

【表紙】

【提出書類】	有価証券届出書
【提出先】	関東財務局長
【提出日】	平成25年7月12日
【発行者名】	ゴールドマン・サックス・アセット・マネジメント株式会社
【代表者の役職氏名】	代表取締役 桐谷 重毅
【本店の所在の場所】	東京都港区六本木六丁目10番1号 六本木ヒルズ森タワー
【事務連絡者氏名】	法務部 山崎 誠吾
【電話番号】	03 - 6437 - 6000
【届出の対象とした募集（売出）内国投資信託受益証券に係るファンドの名称】	GS 日本小型株ファンド
【届出の対象とした募集（売出）内国投資信託受益証券の金額】	1,000億円を上限とします。
【縦覧に供する場所】	該当事項はありません。

第一部【証券情報】

（１）【ファンドの名称】

GS 日本小型株ファンド

（以下「本ファンド」といいます。）

（２）【内国投資信託受益証券の形態等】

本ファンドは、投資信託委託会社であるゴールドマン・サックス・アセット・マネジメント株式会社（以下「委託会社」または「当社」といいます。）を委託者とする投資信託及び投資法人に関する法律（昭和26年法律第198号、その後の改正を含みます。以下「投資信託法」といいます。）に基づく追加型証券投資信託です。

本ファンドについて、委託会社の依頼により、信用格付業者から提供されもしくは閲覧に供された信用格付、または信用格付業者から提供されもしくは閲覧に供される予定の信用格付はありません。

本ファンドの受益権は、社債、株式等の振替に関する法律（以下「社振法」といいます。）の規定の適用を受け、受益権の帰属は、後述の「(11) 振替機関に関する事項」に記載の振替機関及び当該振替機関の下位の口座管理機関（社振法第2条に規定する「口座管理機関」をいい、振替機関を含め、以下「振替機関等」といいます。）の振替口座簿に記載または記録されることにより定まります（以下、振替口座簿に記載または記録されることにより定まる受益権を「振替受益権」といいます。）。委託会社は、やむを得ない事情等がある場合を除き、当該振替受益権を表示する受益証券を発行しません。また、振替受益権には無記名式や記名式の形態はありません。

（３）【発行（売出）価額の総額】

1,000億円を上限とします。

（４）【発行（売出）価格】

取得申込日の基準価額*です（1万口当り）。

（なお、上記金額に下記の申込手数料ならびに申込手数料に係る消費税および地方消費税等（以下「消費税等」といいます。）に相当する金額は含まれません。）

ただし、自動けいぞく投資契約（販売会社によって名称が異なる場合があります。）に基づいて収益分配金を再投資する場合の価格は、各計算期間終了日の基準価額とします。

本ファンドの基準価額は毎営業日算出されます。最新の基準価額は販売会社または下記の照会先で入手可能です。

ゴールドマン・サックス・アセット・マネジメント株式会社

電話：03（6437）6000（受付時間：営業日の午前9時から午後5時まで）

ホームページ・アドレス：www.gsam.co.jp

また、原則として、日本経済新聞（朝刊）の「オープン基準価格」欄に、基準価額が掲載されます（略称：日本小型）。

* 本ファンドの「基準価額」とは、信託財産の純資産総額（信託財産に属する資産（受入担保代用有価証券および借入有価証券を除きます。）を法令および一般社団法人投資信託協会規則に従って時価評価して得た信託財産の資産総額から負債総額を控除した金額）をその時の受益権総口数で除した1万口当たりの金額をいいます。基準価額は、組入有価証券等の値動きにより日々変動します。

（５）【申込手数料】

4.2%（税込）を上限として販売会社がそれぞれ定める申込手数料率を取得申込日の基準価額に乗じて得た額が申込手数料となります。詳しくは、販売会社または上記(4)の照会先までお問い合わせください。申込手数料は、お申込時にご負担いただきます。

自動けいぞく投資契約に基づいて収益分配金を再投資する場合には、取得する口数について申込手数料はかかりません。

(6) 【申込単位】

販売会社によって異なります。詳しくは販売会社にお問い合わせください。販売会社については、下記(8)の照会先までお問い合わせください。

自動けいぞく投資契約に基づいて収益分配金を再投資する場合は、1口の整数倍をもって取得のお申込みに応じます。

(7) 【申込期間】

2013年7月13日から2014年7月15日まで

(注) 申込期間は、上記期間満了前に有価証券届出書を提出することによって更新されます。

(8) 【申込取扱場所】

委託会社の指定する証券会社（委託会社の指定する金融商品取引法第28条第1項に規定する第一種金融商品取引業を行う者をいいます。以下同じ。）および登録金融機関（委託会社の指定する金融商品取引法第2条第11項に規定する登録金融機関をいいます。以下同じ。）（以下「販売会社」と総称します。）において申込みを取扱います。販売会社については下記の照会先までお問い合わせください。

ゴールドマン・サックス・アセット・マネジメント株式会社

電話 : 03 (6437) 6000 (受付時間: 営業日の午前9時から午後5時まで)

ホームページ・アドレス: www.gsam.co.jp

(9) 【払込期日】

本ファンドの受益権の取得申込者は、本ファンドのお申込代金を販売会社に支払います。払込期日は販売会社によって異なります。詳しくは、販売会社にお問い合わせください。

振替受益権に係る各取得申込日の発行価額の総額は、追加信託が行われる日に委託会社の指定する口座を経由して、受託銀行の指定するファンド口座に払い込まれます。

(10) 【払込取扱場所】

原則として、上記(8)記載の申込取扱場所に記載する販売会社において払込を取扱います。

(11) 【振替機関に関する事項】

本ファンドの振替機関は下記の通りです。

株式会社証券保管振替機構

(12) 【その他】

お申込代金の利息

お申込代金には利息を付けません。

本邦以外の地域での発行

該当事項はありません。

振替受益権について

本ファンドの受益権は、社振法の規定の適用を受け、上記「(11) 振替機関に関する事項」に記載の振替機関の振替業にかかる業務規程等の規則にしたがって取り扱われるものとします。

本ファンドの分配金、償還金、換金代金は、社振法および上記「(11) 振替機関に関する事項」に記載の振替機関の業務規程その他の規則にしたがって支払われます。

ファンドの受益権の発生、消滅、移転をコンピュータシステムにて管理します。ファンドの設定、解約、償還等がコンピュータシステム上の帳簿（「振替口座簿」といいます。）への記載・記録によって行われますので、受益証券は発行されません。

第二部【ファンド情報】

第1【ファンドの状況】

1【ファンドの性格】

(1)【ファンドの目的及び基本的性格】

本ファンドは、主として日本の小型株式に分散投資することによって信託財産の長期的な成長を目指します。

商品分類表

単位型・追加型	投資対象地域	投資対象資産 (収益の源泉)	独立区分	補足分類
単位型	国内	株式	MMF	インデックス型
追加型	海外	債券	MRF	特殊型
	内外	不動産投信	ETF	
		その他資産 ()		
		資産複合		

(注) 本ファンドが該当する商品分類を網掛け表示しています。

追加型・・・一度設定されたファンドであってもその後追加設定が行われ従来の信託財産とともに運用されるファンドをいいます。

国内・・・投資信託約款において、組入資産による主たる投資収益が実質的に国内の資産を源泉とする旨の記載があるものをいいます。

株式・・・投資信託約款において、組入資産による主たる投資収益が実質的に株式を源泉とする旨の記載があるものをいいます。

属性区分表

投資対象資産	決算頻度	投資対象地域	投資形態	為替ヘッジ	対象インデックス	特殊型
株式	年1回	グローバル	ファミリー	あり()	日経225	ブル・ベア型
一般	年2回	()	ファンド	なし	TOPIX	条件付運用型
大型株	年4回	日本	ファンド・		その他	ロング・ショート型
中小型株	年6回	北米	オブ・ファ		()	絶対収益追求型
債券	(隔月)	欧州	ンズ			その他
一般	年12回	アジア				()
公債	(毎月)	オセアニア				
社債	日々	中南米				
その他債券	その他	アフリカ				
クレジット属性	()	中近東				
()		(中東)				
不動産投信		エマージング				
その他資産						
()						
資産複合						
()						
資産配分固定型						
資産配分変更型						

(注) 本ファンドが該当する属性区分を網掛け表示しています。

株式 中小型株・・・目論見書または投資信託約款において、主として中小型株に投資する旨の記載があるものをいいます。

年2回・・・目論見書または投資信託約款において、年2回決算する旨の記載があるものをいいます。

日本・・・目論見書または投資信託約款において、組入資産による投資収益が日本の資産を源泉とする旨の記載があるものをいいます。

上記は、一般社団法人投資信託協会が定める分類方法に基づき記載しています。商品分類および属性区分の内容につきましては、一般社団法人投資信託協会のホームページ (<http://www.toushin.or.jp/>) をご参照ください。

委託会社は、受託銀行（後記「(3)ファンドの仕組み 2.ファンドの関係法人 委託会社および本ファンドの関係法人の名称および関係業務 b. 受託会社」に定義します。以下同じ。）と合意のうえ、金1,000億円を限度として信託金を追加することができます。追加信託が行われたときは、受託銀行はその引受けを証する書面を委託会社に交付します。な

お、委託会社は、受託銀行と合意のうえ、上記の限度額を変更することができます。

<ファンドのポイント>

- 1 主として日本の小型株式を中心に投資することで、信託財産の長期的な成長を目指します。
 - 2 成長性が期待できる小型株式へ投資します。
 - 3 個別企業の分析を重視したボトムアップ・アプローチによる銘柄選択を行うことを原則とします。
- 市況動向や資金動向その他の要因等によっては、運用方針に従った運用ができない場合があります。

委託会社は、本ファンドの運用の指図に関する権限をゴールドマン・サックス（シンガポール）ピーティーイー（投資顧問会社、以下「GSAMシンガポール」といいます。）に委託します。GSAMシンガポールは、運用の権限の委託を受けて、主に日本株式の売買執行を行います。

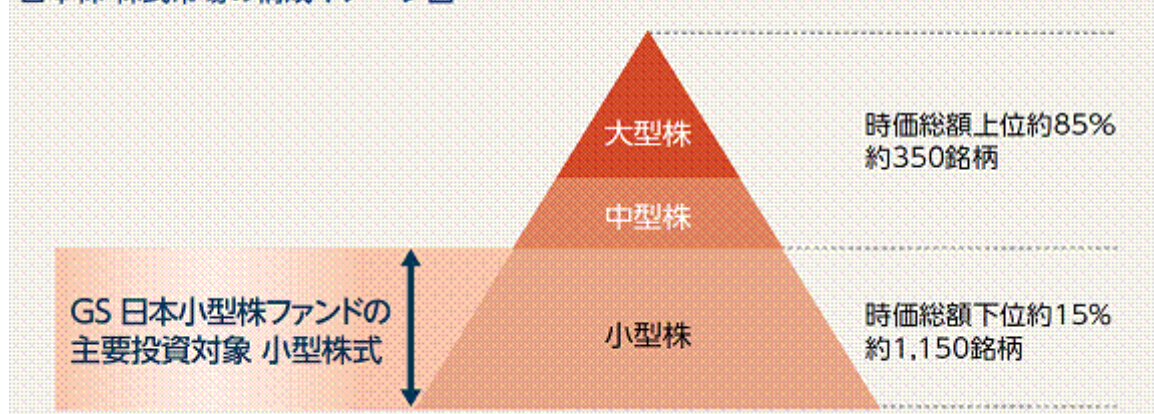
<日本小型株式市場の投資機会>

本ファンドは、Russell/Nomura Small Capインデックスをベンチマーク*として、主として日本の小型株式を中心に投資を行い、信託財産の長期的な成長を目指します。

ファンドの投資対象イメージ

日本の大型および中型株式の投資対象が約350銘柄であるのに対し、小型株式はその約3倍の約1,150銘柄です。

日本株 株式市場の構成イメージ図



出所：Russell/Nomura 日本株インデックス（銘柄数は2013年4月末時点）を基に委託会社作成。

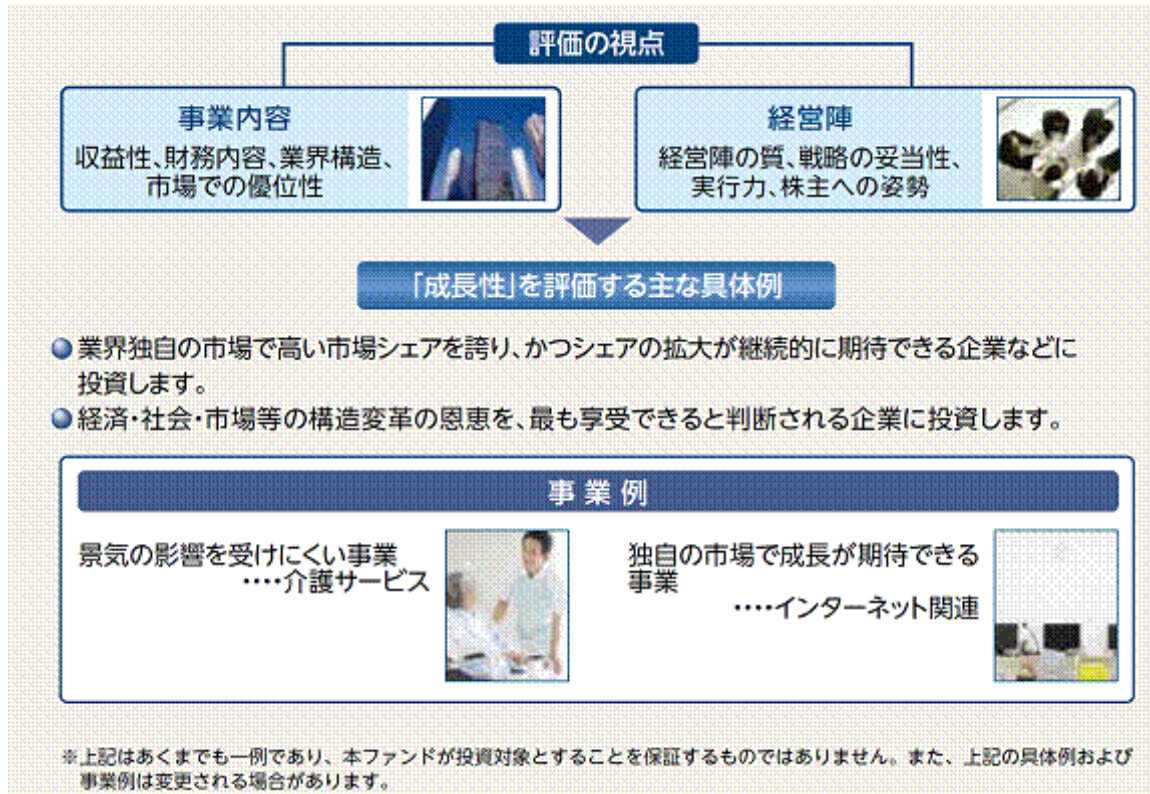
本ファンドは、小型株式を中心に投資を行いますが、一部中型株等の銘柄に投資する場合があります。

*ベンチマークとは、運用において投資収益目標を設定する際に基準とする指標です。また、投資家がファンドの運用対象や資産の基本配分比率を確認する際の目安となります。

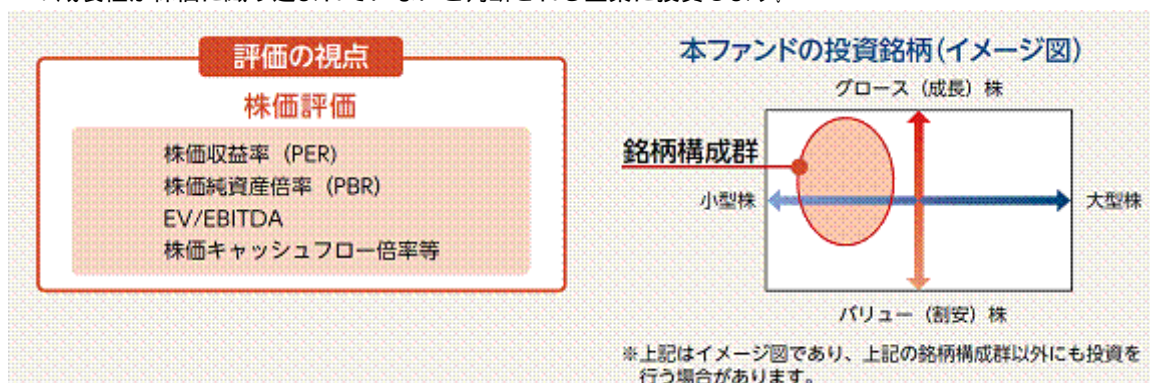
Russell/Nomura Small Capインデックスは、「Russell/Nomura日本株インデックス」のサブインデックスです。「Russell/Nomura日本株インデックス」とは、野村證券株式会社が公表している日本株指数で、当インデックスの知的財産権は野村證券株式会社およびRussell Investmentsに帰属します。なお、野村證券株式会社およびRussell Investmentsは当インデックスの正確性、完全性、信頼性、有効性を保証するものではなく、対象インデックスを用いて行われる事業活動・サービスに関し一切責任を負いません。

< 銘柄選択 >

1. 成長性が期待できる企業に投資します。



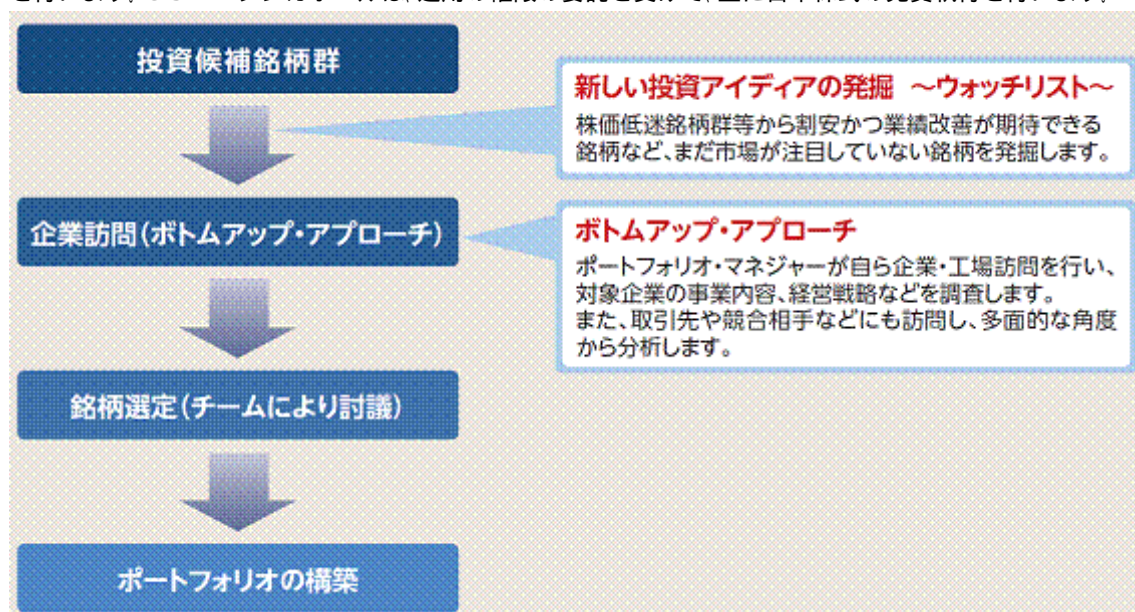
2. 成長性が株価に織り込まれていないと判断される企業に投資します。



上記の銘柄選択がその目的を達成できる保証はありません。また上記は変更される場合があります。

<投資プロセス>

本ファンドは、委託会社の日本株運用チームに属する日本小型株担当ポートフォリオ・マネジャーが中心となって運用を行います。GSAMシンガポールは、運用の権限の委託を受けて、主に日本株式の売買執行を行います。



上記のプロセスがその目的を達成できる保証はありません。また上記のプロセスは変更される場合があります。

(2) 【ファンドの沿革】

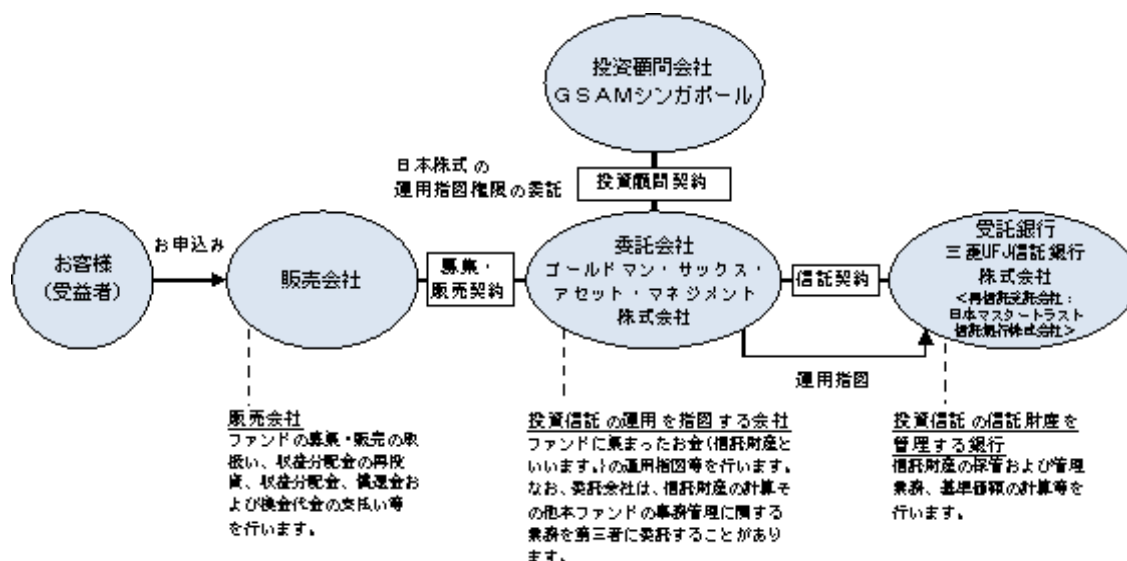
本ファンドの信託設定日は2000年4月28日であり、同日より運用を開始しました。

2009年7月15日に本ファンドの信託約款の変更を行い、以下のとおり、運用の基本方針、収益分配方針、信託財産留保額および信託期間を変更しました。

- (1) 本ファンドの主な投資対象を「マイクロ・キャップ」および「ヤング・キャップ」から小型株式全体へ拡大させ、Russell/Nomura Small Capインデックスをベンチマークとして設定し、本ファンドの名称を「一寸法師 ゴールドマン・サックス日本小型/新興株ファンド」から「GS 日本小型株ファンド」に変更しました。
- (2) 一部解約時の信託財産留保額を解約申込日の基準価額に対して1.0%から0.3%に引き下げました。
- (3) 収益分配方針において、収益分配金を少額に抑える旨の規定を廃止し、分配対象額の範囲を経費控除後の配当等収益および売買損益（評価損益を含みます。）の範囲内に変更しました。
- (4) 本ファンドの信託期間を無期限から2019年4月15日までに変更しました。

(3) 【ファンドの仕組み】

1. ファンドの仕組み



<ご参考> ゴールドマン・サックス・アセット・マネジメント(GSAM)とは

ゴールドマン・サックスは、1869年(明治2年)創立の世界有数の金融グループのひとつであり、世界の主要都市

に拠点を有し、世界中の政府機関・企業・金融機関等に対して、投資銀行業務・証券売買業務・為替商品取引・資産運用業務など、多岐にわたる金融サービスを提供しています。

ゴールドマン・サックスの資産運用グループであるゴールドマン・サックス・アセット・マネジメント(GSAM)は、1988年の設立以来、世界各国の投資家に資産運用サービスを提供しており、2012年12月末現在、グループ全体で7,424億米ドル(約64.3兆円*)の資産を運用しています。

*米ドルの円貨換算は便宜上、2012年12月28日現在の株式会社三菱東京UFJ銀行の対顧客電信売相場(1米ドル=86.58円)により、計算しております。

ゴールドマン・サックス・アセット・マネジメント株式会社は、ゴールドマン・サックス・アセット・マネジメントの東京拠点です。

2. ファンドの関係法人

委託会社および本ファンドの関係法人の名称および関係業務

a. 委託会社(ゴールドマン・サックス・アセット・マネジメント株式会社)

本ファンドの委託者として、ファンドに集まったお金(信託財産といいます。)の運用指図等を行います。本ファンドの運営の仕組みは上記の「1. ファンドの仕組み」の図に示すとおりです。

ただし、本ファンドにおいては、委託会社は日本株式の運用の指図(デリバティブ取引等にかかる運用の指図を含みます。)に関する権限をゴールドマン・サックス・アセット(シンガポール)ピーティーイーに委託します。

なお、委託会社は、信託財産の計算その他本ファンドの事務管理に関する業務を第三者に委託することがあります。

b. 投資顧問会社(ゴールドマン・サックス・アセット(シンガポール)ピーティーイー)

本ファンドの投資顧問会社として、委託会社との間の基本会社間投資顧問契約(以下「投資顧問契約」といいます。)に基づき、委託会社より日本株式の運用の指図(デリバティブ取引等にかかる運用の指図を含みます。)に関する権限の委託を受けています。

c. 受託会社(三菱UFJ信託銀行株式会社(以下「受託銀行」といいます。))

本ファンドの受託者として、委託会社との間の信託契約に基づき、信託財産の保管および管理業務、基準価額の計算等を行います。なお、上記業務の一部につき、再信託先である日本マスタートラスト信託銀行株式会社に委託することができます。

d. 販売会社

本ファンドの販売会社として、委託会社との間の証券投資信託受益権の募集・販売の取扱い等に関する契約書(以下「募集・販売契約」といいます。)に基づき、ファンドの募集・販売の取扱い、収益分配金の再投資、収益分配金、償還金および換金代金の支払い等を行います。

委託会社等の概況

a. 資本金

委託会社の資本金の額は金4億9,000万円です(本書提出日現在)。

b. 沿革

1996年2月6日 会社設立

2002年4月1日 ゴールドマン・サックス・アセット・マネジメント・ジャパン・リミテッドの営業の全部を譲受け、商号をゴールドマン・サックス投信株式会社からゴールドマン・サックス・アセット・マネジメント株式会社に変更

c. 大株主の状況

(本書提出日現在)

氏名または名称	住所	所有株式数 (株)	所有比率 (%)
ゴールドマン・サックス・アセット・マネジメント・エル・ピー	アメリカ合衆国ニューヨーク州 ニューヨーク市ウェスト・ストリート 200番地	6,336	99
ザ・ゴールドマン・サックス・グループ・インク	アメリカ合衆国ニューヨーク州 ニューヨーク市ウェスト・ストリート 200番地	64	1

2【投資方針】

(1)【投資方針】

a. 基本方針

- ・本ファンドは、信託財産の長期的な成長を図ることを目標として運用を行います。

b. 本ファンドの運用方針

- ・本ファンドは日本の株式を主要投資対象とします。
- ・日本の小型株式を中心に投資することで、信託財産の長期的な成長を目指します。原則として、その組入れ比率を高位置に保ちます。
- ・個別企業の分析を重視したボトムアップ・アプローチによる銘柄選択を行うことを原則とします。
- ・Russell/Nomura Small Capインデックスをベンチマークとします。
- ・市況動向や資金動向その他の要因等によっては、運用方針に従った運用ができない場合があります。

なお、本ファンドでは、運用の効率化を図るため、関連会社に運用の指図にかかる権限を以下の通り委託します。

委託先の名称	委託先の所在地	委託の内容	委託にかかる費用
ゴールドマン・サックス（シンガポール）ピーティーイー（GSAMシンガポール）	シンガポール	日本株式の運用（デリバティブ取引等にかかる運用を含みます。）	別に定める取決めに基づく金額が委託会社から原則として毎月支払われるものとし、信託財産からの直接的な支払いは行いません。

(2)【投資対象】

(a) 投資の対象とする資産の種類（信託約款第18条の2）

本ファンドにおいて投資の対象とする資産の種類は、次に掲げるものとします。

- 次に掲げる特定資産（「特定資産」とは、投資信託法第2条第1項で定めるものをいいます。以下同じ。）
 - 有価証券
 - デリバティブ取引に係る権利（金融商品取引法第2条第20項に規定するものをいい、信託約款第27条、第28条および第29条に定めるものに限りません。）
 - 金銭債権
 - 約束手形（金融商品取引法第2条第1項第15号に掲げるものを除きます。）
- 次に掲げる特定資産以外の資産
 - 為替手形

(b) 投資対象有価証券（信託約款第19条第1項）

委託会社（委託会社から運用の指図に関する権限の委託を受けたGSAMシンガポールを含みます。以下関連する限度において同じ。）は、信託金を、主として次の有価証券（金融商品取引法第2条第2項の規定により有価証券とみなされる同項各号に掲げる権利を除きます。）に投資することを指図します。

- 株券または新株引受権証書
- 国債証券
- 地方債証券
- 特別の法律により法人の発行する債券
- 社債券（新株引受権証券と社債券とが一体となった新株引受権付社債券（以下「分離型新株引受権付社債券」といいます。）の新株引受権証券を除きます。）
- 特定目的会社に係る特定社債券（金融商品取引法第2条第1項第4号で定めるものをいいます。）
- 特別の法律により設立された法人の発行する出資証券（金融商品取引法第2条第1項第6号で定めるものをいいます。）
- 協同組織金融機関に係る優先出資証券（金融商品取引法第2条第1項第7号で定めるものをいいます。）
- 特定目的会社に係る優先出資証券または新優先出資引受権を表示する証券（金融商品取引法第2条第1項第8号で定めるものをいいます。）
- コマーシャル・ペーパー
- 新株引受権証券（分離型新株引受権付社債券の新株引受権証券を含みます。以下同じ。）および新株予約権証券
- 外国または外国の者の発行する証券または証書で、前各号の証券または証書の性質を有するもの
- 投資信託または外国投資信託の受益証券（金融商品取引法第2条第1項第10号で定めるものをいいます。）

14. 投資証券または外国投資証券(金融商品取引法第2条第1項第11号で定めるものをいいます。)
 15. 外国貸付債権信託受益証券(金融商品取引法第2条第1項第18号で定めるものをいいます。)
 16. オプションを表示する証券または証書(金融商品取引法第2条第1項第19号で定めるものをいい、有価証券に係るものに限ります。)
 17. 預託証書(金融商品取引法第2条第1項第20号で定めるものをいいます。)
 18. 外国法人が発行する譲渡性預金証書
 19. 貸付債権信託受益権であって金融商品取引法第2条第1項第14号で定める受益証券発行信託の受益証券に表示されるべきもの
 20. 外国の者に対する権利で前号の有価証券の性質を有するもの
 21. 指定金銭信託の受益証券(金融商品取引法第2条第1項第14号で定める受益証券発行信託の受益証券に限ります。)
 22. 抵当証券(金融商品取引法第2条第1項第16号で定めるものをいいます。)
- なお、1.の証券または証書、12.ならびに17.の証券または証書のうち1.の証券または証書の性質を有するものを以下「株式」といい、2.から6.までの証券および12.ならびに17.の証券または証書のうち2.から6.までの証券の性質を有するものを以下「公社債」といい、13.の証券および14.の証券を以下「投資信託証券」といいます。
- (c) 有価証券以外の投資対象(信託約款第19条第2項および第3項)

委託会社は、信託金を、上記b.の有価証券のほか、次に掲げる金融商品(金融商品取引法第2条第2項の規定により有価証券とみなされる同項各号に掲げる権利を含みます。)により運用することを指図することができます。

1. 預金
2. 指定金銭信託(金融商品取引法第2条第1項第14号に規定する受益証券発行信託を除きます。)
3. コール・ローン
4. 手形割引市場において売買される手形
5. 貸付債権信託受益権であって金融商品取引法第2条第2項第1号で定めるもの
6. 外国の者に対する権利で前号の権利の性質を有するもの

上記(b)の規定にかかわらず、この信託の設定、解約、償還、投資環境の変動等への対応等、委託会社が運用上必要と認めるときには、委託会社は、信託金を、上記1.ないし6.に掲げる金融商品により運用することの指図ができます。

(d) その他の取引の指図

委託会社は、以下の取引の指図をすることができます。

1. 信託財産の効率的な運用に資するため、信用取引により株券を売り付けることの指図をすること。なお、当該売付けの決済については、株券の引渡しまたは買戻しにより行うことの指図をすることができるものとします。
2. 信託財産の効率的な運用に資するため、信託財産の計算においてする信託財産に属さない公社債を売り付けることの指図をすること。なお、当該売付けの決済については、公社債(信託財産により借り入れた公社債を含みます。)の引渡しまたは買戻しにより行うことの指図をすることができるものとします。
3. 信託財産の効率的な運用に資するため、公社債の借入れの指図をすること。なお、当該公社債の借入れを行うにあたり担保の提供が必要と認めるときは、担保の提供の指図を行うものとします。
4. 信託財産に属する資産の効率的な運用に資するため、ならびに価格変動リスクを回避するため、わが国の金融商品取引所等における有価証券先物取引(金融商品取引法第28条第8項第3号イに掲げるものをいいます。以下同じ。)、有価証券指数等先物取引(金融商品取引法第28条第8項第3号ロに掲げるものをいいます。以下同じ。)および有価証券オプション取引(金融商品取引法第28条第8項第3号ハに掲げるものをいいます。以下同じ。)ならびに外国の取引所等におけるこれらの取引と類似の取引(なお、選択権取引は、オプション取引に含めて取り扱うものとします(以下同じ。))。
5. 信託財産に属する資産の効率的な運用に資するため、ならびに価格変動リスクおよび為替変動リスクを回避するため、異なった通貨、異なった受取り金利または異なった受取り金利とその元本を一定の条件のもとに交換する取引(以下「スワップ取引」といいます。)を行うことの指図をすること。
6. 信託財産に属する資産の効率的な運用に資するため、ならびに価格変動リスクおよび為替変動リスクを回避するため、金利先渡取引および為替先渡取引を行うことの指図をすること。
7. 信託財産の効率的な運用に資するため、信託財産に属する株式および公社債につき一定の範囲内で貸付の指図をすること。
8. 信託財産の効率的な運用に資するため、ならびに信託財産に属する外貨建資産についての為替変動リスクを回避するため、外国為替の売買の予約取引を指図すること。

なお、委託会社は、信託財産の効率的な運用および運用の安定性を図るため、信託財産における特定の資産につき、公社債の借入れ、スワップ取引、金利先渡取引、為替先渡取引、為替予約取引、資金の借入れその他の取引により信託財産の負担する債務を担保するため、日本法または外国法に基づく担保権の設定(現金を預託して相殺権を与えることを含みま

す。)の指図をすることができ、また、これに伴い適用法上当該担保権の効力を発生させ、または対抗要件を具備するために必要となる契約の締結、登記、登録、引渡しその他一切の行為を行うことの指図をすることができます。

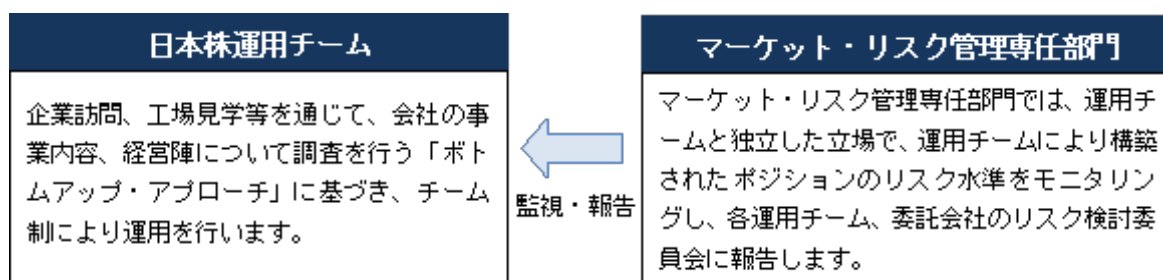
本書において「金利先渡取引」とは、当事者間において、あらかじめ将来の特定の日（以下「決済日」といいます。）における決済日から一定の期間を経過した日（以下「満期日」といいます。）までの期間に係る国内または海外において代表的利率として公表される預金契約または金銭の貸借契約に基づく債権の利率（以下「指標利率」といいます。）の数値を取り決め、その取り決めに係る数値と決済日における当該指標利率の現実の数値との差にあらかじめ元本として定めた金額および当事者間で約定した日数を基準とした数値を乗じた額を決済日における当該指標利率の現実の数値で決済日における現在価値に割り引いた額の金銭の授受を約する取引をいいます。

本書において「為替先渡取引」は、当事者間において、あらかじめ決済日から満期日までの期間に係る為替スワップ取引（同一の相手方との間で直物外国為替取引および当該直物外国為替取引と反対売買の関係に立つ先物外国為替取引を同時に約定する取引をいいます。以下同じ。）のスワップ幅（当該直物外国為替取引に係る外国為替相場と当該先物外国為替取引に係る外国為替相場との差を示す数値をいいます。以下同じ。）を取り決め、その取り決めに係るスワップ幅から決済日における当該為替スワップ取引の現実のスワップ幅を差し引いた値にあらかじめ元本として定めた金額を乗じた額を決済日における指標利率の数値で決済日における現在価値に割り引いた額の金銭またはその取り決めに係るスワップ幅から決済日における当該為替スワップ取引の現実のスワップ幅を差し引いた値にあらかじめ元本として定めた金額を乗じた金額とあらかじめ元本として定めた金額について決済日を受渡日として行った先物外国為替取引を決済日における直物外国為替取引で反対売買したときの差金に係る決済日から満期日までの利息とを合算した額を決済日における指標利率の数値で決済日における現在価値に割り引いた額の金銭の授受を約する取引をいいます。

（３）【運用体制】

a. 組織

本ファンドは、委託会社の日本株運用チームに属する日本小型株担当ポートフォリオ・マネジャーが中心となって運用を行います。G S A Mシンガポールは、運用の権限の委託を受けて、主に日本株式の売買執行を行います。また、運用チームとは独立したマーケット・リスク管理専任部門がファンドのリスク管理を行います。



（注１）リスク管理とは、ベンチマークの収益率とファンドの収益率とのかり離の散らばり具合を、一定の範囲に留めることを目指すことです。かい離幅がかかる一定の範囲に収まることを保証するものではなく、また、必ずしもリスクの低減を目的とするものではありません。

（注２）上記運用体制およびリスク管理体制は、将来変更される場合があります。

b. 運用体制に関する社内規則等

ファンドの運用に関する社内規則として、ポートフォリオ・マネジャーが遵守すべき服務規程のほか、有価証券などの売買執行基準およびその遵守手続きなどに関して取扱い基準を設けることにより、法令遵守の徹底を図るとともに、利益相反となる取引、インサイダー取引等を防止し、かつ売買執行においては最良執行に努めています。

c. 内部管理体制

委託会社は、リスク検討委員会を設置しています。リスク検討委員会は、法務部、コンプライアンス部を含む各部署の代表から構成されており、マーケット・リスク管理専任部門からの報告事項に対して、必要な報告聴取、調査、検討、決定等を月次で行います。

（４）【分配方針】

年２回決算を行い、毎計算期末（毎年４月１５日および１０月１５日、ただし、休業日の場合は翌営業日。）に原則として以下の方針に基づき収益分配を行います。ただし、将来の分配金の支払いおよびその金額について保証するものではありません。

分配対象額の範囲は、経費控除後の配当等収益および売買損益（評価損益を含みます。）等の範囲内とします。

分配金額は、委託会社が収益分配方針に従って基準価額水準、市場動向等を勘案して決定します。基準価額水準、市場動向等によっては分配を行わないこともあります。また、基準価額が元本を下回る場合においても分配を行うことがあります。

収益分配にあてず信託財産内に留保した利益については、特に制限を設けず、元本部分と同様に運用の基本方針に基づき運用を行います。

一般コースの場合、収益分配金は、原則として計算期間終了日から起算して5営業日までに販売会社を通じて支払いを開始します。

自動けいぞく投資コースの場合、収益分配金は、税金を差引いた後、各計算期間終了日の基準価額により無手数料で全額自動的に再投資されます。

自動けいぞく投資コースの場合で、収益分配金の受取りをご希望の方は、販売会社によっては再投資を中止することを申し出ることができます。詳しくは販売会社までお問い合わせください。

（５）【投資制限】

本ファンドは、以下の投資制限に従います。

a. 信託約款の「運用の基本方針」に定める投資制限

(a) 株式への投資割合には制限を設けません。

(b) 新株引受権証券および新株予約権証券への投資割合は、取得時において信託財産の純資産総額の20%以下とします。

(c) 同一銘柄の株式への投資割合は、取得時において信託財産の純資産総額の10%以下とします。

(d) 同一銘柄の新株引受権証券および新株予約権証券への投資割合は、取得時において信託財産の純資産総額の5%以下とします。

(e) 投資信託証券への投資割合は、信託財産の純資産総額の5%以下とします。

(f) 同一銘柄の転換社債、ならびに新株予約権付社債のうち会社法第236条第1項第3号の財産が当該新株予約権付社債についての社債であって当該社債と当該新株予約権がそれぞれ単独で存在し得ないことをあらかじめ明確にしているもの（以下会社法施行前の旧商法第341条ノ3第1項第7号および第8号の定めがある新株予約権付社債を含め「転換社債型新株予約権付社債」といいます。）への投資割合は、取得時において信託財産の純資産総額の10%以下とします。

(g) 外貨建資産への投資割合は、信託財産の純資産額の30%以下とします。

(h) 株式以外の資産への投資は、原則として信託財産総額の50%以下とします。

b. 信託約款上のその他の投資制限

(a) 投資する株式等の範囲（信託約款第22条）

委託会社が投資することを指図する株式、新株引受権証券および新株予約権証券は、金融商品取引所に上場されている株式の発行会社の発行するもの、金融商品取引所に準ずる市場において取引されている株式の発行会社の発行するものとします。ただし、株主割当または社債権者割当により取得する株式、新株引受権証券および新株予約権証券については、この限りではありません。

上記にかかわらず、上場予定または登録予定の株式、新株引受権証券および新株予約権証券で目論見書等において上場または登録されることが確認できるものについては委託会社が投資することを指図することができるものとします。

(b) 信用取引の指図および範囲（信託約款第24条）

信用取引により株券を売り付けることの指図は、当該売付にかかる建玉の時価総額が信託財産の純資産総額の範囲内である場合においてできるものとします。

(c) 公社債の空売りの指図および範囲（信託約款第25条）

信託財産に属さない公社債を売り付けることの指図は、当該売付にかかる公社債の時価総額が信託財産の純資産総額の範囲内である場合においてできるものとします。

(d) 先物取引等の運用指図（信託約款第27条）

委託会社は、以下の指図を行うことができます。

・わが国の金融商品取引所等における有価証券先物取引（金融商品取引法第28条第8項第3号イに掲げるものをいいます。以下同じ。）、有価証券指数等先物取引（金融商品取引法第28条第8項第3号ロに掲げるものをいいます。以下同じ。）および有価証券オプション取引（金融商品取引法第28条第8項第3号ハに掲げるものをいいます。以下同じ。）ならびに外国の取引所等におけるこれらの取引と類似の取引（選択権取引は、オプション取引に含めて取り扱うものとします（以下同じ））

・わが国の取引所等における通貨に係る先物取引ならびに外国の取引所等における通貨に係る先物取引およびオプション取引

・わが国の取引所等における金利に係る先物取引およびオプション取引ならびに外国の取引所等におけるこれらの取引と類似の取引

(e) スワップ取引の運用指図（信託約款第28条）

スワップ取引の指図にあたっては、当該取引の契約期限が、原則として本ファンドの信託期間を超えないものとします。ただし、当該取引が当該信託期間内で全部解約が可能なものについてはこの限りではありません。

(f) 金利先渡取引および為替先渡取引の運用指図（信託約款第29条）

金利先渡取引および為替先渡取引の指図にあたっては、当該取引の決済日が、原則として本ファンドの信託期間を超えないものとします。ただし、当該取引が当該信託期間内で全部解約が可能なものについてはこの限りではありません。

(g) 有価証券の貸付の指図および範囲（信託約款第31条）

株式の貸付は、貸付時点において、貸付株式の時価合計額が、本ファンドの信託財産で保有する株式の時価合計額の50%を超えないものとします。

公社債の貸付は、貸付時点において、貸付公社債の額面金額の合計額が、本ファンドの信託財産で保有する公社債の額面金額の合計額の50%を超えないものとします。

(h) 特別の場合の外貨建有価証券への投資制限（信託約款第32条）

外貨建有価証券への投資については、わが国の国際収支上の理由等により特に必要と認められる場合には、制約されることがあります。

(i) 外国為替予約の運用指図（信託約款第33条）

外国為替の売買の予約取引の指図は、本ファンドの信託財産にかかる為替の買予約の合計額と売予約の合計額との差額につき円換算した額が、当該信託財産の純資産総額を超えないものとします。ただし、当該信託財産に属する外貨建資産の為替変動リスクを回避するためにする当該予約取引の指図については、この限りではありません。

(j) 資金の借入れ（信託約款第41条）

委託会社は、本ファンドの信託財産の効率的な運用および運用の安定性をはかるため、一部解約に伴う支払資金の手当て（一部解約に伴う支払資金の手当てのために借入れた資金の返済を含みます。）を目的として、または再投資にかかる収益分配金の支払資金の手当てを目的として、資金借入れ（コール市場を通じる場合を含みます。）の指図をすることができ、また法令上可能な限度において融資枠の設定を受けることを指図することができます。なお、当該借入金をもって有価証券等の運用は行わないものとします。

一部解約に伴う支払資金の手当てにかかる借入期間は、受益者への解約代金支払開始日から信託財産で保有する有価証券等の売却代金の受渡日までの間、受益者への解約代金支払開始日から信託財産で保有する有価証券等の解約代金入金日までの間または受益者への解約代金支払開始日から信託財産で保有する有価証券等の償還金の入金日までの間が5営業日以内である場合のその期間とし、資金借入額は当該有価証券等の売却代金、解約代金および償還金の合計額を限度とします。

収益分配金の再投資にかかる借入期間は信託財産から収益分配金が支弁される日からその翌営業日までとし、資金借入額は収益分配金の再投資額を限度とします。

借入金の利息は信託財産中より支払われます。

c. その他の法令上の投資制限

委託会社は、運用財産に関し、金利、通貨の価格、金融商品市場における相場その他の指標に係る変動その他の理由により発生し得る危険に対応する額としてあらかじめ委託会社が定めた合理的な方法により算出した額が当該運用財産の純資産額を超えることとなる場合において、デリバティブ取引（新株予約権証券又はオプションを表示する証券若しくは証書に係る取引及び選択権付債券売買を含みます。）を行い、又は継続することを内容とした運用を行うことを受託銀行に指示することはできません（金融商品取引業等に関する内閣府令第130条第1項第8号）。

3【投資リスク】

(1) 投資リスク

本ファンドへの投資には、一定のリスクを伴います。本ファンドの購入申込者は、以下に掲げる本ファンドに関するリスクおよび留意点を十分にご検討いただく必要があります。なお、以下に記載するリスクおよび留意点は、本ファンドに関わるすべてのリスクおよび留意点を完全に網羅しないことにつき、ご注意ください。

(a) 元本変動リスク

投資信託は預貯金と異なります。本ファンドは、値動きのある有価証券等に投資しますので、基準価額が変動します。したがって、ご投資家の皆さまの投資元金は保証されているものではなく、基準価額の下落により、損失を被り、投資元金が割り込むことがあります。信託財産に生じた損益はすべてご投資家の皆さまに帰属します。主なリスクとして以下のものがあげられます。

1．株式投資リスク（価格変動リスク・信用リスク）

本ファンドは、日本の株式を主要な投資対象としますので、本ファンドへの投資には、株式投資にかかる価格変動等の様々なリスクが伴うこととなります。

一般には、株価は、個々の企業の活動や一般的な市場・経済の状況に応じて変動します。したがって、本ファンドに組入れられる株式の価格は短期的または長期的に下落していく可能性があります。現時点において価格が上昇傾向であっても、その傾向が今後も継続する保証はありません。また、発行企業が経営不安、倒産等に陥った場合には、投資資金が回収できなくなることもあります。

本ファンドの基準価額は、株式等の組入る有価証券の値動きにより大きく変動することがあり、元金が保証されているものではありません。特に小型株式の下降局面では本ファンドの基準価額は大きく下落する可能性が高いと考えられます。

2．小型株式等への投資リスク

本ファンドの主な投資対象である小型株式は、大型株式と比べて相対的に時価総額が小さく、また流動性が低く、ボラティリティ（価格変動性）が高いため、市況によっては大幅な安値での売却を余儀なくされる可能性があることから、大きなリスクを伴います。

このように、本ファンドは、大型株式など流動性の高い銘柄を中心に市場全体に広く分散投資するファンドなどと比較して、相対的に高いリスクを伴いますので、ファンドの性格をよくご理解いただいたうえでご投資ください。

3．取引先に関するリスク

有価証券の貸付、先物取引、余資運用等において、相手先の決済不履行リスクや信用リスクが伴います。

(b) ベンチマークに関わる留意点

本ファンドは、Russell/Nomura Small Capインデックスをベンチマークとして運用を行いますが、実際のパフォーマンスは、ベンチマークを下回ることがあります。また、ベンチマークとするインデックスが下落する局面においては、一般に、本ファンドの基準価額も下落する傾向があります。

(c) 解約申込みに伴う基準価額の下落に関わる留意点

短期間に相当金額の解約申込みがあった場合には、解約資金を手当てするため組入る有価証券を市場実勢より大幅に安い価格で売却せざるを得ないことがあります。この場合、基準価額が下落する要因となります。また、解約資金を手当てするため、資金借入れの指図を行った場合、当該借入金の利息は信託財産から支払われます。

(d) 資産規模に関わる留意点

本ファンドの資産規模によっては、本書で説明するような投資が効率的にできない場合があります。その場合には、適切な資産規模の場合と比較して収益性が劣る可能性があります。

(e) 繰上償還に関わる留意点

委託会社は、受益権の総口数が100億口を下回ることとなった場合等には、受託銀行と協議のうえ、必要な手続を経て、この信託を終了させることができます。また、この信託契約を解約することが受益者のために有利であると認めるときまたはやむを得ない事情が発生したときは、受託銀行と合意のうえ、必要な手続を経て、この信託契約を解約し、信託を終了させることができます。繰上償還された場合には、申込手数料は返還されません。

(f) 法令・税制・会計等の変更可能性に関わる留意点

法令・税制・会計等は変更される可能性があります。

(g) その他の留意点

収益分配金、一部解約金および償還金の支払いはすべて販売会社を通じて行われます。それぞれの場合においてその金額が販売会社に対して支払われた後は、委託会社は受益者への支払いについての責任を負いません。

委託会社は、販売会社とは別法人であり、委託会社は設定・運用について、販売会社は販売（お買付代金の預り等を含みます。）について、それぞれ責任を有し、互いに他について責任を有しません。

(2) 投資リスクに対する管理体制

運用チームとは独立したマーケット・リスク管理専任部門がファンドのリスク管理を行います。マーケット・リスク管理専任部門では、運用チームと独立した立場で、運用チームにより構築されたポジションのリスク水準をモニタリングし、各運用チーム、委託会社のリスク検討委員会に報告します。

リスク検討委員会は、法務部、コンプライアンス部を含む各部署の代表から構成されており、マーケット・リスク管理専任部門からの報告事項に対して、必要な報告聴取、調査、検討、決定等を月次で行います。

(注1) リスク管理とは、ベンチマークの収益率とファンドの収益率とのかり離の散らばり具合を、一定の範囲に留めることを目指すことです。かり離幅がかかる一定の範囲に収まることを保証するものではなく、また、必ずしもリスクの低減を目的とするものではありません。

(注2) 上記リスク管理体制は、将来変更される場合があります。

4【手数料等及び税金】

(1)【申込手数料】

(a) 4.2%（税込）を上限として販売会社がそれぞれ定める申込手数料率を取得申込日の基準価額に乗じて得た額が申込手数料となります。詳しくは、販売会社または下記の照会先までお問い合わせください。申込手数料は、お申込時にご負担いただきます。

ゴールドマン・サックス・アセット・マネジメント株式会社

電話 : 03 (6437) 6000 (受付時間: 営業日の午前9時から午後5時まで)

ホームページ・アドレス: www.gsam.co.jp

(b) 自動けいぞく投資契約に基づいて収益分配金を再投資する場合には、取得する口数について申込手数料はかかりません。

(2)【換金（解約）手数料】

換金（解約）請求には手数料はかかりません。ただし、解約時の基準価額に対し0.3%の信託財産留保額をご負担いただきます。

(3)【信託報酬等】

以下の支払先が行う本ファンドに関する業務の対価として本ファンドから支払われる信託報酬は、本ファンドの信託財産の計算期間を通じて毎日、本ファンドの信託財産の純資産総額に年率2.079%（税込）を乗じて得た額とします。委託会社、受託銀行および販売会社間の配分については以下のとおりとします。なお、販売会社の間における配分については販売会社の取扱いにかかる純資産総額に応じて決められます。

委託会社	販売会社	受託銀行
年率0.945%（税込）	年率1.05%（税込）	年率0.084%（税込）

なお、委託会社の報酬には、G S A Mシンガポールへの投資顧問報酬が含まれます。投資顧問報酬の信託財産からの直接的な支払いは行いません。

信託報酬は、毎計算期末および信託終了のとき信託財産中から支払われます。委託会社および販売会社の報酬は本ファンドから委託会社に対して支払われ、販売会社の報酬は委託会社より販売会社に対して支払われます。受託銀行の報酬は本ファンドから受託銀行に対して支払われます。

(4)【その他の手数料等】

本ファンドから支払われる費用には以下のものがあります（ただし、これらに限定されるものではありません。）。

- (a) 株式等の売買委託手数料、先物取引やオプション取引等に要する費用
- (b) 外貨建資産の保管費用
- (c) 借入金の利息、受託銀行等の立替えた立替金の利息
- (d) 信託財産に関する租税
- (e) その他信託事務の処理等に要する諸費用（監査費用、法律顧問・税務顧問への報酬、印刷費用、郵送費用、公告費用、格付費用等を含みます。）

上記(a)から(d)記載の費用・税金については、ファンドより実費として間接的にご負担いただきますが、運用状況等により変動するものであり、事前に料率、上限額等を表示することができません。また、委託会社は、上記(e)記載の諸費用の支払いを信託財産のために行い、その金額をあらかじめ合理的に見積もったうえで、信託財産の純資産総額の年率0.05%相当額を、かかる諸費用の合計額とみなして、本ファンドより受領します。ただし、委託会社は、信託財産の規模等を考慮して、信託の設定時または中に、随時かかる諸費用の年率を見直し、0.05%を上限としてこれを変更することができます。

上記(e)記載の諸費用の額は、本ファンドの計算期間を通じて毎日、前営業日の信託財産の純資産総額に応じて計上されます。かかる諸費用は、毎計算期末または信託終了のとき、信託財産中から委託会社に対して支払われます。

(5) 【課税上の取扱い】

収益分配時・換金時・償還時に受益者が負担する税金は本書提出日現在、以下のとおりです。ただし、税法が改正された場合には、下記の内容が変更になることがあります。税金の取扱いの詳細については、税務専門家等にご確認されることをお勧めします。

個人の受益者の場合^{*1}

時期	項目	税金
収益分配時	所得税および地方税	普通分配金 × 10.147% ^{*2}
換金時 (解約請求による場合)	所得税および地方税	譲渡益 × 10.147% ^{*2}
償還時	所得税および地方税	譲渡益 × 10.147% ^{*2}

*1 法人の受益者の場合については、後記「収益分配金の課税について」「換金時および償還時の課税について」をご覧ください。

*2 2014年1月1日以降は、20.315%（所得税15.315%、地方税5%）となる予定です。詳しくは、後記「収益分配金の課税について」「換金時および償還時の課税について」をご覧ください。

上記のほか、申込手数料に対する消費税等相当額をご負担いただきます。

元本払戻金（特別分配金）は投資元本の一部払戻しとみなされ、非課税扱いとなります。

なお、外国での組入有価証券の取引には、当該外国において税金または費用が課せられることがあります。また、信託報酬および売買委託手数料その他信託財産から支払われる費用等について消費税等が課せられる場合には、当該消費税等相当額は信託財産により負担されます。

本ファンドは、課税上、株式投資信託として取扱われます。公募株式投資信託は、2014年1月1日以降、少額投資非課税制度の適用対象です。

少額投資非課税制度「愛称：NISA（ニーサ）」をご利用の場合

少額投資非課税制度「NISA（ニーサ）」は、2014年1月1日以降の非課税制度です。NISAをご利用の場合、毎年、年間100万円の範囲で新たに購入した公募株式投資信託などから生じる配当所得および譲渡所得が5年間非課税となります。ご利用になれるのは、満20歳以上の方で、販売会社で非課税口座を開設するなど、一定の条件に該当する方が対象となります。詳しくは、販売会社にお問い合わせください。

< 個別元本について >

個別元本とは、追加型株式投資信託について、受益者毎の信託時の受益権の価額等（申込手数料および当該申込手数料に係る消費税等相当額は含まれません。）をいい、税法上の元本（個別元本）にあたります。

受益者が同一ファンドの受益権を複数回取得した場合、個別元本は、当該受益者が追加信託を行うつど当該受益者の受益権口数で加重平均することにより算出されます。

ただし、同一ファンドを複数の販売会社で取得する場合には販売会社毎に、個別元本の算出が行われます。

また、同一販売会社であっても複数支店等で同一ファンドを取得する場合は当該支店等毎に、「一般コース」と「自動けいぞく投資コース」の両コースで取得する場合はコース別に、個別元本の算出が行われる場合があります。

受益者が元本払戻金（特別分配金）を受け取った場合、収益分配金発生時にその個別元本から当該元本払戻金（特別分配金）を控除した額が、その後の当該受益者の個別元本となります。（「元本払戻金（特別分配金）」については、下記の<収益分配金の課税について>をご覧ください。）

< 収益分配金の課税について >

追加型株式投資信託の収益分配金には、課税扱いとなる「普通分配金」と、非課税扱いとなる「元本払戻金（特別分配金）」（受益者毎の元本の一部払戻しに相当する部分）の区分があります。

受益者が収益分配金を受け取る際、当該収益分配金落ち後の基準価額が当該受益者の個別元本と同額の場合または当該受益者の個別元本を上回っている場合には、当該収益分配金の全額が普通分配金となり、当該収益分配金落ち後の基準価額が当該受益者の個別元本を下回っている場合には、その下回る部分の額が元本払戻金（特別分配金）となり、当該収益分配金から当該元本払戻金（特別分配金）を控除した額が普通分配金となります。

なお、受益者が元本払戻金（特別分配金）を受け取った場合、収益分配金発生時にその個別元本から当該元本払戻金

(特別分配金)を控除した額が、その後の当該受益者の個別元本となります。

個人の受益者に対する課税

個人の受益者が支払いを受ける収益分配金のうち課税扱いとなる普通分配金については、原則として20% (所得税15%、地方税5%)の税率による源泉分離課税が行われ、確定申告は不要です。しかしながら、確定申告により、総合課税(配当控除の適用あり)または申告分離課税のいずれかを選択することもできます。

なお、以下の期間においては適用される税率が異なります。

- ・2013年1月1日以後：10.147% (所得税7.147%、地方税3%)
- ・2014年1月1日以後2037年12月31日まで：20.315% (所得税15.315%、地方税5%)

所得税法上課税対象となるのは普通分配金のみであり、元本払戻金(特別分配金)は課税されません。収益分配金について上場株式等の配当等として確定申告を行う場合(申告分離課税を選択した場合に限ります。)、上場株式等の譲渡による損失(公募株式投資信託の買取差損・解約(償還)差損を含みます。)との損益通算が可能です。

法人の受益者に対する課税

法人の受益者が支払いを受ける収益分配金のうち課税扱いとなる普通分配金については、原則として15% (所得税15%)の税率で源泉徴収され法人の受取額となります。

なお、以下の期間においては適用される税率が異なります。

- ・2013年1月1日以後：7.147% (所得税7.147%)
- ・2014年1月1日以後2037年12月31日まで：15.315% (所得税15.315%)

所得税法上課税対象となるのは普通分配金のみであり、元本払戻金(特別分配金)は課税されません。なお、益金不算入制度が適用されます。

< 換金時および償還時の課税について >

個人の受益者に対する課税

換金時および償還時の譲渡益が課税対象となり、原則として20% (所得税15%、地方税5%)の税率による申告分離課税が適用されます。

なお、以下の期間においては適用される税率が異なります。

- ・2013年1月1日以後：10.147% (所得税7.147%、地方税3%)
- ・2014年1月1日以後2037年12月31日まで：20.315% (所得税15.315%、地方税5%)

譲渡益が発生し課税される場合は、源泉徴収選択口座を用いなければ、源泉徴収は行われず、確定申告が必要となります。また、買取差損益および解約(償還)差損益を含めて上場株式等の譲渡損が発生した場合は、確定申告を行うことにより、上場株式等の配当等(申告分離課税を選択した場合に限ります。)との損益通算が可能です。

法人の受益者に対する課税

換金時および償還時の個別元本超過額については、原則として15% (所得税15%)の税率で源泉徴収され法人の受取額となります。

なお、以下の期間においては適用される税率が異なります。

- ・2013年1月1日以後：7.147% (所得税7.147%)
- ・2014年1月1日以後2037年12月31日まで：15.315% (所得税15.315%)

5【運用状況】

(1)【投資状況】

(2013年4月30日現在)

資産の種類	国名	時価合計(円)	投資比率(%)
株式	日本	3,789,303,500	96.02
現金・預金・その他の資産(負債控除後)	-	156,942,044	3.98
合計(純資産総額)	-	3,946,245,544	100.00

(注) 投資比率とは、ファンドの純資産総額に対する当該資産の時価比率をいいます。

(2)【投資資産】

【投資有価証券の主要銘柄】

(2013年4月30日現在)

順位	国/地域	種類	銘柄名	業種	数量 (株数)	帳簿価額 単価 (円)	帳簿価額 金額 (円)	評価額 単価 (円)	評価額 金額 (円)	投資 比率 (%)
1	日本	株式	ジャフコ	証券、商品先物取引業	29,000	4,165.00	120,785,000	4,710.00	136,590,000	3.46
2	日本	株式	タカラレーベン	不動産業	57,500	1,762.00	101,315,000	2,002.00	115,115,000	2.92
3	日本	株式	GMOインターネット	情報・通信業	83,300	997.00	83,050,100	1,276.00	106,290,800	2.69
4	日本	株式	カカクコム	サービス業	36,600	2,230.00	81,618,000	2,516.00	92,085,600	2.33
5	日本	株式	群馬銀行	銀行業	146,000	587.00	85,702,000	619.00	90,374,000	2.29
6	日本	株式	プレス工業	輸送用機器	174,000	462.00	80,388,000	498.00	86,652,000	2.20
7	日本	株式	新明和工業	輸送用機器	102,000	741.00	75,582,000	792.00	80,784,000	2.05
8	日本	株式	ドワンゴ	情報・通信業	162	359,500.00	58,239,000	492,000.00	79,704,000	2.02
9	日本	株式	総合警備保障	サービス業	49,600	1,416.00	70,233,600	1,556.00	77,177,600	1.96
10	日本	株式	八十二銀行	銀行業	110,000	619.00	68,090,000	662.00	72,820,000	1.85
11	日本	株式	ダイフク	機械	84,000	807.45	67,826,187	861.00	72,324,000	1.83
12	日本	株式	青山商事	小売業	24,700	2,736.00	67,579,200	2,913.00	71,951,100	1.82
13	日本	株式	NIPPO	建設業	49,000	1,228.00	60,172,000	1,458.00	71,442,000	1.81
14	日本	株式	東海東京フィナンシャル・ホールディングス	証券、商品先物取引業	80,700	771.82	62,286,246	884.00	71,338,800	1.81
15	日本	株式	DOWAホールディングス	非鉄金属	102,000	716.00	73,032,000	698.00	71,196,000	1.80
16	日本	株式	日本光電工業	電気機器	18,500	3,510.00	64,935,000	3,745.00	69,282,500	1.76
17	日本	株式	荏原製作所	機械	164,000	408.98	67,073,433	408.00	66,912,000	1.70
18	日本	株式	サッポロホールディングス	食料品	149,000	407.00	60,643,000	443.00	66,007,000	1.67
19	日本	株式	マクロミル	情報・通信業	45,200	1,202.00	54,330,400	1,394.00	63,008,800	1.60

20	日本	株式	住友倉庫	倉庫・ 運輸関 連業	90,000	688.00	61,920,000	698.00	62,820,000	1.59
21	日本	株式	ニューフレ アテクノ ロジー	機械	81	670,000.00	54,270,000	758,000.00	61,398,000	1.56
22	日本	株式	コロプラ	情報・ 通信業	4,700	8,690.00	40,843,000	12,900.00	60,630,000	1.54
23	日本	株式	MARUW A	ガラス ・土石 製品	20,400	2,898.00	59,119,200	2,967.00	60,526,800	1.53
24	日本	株式	ニチアス	ガラス ・土石 製品	96,000	557.00	53,472,000	595.00	57,120,000	1.45
25	日本	株式	J・フロン ト・リテイ リング	小売業	69,000	804.00	55,476,000	818.00	56,442,000	1.43
26	日本	株式	太陽誘電	電気機 器	39,500	1,316.00	51,982,000	1,409.00	55,655,500	1.41
27	日本	株式	アシックス	その他 製品	31,200	1,815.00	56,628,000	1,757.00	54,818,400	1.39
28	日本	株式	ケーズホー ルディン グス	小売業	15,500	3,200.00	49,600,000	3,430.00	53,165,000	1.35
29	日本	株式	日立キャピ タル	その他 金融業	21,800	2,085.00	45,453,000	2,426.00	52,886,800	1.34
30	日本	株式	イビデン	電気機 器	28,300	1,512.00	42,789,600	1,705.00	48,251,500	1.22

種類別及び業種別投資比率

（2013年4月30日現在）

国内/外国	業種	投資比率（%）
国内	建設業	2.20
	食料品	2.70
	化学	3.49
	医薬品	2.38
	ガラス・土石製品	4.08
	鉄鋼	2.03
	非鉄金属	2.51
	機械	6.36
	電気機器	7.47
	輸送用機器	4.96
	精密機器	0.53
	その他製品	2.84
	電気・ガス業	0.40
	陸運業	2.71
	倉庫・運輸関連業	1.59
	情報・通信業	11.19
	卸売業	0.60
	小売業	7.04
	銀行業	9.42
	証券、商品先物取引業	5.27
その他金融業	1.74	
不動産業	5.53	
サービス業	8.99	
合計		96.02

（注）投資比率とは、ファンドの純資産総額に対する当該資産の時価比率をいいます。

【投資不動産物件】

（2013年4月30日現在）

該当事項はありません。

【その他投資資産の主要なもの】

有価証券先物取引等

(2013年4月30日現在)

資産の種類	地域	取引所	資産の名称	買建 / 売建	数量	通貨	帳簿価額	評価額金額	評価額金額 (円)	投資 比率 (%)
株価指数先物取引	日本	東京証券取引所	東証株価指数先物	買建	6	日本円	68,040,000	70,020,000	70,020,000	1.77

(注1) 投資比率とは、ファンドの純資産総額に対する当該銘柄の時価比率をいいます。

(注2) 評価額は、計算日に知りうる直近の日の、主たる取引所の発表する清算値段または最終相場で評価しております。2つ以上の取引所に上場されていて、かつ当該取引所相互間で反対売買が可能な先物取引については、取引量を勘案して評価を行う取引所を決定しております。

(3) 【運用実績】

【純資産の推移】

2013年4月30日及び同日前1年以内における各月末ならびに下記計算期末の純資産の推移は次の通りです。

期	年月日	純資産総額 (百万円) (分配落)	純資産総額 (百万円) (分配付)	1口当たり純 資産額(円) (分配落)	1口当たり純 資産額(円) (分配付)
第7期	(2003年10月15日)	9,703	9,703	0.6463	0.6463
第8期	(2004年4月15日)	14,369	14,369	0.7997	0.7997
第9期	(2004年10月15日)	16,464	16,464	0.7537	0.7537
第10期	(2005年4月15日)	13,817	13,817	0.8425	0.8425
第11期	(2005年10月17日)	14,302	14,722	1.0230	1.0530
第12期	(2006年4月17日)	18,022	18,446	1.2755	1.3055
第13期	(2006年10月16日)	14,172	14,172	1.0904	1.0904
第14期	(2007年4月16日)	12,769	12,769	1.0743	1.0743
第15期	(2007年10月15日)	10,417	10,417	0.9381	0.9381
第16期	(2008年4月15日)	6,481	6,481	0.6491	0.6491
第17期	(2008年10月15日)	4,591	4,591	0.4940	0.4940
第18期	(2009年4月15日)	3,902	3,902	0.4649	0.4649
第19期	(2009年10月15日)	4,344	4,344	0.5567	0.5567
第20期	(2010年4月15日)	4,308	4,308	0.6200	0.6200
第21期	(2010年10月15日)	3,267	3,267	0.5258	0.5258
第22期	(2011年4月15日)	3,359	3,359	0.5415	0.5415
第23期	(2011年10月17日)	2,859	2,859	0.5119	0.5119
第24期	(2012年4月16日)	2,667	2,667	0.5515	0.5515
第25期	(2012年10月15日)	2,368	2,368	0.5239	0.5239
第26期	(2013年4月15日)	3,629	3,629	0.8272	0.8272
	2012年4月末日	2,687	-	0.5568	-
	2012年5月末日	2,396	-	0.5009	-
	2012年6月末日	2,436	-	0.5312	-
	2012年7月末日	2,353	-	0.5151	-
	2012年8月末日	2,361	-	0.5183	-
	2012年9月末日	2,419	-	0.5338	-
	2012年10月末日	2,416	-	0.5376	-
	2012年11月末日	2,456	-	0.5530	-
	2012年12月末日	2,699	-	0.6054	-
	2013年1月末日	2,887	-	0.6555	-
	2013年2月末日	3,060	-	0.6863	-
	2013年3月末日	3,458	-	0.7705	-
	2013年4月末日	3,946	-	0.8971	-

(注) 表中の末日とはその月の最終営業日を指します。

【分配の推移】

期	計算期間	1口当たりの分配金(円)
第7期	自 2003年4月16日 至 2003年10月15日	0.0000
第8期	自 2003年10月16日 至 2004年4月15日	0.0000
第9期	自 2004年4月16日 至 2004年10月15日	0.0000
第10期	自 2004年10月16日 至 2005年4月15日	0.0000
第11期	自 2005年4月16日 至 2005年10月17日	0.0300
第12期	自 2005年10月18日 至 2006年4月17日	0.0300
第13期	自 2006年4月18日 至 2006年10月16日	0.0000
第14期	自 2006年10月17日 至 2007年4月16日	0.0000
第15期	自 2007年4月17日 至 2007年10月15日	0.0000
第16期	自 2007年10月16日 至 2008年4月15日	0.0000
第17期	自 2008年4月16日 至 2008年10月15日	0.0000
第18期	自 2008年10月16日 至 2009年4月15日	0.0000
第19期	自 2009年4月16日 至 2009年10月15日	0.0000
第20期	自 2009年10月16日 至 2010年4月15日	0.0000
第21期	自 2010年4月16日 至 2010年10月15日	0.0000
第22期	自 2010年10月16日 至 2011年4月15日	0.0000
第23期	自 2011年4月16日 至 2011年10月17日	0.0000
第24期	自 2011年10月18日 至 2012年4月16日	0.0000
第25期	自 2012年4月17日 至 2012年10月15日	0.0000
第26期	自 2012年10月16日 至 2013年4月15日	0.0000

【収益率の推移】

期	計算期間	収益率（％）
第7期	自 2003年4月16日 至 2003年10月15日	43.7
第8期	自 2003年10月16日 至 2004年4月15日	23.7
第9期	自 2004年4月16日 至 2004年10月15日	5.8
第10期	自 2004年10月16日 至 2005年4月15日	11.8
第11期	自 2005年4月16日 至 2005年10月17日	25.0
第12期	自 2005年10月18日 至 2006年4月17日	27.6
第13期	自 2006年4月18日 至 2006年10月16日	14.5
第14期	自 2006年10月17日 至 2007年4月16日	1.5
第15期	自 2007年4月17日 至 2007年10月15日	12.7
第16期	自 2007年10月16日 至 2008年4月15日	30.8
第17期	自 2008年4月16日 至 2008年10月15日	23.9
第18期	自 2008年10月16日 至 2009年4月15日	5.9
第19期	自 2009年4月16日 至 2009年10月15日	19.7
第20期	自 2009年10月16日 至 2010年4月15日	11.4
第21期	自 2010年4月16日 至 2010年10月15日	15.2
第22期	自 2010年10月16日 至 2011年4月15日	3.0
第23期	自 2011年4月16日 至 2011年10月17日	5.5
第24期	自 2011年10月18日 至 2012年4月16日	7.7
第25期	自 2012年4月17日 至 2012年10月15日	5.0
第26期	自 2012年10月16日 至 2013年4月15日	57.9

（４）【設定及び解約の実績】

下記計算期間中の設定及び解約の実績ならびに当該計算期末の発行済み口数は次の通りです。

期	計算期間	設定口数（口）	解約口数（口）	発行済み口数（口）
第7期	自 2003年4月16日 至 2003年10月15日	525,426,990 (0)	7,550,686,689 (0)	15,013,639,364 (0)
第8期	自 2003年10月16日 至 2004年4月15日	5,405,155,665 (0)	2,449,763,938 (0)	17,969,031,091 (0)
第9期	自 2004年4月16日 至 2004年10月15日	6,596,897,507 (0)	2,722,182,329 (0)	21,843,746,269 (0)
第10期	自 2004年10月16日 至 2005年4月15日	1,288,477,392 (0)	6,731,950,606 (0)	16,400,273,055 (0)
第11期	自 2005年4月16日 至 2005年10月17日	2,910,532,808 (0)	5,328,824,095 (0)	13,981,981,768 (0)
第12期	自 2005年10月18日 至 2006年4月17日	4,064,248,905 (0)	3,916,863,795 (0)	14,129,366,878 (0)
第13期	自 2006年4月18日 至 2006年10月16日	1,317,138,091 (0)	2,449,291,108 (0)	12,997,213,861 (0)
第14期	自 2006年10月17日 至 2007年4月16日	843,802,418 (0)	1,953,916,731 (0)	11,887,099,548 (0)
第15期	自 2007年4月17日 至 2007年10月15日	621,249,076 (0)	1,403,193,493 (0)	11,105,155,131 (0)
第16期	自 2007年10月16日 至 2008年4月15日	127,654,268 (0)	1,248,186,709 (0)	9,984,622,690 (0)
第17期	自 2008年4月16日 至 2008年10月15日	70,669,421 (0)	760,945,401 (0)	9,294,346,710 (0)
第18期	自 2008年10月16日 至 2009年4月15日	81,616,721 (0)	982,041,217 (0)	8,393,922,214 (0)
第19期	自 2009年4月16日 至 2009年10月15日	204,859,480 (0)	794,853,155 (0)	7,803,928,539 (0)
第20期	自 2009年10月16日 至 2010年4月15日	105,024,062 (0)	959,448,146 (0)	6,949,504,455 (0)
第21期	自 2010年4月16日 至 2010年10月15日	88,089,419 (0)	823,046,244 (0)	6,214,547,630 (0)
第22期	自 2010年10月16日 至 2011年4月15日	362,527,346 (0)	373,638,154 (0)	6,203,436,822 (0)
第23期	自 2011年4月16日 至 2011年10月17日	33,619,639 (0)	650,377,084 (0)	5,586,679,377 (0)
第24期	自 2011年10月18日 至 2012年4月16日	179,872,949 (0)	930,327,302 (0)	4,836,225,024 (0)
第25期	自 2012年4月17日 至 2012年10月15日	59,734,389 (0)	374,721,140 (0)	4,521,238,273 (0)
第26期	自 2012年10月16日 至 2013年4月15日	746,153,216 (0)	880,065,805 (0)	4,387,325,684 (0)

（注）（ ）内の数字は本邦外における設定、解約及び発行済み口数です。

（参考）運用実績

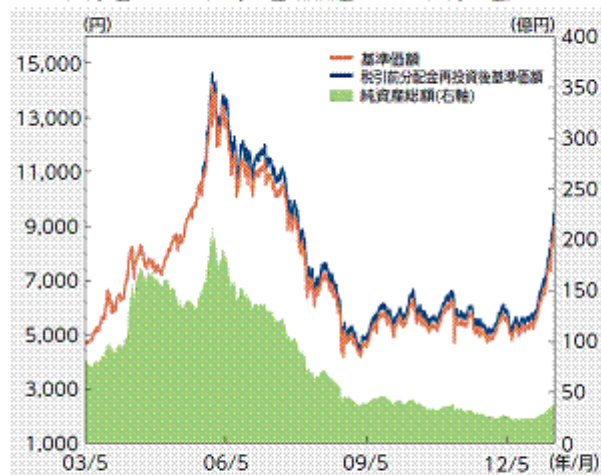
最新の運用実績は委託会社のホームページ、または販売会社でご確認いただけます。

下記は過去の実績であり、将来の成果を保証するものではありません。

2013年4月30日現在

基準価額・純資産の推移

2003年5月1日～2013年4月30日（設定日：2000年4月28日）



基準価額・純資産総額

基準価額	8,971円
純資産総額	39.5億円

期間別騰落率(%) (税引前分配金再投資)

期間	1ヵ月	3ヵ月	6ヵ月	1年	3年	5年	設定来
ファンド	16.43	36.86	66.87	61.12	43.67	31.54	-5.49

分配の推移(円) (1万口当たり、税引前)

決算日	11 4/15	11 10/17	12 4/16	12 10/15	13 4/15	設定来累計
分配金	0	0	0	0	0	600

●税引前分配金再投資後基準価額および期間別騰落率(税引前分配金再投資)とは、本ファンドの決算時に収益の分配があった場合に、その分配金(税引前)で本ファンドを購入(再投資)した場合の基準価額および騰落率です。

●運用状況によっては、分配金の金額が変わる場合、あるいは分配金が支払われない場合があります。

主要な資産の状況

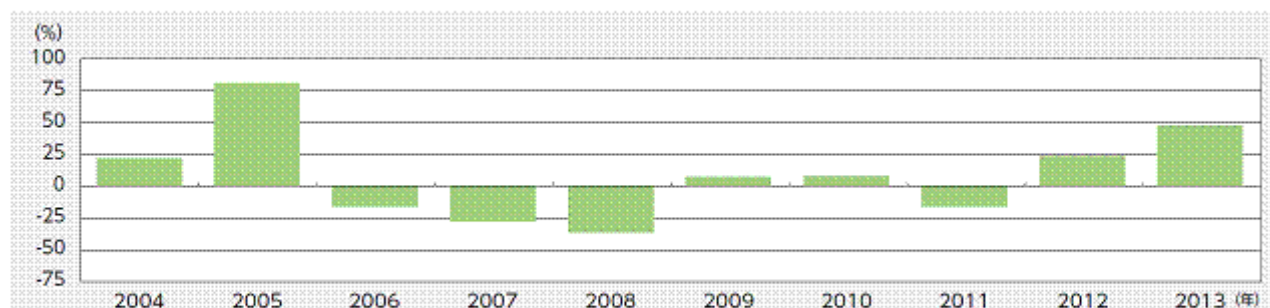
組入上位銘柄

	銘柄名	市場	業種	比率
1	ジャフコ	東証1部	証券、商品先物取引業	3.5%
2	タカラレーベン	東証1部	不動産業	2.9%
3	GMOインターネット	東証1部	情報・通信業	2.7%
4	カカクコム	東証1部	サービス業	2.3%
5	群馬銀行	東証1部	銀行業	2.3%
6	プレス工業	東証1部	輸送用機器	2.2%
7	新明和工業	東証1部	輸送用機器	2.0%
8	ドワンゴ	東証1部	情報・通信業	2.0%
9	総合警備保障	東証1部	サービス業	2.0%
10	八十二銀行	東証1部	銀行業	1.8%

上位10業種

	業種名	比率
1	情報・通信業	11.2%
2	銀行業	9.4%
3	サービス業	9.0%
4	電気機器	7.5%
5	小売業	7.0%
6	機械	6.4%
7	不動産業	5.5%
8	証券、商品先物取引業	5.3%
9	輸送用機器	5.0%
10	ガラス・土石製品	4.1%

年間収益率の推移



●本ファンドの収益率は、分配金(税引前)を再投資したものととして算出しています。

●2013年は1月から4月末までの騰落率を表示しています。

第2【管理及び運営】

1【申込（販売）手続等】

- (1) 受益権の取得申込者は、販売会社において取引口座を開設のうえ、お買付のお申込みを行うものとします。お買付のお申込みは、販売会社所定の方法により、毎営業日受け付けます。毎営業日の午後3時^{*}までに、お買付のお申込みが行われかつ当該お申込みの受付に係る販売会社所定の事務手続が完了したものを当日の申込分とします。当日の受付終了後のお申込みについては、翌営業日のお取扱いとします。

^{*}販売会社によっては午後3時より前に受付を締め切ることがありますので、販売会社にご確認ください。

- (2) 収益分配金の受取方法により、収益分配時に収益分配金を受取る「一般コース」、収益分配金が税金を差引かれた後自動的に無手数料で再投資される「自動けいぞく投資コース」がありますので、どちらかのコースをお選びいただくこととなります（ただし、販売会社によってはどちらか一方のみのお取扱いとなる場合があります。）。一度お選びいただいたコースは原則として途中で変更することはできません。

「自動けいぞく投資コース」をお申込みの場合、お買付に際して、本ファンドにかかる「自動けいぞく投資契約」（販売会社によっては名称が異なる場合もございます。）を当該販売会社との間で結んでいただきます。詳しくは販売会社にお問い合わせください。

- (3) お買付価額は取得申込日の基準価額とします。お申込には申込手数料および当該申込手数料に係る消費税等相当額がかかります。ただし、自動けいぞく投資契約に基づいて収益分配金を再投資する場合は、各計算期間終了日の基準価額とします。最新の基準価額は販売会社または下記の照会先で入手可能です。

ゴールドマン・サックス・アセット・マネジメント株式会社

電話 : 03 (6437) 6000 (受付時間: 営業日の午前9時から午後5時まで)

ホームページ・アドレス: www.gsam.co.jp

また、原則として、日本経済新聞（朝刊）の「オープン基準価格」欄に、基準価額が掲載されます（略称：「日本小型」）。

- (4) お買付単位は、販売会社によって異なります。詳しくは販売会社にお問い合わせください。自動けいぞく投資契約に基づいて収益分配金を再投資する場合は、1口の整数倍をもって取得のお申込みに応じます。
- (5) お買付代金はお申込みの販売会社にお支払いください。お買付代金の払込期日は販売会社によって異なります。詳しくは販売会社にお問い合わせください。
- (6) 金融商品取引所における取引の停止、外国為替取引の停止その他合理的な事情（コンピューターの誤作動等により決済が不能となった場合、基準価額の計算が不能となった場合、計算された基準価額の正確性に合理的な疑いが生じた場合等を含みます。）があると委託会社が判断したときは、販売会社は、受益権の取得申込みの受付を中止することおよびすでに受付けた取得申込みを取消することができます。

2【換金（解約）手続等】

- (1) ご換金（解約）のお申込みは、毎営業日受け付けます。毎営業日の午後3時^{*}までに、ご換金のお申込みが行われかつ当該お申込みの受付に係る販売会社所定の事務手続が完了したものを当日の申込分とします。当日の受付終了後のお申込みについては、翌営業日のお取扱いとします。委託会社は、一部解約の実行の請求を受付けた場合には、信託契約の一部を解約します。ご換金場所は販売会社の本・支店、営業所です。

^{*}販売会社によっては午後3時より前に受付を締め切ることがありますので、販売会社にご確認ください。

- (2) 受益者は、販売会社が別途定める単位をもって一部解約の実行を請求することができます。詳しくは販売会社にお問い合わせください。

- (3) 一部解約の価額は、一部解約の実行の請求日の基準価額から当該基準価額より0.3%の率を乗じて得た額を信託財産留保額^{*}として控除した価額（以下「解約価額」といいます。）とします。手取り額は、解約価額から、換金にかかる税金を差引いた金額となります。

^{*}信託財産留保額とは、運用の安定性を高めると同時に、信託期間の途中に換金される方と引続き本ファンドを保有される受益者との公平性を確保するために、換金される方にご負担いただくもので、信託財産に繰入れられます。

詳しくは、「第1 ファンドの状況 4 手数料等及び税金 (5) 課税上の取扱い」をご覧ください。

- (4) 本ファンドの基準価額は毎営業日算出されます。最新の基準価額は販売会社または下記の照会先で入手可能です。

ゴールドマン・サックス・アセット・マネジメント株式会社

電話 : 03 (6437) 6000 (受付時間: 営業日の午前9時から午後5時まで)

ホームページ・アドレス: www.gsam.co.jp

また、原則として、日本経済新聞（朝刊）の「オープン基準価格」欄に、基準価額が掲載されます（略称：「日本小型」）。

- (5) 一部解約金は、受益者による一部解約の実行の請求日から起算して、原則として5営業日目から販売会社を通じて受益者に支払われます。
- (6) 信託財産の資金管理を円滑に行うため、1顧客1日当たり1億円を超える大口のご換金は制限することがあります。詳しくは販売会社にお問い合わせください。
- (7) 委託会社は、金融商品取引所における取引の停止、外国為替取引の停止その他合理的な事情（コンピューターの誤作動等により決済が不能となった場合、基準価額の計算が不能となった場合、計算された基準価額の正確性に合理的な疑いが生じた場合等を含みます。）があるときは、上記の一部解約の実行の請求の受付を中止することおよびすでに受付けた一部解約の実行の請求を保留または取消することができます。これにより一部解約の実行の請求の受付が中止され、またはすでに受付けた一部解約の実行の請求が保留された場合には、受益者は当該受付中止または保留以前に行った当日の一部解約の実行の請求を撤回できます。ただし、受益者がその一部解約の実行の請求を撤回しない場合には、当該受益権の一部解約の価額は、当該受付中止または保留を解除した後の最初の基準価額の計算日を一部解約の実行の請求日として上記に準じて計算された価額とします。
- (8) 信託約款の変更を行う場合においてその内容の変更が重大な場合に、後記「第2 管理及び運営 3 資産管理等の概要 (5) その他 b. 約款変更」に定める期間内に異議を述べた受益者は、投資信託法に定めるところにより、販売会社を通じ、受託銀行に対し、自己に帰属する受益権を本ファンドの信託財産をもって買取るべき旨を請求することができます。後記「第2 管理及び運営 3 資産管理等の概要 (5) その他 a. 信託の終了」に規定する信託契約の解約を行う場合において、所定の期間内に異議を述べた受益者についても同様です。

3【資産管理等の概要】

(1)【資産の評価】

本ファンド1万口当たりの純資産総額（以下「基準価額」といいます。）は、本ファンドの信託財産の純資産総額をその時の受益権総口数で除して得た1万口当たりの額です。「信託財産の純資産総額」とは、信託財産に属する資産（受入担保金代用有価証券および借入有価証券を除きます。）を法令および一般社団法人投資信託協会規則にしたがって時価評価して得た信託財産の資産総額から負債総額を控除した金額をいいます。

本ファンドの基準価額は毎営業日算出されます。最新の基準価額は販売会社または下記の照会先で入手可能です。

ゴールドマン・サックス・アセット・マネジメント株式会社

電話 : 03 (6437) 6000 (受付時間: 営業日の午前9時から午後5時まで)

ホームページ・アドレス: www.gsam.co.jp

また、原則として、日本経済新聞（朝刊）の「オープン基準価格」欄に、基準価額が掲載されます（略称：日本小型）。年2回（4月および10月）の決算時および償還時に、期中の運用経過のほか、信託財産の内容、有価証券売買状況等を記載した運用報告書を作成し、販売会社を通じてお渡しいたします。

委託会社が設定・運用を行うファンドについては、通常、月次で運用経過について記載したレポートが作成されています。最新のレポートは、販売会社または上記のホームページにおいて入手可能です。

(2)【保管】

当該事項はありません。

(3)【信託期間】

本ファンドの信託期間は2000年4月28日から開始し、2019年4月15日を終了日とします。なお、委託会社は、信託期間の延長が受益者に有利であると認めた場合は、信託期間を延長することができます。ただし、下記「(5) その他 a. 信託の終了」の場合には信託は終了します。

(4)【計算期間】

本ファンドの計算期間は毎年4月16日から10月15日および10月16日から翌年4月15日までとすることを原則とします。なお、第1計算期間は2000年4月28日から2000年10月15日までです。以上にかかわらず、この原則により各計算期間終了日に該当する日が休業日のとき、各計算期間終了日は該当日以降の営業日で該当日に最も近い日とし、その翌日より次の計算期間が開始されるものとします。ただし、最終計算期間の終了日は、信託期間の終了日までとします。

(5)【その他】

a. 信託の終了

(a) 受益権総口数の減少に伴う繰上償還

委託会社は、信託契約の一部を解約することにより、本ファンドの受益権の総口数が100億口を下回ることとなった場合には、受託銀行と協議のうえ、あらかじめ、監督官庁に届出ることにより、信託契約を解約し、本ファンドに係る信託を終了させることができます。

委託会社は、かかる事項について、あらかじめ、これを公告し、かつ、知られたる受益者に対して書面を交付します。ただし、すべての受益者に対して書面を交付したときは、原則として、公告を行いません。繰上償還を行う場合は、下

記(b)に定める受益者異議手続を準用します。

公告を行う場合は、日本経済新聞に掲載します。

(b) その他の事由による信託の終了

監督官庁より信託契約の解約の命令を受けたとき、委託会社の登録取消、解散、業務廃止のとき（ただし監督官庁が信託契約に関する委託者の業務を他の投資信託委託会社に引き継ぐことを命じたときは、信託は、下記b.に記載する受益者の異議により約款変更ができない場合を除き、当該投資信託委託会社と受託銀行との間において存続します。）、受託銀行が信託業務を営む銀行でなくなったとき（ただし他の信託銀行が受託者の業務を引き継ぐときを除きます。）、受託銀行の辞任または解任に際し委託会社が新受託者を選任できないときは（新受託者の選任を行う場合は、下記b.に定める手続を準用します。）、委託会社は信託契約を解約し、信託を終了させます。なお、受託銀行は、委託会社の承諾を受けて受託銀行の任務を辞任することができます。また、委託会社は信託約款に定める場合、受益者の利益のため必要と認めるときは、法令に従い受託銀行を解任することができます。

また、委託会社は、信託期間中において、この信託契約を解約することが受益者のため有利であると認めるとき、またはやむを得ない事情が発生したときは、受託銀行と合意のうえ、信託契約を解約し、信託を終了させることができます。この場合において、委託会社は、あらかじめ解約しようとする旨を監督官庁に届出ます。委託会社は、かかる事項について、あらかじめ、解約しようとする旨を公告し、かつ、その旨を記載した書面を信託契約に係る知られたる受益者に対して交付します。ただし、信託契約に係るすべての受益者に対して書面を交付したときは、原則として、公告を行いません。かかる公告および書面には、受益者で異議のある者は一定の期間内に委託会社に対して異議を述べるべき旨を付記します。なお、一定の期間は1ヵ月を下らないものとします。かかる一定の期間内に異議を述べた受益者の受益権の口数が受益権の総口数の2分の1を超えるときは、信託契約の解約をしません。委託会社は、信託契約の解約をしないこととしたときは、解約しない旨およびその理由を公告し、かつ、これらの事項を記載した書面を知られたる受益者に対して交付します。ただし、すべての受益者に対して書面を交付したときは、原則として、公告を行いません。以上は、信託財産の状態に照らし、真にやむを得ない事情が生じている場合であって、一定の期間が1ヵ月を下らずにその公告および書面の交付を行うことが困難な場合には適用しません。

公告を行う場合は、日本経済新聞に掲載します。

b. 約款変更

委託会社は、監督官庁の命令があったとき、受益者の利益のため必要と認めるとき、または正当な理由があるときは、受託銀行と合意のうえ、信託約款を変更することができ、あらかじめ、変更しようとする旨およびその内容を監督官庁に届出ます。

委託会社は、変更事項のうち、その内容が重大なものについて、あらかじめ、変更しようとする旨およびその内容を公告し、かつ、これらの事項を記載した書面を信託約款に係る知られたる受益者に対して交付します。ただし、信託約款に係るすべての受益者に対して書面を交付したときは、原則として、公告を行いません。かかる公告および書面には、受益者で異議ある者は一定の期間内に委託会社に対して異議を述べるべき旨を付記します。なお、一定の期間は1ヵ月を下らないものとします。当該一定の期間内に異議を述べた受益者の受益権の口数が受益権の総口数の2分の1を超えるときは、信託約款の変更をしません。委託会社は、信託約款の変更をしないこととしたときは、変更しない旨およびその理由を公告し、かつ、これらの事項を記載した書面を知られたる受益者に対して交付します。ただし、すべての受益者に対して書面を交付したときは、原則として、公告を行いません。

公告を行う場合は、日本経済新聞に掲載します。

c. その他の契約の変更

(a) 募集・販売契約

委託会社と販売会社との間の募集・販売契約は、当事者の別段の意思表示のない限り、1年ごとに自動的に更新されます。募集・販売契約は、当事者間の合意により変更することができます。その終了または変更は、必要に応じて運用報告書に記載する等の方法により受益者に対し通知を行う手配をしますが、必ずしもただちに受益者全員にこれを知らせるものではありません。

(b) 投資顧問契約

委託会社と投資顧問会社（GSAMシンガポール）との間の投資顧問契約には期限の定めがありません。投資顧問契約は、当事者間の合意により変更することができます。投資顧問会社が法律に違反した場合、信託約款の違反となる運用の指図に関する権限の行使をした場合、本ファンドに重大な損失を生じしめた場合、またはその他の理由により委託会社が必要と認める場合には、委託会社は、運用の指図に関する権限の委託を中止し、または本ファンドに関する投資顧問契約上のサービスの中止または変更を投資顧問会社に対して求めることができます。投資顧問契約の終了または変更は、その内容が重大なものについて、あらかじめ、これを公告し、かつ、知られたる受益者に対して書面を交付します。ただし、すべての受益者に対して書面を交付したときは、原則として、公告を行いません。

公告を行う場合は、日本経済新聞に掲載します。

d. 反対者の買取請求権

上記 a . に規定する信託契約の解約または上記 b . に規定する信託約款の変更を行う場合において、上記 a . または上記 b . の一定の期間内に委託会社に対して異議を述べた受益者は、販売会社を通じ、受託銀行に対し、自己に帰属する受益権を、信託財産をもって公正な価額で買取るべき旨を請求することができます。

e . 委託会社の事業の譲渡および継承に伴う取扱い

委託会社は、投資信託委託会社の事業の全部または一部を譲渡することがあり、これに伴い、信託契約に関する事業を譲渡することがあります。

委託会社は、分割により事業の全部または一部を承継させることがあり、これに伴い、信託契約に関する事業を承継させることがあります。

f . 信託業務の委託等

受託銀行は、委託会社と協議のうえ、信託業務の一部について、信託業法第22条第1項に定める信託業務の委託をするときは、以下に掲げる基準のすべてに適合するもの（受託銀行の利害関係人を含みます。）を委託先として選定します。

- ・委託先の信用力に照らし、継続的に委託業務の遂行に懸念がないこと
- ・委託先の委託業務に係る実績等に照らし、委託業務を確実に処理する能力があると認められること
- ・委託される信託財産に属する財産と自己の固有財産その他の財産とを区分する等の管理を行う体制が整備されていること
- ・内部管理に関する業務を適正に遂行するための体制が整備されていること

受託銀行は、上記に定める委託先の選定にあたっては、当該委託先が上記に掲げる基準に適合していることを確認するものとします。

上記にかかわらず、受託銀行は、次に掲げる業務（裁量性のないものに限ります。）を、受託銀行および委託会社が適当と認める者（受託銀行の利害関係人を含みます。）に委託することができるものとします。

- ・信託財産の保存に係る業務
- ・信託財産の性質を変えない範囲内において、その利用または改良を目的とする業務
- ・委託会社のみの方針により信託財産の処分およびその他の信託の目的の達成のために必要な行為に係る業務
- ・受託銀行が行う業務の遂行にとって補助的な機能を有する行為

保管費用は、受益者の負担とし、信託財産中より支弁します。

g . 混蔵寄託

金融機関または証券会社（金融商品取引法第28条第1項に規定する第一種金融商品取引業を行う者および外国の法令に準拠して設立された法人でこの者に類する者をいいます。以下本 g . において同じ。）から、売買代金および償還金等について円貨で約定し円貨で決済する取引により取得した外国において発行された譲渡性預金証書またはコマーシャル・ペーパーは、当該金融機関または証券会社が保管契約を締結した保管機関に当該金融機関または証券会社の名義で混蔵寄託できるものとします。

h . 信託財産の登記等および記載等の留保等

信託の登記または登録をすることができる信託財産については、信託の登記または登録をすることとします。ただし、受託銀行が認める場合は、信託の登記または登録を留保することがあります。

上記ただし書きにかかわらず、受益者保護のために委託会社または受託銀行が必要と認めるときは、速やかに登記または登録をするものとします。

信託財産に属する旨の記載または記録をすることができる信託財産については、信託財産に属する旨の記載または記録をするとともに、その計算を明らかにする方法により分別して管理するものとします。ただし、受託銀行が認める場合は、その計算を明らかにする方法により分別して管理することがあります。

動産（金銭を除きます。）については、外形上区別することができる方法によるほか、その計算を明らかにする方法により分別して管理することがあります。

i . 有価証券売却等の指図

委託会社は、信託財産に属する有価証券の売却等の指図ができます。

j . 再投資の指図

委託会社は、上記の一部解約の代金、売却代金、有価証券にかかる償還金等、株式の清算分配金、有価証券等にかかる利子等、株式の配当金およびその他の収入金を再投資することの指図ができます。

k . 信託期間の延長

委託会社は、信託期間満了前に、信託期間の延長が受益者に有利であると認められたときは、受託銀行と協議のうえ、あらかじめ監督官庁に届出ることにより、信託期間を延長することができます。

4【受益者の権利等】

(1) 収益分配金の受領権に関する内容および権利行使の手続

収益分配金は、原則として本ファンドの毎計算期間の終了日から起算して5営業日までに販売会社を通じて、毎計算期間の末日において振替機関等の振替口座簿に記載または記録されている受益者への支払いを開始します。

上記にかかわらず、自動けいぞく投資契約に基づいて収益分配金を再投資する受益者に対しては、受託銀行が委託会社の指定する預金口座等に払い込むことにより、原則として、毎計算期間終了日の翌営業日に、収益分配金が販売会社に交付されます。この場合、販売会社は、自動けいぞく投資契約に基づき、受益者に対し遅滞なく収益分配金の再投資にかかる受益権の取得の申込みに応じるものとします。当該取得申込みにより増加した受益権は、振替口座簿に記載または記録されます。

販売会社は、受益者が自己に帰属する受益権の全部もしくは一部の口数について、あらかじめ計算期間を指定し、上記の収益分配金の再投資にかかる受益権の取得申込を中止することを申し出た場合においては、上記にかかわらず、当該受益権に帰属する収益分配金を当該計算期間終了の都度受益者に支払うことができます。

受益者が、収益分配金について支払開始日から5年間その支払いを請求しないときは、その権利を失い、受託銀行から交付を受けた金銭は、委託会社に帰属します。

(2) 償還金の受領権に関する内容および権利行使の手続

償還金（信託終了時における信託財産の純資産総額を受益権総口数で除した額をいいます。以下同じ。）は、原則として信託終了日から起算して5営業日までに販売会社を通じて、信託終了日において振替機関等の振替口座簿に記載または記録されている受益者への支払いを開始します。

受益者が、信託終了による償還金について支払開始日から10年間その支払いを請求しないときは、その権利を失い、受託銀行から交付を受けた金銭は、委託会社に帰属します。

(3) 一部解約金の受領権に関する内容および権利行使の手続

一部解約金の受領権に関する内容および権利行使の手続については、前記「第2 管理及び運営 2 換金（解約）手続等」をご覧ください。

一部解約金は、受益者による一部解約の実行の請求日から起算して、原則として5営業日目から販売会社を通じて当該受益者に支払います。

(4) 収益分配金、償還金および一部解約金の払い込みと支払いに関する受託銀行の免責

受託銀行は、収益分配金については支払開始日（一般コースの場合）および交付開始前（自動けいぞく投資コースの場合）までに、償還金については支払開始日までに、一部解約金については支払日までに、その全額を委託会社の指定する預金口座等に払い込みます。

受託銀行は、前記により委託会社の指定する預金口座に収益分配金、償還金および一部解約金を払い込んだ後は、受益者に対する支払いにつき、その責に任じません。

(5) 委託会社の免責

収益分配金、償還金および一部解約金の受益者への支払いについては、当該販売会社に対する支払いをもって委託会社は免責されるものとします。かかる支払いがなされた後は、当該収益分配金、償還金および一部解約金は、源泉徴収されるべき税額（および委託会社が一定期間経過後販売会社より回収した金額があればその金額）を除き、受益者の計算に属する金銭となります。

販売会社が収益分配金、償還金および一部解約金の受益者への支払いを怠ったことにより委託会社が損害を被った場合には、委託会社に過失がない場合に限り、受託銀行の承諾を得て委託会社は信託財産よりその損害の賠償を受けることができます（なお、信託財産より委託会社に損害賠償を行った結果、受託銀行が損害賠償請求された場合、信託財産よりその損害の賠償を受けることができます。）。

(6) 換金（解約）手続等

前記「第2 管理及び運営 2 換金（解約）手続等」をご覧ください。

第3【ファンドの経理状況】

(1) 本ファンドの財務諸表は、「財務諸表等の用語、様式及び作成方法に関する規則」（昭和38年大蔵省令第59号）並びに同規則第2条の2の規定により、「投資信託財産の計算に関する規則」（平成12年総理府令第133号）に基づき作成しております。

なお、財務諸表に掲載している金額は、円単位で表示しております。

(2) 本ファンドの計算期間は6ヵ月であるため、財務諸表は6ヵ月毎に作成しております。

(3) 本ファンドは、金融商品取引法第193条の2第1項の規定に基づき、第26期計算期間（2012年10月16日から2013年4月15日まで）の財務諸表について、あらた監査法人による監査を受けております。

1【財務諸表】
 【GS日本小型株ファンド】
 (1)【貸借対照表】

(単位：円)

	第25期 (2012年10月15日現在)	第26期 (2013年4月15日現在)
資産の部		
流動資産		
コール・ローン	100,844,888	106,250,940
株式	2,263,035,400	3,502,871,900
派生商品評価勘定	-	8,589,637
未収入金	57,716,149	105,685,728
未収配当金	18,349,625	28,482,575
未収利息	221	153
前払金	472,000	-
差入委託証拠金	1,680,000	1,800,000
流動資産合計	2,442,098,283	3,753,680,933
資産合計	2,442,098,283	3,753,680,933
負債の部		
流動負債		
派生商品評価勘定	275,150	-
前受金	-	9,612,000
未払金	47,263,503	44,567,069
未払解約金	20,292	40,175,485
未払受託者報酬	1,015,838	1,187,965
未払委託者報酬	24,126,174	28,214,099
その他未払費用	570,079	666,686
流動負債合計	73,271,036	124,423,304
負債合計	73,271,036	124,423,304
純資産の部		
元本等		
元本	4,521,238,273	4,387,325,684
剰余金		
期末剰余金又は期末欠損金()	2,152,411,026	758,068,055
(分配準備積立金)	1,002,392,096	853,883,085
元本等合計	2,368,827,247	3,629,257,629
純資産合計	2,368,827,247	3,629,257,629
負債純資産合計	2,442,098,283	3,753,680,933

(2)【損益及び剰余金計算書】

(単位:円)

	第25期 自 2012年4月17日 至 2012年10月15日	第26期 自 2012年10月16日 至 2013年4月15日
営業収益		
受取配当金	20,376,225	32,235,650
受取利息	34,226	41,393
有価証券売買等損益	127,535,964	1,326,620,311
派生商品取引等損益	5,732,600	28,398,190
その他収益	508	720
営業収益合計	112,857,605	1,387,296,264
営業費用		
受託者報酬	1,015,838	1,187,965
委託者報酬	24,126,174	28,214,099
その他費用	570,079	666,686
営業費用合計	25,712,091	30,068,750
営業利益又は営業損失()	138,569,696	1,357,227,514
経常利益又は経常損失()	138,569,696	1,357,227,514
当期純利益又は当期純損失()	138,569,696	1,357,227,514
一部解約に伴う当期純利益金額の分配額又は一部解約に伴う当期純損失金額の分配額()	15,262,677	117,849,564
期首剰余金又は期首欠損金()	2,169,202,889	2,152,411,026
剰余金増加額又は欠損金減少額	168,619,555	412,218,293
当期一部解約に伴う剰余金増加額又は欠損金減少額	168,619,555	412,218,293
剰余金減少額又は欠損金増加額	28,520,673	257,253,272
当期追加信託に伴う剰余金減少額又は欠損金増加額	28,520,673	257,253,272
分配金	-	-
期末剰余金又は期末欠損金()	2,152,411,026	758,068,055

(3)【注記表】

(重要な会計方針に係る事項に関する注記)

区分	第25期 自 2012年4月17日 至 2012年10月15日	第26期 自 2012年10月16日 至 2013年4月15日
1. 有価証券の評価基準及び評価方法	株式 移動平均法に基づき、法令及び一般社団法人投資信託協会規則に従い、時価評価しております。	株式 同左
2. デリバティブの評価基準及び評価方法	先物取引 個別法に基づき、法令及び一般社団法人投資信託協会規則に従い、時価評価しております。	先物取引 同左
3. その他財務諸表作成のための基本となる重要な事項	計算期間の取扱い 2012年4月15日が休業日のため、当計算期間期首は2012年4月17日としております。	

(貸借対照表に関する注記)

項目	第25期 (2012年10月15日現在)	第26期 (2013年4月15日現在)
1. 元本の推移		
期首元本額	4,836,225,024円	4,521,238,273円
期中追加設定元本額	59,734,389円	746,153,216円
期中一部解約元本額	374,721,140円	880,065,805円
2. 受益権の総数	4,521,238,273口	4,387,325,684口
3. 元本の欠損	純資産額が元本総額を下回っており、その差額は2,152,411,026円であります。	純資産額が元本総額を下回っており、その差額は758,068,055円であります。

（損益及び剰余金計算書に関する注記）

項目	第25期 自 2012年 4月17日 至 2012年10月15日	第26期 自 2012年10月16日 至 2013年 4月15日
分配金の計算過程		
費用控除後の配当等収益額	- 円	30,389,978円
費用控除後・繰越欠損金補填後の有価証券売買等損益額	- 円	- 円
収益調整金額	636,272,955円	768,216,975円
分配準備積立金額	1,002,392,096円	823,493,107円
本ファンドの分配対象収益額	1,638,665,051円	1,622,100,060円
本ファンドの期末残存口数	4,521,238,273口	4,387,325,684口
1口当たり収益分配対象額	0.362437円	0.369724円
1口当たり分配金額	- 円	- 円
収益分配金金額	- 円	- 円

（金融商品に関する注記）

金融商品の状況に関する事項

区分	第25期 自 2012年 4月17日 至 2012年10月15日	第26期 自 2012年10月16日 至 2013年 4月15日
1. 金融商品に対する取組方針	本ファンドは証券投資信託として、有価証券等への投資ならびにデリバティブ取引を信託約款に定める「運用の基本方針」に基づき行っております。	同左
2. 金融商品の内容及びそのリスク	<p>本ファンドが保有する主な金融資産は株式であり、売買目的で保有しております。</p> <p>デリバティブ取引には、株式関連では先物取引が含まれております。デリバティブ取引は、信託財産に属する資産の効率的な運用に資するため、ならびに価格変動リスクを回避する目的で利用しております。</p> <p>投資対象とする金融商品の主なリスクは価格が変動する事によって発生する市場リスク、金融商品の発行者や取引先等の経営・財務状況が悪化した場合に発生する信用リスク、及び金融商品の取引量が著しく乏しい場合に発生する流動性リスクがあります。</p>	同左
3. 金融商品に係るリスク管理体制	<p>コンプライアンス部門ならびにオペレーション部門では、運用チームから独立した立場で、法令や信託約款等実際の売買取引が則っているか、また日々のポジションのモニタリングを行っております。</p> <p>マーケット・リスク管理専任部門では、運用チームとは独立した立場で、運用チームにより構築されたポジションのリスク水準をモニタリングし、各運用チーム、リスク検討委員会に報告します。</p> <p>リスク検討委員会は、法務部・コンプライアンス部を含む各部署の代表から構成されており、マーケット・リスク管理専任部門からの報告事項に対して、必要な報告聴取、調査、検討、決定等を月次で行います。</p>	同左

金融商品の時価等に関する事項

区分	第25期 自 2012年4月17日 至 2012年10月15日	第26期 自 2012年10月16日 至 2013年4月15日
1. 貸借対照表計上額、時価及びこれらの差額	金融商品は時価で計上しているため記載を省略しております。	同左
2. 時価の算定方法	(1) 有価証券及びデリバティブ取引以外の金融商品 有価証券及びデリバティブ取引以外の金融商品については、短期間で決済され、時価は帳簿価額と近似しているため、当該帳簿価額を時価としております。 (2) 有価証券 「（重要な会計方針に係る事項に関する注記）」の「有価証券の評価基準及び評価方法」に記載しております。 (3) デリバティブ取引 「（デリバティブ取引等に関する注記）」の「取引の時価等に関する事項」に記載しております。	(1) 有価証券及びデリバティブ取引以外の金融商品 同左 (2) 有価証券 同左 (3) デリバティブ取引 同左
3. 金融商品の時価等に関する事項についての補足説明	金融商品の時価には、市場価格に基づく価額のほか、市場価格がない場合には合理的に算定された価額が含まれております。当該価額の算定においては一定の前提条件等を採用しているため、異なる前提条件等によった場合、当該価額が異なることもあります。 また、デリバティブ取引に関する契約額等は、あくまでもデリバティブ取引における名目的な契約額、又は計算上の想定元本であり、当該金額自体がデリバティブ取引のリスクの大きさを示すものではありません。	同左

（有価証券に関する注記）

売買目的有価証券

種類	第25期 (2012年10月15日現在)	第26期 (2013年4月15日現在)
	当計算期間の損益に含まれた評価差額 (円)	当計算期間の損益に含まれた評価差額 (円)
株式	16,034,258	1,052,735,817
合計	16,034,258	1,052,735,817

（デリバティブ取引等に関する注記）

取引の時価等に関する事項

ヘッジ会計が適用されていないデリバティブ取引

株式関連

区分	種類	第25期（2012年10月15日現在）				第26期（2013年4月15日現在）			
		契約額等 （円）	うち1年超 （円）	時価 （円）	評価損益 （円）	契約額等 （円）	うち1年超 （円）	時価 （円）	評価損益 （円）
市場 取引	株価指数 先物取引								
	買建	58,072,000	-	57,800,000	272,000	59,448,000	-	68,040,000	8,592,000
合計		58,072,000	-	57,800,000	272,000	59,448,000	-	68,040,000	8,592,000

（注）時価の算定方法

・先物取引

1. 先物取引の残高表示は、契約額によっております。
2. 先物取引の評価においては、取引所の発表する計算日の清算値段又は証拠金算定基準値段を用いております。

ヘッジ会計が適用されているデリバティブ取引

該当事項はありません。

（関連当事者との取引に関する注記）

区分	第25期 自 2012年4月17日 至 2012年10月15日			第26期 自 2012年10月16日 至 2013年4月15日		
	取引の 内容	取引の種類別の 取引金額	取引により発生した債権又は 債務に係る主な項目別の当該 計算期間の末日における残高	取引の 内容	取引の種類別の 取引金額	取引により発生した債権又は 債務に係る主な項目別の当該 計算期間の末日における残高
関連当事者の名称 （本ファンドとの関係）						
ゴールドマン・サックス 証券株式会社 （投資信託財産の運用の 指図を行う投資信託委託 会社の利害関係人等）	有価証券 等売買手 数料	株式 275,634円	-	有価証券 等売買手 数料	株式 70,171円	-
ゴールドマン・サックス 証券株式会社 （投資信託財産の運用の 指図を行う投資信託委託 会社の利害関係人等）	有価証券 等売買手 数料	先物 12,600円	-	有価証券 等売買手 数料	先物 11,810円	-

（注）取引条件及び取引条件の決定方針

社内規定に基づき取引業者の選定を行っております。各資産の売買においては、社内基準に基づき最良執行を行っており、個々の取引条件はその結果として決定されております。

（1口当たり情報）

項目	第25期 （2012年10月15日現在）	第26期 （2013年4月15日現在）
1口当たり純資産額	0.5239円	0.8272円

（重要な後発事象に関する注記）

該当事項はありません。

(4)【附属明細表】

有価証券明細表

(ア) 株式

通貨	銘柄	株式数	評価額単価	評価額金額	備考
日本円	三井ホーム	26,000	508.00	13,208,000	
	N I P P O	49,000	1,228.00	60,172,000	
	サッポロホールディングス	149,000	407.00	60,643,000	
	東洋水産	7,000	3,070.00	21,490,000	
	わらべや日洋	10,600	1,493.00	15,825,800	
	大陽日酸	58,000	637.00	36,946,000	
	日本パーカライズン	10,000	1,800.00	18,000,000	
	エフピコ	7,000	6,250.00	43,750,000	
	ロート製薬	34,000	1,322.00	44,948,000	
	ツムラ	4,000	3,065.00	12,260,000	
	栄研化学	11,500	1,474.00	16,951,000	
	沢井製薬	2,500	11,790.00	29,475,000	
	住友大阪セメント	70,000	267.00	18,690,000	
	太平洋セメント	90,000	235.00	21,150,000	
	M A R U W A	20,400	2,898.00	59,119,200	
	ニチアス	96,000	557.00	53,472,000	
	日新製鋼ホールディングス	35,600	765.00	27,234,000	
	東京製鐵	46,700	396.00	18,493,200	
	大阪製鐵	18,200	1,728.00	31,449,600	
	D O W Aホールディングス	102,000	716.00	73,032,000	
	日特エンジニアリング	27,900	914.00	25,500,600	
	ニューフレアテクノロジー	81	670,000.00	54,270,000	
	荏原製作所	72,000	400.00	28,800,000	
	ダイフク	61,000	805.00	49,105,000	
	フジテック	15,000	950.00	14,250,000	
	イビデン	28,300	1,512.00	42,789,600	
	東芝テック	100,000	629.00	62,900,000	
	日本光電工業	18,500	3,510.00	64,935,000	
	日本シイエムケイ	133,500	323.00	43,120,500	
	太陽誘電	39,500	1,316.00	51,982,000	
日本ケミコン	54,000	284.00	15,336,000		
新明和工業	102,000	741.00	75,582,000		

通貨	銘柄	株式数	評価額単価	評価額金額	備考
	極東開発工業	16,400	986.00	16,170,400	
	大同メタル工業	13,000	738.00	9,594,000	
	プレス工業	174,000	462.00	80,388,000	
	日本精機	9,000	1,211.00	10,899,000	
	東京精密	11,200	1,940.00	21,728,000	
	シチズンホールディングス	41,800	547.00	22,864,600	
	前田工織	8,300	3,600.00	29,880,000	
	フジシールインターナショナル	6,400	2,530.00	16,192,000	
	アシックス	39,300	1,815.00	71,329,500	
	アデランス	9,500	1,707.00	16,216,500	
	北海道電力	12,700	1,457.00	18,503,900	
	京成電鉄	27,000	1,004.00	27,108,000	
	山九	102,000	407.00	41,514,000	
	セイノーホールディングス	41,000	851.00	34,891,000	
	住友倉庫	90,000	688.00	61,920,000	
	コロプラ	4,700	8,690.00	40,843,000	
	ドワンゴ	162	359,500.00	58,239,000	
	マクロミル	45,200	1,202.00	54,330,400	
	ビットアイル	16,200	1,391.00	22,534,200	
	オービックビジネスコンサルタント	2,050	5,740.00	11,767,000	
	大塚商会	4,100	9,980.00	40,918,000	
	GMOインターネット	111,900	997.00	111,564,300	
	S C S K	20,700	1,828.00	37,839,600	
	N S D	13,900	1,061.00	14,747,900	
	第一興商	8,200	2,573.00	21,098,600	
	J . フロント リテイリング	69,000	804.00	55,476,000	
	ドトール・日レスホールディングス	24,800	1,389.00	34,447,200	
	クリエイトSDホールディングス	4,100	3,970.00	16,277,000	
	青山商事	24,700	2,736.00	67,579,200	
	ケーズホールディングス	15,500	3,200.00	49,600,000	
	東京デリカ	28,100	1,538.00	43,217,800	
	第四銀行	56,000	383.00	21,448,000	
	群馬銀行	146,000	587.00	85,702,000	
	七十七銀行	75,000	541.00	40,575,000	

通貨	銘柄	株式数	評価額単価	評価額金額	備考
	ふくおかフィナンシャルグループ	95,000	499.00	47,405,000	
	八十二銀行	110,000	619.00	68,090,000	
	肥後銀行	67,000	628.00	42,076,000	
	セブン銀行	71,300	313.00	22,316,900	
	紀陽ホールディングス	161,000	154.00	24,794,000	
	ジャフコ	29,000	4,165.00	120,785,000	
	東海東京フィナンシャル・ホールディングス	62,000	752.00	46,624,000	
	ポケットカード	30,200	743.00	22,438,600	
	日立キャピタル	35,600	2,085.00	74,226,000	
	常和ホールディングス	11,600	2,840.00	32,944,000	
	アイディホーム	2,900	5,000.00	14,500,000	
	東京建物	24,000	923.00	22,152,000	
	ダイビル	20,800	1,344.00	27,955,200	
	タカラレーベン	57,500	1,762.00	101,315,000	
	テンプホールディングス	21,200	1,946.00	41,255,200	
	総合警備保障	49,600	1,416.00	70,233,600	
	カカクコム	36,600	2,230.00	81,618,000	
	エムスリー	184	195,900.00	36,045,600	
	リゾートトラスト	7,200	3,150.00	22,680,000	
	エイチ・アイ・エス	3,500	3,950.00	13,825,000	
	応用地質	17,200	1,613.00	27,743,600	
	ニチイ学館	34,300	862.00	29,566,600	
合計				3,502,871,900	

(イ) 株式以外の有価証券

該当事項はありません。

デリバティブ取引及び為替予約取引の契約額等及び時価の状況表

「(デリバティブ取引等に関する注記)」の「取引の時価等に関する事項」に記載されております。

2【ファンドの現況】

【純資産額計算書】

（2013年4月30日現在）

資産総額	3,992,648,193円
負債総額	46,402,649円
純資産総額(-)	3,946,245,544円
発行済口数	4,398,731,933口
1口当たり純資産額(/)	0.8971円

第4【内国投資信託受益証券事務の概要】

a．受益権の名義書換

該当事項はありません。

b．受益者に対する特典

該当事項はありません。

c．受益権の譲渡制限

該当事項はありません。ただし、振替口座簿への記載または記録によらなければ、委託会社および受託銀行に対抗することができません。

d．その他

本ファンドの受益権は振替受益権であり、委託会社は、やむを得ない事情がある場合を除き、当該振替受益権を表示する受益証券を発行しません。

第三部【委託会社等の情報】

第1【委託会社等の概況】

1【委託会社等の概況】

(1) 資本金の額（本書提出日現在）

資本金の額：金 4 億9,000万円

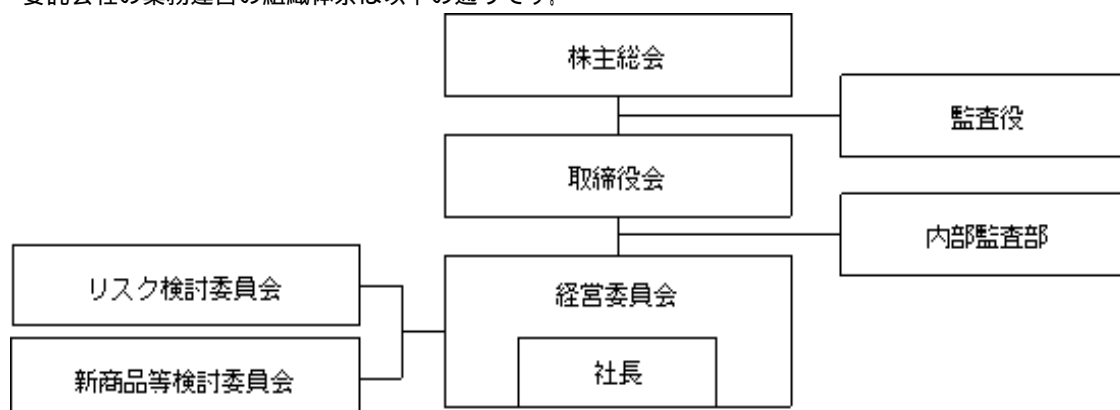
発行する株式の総数：8,000株

発行済株式の総数：6,400株

最近5年間における主な資本の額の増減：該当事項はありません。

(2) 委託会社等の機構

委託会社の業務運営の組織体系は以下の通りです。



経営の意思決定機関として取締役会をおきます。取締役会は、委託会社の業務執行の基本方針を決定し、取締役の職務を監督します。代表取締役である社長は、委託会社を代表し、全般の業務執行について指揮統括します。取締役は、委嘱された業務の執行にあたり、また、社長に事故あるときにその職務を代行します。

委託会社の業務執行にかかる重要事項を審議する機関として経営委員会をおきます。経営委員会は、取締役会に直属し、定時取締役会が開催されない期間においては、委託会社の業務執行に関して法令により認められる限度で取締役会が有する一切の権限を保持し、執行します（取締役会の専権事項を除きます。）。

リスク検討委員会は、経営委員会の監督の下に、当社の一切の活動における法令遵守、内部統制、オペレーショナル・リスク、システム・リスク等のリスク、及び関連するレピュテーション上の問題を監視・監督し、当社の経営理念に沿った各種規定及び業務手順が整備されていることを確保するため、権限を行使することができます。また、リスク検討委員会は、適用法令、協会規則、投資信託約款、顧客との運用ガイドラインを遵守するとともに、善良なる管理者としての注意義務および忠実義務の観点から受託者としての責任を遵守するため（議決権行使に関する方針を含みます。）、必要な報告徴収、調査、検討、決定等を行うことができます。

新商品等検討委員会は、経営委員会の監督の下に、新商品等検討委員会規則に基づき、新商品、投資信託の分配方針等に関する正式な検討プロセスを維持することに責任を持ちます。

監査役は、委託会社の会計監査および業務監査を行います。業務の執行は、取締役が行います。

投資運用の意思決定機構

委託会社における投資運用の意思決定は運用本部所属の各部において行われます。運用本部は以下のような部によって構成されています。運用本部の各部では株式運用部長、計量運用部長および債券通貨運用部長がその所属員を指揮監督し、部の業務を統括しています。株式運用部は、日本株の運用を、計量運用部は、計量運用によるタイミング戦略、株式国別配分、債券国別配分および通貨配分などの各戦略をはじめとする多資産クラスの運用ならびに計量運用手法による株式の運用を、債券通貨運用部は、債券および通貨の運用をそれぞれ担当します。それぞれの運用部は各資産クラスの運用について独立した責任と権限をもち、投資運用に関する意思決定を行います。また、運用本部には、上記のほかに、戦略株式運用部、運用投資戦略部、オルタナティブ・インベストメンツ・アンド・マネージャー・セレクション部、不動産運用部およびマルチプロダクト・ファンド室があります。



投資運用の意思決定には、委託会社が属するゴールドマン・サックスの資産運用グループのリソースが活用されます。委託会社の運用本部はゴールドマン・サックスの資産運用グループのポートフォリオ・マネジメント・チームの構成員として、他の構成員たる様々な地域のポートフォリオ・マネジメント・チームとグローバルな情報交換を行っています。

2【事業の内容及び営業の概況】

事業の内容

投資信託及び投資法人に関する法律に定める投資信託委託会社である委託会社は、証券投資信託の設定を行うとともに金融商品取引法に定める金融商品取引業者としてその投資運用業務および投資助言業務を行っています。また、金融商品取引法に定める第一種金融商品取引業務および第二種金融商品取引業務を行っています。

委託会社の運用するファンド

2013年5月末現在、委託会社が運用する証券投資信託は以下のとおりです（親投資信託を除きます。）。

種類	本数	純資産総額（円）
追加型株式投資信託	97	1,503,624,388,818
合計	97	1,503,624,388,818

3【委託会社等の経理状況】

1．財務諸表の作成方法について

当社の財務諸表は、「財務諸表等の用語、様式及び作成方法に関する規則」（昭和38年大蔵省令第59号、以下「財務諸表等規則」という。）並びに同規則第2条の規定に基づき「金融商品取引業等に関する内閣府令」（平成19年内閣府令第52号）に基づいて作成しております。

なお、財務諸表の金額については、千円未満の端数を切り捨てて記載しております。

2．監査証明について

当社は、金融商品取引法第193条の2第1項の規定に基づき、第18期事業年度（平成24年4月1日から平成25年3月31日まで）の財務諸表について、あらた監査法人により監査を受けております。

(1)【貸借対照表】

期別		第17期 (平成24年3月31日現在)			第18期 (平成25年3月31日現在)		
資産の部							
科目	注記 番号	内訳	金額	構成比	内訳	金額	構成比
		千円	千円	%	千円	千円	%
流動資産							
現金・預金			3,285,446			3,799,436	
有価証券			11,797,976			10,197,717	
支払委託金			25			51	
収益分配金		25			51		
前払費用			468			-	
未収入金	* 1		406,284			-	
未収委託者報酬			1,064,467			1,349,584	
未収運用受託報酬			1,026,201			1,052,020	
未収収益			159,925			250,263	
立替金			34,566			58,689	
繰延税金資産			489,782			655,118	
流動資産計			18,265,146	90.9		17,362,882	78.5
固定資産							
無形固定資産			694			-	
その他の無形固定資産		694			-		
投資その他の資産			1,830,583			4,744,062	
投資有価証券		684,540			3,515,336		
長期差入保証金		10,000			10,000		
繰延税金資産		1,135,876			1,218,726		
その他の投資等		166			-		
固定資産計			1,831,278	9.1		4,744,062	21.5
資産合計			20,096,424	100.0		22,106,945	100.0

期別		第17期 (平成24年3月31日現在)			第18期 (平成25年3月31日現在)		
負債の部							
科目	注記 番号	内訳	金額	構成比	内訳	金額	構成比
		千円	千円	%	千円	千円	%
流動負債							
預り金			82			296	
未払金			853,668			533,934	
未払収益分配金		151			177		
未払償還金		72			72		
未払手数料		447,157			533,685		
その他未払金		406,287			-		
未払費用			1,998,271			2,373,586	
未払法人税等			190,726			678,381	
未払消費税等			30,533			99,850	
流動負債計			3,073,282	15.3		3,686,048	16.7
固定負債							
長期未払費用			2,945,495			3,835,760	
役員退職慰労引当金			222,911			222,911	
その他固定負債			650			650	
固定負債計			3,169,057	15.8		4,059,322	18.4
負債合計			6,242,339	31.1		7,745,371	35.0

期別		第17期 (平成24年3月31日現在)			第18期 (平成25年3月31日現在)		
純資産の部							
科目	注記 番号	内訳	金額	構成比	内訳	金額	構成比
		千円	千円	%	千円	千円	%
株主資本							
資本金			490,000			490,000	
資本剰余金			390,000			390,000	
資本準備金		390,000			390,000		
利益剰余金			12,921,678			13,224,106	
その他利益剰余金		12,921,678			13,224,106		
繰越利益剰余金		12,921,678			13,224,106		
株主資本合計			13,801,678	68.7		14,104,106	63.8
評価・換算差額等							
その他有価証券評価差額金		52,406			257,467		
評価・換算差額等合計			52,406	0.3		257,467	1.2
純資産合計			13,854,085	68.9		14,361,574	65.0
負債・純資産合計			20,096,424	100.0		22,106,945	100.0

(2) 【損益計算書】

期別		第17期 自平成23年4月1日 至平成24年3月31日			第18期 自平成24年4月1日 至平成25年3月31日			
		科目	注記 番号	内訳	金額	構成比	内訳	金額
経常 損益 の部	営業収益		千円	千円	%	千円	千円	%
	委託者報酬			9,262,739		10,394,695		
	運用受託報酬			5,636,349		5,903,536		
	その他営業収益	* 2		5,514,145		5,346,245		
	営業収益計			20,413,234	100.0	21,644,477	100.0	
	営業費用							
	支払手数料			4,702,587		4,828,407		
	広告宣伝費			165,456		356,368		
	調査費			4,318,795		4,843,198		
	委託調査費	* 2	4,318,795			4,843,198		
	委託計算費			163,984		187,048		
	営業雑経費			365,639		412,224		
	通信費		212,981			254,451		
	印刷費		130,935			128,462		
	協会費		21,722			29,310		
	営業費用計			9,716,463	47.6	10,627,248	49.1	
	一般管理費							
	給料			5,308,793		6,758,363		
	役員報酬		163,438			178,109		
	給料・手当		2,866,902			2,621,391		
	賞与		488,900			1,291,499		
	株式従業員報酬	* 1	199,573			807,717		
	その他の報酬		1,589,978			1,859,646		
	交際費			26,547		38,921		
	寄付金			92,237		19,338		
	旅費交通費			204,386		167,344		
	租税公課			60,314		49,118		
	不動産賃借料			458,251		482,119		
退職給付費用			635,720		843,772			
固定資産減価償却費			24,336		-			
事務委託費			386,181		457,831			
諸経費			1,284,675		1,084,126			
一般管理費計			8,481,445	41.5	9,900,937	45.7		
営業利益			2,215,325	10.9	1,116,291	5.2		

期別		第17期 自 平成23年 4 月 1 日 至 平成24年 3 月31日			第18期 自 平成24年 4 月 1 日 至 平成25年 3 月31日			
科目		注記 番号	内訳	金額	構成比	内訳	金額	構成比
経常損益の部	営業外収益							
	収益分配金			-			68,834	
	受取利息			21,224			16,255	
	投資有価証券売却益			77,795			-	
	株式従業員報酬	* 1,2		251,012			-	
	為替差益			-			14,373	
	雑益			2,903			52	
	営業外収益計			352,935	1.7		99,515	0.5
	営業外費用							
	支払利息			0			26	
	株式従業員報酬	* 1		-			257,196	
	為替差損			22,648			-	
	雑損			0			-	
	営業外費用計			22,649	0.1		257,223	1.2
経常利益				2,545,612	12.5		958,583	4.4

期別		第17期 自 平成23年4月1日 至 平成24年3月31日			第18期 自 平成24年4月1日 至 平成25年3月31日		
科目	注記 番号	内訳	金額	構成比	内訳	金額	構成比
特別 損益 の部	特別利益						
	金融商品取引責任準備 金戻入額		0			-	
	特別利益計		0	0.0		-	0.0
	特別損失						
	特別損失計		-	0.0		-	0.0
税引前当期純利益			2,545,613	12.5		958,583	4.4
法人税、住民税及び事業税			731,215	3.6		1,030,076	4.8
法人税等調整額			452,629	2.2		373,921	1.7
当期純利益			1,361,767	6.7		302,428	1.4

（ 3 ）【株主資本等変動計算書】

第17期
（自平成23年4月1日 至平成24年3月31日）

（単位：千円）

	株主資本						評価・換算差額等		純資産合計
	資本金	資本剰余金		利益剰余金		株主資本合計	その他有価証券評価差額金	評価・換算差額等合計	
		資本準備金	資本剰余金合計	その他利益剰余金 繰越利益剰余金	利益剰余金合計				
平成23年4月1日残高	490,000	390,000	390,000	14,559,911	14,559,911	15,439,911	47,111	47,111	15,487,022
事業年度中の変動額									
剰余金の配当				3,000,000	3,000,000	3,000,000			3,000,000
当期純利益				1,361,767	1,361,767	1,361,767			1,361,767
株主資本以外の項目の事業年度中の変動額（純額）							5,294	5,294	5,294
事業年度中の変動額合計	-	-	-	1,638,232	1,638,232	1,638,232	5,294	5,294	1,632,937
平成24年3月31日残高	490,000	390,000	390,000	12,921,678	12,921,678	13,801,678	52,406	52,406	13,854,085

第18期
（自平成24年4月1日 至平成25年3月31日）

（単位：千円）

	株主資本						評価・換算差額等		純資産合計
	資本金	資本剰余金		利益剰余金		株主資本合計	その他有価証券評価差額金	評価・換算差額等合計	
		資本準備金	資本剰余金合計	その他利益剰余金 繰越利益剰余金	利益剰余金合計				
平成24年4月1日残高	490,000	390,000	390,000	12,921,678	12,921,678	13,801,678	52,406	52,406	13,854,085
事業年度中の変動額									
当期純利益				302,428	302,428	302,428			302,428
株主資本以外の項目の事業年度中の変動額（純額）							205,061	205,061	205,061
事業年度中の変動額合計	-	-	-	302,428	302,428	302,428	205,061	205,061	507,489
平成25年3月31日残高	490,000	390,000	390,000	13,224,106	13,224,106	14,104,106	257,467	257,467	14,361,574

重要な会計方針

1. 有価証券の評価基準及び評価方法	<p>その他有価証券</p> <p>時価のあるもの</p> <p>時価をもって貸借対照表価額とし、取得原価（移動平均法による原価法）ないし償却原価との評価差額については全部純資産直入する方法によっております。</p> <p>時価のないもの</p> <p>移動平均法による原価法によっております。</p>
2. 引当金の計上基準	<p>(1) 役員退職慰労引当金</p> <p>役員退職慰労金の支出に備えて、当社内規に基づく期末要支給見積額を計上しております。</p> <p>(2) 貸倒引当金</p> <p>貸倒懸念債権等特定の債権については個別に回収可能性を勘案し、回収不能見込額を計上しております。</p> <p>(3) 金融商品取引責任準備金</p> <p>金融商品取引事故による損失に備えるため、金融商品取引法第46条の5第1項に基づく責任準備金を計上しております。</p>
3. その他財務諸表作成のための基本となる重要な事項	<p>(1) 株式従業員報酬の会計処理方法</p> <p>役員及び従業員に付与されております、ザ・ゴールドマン・サックス・グループ・インク株式に係る報酬については、企業会計基準第8号「ストック・オプション等に関する会計基準」及び企業会計基準適用指針第11号「ストック・オプション等に関する会計基準の適用指針」に準じて、権利付与日公正価値及び付与された株数に基づき計算される費用を権利確定計算期間にわたり人件費（営業費用及び一般管理費）として処理しております。また、ザ・ゴールドマン・サックス・グループ・インクおよびゴールドマン・サックス・ジャパン・ホールディングス有限会社との契約に基づき当社が負担する、権利付与日以降の株価の変動により発生する損益については営業外損益として処理しております。</p> <p>(2) 消費税等の会計処理</p> <p>消費税及び地方消費税の会計処理は、税抜方式によっております。</p>

注記事項

（貸借対照表関係）

第17期 （平成24年3月31日現在）	第18期 （平成25年3月31日現在）
<p>* 1 関係会社項目 関係会社に対する資産及び負債には次のものがあります。</p> <p style="margin-left: 40px;">流動資産 未収入金 404,033千円</p>	<p>* 1 関係会社項目 該当事項はありません。</p>

（損益計算書関係）

第17期 （自平成23年4月1日 至平成24年3月31日）	第18期 （自平成24年4月1日 至平成25年3月31日）
<p>* 1 株式従業員報酬 役員及び従業員に付与されておりますザ・ゴールドマン・サックス・グループ・インク株式に係る報酬に関するものであり、当該株式の株価及び付与された株数に基づき算出し配賦されております。</p> <p>* 2 関係会社項目 関係会社との取引に係るものが次のとおり含まれております。</p> <p style="margin-left: 40px;">営業収益 その他営業収益 5,452,985千円 営業費用 委託調査費 4,318,795千円 営業外収益 株式従業員報酬 56,181千円</p>	<p>* 1 株式従業員報酬 同左</p> <p>* 2 関係会社項目 同左</p> <p style="margin-left: 40px;">営業収益 その他営業収益 5,294,986千円 営業費用 委託調査費 4,843,198千円</p>

（株主資本等変動計算書関係）

第17期（自 平成23年 4月 1日 至 平成24年 3月31日）

1．発行済株式に関する事項

株式の種類	前事業年度末	増加	減少	当事業年度末
普通株式（株）	6,400	-	-	6,400

2．配当に関する事項

配当金支払額

決議	株式の種類	配当金の総額 （千円）	1株当たり配当 額（円）	基準日	効力発生日
平成24年 3月12日 臨時株主総会	普通株式	3,000,000	468,750	平成24年 3月22日	平成24年 3月22日

第18期（自 平成24年 4月 1日 至 平成25年 3月31日）

1．発行済株式に関する事項

株式の種類	当事業年度期首	増加	減少	当事業年度末
普通株式（株）	6,400	-	-	6,400

2．配当に関する事項

該当事項はありません。

（リース取引関係）

第17期 （自 平成23年 4月 1日 至 平成24年 3月31日）	第18期 （自 平成24年 4月 1日 至 平成25年 3月31日）
注記すべきリース取引を行っていないため、該当事項はありません。	同左

（金融商品に関する注記）

第17期

（自 平成23年4月1日
至 平成24年3月31日）

(1) 金融商品の状況に関する事項

金融商品の内容及び金融商品に対する取組方針

当社は、投資運用業、投資助言・代理業を含む金融商品取引法により金融商品取引業者が行うことができる業務、及びこれに付帯関連する業務を行っております。これらの業務に関連し、当社は、主に現金・預金、コマーシャル・ペーパー、未収委託者報酬及び未収運用受託報酬といった金融資産を保有しております。なお、当社は、資金運用については短期的な預金やコマーシャル・ペーパー等の短期金融商品に限定する方針です。

金融商品に係るリスク及びその管理体制

金融商品に係るリスクは、信用リスク、市場リスク、流動性リスク等であり、当社は、効率的なリスク管理が極めて重要であると考えており、職務の分掌と経営陣による監督は、当社リスク管理手続の重要な要素であります。

信用リスク

信用リスクとしては主に、当社が保有する預金に係る銀行の信用リスク、保有するコマーシャル・ペーパーに係る発行体の信用リスク、当社が運用する投資信託から受領する委託者報酬及び投資一任契約に基づき顧客から受領する運用受託報酬に関して、運用資産が悪化した場合に未収委託者報酬及び未収運用受託報酬を回収できず、当社が損失を被るリスクがあります。

当社は、預金に係る銀行の信用リスクに関しては、口座開設時、およびその後継続的に銀行の信用力を評価し、また各銀行に預け入れる金額に上限を設けることにより、預金に係る信用リスクを管理しております。

コマーシャル・ペーパーに関しましては、主にゴールドマン・サックスのグループ会社が発行するものとし、定期的に見直すことによって信用リスクを管理しております。

また、未収委託者報酬及び未収運用受託報酬に関しては、過去に回収できなかったケースは無く、特に未収委託者報酬に関しては、受託者たる信託銀行で分別管理されている当社が運用する信託財産から受領するため、リスクは非常に低いものと考えております。

市場リスク

当社は、海外の関連会社との取引により生じた外国通貨建て資産負債を保有していることから、為替相場の変動によるリスクに晒されております。当社は為替リスクを管理するため、外貨建資産負債の純額が予め社内にて設定した水準を越える場合、当該通貨の売買を行い、為替リスクを削減しております。

流動性および資金調達リスク

当社は総資産の75%以上が現金・預金及びコマーシャル・ペーパーであり、また現金・預金及びコマーシャル・ペーパーの残高は負債総額を超えており、当社において流動性リスク及び資金調達リスクは非常に低いものと考えております。また、当社は、資金運用を預金やコマーシャル・ペーパー等の短期金融商品に限定することで流動性リスクを管理しており、親会社との間で劣後条件付リボルビング・クレジット・ローン契約を締結することで、必要な場合の資金調達手段を確保し、資金調達リスクに備えております。

第17期
(自 平成23年4月1日
至 平成24年3月31日)

(2) 金融商品の時価等に関する事項

平成24年3月31日現在における貸借対照表計上額、貸借対照表日における時価及びその差額については、次のとおりであります。

(単位：千円)

	貸借対照表計上額	時価	差額
現金・預金	3,285,446	3,285,446	-
有価証券			
其他有価証券	11,797,976	11,797,976	-
未収委託者報酬	1,064,467	1,064,467	-
未収運用受託報酬	1,026,201	1,026,201	-

金融商品の時価の算定方法

上記金融資産については、短期間で決済されるため、時価は帳簿価額にほぼ等しいことから、当該帳簿価額によっております。

金銭債権及び満期のある有価証券の償還予定額

(単位：千円)

	1年以内	1年超 2年以内	2年超 3年以内	3年超 4年以内	4年超 5年以内	5年超
現金・預金	3,285,446	-	-	-	-	-
有価証券						
其他有価証券の うち満期があるもの	11,800,000	-	-	-	-	-
未収委託者報酬	1,064,467	-	-	-	-	-
未収運用受託報酬	1,026,201	-	-	-	-	-

第18期
(自平成24年4月1日
至平成25年3月31日)

(1) 金融商品の状況に関する事項

金融商品の内容及び金融商品に対する取組方針

当社は、投資運用業、投資助言・代理業を含む金融商品取引法により金融商品取引業者が行うことができる業務、及びこれに付帯関連する業務を行っております。これらの業務に関連し、当社は、主に現金・預金、コマーシャル・ペーパー、未収委託者報酬、未収運用受託報酬及び投資有価証券といった金融資産を保有しております。なお、当社は、資金運用については短期的な預金やコマーシャル・ペーパー等の短期金融商品に限定する方針です。投資有価証券は事業推進目的のために保有する当社設定の投資信託であります。

金融商品に係るリスク及びその管理体制

金融商品に係るリスクは、信用リスク、市場リスク、流動性リスク等であります。当社は、効率的なリスク管理が極めて重要であると考えており、職務の分掌と経営陣による監督は、当社リスク管理手続の重要な要素であります。

信用リスク

信用リスクとしては主に、当社が保有する預金に係る銀行の信用リスク、保有するコマーシャル・ペーパーに係る発行体の信用リスク、当社が運用する投資信託から受領する委託者報酬及び投資一任契約に基づき顧客から受領する運用受託報酬に関して、運用資産が悪化した場合に未収委託者報酬及び未収運用受託報酬を回収できず、当社が損失を被るリスクがあります。

当社は、預金に係る銀行の信用リスクに関しては、口座開設時、およびその後継続的に銀行の信用力を評価し、また各銀行に預け入れる金額に上限を設けることにより、預金に係る信用リスクを管理しております。コマーシャル・ペーパーに関しましては、主にゴールドマン・サックスのグループ会社が発行するものとし、定期的に見直すことによって信用リスクを管理しております。

また、未収委託者報酬及び未収運用受託報酬に関しては、過去に回収できなかったケースは無く、特に未収委託者報酬に関しては、受託者たる信託銀行で分別管理されている当社が運用する信託財産から受領するため、リスクは非常に低いものと考えております。

市場リスク

当社は、海外の関連会社との取引により生じた外国通貨建て資産負債を保有していることから、為替相場の変動によるリスクに晒されております。当社は為替リスクを管理するため、外貨建資産負債の純額が予め社内設定した水準を越える場合、当該通貨の売買を行い、為替リスクを削減しております。また、当社は事業推進目的のために当社設定の投資有価証券を保有していることから、基準価額の変動による価格変動リスクに晒されております。係る投資有価証券については運用を行う資産の種類を文書に定め、取得にあたり事前に社内委員会にて検討・承認をし、保有の目的が達成されたと判断された時点で適時処分しております。

流動性および資金調達リスク

当社は総資産の60%以上が現金・預金及びコマーシャル・ペーパーであり、また現金・預金及びコマーシャル・ペーパーの残高は負債総額を超えており、当社において流動性リスク及び資金調達リスクは非常に低いものと考えております。また、当社は、資金運用を預金やコマーシャル・ペーパー等の短期金融商品に限定することで流動性リスクを管理しており、親会社との間で劣後条件付リボルビング・クレジット・ローン契約を締結することで、必要な場合の資金調達手段を確保し、資金調達リスクに備えております。

第18期
(自 平成24年4月1日
至 平成25年3月31日)

(2) 金融商品の時価等に関する事項

平成25年3月31日現在における貸借対照表計上額、貸借対照表日における時価及びその差額については、次のとおりであります。

(単位：千円)

	貸借対照表計上額	時価	差額
現金・預金	3,799,436	3,799,436	-
有価証券			
其他有価証券	10,197,717	10,197,717	-
未収委託者報酬	1,349,584	1,349,584	-
未収運用受託報酬	1,052,020	1,052,020	-
投資有価証券			
其他投資有価証券	3,515,336	3,515,336	-

金融商品の時価の算定方法

現金・預金、有価証券、未収委託者報酬及び未収運用受託報酬については、短期間で決済されるため、時価は帳簿価額にほぼ等しいことから、当該帳簿価額によっております。投資有価証券については、投資信託であり、直近の基準価額によっております。

金銭債権及び満期のある有価証券の償還予定額

(単位：千円)

	1年以内	1年超 2年以内	2年超 3年以内	3年超 4年以内	4年超 5年以内	5年超
現金・預金	3,799,436	-	-	-	-	-
有価証券						
其他有価証券の うち満期があるもの	10,200,000	-	-	-	-	-
未収委託者報酬	1,349,584	-	-	-	-	-
未収運用受託報酬	1,052,020	-	-	-	-	-

（有価証券関係）

第17期 （自 平成23年 4月 1日 至 平成24年 3月31日）					第18期 （自 平成24年 4月 1日 至 平成25年 3月31日）				
1. その他有価証券で時価のあるもの					1. その他有価証券で時価のあるもの				
区分	種類	取得原価 （千円）	貸借対照 表計上額 （千円）	差額 （千円）	区分	種類	取得原価 （千円）	貸借対照 表計上額 （千円）	差額 （千円）
貸借対照表計上額が取得原価を超えるもの	投資信託受益証券	600,000	684,540	84,540	貸借対照表計上額が取得原価を超えるもの	投資信託	3,100,000	3,515,336	415,336
貸借対照表計上額が取得原価を超えないもの	コマーシャル・ペーパー	11,797,976	11,797,976	-	貸借対照表計上額が取得原価を超えないもの	コマーシャル・ペーパー	10,197,717	10,197,717	-
2. 当事業年度中に売却したその他有価証券					2. 当事業年度中に売却したその他有価証券				
売却額（千円）	売却益の合計額 （千円）	売却損の合計額 （千円）			売却額（千円）	売却益の合計額 （千円）	売却損の合計額 （千円）		
1,095,821	77,795	-			1,900,000	-	-		

（デリバティブ取引関係）

第17期 （自 平成23年 4月 1日 至 平成24年 3月31日）	第18期 （自 平成24年 4月 1日 至 平成25年 3月31日）
当社は、デリバティブ取引を行っておりませんので、該当事項はありません。	同左

（退職給付関係）

第17期 （自 平成23年 4月 1日 至 平成24年 3月31日）	第18期 （自 平成24年 4月 1日 至 平成25年 3月31日）
<p>1. 採用している退職給付制度の概要</p> <p>当社は、退職給付制度を採用しておりません。</p> <p>2. 退職給付費用に関する事項</p> <p>損益計算書上、出向者負担金等に含まれる退職給付費用負担金相当額を、退職給付費用として計上しております。</p>	<p>1. 採用している退職給付制度の概要</p> <p>同左</p> <p>2. 退職給付費用に関する事項</p> <p>同左</p>

（税効果会計関係）

第17期 (自平成23年4月1日 至平成24年3月31日)	第18期 (自平成24年4月1日 至平成25年3月31日)
1. 繰延税金資産及び繰延税金負債の発生の主な原因別 内訳	1. 繰延税金資産及び繰延税金負債の発生の主な原因別 内訳
繰延税金資産（流動資産）	繰延税金資産（流動資産）
未払費用 456,569千円	未払費用 592,366千円
未払事業税 15,881	未払事業税 54,579
その他 17,331	その他 8,172
小計 489,782	小計 655,118
繰延税金負債（流動負債）	繰延税金負債（流動負債）
小計 -	小計 -
繰延税金資産（流動資産） の純額 489,782	繰延税金資産（流動資産） の純額 655,118
繰延税金資産（固定資産）	繰延税金資産（固定資産）
長期未払費用 1,033,933	長期未払費用 1,239,518
役員退職慰労引当金 81,558	役員退職慰労引当金 80,193
その他 52,518	その他 56,884
小計 1,168,010	小計 1,376,595
繰延税金負債（固定負債）	繰延税金負債（固定負債）
その他有価証券評価差額金 32,133	その他有価証券評価差額金 157,869
小計 32,133	小計 157,869
繰延税金資産（固定資産） の純額 1,135,876千円	繰延税金資産（固定資産） の純額 1,218,726千円
2. 法定実効税率と税効果会計適用後の法人税等の負担 率との間に重要な差異があるときの、当該差異の原 因となった主要な項目別の内訳	2. 法定実効税率と税効果会計適用後の法人税等の負担 率との間に重要な差異があるときの、当該差異の原 因となった主要な項目別の内訳
法定実効税率 40.69 %	法定実効税率 38.01 %
（調整）	（調整）
法人税等の税率変更による繰延 税金資産の修正 6.24 %	賞与等永久に損金に算入されな い項目 26.89 %
その他 -0.42 %	その他 3.55 %
税効果会計適用後の法人税等の 負担率 46.51 %	税効果会計適用後の法人税等の 負担率 68.45 %

<p style="text-align: center;">第17期 (自 平成23年 4月 1日 至 平成24年 3月31日)</p>	<p style="text-align: center;">第18期 (自 平成24年 4月 1日 至 平成25年 3月31日)</p>
<p>3. 法人税等の税率の変更による繰延税金資産及び繰延税金負債の金額の修正</p> <p>「経済社会の構造の変化に対応した税制の構築を図るための所得税法等の一部を改正する法律」(平成23年法律第114号)及び「東日本大震災からの復興のための施策を実施するために必要な財源の確保に関する特別措置法」(平成23年法律第117号)が平成23年12月2日に公布され、平成24年4月1日以降に開始する事業年度から法人税率の引下げ及び復興特別法人税の課税が行われることになりました。これに伴い、繰延税金資産及び繰延税金負債の計算に使用する法定実効税率は、従来の40.69%から、平成24年4月1日に開始する事業年度以降、平成27年3月31日までに終了する事業年度までに解消が見込まれる一時差異については38.01%、平成27年4月1日に開始する事業年度以降に解消が見込まれる一時差異については35.64%となります。この税率変更により、繰延税金資産の金額(繰延税金負債の金額を控除した金額)は156,460千円減少し、その他有価証券評価差額金が2,268千円、法人税等調整額が158,728千円それぞれ増加しております。</p> <p>4. 決算日後に法人税等の税率の変更があった場合のその内容及び影響</p> <p>該当事項はありません。</p>	<p>3. 法人税等の税率の変更による繰延税金資産及び繰延税金負債の金額の修正</p> <p>該当事項はありません。</p> <p>4. 決算日後に法人税等の税率の変更があった場合のその内容及び影響</p> <p>該当事項はありません。</p>

〔セグメント情報等〕

第17期（自 平成23年4月1日 至 平成24年3月31日）

〔セグメント情報〕

当社の報告セグメントは、投資運用業者として単一であるため、該当事項はありません。

〔関連情報〕

1. 製品及びサービスに関する情報

（単位：千円）

	委託者報酬	運用受託報酬	オフショア・ファンド 関連報酬等	合計
外部顧客からの収益	9,262,739	5,636,349	5,514,145	20,413,234

2. 地域ごとの情報

(1) 営業収益

（単位：千円）

日本	その他	合計
18,556,174	1,857,060	20,413,234

海外の外部顧客からの収益のうち、損益計算書の営業収益の10%以上を占める地域はありません。

(2) 有形固定資産

当社は有形固定資産を保有していないため、該当事項はありません。

3. 主要な顧客ごとの情報

外部顧客からの収益のうち、損益計算書の営業収益の10%以上を占める相手先がないため、該当事項はありません。

第18期（自 平成24年4月1日 至 平成25年3月31日）

〔セグメント情報〕

当社の報告セグメントは、投資運用業者として単一であるため、該当事項はありません。

〔関連情報〕

1. 製品及びサービスに関する情報

（単位：千円）

	委託者報酬	運用受託報酬	オフショア・ファンド 関連報酬等	合計
外部顧客からの収益	10,394,695	5,903,536	5,346,245	21,644,477

2. 地域ごとの情報

(1) 営業収益

（単位：千円）

日本	その他	合計
19,592,948	2,051,528	21,644,477

海外の外部顧客からの収益のうち、損益計算書の営業収益の10%以上を占める地域はありません。

(2) 有形固定資産

当社は有形固定資産を保有していないため、該当事項はありません。

3. 主要な顧客ごとの情報

外部顧客からの収益のうち、損益計算書の営業収益の10%以上を占める相手先がないため、該当事項はありません。

(関連当事者との取引)

第17期 (自 平成23年4月1日 至 平成24年3月31日)										
親会社及び法人主要株主等										
種類	会社等の名称	所在地	資本金 又は出 資金	事業の内容 又は職業	議決権等の 所有(被所 有)割合	関連当事 者との関 係	取引の内容	取引金額 (千円)	科目	期末残高 (千円)
親会社	ザ・ゴールドマン・サックス・グループ・インク	アメリカ合衆国ニューヨーク州	3,108 百万ドル	持株会社	被所有 直接 1% 間接 99%	株式従業員報酬の配賦	株式従業員報酬(注1)	56,181		
親会社	ゴールドマン・サックス・アセット・マネジメント・エル・ピー	アメリカ合衆国ニューヨーク州	316 百万ドル	投資顧問業	被所有 直接 99%	投資助言	その他営業収益(注2) 委託調査費の支払(注2)	5,452,985 4,318,795	未収入金	393,727
取引条件及び取引条件の決定方針等										
(注1) 持株会社の株価及び付与された株数に基づき、算出し配賦されております。										
(注2) その他営業収益及び委託調査費の支払に関しては、関係会社間の契約に基づき決定しております。										
役員及び個人主要株主等										
該当事項はありません。										

第17期
（自平成23年4月1日
至平成24年3月31日）

兄弟会社等

種類	会社等の名称	所在地	資本金 又は出 資金	事業の内容 又は職業	議決権等の 所有（被所 有）割合	関連当事 者との関 係	取引の内容	取引金額 （千円）	科目	期末残高 （千円）
親会社 の子会 社	ゴールド マン・サ ックス 証券株 式会社	東京都 港区	83,616 百万円	金融商品 取引業		業務委託 役員の兼 任 有価証券 の購入	兼務従業員の 人件費等の支 払（注1）	2,304,783	有価証券	11,797,976
親会社 の子会 社	ゴールド マン・サ ックス・ ジャパ ン・ホー ルディ ングス 有限会 社	東京都 港区	100 百万円	ゴールド マン・サ ックス・ グルー プ人事・ 総務・ 施設管 理業務 受託		従業員出 向受入等 役員の兼 任	出向者に関 する人件費 等の負担金 （注2） 営業費用及 び一般管理 費 株式従業員 報酬	5,339,280 171,617	未払費用 長期未払 費用	1,111,143 3,017,713
親会社 の子会 社	ゴールド マン・サ ックス ・バン ク・USA	アメリカ 合衆国 ユタ州	19,214 百万ドル	銀行業		現金の預 入			現金・預 金	360,145
親会社 の子会 社	ゴールド マン・サ ックス・ インベ ストメ ント・ ストラ テジー ・LLC	アメリカ 合衆国 ニュー ヨーク 州	32 百万ドル	投資顧問 業		投資助言			未払費用	212,193

取引条件及び取引条件の決定方針等

（注1）兼務従業員の人件費等の支払に関しては、グループ会社間の契約に基づき、決定しております。

（注2）ゴールドマン・サックス・ジャパン・ホールディングス有限会社（以下GSJH）より出向している役員及び従業員の給料、賞与、退職金等の支払はGSJHより行われております。

但し、これらの費用はGSJHより当社に請求されるものであり、賞与及び退職給付の引当額については、当社においてはGSJHに対する債務として処理しております。

親会社又は重要な関連会社に関する注記

親会社情報

ザ・ゴールドマン・サックス・グループ・インク（ニューヨーク証券取引所に上場）

ゴールドマン・サックス・アセット・マネジメント・エル・ピー（未上場）

第18期
(自平成24年4月1日
至平成25年3月31日)

親会社及び法人主要株主等

種類	会社等の名称	所在地	資本金又は出資金	事業の内容又は職業	議決権等の所有(被所有)割合	関連当事者との関係	取引の内容	取引金額(千円)	科目	期末残高(千円)
親会社	ゴールドマン・サックス・アセット・マネジメント・エル・ピー	アメリカ合衆国ニューヨーク州	293百万ドル	投資顧問業	被所有 直接 99%	投資助言	その他営業収益(注1) 委託調査費の支払(注1)	5,294,986 4,843,198		

取引条件及び取引条件の決定方針等

(注1) その他営業収益及び委託調査費の支払に関しては、関係会社間の契約に基づき決定しております。

役員及び個人主要株主等

該当事項はありません。

兄弟会社等

種類	会社等の名称	所在地	資本金又は出資金	事業の内容又は職業	議決権等の所有(被所有)割合	関連当事者との関係	取引の内容	取引金額(千円)	科目	期末残高(千円)
親会社の子会社	ゴールドマン・サックス証券株式会社	東京都港区	83,616百万円	金融商品取引業		業務委託 役員の兼任 有価証券の購入	兼務従業員の 人件費等の支払(注1)	2,408,126	有価証券 未払費用	10,197,717 309,903
親会社の子会社	ゴールドマン・サックス・ジャパ ン・ホールディングス 有限会社	東京都港区	100百万円	ゴールドマン・サックス・グループ人事・総務・施設管理業務受託		従業員出 向受入等 役員の兼任	出向者に関する 人件費等の 負担金(注2) 営業費用及 び一般管理 費 株式従業員 報酬	6,694,581 230,495	未払費用 長期末払 費用	1,335,190 3,706,199
親会社の子会社	ゴールドマン・サックス・バンク・USA	アメリカ合衆国ユタ州	20,667百万ドル	銀行業		現金の預入			現金・預金	579,001

取引条件及び取引条件の決定方針等

(注1) 兼務従業員の人件費等の支払に関しては、グループ会社間の契約に基づき、決定しております。

(注2) ゴールドマン・サックス・ジャパン・ホールディングス有限会社(以下GSJH)より出向している役員及び従業員の給料、賞与、退職金等の支払はGSJHより行われております。

但し、これらの費用はGSJHより当社に請求されるものであり、賞与及び退職給付の引当額については、当社においてはGSJHに対する債務として処理しております。

親会社又は重要な関連会社に関する注記

親会社情報

ザ・ゴールドマン・サックス・グループ・インク(ニューヨーク証券取引所に上場)

ゴールドマン・サックス・アセット・マネジメント・エル・ピー(未上場)

（1株当たり情報）

第17期 （自平成23年4月1日 至平成24年3月31日）		第18期 （自平成24年4月1日 至平成25年3月31日）	
1株当たり純資産額	2,164,700円82銭	1株当たり純資産額	2,243,995円98銭
1株当たり当期純利益金額	212,776円18銭	1株当たり当期純利益金額	47,254円38銭
損益計算書上の当期純利益	1,361,767千円	損益計算書上の当期純利益	302,428千円
1株当たり当期純利益の算定に用いられた普通株式に係る当期純利益	1,361,767千円	1株当たり当期純利益の算定に用いられた普通株式に係る当期純利益	302,428千円
差額	-	差額	-
期中平均株式数		期中平均株式数	
普通株式	6,400株	普通株式	6,400株
なお、潜在株式調整後1株当たり当期純利益金額については、新株予約権付社債等潜在株式がないため記載しておりません。		同左	

（重要な後発事象）

該当事項はありません。

4【利害関係人との取引制限】

委託会社は、金融商品取引法の定めるところにより、利害関係人との取引について、次に掲げる行為が禁止されています。

- (1) 自己又はその取締役若しくは執行役との間における取引を行うことを内容とした運用を行うこと(投資者の保護に欠け、若しくは取引の公正を害し、又は金融商品取引業の信用を失墜させるおそれがないものとして内閣府令で定めるものを除きます。)
- (2) 運用財産相互間において取引を行うことを内容とした運用を行うこと(投資者の保護に欠け、若しくは取引の公正を害し、又は金融商品取引業の信用を失墜させるおそれがないものとして内閣府令で定めるものを除きます。)
- (3) 通常の取引の条件と異なる条件であって取引の公正を害するおそれのある条件で、委託会社の親法人等（委託会社の総株主等の議決権の過半数を保有していることその他の当該金融商品取引業者と密接な関係を有する法人その他の団体として政令で定める要件に該当する者をいいます。以下(4)(5)において同じ。）又は子法人等（委託会社が総株主等の議決権の過半数を保有していることその他の当該金融商品取引業者と密接な関係を有する法人その他の団体として政令で定める要件に該当する者をいいます。以下同じ。）と有価証券の売買その他の取引又は金融デリバティブ取引を行うこと。
- (4) 委託会社の親法人等又は子法人等の利益を図るため、その行う投資運用業に関して運用の方針、運用財産の額若しくは市場の状況に照らして不必要な取引を行うことを内容とした運用を行うこと。
- (5) 上記(3)(4)掲げるもののほか、委託会社の親法人等又は子法人等が関与する行為であって、投資者の保護に欠け、若しくは取引の公正を害し、又は金融商品取引業の信用を失墜させるおそれのあるものとして内閣府令で定める行為

5【その他】

- (1) 委託会社に関し、定款の変更、営業譲渡および営業譲受、出資の状況その他の重要な事項は予定されておりません。
- (2) 本書提出日前1年以内において、訴訟事件その他委託会社等に重要な影響を及ぼした事実および重要な影響を及ぼすことが予想される事実は存在しておりません。

第2【その他の関係法人の概況】

1【名称、資本金の額及び事業の内容】

(1) 投資顧問会社

(2012年12月末日現在)

名称	資本金の額	事業の内容
ゴールドマン・サックス(シンガポール)ピーティーイー (GSAMシンガポール)	47.42百万米ドル (4,106百万円。 1米ドル=86.58円)	ゴールドマン・サックス・アンド・カンパニーの子会社であるGSAMシンガポールは、シンガポールにおいて、投資銀行業務、トレーディングおよび自己勘定投資ならびに証券関連サービスを営んでおり、その資産運用部門は内外の有価証券等に係る投資顧問業務、その他付帯関連する一切の業務を営んでいます。

(2) 受託会社

(2013年3月末現在)

名称	資本金の額	事業の内容
三菱UFJ信託銀行株式会社	324,279百万円	銀行法に基づき銀行業を営むとともに、金融機関の信託業務の兼営等に関する法律(兼営法)に基づき信託業務を営んでいます。

(3) 販売会社

(2013年3月末現在)

名称	資本金の額	事業の内容
岩井コスモ証券株式会社 ^(注)	13,500百万円	金融商品取引法に基き、第一種金融商品取引業を中心としたサービスを提供しています。
SMB C日興証券株式会社	10,000百万円	
SMB Cフレンド証券株式会社	27,270百万円	
株式会社SBI証券	47,938百万円	
カブドットコム証券株式会社	7,196百万円	
野村証券株式会社 ^(注)	10,000百万円	
丸三証券株式会社	10,000百万円	
三菱UFJモルガン・スタンレー証券株式会社	40,500百万円	
三菱UFJメリルリンチPB証券株式会社	8,000百万円	
楽天証券株式会社	7,495百万円	
リテラ・クレア証券株式会社	3,794百万円	
ゴールドマン・サックス証券株式会社	83,616百万円	

株式会社みずほ銀行 ^(注)	700,000百万円	銀行業を中心としたサービスを提供しています。
株式会社三菱東京UFJ銀行 ^(注)	1,711,958百万円	
シティバンク銀行株式会社	123,100百万円	

(注) 新規のお申込みのお取扱いは行いません。

2【関係業務の概要】

(1) 投資顧問会社

G S A Mシンガポールは本ファンドの投資顧問会社であり、本ファンドに関し、委託会社より日本株式の運用(デリバティブ取引等に係る運用を含みます。)の指図に関する権限の委託を受けています。

(2) 受託会社

本ファンドの受託者として、信託財産の保管・管理・計算、外国証券を保管・管理する外国の保管銀行への指図・連絡等を行います。

(3) 販売会社

本ファンドの販売会社として受益権の募集の取扱い、信託契約の一部解約に関する事務、収益分配金の再投資に関する事務、一部解約金、収益分配金・償還金の支払いに関する事務等を行っています。

3【資本関係】

(1) 投資顧問会社

G S A Mシンガポールおよび委託会社はいずれもザ・ゴールドマン・サックス・グループ・インクの子会社です。

(2) 受託会社

該当事項はありません。

(3) 販売会社

ゴールドマン・サックス証券株式会社および委託会社は、いずれもザ・ゴールドマン・サックス・グループ・インクの子会社です。その他は該当事項はありません。

第3【その他】

- (1) 目論見書の表紙等に、委託会社に関する情報を記載し、本ファンドのロゴおよび委託会社のロゴを表示し、イラストを採用することおよび本ファンドの概略的性格を表示する文言を列挙することがあります。また、以下の内容を記載することがあります。
- ・ 投資信託説明書（交付目論見書）または投資信託説明書（請求目論見書）である旨
 - ・ 金融商品取引法上の目論見書である旨
 - ・ 金融商品取引業者登録番号
 - ・ 目論見書の使用開始日
 - ・ 商品内容に関して重大な変更を行う場合には、投資信託及び投資法人に関する法律に基づき事前に受益者の意向を確認する旨
 - ・ 投資信託の財産は受託会社において信託法に基づき分別管理されている旨
 - ・ 「ご購入に際しては、本書の内容を十分にお読みください。」との趣旨を示す記載
- (2) 交付目論見書の投資リスクに関するページに、クーリングオフに関する事項を記載することがあります。
- (3) 請求目論見書に本ファンドの信託約款の全文を記載することがあります。
- (4) 目論見書中の一定の用語につき、商標登録申請中または登録商標であることを示す文言または記号を用いることがあります。
- (5) 目論見書は電子媒体等として使用される他、インターネット等に掲載されることがあります。
- (6) 目論見書に記載された運用実績のデータは適宜更新されることがあります。

独立監査人の監査報告書

平成25年5月21日

ゴールドマン・サックス・アセット・マネジメント株式会社

取締役会 御中

あらた監査法人

指定社員 公認会計士 和田 涉
業務執行社員

当監査法人は、金融商品取引法第193条の2第1項の規定に基づく監査証明を行うため、「ファンドの経理状況」に掲げられているGS 日本小型株ファンドの平成24年10月16日から平成25年4月15日までの計算期間の財務諸表、すなわち、貸借対照表、損益及び剰余金計算書、注記表並びに附属明細表について監査を行った。

財務諸表に対する経営者の責任

経営者の責任は、我が国において一般に公正妥当と認められる企業会計の基準に準拠して財務諸表を作成し適正に表示することにある。これには、不正又は誤謬による重要な虚偽表示のない財務諸表を作成し適正に表示するために経営者が必要と判断した内部統制を整備及び運用することが含まれる。

監査人の責任

当監査法人の責任は、当監査法人が実施した監査に基づいて、独立の立場から財務諸表に対する意見を表明することにある。当監査法人は、我が国において一般に公正妥当と認められる監査の基準に準拠して監査を行った。監査の基準は、当監査法人に財務諸表に重要な虚偽表示がないかどうかについて合理的な保証を得るために、監査計画を策定し、これに基づき監査を実施することを求めている。

監査においては、財務諸表の金額及び開示について監査証拠を入手するための手続が実施される。監査手続は、当監査法人の判断により、不正又は誤謬による財務諸表の重要な虚偽表示のリスクの評価に基づいて選択及び適用される。財務諸表監査の目的は、内部統制の有効性について意見表明するためのものではないが、当監査法人は、リスク評価の実施に際して、状況に応じた適切な監査手続を立案するために、財務諸表の作成と適正な表示に関連する内部統制を検討する。また、監査には、経営者が採用した会計方針及びその適用方法並びに経営者によって行われた見積りの評価も含め全体としての財務諸表の表示を検討することが含まれる。

当監査法人は、意見表明の基礎となる十分かつ適切な監査証拠を入手したと判断している。

監査意見

当監査法人は、上記の財務諸表が、我が国において一般に公正妥当と認められる企業会計の基準に準拠して、GS 日本小型株ファンドの平成25年4月15日現在の信託財産の状態及び同日をもって終了する計算期間の損益の状況をすべての重要な点において適正に表示しているものと認める。

利害関係

ゴールドマン・サックス・アセット・マネジメント株式会社及びファンドと当監査法人又は業務執行社員との間には、公認会計士法の規定により記載すべき利害関係はない。

以上

(注1) 上記は、当社が、監査報告書の原本に記載された事項を電子化したものであり、その原本は当社が別途保管しております。

(注2) 財務諸表の範囲にはXBR Lデータ自体は含まれていません。

[次へ](#)

独立監査人の監査報告書

平成25年6月5日

ゴールドマン・サックス・アセット・マネジメント株式会社

取締役会 御中

あらた監査法人

指定社員 公認会計士 和田 渉
業務執行社員

当監査法人は、金融商品取引法第193条の2第1項の規定に基づく監査証明を行うため、「委託会社等の経理状況」に掲げられているゴールドマン・サックス・アセット・マネジメント株式会社の平成24年4月1日から平成25年3月31日までの第18期事業年度の財務諸表、すなわち、貸借対照表、損益計算書、株主資本等変動計算書、重要な会計方針及びその他の注記について監査を行った。

財務諸表に対する経営者の責任

経営者の責任は、我が国において一般に公正妥当と認められる企業会計の基準に準拠して財務諸表を作成し適正に表示することにある。これには、不正又は誤謬による重要な虚偽表示のない財務諸表を作成し適正に表示するために経営者が必要と判断した内部統制を整備及び運用することが含まれる。

監査人の責任

当監査法人の責任は、当監査法人が実施した監査に基づいて、独立の立場から財務諸表に対する意見を表明することにある。当監査法人は、我が国において一般に公正妥当と認められる監査の基準に準拠して監査を行った。監査の基準は、当監査法人に財務諸表に重要な虚偽表示がないかどうかについて合理的な保証を得るために、監査計画を策定し、これに基づき監査を実施することを求めている。

監査においては、財務諸表の金額及び開示について監査証拠を入手するための手続が実施される。監査手続は、当監査法人の判断により、不正又は誤謬による財務諸表の重要な虚偽表示のリスクの評価に基づいて選択及び適用される。財務諸表監査の目的は、内部統制の有効性について意見表明するためのものではないが、当監査法人は、リスク評価の実施に際して、状況に応じた適切な監査手続を立案するために、財務諸表の作成と適正な表示に関連する内部統制を検討する。また、監査には、経営者が採用した会計方針及びその適用方法並びに経営者によって行われた見積りの評価も含め全体としての財務諸表の表示を検討することが含まれる。

当監査法人は、意見表明の基礎となる十分かつ適切な監査証拠を入手したと判断している。

監査意見

当監査法人は、上記の財務諸表が、我が国において一般に公正妥当と認められる企業会計の基準に準拠して、ゴールドマン・サックス・アセット・マネジメント株式会社の平成25年3月31日現在の財政状態及び同日をもって終了する事業年度の経営成績をすべての重要な点において適正に表示しているものと認める。

利害関係

会社と当監査法人又は業務執行社員との間には、公認会計士法の規定により記載すべき利害関係はない。

以上

() 上記は、監査報告書の原本に記載された事項を電子化したものであり、その原本は当社が別途保管しております。