

【表紙】

【提出書類】 有価証券届出書の訂正届出書

【提出先】 関東財務局長

【提出日】 平成25年12月9日

【発行者名】 三菱UFJ投信株式会社

【代表者の役職氏名】 取締役社長 後藤 俊夫

【本店の所在の場所】 東京都千代田区丸の内一丁目4番5号

【事務連絡者氏名】 井上 靖

連絡場所 東京都千代田区丸の内一丁目4番5号

【電話番号】 03-6250-4740

【届出の対象とした募集内国投資信託 三菱UFJ スタイルセレクト・グロースファンド
受益証券に係るファンドの名称】 三菱UFJ スタイルセレクト・バリューファンド
三菱UFJ スタイルセレクト・ブレンドファンド
BWマネープールファンド
以上を総称して「日本株スタイルセレクトオープン」と
いいます。

【届出の対象とした募集内国投資信託 継続募集額 各ファンドにつき、上限1兆円
受益証券の金額】

【縦覧に供する場所】 該当ありません

【有価証券届出書の訂正届出書の提出理由】

本日付で**有価証券報告書**を提出致しましたので、平成25年6月10日に届出済みの**有価証券届出書**（以下「**原届出書**」といいます。）の関係情報を更新するため、また、記載事項の一部に訂正事項がありますのでこれを訂正するため、提出するものです。

【訂正の内容】

<訂正前> および<訂正後>に記載している下線部__は訂正部分を示し、原届出書の更新後の内容を記載する場合は<更新後>とし、原届出書に追加される内容を記載する場合は<追加>とします。

第一部【証券情報】**(5) 【申込手数料】**

<訂正前>

(略)

消費税および地方消費税に相当する金額（「消費税等相当額」といいます。）を含みます。なお、消費税率に応じて変更となることがあります。

<訂正後>

(略)

消費税および地方消費税に相当する金額（「消費税等相当額」といいます。）を含みます。消費税率が8%になった場合は、3.24%となります。

第二部【ファンド情報】**第1【ファンドの状況】****1【ファンドの性格】****(3) 【ファンドの仕組み】**

委託会社の概況

<訂正前>

・資本金

2,000百万円（平成25年3月末現在）

(略)

・大株主の状況（平成25年3月末現在）

(略)

<訂正後>

・資本金

2,000百万円（平成25年9月末現在）

(略)

・大株主の状況（平成25年9月末現在）

(略)

2【投資方針】**(3) 【運用体制】**

<訂正前>

(略)

ファンドの運用体制等は平成25年6月11日現在のものであり、今後変更される可能性があります。

<訂正後>

(略)

ファンドの運用体制等は平成25年12月10日現在のものであり、今後変更される可能性があります。

4【手数料等及び税金】**(1) 【申込手数料】**

<訂正前>

(略)

消費税および地方消費税に相当する金額(「消費税等相当額」といいます。)を含みます。なお、消費税率に応じて変更となることがあります。

<訂正後>

(略)

消費税および地方消費税に相当する金額(「消費税等相当額」といいます。)を含みます。消費税率が8%になった場合は、3.24%となります。

(3)【信託報酬等】

<訂正前>

(略)

消費税等相当額を含みます。なお、消費税率に応じて変更となることがあります。

「BWマネープールファンド」

(略)

消費税等相当額を含みます。なお、消費税率に応じて変更となることがあります。

<訂正後>

(略)

消費税等相当額を含みます。

消費税率が8%になった場合は、以下の通りとなります。

信託財産の純資産総額 × 年1.836%

なお、上記の配分についても相応分引き上げられます。

「BWマネープールファンド」

(略)

消費税等相当額を含みます。

消費税率が8%になった場合は、以下の通りとなります。(税込)

コールレート平均値	信託報酬率 (年率)	
1.00%以上	0.972%	なお、上記の配分についても相応分引き上げられます。
0.60%以上1.00%未満	0.594%	
0.30%以上0.60%未満	0.324%	
0.15%以上0.30%未満	0.162%	
0.05%以上0.15%未満	0.054%	
0.05%未満	0.0108%	

(5)【課税上の取扱い】

<訂正前>

課税上は、株式投資信託として取り扱われます。

個人の受益者に対する課税

(略)

法人の受益者に対する課税

(略)

上記は平成25年3月末現在のものですので、税法が改正された場合等には、上記の内容が変更になることがあります。

(略)

<訂正後>

課税上は、株式投資信託として取り扱われます。

公募株式投資信託は税法上、少額投資非課税制度の適用対象です。(平成26年1月1日以降)

個人の受益者に対する課税

(略)

平成26年1月1日より、少額投資非課税制度「愛称：NISA(ニーサ)」がご利用になれます。NISAをご利用の場合、毎年、年間100万円の範囲で新たに購入した公募株式投資信託などから生じる配当所得および譲渡所得が5年間非課税となります。他の口座で生じた配当所得・譲渡所得との損益通算はできません。ご利用になれるのは、満20歳以上の方で、販売会社で非課税口座を開設するなど、一定の条件に該当する方が対象となります。詳しくは、販売会社にお問い合わせください。

法人の受益者に対する課税

(略)

上記は平成25年9月末現在のものですので、税法が改正された場合等には、上記の内容が変更になることがあります。

(略)

5【運用状況】

<更新後>

「三菱UFJ スタイルセレクト・グロースファンド」

(1)【投資状況】

平成25年9月30日現在

(単位：円)

資産の種類	国/地域名	時価合計	投資比率(%)
親投資信託受益証券	日本	2,076,155,181	99.79
コール・ローン、その他資産 (負債控除後)		4,351,012	0.21
純資産総額		2,080,506,193	100.00

(注) 投資比率とは、ファンドの純資産総額に対する当該資産の時価の比率をいいます。

(2)【投資資産】

【投資有価証券の主要銘柄】

a 評価額上位30銘柄

平成25年9月30日現在

国/地域	銘柄	種類	業種	口数	上段：帳簿価額 下段：評価額		利率(%)	投資比率(%)
					単価(円)	金額(円)	償還期限 (年/月/日)	
日本	グロースマザーファンド	親投資信託 受益証券		3,129,567,653	0.6494 0.6634	2,032,341,234 2,076,155,181		99.79

(注) 投資比率は、ファンドの純資産総額に対する当該銘柄の評価金額の比率です。

b 全銘柄の種類/業種別投資比率

平成25年9月30日現在

種類/業種別	投資比率(%)
親投資信託受益証券	99.79
合計	99.79

(注) 投資比率は、ファンドの純資産総額に対する当該種類または業種の評価金額の比率です。

【投資不動産物件】

該当事項はありません。

【その他投資資産の主要なもの】

該当事項はありません。

(3)【運用実績】

【純資産の推移】

下記計算期間末日および平成25年9月末日、同日前1年以内における各月末の純資産の推移は次の通りです。

(単位：円)

	純資産総額	基準価額 (1万口当たりの純資産価額)
第7計算期間末日 (平成16年3月10日)	9,704,714,378 (分配付) 9,704,714,378 (分配落)	4,996 (分配付) 4,996 (分配落)
第8計算期間末日 (平成16年9月10日)	8,886,097,979 (分配付) 8,886,097,979 (分配落)	4,807 (分配付) 4,807 (分配落)
第9計算期間末日 (平成17年3月10日)	7,532,494,923 (分配付) 7,532,494,923 (分配落)	5,003 (分配付) 5,003 (分配落)
第10計算期間末日 (平成17年9月12日)	7,701,856,078 (分配付) 7,701,856,078 (分配落)	5,800 (分配付) 5,800 (分配落)
第11計算期間末日 (平成18年3月10日)	9,362,955,496 (分配付) 9,362,955,496 (分配落)	7,461 (分配付) 7,461 (分配落)
第12計算期間末日 (平成18年9月11日)	8,516,188,461 (分配付) 8,516,188,461 (分配落)	7,342 (分配付) 7,342 (分配落)
第13計算期間末日 (平成19年3月12日)	7,827,724,338 (分配付) 7,827,724,338 (分配落)	7,711 (分配付) 7,711 (分配落)
第14計算期間末日 (平成19年9月10日)	6,544,220,092 (分配付) 6,544,220,092 (分配落)	7,065 (分配付) 7,065 (分配落)

第15計算期間末日 (平成20年 3月10日)	4,725,875,316 (分配付) 4,725,875,316 (分配落)	5,307 (分配付) 5,307 (分配落)
第16計算期間末日 (平成20年 9月10日)	4,190,410,097 (分配付) 4,190,410,097 (分配落)	4,927 (分配付) 4,927 (分配落)
第17計算期間末日 (平成21年 3月10日)	2,161,902,596 (分配付) 2,161,902,596 (分配落)	2,613 (分配付) 2,613 (分配落)
第18計算期間末日 (平成21年 9月10日)	2,893,709,890 (分配付) 2,893,709,890 (分配落)	3,719 (分配付) 3,719 (分配落)
第19計算期間末日 (平成22年 3月10日)	2,293,209,976 (分配付) 2,293,209,976 (分配落)	3,723 (分配付) 3,723 (分配落)
第20計算期間末日 (平成22年 9月10日)	1,891,552,081 (分配付) 1,891,552,081 (分配落)	3,286 (分配付) 3,286 (分配落)
第21計算期間末日 (平成23年 3月10日)	2,053,997,389 (分配付) 2,053,997,389 (分配落)	3,816 (分配付) 3,816 (分配落)
第22計算期間末日 (平成23年 9月12日)	1,483,559,867 (分配付) 1,483,559,867 (分配落)	2,937 (分配付) 2,937 (分配落)
第23計算期間末日 (平成24年 3月12日)	1,660,006,701 (分配付) 1,660,006,701 (分配落)	3,486 (分配付) 3,486 (分配落)
第24計算期間末日 (平成24年 9月10日)	1,324,654,124 (分配付) 1,324,654,124 (分配落)	3,000 (分配付) 3,000 (分配落)
第25計算期間末日 (平成25年 3月11日)	1,809,989,412 (分配付) 1,809,989,412 (分配落)	4,390 (分配付) 4,390 (分配落)
第26計算期間末日 (平成25年 9月10日)	2,055,748,817 (分配付) 2,055,748,817 (分配落)	5,187 (分配付) 5,187 (分配落)
平成24年 9月末日	1,318,062,960	2,999
10月末日	1,314,596,014	3,046
11月末日	1,381,307,786	3,236
12月末日	1,519,209,032	3,605
平成25年 1月末日	1,653,119,299	3,949
2月末日	1,695,770,779	4,098
3月末日	1,812,101,911	4,430
4月末日	2,077,810,708	5,132
5月末日	2,025,316,814	5,026
6月末日	1,986,107,562	4,969
7月末日	1,983,148,990	4,976
8月末日	1,915,250,187	4,827
9月末日	2,080,506,193	5,294

【分配の推移】

	1万口当たりの分配金
第7計算期間	0円
第8計算期間	0円
第9計算期間	0円
第10計算期間	0円
第11計算期間	0円
第12計算期間	0円
第13計算期間	0円
第14計算期間	0円
第15計算期間	0円
第16計算期間	0円
第17計算期間	0円
第18計算期間	0円
第19計算期間	0円
第20計算期間	0円
第21計算期間	0円
第22計算期間	0円
第23計算期間	0円
第24計算期間	0円
第25計算期間	0円

第26計算期間	0円
---------	----

【収益率の推移】

	収益率（％）
第7計算期間	0.13
第8計算期間	3.78
第9計算期間	4.07
第10計算期間	15.93
第11計算期間	28.63
第12計算期間	1.59
第13計算期間	5.02
第14計算期間	8.37
第15計算期間	24.88
第16計算期間	7.16
第17計算期間	46.96
第18計算期間	42.32
第19計算期間	0.10
第20計算期間	11.73
第21計算期間	16.12
第22計算期間	23.03
第23計算期間	18.69
第24計算期間	13.94
第25計算期間	46.33
第26計算期間	18.15

（注）「収益率」とは、計算期間末の基準価額（分配付の額）から当該計算期間の直前の計算期間末の基準価額（分配落ちの額。以下「前期末基準価額」）を控除した額を前期末基準価額で除して得た数に100を乗じて得た数。

（４）【設定及び解約の実績】

	設定口数	解約口数	発行済口数
第7計算期間	97,311,215	1,858,493,607	19,425,470,284
第8計算期間	67,548,013	1,005,506,921	18,487,511,376
第9計算期間	4,073,526	3,435,993,802	15,055,591,100
第10計算期間	12,212,742	1,788,553,772	13,279,250,070
第11計算期間	63,381,982	792,792,721	12,549,839,331
第12計算期間	39,745,883	990,605,773	11,598,979,441
第13計算期間	45,799,182	1,493,087,063	10,151,691,560
第14計算期間	8,402,757	897,215,600	9,262,878,717
第15計算期間	19,114,593	377,745,933	8,904,247,377
第16計算期間	2,349,947	400,826,825	8,505,770,499
第17計算期間	16,956,363	249,256,205	8,273,470,657
第18計算期間	3,591,314	496,818,767	7,780,243,204
第19計算期間	916,154	1,621,096,782	6,160,062,576
第20計算期間	677,267	405,048,884	5,755,690,959
第21計算期間	1,260,799	374,292,023	5,382,659,735
第22計算期間	796,673	331,948,405	5,051,508,003
第23計算期間	574,367	290,698,260	4,761,384,110
第24計算期間	762,862	347,075,205	4,415,071,767
第25計算期間	536,549	292,405,349	4,123,202,967
第26計算期間	69,391,883	229,701,083	3,962,893,767

「三菱UFJ」スタイルセレクト・バリューフアンド」

(1) 投資状況

平成25年9月30日現在

(単位：円)

資産の種類	国/地域名	時価合計	投資比率(%)
親投資信託受益証券	日本	1,094,175,604	99.76
コール・ローン、その他資産 (負債控除後)		2,592,232	0.24
純資産総額		1,096,767,836	100.00

(注) 投資比率とは、ファンドの純資産総額に対する当該資産の時価の比率をいいます。

(2) 投資資産

投資有価証券の主要銘柄

a 評価額上位30銘柄

平成25年9月30日現在

国/地域	銘柄	種類	業種	口数	上段：帳簿価額 下段：評価額		利率(%)	投資比率(%)
					単価(円)	金額(円)	償還期限 (年/月/日)	
日本	バリューマザーファンド	親投資信託 受益証券		629,958,895	1.7158 1.7369	1,080,883,473 1,094,175,604		99.76

(注) 投資比率は、ファンドの純資産総額に対する当該銘柄の評価金額の比率です。

b 全銘柄の種類/業種別投資比率

平成25年9月30日現在

種類/業種別	投資比率(%)
親投資信託受益証券	99.76
合計	99.76

(注) 投資比率は、ファンドの純資産総額に対する当該種類または業種の評価金額の比率です。

投資不動産物件

該当事項はありません。

その他投資資産の主要なもの

該当事項はありません。

(3) 運用実績

純資産の推移

下記計算期間末日および平成25年9月末日、同日前1年以内における各月末の純資産の推移は次の通りです。

(単位：円)

	純資産総額	基準価額 (1万口当たりの純資産価額)
第7計算期間末日 (平成16年 3月10日)	10,540,505,381 (分配付) 10,341,365,692 (分配落)	10,586 (分配付) 10,386 (分配落)
第8計算期間末日 (平成16年 9月10日)	8,089,100,213 (分配付) 7,975,573,298 (分配落)	10,688 (分配付) 10,538 (分配落)
第9計算期間末日 (平成17年 3月10日)	7,271,759,578 (分配付) 6,961,802,360 (分配落)	11,730 (分配付) 11,230 (分配落)
第10計算期間末日 (平成17年 9月12日)	6,536,462,754 (分配付) 6,321,760,618 (分配落)	12,178 (分配付) 11,778 (分配落)
第11計算期間末日 (平成18年 3月10日)	7,383,764,803 (分配付) 6,638,115,344 (分配落)	14,854 (分配付) 13,354 (分配落)
第12計算期間末日 (平成18年 9月11日)	4,837,595,869 (分配付) 4,837,595,869 (分配落)	12,663 (分配付) 12,663 (分配落)
第13計算期間末日 (平成19年 3月12日)	4,665,492,087 (分配付) 4,532,896,574 (分配落)	14,074 (分配付) 13,674 (分配落)
第14計算期間末日 (平成19年 9月10日)	3,634,554,161 (分配付) 3,634,554,161 (分配落)	11,966 (分配付) 11,966 (分配落)
第15計算期間末日 (平成20年 3月10日)	2,688,640,895 (分配付) 2,688,640,895 (分配落)	9,427 (分配付) 9,427 (分配落)

第16計算期間末日 (平成20年 9月10日)	2,572,417,708 (分配付) 2,572,417,708 (分配落)	9,627 (分配付) 9,627 (分配落)
第17計算期間末日 (平成21年 3月10日)	1,537,104,799 (分配付) 1,537,104,799 (分配落)	5,861 (分配付) 5,861 (分配落)
第18計算期間末日 (平成21年 9月10日)	2,074,169,183 (分配付) 2,074,169,183 (分配落)	8,309 (分配付) 8,309 (分配落)
第19計算期間末日 (平成22年 3月10日)	1,820,962,257 (分配付) 1,820,962,257 (分配落)	7,576 (分配付) 7,576 (分配落)
第20計算期間末日 (平成22年 9月10日)	1,581,777,154 (分配付) 1,581,777,154 (分配落)	6,763 (分配付) 6,763 (分配落)
第21計算期間末日 (平成23年 3月10日)	1,739,854,297 (分配付) 1,739,854,297 (分配落)	7,678 (分配付) 7,678 (分配落)
第22計算期間末日 (平成23年 9月12日)	1,290,987,037 (分配付) 1,290,987,037 (分配落)	6,021 (分配付) 6,021 (分配落)
第23計算期間末日 (平成24年 3月12日)	1,426,796,092 (分配付) 1,426,796,092 (分配落)	6,932 (分配付) 6,932 (分配落)
第24計算期間末日 (平成24年 9月10日)	771,651,459 (分配付) 771,651,459 (分配落)	5,955 (分配付) 5,955 (分配落)
第25計算期間末日 (平成25年 3月11日)	1,024,897,616 (分配付) 1,024,897,616 (分配落)	9,213 (分配付) 9,213 (分配落)
第26計算期間末日 (平成25年 9月10日)	1,107,299,938 (分配付) 1,091,776,353 (分配落)	10,700 (分配付) 10,550 (分配落)
平成24年 9月末日	715,718,590	6,051
10月末日	728,041,949	6,202
11月末日	757,660,146	6,514
12月末日	843,854,679	7,373
平成25年 1月末日	943,738,975	8,248
2月末日	948,708,854	8,514
3月末日	1,018,373,795	9,129
4月末日	1,149,644,218	10,368
5月末日	1,088,797,013	10,029
6月末日	1,080,622,256	10,085
7月末日	1,056,501,225	10,102
8月末日	1,036,091,750	9,958
9月末日	1,096,767,836	10,668

分配の推移

	1万口当たりの分配金
第7計算期間	200円
第8計算期間	150円
第9計算期間	500円
第10計算期間	400円
第11計算期間	1,500円
第12計算期間	0円
第13計算期間	400円
第14計算期間	0円
第15計算期間	0円
第16計算期間	0円
第17計算期間	0円
第18計算期間	0円
第19計算期間	0円
第20計算期間	0円
第21計算期間	0円
第22計算期間	0円
第23計算期間	0円
第24計算期間	0円
第25計算期間	0円
第26計算期間	150円

収益率の推移

	収益率（％）
第7計算期間	13.02
第8計算期間	2.90
第9計算期間	11.31
第10計算期間	8.44
第11計算期間	26.11
第12計算期間	5.17
第13計算期間	11.14
第14計算期間	12.49
第15計算期間	21.21
第16計算期間	2.12
第17計算期間	39.11
第18計算期間	41.76
第19計算期間	8.82
第20計算期間	10.73
第21計算期間	13.52
第22計算期間	21.58
第23計算期間	15.13
第24計算期間	14.09
第25計算期間	54.71
第26計算期間	16.14

（注）「収益率」とは、計算期間末の基準価額（分配付の額）から当該計算期間の直前の計算期間末の基準価額（分配落ちの額。以下「前期末基準価額」）を控除した額を前期末基準価額で除して得た数に100を乗じて得た数。

（４）設定及び解約の実績

	設定口数	解約口数	発行済口数
第7計算期間	50,799,622	2,350,692,501	9,956,984,499
第8計算期間	48,376,702	2,436,900,194	7,568,461,007
第9計算期間	838,394	1,370,155,041	6,199,144,360
第10計算期間	17,221,444	848,812,390	5,367,553,414
第11計算期間	42,076,800	438,633,818	4,970,996,396
第12計算期間	36,832,924	1,187,427,426	3,820,401,894
第13計算期間	74,071,826	579,585,889	3,314,887,831
第14計算期間	147,318,025	424,831,799	3,037,374,057
第15計算期間	2,585,700	187,938,691	2,852,021,066
第16計算期間	849,770	180,781,335	2,672,089,501
第17計算期間	1,756,658	51,379,689	2,622,466,470
第18計算期間	1,114,512	127,256,051	2,496,324,931
第19計算期間	849,263	93,456,976	2,403,717,218
第20計算期間	828,841	65,751,073	2,338,794,986
第21計算期間	746,042	73,634,216	2,265,906,812
第22計算期間	436,766	122,133,427	2,144,210,151
第23計算期間	332,522	86,148,682	2,058,393,991
第24計算期間	378,846	762,880,336	1,295,892,501
第25計算期間	236,692	183,685,351	1,112,443,842
第26計算期間	6,637,257	84,175,404	1,034,905,695

「三菱UFJ」スタイルセレクト・ブレンドファンド」

(1) 投資状況

平成25年9月30日現在

(単位：円)

資産の種類	国/地域名	時価合計	投資比率(%)
親投資信託受益証券	日本	2,874,860,947	96.94
コール・ローン、その他資産 (負債控除後)		90,643,358	3.06
純資産総額		2,965,504,305	100.00

(注) 投資比率とは、ファンドの純資産総額に対する当該資産の時価の比率をいいます。

(2) 投資資産

投資有価証券の主要銘柄

a 評価額上位30銘柄

平成25年9月30日現在

国/地域	銘柄	種類	業種	口数	上段：帳簿価額 下段：評価額		利率(%) 償還期限 (年/月/日)	投資 比率 (%)
					単価(円)	金額(円)		
日本	バリューマザーファンド	親投資信託 受益証券		903,261,504	1.7158 1.7369	1,549,846,673 1,568,874,906		52.90
日本	グロースマザーファンド	親投資信託 受益証券		1,968,625,327	0.6494 0.6634	1,278,425,288 1,305,986,041		44.04

(注) 投資比率は、ファンドの純資産総額に対する当該銘柄の評価金額の比率です。

b 全銘柄の種類/業種別投資比率

平成25年9月30日現在

種類/業種別	投資比率(%)
親投資信託受益証券	96.94
合計	96.94

(注) 投資比率は、ファンドの純資産総額に対する当該種類または業種の評価金額の比率です。

投資不動産物件

該当事項はありません。

その他投資資産の主要なもの

該当事項はありません。

(3) 運用実績

純資産の推移

下記計算期間末日および平成25年9月末日、同日前1年以内における各月末の純資産の推移は次の通りです。

(単位：円)

	純資産総額	基準価額 (1万口当たりの純資産価額)
第7計算期間末日 (平成16年 3月10日)	17,949,646,641 (分配付) 17,949,646,641 (分配落)	7,148 (分配付) 7,148 (分配落)
第8計算期間末日 (平成16年 9月10日)	16,745,404,962 (分配付) 16,745,404,962 (分配落)	7,129 (分配付) 7,129 (分配落)
第9計算期間末日 (平成17年 3月10日)	15,985,441,947 (分配付) 15,985,441,947 (分配落)	7,706 (分配付) 7,706 (分配落)
第10計算期間末日 (平成17年 9月12日)	15,804,014,128 (分配付) 15,804,014,128 (分配落)	8,633 (分配付) 8,633 (分配落)
第11計算期間末日 (平成18年 3月10日)	12,203,178,364 (分配付) 11,759,836,927 (分配落)	11,010 (分配付) 10,610 (分配落)
第12計算期間末日 (平成18年 9月11日)	10,335,421,290 (分配付) 10,335,421,290 (分配落)	10,217 (分配付) 10,217 (分配落)
第13計算期間末日 (平成19年 3月12日)	8,981,359,464 (分配付) 8,859,162,299 (分配落)	11,025 (分配付) 10,875 (分配落)
第14計算期間末日 (平成19年 9月10日)	6,985,718,218 (分配付) 6,985,718,218 (分配落)	9,727 (分配付) 9,727 (分配落)
第15計算期間末日 (平成20年 3月10日)	5,168,516,641 (分配付) 5,168,516,641 (分配落)	7,512 (分配付) 7,512 (分配落)

第16計算期間末日 (平成20年 9月10日)	4,884,894,760 (分配付) 4,884,894,760 (分配落)	7,371 (分配付) 7,371 (分配落)
第17計算期間末日 (平成21年 3月10日)	2,722,026,780 (分配付) 2,722,026,780 (分配落)	4,221 (分配付) 4,221 (分配落)
第18計算期間末日 (平成21年 9月10日)	3,657,430,830 (分配付) 3,657,430,830 (分配落)	5,999 (分配付) 5,999 (分配落)
第19計算期間末日 (平成22年 3月10日)	3,318,864,580 (分配付) 3,318,864,580 (分配落)	5,744 (分配付) 5,744 (分配落)
第20計算期間末日 (平成22年 9月10日)	2,777,333,400 (分配付) 2,777,333,400 (分配落)	5,095 (分配付) 5,095 (分配落)
第21計算期間末日 (平成23年 3月10日)	2,900,558,813 (分配付) 2,900,558,813 (分配落)	5,855 (分配付) 5,855 (分配落)
第22計算期間末日 (平成23年 9月12日)	2,101,036,331 (分配付) 2,101,036,331 (分配落)	4,545 (分配付) 4,545 (分配落)
第23計算期間末日 (平成24年 3月12日)	2,328,188,926 (分配付) 2,328,188,926 (分配落)	5,333 (分配付) 5,333 (分配落)
第24計算期間末日 (平成24年 9月10日)	1,852,967,738 (分配付) 1,852,967,738 (分配落)	4,565 (分配付) 4,565 (分配落)
第25計算期間末日 (平成25年 3月11日)	2,638,177,918 (分配付) 2,638,177,918 (分配落)	6,864 (分配付) 6,864 (分配落)
第26計算期間末日 (平成25年 9月10日)	2,935,341,254 (分配付) 2,935,341,254 (分配落)	8,047 (分配付) 8,047 (分配落)
平成24年 9月末日	1,861,416,448	4,602
10月末日	1,879,301,460	4,696
11月末日	1,965,960,658	4,958
12月末日	2,181,510,282	5,565
平成25年 1月末日	2,411,435,294	6,171
2月末日	2,455,102,038	6,378
3月末日	2,624,624,880	6,859
4月末日	2,988,165,982	7,869
5月末日	2,899,362,403	7,663
6月末日	2,858,863,799	7,645
7月末日	2,830,988,315	7,657
8月末日	2,740,113,891	7,488
9月末日	2,965,504,305	8,177

分配の推移

	1万口当たりの分配金
第7計算期間	0円
第8計算期間	0円
第9計算期間	0円
第10計算期間	0円
第11計算期間	400円
第12計算期間	0円
第13計算期間	150円
第14計算期間	0円
第15計算期間	0円
第16計算期間	0円
第17計算期間	0円
第18計算期間	0円
第19計算期間	0円
第20計算期間	0円
第21計算期間	0円
第22計算期間	0円
第23計算期間	0円
第24計算期間	0円
第25計算期間	0円
第26計算期間	0円

収益率の推移

	収益率（％）
第7計算期間	6.65
第8計算期間	0.26
第9計算期間	8.09
第10計算期間	12.02
第11計算期間	27.53
第12計算期間	3.70
第13計算期間	7.90
第14計算期間	10.55
第15計算期間	22.77
第16計算期間	1.87
第17計算期間	42.73
第18計算期間	42.12
第19計算期間	4.25
第20計算期間	11.29
第21計算期間	14.91
第22計算期間	22.37
第23計算期間	17.33
第24計算期間	14.40
第25計算期間	50.36
第26計算期間	17.23

（注）「収益率」とは、計算期間末の基準価額（分配付の額）から当該計算期間の直前の計算期間末の基準価額（分配落ちの額。以下「前期末基準価額」）を控除した額を前期末基準価額で除して得た数に100を乗じて得た数。

（４）設定及び解約の実績

	設定口数	解約口数	発行済口数
第7計算期間	38,293,543	2,767,921,251	25,111,566,078
第8計算期間	5,344,061	1,627,949,199	23,488,960,940
第9計算期間	2,309,330	2,746,127,648	20,745,142,622
第10計算期間	136,276,465	2,575,742,600	18,305,676,487
第11計算期間	25,290,389	7,247,430,950	11,083,535,926
第12計算期間	19,505,013	986,641,848	10,116,399,091
第13計算期間	332,192	1,970,253,614	8,146,477,669
第14計算期間	1,316,446	966,260,698	7,181,533,417
第15計算期間	1,012,239	302,378,995	6,880,166,661
第16計算期間	469,834	253,178,296	6,627,458,199
第17計算期間	702,244	179,209,201	6,448,951,242
第18計算期間	2,745,888	355,190,561	6,096,506,569
第19計算期間	613,454	319,251,966	5,777,868,057
第20計算期間	324,698	326,831,944	5,451,360,811
第21計算期間	332,572	497,739,992	4,953,953,391
第22計算期間	335,938	331,602,013	4,622,687,316
第23計算期間	473,406	257,285,555	4,365,875,167
第24計算期間	360,771	306,978,830	4,059,257,108
第25計算期間	333,141	215,934,145	3,843,656,104
第26計算期間	27,087,068	223,040,473	3,647,702,699

「BWマネープールファンド」

(1) 投資状況

平成25年9月30日現在

資産の種類	国/地域名	時価合計	投資比率(%)
コール・ローン、その他資産 (負債控除後)		15,455,575	100.00
純資産総額		15,455,575	100.00

(注) 投資比率とは、ファンドの純資産総額に対する当該資産の時価の比率をいいます。

(2) 投資資産

投資有価証券の主要銘柄

該当事項はありません。

投資不動産物件

該当事項はありません。

その他投資資産の主要なもの

該当事項はありません。

(3) 運用実績

純資産の推移

下記計算期間末日および平成25年9月末日、同日前1年以内における各月末の純資産の推移は次の通りです。

(単位:円)

	純資産総額	基準価額 (1万口当たりの純資産価額)
第7計算期間末日 (平成16年 3月10日)	36,902,087 (分配付) 36,902,087 (分配落)	10,005 (分配付) 10,005 (分配落)
第8計算期間末日 (平成16年 9月10日)	34,640,794 (分配付) 34,640,794 (分配落)	10,005 (分配付) 10,005 (分配落)
第9計算期間末日 (平成17年 3月10日)	30,636,922 (分配付) 30,636,922 (分配落)	10,004 (分配付) 10,004 (分配落)
第10計算期間末日 (平成17年 9月12日)	42,157,086 (分配付) 42,157,086 (分配落)	10,004 (分配付) 10,004 (分配落)
第11計算期間末日 (平成18年 3月10日)	30,578,311 (分配付) 30,578,311 (分配落)	10,003 (分配付) 10,003 (分配落)
第12計算期間末日 (平成18年 9月11日)	22,313,089 (分配付) 22,313,089 (分配落)	10,006 (分配付) 10,006 (分配落)
第13計算期間末日 (平成19年 3月12日)	20,308,072 (分配付) 20,308,072 (分配落)	10,014 (分配付) 10,014 (分配落)
第14計算期間末日 (平成19年 9月10日)	22,898,010 (分配付) 22,898,010 (分配落)	10,026 (分配付) 10,026 (分配落)
第15計算期間末日 (平成20年 3月10日)	20,091,825 (分配付) 20,091,825 (分配落)	10,038 (分配付) 10,038 (分配落)
第16計算期間末日 (平成20年 9月10日)	13,105,250 (分配付) 13,105,250 (分配落)	10,050 (分配付) 10,050 (分配落)
第17計算期間末日 (平成21年 3月10日)	19,696,976 (分配付) 19,696,976 (分配落)	10,057 (分配付) 10,057 (分配落)
第18計算期間末日 (平成21年 9月10日)	18,993,733 (分配付) 18,993,733 (分配落)	10,060 (分配付) 10,060 (分配落)
第19計算期間末日 (平成22年 3月10日)	17,703,714 (分配付) 17,703,714 (分配落)	10,063 (分配付) 10,063 (分配落)
第20計算期間末日 (平成22年 9月10日)	16,346,436 (分配付) 16,346,436 (分配落)	10,066 (分配付) 10,066 (分配落)
第21計算期間末日 (平成23年 3月10日)	16,350,082 (分配付) 16,350,082 (分配落)	10,068 (分配付) 10,068 (分配落)
第22計算期間末日 (平成23年 9月12日)	16,353,067 (分配付) 16,353,067 (分配落)	10,070 (分配付) 10,070 (分配落)

第23計算期間末日 (平成24年 3月12日)	16,356,111 (分配付) 16,356,111 (分配落)	10,072 (分配付) 10,072 (分配落)
第24計算期間末日 (平成24年 9月10日)	16,359,266 (分配付) 16,359,266 (分配落)	10,074 (分配付) 10,074 (分配落)
第25計算期間末日 (平成25年 3月11日)	16,362,425 (分配付) 16,362,425 (分配落)	10,076 (分配付) 10,076 (分配落)
第26計算期間末日 (平成25年 9月10日)	15,455,513 (分配付) 15,455,513 (分配落)	10,077 (分配付) 10,077 (分配落)
平成24年 9月末日	16,359,578	10,074
10月末日	16,360,162	10,075
11月末日	16,360,706	10,075
12月末日	16,361,198	10,075
平成25年 1月末日	16,361,817	10,076
2月末日	16,362,288	10,076
3月末日	16,362,641	10,076
4月末日	16,363,003	10,076
5月末日	16,363,389	10,077
6月末日	16,363,693	10,077
7月末日	15,455,117	10,077
8月末日	15,455,417	10,077
9月末日	15,455,575	10,077

分配の推移

	1万口当たりの分配金
第7計算期間	0円
第8計算期間	0円
第9計算期間	0円
第10計算期間	0円
第11計算期間	0円
第12計算期間	0円
第13計算期間	0円
第14計算期間	0円
第15計算期間	0円
第16計算期間	0円
第17計算期間	0円
第18計算期間	0円
第19計算期間	0円
第20計算期間	0円
第21計算期間	0円
第22計算期間	0円
第23計算期間	0円
第24計算期間	0円
第25計算期間	0円
第26計算期間	0円

収益率の推移

	収益率 (%)
第7計算期間	0.00
第8計算期間	0.00
第9計算期間	0.00
第10計算期間	0.00
第11計算期間	0.00
第12計算期間	0.02
第13計算期間	0.07
第14計算期間	0.11
第15計算期間	0.11
第16計算期間	0.11
第17計算期間	0.06
第18計算期間	0.02

第19計算期間	0.02
第20計算期間	0.02
第21計算期間	0.01
第22計算期間	0.01
第23計算期間	0.01
第24計算期間	0.01
第25計算期間	0.01
第26計算期間	0.00

（注）「収益率」とは、計算期間末の基準価額（分配付の額）から当該計算期間の直前の計算期間末の基準価額（分配落ちの額。以下「前期末基準価額」）を控除した額を前期末基準価額で除して得た数に100を乗じて得た数。

（４）設定及び解約の実績

	設定口数	解約口数	発行済口数
第7計算期間	13,080,710	35,729,843	36,883,336
第8計算期間	14,063,054	16,321,411	34,624,979
第9計算期間	1,163,349	5,164,115	30,624,213
第10計算期間	22,284,627	10,767,505	42,141,335
第11計算期間	18,397,690	29,970,741	30,568,284
第12計算期間	3,368,321	11,637,118	22,299,487
第13計算期間		2,019,755	20,279,732
第14計算期間	6,327,331	3,768,801	22,838,262
第15計算期間		2,823,084	20,015,178
第16計算期間		6,975,769	13,039,409
第17計算期間	11,828,288	5,282,831	19,584,866
第18計算期間		705,247	18,879,619
第19計算期間		1,287,500	17,592,119
第20計算期間		1,353,115	16,239,004
第21計算期間			16,239,004
第22計算期間			16,239,004
第23計算期間			16,239,004
第24計算期間			16,239,004
第25計算期間			16,239,004
第26計算期間		902,089	15,336,915

<参考>

「グロースマザーファンド」

（１）投資状況

平成25年9月30日現在

（単位：円）

資産の種類	国/地域名	時価合計	投資比率(%)
株式	日本	3,308,252,500	97.81
コール・ローン、その他資産 （負債控除後）		74,016,162	2.19
純資産総額		3,382,268,662	100.00

（注）投資比率とは、ファンドの純資産総額に対する当該資産の時価の比率をいいます。

(2) 投資資産
投資有価証券の主要銘柄
a 評価額上位30銘柄

平成25年9月30日現在

国/ 地域	銘柄	種類	業種	株式数	上段：帳簿価額 下段：評価額		利率(%) 償還期限 (年/月/日)	投資 比率 (%)
					単価(円)	金額(円)		
					日本	ソフトバンク	株式	情報・通信業
日本	三井不動産	株式	不動産業	37,000	3,515.00 3,295.00	130,055,000 121,915,000		3.60
日本	トヨタ自動車	株式	輸送用機器	18,100	6,300.00 6,270.00	114,030,000 113,487,000		3.36
日本	デンソー	株式	輸送用機器	22,300	4,735.00 4,580.00	105,590,500 102,134,000		3.02
日本	日本たばこ産業	株式	食料品	28,500	3,500.00 3,530.00	99,750,000 100,605,000		2.97
日本	ユニ・チャーム	株式	化学	16,200	5,322.41 5,730.00	86,223,067 92,826,000		2.74
日本	本田技研工業	株式	輸送用機器	22,800	3,865.00 3,735.00	88,122,000 85,158,000		2.52
日本	小松製作所	株式	機械	33,900	2,428.00 2,439.00	82,309,200 82,682,100		2.44
日本	富士重工業	株式	輸送用機器	26,000	2,534.00 2,710.00	65,884,000 70,460,000		2.08
日本	セブン&アイ・ホールディングス	株式	小売業	19,600	3,675.00 3,580.00	72,030,000 70,168,000		2.07
日本	東日本旅客鉄道	株式	陸運業	8,200	8,490.00 8,440.00	69,618,000 69,208,000		2.05
日本	KDDI	株式	情報・通信業	12,400	5,134.67 5,040.00	63,669,908 62,496,000		1.85
日本	日立製作所	株式	電気機器	96,000	623.00 647.00	59,808,000 62,112,000		1.84
日本	三菱地所	株式	不動産業	21,000	2,881.00 2,896.00	60,501,000 60,816,000		1.80
日本	オリックス	株式	その他金融業	36,300	1,520.00 1,595.00	55,176,000 57,898,500		1.71
日本	ファナック	株式	電気機器	3,400	16,580.00 16,210.00	56,372,000 55,114,000		1.63
日本	村田製作所	株式	電気機器	7,300	7,280.00 7,490.00	53,144,000 54,677,000		1.62
日本	日立金属	株式	鉄鋼	44,000	1,217.00 1,204.00	53,548,000 52,976,000		1.57
日本	第一生命保険	株式	保険業	35,500	1,453.00 1,400.00	51,581,500 49,700,000		1.47
日本	三菱電機	株式	電気機器	47,000	1,050.00 1,030.00	49,350,000 48,410,000		1.43
日本	塩野義製薬	株式	医薬品	22,400	2,035.00 2,061.00	45,584,000 46,166,400		1.36
日本	ブリヂストン	株式	ゴム製品	12,800	3,462.39 3,575.00	44,318,592 45,760,000		1.35
日本	日本電産	株式	電気機器	5,600	7,740.00 8,100.00	43,344,000 45,360,000		1.34
日本	ファンコミュニケーションズ	株式	サービス業	20,300	1,660.31 2,220.00	33,704,293 45,066,000		1.33
日本	キリンホールディングス	株式	食料品	30,000	1,378.00 1,429.00	41,340,000 42,870,000		1.27
日本	乃村工藝社	株式	サービス業	44,000	990.00 972.00	43,560,000 42,768,000		1.26
日本	クボタ	株式	機械	29,000	1,473.00 1,417.00	42,717,000 41,093,000		1.21
日本	大成建設	株式	建設業	85,000	524.00 483.00	44,540,000 41,055,000		1.21
日本	太平洋セメント	株式	ガラス・ 土石製品	93,000	414.00 428.00	38,502,000 39,804,000		1.18
日本	SMC	株式	機械	1,700	22,000.00 23,340.00	37,400,000 39,678,000		1.17

(注) 投資比率は、ファンドの純資産総額に対する当該銘柄の評価金額の比率です。

b 全銘柄の種類 / 業種別投資比率

平成25年9月30日現在

株式	種類 / 業種別	投資比率 (%)
	建設業	1.99
食料品	4.73	
パルプ・紙	0.45	
化学	5.10	
医薬品	3.08	

ゴム製品	1.35
ガラス・土石製品	1.18
鉄鋼	2.63
非鉄金属	2.65
金属製品	0.84
機械	8.90
電気機器	14.82
輸送用機器	13.43
精密機器	0.99
その他製品	0.53
陸運業	2.05
情報・通信業	6.96
卸売業	1.12
小売業	4.32
銀行業	1.10
証券、商品先物取引業	2.38
保険業	2.45
その他金融業	2.29
不動産業	6.08
サービス業	6.41
合計	97.81

(注) 投資比率は、ファンドの純資産総額に対する当該種類または業種の評価金額の比率です。

投資不動産物件

該当事項はありません。

その他投資資産の主要なもの

該当事項はありません。

<参考>

「バリューマザーファンド」

(1) 投資状況

平成25年9月30日現在

(単位：円)

資産の種類	国/地域名	時価合計	投資比率(%)
株式	日本	2,605,861,900	97.85
コール・ローン、その他資産 (負債控除後)		57,174,111	2.15
純資産総額		2,663,036,011	100.00

(注) 投資比率とは、ファンドの純資産総額に対する当該資産の時価の比率をいいます。

(2) 投資資産

投資有価証券の主要銘柄

a 評価額上位30銘柄

平成25年9月30日現在

国/ 地域	銘柄	種類	業種	株式数	上段：帳簿価額 下段：評価額		利率(%) 償還期限 (年/月/日)	投資 比率 (%)
					単価(円)	金額(円)		
					日本	三菱UFJフィナンシャル・グループ	株式	銀行業
日本	三井物産	株式	卸売業	111,100	1,451.00 1,426.00	161,206,100 158,428,600		5.95
日本	ソニー	株式	電気機器	64,600	2,134.48 2,098.00	137,888,022 135,530,800		5.09
日本	三菱商事	株式	卸売業	65,700	1,960.00 1,986.00	128,772,000 130,480,200		4.90
日本	エイチ・ツー・オー リテイリング	株式	小売業	156,000	870.05 812.00	135,727,810 126,672,000		4.76
日本	スズキ	株式	輸送用機器	50,700	2,283.23 2,352.00	115,759,769 119,246,400		4.48
日本	ローム	株式	電気機器	27,300	3,635.85 4,030.00	99,258,879 110,019,000		4.13
日本	日本郵船	株式	海運業	323,000	318.00 310.00	102,714,000 100,130,000		3.76
日本	三井住友フィナンシャルグループ	株式	銀行業	19,400	4,745.00 4,745.00	92,053,000 92,053,000		3.46
日本	東京海上ホールディングス	株式	保険業	25,000	3,257.28 3,205.00	81,432,204 80,125,000		3.01
日本	豊田自動織機	株式	輸送用機器	17,500	4,344.28 4,230.00	76,025,022 74,025,000		2.78
日本	大和ハウス工業	株式	建設業	36,000	1,880.00 1,848.00	67,680,000 66,528,000		2.50
日本	日本通運	株式	陸運業	132,000	495.00 492.00	65,340,000 64,944,000		2.44
日本	トヨタ自動車	株式	輸送用機器	9,100	6,300.00 6,270.00	57,330,000 57,057,000		2.14
日本	オリックス	株式	その他金融業	34,400	1,520.00 1,595.00	52,288,000 54,868,000		2.06
日本	フジクラ	株式	非鉄金属	139,000	384.65 380.00	53,467,380 52,820,000		1.98
日本	昭和シェル石油	株式	石油・ 石炭製品	47,600	1,086.00 1,098.00	51,693,600 52,264,800		1.96
日本	住友電気工業	株式	非鉄金属	30,500	1,432.00 1,422.00	43,676,000 43,371,000		1.63
日本	三菱瓦斯化学	株式	化学	49,000	864.00 824.00	42,336,000 40,376,000		1.52
日本	マツダ	株式	輸送用機器	91,000	417.86 437.00	38,026,136 39,767,000		1.49
日本	あおぞら銀行	株式	銀行業	131,000	296.00 291.00	38,776,000 38,121,000		1.43
日本	日本電信電話	株式	情報・通信業	7,300	5,268.86 5,080.00	38,462,717 37,084,000		1.39
日本	ニチレキ	株式	石油・ 石炭製品	38,000	846.98 878.00	32,185,327 33,364,000		1.25
日本	イビデン	株式	電気機器	19,600	1,537.64 1,603.00	30,137,865 31,418,800		1.18
日本	住友化学	株式	化学	81,000	378.00 374.00	30,618,000 30,294,000		1.14
日本	昭和飛行機工業	株式	輸送用機器	20,000	980.00 1,500.00	19,600,000 30,000,000		1.13
日本	住友大阪セメント	株式	ガラス・ 土石製品	74,000	408.00 395.00	30,192,000 29,230,000		1.10
日本	わらべや日洋	株式	食料品	16,100	1,694.70 1,739.00	27,284,674 27,997,900		1.05
日本	SANKYO	株式	機械	5,600	4,775.00 4,795.00	26,740,000 26,852,000		1.01
日本	応用地質	株式	サービス業	15,000	1,672.00 1,746.00	25,080,000 26,190,000		0.98

(注) 投資比率は、ファンドの純資産総額に対する当該銘柄の評価金額の比率です。

b 全銘柄の種類 / 業種別投資比率

平成25年9月30日現在

種類 / 業種別		投資比率 (%)
株式	鉱業	0.78
	建設業	2.50
	食料品	2.50
	繊維製品	1.52
	パルプ・紙	0.75

化学	3.82
医薬品	0.76
石油・石炭製品	3.22
ガラス・土石製品	2.04
非鉄金属	3.61
機械	2.44
電気機器	12.41
輸送用機器	12.97
電気・ガス業	0.16
陸運業	2.44
海運業	3.76
情報・通信業	3.01
卸売業	12.63
小売業	4.76
銀行業	12.09
証券、商品先物取引業	1.07
保険業	3.79
その他金融業	2.06
不動産業	0.88
サービス業	1.90
合 計	97.85

(注) 投資比率は、ファンドの純資産総額に対する当該種類または業種の評価金額の比率です。

投資不動産物件

該当事項はありません。

その他投資資産の主要なもの

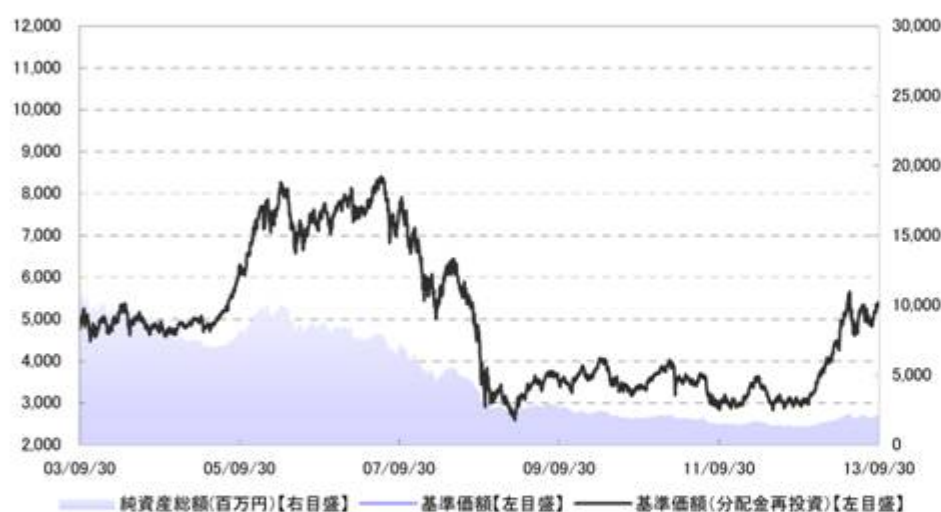
該当事項はありません。

[参考情報]

運用実績

三菱UFJ スタイルセレクト・グロースファンド

1 基準価額・純資産の推移(2003年9月30日～2013年9月30日)



- ・基準価額(分配金再投資)はグラフの起点における基準価額に合わせて指数化
- ・基準価額(分配金再投資)は分配金(税引前)を再投資したものとして計算

2 分配の推移

2013年 9月	0円
2013年 3月	0円
2012年 9月	0円
2012年 3月	0円
2011年 9月	0円
2011年 3月	0円
設定来累計	0円

・分配金は1万口当たり、税引前

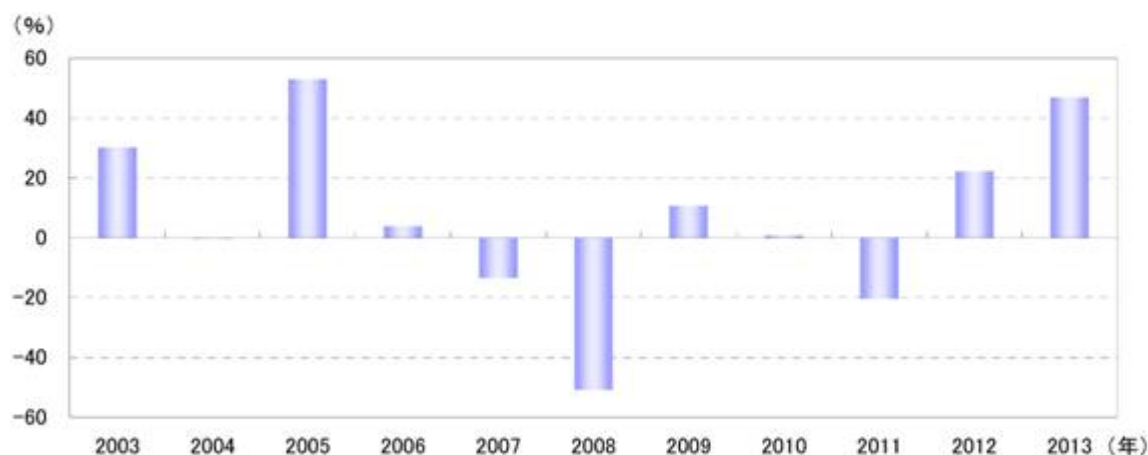
3 主要な資産の状況(2013年9月30日現在)

	組入上位業種	比率
1	電気機器	14.8%
2	輸送用機器	13.4%
3	機械	8.9%
4	情報・通信業	6.9%
5	サービス業	6.4%
6	不動産業	6.1%
7	化学	5.1%
8	食料品	4.7%
9	小売業	4.3%
10	医薬品	3.1%

	組入上位銘柄	業種	比率
1	ソフトバンク	情報・通信業	4.0%
2	三井不動産	不動産業	3.6%
3	トヨタ自動車	輸送用機器	3.3%
4	デンソー	輸送用機器	3.0%
5	日本たばこ産業	食料品	3.0%
6	ユニ・チャーム	化学	2.7%
7	本田技研工業	輸送用機器	2.5%
8	小松製作所	機械	2.4%
9	富士重工業	輸送用機器	2.1%
10	セブン&アイ・ホールディングス	小売業	2.1%

・各比率はファンドの純資産総額に対する投資比率(小数点第二位四捨五入)

4 年間収益率の推移

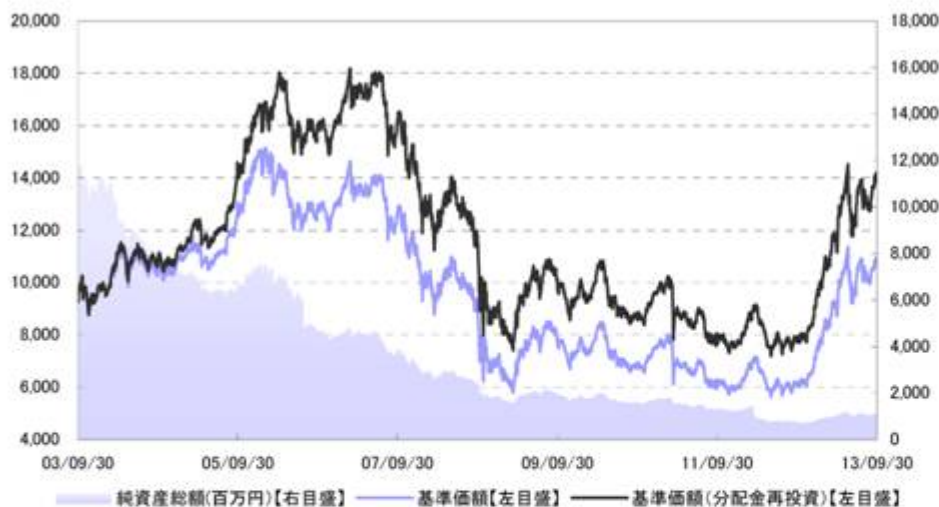


- ・収益率は基準価額(分配金再投資)で計算
- ・2013年は9月30日までの収益率を表示

- ・ファンドの運用実績はあくまで過去の実績であり、将来の運用成果を約束するものではありません。
- ・ファンドの運用状況等は別途、委託会社のホームページで開示している場合があります。

三菱UFJ スタイルセレクト・バリューファンド

1 基準価額・純資産の推移(2003年9月30日～2013年9月30日)



- ・基準価額(分配金再投資)はグラフの起点における基準価額に合わせて指数化
- ・基準価額(分配金再投資)は分配金(税引前)を再投資したものと計算

2 分配の推移

2013年 9月	150円
2013年 3月	0円
2012年 9月	0円
2012年 3月	0円
2011年 9月	0円
2011年 3月	0円
設定来累計	3,300円

・分配金は1万口当たり、税引前

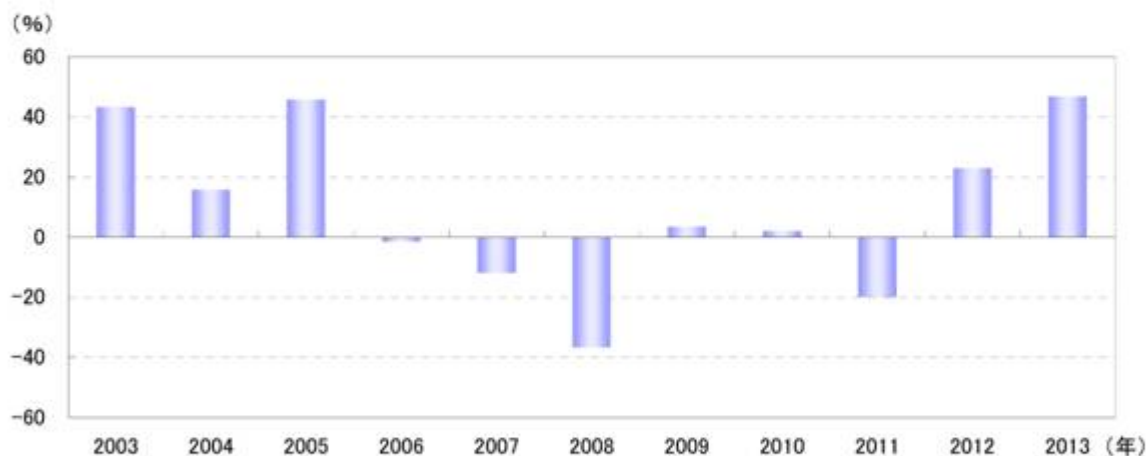
3 主要な資産の状況(2013年9月30日現在)

	組入上位業種	比率
1	輸送用機器	12.9%
2	卸売業	12.6%
3	電気機器	12.4%
4	銀行業	12.1%
5	小売業	4.7%
6	化学	3.8%
7	保険業	3.8%
8	海運業	3.8%
9	非鉄金属	3.6%
10	石油・石炭製品	3.2%

	組入上位銘柄	業種	比率
1	三菱UFJフィナンシャル・グループ	銀行業	7.2%
2	三井物産	卸売業	5.9%
3	ソニー	電気機器	5.1%
4	三菱商事	卸売業	4.9%
5	エイチ・ツー・オー リテイリング	小売業	4.7%
6	スズキ	輸送用機器	4.5%
7	ローム	電気機器	4.1%
8	日本郵船	海運業	3.8%
9	三井住友フィナンシャルグループ	銀行業	3.4%
10	東京海上ホールディングス	保険業	3.0%

・各比率はファンドの純資産総額に対する投資比率(小数点第二位四捨五入)

4 年間収益率の推移

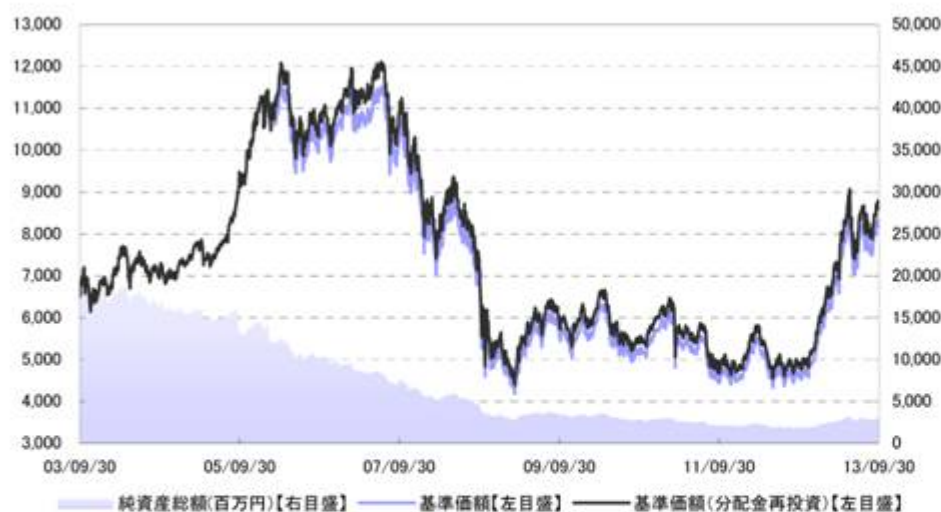


- ・収益率は基準価額(分配金再投資)で計算
- ・2013年は9月30日までの収益率を表示

- ・ファンドの運用実績はあくまで過去の実績であり、将来の運用成果を約束するものではありません。
- ・ファンドの運用状況等は別途、委託会社のホームページで開示している場合があります。

三菱UFJ スタイルセレクト・ブレンドファンド

1 基準価額・純資産の推移(2003年9月30日～2013年9月30日)



- ・基準価額(分配金再投資)はグラフの起点における基準価額に合わせて指数化
- ・基準価額(分配金再投資)は分配金(税引前)を再投資したもものとして計算

2 分配の推移

2013年 9月	0円
2013年 3月	0円
2012年 9月	0円
2012年 3月	0円
2011年 9月	0円
2011年 3月	0円
設定来累計	550円

・分配金は1万口当たり、税引前

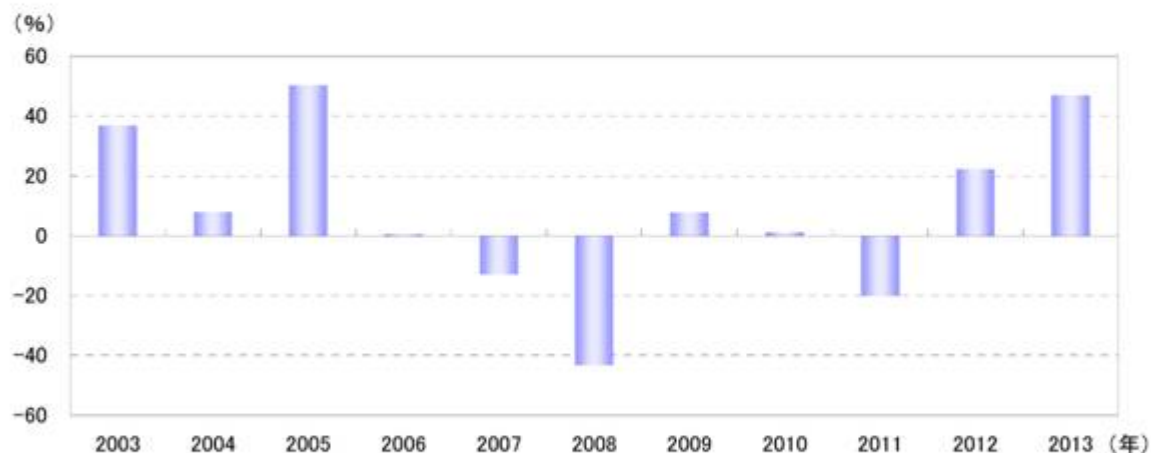
3 主要な資産の状況(2013年9月30日現在)

	組入上位業種	比率
1	電気機器	13.1%
2	輸送用機器	12.8%
3	卸売業	7.2%
4	銀行業	6.9%
5	機械	5.2%
6	情報・通信業	4.7%
7	小売業	4.4%
8	化学	4.3%
9	サービス業	3.8%
10	食料品	3.4%

	組入上位銘柄	業種	比率
1	三菱UFJフィナンシャル・グループ	銀行業	4.3%
2	三井物産	卸売業	3.4%
3	三菱商事	卸売業	2.8%
4	ソニー	電気機器	2.7%
5	トヨタ自動車	輸送用機器	2.6%
6	スズキ	輸送用機器	2.6%
7	エイチ・ツー・オー リテイリング	小売業	2.5%
8	ローム	電気機器	2.2%
9	東京海上ホールディングス	保険業	2.0%
10	日本郵船	海運業	2.0%

・各比率はファンドの純資産総額に対する投資比率(小数点第二位四捨五入)

4 年間収益率の推移

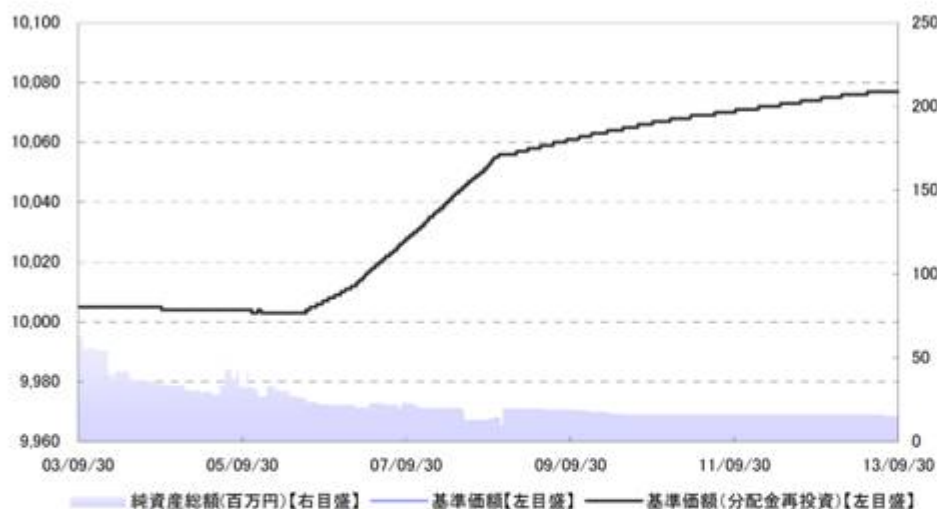


- ・収益率は基準価額(分配金再投資)で計算
- ・2013年は9月30日までの収益率を表示

- ・ファンドの運用実績はあくまで過去の実績であり、将来の運用成果を約束するものではありません。
- ・ファンドの運用状況等は別途、委託会社のホームページで開示している場合があります。

BWマネープールファンド

1 基準価額・純資産の推移(2003年9月30日～2013年9月30日)



- ・基準価額(分配金再投資)はグラフの起点における基準価額に合わせて指数化
- ・基準価額(分配金再投資)は分配金(税引前)を再投資したもとして計算

2 分配の推移

2013年 9月	0円
2013年 3月	0円
2012年 9月	0円
2012年 3月	0円
2011年 9月	0円
2011年 3月	0円
設定来累計	0円

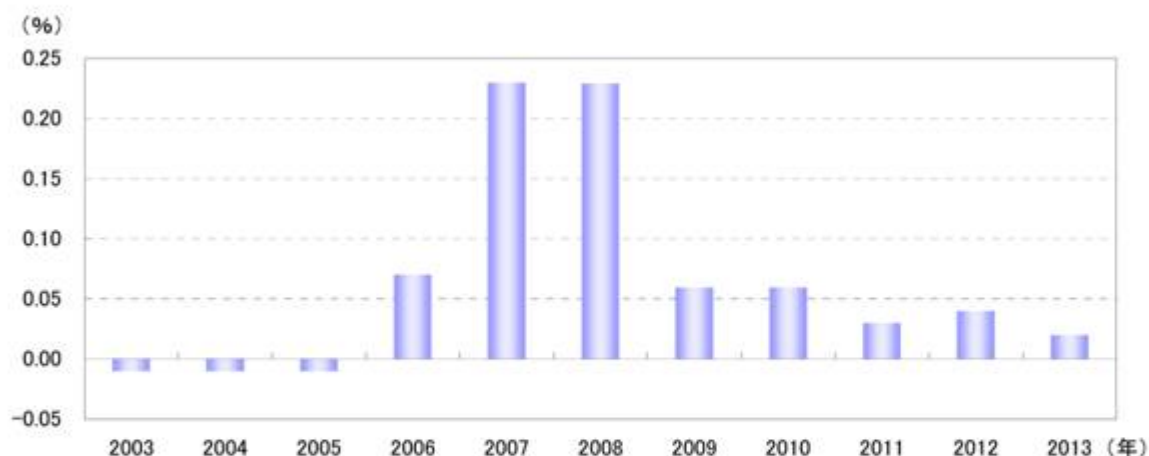
・分配金は1万口当たり、税引前

3 主要な資産の状況(2013年9月30日現在)

種別構成	比率
コールローン他 (負債控除後)	100.0%
合計	100.0%

・各比率はファンドの純資産総額に対する投資比率(小数点第二位四捨五入)

4 年間収益率の推移



- ・収益率は基準価額(分配金再投資)で計算
- ・2013年は9月30日までの収益率を表示
- ・ファンドにベンチマークはありません。

- ・ファンドの運用実績はあくまで過去の実績であり、将来の運用成果を約束するものではありません。
- ・ファンドの運用状況等は別途、委託会社のホームページで開示している場合があります。

第2【管理及び運営】**1【申込(販売)手続等】**

<訂正前>

(略)

申込手数料	(略) 消費税等相当額を含みます。なお、消費税率に応じて変更となることがあります。
-------	--

(略)

<訂正後>

(略)

申込手数料	(略) 消費税等相当額を含みます。消費税率が8%になった場合は、3.24%となります。
-------	--

(略)

3【資産管理等の概要】**(5)【その他】**

<訂正前>

(略)

公告	委託会社が受益者に対してする公告は、日本経済新聞に掲載します。 ただし、平成25年6月21日以降は、以下の通り変更される予定です。 委託会社が受益者に対してする公告は、電子公告の方法により行い、次のアドレスに掲載します。 (略)
----	---

<訂正後>

(略)

公告	委託会社が受益者に対してする公告は、電子公告の方法により行い、次のアドレスに掲載します。 (略)
----	---

第3【ファンドの経理状況】

<更新後>

- 1 当ファンドの財務諸表は、「財務諸表等の用語、様式及び作成方法に関する規則」(昭和38年大蔵省令第59号)ならびに同規則第2条の2の規定により、「投資信託財産の計算に関する規則」(平成12年総理府令第133号)に基づいて作成しております。
なお、財務諸表に記載している金額は、円単位で表示しております。
- 2 当ファンドの計算期間は6ヵ月であるため、財務諸表は6ヵ月毎に作成しております。
- 3 当ファンドは、金融商品取引法第193条の2第1項の規定に基づき、第26期計算期間(平成25年3月12日から平成25年9月10日まで)の財務諸表について、あらた監査法人により監査を受けております。

1【財務諸表】

【三菱UFJスタイルセレクト・グロースファンド】

(1)【貸借対照表】

(単位：円)

	第 25 期 [平成25年3月11日現在]	第 26 期 [平成25年9月10日現在]
資産の部		
流動資産		
コール・ローン	16,865,764	22,315,437
親投資信託受益証券	1,807,106,585	2,051,202,748
未収入金	3,908,702	1,491,941
未収利息	38	44
流動資産合計	1,827,881,089	2,075,010,170
資産合計	1,827,881,089	2,075,010,170
負債の部		
流動負債		
未払解約金	4,826,396	1,353,190
未払受託者報酬	767,381	1,051,820
未払委託者報酬	12,278,008	16,829,057
その他未払費用	19,892	27,286
流動負債合計	17,891,677	19,261,353
負債合計	17,891,677	19,261,353
純資産の部		
元本等		
元本	¹ 4,123,202,967	¹ 3,962,893,767
剰余金		
期末剰余金又は期末欠損金()	² 2,313,213,555	² 1,907,144,950
(分配準備積立金)	122,356,338	131,636,318
元本等合計	1,809,989,412	2,055,748,817
純資産合計	1,809,989,412	2,055,748,817
負債純資産合計	1,827,881,089	2,075,010,170

(2) 【損益及び剰余金計算書】

(単位:円)

	第 25 期	第 26 期
	自 平成24年 9月11日 至 平成25年 3月11日	自 平成25年 3月12日 至 平成25年 9月10日
営業収益		
受取利息	3,829	4,509
有価証券売買等損益	597,152,657	340,805,140
営業収益合計	597,156,486	340,809,649
営業費用		
受託者報酬	767,381	1,051,820
委託者報酬	12,278,008	16,829,057
その他費用	19,892	27,286
営業費用合計	13,065,281	17,908,163
営業利益	584,091,205	322,901,486
経常利益	584,091,205	322,901,486
当期純利益	584,091,205	322,901,486
一部解約に伴う当期純利益金額の分配額	11,351,137	12,964,146
期首剰余金又は期首欠損金()	3,090,417,643	2,313,213,555
剰余金増加額又は欠損金減少額	204,816,345	128,848,365
当期一部解約に伴う剰余金増加額又は欠損金減少額	204,816,345	128,848,365
剰余金減少額又は欠損金増加額	352,325	32,717,100
当期追加信託に伴う剰余金減少額又は欠損金増加額	352,325	32,717,100
分配金	1 -	1 -
期末剰余金又は期末欠損金()	2,313,213,555	1,907,144,950

「三菱UFJ」スタイルセレクト・グロースファンド」

(3)【注記表】

(重要な会計方針に係る事項に関する注記)

1 有価証券の評価基準及び評価方法	<p>(1) 親投資信託受益証券 移動平均法に基づき、時価で評価しております。時価評価にあたっては、親投資信託受益証券の基準価額で評価しております。</p> <p>(2) 親投資信託受益証券以外の有価証券 個別法に基づき、以下の通り原則として時価で評価しております。</p> <p>金融商品取引所等に上場されている有価証券 金融商品取引所等に上場されている有価証券は、原則として金融商品取引所等における最終相場で評価しております。</p> <p>金融商品取引所等に上場されていない有価証券 当該有価証券については、原則として、日本証券業協会発表の店頭売買参考統計値（平均値）等、および金融商品取引業者、銀行等の提示する価額（ただし、売気配相場は使用しない）または価格提供会社の提供する価額のいずれかから入手した価額で評価しております。</p> <p>時価が入手できなかった有価証券 適正な評価額を入手できなかった場合または入手した評価額が時価と認定できない事由が認められた場合は、委託会社が忠実義務に基づいて合理的事由をもって時価と認めた価額もしくは受託者と協議のうえ両者が合理的事由をもって時価と認めた価額で評価しております。</p>
2 その他財務諸表作成のための基本となる重要な事項	<p>ファンドの計算期間 当ファンドは、原則として毎年3月10日および9月10日を計算期間の末日としておりますが、前計算期間においては当該日が休業日のため、当計算期間は平成25年3月12日から平成25年9月10日までとなっております。</p>

(貸借対照表に関する注記)

	第 25 期 [平成25年3月11日現在]	第 26 期 [平成25年9月10日現在]
1 期首元本額 期中追加設定元本額 期中一部解約元本額	4,415,071,767円 536,549円 292,405,349円	4,123,202,967円 69,391,883円 229,701,083円
2 元本の欠損 純資産額が元本総額を下回っており、その差額であります。	2,313,213,555円	1,907,144,950円
3 受益権の総数	4,123,202,967口	3,962,893,767口
4 1口当たり純資産額 (1万口当たり純資産額)	0.4390円 (4,390円)	0.5187円 (5,187円)

(損益及び剰余金計算書に関する注記)

第 25 期（自 平成24年9月11日 至 平成25年3月11日）

1 分配金の計算過程

費用控除後の配当等収益額	A	13,804,919円
費用控除後・繰越欠損金補填後の有価証券売買等損益額	B	
収益調整金額	C	
分配準備積立金額	D	108,551,419円
当ファンドの分配対象収益額	E=A+B+C+D	122,356,338円
当ファンドの期末残存口数	F	4,123,202,967口
1万口当たり収益分配対象額	G=E/F*10,000	296円
1万口当たり分配金額	H	
収益分配金額	I=F*H/10,000	

第 26 期（自 平成25年3月12日 至 平成25年9月10日）

1 分配金の計算過程

費用控除後の配当等収益額	A	15,920,919円
費用控除後・繰越欠損金補填後の有価証券売買等損益額	B	
収益調整金額	C	
分配準備積立金額	D	115,715,399円
当ファンドの分配対象収益額	E=A+B+C+D	131,636,318円
当ファンドの期末残存口数	F	3,962,893,767口
1万口当たり収益分配対象額	G=E/F*10,000	332円
1万口当たり分配金額	H	
収益分配金額	I=F*H/10,000	

（金融商品に関する注記）

1 金融商品の状況に関する事項

区 分	第 25 期 (自 平成24年 9月11日 至 平成25年 3月11日)	第 26 期 (自 平成25年 3月12日 至 平成25年 9月10日)
1 金融商品に対する取組方針	当ファンドは、「投資信託及び投資法人に関する法律」（昭和26年法律第198号）第2条第4項に定める証券投資信託であり、有価証券等の金融商品への投資を信託約款に定める「運用の基本方針」に基づき行っております。	同 左
2 金融商品の内容及び当該金融商品に係るリスク	当ファンドは、親投資信託受益証券を実質的な主要投資対象としております。投資する親投資信託受益証券の詳細は「（4）附属明細表」に記載しております。親投資信託受益証券は、価格変動リスク等の市場リスク、信用リスクおよび流動性リスクに晒されております。	同 左
3 金融商品に係るリスク管理体制	ファンドのコンセプトに応じて、適切にコントロールするため、委託会社では、運用部門において、ファンドに含まれる各種投資リスクを常時把握しつつ、ファンドのコンセプトに沿ったリスクの範囲で運用を行っております。 また、運用部門から独立した管理担当部署によりリスク運営状況のモニタリング等のリスク管理を行っており、この結果は運用管理委員会等を通じて運用部門にフィードバックされます。	同 左

2 金融商品の時価等に関する事項

区 分	第 25 期 [平成25年3月11日現在]	第 26 期 [平成25年9月10日現在]
1 貸借対照表計上額、時価及びその差額	時価で計上しているためその差額はありません。	同 左
2 時価の算定方法	(1) 有価証券 売買目的有価証券 (重要な会計方針に係る事項に関する注記)に記載しております。 (2) デリバティブ取引 該当事項はありません。 (3) 上記以外の金融商品 上記以外の金融商品（コールローン等）は、短期間で決済され、時価は帳簿価額と近似していることから、当該金融商品の帳簿価額を時価としております。	同 左 同 左 同 左
3 金融商品の時価等に関する事項についての補足説明	金融商品の時価には、市場価格に基づく価額のほか、市場価格がない場合には合理的に算定された価額が含まれております。当該価額の算定においては一定の前提条件等を採用しているため、異なる前提条件等によった場合、当該価額が異なることもあります。	同 左

（有価証券関係に関する注記）

売買目的有価証券

種 類	第 25 期 [平成25年3月11日現在]	第 26 期 [平成25年9月10日現在]
	当計算期間の損益に含まれた評価差額(円)	当計算期間の損益に含まれた評価差額(円)
親投資信託受益証券	583,558,665	328,811,527
合計	583,558,665	328,811,527

（デリバティブ取引等関係に関する注記）

取引の時価等に関する事項
該当事項はありません。

（関連当事者との取引に関する注記）

該当事項はありません。

(4) 【附属明細表】

第1 有価証券明細表

(1) 株式

該当事項はありません。

(2) 株式以外の有価証券

(単位:円)

種類	銘柄	口数	評価額	備考
親投資信託受益証券	グロースマザーファンド	3,158,612,178	2,051,202,748	
	親投資信託受益証券 小計	3,158,612,178	2,051,202,748	
	合計	3,158,612,178	2,051,202,748	

第2 信用取引契約残高明細表
該当事項はありません。

第3 デリバティブ取引及び為替予約取引の契約額等及び時価の状況表
該当事項はありません。

【三菱UFJ スタイルセレクト・バリューフンド】

(1) 【貸借対照表】

(単位：円)

	第 25 期 [平成25年3月11日現在]	第 26 期 [平成25年9月10日現在]
資産の部		
流動資産		
コール・ローン	9,443,364	12,130,298
親投資信託受益証券	1,022,649,977	1,089,344,461
未収入金	427,580	16,928,469
未収利息	21	24
流動資産合計	1,032,520,942	1,118,403,252
資産合計	1,032,520,942	1,118,403,252
負債の部		
流動負債		
未払収益分配金	-	15,523,585
未払解約金	306,950	1,347,780
未払受託者報酬	429,720	572,988
未払委託者報酬	6,875,549	9,167,703
その他未払費用	11,107	14,843
流動負債合計	7,623,326	26,626,899
負債合計	7,623,326	26,626,899
純資産の部		
元本等		
元本	¹ 1,112,443,842	¹ 1,034,905,695
剰余金		
期末剰余金又は期末欠損金（ ）	² 87,546,226	² 56,870,658
（分配準備積立金）	430,456,209	392,988,877
元本等合計	1,024,897,616	1,091,776,353
純資産合計	1,024,897,616	1,091,776,353
負債純資産合計	1,032,520,942	1,118,403,252

(2)【損益及び剰余金計算書】

(単位：円)

	第 25 期	第 26 期
	自 平成24年 9月11日 至 平成25年 3月11日	自 平成25年 3月12日 至 平成25年 9月10日
営業収益		
受取利息	2,117	2,398
有価証券売買等損益	381,695,629	173,276,651
営業収益合計	381,697,746	173,279,049
営業費用		
受託者報酬	429,720	572,988
委託者報酬	6,875,549	9,167,703
その他費用	11,107	14,843
営業費用合計	7,316,376	9,755,534
営業利益	374,381,370	163,523,515
経常利益	374,381,370	163,523,515
当期純利益	374,381,370	163,523,515
一部解約に伴う当期純利益金額の分配額	12,211,143	10,064,239
期首剰余金又は期首欠損金()	524,241,042	87,546,226
剰余金増加額又は欠損金減少額	74,596,452	6,798,134
当期一部解約に伴う剰余金増加額又は欠損金減少額	74,596,452	6,798,134
剰余金減少額又は欠損金増加額	71,863	316,941
当期追加信託に伴う剰余金減少額又は欠損金増加額	71,863	316,941
分配金	1 -	1 15,523,585
期末剰余金又は期末欠損金()	87,546,226	56,870,658

「三菱UFJ」スタイルセレクト・バリューフアンド」

(3)【注記表】

(重要な会計方針に係る事項に関する注記)

1 有価証券の評価基準及び評価方法	<p>(1) 親投資信託受益証券 移動平均法に基づき、時価で評価しております。時価評価にあたっては、親投資信託受益証券の基準価額で評価しております。</p> <p>(2) 親投資信託受益証券以外の有価証券 個別法に基づき、以下の通り原則として時価で評価しております。</p> <p>金融商品取引所等に上場されている有価証券 金融商品取引所等に上場されている有価証券は、原則として金融商品取引所等における最終相場で評価しております。</p> <p>金融商品取引所等に上場されていない有価証券 当該有価証券については、原則として、日本証券業協会発表の店頭売買参考統計値（平均値）等、および金融商品取引業者、銀行等の提示する価額（ただし、売気配相場は使用しない）または価格提供会社の提供する価額のいずれかから入手した価額で評価しております。</p> <p>時価が入手できなかった有価証券 適正な評価額を入手できなかった場合または入手した評価額が時価と認定できない事由が認められた場合は、委託会社が忠実義務に基づいて合理的事由をもって時価と認められた価額もしくは受託者と協議のうえ両者が合理的事由をもって時価と認められた価額で評価しております。</p>
2 その他財務諸表作成のための基本となる重要な事項	<p>ファンドの計算期間 当ファンドは、原則として毎年3月10日および9月10日を計算期間の末日としておりますが、前計算期間においては当該日が休業日のため、当計算期間は平成25年3月12日から平成25年9月10日までとなっております。</p>

(貸借対照表に関する注記)

	第 25 期 [平成25年3月11日現在]	第 26 期 [平成25年9月10日現在]
1 期首元本額 期中追加設定元本額 期中一部解約元本額	1,295,892,501円 236,692円 183,685,351円	1,112,443,842円 6,637,257円 84,175,404円
2 元本の欠損 純資産額が元本総額を下回っており、その差額であります。	87,546,226円	
3 受益権の総数	1,112,443,842口	1,034,905,695口
4 1口当たり純資産額 (1万口当たり純資産額)	0.9213円 (9,213円)	1.0550円 (10,550円)

(損益及び剰余金計算書に関する注記)

第 25 期（自 平成24年9月11日 至 平成25年3月11日）

1 分配金の計算過程

費用控除後の配当等収益額	A	8,268,322円
費用控除後・繰越欠損金補填後の有価証券売買等損益額	B	
収益調整金額	C	32,518,521円
分配準備積立金額	D	422,187,887円
当ファンドの分配対象収益額	E=A+B+C+D	462,974,730円
当ファンドの期末残存口数	F	1,112,443,842口
1万口当たり収益分配対象額	G=E/F*10,000	4,161円
1万口当たり分配金額	H	
収益分配金額	I=F*H/10,000	

第 26 期（自 平成25年3月12日 至 平成25年9月10日）

1 分配金の計算過程

費用控除後の配当等収益額	A	10,257,103円
費用控除後・繰越欠損金補填後の有価証券売買等損益額	B	
収益調整金額	C	32,674,689円
分配準備積立金額	D	398,255,359円
当ファンドの分配対象収益額	E=A+B+C+D	441,187,151円
当ファンドの期末残存口数	F	1,034,905,695口
1万口当たり収益分配対象額	G=E/F*10,000	4,263円
1万口当たり分配金額	H	150円
収益分配金額	I=F*H/10,000	15,523,585円

（金融商品に関する注記）

1 金融商品の状況に関する事項

区 分	第 25 期 （自平成24年 9月11日 至平成25年 3月11日）	第 26 期 （自平成25年 3月12日 至平成25年 9月10日）
1 金融商品に対する取組方針	当ファンドは、「投資信託及び投資法人に関する法律」（昭和26年法律第198号）第2条第4項に定める証券投資信託であり、有価証券等の金融商品への投資を信託約款に定める「運用の基本方針」に基づき行っております。	同 左
2 金融商品の内容及び当該金融商品に係るリスク	当ファンドは、親投資信託受益証券を実質的な主要投資対象としております。投資する親投資信託受益証券の詳細は「（4）附属明細表」に記載しております。親投資信託受益証券は、価格変動リスク等の市場リスク、信用リスクおよび流動性リスクに晒されております。	同 左
3 金融商品に係るリスク管理体制	ファンドのコンセプトに応じて、適切にコントロールするため、委託会社では、運用部門において、ファンドに含まれる各種投資リスクを常時把握しつつ、ファンドのコンセプトに沿ったリスクの範囲で運用を行っております。 また、運用部門から独立した管理担当部署によりリスク運営状況のモニタリング等のリスク管理を行っており、この結果は運用管理委員会等を通じて運用部門にフィードバックされます。	同 左

2 金融商品の時価等に関する事項

区 分	第 25 期 [平成25年3月11日現在]	第 26 期 [平成25年9月10日現在]
1 貸借対照表計上額、時価及びその差額	時価で計上しているためその差額はありません。	同 左
2 時価の算定方法	(1) 有価証券 売買目的有価証券 （重要な会計方針に係る事項に関する注記）に記載しております。 (2) デリバティブ取引 該当事項はありません。 (3) 上記以外の金融商品 上記以外の金融商品（コールローン等）は、短期間で決済され、時価は帳簿価額と近似していることから、当該金融商品の帳簿価額を時価としております。	同 左 同 左 同 左
3 金融商品の時価等に関する事項についての補足説明	金融商品の時価には、市場価格に基づく価額のほか、市場価格がない場合には合理的に算定された価額が含まれております。当該価額の算定においては一定の前提条件等を採用しているため、異なる前提条件等によった場合、当該価額が異なることもあります。	同 左

（有価証券関係に関する注記）

売買目的有価証券

種 類	第 25 期 [平成25年3月11日現在]	第 26 期 [平成25年9月10日現在]
	当計算期間の損益に含まれた評価差額(円)	当計算期間の損益に含まれた評価差額(円)
親投資信託受益証券	368,467,104	160,373,243
合計	368,467,104	160,373,243

（デリバティブ取引等関係に関する注記）

取引の時価等に関する事項
該当事項はありません。

（関連当事者との取引に関する注記）

該当事項はありません。

(4) 【附属明細表】

第1 有価証券明細表

(1) 株式

該当事項はありません。

(2) 株式以外の有価証券

(単位:円)

種類	銘柄	口数	評価額	備考
親投資信託受益証券	バリューマザーファンド	634,890,116	1,089,344,461	
	親投資信託受益証券 小計	634,890,116	1,089,344,461	
	合計	634,890,116	1,089,344,461	

第2 信用取引契約残高明細表
該当事項はありません。

第3 デリバティブ取引及び為替予約取引の契約額等及び時価の状況表
該当事項はありません。

【三菱UFJスタイルセレクト・ブレンドファンド】

(1)【貸借対照表】

(単位：円)

	第 25 期 [平成25年3月11日現在]	第 26 期 [平成25年9月10日現在]
資産の部		
流動資産		
コール・ローン	23,013,376	30,571,916
親投資信託受益証券	2,633,614,459	2,931,030,755
未収入金	2,631,639	4,743,401
未収利息	51	60
流動資産合計	2,659,259,525	2,966,346,132
資産合計	2,659,259,525	2,966,346,132
負債の部		
流動負債		
未払解約金	2,319,450	5,303,871
未払受託者報酬	1,101,977	1,509,524
未払委託者報酬	17,631,589	24,152,297
その他未払費用	28,591	39,186
流動負債合計	21,081,607	31,004,878
負債合計	21,081,607	31,004,878
純資産の部		
元本等		
元本	¹ 3,843,656,104	¹ 3,647,702,699
剰余金		
期末剰余金又は期末欠損金()	² 1,205,478,186	² 712,361,445
(分配準備積立金)	542,142,907	535,935,613
元本等合計	2,638,177,918	2,935,341,254
純資産合計	2,638,177,918	2,935,341,254
負債純資産合計	2,659,259,525	2,966,346,132

(2) 【損益及び剰余金計算書】

(単位:円)

	第 25 期	第 26 期
	自 平成24年 9月11日 至 平成25年 3月11日	自 平成25年 3月12日 至 平成25年 9月10日
営業収益		
受取利息	5,048	5,721
有価証券売買等損益	918,988,802	471,660,104
営業収益合計	918,993,850	471,665,825
営業費用		
受託者報酬	1,101,977	1,509,524
委託者報酬	17,631,589	24,152,297
その他費用	28,591	39,186
営業費用合計	18,762,157	25,701,007
営業利益	900,231,693	445,964,818
経常利益	900,231,693	445,964,818
当期純利益	900,231,693	445,964,818
一部解約に伴う当期純利益金額の分配額	16,841,873	17,599,805
期首剰余金又は期首欠損金()	2,206,289,370	1,205,478,186
剰余金増加額又は欠損金減少額	117,579,997	70,132,536
当期一部解約に伴う剰余金増加額又は欠損金減少額	117,579,997	70,132,536
剰余金減少額又は欠損金増加額	158,633	5,380,808
当期追加信託に伴う剰余金減少額又は欠損金増加額	158,633	5,380,808
分配金	1 -	1 -
期末剰余金又は期末欠損金()	1,205,478,186	712,361,445

「三菱UFJ」スタイルセレクト・ブレンドファンド」

(3)【注記表】

(重要な会計方針に係る事項に関する注記)

1 有価証券の評価基準及び評価方法	<p>(1) 親投資信託受益証券 移動平均法に基づき、時価で評価しております。時価評価にあたっては、親投資信託受益証券の基準価額で評価しております。</p> <p>(2) 親投資信託受益証券以外の有価証券 個別法に基づき、以下の通り原則として時価で評価しております。 金融商品取引所等に上場されている有価証券 金融商品取引所等に上場されている有価証券は、原則として金融商品取引所等における最終相場で評価しております。 金融商品取引所等に上場されていない有価証券 当該有価証券については、原則として、日本証券業協会発表の店頭売買参考統計値（平均値）等、および金融商品取引業者、銀行等の提示する価額（ただし、売気配相場は使用しない）または価格提供会社の提供する価額のいずれかから入手した価額で評価しております。 時価が入手できなかった有価証券 適正な評価額を入手できなかった場合または入手した評価額が時価と認定できない事由が認められた場合は、委託会社が忠実義務に基づいて合理的事由をもって時価と認められた価額もしくは受託者と協議のうえ両者が合理的事由をもって時価と認められた価額で評価しております。</p>
2 その他財務諸表作成のための基本となる重要な事項	<p>ファンドの計算期間 当ファンドは、原則として毎年3月10日および9月10日を計算期間の末日としておりますが、前計算期間においては当該日が休業日のため、当計算期間は平成25年3月12日から平成25年9月10日までとなっております。</p>

(貸借対照表に関する注記)

	第 25 期 [平成25年3月11日現在]	第 26 期 [平成25年9月10日現在]
1 期首元本額 期中追加設定元本額 期中一部解約元本額	4,059,257,108円 333,141円 215,934,145円	3,843,656,104円 27,087,068円 223,040,473円
2 元本の欠損 純資産額が元本総額を下回っており、その差額であります。	1,205,478,186円	712,361,445円
3 受益権の総数	3,843,656,104口	3,647,702,699口
4 1口当たり純資産額 (1万口当たり純資産額)	0.6864円 (6,864円)	0.8047円 (8,047円)

(損益及び剰余金計算書に関する注記)

第 25 期 (自 平成24年9月11日 至 平成25年3月11日)

1 分配金の計算過程

費用控除後の配当等収益額	A	20,238,072円
費用控除後・繰越欠損金補填後の有価証券売買等損益額	B	
収益調整金額	C	1,404,063円
分配準備積立金額	D	521,904,835円
当ファンドの分配対象収益額	E=A+B+C+D	543,546,970円
当ファンドの期末残存口数	F	3,843,656,104口
1万口当たり収益分配対象額	G=E/F*10,000	1,414円
1万口当たり分配金額	H	
収益分配金額	I=F*H/10,000	

第 26 期 (自 平成25年3月12日 至 平成25年9月10日)

1 分配金の計算過程

費用控除後の配当等収益額	A	24,778,357円
費用控除後・繰越欠損金補填後の有価証券売買等損益額	B	
収益調整金額	C	5,004,228円
分配準備積立金額	D	511,157,256円
当ファンドの分配対象収益額	E=A+B+C+D	540,939,841円
当ファンドの期末残存口数	F	3,647,702,699口
1万口当たり収益分配対象額	G=E/F*10,000	1,482円
1万口当たり分配金額	H	
収益分配金額	I=F*H/10,000	

（金融商品に関する注記）

1 金融商品の状況に関する事項

区 分	第 25 期 （ 自 平成24年 9月11日 至 平成25年 3月11日 ）	第 26 期 （ 自 平成25年 3月12日 至 平成25年 9月10日 ）
1 金融商品に対する取組方針	当ファンドは、「投資信託及び投資法人に関する法律」（昭和26年法律第198号）第2条第4項に定める証券投資信託であり、有価証券等の金融商品への投資を信託約款に定める「運用の基本方針」に基づき行っております。	同 左
2 金融商品の内容及び当該金融商品に係るリスク	当ファンドは、親投資信託受益証券を実質的な主要投資対象としております。投資する親投資信託受益証券の詳細は「（4）附属明細表」に記載しております。親投資信託受益証券は、価格変動リスク等の市場リスク、信用リスクおよび流動性リスクに晒されております。	同 左
3 金融商品に係るリスク管理体制	ファンドのコンセプトに応じて、適切にコントロールするため、委託会社では、運用部門において、ファンドに含まれる各種投資リスクを常時把握しつつ、ファンドのコンセプトに沿ったリスクの範囲で運用を行っております。 また、運用部門から独立した管理担当部署によりリスク運営状況のモニタリング等のリスク管理を行っており、この結果は運用管理委員会等を通じて運用部門にフィードバックされます。	同 左

2 金融商品の時価等に関する事項

区 分	第 25 期 [平成25年3月11日現在]	第 26 期 [平成25年9月10日現在]
1 貸借対照表計上額、時価及びその差額	時価で計上しているためその差額はありません。	同 左
2 時価の算定方法	(1) 有価証券 売買目的有価証券 （重要な会計方針に係る事項に関する注記）に記載しております。 (2) デリバティブ取引 該当事項はありません。 (3) 上記以外の金融商品 上記以外の金融商品（コールローン等）は、短期間で決済され、時価は帳簿価額と近似していることから、当該金融商品の帳簿価額を時価としております。	同 左 同 左 同 左
3 金融商品の時価等に関する事項についての補足説明	金融商品の時価には、市場価格に基づく価額のほか、市場価格がない場合には合理的に算定された価額が含まれております。当該価額の算定においては一定の前提条件等を採用しているため、異なる前提条件等によった場合、当該価額が異なることもあります。	同 左

（有価証券関係に関する注記）

売買目的有価証券

種 類	第 25 期 [平成25年3月11日現在]	第 26 期 [平成25年9月10日現在]
	当計算期間の損益に含まれた評価差額(円)	当計算期間の損益に含まれた評価差額(円)
親投資信託受益証券	857,341,660	438,111,145
合計	857,341,660	438,111,145

（デリバティブ取引等関係に関する注記）

取引の時価等に関する事項
該当事項はありません。

（関連当事者との取引に関する注記）

該当事項はありません。

(4) 【附属明細表】

第1 有価証券明細表

(1) 株式
該当事項はありません。

(2) 株式以外の有価証券

(単位:円)

種類	銘柄	口数	評価額	備考
親投資信託受益証券	グロースマザーファンド	2,118,607,211	1,375,823,522	
	バリューマザーファンド	906,403,563	1,555,207,233	
	親投資信託受益証券 小計	3,025,010,774	2,931,030,755	
	合計	3,025,010,774	2,931,030,755	

第2 信用取引契約残高明細表
該当事項はありません。

第3 デリバティブ取引及び為替予約取引の契約額等及び時価の状況表
該当事項はありません。

【BWマネープールファンド】

(1)【貸借対照表】

(単位：円)

	第 25 期 [平成25年3月11日現在]	第 26 期 [平成25年9月10日現在]
資産の部		
流動資産		
コール・ローン	6,367,932	5,464,157
現先取引勘定	9,998,700	9,995,530
未収利息	14	10
流動資産合計	16,366,646	15,459,697
資産合計	16,366,646	15,459,697
負債の部		
流動負債		
未払受託者報酬	391	394
未払委託者報酬	3,829	3,789
その他未払費用	1	1
流動負債合計	4,221	4,184
負債合計	4,221	4,184
純資産の部		
元本等		
元本	¹ 16,239,004	¹ 15,336,915
剰余金		
期末剰余金又は期末欠損金（ ）	123,421	118,598
（分配準備積立金）	66,391	64,736
元本等合計	16,362,425	15,455,513
純資産合計	16,362,425	15,455,513
負債純資産合計	16,366,646	15,459,697

(2)【損益及び剰余金計算書】

(単位:円)

	第 25 期	第 26 期
	自 平成24年 9月11日 至 平成25年 3月11日	自 平成25年 3月12日 至 平成25年 9月10日
営業収益		
受取利息	7,380	6,307
営業収益合計	7,380	6,307
営業費用		
受託者報酬	391	394
委託者報酬	3,829	3,789
その他費用	1	1
営業費用合計	4,221	4,184
営業利益	3,159	2,123
経常利益	3,159	2,123
当期純利益	3,159	2,123
一部解約に伴う当期純利益金額の分配額	-	90
期首剰余金又は期首欠損金()	120,262	123,421
剰余金減少額又は欠損金増加額	-	6,856
当期一部解約に伴う剰余金減少額又は欠損金増加額	-	6,856
分配金	1	1
期末剰余金又は期末欠損金()	123,421	118,598

「BWマネーボールファンド」

(3)【注記表】

(重要な会計方針に係る事項に関する注記)

1 その他財務諸表作成のための基本となる重要な事項	ファンドの計算期間 当ファンドは、原則として毎年3月10日および9月10日を計算期間の末日としておりますが、前計算期間においては当該日が休業日のため、当計算期間は平成25年3月12日から平成25年9月10日までとなっております。
---------------------------	---

(貸借対照表に関する注記)

	第 25 期 [平成25年3月11日現在]	第 26 期 [平成25年9月10日現在]
1 期首元本額	16,239,004円	16,239,004円
期中追加設定元本額		
期中一部解約元本額		902,089円
2 受益権の総数	16,239,004口	15,336,915口
3 1口当たり純資産額 (1万口当たり純資産額)	1.0076円 (10,076円)	1.0077円 (10,077円)

(損益及び剰余金計算書に関する注記)

第 25 期 (自平成24年9月11日 至 平成25年3月11日)

1 分配金の計算過程

費用控除後の配当等収益額	A	3,159円
費用控除後・繰越欠損金補填後の 有価証券売買等損益額	B	
収益調整金額	C	63,183円
分配準備積立金額	D	63,232円
当ファンドの分配対象収益額	E=A+B+C+D	129,574円
当ファンドの期末残存口数	F	16,239,004口
1万口当たり収益分配対象額	G=E/F*10,000	79円
1万口当たり分配金額	H	
収益分配金金額	I=F*H/10,000	

第 26 期 (自平成25年3月12日 至 平成25年9月10日)

1 分配金の計算過程

費用控除後の配当等収益額	A	2,033円
費用控除後・繰越欠損金補填後の 有価証券売買等損益額	B	
収益調整金額	C	59,673円
分配準備積立金額	D	62,703円
当ファンドの分配対象収益額	E=A+B+C+D	124,409円
当ファンドの期末残存口数	F	15,336,915口
1万口当たり収益分配対象額	G=E/F*10,000	81円
1万口当たり分配金額	H	
収益分配金金額	I=F*H/10,000	

(金融商品に関する注記)

1 金融商品の状況に関する事項

区 分	第 25 期 (自平成24年 9月11日 至 平成25年 3月11日)	第 26 期 (自平成25年 3月12日 至 平成25年 9月10日)
1 金融商品に対する取組方針	当ファンドは、「投資信託及び投資法人に関する法律」(昭和26年法律第198号)第2条第4項に定める証券投資信託であり、有価証券等の金融商品への投資を信託約款に定める「運用の基本方針」に基づき行っております。	同 左
2 金融商品の内容及び当該金融商品に係るリスク	当ファンドは、公社債を実質的な主要投資対象としております。公社債の投資に係る価格変動リスク等の市場リスク、信用リスクおよび流動性リスクに晒されております。	同 左
3 金融商品に係るリスク管理体制	ファンドのコンセプトに応じて、適切にコントロールするため、委託会社では、運用部門において、ファンドに含まれる各種投資リスクを常時把握しつつ、ファンドのコンセプトに沿ったリスクの範囲で運用を行っております。 また、運用部門から独立した管理担当部署によりリスク運営状況のモニタリング等のリスク管理を行っており、この結果は運用管理委員会等を通じて運用部門にフィードバックされます。	同 左

2 金融商品の時価等に関する事項

区 分	第 25 期	第 26 期
	[平成25年3月11日現在]	[平成25年9月10日現在]
1 貸借対照表計上額、時価及びその差額	時価で計上しているためその差額はありませぬ。	同 左
2 時価の算定方法	(1) 有価証券 売買目的有価証券 該当事項はありません。 (2) デリバティブ取引 該当事項はありません。 (3) 上記以外の金融商品 上記以外の金融商品（コールローン等）は、 短期間で決済され、時価は帳簿価額と近似していることから、当該金融商品の帳簿価額を時価としております。	同 左 同 左 同 左
3 金融商品の時価等に関する事項についての補足説明	金融商品の時価には、市場価格に基づく価額のほか、市場価格がない場合には合理的に算定された価額が含まれております。当該価額の算定においては一定の前提条件等を採用しているため、異なる前提条件等によった場合、当該価額が異なることもあります。	同 左

（有価証券関係に関する注記）
該当事項はありません。

（デリバティブ取引等関係に関する注記）
取引の時価等に関する事項
該当事項はありません。

（関連当事者との取引に関する注記）
該当事項はありません。

（4）【附属明細表】

第1 有価証券明細表

（1）株式
該当事項はありません。

（2）株式以外の有価証券
該当事項はありません。

第2 信用取引契約残高明細表
該当事項はありません。第3 デリバティブ取引及び為替予約取引の契約額等及び時価の状況表
該当事項はありません。

< 参考 >

「三菱UFJ スタイルセレクト・グロースファンド」は「グロースマザーファンド」受益証券、「三菱UFJ スタイルセレクト・バリュースマザーファンド」は「バリュースマザーファンド」受益証券、「三菱UFJ スタイルセレクト・ブレンッドファンド」は「グロースマザーファンド」および「バリュースマザーファンド」受益証券を主要投資対象としており、貸借対照表の資産の部に計上された「親投資信託受益証券」は、これら親投資信託の受益証券です。

なお、これら親投資信託の状況は次の通りです。

「グロースマザーファンド」の状況

なお、以下に記載した情報は、監査の対象外であります。

(1) 貸借対照表

	[平成25年3月11日現在]	[平成25年9月10日現在]
	金額(円)	金額(円)
資産の部		
流動資産		
コール・ローン	60,484,658	47,794,143
株式	2,929,573,950	3,370,542,100
未収入金	139,616,424	138,261,518
未収配当金	4,093,400	1,293,100
未収利息	136	95
流動資産合計	3,133,768,568	3,557,890,956
資産合計	3,133,768,568	3,557,890,956
負債の部		
流動負債		
未払金	115,766,414	127,357,106
未払解約金	5,124,927	3,709,886
流動負債合計	120,891,341	131,066,992
負債合計	120,891,341	131,066,992
純資産の部		
元本等		
元本	1 5,534,384,297	5,277,219,389
剰余金		
剰余金又は欠損金()	2 2,521,507,070	1,850,395,425
元本等合計	3,012,877,227	3,426,823,964
純資産合計	3,012,877,227	3,426,823,964
負債純資産合計	3,133,768,568	3,557,890,956

(注1) 親投資信託の計算期間は、原則として、毎年3月11日から9月10日まで、および9月11日から翌年3月10日までであります。

(2) 注記表

(重要な会計方針に係る事項に関する注記)

1 有価証券の評価基準及び評価方法	<p>株式は移動平均法、株式以外の有価証券は個別法に基づき、以下の通り原則として時価で評価しております。</p> <p>(1) 金融商品取引所等に上場されている有価証券 金融商品取引所等に上場されている有価証券は、原則として金融商品取引所等における最終相場で評価しております。</p> <p>(2) 金融商品取引所等に上場されていない有価証券 当該有価証券については、原則として、日本証券業協会発表の店頭売買参考統計値(平均値)等、および金融商品取引業者、銀行等の提示する価額(ただし、売気配相場は使用しない)または価格提供会社の提供する価額のいずれかから入手した価額で評価しております。</p> <p>(3) 時価が入手できなかった有価証券 適正な評価額を入手できなかった場合または入手した評価額が時価と認定できない事由が認められた場合は、委託会社が忠実義務に基づいて合理的事由をもって時価と認められた価額もしくは受託者と協議のうえ両者が合理的事由をもって時価と認められた価額で評価しております。</p>
-------------------	---

（貸借対照表に関する注記）

	[平成25年3月11日現在]	[平成25年9月10日現在]
1 期首 期首元本額 期首からの追加設定元本額 期首からの一部解約元本額	平成24年9月11日 6,094,513,316円 199,832,973円 759,961,992円	平成25年3月12日 5,534,384,297円 264,227,345円 521,392,253円
元本の内訳* 三菱UFJスタイルセレクト・グロースファンド 三菱UFJスタイルセレクト・ブレンドファンド （合計）	3,319,446,336円 2,214,937,961円 5,534,384,297円	3,158,612,178円 2,118,607,211円 5,277,219,389円
2 元本の欠損 純資産額が元本総額を下回っており、その差額であります。	2,521,507,070円	1,850,395,425円
3 受益権の総数	5,534,384,297口	5,277,219,389口
4 1口当たり純資産額 （1万口当たり純資産額）	0.5444円 (5,444円)	0.6494円 (6,494円)

* 当該親投資信託受益証券を投資対象とする証券投資信託ごとの元本額

（金融商品に関する注記）

1 金融商品の状況に関する事項

区分	（自平成24年9月11日 至平成25年3月11日）	（自平成25年3月12日 至平成25年9月10日）
1 金融商品に対する取組方針	当ファンドは、「投資信託及び投資法人に関する法律」（昭和26年法律第198号）第2条第4項に定める証券投資信託であり、有価証券等の金融商品への投資を信託約款に定める「運用の基本方針」に基づき行っております。	同左
2 金融商品の内容及び当該金融商品に係るリスク	当ファンドは、株式を実質的な主要投資対象としております。株式の投資に係る価格変動リスク等の市場リスク、信用リスクおよび流動性リスクに晒されております。	同左
3 金融商品に係るリスク管理体制	当ファンドに投資する証券投資信託の注記表（金融商品に関する注記）に記載しております。	同左

2 金融商品の時価等に関する事項

区分	[平成25年3月11日現在]	[平成25年9月10日現在]
1 貸借対照表計上額、時価及びその差額	時価で計上しているためその差額はありません。	同左
2 時価の算定方法	(1) 有価証券 売買目的有価証券 （重要な会計方針に係る事項に関する注記） に記載しております。 (2) デリバティブ取引 該当事項はありません。 (3) 上記以外の金融商品 上記以外の金融商品（コールローン等）は、 短期間で決済され、時価は帳簿価額と近似していることから、当該金融商品の帳簿価額を時価としております。	同左 同左 同左
3 金融商品の時価等に関する事項についての補足説明	当ファンドに投資する証券投資信託の注記表（金融商品に関する注記）に記載しております。	同左

（有価証券関係に関する注記）

売買目的有価証券

種類	[平成25年3月11日現在]	[平成25年9月10日現在]
	当期間の損益に含まれた評価差額(円)	当期間の損益に含まれた評価差額(円)
株式	729,691,620	350,981,662
合計	729,691,620	350,981,662

（注）当期間の開始日は、当該親投資信託の期首日であります。

（デリバティブ取引等関係に関する注記）

取引の時価等に関する事項
該当事項はありません。

（関連当事者との取引に関する注記）

該当事項はありません。

(3) 附属明細表

第1 有価証券明細表

(1) 株式

(単位:円)

コード	銘柄 銘柄名	株式数	評価額		備考
			単価	金額	
1801	大成建設	88,000	524	46,112,000	
1926	ライト工業	24,300	795	19,318,500	
1963	日揮	5,000	3,775	18,875,000	
2503	麒麟ホールディングス	31,000	1,378	42,718,000	
2607	不二製油	9,900	1,702	16,849,800	
2914	日本たばこ産業	29,400	3,500	102,900,000	
3891	ニッポン高度紙工業	11,000	1,410	15,510,000	
4182	三菱瓦斯化学	18,000	864	15,552,000	
4183	三井化学	31,000	275	8,525,000	
4202	ダイセル	20,000	896	17,920,000	
4631	D I C	69,000	264	18,216,000	
5208	有沢製作所	25,700	569	14,623,300	
6988	日東電工	2,600	6,320	16,432,000	
8113	ユニ・チャーム	12,400	5,200	64,480,000	
4507	塩野義製薬	23,100	2,035	47,008,500	
4552	日本ケミカルリサーチ	7,200	1,906	13,723,200	
4587	ペプチドリーム	2,200	7,810	17,182,000	
5108	ブリヂストン	12,500	3,460	43,250,000	
5233	太平洋セメント	96,000	414	39,744,000	
5401	新日鐵住金	40,000	338	13,520,000	
5411	ジェイ エフ イー ホールディングス	13,300	2,614	34,766,200	
5486	日立金属	45,000	1,217	54,765,000	
5711	三菱マテリアル	42,000	414	17,388,000	
5714	D O W Aホールディングス	20,000	967	19,340,000	
5726	大阪チタニウムテクノロジーズ	8,000	2,108	16,864,000	
5741	古河スカイ	56,000	324	18,144,000	
3436	S U M C O	9,800	738	7,232,400	
5938	L I X I Lグループ	8,900	2,146	19,099,400	
6273	S M C	1,800	22,000	39,600,000	
6284	日精エー・エス・ビー機械	14,200	1,657	23,529,400	
6301	小松製作所	34,900	2,428	84,737,200	
6326	クボタ	35,000	1,473	51,555,000	
6361	荏原製作所	32,000	546	17,472,000	
6460	セガサミーホールディングス	5,800	2,620	15,196,000	
6470	大豊工業	16,300	1,269	20,684,700	
6481	T H K	7,000	2,178	15,246,000	
7011	三菱重工業	30,000	592	17,760,000	
7013	I H I	42,000	409	17,178,000	
6448	ブラザー工業	6,800	1,087	7,391,600	
6479	ミネベア	36,000	455	16,380,000	
6501	日立製作所	99,000	623	61,677,000	
6502	東芝	73,000	417	30,441,000	
6503	三菱電機	48,000	1,050	50,400,000	
6504	富士電機	49,000	391	19,159,000	
6594	日本電産	6,100	7,740	47,214,000	
6640	第一精工	13,200	1,182	15,602,400	
6645	オムロン	6,600	3,315	21,879,000	
6807	日本航空電子工業	19,000	1,066	20,254,000	
6954	ファナック	3,500	16,580	58,030,000	
6971	京セラ	3,800	10,820	41,116,000	
6981	村田製作所	7,500	7,280	54,600,000	
7751	キヤノン	10,600	3,180	33,708,000	
8035	東京エレクトロン	4,700	4,360	20,492,000	
6902	デンソー	23,000	4,735	108,905,000	
7201	日産自動車	16,900	1,014	17,136,600	
7203	トヨタ自動車	18,700	6,300	117,810,000	
7205	日野自動車	11,000	1,345	14,795,000	
7259	アイシン精機	4,700	4,080	19,176,000	
7261	マツダ	34,000	416	14,144,000	
7267	本田技研工業	22,800	3,865	88,122,000	
7269	スズキ	7,500	2,263	16,972,500	

7270	富士重工業	27,000	2,534	68,418,000	
7733	オリンパス	5,600	2,904	16,262,400	
7762	シチズンホールディングス	26,300	662	17,410,600	
7832	パンダイナムコホールディングス	8,600	1,659	14,267,400	
7951	ヤマハ	2,000	1,314	2,628,000	
9020	東日本旅客鉄道	8,500	8,490	72,165,000	
9104	商船三井	56,000	458	25,648,000	
3659	ネクソン	13,600	1,127	15,327,200	
3673	ブロードリーフ	8,800	1,935	17,028,000	
4689	ヤフー	347	52,000	18,044,000	
9433	KDDI	10,600	5,110	54,166,000	
9984	ソフトバンク	20,500	6,480	132,840,000	
8008	ヨンドシーホールディングス	15,400	1,338	20,605,200	
8031	三井物産	16,200	1,451	23,506,200	
8058	三菱商事	8,000	1,960	15,680,000	
3382	セブン&アイ・ホールディングス	20,200	3,675	74,235,000	
3391	ツルハホールディングス	1,900	9,150	17,385,000	
7453	良品計画	1,800	8,780	15,804,000	
7532	ドン・キホーテ	6,300	5,470	34,461,000	
9983	ファーストリテイリング	200	34,750	6,950,000	
9989	サンドラッグ	2,600	4,765	12,389,000	
8306	三菱UFJフィナンシャル・グループ	55,000	635	34,925,000	
8316	三井住友フィナンシャルグループ	600	4,745	2,847,000	
8473	SBIホールディングス	17,600	1,193	20,996,800	
8595	ジャフコ	3,400	4,440	15,096,000	
8601	大和証券グループ本社	20,000	927	18,540,000	
8604	野村ホールディングス	29,000	769	22,301,000	
8750	第一生命保険	355	145,300	51,581,500	
8766	東京海上ホールディングス	10,600	3,255	34,503,000	
8570	イオンフィナンシャルサービス	6,500	2,947	19,155,500	
8591	オリックス	37,400	1,520	56,848,000	
3003	ヒューリック	16,100	1,365	21,976,500	
8801	三井不動産	38,000	3,515	133,570,000	
8802	三菱地所	22,000	2,881	63,382,000	
2181	テンブホールディングス	4,100	2,295	9,409,500	
2337	いちごグループホールディングス	30,100	498	14,989,800	
2461	ファンコミュニケーションズ	9,800	3,300	32,340,000	
4681	リゾートトラスト	5,300	3,530	18,709,000	
4751	サイバーエージェント	83	253,600	21,048,800	
4755	楽天	27,000	1,369	36,963,000	
9672	東京都競馬	17,000	482	8,194,000	
9716	乃村工藝社	45,000	990	44,550,000	
9743	丹青社	58,000	603	34,974,000	
	合計	2,219,085		3,370,542,100	

(2) 株式以外の有価証券

該当事項はありません。

第2 信用取引契約残高明細表

該当事項はありません。

第3 デリバティブ取引及び為替予約取引の契約額等及び時価の状況表

該当事項はありません。

「バリューマザーファンド」の状況

なお、以下に記載した情報は、監査の対象外であります。

(1) 貸借対照表

	[平成25年3月11日現在]	[平成25年9月10日現在]
	金額(円)	金額(円)
資産の部		
流動資産		
コール・ローン	49,594,539	42,484,166
株式	2,403,186,600	2,590,862,800
未収入金	96,959,773	79,156,072
未収配当金	1,722,400	926,400
未収利息	111	84
流動資産合計	2,551,463,423	2,713,429,522
資産合計	2,551,463,423	2,713,429,522
負債の部		
流動負債		
未払金	99,138,303	49,423,557
未払解約金	1,842,994	19,453,925
流動負債合計	100,981,297	68,877,482
負債合計	100,981,297	68,877,482
純資産の部		
元本等		
元本	1 1,674,721,304	1,541,293,679
剰余金		
剰余金又は欠損金()	775,760,822	1,103,258,361
元本等合計	2,450,482,126	2,644,552,040
純資産合計	2,450,482,126	2,644,552,040
負債純資産合計	2,551,463,423	2,713,429,522

(注1) 親投資信託の計算期間は、原則として、毎年3月11日から9月10日まで、および9月11日から翌年3月10日までであります。

(2) 注記表

(重要な会計方針に係る事項に関する注記)

1 有価証券の評価基準及び評価方法	<p>株式は移動平均法、株式以外の有価証券は個別法に基づき、以下の通り原則として時価で評価しております。</p> <p>(1) 金融商品取引所等に上場されている有価証券 金融商品取引所等に上場されている有価証券は、原則として金融商品取引所等における最終相場で評価しております。</p> <p>(2) 金融商品取引所等に上場されていない有価証券 当該有価証券については、原則として、日本証券業協会発表の店頭売買参考統計値(平均値)等、および金融商品取引業者、銀行等の提示する価額(ただし、売気配相場は使用しない)または価格提供会社の提供する価額のいずれかから入手した価額で評価しております。</p> <p>(3) 時価が入手できなかった有価証券 適正な評価額を入手できなかった場合または入手した評価額が時価と認定できない事由が認められた場合は、委託会社が忠実義務に基づいて合理的事由をもって時価と認められた価額もしくは受託者と協議のうえ両者が合理的事由をもって時価と認められた価額で評価しております。</p>
-------------------	---

（貸借対照表に関する注記）

	[平成25年3月11日現在]	[平成25年9月10日現在]
1 期首	平成24年9月11日	平成25年3月12日
期首元本額	1,812,263,585円	1,674,721,304円
期首からの追加設定元本額	127,785,107円	73,481,185円
期首からの一部解約元本額	265,327,388円	206,908,810円
元本の内訳*		
三菱UFJスタイルセレクト・バリューファンド	698,913,325円	634,890,116円
三菱UFJスタイルセレクト・ブレンドファンド	975,807,979円	906,403,563円
（合計）	1,674,721,304円	1,541,293,679円
2 受益権の総数	1,674,721,304口	1,541,293,679口
3 1口当たり純資産額 （1万口当たり純資産額）	1.4632円 (14,632円)	1.7158円 (17,158円)

* 当該親投資信託受益証券を投資対象とする証券投資信託ごとの元本額

（金融商品に関する注記）

1 金融商品の状況に関する事項

区分	（自平成24年9月11日 至平成25年3月11日）	（自平成25年3月12日 至平成25年9月10日）
1 金融商品に対する取組方針	当ファンドは、「投資信託及び投資法人に関する法律」（昭和26年法律第198号）第2条第4項に定める証券投資信託であり、有価証券等の金融商品への投資を信託約款に定める「運用の基本方針」に基づき行っております。	同 左
2 金融商品の内容及び当該金融商品に係るリスク	当ファンドは、株式を実質的な主要投資対象としております。株式の投資に係る価格変動リスク等の市場リスク、信用リスクおよび流動性リスクに晒されております。	同 左
3 金融商品に係るリスク管理体制	当ファンドに投資する証券投資信託の注記表（金融商品に関する注記）に記載しております。	同 左

2 金融商品の時価等に関する事項

区分	[平成25年3月11日現在]	[平成25年9月10日現在]
1 貸借対照表計上額、時価及びその差額	時価で計上しているためその差額はありません。	同 左
2 時価の算定方法	(1) 有価証券 売買目的有価証券 （重要な会計方針に係る事項に関する注記） に記載しております。 (2) デリバティブ取引 該当事項はありません。 (3) 上記以外の金融商品 上記以外の金融商品（コールローン等）は、 短期間で決済され、時価は帳簿価額と近似して いることから、当該金融商品の帳簿価額を時価 としております。	同 左 同 左 同 左
3 金融商品の時価等に関する事項についての補足説明	当ファンドに投資する証券投資信託の注記表（金融商品に関する注記）に記載しております。	同 左

（有価証券関係に関する注記）

売買目的有価証券

種類	[平成25年3月11日現在]	[平成25年9月10日現在]
	当期間の損益に含まれた評価差額(円)	当期間の損益に含まれた評価差額(円)
株式	560,497,003	255,198,646
合計	560,497,003	255,198,646

（注）当期間の開始日は、当該親投資信託の期首日であります。

（デリバティブ取引等関係に関する注記）

取引の時価等に関する事項

該当事項はありません。

（関連当事者との取引に関する注記）

該当事項はありません。

（3）附属明細表

第1 有価証券明細表

(1) 株式

(単位:円)

コード	銘柄 銘柄名	株式数	評価額		備考
			単価	金額	
1605	国際石油開発帝石	45	467,500	21,037,500	
1802	大林組	15,000	624	9,360,000	
1925	大和ハウス工業	59,000	1,880	110,920,000	
2108	日本甜菜製糖	50,000	178	8,900,000	
2871	ニチレイ	35,000	511	17,885,000	
2918	わらべや日洋	11,500	1,681	19,331,500	
3201	日本毛織	26,000	760	19,760,000	
3514	日本バイリーン	40,000	509	20,360,000	
3708	特種東海製紙	97,000	205	19,885,000	
4005	住友化学	81,000	378	30,618,000	
4182	三菱瓦斯化学	49,000	864	42,336,000	
4215	タキロン	30,000	436	13,080,000	
4272	日本化薬	13,000	1,332	17,316,000	
4989	イハラケミカル工業	15,000	676	10,140,000	
4508	田辺三菱製薬	14,700	1,390	20,433,000	
5002	昭和シェル石油	47,600	1,086	51,693,600	
5011	ニチレキ	29,000	836	24,244,000	
5201	旭硝子	41,000	620	25,420,000	
5232	住友大阪セメント	74,000	408	30,192,000	
5411	ジェイ エフ イー ホールディングス	11,300	2,614	29,538,200	
5802	住友電気工業	30,500	1,432	43,676,000	
5943	ノーリツ	6,600	2,025	13,365,000	
6332	月島機械	13,000	1,005	13,065,000	
6417	SANKYO	5,600	4,775	26,740,000	
7011	三菱重工業	44,000	592	26,048,000	
4062	イビデン	18,000	1,531	27,558,000	
6751	日本無線	40,000	344	13,760,000	
6758	ソニー	63,400	2,135	135,359,000	
6963	ローム	23,100	3,620	83,622,000	
6971	京セラ	1,700	10,820	18,394,000	
7752	リコー	15,000	1,153	17,295,000	
6201	豊田自動織機	7,700	4,285	32,994,500	
7203	トヨタ自動車	17,500	6,300	110,250,000	
7224	新明和工業	33,000	805	26,565,000	
7261	マツダ	85,000	416	35,360,000	
7269	スズキ	38,200	2,263	86,446,600	
7404	昭和飛行機工業	27,000	980	26,460,000	
9513	電源開発	1,300	3,250	4,225,000	
9062	日本通運	132,000	495	65,340,000	
9101	日本郵船	323,000	318	102,714,000	
9401	東京放送ホールディングス	11,900	1,310	15,589,000	
9404	日本テレビホールディングス	13,800	1,897	26,178,600	
9432	日本電信電話	2,200	5,340	11,748,000	
9470	学研ホールディングス	85,000	302	25,670,000	
9889	JBCホールディングス	9,100	944	8,590,400	
2874	横浜冷凍	32,100	853	27,381,300	
8031	三井物産	111,100	1,451	161,206,100	
8058	三菱商事	65,700	1,960	128,772,000	
8129	東邦ホールディングス	12,000	1,708	20,496,000	
8242	エイチ・ツー・オー リテイリング	153,000	871	133,263,000	
8304	あおぞら銀行	131,000	296	38,776,000	
8306	三菱UFJフィナンシャル・グループ	305,700	635	194,119,500	
8316	三井住友フィナンシャルグループ	19,400	4,745	92,053,000	
8595	ジャフコ	3,200	4,440	14,208,000	
8604	野村ホールディングス	17,700	769	13,611,300	
8725	MS&ADインシュアランスグループホールディングス	8,100	2,647	21,440,700	
8766	東京海上ホールディングス	24,200	3,255	78,771,000	
8591	オリックス	34,400	1,520	52,288,000	
3003	ヒューリック	19,600	1,365	26,754,000	
4694	ピー・エム・エル	7,600	3,050	23,180,000	
9755	応用地質	15,000	1,672	25,080,000	
	合計	2,746,545		2,590,862,800	

(2) 株式以外の有価証券

該当事項はありません。

- 第2 信用取引契約残高明細表
該当事項はありません。
- 第3 デリバティブ取引及び為替予約取引の契約額等及び時価の状況表
該当事項はありません。

2【ファンドの現況】

「三菱UFJスタイルセレクト・グロースファンド」

【純資産額計算書】

平成25年9月30日現在

(単位：円)

資産総額	2,087,327,510
負債総額	6,821,317
純資産総額(-)	2,080,506,193
発行済口数	3,929,911,159 口
1口当たり純資産価額(/)	0.5294 (1万口当たり 5,294)

「三菱UFJスタイルセレクト・バリューフンド」

純資産額計算書

平成25年9月30日現在

(単位：円)

資産総額	1,097,846,662
負債総額	1,078,826
純資産総額(-)	1,096,767,836
発行済口数	1,028,043,705 口
1口当たり純資産価額(/)	1.0668 (1万口当たり 10,668)

「三菱UFJスタイルセレクト・ブレンドファンド」

純資産額計算書

平成25年9月30日現在

(単位：円)

資産総額	2,974,539,009
負債総額	9,034,704
純資産総額(-)	2,965,504,305
発行済口数	3,626,507,979 口
1口当たり純資産価額(/)	0.8177 (1万口当たり 8,177)

「BWマネーパールファンド」

純資産額計算書

平成25年9月30日現在

(単位：円)

資産総額	15,456,015
負債総額	440
純資産総額(-)	15,455,575
発行済口数	15,336,915 口
1口当たり純資産価額(/)	1.0077 (1万口当たり 10,077)

<参考>

「グロースマザーファンド」の現況

純資産額計算書

平成25年9月30日現在

(単位：円)

資産総額	3,539,477,938
負債総額	157,209,276
純資産総額(-)	3,382,268,662
発行済口数	5,098,192,980 口
1口当たり純資産価額(/)	0.6634 (1万口当たり 6,634)

<参考>

「バリューマザーファンド」の現況

純資産額計算書

平成25年9月30日現在

(単位：円)

資産総額	2,744,440,983
負債総額	81,404,972
純資産総額(-)	2,663,036,011
発行済口数	1,533,220,399 口
1口当たり純資産価額(/)	1.7369 (1万口当たり 17,369)

第三部【委託会社等の情報】

第1【委託会社等の概況】

1【委託会社等の概況】

(1) 資本金の額等

<訂正前>

平成25年3月末現在、資本金は2,000百万円です。なお、発行可能株式総数は400,000株であり、124,098株を発行済です。最近5年間における資本金の額の増減はありません。

<訂正後>

平成25年9月末現在、資本金は2,000百万円です。なお、発行可能株式総数は400,000株であり、124,098株を発行済です。最近5年間における資本金の額の増減はありません。

(2) 委託会社の機構

<訂正前>

(略)

ファンドの運用体制等は平成25年3月末現在のものであり、今後変更される可能性があります。

<訂正後>

(略)

ファンドの運用体制等は平成25年9月末現在のものであり、今後変更される可能性があります。

2【事業の内容及び営業の概況】

<更新後>

「投資信託及び投資法人に関する法律」に定める投資信託委託会社である委託会社は、証券投資信託の設定を行うとともに「金融商品取引法」に定める金融商品取引業者としてその運用（投資運用業）等を行っています。また「金融商品取引法」に定める投資助言業務を行っています。

平成25年9月30日現在における委託会社の運用する証券投資信託は以下の通りです。（親投資信託を除きます。）

商品分類	本数(本)	純資産総額(百万円)
追加型株式投資信託	429	6,613,141
追加型公社債投資信託	18	701,636
単位型株式投資信託	9	205,162
単位型公社債投資信託	6	182,287
合計	462	7,702,226

なお、純資産総額の金額については、百万円未満の端数を四捨五入して記載しておりますので、表中の個々の数字の合計と合計欄の数字とは一致しないことがあります。

3【委託会社等の経理状況】

<更新後>

(1) 財務諸表の作成方法について

委託会社である三菱UFJ投信株式会社（以下「当社」という。）の財務諸表は、「財務諸表等の用語、様式及び作成方法に関する規則（昭和38年大蔵省令第59号）」（以下「財務諸表等規則」という。）第2条の規定により、財務諸表等規則及び「金融商品取引業等に関する内閣府令（平成19年内閣府令第52号）」に基づき作成しております。

なお、財務諸表に掲載している金額については、千円未満の端数を切り捨てて表示しております。

(2) 監査証明について

当社は、金融商品取引法第193条の2第1項の規定に基づき、第28期事業年度（自平成24年4月1日至平成25年3月31日）の財務諸表について、有限責任監査法人トーマツによる監査を受けております。

(1)【貸借対照表】

(単位：千円)

	第27期 (平成24年3月31日現在)		第28期 (平成25年3月31日現在)	
(資産の部)				
流動資産				
現金及び預金	2	14,298,590	2	22,261,065
有価証券	2	8,000,000	2	8,000,000
前払費用		154,925		159,117
未収入金		13,813		5,504
未収委託者報酬		3,977,324		4,489,181
未収収益	2	42,563	2	47,936
繰延税金資産		339,052		402,791
金銭の信託	2	30,000	2	30,000
その他		27,621		39,167
流動資産合計		26,883,891		35,434,764
固定資産				
有形固定資産				
建物	1	281,399	1	270,058
器具備品	1	177,757	1	171,754
土地		1,205,031		1,205,031
有形固定資産合計		1,664,188		1,646,844
無形固定資産				
電話加入権		15,822		15,822
ソフトウェア		881,368		857,424
ソフトウェア仮勘定		402,721		430,432
その他		24		
無形固定資産合計		1,299,937		1,303,679
投資その他の資産				
投資有価証券		14,456,313		15,689,317
関係会社株式		320,136		320,136
長期性預金	2	8,500,000	2	3,500,000
長期差入保証金	2	837,456	2	825,804
繰延税金資産		139,650		
その他		15,035		15,035
投資その他の資産合計		24,268,591		20,350,294
固定資産合計		27,232,718		23,300,818
資産合計		54,116,609		58,735,583

(単位：千円)

	第27期 (平成24年3月31日現在)	第28期 (平成25年3月31日現在)
(負債の部)		
流動負債		
預り金	79,079	75,221
未払金		
未払収益分配金	185,817	33,936
未払償還金	1,159,445	1,004,879
未払手数料	2 1,557,726	2 1,761,746
その他未払金	50,899	84,763
未払費用	2 1,174,572	2 1,333,574
未払消費税等	63,602	128,077
未払法人税等	1,532,874	1,686,070
賞与引当金	520,000	594,000
その他	278,521	348,389
流動負債合計	6,602,539	7,050,661
固定負債		
退職給付引当金	119,902	119,776
役員退職慰労引当金	49,735	65,103
時効後支払損引当金	195,228	201,877
繰延税金負債		251,776
固定負債合計	364,866	638,533
負債合計	6,967,405	7,689,194
(純資産の部)		
株主資本		
資本金	2,000,131	2,000,131
資本剰余金		
資本準備金	222,096	222,096
資本剰余金合計	222,096	222,096
利益剰余金		
利益準備金	342,589	342,589
その他利益剰余金		
別途積立金	6,998,000	6,998,000
繰越利益剰余金	36,863,331	39,686,216
利益剰余金合計	44,203,921	47,026,806
株主資本合計	46,426,148	49,249,033
評価・換算差額等		
その他有価証券	723,054	1,797,355
評価差額金		
評価・換算差額等合計	723,054	1,797,355
純資産合計	47,149,203	51,046,388
負債純資産合計	54,116,609	58,735,583

(2)【損益計算書】

(単位：千円)

	第27期 (自 平成23年4月1日 至 平成24年3月31日)		第28期 (自 平成24年4月1日 至 平成25年3月31日)	
営業収益				
委託者報酬		47,476,170		48,411,166
投資顧問料		15,335		13,601
その他営業収益		153,305		138,788
営業収益合計		47,644,812		48,563,556
営業費用				
支払手数料	2	19,292,904	2	19,724,426
広告宣伝費		516,886		543,508
公告費		7,961		1,748
調査費				
調査費		909,999		942,478
委託調査費		9,975,300		10,699,987
事務委託費		306,137		242,537
営業雑経費				
通信費		90,066		89,308
印刷費		400,552		443,177
協会費		40,636		39,963
諸会費		7,593		7,621
事務機器関連費		958,507		971,457
その他営業雑経費		16,396		8,989
営業費用合計		32,522,943		33,715,204
一般管理費				
給料				
役員報酬		202,812		198,915
給料・手当		3,623,556		3,740,875
賞与引当金繰入		520,000		594,000
福利厚生費		520,897		593,073
交際費		26,743		23,259
旅費交通費		153,892		139,968
租税公課		102,255		115,450
不動産賃借料		698,539		699,860
退職給付費用		142,883		162,650
役員退職慰労引当金繰入		22,805		19,007
固定資産減価償却費		481,601		442,844
諸経費		247,162		270,874
一般管理費合計		6,743,148		7,000,782
営業利益		8,378,719		7,847,569

(単位：千円)

	第27期 (自 平成23年4月1日 至 平成24年3月31日)		第28期 (自 平成24年4月1日 至 平成25年3月31日)	
営業外収益				
受取配当金		153,215		213,088
有価証券利息	2	8,160	2	6,698
受取利息	2	25,661	2	25,684
投資有価証券償還益		1,876		6,072
収益分配金等時効完成分		318,285		412,323
その他		7,856		1,935
営業外収益合計		515,056		665,802
営業外費用				
投資有価証券償還損				8,689
時効後支払損引当金繰入		15,288		16,881
事務過誤費		7,845		186
その他		82		45
営業外費用合計		23,216		25,802
経常利益		8,870,559		8,487,569
特別利益				
投資有価証券売却益		150,103		334,775
特別利益合計		150,103		334,775
特別損失				
投資有価証券売却損		153,276		32,155
関係会社株式売却損		13,563		
投資有価証券評価損		1,925		
固定資産除却損	1	17,034	1	253
その他		412		
特別損失合計		186,212		32,409
税引前当期純利益		8,834,449		8,789,934
法人税、住民税及び事業税		3,510,046		3,441,310
法人税等調整額		175,067		55,499
法人税等合計		3,685,113		3,385,811
当期純利益		5,149,336		5,404,123

(3) 【株主資本等変動計算書】

(単位：千円)

	第27期 (自 平成23年4月1日 至 平成24年3月31日)	第28期 (自 平成24年4月1日 至 平成25年3月31日)
株主資本		
資本金		
当期首残高	2,000,131	2,000,131
当期変動額		
当期変動額合計		
当期末残高	2,000,131	2,000,131
資本剰余金		
資本準備金		
当期首残高	222,096	222,096
当期変動額		
当期変動額合計		
当期末残高	222,096	222,096
資本剰余金合計		
当期首残高	222,096	222,096
当期変動額		
当期変動額合計		
当期末残高	222,096	222,096
利益剰余金		
利益準備金		
当期首残高	342,589	342,589
当期変動額		
当期変動額合計		
当期末残高	342,589	342,589
その他利益剰余金		
別途積立金		
当期首残高	6,998,000	6,998,000
当期変動額		
当期変動額合計		
当期末残高	6,998,000	6,998,000
繰越利益剰余金		
当期首残高	34,903,313	36,863,331
当期変動額		
剰余金の配当	3,189,318	2,581,238
当期純利益	5,149,336	5,404,123
当期変動額合計	1,960,017	2,822,884
当期末残高	36,863,331	39,686,216
利益剰余金合計		
当期首残高	42,243,903	44,203,921
当期変動額		
剰余金の配当	3,189,318	2,581,238
当期純利益	5,149,336	5,404,123
当期変動額合計	1,960,017	2,822,884
当期末残高	44,203,921	47,026,806
株主資本合計		
当期首残高	44,466,131	46,426,148
当期変動額		
剰余金の配当	3,189,318	2,581,238
当期純利益	5,149,336	5,404,123
当期変動額合計	1,960,017	2,822,884
当期末残高	46,426,148	49,249,032
評価・換算差額等		
その他有価証券評価差額金		
当期首残高	391,537	723,054

当期変動額		
株主資本以外の項目の当期変動額(純額)	331,516	1,074,300
当期変動額合計	331,516	1,074,300
当期末残高	723,054	1,797,355
評価・換算差額等合計		
当期首残高	391,537	723,054
当期変動額		
株主資本以外の項目の当期変動額(純額)	331,516	1,074,300
当期変動額合計	331,516	1,074,300
当期末残高	723,054	1,797,355
純資産合計		
当期首残高	44,857,668	47,149,203
当期変動額		
剰余金の配当	3,189,318	2,581,238
当期純利益	5,149,336	5,404,123
株主資本以外の項目の当期変動額(純額)	331,516	1,074,300
当期変動額合計	2,291,534	3,897,185
当期末残高	47,149,203	51,046,388

[注記事項]

（重要な会計方針）

1. 有価証券の評価基準及び評価方法

(1) 子会社株式及び関連会社株式

移動平均法による原価法を採用しております。

(2) その他有価証券

時価のあるもの

決算日の市場価格等に基づく時価法(評価差額は全部純資産直入法により処理し、売却原価は移動平均法により算定)を採用しております。

時価のないもの

移動平均法による原価法を採用しております。

2. 固定資産の減価償却の方法

(1) 有形固定資産

定率法を採用しております。

なお、主な耐用年数は、建物38年であります。

(2) 無形固定資産

定額法を採用しております。

なお、自社利用のソフトウェアについては、社内における利用可能期間(5年)に基づく定額法を採用しております。

3. 外貨建の資産及び負債の本邦通貨への換算基準

外貨建金銭債権債務は、期末日の直物為替相場により円貨に換算し、換算差額は損益として処理しております。

4. 引当金の計上基準

(1) 賞与引当金

従業員賞与の支給に充てるため、支給見込額に基づき計上しております。

(2) 退職給付引当金

従業員の退職給付に備えるため、当事業年度末における退職給付債務及び年金資産の見込額に基づき計上しております。

数理計算上の差異は、その発生年度の従業員の平均支払期間以内の一定の年数(8年)による定額法により、翌事業年度より費用処理することとしております。

(3) 役員退職慰労引当金

役員の退職慰労金の支給に備えるため、内規に基づく期末要支給額を計上しております。

(4) 時効後支払損引当金

時効成立のため利益計上した収益分配金及び償還金について、受益者からの今後の支払請求に備えるため、過去の支払実績に基づく将来の支払見込額を計上しております。

5. その他財務諸表作成のための基本となる重要な事項

(1) 消費税等の会計処理

消費税及び地方消費税の会計処理は税抜方式によっており、控除対象外消費税及び地方消費税は、当事業年度の費用として処理しております。

（会計方針の変更）

法人税法の改正に伴い、当事業年度より、平成24年4月1日以後に取得した有形固定資産について、改正後の法人税法に基づく減価償却方法に変更しております。

なお、この変更による当事業年度の損益に与える影響は軽微であります。

(未適用の会計基準等)

- ・「退職給付に関する会計基準」(企業会計基準第26号 平成24年5月17日)
- ・「退職給付に関する会計基準の適用指針」(企業会計基準適用指針第25号 平成24年5月17日)

(1)概要

本会計基準等は、財務報告を改善する観点及び国際的な動向を踏まえ、退職給付債務の計算方法並びに開示の拡充を中心に改正されたものです。

(2)適用予定日

平成26年3月期の期末より適用予定です。ただし、退職給付債務の計算方法の改正については、平成27年3月期の期首より適用予定です。

(3)当該会計基準等の適用による影響

影響額は、当財務諸表の作成時において評価中です。

(貸借対照表関係)

1.有形固定資産の減価償却累計額

	第27期 (平成24年3月31日現在)	第28期 (平成25年3月31日現在)
建物	208,976千円	233,990千円
器具備品	294,294千円	351,481千円

2.関係会社に対する主な資産・負債

区分掲記した以外で各科目に含まれるものは次の通りであります。

	第27期 (平成24年3月31日現在)	第28期 (平成25年3月31日現在)
預金	11,773,728千円	19,410,015千円
有価証券	8,000,000千円	8,000,000千円
未収収益	42,563千円	40,120千円
金銭の信託	30,000千円	30,000千円
長期性預金	8,500,000千円	3,500,000千円
長期差入保証金	828,908千円	816,823千円
未払手数料	851,491千円	927,107千円
未払費用	135,926千円	148,712千円

(損益計算書関係)

1.固定資産除却損の内訳

	第27期 (自平成23年4月1日 至平成24年3月31日)	第28期 (自平成24年4月1日 至平成25年3月31日)
器具備品	1,144千円	253千円
ソフトウェア	15,890千円	-
計	17,034千円	253千円

2.関係会社に対する主な取引

区分掲記した以外で各科目に含まれるものは次の通りであります。

	第27期 (自平成23年4月1日 至平成24年3月31日)	第28期 (自平成24年4月1日 至平成25年3月31日)
支払手数料	10,760,427千円	10,230,968千円
有価証券利息	6,532千円	5,170千円
受取利息	25,661千円	25,684千円

（株主資本等変動計算書関係）

第27期（自平成23年4月1日至平成24年3月31日）

1. 発行済株式の種類及び総数に関する事項

	当事業年度期首 株式数（株）	当事業年度増加 株式数（株）	当事業年度減少 株式数（株）	当事業年度末 株式数（株）
発行済株式				
普通株式	124,098	-	-	124,098
合計	124,098	-	-	124,098

2. 配当に関する事項

(1) 配当金支払額

平成23年6月30日開催の定時株主総会において、次のとおり決議しております。

配当金の総額	3,189,318千円
1株当たり配当額	25,700円
基準日	平成23年3月31日
効力発生日	平成23年6月30日

(2) 基準日が当事業年度に属する配当のうち、配当の効力発生日が翌事業年度となるもの

平成24年6月26日開催の定時株主総会において、次のとおり決議しております。

配当金の総額	2,581,238千円
配当の原資	利益剰余金
1株当たり配当額	20,800円
基準日	平成24年3月31日
効力発生日	平成24年6月27日

第28期（自平成24年4月1日至平成25年3月31日）

1. 発行済株式の種類及び総数に関する事項

	当事業年度期首 株式数（株）	当事業年度増加 株式数（株）	当事業年度減少 株式数（株）	当事業年度末 株式数（株）
発行済株式				
普通株式	124,098	-	-	124,098
合計	124,098	-	-	124,098

2. 配当に関する事項

(1) 配当金支払額

平成24年6月26日開催の定時株主総会において、次のとおり決議しております。

配当金の総額	2,581,238千円
1株当たり配当額	20,800円
基準日	平成24年3月31日
効力発生日	平成24年6月27日

(2) 基準日が当事業年度に属する配当のうち、配当の効力発生日が翌事業年度となるもの

平成25年6月24日開催の定時株主総会において、次のとおり決議しております。

配当金の総額	2,705,336千円
配当の原資	利益剰余金
1株当たり配当額	21,800円
基準日	平成25年3月31日
効力発生日	平成25年6月25日

（金融商品関係）

1. 金融商品の状況に関する事項

(1) 金融商品に対する取組方針

資金運用については銀行預金、譲渡性預金または投資信託に限定しており、金融機関からの資金調達は行っておりません。

(2) 金融商品の内容及びそのリスク

投資有価証券は主として投資信託であり、価格変動リスクに晒されております。

(3) 金融商品に係るリスク管理体制

内部管理規程に従って月次でリスク資本を認識し、経営会議に報告しております。

(4) 金融商品の時価等に関する事項についての補足説明

金融商品の時価には、市場価格に基づく価額のほか、市場価格がない場合には合理的に算定された価額が含まれております。当該価額の算定においては変動要因を織り込んでいるため、異なる前提条件等を採用することにより、当該価額が変動することがあります。

2. 金融商品の時価等に関する事項

貸借対照表計上額、時価及びこれらの差額については、次のとおりであります。なお、時価を把握することが極めて困難と認められるものは、次表には含まれておりません(注2)参照)。

第27期(平成24年3月31日現在)

	貸借対照表 計上額(千円)	時価(千円)	差額(千円)
(1) 現金及び預金	14,298,590	14,298,590	-
(2) 有価証券	8,000,000	8,000,000	-
(3) 未収委託者報酬	3,977,324	3,977,324	-
(4) 長期性預金	8,500,000	8,509,886	9,886
(5) 投資有価証券	14,417,413	14,417,413	-
資産計	49,193,328	49,203,214	9,886
(1) 未払手数料	1,557,726	1,557,726	-
(2) 未払法人税等	1,532,874	1,532,874	-
負債計	3,090,600	3,090,600	-

第28期(平成25年3月31日現在)

	貸借対照表 計上額(千円)	時価(千円)	差額(千円)
(1) 現金及び預金	22,261,065	22,261,065	-
(2) 有価証券	8,000,000	8,000,000	-
(3) 未収委託者報酬	4,489,181	4,489,181	-
(4) 長期性預金	3,500,000	3,505,795	5,795
(5) 投資有価証券	15,650,417	15,650,417	-
資産計	53,900,663	53,906,459	5,795
(1) 未払手数料	1,761,746	1,761,746	-
(2) 未払法人税等	1,686,070	1,686,070	-
負債計	3,447,816	3,447,816	-

(注1) 金融商品の時価の算定方法及び有価証券に関する事項

資産

(1) 現金及び預金、(2) 有価証券、(3) 未収委託者報酬

これらは短期間で決済されるため、時価は帳簿価額にほぼ等しいことから、当該帳簿価額によっております。なお、有価証券はすべて短期決済される譲渡性預金であります。

(4) 長期性預金

契約期間に基づく区分ごとに、新規に預金を行った場合に想定される預金金利で割り引いた現在価値を算定しております。

(5) 投資有価証券

上記の表中における投資有価証券はすべて投資信託であり、基準価額によっております。

負債

(1) 未払手数料、(2) 未払法人税等

これらは短期間で決済されるため、時価は帳簿価額にほぼ等しいことから、当該帳簿価額によっております。

(注2) 時価を把握することが極めて困難と認められる金融商品

(単位:千円)

区分	第27期 (平成24年3月31日現在)	第28期 (平成25年3月31日現在)
非上場株式	38,900	38,900
子会社株式	160,600	160,600
関連会社株式	159,536	159,536

非上場株式は、市場価格がなく、時価を把握することが極めて困難と認められるため、「(5) 投資有価証券」には含めておりません。

また、子会社株式及び関連会社株式は、市場価格がなく、時価を把握することが極めて困難と認められるため、記載しておりません。

(注3) 金銭債権及び満期のある有価証券の決算日後の償還予定額

第27期(平成24年3月31日現在)

(単位:千円)

	1年以内	1年超 5年以内	5年超 10年以内	10年超
現金及び預金	14,298,590	-	-	-
未収委託者報酬	3,977,324	-	-	-
有価証券及び投資有価証券				
その他有価証券のうち満期があるもの				
譲渡性預金	8,000,000	-	-	-
投資信託	-	3,168,056	4,412,092	2,183,060
長期性預金	-	8,500,000	-	-
合計	26,275,914	11,668,056	4,412,092	2,183,060

第28期(平成25年3月31日現在)

(単位:千円)

	1年以内	1年超 5年以内	5年超 10年以内	10年超
現金及び預金	22,261,065	-	-	-
未収委託者報酬	4,489,181	-	-	-
有価証券及び投資有価証券				
その他有価証券のうち満期があるもの				
譲渡性預金	8,000,000	-	-	-
投資信託	-	4,150,204	2,167,462	2,151,428
長期性預金	-	3,500,000	-	-
合計	34,750,246	7,650,204	2,167,462	2,151,428

(有価証券関係)

1. 子会社株式及び関連会社株式

子会社株式及び関連会社株式(当事業年度の貸借対照表計上額は子会社株式160,600千円、関連会社株式159,536千円、前事業年度の貸借対照表計上額は子会社株式160,600千円、関連会社株式159,536千円)は、市場価格がなく、時価を把握することが極めて困難と認められるため、記載しておりません。

2. その他有価証券

第27期(平成24年3月31日現在)

	種類	貸借対照表計上額 (千円)	取得原価 (千円)	差額(千円)
貸借対照表計上額が 取得原価を超えるもの	株式	-	-	-
	債券	-	-	-
	その他	11,092,127	9,993,766	1,098,361
	小計	11,092,127	9,993,766	1,098,361
貸借対照表計上額が 取得原価を超えないもの	株式	-	-	-
	債券	-	-	-
	その他	3,325,285	3,446,474	121,188
	小計	3,325,285	3,446,474	121,188
合計		14,417,413	13,440,240	977,173

第28期(平成25年3月31日現在)

	種類	貸借対照表計上額 (千円)	取得原価 (千円)	差額(千円)
貸借対照表計上額が 取得原価を超えるもの	株式	-	-	-
	債券	-	-	-
	その他	12,625,086	10,181,990	2,443,096
	小計	12,625,086	10,181,990	2,443,096
貸借対照表計上額が 取得原価を超えないもの	株式	-	-	-
	債券	-	-	-
	その他	3,025,331	3,033,767	8,436
	小計	3,025,331	3,033,767	8,436
合計		15,650,417	13,215,757	2,434,660

3. 売却したその他有価証券

第27期(自平成23年4月1日至平成24年3月31日)

種類	売却額(千円)	売却益の合計額(千円)	売却損の合計額(千円)
株式	158,639	-	64,792
債券	-	-	-
その他	3,036,630	150,103	88,484
合計	3,195,269	150,103	153,276

第28期(自平成24年4月1日至平成25年3月31日)

種類	売却額(千円)	売却益の合計額(千円)	売却損の合計額(千円)
株式	-	-	-
債券	-	-	-
その他	7,033,368	334,775	32,155
合計	7,033,368	334,775	32,155

（デリバティブ取引関係）
重要な取引はありません。

（退職給付関係）

1.採用している退職給付制度の概要

当社は、従業員に対して確定拠出年金制度、退職一時金制度及び確定給付年金制度を設けております。
なお、平成23年10月に適格退職年金制度を廃止し、確定給付年金制度へ移行しました。

2.退職給付債務に関する事項

（単位：千円）

	第27期 (平成24年3月31日現在)	第28期 (平成25年3月31日現在)
(1)退職給付債務	475,564	382,988
(2)年金資産	198,994	143,462
(3)未積立退職給付債務 (1)+(2)	276,569	239,525
(4)未認識数理計算上の差異	156,666	119,749
(5)貸借対照表計上額純額 (3)+(4)	119,902	119,776
(6)退職給付引当金	119,902	119,776

3.退職給付費用に関する事項

（単位：千円）

	第27期 (自平成23年4月1日 至平成24年3月31日)	第28期 (自平成24年4月1日 至平成25年3月31日)
(1)勤務費用	27,806	26,748
(2)利息費用	8,420	7,087
(3)期待運用収益	4,635	2,984
(4)数理計算上の差異の費用処理額	13,599	27,653
(5)退職給付費用	45,191	58,504
(6)その他	97,692	104,146
(7)合計	142,883	162,650

（注）「(6)その他」は、確定拠出年金への掛金支払額であります。

4.退職給付債務等の計算の基礎に関する事項

（1）退職給付見込額の期間配分方法
期間定額基準

（2）割引率

第27期 (自平成23年4月1日 至平成24年3月31日)	第28期 (自平成24年4月1日 至平成25年3月31日)
1.5%	1.5%

（3）期待運用収益率

第27期 (自平成23年4月1日 至平成24年3月31日)	第28期 (自平成24年4月1日 至平成25年3月31日)
1.5%	1.5%

（4）数理計算上の差異の処理年数

8年（各事業年度の発生時における従業員の平均支払期間以内の一定の年数による定額法により、翌事業年度より費用処理しております。）

（税効果会計関係）

1.繰延税金資産及び繰延税金負債の発生の主な原因別の内訳

	第27期 (平成24年3月31日現在)	第28期 (平成25年3月31日現在)
繰延税金資産		

減損損失	557,868 千円	542,460 千円
投資有価証券評価損	362,665	226,404
ゴルフ会員権評価損	8,505	8,505
未払事業税	109,608	140,336
賞与引当金	197,652	225,779
役員退職慰労引当金	17,725	23,202
退職給付引当金	42,783	45,495
減価償却超過額	19,890	10,083
委託者報酬	99,265	124,166
長期差入保証金	21,895	26,203
時効後支払損引当金	69,579	71,948
その他	39,304	48,666
繰延税金資産 小計	1,546,744	1,493,253
評価性引当額	813,923	704,932
繰延税金資産 合計	732,821	788,320
繰延税金負債		
その他有価証券評価差額金	254,118	637,305
繰延税金負債 合計	254,118	637,305
繰延税金資産の純額	478,702	151,015

(セグメント情報等)

[セグメント情報]

第27期(自平成23年4月1日至平成24年3月31日)及び第28期(自平成24年4月1日至平成25年3月31日)
当社は、資産運用業の単一セグメントであるため、記載を省略しております。

[関連情報]

第27期(自平成23年4月1日至平成24年3月31日)及び第28期(自平成24年4月1日至平成25年3月31日)

1. 製品及びサービスごとの情報

単一の製品・サービスの区分の外部顧客への営業収益が損益計算書の営業収益の90%を超えるため、記載を省略しております。

2. 地域ごとの情報

(1) 営業収益

投資信託の受益者の情報を制度上把握していないため、記載を省略しております。

(2) 有形固定資産

本邦以外に所在している有形固定資産がないため、該当事項はありません。

3. 主要な顧客ごとの情報

投資信託の受益者の情報を制度上把握していないため、記載を省略しております。

[報告セグメントごとの固定資産の減損損失に関する情報]

該当事項はありません。

[報告セグメントごとののれんの償却額及び未償却残高に関する情報]

該当事項はありません。

[報告セグメントごとの負ののれん発生益に関する情報]

該当事項はありません。

(関連当事者情報)

1. 関連当事者との取引

(1) 財務諸表提出会社の親会社及び主要株主等

第27期（自平成23年4月1日至平成24年3月31日）

種類	会社等の名称	所在地	資本金	事業の内容	議決権等の所有(被所有)割合	関連当事者との関係	取引の内容	取引金額	科目	期末残高	
親会社	三菱UFJ信託銀行(株)	東京都千代田区	324,279 百万円	信託業、 銀行業	被所有 直接 50.0%	当社投資信託の募集の取扱及び投資信託に係る事務代行の委託等	投資信託に係る事務代行手数料の支払	4,404,897 千円	未払手数料	285,119 千円	
							事務所の賃借	事務所賃借料	667,780 千円	長期差入保証金	812,027 千円
							投資の助言	投資助言料	168,292 千円	未払費用	81,330 千円
							株式の売却		98,112 千円		
主要株主	(株)三菱東京UFJ銀行	東京都千代田区	1,711,958 百万円	銀行業	被所有 直接 25.0%	当社投資信託の募集の取扱及び投資信託に係る事務代行の委託等	投資信託に係る事務代行手数料の支払	6,371,303 千円	未払手数料	566,371 千円	
							取引銀行	譲渡性預金の預入	36,000,000 千円	有価証券	8,000,000 千円
								譲渡性預金に係る受取利息	6,532 千円	未収収益	544 千円
								マルチコーラブル預金の預入	7,000,000 千円	現金及び預金	5,500,000 千円
								マルチコーラブル預金に係る受取利息	24,415 千円	未収収益	2,886 千円
								長期性預金	8,500,000 千円		

第28期（自平成24年4月1日至平成25年3月31日）

種類	会社等の名称	所在地	資本金	事業の内容	議決権等の所有 (被所有) 割合	関連当事者 との関係	取引の内容	取引金額	科目	期末残高
親会社	三菱UFJ 信託銀行(株)	東京都 千代田 区	324,279 百万円	信託業、 銀行業	被所有 直接 50.0%	当社投資信託 の募集の取扱 及び投資信託 に係る事務代 行の委託等	投資信託に 係る事務代 行手数料の 支払	4,556,241 千円	未払手数料	324,725 千円
						事務所の賃借	事務所賃借 料	671,086 千円	長期差入保 証金	812,027 千円
						投資の助言	投資助言料	167,142 千円	未払費用	85,301 千円
主要 株主	(株)三菱東京 UFJ銀行	東京都 千代田 区	1,711,958 百万円	銀行業	被所有 直接 25.0%	当社投資信託 の募集の取扱 及び投資信託 に係る事務代 行の委託等	投資信託に 係る事務代 行手数料の 支払	5,674,726 千円	未払手数料	602,382 千円
						取引銀行	譲渡性預金 の預入	30,000,000 千円	有価証券	8,000,000 千円
							譲渡性預金 に係る受取 利息	5,170 千円	未収収益	717 千円
							マルチコーラ ブル預金の預 入	5,500,000 千円	現金及び 預金	10,500,000 千円
							マルチコーラ ブル預金に係 る受取利息	24,246 千円	未収収益	2,301 千円
								長期性預金	3,500,000 千円	

(注) 取引条件及び取引条件の決定方針等

投資信託に係る事務代行手数料については、商品毎に、過去の料率、市場実勢等を勘案して決定しております。

事務所敷金及び賃借料については、市場実勢等を勘案して決定しております。

投資助言料については、市場実勢を勘案して決定しております。

売却価額については、第三者機関による企業価値評価をもとに決定しております。

預金利率の条件は、市場金利等を勘案して決定しております。なお、預入期間は3ヶ月～3年であります。

上記金額のうち、取引金額は消費税等を含まず、期末残高は消費税等を含んで表示しております。

(2)財務諸表提出会社と同一の親会社をもつ会社等
第27期(自平成23年4月1日至平成24年3月31日)

種類	会社等の名称	所在地	資本金	事業の内容	議決権等の所有(被所有)割合	関連当事者との関係	取引の内容	取引金額	科目	期末残高
同一の親会社を持つ会社	三菱UFJ モルガン・スタンレー証券㈱	東京都千代田区	40,500 百万円	証券業	なし	当社投資信託の募集の取扱及び投資信託に係る事務代行の委託等	投資信託に係る事務代行手数料の支払	3,914,481 千円	未払手数料	285,874 千円

第28期(自平成24年4月1日至平成25年3月31日)

種類	会社等の名称	所在地	資本金	事業の内容	議決権等の所有(被所有)割合	関連当事者との関係	取引の内容	取引金額	科目	期末残高
同一の親会社を持つ会社	三菱UFJ モルガン・スタンレー証券㈱	東京都千代田区	40,500 百万円	証券業	なし	当社投資信託の募集の取扱及び投資信託に係る事務代行の委託等	投資信託に係る事務代行手数料の支払	3,513,173 千円	未払手数料	321,822 千円

(注)取引条件及び取引条件の決定方針等

投資信託に係る事務代行手数料については、商品毎に、過去の料率、市場実勢等を勘案して決定しております。

上記金額のうち、取引金額は消費税等を含まず、期末残高は消費税等を含んで表示しております。

2.親会社に関する注記

株式会社三菱UFJフィナンシャル・グループ(東京証券取引所、大阪証券取引所、名古屋証券取引所及びニューヨーク証券取引所に上場)

三菱UFJ信託銀行株式会社(非上場)

（1株当たり情報）

	第27期 （自平成23年4月1日 至平成24年3月31日）	第28期 （自平成24年4月1日 至平成25年3月31日）
1株当たり純資産額	379,935.23円	411,339.33円
1株当たり当期純利益金額	41,494.11円	43,547.22円

（注）1. 潜在株式調整後1株当たり当期純利益金額については、潜在株式が存在しないため、記載しておりません。

2. 1株当たり当期純利益金額の算定上の基礎は、以下のとおりであります。

	第27期 （自平成23年4月1日 至平成24年3月31日）	第28期 （自平成24年4月1日 至平成25年3月31日）
当期純利益金額（千円）	5,149,336	5,404,123
普通株主に帰属しない金額（千円）	-	-
普通株式に係る当期純利益金額（千円）	5,149,336	5,404,123
期中平均株式数（株）	124,098	124,098

（重要な後発事象）

該当事項はありません。

5【その他】

定款の変更等

<訂正前>

定款の変更に関しては、株主総会の特別決議が必要です。

<訂正後>

平成25年6月21日付で、定款について次の変更を行いました。

- ・公告方法の変更（日本経済新聞に掲載する方法から電子公告（ただし、事故その他やむを得ない事由によって電子公告による公告ができない場合は日本経済新聞に掲載する方法による）に変更）

第2【その他の関係法人の概況】**1【名称、資本金の額及び事業の内容】****(1) 受託会社**

< 訂正前 >

(略)

資本金の額：324,279百万円（平成24年9月末現在）

(略)

< 訂正後 >

(略)

資本金の額：324,279百万円（平成25年3月末現在）

(略)

(2) 販売会社

< 更新後 >

名称	資本金の額 (平成25年3月末現在)	事業の内容
三菱UFJモルガン・スタンレー証券株式会社	40,500 百万円	金融商品取引法に定める第一種金融商品取引業を営んでいます。

3【資本関係】

< 訂正前 >

委託会社と関係法人の主な資本関係は次の通りです。（平成25年3月末現在）

(略)

< 訂正後 >

委託会社と関係法人の主な資本関係は次の通りです。（平成25年9月末現在）

(略)

独立監査人の監査報告書

平成25年10月23日

三菱UFJ投信株式会社
取締役会御中

あらた監査法人

指定社員 公認会計士 柴 毅 印
業務執行社員

指定社員 公認会計士 和田 渉 印
業務執行社員

当監査法人は、金融商品取引法第193条の2第1項の規定に基づく監査証明を行うため、「ファンドの経理状況」に掲げられている三菱UFJスタイルセレクト・グロースファンドの平成25年3月12日から平成25年9月10日までの計算期間の財務諸表、すなわち、貸借対照表、損益及び剰余金計算書、注記表並びに附属明細表について監査を行った。

財務諸表に対する経営者の責任

経営者の責任は、我が国において一般に公正妥当と認められる企業会計の基準に準拠して財務諸表を作成し適正に表示することにある。これには、不正又は誤謬による重要な虚偽表示のない財務諸表を作成し適正に表示するために経営者が必要と判断した内部統制を整備及び運用することが含まれる。

監査人の責任

当監査法人の責任は、当監査法人が実施した監査に基づいて、独立の立場から財務諸表に対する意見を表明することにある。当監査法人は、我が国において一般に公正妥当と認められる監査の基準に準拠して監査を行った。監査の基準は、当監査法人に財務諸表に重要な虚偽表示がないかどうかについて合理的な保証を得るために、監査計画を策定し、これに基づき監査を実施することを求めている。

監査においては、財務諸表の金額及び開示について監査証拠を入手するための手続が実施される。監査手続は、当監査法人の判断により、不正又は誤謬による財務諸表の重要な虚偽表示のリスクの評価に基づいて選択及び適用される。財務諸表監査の目的は、内部統制の有効性について意見表明するためのものではないが、当監査法人は、リスク評価の実施に際して、状況に応じた適切な監査手続を立案するために、財務諸表の作成と適正な表示に関連する内部統制を検討する。また、監査には、経営者が採用した会計方針及びその適用方法並びに経営者によって行われた見積りの評価も含め全体としての財務諸表の表示を検討することが含まれる。

当監査法人は、意見表明の基礎となる十分かつ適切な監査証拠を入手したと判断している。

監査意見

当監査法人は、上記の財務諸表が、我が国において一般に公正妥当と認められる企業会計の基準に準拠して、三菱UFJスタイルセレクト・グロースファンドの平成25年9月10日現在の信託財産の状態及び同日をもって終了する計算期間の損益の状況をすべての重要な点において適正に表示しているものと認める。

利害関係

三菱UFJ投信株式会社及びファンドと当監査法人又は業務執行社員との間には、公認会計士法の規定により記載すべき利害関係はない。

以 上

(注) 上記は、委託会社が、独立監査人の監査報告書の原本に記載された事項を電子化したものであり、その原本は委託会社が別途保管しております。なお、財務諸表の範囲にはXBRLデータ自体は含まれていません。

[次へ](#)

独立監査人の監査報告書

平成25年10月23日

三菱UFJ投信株式会社
取締役会御中

あらた監査法人

指定社員 公認会計士 柴 毅 印
業務執行社員

指定社員 公認会計士 和田 渉 印
業務執行社員

当監査法人は、金融商品取引法第193条の2第1項の規定に基づく監査証明を行うため、「ファンドの経理状況」に掲げられている三菱UFJスタイルセレクト・バリューフンドの平成25年3月12日から平成25年9月10日までの計算期間の財務諸表、すなわち、貸借対照表、損益及び剰余金計算書、注記表並びに附属明細表について監査を行った。

財務諸表に対する経営者の責任

経営者の責任は、我が国において一般に公正妥当と認められる企業会計の基準に準拠して財務諸表を作成し適正に表示することにある。これには、不正又は誤謬による重要な虚偽表示のない財務諸表を作成し適正に表示するために経営者が必要と判断した内部統制を整備及び運用することが含まれる。

監査人の責任

当監査法人の責任は、当監査法人が実施した監査に基づいて、独立の立場から財務諸表に対する意見を表明することにある。当監査法人は、我が国において一般に公正妥当と認められる監査の基準に準拠して監査を行った。監査の基準は、当監査法人に財務諸表に重要な虚偽表示がないかどうかについて合理的な保証を得るために、監査計画を策定し、これに基づき監査を実施することを求めている。

監査においては、財務諸表の金額及び開示について監査証拠を入手するための手続が実施される。監査手続は、当監査法人の判断により、不正又は誤謬による財務諸表の重要な虚偽表示のリスクの評価に基づいて選択及び適用される。財務諸表監査の目的は、内部統制の有効性について意見表明するためのものではないが、当監査法人は、リスク評価の実施に際して、状況に応じた適切な監査手続を立案するために、財務諸表の作成と適正な表示に関連する内部統制を検討する。また、監査には、経営者が採用した会計方針及びその適用方法並びに経営者によって行われた見積りの評価も含め全体としての財務諸表の表示を検討することが含まれる。

当監査法人は、意見表明の基礎となる十分かつ適切な監査証拠を入手したと判断している。

監査意見

当監査法人は、上記の財務諸表が、我が国において一般に公正妥当と認められる企業会計の基準に準拠して、三菱UFJスタイルセレクト・バリューフンドの平成25年9月10日現在の信託財産の状態及び同日をもって終了する計算期間の損益の状況をすべての重要な点において適正に表示しているものと認める。

利害関係

三菱UFJ投信株式会社及びファンドと当監査法人又は業務執行社員との間には、公認会計士法の規定により記載すべき利害関係はない。

以 上

(注) 上記は、委託会社が、独立監査人の監査報告書の原本に記載された事項を電子化したものであり、その原本は委託会社が別途保管しております。なお、財務諸表の範囲にはXBRLデータ自体は含まれていません。

[次へ](#)

独立監査人の監査報告書

平成25年10月23日

三菱UFJ投信株式会社
取締役会御中

あらた監査法人

指定社員 公認会計士 柴 毅 印
業務執行社員

指定社員 公認会計士 和田 渉 印
業務執行社員

当監査法人は、金融商品取引法第193条の2第1項の規定に基づく監査証明を行うため、「ファンドの経理状況」に掲げられている三菱UFJスタイルセレクト・ブレンドファンドの平成25年3月12日から平成25年9月10日までの計算期間の財務諸表、すなわち、貸借対照表、損益及び剰余金計算書、注記表並びに附属明細表について監査を行った。

財務諸表に対する経営者の責任

経営者の責任は、我が国において一般に公正妥当と認められる企業会計の基準に準拠して財務諸表を作成し適正に表示することにある。これには、不正又は誤謬による重要な虚偽表示のない財務諸表を作成し適正に表示するために経営者が必要と判断した内部統制を整備及び運用することが含まれる。

監査人の責任

当監査法人の責任は、当監査法人が実施した監査に基づいて、独立の立場から財務諸表に対する意見を表明することにある。当監査法人は、我が国において一般に公正妥当と認められる監査の基準に準拠して監査を行った。監査の基準は、当監査法人に財務諸表に重要な虚偽表示がないかどうかについて合理的な保証を得るために、監査計画を策定し、これに基づき監査を実施することを求めている。

監査においては、財務諸表の金額及び開示について監査証拠を入手するための手続が実施される。監査手続は、当監査法人の判断により、不正又は誤謬による財務諸表の重要な虚偽表示のリスクの評価に基づいて選択及び適用される。財務諸表監査の目的は、内部統制の有効性について意見表明するためのものではないが、当監査法人は、リスク評価の実施に際して、状況に応じた適切な監査手続を立案するために、財務諸表の作成と適正な表示に関連する内部統制を検討する。また、監査には、経営者が採用した会計方針及びその適用方法並びに経営者によって行われた見積りの評価も含め全体としての財務諸表の表示を検討することが含まれる。

当監査法人は、意見表明の基礎となる十分かつ適切な監査証拠を入手したと判断している。

監査意見

当監査法人は、上記の財務諸表が、我が国において一般に公正妥当と認められる企業会計の基準に準拠して、三菱UFJスタイルセレクト・ブレンドファンドの平成25年9月10日現在の信託財産の状態及び同日をもって終了する計算期間の損益の状況をすべての重要な点において適正に表示しているものと認める。

利害関係

三菱UFJ投信株式会社及びファンドと当監査法人又は業務執行社員との間には、公認会計士法の規定により記載すべき利害関係はない。

以 上

(注) 上記は、委託会社が、独立監査人の監査報告書の原本に記載された事項を電子化したものであり、その原本は委託会社が別途保管しております。なお、財務諸表の範囲にはXBRLデータ自体は含まれていません。

[前へ](#) [次へ](#)

独立監査人の監査報告書

平成25年10月23日

三菱UFJ投信株式会社
取締役会御中

あらた監査法人

指定社員 公認会計士 柴 毅 印
業務執行社員

指定社員 公認会計士 和田 渉 印
業務執行社員

当監査法人は、金融商品取引法第193条の2第1項の規定に基づく監査証明を行うため、「ファンドの経理状況」に掲げられているBWマネープールファンドの平成25年3月12日から平成25年9月10日までの計算期間の財務諸表、すなわち、貸借対照表、損益及び剰余金計算書、注記表並びに附属明細表について監査を行った。

財務諸表に対する経営者の責任

経営者の責任は、我が国において一般に公正妥当と認められる企業会計の基準に準拠して財務諸表を作成し適正に表示することにある。これには、不正又は誤謬による重要な虚偽表示のない財務諸表を作成し適正に表示するために経営者が必要と判断した内部統制を整備及び運用することが含まれる。

監査人の責任

当監査法人の責任は、当監査法人が実施した監査に基づいて、独立の立場から財務諸表に対する意見を表明することにある。当監査法人は、我が国において一般に公正妥当と認められる監査の基準に準拠して監査を行った。監査の基準は、当監査法人に財務諸表に重要な虚偽表示がないかどうかについて合理的な保証を得るために、監査計画を策定し、これに基づき監査を実施することを求めている。

監査においては、財務諸表の金額及び開示について監査証拠を入手するための手続が実施される。監査手続は、当監査法人の判断により、不正又は誤謬による財務諸表の重要な虚偽表示のリスクの評価に基づいて選択及び適用される。財務諸表監査の目的は、内部統制の有効性について意見表明するためのものではないが、当監査法人は、リスク評価の実施に際して、状況に応じた適切な監査手続を立案するために、財務諸表の作成と適正な表示に関連する内部統制を検討する。また、監査には、経営者が採用した会計方針及びその適用方法並びに経営者によって行われた見積りの評価も含め全体としての財務諸表の表示を検討することが含まれる。

当監査法人は、意見表明の基礎となる十分かつ適切な監査証拠を入手したと判断している。

監査意見

当監査法人は、上記の財務諸表が、我が国において一般に公正妥当と認められる企業会計の基準に準拠して、BWマネープールファンドの平成25年9月10日現在の信託財産の状態及び同日をもって終了する計算期間の損益の状況をすべての重要な点において適正に表示しているものと認める。

利害関係

三菱UFJ投信株式会社及びファンドと当監査法人又は業務執行社員との間には、公認会計士法の規定により記載すべき利害関係はない。

以上

(注) 上記は、委託会社が、独立監査人の監査報告書の原本に記載された事項を電子化したものであり、その原本は委託会社が別途保管しております。なお、財務諸表の範囲にはXBRLデータ自体は含まれていません。

[前へ](#) [次へ](#)

独立監査人の監査報告書

平成25年6月24日

三菱UFJ投信株式会社

取締役会 御中

有限責任監査法人 トーマツ

指定有限責任社員 業務執行社員	公認会計士	長島 拓也	印
--------------------	-------	-------	---

指定有限責任社員 業務執行社員	公認会計士	山田 信之	印
--------------------	-------	-------	---

当監査法人は、金融商品取引法第193条の2第1項の規定に基づく監査証明を行うため、「委託会社等の経理状況」に掲げられている三菱UFJ投信株式会社の平成24年4月1日から平成25年3月31日までの第28期事業年度の財務諸表、すなわち、貸借対照表、損益計算書、株主資本等変動計算書、重要な会計方針及びその他の注記について監査を行った。

財務諸表に対する経営者の責任

経営者の責任は、我が国において一般に公正妥当と認められる企業会計の基準に準拠して財務諸表を作成し適正に表示することにある。これには、不正又は誤謬による重要な虚偽表示のない財務諸表を作成し適正に表示するために経営者が必要と判断した内部統制を整備及び運用することが含まれる。

監査人の責任

当監査法人の責任は、当監査法人が実施した監査に基づいて、独立の立場から財務諸表に対する意見を表明することにある。当監査法人は、我が国において一般に公正妥当と認められる監査の基準に準拠して監査を行った。監査の基準は、当監査法人に財務諸表に重要な虚偽表示がないかどうかについて合理的な保証を得るために、監査計画を策定し、これに基づき監査を実施することを求めている。

監査においては、財務諸表の金額及び開示について監査証拠を入手するための手続が実施される。監査手続は、当監査法人の判断により、不正又は誤謬による財務諸表の重要な虚偽表示のリスクの評価に基づいて選択及び適用される。財務諸表監査の目的は、内部統制の有効性について意見表明するためのものではないが、当監査法人は、リスク評価の実施に際して、状況に応じた適切な監査手続を立案するために、財務諸表の作成と適正な表示に関連する内部統制を検討する。また、監査には、経営者が採用した会計方針及びその適用方法並びに経営者によって行われた見積りの評価も含め全体としての財務諸表の表示を検討することが含まれる。

当監査法人は、意見表明の基礎となる十分かつ適切な監査証拠を入手したと判断している。

監査意見

当監査法人は、上記の財務諸表が、我が国において一般に公正妥当と認められる企業会計の基準に準拠して、三菱UFJ投信株式会社の平成25年3月31日現在の財政状態及び同日をもって終了する事業年度の経営成績をすべての重要な点において適正に表示しているものと認める。

利害関係

会社と当監査法人又は業務執行社員との間には、公認会計士法の規定により記載すべき利害関係はない。

以 上

（注）上記は、委託会社が、独立監査人の監査報告書の原本に記載された事項を電子化したものであり、その原本は委託会社が別途保管しております。

[前へ](#)