

【表紙】

【提出書類】 有価証券届出書

【提出先】 関東財務局長

【提出日】 平成24年10月22日

【発行者名】 三菱UFJ投信株式会社

【代表者の役職氏名】 取締役社長 後藤 俊夫

【本店の所在の場所】 東京都千代田区丸の内一丁目4番5号

【事務連絡者氏名】 井上 靖
連絡場所 東京都千代田区丸の内一丁目4番5号

【電話番号】 03-6250-4740

【届出の対象とした募集内国投資信託 三菱UFJ 日本バランス20
受益証券に係るファンドの名称】

【届出の対象とした募集内国投資信託 継続募集額 上限1兆円
受益証券の金額】

【縦覧に供する場所】 該当ありません

第一部【証券情報】

(1)【ファンドの名称】

三菱UFJ 日本バランス20(「ファンド」といいます。)

ファンドの愛称を「夢日本20」とします。

(2)【内国投資信託受益証券の形態等】

追加型証券投資信託です。

当初元本は1口当たり1円です。

信用格付業者から提供され、もしくは閲覧に供された信用格付または信用格付業者から提供され、もしくは閲覧に供される予定の信用格付はありません。

ファンドの受益権は、社債、株式等の振替に関する法律(「社振法」といいます。)の規定の適用を受け、受益権の帰属は、後記の「(11)振替機関に関する事項」に記載の振替機関および当該振替機関の下位の口座管理機関(社振法第2条に規定する「口座管理機関」をいい、振替機関を含め、「振替機関等」といいます。)の振替口座簿に記載または記録されることにより定まります(振替口座簿に記載または記録されることにより定まる受益権を「振替受益権」といいます。)。また、振替受益権には無記名式や記名式の形態はありません。

(3)【発行(売出)価額の総額】

1兆円を上限とします。

(4)【発行(売出)価格】

取得申込受付日の基準価額とします。

基準価額は、販売会社にてご確認ください。

また、原則として、計算日の翌日付の日本経済新聞朝刊に掲載されます。

(略称：夢日本20)

なお、下記においてもご照会いただけます。

三菱UFJ投信株式会社

お客様専用フリーダイヤル 0120-151034(受付時間：毎営業日の9:00~17:00)

ホームページアドレス <http://www.am.mufg.jp/>

(注)基準価額とは、信託財産の純資産総額を計算日における受益権総口数で除して得た額をいいます。

なお、当ファンドでは1万口当たりの価額で表示されます。

毎営業日とは、土曜日、日曜日、「国民の祝日に関する法律」に定める休日ならびに12月31日、1月2日および1月3日以外の日とします。以下、同じ。

(5)【申込手数料】

申込価額(発行価格)×1.05%(税抜1%)を上限として販売会社が定める手数料率

申込手数料は販売会社にご確認ください。

なお、下記においてもご照会いただけます。

三菱UFJ投信株式会社

お客様専用フリーダイヤル 0120-151034(受付時間：毎営業日の9:00~17:00)

申込みには分配金受取りコース(一般コース)と分配金再投資コース(累積投資コース)があり、分配金再投資コース(累積投資コース)の場合、再投資される収益分配金については、申込手数料はかかりません。

消費税および地方消費税に相当する金額(「消費税等相当額」といいます。)を含みます。なお、消費税率に応じて変更となることがあります。

(6)【申込単位】

申込単位は販売会社にご確認ください。

なお、下記においてもご照会いただけます。

三菱UFJ投信株式会社

お客様専用フリーダイヤル 0120-151034(受付時間：毎営業日の9:00~17:00)

分配金再投資コース(累積投資コース)の場合、再投資される収益分配金については1口単位とします。

(7) 【申込期間】

平成24年10月23日から平成25年10月21日までです。

(注) 上記期間満了前に有価証券届出書を提出することにより更新されます。

(8) 【申込取扱場所】

販売会社において申込みの取扱いを行います。

販売会社は、下記にてご確認いただけます。

三菱UFJ投信株式会社

お客様専用フリーダイヤル 0120-151034（受付時間：毎営業日の9:00～17:00）

(9) 【払込期日】

取得申込者は、申込金額および申込手数料（税込）を販売会社が定める日までに支払うものとします。

払込期日は販売会社により異なる場合がありますので、販売会社にご確認ください。

振替受益権に係る各取得申込日の発行価額の総額は、追加信託が行われる日に委託会社の指定する口座を經由して、受託会社の指定するファンド口座に払い込まれます。

(10) 【払込取扱場所】

申込みを受け付けた販売会社とします。

(11) 【振替機関に関する事項】

ファンドの受益権の振替機関は、株式会社証券保管振替機構です。

ファンドの受益権は、社振法の規定の適用を受け、振替機関の振替業に係る業務規程等の規則にしたがって取り扱われるものとします。ファンドの分配金、償還金、解約代金は、社振法および振替機関の業務規程その他の規則にしたがって支払われます。

(12) 【その他】

該当事項はありません。

第二部【ファンド情報】

第1【ファンドの状況】

1【ファンドの性格】

(1)【ファンドの目的及び基本的性格】

当ファンドは、安定した収益の確保を目的として安定運用を行います。

信託金の限度額は、5,000億円です。

当ファンドは、社団法人投資信託協会が定める商品の分類方法において、以下の商品分類および属性区分に該当します。

商品分類表

単位型・追加型	投資対象地域	投資対象資産 (収益の源泉)	独立区分	補足分類
単位型	国内	株式	MMF	インデックス型
	海外	債券 不動産投信	MRF	
追加型	内外	その他資産 ()	ETF	特殊型 ()
		資産複合		

属性区分表

投資対象資産	決算頻度	投資対象地域	投資形態	為替 ヘッジ	対象 インデックス	特殊型
株式 一般 大型株 中小型株	年1回 年2回 年4回 年6回	グローバル 日本 北米 欧州	ファミリー ファンド	あり ()	日経225 TOPIX	ブル・ベア型 条件付運用型
債券 一般 公債 社債 その他債券 クレジット 属性 ()	(隔月) 年12回 (毎月) 日々 その他 ()	アジア オセアニア 中南米 アフリカ 中近東 (中東) エマージング	ファンド・ オブ・ ファンズ	なし	その他 ()	ロング・ ショート型/ 絶対収益 追求型 その他 ()
不動産投信 その他資産 (投資信託証券 (資産複合(株 式、債券))) 資産複合 ()						

当ファンドが該当する商品分類・属性区分を網掛け表示しています。

ファミリーファンド、ファンド・オブ・ファンズに該当する場合、投資信託証券を通じて投資収益の源泉となる資産に投資しますので商品分類表と属性区分表の投資対象資産は異なります。

属性区分に記載している「為替ヘッジ」は、対円での為替リスクに対するヘッジの有無を記載しています。

商品分類の定義

単位型・追加型	単位型	当初、募集された資金が一つの単位として信託され、その後の追加設定は一切行われないファンドをいいます。
	追加型	一度設定されたファンドであってもその後追加設定が行われ従来の信託財産とともに運用されるファンドをいいます。
投資対象地域	国内	信託約款において、組入資産による主たる投資収益が実質的に国内の資産を源泉とする旨の記載があるものをいいます。
	海外	信託約款において、組入資産による主たる投資収益が実質的に海外の資産を源泉とする旨の記載があるものをいいます。
	内外	信託約款において、国内および海外の資産による投資収益を実質的に源泉とする旨の記載があるものをいいます。
投資対象資産	株式	信託約款において、組入資産による主たる投資収益が実質的に株式を源泉とする旨の記載があるものをいいます。
	債券	信託約款において、組入資産による主たる投資収益が実質的に債券を源泉とする旨の記載があるものをいいます。
	不動産投信(リート)	信託約款において、組入資産による主たる投資収益が実質的に不動産投資信託の受益証券および不動産投資法人の投資証券を源泉とする旨の記載があるものをいいます。
	その他資産	信託約款において、組入資産による主たる投資収益が実質的に株式、債券および不動産投信以外の資産を源泉とする旨の記載があるものをいいます。
	資産複合	信託約款において、株式、債券、不動産投信およびその他資産のうち複数の資産による投資収益を実質的に源泉とする旨の記載があるものをいいます。
独立区分	MMF(マネー・マネージメント・ファンド)	社団法人投資信託協会が定める「MMF等の運営に関する規則」に規定するMMFをいいます。
	MRF(マネー・リザーブ・ファンド)	社団法人投資信託協会が定める「MMF等の運営に関する規則」に規定するMRFをいいます。
	ETF	投資信託及び投資法人に関する法律施行令(平成12年政令480号)第12条第1号および第2号に規定する証券投資信託ならびに租税特別措置法(昭和32年法律第26号)第9条の4の2に規定する上場証券投資信託をいいます。
補足分類	インデックス型	信託約款において、各種指数に連動する運用成果を目指す旨またはそれに準じる記載があるものをいいます。
	特殊型	信託約款において、投資家(受益者)に対して注意を喚起することが必要と思われる特殊な仕組みあるいは運用手法の記載があるものをいいます。

上記定義は社団法人投資信託協会が定める「商品分類に関する指針」を基に委託会社が作成したものです。

属性区分の定義

投資対象 資産	株式	一般	次の大型株、中小型株属性にあてはまらない全てのものをいいます。
		大型株	信託約款において、主として大型株に投資する旨の記載があるものをいいます。
		中小型株	信託約款において、主として中小型株に投資する旨の記載があるものをいいます。
	債券	一般	次の公債、社債、その他債券属性にあてはまらない全てのものをいいます。
		公債	信託約款において、日本国または各国の政府の発行する国債（地方債、政府保証債、政府機関債、国際機関債を含みます。以下同じ。）に主として投資する旨の記載があるものをいいます。
		社債	信託約款において、企業等が発行する社債に主として投資する旨の記載があるものをいいます。
		その他債券	信託約款において、公債または社債以外の債券に主として投資する旨の記載があるものをいいます。
		クレジット属性	目論見書または信託約款において、信用力が高い債券に選別して投資する、あるいは投資適格債（BBB格相当以上）を投資対象の範囲とする旨の記載があるものについて高格付債、ハイイールド債等（BB格相当以下）を主要投資対象とする旨の記載があるものについて低格付債を債券の属性として併記します。
	不動産投信	信託約款において、主として不動産投信に投資する旨の記載があるものをいいます。	
	その他資産	信託約款において、主として株式、債券および不動産投信以外に投資する旨の記載があるものをいいます。	
資産複合	信託約款において、複数資産を投資対象とする旨の記載があるものをいいます。		
決算頻度	年1回	信託約款において、年1回決算する旨の記載があるものをいいます。	
	年2回	信託約款において、年2回決算する旨の記載があるものをいいます。	
	年4回	信託約款において、年4回決算する旨の記載があるものをいいます。	
	年6回（隔月）	信託約款において、年6回決算する旨の記載があるものをいいます。	
	年12回（毎月）	信託約款において、年12回（毎月）決算する旨の記載があるものをいいます。	
	日々	信託約款において、日々決算する旨の記載があるものをいいます。	
	その他	上記属性にあてはまらない全てのものをいいます。	

投資対象地域	グローバル	信託約款において、組入資産による投資収益が世界の資産を源泉とする旨の記載があるものをいいます。
	日本	信託約款において、組入資産による投資収益が日本の資産を源泉とする旨の記載があるものをいいます。
	北米	信託約款において、組入資産による投資収益が北米地域の資産を源泉とする旨の記載があるものをいいます。
	欧州	信託約款において、組入資産による投資収益が欧州地域の資産を源泉とする旨の記載があるものをいいます。
	アジア	信託約款において、組入資産による投資収益が日本を除くアジア地域の資産を源泉とする旨の記載があるものをいいます。
	オセアニア	信託約款において、組入資産による投資収益がオセアニア地域の資産を源泉とする旨の記載があるものをいいます。
	中南米	信託約款において、組入資産による投資収益が中南米地域の資産を源泉とする旨の記載があるものをいいます。
	アフリカ	信託約款において、組入資産による投資収益がアフリカ地域の資産を源泉とする旨の記載があるものをいいます。
	中近東(中東)	信託約款において、組入資産による投資収益が中近東地域の資産を源泉とする旨の記載があるものをいいます。
	エマージング	信託約款において、組入資産による投資収益がエマージング地域(新興成長国(地域))の資産(一部組み入れている場合等を除きます。)を源泉とする旨の記載があるものをいいます。
投資形態	ファミリーファンド	信託約款において、親投資信託(ファンド・オブ・ファンズにのみ投資されるものを除きます。)を投資対象として投資するものをいいます。
	ファンド・オブ・ファンズ	社団法人投資信託協会が定める「投資信託等の運用に関する規則」第2条に規定するファンド・オブ・ファンズをいいます。
為替ヘッジ	あり	信託約款において、為替のフルヘッジまたは一部の資産に為替のヘッジを行う旨の記載があるものをいいます。
	なし	信託約款において、為替のヘッジを行わない旨の記載があるものまたは為替のヘッジを行う旨の記載がないものをいいます。
対象インデックス	日経225	信託約款において、日経225に連動する運用成果を目指す旨またはそれに準じる記載があるものをいいます。
	TOPIX	信託約款において、TOPIXに連動する運用成果を目指す旨またはそれに準じる記載があるものをいいます。
	その他	信託約款において、上記以外の指数に連動する運用成果を目指す旨またはそれに準じる記載があるものをいいます。
特殊型	ブル・ベア型	信託約款において、派生商品をヘッジ目的以外に用い、積極的に投資を行うとともに各種指数・資産等への連動もしくは逆連動(一定倍の連動もしくは逆連動を含みます。)を目指す旨の記載があるものをいいます。
	条件付運用型	信託約款において、仕組債への投資またはその他特殊な仕組みを用いることにより、目標とする投資成果(基準価額、償還価額、収益分配金等)や信託終了日等が、明示的な指標等の値により定められる一定の条件によって決定される旨の記載があるものをいいます。
	ロング・ショート型/絶対収益追求型	信託約款において、ロング・ショート戦略により収益の追求を目指す旨もしくは特定の市場に左右されにくい収益の追求を目指す旨の記載があるものをいいます。
	その他	信託約款において、上記特殊型に掲げる属性のいずれにも該当しない特殊な仕組みあるいは運用手法の記載があるものをいいます。

上記定義は社団法人投資信託協会が定める「商品分類に関する指針」を基に委託会社が作成したものです。

[ファンドの目的・特色]

ファンドの目的

国内の株式・債券を実質的な主要投資対象とし、分散投資により、安定した収益の確保をめざしま

す。

ファンドの特色

1

国内の株式・債券に分散投資を行うバランス型のファンドです。

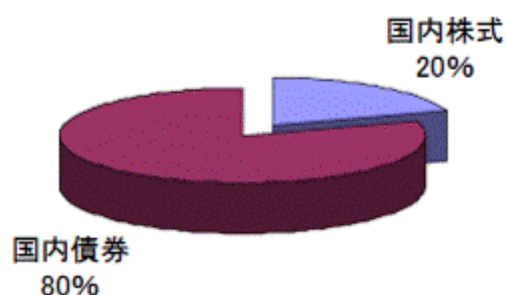
外貨建資産への投資は行いません。

2

「日本株式マザーファンド」、「日本債券マザーファンド」および「日本短期債券マザーファンド」を通じて国内株式および国内債券へ投資し、安定した収益の確保を目的として安定運用を行います。

株式への投資比率は、原則として、20%とします。残りの部分については、国内債券への投資を行います。「日本債券マザーファンド」および「日本短期債券マザーファンド」間の投資比率については、金利情勢等を勘案し、機動的に変動させます。

三菱UFJ日本バランス20は、
原則として国内株式へ20%投資します。



<マザーファンドの概要>

国内株式（日本株式マザーファンド）部分の運用

- ・わが国の株式を主要投資対象とします。
- ・ボトムアップ・アプローチによる銘柄選定を行います。銘柄選定の基準として、主として利益成長性に着目します。
- ・業種配分は、東証株価指数（TOPIX）の業種比率を参考にしますが、各業種の予想利益成長率等を勘案して決定します。
- ・東証株価指数（TOPIX）をベンチマーク¹とし、中長期的に同指数を上回る投資成果をめざして運用を行います。

1 ベンチマークとは、ファンドの運用を行うにあたって運用成果の目標基準とする指標です。

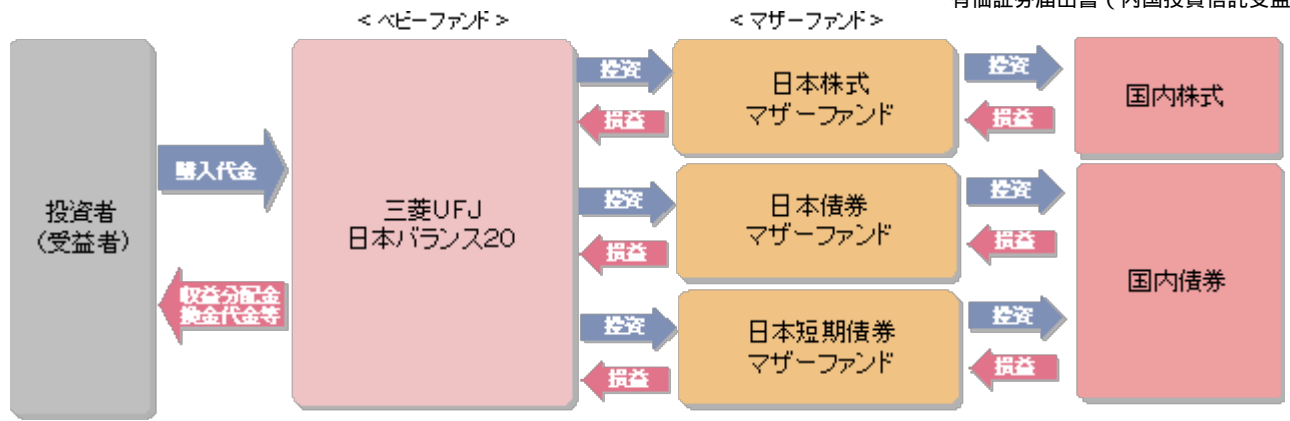
国内債券（日本債券マザーファンドおよび日本短期債券マザーファンド）部分の運用

- ・わが国の公社債・金融商品を主要投資対象とします。
- ・ポートフォリオのデュレーション²調整と銘柄選定による収益獲得をめざして運用を行います。
- ・ポートフォリオのデュレーションはベンチマークの平均を中心に調整します。デュレーション調整は主としてファンダメンタルズ分析に基づく中期的な金利見通しに沿って行います。
- ・銘柄選定は信用リスクと金利スプレッドを定量的・定性的に分析して行います。
- ・日本債券マザーファンドはNOMURA - BPI総合インデックスを、日本短期債券マザーファンドはNOMURA - BPI短期インデックスをベンチマークとし、同指数を上回る投資成果をめざして運用を行います。

2 デュレーションとは、債券の投資元本の回収に要する平均残存期間や金利感応度を意味する指標です。この値が大きいほど、金利変動に対する債券価格の変動率が大きくなります。

<ファンドの仕組み>

運用は主に各マザーファンドへの投資を通じて、国内株式および国内債券へ実質的に投資するファミリーファンド方式により行います。



< 主な投資制限 >

- ・ 株式への実質投資割合は、信託財産の純資産総額の30%以下とします。
- ・ 同一銘柄の株式への実質投資割合は、信託財産の純資産総額の5%以下とします。
- ・ デリバティブの使用はヘッジ目的に限定しません。

< 分配方針 >

- ・ 年1回の決算時（7月22日（休業日の場合は翌営業日））に分配を行います。
- ・ 分配金額は、委託会社が基準価額水準、市況動向等を勘案して決定します。
- ・ 分配対象収益が少額の場合には、分配を行わないことがあります。また、将来の分配金の支払いおよびその金額について保証するものではありません。

指数について

東証株価指数（TOPIX）とは、東京証券取引所第一部に上場する内国普通株式全銘柄を対象として算出した指数で、わが国の株式市場全体の値動きを表す代表的な株価指数です。TOPIXに関する知的財産権その他一切の権利は東京証券取引所に帰属します。東京証券取引所は、TOPIXの算出もしくは公表の方法の変更、TOPIXの算出もしくは公表の停止またはTOPIXの商標の変更もしくは使用の停止を行う権利を有しています。

NOMURA - BPI総合インデックスとは、野村證券株式会社が発表しているわが国の代表的な債券パフォーマンスインデックスで、国債の他、地方債、政府保証債、金融債、事業債および円建外債等で構成されており、ポートフォリオの投資収益率・利回り・クーポン・デュレーション等の各指標が日々公表されます。

NOMURA - BPI短期インデックスとは、NOMURA - BPI総合インデックスのサブインデックスで、残存期間1年から3年の債券で構成されています。

NOMURA - BPI総合インデックスおよびNOMURA - BPI短期インデックスは野村證券株式会社の知的財産であり、当ファンドの運用成果に関し野村證券株式会社は一切関係ありません。

市況動向および資金動向等により、上記のような運用が行えない場合があります。

（2）【ファンドの沿革】

- | | |
|------------|---|
| 平成12年3月31日 | 設定日、信託契約締結、運用開始 |
| 平成13年4月2日 | 名称を「パートナーズ日本バランス20」から「UFJパートナーズ日本バランス20」に変更 |
| 平成17年10月1日 | ファンドの委託会社としての業務をユーエフジェイパートナーズ投信株式会社から三菱UFJ投信株式会社に承継
名称を「UFJパートナーズ日本バランス20」から「三菱UFJ日本バランス20」に変更 |

(3) 【ファンドの仕組み】

委託会社およびファンドの関係法人の役割

投資家（受益者）		
お申込金	収益分配金、解約代金等	
販売会社	募集の取扱い、解約の取扱い、収益分配金・償還金の支払いの取扱い等を行います。	
お申込金	収益分配金、解約代金等	
受託会社（受託者） 三菱UFJ信託銀行株式会社 （再信託受託会社：日本マスタートラスト信託銀行株式会社）		委託会社（委託者） 三菱UFJ投信株式会社
信託財産の保管・管理等を行います。		
投資	損益	信託財産の運用の指図、受益権の発行等を行います。
マザーファンド		
投資	損益	
有価証券等		

委託会社と関係法人との契約の概要

	概要
委託会社と受託会社との契約 「信託契約」	運用に関する事項、委託会社および受託会社としての業務に関する事項、受益者に関する事項等が定められています。 なお、信託契約は、「投資信託及び投資法人に関する法律」に基づきあらかじめ監督官庁に届け出られた信託約款の内容で締結されます。
委託会社と販売会社との契約 「募集・販売の取扱い等に関する契約」	販売会社の募集の取扱い、解約の取扱い、収益分配金・償還金の支払いの取扱いに係る事務の内容等が定められています。

委託会社の概況

- ・資本金
2,000百万円（平成24年7月末現在）
- ・沿革
平成9年5月 東京三菱投信投資顧問株式会社が証券投資信託委託業務を開始
平成16年10月 東京三菱投信投資顧問株式会社と三菱信アセットマネジメント株式会社が合併、商号を三菱投信株式会社に変更
平成17年10月 三菱投信株式会社とユーエフジェイパートナーズ投信株式会社が合併、商号を三菱UFJ投信株式会社に変更
- ・大株主の状況（平成24年7月末現在）

株主名	住所	所有株式数	所有比率
三菱UFJ信託銀行株式会社	東京都千代田区丸の内一丁目4番5号	62,050株	50.0%
株式会社三菱UFJフィナンシャル・グループ	東京都千代田区丸の内二丁目7番1号	31,025株	25.0%
株式会社三菱東京UFJ銀行	東京都千代田区丸の内二丁目7番1号	31,023株	25.0%

2 【投資方針】

(1) 【投資方針】

日本株式マザーファンド受益証券、日本債券マザーファンド受益証券および日本短期債券マザーファンド受益証券を主要投資対象とします。このほかわが国の株式および公社債に直接投資することがあります。

日本株式マザーファンド受益証券に信託財産の純資産総額の20%程度を投資します。組入資産の価

格変動に伴う投資比率の見直しは、原則として月1回行うものとし、株式への実質投資比率を20%±2%程度の範囲内とします。

残りの部分は、日本債券マザーファンド受益証券および日本短期債券マザーファンド受益証券へ投資します。これら2本のマザーファンド受益証券間の投資比率については、金利情勢等を勘案して機動的に変動させます。

なお、市況動向および資金動向等により、上記のような運用が行えない場合があります。

(2) 【投資対象】

有価証券の指図範囲

この信託において投資の対象とする有価証券(金融商品取引法第2条第2項の規定により有価証券とみなされる同項各号に掲げる権利を除きます。)は、三菱UFJ投信株式会社を委託会社とし、三菱UFJ信託銀行株式会社を受託会社とする日本株式マザーファンド、日本債券マザーファンドおよび日本短期債券マザーファンド(「マザーファンド」または「親投資信託」といいます。)の受益証券のほか、次に掲げるものとします。なお、当該有価証券は本邦通貨表示のものに限ります。

1. 株券または新株引受権証書
2. 国債証券
3. 地方債証券
4. 特別の法律により法人の発行する債券
5. 社債券(新株引受権証券と社債券とが一体となった新株引受権付社債券(以下「分離型新株引受権付社債券」といいます。)の新株引受権証券を除きます。)
6. 資産の流動化に係る特定社債券(金融商品取引法第2条第1項第4号で定めるものをいいます。)
7. 特別の法律により設立された法人の発行する出資証券(金融商品取引法第2条第1項第6号で定めるものをいいます。)
8. 協同組織金融機関に係る優先出資証券(金融商品取引法第2条第1項第7号で定めるものをいいます。)
9. 資産の流動化に係る優先出資証券または新優先出資引受権を表示する証券(金融商品取引法第2条第1項第8号で定めるものをいいます。)
10. 資産の流動化に係る特定目的信託の受益証券(金融商品取引法第2条第1項第13号で定めるものをいいます。)
11. コマーシャル・ペーパー
12. 新株引受権証券(分離型新株引受権付社債券の新株引受権証券を含みます。以下同じ。)および新株予約権証券
13. 外国または外国の者の発行する証券または証書で、1. から12. の証券または証書の性質を有するもの
14. 投資信託または外国投資信託の受益証券(金融商品取引法第2条第1項第10号で定めるものをいいます。)
15. 投資証券または外国投資証券(金融商品取引法第2条第1項第11号で定めるものをいいます。16. において同じ。)で16. で定めるもの以外のもの
16. 投資法人債券(金融商品取引法第2条第1項第11号で定めるものをいいます。以下16. において同じ。)または外国投資証券で投資法人債券に類する証券
17. 外国貸付債権信託受益証券(金融商品取引法第2条第1項第18号で定めるものをいいます。)
18. オプションを表示する証券または証書(金融商品取引法第2条第1項第19号で定めるものをいい、有価証券に係るものに限ります。)
19. 預託証書(金融商品取引法第2条第1項第20号で定めるものをいいます。)
20. 外国法人が発行する譲渡性預金証書
21. 指定金銭信託の受益証券(金融商品取引法第2条第1項第14号で定める受益証券発行信託の受益証券に限ります。)
22. 抵当証券(金融商品取引法第2条第1項第16号で定めるものをいいます。)
23. 貸付債権信託受益権であって金融商品取引法第2条第1項第14号で定める受益証券発行信託の受益証券に表示されるべきもの
24. 外国の者に対する権利で23. の有価証券の性質を有するもの

なお、1. の証券または証書ならびに13. および19. の証券または証書のうち1. の証券または証書の性質を有するものを以下「株式」といい、2. から6. までの証券ならびに16. の証券ならびに13. および19. の証券または証書のうち2. から6. までの証券の性質を有するものを以下「公社債」といい、14. および15. の証券を以下「投資信託証券」といいます。

金融商品の指図範囲

この信託において投資の対象とする金融商品(金融商品取引法第2条第2項の規定により有価証券とみなされる同項各号に掲げる権利を含みます。)は、次に掲げるものとします。

1. 預金
2. 指定金銭信託(金融商品取引法第2条第1項第14号で定める受益証券発行信託を除きます。)
3. コール・ローン
4. 手形割引市場において売買される手形
5. 貸付債権信託受益権であって金融商品取引法第2条第2項第1号で定めるもの
6. 外国の者に対する権利で5. の権利の性質を有するもの

その他の投資対象

信託約款に定める次に掲げるもの。

1. 有価証券先物取引等
2. スワップ取引

<マザーファンドの概要>

日本株式マザーファンド

(基本方針)

この投資信託は、中長期的に信託財産の成長をめざして運用を行います。

(運用方法)

投資対象

わが国の株式を主要投資対象とします。

投資態度

ボトムアップ・アプローチによる銘柄選択を行います。銘柄選択の基準として、主として利益成長性に着目します。

業種配分は、東証株価指数(TOPIX)の業種比率を参考にしますが、各業種の予想利益成長率等を勘案して決定します。

株式組入比率は高位を維持することを基本とします。

東証株価指数(TOPIX)をベンチマークとし、中長期的に同指数を上回る投資成果をめざして運用を行います。

なお、市況動向および資金動向等により、上記のような運用が行えない場合があります。

(投資制限)

株式への投資割合に制限を設けません。

新株引受権証券および新株予約権証券への投資割合は、取得時において信託財産の純資産総額の20%以下とします。

投資信託証券への投資割合は、信託財産の純資産総額の5%以下とします。

同一銘柄の株式への投資割合は、取得時において信託財産の純資産総額の10%以下とします。

同一銘柄の新株引受権証券および新株予約権証券への投資割合は、信託財産の純資産総額の5%以下とします。

同一銘柄の転換社債および転換社債型新株予約権付社債への投資割合は、信託財産の純資産総額の10%以下とします。

外貨建資産への投資は行いません。

有価証券先物取引等を行うことができます。

スワップ取引は効率的な運用に資するため行うことができます。

日本債券マザーファンド

(基本方針)

この投資信託は、中長期的に信託財産の成長をめざして運用を行います。

(運用方法)

投資対象

わが国の公社債を主要投資対象とします。

投資態度

ポートフォリオのデュレーション調整と銘柄選択による収益獲得をめざして運用を行います。ポートフォリオのデュレーションはベンチマークの平均を中心に調整します。デュレーション調整は主としてファンダメンタルズ分析に基づく中期的な金利見通しに沿って行います。銘柄選択は信用リスクと金利スプレッドを定量的・定性的に分析して行います。NOMURA - BPI総合インデックスをベンチマークとし、同指数を上回る投資成果をめざして運用を行います。

なお、市況動向および資金動向等により、上記のような運用が行えない場合があります。

（投資制限）

同一銘柄の転換社債および転換社債型新株予約権付社債への投資割合は、信託財産の純資産総額の10%以下とします。

外貨建資産への投資は行いません。

有価証券先物取引等を行うことができます。

スワップ取引は効率的な運用に資するため行うことができます。

日本短期債券マザーファンド

（基本方針）

この投資信託は、信託財産の安定的な成長をめざして運用を行います。

（運用方法）

投資対象

わが国の公社債・金融商品を主要投資対象とします。

投資態度

ポートフォリオのデュレーション調整と銘柄選択による収益獲得をめざして運用を行います。ポートフォリオのデュレーションはベンチマークの平均を中心に調整します。デュレーション調整は主としてファンダメンタルズ分析に基づく中期的な金利見通しに沿って行います。銘柄選択は信用リスクと金利スプレッドを定量的・定性的に分析して行います。NOMURA - BPI短期インデックスをベンチマークとし、同指数を上回る投資成果をめざして運用を行います。

なお、市況動向および資金動向等により、上記のような運用が行えない場合があります。

（投資制限）

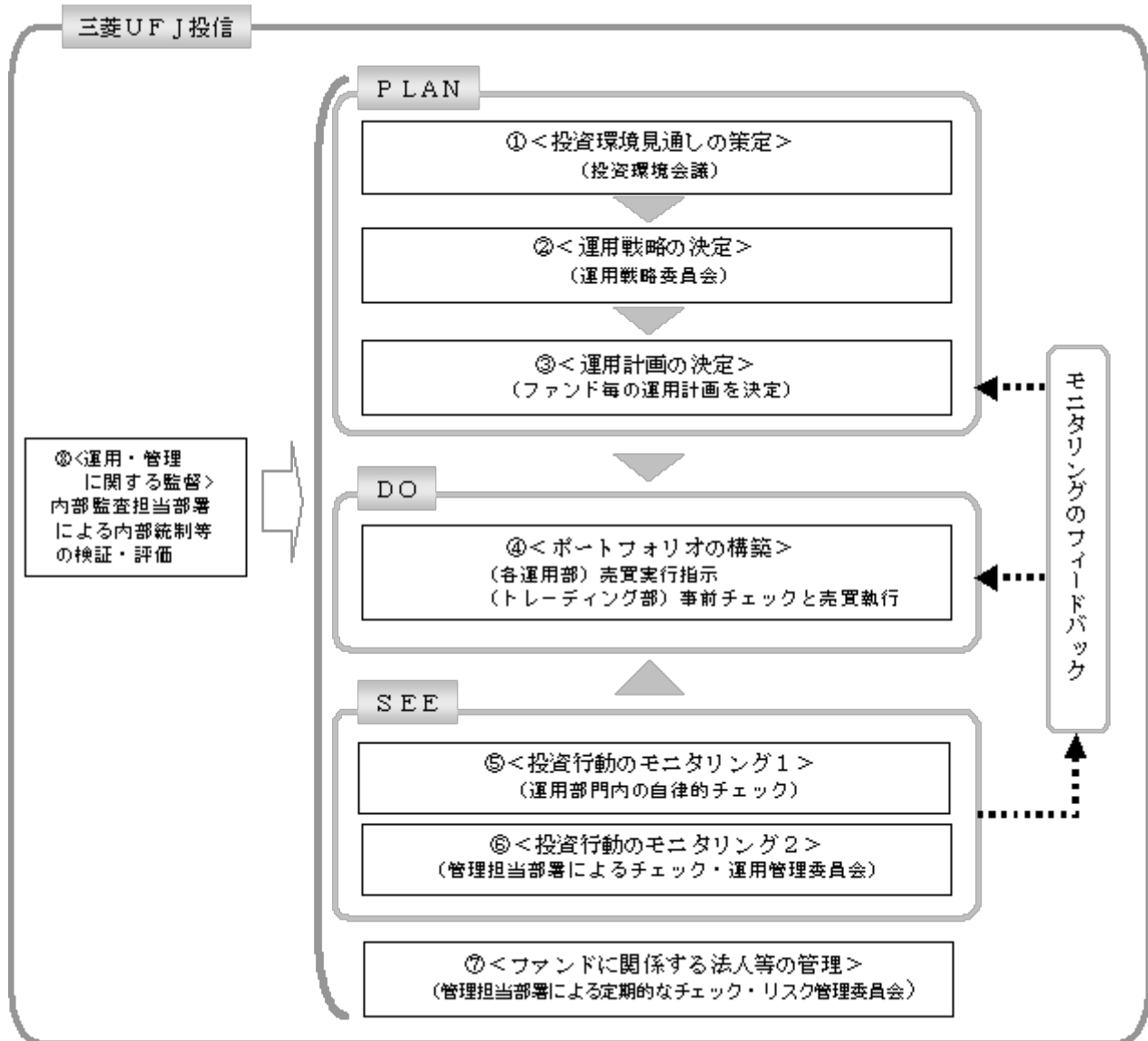
同一銘柄の転換社債および転換社債型新株予約権付社債への投資割合は、信託財産の純資産総額の10%以下とします。

外貨建資産への投資は行いません。

有価証券先物取引等を行うことができます。

スワップ取引は効率的な運用に資するため行うことができます。

(3) 【運用体制】



投資環境見通しの策定

投資環境会議において、国内外の経済・金融情報および各国証券市場等の調査・分析に基づいた投資環境見通しを策定します。

運用戦略の決定

運用戦略委員会において、で策定された投資環境見通しに沿って運用戦略を決定します。

運用計画の決定

で決定された運用戦略に基づいて、各運用部はファンド毎の運用計画を決定します。

ポートフォリオの構築

各運用部の担当ファンドマネジャーは、運用部門から独立したトレーディング部に売買実行の指示をします。トレーディング部は、事前のチェックを行ったうえで、最良執行をめざして売買の執行を行います。

投資行動のモニタリング1

運用部門は、投資行動がファンドコンセプトおよびファンド毎に定めた運用計画に沿っているかどうかの自律的なチェックを行い、逸脱がある場合は速やかな是正を指示します。

投資行動のモニタリング2

運用部門から独立した管理担当部署は、運用に関するパフォーマンス測定、リスク管理および法令・信託約款などの遵守状況等のモニタリングを実施します。この結果は、運用管理委員会等を通じて運用部門にフィードバックされ、必要に応じて是正を指示します。

ファンドに関係する法人等の管理

受託会社等、ファンドの運営に関係する法人については、その業務に関する委託会社の管理担当部署が、体制、業務執行能力、信用力等のモニタリング・評価を実施します。この結果は、リスク管理

委員会等を通じて委託会社の経営陣に報告され、必要に応じて是正が指示されます。

運用・管理に関する監督

内部監査担当部署(5名程度)は、運用、管理等に関する委託会社の業務全般についてその健全性・適切性を担保するために、リスク管理、内部統制、ガバナンス・プロセスの適切性・有効性を検証・評価します。その評価結果は問題点の改善方法の提言等も含めて委託会社の経営陣に報告される、内部監査態勢が構築されています。

さらに、委託会社は、三菱UFJ信託銀行からの投資環境および全資産に関する助言を活用して、質の高い運用サービスの提供に努めています。

ファンドの運用体制等は平成24年10月23日現在のものであり、今後変更される可能性があります。

(4)【分配方針】

毎決算時に、原則として以下の方針に基づき分配を行います。

分配対象額は、経費等控除後の配当等収益および売買益(評価益を含みます。)等の全額とします。

収益分配金額は、委託会社が基準価額水準、市況動向等を勘案して決定します。ただし、分配対象収益が少額の場合には分配を行わないことがあります。

収益の分配にあてなかった利益については、信託約款に定める運用の基本方針に基づいて運用を行います。

(5)【投資制限】

<信託約款に定められた投資制限>

株式

a. 委託会社は、信託財産に属する株式(株式を組入可能な投資信託証券、新株引受権証券および新株予約権証券を含みます。以下において同じ。)の時価総額とマザーファンドの信託財産に属する株式の時価総額のうち信託財産に属するとみなした額との合計額が信託財産の純資産総額の100分の30を超えることとなる投資の指図をしません。

b. a.において信託財産に属するとみなした額とは、信託財産に属するマザーファンドの受益証券の時価総額にマザーファンドの信託財産の純資産総額に占める株式の時価総額の割合を乗じて得た額とします。

外貨建資産

外貨建資産への投資は行いません。

新株引受権証券および新株予約権証券

a. 委託会社は、取得時において信託財産に属する新株引受権証券および新株予約権証券の時価総額とマザーファンドの信託財産に属する新株引受権証券および新株予約権証券の時価総額のうち信託財産に属するとみなした額との合計額が信託財産の純資産総額の100分の20を超えることとなる投資の指図をしません。

b. a.において信託財産に属するとみなした額とは、信託財産に属するマザーファンドの受益証券の時価総額にマザーファンドの信託財産の純資産総額に占める新株引受権証券および新株予約権証券の時価総額の割合を乗じて得た額とします。

投資信託証券

a. 委託会社は、信託財産に属する投資信託証券(マザーファンドの受益証券を除きます。以下同じ。)の時価総額とマザーファンドの信託財産に属する投資信託証券の時価総額のうち信託財産に属するとみなした額との合計額が信託財産の純資産総額の100分の5を超えることとなる投資の指図をしません。

b. a.において信託財産に属するとみなした額とは、信託財産に属するマザーファンドの受益証券の時価総額にマザーファンドの信託財産の純資産総額に占める投資信託証券の時価総額の割合を乗じて得た額とします。

同一銘柄の株式等

a. 委託会社は、信託財産に属する同一銘柄の株式の時価総額とマザーファンドの信託財産に属する当該株式の時価総額のうち信託財産に属するとみなした額との合計額が信託財産の純資産総額の100分の5を超えることとなる投資の指図をしません。

b. a.において信託財産に属するとみなした額とは、信託財産に属するマザーファンドの受益証券の時価総額にマザーファンドの信託財産の純資産総額に占める当該株式の時価総額の割合を

乗じて得た額とします。

- c. 委託会社は、信託財産に属する同一銘柄の新株引受権証券および新株予約権証券の時価総額とマザーファンドの信託財産に属する当該新株引受権証券および新株予約権証券の時価総額のうち信託財産に属するとみなした額との合計額が信託財産の純資産総額の100分の5を超えることとなる投資の指図をしません。
- d. c.において信託財産に属するとみなした額とは、信託財産に属するマザーファンドの受益証券の時価総額にマザーファンドの信託財産の純資産総額に占める当該新株引受権証券および新株予約権証券の時価総額の割合を乗じて得た額とします。

同一銘柄の転換社債等

- a. 委託会社は、信託財産に属する同一銘柄の転換社債および転換社債型新株予約権付社債（新株予約権付社債のうち、会社法第236条第1項第3号の財産が当該新株予約権付社債についての社債であって当該社債と当該新株予約権がそれぞれ単独で存在し得ないことをあらかじめ明確にしているものならびに会社法施行前の旧商法第341条の3第1項第7号および第8号の定めがあるものをいいます。）の時価総額とマザーファンドの信託財産に属する当該転換社債および当該転換社債型新株予約権付社債の時価総額のうち信託財産に属するとみなした額との合計額が信託財産の純資産総額の100分の10を超えることとなる投資の指図をしません。
- b. a.において信託財産に属するとみなした額とは、信託財産に属するマザーファンドの受益証券の時価総額にマザーファンドの信託財産の純資産総額に占める当該転換社債および当該転換社債型新株予約権付社債の時価総額の割合を乗じて得た額とします。

スワップ取引

- a. 委託会社は、信託財産に属する資産の効率的な運用に資するため、異なった受取金利または異なった受取金利とその元本を一定の条件のもとに交換する取引（以下「スワップ取引」といいます。）を行うことの指図をすることができます。
- b. スワップ取引の指図にあたっては、当該取引の契約期限が、原則として信託期間を超えないものとします。ただし、当該取引が当該信託期間内で全部解約が可能なものについてはこの限りではありません。
- c. スワップ取引の評価は、当該取引契約の相手方が市場実勢金利等をもとに算出した価額で評価するものとします。
- d. 委託会社は、スワップ取引を行うにあたり担保の提供あるいは受入れが必要と認めるときは、担保の提供あるいは受入れの指図を行うものとします。

信用取引

- a. 委託会社は、信託財産の効率的な運用に資するため、信用取引により株券を売り付けることの指図をすることができます。なお、当該売付けの決済については、株券の引渡しまたは買戻しにより行うことの指図をすることができます。
- b. a.の信用取引の指図は、次に掲げる有価証券の発行会社の発行する株券について行うことができるものとし、かつ次に掲げる株券数の合計数を超えないものとします。
 1. 信託財産に属する株券および新株引受権証書により取得する株券
 2. 株式分割により取得する株券
 3. 有償増資により取得する株券
 4. 売出しにより取得する株券
 5. 信託財産に属する転換社債の転換請求および新株予約権（ に規定する転換社債型新株予約権付社債の新株予約権に限りません。）の行使により取得可能な株券
 6. 信託財産に属する新株引受権証券および新株引受権付社債券の新株引受権の行使、または信託財産に属する新株予約権証券および新株予約権付社債券の新株予約権（ 5.に定めるものを除きます。）の行使により取得可能な株券

有価証券の借入れ

有価証券の借入れを行いません。

資金の借入れ

- a. 委託会社は、信託財産の効率的な運用ならびに運用の安定性を図るため、一部解約に伴う支払資金の手当て（一部解約に伴う支払資金の手当てのために借り入れた資金の返済を含みます。）を目的として、または再投資に係る収益分配金の支払資金の手当てを目的として、資金借入れ（コール市場を通じる場合を含みます。）の指図をすることができます。なお、当該借入金をもって有価証券等の運用は行わないものとします。

- b. 一部解約に伴う支払資金の手当てに係る借入期間は、受益者への解約代金支払開始日から信託財産で保有する有価証券等の売却代金の受渡日までの間または受益者への解約代金支払開始日から信託財産で保有する有価証券等の解約代金入金日までの間もしくは受益者への解約代金支払開始日から信託財産で保有する有価証券等の償還金の入金日までの期間が5営業日以内である場合の当該期間とし、資金借入額は当該有価証券等の売却代金、解約代金および償還金の合計額を限度とします。ただし、資金の借入額は、借入指図を行う日における信託財産の純資産総額の10%を超えないこととします。
- c. 収益分配金の再投資に係る借入期間は、信託財産から収益分配金が支弁される日からその翌営業日までとし、資金借入額は収益分配金の再投資額を限度とします。

投資する株式等の範囲

- a. 委託会社が投資することを指図する株式、新株引受権証券および新株予約権証券は、金融商品取引所に上場されている株式の発行会社の発行するものおよび金融商品取引所に準ずる市場において取引されている株式の発行会社の発行するものとします。ただし、株主割当または社債権者割当により取得する株式、新株引受権証券および新株予約権証券についてはこの限りではありません。
- b. a. の規定にかかわらず、上場予定または登録予定の株式、新株引受権証券および新株予約権証券で目論見書等において上場または登録されることが確認できるものについては委託会社が投資することを指図することができます。

有価証券の貸付

- a. 委託会社は、信託財産の効率的な運用に資するため、信託財産に属する株式および公社債を次の範囲内で貸し付けることの指図をすることができます。
1. 株式の貸付は、貸付時点において、貸付株式の時価合計額が、信託財産で保有する株式の時価合計額を超えないものとします。
 2. 公社債の貸付は、貸付時点において、貸付公社債の額面金額の合計額が、信託財産で保有する公社債の額面金額の合計額を超えないものとします。
- b. a. に規定する限度額を超えることとなった場合には、委託会社は速やかに、その超える額に相当する契約の一部の解約を指図するものとします。
- c. 委託会社は、有価証券の貸付にあたって必要と認めるときは、担保の受入れの指図を行うものとします。

<その他法令等に定められた投資制限>

- ・同一の法人の発行する株式への投資制限
委託会社は、同一の法人の発行する株式を、その運用の指図を行うすべての委託者指図型投資信託につき、投資信託財産として有する当該株式に係る議決権の総数が当該株式に係る議決権の総数に100分の50の率を乗じて得た数を超えることとなる場合においては、投資信託財産をもって取得することを受託会社に指図しないものとします。
- ・デリバティブ取引の投資制限
委託会社は、運用財産に関し、金利、通貨の価格、金融商品市場における相場その他の指標に係る変動その他の理由により発生し得る危険に対応する額としてあらかじめ委託会社が定めた合理的方法により算出した額が当該運用財産の純資産額を超えることとなる場合において、デリバティブ取引（新株予約権証券またはオプションを表示する証券もしくは証書に係る取引および選択権付債券売買を含みます。）を行い、または継続することを内容とした運用を行うことをしないものとします。

3【投資リスク】

(1) 投資リスク

当ファンドの基準価額は、組み入れている有価証券等の価格変動による影響を受けますが、これらの運用により信託財産に生じた損益はすべて投資者のみなさまに帰属します。

したがって、投資者のみなさまの投資元金が保証されているものではなく、基準価額の下落により損失を被り、投資元金を割り込むことがあります。

投資信託は預貯金と異なります。

当ファンドの基準価額の変動要因として、主に以下のリスクがあります。このため、お申込みの際は、当ファンドのリスクを認識・検討し、慎重に投資のご判断を行っていただく必要があります。

市場リスク

（価格変動リスク）

一般に、株式の価格は個々の企業の活動や業績、市場・経済の状況等を反映して変動し、また、公社債の価格は市場金利の変動等を受けて変動するため、当ファンドはその影響を受け株式や公社債の価格が下落した場合には基準価額の下落により損失を被り、投資元金を割り込むことがあります。

信用リスク

信用リスクとは、有価証券等の発行者や取引先等の経営・財務状況が悪化した場合またはそれが予想された場合もしくはこれらに関する外部評価の悪化があった場合等に、当該有価証券等の価格が下落することやその価値がなくなること、または利払いや償還金の支払いが滞る等の債務が不履行となること等をいいます。当ファンドは、信用リスクを伴い、その影響を受けますので、基準価額の下落により損失を被り、投資元金を割り込むことがあります。

流動性リスク

有価証券等を売却あるいは取得しようとする際に、市場に十分な需要や供給がない場合や取引規制等により十分な流動性の下での取引を行えない、または取引が不可能となるリスクのことを流動性リスクといい、当ファンドはそのリスクを伴います。例えば、組み入れている株式や公社債の売却を十分な流動性の下で行えないときは、市場実勢から期待される価格で売却できない可能性があります。この場合、基準価額の下落により損失を被り、投資元金を割り込むことがあります。

留意事項

- 当ファンドのお取引に関しては、金融商品取引法第37条の6の規定（いわゆるクーリングオフ）の適用はありません。
- 収益分配金の水準は、必ずしも計算期間における当ファンドの収益の水準を示すものではありません。収益分配は、計算期間に生じた収益を超えて行われる場合があります。投資者の購入価額によっては、収益分配金の一部または全部が、実質的な元本の一部払戻しに相当する場合があります。当ファンド購入後の運用状況により、分配金額より基準価額の値上がり小さかった場合も同様です。収益分配金の支払いは、信託財産から行われます。したがって純資産総額の減少、基準価額の下落要因となります。
- 当ファンドは、ファミリーファンド方式により運用を行います。そのため、当ファンドが投資対象とするマザーファンドを共有する他のベビーファンドの追加設定・解約によってマザーファンドに売買が生じた場合などには、当ファンドの基準価額に影響する場合があります。

（2）投資リスクに対する管理体制

「投資リスク」をファンドのコンセプトに応じて、適切にコントロールするため、委託会社では、運用部門において、ファンドに含まれる各種投資リスクを常時把握しつつ、ファンドのコンセプトに沿ったリスクの範囲内で運用を行うこと、運用部門から独立した管理担当部署によりリスク運営状況のモニタリング等のリスク管理を行うこと、を基本の考え方として、投資リスクの管理体制を構築しています。

各投資リスクに関する管理体制は以下の通りです。

市場リスク

（価格変動リスク）

市場リスクは、運用部門において、資産構成比率に関する事項や、その他のファンドのリスク特性に関する事項を主な対象項目として常時把握し、ファンドコンセプトに沿ったリスクの範囲でコントロールしています。

また、市場リスクは、運用部門から独立した管理担当部署によってリスク運営状況のモニタリング等のリスク管理を行う体制をとっており、この結果は運用管理委員会等に報告されます。

信用リスク

信用リスクについては、運用部門においてリスクの把握、ファンド毎に定められたリスクの範囲での運用、を行っているほか、運用部門から独立した管理担当部署でモニタリングを行うなど、市場リスクと同様の管理体制をとっています。

信用リスクは、財務・格付基準に関する事項や、分散投資に関する事項などを主な対象項目として管理していますが、格付等の外形的基準にとどまらず、発行体情報の収集と詳細な分析を行うよう努めています。

流動性リスク

流動性リスクは、運用部門で市場の流動性の把握に努め、投資対象・売買数量等を適切に選択することによりコントロールしています。また、運用部門から独立した管理担当部署においても流動性についての情報収集や分析・管理を行い、この結果は運用管理委員会等に報告されます。

4【手数料等及び税金】

(1)【申込手数料】

申込価額（発行価格）×1.05%（税抜1%）を上限として販売会社が定める手数料率

申込手数料は販売会社にご確認ください。

なお、下記においてもご照会いただけます。

三菱UFJ投信株式会社

お客様専用フリーダイヤル 0120-151034（受付時間：毎営業日の9:00～17:00）

申込みには分配金受取りコース（一般コース）と分配金再投資コース（累積投資コース）があり、分配金再投資コース（累積投資コース）の場合、再投資される収益分配金については、申込手数料はかかりません。

消費税および地方消費税に相当する金額（「消費税等相当額」といいます。）を含みます。なお、消費税率に応じて変更となることがあります。

(2)【換金（解約）手数料】

解約手数料はかかりません。

換金の詳細については販売会社にご確認ください。

(3)【信託報酬等】

委託会社および受託会社の信託報酬の総額は、ファンドの計算期間を通じて毎日、以下により計算されます。

信託財産の純資産総額 × 年1.155%（税抜年1.1%）

委託会社は、信託報酬から、販売会社に対し、販売会社の行う業務に対する報酬を支払います。したがって、実質的な信託報酬の配分は、次の通りとなります。

委託会社	販売会社	受託会社
年0.546% （税抜年0.52%）	年0.546% （税抜年0.52%）	年0.063% （税抜年0.06%）

信託報酬は、毎計算期間の6ヵ月終了日および毎計算期末または信託終了のときに信託財産から支払われます。

消費税等相当額を含みます。なお、消費税率に応じて変更となることがあります。

(4)【その他の手数料等】

信託財産に係る監査報酬および当該監査報酬に係る消費税等相当額は、毎計算期間の6ヵ月終了日および毎計算期末または信託終了のときに信託財産から支払われます。

信託財産に関する租税、信託事務の処理に要する諸費用、受託会社の立て替えた立替金の利息および借入金の利息は、受益者の負担として信託財産から支払われます。

上記の信託事務の処理に要する諸費用には、有価証券の売買の際に発生する売買委託手数料等が含まれます。

(*) 「その他の手数料等」については、運用状況等により変動するものであり、事前に料率、上限額等を表示することができません。

ご投資家のみなさまにご負担いただく手数料等の合計額については、お申込金額や保有期間等に応じて異なりますので、表示することができません。

(5)【課税上の取扱い】

課税上は、株式投資信託として取り扱われます。

個人の受益者に対する課税

受益者が支払いを受ける収益分配金のうち課税扱いとなる普通分配金ならびに解約時および償還時の譲渡益については、次の通り課税されます。

1. 収益分配金の課税

普通分配金が配当所得として課税されます。元本払戻金（特別分配金）は課税されません。

原則として、10%（所得税7%および地方税3%）の税率で源泉徴収（申告不要）されます。なお、確定申告を行い、総合課税（配当控除は適用されません。）・申告分離課税を選択することもできます。申告分離課税を選択した場合、10%（所得税7%および地方税3%）の税率となります。

2. 解約時および償還時の課税

解約価額および償還価額から取得費（申込手数料（税込）を含みます。）を控除した利益（譲渡益）が譲渡所得とみなされて課税されます。

10%（所得税7%および地方税3%）の税率による申告分離課税が適用されます。

特定口座（源泉徴収選択口座）を利用する場合、10%（所得税7%および地方税3%）の税率で源泉徴収され、原則として、申告は不要です。

解約時および償還時の損失（譲渡損）については、確定申告により収益分配金を含む上場株式等の配当所得（申告分離課税を選択した収益分配金・配当金に限ります。）との損益通算が可能となる仕組みがあります。

買取りの取扱いについては、販売会社にお問い合わせください。

平成24年12月31日までの税率です。平成25年12月31日までは軽減税率が適用されます。なお、復興特別所得税が付加されることにより、平成25年1月1日以降は10.147%（所得税7%、復興特別所得税0.147%、地方税3%）、軽減税率の適用終了後の平成26年1月1日以降は20.315%（所得税15%、復興特別所得税0.315%、地方税5%）の税率となる予定です。

法人の受益者に対する課税

受益者が支払いを受ける収益分配金のうち課税扱いとなる普通分配金ならびに解約時および償還時の個別元本超過額については、配当所得として7%（所得税7%）の税率で源泉徴収されません。地方税の源泉徴収はありません。なお、当ファンドは、益金不算入制度は適用されません。

買取りの取扱いについては、販売会社にお問い合わせください。

平成24年12月31日までの税率です。平成25年12月31日までは軽減税率が適用されます。なお、復興特別所得税が付加されることにより、平成25年1月1日以降は7.147%（所得税7%、復興特別所得税0.147%）、軽減税率の適用終了後の平成26年1月1日以降は15.315%（所得税15%、復興特別所得税0.315%）の税率となる予定です。

個別元本について

受益者毎の信託時の受益権の価額等（申込手数料（税込）は含まれません。）が当該受益者の元本（個別元本）にあたります。

受益者が同一ファンドの受益権を複数回取得した場合、個別元本は、当該受益者が追加信託を行うつど当該受益者の受益権口数で加重平均することにより算出されます。ただし、同一ファンドを複数の販売会社で取得する場合や、同一販売会社であっても複数支店等で同一ファンドを取得する場合等は、個別元本の算出方法が異なる場合があります。

受益者が元本払戻金（特別分配金）を受け取った場合、収益分配金発生時にその個別元本から当該元本払戻金（特別分配金）を控除した額が、その後の当該受益者の個別元本となります。

収益分配金について

受益者が収益分配金を受け取る際、当該収益分配金落ち後の基準価額が当該受益者の個別元本と同額の場合または当該受益者の個別元本を上回っている場合には、当該収益分配金の全額が普通分配金となり、当該収益分配金落ち後の基準価額が当該受益者の個別元本を下回っている場合には、その下回る部分の額が元本払戻金（特別分配金）となり、当該収益分配金から当該元本払戻金（特別分配金）を控除した額が普通分配金となります。

なお、受益者が元本払戻金（特別分配金）を受け取った場合、収益分配金発生時にその個別元本から当該元本払戻金（特別分配金）を控除した額が、その後の当該受益者の個別元本となります。

上記は平成24年7月末現在のものですので、税法が改正された場合等には、上記の内容が変更になることがあります。

課税上の取扱いの詳細については、税務専門家等にご確認されることをお勧めします。

5【運用状況】

(1)【投資状況】

平成24年7月31日現在
(単位：円)

資産の種類	国/地域名	時価合計	投資比率(%)
親投資信託受益証券	日本	653,278,249	99.76
コール・ローン、その他資産 (負債控除後)		1,565,669	0.24
純資産総額		654,843,918	100.00

(注) 投資比率とは、ファンドの純資産総額に対する当該資産の時価の比率をいいます。

(2)【投資資産】

【投資有価証券の主要銘柄】

a 評価額上位30銘柄

平成24年7月31日現在

国/地域	銘柄	種類	業種	口数 (口)	上段：帳簿価額 下段：評価額		利率(%) 償還期限 (年/月/日)	投資 比率 (%)
					単価(円)	金額(円)		
日本	日本債券マザーファンド	親投資信託 受益証券		245,905,610	1.2942 1.2888	318,251,041 316,923,150		48.40
日本	日本短期債券マザーファンド	親投資信託 受益証券		191,501,192	1.0991 1.0992	210,478,961 210,498,110		32.14
日本	日本株式マザーファンド	親投資信託 受益証券		123,874,990	0.9901 1.0160	122,648,628 125,856,989		19.22

(注) 投資比率は、ファンドの純資産総額に対する当該銘柄の評価金額の比率です。

b 全銘柄の種類/業種別投資比率

平成24年7月31日現在

種類/業種別	投資比率(%)
親投資信託受益証券	99.76
合計	99.76

(注) 投資比率は、ファンドの純資産総額に対する当該種類または業種の評価金額の比率です。

【投資不動産物件】

該当事項はありません。

【その他投資資産の主要なもの】

該当事項はありません。

(3)【運用実績】

【純資産の推移】

下記計算期間末日および平成24年7月末日、同日前1年以内における各月末の純資産の推移は次の通りです。

(単位：円)

	純資産総額	基準価額 (1万口当たりの純資産価額)
第4計算期間末日 (平成15年7月22日)	2,776,565,436 (分配付) 2,776,565,436 (分配落)	8,286 (分配付) 8,286 (分配落)
第5計算期間末日 (平成16年7月22日)	2,325,779,516 (分配付) 2,325,779,516 (分配落)	8,532 (分配付) 8,532 (分配落)
第6計算期間末日 (平成17年7月22日)	1,952,881,874 (分配付) 1,952,881,874 (分配落)	8,585 (分配付) 8,585 (分配落)
第7計算期間末日 (平成18年7月24日)	1,557,231,404 (分配付) 1,557,231,404 (分配落)	9,027 (分配付) 9,027 (分配落)
第8計算期間末日 (平成19年7月23日)	1,187,307,886 (分配付) 1,187,307,886 (分配落)	9,378 (分配付) 9,378 (分配落)
第9計算期間末日 (平成20年7月22日)	1,017,895,937 (分配付) 1,017,895,937 (分配落)	8,770 (分配付) 8,770 (分配落)
第10計算期間末日 (平成21年7月22日)	903,980,024 (分配付) 903,980,024 (分配落)	8,223 (分配付) 8,223 (分配落)
第11計算期間末日 (平成22年7月22日)	821,423,031 (分配付) 821,423,031 (分配落)	8,271 (分配付) 8,271 (分配落)

第12計算期間末日 (平成23年 7月22日)	735,745,420 (分配付) 735,745,420 (分配落)	8,464 (分配付) 8,464 (分配落)
第13計算期間末日 (平成24年 7月23日)	654,215,894 (分配付) 654,215,894 (分配落)	8,268 (分配付) 8,268 (分配落)
平成23年 7月末日	730,249,793	8,422
8月末日	706,451,949	8,234
9月末日	694,771,832	8,212
10月末日	693,782,089	8,245
11月末日	683,764,382	8,159
12月末日	678,648,011	8,161
平成24年 1月末日	674,060,270	8,241
2月末日	687,494,569	8,453
3月末日	679,189,350	8,501
4月末日	673,206,051	8,422
5月末日	658,813,569	8,245
6月末日	662,001,411	8,355
7月末日	654,843,918	8,289

【分配の推移】

	1万口当たりの分配金
第4計算期間	0円
第5計算期間	0円
第6計算期間	0円
第7計算期間	0円
第8計算期間	0円
第9計算期間	0円
第10計算期間	0円
第11計算期間	0円
第12計算期間	0円
第13計算期間	0円

【収益率の推移】

	収益率(%)
第4計算期間	2.13
第5計算期間	2.96
第6計算期間	0.62
第7計算期間	5.14
第8計算期間	3.88
第9計算期間	6.48
第10計算期間	6.23
第11計算期間	0.58
第12計算期間	2.33
第13計算期間	2.31

(注)「収益率」とは、計算期間末の基準価額(分配付の額)から当該計算期間の直前の計算期間末の基準価額(分配落ちの額、以下「前期末基準価額」)を控除した額を前期末基準価額で除して得た数に100を乗じて得た数。

(4) 【設定及び解約の実績】

	設定口数	解約口数	発行済口数
第4計算期間	425,614,395	1,253,613,078	3,350,938,756
第5計算期間	111,131,934	736,234,925	2,725,835,765
第6計算期間	69,731,197	520,842,488	2,274,724,474
第7計算期間	84,429,961	634,105,289	1,725,049,146
第8計算期間	50,503,692	509,496,914	1,266,055,924
第9計算期間	31,583,527	136,944,880	1,160,694,571
第10計算期間	30,175,068	91,535,488	1,099,334,151
第11計算期間	24,335,463	130,540,228	993,129,386
第12計算期間	19,421,668	143,291,408	869,259,646
第13計算期間	15,901,988	93,921,201	791,240,433

<参考>

「日本株式マザーファンド」

(1) 投資状況

平成24年7月31日現在

(単位:円)

資産の種類	国/地域名	時価合計	投資比率(%)
株式	日本	9,479,217,800	98.53
コール・ローン、その他資産 (負債控除後)		140,984,830	1.47
純資産総額		9,620,202,630	100.00

(注) 投資比率とは、ファンドの純資産総額に対する当該資産の時価の比率をいいます。

(2) 投資資産

投資有価証券の主要銘柄

a 評価額上位30銘柄

平成24年7月31日現在

国/地域	銘柄	種類	業種	株式数	上段: 帳簿価額 下段: 評価額		利率(%) 償還期限 (年/月/日)	投資 比率 (%)
					単価(円)	金額(円)		
日本	トヨタ自動車	株式	輸送用機器	132,300	2,915.00 3,020.00	385,654,500 399,546,000		4.15
日本	三菱UFJフィナンシャル・グループ	株式	銀行業	1,044,300	359.00 381.00	374,903,700 397,878,300		4.14
日本	住友商事	株式	卸売業	294,200	1,082.00 1,106.00	318,324,400 325,385,200		3.38
日本	三井住友フィナンシャルグループ	株式	銀行業	122,700	2,372.00 2,488.00	291,044,400 305,277,600		3.17
日本	本田技研工業	株式	輸送用機器	116,700	2,441.00 2,551.00	284,864,700 297,701,700		3.09
日本	三井不動産	株式	不動産業	168,000	1,450.00 1,526.00	243,600,000 256,368,000		2.66
日本	新日本製鐵	株式	鉄鋼	1,445,000	153.46 158.00	221,761,068 228,310,000		2.37
日本	三井物産	株式	卸売業	190,300	1,138.92 1,167.00	216,737,439 222,080,100		2.31
日本	日立製作所	株式	電気機器	434,000	455.00 465.00	197,470,000 201,810,000		2.10
日本	みずほフィナンシャルグループ	株式	銀行業	1,533,200	121.00 129.00	185,517,200 197,782,800		2.06
日本	オリックス	株式	その他金融業	25,040	7,160.00 7,470.00	179,286,400 187,048,800		1.94
日本	キヤノン	株式	電気機器	60,400	2,742.00 2,650.00	165,616,800 160,060,000		1.66
日本	デンソー	株式	輸送用機器	61,600	2,407.00 2,519.00	148,271,200 155,170,400		1.61
日本	日本電産	株式	電気機器	24,300	6,108.46 6,190.00	148,435,778 150,417,000		1.56
日本	S M C	株式	機械	11,300	12,840.00 13,250.00	145,092,000 149,725,000		1.56
日本	ファナック	株式	電気機器	11,900	12,290.00 12,210.00	146,251,000 145,299,000		1.51
日本	いすゞ自動車	株式	輸送用機器	360,000	393.00 403.00	141,480,000 145,080,000		1.51
日本	東京海上ホールディングス	株式	保険業	77,000	1,820.00 1,812.00	140,140,000 139,524,000		1.45
日本	日本たばこ産業	株式	食料品	52,800	2,405.00 2,464.00	126,984,000 130,099,200		1.35
日本	日立金属	株式	鉄鋼	145,000	876.00 864.00	127,020,000 125,280,000		1.30
日本	豊田通商	株式	卸売業	85,200	1,461.00 1,459.00	124,477,200 124,306,800		1.29
日本	住友化学	株式	化学	538,000	213.36 219.00	114,790,442 117,822,000		1.22
日本	三菱地所	株式	不動産業	77,000	1,390.00 1,416.00	107,030,000 109,032,000		1.13
日本	三菱商事	株式	卸売業	67,100	1,534.00 1,566.00	102,931,400 105,078,600		1.09
日本	ダイセル	株式	化学	220,000	466.00 472.00	102,520,000 103,840,000		1.08
日本	日立化成工業	株式	化学	84,200	1,135.56 1,199.00	95,614,572 100,955,800		1.05
日本	共英製鋼	株式	鉄鋼	65,000	1,481.56 1,534.00	96,301,608 99,710,000		1.04

日本	小松製作所	株式	機械	56,600	1,682.38 1,758.00	95,222,881 99,502,800		1.03
日本	三菱重工業	株式	機械	307,000	300.00 318.00	92,100,000 97,626,000		1.01
日本	三井金属鉱業	株式	非鉄金属	594,000	152.80 163.00	90,765,077 96,822,000		1.01

(注) 投資比率は、ファンドの純資産総額に対する当該銘柄の評価金額の比率です。

b 全銘柄の種類 / 業種別投資比率

平成24年7月31日現在

種類 / 業種別		投資比率 (%)
株式	建設業	1.66
	食料品	2.96
	化学	11.03
	医薬品	0.97
	ガラス・土石製品	0.54
	鉄鋼	6.11
	非鉄金属	1.01
	金属製品	1.01
	機械	6.76
	電気機器	15.55
	輸送用機器	12.21
	精密機器	0.57
	その他製品	1.14
	海運業	0.64
	情報・通信業	3.09
	卸売業	8.89
	小売業	2.17
	銀行業	10.64
	証券、商品先物取引業	0.54
	保険業	3.47
その他金融業	2.44	
不動産業	4.14	
サービス業	1.01	
合計	98.53	

(注) 投資比率は、ファンドの純資産総額に対する当該種類または業種の評価金額の比率です。

投資不動産物件

該当事項はありません。

その他投資資産の主要なもの

該当事項はありません。

< 参考 >

「日本債券マザーファンド」

(1) 投資状況

平成24年7月31日現在

(単位：円)

資産の種類	国/地域名	時価合計	投資比率(%)
国債証券	日本	7,813,092,200	67.02
社債券	日本	3,497,641,600	30.00
コール・ローン、その他資産 (負債控除後)		346,948,112	2.98
純資産総額		11,657,681,912	100.00

(注) 投資比率とは、ファンドの純資産総額に対する当該資産の時価の比率をいいます。

(2) 投資資産

投資有価証券の主要銘柄

a 評価額上位30銘柄

平成24年7月31日現在

国/ 地域	銘柄	種類	業種	券面総額 (千円)	上段：帳簿価額 下段：評価額		利率(%) 償還期限 (年/月/日)	投資 比率 (%)
					単価(円)	金額(円)		
日本	第315回利付国債(10年)	国債証券		400,000	105.16 104.5740	420,640,000 418,296,000	1.200000 2021/06/20	3.59
日本	第294回利付国債(10年)	国債証券		300,000	108.43 108.2170	325,308,000 324,651,000	1.700000 2018/06/20	2.78
日本	第289回利付国債(10年)	国債証券		300,000	106.89 106.7530	320,682,000 320,259,000	1.500000 2017/12/20	2.75
日本	第306回利付国債(10年)	国債証券		300,000	107.26 106.7320	321,795,000 320,196,000	1.400000 2020/03/20	2.75
日本	第321回利付国債(10年)	国債証券		300,000	102.80 102.1990	308,415,000 306,597,000	1.000000 2022/03/20	2.63
日本	第1回オーストラリア・ニュージ ランド銀行	社債券		300,000	101.02 100.9850	303,060,000 302,955,000	2.070000 2013/03/14	2.60
日本	第1回住友信託銀行(劣後特約付)	社債券		300,000	100.67 100.6540	302,022,000 301,962,000	1.370000 2013/05/22	2.59
日本	第128回利付国債(20年)	国債証券		270,000	106.59 105.3430	287,811,900 284,426,100	1.900000 2031/06/20	2.44
日本	第111回利付国債(20年)	国債証券		200,000	112.47 111.2270	224,944,000 222,454,000	2.200000 2029/06/20	1.91
日本	第288回利付国債(10年)	国債証券		200,000	107.71 107.5950	215,420,000 215,190,000	1.700000 2017/09/20	1.85
日本	第118回利付国債(20年)	国債証券		200,000	108.74 107.5800	217,490,000 215,160,000	2.000000 2030/06/20	1.85
日本	第301回利付国債(10年)	国債証券		200,000	107.86 107.4390	215,722,000 214,878,000	1.500000 2019/06/20	1.84
日本	第296回利付国債(10年)	国債証券		200,000	107.44 107.1950	214,896,000 214,390,000	1.500000 2018/09/20	1.84
日本	第303回利付国債(10年)	国債証券		200,000	107.25 106.7880	214,510,000 213,576,000	1.400000 2019/09/20	1.83
日本	第299回利付国債(10年)	国債証券		200,000	106.45 106.0520	212,904,000 212,104,000	1.300000 2019/03/20	1.82
日本	第291回利付国債(10年)	国債証券		200,000	105.97 105.7700	211,940,000 211,540,000	1.300000 2018/03/20	1.81
日本	第313回利付国債(10年)	国債証券		200,000	106.15 105.5700	212,300,000 211,140,000	1.300000 2021/03/20	1.81
日本	第312回利付国債(10年)	国債証券		200,000	105.47 104.9140	210,952,000 209,828,000	1.200000 2020/12/20	1.80
日本	第309回利付国債(10年)	国債証券		200,000	104.92 104.3910	209,842,000 208,782,000	1.100000 2020/06/20	1.79
日本	第310回利付国債(10年)	国債証券		200,000	103.99 103.4630	207,998,000 206,926,000	1.000000 2020/09/20	1.78
日本	第70回住友不動産	社債券		200,000	102.18 102.2310	204,362,000 204,462,000	1.480000 2014/12/19	1.75
日本	第11回ゴールドマン・サックス・ グループ・インク	社債券		200,000	100.56 100.5310	201,124,000 201,062,000	2.110000 2013/01/30	1.72
日本	第11回ラボバンク・ネーデルラント	社債券		200,000	100.03 100.0370	200,076,000 200,074,000	0.620000 2014/06/09	1.72
日本	第123回利付国債(20年)	国債証券		150,000	110.00 108.8020	165,003,000 163,203,000	2.100000 2030/12/20	1.40
日本	第140回オリックス	社債券		160,000	101.06 101.0560	161,710,400 161,689,600	1.140000 2014/09/26	1.39
日本	第70回利付国債(20年)	国債証券		100,000	116.56 115.7280	116,566,000 115,728,000	2.400000 2024/06/20	0.99
日本	第20回利付国債(30年)	国債証券		100,000	116.68 115.0010	116,685,000 115,001,000	2.500000 2035/09/20	0.99

日本	第27回利付国債(30年)	国債証券	100,000	116.66 114.8970	116,666,000 114,897,000	2.500000 2037/09/20	0.99
日本	第28回利付国債(30年)	国債証券	100,000	116.68 114.8960	116,686,000 114,896,000	2.500000 2038/03/20	0.99
日本	第23回利付国債(30年)	国債証券	100,000	116.56 114.8560	116,569,000 114,856,000	2.500000 2036/06/20	0.99

(注) 投資比率は、ファンドの純資産総額に対する当該銘柄の評価金額の比率です。

b 全銘柄の種類 / 業種別投資比率

平成24年7月31日現在

種類 / 業種別	投資比率(%)
国債証券	67.02
社債券	30.00
合計	97.02

(注) 投資比率は、ファンドの純資産総額に対する当該種類または業種の評価金額の比率です。

投資不動産物件

該当事項はありません。

その他投資資産の主要なもの

該当事項はありません。

< 参考 >

「日本短期債券マザーファンド」

(1) 投資状況

平成24年7月31日現在

(単位：円)

資産の種類	国 / 地域名	時価合計	投資比率(%)
国債証券	日本	1,471,260,500	20.97
特殊債券	日本	1,319,070,000	18.80
社債券	日本	4,036,081,000	57.52
コール・ローン、その他資産 (負債控除後)		190,392,607	2.71
純資産総額		7,016,804,107	100.00

(注) 投資比率とは、ファンドの純資産総額に対する当該資産の時価の比率をいいます。

(2) 投資資産

投資有価証券の主要銘柄

a 評価額上位30銘柄

平成24年7月31日現在

国 / 地域	銘柄	種類	業種	券面総額 (千円)	上段：帳簿価額 下段：評価額		利率(%) 償還期限 (年/月/日)	投資 比率 (%)
					単価(円)	金額(円)		
日本	第99回利付国債(5年)	国債証券		800,000	101.13 101.0680	809,096,000 808,544,000	0.400000 2016/09/20	11.52
日本	第85回利付国債(5年)	国債証券		350,000	101.29 101.2770	354,515,000 354,469,500	0.700000 2014/09/20	5.05
日本	第1回住友信託銀行(劣後特約付)	社債券		300,000	100.67 100.6540	302,022,000 301,962,000	1.370000 2013/05/22	4.30
日本	第708号商工債券	特殊債券		250,000	101.71 101.7140	254,292,500 254,285,000	1.150000 2014/05/27	3.62
日本	第13回首都高速道路債券(財投機関債)	特殊債券		200,000	103.28 103.2610	206,576,000 206,522,000	1.480000 2015/03/20	2.94
日本	第13回みずほコーポレート銀行	社債券		200,000	101.17 101.1550	202,352,000 202,310,000	1.390000 2013/07/19	2.88
日本	第3回オーストラリア・コモンウェルス銀行	社債券		200,000	101.14 101.1130	202,298,000 202,226,000	2.070000 2013/04/15	2.88
日本	第1回オーストラリア・ニュージーランド銀行	社債券		200,000	101.02 100.9850	202,040,000 201,970,000	2.070000 2013/03/14	2.88
日本	第2回ナショナル・オーストラリア銀行	社債券		200,000	100.85 100.8200	201,702,000 201,640,000	1.990000 2013/02/28	2.87
日本	第4回三菱東京UFJ銀行(劣後特約付)	社債券		200,000	100.62 100.6080	201,248,000 201,216,000	1.130000 2013/05/22	2.87
日本	第103回利付国債(5年)	国債証券		200,000	100.66 100.5970	201,338,000 201,194,000	0.300000 2017/03/20	2.87
日本	第11回ゴールドマン・サックス・グループ・インク	社債券		200,000	100.56 100.5310	201,124,000 201,062,000	2.110000 2013/01/30	2.87
日本	第15回日産フィナンシャルサービス	社債券		200,000	100.24 100.2290	200,482,000 200,458,000	0.504000 2014/03/20	2.86

日本	第11回ラボバンク・ネーランド	社債券	200,000	100.03 100.0370	200,076,000 200,074,000	0.620000 2014/06/09	2.85
日本	第285回利付国債(10年)	国債証券	100,000	107.16 107.0530	107,160,000 107,053,000	1.700000 2017/03/20	1.53
日本	第2回みずほコーポレート銀行 (劣後特約付)	社債券	100,000	103.18 103.1370	103,183,000 103,137,000	2.180000 2014/08/05	1.47
日本	第2回三菱UFJ信託銀行(劣後 特約付)	社債券	100,000	102.88 102.8370	102,881,000 102,837,000	1.950000 2014/06/17	1.47
日本	第30回道路債券(財投機関債)	特殊債券	100,000	102.51 102.4830	102,518,000 102,483,000	1.760000 2014/03/20	1.46
日本	第4回ウエストパック・バンキン グ・コーポレーション	社債券	100,000	101.89 101.8590	101,897,000 101,859,000	2.320000 2013/08/23	1.45
日本	第231回信金中金債	特殊債券	100,000	101.79 101.7830	101,794,000 101,783,000	1.350000 2014/02/27	1.45
日本	い第703号農林債券	特殊債券	100,000	101.78 101.7750	101,788,000 101,775,000	1.500000 2013/12/27	1.45
日本	第2回松下電工	社債券	100,000	101.71 101.6760	101,710,000 101,676,000	1.490000 2013/12/20	1.45
日本	第5回日本たばこ産業	社債券	100,000	101.63 101.6170	101,637,000 101,617,000	1.128000 2014/06/03	1.45
日本	第36回エヌ・ティ・ティ・ファ イナンス	社債券	100,000	101.51 101.4870	101,515,000 101,487,000	1.070000 2014/06/20	1.45
日本	第37回トヨタファイナンス	社債券	100,000	101.41 101.3910	101,413,000 101,391,000	1.240000 2013/12/20	1.44
日本	い第700号農林債券	特殊債券	100,000	101.35 101.3460	101,359,000 101,346,000	1.400000 2013/09/27	1.44
日本	第6回三井住友銀行(劣後特約 付)	社債券	100,000	101.34 101.3100	101,343,000 101,310,000	1.710000 2013/08/01	1.44
日本	第1回ラボバンク・ネーランド	社債券	100,000	101.32 101.2880	101,321,000 101,288,000	2.010000 2013/06/13	1.44
日本	第34回エヌ・ティ・ティ・ファ イナンス	社債券	100,000	101.27 101.2410	101,276,000 101,241,000	1.670000 2013/06/20	1.44
日本	第8回りそなホールディングス	社債券	100,000	101.20 101.1700	101,202,000 101,170,000	1.700000 2013/06/20	1.44

(注) 投資比率は、ファンドの純資産総額に対する当該銘柄の評価金額の比率です。

b 全銘柄の種類 / 業種別投資比率

平成24年7月31日現在

種類 / 業種別	投資比率 (%)
国債証券	20.97
特殊債券	18.80
社債券	57.52
合計	97.29

(注) 投資比率は、ファンドの純資産総額に対する当該種類または業種の評価金額の比率です。

投資不動産物件

該当事項はありません。

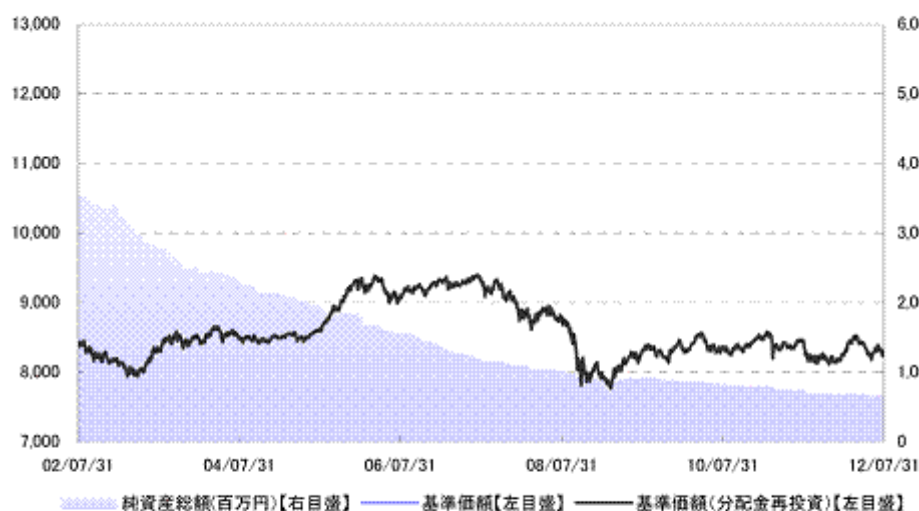
その他投資資産の主要なもの

該当事項はありません。

[参考情報]

運用実績

1 基準価額・純資産の推移(2002年7月31日～2012年7月31日)



- ・基準価額(分配金再投資)はグラフの起点における基準価額に合わせて指数化
- ・基準価額(分配金再投資)は分配金(税引前)を再投資したもとして計算

2 分配の推移

2012年7月	0円
2011年7月	0円
2010年7月	0円
2009年7月	0円
2008年7月	0円
2007年7月	0円
設定来累計	0円

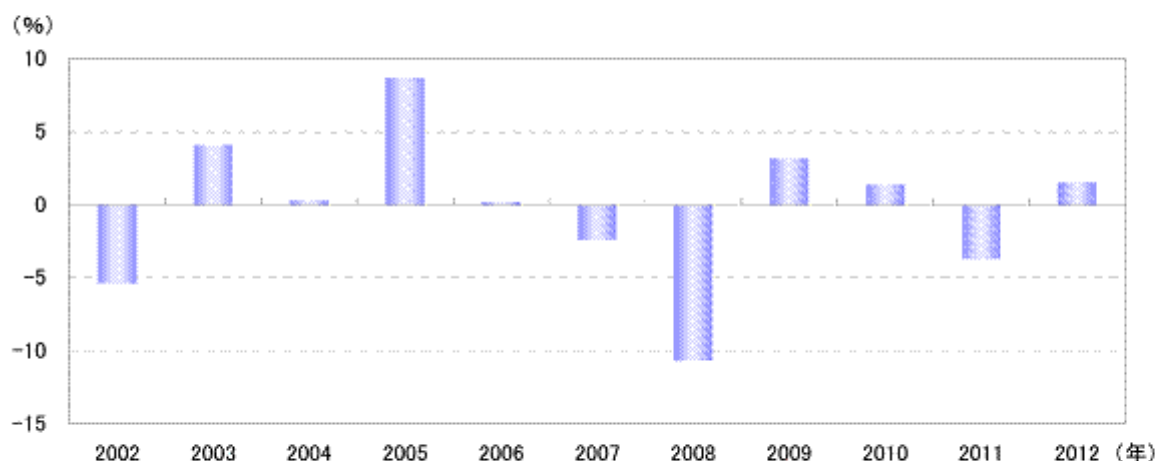
・分配金は1万口当たり、税引前

3 主要な資産の状況(2012年7月31日現在)

資産別構成	比率	組入上位銘柄	種類	業種/種別	比率
国内株式	18.9%	トヨタ自動車	株式	輸送用機器	0.8%
国内債券	78.2%	三菱UFJフィナンシャル・グループ	株式	銀行業	0.8%
		住友商事	株式	卸売業	0.7%
		三井住友フィナンシャルグループ	株式	銀行業	0.6%
		本田技研工業	株式	輸送用機器	0.6%
		第99回利付国債(5年)	債券	国債	3.7%
		第1回住友信託銀行(劣後特約付)	債券	社債	2.6%
		第1回オーストラリア・ニュージーランド銀行	債券	社債	2.2%
		第11回ゴールドマン・サックス・グループ・インク	債券	社債	1.8%
		第11回ラボバンク・ネーデルラント	債券	社債	1.7%
コールローン他 (負債控除後)	2.9%				
合計	100.0%				

- ・各比率はファンドの純資産総額に対する投資比率(小数点第二位四捨五入)
- ・投資信託証券(REITを含む)の組み入れがある場合、株式に含めて表示

4 年間収益率の推移



- ・収益率は基準価額(分配金再投資)で計算
- ・2012年は7月31日までの収益率を表示
- ・ファンドにベンチマークはありません。

- ・ファンドの運用実績はあくまで過去の実績であり、将来の運用成果を約束するものではありません。
- ・ファンドの運用状況等は別途、委託会社のホームページで開示している場合があります。

第2【管理及び運営】

1【申込（販売）手続等】

申込みの受付	原則として、いつでも申込みができます。
申込単位	販売会社が定める単位
申込価額	申込受付日の基準価額
申込価額の算出頻度	原則として、委託会社の毎営業日に計算されます。
申込単位・申込価額の照会方法	申込単位および申込価額は、販売会社にてご確認いただけます。 また、下記においてもご照会いただけます。 三菱UFJ投信株式会社 お客様専用フリーダイヤル 0120-151034 （受付時間：毎営業日の9:00～17:00） なお、申込価額は委託会社のホームページでもご覧いただけます。 ホームページアドレス http://www.am.mufg.jp/
申込手数料	申込価額×1.05%（税抜1%）を上限として販売会社が定める手数料率 分配金再投資コース（累積投資コース）の場合、再投資される収益分配金については、申込手数料はかかりません。 消費税等相当額を含みます。なお、消費税率に応じて変更となることがあります。
申込方法	取得申込者は、販売会社に取引口座を開設のうえ、申込みを行うものとします。 取得申込者は、申込金額および申込手数料（税込）を販売会社が定める日までに支払うものとします。 なお、申込みには分配金受取りコース（一般コース）と分配金再投資コース（累積投資コース）があり、分配金再投資コース（累積投資コース）を選択する場合には、取得申込者と販売会社との間で別に定める累積投資契約（販売会社によっては別の名称で同様の権利義務関係を規定する契約を使用する場合があります。この場合は当該別の名称に読み替えます。）を締結するものとします。申込みコースの取扱いは販売会社により異なる場合がありますので、販売会社にご確認ください。 取得申込者の受益権は、振替機関等の振替口座簿に記載または記録されます。
申込受付時間	原則、午後3時までに受け付けた取得申込み（当該申込みの受付に係る販売会社所定の事務手続きが完了したものを）当日の申込みとします。当該時刻を過ぎての申込みは、翌営業日に受け付けたものとして取り扱います。なお、販売会社によっては、上記より早い時刻に取得申込みを締め切ることにしている場合があります。詳しくは販売会社にご確認ください。
その他	金融商品取引所等における取引の停止、その他やむを得ない事情があるときは、取得申込みの受付を中止することおよびすでに受け付けた取得申込みを取り消すことがあります。

2【換金（解約）手続等】

解約の受付	原則として、いつでも解約の請求ができます。
解約単位	1万口単位 ただし、分配金再投資コース（累積投資コース）の場合等は1口単位
解約価額	解約請求受付日の基準価額
信託財産留保額	ありません。
解約価額の算出頻度	原則として、委託会社の毎営業日に計算されます。
解約価額の照会方法	解約価額は、販売会社にてご確認いただけます。 なお、下記においてもご照会いただけます。 三菱UFJ投信株式会社 お客様専用フリーダイヤル 0120-151034 （受付時間：毎営業日の9:00～17:00） ホームページアドレス http://www.am.mufg.jp/

支払開始日	原則として解約請求受付日から起算して4営業日目から販売会社において支払います。
解約請求受付時間	原則、午後3時までに受け付けた解約請求(当該解約請求の受付に係る販売会社所定の事務手続きが完了したもの)を当日の請求とします。当該時刻を過ぎての請求は、翌営業日に受け付けたものとして取り扱います。なお、販売会社によっては、上記より早い時刻に解約請求を締め切ることとしている場合があります。 信託財産の資金管理を円滑に行うため、1億口または1億円以上の解約請求については正午までをお願いいたします。 詳しくは販売会社にご確認ください。
その他	委託会社は、金融商品取引所等における取引の停止、その他やむを得ない事情があるときは、解約請求の受付を中止することおよびすでに受け付けた解約請求を取り消すことがあります。その場合には、受益者は、当該受付中止以前に行った当日の解約請求を撤回できます。ただし、受益者がその解約請求を撤回しない場合には、当該受付中止を解除した後の最初の基準価額の計算日に解約請求を受け付けたものとし ます。 委託会社は、信託財産の資金管理を円滑に行うため、大口の解約請求に制限を設ける場合があります。 受益者の解約請求に係る受益権の口数の減少は、振替機関等の振替口座簿に記載または記録されます。

換金の詳細については販売会社にご確認ください。

3【資産管理等の概要】

(1)【資産の評価】

基準価額の算出方法	基準価額 = 信託財産の純資産総額 ÷ 受益権総口数 なお、当ファンドでは1万口当たりの価額で表示されます。 (注)「信託財産の純資産総額」とは、信託財産に属する資産(受入担保金代用有価証券を除きます。)を法令および社団法人投資信託協会規則にしたがって時価または一部償却原価法により評価して得た信託財産の資産総額から負債総額を控除した金額をいいます。 (主な評価方法) マザーファンド：計算日における基準価額で評価します。 株式：原則として、金融商品取引所における計算日の最終相場で評価します。 公社債等：原則として、日本証券業協会発表の売買参考統計値(平均値)、第一種金融商品取引業者・銀行等の提示する価額または価格情報会社の提供する価額のいずれかの価額で評価します。
基準価額の算出頻度	原則として、委託会社の毎営業日に計算されます。
基準価額の照会方法	基準価額は、販売会社にてご確認ください。 また、原則として、計算日の翌日付の日本経済新聞朝刊に掲載されます。 なお、下記においてもご照会いただけます。 三菱UFJ投信株式会社 お客様専用フリーダイヤル 0120-151034 (受付時間：毎営業日の9:00～17:00) ホームページアドレス http://www.am.mufg.jp/

(2)【保管】

受益証券の保管	該当事項はありません。
---------	-------------

(3)【信託期間】

信託期間	平成12年3月31日から無期限 ただし、後記「ファンドの償還条件等」の規定によりファンドを償還させることがあります。
------	---

(4) 【計算期間】

計算期間	原則として、毎年7月23日から翌年7月22日まで 上記にかかわらず、各計算期間終了日に該当する日が休業日のとき、各計算期間終了日は、この該当日の翌営業日とし、その翌日より次の計算期間が開始されるものとします。ただし、最終計算期間の終了日はファンドの信託期間終了日とします。
------	---

(5) 【その他】

ファンドの償還条件等	委託会社は、以下の場合には、法令および信託約款に定める手続きにしたがい、受託会社と合意のうえ、ファンドを償還させることができます。（任意償還） ・受益権の口数が10億口を下回ることとなった場合 ・信託期間中において、ファンドを償還させることが受益者のため有利であると認めるとき、またはやむを得ない事情が発生したとき このほか、監督官庁よりファンドの償還の命令を受けたとき、委託会社の登録取消・解散・業務廃止のときは、原則として、ファンドを償還させます。 委託会社は、ファンドを償還しようとするときは、あらかじめその旨を監督官庁に届け出ます。
信託約款の変更	委託会社は、受益者の利益のため必要と認めるとき、またはやむを得ない事情が発生したときは、法令および信託約款に定める手続きにしたがい、受託会社と合意のうえ、信託約款を変更することができます。委託会社は、信託約款を変更しようとするときは、あらかじめその旨を監督官庁に届け出ます。 委託会社は、監督官庁の命令に基づいて信託約款を変更しようとするときは、上記の手続きにしたがいます。
ファンドの償還等に関する開示方法	委託会社は、ファンドの任意償還または信託約款の変更のうち重大な内容の変更を行おうとする場合、あらかじめその旨およびその内容を公告し、かつ、原則としてこれらの事項を記載した書面を受益者に交付します（ただし、この信託約款に係るすべての受益者に対して書面を交付したときは、原則として、公告を行いません。）。この公告および書面には、原則として、受益者で異議のあるものは一定の期間内に委託会社に対して異議を述べるべき旨を付記します。
異議申立ておよび反対者の買取請求権	受益者は、委託会社がファンドの任意償還または信託約款について重大な内容の変更を行おうとする場合、原則として、一定の期間（1ヵ月以上）内に委託会社に対して異議を述べるすることができます。異議を述べた受益者は、受託会社に対し、自己に帰属する受益権を、信託財産をもって買い取るべき旨を請求することができます。なお、一定の期間内に異議を述べた受益者の受益権の口数が受益権の総口数の2分の1を超えるときは、ファンドの償還または信託約款の変更を行いません。その場合、償還しない旨または信託約款を変更しない旨およびその理由を公告し、かつ、原則として、これらの事項を記載した書面を受益者に交付します（ただし、この信託契約に係るすべての受益者に対して書面を交付したときは、原則として、公告を行いません。）。
関係法人との契約の更改	委託会社と販売会社との間で締結された「募集・販売の取扱い等に関する契約」の期間は、契約締結日から1ヵ年とし、期間満了3ヵ月前までに相手方に対し、何らの意思表示のないときは、同一の条件で契約を更新するものとし、その後も同様とします。
運用報告書の作成	委託会社は、毎計算期間の末日および償還時に、運用経過、信託財産の内容および有価証券の売買状況などを記載した運用報告書を作成し、原則として受益者に交付します。なお、信託約款の内容に委託会社が重要と判断した変更等があった場合は、その内容を運用報告書に記載します。
委託会社の事業の譲渡および承継に伴う取扱い	委託会社は、事業の全部または一部を譲渡することがあり、これに伴い、この信託契約に関する事業を譲渡することがあります。また、委託会社は、分割により事業の全部または一部を承継させることがあり、これに伴い、この信託契約に関する事業を承継させることがあります。

受託会社の辞任および解任に伴う取扱い	受託会社は、委託会社の承諾を受けてその任務を辞任することができます。受託会社はその任務に背いた場合、その他重要な事由が生じたときは、委託会社または受益者は、裁判所に受託会社の解任を請求することができます。受託会社が辞任した場合、または裁判所が受託会社を解任した場合、委託会社は、信託約款の規定にしたがい、新受託会社を選任します。委託会社が新受託会社を選任できないときは、委託会社はファンドを償還させます。
信託事務処理の再信託	受託会社は、ファンドの信託事務の処理の一部について日本マスタートラスト信託銀行株式会社と再信託契約を締結し、これを委託します。日本マスタートラスト信託銀行株式会社は、再信託に係る契約書類に基づいて所定の事務を行います。
公告	委託会社が受益者に対してする公告は、日本経済新聞に掲載します。 ただし、平成25年6月21日以降は、以下の通り変更される予定です。 委託会社が受益者に対してする公告は、電子公告の方法により行い、次のアドレスに掲載します。 http://www.am.mufg.jp/ なお、電子公告による公告をすることができない事故その他やむを得ない事由が生じた場合の公告は、日本経済新聞に掲載します。

4【受益者の権利等】

受益者の権利の主な内容は以下の通りです。

収益分配金に対する請求権	受益者は、委託会社の決定した収益分配金を持分に応じて請求する権利を有します。 「分配金受取りコース（一般コース）」 ・収益分配金は、原則として決算日から起算して5営業日までに支払いを開始します。 ・収益分配金の支払いは、販売会社の営業所等において行います。 ・受益者が、収益分配金について支払開始日から5年間その支払いを請求しないときは、その権利を失います。 「分配金再投資コース（累積投資コース）」 ・収益分配金は、課税後、原則として毎計算期間の終了日（決算日）の翌営業日に、累積投資契約に基づいて再投資されます。再投資により増加した受益権は、振替口座簿に記載または記録されます。詳しくは販売会社にご確認ください。
償還金に対する請求権	受益者は、持分に応じて償還金を請求する権利を有します。 ・償還金は、原則として償還日（休業日の場合は翌営業日）から起算して5営業日までに支払いを開始します。 ・償還金の支払いは、販売会社の営業所等において行います。 ・受益者が、信託終了による償還金について支払開始日から10年間その支払いを請求しないときは、その権利を失います。
換金（解約）請求権	受益者は、自己に帰属する受益権につき、解約を請求する権利を有します。 ・解約代金の支払いは、販売会社の営業所等において行います。 (「2 換金（解約）手続等」をご参照ください。)

第3【ファンドの経理状況】

- 1 当ファンドの財務諸表は、「財務諸表等の用語、様式及び作成方法に関する規則」（昭和38年大蔵省令第59号）ならびに同規則第2条の2の規定により、「投資信託財産の計算に関する規則」（平成12年総理府令第133号）に基づいて作成しております。
なお、財務諸表に記載している金額は、円単位で表示しております。
- 2 当ファンドは、金融商品取引法第193条の2第1項の規定に基づき、第13期計算期間（平成23年7月23日から平成24年7月23日まで）の財務諸表について、あらた監査法人により監査を受けております。

1【財務諸表】

三菱UFJ日本バランス20

(1)【貸借対照表】

(単位：円)

	第12期 [平成23年7月22日現在]	第13期 [平成24年7月23日現在]
資産の部		
流動資産		
コール・ローン	6,166,905	5,450,066
親投資信託受益証券	733,940,396	652,626,581
未収入金	-	20,712
未収利息	13	12
流動資産合計	740,107,314	658,097,371
資産合計	740,107,314	658,097,371
負債の部		
流動負債		
未払受託者報酬	237,368	211,226
未払委託者報酬	4,114,309	3,661,151
その他未払費用	10,217	9,100
流動負債合計	4,361,894	3,881,477
負債合計	4,361,894	3,881,477
純資産の部		
元本等		
元本	¹ 869,259,646	¹ 791,240,433
剰余金		
期末剰余金又は期末欠損金()	² 133,514,226	² 137,024,539
(分配準備積立金)	46,798,734	43,879,003
元本等合計	735,745,420	654,215,894
純資産合計	735,745,420	654,215,894
負債純資産合計	740,107,314	658,097,371

(2) 【損益及び剰余金計算書】

(単位 : 円)

	第 12 期 自 平成22年 7月23日 至 平成23年 7月22日	第 13 期 自 平成23年 7月23日 至 平成24年 7月23日
営業収益		
受取利息	3,269	2,657
有価証券売買等損益	26,876,980	9,042,540
営業収益合計	26,880,249	9,039,883
営業費用		
受託者報酬	492,682	431,142
委託者報酬	8,539,752	7,472,845
その他費用	21,216	18,568
営業費用合計	9,053,650	7,922,555
営業利益	17,826,599	16,962,438
経常利益	17,826,599	16,962,438
当期純利益	17,826,599	16,962,438
一部解約に伴う当期純利益金額の分配額	1,267,409	1,739,686
期首剰余金又は期首欠損金 ()	171,706,355	133,514,226
剰余金増加額又は欠損金減少額	24,758,657	14,442,853
当期一部解約に伴う剰余金増加額又は欠損金減少額	24,758,657	14,442,853
剰余金減少額又は欠損金増加額	3,125,718	2,730,414
当期追加信託に伴う剰余金減少額又は欠損金増加額	3,125,718	2,730,414
分配金	1	1
期末剰余金又は期末欠損金 ()	133,514,226	137,024,539

(3) 【注記表】

(重要な会計方針に係る事項に関する注記)

1 有価証券の評価基準及び評価方法	<p>(1) 親投資信託受益証券 移動平均法に基づき、時価で評価しております。時価評価にあたっては、親投資信託受益証券の基準価額で評価しております。</p> <p>(2) 親投資信託受益証券以外の有価証券 個別法に基づき、以下の通り原則として時価で評価しております。 金融商品取引所等に上場されている有価証券 金融商品取引所等に上場されている有価証券は、原則として金融商品取引所等における最終相場で評価しております。 金融商品取引所等に上場されていない有価証券 当該有価証券については、原則として、日本証券業協会発表の店頭売買参考統計値（平均値）等、および金融商品取引業者、銀行等の提示する価額（ただし、売気配相場は使用しない）または価格提供会社の提供する価額のいずれかから入手した価額で評価しております。 時価が入手できなかった有価証券 適正な評価額を入手できなかった場合または入手した評価額が時価と認定できない事由が認められた場合は、委託会社が忠実義務に基づいて合理的事由をもって時価と認めた価額もしくは受託者と協議のうえ両者が合理的事由をもって時価と認めた価額で評価しております。</p>
2 その他財務諸表作成のための基本となる重要な事項	<p>ファンドの計算期間 当ファンドは、原則として毎年7月22日を計算期間の末日としておりますが、当計算期間においては当該日が休業日のため、当計算期間は平成23年7月23日から平成24年7月23日までとなっております。</p>

(貸借対照表に関する注記)

	第 12 期 [平成23年7月22日現在]	第 13 期 [平成24年7月23日現在]
1 期首元本額	993,129,386円	869,259,646円
期中追加設定元本額	19,421,668円	15,901,988円
期中一部解約元本額	143,291,408円	93,921,201円
2 元本の欠損 純資産額が元本総額を下回っており、その差額であります。	133,514,226円	137,024,539円
3 受益権の総数	869,259,646口	791,240,433口
4 1口当たり純資産額 (1万口当たり純資産額)	0.8464円 (8,464円)	0.8268円 (8,268円)

(損益及び剰余金計算書に関する注記)

第 12 期（自 平成22年7月23日 至 平成23年7月22日）

1 分配金の計算過程

費用控除後の配当等収益額	A	7,063,610円
費用控除後・繰越欠損金補填後の有価証券売買等損益額	B	
収益調整金額	C	8,953,381円
分配準備積立金額	D	39,735,124円
当ファンドの分配対象収益額	E=A+B+C+D	55,752,115円
当ファンドの期末残存口数	F	869,259,646口
1万口当たり収益分配対象額	G=E/F*10,000	641円
1万口当たり分配金額	H	
収益分配金金額	I=F*H/10,000	

第 13 期（自 平成23年7月23日 至 平成24年7月23日）

1 分配金の計算過程

費用控除後の配当等収益額	A	2,093,094円
費用控除後・繰越欠損金補填後の有価証券売買等損益額	B	
収益調整金額	C	8,976,248円
分配準備積立金額	D	41,785,909円
当ファンドの分配対象収益額	E=A+B+C+D	52,855,251円
当ファンドの期末残存口数	F	791,240,433口
1万口当たり収益分配対象額	G=E/F*10,000	667円
1万口当たり分配金額	H	
収益分配金金額	I=F*H/10,000	

（金融商品に関する注記）

1 金融商品の状況に関する事項

区分	第 12 期 （自平成22年 7月23日 至平成23年 7月22日）	第 13 期 （自平成23年 7月23日 至平成24年 7月23日）
1 金融商品に対する取組方針	当ファンドは、「投資信託及び投資法人に関する法律」（昭和26年法律第198号）第2条第4項に定める証券投資信託であり、有価証券等の金融商品への投資を信託約款に定める「運用の基本方針」に基づき行っております。	同 左
2 金融商品の内容及び当該金融商品に係るリスク	当ファンドは、親投資信託受益証券を実質的な主要投資対象としております。投資する親投資信託受益証券の詳細は「（4）附属明細表」に記載しております。親投資信託受益証券は、価格変動リスク等の市場リスク、信用リスクおよび流動性リスクに晒されております。 親投資信託受益証券は、運用の効率化を図るために、債券先物取引を利用しております。当該デリバティブ取引は、債券価格の変動による価格変動リスクを有しております。 また、親投資信託受益証券に係るデリバティブ取引の時価等に関する事項についての契約額等は、あくまでもデリバティブ取引における名目的な契約額または計算上の想定元本であり、当該金額自体がデリバティブ取引のリスクの大きさを示すものではありません。	同 左
3 金融商品に係るリスク管理体制	ファンドのコンセプトに応じて、適切にコントロールするため、委託会社では、運用部門において、ファンドに含まれる各種投資リスクを常時把握しつつ、ファンドのコンセプトに沿ったリスクの範囲で運用を行っております。 また、運用部門から独立した管理担当部署によりリスク運営状況のモニタリング等のリスク管理を行っており、この結果は運用管理委員会等を通じて運用部門にフィードバックされます。	同 左

2 金融商品の時価等に関する事項

区分	第 12 期 [平成23年7月22日現在]	第 13 期 [平成24年7月23日現在]
1 貸借対照表計上額、時価及びその差額	時価で計上しているためその差額はありません。	同 左
2 時価の算定方法	(1) 有価証券 売買目的有価証券 （重要な会計方針に係る事項に関する注記）に記載しております。 (2) デリバティブ取引 該当事項はありません。 (3) 上記以外の金融商品 上記以外の金融商品（コールローン等）は、短期間で決済され、時価は帳簿価額と近似していることから、当該金融商品の帳簿価額を時価としております。	同 左 同 左 同 左
3 金融商品の時価等に関する事項についての補足説明	金融商品の時価には、市場価格に基づく価額のほか、市場価格がない場合には合理的に算定された価額が含まれております。当該価額の算定においては一定の前提条件等を採用しているため、異なる前提条件等によった場合、当該価額が異なることもあります。	同 左

（有価証券関係に関する注記）

売買目的有価証券

種類	第 12 期 [平成23年7月22日現在]	第 13 期 [平成24年7月23日現在]
	当計算期間の損益に含まれた評価差額(円)	
親投資信託受益証券	22,083,559	5,425,249
合計	22,083,559	5,425,249

（デリバティブ取引等関係に関する注記）

取引の時価等に関する事項

該当事項はありません。

（関連当事者との取引に関する注記）

該当事項はありません。

(4) 【附属明細表】

第1 有価証券明細表

(1) 株式

該当事項はありません。

(2) 株式以外の有価証券

(単位：円)

種 類	銘 柄	口数(口)	評 価 額	備 考
親投資信託受益証券	日本株式マザーファンド	124,097,072	122,880,920	
	日本短期債券マザーファンド	191,844,267	210,875,218	
	日本債券マザーファンド	246,346,140	318,870,443	
	親投資信託受益証券 小計	562,287,479	652,626,581	
	合計	562,287,479	652,626,581	

第2 信用取引契約残高明細表

該当事項はありません。

第3 デリバティブ取引及び為替予約取引の契約額等及び時価の状況表

該当事項はありません。

<参考>

当ファンドは「日本株式マザーファンド」、「日本債券マザーファンド」および「日本短期債券マザーファンド」受益証券を主要投資対象としており、貸借対照表の資産の部に計上された「親投資信託受益証券」は、これら親投資信託の受益証券です。

なお、これら親投資信託の状況は次の通りです。

[次へ](#)

「日本株式マザーファンド」の状況

なお、以下に記載した情報は、監査の対象外であります。

(1) 貸借対照表

	[平成23年7月22日現在]	[平成24年7月23日現在]
	金額(円)	金額(円)
資産の部		
流動資産		
コール・ローン	82,293,581	217,774,490
株式	11,766,962,900	9,071,849,500
未収入金	136,382,530	211,831,850
未収配当金	14,972,400	8,879,800
未収利息	178	497
流動資産合計	12,000,611,589	9,510,336,137
資産合計	12,000,611,589	9,510,336,137
負債の部		
流動負債		
未払金	142,195,813	187,986,944
未払解約金	5,821,631	4,575,447
流動負債合計	148,017,444	192,562,391
負債合計	148,017,444	192,562,391
純資産の部		
元本等		
元本	1 9,876,912,596	9,409,534,475
剰余金		
剰余金又は欠損金()	2 1,975,681,549	91,760,729
元本等合計	11,852,594,145	9,317,773,746
純資産合計	11,852,594,145	9,317,773,746
負債純資産合計	12,000,611,589	9,510,336,137

(注1) 親投資信託の計算期間は、原則として、毎年7月23日から翌年7月22日までであります。

(2) 注記表

(重要な会計方針に係る事項に関する注記)

1 有価証券の評価基準及び評価方法	<p>株式は移動平均法、株式以外の有価証券は個別法に基づき、以下の通り原則として時価で評価しております。</p> <p>(1) 金融商品取引所等に上場されている有価証券 金融商品取引所等に上場されている有価証券は、原則として金融商品取引所等における最終相場で評価しております。</p> <p>(2) 金融商品取引所等不上場有価証券 当該有価証券については、原則として、日本証券業協会発表の店頭売買参考統計値（平均値）等、および金融商品取引業者、銀行等の提示する価額（ただし、売気配相場は使用しない）または価格提供会社の提供する価額のいずれかから入手した価額で評価しております。</p> <p>(3) 時価が入手できなかった有価証券 適正な評価額を入手できなかった場合または入手した評価額が時価と認定できない事由が認められた場合は、委託会社が忠実義務に基づいて合理的事由をもって時価と認められた価額もしくは受託者と協議のうえ両者が合理的事由をもって時価と認められた価額で評価しております。</p>
-------------------	---

(貸借対照表に関する注記)

	[平成23年7月22日現在]	[平成24年7月23日現在]
1 期首	平成22年7月23日	平成23年7月23日
期首元本額	11,365,385,494円	9,876,912,596円
期首からの追加設定元本額	1,295,813,695円	2,324,712,057円
期首からの一部解約元本額	2,784,286,593円	2,792,090,178円
元本の内訳*		
三菱UFJ 積立ファンド(日本バランス型)	2,624,214,029円	2,570,741,292円
三菱UFJ グローバルバランス(積極型)	546,468,024円	538,440,833円
三菱UFJ グローバルバランス(安定型)	542,896,502円	524,320,837円
三菱UFJ グローバルバランスVA	1,661,710,634円	1,512,329,186円
三菱UFJ 日本株ファンド	1,364,576,043円	1,237,602,211円
三菱UFJ 日本バランス20	124,722,980円	124,097,072円
三菱UFJ 日本バランス50	292,279,653円	287,427,169円
三菱UFJ 国内株式ファンド	290,363,664円	280,836,002円
三菱UFJ 国内バランス20	1,454,967,468円	1,385,533,474円
三菱UFJ 国内バランス50	758,773,124円	707,216,172円
三菱UFJ <DC>グローバルバランス 20型	19,526,643円	24,928,682円
三菱UFJ <DC>グローバルバランス 40型	74,355,470円	77,908,408円
三菱UFJ <DC>グローバルバランス 60型	122,058,362円	138,153,137円
(合計)	9,876,912,596円	9,409,534,475円
2 元本の欠損		
純資産額が元本総額を下回っており、その差額であります。		91,760,729円
3 受益権の総数	9,876,912,596口	9,409,534,475口
4 1口当たり純資産額 (1万口当たり純資産額)	1.2000円 (12,000円)	0.9902円 (9,902円)

* 当該親投資信託受益証券を投資対象とする証券投資信託ごとの元本額

(金融商品に関する注記)

1 金融商品の状況に関する事項

区分	(自平成22年7月23日 至平成23年7月22日)	(自平成23年7月23日 至平成24年7月23日)
1 金融商品に対する取組方針	当ファンドは、「投資信託及び投資法人に関する法律」(昭和26年法律第198号)第2条第4項に定める証券投資信託であり、有価証券等の金融商品への投資を信託約款に定める「運用の基本方針」に基づき行っております。	同左
2 金融商品の内容及び当該金融商品に係るリスク	当ファンドは、株式を実質的な主要投資対象としております。株式の投資に係る価格変動リスク等の市場リスク、信用リスクおよび流動性リスクに晒されております。	同左
3 金融商品に係るリスク管理体制	当ファンドに投資する証券投資信託の注記表(金融商品に関する注記)に記載しております。	同左

2 金融商品の時価等に関する事項

区分	[平成23年7月22日現在]	[平成24年7月23日現在]
1 貸借対照表計上額、時価及びその差額	時価で計上しているためその差額はありません。	同左
2 時価の算定方法	(1) 有価証券 売買目的有価証券 (重要な会計方針に係る事項に関する注記)に記載しております。 (2) デリバティブ取引 該当事項はありません。 (3) 上記以外の金融商品 上記以外の金融商品(コールローン等)は、短期間で決済され、時価は帳簿価額と近似していることから、当該金融商品の帳簿価額を時価としております。	同左 同左 同左
3 金融商品の時価等に関する事項についての補足説明	当ファンドに投資する証券投資信託の注記表(金融商品に関する注記)に記載しております。	同左

（有価証券関係に関する注記）
 売買目的有価証券

種類	[平成23年7月22日現在]	[平成24年7月23日現在]
	当期間の損益に含まれた評価差額(円)	当期間の損益に含まれた評価差額(円)
株式	847,174,312	1,072,827,764
合計	847,174,312	1,072,827,764

（注）当期間の開始日は、当該親投資信託の期首日であります。

（デリバティブ取引等関係に関する注記）

取引の時価等に関する事項
 該当事項はありません。

（関連当事者との取引に関する注記）

該当事項はありません。

（3）附属明細表

第1 有価証券明細表

（1）株式

（単位：円）

コード	銘柄 銘柄名	株式数	評価額		備考
			単価	金額	
1801	大成建設	260,000	213	55,380,000	
1951	協和エクシオ	54,000	794	42,876,000	
1963	日揮	21,000	2,322	48,762,000	
2282	日本ハム	40,000	1,031	41,240,000	
2503	麒麟ホールディングス	104,000	881	91,624,000	
2875	東洋水産	24,000	1,968	47,232,000	
2914	日本たばこ産業	52,800	2,405	126,984,000	
4005	住友化学	418,000	213	89,034,000	
4021	日産化学工業	69,000	786	54,234,000	
4044	セントラル硝子	268,000	282	75,576,000	
4091	大陽日酸	110,000	438	48,180,000	
4100	戸田工業	31,000	325	10,075,000	
4114	日本触媒	57,000	934	53,238,000	
4118	カネカ	238,000	394	93,772,000	
4182	三菱瓦斯化学	132,000	441	58,212,000	
4183	三井化学	495,000	169	83,655,000	
4202	ダイセル	220,000	466	102,520,000	
4217	日立化成工業	71,200	1,129	80,384,800	
4452	花王	21,800	2,173	47,371,400	
4921	ファンケル	37,600	941	35,381,600	
4927	ポーラ・オルビスホールディングス	29,000	2,489	72,181,000	
6988	日東電工	17,500	3,320	58,100,000	
8113	ユニ・チャーム	14,000	4,485	62,790,000	
4502	武田薬品工業	13,500	3,575	48,262,500	
4503	アステラス製薬	12,000	3,615	43,380,000	
4578	大塚ホールディングス	16,000	2,468	39,488,000	
5233	太平洋セメント	300,000	168	50,400,000	
5401	新日本製鐵	855,000	151	129,105,000	
5440	共英製鋼	56,000	1,480	82,880,000	
5444	大和工業	22,000	2,083	45,826,000	
5486	日立金属	145,000	876	127,020,000	
5563	日本電工	162,000	240	38,880,000	
5706	三井金属鉱業	534,000	152	81,168,000	
3436	SUMCO	74,300	547	40,642,100	
5938	LIXILグループ	32,000	1,702	54,464,000	
6134	富士機械製造	19,400	1,280	24,832,000	
6136	オーエスジー	39,300	1,063	41,775,900	
6140	旭ダイヤモンド工業	96,800	854	82,667,200	
6146	ディスコ	15,400	3,985	61,369,000	
6273	SMC	11,300	12,840	145,092,000	
6301	小松製作所	46,800	1,655	77,454,000	
6361	荏原製作所	169,000	282	47,658,000	
7011	三菱重工業	307,000	300	92,100,000	
7013	IHI	290,000	163	47,270,000	
4902	コニカミノルタホールディングス	166,000	538	89,308,000	
6501	日立製作所	434,000	455	197,470,000	
6502	東芝	262,000	276	72,312,000	
6503	三菱電機	78,000	607	47,346,000	

6504	富士電機	155,000	161	24,955,000	
6594	日本電産	23,600	6,110	144,196,000	
6640	第一精工	6,000	1,315	7,890,000	
6645	オムロン	39,100	1,509	59,001,900	
6701	日本電気	338,000	97	32,786,000	
6702	富士通	269,000	342	91,998,000	
6752	パナソニック	64,200	500	32,100,000	
6758	ソニー	33,300	919	30,602,700	
6762	T D K	13,000	2,841	36,933,000	
6807	日本航空電子工業	52,000	679	35,308,000	
6954	ファナック	11,900	12,290	146,251,000	
6971	京セラ	14,100	6,240	87,984,000	
6981	村田製作所	23,300	4,025	93,782,500	
7276	小糸製作所	48,000	1,001	48,048,000	
7751	キヤノン	60,400	2,742	165,616,800	
7752	リコー	79,000	529	41,791,000	
8035	東京エレクトロン	12,700	3,520	44,704,000	
6902	デンソー	61,600	2,407	148,271,200	
7201	日産自動車	70,600	717	50,620,200	
7202	いすゞ自動車	360,000	393	141,480,000	
7203	トヨタ自動車	132,300	2,915	385,654,500	
7239	タチエス	14,900	1,256	18,714,400	
7240	N O K	37,700	1,460	55,042,000	
7261	マツダ	510,000	91	46,410,000	
7267	本田技研工業	116,700	2,441	284,864,700	
7717	ブイ・テクノロジー	38	181,500	6,897,000	
7762	シチズンホールディングス	110,000	416	45,760,000	
7832	バンダイナムコホールディングス	56,000	1,123	62,888,000	
7911	凸版印刷	116,000	489	56,724,000	
9104	商船三井	196,000	228	44,688,000	
9404	日本テレビ放送網	3,340	12,140	40,547,600	
9433	K D D I	184	531,000	97,704,000	
9613	エヌ・ティ・ティ・データ	183	239,100	43,755,300	
9984	ソフトバンク	25,900	2,914	75,472,600	
3360	シップヘルスケアホールディングス	14,000	1,963	27,482,000	
8001	伊藤忠商事	45,000	818	36,810,000	
8015	豊田通商	85,200	1,461	124,477,200	
8031	三井物産	168,300	1,137	191,357,100	
8053	住友商事	294,200	1,082	318,324,400	
8058	三菱商事	88,100	1,534	135,145,400	
8060	キヤノンマーケティングジャパン	39,000	966	37,674,000	
3086	J . フロント リテイリング	143,000	391	55,913,000	
3382	セブン&アイ・ホールディングス	19,400	2,478	48,073,200	
8242	エイチ・ツー・オー リテイリング	68,000	779	52,972,000	
9831	ヤマダ電機	12,300	3,725	45,817,500	
8306	三菱UFJフィナンシャル・グループ	1,044,300	359	374,903,700	
8308	りそなホールディングス	150,000	306	45,900,000	
8309	三井住友トラスト・ホールディングス	227,000	221	50,167,000	
8316	三井住友フィナンシャルグループ	122,700	2,372	291,044,400	
8411	みずほフィナンシャルグループ	1,533,200	121	185,517,200	
8604	野村ホールディングス	151,600	251	38,051,600	
8729	ソニーフィナンシャルホールディングス	42,600	1,226	52,227,600	
8750	第一生命保険	510	77,100	39,321,000	
8766	東京海上ホールディングス	77,000	1,820	140,140,000	
8795	T & Dホールディングス	59,800	770	46,046,000	
8425	興銀リース	24,000	1,874	44,976,000	
8591	オリックス	25,040	7,160	179,286,400	
8801	三井不動産	168,000	1,450	243,600,000	
8802	三菱地所	77,000	1,390	107,030,000	
8804	東京建物	111,000	268	29,748,000	
4751	サイバーエージェント	243	224,300	54,504,900	
9678	カナモト	69,000	854	58,926,000	
	合計	14,855,238		9,071,849,500	

(2) 株式以外の有価証券
該当事項はありません。

第2 信用取引契約残高明細表
該当事項はありません。

第3 デリバティブ取引及び為替予約取引の契約額等及び時価の状況表
該当事項はありません。

[次へ](#)

「日本債券マザーファンド」の状況

なお、以下に記載した情報は、監査の対象外であります。

(1) 貸借対照表

	[平成23年7月22日現在]	[平成24年7月23日現在]
	金額(円)	金額(円)
資産の部		
流動資産		
コール・ローン	240,019,775	289,208,580
国債証券	7,162,084,800	7,978,580,600
特殊債券	410,034,000	
社債券	4,620,114,000	3,498,221,400
未収利息	29,605,649	32,431,708
前払費用	1,236,221	1,779,831
流動資産合計	12,463,094,445	11,800,222,119
資産合計	12,463,094,445	11,800,222,119
負債の部		
流動負債		
未払解約金	10,885,272	12,377,420
流動負債合計	10,885,272	12,377,420
負債合計	10,885,272	12,377,420
純資産の部		
元本等		
元本	1 9,983,578,052	9,106,797,219
剰余金		
剰余金又は欠損金()	2,468,631,121	2,681,047,480
元本等合計	12,452,209,173	11,787,844,699
純資産合計	12,452,209,173	11,787,844,699
負債純資産合計	12,463,094,445	11,800,222,119

(注1) 親投資信託の計算期間は、原則として、毎年7月23日から翌年7月22日までであります。

(2) 注記表

(重要な会計方針に係る事項に関する注記)

1 有価証券の評価基準及び評価方法	<p>有価証券は個別法に基づき、以下の通り原則として時価で評価しております。</p> <p>(1) 金融商品取引所等に上場されている有価証券 金融商品取引所等に上場されている有価証券は、原則として金融商品取引所等における最終相場で評価しております。</p> <p>(2) 金融商品取引所等に上場されていない有価証券 当該有価証券については、原則として、日本証券業協会発表の店頭売買参考統計値(平均値)等、および金融商品取引業者、銀行等の提示する価額(ただし、売気配相場は使用しない)または価格提供会社の提供する価額のいずれかから入手した価額で評価しております。</p> <p>(3) 時価が入手できなかった有価証券 適正な評価額を入手できなかった場合または入手した評価額が時価と認定できない事由が認められた場合は、委託会社が忠実義務に基づいて合理的事由をもって時価と認めた価額もしくは受託者と協議のうえ両者が合理的事由をもって時価と認めた価額で評価しております。</p>
-------------------	---

(貸借対照表に関する注記)

	[平成23年7月22日現在]	[平成24年7月23日現在]
1 期首	平成22年7月23日	平成23年7月23日
期首元本額	10,722,051,597円	9,983,578,052円
期首からの追加設定元本額	1,665,997,070円	1,666,295,968円
期首からの一部解約元本額	2,404,470,615円	2,543,076,801円
元本の内訳*		
三菱UFJ DC金利連動アロケーション型バランスファンド	476,476,667円	616,621,249円
三菱UFJ 日本債券ファンドF（適格機関投資家限定）	151,532,247円	216,334,526円
三菱UFJ グローバルバランス（積極型）	334,767,594円	313,013,429円
三菱UFJ グローバルバランス（安定型）	917,128,869円	816,707,463円
三菱UFJ グローバルバランスVA	2,807,168,353円	2,378,314,417円
三菱UFJ 日本バランス20	281,274,655円	246,346,140円
三菱UFJ 日本バランス50	164,476,761円	142,375,512円
三菱UFJ 国内バランス20	3,281,233,331円	2,750,483,946円
三菱UFJ 国内バランス50	426,990,201円	350,322,926円
三菱UFJ <DC>日本債券ファンド	847,004,644円	963,565,439円
三菱UFJ <DC>グローバルバランス 20型	95,140,976円	110,709,486円
三菱UFJ <DC>グローバルバランス 40型	125,610,512円	120,957,264円
三菱UFJ <DC>グローバルバランス 60型	74,773,242円	81,045,422円
（合計）	9,983,578,052円	9,106,797,219円
2 受益権の総数	9,983,578,052口	9,106,797,219口
3 1口当たり純資産額 （1万口当たり純資産額）	1.2473円 （12,473円）	1.2944円 （12,944円）

* 当該親投資信託受益証券を投資対象とする証券投資信託ごとの元本額

(金融商品に関する注記)

1 金融商品の状況に関する事項

区分	(自平成22年7月23日 至平成23年7月22日)	(自平成23年7月23日 至平成24年7月23日)
1 金融商品に対する取組方針	当ファンドは、「投資信託及び投資法人に関する法律」（昭和26年法律第198号）第2条第4項に定める証券投資信託であり、有価証券等の金融商品への投資を信託約款に定める「運用の基本方針」に基づき行っております。	同左
2 金融商品の内容及び当該金融商品に係るリスク	当ファンドは、公社債を実質的な主要投資対象としております。公社債の投資に係る価格変動リスク等の市場リスク、信用リスクおよび流動性リスクに晒されております。 デリバティブ取引については、当ファンドに投資する証券投資信託の注記表（金融商品に関する注記）に記載しております。	同左
3 金融商品に係るリスク管理体制	当ファンドに投資する証券投資信託の注記表（金融商品に関する注記）に記載しております。	同左

2 金融商品の時価等に関する事項

区分	[平成23年7月22日現在]	[平成24年7月23日現在]
1 貸借対照表計上額、時価及びその差額	時価で計上しているためその差額はありせん。	同左
2 時価の算定方法	(1) 有価証券 売買目的有価証券 （重要な会計方針に係る事項に関する注記）に記載しております。 (2) デリバティブ取引 該当事項はありません。 (3) 上記以外の金融商品 上記以外の金融商品（コールローン等）は、短期間で決済され、時価は帳簿価額と近似していることから、当該金融商品の帳簿価額を時価としております。	同左 同左 同左
3 金融商品の時価等に関する事項についての補足説明	当ファンドに投資する証券投資信託の注記表（金融商品に関する注記）に記載しております。	同左

(有価証券関係に関する注記)

売買目的有価証券

種 類	[平成23年7月22日現在]	[平成24年7月23日現在]
	当期間の損益に含まれた評価差額(円)	当期間の損益に含まれた評価差額(円)
国債証券	4,710,500	270,183,500
特殊債券	3,695,000	
社債券	7,614,800	14,127,600
合計	16,020,300	256,055,900

(注) 当期間の開始日は、当該親投資信託の期首日であります。

(デリバティブ取引等関係に関する注記)

取引の時価等に関する事項

該当事項はありません。

(関連当事者との取引に関する注記)

該当事項はありません。

(3) 附属明細表

第1 有価証券明細表

(1) 株式

該当事項はありません。

(2) 株式以外の有価証券

(単位：円)

種 類	銘 柄	券面総額	評 価 額	備 考
国債証券	第285回利付国債(10年)	100,000,000	107,160,000	
	第286回利付国債(10年)	100,000,000	107,953,000	
	第288回利付国債(10年)	200,000,000	215,420,000	
	第289回利付国債(10年)	300,000,000	320,682,000	
	第291回利付国債(10年)	200,000,000	211,940,000	
	第294回利付国債(10年)	300,000,000	325,308,000	
	第296回利付国債(10年)	200,000,000	214,896,000	
	第298回利付国債(10年)	100,000,000	106,351,000	
	第299回利付国債(10年)	200,000,000	212,904,000	
	第301回利付国債(10年)	200,000,000	215,722,000	
	第303回利付国債(10年)	200,000,000	214,510,000	
	第305回利付国債(10年)	100,000,000	106,549,000	
	第306回利付国債(10年)	300,000,000	321,795,000	
	第309回利付国債(10年)	200,000,000	209,842,000	
	第310回利付国債(10年)	200,000,000	207,998,000	
	第312回利付国債(10年)	200,000,000	210,952,000	
	第313回利付国債(10年)	200,000,000	212,300,000	
	第315回利付国債(10年)	400,000,000	420,640,000	
	第319回利付国債(10年)	100,000,000	103,988,000	
	第321回利付国債(10年)	300,000,000	308,415,000	
	第323回利付国債(10年)	100,000,000	101,664,000	
	第11回利付国債(30年)	100,000,000	102,206,000	
	第15回利付国債(30年)	50,000,000	58,291,500	
	第20回利付国債(30年)	100,000,000	116,685,000	
	第23回利付国債(30年)	100,000,000	116,569,000	
	第26回利付国債(30年)	100,000,000	114,649,000	
	第27回利付国債(30年)	100,000,000	116,666,000	
	第28回利付国債(30年)	100,000,000	116,686,000	
	第30回利付国債(30年)	40,000,000	44,979,200	
	第34回利付国債(30年)	100,000,000	110,164,000	
	第50回利付国債(20年)	100,000,000	111,248,000	
	第55回利付国債(20年)	100,000,000	112,213,000	
	第59回利付国債(20年)	100,000,000	109,275,000	
	第66回利付国債(20年)	100,000,000	109,934,000	
	第70回利付国債(20年)	100,000,000	116,566,000	
	第74回利付国債(20年)	100,000,000	113,075,000	
	第80回利付国債(20年)	100,000,000	112,894,000	
	第84回利付国債(20年)	100,000,000	111,425,000	
	第88回利付国債(20年)	100,000,000	114,956,000	
	第90回利付国債(20年)	100,000,000	113,612,000	
	第96回利付国債(20年)	100,000,000	111,873,000	
	第99回利付国債(20年)	100,000,000	111,556,000	
	第104回利付国債(20年)	100,000,000	111,424,000	
	第108回利付国債(20年)	100,000,000	108,259,000	

	第111回利付国債(20年)	200,000,000	224,944,000	
	第114回利付国債(20年)	100,000,000	110,570,000	
	第118回利付国債(20年)	200,000,000	217,490,000	
	第123回利付国債(20年)	150,000,000	165,003,000	
	第128回利付国債(20年)	270,000,000	287,811,900	
	第136回利付国債(20年)	50,000,000	50,567,000	
	国債証券 小計	7,360,000,000	7,978,580,600	
社債券	第12回GEキャピタルコーポレーション	100,000,000	102,408,000	
	第11回ゴールドマン・サックス・グループ・インク	200,000,000	201,124,000	
	第1回オーストラリア・コモンウェルス銀行	100,000,000	100,483,000	
	第1回オーストラリア・ニュージーランド銀行	300,000,000	303,060,000	
	第1回ラボバンク・ネーデルラント	100,000,000	101,321,000	
	第11回ラボバンク・ネーデルラント	200,000,000	200,076,000	
	第2回サントリーホールディングス	100,000,000	101,692,000	
	第16回電気化学工業	100,000,000	101,326,000	
	第10回パナソニック	100,000,000	101,171,000	
	第51回日産自動車	100,000,000	101,206,000	
	第16回ニコン	100,000,000	101,921,000	
	第71回丸紅	100,000,000	102,061,000	
	第75回丸紅	100,000,000	101,787,000	
	第1回住友信託銀行(劣後特約付)	300,000,000	302,022,000	
	第38回日立キャピタル	100,000,000	101,690,000	
	第40回日立キャピタル	100,000,000	101,253,000	
	第127回オリックス	100,000,000	100,927,000	
	第140回オリックス	160,000,000	161,710,400	
	第141回オリックス	100,000,000	101,056,000	
	第159回オリックス	100,000,000	100,263,000	
	第16回三菱UFJリース	100,000,000	100,141,000	
	第9回野村ホールディングス	100,000,000	100,303,000	
	第17回野村ホールディングス	100,000,000	101,194,000	
	第29回野村ホールディングス	100,000,000	100,106,000	
	第70回住友不動産	200,000,000	204,362,000	
	第72回住友不動産	100,000,000	101,532,000	
	第30回京浜急行電鉄	100,000,000	102,026,000	
	社債券 小計	3,460,000,000	3,498,221,400	
	合計	10,820,000,000	11,476,802,000	

第2 信用取引契約残高明細表
該当事項はありません。

第3 デリバティブ取引及び為替予約取引の契約額等及び時価の状況表
該当事項はありません。

[前へ](#) [次へ](#)

「日本短期債券マザーファンド」の状況

なお、以下に記載した情報は、監査の対象外であります。

(1) 貸借対照表

	[平成23年7月22日現在]	[平成24年7月23日現在]
	金額(円)	金額(円)
資産の部		
流動資産		
コール・ローン	74,997,299	42,893,097
国債証券	1,923,437,000	1,624,044,000
特殊債券	305,317,000	1,219,318,500
社債券	5,761,918,000	4,037,024,000
未収入金		709,982,000
未収利息	16,468,612	15,700,624
前払費用	1,626,765	4,223,077
流動資産合計	8,083,764,676	7,653,185,298
資産合計	8,083,764,676	7,653,185,298
負債の部		
流動負債		
未払金		606,512,000
未払解約金	5,290,765	5,424,625
流動負債合計	5,290,765	611,936,625
負債合計	5,290,765	611,936,625
純資産の部		
元本等		
元本	1 7,403,531,174	6,405,607,336
剰余金		
剰余金又は欠損金()	674,942,737	635,641,337
元本等合計	8,078,473,911	7,041,248,673
純資産合計	8,078,473,911	7,041,248,673
負債純資産合計	8,083,764,676	7,653,185,298

(注1) 親投資信託の計算期間は、原則として、毎年7月23日から翌年7月22日までであります。

(2) 注記表

(重要な会計方針に係る事項に関する注記)

1 有価証券の評価基準及び評価方法	<p>有価証券は個別法に基づき、以下の通り原則として時価で評価しております。</p> <p>(1) 金融商品取引所等に上場されている有価証券 金融商品取引所等に上場されている有価証券は、原則として金融商品取引所等における最終相場で評価しております。</p> <p>(2) 金融商品取引所等に上場されていない有価証券 当該有価証券については、原則として、日本証券業協会発表の店頭売買参考統計値(平均値)等、および金融商品取引業者、銀行等の提示する価額(ただし、売気配相場は使用しない)または価格提供会社の提供する価額のいずれかから入手した価額で評価しております。</p> <p>(3) 時価が入手できなかった有価証券 適正な評価額を入手できなかった場合または入手した評価額が時価と認定できない事由が認められた場合は、委託会社が忠実義務に基づいて合理的事由をもって時価と認めた価額もしくは受託者と協議のうえ両者が合理的事由をもって時価と認めた価額で評価しております。</p>
-------------------	---

（貸借対照表に関する注記）

	[平成23年7月22日現在]	[平成24年7月23日現在]
1 期首		
期首元本額	平成22年7月23日 7,973,656,428円	平成23年7月23日 7,403,531,174円
期首からの追加設定元本額	932,738,927円	705,808,718円
期首からの一部解約元本額	1,502,864,181円	1,703,732,556円
元本の内訳*		
三菱ＵＦＪ グローバル・エコ・ウォーター・ファンド	100,162,342円	54,374,796円
地球温暖化対策株式ファンド	946,881円	946,881円
日本短期債券ファンドＶＡ（適格機関投資家限定）	215,818,659円	195,905,146円
日本短期債券ファンド（適格機関投資家限定）	188,678,073円	133,681,978円
三菱ＵＦＪ 積立ファンド（日本バランス型）	2,807,912,653円	2,479,210,622円
三菱ＵＦＪ ＴＯＰＩＸ・ライト	911,547,870円	804,905,364円
三菱ＵＦＪノドイチェ インド株式ファンド	19,078,594円	19,078,594円
三菱ＵＦＪ 日本バランス２０	213,928,651円	191,844,267円
三菱ＵＦＪ 日本バランス５０	125,095,847円	110,876,202円
三菱ＵＦＪ 国内バランス２０	2,495,606,282円	2,141,966,040円
三菱ＵＦＪ 国内バランス５０	324,755,322円	272,817,446円
（合計）	7,403,531,174円	6,405,607,336円
2 受益権の総数	7,403,531,174口	6,405,607,336口
3 1口当たり純資産額 （1万口当たり純資産額）	1.0912円 (10,912円)	1.0992円 (10,992円)

* 当該親投資信託受益証券を投資対象とする証券投資信託ごとの元本額

（金融商品に関する注記）

1 金融商品の状況に関する事項

区分	（自平成22年7月23日 至平成23年7月22日）	（自平成23年7月23日 至平成24年7月23日）
1 金融商品に対する取組方針	当ファンドは、「投資信託及び投資法人に関する法律」（昭和26年法律第198号）第2条第4項に定める証券投資信託であり、有価証券等の金融商品への投資を信託約款に定める「運用の基本方針」に基づき行っております。	同左
2 金融商品の内容及び当該金融商品に係るリスク	当ファンドは、公社債を実質的な主要投資対象としております。公社債の投資に係る価格変動リスク等の市場リスク、信用リスクおよび流動性リスクに晒されております。	同左
3 金融商品に係るリスク管理体制	当ファンドに投資する証券投資信託の注記表（金融商品に関する注記）に記載しております。	同左

2 金融商品の時価等に関する事項

区分	[平成23年7月22日現在]	[平成24年7月23日現在]
1 貸借対照表計上額、時価及びその差額	時価で計上しているためその差額はありせん。	同左
2 時価の算定方法	(1) 有価証券 売買目的有価証券 （重要な会計方針に係る事項に関する注記）に記載しております。 (2) デリバティブ取引 該当事項はありません。 (3) 上記以外の金融商品 上記以外の金融商品（コールローン等）は、短期間で決済され、時価は帳簿価額と近似していることから、当該金融商品の帳簿価額を時価としております。	同左 同左 同左
3 金融商品の時価等に関する事項についての補足説明	当ファンドに投資する証券投資信託の注記表（金融商品に関する注記）に記載しております。	同左

（有価証券関係に関する注記）

売買目的有価証券

種類	[平成23年7月22日現在]	[平成24年7月23日現在]
	当期間の損益に含まれた評価差額(円)	当期間の損益に含まれた評価差額(円)
国債証券	3,324,000	6,542,000
特殊債券	917,000	2,676,000
社債券	28,502,000	22,143,000
合計	32,743,000	18,277,000

（注）当期間の開始日は、当該親投資信託の期首日であります。

(デリバティブ取引等関係に関する注記)

取引の時価等に関する事項
該当事項はありません。

(関連当事者との取引に関する注記)

該当事項はありません。

(3) 附属明細表

第1 有価証券明細表

(1) 株式

該当事項はありません。

(2) 株式以外の有価証券

(単位:円)

種類	銘柄	券面総額	評価額	備考	
国債証券	第85回利付国債(5年)	500,000,000	506,450,000		
	第99回利付国債(5年)	800,000,000	809,096,000		
	第103回利付国債(5年)	200,000,000	201,338,000		
	第285回利付国債(10年)	100,000,000	107,160,000		
	国債証券 小計	1,600,000,000	1,624,044,000		
特殊債券	第30回道路債券(財投機関債)	100,000,000	102,518,000		
	第13回首都高速道路債券(財投機関債)	200,000,000	206,576,000		
	第27回日本学生支援債券(財投機関債)	100,000,000	99,992,000		
	い第708号商工債券	250,000,000	254,292,500		
	い第700号農林債券	100,000,000	101,359,000		
	い第703号農林債券	100,000,000	101,788,000		
	い第710号農林債券	50,000,000	50,753,000		
	第231回信中金債	100,000,000	101,794,000		
	第13回東日本高速道路	100,000,000	100,110,000		
	第26回中日本高速道路	100,000,000	100,136,000		
		特殊債券 小計	1,200,000,000	1,219,318,500	
社債券	第11回ゴールドマン・サックス・グループ・インク	200,000,000	201,124,000		
	第2回ナショナル・オーストラリア銀行	200,000,000	201,702,000		
	第3回オーストラリア・コモンウェルス銀行	200,000,000	202,298,000		
	第4回ウエストパック・バンキング・コーポレーション	100,000,000	101,897,000		
	第1回オーストラリア・ニュージーランド銀行	200,000,000	202,040,000		
	第1回ラボバンク・ネダーランド	100,000,000	101,321,000		
	第11回ラボバンク・ネダーランド	200,000,000	200,076,000		
	第5回日本たばこ産業	100,000,000	101,637,000		
	第13回日立建機	100,000,000	100,146,000		
	第9回パナソニック	100,000,000	100,094,000		
	第2回松下電工	100,000,000	101,710,000		
	第8回りそなホールディングス	100,000,000	101,202,000		
	第2回みずほコーポレート銀行(劣後特約付)	100,000,000	103,183,000		
	第13回みずほコーポレート銀行	200,000,000	202,352,000		
	第3回2号三菱東京UFJ銀行(劣後特約付)	100,000,000	100,853,000		
	第4回三菱東京UFJ銀行(劣後特約付)	200,000,000	201,248,000		
	第2回三菱UFJ信託銀行(劣後特約付)	100,000,000	102,881,000		
	第1回住友信託銀行(劣後特約付)	300,000,000	302,022,000		
	第6回三井住友銀行(劣後特約付)	100,000,000	101,343,000		
	第34回エヌ・ティ・ティ・ファイナンス	100,000,000	101,276,000		
	第36回エヌ・ティ・ティ・ファイナンス	100,000,000	101,515,000		
	第15回日産フィナンシャルサービス	200,000,000	200,482,000		
	第37回トヨタファイナンス	100,000,000	101,413,000		
	第39回日立キャピタル	100,000,000	100,129,000		
	第131回オリックス	100,000,000	101,139,000		
	第140回オリックス	100,000,000	101,069,000		
	第8回三菱UFJリース	100,000,000	100,197,000		
	第16回三菱UFJリース	100,000,000	100,141,000		
	第18回三菱UFJリース	100,000,000	100,004,000		
	第18回エヌ・ティ・ティ・ドコモ	100,000,000	100,530,000		
		社債券 小計	4,000,000,000	4,037,024,000	
		合計	6,800,000,000	6,880,386,500	

第2 信用取引契約残高明細表

該当事項はありません。

第3 デリバティブ取引及び為替予約取引の契約額等及び時価の状況表

該当事項はありません。

[前へ](#)

2【ファンドの現況】
【純資産額計算書】

平成24年7月31日現在
(単位:円)

資産総額	655,009,677
負債総額	165,759
純資産総額(-)	654,843,918
発行済口数	789,997,355 口
1口当たり純資産価額(/)	0.8289 (1万口当たり 8,289)

<参考>

「日本株式マザーファンド」の現況
純資産額計算書

平成24年7月31日現在
(単位:円)

資産総額	10,073,784,006
負債総額	453,581,376
純資産総額(-)	9,620,202,630
発行済口数	9,468,695,664 口
1口当たり純資産価額(/)	1.0160 (1万口当たり 10,160)

<参考>

「日本債券マザーファンド」の現況
純資産額計算書

平成24年7月31日現在
(単位:円)

資産総額	11,663,816,167
負債総額	6,134,255
純資産総額(-)	11,657,681,912
発行済口数	9,045,664,143 口
1口当たり純資産価額(/)	1.2888 (1万口当たり 12,888)

<参考>

「日本短期債券マザーファンド」の現況
純資産額計算書

平成24年7月31日現在
(単位:円)

資産総額	7,118,869,840
負債総額	102,065,733
純資産総額(-)	7,016,804,107
発行済口数	6,383,670,577 口
1口当たり純資産価額(/)	1.0992 (1万口当たり 10,992)

第4【内国投資信託受益証券事務の概要】

（1）名義書換

委託会社は、この信託の受益権を取り扱う振替機関が社振法の規定により主務大臣の指定を取り消された場合または当該指定が効力を失った場合であって、当該振替機関の振替業を承継する者が存在しない場合その他やむを得ない事情がある場合を除き、当該振替受益権を表示する受益証券を発行しません。

したがって、受益者は、委託会社がやむを得ない事情等により受益証券を発行する場合を除き、無記名式受益証券から記名式受益証券への変更の請求、記名式受益証券から無記名式受益証券への変更の請求、受益証券の再発行の請求を行わないものとします。

（2）受益者等に対する特典

該当事項はありません。

（3）譲渡制限の内容

譲渡制限はありません。

（4）受益権の譲渡

受益者は、その保有する受益権を譲渡する場合には、当該受益者の譲渡の対象とする受益権が記載または記録されている振替口座簿に係る振替機関等に振替の申請をするものとします。

上記の申請のある場合には、上記の振替機関等は、当該譲渡に係る譲渡人の保有する受益権の口数の減少および譲受人の保有する受益権の口数の増加につき、その備える振替口座簿に記載または記録するものとします。ただし、上記の振替機関等が振替先口座を開設したものでない場合には、譲受人の振替先口座を開設した他の振替機関等（当該他の振替機関等の上位機関を含みます。）に社振法の規定にしたがい、譲受人の振替先口座に受益権の口数の増加の記載または記録が行われるよう通知するものとします。

上記の振替について、委託会社は、当該受益者の譲渡の対象とする受益権が記載または記録されている振替口座簿に係る振替機関等と譲受人の振替先口座を開設した振替機関等が異なる場合等において、委託会社が必要と認めたとときまたはやむを得ない事情があると判断したときは、振替停止日や振替停止期間を設けることができます。

（5）受益権の譲渡の対抗要件

受益権の譲渡は、振替口座簿への記載または記録によらなければ、委託会社および受託会社に対抗することができません。

（6）受益権の再分割

委託会社は、受託会社と合意のうえ、一定日現在の受益権を均等に再分割できます。

（7）質権口記載または記録の受益権の取扱いについて

振替機関等の振替口座簿の質権口に記載または記録されている受益権に係る収益分配金の支払い、解約請求の受付け、解約代金および償還金の支払い等については、信託約款の規定によるほか、民法その他の法令等にしたがって取り扱われます。

第三部【委託会社等の情報】

第1【委託会社等の概況】

1【委託会社等の概況】

(1) 資本金の額等

平成24年7月末現在、資本金は2,000百万円です。なお、発行可能株式総数は400,000株であり、124,098株を発行済です。最近5年間における資本金の額の増減はありません。

(2) 委託会社の機構

・会社の意思決定機構

業務執行の基本方針を決定し、取締役の職務の執行を監督する機関として、取締役会を設置します。取締役の選任は、総株主の議決権の3分の1以上を有する株主が出席する株主総会にてその議決権の過半数をもって行い、累積投票によらないものとします。また、取締役会で決定した基本方針に基づき、経営管理全般に関する執行方針その他重要な事項を協議・決定する機関として、経営会議を設置します。

・投資運用の意思決定機構

投資環境見通しの策定

投資環境会議において、国内外の経済・金融情報および各国証券市場等の調査・分析に基づいた投資環境見通しを策定します。

運用戦略の決定

運用戦略委員会において、で策定された投資環境見通しに沿って運用戦略を決定します。

運用計画の決定

で決定された運用戦略に基づいて、各運用部はファンド毎の運用計画を決定します。

ポートフォリオの構築

各運用部の担当ファンドマネジャーは、運用部門から独立したトレーディング部に売買実行の指示をします。トレーディング部は、事前のチェックを行ったうえで、最良執行をめざして売買の執行を行います。

投資行動のモニタリング1

運用部門は、投資行動がファンドコンセプトおよびファンド毎に定めた運用計画に沿っているかどうかの自律的なチェックを行い、逸脱がある場合は速やかな是正を指示します。

投資行動のモニタリング2

運用部門から独立した管理担当部署は、運用に関するパフォーマンス測定、リスク管理および法令・信託約款などの遵守状況等のモニタリングを実施します。この結果は、運用管理委員会等を通じて運用部門にフィードバックされ、必要に応じて是正を指示します。

ファンドに係る法人等の管理

受託会社等、ファンドの運営に係る法人については、その業務に関する委託会社の管理担当部署が、体制、業務執行能力、信用力等のモニタリング・評価を実施します。この結果は、リスク管理委員会等を通じて委託会社の経営陣に報告され、必要に応じて是正が指示されます。

運用・管理に関する監督

内部監査担当部署（5名程度）は、運用、管理等に関する委託会社の業務全般についてその健全性・適切性を担保するために、リスク管理、内部統制、ガバナンス・プロセスの適切性・有効性を検証・評価します。その評価結果は問題点の改善方法の提言等も含めて委託会社の経営陣に報告される、内部監査態勢が構築されています。

さらに、委託会社は、三菱UFJ信託銀行からの投資環境および全資産に関する助言を活用して、質の高い運用サービスの提供に努めています。

ファンドの運用体制等は平成24年7月末現在のものであり、今後変更される可能性があります。

2【事業の内容及び営業の概況】

「投資信託及び投資法人に関する法律」に定める投資信託委託会社である委託会社は、証券投資信託の設定を行うとともに「金融商品取引法」に定める金融商品取引業者としてその運用（投資運用業）等を行っています。また「金融商品取引法」に定める投資助言業務を行っています。

平成24年7月31日現在における委託会社の運用する証券投資信託は以下の通りです。(親投資信託を除きます。)

商品分類	本数(本)	純資産総額(百万円)
追加型株式投資信託	391	5,591,439
追加型公社債投資信託	18	466,430
単位型株式投資信託	8	27,940
単位型公社債投資信託	6	103,444
合計	423	6,189,254

なお、純資産総額の金額については、百万円未満の端数を四捨五入して記載しておりますので、表中の個々の数字の合計と合計欄の数字とは一致しないことがあります。

3【委託会社等の経理状況】

(1) 財務諸表の作成方法について

委託会社である三菱UFJ投信株式会社（以下「当社」という。）の財務諸表は、「財務諸表等の用語、様式及び作成方法に関する規則（昭和38年大蔵省令第59号）」（以下「財務諸表等規則」という。）第2条の規定により、財務諸表等規則及び「金融商品取引業等に関する内閣府令（平成19年内閣府令第52号）」に基づき作成しております。

なお、財務諸表に掲載している金額については、千円未満の端数を切り捨てて表示しております。

(2) 監査証明について

当社は、金融商品取引法第193条の2第1項の規定に基づき、第27期事業年度（自平成23年4月1日 至 平成24年3月31日）の財務諸表について、有限責任監査法人トーマツにより監査を受けております。

(1)【貸借対照表】

(単位：千円)

	第26期 (平成23年3月31日現在)		第27期 (平成24年3月31日現在)	
(資産の部)				
流動資産				
現金及び預金	2	17,056,128	2	14,298,590
有価証券	2	10,000,000	2	8,000,000
前払費用		156,230		154,925
未収入金	2	19,641		13,813
未収委託者報酬		4,517,987		3,977,324
未収収益	2	63,656	2	42,563
繰延税金資産		429,080		339,052
金銭の信託	2	30,000	2	30,000
その他		28,070		27,621
流動資産合計		32,300,796		26,883,891
固定資産				
有形固定資産				
建物	1	306,543	1	281,399
器具備品	1	184,985	1	177,757
土地		1,205,031		1,205,031
有形固定資産合計		1,696,560		1,664,188
無形固定資産				
電話加入権		15,822		15,822
ソフトウェア		909,905		881,368
ソフトウェア仮勘定		146,761		402,721
その他		68		24
無形固定資産合計		1,072,557		1,299,937
投資その他の資産				
投資有価証券		9,405,012		14,456,313
関係会社株式		431,812		320,136
長期性預金	2	7,000,000	2	8,500,000
長期差入保証金	2	797,041	2	837,456
長期前払費用		52		
繰延税金資産		442,254		139,650
その他		15,035		15,035
投資その他の資産合計		18,091,208		24,268,591
固定資産合計		20,860,326		27,232,718
資産合計		53,161,123		54,116,609

(単位：千円)

	第26期 (平成23年3月31日現在)	第27期 (平成24年3月31日現在)
(負債の部)		
流動負債		
預り金	47,528	79,079
未払金		
未払収益分配金	245,085	185,817
未払償還金	1,328,820	1,159,445
未払手数料	2 1,768,519	2 1,557,726
その他未払金	104,042	50,899
未払費用	2 1,240,586	2 1,174,572
未払消費税等	184,873	63,602
未払法人税等	2,228,870	1,532,874
賞与引当金	550,000	520,000
その他	227,518	278,521
流動負債合計	7,925,844	6,602,539
固定負債		
退職給付引当金	105,461	119,902
役員退職慰労引当金	76,024	49,735
時効後支払損引当金	196,123	195,228
固定負債合計	377,609	364,866
負債合計	8,303,454	6,967,405
(純資産の部)		
株主資本		
資本金	2,000,131	2,000,131
資本剰余金		
資本準備金	222,096	222,096
資本剰余金合計	222,096	222,096
利益剰余金		
利益準備金	342,589	342,589
その他利益剰余金		
別途積立金	6,998,000	6,998,000
繰越利益剰余金	34,903,313	36,863,331
利益剰余金合計	42,243,903	44,203,921
株主資本合計	44,466,131	46,426,148
評価・換算差額等		
その他有価証券	391,537	723,054
評価差額金		
評価・換算差額等合計	391,537	723,054
純資産合計	44,857,668	47,149,203
負債純資産合計	53,161,123	54,116,609

(2)【損益計算書】

(単位：千円)

	第26期 (自 平成22年4月1日 至 平成23年3月31日)		第27期 (自 平成23年4月1日 至 平成24年3月31日)	
営業収益				
委託者報酬		48,411,622		47,476,170
投資顧問料		16,400		15,335
その他営業収益		236,596		153,305
営業収益合計		48,664,618		47,644,812
営業費用				
支払手数料	2	19,778,797	2	19,292,904
広告宣伝費		696,640		516,886
公告費		7,795		7,961
調査費				
調査費		895,558		909,999
委託調査費		8,991,373		9,975,300
事務委託費		243,109		306,137
営業雑経費				
通信費		98,144		90,066
印刷費		569,763		400,552
協会費		37,616		40,636
諸会費		6,248		7,593
事務機器関連費		880,509		958,507
その他営業雑経費				16,396
営業費用合計		32,205,558		32,522,943
一般管理費				
給料				
役員報酬		199,168		202,812
給料・手当		3,576,037		3,623,556
賞与引当金繰入		550,000		520,000
福利厚生費		492,032		520,897
交際費		23,412		26,743
旅費交通費		156,920		153,892
租税公課		108,850		102,255
不動産賃借料		655,939		698,539
退職給付費用		163,440		142,883
役員退職慰労引当金繰入		18,106		22,805
固定資産減価償却費		406,176		481,601
諸経費		369,603		247,162
一般管理費合計		6,719,689		6,743,148
営業利益		9,739,370		8,378,719

(単位：千円)

	第26期 (自 平成22年4月1日 至 平成23年3月31日)		第27期 (自 平成23年4月1日 至 平成24年3月31日)	
営業外収益				
受取配当金		29,543		153,215
有価証券利息	2	11,040	2	8,160
受取利息	2	20,465	2	25,661
投資有価証券償還益		371,171		1,876
収益分配金等時効完成分		438,693		318,285
その他		8,257		7,856
営業外収益合計		879,170		515,056
営業外費用				
投資有価証券償還損		192,004		
時効後支払損引当金繰入		666		15,288
事務過誤費		32,187		7,845
その他		7,757		82
営業外費用合計		232,615		23,216
経常利益		10,385,925		8,870,559
特別利益				
投資有価証券売却益		351,930		150,103
特別利益合計		351,930		150,103
特別損失				
投資有価証券売却損		127,114		153,276
関係会社株式売却損				13,563
投資有価証券評価損				1,925
過年度時効後支払損引当金繰入		204,138		
固定資産除却損	1	3,431	1	17,034
資産除去債務会計基準の適用に伴う 影響額		37,264		
その他		2,429		412
特別損失合計		374,378		186,212
税引前当期純利益		10,363,477		8,834,449
法人税、住民税及び事業税		4,027,373		3,510,046
法人税等調整額		25,800		175,067
法人税等合計		4,001,573		3,685,113
当期純利益		6,361,903		5,149,336

(3)【株主資本等変動計算書】

(単位：千円)

	第26期 (自 平成22年4月1日 至 平成23年3月31日)	第27期 (自 平成23年4月1日 至 平成24年3月31日)
株主資本		
資本金		
当期首残高	2,000,131	2,000,131
当期変動額		
当期変動額合計		
当期末残高	2,000,131	2,000,131
資本剰余金		
資本準備金		
当期首残高	222,096	222,096
当期変動額		
当期変動額合計		
当期末残高	222,096	222,096
資本剰余金合計		
当期首残高	222,096	222,096
当期変動額		
当期変動額合計		
当期末残高	222,096	222,096
利益剰余金		
利益準備金		
当期首残高	342,589	342,589
当期変動額		
当期変動額合計		
当期末残高	342,589	342,589
その他利益剰余金		
別途積立金		
当期首残高	6,998,000	6,998,000
当期変動額		
当期変動額合計		
当期末残高	6,998,000	6,998,000
繰越利益剰余金		
当期首残高	31,383,254	34,903,313
当期変動額		
剰余金の配当	2,841,844	3,189,318
当期純利益	6,361,903	5,149,336
当期変動額合計	3,520,059	1,960,017
当期末残高	34,903,313	36,863,331
利益剰余金合計		
当期首残高	38,723,843	42,243,903
当期変動額		
剰余金の配当	2,841,844	3,189,318
当期純利益	6,361,903	5,149,336
当期変動額合計	3,520,059	1,960,017
当期末残高	42,243,903	44,203,921
株主資本合計		
当期首残高	40,946,071	44,466,131
当期変動額		
剰余金の配当	2,841,844	3,189,318
当期純利益	6,361,903	5,149,336
当期変動額合計	3,520,059	1,960,017
当期末残高	44,466,131	46,426,148
評価・換算差額等		
その他有価証券評価差額金		
当期首残高	1,277,237	391,537
当期変動額		
株主資本以外の項目の当期変動額(純額)	885,699	331,516
当期変動額合計	885,699	331,516
当期末残高	391,537	723,054
繰延ヘッジ損益		
当期首残高	62,258	

当期変動額		
株主資本以外の項目の当期変動額(純額)	62,258	
当期変動額合計	62,258	
当期末残高		
評価・換算差額等合計		
当期首残高	1,214,979	391,537
当期変動額		
株主資本以外の項目の当期変動額(純額)	823,441	331,516
当期変動額合計	823,441	331,516
当期末残高	391,537	723,054
純資産合計		
当期首残高	42,161,050	44,857,668
当期変動額		
剰余金の配当	2,841,844	3,189,318
当期純利益	6,361,903	5,149,336
株主資本以外の項目の当期変動額(純額)	823,441	331,516
当期変動額合計	2,696,617	2,291,534
当期末残高	44,857,668	47,149,203

[重要な会計方針]

1. 有価証券の評価基準及び評価方法

(1) 子会社株式及び関連会社株式

移動平均法による原価法によっております。

(2) その他有価証券

時価のあるもの

決算日の市場価格等に基づく時価法(評価差額は全部純資産直入法により処理し、売却原価は移動平均法により算定)によっております。

時価のないもの

移動平均法による原価法によっております。

2. 固定資産の減価償却の方法

(1) 有形固定資産

定率法を採用しております。

なお、主な耐用年数は、建物38年であります。

(2) 無形固定資産

定額法を採用しております。

なお、自社利用のソフトウェアについては、社内における利用可能期間(5年)に基づく定額法を採用しております。

3. 外貨建の資産又は負債の本邦通貨への換算基準

外貨建金銭債権債務は、期末日の直物為替相場により円貨に換算し、換算差額は損益として処理しております。

4. 引当金の計上基準

(1) 賞与引当金

従業員賞与の支給に充てるため、支給見込額に基づき計上しております。

(2) 退職給付引当金

従業員の退職給付に備えるため、当事業年度末における退職給付債務及び年金資産の見込額に基づき計上しております。

数理計算上の差異は、その発生年度の従業員の平均支払期間以内の一定の年数(8年)による定額法により、翌事業年度より費用処理することとしております。

(3) 役員退職慰労引当金

役員の退職慰労金の支給に備えるため、内規に基づく期末要支給額を計上しております。

(4) 時効後支払損引当金

時効成立のため利益計上した収益分配金及び償還金について、受益者からの今後の支払請求に備えるため、過去の支払実績に基づく将来の支払見込額を計上しております。

5. その他財務諸表作成のための基本となる重要な事項

(1) 消費税等の会計処理

消費税等の会計処理は、税抜方式によっております。

[追加情報]

(会計上の変更及び誤謬の訂正に関する会計基準等の適用)

当事業年度の期首以後に行われる会計上の変更及び過去の誤謬の訂正より、「会計上の変更及び誤謬の訂正に関する会計基準」(企業会計基準第24号 平成21年12月4日)及び「会計上の変更及び誤謬の訂正に関する会計基準の適用指針」(企業会計基準適用指針第24号 平成21年12月4日)を適用しております。

注記事項

(貸借対照表関係)

1.有形固定資産の減価償却累計額

	第26期 (平成23年3月31日現在)	第27期 (平成24年3月31日現在)
建物	181,085千円	208,976千円
器具備品	227,109千円	294,294千円

2.関係会社に対する主な資産・負債

区分掲記した以外で各科目に含まれるものは次の通りであります。

	第26期 (平成23年3月31日現在)	第27期 (平成24年3月31日現在)
預金	13,335,700千円	11,773,728千円
有価証券	10,000,000千円	8,000,000千円
未収入金	1,500千円	-
未収収益	63,656千円	42,563千円
金銭の信託	30,000千円	30,000千円
長期性預金	7,000,000千円	8,500,000千円
長期差入保証金	788,590千円	828,908千円
未払手数料	986,786千円	851,491千円
未払費用	134,713千円	135,926千円

(損益計算書関係)

1.固定資産除却損の内訳

	第26期 (自平成22年4月1日 至平成23年3月31日)	第27期 (自平成23年4月1日 至平成24年3月31日)
器具備品	3,431千円	1,144千円
ソフトウェア	-	15,890千円
計	3,431千円	17,034千円

2.関係会社に対する主な取引

区分掲記した以外で各科目に含まれるものは次の通りであります。

	第26期 (自平成22年4月1日 至平成23年3月31日)	第27期 (自平成23年4月1日 至平成24年3月31日)
支払手数料	11,685,424千円	10,760,427千円
有価証券利息	8,718千円	6,532千円
受取利息	20,465千円	25,661千円

(株主資本等変動計算書関係)

第26期(自平成22年4月1日至平成23年3月31日)

1.発行済株式の種類及び総数に関する事項

	当事業年度期首 株式数(株)	当事業年度増加 株式数(株)	当事業年度減少 株式数(株)	当事業年度末 株式数(株)
発行済株式				
普通株式	124,098	-	-	124,098
合計	124,098	-	-	124,098

2.配当に関する事項

(1)配当金支払額

平成22年6月30日開催の定時株主総会において、次のとおり決議しております。

配当金の総額	2,841,844千円
1株当たり配当額	22,900円
基準日	平成22年3月31日
効力発生日	平成22年7月1日

(2)基準日が当事業年度に属する配当のうち、配当の効力発生日が翌事業年度となるもの

平成23年6月30日開催の定時株主総会において、次のとおり決議しております。

配当金の総額	3,189,318千円
配当の原資	利益剰余金
1株当たり配当額	25,700円
基準日	平成23年3月31日
効力発生日	平成23年6月30日

第27期(自平成23年4月1日至平成24年3月31日)

1. 発行済株式の種類及び総数に関する事項

	当事業年度期首 株式数（株）	当事業年度増加 株式数（株）	当事業年度減少 株式数（株）	当事業年度末 株式数（株）
発行済株式				
普通株式	124,098	-	-	124,098
合計	124,098	-	-	124,098

2. 配当に関する事項

(1) 配当金支払額

平成23年6月30日開催の定時株主総会において、次のとおり決議しております。

配当金の総額	3,189,318千円
1株当たり配当額	25,700円
基準日	平成23年3月31日
効力発生日	平成23年6月30日

(2) 基準日が当事業年度に属する配当のうち、配当の効力発生日が翌事業年度となるもの

平成24年6月26日開催の定時株主総会において、次のとおり決議しております。

配当金の総額	2,581,238千円
配当の原資	利益剰余金
1株当たり配当額	20,800円
基準日	平成24年3月31日
効力発生日	平成24年6月27日

(金融商品関係)

1. 金融商品の状況に関する事項

(1) 金融商品に対する取組方針

資金運用については銀行預金、譲渡性預金または投資信託に限定しており、金融機関からの資金調達は行っておりません。

(2) 金融商品の内容及びそのリスク

投資有価証券は主として投資信託であり、価格変動リスクに晒されております。

(3) 金融商品に係るリスク管理体制

内部管理規程に従って月次でリスク資本を認識し、経営会議に報告しております。

(4) 金融商品の時価等に関する事項についての補足説明

金融商品の時価には、市場価格に基づく価額のほか、市場価格がない場合には合理的に算定された価額が含まれております。当該価額の算定においては変動要因を織り込んでいるため、異なる前提条件等を採用することにより、当該価額が変動することがあります。

2. 金融商品の時価等に関する事項

貸借対照表計上額、時価及びこれらの差額については、次のとおりであります。なお、時価を把握することが極めて困難と認められるものは、次表には含まれておりません(注2)参照)。

第26期(平成23年3月31日現在)

(単位:千円)

	貸借対照表 計上額	時価	差額
(1) 現金及び預金	17,056,128	17,056,128	-
(2) 有価証券	10,000,000	10,000,000	-
(3) 未収委託者報酬	4,517,987	4,517,987	-
(4) 長期性預金	7,000,000	7,010,576	10,576
(5) 投資有価証券	9,140,755	9,140,755	-
資産計	47,714,871	47,725,447	10,576
(1) 未払手数料	1,768,519	1,768,519	-
(2) 未払法人税等	2,228,870	2,228,870	-
負債計	3,997,389	3,997,389	-

第27期(平成24年3月31日現在)

(単位:千円)

	貸借対照表 計上額	時価	差額
(1) 現金及び預金	14,298,590	14,298,590	-
(2) 有価証券	8,000,000	8,000,000	-
(3) 未収委託者報酬	3,977,324	3,977,324	-
(4) 長期性預金	8,500,000	8,509,886	9,886
(5) 投資有価証券	14,417,413	14,417,413	-
資産計	49,193,328	49,203,214	9,886
(1) 未払手数料	1,557,726	1,557,726	-
(2) 未払法人税等	1,532,874	1,532,874	-
負債計	3,090,600	3,090,600	-

(注1) 金融商品の時価の算定方法及び有価証券に関する事項

資産

(1) 現金及び預金、(2) 有価証券、(3) 未収委託者報酬

これらは短期間で決済されるため、時価は帳簿価額にほぼ等しいことから、当該帳簿価額によっております。なお、有価証券はすべて短期決済される譲渡性預金であります。

(4) 長期性預金

契約期間に基づく区分ごとに、新規に預金を行った場合に想定される預金金利で割り引いた現在価値を算定しております。

(5) 投資有価証券

上記の表中における投資有価証券はすべて投資信託であり、基準価額によっております。

負債

(1)未払手数料、(2)未払法人税等

これらは短期間で決済されるため、時価は帳簿価額にほぼ等しいことから、当該帳簿価額によっております。

(注2)時価を把握することが極めて困難と認められる金融商品

(単位：千円)

区分	第26期 (平成23年3月31日現在)	第27期 (平成24年3月31日現在)
非上場株式	264,257	38,900
子会社株式	431,812	160,600
関連会社株式	-	159,536

非上場株式は、市場価格がなく、時価を把握することが極めて困難と認められるため、「(5)投資有価証券」には含めておりません。

また、子会社株式及び関連会社株式は、市場価格がなく、時価を把握することが極めて困難と認められるため、記載しておりません。

(注3)金銭債権及び満期のある有価証券の決算日後の償還予定額

第26期（平成23年3月31日現在）

(単位：千円)

	1年以内	1年超 5年以内	5年超 10年以内	10年超
現金及び預金	17,056,128	-	-	-
未収委託者報酬	4,517,987	-	-	-
有価証券及び投資有価証券				
その他有価証券のうち満期があるもの				
譲渡性預金	10,000,000	-	-	-
投資信託	-	2,032,211	1,152,101	-
長期性預金	-	7,000,000	-	-
合計	31,574,115	9,032,211	1,152,101	-

第27期（平成24年3月31日現在）

(単位：千円)

	1年以内	1年超 5年以内	5年超 10年以内	10年超
現金及び預金	14,298,590	-	-	-
未収委託者報酬	3,977,324	-	-	-
有価証券及び投資有価証券				
その他有価証券のうち満期があるもの				
譲渡性預金	8,000,000	-	-	-
投資信託	-	3,168,056	4,412,092	2,183,060
長期性預金	-	8,500,000	-	-
合計	26,275,914	11,668,056	4,412,092	2,183,060

(有価証券関係)

1.子会社株式及び関連会社株式

子会社株式及び関連会社株式（当事業年度の貸借対照表計上額は子会社株式160,600千円、関連会社株式159,536千円、前事業年度の貸借対照表計上額は子会社株式431,812千円）は、市場価格がなく、時価を把握することが極めて困難と認められるため、記載しておりません。

2. その他有価証券

第26期（平成23年3月31日現在）

	種類	貸借対照表計上額 (千円)	取得原価 (千円)	差額(千円)
貸借対照表計上額が 取得原価を超えるもの	株式	-	-	-
	債券	-	-	-
	その他	4,026,733	3,476,499	550,234
	小計	4,026,733	3,476,499	550,234
貸借対照表計上額が 取得原価を超えないもの	株式	-	-	-
	債券	-	-	-
	その他	5,114,022	5,236,164	122,142
	小計	5,114,022	5,236,164	122,142
	合計	9,140,755	8,712,663	428,091

第27期（平成24年3月31日現在）

	種類	貸借対照表計上額 (千円)	取得原価 (千円)	差額(千円)
貸借対照表計上額が 取得原価を超えるもの	株式	-	-	-
	債券	-	-	-
	その他	11,092,127	9,993,766	1,098,361
	小計	11,092,127	9,993,766	1,098,361
貸借対照表計上額が 取得原価を超えないもの	株式	-	-	-
	債券	-	-	-
	その他	3,325,285	3,446,474	121,188
	小計	3,325,285	3,446,474	121,188
	合計	14,417,413	13,440,240	977,173

3. 売却したその他有価証券

第26期（自平成22年4月1日至平成23年3月31日）

種類	売却額(千円)	売却益の合計額(千円)	売却損の合計額(千円)
株式	-	-	-
債券	-	-	-
その他	4,283,999	392,809	127,114
合計	4,283,999	392,809	127,114

第27期（自平成23年4月1日至平成24年3月31日）

種類	売却額(千円)	売却益の合計額(千円)	売却損の合計額(千円)
株式	158,639	-	64,792
債券	-	-	-
その他	3,036,630	150,103	88,484
合計	3,195,269	150,103	153,276

(デリバティブ取引関係)
重要な取引はありません。

(退職給付関係)

1.採用している退職給付制度の概要

当社は、従業員に対して確定拠出年金制度、退職一時金制度及び確定給付年金制度を設けております。なお、平成23年10月に適格退職年金制度を廃止し、確定給付年金制度へ移行しました。

2.退職給付債務に関する事項

(単位：千円)

	第26期 (平成23年3月31日現在)	第27期 (平成24年3月31日現在)
(1)退職給付債務	567,377	475,564
(2)年金資産	309,065	198,994
(3)未積立退職給付債務 (1)+(2)	258,311	276,569
(4)未認識数理計算上の差異	152,850	156,666
(5)貸借対照表計上額純額 (3)+(4)	105,461	119,902
(6)退職給付引当金	105,461	119,902

3.退職給付費用に関する事項

(単位：千円)

	第26期 (自平成22年4月1日 至平成23年3月31日)	第27期 (自平成23年4月1日 至平成24年3月31日)
(1)勤務費用	28,585	27,806
(2)利息費用	9,774	8,420
(3)期待運用収益	6,248	4,635
(4)数理計算上の差異の費用処理額	37,969	13,599
(5)退職給付費用	70,080	45,191
(6)その他	93,360	97,692
(7)合計	163,440	142,883

(注)「(6)その他」は、確定拠出年金への掛金支払額であります。

4.退職給付債務等の計算の基礎に関する事項

(1)退職給付見込額の期間配分方法
期間定額基準

(2)割引率

第26期 (自平成22年4月1日 至平成23年3月31日)	第27期 (自平成23年4月1日 至平成24年3月31日)
1.5%	1.5%

(3)期待運用収益率

第26期 (自平成22年4月1日 至平成23年3月31日)	第27期 (自平成23年4月1日 至平成24年3月31日)
1.5%	1.5%

(4)数理計算上の差異の処理年数

8年（各事業年度の発生時における従業員の平均支払期間以内の一定の年数による定額法により、翌事業年度より費用処理しております。）

（税効果会計関係）

1. 繰延税金資産及び繰延税金負債の発生の主な原因別の内訳

	第26期 (平成23年3月31日現在)	第27期 (平成24年3月31日現在)
繰延税金資産		
減損損失	651,260 千円	557,868 千円
投資有価証券評価損	408,754	362,665
ゴルフ会員権評価損	9,710	8,505
未払事業税	172,269	109,608
賞与引当金	223,795	197,652
役員退職慰労引当金	30,934	17,725
退職給付引当金	42,912	42,783
減価償却超過額	39,127	19,890
委託者報酬	92,577	99,265
長期差入保証金	20,080	21,895
時効後支払損引当金	79,802	69,579
その他	34,708	39,304
繰延税金資産 小計	1,805,934	1,546,744
評価性引当額	898,045	813,923
繰延税金資産 合計	907,888	732,821
繰延税金負債		
その他有価証券評価差額金	36,553	254,118
繰延税金負債 合計	36,553	254,118
繰延税金資産(負債)の純額	871,334	478,702

2. 法定実効税率と税効果会計適用後の法人税等の負担率との間に重要な差異があるときの、当該差異の原因となった主要な項目別の内訳

	第26期 (平成23年3月31日現在)	第27期 (平成24年3月31日現在)
法定実効税率 (調整)	40.7 %	法定実効税率と税効果会計 適用後の法人税等の負担税率 との間の差異が法定実効税率 の100分の5以下であるため注 記を省略しております。
投資有価証券評価損認容	2.9	
その他	0.8	
税効果会計適用後の法人税等の負担率	38.6	

3. 法人税等の税率の変更による繰延税金資産及び繰延税金負債の金額の修正

「経済社会の構造の変化に対応した税制の構築を図るための所得税法等の一部を改正する法律」（平成23年法律第114号）及び「東日本大震災からの復興のための施策を実施するために必要な財源の確保に関する特別措置法」（平成23年法律第117号）が平成23年12月2日に公布され、平成24年4月1日以後に開始する事業年度から法人税率の引き下げ及び復興特別法人税の課税が行われることとなりました。これに伴い、繰延税金資産及び繰延税金負債の計算に使用する法定実効税率は、従来の40.7%から、平成24年4月1日に開始する事業年度から平成26年4月1日に開始する事業年度に解消が見込まれる一時差異については38.0%に、平成27年4月1日に開始する事業年度以降に解消が見込まれる一時差異については、35.6%となります。

この税率変更により、繰延税金資産の金額（繰延税金負債の金額を控除した金額）は39,177千円減少し、法人税等調整額が75,184千円、その他有価証券評価差額金が36,007千円、それぞれ増加しております。

（セグメント情報等）

[セグメント情報]

第26期（自平成22年4月1日至平成23年3月31日）及び第27期（自平成23年4月1日至平成24年3月31日）
当社は、資産運用業の単一セグメントであるため、記載を省略しております。

[関連情報]

第26期（自平成22年4月1日至平成23年3月31日）及び第27期（自平成23年4月1日至平成24年3月31日）

1. 製品及びサービスごとの情報

単一の製品・サービスの区分の外部顧客への営業収益が損益計算書の営業収益の90%を超えるため、記載を省略しております。

2. 地域ごとの情報

(1) 営業収益

投資信託の受益者の情報を制度上把握していないため、記載を省略しております。

(2) 有形固定資産

本邦に所在している有形固定資産の金額が貸借対照表の有形固定資産の金額の90%を超えるため、記載を省略しております。

3. 主要な顧客ごとの情報

投資信託の受益者の情報を制度上把握していないため、記載を省略しております。

[報告セグメントごとの固定資産の減損損失に関する情報]

該当事項はありません。

[報告セグメントごとののれんの償却額及び未償却残高に関する情報]

該当事項はありません。

[報告セグメントごとの負ののれん発生益に関する情報]

該当事項はありません。

(関連当事者情報)

1. 関連当事者との取引

(1) 財務諸表提出会社の親会社及び主要株主等

第26期（自 平成22年4月1日 至 平成23年3月31日）

種類	会社等の名称	所在地	資本金	事業の内容	議決権等の所有(被所有)割合	関連当事者との関係	取引の内容	取引金額	科目	期末残高	
主要株主	三菱UFJ信託銀行(株)	東京都千代田区	324,279 百万円	信託業 銀行業	被所有 直接 30.0%	当社投資信託の募集の取扱及び投資信託に係る事務代行の委託等	投資信託に係る事務代行手数料の支払	4,481,369 千円	未払手数料	294,093 千円	
							事務所の賃借	事務所賃借料	631,409 千円	長期差入保証金	783,794 千円
							投資の助言	投資助言料	189,915 千円	未払費用	88,454 千円
主要株主	(株)三菱東京UFJ銀行	東京都千代田区	1,711,958 百万円	銀行業	被所有 直接 15.0%	当社投資信託の募集の取扱及び投資信託に係る事務代行の委託等	投資信託に係る事務代行手数料の支払	7,204,055 千円	未払手数料	692,693 千円	
							取引銀行	譲渡性預金の預入	41,000,000 千円	有価証券	10,000,000 千円
								譲渡性預金に係る受取利息	8,718 千円	未収利息	675 千円
								マルチコーラブル預金の預入	9,000,000 千円	現金及び預金	6,000,000 千円
								マルチコーラブル預金に係る受取利息	18,499 千円	未収利息	3,069 千円
								長期性預金	7,000,000 千円		

第27期（自 平成23年4月1日 至 平成24年3月31日）

種類	会社等の名称	所在地	資本金	事業の内容	議決権等の所有(被所有)割合	関連当事者との関係	取引の内容	取引金額	科目	期末残高
----	--------	-----	-----	-------	----------------	-----------	-------	------	----	------

親会社	三菱UFJ 信託銀行(株)	東京都 千代田 区	324,279 百万円	信託業、 銀行業	被所有 直接 50.0%	当社投資信託の募 集の取扱及び投資 信託に係る事務代 行の委託等	投資信託に 係る事務代 行手数料の 支払	4,404,897 千円	未払手数料	285,119 千円
						事務所の賃借	事務所賃借 料	667,780 千円	長期差入保 証金	812,027 千円
						投資の助言	投資助言料	168,292 千円	未払費用	81,330 千円
							株式の売却	98,112 千円		
主要株主	(株)三菱東京 UFJ銀行	東京都 千代田 区	1,711,958 百万円	銀行業	被所有 直接 25.0%	当社投資信託の募 集の取扱及び投資 信託に係る事務代 行の委託等	投資信託に 係る事務代 行手数料の 支払	6,371,303 千円	未払手数料	566,371 千円
						取引銀行	譲渡性預金 の預入	36,000,000 千円	有価証券	8,000,000 千円
							譲渡性預金 に係る受取 利息	6,532 千円	未収利息	544 千円
							マルチコー ラブル預金 の預入	7,000,000 千円	現金及び 預金	5,500,000 千円
							マルチコー ラブル預金 に係る受取 利息	24,415 千円	長期性預金	8,500,000 千円
			未収利息	2,886 千円						

(注) 取引条件及び取引条件の決定方針等

投資信託に係る事務代行手数料については、商品毎に、過去の料率、市場実勢等を勘案して決定しております。

事務所敷金及び賃借料については、市場実勢等を勘案して決定しております。

投資助言料については、市場実勢等を勘案して決定しております。

売却価額については、第三者機関による企業価値評価をもとに決定しております。

預金利率の条件は、市場金利等を勘案して決定しております。なお、預入期間は3ヶ月～3年であります。

上記金額のうち、取引金額は消費税等を含まず、期末残高は消費税等を含んで表示しております。

(2)財務諸表提出会社と同一の親会社をもつ会社等
第26期（自平成22年4月1日至平成23年3月31日）

種類	会社等の名称	所在地	資本金	事業の内容	議決権等の所有(被所有)割合	関連当事者との関係	取引の内容	取引金額	科目	期末残高
同一の親会社を持つ会社	三菱UFJ モルガン・スタンレー証券㈱	東京都千代田区	3,000 百万円	証券業	なし	当社投資信託の募集の取扱及び投資信託に係る事務代行の委託等	投資信託に係る事務代行手数料の支払	4,447,569 千円	未払手数料	408,084 千円

第27期（自平成23年4月1日至平成24年3月31日）

種類	会社等の名称	所在地	資本金	事業の内容	議決権等の所有(被所有)割合	関連当事者との関係	取引の内容	取引金額	科目	期末残高
同一の親会社を持つ会社	三菱UFJ モルガン・スタンレー証券㈱	東京都千代田区	40,500 百万円	証券業	なし	当社投資信託の募集の取扱及び投資信託に係る事務代行の委託等	投資信託に係る事務代行手数料の支払	3,914,481 千円	未払手数料	285,874 千円

(注)取引条件及び取引条件の決定方針等

投資信託に係る事務代行手数料については、商品毎に、過去の料率、市場実勢等を勘案して決定しております。

上記金額のうち、取引金額は消費税等を含まず、期末残高は消費税等を含んで表示しております。

2.親会社に関する注記

株式会社三菱UFJフィナンシャル・グループ（東京証券取引所、大阪証券取引所、名古屋証券取引所及びニューヨーク証券取引所に上場）

三菱UFJ信託銀行株式会社（非上場）

(1株当たり情報)

	第26期 (自平成22年4月1日 至平成23年3月31日)	第27期 (自平成23年4月1日 至平成24年3月31日)
1株当たり純資産額	361,469.71円	379,935.23円
1株当たり当期純利益金額	51,265.16円	41,494.11円

(注) 1. 潜在株式調整後1株当たり当期純利益金額については、潜在株式が存在しないため、記載していません。

2. 1株当たり当期純利益金額の算定上の基礎は、以下のとおりであります。

	第26期 (自平成22年4月1日 至平成23年3月31日)	第27期 (自平成23年4月1日 至平成24年3月31日)
当期純利益金額(千円)	6,361,903	5,149,336
普通株主に帰属しない金額(千円)	-	-
普通株式に係る当期純利益金額(千円)	6,361,903	5,149,336
期中平均株式数(株)	124,098	124,098

(重要な後発事象)

該当事項はありません。

4【利害関係人との取引制限】

委託会社は、「金融商品取引法」の定めるところにより、利害関係人との取引について、次に掲げる行為が禁止されています。

自己またはその取締役もしくは執行役との間における取引を行うことを内容とした運用を行うこと(投資者の保護に欠け、もしくは取引の公正を害し、または金融商品取引業の信用を失墜させるおそれがないものとして内閣府令で定めるものを除きます。)

運用財産相互間において取引を行うことを内容とした運用を行うこと(投資者の保護に欠け、もしくは取引の公正を害し、または金融商品取引業の信用を失墜させるおそれがないものとして内閣府令で定めるものを除きます。)

通常取引の条件と異なる条件であって取引の公正を害するおそれのある条件で、委託会社の親法人等(委託会社の総株主等の議決権の過半数を保有していることその他の当該金融商品取引業者と密接な関係を有する法人その他の団体として政令で定める要件に該当する者をいいます。以下

において同じ。)または子法人等(委託会社が総株主等の議決権の過半数を保有していることその他の当該金融商品取引業者と密接な関係を有する法人その他の団体として政令で定める要件に該当する者をいいます。以下同じ。)と有価証券の売買その他の取引または店頭デリバティブ取引を行うこと。

委託会社の親法人等または子法人等の利益を図るため、その行う投資運用業に関して運用の方針、運用財産の額もしくは市場の状況に照らして不必要な取引を行うことを内容とした運用を行うこと。

上記 に掲げるもののほか、委託会社の親法人等または子法人等が関与する行為であって、投資者の保護に欠け、もしくは取引の公正を害し、または金融商品取引業の信用を失墜させるおそれのあるものとして内閣府令で定める行為

5【その他】

定款の変更等

定款の変更に関しては、株主総会の特別決議が必要です。

訴訟事件その他重要事項

該当事項はありません。

第2【その他の関係法人の概況】

1【名称、資本金の額及び事業の内容】

(1) 受託会社

名称：三菱UFJ信託銀行株式会社

(再信託受託会社：日本マスタートラスト信託銀行株式会社)

資本金の額：324,279百万円(平成24年3月末現在)

事業の内容：銀行業務および信託業務を営んでいます。

(2) 販売会社

名称	資本金の額 (平成24年3月末現在)	事業の内容
株式会社三菱東京UFJ銀行	1,711,958 百万円	銀行業務を営んでいます。
株式会社池田泉州銀行	50,710 百万円	銀行業務を営んでいます。

2【関係業務の概要】

(1) 受託会社：ファンドの受託会社として、信託財産の保管・管理等を行います。

(2) 販売会社：ファンドの募集の取扱い、解約の取扱い、収益分配金・償還金の支払いの取扱い等を行います。

3【資本関係】

委託会社と関係法人の主な資本関係は次の通りです。(平成24年7月末現在)

三菱UFJ信託銀行株式会社は委託会社の株式の50.0%(62,050株)、株式会社三菱東京UFJ銀行は25.0%(31,023株)を所有しています。

(注) 関係法人が所有する委託会社の株式または委託会社が所有する関係法人の株式のうち、持株比率が3%以上のものを記載しています。

第3【その他】

- (1) 目論見書の表紙にロゴマーク、図案およびキャッチ・コピーを採用すること、またファンドの形態、申込みに係る事項などを記載することがあります。
- (2) 投資信託説明書（請求目論見書）に信託約款を掲載します。
- (3) 目論見書に以下の内容を記載することがあります。
- ・当ファンドの受益権の価額は、株式・公社債等の有価証券市場の相場変動、組入有価証券の発行者の信用状況の変化等の影響により変動し、下落する場合があります。したがって、投資家のみなさまの投資元金が保証されているものではなく、基準価額の下落により、損失を被ることがあります。
 - ・当ファンドは、一定の運用成果を保証するものではありません。
 - ・運用により信託財産に生じた損益はすべて投資家のみなさまに帰属します。
 - ・投資信託は、預金等や保険契約とは異なり、預金保険機構、貯金保険機構、保険契約者保護機構の保護の対象ではありません。
 - ・金融商品取引業者以外の金融機関は、投資者保護基金に加入しておりません。
 - ・当ファンドは、課税上、株式投資信託として取り扱われます。
- (4) 目論見書は電磁的方法により提供されるほか、インターネット、電子媒体等に掲載されることがあります。
- (5) 投信評価機関、投信評価会社等からファンドに対するレーティングを取得し、当該レーティングを使用することがあります。
- (6) 目論見書は「投資信託説明書」を別称として使用します。
- (7) 目論見書に委託会社のホームページアドレスのほか、モバイルサイトのアドレス（当該アドレスをコード化した図形等を含みます。）等を掲載し、当該アドレスにアクセスすることにより基準価額等の情報を入手できる旨のご案内を記載することがあります。

独立監査人の監査報告書

平成24年8月28日

三菱UFJ投信株式会社
取締役会御中

あらた監査法人

指定社員 公認会計士 荒川 進 印
業務執行社員

指定社員 公認会計士 鶴田光夫 印
業務執行社員

当監査法人は、金融商品取引法第193条の2第1項の規定に基づく監査証明を行うため、「ファンドの経理状況」に掲げられている三菱UFJ日本バランス20の平成23年7月23日から平成24年7月23日までの計算期間の財務諸表、すなわち、貸借対照表、損益及び剰余金計算書、注記表並びに附属明細表について監査を行った。

財務諸表に対する経営者の責任

経営者の責任は、我が国において一般に公正妥当と認められる企業会計の基準に準拠して財務諸表を作成し適正に表示することにある。これには、不正又は誤謬による重要な虚偽表示のない財務諸表を作成し適正に表示するために経営者が必要と判断した内部統制を整備及び運用することが含まれる。

監査人の責任

当監査法人の責任は、当監査法人が実施した監査に基づいて、独立の立場から財務諸表に対する意見を表明することにある。当監査法人は、我が国において一般に公正妥当と認められる監査の基準に準拠して監査を行った。監査の基準は、当監査法人に財務諸表に重要な虚偽表示がないかどうかについて合理的な保証を得るために、監査計画を策定し、これに基づき監査を実施することを求めている。

監査においては、財務諸表の金額及び開示について監査証拠を入手するための手続が実施される。監査手続は、当監査法人の判断により、不正又は誤謬による財務諸表の重要な虚偽表示のリスクの評価に基づいて選択及び適用される。財務諸表監査の目的は、内部統制の有効性について意見表明するためのものではないが、当監査法人は、リスク評価の実施に際して、状況に応じた適切な監査手続を立案するために、財務諸表の作成と適正な表示に関連する内部統制を検討する。また、監査には、経営者が採用した会計方針及びその適用方法並びに経営者によって行われた見積りの評価も含め全体としての財務諸表の表示を検討することが含まれる。

当監査法人は、意見表明の基礎となる十分かつ適切な監査証拠を入手したと判断している。

監査意見

当監査法人は、上記の財務諸表が、我が国において一般に公正妥当と認められる企業会計の基準に準拠して、三菱UFJ日本バランス20の平成24年7月23日現在の信託財産の状態及び同日をもって終了する計算期間の損益の状況をすべての重要な点において適正に表示しているものと認める。

利害関係

三菱UFJ投信株式会社及びファンドと当監査法人又は業務執行社員との間には、公認会計士法の規定により記載すべき利害関係はない。

以上

(注) 上記は、委託会社が、独立監査人の監査報告書の原本に記載された事項を電子化したものであり、その原本は委託会社が別途保管しております。なお、財務諸表の範囲にはXBRLデータ自体は含まれていません。

[次へ](#)

独立監査人の監査報告書

平成24年6月26日

三菱UFJ投信株式会社

取締役会 御中

有限責任監査法人 トーマツ

指定有限責任社員 業務執行社員	公認会計士	長島 拓也	印
指定有限責任社員 業務執行社員	公認会計士	山田 信之	印

当監査法人は、金融商品取引法第193条の2第1項の規定に基づく監査証明を行うため、「委託会社等の経理状況」に掲げられている三菱UFJ投信株式会社の平成23年4月1日から平成24年3月31日までの第27期事業年度の財務諸表、すなわち、貸借対照表、損益計算書、株主資本等変動計算書、重要な会計方針及びその他の注記について監査を行った。

財務諸表に対する経営者の責任

経営者の責任は、我が国において一般に公正妥当と認められる企業会計の基準に準拠して財務諸表を作成し適正に表示することにある。これには、不正又は誤謬による重要な虚偽表示のない財務諸表を作成し適正に表示するために経営者が必要と判断した内部統制を整備及び運用することが含まれる。

監査人の責任

当監査法人の責任は、当監査法人が実施した監査に基づいて、独立の立場から財務諸表に対する意見を表明することにある。当監査法人は、我が国において一般に公正妥当と認められる監査の基準に準拠して監査を行った。監査の基準は、当監査法人に財務諸表に重要な虚偽表示がないかどうかについて合理的な保証を得るために、監査計画を策定し、これに基づき監査を実施することを求めている。

監査においては、財務諸表の金額及び開示について監査証拠を入手するための手続が実施される。監査手続は、当監査法人の判断により、不正又は誤謬による財務諸表の重要な虚偽表示のリスクの評価に基づいて選択及び適用される。財務諸表監査の目的は、内部統制の有効性について意見表明するためのものではないが、当監査法人は、リスク評価の実施に際して、状況に応じた適切な監査手続を立案するために、財務諸表の作成と適正な表示に関連する内部統制を検討する。また、監査には、経営者が採用した会計方針及びその適用方法並びに経営者によって行われた見積りの評価も含め全体としての財務諸表の表示を検討することが含まれる。

当監査法人は、意見表明の基礎となる十分かつ適切な監査証拠を入手したと判断している。

監査意見

当監査法人は、上記の財務諸表が、我が国において一般に公正妥当と認められる企業会計の基準に準拠して、三菱UFJ投信株式会社の平成24年3月31日現在の財政状態及び同日をもって終了する事業年度の経営成績をすべての重要な点において適正に表示しているものと認める。

利害関係

会社と当監査法人又は業務執行社員との間には、公認会計士法の規定により記載すべき利害関係はない。

以 上

(注) 上記は、委託会社が、独立監査人の監査報告書の原本に記載された事項を電子化したものであり、その原本は委託会社が別途保管しております。