

【表紙】

【提出書類】 有価証券届出書の訂正届出書

【提出先】 関東財務局長

【提出日】 平成26年11月6日

【発行者名】 三菱UFJ投信株式会社

【代表者の役職氏名】 取締役社長 金上 孝

【本店の所在の場所】 東京都千代田区丸の内一丁目4番5号

【事務連絡者氏名】 井上 靖

連絡場所 東京都千代田区丸の内一丁目4番5号

【電話番号】 03-6250-4740

【届出の対象とした募集内国投資信託受益証券に係るファンドの名称】 三菱UFJ ライフ・バランスファンド（安定型）
三菱UFJ ライフ・バランスファンド（安定成長型）
三菱UFJ ライフ・バランスファンド（成長型）
三菱UFJ ライフ・バランスファンド（積極型）
（以上を総称してライフ・バランスファンドといたします。）

【届出の対象とした募集内国投資信託受益証券の金額】 継続募集額 各ファンドにつき、上限1兆円

【縦覧に供する場所】 該当ありません

【有価証券届出書の訂正届出書の提出理由】

本日付で¹有価証券報告書を提出致しましたので、平成26年5月2日に届出済みの有価証券届出書（以下「原届出書」といいます。）の関係情報を更新するため、また、記載事項の一部に訂正事項がありますのでこれを訂正するため、提出するものです。

【訂正の内容】

<訂正前>および<訂正後>に記載している下線部__は訂正部分を示し、原届出書の更新後の内容を記載する場合は<更新後>とし、原届出書に追加される内容を記載する場合は<追加>とします。

【表紙】

【代表者の役職氏名】

<訂正前>

取締役社長 後藤 俊夫

<訂正後>

取締役社長 金上 孝

第二部【ファンド情報】

第1【ファンドの状況】

1【ファンドの性格】

(1)【ファンドの目的及び基本的性格】

[ファンドの目的・特色]

<更新後>

(略)

ファンドの特色

(略)

4

国内債券、国内株式、外国債券および外国株式に投資するそれぞれのマザーファンドを設定し、その運用にはベンチマーク¹を定め、アクティブ運用により、これを上回る収益を追求します。

(略)

4 シティ世界国債インデックス(除く日本)は、Citigroup Index LLCにより開発、算出および公表されている、日本を除く世界主要国の国債の総合収益率を各市場の時価総額で加重平均した債券インデックスです。

シティ世界国債インデックス(除く日本、円換算ベース)とは、シティ世界国債インデックス(除く日本)をもとに、委託会社が計算したものです。

(略)

(3)【ファンドの仕組み】

委託会社の概況

<更新後>

・資本金

2,000百万円(平成26年8月末現在)

(略)

・大株主の状況(平成26年8月末現在)

(略)

2【投資方針】

(3)【運用体制】

<更新後>

(略)

ファンドの運用体制等は、今後変更される可能性があります。

4【手数料等及び税金】

(5) 【課税上の取扱い】

<更新後>

(略)

上記は平成26年8月末現在のもので、税法が改正された場合等には、上記の内容が変更になることがあります。

(略)

5【運用状況】

<更新後>

【三菱UFJ ライフ・バランスファンド（安定型）】

(1)【投資状況】

平成26年8月29日現在

(単位：円)

資産の種類	国/地域名	時価合計	投資比率(%)
親投資信託受益証券	日本	1,008,292,006	98.90
コール・ローン、その他資産 (負債控除後)		11,245,783	1.10
純資産総額		1,019,537,789	100.00

(注)投資比率とは、ファンドの純資産総額に対する当該資産の時価の比率をいいます。

(2)【投資資産】

【投資有価証券の主要銘柄】

a 評価額上位30銘柄

平成26年8月29日現在

国/地域	銘柄	種類	業種	口数	上段：帳簿価額 下段：評価額		利率(%) 償還期限 (年/月/日)	投資 比率 (%)
					単価(円)	金額(円)		
日本	国内債券マザーファンド	親投資信託 受益証券		420,422,741	1.3078 1.3117	549,828,861 551,468,509		54.09
日本	国内株式マザーファンド	親投資信託 受益証券		311,211,928	0.7131 0.7226	221,931,522 224,881,739		22.06
日本	世界株式マザーファンド	親投資信託 受益証券		72,593,447	1.5798 1.6524	114,683,128 119,953,411		11.77
日本	世界債券マザーファンド	親投資信託 受益証券		46,980,890	2.3380 2.3837	109,841,321 111,988,347		10.98

(注)投資比率は、ファンドの純資産総額に対する当該銘柄の評価金額の比率です。

b 全銘柄の種類/業種別投資比率

平成26年8月29日現在

種類/業種別	投資比率(%)
親投資信託受益証券	98.90
合計	98.90

(注)投資比率は、ファンドの純資産総額に対する当該種類または業種の評価金額の比率です。

【投資不動産物件】

該当事項はありません。

【その他投資資産の主要なもの】

該当事項はありません。

(3)【運用実績】

【純資産の推移】

下記計算期間末日および平成26年8月末日、同日前1年以内における各月末の純資産の推移は次の通りです。

(単位：円)

	純資産総額	基準価額 (1万口当たりの純資産価額)
第10計算期間末日 (平成17年 2月 7日)	2,174,626,829 (分配付) 2,174,626,829 (分配落)	9,113 (分配付) 9,113 (分配落)
第11計算期間末日 (平成17年 8月 8日)	2,004,923,298 (分配付) 2,004,923,298 (分配落)	9,390 (分配付) 9,390 (分配落)
第12計算期間末日 (平成18年 2月 7日)	1,892,339,282 (分配付) 1,847,784,720 (分配落)	10,584 (分配付) 10,335 (分配落)
第13計算期間末日 (平成18年 8月 7日)	1,727,946,551 (分配付) 1,727,946,551 (分配落)	9,955 (分配付) 9,955 (分配落)
第14計算期間末日 (平成19年 2月 7日)	1,647,912,673 (分配付) 1,608,786,797 (分配落)	10,498 (分配付) 10,248 (分配落)
第15計算期間末日 (平成19年 8月 7日)	1,612,150,340 (分配付) 1,604,585,617 (分配落)	10,359 (分配付) 10,311 (分配落)

第16計算期間末日 (平成20年 2月 7日)	1,521,873,182 (分配付) 1,521,873,182 (分配落)	9,674 (分配付) 9,674 (分配落)
第17計算期間末日 (平成20年 8月 7日)	1,493,806,171 (分配付) 1,493,806,171 (分配落)	9,614 (分配付) 9,614 (分配落)
第18計算期間末日 (平成21年 2月 9日)	1,259,902,680 (分配付) 1,259,902,680 (分配落)	8,064 (分配付) 8,064 (分配落)
第19計算期間末日 (平成21年 8月 7日)	1,346,446,514 (分配付) 1,346,446,514 (分配落)	8,718 (分配付) 8,718 (分配落)
第20計算期間末日 (平成22年 2月 8日)	1,302,905,029 (分配付) 1,302,905,029 (分配落)	8,571 (分配付) 8,571 (分配落)
第21計算期間末日 (平成22年 8月 9日)	1,275,613,549 (分配付) 1,275,613,549 (分配落)	8,609 (分配付) 8,609 (分配落)
第22計算期間末日 (平成23年 2月 7日)	1,268,988,345 (分配付) 1,268,988,345 (分配落)	8,790 (分配付) 8,790 (分配落)
第23計算期間末日 (平成23年 8月 8日)	1,165,466,580 (分配付) 1,165,466,580 (分配落)	8,389 (分配付) 8,389 (分配落)
第24計算期間末日 (平成24年 2月 7日)	1,115,547,262 (分配付) 1,115,547,262 (分配落)	8,357 (分配付) 8,357 (分配落)
第25計算期間末日 (平成24年 8月 7日)	1,077,803,298 (分配付) 1,077,803,298 (分配落)	8,414 (分配付) 8,414 (分配落)
第26計算期間末日 (平成25年 2月 7日)	1,153,566,288 (分配付) 1,153,566,288 (分配落)	9,432 (分配付) 9,432 (分配落)
第27計算期間末日 (平成25年 8月 7日)	1,138,109,349 (分配付) 1,138,109,349 (分配落)	10,029 (分配付) 10,029 (分配落)
第28計算期間末日 (平成26年 2月 7日)	1,019,008,066 (分配付) 999,359,308 (分配落)	10,372 (分配付) 10,172 (分配落)
第29計算期間末日 (平成26年 8月 7日)	1,016,918,928 (分配付) 1,007,133,163 (分配落)	10,392 (分配付) 10,292 (分配落)
平成25年 8月末日	1,121,042,662	9,936
9月末日	1,142,668,697	10,216
10月末日	1,139,372,746	10,311
11月末日	1,072,769,543	10,533
12月末日	1,056,602,389	10,669
平成26年 1月末日	1,031,910,652	10,470
2月末日	1,016,494,082	10,289
3月末日	1,010,757,797	10,269
4月末日	1,007,345,421	10,182
5月末日	1,016,646,599	10,278
6月末日	1,026,549,955	10,405
7月末日	1,026,578,292	10,475
8月末日	1,019,537,789	10,406

【分配の推移】

	1万口当たりの分配金
第10計算期間	0円
第11計算期間	0円
第12計算期間	250円
第13計算期間	0円
第14計算期間	250円
第15計算期間	50円
第16計算期間	0円
第17計算期間	0円
第18計算期間	0円
第19計算期間	0円
第20計算期間	0円
第21計算期間	0円
第22計算期間	0円
第23計算期間	0円
第24計算期間	0円

第25計算期間	0円
第26計算期間	0円
第27計算期間	0円
第28計算期間	200円
第29計算期間	100円

【収益率の推移】

	収益率（％）
第10計算期間	3.42
第11計算期間	3.03
第12計算期間	12.71
第13計算期間	3.67
第14計算期間	5.45
第15計算期間	1.08
第16計算期間	6.17
第17計算期間	0.62
第18計算期間	16.12
第19計算期間	8.11
第20計算期間	1.68
第21計算期間	0.44
第22計算期間	2.10
第23計算期間	4.56
第24計算期間	0.38
第25計算期間	0.68
第26計算期間	12.09
第27計算期間	6.32
第28計算期間	3.42
第29計算期間	2.16

（注）「収益率」とは、計算期間末の基準価額（分配付の額）から当該計算期間の直前の計算期間末の基準価額（分配落ちの額。以下「前期末基準価額」）を控除した額を前期末基準価額で除して得た数に100を乗じて得た数。

（４）【設定及び解約の実績】

	設定口数	解約口数	発行済口数
第10計算期間	102,894,619	860,617,237	2,386,371,313
第11計算期間	95,681,344	346,946,914	2,135,105,743
第12計算期間	89,440,514	436,650,871	1,787,895,386
第13計算期間	111,736,514	163,791,971	1,735,839,929
第14計算期間	75,769,362	241,823,453	1,569,785,838
第15計算期間	109,433,811	122,985,494	1,556,234,155
第16計算期間	77,325,356	60,371,840	1,573,187,671
第17計算期間	60,659,897	80,006,684	1,553,840,884
第18計算期間	56,617,947	48,029,331	1,562,429,500
第19計算期間	48,861,017	66,930,882	1,544,359,635
第20計算期間	39,897,016	64,168,690	1,520,087,961
第21計算期間	35,683,730	74,075,921	1,481,695,770
第22計算期間	31,276,888	69,253,917	1,443,718,741
第23計算期間	26,517,601	80,928,916	1,389,307,426
第24計算期間	23,613,144	78,022,028	1,334,898,542
第25計算期間	18,471,930	72,451,455	1,280,919,017
第26計算期間	15,223,576	73,125,819	1,223,016,774
第27計算期間	20,852,148	109,065,950	1,134,802,972
第28計算期間	10,563,585	162,928,648	982,437,909
第29計算期間	23,530,475	27,391,842	978,576,542

【三菱UFJ ライフ・バランスファンド（安定成長型）】

(1) 【投資状況】

平成26年8月29日現在

(単位：円)

資産の種類	国/地域名	時価合計	投資比率(%)
親投資信託受益証券	日本	799,976,985	98.89
コール・ローン、その他資産 (負債控除後)		8,984,541	1.11
純資産総額		808,961,526	100.00

(注) 投資比率とは、ファンドの純資産総額に対する当該資産の時価の比率をいいます。

(2) 【投資資産】

【投資有価証券の主要銘柄】

a 評価額上位30銘柄

平成26年8月29日現在

国/地域	銘柄	種類	業種	口数	上段：帳簿価額 下段：評価額		利率(%) 償還期限 (年/月/日)	投資 比率 (%)
					単価(円)	金額(円)		
日本	国内債券マザーファンド	親投資信託 受益証券		239,850,559	1.3078 1.3117	313,676,562 314,611,978		38.89
日本	国内株式マザーファンド	親投資信託 受益証券		358,908,402	0.7130 0.7226	255,901,691 259,347,211		32.06
日本	世界株式マザーファンド	親投資信託 受益証券		83,560,782	1.5796 1.6524	131,992,612 138,075,836		17.07
日本	世界債券マザーファンド	親投資信託 受益証券		36,893,049	2.3378 2.3837	86,248,570 87,941,960		10.87

(注) 投資比率は、ファンドの純資産総額に対する当該銘柄の評価金額の比率です。

b 全銘柄の種類/業種別投資比率

平成26年8月29日現在

種類/業種別	投資比率(%)
親投資信託受益証券	98.89
合計	98.89

(注) 投資比率は、ファンドの純資産総額に対する当該種類または業種の評価金額の比率です。

【投資不動産物件】

該当事項はありません。

【その他投資資産の主要なもの】

該当事項はありません。

(3) 【運用実績】

【純資産の推移】

下記計算期間末日および平成26年8月末日、同日前1年以内における各月末の純資産の推移は次の通りです。

(単位：円)

	純資産総額	基準価額 (1万口当たりの純資産価額)
第10計算期間末日 (平成17年2月7日)	1,450,432,152 (分配付) 1,450,432,152 (分配落)	8,405 (分配付) 8,405 (分配落)
第11計算期間末日 (平成17年8月8日)	1,343,707,475 (分配付) 1,343,707,475 (分配落)	8,774 (分配付) 8,774 (分配落)
第12計算期間末日 (平成18年2月7日)	1,419,873,611 (分配付) 1,392,757,887 (分配落)	10,416 (分配付) 10,217 (分配落)
第13計算期間末日 (平成18年8月7日)	1,252,083,964 (分配付) 1,252,083,964 (分配落)	9,726 (分配付) 9,726 (分配落)
第14計算期間末日 (平成19年2月7日)	1,251,108,406 (分配付) 1,227,284,978 (分配落)	10,445 (分配付) 10,246 (分配落)
第15計算期間末日 (平成19年8月7日)	1,153,961,911 (分配付) 1,148,637,899 (分配落)	10,383 (分配付) 10,335 (分配落)
第16計算期間末日 (平成20年2月7日)	1,020,252,256 (分配付) 1,020,252,256 (分配落)	9,323 (分配付) 9,323 (分配落)

第17計算期間末日 (平成20年 8月 7日)	990,372,834 (分配付) 990,372,834 (分配落)	9,219 (分配付) 9,219 (分配落)
第18計算期間末日 (平成21年 2月 9日)	760,508,946 (分配付) 760,508,946 (分配落)	7,090 (分配付) 7,090 (分配落)
第19計算期間末日 (平成21年 8月 7日)	854,368,439 (分配付) 854,368,439 (分配落)	7,945 (分配付) 7,945 (分配落)
第20計算期間末日 (平成22年 2月 8日)	833,411,547 (分配付) 833,411,547 (分配落)	7,738 (分配付) 7,738 (分配落)
第21計算期間末日 (平成22年 8月 9日)	822,918,678 (分配付) 822,918,678 (分配落)	7,711 (分配付) 7,711 (分配落)
第22計算期間末日 (平成23年 2月 7日)	841,958,995 (分配付) 841,958,995 (分配落)	8,044 (分配付) 8,044 (分配落)
第23計算期間末日 (平成23年 8月 8日)	746,548,400 (分配付) 746,548,400 (分配落)	7,455 (分配付) 7,455 (分配落)
第24計算期間末日 (平成24年 2月 7日)	712,234,867 (分配付) 712,234,867 (分配落)	7,396 (分配付) 7,396 (分配落)
第25計算期間末日 (平成24年 8月 7日)	703,881,226 (分配付) 703,881,226 (分配落)	7,419 (分配付) 7,419 (分配落)
第26計算期間末日 (平成25年 2月 7日)	798,690,329 (分配付) 798,690,329 (分配落)	8,662 (分配付) 8,662 (分配落)
第27計算期間末日 (平成25年 8月 7日)	818,392,956 (分配付) 818,392,956 (分配落)	9,471 (分配付) 9,471 (分配落)
第28計算期間末日 (平成26年 2月 7日)	809,161,896 (分配付) 809,161,896 (分配落)	9,866 (分配付) 9,866 (分配落)
第29計算期間末日 (平成26年 8月 7日)	803,462,264 (分配付) 803,462,264 (分配落)	10,154 (分配付) 10,154 (分配落)
平成25年 8月末日	801,643,218	9,333
9月末日	829,635,358	9,698
10月末日	830,048,464	9,800
11月末日	841,165,981	10,093
12月末日	844,026,757	10,296
平成26年 1月末日	820,411,933	10,000
2月末日	816,414,762	10,023
3月末日	814,153,343	10,001
4月末日	801,140,310	9,870
5月末日	803,323,743	10,002
6月末日	810,144,918	10,177
7月末日	812,656,075	10,270
8月末日	808,961,526	10,299

【分配の推移】

	1万円当たりの分配金
第10計算期間	0円
第11計算期間	0円
第12計算期間	200円
第13計算期間	0円
第14計算期間	200円
第15計算期間	50円
第16計算期間	0円
第17計算期間	0円
第18計算期間	0円
第19計算期間	0円
第20計算期間	0円
第21計算期間	0円
第22計算期間	0円
第23計算期間	0円
第24計算期間	0円
第25計算期間	0円
第26計算期間	0円

第27計算期間	0円
第28計算期間	0円
第29計算期間	0円

【収益率の推移】

	収益率（％）
第10計算期間	4.26
第11計算期間	4.39
第12計算期間	18.71
第13計算期間	4.80
第14計算期間	7.39
第15計算期間	1.33
第16計算期間	9.79
第17計算期間	1.11
第18計算期間	23.09
第19計算期間	12.05
第20計算期間	2.60
第21計算期間	0.34
第22計算期間	4.31
第23計算期間	7.32
第24計算期間	0.79
第25計算期間	0.31
第26計算期間	16.75
第27計算期間	9.33
第28計算期間	4.17
第29計算期間	2.91

（注）「収益率」とは、計算期間末の基準価額（分配付の額）から当該計算期間の直前の計算期間末の基準価額（分配落ちの額。以下「前期末基準価額」）を控除した額を前期末基準価額で除して得た数に100を乗じて得た数。

（４）【設定及び解約の実績】

	設定口数	解約口数	発行済口数
第10計算期間	34,300,242	259,922,348	1,725,620,808
第11計算期間	42,432,780	236,555,102	1,531,498,486
第12計算期間	69,693,354	238,012,565	1,363,179,275
第13計算期間	57,530,832	133,327,999	1,287,382,108
第14計算期間	46,366,991	135,958,516	1,197,790,583
第15計算期間	46,702,410	133,073,791	1,111,419,202
第16計算期間	35,756,529	52,792,813	1,094,382,918
第17計算期間	29,703,303	49,754,906	1,074,331,315
第18計算期間	29,744,720	31,480,052	1,072,595,983
第19計算期間	25,744,616	22,922,422	1,075,418,177
第20計算期間	21,109,326	19,522,797	1,077,004,706
第21計算期間	18,047,999	27,905,798	1,067,146,907
第22計算期間	15,549,091	35,955,210	1,046,740,788
第23計算期間	12,886,503	58,280,402	1,001,346,889
第24計算期間	11,157,861	49,501,293	963,003,457
第25計算期間	9,240,893	23,442,770	948,801,580
第26計算期間	7,051,606	33,794,887	922,058,299
第27計算期間	8,596,184	66,593,825	864,060,658
第28計算期間	7,118,785	51,043,672	820,135,771
第29計算期間	5,173,806	34,052,324	791,257,253

【三菱UFJ ライフ・バランスファンド（成長型）】

（１）【投資状況】

平成26年8月29日現在

（単位：円）

資産の種類	国/地域名	時価合計	投資比率(%)
親投資信託受益証券	日本	715,038,345	98.90
コール・ローン、その他資産 （負債控除後）		7,961,169	1.10
純資産総額		722,999,514	100.00

（注）投資比率とは、ファンドの純資産総額に対する当該資産の時価の比率をいいます。

（２）【投資資産】

【投資有価証券の主要銘柄】

a 評価額上位30銘柄

平成26年8月29日現在

国/地域	銘柄	種類	業種	口数	上段：帳簿価額 下段：評価額		利率(%) 償還期限 (年/月/日)	投資 比率 (%)
					単価(円)	金額(円)		
日本	国内株式マザーファンド	親投資信託 受益証券		371,385,829	0.7131 0.7226	264,835,235 268,363,400		37.12
日本	国内債券マザーファンド	親投資信託 受益証券		158,458,981	1.3078 1.3117	207,232,656 207,850,645		28.75
日本	世界株式マザーファンド	親投資信託 受益証券		96,592,295	1.5797 1.6524	152,586,849 159,609,108		22.08
日本	世界債券マザーファンド	親投資信託 受益証券		33,232,031	2.3378 2.3837	77,689,843 79,215,192		10.96

（注）投資比率は、ファンドの純資産総額に対する当該銘柄の評価金額の比率です。

b 全銘柄の種類/業種別投資比率

平成26年8月29日現在

種類/業種別	投資比率(%)
親投資信託受益証券	98.90
合計	98.90

（注）投資比率は、ファンドの純資産総額に対する当該種類または業種の評価金額の比率です。

【投資不動産物件】

該当事項はありません。

【その他投資資産の主要なもの】

該当事項はありません。

（３）【運用実績】

【純資産の推移】

下記計算期間末日および平成26年8月末日、同日前1年以内における各月末の純資産の推移は次の通りです。

（単位：円）

	純資産総額	基準価額 (1万口当たりの純資産価額)
第10計算期間末日 (平成17年 2月 7日)	1,149,366,300 (分配付) 1,149,366,300 (分配落)	7,965 (分配付) 7,965 (分配落)
第11計算期間末日 (平成17年 8月 8日)	1,124,407,427 (分配付) 1,124,407,427 (分配落)	8,395 (分配付) 8,395 (分配落)
第12計算期間末日 (平成18年 2月 7日)	1,273,257,773 (分配付) 1,261,012,368 (分配落)	10,261 (分配付) 10,162 (分配落)
第13計算期間末日 (平成18年 8月 7日)	1,122,394,736 (分配付) 1,122,394,736 (分配落)	9,615 (分配付) 9,615 (分配落)
第14計算期間末日 (平成19年 2月 7日)	1,070,545,060 (分配付) 1,045,111,001 (分配落)	10,459 (分配付) 10,211 (分配落)
第15計算期間末日 (平成19年 8月 7日)	948,329,578 (分配付) 944,009,212 (分配落)	10,357 (分配付) 10,310 (分配落)
第16計算期間末日 (平成20年 2月 7日)	823,337,987 (分配付) 823,337,987 (分配落)	9,059 (分配付) 9,059 (分配落)

第17計算期間末日 (平成20年 8月 7日)	804,989,681 (分配付) 804,989,681 (分配落)	8,940 (分配付) 8,940 (分配落)
第18計算期間末日 (平成21年 2月 9日)	573,743,804 (分配付) 573,743,804 (分配落)	6,477 (分配付) 6,477 (分配落)
第19計算期間末日 (平成21年 8月 7日)	659,776,361 (分配付) 659,776,361 (分配落)	7,428 (分配付) 7,428 (分配落)
第20計算期間末日 (平成22年 2月 8日)	640,081,807 (分配付) 640,081,807 (分配落)	7,196 (分配付) 7,196 (分配落)
第21計算期間末日 (平成22年 8月 9日)	628,391,474 (分配付) 628,391,474 (分配落)	7,141 (分配付) 7,141 (分配落)
第22計算期間末日 (平成23年 2月 7日)	653,896,557 (分配付) 653,896,557 (分配落)	7,553 (分配付) 7,553 (分配落)
第23計算期間末日 (平成23年 8月 8日)	582,963,104 (分配付) 582,963,104 (分配落)	6,871 (分配付) 6,871 (分配落)
第24計算期間末日 (平成24年 2月 7日)	561,641,408 (分配付) 561,641,408 (分配落)	6,816 (分配付) 6,816 (分配落)
第25計算期間末日 (平成24年 8月 7日)	553,750,333 (分配付) 553,750,333 (分配落)	6,826 (分配付) 6,826 (分配落)
第26計算期間末日 (平成25年 2月 7日)	644,149,760 (分配付) 644,149,760 (分配落)	8,195 (分配付) 8,195 (分配落)
第27計算期間末日 (平成25年 8月 7日)	695,156,552 (分配付) 695,156,552 (分配落)	9,113 (分配付) 9,113 (分配落)
第28計算期間末日 (平成26年 2月 7日)	696,541,339 (分配付) 696,541,339 (分配落)	9,542 (分配付) 9,542 (分配落)
第29計算期間末日 (平成26年 8月 7日)	712,562,681 (分配付) 712,562,681 (分配落)	9,868 (分配付) 9,868 (分配落)
平成25年 8月末日	681,443,905	8,949
9月末日	711,222,633	9,356
10月末日	717,929,295	9,469
11月末日	733,802,157	9,806
12月末日	735,439,644	10,050
平成26年 1月末日	708,814,829	9,694
2月末日	709,894,003	9,727
3月末日	708,929,084	9,709
4月末日	697,356,869	9,562
5月末日	708,460,250	9,709
6月末日	716,553,562	9,905
7月末日	722,605,491	10,007
8月末日	722,999,514	10,035

【分配の推移】

	1万円当たりの分配金
第10計算期間	0円
第11計算期間	0円
第12計算期間	100円
第13計算期間	0円
第14計算期間	250円
第15計算期間	50円
第16計算期間	0円
第17計算期間	0円
第18計算期間	0円
第19計算期間	0円
第20計算期間	0円
第21計算期間	0円
第22計算期間	0円
第23計算期間	0円
第24計算期間	0円
第25計算期間	0円
第26計算期間	0円

第27計算期間	0円
第28計算期間	0円
第29計算期間	0円

【収益率の推移】

	収益率（％）
第10計算期間	4.91
第11計算期間	5.39
第12計算期間	22.22
第13計算期間	5.38
第14計算期間	8.77
第15計算期間	1.42
第16計算期間	12.13
第17計算期間	1.31
第18計算期間	27.55
第19計算期間	14.68
第20計算期間	3.12
第21計算期間	0.76
第22計算期間	5.76
第23計算期間	9.02
第24計算期間	0.80
第25計算期間	0.14
第26計算期間	20.05
第27計算期間	11.20
第28計算期間	4.70
第29計算期間	3.41

（注）「収益率」とは、計算期間末の基準価額（分配付の額）から当該計算期間の直前の計算期間末の基準価額（分配落ちの額。以下「前期末基準価額」）を控除した額を前期末基準価額で除して得た数に100を乗じて得た数。

（４）【設定及び解約の実績】

	設定口数	解約口数	発行済口数
第10計算期間	18,187,895	54,869,977	1,443,064,018
第11計算期間	21,265,960	124,934,342	1,339,395,636
第12計算期間	26,329,940	124,817,304	1,240,908,272
第13計算期間	30,421,716	103,947,678	1,167,382,310
第14計算期間	17,001,565	160,839,654	1,023,544,221
第15計算期間	24,717,267	132,661,771	915,599,717
第16計算期間	15,434,145	22,218,542	908,815,320
第17計算期間	13,636,048	21,982,368	900,469,000
第18計算期間	13,717,632	28,414,437	885,772,195
第19計算期間	11,714,407	9,288,573	888,198,029
第20計算期間	11,054,111	9,780,197	889,471,943
第21計算期間	9,359,035	18,848,829	879,982,149
第22計算期間	8,007,814	22,190,388	865,799,575
第23計算期間	6,777,880	24,176,405	848,401,050
第24計算期間	6,340,253	30,728,126	824,013,177
第25計算期間	4,736,114	17,504,164	811,245,127
第26計算期間	3,785,389	29,039,538	785,990,978
第27計算期間	3,824,210	26,956,571	762,858,617
第28計算期間	2,776,521	35,689,259	729,945,879
第29計算期間	2,499,607	10,374,500	722,070,986

【三菱UFJ ライフ・バランスファンド（積極型）】

(1) 【投資状況】

平成26年8月29日現在

(単位：円)

資産の種類	国/地域名	時価合計	投資比率(%)
親投資信託受益証券	日本	888,462,916	98.91
コール・ローン、その他資産 (負債控除後)		9,805,715	1.09
純資産総額		898,268,631	100.00

(注) 投資比率とは、ファンドの純資産総額に対する当該資産の時価の比率をいいます。

(2) 【投資資産】

【投資有価証券の主要銘柄】

a 評価額上位30銘柄

平成26年8月29日現在

国/地域	銘柄	種類	業種	口数	上段：帳簿価額 下段：評価額		利率(%) 償還期限 (年/月/日)	投資 比率 (%)
					単価(円)	金額(円)		
日本	国内株式マザーファンド	親投資信託 受益証券		523,939,877	0.7132 0.7226	373,673,921 378,598,955		42.15
日本	世界株式マザーファンド	親投資信託 受益証券		147,934,454	1.5797 1.6524	233,692,057 244,446,891		27.21
日本	国内債券マザーファンド	親投資信託 受益証券		161,974,548	1.3078 1.3117	211,830,314 212,462,014		23.65
日本	世界債券マザーファンド	親投資信託 受益証券		22,215,487	2.3378 2.3837	51,935,366 52,955,056		5.90

(注) 投資比率は、ファンドの純資産総額に対する当該銘柄の評価金額の比率です。

b 全銘柄の種類/業種別投資比率

平成26年8月29日現在

種類/業種別	投資比率(%)
親投資信託受益証券	98.91
合計	98.91

(注) 投資比率は、ファンドの純資産総額に対する当該種類または業種の評価金額の比率です。

【投資不動産物件】

該当事項はありません。

【その他投資資産の主要なもの】

該当事項はありません。

(3) 【運用実績】

【純資産の推移】

下記計算期間末日および平成26年8月末日、同日前1年以内における各月末の純資産の推移は次の通りです。

(単位：円)

	純資産総額	基準価額 (1万口当たりの純資産価額)
第10計算期間末日 (平成17年 2月 7日)	1,946,404,363 (分配付) 1,946,404,363 (分配落)	7,406 (分配付) 7,406 (分配落)
第11計算期間末日 (平成17年 8月 8日)	1,610,247,315 (分配付) 1,610,247,315 (分配落)	7,857 (分配付) 7,857 (分配落)
第12計算期間末日 (平成18年 2月 7日)	1,845,340,567 (分配付) 1,845,340,567 (分配落)	9,865 (分配付) 9,865 (分配落)
第13計算期間末日 (平成18年 8月 7日)	1,627,381,111 (分配付) 1,627,381,111 (分配落)	9,264 (分配付) 9,264 (分配落)
第14計算期間末日 (平成19年 2月 7日)	1,551,816,933 (分配付) 1,544,469,614 (分配落)	10,174 (分配付) 10,126 (分配落)
第15計算期間末日 (平成19年 8月 7日)	1,332,506,518 (分配付) 1,326,462,660 (分配落)	10,268 (分配付) 10,222 (分配落)
第16計算期間末日 (平成20年 2月 7日)	1,127,554,888 (分配付) 1,127,554,888 (分配落)	8,765 (分配付) 8,765 (分配落)

第17計算期間末日 (平成20年 8月 7日)	1,097,373,899 (分配付) 1,097,373,899 (分配落)	8,608 (分配付) 8,608 (分配落)
第18計算期間末日 (平成21年 2月 9日)	754,486,638 (分配付) 754,486,638 (分配落)	5,952 (分配付) 5,952 (分配落)
第19計算期間末日 (平成21年 8月 7日)	882,767,828 (分配付) 882,767,828 (分配落)	6,942 (分配付) 6,942 (分配落)
第20計算期間末日 (平成22年 2月 8日)	838,705,062 (分配付) 838,705,062 (分配落)	6,715 (分配付) 6,715 (分配落)
第21計算期間末日 (平成22年 8月 9日)	818,676,538 (分配付) 818,676,538 (分配落)	6,645 (分配付) 6,645 (分配落)
第22計算期間末日 (平成23年 2月 7日)	843,306,703 (分配付) 843,306,703 (分配落)	7,137 (分配付) 7,137 (分配落)
第23計算期間末日 (平成23年 8月 8日)	740,844,582 (分配付) 740,844,582 (分配落)	6,371 (分配付) 6,371 (分配落)
第24計算期間末日 (平成24年 2月 7日)	718,643,016 (分配付) 718,643,016 (分配落)	6,324 (分配付) 6,324 (分配落)
第25計算期間末日 (平成24年 8月 7日)	703,320,363 (分配付) 703,320,363 (分配落)	6,320 (分配付) 6,320 (分配落)
第26計算期間末日 (平成25年 2月 7日)	833,068,889 (分配付) 833,068,889 (分配落)	7,718 (分配付) 7,718 (分配落)
第27計算期間末日 (平成25年 8月 7日)	877,641,593 (分配付) 877,641,593 (分配落)	8,724 (分配付) 8,724 (分配落)
第28計算期間末日 (平成26年 2月 7日)	876,145,088 (分配付) 876,145,088 (分配落)	9,157 (分配付) 9,157 (分配落)
第29計算期間末日 (平成26年 8月 7日)	881,600,813 (分配付) 881,600,813 (分配落)	9,503 (分配付) 9,503 (分配落)
平成25年 8月末日	859,064,009	8,541
9月末日	899,780,858	8,982
10月末日	900,347,701	9,094
11月末日	921,883,330	9,453
12月末日	930,634,479	9,720
平成26年 1月末日	892,025,535	9,323
2月末日	891,299,114	9,362
3月末日	880,711,120	9,341
4月末日	865,978,712	9,177
5月末日	880,179,682	9,340
6月末日	894,126,899	9,553
7月末日	896,270,569	9,659
8月末日	898,268,631	9,681

【分配の推移】

	1万円当たりの分配金
第10計算期間	0円
第11計算期間	0円
第12計算期間	0円
第13計算期間	0円
第14計算期間	50円
第15計算期間	50円
第16計算期間	0円
第17計算期間	0円
第18計算期間	0円
第19計算期間	0円
第20計算期間	0円
第21計算期間	0円
第22計算期間	0円
第23計算期間	0円
第24計算期間	0円
第25計算期間	0円
第26計算期間	0円

第27計算期間	0円
第28計算期間	0円
第29計算期間	0円

【収益率の推移】

	収益率（％）
第10計算期間	5.46
第11計算期間	6.08
第12計算期間	25.55
第13計算期間	6.09
第14計算期間	9.82
第15計算期間	1.40
第16計算期間	14.25
第17計算期間	1.79
第18計算期間	30.85
第19計算期間	16.63
第20計算期間	3.26
第21計算期間	1.04
第22計算期間	7.40
第23計算期間	10.73
第24計算期間	0.73
第25計算期間	0.06
第26計算期間	22.12
第27計算期間	13.03
第28計算期間	4.96
第29計算期間	3.77

（注）「収益率」とは、計算期間末の基準価額（分配付の額）から当該計算期間の直前の計算期間末の基準価額（分配落ちの額。以下「前期末基準価額」）を控除した額を前期末基準価額で除して得た数に100を乗じて得た数。

（４）【設定及び解約の実績】

	設定口数	解約口数	発行済口数
第10計算期間	431,187,373	157,335,897	2,628,260,479
第11計算期間	30,527,161	609,470,095	2,049,317,545
第12計算期間	37,338,873	215,971,109	1,870,685,309
第13計算期間	27,747,891	141,793,867	1,756,639,333
第14計算期間	22,151,982	253,573,849	1,525,217,466
第15計算期間	26,673,342	254,183,844	1,297,706,964
第16計算期間	24,697,427	35,934,069	1,286,470,322
第17計算期間	18,153,243	29,776,710	1,274,846,855
第18計算期間	18,241,587	25,533,566	1,267,554,876
第19計算期間	21,980,847	17,852,393	1,271,683,330
第20計算期間	14,830,366	37,461,350	1,249,052,346
第21計算期間	12,727,378	29,741,519	1,232,038,205
第22計算期間	10,886,914	61,393,713	1,181,531,406
第23計算期間	9,770,010	28,416,301	1,162,885,115
第24計算期間	8,313,309	34,882,976	1,136,315,448
第25計算期間	6,335,281	29,721,117	1,112,929,612
第26計算期間	5,039,598	38,555,426	1,079,413,784
第27計算期間	6,555,126	79,959,213	1,006,009,697
第28計算期間	3,092,838	52,311,053	956,791,482
第29計算期間	5,465,541	34,564,210	927,692,813

< 参考 >

「国内債券マザーファンド」

(1) 投資状況

平成26年8月29日現在

(単位：円)

資産の種類	国 / 地域名	時価合計	投資比率 (%)
国債証券	日本	2,152,965,190	86.21
特殊債券	日本	202,121,000	8.09
社債券	日本	109,324,000	4.38
コール・ローン、その他資産 (負債控除後)		32,939,706	1.32
純資産総額		2,497,349,896	100.00

(注) 投資比率とは、ファンドの純資産総額に対する当該資産の時価の比率をいいます。

(2) 投資資産

投資有価証券の主要銘柄

a 評価額上位30銘柄

平成26年8月29日現在

国 / 地域	銘柄	種類	業種	券面総額 (千円)	上段：帳簿価額 下段：評価額		利率 (%) 償還期限 (年/月/日)	投資 比率 (%)
					単価 (円)	金額 (円)		
					日本	第99回利付国債(5年)		
日本	第147回利付国債(20年)	国債証券	143,000	104.15 105.1140	148,943,080 150,313,020	1.600000 2033/12/20	6.02	
日本	第106回利付国債(5年)	国債証券	123,000	100.34 100.3340	123,419,430 123,410,820	0.200000 2017/09/20	4.94	
日本	第7回東日本旅客鉄道	社債券	100,000	109.53 109.3240	109,530,000 109,324,000	3.300000 2017/08/25	4.38	
日本	第28回中日本高速道路	特殊債券	100,000	102.08 102.0170	102,088,000 102,017,000	0.782000 2018/03/20	4.09	
日本	第140回利付国債(20年)	国債証券	94,000	107.35 108.1390	100,916,520 101,650,660	1.700000 2032/09/20	4.07	
日本	第331回利付国債(10年)	国債証券	100,000	101.17 101.4800	101,179,000 101,480,000	0.600000 2023/09/20	4.06	
日本	第110回利付国債(20年)	国債証券	86,000	115.93 116.4820	99,707,540 100,174,520	2.100000 2029/03/20	4.01	
日本	第3回緑資源債券(財投機関債)	特殊債券	100,000	100.19 100.1040	100,198,000 100,104,000	1.710000 2014/09/25	4.01	
日本	第113回利付国債(5年)	国債証券	97,000	100.74 100.6990	97,726,530 97,678,030	0.300000 2018/06/20	3.91	
日本	第325回利付国債(10年)	国債証券	93,000	103.34 103.5630	96,109,920 96,313,590	0.800000 2022/09/20	3.86	
日本	第334回利付国債(10年)	国債証券	92,000	100.70 101.0280	92,645,840 92,945,760	0.600000 2024/06/20	3.72	
日本	第315回利付国債(10年)	国債証券	78,000	106.36 106.4200	82,967,040 83,007,600	1.200000 2021/06/20	3.32	
日本	第103回利付国債(5年)	国債証券	81,000	100.57 100.5580	81,463,320 81,451,980	0.300000 2017/03/20	3.26	
日本	第88回利付国債(20年)	国債証券	66,000	118.22 118.5980	78,031,140 78,274,680	2.300000 2026/06/20	3.13	
日本	第28回利付国債(30年)	国債証券	58,000	118.67 119.9030	68,830,920 69,543,740	2.500000 2038/03/20	2.78	
日本	第102回利付国債(5年)	国債証券	68,000	100.52 100.5160	68,359,720 68,350,880	0.300000 2016/12/20	2.74	
日本	第310回利付国債(10年)	国債証券	60,000	104.89 104.8120	62,934,600 62,887,200	1.000000 2020/09/20	2.52	
日本	第115回利付国債(5年)	国債証券	54,000	100.32 100.3020	54,176,300 54,163,080	0.200000 2018/09/20	2.17	
日本	第321回利付国債(10年)	国債証券	51,000	104.97 105.1250	53,534,700 53,613,750	1.000000 2022/03/20	2.15	
日本	第329回利付国債(10年)	国債証券	50,000	103.06 103.3110	51,534,500 51,655,500	0.800000 2023/06/20	2.07	
日本	第294回利付国債(10年)	国債証券	48,000	106.14 106.0120	50,951,040 50,885,760	1.700000 2018/06/20	2.04	
日本	第109回利付国債(5年)	国債証券	47,000	100.01 99.9820	47,007,990 46,991,540	0.100000 2018/03/20	1.88	
日本	第35回利付国債(30年)	国債証券	42,000	107.97 109.5150	45,347,820 45,996,300	2.000000 2041/09/20	1.84	
日本	第119回利付国債(20年)	国債証券	38,000	111.10 111.5980	42,218,380 42,407,240	1.800000 2030/06/20	1.70	
日本	第41回利付国債(30年)	国債証券	34,000	100.49 101.8930	34,167,280 34,643,620	1.700000 2043/12/20	1.39	

日本	第319回利付国債（10年）	国債証券	30,000	105.68 105.8270	31,704,900 31,748,100	1.100000 2021/12/20	1.27
日本	第44回利付国債（20年）	国債証券	28,000	112.96 112.8300	31,631,040 31,592,400	2.500000 2020/03/20	1.27
日本	第129回利付国債（20年）	国債証券	20,000	110.34 110.9460	22,069,200 22,189,200	1.800000 2031/06/20	0.89
日本	第35回利付国債（20年）	国債証券	20,000	108.37 108.1920	21,674,400 21,638,400	3.300000 2017/03/20	0.87

（注）投資比率は、ファンドの純資産総額に対する当該銘柄の評価金額の比率です。

b 全銘柄の種類 / 業種別投資比率

平成26年8月29日現在

種類 / 業種別	投資比率 (%)
国債証券	86.21
特殊債券	8.09
社債券	4.38
合計	98.68

（注）投資比率は、ファンドの純資産総額に対する当該種類または業種の評価金額の比率です。

投資不動産物件

該当事項はありません。

その他投資資産の主要なもの

該当事項はありません。

< 参考 >

「国内株式マザーファンド」

(1) 投資状況

平成26年8月29日現在

（単位：円）

資産の種類	国 / 地域名	時価合計	投資比率 (%)
株式	日本	1,993,480,570	98.83
コール・ローン、その他資産 （負債控除後）		23,576,082	1.17
純資産総額		2,017,056,652	100.00

（注）投資比率とは、ファンドの純資産総額に対する当該資産の時価の比率をいいます。

(2) 投資資産

投資有価証券の主要銘柄

a 評価額上位30銘柄

平成26年8月29日現在

国 / 地域	銘柄	種類	業種	株式数	上段：帳簿価額 下段：評価額		利率 (%) 償還期限 (年/月/日)	投資 比率 (%)
					単価 (円)	金額 (円)		
日本	トヨタ自動車	株式	輸送用機器	14,800	6,028.00 5,928.00	89,214,400 87,734,400		4.35
日本	三菱UFJフィナンシャル・グループ	株式	銀行業	136,500	592.10 598.20	80,821,650 81,654,300		4.05
日本	富士重工業	株式	輸送用機器	16,200	2,911.00 2,955.50	47,158,200 47,879,100		2.37
日本	塩野義製薬	株式	医薬品	15,500	2,325.00 2,450.00	36,037,500 37,975,000		1.88
日本	オリックス	株式	その他金融業	23,200	1,569.50 1,570.00	36,412,400 36,424,000		1.81
日本	三菱電機	株式	電気機器	26,000	1,308.00 1,302.00	34,008,000 33,852,000		1.68
日本	三井不動産	株式	不動産業	10,000	3,268.50 3,315.00	32,685,000 33,150,000		1.64
日本	東京海上ホールディングス	株式	保険業	10,400	3,111.00 3,171.50	32,354,400 32,983,600		1.64
日本	三井物産	株式	卸売業	19,300	1,668.50 1,696.00	32,202,050 32,732,800		1.62
日本	花王	株式	化学	7,200	4,113.00 4,485.00	29,613,600 32,292,000		1.60
日本	東芝	株式	電気機器	70,000	453.40 458.60	31,738,000 32,102,000		1.59
日本	セブン&アイ・ホールディングス	株式	小売業	7,600	4,240.50 4,172.50	32,227,800 31,711,000		1.57
日本	エムスリー	株式	サービス業	17,000	1,716.00 1,819.00	29,172,000 30,923,000		1.53

日本	ソフトバンク	株式	情報・通信業	4,100	7,041.00 7,506.00	28,868,100 30,774,600		1.53
日本	シスメックス	株式	電気機器	7,600	4,260.00 4,025.00	32,376,000 30,590,000		1.52
日本	ダイキン工業	株式	機械	4,100	6,649.00 7,170.00	27,260,900 29,397,000		1.46
日本	三和ホールディングス	株式	金属製品	38,000	713.00 761.00	27,094,000 28,918,000		1.43
日本	参天製薬	株式	医薬品	4,800	6,061.20 6,000.00	29,093,800 28,800,000		1.43
日本	日本航空電子工業	株式	電気機器	12,000	2,252.56 2,393.00	27,030,837 28,716,000		1.42
日本	バンダイナムコホールディングス	株式	その他製品	9,600	3,000.00 2,906.00	28,800,000 27,897,600		1.38
日本	サトーホールディングス	株式	機械	9,200	2,740.57 3,000.00	25,213,286 27,600,000		1.37
日本	長谷工コーポレーション	株式	建設業	31,800	800.00 861.00	25,440,000 27,379,800		1.36
日本	朝日インテック	株式	精密機器	5,600	4,200.00 4,860.00	23,520,000 27,216,000		1.35
日本	オムロン	株式	電気機器	6,000	4,465.00 4,505.00	26,790,000 27,030,000		1.34
日本	日立金属	株式	鉄鋼	15,000	1,668.00 1,772.00	25,020,000 26,580,000		1.32
日本	日本電信電話	株式	情報・通信業	3,800	6,824.00 6,980.00	25,931,200 26,524,000		1.31
日本	カシオ計算機	株式	電気機器	14,600	1,740.36 1,812.00	25,409,354 26,455,200		1.31
日本	東京建物	株式	不動産業	28,000	848.00 890.00	23,744,000 24,920,000		1.24
日本	アマダ	株式	機械	25,000	964.00 980.00	24,100,000 24,500,000		1.21
日本	日本特殊陶業	株式	ガラス・ 土石製品	8,000	3,110.00 3,035.00	24,880,000 24,280,000		1.20

(注) 投資比率は、ファンドの純資産総額に対する当該銘柄の評価金額の比率です。

b 全銘柄の種類 / 業種別投資比率

平成26年8月29日現在

種類 / 業種別		投資比率 (%)
株式	鉱業	0.55
	建設業	4.59
	食料品	3.23
	繊維製品	0.95
	化学	4.09
	医薬品	3.60
	石油・石炭製品	0.66
	ゴム製品	0.85
	ガラス・土石製品	1.58
	鉄鋼	2.24
	非鉄金属	2.39
	金属製品	2.44
	機械	7.32
	電気機器	15.99
	輸送用機器	10.28
	精密機器	2.12
	その他製品	1.80
	情報・通信業	6.01
	卸売業	3.32
	小売業	3.12
	銀行業	7.16
	証券、商品先物取引業	0.90
	保険業	1.64
その他金融業	1.81	
不動産業	5.27	
サービス業	4.92	
合計	98.83	

(注) 投資比率は、ファンドの純資産総額に対する当該種類または業種の評価金額の比率です。

投資不動産物件

該当事項はありません。

その他投資資産の主要なもの

該当事項はありません。

< 参考 >

「世界債券マザーファンド」

(1) 投資状況

平成26年8月29日現在

(単位：円)

資産の種類	国 / 地域名	時価合計	投資比率 (%)
国債証券	アメリカ	247,543,428	38.06
	ベルギー	97,455,408	14.98
	フランス	76,910,685	11.83
	ドイツ	63,370,016	9.74
	イギリス	58,214,448	8.95
	オランダ	18,315,042	2.82
	カナダ	14,749,159	2.27
	オーストリア	11,359,559	1.75
	オーストラリア	10,580,399	1.63
	ポーランド	7,465,175	1.15
	メキシコ	6,850,064	1.05
	アイルランド	5,578,645	0.86
	スウェーデン	3,906,967	0.60
	マレーシア	3,174,351	0.49
	シンガポール	2,543,343	0.39
ノルウェー	2,341,818	0.36	
コール・ローン、その他資産 (負債控除後)		20,021,234	3.07
純資産総額		650,379,741	100.00

(注) 投資比率とは、ファンドの純資産総額に対する当該資産の時価の比率をいいます。

(2) 投資資産

投資有価証券の主要銘柄

a 評価額上位 30 銘柄

平成26年8月29日現在

国 / 地域	銘柄	種類	業種	券面総額	上段：帳簿価額 下段：評価額		利率 (%) 償還期限 (年/月/日)	投資 比率 (%)
					単価 (円)	金額 (円)		
アメリカ	3.125 T-NOTE 170131	国債証券		799,000.00	10,995.22 10,973.7468	87,851,841 87,680,236	3.125000 2017/01/31	13.48
アメリカ	3.25 T-NOTE 160531	国債証券		396,000.00	10,911.74 10,884.5953	43,210,514 43,102,996	3.250000 2016/05/31	6.63
フランス	3.75 O.A.T 191025	国債証券		225,000.00	15,979.03 16,074.0866	35,952,836 36,166,694	3.750000 2019/10/25	5.56
アメリカ	1.875 T-NOTE 200630	国債証券		294,000.00	10,361.03 10,402.3664	30,461,435 30,582,956	1.875000 2020/06/30	4.70
ベルギー	3.75 BEL GOVT 200928	国債証券		163,000.00	16,191.70 16,338.0334	26,392,471 26,630,994	3.750000 2020/09/28	4.09
ベルギー	4.25 BEL GOVT 410328	国債証券		136,000.00	18,446.18 19,441.1178	25,086,816 26,439,920	4.250000 2041/03/28	4.07
ベルギー	4.25 BEL GOVT 210928	国債証券		141,000.00	16,840.62 17,047.8178	23,745,283 24,037,423	4.250000 2021/09/28	3.70
アメリカ	2 T-NOTE 230215	国債証券		228,000.00	10,101.68 10,205.4225	23,031,836 23,268,363	2.000000 2023/02/15	3.58
アメリカ	3.75 T-NOTE 181115	国債証券		201,000.00	11,367.63 11,356.2881	22,848,945 22,826,138	3.750000 2018/11/15	3.51
ドイツ	4.25 BUND 180704	国債証券		129,000.00	15,875.10 15,879.2036	20,478,880 20,484,172	4.250000 2018/07/04	3.15
ドイツ	4 BUND 160704	国債証券		110,000.00	14,710.58 14,681.1860	16,181,648 16,149,304	4.000000 2016/07/04	2.48
フランス	3.75 O.A.T 210425	国債証券		94,000.00	16,333.92 16,508.2996	15,353,894 15,517,801	3.750000 2021/04/25	2.39
アメリカ	4.375 T-BOND 380215	国債証券		120,000.00	12,491.75 12,896.1787	14,990,105 15,475,414	4.375000 2038/02/15	2.38
フランス	5.5 O.A.T 290425	国債証券		73,000.00	19,854.81 20,485.2804	14,494,016 14,954,254	5.500000 2029/04/25	2.30
アメリカ	3.625 T-NOTE 210215	国債証券		116,000.00	11,409.77 11,448.6815	13,235,343 13,280,470	3.625000 2021/02/15	2.04
ベルギー	3.75 BEL GOVT 150928	国債証券		88,000.00	14,251.07 14,223.7238	12,540,946 12,516,876	3.750000 2015/09/28	1.92
イギリス	4 GILT 160907	国債証券		66,000.00	18,278.33 18,292.9644	12,063,702 12,073,356	4.000000 2016/09/07	1.86

イギリス	4.25 GILT 360307	国債証券	55,000.00	20,302.85 20,975.6916	11,166,572 11,536,630	4.250000 2036/03/07	1.77
オーストリア	4.35 AUSTRIA GOVT 190315	国債証券	70,000.00	16,174.60 16,227.9416	11,322,223 11,359,559	4.350000 2019/03/15	1.75
アメリカ	2.75 T-BOND 420815	国債証券	116,000.00	9,384.41 9,764.5275	10,885,923 11,326,851	2.750000 2042/08/15	1.74
イギリス	4.25 GILT 551207	国債証券	48,000.00	21,662.28 22,717.1412	10,397,899 10,904,227	4.250000 2055/12/07	1.68
オーストリア	5.25 AUST GOVT 190315	国債証券	99,000.00	10,640.69 10,687.2723	10,534,290 10,580,399	5.250000 2019/03/15	1.63
カナダ	2.75 CAN GOVT 220601	国債証券	103,000.00	10,161.04 10,217.1245	10,465,879 10,523,638	2.750000 2022/06/01	1.62
ドイツ	2.25 BUND 210904	国債証券	61,000.00	15,218.65 15,369.0888	9,283,378 9,375,144	2.250000 2021/09/04	1.44
オランダ	3.25 NETH GOVT 210715	国債証券	58,000.00	15,963.31 16,130.1582	9,258,720 9,355,491	3.250000 2021/07/15	1.44
ドイツ	4.25 BUND 390704	国債証券	44,000.00	19,835.66 20,741.0216	8,727,694 9,126,049	4.250000 2039/07/04	1.40
オランダ	4 NETH GOVT 180715	国債証券	57,000.00	15,697.31 15,718.5106	8,947,468 8,959,551	4.000000 2018/07/15	1.38
イギリス	1.75 GILT 220907	国債証券	51,000.00	16,389.75 16,721.8740	8,358,777 8,528,155	1.750000 2022/09/07	1.31
ドイツ	4 BUND 370104	国債証券	42,000.00	18,781.93 19,607.9650	7,888,412 8,235,345	4.000000 2022/09/07	1.27
ベルギー	1.25 BEL GOVT 180622	国債証券	55,000.00	14,183.37 14,236.7160	7,800,858 7,830,193	1.250000 2018/06/22	1.20

(注) 投資比率は、ファンドの純資産総額に対する当該銘柄の評価金額の比率です。

b 全銘柄の種類 / 業種別投資比率

平成26年8月29日現在

種類 / 業種別	投資比率 (%)
国債証券	96.92
合計	96.92

(注) 投資比率は、ファンドの純資産総額に対する当該種類または業種の評価金額の比率です。

投資不動産物件

該当事項はありません。

その他投資資産の主要なもの

該当事項はありません。

< 参考 >

「世界株式マザーファンド」

(1) 投資状況

平成26年8月29日現在

(単位：円)

資産の種類	国/地域名	時価合計	投資比率(%)
株式	アメリカ	756,443,266	65.33
	イギリス	103,296,505	8.92
	スウェーデン	80,570,370	6.96
	オーストラリア	50,159,301	4.33
	スイス	30,670,741	2.65
	フランス	25,713,978	2.22
	ベルギー	18,186,310	1.57
	スペイン	16,795,807	1.45
	デンマーク	15,258,006	1.32
	香港	15,048,138	1.30
	ドイツ	12,361,456	1.07
	イタリア	8,101,375	0.70
	シンガポール	7,137,098	0.62
	フィンランド	6,528,621	0.56
コール・ローン、その他資産 (負債控除後)		11,688,090	1.00
純資産総額		1,157,959,062	100.00

(注) 投資比率とは、ファンドの純資産総額に対する当該資産の時価の比率をいいます。

(2) 投資資産

投資有価証券の主要銘柄

a 評価額上位30銘柄

平成26年8月29日現在

国/ 地域	銘柄	種類	業種	株式数	上段：帳簿価額 下段：評価額		利率(%) 償還期限 (年/月/日)	投資 比率 (%)
					単価(円)	金額(円)		
					アメリカ	APPLE INC	株式	テクノロジー・ハード ウェアおよび機器
アメリカ	FIRST REPUBLIC BANK/CA	株式	銀行	5,065	4,891.34 5,025.16	24,774,642 25,452,463		2.20
アメリカ	MARKEL CORP	株式	保険	370	66,801.29 67,517.10	24,716,480 24,981,328		2.16
アメリカ	ORACLE CORP	株式	ソフトウェア・ サービス	5,275	4,166.19 4,281.34	21,976,696 22,584,120		1.95
アメリカ	WELLPOINT INC	株式	ヘルスケア機器・ サービス	1,815	11,550.41 12,059.77	20,963,997 21,888,491		1.89
アメリカ	EOG RESOURCES INC	株式	エネルギー	1,925	11,062.83 11,244.37	21,295,954 21,645,428		1.87
アメリカ	HARLEY-DAVIDSON INC	株式	自動車・ 自動車部品	3,285	6,400.75 6,583.34	21,026,490 21,626,273		1.87
アメリカ	TD AMERITRADE HOLDING CORP	株式	各種金融	6,070	3,319.68 3,423.42	20,150,457 20,780,159		1.79
アメリカ	BERKSHIRE HATHAWAY INC- CL B	株式	各種金融	1,420	13,393.87 14,120.05	19,019,297 20,050,472		1.73
アメリカ	AMERICAN EXPRESS CO	株式	各種金融	2,170	8,963.13 9,234.93	19,450,005 20,039,808		1.73
アメリカ	M & T BANK CORP	株式	銀行	1,565	12,451.91 12,724.74	19,487,242 19,914,231		1.72
アメリカ	MICROSOFT CORP	株式	ソフトウェア・ サービス	4,000	4,436.95 4,655.85	17,747,839 18,623,404		1.61
アメリカ	TRIPADVISOR INC	株式	小売	1,790	9,754.67 10,308.64	17,460,863 18,452,472		1.59
スウェー デン	SVENSKA HANDELSBANKEN-A SHS	株式	銀行	3,785	4,810.95 4,863.07	18,209,479 18,406,735		1.59
スウェー デン	INVESTOR AB-B SHS	株式	各種金融	4,680	3,573.60 3,817.79	16,724,448 17,867,285		1.54
アメリカ	EXXON MOBIL CORP	株式	エネルギー	1,710	10,268.18 10,329.39	17,558,596 17,663,259		1.53
アメリカ	PFIZER INC	株式	医薬品・バイオ テクノロジー・ ライフサイエンス	5,783	2,933.76 3,047.88	16,965,975 17,625,896		1.52
アメリカ	US BANCORP	株式	銀行	3,980	4,261.63 4,363.30	16,961,324 17,365,951		1.50

アメリカ	MARTIN MARIETTA MATERIALS	株式	素材	1,255	13,082.65 13,544.29	16,418,727 16,998,089	1.47
アメリカ	SCHLUMBERGER LTD	株式	エネルギー	1,450	11,159.31 11,427.99	16,181,002 16,570,597	1.43
アメリカ	WAL-MART STORES INC	株式	食品・生活必需品 小売り	2,070	7,697.50 7,873.86	15,933,841 16,298,902	1.41
スウェーデン	ATLAS COPCO AB-A SHS	株式	資本財	5,190	2,985.44 3,030.11	15,494,459 15,726,296	1.36
フランス	TOTAL SA	株式	エネルギー	2,232	6,658.84 6,780.56	14,864,066 15,134,211	1.31
スイス	NESTLE SA-REG	株式	食品・飲料・ タバコ	1,880	7,607.79 7,998.95	14,302,660 15,038,042	1.30
アメリカ	PHILIP MORRIS INTERNATIONAL	株式	食品・飲料・ タバコ	1,690	8,660.21 8,844.87	14,635,763 14,947,834	1.29
アメリカ	WATERS CORP	株式	医薬品・バイオ テクノロジー・ ライフサイエンス	1,310	10,726.71 10,722.56	14,051,997 14,046,561	1.21
アメリカ	PEPSICO INC	株式	食品・飲料・ タバコ	1,440	9,389.50 9,604.24	13,520,890 13,830,118	1.19
アメリカ	DONALDSON CO INC	株式	資本財	3,045	3,992.95 4,374.71	12,158,540 13,321,009	1.15
アメリカ	BROWN-FORMAN CORP-CLASS B	株式	食品・飲料・ タバコ	1,399	9,395.73 9,494.28	13,144,628 13,282,504	1.15
アメリカ	TIFFANY & CO	株式	小売	1,240	10,144.73 10,544.13	12,579,470 13,074,725	1.13

(注) 投資比率は、ファンドの純資産総額に対する当該銘柄の評価金額の比率です。

b 全銘柄の種類 / 業種別投資比率

平成26年8月29日現在

種類 / 業種別		投資比率 (%)
株式	エネルギー	8.78
	素材	6.70
	資本財	10.37
	商業・専門サービス	1.74
	運輸	1.23
	自動車・自動車部品	2.62
	耐久消費財・アパレル	0.76
	消費者サービス	0.50
	小売	5.87
	食品・生活必需品小売り	3.13
	食品・飲料・タバコ	6.52
	家庭用品・パーソナル用品	1.65
	ヘルスケア機器・サービス	3.81
	医薬品・バイオテクノロジー・ライフサイエンス	5.69
	銀行	9.55
	各種金融	12.32
	保険	4.37
	不動産	0.45
	ソフトウェア・サービス	7.59
	テクノロジー・ハードウェアおよび機器	3.44
半導体・半導体製造装置	1.88	
合計	98.99	

(注) 投資比率は、ファンドの純資産総額に対する当該種類または業種の評価金額の比率です。

投資不動産物件

該当事項はありません。

その他投資資産の主要なもの

該当事項はありません。

< 参考 >

「短期資産マザーファンド」

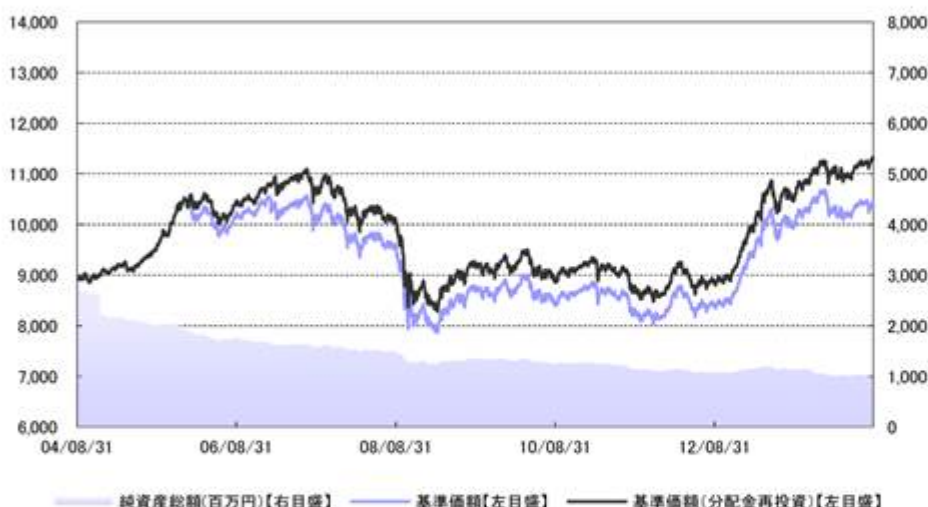
当ファンドは、当該マザーファンドへの投資を行っていないため記載を省略しております。

[参考情報]

運用実績

三菱UFJ ライフ・バランスファンド(安定型)

1 基準価額・純資産の推移(2004年8月31日～2014年8月29日)



- ・基準価額(分配金再投資)はグラフの起点における基準価額に合わせて指数化
- ・基準価額(分配金再投資)は分配金(税引前)を再投資したものと計算

2 分配の推移

2014年 8月	100円
2014年 2月	200円
2013年 8月	0円
2013年 2月	0円
2012年 8月	0円
2012年 2月	0円
設定来累計	850円

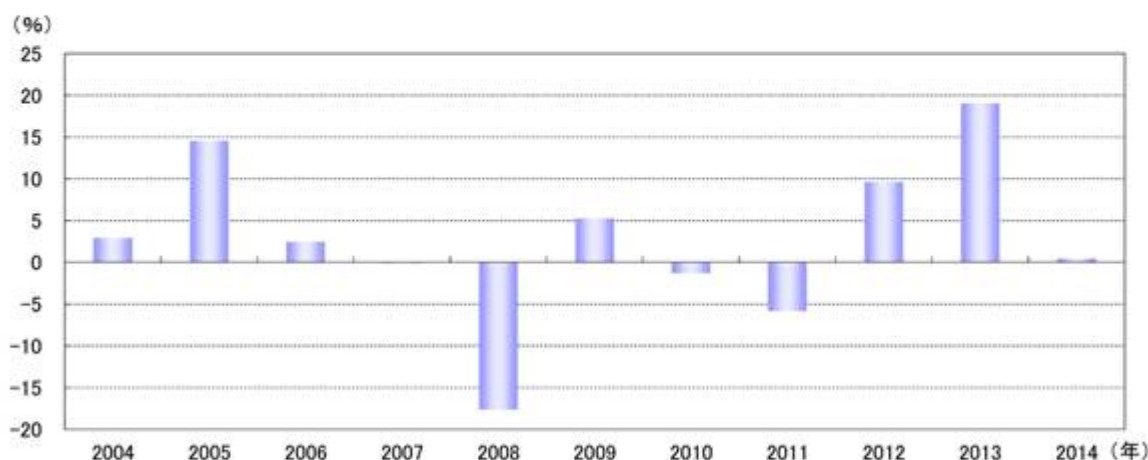
・分配金は1万口当たり、税引前

3 主要な資産の状況(2014年8月29日現在)

資産別構成	比率	通貨別構成	比率	組入上位銘柄	種類	業種/種別	国・地域	比率
国内株式	21.8%	円	77.3%	トヨタ自動車	株式	輸送用機器	日本	1.0%
国内債券	53.4%	アメリカドル	12.0%	三菱UFJフィナンシャル・グループ	株式	銀行業	日本	0.9%
外国株式	11.6%	ユーロ	5.6%	富士重工業	株式	輸送用機器	日本	0.5%
外国債券	10.6%	イギリスポンド	2.1%	塩野義製薬	株式	医薬品	日本	0.4%
		スウェーデンクローネ	0.9%	オリックス	株式	その他金融業	日本	0.4%
		オーストラリアドル	0.7%	第99回利付国債(5年)	債券	国債	日本	6.7%
		スイスフラン	0.3%	第147回利付国債(20年)	債券	国債	日本	3.3%
		カナダドル	0.3%	第106回利付国債(5年)	債券	国債	日本	2.7%
		その他	0.8%	第7回東日本旅客鉄道	債券	社債	日本	2.4%
コールローン他 (負債控除後)	2.6%			第28回中日本高速道路	債券	特殊債	日本	2.2%
合計	100.0%	合計	100.0%					

- ・各比率はファンドの純資産総額に対する投資比率(小数点第二位四捨五入)
- ・投資信託証券(REITを含む)の組み入れがある場合、株式に含めて表示

4 年間収益率の推移

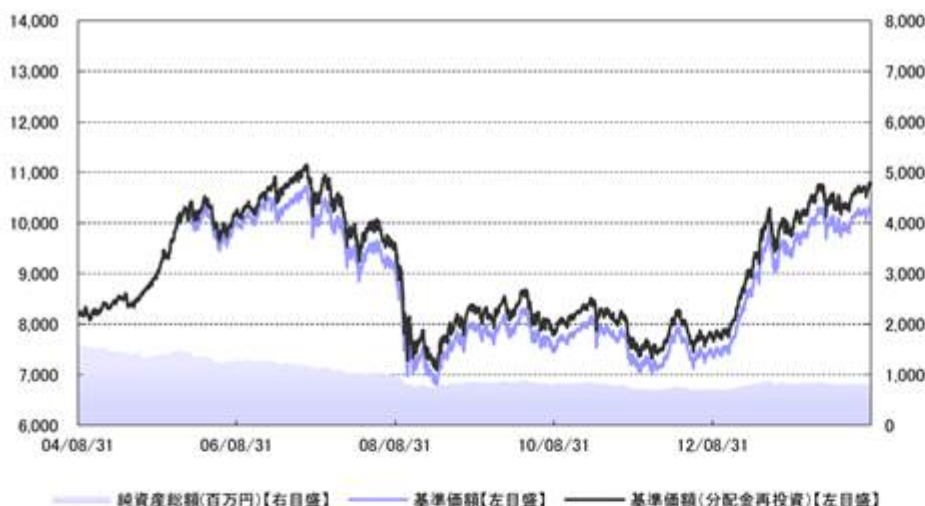


- ・収益率は基準価額(分配金再投資)で計算
- ・2014年は8月29日までの収益率を表示

- ・ファンドの運用実績はあくまで過去の実績であり、将来の運用成果を約束するものではありません。
- ・ファンドの運用状況等は別途、委託会社のホームページで開示している場合があります。

三菱UFJ ライフ・バランスファンド(安定成長型)

1 基準価額・純資産の推移(2004年8月31日～2014年8月29日)



- ・基準価額(分配金再投資)はグラフの起点における基準価額に合わせて指数化
- ・基準価額(分配金再投資)は分配金(税引前)を再投資したものと計算

2 分配の推移

2014年 8月	0円
2014年 2月	0円
2013年 8月	0円
2013年 2月	0円
2012年 8月	0円
2012年 2月	0円
設定来累計	450円

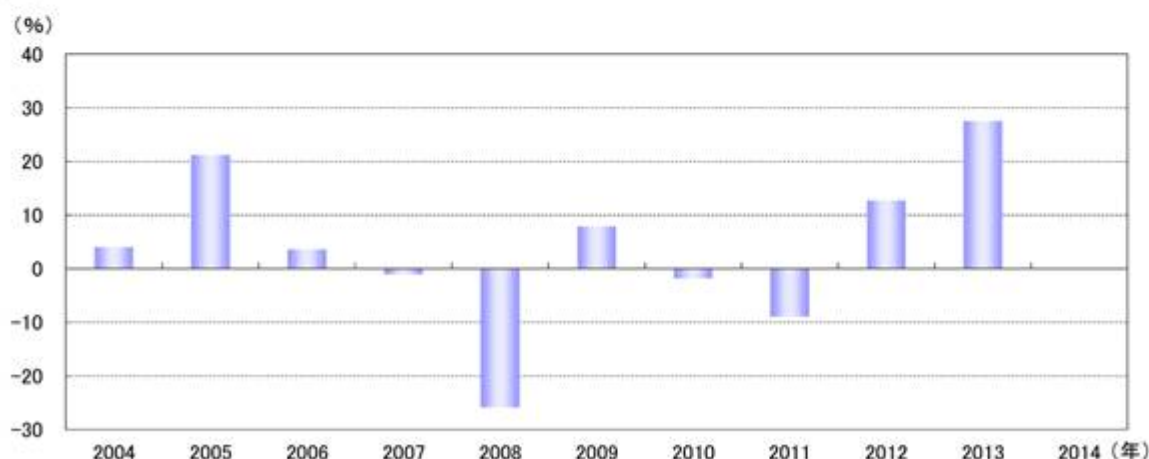
・分配金は1万口当たり、税引前

3 主要な資産の状況(2014年8月29日現在)

資産別構成	比率	通貨別構成	比率	組入上位銘柄	種類	業種/種別	国・地域	比率
国内株式	31.7%	円	72.3%	トヨタ自動車	株式	輸送用機器	日本	1.4%
国内債券	38.4%	アメリカドル	15.4%	三菱UFJフィナンシャル・グループ	株式	銀行業	日本	1.3%
外国株式	16.9%	ユーロ	5.9%	富士重工業	株式	輸送用機器	日本	0.8%
外国債券	10.5%	イギリスポンド	2.5%	塩野義製薬	株式	医薬品	日本	0.6%
		スウェーデンクローネ	1.3%	オリックス	株式	その他金融業	日本	0.6%
		オーストラリアドル	0.9%	第99回利付国債(5年)	債券	国債	日本	4.8%
		スイスフラン	0.5%	第147回利付国債(20年)	債券	国債	日本	2.3%
コールローン他 (負債控除後)	2.5%	カナダドル	0.3%	第106回利付国債(5年)	債券	国債	日本	1.9%
合計	100.0%	その他	0.9%	第7回東日本旅客鉄道	債券	社債	日本	1.7%
		合計	100.0%	第28回中日本高速道路	債券	特殊債	日本	1.6%

- ・各比率はファンドの純資産総額に対する投資比率(小数点第二位四捨五入)
- ・投資信託証券(REITを含む)の組み入れがある場合、株式に含めて表示

4 年間収益率の推移

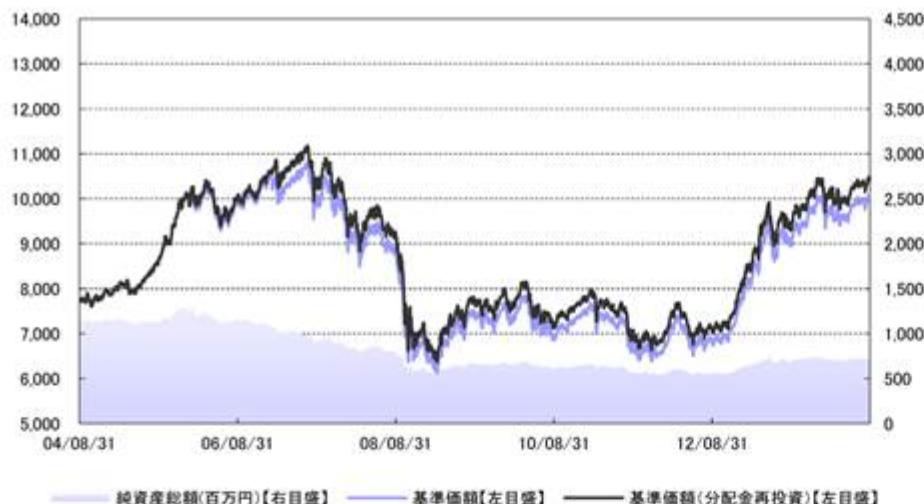


- ・収益率は基準価額(分配金再投資)で計算
- ・2014年は8月29日までの収益率を表示

- ・ファンドの運用実績はあくまで過去の実績であり、将来の運用成果を約束するものではありません。
- ・ファンドの運用状況等は別途、委託会社のホームページで開示している場合があります。

三菱UFJ ライフ・バランスファンド(成長型)

1 基準価額・純資産の推移(2004年8月31日～2014年8月29日)



- ・基準価額(分配金再投資)はグラフの起点における基準価額に合わせて指数化
- ・基準価額(分配金再投資)は分配金(税引前)を再投資したものと計算

2 分配の推移

2014年 8月	0円
2014年 2月	0円
2013年 8月	0円
2013年 2月	0円
2012年 8月	0円
2012年 2月	0円
設定来累計	400円

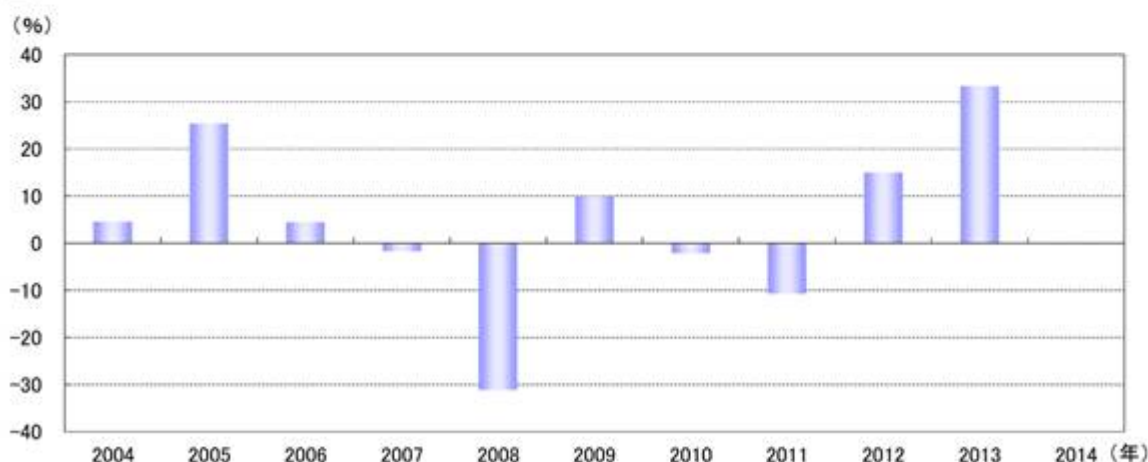
・分配金は1万円当たり、税引前

3 主要な資産の状況(2014年8月29日現在)

資産別構成	比率	通貨別構成	比率	組入上位銘柄	種類	業種/種別	国・地域	比率
国内株式	36.7%	円	67.2%	トヨタ自動車	株式	輸送用機器	日本	1.6%
国内債券	28.4%	アメリカドル	18.7%	三菱UFJフィナンシャル・グループ	株式	銀行業	日本	1.5%
外国株式	21.9%	ユーロ	6.4%	富士重工業	株式	輸送用機器	日本	0.9%
外国債券	10.6%	イギリスポンド	3.0%	塩野義製薬	株式	医薬品	日本	0.7%
		スウェーデンクローネ	1.6%	オリックス	株式	その他金融業	日本	0.7%
		オーストラリアドル	1.1%	第99回利付国債(5年)	債券	国債	日本	3.5%
		スイスフラン	0.6%	第147回利付国債(20年)	債券	国債	日本	1.7%
		香港ドル	0.3%	3.125 T-NOTE 170131	債券	国債	アメリカ	1.5%
コールローン他 (負債控除後)	2.4%	その他	1.1%	第106回利付国債(5年)	債券	国債	日本	1.4%
合計	100.0%	合計	100.0%	第7回東日本旅客鉄道	債券	社債	日本	1.3%

- ・各比率はファンドの純資産総額に対する投資比率(小数点第二位四捨五入)
- ・投資信託証券(REITを含む)の組み入れがある場合、株式に含めて表示

4 年間収益率の推移

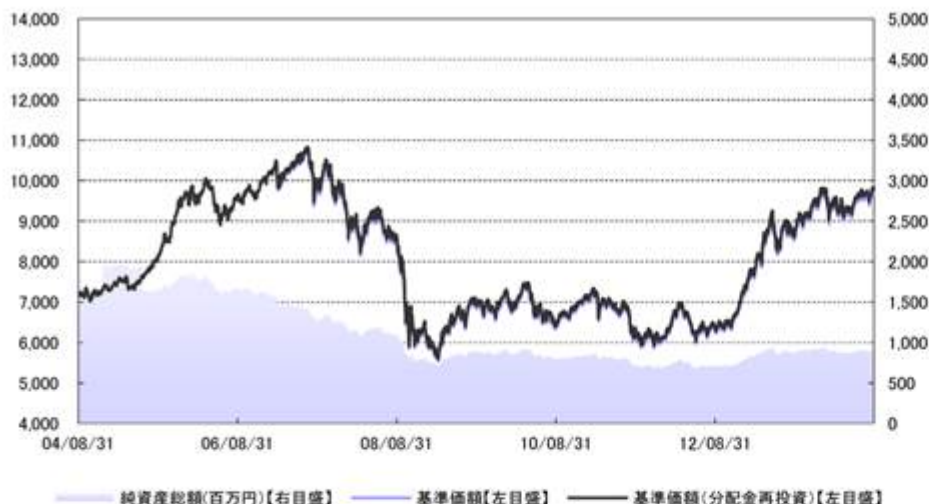


- ・収益率は基準価額(分配金再投資)で計算
- ・2014年は8月29日までの収益率を表示

- ・ファンドの運用実績はあくまで過去の実績であり、将来の運用成果を約束するものではありません。
- ・ファンドの運用状況等は別途、委託会社のホームページで開示している場合があります。

三菱UFJ ライフ・バランスファンド(積極型)

1 基準価額・純資産の推移(2004年8月31日～2014年8月29日)



- ・基準価額(分配金再投資)はグラフの起点における基準価額に合わせて指数化
- ・基準価額(分配金再投資)は分配金(税引前)を再投資したものと計算

2 分配の推移

2014年 8月	0円
2014年 2月	0円
2013年 8月	0円
2013年 2月	0円
2012年 8月	0円
2012年 2月	0円
設定来累計	100円

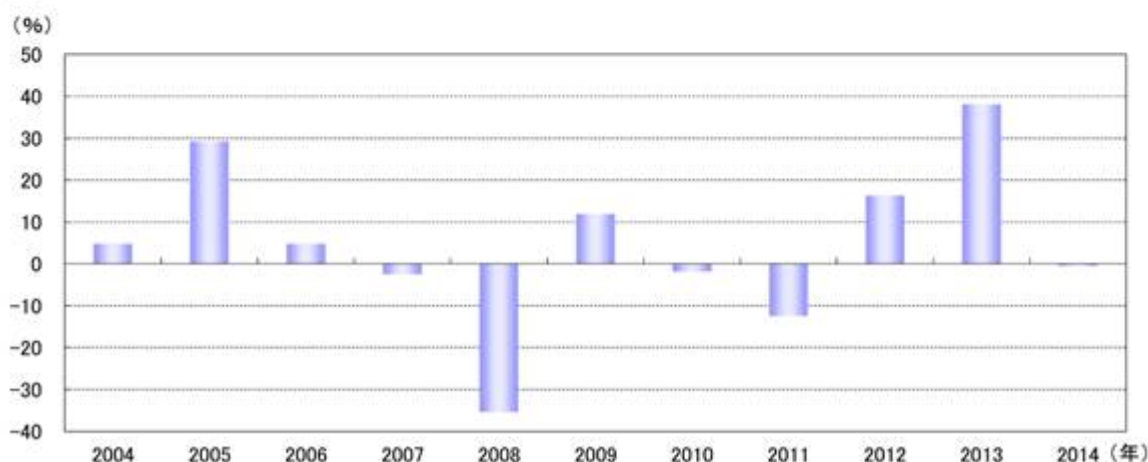
・分配金は1万円当たり、税引前

3 主要な資産の状況(2014年8月29日現在)

資産別構成	比率	通貨別構成	比率	組入上位銘柄	種類	業種/種別	国・地域	比率
国内株式	41.7%	円	67.1%	トヨタ自動車	株式	輸送用機器	日本	1.8%
国内債券	23.3%	アメリカドル	20.1%	三菱UFJフィナンシャル・グループ	株式	銀行業	日本	1.7%
外国株式	26.9%	ユーロ	4.6%	富士重工業	株式	輸送用機器	日本	1.0%
外国債券	5.7%	イギリスポンド	3.0%	塩野義製薬	株式	医薬品	日本	0.8%
		スウェーデンクローネ	1.9%	オリックス	株式	その他金融業	日本	0.8%
		オーストラリアドル	1.3%	第99回利付国債(5年)	債券	国債	日本	2.9%
		スイスフラン	0.7%	第147回利付国債(20年)	債券	国債	日本	1.4%
		香港ドル	0.4%	第106回利付国債(5年)	債券	国債	日本	1.2%
コールローン他 (負債控除後)	2.4%	その他	0.9%	第7回東日本旅客鉄道	債券	社債	日本	1.0%
合計	100.0%	合計	100.0%	第28回中日本高速道路	債券	特殊債	日本	1.0%

- ・各比率はファンドの純資産総額に対する投資比率(小数点第二位四捨五入)
- ・投資信託証券(REITを含む)の組み入れがある場合、株式に含めて表示

4 年間収益率の推移



- ・収益率は基準価額(分配金再投資)で計算
- ・2014年は8月29日までの収益率を表示

- ・ファンドの運用実績はあくまで過去の実績であり、将来の運用成果を約束するものではありません。
- ・ファンドの運用状況等は別途、委託会社のホームページで開示している場合があります。

第2【管理及び運営】**3【資産管理等の概要】****(5)【その他】**

<更新後>

(略)

運用報告書	委託会社は、毎計算期間の末日および償還時に、運用報告書（平成26年12月以降は交付運用報告書）を作成し、原則として受益者に交付します。 (略)
-------	--

(略)

信託約款（平成26年12月1日適用予定）の変更内容について

平成26年12月1日適用で下記の内容等の約款変更を行う予定です。下記の表は、この場合の信託約款の変更内容について記載しております。

（下線部_____は変更部分を、「」は該当する条文を示します。）

変更前（旧）	変更後（新）
<新設>	<p>（運用報告書に記載すべき事項の提供）</p> <p>第 条 委託者は、投資信託及び投資法人に関する法律第14条第1項に定める運用報告書の交付に代えて、当該運用報告書に記載すべき事項を電磁的方法により提供します。</p> <p>前項の規定にかかわらず、委託者は、受益者から運用報告書の交付の請求があった場合には、これを交付します。</p>

第3【ファンドの経理状況】

<更新後>

- 1 当ファンドの財務諸表は、「財務諸表等の用語、様式及び作成方法に関する規則」(昭和38年大蔵省令第59号)ならびに同規則第2条の2の規定により、「投資信託財産の計算に関する規則」(平成12年総理府令第133号)に基づいて作成しております。
なお、財務諸表に記載している金額は、円単位で表示しております。
- 2 当ファンドの計算期間は6ヵ月であるため、財務諸表は6ヵ月毎に作成しております。
- 3 当ファンドは、金融商品取引法第193条の2第1項の規定に基づき、第29期計算期間(平成26年2月8日から平成26年8月7日まで)の財務諸表について、あらた監査法人により監査を受けております。

1【財務諸表】

【三菱UFJ ライフ・バランスファンド（安定型）】

(1)【貸借対照表】

	第 28 期	第 29 期
	[平成26年2月7日現在]	[平成26年8月7日現在]
	金額(円)	金額(円)
資産の部		
流動資産		
コール・ローン	45,215,363	33,090,156
親投資信託受益証券	981,422,892	990,862,587
未収利息	74	49
流動資産合計	1,026,638,329	1,023,952,792
資産合計	1,026,638,329	1,023,952,792
負債の部		
流動負債		
未払収益分配金	19,648,758	9,785,765
未払解約金	28,662	
未払受託者報酬	466,509	431,668
未払委託者報酬	7,114,162	6,582,838
その他未払費用	20,930	19,358
流動負債合計	27,279,021	16,819,629
負債合計	27,279,021	16,819,629
純資産の部		
元本等		
元本	1 982,437,909	978,576,542
剰余金		
期末剰余金又は期末欠損金()	16,921,399	28,556,621
(分配準備積立金)	(72,897,952)	(72,549,708)
元本等合計	999,359,308	1,007,133,163
純資産合計	999,359,308	1,007,133,163
負債純資産合計	1,026,638,329	1,023,952,792

(2)【損益及び剰余金計算書】

	第 28 期	第 29 期
	自 平成25年 8月 8日 至 平成26年 2月 7日	自 平成26年 2月 8日 至 平成26年 8月 7日
	金額(円)	金額(円)
営業収益		
受取利息	5,798	4,865
有価証券売買等損益	46,773,005	28,919,695
営業収益合計	46,778,803	28,924,560
営業費用		
受託者報酬	466,509	431,668
委託者報酬	7,114,162	6,582,838
その他費用	20,930	19,358
営業費用合計	7,601,601	7,033,864
営業利益	39,177,202	21,890,696
経常利益	39,177,202	21,890,696
当期純利益	39,177,202	21,890,696
一部解約に伴う当期純利益金額の分配額	5,778,683	462,307
期首剰余金又は期首欠損金()	3,306,377	16,921,399
剰余金増加額又は欠損金減少額	353,551	464,661
当期追加信託に伴う剰余金増加額又は欠損金減少額	353,551	464,661
剰余金減少額又は欠損金増加額	488,290	472,063
当期一部解約に伴う剰余金減少額又は欠損金増加額	488,290	472,063
分配金	1 19,648,758	9,785,765
期末剰余金又は期末欠損金()	16,921,399	28,556,621

「三菱UFJ」ライフ・バランスファンド（安定型）」

(3)【注記表】

(重要な会計方針に係る事項に関する注記)

1 有価証券の評価基準及び評価方法	親投資信託受益証券は移動平均法に基づき、時価で評価しております。時価評価にあたっては、基準価額で評価しております。
-------------------	---

(貸借対照表に関する注記)

	第 28 期 [平成26年2月7日現在]	第 29 期 [平成26年8月7日現在]
1 期首元本額	1,134,802,972円	982,437,909円
期中追加設定元本額	10,563,585円	23,530,475円
期中一部解約元本額	162,928,648円	27,391,842円
2 受益権の総数	982,437,909口	978,576,542口
3 1口当たり純資産額 (1万口当たり純資産額)	1.0172円 (10,172円)	1.0292円 (10,292円)

(損益及び剰余金計算書に関する注記)

第 28 期 (自 平成25年8月8日 至 平成26年2月7日)

1 分配金の計算過程

費用控除後の配当等収益額	A	6,023,791円
費用控除後・繰越欠損金補填後の 有価証券売買等損益額	B	
収益調整金額	C	43,305,327円
分配準備積立金額	D	86,522,919円
当ファンドの分配対象収益額	E=A+B+C+D	135,852,037円
当ファンドの期末残存口数	F	982,437,909口
1万口当たり収益分配対象額	G=E/F*10,000	1,382円
1万口当たり分配金額	H	200円
収益分配金額	I=F*H/10,000	19,648,758円

第 29 期 (自 平成26年2月8日 至 平成26年8月7日)

1 分配金の計算過程

費用控除後の配当等収益額	A	6,210,491円
費用控除後・繰越欠損金補填後の 有価証券売買等損益額	B	5,225,396円
収益調整金額	C	44,869,300円
分配準備積立金額	D	70,899,586円
当ファンドの分配対象収益額	E=A+B+C+D	127,204,773円
当ファンドの期末残存口数	F	978,576,542口
1万口当たり収益分配対象額	G=E/F*10,000	1,299円
1万口当たり分配金額	H	100円
収益分配金額	I=F*H/10,000	9,785,765円

(金融商品に関する注記)

1 金融商品の状況に関する事項

区 分	第 28 期 (自 平成25年 8月 8日 至 平成26年 2月 7日)	第 29 期 (自 平成26年 2月 8日 至 平成26年 8月 7日)
1 金融商品に対する取組方針	当ファンドは、「投資信託及び投資法人に関する法律」(昭和26年法律第198号)第2条第4項に定める証券投資信託であり、有価証券等の金融商品への投資を信託約款に定める「運用の基本方針」に基づき行っております。	同 左
2 金融商品の内容及び当該金融商品に係るリスク	当ファンドは、親投資信託受益証券に投資しております。当該投資対象は、価格変動リスク、為替リスク等の市場リスク、信用リスクおよび流動性リスクに晒されております。 親投資信託受益証券は、外貨の決済のために為替予約取引を利用しております。当該デリバティブ取引は、為替相場の変動による市場リスクおよび信用リスク等を有しておりますが、ごく短期間で実際に外貨の受渡を伴うことから、為替相場の変動によるリスクは限定的であります。 また、親投資信託受益証券に係るデリバティブ取引の時価等に関する事項についての契約額等は、あくまでもデリバティブ取引における名目的な契約額または計算上の想定元本であり、当該金額自体がデリバティブ取引のリスクの大きさを示すものではありません。	同 左 同 左 同 左

3 金融商品に係るリスク管理体制	<p>ファンドのコンセプトに応じて、適切にコントロールするため、委託会社では、運用部門において、ファンドに含まれる各種投資リスクを常時把握しつつ、ファンドのコンセプトに沿ったリスクの範囲で運用を行っております。</p> <p>また、運用部門から独立した管理担当部署によりリスク運営状況のモニタリング等のリスク管理を行っており、この結果は運用管理委員会等を通じて運用部門にフィードバックされます。</p>	同 左
------------------	---	-----

2 金融商品の時価等に関する事項

区 分	第 28 期	第 29 期
	[平成26年2月7日現在]	[平成26年8月7日現在]
1 貸借対照表計上額、時価及びその差額	時価で計上しているためその差額はありません。	同 左
2 時価の算定方法	<p>売買目的有価証券は、（重要な会計方針に係る事項に関する注記）に記載しております。</p> <p>デリバティブ取引は、該当事項はありません。</p> <p>上記以外の金融商品（コールローン等）は、短期間で決済され、時価は帳簿価額と近似していることから、当該金融商品の帳簿価額を時価としております。</p>	<p>同 左</p> <p>同 左</p> <p>同 左</p>
3 金融商品の時価等に関する事項についての補足説明	<p>金融商品の時価には、市場価格に基づく価額のほか、市場価格がない場合には合理的に算定された価額が含まれております。当該価額の算定においては一定の前提条件等を採用しているため、異なる前提条件等によった場合、当該価額が異なることもあります。</p>	同 左

(有価証券関係に関する注記)

売買目的有価証券

種 類	第 28 期	第 29 期
	[平成26年2月7日現在]	[平成26年8月7日現在]
	当計算期間の損益に含まれた評価差額(円)	当計算期間の損益に含まれた評価差額(円)
親投資信託受益証券	37,466,263	26,860,296
合計	37,466,263	26,860,296

(デリバティブ取引等関係に関する注記)

取引の時価等に関する事項

該当事項はありません。

(関連当事者との取引に関する注記)

該当事項はありません。

(4) 【附属明細表】

第1 有価証券明細表

(1) 株式

該当事項はありません。

(2) 株式以外の有価証券

(単位：円)

種 類	銘 柄	口数	評 価 額	備 考
親投資信託受益証券	国内債券マザーファンド	425,057,856	555,890,664	
	国内株式マザーファンド	304,166,464	216,931,522	
	世界債券マザーファンド	45,794,119	107,057,491	
	世界株式マザーファンド	70,255,688	110,982,910	
	親投資信託受益証券 小計	845,274,127	990,862,587	
	合計	845,274,127	990,862,587	

第2 信用取引契約残高明細表

該当事項はありません。

第3 デリバティブ取引及び為替予約取引の契約額等及び時価の状況表

該当事項はありません。

【三菱UFJ ライフ・バランスファンド（安定成長型）】

(1) 【貸借対照表】

	第 28 期 [平成26年2月7日現在]		第 29 期 [平成26年8月7日現在]	
	金額(円)		金額(円)	
資産の部				
流動資産				
コール・ローン		17,074,415		26,731,566
親投資信託受益証券		798,541,453		782,763,099
未収利息		28		40
流動資産合計		815,615,896		809,494,705
資産合計		815,615,896		809,494,705
負債の部				
流動負債				
未払解約金		299,999		
未払受託者報酬		350,762		343,837
未払委託者報酬		5,787,517		5,673,192
その他未払費用		15,722		15,412
流動負債合計		6,454,000		6,032,441
負債合計		6,454,000		6,032,441
純資産の部				
元本等				
元本	1	820,135,771		791,257,253
剰余金				
期末剰余金又は期末欠損金()	2	10,973,875		12,205,011
(分配準備積立金)		(83,420,174)		(85,542,032)
元本等合計		809,161,896		803,462,264
純資産合計		809,161,896		803,462,264
負債純資産合計		815,615,896		809,494,705

(2) 【損益及び剰余金計算書】

	第 28 期 自 平成25年 8月 8日 至 平成26年 2月 7日		第 29 期 自 平成26年 2月 8日 至 平成26年 8月 7日	
	金額(円)		金額(円)	
営業収益				
受取利息		3,840		3,760
有価証券売買等損益		40,180,507		29,391,646
営業収益合計		40,184,347		29,395,406
営業費用				
受託者報酬		350,762		343,837
委託者報酬		5,787,517		5,673,192
その他費用		15,722		15,412
営業費用合計		6,154,001		6,032,441
営業利益		34,030,346		23,362,965
経常利益		34,030,346		23,362,965
当期純利益		34,030,346		23,362,965
一部解約に伴う当期純利益金額の分配額		2,004,227		649,319
期首剰余金又は期首欠損金()		45,667,702		10,973,875
剰余金増加額又は欠損金減少額		2,694,659		465,240
当期一部解約に伴う剰余金増加額又は欠損金減少額		2,694,659		454,543
当期追加信託に伴う剰余金増加額又は欠損金減少額				10,697
剰余金減少額又は欠損金増加額		26,951		
当期追加信託に伴う剰余金減少額又は欠損金増加額		26,951		
分配金	1			
期末剰余金又は期末欠損金()		10,973,875		12,205,011

「三菱UFJ」ライフ・バランスファンド（安定成長型）」

(3)【注記表】

(重要な会計方針に係る事項に関する注記)

1 有価証券の評価基準及び評価方法	親投資信託受益証券は移動平均法に基づき、時価で評価しております。時価評価にあたっては、基準価額で評価しております。
-------------------	---

(貸借対照表に関する注記)

	第 28 期 [平成26年2月7日現在]	第 29 期 [平成26年8月7日現在]
1 期首元本額	864,060,658円	820,135,771円
期中追加設定元本額	7,118,785円	5,173,806円
期中一部解約元本額	51,043,672円	34,052,324円
2 元本の欠損 純資産額が元本総額を下回っており、その差額であります。	10,973,875円	
3 受益権の総数	820,135,771口	791,257,253口
4 1口当たり純資産額 (1万口当たり純資産額)	0.9866円 (9,866円)	1.0154円 (10,154円)

(損益及び剰余金計算書に関する注記)

第 28 期（自 平成25年8月8日 至 平成26年2月7日）

1 分配金の計算過程

費用控除後の配当等収益額	A	5,058,540円
費用控除後・繰越欠損金補填後の 有価証券売買等損益額	B	
収益調整金額	C	24,280,471円
分配準備積立金額	D	78,361,634円
当ファンドの分配対象収益額	E=A+B+C+D	107,700,645円
当ファンドの期末残存口数	F	820,135,771口
1万口当たり収益分配対象額	G=E/F*10,000	1,313円
1万口当たり分配金額	H	
収益分配金金額	I=F*H/10,000	

第 29 期（自 平成26年2月8日 至 平成26年8月7日）

1 分配金の計算過程

費用控除後の配当等収益額	A	5,573,537円
費用控除後・繰越欠損金補填後の 有価証券売買等損益額	B	
収益調整金額	C	23,948,623円
分配準備積立金額	D	79,968,495円
当ファンドの分配対象収益額	E=A+B+C+D	109,490,655円
当ファンドの期末残存口数	F	791,257,253口
1万口当たり収益分配対象額	G=E/F*10,000	1,383円
1万口当たり分配金額	H	
収益分配金金額	I=F*H/10,000	

(金融商品に関する注記)

1 金融商品の状況に関する事項

区 分	第 28 期 (自 平成25年 8月 8日 至 平成26年 2月 7日)	第 29 期 (自 平成26年 2月 8日 至 平成26年 8月 7日)
1 金融商品に対する取組方針	当ファンドは、「投資信託及び投資法人に関する法律」(昭和26年法律第198号)第2条第4項に定める証券投資信託であり、有価証券等の金融商品への投資を信託約款に定める「運用の基本方針」に基づき行っております。	同 左
2 金融商品の内容及び当該金融商品に係るリスク	当ファンドは、親投資信託受益証券に投資しております。当該投資対象は、価格変動リスク、為替リスク等の市場リスク、信用リスクおよび流動性リスクに晒されております。 親投資信託受益証券は、外貨の決済のために為替予約取引を利用しております。当該デリバティブ取引は、為替相場の変動による市場リスクおよび信用リスク等を有しておりますが、ごく短期間で実際に外貨の受渡を伴うことから、為替相場の変動によるリスクは限定的であります。	同 左 同 左

3 金融商品に係るリスク管理体制	また、親投資信託受益証券に係るデリバティブ取引の時価等に関する事項についての契約額等は、あくまでもデリバティブ取引における名目的な契約額または計算上の想定元本であり、当該金額自体がデリバティブ取引のリスクの大きさを示すものではありません。	同 左
	ファンドのコンセプトに応じて、適切にコントロールするため、委託会社では、運用部門において、ファンドに含まれる各種投資リスクを常時把握しつつ、ファンドのコンセプトに沿ったリスクの範囲で運用を行っております。 また、運用部門から独立した管理担当部署によりリスク運営状況のモニタリング等のリスク管理を行っており、この結果は運用管理委員会等を通じて運用部門にフィードバックされます。	同 左

2 金融商品の時価等に関する事項

区 分	第 28 期 [平成26年2月7日現在]	第 29 期 [平成26年8月7日現在]
	1 貸借対照表計上額、時価及びその差額	時価で計上しているためその差額はありません。
2 時価の算定方法	売買目的有価証券は、（重要な会計方針に係る事項に関する注記）に記載しております。 デリバティブ取引は、該当事項はありません。 上記以外の金融商品（コールローン等）は、短期間で決済され、時価は帳簿価額と近似していることから、当該金融商品の帳簿価額を時価としております。	同 左 同 左 同 左
3 金融商品の時価等に関する事項についての補足説明	金融商品の時価には、市場価格に基づく価額のほか、市場価格がない場合には合理的に算定された価額が含まれております。当該価額の算定においては一定の前提条件等を採用しているため、異なる前提条件等によった場合、当該価額が異なることもあります。	同 左

（有価証券関係に関する注記）

売買目的有価証券

種 類	第 28 期 [平成26年2月7日現在]	第 29 期 [平成26年8月7日現在]
	当計算期間の損益に含まれた評価差額(円)	当計算期間の損益に含まれた評価差額(円)
親投資信託受益証券	35,782,687	27,286,361
合計	35,782,687	27,286,361

（デリバティブ取引等関係に関する注記）

取引の時価等に関する事項

該当事項はありません。

（関連当事者との取引に関する注記）

該当事項はありません。

（4）【附属明細表】

第1 有価証券明細表

（1）株式

該当事項はありません。

（2）株式以外の有価証券

（単位：円）

種 類	銘 柄	口数	評 価 額	備 考
親投資信託受益証券	国内債券マザーファンド	241,835,531	316,272,507	
	国内株式マザーファンド	352,583,761	251,462,738	
	世界債券マザーファンド	37,147,946	86,844,468	
	世界株式マザーファンド	81,144,133	128,183,386	
	親投資信託受益証券 小計	712,711,371	782,763,099	
	合計	712,711,371	782,763,099	

第2 信用取引契約残高明細表

該当事項はありません。

第3 デリバティブ取引及び為替予約取引の契約額等及び時価の状況表
該当事項はありません。

【三菱UFJ ライフ・バランスファンド（成長型）】

(1) 【貸借対照表】

	第 28 期	第 29 期
	[平成26年2月7日現在]	[平成26年8月7日現在]
	金額(円)	金額(円)
資産の部		
流動資産		
コール・ローン	14,414,515	13,475,457
親投資信託受益証券	687,818,998	704,746,236
未収利息	23	20
流動資産合計	702,233,536	718,221,713
資産合計	702,233,536	718,221,713
負債の部		
流動負債		
未払受託者報酬	302,867	301,100
未払委託者報酬	5,375,763	5,344,443
その他未払費用	13,567	13,489
流動負債合計	5,692,197	5,659,032
負債合計	5,692,197	5,659,032
純資産の部		
元本等		
元本	1 729,945,879	722,070,986
剰余金		
期末剰余金又は期末欠損金()	2 33,404,540	9,508,305
(分配準備積立金)	(69,136,952)	(73,458,829)
元本等合計	696,541,339	712,562,681
純資産合計	696,541,339	712,562,681
負債純資産合計	702,233,536	718,221,713

(2) 【損益及び剰余金計算書】

	第 28 期	第 29 期
	自 平成25年 8月 8日 至 平成26年 2月 7日	自 平成26年 2月 8日 至 平成26年 8月 7日
	金額(円)	金額(円)
営業収益		
受取利息	3,362	3,199
有価証券売買等損益	38,975,635	29,477,238
営業収益合計	38,978,997	29,480,437
営業費用		
受託者報酬	302,867	301,100
委託者報酬	5,375,763	5,344,443
その他費用	13,567	13,489
営業費用合計	5,692,197	5,659,032
営業利益	33,286,800	23,821,405
経常利益	33,286,800	23,821,405
当期純利益	33,286,800	23,821,405
一部解約に伴う当期純利益金額の分配額	2,022,188	333,086
期首剰余金又は期首欠損金()	67,702,065	33,404,540
剰余金増加額又は欠損金減少額	3,164,836	474,539
当期一部解約に伴う剰余金増加額又は欠損金減少額	3,164,836	474,539
剰余金減少額又は欠損金増加額	131,923	66,623
当期追加信託に伴う剰余金減少額又は欠損金増加額	131,923	66,623
分配金	1	
期末剰余金又は期末欠損金()	33,404,540	9,508,305

「三菱UFJ」ライフ・バランスファンド（成長型）」

(3)【注記表】

(重要な会計方針に係る事項に関する注記)

1 有価証券の評価基準及び評価方法	親投資信託受益証券は移動平均法に基づき、時価で評価しております。時価評価にあたっては、基準価額で評価しております。
-------------------	---

(貸借対照表に関する注記)

	第 28 期 [平成26年2月7日現在]	第 29 期 [平成26年8月7日現在]
1 期首元本額	762,858,617円	729,945,879円
期中追加設定元本額	2,776,521円	2,499,607円
期中一部解約元本額	35,689,259円	10,374,500円
2 元本の欠損 純資産額が元本総額を下回っており、その差額であります。	33,404,540円	9,508,305円
3 受益権の総数	729,945,879口	722,070,986口
4 1口当たり純資産額 (1万口当たり純資産額)	0.9542円 (9,542円)	0.9868円 (9,868円)

(損益及び剰余金計算書に関する注記)

第 28 期（自平成25年8月8日 至平成26年2月7日）

1 分配金の計算過程

費用控除後の配当等収益額	A	4,485,516円
費用控除後・繰越欠損金補填後の 有価証券売買等損益額	B	
収益調整金額	C	9,617,010円
分配準備積立金額	D	64,651,436円
当ファンドの分配対象収益額	E=A+B+C+D	78,753,962円
当ファンドの期末残存口数	F	729,945,879口
1万口当たり収益分配対象額	G=E/F*10,000	1,078円
1万口当たり分配金額	H	
収益分配金金額	I=F*H/10,000	

第 29 期（自平成26年2月8日 至平成26年8月7日）

1 分配金の計算過程

費用控除後の配当等収益額	A	5,302,396円
費用控除後・繰越欠損金補填後の 有価証券売買等損益額	B	
収益調整金額	C	9,751,539円
分配準備積立金額	D	68,156,433円
当ファンドの分配対象収益額	E=A+B+C+D	83,210,368円
当ファンドの期末残存口数	F	722,070,986口
1万口当たり収益分配対象額	G=E/F*10,000	1,152円
1万口当たり分配金額	H	
収益分配金金額	I=F*H/10,000	

(金融商品に関する注記)

1 金融商品の状況に関する事項

区 分	第 28 期 (自平成25年 8月 8日 至平成26年 2月 7日)	第 29 期 (自平成26年 2月 8日 至平成26年 8月 7日)
1 金融商品に対する取組方針	当ファンドは、「投資信託及び投資法人に関する法律」(昭和26年法律第198号)第2条第4項に定める証券投資信託であり、有価証券等の金融商品への投資を信託約款に定める「運用の基本方針」に基づき行っております。	同 左
2 金融商品の内容及び当該金融商品に係るリスク	当ファンドは、親投資信託受益証券に投資しております。当該投資対象は、価格変動リスク、為替リスク等の市場リスク、信用リスクおよび流動性リスクに晒されております。 親投資信託受益証券は、外貨の決済のために為替予約取引を利用しております。当該デリバティブ取引は、為替相場の変動による市場リスクおよび信用リスク等を有しておりますが、ごく短期間で実際に外貨の受渡を伴うことから、為替相場の変動によるリスクは限定的であります。	同 左 同 左

3 金融商品に係るリスク管理体制	<p>また、親投資信託受益証券に係るデリバティブ取引の時価等に関する事項についての契約額等は、あくまでもデリバティブ取引における名目的な契約額または計算上の想定元本であり、当該金額自体がデリバティブ取引のリスクの大きさを示すものではありません。</p> <p>ファンドのコンセプトに応じて、適切にコントロールするため、委託会社では、運用部門において、ファンドに含まれる各種投資リスクを常時把握しつつ、ファンドのコンセプトに沿ったリスクの範囲で運用を行っております。</p> <p>また、運用部門から独立した管理担当部署によりリスク運営状況のモニタリング等のリスク管理を行っており、この結果は運用管理委員会等を通じて運用部門にフィードバックされます。</p>	同 左 同 左
------------------	--	----------------

2 金融商品の時価等に関する事項

区 分	第 28 期 [平成26年2月7日現在]	第 29 期 [平成26年8月7日現在]
1 貸借対照表計上額、時価及びその差額	時価で計上しているためその差額はありません。	同 左
2 時価の算定方法	<p>売買目的有価証券は、（重要な会計方針に係る事項に関する注記）に記載しております。</p> <p>デリバティブ取引は、該当事項はありません。</p> <p>上記以外の金融商品（コールローン等）は、短期間で決済され、時価は帳簿価額と近似していることから、当該金融商品の帳簿価額を時価としております。</p>	同 左 同 左 同 左
3 金融商品の時価等に関する事項についての補足説明	金融商品の時価には、市場価格に基づく価額のほか、市場価格がない場合には合理的に算定された価額が含まれております。当該価額の算定においては一定の前提条件等を採用しているため、異なる前提条件等によった場合、当該価額が異なることもあります。	同 左

（有価証券関係に関する注記）

売買目的有価証券

種 類	第 28 期 [平成26年2月7日現在]	第 29 期 [平成26年8月7日現在]
	当計算期間の損益に含まれた評価差額(円)	当計算期間の損益に含まれた評価差額(円)
親投資信託受益証券	34,992,994	28,520,937
合計	34,992,994	28,520,937

（デリバティブ取引等関係に関する注記）

取引の時価等に関する事項

該当事項はありません。

（関連当事者との取引に関する注記）

該当事項はありません。

（4）【附属明細表】

第 1 有価証券明細表

（1）株式

該当事項はありません。

（2）株式以外の有価証券

（単位：円）

種 類	銘 柄	口数	評 価 額	備 考
親投資信託受益証券	国内債券マザーファンド	158,306,182	207,032,824	
	国内株式マザーファンド	369,675,243	263,652,383	
	世界債券マザーファンド	33,826,346	79,079,231	
	世界株式マザーファンド	98,108,374	154,981,798	
	親投資信託受益証券 小計	659,916,145	704,746,236	
	合計	659,916,145	704,746,236	

第 2 信用取引契約残高明細表

該当事項はありません。

第3 デリバティブ取引及び為替予約取引の契約額等及び時価の状況表
該当事項はありません。

【三菱UFJ ライフ・バランスファンド(積極型)】

(1) 【貸借対照表】

	第 28 期 [平成26年2月7日現在]		第 29 期 [平成26年8月7日現在]	
	金 額 (円)		金 額 (円)	
資産の部				
流動資産				
コール・ローン		19,413,264		17,388,751
親投資信託受益証券		864,384,417		871,955,039
未収利息		32		26
流動資産合計		883,797,713		889,343,816
資産合計		883,797,713		889,343,816
負債の部				
流動負債				
未払解約金				231,461
未払受託者報酬		381,776		374,745
未払委託者報酬		7,253,733		7,119,998
その他未払費用		17,116		16,799
流動負債合計		7,652,625		7,743,003
負債合計		7,652,625		7,743,003
純資産の部				
元本等				
元本	1	956,791,482		927,692,813
剰余金				
期末剰余金又は期末欠損金()	2	80,646,394		46,092,000
(分配準備積立金)		(109,687,783)		(112,301,045)
元本等合計		876,145,088		881,600,813
純資産合計		876,145,088		881,600,813
負債純資産合計		883,797,713		889,343,816

(2) 【損益及び剰余金計算書】

	第 28 期 自 平成25年 8月 8日 至 平成26年 2月 7日		第 29 期 自 平成26年 2月 8日 至 平成26年 8月 7日	
	金 額 (円)		金 額 (円)	
営業収益				
受取利息		4,316		4,212
有価証券売買等損益		51,710,509		40,410,622
営業収益合計		51,714,825		40,414,834
営業費用				
受託者報酬		381,776		374,745
委託者報酬		7,253,733		7,119,998
その他費用		17,116		16,799
営業費用合計		7,652,625		7,511,542
営業利益		44,062,200		32,903,292
経常利益		44,062,200		32,903,292
当期純利益		44,062,200		32,903,292
一部解約に伴う当期純利益金額の分配額		2,767,040		892,526
期首剰余金又は期首欠損金()		128,368,104		80,646,394
剰余金増加額又は欠損金減少額		6,672,954		2,912,447
当期一部解約に伴う剰余金増加額又は欠損金減少額		6,672,954		2,912,447
剰余金減少額又は欠損金増加額		246,404		368,819
当期追加信託に伴う剰余金減少額又は欠損金増加額		246,404		368,819
分配金	1			
期末剰余金又は期末欠損金()		80,646,394		46,092,000

「三菱UFJ」ライフ・バランスファンド（積極型）」

(3) 【注記表】

(重要な会計方針に係る事項に関する注記)

1 有価証券の評価基準及び評価方法	親投資信託受益証券は移動平均法に基づき、時価で評価しております。時価評価にあたっては、基準価額で評価しております。
-------------------	---

(貸借対照表に関する注記)

	第 28 期 [平成26年2月7日現在]	第 29 期 [平成26年8月7日現在]
1 期首元本額	1,006,009,697円	956,791,482円
期中追加設定元本額	3,092,838円	5,465,541円
期中一部解約元本額	52,311,053円	34,564,210円
2 元本の欠損 純資産額が元本総額を下回っており、その差額であります。	80,646,394円	46,092,000円
3 受益権の総数	956,791,482口	927,692,813口
4 1口当たり純資産額 (1万口当たり純資産額)	0.9157円 (9,157円)	0.9503円 (9,503円)

(損益及び剰余金計算書に関する注記)

第 28 期 (自 平成25年8月8日 至 平成26年2月7日)

1 分配金の計算過程

費用控除後の配当等収益額	A	5,396,532円
費用控除後・繰越欠損金補填後の 有価証券売買等損益額	B	
収益調整金額	C	16,538,363円
分配準備積立金額	D	104,291,251円
当ファンドの分配対象収益額	E=A+B+C+D	126,226,146円
当ファンドの期末残存口数	F	956,791,482口
1万口当たり収益分配対象額	G=E/F*10,000	1,319円
1万口当たり分配金額	H	
収益分配金金額	I=F*H/10,000	

第 29 期 (自 平成26年2月8日 至 平成26年8月7日)

1 分配金の計算過程

費用控除後の配当等収益額	A	6,565,101円
費用控除後・繰越欠損金補填後の 有価証券売買等損益額	B	
収益調整金額	C	16,661,317円
分配準備積立金額	D	105,735,944円
当ファンドの分配対象収益額	E=A+B+C+D	128,962,362円
当ファンドの期末残存口数	F	927,692,813口
1万口当たり収益分配対象額	G=E/F*10,000	1,390円
1万口当たり分配金額	H	
収益分配金金額	I=F*H/10,000	

(金融商品に関する注記)

1 金融商品の状況に関する事項

区 分	第 28 期 (自 平成25年 8月 8日 至 平成26年 2月 7日)	第 29 期 (自 平成26年 2月 8日 至 平成26年 8月 7日)
1 金融商品に対する取組方針	当ファンドは、「投資信託及び投資法人に関する法律」(昭和26年法律第198号)第2条第4項に定める証券投資信託であり、有価証券等の金融商品への投資を信託約款に定める「運用の基本方針」に基づき行っております。	同 左
2 金融商品の内容及び当該金融商品に係るリスク	当ファンドは、親投資信託受益証券に投資しております。当該投資対象は、価格変動リスク、為替リスク等の市場リスク、信用リスクおよび流動性リスクに晒されております。 親投資信託受益証券は、外貨の決済のために為替予約取引を利用しております。当該デリバティブ取引は、為替相場の変動による市場リスクおよび信用リスク等を有しておりますが、ごく短期間で実際に外貨の受渡を伴うことから、為替相場の変動によるリスクは限定的であります。	同 左 同 左

3 金融商品に係るリスク管理体制	<p>また、親投資信託受益証券に係るデリバティブ取引の時価等に関する事項についての契約額等は、あくまでもデリバティブ取引における名目的な契約額または計算上の想定元本であり、当該金額自体がデリバティブ取引のリスクの大きさを示すものではありません。</p> <p>ファンドのコンセプトに応じて、適切にコントロールするため、委託会社では、運用部門において、ファンドに含まれる各種投資リスクを常時把握しつつ、ファンドのコンセプトに沿ったリスクの範囲で運用を行っております。</p> <p>また、運用部門から独立した管理担当部署によりリスク運営状況のモニタリング等のリスク管理を行っており、この結果は運用管理委員会等を通じて運用部門にフィードバックされます。</p>	同 左 同 左
------------------	--	----------------

2 金融商品の時価等に関する事項

区 分	第 28 期 [平成26年2月7日現在]	第 29 期 [平成26年8月7日現在]
1 貸借対照表計上額、時価及びその差額	時価で計上しているためその差額はありません。	同 左
2 時価の算定方法	<p>売買目的有価証券は、（重要な会計方針に係る事項に関する注記）に記載しております。</p> <p>デリバティブ取引は、該当事項はありません。</p> <p>上記以外の金融商品（コールローン等）は、短期間で決済され、時価は帳簿価額と近似していることから、当該金融商品の帳簿価額を時価としております。</p>	同 左 同 左 同 左
3 金融商品の時価等に関する事項についての補足説明	金融商品の時価には、市場価格に基づく価額のほか、市場価格がない場合には合理的に算定された価額が含まれております。当該価額の算定においては一定の前提条件等を採用しているため、異なる前提条件等によった場合、当該価額が異なることもあります。	同 左

(有価証券関係に関する注記)

売買目的有価証券

種 類	第 28 期 [平成26年2月7日現在] 当計算期間の損益に含まれた評価差額(円)	第 29 期 [平成26年8月7日現在] 当計算期間の損益に含まれた評価差額(円)
親投資信託受益証券	46,832,626	38,413,084
合計	46,832,626	38,413,084

(デリバティブ取引等関係に関する注記)

取引の時価等に関する事項

該当事項はありません。

(関連当事者との取引に関する注記)

該当事項はありません。

(4) 【附属明細表】

第 1 有価証券明細表

(1) 株式

該当事項はありません。

(2) 株式以外の有価証券

(単位：円)

種 類	銘 柄	口数	評 価 額	備 考
親投資信託受益証券	国内債券マザーファンド	161,668,983	211,430,695	
	国内株式マザーファンド	518,784,011	369,996,756	
	世界債券マザーファンド	22,641,854	52,932,126	
	世界株式マザーファンド	150,405,433	237,595,462	
	親投資信託受益証券 小計	853,500,281	871,955,039	
	合計	853,500,281	871,955,039	

第 2 信用取引契約残高明細表

該当事項はありません。

第3 デリバティブ取引及び為替予約取引の契約額等及び時価の状況表
該当事項はありません。

<参考>

当ファンドは親投資信託受益証券を主要投資対象としております。
貸借対照表の資産の部に計上された親投資信託受益証券の状況は以下の通りです。

[次へ](#)

「国内債券マザーファンド」の状況

なお、以下に記載した情報は、監査の対象外であります。

(1) 貸借対照表

	[平成26年2月7日現在]	[平成26年8月7日現在]
	金額(円)	金額(円)
資産の部		
流動資産		
コール・ローン	54,348,635	48,475,559
国債証券	2,096,809,610	2,146,892,310
特殊債券	202,886,000	202,286,000
社債券	110,873,000	109,530,000
未収利息	8,874,089	8,061,524
前払費用	424,144	195,895
流動資産合計	2,474,215,478	2,515,441,288
資産合計	2,474,215,478	2,515,441,288
負債の部		
流動負債		
流動負債合計		
負債合計		
純資産の部		
元本等		
元本	1,908,704,980	1,923,363,865
剰余金		
剰余金又は欠損金()	565,510,498	592,077,423
元本等合計	2,474,215,478	2,515,441,288
純資産合計	2,474,215,478	2,515,441,288
負債純資産合計	2,474,215,478	2,515,441,288

(注1) 親投資信託の計算期間は、原則として、毎年2月8日から8月7日まで、および8月8日から翌年2月7日までであります。

(2) 注記表

(重要な会計方針に係る事項に関する注記)

1 有価証券の評価基準及び評価方法	公社債は個別法に基づき、時価で評価しております。時価評価にあたっては、価格情報会社等の提供する理論価格で評価しております。
-------------------	---

(貸借対照表に関する注記)

	[平成26年2月7日現在]	[平成26年8月7日現在]
1 期首	平成25年8月8日	平成26年2月8日
期首元本額	1,981,395,629円	1,908,704,980円
期首からの追加設定元本額	166,521,310円	125,101,739円
期首からの一部解約元本額	239,211,959円	110,442,854円
元本の内訳*		
三菱UFJ ライフ・バランスファンド(安定型)	426,367,132円	425,057,856円
三菱UFJ ライフ・バランスファンド(安定成長型)	248,388,535円	241,835,531円
三菱UFJ ライフ・バランスファンド(成長型)	157,603,455円	158,306,182円
三菱UFJ ライフ・バランスファンド(積極型)	163,095,058円	161,668,983円
三菱UFJ ターゲット・イヤーファンド 2020	194,859,644円	184,982,114円
三菱UFJ ターゲット・イヤーファンド 2030	191,731,277円	197,574,606円
三菱UFJ ターゲット・イヤーファンド 2040	133,429,164円	139,510,197円
三菱UFJ <DC>ライフ・バランスファンド(安定型)	63,054,539円	66,156,088円
三菱UFJ <DC>ライフ・バランスファンド(安定成長型)	73,906,174円	79,809,892円
三菱UFJ <DC>ライフ・バランスファンド(成長型)	36,042,905円	37,644,118円
三菱UFJ <DC>ライフ・バランスファンド(積極型)	30,488,169円	31,716,401円
三菱UFJ <DC>ターゲット・イヤーファンド 2020	82,095,965円	80,744,216円
三菱UFJ <DC>ターゲット・イヤーファンド 2030	61,727,723円	69,884,668円
三菱UFJ <DC>ターゲット・イヤーファンド 2040	45,915,240円	48,473,013円
(合計)	1,908,704,980円	1,923,363,865円
2 受益権の総数	1,908,704,980口	1,923,363,865口
3 1口当たり純資産額 (1万口当たり純資産額)	1.2963円 (12,963円)	1.3078円 (13,078円)

* 当該親投資信託受益証券を投資対象とする証券投資信託ごとの元本額

（金融商品に関する注記）

1 金融商品の状況に関する事項

区分	（自平成25年8月8日 至平成26年2月7日）	（自平成26年2月8日 至平成26年8月7日）
1 金融商品に対する取組方針	当ファンドは、「投資信託及び投資法人に関する法律」（昭和26年法律第198号）第2条第4項に定める証券投資信託であり、有価証券等の金融商品への投資を信託約款に定める「運用の基本方針」に基づき行っております。	同 左
2 金融商品の内容及び当該金融商品に係るリスク	当ファンドは、公社債に投資しております。当該投資対象は、価格変動リスク等の市場リスク、信用リスクおよび流動性リスクに晒されております。	同 左
3 金融商品に係るリスク管理体制	当ファンドに投資する証券投資信託の注記表（金融商品に関する注記）に記載しております。	同 左

2 金融商品の時価等に関する事項

区分	[平成26年2月7日現在]	[平成26年8月7日現在]
1 貸借対照表計上額、時価及びその差額	時価で計上しているためその差額はありませぬ。	同 左
2 時価の算定方法	売買目的有価証券は、（重要な会計方針に係る事項に関する注記）に記載しております。 デリバティブ取引は、該当事項はありません。 上記以外の金融商品（コールローン等）は、短期間で決済され、時価は帳簿価額と近似していることから、当該金融商品の帳簿価額を時価としております。	同 左 同 左 同 左
3 金融商品の時価等に関する事項についての補足説明	当ファンドに投資する証券投資信託の注記表（金融商品に関する注記）に記載しております。	同 左

（有価証券関係に関する注記）

売買目的有価証券

種類	[平成26年2月7日現在]	[平成26年8月7日現在]
	当期間の損益に含まれた評価差額(円)	当期間の損益に含まれた評価差額(円)
国債証券	28,731,670	9,921,890
特殊債券	324,000	600,000
社債券	1,105,000	1,343,000
合計	27,302,670	7,978,890

（注）当期間の開始日は、当該親投資信託の期首日であります。

（デリバティブ取引等関係に関する注記）

取引の時価等に関する事項

該当事項はありません。

（関連当事者との取引に関する注記）

該当事項はありません。

（3）附属明細表

第1 有価証券明細表

（1）株式

該当事項はありません。

（2）株式以外の有価証券

（単位：円）

種類	銘柄	券面総額	評価額	備考
国債証券	第99回利付国債（5年）	120,000,000	120,820,800	
	第102回利付国債（5年）	68,000,000	68,359,720	
	第103回利付国債（5年）	81,000,000	81,463,320	
	第106回利付国債（5年）	123,000,000	123,419,430	
	第109回利付国債（5年）	47,000,000	47,007,990	
	第113回利付国債（5年）	97,000,000	97,726,530	
	第115回利付国債（5年）	104,000,000	104,340,080	
	第118回利付国債（5年）	56,000,000	56,134,960	
	第5回利付国債（40年）	14,000,000	14,844,200	
	第6回利付国債（40年）	3,000,000	3,092,970	
	第294回利付国債（10年）	48,000,000	50,951,040	
	第298回利付国債（10年）	22,000,000	23,120,460	
	第299回利付国債（10年）	54,000,000	56,866,320	
	第309回利付国債（10年）	5,000,000	5,266,600	
	第310回利付国債（10年）	60,000,000	62,934,600	
	第312回利付国債（10年）	2,000,000	2,124,240	

	第315回利付国債(10年)	78,000,000	82,967,040	
	第319回利付国債(10年)	30,000,000	31,704,900	
	第321回利付国債(10年)	51,000,000	53,534,700	
	第325回利付国債(10年)	93,000,000	96,109,920	
	第329回利付国債(10年)	50,000,000	51,534,500	
	第331回利付国債(10年)	100,000,000	101,179,000	
	第334回利付国債(10年)	92,000,000	92,645,840	
	第28回利付国債(30年)	58,000,000	68,830,920	
	第35回利付国債(30年)	42,000,000	45,347,820	
	第41回利付国債(30年)	34,000,000	34,167,280	
	第35回利付国債(20年)	20,000,000	21,674,400	
	第44回利付国債(20年)	28,000,000	31,631,040	
	第88回利付国債(20年)	66,000,000	78,031,140	
	第110回利付国債(20年)	86,000,000	99,707,540	
	第119回利付国債(20年)	38,000,000	42,218,380	
	第124回利付国債(20年)	10,000,000	11,365,900	
	第129回利付国債(20年)	20,000,000	22,069,200	
	第140回利付国債(20年)	94,000,000	100,916,520	
	第145回利付国債(20年)	13,000,000	13,839,930	
	第147回利付国債(20年)	143,000,000	148,943,080	
	国債証券 小計	2,050,000,000	2,146,892,310	
特殊債券	第28回中日本高速道路	100,000,000	102,088,000	
	第3回緑資源債券(財投機関債)	100,000,000	100,198,000	
	特殊債券 小計	200,000,000	202,286,000	
社債券	第7回東日本旅客鉄道	100,000,000	109,530,000	
	社債券 小計	100,000,000	109,530,000	
	合計	2,350,000,000	2,458,708,310	

第2 信用取引契約残高明細表
該当事項はありません。

第3 デリバティブ取引及び為替予約取引の契約額等及び時価の状況表
該当事項はありません。

[次へ](#)

「国内株式マザーファンド」の状況

なお、以下に記載した情報は、監査の対象外であります。

(1) 貸借対照表

	[平成26年2月7日現在]	[平成26年8月7日現在]
	金額(円)	金額(円)
資産の部		
流動資産		
コール・ローン	41,306,440	3,881,930
株式	1,830,041,100	1,948,153,500
未収入金	54,855,601	44,863,937
未収配当金	1,065,000	1,147,558
未収利息	68	5
流動資産合計	1,927,268,209	1,998,046,930
資産合計	1,927,268,209	1,998,046,930
負債の部		
流動負債		
未払金	56,003,659	25,404,280
流動負債合計	56,003,659	25,404,280
負債合計	56,003,659	25,404,280
純資産の部		
元本等		
元本 1	2,767,018,641	2,765,836,133
剰余金		
剰余金又は欠損金() 2	895,754,091	793,193,483
元本等合計	1,871,264,550	1,972,642,650
純資産合計	1,871,264,550	1,972,642,650
負債純資産合計	1,927,268,209	1,998,046,930

(注1) 親投資信託の計算期間は、原則として、毎年2月8日から8月7日まで、および8月8日から翌年2月7日までであります。

(2) 注記表

(重要な会計方針に係る事項に関する注記)

1 有価証券の評価基準及び評価方法	株式は移動平均法に基づき、時価で評価しております。時価評価にあたっては、原則として金融商品取引所等における終値で評価しております。
-------------------	---

(貸借対照表に関する注記)

	[平成26年2月7日現在]	[平成26年8月7日現在]
1 期首	平成25年8月8日	平成26年2月8日
期首元本額	3,021,464,130円	2,767,018,641円
期首からの追加設定元本額	180,006,885円	220,825,402円
期首からの一部解約元本額	434,452,374円	222,007,910円
元本の内訳*		
三菱UFJ ライフ・バランスファンド(安定型)	305,171,170円	304,166,464円
三菱UFJ ライフ・バランスファンド(安定成長型)	366,481,063円	352,583,761円
三菱UFJ ライフ・バランスファンド(成長型)	370,051,418円	369,675,243円
三菱UFJ ライフ・バランスファンド(積極型)	530,675,274円	518,784,011円
三菱UFJ ターゲット・イヤーファンド 2020	138,690,023円	141,920,971円
三菱UFJ ターゲット・イヤーファンド 2030	225,423,779円	220,781,256円
三菱UFJ ターゲット・イヤーファンド 2040	269,103,744円	268,648,815円
三菱UFJ <DC>ライフ・バランスファンド(安定型)	44,635,527円	47,972,675円
三菱UFJ <DC>ライフ・バランスファンド(安定成長型)	109,308,531円	118,273,837円
三菱UFJ <DC>ライフ・バランスファンド(成長型)	84,539,801円	87,914,577円
三菱UFJ <DC>ライフ・バランスファンド(積極型)	99,230,613円	101,974,882円
三菱UFJ <DC>ターゲット・イヤーファンド 2020	58,342,563円	61,979,249円
三菱UFJ <DC>ターゲット・イヤーファンド 2030	72,751,599円	77,960,385円
三菱UFJ <DC>ターゲット・イヤーファンド 2040	92,613,536円	93,200,007円
(合計)	2,767,018,641円	2,765,836,133円
2 元本の欠損		
純資産額が元本総額を下回っており、その差額であります。	895,754,091円	793,193,483円
3 受益権の総数	2,767,018,641口	2,765,836,133口
4 1口当たり純資産額	0.6763円	0.7132円
(1万口当たり純資産額)	(6,763円)	(7,132円)

* 当該親投資信託受益証券を投資対象とする証券投資信託ごとの元本額

（金融商品に関する注記）

1 金融商品の状況に関する事項

区 分	（自平成25年 8月 8日 至平成26年 2月 7日）	（自平成26年 2月 8日 至平成26年 8月 7日）
1 金融商品に対する取組方針	当ファンドは、「投資信託及び投資法人に関する法律」（昭和26年法律第198号）第2条第4項に定める証券投資信託であり、有価証券等の金融商品への投資を信託約款に定める「運用の基本方針」に基づき行っております。	同 左
2 金融商品の内容及び当該金融商品に係るリスク	当ファンドは、株式に投資しております。当該投資対象は、価格変動リスク等の市場リスク、信用リスクおよび流動性リスクに晒されております。	同 左
3 金融商品に係るリスク管理体制	当ファンドに投資する証券投資信託の注記表（金融商品に関する注記）に記載しております。	同 左

2 金融商品の時価等に関する事項

区 分	[平成26年2月7日現在]	[平成26年8月7日現在]
1 貸借対照表計上額、時価及びその差額	時価で計上しているためその差額はありません。	同 左
2 時価の算定方法	売買目的有価証券は、（重要な会計方針に係る事項に関する注記）に記載しております。 デリバティブ取引は、該当事項はありません。 上記以外の金融商品（コールローン等）は、短期間で決済され、時価は帳簿価額と近似していることから、当該金融商品の帳簿価額を時価としております。	同 左 同 左 同 左
3 金融商品の時価等に関する事項についての補足説明	当ファンドに投資する証券投資信託の注記表（金融商品に関する注記）に記載しております。	同 左

（有価証券関係に関する注記）

売買目的有価証券

種 類	[平成26年2月7日現在]	[平成26年8月7日現在]
	当期間の損益に含まれた評価差額(円)	当期間の損益に含まれた評価差額(円)
株式	76,472,782	128,235,803
合計	76,472,782	128,235,803

（注）当期間の開始日は、当該親投資信託の期首日であります。

（デリバティブ取引等関係に関する注記）

取引の時価等に関する事項

該当事項はありません。

（関連当事者との取引に関する注記）

該当事項はありません。

（3）附属明細表

第1 有価証券明細表

（1）株式

（単位：円）

コード	銘 柄 銘 柄 名	株式数	評 価 額		備 考
			単 価	金 額	
1605	国際石油開発帝石	7,500	1,527.50	11,456,250	
1801	大成建設	34,000	590.00	20,060,000	
1802	大林組	21,000	764.00	16,044,000	
1808	長谷工コーポレーション	31,800	800.00	25,440,000	
1893	五洋建設	27,000	360.00	9,720,000	
1969	高砂熱学工業	13,100	1,302.00	17,056,200	
2229	カルビー	4,500	3,430.00	15,435,000	
2502	アサヒグループホールディングス	6,600	3,123.00	20,611,800	
2607	不二製油	7,000	1,752.00	12,264,000	
2914	日本たばこ産業	4,300	3,496.50	15,034,950	
3402	東レ	27,000	691.70	18,675,900	
4452	花王	7,200	4,113.00	29,613,600	
4901	富士フイルムホールディングス	7,100	3,089.50	21,935,450	
7917	藤森工業	5,300	3,450.00	18,285,000	
8113	ユニ・チャーム	1,600	6,325.00	10,120,000	
4507	塩野義製薬	15,500	2,325.00	36,037,500	
4536	参天製薬	2,700	5,920.00	15,984,000	
5020	JXホールディングス	24,900	524.80	13,067,520	
5108	ブリヂストン	4,800	3,620.00	17,376,000	

5288	ジャパンパイル	8,500	835.00	7,097,500	
5334	日本特殊陶業	8,000	3,110.00	24,880,000	
5401	新日鐵住金	63,000	296.30	18,666,900	
5486	日立金属	15,000	1,668.00	25,020,000	
5711	三菱マテリアル	42,000	367.00	15,414,000	
5741	UACJ	25,000	483.00	12,075,000	
5802	住友電気工業	11,600	1,550.50	17,985,800	
5929	三和ホールディングス	38,000	713.00	27,094,000	
5947	リンナイ	2,200	9,590.00	21,098,000	
6113	アマダ	25,000	964.00	24,100,000	
6273	S M C	500	27,410.00	13,705,000	
6287	サトーホールディングス	5,600	2,702.00	15,131,200	
6361	荏原製作所	38,000	615.00	23,370,000	
6367	ダイキン工業	4,100	6,649.00	27,260,900	
6383	ダイフク	15,500	1,385.00	21,467,500	
6395	タダノ	6,000	1,763.00	10,578,000	
6448	ブラザー工業	6,100	1,885.00	11,498,500	
6501	日立製作所	29,000	760.00	22,040,000	
6502	東芝	70,000	453.40	31,738,000	
6503	三菱電機	26,000	1,308.00	34,008,000	
6645	オムロン	6,000	4,465.00	26,790,000	
6674	ジーエス・ユアサ コーポレーション	50,000	654.00	32,700,000	
6701	日本電気	47,000	388.00	18,236,000	
6707	サンケン電気	12,000	874.00	10,488,000	
6770	アルプス電気	6,600	1,477.00	9,748,200	
6807	日本航空電子工業	8,000	2,264.00	18,112,000	
6841	横河電機	6,400	1,324.00	8,473,600	
6869	シスメックス	7,600	4,260.00	32,376,000	
6952	カシオ計算機	13,100	1,732.00	22,689,200	
6981	村田製作所	2,400	9,902.00	23,764,800	
7752	リコー	16,500	1,120.00	18,480,000	
6902	デンソー	4,300	4,641.00	19,956,300	
7012	川崎重工業	25,000	380.00	9,500,000	
7203	トヨタ自動車	14,800	6,028.00	89,214,400	
7261	マツダ	6,600	2,449.00	16,163,400	
7267	本田技研工業	3,200	3,505.00	11,216,000	
7270	富士重工業	16,200	2,911.00	47,158,200	
7272	ヤマハ発動機	7,900	1,901.00	15,017,900	
7733	オリンパス	4,200	3,615.00	15,183,000	
7747	朝日インテック	5,600	4,200.00	23,520,000	
7832	パンダイナムコホールディングス	9,600	3,000.00	28,800,000	
7951	ヤマハ	5,700	1,527.00	8,703,900	
4689	ヤフー	22,300	450.00	10,035,000	
9432	日本電信電話	3,800	6,824.00	25,931,200	
9433	K D D I	4,000	5,940.00	23,760,000	
9684	スクウェア・エニックス・ホールディングス	5,600	2,232.00	12,499,200	
9719	S C S K	5,800	2,954.00	17,133,200	
9984	ソフトバンク	4,800	7,041.00	33,796,800	
3076	あい ホールディングス	8,000	1,916.00	15,328,000	
3360	シップヘルスケアホールディングス	5,200	3,400.00	17,680,000	
8031	三井物産	19,300	1,668.50	32,202,050	
3382	セブン&アイ・ホールディングス	7,600	4,240.50	32,227,800	
7453	良品計画	1,000	12,760.00	12,760,000	
9983	ファーストリテイリング	600	33,350.00	20,010,000	
8306	三菱UFJフィナンシャル・グループ	136,500	592.10	80,821,650	
8308	りそなホールディングス	42,500	549.30	23,345,250	
8316	三井住友フィナンシャルグループ	3,700	4,100.00	15,170,000	
8332	横浜銀行	20,000	567.50	11,350,000	
8411	みずほフィナンシャルグループ	103,700	196.80	20,408,160	
8604	野村ホールディングス	27,100	644.20	17,457,820	
8766	東京海上ホールディングス	10,400	3,111.00	32,354,400	
8591	オリックス	23,200	1,569.50	36,412,400	
8801	三井不動産	10,000	3,268.50	32,685,000	
8802	三菱地所	10,000	2,413.50	24,135,000	
8804	東京建物	28,000	848.00	23,744,000	
8830	住友不動産	6,000	4,084.00	24,504,000	
2371	カカコム	13,800	1,788.00	24,674,400	
2413	エムスリー	17,000	1,716.00	29,172,000	
4661	オリエンタルランド	1,100	19,210.00	21,131,000	

4751	サイバーエージェント	3,100	3,280.00	10,168,000	
4755	楽天	9,400	1,332.00	12,520,800	
	合 計	1,524,200		1,948,153,500	

(2) 株式以外の有価証券
該当事項はありません。

第2 信用取引契約残高明細表
該当事項はありません。

第3 デリバティブ取引及び為替予約取引の契約額等及び時価の状況表
該当事項はありません。

[前へ](#) [次へ](#)

「世界債券マザーファンド」の状況

なお、以下に記載した情報は、監査の対象外であります。

(1) 貸借対照表

	[平成26年2月7日現在]	[平成26年8月7日現在]
	金額(円)	金額(円)
資産の部		
流動資産		
預金	2,835,117	
コール・ローン	4,570,200	11,601,166
国債証券	630,723,237	619,132,128
派生商品評価勘定	29,679	
未収入金	34,634,990	6,891,094
未収利息	6,136,892	6,313,458
前払費用	1,019,021	668,102
流動資産合計	679,949,136	644,605,948
資産合計	679,949,136	644,605,948
負債の部		
流動負債		
派生商品評価勘定	30,646	
未払金	34,483,976	
流動負債合計	34,514,622	
負債合計	34,514,622	
純資産の部		
元本等		
元本	1 285,182,993	275,726,144
剰余金		
剰余金又は欠損金()	360,251,521	368,879,804
元本等合計	645,434,514	644,605,948
純資産合計	645,434,514	644,605,948
負債純資産合計	679,949,136	644,605,948

(注1) 親投資信託の計算期間は、原則として、毎年2月8日から8月7日まで、および8月8日から翌年2月7日までであります。

(2) 注記表

(重要な会計方針に係る事項に関する注記)

1 有価証券の評価基準及び評価方法	公社債は個別法に基づき、時価で評価しております。時価評価にあたっては、価格情報会社等の提供する理論価格で評価しております。
2 デリバティブ等の評価基準及び評価方法	為替予約取引は個別法に基づき、原則としてわが国における対顧客先物相場の仲値で評価しております。
3 その他財務諸表作成のための基本となる重要な事項	外貨建資産等の会計処理 「投資信託財産の計算に関する規則」第60条および第61条にしたがって処理しております。

(貸借対照表に関する注記)

	[平成26年2月7日現在]	[平成26年8月7日現在]
1 期首	平成25年8月8日	平成26年2月8日
期首元本額	286,845,814円	285,182,993円
期首からの追加設定元本額	16,580,638円	6,626,010円
期首からの一部解約元本額	18,243,459円	16,082,859円
元本の内訳*		
三菱UFJ ライフ・バランスファンド(安定型)	48,083,864円	45,794,119円
三菱UFJ ライフ・バランスファンド(安定成長型)	40,408,136円	37,147,946円
三菱UFJ ライフ・バランスファンド(成長型)	34,851,434円	33,826,346円
三菱UFJ ライフ・バランスファンド(積極型)	23,543,269円	22,641,854円
三菱UFJ ターゲット・イヤーファンド 2020	24,181,419円	22,535,429円
三菱UFJ ターゲット・イヤーファンド 2030	27,473,310円	26,691,783円
三菱UFJ ターゲット・イヤーファンド 2040	26,737,557円	26,221,014円
三菱UFJ <DC>ライフ・バランスファンド(安定型)	7,329,613円	7,403,174円
三菱UFJ <DC>ライフ・バランスファンド(安定成長型)	12,033,062円	12,595,468円
三菱UFJ <DC>ライフ・バランスファンド(成長型)	7,979,327円	8,021,770円
三菱UFJ <DC>ライフ・バランスファンド(積極型)	4,363,398円	4,475,309円
三菱UFJ <DC>ターゲット・イヤーファンド 2020	10,149,756円	9,818,909円
三菱UFJ <DC>ターゲット・イヤーファンド 2030	8,861,913円	9,440,257円
三菱UFJ <DC>ターゲット・イヤーファンド 2040	9,186,935円	9,112,766円
(合計)	285,182,993円	275,726,144円

2 受益権の総数	285,182,993口	275,726,144口
3 1口当たり純資産額 （1万口当たり純資産額）	2.2632円 （22,632円）	2.3378円 （23,378円）

* 当該親投資信託受益証券を投資対象とする証券投資信託ごとの元本額

（金融商品に関する注記）

1 金融商品の状況に関する事項

区 分	（自平成25年8月8日 至平成26年2月7日）	（自平成26年2月8日 至平成26年8月7日）
1 金融商品に対する取組方針	当ファンドは、「投資信託及び投資法人に関する法律」（昭和26年法律第198号）第2条第4項に定める証券投資信託であり、有価証券等の金融商品への投資を信託約款に定める「運用の基本方針」に基づき行っております。	同 左
2 金融商品の内容及び当該金融商品に係るリスク	当ファンドは、公社債に投資しております。当該投資対象は、価格変動リスク、為替リスク等の市場リスク、信用リスクおよび流動性リスクに晒されております。 デリバティブ取引については、当ファンドに投資する証券投資信託の注記表（金融商品に関する注記）に記載しております。	同 左
3 金融商品に係るリスク管理体制	当ファンドに投資する証券投資信託の注記表（金融商品に関する注記）に記載しております。	同 左

2 金融商品の時価等に関する事項

区 分	[平成26年2月7日現在]	[平成26年8月7日現在]
1 貸借対照表計上額、時価及びその差額	時価で計上しているためその差額はありません。	同 左
2 時価の算定方法	売買目的有価証券は、（重要な会計方針に係る事項に関する注記）に記載しております。 デリバティブ取引は、（デリバティブ取引等関係に関する注記）に記載しております。 上記以外の金融商品（コールローン等）は、短期間で決済され、時価は帳簿価額と近似していることから、当該金融商品の帳簿価額を時価としております。	同 左 デリバティブ取引は、該当事項はありません。
3 金融商品の時価等に関する事項についての補足説明	当ファンドに投資する証券投資信託の注記表（金融商品に関する注記）に記載しております。	同 左

（有価証券関係に関する注記）

売買目的有価証券

種 類	[平成26年2月7日現在]	[平成26年8月7日現在]
	当期間の損益に含まれた評価差額(円)	当期間の損益に含まれた評価差額(円)
国債証券	476,929	13,140,646
合計	476,929	13,140,646

（注）当期間の開始日は、当該親投資信託の期首日であります。

（デリバティブ取引等関係に関する注記）

取引の時価等に関する事項

通貨関連

区 分	種 類	[平成26年2月7日現在]		
		契約額等(円)		時 価 (円)
		うち1年超		
市場取引以外の取引	為替予約取引			
	売建			
	アメリカドル	1,518,232		1,527,226
	オーストラリアドル	1,006,529		1,012,878
	イギリスポンド	2,230,865		2,246,168
	買建			
ユーロ	2,607,111		2,636,790	
合 計		7,362,737		7,423,062
				967

[平成26年8月7日現在]

該当事項はありません。

（注）時価の算定方法

- 1 対顧客先物相場の仲値が発表されている外貨については、以下のように評価しております。
為替予約の受渡日（以下「当該日」といいます。）の対顧客先物相場の仲値が発表されている場合は、当該為替予約は、当該対顧客先物相場の仲値で評価しております。
当該日の対顧客先物相場の仲値が発表されていない場合は、以下の方法によっております。
（イ）当該日を超える対顧客先物相場が発表されている場合には、発表されている先物相場のうち当該日に最も近い前後二つの対顧客先物相場の仲値をもとに計算したレートを用いております。

- (口)当該日を超える対顧客先物相場が発表されていない場合には、当該日に最も近い発表されている対顧客先物相場の仲値を用いております。
- 2 対顧客先物相場の仲値が発表されていない外貨については、対顧客電信売買相場の仲値で評価しております。

(関連当事者との取引に関する注記)
該当事項はありません。

(3) 附属明細表

第1 有価証券明細表

(1) 株式

該当事項はありません。

(2) 株式以外の有価証券

(単位:円)

通貨		券面総額	評価額	備考
種類	銘柄			
アメリカドル				
国債証券	1.875 T-NOTE 200630	294,000.00	293,632.50	
	2 T-NOTE 230215	228,000.00	222,015.00	
	2.75 T-BOND 420815	116,000.00	104,934.68	
	3.125 T-NOTE 170131	799,000.00	846,846.36	
	3.25 T-NOTE 160531	396,000.00	416,527.03	
	3.625 T-NOTE 210215	116,000.00	127,581.87	
	3.75 T-NOTE 181115	201,000.00	220,252.03	
	4.375 T-BOND 380215	120,000.00	144,496.87	
国債証券 小計		2,270,000.00	2,376,286.34 (242,785,175)	
アメリカドル 小計		2,270,000.00	2,376,286.34 (242,785,175)	
カナダドル				
国債証券	2.75 CAN GOVT 220601	103,000.00	109,555.95	
	3.75 CAN GOVT 190601	40,000.00	44,211.60	
国債証券 小計		143,000.00	153,767.55 (14,394,180)	
カナダドル 小計		143,000.00	153,767.55 (14,394,180)	
オーストラリアドル				
国債証券	5.25 AUST GOVT 190315	99,000.00	108,567.36	
	国債証券 小計		99,000.00	108,567.36 (10,368,182)
オーストラリアドル 小計		99,000.00	108,567.36 (10,368,182)	
イギリスポンド				
国債証券	1.25 GILT 180722	31,000.00	30,465.25	
	1.75 GILT 220907	51,000.00	48,574.95	
	3.75 GILT 200907	39,000.00	42,679.65	
	4 GILT 160907	66,000.00	70,105.20	
	4.25 GILT 271207	12,000.00	13,904.40	
	4.25 GILT 360307	55,000.00	64,891.75	
	4.25 GILT 551207	48,000.00	60,424.80	
国債証券 小計		302,000.00	331,046.00 (57,025,983)	
イギリスポンド 小計		302,000.00	331,046.00 (57,025,983)	
シンガポールドル				
国債証券	2.5 SINGAPOREGOVT 190601	29,000.00	30,684.90	
	国債証券 小計		29,000.00	30,684.90 (2,512,172)
シンガポールドル 小計		29,000.00	30,684.90 (2,512,172)	
マレーシアリングギット				
国債証券	4.375MALAYSIAGOVT 191129	94,000.00	96,863.24	
	国債証券 小計		94,000.00	96,863.24 (3,089,937)
マレーシアリングギット 小計		94,000.00	96,863.24 (3,089,937)	
スウェーデンクローネ				
国債証券	5 SWD GOVT 201201	210,000.00	259,879.20	
	国債証券 小計		210,000.00	259,879.20 (3,854,008)
スウェーデンクローネ 小計		210,000.00	259,879.20 (3,854,008)	
ノルウェークローネ				

国債証券	4.25 NORWE GOVT 170519	130,000.00	139,938.50	
	国債証券 小計	130,000.00	139,938.50 (2,283,796)	
ノルウェークローネ 小計		130,000.00	139,938.50 (2,283,796)	
メキシコペソ				
国債証券	6.5 MEXICAN BONOS 210610	810,000.00	861,734.70	
	国債証券 小計	810,000.00	861,734.70 (6,643,974)	
メキシコペソ 小計		810,000.00	861,734.70 (6,643,974)	
ポーランドズロチ				
国債証券	2.5 POLAND 180725	230,000.00	226,814.50	
	国債証券 小計	230,000.00	226,814.50 (7,389,616)	
ポーランドズロチ 小計		230,000.00	226,814.50 (7,389,616)	
ユーロ				
国債証券	1.25 BEL GOVT 180622	55,000.00	57,040.50	
	2.25 BUND 210904	61,000.00	67,880.80	
	3.25 NETH GOVT 210715	58,000.00	67,700.50	
	3.75 BEL GOVT 150928	88,000.00	91,700.40	
	3.75 BEL GOVT 200928	163,000.00	192,983.85	
	3.75 O.A.T 191025	225,000.00	262,890.00	
	3.75 O.A.T 210425	94,000.00	112,268.90	
	4 BUND 160704	110,000.00	118,321.50	
	4 BUND 370104	42,000.00	57,680.70	
	4 NETH GOVT 180715	57,000.00	65,424.60	
	4 O.A.T 550425	19,000.00	25,859.00	
	4.25 BEL GOVT 210928	141,000.00	173,627.40	
	4.25 BEL GOVT 410328	136,000.00	183,436.80	
	4.25 BUND 180704	129,000.00	149,743.20	
	4.25 BUND 390704	44,000.00	63,817.60	
	4.25 O.A.T 231025	37,000.00	46,510.85	
	4.35 AUSTRIA GOVT 190315	70,000.00	82,789.00	
	4.5 IRISH GOVT 200418	34,000.00	40,152.30	
	5.5 O.A.T 290425	73,000.00	105,981.40	
	国債証券 小計	1,636,000.00	1,965,809.30 (268,785,105)	
ユーロ 小計		1,636,000.00	1,965,809.30 (268,785,105)	
合 計			619,132,128 (619,132,128)	

(注1) 通貨の種類ごとの小計欄の()内は、邦貨換算額であります。

(注2) 合計金額欄の()内は、外貨建有価証券に係るもので、内書であります。

外貨建有価証券の内訳

通貨	銘柄数	組入債券 時価比率	合計金額に 対する比率
アメリカドル	国債証券 8銘柄	100.00%	39.21%
カナダドル	国債証券 2銘柄	100.00%	2.32%
オーストラリアドル	国債証券 1銘柄	100.00%	1.67%
イギリスポンド	国債証券 7銘柄	100.00%	9.21%
シンガポールドル	国債証券 1銘柄	100.00%	0.41%
マレーシアリングgit	国債証券 1銘柄	100.00%	0.50%
スウェーデンクローネ	国債証券 1銘柄	100.00%	0.62%
ノルウェークローネ	国債証券 1銘柄	100.00%	0.37%
メキシコペソ	国債証券 1銘柄	100.00%	1.07%
ポーランドズロチ	国債証券 1銘柄	100.00%	1.19%
ユーロ	国債証券 19銘柄	100.00%	43.41%

第2 信用取引契約残高明細表

該当事項はありません。

第3 デリバティブ取引及び為替予約取引の契約額等及び時価の状況表

該当事項はありません。

[前へ](#) [次へ](#)

「世界株式マザーファンド」の状況

なお、以下に記載した情報は、監査の対象外であります。

(1) 貸借対照表

	[平成26年2月7日現在]	[平成26年8月7日現在]
	金額(円)	金額(円)
資産の部		
流動資産		
預金	628,964	4,143,370
コール・ローン	12,627,697	6,700,927
株式	1,105,303,182	1,095,012,829
投資証券	1,666,602	1,966,879
派生商品評価勘定		47,127
未収入金		9,970,051
未収配当金	1,788,311	968,013
未収利息	20	10
流動資産合計	1,122,014,776	1,118,809,206
資産合計	1,122,014,776	1,118,809,206
負債の部		
流動負債		
派生商品評価勘定		954
流動負債合計		954
負債合計		954
純資産の部		
元本等		
元本	1 759,591,070	708,231,074
剰余金		
剰余金又は欠損金()	362,423,706	410,577,178
元本等合計	1,122,014,776	1,118,808,252
純資産合計	1,122,014,776	1,118,808,252
負債純資産合計	1,122,014,776	1,118,809,206

(注1) 親投資信託の計算期間は、原則として、毎年2月8日から8月7日まで、および8月8日から翌年2月7日までであります。

(2) 注記表

(重要な会計方針に係る事項に関する注記)

1 有価証券の評価基準及び評価方法	株式は移動平均法に基づき、時価で評価しております。時価評価にあたっては、原則として金融商品取引所等における終値で評価しております。 投資証券は移動平均法に基づき、時価で評価しております。時価評価にあたっては、原則として金融商品取引所等における終値で評価しております。
2 デリバティブ等の評価基準及び評価方法	為替予約取引は個別法に基づき、原則としてわが国における対顧客先物相場の仲値で評価しております。
3 その他財務諸表作成のための基本となる重要な事項	外貨建資産等の会計処理 「投資信託財産の計算に関する規則」第60条および第61条にしたがって処理しております。

(貸借対照表に関する注記)

	[平成26年2月7日現在]	[平成26年8月7日現在]
1 期首	平成25年8月8日	平成26年2月8日
期首元本額	813,943,632円	759,591,070円
期首からの追加設定元本額	55,630,965円	21,104,280円
期首からの一部解約元本額	109,983,527円	72,464,276円
元本の内訳*		
三菱UFJ ライフ・バランスファンド(安定型)	76,848,227円	70,255,688円
三菱UFJ ライフ・バランスファンド(安定成長型)	92,920,291円	81,144,133円
三菱UFJ ライフ・バランスファンド(成長型)	104,512,966円	98,108,374円
三菱UFJ ライフ・バランスファンド(積極型)	163,012,309円	150,405,433円
三菱UFJ ターゲット・イヤーファンド 2020	39,507,262円	35,937,003円
三菱UFJ ターゲット・イヤーファンド 2030	55,315,577円	52,974,839円
三菱UFJ ターゲット・イヤーファンド 2040	73,778,377円	68,623,633円
三菱UFJ <DC>ライフ・バランスファンド(安定型)	11,845,037円	11,673,835円
三菱UFJ <DC>ライフ・バランスファンド(安定成長型)	27,676,447円	27,895,394円
三菱UFJ <DC>ライフ・バランスファンド(成長型)	23,926,081円	23,338,199円
三菱UFJ <DC>ライフ・バランスファンド(積極型)	30,428,554円	29,543,335円
三菱UFJ <DC>ターゲット・イヤーファンド 2020	16,656,710円	15,751,695円
三菱UFJ <DC>ターゲット・イヤーファンド 2030	17,817,953円	18,785,426円
三菱UFJ <DC>ターゲット・イヤーファンド 2040	25,345,279円	23,794,087円

(合計)	759,591,070円	708,231,074円
2 受益権の総数	759,591,070口	708,231,074口
3 1口当たり純資産額 (1万口当たり純資産額)	1.4771円 (14,771円)	1.5797円 (15,797円)

* 当該親投資信託受益証券を投資対象とする証券投資信託ごとの元本額

(金融商品に関する注記)

1 金融商品の状況に関する事項

区分	(自平成25年8月8日 至平成26年2月7日)	(自平成26年2月8日 至平成26年8月7日)
1 金融商品に対する取組方針	当ファンドは、「投資信託及び投資法人に関する法律」(昭和26年法律第198号)第2条第4項に定める証券投資信託であり、有価証券等の金融商品への投資を信託約款に定める「運用の基本方針」に基づき行っております。	同左
2 金融商品の内容及び当該金融商品に係るリスク	当ファンドは、株式に投資しております。当該投資対象は、価格変動リスク、為替リスク等の市場リスク、信用リスクおよび流動性リスクに晒されております。 当ファンドは、投資証券に投資しております。当該投資対象は、価格変動リスク、為替リスク等の市場リスク、信用リスクおよび流動性リスクに晒されております。	同左
3 金融商品に係るリスク管理体制	デリバティブ取引については、当ファンドに投資する証券投資信託の注記表(金融商品に関する注記)に記載しております。 当ファンドに投資する証券投資信託の注記表(金融商品に関する注記)に記載しております。	同左

2 金融商品の時価等に関する事項

区分	[平成26年2月7日現在]	[平成26年8月7日現在]
1 貸借対照表計上額、時価及びその差額	時価で計上しているためその差額はありません。	同左
2 時価の算定方法	売買目的有価証券は、(重要な会計方針に係る事項に関する注記)に記載しております。 デリバティブ取引は、該当事項はありません。 上記以外の金融商品(コールローン等)は、短期間で決済され、時価は帳簿価額と近似していることから、当該金融商品の帳簿価額を時価としております。	デリバティブ取引は、(デリバティブ取引等関係に関する注記)に記載しております。 同左
3 金融商品の時価等に関する事項についての補足説明	当ファンドに投資する証券投資信託の注記表(金融商品に関する注記)に記載しております。	同左

(有価証券関係に関する注記)

売買目的有価証券

種類	[平成26年2月7日現在]	[平成26年8月7日現在]
	当期間の損益に含まれた評価差額(円)	当期間の損益に含まれた評価差額(円)
株式	31,716,271	56,225,926
投資証券	193,182	226,660
合計	31,523,089	56,452,586

(注) 当期間の開始日は、当該親投資信託の期首日であります。

(デリバティブ取引等関係に関する注記)

取引の時価等に関する事項

通貨関連

[平成26年2月7日現在]

該当事項はありません。

区分	種類	[平成26年8月7日現在]		
		契約額等(円)	時価(円)	評価損益(円)
市場取引以外の取引	為替予約取引			
	売建			
	アメリカドル	6,283,228	6,258,723	24,505
	オーストラリアドル	1,011,423	1,012,377	954
	イギリスポンド	3,141,586	3,127,966	13,620
	スイスフラン	490,339	489,512	827
	スウェーデンクローネ	1,766,273	1,760,452	5,821
	ユーロ	896,582	894,228	2,354
合計	13,589,431	13,543,258	46,173	

(注)時価の算定方法

- 1 対顧客先物相場の仲値が発表されている外貨については、以下のように評価しております。
為替予約の受渡日(以下「当該日」といいます。)の対顧客先物相場の仲値が発表されている場合は、当該為替予約は、当該対顧客先物相場の仲値で評価しております。
当該日の対顧客先物相場の仲値が発表されていない場合は、以下の方法によっております。
(イ)当該日を超える対顧客先物相場が発表されている場合には、発表されている先物相場のうち当該日に最も近い前後二つの対顧客先物相場の仲値をもとに計算したレートを用いております。
(ロ)当該日を超える対顧客先物相場が発表されていない場合には、当該日に最も近い発表されている対顧客先物相場の仲値を用いております。
- 2 対顧客先物相場の仲値が発表されていない外貨については、対顧客電信売買相場の仲値で評価しております。

(関連当事者との取引に関する注記)

該当事項はありません。

(3) 附属明細表

第1 有価証券明細表

(1) 株式

(単位:円)

通貨	銘柄	株式数	評価額		備考
			単価	金額	
アメリカドル					
	AMERICAN EXPRESS CO	2,170	86.400000	187,488.00	
	APACHE CORP	1,065	99.950000	106,446.75	
	APPLE INC	3,003	94.970000	285,194.91	
	AUTOMATIC DATA PROCESSING	1,500	80.370000	120,555.00	
	BERKSHIRE HATHAWAY INC-CL B	1,420	129.110000	183,336.20	
	BROWN-FORMAN CORP-CLASS B	1,399	90.570000	126,707.43	
	C.H. ROBINSON WORLDWIDE INC	1,135	66.220000	75,159.70	
	CARMAX INC	2,050	50.030000	102,561.50	
	COLGATE-PALMOLIVE CO	1,790	64.800000	115,992.00	
	DONALDSON CO INC	3,045	38.490000	117,202.05	
	EBAY INC	1,815	53.460000	97,029.90	
	EOG RESOURCES INC	1,925	106.640000	205,282.00	
	EXXON MOBIL CORP	1,710	98.980000	169,255.80	
	FASTENAL CO	2,720	43.990000	119,652.80	
	FIRST REPUBLIC BANK/CA	5,065	47.150000	238,814.75	
	GENOMIC HEALTH INC	680	25.680000	17,462.40	
	GOOGLE INC-CL A	195	574.490000	112,025.55	
	GOOGLE INC-CL C	195	566.490000	110,465.55	
	HARLEY-DAVIDSON INC	3,285	61.700000	202,684.50	
	HOME DEPOT INC	1,310	80.520000	105,481.20	
	JOHNSON & JOHNSON	965	100.710000	97,185.15	
	JOHNSON CONTROLS INC	1,740	47.540000	82,719.60	
	LINCOLN ELECTRIC HOLDINGS	1,030	66.970000	68,979.10	
	LINEAR TECHNOLOGY CORP	1,260	44.250000	55,755.00	
	M & T BANK CORP	1,565	120.030000	187,846.95	
	MARKEL CORP	370	643.930000	238,254.10	
	MARTIN MARIETTA MATERIALS	1,255	126.110000	158,268.05	
	METTLER-TOLEDO INTERNATIONAL	300	257.220000	77,166.00	
	MICROCHIP TECHNOLOGY INC	1,045	46.650000	48,749.25	
	MICROSOFT CORP	4,000	42.770000	171,080.00	
	MONSANTO CO	465	116.050000	53,963.25	
	MOODY'S CORP	1,136	87.330000	99,206.88	
	NOW INC/DE	2,860	31.460000	89,975.60	
	ORACLE CORP	5,275	40.160000	211,844.00	
	PEPSICO INC	1,440	90.510000	130,334.40	
	PFIZER INC	5,783	28.280000	163,543.24	
	PHILIP MORRIS INTERNATIONAL	1,690	83.480000	141,081.20	
	PRAXAIR INC	855	127.880000	109,337.40	
	PROGRESSIVE CORP	3,370	23.420000	78,925.40	
	RYANAIR HOLDINGS PLC-SP ADR	1,100	51.220000	56,342.00	
	SCHLUMBERGER LTD	1,450	107.570000	155,976.50	
	SEATTLE GENETICS INC	970	38.750000	37,587.50	
	SHERWIN-WILLIAMS CO/THE	515	207.400000	106,811.00	
	TD AMERITRADE HOLDING CORP	6,070	32.000000	194,240.00	
	TIFFANY & CO	1,240	97.790000	121,259.60	

TJX COMPANIES INC	2,060	53.910000	111,054.60	
TRIPADVISOR INC	1,790	94.030000	168,313.70	
ULTRA PETROLEUM CORP	2,975	23.410000	69,644.75	
US BANCORP	3,980	41.080000	163,498.40	
VARIAN MEDICAL SYSTEMS INC	1,225	83.460000	102,238.50	
WAL-MART STORES INC	2,070	74.200000	153,594.00	
WATERS CORP	1,310	103.400000	135,454.00	
WATSCO INC	1,195	89.940000	107,478.30	
WELLPOINT INC	1,815	111.340000	202,082.10	
XILINX INC	2,085	41.260000	86,027.10	
アメリカドル 小計	105,731		7,034,614.61 (718,726,574)	
オーストラリアドル				
ANSELL LTD	1,530	18.550000	28,381.50	
ARISTOCRAT LEISURE LTD	5,690	5.450000	31,010.50	
AUST AND NZ BANKING GROUP	2,035	32.980000	67,114.30	
BHP BILLITON LTD	2,189	38.320000	83,882.48	
BRAMBLES LTD	4,720	9.140000	43,140.80	
COMMONWEALTH BANK OF AUSTRAL	750	81.710000	61,282.50	
JAMES HARDIE INDUSTRIES-CDI	3,030	13.800000	41,814.00	
SEEK LTD	2,890	16.450000	47,540.50	
WOODSIDE PETROLEUM LTD	675	41.850000	28,248.75	
WOOLWORTHS LTD	1,600	36.220000	57,952.00	
オーストラリアドル 小計	25,109		490,367.33 (46,830,080)	
イギリスポンド				
ABCAM PLC	6,320	3.900000	24,648.00	
AMLIN PLC	5,250	4.322000	22,690.50	
BG GROUP PLC	2,885	11.885000	34,288.22	
BHP BILLITON PLC	940	20.350000	19,129.00	
BURBERRY GROUP PLC	2,410	14.200000	34,222.00	
COCA-COLA HBC AG-CDI	3,020	13.750000	41,525.00	
DOMINO'S PIZZA GROUP PLC	2,770	5.500000	15,235.00	
EXPERIAN PLC	2,220	10.000000	22,200.00	
HARGREAVES LANSDOWN PLC	2,890	10.330000	29,853.70	
IMAGINATION TECH GROUP PLC	4,500	1.822000	8,199.00	
IMPERIAL TOBACCO GROUP PLC	1,010	25.310000	25,563.10	
INTERTEK GROUP PLC	910	27.450000	24,979.50	
JOHNSON MATTHEY PLC	1,031	29.140000	30,043.34	
MICHAEL PAGE INTERNATIONAL	3,370	4.306000	14,511.22	
PETROFAC LTD	1,400	10.760000	15,064.00	
PRUDENTIAL PLC	2,270	13.300000	30,191.00	
RENISHAW PLC	2,180	16.980000	37,016.40	
RIO TINTO PLC	470	33.905000	15,935.35	
ROLLS-ROYCE HOLDINGS PLC	2,000	10.400000	20,800.00	
ROTORK PLC	520	27.430000	14,263.60	
SPIRAX-SARCO ENGINEERING PLC	814	26.920000	21,912.88	
ST JAMES'S PLACE PLC	6,000	7.120000	42,720.00	
STANDARD CHARTERED PLC	1,390	12.080000	16,791.20	
WEIR GROUP PLC/THE	460	25.710000	11,826.60	
XAAR PLC	2,200	5.695000	12,529.00	
イギリスポンド 小計	59,230		586,137.61 (100,968,064)	
スイスフラン				
GEBERIT AG-REG	223	299.100000	66,699.30	
NESTLE SA-REG	1,880	67.100000	126,148.00	
SCHINDLER HOLDING-PART CERT	515	133.000000	68,495.00	
スイスフラン 小計	2,618		261,342.30 (29,414,075)	
香港ドル				
BOC HONG KONG HOLDINGS LTD	10,500	24.200000	254,100.00	
GLOBAL BRANDS GROUP HOLDING	18,800	1.960000	36,848.00	
HANG LUNG PROPERTIES LTD	15,000	23.350000	350,250.00	
HONG KONG EXCHANGES & CLEAR	1,400	174.500000	244,300.00	
LI & FUNG LTD	18,800	10.400000	195,520.00	
香港ドル 小計	64,500		1,081,018.00 (14,247,817)	
シンガポールドル				

KEPPEL CORP LTD	3,600	10.850000	39,060.00	
UNITED OVERSEAS BANK LTD	2,000	22.600000	45,200.00	
シンガポールドル 小計	5,600		84,260.00 (6,898,366)	
スウェーデンクローネ				
ALFA LAVAL AB	2,750	155.100000	426,525.00	
ATLAS COPCO AB-A SHS	5,190	200.500000	1,040,595.00	
HEXPOL AB	1,000	573.500000	573,500.00	
INVESTMENT AB KINNEVIK-B SHS	1,900	271.900000	516,610.00	
INVESTOR AB-B SHS	4,680	240.000000	1,123,200.00	
SVENSKA HANDELSBANKEN-A SHS	3,785	323.100000	1,222,933.50	
VOLVO AB-B SHS	4,270	85.650000	365,725.50	
スウェーデンクローネ 小計	23,575		5,269,089.00 (78,140,589)	
デンマーククローネ				
CARLSBERG AS-B	695	533.000000	370,435.00	
JYSKE BANK-REG	1,534	307.700000	472,011.80	
デンマーククローネ 小計	2,229		842,446.80 (15,450,474)	
ユーロ				
CARL ZEISS MEDITEC AG - BR	1,580	22.020000	34,791.60	
COLRUYT SA	1,070	36.280000	38,819.60	
CORPORACION FINANCIERA ALBA	1,265	42.000000	53,130.00	
DEUTSCHE BOERSE AG	985	52.050000	51,269.25	
DISTRIBUIDORA INTERNACIONAL	10,080	6.193000	62,425.44	
ESSILOR INTERNATIONAL	320	73.470000	23,510.40	
EXOR SPA	1,970	27.260000	53,702.20	
GROUPE BRUXELLES LAMBERT SA	1,260	72.390000	91,211.40	
KONECRANES OYJ	1,980	23.950000	47,421.00	
L'OREAL	410	126.450000	51,844.50	
TOTAL SA	2,232	48.695000	108,687.24	
ユーロ 小計	23,152		616,812.63 (84,336,790)	
合計	311,744		1,095,012,829 (1,095,012,829)	

(注1) 通貨の種類ごとの小計欄の()内は、邦貨換算額であります。

(注2) 合計金額欄の()内は、外貨建有価証券に係るもので、内書であります。

(2) 株式以外の有価証券

(単位:円)

通貨	種類	銘柄	口数	評価額	備考
オーストラリアドル	投資証券	SCENTRE GROUP	2,230.00	7,492.80	
		WESTFIELD CORP	1,790.00	13,102.80	
	投資証券 小計		4,020.00	20,595.60 (1,966,879)	
オーストラリアドル 小計			4,020.00	20,595.60 (1,966,879)	
合計				1,966,879 (1,966,879)	

(注1) 通貨の種類ごとの小計欄の()内は、邦貨換算額であります。

(注2) 合計金額欄の()内は、外貨建有価証券に係るもので、内書であります。

外貨建有価証券の内訳

通貨	銘柄数	組入株式 時価比率	組入 投資証券 時価比率	合計金額に 対する比率
アメリカドル	株式 55銘柄	100.00%		65.52%
オーストラリアドル	株式 10銘柄	95.97%		4.27%
	投資証券 2銘柄		4.03%	0.18%
イギリスポンド	株式 25銘柄	100.00%		9.20%
スイスフラン	株式 3銘柄	100.00%		2.68%
香港ドル	株式 5銘柄	100.00%		1.30%
シンガポールドル	株式 2銘柄	100.00%		0.63%
スウェーデンクローネ	株式 7銘柄	100.00%		7.12%
デンマーククローネ	株式 2銘柄	100.00%		1.41%
ユーロ	株式 11銘柄	100.00%		7.69%

第2 信用取引契約残高明細表
該当事項はありません。

第3 デリバティブ取引及び為替予約取引の契約額等及び時価の状況表
（デリバティブ取引等関係に関する注記）に記載しております。

[前へ](#) [次へ](#)

「短期資産マザーファンド」の状況
該当事項はありません。

[前へ](#)

2【ファンドの現況】

【三菱UFJ ライフ・バランスファンド（安定型）】

【純資産額計算書】

平成26年8月29日現在

（単位：円）

資産総額	1,021,188,358
負債総額	1,650,569
純資産総額（ - ）	1,019,537,789
発行済口数	979,802,537 口
1口当たり純資産価額（ / ）	1.0406 （ 1万口当たり 10,406 ）

【三菱UFJ ライフ・バランスファンド（安定成長型）】

【純資産額計算書】

平成26年8月29日現在

（単位：円）

資産総額	809,698,279
負債総額	736,753
純資産総額（ - ）	808,961,526
発行済口数	785,443,427 口
1口当たり純資産価額（ / ）	1.0299 （ 1万口当たり 10,299 ）

【三菱UFJ ライフ・バランスファンド（成長型）】

【純資産額計算書】

平成26年8月29日現在

（単位：円）

資産総額	723,906,358
負債総額	906,844
純資産総額（ - ）	722,999,514
発行済口数	720,509,865 口
1口当たり純資産価額（ / ）	1.0035 （ 1万口当たり 10,035 ）

【三菱UFJ ライフ・バランスファンド（積極型）】

【純資産額計算書】

平成26年8月29日現在

（単位：円）

資産総額	899,197,662
負債総額	929,031
純資産総額（ - ）	898,268,631
発行済口数	927,890,564 口
1口当たり純資産価額（ / ）	0.9681 （ 1万口当たり 9,681 ）

<参考>

「国内債券マザーファンド」の現況

純資産額計算書

平成26年8月29日現在

（単位：円）

資産総額	2,497,349,896
負債総額	
純資産総額（ - ）	2,497,349,896
発行済口数	1,903,927,364 口
1口当たり純資産価額（ / ）	1.3117 （ 1万口当たり 13,117 ）

<参考>

「国内株式マザーファンド」の現況

純資産額計算書

平成26年8月29日現在

（単位：円）

資産総額	2,017,056,652
負債総額	
純資産総額（ - ）	2,017,056,652
発行済口数	2,791,484,059 口
1口当たり純資産価額（ / ）	0.7226 （ 1万口当たり 7,226 ）

<参考>

「世界債券マザーファンド」の現況
純資産額計算書

平成26年8月29日現在
(単位：円)

資産総額	650,379,741
負債総額	
純資産総額(-)	650,379,741
発行済口数	272,849,299 口
1口当たり純資産価額(/)	2.3837 (1万口当たり 23,837)

<参考>

「世界株式マザーファンド」の現況
純資産額計算書

平成26年8月29日現在
(単位：円)

資産総額	1,157,959,062
負債総額	
純資産総額(-)	1,157,959,062
発行済口数	700,761,617 口
1口当たり純資産価額(/)	1.6524 (1万口当たり 16,524)

<参考>

「短期資産マザーファンド」の現況

当ファンドは、当該マザーファンドへの投資を行っていないため記載を省略しております。

第三部【委託会社等の情報】

第1【委託会社等の概況】

1【委託会社等の概況】

(1) 資本金の額等

<更新後>

平成26年8月末現在、資本金は2,000百万円です。なお、発行可能株式総数は400,000株であり、124,098株を発行済です。最近5年間における資本金の額の増減はありません。

(2) 委託会社の機構

<更新後>

(略)

ファンドの運用体制等は、今後変更される可能性があります。

2【事業の内容及び営業の概況】

<更新後>

「投資信託及び投資法人に関する法律」に定める投資信託委託会社である委託会社は、証券投資信託の設定を行うとともに「金融商品取引法」に定める金融商品取引業者としてその運用（投資運用業）等を行っています。また「金融商品取引法」に定める投資助言業務を行っています。

平成26年8月29日現在における委託会社の運用する証券投資信託は以下の通りです。（親投資信託を除きます。）

商品分類	本数 (本)	純資産総額 (百万円)
追加型株式投資信託	502	7,083,643
追加型公社債投資信託	18	725,108
単位型株式投資信託	25	432,859
単位型公社債投資信託	4	156,172
合計	549	8,397,781

なお、純資産総額の金額については、百万円未満の端数を四捨五入して記載しておりますので、表中の個々の数字の合計と合計欄の数字とは一致しないことがあります。

3【委託会社等の経理状況】

<更新後>

(1) 財務諸表の作成方法について

委託会社である三菱UFJ投信株式会社（以下「当社」という。）の財務諸表は、「財務諸表等の用語、様式及び作成方法に関する規則（昭和38年大蔵省令第59号）」（以下「財務諸表等規則」という。）に基づいて作成しております。

なお、当事業年度（平成25年4月1日から平成26年3月31日まで）の財務諸表に含まれる比較情報については、「財務諸表等の用語、様式及び作成方法に関する規則等の一部を改正する内閣府令」（平成24年9月21日内閣府令第61号）附則第2条第2項により、改正前の財務諸表等規則に基づいて作成しております。

財務諸表に掲載している金額については、千円未満の端数を切り捨てて表示しております。

(2) 監査証明について

当社は、金融商品取引法第193条の2第1項の規定に基づき、第29期事業年度（平成25年4月1日から平成26年3月31日まで）の財務諸表について、有限責任監査法人トーマツによる監査を受けております。

(1)【貸借対照表】

(単位：千円)

	第28期 (平成25年3月31日現在)		第29期 (平成26年3月31日現在)	
(資産の部)				
流動資産				
現金及び預金	2	22,261,065	2	33,576,940
有価証券	2	8,000,000		120,983
前払費用		159,117		166,599
未収入金		5,504		168,410
未収委託者報酬		4,489,181		6,895,748
未収収益	2	47,936	2	64,325
繰延税金資産		402,791		399,128
金銭の信託	2	30,000	2	30,000
その他		39,167		111,434
流動資産合計		35,434,764		41,533,570
固定資産				
有形固定資産				
建物	1	270,058	1	254,682
器具備品	1	171,754	1	178,962
土地		1,205,031		1,205,031
有形固定資産合計		1,646,844		1,638,676
無形固定資産				
電話加入権		15,822		15,822
ソフトウェア		857,424		1,147,522
ソフトウェア仮勘定		430,432		105,254
無形固定資産合計		1,303,679		1,268,599
投資その他の資産				
投資有価証券		15,689,317		19,370,921
関係会社株式		320,136		320,136
長期性預金	2	3,500,000		
長期差入保証金	2	825,804	2	813,838
その他		15,035		15,035
投資その他の資産合計		20,350,294		20,519,931
固定資産合計		23,300,818		23,427,207
資産合計		58,735,583		64,960,778

	第28期 (平成25年3月31日現在)	第29期 (平成26年3月31日現在)
(負債の部)		
流動負債		
預り金	75,221	270,374
未払金		
未払収益分配金	33,936	62,872
未払償還金	1,004,879	927,297
未払手数料	2 1,761,746	2 2,914,613
その他未払金	84,763	56,199
未払費用	2 1,333,574	2 1,623,932
未払消費税等	128,077	266,187
未払法人税等	1,686,070	2,228,949
賞与引当金	594,000	585,962
その他	348,389	383,684
流動負債合計	7,050,661	9,320,074
固定負債		
退職給付引当金	119,776	154,690
役員退職慰労引当金	65,103	63,000
時効後支払損引当金	201,877	226,128
繰延税金負債	251,776	253,904
固定負債合計	638,533	697,725
負債合計	7,689,194	10,017,799
(純資産の部)		
株主資本		
資本金	2,000,131	2,000,131
資本剰余金		
資本準備金	222,096	222,096
資本剰余金合計	222,096	222,096
利益剰余金		
利益準備金	342,589	342,589
その他利益剰余金		
別途積立金	6,998,000	6,998,000
繰越利益剰余金	39,686,216	43,710,993
利益剰余金合計	47,026,806	51,051,583
株主資本合計	49,249,033	53,273,811

(単位：千円)

	第28期 (平成25年3月31日現在)	第29期 (平成26年3月31日現在)
評価・換算差額等		
その他有価証券 評価差額金	1,797,355	1,669,167
評価・換算差額等合計	1,797,355	1,669,167
純資産合計	51,046,388	54,942,978
負債純資産合計	58,735,583	64,960,778

(2)【損益計算書】

(単位：千円)

	第28期 (自 平成24年4月1日 至 平成25年3月31日)		第29期 (自 平成25年4月1日 至 平成26年3月31日)	
営業収益				
委託者報酬		48,411,166		53,423,757
投資顧問料		13,601		139,837
その他営業収益		138,788		99,673
営業収益合計		48,563,556		53,663,268
営業費用				
支払手数料	2	19,724,426	2	21,905,982
広告宣伝費		543,508		694,552
公告費		1,748		1,062
調査費				
調査費		942,478		977,602
委託調査費		10,699,987		11,329,088
事務委託費		242,537		263,721
営業雑経費				
通信費		89,308		97,901
印刷費		443,177		510,065
協会費		39,963		40,060
諸会費		7,621		7,806
事務機器関連費		971,457		1,041,363
その他営業雑経費		8,989		12,477
営業費用合計		33,715,204		36,881,683
一般管理費				
給料				
役員報酬		198,915		205,947
給料・手当		3,740,875		3,814,639
賞与引当金繰入		594,000		585,962
福利厚生費		593,073		603,032
交際費		23,259		21,433
旅費交通費		139,968		143,037
租税公課		115,450		123,549
不動産賃借料		699,860		692,573
退職給付費用		162,650		256,292
役員退職慰労引当金繰入		19,007		20,252
固定資産減価償却費		442,844		467,545
諸経費		270,874		300,280
一般管理費合計		7,000,782		7,234,545
営業利益		7,847,569		9,547,039

	第28期 (自 平成24年4月1日 至 平成25年3月31日)		第29期 (自 平成25年4月1日 至 平成26年3月31日)	
営業外収益				
受取配当金		213,088		287,886
有価証券利息	2	6,698	2	3,249
受取利息	2	25,684	2	19,503
投資有価証券償還益		6,072		1,862
収益分配金等時効完成分		412,323		64,449
その他		1,935		2,886
営業外収益合計		665,802		379,836
営業外費用				
投資有価証券償還損		8,689		57
時効後支払損引当金繰入		16,881		49,112
事務過誤費		186		1,389
その他		45		4,097
営業外費用合計		25,802		54,656
経常利益		8,487,569		9,872,219
特別利益				
投資有価証券売却益		334,775		767,140
特別利益合計		334,775		767,140
特別損失				
投資有価証券売却損		32,155		49,266
固定資産除却損	1	253	1	466
特別損失合計		32,409		49,732
税引前当期純利益		8,789,934		10,589,626
法人税、住民税及び事業税		3,441,310		3,847,871
法人税等調整額		55,499		11,641
法人税等合計		3,385,811		3,859,512
当期純利益		5,404,123		6,730,113

(3) 【株主資本等変動計算書】

第28期（自 平成24年4月1日 至 平成25年3月31日 ）

(単位：千円)

	株主資本							株主資本合計
	資本金	資本剰余金		利益準備金	利益剰余金		利益剰余金合計	
		資本準備金	資本剰余金合計		その他利益剰余金			
					別途積立金	繰越利益剰余金		
当期首残高	2,000,131	222,096	222,096	342,589	6,998,000	36,863,331	44,203,921	46,426,148
当期変動額								
剰余金の配当						2,581,238	2,581,238	2,581,238
当期純利益						5,404,123	5,404,123	5,404,123
株主資本以外の項目の当期変動額（純額）								
当期変動額合計						2,822,884	2,822,884	2,822,884
当期末残高	2,000,131	222,096	222,096	342,589	6,998,000	39,686,216	47,026,806	49,249,033

	評価・換算差額等		純資産合計
	その他有価証券評価差額金	評価・換算差額等合計	
当期首残高	723,054	723,054	47,149,203
当期変動額			
剰余金の配当			2,581,238
当期純利益			5,404,123
株主資本以外の項目の当期変動額（純額）	1,074,300	1,074,300	1,074,300
当期変動額合計	1,074,300	1,074,300	3,897,185
当期末残高	1,797,355	1,797,355	51,046,388

第29期（自 平成25年4月1日 至 平成26年3月31日 ）

（単位：千円）

	株主資本							株主資本合計
	資本金	資本剰余金		利益準備金	利益剰余金		利益剰余金合計	
		資本準備金	資本剰余金合計		その他利益剰余金			
					別途積立金	繰越利益剰余金		
当期首残高	2,000,131	222,096	222,096	342,589	6,998,000	39,686,216	47,026,806	49,249,033
当期変動額								
剰余金の配当						2,705,336	2,705,336	2,705,336
当期純利益						6,730,113	6,730,113	6,730,113
株主資本以外の項目の当期変動額（純額）								
当期変動額合計						4,024,777	4,024,777	4,024,777
当期末残高	2,000,131	222,096	222,096	342,589	6,998,000	43,710,993	51,051,583	53,273,811

	評価・換算差額等		純資産合計
	その他有価証券評価差額金	評価・換算差額等合計	
当期首残高	1,797,355	1,797,355	51,046,388
当期変動額			
剰余金の配当			2,705,336
当期純利益			6,730,113
株主資本以外の項目の当期変動額（純額）	128,187	128,187	128,187
当期変動額合計	128,187	128,187	3,896,589
当期末残高	1,669,167	1,669,167	54,942,978

[注記事項]

(重要な会計方針)

1. 有価証券の評価基準及び評価方法

(1) 子会社株式及び関連会社株式

移動平均法による原価法を採用しております。

(2) その他有価証券

時価のあるもの

決算日の市場価格等に基づく時価法(評価差額は全部純資産直入法により処理し、売却原価は移動平均法により算定)を採用しております。

時価のないもの

移動平均法による原価法を採用しております。

2. 固定資産の減価償却の方法

(1) 有形固定資産

定率法を採用しております。

なお、主な耐用年数は、建物38年であります。

(2) 無形固定資産

定額法を採用しております。

なお、自社利用のソフトウェアについては、社内における利用可能期間(5年)に基づく定額法を採用しております。

3. 外貨建の資産及び負債の本邦通貨への換算基準

外貨建金銭債権債務は、期末日の直物為替相場により円貨に換算し、換算差額は損益として処理しております。

4. 引当金の計上基準

(1) 賞与引当金

従業員賞与の支給に充てるため、支給見込額に基づき計上しております。

(2) 退職給付引当金

従業員の退職給付に備えるため、当事業年度末における退職給付債務及び年金資産の見込額に基づき計上しております。

退職給付見込額の期間帰属方法

退職給付債務の算定にあたり、退職給付見込額を当事業年度末までの期間に帰属させる方法については、期間定額基準によっております。

数理計算上の差異の費用処理方法

数理計算上の差異は、その発生年度の翌事業年度より一括費用処理することとしております。

(会計上の見積もりの変更)

数理計算上の差異は、従来、発生年度の従業員の平均支払期間内の一定の年数(8年)により費用処理していましたが、当事業年度において、平均支払期間が8年を下回ったことから、数理計算上の差異を一括費用処理する方法に見直し、将来にわたり変更しております。

これにより、従来の方法と比べて、当事業年度の営業利益、経常利益及び税金等調整前当期純利益はそれぞれ87百万円減少しております。

(3) 役員退職慰労引当金

役員の退職慰労金の支給に備えるため、内規に基づく期末要支給額を計上しております。

(4) 時効後支払損引当金

時効成立のため利益計上した収益分配金及び償還金について、受益者からの今後の支払請求に備えるため、過去の支払実績に基づく将来の支払見込額を計上しております。

5. その他財務諸表作成のための基本となる重要な事項

(1) 消費税等の会計処理

消費税及び地方消費税の会計処理は税抜方式によっており、控除対象外消費税及び地方消費税は、当事業年度の費用として処理しております。

(未適用の会計基準等)

「退職給付に関する会計基準」（企業会計基準第26号 平成24年5月17日）及び「退職給付に関する会計基準の適用指針」（企業会計基準適用指針第25号 平成24年5月17日）

(1) 概要

未認識数理計算上の差異及び未認識過去勤務費用の処理方法、退職給付債務及び勤務費用の計算方法並びに開示の拡充等について改正されました。

(2) 適用予定日

退職給付債務及び勤務費用の計算方法の改正については、平成27年3月期の期首から適用します。なお、当該会計基準等には経過的な取り扱いが定められているため、過去の期間の財務諸表に対しては遡及適用しません。

(3) 当該会計基準等の適用による影響

当該会計基準等を適用することにより、翌事業年度の期首の繰延税金資産は4,225千円増加し、退職給付引当金は11,857千円増加し、繰越利益剰余金は7,631千円減少しております。

(貸借対照表関係)

1.有形固定資産の減価償却累計額

	第28期 (平成25年3月31日現在)	第29期 (平成26年3月31日現在)
建物	233,990千円	258,119千円
器具備品	351,481千円	374,405千円

2.関係会社に対する主な資産・負債

区分掲記した以外で各科目に含まれるものは次の通りであります。

	第28期 (平成25年3月31日現在)	第29期 (平成26年3月31日現在)
預金	19,410,015千円	30,782,482千円
有価証券	8,000,000千円	-
未収収益	40,120千円	34,750千円
金銭の信託	30,000千円	30,000千円
長期性預金	3,500,000千円	-
長期差入保証金	816,823千円	804,456千円
未払手数料	927,107千円	1,802,448千円
未払費用	148,712千円	171,067千円

(損益計算書関係)

1. 固定資産除却損の内訳

	第28期 (自 平成24年4月1日 至 平成25年3月31日)	第29期 (自 平成25年4月1日 至 平成26年3月31日)
器具備品	253千円	466千円
計	253千円	466千円

2. 関係会社に対する主な取引

区分掲記した以外で各科目に含まれるものは次の通りであります。

	第28期 (自 平成24年4月1日 至 平成25年3月31日)	第29期 (自 平成25年4月1日 至 平成26年3月31日)
支払手数料	10,230,968千円	11,642,746千円
有価証券利息	5,170千円	2,051千円
受取利息	25,684千円	19,503千円

(株主資本等変動計算書関係)

第28期(自 平成24年4月1日 至 平成25年3月31日)

1. 発行済株式の種類及び総数に関する事項

	当事業年度期首 株式数 (株)	当事業年度増加 株式数 (株)	当事業年度減少 株式数 (株)	当事業年度末 株式数 (株)
発行済株式				
普通株式	124,098	-	-	124,098
合計	124,098	-	-	124,098

2. 配当に関する事項

(1) 配当金支払額

平成24年6月26日開催の定時株主総会において、次のとおり決議しております。

配当金の総額	2,581,238千円
1株当たり配当額	20,800円
基準日	平成24年3月31日
効力発生日	平成24年6月27日

(2) 基準日が当事業年度に属する配当のうち、配当の効力発生日が翌事業年度となるもの

平成25年6月24日開催の定時株主総会において、次のとおり決議しております。

配当金の総額	2,705,336千円
配当の原資	利益剰余金
1株当たり配当額	21,800円
基準日	平成25年3月31日
効力発生日	平成25年6月25日

第29期（自平成25年4月1日至平成26年3月31日）

1. 発行済株式の種類及び総数に関する事項

	当事業年度期首 株式数（株）	当事業年度増加 株式数（株）	当事業年度減少 株式数（株）	当事業年度末 株式数（株）
発行済株式				
普通株式	124,098	-	-	124,098
合計	124,098	-	-	124,098

2. 配当に関する事項

(1) 配当金支払額

平成25年6月24日開催の定時株主総会において、次のとおり決議しております。

配当金の総額	2,705,336千円
1株当たり配当額	21,800円
基準日	平成25年3月31日
効力発生日	平成25年6月25日

(2) 基準日が当事業年度に属する配当のうち、配当の効力発生日が翌事業年度となるもの

平成26年6月27日開催の定時株主総会において、次のとおり決議しております。

配当金の総額	3,375,465千円
配当の原資	利益剰余金
1株当たり配当額	27,200円
基準日	平成26年3月31日
効力発生日	平成26年6月30日

（金融商品関係）

1. 金融商品の状況に関する事項

(1) 金融商品に対する取組方針

資金運用については銀行預金、譲渡性預金または投資信託に限定しており、金融機関からの資金調達は行っておりません。

(2) 金融商品の内容及びそのリスク

投資有価証券は主として投資信託であり、価格変動リスクに晒されております。

(3) 金融商品に係るリスク管理体制

内部管理規程に従って月次でリスク資本を認識し、経営会議に報告しております。

(4) 金融商品の時価等に関する事項についての補足説明

金融商品の時価には、市場価格に基づく価額のほか、市場価格がない場合には合理的に算定された価額が含まれております。当該価額の算定においては変動要因を織り込んでいるため、異なる前提条件等を採用することにより、当該価額が変動することがあります。

2. 金融商品の時価等に関する事項

貸借対照表計上額、時価及びこれらの差額については、次のとおりであります。なお、時価を把握することが極めて困難と認められるものは、次表には含まれておりません（（注2）参照）。

第28期（平成25年3月31日現在）

	貸借対照表 計上額（千円）	時価（千円）	差額（千円）
(1) 現金及び預金	22,261,065	22,261,065	-
(2) 有価証券	8,000,000	8,000,000	-
(3) 未収委託者報酬	4,489,181	4,489,181	-
(4) 長期性預金	3,500,000	3,505,795	5,795
(5) 投資有価証券	15,650,417	15,650,417	-
資産計	53,900,663	53,906,459	5,795
(1) 未払手数料	1,761,746	1,761,746	-
(2) 未払法人税等	1,686,070	1,686,070	-
負債計	3,447,816	3,447,816	-

第29期（平成26年3月31日現在）

	貸借対照表 計上額（千円）	時価（千円）	差額（千円）
(1) 現金及び預金	33,576,940	33,576,940	-
(2) 有価証券	120,983	120,983	-
(3) 未収委託者報酬	6,895,748	6,895,748	-
(4) 長期性預金	-	-	-
(5) 投資有価証券	19,332,021	19,332,021	-
資産計	59,925,694	59,925,694	-
(1) 未払手数料	2,914,613	2,914,613	-
(2) 未払法人税等	2,228,949	2,228,949	-
負債計	5,143,563	5,143,563	-

（注1）金融商品の時価の算定方法及び有価証券に関する事項

資 産

(1) 現金及び預金、(2) 有価証券、(3) 未収委託者報酬

これらは短期間で決済されるため、時価は帳簿価額にほぼ等しいことから、当該帳簿価額によっております。

(4) 長期性預金

契約期間に基づく区分ごとに、新規に預金を行った場合に想定される預金金利で割り引いた現在価値を算定しております。

(5) 投資有価証券

上記の表中における投資有価証券はすべて投資信託であり、基準価額によっております。

負 債

(1) 未払手数料、(2) 未払法人税等

これらは短期間で決済されるため、時価は帳簿価額にほぼ等しいことから、当該帳簿価額によっております。

(注2) 時価を把握することが極めて困難と認められる金融商品

(単位:千円)

区分	第28期 (平成25年3月31日現在)	第29期 (平成26年3月31日現在)
非上場株式	38,900	38,900
子会社株式	160,600	160,600
関連会社株式	159,536	159,536

非上場株式は、市場価格がなく、時価を把握することが極めて困難と認められるため、「(5) 投資有価証券」には含めておりません。

また、子会社株式及び関連会社株式は、市場価格がなく、時価を把握することが極めて困難と認められるため、記載しておりません。

(注3) 金銭債権及び満期のある有価証券の決算日後の償還予定額

第28期(平成25年3月31日現在)

(単位:千円)

	1年以内	1年超 5年以内	5年超 10年以内	10年超
現金及び預金	22,261,065	-	-	-
未収委託者報酬	4,489,181	-	-	-
有価証券及び投資有価証券				
その他有価証券のうち満期があるもの				
譲渡性預金	8,000,000	-	-	-
投資信託	-	4,150,204	2,167,462	2,151,428
長期性預金	-	3,500,000	-	-
合計	34,750,246	7,650,204	2,167,462	2,151,428

第29期(平成26年3月31日現在)

(単位:千円)

	1年以内	1年超 5年以内	5年超 10年以内	10年超
現金及び預金	33,576,940	-	-	-
未収委託者報酬	6,895,748	-	-	-
有価証券及び投資有価証券				
その他有価証券のうち満期があるもの				
譲渡性預金	-	-	-	-
投資信託	120,983	3,103,140	6,128,025	1,408,595
長期性預金	-	-	-	-
合計	40,593,672	3,103,140	6,128,025	1,408,595

(有価証券関係)

1. 子会社株式及び関連会社株式

子会社株式及び関連会社株式(当事業年度の貸借対照表計上額は子会社株式160,600千円、関連会社株式159,536千円、前事業年度の貸借対照表計上額は子会社株式160,600千円、関連会社株式159,536千円)は、市場価格がなく、時価を把握することが極めて困難と認められるため、記載しておりません。

2. その他有価証券

第28期(平成25年3月31日現在)

	種類	貸借対照表計上額 (千円)	取得原価 (千円)	差額(千円)
貸借対照表計上額が取得原価を超えるもの	株式	-	-	-
	債券	-	-	-
	その他	12,625,086	10,181,990	2,443,096
	小計	12,625,086	10,181,990	2,443,096
貸借対照表計上額が取得原価を超えないもの	株式	-	-	-
	債券	-	-	-
	その他	3,025,331	3,033,767	8,436
	小計	3,025,331	3,033,767	8,436
合計		15,650,417	13,215,757	2,434,660

第29期(平成26年3月31日現在)

	種類	貸借対照表計上額 (千円)	取得原価 (千円)	差額(千円)
貸借対照表計上額が取得原価を超えるもの	株式	-	-	-
	債券	-	-	-
	その他	16,263,940	13,940,367	2,323,572
	小計	16,263,940	13,940,367	2,323,572
貸借対照表計上額が取得原価を超えないもの	株式	-	-	-
	債券	-	-	-
	その他	3,189,065	3,212,015	22,950
	小計	3,189,065	3,212,015	22,950
合計		19,453,005	17,152,382	2,300,622

3. 売却したその他有価証券

第28期(自平成24年4月1日至平成25年3月31日)

種類	売却額(千円)	売却益の合計額(千円)	売却損の合計額(千円)
株式	-	-	-
債券	-	-	-
その他	7,033,368	334,775	32,155
合計	7,033,368	334,775	32,155

第29期(自平成25年4月1日至平成26年3月31日)

種類	売却額(千円)	売却益の合計額(千円)	売却損の合計額(千円)
株式	-	-	-
債券	-	-	-
その他	3,836,955	767,140	49,266
合計	3,836,955	767,140	49,266

(デリバティブ取引関係)
重要な取引はありません。

(退職給付関係)
第28期(自平成24年4月1日至平成25年3月31日)

1.採用している退職給付制度の概要

当社は、従業員に対して確定拠出年金制度、退職一時金制度及び確定給付年金制度を設けております。

2.退職給付債務に関する事項

(1) 退職給付債務(千円)	382,988
(2) 年金資産(千円)	143,462
(3) 未積立退職給付債務 (1)+(2)(千円)	239,525
(4) 未認識数理計算上の差異(千円)	119,749
(5) 貸借対照表計上額純額 (3)+(4)(千円)	119,776
(6) 退職給付引当金 (千円)	119,776

3.退職給付費用に関する事項

(1) 勤務費用(千円)	26,748
(2) 利息費用(千円)	7,087
(3) 期待運用収益(千円)	2,984
(4) 数理計算上の差異の費用処理額(千円)	27,653
(5) その他(千円)	104,146
(6) 退職給付費用(1)+(2)+(3)+(4)+(5)(千円)	162,650

(注)「(5)その他」は、確定拠出年金への掛金支払額であります。

4.退職給付債務等の計算の基礎に関する事項

(1)退職給付見込額の期間配分方法

期間定額基準

(2)割引率

1.5%

(3)期待運用収益率

1.5%

(4)数理計算上の差異の処理年数

8年(各事業年度の発生時における従業員の平均支払期間以内の一定の年数による定額法により、翌事業年度より費用処理しております。)

第29期(自平成25年4月1日至平成26年3月31日)

1.採用している退職給付制度の概要

当社は、従業員に対して確定拠出年金制度、退職一時金制度及び確定給付年金制度を設けております。

2.確定給付制度

(1)退職給付債務の期首残高と期末残高の調整表

退職給付債務の期首残高	382,988千円
勤務費用	425
利息費用	5,724
数理計算上の差異の発生額	432
退職給付の支払額	75,066
<u>退職給付債務の期末残高</u>	<u>313,639</u>

(2)年金資産の期首残高と期末残高の調整表

年金資産の期首残高	143,462千円
期待運用収益	2,151
数理計算上の差異の発生額	3,824
事業主からの拠出額	88,833
退職給付の支払額	75,066
<u>年金資産の期末残高</u>	<u>163,205</u>

(3)退職給付債務及び年金資産の期末残高と貸借対照表に計上された退職給付引当金の調整表

積立型制度の退職給付債務	311,889千円
年金資産	163,205
	148,683
非積立型制度の退職給付債務	1,750
未認識数理計算上の差異	4,257
<u>貸借対照表に計上された負債と資産の純額</u>	<u>154,690</u>
退職給付引当金	154,690
<u>貸借対照表に計上された負債と資産の純額</u>	<u>154,690</u>

(4)退職給付費用及びその内訳項目の金額

勤務費用	425千円
利息費用	5,724
期待運用収益	2,151
数理計算上の差異の費用処理額	119,749
その他	25,147
<u>確定給付制度に係る退職給付費用</u>	<u>148,895</u>

(注)「その他」は受入出向者に係る出向元への退職給付費用負担額です。

(5)年金資産に関する事項

年金資産の主な内訳

年金資産合計に対する主な分類ごとの比率は、次のとおりであります。

債券	31.1%
株式	13.1
その他	55.8
合計	100

長期期待運用収益率の設定方法

年金資産の長期期待運用収益率を決定するため、現在及び予想される年金資産の配分と年金資産を構成する多様な資産からの現在及び将来期待される長期の収益率を考慮しております。

(6)数理計算上の計算基礎に関する事項

当事業年度末における主要な数理計算上の計算基礎

割引率 1.5%

長期期待運用収益率 1.5%

3. 確定拠出制度

当社の確定拠出制度への要拠出額は107,397千円でありました。

（税効果会計関係）

1. 繰延税金資産及び繰延税金負債の発生の主な原因別の内訳

	第28期 (平成25年3月31日現在)	第29期 (平成26年3月31日現在)
繰延税金資産		
減損損失	542,460 千円	527,037 千円
投資有価証券評価損	226,404	42,394
ゴルフ会員権評価損	8,505	8,505
未払事業税	140,336	154,726
賞与引当金	225,779	208,836
役員退職慰労引当金	23,202	22,453
退職給付引当金	45,495	55,131
減価償却超過額	10,083	10,659
委託者報酬	124,166	136,745
長期差入保証金	26,203	30,510
時効後支払損引当金	71,948	80,592
その他	48,666	41,232
繰延税金資産 小計	1,493,253	1,318,825
評価性引当額	704,932	542,145
繰延税金資産 合計	788,320	776,680
繰延税金負債		
その他有価証券評価差額金	637,305	631,455
その他	-	1
繰延税金負債 合計	637,305	631,456
繰延税金資産の純額	151,015	145,223

2. 法人税等の税率の変更による繰延税金資産及び繰延税金負債の金額の修正

「所得税法等の一部を改正する法律」が平成26年3月31日に公布され、平成26年4月1日以後に開始する事業年度から復興特別法人税が課されないこととなりました。これに伴い、当事業年度の繰延税金資産及び繰延税金負債の計算に使用した法定実効税率は、平成26年4月1日に開始する事業年度に解消が見込まれる一時差異について、前事業年度の38.01%から35.64%に変更されております。

その結果、繰延税金資産の金額（繰延税金負債の金額を控除した金額）が29,724千円減少し、当事業年度に計上された法人税等調整額が29,724千円増加しております。

（セグメント情報等）

[セグメント情報]

第28期（自平成24年4月1日至平成25年3月31日）及び第29期（自平成25年4月1日至平成26年3月31日）
当社は、資産運用業の単一セグメントであるため、記載を省略しております。

[関連情報]

第28期（自平成24年4月1日至平成25年3月31日）及び第29期（自平成25年4月1日至平成26年3月31日）

1. 製品及びサービスごとの情報

単一の製品・サービスの区分の外部顧客への営業収益が損益計算書の営業収益の90%を超えるため、
記載を省略しております。

2. 地域ごとの情報

（1）営業収益

投資信託の受益者の情報を制度上把握していないため、記載を省略しております。

（2）有形固定資産

本邦以外に所在している有形固定資産がないため、該当事項はありません。

3. 主要な顧客ごとの情報

投資信託の受益者の情報を制度上把握していないため、記載を省略しております。

[報告セグメントごとの固定資産の減損損失に関する情報]

該当事項はありません。

[報告セグメントごとののれんの償却額及び未償却残高に関する情報]

該当事項はありません。

[報告セグメントごとの負ののれん発生益に関する情報]

該当事項はありません。

(関連当事者情報)

1. 関連当事者との取引

(1) 財務諸表提出会社の親会社及び主要株主等

第28期（自平成24年4月1日至平成25年3月31日）

種類	会社等の名称	所在地	資本金	事業の内容	議決権等の所有(被所有)割合	関連当事者との関係	取引の内容	取引金額	科目	期末残高	
親会社	三菱UFJ信託銀行(株)	東京都千代田区	324,279 百万円	信託業、 銀行業	被所有 直接 50.0%	当社投資信託の募集の取扱及び投資信託に係る事務代行の委託等	投資信託に係る事務代行手数料の支払	4,556,241 千円	未払手数料	324,725 千円	
							事務所の賃借	事務所賃借料	671,086 千円	長期差入保証金	812,027 千円
							投資の助言	投資助言料	167,142 千円	未払費用	85,301 千円
主要株主	(株)三菱東京UFJ銀行	東京都千代田区	1,711,958 百万円	銀行業	被所有 直接 25.0%	当社投資信託の募集の取扱及び投資信託に係る事務代行の委託等	投資信託に係る事務代行手数料の支払	5,674,726 千円	未払手数料	602,382 千円	
							取引銀行	譲渡性預金の預入	30,000,000 千円	有価証券	8,000,000 千円
								譲渡性預金に係る受取利息	5,170 千円	未収収益	717 千円
								マルチコーラブル預金の預入	5,500,000 千円	現金及び預金	10,500,000 千円
										長期性預金	3,500,000 千円
			マルチコーラブル預金に係る受取利息	24,246 千円	未収収益	2,301 千円					

第29期（自平成25年4月1日至平成26年3月31日）

種類	会社等の名称	所在地	資本金	事業の内容	議決権等の所有(被所有)割合	関連当事者との関係	取引の内容	取引金額	科目	期末残高	
親会社	三菱UFJ信託銀行(株)	東京都千代田区	324,279 百万円	信託業、 銀行業	被所有 直接 50.0%	当社投資信託の募集の取扱及び投資信託に係る事務代行の委託等	投資信託に係る事務代行手数料の支払	4,507,475 千円	未払手数料	476,882 千円	
							事務所の賃借	事務所賃借料	671,086 千円	長期差入保証金	799,941 千円
							投資の助言	投資助言料	190,144 千円	未払費用	99,131 千円
主要株主	(株)三菱東京UFJ銀行	東京都千代田区	1,711,958 百万円	銀行業	被所有 直接 25.0%	当社投資信託の募集の取扱及び投資信託に係る事務代行の委託等	投資信託に係る事務代行手数料の支払	7,135,270 千円	未払手数料	1,325,565 千円	
							取引銀行	譲渡性預金の預入	14,000,000 千円		
								譲渡性預金に係る受取利息	2,051 千円		
								マルチコーラブル預金の預入	6,500,000 千円	現金及び預金	10,000,000 千円
								マルチコーラブル預金に係る受取利息	16,775 千円	未収収益	646 千円

(注) 取引条件及び取引条件の決定方針等

投資信託に係る事務代行手数料については、商品毎に、過去の料率、市場実勢等を勘案して決定しております。

事務所敷金及び賃借料については、市場実勢等を勘案して決定しております。

投資助言料については、市場実勢を勘案して決定しております。

預金利率の条件は、市場金利等を勘案して決定しております。なお、預入期間は3ヶ月～3年であります。

上記金額のうち、取引金額は消費税等を含まず、期末残高は消費税等を含んで表示しております。

(2)財務諸表提出会社と同一の親会社をもつ会社等

第28期(自平成24年4月1日至平成25年3月31日)

種類	会社等の名称	所在地	資本金	事業の内容	議決権等の所有(被所有)割合	関連当事者との関係	取引の内容	取引金額	科目	期末残高
同一の親会社を持つ会社	三菱UFJ モルガン・スタンレー証券㈱	東京都千代田区	40,500 百万円	証券業	なし	当社投資信託の募集の取扱及び投資信託に係る事務代行の委託等	投資信託に係る事務代行手数料の支払	3,513,173 千円	未払手数料	321,822 千円

第29期(自平成25年4月1日至平成26年3月31日)

種類	会社等の名称	所在地	資本金	事業の内容	議決権等の所有(被所有)割合	関連当事者との関係	取引の内容	取引金額	科目	期末残高
同一の親会社を持つ会社	三菱UFJ モルガン・スタンレー証券㈱	東京都千代田区	40,500 百万円	証券業	なし	当社投資信託の募集の取扱及び投資信託に係る事務代行の委託等	投資信託に係る事務代行手数料の支払	3,638,642 千円	未払手数料	544,991 千円

(注)取引条件及び取引条件の決定方針等

投資信託に係る事務代行手数料については、商品毎に、過去の料率、市場実勢等を勘案して決定しております。

上記金額のうち、取引金額は消費税等を含まず、期末残高は消費税等を含んで表示しております。

2.親会社に関する注記

株式会社三菱UFJフィナンシャル・グループ(東京証券取引所、大阪証券取引所、名古屋証券取引所及びニューヨーク証券取引所に上場)

三菱UFJ信託銀行株式会社(非上場)

（1株当たり情報）

	第28期 （自平成24年4月1日 至平成25年3月31日）	第29期 （自平成25年4月1日 至平成26年3月31日）
1株当たり純資産額	411,339.33円	442,738.63円
1株当たり当期純利益金額	43,547.22円	54,232.25円

（注）1. 潜在株式調整後1株当たり当期純利益金額については、潜在株式が存在しないため、記載しておりません。

2. 1株当たり当期純利益金額の算定上の基礎は、以下のとおりであります。

	第28期 （自平成24年4月1日 至平成25年3月31日）	第29期 （自平成25年4月1日 至平成26年3月31日）
当期純利益金額（千円）	5,404,123	6,730,113
普通株主に帰属しない金額（千円）	-	-
普通株式に係る当期純利益金額（千円）	5,404,123	6,730,113
期中平均株式数（株）	124,098	124,098

（重要な後発事象）

該当事項はありません。

第2【その他の関係法人の概況】**1【名称、資本金の額及び事業の内容】****(1) 受託会社**

<更新後>

(略)

資本金の額：324,279百万円(平成26年3月末現在)

(略)

(2) 販売会社

<更新後>

名称	資本金の額 (平成26年3月末現在)	事業の内容
株式会社第四銀行	32,776 百万円	銀行業務を営んでいます。
株式会社鹿児島銀行	18,130 百万円	銀行業務を営んでいます。
三菱UFJ信託銀行株式会社	324,279 百万円	銀行業務および信託業務を営んでいます。

3【資本関係】

<更新後>

委託会社と関係法人の主な資本関係は次の通りです。(平成26年8月末現在)

(略)

独立監査人の監査報告書

平成26年6月27日

三菱UFJ投信株式会社

取締役会 御中

有限責任監査法人 トーマツ

指定有限責任社員 業務執行社員	公認会計士	樋口 誠之	印
--------------------	-------	-------	---

指定有限責任社員 業務執行社員	公認会計士	山田 信之	印
--------------------	-------	-------	---

当監査法人は、金融商品取引法第193条の2第1項の規定に基づく監査証明を行うため、「委託会社等の経理状況」に掲げられている三菱UFJ投信株式会社の平成25年4月1日から平成26年3月31日までの第29期事業年度の財務諸表、すなわち、貸借対照表、損益計算書、株主資本等変動計算書、重要な会計方針及びその他の注記について監査を行った。

財務諸表に対する経営者の責任

経営者の責任は、我が国において一般に公正妥当と認められる企業会計の基準に準拠して財務諸表を作成し適正に表示することにある。これには、不正又は誤謬による重要な虚偽表示のない財務諸表を作成し適正に表示するために経営者が必要と判断した内部統制を整備及び運用することが含まれる。

監査人の責任

当監査法人の責任は、当監査法人が実施した監査に基づいて、独立の立場から財務諸表に対する意見を表明することにある。当監査法人は、我が国において一般に公正妥当と認められる監査の基準に準拠して監査を行った。監査の基準は、当監査法人に財務諸表に重要な虚偽表示がないかどうかについて合理的な保証を得るために、監査計画を策定し、これに基づき監査を実施することを求めている。

監査においては、財務諸表の金額及び開示について監査証拠を入手するための手続が実施される。監査手続は、当監査法人の判断により、不正又は誤謬による財務諸表の重要な虚偽表示のリスクの評価に基づいて選択及び適用される。財務諸表監査の目的は、内部統制の有効性について意見表明するためのものではないが、当監査法人は、リスク評価の実施に際して、状況に応じた適切な監査手続を立案するために、財務諸表の作成と適正な表示に関連する内部統制を検討する。また、監査には、経営者が採用した会計方針及びその適用方法並びに経営者によって行われた見積りの評価も含め全体としての財務諸表の表示を検討することが含まれる。

当監査法人は、意見表明の基礎となる十分かつ適切な監査証拠を入手したと判断している。

監査意見

当監査法人は、上記の財務諸表が、我が国において一般に公正妥当と認められる企業会計の基準に準拠して、三菱UFJ投信株式会社の平成26年3月31日現在の財政状態及び同日をもって終了する事業年度の経営成績をすべての重要な点において適正に表示しているものと認める。

利害関係

会社と当監査法人又は業務執行社員との間には、公認会計士法の規定により記載すべき利害関係はない。

以上

（注）上記は、委託会社が、独立監査人の監査報告書の原本に記載された事項を電子化したものであり、その原本は委託会社が別途保管しております。なお、XBRLデータは監査の対象に含まれていません。

[次へ](#)

独立監査人の監査報告書

平成26年9月17日

三菱UFJ投信株式会社
取締役会御中

あらた監査法人

指定社員 公認会計士 柴 毅 印
業務執行社員

指定社員 公認会計士 和田 渉 印
業務執行社員

当監査法人は、金融商品取引法第193条の2第1項の規定に基づく監査証明を行うため、「ファンドの経理状況」に掲げられている三菱UFJ ライフ・バランスファンド（安定型）の平成26年2月8日から平成26年8月7日までの計算期間の財務諸表、すなわち、貸借対照表、損益及び剰余金計算書、注記表並びに附属明細表について監査を行った。

財務諸表に対する経営者の責任

経営者の責任は、我が国において一般に公正妥当と認められる企業会計の基準に準拠して財務諸表を作成し適正に表示することにある。これには、不正又は誤謬による重要な虚偽表示のない財務諸表を作成し適正に表示するために経営者が必要と判断した内部統制を整備及び運用することが含まれる。

監査人の責任

当監査法人の責任は、当監査法人が実施した監査に基づいて、独立の立場から財務諸表に対する意見を表明することにある。当監査法人は、我が国において一般に公正妥当と認められる監査の基準に準拠して監査を行った。監査の基準は、当監査法人に財務諸表に重要な虚偽表示がないかどうかについて合理的な保証を得るために、監査計画を策定し、これに基づき監査を実施することを求めている。

監査においては、財務諸表の金額及び開示について監査証拠を入手するための手続が実施される。監査手続は、当監査法人の判断により、不正又は誤謬による財務諸表の重要な虚偽表示のリスクの評価に基づいて選択及び適用される。財務諸表監査の目的は、内部統制の有効性について意見表明するためのものではないが、当監査法人は、リスク評価の実施に際して、状況に応じた適切な監査手続を立案するために、財務諸表の作成と適正な表示に関連する内部統制を検討する。また、監査には、経営者が採用した会計方針及びその適用方法並びに経営者によって行われた見積りの評価も含め全体としての財務諸表の表示を検討することが含まれる。

当監査法人は、意見表明の基礎となる十分かつ適切な監査証拠を入手したと判断している。

監査意見

当監査法人は、上記の財務諸表が、我が国において一般に公正妥当と認められる企業会計の基準に準拠して、三菱UFJ ライフ・バランスファンド（安定型）の平成26年8月7日現在の信託財産の状態及び同日をもって終了する計算期間の損益の状況をすべての重要な点において適正に表示しているものと認める。

利害関係

三菱UFJ投信株式会社及びファンドと当監査法人又は業務執行社員との間には、公認会計士法の規定により記載すべき利害関係はない。

以 上

（注）上記は、委託会社が、独立監査人の監査報告書の原本に記載された事項を電子化したものであり、その原本は委託会社が別途保管しております。なお、XBRLデータは監査の対象に含まれていません。

[次へ](#)

独立監査人の監査報告書

平成26年9月17日

三菱UFJ投信株式会社
取締役会御中

あらた監査法人

指定社員 公認会計士 柴 毅 印
業務執行社員

指定社員 公認会計士 和田 渉 印
業務執行社員

当監査法人は、金融商品取引法第193条の2第1項の規定に基づく監査証明を行うため、「ファンドの経理状況」に掲げられている三菱UFJ ライフ・バランスファンド（安定成長型）の平成26年2月8日から平成26年8月7日までの計算期間の財務諸表、すなわち、貸借対照表、損益及び剰余金計算書、注記表並びに附属明細表について監査を行った。

財務諸表に対する経営者の責任

経営者の責任は、我が国において一般に公正妥当と認められる企業会計の基準に準拠して財務諸表を作成し適正に表示することにある。これには、不正又は誤謬による重要な虚偽表示のない財務諸表を作成し適正に表示するために経営者が必要と判断した内部統制を整備及び運用することが含まれる。

監査人の責任

当監査法人の責任は、当監査法人が実施した監査に基づいて、独立の立場から財務諸表に対する意見を表明することにある。当監査法人は、我が国において一般に公正妥当と認められる監査の基準に準拠して監査を行った。監査の基準は、当監査法人に財務諸表に重要な虚偽表示がないかどうかについて合理的な保証を得るために、監査計画を策定し、これに基づき監査を実施することを求めている。

監査においては、財務諸表の金額及び開示について監査証拠を入手するための手続が実施される。監査手続は、当監査法人の判断により、不正又は誤謬による財務諸表の重要な虚偽表示のリスクの評価に基づいて選択及び適用される。財務諸表監査の目的は、内部統制の有効性について意見表明するためのものではないが、当監査法人は、リスク評価の実施に際して、状況に応じた適切な監査手続を立案するために、財務諸表の作成と適正な表示に関連する内部統制を検討する。また、監査には、経営者が採用した会計方針及びその適用方法並びに経営者によって行われた見積りの評価も含め全体としての財務諸表の表示を検討することが含まれる。

当監査法人は、意見表明の基礎となる十分かつ適切な監査証拠を入手したと判断している。

監査意見

当監査法人は、上記の財務諸表が、我が国において一般に公正妥当と認められる企業会計の基準に準拠して、三菱UFJ ライフ・バランスファンド（安定成長型）の平成26年8月7日現在の信託財産の状態及び同日をもって終了する計算期間の損益の状況をすべての重要な点において適正に表示しているものと認める。

利害関係

三菱UFJ投信株式会社及びファンドと当監査法人又は業務執行社員との間には、公認会計士法の規定により記載すべき利害関係はない。

以 上

（注）上記は、委託会社が、独立監査人の監査報告書の原本に記載された事項を電子化したものであり、その原本は委託会社が別途保管しております。なお、XBRLデータは監査の対象に含まれていません。

[前へ](#) [次へ](#)

独立監査人の監査報告書

平成26年9月17日

三菱UFJ投信株式会社
取締役会御中

あらた監査法人

指定社員 公認会計士 柴 毅 印
業務執行社員

指定社員 公認会計士 和田 渉 印
業務執行社員

当監査法人は、金融商品取引法第193条の2第1項の規定に基づく監査証明を行うため、「ファンドの経理状況」に掲げられている三菱UFJ ライフ・バランスファンド（成長型）の平成26年2月8日から平成26年8月7日までの計算期間の財務諸表、すなわち、貸借対照表、損益及び剰余金計算書、注記表並びに附属明細表について監査を行った。

財務諸表に対する経営者の責任

経営者の責任は、我が国において一般に公正妥当と認められる企業会計の基準に準拠して財務諸表を作成し適正に表示することにある。これには、不正又は誤謬による重要な虚偽表示のない財務諸表を作成し適正に表示するために経営者が必要と判断した内部統制を整備及び運用することが含まれる。

監査人の責任

当監査法人の責任は、当監査法人が実施した監査に基づいて、独立の立場から財務諸表に対する意見を表明することにある。当監査法人は、我が国において一般に公正妥当と認められる監査の基準に準拠して監査を行った。監査の基準は、当監査法人に財務諸表に重要な虚偽表示がないかどうかについて合理的な保証を得るために、監査計画を策定し、これに基づき監査を実施することを求めている。

監査においては、財務諸表の金額及び開示について監査証拠を入手するための手続が実施される。監査手続は、当監査法人の判断により、不正又は誤謬による財務諸表の重要な虚偽表示のリスクの評価に基づいて選択及び適用される。財務諸表監査の目的は、内部統制の有効性について意見表明するためのものではないが、当監査法人は、リスク評価の実施に際して、状況に応じた適切な監査手続を立案するために、財務諸表の作成と適正な表示に関連する内部統制を検討する。また、監査には、経営者が採用した会計方針及びその適用方法並びに経営者によって行われた見積りの評価も含め全体としての財務諸表の表示を検討することが含まれる。

当監査法人は、意見表明の基礎となる十分かつ適切な監査証拠を入手したと判断している。

監査意見

当監査法人は、上記の財務諸表が、我が国において一般に公正妥当と認められる企業会計の基準に準拠して、三菱UFJ ライフ・バランスファンド（成長型）の平成26年8月7日現在の信託財産の状態及び同日をもって終了する計算期間の損益の状況をすべての重要な点において適正に表示しているものと認める。

利害関係

三菱UFJ投信株式会社及びファンドと当監査法人又は業務執行社員との間には、公認会計士法の規定により記載すべき利害関係はない。

以 上

（注）上記は、委託会社が、独立監査人の監査報告書の原本に記載された事項を電子化したものであり、その原本は委託会社が別途保管しております。なお、XBRLデータは監査の対象に含まれていません。

[前へ](#) [次へ](#)

独立監査人の監査報告書

平成26年9月17日

三菱UFJ投信株式会社
取締役会御中

あらた監査法人

指定社員 公認会計士 柴 毅 印
業務執行社員

指定社員 公認会計士 和田 渉 印
業務執行社員

当監査法人は、金融商品取引法第193条の2第1項の規定に基づく監査証明を行うため、「ファンドの経理状況」に掲げられている三菱UFJ ライフ・バランスファンド（積極型）の平成26年2月8日から平成26年8月7日までの計算期間の財務諸表、すなわち、貸借対照表、損益及び剰余金計算書、注記表並びに附属明細表について監査を行った。

財務諸表に対する経営者の責任

経営者の責任は、我が国において一般に公正妥当と認められる企業会計の基準に準拠して財務諸表を作成し適正に表示することにある。これには、不正又は誤謬による重要な虚偽表示のない財務諸表を作成し適正に表示するために経営者が必要と判断した内部統制を整備及び運用することが含まれる。

監査人の責任

当監査法人の責任は、当監査法人が実施した監査に基づいて、独立の立場から財務諸表に対する意見を表明することにある。当監査法人は、我が国において一般に公正妥当と認められる監査の基準に準拠して監査を行った。監査の基準は、当監査法人に財務諸表に重要な虚偽表示がないかどうかについて合理的な保証を得るために、監査計画を策定し、これに基づき監査を実施することを求めている。

監査においては、財務諸表の金額及び開示について監査証拠を入手するための手続が実施される。監査手続は、当監査法人の判断により、不正又は誤謬による財務諸表の重要な虚偽表示のリスクの評価に基づいて選択及び適用される。財務諸表監査の目的は、内部統制の有効性について意見表明するためのものではないが、当監査法人は、リスク評価の実施に際して、状況に応じた適切な監査手続を立案するために、財務諸表の作成と適正な表示に関連する内部統制を検討する。また、監査には、経営者が採用した会計方針及びその適用方法並びに経営者によって行われた見積りの評価も含め全体としての財務諸表の表示を検討することが含まれる。

当監査法人は、意見表明の基礎となる十分かつ適切な監査証拠を入手したと判断している。

監査意見

当監査法人は、上記の財務諸表が、我が国において一般に公正妥当と認められる企業会計の基準に準拠して、三菱UFJ ライフ・バランスファンド（積極型）の平成26年8月7日現在の信託財産の状態及び同日をもって終了する計算期間の損益の状況をすべての重要な点において適正に表示しているものと認める。

利害関係

三菱UFJ投信株式会社及びファンドと当監査法人又は業務執行社員との間には、公認会計士法の規定により記載すべき利害関係はない。

以 上

（注）上記は、委託会社が、独立監査人の監査報告書の原本に記載された事項を電子化したものであり、その原本は委託会社が別途保管しております。なお、XBRLデータは監査の対象に含まれていません。

[前へ](#)