

【表紙】

【提出書類】	訂正有価証券届出書
【提出先】	関東財務局長殿
【提出日】	平成27年6月12日提出
【発行者名】	野村アセットマネジメント株式会社
【代表者の役職氏名】	C E O兼執行役社長 渡邊 国夫
【本店の所在の場所】	東京都中央区日本橋一丁目12番1号
【事務連絡者氏名】	松井 秀仁
【電話番号】	03-3241-9511
【届出の対象とした募集（売出）内国投資 信託受益証券に係るファンドの名称】	ノムラ日本株戦略ファンド
【届出の対象とした募集（売出）内国投資 信託受益証券の金額】	継続募集額(平成26年12月13日から平成27年12月11日まで) 2兆円を上限とします。
【縦覧に供する場所】	該当事項はありません。

1【有価証券届出書の訂正届出書の提出理由】

本日、有価証券報告書を提出いたしましたので、平成26年12月12日付をもって提出した有価証券届出書（以下「原届出書」といいます。）の関係情報を更新するため、また、記載事項の一部に訂正事項がありますのでこれを訂正するため本訂正届出書を提出するものです。

2【訂正の内容】

原届出書の下記の記載事項につきましては内容を更新・訂正いたします。

第二部ファンド情報 第1ファンドの状況 5運用状況

第二部ファンド情報 第3ファンドの経理状況

また、それ以外の訂正事項につきましては、＜訂正前＞および＜訂正後＞に記載している下線部__は訂正部分を示し、＜更新後＞の記載事項は原届出書の更新後の内容を示します。

第二部【ファンド情報】

第1【ファンドの状況】

1 ファンドの性格

(3) ファンドの仕組み

< 更新後 >

委託会社の概況(平成27年4月末現在)

・ 名称

野村アセットマネジメント株式会社

・ 本店の所在の場所

東京都中央区日本橋一丁目12番1号

・ 資本金の額

17,180百万円

・ 会社の沿革

昭和34年(1959年)12月1日 野村證券投資信託委託株式会社として設立

平成9年(1997年)10月1日 投資顧問会社である野村投資顧問株式会社と合併して野村アセット・マネジメント投信株式会社に商号を変更

平成12年(2000年)11月1日 野村アセットマネジメント株式会社に商号を変更

平成15年(2003年)6月27日 委員会等設置会社へ移行

・ 大株主の状況

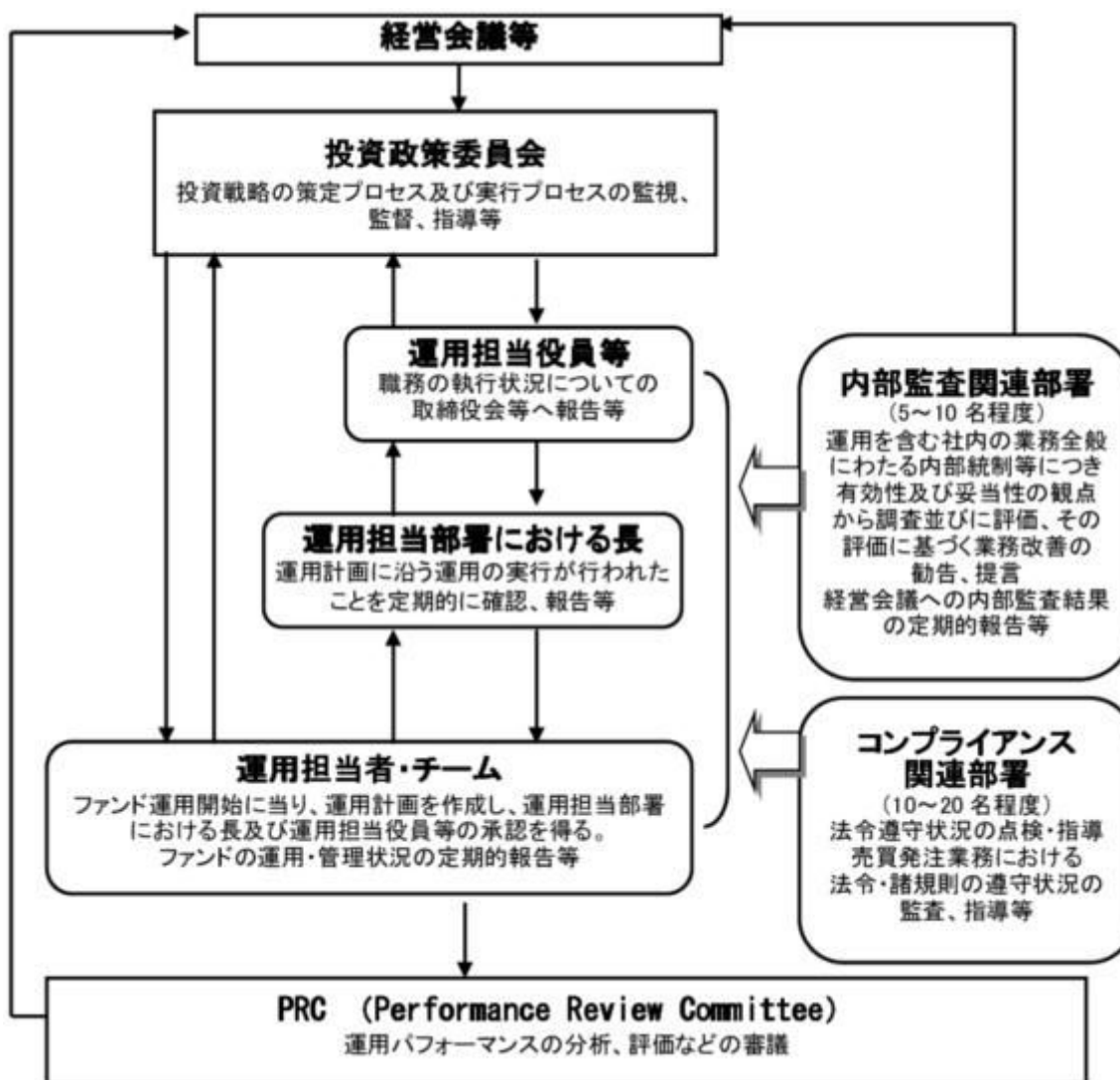
名称	住所	所有株式数	比率
野村ホールディングス株式会社	東京都中央区日本橋一丁目9番1号	5,150,693株	100%

2 投資方針

(3) 運用体制

< 更新後 >

ファンドを含む委託会社における投資信託の内部管理及び意思決定を監督する組織等は以下の通りです。



委託会社によるファンドの関係法人（販売会社を除く）に対する管理体制等

当社では、「受託会社」または受託会社の再信託先に対しては、日々の純資産照合、月次の勘定残高照合などを行っています。また、受託業務の内部統制の有効性についての監査人による報告書を、受託会社より受け取っております。

運用の外部委託を行う場合、「運用の外部委託先」に対しては、外部委託先が行った日々の約定について、投資ガイドラインに沿ったものであるかを確認しています。また、コンプライアンスレポートの提出を義務付け、定期的に管理状況に関する報告を受けています。さらに、外部委託先の管理体制、コンプライアンス体制等について調査ならびに評価を行い、定期的に商品に関する委員会に報告しています。

ファンドの運用体制等は今後変更となる場合があります。

(5) 投資制限

<訂正前>

株式への投資割合(運用の基本方針 2 運用方法 (3)投資制限)

株式への実質投資割合には制限を設けません。

外貨建資産への投資割合(運用の基本方針 2 運用方法 (3)投資制限)

外貨建資産への実質投資割合は信託財産の純資産総額の30%以内とします。

デリバティブの使用はヘッジ目的に限定します。

一般社団法人投資信託協会規則に定める合理的な方法により算出した額が、信託財産の純資産総額を超えることとなるデリバティブ取引等（同規則に定めるデリバティブ取引等をいいます。）の利用は行ないません。（運用の基本方針 2 運用方法 (3)投資制限）

新株引受権証券および新株予約権証券への投資割合（運用の基本方針 2 運用方法 (3)投資制限）

新株引受権証券および新株予約権証券への実質投資割合は、取得時において信託財産の純資産総額の20%以内とします。

投資信託証券への投資割合（運用の基本方針 2 運用方法 (3)投資制限）

投資信託証券（マザーファンド受益証券を除きます。）への実質投資割合は、信託財産の純資産総額の5%以内とします。

先物取引等の運用指図・目的・範囲（約款第25条）

()委託者は、信託財産が運用対象とする有価証券の価格変動リスクを回避するため、わが国の金融商品取引所における有価証券先物取引（金融商品取引法第28条第8項第3号イに掲げるものをいいます。以下同じ。）、有価証券指数等先物取引（金融商品取引法第28条第8項第3号ロに掲げるものをいいます。以下同じ。）および有価証券オプション取引（金融商品取引法第28条第8項第3号ハに掲げるものをいいます。以下同じ。）ならびに外国の金融商品取引所におけるこれらの取引と類似の取引を次の範囲で行なうことの指図をすることができます。なお、選択権取引はオプション取引に含めるものとします（以下同じ。）。

1 先物取引の売建およびコール・オプションの売付の指図は、建玉の合計額が、ヘッジの対象とする有価証券（以下「ヘッジ対象有価証券」といいます。）の時価総額の範囲内とします。

2 先物取引の買建およびプット・オプションの売付の指図は、建玉の合計額が、ヘッジ対象有価証券の組入可能額（組入ヘッジ対象有価証券を差し引いた額）に信託財産が限月までに受取る組入公社債、組入外国貸付債権信託受益証券、組入貸付債権信託受益権、組入抵当証券および組入指定金銭信託の受益証券の利払金および償還金を加えた額を限度とし、且つ信託財産が限月までに受取る組入有価証券に係る利払金および償還金等（株式、株価指数に係る先物取引の買建においては、信託財産が未収配当金として計上している額を含むものとし、この額には信託財産が当該限月を超えて受取る配当金も含まれます。）ならびに上記「(2)投資対象 金融商品の指図範囲」の第1号から第4号に掲げる金融商品で運用している額の範囲内とします。

3 コール・オプションおよびプット・オプションの買付の指図は、本条で規定する全オプション取引に係る支払いプレミアム額の合計額が取引時点の信託財産の純資産総額の5%を上回らない範囲内とします。

()委託者は、信託財産に属する資産の為替変動リスクを回避するため、わが国の金融商品取引所における通貨に係る先物取引ならびに外国の金融商品取引所における通貨に係る先物取引およびオプション取引を次の範囲で行なうことの指図をすることができます。

1 先物取引の売建およびコール・オプションの売付の指図は、建玉の合計額が、為替の売予約と合わせてヘッジ対象とする外貨建資産（外国通貨表示の有価証券（以下「外貨建有価証券」といいます。）、預金その他の資産をいいます。以下同じ。）の時価総額とマザーファンドの信託財産に属するヘッジ対象とする外貨建資産の時価総額のうち信託財産に属するとみなした額（信託財産に属するマザーファンドの時価総額にマザーファンドの信託財産純資産総額に占めるヘッジ対象とする外貨建資産の時価総額の割合を乗じて得た額をいいます。）との合計額の範囲内とします。

2 先物取引の買建およびプット・オプションの売付の指図は、建玉の合計額が、為替の買予約と合わせて、外貨建有価証券の買付代金等実需の範囲内とします。

- 3 コール・オプションおよびプット・オプションの買付の指図は、支払いプレミアム額の合計額が取引時点の保有外貨建資産の時価総額の5%を上回らない範囲内とし、かつ本条で規定する全オプション取引に係る支払いプレミアム額の合計額が取引時点の信託財産の純資産総額の5%を上回らない範囲内とします。
- ()委託者は、信託財産に属する資産の価格変動リスクを回避するため、わが国の金融商品取引所における金利に係る先物取引およびオプション取引ならびに外国の金融商品取引所におけるこれらの取引と類似の取引を次の範囲で行なうことの指図をすることができます。
- 1 先物取引の売建およびコール・オプションの売付の指図は、建玉の合計額が、ヘッジ対象とする金利商品(信託財産が1年以内に受け取る組入有価証券の利払金および償還金等ならびに上記「(2)投資対象 金融商品の指図範囲」の第1号から第4号に掲げる金融商品で運用されているものをいい、以下「ヘッジ対象金利商品」といいます。)の時価総額の範囲内とします。
 - 2 先物取引の買建およびプット・オプションの売付の指図は、建玉の合計額が、信託財産が限月までに受取る組入有価証券に係る利払金および償還金等ならびに上記「(2)投資対象 金融商品の指図範囲」の第1号から第4号に掲げる金融商品で運用している額(本号において「金融商品運用額等」といいます。)の範囲内とします。ただし、ヘッジ対象金利商品が外貨建で、信託財産の外貨建資産組入可能額(約款上の組入可能額から保有外貨建資産の時価総額を差引いた額。以下同じ。)に信託財産が限月までに受取る外貨建組入公社債および組入外国貸付債権信託受益証券ならびに外貨建組入貸付債権信託受益権の利払金および償還金を加えた額が当該金融商品運用額等の額より少ない場合には外貨建資産組入可能額に信託財産が限月までに受取る外貨建組入有価証券に係る利払金および償還金を加えた額を限度とします。
 - 3 コール・オプションおよびプット・オプションの買付の指図は、支払いプレミアム額の合計額が取引時点のヘッジ対象金利商品の時価総額の5%を上回らない範囲内とし、かつ本条で規定する全オプション取引に係る支払いプレミアム額の合計額が取引時点の信託財産の純資産総額の5%を上回らない範囲内とします。

スワップ取引の運用指図・目的・範囲(約款第26条)

- ()委託者は、信託財産に属する資産の効率的な運用ならびに価格変動リスクおよび為替変動リスクを回避するため、異なった通貨、異なった受取り金利または異なった受取り金利とその元本を一定の条件のもとに交換する取引(「スワップ取引」)を行なうことの指図をすることができます。
- ()スワップ取引の指図にあたっては、当該取引の契約期限が、原則として信託期間を超えないものとします。ただし、当該取引が信託期間内で全部解約が可能なものについてはこの限りではありません。
- ()スワップ取引の指図にあたっては、当該信託財産にかかるスワップ取引の想定元本の総額とマザーファンドの信託財産にかかるスワップ取引の想定元本の総額のうち信託財産に属するとみなした額との合計額(以下「スワップ取引の想定元本の合計額」といいます。以下本項において同じ。)が、信託財産の純資産総額を超えないものとします。なお、信託財産の一部解約等の事由により、上記純資産総額が減少して、スワップ取引の想定元本の合計額が信託財産の純資産総額を超えることとなった場合には、委託者は速やかに、その超える額に相当するスワップ取引の一部の解約を指図するものとします。
- ()上記()においてマザーファンドの信託財産にかかるスワップ取引の想定元本の総額のうち信託財産に属するとみなした額とは、マザーファンドの信託財産にかかるスワップ取引の想定元本の総額にマザーファンドの信託財産の純資産総額に占める信託財産に属するマザーファンドの時価総額の割合を乗じて得た額をいいます。

()スワップ取引の評価は、当該取引契約の相手方が市場実勢金利等をもとに算出した価額で評価するものとします。

()委託者は、スワップ取引を行なうにあたり担保の提供あるいは受入れが必要と認めるときは、担保の提供あるいは受入れの指図を行なうものとします。

投資する株式等の範囲(約款第22条)

()委託者が投資することを指図する株式、新株引受権証券および新株予約権証券は、金融商品取引所に上場されている株式の発行会社の発行するものおよび金融商品取引所に準ずる市場において取引されている株式の発行会社の発行するものとします。ただし、株主割当または社債権者割当により取得する株式、新株引受権証券および新株予約権証券については、この限りではありません。

()上記()にかかわらず、上場予定または登録予定の株式、新株引受権証券および新株予約権証券で目論見書等において上場または登録されることが確認できるものについては委託者が投資することを指図することができるものとします。

同一銘柄の株式への投資割合(運用の基本方針 2 運用方法 (3)投資制限)

同一銘柄の株式への実質投資割合は、信託財産の純資産総額の20%以内とします。

同一銘柄の新株引受権証券および新株予約権証券への投資割合(運用の基本方針 2 運用方法 (3)投資制限)

同一銘柄の新株引受権証券および新株予約権証券への実質投資割合は、信託財産の純資産総額の5%以内とします。

同一銘柄の転換社債等への投資割合(運用の基本方針 2 運用方法 (3)投資制限)

同一銘柄の転換社債ならびに転換社債型新株予約権付社債 への実質投資割合は、信託財産の純資産総額の10%以内とします。

転換社債型新株予約権付社債とは、新株予約権付社債のうち会社法第236条第1項第3号の財産が当該新株予約権付社債についての社債であって当該社債と当該新株予約権がそれぞれ単独で存在し得ないことをあらかじめ明確にしているもの(会社法施行前の旧商法第341条ノ3第1項第7号および第8号の定めがある新株予約権付社債を含みます。)をいいます。

信用取引の指図範囲(約款第24条)

委託者は、信託財産の効率的な運用に資するため、信用取引により株券を売り付けることの指図をすることができます。なお、当該売り付けの決済については、株券の引き渡しまたは買い戻しにより行なうことの指図をすることができるものとします。

信用取引の指図は、次に掲げる有価証券の発行会社の発行する株券について行なうことができるものとし、かつ次に掲げる株券数の合計数を超えないものとします。

- 1 信託財産に属する株券および新株引受権証券の権利行使により取得する株券
- 2 株式分割により取得する株券
- 3 有償増資により取得する株券
- 4 売り出しにより取得する株券
- 5 信託財産に属する転換社債の転換請求および新株予約権(転換社債型新株予約権付社債の新株予約権に限り、)の行使により取得可能な株券
- 6 信託財産に属する新株引受権証券および新株引受権付社債券の新株引受権の行使、または信託財産に属する新株予約権証券および新株予約権付社債券の新株予約権(前号のものを除きます。)の行使により取得可能な株券

有価証券の貸付の指図および範囲(約款第28条)

()委託者は、信託財産の効率的な運用に資するため、信託財産に属する株式および公社債を次の範囲

内で貸付の指図をすることができます。

- 1 株式の貸付は、貸付時点において、貸付株式の時価合計額が、信託財産で保有する株式の時価合計額の50%を超えないこととします。
- 2 公社債の貸付は、貸付時点において、貸付公社債の額面金額の合計額が、信託財産で保有する公社債の額面金額の合計額の50%を超えないものとします。

()上記()に定める限度額を超えることとなった場合には、委託者は速やかに、その超える額に相当する契約の一部の解約を指図するものとします。

()委託者は、有価証券の貸付にあたって必要と認めるときは、担保の受入れの指図を行なうものとします。

特別の場合の外貨建有価証券への投資制限(約款第30条)

外貨建有価証券への投資については、わが国の国際収支上の理由等により特に必要と認められる場合には、制約されることがあります。

外国為替予約の指図(約款第31条)

委託者は、信託財産に属する外貨建資産とマザーファンドの信託財産に属する外貨建資産のうち信託財産に属するとみなした額(信託財産に属するマザーファンドの時価総額にマザーファンドの信託財産純資産総額に占める外貨建資産の時価総額の割合を乗じて得た額をいいます。)との合計額について、当該外貨建資産の為替ヘッジのため、外国為替の売買の予約を指図することができます。

資金の借入れ(約款第40条)

()委託者は、信託財産の効率的な運用ならびに運用の安定性をはかるため、一部解約に伴う支払資金の手当て(一部解約に伴う支払資金の手当てのために借入れた資金の返済を含みます。)を目的として、または再投資にかかる収益分配金の支払資金の手当てを目的として、資金借入れ(コール市場を通じる場合を含みます。)の指図をすることができます。なお、当該借入金をもって有価証券等の運用は行なわないものとします。

()一部解約に伴う支払資金の手当てにかかる借入期間は、受益者への解約代金支払開始日から信託財産で保有する有価証券等の売却代金の受渡日までの間または受益者への解約代金支払開始日から信託財産で保有する有価証券等の解約代金入金日までの間もしくは受益者への解約代金支払開始日から信託財産で保有する有価証券等の償還金の入金日までの期間が5営業日以内である場合の当該期間とし、資金借入額は当該有価証券等の売却代金、有価証券等の解約代金および有価証券等の償還金の合計額を限度とします。ただし、資金の借入額は、借入れ指図を行なう日における信託財産の純資産総額の10%を超えないこととします。

()収益分配金の再投資にかかる借入期間は信託財産から収益分配金が支弁される日からその翌営業日までとし、資金借入額は収益分配金の再投資額を限度とします。

()借入金の利息は信託財産中より支弁します。

同一の法人の発行する株式への投資制限(投資信託及び投資法人に関する法律第9条)

同一の法人の発行する株式について、次の()の数が()の数を超えることとなる場合には、当該株式を信託財産で取得することを受託会社に指図しないものとします。

()委託者が運用の指図を行なうすべてのファンドで保有する当該株式に係る議決権の総数

()当該株式に係る議決権の総数に100分の50の率を乗じて得た数

(参考)マザーファンドの概要

「ノムラ日本株戦略ファンド マザーファンド」
運用の基本方針

約款第14条に基づき委託者の定める方針は、次のものとします。

1. 基本方針

この投資信託は、わが国の株式を主要投資対象とし、中長期的にわが国株式市場全体のパフォーマンスを上回る投資成果を目指して、積極的な運用を行なうことを基本とします。

2. 運用方法

(1) 投資対象

主としてわが国の株式とします。

(2) 投資態度

株式への投資にあたっては、投資対象銘柄を「大中型バリュー」「大中型グロース」「小型ブレンド」の3つに区分し、それぞれの投資スタイルに応じた専門の運用チームが個別投資銘柄の選定、投資比率の決定等を行ないます。また、各スタイル運用チームへの資産配分については運用総責任者を中心とする社内エコノミスト、アナリスト等から構成される当ファンド専用の「投資政策委員会」が、投資環境見通し等の定性的判断に加え、リスク管理等の定量的判断も参考にして、適宜変更することを基本とします。

株式の組入にあたっては、フルインベストメントを基本とします。非株式割合（株式以外の資産への投資割合）は、原則として信託財産総額の50%以下を基本とします。ただし、投資環境、資金動向等を勘案して、運用総責任者が適切と判断した際等には先物取引の利用も含めて株式組入比率を引き下げる場合があります。

資金動向、市況動向等によっては上記のような運用ができない場合があります。

(3) 投資制限

株式への投資割合には制限を設けません。

外貨建資産への投資割合は、信託財産の純資産総額の30%以内とします。

新株引受権証券および新株予約権証券への投資割合は、取得時において信託財産の純資産総額の20%以内とします。

有価証券先物取引等は約款第18条の範囲で行ないません。

スワップ取引は約款第19条の範囲で行ないません。

同一銘柄の株式への投資割合は、信託財産の純資産総額の20%以内とします。

同一銘柄の新株引受権証券および新株予約権証券への投資割合は、信託財産の純資産総額の5%以内とします。

同一銘柄の転換社債ならびに転換社債型新株予約権付社債への投資割合は、信託財産の純資産総額の10%以内とします。

投資信託証券への投資割合は、信託財産の純資産総額の5%以内とします。

一般社団法人投資信託協会規則に定める合理的な方法により算出した額が、信託財産の純資産総額を超えることとなるデリバティブ取引等（同規則に定めるデリバティブ取引等をいいます。）の利用は行ないません。

< 訂正後 >

株式への投資割合(運用の基本方針 2 運用方法 (3)投資制限)

株式への実質投資割合には制限を設けません。

外貨建資産への投資割合(運用の基本方針 2 運用方法 (3)投資制限)

外貨建資産への実質投資割合は信託財産の純資産総額の30%以内とします。

デリバティブの使用はヘッジ目的に限定します。

一般社団法人投資信託協会規則に定める合理的な方法により算出した額が、信託財産の純資産総額を超えることとなるデリバティブ取引等（同規則に定めるデリバティブ取引等をいいます。）の利用は行ないません。(運用の基本方針 2 運用方法 (3)投資制限)

新株引受権証券および新株予約権証券への投資割合(運用の基本方針 2 運用方法 (3)投資制限)

新株引受権証券および新株予約権証券への実質投資割合は、取得時において信託財産の純資産総額の20%以内とします。

投資信託証券への投資割合(運用の基本方針 2 運用方法 (3)投資制限)

投資信託証券(マザーファンド受益証券を除きます。)への実質投資割合は、信託財産の純資産総額の5%以内とします。

先物取引等の運用指図・目的・範囲(約款第25条)

()委託者は、信託財産が運用対象とする有価証券の価格変動リスクを回避するため、わが国の金融商品取引所における有価証券先物取引（金融商品取引法第28条第8項第3号イに掲げるものをいいます。以下同じ。）、有価証券指数等先物取引（金融商品取引法第28条第8項第3号ロに掲げるものをいいます。以下同じ。）および有価証券オプション取引（金融商品取引法第28条第8項第3号ハに掲げるものをいいます。以下同じ。）ならびに外国の金融商品取引所におけるこれらの取引と類似の取引を次の範囲で行なうことの指図をすることができます。なお、選択権取引はオプション取引に含めるものとします(以下同じ。)

- 1 先物取引の売建およびコール・オプションの売付の指図は、建玉の合計額が、ヘッジの対象とする有価証券(以下「ヘッジ対象有価証券」といいます。)の時価総額の範囲内とします。
- 2 先物取引の買建およびプット・オプションの売付の指図は、建玉の合計額が、ヘッジ対象有価証券の組入可能額(組入ヘッジ対象有価証券を差し引いた額)に信託財産が限月までに受取る組入公社債、組入外国貸付債権信託受益証券、組入貸付債権信託受益権、組入抵当証券および組入指定金銭信託の受益証券の利払金および償還金を加えた額を限度とし、且つ信託財産が限月までに受取る組入有価証券に係る利払金および償還金等（株式、株価指数に係る先物取引の買建においては、信託財産が未収配当金として計上している額を含むものとし、この額には信託財産が当該限月を超えて受取る配当金も含まれます。）ならびに上記「(2)投資対象 金融商品の指図範囲」の第1号から第4号に掲げる金融商品で運用している額の範囲内とします。
- 3 コール・オプションおよびプット・オプションの買付の指図は、本条で規定する全オプション取引に係る支払いプレミアム額の合計額が取引時点の信託財産の純資産総額の5%を上回らない範囲内とします。

()委託者は、信託財産に属する資産の為替変動リスクを回避するため、わが国の金融商品取引所における通貨に係る先物取引ならびに外国の金融商品取引所における通貨に係る先物取引およびオプション取引を次の範囲で行なうことの指図をすることができます。

- 1 先物取引の売建およびコール・オプションの売付の指図は、建玉の合計額が、為替の売予約と合せてヘッジ対象とする外貨建資産(外国通貨表示の有価証券(以下「外貨建有価証券」といいます

す。)、預金その他の資産をいいます。以下同じ。)の時価総額とマザーファンドの信託財産に属するヘッジ対象とする外貨建資産の時価総額のうち信託財産に属するとみなした額(信託財産に属するマザーファンドの時価総額にマザーファンドの信託財産純資産総額に占めるヘッジ対象とする外貨建資産の時価総額の割合を乗じて得た額をいいます。))との合計額の範囲内とします。

2 先物取引の買建およびプット・オプションの売付の指図は、建玉の合計額が、為替の買予約と合せて、外貨建有価証券の買付代金等実需の範囲内とします。

3 コール・オプションおよびプット・オプションの買付の指図は、支払いプレミアム額の合計額が取引時点の保有外貨建資産の時価総額の5%を上回らない範囲内とし、かつ本条で規定する全オプション取引に係る支払いプレミアム額の合計額が取引時点の信託財産の純資産総額の5%を上回らない範囲内とします。

()委託者は、信託財産に属する資産の価格変動リスクを回避するため、わが国の金融商品取引所における金利に係る先物取引およびオプション取引ならびに外国の金融商品取引所におけるこれらの取引と類似の取引を次の範囲で行なうことの指図をすることができます。

1 先物取引の売建およびコール・オプションの売付の指図は、建玉の合計額が、ヘッジ対象とする金利商品(信託財産が1年以内に受け取る組入有価証券の利払金および償還金等ならびに上記「(2)投資対象 金融商品の指図範囲」の第1号から第4号に掲げる金融商品で運用されているものをいい、以下「ヘッジ対象金利商品」といいます。)の時価総額の範囲内とします。

2 先物取引の買建およびプット・オプションの売付の指図は、建玉の合計額が、信託財産が限月までに受取る組入有価証券に係る利払金および償還金等ならびに上記「(2)投資対象 金融商品の指図範囲」の第1号から第4号に掲げる金融商品で運用している額(本号において「金融商品運用額等」といいます。)の範囲内とします。ただし、ヘッジ対象金利商品が外貨建で、信託財産の外貨建資産組入可能額(約款上の組入可能額から保有外貨建資産の時価総額を差引いた額。以下同じ。)に信託財産が限月までに受取る外貨建組入公社債および組入外国貸付債権信託受益証券ならびに外貨建組入貸付債権信託受益権の利払金および償還金を加えた額が当該金融商品運用額等の額より少ない場合には外貨建資産組入可能額に信託財産が限月までに受取る外貨建組入有価証券に係る利払金および償還金等を加えた額を限度とします。

3 コール・オプションおよびプット・オプションの買付の指図は、支払いプレミアム額の合計額が取引時点のヘッジ対象金利商品の時価総額の5%を上回らない範囲内とし、かつ本条で規定する全オプション取引に係る支払いプレミアム額の合計額が取引時点の信託財産の純資産総額の5%を上回らない範囲内とします。

スワップ取引の運用指図・目的・範囲(約款第26条)

()委託者は、信託財産に属する資産の効率的な運用ならびに価格変動リスクおよび為替変動リスクを回避するため、異なった通貨、異なった受取り金利または異なった受取り金利とその元本を一定の条件のもとに交換する取引(「スワップ取引」)を行なうことの指図をすることができます。

()スワップ取引の指図にあたっては、当該取引の契約期限が、原則として信託期間を超えないものとします。ただし、当該取引が信託期間内で全部解約が可能なものについてはこの限りではありません。

()スワップ取引の指図にあたっては、当該信託財産にかかるスワップ取引の想定元本の総額とマザーファンドの信託財産にかかるスワップ取引の想定元本の総額のうち信託財産に属するとみなした額との合計額(以下「スワップ取引の想定元本の合計額」といいます。以下本項において同じ。)が、信託財産の純資産総額を超えないものとします。なお、信託財産の一部解約等の事由により、上記純資産総額が減少して、スワップ取引の想定元本の合計額が信託財産の純資産総額を超えることとなった場

合には、委託者は速やかに、その超える額に相当するスワップ取引の一部の解約を指図するものとします。

()上記()においてマザーファンドの信託財産にかかるスワップ取引の想定元本の総額のうち信託財産に属するとみなした額とは、マザーファンドの信託財産にかかるスワップ取引の想定元本の総額にマザーファンドの信託財産の純資産総額に占める信託財産に属するマザーファンドの時価総額の割合を乗じて得た額をいいます。

()スワップ取引の評価は、当該取引契約の相手方が市場実勢金利等をもとに算出した価額で評価するものとします。

()委託者は、スワップ取引を行なうにあたり担保の提供あるいは受入れが必要と認めるときは、担保の提供あるいは受入れの指図を行なうものとします。

投資する株式等の範囲(約款第22条)

()委託者が投資することを指図する株式、新株引受権証券および新株予約権証券は、金融商品取引所に上場されている株式の発行会社の発行するものおよび金融商品取引所に準ずる市場において取引されている株式の発行会社の発行するものとします。ただし、株主割当または社債権者割当により取得する株式、新株引受権証券および新株予約権証券については、この限りではありません。

()上記()にかかわらず、上場予定または登録予定の株式、新株引受権証券および新株予約権証券で目論見書等において上場または登録されることが確認できるものについては委託者が投資することを指図することができるものとします。

同一銘柄の株式への投資割合(運用の基本方針 2 運用方法 (3)投資制限)

同一銘柄の株式への実質投資割合は、信託財産の純資産総額の10%以内とします。

同一銘柄の新株引受権証券および新株予約権証券への投資割合(運用の基本方針 2 運用方法 (3)投資制限)

同一銘柄の新株引受権証券および新株予約権証券への実質投資割合は、信託財産の純資産総額の5%以内とします。

同一銘柄の転換社債等への投資割合(運用の基本方針 2 運用方法 (3)投資制限)

同一銘柄の転換社債ならびに転換社債型新株予約権付社債 への実質投資割合は、信託財産の純資産総額の10%以内とします。

転換社債型新株予約権付社債とは、新株予約権付社債のうち会社法第236条第1項第3号の財産が当該新株予約権付社債についての社債であって当該社債と当該新株予約権がそれぞれ単独で存在し得ないことをあらかじめ明確にしているもの(会社法施行前の旧商法第341条ノ3第1項第7号および第8号の定めがある新株予約権付社債を含みます。)をいいます。

信用取引の指図範囲(約款第24条)

委託者は、信託財産の効率的な運用に資するため、信用取引により株券を売り付けることの指図をすることができます。なお、当該売り付けの決済については、株券の引き渡しまたは買い戻しにより行なうことの指図をすることができるものとします。

信用取引の指図は、次に掲げる有価証券の発行会社の発行する株券について行なうことができるものとし、かつ次に掲げる株券数の合計数を超えないものとします。

- 1 信託財産に属する株券および新株引受権証券の権利行使により取得する株券
- 2 株式分割により取得する株券
- 3 有償増資により取得する株券
- 4 売り出しにより取得する株券
- 5 信託財産に属する転換社債の転換請求および新株予約権(転換社債型新株予約権付社債の新株予約

権に限りません。)の行使により取得可能な株券

- 6 信託財産に属する新株引受権証券および新株引受権付社債券の新株引受権の行使、または信託財産に属する新株予約権証券および新株予約権付社債券の新株予約権(前号のものを除きます。)の行使により取得可能な株券

有価証券の貸付の指図および範囲(約款第28条)

- ()委託者は、信託財産の効率的な運用に資するため、信託財産に属する株式および公社債を次の範囲内で貸付の指図をすることができます。
- 1 株式の貸付は、貸付時点において、貸付株式の時価合計額が、信託財産で保有する株式の時価合計額の50%を超えないこととします。
 - 2 公社債の貸付は、貸付時点において、貸付公社債の額面金額の合計額が、信託財産で保有する公社債の額面金額の合計額の50%を超えないものとします。
- ()上記()に定める限度額を超えることとなった場合には、委託者は速やかに、その超える額に相当する契約の一部の解約を指図するものとします。
- ()委託者は、有価証券の貸付にあたって必要と認めるときは、担保の受入れの指図を行なうものとします。

特別の場合の外貨建有価証券への投資制限(約款第30条)

外貨建有価証券への投資については、わが国の国際収支上の理由等により特に必要と認められる場合には、制約されることがあります。

外国為替予約の指図(約款第31条)

委託者は、信託財産に属する外貨建資産とマザーファンドの信託財産に属する外貨建資産のうち信託財産に属するとみなした額(信託財産に属するマザーファンドの時価総額にマザーファンドの信託財産純資産総額に占める外貨建資産の時価総額の割合を乗じて得た額をいいます。)との合計額について、当該外貨建資産の為替ヘッジのため、外国為替の売買の予約を指図することができます。

資金の借入れ(約款第40条)

- ()委託者は、信託財産の効率的な運用ならびに運用の安定性をはかるため、一部解約に伴う支払資金の手当て(一部解約に伴う支払資金の手当てのために借入れた資金の返済を含みます。)を目的として、または再投資にかかる収益分配金の支払資金の手当てを目的として、資金借入れ(コール市場を通じる場合を含みます。)の指図をすることができます。なお、当該借入金をもって有価証券等の運用は行なわないものとします。
- ()一部解約に伴う支払資金の手当てにかかる借入期間は、受益者への解約代金支払開始日から信託財産で保有する有価証券等の売却代金の受渡日までの間または受益者への解約代金支払開始日から信託財産で保有する有価証券等の解約代金入金日までの間もしくは受益者への解約代金支払開始日から信託財産で保有する有価証券等の償還金の入金日までの期間が5営業日以内である場合の当該期間とし、資金借入額は当該有価証券等の売却代金、有価証券等の解約代金および有価証券等の償還金の合計額を限度とします。ただし、資金の借入額は、借入れ指図を行なう日における信託財産の純資産総額の10%を超えないこととします。
- ()収益分配金の再投資にかかる借入期間は信託財産から収益分配金が支弁される日からその翌営業日までとし、資金借入額は収益分配金の再投資額を限度とします。
- ()借入金の利息は信託財産中より支弁します。

一般社団法人投資信託協会規則に定める一の者に対する株式等エクスポージャー、債券等エクスポージャーおよびデリバティブ等エクスポージャーの信託財産の純資産総額に対する比率は、原則としてそれぞれ10%、合計で20%以内とすることとし、当該比率を超えることとなった場合には、同規則に従い

当該比率以内となるよう調整を行なうこととします。(運用の基本方針 2 運用方法 (3)投資制限)

同一の法人の発行する株式への投資制限(投資信託及び投資法人に関する法律第9条)

同一の法人の発行する株式について、次の()の数が()の数を超えることとなる場合には、当該株式を信託財産で取得することを受託会社に指図しないものとします。

()委託者が運用の指図を行なうすべてのファンドで保有する当該株式に係る議決権の総数

()当該株式に係る議決権の総数に100分の50の率を乗じて得た数

(参考)マザーファンドの概要

「ノムラ日本株戦略ファンド マザーファンド」

運 用 の 基 本 方 針

約款第14条に基づき委託者の定める方針は、次のものとします。

1. 基本方針

この投資信託は、わが国の株式を主要投資対象とし、中長期的にわが国株式市場全体のパフォーマンスを上回る投資成果を目指して、積極的な運用を行なうことを基本とします。

2. 運用方法

(1) 投資対象

主としてわが国の株式とします。

(2) 投資態度

株式への投資にあたっては、投資対象銘柄を「大中型バリュー」「大中型グロース」「小型ブレンド」の3つに区分し、それぞれの投資スタイルに応じた専門の運用チームが個別投資銘柄の選定、投資比率の決定等を行ないます。また、各スタイル運用チームへの資産配分については運用総責任者を中心とする社内エコノミスト、アナリスト等から構成される当ファンド専用の「投資政策委員会」が、投資環境見通し等の定性的判断に加え、リスク管理等の定量的判断も参考にして、適宜変更することを基本とします。

株式の組入にあたっては、フルインベストメントを基本とします。非株式割合（株式以外の資産への投資割合）は、原則として信託財産総額の50%以下を基本とします。ただし、投資環境、資金動向等を勘案して、運用総責任者が適切と判断した際等には先物取引の利用も含めて株式組入比率を引き下げる場合があります。

資金動向、市況動向等によっては上記のような運用ができない場合があります。

(3) 投資制限

株式への投資割合には制限を設けません。

外貨建資産への投資割合は、信託財産の純資産総額の30%以内とします。

新株引受権証券および新株予約権証券への投資割合は、取得時において信託財産の純資産総額の20%以内とします。

有価証券先物取引等は約款第18条の範囲で行ないません。

スワップ取引は約款第19条の範囲で行ないません。

同一銘柄の株式への投資割合は、信託財産の純資産総額の10%以内とします。

同一銘柄の新株引受権証券および新株予約権証券への投資割合は、信託財産の純資産総額の5%以内とし

ます。

同一銘柄の転換社債ならびに転換社債型新株予約権付社債への投資割合は、信託財産の純資産総額の10%以内とします。

投資信託証券への投資割合は、信託財産の純資産総額の5%以内とします。

一般社団法人投資信託協会規則に定める合理的な方法により算出した額が、信託財産の純資産総額を超えることとなるデリバティブ取引等（同規則に定めるデリバティブ取引等をいいます。）の利用は行ないません。

一般社団法人投資信託協会規則に定める一の者に対する株式等エクスポージャー、債券等エクスポージャーおよびデリバティブ等エクスポージャーの信託財産の純資産総額に対する比率は、原則としてそれぞれ10%、合計で20%以内とすることとし、当該比率を超えることとなった場合には、同規則に従い当該比率以内となるよう調整を行なうこととします。

3 投資リスク

< 更新後 >

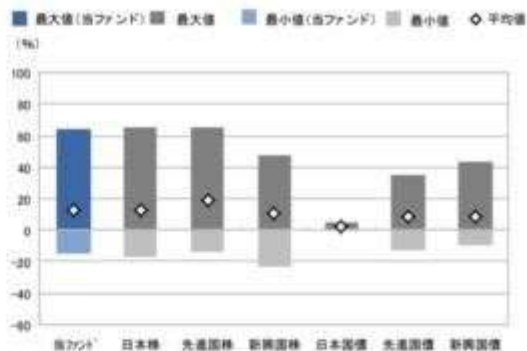
リスクの定量的比較

(2010年5月末～2015年4月末:月次)

〈ファンドの年間騰落率および分配金再投資基準価額の推移〉



〈ファンドと代表的な資産クラスとの騰落率の比較〉



	当ファンド	日本株	先進国株	新興国株	日本国債	先進国債	新興国債
最大値(%)	64.5	65.0	65.7	47.4	4.5	34.9	43.7
最小値(%)	△15.3	△17.0	△13.6	△22.8	0.4	△12.7	△10.1
平均値(%)	13.2	12.8	19.1	10.5	2.4	8.2	8.8

- ・分配金再投資基準価額は、税引前の分配金を再投資したものとみなして計算したものです。2010年5月末を10,000として指数化しております。
- ・年間騰落率は、2010年5月から2015年4月の5年間の各月末における1年間の騰落率を表示したものです。

- ・全ての資産クラスが当ファンドの投資対象とは限りません。
- ・2010年5月から2015年4月の5年間の各月末における1年間の騰落率の最大値・最小値・平均値を表示したものです。
- ・決算日に対応した数値とは異なります。
- ・当ファンドは分配金再投資基準価額の騰落率です。

※分配金再投資基準価額は、税引前の分配金を再投資したものとみなして計算しており、実際の基準価額と異なる場合があります。

〈代表的な資産クラスの指数〉

- 日本株：東証株価指数(TOPIX)(配当込み)
- 先進国株：MSCI-KOKUSAI指数(配当込み、円ベース)
- 新興国株：MSCIエマージング・マーケット・インデックス(配当込み、円ベース)
- 日本国債：NOMURA-BPI国債
- 先進国債：シティ世界国債インデックス(除く日本、ヘッジなし・円ベース)
- 新興国債：JPモルガン・ガバメント・ボンド・インデックス・エマージング・マーケット・グローバル・ディバースファイド(円ベース)

■代表的な資産クラスの指数の著作権等について■

- 東証株価指数(TOPIX)(配当込み)・・・東証株価指数(TOPIX)(配当込み)は、株式会社東京証券取引所(東京証券取引所)の知的財産であり、指数の算出、指数値の公表、利用など同指数に関するすべての権利は、東京証券取引所が有しています。なお、本商品は、東京証券取引所により提供、保証又は販売されるものではなく、東京証券取引所は、ファンドの発行又は売買に起因するいかなる損害に対しても、責任を有しません。
- MSCI-KOKUSAI指数(配当込み、円ベース)、MSCIエマージング・マーケット・インデックス(配当込み、円ベース)・・・MSCI-KOKUSAI指数(配当込み、円ベース)、MSCIエマージング・マーケット・インデックス(配当込み、円ベース)は、MSCIが開発した指数です。同指数に対する著作権、知的財産その他一切の権利はMSCIに帰属します。またMSCIは、同指数の内容を変更する権利および公表を停止する権利を有しています。
- NOMURA-BPI国債・・・NOMURA-BPI国債の知的財産権は、野村證券株式会社に帰属します。なお、野村證券株式会社は、NOMURA-BPI国債の正確性、完全性、信頼性、有用性を保証するものではなく、NOMURA-BPI国債を用いて行われる野村アセットマネジメント株式会社の事業活動、サービスに関し一切責任を負いません。
- シティ世界国債インデックス(除く日本、ヘッジなし・円ベース)・・・「シティ世界国債インデックス(除く日本、ヘッジなし・円ベース)」は、Citigroup Index LLCが開発した日本を除く世界主要国の国債の総合投資収益を各市場の時価総額で加重平均した債券インデックスで、Citigroup Index LLCの知的財産であり、指数に関するすべての権利は、Citigroup Index LLCが有しています。
- JPモルガン・ガバメント・ボンド・インデックス・エマージング・マーケット・グローバル・ディバースファイド(円ベース)・・・「JPモルガン・ガバメント・ボンド・インデックス・エマージング・マーケット・グローバル・ディバースファイド(円ベース)」(ここでは「指数」とよびます)についてここに提供された情報は、指数のレベルも含め、但しそれに限定することなく、情報としてのみ使用されるものであり、金融商品の売買を勧誘、何らかの売買の公式なコンファメーション、成り又は指数に関連する何らかの商品の価格や値段を決めるものでもありません。また、投資戦略や税金における会計アドバイスは法的に推奨するものでもありません。ここに含まれる市場価格、データ、その他の情報は確かなものと考えられますが、JPMorgan Chase & Co. 及びその子会社(以下、JPM)がその完全性や正確性を保証するものではありません。含まれる情報は通知なしに変更されることがあります。過去のパフォーマンスは将来のリターンを示唆するものではありません。本資料に含まれる発行体の金融商品について、JPMやその従業員がロング・ショート両方を含めてポジションを持ったり、売買を行ったり、またはマーケットメイクを行ったりすることがあり、また、発行体の引受人、プレースメント・エージェンシー、アドバイザー、または貸主になっている可能性もあります。米国のJP Morgan Securities LLC(ここでは「JPMSLLC」と呼びます)(「指数スポンサー」)は、指数に関する証券、金融商品または取引(ここでは「プロダクト」と呼びます)についての援助、保障または販売促進を行いません。証券成り又は金融商品全般、成り又は特にプロダクトへの投資の推奨について、また金融市場における投資機会を指数に関連させる成り又はそれを目的とする推薦の可否について、指数スポンサーは一切の表明または保証、成り又は伝達または示唆を行なうものではありません。指数スポンサーはプロダクトについての管理、マーケティング、トレーディングに関する義務または法的責任を負いません。指数は信用できると考えられる情報によって算出されていますが、その完全性や正確性、また指数に付随する情報について保証するものではありません。指数は指数スポンサーが保有する財産であり、その財産権はすべて指数スポンサーに帰属します。JPMSLLCはNASDAQ、NYSE、SIPCの会員です。JPMorganはJP Morgan Chase Bank, NA, JPMI, JP Morgan Securities PLC、またはその関係会社が投資銀行業務を行う際に使用する名称です。

(出所：株式会社野村総合研究所、Citigroup Index LLC 他)

4 手数料等及び税金

(5) 課税上の取扱い

< 更新後 >

課税上は、株式投資信託として取扱われます。

個人、法人別の課税について

個人の投資家に対する課税

< 収益分配金に対する課税 >

分配金のうち課税扱いとなる普通分配金については、20.315% (国税(所得税及び復興特別所得税) 15.315%および地方税5%)の税率による源泉徴収が行なわれます。なお、確定申告により、申告分離課税もしくは総合課税のいずれかを選択することもできます。

なお、配当控除の適用があります。

< 換金（解約）時および償還時の差益（譲渡益）に対する課税 >

換金（解約）時および償還時の差益（譲渡益）については、申告分離課税により20.315% (国税15.315%および地方税5%)の税率が適用され、源泉徴収口座を選択した場合は20.315%の税率により源泉徴収が行なわれます。

[譲渡損失と収益分配金との間の損益通算について]

換金（解約）時および償還時の差損（譲渡損失）については、確定申告等により上場株式等の配当所得（申告分離課税を選択した収益分配金・配当金に限ります。）との通算が可能です。

上場株式、公募株式投資信託は税法上、少額投資非課税制度「愛称：NISA（ニーサ）」の適用対象です。NISAをご利用の場合、毎年、一定額の範囲で新たに購入した公募株式投資信託などから生じる配当所得及び譲渡所得が一定期間非課税となります。他の口座で生じた配当所得や譲渡所得との損益通算はできません。販売会社で非課税口座を開設するなど、一定の条件に該当する方が対象となります。詳しくは、販売会社にお問い合わせください。

法人の投資家に対する課税

分配金のうち課税扱いとなる普通分配金ならびに換金（解約）時および償還時の個別元本超過額については、15.315% (国税15.315%)の税率で源泉徴収が行なわれます。なお、地方税の源泉徴収はありません。

源泉税は所有期間に応じて法人税額から控除

なお、原則として、益金不算入制度の適用が可能です。

株式投資信託（一部のETFを除く）に係る益金不算入制度は、法令改正により、平成27年4月1日をもって廃止され、同日以後に開始する法人の事業年度については適用されません。

税金の取扱いの詳細については税務専門家等にご確認されることをお勧めします。

換金（解約）時および償還時の課税について

[個人の投資家の場合]

換金（解約）時および償還時の差益については、譲渡所得とみなして課税が行われます。

換金（解約）時および償還時の価額から取得費（申込手数料（税込）を含む）を控除した利益を譲渡益として課税対象となります。

[法人の投資家の場合]

換金（解約）時および償還時の個別元本超過額が源泉徴収の対象（配当所得）となります。

なお、買取りによるご換金について、詳しくは販売会社にお問い合わせください。

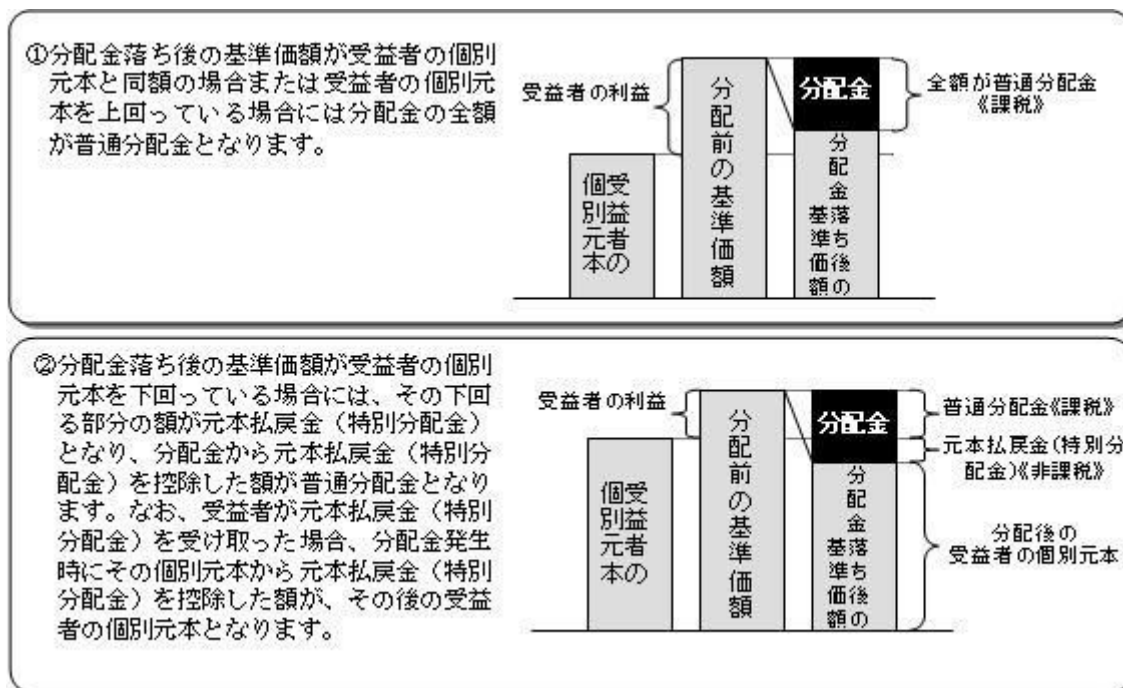
個別元本について

追加型投資信託を保有する受益者毎の取得元本をいいます。

受益者が同一ファンドの受益権を複数回取得した場合や受益者が元本払戻金（特別分配金）を受け取った場合などには、当該受益者の個別元本が変わりますので、詳しくは販売会社へお問い合わせください。

分配金の課税について

分配金には、課税扱いとなる「普通分配金」と、非課税扱いとなる「元本払戻金（特別分配金）」（受益者毎の元本の一部払戻しに相当する部分）があります。



上図はあくまでもイメージ図であり、個別元本や基準価額、分配金の各水準等を示唆するものではありません。

税法が改正された場合等は、上記「(5)課税上の取扱い」の内容(平成27年4月末現在)が変更になる場合があります。

5 運用状況

以下は平成27年 4月30日現在の運用状況であります。

また、投資比率とはファンドの純資産総額に対する当該資産の時価比率をいいます。

(1) 投資状況

ノムラ日本株戦略ファンド

資産の種類	国/地域	時価合計(円)	投資比率(%)
親投資信託受益証券	日本	103,098,660,477	99.57
現金・預金・その他資産(負債控除後)		441,755,656	0.42

合計(純資産総額)	103,540,416,133	100.00
-----------	-----------------	--------

(参考)ノムラ日本株戦略ファンド マザーファンド

資産の種類	国/地域	時価合計(円)	投資比率(%)
株式	日本	137,353,089,430	96.39
現金・預金・その他資産(負債控除後)		5,135,341,243	3.60
合計(純資産総額)		142,488,430,673	100.00

その他の資産の投資状況

その他の資産として、下記の通り先物取引を利用しています。
評価にあたっては知りうる直近の日の主たる取引所の発表する清算値段又は最終相場で評価しております。

資産の種類	建別	国/地域	時価合計(円)	投資比率(%)
株価指数先物取引	買建	日本	2,096,820,000	1.47

(2)投資資産

投資有価証券の主要銘柄

ノムラ日本株戦略ファンド

順位	国/地域	種類	銘柄名	数量	簿価単価(円)	簿価金額(円)	評価単価(円)	評価金額(円)	投資比率(%)
1	日本	親投資信託受益証券	ノムラ日本株戦略ファンド マザーファンド	42,653,866,401	2.3577	100,566,733,431	2.4171	103,098,660,477	99.57

種類別及び業種別投資比率

種類	投資比率(%)
親投資信託受益証券	99.57
合計	99.57

(参考)ノムラ日本株戦略ファンド マザーファンド

順位	国/地域	種類	銘柄名	業種	数量	簿価単価(円)	簿価金額(円)	評価単価(円)	評価金額(円)	投資比率(%)
1	日本	株式	トヨタ自動車	輸送用機器	557,000	8,592.77	4,786,172,890	8,358.00	4,655,406,000	3.26
2	日本	株式	三菱重工業	機械	4,852,000	687.70	3,336,720,400	667.70	3,239,680,400	2.27
3	日本	株式	三菱UFJフィナンシャル・グループ	銀行業	3,313,700	789.23	2,615,271,451	855.90	2,836,195,830	1.99
4	日本	株式	セブン&アイ・ホールディングス	小売業	437,900	5,118.35	2,241,328,901	5,175.00	2,266,132,500	1.59
5	日本	株式	日立製作所	電気機器	2,682,000	830.90	2,228,473,800	819.30	2,197,362,600	1.54

6	日本	株式	ソニー	電気機器	597,800	3,359.50	2,008,309,100	3,644.50	2,178,682,100	1.52
7	日本	株式	三井住友フィナンシャルグループ	銀行業	414,700	4,870.30	2,019,713,410	5,242.00	2,173,857,400	1.52
8	日本	株式	新日鐵住金	鉄鋼	6,890,000	311.20	2,144,168,000	313.00	2,156,570,000	1.51
9	日本	株式	パナソニック	電気機器	1,196,800	1,567.50	1,875,984,000	1,724.00	2,063,283,200	1.44
10	日本	株式	日本電信電話	情報・通信業	249,200	7,388.00	1,841,089,600	8,084.00	2,014,532,800	1.41
11	日本	株式	KDDI	情報・通信業	705,800	2,759.33	1,947,535,114	2,840.00	2,004,472,000	1.40
12	日本	株式	住友電気工業	非鉄金属	1,033,400	1,611.00	1,664,807,400	1,698.00	1,754,713,200	1.23
13	日本	株式	三菱電機	電気機器	1,112,000	1,461.50	1,625,188,000	1,564.00	1,739,168,000	1.22
14	日本	株式	ブリヂストン	ゴム製品	335,600	4,806.50	1,613,061,400	5,021.00	1,685,047,600	1.18
15	日本	株式	三井物産	卸売業	960,300	1,657.00	1,591,217,100	1,680.50	1,613,784,150	1.13
16	日本	株式	第一生命保険	保険業	793,700	1,762.50	1,398,896,250	1,974.00	1,566,763,800	1.09
17	日本	株式	富士重工業	輸送用機器	386,900	4,036.84	1,561,853,396	4,024.50	1,557,079,050	1.09
18	日本	株式	電通	サービス業	268,200	5,390.00	1,445,598,000	5,580.00	1,496,556,000	1.05
19	日本	株式	日本電気	電気機器	3,586,000	358.37	1,285,114,820	402.00	1,441,572,000	1.01
20	日本	株式	東京海上ホールディングス	保険業	289,500	4,589.00	1,328,515,500	4,901.00	1,418,839,500	0.99
21	日本	株式	鹿島建設	建設業	2,474,000	532.00	1,316,168,000	573.00	1,417,602,000	0.99
22	日本	株式	東日本旅客鉄道	陸運業	129,500	10,394.52	1,346,090,340	10,595.00	1,372,052,500	0.96
23	日本	株式	花王	化学	234,600	6,003.38	1,408,392,948	5,749.00	1,348,715,400	0.94
24	日本	株式	ファーストリテイリング	小売業	28,200	46,815.00	1,320,183,000	47,295.00	1,333,719,000	0.93
25	日本	株式	日本特殊陶業	ガラス・土石製品	384,400	3,353.69	1,289,158,436	3,370.00	1,295,428,000	0.90
26	日本	株式	アステラス製薬	医薬品	690,200	2,000.00	1,380,400,000	1,869.50	1,290,328,900	0.90
27	日本	株式	住友不動産	不動産業	275,000	4,348.00	1,195,700,000	4,642.00	1,276,550,000	0.89
28	日本	株式	ダイキン工業	機械	155,300	7,991.00	1,241,002,300	8,104.00	1,258,551,200	0.88
29	日本	株式	キーエンス	電気機器	19,400	68,000.00	1,319,200,000	64,280.00	1,247,032,000	0.87
30	日本	株式	三井不動産	不動産業	346,000	3,557.02	1,230,730,259	3,561.50	1,232,279,000	0.86

種類別及び業種別投資比率

種類	国内/国外	業種	投資比率(%)
株式	国内	鉱業	0.38
		建設業	2.87
		食料品	2.08
		繊維製品	1.15
		パルプ・紙	0.65
		化学	6.66
		医薬品	1.97
		石油・石炭製品	0.24
		ゴム製品	1.28
		ガラス・土石製品	1.35
		鉄鋼	2.38
		非鉄金属	2.13
		金属製品	0.88
		機械	8.60

	電気機器	15.20
	輸送用機器	8.53
	精密機器	0.60
	その他製品	2.01
	電気・ガス業	1.14
	陸運業	2.04
	海運業	0.52
	空運業	0.25
	倉庫・運輸関連業	0.43
	情報・通信業	6.22
	卸売業	3.50
	小売業	5.22
	銀行業	5.29
	証券、商品先物取引業	1.31
	保険業	3.17
	その他金融業	2.09
	不動産業	1.93
	サービス業	4.14
合 計		96.39

投資不動産物件

ノムラ日本株戦略ファンド

該当事項はありません。

（参考）ノムラ日本株戦略ファンド マザーファンド

該当事項はありません。

その他投資資産の主要なもの

ノムラ日本株戦略ファンド

該当事項はありません。

（参考）ノムラ日本株戦略ファンド マザーファンド

その他の資産として、下記の通り先物取引を利用しています。
評価にあたっては知りうる直近の日の主たる取引所の発表する清算値段又は最終相場で評価しております。

種類	取引所	名称	買建/ 売建	枚数	通貨	帳簿価額 (円)	評価額 (円)	投資 比率 (%)
株価指数先物 取引	大阪取引所	TOPIX先物(2015年06月限)	買建	132	日本円	2,076,360,000	2,096,820,000	1.47

(3) 運用実績

純資産の推移

ノムラ日本株戦略ファンド

平成27年4月末日及び同日前1年以内における各月末並びに下記決算期末の純資産の推移は次の通りです。

	純資産総額（百万円）		1口当たり純資産額(円)		
	（分配落）	（分配付）	（分配落）	（分配付）	
第11計算期間	(2005年 9月20日)	360,719	360,719	0.6919	0.6919
第12計算期間	(2006年 3月20日)	428,705	428,705	0.8801	0.8801
第13計算期間	(2006年 9月20日)	371,636	371,636	0.8138	0.8138
第14計算期間	(2007年 3月20日)	343,767	343,767	0.8729	0.8729
第15計算期間	(2007年 9月20日)	281,471	281,471	0.8256	0.8256
第16計算期間	(2008年 3月21日)	196,443	196,443	0.6254	0.6254
第17計算期間	(2008年 9月22日)	176,522	176,522	0.5943	0.5943
第18計算期間	(2009年 3月23日)	114,591	114,591	0.3962	0.3962
第19計算期間	(2009年 9月24日)	131,432	131,432	0.4945	0.4945
第20計算期間	(2010年 3月23日)	118,327	118,327	0.4982	0.4982
第21計算期間	(2010年 9月21日)	99,612	99,612	0.4515	0.4515
第22計算期間	(2011年 3月22日)	97,599	97,599	0.4732	0.4732
第23計算期間	(2011年 9月20日)	81,481	81,481	0.4192	0.4192
第24計算期間	(2012年 3月21日)	86,228	86,228	0.4792	0.4792
第25計算期間	(2012年 9月20日)	73,073	73,073	0.4305	0.4305
第26計算期間	(2013年 3月21日)	93,463	93,463	0.6072	0.6072
第27計算期間	(2013年 9月20日)	102,845	102,845	0.7066	0.7066
第28計算期間	(2014年 3月20日)	91,248	91,248	0.6688	0.6688
第29計算期間	(2014年 9月22日)	100,649	100,649	0.7895	0.7895
第30計算期間	(2015年 3月20日)	104,376	104,376	0.9192	0.9192
	2014年 4月末日	92,286		0.6828	
	5月末日	94,854		0.7066	
	6月末日	98,453		0.7409	
	7月末日	99,959		0.7634	
	8月末日	97,996		0.7588	
	9月末日	101,119		0.7962	
	10月末日	100,216		0.7927	
	11月末日	101,773		0.8391	
	12月末日	100,118		0.8420	
	2015年 1月末日	99,325		0.8409	
	2月末日	102,978		0.8926	
	3月末日	102,327		0.9083	
	4月末日	103,540		0.9401	

分配の推移

ノムラ日本株戦略ファンド

	計算期間	1口当たりの分配金
第11計算期間	2005年 3月23日～2005年 9月20日	0.0000円
第12計算期間	2005年 9月21日～2006年 3月20日	0.0000円
第13計算期間	2006年 3月21日～2006年 9月20日	0.0000円
第14計算期間	2006年 9月21日～2007年 3月20日	0.0000円
第15計算期間	2007年 3月21日～2007年 9月20日	0.0000円
第16計算期間	2007年 9月21日～2008年 3月21日	0.0000円
第17計算期間	2008年 3月22日～2008年 9月22日	0.0000円
第18計算期間	2008年 9月23日～2009年 3月23日	0.0000円
第19計算期間	2009年 3月24日～2009年 9月24日	0.0000円
第20計算期間	2009年 9月25日～2010年 3月23日	0.0000円
第21計算期間	2010年 3月24日～2010年 9月21日	0.0000円
第22計算期間	2010年 9月22日～2011年 3月22日	0.0000円
第23計算期間	2011年 3月23日～2011年 9月20日	0.0000円
第24計算期間	2011年 9月21日～2012年 3月21日	0.0000円
第25計算期間	2012年 3月22日～2012年 9月20日	0.0000円
第26計算期間	2012年 9月21日～2013年 3月21日	0.0000円
第27計算期間	2013年 3月22日～2013年 9月20日	0.0000円
第28計算期間	2013年 9月21日～2014年 3月20日	0.0000円
第29計算期間	2014年 3月21日～2014年 9月22日	0.0000円
第30計算期間	2014年 9月23日～2015年 3月20日	0.0000円

収益率の推移

ノムラ日本株戦略ファンド

	計算期間	収益率
第11計算期間	2005年 3月23日～2005年 9月20日	14.5%
第12計算期間	2005年 9月21日～2006年 3月20日	27.2%
第13計算期間	2006年 3月21日～2006年 9月20日	7.5%
第14計算期間	2006年 9月21日～2007年 3月20日	7.3%
第15計算期間	2007年 3月21日～2007年 9月20日	5.4%
第16計算期間	2007年 9月21日～2008年 3月21日	24.2%
第17計算期間	2008年 3月22日～2008年 9月22日	5.0%
第18計算期間	2008年 9月23日～2009年 3月23日	33.3%
第19計算期間	2009年 3月24日～2009年 9月24日	24.8%

第20計算期間	2009年 9月25日～2010年 3月23日	0.7%
第21計算期間	2010年 3月24日～2010年 9月21日	9.4%
第22計算期間	2010年 9月22日～2011年 3月22日	4.8%
第23計算期間	2011年 3月23日～2011年 9月20日	11.4%
第24計算期間	2011年 9月21日～2012年 3月21日	14.3%
第25計算期間	2012年 3月22日～2012年 9月20日	10.2%
第26計算期間	2012年 9月21日～2013年 3月21日	41.0%
第27計算期間	2013年 3月22日～2013年 9月20日	16.4%
第28計算期間	2013年 9月21日～2014年 3月20日	5.3%
第29計算期間	2014年 3月21日～2014年 9月22日	18.0%
第30計算期間	2014年 9月23日～2015年 3月20日	16.4%

各計算期間の収益率は、計算期間末の基準価額（分配付の額）から当該計算期間の直前の計算期間末の基準価額（分配落の額。以下「前期末基準価額」といいます。）を控除した額を前期末基準価額で除して得た数に100を乗じて得た数を記載しております。なお、小数点以下2桁目を四捨五入し、小数点以下1桁目まで表示しております。

（４）設定及び解約の実績

ノムラ日本株戦略ファンド

	計算期間	設定口数	解約口数	発行済み口数
第11計算期間	2005年 3月23日～2005年 9月20日	3,434,690,218	74,507,093,342	521,354,054,278
第12計算期間	2005年 9月21日～2006年 3月20日	38,778,095,955	72,995,565,895	487,136,584,338
第13計算期間	2006年 3月21日～2006年 9月20日	20,353,323,566	50,839,404,697	456,650,503,207
第14計算期間	2006年 9月21日～2007年 3月20日	4,123,874,806	66,945,409,504	393,828,968,509
第15計算期間	2007年 3月21日～2007年 9月20日	2,344,452,975	55,235,174,990	340,938,246,494
第16計算期間	2007年 9月21日～2008年 3月21日	1,579,920,279	28,417,029,225	314,101,137,548
第17計算期間	2008年 3月22日～2008年 9月22日	1,418,643,825	18,496,879,675	297,022,901,698
第18計算期間	2008年 9月23日～2009年 3月23日	4,474,113,136	12,259,152,339	289,237,862,495
第19計算期間	2009年 3月24日～2009年 9月24日	1,283,531,401	24,743,466,458	265,777,927,438
第20計算期間	2009年 9月25日～2010年 3月23日	1,089,165,821	29,344,944,619	237,522,148,640
第21計算期間	2010年 3月24日～2010年 9月21日	827,385,264	17,745,522,050	220,604,011,854
第22計算期間	2010年 9月22日～2011年 3月22日	2,767,498,747	17,115,893,563	206,255,617,038
第23計算期間	2011年 3月23日～2011年 9月20日	1,004,520,813	12,867,822,904	194,392,314,947
第24計算期間	2011年 9月21日～2012年 3月21日	638,439,183	15,101,998,069	179,928,756,061
第25計算期間	2012年 3月22日～2012年 9月20日	798,872,903	10,997,540,476	169,730,088,488
第26計算期間	2012年 9月21日～2013年 3月21日	519,733,789	16,318,370,667	153,931,451,610
第27計算期間	2013年 3月22日～2013年 9月20日	6,425,078,664	14,815,693,067	145,540,837,207
第28計算期間	2013年 9月21日～2014年 3月20日	6,537,268,550	15,641,882,021	136,436,223,736
第29計算期間	2014年 3月21日～2014年 9月22日	492,808,968	9,439,089,522	127,489,943,182
第30計算期間	2014年 9月23日～2015年 3月20日	1,877,336,569	15,815,241,448	113,552,038,303

本邦外における設定及び解約の実績はありません。

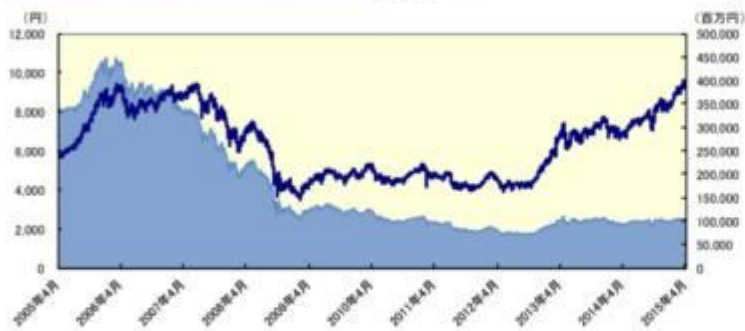
参考情報

< 更新後 >

運用実績 (2015年4月30日現在)

基準価額・純資産の推移

(日次)



分配の推移

(1万口あたり、課税前)

2015年3月	0円
2014年9月	0円
2014年3月	0円
2013年9月	0円
2013年3月	0円
設定来累計	0円

主要な資産の状況

実質的な銘柄別投資比率(上位)

順位	銘柄	業種	投資比率 (%)
1	トヨタ自動車	輸送用機器	3.2
2	三菱重工業	機械	2.3
3	三菱UFJフィナンシャル・グループ	銀行業	2.0
4	セブン&アイ・ホールディングス	小売業	1.6
5	日立製作所	電気機器	1.5
6	ソニー	電気機器	1.5
7	三井住友フィナンシャルグループ	銀行業	1.5
8	新日鐵住金	鉄鋼	1.5
9	パナソニック	電気機器	1.4
10	日本電信電話	情報・通信業	1.4

実質的な業種別投資比率(上位)

順位	業種	投資比率 (%)
1	電気機器	15.1
2	機械	8.6
3	輸送用機器	8.5
4	化学	6.6
5	情報・通信業	6.2

年間収益率の推移

(暦年ベース)



- ・ファンドの年間収益率は税引前分配金を再投資して算出。
- ・2015年は年初から運用実績作成基準日までの収益率。

●ファンドの運用実績はあくまで過去の実績であり、将来の運用成果を約束するものではありません。●ファンドの運用状況は、別途、委託会社ホームページで開示している場合があります。

第3【ファンドの経理状況】

(1)当ファンドの財務諸表は、「財務諸表等の用語、様式及び作成方法に関する規則」(昭和38年大蔵省令第59号)(以下「財務諸表等規則」という。)ならびに同規則第2条の2の規定により、「投資信託財産の計算に関する規則」(平成12年総理府令第133号)(以下「投資信託財産計算規則」という。)に基づいて作成しております。なお、財務諸表に記載している金額は、円単位で表示しております。

(2)当ファンドは、金融商品取引法第193条の2第1項の規定に基づき、第30期計算期間(平成26年9月23日から平成27年3月20日まで)の財務諸表について、新日本有限責任監査法人による監査を受けております。

1 財務諸表

ノムラ日本株戦略ファンド

(1) 貸借対照表

(単位：円)

	第29期 (平成26年 9月22日現在)	第30期 (平成27年 3月20日現在)
資産の部		
流動資産		
コール・ローン	1,711,099,087	1,698,978,647
親投資信託受益証券	100,363,117,246	103,877,732,750
未収利息	3,140	3,029
流動資産合計	102,074,219,473	105,576,714,426
資産合計	102,074,219,473	105,576,714,426
負債の部		
流動負債		
未払解約金	416,030,086	195,652,600
未払受託者報酬	38,852,965	38,307,436
未払委託者報酬	967,778,352	964,529,500
その他未払費用	1,589,348	1,583,360
流動負債合計	1,424,250,751	1,200,072,896
負債合計	1,424,250,751	1,200,072,896
純資産の部		
元本等		
元本	127,489,943,182	113,552,038,303
剰余金		
期末剰余金又は期末欠損金()	26,839,974,460	9,175,396,773
(分配準備積立金)	6,310,225,196	7,371,678,524
元本等合計	100,649,968,722	104,376,641,530
純資産合計	100,649,968,722	104,376,641,530
負債純資産合計	102,074,219,473	105,576,714,426

(2) 損益及び剰余金計算書

(単位：円)

	第29期 自 平成26年 3月21日 至 平成26年 9月22日	第30期 自 平成26年 9月23日 至 平成27年 3月20日
営業収益		
受取利息	354,486	351,162
有価証券売買等損益	17,021,718,046	16,408,094,389
営業収益合計	17,022,072,532	16,408,445,551
営業費用		
受託者報酬	38,852,965	38,307,436
委託者報酬	967,778,352	964,529,500

	第29期		第30期	
	自 平成26年 3月21日 至 平成26年 9月22日		自 平成26年 9月23日 至 平成27年 3月20日	
その他費用		1,589,348		1,583,360
営業費用合計		1,008,220,665		1,004,420,296
営業利益又は営業損失()		16,013,851,867		15,404,025,255
経常利益又は経常損失()		16,013,851,867		15,404,025,255
当期純利益又は当期純損失()		16,013,851,867		15,404,025,255
一部解約に伴う当期純利益金額の分配額又は一部解約に伴う当期純損失金額の分配額()		666,847,505		761,605,823
期首剰余金又は期首欠損金()		45,187,751,708		26,839,974,460
剰余金増加額又は欠損金減少額		3,133,046,676		3,346,709,315
当期一部解約に伴う剰余金増加額又は欠損金減少額		3,133,046,676		3,346,709,315
剰余金減少額又は欠損金増加額		132,273,790		324,551,060
当期追加信託に伴う剰余金減少額又は欠損金増加額		132,273,790		324,551,060
分配金		-		-
期末剰余金又は期末欠損金()		26,839,974,460		9,175,396,773

(3) 注記表

(重要な会計方針に係る事項に関する注記)

1. 運用資産の評価基準及び評価方法	親投資信託受益証券 基準価額で評価しております。
2. 費用・収益の計上基準	有価証券売買等損益 約定日基準で計上しております。
3. 金融商品の時価等に関する事項の補 足説明	金融商品の時価には、市場価格に基づく価額のほか、市場価格がない場合には合理的に算定された価額が含まれております。当該価額の算定においては一定の前提条件等を採用しているため、異なる前提条件等によった場合、当該価額が異なることもあります。
4. その他	当ファンドの計算期間は、信託約款の規定により、平成26年 9月23日から平成27年 3月20日までとなっております。

(貸借対照表に関する注記)

第29期 平成26年 9月22日現在	第30期 平成27年 3月20日現在
1. 計算期間の末日における受益権の総数 127,489,943,182口	1. 計算期間の末日における受益権の総数 113,552,038,303口
2. 投資信託財産計算規則第55条の6第1項第10号に規定する額	2. 投資信託財産計算規則第55条の6第1項第10号に規定する額
元本の欠損 26,839,974,460円	元本の欠損 9,175,396,773円
3. 計算期間の末日における1単位当たりの純資産の額	3. 計算期間の末日における1単位当たりの純資産の額
1口当たり純資産額 0.7895円	1口当たり純資産額 0.9192円
(10,000口当たり純資産額) (7,895円)	(10,000口当たり純資産額) (9,192円)

(損益及び剰余金計算書に関する注記)

第29期 自 平成26年 3月21日 至 平成26年 9月22日			第30期 自 平成26年 9月23日 至 平成27年 3月20日		
1. 分配金の計算過程			1. 分配金の計算過程		
項目			項目		
費用控除後の配当等収益額	A	862,718,385円	費用控除後の配当等収益額	A	661,011,585円
費用控除後・繰越欠損金補填後の有価証券売買等損益額	B	0円	費用控除後・繰越欠損金補填後の有価証券売買等損益額	B	1,157,670,499円
収益調整金額	C	887,612,953円	収益調整金額	C	878,770,397円
分配準備積立金額	D	5,447,506,811円	分配準備積立金額	D	5,552,996,440円
当ファンドの分配対象収益額	E=A+B+C+D	7,197,838,149円	当ファンドの分配対象収益額	E=A+B+C+D	8,250,448,921円
当ファンドの期末残存口数	F	127,489,943,182口	当ファンドの期末残存口数	F	113,552,038,303口
10,000口当たり収益分配対象額	G=E/F × 10,000	564円	10,000口当たり収益分配対象額	G=E/F × 10,000	726円
10,000口当たり分配金額	H	0円	10,000口当たり分配金額	H	0円
収益分配金金額	I=F × H/10,000	0円	収益分配金金額	I=F × H/10,000	0円

(金融商品に関する注記)

(1)金融商品の状況に関する事項

第29期 自 平成26年 3月21日 至 平成26年 9月22日		第30期 自 平成26年 9月23日 至 平成27年 3月20日	
1. 金融商品に対する取組方針 当ファンドは、投資信託及び投資法人に関する法律第2条第4項に定める証券投資信託であり、信託約款に規定する運用の基本方針に従い、有価証券等の金融商品に対して投資として運用することを目的としております。		1. 金融商品に対する取組方針 同左	
2. 金融商品の内容及びその金融商品に係るリスク 当ファンドが保有する金融商品の種類は、有価証券、コール・ローン等の金銭債権及び金銭債務であります。 当ファンドが保有する有価証券の詳細は、(その他の注記)の2 有価証券関係に記載しております。 これらは、株価変動リスクなどの市場リスク、信用リスク及び流動性リスクにさらされております。		2. 金融商品の内容及びその金融商品に係るリスク 同左	
3. 金融商品に係るリスク管理体制		3. 金融商品に係るリスク管理体制	

<p>委託会社においては、独立した投資リスク管理に関する委員会を設け、パフォーマンスの考査及び運用リスクの管理を行なっております。</p> <p>市場リスクの管理 市場リスクに関しては、資産配分等の状況を常時、分析・把握し、投資方針に沿っているか等の管理を行なっております。</p> <p>信用リスクの管理 信用リスクに関しては、発行体や取引先の財務状況等に関する情報収集・分析を常時、継続し、格付等の信用度に応じた組入制限等の管理を行なっております。</p> <p>流動性リスクの管理 流動性リスクに関しては、必要に応じて市場流動性の状況を把握し、取引量や組入比率等の管理を行なっております。</p>	同左
---	----

(2)金融商品の時価等に関する事項

第29期 平成26年 9月22日現在	第30期 平成27年 3月20日現在
<p>1. 貸借対照表計上額、時価及び差額 貸借対照表上の金融商品は原則としてすべて時価で評価しているため、貸借対照表計上額と時価との差額はありませぬ。</p> <p>2. 時価の算定方法 親投資信託受益証券 (重要な会計方針に係る事項に関する注記)に記載しております。</p> <p>コール・ローン等の金銭債権及び金銭債務 これらの科目は短期間で決済されるため、帳簿価額は時価と近似していることから、当該帳簿価額を時価としております。</p>	<p>1. 貸借対照表計上額、時価及び差額 同左</p> <p>2. 時価の算定方法 同左</p>

(関連当事者との取引に関する注記)

第29期 自 平成26年 3月21日 至 平成26年 9月22日	第30期 自 平成26年 9月23日 至 平成27年 3月20日
市場価格その他当該取引に係る公正な価格を勘案して、一般の取引条件と異なる関連当事者との取引は行なわれていないため、該当事項はございません。	同左

(その他の注記)

1 元本の移動

第29期 自 平成26年 3月21日 至 平成26年 9月22日	第30期 自 平成26年 9月23日 至 平成27年 3月20日
期首元本額 136,436,223,736円	期首元本額 127,489,943,182円

期中追加設定元本額	492,808,968円	期中追加設定元本額	1,877,336,569円
期中一部解約元本額	9,439,089,522円	期中一部解約元本額	15,815,241,448円

2 有価証券関係 売買目的有価証券

種類	第29期 自 平成26年 3月21日 至 平成26年 9月22日	第30期 自 平成26年 9月23日 至 平成27年 3月20日
	損益に含まれた評価差額（円）	
親投資信託受益証券	16,268,198,359	15,578,575,917
合計	16,268,198,359	15,578,575,917

3 デリバティブ取引関係

該当事項はありません。

（4）附属明細表

第1 有価証券明細表

(1) 株式(平成27年 3月20日現在)

該当事項はありません。

(2) 株式以外の有価証券(平成27年 3月20日現在)

（単位：円）

種類	通貨	銘柄	券面総額	評価額	備考
親投資信託受益証券	日本円	ノムラ日本株戦略ファンド マザーファンド		103,877,732,750	
	小計	銘柄数：1 組入時価比率：99.5%		103,877,732,750 100.0%	
合計				103,877,732,750	

(注1)比率は左より組入時価の純資産に対する比率、及び各小計欄の合計金額に対する比率であります。

第2 デリバティブ取引及び為替予約取引の契約額等及び時価の状況表

該当事項はありません。

（参考）

当ファンドは「ノムラ日本株戦略ファンド マザーファンド」受益証券を主要投資対象としており、貸借対照表の資産の部に計上された親投資信託受益証券は、すべて同親投資信託の受益証券です。
なお、以下に記載した状況は監査の対象外となっております。

ノムラ日本株戦略ファンド マザーファンド

貸借対照表

（単位：円）	
（平成27年 3月20日現在）	
資産の部	
流動資産	
コール・ローン	2,564,411,975
株式	140,513,594,090
派生商品評価勘定	86,378,028
未収入金	2,380,173,051
未収配当金	106,045,175
未収利息	4,573
流動資産合計	145,650,606,892
資産合計	145,650,606,892
負債の部	
流動負債	
前受金	23,100,000
未払金	1,867,728,022
流動負債合計	1,890,828,022
負債合計	1,890,828,022
純資産の部	
元本等	
元本	60,972,211,308
剰余金	
期末剰余金又は期末欠損金（ ）	82,787,567,562
元本等合計	143,759,778,870
純資産合計	143,759,778,870
負債純資産合計	145,650,606,892

注記表

（重要な会計方針に係る事項に関する注記）

1.運用資産の評価基準及び評価方法	株式 原則として時価で評価しております。 時価評価にあたっては、市場価格のある有価証券についてはその最終相場(計算日に最終相場のない場合には、直近の日の最終相場)で評価しております。 先物取引 取引所の発表する計算日の清算値段を用いております。
2.費用・収益の計上基準	受取配当金 受取配当金は、原則として配当落ち日において、確定配当金額又は予想配当金額を計上しております。 有価証券売買等損益 約定日基準で計上しております。

3. 金融商品の時価等に関する事項の補足説明	<p>派生商品取引等損益 約定日基準で計上しております。</p> <p>金融商品の時価には、市場価格に基づく価額のほか、市場価格がない場合には合理的に算定された価額が含まれております。当該価額の算定においては一定の前提条件等を採用しているため、異なる前提条件等によった場合、当該価額が異なることもあります。</p> <p>また、デリバティブ取引に関する契約額等は、あくまでもデリバティブ取引における名目的な契約額または計算上の想定元本であり、当該金額自体がデリバティブ取引の市場リスクの大きさを示すものではありません。</p>
------------------------	---

(貸借対照表に関する注記)

平成27年 3月20日現在	
1. 計算期間の末日における1単位当たりの純資産の額	
1口当たり純資産額	2,3578円
(10,000口当たり純資産額)	(23,578円)

(金融商品に関する注記)

(1)金融商品の状況に関する事項

自 平成26年 9月23日 至 平成27年 3月20日
<p>1. 金融商品に対する取組方針</p> <p>当ファンドは、投資信託及び投資法人に関する法律第2条第4項に定める証券投資信託であり、信託約款に規定する運用の基本方針に従い、有価証券等の金融商品に対して投資として運用することを目的としております。</p> <p>2. 金融商品の内容及びその金融商品に係るリスク</p> <p>当ファンドが保有する金融商品の種類は、有価証券、デリバティブ取引、コール・ローン等の金銭債権及び金銭債務であります。</p> <p>当ファンドが保有する有価証券の詳細は、附属明細表に記載しております。</p> <p>これらは、株価変動リスクなどの市場リスク、信用リスク及び流動性リスクにさらされております。</p> <p>当ファンドは、信託財産に属する資産の価格変動リスクの低減を目的として、株価指数先物取引を行っております。</p> <p>3. 金融商品に係るリスク管理体制</p> <p>委託会社においては、独立した投資リスク管理に関する委員会を設け、パフォーマンスの考査及び運用リスクの管理を行っております。</p> <p> 市場リスクの管理</p> <p>市場リスクに関しては、資産配分等の状況を常時、分析・把握し、投資方針に沿っているか等の管理を行っております。</p> <p> 信用リスクの管理</p> <p>信用リスクに関しては、発行体や取引先の財務状況等に関する情報収集・分析を常時、継続し、格付等の信用度に応じた組入制限等の管理を行っております。</p> <p> 流動性リスクの管理</p> <p>流動性リスクに関しては、必要に応じて市場流動性の状況を把握し、取引量や組入比率等の管理を行っております。</p>

(2)金融商品の時価等に関する事項

平成27年 3月20日現在	
1. 貸借対照表計上額、時価及び差額	

貸借対照表上の金融商品は原則としてすべて時価で評価しているため、貸借対照表計上額と時価との差額はありませ
ん。

2. 時価の算定方法

株式

(重要な会計方針に係る事項に関する注記)に記載しております。

派生商品評価勘定

デリバティブ取引については、附属明細表に記載しております。

コール・ローン等の金銭債権及び金銭債務

これらの科目は短期間で決済されるため、帳簿価額は時価と近似していることから、当該帳簿価額を時価としており
ます。

(その他の注記)

元本の移動及び期末元本額の内訳

平成27年 3月20日現在	
期首	平成26年 9月23日
本報告書における開示対象ファンドの期首における当ファンドの元本額	69,584,959,273円
同期中における追加設定元本額	462,481,131円
同期中における一部解約元本額	9,075,229,096円
期末元本額	60,972,211,308円
期末元本額の内訳*	
ノムラ日本株戦略ファンド	44,057,058,593円
ノムラ日本株戦略ファンド(野村SMA向け)	91,916,572円
ノムラ日本株戦略ファンド(野村SMA・EW向け)	430,330円
ノムラ日本株戦略ファンドVA(適格機関投資家専用)	13,364,147,721円
ノムラ日本株戦略ファンド(確定拠出年金向け)	3,458,658,092円

*は当該親投資信託受益証券を投資対象とする証券投資信託ごとの元本額

附属明細表

第1 有価証券明細表

(1) 株式(平成27年 3月20日現在)

(単位:円)

種類	通貨	銘柄	株式数	評価額		備考
				単価	金額	
株式	日本円	国際石油開発帝石	489,100	1,310.50	640,965,550	
		大成建設	732,000	686.00	502,152,000	
		大林組	432,000	775.00	334,800,000	
		清水建設	153,000	819.00	125,307,000	
		鹿島建設	2,574,000	532.00	1,369,368,000	
		NIPPON	110,000	1,874.00	206,140,000	

東洋建設	220,900	464.00	102,497,600
五洋建設	1,297,700	424.00	550,224,800
積水ハウス	88,900	1,761.00	156,552,900
きんでん	114,000	1,461.00	166,554,000
協和エクシオ	48,700	1,263.00	61,508,100
高砂熱学工業	92,400	1,498.00	138,415,200
明星工業	95,200	633.00	60,261,600
大気社	59,300	2,972.00	176,239,600
江崎グリコ	6,600	5,060.00	33,396,000
カルビー	85,700	5,020.00	430,214,000
明治ホールディングス	96,800	14,780.00	1,430,704,000
日本ハム	42,000	2,786.00	117,012,000
不二製油	100,300	1,798.00	180,339,400
味の素	120,000	2,673.50	320,820,000
キューピー	127,400	2,871.00	365,765,400
フジッコ	19,000	1,942.00	36,898,000
日本たばこ産業	180,600	3,665.00	661,899,000
帝人	356,000	406.00	144,536,000
東レ	1,078,000	1,017.50	1,096,865,000
ホギメディカル	72,200	6,010.00	433,922,000
王子ホールディングス	1,053,000	508.00	534,924,000
レンゴー	530,000	528.00	279,840,000
ザ・バック	29,800	2,500.00	74,500,000
クラレ	111,200	1,555.00	172,916,000
旭化成	576,000	1,228.00	707,328,000
住友精化	203,000	872.00	177,016,000
クレハ	577,000	534.00	308,118,000
四国化成工業	153,000	1,025.00	156,825,000
三井化学	1,377,000	387.00	532,899,000
三菱ケミカルホールディングス	422,800	745.00	314,986,000
ダイセル	704,100	1,588.00	1,118,110,800
日本ゼオン	65,000	1,111.00	72,215,000
積水樹脂	77,400	1,680.00	130,032,000
日立化成	65,200	2,667.00	173,888,400
A D E K A	320,300	1,529.00	489,738,700
日油	177,000	913.00	161,601,000

花王	155,400	6,006.00	933,332,400
関西ペイント	135,000	2,303.00	310,905,000
太陽ホールディングス	54,800	4,240.00	232,352,000
D I C	1,553,000	344.00	534,232,000
東洋インキ S C ホールディングス	312,000	603.00	188,136,000
高砂香料工業	189,000	545.00	103,005,000
ミルボン	17,300	3,595.00	62,193,500
コーセー	55,000	6,690.00	367,950,000
荒川化学工業	41,700	1,289.00	53,751,300
日東電工	52,500	8,002.00	420,105,000
J S P	63,900	2,206.00	140,963,400
エフピコ	30,500	4,375.00	133,437,500
ニフコ	58,900	4,225.00	248,852,500
ユニ・チャーム	185,300	3,205.50	593,979,150
協和発酵キリン	94,000	1,565.00	147,110,000
アステラス製薬	757,900	2,000.00	1,515,800,000
日本新薬	84,000	4,090.00	343,560,000
中外製薬	168,600	3,765.00	634,779,000
参天製薬	32,800	8,480.00	278,144,000
J X ホールディングス	726,100	478.50	347,438,850
ブリヂストン	360,000	4,806.50	1,730,340,000
住友ゴム工業	68,200	2,162.00	147,448,400
ジャパンパイル	167,400	688.00	115,171,200
東洋炭素	45,400	2,354.00	106,871,600
日本特殊陶業	438,900	3,360.00	1,474,704,000
M A R U W A	50,600	2,844.00	143,906,400
ニチアス	120,000	679.00	81,480,000
新日鐵住金	7,847,000	311.20	2,441,986,400
合同製鐵	655,000	182.00	119,210,000
ジェイ エフ イー ホールディングス	103,000	2,761.00	284,383,000
共英製鋼	77,300	2,035.00	157,305,500
大和工業	29,300	3,045.00	89,218,500
大阪製鐵	77,100	2,205.00	170,005,500
中部鋼板	243,900	533.00	129,998,700
日立金属	172,000	1,926.00	331,272,000

住友金属鉱山	429,000	1,823.50	782,281,500
U A C J	1,428,000	334.00	476,952,000
住友電気工業	1,091,800	1,611.00	1,758,889,800
アサヒホールディングス	32,900	2,097.00	68,991,300
三和ホールディングス	526,900	885.00	466,306,500
文化シャッター	288,000	998.00	287,424,000
三協立山	55,200	2,252.00	124,310,400
L I X I L グループ	54,600	2,863.00	156,319,800
ノーリツ	53,700	2,010.00	107,937,000
パイオラックス	23,600	5,230.00	123,428,000
東芝機械	580,000	527.00	305,660,000
牧野フライス製作所	456,000	1,026.00	467,856,000
旭ダイヤモンド工業	55,500	1,439.00	79,864,500
日東工器	31,800	2,199.00	69,928,200
ナブテスコ	40,100	3,635.00	145,763,500
三井海洋開発	112,200	1,905.00	213,741,000
S M C	33,400	36,470.00	1,218,098,000
オイレス工業	207,100	2,392.00	495,383,200
サトーホールディングス	79,500	2,867.00	227,926,500
小松製作所	325,600	2,455.00	799,348,000
クボタ	499,000	1,946.00	971,054,000
小森コーポレーション	155,000	1,655.00	256,525,000
荏原製作所	695,000	542.00	376,690,000
ダイキン工業	161,900	7,991.00	1,293,742,900
椿本チエイン	803,000	1,000.00	803,000,000
ダイフク	115,700	1,595.00	184,541,500
日本精工	604,000	1,758.00	1,061,832,000
日本トムソン	120,000	605.00	72,600,000
マキタ	69,200	6,250.00	432,500,000
三菱重工業	4,950,000	687.70	3,404,115,000
ミネベア	326,000	1,957.00	637,982,000
日立製作所	2,930,000	830.90	2,434,537,000
東芝	3,279,000	506.50	1,660,813,500
三菱電機	1,196,000	1,461.50	1,747,954,000
安川電機	84,000	1,816.00	152,544,000
東芝テック	355,000	797.00	282,935,000

マブチモーター	83,000	6,380.00	529,540,000
日本電産	96,700	7,930.00	766,831,000
日新電機	365,000	749.00	273,385,000
大崎電気工業	83,000	799.00	66,317,000
日本電気	3,177,000	354.00	1,124,658,000
富士通	431,000	843.30	363,462,300
沖電気工業	358,000	254.00	90,932,000
サンケン電気	152,000	834.00	126,768,000
セイコーエプソン	77,100	4,815.00	371,236,500
パナソニック	1,284,700	1,567.50	2,013,767,250
富士通ゼネラル	166,000	1,443.00	239,538,000
日立国際電気	37,000	1,586.00	58,682,000
ソニー	638,500	3,359.50	2,145,040,750
TDK	151,400	8,990.00	1,361,086,000
アルプス電気	45,900	2,991.00	137,286,900
フォスター電機	48,000	3,145.00	150,960,000
日本航空電子工業	78,000	3,010.00	234,780,000
アルパイン	55,600	1,946.00	108,197,600
パナソニック デバイスSUNX	73,600	918.00	67,564,800
キーエンス	20,100	68,000.00	1,366,800,000
シスメックス	67,200	6,600.00	443,520,000
OBARA GROUP	18,600	7,020.00	130,572,000
図研	114,900	1,139.00	130,871,100
ファナック	40,300	27,340.00	1,101,802,000
ローム	39,600	8,880.00	351,648,000
浜松ホトニクス	16,700	7,300.00	121,910,000
村田製作所	11,600	17,340.00	201,144,000
ニチコン	117,700	1,168.00	137,473,600
日本ケミコン	175,000	365.00	63,875,000
小糸製作所	186,700	3,800.00	709,460,000
リコー	291,800	1,310.50	382,403,900
鬼怒川ゴム工業	276,000	548.00	151,248,000
デンソー	64,400	5,718.00	368,239,200
日産自動車	250,000	1,271.00	317,750,000
いすゞ自動車	739,300	1,683.00	1,244,241,900
トヨタ自動車	595,400	8,598.00	5,119,249,200

日野自動車	85,700	1,780.00	152,546,000
三菱自動車工業	159,200	1,085.00	172,732,000
新明和工業	250,000	1,294.00	323,500,000
プレス工業	229,000	500.00	114,500,000
アイシン精機	237,400	4,465.00	1,059,991,000
マツダ	417,300	2,400.00	1,001,520,000
ダイハツ工業	69,700	1,810.00	126,157,000
本田技研工業	35,900	4,116.50	147,782,350
スズキ	34,200	3,645.00	124,659,000
富士重工業	393,200	4,038.50	1,587,938,200
エクセディ	110,100	2,805.00	308,830,500
ヨロズ	92,400	2,486.00	229,706,400
シマノ	29,200	19,300.00	563,560,000
朝日インテック	17,500	7,930.00	138,775,000
シチズンホールディングス	796,100	873.00	694,995,300
バンダイナムコホールディングス	432,200	2,349.00	1,015,237,800
フジシールインターナショナル	92,900	3,320.00	308,428,000
凸版印刷	181,000	934.00	169,054,000
大日本印刷	34,000	1,235.00	41,990,000
図書印刷	218,000	340.00	74,120,000
小松ウオール工業	31,300	2,591.00	81,098,300
ヤマハ	169,200	2,242.00	379,346,400
リンテック	22,500	3,000.00	67,500,000
任天堂	20,900	17,845.00	372,960,500
タカラスタANDARD	121,000	1,017.00	123,057,000
コクヨ	65,400	1,161.00	75,929,400
中部電力	250,000	1,425.50	356,375,000
東北電力	96,500	1,368.00	132,012,000
沖縄電力	25,200	4,150.00	104,580,000
電源開発	176,400	3,915.00	690,606,000
東京瓦斯	656,000	762.20	500,003,200
東日本旅客鉄道	99,000	10,415.00	1,031,085,000
日本通運	1,077,000	675.00	726,975,000
山九	339,000	539.00	182,721,000
センコー	233,000	790.00	184,070,000
セイノーホールディングス	387,700	1,410.00	546,657,000

日本郵船	2,319,000	386.00	895,134,000
日本航空	96,100	3,890.00	373,829,000
住友倉庫	361,000	686.00	247,646,000
郵船ロジスティクス	112,600	1,582.00	178,133,200
近鉄エクスプレス	39,100	5,310.00	207,621,000
N E C ネットエスアイ	147,700	2,445.00	361,126,500
新日鉄住金ソリューションズ	121,800	3,680.00	448,224,000
I T ホールディングス	64,100	2,161.00	138,520,100
ポールトゥウィン・ピットクルー ホールディ	168,300	985.00	165,775,500
コロブラ	28,100	2,724.00	76,544,400
コムチュア	18,800	2,051.00	38,558,800
ラック	181,800	893.00	162,347,400
オービックビジネスコンサルタント	101,700	4,215.00	428,665,500
テレビ朝日ホールディングス	77,100	2,006.00	154,662,600
スカパー J S A T ホールディングス	416,000	787.00	327,392,000
日本電信電話	278,700	7,388.00	2,059,035,600
K D D I	246,000	8,278.00	2,036,388,000
沖縄セルラー電話	9,500	3,555.00	33,772,500
N T T ドコモ	79,400	2,199.50	174,640,300
K A D O K A W A ・ D W A N G O	12,700	1,950.00	24,765,000
エヌ・ティ・ティ・データ	72,500	5,330.00	386,425,000
S C S K	194,400	3,240.00	629,856,000
富士ソフト	152,400	2,513.00	382,981,200
ソフトバンク	98,100	7,068.00	693,370,800
シークス	67,900	2,917.00	198,064,300
マクニカ	93,300	3,760.00	350,808,000
丸紅	208,200	711.50	148,134,300
三井物産	1,008,200	1,657.00	1,670,587,400
日立ハイテクノロジーズ	140,600	4,015.00	564,509,000
住友商事	237,700	1,316.50	312,932,050
三菱商事	437,200	2,437.50	1,065,675,000
第一実業	175,000	639.00	111,825,000
阪和興業	715,000	492.00	351,780,000
岩谷産業	39,000	825.00	32,175,000
稲畑産業	165,600	1,244.00	206,006,400

P a l t a c	72,500	1,758.00	127,455,000
アダストリアホールディングス	32,600	3,120.00	101,712,000
セリア	20,600	4,220.00	86,932,000
ナフコ	73,600	1,675.00	123,280,000
ジェイアイエヌ	12,800	3,955.00	50,624,000
M o n o t a R O	16,000	4,335.00	69,360,000
J . フロント リテイリング	185,000	1,861.00	344,285,000
ドトール・日レスホールディングス	31,700	2,067.00	65,523,900
スタートトゥデイ	44,200	3,255.00	143,871,000
三越伊勢丹ホールディングス	99,700	1,990.00	198,403,000
ウエルシアホールディングス	33,600	4,325.00	145,320,000
ホットランド	32,800	3,790.00	124,312,000
セブン&アイ・ホールディングス	450,500	5,097.00	2,296,198,500
サンマルクホールディングス	13,900	8,490.00	118,011,000
ユナイテッドアローズ	35,100	3,685.00	129,343,500
スギホールディングス	7,900	6,260.00	49,454,000
島忠	36,900	3,305.00	121,954,500
青山商事	26,400	3,910.00	103,224,000
松屋	59,400	1,820.00	108,108,000
アクシアル リテイリング	24,000	3,400.00	81,600,000
平和堂	50,100	2,821.00	141,332,100
ヤオコー	11,500	9,690.00	111,435,000
ゼビオ	74,400	2,351.00	174,914,400
ケーズホールディングス	40,500	3,890.00	157,545,000
アーランドサカモト	65,200	2,701.00	176,105,200
パロー	34,500	2,575.00	88,837,500
ベルク	31,100	3,580.00	111,338,000
ファーストリテイリング	29,400	46,815.00	1,376,361,000
サックスパー ホールディングス	111,700	1,910.00	213,347,000
新生銀行	585,000	249.00	145,665,000
三菱UFJフィナンシャル・グループ	3,316,500	790.00	2,620,035,000
りそなホールディングス	280,000	635.70	177,996,000
三井住友トラスト・ホールディングス	1,031,000	517.00	533,027,000
三井住友フィナンシャルグループ	402,600	4,869.50	1,960,460,700
千葉銀行	759,000	903.00	685,377,000

ふくおかフィナンシャルグループ	821,000	681.00	559,101,000
広島銀行	216,000	696.00	150,336,000
山陰合同銀行	65,000	1,035.00	67,275,000
みずほフィナンシャルグループ	797,200	224.70	179,130,840
京葉銀行	140,000	730.00	102,200,000
F P G	9,000	3,570.00	32,130,000
S B Iホールディングス	474,000	1,518.00	719,532,000
大和証券グループ本社	1,083,000	987.80	1,069,787,400
東海東京フィナンシャル・ホールディングス	116,400	939.00	109,299,600
損保ジャパン日本興亜ホールディングス	141,400	3,865.00	546,511,000
M S & A Dインシュアランスグループホール	108,500	3,500.00	379,750,000
ソニーフィナンシャルホールディングス	82,700	2,019.00	166,971,300
第一生命保険	1,130,300	1,762.50	1,992,153,750
東京海上ホールディングス	311,400	4,589.00	1,429,014,600
T & Dホールディングス	323,400	1,613.50	521,805,900
芙蓉総合リース	29,500	4,500.00	132,750,000
東京センチュリーリース	41,500	3,485.00	144,627,500
リコーリース	102,300	3,675.00	375,952,500
アコム	340,600	382.00	130,109,200
ジャックス	220,000	615.00	135,300,000
日立キャピタル	218,900	2,613.00	571,985,700
オリックス	573,400	1,752.50	1,004,883,500
三菱UFJリース	617,400	615.00	379,701,000
イー・ギャランティ	10,700	1,929.00	20,640,300
三井不動産	342,000	3,553.50	1,215,297,000
東京建物	144,000	909.00	130,896,000
ダイビル	64,000	1,191.00	76,224,000
住友不動産	293,000	4,348.00	1,273,964,000
スターツコーポレーション	94,800	1,807.00	171,303,600
日本M & Aセンター	17,300	4,040.00	69,892,000
テンプホールディングス	105,300	4,210.00	443,313,000
総合警備保障	117,800	4,335.00	510,663,000
ツクイ	140,600	885.00	124,431,000

	ヒビノ	4,500	2,521.00	11,344,500	
	セブテーニ・ホールディングス	145,000	1,000.00	145,000,000	
	電通	292,400	5,390.00	1,576,036,000	
	イオンファンタジー	71,200	1,824.00	129,868,800	
	日本空調サービス	33,800	890.00	30,082,000	
	オリエンタルランド	43,300	37,145.00	1,608,378,500	
	もしもしホットライン	87,700	1,405.00	123,218,500	
	サイバーエージェント	55,700	6,670.00	371,519,000	
	楽天	440,700	2,206.50	972,404,550	
	リクルートホールディングス	10,900	3,915.00	42,673,500	
	東祥	43,200	3,000.00	129,600,000	
	トランス・コスモス	191,800	2,462.00	472,211,600	
	トーカイ	17,700	3,900.00	69,030,000	
	小計 銘柄数：301			140,513,594,090	
	組入時価比率：97.7%			100.0%	
	合計			140,513,594,090	

(注1)比率は左より組入時価の純資産に対する比率、及び各小計欄の合計金額に対する比率であります。

(2)株式以外の有価証券(平成27年 3月20日現在)

該当事項はありません。

第2 デリバティブ取引及び為替予約取引の契約額等及び時価の状況表

種類	平成27年 3月20日現在			
	契約額等(円)		時価(円)	評価損益(円)
		うち1年超		
市場取引				
株価指数先物取引				
買建	1,989,900,000	-	2,076,360,000	86,378,028
合計	1,989,900,000	-	2,076,360,000	86,378,028

(注)時価の算定方法

1 先物取引

国内先物取引について

先物の評価においては、取引所の発表する計算日の清算値段を用いております。

上記取引でヘッジ会計が適用されているものはありません。

2 ファンドの現況

純資産額計算書

ノムラ日本株戦略ファンド

平成27年 4月30日現在

資産総額	103,964,327,109円
負債総額	423,910,976円
純資産総額（ - ）	103,540,416,133円
発行済口数	110,136,324,730口
1口当たり純資産額（ / ）	0.9401円

（参考）ノムラ日本株戦略ファンド マザーファンド

平成27年 4月30日現在

資産総額	144,964,243,288円
負債総額	2,475,812,615円
純資産総額（ - ）	142,488,430,673円
発行済口数	58,950,276,881口
1口当たり純資産額（ / ）	2.4171円

第三部【委託会社等の情報】

第1【委託会社等の概況】

1 委託会社等の概況

< 更新後 >

(1) 資本金の額

平成27年4月末現在、17,180百万円

会社が発行する株式総数 20,000,000株

発行済株式総数 5,150,693株

過去5年間における主な資本金の額の増減：該当事項はありません。

(2) 会社の機構

(a) 会社の意思決定機構

当社は委員会設置会社であり、会社の機関として株主総会、取締役会のほか代表執行役ならびに執行役、指名委員会、監査委員会および報酬委員会をおきますが、代表取締役および監査役会は設けません。各機関の権限は以下のとおりであります。

株主総会

株主により構成され、取締役・会計監査人の選任・解任、剰余金の配当の承認、定款変更・合併等の重要事項の承認等を行います。

取締役会

取締役により構成され、当社の業務につき意思決定を行います。また執行役・代表執行役、各委員会の委員等を選任し、取締役および執行役の職務の執行を監督します。

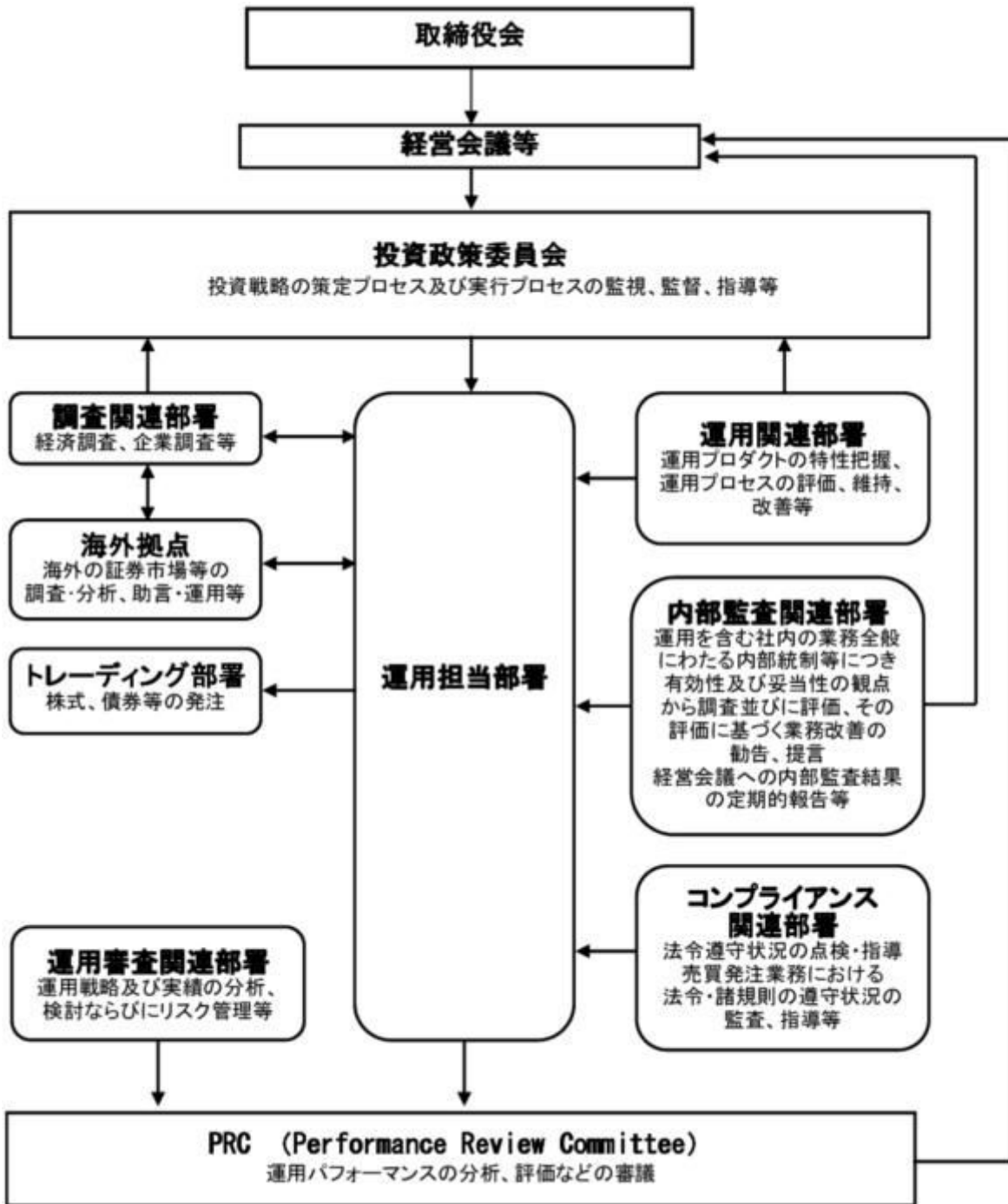
代表執行役・執行役

各執行役は、当社の業務の執行を行います。代表執行役は当社を代表いたします。また取締役会により委任された一定の事項について、代表執行役および執行役で構成される経営会議および執行役会が意思決定を行います。なお、当社は執行役員制度を導入しており、経営会議の構成員には執行役会で選定された執行役員が含まれます。

委員会

取締役3名以上（但し、各委員につき過半数は社外取締役であって執行役でない者）で構成され、イ）指名委員会は、株主総会に提出する取締役の選任・解任・不再任に関する議案の内容を決定し、ロ）報酬委員会は取締役・執行役が受ける個人別の報酬の決定に関する方針を定め、かつそれに従って各報酬の内容を決定し、ハ）監査委員会は取締役・執行役の職務執行の適法性ならびに妥当性に関する監査を行うとともに、株主総会に提出する会計監査人の選任・解任・不再任に関する議案の内容を決定します。

(b) 投資信託の運用体制



2 事業の内容及び営業の概況

< 更新後 >

「投資信託及び投資法人に関する法律」に定める投資信託委託会社である委託者は、証券投資信託の設定を行うとともに「金融商品取引法」に定める金融商品取引業者としてその運用（投資運用業）を行っています。また「金融商品取引法」に定める第二種金融商品取引業に係る業務の一部及び投資助言業務を行っています。

委託者の運用する証券投資信託は平成27年3月31日現在次の通りです（ただし、親投資信託を除きます。）。

種類	本数	純資産総額(百万円)
----	----	------------

追加型株式投資信託	860	17,838,806
単位型株式投資信託	45	225,296
追加型公社債投資信託	18	7,199,876
単位型公社債投資信託	108	929,017
合計	1,031	26,192,996

3 委託会社等の経理状況

< 更新後 >

1. 委託会社である野村アセットマネジメント株式会社(以下「委託会社」という)の財務諸表は、「財務諸表等の用語、様式及び作成方法に関する規則」(昭和38年大蔵省令第59号、以下「財務諸表等規則」という)、ならびに同規則第2条の規定に基づき、「金融商品取引業等に関する内閣府令」(平成19年8月6日内閣府令第52号)により作成しております。

なお、当事業年度(平成25年4月1日から平成26年3月31日まで)の財務諸表に含まれる比較情報については、「財務諸表等の用語、様式及び作成方法に関する規則等の一部を改正する内閣府令」(平成24年9月21日内閣府令第61号)附則第2条第2項により、改正前の財務諸表等規則に基づいて作成しております。

委託会社の中間財務諸表は、「中間財務諸表等の用語、様式及び作成方法に関する規則」(昭和52年大蔵省令第38号、以下「中間財務諸表等規則」という)、ならびに同規則第38条及び第57条の規定に基づき、「金融商品取引業等に関する内閣府令」(平成19年8月6日内閣府令第52号)により作成しております。

2. 財務諸表及び中間財務諸表の記載金額は、百万円未満の端数を切り捨てて表示しております。

3. 委託会社は、金融商品取引法第193条の2第1項の規定に基づき、事業年度(平成25年4月1日から平成26年3月31日まで)の財務諸表ならびに中間会計期間(平成26年4月1日から平成26年9月30日まで)の中間財務諸表について、新日本有限責任監査法人の監査及び中間監査を受けております。

(1) 貸借対照表

区分	注記 番号	前事業年度 (平成25年3月31日)	当事業年度 (平成26年3月31日)
		金額(百万円)	金額(百万円)
(資産の部)			
流動資産			
現金・預金		333	247
金銭の信託		51,061	51,758
有価証券		4,500	11,800
前払金		-	0
前払費用		29	28
未収入金		271	287

未収委託者報酬			8,651		10,741
未収収益			4,224		5,999
繰延税金資産			1,504		2,010
その他			12		159
貸倒引当金			6		8
流動資産計			70,582		83,026
固定資産					
有形固定資産			1,470		1,508
建物	2	485		442	
器具備品	2	985		1,065	
無形固定資産			8,458		8,249
ソフトウェア		8,457		8,248	
電話加入権		1		1	
その他		0		0	
投資その他の資産			21,443		22,052
投資有価証券		9,061		11,747	
関係会社株式		12,092		9,609	
従業員長期貸付金		29		35	
長期差入保証金		55		50	
長期前払費用		19		80	
前払年金費用		-		347	
その他		184		181	
貸倒引当金		0		0	
固定資産計			31,373		31,810
資産合計			101,956		114,837

区分	注記 番号	前事業年度 (平成25年 3月31日)		当事業年度 (平成26年 3月31日)	
		金額(百万円)		金額(百万円)	
(負債の部)					
流動負債					
短期借入金			3,000		-
関係会社短期借入金			2,000		-
預り金			102		106
未払金	1		6,481		9,720
未払収益分配金		3		2	
未払償還金		42		33	
未払手数料		3,764		4,493	
その他未払金		2,671		5,191	
未払費用	1		6,979		8,420
未払法人税等			763		1,960
賞与引当金			3,109		3,984
流動負債計			22,436		24,191
固定負債					
退職給付引当金			813		-
時効後支払損引当金			495		505
繰延税金負債			1,640		3,211
固定負債計			2,948		3,716
負債合計			25,385		27,907
(純資産の部)					

株主資本			71,942		80,249
資本金			17,180		17,180
資本剰余金			11,729		11,729
資本準備金		11,729		11,729	
利益剰余金			43,032		51,339
利益準備金		685		685	
その他利益剰余金		42,347		50,654	
別途積立金		24,606		24,606	
繰越利益剰余金		17,740		26,048	
評価・換算差額等			4,628		6,679
その他有価証券評価差額金			4,659		6,679
繰延ヘッジ損益			30		-
純資産合計			76,570		86,929
負債・純資産合計			101,956		114,837

(2) 損益計算書

区分	注記 番号	前事業年度 (自 平成24年 4月 1日 至 平成25年 3月31日)		当事業年度 (自 平成25年 4月 1日 至 平成26年 3月31日)	
		金額(百万円)		金額(百万円)	
営業収益					
委託者報酬			74,067		87,258
運用受託報酬			17,516		24,589
その他営業収益			163		188
営業収益計			91,747		112,036
営業費用					
支払手数料			37,925		44,194
広告宣伝費			768		793
公告費			0		0
受益証券発行費			5		6
調査費			16,591		20,794
調査費		1,138		1,250	
委託調査費		15,453		19,544	
委託計算費			903		941
営業雑経費			2,616		2,926
通信費		199		188	
印刷費		1,057		948	
協会費		76		76	
諸経費		1,282		1,712	
営業費用計			58,810		69,656
一般管理費					
給料			10,039		11,091
役員報酬	2	229		292	
給料・手当		6,696		6,823	
賞与		3,114		3,975	
交際費			122		131
旅費交通費			446		454
租税公課			289		387

不動産賃借料		1,242	1,212
退職給付費用		1,067	1,069
固定資産減価償却費		4,106	3,518
諸経費		6,273	6,596
一般管理費計		23,589	24,460
営業利益		9,347	17,919

区分	注記 番号	前事業年度 (自 平成24年 4月 1日 至 平成25年 3月 31日)	当事業年度 (自 平成25年 4月 1日 至 平成26年 3月 31日)
		金額(百万円)	金額(百万円)
営業外収益			
受取配当金	1	3,002	3,680
収益分配金		0	0
受取利息		2	3
金銭の信託運用益		1,016	379
為替差益		43	-
その他		331	336
営業外収益計		4,396	4,400
営業外費用			
支払利息	1	56	11
時効後支払損引当金繰入額		9	24
その他		78	132
営業外費用計		145	169
経常利益		13,598	22,151
特別利益			
投資有価証券等売却益		59	-
株式報酬受入益		160	203
固定資産売却益		10	-
特別利益計		230	203
特別損失			
投資有価証券売却損		60	-
投資有価証券償還損		-	51
投資有価証券評価損		9	2
関係会社株式評価損		2,916	2,491
固定資産除却損	3	118	17
特別損失計		3,105	2,562
税引前当期純利益		10,723	19,792
法人税、住民税及び事業税		3,765	7,608
法人税等調整額		446	90
当期純利益		6,510	12,273

(3) 株主資本等変動計算書

前事業年度(自 平成24年 4月 1日 至 平成25年 3月 31日)

(単位：百万円)

	株主資本
--	------

	資本金	資本剰余金		利益剰余金				株主 資本 合計
		資本 準備金	資本 剰余金 合計	利益 準備金	その他利益剰余金		利益 剰余金 合計	
					別途 積立金	繰 越 利益 剰余金		
当期首残高	17,180	11,729	11,729	685	24,606	14,320	39,611	68,521
当期変動額								
剰余金の配当						3,090	3,090	3,090
当期純利益						6,510	6,510	6,510
株主資本以外の 項目の当期 変動額（純 額）								
当期変動額合計	-	-	-	-	-	3,420	3,420	3,420
当期末残高	17,180	11,729	11,729	685	24,606	17,740	43,032	71,942

(単位：百万円)

	評価・換算差額等			純資産合計
	その他有価証 券評価差額金	繰延ヘッジ 損 益	評価・換算 差額等合計	
当期首残高	2,693	12	2,705	71,227
当期変動額				
剰余金の配当				3,090
当期純利益				6,510
株主資本以外の 項目の当期変動 額（純額）	1,965	43	1,922	1,922
当期変動額合計	1,965	43	1,922	5,342
当期末残高	4,659	30	4,628	76,570

当事業年度(自 平成25年4月1日 至 平成26年3月31日)

(単位：百万円)

	株主資本							株主 資本 合計
	資本金	資本剰余金		利益 準備金	利益剰余金		利益 剰余金 合計	
		資本 準備金	資本 剰余金 合計		その他利益剰余金	繰 越 利益 剰余金		
当期首残高	17,180	11,729	11,729	685	24,606	17,740	43,032	71,942
当期変動額								

剰余金の配当						3,966	3,966	3,966
当期純利益						12,273	12,273	12,273
株主資本以外の項目の当期変動額(純額)								
当期変動額合計	-	-	-	-	-	8,307	8,307	8,307
当期末残高	17,180	11,729	11,729	685	24,606	26,048	51,339	80,249

(単位：百万円)

	評価・換算差額等			純資産合計
	その他有価証券評価差額金	繰延ヘッジ損益	評価・換算差額等合計	
当期首残高	4,659	30	4,628	76,570
当期変動額				
剰余金の配当				3,966
当期純利益				12,273
株主資本以外の項目の当期変動額(純額)	2,020	30	2,051	2,051
当期変動額合計	2,020	30	2,051	10,358
当期末残高	6,679	-	6,679	86,929

[重要な会計方針]

1. 有価証券の評価基準及び評価方法	(1)子会社株式及び関連会社株式 ... 移動平均法による原価法 (2) その他有価証券 時価のあるもの ... 決算日の市場価格等に基づく時価法 (評価差額は全部純資産直入法により処理し、売却原価は移動平均法により算定しております) 時価のないもの ... 移動平均法による原価法
2. 金銭の信託の評価基準及び評価方法	時価法
3. 固定資産の減価償却の方法	(1) 有形固定資産 定率法を採用しております。ただし、平成10年4月1日以降に取得した建物(附属設備を除く)については、定額法によっております。 主な耐用年数は以下の通りであります。 建物 38～50年 附属設備 8～15年 構築物 20年 器具備品 4～15年

[注記事項]

貸借対照表関係

前事業年度末 (平成25年3月31日)	当事業年度末 (平成26年3月31日)
1. 関係会社に対する資産及び負債 区分掲記されたもの以外で各科目に含まれている ものは、次のとおりであります。	1. 関係会社に対する資産及び負債 区分掲記されたもの以外で各科目に含まれている ものは、次のとおりであります。
未払金 2,368百万円	未払金 4,601百万円
未払費用 1,584	未払費用 1,607
2. 有形固定資産より控除した減価償却累計額	2. 有形固定資産より控除した減価償却累計額
建物 518百万円	建物 565百万円
器具備品 2,524	器具備品 2,849
合計 3,043	合計 3,414

損益計算書関係

前事業年度 (自 平成24年4月1日 至 平成25年3月31日)	当事業年度 (自 平成25年4月1日 至 平成26年3月31日)
1. 関係会社に係る注記 区分掲記されたもの以外で関係会社に対するもの は、次のとおりであります。	1. 関係会社に係る注記 区分掲記されたもの以外で関係会社に対するもの は、次のとおりであります。
受取配当金 2,922百万円	受取配当金 3,568百万円
支払利息 44	支払利息 5
2. 役員報酬の範囲額 役員報酬は報酬委員会決議に基づき支給されて おります。	2. 役員報酬の範囲額 (同左)
3. 固定資産除却損	3. 固定資産除却損
建物 5百万円	建物 -百万円
器具備品 23	器具備品 6
ソフトウェア 89	ソフトウェア 11
ア	ア
合計 118	合計 17

株主資本等変動計算書関係

前事業年度(自 平成24年4月1日 至 平成25年3月31日)

1. 発行済株式の種類及び総数に関する事項

株式の種類	当事業年度期首株式数	当事業年度増加株式数	当事業年度減少株式数	当事業年度末株式数
普通株式	5,150,693株	-	-	5,150,693株

2. 剰余金の配当に関する事項

(1) 配当金支払額

平成24年5月16日開催の取締役会において、次のとおり決議しております。

普通株式の配当に関する事項

配当金の総額	3,090百万円
1株当たり配当額	600円
基準日	平成24年3月31日
効力発生日	平成24年6月1日

(2) 基準日が当事業年度に属する配当のうち、配当の効力発生日が翌事業年度となるもの

平成25年5月14日開催の取締役会において、次のとおり決議しております。

普通株式の配当に関する事項

配当金の総額	3,966百万円
配当の原資	利益剰余金
1株当たり配当額	770円
基準日	平成25年3月31日
効力発生日	平成25年6月21日

当事業年度(自 平成25年4月1日 至 平成26年3月31日)

1. 発行済株式の種類及び総数に関する事項

株式の種類	当事業年度期首株式数	当事業年度増加株式数	当事業年度減少株式数	当事業年度末株式数
普通株式	5,150,693株	-	-	5,150,693株

2. 剰余金の配当に関する事項

(1) 配当金支払額

平成25年5月14日開催の取締役会において、次のとおり決議しております。

普通株式の配当に関する事項

配当金の総額	3,966百万円
配当の原資	利益剰余金
1株当たり配当額	770円
基準日	平成25年3月31日
効力発生日	平成25年6月21日

(2) 基準日が当事業年度に属する配当のうち、配当の効力発生日が翌事業年度となるもの

平成26年5月14日開催の取締役会において、次のとおり決議しております。

普通株式の配当に関する事項

配当金の総額	10,043百万円
配当の原資	利益剰余金
1株当たり配当額	1,950円
基準日	平成26年3月31日
効力発生日	平成26年6月2日

金融商品関係

前事業年度(自 平成24年4月1日 至 平成25年3月31日)

1. 金融商品の状況に関する事項

(1) 金融商品に対する取組方針

当社は、投資信託の運用を業として行っており、自らが運用する投資信託の商品性維持等を目的として、当該投資信託を投資有価証券として、あるいは特定金銭信託を通じ保有しております。直接または特定金銭信託を通じ行っているデリバティブ取引については、保有する投資信託にかかる将来の為替及び価格の変動によるリスクの軽減を目的としているため、投資有価証券保有残高の範囲内で行うこととし、投機目的のためのデリバティブ取引は行わない方針であります。

なお、余資運用に関しては、譲渡性預金等安全性の高い金融資産で運用し、資金調達に関しては、親会社である野村ホールディングス株式会社及びその他の金融機関からの短期借入による方針であります。

（２）金融商品の内容及びそのリスク並びにリスク管理体制

投資有価証券として、あるいは特定金銭信託を通じ保有している投資信託につきましては、為替変動リスクや価格変動リスクに晒されておりますが、その大部分については為替予約、株価指数先物、債券先物、スワップ取引などのデリバティブ取引によりヘッジしております。また、株式につきましては、政策投資として、あるいは業務上の関係維持を目的として保有しておりますが、価格変動リスクに晒されております。有価証券及び投資有価証券並びに金銭の信託については財務部が管理しており、定期的に時価や発行体の財務状況を把握し、その内容を経営に報告しております。

デリバティブ取引の実行及び管理については、財務部及び運用調査本部で行っております。デリバティブ取引については、取引相手先として高格付を有する金融機関に限定しているため信用リスクはほとんどないと認識しております。財務部は月に一度デリバティブ取引の内容を含んだ財務報告を経営会議で行っております。

また、営業債権である未収委託者報酬は、投資信託約款に基づき、信託財産から委託者に対して支払われる信託報酬の未払金額であり、信託財産は受託銀行において分別保管されているため、信用リスクはほとんどないと認識しております。

2. 金融商品の時価等に関する事項

平成25年3月31日における貸借対照表計上額、時価、及びこれらの差額については次のとおりです。なお、時価を把握することが極めて困難と認められるものは、次表には含めておりません。

(単位：百万円)

	貸借対照表計上額	時価	差額
(1)現金・預金	333	333	-
(2)金銭の信託	51,061	51,061	-
(3)未収委託者報酬	8,651	8,651	-
(4)有価証券及び投資有価証券			
その他有価証券	12,678	12,678	-
(5)関係会社株式	3,064	104,822	101,758
資産計	75,789	177,548	101,758
(6)短期借入金	3,000	3,000	-
(7)関係会社短期借入金	2,000	2,000	-
(8)未払金	6,481	6,481	-
未払収益分配金	3	3	-
未払償還金	42	42	-
未払手数料	3,764	3,764	-
その他未払金	2,671	2,671	-

(9)未払費用	6,979	6,979	-
(10)未払法人税等	763	763	-
負債計	19,224	19,224	-
(11)デリバティブ取引（*）			
ヘッジ会計が適用されていないもの	-	-	-
ヘッジ会計が適用されているもの	3	3	-
デリバティブ取引計	3	3	-

（*）デリバティブ取引によって生じた正味の債権・債務は純額で表示しております。

注1：金融商品の時価の算定方法並びに有価証券及びデリバティブ取引に関する事項

(1) 現金・預金、(3)未収委託者報酬

これらは短期間で決済されるため、時価は帳簿価額とほぼ等しいことから、当該帳簿価額によっております。

(2) 金銭の信託

信託財産は、主として投資信託、デリバティブ取引、その他の資産（コールローン・委託証拠金等）で構成されております。これらの時価について投資信託については基準価格、デリバティブ取引に関しては、上場デリバティブ取引は取引所の価格、為替予約取引は先物為替相場、店頭デリバティブ取引は取引先金融機関から提示された価格等によっております。また、その他の資産については短期間で決済されるため、時価は帳簿価額とほぼ等しいことから、当該帳簿価額によっております。

(4) 有価証券及び投資有価証券

その他有価証券

これらの時価について、株式は取引所の価格によっており、投資信託は基準価格によっております。また、譲渡性預金は短期間で決済されるため、時価は帳簿価額とほぼ等しいことから、帳簿価額によっております。

また、保有目的ごとの有価証券に関する注記事項については、「有価証券関係」注記を参照ください。

(5) 関係会社株式

取引所の価格によっております。

(6) 短期借入金、(7) 関係会社短期借入金、(8) 未払金、(9) 未払費用、(10) 未払法人税等

これらは短期間で決済されるため、時価は帳簿価額とほぼ等しいことから、当該帳簿価額によっております。

(11) デリバティブ取引

「デリバティブ取引関係」注記を参照ください。

注2：非上場株式等（貸借対照表計上額：投資有価証券883百万円、関係会社株式9,028百万円）は、市場価格がなく、かつキャッシュフローを見積もることなどができず、時価を把握することが極めて困難と認められるため、「有価証券及び投資有価証券」には含めておりません。なお、当事業年度において、非上場株式について2,916百万円減損処理を行っております。

注3：金銭債権及び満期のある有価証券の決算日後の償還予定額

(単位：百万円)

	1年以内	1年超 5年以内	5年超 10年以内	10年超
預金	333	-	-	-
金銭の信託	51,061	-	-	-
未収委託者報酬	8,651	-	-	-
有価証券及び投資有価証券	4,500	-	-	-
合計	64,547	-	-	-

当事業年度（自 平成25年4月1日 至 平成26年3月31日）

1. 金融商品の状況に関する事項

(1) 金融商品に対する取組方針

当社は、投資信託の運用を業として行っており、自社が運用する投資信託の商品性維持等を目的として、当該投資信託を特定金銭信託を通じ保有しております。特定金銭信託を通じ行っているデリバティブ取引については、保有する投資信託にかかる将来の為替及び価格の変動によるリスクの軽減を目的としているため、投資信託保有残高の範囲内で行うこととし、投機目的のためのデリバティブ取引は行わない方針であります。

なお、余資運用に関しては、譲渡性預金等安全性の高い金融資産で運用し、資金調達に関しては、親会社である野村ホールディングス株式会社及びその他の金融機関からの短期借入による方針であります。

(2) 金融商品の内容及びそのリスク並びにリスク管理体制

特定金銭信託を通じ保有している投資信託につきましては、為替変動リスクや価格変動リスクに晒されておりますが、その大部分については為替予約、株価指数先物、債券先物、スワップ取引などのデリバティブ取引によりヘッジしております。また、株式につきましては、政策投資として、あるいは業務上の関係維持を目的として保有しておりますが、価格変動リスクに晒されております。有価証券及び投資有価証券並びに金銭の信託については財務部が管理しており、定期的に時価や発行体の財務状況を把握し、その内容を経営に報告しております。

デリバティブ取引の実行及び管理については、財務部及び運用調査本部で行っております。デリバティブ取引については、取引相手先として高格付を有する金融機関に限定しているため信用リスクはほとんどないと認識しております。財務部は月に一度デリバティブ取引の内容を含んだ財務報告を経営会議で行っております。

また、営業債権である未収委託者報酬は、投資信託約款に基づき、信託財産から委託者に対して支払われる信託報酬の未払金額であり、信託財産は受託銀行において分別保管されているため、信用リスクはほとんどないと認識しております。

2. 金融商品の時価等に関する事項

平成26年3月31日における貸借対照表計上額、時価、及びこれらの差額については次のとおりで

す。なお、時価を把握することが極めて困難と認められるものは、次表には含めておりません。

(単位：百万円)

	貸借対照表計上額	時価	差額
(1)現金・預金	247	247	-
(2)金銭の信託	51,758	51,758	-
(3)未収委託者報酬	10,741	10,741	-
(4)有価証券及び投資有価証券			
その他有価証券	22,467	22,467	-
(5)関係会社株式	3,064	141,441	138,377
資産計	88,278	226,656	138,377
(6)未払金	9,720	9,720	-
未払収益分配金	2	2	-
未払償還金	33	33	-
未払手数料	4,493	4,493	-
その他未払金	5,191	5,191	-
(7)未払費用	8,420	8,420	-
(8)未払法人税等	1,960	1,960	-
負債計	20,100	20,100	-

注1：金融商品の時価の算定方法並びに有価証券に関する事項

(1) 現金・預金、(3)未収委託者報酬

これらは短期間で決済されるため、時価は帳簿価額とほぼ等しいことから、当該帳簿価額によっております。

(2) 金銭の信託

信託財産は、主として投資信託、デリバティブ取引、その他の資産（コールローン・委託証拠金等）で構成されております。これらの時価について投資信託については基準価格、デリバティブ取引に関しては、上場デリバティブ取引は取引所の価格、為替予約取引は先物為替相場、店頭デリバティブ取引は取引先金融機関から提示された価格等によっております。また、その他の資産については短期間で決済されるため、時価は帳簿価額とほぼ等しいことから、当該帳簿価額によっております。

(4) 有価証券及び投資有価証券

 その他有価証券

これらの時価について、株式は取引所の価格によってます。また、譲渡性預金は短期間で決済されるため、時価は帳簿価額とほぼ等しいことから、帳簿価額によっております。

また、保有目的ごとの有価証券に関する注記事項については、「有価証券関係」注記を参照ください。

(5) 関係会社株式

取引所の価格によっております。

(6) 未払金、(7) 未払費用、(8) 未払法人税等

これらは短期間で決済されるため、時価は帳簿価額とほぼ等しいことから、当該帳簿価額によっております。

注2：非上場株式等（貸借対照表計上額：投資有価証券1,080百万円、関係会社株式6,545百万円）は、市場価格がなく、かつキャッシュフローを見積もることなどができず、時価を把握することが極めて困難と認められるため、「有価証券及び投資有価証券」には含めておりません。なお、当事業年度において、非上場株式について2,494百万円減損処理を行っております。

注3：金銭債権及び満期のある有価証券の決算日後の償還予定額

(単位：百万円)

	1年以内	1年超 5年以内	5年超 10年以内	10年超
預金	247	-	-	-
金銭の信託	51,758	-	-	-
未収委託者報酬	10,741	-	-	-
有価証券	11,800	-	-	-
合計	74,547	-	-	-

有価証券関係

前事業年度（自平成24年4月1日 至 平成25年3月31日）

1．売買目的有価証券(平成25年3月31日)

該当事項はありません。

2．満期保有目的の債券(平成25年3月31日)

該当事項はありません。

3．子会社株式及び関連会社株式(平成25年3月31日)

区分	貸借対照表 計上額 (百万円)	時価 (百万円)	差額 (百万円)
関連会社株式	3,064	104,822	101,758
合計	3,064	104,822	101,758

4．その他有価証券(平成25年3月31日)

区分	貸借対照表 計上額 (百万円)	取得原価 (百万円)	差額 (百万円)
貸借対照表計上額が取得原価を超えるもの			
株式	7,534	282	7,251
小計	7,534	282	7,251
貸借対照表計上額が取得原価を超えないもの			

投資信託(1)	644	645	0
譲渡性預金	4,500	4,500	-
小計	5,144	5,145	0
合計	12,678	5,427	7,250

- (1) 当事業年度末において、投資有価証券に係る為替変動リスクをヘッジするための為替予約取引についてヘッジ会計を適用しております。対応する繰延ヘッジ損失は30百万円（税効果会計適用後）であり、貸借対照表に計上しております。

5．事業年度中に売却したその他有価証券（自 平成24年4月1日 至 平成25年3月31日）

区分	売却額(百万円)	売却益の合計額(百万円)	売却損の合計額(百万円)
株式	21	6	-
投資信託	708	-	60
合計	730	6	60

当事業年度（自 平成25年4月1日 至 平成26年3月31日）

1．売買目的有価証券(平成26年3月31日)

該当事項はありません。

2．満期保有目的の債券(平成26年3月31日)

該当事項はありません。

3．子会社株式及び関連会社株式(平成26年3月31日)

区分	貸借対照表 計上額 (百万円)	時価 (百万円)	差額 (百万円)
関連会社株式	3,064	141,441	138,377
合計	3,064	141,441	138,377

4．その他有価証券(平成26年3月31日)

区分	貸借対照表 計上額 (百万円)	取得原価 (百万円)	差額 (百万円)
貸借対照表計上額が取得原価を超えるもの			
株式	10,667	282	10,384
小計	10,667	282	10,384
貸借対照表計上額が取得原価を超えないもの			
譲渡性預金	11,800	11,800	-
小計	11,800	11,800	-
合計	22,467	12,082	10,384

5. 事業年度中に売却したその他有価証券（自 平成25年4月1日 至 平成26年3月31日）

区分	売却額(百万円)	売却益の合計額(百万円)	売却損の合計額(百万円)
株式	-	-	-
投資信託	761	-	51
合計	761	-	51

(注) 投資信託の「売却額」及び「売却損の合計額」は償還によるものであります。

退職給付関係

前事業年度(自 平成24年4月1日 至 平成25年3月31日)	
1. 採用している退職給付制度の概要	
当社は、確定給付型の制度として確定給付型企业年金制度及び退職一時金制度を、また確定拠出型の制度として確定拠出年金制度を設けております。	
2. 退職給付債務に関する事項(平成25年3月31日)	
イ. 退職給付債務	15,209百万円
ロ. 年金資産	12,456
ハ. 未積立退職給付債務(イ+ロ)	2,752
ニ. 会計基準変更時差異の未処理額	
ホ. 未認識数理計算上の差異	2,471
ヘ. 未認識過去勤務債務(債務の増額)	532
ト. 貸借対照表計上額純額(ハ+ニ+ホ+ヘ)	813
チ. 前払年金費用	
リ. 退職給付引当金(ト-チ)	813
3. 退職給付費用に関する事項(自 平成24年4月1日 至 平成25年3月31日)	
イ. 勤務費用	608百万円
ロ. 利息費用	251
ハ. 期待運用収益	237
ニ. 会計基準変更時差異の費用処理額	
ホ. 数理計算上の差異の費用処理額	304
ヘ. 過去勤務債務の費用処理額	40
ト. 退職給付費用(イ+ロ+ハ+ニ+ホ+ヘ)	885
チ. その他(注)	170
計	1,055
(注) 確定拠出年金への掛金支払額等であります。	

4. 退職給付債務等の計算の基礎に関する事項

イ. 退職給付見込額の期間配分方法	期間定額基準
ロ. 割引率	1.5%
ハ. 期待運用収益率	2.5%
ニ. 過去勤務債務の額の処理年数	16年(発生時の従業員の平均残存勤務期間以内の一定の年数による定額法により、費用処理することとしております。)
ホ. 数理計算上の差異の処理年数	(1) 退職一時金に係るもの 1年(発生時の翌期に費用処理することとしております。) (2) 退職年金に係るもの 16年(発生時の従業員の平均残存勤務期間以内の一定の年数による定額法により、翌期から費用処理することとしております。)
ヘ. 会計基準変更時差異の処理年数	該当はありません。

当事業年度(自 平成25年4月1日 至 平成26年3月31日)

1. 採用している退職給付制度の概要

当社は、確定給付型の制度として確定給付型企业年金制度及び退職一時金制度を、また確定拠出型の制度として確定拠出年金制度を設けております。

2. 確定給付制度

(1) 退職給付債務の期首残高と期末残高の調整表

退職給付債務の期首残高	15,209 百万円
勤務費用	750
利息費用	228
数理計算上の差異の発生額	25
退職給付の支払額	494
その他	11
<u>退職給付債務の期末残高</u>	<u>15,680</u>

(2) 年金資産の期首残高と期末残高の調整表

年金資産の期首残高	12,456 百万円
期待運用収益	311
数理計算上の差異の発生額	428
事業主からの拠出額	2,065
退職給付の支払額	475
<u>年金資産の期末残高</u>	<u>14,786</u>

(3) 退職給付債務及び年金資産の期末残高と貸借対照表に計上された退職給付引当金及び前払年金費用の調整表

積立型制度の退職給付債務	13,485 百万円
年金資産	14,786
	1,301
<u>非積立型制度の退職給付債務</u>	<u>2,194</u>
未積立退職給付債務	893
未認識数理計算上の差異	1,733
未認識過去勤務費用	492
<u>貸借対照表上に計上された負債と資産の純額</u>	<u>347</u>
前払年金費用	347
<u>貸借対照表上に計上された負債と資産の純額</u>	<u>347</u>

(4) 退職給付費用及びその内訳項目の金額

勤務費用	750 百万円
利息費用	228
期待運用収益	311
数理計算上の差異の費用処理額	284
過去勤務費用の費用処理額	40
その他	12
確定給付制度に係る退職給付費用	899

(5) 年金資産に関する事項

年金資産の主な内容

年金資産合計に対する主な分類毎の比率は、次の通りです。

債券	30%
株式	18%
受益証券等	14%
生保一般勘定	19%
その他	19%
合計	100%

長期期待運用収益率の設定方法

年金資産の長期期待運用収益率を決定するため、現在及び予想される年金資産の配分と、年金資産を構成する多様な資産からの現在及び将来期待される長期の収益率を考慮しております。

(6) 数理計算上の計算基礎に関する事項

当事業年度末における主要な数理計算上の計算基礎

割引率	1.6%
長期期待運用収益率	2.5%

3. 確定拠出制度

当社の確定拠出制度への要拠出額は、170百万円でした。

税効果会計関係

前事業年度末 (平成25年3月31日)	当事業年度末 (平成26年3月31日)
------------------------	------------------------

1. 繰延税金資産及び繰延税金負債の発生の主な原因別の内訳	百万円	1. 繰延税金資産及び繰延税金負債の発生の主な原因別の内訳	百万円
繰延税金資産		繰延税金資産	
関係会社株式評価減	1,050	関係会社株式評価減	1,947
賞与引当金	1,181	賞与引当金	1,434
所有株式税務簿価通算差異	776	所有株式税務簿価通算差異	776
投資有価証券評価減	501	投資有価証券評価減	502
未払事業税	184	未払事業税	425
ゴルフ会員権評価減	408	ゴルフ会員権評価減	408
減価償却超過額	208	減価償却超過額	206
時効後支払損引当金	178	時効後支払損引当金	181
子会社株式売却損	172	子会社株式売却損	172
未払社会保険料	90	未払社会保険料	100
退職給付引当金	292	退職給付引当金	-
繰延ヘッジ損失	18	繰延ヘッジ損失	-
その他	124	その他	126
繰延税金資産小計	5,189	繰延税金資産小計	6,284
評価性引当金	2,704	評価性引当金	3,602
繰延税金資産計	2,485	繰延税金資産計	2,681
繰延税金負債		繰延税金負債	
有価証券評価差額金	2,620	有価証券評価差額金	3,757
前払年金費用	-	前払年金費用	125
繰延税金負債計	2,620	繰延税金負債計	3,882
繰延税金負債(純額)	135	繰延税金負債(純額)	1,200
2. 法定実効税率と税効果会計適用後の法人税等の負担率との差異の原因となった主な項目別の内訳		2. 法定実効税率と税効果会計適用後の法人税等の負担率との差異の原因となった主な項目別の内訳	
法定実効税率	38.0%	法定実効税率	38.0%
(調整)		(調整)	
交際費等永久に損金に算入されない項目	0.5%	交際費等永久に損金に算入されない項目	0.4%
受取配当金等永久に益金に算入されない項目	10.1%	受取配当金等永久に益金に算入されない項目	6.7%
住民税等均等割	0.0%	住民税等均等割	0.0%
タックスヘイブン税制	2.1%	タックスヘイブン税制	1.4%
外国税額控除	0.0%	外国税額控除	0.3%
税率変更による期末繰延税金資産の減額修正	-%	税率変更による期末繰延税金資産の減額修正	0.5%
関係会社株式評価減	10.3%	関係会社株式評価減	4.7%
その他	1.6%	その他	0.1%
税効果会計適用後の法人税等の負担率	39.2%	税効果会計適用後の法人税等の負担率	37.9%
3. 法人税等の税率の変更による繰延税金資産及び繰延税金負債の金額の修正		3. 法人税等の税率の変更による繰延税金資産及び繰延税金負債の金額の修正	
		「所得税法等の一部を改正する法律」が平成26年3月31日に公布され、平成26年4月1日以後に開始する事業年度から復興特別法人税が課されないこととなりました。これに伴い、当事業年度の繰延税金資産及び繰延税金負債の計算に使用した法定実効税率は、平成26年4月1日に開始する事業年度に解消が見込まれる一時差異について、前事業年度の38%から36%に変更されております。	
		この変更により、繰延税金負債の純額が111百万円増加し、法人税等調整額(貸方)は111百万円減少しております。	

セグメント情報等

前事業年度(自 平成24年4月1日 至 平成25年3月31日)

1. セグメント情報

当社は投資運用業の単一セグメントであるため、記載を省略しております。

2. 関連情報

(1) 製品・サービスごとの情報

当社の製品・サービス区分の決定方法は、損益計算書の営業収益の区分と同一であることから、製品・サービスごとの営業収益の記載を省略しております。

(2) 地域ごとの情報

売上高

本邦の外部顧客からの営業収益に区分した金額が損益計算書の営業収益の90%を超えるため、地域ごとの営業収益の記載を省略しております。

有形固定資産

本邦に所在している有形固定資産の金額が貸借対照表の有形固定資産の金額の90%を超えるため、地域ごとの有形固定資産の記載を省略しております。

(3) 主要な顧客ごとの情報

外部顧客からの営業収益のうち、損益計算書の営業収益の10%以上を占める相手先がないため、主要な顧客ごとの営業収益の記載を省略しております。

当事業年度(自 平成25年4月1日 至 平成26年3月31日)

1. セグメント情報

当社は投資運用業の単一セグメントであるため、記載を省略しております。

2. 関連情報

(1) 製品・サービスごとの情報

当社の製品・サービス区分の決定方法は、損益計算書の営業収益の区分と同一であることから、製品・サービスごとの営業収益の記載を省略しております。

(2) 地域ごとの情報

売上高

本邦の外部顧客からの営業収益に区分した金額が損益計算書の営業収益の90%を超えるため、地域ごとの営業収益の記載を省略しております。

有形固定資産

本邦に所在している有形固定資産の金額が貸借対照表の有形固定資産の金額の90%を超えるため、地域ごとの有形固定資産の記載を省略しております。

(3) 主要な顧客ごとの情報

外部顧客からの営業収益のうち、損益計算書の営業収益の10%以上を占める相手先がないため、主要な顧客ごとの営業収益の記載を省略しております。

関連当事者情報

前事業年度(自 平成24年4月1日 至 平成25年3月31日)

1. 関連当事者との取引

（ア）親会社及び法人主要株主等

種類	会社等の名称又は氏名	所在地	資本金	事業の内容又は職業	議決権等の所有(被所有)割合	関連当事者との関係	取引の内容	取引金額(百万円)	科目	期末残高(百万円)
親会社	野村ホールディングス株式会社	東京都中央区	594,492 (百万円)	持株会社	(被所有) 直接 100.0%	資産の賃貸借及び購入等 役員の兼任	資金の借入(*1)	59,500	短期借入金	2,000
							資金の返済	66,000		
							借入金利息の支払	44	未払費用	0

（イ）子会社等

種類	会社等の名称又は氏名	所在地	資本金	事業の内容又は職業	議決権等の所有(被所有)割合	関連当事者との関係	取引の内容	取引金額(百万円)	科目	期末残高(百万円)
関連会社	株式会社野村総合研究所	東京都千代田区	18,600 (百万円)	情報サービス業	(所有) 直接 21.6%	サービス・製品の購入	自社利用のソフトウェア開発の委託等(*2)	4,433	未払費用	706

（ウ）兄弟会社等

種類	会社等の名称又は氏名	所在地	資本金	事業の内容又は職業	議決権等の所有(被所有)割合	関連当事者との関係	取引の内容	取引金額(百万円)	科目	期末残高(百万円)
親会社の子会社	野村証券株式会社	東京都中央区	10,000 (百万円)	証券業		当社投資信託の募集の取扱及び売上の取扱ならびに投資信託に係る事務代行の委託等	投資信託に係る事務代行手数料の支払(*3)	30,983	未払手数料	3,105
親会社の子会社	野村ファンド・リサーチ・アンド・テクノロジー株式会社	東京都中央区	400 (百万円)	投資顧問業		当社投資信託の運用委託 役員の兼任	投資信託の運用に係る投資顧問料の支払(*4)	1,941	未払費用	827
親会社の子会社	野村信託銀行株式会社	東京都千代田区	30,000 (百万円)	信託銀行業		資産の賃貸借及び購入等 役員の兼任	資金の借入(*1)	3,000	短期借入金	3,000
							借入金利息の支払	12	未払費用	-

（エ）役員及び個人主要株主等

該当はありません。

(注) 1. 上記の金額のうち、取引金額には消費税等が含まれておらず、期末残高には消費税等が含まれております。

2. 取引条件及び取引条件の決定方針等

(*1) 資金の借入については、市場金利を勘案して利率を合理的に決定しております。

- (*2) ソフトウェア開発については、調査・研究に要する費用や開発工数等を勘案し、総合的に決定しております。
- (*3) 投資信託に係る事務代行手数料については、商品性等を勘案し総合的に決定しております。
- (*4) 投資信託の運用に係る投資顧問料については、一般取引条件と同様に決定しております。

2. 親会社又は重要な関連会社に関する注記

(1) 親会社情報

野村ホールディングス(株)(東京証券取引所、大阪証券取引所、名古屋証券取引所、シンガポール証券取引所、ニューヨーク証券取引所に上場)

(2) 重要な関連会社の要約財務諸表

当事業年度において、重要な関連会社は(株)野村総合研究所であり、その要約財務諸表は以下のとおりであります。

		(百万円)
		(株)野村総合研究所
流動資産合計		173,289
固定資産合計		239,585
流動負債合計		119,860
固定負債合計		20,742
純資産合計		272,272
売上高		337,340
税引前当期純利益		34,116
当期純利益		21,546

当事業年度(自 平成25年4月1日 至 平成26年3月31日)

1. 関連当事者との取引

(ア) 親会社及び法人主要株主等

種類	会社等の名称又は氏名	所在地	資本金	事業の内容又は職業	議決権等の所有(被所有)割合	関連当事者との関係	取引の内容	取引金額(百万円)	科目	期末残高(百万円)
親会社	野村ホールディングス株式会社	東京都中央区	594,492(百万円)	持株会社	(被所有)直接100.0%	資産の賃貸借及び購入等役員の兼任	資金の借入(*1)	8,000	短期借入金	-
							資金の返済	10,000		
							借入金利息の支払	5	未払費用	-

(イ) 子会社等

種類	会社等の名称又は氏名	所在地	資本金	事業の内容又は職業	議決権等の所有(被所有)割合	関連当事者との関係	取引の内容	取引金額(百万円)	科目	期末残高(百万円)
関連会社	株式会社野村総合研究所	東京都千代田区	18,600 (百万円)	情報サービス業	(所有)直接21.5%	サービス・製品の購入	自社利用のソフトウェア開発の委託等(*2)	5,073	未払費用	716

(ウ) 兄弟会社等

種類	会社等の名称又は氏名	所在地	資本金	事業の内容又は職業	議決権等の所有(被所有)割合	関連当事者との関係	取引の内容	取引金額(百万円)	科目	期末残高(百万円)
親会社の子会社	野村証券株式会社	東京都中央区	10,000 (百万円)	証券業		当社投資信託の募集の取扱及び売上の取扱ならびに投資信託に係る事務代行の委託等役員の兼任	投資信託に係る事務代行手数料の支払(*3)	36,867	未払手数料	3,854
親会社の子会社	野村ファンド・リサーチ・アンド・テクノロジー株式会社	東京都中央区	400 (百万円)	投資顧問業		当社投資信託の運用委託役員の兼任	投資信託の運用に係る投資顧問料の支払(*4)	1,959	未払費用	760
親会社の子会社	野村信託銀行株式会社	東京都千代田区	30,000 (百万円)	信託銀行業		資産の賃貸借及び購入等役員の兼任	資金の返済	3,000	短期借入金	-
							借入金利息の支払	6	未払費用	-

(エ) 役員及び個人主要株主等

該当はありません。

(注) 1. 上記の金額のうち、取引金額には消費税等が含まれておらず、期末残高には消費税等が含まれております。

2. 取引条件及び取引条件の決定方針等

(*1) 資金の借入については、市場金利を勘案して利率を合理的に決定しております。

(*2) ソフトウェア開発については、調査・研究に要する費用や開発工数等を勘案し、総合的に決定しております。

(*3) 投資信託に係る事務代行手数料については、商品性等を勘案し総合的に決定しております。

(*4) 投資信託の運用に係る投資顧問料については、一般取引条件と同様に決定しております。

2. 親会社又は重要な関連会社に関する注記

(1) 親会社情報

野村ホールディングス㈱(東京証券取引所、名古屋証券取引所、シンガポール証券取引所、ニューヨーク証券取引所に上場)

(2) 重要な関連会社の要約財務諸表

当事業年度において、重要な関連会社は㈱野村総合研究所であり、その要約財務諸表は以下のと

おりであります。

(百万円)	
(株)野村総合研究所	
流動資産合計	191,892
固定資産合計	249,548
流動負債合計	84,950
固定負債合計	55,262
純資産合計	301,227
売上高	355,777
税引前当期純利益	47,854
当期純利益	28,759

1株当たり情報

前事業年度 (自 平成24年4月1日 至 平成25年3月31日)		当事業年度 (自 平成25年4月1日 至 平成26年3月31日)	
1株当たり純資産額	14,866円12銭	1株当たり純資産額	16,877円25銭
1株当たり当期純利益	1,264円08銭	1株当たり当期純利益	2,382円87銭
潜在株式調整後1株当たり当期純利益については、潜在株式が存在しないため記載しておりません。		潜在株式調整後1株当たり当期純利益については、潜在株式が存在しないため記載しておりません。	
1株当たり当期純利益の算定上の基礎		1株当たり当期純利益の算定上の基礎	
損益計算書上の当期純利益	6,510百万円	損益計算書上の当期純利益	12,273百万円
普通株式に係る当期純利益	6,510百万円	普通株式に係る当期純利益	12,273百万円
普通株主に帰属しない金額の主要な内訳 該当事項はありません。		普通株主に帰属しない金額の主要な内訳 該当事項はありません。	
普通株式の期中平均株式数	5,150,693株	普通株式の期中平均株式数	5,150,693株

中間財務諸表

中間貸借対照表

		平成26年9月30日現在
区分	注記 番号	金額(百万円)
(資産の部)		
流動資産		
現金・預金		363
金銭の信託		49,988
有価証券		7,300
未収委託者報酬		11,088
未収収益		7,909
繰延税金資産		1,224
その他		543
貸倒引当金		9
流動資産計		78,408
固定資産		

有形固定資産	1	1,554
無形固定資産		7,237
ソフトウェア		7,236
その他		1
投資その他の資産		21,240
投資有価証券		10,219
関係会社株式		10,458
前払年金費用		262
その他		299
固定資産計		30,031
資産合計		108,440

		平成26年9月30日現在
区分	注記 番号	金額(百万円)
(負債の部)		
流動負債		
未払収益分配金		1
未払償還金		32
未払手数料		4,484
その他未払金	2	2,354
未払費用		8,902
未払法人税等		1,266
賞与引当金		2,372
その他		122
流動負債計		19,538
固定負債		
時効後支払損引当金		521
繰延税金負債		2,673
固定負債計		3,194
負債合計		22,732
(純資産の部)		
株主資本		
資本金		17,180
資本剰余金		11,729
資本準備金		11,729
利益剰余金		51,097
利益準備金		685
その他利益剰余金		50,412
別途積立金		24,606
繰越利益剰余金		25,805
評価・換算差額等		5,699
その他有価証券評価差額金		5,699
純資産合計		85,707
負債・純資産合計		108,440

中間損益計算書

		自 平成26年4月1日 至 平成26年9月30日
区分	注記 番号	金額(百万円)
営業収益		
委託者報酬		45,964

運用受託報酬		14,813
その他営業収益		103
営業収益計		60,881
営業費用		
支払手数料		22,789
調査費		13,225
その他営業費用		2,376
営業費用計		38,390
一般管理費	1	12,272
営業利益		10,218
営業外収益	2	2,879
営業外費用	3	25
経常利益		13,071
特別利益	4	912
特別損失	5	279
税引前中間純利益		13,704
法人税、住民税及び事業税		2,975
法人税等調整額		845
中間純利益		9,883

中間株主資本等変動計算書

当中間会計期間(自 平成26年4月1日 至 平成26年9月30日)

(単位：百万円)

	株主資本							株主資本合計
	資本金	資本剰余金		利益準備金	利益剰余金		利益剰余金合計	
		資本準備金	資本剰余金合計		その他利益剰余金			
					別途積立金	繰越利益剰余金		
当期首残高	17,180	11,729	11,729	685	24,606	26,048	51,339	80,249
会計方針の変更による累積の影響額						81	81	81
会計方針の変更を反映した当期首残高	17,180	11,729	11,729	685	24,606	25,966	51,258	80,168
当中間期変動額								
剰余金の配当						10,043	10,043	10,043

中間純利益						9,883	9,883	9,883
株主資本以外の項目の当中間期変動額（純額）								
当中間期変動額合計	-	-	-	-	-	160	160	160
当中間期末残高	17,180	11,729	11,729	685	24,606	25,805	51,097	80,007

（単位：百万円）

	評価・換算差額等		純資産合計
	その他有価証券評価差額金	評価・換算差額等合計	
当期首残高	6,679	6,679	86,929
会計方針の変更による累積的影響額			81
会計方針の変更を反映した当期首残高	6,679	6,679	86,847
当中間期変動額			
剰余金の配当			10,043
中間純利益			9,883
株主資本以外の項目の当中間期変動額（純額）	979	979	979
当中間期変動額合計	979	979	1,140
当中間期末残高	5,699	5,699	85,707

[重要な会計方針]

1 有価証券の評価基準及び評価方法	(1) 子会社株式及び関連会社株式...移動平均法による原価法 (2) その他有価証券 時価のあるもの...中間決算日の市場価格等に基づく時価法（評価差額は全部純資産直入法により処理し、売却原価は移動平均法により算定しております） 時価のないもの...移動平均法による原価法
2 金銭の信託の評価基準及び評価方法	時価法
3 固定資産の減価償却の方法	(1) 有形固定資産 定率法を採用しております。ただし、平成10年4月1日以降に取得した建物(附属設備を除く)については、定額法によっております。 (2) 無形固定資産及び投資その他の資産 定額法を採用しております。ただし、自社利用のソフトウェアについては社内における利用可能期間に基づく定額法によっております。
4 引当金の計上基準	(1) 貸倒引当金 一般債権については貸倒実績率等により、貸倒懸念債権等特定の債権については個別に回収可能性を検討し、回収不能見込額を計上しております。

	<p>(2) 賞与引当金 賞与の支払に備えるため、支払見込額を計上しております。</p> <p>(3) 退職給付引当金 従業員の退職給付に備えるため、退職一時金及び確定給付型企業年金について、当事業年度末における退職給付債務及び年金資産の見込額に基づき、当中間会計期間末において発生していると認められる額を計上しております。</p> <p>退職給付見込額の期間帰属方法 退職給付債務の算定にあたり、退職給付見込額を当中間会計期間末までの期間に帰属させる方法については、給付算定式基準によっております。</p> <p>数理計算上の差異及び過去勤務費用の費用処理方法 確定給付型企業年金に係る数理計算上の差異は、その発生時の従業員の平均残存勤務期間以内の一定の年数による定額法により、発生した事業年度の翌期から費用処理することとしております。また、退職一時金に係る数理計算上の差異は、発生した事業年度の翌期に一括して費用処理することとしております。</p> <p>退職一時金及び確定給付型企業年金に係る過去勤務費用は、その発生時の従業員の平均残存勤務期間以内の一定の年数による定額法により、発生した事業年度から費用処理することとしております。</p> <p>(4) 時効後支払損引当金 時効成立のため利益計上した収益分配金及び償還金について、受益者からの今後の支払請求に備えるため、過去の支払実績に基づく将来の支払見込額を計上しております。</p>
5 消費税等の会計処理	消費税及び地方消費税の会計処理は、税抜き方式によっております。
6 連結納税制度の適用	連結納税制度を適用しております。

[会計方針の変更]

<p>(退職給付に関する会計基準等の適用)</p> <p>「退職給付に関する会計基準」（企業会計基準第26号 平成24年5月17日。以下「退職給付会計基準」という。）及び「退職給付に関する会計基準の適用指針」（企業会計基準適用指針第25号 平成24年5月17日。以下「退職給付適用指針」という。）を、退職給付会計基準第35項本文及び退職給付適用指針第67項本文に掲げられた定めについて当中間会計期間より適用し、退職給付債務及び勤務費用の計算方法を見直し、退職給付見込額の期間帰属方法を期間定額基準から給付算定式基準へ変更、割引率の決定方法を平均残存勤務期間に基づく割引率から、退職給付の支払見込期間及び支払見込期間ごとの金額を反映した単一の加重平均割引率を使用する方法へ変更しております。</p> <p>退職給付会計基準等の適用については、退職給付会計基準第37項に定める経過的な取扱いに従って、当中間会計期間の期首において、退職給付債務及び勤務費用の計算方法の変更に伴う影響額を繰越利益剰余金に加減しております。</p> <p>この結果、当中間会計期間の期首の前払年金費用が127百万円減少し、繰越利益剰余金が81百万円減少しております。また、当中間会計期間の営業利益、経常利益及び税引前中間純利益はそれぞれ19百万円増加しております。</p>

[注記事項]

中間貸借対照表関係

平成26年9月30日現在	
1 有形固定資産の減価償却累計額	3,584百万円
2 消費税等の取扱い	仮払消費税等及び仮受消費税等は、相殺のうえ、金額的重要性が乏しいため、流動負債の「その他未払金」に含めて表示しております。

中間損益計算書関係

		自 平成26年 4月 1日
		至 平成26年 9月 30日
1	減価償却実施額	
	有形固定資産	212百万円
	無形固定資産	1,362百万円
	長期前払費用	9百万円
2	営業外収益のうち主要なもの	
	受取配当金	2,308百万円
	金銭信託運用益	346百万円
3	営業外費用のうち主要なもの	
	時効後支払損引当金繰入	23百万円
4	特別利益の内訳	
	投資有価証券等売却益	794百万円
	株式報酬受入益	117百万円
5	特別損失の内訳	
	投資有価証券等評価損	90百万円
	固定資産除却損	189百万円

中間株主資本等変動計算書関係

					自 平成26年 4月 1日
					至 平成26年 9月 30日
1	発行済株式に関する事項				
	株式の種類	当事業年度期首	増加	減少	当中間会計期間末
	普通株式	5,150,693株	-	-	5,150,693株
2	配当に関する事項				
	配当金支払額				
	平成26年 5月 14日開催の取締役会において、次のとおり決議しております。				
	・普通株式の配当に関する事項				
	(1) 配当金の総額			10,043百万円	
	(2) 1株当たり配当額			1,950円	
	(3) 基準日			平成26年 3月 31日	
	(4) 効力発生日			平成26年 6月 2日	

金融商品関係

当中間会計期間（自 平成26年 4月 1日 至 平成26年 9月 30日）

金融商品の時価等に関する事項

平成26年 9月 30日における中間貸借対照表計上額、時価、及びこれらの差額については次のとおりです。なお、時価を把握することが極めて困難と認められるものは、次表には含めておりません。

(単位：百万円)

	中間貸借対照表計上額	時価	差額
--	------------	----	----

(1)現金・預金	363	363	-
(2)金銭の信託	49,988	49,988	-
(3)未収委託者報酬	11,088	11,088	-
(4)有価証券及び投資有価証券			
その他有価証券	16,412	16,412	-
(5)関係会社株式	3,064	153,806	150,742
資産計	80,916	231,659	150,742
(6)未払金	6,874	6,874	-
未払収益分配金	1	1	-
未払償還金	32	32	-
未払手数料	4,484	4,484	-
その他未払金	2,354	2,354	-
(7)未払費用	8,902	8,902	-
(8)未払法人税等	1,266	1,266	-
負債計	17,043	17,043	-

注1：金融商品の時価の算定方法並びに有価証券に関する事項

(1) 現金・預金、(3) 未収委託者報酬

これらは短期間で決済されるため、時価は帳簿価額とほぼ等しいことから、当該帳簿価額によっております。

(2) 金銭の信託

信託財産は、主として投資信託、デリバティブ取引、その他の資産（コールローン・委託証拠金等）で構成されております。これらの時価について投資信託については基準価額、デリバティブ取引に関しては、上場デリバティブ取引は取引所の価格、為替予約取引は先物為替相場、店頭デリバティブ取引は取引先金融機関から提示された価格等によっております。また、その他の資産については短期間で決済されるため、時価は帳簿価額とほぼ等しいことから、当該帳簿価額によっております。

(4) 有価証券及び投資有価証券

 その他有価証券

これらの時価について、株式は取引所の価格によっております。また、譲渡性預金は短期間で決済されるため、時価は帳簿価額とほぼ等しいことから、帳簿価額によっております。

また、保有目的ごとの有価証券に関する注記事項については、「有価証券関係」注記を参照ください。

(5) 関係会社株式

取引所の価格によっております。

(6) 未払金、(7) 未払費用、(8) 未払法人税等

これらは短期間で決済されるため、時価は帳簿価額とほぼ等しいことから、当該帳簿価額によっております。

注2：非上場株式等（中間貸借対照表計上額：投資有価証券1,106百万円、関係会社株式7,394百万円）は、市場価格がなく、かつキャッシュフローを見積もることなどができず、時価を把握することが極めて困難

と認められるため、「有価証券及び投資有価証券」には含めておりません。

有価証券関係

当中間会計期間末（平成26年9月30日）

1．満期保有目的の債券(平成26年9月30日)
該当事項はありません。

2．子会社株式及び関連会社株式(平成26年9月30日)

区分	中間貸借対照表 計上額 (百万円)	時価 (百万円)	差額 (百万円)
関連会社株式	3,064	153,806	150,742
合計	3,064	153,806	150,742

3．その他有価証券(平成26年9月30日)

区分	中間貸借対照表 計上額 (百万円)	取得原価 (百万円)	差額 (百万円)
中間貸借対照表計上額 が取得原価を超えるもの 株式	9,112	282	8,829
小計	9,112	282	8,829
中間貸借対照表計上額 が取得原価を超えないもの 譲渡性預金	7,300	7,300	-
小計	7,300	7,300	-
合計	16,412	7,582	8,829

セグメント情報等

当中間会計期間(自 平成26年4月1日 至 平成26年9月30日)

1．セグメント情報

当社は投資運用業の単一セグメントであるため、記載を省略しております。

2．関連情報

(1) 製品・サービスごとの情報

当社の製品・サービス区分の決定方法は、中間損益計算書の営業収益の区分と同一であることから、製品・サービスごとの営業収益の記載を省略しております。

(2) 地域ごとの情報

売上高

本邦の外部顧客からの営業収益に区分した金額が中間損益計算書の営業収益の90%を超えるため、地

域ごとの営業収益の記載を省略しております。

有形固定資産

本邦に所在している有形固定資産の金額が中間貸借対照表の有形固定資産の金額の90%を超えるため、地域ごとの有形固定資産の記載を省略しております。

(3) 主要な顧客ごとの情報

外部顧客からの営業収益のうち、中間損益計算書の営業収益の10%以上を占める相手先がないため、主要な顧客ごとの営業収益の記載を省略しております。

1 株当たり情報

		自 平成26年4月1日 至 平成26年9月30日
1株当たり純資産額		16,639円93銭
1株当たり中間純利益		1,918円81銭
(注) 1. 潜在株式調整後1株当たり中間純利益につきましては、新株予約権付社債等潜在株式がないため、記載しておりません。		
2. 1株当たり中間純利益の算定上の基礎は、以下のとおりであります。		
	中間純利益	9,883百万円
	普通株主に帰属しない金額	-
	普通株式に係る中間純利益	9,883百万円
	期中平均株式数	5,150千株

第2【その他の関係法人の概況】

1 名称、資本金の額及び事業の内容

< 更新後 >

(1) 受託者

(a) 名称	(b) 資本金の額 [*]	(c) 事業の内容
野村信託銀行株式会社	30,000百万円	銀行法に基づき銀行業を営むとともに、金融機関の信託業務の兼営等に関する法律(兼営法)に基づき信託業務を営んでいます。

* 平成27年3月末現在

(2) 販売会社

(a) 名称	(b) 資本金の額 [*]	(c) 事業の内容
野村證券株式会社	10,000百万円	「金融商品取引法」に定める第一種金融商品取引業を営んでいます。
安藤証券株式会社	2,280百万円	
リテラ・クリア証券株式会社	3,794百万円	
ひろぎんウツミ屋証券株式会社	6,100百万円	

エース証券株式会社	8,831百万円	
岡三証券株式会社	5,000百万円	
岡地証券株式会社	1,500百万円	
マネックス証券株式会社	12,200百万円	
香川証券株式会社	555百万円	
カブドットコム証券株式会社	7,196百万円	
木村証券株式会社	500百万円	
極東証券株式会社	5,251百万円	
あかつき証券株式会社	2,834百万円	
岩井コスモ証券株式会社	13,500百万円	
S M B Cフレンド証券株式会社	27,270百万円	
新大垣証券株式会社	175百万円	
むさし証券株式会社	5,000百万円	
高木証券株式会社	11,069百万円	
立花証券株式会社	6,695百万円	
中銀証券株式会社	2,000百万円	
東海東京証券株式会社	6,000百万円	
新潟証券株式会社	600百万円	
西日本シティIT証券株式会社	1,575百万円	
日本アジア証券株式会社 ¹	4,100百万円	
浜銀IT証券株式会社	3,307百万円	
ふくおか証券株式会社 ¹	2,198百万円	
丸三証券株式会社	10,000百万円	
丸八証券株式会社	3,751百万円	
みずほ証券株式会社 ¹	125,167百万円	
三菱UFJモルガン・スタンレー証券株式会社	40,500百万円	
水戸証券株式会社	12,272百万円	
八幡証券株式会社	2,000百万円	
豊証券株式会社	2,540百万円	
株式会社SBI証券	47,937百万円	
楽天証券株式会社	7,495百万円	
池田泉州IT証券株式会社	1,250百万円	
株式会社 阿波銀行	23,452百万円	銀行法に基づき銀行業を営んでいます。
株式会社 大垣共立銀行	36,166百万円	
株式会社 北國銀行	26,673百万円	
株式会社 十六銀行	36,839百万円	
株式会社 きらやか銀行	22,700百万円	
スルガ銀行株式会社	30,043百万円	
株式会社 池田泉州銀行	50,710百万円	
株式会社 筑邦銀行	8,000百万円	
株式会社 東北銀行	13,233百万円	

株式会社 徳島銀行	11,036百万円	
株式会社 西日本シティ銀行	85,745百万円	
株式会社 福井銀行	17,965百万円	
株式会社 福岡銀行 ¹	82,329百万円	
株式会社 北海道銀行	93,524百万円	
株式会社 みなと銀行	27,484百万円	
株式会社 宮崎太陽銀行	12,252百万円	
株式会社 武蔵野銀行	45,743百万円	
株式会社 山梨中央銀行	15,400百万円	
横浜信用金庫	1,969百万円 ²	信用金庫法に基づき信用金庫の事業を営んでいます。

* 平成27年3月末現在

- 1 日本アジア証券株式会社、ふくおか証券株式会社、みずほ証券株式会社および株式会社 福岡銀行は、新規の募集・販売は行ないません。
- 2 横浜信用金庫の資本金の額の箇所には、出資の総額を記載しております。

独立監査人の監査報告書

平成27年5月7日

野村アセットマネジメント株式会社
取締役会 御中

新日本有限責任監査法人

指定有限責任社員 業務執行社員	公認会計士	岩 部 俊 夫
指定有限責任社員 業務執行社員	公認会計士	森 重 俊 寛

当監査法人は、金融商品取引法第193条の2第1項の規定に基づく監査証明を行うため、「ファンドの経理状況」に掲げられているノムラ日本株戦略ファンドの平成26年9月23日から平成27年3月20日までの計算期間の財務諸表、すなわち、貸借対照表、損益及び剰余金計算書、注記表並びに附属明細表について監査を行った。

財務諸表に対する経営者の責任

経営者の責任は、我が国において一般に公正妥当と認められる企業会計の基準に準拠して財務諸表を作成し適正に表示することにある。これには、不正又は誤謬による重要な虚偽表示のない財務諸表を作成し適正に表示するために経営者が必要と判断した内部統制を整備及び運用することが含まれる。

監査人の責任

当監査法人の責任は、当監査法人が実施した監査に基づいて、独立の立場から財務諸表に対する意見を表明することにある。当監査法人は、我が国において一般に公正妥当と認められる監査の基準に準拠して監査を行った。監査の基準は、当監査法人に財務諸表に重要な虚偽表示がないかどうかについて合理的な保証を得るために、監査計画を策定し、これに基づき監査を実施することを求めている。

監査においては、財務諸表の金額及び開示について監査証拠を入手するための手続が実施される。監査手続は、当監査法人の判断により、不正又は誤謬による財務諸表の重要な虚偽表示のリスクの評価に基づいて選択及び適用される。財務諸表監査の目的は、内部統制の有効性について意見表明するためのものではないが、当監査法人は、リスク評価の実施に際して、状況に応じた適切な監査手続を立案するために、財務諸表の作成と適正な表示に関連する内部統制を検討する。また、監査には、経営者が採用した会計方針及びその適用方法並びに経営者によって行われた見積りの評価も含め全体としての財務諸表の表示を検討することが含まれる。

当監査法人は、意見表明の基礎となる十分かつ適切な監査証拠を入手したと判断している。

監査意見

当監査法人は、上記の財務諸表が、我が国において一般に公正妥当と認められる企業会計の基準に準拠して、ノムラ日本株戦略ファンドの平成27年3月20日現在の信託財産の状態及び同日をもって終了する計算期間の損益の状況をすべての重要な点において適正に表示しているものと認める。

利害関係

野村アセットマネジメント株式会社及びファンドと当監査法人又は業務執行社員との間には、公認会計士法の規定により記載すべき利害関係はない。

以 上

(注) 1. 上記は監査報告書の原本に記載された事項を電子化したものであり、その原本は当社が別途保管しております。

2. XBRLデータは監査の対象には含まれていません。

[次へ](#)

独立監査人の監査報告書

平成26年6月6日

野村アセットマネジメント株式会社
取締役会 御中

新日本有限責任監査法人

指定有限責任社員
業務執行社員 公認会計士 岩部俊夫指定有限責任社員
業務執行社員 公認会計士 森重俊寛指定有限責任社員
業務執行社員 公認会計士 湯原尚

当監査法人は、金融商品取引法第193条の2第1項の規定に基づく監査証明を行うため、「委託会社等の経理状況」に掲げられている野村アセットマネジメント株式会社の平成25年4月1日から平成26年3月31日までの第55期事業年度の財務諸表、すなわち、貸借対照表、損益計算書、株主資本等変動計算書、重要な会計方針及びその他の注記について監査を行った。

財務諸表に対する経営者の責任

経営者の責任は、我が国において一般に公正妥当と認められる企業会計の基準に準拠して財務諸表を作成し適正に表示することにある。これには、不正又は誤謬による重要な虚偽表示のない財務諸表を作成し適正に表示するために経営者が必要と判断した内部統制を整備及び運用することが含まれる。

監査人の責任

当監査法人の責任は、当監査法人が実施した監査に基づいて、独立の立場から財務諸表に対する意見を表明することにある。当監査法人は、我が国において一般に公正妥当と認められる監査の基準に準拠して監査を行った。監査の基準は、当監査法人に財務諸表に重要な虚偽表示がないかどうかについて合理的な保証を得るために、監査計画を策定し、これに基づき監査を実施することを求めている。

監査においては、財務諸表の金額及び開示について監査証拠を入手するための手続が実施される。監査手続は、当監査法人の判断により、不正又は誤謬による財務諸表の重要な虚偽表示のリスクの評価に基づいて選択及び適用される。財務諸表監査の目的は、内部統制の有効性について意見表明するためのものではないが、当監査法人は、リスク評価の実施に際して、状況に応じた適切な監査手続を立案するために、財務諸表の作成と適正な表示に関連する内部統制を検討する。また、監査には、経営者が採用した会計方針及びその適用方法並びに経営者によって行われた見積りの評価も含め全体としての財務諸表の表示を検討することが含まれる。

当監査法人は、意見表明の基礎となる十分かつ適切な監査証拠を入手したと判断している。

監査意見

当監査法人は、上記の財務諸表が、我が国において一般に公正妥当と認められる企業会計の基準に準拠して、野村アセットマネジメント株式会社の平成26年3月31日現在の財政状態及び同日をもって終了する事業年度の経営成績をすべての重要な点において適正に表示しているものと認める。

利害関係

会社と当監査法人又は業務執行社員との間には、公認会計士法の規定により記載すべき利害関係はない。

以 上

-
- (注) 1. 上記は監査報告書の原本に記載された事項を電子化したものであり、その原本は当社が別途保管しております。
2. XBRLデータは監査の対象には含まれていません。

独立監査人の中間監査報告書

平成26年11月21日

野村アセットマネジメント株式会社
取締役会 御中

新日本有限責任監査法人

指定有限責任社員
業務執行社員 公認会計士 岩部俊夫指定有限責任社員
業務執行社員 公認会計士 森重俊寛指定有限責任社員
業務執行社員 公認会計士 湯原尚

当監査法人は、金融商品取引法第193条の2第1項の規定に基づく監査証明を行うため、「委託会社等の経理状況」に掲げられている野村アセットマネジメント株式会社の平成26年4月1日から平成27年3月31日までの第56期事業年度の中間会計期間（平成26年4月1日から平成26年9月30日まで）に係る中間財務諸表、すなわち、中間貸借対照表、中間損益計算書、中間株主資本等変動計算書、重要な会計方針及びその他の注記について中間監査を行った。

中間財務諸表に対する経営者の責任

経営者の責任は、我が国において一般に公正妥当と認められる中間財務諸表の作成基準に準拠して中間財務諸表を作成し有用な情報を表示することにある。これには、不正又は誤謬による重要な虚偽表示のない中間財務諸表を作成し有用な情報を表示するために経営者が必要と判断した内部統制を整備及び運用することが含まれる。

監査人の責任

当監査法人の責任は、当監査法人が実施した中間監査に基づいて、独立の立場から中間財務諸表に対する意見を表明することにある。当監査法人は、我が国において一般に公正妥当と認められる中間監査の基準に準拠して中間監査を行った。中間監査の基準は、当監査法人に中間財務諸表には全体として中間財務諸表の有用な情報の表示に関して投資者の判断を損なうような重要な虚偽表示がないかどうかの合理的な保証を得るために、中間監査に係る監査計画を策定し、これに基づき中間監査を実施することを求めている。

中間監査においては、中間財務諸表の金額及び開示について監査証拠を入手するために年度監査と比べて監査手続の一部を省略した中間監査手続が実施される。中間監査手続は、当監査法人の判断により、不正又は誤謬による中間財務諸表の重要な虚偽表示のリスクの評価に基づいて、分析的な手続等を中心とした監査手続に必要に応じて追加の監査手続が選択及び適用される。中間監査の目的は、内部統制の有効性について意見表明するためのものではないが、当監

査法人は、リスク評価の実施に際して、状況に応じた適切な中間監査手続を立案するために、中間財務諸表の作成と有用な情報の表示に関連する内部統制を検討する。また、中間監査には、経営者が採用した会計方針及びその適用方法並びに経営者によって行われた見積りの評価も含め中間財務諸表の表示を検討することが含まれる。

当監査法人は、中間監査の意見表明の基礎となる十分かつ適切な監査証拠を入手したと判断している。

中間監査意見

当監査法人は、上記の中間財務諸表が、我が国において一般に公正妥当と認められる中間財務諸表の作成基準に準拠して、野村アセットマネジメント株式会社の平成26年9月30日現在の財政状態及び同日をもって終了する中間会計期間（平成26年4月1日から平成26年9月30日まで）の経営成績に関する有用な情報を表示しているものと認める。

利害関係

会社と当監査法人又は業務執行社員との間には、公認会計士法の規定により記載すべき利害関係はない。

以 上

-
- (注) 1. 上記は中間監査報告書の原本に記載された事項を電子化したものであり、その原本は当社が別途保管しております。
2. XBRLデータは中間監査の対象には含まれていません。