

**【表紙】**

<b>【提出書類】</b>	有価証券届出書の訂正届出書
<b>【提出先】</b>	関東財務局長殿
<b>【提出日】</b>	平成27年9月11日
<b>【発行者名】</b>	J P モルガン・アセット・マネジメント株式会社
<b>【代表者の役職氏名】</b>	代表取締役社長 大越 昇一
<b>【本店の所在の場所】</b>	東京都千代田区丸の内二丁目7番3号 東京ビルディング
<b>【事務連絡者氏名】</b>	内藤 敏信 (連絡場所) 東京都千代田区丸の内二丁目7番3号 東京ビルディング
<b>【電話番号】</b>	03 - 6736 - 2000
<b>【届出の対象とした募集（売出）内国投資 信託受益証券に係るファンドの名称】</b>	J P M ザ・ジャパン
<b>【届出の対象とした募集（売出）内国投資 信託受益証券の金額】</b>	4,000億円を上限とします。
<b>【縦覧に供する場所】</b>	該当事項はありません。

## ．【有価証券届出書の訂正届出書の提出理由】

本日、半期報告書を提出いたしましたので、平成27年3月12日付で提出した有価証券届出書（以下「原届出書」といいます。）の関係情報を新たな情報に訂正するため、また記載事項の一部訂正を行うため、訂正届出書を提出いたします。

## ．【訂正の内容】

## 第二部【ファンド情報】

### 第1【ファンドの状況】

#### 1【ファンドの性格】

(1) ファンドの目的及び基本的性格

(イ) ファンドの目的

< 訂正前 >

当ファンドは、日本の株式を実質的な主要投資対象とし、信託財産の中長期的な成長を図ることを目的に、積極的な運用\*1を行います。

\* 1 運用は、当ファンドと実質的に同一の運用の基本方針を有する「JPMザ・ジャパン・マザーファンド（適格機関投資家専用）\*2」（以下「マザーファンド」といいます。）の受益証券を主要投資対象として行います。

「実質的に同一の運用の基本方針」とは、投資の対象とする資産の種類、運用方針、運用方法、投資の対象とする資産についての保有額もしくは保有割合にかかる制限または取得できる範囲にかかる制限その他の運用上の制限が実質的に同一（マザーファンドにおける収益配分方針およびマザーファンドへの投資にかかるものを除きます。）のものをいいます。

\* 2 マザーファンドの名称は、平成27年5月29日より「GIMザ・ジャパン・マザーファンド（適格機関投資家専用）」に変更される予定です。予定どおり変更された場合、以下の「JPMザ・ジャパン・マザーファンド（適格機関投資家専用）」と記載してある箇所は、「GIMザ・ジャパン・マザーファンド（適格機関投資家専用）」とお読み替えください。

< 訂正後 >

当ファンドは、日本の株式を実質的な主要投資対象とし、信託財産の中長期的な成長を図ることを目的に、積極的な運用\*を行います。

\* 運用は、当ファンドと実質的に同一の運用の基本方針を有するGIMザ・ジャパン・マザーファンド（適格機関投資家専用）（以下「マザーファンド」といいます。）の受益証券を主要投資対象として行います。

「実質的に同一の運用の基本方針」とは、投資の対象とする資産の種類、運用方針、運用方法、投資の対象とする資産についての保有額もしくは保有割合にかかる制限または取得できる範囲にかかる制限その他の運用上の制限が実質的に同一（マザーファンドにおける収益配分方針およびマザーファンドへの投資にかかるものを除きます。）のものをいいます。

## （二）ファンドの特色

### <訂正前>

本書で使用される名称等について、以下のとおり定義します。

#### 「J Pモルガン・アセット・マネジメント」グループ

J Pモルガン・チェース・アンド・カンパニーの傘下であり、直接または間接的に資本関係のある運用会社を総称するものです。委託会社は、「J Pモルガン・アセット・マネジメント」グループの一員です。

#### パシフィック・リージョナル・グループ（アジア・太平洋地域グループ） 略称：P R G

「J Pモルガン・アセット・マネジメント」グループ各社に所属するポートフォリオ・マネジャーで横断的に構成されたP R G株式運用ストラテジーまたは行動ファイナンス株式運用ストラテジーに基づく運用を行うグループです。P R G所属のポートフォリオ・マネジャーは、互いに情報交換し、各銘柄の調査・分析を行っています。

#### P R G株式運用ストラテジー

企業取材に基づくボトムアップ・アプローチ方式で行う株式運用戦略です。具体的には、企業取材を基本とする徹底的なボトムアップ・アプローチによる調査・分析を行い、企業の成長力に比べて株価が割安な銘柄に投資することにより、超過収益の獲得を目指す運用を行います。当運用戦略は、P R Gが運用を担当しています。

#### P R G日本株式運用チーム

P R Gに所属するポートフォリオ・マネジャーのうち、P R G株式運用ストラテジーにより主に日本の株式の運用を担当する者の総称です。「J Pモルガン・アセット・マネジメント」グループ各社で横断的に構成されているため、委託会社の所属ではない者を含みます。

#### 企業取材

（以下略）

（略）

マザーファンドにおける銘柄の選定は、P R G日本株式運用チームが行う企業取材に基づくボトムアップ・アプローチ方式で行います。

#### ポイント1 P R G日本株式運用チームによる徹底した企業取材

企業取材のみを行うアナリストは設けず、マザーファンドの運用を担当するポートフォリオ・マネジャーを含めた、P R G日本株式運用チームのポートフォリオ・マネジャー全員が企業取材を行います。

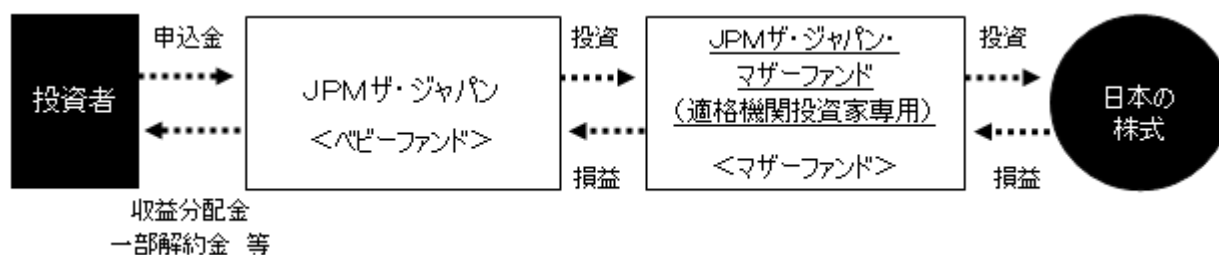
#### ポイント2 徹底した企業取材を基にした分析

P R G日本株式運用チームのポートフォリオ・マネジャー全員が業種にこだわらず企業取材を行うことにより、業種間の比較が容易になります。企業取材においては、事業戦略の優位性や経営陣の質の見極めに重点を置いており、特に経営陣との対話を重視しています。これらを総合的に分析し、銘柄の選定に反映します。

（略）

当ファンドの運用はファミリーファンド方式\*により、マザーファンドを通じて行います。

\* 「ファミリーファンド方式」とは、ベビーファンドの資金をマザーファンドに投資して、マザーファンドが実際に有価証券に投資することにより、その実質的な運用を行う仕組みです。



(略)

<訂正後>

本書で使用される名称等について、以下のとおり定義します。

### J . P . モルガン・アセット・マネジメント

J P モルガン・チェース・アンド・カンパニーおよび世界の関連会社の資産運用ビジネスのブランドです。委託会社は、J . P . モルガン・アセット・マネジメントの一員です。

### E M A P 日本株式運用チーム

E M A P 日本株式運用ストラテジーにより、日本の株式の運用を担当するポートフォリオ・マネジャーの総称です。J . P . モルガン・アセット・マネジメント各社で横断的に構成されているため、委託会社の所属でない者を含みます。

同チームは、J . P . モルガン・アセット・マネジメント内で横断的に構成された、新興国および日本を含むアジア太平洋地域の各国への投資を担当する、エマージング・マーケット・アンド・アジア・パシフィック・エクイティーズ・チーム（略称：E M A P）に属します。E M A P 日本株式運用チームおよび同チームを含めたE M A P 内で情報交換が行われ、各銘柄の調査・分析に活用されています。

### E M A P 日本株式運用ストラテジー

企業取材に基づくボトムアップ・アプローチ方式で行う株式運用戦略です。具体的には、企業取材を基本とする徹底的なボトムアップ・アプローチによる調査・分析を行い、企業の成長力に比べて株価が割安な銘柄に投資することにより、超過収益の獲得を目指す運用を行います。当運用戦略は、E M A P 日本株式運用チームが運用を担当しています。

### 企業取材

（以下略）

(略)

マザーファンドにおける銘柄の選定は、E M A P 日本株式運用チームが行う企業取材に基づくボトムアップ・アプローチ方式で行います。

ポイント 1 E M A P 日本株式運用チームによる徹底した企業取材

企業取材のみを行うアナリストは設けず、マザーファンドの運用を担当するポートフォリオ・マネジャーを含めた、E M A P 日本株式運用チームのポートフォリオ・マネジャー全員が企業取材を行います。

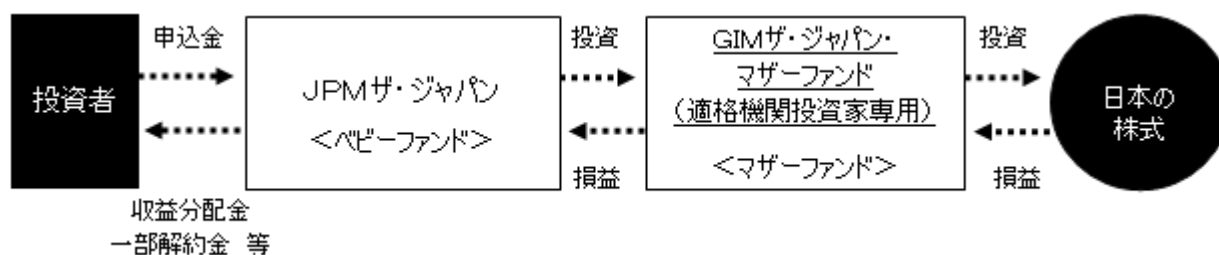
ポイント2 徹底した企業取材を基にした分析

E M A P 日本株式運用チームのポートフォリオ・マネジャー全員が業種にこだわらず企業取材を行うことにより、業種間の比較が容易になります。企業取材においては、事業戦略の優位性や経営陣の質の見極めに重点を置いており、特に経営陣との対話を重視しています。これらを総合的に分析し、銘柄の選定に反映します。

（略）

当ファンドの運用はファミリーファンド方式\*により、マザーファンドを通じて行います。

\* 「ファミリーファンド方式」とは、ベビーファンドの資金をマザーファンドに投資して、マザーファンドが実際に有価証券に投資することにより、その実質的な運用を行う仕組みです。



（略）

## （２）ファンドの沿革

<訂正前>

（略）

平成27年5月29日 マザーファンドの名称変更（予定）

<訂正後>

（略）

平成27年5月29日 マザーファンドの名称変更

## （３）ファンドの仕組み

### （八）委託会社の概況

<訂正前>

資本金 2,218百万円（平成27年1月末現在）

～（略）

大株主の状況（平成27年1月末現在）

（以下略）

<訂正後>

資本金 2,218百万円（平成27年7月末現在）

～（略）

大株主の状況（平成27年7月末現在）

（以下略）

## 2【投資方針】

### (1) 投資方針

#### (ロ) 投資態度

< 訂正前 >

マザーファンドにおける投資プロセスは次のとおりです。

なお、資金動向や市況動向により、次のような運用ができない場合があります。

マザーファンドの運用は、委託会社において、PRG日本株式運用チームに所属するポートフォリオ・マネジャー（以下「マザーファンドのポートフォリオ・マネジャー」といいます。）が行います。

（略）

マザーファンドにおける運用プロセスは次のとおりです。

（略）

#### (b) レーティング

前記(a)の企業取材をふまえて、現在の株価が企業の成長力を反映しているか等をPRG日本株式運用チームで総合的に議論・分析し、銘柄を評価します。

また、委託会社において、PRG日本株式運用チームに所属する複数のポートフォリオ・マネジャーは、投資アイデアを集約し、PRG株式運用ストラテジーの運用の方向性を示したモデル・ポートフォリオ（参考となる標準的な構成銘柄等の一覧）を作成します。

#### (c) ポートフォリオ構築

前記(b)での評価が高い銘柄を中心にポートフォリオを構築します。組入銘柄を決定する際には、随時モデル・ポートフォリオを参照します（ただし、モデル・ポートフォリオの構成銘柄に必ずしも投資を行うものではありません）。構築したポートフォリオについて定量モデルに基づき、リスクおよびベンチマークからのパフォーマンス（運用実績）のかい離の要因を定期的に分析します。これにPRG日本株式運用チームとして定量化が難しいリスク要因について議論を加えた上で、必要に応じて投資判断の修正とポートフォリオの組み替えを行います。

前記における運用プロセスの詳細は以下のとおりとなります。

#### (a) リサーチ

企業取材を重視

PRG日本株式運用チームでは、ポートフォリオ・マネジャー自身が業種をまたいで企業取材を行い、マザーファンドの運用に反映させています。平成26年の企業取材件数実績は、合計延べ約2,560件\*になります。

\* PRG日本株式運用チームの各地域のポートフォリオ・マネジャーによる日本の株式についての企業取材件数の合計です。

コア・カバレッジ

PRG日本株式運用チームでは、日本の株式について、市場全体の動向を的確に分析するため、重点調査対象銘柄としてコア・カバレッジを活用します。コア・カバレッジは大型株式約250銘柄および小型株式約100銘柄で構成されます。原則、投資対象銘柄群の全ての業種から銘柄を選び、四半期毎に企業取材および銘柄評価の見直しを行います。

（略）

アジア・太平洋地域内での情報交換

P R G日本株式運用チームは、日本以外のアジア各国で企業取材を行うP R G所属のP R G株式運用ストラテジーに基づく運用を行うポートフォリオ・マネジャーと積極的に情報交換を行い、日本の周辺諸国における経済・企業動向が日本企業に与える影響を勘案し、マザーファンドの投資判断に活用します。

( b ) レーティング

P R G日本株式運用チームでは、リサーチに基づいて各銘柄に5段階のレーティングを付与します。レーティングの付与にあたっては、ボトムアップ・アプローチにより企業の中長期的な成長力を把握し、現在の株価が企業の成長力を反映しているかを分析します。レーティングを決定するにあたって重視する項目と、それぞれの項目ごとに分析の対象となる指標・ポイントの例は下記の通りです。

( 略 )

( モデル・ポートフォリオ )

前記の総合分析を踏まえ、委託会社において、P R G日本株式運用チームはモデル・ポートフォリオを作成します。ここでいうモデル・ポートフォリオはP R G日本株式運用チーム全体の投資アイデアの集約、運用の方向性の指針を示すものであり、各ポートフォリオ・マネジャーが随時参照しますが、実際のマザーファンドのポートフォリオとは異なります。また、モデル・ポートフォリオは随時見直されます。

( c ) ポートフォリオ構築

( 略 )

銘柄評価を基にマザーファンドのポートフォリオ・マネジャーが、マザーファンドの投資目標、リスク許容度および運用ガイドラインを考慮し、最終的な組入れ銘柄、および各銘柄の組入れ比率を決定します。構築したポートフォリオについて定量モデルに基づき、リスクおよびベンチマークからのパフォーマンス(運用実績)のかい離の要因を定期的に分析します。これにP R G日本株式運用チームとして定量化が難しいリスク要因について議論を加えた上で、必要に応じて投資判断の修正とポートフォリオの組み替えを行います。

実際のマザーファンドのポートフォリオでは、市場環境、売買のタイミング、流動性等の理由により、評価「1」銘柄の非保有や、評価「5」銘柄の保有が生じる場合があります。

( 以下略 )

< 訂正後 >

マザーファンドにおける投資プロセスは次のとおりです。

なお、資金動向や市況動向により、次のような運用ができない場合があります。

マザーファンドの運用は、委託会社において、E M A P日本株式運用チームに所属するポートフォリオ・マネジャー(以下「マザーファンドのポートフォリオ・マネジャー」といいます。)が行います。

( 略 )

マザーファンドにおける運用プロセスは次のとおりです。

（略）

（b）レーティング

前記（a）の企業取材をふまえて、現在の株価が企業の成長力を反映しているか等をEMAP日本株式運用チームで総合的に議論・分析し、銘柄を評価します。

また、委託会社において、EMAP日本株式運用チームに所属する複数のポートフォリオ・マネジャーは、投資アイデアを集約し、EMAP日本株式運用ストラテジーの運用の方向性を示したモデル・ポートフォリオ（参考となる標準的な構成銘柄等の一覧）を作成します。

（c）ポートフォリオ構築

前記（b）での評価が高い銘柄を中心にポートフォリオを構築します。組入銘柄を決定する際には、随時モデル・ポートフォリオを参照します（ただし、モデル・ポートフォリオの構成銘柄に必ずしも投資を行うものではありません）。構築したポートフォリオについて定量モデルに基づき、リスクおよびベンチマークからのパフォーマンス（運用実績）の乖離の要因を定期的に分析します。これにEMAP日本株式運用チームとして定量化が難しいリスク要因について議論を加えたうえで、必要に応じて投資判断の修正とポートフォリオの組み替えを行います。

前記における運用プロセスの詳細は以下のとおりとなります。

（a）リサーチ

企業取材を重視

EMAP日本株式運用チームでは、ポートフォリオ・マネジャー自身が業種をまたいで企業取材を行い、マザーファンドの運用に反映させています。平成26年の企業取材件数実績は、合計延べ約2,560件\*になります。

\* EMAP日本株式運用チームの各地域のポートフォリオ・マネジャーによる日本の株式についての企業取材件数の合計です。

コア・カバレッジ

EMAP日本株式運用チームでは、日本の株式について、市場全体の動向を的確に分析するため、重点調査対象銘柄としてコア・カバレッジを活用します。コア・カバレッジは大型株式約250銘柄および小型株式約100銘柄で構成されます。原則、投資対象銘柄群の全ての業種から銘柄を選び、四半期毎に企業取材および銘柄評価の見直しを行います。

（略）

J．P．モルガン・アセット・マネジメントのグローバルなネットワークの活用

EMAP日本株式運用チームは、J．P．モルガン・アセット・マネジメントのグローバルなネットワークを積極的に活用します。J．P．モルガン・アセット・マネジメント内の海外拠点に所属する債券、株式等の運用チームと情報を共有し、海外各地域のマクロ経済・企業動向が日本の経済および資本市場に与える影響を勘案し、マザーファンドの投資判断に活用します。

（b）レーティング

EMAP日本株式運用チームでは、リサーチに基づいて各銘柄に5段階のレーティングを付与します。レーティングの付与にあたっては、ボトムアップ・アプローチにより企業の中長期的な成長力を把握し、現在の株価が企業の成長力を反映しているかを分析します。レーティングを決定するにあたって重視する項目と、それぞれの項目ごとに分析の対象となる指標・ポイントの例は下記の通りです。

（略）



### （モデル・ポートフォリオ）

前記の総合分析を踏まえ、委託会社において、EMAP日本株式運用チームはモデル・ポートフォリオを作成します。ここでいうモデル・ポートフォリオはEMAP日本株式運用チーム全体の投資アイデアの集約、運用の方向性の指針を示すものであり、各ポートフォリオ・マネジャーが随時参照しますが、実際のマザーファンドのポートフォリオとは異なります。また、モデル・ポートフォリオは随時見直されます。

### （c）ポートフォリオ構築

#### （略）

銘柄評価を基にマザーファンドのポートフォリオ・マネジャーが、マザーファンドの投資目標、リスク許容度および運用ガイドラインを考慮し、最終的な組入れ銘柄、および各銘柄の組入れ比率を決定します。構築したポートフォリオについて定量モデルに基づき、リスクおよびベンチマークからのパフォーマンス（運用実績）のかい離の要因を定期的に分析します。これにEMAP日本株式運用チームとして定量化が難しいリスク要因について議論を加えたうえで、必要に応じて投資判断の修正とポートフォリオの組み替えを行います。

実際のマザーファンドのポートフォリオでは、市場環境、売買のタイミング、流動性等の理由により、評価「1」銘柄の非保有や、評価「5」銘柄の保有が生じる場合があります。

#### （以下略）

### （2）投資対象

#### <訂正前>

#### （略）

#### （参考）マザーファンドの投資対象

（イ）マザーファンドにおいて投資の対象とする資産の種類は、次に掲げるものとします。（JPMザ・ジャパン・マザーファンド（適格機関投資家専用）信託約款（以下「マザーファンド信託約款」といいます。））

#### （以下略）

#### <訂正前>

#### （略）

#### （参考）マザーファンドの投資対象

（イ）マザーファンドにおいて投資の対象とする資産の種類は、次に掲げるものとします。（GIMザ・ジャパン・マザーファンド（適格機関投資家専用）信託約款（以下「マザーファンド信託約款」といいます。））

#### （以下略）

### （3）運用体制

#### <訂正前>

- ・ 当ファンドの主要投資先であるマザーファンドにかかる、委託会社における運用体制は以下のとおりです。

PRG日本株式運用チームは、委託会社内の組織上、「PRG運用本部パシフィック・リージョナル・グループ」に所属しています。

委託会社内の組織である「PRG運用本部」は11名で構成されており、同本部内の「PRG運用本部パシフィック・リージョナル・グループ」には10名のポートフォリオ・マネジャーが所属しています。同本部内で開催される運用に関わる諸会議にて、銘柄評価、資産配分、投資政策等、運用の基本方針を策定します。

マザーファンドのポートフォリオ・マネジャーは、前記における運用に関わる諸会議で策定された基本方針を踏まえ、運用計画を策定しそれに基づき投資判断を行います。その際、PRG日本株式運用チームまたは委託会社の「PRG運用本部」に所属する他のポートフォリオ・マネジャーと意見交換した結果も参考にします。

～ (略)

(注)前記の運用体制、組織名称等は、平成26年12月末現在のものであり、今後変更となる場合があります。

(以下略)

<訂正後>

- ・当ファンドの主要投資先であるマザーファンドにかかる、委託会社における運用体制は以下のとおりです。

EMAP日本株式運用チームは、委託会社内の組織上、「EMAP運用本部エマージング・マーケット・アンド・アジア・パシフィック・エクイティーズ・チーム」に所属しています。

委託会社内の組織である「EMAP運用本部」は11名で構成されており、同本部内の「EMAP運用本部エマージング・マーケット・アンド・アジア・パシフィック・エクイティーズ・チーム」には10名のポートフォリオ・マネジャーが所属しています。同本部内で開催される運用に関わる諸会議にて、銘柄評価、資産配分、投資政策等、運用の基本方針を策定します。

マザーファンドのポートフォリオ・マネジャーは、前記における運用に関わる諸会議で策定された基本方針を踏まえ、運用計画を策定しそれに基づき投資判断を行います。その際、EMAP日本株式運用チームまたは委託会社の「EMAP運用本部」に所属する他のポートフォリオ・マネジャーと意見交換した結果も参考にします。

～ (略)

(注)前記の運用体制、組織名称等は、平成27年6月末現在のものであり、今後変更となる場合があります。

(以下略)

### 3【投資リスク】

#### (1) リスク要因

原届出書の「第二部ファンド情報 第1ファンドの状況 3投資リスク (1)リスク要因」の末尾に記載される参考情報について以下の内容に更新・訂正されます。

<更新・訂正後>

## 参考情報

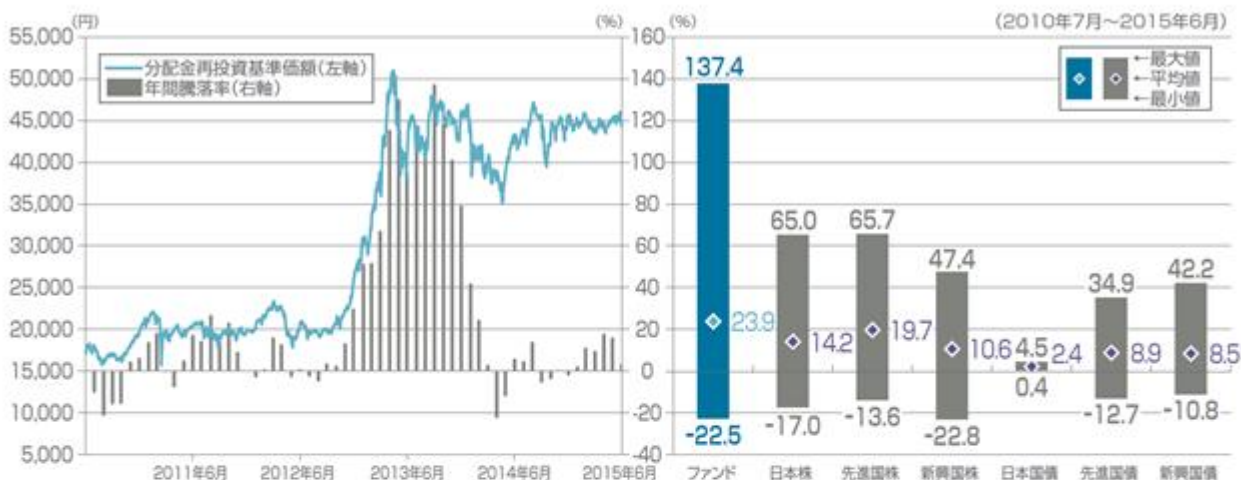
下記グラフは、ファンドの投資リスクをご理解いただくための情報の一つとしてご利用ください。

### <ファンドの分配金再投資基準価額・年間騰落率の推移>

2010年7月～2015年6月の5年間における、ファンドの分配金再投資基準価額(日次)と、年間騰落率(毎月末時点)の推移を示したものです。

### <ファンドと代表的な資産クラスとの年間騰落率の比較>

左のグラフと同じ期間における年間騰落率(毎月末時点)の平均と振れ幅を、ファンドと代表的な資産クラスとの間で比較したものです。



(ご注意)

- 分配金再投資基準価額は、信託報酬控除後のもので、税引前の分配金を分配時にファンドへ再投資したとみなして算出したものです。
- ファンドの年間騰落率(毎月末時点)は、毎月末とその1年前における分配金再投資基準価額を対比して、その騰落率を算出したものです。(月末が休日の場合は直前の営業日を月末とみなします。設定から1年未満の時点では算出されません。)
- 代表的な資産クラスの年間騰落率(毎月末時点)は、毎月末とその1年前における下記の指数の値を対比して、その騰落率を算出したものです。(月末が休日の場合は直前の営業日を月末とみなします。)
- ファンドと代表的な資産クラスとの年間騰落率の比較は、上記の5年間の毎月末時点における年間騰落率を用いて、それらの平均・最大・最小をグラフにして比較したものです。
- ファンドの分配金再投資基準価額および年間騰落率は、実際の基準価額およびそれに基づいて計算した年間騰落率とは異なる場合があります。
- ファンドは、代表的な資産クラスの全てに投資するものではありません。

○代表的な資産クラスを表す指数

- 日本株・・・TOPIX(配当込み)
- 先進国株・・・MSCIコクサイ指数(配当込み、円ベース)
- 新興国株・・・MSCIエマージング・マーケット・インデックス(配当込み、円ベース)
- 日本国債・・・NOMURA-BPI(国債)
- 先進国債・・・シティ世界国債インデックス(除く日本、円ベース)
- 新興国債・・・JPモルガンGBI-エマージング・マーケット・グローバル(円ベース)

(注)海外の指数は、為替ヘッジを行わないものとして算出されたものです。なお、MSCIコクサイ指数(配当込み、円ベース)およびMSCIエマージング・マーケット・インデックス(配当込み、円ベース)は、委託会社で円換算しています。

TOPIX(東証株価指数)は、株式会社東京証券取引所(東東京証券取引所)の知的財産であり、指数の算出、指数値の公表、利用など同指数に関するすべての権利は、東東京証券取引所が有しています。なお、ファンドは、東東京証券取引所により提供、保証または販売されるものではなく、東東京証券取引所は、ファンドの発行または売買に起因するいかなる損害に対しても、責任を有しません。

MSCIコクサイ指数およびMSCIエマージング・マーケット・インデックスは、MSCI Inc.が発表しています。同インデックスに関する情報の確実性および完結性をMSCI Inc.は何ら保証するものではありません。著作権はMSCI Inc.に帰属しています。MSCIコクサイ指数(配当込み、円ベース)およびMSCIエマージング・マーケット・インデックス(配当込み、円ベース)は、同社が発表したMSCIコクサイ指数(配当込み、米ドルベース)およびMSCIエマージング・マーケット・インデックス(配当込み、米ドルベース)を委託会社にて円ベースに換算したものです。

NOMURA-BPI(国債)は、野村證券株式会社が作成している指数で、当該指数に関する一切の知的財産権とその他一切の権利は野村證券株式会社に帰属しています。また、野村證券株式会社は、当該インデックスの正確性、完全性、信頼性、有用性を保証するものではなく、ファンドの運用成果等に関して一切責任を負うものではありません。

シティ世界国債インデックスは、Citigroup Index LLCにより開発、算出および公表されている債券インデックスであり、著作権はCitigroup Index LLCに帰属しています。

JPモルガンGBI-エマージング・マーケット・グローバルは、J.P.モルガン・セキュリティーズ・エルエルシーが発表しており、著作権はJ.P.モルガン・セキュリティーズ・エルエルシーに帰属しています。

## (2) 投資リスクに関する管理体制

### <訂正前>

委託会社においては、運用部門から独立した以下の部門が以下に掲げる事項その他のリスク管理を行います。

(図略)

(平成26年12月末現在)

(以下略)

### <訂正後>

委託会社においては、運用部門から独立した以下の部門が以下に掲げる事項その他のリスク管理を行います。

( 図略 )

( 平成27年6月末現在 )

( 以下略 )

#### 4【手数料等及び税金】

##### ( 5 ) 課税上の取扱い

< 訂正前 >

日本の居住者(法人を含みます。)である受益者に対する課税については、以下のような取扱いとなります。

なお、税法が改正された場合には、以下の内容が変更になることがあります。以下の税制は平成27年1月末現在適用されるものです。

( 略 )

法人、個人別の課税の取扱いについて

##### ( a ) 個人の受益者に対する課税

( 略 )

##### ( 八 ) 損益通算について

公募株式投資信託\*1(当ファンドを含みます。以下同じ。)の一部解約時、償還時および買取請求時の差損、ならびにその他の上場株式等\*2の譲渡損は、一定の条件の下で公募株式投資信託の一部解約時、償還時および買取請求時の差益ならびに収益分配金、ならびにその他の上場株式等の譲渡益および配当金と損益通算が可能です。また、ある年における損益通算の結果、譲渡益等から控除しきれない損失がある場合は、その翌年以降3年間当該損失を繰越して、同様の損益通算において控除の対象とすることができます。損益通算の条件等については、税務専門家(税務署等)または販売会社にご確認ください。

\*1 「公募株式投資信託」とは、不特定多数の投資者を対象に販売することを目的として設定され、信託約款上において債券以外の組入れが可能である投資信託をいいます。

\*2 「上場株式等」とは、上場株式、上場特定株式投資信託(ETF)、上場特定不動産投資信託(REIT)および公募株式投資信託等をいいます。詳しくは税務専門家(税務署等)にお問い合わせください。

##### ( 二 ) 少額投資非課税制度(愛称:「NISA(ニーサ)」)について

公募株式投資信託は、税法上の少額投資非課税制度「NISA(ニーサ)」の適用対象です。NISA(ニーサ)をご利用の場合、毎年、年間100万円の範囲で新たに取得した公募株式投資信託等から生じる配当所得および譲渡所得が5年間非課税となります。ご利用になれるのは、その年の1月1日現在満20歳以上の方で、販売会社で非課税口座を開設する等、一定の条件に該当する方が対象となります。なお、NISA(ニーサ)をご利用の場合、非課税口座で生じた配当所得および譲渡所得を、非課税口座以外で生じた配当所得および譲渡所得と損益通算することはできません。詳しくは、販売会社にご確認ください。

##### ( b ) 法人の受益者に対する課税

法人の受益者が支払いを受ける収益分配金のうち課税扱いとなる普通分配金ならびに一部解約時および償還時の個別元本超過額については、15.315%(所得税15%および復興特別所得税0.315%)\*の税率で源泉徴収され法人の受取額となります。なお、地方税の源泉徴収はありません。また、収益分配金のうち課税対象となる普通分配金には益金不算入制度が適用されます。元本払戻金(特別分配金)は課税されません。

\* 平成49年12月31日までの税率です。

課税上の取扱いの詳細については、税務専門家(税務署等)に確認することをお勧めします。

<訂正後>

日本の居住者(法人を含みます。)である受益者に対する課税については、以下のような取扱いとなります。

なお、税法が改正された場合には、以下の内容が変更になることがあります。以下の税制は平成27年7月末現在成立しているものです。

(略)

法人、個人別の課税の取扱いについて

(a) 個人の受益者に対する課税

(略)

(八) 損益通算について

公募株式投資信託\*1(当ファンドを含みます。以下同じ。)の一部解約時、償還時および買取請求時の差損、ならびにその他の上場株式等\*2の譲渡損は、一定の条件の下で公募株式投資信託の一部解約時、償還時および買取請求時の差益ならびに収益分配金、ならびにその他の上場株式等の譲渡益および配当金と損益通算が可能です。また、ある年における損益通算の結果、譲渡益等から控除しきれない損失がある場合は、その翌年以降3年間当該損失を繰越して、同様の損益通算において控除の対象とすることができます。損益通算の条件等については、税務専門家(税務署等)または販売会社にご確認ください。

\*1 「公募株式投資信託」とは、不特定多数の投資者を対象に販売することを目的として設定され、信託約款上において債券以外の組入れが可能である投資信託をいいます。

\*2 「上場株式等」とは、上場株式、上場特定株式投資信託(ETF)、上場特定不動産投資信託(REIT)および公募株式投資信託等をいいます。詳しくは税務専門家(税務署等)にお問い合わせください。

<平成28年1月1日以降、以下の通り変更になります。>

公募株式投資信託\*1(当ファンドを含みます。以下同じ。)の配当所得および譲渡所得、ならびにその他の上場株式等\*2の利子所得、配当所得および譲渡所得の各所得間において損益通算が可能です。また、ある年における損益通算の結果、譲渡益等から控除しきれない損失がある場合は、その翌年以降3年間当該損失を繰越して、同様の損益通算において控除の対象とすることができます。損益通算の条件等については、税務専門家(税務署等)または販売会社にご確認ください。

\*1 「公募株式投資信託」とは、不特定多数の投資者を対象に販売することを目的として設定され、信託約款上において債券以外の組入れが可能である投資信託をいいます。

\*2 「上場株式等」とは、上場株式、上場特定株式投資信託(ETF)、上場特定不動産投資信託(REIT)および公募株式投資信託ならびに特定公社債および公募公社債投資信託等をいいます。詳しくは税務専門家(税務署等)にお問い合わせください。

(二) 少額投資非課税制度について

公募株式投資信託は、税法上の少額投資非課税制度「NISA(ニーサ)」の適用対象です。NISA(ニーサ)をご利用の場合、毎年、年間100万円の範囲で新たに取得した公募株式投資信託等から生じる配当所得および譲渡所得が5年間非課税となります。ご利用になれるのは、その年の1月1日現在満20歳以上の方で、販売会社で非課税口座を開設する等、一定の条件に該当する方が対象となります。なお、NISA(ニーサ)をご利用の場合、非課税口座で生じた配当所得および譲渡所得を、非課税口座以外で生じた配当所得および譲渡所得と損益通算することはできません。詳しくは、販売会社にご確認ください。

<平成28年1月1日以降、以下の通り変更になります。>

公募株式投資信託は、税法上の少額投資非課税制度である「NISA」および「ジュニアNISA」の適用対象です。毎年、NISAをご利用の場合は年間120万円の範囲で、またジュニアNISAをご利用の場合は年間80万円の範囲で、新たに取得した公募株式投資信託等から生じる配当所得および譲渡所得が5年間非課税となります。ご利用になれるのは、その年の1月1日現在、NISA

Aをご利用の場合は満20歳以上の方、ジュニアNISAをご利用の場合は満20歳未満の方で、販売会社で非課税口座を開設する等、一定の条件に該当する方が対象となります。なお、少額投資非課税制度をご利用の場合、非課税口座で生じた配当所得および譲渡所得を、非課税口座以外で生じた配当所得および譲渡所得と損益通算することはできません。詳しくは販売会社にご確認ください。

(b) 法人の受益者に対する課税

法人の受益者が支払いを受ける収益分配金のうち課税扱いとなる普通分配金ならびに一部解約時および償還時の個別元本超過額については、15.315% (所得税15%および復興特別所得税0.315%) \*の税率で源泉徴収され法人の受取額となります。なお、地方税の源泉徴収はありません。また、収益分配金のうち課税対象となる普通分配金には益金不算入制度が適用されます。元本払戻金(特別分配金)は課税されません。

\* 平成49年12月31日までの税率です。

(注) 平成27年4月1日以後に開始する事業年度における益金不算入制度の適用はありません。

課税上の取扱いの詳細については、税務専門家(税務署等)に確認することをお勧めします。

## 5【運用状況】

原届出書の「第二部ファンド情報 第1ファンドの状況 5運用状況」について、以下の内容に更新・訂正されます。

## &lt;更新・訂正後&gt;

## ( 1 ) 投資状況

(平成27年7月10日現在)

資産の種類	国/地域	時価合計(円)	投資比率(%)
親投資信託受益証券	日本	92,360,784,981	100.14
現金・預金・その他の資産(負債控除後)	-	126,798,088	0.14
合計(純資産総額)		92,233,986,893	100.00

(注) 投資比率とは、当ファンドの純資産総額に対する当該資産の時価比率をいいます。

親投資信託は、全て「GIMザ・ジャパン・マザーファンド(適格機関投資家専用)」です(以下同じ)。

## (参考) GIMザ・ジャパン・マザーファンド(適格機関投資家専用)

(平成27年7月10日現在)

資産の種類	国/地域	時価合計(円)	投資比率(%)
株式	日本	91,925,631,000	96.75
現金・預金・その他の資産(負債控除後)	-	3,089,927,772	3.25
合計(純資産総額)		95,015,558,772	100.00

(注) 投資比率とは、マザーファンドの純資産総額に対する当該資産の時価比率をいいます。

## ( 2 ) 投資資産

## 投資有価証券の主要銘柄

(平成27年7月10日現在)

順位	国/地域	種類	銘柄名	口数	帳簿価額 単価 (円)	帳簿価額 金額 (円)	評価額 単価 (円)	評価額 金額 (円)	投資 比率 (%)
1	日本	親投資信託 受益証券	GIMザ・ジャパン・マザーファンド (適格機関投資家専用)	36,478,843,944	2.5966	94,724,078,141	2.5319	92,360,784,981	100.14

## （参考）G I Mザ・ジャパン・マザーファンド（適格機関投資家専用）

（平成27年7月10日現在）

順位	国/地域	種類	銘柄名	業種	株式数	帳簿価額 単価 (円)	帳簿価額 金額 (円)	評価額 単価 (円)	評価額 金額 (円)	投資 比率 (%)
1	日本	株式	安藤・間	建設業	5,610,500	739.00	4,146,159,500	639.00	3,585,109,500	3.77
2	日本	株式	五洋建設	建設業	6,871,700	363.00	2,494,427,100	488.00	3,353,389,600	3.53
3	日本	株式	新明和工業	輸送用機器	3,012,000	1,120.00	3,373,440,000	1,093.00	3,292,116,000	3.46
4	日本	株式	東京都競馬	サービス業	11,899,000	301.00	3,581,599,000	275.00	3,272,225,000	3.44
5	日本	株式	Jトラスト	その他金融業	3,047,300	1,015.00	3,093,009,500	1,065.00	3,245,374,500	3.42
6	日本	株式	ペプチドリーム	医薬品	963,200	2,632.50	2,535,624,000	3,165.00	3,048,528,000	3.21
7	日本	株式	アイフル	その他金融業	7,802,000	407.00	3,175,414,000	367.00	2,863,334,000	3.01
8	日本	株式	三井住友建設	建設業	17,223,400	140.26	2,415,754,084	148.00	2,549,063,200	2.68
9	日本	株式	熊谷組	建設業	7,127,000	374.00	2,665,498,000	332.00	2,366,164,000	2.49
10	日本	株式	アルプス電気	電気機器	683,700	3,020.36	2,065,020,132	3,450.00	2,358,765,000	2.48
11	日本	株式	日立造船	機械	2,981,900	688.70	2,053,659,521	678.00	2,021,728,200	2.13
12	日本	株式	レオパレス21	不動産業	3,074,400	687.00	2,112,112,800	649.00	1,995,285,600	2.10
13	日本	株式	古河機械金属	非鉄金属	9,045,000	205.00	1,854,225,000	218.00	1,971,810,000	2.08
14	日本	株式	U B I C	サービス業	2,245,100	633.00	1,421,148,300	801.00	1,798,325,100	1.89
15	日本	株式	ソニー	電気機器	522,600	3,543.84	1,852,010,784	3,420.00	1,787,292,000	1.88
16	日本	株式	サン電子	電気機器	987,200	1,512.00	1,492,646,400	1,729.00	1,706,868,800	1.80
17	日本	株式	東洋建設	建設業	3,733,500	493.00	1,840,615,500	448.00	1,672,608,000	1.76
18	日本	株式	O S J Bホールディングス	建設業	6,610,500	281.55	1,861,186,275	239.00	1,579,909,500	1.66
19	日本	株式	トプコン	精密機器	546,700	2,554.00	1,396,271,800	2,734.00	1,494,677,800	1.57
20	日本	株式	川田テクノロジーズ	金属製品	324,300	4,160.00	1,349,088,000	4,525.00	1,467,457,500	1.54
21	日本	株式	ナノキャリア	医薬品	1,229,700	1,224.00	1,505,152,800	1,102.00	1,355,129,400	1.43
22	日本	株式	U S E N	情報・通信業	3,938,800	338.20	1,332,102,160	344.00	1,354,947,200	1.43
23	日本	株式	新日本科学	サービス業	1,973,600	768.00	1,515,724,800	680.00	1,342,048,000	1.41
24	日本	株式	不動テトラ	建設業	7,070,600	245.00	1,732,297,000	189.00	1,336,343,400	1.41
25	日本	株式	ファインデックス	情報・通信業	1,044,400	2,100.00	2,193,240,000	1,277.00	1,333,698,800	1.40
26	日本	株式	ディー・エヌ・エー	サービス業	546,000	2,313.14	1,262,974,440	2,293.00	1,251,978,000	1.32
27	日本	株式	日本電産	電気機器	134,700	8,551.07	1,151,829,466	9,220.00	1,241,934,000	1.31
28	日本	株式	村田製作所	電気機器	61,400	16,961.36	1,041,427,504	19,180.00	1,177,652,000	1.24
29	日本	株式	みずほフィナンシャルグループ	銀行業	4,435,000	247.73	1,098,685,664	258.30	1,145,560,500	1.21
30	日本	株式	田淵電機	電気機器	1,009,000	1,082.62	1,092,363,580	1,083.00	1,092,747,000	1.15



## 種類別および業種別投資比率

（平成27年7月10日現在）

種類	投資比率（％）
親投資信託受益証券	100.14

（参考）G I M ザ・ジャパン・マザーファンド（適格機関投資家専用）

（平成27年7月10日現在）

種類	国内 / 外国	業種	投資比率（％）
株式	国内	建設業	21.22
		化学	0.31
		医薬品	5.04
		ガラス・土石製品	3.92
		非鉄金属	2.08
		金属製品	1.95
		機械	3.69
		電気機器	14.45
		輸送用機器	4.78
		精密機器	4.60
		電気・ガス業	0.71
		陸運業	0.54
		倉庫・運輸関連業	0.81
		情報・通信業	9.01
		卸売業	0.04
		銀行業	1.21
		その他金融業	6.43
不動産業	2.65		
サービス業	13.31		
合計		96.75	

投資不動産物件

該当事項はありません。

その他投資資産の主要なもの

該当事項はありません。

## （3）運用実績

純資産の推移

平成27年7月10日および同日前1年以内における各月末ならびに下記計算期間末の純資産の推移は次の通りです。

期	年月日	純資産総額 （百万円） （分配落）	純資産総額 （百万円） （分配付）	1口当たり 純資産額 （円） （分配落）	1口当たり 純資産額 （円） （分配付）
6期	(平成17年12月14日)	3,001	3,016	2.0190	2.0290
7期	(平成18年12月14日)	4,063	4,063	1.8860	1.8860

8期	(平成19年12月14日)	6,803	6,803	2.0235	2.0235
9期	(平成20年12月15日)	4,405	4,405	1.2718	1.2718
10期	(平成21年12月14日)	6,420	6,420	1.7579	1.7579
11期	(平成22年12月14日)	6,916	6,916	1.8605	1.8605
12期	(平成23年12月14日)	13,766	13,766	1.9802	1.9802
13期	(平成24年12月14日)	25,974	25,974	2.2661	2.2661
14期	(平成25年12月16日)	125,895	125,895	4.2061	4.2061
15期	(平成26年12月15日)	126,461	126,461	4.3107	4.3107
	平成26年7月末日	135,169	-	4.3291	-
	平成26年8月末日	137,612	-	4.5561	-
	平成26年9月末日	132,276	-	4.4468	-
	平成26年10月末日	132,939	-	4.3131	-
	平成26年11月末日	132,791	-	4.4427	-
	平成26年12月末日	129,878	-	4.4600	-
	平成27年1月末日	126,925	-	4.4278	-
	平成27年2月末日	121,281	-	4.4915	-
	平成27年3月末日	112,317	-	4.3431	-
	平成27年4月末日	106,974	-	4.3939	-
	平成27年5月末日	103,402	-	4.4503	-
	平成27年6月末日	97,646	-	4.3932	-
	平成27年7月10日	92,233	-	4.1656	-

## 分配の推移

期	1口当たり分配金（円）
6期	0.0100
7期	0.0000
8期	0.0000
9期	0.0000
10期	0.0000
11期	0.0000
12期	0.0000
13期	0.0000
14期	0.0000
15期	0.0000
16期（中間期）	0.0000

## 収益率の推移

期	収益率（％）
6期	68.0
7期	6.6
8期	7.3
9期	37.1
10期	38.2
11期	5.8
12期	6.4
13期	14.4
14期	85.6
15期	2.5
16期（中間期）	4.3

（注）収益率とは計算期間末の基準価額（分配付）から当該計算期間の直前の計算期間末の基準価額（分配落）（以下「前期末基準価額」といいます。）を控除した額を前期末基準価額で除したものです。

## (4) 設定及び解約の実績

下記計算期間中の設定および解約の実績ならびに当該計算期間末の残存口数は次の通りです。

期	設定口数（口）	解約口数（口）	残存口数（口）
6期	253,180,000	837,920,000	1,486,870,000
7期	1,024,896,593	357,158,834	2,154,607,759
8期	1,835,413,513	627,787,350	3,362,233,922
9期	1,071,697,648	970,097,936	3,463,833,634
10期	1,249,454,240	1,060,914,585	3,652,373,289
11期	1,008,782,575	943,747,078	3,717,408,786
12期	5,157,898,270	1,923,093,757	6,952,213,299
13期	15,738,294,611	11,228,291,903	11,462,216,007
14期	60,386,095,080	41,916,531,693	29,931,779,394
15期	15,311,000,490	15,906,126,886	29,336,652,998
16期（中間期）	2,552,788,179	9,085,838,866	22,803,602,311

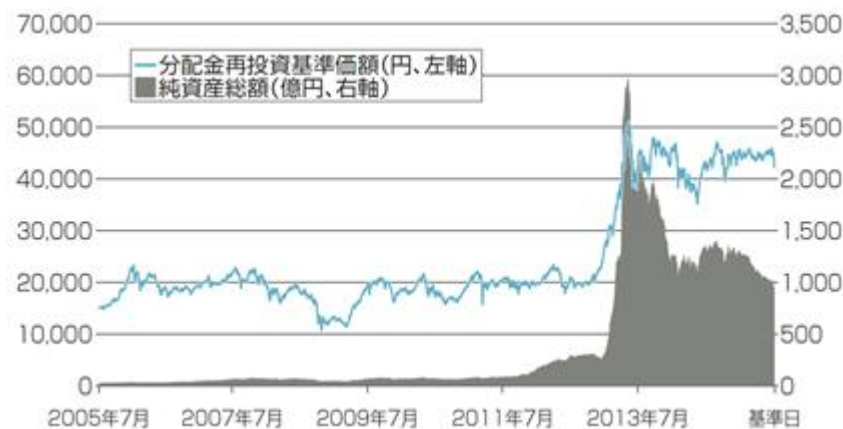
（注）設定口数、解約口数は、全て本邦内におけるものです。

## &lt;参考情報&gt;

最新の運用実績は、委託会社ホームページ（<http://www.jpmorganasset.co.jp/>）、または販売会社でご確認いただけます。  
過去の実績を示したものであり、将来の成果を示唆・保証するものではありません。

基準日	2015年7月10日	設定日	1999年12月15日
純資産総額	922億円	決算回数	年1回

## 基準価額・純資産の推移



\* 分配金再投資基準価額は、税引前の分配金を分配時にファンドへ再投資したとみなして算出したものです。  
\* 分配金再投資基準価額は、1万口当たり、信託報酬控除後です。

## 分配の推移

期	年月	円
11期	2010年12月	0
12期	2011年12月	0
13期	2012年12月	0
14期	2013年12月	0
15期	2014年12月	0
	設定来累計	200

\* 分配金は税引前1万口当たりの金額です。

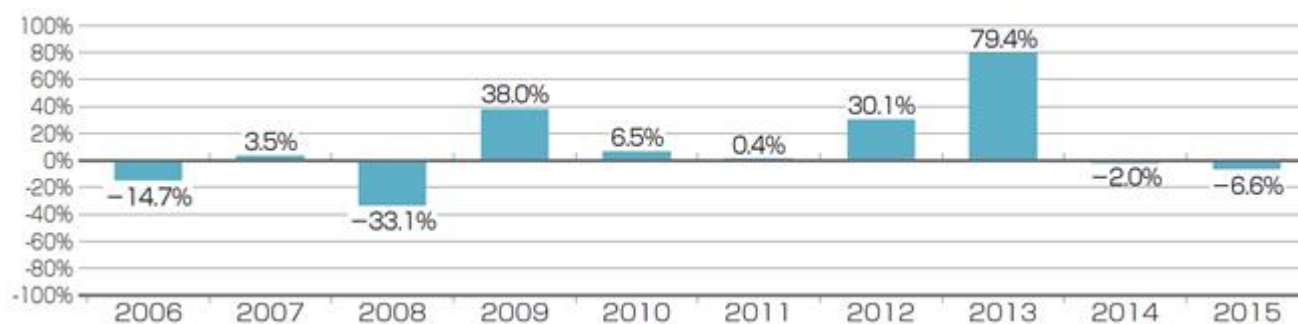
## 組入上位銘柄

順位	銘柄名	業種	投資比率*
1	安藤・間	建設業	3.8%
2	五洋建設	建設業	3.5%
3	新明和工業	輸送用機器	3.5%
4	東京都競馬	サービス業	3.4%
5	Jトラスト	その他金融業	3.4%
6	ペプチドリーム	医薬品	3.2%
7	アイフル	その他金融業	3.0%
8	三井住友建設	建設業	2.7%
9	熊谷組	建設業	2.5%
10	アルプス電気	電気機器	2.5%

## 業種別構成状況

業種	投資比率
建設業	21.2%
電気機器	14.4%
サービス業	13.3%
情報・通信業	9.0%
その他金融業	6.4%
その他	32.5%

## 年間収益率の推移



\* 年間収益率(%) = { (年末営業日の基準価額 + その年に支払われた税引前の分配金) ÷ 前年末営業日の基準価額 - 1 } × 100

\* 2015年の年間収益率は前年末営業日から2015年7月10日までのものです。

\* 当ページにおける「ファンド」は、「JPMザ・ジャパン」です。

運用実績において、金額は表示単位以下を切捨て、投資比率および収益率は表示単位以下を四捨五入して記載しています。

ファンドはマザーファンドを通じて投資を行うため、マザーファンドの投資銘柄をファンドが直接保有しているものとみなし、ファンドの純資産総額に対する投資比率として計算しています。

## 第2【管理及び運営】

### 3【資産管理等の概要】

#### (5) その他

反対受益者の換金について

##### <訂正前>

前記 (a) b . または (b) における書面決議において、当ファンドの信託契約の解約または重大な約款の変更等を行うことが決議された場合に、当該解約または重大な約款の変更等に反対した受益者は、自己に帰属する受益権を信託財産をもって買取るべき旨を請求することはできません。ただし、当該受益者は、前記「2 換金（解約）手続等」の通り、原則として毎営業日に自己に帰属する受益権を解約請求により換金することができます。

##### <訂正後>

前記 (a) b . または (b) における書面決議において、当ファンドの信託契約の解約または重大な約款の変更等を行うことが決議された場合に、当該解約または重大な約款の変更等に反対した受益者は、自己に帰属する受益権を信託財産をもって買取るべき旨を請求することはできません。ただし、当該受益者は、前記「2 換金（解約）手続等」のとおり、原則として毎営業日に自己に帰属する受益権を解約請求により換金することができます。

### 第3【ファンドの経理状況】

#### < 訂正前 >

1．当ファンドの財務諸表は、「財務諸表等の用語、様式及び作成方法に関する規則」（昭和38年大蔵省令第59号）ならびに同規則第2条の2の規定により、「投資信託財産の計算に関する規則」（平成12年総理府令第133号）に基づき作成しております。

なお、財務諸表に記載している金額は、円単位で表示しております。

2．当ファンドは、金融商品取引法第193条の2第1項の規定に基づき、第15期計算期間（平成25年12月17日から平成26年12月15日まで）の財務諸表について、あらた監査法人による監査を受けております。

#### < 訂正後 >

1．当ファンドの財務諸表は、「財務諸表等の用語、様式及び作成方法に関する規則」（昭和38年大蔵省令第59号）ならびに同規則第2条の2の規定により、「投資信託財産の計算に関する規則」（平成12年総理府令第133号）に基づき作成しております。

また、当ファンドの中間財務諸表は、「中間財務諸表等の用語、様式及び作成方法に関する規則」（昭和52年大蔵省令第38号）ならびに同規則第38条の3および第57条の2の規定により、「投資信託財産の計算に関する規則」（平成12年総理府令第133号）に基づき作成しております。

なお、財務諸表および中間財務諸表に記載している金額は、円単位で表示しております。

2．当ファンドは、金融商品取引法第193条の2第1項の規定に基づき、第15期計算期間（平成25年12月17日から平成26年12月15日まで）の財務諸表について、あらた監査法人による監査を受けております。

また、当ファンドは、金融商品取引法第193条の2第1項の規定に基づき、当中間計算期間（平成26年12月16日から平成27年6月15日まで）の中間財務諸表について、PwCあらた監査法人による中間監査を受けております。

原届出書の「第二部ファンド情報 第3ファンドの経理状況 1財務諸表」については、以下の中間財務諸表に関する事項が追加されます。

#### < 追加 >

## 中間財務諸表

## 【JPMザ・ジャパン】

## (1) 【中間貸借対照表】

(単位：円)

	前計算期間末 (平成26年12月15日現在)	当中間計算期間末 (平成27年6月15日現在)
<b>資産の部</b>		
流動資産		
親投資信託受益証券	127,672,275,988	103,592,042,676
未収入金	455,229,979	387,604,137
流動資産合計	128,127,505,967	103,979,646,813
資産合計	128,127,505,967	103,979,646,813
<b>負債の部</b>		
流動負債		
未払解約金	455,229,979	387,604,137
未払受託者報酬	71,128,466	62,729,585
未払委託者報酬	1,138,055,462	1,003,673,369
その他未払費用	1,620,000	1,620,000
流動負債合計	1,666,033,907	1,455,627,091
負債合計	1,666,033,907	1,455,627,091
<b>純資産の部</b>		
元本等		
元本	1 29,336,652,998	1 22,803,602,311
剰余金		
中間剰余金又は中間欠損金（ ）	97,124,819,062	79,720,417,411
（分配準備積立金）	17,966,665,547	12,709,574,615
元本等合計	126,461,472,060	102,524,019,722
純資産合計	126,461,472,060	102,524,019,722
負債純資産合計	128,127,505,967	103,979,646,813



## ( 2 ) 【中間損益及び剰余金計算書】

( 単位：円 )

	前中間計算期間 (自 平成25年12月17日 至 平成26年 6月16日)	当中間計算期間 (自 平成26年12月16日 至 平成27年 6月15日)
営業収益		
有価証券売買等損益	74,288,392	6,023,082,318
営業収益合計	74,288,392	6,023,082,318
営業費用		
受託者報酬	63,943,674	62,729,585
委託者報酬	1,023,098,750	1,003,673,369
その他費用	1,620,000	1,620,000
営業費用合計	1,088,662,424	1,068,022,954
営業利益又は営業損失( )	1,014,374,032	4,955,059,364
経常利益又は経常損失( )	1,014,374,032	4,955,059,364
中間純利益又は中間純損失( )	1,014,374,032	4,955,059,364
一部解約に伴う中間純利益金額の分配額又は一部解約に伴う中間純損失金額の分配額( )	540,727,969	903,052,243
期首剰余金又は期首欠損金( )	95,964,099,587	97,124,819,062
剰余金増加額又は欠損金減少額	22,875,798,839	8,662,492,316
中間追加信託に伴う剰余金増加額又は欠損金減少額	22,875,798,839	8,662,492,316
剰余金減少額又は欠損金増加額	18,128,565,862	30,118,901,088
中間一部解約に伴う剰余金減少額又は欠損金増加額	18,128,565,862	30,118,901,088
分配金	-	-
中間剰余金又は中間欠損金( )	100,237,686,501	79,720,417,411

## ( 3 ) 【中間注記表】

( 重要な会計方針に係る事項に関する注記 )

	当中間財務諸表対象期間
1. 有価証券の評価基準および評価方法	親投資信託受益証券 移動平均法に基づき、親投資信託受益証券の基準価額で評価しております。
2. その他中間財務諸表作成のための基本となる重要な事項	中間計算期間末日の取扱い 平成26年12月14日が休日のため、信託約款第42条により、第15期計算期間末日を平成26年12月15日としており、当中間計算期間末日を平成27年6月15日としております。

( 中間貸借対照表に関する注記 )

区分	前計算期間末 (平成26年12月15日現在)	当中間計算期間末 (平成27年6月15日現在)
1 信託財産に係る期首元本額、期中追加設定元本額および期中解約元本額		
期首元本額	29,931,779,394円	29,336,652,998円
期中追加設定元本額	15,311,000,490円	2,552,788,179円
期中一部解約元本額	15,906,126,886円	9,085,838,866円
受益権の総数	29,336,652,998口	22,803,602,311口
1口当たりの純資産額 (1万口当たりの純資産額)	4.3107円 (43,107円)	4.4960円 (44,960円)

( 中間損益及び剰余金計算書に関する注記 )

該当事項はありません。

( 金融商品に関する注記 )

金融商品の時価等に関する事項

	前計算期間末または当中間計算期間末
1. 中間貸借対照表計上額、時価およびその差額	中間貸借対照表計上額は前計算期間末または当中間計算期間末の時価で計上しているため、その差額はありません。
2. 時価の算定方法	(1)有価証券 「重要な会計方針に係る事項に関する注記」に記載しております。 (2)有価証券以外の金融商品 有価証券以外の金融商品は、短期間で決済され、時価は帳簿価額と近似していることから、当該金融商品の帳簿価額を時価としております。
3. 金融商品の時価等に関する事項についての補足説明	金融商品の時価には、市場価格に基づく価額のほか、市場価格がない場合には合理的に算定された価額が含まれております。当該価額の算定においては、一定の前提条件等を採用しているため、異なる前提条件によった場合、当該価額が異なることもあります。

( デリバティブ取引等に関する注記 )

該当事項はありません。

( 参考 )

当ファンドは「G I Mザ・ジャパン・マザーファンド(適格機関投資家専用)」受益証券を主要投資対象としており、中間貸借対照表の資産の部に計上された「親投資信託受益証券」は、全て同親投資信託の受益証券であります。

尚、同親投資信託の状況は以下の通りであります。

「G I Mザ・ジャパン・マザーファンド(適格機関投資家専用)」の状況

尚、以下に記載した情報は監査の対象外であります。

(1) 貸借対照表

(単位:円)

区分	注記 番号	(平成26年12月15日現在)	(平成27年6月15日現在)
		金額	金額
資産の部			
流動資産			
コール・ローン		3,268,369,389	2,983,911,160
株式		127,452,545,400	102,789,175,000
未収入金		1,294,656,713	598,853,409
未収配当金		10,565,600	706,185,025
未収利息		1,790	1,635
流動資産合計		132,026,138,892	107,078,126,229
資産合計		132,026,138,892	107,078,126,229
負債の部			
流動負債			
未払金		434,728,437	159,420,442
未払解約金		502,479,976	388,604,136
流動負債合計		937,208,413	548,024,578
負債合計		937,208,413	548,024,578
純資産の部			
元本等			
元本	1	50,548,865,246	39,035,774,018
剰余金			
剰余金又は欠損金( )		80,540,065,233	67,494,327,633
元本等合計		131,088,930,479	106,530,101,651
純資産合計		131,088,930,479	106,530,101,651
負債純資産合計		132,026,138,892	107,078,126,229

## ( 2 ) 注記表

## ( 重要な会計方針に係る事項に関する注記 )

	当財務諸表対象期間
有価証券の評価基準および評価方法	<p>株式 移動平均法に基づき、以下のとおり原則として時価で評価しております。</p> <p>(1)金融商品取引所等に上場されている有価証券 金融商品取引所等に上場されている有価証券は、原則として金融商品取引所等における計算期間末日の最終相場（外貨建証券の場合は計算期間末日において知りうる直近の最終相場）で評価しております。 計算期間末日に当該金融商品取引所等の最終相場がない場合には、当該金融商品取引所等における直近の日の最終相場で評価しておりますが、直近の日の最終相場によることが適当でない認められた場合は、当該金融商品取引所等における計算期間末日又は直近の日の気配相場で評価しております。</p> <p>(2)金融商品取引所等に上場されていない有価証券 当該有価証券については、原則として、日本証券業協会発表の売買参考統計値（平均値）、金融機関の提示する価額（ただし、売気配相場は使用しない）又は価格提供会社の提供する価額のいずれかから入手した価額で評価しております。</p> <p>(3)時価が入手できなかった有価証券 適正な評価額を入手できなかった場合又は入手した評価額が時価と認定できない事由が認められた場合は、委託会社が忠実義務に基づいて合理的事由をもって時価と認めた価額もしくは受託者と協議のうえ両者が合理的事由をもって時価と認めた価額で評価しております。</p>

## ( 貸借対照表に関する注記 )

区分	(平成26年12月15日現在)	(平成27年6月15日現在)
1 本報告書における開示対象ファンドの期首における当該親投資信託の元本額、期中追加設定元本額および期中解約元本額		
期首元本額	53,205,340,823円	50,548,865,246円
期中追加設定元本額	25,776,037,901円	4,266,360,961円
期中解約元本額	28,432,513,478円	15,779,452,189円
元本の内訳（注）		
J P M ザ・ジャパン	49,231,587,548円	37,959,707,833円
G I M ザ・ジャパン（F0Fs用）（適格機関投資家専用）	119,600,303円	68,895,797円
G I M ザ・ジャパン（適格機関投資家専用）	1,197,677,395円	1,007,170,388円
合計	50,548,865,246円	39,035,774,018円
受益権の総数	50,548,865,246口	39,035,774,018口
1口当たりの純資産額	2.5933円	2.7290円
（1万口当たりの純資産額）	（25,933円）	（27,290円）

（注）当該親投資信託受益証券を投資対象とする証券投資信託ごとの元本額

## ( 金融商品に関する注記 )

## 金融商品の時価等に関する事項

	各期間末

1. 貸借対照表計上額、時価およびその差額	貸借対照表計上額は期末の時価で計上しているため、その差額はありません。
2. 時価の算定方法	(1)有価証券 「重要な会計方針に係る事項に関する注記」に記載しております。 (2)有価証券以外の金融商品 有価証券以外の金融商品は、短期間で決済され、時価は帳簿価額と近似していることから、当該金融商品の帳簿価額を時価としております。
3. 金融商品の時価等に関する事項についての補足説明	金融商品の時価には、市場価格に基づく価額のほか、市場価格がない場合には合理的に算定された価額が含まれております。当該価額の算定においては、一定の前提条件等を採用しているため、異なる前提条件によった場合、当該価額が異なることもあります。

(デリバティブ取引等に関する注記)

該当事項はありません。

## 2【ファンドの現況】

原届出書の「第二部ファンド情報 第3ファンドの経理状況 2ファンドの現況」について、以下の内容に更新・訂正されます。

<更新・訂正後>

純資産額計算書

(平成27年7月10日現在)

種類	金額	単位
資産総額	92,560,461,184	円
負債総額	326,474,291	円
純資産総額( - )	92,233,986,893	円
発行済口数	22,141,960,916	口
1口当たり純資産額( / )	4.1656	円

(参考) G I Mザ・ジャパン・マザーファンド(適格機関投資家専用)

(平成27年7月10日現在)

種類	金額	単位
資産総額	95,531,860,777	円
負債総額	516,302,005	円
純資産総額( - )	95,015,558,772	円
発行済口数	37,527,271,239	口
1口当たり純資産額( / )	2.5319	円

### 第三部【委託会社等の情報】

#### 第1【委託会社等の概況】

##### 1【委託会社等の概況】

<訂正前>

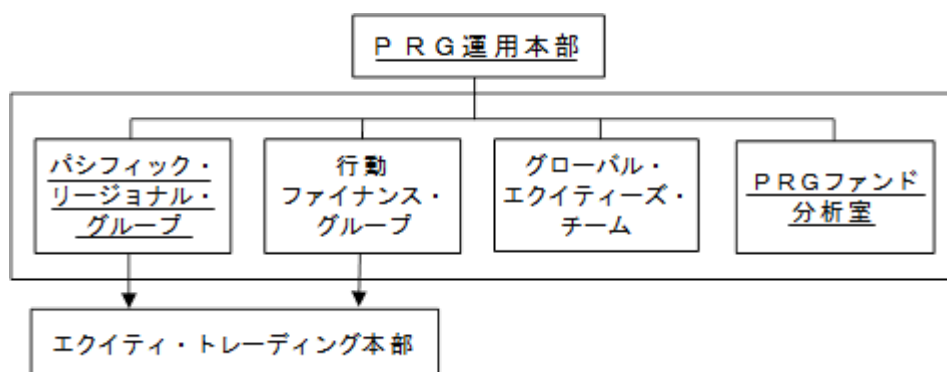
資本金の額（平成26年1月末現在）

（略）

（略）

投資運用の意思決定機構

（イ）PRG運用本部



（a）PRG運用本部は、PRG株式運用戦略\*、行動ファイナンス株式運用戦略\*またはMDPコクサイ株式運用戦略\*に基づいた運用を行います。

\* 「PRG株式運用戦略」は、企業取材を基本とする徹底的なボトムアップ・アプローチによる調査・分析を行い、企業の成長力に比べて株価が割安な銘柄に投資することにより、超過収益の獲得を目指す運用を行います。

「行動ファイナンス株式運用戦略」は、「人間の心理」が引き起こす「株の売られ過ぎ」、「過小評価」等の非効率性を捉え、超過収益の獲得を目指す運用を行います。

「MDPコクサイ株式運用戦略」は、世界各地（現地）のベスト・アイデアを基に、アナリストによるグローバル（地域横断的）な業種分析を加え、最終的にポートフォリオ・マネジャーの判断で運用を行います。

（b）PRG運用本部では、運用業務遂行上必要と認められる諸会議を開催します。各会議にて、PRG株式運用戦略、行動ファイナンス株式運用戦略またはMDPコクサイ株式運用戦略に基づいた国内外の株式、その他資産の運用戦略の方向性を決定します。

（c）パシフィック・リージョナル・グループは、「JPモルガン・アセット・マネジメント」グループの海外拠点からの情報を参考に、PRG株式運用戦略に基づき国内株式およびアジア株式の運用戦略の方向性を決定し、その内容を自らの投資判断に利用します。また、同グループが行う国内株式およびアジア株式の運用や海外関係会社に運用を委託しているPRG株式運用戦略による外国株式の運用等について、関係各部署と連携し、顧客、投資家、販売会社およびコンサルタント会社への商品内容説明、販売支援、新商品の企画立案等に関する事項を行います。

（d）（略）

（e）グローバル・エクイティーズ・チームは、「JPモルガン・アセット・マネジメント」グループの海外拠点からの情報を参考に、MDPコクサイ株式運用戦略に基づき外国株式の投資判断を行います。また、同チームが行う外国株式の運用について、関係各部署と連携し、顧客、投資家、販売会社およびコンサルタント会社への商品内容説明、販売支援、新商品の企画立案等に関する事項を行います。

（f）エクイティ・トレーディング本部は、前記（c）・（d）のグループによる投資判断を受け、主に国内株式の売買を執行します。

(g) PRGファンド分析室は、運用実績の分析を行い、前記(c)・(d)のグループにその結果を提供します。

(ロ)、(ハ) (略)

(注)前記(イ)、(ロ)および(ハ)の意思決定機構、組織名称等は、平成27年1月末現在のものであり、今後変更となる場合があります。

<訂正後>

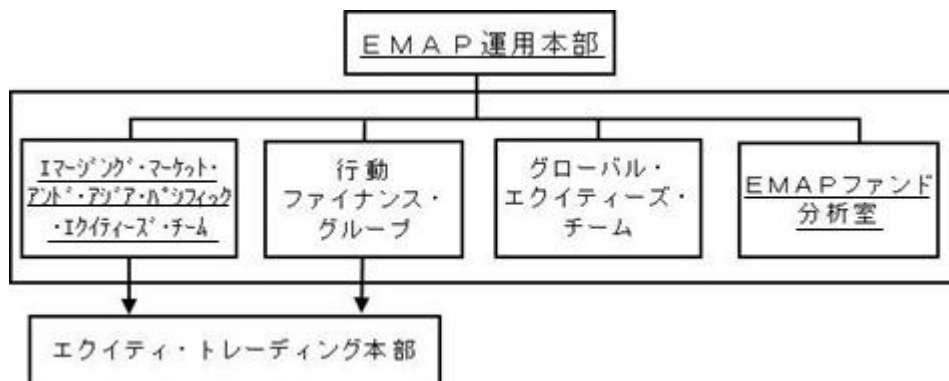
資本金の額(平成27年7月末現在)

(略)

(略)

投資運用の意思決定機構

(イ) EMAP運用本部



(a) EMAP運用本部は、EMAP株式運用ストラテジー\*、行動ファイナンス株式運用ストラテジー\*またはMDPコクサイ株式運用ストラテジー\*に基づいた運用を行います。

\* 「EMAP株式運用ストラテジー」は、企業取材を基本とする徹底的なボトムアップ・アプローチによる調査・分析を行い、企業の成長力に比べて株価が割安な銘柄に投資することにより、超過収益の獲得を目指す運用を行います。

「行動ファイナンス株式運用ストラテジー」は、「人間の心理」が引き起こす「株の売られ過ぎ」、「過小評価」等の非効率性を捉え、超過収益の獲得を目指す運用を行います。

「MDPコクサイ株式運用ストラテジー」は、世界各地(現地)のベスト・アイデアを基に、アナリストによるグローバル(地域横断的)な業種分析を加え、最終的にポートフォリオ・マネジャーの判断で運用を行います。

(b) EMAP運用本部では、運用業務遂行上必要と認められる諸会議を開催します。各会議にて、EMAP株式運用ストラテジー、行動ファイナンス株式運用ストラテジーまたはMDPコクサイ株式運用ストラテジーに基づいた国内外の株式、その他資産の運用戦略の方向性を決定します。

(c) EMAP運用本部は、J.P.モルガン・アセット・マネジメントの海外拠点からの情報を参考に、EMAP株式運用ストラテジーに基づき国内株式およびアジア株式の運用戦略の方向性を決定し、その内容を自らの投資判断に利用します。また、同チームが行う国内株式およびアジア株式の運用や海外関係会社に運用を委託しているEMAP株式運用ストラテジーによる外国株式の運用等について、関係各部署と連携し、顧客、投資家、販売会社およびコンサルタント会社への商品内容説明、販売支援、新商品の企画立案等に関する事項を行います。

(d) (略)

(e) グローバル・エクイティーズ・チームは、J.P.モルガン・アセット・マネジメントの海外拠点からの情報を参考に、MDPコクサイ株式運用ストラテジーに基づき外国株式の投資判断を行い



ます。また、同チームが行う外国株式の運用について、関係各部署と連携し、顧客、投資家、販売会社およびコンサルタント会社への商品内容説明、販売支援、新商品の企画立案等に関する事項を行います。

(f) エクイティ・トレーディング本部は、前記(c)・(d)のチームおよびグループによる投資判断を受け、主に国内株式の売買を執行します。

(g) EMAPファンド分析室は、運用実績の分析を行い、前記(c)・(d)のチームおよびグループにその結果を提供します。

(ロ)、(ハ) (略)

(注) 前記(イ)、(ロ)および(ハ)の意思決定機構、組織名称等は、平成27年7月末現在のものであり、今後変更となる場合があります。

## 2【事業の内容及び営業の概況】

原届出書の「第三部委託会社等の情報 第1委託会社等の概況 2事業の内容及び営業の概況」について、以下の内容に更新・訂正されます。

<更新・訂正後>

投資信託及び投資法人に関する法律に定める投資信託委託会社として、証券投資信託の設定を行うとともに、金融商品取引法に定める金融商品取引業者として当該証券投資信託および投資一任契約に基づき委託された資産の運用（投資運用業）を行っています。また金融商品取引法に定める以下の業務を行っています。

- ・投資助言・代理業
- ・有価証券の募集もしくは売出しの取扱いまたは私募の取扱いに関する第一種金融商品取引業
- ・有価証券の募集もしくは売出しの取扱いまたは私募の取扱い、および証券投資信託の募集または私募に関する第二種金融商品取引業

委託会社が設定・運用している投資信託は、平成27年7月末現在以下のとおりです(親投資信託は本数のみ)。

	本数	純資産額(百万円)
公募追加型株式投資信託	72	719,230
公募単位型株式投資信託	1	2,482
公募追加型債券投資信託	1	325,604
公募単位型債券投資信託	-	-
私募投資信託	65	1,601,239
総合計	139	2,648,555
親投資信託	60	-

(注) 百万円未満は四捨五入

## 3【委託会社等の経理状況】

原届出書の「第三部委託会社等の情報 第1委託会社等の概況 3委託会社等の経理状況」について、以下の内容に更新・訂正されます。

<更新・訂正後>

1. 委託会社であるJPモルガン・アセット・マネジメント株式会社(以下「当社」という。)の財務諸表は、「財務諸表等の用語、様式及び作成方法に関する規則」(昭和38年大蔵省令第59号。以下

「財務諸表等規則」という。)並びに同規則第2条の規定により、「金融商品取引業等に関する内閣府令」(平成19年内閣府令第52号。以下「金融商品取引業等に関する内閣府令」という。)に基づいて作成しております。

なお、財務諸表の記載金額は、千円未満の端数を切り捨てて表示しております。

2. 当社は、金融商品取引法第193条の2第1項の規定に基づき、第25期事業年度(平成26年4月1日から平成27年3月31日まで)の財務諸表について、あらた監査法人により監査を受けております。

## ( 1 ) 【貸借対照表】

		第24期 (平成26年3月31日)			第25期 (平成27年3月31日)		
資産の部							
区分	注記 番号	内訳	金額	構成比	内訳	金額	構成比
		(千円)	(千円)	(%)	(千円)	(千円)	(%)
流動資産							
現金及び預金			4,762,304			5,106,838	
有価証券			6,612,688			5,814,310	
前払費用			17,287			23,442	
未収入金			105,641			5,649	
未収委託者報酬			3,816,329			2,937,836	
未収収益			2,374,601			1,674,281	
関係会社短期貸付金			995,000			4,198,000	
繰延税金資産			301,507			287,554	
その他			5,554			4,598	
流動資産計			18,990,915	93.5		20,052,511	97.5
固定資産							
投資その他の資産			1,327,789			508,181	
関係会社株式		60,000			60,000		
投資有価証券		844,160			30		
敷金保証金		41,662			27,826		
長期預け金		207,602			254,907		
前払年金費用		-			15,157		
繰延税金資産		136,043			111,940		
その他		38,319			38,319		
固定資産計			1,327,789	6.5		508,181	2.5
資産合計			20,318,704	100.0		20,560,692	100.0

		第24期 (平成26年3月31日)			第25期 (平成27年3月31日)		
負債の部							
区分	注記 番号	内訳	金額	構成比	内訳	金額	構成比
		(千円)	(千円)	(%)	(千円)	(千円)	(%)
流動負債							
預り金			94,926			103,500	
未払金			3,120,393			2,497,510	
未払手数料		1,836,553			1,393,063		
その他未払金		1,283,840			1,104,446		
未払費用			810,217			607,479	
未払法人税等			1,624,850			523,529	
賞与引当金			387,239			454,023	
流動負債計			6,037,627	29.7		4,186,042	20.3
固定負債							
長期未払金			197,717			241,635	
賞与引当金			416,452			551,281	
役員賞与引当金			115,441			166,514	
退職給付引当金			747			-	
固定負債計			730,358	3.6		959,431	4.7
負債合計			6,767,985	33.3		5,145,474	25.0

		第24期 (平成26年3月31日)			第25期 (平成27年3月31日)		
純資産の部							
区分	注記 番号	内訳	金額	構成比	内訳	金額	構成比
		(千円)	(千円)	(%)	(千円)	(千円)	(%)
株主資本							
資本金			2,218,000	10.9		2,218,000	10.8
資本剰余金			1,000,000	4.9		1,000,000	4.9
資本準備金		1,000,000			1,000,000		
利益剰余金			10,304,297	50.8		12,197,218	59.3
利益準備金		33,676			33,676		
その他利益剰余金							
繰越利益剰余金		10,270,621			12,163,541		
株主資本計			13,522,297	66.6		15,415,218	75.0
評価・換算差額等							
その他有価証券評価差額金			28,421	0.1		0	0.0
評価・換算差額等計			28,421	0.1		0	0.0
純資産合計			13,550,719	66.7		15,415,218	75.0
負債・純資産合計			20,318,704	100.0		20,560,692	100.0

## ( 2 ) 【損益計算書】

区分	注記 番号	第24期 (自平成25年4月1日 至平成26年3月31日)			第25期 (自平成26年4月1日 至平成27年3月31日)		
		内訳	金額	百分比	内訳	金額	百分比
		(千円)	(千円)	(%)	(千円)	(千円)	(%)
営業収益							
委託者報酬			16,395,693			14,958,037	
運用受託報酬			7,689,534			7,150,457	
業務受託報酬			1,749,164			1,444,725	
その他営業収益			145,316			217,968	
営業収益計			25,979,707	100.0		23,771,189	100.0
営業費用							
支払手数料			7,582,948			6,858,986	
広告宣伝費			269,630			175,701	
調査費			3,024,605			2,534,082	
委託調査費		2,706,010			2,190,630		
調査費		311,043			336,635		
図書費		7,551			6,816		
委託計算費			330,320			325,399	
営業雑経費			369,049			278,190	
通信費		37,502			34,824		
印刷費		300,594			210,817		
協会費		25,734			28,224		
諸会費		5,218			4,324		
営業費用計			11,576,555	44.6		10,172,360	42.8

区分	注記 番号	第24期 (自平成25年4月1日 至平成26年3月31日)			第25期 (自平成26年4月1日 至平成27年3月31日)		
		内訳	金額	百分比	内訳	金額	百分比
		(千円)	(千円)	(%)	(千円)	(千円)	(%)
一般管理費							
給料			5,802,911			5,415,944	
役員報酬		166,939			156,686		
給料・手当		3,536,324			3,530,140		
賞与		1,006,212			669,872		
賞与引当金繰入額		699,012			820,377		
役員賞与		128,462			119,510		
役員賞与引当金繰入額		85,067			116,507		
その他の報酬		180,892			2,850		
福利厚生費			417,435			400,758	
交際費			63,496			44,897	
寄付金			13,104			4,325	
旅費交通費			234,821			196,309	
租税公課			86,412			86,746	
不動産賃借料			1,126,340			1,118,499	
退職給付費用			302,703			299,251	
退職金			16,818			178,441	
消耗器具備品費			111,396			104,556	
事務委託費			280,201			344,282	
関係会社等配賦経費			1,935,627			2,290,299	
諸経費			147,574			133,331	
一般管理費計			10,538,845	40.6		10,617,643	44.7
営業利益			3,864,307	14.8		2,981,184	12.5

区分	注記 番号	第24期 (自平成25年4月1日 至平成26年3月31日)			第25期 (自平成26年4月1日 至平成27年3月31日)		
		内訳	金額	百分比	内訳	金額	百分比
		(千円)	(千円)	(%)	(千円)	(千円)	(%)
営業外収益							
受取配当金	1	82,702			112,067		
投資有価証券売却益		-			91,709		
受取利息	1	5,865			12,700		
分配金・償還金時効		890			-		
その他営業外収益		15,923			39,358		
営業外収益計			105,381	0.4		255,835	1.1
営業外費用							
為替差損		18,742			22,171		
事務処理損失		153,469			-		
その他営業外費用		12,122			1,239		
営業外費用計			184,334	0.7		23,411	0.1
経常利益			3,785,354	14.5		3,213,608	13.5
税引前当期純利益			3,785,354	14.5		3,213,608	13.5
法人税、住民税及び事業税			1,607,119	6.1		1,266,892	5.3
法人税等調整額			104,735	0.4		53,795	0.2
当期純利益			2,282,970	8.8		1,892,920	8.0



## ( 3 ) 【株主資本等変動計算書】

第24期（自平成25年4月1日 至平成26年3月31日）

（単位：千円）

	株主資本						
	資本金	資本剰余金		利益剰余金			株主資本合計
		資本準備金	資本剰余金合計	利益準備金	その他利益剰余金 繰越利益剰余金	利益剰余金合計	
当期首残高	2,218,000	1,000,000	1,000,000	33,676	7,987,651	8,021,327	11,239,327
当期変動額							
当期純利益	-	-	-	-	2,282,970	2,282,970	2,282,970
株主資本以外の 項目の当期変動 額（純額）	-	-	-	-	-	-	-
当期変動額合計	-	-	-	-	2,282,970	2,282,970	2,282,970
当期末残高	2,218,000	1,000,000	1,000,000	33,676	10,270,621	10,304,297	13,522,297

	評価・換算差額等		純資産合計
	その他有価証券評価差額金	評価・換算差額等合計	
当期首残高	-	-	11,239,327
当期変動額			
当期純利益	-	-	2,282,970
株主資本以外の 項目の当期変動 額（純額）	28,421	28,421	28,421
当期変動額合計	28,421	28,421	2,311,391
当期末残高	28,421	28,421	13,550,719

第25期（自平成26年4月1日 至平成27年3月31日）

（単位：千円）

	株主資本						
	資本金	資本剰余金		利益準備金	利益剰余金		株主資本合計
		資本準備金	資本剰余金合計		繰越利益剰余金	利益剰余金合計	
当期首残高	2,218,000	1,000,000	1,000,000	33,676	10,270,621	10,304,297	13,522,297
当期変動額							
当期純利益	-	-	-	-	1,892,920	1,892,920	1,892,920
株主資本以外の項目の当期変動額（純額）	-	-	-	-	-	-	-
当期変動額合計	-	-	-	-	1,892,920	1,892,920	1,892,920
当期末残高	2,218,000	1,000,000	1,000,000	33,676	12,163,541	12,197,218	15,415,218

	評価・換算差額等		純資産合計
	その他有価証券評価差額金	評価・換算差額等合計	
当期首残高	28,421	28,421	13,550,719
当期変動額			
当期純利益	-	-	1,892,920
株主資本以外の項目の当期変動額（純額）	28,421	28,421	28,421
当期変動額合計	28,421	28,421	1,864,499
当期末残高	0	0	15,415,218

## 重要な会計方針

### 1. 有価証券の評価基準及び評価方法

#### (1) 関係会社株式

移動平均法による原価法を採用しております。

#### (2) その他有価証券

##### 時価のあるもの

期末日の市場価格等に基づく時価法（評価差額は全部純資産直入法により処理し、売却原価は移動平均法により算定）を採用しております。

##### 時価のないもの

移動平均法による原価法を採用しております。

### 2. 引当金の計上基準

#### (1) 賞与引当金

従業員に対する賞与の支給、及び親会社の運営する株式報酬制度に係る将来の費用負担に備えるため、当事業年度に帰属する額を計上しております。

#### (2) 役員賞与引当金

役員に対する賞与の支給、及び親会社の運営する株式報酬制度に係る将来の費用負担に備えるため、当事業年度に帰属する額を計上しております。

#### (3) 退職給付引当金

従業員に対する退職給付に備えるため、当事業年度末における退職給付債務と年金資産の見込額に基づき退職給付引当金を計上しております。ただし、当事業年度末においては、年金資産の額が、退職給付債務に未認識数理計算上の差異等を加減した額を超過するため、資産の部に前払年金費用を計上しております。

退職給付債務の算定にあたり、退職給付見込額を当事業年度末までの期間に帰属させる方法については、期間定額基準によっております。

過去勤務費用については、その発生時における従業員の平均残存勤務期間以内の一定の年数（8年）による定額法により、発生した事業年度から費用処理しております。

数理計算上の差異は、その発生時における従業員の平均残存勤務期間以内の一定の年数（8年）による定額法により按分額を、それぞれ発生した翌事業年度から費用処理することとしております。

### 3. その他財務諸表作成のための基本となる重要な事項

#### 消費税等の会計処理

消費税及び地方消費税の会計処理は、税抜方式によっております。

## 注記事項

## （貸借対照表関係）

第24期 （平成26年3月31日）	第25期 （平成27年3月31日）
関係会社項目 関係会社に対する資産および負債には区分 掲記されたもの以外に注記すべき事項はあり ません。	関係会社項目  同左

## （損益計算書関係）

第24期 （自平成25年4月1日 至平成26年3月31日）	第25期 （自平成26年4月1日 至平成27年3月31日）
1 関係会社との取引に係るものが次のとおり 含まれております。 関係会社からの受取利息 5,865千円 関係会社からの受取配当金 80,000千円	1 関係会社との取引に係るものが次のとおり 含まれております。 関係会社からの受取利息 12,699千円 関係会社からの受取配当金 110,000千円

## （株主資本等変動計算書関係）

第24期（自平成25年4月1日 至平成26年3月31日）

発行済株式の種類及び総数に関する事項

	当事業年度期首 株式数（株）	当事業年度 増加株式数（株）	当事業年度 減少株式数（株）	当事業年度末 株式数（株）
発行済株式				
普通株式	56,265	-	-	56,265
合計	56,265	-	-	56,265

第25期（自平成26年4月1日 至平成27年3月31日）

発行済株式の種類及び総数に関する事項

	当事業年度期首 株式数（株）	当事業年度 増加株式数（株）	当事業年度 減少株式数（株）	当事業年度末 株式数（株）
発行済株式				
普通株式	56,265	-	-	56,265
合計	56,265	-	-	56,265

## （リース取引関係）

第24期 (自平成25年4月1日 至平成26年3月31日)	第25期 (自平成26年4月1日 至平成27年3月31日)
オペレーティング・リース取引のうち解約不能のものに係る未経過リース料は以下のとおりであります。	オペレーティング・リース取引のうち解約不能のものに係る未経過リース料は以下のとおりであります。
1年以内                      542,064千円	1年以内                      513,906千円
1年超                         581,751千円	1年超                         61,652千円
<u>合計                            1,123,816千円</u>	<u>合計                            575,559千円</u>

## （金融商品関係）

## (1) 金融商品の状況に関する事項

## 金融商品に対する取組方針

一時的な余資は主に流動性の高い公社債投資信託で運用しております。

自社が設定する投資信託やグループ会社が運用する投資信託について、その設定時に運用上十分な信託財産があることが見込めない場合に、「シードキャピタル」として当該投資信託を自己資金により取得することがあります。

当社は、営業活動援助のため、子会社であるJPMAM Japan Cayman Fund Limitedへの短期貸付を行っております。

## 金融商品の内容及びそのリスク

営業債権のうち、自社が設定・運用する投資信託から受領する未収委託者報酬、及び未収収益のうち国内年金基金等から受領する債権については信託銀行により分別管理されている信託財産から回収され、一般債権とは異なり、信用リスクは極めて低いと認識しております。海外グループ会社に対する未収収益は未払費用と部分的に相殺され、信用リスクが軽減されております。また、外貨建て債権の未収収益については為替の変動リスクに晒されておりますが、外貨建て債務と部分的に相殺され、為替変動リスクが軽減されております。

営業債務である未払金は基本的に3ヶ月以内の支払い期日であり、未払手数料、及び未払費用についてはそのほとんどが6ヶ月以内の支払い期日であります。一部外貨建てのものについては、為替の変動リスクに晒されておりますが、上述の通り外貨建て債権と部分的に相殺され、リスクが軽減されております。

有価証券は、預金と同様の性質を有する流動性の高い公社債投資信託であり、市場リスクは極めて低いと認識しております。

関係会社に対し短期貸付を行っており、関係会社短期貸付金は貸出先の信用リスクに晒されております。関係会社短期貸付金は、3ヶ月の期日であり、金利の変動リスクは僅少です。

投資有価証券は、上述のシードキャピタルであり、市場価格の変動リスクに晒されております。

## 金融商品に係るリスク管理体制

## (i) 信用リスク（取引先の契約不履行等に係るリスク）の管理

営業債権のうち、海外グループ会社に対する未収収益は担当部署が各関係会社ごとに期日及び残高を定期的に管理し、回収懸念の早期把握を図っております。

関係会社短期貸付金は、子会社であるJPMAM Japan Cayman Fund Limitedの営業活動から得られるキャッシュ・フローをモニタリングしており、貸倒や回収遅延の懸念はほぼないと認識しております。

## ( ) 市場リスク（為替や金利等の変動リスク）の管理

外貨建ての営業債権債務のうち、大半を占める米国ドル建ての債権債務に対しての為替変動リスクについては担当部署が月次でモニタリングしており、債権もしくは債務の超過に対して米国ドル建て預金と円建て預金との間で資金移動をして為替変動リスクの軽減に努めております。

( ) 資金調達に係る流動性リスク(支払期日に支払いを実行できなくなるリスク)の管理

各部署からの報告に基づき担当部署が適宜資金繰計画を作成・更新するとともに、手許流動性の維持などにより流動性リスクを管理しております。

(2) 金融商品の時価等に関する事項

貸借対照表計上額、時価及びこれらの差額については、次のとおりであります。なお、金額的重要性が低いと判断するものは次表には含めておりません。また、時価を把握することが極めて困難と認められるものは次表には含めておりません(注)2.参照)。

第24期(平成26年3月31日)

(単位:千円)

	貸借対照表計上額	時価	差額
(1) 現金及び預金	4,762,304	4,762,304	-
(2) 有価証券	6,612,688	6,612,688	-
(3) 未収委託者報酬	3,816,329	3,816,329	-
(4) 未収収益	2,374,601	2,374,601	-
(5) 関係会社短期貸付金	995,000	995,000	-
(6) 投資有価証券	844,160	844,160	-
(7) 長期預け金	207,602	207,268	333
資産計	19,612,687	19,612,353	333
(1) 未払手数料	1,836,553	1,836,553	-
(2) その他未払金	1,283,840	1,283,840	-
(3) 未払費用	810,217	810,217	-
(4) 長期未払金	197,717	197,399	318
負債計	4,128,327	4,128,009	318

(注)1. 金融商品の時価算定方法

#### 資産

(1) 現金及び預金、(2) 有価証券、(3) 未収委託者報酬、(4) 未収収益及び(5) 関係会社短期貸付金

これらは短期間で決済されるため、時価は帳簿価額と近似していることから、当該帳簿価額によっております。

(6) 投資有価証券

これらは投資信託であり、時価は市場価格に準ずるものとして合理的に算定された価額によっております。

(7) 長期預け金

長期預け金の時価については、当該預け金の受取までの期間を基に、日本国債の利回りで割り引いた現在価値により算定しております。

#### 負債

## (1) 未払手数料、(2) その他未払金、及び(3) 未払費用

これらは短期間で決済されるため、時価は帳簿価額と近似していることから、当該帳簿価額によっております。

## (4) 長期未払金

長期未払金の時価については、当該未払金の支払までの期間を基に、日本国債の利回りで割り引いた現在価値により算定しております。

## (注) 2 . 時価を把握することが極めて困難と認められる金融商品

(単位：千円)

	貸借対照表計上額
関係会社株式	60,000

関係会社株式については、市場価格がなく、かつ、将来キャッシュ・フローを見積ることなどができず、時価を把握することが極めて困難と認められるものであるため、上表に含めておりません。

第25期（平成27年3月31日）

(単位：千円)

	貸借対照表計上額	時価	差額
(1) 現金及び預金	5,106,838	5,106,838	-
(2) 有価証券	5,814,310	5,814,310	-
(3) 未収委託者報酬	2,937,836	2,937,836	-
(4) 未収収益	1,674,281	1,674,281	-
(5) 関係会社短期貸付金	4,198,000	4,198,000	-
(6) 投資有価証券	30	30	-
(7) 長期預け金	254,907	254,839	68
資産計	19,986,203	19,986,135	68
(1) 未払手数料	1,393,063	1,393,063	-
(2) その他未払金	1,104,446	1,104,446	-
(3) 未払費用	607,479	607,479	-
(4) 長期未払金	241,635	241,571	64
負債計	3,346,624	3,346,560	64

## (注) 1 . 金融商品の時価算定方法

資産

- (1) 現金及び預金、(2) 有価証券、(3) 未収委託者報酬、(4) 未収収益及び(5) 関係会社短期貸付金  
これらは短期間で決済されるため、時価は帳簿価額と近似していることから、当該帳簿価額によっております。
- (6) 投資有価証券  
これらは投資信託であり、時価は市場価格に準ずるものとして合理的に算定された価額によっております。
- (7) 長期預け金  
長期預け金の時価については、当該預け金の受取までの期間を基に、日本国債の利回りで割り引いた現在価値により算定しております。

負債

- (1) 未払手数料、(2) その他未払金、及び(3) 未払費用  
これらは短期間で決済されるため、時価は帳簿価額と近似していることから、当該帳簿価額によっております。
- (4) 長期未払金  
長期未払金の時価については、当該未払金の支払までの期間を基に、日本国債の利回りで割り引いた現在価値により算定しております。

## (注) 2 . 時価を把握することが極めて困難と認められる金融商品

(単位：千円)

	貸借対照表計上額
関係会社株式	60,000

関係会社株式については、市場価格がなく、かつ、将来キャッシュ・フローを見積ることなどができず、時価を把握することが極めて困難と認められるものであるため、上表に含めておりません。

## 金融商品の時価等に関する事項についての補足説明

金融商品の時価には、市場価格に基づく価額のほか、市場価格がない場合には合理的に算定された価額が含まれております。当該価額の算定においては変動要因を織り込んでいるため、異なる前提条件等を採用することにより、当該価額が変動することがあります。



## (3) 金銭債権及び満期のある有価証券の決算日後の償還予定額

第24期（平成26年3月31日）

（単位：千円）

	1年以内	1年超 5年以内	5年超 10年以内	10年超
現金及び預金	4,762,304	-	-	-
未収委託者報酬	3,816,329	-	-	-
未収収益	2,374,601	-	-	-
関係会社短期貸付金	995,000	-	-	-
合計	11,948,235	-	-	-

第25期（平成27年3月31日）

（単位：千円）

	1年以内	1年超 5年以内	5年超 10年以内	10年超
現金及び預金	5,106,838	-	-	-
未収委託者報酬	2,937,836	-	-	-
未収収益	1,674,281	-	-	-
関係会社短期貸付金	4,198,000	-	-	-
合計	13,916,956	-	-	-

## （有価証券関係）

## 1．関係会社株式

関係会社株式（第24期の貸借対照表計上額は60,000千円、第25期の貸借対照表計上額は60,000千円）については市場価格がなく、時価を把握することが極めて困難と認められるものであることから、記載しておりません。

## 2．その他有価証券

第24期（平成26年3月31日）

（単位：千円）

	種類	貸借対照表計上額	取得原価	差額
貸借対照表計上額が取得原価を超えるもの	その他投資信託	844,160	800,000	44,160
合計		844,160	800,000	44,160

（注）有価証券（貸借対照表計上額 6,612,688千円）については預金と同様に扱っており、時価評価をしていないため、上表の「その他有価証券」には含めておりません。

第25期（平成27年3月31日）

（単位：千円）

	種類	貸借対照表計上額	取得原価	差額
貸借対照表計上額が取得原価を超えるもの	その他投資信託	20	20	0
貸借対照表計上額が取得原価を超えないもの	その他投資信託	9	10	0
合計		30	30	0

（注）有価証券（貸借対照表計上額 5,814,310千円）については預金と同様に扱っており、時価評価をしていないため、上表の「その他有価証券」には含めておりません。

## 3．当事業年度中に売却したその他有価証券

第24期（自平成25年4月1日 至平成26年3月31日）

該当事項はありません。

第25期（自平成26年4月1日 至平成27年3月31日）

（単位：千円）

種類	売却額	売却益の合計額	売却損の合計額
その他投資信託	913,709	91,709	-

## （退職給付関係）

第24期（自平成25年4月1日 至平成26年3月31日）

## 1．採用している退職給付制度の概要

当社は確定拠出型年金制度、及びキャッシュバランス型年金制度を採用しております。

## 2．キャッシュバランス型年金制度

## (1) 退職給付債務の期首残高と期末残高の調整表

	（千円）
退職給付債務の期首残高	1,036,743
勤務費用	201,567
利息費用	10,367
数理計算上の差異の発生額	18,396
退職給付の支払額	74,432
退職給付債務の期末残高	1,192,641

## (2) 年金資産の期首残高と期末残高の調整表

	（千円）
年金資産の期首残高	1,019,609
期待運用収益	11,216
数理計算上の差異の発生額	116,026
事業主からの拠出額	209,216
退職給付の支払額	74,432
年金資産の期末残高	1,281,635

## (3) 退職給付債務及び年金資産の期末残高と貸借対照表に計上された退職給付引当金及び前払年金費用の調整表

	（千円）
積立型制度の退職給付債務	1,192,641
年金資産	1,281,635
	88,994
未認識数理計算上の差異	80,496
未認識過去勤務費用	9,245
貸借対照表に計上された負債と資産の純額	747
退職給付引当金	747
貸借対照表に計上された負債と資産の純額	747

## (4) 退職給付費用及びその内訳項目の金額

	（千円）
勤務費用	201,567
利息費用	10,367
期待運用収益	11,216
数理計算上の差異の費用処理額	5,985
過去勤務債務の費用処理額	5,404
その他（注1）	26,154
キャッシュバランス型年金制度に係る退職給付費用（注2）	227,453

（注1）その他の金額は、主に当社への出向者分の退職給付費用であります。

（注2）当社からの出向者分の退職給付費用は、上記金額に含まれておりません。

## (5) 年金資産に関する事項

## 年金資産の主な内訳

年金資産合計に対する主な分類ごとの比率は、次のとおりであります。

債券	60.4%
株式	21.8%
現金及び預金	17.8%
合計	100.0%

## 長期期待運用収益率の設定方法

年金資産の長期期待運用収益率を決定するため、現在及び予想される年金資産の配分と、年金資産を構成する多様な資産からの現在及び将来期待される長期の収益率を考慮しております。

## (6) 数理計算上の計算基礎に関する事項

当事業年度末における主要な数理計算上の計算基礎

割引率 1.00%

長期期待運用収益率 1.10%

## 3. 確定拠出制度

当社の確定拠出制度への要拠出額は75,250千円であります。

第25期(自平成26年4月1日 至平成27年3月31日)

1. 採用している退職給付制度の概要

当社は確定拠出型年金制度、及びキャッシュバランス型年金制度を採用しております。

2. キャッシュバランス型年金制度

(1) 退職給付債務の期首残高と期末残高の調整表

	(千円)
退職給付債務の期首残高	1,192,641
勤務費用	203,483
利息費用	11,926
数理計算上の差異の発生額	22,099
退職給付の支払額	127,024
退職給付債務の期末残高	1,303,125

(2) 年金資産の期首残高と期末残高の調整表

	(千円)
年金資産の期首残高	1,281,635
期待運用収益	14,098
数理計算上の差異の発生額	115,243
事業主からの拠出額	205,589
退職給付の支払額	127,024
年金資産の期末残高	1,489,541

(3) 退職給付債務及び年金資産の期末残高と貸借対照表に計上された退職給付引当金及び前払年金費用の調整表

	(千円)
積立型制度の退職給付債務	1,303,125
年金資産	1,489,541
	186,416
未認識数理計算上の差異	167,491
未認識過去勤務費用	3,841
貸借対照表に計上された負債と資産の純額	15,084
前払年金費用	15,084
貸借対照表に計上された負債と資産の純額	15,084

(4) 退職給付費用及びその内訳項目の金額

	(千円)
勤務費用	203,483
利息費用	11,926
期待運用収益	14,098
数理計算上の差異の費用処理額	6,219
過去勤務債務の費用処理額	5,404
その他(注1)	21,087
キャッシュバランス型年金制度に係る退職給付費用(注2)	210,775

(注1) その他の金額は、主に当社への出向者分の退職給付費用であります。

(注2) 当社からの出向者分の退職給付費用は、上記金額に含まれておりません。

(5) 年金資産に関する事項

年金資産の主な内訳

年金資産合計に対する主な分類ごとの比率は、次のとおりであります。

債券	47.6%
株式	24.9%
現金及び預金	27.5%
合計	100.0%

#### 長期期待運用収益率の設定方法

年金資産の長期期待運用収益率を決定するため、現在及び予想される年金資産の配分と、年金資産を構成する多様な資産からの現在及び将来期待される長期の収益率を考慮しております。

#### (6) 数理計算上の計算基礎に関する事項

当事業年度末における主要な数理計算上の計算基礎

割引率 1.00%

長期期待運用収益率 1.10%

#### 3. 確定拠出制度

当社の確定拠出制度への要拠出額は88,476千円であります。

## （税効果会計関係）

## 1．繰延税金資産及び繰延税金負債の発生の主な原因別の内訳

	第24期 (平成26年3月31日)	第25期 (平成27年3月31日)
(流動)	(千円)	(千円)
繰延税金資産		
未払費用	41,107	13,314
未払事業税	117,202	41,425
賞与引当金	138,012	225,942
その他	5,185	6,872
繰延税金資産合計	<u>301,507</u>	<u>287,554</u>
繰延税金資産の純額	<u><u>301,507</u></u>	<u><u>287,554</u></u>
(固定)	(千円)	(千円)
繰延税金資産		
賞与引当金	148,423	121,126
長期未払費用	81,090	78,115
その他	12,537	6,233
繰延税金資産小計	<u>242,052</u>	<u>205,475</u>
評価性引当額	<u>90,269</u>	<u>93,534</u>
繰延税金資産合計	<u>151,783</u>	<u>111,940</u>
繰延税金負債		
その他有価証券評価差額金	<u>15,738</u>	<u>-</u>
繰延税金資産又は繰延税金負債( )の純額	<u><u>136,043</u></u>	<u><u>111,940</u></u>

## 2. 法定実効税率と税効果会計適用後の法人税等の負担率との間に重要な差異があるときの、当該差異の原因となった主要な項目別の内訳

	第24期 (平成26年3月31日)	第25期 (平成27年3月31日)
法定実効税率	38.01%	35.64%
(調整)		
交際費等永久に損金に算入されない項目	4.59%	5.17%
評価性引当額	3.84%	0.10%
税率変更による期末繰延税金資産の減額修正	0.62%	1.04%
その他	0.31%	0.86%
税効果会計適用後の法人税等の負担率	<u>39.69%</u>	<u>41.10%</u>

## 3. 法人税等の税率の変更による繰延税金資産及び繰延税金負債の金額の修正

「所得税法等の一部を改正する法律」(平成27年法律第9号)が平成27年3月31日に公布され、平成27年4月1日以後に開始する事業年度から法人税率等の引下げ等が行われることとなりました。これに伴い、繰延税金資産及び繰延税金負債の計算に使用する法定実効税率は従来の35.64%から平成27年4月1日に開始する事業年度に解消が見込まれる一時差異については33.1%に、平成28年4月1日に開始する事業年度以降に解消が見込まれる一時差異については、32.34%となります。

この税率変更により、繰延税金資産の金額は33,488千円減少し、法人税等調整額が同額増加しております。



（セグメント情報等）

## セグメント情報

当社は、資産運用業の単一セグメントであるため、記載を省略しております。

## 関連情報

第24期（自平成25年4月1日 至平成26年3月31日）

### 1. サービスごとの情報

（単位：千円）

	投資信託委託業務	投資一任及び 投資助言業務	業務受託報酬	その他	合計
外部顧客への売上高	16,395,693	7,689,534	1,749,164	145,316	25,979,707

### 2. 地域ごとの情報

#### 営業収益

（単位：千円）

日本	その他	合計
21,952,998	4,026,709	25,979,707

（注）営業収益は顧客の所在地を基礎とし、国又は地域に分類しております。

第25期（自平成26年4月1日 至平成27年3月31日）

### 1. サービスごとの情報

（単位：千円）

	投資信託委託業務	投資一任及び 投資助言業務	業務受託報酬	その他	合計
外部顧客への売上高	14,958,037	7,150,457	1,444,725	217,968	23,771,189

### 2. 地域ごとの情報

#### 営業収益

（単位：千円）

日本	その他	合計
19,644,646	4,126,543	23,771,189

（注）営業収益は顧客の所在地を基礎とし、国又は地域に分類しております。

## （関連当事者情報）

## 1. 関連当事者との取引

第24期（自平成25年4月1日 至平成26年3月31日）

## 子会社

種類	会社等の名称	所在地	資本金又は出資金	事業の内容	議決権等の所有（被所有）割合	関連当事者との関係	取引の内容	取引金額（千円）	科目	期末残高（千円）
子会社	JPMAM Japan Cayman Fund Limited	ケイマン諸島 グランドケイマン	3,500千円	外国投資信託の管理会社としての業務	所有直接100%	資金の貸借等及び役員の兼任	資金の貸付（注）	5,577,000	関係会社 短期貸付金	995,000
							資金の回収	5,812,000		
							受取利息	5,865	未収収益	2,290
							配当の受取	80,000	-	-

## （注）取引条件及び取引条件の決定方針等

資金の貸付については、貸付利率は市場金利を勘案して利率を合理的に決定しており、返済条件は期間3ヶ月であります。なお、担保は受け入れておりません。

## 兄弟会社等

種類	会社等の名称	所在地	資本金又は出資金	事業の内容	議決権等の所有（被所有）割合	関連当事者との関係	取引の内容	取引金額（千円）	科目	期末残高（千円）
最終的な親会社がある会社	JPMorgan Asset Management (UK) Limited	英国 ロンドン	24百万ポンド	投資運用業	なし	投資の助言または投資一任（当社からの運用再委託）	調査費	1,612,349	未払費用	368,943
最終的な親会社がある会社	ジェー・ピー・モルガン・サービス・ジャパン・リミテッド 東京支店	東京都 千代田区	1千米ドル	不動産の売買・賃貸借および総務の代行業等	なし	総務の代行	事務所退去費用の預け入れ	32,685	長期預け金	207,602

（注1）ジェー・ピー・モルガン・サービス・ジャパン・リミテッド東京支店に関するものを除き、取引金額および期末残高には、消費税等は含まれておりません。

## （注2）取引条件及び取引条件の決定方針等

調査費に関しては、運用の再委託の一般的な手数料率を勘案し、協議の上、再委託契約を結んで行っております。

長期預け金に関しては、当初預け入れ時より無利息としております。

第25期（自平成26年4月1日 至平成27年3月31日）

## 子会社

種類	会社等の名称	所在地	資本金又は出資金	事業の内容	議決権等の所有（被所有）割合	関連当事者との関係	取引の内容	取引金額（千円）	科目	期末残高（千円）
子会社	JPMAM Japan Cayman Fund Limited	ケイマン諸島 グランドケイマン	3,500千円	外国投資信託の管理会社としての業務	所有直接100%	資金の貸借等及び役員の兼任	資金の貸付（注）	15,535,000	関係会社 短期貸付金	4,198,000
							資金の回収	12,332,000		
							受取利息	12,699	未収収益	1,611
							配当の受取	110,000	-	-

## （注）取引条件及び取引条件の決定方針等

資金の貸付については、貸付利率は市場金利を勘案して利率を合理的に決定しており、返済条件は期間3ヶ月であります。なお、担保は受け入れておりません。

## 兄弟会社等

種類	会社等の名称	所在地	資本金又は出資金	事業の内容	議決権等の所有（被所有）割合	関連当事者との関係	取引の内容	取引金額（千円）	科目	期末残高（千円）
----	--------	-----	----------	-------	----------------	-----------	-------	----------	----	----------

最終的な親会社 が同一である 会社	JPMorgan Asset Management (UK) Limited	英国 ロンドン	24百万 ポンド	投資 運用業	なし	投資の助言ま たは投資一任 (当社からの 運用再委託)	調査費	1,419,787	未払費用	334,497
最終的な親会社 が同一である 会社	ジェー・ピー・ モルガン・サー ビス・ジャパ ン・リミテッド 東京支店	東京都 千代田区	1千 米ドル	不動産の 売買・賃 貸借およ び総務の 代行業等	なし	総務の代行	事務所退 去費用の 預け入れ	47,304	長期預け金	254,907

(注1) ジェー・ピー・モルガン・サービス・ジャパン・リミテッド東京支店に関するものを除き、取引金額および期末残高には、消費税等は含まれておりません。

(注2) 取引条件及び取引条件の決定方針等

調査費に関しては、運用の再委託の一般的な手数料率を勘案し、協議の上、再委託契約を結んで行っております。

長期預け金に関しては、当初預け入れ時より無利息としております。

## 2. 親会社又は重要な関連会社に関する注記

### 親会社情報

直接親会社 J P モルガン・アセット・マネジメント(アジア)インク(非上場)

最終的な親会社 J P モルガン・チェース・アンド・カンパニー

## （ 1 株当たり情報）

	第24期 （自平成25年4月1日 至平成26年3月31日）	第25期 （自平成26年4月1日 至平成27年3月31日）
1株当たり純資産額	240,837.45円	273,975.27円
1株当たり当期純利益	40,575.31円	33,642.95円

なお、当事業年度の潜在株式調整後1株当たり当期純利益金額については、潜在株式が存在していないため記載しておりません。

## 1株当たりの当期純利益の算定上の基礎

	第24期 （自平成25年4月1日 至平成26年3月31日）	第25期 （自平成26年4月1日 至平成27年3月31日）
損益計算書上の当期純利益	2,282,970千円	1,892,920千円
普通株主に帰属しない金額	-	-
普通株式に係る当期純利益	2,282,970千円	1,892,920千円
普通株式の期中平均株式数	56,265株	56,265株

## 第2【その他の関係法人の概況】

### 1【名称、資本金の額及び事業の内容】

原届出書の「第三部委託会社等の情報 第2 その他の関係法人の概況 1 名称、資本金の額及び事業の内容」について、以下の内容に更新・訂正されます。

<更新・訂正後>

#### (1) 受託会社

名 称 三井住友信託銀行株式会社

資本金の額 342,037百万円（平成27年3月末現在）

事業の内容

銀行法に基づき銀行業を営むとともに、金融機関の信託業務の兼営等に関する法律に基づき信託業務を営んでいます。

<再信託受託会社の概要>

名 称 : 日本トラスティ・サービス信託銀行株式会社

事業の内容 : 銀行法に基づき銀行業を営むとともに、金融機関の信託業務の兼営等に関する法律に基づき信託業務を営んでいます。

再信託の目的: 原信託契約にかかる信託事務の一部（信託財産の管理）を原信託受託会社から再信託受託会社（日本トラスティ・サービス信託銀行株式会社）へ委託するため、原信託財産のすべてを再信託受託会社へ移管することを目的とします。

#### (2) 販売会社

	名 称	資本金の額 (平成27年3月末現在)	事業の内容
1	カブドットコム証券株式会社	7,196百万円	金融商品取引法に定める第一種金融商品取引業を営んでいます。
2	株式会社SBI証券	47,937百万円	同 上
3	エイチ・エス証券株式会社	3,000百万円	同 上
4	クレディ・スイス証券株式会社	78,100百万円	同 上
5	常陽証券株式会社	3,000百万円	同 上
6	楽天証券株式会社	7,495百万円	同 上
7	東海東京証券株式会社	6,000百万円	同 上
8	西日本シティTT証券株式会社	1,575百万円	同 上
9	SMB C日興証券株式会社	10,000百万円	同 上
10	マネックス証券株式会社	12,200百万円	同 上
11	野村證券株式会社	10,000百万円 (平成27年6月末現在)	同 上
12	浜銀TT証券株式会社	3,307百万円	同 上
13	百五証券株式会社	3,000百万円	同 上
14	フィデリティ証券株式会社	6,707百万円	同 上
15	みずほ証券株式会社	125,167百万円	同 上

16	三菱UFJモルガン・スタンレー証券株式会社	40,500百万円	同 上
17	PWM日本証券株式会社	3,000百万円	同 上
18	株式会社三菱東京UFJ銀行	1,711,958百万円	銀行法に基づき銀行業を営んでいます。
19	株式会社大分銀行	19,598百万円	同 上
20	株式会社鹿児島銀行	18,130百万円	同 上
21	株式会社熊本銀行	33,847百万円	同 上
22	株式会社ジャパンネット銀行	37,250百万円	同 上
23	株式会社新生銀行	512,204百万円	同 上
24	株式会社親和銀行	36,878百万円	同 上
25	株式会社池田泉州銀行	50,710百万円	同 上
26	株式会社但馬銀行	5,481百万円	同 上
27	株式会社南都銀行	29,249百万円	同 上
28	株式会社福岡銀行	82,329百万円	同 上
29	株式会社百十四銀行	37,322百万円	同 上
30	株式会社広島銀行	54,573百万円	同 上
31	三井住友信託銀行株式会社	342,037百万円	銀行法に基づき銀行業を営むとともに、金融機関の信託業務の兼営等に関する法律に基づき信託業務を営んでいます。
32	三菱UFJ信託銀行株式会社	324,279百万円	同 上

## 独立監査人の中間監査報告書

平成27年7月29日

J Pモルガン・アセット・マネジメント株式会社

取締役会 御中

### P w C あらた監査法人

指定社員 公認会計士 荒川 進  
業務執行社員

指定社員 公認会計士 山口 健志  
業務執行社員

当監査法人は、金融商品取引法第193条の2第1項の規定に基づく監査証明を行うため、「ファンドの経理状況」に掲げられているJPMザ・ジャパンの平成26年12月16日から平成27年6月15日までの中間計算期間の中間財務諸表、すなわち、中間貸借対照表、中間損益及び剰余金計算書並びに中間注記表について中間監査を行った。

#### 中間財務諸表に対する経営者の責任

経営者の責任は、我が国において一般に公正妥当と認められる中間財務諸表の作成基準に準拠して中間財務諸表を作成し有用な情報を表示することにある。これには、不正又は誤謬による重要な虚偽表示のない中間財務諸表を作成し有用な情報を表示するために経営者が必要と判断した内部統制を整備及び運用することが含まれる。

#### 監査人の責任

当監査法人の責任は、当監査法人が実施した中間監査に基づいて、独立の立場から中間財務諸表に対する意見を表明することにある。当監査法人は、我が国において一般に公正妥当と認められる中間監査の基準に準拠して中間監査を行った。中間監査の基準は、当監査法人に中間財務諸表には全体として中間財務諸表の有用な情報の表示に関して投資者の判断を損なうような重要な虚偽表示がないかどうかの合理的な保証を得るために、中間監査に係る監査計画を策定し、これに基づき中間監査を実施することを求めている。

中間監査においては、中間財務諸表の金額及び開示について監査証拠を入手するために年度監査と比べて監査手続の一部を省略した中間監査手続が実施される。中間監査手続は、当監査法人の判断により、不正又は誤謬による中間財務諸表の重要な虚偽表示のリスクの評価に基づいて、分析的手続等を中心とした監査手続に必要に応じて追加の監査手続が選択及び適用される。中間監査の目的は、内部統制の有効性について意見表明するためのものではないが、当監査法人は、リスク評価の実施に際して、状況に応じた適切な中間監査手続を立案するために、中間財務諸表の作成と有用な情報の表示に関連する内部統制を検討する。また、中間監査には、経営者が採用した会計方針及びその適用方法並びに経営者によって行われた見積りの評価も含め中間財務諸表の表示を検討することが含まれる。

当監査法人は、中間監査の意見表明の基礎となる十分かつ適切な監査証拠を入手したと判断している。

#### 中間監査意見

当監査法人は、上記の中間財務諸表が、我が国において一般に公正妥当と認められる中間財務諸表の作成基準に準拠して、JPMザ・ジャパンの平成27年6月15日現在の信託財産の状態及び同日をもって終了する中間計算期間（平成26年12月16日から平成27年6月15日まで）の損益の状況に関する有用な情報を表示しているものと認める。

#### 利害関係

J Pモルガン・アセット・マネジメント株式会社及びファンドと当監査法人又は業務執行社員との間には、公認会計士法の規定により記載すべき利害関係はない。

以上

- (注) 1. 上記は中間監査報告書の原本に記載された事項を電子化したものであり、その原本は当社が別途保管しております。
2. XBRLデータは中間監査の対象には含まれていません。

[次へ](#)

## 独立監査人の監査報告書

平成27年6月19日

J P モルガン・アセット・マネジメント株式会社

取締役会 御中

### あらた監査法人

指定社員 公認会計士 荒川 進  
業務執行社員

当監査法人は、金融商品取引法第193条の2第1項の規定に基づく監査証明を行うため、「委託会社等の経理状況」に掲げられているJ P モルガン・アセット・マネジメント株式会社の平成26年4月1日から平成27年3月31日までの第25期事業年度の財務諸表、すなわち、貸借対照表、損益計算書、株主資本等変動計算書、重要な会計方針及びその他の注記について監査を行った。

#### 財務諸表に対する経営者の責任

経営者の責任は、我が国において一般に公正妥当と認められる企業会計の基準に準拠して財務諸表を作成し適正に表示することにある。これには、不正又は誤謬による重要な虚偽表示のない財務諸表を作成し適正に表示するために経営者が必要と判断した内部統制を整備及び運用することが含まれる。

#### 監査人の責任

当監査法人の責任は、当監査法人が実施した監査に基づいて、独立の立場から財務諸表に対する意見を表明することにある。当監査法人は、我が国において一般に公正妥当と認められる監査の基準に準拠して監査を行った。監査の基準は、当監査法人に財務諸表に重要な虚偽表示がないかどうかについて合理的な保証を得るために、監査計画を策定し、これに基づき監査を実施することを求めている。

監査においては、財務諸表の金額及び開示について監査証拠を入手するための手続が実施される。監査手続は、当監査法人の判断により、不正又は誤謬による財務諸表の重要な虚偽表示のリスクの評価に基づいて選択及び適用される。財務諸表監査の目的は、内部統制の有効性について意見表明するためのものではないが、当監査法人は、リスク評価の実施に際して、状況に応じた適切な監査手続を立案するために、財務諸表の作成と適正な表示に関連する内部統制を検討する。また、監査には、経営者が採用した会計方針及びその適用方法並びに経営者によって行われた見積りの評価も含め全体としての財務諸表の表示を検討することが含まれる。

当監査法人は、意見表明の基礎となる十分かつ適切な監査証拠を入手したと判断している。

#### 監査意見

当監査法人は、上記の財務諸表が、我が国において一般に公正妥当と認められる企業会計の基準に準拠して、J P モルガン・アセット・マネジメント株式会社の平成27年3月31日現在の財政状態及び同日をもって終了する事業年度の経営成績をすべての重要な点において適正に表示しているものと認める。

#### 利害関係

会社と当監査法人又は業務執行社員との間には、公認会計士法の規定により記載すべき利害関係はない。

以上

(注) 1. 上記は監査報告書の原本に記載された事項を電子化したものであり、その原本は当社が別途保管しております。

2. XBRLデータは監査の対象には含まれていません。