

【表紙】

【提出書類】 有価証券届出書の訂正届出書

【提出先】 関東財務局長殿

【提出日】 平成26年 7月25日

【発行者名】 J P モルガン・アセット・マネジメント株式会社

【代表者の役職氏名】 代表取締役社長 猪股 伸晃

【本店の所在の場所】 東京都千代田区丸の内二丁目 7番 3号  
東京ビルディング

【事務連絡者氏名】 内藤 敏信  
  
(連絡場所)  
東京都千代田区丸の内二丁目 7番 3号  
東京ビルディング

【電話番号】 03 - 6736 - 2000

【届出の対象とした募集（売出）内国投資信託受益証券に係るファンドの名称】 J P M ・ E - フロンティア・オープン

【届出の対象とした募集（売出）内国投資信託受益証券の金額】 6,000億円を上限とします。

【縦覧に供する場所】 該当事項はありません。

## 【有価証券届出書の訂正届出書の提出理由】

本日、半期報告書を提出いたしましたので、平成26年1月27日付で提出した有価証券届出書(以下「原届出書」といいます。)の関係情報を新たな情報に訂正するため、また記載事項の一部訂正を行うため、訂正届出書を提出いたします。

## 【訂正の内容】

### 第一部【証券情報】

#### (5) 申込手数料

##### <訂正前>

発行価格に販売会社が定める手数料率を乗じて得た額とします。ただし、有価証券届出書提出日現在、販売会社における手数料率<sup>\*1</sup>は、3.15%<sup>\*2</sup>(税抜3.0%)が上限となっています。

<sup>\*1</sup> 当該手数料率は、消費税および地方消費税相当額(以下「消費税等」または「税」といいます。)を含みます。また、本書において記載されている報酬率、費用等も同様です。

<sup>\*2</sup> 平成26年4月1日より消費税率(地方消費税率を含みます。)が8%に上げられる予定です。その場合、手数料率は3.24%が上限となります。

(以下略)

##### <訂正後>

発行価格に販売会社が定める手数料率を乗じて得た額とします。ただし、有価証券届出書提出日現在、販売会社における手数料率<sup>\*</sup>は、3.24%(税抜3.0%)が上限となっています。

<sup>\*</sup> 当該手数料率は、消費税および地方消費税相当額(以下「消費税等」または「税」といいます。)を含みます。また、本書において記載されている報酬率、費用等も同様です。

(以下略)

### 第二部【ファンド情報】

#### 第1【ファンドの状況】

##### 1【ファンドの性格】

##### (3) ファンドの仕組み

##### (ハ) 委託会社の概況

##### <訂正前>

資本金 2,218百万円(平成25年11月末現在)

(略)

大株主の状況(平成25年11月末現在)

(以下略)

##### <訂正後>

資本金 2,218百万円(平成26年5月末現在)

(略)

大株主の状況(平成26年5月末現在)

(以下略)

#### 2【投資方針】

##### (1) 投資方針

##### (イ) 運用方針

## &lt; 訂正前 &gt;

日本の株式を主要投資対象とし、信託財産の長期的な成長を図ることを目的として、積極的な運用を行います。

## &lt; 訂正後 &gt;

日本の株式を主要投資対象とし、信託財産の長期的な成長を図ることを目的に、積極的な運用を行います。

## (ロ) 投資態度

## &lt; 訂正前 &gt;

、 (略)

当ファンドにおける運用プロセスは次のとおりです。

(略)

前記における運用プロセスの詳細は以下のとおりとなります。

企業取材および企業取材体制について
-------------------

## 企業取材を重視

PRG日本株式運用チームのポートフォリオ・マネジャーは、企業取材を行い、その結果を総合的に分析して、当ファンドの運用に反映させています。平成24年の企業取材件数実績は、合計延べ約2,400件\*になります。

\* PRG日本株式運用チームの各地域のポートフォリオ・マネジャーによる日本の株式についての企業取材件数の合計です。

(以下略)

## &lt; 訂正後 &gt;

、 (略)

当ファンドにおける運用プロセスは次のとおりです。

(略)

前記における運用プロセスの詳細は以下のとおりとなります。

企業取材および企業取材体制について
-------------------

## 企業取材を重視

PRG日本株式運用チームのポートフォリオ・マネジャーは、企業取材を行い、その結果を総合的に分析して、当ファンドの運用に反映させています。平成25年の企業取材件数実績は、合計延べ約2,500件\*になります。

\* PRG日本株式運用チームの各地域のポートフォリオ・マネジャーによる日本の株式についての企業取材件数の合計です。

(以下略)

## (3) 運用体制

原届出書の「第二部ファンド情報 第1ファンドの状況 2 投資方針 (3) 運用体制」について、以下の内容に更新・訂正されます。

## &lt; 更新・訂正後 &gt;

当ファンドにかかる委託会社における運用体制は以下のとおりです。

PRG日本株式運用チームは、委託会社内の組織上、「PRG運用本部パシフィック・リージョナル・グループ」に所属しています。

委託会社内の組織である「PRG運用本部」は11名で構成されており、同本部内の「PRG運用本部パシフィック・リージョナル・グループ」には10名のポートフォリオ・マネジャーが所属しています。同本部内で開催される運用に関わる諸会議にて、銘柄評価、資産配分、投資政策等、運用の基本方針を策定します。

当ファンドのポートフォリオ・マネジャーは、前記における運用に関わる諸会議で策定された基本方針を踏まえ、運用計画を策定しそれに基づき投資判断を行います。その際、PRG日本株式運用チームまたは委託会社の「PRG運用本部」に所属する他のポートフォリオ・マネジャーと意見交換した結果も参考にします。

トレーディング部門は、当ファンドのポートフォリオ・マネジャーによる投資判断を受け、有価証券等の売買を執行します。

運用分析部門において、ポートフォリオの分析および評価が行われ、運用部門から独立したインベストメント・ダイレクターや当ファンドのポートフォリオ・マネジャーにその情報を提供します。また、ポートフォリオ分析部門は、運用分析部門からの情報を基に、必要に応じて更なる分析を行い、当ファンドのポートフォリオ・マネジャーにその情報を提供します。

運用部門から独立した以下の部門が以下に掲げる事項その他のリスク管理を行います。

- ・ インベストメント・ダイレクターは、達成した運用成果や当ファンドが取ったリスクが妥当な水準であるか、および当ファンドの運用がその投資目標にしたがっているかを定期的にチェックし、必要があれば是正を求めます。また、投資ガイドライン\*の遵守状況の報告を受け、必要があれば是正を求めます。
- ・ コンプライアンス部門は、取引価格の妥当性、利益相反取引の有無等、有価証券等の取引が適正であるかのチェックを行います。
- ・ リスク管理部門は、投資ガイドライン\*の遵守状況を取引前・取引後においてモニターし、その結果必要があれば、当ファンドのポートフォリオ・マネジャーに対し、適切な対応を求める等、管理・監督を行います。また、有価証券等の取引の相手先である証券会社等のブローカーの信用リスクを管理し、特定のブローカーとの取引を制限する必要がある場合はその旨をトレーディング部門に指示します。

\* 「投資ガイドライン」とは、当ファンドの投資範囲、投資制限等の詳細を定めた内部のガイドラインをいいます。

（注）前記の運用体制、組織名称等は、平成26年3月末現在のものであり、今後変更となる場合があります。

委託会社では社内規程を定め、運用等にかかわる組織およびその組織の権限と責任を明らかにするとともに、当ファンド固有の運用に関する社内ルールを定めています。

#### ・委託会社による、受託会社に対する管理体制

委託会社の事務管理部門において、日々の業務を通じ、受託会社の管理体制および知識・経験等を評価しています。また、必要に応じミーティングを行い、受託会社の業務の状況を確認しています。

### 3【投資リスク】

#### （1）リスク要因

繰上げ償還等について

#### <訂正前>

当ファンドは、信託期間中において、一部解約により受益権の口数が当初設定口数の10分の1を下回ることとなった場合、委託会社が受益者のため有利であると認める場合、またはやむを得ない事情が発生した場合には、信託期間の途中であっても繰上げ償還することがあります。

（以下略）

<訂正後>

当ファンドは、信託期間中において、信託契約の一部を解約することにより受益権の口数が当初設定口数の10分の1を下回ることとなった場合、委託会社が受益者のため有利であると認める場合、またはやむを得ない事情が発生した場合には、信託期間の途中であっても繰上げ償還することがあります。

（以下略）

（２）投資リスクに関する管理体制

<訂正前>

委託会社においては、運用部門から独立した以下の部門が以下に掲げる事項その他のリスク管理を行います。

（図略）

（平成25年9月末現在）

- ・ インベストメント・ダイレクターは、達成した運用成果や当ファンドが取ったリスクが妥当な水準であるか、および当ファンドの運用がその投資目標にしがっているかを定期的にチェックし、必要があれば是正を求めます。また、投資ガイドライン<sup>\*</sup>の遵守状況の報告を受け、必要があれば是正を求めます。
- ・ （略）
- ・ リスク管理部門は、投資ガイドライン<sup>\*</sup>の遵守状況を取引前・取引後においてモニターし、その結果必要があれば、当ファンドのポートフォリオ・マネジャーに対し、適切な対応を求める等、管理・監督を行います。また、有価証券等の取引の相手先である証券会社等のブローカーの信用リスクを管理し、特定のブローカーとの取引を制限する必要がある場合はその旨をトレーディング部門に指示します。

<sup>\*</sup> 「投資ガイドライン」とは、当ファンドの投資範囲、投資制限等の詳細を定めた内部のガイドラインです。

<訂正後>

委託会社においては、運用部門から独立した以下の部門が以下に掲げる事項その他のリスク管理を行います。

（図略）

（平成26年3月末現在）

- ・ インベストメント・ダイレクターは、達成した運用成果や当ファンドが取ったリスクが妥当な水準であるか、および当ファンドの運用がその投資目標にしがっているかを定期的にチェックし、必要があれば是正を求めます。また、投資ガイドラインの遵守状況の報告を受け、必要があれば是正を求めます。
- ・ （略）
- ・ リスク管理部門は、投資ガイドラインの遵守状況を取引前・取引後においてモニターし、その結果必要があれば、当ファンドのポートフォリオ・マネジャーに対し、適切な対応を求める等、管理・監督を行います。また、有価証券等の取引の相手先である証券会社等のブローカーの信用リスクを管理し、特定のブローカーとの取引を制限する必要がある場合はその旨をトレーディング部門に指示します。

#### 4【手数料等及び税金】

（１）申込手数料

<訂正前>

発行価格に販売会社が定める手数料率を乗じて得た額とします。ただし、有価証券届出書提出日現在、販売会社における手数料率は、3.15%\*（税抜3.0%）が上限となっています。

申込手数料の詳細（具体的な手数料率、徴収時期、徴収方法）については、販売会社にお問い合わせください。

\* 平成26年4月1日より消費税率（以下、地方消費税率を含みます。）が8%に上げられる予定です。その場合、手数料率は3.24%が上限となります。

（以下略）

#### <訂正後>

発行価格に販売会社が定める手数料率を乗じて得た額とします。ただし、有価証券届出書提出日現在、販売会社における手数料率は、3.24%（税抜3.0%）が上限となっています。

申込手数料の詳細（具体的な手数料率、徴収時期、徴収方法）については、販売会社にお問い合わせください。

（以下略）

#### （3）信託報酬等

原届出書の「第二部ファンド情報 第1ファンドの状況 4手数料等及び税金 （3）信託報酬等」について、以下の内容に更新・訂正されます。

#### <更新・訂正後>

委託会社および受託会社の信託報酬の総額は、当ファンドの計算期間を通じて毎日、前営業日の信託財産の純資産総額に対し年率1.728%（税抜1.60%）を乗じて得た額とします。

委託会社は、收受した信託報酬から販売会社に対し、委託会社が販売会社に委託した業務に対する報酬を支払います。その結果、実質的な信託報酬の配分は、次のとおりとなります。

販売会社毎の 取扱純資産残高	委託会社	販売会社	受託会社
100億円以下の部分	年率0.81% （税抜0.75%）	年率0.81% （税抜0.75%）	年率0.108% （税抜0.10%）
100億円超の部分	年率0.756% （税抜0.70%）	年率0.864% （税抜0.80%）	

（注）「販売会社毎の取扱純資産残高」とは、ある販売会社における全ての顧客口座で管理している当ファンドの受益権の時価残高を合計したものをいいます。

信託報酬は、毎日費用計上し、毎計算期間の最初の6ヵ月終了日、毎計算期間終了日および信託終了日の翌営業日に信託財産中から支弁されます。

#### （4）その他の手数料等

##### <訂正前>

1（略）

2 監査費用を信託財産で負担します。

委託会社は、当ファンドの監査費用の支払いを信託財産のために行うことができます。この場合、委託会社が支払った実額に代えて、信託財産の純資産総額に年率0.021%\*（税抜0.02%）を乗じて得た額（ただし、年間315万円\*（税抜300万円）を上限とします。）を当該監査費用とみなし、委託会社は、そのみなし額の支弁を、毎計算期間の最初の6ヵ月終了日、毎計算期間終了日および信託終了日の翌営業日に、信託財産中から受けるものとします。委託会社が信託財産から支弁を受ける金額については、計算期間を通じて毎日費用計上するものとします。

\* 平成26年4月1日より消費税率が8%に上げられる予定です。その場合、信託財産の純資産総額に年率0.0216%を乗じて得た額（ただし、年間324万円を上限とします。）を当該監査費用とみなします

## &lt; 訂正後 &gt;

## 1 (略)

## 2 監査費用を信託財産で負担します。

委託会社は、当ファンドの監査費用の支払いを信託財産のために行うことができます。この場合、委託会社が支払った実額に代えて、信託財産の純資産総額に年率0.0216%（税抜0.02%）を乗じて得た額（ただし、年間324万円（税抜300万円）を上限とします。）を当該監査費用とみなし、委託会社は、そのみなし額の支弁を、毎計算期間の最初の6ヵ月終了日、毎計算期間終了日および信託終了日の翌営業日に、信託財産中から受けるものとします。委託会社が信託財産から支弁を受ける金額については、計算期間を通じて毎日費用計上するものとします。

## (5) 課税上の取扱い

## &lt; 訂正前 &gt;

日本の居住者（法人を含みます。）である受益者に対する課税については、以下のような取扱いとなります。

なお、税法が改正された場合には、以下の内容が変更になることがあります。以下の税制は平成26年1月1日現在適用されるものです。

（以下略）

## &lt; 訂正後 &gt;

日本の居住者（法人を含みます。）である受益者に対する課税については、以下のような取扱いとなります。

なお、税法が改正された場合には、以下の内容が変更になることがあります。以下の税制は平成26年5月末現在適用されるものです。

（以下略）

## 5【運用状況】

原届出書の「第二部ファンド情報 第1ファンドの状況 5運用状況」について、以下の内容に更新・訂正されます。

## &lt; 更新・訂正後 &gt;

## (1) 投資状況

（平成26年5月30日現在）

資産の種類	国/地域	時価合計(円)	投資比率(%)
株式	日本	16,349,796,200	96.42
現金・預金・その他の資産(負債控除後)	-	606,632,394	3.58
合計(純資産総額)		16,956,428,594	100.00

（注）投資比率とは、当ファンドの純資産総額に対する当該資産の時価比率をいいます。

## (2) 投資資産

## 投資有価証券の主要銘柄

（平成26年5月30日現在）

順位	国/地域	種類	銘柄名	業種	株式数	帳簿価額 単価 (円)	帳簿価額 金額 (円)	評価額 単価 (円)	評価額 金額 (円)	投資 比率 (%)
1	日本	株式	西松建設	建設業	1,822,000	350.86	639,266,920	399.00	726,978,000	4.29
2	日本	株式	安藤・間	建設業	1,121,400	390.16	437,525,424	491.00	550,607,400	3.25

3	日本	株式	アイフル	その他金融業	1,262,500	373.66	471,751,871	433.00	546,662,500	3.22
4	日本	株式	Jトラスト	その他金融業	420,000	1,517.84	637,495,334	1,234.00	518,280,000	3.06
5	日本	株式	東京都競馬	サービス業	1,551,000	376.87	584,539,819	295.00	457,545,000	2.70
6	日本	株式	熊谷組	建設業	1,564,000	272.66	426,450,526	266.00	416,024,000	2.45
7	日本	株式	ローム	電気機器	69,200	5,190.43	359,178,359	5,800.00	401,360,000	2.37
8	日本	株式	日本電気	電気機器	1,274,000	291.80	371,759,928	314.00	400,036,000	2.36
9	日本	株式	レオパレス21	不動産業	778,500	607.54	472,976,712	462.00	359,667,000	2.12
10	日本	株式	サニックス	サービス業	221,000	1,077.24	238,070,040	1,501.00	331,721,000	1.96
11	日本	株式	セガサミーホールディングス	機械	169,300	2,481.33	420,090,174	1,954.00	330,812,200	1.95
12	日本	株式	コナミ	情報・通信業	143,600	2,465.88	354,100,807	2,303.00	330,710,800	1.95
13	日本	株式	古河電気工業	非鉄金属	1,501,000	265.38	398,339,740	210.00	315,210,000	1.86
14	日本	株式	新明和工業	輸送用機器	347,000	838.24	290,872,302	864.00	299,808,000	1.77
15	日本	株式	ナノキャリア	医薬品	230,700	2,154.80	497,114,341	1,237.00	285,375,900	1.68
16	日本	株式	スリー・ディー・マトリクス	精密機器	74,600	4,369.92	325,996,334	3,760.00	280,496,000	1.65
17	日本	株式	東京ドーム	サービス業	546,000	691.58	377,605,848	501.00	273,546,000	1.61
18	日本	株式	ダウンゴ	情報・通信業	100,800	2,633.36	265,442,688	2,673.00	269,438,400	1.59
19	日本	株式	東京製鐵	鉄鋼	546,300	547.69	299,208,283	470.00	256,761,000	1.51
20	日本	株式	日成ビルド工業	建設業	902,000	245.05	221,038,558	284.00	256,168,000	1.51
21	日本	株式	不動テトラ	建設業	1,327,500	203.31	269,900,040	190.00	252,225,000	1.49
22	日本	株式	ウエストホールディングス	建設業	162,000	1,306.67	211,680,564	1,554.00	251,748,000	1.48
23	日本	株式	古河機械金属	非鉄金属	1,268,000	202.23	256,440,111	193.00	244,724,000	1.44
24	日本	株式	五洋建設	建設業	814,500	308.85	251,561,764	298.00	242,721,000	1.43
25	日本	株式	デジタルガレージ	情報・通信業	146,800	2,248.68	330,107,523	1,647.00	241,779,600	1.43
26	日本	株式	田淵電機	電気機器	296,000	559.17	165,517,149	812.00	240,352,000	1.42
27	日本	株式	ペプチドリーム	医薬品	33,000	12,618.38	416,406,704	7,270.00	239,910,000	1.41
28	日本	株式	長谷工コーポレーション	建設業	318,700	685.41	218,440,167	736.00	234,563,200	1.38
29	日本	株式	エナリス	サービス業	169,300	1,705.71	288,778,332	1,306.00	221,105,800	1.30
30	日本	株式	ソニー	電気機器	134,200	1,883.68	252,789,856	1,627.00	218,343,400	1.29

## 種類別および業種別投資比率

(平成26年5月30日現在)

種類	国内/外国	業種	投資比率(%)
株式	国内	建設業	23.07
		繊維製品	0.15
		化学	0.45
		医薬品	4.71
		ガラス・土石製品	1.43
		鉄鋼	2.32
		非鉄金属	4.36
		金属製品	1.87
		機械	6.54
		電気機器	11.60
		輸送用機器	2.53
		精密機器	4.37
		その他製品	0.11
		倉庫・運輸関連業	1.14
		情報・通信業	9.72
卸売業	0.87		
小売業	1.19		
	その他金融業	6.28	



	不動産業	2.12
	サービス業	11.59
合計		96.42

投資不動産物件

該当事項はありません。

その他投資資産の主要なもの

該当事項はありません。

### (3) 運用実績

純資産の推移

平成26年5月末日および同日前1年以内における各月末ならびに下記計算期間末の純資産の推移は次の通りです。

期	年月日	純資産総額 (百万円) (分配落)	純資産総額 (百万円) (分配付)	1口当たり 純資産額 (円) (分配落)	1口当たり 純資産額 (円) (分配付)
5期	(平成16年10月28日)	6,952	6,952	0.6010	0.6010
6期	(平成17年10月28日)	7,564	7,564	0.8235	0.8235
7期	(平成18年10月30日)	7,265	7,265	0.9615	0.9615
8期	(平成19年10月29日)	5,926	5,926	0.9628	0.9628
9期	(平成20年10月28日)	2,555	2,555	0.4803	0.4803
10期	(平成21年10月28日)	3,558	3,558	0.8580	0.8580
11期	(平成22年10月28日)	2,630	2,630	0.7256	0.7256
12期	(平成23年10月28日)	3,374	3,374	0.8745	0.8745
13期	(平成24年10月29日)	4,655	4,655	0.8956	0.8956
14期	(平成25年10月28日)	10,961	11,071	1.9923	2.0123
	平成25年5月末日	11,651	-	1.9027	-
	平成25年6月末日	10,305	-	1.7556	-
	平成25年7月末日	10,525	-	1.8045	-
	平成25年8月末日	9,985	-	1.7454	-
	平成25年9月末日	11,387	-	2.0483	-
	平成25年10月末日	10,704	-	1.9388	-
	平成25年11月末日	10,460	-	1.9134	-
	平成25年12月末日	10,052	-	1.9679	-
	平成26年1月末日	13,810	-	1.8738	-
	平成26年2月末日	15,968	-	1.7711	-
	平成26年3月末日	16,620	-	1.7314	-
	平成26年4月末日	16,107	-	1.6305	-
	平成26年5月末日	16,956	-	1.6796	-

分配の推移

期	1口当たり分配金(円)
5期	0.0000

6期	0.0000
7期	0.0000
8期	0.0000
9期	0.0000
10期	0.0000
11期	0.0000
12期	0.0000
13期	0.0000
14期	0.0200
15期（中間期）	0.0000

## 収益率の推移

期	収益率（％）
5期	10.0
6期	37.0
7期	16.8
8期	0.1
9期	50.1
10期	78.6
11期	15.4
12期	20.5
13期	2.4
14期	124.7
15期（中間期）	17.0

（注）収益率とは計算期間末の基準価額（分配付）から当該計算期間の直前の計算期間末の基準価額（分配落）（以下「前期末基準価額」といいます。）を控除した額を前期末基準価額で除したものです。

## (4) 設定及び解約の実績

下記計算期間中の設定および解約の実績ならびに当該計算期間末の残存口数は次の通りです。

期	設定口数（口）	解約口数（口）	残存口数（口）
5期	39,008,543	2,771,132,431	11,567,809,914
6期	6,016,930	2,387,106,907	9,186,719,937
7期	213,032,491	1,843,570,130	7,556,182,298
8期	570,279,859	1,970,582,115	6,155,880,042
9期	2,289,174	838,324,015	5,319,845,201
10期	16,143,927	1,188,029,090	4,147,960,038
11期	5,772,072	528,943,354	3,624,788,756
12期	815,042,673	580,744,577	3,859,086,852
13期	3,377,109,173	2,038,683,276	5,197,512,749
14期	4,618,099,994	4,313,728,295	5,501,884,448
15期（中間期）	5,210,329,307	878,634,080	9,833,579,675

（注）設定口数、解約口数は、全て本邦内におけるものです。

## &lt;参考情報&gt;

最新の運用実績は、委託会社ホームページ（<http://www.jpmorganasset.co.jp>）、または販売会社でご確認いただけます。  
過去の実績を示したものであり、将来の成果を示唆・保証するものではありません。

基準日	2014年5月30日	設定日	1999年10月29日
純資産総額	169億円	決算回数	年1回

## 基準価額・純資産の推移



## 分配の推移

期	年月	円
10期	2009年10月	0
11期	2010年10月	0
12期	2011年10月	0
13期	2012年10月	0
14期	2013年10月	200
	設定来累計	200

\* 分配金は税引前1万口当たりの金額です。

\* 基準価額（税引前分配金再投資）は、収益分配金（税引前）を分配時にファンドへ再投資したものとみなして算出した価額です。

\* 基準価額（税引前分配金再投資）は、1万口当たり、信託報酬控除後です。

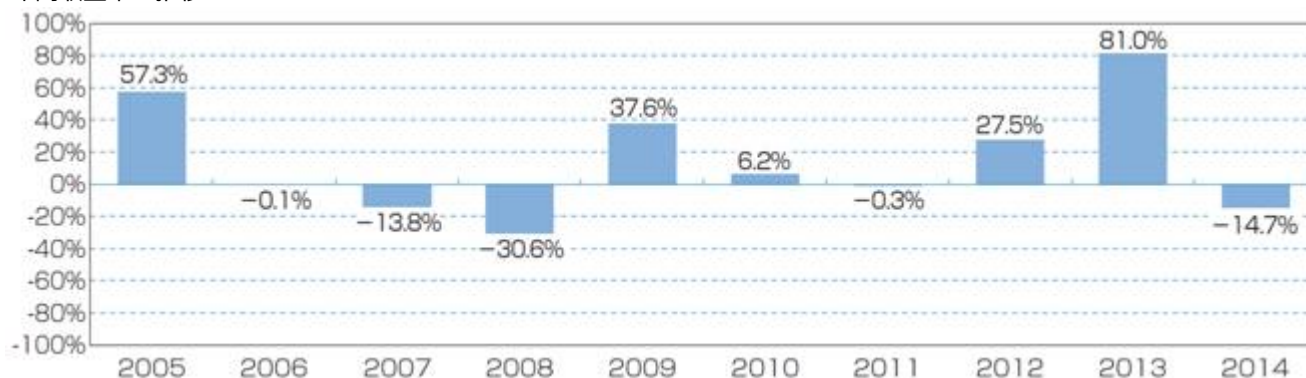
## 組入上位銘柄

順位	銘柄名	業種	投資比率*
1	西松建設	建設業	4.3%
2	安藤・間	建設業	3.2%
3	アイフル	その他金融業	3.2%
4	Jトラスト	その他金融業	3.1%
5	東京都競馬	サービス業	2.7%
6	熊谷組	建設業	2.5%
7	ローム	電気機器	2.4%
8	日本電気	電気機器	2.4%
9	レオパレス21	不動産業	2.1%
10	サニックス	サービス業	2.0%

## 業種別構成状況

業種	投資比率
建設業	23.1%
電気機器	11.6%
サービス業	11.6%
情報・通信業	9.7%
機械	6.5%
その他	33.9%

## 年間収益率の推移



\* 年間収益率 (%) = { (年末営業日の基準価額 + その年に支払われた収益分配金 (税引前)) ÷ 前年末営業日の基準価額 - 1 } × 100

\* 2014年の年間収益率は前年末営業日から2014年5月30日までのものです。

\* 当ページにおける「ファンド」は、JPM・E・フロンティア・オープンです。

運用実績において、金額は表示単位以下を切捨て、投資比率および収益率は表示単位以下を四捨五入して記載しています。

ファンドの純資産総額に対する投資比率です。

### 第3【ファンドの経理状況】

#### <訂正前>

1. 当ファンドの財務諸表は、「財務諸表等の用語、様式及び作成方法に関する規則」（昭和38年大蔵省令第59号）ならびに同規則第2条の2の規定により、「投資信託財産の計算に関する規則」（平成12年総理府令第133号）に基づき作成しております。

なお、財務諸表に記載している金額は、円単位で表示しております。

2. 当ファンドは、金融商品取引法第193条の2第1項の規定に基づき、第14期計算期間（平成24年10月30日から平成25年10月28日まで）の財務諸表について、あらた監査法人による監査を受けております。

当ファンドは約款変更を行い、平成25年1月29日付けで当ファンドの名称は「J F ・ E - フロンティア・オープン」から「J P M ・ E - フロンティア・オープン」に変更しました。

#### <訂正後>

1. 当ファンドの財務諸表は、「財務諸表等の用語、様式及び作成方法に関する規則」（昭和38年大蔵省令第59号）ならびに同規則第2条の2の規定により、「投資信託財産の計算に関する規則」（平成12年総理府令第133号）に基づき作成しております。

また、当ファンドの中間財務諸表は、「中間財務諸表等の用語、様式及び作成方法に関する規則」（昭和52年大蔵省令第38号）ならびに同規則第38条の3および第57条の2の規定により、「投資信託財産の計算に関する規則」（平成12年総理府令第133号）に基づき作成しております。

なお、財務諸表および中間財務諸表に記載している金額は、円単位で表示しております。

2. 当ファンドは、金融商品取引法第193条の2第1項の規定に基づき、第14期計算期間（平成24年10月30日から平成25年10月28日まで）の財務諸表について、あらた監査法人による監査を受けております。

また、当ファンドは、金融商品取引法第193条の2第1項の規定に基づき、当中間計算期間（平成25年10月29日から平成26年4月28日まで）の中間財務諸表について、あらた監査法人による中間監査を受けております。

当ファンドは約款変更を行い、平成25年1月29日付けで当ファンドの名称は「J F ・ E - フロンティア・オープン」から「J P M ・ E - フロンティア・オープン」に変更しました。

原届出書の「第二部ファンド情報 第3ファンドの経理状況 1財務諸表」について、以下の中間財務諸表に関する事項が追加されます。

#### <追加>

## 中間財務諸表

【JPM・E - フロンティア・オープン】

(1) 【中間貸借対照表】

(単位：円)

当中間計算期間末 (平成26年4月28日現在)	
<b>資産の部</b>	
流動資産	
コール・ローン	403,737,457
株式	15,970,627,100
未収入金	268,730,469
未収配当金	97,338,700
未収利息	221
流動資産合計	16,740,433,947
資産合計	16,740,433,947
<b>負債の部</b>	
流動負債	
未払金	335,907,405
未払解約金	30,342,618
未払受託者報酬	6,853,840
未払委託者報酬	102,807,480
その他未払費用	1,370,706
流動負債合計	477,282,049
負債合計	477,282,049
<b>純資産の部</b>	
元本等	
元本	<sup>1</sup> 9,833,579,675
剰余金	
中間剰余金又は中間欠損金( )	6,429,572,223
(分配準備積立金)	2,679,451,245
元本等合計	16,263,151,898
純資産合計	16,263,151,898
負債純資産合計	16,740,433,947

## （ 2 ） 【 中間損益及び剰余金計算書 】

（ 単位：円 ）

	当中間計算期間 (自 平成25年10月29日 至 平成26年4月28日)
<b>営業収益</b>	
受取配当金	103,911,780
受取利息	71,379
有価証券売買等損益	2,738,998,888
その他収益	1,517
営業収益合計	2,635,014,212
<b>営業費用</b>	
受託者報酬	6,853,840
委託者報酬	102,807,480
その他費用	1,370,706
営業費用合計	111,032,026
営業損失（ ）	2,746,046,238
経常損失（ ）	2,746,046,238
中間純損失（ ）	2,746,046,238
一部解約に伴う中間純損失金額の分配額（ ）	96,538,790
期首剰余金又は期首欠損金（ ）	5,459,510,906
剰余金増加額又は欠損金減少額	4,478,373,561
中間追加信託に伴う剰余金増加額又は欠損金減少額	4,478,373,561
剰余金減少額又は欠損金増加額	858,804,796
中間一部解約に伴う剰余金減少額又は欠損金増加額	858,804,796
分配金	-
中間剰余金又は中間欠損金（ ）	6,429,572,223



## ( 3 ) 【中間注記表】

## ( 重要な会計方針に係る事項に関する注記 )

	当中間財務諸表対象期間
有価証券の評価基準および評価方法	<p>株式 移動平均法に基づき、以下のとおり原則として時価で評価しております。</p> <p>(1)金融商品取引所等に上場されている有価証券 金融商品取引所等に上場されている有価証券は、原則として金融商品取引所等における当中間計算期間末日の最終相場（外貨建証券の場合は当中間計算期間末日において知りうる直近の最終相場）で評価しております。 当中間計算期間末日に当該金融商品取引所等の最終相場がない場合には、当該金融商品取引所等における直近の日の最終相場で評価しておりますが、直近の日の最終相場によることが適当でない認められた場合は、当該金融商品取引所等における当中間計算期間末日又は直近の日の気配相場で評価しております。</p> <p>(2)金融商品取引所等に上場されていない有価証券 当該有価証券については、原則として、日本証券業協会発表の売買参考統計値（平均値）、金融機関の提示する価額（ただし、売気配相場は使用しない）又は価格提供会社の提供する価額のいずれかから入手した価額で評価しております。</p> <p>(3)時価が入手できなかった有価証券 適正な評価額を入手できなかった場合又は入手した評価額が時価と認定できない事由が認められた場合は、委託会社が忠実義務に基づいて合理的事由をもって時価と認めた価額もしくは受託者と協議のうえ両者が合理的事由をもって時価と認めた価額で評価しております。</p>

## ( 中間貸借対照表に関する注記 )

区分	当中間計算期間末 (平成26年4月28日現在)
1 信託財産に係る期首元本額、期中追加設定元本額および期中解約元本額	
期首元本額	5,501,884,448円
期中追加設定元本額	5,210,329,307円
期中一部解約元本額	878,634,080円
受益権の総数	9,833,579,675口
1口当たりの純資産額 (1万口当たりの純資産額)	1.6538円 (16,538円)

## ( 中間損益及び剰余金計算書に関する注記 )

該当事項はありません。

## （金融商品に関する注記）

## 金融商品の時価等に関する事項

	当中間計算期間末
1. 中間貸借対照表計上額、時価およびその差額	中間貸借対照表計上額は当中間計算期間末の時価で計上しているため、その差額はありません。
2. 時価の算定方法	(1)有価証券 「重要な会計方針に係る事項に関する注記」に記載しております。 (2)有価証券以外の金融商品 有価証券以外の金融商品は、短期間で決済され、時価は帳簿価額と近似していることから、当該金融商品の帳簿価額を時価としております。
3. 金融商品の時価等に関する事項についての補足説明	金融商品の時価には、市場価格に基づく価額のほか、市場価格がない場合には合理的に算定された価額が含まれております。当該価額の算定においては、一定の前提条件等を採用しているため、異なる前提条件によった場合、当該価額が異なることもあります。

## （デリバティブ取引等に関する注記）

該当事項はありません。

## 2【ファンドの現況】

原届出書の「第二部ファンド情報 第3ファンドの経理状況 2ファンドの現況」について、以下の内容に更新・訂正されます。

<更新・訂正後>

## 【純資産額計算書】

（平成26年5月30日現在）

種類	金額	単位
資産総額	17,368,169,597	円
負債総額	411,741,003	円
純資産総額( - )	16,956,428,594	円
発行済口数	10,095,612,113	口
1口当たり純資産額( / )	1.6796	円

## 第三部【委託会社等の情報】

## 第1【委託会社等の概況】

## 1【委託会社等の概況】

原届出書の「第三部委託会社等の情報 第1委託会社等の概況 1委託会社等の概況」について、以下の内容に更新・訂正されます。

<更新・訂正後>

資本金の額（平成26年5月末現在）

資本金の額	2,218百万円
会社が発行する株式の総数	70,000株
発行済株式総数	56,265株

会社の意思決定機構（平成26年6月1日現在）

取締役会は、会社の業務執行上重要な事項を決定し、その決議は、取締役の過半数が出席し、その出席取締役の過半数をもって行われます。

取締役は、株主総会において選任され、任期は選任後2年以内に終了する事業年度のうち最終のものに関する定時株主総会の終結の時までとします。増員により、または補欠として選任された取締役の任期は、他の在任取締役の任期の満了する時までとします。

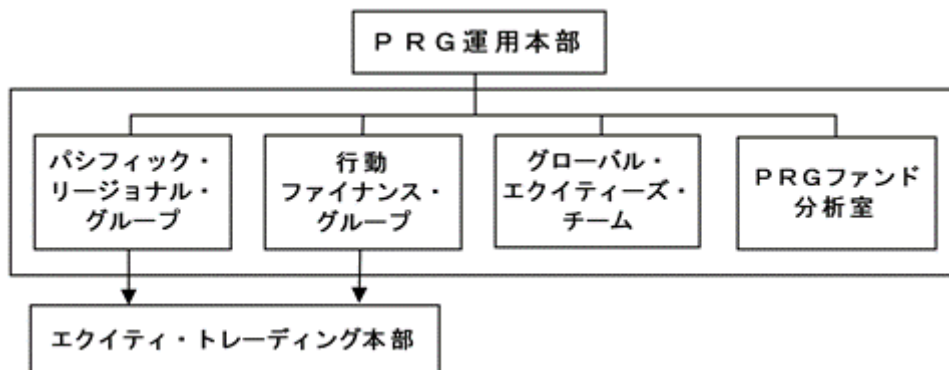
また、取締役会は以下の事項（法令上取締役会の決議事項とされているものを除きます。）を決議または審議することをそれぞれの委員会に委任しています。

（イ）業務執行にかかる重要な事項（リスク管理に関する事項を除きます。）：経営委員会

（ロ）リスク管理上の重要な事項：リスク・コミッティー

投資運用の意思決定機構

（イ）PRG運用本部



（a）PRG運用本部は、PRG株式運用ストラテジー\*、行動ファイナンス株式運用ストラテジー\*またはMDPコクサイ株式運用ストラテジー\*に基づいた運用を行います。

\* 「PRG株式運用ストラテジー」は、企業取材を基本とする徹底的なボトムアップ・アプローチによる調査・分析を行い、企業の成長力に比べて株価が割安な銘柄に投資することにより、超過収益の獲得を目指す運用を行います。

「行動ファイナンス株式運用ストラテジー」は、「人間の心理」が引き起こす「株の売られ過ぎ」、「過小評価」等の非効率性を捉え、超過収益の獲得を目指す運用を行います。

「MDPコクサイ株式運用ストラテジー」は、世界各地（現地）のベスト・アイデアを基に、アナリストによるグローバル（地域横断的）な業種分析を加え、最終的にポートフォリオ・マネジャーの判断で運用を行います。

（b）PRG運用本部では、運用業務遂行上必要と認められる諸会議を開催します。各会議にて、PRG株式運用ストラテジー、行動ファイナンス株式運用ストラテジーまたはMDPコクサイ株式運用ストラテジーに基づいた国内外の株式、その他資産の運用戦略の方向性を決定します。

（c）パシフィック・リージョナル・グループは、「JPMorgan・アセット・マネジメント」グループの海外拠点からの情報を参考に、PRG株式運用ストラテジーに基づき国内株式およびアジア株式の運用戦略の方向性を決定し、その内容を自らの投資判断に利用します。また、同グループが行う国内株式およびアジア株式の運用や海外関係会社に運用を委託しているPRG株式運用ストラテジーによる外国株式の運用等について、関係各部署と連携し、顧客、投資家、販売会社およびコンサルタント会社への商品内容説明、販売支援、新商品の企画立案等に関する事項を行います。

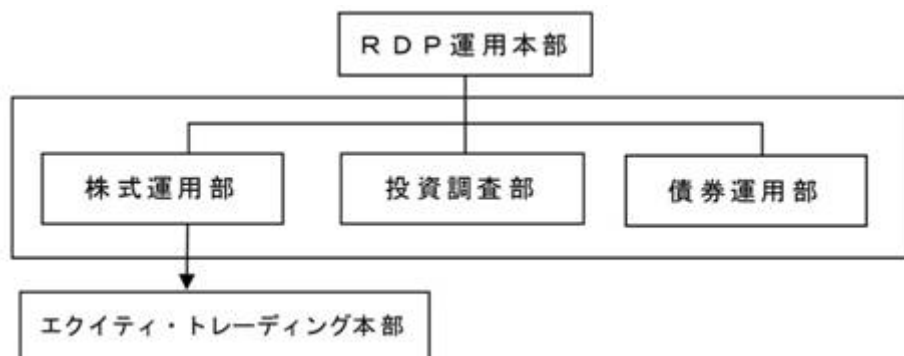
（d）行動ファイナンス・グループは、行動ファイナンス株式運用ストラテジーに基づき主に国内外の株式の運用戦略の方向性を決定し、その内容を自らの投資判断に利用します。また、同グループが行う国内外の株式の運用について、関係各部署と連携し、顧客、投資家、販売会社およびコンサルタント会社への商品内容説明、販売支援、新商品の企画立案等に関する事項を行います。

（e）グローバル・エクイティーズ・チームは、「JPMorgan・アセット・マネジメント」グループの海外拠点からの情報を参考に、MDPコクサイ株式運用ストラテジーに基づき外国株式の投

資判断を行います。また、同チームが行う外国株式の運用について、関係各部署と連携し、顧客、投資家、販売会社およびコンサルタント会社への商品内容説明、販売支援、新商品の企画立案等に関する事項を行います。

- (f) エクイティ・トレーディング本部は、前記(c)・(d)のグループによる投資判断を受け、主に国内株式の売買を執行します。
- (g) PRGファンド分析室は、運用実績の分析を行い、前記(c)・(d)のグループにその結果を提供します。

#### (ロ) RDP運用本部



- (a) RDP運用本部は、投資調査部、株式運用部および債券運用部で構成されます。投資調査部および株式運用部は、RDP株式運用ストラテジー\*に基づいた運用を行います。

\* 「RDP株式運用ストラテジー」は、個別企業の徹底した調査・分析に配当割引モデルによる客観的評価を加えることにより、超過収益の獲得を目指す運用を行います。

- (b) 投資調査部に所属するアナリストはRDP株式運用ストラテジーに基づき主に国内株式の分析を行い、その結果に基づき各銘柄に評価を付します。同部に所属するエコノミストは、マクロ経済の観点からアナリストの調査・分析の基となる情報の提供を行います。
- (c) 株式運用部に所属するポートフォリオ・マネジャーは、投資調査部のアナリストとの議論を通じて、前記(b)の評価を検証の上、投資判断を行い、主に国内株式のポートフォリオの構築を行います。また、同部が行う国内株式の運用について、関係各部署と連携し、顧客、投資家、販売会社およびコンサルタント会社への商品内容説明、販売支援、新商品の企画立案等に関する事項を行います。
- (d) 債券運用部では、国内外の債券の運用業務遂行上必要と認められる諸会議を開催し、運用戦略の方向性を決定します。その決定内容を自らの投資判断に利用し、国内外の債券のポートフォリオを決定します。また国内外の債券の売買を執行します。さらに、同部が行う国内外の債券の運用について、関係各部署と連携し、顧客、投資家、販売会社およびコンサルタント会社への商品内容説明、販売支援、新商品の企画立案等に関する事項を行います。
- (e) エクイティ・トレーディング本部は、株式運用部所属のポートフォリオ・マネジャーの投資判断を受け、主に国内株式の売買を執行します。

- (ハ) 前記(イ)および(ロ)以外に為替ヘッジを行う場合は、クライアント・ビジネス本部のグローバル運用商品部およびグローバル債券商品部が為替ヘッジのための投資判断を行い、債券運用部が取引を執行します。

(注) 前記(イ)、(ロ)および(ハ)の意思決定機構、組織名称等は、平成26年5月末現在のものであり、今後変更となる場合があります。

## 2【事業の内容及び営業の概況】

原届出書の「第三部委託会社等の情報 第1委託会社等の概況 2事業の内容及び営業の概況」について、以下の内容に更新・訂正されます。

## &lt;更新・訂正後&gt;

投資信託及び投資法人に関する法律に定める投資信託委託会社として、証券投資信託の設定を行うとともに、金融商品取引法に定める金融商品取引業者として当該証券投資信託および投資一任契約に基づき委託された資産の運用（投資運用業）を行っています。また金融商品取引法に定める以下の業務を行っています。

- ・投資助言・代理業
- ・有価証券の募集もしくは売出しの取扱いまたは私募の取扱いに関する第一種金融商品取引業
- ・有価証券の募集もしくは売出しの取扱いまたは私募の取扱い、および証券投資信託の募集または私募に関する第二種金融商品取引業

委託会社が設定・運用している投資信託は、平成26年5月末現在以下のとおりです(親投資信託は本数のみ。)

	本数	純資産額（百万円）
公募追加型株式投資信託	72	946,512
公募単位型株式投資信託	4	16,815
公募追加型債券投資信託	2	462,422
公募単位型債券投資信託	-	-
私募投資信託	62	886,420
総合計	140	2,312,169
親投資信託	64	-

（注）百万円未満は四捨五入

### 3【委託会社等の経理状況】

原届出書の第三部委託会社等の情報 第1 委託会社等の概況 3 委託会社等の経理状況について、以下の内容に更新・訂正されます。

<更新・訂正後>

1. 委託会社であるJPモルガン・アセット・マネジメント株式会社（以下「当社」という。）の財務諸表は、「財務諸表等の用語、様式及び作成方法に関する規則」（昭和38年大蔵省令第59号。以下「財務諸表等規則」という。）並びに同規則第2条の規定により、「金融商品取引業等に関する内閣府令」（平成19年内閣府令第52号。以下「金融商品取引業等に関する内閣府令」という。）に基づいて作成しております。

第24期事業年度（平成25年4月1日から平成26年3月31日まで）の財務諸表に含まれる比較情報については、「財務諸表等の用語、様式及び作成方法に関する規則等の一部を改正する内閣府令」（平成24年9月21日内閣府令第61号）附則第2条第2項により、改正前の財務諸表等規則に基づいて作成しております。

なお、財務諸表の記載金額は、千円未満の端数を切り捨てて表示しております。

2. 当社は、金融商品取引法第193条の2第1項の規定に基づき、第24期事業年度（平成25年4月1日から平成26年3月31日まで）の財務諸表について、あらた監査法人により監査を受けております。

## ( 1 ) 【貸借対照表】

		第23期 (平成25年3月31日)			第24期 (平成26年3月31日)		
資産の部							
区分	注記 番号	内訳	金額	構成比	内訳	金額	構成比
		(千円)	(千円)	(%)	(千円)	(千円)	(%)
流動資産							
現金及び預金			3,642,783			4,762,304	
有価証券			5,910,535			6,612,688	
前払費用			16,861			17,287	
未収入金			96,998			105,641	
未収委託者報酬			2,425,063			3,816,329	
未収収益			1,608,521			2,374,601	
関係会社短期貸付金			1,230,000			995,000	
繰延税金資産			348,554			301,507	
その他			3,672			5,554	
流動資産計			15,282,991	98.0		18,990,915	93.5
固定資産							
投資その他の資産			308,165			1,327,789	
関係会社株式		60,000			60,000		
投資有価証券		-			844,160		
敷金保証金		40,427			41,662		
長期預け金		174,917			207,602		
繰延税金資産		-			136,043		
その他		32,819			38,319		
固定資産計			308,165	2.0		1,327,789	6.5
資産合計			15,591,156	100.0		20,318,704	100.0

		第23期 (平成25年3月31日)			第24期 (平成26年3月31日)		
負債の部							
区分	注記 番号	内訳	金額	構成比	内訳	金額	構成比
		(千円)	(千円)	(%)	(千円)	(千円)	(%)
流動負債							
預り金			104,304			94,926	
未払金			2,246,418			3,120,393	
未払収益分配金		324			-		
未払償還金		565			-		
未払手数料		1,075,972			1,836,553		
その他未払金		1,169,555			1,283,840		
未払費用			1,031,529			810,217	
未払法人税等			74,297			1,624,850	
賞与引当金			280,070			387,239	
流動負債計			3,736,621	24.0		6,037,627	29.7
固定負債							
長期未払金			166,588			197,717	
賞与引当金			349,228			416,452	
役員賞与引当金			90,655			115,441	
退職給付引当金			8,734			747	
固定負債計			615,207	3.9		730,358	3.6
負債合計			4,351,828	27.9		6,767,985	33.3



		第23期 (平成25年3月31日)			第24期 (平成26年3月31日)		
純資産の部							
区分	注記 番号	内訳	金額	構成比	内訳	金額	構成比
		(千円)	(千円)	(%)	(千円)	(千円)	(%)
株主資本							
資本金			2,218,000	14.2		2,218,000	10.9
資本剰余金			1,000,000	6.4		1,000,000	4.9
資本準備金		1,000,000			1,000,000		
利益剰余金			8,021,327	51.5		10,304,297	50.8
利益準備金		33,676			33,676		
その他利益剰余金							
繰越利益剰余金		7,987,651			10,270,621		
株主資本計			11,239,327	72.1		13,522,297	66.6
評価・換算差額等							
その他有価証券評価差額金			-	-		28,421	0.1
評価・換算差額等計			-	-		28,421	0.1
純資産合計			11,239,327	72.1		13,550,719	66.7
負債・純資産合計			15,591,156	100.0		20,318,704	100.0

## ( 2 ) 【損益計算書】

区分	注記 番号	第23期 (自平成24年4月1日 至平成25年3月31日)			第24期 (自平成25年4月1日 至平成26年3月31日)		
		内訳	金額	百分比	内訳	金額	百分比
		(千円)	(千円)	(%)	(千円)	(千円)	(%)
営業収益							
委託者報酬			11,055,916			16,395,693	
運用受託報酬			5,351,270			7,689,534	
業務受託報酬			1,748,835			1,749,164	
その他営業収益			141,668			145,316	
営業収益計			18,297,692	100.0		25,979,707	100.0
営業費用							
支払手数料			4,752,833			7,582,948	
広告宣伝費			202,068			269,630	
調査費			3,097,878			3,024,605	
委託調査費		2,800,020			2,706,010		
調査費		289,772			311,043		
図書費		8,085			7,551		
委託計算費			295,754			330,320	
営業雑経費			280,239			369,049	
通信費		41,075			37,502		
印刷費		207,194			300,594		
協会費		24,752			25,734		
諸会費		7,216			5,218		
営業費用計			8,628,774	47.2		11,576,555	44.6

区分	注記 番号	第23期 (自平成24年4月1日 至平成25年3月31日)			第24期 (自平成25年4月1日 至平成26年3月31日)		
		内訳	金額	百分比	内訳	金額	百分比
		(千円)	(千円)	(%)	(千円)	(千円)	(%)
一般管理費							
給料			4,952,190			5,802,911	
役員報酬		151,064			166,939		
給料・手当		3,490,957			3,536,324		
賞与		425,768			1,006,212		
賞与引当金繰入額		542,382			699,012		
役員賞与		72,056			128,462		
役員賞与引当金繰入額		67,721			85,067		
その他の報酬		202,239			180,892		
福利厚生費			389,859			417,435	
交際費			50,210			63,496	
寄付金			12,600			13,104	
旅費交通費			211,906			234,821	
租税公課			68,301			86,412	
不動産賃借料			1,037,885			1,126,340	
退職給付費用			284,665			302,703	
退職金			79,779			16,818	
消耗器具備品費			119,479			111,396	
事務委託費			246,591			280,201	
関係会社等付替費用			1,547,778			1,935,627	
諸経費			112,763			147,574	
一般管理費計			9,114,012	49.8		10,538,845	40.6
営業利益			554,906	3.0		3,864,307	14.8

区分	注記 番号	第23期 (自平成24年4月1日 至平成25年3月31日)			第24期 (自平成25年4月1日 至平成26年3月31日)		
		内訳	金額	百分比	内訳	金額	百分比
		(千円)	(千円)	(%)	(千円)	(千円)	(%)
営業外収益							
受取配当金	2	39,835			82,702		
投資有価証券売却益		56,775			-		
受取利息	2	4,022			5,865		
分配金・償還金時効		1,726			890		
その他営業外収益		7,528			15,923		
営業外収益計			109,889	0.6		105,381	0.4
営業外費用							
業法上の負担額	1	17,238			6,322		
投資有価証券売却損		11,735			-		
為替差損		17,707			18,742		
事務処理損失		-			153,469		
その他営業外費用		1,431			5,799		
営業外費用計			48,113	0.3		184,334	0.7
経常利益			616,682	3.3		3,785,354	14.5
特別利益							
事務所賃貸借契約引当金戻入 益		98,027			-		
特別利益計			98,027	0.5		-	-
税引前当期純利益			714,709	3.8		3,785,354	14.5
法人税、住民税及び事業税			58,650	0.2		1,607,119	6.1
法人税等調整額			170,308	0.9		104,735	0.4
当期純利益			485,750	2.7		2,282,970	8.8

## ( 3 ) 【株主資本等変動計算書】

第23期（自平成24年4月1日 至平成25年3月31日）

（単位：千円）

	株主資本						
	資本金	資本剰余金		利益剰余金			株主資本合計
		資本準備金	資本剰余金合計	利益準備金	その他利益剰余金 繰越利益剰余金	利益剰余金合計	
当期首残高	2,218,000	1,000,000	1,000,000	33,676	7,501,900	7,535,577	10,753,577
当期変動額							
当期純利益	-	-	-	-	485,750	485,750	485,750
株主資本以外の項目の当期変動額（純額）	-	-	-	-	-	-	-
当期変動額合計	-	-	-	-	485,750	485,750	485,750
当期末残高	2,218,000	1,000,000	1,000,000	33,676	7,987,651	8,021,327	11,239,327

	評価・換算差額等		純資産合計
	その他有価証券評価差額金	評価・換算差額等合計	
当期首残高	27,287	27,287	10,780,865
当期変動額			
当期純利益	-	-	485,750
株主資本以外の項目の当期変動額（純額）	27,287	27,287	27,287
当期変動額合計	27,287	27,287	458,462
当期末残高	-	-	11,239,327

第24期（自平成25年4月1日 至平成26年3月31日）

（単位：千円）

	株主資本						
	資本金	資本剰余金		利益剰余金			株主資本 合計
		資本 準備金	資本剰余金 合計	利益準備金	その他利益 剰余金 繰越利益剰 余金	利益剰余金 合計	
当期首残高	2,218,000	1,000,000	1,000,000	33,676	7,987,651	8,021,327	11,239,327
当期変動額							
当期純利益	-	-	-	-	2,282,970	2,282,970	2,282,970
株主資本以外の 項目の当期変動 額（純額）	-	-	-	-	-	-	-
当期変動額合計	-	-	-	-	2,282,970	2,282,970	2,282,970
当期末残高	2,218,000	1,000,000	1,000,000	33,676	10,270,621	10,304,297	13,522,297

	評価・換算差額等		純資産合計
	その他有 価証券評 価差額金	評価・換 算差額等 合計	
当期首残高	-	-	11,239,327
当期変動額			
当期純利益	-	-	2,282,970
株主資本以外の 項目の当期変動 額（純額）	28,421	28,421	28,421
当期変動額合計	28,421	28,421	2,311,391
当期末残高	28,421	28,421	13,550,719

## 重要な会計方針

### 1．有価証券の評価基準及び評価方法

#### (1) 関係会社株式

移動平均法による原価法を採用しております。

#### (2) その他有価証券

時価のあるもの

期末日の市場価格等に基づく時価法（評価差額は全部純資産直入法により処理し、売却原価は移動平均法により算定）を採用しております。

時価のないもの

移動平均法による原価法を採用しております。

### 2．引当金の計上基準

#### (1) 賞与引当金

従業員に対する賞与の支給、及び親会社の運営する株式報酬制度に係る将来の費用負担に備えるため、当事業年度に帰属する額を計上しております。

#### (2) 役員賞与引当金

役員に対する親会社の運営する株式報酬制度に係る将来の費用負担に備えるため、当事業年度に帰属する額を計上しております。

#### (3) 退職給付引当金

従業員に対する退職給付に備えるため、当事業年度末における退職給付債務と年金資産の見込額に基づき退職給付引当金を計上しております。

過去勤務費用については、その発生時における従業員の平均残存勤務期間以内の一定の年数（8年）による定額法により、発生した事業年度から費用処理しております。

数理計算上の差異は、その発生時における従業員の平均残存勤務期間以内の一定の年数（8年）による定額法により按分額を、それぞれ発生した翌事業年度から費用処理することとしております。

### 3．その他財務諸表作成のための基本となる重要な事項

#### 消費税等の会計処理

消費税及び地方消費税の会計処理は、税抜方式によっております。

## 未適用の会計基準等

「退職給付に関する会計基準」（企業会計基準第26号 平成24年5月17日。以下「退職給付会計基準」という。）及び「退職給付に関する会計基準の適用指針」（企業会計基準適用指針第25号 平成24年5月17日。以下「退職給付適用指針」という。）

## (1) 概要

未認識数理計算上の差異及び未認識過去勤務費用の処理方法、退職給付債務及び勤務費用の計算方法並びに開示の拡充等について改正されました。

## (2) 適用予定日

退職給付債務及び勤務費用の計算方法の改正については、平成27年3月期の期首から適用します。

なお、当該会計基準等には経過的な取り扱いが定められているため、過去の期間の財務諸表に対しては遡及適用しません。

## (3) 当該会計基準等の適用による影響

退職給付債務及び勤務費用の計算方法の改正による財務諸表に与える影響額については、現時点で評価中であります。

## 表示方法の変更

「退職給付会計基準」及び「退職給付適用指針」を当事業年度より適用し（ただし、退職給付会計基準第35項本文及び退職給付適用指針第67項本文に掲げられた定めを除く。）、（退職給付関係）注記の表示方法を変更しております。

退職給付会計基準等の適用については、退職給付会計基準第37項に定める経過的な取扱いに従っており、（退職給付関係）の注記の組替えは行っておりません。

## 注記事項

## （貸借対照表関係）

第23期 (平成25年3月31日)	第24期 (平成26年3月31日)
関係会社項目 関係会社に対する資産および負債には区分掲記されたもの以外に注記すべき事項はありません。	関係会社項目 同左

## （損益計算書関係）

第23期 (自平成24年4月1日 至平成25年3月31日)	第24期 (自平成25年4月1日 至平成26年3月31日)
1 業法上の負担額 業法上の負担額は、主に「投資信託及び投資法人に関する法律」第21条に基づく負担額であります。	1 業法上の負担額 同左
2 関係会社との取引に係るものが次のとおり含まれております。 関係会社からの受取利息 4,022千円 関係会社からの受取配当金 10,000千円	2 関係会社との取引に係るものが次のとおり含まれております。 関係会社からの受取利息 5,865千円 関係会社からの受取配当金 80,000千円



## （株主資本等変動計算書関係）

第23期（自平成24年4月1日 至平成25年3月31日）

## 発行済株式の種類及び総数に関する事項

	当事業年度期首 株式数（株）	当事業年度 増加株式数（株）	当事業年度 減少株式数（株）	当事業年度末 株式数（株）
発行済株式				
普通株式	56,265	-	-	56,265
合計	56,265	-	-	56,265

第24期（自平成25年4月1日 至平成26年3月31日）

## 発行済株式の種類及び総数に関する事項

	当事業年度期首 株式数（株）	当事業年度 増加株式数（株）	当事業年度 減少株式数（株）	当事業年度末 株式数（株）
発行済株式				
普通株式	56,265	-	-	56,265
合計	56,265	-	-	56,265

## （リース取引関係）

第23期 （自平成24年4月1日 至平成25年3月31日）		第24期 （自平成25年4月1日 至平成26年3月31日）	
オペレーティング・リース取引のうち解約不能のものに係る未経過リース料は以下のとおりであります。		オペレーティング・リース取引のうち解約不能のものに係る未経過リース料は以下のとおりであります。	
1年以内	486,720千円	1年以内	542,064千円
1年超	951,198千円	1年超	581,751千円
合計	1,437,919千円	合計	1,123,816千円

## （金融商品関係）

### （1）金融商品の状況に関する事項

#### 金融商品に対する取組方針

一時的な余資は主に流動性の高い公社債投資信託で運用しております。

自社が設定する投資信託やグループ会社が運用する投資信託について、その設定時に運用上十分な信託財産があることが見込めない場合に、「シードキャピタル」として当該投資信託を自己資金により取得することがあります。

当社は、営業活動援助のため、子会社であるJPMAM Japan Cayman Fund Limitedへの短期貸付を行っております。

#### 金融商品の内容及びそのリスク

営業債権のうち、自社が設定・運用する投資信託から受領する未収委託者報酬、及び未収収益のうち国内年金基金等から受領する債権については信託銀行によって分別管理されているため一般債権とは異なり、信用リスクはほとんどないと認識しております。海外グループ会社に対する未収収益は未払費用と部分的に相殺され、信用リスクが軽減されております。また、外貨建て債権の未収収益については為替の変動リスクに晒されておりますが、外貨建て債務と部分的に相殺され、為替変動リスクが軽減されております。

営業債務である未払金は基本的に3ヶ月以内の支払い期日であり、未払手数料、及び未払費用についてはそのほとんどが6ヶ月以内の支払い期日であります。一部外貨建てのものについては、為替の変動リスクに晒されておりますが、上述の通り外貨建て債権と部分的に相殺され、リスクが軽減されております。

有価証券は、預金と同様の性質を有する流動性の高い公社債投資信託であり、市場リスクはほとんどないと認識しております。

関係会社に対し短期貸付を行っており、関係会社短期貸付金は貸出先の信用リスクに晒されております。関係会社短期貸付金は、3ヶ月の期日であり、金利の変動リスクは僅少です。

投資有価証券は、上述のシードキャピタルであり、市場価格の変動リスクに晒されております。

#### 金融商品に係るリスク管理体制

##### （i）信用リスク（取引先の契約不履行等に係るリスク）の管理

営業債権のうち、海外グループ会社に対する未収収益は担当部署が各関係会社ごとに期日及び残高を定期的に管理し、回収懸念の早期把握を図っております。

関係会社短期貸付金は、子会社であるJPMAM Japan Cayman Fund Limitedの営業活動から得られるキャッシュ・フローをモニタリングしており、貸倒や回収遅延の懸念はほとんどないと認識しております。

##### （ ）市場リスク（為替や金利等の変動リスク）の管理

外貨建ての営業債権債務のうち、大半を占める米国ドル建ての債権債務に対しての為替変動リスクについては担当部署が月次でモニタリングしており、債権もしくは債務の超過に対して米国ドル建て預金と円建て預金との間で資金移動をして為替変動リスクの軽減に努めております。

##### （ ）資金調達に係る流動性リスク（支払期日に支払いを実行できなくなるリスク）の管理

各部署からの報告に基づき担当部署が適宜資金繰計画を作成・更新するとともに、手許流動性の維持などにより流動性リスクを管理しております。

### （2）金融商品の時価等に関する事項

貸借対照表計上額、時価及びこれらの差額については、次のとおりであります。なお、金額的重要性が低いと判断するものは次表には含めておりません。また、時価を把握することが極めて困難と認められるものは次表には含めておりません（（注）2．参照）。

第23期（平成25年3月31日）

（単位：千円）

	貸借対照表計上額	時価	差額
(1) 現金及び預金	3,642,783	3,642,783	-
(2) 有価証券	5,910,535	5,910,535	-
(3) 未収委託者報酬	2,425,063	2,425,063	-
(4) 未収収益	1,608,521	1,608,521	-
(5) 関係会社短期貸付金	1,230,000	1,230,000	-
(6) 長期預け金	174,917	174,619	298
資産計	14,991,820	14,991,522	298
(1) 未払手数料	1,075,972	1,075,972	-
(2) その他未払金	1,169,555	1,169,555	-
(3) 未払費用	1,031,529	1,031,529	-
(4) 長期未払金	166,588	166,304	284
負債計	3,443,645	3,443,361	284

## (注) 1. 金融商品の時価算定方法

資産

(1) 現金及び預金、(2) 有価証券、(3) 未収委託者報酬、(4) 未収収益及び(5) 関係会社短期貸付金  
これらは短期間で決済されるため、時価は帳簿価額と近似していることから、当該帳簿価額によっております。

## (6) 長期預け金

長期預け金の時価については、当該預け金の受取までの期間を基に、日本国債の利回りで割り引いた現在価値により算定しております。

負債

## (1) 未払手数料、(2) その他未払金、及び(3) 未払費用

これらは短期間で決済されるため、時価は帳簿価額と近似していることから、当該帳簿価額によっております。

## (4) 長期未払金

長期未払金の時価については、当該未払金の支払までの期間を基に、日本国債の利回りで割り引いた現在価値により算定しております。

(注) 2 . 時価を把握することが極めて困難と認められる金融商品

(単位：千円)

	貸借対照表計上額
関係会社株式	60,000

関係会社株式については、市場価格がなく、かつ、将来キャッシュ・フローを見積ることなどができず、時価を把握することが極めて困難と認められるものであるため、上表に含めておりません。

第24期（平成26年3月31日）

(単位：千円)

	貸借対照表計上額	時価	差額
(1) 現金及び預金	4,762,304	4,762,304	-
(2) 有価証券	6,612,688	6,612,688	-
(3) 未収委託者報酬	3,816,329	3,816,329	-
(4) 未収収益	2,374,601	2,374,601	-
(5) 関係会社短期貸付金	995,000	995,000	-
(6) 投資有価証券	844,160	844,160	-
(7) 長期預け金	207,602	207,268	333
資産計	19,612,687	19,612,353	333
(1) 未払手数料	1,836,553	1,836,553	-
(2) その他未払金	1,283,840	1,283,840	-
(3) 未払費用	810,217	810,217	-
(4) 長期未払金	197,717	197,399	318
負債計	4,128,327	4,128,009	318

(注) 1 . 金融商品の時価算定方法

資産

(1) 現金及び預金、(2) 有価証券、(3) 未収委託者報酬、(4) 未収収益及び(5) 関係会社短期貸付金  
これらは短期間で決済されるため、時価は帳簿価額と近似していることから、当該帳簿価額によっております。

(6) 投資有価証券

これらは投資信託であり、時価は市場価格に準ずるものとして合理的に算定された価額によっております。

(7) 長期預け金

長期預け金の時価については、当該預け金の受取までの期間を基に、日本国債の利回りで割り引いた現在価値により算定しております。

**負債****(1) 未払手数料、(2) その他未払金、及び(3) 未払費用**

これらは短期間で決済されるため、時価は帳簿価額と近似していることから、当該帳簿価額によっております。

**(4) 長期未払金**

長期未払金の時価については、当該未払金の支払までの期間を基に、日本国債の利回りで割り引いた現在価値により算定しております。

**(注) 2 . 時価を把握することが極めて困難と認められる金融商品**

(単位：千円)

	貸借対照表計上額
関係会社株式	60,000

関係会社株式については、市場価格がなく、かつ、将来キャッシュ・フローを見積ることなどができず、時価を把握することが極めて困難と認められるものであるため、上表に含めておりません。

**金融商品の時価等に関する事項についての補足説明**

金融商品の時価には、市場価格に基づく価額のほか、市場価格がない場合には合理的に算定された価額が含まれております。当該価額の算定においては変動要因を織り込んでいるため、異なる前提条件等を採用することにより、当該価額が変動することがあります。

**(3) 金銭債権及び満期のある有価証券の決算日後の償還予定額**

第23期（平成25年3月31日）

(単位：千円)

	1年以内	1年超 5年以内	5年超 10年以内	10年超
現金及び預金	3,642,783	-	-	-
未収委託者報酬	2,425,063	-	-	-
未収収益	1,608,521	-	-	-
関係会社短期貸付金	1,230,000	-	-	-
合計	8,906,367	-	-	-

第24期（平成26年3月31日）

(単位：千円)

	1年以内	1年超 5年以内	5年超 10年以内	10年超
現金及び預金	4,762,304	-	-	-
未収委託者報酬	3,816,329	-	-	-
未収収益	2,374,601	-	-	-
関係会社短期貸付金	995,000	-	-	-
合計	11,948,235	-	-	-

## （有価証券関係）

## 1．関係会社株式

関係会社株式（第23期の貸借対照表計上額は60,000千円、第24期の貸借対照表計上額は60,000千円）については市場価格がなく、時価を把握することが極めて困難と認められるものであることから、記載しておりません。

## 2．その他有価証券

## 第23期（平成25年3月31日）

有価証券（貸借対照表計上額 5,910,535千円）については預金と同様に扱っており、時価評価をしておりません。

## 第24期（平成26年3月31日）

（単位：千円）

	種類	貸借対照表計上額	取得原価	差額
貸借対照表計上額が取得原価を超えるもの	その他 投資信託	844,160	800,000	44,160
合計		844,160	800,000	44,160

（注）有価証券（貸借対照表計上額 6,612,688千円）については預金と同様に扱っており、時価評価をしていないため、上表の「その他有価証券」には含めておりません。

## 3．当事業年度中に売却したその他有価証券

## 第23期（自平成24年4月1日 至平成25年3月31日）

（単位：千円）

種類	売却額	売却益の合計額	売却損の合計額
その他 投資信託	1,856,169	56,775	11,735

## 第24期（自平成25年4月1日 至平成26年3月31日）

該当事項はありません。

## (退職給付関係)

第23期(自平成24年4月1日至平成25年3月31日)

## 1. 採用している退職給付制度の概要

当社は確定拠出型年金制度、及びキャッシュバランス型年金制度を採用しております。

## 2. 退職給付債務に関する事項

	(千円)
退職給付債務	1,036,743
年金資産	1,019,609
未認識過去勤務債務	14,649
未認識数理計算上の差異	23,050
退職給付引当金( + + + )	8,734

## 3. 退職給付費用に関する事項

	(千円)
勤務費用	195,091
利息費用	13,080
期待運用収益	20,769
過去勤務債務の費用処理額	5,404
数理計算上の差異の費用処理額	10,917
確定拠出年金支払額	75,311
その他(注1)	16,439
退職給付費用( + + + + + + ) (注2)	284,665

(注1) その他の金額は、主に当社への出向者分の退職給付費用であります。

(注2) 当社からの出向者分の退職給付費用は、上記金額に含まれておりません。

## 4 . 退職給付債務等の計算の基礎に関する事項

退職給付見込額の期間配分方法

期間定額方式

割引率

1.00%

期待運用収益率

1.10%

過去勤務債務の額の処理年数

8年（発生時の従業員の平均残存勤務期間以内の一定の年数による定額法により、発生した事業年度から費用処理することとしております。）

数理計算上の差異の処理年数

8年（発生時の従業員の平均残存勤務期間以内の一定の年数による定額法により、それぞれ発生した翌事業年度から費用処理することとしております。）



第24期（自平成25年4月1日 至平成26年3月31日）

1．採用している退職給付制度の概要

当社は確定拠出型年金制度、及びキャッシュバランス型年金制度を採用しております。

2．キャッシュバランス型年金制度

(1) 退職給付債務の期首残高と期末残高の調整表

	(千円)
退職給付債務の期首残高	1,036,743
勤務費用	201,567
利息費用	10,367
数理計算上の差異の発生額	18,396
退職給付の支払額	74,432
退職給付債務の期末残高	1,192,641

(2) 年金資産の期首残高と期末残高の調整表

	(千円)
年金資産の期首残高	1,019,609
期待運用収益	11,216
数理計算上の差異の発生額	116,026
事業主からの拠出額	209,216
退職給付の支払額	74,432
年金資産の期末残高	1,281,635

(3) 退職給付債務及び年金資産の期末残高と貸借対照表に計上された退職給付引当金及び前払年金費用の調整表

	(千円)
積立型制度の退職給付債務	1,192,641
年金資産	1,281,635
	88,994
未認識数理計算上の差異	80,496
未認識過去勤務費用	9,245
貸借対照表に計上された負債と資産の純額	747
退職給付引当金	747
貸借対照表に計上された負債と資産の純額	747

(4) 退職給付費用及びその内訳項目の金額

	(千円)
勤務費用	201,567
利息費用	10,367
期待運用収益	11,216
数理計算上の差異の費用処理額	5,985
過去勤務債務の費用処理額	5,404
その他（注1）	26,154
キャッシュバランス型年金制度に係る退職給付費用（注2）	227,453

（注1）その他の金額は、主に当社への出向者分の退職給付費用であります。

（注2）当社からの出向者分の退職給付費用は、上記金額に含まれておりません。

(5) 年金資産に関する事項

年金資産の主な内訳

年金資産合計に対する主な分類ごとの比率は、次のとおりであります。

債券	60.4%
株式	21.8%
現金及び預金	17.8%
合計	100.0%

#### 長期期待運用収益率の設定方法

年金資産の長期期待運用収益率を決定するため、現在及び予想される年金資産の配分と、年金資産を構成する多様な資産からの現在及び将来期待される長期の収益率を考慮しております。

#### (6) 数理計算上の計算基礎に関する事項

当事業年度末における主要な数理計算上の計算基礎

割引率 1.00%

長期期待運用収益率 1.10%

#### 3. 確定拠出制度

当社の確定拠出制度への要拠出額は75,250千円であります。

## （税効果会計関係）

## 1．繰延税金資産及び繰延税金負債の発生の主な原因別の内訳

	第23期 (平成25年3月31日)	第24期 (平成26年3月31日)
(流動)	(千円)	(千円)
繰延税金資産		
未払費用	43,359	41,107
未払事業税	10,814	117,202
賞与引当金	106,454	138,012
繰越欠損金	184,087	-
その他	3,838	5,185
繰延税金資産合計	348,554	301,507
繰延税金資産の純額	348,554	301,507
(固定)	(千円)	(千円)
繰延税金資産		
賞与引当金	128,603	148,423
役員賞与引当金	33,383	-
長期未払費用	59,372	81,090
その他	14,444	12,537
繰延税金資産小計	235,803	242,052
評価性引当額	235,803	90,269
繰延税金資産合計	-	151,783
繰延税金負債		
その他有価証券評価差額金	-	15,738
繰延税金資産又は繰延税金負債( )の純額	-	136,043

2. 法定実効税率と税効果会計適用後の法人税等の負担率との間に重要な差異があるときの、当該差異の原因となった主要な項目別の内訳

	第23期 (平成25年3月31日)	第24期 (平成26年3月31日)
法定実効税率	38.01%	38.01%
(調整)		
交際費等永久に損金に算入されない項目	12.84%	4.59%
評価性引当額	20.45%	3.84%
税率変更による期末繰延税金資産の減額修正	-	0.62%
その他	1.64%	0.31%
税効果会計適用後の法人税等の負担率	32.04%	39.69%

3. 法人税等の税率の変更による繰延税金資産及び繰延税金負債の金額の修正

「所得税法等の一部を改正する法律」(平成26年法律第10号)が平成26年3月31日に公布され、平成26年4月1日以後に開始する事業年度から復興特別法人税が課されないことになりました。これに伴い、繰延税金資産及び繰延税金負債の計算に使用する法定実効税率は、平成26年4月1日に開始する事業年度に解消が見込まれる一時差異については従来の38.01%から35.64%になります。

この税率変更により、繰延税金資産の金額は23,280千円減少し、法人税等調整額が同額増加しております。

(セグメント情報等)

## セグメント情報

当社は、資産運用業の単一セグメントであるため、記載を省略しております。

## 関連情報

第23期（自平成24年4月1日 至平成25年3月31日）

## 1. サービスごとの情報

(単位：千円)

	投資信託委託業務	投資一任及び 投資助言業務	業務受託報酬	その他	合計
外部顧客への売上高	11,055,916	5,351,270	1,748,835	141,668	18,297,692

## 2. 地域ごとの情報

## 営業収益

(単位：千円)

日本	その他	合計
14,859,628	3,438,064	18,297,692

(注) 営業収益は顧客の所在地を基礎とし、国又は地域に分類しております。

第24期（自平成25年4月1日 至平成26年3月31日）

## 1. サービスごとの情報

(単位：千円)

	投資信託委託業務	投資一任及び 投資助言業務	業務受託報酬	その他	合計
外部顧客への売上高	16,395,693	7,689,534	1,749,164	145,316	25,979,707

## 2. 地域ごとの情報

## 営業収益

(単位：千円)

日本	その他	合計
21,952,998	4,026,709	25,979,707

(注) 営業収益は顧客の所在地を基礎とし、国又は地域に分類しております。

## （関連当事者情報）

## 1. 関連当事者との取引

第23期（自平成24年4月1日 至平成25年3月31日）

## 子会社

種類	会社等の名称	所在地	資本金又は出資金	事業の内容	議決権等の所有（被所有）割合	関連当事者との関係	取引の内容	取引金額（千円）	科目	期末残高（千円）
子会社	JPMAM Japan Cayman Fund Limited	Grand Cayman, Cayman Islands, KY1-1104	3,500千円	金融業	所有直接100%	資金の貸借等及び役員の兼任	資金の貸付（注）	2,804,000	関係会社短期貸付金	1,230,000
							資金の回収	1,574,000		
							受取利息	4,022	未収収益	2,390
							配当の受取	10,000	-	-

（注）取引条件及び取引条件の決定方針等

資金の貸付については、貸付利率は市場金利を勘案して利率を合理的に決定しており、返済条件は期間3ヶ月であります。なお、担保は受け入れておりません。

## 兄弟会社等

種類	会社等の名称	所在地	資本金又は出資金	事業の内容	議決権等の所有（被所有）割合	関連当事者との関係	取引の内容	取引金額（千円）	科目	期末残高（千円）
同一の親会社を持つ会社	JPMorgan Asset Management (UK) Limited	25 Bank Street Canary Wharf London E14 5JP, United Kingdom	24百万ポンド	金融業	なし	海外または国内における投資の助言または一任	調査費	1,916,194	未払費用	557,309
同一の親会社を持つ会社	JF Asset Management Limited	21/F Chater House, 8 Connaught Road, Central, HK	60百万香港ドル	金融業	なし	海外または国内における投資の助言または一任	調査費	594,375	未払費用	253,353
同一の親会社を持つ会社	ジェー・ピー・モルガン・サービス・ジャパン・リミテッド東京支店	東京都千代田区丸の内二丁目7番3号東京ビルディング	1千米ドル	不動産の賃貸借および総務の代行業	なし	総務の代行	事務所退去費用の預け入れ	174,917	長期預け金	174,917

（注1）ジェー・ピー・モルガン・サービス・ジャパン・リミテッド東京支店に関するものを除き、取引金額および期末残高には、消費税等は含まれておりません。

（注2）取引条件及び取引条件の決定方針等

調査費に関しては、運用の再委託の一般的な手数料率を勘案し、協議の上、再委託契約を結んで行っております。

長期預け金に関しては、当初預け入れ時より無利息としております。

第24期（自平成25年4月1日 至平成26年3月31日）

## 子会社

種類	会社等の名称	所在地	資本金又は出資金	事業の内容	議決権等の所有（被所有）割合	関連当事者との関係	取引の内容	取引金額（千円）	科目	期末残高（千円）
子会社	JPMAM Japan Cayman Fund Limited	Grand Cayman, Cayman Islands, KY1-1104	3,500千円	金融業	所有直接100%	資金の貸借等及び役員の兼任	資金の貸付（注）	5,577,000	関係会社短期貸付金	995,000
							資金の回収	5,812,000		
							受取利息	5,865	未収収益	2,290
							配当の受取	80,000	-	-

（注）取引条件及び取引条件の決定方針等

資金の貸付については、貸付利率は市場金利を勘案して利率を合理的に決定しており、返済条件は期間3ヶ月であります。なお、担保は受け入れておりません。

## 兄弟会社等

種類	会社等の名称	所在地	資本金又は出資金	事業の内容	議決権等の所有（被所有）割合	関連当事者との関係	取引の内容	取引金額（千円）	科目	期末残高（千円）
同一の親会社を持つ会社	JPMorgan Asset Management (UK) Limited	25 Bank Street Canary Wharf London E14 5JP, United Kingdom	24百万ポンド	金融業	なし	海外または国内における投資の助言または一任	調査費	1,612,349	未払費用	368,943
同一の親会社を持つ会社	JF Asset Management Limited	21/F Chater House, 8 Connaught Road, Central, HK	60百万香港ドル	金融業	なし	海外または国内における投資の助言または一任	調査費	612,429	未払費用	163,973
同一の親会社を持つ会社	ジェー・ピー・モルガン・サービス・ジャパン・リミテッド東京支店	東京都千代田区丸の内二丁目7番3号東京ビルディング	1千米ドル	不動産の賃貸借および総務の代行業	なし	総務の代行	事務所退去費用の預け入れ	32,685	長期預け金	207,602

（注1）ジェー・ピー・モルガン・サービス・ジャパン・リミテッド東京支店に関するものを除き、取引金額および期末残高には、消費税等は含まれておりません。

（注2）取引条件及び取引条件の決定方針等

調査費に関しては、運用の再委託の一般的な手数料率を勘案し、協議の上、再委託契約を結んで行っております。

長期預け金に関しては、当初預け入れ時より無利息としております。

## 2. 親会社又は重要な関連会社に関する注記

## 親会社情報

J P モルガン・アセット・マネジメント（アジア）インク（非上場）

## （ 1 株当たり情報）

	第23期 （自平成24年4月1日 至平成25年3月31日）	第24期 （自平成25年4月1日 至平成26年3月31日）
1株当たり純資産額	199,757円0銭	240,837円45銭
1株当たり当期純利益	8,633円26銭	40,575円31銭

なお、当事業年度の潜在株式調整後1株当たり当期純利益金額については、潜在株式が存在していないため記載しておりません。

## 1株当たりの当期純利益の算定上の基礎

	第23期 （自平成24年4月1日 至平成25年3月31日）	第24期 （自平成25年4月1日 至平成26年3月31日）
損益計算書上の当期純利益	485,750千円	2,282,970千円
普通株主に帰属しない金額	-	-
普通株式に係る当期純利益	485,750千円	2,282,970千円
普通株式の期中平均株式数	56,265株	56,265株



## 第 2 【その他の関係法人の概況】

### 1 【名称、資本金の額及び事業の内容】

#### ( 1 ) 受託会社

< 訂正前 >

名 称 三菱UFJ信託銀行株式会社

資本金の額 324,279百万円（平成25年3月末現在）

（以下略）

< 訂正後 >

名 称 三菱UFJ信託銀行株式会社

資本金の額 324,279百万円（平成25年9月末現在）

（以下略）

#### ( 2 ) 販売会社

原届出書の「第三部委託会社等の情報 第2 その他の関係法人の概況 1 名称、資本金の額及び事業の内容 ( 2 ) 販売会社」について、以下の内容に更新・訂正されます。

< 更新・訂正後 >

	名 称	資本金の額 (平成25年9月末現在)	事業の内容
1	丸三証券株式会社	10,000百万円	金融商品取引法に定める第一種金融商品取引業を営んでいます。
2	三菱UFJ信託銀行株式会社	324,279百万円	銀行法に基づき銀行業を営むとともに、金融機関の信託業務の兼営等に関する法律に基づき信託業務を営んでいます。

## 独立監査人の中間監査報告書

平成26年6月18日

J Pモルガン・アセット・マネジメント株式会社

取締役会御中

あらた監査法人

指定社員 公認会計士 荒川 進  
業務執行社員

当監査法人は、金融商品取引法第193条の2第1項の規定に基づく監査証明を行うため、「ファンドの経理状況」に掲げられているJPM・E・フロンティア・オープンの平成25年10月29日から平成26年4月28日までの中間計算期間の中間財務諸表、すなわち、中間貸借対照表、中間損益及び剰余金計算書並びに中間注記表について中間監査を行った。

## 中間財務諸表に対する経営者の責任

経営者の責任は、我が国において一般に公正妥当と認められる中間財務諸表の作成基準に準拠して中間財務諸表を作成し有用な情報を表示することにある。これには、不正又は誤謬による重要な虚偽表示のない中間財務諸表を作成し有用な情報を表示するために経営者が必要と判断した内部統制を整備及び運用することが含まれる。

## 監査人の責任

当監査法人の責任は、当監査法人が実施した中間監査に基づいて、独立の立場から中間財務諸表に対する意見を表明することにある。当監査法人は、我が国において一般に公正妥当と認められる中間監査の基準に準拠して中間監査を行った。中間監査の基準は、当監査法人に中間財務諸表には全体として中間財務諸表の有用な情報の表示に関して投資者の判断を損なうような重要な虚偽表示がないかどうかの合理的な保証を得るために、中間監査に係る監査計画を策定し、これに基づき中間監査を実施することを求めている。

中間監査においては、中間財務諸表の金額及び開示について監査証拠を入手するために年度監査と比べて監査手続の一部を省略した中間監査手続が実施される。中間監査手続は、当監査法人の判断により、不正又は誤謬による中間財務諸表の重要な虚偽表示のリスクの評価に基づいて、分析的手続等を中心とした監査手続に必要に応じて追加の監査手続が選択及び適用される。中間監査の目的は、内部統制の有効性について意見表明するためのものではないが、当監査法人は、リスク評価の実施に際して、状況に応じた適切な中間監査手続を立案するために、中間財務諸表の作成と有用な情報の表示に関連する内部統制を検討する。また、中間監査には、経営者が採用した会計方針及びその適用方法並びに経営者によって行われた見積りの評価も含め中間財務諸表の表示を検討することが含まれる。

当監査法人は、中間監査の意見表明の基礎となる十分かつ適切な監査証拠を入手したと判断している。

## 中間監査意見

当監査法人は、上記の中間財務諸表が、我が国において一般に公正妥当と認められる中間財務諸表の作成基準に準拠して、JPM・E・フロンティア・オープンの平成26年4月28日現在の信託財産の状態及び同日をもって終了する中間計算期間（平成25年10月29日から平成26年4月28日まで）の損益の状況に関する有用な情報を表示しているものと認める。

## 利害関係

J Pモルガン・アセット・マネジメント株式会社及びファンドと当監査法人又は業務執行社員との間には、公認会計士法の規定により記載すべき利害関係はない。

以上

- ( ) 1 . 上記は、中間監査報告書の原本に記載された事項を電子化したものであり、その原本は当社が別途保管しております。
- 2 . 中間財務諸表の範囲にはXBRLデータ自体は含まれていません。

[次へ](#)

## 独立監査人の監査報告書

平成26年6月20日

J P モルガン・アセット・マネジメント株式会社

取締役会 御中

### あらた監査法人

指定社員 公認会計士 荒川 進  
業務執行社員

当監査法人は、金融商品取引法第193条の2第1項の規定に基づく監査証明を行うため、「委託会社等の経理状況」に掲げられているJ P モルガン・アセット・マネジメント株式会社の平成25年4月1日から平成26年3月31日までの第24期事業年度の財務諸表、すなわち、貸借対照表、損益計算書、株主資本等変動計算書、重要な会計方針及びその他の注記について監査を行った。

#### 財務諸表に対する経営者の責任

経営者の責任は、我が国において一般に公正妥当と認められる企業会計の基準に準拠して財務諸表を作成し適正に表示することにある。これには、不正又は誤謬による重要な虚偽表示のない財務諸表を作成し適正に表示するために経営者が必要と判断した内部統制を整備及び運用することが含まれる。

#### 監査人の責任

当監査法人の責任は、当監査法人が実施した監査に基づいて、独立の立場から財務諸表に対する意見を表明することにある。当監査法人は、我が国において一般に公正妥当と認められる監査の基準に準拠して監査を行った。監査の基準は、当監査法人に財務諸表に重要な虚偽表示がないかどうかについて合理的な保証を得るために、監査計画を策定し、これに基づき監査を実施することを求めている。

監査においては、財務諸表の金額及び開示について監査証拠を入手するための手続が実施される。監査手続は、当監査法人の判断により、不正又は誤謬による財務諸表の重要な虚偽表示のリスクの評価に基づいて選択及び適用される。財務諸表監査の目的は、内部統制の有効性について意見表明するためのものではないが、当監査法人は、リスク評価の実施に際して、状況に応じた適切な監査手続を立案するために、財務諸表の作成と適正な表示に関連する内部統制を検討する。また、監査には、経営者が採用した会計方針及びその適用方法並びに経営者によって行われた見積りの評価も含め全体としての財務諸表の表示を検討することが含まれる。

当監査法人は、意見表明の基礎となる十分かつ適切な監査証拠を入手したと判断している。

#### 監査意見

当監査法人は、上記の財務諸表が、我が国において一般に公正妥当と認められる企業会計の基準に準拠して、J P モルガン・アセット・マネジメント株式会社の平成26年3月31日現在の財政状態及び同日をもって終了する事業年度の経営成績をすべての重要な点において適正に表示しているものと認める。

#### 利害関係

会社と当監査法人又は業務執行社員との間には、公認会計士法の規定により記載すべき利害関係はない。

以上

(注) 上記は監査報告書の原本に記載された事項を電子化したものであり、その原本は当社が別途保管しております。