

## 【表紙】

【提出書類】 有価証券報告書

【提出先】 関東財務局長

【提出日】 平成28年10月25日

【計算期間】 第17期（自 平成27年7月28日 至 平成28年7月25日）

【ファンド名】 ゴールドマン・サックス世界資産配分オープン 果樹園

【発行者名】 ゴールドマン・サックス・アセット・マネジメント株式会社

【代表者の役職氏名】 代表取締役 桐谷 重毅

【本店の所在の場所】 東京都港区六本木六丁目10番1号 六本木ヒルズ森タワー

【事務連絡者氏名】 法務部 山崎 誠吾

【連絡場所】 東京都港区六本木六丁目10番1号 六本木ヒルズ森タワー

【電話番号】 03 - 6437 - 6000

【縦覧に供する場所】 該当事項はありません。

## 第一部【ファンド情報】

## 第1【ファンドの状況】

## 1【ファンドの性格】

## (1)【ファンドの目的及び基本的性格】

本ファンドは、主として日本を含む世界各国の債券および株式ならびに円短期金融商品に投資することにより、信託財産の長期的な成長を図ることを目標として運用を行います。

商品分類表

単位型・追加型	投資対象地域	投資対象資産 (収益の源泉)	独立区分	補足分類
単位型 追加型	国内 海外 内外	株式 債券 不動産投信 その他資産 ( ) 資産複合	MMF MRF ETF	インデックス型 特殊型 ( )

(注) 本ファンドが該当する商品分類を網掛け表示しています。

- ・追加型・・・一度設定されたファンドであってもその後追加設定が行われ従来の信託財産とともに運用されるファンドをいいます。
- ・内外・・・投資信託約款において、国内および海外の資産による投資収益を実質的に源泉とする旨の記載があるものをいいます。
- ・資産複合・・・投資信託約款において、複数の資産による投資収益を実質的に源泉とする旨の記載があるものをいいます。

属性区分表

投資対象資産	決算頻度	投資対象地域	投資形態	為替ヘッジ	対象インデックス	特殊型
株式 一般 大型株 中小型株 債券 一般 公債 社債 その他債券 クレジット属性 ( ) 不動産投信 その他資産 ( ) 資産複合 (株式、債券) 資産配分固定型 資産配分変更型	年1回 年2回 年4回 年6回 (隔月) 年12回 (毎月) 日々 その他 ( )	グローバル (日本を含む) 日本 北米 欧州 アジア オセアニア 中南米 アフリカ 中近東 (中東) エマージング	ファミリー ファンド  ファンド・ オブ・ファンズ	あり (部分ヘッジ)  なし	日経225  TOPIX  その他 ( )	ブル・ベア型  条件付運用型  ロング・ショート型 絶対収益 追求型  その他 ( )

(注) 本ファンドが該当する属性区分を網掛け表示しています。属性区分に記載している「為替ヘッジ」は、対円での為替リスクに対するヘッジの有無を記載しています。

- ・資産複合（株式、債券）資産配分変更型・・・目論見書または投資信託約款において、実質的に株式および債券を投資収益の源泉とし、その組入比率については機動的な変更を行なう旨の記載があるものもしくは固定的とする旨の記載がないものをいいます。
- ・年1回・・・目論見書または投資信託約款において、年1回決算する旨の記載があるものをいいます。
- ・グローバル（日本を含む）・・・目論見書または投資信託約款において、組入資産による投資収益が世界の資産（日本を含む）を源泉とする旨の記載があるものをいいます。
- ・為替ヘッジあり（部分ヘッジ）・・・目論見書または投資信託約款において、為替のフルヘッジまたは一部の資産に為替のヘッジを行う旨の記載があるものをいいます。

上記は、一般社団法人投資信託協会が定める分類方法に基づき記載しています。商品分類および属性区分の内容につきましては、一般社団法人投資信託協会のホームページ（<http://www.toushin.or.jp/>）をご参照ください。

委託会社は、受託銀行(後記「(3) ファンドの仕組み 2. ファンドの関係法人 委託会社および本ファンドの関係法人の名称および関係業務 c. 受託会社」に定義します。)と合意のうえ、金5,000億円を限度として信託金を追加することができます。追加信託が行われたときは、受託銀行はその引受けを証する書面を委託会社に交付します。なお、委託会社は、受託銀行と合意のうえ、上記の限度額を変更することができます。

#### <ファンドのポイント>

1. 日本を含む世界各国の債券および株式ならびに円短期金融商品を主要投資対象として分散投資することにより、信託財産の長期的な成長をめざします。
2. 本ファンドのベンチマークは、シティ世界国債インデックス(100%為替円ヘッジ)50%、MSCIワールド・インデックス(100%為替円ヘッジ)30%、1ヵ月円LIBOR20%を合成した複合ベンチマーク<sup>\*1</sup>です。
3. 為替は100%円ヘッジを基本とすることで、円高、円安による為替変動の影響の低減をめざします<sup>\*2</sup>。
4. 機動的に資産間配分比率、国別配分比率の変更を行い、収益の向上をめざします。
5. コンピュータ・モデルを用いた計量運用を行います。

\*1 ベンチマークとは、運用において投資収益目標を設定する際に基準とする指標です。また、投資家がファンドの運用対象や資産の基本配分比率を確認する際の目安となります。

\*2 為替ヘッジにはヘッジ・コストがかかります。

市況動向や資金動向その他の要因等によっては、運用方針にしたがった運用ができない場合があります。

委託会社は、本ファンドの運用をゴールドマン・サックス・アセット・マネジメント・エル・ピー(投資顧問会社。以下「GSAMニューヨーク」といいます。)に委託します。

GSAMニューヨークは運用の権限の委託を受けて、債券、株式および通貨(債券および株式にはそれらの指数先物が含まれます。)の運用を行います。本ファンドを「果樹園」ということがあります。

### < 資産運用の果実を求めて >

種を植え、水をやる。やがて芽が息吹き、枝葉をつけて成長する。

肥料を与え、大事に育てる。

天候・災害等の理由で実を結ばない場合もあります。それでも人間は果実の収穫を求めてさまざまな努力を行います。

われわれは、資産運用も同じだと思います。

大事なお金を将来のために育てようとする。価格変動のある運用商品を利用すると損失を被ることもあります。

それでも、より高い運用成果を求めて、このような運用商品を利用する人もいます。

「果樹園」もそういった運用商品のひとつです。「果樹園」では資産運用の果実を求めて、さまざまな工夫を行っています。

### 果樹園の基本資産配分（ベンチマーク）

「果樹園」は世界の債券、株式、円短期金融商品を組み合わせ、安定的に資産を成長させることをめざしています。

本ファンドの運用は、世界債券50% + 世界株式30% + 円短期金融商品

20%、100%為替円ヘッジ<sup>\*1</sup>を標準的な資産配分（ベンチマーク）として運用を行います。経済状況などをゴールドマン・サックスのコンピュータを用いた運用手法で分析し、資産配分は機動的に変更します。

ベンチマークとは、運用において投資収益目標を設定する際に基準とする指標です。また、投資家がファンドの運用対象や資産の基本配分比率を確認する際の目安となります。



### 「果樹園」のベンチマークと世界の各資産の値動きの推移<sup>\*2</sup>



果樹園型の世界分散投資は、過去においてブラック・マンデー、湾岸戦争・バブル崩壊、メキシコ通貨危機、ロシア金融危機・ヘッジファンド危機、ITバブル崩壊、世界金融危機といった数々の金融市場の大きな波を乗り越えてきました。

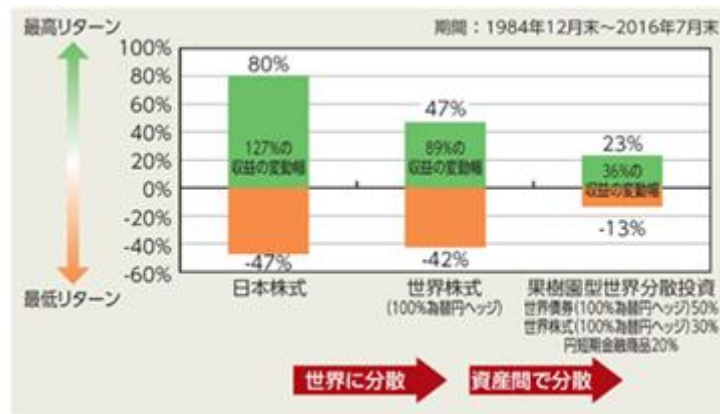
- \*1 為替は対円100%ヘッジを基本とし、為替変動による基準価額への影響の低減をめざします。ただし、本ファンドにおいては、ファンド全体の収益の向上をめざす目的で、通貨のアクティブ運用(ベンチマークから戦術的にかい離させる運用)を行います。したがって、ベンチマークからかい離した通貨のアクティブ運用部分については、円ベースにした場合、為替レートの変動により影響を受けることになります。また、為替ヘッジには内外の金利差に相当するヘッジ・コストがかかります。
- \*2 世界株式はMSCIワールド・インデックス(100%為替円ヘッジ)、世界債券はシティ世界国債インデックス(100%為替円ヘッジ)、円短期金融商品は1ヵ月円LIBORを使用しています。上記は過去のデータであり、将来の結果を示唆または保証するものではありません。上記はインデックスのデータであり、本ファンドの実績ではありません。信託報酬等の諸費用や、流動性等の市場要因は考慮されておりませんのでご注意ください。本ファンドの実績は、後記「5 運用状況（参考）運用実績」をご覧ください。

## &lt;さまざまな果実、果樹園&gt;

果実を育てる場合、ひとつの種類の果実だけでは不安です。その種類の果実がある環境変化に弱い場合があるからです。

異なった環境下で強さを発揮する色々な種類の果実を育てることで、そのリスクは分散できます。資産運用でも同じです。さまざまな資産にリスク分散することで、安定的な果実を求めるのです。1種類の果実よりも、数種類そろった「果樹園」で安定的な資産形成をめざします。

## 各投資対象に1年間投資した場合の収益の変動幅の比較



世界への分散、多資産への分散を行うことにより、より高い収益の可能性をある程度放棄する一方、安定性を追求することができます。

日本株式：MSCI日本インデックス  
世界株式：MSCIワールド・インデックス  
(100%為替円ヘッジ)  
世界債券：シティ世界国債インデックス  
(100%為替円ヘッジ)

円短期金融商品：1ヵ月円LIBOR  
左記は過去のデータであり、将来の結果を示唆または保証するものではありません。左記はインデックスのデータであり、本ファンドの実績ではありません。なお、左記の変動幅を超えて下落することがあります。

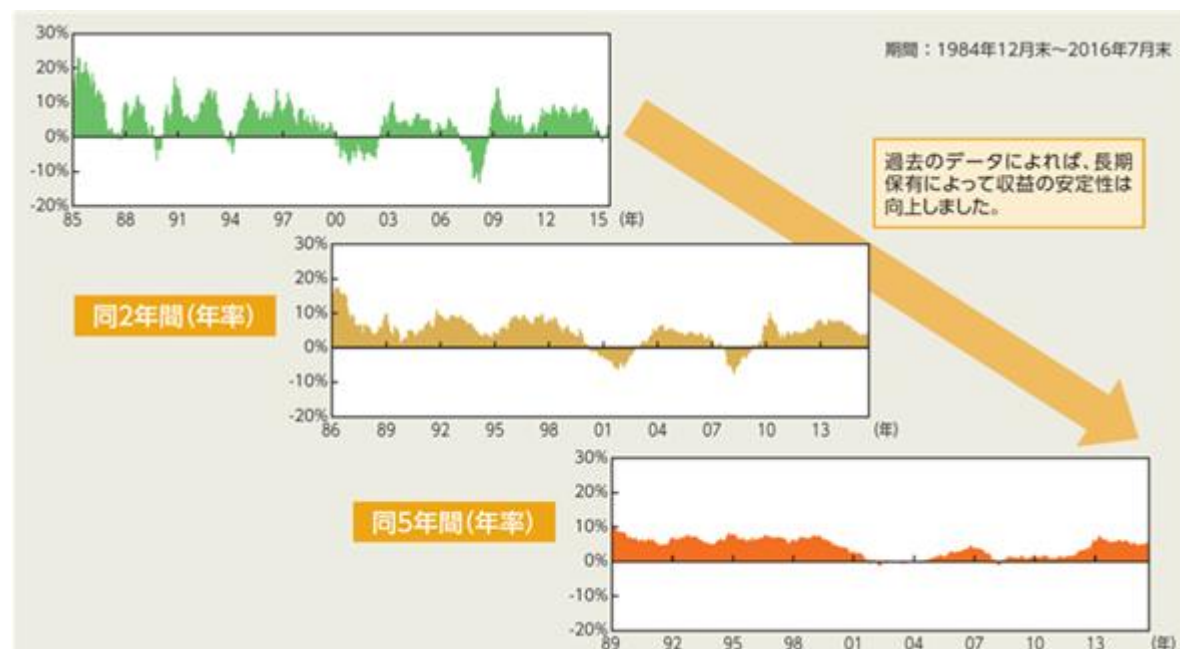
\*1985年12月～2016年7月までに含まれる各月末までの各1年間

## &lt;あせらず、じっくり果樹園&gt;

果実が実を結ぶにも十分な時間が必要です。収穫を急いでしまうと、十分に熟した果実は得られません。資産運用でも同じです。

あせらず、じっくりと。「果樹園」とはそういうお付き合いをしていただきたいと思います。

## 「果樹園」のベンチマークに、各月まで1年間投資したと仮定した場合の収益率



上記は過去のデータであり、将来の結果を示唆または保証するものではありません。上記はインデックスのデータであり、本ファンドの実績ではありません。信託報酬等の諸費用や、流動性等の市場要因は考慮されておりませんのでご注意ください。

### < 「果樹園」の運用 >

果実を育てることにおいて「絶対」ということはありません。

さまざまな手をつくしていても、天候、災害などにより収穫の度合いは左右されます。

しかし、近年ではさまざまな農作技術を駆使し、より安定的で豊富な収穫をめざしています。

「果樹園」でも、高度な金融技術を駆使して、より安定的で高い運用成果をめざしています。

### コンピュータ・モデルを用いた計量運用を行います。

本ファンドは、厳格なリスク管理のもと、ゴールドマン・サックス・アセット・マネジメントの計量投資戦略グループが、戦術的資産配分手法（G T A A）を用いて世界分散投資を行います。

本ファンドの運用に使われる戦術的資産配分手法では、下記の4つの運用戦術を組み合わせています。投資対象を分散するだけでなく、投資手法を幅広く分散することにより、単一の運用戦術のみで運用する場合に比べて、長期的に安定した収益の獲得をめざします。

### 「果樹園」における4つの運用戦術



市場動向によっては上記の戦略が変更・追加・削除される可能性があります。

また、上記の運用手法がその目的を達成できる保証はありません。

### 為替は100%円ヘッジを基本としています。

為替リスクを低減するため、外貨建資産に対しては、100%円ヘッジを基本として運用します。したがって、本ファンドの基準価額は為替変動の影響を受けにくくなっています。

さらに、各通貨の見通しに応じて、通貨のアクティブ運用を行い、収益の向上をめざします。

通貨のアクティブ運用では、各通貨の見通しをもとに、通貨の売買ポジションを構築します。具体的には、相対的に魅力が高いと判断される通貨を買って、魅力が低いと判断される通貨を売ります。どの通貨に投資するかは、各通貨の見通しに基づき、どの通貨を買いまたは売るかを判断します。

為替ヘッジにはヘッジ・コストがかかります。ヘッジ・コストとは、為替ヘッジを行う通貨の金利と円の金利の差に相当し、円の金利が低い場合この金利差分収益が低下します。本ファンドは通貨のアクティブ運用でリターンの上昇をめざすため、対円で為替ヘッジ比率は常に100%を保つとは限りません。したがって、一定の為替リスクを伴います。また、多通貨運用の部分では、市場動向に対する見通しを誤れば逆に損失を被ります。

## （２）【ファンドの沿革】

本ファンドの信託設定日は1999年7月27日であり、同日より運用を開始しました。

## （３）【ファンドの仕組み】

委託会社および本ファンドの関係法人の名称および関係業務

### ａ．委託会社（ゴールドマン・サックス・アセット・マネジメント株式会社）

本ファンドの委託者として、ファンドに集まったお金（信託財産といいます。）の運用指図等を行います。なお、委託会社は、信託財産の計算その他本ファンドの事務管理に関する業務を第三者に委託することがあります。

### ｂ．投資顧問会社（ゴールドマン・サックス・アセット・マネジメント・エル・ピー）

本ファンドの投資顧問会社として、委託会社との基本会社間投資顧問契約（以下、「投資顧問契約」といいます。）に基づき、委託会社より債券、株式、通貨の運用の指図に関する権限の委託を受けて投資判断、発注等を行います。

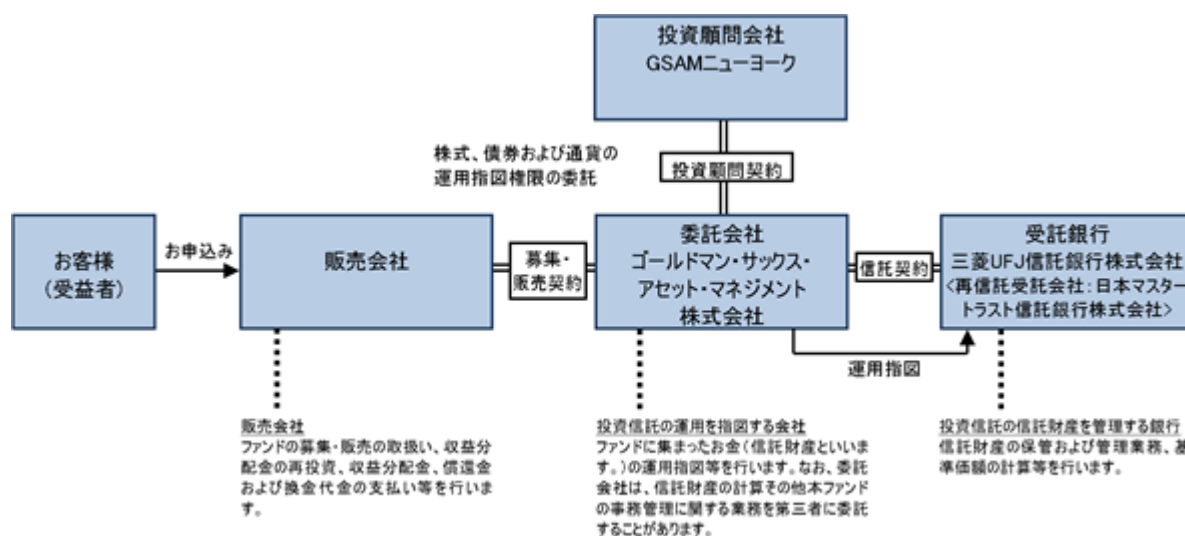
### ｃ．受託会社（三菱UFJ信託銀行株式会社（以下「受託銀行」といいます。））

本ファンドの受託者として、委託会社との信託契約に基づき、信託財産の保管および管理業務、基準価額の計算等を行います。なお、上記業務の一部につき、再信託先である日本マスタートラスト信託銀行株式会社に委託することができます。

### ｄ．販売会社

本ファンドの販売会社として、委託会社との間の証券投資信託受益権の募集・販売の取扱い等に関する契約書（以下「募集・販売契約」といいます。）に基づき、ファンドの募集・販売の取扱い、収益分配金の再投資、収益分配金、償還金および換金代金の支払い等を行います。

## ファンド関係法人



## <ご参考> ゴールドマン・サックス・アセット・マネジメント（GSAM）とは

ゴールドマン・サックスは、1869年（明治2年）創立の世界有数の金融グループのひとつであり、世界の主要都市に拠点を有し、世界中の政府機関・企業・金融機関等に対して、投資銀行業務・証券売買業務・為替商品取引・資産運用業務など、多岐にわたる金融サービスを提供しています。

ゴールドマン・サックスの資産運用グループであるゴールドマン・サックス・アセット・マネジメント（GSAM）は、1988年の設立以来、世界各国の投資家に資産運用サービスを提供しており、2016年6月末現在、グループ全体で1兆1,270億米ドル（約116兆円<sup>\*</sup>）の資産を運用しています。

<sup>\*</sup>米ドルの円貨換算は便宜上、2016年6月30日現在の株式会社三菱東京UFJ銀行の対顧客電信売買相場の仲値（1米ドル＝102.91円）により、計算しております。

ゴールドマン・サックス・アセット・マネジメント株式会社は、ゴールドマン・サックス・アセット・マネジメントの東京拠点です。

## 委託会社等の概況

## a . 資本金

委託会社の資本金の額は金 4 億9,000万円です(本書提出日現在)。

## b . 沿革

1996年 2 月 6 日 会社設立

2002年 4 月 1 日 ゴールドマン・サックス・アセット・マネージメント・ジャパン・リミテッドの営業の全部を譲受け、商号をゴールドマン・サックス投信株式会社からゴールドマン・サックス・アセット・マネジメント株式会社に変更

## c . 大株主の状況

( 本書提出日現在 )

氏名又は名称	住所	所有株式数 (株)	所有比率 (%)
ゴールドマン・サックス・アセット・マネジメント・インターナショナル・ホールディングス・エルエルシー	アメリカ合衆国ニューヨーク州ニューヨーク市ウェスト・ストリート200番地	6,400	100



## 2【投資方針】

### (1)【投資方針】

#### a. 基本方針

本ファンドは、信託財産の長期的な成長を図ることを目標として運用を行います。

#### b. 本ファンドの投資態度

1. 日本を含む世界各国の債券および株式ならびに円短期金融商品に分散投資を行うことにより信託財産の長期的な成長を図ることを目標として運用を行います（株式先物・債券先物取引等を含みます。非円建ての短期金融商品に投資し円ヘッジすることがあります。）。
2. 世界債券（シティ世界国債インデックス）50% + 世界株式（MSCIワールド・インデックス）30% + 円短期金融商品（1ヵ月円LIBOR）20%（100%為替ヘッジ）を標準的な資産配分とし、ゴールドマン・サックスのコンピュータ・モデルによる世界分散運用を行います。また、通貨においても投資収益の上昇をめざす目的で、厳格なリスク管理とゴールドマン・サックスのモデルによる通貨運用を行います。
3. 為替は100%円ヘッジを基準とすることで、円高、円安による為替変動の影響の低減をめざします。

なお、本ファンドでは、運用の効率化を図るため、関連会社に運用の指図にかかる権限を以下のとおり委託します。

委託先の名称	委託先の所在地	委託の内容	委託にかかる費用
ゴールドマン・サックス・アセット・マネジメント・エル・ピー（GSAM ニューヨーク）	アメリカ合衆国ニューヨーク州ニューヨーク市	株式、債券および通貨の運用	別に定める取決めにに基づき当事者間で支払われるものとし、信託財産からの直接的な支弁は行いません。

## (2) 【投資対象】

## (a) 投資の対象とする資産の種類（信託約款第18条の2）

本ファンドにおいて投資の対象とする資産の種類は、次に掲げるものとします。

1. 次に掲げる特定資産（「特定資産」とは、投資信託法第2条第1項で定めるものをいいます。以下同じ。）

イ. 有価証券

ロ. デリバティブ取引に係る権利（金融商品取引法第2条第20項に規定するものをいい、信託約款第28条、第29条および第30条に定めるものに限ります。）

ハ. 金銭債権

ニ. 約束手形（金融商品取引法第2条第1項第15号に掲げるものを除きます。）

2. 次に掲げる特定資産以外の資産

イ. 為替手形

## (b) 投資対象有価証券（信託約款第19条第1項）

委託会社（委託会社から運用の指図に関する権限の委託を受けた投資顧問会社を含みます。以下関連する限度において同じ。）は、信託金を、主として次の有価証券（金融商品取引法第2条第2項の規定により有価証券とみなされる同項各号に掲げる権利を除きます。）に投資することを指図します。

1. 株券または新株引受権証書

2. 国債証券

3. 地方債証券

4. 特別の法律により法人の発行する債券

5. 社債券（新株引受権証券と社債券とが一体となった新株引受権付社債券（以下「分離型新株引受権付社債券」といいます。）の新株引受権証券を除きます。）

6. 特定目的会社に係る特定社債券（金融商品取引法第2条第1項第4号で定めるものをいいます。）

7. 特別の法律により設立された法人の発行する出資証券（金融商品取引法第2条第1項第6号で定めるものをいいます。）

8. 協同組織金融機関に係る優先出資証券（金融商品取引法第2条第1項第7号で定めるものをいいます。）

9. 特定目的会社に係る優先出資証券または新優先出資引受権を表示する証券（金融商品取引法第2条第1項第8号で定めるものをいいます。）

10. コマーシャル・ペーパー

11. 新株引受権証券（分離型新株引受権付社債券の新株引受権証券を含みます。以下同じ。）および新株予約権証券

12. 外国または外国の者の発行する証券または証書で、前各号の証券または証書の性質を有するもの

13. 証券投資信託または外国証券投資信託の受益証券（金融商品取引法第2条第1項第10号で定めるものをいいます。）

14. 投資証券または外国投資証券（金融商品取引法第2条第1項第11号で定めるものをいいます。）

15. 外国貸付債権信託受益証券（金融商品取引法第2条第1項第18号で定めるものをいいます。）

16. オプションを表示する証券または証書（金融商品取引法第2条第1項第19号で定めるものをいい、有価証券に係るものに限ります。）

17. 預託証書（金融商品取引法第2条第1項第20号で定めるものをいいます。）

18. 外国法人が発行する譲渡性預金証書

19. 貸付債権信託受益権であって金融商品取引法第2条第1項第14号で定める受益証券発行信託の受益証券に表示されるべきもの

20. 外国の者に対する権利で前号の権利の性質を有するもの

21. 指定金銭信託の受益証券（金融商品取引法第2条第1項第14号で定める受益証券発行信託の受益証券に限ります。）

22. 抵当証券（金融商品取引法第2条第1項第16号で定めるものをいいます。）

なお、上記1の証券または証書、12ならびに17の証券または証書のうち1の証券または証書の性質を有するものおよび14の証券のうちクローズド・エンド型のものを以下「株式」といい、2から6までの証券および12ならびに17の証券または証書のうち2から6までの証券の性質を有するものを以下「公社債」といい、13の証券および14の証券のうちクローズド・エンド型以外のものを以下「投資信託証券」といいます。

## (c) 有価証券以外の投資対象(信託約款第19条第2項)

委託会社は、信託金を、上記の有価証券のほか、次に掲げる金融商品(金融商品取引法第2条第2項の規定により有価証券とみなされる同項各号に掲げる権利を含みます。)により運用することを指図することができます。

1. 預金
2. 指定金銭信託(金融商品取引法第2条第1項第14号に規定する受益証券発行信託を除きます。)
3. コール・ローン
4. 手形割引市場において売買される手形
5. 貸付債権信託受益権であって金融商品取引法第2条第2項第1号で定めるもの
6. 外国の者に対する権利で前号の権利の性質を有するもの

上記(b)の規定にかかわらず、この信託の設定、解約、償還、投資環境の変動等への対応等、委託会社が運用上必要と認めるときには、委託会社は、信託金を、上に掲げる金融商品により運用することの指図ができます。

## (d) その他の取引の指図

委託会社は、以下の取引の指図をすることができます。

1. 信託財産の効率的な運用に資するため、信用取引により株券を売り付けることの指図をすること。なお、当該売付の決済については、株券の引き渡しまたは買戻しにより行うことの指図をすることができるものとします。
2. 信託財産の効率的な運用に資するため、信託財産の計算においてする信託財産に属さない公社債を売り付けることの指図をすること。なお、当該売付の決済については、公社債(信託財産により借り入れた公社債を含みます。)の引き渡しまたは買戻しにより行うことの指図をすることができるものとします。
3. 信託財産の効率的な運用に資するため、公社債の借入れの指図をすること。
4. 信託財産に属する資産の効率的な運用に資するため、ならびに価格変動リスクおよび為替変動リスクを回避するため、わが国の金融商品取引所等における有価証券先物取引(金融商品取引法第28条第8項第3号イに掲げるものをいいます。)、有価証券指数等先物取引(金融商品取引法第28条第8項第3号ロに掲げるものをいいます。)および有価証券オプション取引(金融商品取引法第28条第8項第3号ハに掲げるものをいいます。)ならびに外国の取引所等におけるこれらの取引と類似の取引(なお、選択権取引は、オプション取引に含めて取り扱うものとします(以下同じ。))、わが国の取引所等における通貨にかかる先物取引ならびに外国の取引所等における通貨にかかる先物取引および先物オプション取引、ならびにわが国の取引所等における金利にかかる先物取引およびオプション取引ならびに外国の取引所等におけるこれらの取引と類似の取引を行うことの指図をすること。
5. 信託財産に属する資産の効率的な運用に資するため、ならびに価格変動リスクおよび為替変動リスクを回避するため、異なった通貨、異なった受取り金利または異なった受取り金利とその元本を一定の条件のもとに交換する取引(以下「スワップ取引」といいます。)を行うことの指図をすること。
6. 信託財産に属する資産の効率的な運用に資するため、ならびに価格変動リスクおよび為替変動リスクを回避するため、金利先渡取引および為替先渡取引を行うことの指図をすること。
7. 信託財産の効率的な運用に資するため、信託財産に属する株式および公社債につき貸付の指図をすること。
8. 信託財産の効率的な運用に資するため、ならびに信託財産に属する外貨建資産の為替変動リスクを回避するため、外国為替の売買の予約取引を指図すること。

なお、委託会社は、信託財産の効率的な運用および運用の安定性をはかるため、信託財産における特定の資産につき、公社債の借入れ、スワップ取引、金利先渡取引、為替先渡取引、為替予約取引、資金の借入れその他の取引により信託財産の負担する債務を担保するため、日本法または外国法に基づく担保権の設定(現金を預託して相殺権を与えることを含みます。)の指図をすることができ、また、これに伴い適用法上当該担保権の効力を発生させ、または対抗要件を具備するために必要となる契約の締結、登記、登録、引渡しその他一切の行為を行うことの指図をすることができます。

担保権の設定に要する費用は、受益者の負担とし、信託財産中より支弁します。

(注)本書において、「金利先渡取引」は、当事者間において、あらかじめ将来の特定の日(以下「決済日」といいます。)における決済日から一定の期間を経過した日(以下「満期日」といいます。)までの期間に係る国内または海外において代表的利率として公表される預金契約または金銭の貸借契約に基づく債権の利率(以下「指標利率」といいます。)の数値を取り決め、その取り決めに係る数値と決済日における当該指標利率の現実の数値との差にあらかじめ元本として定めた金額および当事者間で約定した日数を基準とした数値を乗じた額を決済日における当該指標利率の現実の数値で決済日における現在価値に割り引いた額の金銭の授受を約する取引をいいます。

「為替先渡取引」は、当事者間において、あらかじめ決済日から満期日までの期間に係る為替スワップ取引(同一の相手方との間で直物外国為替取引および当該直物外国為替取引と反対売買の関係に立つ先物外国為替取引を同時に約定する取引をいいます。)のスワップ幅(当該直物外国為替取引に係る外国為替相場と当該先物外国為替取引に係る外国為替相場との差を示す数値をいいます。)を取り決め、その取り決めに係るスワップ幅から決済日における当該為替スワップ取引の現実のスワップ幅を差し引いた値にあらかじめ元本として定めた金額を乗じた額を決済日における指標利率の数値で決済日における現在価値に割り引いた額の金銭またはその取り決めに係るスワップ幅から決済日における当該為替スワップ取引の現実のスワップ幅を差し引いた値にあらかじめ元本として定めた金額を乗じた金額とあらかじめ元本として定めた金額について決済日を受渡日として行った先物外国為替取引を決済日における直物外国為替取引で反対売買したときの差金に係る決済日から満期日までの利息とを合算した額を決済日における指標利率の数値で決済日における現在価値に割り引いた額の金銭の授受を約する取引をいいます。

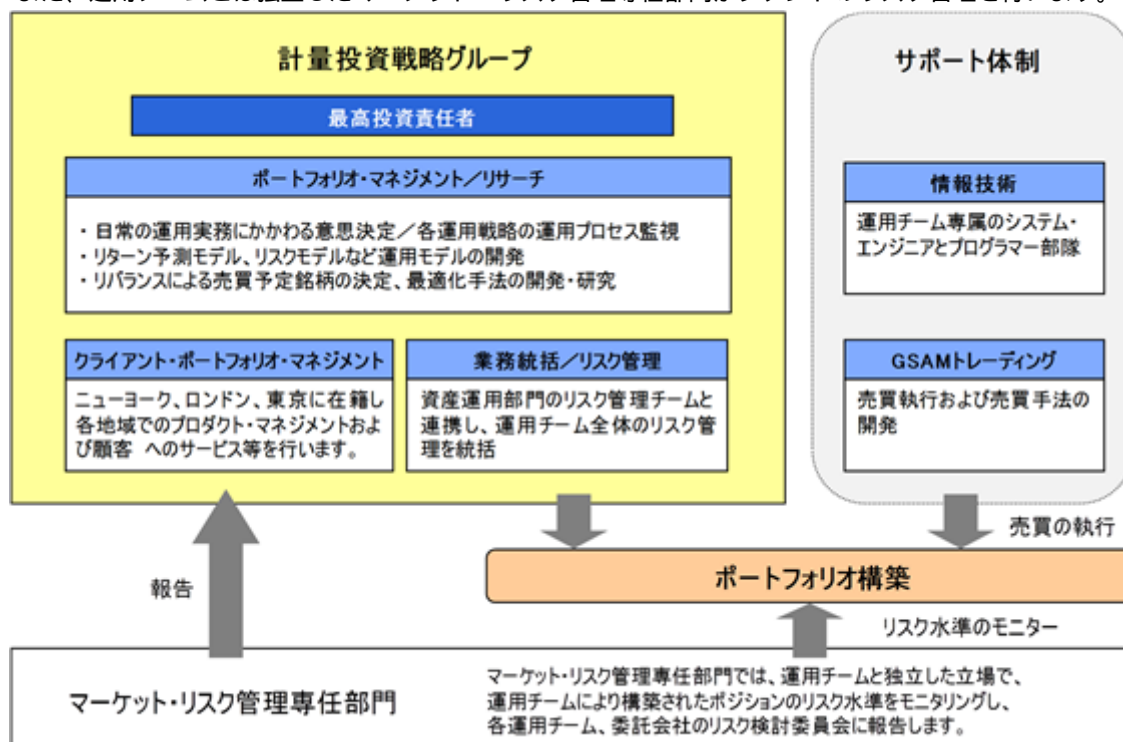
## (3) 【運用体制】

## a. 組織

本ファンドの運用は、ゴールドマン・サックス・アセット・マネジメントの計量投資戦略グループが主として担当します。

同グループの組織体制の特徴としては、経験・知識を共有化するチーム運用体制、豊富な実務経験と学識経験の融合といったことが挙げられます。

また、運用チームとは独立したマーケット・リスク管理専任部門がファンドのリスク管理を行います。



(注1) リスク管理とは、ベンチマークの収益率と本ファンドの収益率との乖離の散らばり具合を、一定の範囲に留めることをめざすことです。かい離幅がかかる一定の範囲におさまることを保証するものではなく、また、必ずしもリスクの低減を目的とするものではありません。

(注2) 上記運用体制およびリスク管理体制は、将来変更される場合があります。

## b. 運用体制に関する社内規則等

ファンドの運用に関する社内規則として、ポートフォリオ・マネジャーが遵守すべきサービス規程のほか、有価証券などの売買執行基準およびその遵守手続きなどに関して取扱い基準を設けることにより、法令遵守の徹底を図るとともに、利益相反となる取引、インサイダー取引等を防止し、かつ売買執行においては最良執行に努めています（運用の全部または一部を海外に外部委託する場合には、現地の法令および諸規則にもあわせて従うこととなります。）。

## c. 内部管理体制

委託会社は、リスク検討委員会を設置しています。リスク検討委員会は、法務部、コンプライアンス部を含む各部署の代表から構成されており、マーケット・リスク管理専任部門からの報告事項等（ファンドの運営に大きな影響を与えると判断された流動性に関する事項を含みます。）に対して、必要な報告徴収、調査、検討、決定等を月次で行います。

#### （４）【分配方針】

年１回決算を行い、毎計算期末（毎年７月25日。ただし、休業日の場合は翌営業日。）に原則として以下の方針に基づき収益分配を行います。ただし、将来の分配金の支払いおよびその金額について保証するものではありません。

分配対象額の範囲は、経費控除後の配当等収益および売買損益（評価損益も含まれます。）等の範囲内とします。

分配金額は、委託会社が基準価額水準、市場動向等を勘案して決定し、原則として実績分配を行います。基準価額水準、市場動向等によっては分配を行わないこともあります。また、基準価額が当初元本（1万口＝1万円）を下回る場合においても分配を行う場合があります。

収益分配にあてず信託財産内に留保した利益については、元本部分と同様に運用の基本方針に基づき運用を行います。

（注１）一般コースの場合、収益分配金は、原則として計算期間終了日から起算して5営業日目から販売会社を通じて受益者に支払われます。

（注２）累積投資コースの場合、収益分配金は、税金を差引いた後計算期間終了日の基準価額により無手数料で全額自動的に再投資されます。

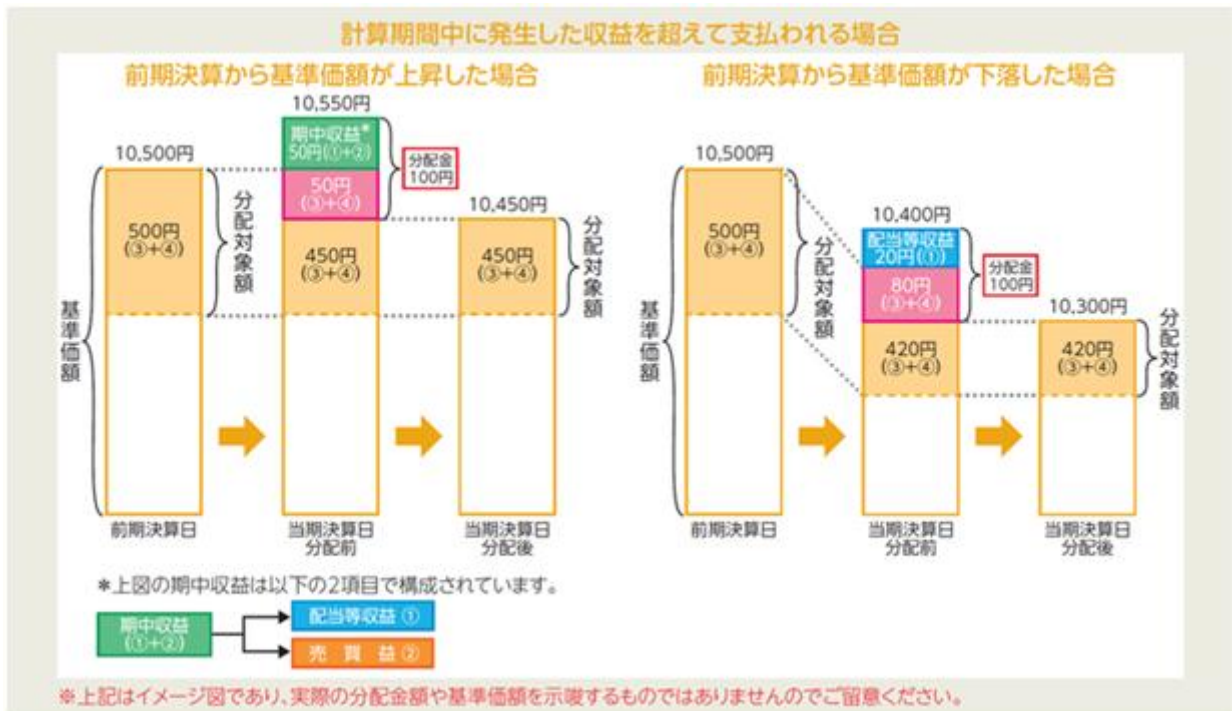
（注３）累積投資コースの場合で、収益分配金の受取りをご希望の方は、販売会社によっては再投資を中止することを申し出ることができます。詳しくは販売会社までお問い合わせください。

## &lt; 収益分配金に関わる留意点 &gt;

分配金は、計算期間中に発生した収益(経費控除後の配当等収益および評価益を含む売買益)を超えて支払われる場合があります。したがって、ファンドの分配金の水準は必ずしも計算期間におけるファンドの収益率を示唆するものではありません。

計算期間中に運用収益があった場合においても、当該運用収益を超えて分配を行った場合、当期決算日の基準価額は前期決算日の基準価額と比べて下落することになります。また、投資家のファンドの購入価額によっては、分配金の一部または全部が、実質的には元本の一部払戻しに相当する場合があります。

分配金は、分配方針に基づき、分配対象額から支払われます。分配対象額とは、経費控除後の配当等収益 経費控除後の評価益を含む売買益 分配準備積立金（当該計算期間よりも前に累積した配当等収益および売買益） 収益調整金（信託の追加設定の際、追加設定をした価額から元本を差引いた差額分）です。



上記のとおり、分配金は計算期間中に発生した収益を超えて支払われる場合がありますので、元本の保全性を追求される投資家の場合には、市場の変動等に伴う組み入れ資産の価値の減少だけでなく、収益分配金の支払いによる元本の払戻しにより、本ファンドの基準価額が減価することに十分ご注意ください。

## (5) 【投資制限】

本ファンドは、以下の投資制限に従います。

## (a) 信託約款の「運用の基本方針」に定める投資制限

1. 外貨建資産への投資については、特に制限を設けません。
2. 株式（新株引受権証券および新株予約証券を含みます。）への投資割合は、信託財産の純資産総額の70%未満とします。
3. 新株引受権証券および新株予約権証券への投資割合は、取得時において信託財産の純資産総額の20%以下とします。
4. 投資信託証券への投資割合は、信託財産の純資産総額の5%以下とします。
5. デリバティブおよび外国為替予約取引の利用はヘッジ目的に限定しません。
6. デリバティブ取引等については、一般社団法人投資信託協会規則に従い、委託会社が定める合理的な方法により算出した額が、信託財産の純資産総額を超えないものとします。
7. 一般社団法人投資信託協会の規則に定める一の者に対する株式等エクスポージャー、債券等エクスポージャーおよびデリバティブ取引等エクスポージャーの信託財産の純資産総額に対する比率は、原則としてそれぞれ10%、合計で20%以下とし、当該比率を超えることとなった場合には、委託会社は、一般社団法人投資信託協会の規則に従い当該比率以内となるよう調整を行うこととします。

## (b) 信託約款上のその他の投資制限

## 1. 投資する株式等の範囲（信託約款第23条）

委託会社が投資することを指図する株式、新株引受権証券および新株予約権証券は、金融商品取引所に上場されている株式の発行会社の発行するもの、金融商品取引所に準ずる市場において取引されている株式の発行会社の発行するものとします。ただし、株主割当または社債権者割当により取得する株式、新株引受権証券および新株予約権証券については、この限りではありません。

上記にかかわらず、上場予定または登録予定の株式および新株引受権証券で目論見書等において上場または登録されることが確認できるものについては委託会社が投資することを指図することができるものとします。

## 2. 信用取引の指図および範囲（信託約款25条）

信用取引により株券を売り付けることの指図は、当該売付にかかる建玉の時価総額が信託財産の純資産総額の範囲内である場合においてできるものとします。

## 3. 公社債の空売りの指図および範囲（信託約款26条）

信託財産に属さない公社債を売り付けることの指図は、当該売付にかかる公社債の時価総額が信託財産の純資産総額の範囲内である場合においてできるものとします。

## 4. 公社債の借入れの指図および範囲（信託約款27条）

公社債の借入れの指図は、当該借入れにかかる公社債の時価総額が信託財産の純資産総額の範囲内である場合においてできるものとします。

## 5. 先物取引等の運用指図（信託約款28条）

信託財産に属する資産の効率的な運用に資するため、ならびに価格変動リスクを回避するため、以下の取引を行うことの指図をすることができます。

- ・わが国の金融商品取引所等における有価証券先物取引、有価証券指数等先物取引および有価証券オプション取引ならびに外国の取引所等におけるこれらの取引
- ・わが国の取引所等における金利にかかる先物取引およびオプション取引ならびに外国の取引所等におけるこれらの取引と類似の取引

信託財産に属する資産の効率的な運用に資するため、ならびに為替変動リスクを回避するため、以下の取引を行うことの指図をすることができます。

- ・わが国の取引所等における通貨にかかる先物取引ならびに外国の取引所等における通貨にかかる先物取引および先物オプション取引

## 6. スワップ取引の運用指図（信託約款第29条）

スワップ取引の指図にあたっては、当該取引の契約期限が、原則として本ファンドの信託期間を超えないものとします。ただし、当該取引が当該信託期間内で全部解約が可能なものについてはこの限りではありません。



## 7. 金利先渡取引および為替先渡取引の運用指図(信託約款第30条)

金利先渡取引および為替先渡取引の指図にあたっては、当該取引の決済日が、原則として本ファンドの信託期間を超えないものとします。ただし、当該取引が当該信託期間内で全部解約が可能なものについてはこの限りではありません。

## 8. 有価証券の貸付の指図および範囲(信託約款第32条)

株式の貸付は、貸付時点において、貸付株式の時価合計額が、本ファンドの信託財産で保有する株式の時価合計額の50%を超えないものとします。

公社債の貸付は、貸付時点において、貸付公社債の額面金額の合計額が、本ファンドの信託財産で保有する公社債の額面金額の合計額の50%を超えないものとします。

## 9. 特別の場合の外貨建有価証券への投資制限(信託約款第33条)

外貨建有価証券への投資については、わが国の国際収支上の理由等により特に必要と認められる場合には、制約されることがあります。

## 10. 外国為替予約の指図および範囲(信託約款第34条)

外国為替の売買の予約取引の指図は、本ファンドの信託財産にかかる為替の買予約の合計額と売予約の合計額との差額につき円換算した額が、当該信託財産の純資産総額を超えないものとします。ただし、当該信託財産に属する外貨建資産の為替変動リスクを回避するためにする当該予約取引の指図については、この限りではありません。

## 11. 資金の借入れ(信託約款第42条)

委託会社は、本ファンドの信託財産の効率的な運用および運用の安定性をはかるため、当該信託財産において一部解約金の支払資金の手当て(一部解約に伴う支払資金の手当てのために借入れた資金の返済を含みます。)を目的として、または再投資にかかる収益分配金の支払資金の手当てを目的として、資金借入れ(コール市場を通じる場合を含みます。)の指図をすることができ、また法令上可能な限度において融資枠の設定を受けることを指図することができます。なお、当該借入金をもって有価証券等の運用は行わないものとします。

資金借入額は、次の各号に掲げる要件を満たす範囲内の額とします。

( ) 一部解約金の支払資金の手当のために行った有価証券等の売却等による受取りの確定している資金の額の範囲内。

( ) 一部解約金支払日の前営業日において確定した当該支払日における支払資金の不足額の範囲内。

( ) 借入れ指図を行う日における当該信託財産の純資産総額の10%以内。

借入期間は、有価証券等の売却代金等の入金日までに限るものとします。

上記にかかわらず、収益分配金の再投資にかかる借入期間は信託財産から収益分配金が支弁される日からその翌営業日までとし、資金借入額は収益分配金の再投資額を限度とします。

借入金の利息および融資枠の設定に要する費用は信託財産中より支弁します。

## (c) その他の法令上の投資制限

委託会社は、運用財産に関し、金利、通貨の価格、金融商品市場における相場その他の指標に係る変動その他の理由により発生し得る危険に対応する額としてあらかじめ委託会社が定めた合理的な方法により算出した額が当該運用財産の純資産額を超えることとなる場合において、デリバティブ取引(新株予約権証券、新投資口予約権証券又はオプションを表示する証券若しくは証書に係る取引及び選択権付債券売買を含みます。)を行い、又は継続することを内容とした運用を行うことを受託銀行に指示することはできません(金融商品取引業等に関する内閣府令第130条第1項第8号)。

### 3【投資リスク】

#### (1) 投資リスク

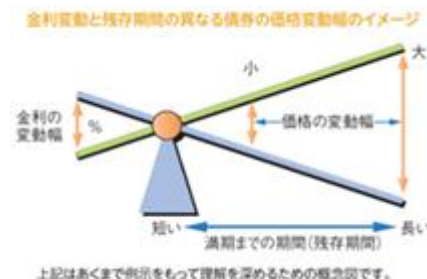
本ファンドへの投資には、一定のリスクを伴います。本ファンドの購入申込者は、以下に掲げる本ファンドに関するリスクおよび留意点を十分にご検討いただく必要があります。なお、以下に記載するリスクおよび留意点は、本ファンドに関するすべてのリスクおよび留意点を完全に網羅していないことにつき、ご注意ください。

##### (a) 元本変動リスク

投資信託は預貯金と異なります。本ファンドは、値動きのある有価証券等に投資しますので、基準価額が変動します。また、為替の変動により損失を被ることがあります。したがって、ご投資家の皆さまの投資元金は保証されているものではなく、基準価額の下落により、損失を被り、投資元金が割り込むことがあります。信託財産に生じた損益はすべてご投資家の皆さまに帰属します。主なリスクとしては以下のものが挙げられます。

##### 1．債券投資リスク（価格変動リスク・信用リスク）

本ファンドは債券への投資を行います。債券の市場価格は、金利が上昇すると下落し、金利が低下すると上昇します。また、債券への投資に際しては、発行体の債務不履行等の信用リスクを伴います。金利の変動による債券価格の変化の度合い（リスク）は、債券の満期までの期間が長ければ長いほど、大きくなる傾向があります。



##### 2．株式投資リスク（価格変動リスク・信用リスク）

本ファンドは、株式への投資を行いますので、本ファンドへの投資には、株式投資にかかる価格変動等のさまざまなリスクが伴うこととなります。一般には株価は、個々の企業の活動や一般的な市場・経済の状況に応じて変動します。したがって、本ファンドに組入れられる株式の価格は短期的または長期的に下落していく可能性があります。現時点において価格が上昇傾向であっても、その傾向が今後も継続する保証はありません。また、発行企業が経営不安、倒産等に陥った場合には、投資資金が回収できなくなることもあります。

##### 3．為替リスク

本ファンドの主要投資対象は外貨建資産であり、一般に外貨建資産への投資には為替リスクが伴いますが、本ファンドは、対円で為替ヘッジを行い為替変動リスクの低減を図ります。なお、為替ヘッジを行うにあたりヘッジ・コストがかかります（ヘッジ・コストとは、為替ヘッジを行う通貨の金利と円の金利の差に相当し、円の金利の方が低い場合この金利差分収益が低下します。）。また、本ファンドは、ヘッジ目的に限らず、ファンド全体の収益の向上をめざす目的でも為替予約取引等により多通貨運用を行います。したがって、本ファンドへの投資には為替変動リスクが伴います。

##### 4．取引先に関するリスク

有価証券の貸付、為替取引、先物取引、余資運用等において、相手先の決済不履行リスクや信用リスクが伴います。

##### 5．市場の閉鎖等に伴うリスク

金融商品市場および外国為替市場は、世界的な経済事情の急変またはその国における天災地変、政変、経済事情の変化もしくは政策の変更等の諸事情により閉鎖されることがあります。これにより本ファンドの運用が影響を被り、基準価額の下落につながる可能性があります。

##### (b) 解約申込みに伴う基準価額の下落に関わる留意点

特定日に相当金額の解約申込みがあった場合には、解約資金を手当てするため組入有価証券を市場実勢より大幅に安い価格で売却せざるを得ないことがあります。この場合、基準価額が下落する要因となります。また、解約資金を手当てするため、資金借入れの指図を行った場合、当該借入金の利息は信託財産から支払われます。

##### (c) 計量運用に関わる留意点

本ファンドは、ゴールドマン・サックス・アセット・マネジメント独自の計量リスク管理モデルまたは計量モデルを用いて運用を行います。計量モデルは仮説に基づき構成されたものであり、市場動向は必ずしもこの仮説と同様の動きを示さない場合があります。このような場合には、本ファンドの基準価額に影響を及ぼす可能性があります。

## (d) 資産規模に関わる留意点

本ファンドの資産規模によっては、本書で説明するような投資が効率的にできない場合があります。その場合には、適切な資産規模の場合と比較して収益性が劣る可能性があります。

## (e) ベンチマークに関わる留意点

本ファンドは、シティ世界国債インデックス、MSCIワールド・インデックスおよび1ヵ月円LIBORをそれぞれ50:30:20の割合に委託会社が合成し、100%為替円ヘッジベースに換算した指数をベンチマークとして運用を行い、これを上回るパフォーマンスをめざしますが、実際のパフォーマンスは、ベンチマークを下回ることがあります。また、ベンチマークとするインデックスが下落する局面においては、一般に、本ファンドの基準価額も下落する傾向があります。

## (f) 繰上償還に関わる留意点

委託会社は、受益権の総口数が100億口を下回ることとなった場合等には、受託銀行と協議のうえ、必要な手続きを経てこの信託を終了させることができます。また、信託契約を解約することが受益者のため有利であると認めるとき、またはやむを得ない事情が発生したときは、受託銀行と合意のうえ、必要な手続きを経て、信託契約を解約し、信託を終了させることができます。繰上償還された場合には、申込手数料は返還されません。

## (g) 外国口座税務コンプライアンス法(FATCA)に関わる留意点

2014年6月30日より後に行われる米国源泉の利子または配当(および同様の支払い)の本ファンドに対する支払いおよび2016年12月31日より後に行われる米国源泉の利子もしくは配当を生じうる財産の売却その他の処分による総受取額の本ファンドに対する一定の支払いは、30%の源泉徴収税の対象となります。ただし、本ファンドが米国内国歳入庁(以下「IRS」といいます。)との間で源泉徴収契約を締結すること、本ファンドが一定の受益者から一定の情報を取得すること、本ファンドがかかる情報のうち一定の情報をIRSに開示すること等の要件が満たされる場合には、源泉徴収税の対象とはなりません。本ファンドがかかる源泉徴収税の対象とならない保証はありません。受益者は、この源泉徴収税について考えられる影響についてご自身の税務顧問にご相談ください。

## &lt;外国口座税務コンプライアンス法(FATCA)について&gt;

外国口座税務コンプライアンス法(Foreign Account Tax Compliance Act)(以下「FATCA」といいます。)として知られる米国の源泉徴収規定により、外国金融機関またはその他の外国事業体に対する(i)2014年6月30日より後に行われる、定額または確定可能額の米国源泉の所得の1年に一度または定期的な一定の支払い、(ii)2016年12月31日より後に行われる、米国源泉の利子または配当を生じうる財産の売却その他の処分による総受取額に帰せられる一定の支払い、および(iii)2016年12月31日より後に行われる、外国金融機関による一定の支払い(またはその一部)は、本ファンドがFATCAにおける各種報告要件を充足しない限り、30%の源泉徴収税の対象となります。米国は、日本の金融機関によるFATCAの実施に関して、日本政府との間で政府間協定(以下「日米政府間協定」といいます。)を締結しています。FATCAおよび日米政府間協定の下で、本ファンドは、この目的上、「外国金融機関」として扱われることが予想されます。本ファンドは、外国金融機関として、FATCAを遵守するには、IRSに登録して、IRSとの間で、特に以下の要件を本ファンドに義務付ける内容の契約(以下「FFI契約」といいます。)を締結する必要があります。

1. 受益者が「特定米国人」(すなわち、免税事業体および一定のその他の者を除く米国連邦所得税法上の米国人)および(一定の場合)特定米国人により所有される非米国人(以下「米国所有外国事業体」といいます。)に該当するか否かを判断するために、一定の受益者に関する情報を取得し、確認すること
2. FATCAを遵守していない受益者の情報(まとめて)、特定米国人の情報および米国所有外国事業体の情報を1年に一度IRSに報告すること
3. 特定米国人、米国所有外国事業体またはFATCAを遵守していない外国金融機関であって、本ファンドから報告義務のある額の支払いを受ける既存の口座保有者からの同意の取得を試み、一定の当該保有者の口座情報をIRSに報告すること、新規口座については、かかる同意の取得を口座開設の条件とすること

本ファンドがFFI契約を締結してこれを遵守することができる保証はなく、本ファンドがこの30%の源泉徴収税を免除される保証もありません。

各受益者は、本ファンドへの投資により、当該受益者の税務上の居住国・地域の税務当局が、本ファンドから、直接または間接的かを問わず、条約、政府間協定等の規定に従い、当該受益者に関する情報の提供を受ける可能性があることをご認識ください。これに関し、本ファンドが特定米国人および米国所有外国事業体である受益者に関する情報を1年に一度報告する義務に加えて、IRSは、日米租税条約に基づき、FATCAを遵守していない受益者に関する情報を日本の財務大臣に請求することができます。

受益者は、この源泉徴収税について考えられる影響についてご自身の税務顧問にご相談ください。

## (h) 法令・税制・会計等の変更可能性に関わる留意点

法令・税制・会計等は変更される可能性があります。

## (i) その他の留意点

収益分配金、一部解約金および償還金の支払いはすべて販売会社を通じて行われます。それぞれの場合においてその金額が販売会社に対して支払われた後は、委託会社は受益者への支払いについての責任を負いません。

委託会社は、販売会社とは別法人であり、委託会社は設定・運用について、販売会社は販売（お買付代金の預り等を含みます。）について、それぞれ責任を有し、互いに他について責任を有しません。

## (2) 投資リスクに対する管理体制

運用チームとは独立したマーケット・リスク管理専任部門がファンドのリスク管理を行います。マーケット・リスク管理専任部門では、運用チームと独立した立場で、運用チームにより構築されたポジションのリスク水準をモニタリングし、各運用チーム、委託会社のリスク検討委員会に報告します。

リスク検討委員会は、法務部、コンプライアンス部を含む各部署の代表から構成されており、マーケット・リスク管理専任部門からの報告事項等（ファンドの運営に大きな影響を与えると判断された流動性に関する事項を含みます。）に対して、必要な報告聴取、調査、検討、決定等を月次で行います。

（注1）リスク管理とは、ベンチマークの収益率と本ファンドの収益率とのかい離の散らばり具合を、一定の範囲に留めることをめざすことです。かい離幅がかかる一定の範囲におさまることを保証するものではなく、また、必ずしもリスクの低減を目的とするものではありません。

（注2）上記リスク管理体制は、将来変更される場合があります。

## (3) 参考情報

下記は過去の実績であり、将来の成果を保証するものではありません。

### 本ファンドの年間騰落率および 分配金再投資基準価額の推移



### 本ファンドと他の代表的な 資産クラスとの騰落率の比較



- 年間騰落率は各月末における直近1年間の騰落率を表示したものです。
- グラフは、本ファンドと代表的な資産クラスを定量的に比較できるように作成したものです。
- すべての資産クラスが本ファンドの投資対象とは限りません。
- 上記のグラフは、過去5年間の各月末における直近1年間の騰落率の平均値・最大値・最小値を表示したものです。

#### ● 各資産クラスの指数

日本株：東証株価指数（TOPIX）（配当込み）

先進国株：MSCI コクサイ・インデックス（配当込み、円ベース）

新興国株：MSCI エマージング・マーケット・インデックス（配当込み、円換算ベース）

日本国債：NOMURA-BPI 国債

先進国債：シティ世界国債インデックス（除く日本、円ベース）

新興国債：JPモルガン・ガバメント・ボンド・インデックス・エマージング・マーケット・グローバル・ダイバーシファイド（円ベース）

※海外の指数は、為替ヘッジなしによる投資を想定して、円ベースまたは円換算ベースの指数を採用しております。

本ファンドの分配金再投資基準価額および年間騰落率は、税引前の分配金を再投資したものとみなして計算した基準価額および当該基準価額の年間騰落率が記載されており、実際の基準価額および実際の基準価額に基づいて計算した年間騰落率とは異なる場合があります。

## 4【手数料等及び税金】

### (1)【申込手数料】

(a) 2.16%（税抜2%）を上限として販売会社がそれぞれ定める申込手数料率を特定日の翌営業日の基準価額に乗じて得た額が申込手数料となります。詳しくは、販売会社にお問い合わせいただくか、申込手数料を記載した書面等をご覧ください。申込手数料は、お申込時にご負担いただきます。

申込手数料は、商品および投資環境に関する情報提供等、ならびに購入に関する事務手続きの対価として販売会社が得る手数料です。

(b) 累積投資契約に基づいて収益分配金を再投資する場合には、取得する口数について申込手数料はかかりません。

### (2)【換金（解約）手数料】

換金（解約）請求には手数料はかかりません。

### (3)【信託報酬等】

以下の支払先が行う本ファンドに関する業務の対価として本ファンドから支払われる信託報酬は、本ファンドの信託財産の計算期間を通じて毎日、本ファンドの信託財産の純資産総額に年率1.944%（税抜1.8%）を乗じて得た額とします。委託会社、販売会社および受託銀行間の配分は、以下のとおりです。なお、販売会社の間における配分については、販売会社の取扱いにかかる純資産総額に応じて決められます。

支払先	役務の内容	配分
委託会社	ファンドの運用、受託銀行への指図、基準価額の算出、目論見書・運用報告書等の作成 等	年率0.864%（税抜0.8%）
販売会社	購入後の情報提供、運用報告書等各種書類の送付、分配金・換金代金・償還金の支払い業務 等	年率0.972%（税抜0.9%）
受託銀行	ファンドの財産の管理、委託会社からの指図の実行 等	年率0.108%（税抜0.1%）

委託会社の報酬には、投資顧問会社への投資顧問報酬が含まれます。投資顧問報酬の信託財産からの直接的な支払いは行いません。

信託報酬は、毎計算期間の最初の6ヵ月終了日の属する月の25日（休業日の場合は翌営業日）および毎計算期末または信託終了のとき信託財産中から支払います。委託会社および販売会社の報酬は本ファンドから委託会社に対して支払われ、販売会社の報酬は委託会社より販売会社に対して支払われます。受託銀行の報酬は本ファンドから受託銀行に対して支払われます。

### (4)【その他の手数料等】

本ファンドから支払われる費用には以下のものがあります（ただし、これらに限定されるものではありません。）。

(a) 株式等の売買委託手数料、先物取引やオプション取引等に要する費用

(b) 外貨建資産の保管費用

(c) 借入金の利息、受託銀行等の立替えた立替金の利息

(d) 信託財産に関する租税

(e) その他信託事務の処理等に要する諸費用（監査法人等に支払うファンドの監査に係る費用、法律顧問・税務顧問への報酬、印刷費用、郵送費用、公告費用、格付費用等を含みます。）

上記(a)から(d)記載の費用・税金については、ファンドより実費として間接的にご負担いただきますが、運用状況等により変動するものであり、事前に料率、上限額等を表示することができません。また、委託会社は、上記(e)記載の諸費用の支払いを信託財産のために行い、あらかじめその金額を合理的に見積ったうえで、信託財産の純資産総額の年率0.05%相当額を上限として定率で日々計上し、本ファンドより受領します。ただし、委託会社は、信託財産の規模等を考慮して、信託の設定時または期中に、随時かかる諸費用の年率を見直し、0.05%を上限としてこれを変更することができます。

上記(e)記載の諸費用の額は、本ファンドの計算期間を通じて毎日、前営業日の信託財産の純資産総額に応じて計上されます。かかる諸費用は、毎計算期間の最初の6ヵ月終了日の属する月の25日（休業日の場合は翌営業日）および毎計算期末または信託終了のとき、信託財産中から委託会社に対して支払います。

### （５）【課税上の取扱い】

収益分配時・換金時・償還時に受益者が負担する税金は本書提出日現在、以下のとおりです。

ただし、税法が改正された場合には、下記の内容が変更になることがあります。税金の取扱いの詳細については、税務専門家等にご確認されることをお勧めします。

#### 個人の受益者の場合<sup>\*1</sup>

時期	項目	税金
収益分配時	所得税および地方税	普通分配金 × 20.315% <sup>*2</sup>
換金時 (解約請求（特別解約請求制を含みます） による場合)	所得税および地方税	譲渡益 × 20.315% <sup>*2</sup>
償還時	所得税および地方税	譲渡益 × 20.315% <sup>*2</sup>

\*1 法人の受益者の場合については、後記「収益分配金の課税について」「換金時および償還時の課税について」をご覧ください。

\*2 詳しくは、後記「収益分配金の課税について」「換金時および償還時の課税について」をご覧ください。

上記のほか、お申込み手数料に対する消費税等相当額をご負担いただきます。

元本払戻金（特別分配金）は投資元本の一部払戻しとみなされ、非課税扱いとなります。

なお、外国での組入有価証券の取引には、当該外国において税金または費用が課せられることがあります。また、信託報酬および信託財産から支払われる費用等について消費税等が課せられる場合には、当該消費税等相当額は信託財産により負担されます。

本ファンドは、課税上、株式投資信託として取扱われます。公募株式投資信託は、少額投資非課税制度（NISA）の適用対象です。

#### 少額投資非課税制度「愛称：NISA（ニーサ）」をご利用の場合

少額投資非課税制度（NISA）をご利用の場合、販売会社で非課税口座を開設するなど、一定の条件に該当する方を対象に、以下の範囲で新たに購入した公募株式投資信託などから生じる配当所得および譲渡所得が5年間非課税となります。詳しくは、販売会社にお問い合わせください。

- ・20歳以上の方・・・毎年、年間120万円まで
- ・20歳未満の方・・・毎年、年間80万円まで

NISAの非課税期間（5年）以内に信託期間が終了（繰上償還を含む）した場合、制度上、本ファンドで利用した非課税投資額（NISA枠）を再利用することはできません。

#### < 個別元本について >

個別元本とは、追加型株式投資信託について、受益者ごとの信託時の受益権の価額等（申込手数料および当該申込手数料にかかる消費税等相当額は含まれません。）をいい、税法上の元本（個別元本）にあたります。なお、個別元本方式への移行時に既に受益権を保有していた場合、2000年3月31日の信託金が当該受益権にかかる個別元本となります。

受益者が同一ファンドの受益権を複数回取得した場合、個別元本は、当該受益者が追加信託を行うつど当該受益者の受益権口数で加重平均することにより算出されます。

ただし、同一ファンドを複数の販売会社で取得する場合には販売会社毎に、個別元本の算出が行われます。また、同一販売会社であっても複数支店等で同一ファンドを取得する場合は当該支店等毎に、「一般コース」と「累積投資コース」の両コースで取得する場合はコース別に、個別元本の算出が行われる場合があります。

受益者が元本払戻金(特別分配金)を受け取った場合、収益分配金発生時にその個別元本から当該元本払戻金(特別分配金)を控除した額が、その後の当該受益者の個別元本となります。(「元本払戻金(特別分配金)」については、下記の<収益分配金の課税について>をご覧ください。)

#### <収益分配金の課税について>

追加型株式投資信託の収益分配金には、課税扱いとなる「普通分配金」と、非課税扱いとなる「元本払戻金(特別分配金)」(受益者ごとの元本の一部払戻しに相当する部分)の区分があります。

受益者が収益分配金を受け取る際、当該収益分配金落ち後の基準価額が当該受益者の個別元本と同額の場合または当該受益者の個別元本を上回っている場合には、当該収益分配金の全額が普通分配金となり、当該収益分配金落ち後の基準価額が当該受益者の個別元本を下回っている場合には、その下回る部分の額が元本払戻金(特別分配金)となり、残りの額が普通分配金となります。

なお、受益者が元本払戻金(特別分配金)を受け取った場合、収益分配金発生時にその個別元本から当該元本払戻金(特別分配金)を控除した額が、その後の当該受益者の個別元本となります。

#### 個人の受益者に対する課税

個人の受益者が支払いを受ける収益分配金のうち課税扱いとなる普通分配金については、原則として20%(所得税15%、地方税5%)の税率による源泉分離課税が行われ、確定申告は不要です。しかしながら、確定申告により、総合課税(配当控除の適用なし)または申告分離課税のいずれかを選択することもできます。

なお、以下の期間においては適用される税率が異なります。

- ・2014年1月1日以後2037年12月31日まで：20.315%(所得税15.315%、地方税5%)

所得税法上課税対象となるのは普通分配金のみであり、元本払戻金(特別分配金)は課税されません。

収益分配金について上場株式等の配当等として確定申告を行う場合(申告分離課税を選択した場合に限ります。)、他の上場株式等の配当所得(申告分離課税を選択したものに限り。))および譲渡所得等ならびに特定公社債等(公募公社債投資信託を含みます。))の利子所得等および譲渡所得等との損益通算が可能です。

#### 法人の受益者に対する課税

法人の受益者が支払いを受ける収益分配金のうち課税扱いとなる普通分配金については、原則として15%(所得税15%)の税率で源泉徴収され法人の受取額となります。

なお、以下の期間においては適用される税率が異なります。

- ・2014年1月1日以後2037年12月31日まで：15.315%(所得税15.315%)

所得税法上課税対象となるのは普通分配金のみであり、元本払戻金(特別分配金)は課税されません。

#### <換金時および償還時の課税について>

##### 個人の受益者に対する課税

換金時および償還時の譲渡益が課税対象となり、原則として20%(所得税15%、地方税5%)の税率による申告分離課税が適用されます。

なお、以下の期間においては適用される税率が異なります。

- ・2014年1月1日以後2037年12月31日まで：20.315%(所得税15.315%、地方税5%)

譲渡益が発生し課税される場合は、源泉徴収選択口座を用いなければ、源泉徴収は行われず、確定申告が必要となります。

また、買取差損益および解約(償還)差損益を含めて上場株式等の譲渡損が発生した場合は、確定申告を行うことにより、他の上場株式等の配当所得(申告分離課税を選択したものに限り。))および譲渡所得等ならびに特定公社債等(公募公社債投資信託を含みます。))の利子所得等および譲渡所得等との損益通算が可能です。

##### 法人の受益者に対する課税

換金時および償還時の個別元本超過額については、原則として15%(所得税15%)の税率で源泉徴収され法人の受取額となります。

なお、以下の期間においては適用される税率が異なります。

- ・2014年1月1日以後2037年12月31日まで：15.315%(所得税15.315%)



## 5【運用状況】

## (1)【投資状況】

(2016年7月29日現在)

資産の種類	国/地域	時価合計(円)	投資比率(%)
国債証券	アメリカ	7,972,840,635	71.40
現金・預金・その他の資産(負債控除後)		3,193,183,605	28.60
合計(純資産総額)		11,166,024,240	100.00

(注) 投資比率とは、ファンドの純資産総額に対する当該資産の時価比率をいいます。

## (2)【投資資産】

## 【投資有価証券の主要銘柄】

(2016年7月29日現在)

順位	国/地域	種類	銘柄名	数量又は 額面総額	帳簿価額 単価 (円)	帳簿価額 金額 (円)	評価額 単価 (円)	評価額 金額 (円)	利率 (%)	償還期限	投資 比率 (%)
1	アメリカ	国債証券	TREASURY BILL 0%	49,494,000	10,436.57	5,165,479,083	10,437.86	5,166,116,266	-	2016/9/29	46.27
2	アメリカ	国債証券	TREASURY BILL 0%	26,899,000	10,432.42	2,806,218,843	10,434.30	2,806,724,369	-	2016/11/10	25.14

## 種類別及び業種別投資比率

(2016年7月29日現在)

種類	投資比率(%)
国債証券	71.40
合計	71.40

(注) 投資比率とは、ファンドの純資産総額に対する当該資産の時価比率をいいます。

## 【投資不動産物件】

(2016年7月29日現在)

該当事項はありません。

## 【その他投資資産の主要なもの】

## 有価証券先物取引等

(2016年7月29日現在)

資産の種類	地域	取引所	資産の名称	買建 / 売建	数量	通貨	帳簿価額	帳簿価額 (円)	評価額金額	評価額金額 (円)	投資比率 (%)
株価指数先物取引	日本	大阪証券取引所	東証株価指数先物	売建	4	日本円	52,753,875	52,753,875	53,140,000	53,140,000	0.48
	アメリカ	シカゴ商品取引所	DJIA MINI	売建	12	米ドル	1,105,538.01	115,440,276	1,102,560	115,129,313	1.03
	アメリカ	シカゴ商業取引所	S&P500 EMINI	買建	211	米ドル	22,866,070	2,387,675,029	22,837,585	2,384,700,625	21.36
	アメリカ	シカゴ商業取引所	NSDQ100 MINI	買建	10	米ドル	931,759.42	97,294,318	943,950	98,567,258	0.88
	アメリカ	インターコンチネンタル取引所	RUSSELL MINI	買建	2	米ドル	241,980	25,267,552	242,700	25,342,734	0.23
	カナダ	モントリオール取引所	S&P/TSE 60	買建	27	カナダドル	4,580,280	363,720,034	4,563,540	362,390,710	3.25
	ドイツ	ユーレックス・ドイツ金融先物取引所	DAX DTB	買建	4	ユーロ	1,013,650	117,248,895	1,029,550	119,088,048	1.07
	イタリア	イタリア証券取引所	S&P/MIB	売建	16	ユーロ	1,334,455.28	154,356,440	1,324,560	153,211,854	1.37
	フランス	Marche des Options Negociables de Paris	CAC40	買建	38	ユーロ	1,664,400	192,521,148	1,679,980	194,323,286	1.74
	オーストラリア	シドニー先物取引所	SPI 200	買建	12	オーストラリアドル	1,642,501.22	129,034,896	1,655,100	130,024,656	1.16
	イギリス	ロンドン国際金融先物オプション取引所	FTSE 100	買建	87	英ポンド	5,806,941.89	798,628,720	5,815,080	799,747,951	7.16
	スイス	ユーレックス・チューリッヒ取引所	SWISS MKT	買建	8	スイスフラン	655,617.36	69,908,479	647,120	69,002,405	0.62
	シンガポール	シンガポール取引所	MSCI SING	買建	7	シンガポールドル	223,608.43	17,291,641	222,320	17,192,005	0.15
	オランダ	アムステルダム取引所	AEX	買建	5	ユーロ	449,900	52,039,933	444,450	51,409,531	0.46
スペイン	スペイン金融先物取引所(マドリード)	IBEX 35	売建	13	ユーロ	1,114,521.76	128,916,730	1,104,337	127,738,660	1.14	

資産の種類	地域	取引所	資産の名称	買建 / 売建	数量	通貨	帳簿価額	帳簿価額 (円)	評価額金額	評価額金額 (円)	投資比率 (%)
	スウェーデン	Nasdaq Omx Europe	OMXS30	買建	89	スウェーデンクローナ	12,289,751.64	148,583,098	12,308,700	148,812,183	1.33
債券先物取引	日本	大阪証券取引所	長期国債標準物先物	買建	15	日本円	2,300,400,000	2,300,400,000	2,289,000,000	2,289,000,000	20.50
	アメリカ	シカゴ商品取引所	CBT 10Y 1609	買建	128	米ドル	16,912,000	1,765,951,040	16,968,000	1,771,798,558	15.87
	カナダ	モントリオール取引所	MON 10Y 1609	買建	7	カナダドル	1,033,270	82,051,971	1,035,650	82,240,966	0.74
	ドイツ	ユーレックス・ドイツ金融先物取引所	BTP 1609	買建	89	ユーロ	12,802,650	1,480,882,526	12,856,940	1,487,162,248	13.32
	ドイツ	ユーレックス・ドイツ金融先物取引所	BUND10Y 1609	買建	22	ユーロ	3,660,140	423,368,394	3,683,020	426,014,923	3.82
	ドイツ	ユーレックス・ドイツ金融先物取引所	OAT 1609	買建	79	ユーロ	12,684,959.45	1,467,269,259	12,767,980	1,476,872,244	13.23
	オーストラリア	シドニー先物取引所	SFE10Y 1609	売建	31	オーストラリアドル	4,236,965.12	332,855,978	4,261,081.13	334,750,533	3.00
	イギリス	ロンドン国際金融先物オプション取引所	GILT 1609	買建	19	英ポンド	2,463,942.4	338,865,998	2,483,110	341,502,117	3.06

(注1) 投資比率とは、ファンドの純資産総額に対する当該銘柄の時価比率をいいます。

(注2) 評価額は、計算日に知りうる直近の日の、主たる取引所の発表する清算値段または最終相場で評価しております。2つ以上の取引所に上場されていて、かつ当該取引所相互間で反対売買が可能な先物取引については、取引量を勘案して評価を行う取引所を決定しております。

## (3)【運用実績】

## 【純資産の推移】

2016年7月29日及び同日前1年以内における各月末ならびに下記計算期末の純資産の推移は次の通りです。

期別	純資産総額 (百万円) (分配落)	純資産総額 (百万円) (分配付)	1口当たり 純資産額(円) (分配落)	1口当たり 純資産額(円) (分配付)
第8計算期間末 (2007年7月25日)	10,557	10,557	1.0379	1.0379
第9計算期間末 (2008年7月25日)	9,554	9,554	0.9426	0.9426
第10計算期間末 (2009年7月27日)	9,133	9,133	0.9030	0.9030
第11計算期間末 (2010年7月26日)	9,660	9,660	0.9553	0.9553
第12計算期間末 (2011年7月25日)	9,884	9,884	0.9778	0.9778
第13計算期間末 (2012年7月25日)	10,067	10,067	0.9960	0.9960
第14計算期間末 (2013年7月25日)	10,583	10,634	1.0482	1.0532
第15計算期間末 (2014年7月25日)	10,996	11,046	1.0924	1.0974
第16計算期間末 (2015年7月27日)	11,286	11,336	1.1235	1.1285
第17計算期間末 (2016年7月25日)	11,147	11,197	1.1100	1.1150
2015年7月末日	11,323	-	1.1272	-
8月末日	11,114	-	1.1064	-
9月末日	10,970	-	1.0921	-
10月末日	11,219	-	1.1171	-
11月末日	11,275	-	1.1227	-
12月末日	11,124	-	1.1077	-
2016年1月末日	10,914	-	1.0869	-
2月末日	10,947	-	1.0902	-
3月末日	11,103	-	1.1056	-
4月末日	11,048	-	1.1002	-
5月末日	11,024	-	1.0977	-
6月末日	11,029	-	1.0983	-
7月末日	11,166	-	1.1118	-

(注) 表中の末日とはその月の最終営業日を指します。

## 【分配の推移】

期	期間	1口当たりの分配金（円）
第8計算期間	2006年7月26日～2007年7月25日	0.0000
第9計算期間	2007年7月26日～2008年7月25日	0.0000
第10計算期間	2008年7月26日～2009年7月27日	0.0000
第11計算期間	2009年7月28日～2010年7月26日	0.0000
第12計算期間	2010年7月27日～2011年7月25日	0.0000
第13計算期間	2011年7月26日～2012年7月25日	0.0000
第14計算期間	2012年7月26日～2013年7月25日	0.0050
第15計算期間	2013年7月26日～2014年7月25日	0.0050
第16計算期間	2014年7月26日～2015年7月27日	0.0050
第17計算期間	2015年7月28日～2016年7月25日	0.0050

## 【収益率の推移】

期	期間	収益率（％）
第8計算期間	2006年7月26日～2007年7月25日	0.3
第9計算期間	2007年7月26日～2008年7月25日	9.2
第10計算期間	2008年7月26日～2009年7月27日	4.2
第11計算期間	2009年7月28日～2010年7月26日	5.8
第12計算期間	2010年7月27日～2011年7月25日	2.4
第13計算期間	2011年7月26日～2012年7月25日	1.9
第14計算期間	2012年7月26日～2013年7月25日	5.7
第15計算期間	2013年7月26日～2014年7月25日	4.7
第16計算期間	2014年7月26日～2015年7月27日	3.3
第17計算期間	2015年7月28日～2016年7月25日	0.8

## (4)【設定及び解約の実績】

下記計算期間中の設定及び解約の実績ならびに当該計算期末の発行済み口数は次の通りです。

期	期間	設定口数(口)	解約口数(口)	発行済み口数(口)
第8計算期間	2006年7月26日～2007年7月25日	27,436,418	41,179,400	10,172,302,393
第9計算期間	2007年7月26日～2008年7月25日	3,969,876	40,430,480	10,135,841,789
第10計算期間	2008年7月26日～2009年7月27日	2,267,020	23,576,217	10,114,532,592
第11計算期間	2009年7月28日～2010年7月26日	105,045	2,028,660	10,112,608,977
第12計算期間	2010年7月27日～2011年7月25日	226,432	4,052,207	10,108,783,202
第13計算期間	2011年7月26日～2012年7月25日		1,219,043	10,107,564,159
第14計算期間	2012年7月26日～2013年7月25日	5,119,400	16,212,468	10,096,471,091
第15計算期間	2013年7月26日～2014年7月25日	364,688	30,675,892	10,066,159,887
第16計算期間	2014年7月26日～2015年7月27日	368,762	20,530,627	10,045,998,022
第17計算期間	2015年7月28日～2016年7月25日	1,005,671	4,117,255	10,042,886,438

## (参考) 運用実績

最新の運用実績は委託会社のホームページまたは販売会社でご確認いただけます。

下記は過去の実績であり、将来の成果を保証するものではありません。

2016年7月29日現在

## 基準価額・純資産の推移

2006年8月1日～2016年7月29日(設定日：1999年7月27日)



## 基準価額・純資産総額

基準価額	11,118円
純資産総額	111.7億円

## 期間別騰落率

(分配金再投資)

期間	ファンド
1ヵ月	1.69%
3ヵ月	1.51%
6ヵ月	2.75%
1年	-0.92%
3年	7.89%
5年	16.55%
設定来	14.34%

●分配金再投資基準価額およびファンド(分配金再投資)の期間別騰落率とは、本ファンドの決算時に収益の分配があった場合に、その分配金(税引前)で本ファンドを購入(再投資)した場合の基準価額および騰落率です。●基準価額および分配金再投資基準価額は、1万口当たりの値です。

## 分配の推移(1万口当たり、税引前)

決算日	12/7/25	13/7/25	14/7/25	15/7/27	16/7/25	設定来累計
分配金	0円	50円	50円	50円	50円	300円

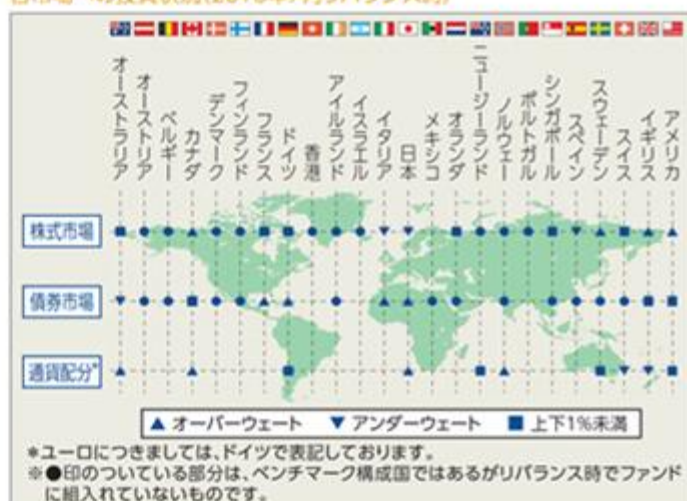
●運用状況によっては、分配金の金額が変わる場合、あるいは分配金が支払われない場合があります。

## 主要な資産の状況

資産配分の状況(2016年7月リバランス時)

	株式	債券	円短期 金融商品
標準となる 資産配分 (ベンチマーク)	30%	50%	20%
今回 リバランス時	36%	64%	1%

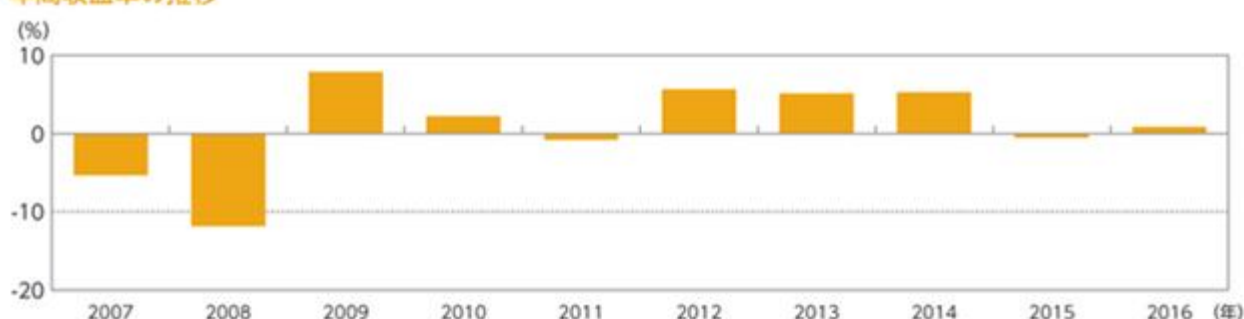
各市場への投資状況(2016年7月リバランス時)



## 資産配分推移(設定来)



## 年間収益率の推移



●本ファンドの収益率は、分配金(税引前)を再投資したものととして算出しています。

●2016年は1月から7月末までの騰落率を表示しています。

## 第2【管理及び運営】

### 1【申込（販売）手続等】

(1) 受益権の取得申込者は、販売会社において取引口座を開設のうえ、お買付の申込みを行うものとします。お買付のお申込みは、前月の特定日<sup>\*1</sup>の翌営業日から当月の特定日の午後3時<sup>\*2</sup>までとします。かかる受付時間までにお買付のお申込みが行われかつ当該お申込みの受付に係る販売会社所定の事務手続が完了したものを当日の申込分とします。当日の受付終了後のお申込みについては、翌営業日にお買付のお申込みが行われたものとして取扱います。

\*1 原則として毎月25日を特定日とします。ただし、25日が国内の休業日またはニューヨーク証券取引所もしくはニューヨークの銀行の休業日（以下「国内またはニューヨークの休業日」といいます。）の場合は翌営業日とします。

\*2 販売会社によっては午後3時より前に受付を締め切る場合がありますので、販売会社にご確認ください。

(2) 収益分配金の受取方法により、収益分配時に収益分配金を受取る「一般コース」、収益分配金が税金を差引かれた後自動的に無手数料で再投資される「累積投資コース」があります。ただし、販売会社によっては、どちらか一方のみのお取扱いとなる場合があります。一度お選びいただいたコースは原則として途中で変更することはできません。「累積投資コース」をお申し込みいただく方は、お買付に際して、本ファンドにかかる「累積投資契約」（別の名称で同様の契約を含みます。）を販売会社との間で結んでいただきます。ただし、販売会社によっては、累積投資コースを申し込まれた場合でも、分配金を定期的に受け取る旨の契約を締結することもできます。

(3) お買付価額は、特定日の翌営業日の基準価額です。また、お申込みには申込手数料および当該申込手数料に係る消費税等相当額がかかります。ただし、累積投資契約に基づいて収益分配金を再投資する場合は、各計算期間終了日の基準価額とします。最新の基準価額は販売会社または下記の照会先で入手可能です。

ゴールドマン・サックス・アセット・マネジメント株式会社

電話：03（6437）6000（受付時間：営業日の午前9時から午後5時まで）

ホームページ・アドレス：www.gsam.co.jp

また、原則として、日本経済新聞（朝刊）の「オープン基準価格」欄に、基準価額が掲載されます（略称：果樹園）。

(4) お買付単位は、販売会社によって異なります。詳しくは、販売会社にお問い合わせください。累積投資契約に基づいて収益分配金を再投資する場合は、1口の整数倍をもって取得の申込みに応じます。

(5) お買付代金はお申込みの販売会社にお支払いください。お買付代金の払込期日は販売会社によって異なります。詳しくは販売会社にお問い合わせください。

(6) 金融商品取引所における取引の停止、外国為替取引の停止その他合理的な事情（コンピューターの誤作動等により決済が不能となった場合、基準価額の計算が不能となった場合、計算された基準価額の正確性に合理的な疑いが生じた場合等を含みます。）があると委託会社が判断したときは、販売会社は、受益権の取得申込みの受付を中止することおよびすでに受付けた取得申込みを取消することができます。



## 2【換金（解約）手続等】

(1) ご換金（解約）の申込みは、前月の特定日<sup>\*1</sup>の翌営業日から当月の特定日の午後3時<sup>\*2</sup>までとします。かかる受付時間までにご換金のお申込みが行われかつ当該お申込みの受付に係る販売会社所定の事務手続が完了したものを当日の申込分とします。当日の受付終了後のお申込みについては、翌営業日にご換金のお申込みが行われたものとして取扱います。ご換金場所は販売会社の本・支店、営業所です。原則として換金日以外の換金はできません。

\*1 原則として毎月25日（ただし、「国内またはニューヨークの休業日」の場合は翌営業日）。

\*2 販売会社によっては午後3時より前に受付を締め切る場合がありますので、販売会社にご確認ください。

(2) ご換金の単位は、1口単位とします。なお、販売会社によっては換金単位が異なる場合があります。詳しくは、販売会社にお問い合わせください。

### (3) 特別解約請求制

受益者（受益者死亡の場合にはその相続人）は、次の事由により、一部解約の実行の請求をすることができます。この場合において、販売会社は、当該事由の発生を確認のうえ、当該請求日を一部解約の実行の請求日として、一部解約の実行の請求を受付けます。なお、委託会社または販売会社は、当該受益者（受益者死亡の場合にはその相続人）に対し、当該事由を証する書類の提示を求める等して当該事由の発生を確認するものとします。

1. 受益者が死亡したとき
2. 受益者が天災地変その他不可抗力により財産の大部分を滅失したとき
3. 受益者が破産宣告を受けたとき
4. 受益者が疾病により生計の維持ができなくなったとき

委託会社は、一部解約の請求を受付けた場合には、信託契約の一部を解約します。

(4) 一部解約の価額は、特定日（特別解約請求制の場合は、請求日）の翌営業日の基準価額となります。手取り額は、基準価額から、換金にかかる税金を差引いた金額となります。

詳しくは、「第1ファンドの状況 4 手数料等及び税金 (5)課税上の取扱い」をご覧ください。

(5) 本ファンドの基準価額は毎営業日算出されます。最新の基準価額は販売会社または下記の照会先で入手可能です。

ゴールドマン・サックス・アセット・マネジメント株式会社

電話：03（6437）6000（受付時間：営業日の午前9時から午後5時まで）

ホームページ・アドレス：www.gsam.co.jp

また、原則として、日本経済新聞（朝刊）の「オープン基準価格」欄に、基準価額が掲載されます（略称：果樹園）。

(6) 一部解約金は、特定日（特別解約請求制の場合は、請求日）から起算して、原則として5営業日目から販売会社を通じて受益者に支払われます。

(7) 金融商品取引所における取引の停止、外国為替取引の停止その他合理的な事情（コンピューターの誤作動等により決済が不能となった場合、基準価額の計算が不能となった場合、計算された基準価額の正確性に合理的な疑いが生じた場合等を含みます。）があるときは、上記の一部解約の実行の請求の受付を中止することおよびすでに受付けた一部解約の実行の請求を保留または取消させていただくことがあります。これにより一部解約の実行の請求の受付が中止され、またはすでに受付けた一部解約の実行の請求が保留された場合には、受益者は当該受付中止または請求保留以前に行った当日の一部解約の実行の請求を撤回できます。ただし、受益者がその一部解約の実行の請求を撤回しない場合には、当該受益権の一部解約の価額は、当該受付中止または請求保留を解除した後の最初の基準価額の計算日を一部解約の実行の請求日として上記に準じて計算された価額とします。

(8) 信託約款の変更を行う場合においてその内容の変更が重大な場合に、後記「第2 管理及び運営 3 資産管理等の概要 (5) その他 b. 約款変更」に定める期間内に異議を述べた受益者は、投資信託法に定めるところにより、販売会社を通じ、受託銀行に対し、自己に帰属する受益権を本ファンドの信託財産をもって公正な価額で買取るべき旨を請求することができます。後記「第2 管理及び運営 3 資産管理等の概要 (5) その他 a. 信託の終了」に規定する信託契約の解約を行う場合において、所定の期間内に異議を述べた受益者についても同様です。

### 3【資産管理等の概要】

#### (1)【資産の評価】

本ファンド1万口当たりの純資産総額（以下「基準価額」といいます。）は、本ファンドの信託財産の純資産総額をその時の受益権総口数で除して得た額の1万口当たりの金額です。「信託財産の純資産総額」とは、信託財産に属する資産（受入担保金代用有価証券および借入有価証券を除きます。）を法令および一般社団法人投資信託協会規則に従って時価評価して得た信託財産の資産総額から負債総額を控除した金額をいいます。なお、外貨建資産の円換算については、原則としてわが国における当日の対顧客電信売買相場の仲値によって計算します。予約為替の評価は、原則としてわが国における計算日の対顧客先物売買相場の仲値によるものとします。

本ファンドの基準価額は毎営業日算出されます。最新の基準価額は販売会社または下記の照会先で入手可能です。

ゴールドマン・サックス・アセット・マネジメント株式会社

電話：03（6437）6000（受付時間：営業日の午前9時から午後5時まで）

ホームページ・アドレス：www.gsam.co.jp

また、原則として、日本経済新聞（朝刊）の「オープン基準価格」欄に、基準価額が掲載されます（略称：果樹園）。年1回（7月）の決算時および償還時に、期中の運用経過のほか信託財産の内容などを記載した交付運用報告書を作成し、販売会社を通じてお渡しいたします。

運用報告書（全体版）は、委託会社のホームページに掲載されます。ただし、受益者から運用報告書（全体版）の交付請求があった場合には、交付します。

委託会社が設定・運用を行うファンドについては、通常、月次で運用経過について記載したレポートが作成されています。最新のレポートは、販売会社または上記のホームページにおいて入手可能です。

#### (2)【保管】

該当事項はありません。

#### (3)【信託期間】

本ファンドの信託期間は1999年7月27日から開始し、期限はありません。ただし、下記「(5) その他 a . 信託の終了」の場合には、信託は終了します。

#### (4)【計算期間】

本ファンドの計算期間は、毎年7月26日から翌年7月25日までとすることを原則とします。なお、第1計算期間は1999年7月27日から2000年7月25日までとします。以上にかかわらず、この原則により各計算期間終了日に該当する日が休業日のとき、各計算期間終了日は該当日以降の営業日で該当日に最も近い日とし、その翌日より次の計算期間が開始されるものとします。ただし、最終計算期間の終了日は、信託期間の終了日までとします。

#### (5)【その他】

##### a . 信託の終了

##### (a) 受益権総口数の減少に伴う繰上償還

委託会社は、信託契約の一部を解約することにより、本ファンドの受益権総口数が100億口を下回ることとなった場合には、受託銀行と協議のうえ、あらかじめ、監督官庁に届け出ることにより、信託契約を解約し、本ファンドにかかる信託を終了させることができます。

委託会社は、かかる事項について、あらかじめ、これを公告し、かつ、知られたる受益者に対して書面を交付します。ただし、すべての受益者に対して書面を交付したときは、原則として、公告を行いません。繰上償還を行う場合は、下記(b)に定める受益者異議手続を準用します。

公告を行う場合は、日本経済新聞に掲載します。

##### (b) その他の事由による信託の終了

監督官庁より信託契約の解約の命令を受けたとき、委託会社の登録取消、解散、業務廃止のとき（ただし監督官庁が信託契約に関する委託者の業務を他の投資信託委託会社に引き継ぐことを命じたときは、信託は下記 b . に記載する受益者の異議により約款変更ができない場合を除き、当該投資信託委託会社と受託銀行との間において存続します。）、受託銀行が信託業務を営む銀行でなくなったとき（ただし他の信託銀行が受託者の業務を引き継ぐときを除きます。）、受託銀行の辞任または解任に際し新受託者を選任できないときには（新受託者の選任を行う場合は、下記 b . に定める手続を準用します。）、委託会社は信託契約を解約し、信託を終了させます。なお、受託銀行は、委託会社の承諾を受けて受託者としての任務を辞任することができます。また、委託会社は信託約款に定める場合、受益者の利益のため必要と認めるときは、法令に従い受託銀行を解任することができます。

また、委託会社は、信託期間中において、信託契約を解約することが受益者のため有利であると認めるとき、またはやむを得ない事情が発生したときは、受託銀行と合意のうえ、信託契約を解約し、信託を終了させることができます。この場合において、委託会社は、あらかじめ、解約しようとする旨を監督官庁に届け出ます。委託会社は、かかる事項について、あらかじめ、解約しようとする旨を公告し、かつ、その旨を記載した書面を信託契約に係る知られたる受益者に対して交付します。ただし、信託契約に係るすべての受益者に対して書面を交付したときは、原則として、公告を行いません。かかる公告および書面には、受益者で異議のある者は一定の期間内に委託会社に対して異議を述べるべき旨を付記します。なお、一定の期間は1ヵ月を下らないものとします。かかる一定の期間内に異議を述べた受益者の受益権の口数が受益権の総口数の2分の1を超えるときは、信託契約の解約をしません。委託会社は、信託契約の解約をしないこととしたときは、解約しない旨およびその理由を公告し、かつ、これらの事項を記載した書面を知られたる受益者に対して交付します。ただし、すべての受益者に対して書面を交付したときは、原則として、公告を行いません。以上は、信託財産の状態に照らし、真にやむを得ない事情が生じている場合であって、一定の期間が1ヵ月を下らずにその公告および書面の交付を行うことが困難な場合には適用しません。

公告を行う場合は、日本経済新聞に掲載します。

#### b. 約款変更

委託会社は、監督官庁の命令があったとき、受益者の利益のため必要と認めるとき、またはやむを得ない事情が発生したときは、受託銀行と合意のうえ、信託約款を変更することができるものとし、あらかじめ、変更しようとする旨およびその内容を監督官庁に届け出ます。

委託会社は、変更事項のうち、その内容が重大なものについて、あらかじめ、変更しようとする旨およびその内容を公告し、かつ、これらの事項を記載した書面を信託約款に係る知られたる受益者に対して交付します。ただし、信託約款に係るすべての受益者に対して書面を交付したときは、原則として、公告を行いません。かかる公告および書面には、受益者で異議のある者は一定の期間内に委託会社に対して異議を述べるべき旨を付記します。なお、一定の期間は1ヵ月を下らないものとします。当該一定の期間内に異議を述べた受益者の受益権の口数が受益権の総口数の2分の1を超えるときは、信託約款の変更をしません。

委託会社は、信託約款の変更をしないこととしたときは、変更しない旨およびその理由を公告し、かつ、これらの事項を記載した書面を知られたる受益者に対して交付します。ただし、すべての受益者に対して書面を交付したときは、原則として、公告を行いません。

公告を行う場合は、日本経済新聞に掲載します。

#### c. 反対者の買取請求権

上記 a. に規定する信託契約の解約または上記 b. に規定する信託約款の変更を行う場合において、上記 a. または上記 b. の一定の期間内に委託会社に対して異議を述べた受益者は、販売会社を通じ、受託銀行に対し、自己に帰属する受益権を、信託財産をもって公正な価額で買取るべき旨を請求することができます。

#### d. 関係法人との契約の更改等

##### (a) 募集・販売契約

委託会社と販売会社との間の募集・販売契約は、当事者の別段の意思表示のない限り、1年ごとに自動的に更新されます。募集・販売契約は、当事者間の合意により変更することができます。

##### (b) 投資顧問契約

委託会社と投資顧問会社との間の投資顧問契約には期限の定めがありません。投資顧問契約は、当事者間の合意により変更することができます。投資顧問会社が法律に違反した場合、信託約款の違反となる運用の指図に関する権限の行使をした場合、本ファンドに重大な損失を生ぜしめた場合、その他の理由により必要と認められる場合には、委託会社は、運用の指図に関する権限の委託を中止し、または本ファンドに関する投資顧問契約上のサービスの中止または変更を投資顧問会社に対して求めることができます。

#### e. 委託会社の事業の譲渡および承継に伴う取扱い

委託会社は、投資信託委託会社の事業の全部または一部を譲渡することがあり、これに伴い、信託契約に関する事業を譲渡することがあります。委託会社は分割により事業の全部または一部を承継させることがあり、これに伴い、信託契約に関する事業を承継させることがあります。

## f. 信託業務の委託等

受託銀行は、委託会社と協議のうえ、信託業務の一部について、信託業法第22条第1項に定める信託業務の委託をするときは、以下に掲げる基準のすべてに適合するもの（受託銀行の利害関係人を含みます。）を委託先として選定します。

- ・委託先の信用力に照らし、継続的に委託業務の遂行に懸念がないこと
- ・委託先の委託業務に係る実績等に照らし、委託業務を確実に処理する能力があると認められること
- ・委託される信託財産に属する財産と自己の固有財産その他の財産とを区分する等の管理を行う体制が整備されていること
- ・内部管理に関する業務を適正に遂行するための体制が整備されていること

受託銀行は、上記に定める委託先の選定にあたっては、当該委託先が上記に掲げる基準に適合していることを確認するものとします。

上記にかかわらず、受託銀行は、次に掲げる業務（最良性のないものに限りません。）を、受託銀行および委託会社が適当と認める者（受託銀行の利害関係人を含みます。）に委託することができるものとします。

- ・信託財産の保存に係る業務
  - ・信託財産の性質を変えない範囲内において、その利用または改良を目的とする業務
  - ・委託会社のみの方針により信託財産の処分およびその他の信託の目的の達成のために必要な行為に係る業務
  - ・受託銀行が行う業務の遂行にとって補助的な機能を有する行為
- 保管費用は、受益者の負担とし、信託財産中より支弁します。

## g. 混蔵寄託

金融機関または証券会社（金融商品取引法第28条第1項に規定する第一種金融商品取引業を行う者および外国の法令に準拠して設立された法人でこの者に類する者をいいます。以下本g.において同じ。）から、売買代金および償還金等について円貨で約定し円貨で決済する取引により取得した外国において発行された譲渡性預金証書またはコマーシャル・ペーパーは、当該金融機関または証券会社が保管契約を締結した保管機関に当該金融機関または証券会社の名義で混蔵寄託できるものとします。

## h. 信託財産の登記等および記載等の留保等

信託の登記または登録をすることができる信託財産については、信託の登記または登録をすることとします。ただし、受託銀行が認める場合は、信託の登記または登録を留保することがあります。

前段落ただし書きにかかわらず、受益者保護のために委託会社または受託銀行が必要と認めるときは、速やかに登記または登録をするものとします。

信託財産に属する旨の記載または記録をすることができる信託財産については、信託財産に属する旨の記載または記録をするとともに、その計算を明らかにする方法により分別して管理するものとします。ただし、受託銀行が認める場合は、その計算を明らかにする方法により分別して管理することがあります。

動産（金銭を除きます。）については、外形上区別することができる方法によるほか、その計算を明らかにする方法により分別して管理することがあります。

## i. 有価証券売却等の指図

委託会社は、信託財産に属する有価証券の売却等の指図ができます。

## j. 再投資の指図

委託会社は、上記による売却代金、有価証券にかかる償還金等、株式の清算分配金、有価証券等にかかる利子等、株式の配当金およびその他の収入金を再投資することの指図ができます。

## 4【受益者の権利等】

### (1) 収益分配金の受領権に関する内容および権利行使の手続

収益分配金は、原則として本ファンドの毎計算期間の終了日から起算して5営業日までに販売会社を通じて毎計算期間の末日において振替機関等の振替口座簿に記載または記録されている受益者への支払いを開始します。

上記にかかわらず、累積投資契約に基づいて収益分配金を再投資する受益者に対しては、受託銀行が委託会社の指定する預金口座等に払い込むことにより、原則として、毎計算期間終了日の翌営業日に、収益分配金が販売会社に交付されます。この場合、販売会社は、累積投資契約に基づき、受益者に対し遅滞なく収益分配金の再投資にかかる受益権の取得の申込みに応じるものとします。当該取得申込みにより増加した受益権は、振替口座簿に記載または記録されます。

販売会社は、受益者が自己に帰属する受益権の全部もしくは一部の口数について、あらかじめ計算期間を指定し、上記の収益分配金の再投資にかかる受益権の取得申込みを中止することを申し出た場合においては、上記にかかわらず、当該受益権に帰属する収益分配金を当該計算期間終了のつど受益者に支払うことができます。

受益者が、収益分配金について支払開始日から5年間その支払いを請求しないときは、その権利を失い、受託銀行から交付を受けた金銭は、委託会社に帰属します。

### (2) 償還金の受領権に関する内容および権利行使の手続

償還金（信託終了時における信託財産の純資産総額を受益権総口数で除した額をいいます。以下同じ。）は、原則として信託終了日から起算して5営業日までに販売会社を通じて信託終了日において振替機関等の振替口座簿に記載または記録されている受益者への支払いを開始します。

受益者が、信託終了による償還金について支払開始日から10年間その支払いを請求しないときは、その権利を失い、受託銀行から交付を受けた金銭は委託会社に帰属します。

### (3) 一部解約金の受領権に関する内容および権利行使の手続

一部解約金の受領権に関する内容および権利行使の手続については、前記「第2 管理及び運営 2 換金（解約）手続等」をご覧ください。

一部解約金は、一部解約の実行の請求にかかる特定日（特別解約請求制の場合は、請求日）から起算して、原則として5営業日目から販売会社を通じて受益者に支払います。

### (4) 収益分配金、償還金および一部解約金の払い込みと支払いに関する受託銀行の免責

受託銀行は、収益分配金については支払開始日（一般コースの場合）および交付開始前（累積投資コースの場合）までに、償還金については支払開始日までに、一部解約金については支払日までに、その全額を委託会社の指定する預金口座等に払い込みます。

受託銀行は、上記により委託会社の指定する預金口座等に収益分配金、償還金および一部解約金を払い込んだ後は、受益者に対する支払いにつき、その責に任じません。

### (5) 委託会社の免責

収益分配金、償還金および一部解約金の受益者への支払いについては、当該販売会社に対する支払いをもって、委託会社は免責されるものとします。かかる支払いがなされた後は、当該収益分配金、償還金および一部解約金は、源泉徴収されるべき税額（および委託会社が一定期間経過後販売会社より回収した金額があればその金額）を除き、受益者の計算に属する金銭となります。

販売会社が収益分配金、償還金および一部解約金の受益者への支払いを怠ったことにより委託会社が損害を被った場合には、委託会社は信託財産よりその損害の賠償を受けることができます。

### (6) 換金手続等

前記「第2 管理及び運営 2 換金（解約）手続等」をご覧ください。

### 第3【ファンドの経理状況】

- (1) 本ファンドの財務諸表は、「財務諸表等の用語、様式及び作成方法に関する規則」(昭和38年大蔵省令第59号)並びに同規則第2条の2の規定により、「投資信託財産の計算に関する規則」(平成12年総理府令第133号)に基づき作成しております。  
なお、財務諸表に掲載している金額は、円単位で表示しております。
- (2) 本ファンドは、金融商品取引法第193条の2第1項の規定に基づき、第17期計算期間(平成27年7月28日から平成28年7月25日まで)の財務諸表について、PwCあらた有限責任監査法人による監査を受けております。

## 1【財務諸表】

## 【ゴールドマン・サックス世界資産配分オープン 果樹園】

## (1)【貸借対照表】

(単位:円)

	第16期 (平成27年7月27日現在)	第17期 (平成28年7月25日現在)
<b>資産の部</b>		
流動資産		
預金	41,105,634	61,344,916
コール・ローン	1,584,252,013	2,571,677,834
国債証券	9,447,883,248	8,130,490,607
派生商品評価勘定	194,453,944	571,610,792
未収入金	16,127,470	-
未収利息	1,216	-
前払金	11,514	-
差入委託証拠金	280,027,688	142,659,583
流動資産合計	11,563,862,727	11,477,783,732
資産合計	11,563,862,727	11,477,783,732
<b>負債の部</b>		
流動負債		
派生商品評価勘定	114,917,695	173,103,613
前受金	140,086	-
未払収益分配金	50,229,990	50,214,432
未払受託者報酬	6,139,320	5,845,030
未払委託者報酬	104,368,391	99,365,403
未払利息	-	6,361
その他未払費用	1,843,215	1,757,233
流動負債合計	277,638,697	330,292,072
負債合計	277,638,697	330,292,072
<b>純資産の部</b>		
元本等		
元本	10,045,998,022	10,042,886,438
剰余金		
期末剰余金又は期末欠損金( )	1,240,226,008	1,104,605,222
(分配準備積立金)	1,230,128,697	1,179,410,109
元本等合計	11,286,224,030	11,147,491,660
純資産合計	11,286,224,030	11,147,491,660
負債純資産合計	11,563,862,727	11,477,783,732

## (2)【損益及び剰余金計算書】

(単位：円)

	第16期		第17期	
	自	平成26年7月26日 平成27年7月27日	自	平成27年7月28日 平成28年7月25日
<b>営業収益</b>				
受取利息		3,483,111		19,934,109
有価証券売買等損益		722,123		1,564,010
派生商品取引等損益		611,594,683		214,663,354
為替差損益		37,271,830		116,004,568
その他収益		9,153,984		13,604,665
<b>営業収益合計</b>		<b>586,237,825</b>		<b>133,761,570</b>
<b>営業費用</b>				
支払利息		-		608,757
受託者報酬		12,189,117		11,886,260
委託者報酬		207,214,797		202,066,284
その他費用		4,330,669		4,256,181
<b>営業費用合計</b>		<b>223,734,583</b>		<b>218,817,482</b>
営業利益又は営業損失( )		362,503,242		85,055,912
経常利益又は経常損失( )		362,503,242		85,055,912
当期純利益又は当期純損失( )		362,503,242		85,055,912
一部解約に伴う当期純利益金額の分配額又は一部解約に伴う当期純損失金額の分配額( )		169,099		54,388
期首剰余金又は期首欠損金( )		929,979,051		1,240,226,008
剰余金増加額又は欠損金減少額		39,594		103,469
当期追加信託に伴う剰余金増加額又は欠損金減少額		39,594		103,469
剰余金減少額又は欠損金増加額		1,896,790		508,299
当期一部解約に伴う剰余金減少額又は欠損金増加額		1,896,790		508,299
分配金		50,229,990		50,214,432
期末剰余金又は期末欠損金( )		1,240,226,008		1,104,605,222



## (3)【注記表】

(重要な会計方針に係る事項に関する注記)

区分	第16期 自 平成26年7月26日 至 平成27年7月27日	第17期 自 平成27年7月28日 至 平成28年7月25日
1. 有価証券の評価基準及び評価方法	国債証券、特殊債券 個別法に基づき、法令及び一般社団法人投資信託協会規則に従い、時価評価しております。	国債証券、特殊債券 同左
2. デリバティブの評価基準及び評価方法	(1) 為替予約取引 為替予約の評価は、原則として、わが国における対顧客先物売買相場の仲値によって計算しております。 (2) 先物取引 個別法に基づき、法令及び一般社団法人投資信託協会規則に従い、時価評価しております。	(1) 為替予約取引 同左 (2) 先物取引 同左
3. その他財務諸表作成のための基本となる重要な事項	(1) 外貨建取引等の処理基準 外貨建取引については、「投資信託財産の計算に関する規則」（平成12年総理府令第133号）第60条に基づき、取引発生時の外国通貨の額をもって記録する方法を採用しております。 但し、同61条に基づき、外国通貨の売却時において、当該外国通貨に加えて、外貨建資産等の外貨基金勘定及び外貨建各損益勘定の前日の外貨建純資産額に対する当該売却外国通貨の割合相当額を当該外国通貨の売却時の外国為替相場等で円換算し、前日の外貨基金勘定に対する円換算した外貨基金勘定の割合相当の邦貨建資産等の外国投資勘定と、円換算した外貨基金勘定を相殺した差額を為替差損益とする計理処理を採用しております。 (2) 計算期間の取扱い 平成27年7月25日及びその翌日が休業日のため、当計算期間末日は平成27年7月27日としております。	(1) 外貨建取引等の処理基準 同左 (2) 計算期間の取扱い 平成27年7月25日及びその翌日が休業日のため、当計算期間期首は平成27年7月28日としております。

## (貸借対照表に関する注記)

区分	第16期 (平成27年7月27日現在)	第17期 (平成28年7月25日現在)
1. 元本の推移		
期首元本額	10,066,159,887円	10,045,998,022円
期中追加設定元本額	368,762円	1,005,671円
期中一部解約元本額	20,530,627円	4,117,255円
2. 受益権の総数	10,045,998,022口	10,042,886,438口

## (損益及び剰余金計算書に関する注記)

区分	第16期 自 平成26年7月26日 至 平成27年7月27日	第17期 自 平成27年7月28日 至 平成28年7月25日
分配金の計算過程		
費用控除後の配当等収益額	7,799,641円	- 円
費用控除後・繰越欠損金補填後の 有価証券売買等損益額	354,534,502円	- 円
収益調整金額	10,097,311円	6,795,499円
分配準備積立金額	918,024,544円	1,229,624,541円
本ファンドの分配対象収益額	1,290,455,998円	1,236,420,040円
本ファンドの期末残存口数	10,045,998,022口	10,042,886,438口
10,000口当たり収益分配対象額	1,284円	1,231円
10,000口当たり分配金額	50円	50円
収益分配金金額	50,229,990円	50,214,432円

(金融商品に関する注記)

## 金融商品の状況に関する事項

区分	第16期 自 平成26年7月26日 至 平成27年7月27日	第17期 自 平成27年7月28日 至 平成28年7月25日
1. 金融商品に対する取組方針	本ファンドは証券投資信託として、有価証券等への投資ならびにデリバティブ取引を信託約款に定める「運用の基本方針」に基づき行っております。	同左
2. 金融商品の内容及びそのリスク	<p>本ファンドが保有する主な金融資産は国債証券、特殊債券であり、売買目的で保有しております。</p> <p>デリバティブ取引には、通貨関連では為替予約取引、債券関連及び株式関連では先物取引が含まれております。デリバティブ取引は、信託財産に属する資産の効率的な運用に資するため、ならびに価格変動リスクを回避する目的で利用しています。</p> <p>投資対象とする金融商品の主なリスクは価格が変動する事によって発生する市場リスク、金融商品の発行者や取引先等の経営・財務状況が悪化した場合に発生する信用リスク、及び金融商品の取引量が著しく乏しい場合に発生する流動性リスクがあります。</p>	同左
3. 金融商品に係るリスク管理体制	<p>コンプライアンス部門ならびにオペレーション部門では、運用チームから独立した立場で、法令や信託約款等に実際の売買取引が則っているか、また日々のポジションのモニタリングを行っております。</p> <p>マーケット・リスク管理専任部門では、運用チームとは独立した立場で、運用チームにより構築されたポジションのリスク水準をモニタリングし、各運用チーム、リスク検討委員会に報告します。</p> <p>リスク検討委員会は、法務部・コンプライアンス部を含む各部署の代表から構成されており、マーケット・リスク管理専任部門からの報告事項に対して、必要な報告聴取、調査、検討、決定等を月次で行います。</p>	同左

## 金融商品の時価等に関する事項

区分	第16期 自 平成26年7月26日 至 平成27年7月27日	第17期 自 平成27年7月28日 至 平成28年7月25日
<p>1. 貸借対照表計上額、時価及びこれらの差額</p> <p>2. 時価の算定方法</p>	<p>金融商品は時価で計上しているため記載を省略しております。</p> <p>(1) 有価証券及びデリバティブ取引以外の金融商品 有価証券及びデリバティブ取引以外の金融商品については、短期間で決済され、時価は帳簿価額と近似しているため、当該帳簿価額を時価としております。</p> <p>(2) 有価証券 「（重要な会計方針に係る事項に関する注記）」の「有価証券の評価基準及び評価方法」に記載しております。なお、市場価格がない場合には、同種商品間の価格比較、同一銘柄の価格推移時系列比較、市場公表指標との整合分析等、定期的な状況確認を踏まえ、外部業者から入手する価格に基づく価額を合理的に算定された価額としております。</p> <p>(3) デリバティブ取引 「（デリバティブ取引等に関する注記）」の「取引の時価等に関する事項」に記載しております。</p>	<p>同左</p> <p>(1) 有価証券及びデリバティブ取引以外の金融商品 同左</p> <p>(2) 有価証券 同左</p> <p>(3) デリバティブ取引 同左</p>
<p>3. 金融商品の時価等に関する事項についての補足説明</p>	<p>金融商品の時価には、市場価格に基づく価額のほか、市場価格がない場合には合理的に算定された価額が含まれております。当該価額の算定においては一定の前提条件等を採用しているため、異なる前提条件等によった場合、当該価額が異なることもあります。</p> <p>また、デリバティブ取引に関する契約額等は、あくまでもデリバティブ取引における名目的な契約額、又は計算上の想定元本であり、当該金額自体がデリバティブ取引のリスクの大きさを示すものではありません。</p>	<p>同左</p>

## (有価証券に関する注記)

## 売買目的有価証券

種類	第16期 (平成27年7月27日現在)	第17期 (平成28年7月25日現在)
	当計算期間の損益に含まれた評価差額 (円)	当計算期間の損益に含まれた評価差額 (円)
国債証券	250,451	1,348,119
合計	250,451	1,348,119

## (デリバティブ取引等に関する注記)

## 取引の時価等に関する事項

## ヘッジ会計が適用されていないデリバティブ取引

## (1) 株式関連

区分	種類	第16期(平成27年7月27日現在)				第17期(平成28年7月25日現在)			
		契約額等 (円)	うち 1年超 (円)	時価 (円)	評価損益 (円)	契約額等 (円)	うち 1年超 (円)	時価 (円)	評価損益 (円)
市場取引	株価指数先物取引								
	買建	4,094,884,128	-	4,054,550,408	40,333,720	4,312,213,404	-	4,470,938,041	158,724,637
	売建	546,419,397	-	552,401,235	5,981,838	537,822,313	-	557,778,543	19,956,230
	合計	4,641,303,525	-	4,606,951,643	46,315,558	4,850,035,717	-	5,028,716,584	138,768,407

## (2) 債券関連

区分	種類	第16期(平成27年7月27日現在)				第17期(平成28年7月25日現在)			
		契約額等 (円)	うち 1年超 (円)	時価 (円)	評価損益 (円)	契約額等 (円)	うち 1年超 (円)	時価 (円)	評価損益 (円)
市場取引	債券先物取引								
	買建	4,692,047,549	-	4,722,688,025	30,640,476	7,957,990,990	-	8,058,170,635	100,179,645
	売建	-	-	-	-	86,381,797	-	87,107,596	725,799
	合計	4,692,047,549	-	4,722,688,025	30,640,476	8,044,372,787	-	8,145,278,231	99,453,846

## (3) 通貨関連

区分	種類	第16期（平成27年7月27日現在）				第17期（平成28年7月25日現在）			
		契約額等 （円）	うち 1年超 （円）	時価 （円）	評価損益 （円）	契約額等 （円）	うち 1年超 （円）	時価 （円）	評価損益 （円）
市場取引以外の取引	為替予約取引								
	買建								
	米ドル	185,852,487	-	185,400,000	452,487	495,124,150	-	499,469,000	4,344,850
	カナダドル	119,457,600	-	113,736,000	5,721,600	268,786,530	-	266,904,000	1,882,530
	ユーロ	157,653,750	-	152,910,000	4,743,750	106,340,687	-	102,165,000	4,175,687
	英ポンド	502,129,518	-	503,711,250	1,581,732	451,204,992	-	410,104,375	41,100,617
	スイスフラン	133,985,900	-	128,830,000	5,155,900	326,706,600	-	323,460,000	3,246,600
	スウェーデン クローナ	57,997,400	-	57,680,000	317,400	706,395,600	-	664,200,000	42,195,600
	ノルウェー クローネ	382,677,600	-	361,440,000	21,237,600	987,696,000	-	943,920,000	43,776,000
	オーストラリア アドル	-	-	-	-	540,254,712	-	546,342,000	6,087,288
	ニュージーラ ンドドル	149,237,900	-	137,734,000	11,503,900	569,826,740	-	569,954,000	127,260
	売建								
	米ドル	9,544,048,140	-	9,503,604,000	40,444,140	8,834,961,332	-	8,670,569,300	164,392,032
	カナダドル	256,930,686	-	246,428,000	10,502,686	49,824,000	-	48,528,000	1,296,000
	ユーロ	169,680,000	-	169,900,000	220,000	294,544,250	-	291,900,000	2,644,250
	英ポンド	-	-	-	-	831,459,375	-	741,678,125	89,781,250
	スイスフラン	662,718,050	-	644,150,000	18,568,050	699,724,736	-	687,352,500	12,372,236
	スウェーデン クローナ	328,275,200	-	317,240,000	11,035,200	722,806,200	-	713,400,000	9,406,200
	ノルウェー クローネ	434,568,400	-	421,680,000	12,888,400	552,724,464	-	546,480,000	6,244,464
	オーストラリア アドル	-	-	-	-	15,658,600	-	15,836,000	177,400
ニュージーラ ンドドル	786,825,760	-	737,282,000	49,543,760	199,997,530	-	199,854,000	143,530	
合計	13,872,038,391	-	13,681,725,250	95,211,331	16,654,036,498	-	16,242,116,300	160,284,926	

## (注) 時価の算定方法

## ・先物取引

1. 先物取引の残高表示は、契約額によっております。
2. 主たる取引所の発表する清算値段または最終相場で評価しております。2つ以上の取引所に上場されていて、かつ当該取引所相互間で反対売買が可能な先物取引について、取引量を勘案して評価を行う取引所を決定しております。

## ・為替予約取引

1. 対顧客先物相場の仲値が発表されている外貨については、以下のように評価しております。
  - (1) 予約為替の受渡し日（以下「当該日」という。）の対顧客先物相場の仲値が発表されている場合は、当該予約為替は当該対顧客先物相場の仲値により評価しております。
  - (2) 当該日の対顧客先物相場が発表されていない場合は、以下の方法によっております。

当該日を超える対顧客先物相場が発表されている場合には、発表されている先物相場のうち当該日に最も近い前後二つの対顧客先物相場の仲値をもとに計算したレートにより評価しております。

当該日を超える対顧客先物相場が発表されていない場合には、当該日に最も近い発表されている対顧客先物相場の仲値により評価しております。
2. 対顧客先物相場の仲値が発表されていない外貨については、対顧客相場の仲値により評価しております。

ヘッジ会計が適用されているデリバティブ取引  
該当事項はありません。

(関連当事者との取引に関する注記)  
該当事項はありません。

(1口当たり情報)

区分	第16期 (平成27年7月27日現在)	第17期 (平成28年7月25日現在)
1口当たり純資産額	1.1235円	1.1100円

(重要な後発事象に関する注記)  
該当事項はありません。

(4)【附属明細表】

有価証券明細表

(ア) 株式

該当事項はありません。

(イ) 株式以外の有価証券

通貨	種類	銘柄	券面総額	評価額	備考
米ドル	国債証券	TREASURY BILL 0%	49,494,000.00	49,468,292.32	
		TREASURY BILL 0%	26,899,000.00	26,874,342.49	
小計				76,342,634.81	
				(8,130,490,607)	
合計				8,130,490,607	
				(8,130,490,607)	

(注) 1. 通貨種類毎の小計欄の( )内は、邦貨換算額であります。  
2. 合計金額欄の( )内は、外貨建有価証券に係るもので、内書きであります。

外貨建有価証券の内訳

通貨	銘柄数	組入債券時価比率	合計金額に対する比率
米ドル	国債証券 2銘柄	100.0%	100.0%

デリバティブ取引及び為替予約取引の契約額等及び時価の状況表

「(デリバティブ取引等に関する注記)」の「取引の時価等に関する事項」に記載されております。

## 2【ファンドの現況】

## 【純資産額計算書】

(平成28年7月29日現在)

資産総額	11,377,540,146円
負債総額	211,515,906円
純資産総額( - )	11,166,024,240円
発行済口数	10,042,891,707口
1口当たり純資産額( / )	1.1118円



## 第4【内国投資信託受益証券事務の概要】

a 受益権の名義書換え

該当事項はありません。

b 受益者に対する特典

該当事項はありません。

c 受益権の譲渡制限

該当事項はありません。ただし、振替口座簿への記載または記録によらなければ、委託会社および受託銀行に対抗することができません。

d その他

本ファンドの受益権は振替受益権であり、委託会社は、やむを得ない事情がある場合を除き、当該振替受益権を表示する受益証券を発行しません。

## 第二部【委託会社等の情報】

### 第1【委託会社等の概況】

#### 1【委託会社等の概況】

##### (1) 資本金の額（本書提出日現在）

資本金の額：金 4 億9,000万円

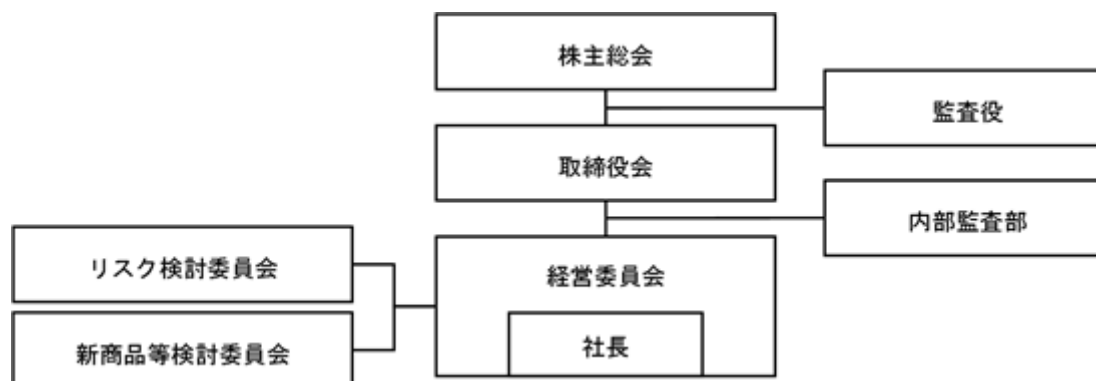
発行する株式の総数：8,000株

発行済株式の総数：6,400株

最近5年間における主な資本の額の増減：該当事項はありません。

##### (2) 委託会社等の機構

委託会社の業務運営の組織体系は以下の通りです。



経営の意思決定機関として取締役会をおきます。取締役会は、委託会社の業務執行の基本方針を決定し、取締役の職務を監督します。代表取締役である社長は、委託会社を代表し、全般の業務執行について指揮統括します。取締役は、委嘱された業務の執行にあたり、また、社長に事故あるときにその職務を代行します。

委託会社の業務執行にかかる重要事項を審議する機関として経営委員会をおきます。経営委員会は、取締役会に直属し、定時取締役会が開催されない期間においては、委託会社の業務執行に関して法令により認められる限度で取締役会が有する一切の権限を保持し、執行します（取締役会の専権事項を除きます。）。

リスク検討委員会は、経営委員会の監督の下に、当社の一切の活動における法令遵守、内部統制、オペレーショナル・リスク、システム・リスク等のリスク、及び関連するレピュテーション上の問題を監視・監督し、当社の経営理念に沿った各種規定及び業務手順が整備されていることを確保するため、権限を行使することができます。また、リスク検討委員会は、適用法令、協会規則、投資信託約款、顧客との運用ガイドラインを遵守するとともに、善良なる管理者としての注意義務および忠実義務の観点から受託者としての責任を遵守するため（議決権行使に関する方針を含みます。）、必要な報告徴収、調査、検討、決定等を行うことができます。

新商品等検討委員会は、経営委員会の監督の下に、新商品等検討委員会規則に基づき、新商品、投資信託の分配方針等に関する正式な検討プロセスを維持することに責任を持ちます。

監査役は、委託会社の会計監査および業務監査を行います。業務の執行は、取締役が行います。

##### 投資運用の意思決定機構

委託会社における投資運用の意思決定は運用本部所属の各部において行われます。運用本部は以下のような部によって構成されています。運用本部の各部では株式運用部長、計量運用部長および債券通貨運用部長がその所属員を指揮監督し、部の業務を統括しています。株式運用部は、日本株の運用を、計量運用部は、計量運用によるタイミング戦略、株式国別配分、債券国別配分および通貨配分などの各戦略をはじめとする多資産クラスの運用ならびに計量運用手法による株式の運用を、債券通貨運用部は、債券および通貨の運用をそれぞれ担当します。それぞれの運用部は各資産クラスの運用について独立した責任と権限をもち、投資運用に関する意思決定を行います。また、運用本部には、上記のほか、戦略株式運用部、運用投資戦略部、オルタナティブ・インベストメント・アンド・マネージャー・セレクション部、不動産運用部、マルチプロダクト・ファンド部、オルタナティブ投資室およびスチュワードシップ責任推進室があります。



投資運用の意思決定には、委託会社が属するゴールドマン・サックスの資産運用グループのリソースが活用されます。委託会社の運用本部はゴールドマン・サックスの資産運用グループのポートフォリオ・マネジメント・チームの構成員として、他の構成員たる様々な地域のポートフォリオ・マネジメント・チームとグローバルな情報交換を行っています。

## 2【事業の内容及び営業の概況】

### 事業の内容

投資信託及び投資法人に関する法律に定める投資信託委託会社である委託会社は、証券投資信託の設定を行うとともに金融商品取引法に定める金融商品取引業者としてその投資運用業務および投資助言業務を行っています。また、金融商品取引法に定める第一種金融商品取引業務および第二種金融商品取引業務を行っています。

### 委託会社の運用するファンド

2016年8月末現在、委託会社が運用する証券投資信託は以下のとおりです（親投資信託を除きます。）。

種類	本数	純資産総額（円）
追加型株式投資信託	108	1,601,970,052,238
合計	108	1,601,970,052,238

### 3【委託会社等の経理状況】

#### 1．財務諸表及び中間財務諸表の作成方法について

当社の財務諸表は、「財務諸表等の用語、様式及び作成方法に関する規則」（昭和38年大蔵省令第59号、以下「財務諸表等規則」という。）並びに同規則第2条の規定に基づき「金融商品取引業等に関する内閣府令」（平成19年内閣府令第52号）に基づいて作成しております。

当社の中間財務諸表は、「中間財務諸表等の用語、様式及び作成方法に関する規則」（昭和52年大蔵省令第38号）並びに同規則第38条及び第57条の規定に基づき「金融商品取引業等に関する内閣府令」（平成19年内閣府令第52号）に基づいて作成しております。

なお、財務諸表及び中間財務諸表の金額については、千円未満の端数を切り捨てて記載しております。

#### 2．監査証明について

当社は、金融商品取引法第193条の2第1項の規定に基づき、第21期事業年度（平成27年4月1日から平成27年12月31日まで）の財務諸表について、PwCあらた監査法人により監査を受けております。また、金融商品取引法第193条の2第1項の規定に基づき、第22期事業年度の中間会計期間（平成28年1月1日から平成28年6月30日まで）の中間財務諸表について、PwCあらた有限責任監査法人の中間監査を受けております。

なお、従来、当社が監査証明を受けているPwCあらた監査法人は、公認会計士法に定める監査法人の種類の変更により、平成28年7月1日付をもってPwCあらた有限責任監査法人へ名称変更しております。

## （１）【貸借対照表】

期別		第20期 (平成27年3月31日現在)			第21期 (平成27年12月31日現在)		
資産の部							
科目	注記 番号	内訳	金額	構成比	内訳	金額	構成比
		千円	千円	%	千円	千円	%
流動資産							
現金・預金			6,748,612			8,541,657	
有価証券			13,297,906			12,097,990	
支払委託金			39			26	
収益分配金		39			26		
前払費用			18			157	
未収委託者報酬			1,842,228			1,527,034	
未収運用受託報酬			1,578,480			1,885,724	
未収収益			368,604			11,848	
繰延税金資産			826,971			1,079,356	
流動資産計			24,662,860	88.5		25,143,796	90.7
固定資産							
投資その他の資産			3,193,568			2,580,738	
投資有価証券		1,596,511			573,290		
長期差入保証金		10,000			10,000		
繰延税金資産		1,587,056			1,997,448		
固定資産計			3,193,568	11.5		2,580,738	9.3
資産合計			27,856,428	100.0		27,724,534	100.0

期別		第20期 (平成27年3月31日現在)			第21期 (平成27年12月31日現在)		
負債の部							
科目	注記 番号	内訳	金額	構成比	内訳	金額	構成比
		千円	千円	%	千円	千円	%
流動負債							
預り金			599			580	
未払金			585,816			538,691	
未払収益分配金		229			242		
未払償還金		72			72		
未払手数料		585,514			538,376		
未払費用			3,406,376			4,518,812	
未払法人税等			957,171			888,102	
未払消費税等			470,936			205,603	
流動負債計			5,420,899	19.5		6,151,789	22.2
固定負債							
長期未払費用			6,285,478			7,097,924	
固定負債計			6,285,478	22.6		7,097,924	25.6
負債合計			11,706,378	42.0		13,249,714	47.8

期別	第20期 (平成27年3月31日現在)			第21期 (平成27年12月31日現在)			
純資産の部							
科目		内訳	金額	構成比	内訳	金額	構成比
		千円	千円	%	千円	千円	%
株主資本							
資本金			490,000			490,000	
資本剰余金			390,000			390,000	
資本準備金		390,000			390,000		
利益剰余金			14,867,795			13,545,174	
その他利益剰余金		14,867,795			13,545,174		
繰越利益剰余金		14,867,795			13,545,174		
株主資本合計			15,747,795	56.5		14,425,174	52.0
評価・換算差額等							
その他有価証券評価差額金		402,254			49,646		
評価・換算差額等合計			402,254	1.4		49,646	0.2
純資産合計			16,150,050	58.0		14,474,820	52.2
負債・純資産合計			27,856,428	100.0		27,724,534	100.0

## (2)【損益計算書】

期別		第20期 自 平成26年4月1日 至 平成27年3月31日			第21期 自 平成27年4月1日 至 平成27年12月31日		
		内訳	金額	構成比	内訳	金額	構成比
科目	注記 番号						
		千円	千円	%	千円	千円	%
営業収益							
委託者報酬			14,066,674			11,823,135	
運用受託報酬	* 2		9,173,012			6,961,333	
その他営業収益	* 2		5,932,747			4,316,802	
営業収益計			29,172,434	100.0		23,101,271	100.0
営業費用							
支払手数料			6,754,210			5,363,613	
広告宣伝費			139,448			102,758	
調査費			6,692,987			5,350,334	
委託調査費	* 2	6,692,987			5,350,334		
委託計算費			220,885			159,321	
営業雑経費			384,844			197,324	
通信費		205,675			9,974		
印刷費		147,770			161,506		
協会費		31,398			25,843		
営業費用計			14,192,375	48.6		11,173,351	48.4
一般管理費							
給料			7,106,650			5,734,984	
役員報酬		228,309			185,510		
給料・手当		2,654,259			2,319,237		
賞与		1,251,694			746,339		
株式従業員報酬	* 1	1,027,305			797,337		
その他の報酬		1,945,082			1,686,559		
交際費			84,594			57,202	
寄付金			71,518			63,290	
旅費交通費			234,673			187,482	
租税公課			83,891			71,744	
不動産賃借料			416,707			268,044	
退職給付費用			842,766			698,807	
事務委託費			376,536			398,407	
諸経費			998,793			941,860	
一般管理費計			10,216,131	35.0		8,421,824	36.5
営業利益			4,763,926	16.3		3,506,095	15.2

経常損益の部  
 営業損益の部



期別		第20期 自 平成26年4月1日 至 平成27年3月31日			第21期 自 平成27年4月1日 至 平成27年12月31日			
		科目	注記 番号	内訳	金額	構成比	内訳	金額
経常損益の部	営業外収益							
	収益分配金				49,958		502,884	
	受取利息				18,605		14,231	
	投資有価証券売却益				36,653		66,895	
	株式従業員報酬	* 1			-		59,655	
	為替差益				-		12,446	
	雑益				1,332		-	
	営業外収益計				106,549	0.4	656,114	2.8
	営業外費用							
	支払利息				138		-	
	株式従業員報酬	* 1			434,620		-	
	為替差損				33,391		-	
	投資有価証券売却損				1,065		8	
	営業外費用計				469,216	1.6	8	0.0
経常利益					4,401,260	15.1	4,162,200	18.0
税引前当期純利益					4,401,260	15.1	4,162,200	18.0
法人税、住民税及び事業税					2,267,605	7.8	1,978,986	8.6
法人税等調整額					18,387	0.1	494,163	2.1
当期純利益					2,115,267	7.3	2,677,378	11.6

## （ 3 ） 【 株主資本等変動計算書 】

第20期  
（ 自平成26年 4 月 1 日 至平成27年 3 月31日 ）

（ 単位：千円 ）

	株主資本					株主資本合計	評価・換算差額等		純資産合計
	資本金	資本剰余金		利益剰余金			その他有価証券評価差額金	評価・換算差額等合計	
		資本準備金	資本剰余金合計	その他利益剰余金 繰越利益剰余金	利益剰余金合計				
平成26年 4 月 1 日残高	490,000	390,000	390,000	15,752,528	15,752,528	16,632,528	235,400	235,400	16,867,928
事業年度中の変動額									
剰余金の配当				3,000,000	3,000,000	3,000,000			3,000,000
当期純利益				2,115,267	2,115,267	2,115,267			2,115,267
株主資本以外の項目の事業年度中の変動額（純額）							166,854	166,854	166,854
事業年度中の変動額合計	-	-	-	884,732	884,732	884,732	166,854	166,854	717,878
平成27年 3 月31日残高	490,000	390,000	390,000	14,867,795	14,867,795	15,747,795	402,254	402,254	16,150,050

第21期  
（ 自平成27年 4 月 1 日 至平成27年12月31日 ）

（ 単位：千円 ）

	株主資本					株主資本合計	評価・換算差額等		純資産合計
	資本金	資本剰余金		利益剰余金			その他有価証券評価差額金	評価・換算差額等合計	
		資本準備金	資本剰余金合計	その他利益剰余金 繰越利益剰余金	利益剰余金合計				
平成27年 4 月 1 日残高	490,000	390,000	390,000	14,867,795	14,867,795	15,747,795	402,254	402,254	16,150,050
事業年度中の変動額									
剰余金の配当				4,000,000	4,000,000	4,000,000			4,000,000
当期純利益				2,677,378	2,677,378	2,677,378			2,677,378
株主資本以外の項目の事業年度中の変動額（純額）							352,608	352,608	352,608
事業年度中の変動額合計	-	-	-	1,322,621	1,322,621	1,322,621	352,608	352,608	1,675,229
平成27年12月31日残高	490,000	390,000	390,000	13,545,174	13,545,174	14,425,174	49,646	49,646	14,474,820

## 重要な会計方針

1. 有価証券の評価基準及び評価方法	<p>その他有価証券 時価のあるもの 時価をもって貸借対照表価額とし、取得原価（移動平均法による原価法）ないし償却原価との評価差額については全部純資産直入法によっております。</p> <p>時価のないもの 移動平均法による原価法によっております。</p>
2. 引当金の計上基準	<p>(1) 貸倒引当金 貸倒懸念債権等特定の債権については個別に回収可能性を勘案し、回収不能見込額を計上しております。</p> <p>(2) 金融商品取引責任準備金 金融商品取引事故による損失に備えるため、金融商品取引法第46条の5第1項に基づく責任準備金を計上しております。</p>
3. その他財務諸表作成のための基本となる重要な事項	<p>(1) 株式従業員報酬の会計処理方法 役員及び従業員に付与されております、ザ・ゴールドマン・サックス・グループ・インク株式に係る報酬については、企業会計基準第8号「ストック・オプション等に関する会計基準」及び企業会計基準適用指針第11号「ストック・オプション等に関する会計基準の適用指針」に準じて、権利付与日公正価値及び付与された株数に基づき計算される費用を権利確定計算期間にわたり人件費（一般管理費）として処理しております。また、ザ・ゴールドマン・サックス・グループ・インクおよびゴールドマン・サックス・ジャパン・ホールディングス有限会社との契約に基づき当社が負担する、権利付与日以降の株価の変動により発生する損益については営業外損益として処理しております。</p> <p>(2) 消費税等の会計処理 消費税及び地方消費税の会計処理は、税抜方式によっております。</p> <p>(3) 決算日の変更に関する事項 当社は平成27年6月26日開催の株主総会で決算日を3月31日から12月31日に変更致しました。これに伴い、平成27年12月期の会計年度は平成27年4月1日から平成27年12月31日までの9ヶ月間となりました。</p>

## 注記事項

（貸借対照表関係）

第20期 （平成27年3月31日現在）	第21期 （平成27年12月31日現在）
該当事項はありません。	該当事項はありません。

（損益計算書関係）

第20期 （自 平成26年4月1日 至 平成27年3月31日）	第21期 （自 平成27年4月1日 至 平成27年12月31日）																				
<p>* 1 株式従業員報酬 役員及び従業員に付与されておりますザ・ゴールドマン・サックス・グループ・インク株式に係る報酬に関するものであり、当該株式の株価及び付与された株数に基づき算出し配賦されております。</p> <p>* 2 関係会社項目 関係会社との取引に係るものが次のとおり含まれております。</p> <table> <tr> <td>営業収益</td> <td></td> </tr> <tr> <td>  運用受託報酬</td> <td>2,942,406千円</td> </tr> <tr> <td>  その他営業収益</td> <td>5,828,635千円</td> </tr> <tr> <td>営業費用</td> <td></td> </tr> <tr> <td>  委託調査費</td> <td>6,692,987千円</td> </tr> </table>	営業収益		運用受託報酬	2,942,406千円	その他営業収益	5,828,635千円	営業費用		委託調査費	6,692,987千円	<p>* 1 株式従業員報酬 同左</p> <p>* 2 関係会社項目 同左</p> <table> <tr> <td>営業収益</td> <td></td> </tr> <tr> <td>  運用受託報酬</td> <td>1,882,545千円</td> </tr> <tr> <td>  その他営業収益</td> <td>4,175,357千円</td> </tr> <tr> <td>営業費用</td> <td></td> </tr> <tr> <td>  委託調査費</td> <td>5,350,334千円</td> </tr> </table>	営業収益		運用受託報酬	1,882,545千円	その他営業収益	4,175,357千円	営業費用		委託調査費	5,350,334千円
営業収益																					
運用受託報酬	2,942,406千円																				
その他営業収益	5,828,635千円																				
営業費用																					
委託調査費	6,692,987千円																				
営業収益																					
運用受託報酬	1,882,545千円																				
その他営業収益	4,175,357千円																				
営業費用																					
委託調査費	5,350,334千円																				

## (株主資本等変動計算書関係)

第20期(自平成26年4月1日至平成27年3月31日)

## 1.発行済株式に関する事項

株式の種類	当事業年度期首	増加	減少	当事業年度末
普通株式(株)	6,400	-	-	6,400

## 2.配当に関する事項

## 配当金支払額

決議	株式の種類	配当金の総額 (千円)	1株当たり 配当額(円)	基準日	効力発生日
平成26年12月12日 臨時株主総会	普通株式	3,000,000	468,750	平成26年12月18日	平成26年12月18日

第21期(自平成27年4月1日至平成27年12月31日)

## 1.発行済株式に関する事項

株式の種類	当事業年度期首	増加	減少	当事業年度末
普通株式(株)	6,400	-	-	6,400

## 2.配当に関する事項

## 配当金支払額

決議	株式の種類	配当金の総額 (千円)	1株当たり 配当額(円)	基準日	効力発生日
平成27年12月18日 臨時株主総会	普通株式	4,000,000	625,000	平成27年12月21日	平成27年12月21日

## (リース取引関係)

第20期 (自平成26年4月1日 至平成27年3月31日)	第21期 (自平成27年4月1日 至平成27年12月31日)
注記すべきリース取引を行っていないため、該当事項はありません。	同左

(金融商品関係)

第20期  
(自 平成26年4月1日  
至 平成27年3月31日)

### (1) 金融商品の状況に関する事項

#### 金融商品の内容及び金融商品に対する取組方針

当社は、投資運用業、投資助言・代理業を含む金融商品取引法により金融商品取引業者が行うことができる業務、及びこれに付帯関連する業務を行っております。これらの業務に関連し、当社は、主に現金・預金、コマーシャル・ペーパー、未収委託者報酬、未収運用受託報酬及び投資有価証券といった金融資産を保有しております。なお、当社は、資金運用については短期的な預金やコマーシャル・ペーパー等の短期金融商品に限定する方針です。投資有価証券は事業推進目的のために保有する当社設定の投資信託であります。

#### 金融商品に係るリスク及びその管理体制

金融商品に係るリスクは、信用リスク、市場リスク、流動性リスク等であります。当社は、効率的なリスク管理が極めて重要であると考えており、職務の分掌と経営陣による監督は、当社リスク管理手続の重要な要素であります。

#### 信用リスク

当社の信用リスクは主に、銀行預金、コマーシャル・ペーパー、営業債権（当社が運用する投資信託から受領する委託者報酬及び投資一任契約に基づき顧客から受領する運用受託報酬等）に係るものがあります。

銀行預金に係る信用リスクについては、預金先銀行の信用力を口座開設時およびその後継続的に評価することによって管理しております。

コマーシャル・ペーパーに係る信用リスクについては、発行体をゴールドマン・サックスのグループ会社とし、定期的に金額その他条件を見直すことによって管理しております。

また、営業債権は一年以内に回収される債権であり、社内規程に沿ってリスク管理を行っております。なお、過去に未収委託者報酬及び未収運用受託報酬を回収できなかったケースはございません。

#### 市場リスク

当社は、海外の関連会社との取引により生じた外国通貨建て資産負債を保有していることから、為替相場の変動によるリスクに晒されております。当社は為替リスクを管理するため、外貨建資産負債の純額が予め社内設定した水準を越える場合、当該通貨の売買を行い、為替リスクを削減しております。また、当社は事業推進目的のために当社設定の投資有価証券を保有していることから、基準価額の変動による価格変動リスクに晒されております。係る投資有価証券については運用を行う資産の種類を文書に定め、取得にあたり事前に社内委員会にて検討・承認をし、保有の目的が達成されたと判断された時点で適時処分しております。

#### 流動性および資金調達リスク

当社は、資金運用を預金やコマーシャル・ペーパー等の短期金融商品に限定することで流動性リスクを管理しており、当社において流動性リスク及び資金調達リスクは非常に低いものと考えております。また、ゴールドマン・サックスのグループ会社との間で融資枠を設定し、緊急時の資金調達手段を確保し、資金調達リスクに備えております。

第20期  
（自 平成26年 4月 1日  
至 平成27年 3月31日）

(2) 金融商品の時価等に関する事項

平成27年3月31日現在における貸借対照表計上額、貸借対照表日における時価及びその差額については、次のとおりであります。

（単位：千円）

	貸借対照表計上額	時価	差額
現金・預金	6,748,612	6,748,612	-
有価証券			
其他有価証券	13,297,906	13,297,906	-
未収委託者報酬	1,842,228	1,842,228	-
未収運用受託報酬	1,578,480	1,578,480	-
投資有価証券			
其他投資有価証券	1,596,511	1,596,511	-

金融商品の時価の算定方法

現金・預金、有価証券、未収委託者報酬及び未収運用受託報酬については、短期間で決済されるため、時価は帳簿価額にほぼ等しいことから、当該帳簿価額によっております。投資有価証券については、投資信託であり、直近の基準価額によっております。

金銭債権及び満期のある有価証券の償還予定額

（単位：千円）

	1年以内	1年超 2年以内	2年超 3年以内	3年超 4年以内	4年超 5年以内	5年超
現金・預金	6,748,612	-	-	-	-	-
有価証券						
其他有価証券の うち満期があるもの	13,300,000	-	-	-	-	-
未収委託者報酬	1,842,228	-	-	-	-	-
未収運用受託報酬	1,578,480	-	-	-	-	-

## 第21期

（自 平成27年4月1日  
至 平成27年12月31日）

## (1) 金融商品の状況に関する事項

## 金融商品の内容及び金融商品に対する取組方針

当社は、投資運用業、投資助言・代理業を含む金融商品取引法により金融商品取引業者が行うことができる業務、及びこれに付帯関連する業務を行っております。これらの業務に関連し、当社は、主に現金・預金、コマーシャル・ペーパー、未収委託者報酬、未収運用受託報酬及び投資有価証券といった金融資産を保有しております。なお、当社は、資金運用については短期的な預金やコマーシャル・ペーパー等の短期金融商品に限定する方針です。投資有価証券は事業推進目的のために保有する当社設定の投資信託であります。

## 金融商品に係るリスク及びその管理体制

金融商品に係るリスクは、信用リスク、市場リスク、流動性リスク等であります。当社は、効率的なリスク管理が極めて重要であると考えており、職務の分掌と経営陣による監督は、当社リスク管理手続の重要な要素であります。

信用リスク

当社の信用リスクは主に、銀行預金、コマーシャル・ペーパー、営業債権（当社が運用する投資信託から受領する委託者報酬及び投資一任契約に基づき顧客から受領する運用受託報酬等）に係るものがあります。

銀行預金に係る信用リスクについては、預金先銀行の信用力を口座開設時およびその後継続的に評価することによって管理しております。

コマーシャル・ペーパーに係る信用リスクについては、発行体をゴールドマン・サックスのグループ会社とし、定期的に金額その他条件を見直すことによって管理しております。

また、営業債権は一年以内に回収される債権であり、社内規程に沿ってリスク管理を行っております。なお、過去に未収委託者報酬及び未収運用受託報酬を回収できなかったケースはございません。

市場リスク

当社は、海外の関連会社との取引により生じた外国通貨建て資産負債を保有していることから、為替相場の変動によるリスクに晒されております。当社は為替リスクを管理するため、外貨建て資産負債の純額が予め社内で設定した水準を越える場合、当該通貨の売買を行い、為替リスクを削減しております。また、当社は事業推進目的のために当社設定の投資有価証券を保有していることから、基準価額の変動による価格変動リスクに晒されております。係る投資有価証券については運用を行う資産の種類を文書に定め、取得にあたり事前に社内委員会にて検討・承認をし、保有の目的が達成されたと判断された時点で適時処分しております。

流動性および資金調達リスク

当社は、資金運用を預金やコマーシャル・ペーパー等の短期金融商品に限定することで流動性リスクを管理しており、当社において流動性リスク及び資金調達リスクは非常に低いものと考えております。また、ゴールドマン・サックスのグループ会社との間で融資枠を設定し、緊急時の資金調達手段を確保し、資金調達リスクに備えております。



第21期  
(自 平成27年4月1日  
至 平成27年12月31日)

## (2) 金融商品の時価等に関する事項

平成27年12月31日現在における貸借対照表計上額、貸借対照表日における時価及びその差額については、次のとおりであります。

(単位：千円)

	貸借対照表計上額	時価	差額
現金・預金	8,541,657	8,541,657	-
有価証券			
その他有価証券	12,097,990	12,097,990	-
未収委託者報酬	1,527,034	1,527,034	-
未収運用受託報酬	1,885,724	1,885,724	-
投資有価証券			
その他投資有価証券	573,290	573,290	-

## 金融商品の時価の算定方法

現金・預金、有価証券、未収委託者報酬及び未収運用受託報酬については、短期間で決済されるため、時価は帳簿価額にほぼ等しいことから、当該帳簿価額によっております。投資有価証券については、投資信託であり、直近の基準価額によっております。

## 金銭債権及び満期のある有価証券の償還予定額

(単位：千円)

	1年以内	1年超 2年以内	2年超 3年以内	3年超 4年以内	4年超 5年以内	5年超
現金・預金	8,541,657	-	-	-	-	-
有価証券						
その他有価証券の うち満期があるもの	12,100,000	-	-	-	-	-
未収委託者報酬	1,527,034	-	-	-	-	-
未収運用受託報酬	1,885,724	-	-	-	-	-

## （有価証券関係）

第20期 (自 平成26年4月1日 至 平成27年3月31日)					第21期 (自 平成27年4月1日 至 平成27年12月31日)				
1. その他有価証券で時価のあるもの					1. その他有価証券で時価のあるもの				
区分	種類	取得原価 (千円)	貸借対照 表計上額 (千円)	差額 (千円)	区分	種類	取得原価 (千円)	貸借対照 表計上額 (千円)	差額 (千円)
貸借対照表計上 額が取得原価を 超えるもの	投資信託	1,002,000	1,596,511	594,511	貸借対照表計上 額が取得原価を 超えるもの	投資信託	500,000	573,290	73,290
貸借対照表計上 額が取得原価を 超えないもの	コマー シャル・ ペーパー	13,297,906	13,297,906	-	貸借対照表計上 額が取得原価を 超えないもの	コマー シャル・ ペーパー	12,097,990	12,097,990	-
2. 当事業年度中に売却したその他有価証券					2. 当事業年度中に売却したその他有価証券				
売却額(千円)	売却益の合計額 (千円)	売却損の合計額 (千円)			売却額(千円)	売却益の合計額 (千円)	売却損の合計額 (千円)		
285,818	36,653	1,065			568,887	66,895	8		

## （デリバティブ取引関係）

第20期 (自 平成26年4月1日 至 平成27年3月31日)	第21期 (自 平成27年4月1日 至 平成27年12月31日)
当社は、デリバティブ取引を行っておりませんので、 該当事項はありません。	同左

## （退職給付関係）

第20期 (自 平成26年4月1日 至 平成27年3月31日)	第21期 (自 平成27年4月1日 至 平成27年12月31日)
1. 採用している退職給付制度の概要 当社は、退職給付制度を採用しておりません。	1. 採用している退職給付制度の概要 同左
2. 退職給付費用に関する事項 損益計算書上、出向者負担金等に含まれる退職給付 費用負担金相当額を、退職給付費用として計上してお ります。	2. 退職給付費用に関する事項 同左

## （税効果会計関係）

第20期 （自 平成26年4月1日 至 平成27年3月31日）	第21期 （自 平成27年4月1日 至 平成27年12月31日）
1. 繰延税金資産及び繰延税金負債の発生の主な原因別内訳	1. 繰延税金資産及び繰延税金負債の発生の主な原因別内訳
繰延税金資産（流動資産）	繰延税金資産（流動資産）
未払費用 735,838千円	未払費用 980,373千円
未払事業税 67,023	未払事業税 64,201
その他 24,108	その他 34,781
小計 826,971	小計 1,079,356
繰延税金資産（流動資産） 826,971	繰延税金資産（流動資産） 1,079,356
繰延税金資産（固定資産）	繰延税金資産（固定資産）
長期末払費用 1,710,136	長期末払費用 1,939,534
その他 69,177	その他 81,558
小計 1,779,313	小計 2,021,092
繰延税金負債（固定負債）	繰延税金負債（固定負債）
その他有価証券評価差額金 192,256	その他有価証券評価差額金 23,644
小計 192,256	小計 23,644
繰延税金資産（固定資産）の純額 1,587,056千円	繰延税金資産（固定資産）の純額 1,997,448千円
2. 法定実効税率と税効果会計適用後の法人税等の負担率との間に重要な差異があるときの、当該差異の原因となった主要な項目別の内訳	2. 法定実効税率と税効果会計適用後の法人税等の負担率との間に重要な差異があるときの、当該差異の原因となった主要な項目別の内訳
法定実効税率 35.64 %	法定実効税率 33.06 %
（調整）	（調整）
賞与等永久に損金に算入されない項目 10.62 %	賞与等永久に損金に算入されない項目 3.02 %
法人税等の税率変更による繰延税金資産の修正 5.57 %	その他 0.40 %
その他 0.11 %	税効果会計適用後の法人税等の負担率 35.67 %
税効果会計適用後の法人税等の負担率 51.94 %	

第20期 (自 平成26年4月1日 至 平成27年3月31日)	第21期 (自 平成27年4月1日 至 平成27年12月31日)
<p>3. 法人税等の税率の変更による繰延税金資産及び繰延税金負債の金額の修正</p> <p>「所得税法等の一部を改正する法律」(平成27年法律第9号)が平成27年3月31日に公布され、平成27年4月1日以後に開始する事業年度から法人税率及び事業税率の引下げが行われることとなりました。これに伴い、繰延税金資産及び繰延税金負債の計算に使用する法定実効税率は従来の35.64%から、平成27年4月1日に開始する事業年度に解消が見込まれる一時差異については33.10%に、平成28年4月1日に開始する事業年度以降に解消が見込まれる一時差異については32.34%となります。この税率変更により、繰延税金資産の金額(繰延税金負債の金額を控除した金額)は225百万円減少し、法人税等調整額が245百万円増加しております。</p>	<p>3. 法人税等の税率の変更による繰延税金資産及び繰延税金負債の金額の修正</p> <p>該当事項はありません。</p>

## 〔セグメント情報等〕

第20期（自 平成26年4月1日 至 平成27年3月31日）

## 〔セグメント情報〕

当社の報告セグメントは、投資運用業者として単一であるため、該当事項はありません。

## 〔関連情報〕

## 1. 製品及びサービスに関する情報

（単位：千円）

	委託者報酬	運用受託報酬	オフショア・ファンド 関連報酬等	合計
外部顧客からの収益	14,066,674	9,173,012	5,932,747	29,172,434

## 2. 地域ごとの情報

## (1) 営業収益

（単位：千円）

日本	その他	合計
25,087,105	4,085,328	29,172,434

営業収益は顧客の所在地を基礎とし、国又は地域に分類しております。

## (2) 有形固定資産

当社は有形固定資産を保有していないため、該当事項はありません。

## 3. 主要な顧客ごとの情報

外部顧客からの収益のうち、損益計算書の営業収益の10%以上を占める相手先がないため、該当事項はありません。

第21期（自 平成27年4月1日 至 平成27年12月31日）

## 〔セグメント情報〕

当社の報告セグメントは、投資運用業者として単一であるため、該当事項はありません。

## 〔関連情報〕

## 1. 製品及びサービスに関する情報

（単位：千円）

	委託者報酬	運用受託報酬	オフショア・ファンド 関連報酬等	合計
外部顧客からの収益	11,823,135	6,961,333	4,316,802	23,101,271

## 2. 地域ごとの情報

## (1) 営業収益

（単位：千円）

日本	その他	合計
19,904,703	3,196,568	23,101,271

営業収益は顧客の所在地を基礎とし、国又は地域に分類しております。

## (2) 有形固定資産

当社は有形固定資産を保有していないため、該当事項はありません。

## 3. 主要な顧客ごとの情報

外部顧客からの収益のうち、損益計算書の営業収益の10%以上を占める相手先がないため、該当事項はありません。

## （関連当事者情報）

第20期  
（自 平成26年 4月 1日  
至 平成27年 3月31日）

## 親会社及び法人主要株主等

種類	会社等の名称	所在地	資本金 又は出 資金	事業の内容 又は職業	議決権等の 所有（被所 有）割合	関連当事 者との関 係	取引の内容	取引金額 （千円）	科目	期末残高 （千円）
親会社	ゴールドマン・サックス・アセット・マネジメント・エル・ピー	アメリカ合衆国 ニューヨーク州	8 百万ドル	投資顧問業	被所有 直接 99%	投資助言	その他営業収益（注1） 運用受託報酬（注1） 委託調査費の支払（注1）	5,828,635 2,942,406 6,692,987		

## 取引条件及び取引条件の決定方針等

（注1）その他営業収益、運用受託報酬、ならびに委託調査費の支払に関しては、関係会社間の契約に基づき決定しております。

## 役員及び個人主要株主等

該当事項はありません。

## 兄弟会社等

種類	会社等の名称	所在地	資本金 又は出 資金	事業の内容 又は職業	議決権等の 所有（被所 有）割合	関連当事 者との関 係	取引の内容	取引金額 （千円）	科目	期末残高 （千円）
親会社の子会社	ゴールドマン・サックス証券株式会社	東京都港区	83,616 百万円	金融商品取引業		業務委託 役員の兼任  有価証券 の購入	兼務従業員の 人件費等の支 払（注1）	2,452,937	有価証券  未払費用	13,297,906  287,201
親会社の子会社	ゴールドマン・サックス・ジャパン・ホールディングス有限公司	東京都港区	100 百万円	ゴールドマン・サックス・グループ人事・総務・施設管理業務受託		従業員出 向受入等 役員の兼 任	出向者に関する 人件費等の 負担金 （注2）  営業費用及 び一般管理 費	6,803,100	未払費用  長期未払 費用	2,791,417  6,188,739
親会社の子会社	ゴールドマン・サックス・バンク・USA	アメリカ合衆国 ニューヨーク州	8,000 百万ドル	銀行業		現金の預 入			現金・預 金	1,975,463
親会社の子会社	ゴールドマン・サックス・インベストメント・ストラテジー・LLC	アメリカ合衆国 ニューヨーク州	37 百万ドル	投資顧問業		投資助言			未収収益	354,819

## 取引条件及び取引条件の決定方針等

（注1）兼務従業員の人件費等の支払に関しては、グループ会社間の契約に基づき、決定しております。

（注2）ゴールドマン・サックス・ジャパン・ホールディングス有限公司（以下GSJH）より出向している役員及び従業員の給料、賞与、退職金等の支払はGSJHより行われております。

但し、これらの費用はGSJHより当社に請求されるものであり、賞与及び退職給付の引当額については、当社においてはGSJHに対する債務として処理しております。

## 親会社又は重要な関連会社に関する注記

## 親会社情報

ザ・ゴールドマン・サックス・グループ・インク（ニューヨーク証券取引所に上場）

ゴールドマン・サックス・アセット・マネジメント・エル・ピー（未上場）

第21期  
（自 平成27年4月1日  
至 平成27年12月31日）

## 親会社及び法人主要株主等

種類	会社等の名称	所在地	資本金又は出資金	事業の内容又は職業	議決権等の所有（被所有）割合	関連当事者との関係	取引の内容	取引金額（千円）	科目	期末残高（千円）
親会社	ゴールドマン・サックス・アセット・マネジメント・エル・ピー	アメリカ合衆国ニューヨーク州	8 百万ドル	投資顧問業	被所有 直接 99%	投資助言	その他営業収益（注1） 運用受託報酬（注1） 委託調査費（注1）	4,175,357 1,882,545 5,350,334		

## 取引条件及び取引条件の決定方針等

（注1）その他営業収益、運用受託報酬、ならびに委託調査費に関しては、関係会社間の契約に基づき決定しております。

## 役員及び個人主要株主等

該当事項はありません。

## 兄弟会社等

種類	会社等の名称	所在地	資本金又は出資金	事業の内容又は職業	議決権等の所有（被所有）割合	関連当事者との関係	取引の内容	取引金額（千円）	科目	期末残高（千円）
親会社の子会社	ゴールドマン・サックス証券株式会社	東京都港区	83,616 百万円	金融商品取引業		業務委託 役員の兼任 有価証券の購入	兼務従業員の 人件費等 （注1）	2,233,594	有価証券	12,097,990
親会社の子会社	ゴールドマン・サックス・ジャパン・ホールディングス有限公司	東京都港区	100 百万円	ゴールドマン・サックス・グループ人事・総務・施設管理業務受託		従業員出向受入等 役員の兼任	出向者に関する 人件費等 （注2）	5,538,780	未払費用 長期未払費用	3,776,015 7,075,447
親会社の子会社	ゴールドマン・サックス・バンク・USA	アメリカ合衆国ニューヨーク州	8,000 百万ドル	銀行業		現金の預入			現金・預金	1,344,386

## 取引条件及び取引条件の決定方針等

（注1）兼務従業員の人件費等に関しては、グループ会社間の契約に基づき、決定しております。

（注2）ゴールドマン・サックス・ジャパン・ホールディングス有限公司（以下G S J H）より出向している役員及び従業員の給料、賞与、退職金等の支払はG S J Hより行われております。但し、これらの費用はG S J Hより当社に請求されるものであり、賞与及び退職給付の引当額については、当社においてはG S J Hに対する債務として処理しております。

## 親会社又は重要な関連会社に関する注記

## 親会社情報

ザ・ゴールドマン・サックス・グループ・インク（ニューヨーク証券取引所に上場）  
ゴールドマン・サックス・アセット・マネジメント・エル・ピー（未上場）



## (1株当たり情報)

第20期 (自 平成26年4月1日 至 平成27年3月31日)		第21期 (自 平成27年4月1日 至 平成27年12月31日)	
1株当たり純資産額	2,523,445円38銭	1株当たり純資産額	2,261,690円72銭
1株当たり当期純利益金額	330,510円53銭	1株当たり当期純利益金額	418,340円43銭
損益計算書上の当期純利益	2,115,267千円	損益計算書上の当期純利益	2,677,378千円
1株当たり当期純利益の算定に用いられた普通株式に係る当期純利益	2,115,267千円	1株当たり当期純利益の算定に用いられた普通株式に係る当期純利益	2,677,378千円
差額	-	差額	-
期中平均株式数		期中平均株式数	
普通株式	6,400株	普通株式	6,400株
なお、潜在株式調整後1株当たり当期純利益金額については、新株予約権付社債等潜在株式がないため記載しておりません。		同左	

## (重要な後発事象)

該当事項はありません。

## 1. 中間財務諸表

## (1) 中間貸借対照表

区分	注記 番号	第22期中間会計期間末 (平成28年6月30日)	
		金額	構成比
(資産の部)		千円	%
流動資産			
現金・預金		6,131,137	
有価証券		14,599,975	
支払委託金		13	
未収委託者報酬		1,397,748	
未収運用受託報酬		1,263,462	
未収収益		153,708	
繰延税金資産		707,818	
流動資産計		24,253,863	91.3
固定資産			
投資その他の資産			
投資有価証券		595,638	
長期差入保証金		10,000	
繰延税金資産		1,709,539	
投資その他の資産計		2,315,178	
固定資産計		2,315,178	8.7
資産合計		26,569,042	100.0

区分	注記 番号	第22期中間会計期間末 (平成28年6月30日)	
		金額	構成比
(負債の部)		千円	%
流動負債			
預り金		442	
未払金		465,309	
未払費用		4,171,177	
未払法人税等		165,578	
未払消費税等	* 1	152,019	
流動負債計		4,954,528	18.6
固定負債			
長期未払費用		6,226,542	
固定負債計		6,226,542	23.4
負債合計		11,181,070	42.1
(純資産の部)			
株主資本			
資本金		490,000	
資本剰余金			
資本準備金		390,000	
資本剰余金合計		390,000	
利益剰余金			
その他利益剰余金			
繰越利益剰余金		14,452,028	
利益剰余金合計		14,452,028	
株主資本合計		15,332,028	57.7
評価・換算差額等			
その他有価証券評価差額金		55,943	
評価・換算差額等合計		55,943	
純資産合計		15,387,971	57.9
負債・純資産合計		26,569,042	100.0

## (2) 中間損益計算書

区分	注記 番号	第22期中間会計期間 (自 平成28年1月1日 至 平成28年6月30日)	
		金額	百分比
		千円	%
営業収益			
委託者報酬		7,555,676	
運用受託報酬		4,274,521	
その他営業収益		2,358,967	
営業収益計		14,189,164	100.0
営業費用及び一般管理費		12,762,299	89.9
営業利益		1,426,864	10.1
営業外収益	* 1	310,148	2.2
経常利益		1,737,012	12.2
税引前中間純利益		1,737,012	12.2
法人税、住民税及び事業税		171,763	1.2
法人税等調整額		658,395	4.6
中間純利益		906,853	6.4

## 重要な会計方針

項目	第22期中間会計期間 (自 平成28年1月1日 至 平成28年6月30日)
1. 有価証券の評価基準及び評価方法	<p>その他有価証券 時価のあるもの 時価をもって中間貸借対照表価額とし、取得原価（移動平均法による原価法）ないし償却原価との評価差額については全部純資産直入法によっております。</p> <p>時価のないもの 移動平均法による原価法によっております。</p>
2. 引当金の計上基準	<p>(1) 貸倒引当金 貸倒懸念債権等特定の債権については個別に回収可能性を勘案し、回収不能見込額を計上しております。</p> <p>(2) 金融商品取引責任準備金 金融商品取引事故による損失に備えるため、金融商品取引法第46条の5第1項に基づく責任準備金を計上しております。</p>
3. その他中間財務諸表作成のための基本となる重要な事項	<p>(1) 株式従業員報酬の会計処理方法 役員及び従業員に付与されております、ザ・ゴールドマン・サックス・グループ・インク株式に係る報酬については、企業会計基準第8号「ストック・オプション等に関する会計基準」及び企業会計基準適用指針第11号「ストック・オプション等に関する会計基準の適用指針」に準じて、権利付与日公正価値及び付与された株数に基づき計算される費用を権利確定計算期間にわたり人件費（営業費用及び一般管理費）として処理しております。また、ザ・ゴールドマン・サックス・グループ・インクおよびゴールドマン・サックス・ジャパン・ホールディングス有限会社との契約に基づき当社が負担する、権利付与日以降の株価の変動により発生する損益については営業外損益として処理しております。</p> <p>(2) 消費税等の会計処理 消費税及び地方消費税の会計処理は、税抜方式によっております。</p>

## 注記事項

(中間貸借対照表関係)

項目	第22期中間会計期間末 (平成28年6月30日)
* 1 消費税等の取扱い	控除対象の仮払消費税等及び仮受消費税等は、相殺のうえ、流動負債に表示しております。

(中間損益計算書関係)

項目	第22期中間会計期間 (自 平成28年1月1日 至 平成28年6月30日)
* 1 営業外収益のうち主要なもの	株式従業員報酬 286,963千円

## （リース取引関係）

第22期中間会計期間（自平成28年1月1日 至平成28年6月30日）  
注記すべきリース取引を行っていないため、該当事項はありません。

## （金融商品関係）

第22期中間会計期間（自平成28年1月1日 至平成28年6月30日）

金融商品の時価等に関する事項

平成28年6月30日現在における中間貸借対照表計上額、中間貸借対照表日における時価及びその差額については、次のとおりであります。

（単位：千円）

	中間貸借対照表計上額	時価	差額
現金・預金	6,131,137	6,131,137	-
有価証券			
その他有価証券	14,599,975	14,599,975	-
未収委託者報酬	1,397,748	1,397,748	-
未収運用受託報酬	1,263,462	1,263,462	-
投資有価証券			
その他有価証券	595,638	595,638	-

## 金融商品の時価の算定方法

投資有価証券以外の上記金融資産については、短期間で決済されるため、時価は帳簿価額にほぼ等しいことから、当該帳簿価額によっております。

投資有価証券につきましては、投資信託のため、直近の基準価額によっております。

## （有価証券関係）

第22期中間会計期間末（平成28年6月30日）

その他有価証券で時価のあるもの

（単位：千円）

区分	種類	取得原価	中間貸借対照表計上額	差額
中間貸借対照表計上額が取得原価を超えるもの	投資信託	500,000	582,140	82,140
中間貸借対照表計上額が取得原価を超えないもの	投資信託	15,000	13,498	1,501
	コマーシャル・ペーパー	14,599,975	14,599,975	-

## （デリバティブ取引関係）

第22期中間会計期間（自平成28年1月1日 至平成28年6月30日）

当社は、デリバティブ取引を行っておりませんので、該当事項はありません。

（セグメント情報等）

第22期中間会計期間（自平成28年1月1日 至平成28年6月30日）

〔セグメント情報〕

当社の報告セグメントは、投資運用業者として単一であるため、該当事項はありません。

〔関連情報〕

1．製品及びサービスに関する情報

（単位：千円）

	委託者報酬	運用受託報酬	オフショア・ ファンド関連報酬等	合計
外部顧客からの収益	7,555,676	4,274,521	2,358,967	14,189,164

2．地域ごとの情報

(1) 営業収益

（単位：千円）

日本	その他	合計
12,434,324	1,754,839	14,189,164

営業収益は顧客の所在地を基礎とし、国又は地域に分類しております。

(2) 有形固定資産

当社は有形固定資産を保有していないため、該当事項はありません。

3．主要な顧客ごとの情報

外部顧客からの収益のうち、中間損益計算書の営業収益の10%以上を占める相手先がないため、該当事項はありません。



## （ 1株当たり情報）

第22期 中間会計期間 (自 平成28年 1月 1日 至 平成28年 6月30日)	
1株当たり純資産額	2,404,370円50銭
1株当たり中間純利益金額	141,695円85銭
なお、潜在株式調整後1株当たり中間純利益金額については、新株予約権付社債等潜在株式がないため記載してありません。	
（ 1株当たり中間純利益金額の算定上の基礎）	
中間損益計算書上の中間純利益	906,853千円
1株当たり中間純利益金額の算定に用いられた普通株式に係る中間純利益	906,853千円
差 額	- 千円
期中平均株式数	
普通株式	6,400株

## （ 重要な後発事象）

第22期中間会計期間（自平成28年 1月 1日 至平成28年 6月30日）  
該当事項はありません。

#### 4【利害関係人との取引制限】

委託会社は、金融商品取引法の定めるところにより、利害関係人との取引について、次に掲げる行為が禁止されています。

- (1) 自己又はその取締役若しくは執行役との間における取引を行うことを内容とした運用を行うこと(投資者の保護に欠け、若しくは取引の公正を害し、又は金融商品取引業の信用を失墜させるおそれがないものとして内閣府令で定めるものを除きます。)
- (2) 運用財産相互間において取引を行うことを内容とした運用を行うこと(投資者の保護に欠け、若しくは取引の公正を害し、又は金融商品取引業の信用を失墜させるおそれがないものとして内閣府令で定めるものを除きます。)
- (3) 通常の取引の条件と異なる条件であって取引の公正を害するおそれのある条件で、委託会社の親法人等(委託会社の総株主等の議決権の過半数を保有していることその他の当該金融商品取引業者と密接な関係を有する法人その他の団体として政令で定める要件に該当する者をいいます。以下(4)(5)において同じ。 )又は子法人等(委託会社が総株主等の議決権の過半数を保有していることその他の当該金融商品取引業者と密接な関係を有する法人その他の団体として政令で定める要件に該当する者をいいます。以下同じ。 )と有価証券の売買その他の取引又は金融デリバティブ取引を行うこと。
- (4) 委託会社の親法人等又は子法人等の利益を図るため、その行う投資運用業に関して運用の方針、運用財産の額若しくは市場の状況に照らして不必要な取引を行うことを内容とした運用を行うこと。
- (5) 上記(3)(4)に掲げるもののほか、委託会社の親法人等又は子法人等が関与する行為であって、投資者の保護に欠け、若しくは取引の公正を害し、又は金融商品取引業の信用を失墜させるおそれのあるものとして内閣府令で定める行為

#### 5【その他】

- (1) 委託会社に関し、定款の変更、営業譲渡および営業譲受、出資の状況その他の重要な事項は予定されておりません。
- (2) 本書提出日現在の前1年以内において、訴訟事件その他委託会社等に重要な影響を及ぼした事実および重要な影響を及ぼすことが予想される事実は存在しておりません。

## 第2【その他の関係法人の概況】

### 1【名称、資本金の額及び事業の内容】

#### (1) 投資顧問会社

(2015年12月末日現在)

名称	資本金の額	事業の内容
ゴールドマン・サックス・アセット・マネジメント・エル・ピー (G S A Mニューヨーク)	8百万米ドル (965百万円 1米ドル=120.61円)	G S A Mニューヨークは、米国において、内外の有価証券等に係る投資顧問業務およびその他付帯関連する一切の業務を営んでいます。

#### (2) 受託銀行

(2016年3月末日現在)

名称	資本金の額	事業の内容
三菱UFJ信託銀行株式会社	324,279百万円	銀行法に基づき銀行業を営むとともに、金融機関の信託業務の兼営等に関する法律（兼営法）に基づき信託業務を営んでいます。

#### (3) 販売会社

(2016年3月末日現在)

名称	資本金の額	事業の内容
農林中央金庫	3,425,909百万円	全国の農業協同組合、漁業協同組合、森林組合などの協同組織の全国金融機関として、余剰資金の効率運用と資金の需給調整、当該協同組織の信用力の維持向上及び業務機能の補完を図っています。
みずほ証券株式会社	125,167百万円	金融商品取引法に定める第一種金融商品取引業を中心としたサービスを提供しています。

### 2【関係業務の概要】

#### (1) 投資顧問会社

G S A Mニューヨークは本ファンドの投資顧問会社であり、本ファンドに関し、委託会社より信託財産の運用の指図に関する権限の委託を受けて投資判断、発注等を行っています。

#### (2) 受託銀行

本ファンドの受託者として、信託財産の保管・管理・計算、外国証券を保管・管理する外国の保管銀行への指図・連絡等を行います。

#### (3) 販売会社

本ファンドの販売会社として、受益権の募集の取扱い、信託契約の一部解約に関する事務、一部解約金・収益分配金・償還金の支払いに関する事務等を行います。

### 3【資本関係】

#### (1) 投資顧問会社

G S A Mニューヨークおよび委託会社はいずれもザ・ゴールドマン・サックス・グループ・インクの子会社です。

#### (2) 受託銀行

該当事項はありません。

#### (3) 販売会社

該当事項はありません。

### 第3【参考情報】

当計算期間において提出した書類は以下のとおりです。

2015年10月23日	有価証券報告書
2015年10月23日	有価証券届出書
2016年4月25日	半期報告書
2016年4月25日	有価証券届出書の訂正届出書

独立監査人の監査報告書

平成28年3月1日

ゴールドマン・サックス・アセット・マネジメント株式会社

取締役会 御中

## P w C あらた監査法人

指定社員 業務執行社員	公認会計士	佐々木貴司
指定社員 業務執行社員	公認会計士	山口 健志

当監査法人は、金融商品取引法第193条の2第1項の規定に基づく監査証明を行うため、「委託会社等の経理状況」に掲げられているゴールドマン・サックス・アセット・マネジメント株式会社の平成27年4月1日から平成27年12月31日までの第21期事業年度の財務諸表、すなわち、貸借対照表、損益計算書、株主資本等変動計算書、重要な会計方針及びその他の注記について監査を行った。

## 財務諸表に対する経営者の責任

経営者の責任は、我が国において一般に公正妥当と認められる企業会計の基準に準拠して財務諸表を作成し適正に表示することにある。これには、不正又は誤謬による重要な虚偽表示のない財務諸表を作成し適正に表示するために経営者が必要と判断した内部統制を整備及び運用することが含まれる。

## 監査人の責任

当監査法人の責任は、当監査法人が実施した監査に基づいて、独立の立場から財務諸表に対する意見を表明することにある。当監査法人は、我が国において一般に公正妥当と認められる監査の基準に準拠して監査を行った。監査の基準は、当監査法人に財務諸表に重要な虚偽表示がないかどうかについて合理的な保証を得るために、監査計画を策定し、これに基づき監査を実施することを求めている。

監査においては、財務諸表の金額及び開示について監査証拠を入手するための手続が実施される。監査手続は、当監査法人の判断により、不正又は誤謬による財務諸表の重要な虚偽表示のリスクの評価に基づいて選択及び適用される。財務諸表監査の目的は、内部統制の有効性について意見表明するためのものではないが、当監査法人は、リスク評価の実施に際して、状況に応じた適切な監査手続を立案するために、財務諸表の作成と適正な表示に関連する内部統制を検討する。また、監査には、経営者が採用した会計方針及びその適用方法並びに経営者によって行われた見積りの評価も含め全体としての財務諸表の表示を検討することが含まれる。

当監査法人は、意見表明の基礎となる十分かつ適切な監査証拠を入手したと判断している。

## 監査意見

当監査法人は、上記の財務諸表が、我が国において一般に公正妥当と認められる企業会計の基準に準拠して、ゴールドマン・サックス・アセット・マネジメント株式会社の平成27年12月31日現在の財政状態及び同日をもって終了する事業年度の経営成績をすべての重要な点において適正に表示しているものと認める。

## 利害関係

会社と当監査法人又は業務執行社員との間には、公認会計士法の規定により記載すべき利害関係はない。

以 上

(注1) 上記は、監査報告書の原本に記載された事項を電子化したものであり、その原本は当社が別途保管しております。

(注2) X B R L データは監査の対象には含まれていません。

独立監査人の監査報告書

平成28年 8月25日

ゴールドマン・サックス・アセット・マネジメント株式会社

取締役会 御中

P w C あらた有限責任監査法人

指定有限責任社員 業務執行社員	公認会計士 佐々木 貴司
指定有限責任社員 業務執行社員	公認会計士 山口 健志

当監査法人は、金融商品取引法第193条の2第1項の規定に基づく監査証明を行うため、「ファンドの経理状況」に掲げられているゴールドマン・サックス世界資産配分オープン 果樹園の平成27年7月28日から平成28年7月25日までの計算期間の財務諸表、すなわち、貸借対照表、損益及び剰余金計算書、注記表並びに附属明細表について監査を行った。

**財務諸表に対する経営者の責任**

経営者の責任は、我が国において一般に公正妥当と認められる企業会計の基準に準拠して財務諸表を作成し適正に表示することにある。これには、不正又は誤謬による重要な虚偽表示のない財務諸表を作成し適正に表示するために経営者が必要と判断した内部統制を整備及び運用することが含まれる。

**監査人の責任**

当監査法人の責任は、当監査法人が実施した監査に基づいて、独立の立場から財務諸表に対する意見を表明することにある。当監査法人は、我が国において一般に公正妥当と認められる監査の基準に準拠して監査を行った。監査の基準は、当監査法人に財務諸表に重要な虚偽表示がないかどうかについて合理的な保証を得るために、監査計画を策定し、これに基づき監査を実施することを求めている。

監査においては、財務諸表の金額及び開示について監査証拠を入手するための手続が実施される。監査手続は、当監査法人の判断により、不正又は誤謬による財務諸表の重要な虚偽表示のリスクの評価に基づいて選択及び適用される。財務諸表監査の目的は、内部統制の有効性について意見表明するためのものではないが、当監査法人は、リスク評価の実施に際して、状況に応じた適切な監査手続を立案するために、財務諸表の作成と適正な表示に関連する内部統制を検討する。また、監査には、経営者が採用した会計方針及びその適用方法並びに経営者によって行われた見積りの評価も含め全体としての財務諸表の表示を検討することが含まれる。

当監査法人は、意見表明の基礎となる十分かつ適切な監査証拠を入手したと判断している。

**監査意見**

当監査法人は、上記の財務諸表が、我が国において一般に公正妥当と認められる企業会計の基準に準拠して、ゴールドマン・サックス世界資産配分オープン 果樹園の平成28年7月25日現在の信託財産の状態及び同日をもって終了する計算期間の損益の状況をすべての重要な点において適正に表示しているものと認める。

**利害関係**

ゴールドマン・サックス・アセット・マネジメント株式会社及びファンドと当監査法人又は業務執行社員との間には、公認会計士法の規定により記載すべき利害関係はない。

以 上

(注1) 上記は、当社が、監査報告書の原本に記載された事項を電子化したものであり、その原本は当社が別途保管しております。

(注2) X B R L データは監査の対象には含まれていません。

独立監査人の中間監査報告書

平成28年9月1日

ゴールドマン・サックス・アセット・マネジメント株式会社

取締役会 御中

P w C あらた有限責任監査法人

指定有限責任社員 業務執行社員	公認会計士 佐々木 貴司
指定有限責任社員 業務執行社員	公認会計士 山口 健志

当監査法人は、金融商品取引法第193条の2第1項の規定に基づく監査証明を行うため、「委託会社等の経理状況」に掲げられているゴールドマン・サックス・アセット・マネジメント株式会社の平成28年1月1日から平成28年12月31日までの第22期事業年度の中間会計期間（平成28年1月1日から平成28年6月30日まで）に係る中間財務諸表、すなわち、中間貸借対照表、中間損益計算書、重要な会計方針及びその他の注記について中間監査を行った。

**中間財務諸表に対する経営者の責任**

経営者の責任は、我が国において一般に公正妥当と認められる中間財務諸表の作成基準に準拠して中間財務諸表を作成し有用な情報を表示することにある。これには、不正又は誤謬による重要な虚偽表示のない中間財務諸表を作成し有用な情報を表示するために経営者が必要と判断した内部統制を整備及び運用することが含まれる。

**監査人の責任**

当監査法人の責任は、当監査法人が実施した中間監査に基づいて、独立の立場から中間財務諸表に対する意見を表明することにある。当監査法人は、我が国において一般に公正妥当と認められる中間監査の基準に準拠して中間監査を行った。中間監査の基準は、当監査法人に中間財務諸表には全体として中間財務諸表の有用な情報の表示に関して投資者の判断を損なうような重要な虚偽表示がないかどうかの合理的な保証を得るために、中間監査に係る監査計画を策定し、これに基づき中間監査を実施することを求めている。

中間監査においては、中間財務諸表の金額及び開示について監査証拠を入手するために年度監査と比べて監査手続の一部を省略した中間監査手続が実施される。中間監査手続は、当監査法人の判断により、不正又は誤謬による中間財務諸表の重要な虚偽表示のリスクの評価に基づいて、分析的手続等を中心とした監査手続に必要に応じて追加の監査手続が選択及び適用される。中間監査の目的は、内部統制の有効性について意見表明するためのものではないが、当監査法人は、リスク評価の実施に際して、状況に応じた適切な中間監査手続を立案するために、中間財務諸表の作成と有用な情報の表示に関連する内部統制を検討する。また、中間監査には、経営者が採用した会計方針及びその適用方法並びに経営者によって行われた見積りの評価も含め中間財務諸表の表示を検討することが含まれる。

当監査法人は、中間監査の意見表明の基礎となる十分かつ適切な監査証拠を入手したと判断している。

**中間監査意見**

当監査法人は、上記の中間財務諸表が、我が国において一般に公正妥当と認められる中間財務諸表の作成基準に準拠して、ゴールドマン・サックス・アセット・マネジメント株式会社の平成28年6月30日現在の財政状態及び同日をもって終了する中間会計期間（平成28年1月1日から平成28年6月30日まで）の経営成績に関する有用な情報を表示しているものと認める。

**利害関係**

会社と当監査法人又は業務執行社員との間には、公認会計士法の規定により記載すべき利害関係はない。

以 上

（注1）上記は、中間監査報告書の原本に記載された事項を電子化したものであり、その原本は当社が別途保管しております。

（注2）X B R L データは監査の対象には含まれていません。