

**【表紙】**

【提出書類】	有価証券報告書
【根拠条文】	金融商品取引法第24条第1項
【提出先】	関東財務局長
【提出日】	2021年3月31日
【事業年度】	第22期（自 2020年1月1日 至 2020年12月31日）
【会社名】	ビートレンド株式会社
【英訳名】	BETREND CORPORATION
【代表者の役職氏名】	代表取締役 井上 英昭
【本店の所在の場所】	東京都港区赤坂二丁目22番24号 泉赤坂ビル3F
【電話番号】	03-5549-2415
【事務連絡者氏名】	取締役 管理担当 本多 誠一
【最寄りの連絡場所】	東京都港区赤坂二丁目22番24号 泉赤坂ビル3F
【電話番号】	03-5549-2415
【事務連絡者氏名】	取締役 管理担当 本多 誠一
【縦覧に供する場所】	株式会社東京証券取引所 （東京都中央区日本橋兜町2番1号）

## 第一部【企業情報】

## 第1【企業の概況】

## 1【主要な経営指標等の推移】

提出会社の状況

回次	第18期	第19期	第20期	第21期	第22期
決算年月	2016年12月	2017年12月	2018年12月	2019年12月	2020年12月
売上高 (千円)	540,150	608,233	635,570	746,824	857,152
経常利益 (千円)	60,854	49,378	16,755	53,574	105,925
当期純利益 (千円)	38,640	34,058	9,342	37,809	76,083
持分法を適用した場合の投資利益 (千円)	-	-	-	-	-
資本金 (千円)	160,358	172,583	172,583	172,583	276,568
発行済株式総数 (株)	8,619	9,434	9,434	943,400	1,028,800
純資産額 (千円)	162,486	220,995	230,338	268,147	552,201
総資産額 (千円)	272,604	352,744	345,803	404,994	700,011
1株当たり純資産額 (円)	18,852.13	23,425.40	244.16	284.24	536.74
1株当たり配当額 (円)	-	-	-	-	-
(うち1株当たり中間配当額) (円)	(-)	(-)	(-)	(-)	(-)
1株当たり当期純利益 (円)	4,483.19	3,944.43	9.90	40.08	80.24
潜在株式調整後1株当たり当期純利益 (円)	-	-	-	-	74.85
自己資本比率 (%)	59.6	62.7	66.6	66.2	78.9
自己資本利益率 (%)	27.0	17.8	4.1	15.2	18.5
株価収益率 (倍)	-	-	-	-	77.5
配当性向 (%)	-	-	-	-	-
営業活動によるキャッシュ・フロー (千円)	-	-	73,355	91,231	169,771
投資活動によるキャッシュ・フロー (千円)	-	-	59,276	58,680	61,260
財務活動によるキャッシュ・フロー (千円)	-	-	26,616	4,252	185,089
現金及び現金同等物の期末残高 (千円)	-	-	118,935	147,236	440,777
従業員数 (人)	40	41	41	44	44
株主総利回り (%)	-	-	-	-	-
(比較指標：-) (%)	(-)	(-)	(-)	(-)	(-)
最高株価 (円)	-	-	-	-	10,500
最低株価 (円)	-	-	-	-	5,910

(注) 1. 当社は連結財務諸表を作成しておりませんので、連結会計年度に係る主要な経営指標等の推移については記載しておりません。

2. 売上高には、消費税等は含まれておりません。

3. 持分法を適用した場合の投資利益については、関連会社が存在しないため記載しておりません。

4. 第18期から第21期までの潜在株式調整後1株当たり当期純利益については、新株予約権の残高はありますが、当社株式は非上場であるため、期中平均株価が把握できませんので記載しておりません。

5. 第22期の潜在株式調整後1株当たり当期純利益については、当社株式は2020年12月17日に東京証券取引所マザーズ市場に上場しているため、新規上場日から第22期の末日までの平均株価を期中平均株価とみなして算出しております。

6. 第18期から第21期までの株価収益率については、当社株式は非上場であるため、記載しておりません。

7. 1株当たり配当額及び配当性向については、当社は配当を実施しておりませんので、記載しておりません。

8. 当社は第20期よりキャッシュ・フロー計算書を作成しておりますので、第18期から第19期までのキャッシュ・フローに係る項目については記載しておりません。
9. 第20期以降の財務諸表については、「財務諸表等の用語、様式及び作成方法に関する規則」（1963年大蔵省令第59号）に基づき作成しており、金融商品取引法第193条の2第1項の規定に基づき、EY新日本有限責任監査法人による監査を受けております。
10. 第18期及び第19期の財務諸表については、「会社計算規則」（2006年法務省令第13号）の規定に基づき算出した各数値を記載しておりますが、金融商品取引法第193条の2第1項の規定に基づくEY新日本有限責任監査法人の監査はを受けておりません。
11. 従業員数は就業人員（当社から社外への出向者を除き、社外から当社への出向者を含む。）であります。なお、嘱託社員数はその総数が従業員数の100分の10未満であるため記載を省略しております。
12. 2019年12月2日付で普通株式1株につき100株の割合で株式分割を行っており、第20期の期首に当該株式分割が行われたと仮定し、1株当たり純資産額及び1株当たり当期純利益を算定しております。
13. 「『税効果会計に係る会計基準』の一部改正」（企業会計基準第28号 2018年2月16日）等を第21期の期首から適用しており、第20期に係る主要な経営指標等については、当該会計基準等を遡って適用した後の指標等となっております。
14. 2020年12月17日付をもって東京証券取引所マザーズに株式を上場いたしましたので、第18期から第22期までの株主総利回り及び比較指標については記載しておりません。
15. 最高株価及び最低株価は東京証券取引所マザーズにおけるものであります。なお、2020年12月17日付をもって同取引所に株式を上場いたしましたので、それ以前の株価については記載しておりません。

## 2【沿革】

当社の創業者である井上英昭は、当社を2000年に創業する前には、日本オラクル株式会社でデータベースソフトウェアや企業統合管理（ERP）パッケージソフトウェアや、米国のインターネット広告配信ソフトウェアの会社であるNetGravity社でソフトウェア販売業務に携わっておりました。1999年携帯電話をインターネット接続して活用できる株式会社NTTドコモのiモードが国内に登場したことでモバイルを活用した企業の売上の向上、販促コストの削減、顧客満足度の向上等のBtoC企業向けソリューションの社会的な必要性和重要性を確信し、そのソリューションとしてのソフトウェアビジネスを起業するに至りました。当社の沿革は以下のとおりであります。

年月	概要
2000年3月	ビートレンドドットコム株式会社を東京都渋谷区に設立
2000年11月	電気通信回線設備を設置しない事業者（旧 一般第二種通信事業者認定(旧 郵政省) 特定通信・放送開発事業実施円滑法認定（郵政大臣）
2000年11月	ビートレンド株式会社へ社名変更
	メールマーケティングのASPサービス開始
2004年7月	東京都港区赤坂に本社を移転
2005年9月	プライバシーマーク認証取得
2013年9月	電子マネー（プリペイドカード）発行・管理システムと連携運用可能な『betrend パリユーサービス』をリリース
2014年3月	情報セキュリティマネジメントシステム(ISMS(ISO27001))の認証を取得
2014年6月	スマートフォンアプリの会員証サービスなどを実現する「スマートCRM」をリリース
2016年4月	スマートCRMの履歴を活用し、ハガキDMの入稿・発送を一元管理する『betrend スマートDM』をリリース
	アプリ会員証やスマートDMを店舗で読取り特典を付与する『betrend 店舗スタッフ向けアプリ』をリリース
2017年1月	LINEを自社会員向けの情報配信にも活用できる『LINE連携オプション』をリリース
2018年6月	クラウド事業者の暗号化・鍵管理システムの特許を取得(特許第6353861号)
2018年10月	決済型CRMサービスである「パスチケ」をリリース
2020年12月	東京証券取引所マザーズに株式を上場

### 3【事業の内容】

当社は消費者向けビジネス（B to C）を展開する企業等に対して、顧客管理ツールとして多様な情報送受信の手段及び情報分析手段を有するCRMソフトウェアプラットフォーム「betrend」を、SaaS型で継続的に提供するとともに顧客ニーズに合わせた周辺サービスを提供しています。

「betrend」は、顧客情報をベースとした機能をメール配信サービスに限定した「メールマーケティングサービス」及び「メールマーケティングサービス」機能に加え、顧客管理ツールも含めた「スマートCRMサービス」の2つのサービスに大別され、直販又は代理店販売により提供しております。

これらのサービスは月額定額課金に加えて、会員数や通信料に応じた従量課金や店舗毎課金を組み合わせた年間契約（リカーリングレベニュー）を基本とするいわゆるストック型のビジネスモデルとなっています。

このほか、サービス導入時の初期設定や導入企業の既存システムとの連携、導入企業毎のニーズに合わせたカスタマイズ開発、その他スマートCRM周辺サービスとして都度手配されるサービス（ワンショットレベニュー）で構成しております。

当社は「betrend事業」の単一セグメントであります。収益の特性別に、CRMサービス、カスタマイズサービス、その他サービスに区分しております。

#### CRMサービス（＝リカーリングレベニュー）

##### a. スマートCRMサービス

導入企業は、主として飲食店・小売店・サービス提供店など実店舗を多店舗展開する企業となっております。導入企業は、スマートCRMサービスを活用し、会員登録する顧客の個人情報である氏名・メールアドレス・会員ID・住所・性別・生年月日・職業などの属性データや、来店回数・来店日付・ポイント数・クーポン利用回数・来店スタンプ数・購買商品・購買金額などの行動履歴や購買履歴情報など多くの情報を管理しております。

情報送受信の手段には、会員登録フォーム・メール配信・空メール送信・アプリプッシュ通知・音声自動送受信（IVR）・LINE連携などがあります。

情報分析の手段には、グラフなどでデータ分析できるダッシュボード、他社の有力な分析ソフトへデータを移行できるツールなどがあります。

当社の提供する「betrend」は、それぞれのサービスが一つのデータベースに統合管理された上で、有機的に連動して稼働するため、ワンストップで機能活用ができ、契約も当社一社で完結できるため、契約にかかる手続きやサービス毎に散逸したデータを連携させる作業を省略できる特長があります。

さらに、データセンター及びネットワークは、24時間365日稼働状況を監視管理するために十分な人員を擁する業界大手の委託先と契約して安定的・継続的な稼働を担保する体制を完備しています。契約企業の貴重な資産である顧客情報を安全にお預かりするため、委託先データセンター、当社ともにセキュリティに関する資格として、一般財団法人日本情報経済社会推進協会（JIPDEC）が認証するプライバシーマークや、ISO27001（JIS Q 27001）で定義されているセキュリティマネジメント基準を取得して信頼性の高いシステム運営を行っています。

また、当社独自に開発した個人情報の暗号化保存管理の際の鍵管理方式（特許登録第6353861号）もご要望により配備することができます。

##### b. メールマーケティングサービス

顧客情報をベースとする各種情報配信機能のうち、メール配信機能及びDMの配信機能に限定したサービスです。導入企業は、飲食店、小売店だけでなく、金融機関、学校、官公庁・自治体、エンターテインメントサービスなど、大量高速のメール配信機能を活用する幅広い顧客層を有しています。

#### カスタマイズサービス（＝ワンショットレベニュー）

導入企業の既存システムとの連携、導入企業ごとのニーズに合わせたシステム構築などカスタマイズのためのシステム開発が伴う場合には、それらの開発費と年間保守料を収受しております。

\*年間保守料金については、継続的な収益を得られることから、CRMサービスの運用収益に計上していません。

#### その他サービス（＝ワンショットレベニュー）

上記サービスに加え周辺サービスとして、スマートCRMのデータを活用したDM配信指示を受け、DM（はがき等紙類）や会員カード等を印刷納品・郵送するサービス、ネット通販を支援するフルフィルメントサービスや商品・決済会社と接続連携するサービス等を提供しています。

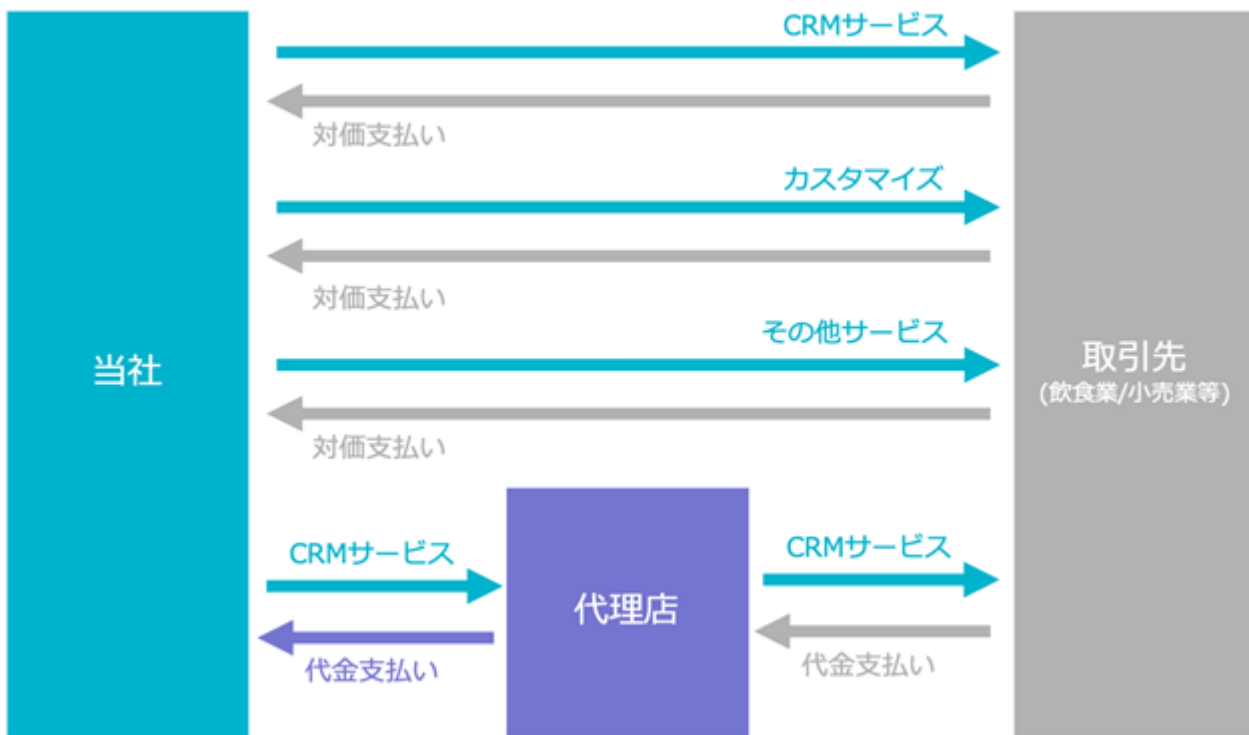
(用語)

CRM	顧客関係管理を意味する用語です。betrendは顧客関係管理をするためのサービスであるため、CRMサービスと表現しています。
ソフトウェアプラットフォーム	基盤や土台を意味する用語です。betrendサービスは、betrendというソフトウェアプラットフォーム上に、メール配信やクーポン作成などのソフトウェアが搭載されています。
アプリプッシュ通知	顧客がインストールしたスマートフォンアプリに対して、メッセージを送信する機能です。プッシュ通知が届くと、画面上部やロック画面などにポップアップが表示され、メッセージが届いたことを即座に知ることができます。
音声自動送受信 (IVR)	顧客と自動音声で情報の送受信をするシステムです。一般的に知られているものとしては、運送会社の再配達受付サービスがあり、ガイダンスに従って電話のボタン操作により情報を送信することができます。
LINE連携	企業が開設したLINEのアカウントとbetrendを連携することで、LINEでは通常取得することができない顧客の属性情報(性別やよく利用する店舗など)を取得することができます。属性情報を元に絞り込んでメッセージを送ることができるようになります。メッセージの無駄打ちを防ぎ、配信費用の削減と退会防止につながります。
SaaS	クラウドで提供されるソフトウェアのことを指します。 企業側にソフトウェアをインストールするのではなく、クラウドを通じてオンライン上でソフトウェアを利用することで、常に最新版のソフトウェアを利用することができます。
ダッシュボード	会員情報や入会数・クーポンの利用数など、日々発生する様々なデータを、予め決めた切り口で集計し、グラフ化して一覧表示するサービスです。店舗別入会数やクーポン別利用率などを確認することができます。
年間経常収益 (ARR : Annual Recurring Revenue)	月額定額課金に加えて、会員数や通信料に応じた従量課金や店舗毎課金を組み合わせた年間契約で提供することで獲得する年間契約金額です。当社では、以下の計算式で算出しております。 $\text{期末ARR} = \text{期末月のMRR} \times 12$
月間経常収益 (MRR : Monthly Recurring Revenue)	月額定額課金に加えて、会員数や通信料に応じた従量課金や店舗毎課金を組み合わせた年間契約で提供することで獲得する月間契約金額です。売上高のうちリカーリングの性質の売上高を月額で表した金額です。
解約率	既存の契約金額に占める、解約や減会員数・減アカウント・減機能に伴い減少した契約金額の割合です。スマートCRMサービス及びメールマーケティングサービスは原則年間契約であります。ここでは月次ベースで記載しております。

当社の事業系統図は以下のとおりであります。

当社のbetrend事業のユーザー確保及び事業拡大を図るにあたり販売代理店を活用する場合があります、この場合は当社サービスの対価は販売代理店を経由しております。

[ 事業系統図 ]



#### 4【関係会社の状況】

当社は関係会社を有していないため記載しておりません。

#### 5【従業員の状況】

##### (1) 提出会社の状況

2020年12月31日現在

従業員数(人)	平均年齢(歳)	平均勤続年数(年)	平均年間給与(千円)
44	40.0	6.6	5,973

- (注) 1. 従業員数は就業人員(当社から社外への出向者を除き、社外から当社への出向者を含む。)であります。なお、嘱託社員はその総数が従業員数の100分の10未満であるため記載を省略しております。
2. 平均年間給与は、賞与及び基準外賃金を含んでおります。
3. 当社は、betrend事業の単一セグメントであるため、セグメント別の記載を省略しております。

##### (2) 労働組合の状況

当社において労働組合は結成されておりませんが、労使関係は円満に推移しております。



## 第2【事業の状況】

### 1【経営方針、経営環境及び対処すべき課題等】

文中の将来に関する事項は、当事業年度末現在において当社が判断したものです。

当社は、CRMを中心としたソフトウェアプラットフォームをSaaSで提供するため、以下の主要課題に取り組んでおります。

#### (1) 経営方針

当社では、「私たちは、顧客価値を創造するプラットフォームを提供し続けることで、社会に貢献します。」という経営理念のもと事業を進めております。そのための施策として、以下の特長を持つビジネスモデルの運営に取り組んでおります。

- ・SaaS型のサービス提供とし、共通のサービスを多くの会社に共有で格安に活用していただけるようにする
- ・自社で企画・設計・開発・販売・サポートする体制を整え、日本市場特有の肌理の細かい顧客管理ができる水準のソフトウェアにする
- ・消費者が所有するモバイル環境を中心に事業を推進し、BtoBtoB向け（一般法人向け）のソフトウェアではカバーできていないBtoBtoC向け（主として実店舗をお持ちの法人向け）に最適な環境を提供する

#### (2) 経営戦略等

当社の事業の中心であるスマートCRMサービスにおいては、現在まで導入実績が多い小売・飲食業に重点を置き販売展開を行います。販売展開においては、中期経営計画ではチャンネル政策に比重をおき、国内では全国的な販路を持つ販売力の強い戦略的なパートナーと提携し、拡販を目指しております。

スマートCRMサービスの中心となる機能は、顧客データベース管理機能であり、当該機能周辺に付加価値を提供するソフトウェアを継続的に開発してまいります。

既にスマートフォンをプラットフォームとしたキャッシュレス決済は大手通信会社やコンビニ各社による電子マネー、飲食・小売り業界各社のプリペイドマネー等のキャッシュレス推進により発展期に入っており、スマートCRMサービスのアプリ機能を会員証としてとらえた、プリペイド、POS連携、カード決済等の外部システムとの連携機能の開発投資を積極的に行ってまいります。

スマートCRMサービスの販売先に多店舗展開する大手企業が多くなっていくことで、導入の際には当社の標準機能にはない、独自機能の構築や機能の変更を要望されることが多くなっています。そのためソフトウェア開発を行うエンジニアの確保が必要となってきますが、人的リソースの確保についても積極的に投資を行っていく予定です。

#### (3) 経営環境

当社が提供する「CRMサービス」は、大きな区分として「CRM市場」に属しております。

CRMとは、「顧客満足度」の向上を軸足において、顧客情報を中心とする情報に対してITツールを使い、有機的に連携・活用し、最終的には導入企業の収益を向上させることをいい、当社は、これらを実現する機能を消費者に対してより的確な情報や利便性を提供する企業向けに提供しております。

CRMソフトウェアは、導入企業が独自のシステムとして構築し保有するオンプレミス型と、自社ではシステムを保有せずアプリケーションサービス事業者が提供するクラウド型に区分されます。当社が提供する「CRMサービス」はクラウド型CRMの市場に属しており、その市場規模は、2018年は2,084億円、2019年は2,524億円、2020年は3,087億円と伸長する一方、オンプレミス型CRMの市場規模は、2018年は4,600億円、2019年は4,400億円、2020年は4,100億円と減少する傾向にあり、CRM市場が従来型のオンプレミス型からクラウド型へと変遷していることが示唆される結果となりました（株式会社ミック経済研究所「クラウド型CRM総市場及びオンプレミス型CRM市場との市場推移比較 2020年4月」）。

対象となる消費者が保有するモバイル機器の技術の変化の速さや嗜好の多様性に対応することが求められるため、提供する機能の追加・改修及び市場で要求される高いセキュリティ水準に合わせるためのシステムの改変等、自社で構築するオンプレミス型CRMでは、これらに多額の投資をせざるを得ない傾向があります。一方、クラウド型CRMでは専門の事業者により顧客の要望に応じて柔軟で難易度の高いサービスを提供することが可能であることから、当社の属するクラウド型CRMサービスは順調に拡大しているものと認識しております。

#### (4) 経営上の目標の達成状況を判断するための客観的な指標等

当社は、持続的な利益成長を目指し、継続的に事業拡大をさせるため、事業の成長性や収益性の向上に取り組んでいることから、売上高、営業利益及び経常利益を重要な経営指標としております。

(5) 優先的に対処すべき事業上及び財務上の課題

収益性の高いビジネスへの取り組み

キャッシュレス社会の進展に対応するスマートフォン向け会員証アプリに付随するクレジットカードや通信キャリア決済、プリペイメントカード決済との接続・連携対応などを推進していきます。

新型コロナウイルス感染症の影響下でも好調な業種への販売強化

流通業（特にスーパーマーケット、ドラッグストア、ホームセンター等の量販店）に多数の取引先を有する有力代理店との関係強化をシステム連携、販売協業共に推進していきます。

海外向けサービスの提供開始

新型コロナウイルス感染症の収束後に、日本企業の海外進出が再度活性化することを見据えて、海外対応版の開発・販売・サポート体制の整備を徐々に進め、将来のグローバルビジネス対応に向けての準備を行っております。

内部管理体制の強化による事業基盤強化

当社は成長段階にあり、業務運営の効率化やリスクマネジメントのための内部管理体制の強化が重要な課題であると認識しております。具体的には、部門間の役割分担の明確化とともに関係を強化し、業務整理を推進して効率化を図るとともに、経営の公平性や透明化を確保するために内部管理体制の強化に取り組み事業基盤を強化いたします。

システム信頼性の継続的な維持や品質の向上、設備環境の強化

当社のCRMサービスは、SaaSで提供しており、顧客企業とそのお客様が24時間365日間、安心してサービスを利用していただくために、システム稼働の安定化が重要な課題であると認識しております。セキュリティ・開発・保守管理体制の整備は不可欠であり、また、大型案件の増加によるアクセス数の増加はサーバーに負荷を与えるため、設備の増強や負荷分散、冗長化等の対策が必要となります。それらの重要性を認識した上で、継続的な設備投資を行い、システムの継続的な安定化、品質の向上に取り組んでおります。

売上原価の削減

CRMサービス売上の増加によりそれに伴ったライセンス仕入額の増加が、売上原価率を上げている要因であると認識しております。既に、売上原価であるライセンス費用の内、一部の外部ソフトウェアは、社内で同等の機能を備えたソフトウェアを開発し、その置き換えを開始しております。今後は、既存顧客で利用されている外部ソフトウェアが自社開発ソフトウェアに置き換わることで売上原価率の削減を目指します。

組織体制の強化

当社は、今後の成長のために、要員拡充と組織体制の更なる整備を進めてまいります。主に、当社CRMサービスの利便性と実装機能の向上のためにはサービス構築を担う有能な技術者の採用、またより多くの顧客企業への販売拡大のために提案力の強い優秀な営業及び手厚い顧客サポート体制の強化による採用を継続することが課題であると認識しております。これらの課題に対処するため、求める人材に応じて、採用方法の柔軟化を図ることで、着実に組織体制の整備を図ってまいります。

## 2【事業等のリスク】

有価証券報告書に記載した事業の状況、経理の状況等に関する事項のうち、経営者が提出会社の財政状態、経営成績及びキャッシュ・フローの状況に重要な影響を与える可能性があると認識している主要なリスクは、以下のとおりであります。

なお、文中の将来に関する事項は、当事業年度末現在において当社が判断したものであります。また、ここで記載する各リスクの発生頻度及びそれらが顕在化した場合の影響度については、合理的に算出することができないため、記載しておりません。

### (1) 事業環境及び事業内容に関するリスクについて

#### インターネット・スマートフォン市場全体の動向について

当社はインターネット・モバイル関連サービス及びスマートフォン上でのサービスを主力事業としており、当社の事業が継続的に拡大・発展していくためには、さらなるインターネット・スマートフォン環境の整備、インターネット・スマートフォンの普及・利用拡大が必要と考えております。現在、当社が注力しているCRMサービスはクラウド型で提供しており、当社の売上の大部分がクラウド型に拠るものであります。初期費用として多額の投資が必要となるオンプレミス型と比して、クラウド型サービスは、一般的に初期費用を抑制できるという特徴があり、IT投資が減退傾向となった場合でも、クラウド型サービスは導入を図りやすいという特徴があると考えられます。当社では引き続きCRMサービスの開発、改良を行い、顧客にとって付加価値の高いサービスを提供し続けることで、本リスクの低減に努めてまいります。

しかしながら、その利用に関する新たな規制の導入、急激な技術革新、利用料金の改定を含む通信事業者の動向、その他当社の予期せぬ要因によりインターネット・スマートフォン市場の発展が阻害される場合には、当社の事業及び業績に影響を及ぼす可能性があります。

#### 経営環境の変化について

当社のビジネスは、企業を主たる顧客としており、これまでにおいては顧客企業のIT投資及びマーケティング活動への投資マインドの上昇を背景として、事業を拡大してまいりました。

しかしながら、今後、国内外の経済情勢や景気動向等の理由により、顧客企業の投資マインドが減退するような場合には、新規顧客開拓の低迷や既存顧客からの受注減少等、当社の事業及び業績に影響を及ぼす可能性があります。

#### 競合について

当社は、マーケティング分野におけるSaaS事業を事業領域としておりますが、当該分野においては他企業も事業展開をしており、競合が激しい状況にあります。当社は、競合企業との差別化を行うため、顧客企業が会員への最適なアプローチ方法を見出すために行動履歴を管理し、これらのデータを分析、抽出することができるツール及び会員への様々な情報配信手段を提供することによりワンストップで機能活用ができるソフトウェアプラットフォームを構築しております。更に、システム利用時の安全性の確保及びカスタマーサポートの充実等に取り組み、差別化をして競争力の向上を図っております。

しかしながら、当社と同様のサービスを展開する企業等との競合激化や、価格競争等が発生し、十分な差別化が図られなかった場合、当社の事業展開及び経営成績に影響を及ぼす可能性があります。

#### 法的規制について

当社が営んでいるbetrend事業においては、各種法的規制を受けており、具体的には「不正アクセス行為の禁止等に関する法律」、「特定電子メールの送信の適正化等に関する法律」、「個人情報保護に関する法律」等といった法的規制の対象となっております。そのため当社では、上記を含む各種法的規制に関して、法令遵守体制の整備・強化、社員教育を行っております。当社では、法的規制に関する事前の情報収集の徹底に努めるとともに、収集した情報がタイムリーに経営に共有される仕組みを構築し、法的規制対応に必要な方策を検討、準備する十分な期間を確保することで、本リスクの低減に努めてまいります。

しかしながら、今後インターネット関連事業者を対象として法的規制の制定又は改正がなされることで、当社の業務の一部が制約を受ける場合、又は新たな対応を余儀なくされる場合、当社の事業及び業績に影響を及ぼす可能性があります。

#### 情報システムの障害及びセキュリティについて

当社は、災害や事故等の発生により通信ネットワークが切断された場合や、第三者による委託先データセンター内の当社サーバーへの侵入等があった場合に対応すべく、サーバーを複数個所に設置してフェイルオーバーすることによる冗長化、外部機関によるシステム監査などの対策を立てております。当社はAmazon Web Service, Inc.が提供するデータセンターであるAmazon Web Services(AWS)を利用し、大量のデータを安全かつ迅速に処理することができ、かつ一時的な過負荷や部分停止にもトラブルを回避できるようなサーバー構成を施しております。

また、「情報セキュリティマネジメントシステム(ISMS(IS027001))」の認証を取得し運用等しております。

しかしながら、予期せぬ情報システムの障害や内外からの不正アクセス・攻撃等が発生した場合、当社に対する法的責任の追及、企業イメージの悪化等により、当社の事業及び業績に影響を及ぼす可能性があります。

#### 個人情報管理について

当社は、顧客企業の会員に関する個人情報を取り扱っており、当該情報の漏洩を回避するため、2005年9月に「プライバシーマーク」の認証の取得、2014年3月には「情報セキュリティマネジメントシステム(ISMS(IS027001))」を取得し、個人情報基本規程、業務マニュアル等のルールの整備充実に取り組み、社員教育の徹底等により、個人情報を保護する体制の維持に努めておりますが、万が一個人情報の流出が発生した場合、社会的信用の失墜や当該事象に起因する多額の経費発生等により、当社の事業及び業績に影響を及ぼす可能性があります。

#### 知的財産権の保護について

当社は、特許権、商標権等の知的財産権の保護に努めており、当保護に当たっては当社の管理部門及び弁理士等による事前調査を行っております。

しかしながら、第三者による当社の権利に対する侵害等により、企業・ブランドイメージの低下、サービス運営への悪影響等を招いたり、その対応のために多額の費用が発生する可能性があります。また、万が一当社が第三者の知的財産権を侵害した場合には、損害賠償請求や差止請求等を受ける可能性があります。こうした場合、当社の事業及び業績に影響を及ぼす可能性があります。

#### 品質管理について

当社サービスの提供にあたっては、システムの安定稼働のため、社内での動作検証作業・テスト運用、システム稼働状況及びシステム資源の使用状況の定期検査等の品質管理を行っており、運用の信頼性・安全性を確保していますが、万が一何らかの障害により安定稼働に支障が生じた場合や、他社システム側の何らかの障害により当社サービスとの連携ソリューションの安定稼働に支障が生じた場合は、当社の事業及び業績に影響を及ぼす可能性があります。

#### 既存顧客企業の継続率及び取引額向上について

当社のCRMサービスは、年度自動更新のストック型ビジネスモデルであることから、当社の継続的な成長には、新規顧客の獲得のみならず、既存顧客の維持及び取引額向上が欠かせません。本書提出日現在においては特定の顧客企業への収益の依存度は高くなく、業績に大きな影響を与える事業運営状況の変化は想定しておりません。既存顧客の維持及び取引額向上については、顧客がCRMサービスから得られる会員の行動履歴データを活用し会員数増加を促進するためスマートCRMの機能の追加開発、更に、個別ニーズに合わせたカスタマイズやサポート等の対策等を講じております。しかしながら、既存顧客の事業が成長しない、又は当社のサービスレベルが顧客の要求する水準に達しないこと等により、想定した維持率や取引拡大が実現しない場合、当社の事業及び業績に影響を与える可能性があります。

#### 販売代理店等との取引関係について

当社の「betrend事業」のユーザー確保及び事業拡大を図るに当たって、販売代理店を活用しております。

販売代理店は当事業年度末現在で73社となっております。

販売代理店と当社との関係は共同で顧客開拓を行うなど良好であります。今後販売代理店との契約解除など取引の継続が困難になった場合、当社の事業及び業績に影響を及ぼす可能性があります。

#### 資産の減損について

当社は、システム開発に係わるコストについて、経理規程等のルールに従い費用化すべきものについては各事業年度において販売費及び一般管理費として費用化し、資産性のあるものについては自社サービス用のソフトウェアとして無形固定資産に計上しております。

そのため、今後、当社事業の事業収益が悪化した場合、減損会計の適用により更なる減損処理が必要となる場合があり、当社の事業及び業績に影響を及ぼす可能性があります。

#### 新型コロナウイルス感染症の感染拡大について

新型コロナウイルス感染症の感染が報告されて以来、世界各地で感染者の報告が続いており、国内においても個人消費の停滞の影響により企業業績の悪化が続いております。2020年5月末の緊急事態宣言解除後は、国内の感染者推移が一旦減少傾向となったものの再び増加に転じ、2021年1月に緊急事態宣言が再び発出され、現時点において依然として予断を許さない状況にあります。

当社としては、営業活動についてはオンラインでの顧客面談や会議により、既存顧客とのコミュニケーションを維持し、同時に新規顧客獲得に向けた取り組みを進めております。現時点において当社の主な取引先である大手外食チェーン店やスポーツクラブ、大手百貨店等の業績も多大な影響を受けておりますが、経営基盤が厚い企業が多いこと、当社が提供するCRMサービスが顧客の会員への情報提供などのコミュニケーションツールであり、会員との関係維持のための重要な役割を果たしていることから、当社のシステム利用は堅調に維持されております。

したがって当社の事業への影響は比較的小さく一時的であると認識しております。しかしながら、今後新型コロナウイルスの感染拡大が長期化することも一般に想定されており、比較的影響が少ないスーパーマーケットやドラッグストア、通信販売(EC)などの業界への営業活動を強化する対策を講じておりますが、既存顧客の業績悪化が拡大することでの解約や、直接顧客訪問ができないことでの新規営業活動が想定とおりに進まなくなるリスクがあると考えております。

これらのリスクが顕在化することで既存取引先の減少や新規取引先の獲得ができない場合は、当社の事業及び業績に影響を与える可能性があります。

#### (2) 事業運営体制に関するリスクについて

##### 人材育成・確保について

当社は、今後想定される事業拡大や新規事業の展開に伴い成長を続けていくために不可欠な要素の一つが、優秀な人材の確保であると考えております。今後の事業展開を見据えて、営業及びシステム分野のスキルを有する人材の確保や育成、事業の拡大・成長させていくためのマネジメント能力を有する人材の確保に努めており、スポーツ奨励金、美術鑑賞補助、ヘルスアップ講座、ノー残業デーの設定等、福利厚生を充実し人材の定着を図っております。

しかしながら、当社が求める人材が十分に確保出来なかった場合や人材育成が円滑に進まない場合、又は各部門において中心的役割を担う特定の従業員が万が一社外に流出した場合、当社の事業戦略及び経営成績に影響を及ぼす可能性があります。

##### 小規模組織であることについて

当事業年度末現在における当社組織は、取締役6名、監査役3名(うち非常勤監査役2名)、従業員44名であり、会社の規模に応じた内部管理体制や業務執行体制となっております。このため、業容拡大に応じた人員を確保できず役職員による業務遂行に支障が生じた場合、あるいは役職員が予期せず退社した場合には、内部管理体制や業務執行体制が有効に機能せず、当社の事業展開及び経営成績に影響を及ぼす可能性があります。

##### 代表取締役 井上英昭への依存について

代表取締役である井上英昭は、当社の創業者でありソフトウェア業界で得た豊富な経験と知識を活かし、当社の代表として指揮をとっております。その知見や環境変化への対応ノウハウ等は経営幹部層に移植されてきており、運営実態に合わせた権限の見直し等、職務権限の最適化にも取り組んでおりますが、何らかの理由により同氏が当社において業務を継続することが困難となった場合、当社の経営成績及び今後の事業展開に影響を及ぼす可能性があります。

(3) その他

筆頭株主について

当社の筆頭株主である永山隆昭氏は、当事業年度末現在で発行済株式総数の49.72%の当社株式を保有しております。

同氏は、今後も一定の議決権を保有し、その議決権行使に当たっては、株主共同の利益を追求するとともに、少数株主の利益にも配慮する方針を有しております。また、同氏は、IT業界での豊富なシステム関連の知見及び経営者としての経験を当社の経営体制の強化につなげるため取締役を選任されており、当社としては安定株主であるとの認識ですが、将来的に何らかの事情により同氏が保有する当社株式が売却された場合には、当社株式の市場価格及び流通状況に影響を及ぼす可能性があります。

配当政策について

当社は、当面は株主への長期的な利益還元を実現するために、環境変化に対応した事業展開を行うとともに、内部留保資金の充実を図る方針であります。将来は、株主への利益還元と財務体質並びに内部留保の充実のバランスを考慮しながら、配当を検討する所存ではありますが、現時点においては配当実施の可能性及びその実施時期につきましては未定であります。

新株予約権の行使による株式価値の希薄化について

当社は、当社の役員及び従業員に対するインセンティブを目的とし、新株予約権を付与しております。新株予約権が権利行使された場合、当社株式が新たに発行され、既存の株主が有する株式の価値及び議決権割合が希薄化する可能性があります。なお、当事業年度末現在におけるこれらの新株予約権による潜在株式数は68,500株であり、発行済株式総数の6.7%に相当しております。また、当社は今後も優秀な人材確保のために同様のインセンティブプランを実施する可能性があり、将来付与したストック・オプションが行使された場合には、当社の1株当たりの株式価値が希薄化する可能性があります。

### 3【経営者による財政状態、経営成績及びキャッシュ・フローの状況の分析】

#### (1) 経営成績等の状況の概要

当社の財政状態、経営成績及びキャッシュ・フロー（以下「経営成績等」という。）の状況の概要は次のとおりであります。

#### 財政状態の状況

##### (資産)

当事業年度末における流動資産は553,458千円となり、前事業年度末と比較して289,897千円の増加となりました。これは主に、当社普通株式の東京証券取引所マザーズへの上場に伴う公募の際の新株発行等による現金及び預金の増加293,540千円、売上高増加に伴う売掛金の増加8,827千円及び流動資産のその他の減少14,607千円によるものであります。

固定資産は146,553千円となり、前事業年度末と比較して5,119千円の増加となりました。これは主に、有形固定資産の増加1,631千円、ソフトウェア仮勘定からの振替等によるソフトウェアの増加12,028千円、ソフトウェア仮勘定の減少10,683千円によるものであります。

この結果、総資産は、700,011千円となり、前事業年度末に比べ295,017千円の増加となりました。

##### (負債)

当事業年度末における流動負債は138,357千円となり、前事業年度末と比較して33,531千円の増加となりました。これは主に、仕入の増加による買掛金の増加2,500千円、未払金の増加17,293千円、未払法人税等の増加7,942千円によるものであります。

固定負債は9,452千円となり、前事業年度末と比較して22,567千円の減少となりました。これは主に、借入金の返済による長期借入金の減少16,668千円によるものであります。

この結果、負債合計は147,809千円となり、前事業年度末に比べ10,963千円の増加となりました。

##### (純資産)

当事業年度末における純資産は552,201千円となり、前事業年度末と比較して284,053千円の増加となりました。これは主に、当期純利益の計上による利益剰余金の増加76,083千円、当社普通株式の東京証券取引所マザーズへの上場に伴う新株発行等により、資本金及び資本準備金がそれぞれ103,985千円ずつ増加したことによるものであります。

#### 経営成績の状況

当事業年度におけるわが国経済は、新型コロナウイルス感染症が急速に拡大し、同感染症に対する緊急事態宣言を受け、外出自粛、イベントの中止、店舗等の営業時間の短縮等の影響により大きく停滞いたしました。同宣言の解除後は、政府の各種消費刺激策により、消費の持ち直し傾向が見られたものの、2020年10月以降は新型コロナウイルスの感染者数が増加傾向に転じており、経済活動への影響は楽観を許さない状況が続きました。

当社の主たる顧客層である小売業・飲食業・サービス業においては、緊急事態宣言での休業・時短営業要請や消費者の外出自粛の影響を大きく受けた結果、大幅な業績悪化を余儀なくされています。

一方では当社が属するソフトウェア業界を含む情報通信サービス業界におきましても、新型コロナウイルス感染症の影響を受け企業活動に制限がかかった企業があった反面、政府の勤める働き方改革の基盤の一つでもあるテレワーク向けの製品やサービスの開発・販売に取り組んだ企業は、業績を向上させる状況も見受けられました。

このような環境の中、当社は経営理念である「私たちは、顧客価値を創造するプラットフォームを提供し続けることで、社会に貢献します」のもと、顧客管理及び販売促進活動のデジタルトランスフォーメーション（DX）を実現するSaaS型CRMサービス「betrend」の事業を推進してまいりました。営業活動においては、当社サービスの導入事例を基にしたマーケティング活動により、外食産業、小売等の量販店等での当サービスの認知を得ることができました。また、流通業に取引先を多数保有している大手販売パートナー（販売代理店）との連携も進み、外食産業に加え、スーパーマーケット、ドラッグストア、ホームセンター等の新型コロナウイルス感染症の影響下においても業績を伸ばしている業態での新規導入があり、更に、既存導入企業からの会員数増加による従量課金による売上、オプション利用や周辺サービス（その他サービス）による売上、及び新規導入時のカスタマイズ開発による売上も増加するなど、売上高全体としては順調に推移いたしました。

2020年12月には、事業の拡大、知名度や信用力及び資金調達力の向上を目的として、東京証券取引所マザーズ市場へ新規上場し、人材の獲得、ビジネスの拡大に必要なサービスの新機能の追加、既存機能のバージョンアップ、運用システム・インフラの更なる冗長化対策に備えました。

労務環境に対しては、新型コロナウイルス感染拡大防止に係る政府見解を踏まえ、顧客及び従業員の安全確保のため、テレビ会議や在宅勤務等のリモートワーク及び、時差出勤等を励行しつつ、社内会議又はお客様との会

議においてはWeb会議を励行するなど、十分な感染防止策を講じた上でお客様のご要望にお応えできるよう効率的な対応をいたしました。

以上の結果、当事業年度の売上高は857,152千円（前事業年度比14.8%増）、営業利益は110,524千円（同114.2%増）、経常利益は105,925千円（同97.7%増）、当期純利益は76,083千円（同101.2%増）となりました。なお、売上高のうち、655,077千円（売上高全体の76.4%）は、解約がされない限り翌事業年度以降も継続的に売上高となる性質の売上で構成されており、当社の安定的な収益基盤を構成しております。

当社の事業セグメントは単一セグメントであります。売上区分別の事業概況は次のとおりであります。

#### CRMサービス

当サービスの課金形態は月額固定課金に加えて、会員数や通信料に応じた従量課金や、店舗毎課金等を組み合わせた年間契約を基本とする、いわゆるストック型ビジネスモデルであり、以下の2つの主要サービスで構成されています。

##### a. スマートCRMサービス

お客様の属性情報・行動履歴情報に加え、ポイント・マイレージ・顧客ランク・電子スタンプなどの情報の一元管理及び、会員登録サービス・メール配信・空メール送信・アプリプッシュ通知・音声自動送受信(IVR)・LINE連携などのコミュニケーション手段を備えた本サービスにおいては、前事業年度に引き続き、導入企業の事例を基にしたマーケティング活動、販売パートナー（販売代理店）との連携を進めることで前事業年度の主要導入先であった外食産業に加え、新型コロナウイルス感染症の影響下でも比較的業績好調なスーパーマーケット、ドラッグストア等の量販店に新規導入していただくことができました。飲食などの既存導入企業からも会員数増加、オプション利用によるサービスの追加購入もあり、この結果、契約企業数148社（前事業年度比19.4%増）、利用会員数16,910千人（同12.4%増）、売上高374,026千円（同43.9%増）となりました。

##### b. メールマーケティングサービス

消費者のコミュニケーションの手段が多様化し、メールの役割が相対的に減少している中、顧客情報をベースとする各種情報配信機能のうち、メール配信機能及びDMの配信機能に限定した本サービスにおいても売上高は減少傾向にあります。飲食店、小売店、金融機関、学校、官公庁・自治体等でメール機能を連絡事項の通知やマーケティング・広報に、確実に情報を伝達する手段としてのニーズも根強くあり、底堅い売上がありました。この結果、契約企業数481社（前事業年度比10.8%減）、売上高278,720千円（同8.7%減）となりました。

以上の結果、CRMサービス全体としては、売上高655,077千円（前事業年度比15.7%増）となりました。

#### カスタマイズサービス

導入企業の既存業務システムとの連携、導入企業ごとのニーズに合わせたシステム構築などカスタマイズ開発を行う本サービスにおいては、新規導入企業から導入時に発生する新規開発に加え、既存導入企業より発生する追加開発の需要もありました。この結果、売上高163,521千円（前事業年度比9.8%増）となりました。

#### その他サービス

CRMサービスの周辺サービスとして、DM（はがき等紙類）や会員カード等を印刷納品・郵送するサービス、ネット通販を支援するフルフィルメントサービス、商品・決済会社と接続連携するサービスや決済手数料関連で構成されるその他サービスは、新規導入企業及び既存導入企業からのニーズの高まりもあり順調に推移いたしました。この結果、売上高38,553千円（前事業年度比22.4%増）となりました。



キャッシュ・フローの状況の分析

当事業年度末における現金及び現金同等物（以下、「資金」という。）は、前事業年度末に比べ293,540千円増加し、440,777千円となりました。

当事業年度における各キャッシュ・フローの状況とそれらの要因は次のとおりであります。

（営業活動によるキャッシュ・フロー）

当事業年度における営業活動の結果獲得した資金は、169,771千円（前事業年度は91,231千円の獲得）となりました。これは主に、利益拡大により税引前当期純利益105,925千円、ソフトウェアの減価償却費58,478千円、売上高の増加による売上債権の増加8,827千円があったこと等によるものであります。

（投資活動によるキャッシュ・フロー）

当事業年度における投資活動の結果支出した資金は、61,260千円（前事業年度は58,680千円の支出）となりました。これは主に、無形固定資産の取得による支出57,050千円、有形固定資産の取得による支出3,272千円によるものであります。

（財務活動によるキャッシュ・フロー）

当事業年度における財務活動の結果獲得した資金は、185,089千円（前事業年度は4,252千円の支出）となりました。これは主に、株式の発行による収入203,909千円、長期借入金の返済による支出18,478千円があったこと等によるものであります。

生産、受注及び販売の実績

a．生産実績

当社で行う事業は、提供するサービスの性格上、生産実績の記載に馴染まないため、当該記載を省略しております。

b．受注実績

当社で行う事業は、提供するサービスの性格上、受注実績の記載に馴染まないため、当該記載を省略しております。

c．販売実績

当事業年度における販売実績をサービスごとに示すと、次のとおりであります。なお当社は、betrend事業の単一セグメントであるため、継続的サービスであるCRMサービスとCRMサービスを利用するために必要なシステム開発を提供するサービスであるカスタマイズサービスを区分して記載しております。

サービスの名称	当事業年度 (自2020年1月1日 至2020年12月31日)	
	金額(千円)	前年同期比(%)
CRMサービス	655,077	115.7
カスタマイズサービス	163,521	109.8
その他サービス	38,553	122.4
合計	857,152	114.8

(注) 1．上記の金額には、消費税等は含まれておりません。

2．最近2事業年度における主要な販売先については、いずれも販売実績が総販売実績の100分の10未満のため、記載を省略しております。

(2) 経営者の視点による経営成績等の状況に関する認識及び分析・検討内容

経営者の視点による当社の経営成績等の状況に関する認識及び分析・検討内容は次のとおりであります。

なお、文中の将来に関する事項は、当事業年度末現在において判断したものであります。

重要な会計方針及び見積り

当社の財務諸表は、我が国において一般に公正妥当と認められる会計基準に基づいて作成されております。この財務諸表を作成するにあたり重要となる会計方針については「第5 経理の状況 1財務諸表等 (1)財務諸表 注記事項 重要な会計方針」に記載のとおりであります。

また、財務諸表の作成にあたっては、経営者による会計方針の選択・適用、資産・負債及び収益・費用の報告金額及び開示に影響を与える見積りを必要としております。経営者は、これらの見積りについて、過去の実績等を勘案し合理的に判断しておりますが、実際の結果は、見積りによる不確実性のため、これらの見積りと異なる場合があります。

経営成績等の状況に関する認識及び分析・検討内容

a. 財政状態の分析 前述の「(1)経営成績等の状況の概要 財政状態の状況」に記載のとおりであります。

b. 経営成績の分析

( ) 売上高

当事業年度の売上高は、前事業年度に比べ110,328千円増加し857,152千円（前年同期比14.8%増）となりました。当事業年度におきましては、当社の経営理念である「私たちは、顧客価値を創造するプラットフォームを提供し続けることで、社会に貢献します。」の「顧客価値の創造」を実現すべく、前事業年度に引き続き外食サービス業や小売業などのいわゆるBtoC企業向けCRM（顧客管理）サービスである「スマートCRMサービス」の普及・浸透に力を注ぎました。

外食サービス業においては、スマートCRMサービス導入による「スマホ会員証アプリ」の成功事例が多数蓄積したことにより、他の飲食店チェーンへの同サービスの認知が進みました。

機能的には、ビッグデータの時代に対応するための導入企業による顧客情報の分析機能（ダッシュボード）や、消費者の多様なコミュニケーション手段に対応するマルチコンタクトチャネル機能にLINE株式会社のLINEと連携する機能を追加するなど、新しいオプションサービスをリリース致しました。

これらの施策により、スマートCRMの新規導入件数が当事業年度は24社増加し、2020年12月末時点の会員数は、16,910千人（前年度末比12.4%増）となり売上増加となりました。また、企業固有の機能を追加するカスタマイズ開発の需要が高まり、売上増加に寄与いたしました。

( ) 売上原価、売上総利益

当事業年度における売上原価は、前事業年度に比べ42,924千円増加し、362,784千円（前年同期比13.4%増）となり売上高の増加に伴い増加いたしました。また当事業年度における売上総利益は、前事業年度に比べ67,403千円増加し、494,368千円（前年同期比15.8%増）となりました。売上原価の主な増加要因としては、外部仕入費用の増加、外注費の増加によるものです。当社ソフトウェアサービスのほとんどは自社仕様によるため、過年度及び当事業年度に積極的に行ったソフトウェア開発によるソフトウェア資産から発生する減価償却が増加しました。また、外部仕入費用の増加はCRMサービスの売上増加、カスタマイズサービスの増加に伴うライセンス費用等、一部外部仕入を要するものが増加いたしました。外注費は、当事業年度はソフトウェア開発を積極的に進めたこと及びカスタマイズ開発の増加に伴う開発工数を外注に委託したことによるものです。

( ) 販売費及び一般管理費、営業利益

当事業年度における販売費及び一般管理費は、前事業年度に比べ8,488千円増加し、383,843千円（前年同期比2.3%増）となりました。また、当事業年度における営業利益は、前事業年度に比べ58,914千円増加し、110,524千円（前年同期比114.2%増）となりました。販売費及び一般管理費の主な増加要因は人件費の増加、及び支払報酬の増加によるものです。人件費につきましては、営業組織の拡充のため当事業年度に営業要員2名の採用を行いました。支払報酬の増加は主なものは監査法人に対する監査報酬の増加によるものです。

(iv) 営業外損益、経常利益

当事業年度における営業外収益は、前事業年度に比べ2,215円減少し、98千円となりました。営業外費用は、前事業年度に比べ4,347千円増加し4,697千円となりました。営業外費用のほとんどが上場関連費用に伴う費用で増加いたしました。

以上の結果、当事業年度における経常利益は、前事業年度に比べ52,351千円増加し、105,925千円（前年比97.7%増）となりました。

(v) 特別損益、当期純利益

当事業年度の税引前当期純利益は52,351千円増加し、105,925千円（前年比97.7%増）となりました。また、法人税、住民税及び事業税31,060円、法人税等調整額を 1,218千円を計上した結果、当期純利益は前事業年度に比べ38,273千円増加し、76,083千円（前年同期比101.2%増）となりました。

c. キャッシュ・フローの分析 前述の「(1) 経営成績等の状況の概要 キャッシュ・フローの状況の分析」に記載のとおりであります。

経営成績に重要な影響を与える要因について

経営成績に重要な影響を与える要因については、「第2 事業の状況 2 事業等のリスク」に記載のとおりであります。

資本の財源及び資金の流動性

当社の資金需要は、事業規模の拡大に係る人件費、その採用費、ほかサーバー増強などの設備投資資金となります。財政状態等を勘案しながら、自己資金、金融機関からの借入及びエクイティファイナンス等による資金調達を考えております。

流動資産と流動負債のバランスを注視し、財政状態の健全性を評価しており、当事業年度末時点で健全な財務体制であると判断しております。なお、資金の短期流動性確保のため、金融機関と合計150,000千円の当座貸越契約を締結しております。

経営者の問題意識と今後の方針に関して

経営者の問題意識と今後の方針については、「1 経営方針、経営環境及び対処すべき課題等」に記載のとおりであります。

4【経営上の重要な契約等】

該当事項はありません。

5【研究開発活動】

該当事項はありません。

### 第3【設備の状況】

#### 1【設備投資等の概要】

当事業年度における設備投資の総額は61,455千円になりました。その主なものは、顧客のニーズに対応すべくサービス改善並びにサービス拡大のためのソフトウェア開発（ソフトウェア及びソフトウェア仮勘定）によるものです。

なお、当事業年度における重要な設備の除却、売却等はありません。

当社は、betrend事業の単一セグメントであるため、セグメント別の記載を省略しております。

#### 2【主要な設備の状況】

当社における主要な設備は、次のとおりであります。当社はbetrend事業の単一セグメントであるため、セグメント別の記載を省略しております。

2020年12月31日現在

事業所名 (所在地)	設備の内容	帳簿価額						従業員数 (人)
		建物 (千円)	工具、器具 及び備品 (千円)	ソフトウ エア (千円)	ソフトウ エア仮勘 定 (千円)	その他 (千円)	合計 (千円)	
本社（東京都港区）	本社設備、ソフトウェア等	993	3,325	97,925	1,841	350	104,436	44

- (注) 1. 現在休止中の主要な設備はありません。  
 2. 上記の金額には消費税等は含まれておりません。  
 3. 本社オフィスは賃借しており、その年間賃借料は、18,806千円であります。

#### 3【設備の新設、除却等の計画】

##### (1) 重要な設備の新設

事業所名 (所在地)	設備の内容	投資予定金額		資金調達 方法	着手及び完了予定年月		完成後の 増加能力
		総額 (千円)	既支払額 (千円)		着手	完了	
本社（東京都港区）	スマートCRMの機能の追加、既存機能のバージョンアップ	190,000	54,916	自己資金及び増資資金	2020年1月	2023年12月	(注) 2

- (注) 1. 上記の金額には消費税等は含まれておりません。  
 2. 完成後の増加能力については、計数的把握が困難であるため、記載を省略しております。

##### (2) 重要な設備の除却等

該当事項はございません。

## 第4【提出会社の状況】

### 1【株式等の状況】

#### (1)【株式の総数等】

##### 【株式の総数】

種類	発行可能株式総数(株)
普通株式	3,000,000
計	3,000,000

##### 【発行済株式】

種類	事業年度末現在発行数 (株) (2020年12月31日)	提出日現在発行数(株) (2021年3月31日)	上場金融商品取引所名又は登録認可金融商品取引業協会名	内容
普通株式	1,028,800	1,054,400	東京証券取引所 (マザーズ)	完全議決権株式であり、権利内容に何ら限定のない当社における標準となる株式であります。なお、単元株式数は100株であります。
計	1,028,800	1,054,400	-	-

(注)「提出日現在発行数」欄には、2021年3月1日からこの有価証券報告書提出日までの新株予約権の行使により発行された株式数は含まれておりません。

(2)【新株予約権等の状況】

【ストックオプション制度の内容】

会社法に基づき発行された新株予約権は次のとおりであります。

1. 第7回新株予約権

決議年月日	2013年3月28日
付与対象者の区分及び人数(名)	当社従業員 6
新株予約権の数(個)	13
新株予約権の目的となる株式の種類、内容及び数(株)	普通株式 1,300(注)1.6.
新株予約権の行使時の払込金額(円)	350(注)2.6.
新株予約権の行使期間	自 2015年4月1日 至 2022年3月31日
新株予約権の行使により株式を発行する場合の株式の発行価格及び資本組入額(円)	発行価格 350 資本組入額 175(注)6.
新株予約権の行使の条件	(注)3.
新株予約権の譲渡に関する事項	(注)4.
組織再編成行為に伴う新株予約権の交付に関する事項	-

当事業年度の末日(2020年12月31日)における内容を記載しております。提出日の前月末現在(2021年2月28日)において、記載すべき内容が当事業年度の末日における内容から変更がないため、提出日の前月末現在に係る記載を省略しております。

(注)1. 当社が株式分割または株式併合を行う場合、次の算式により目的となる株式の数を調整するものとする。ただし、かかる調整は、新株予約権のうち、当該時点で行使されていない新株予約権の目的となる株式数についてのみ行われ、調整の結果生じる1株未満の株式については、これを切り捨てるものとする。

$$\text{調整後株式数} = \text{調整前株式数} \times \text{分割・併合の比率}$$

また、当社が他社と吸収合併もしくは新設合併を行い本件新株予約権が承継される場合、または当社が新設分割もしくは吸収分割を行う場合、当社は必要と認める株式数の調整を行う。

2. 新株予約権発行後、株式分割、株式併合を行う場合は、次の算式により行使価額を調整し、調整により生じる1円未満の端数は切り上げるものとする。

$$\text{調整後行使価額} = \text{調整前行使価額} \times \frac{1}{\text{分割・併合の比率}}$$

また、本新株予約権発行以後、行使価額を下回る価額で新株式を発行または自己株式を処分するときは、次の算式により行使価額を調整し、調整により生じる1円未満の端数は切り上げるものとする。

$$\text{調整後行使価額} = \frac{(\text{調整前行使価額} \times \text{既発行株式数}) + (\text{新規発行株式数} \times \text{行使価額})}{\text{既発行株式数} + \text{新規発行株式数}}$$

また、発行日後に当社が他社と合併を行う場合、または当社が会社分割を行う場合、並びに当社が完全子会社となる株式交換または株式移転を行う場合、その他これらの場合に準じ、行使価額の調整を必要とする場合には、当社は必要と認める行使価額の調整を行う。

3. 新株予約権の行使条件は以下のとおり。

新株予約権の割当を受けた者は、権利行使時において、当社の取締役、監査役もしくは従業員の地位を保有していることとする(当社の取締役もしくは監査役を任期満了により退任、定年退職等、転籍、その他当社の取締役会が正当な理由と認める場合はこの限りではない)。

新株予約権の割当を受けた者が死亡した場合は、相続人がその権利を行使することができるものとする。

新株予約権の質入れその他一切の処分は認めないものとする。

4. 譲渡による新株予約権の取得については、取締役会の承認を要する。

5. 新株予約権の取得事由

当社が消滅会社となる合併契約書が承認されたとき、当社が完全子会社となる株式交換契約書承認の議案並びに株式移転の議案につき株主総会で承認されたときは、新株予約権を無償で取得し、消却することができる。

6. 2019年11月14日開催の取締役会決議により、2019年12月2日付で普通株式1株につき100株の割合で株式分割を行っております。これにより「新株予約権の目的となる株式の種類、内容及び数」、「新株予約権の行使時の払込金額」及び「新株予約権の行使により株式を発行する場合の株式の発行価格及び資本組入額」が調整されております。

2. 第8回新株予約権

決議年月日	2014年3月27日
付与対象者の区分及び人数(名)	当社従業員 26
新株予約権の数(個)	47 [ 44 ]
新株予約権の目的となる株式の種類、内容及び数(株)	普通株式 4,700 [ 4,400 ] (注) 1. 6.
新株予約権の行使時の払込金額(円)	350 (注) 2. 6.
新株予約権の行使期間	自 2016年4月14日 至 2023年4月13日
新株予約権の行使により株式を発行する場合の株式の発行価格及び資本組入額(円)	発行価格 350 資本組入額 175 (注) 6.
新株予約権の行使の条件	(注) 3.
新株予約権の譲渡に関する事項	(注) 4.
組織再編成行為に伴う新株予約権の交付に関する事項	-

当事業年度の末日(2020年12月31日)における内容を記載しております。当事業年度の末日から提出日の前月末現在(2021年2月28日)にかけて変更された事項については、提出日の前月末現在における内容を[ ]内に記載しており、その他の事項については当事業年度の末日における内容から変更はありません。

- (注) 1. 当社が株式分割または株式併合を行う場合、次の算式により目的となる株式の数を調整するものとする。ただし、かかる調整は、新株予約権のうち、当該時点で行使されていない新株予約権の目的となる株式数についてのみ行われ、調整の結果生じる1株未満の株式については、これを切り捨てるものとする。

$$\text{調整後株式数} = \text{調整前株式数} \times \text{分割・併合の比率}$$

また、当社が他社と吸収合併もしくは新設合併を行い本件新株予約権が承継される場合、または当社が新設分割もしくは吸収分割を行う場合、当社は必要と認める株式数の調整を行う。

2. 新株予約権発行後、株式分割、株式併合を行う場合は、次の算式により行使価額を調整し、調整により生じる1円未満の端数は切り上げるものとする。

$$\text{調整後行使価額} = \text{調整前行使価額} \times \frac{1}{\text{分割・併合の比率}}$$

また、本新株予約権発行以後、行使価額を下回る価額で新株式を発行または自己株式を処分するときは、次の算式により行使価額を調整し、調整により生じる1円未満の端数は切り上げるものとする。

$$\text{調整後行使価額} = \frac{(\text{調整前行使価額} \times \text{既発行株式数}) + (\text{新規発行株式数} \times \text{行使価額})}{\text{既発行株式数} + \text{新規発行株式数}}$$

また、発行日後に当社が他社と合併を行う場合、または当社が会社分割を行う場合、並びに当社が完全子会社となる株式交換または株式移転を行う場合、その他これらの場合に準じ、行使価額の調整を必要とする場合には、当社は必要と認める行使価額の調整を行う。

3. 新株予約権の行使条件は以下のとおり。

新株予約権の割当を受けた者は、権利行使時において、当社の取締役、監査役もしくは従業員の地位を保有していることとする(当社の取締役もしくは監査役を任期満了により退任、定年退職等、転籍、その他当社の取締役会が正当な理由と認める場合はこの限りではない)。

新株予約権の割当を受けた者が死亡した場合は、相続人がその権利を行使することができるものとする。

新株予約権の質入れその他一切の処分は認めないものとする。

4. 譲渡による新株予約権の取得については、取締役会の承認を要する。
5. 新株予約権の取得事由  
 当社が消滅会社となる合併契約書が承認されたとき、当社が完全子会社となる株式交換契約書承認の議案並びに株式移転の議案につき株主総会で承認されたときは、新株予約権を無償で取得し、消却することができる。
6. 2019年11月14日開催の取締役会決議により、2019年12月2日付で普通株式1株につき100株の割合で株式分割を行っております。これにより「新株予約権の目的となる株式の種類、内容及び数」、「新株予約権の行使時の払込金額」及び「新株予約権の行使により株式を発行する場合の株式の発行価格及び資本組入額」が調整されております。

3. 第9回新株予約権

決議年月日	2015年3月26日
付与対象者の区分及び人数(名)	当社従業員 10
新株予約権の数(個)	7
新株予約権の目的となる株式の種類、内容及び数(株)	普通株式 700(注)1.6.
新株予約権の行使時の払込金額(円)	350(注)2.6.
新株予約権の行使期間	自 2017年4月20日 至 2024年4月19日
新株予約権の行使により株式を発行する場合の株式の発行価格及び資本組入額(円)	発行価格 350 資本組入額 175(注)6.
新株予約権の行使の条件	(注)3.
新株予約権の譲渡に関する事項	(注)4.
組織再編成行為に伴う新株予約権の交付に関する事項	-

当事業年度の末日(2020年12月31日)における内容を記載しております。提出日の前月末現在(2021年2月28日)において、記載すべき内容が当事業年度の末日における内容から変更がないため、提出日の前月末現在に係る記載を省略しております。

(注)1. 当社が株式分割または株式併合を行う場合、次の算式により目的となる株式の数を調整するものとする。ただし、かかる調整は、新株予約権のうち、当該時点で行使されていない新株予約権の目的となる株式数についてのみ行われ、調整の結果生じる1株未満の株式については、これを切り捨てるものとする。

$$\text{調整後株式数} = \text{調整前株式数} \times \text{分割・併合の比率}$$

また、当社が他社と吸収合併もしくは新設合併を行い本件新株予約権が承継される場合、または当社が新設分割もしくは吸収分割を行う場合、当社は必要と認める株式数の調整を行う。

2. 新株予約権発行後、株式分割、株式併合を行う場合は、次の算式により行使価額を調整し、調整により生じる1円未満の端数は切り上げるものとする。

$$\text{調整後行使価額} = \text{調整前行使価額} \times \frac{1}{\text{分割・併合の比率}}$$

また、本新株予約権発行以後、行使価額を下回る価額で新株式を発行または自己株式を処分するときは、次の算式により行使価額を調整し、調整により生じる1円未満の端数は切り上げるものとする。

$$\text{調整後行使価額} = \frac{(\text{調整前行使価額} \times \text{既発行株式数}) + (\text{新規発行株式数} \times \text{行使価額})}{\text{既発行株式数} + \text{新規発行株式数}}$$

また、発行日後に当社が他社と合併を行う場合、または当社が会社分割を行う場合、並びに当社が完全子会社となる株式交換または株式移転を行う場合、その他これらの場合に準じ、行使価額の調整を必要とする場合には、当社は必要と認める行使価額の調整を行う。



3. 新株予約権の行使条件は以下のとおり。

新株予約権の割当を受けた者は、権利行使時において、当社の取締役、監査役もしくは従業員の地位を保有していることとする（当社の取締役もしくは監査役を任期満了により退任、定年退職等、転籍、その他当社の取締役会が正当な理由と認める場合はこの限りではない）。

新株予約権の割当を受けた者が死亡した場合は、相続人がその権利を行使することができるものとする。

新株予約権の質入れその他一切の処分は認めないものとする。

4. 譲渡による新株予約権の取得については、取締役会の承認を要する。

5. 新株予約権の取得事由

当社が消滅会社となる合併契約書が承認されたとき、当社が完全子会社となる株式交換契約書承認の議案並びに株式移転の議案につき株主総会で承認されたときは、新株予約権を無償で取得し、消却することができる。

6. 2019年11月14日開催の取締役会決議により、2019年12月2日付で普通株式1株につき100株の割合で株式分割を行っております。これにより「新株予約権の目的となる株式の種類、内容及び数」、「新株予約権の行使時の払込金額」及び「新株予約権の行使により株式を発行する場合の株式の発行価格及び資本組入額」が調整されております。

4. 第10回新株予約権

決議年月日	2016年3月24日
付与対象者の区分及び人数（名）	当社従業員 11
新株予約権の数（個）	68
新株予約権の目的となる株式の種類、内容及び数（株）	普通株式 6,800（注）1.6.
新株予約権の行使時の払込金額（円）	350（注）2.6.
新株予約権の行使期間	自 2018年6月16日 至 2025年6月15日
新株予約権の行使により株式を発行する場合の株式の発行価格及び資本組入額（円）	発行価格 350 資本組入額 175（注）6.
新株予約権の行使の条件	（注）3.
新株予約権の譲渡に関する事項	（注）4.
組織再編成行為に伴う新株予約権の交付に関する事項	-

当事業年度の末日（2020年12月31日）における内容を記載しております。提出日の前月末現在（2021年2月28日）において、記載すべき内容が当事業年度の末日における内容から変更がないため、提出日の前月末現在に係る記載を省略しております。

（注）1. 当社が株式分割または株式併合を行う場合、次の算式により目的となる株式の数を調整するものとする。ただし、かかる調整は、新株予約権のうち、当該時点で行使されていない新株予約権の目的となる株式数についてのみ行われ、調整の結果生じる1株未満の株式については、これを切り捨てるものとする。

$$\text{調整後株式数} = \text{調整前株式数} \times \text{分割・併合の比率}$$

また、当社が他社と吸収合併もしくは新設合併を行い本件新株予約権が承継される場合、または当社が新設分割もしくは吸収分割を行う場合、当社は必要と認める株式数の調整を行う。

2. 新株予約権発行後、株式分割、株式併合を行う場合は、次の算式により行使価額を調整し、調整により生じる1円未満の端数は切り上げるものとする。

$$\text{調整後行使価額} = \text{調整前行使価額} \times \frac{1}{\text{分割・併合の比率}}$$

また、本新株予約権発行以後、行使価額を下回る価額で新株式を発行または自己株式を処分するときは、次の算式により行使価額を調整し、調整により生じる1円未満の端数は切り上げるものとする。

$$\text{調整後行使価額} = \frac{(\text{調整前行使価額} \times \text{既発行株式数}) + (\text{新規発行株式数} \times \text{行使価額})}{\text{既発行株式数} + \text{新規発行株式数}}$$

また、発行日後に当社が他社と合併を行う場合、または当社が会社分割を行う場合、並びに当社が完全子会社となる株式交換または株式移転を行う場合、その他これらの場合に準じ、行使価額の調整を必要とする場合には、当社は必要と認める行使価額の調整を行う。

3. 新株予約権の行使条件は以下のとおり。

新株予約権の割当を受けた者は、権利行使時において、当社の取締役、監査役もしくは従業員の地位を保有していることとする（当社の取締役もしくは監査役を任期満了により退任、定年退職等、転籍、その他当社の取締役会が正当な理由と認める場合はこの限りではない）。

新株予約権の割当を受けた者が死亡した場合は、相続人がその権利を行使することができるものとする。

新株予約権の質入れその他一切の処分は認めないものとする。

4. 譲渡による新株予約権の取得については、取締役会の承認を要する。

5. 新株予約権の取得事由

当社が消滅会社となる合併契約書が承認されたとき、当社が完全子会社となる株式交換契約書承認の議案並びに株式移転の議案につき株主総会で承認されたときは、新株予約権を無償で取得し、消却することができる。

6. 2019年11月14日開催の取締役会決議により、2019年12月2日付で普通株式1株につき100株の割合で株式分割を行っております。これにより「新株予約権の目的となる株式の種類、内容及び数」、「新株予約権の行使時の払込金額」及び「新株予約権の行使により株式を発行する場合の株式の発行価格及び資本組入額」が調整されております。

5. 第11回新株予約権

決議年月日	2017年3月28日
付与対象者の区分及び人数（名）	当社従業員 16
新株予約権の数（個）	120
新株予約権の目的となる株式の種類、内容及び数（株）	普通株式 12,000（注）1. 6.
新株予約権の行使時の払込金額（円）	350（注）2. 6.
新株予約権の行使期間	自 2019年4月14日 至 2026年4月13日
新株予約権の行使により株式を発行する場合の株式の発行価格及び資本組入額（円）	発行価格 350 資本組入額 175（注）6.
新株予約権の行使の条件	（注）3.
新株予約権の譲渡に関する事項	（注）4.
組織再編成行為に伴う新株予約権の交付に関する事項	-

当事業年度の末日（2020年12月31日）における内容を記載しております。提出日の前月末現在（2021年2月28日）において、記載すべき内容が当事業年度の末日における内容から変更がないため、提出日の前月末現在に係る記載を省略しております。

（注）1. 当社が株式分割または株式併合を行う場合、次の算式により目的となる株式の数を調整するものとする。ただし、かかる調整は、新株予約権のうち、当該時点で行使されていない新株予約権の目的となる株式数についてのみ行われ、調整の結果生じる1株未満の株式については、これを切り捨てるものとする。調整後株式数 = 調整前株式数 × 分割・併合の比率

また、当社が他社と吸収合併もしくは新設合併を行い本件新株予約権が承継される場合、または当社が新設分割もしくは吸収分割を行う場合、当社は必要と認める株式数の調整を行う。

2. 新株予約権発行後、株式分割、株式併合を行う場合は、次の算式により行使価額を調整し、調整により生じる1円未満の端数は切り上げるものとする。

$$\text{調整後行使価額} = \text{調整前行使価額} \times \frac{1}{\text{分割・併合の比率}}$$

また、本新株予約権発行以後、行使価額を下回る価額で新株式を発行または自己株式を処分するときは、次の算式により行使価額を調整し、調整により生じる1円未満の端数は切り上げるものとする。

$$\text{調整後行使価額} = \frac{(\text{調整前行使価額} \times \text{既発行株式数}) + (\text{新規発行株式数} \times \text{行使価額})}{\text{既発行株式数} + \text{新規発行株式数}}$$

また、発行日後に当社が他社と合併を行う場合、または当社が会社分割を行う場合、並びに当社が完全子会社となる株式交換または株式移転を行う場合、その他これらの場合に準じ、行使価額の調整を必要とする場合には、当社は必要と認める行使価額の調整を行う。

3. 新株予約権の行使条件は以下のとおり。

新株予約権の割当を受けた者は、権利行使時において、当社の取締役、監査役もしくは従業員の地位を保有していることとする（当社の取締役もしくは監査役を任期満了により退任、定年退職等、転籍、その他当社の取締役会が正当な理由と認める場合はこの限りではない）。

新株予約権の割当を受けた者が死亡した場合は、相続人がその権利を行使することができるものとする。

新株予約権の質入れその他一切の処分は認めないものとする。

4. 譲渡による新株予約権の取得については、取締役会の承認を要する。

5. 新株予約権の取得事由

当社が消滅会社となる合併契約書が承認されたとき、当社が完全子会社となる株式交換契約書承認の議案並びに株式移転の議案につき株主総会で承認されたときは、新株予約権を無償で取得し、消却することができる。

6. 2019年11月14日開催の取締役会決議により、2019年12月2日付で普通株式1株につき100株の割合で株式分割を行っております。これにより「新株予約権の目的となる株式の種類、内容及び数」、「新株予約権の行使時の払込金額」及び「新株予約権の行使により株式を発行する場合の株式の発行価格及び資本組入額」が調整されております。

6. 第12回新株予約権

決議年月日	2018年3月30日
付与対象者の区分及び人数（名）	当社取締役 3 当社監査役 3 当社従業員 36
新株予約権の数（個）	348 [ 341 ]
新株予約権の目的となる株式の種類、内容及び数（株）	普通株式 34,800 [ 34,100 ]（注）1. 6.
新株予約権の行使時の払込金額（円）	350（注）2. 6.
新株予約権の行使期間	自 2020年4月23日 至 2027年4月22日
新株予約権の行使により株式を発行する場合の株式の発行価格及び資本組入額（円）	発行価格 350 資本組入額 175（注）6.
新株予約権の行使の条件	（注）3.
新株予約権の譲渡に関する事項	（注）4.
組織再編成行為に伴う新株予約権の交付に関する事項	-

当事業年度の末日（2020年12月31日）における内容を記載しております。当事業年度の末日から提出日の前月末現在（2021年2月28日）にかけて変更された事項については、提出日の前月末現在における内容を[ ]内に記載しており、その他の事項については当事業年度の末日における内容から変更はありません。

（注）1. 当社が株式分割または株式併合を行う場合、次の算式により目的となる株式の数を調整するものとする。ただし、かかる調整は、新株予約権のうち、当該時点で行使されていない新株予約権の目的となる株式数についてのみ行われ、調整の結果生じる1株未満の株式については、これを切り捨てるものとする。

$$\text{調整後株式数} = \text{調整前株式数} \times \text{分割・併合の比率}$$

また、当社が他社と吸収合併もしくは新設合併を行い本件新株予約権が承継される場合、または当社が新設分割もしくは吸収分割を行う場合、当社は必要と認める株式数の調整を行う。

2. 新株予約権発行後、株式分割、株式併合を行う場合は、次の算式により行使価額を調整し、調整により生じる1円未満の端数は切り上げるものとする。

$$\text{調整後行使価額} = \text{調整前行使価額} \times \frac{1}{\text{分割・併合の比率}}$$

また、本新株予約権発行以後、行使価額を下回る価額で新株式を発行または自己株式を処分するときは、次の算式により行使価額を調整し、調整により生じる1円未満の端数は切り上げるものとする。

$$\text{調整後行使価額} = \frac{(\text{調整前行使価額} \times \text{既発行株式数}) + (\text{新規発行株式数} \times \text{行使価額})}{\text{既発行株式数} + \text{新規発行株式数}}$$

また、発行日後に当社が他社と合併を行う場合、または当社が会社分割を行う場合、並びに当社が完全子会社となる株式交換または株式移転を行う場合、その他これらの場合に準じ、行使価額の調整を必要とする場合には、当社は必要と認める行使価額の調整を行う。

3. 新株予約権の行使条件は以下のとおり。

新株予約権の割当を受けた者は、権利行使時において、当社の取締役、監査役もしくは従業員の地位を保有していることとする（当社の取締役もしくは監査役を任期満了により退任、定年退職等、転籍、その他当社の取締役会が正当な理由と認める場合はこの限りではない）。

新株予約権の割当を受けた者が死亡した場合は、相続人がその権利を行使することができるものとする。

新株予約権の質入れその他一切の処分は認めないものとする。

4. 譲渡による新株予約権の取得については、取締役会の承認を要する。

5. 新株予約権の取得事由

当社が消滅会社となる合併契約書が承認されたとき、当社が完全子会社となる株式交換契約書承認の議案並びに株式移転の議案につき株主総会で承認されたときは、新株予約権を無償で取得し、消却することができる。

6. 2019年11月14日開催の取締役会決議により、2019年12月2日付で普通株式1株につき100株の割合で株式分割を行っております。これにより「新株予約権の目的となる株式の種類、内容及び数」、「新株予約権の行使時の払込金額」及び「新株予約権の行使により株式を発行する場合の株式の発行価格及び資本組入額」が調整されております。

#### 7. 第13回新株予約権

決議年月日	2018年11月30日
付与対象者の区分及び人数（名）	当社監査役 1 当社従業員 6
新株予約権の数（個）	23
新株予約権の目的となる株式の種類、内容及び数（株）	普通株式 2,300（注）1.6.
新株予約権の行使時の払込金額（円）	350（注）2.6.
新株予約権の行使期間	自 2020年12月25日 至 2027年12月24日
新株予約権の行使により株式を発行する場合の株式の発行価格及び資本組入額（円）	発行価格 350 資本組入額 175（注）6.
新株予約権の行使の条件	（注）3.
新株予約権の譲渡に関する事項	（注）4.
組織再編成行為に伴う新株予約権の交付に関する事項	-

当事業年度の末日（2020年12月31日）における内容を記載しております。提出日の前月末現在（2021年2月28日）において、記載すべき内容が当事業年度の末日における内容から変更がないため、提出日の前月末現在に係る記載を省略しております。

- (注) 1. 当社が株式分割または株式併合を行う場合、次の算式により目的となる株式の数を調整するものとする。ただし、かかる調整は、新株予約権のうち、当該時点で行使されていない新株予約権の目的となる株式数についてのみ行われ、調整の結果生じる1株未満の株式については、これを切り捨てるものとする。

$$\text{調整後株式数} = \text{調整前株式数} \times \text{分割・併合の比率}$$

また、当社が他社と吸収合併もしくは新設合併を行い本件新株予約権が承継される場合、または当社が新設分割もしくは吸収分割を行う場合、当社は必要と認める株式数の調整を行う。

2. 新株予約権発行後、株式分割、株式併合を行う場合は、次の算式により行使価額を調整し、調整により生じる1円未満の端数は切り上げるものとする。

$$\text{調整後行使価額} = \text{調整前行使価額} \times \frac{1}{\text{分割・併合の比率}}$$

また、本新株予約権発行以後、行使価額を下回る価額で新株式を発行または自己株式を処分するときは、次の算式により行使価額を調整し、調整により生じる1円未満の端数は切り上げるものとする。

$$\text{調整後行使価額} = \frac{(\text{調整前行使価額} \times \text{既発行株式数}) + (\text{新規発行株式数} \times \text{行使価額})}{\text{既発行株式数} + \text{新規発行株式数}}$$

また、発行日後に当社が他社と合併を行う場合、または当社が会社分割を行う場合、並びに当社が完全子会社となる株式交換または株式移転を行う場合、その他これらの場合に準じ、行使価額の調整を必要とする場合には、当社は必要と認める行使価額の調整を行う。

3. 新株予約権の行使条件は以下のとおり。

新株予約権の割当を受けた者は、権利行使時において、当社の取締役、監査役もしくは従業員の地位を保有していることとする（当社の取締役もしくは監査役を任期満了により退任、定年退職等、転籍、その他当社の取締役会が正当な理由と認める場合はこの限りではない）。

新株予約権の割当を受けた者が死亡した場合は、相続人がその権利を行使することができるものとする。

新株予約権の質入れその他一切の処分は認めないものとする。

4. 譲渡による新株予約権の取得については、取締役会の承認を要する。

5. 新株予約権の取得事由

当社が消滅会社となる合併契約書が承認されたとき、当社が完全子会社となる株式交換契約書承認の議案並びに株式移転の議案につき株主総会で承認されたときは、新株予約権を無償で取得し、消却することができる。

6. 2019年11月14日開催の取締役会決議により、2019年12月2日付で普通株式1株につき100株の割合で株式分割を行っております。これにより「新株予約権の目的となる株式の種類、内容及び数」、「新株予約権の行使時の払込金額」及び「新株予約権の行使により株式を発行する場合の株式の発行価格及び資本組入額」が調整されております。

8.第14回新株予約権

決議年月日	2019年3月28日
付与対象者の区分及び人数(名)	当社取締役 1 当社従業員 8
新株予約権の数(個)	46
新株予約権の目的となる株式の種類、内容及び数(株)	普通株式 4,600(注)1.6.
新株予約権の行使時の払込金額(円)	350(注)2.6.
新株予約権の行使期間	自 2021年4月18日 至 2028年4月17日
新株予約権の行使により株式を発行する場合の株式の発行価格及び資本組入額(円)	発行価格 350 資本組入額 175(注)6.
新株予約権の行使の条件	(注)3.
新株予約権の譲渡に関する事項	(注)4.
組織再編成行為に伴う新株予約権の交付に関する事項	-

当事業年度の末日(2020年12月31日)における内容を記載しております。提出日の前月末現在(2021年2月28日)において、記載すべき内容が当事業年度の末日における内容から変更がないため、提出日の前月末現在に係る記載を省略しております。

(注)1.当社が株式分割または株式併合を行う場合、次の算式により目的となる株式の数を調整するものとする。ただし、かかる調整は、新株予約権のうち、当該時点で行使されていない新株予約権の目的となる株式数についてのみ行われ、調整の結果生じる1株未満の株式については、これを切り捨てるものとする。

$$\text{調整後株式数} = \text{調整前株式数} \times \text{分割・併合の比率}$$

また、当社が他社と吸収合併もしくは新設合併を行い本件新株予約権が承継される場合、または当社が新設分割もしくは吸収分割を行う場合、当社は必要と認める株式数の調整を行う。

2.新株予約権発行後、株式分割、株式併合を行う場合は、次の算式により行使価額を調整し、調整により生じる1円未満の端数は切り上げるものとする。

$$\text{調整後行使価額} = \text{調整前行使価額} \times \frac{1}{\text{分割・併合の比率}}$$

また、本新株予約権発行以後、行使価額を下回る価額で新株式を発行または自己株式を処分するときは、次の算式により行使価額を調整し、調整により生じる1円未満の端数は切り上げるものとする。

$$\text{調整後行使価額} = \frac{(\text{調整前行使価額} \times \text{既発行株式数}) + (\text{新規発行株式数} \times \text{行使価額})}{\text{既発行株式数} + \text{新規発行株式数}}$$

また、発行日後に当社が他社と合併を行う場合、または当社が会社分割を行う場合、並びに当社が完全子会社となる株式交換または株式移転を行う場合、その他これらの場合に準じ、行使価額の調整を必要とする場合には、当社は必要と認める行使価額の調整を行う。

3.新株予約権の行使条件は以下のとおり。

新株予約権の割当を受けた者は、権利行使時において、当社の取締役、監査役もしくは従業員の地位を保有していることとする(当社の取締役もしくは監査役を任期満了により退任、定年退職等、転籍、その他当社の取締役会が正当な理由と認める場合はこの限りではない)。

新株予約権の割当を受けた者が死亡した場合は、相続人がその権利を行使することができるものとする。

新株予約権の質入れその他一切の処分は認めないものとする。

4.譲渡による新株予約権の取得については、取締役会の承認を要する。

5.新株予約権の取得事由

当社が消滅会社となる合併契約書が承認されたとき、当社が完全子会社となる株式交換契約書承認の議案並びに株式移転の議案につき株主総会で承認されたときは、新株予約権を無償で取得し、消却することができる。

6. 2019年11月14日開催の取締役会決議により、2019年12月2日付で普通株式1株につき100株の割合で株式分割を行っております。これにより「新株予約権の目的となる株式の種類、内容及び数」、「新株予約権の行使時の払込金額」及び「新株予約権の行使により株式を発行する場合の株式の発行価格及び資本組入額」が調整されております。

9. 第15回新株予約権

決議年月日	2020年3月30日
付与対象者の区分及び人数(名)	当社従業員 5
新株予約権の数(個)	13
新株予約権の目的となる株式の種類、内容及び数(株)	普通株式 1,300(注)1.
新株予約権の行使時の払込金額(円)	350(注)2.
新株予約権の行使期間	自 2022年4月27日 至 2029年4月26日
新株予約権の行使により株式を発行する場合の株式の発行価格及び資本組入額(円)	発行価格 350 資本組入額 175
新株予約権の行使の条件	(注)3.
新株予約権の譲渡に関する事項	(注)4.
組織再編成行為に伴う新株予約権の交付に関する事項	-

当事業年度の末日(2020年12月31日)における内容を記載しております。提出日の前月末現在(2021年2月28日)において、記載すべき内容が当事業年度の末日における内容から変更がないため、提出日の前月末現在に係る記載を省略しております。

- (注)1. 当社が株式分割または株式併合を行う場合、次の算式により目的となる株式の数を調整するものとする。ただし、かかる調整は、新株予約権のうち、当該時点で行使されていない新株予約権の目的となる株式数についてのみ行われ、調整の結果生じる1株未満の株式については、これを切り捨てるものとする。

$$\text{調整後株式数} = \text{調整前株式数} \times \text{分割・併合の比率}$$

また、当社が他社と吸収合併もしくは新設合併を行い本件新株予約権が承継される場合、または当社が新設分割もしくは吸収分割を行う場合、当社は必要と認める株式数の調整を行う。

2. 新株予約権発行後、株式分割、株式併合を行う場合は、次の算式により行使価額を調整し、調整により生じる1円未満の端数は切り上げるものとする。

$$\text{調整後行使価額} = \text{調整前行使価額} \times \frac{1}{\text{分割・併合の比率}}$$

また、本新株予約権発行以後、行使価額を下回る価額で新株式を発行または自己株式を処分するときは、次の算式により行使価額を調整し、調整により生じる1円未満の端数は切り上げるものとする。

$$\text{調整後行使価額} = \frac{\text{調整前行使価額} \times \left( \frac{\text{既発行株式数} + \text{新規発行株式数} \times 1 \text{株当払込金額}}{\text{既発行株式数} + \text{新規発行株式数}} \right)}{\text{既発行株式数} + \text{新規発行株式数}}$$

また、発行日後に当社が他社と合併を行う場合、または当社が会社分割を行う場合、並びに当社が完全子会社となる株式交換または株式移転を行う場合、その他これらの場合に準じ、行使価額の調整を必要とする場合には、当社は必要と認める行使価額の調整を行う。

3. 新株予約権の行使条件は以下のとおり。

新株予約権の割当を受けた者は、権利行使時において、当社の取締役、監査役もしくは従業員の地位を保有していることとする(当社の取締役もしくは監査役を任期満了により退任、定年退職等、転籍、その他当社の取締役会が正当な理由と認める場合はこの限りではない)。

新株予約権の割当を受けた者が死亡した場合は、相続人がその権利を行使することができるものとする。

新株予約権の質入れその他一切の処分は認めないものとする。

4. 譲渡による新株予約権の取得については、取締役会の承認を要する。  
 5. 新株予約権の取得事由

当社が消滅会社となる合併契約書が承認されたとき、当社が完全子会社となる株式交換契約書承認の議案並びに株式移転の議案につき株主総会で承認されたときは、新株予約権を無償で取得し、消却することができる。

【ライツプランの内容】

該当事項はありません。

【その他の新株予約権等の状況】

該当事項はありません。

(3) 【行使価額修正条項付新株予約権付社債券等の行使状況等】

該当事項はありません。

(4) 【発行済株式総数、資本金等の推移】

年月日	発行済株式総数 増減数(株)	発行済株式総 数残高(株)	資本金増減額 (千円)	資本金残高 (千円)	資本準備金増 減額(千円)	資本準備金残 高(千円)
2017年12月25日 (注)1	815	9,434	12,225	172,583	12,225	102,583
2019年12月2日 (注)2	933,966	943,400	-	172,583	-	102,583
2020年10月2日 (注)1	5,400	948,800	945	173,528	945	103,528
2020年12月16日 (注)3	80,000	1,028,800	103,040	276,568	103,040	206,568

(注)1. 新株予約権(ストック・オプション)の権利行使による増加であります。

2. 2019年12月2日付で、普通株式1株につき100株の株式分割を行っております。

3. 有償一般募集(ブックビルディング方式による募集)

発行価格2,800円

引受価額2,576円

資本組入額1,288円

払込金総額206,080千円

4. 決算日後、2021年1月18日を払込期日とする有償第三者割当増資(オーバーアロットメントによる売出しに関連した第三者割当増資)による新株式24,600株(割当価格2,576円、資本組入額1,288円)発行により、資本金及び資本準備金はそれぞれ31,684千円増加しております。

5. 2021年1月1日から2021年2月28日までの間に、新株予約権の行使により、発行済株式総数が1,000株、資本金及び資本準備金がそれぞれ175千円増加しております。



## (5) 【所有者別状況】

2020年12月31日現在

区分	株式の状況(1単元の株式数100株)								単元未満株式の状況(株)
	政府及び地方公共団体	金融機関	金融商品取引業者	その他の法人	外国法人等		個人その他	計	
					個人以外	個人			
株主数(人)	-	4	18	19	13	-	645	699	-
所有株式数(単元)	-	103	512	815	145	-	8,710	10,285	300
所有株式数の割合(%)	-	1.00	4.98	7.92	1.41	-	84.69	100	-

## (6) 【大株主の状況】

2020年12月31日現在

氏名又は名称	住所	所有株式数(株)	発行済株式(自己株式を除く。)の総数に対する所有株式数の割合(%)
永山 隆昭	神奈川県三浦郡葉山町	511,500	49.72
井上 英昭	東京都目黒区	174,800	16.99
富士フイルム株式会社	東京都港区西麻布2丁目26-30	67,400	6.55
株式会社SBI証券	東京都港区六本木1丁目6-1	21,700	2.11
須山 聖一	東京都大田区	12,000	1.17
佐野 力	東京都世田谷区	9,800	0.95
楽天証券株式会社	東京都港区南青山2丁目6-21	9,500	0.92
BNY GCM CLIENT ACCOUNT JPRD AC ISG (FE-AC) (常任代理人 株式会社三菱UFJ銀行)	PETERBOROUGH COURT 133 FLEET STREET LONDON EC4A 2BB UNITED KINGDOM (東京都千代田区丸の内2丁目7-1)	7,800	0.76
投資事業組合オリックス11号	東京都港区浜松町2丁目4-1	7,000	0.68
日本証券金融株式会社	東京都中央区日本橋茅場町1丁目2-10	6,300	0.61
計	-	827,800	80.46

(7)【議決権の状況】  
 【発行済株式】

2020年12月31日現在

区分	株式数(株)	議決権の数(個)	内容
無議決権株式	-	-	-
議決権制限株式(自己株式等)	-	-	-
議決権制限株式(その他)	-	-	-
完全議決権株式(自己株式等)	-	-	-
完全議決権株式(その他)	普通株式 1,028,500	10,285	完全議決権株式であり、株主としての権利内容に何ら限定のない当社における標準となる株式であり、単元株式数は100株であります。
単元未満株式	普通株式 300	-	-
発行済株式総数	1,028,800	-	-
総株主の議決権	-	10,285	-

【自己株式等】

該当事項はありません。

2【自己株式の取得等の状況】

【株式の種類等】

該当事項はありません。

(1)【株主総会決議による取得の状況】

該当事項はありません。

(2)【取締役会決議による取得の状況】

該当事項はありません。

(3)【株主総会決議又は取締役会決議に基づかないものの内容】

該当事項はありません。

(4)【取得自己株式の処理状況及び保有状況】

該当事項はありません。

3【配当政策】

当社は、創業以来、財務体質の強化並びに将来の事業展開に備えるため、配当可能利益を全額内部留保とし、配当を実施していません。株主に対する利益還元については経営の最重要課題の一つとして位置付けており、当面は内部留保の充実に注力する方針ですが、企業規模や収益が安定期に入ったと判断された時点で、経営成績・財政状態を勘案しながら、配当による株主への利益還元に努める所存であります。

内部留保資金につきましては、今後予想される経営環境の変化に対応すべく、企業体質の強化及び将来の事業展開のための財源として利用していく予定であります。

なお、当社は剰余金を配当する場合には、期末配当の年1回を基本的な方針としております。配当の決定機関は、株主総会であります。また、当社は会社法第454条第5項に規定する中間配当は毎年6月30日を基準日として取締役会の決議によって行うことができる旨を定款に定めております。

## 4【コーポレート・ガバナンスの状況等】

### (1)【コーポレート・ガバナンスの概要】

#### コーポレート・ガバナンスに関する基本的な考え方

当社は、株主重視の基本方針に基づき、継続企業として収益の拡大、企業価値の向上のため、経営管理体制を整備し、経営の効率化と迅速性を高めております。同時に、社会における企業の責務を認識し、各種サービスを通じた社会貢献、当社を取り巻く利害関係者の調和ある利益の実現に取り組んでおります。これらを踏まえ、経営管理体制の整備にあたり、事業活動の透明性及び客観性を確保すべく、業務執行に対するモニタリング体制の整備を進め、適時情報公開を行っております。

#### 企業統治の体制の概要及び当該体制を採用する理由

##### イ．当該体制を採用する理由

当社においては、当社事業に精通する取締役を中心とする取締役会が経営の基本方針や重要な業務の執行を自ら決定し、強い法的権限を有する監査役が独立した立場から取締役の職務執行を監査する体制が、経営の効率性と健全性を確保するのに有効であると判断し、監査役会設置会社を採用しております。

##### ロ．企業統治の体制の概要

当社は、会社の機関として、取締役会、監査役会及び会計監査人を設置し、その他としてリスクマネジメント委員会、コンプライアンス委員会などを設けております。当社の各機関等の内容は以下のとおりであります。

##### a．取締役会・役員体制

当社の取締役会は、代表取締役 井上英昭が議長を務め、本多誠一、平川雅隆、澤田瑞樹、永山隆昭、谷内進（社外取締役）計6名で構成されております。取締役会は、当社の業務執行を決定し、取締役の職務の執行を監督する権限を有しております。また、業務執行は、執行役員計6名を選任し、権限委譲した組織運営を行い、業務遂行責任の明確化を可能とする体制作りを推進しております。なお、取締役会には監査役が毎回出席し、取締役の業務執行状況の監査を行っております。

##### b．監査役会・監査役

監査役会は、常勤監査役 穂谷野一敏（社外監査役）が議長を務め、雨宮雄一（社外監査役）、松本真輔（社外監査役）計3名で構成されております。監査役会は、ガバナンスのあり方とその運営状況を監視し、取締役の職務の執行を含む日常的活動の監査を行っております。社外監査役は、それぞれの職務経験や専門的な見地より経営監視を実施していただくこととしております。また、取締役・執行役員・従業員からの報告收受等法律上の権利行使のほか、重要な会議への出席等実効性のあるモニタリングに取り組んでおります。なお、監査役会においては月次にて常勤監査役が日常で行っている監査結果について報告し、必要に応じて協議を行っております。

##### c．経営会議

当社は、取締役会の委嘱を受けた事項及びその他経営に関する重要事項について、協議、決裁及び報告を行うことを目的として、経営会議を設置し、運用しております。代表取締役 井上英昭を議長とし、常勤の取締役 本多誠一、平川雅隆、澤田瑞樹及び執行役員 若松賢司、原幸一郎、小川明孝、中野知佐、宮下省吾、大島康靖の計10名で構成されており、常勤監査役、内部監査室長は、オブザーバーとして参加しております。なお、原則として毎月1回以上開催することとしております。

##### d．コンプライアンス委員会

当社は健全な企業活動を行うにあたり、コンプライアンスを遵守する公正で誠実な経営を実践することを目的としてコンプライアンス委員会を設置し、運用しております。当該委員会では、コンプライアンスに関する規程の改廃、当該規程の施行にあたり必要となるコンプライアンス・マニュアル、コンプライアンス・プログラム等の協議、及び取締役会への議案提出、並びにコンプライアンス教育の計画、管理、実施、見直しに関する協議及び決議を行っております。

代表取締役井上英昭を委員長とし、取締役 本多誠一、執行役員 中野知佐、宮下省吾、従業員1名の計5名で構成されており、常勤監査役、内部監査室長は、オブザーバーとして参加しております。なお、原則として3ヶ月ごとに1回以上開催することとしております。

e. リスクマネジメント委員会

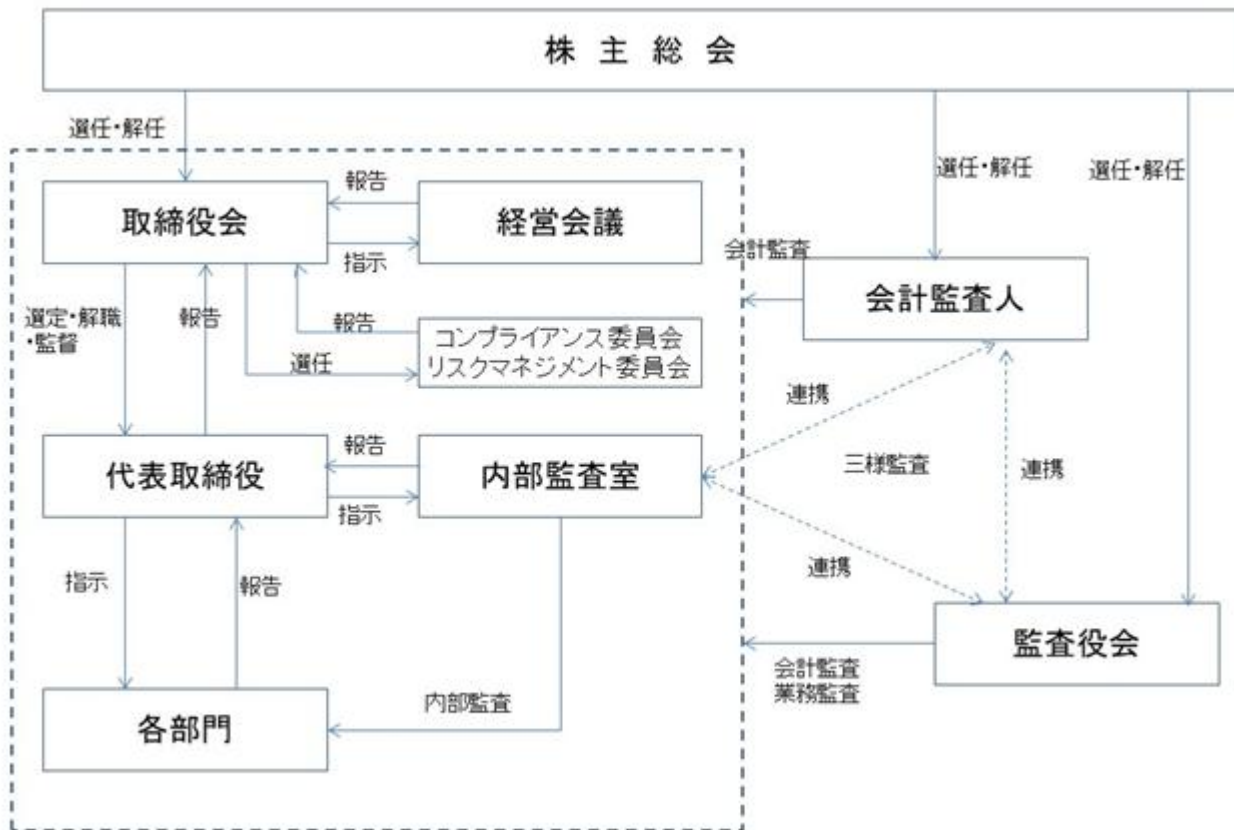
当社は、持続的な成長を確保するため、発生しうるリスクについての分析、事前防止策や発生時の対処方法を協議し、策定することを目的としてリスクマネジメント委員会を設置し、運用しております。当該委員会では、業務遂行に係るリスクを的確に認識及び評価し、個々のリスクにつき、これを予防するための措置又はその損失を極小にすべく会社規程等の整備と検証及び見直しを行うことによりリスク管理体制の充実を図っております。

代表取締役井上英昭を委員長とし、取締役 本多誠一、平川雅隆、澤田瑞樹、執行役員 若松賢司、宮下省吾、大島康靖の計7名で構成されており、常勤監査役、内部監査室長は、オブザーバーとして参加しております。なお、原則として毎月開催することとしております。

f. 内部監査室

当社は、他の業務執行部門から独立した代表取締役直轄の内部監査室を設置しており、内部監査室長(兼任)野本真琴及び従業員2名の計3名を配置しております。内部監査室は、監査役会及び会計監査人と情報共有を行うなど連携を密にし、監査に必要な情報の共有化を図ることにより、各監査の実効性を高めています。

g. 当社のコーポレート・ガバナンス体制の状況



企業統治に関するその他の事項

イ．内部統制システムの整備の状況

当社は業務の適正性を確保するための体制として、取締役会にて「内部統制システムの整備に関する基本方針」を定める決議を行っており、現在その基本方針に基づき内部統制システムの運用を行っております。その概要は以下のとおりであります。

当社は、経営理念を具現化するために、組織の構築、規程の制定、情報の伝達、及び業務執行のモニタリングを適切に行う体制として、以下の基本方針に従って内部統制システムを整備することにより、適法かつ効率的に業務を執行する体制の確立を図ります。

a．取締役及び使用人の職務の執行が法令及び定款に適合することを確保するための体制

- (1) 企業倫理・法令遵守を推進するため、全社委員会のひとつとして「コンプライアンス委員会」を設けるほか、専任組織の設置など必要な社内の体制を整備する。
- (2) 取締役及び使用人が遵守すべき方針として経営理念を制定するほか、必要なガイドライン等を整備する。特に反社会的勢力との関係遮断については、全社一体の毅然とした対応を徹底する。
- (3) 法令や定款に違反する行為を発見した場合の内部通報体制を構築する。

b．取締役の職務の執行が効率的に行われることを確保するための体制

- (1) 「職務権限規程」を制定し、意思決定事項のうち、取締役会に留保される事項及び代表取締役、取締役、経営会議、執行役員等に委任される事項を規定する。
- (2) 取締役会又は代表取締役、取締役が決定する重要事項について、経営会議において事前協議を行う。

c．取締役の職務の執行に係る情報の保存及び管理に関する体制

- (1) 経営に関する重要文書や重要情報、秘密情報、個人情報について規程を整備し、適切に保存・管理する。

d．損失の危険の管理に関する規程その他の体制

- (1) 企業活動に潜在するリスクを特定し、平常時からその低減及び危機発生 of 未然防止に努める全社リスクマネジメントを推進するとともに、重大な危機が発生した場合に即応できるよう、規程を整備し、リスクマネジメント委員会を社内に設置する。
- (2) 財務報告に関する内部統制を整備し、財務報告の信頼性を確保する。

e．監査役への報告に関する体制及びその報告をした者がそれを理由として不利な取扱いを受けないことを確保するための体制

- (1) 当社の取締役、使用人は、監査役からの要請に応じ、職務の執行に関する事項を報告する。
- (2) 内部通報制度の窓口及びコンプライアンス委員会は、当社の内部通報の状況について、定期的に監査役に報告する。
- (3) 監査役へ報告を行った者に対し、それを理由として不利な取扱いを行わない旨を「コンプライアンス規程」に定める。

f．監査役 of 職務の執行について生ずる費用・債務 of 処理方針に関する事項

- (1) 監査役 of 職務の執行について生ずる費用等を支弁する。

g．監査役 of 職務を補助すべき使用人に関する事項、当該使用人 of 取締役からの独立性に関する事項及び監査役 of 当該使用人に対する指示 of 実効性の確保に関する事項

- (1) 監査役 of 求めがある場合、職務を補助すべき使用人を置く。当該使用人は、監査役 of 指揮命令に従うものとし、その人事については監査役と事前に協議を行う。

h．その他監査役 of 監査が実効的に行われることを確保するための体制

- (1) 監査役は、重要な意思決定 of 過程及び業務執行 of 状況を把握するために、取締役会等 of 会議に出席する。
- (2) 監査役は、監査役間で分担の上、取締役や経営陣とのミーティング、事業所や拠点への往査を定期的に実施する。

i. 財務報告の信頼性を確保するための体制

(1) 内部統制システムの構築に関する基本方針及び別途定める「財務報告に係る内部統制の基本方針」に基づき、財務報告に係る内部統制の整備及び運用を行う。

ロ. リスク管理体制の整備の状況

経営上の重大なリスクへの対応方針その他リスク管理の観点から重要な事項については、必要に応じて外部の専門家に照会を行った上で対処するとともに、経営会議等又は取締役会に報告しその対応策について協議しております。

また、個人情報の保護について最大限の注意を払っており、個人情報の取り扱いに関する運用を徹底しております。システム障害に関しましても、サービスの安定供給を図るためのセキュリティ対策、コンピューターウイルス等の侵入やハッカーによる妨害等を回避するために必要と思われる対策をとっております。

ハ. 取締役会で決議できる株主総会決議事項

当社は、職務の遂行にあたり期待される役割を十分に発揮できるようにするため、会社法第426条第1項の規定により、任務を怠ったことによる取締役（取締役であった者を含む。）の損害賠償責任を、法令の限度において、取締役会の決議によって免除することができる旨定款に定めております。

ニ. 取締役の定数

当社の取締役は7名以内とする旨を定款で定めております。

ホ. 取締役の選任の決議要件

当社は、取締役の選任決議は、議決権を行使することができる株主の議決権の3分の1以上を有する株主が出席し、その議決権の過半数をもって行う旨及び選任決議は、累積投票によらない旨を定款で定めております。

ヘ. 株主総会の特別決議要件

当社は、株主総会の円滑な運営を行うことを目的として、会社法第309条第2項に定める特別決議について、議決権を行使することができる株主の議決権の3分の1以上を有する株主が出席し、その議決権の3分の2以上をもって行う旨定款に定めております。これは、株主総会における特別決議の定足数を緩和することにより、株主総会の円滑な運営を行うことを目的とするものであります。

ト. 責任限定契約の内容

当社と社外取締役1名及び社外監査役3名は、会社法第427条第1項の規定に基づき、同法第423条第1項の損害賠償責任を限定する契約を締結しております。当該契約に基づく損害賠償責任の限度額は、同法第425条第1項に定める額としております。なお、当該責任限定契約が認められるのは、当該取締役、監査役が責任の原因となった職務の遂行について善意かつ重大な過失が無い場合に限られます。

チ. 自己株式の取得

当社は、自己株式の取得について、経営環境の変化に応じた機動的な資本政策の遂行を可能とするため、会社法第165条第2項の規定に基づき、取締役会の決議によって市場取引等により自己の株式を取得することができる旨を定款に定めております。これは、経営環境の変化に対応した機動的な資本政策の遂行を可能とすることを目的とするものであります。

リ. 中間配当

当社は、会社法第454条第5項の規定により、取締役会の決議によって毎年6月30日を基準日として、中間配当を行うことができる旨を定款に定めております。これは、株主への機動的な利益還元を可能にするためであります。

( 2 ) 【役員の状況】

役員一覧

男性9名 女性 - 名 ( 役員のうち女性の比率 - % )

役職名	氏名	生年月日	略歴	任期	所有株式数 (株)
代表取締役	井上 英昭	1962年1月6日生	1984年4月 日本デジタルイクイップメント(株) (現 日本ビューレット・パカード(株)) 入社 1994年7月 日本オラクル(株) 入社 1997年4月 同社 ビジネスアライアンス事業本部営業 部長 1998年4月 同社 ハイテック産業営業部長(兼) サブラ イチェーンマネジメント営業部長 1999年7月 ネットグラビティ・アジアパシフィック (株) 日本担当ディレクター 2000年3月 当社設立 代表取締役(現任)	(注) 3	174,800
取締役 管理担当	本多 誠一	1961年12月29日生	1985年4月 (株)フジタ 入社 2001年9月 (株)アッカ・ネットワークス(現 ソフトバ ンクグループ(株)) 入社 2009年9月 ユナイテッドヘルスケア(株) (現 (株)キャピ タルメディカ) 入社 2010年3月 医療法人新青会出向 理事 2013年7月 (株)バリューデザイン 入社 2013年9月 同社監査役 2014年9月 同社取締役 2018年3月 当社入社 取締役 管理担当(現任)	(注) 3	-
取締役 営業担当	平川 雅隆	1973年9月26日生	1998年4月 (株)三越 (現 (株)三越伊勢丹ホールディン グス) 入社 2008年5月 (株)経営共創基盤 入社 2009年6月 (株)エムラ 専務取締役 2011年6月 (株)サンマルクホールディングス 入社 2012年4月 (株)サンマルク 代表取締役社長 2016年3月 当社入社 常務執行役員 2017年9月 当社取締役 営業担当(現任)	(注) 3	1,200
取締役 技術担当	澤田 瑞樹	1973年11月22日生	2006年9月 当社入社 2014年1月 当社技術本部長 2016年11月 当社執行役員技術本部長 2017年9月 当社取締役 技術担当(現任)	(注) 3	1,100
取締役	永山 隆昭	1962年7月27日生	1987年4月 日本アイ・ビー・エム(株) 入社 1991年9月 日本オラクル(株) 入社 1995年5月 Oracle Corporation(米国)転籍 1998年2月 同社Asia Products Division Vice President 1999年12月 (株)サンブリッジ 設立 取締役投資事業部 長 2000年4月 当社取締役 2007年3月 (株)サンブリッジ 代表取締役社長 2010年3月 当社取締役退任 2010年12月 当社取締役(現任)	(注) 3	511,500

役職名	氏名	生年月日	略歴	任期	所有株式数 (株)
取締役	谷内 進	1964年3月8日生	1987年4月 住友生命保険相互会社 入社 1992年7月 ㈱三和総合研究所 (現 三菱UFJリサーチ&コンサルティング㈱)入社 2002年1月 ㈱コーポレートディレクション 入社 2003年2月 ㈱インフォプラント(現 ㈱マクロミル) 取締役副社長 2005年11月 グローバル・ブレイン㈱ 入社 2006年12月 ㈱ツタヤオンライン(現 カルチュア・コンビニエンス・クラブ㈱)入社 執行役員 2010年1月 ㈱イノベティブプラットフォーム 設立 代表取締役社長(現任) 2010年12月 当社社外取締役(現任) 2011年6月 ㈱アイフリークホールディングス(現 ㈱アイフリークモバイル) 取締役 2014年11月 同社 代表取締役 2015年5月 ㈱アークコア 社外取締役(現任)	(注)3	1,200
常勤監査役	穂谷野 一敏	1954年5月15日生	1977年4月 アラビア石油㈱ 入社 2005年6月 AOCホールディングス㈱(現 富士石油㈱) 経営管理部長 2008年6月 アラビア石油㈱ 代表取締役社長 兼 AOCホールディングス㈱(現 富士石油㈱) 代表取締役副社長 2013年6月 ㈱ペトロプロGRESS 常勤監査役 2015年6月 日本モーゲージサービス㈱ 取締役管理本部副本部長 兼 経営管理部長 2016年10月 同社取締役管理本部副本部長 兼 経営管理部長 2018年11月 当社社外監査役(現任)	(注)4	-
監査役	雨宮 雄一	1971年7月13日生	1992年10月 アーサーアンダーセン会計事務所(現 有限責任あずさ監査法人) 入所 2002年8月 KPMGコンサルティング㈱(現 PwCコンサルティング合同会社)入社 2006年8月 フォーセンス・パートナーズ㈱設立 代表取締役パートナー(現任) 2007年8月 HMVジャパン㈱(現 ㈱ローソンエンタテインメント) 執行役員 2008年1月 同社代表取締役 2011年9月 ㈱ローソンHMVエンタテインメント(現 ㈱ローソンエンタテインメント) 取締役 常務執行役員 2013年3月 一般社団法人ジャパンEコマースコンサルタント協会 専務理事(現任) 2014年5月 ㈱公募ガイド社 代表取締役副社長(現任) 2015年3月 当社社外監査役(現任)	(注)4	-
監査役	松本 真輔	1970年4月17日生	1997年4月 西村総合法律事務所(現 西村あさひ法律事務所)入所 1999年10月 長島・大野法律事務所(現 長島・大野・常松法律事務所)入所 2002年9月 Skadden,Arps,Slate,Meagher & Flom LLP 入所 2004年4月 中村・角田法律事務所(現 中村・角田・松本法律事務所)入所 2005年1月 中村・角田・松本法律事務所パートナー(現任) 2017年3月 当社社外監査役(現任) 2019年3月 ㈱ユーザーベース 社外取締役(現任)	(注)4	-
計					689,800



- (注) 1. 取締役谷内進は、社外取締役であります。
2. 監査役穂谷野一敏、雨宮雄一及び松本真輔は、社外監査役であります。
3. 取締役の任期は、2021年3月30日開催の定時株主総会終結の時から選任後1年以内に終了する事業年度のうち、最終のものに関する定時株主総会終結の時までであります。
4. 監査役の任期は、2019年12月20日開催の臨時株主総会終結の時から選任後4年以内に終了する事業年度のうち、最終のものに関する定時株主総会終結の時までであります。
5. 当社では、意思決定の迅速化及び取締役会の活性化のため、執行役員制度を導入しております。執行役員は6名で、若松賢司、中野知佐、小川明孝、原幸一郎、宮下省吾、大島康靖であります。

#### 社外役員の状況

当社は社外取締役を1名、社外監査役を3名選任しております。

#### a. 社外取締役又は社外監査役が提出会社の企業統治において果たす機能及び役割

当社では、社外の視点を踏まえた実効的なコーポレート・ガバナンスの構築を目的に、社外取締役、社外監査役について、専門家としての豊富な経験、金融・会計・法律に関する高い見識等に基づき、客観性、中立性ある助言及び取締役の職務執行の監督を期待しており、当目的にかなう専門的知識と経験を有していること、また会社との関係、代表取締役その他の取締役及び主要な使用人との関係等を勘案するとともに、会社法の要件を充足することを社外取締役、社外監査役の選考基準としております。

社外取締役の谷内進氏は、マーケティングの知識及び会社経営の豊富な経験を有しており、営業・マーケティング分野の意見や助言をいただける方として選任しております。同氏は、普通株式1,200株を有しております。その他、当社との間に人的関係、資本的関係又は取引関係その他の利害関係はありません。

社外監査役の穂谷野一敏氏は、過去に歴任した会社経営、管理部門の責任者として豊富な経験を有しており、取締役の職務執行についての知見を監査に活かしていただける方として選任しております。同氏は、当社新株予約権10個（普通株式1,000株）を有しております。その他、当社との間に人的関係、資本的関係又は取引関係その他の利害関係はありません。

社外監査役の雨宮雄一氏は、公認会計士としての専門知識、経験等に基づく意見や助言をいただける方として選任しております。同氏は、当社新株予約権5個（普通株式500株）を有しております。その他、当社との間に人的関係、資本的関係又は取引関係その他の利害関係はありません。

社外監査役の松本真輔氏は、弁護士としての専門知識、経験等に基づく意見や助言をいただける方として選任しております。同氏は、当社新株予約権5個（普通株式500株）を有しております。その他、当社との間に人的関係、資本的関係又は取引関係その他の利害関係はありません。

当社では、社外取締役及び社外監査役の独立性に関する具体的な基準は定めていないものの、東京証券取引所の独立役員の独立性に関する判断基準等を勘案したうえで、当社との利害関係及び経歴を踏まえ、当社から独立した客観的な立場で職務遂行を行うことのできるものを選任することとしております。社外取締役谷内進氏及び社外監査役3名全員は、当社と人的関係、資本的関係又は取引関係その他の利害関係はなく、一般株主と利益が相反する関係となるおそれはないものと判断しております。

#### b. 社外取締役又は社外監査役による監査又は監査と内部監査、監査役監査及び会計監査との相互連携並びに内部統制部門との関係

内部監査は、内部監査室長及びその他兼任者2名を任命し、業務活動に関して、運営状況、業務実施の有効性及び正確性について監査を行い、その結果を代表取締役に対して報告しております。社外取締役と社外監査役は、代表取締役が選任した内部監査責任者より内部監査計画並びに内部監査、内部統制の運用状況、監査役監査及び会計監査の結果について適宜報告を受けております。

監査役は、監査役会で策定した監査計画に基づいて当社の業務全般について常勤監査役を中心として計画的かつ効果的な監査を実施しております。また、取締役会その他重要な会議に出席し、取締役との意見交換、重要な決裁書類等の閲覧を通じ監査を実施しております。

また、内部監査室長は、「(3) 監査の状況 内部監査の状況」に記載のとおり、社外監査役及び会計監査人と定期的に会合を実施することで相互連携を図っております。

## (3) 【監査の状況】

## 監査役監査の状況

当社における監査役監査は、監査役3名（うち社外監査役3名）にて実施しており、定期的に代表取締役との意見交換及び内部監査室長との情報交換を実施するとともに、原則として月1回開催されている監査役会において、情報共有を図っております。監査役監査は、毎期策定される監査計画書に基づき、取締役会を含む重要な会議への出席、実地監査、意見聴取を行うとともに、決裁書類の閲覧等を適時に行い、取締役の業務執行の監査を行っております。

社外監査役（常勤）の穂谷野一敏は、長年にわたって事業会社の経理部門の責任者、事業会社の経営者及び監査役を歴任し、経理・財務及び会計に関する相当程度の知見を有しております。社外監査役の雨宮雄一は、公認会計士かつ税理士であり、財務及び会計に関する相当程度の知識に加え、事業会社におけるの経営者としての経験から企業経営に対して幅広い見識を有しております。社外監査役の松本真輔は、弁護士であり、また事業会社におけるの豊富な監査役としての経験かつ専門的見地からの知識を有しております。

当事業年度において当社は監査役会を13回開催しており、個々の監査役の出席状況については次のとおりであります。

氏名	開催回数	出席回数
穂谷野 一敏	13	13
雨宮 雄一	13	13
松本 真輔	13	13

監査役会における主な検討事項は、会計監査人の選解任及び監査報酬、監査報告の作成、監査計画の策定、監査の方針、業務及び財産の状況の調査方法、その他の監査役職務の執行に関する事項であります。

また、監査役の活動は、取締役会をはじめとした各種会議への出席と意見陳述、代表取締役との意見交換、業務執行過程のモニタリング、決裁申請書等重要な書類の閲覧、会計監査人の独立性の監視、計算書類・事業報告・重要な取引記録等の監査等であります。

## 内部監査の状況

当社における内部監査は、代表取締役直轄の内部監査室が担当しており、内部監査室長及びその他兼任者2名を配置しております。内部監査室は、業務の有効性及び効率性等を担保することを目的として、代表取締役による承認を得た内部監査計画に基づいて内部監査を実施し、監査結果を代表取締役に報告するとともに、監査対象となった各部門に対して業務改善等のための指摘を行い、後日、改善状況についてフォローアップ監査を実施することにより、内部監査の実効性を確保しております。

監査役、内部監査室及び会計監査人は、相互に連携して、三者間で定期的に会合を開催し、課題・改善事項等の情報の共有化を図っており、効率的かつ効果的な監査を実施するように努めております。

## 会計監査の状況

## a. 監査法人の名称

EY新日本有限責任監査法人

## b. 継続監査期間

3年間

## c. 業務を執行した公認会計士

工藤 雄一、小野寺 勝

## d. 監査業務に係る補助者の構成

当社の会計監査業務に係る補助者は、公認会計士6名、その他12名であります。

## e. 監査法人の選定方針と理由

当社は、EY新日本有限責任監査法人の選定にあたっては、監査法人の概要、監査の実施体制等、監査報酬の見積額についての書面を入手し、面談、質問等を通じて、独立性及び専門性、品質管理体制、監査報酬等を総合的に勘案して当社の会計監査が適正かつ妥当に行われることを確保する体制を備えているものと判断したうえで選定しております。

f. 監査役及び監査役会による監査法人の評価

当社の監査役会は、公益社団法人日本監査役協会が公表する「会計監査人の評価及び選定基準策定に関する監査役等の実務指針」を踏まえ、監査法人の品質管理体制や監査チームの独立性・専門性、監査の実施状況、その適切性や妥当性などの評価を行っており、EY新日本有限責任監査法人は当社の会計監査人として適切であると判断しております。

監査報酬の内容等

a. 監査公認会計士等に対する報酬

前事業年度		当事業年度	
監査証明業務に基づく報酬 (千円)	非監査業務に基づく報酬 (千円)	監査証明業務に基づく報酬 (千円)	非監査業務に基づく報酬 (千円)
20,000	-	20,000	1,500

(注) 当社における非監査業務の内容は、公認会計士法第2条第1項以外の業務である、新規上場に係るコンフォートレター作成業務であります。

b. 監査公認会計士等と同一のネットワークに属する組織に対する報酬 ( a. を除く )

(前事業年度)

該当事項はありません。

(当事業年度)

該当事項はありません。

c. その他の重要な監査証明業務に基づく報酬の内容

(前事業年度)

該当事項はありません。

(当事業年度)

該当事項はありません。

d. 監査報酬の決定方針

監査報酬は、当社の規模・特殊性・業務内容等に照らして監査計画、監査内容、監査日数等を勘案し、双方協議のうえ決定しております。なお、監査報酬額は監査役会の同意を得ております。

e. 監査役会が会計監査人の報酬等に同意した理由

監査役会は、会計監査人の監査計画の内容、会計監査の職務遂行状況及び報酬見積の算出根拠などについて、当社の事業規模や事業内容に鑑みて適切であるかどうか必要な検証を行った上で、会計監査人の報酬等の額について同意しております。

(4)【役員の報酬等】

役員の報酬等の額又はその算定方法の決定に関する方針に係る事項

取締役の報酬等については、2000年3月15日開催の臨時株主総会で決議された年額200,000千円(ただし、使用人分給与は含まない。)の報酬限度額の範囲内で決定しております。

2020年度の各取締役の報酬等については、取締役会より上記臨時株主総会で決議された報酬限度額の範囲内でその額を決定することにつき委任を受けた代表取締役 井上英昭、取締役 永山隆昭、取締役 谷内進の3名が前年業績やマネジメント状況などを考慮したうえで、2020年3月31日に決定しております。

また、監査役の報酬等については、2000年3月15日開催の臨時株主総会で決議された年額20,000千円の報酬限度額の範囲内で監査役会にて協議の上、決定しております。

なお、役員報酬等の決定方針等について、報酬の透明化の向上を図るため、以下のとおり2021年2月15日開催の取締役会において定めております。

イ.基本方針

当社の取締役の報酬は、企業価値の持続的な向上を図るインセンティブとして十分に機能するよう株主利益とも連動した報酬体系とし、個々の取締役の報酬の決定に際しては各職責を踏まえた適正な水準とすることを基本方針とします。具体的には、代表取締役及び業務執行取締役の報酬は固定報酬とし、基本報酬及び業績連動報酬により構成されるものとし、監督機能を担う非常勤取締役及び社外取締役の報酬は、その職務に鑑み、基本報酬のみにより構成されるものとします。

ロ.基本報酬の額の決定に関する方針(報酬を与える時期または条件の決定に関する方針を含む。)

基本報酬は、固定報酬(年俸)・金銭報酬とし、その額は、役位、職責、在任年数に応じて他社水準、当社の業績、従業員給与の水準をも考慮しながら、総合的に勘案して決定するものとします。基本報酬は年俸を12分割して毎月支給します。

ハ.業績連動報酬の額または数の算定方法の決定に関する方針(報酬を与える時期または条件の決定に関する方針を含む。)

業績連動報酬は、事業年度ごとの業績向上に対する意識を高めるため、業績指標(KPI)を反映した金銭報酬とし、その額は、各事業年度の業績指標とその値(KPI)に対する成長度合いに応じて決定するものとします。ただし、代表取締役または業務執行取締役が新任の取締役である場合には、業績連動報酬に相当する部分につき、前職での報酬水準や期待度に応じて決定することができるものとします。こうして決定された額を翌年度の固定報酬(年俸)として基本報酬に加算し、12分割して毎月支給します。業績指標とその値(KPI)は、毎年、取締役会において、報酬委員会の答申内容を尊重して見直しを行うものとします。

ニ.基本報酬の額及び業績連動報酬の額の個人別の報酬に対する割合の決定に関する方針

代表取締役及び業務執行取締役の種類別の報酬割合及び業績連動報酬の算出に適用する各種業績指標(KPI)の報酬割合については、取締役会において、報酬委員会が各取締役の期待される役割と任務を考慮して行う答申内容を尊重し、当該答申で示された種類別の報酬割合の範囲内で取締役の個人別の報酬等の内容を決定するものとします。なお、個人別の報酬全体の額に対する業績連動報酬の額(代表取締役または業務執行取締役が新任の取締役である場合には、業績連動報酬に相当する部分の額)の割合は50%を上限の目安とします。

ホ.取締役の個人別の報酬等の内容についての決定に関する事項

取締役の個人別の報酬額については、取締役会決議に基づき、取締役会決議により委員に選任された社外取締役を含む取締役により構成される報酬委員会が具体的内容の決定について委任を受けるものとし、その権限の内容は、各取締役の基本報酬の額並びに各代表取締役及び業務執行取締役の業績連動報酬の額または業績連動報酬に相当する額とします。報酬委員会においてかかる権限が適切に行使されるようにするために、

報酬委員会規程により報酬委員会の手続、権限等を明確に定めること

本方針により報酬委員会の裁量を適切に限定すること

報酬委員会の委員には必ず社外取締役を含めること

報酬委員会に監査役の出席を認めること

などの措置を講じています。

役員区分ごとの報酬等の総額、報酬等の種類別の総額及び対象となる役員の員数

役員区分	報酬等の総額 (千円)	報酬等の種類別の総額(千円)			対象となる役 員の数(名)
		基本報酬	賞与	ストックオ プション	
取締役 (社外取締役を除く)	49,722	49,722	-	-	5
監査役 (社外監査役を除く)	-	-	-	-	-
社外取締役	3,600	3,600	-	-	1
社外監査役	10,140	10,140	-	-	3
合計	63,462	63,462	-	-	9

提出会社の役員ごとの報酬等の総額等

報酬等の総額が1億円以上である者が存在しないため、記載していません。

使用人兼務役員の使用人給与のうち、重要なもの

該当事項はありません。

(5) 【株式の保有状況】

投資株式の区分の基準及び考え方

該当事項はありません。

保有目的が純投資目的以外の目的である投資株式

- ・保有方針及び保有の合理性を検証する方法並びに個別銘柄の保有の適否に関する取締役会等における検証の内容  
該当事項はありません。

- ・銘柄数及び貸借対照表計上額

該当事項はありません。

- ・特定投資株式及びみなし保有株式の銘柄ごとの株式数、貸借対照表計上額等に関する情報

該当事項はありません。

保有目的が純投資目的である投資株式

該当事項はありません。

当事業年度中に投資株式の保有目的を純投資目的から純投資目的以外の目的に変更したもの

該当事項はありません。

当事業年度中に投資株式の保有目的を純投資目的以外の目的から純投資目的に変更したもの

該当事項はありません。

## 第5【経理の状況】

### 1．財務諸表の作成方法について

当社の財務諸表は、「財務諸表等の用語、様式及び作成方法に関する規則」（昭和38年大蔵省令第59号）に基づいて作成しております。

### 2．監査証明について

当社は、金融商品取引法第193条の2第1項の規定に基づき、事業年度（2020年1月1日から2020年12月31日まで）の財務諸表について、EY新日本有限責任監査法人により監査を受けております。

### 3．連結財務諸表について

当社は子会社がありませんので、連結財務諸表を作成しておりません。

### 4．財務諸表等の適正性を確保するための特段の取組みについて

当社は、財務諸表等の適正性を確保するための特段の取組みを行っております。具体的には、会計基準等の内容を適切に把握し、又は会計基準等の変更等についての確に対応することができる体制を整備するため、必要に応じて監査法人との協議を実施し、その他セミナー等への参加を通じて、情報収集を行っております。

## 1【財務諸表等】

## (1)【財務諸表】

## 【貸借対照表】

(単位：千円)

	前事業年度 (2019年12月31日)	当事業年度 (2020年12月31日)
<b>資産の部</b>		
流動資産		
現金及び預金	147,236	440,777
売掛金	88,650	97,478
仕掛品	2,825	3,540
前渡金	220	608
前払費用	4,766	5,482
その他	20,333	5,726
貸倒引当金	472	155
流動資産合計	263,560	553,458
固定資産		
有形固定資産		
建物(純額)	772	993
工具、器具及び備品(純額)	1,915	3,325
有形固定資産合計	2,687	4,319
無形固定資産		
ソフトウェア	85,897	97,925
ソフトウェア仮勘定	12,525	1,841
その他	350	350
無形固定資産合計	98,772	100,116
投資その他の資産		
敷金及び保証金	19,923	20,860
長期前払費用	12	-
繰延税金資産	20,037	21,256
投資その他の資産合計	39,974	42,117
固定資産合計	141,433	146,553
資産合計	404,994	700,011

(単位：千円)

	前事業年度 (2019年12月31日)	当事業年度 (2020年12月31日)
<b>負債の部</b>		
流動負債		
買掛金	23,376	25,877
1年内返済予定の長期借入金	18,478	16,668
未払金	27,718	45,012
未払費用	7,138	7,784
未払法人税等	17,846	25,789
前受金	5,854	5,783
預り金	4,413	4,726
資産除去債務	-	6,269
その他	-	447
流動負債合計	104,826	138,357
固定負債		
長期借入金	26,120	9,452
資産除去債務	5,899	-
固定負債合計	32,019	9,452
負債合計	136,846	147,809
純資産の部		
株主資本		
資本金	172,583	276,568
資本剰余金		
資本準備金	102,583	206,568
資本剰余金合計	102,583	206,568
利益剰余金		
その他利益剰余金		
繰越利益剰余金	7,018	69,065
利益剰余金合計	7,018	69,065
株主資本合計	268,147	552,201
純資産合計	268,147	552,201
負債純資産合計	404,994	700,011



## 【損益計算書】

(単位：千円)

	前事業年度 (自 2019年1月1日 至 2019年12月31日)	当事業年度 (自 2020年1月1日 至 2020年12月31日)
売上高	746,824	857,152
売上原価	319,859	362,784
売上総利益	426,964	494,368
販売費及び一般管理費	375,355	383,843
営業利益	51,609	110,524
営業外収益		
受取利息	1	1
為替差益	1	-
助成金収入	2,286	-
その他	25	97
営業外収益合計	2,314	98
営業外費用		
支払利息	158	216
支払保証料	186	12
為替差損	-	60
株式交付費	-	2,170
上場関連費用	-	2,232
その他	3	5
営業外費用合計	349	4,697
経常利益	53,574	105,925
税引前当期純利益	53,574	105,925
法人税、住民税及び事業税	20,337	31,060
法人税等調整額	4,572	1,218
法人税等合計	15,764	29,841
当期純利益	37,809	76,083

【売上原価明細書】

区分	注記 番号	前事業年度 (自 2019年1月1日 至 2019年12月31日)		当事業年度 (自 2020年1月1日 至 2020年12月31日)	
		金額(千円)	構成比 (%)	金額(千円)	構成比 (%)
労務費	1	84,795	23.9	94,064	22.9
経費		270,613	76.1	315,846	77.1
当期総製造費用		355,409	100.0	409,911	100.0
期首仕掛品たな卸高		1,864		2,825	
合計		357,274		412,737	
期末仕掛品たな卸高		2,825		3,540	
他勘定振替高	2	34,588		46,412	
売上原価		319,859		362,784	

原価計算の方法

原価計算の方法は、実際原価による個別原価計算を採用しております。

(注) 1. 主な内訳は次のとおりであります。

(単位：千円)

項目	前事業年度 (自 2019年1月1日 至 2019年12月31日)	当事業年度 (自 2020年1月1日 至 2020年12月31日)
システム利用料	47,212	49,802
減価償却費	61,032	56,930
外注費	39,932	50,879
仕入高	100,757	139,020

2. 他勘定振替高の内訳は次のとおりであります。

(単位：千円)

項目	前事業年度 (自 2019年1月1日 至 2019年12月31日)	当事業年度 (自 2020年1月1日 至 2020年12月31日)
ソフトウェア	34,588	33,355
ソフトウェア仮勘定	-	13,056
合計	34,588	46,412

【株主資本等変動計算書】

前事業年度（自 2019年1月1日 至 2019年12月31日）

（単位：千円）

	株主資本						純資産 合計
	資本金	資本剰余金		利益剰余金		株主 資本合計	
		資本準備 金	資本 剰余金 合計	その他 利益剰余金 繰越利益 剰余金	利益 剰余金 合計		
当期首残高	172,583	102,583	102,583	44,827	44,827	230,338	230,338
当期変動額							
当期純利益				37,809	37,809	37,809	37,809
当期変動額合計	-	-	-	37,809	37,809	37,809	37,809
当期末残高	172,583	102,583	102,583	7,018	7,018	268,147	268,147

当事業年度（自 2020年1月1日 至 2020年12月31日）

（単位：千円）

	株主資本						純資産 合計
	資本金	資本剰余金		利益剰余金		株主 資本合計	
		資本準備 金	資本 剰余金 合計	その他 利益剰余金 繰越利益 剰余金	利益 剰余金 合計		
当期首残高	172,583	102,583	102,583	7,018	7,018	268,147	268,147
当期変動額							
新株の発行	103,040	103,040	103,040			206,080	206,080
新株の発行（新株 予約権の行使）	945	945	945			1,890	1,890
当期純利益				76,083	76,083	76,083	76,083
当期変動額合計	103,985	103,985	103,985	76,083	76,083	284,053	284,053
当期末残高	276,568	206,568	206,568	69,065	69,065	552,201	552,201

## 【キャッシュ・フロー計算書】

(単位：千円)

	前事業年度 (自 2019年1月1日 至 2019年12月31日)	当事業年度 (自 2020年1月1日 至 2020年12月31日)
<b>営業活動によるキャッシュ・フロー</b>		
税引前当期純利益	53,574	105,925
減価償却費	62,660	58,478
貸倒引当金の増減額(は減少)	212	317
受取利息	1	1
支払利息	158	216
為替差損益(は益)	1	60
助成金収入	2,286	-
株式交付費	-	2,170
上場関連費用	-	2,232
売上債権の増減額(は増加)	13,637	8,827
たな卸資産の増減額(は増加)	960	715
仕入債務の増減額(は減少)	2,892	1,739
未払金の増減額(は減少)	12,868	17,293
その他	12,897	16,133
小計	96,797	194,388
利息の受取額	1	1
利息の支払額	158	216
助成金の受取額	2,286	-
法人税等の支払額	7,694	24,401
営業活動によるキャッシュ・フロー	91,231	169,771
<b>投資活動によるキャッシュ・フロー</b>		
有形固定資産の取得による支出	2,888	3,272
無形固定資産の取得による支出	55,791	57,050
敷金及び保証金の差入による支出	-	937
投資活動によるキャッシュ・フロー	58,680	61,260
<b>財務活動によるキャッシュ・フロー</b>		
長期借入れによる収入	20,000	-
長期借入金の返済による支出	24,252	18,478
株式の発行による収入	-	203,909
ストックオプションの行使による収入	-	1,890
上場関連費用の支出	-	2,232
財務活動によるキャッシュ・フロー	4,252	185,089
現金及び現金同等物に係る換算差額	1	60
現金及び現金同等物の増減額(は減少)	28,300	293,540
現金及び現金同等物の期首残高	118,935	147,236
現金及び現金同等物の期末残高	147,236	440,777

【注記事項】

(重要な会計方針)

1. たな卸資産の評価基準及び評価方法

仕掛品

個別法による原価法（貸借対照表価額は収益性の低下による簿価切り下げの方法により算定）を採用しております。

2. 固定資産の減価償却の方法

(1) 有形固定資産

定率法を採用しております。

なお、主な耐用年数は次のとおりであります。

建物	10年
工具、器具及び備品	3年～8年

(2) 無形固定資産

定額法を採用しております。

なお、自社利用のソフトウェアについては、社内における見込利用期間（5年以内）に基づいております。

3. 繰延資産の処理方法

株式交付費

支出時に全額費用として処理しております。

4. 外貨建の資産及び負債の本邦通貨への換算基準

外貨建金銭債権債務は、決算日の直物為替相場により円貨に換算し、換算差額は損益として処理しております。

5. 引当金の計上基準

貸倒引当金

債権の貸倒による損失に備えるため、一般債権については貸倒実績率により、貸倒懸念債権等特定の債権については、個別に回収可能性を勘案し、回収不能見込額を計上しております。

6. キャッシュ・フロー計算書における資産の範囲

手許現金、随時引き出し可能な預金及び容易に換金可能であり、かつ、価値の変動について僅少なりリスクを負わない取得日から3ヶ月以内に償還期限の到来する短期投資からなっております。

7. その他財務諸表作成のための基本となる重要な事項

消費税等の会計処理

消費税及び地方消費税の会計処理は、税抜方式によっております。





(貸借対照表関係)

有形固定資産の減価償却累計額

	前事業年度 (2019年12月31日)	当事業年度 (2020年12月31日)
建物	8,624千円	8,773千円
工具、器具及び備品	9,212	10,112
計	17,836	18,885

(損益計算書関係)

販売費に属する費用のおおよその割合は前事業年度30.6%、当事業年度31.0%、一般管理費に属する費用のおおよその割合は前事業年69.4%、当事業年度69.0%であります。

販売費及び一般管理費のうち主要な費目及び金額は次のとおりであります。

	前事業年度 (自 2019年1月1日 至 2019年12月31日)	当事業年度 (自 2020年1月1日 至 2020年12月31日)
役員報酬	54,868千円	63,462千円
給料及び手当	172,875	185,553
減価償却費	1,628	1,548
貸倒引当金繰入額	212	27

(株主資本等変動計算書関係)

前事業年度(自 2019年1月1日 至 2019年12月31日)

1. 発行済株式の種類及び総数に関する事項

	当事業年度期首株 式数(株)	当事業年度増加株 式数(株)	当事業年度減少株 式数(株)	当事業年度末株式 数(株)
発行済株式				
普通株式	9,434	933,966	-	943,400
合計	9,434	933,966	-	943,400

(注) 当社は、2019年11月14日開催の取締役会決議により、2019年12月2日付で普通株式1株につき100株の割合で株式分割を行っております。これにより発行済株式総数は933,966株増加し、943,400株となっております。

2. 新株予約権及び自己新株予約権に関する事項

該当事項はありません。

3. 配当に関する事項

該当事項はありません。



当事業年度（自 2020年1月1日 至 2020年12月31日）

1. 発行済株式の種類及び総数に関する事項

	当事業年度期首株式数（株）	当事業年度増加株式数（株）	当事業年度減少株式数（株）	当事業年度末株式数（株）
発行済株式				
普通株式	943,400	85,400	-	1,028,800
合計	943,400	85,400	-	1,028,800

（注）発行済株式数の増加は、新規上場に伴う新株発行による増加80,000株、新株予約権の行使による増加5,400株によるものであります。

2. 新株予約権及び自己新株予約権に関する事項

該当事項はありません。

3. 配当に関する事項

該当事項はありません。

（キャッシュ・フロー計算書関係）

現金及び現金同等物の期末残高と貸借対照表に掲記されている科目の金額との関係

	前事業年度 （自 2019年1月1日 至 2019年12月31日）	当事業年度 （自 2020年1月1日 至 2020年12月31日）
現金及び預金勘定	147,236千円	440,777千円
現金及び現金同等物	147,236	440,777

（リース取引関係）

リース資産総額の重要性が乏しいため注記を省略しております。

(金融商品関係)

1. 金融商品の状況に関する事項

(1) 金融商品に対する取組方針

当社は、資金運用については主に流動性の高い預金等に限定し、資金調達については銀行を中心とした借入による方針であります。

(2) 金融商品の内容及びそのリスク

営業債権である売掛金は、顧客の信用リスクに晒されております。敷金及び保証金は、主に本社オフィスの賃貸借契約に伴うものであり、差入先の信用リスクに晒されております。

営業債務である買掛金、未払金は、3ヶ月以内の支払期日となっております。また、これらは流動性リスクに晒されております。

借入金は、運転資金に係る資金調達を目的としたものであり、そのうち変動金利の借入金は、変動金利リスクに晒されております。

(3) 金融商品に係るリスク管理体制

信用リスク（取引先の契約不履行等に係るリスク）の管理

当社は、経理規程及び与信管理規程に従い営業債権について管理本部が取引相手ごとに期日及び残高を管理するとともに、入金状況を各営業部門に随時連絡しております。これにより財務状況等の悪化等による回収懸念の早期把握や軽減を図っております。

資金調達に係る流動性リスク（支払期日に支払いを実行できなくなるリスク）の管理

当社は、適時に資金繰計画を作成・更新するとともに、手元流動性の維持などにより、流動性リスクを管理しております。

金利変動リスクの管理

当社は、金利変動リスクを軽減するため、管理本部による市場動向等のモニタリングを行っております。

(4) 金融商品の時価等に関する事項についての補足説明

金融商品の時価には、市場価格に基づく価額のほか、市場価格がない場合には合理的に算定された価額が含まれております。当該価額の算定においては変動要因を織り込んでいるため、異なる前提条件等を採用することにより、当該価額が変動することもあります。

2. 金融商品の時価等に関する事項

貸借対照表計上額、時価及びこれらの差額については、次のとおりであります。なお、時価を把握することが極めて困難と認められるものは含まれておりません。(注)2.参照)

前事業年度(2019年12月31日)

	貸借対照表計上額 (千円)	時価(千円)	差額(千円)
(1) 現金及び預金	147,236	147,236	-
(2) 売掛金	88,650		
貸倒引当金( )	289		
	88,360	88,360	-
資産計	235,597	235,597	-
(1) 買掛金	23,376	23,376	-
(2) 未払金	27,718	27,718	-
(3) 未払法人税等	17,846	17,846	-
(4) 長期借入金(1年内返済予定を含む)	44,598	44,592	5
負債計	113,539	113,534	5

( ) 売掛金に個別に計上している貸倒引当金を控除しています。

当事業年度(2020年12月31日)

	貸借対照表計上額 (千円)	時価(千円)	差額(千円)
(1) 現金及び預金	440,777	440,777	-
(2) 売掛金	97,478	97,478	-
資産計	538,255	538,255	-
(1) 買掛金	25,877	25,877	-
(2) 未払金	45,012	45,012	-
(3) 未払法人税等	25,789	25,789	-
(4) 長期借入金(1年内返済予定を含む)	26,120	26,114	5
負債計	122,798	122,793	5

(注)1. 金融商品の時価の算定方法に関する事項

資 産

(1) 現金及び預金、(2) 売掛金

これらは短期間で決済されるため、時価は帳簿価額と近似していることから、当該帳簿価額によっております。

負 債

(1) 買掛金、(2) 未払金、(3) 未払法人税等

これらは短期間で決済されるため、時価は帳簿価額と近似していることから、当該帳簿価額によっております。

(4) 長期借入金(1年内返済予定を含む)

固定金利による長期借入金は、元利金の合計額を同様の新規借入を行った場合に想定される利率で割り引いて算定する方法によっております。変動金利による長期借入金は、短期間で市場金利を反映し、また、当社の信用状態は実行後大きく異なっていないことから、時価は帳簿価額と近似していると考えられ、当該帳簿価額によっております。

2. 時価を把握することが極めて困難と認められる金融商品

(単位：千円)

区分	前事業年度(2019年12月31日)	当事業年度(2020年12月31日)
敷金及び保証金	19,923	20,860

敷金及び保証金については、市場価格がなく、かつ、将来キャッシュ・フローを見積ることなどができず、時価を把握することが極めて困難と認められるものであるため、上表に含めておりません。

3. 金銭債権の決算日後の償還予定額

前事業年度(2019年12月31日)

	1年以内 (千円)	1年超 5年以内 (千円)	5年超 10年以内 (千円)	10年超 (千円)
現金及び預金	147,236	-	-	-
売掛金	88,650	-	-	-
合計	235,887	-	-	-

当事業年度(2020年12月31日)

	1年以内 (千円)	1年超 5年以内 (千円)	5年超 10年以内 (千円)	10年超 (千円)
現金及び預金	440,777	-	-	-
売掛金	97,478	-	-	-
合計	538,255	-	-	-

4. 長期借入金の決算日後の返済予定額

前事業年度(2019年12月31日)

	1年以内 (千円)	1年超 2年以内 (千円)	2年超 3年以内 (千円)	3年超 4年以内 (千円)	4年超 5年以内 (千円)	5年超 (千円)
長期借入金 (1年内返済予定を含む)	18,478	16,668	9,452	-	-	-
合計	18,478	16,668	9,452	-	-	-

当事業年度(2020年12月31日)

	1年以内 (千円)	1年超 2年以内 (千円)	2年超 3年以内 (千円)	3年超 4年以内 (千円)	4年超 5年以内 (千円)	5年超 (千円)
長期借入金 (1年内返済予定を含む)	16,668	9,452	-	-	-	-
合計	16,668	9,452	-	-	-	-

(ストック・オプション等関係)

1. スtock・オプションに係る費用計上額及び科目名

当社はストック・オプション付与日時点において未公開企業であり、ストック・オプション等の単位当たりの本源的価値は0円であるため、費用計上はしていません。

2. スtock・オプションの内容、規模及びその変動状況

(1) スtock・オプションの内容

	第6回新株予約権	第7回新株予約権	第8回新株予約権
付与対象者の区分及び人数	当社取締役 1名 当社従業員 16名	当社従業員 6名	当社従業員 26名
株式の種類別のストック・オプションの数(注)	普通株式8,400株	普通株式5,700株	普通株式6,800株
付与日	2011年12月14日	2013年4月1日	2014年4月14日
権利確定条件	「第4 提出会社の状況 1 株式等の状況 (2) 新株予約権等の状況」に記載のとおりであります。	「第4 提出会社の状況 1 株式等の状況 (2) 新株予約権等の状況」に記載のとおりであります。	「第4 提出会社の状況 1 株式等の状況 (2) 新株予約権等の状況」に記載のとおりであります。
対象勤務期間	期間の定めはありません。	期間の定めはありません。	期間の定めはありません。
権利行使期間	自 2013年12月15日 至 2020年12月14日	自 2015年4月1日 至 2022年3月31日	自 2016年4月14日 至 2023年4月13日

	第9回新株予約権	第10回新株予約権	第11回新株予約権
付与対象者の区分及び人数	当社従業員10名	当社従業員11名	当社従業員16名
株式の種類別のストック・オプションの数(注)	普通株式1,700株	普通株式7,400株	普通株式12,000株
付与日	2015年4月20日	2016年6月16日	2017年4月14日
権利確定条件	「第4 提出会社の状況 1 株式等の状況 (2) 新株予約権等の状況」に記載のとおりであります。	「第4 提出会社の状況 1 株式等の状況 (2) 新株予約権等の状況」に記載のとおりであります。	「第4 提出会社の状況 1 株式等の状況 (2) 新株予約権等の状況」に記載のとおりであります。
対象勤務期間	期間の定めはありません。	期間の定めはありません。	期間の定めはありません。
権利行使期間	自 2017年4月20日 至 2024年4月19日	自 2018年6月16日 至 2025年6月15日	自 2019年4月14日 至 2026年4月13日

	第12回新株予約権	第13回新株予約権	第14回新株予約権
付与対象者の区分及び人数	当社取締役3名 当社監査役3名 当社従業員36名	当社監査役1名 当社従業員6名	当社取締役1名 当社従業員8名
株式の種類別のストック・オプションの数(注)	普通株式37,100株	普通株式2,900株	普通株式4,600株
付与日	2018年4月23日	2018年12月25日	2019年4月18日
権利確定条件	「第4 提出会社の状況 1 株式等の状況(2) 新株予約権等の状況」に記載のとおりであります。	「第4 提出会社の状況 1 株式等の状況(2) 新株予約権等の状況」に記載のとおりであります。	「第4 提出会社の状況 1 株式等の状況(2) 新株予約権等の状況」に記載のとおりであります。
対象勤務期間	期間の定めはありません。	期間の定めはありません。	期間の定めはありません。
権利行使期間	自 2020年4月23日 至 2027年4月22日	自 2020年12月25日 至 2027年12月24日	自 2021年4月18日 至 2028年4月17日

	第15回新株予約権
付与対象者の区分及び人数	当社従業員5名
株式の種類別のストック・オプションの数(注)	普通株式1,300株
付与日	2020年4月27日
権利確定条件	「第4 提出会社の状況 1 株式等の状況(2) 新株予約権等の状況」に記載のとおりであります。
対象勤務期間	期間の定めはありません。
権利行使期間	自 2022年4月27日 至 2029年4月26日

(注) 1. 株式数に換算して記載しております。

2. 2019年12月2日付で、普通株式1株につき、100株の割合で株式分割を行っておりますので、株式分割考慮後の株式数により記載しております。

(2) ストック・オプションの規模及びその変動状況

当事業年度(2020年12月期)において存在したストック・オプションを対象とし、ストック・オプションの数については、株式数に換算して記載しております。

ストック・オプションの数

	第6回 新株 予約権	第7回 新株 予約権	第8回 新株 予約権	第9回 新株 予約権	第10回 新株 予約権	第11回 新株 予約権	第12回 新株 予約権
権利確定前 (株)							
前事業年度末	-	-	-	-	-	-	35,000
付与	-	-	-	-	-	-	-
失効	-	-	-	-	-	-	-
権利確定	-	-	-	-	-	-	35,000
未確定残	-	-	-	-	-	-	-
権利確定後 (株)							
前事業年度末	5,400	1,300	4,700	700	6,800	12,000	-
権利確定	-	-	-	-	-	-	35,000
権利行使	5,400	-	-	-	-	-	-
失効	-	-	-	-	-	-	200
未行使残	-	1,300	4,700	700	6,800	12,000	34,800

	第13回 新株 予約権	第14回 新株 予約権	第15回 新株 予約権
権利確定前 (株)			
前事業年度末	2,300	4,600	-
付与	-	-	1,300
失効	-	-	-
権利確定	2,300	-	-
未確定残	-	4,600	1,300
権利確定後 (株)			
前事業年度末	-	-	-
権利確定	2,300	-	-
権利行使	-	-	-
失効	-	-	-
未行使残	2,300	-	-

単価情報

	第6回 新株 予約権	第7回 新株 予約権	第8回 新株 予約権	第9回 新株 予約権	第10回 新株 予約権	第11回 新株 予約権	第12回 新株 予約権
権利行使価格 (円)	350	350	350	350	350	350	350
行使時 平均株価 (円)	-	-	-	-	-	-	-
付与日に おける公正な 評価単価 (円)	-	-	-	-	-	-	-

	第13回 新株 予約権	第14回 新株 予約権	第15回 新株 予約権
権利行使価格 (円)	350	350	350
行使時 平均株価 (円)	-	-	-
付与日に おける公正な 評価単価 (円)	-	-	-

(注) 2019年12月2日付で、普通株式1株につき、100株の割合で株式分割を行っておりますので、株式分割考慮後の価格に換算して記載しております。

3. ストック・オプションの公正な評価単価の見積方法

ストック・オプション付与日時点において、当社は未公開企業であるため、ストック・オプションの公正な評価単価の見積方法を単位当たりの本源的価値を見積る方法により算定しております。

また、単位当たりの本源的価値の見積方法は、当社株式の評価額から権利行使価格を控除する方法で算定しており、当社株式の評価方法は、純資産価額方式に基づき、決定しております。

4. ストック・オプションの権利確定数の見積方法

基本的には、将来の失効数の合理的な見積りは困難であるため、実績の失効数のみ反映させる方法を採用しております。

5. ストック・オプションの単位当たりの本源的価値により算定を行う場合の当事業年度末における本源的価値の合計額及び当事業年度において権利行使されたストック・オプションの権利行使日における本源的価値の合計額

(1) 当事業年度末における本源的価値の合計額 402,095千円

(2) 当事業年度において権利行使されたストック・オプションの  
 権利行使日における本源的価値の合計額 千円



( 税効果会計関係 )

1. 繰延税金資産及び繰延税金負債の発生の主な原因別の内訳

	前事業年度 ( 2019年12月31日 )	当事業年度 ( 2020年12月31日 )
繰延税金資産		
減価償却超過額	16,051千円	17,108千円
資産除去債務	1,806	1,919
未払事業税	1,507	2,115
その他	671	112
繰延税金資産計	20,037	21,256

2. 法定実効税率と税効果会計適用後の法人税等の負担率との間に重要な差異があるときの、当該差異の原因となった主要な項目別の内訳

	前事業年度 ( 2019年12月31日 )	当事業年度 ( 2020年12月31日 )
法定実効税率 ( 調整 )	法定実効税率と税効果会計 適用後の法人税等の負担率	30.6%
交際費等永久に損金に算入されない項目	との間の差異が法定実効税 率の100分の5以下であるた め注記を省略しておりま す。	0.2
役員報酬の損金不算入額		0.1
住民税均等割		1.0
雇用促進税制による税額控除		3.3
その他		0.4
税効果会計適用後の法人税等の負担率		28.2

( 資産除去債務関係 )

資産除去債務のうち貸借対照表に計上しているもの

イ. 当該資産除去債務の概要

本社の不動産賃貸借契約に伴う原状回復義務等であります。

ロ. 当該資産除去債務の金額の算定方法

使用見込期間を取得から10年と見積り、割引率は1.473%を使用して資産除去債務の金額を計算しております。

ハ. 当該資産除去債務の総額の増減

	前事業年度 ( 自 2019年1月1日 至 2019年12月31日 )	当事業年度 ( 自 2020年1月1日 至 2020年12月31日 )
期首残高	5,899千円	5,899千円
見積りの変更による増加額	-	370
期末残高	5,899	6,269

(セグメント情報等)

【セグメント情報】

当社はbetrend事業の単一セグメントであるため、記載を省略しております。

【関連情報】

前事業年度(自 2019年1月1日 至 2019年12月31日)

1. 製品及びサービスごとの情報 (単位:千円)

	CRMサービス	カスタマイズサービス	その他サービス	合計
外部顧客への売上高	566,346	148,976	31,501	746,824

2. 地域ごとの情報

(1) 売上高

本邦以外への外部顧客への売上高がないため、該当事項はありません。

(2) 有形固定資産

本邦以外に所在している有形固定資産がないため、該当事項はありません。

3. 主要な顧客ごとの情報

外部顧客への売上高のうち、損益計算書の売上高の10%以上を占める相手先はないため、記載を省略しております。

当事業年度(自 2020年1月1日 至 2020年12月31日)

1. 製品及びサービスごとの情報 (単位:千円)

	CRMサービス	カスタマイズサービス	その他サービス	合計
外部顧客への売上高	655,077	163,521	38,553	857,152

2. 地域ごとの情報

(1) 売上高

本邦以外への外部顧客への売上高がないため、該当事項はありません。

(2) 有形固定資産

本邦以外に所在している有形固定資産がないため、該当事項はありません。

3. 主要な顧客ごとの情報

外部顧客への売上高のうち、損益計算書の売上高の10%以上を占める相手先はないため、記載を省略しております。

【報告セグメントごとの固定資産の減損損失に関する情報】

該当事項はありません。

【報告セグメントごとののれんの償却費及び未償却残高に関する情報】

該当事項はありません。

【報告セグメントごとの負ののれん発生益に関する情報】

該当事項はありません。

【関連当事者情報】

関連当事者との取引

財務諸表提出会社の役員及び主要株主（個人の場合に限る。）等

前事業年度（自 2019年1月1日 至 2019年12月31日）

種類	会社等の名称又は氏名	所在地	資本金又は出資金（千円）	事業の内容又は職業	議決権等の所有（被所有）割合（％）	関連当事者との関係	取引の内容	取引金額（千円）	科目	期末残高（千円）
役員及び主要株主	井上 英昭	-	-	当社代表取締役	（被所有）直接22.0	債務被保証	銀行借入に対する債務被保証（注）1.	25,154	-	-
							建物賃貸借契約に対する債務被保証（注）2.	2,279	-	-

（注）1. 当社は銀行借入に対して、主要株主兼代表取締役である井上英昭より債務保証を受けております。なお、保証料の支払いは行っておりません。

2. 当社は大阪事務所の建物賃貸借契約に対して、主要株主兼代表取締役である井上英昭より債務保証を受けております。取引金額については、年間の賃借料等の支払額を記載しております。なお、保証料の支払いは行っておりません。

当事業年度（自 2020年1月1日 至 2020年12月31日）

該当事項はありません。

( 1 株当たり情報 )

	前事業年度 ( 自 2019年 1月 1日 至 2019年12月31日 )	当事業年度 ( 自 2020年 1月 1日 至 2020年12月31日 )
1 株当たり純資産額	284.24円	536.74円
1 株当たり当期純利益	40.08円	80.24円
潜在株式調整後 1 株当たり当期純利益	-	74.85円

- ( 注 ) 1 . 前事業年度の潜在株式調整後 1 株当たり当期純利益については、潜在株式は存在するものの、当社株式は非上場であり、期中平均株価が把握できませんので記載しておりません。
- 2 . 当事業年度の潜在株式調整後 1 株当たり当期純利益については、当社株式は2020年12月17日に東京証券取引所マザーズ市場に上場しているため、新規上場日から当事業年度末までの平均株価を期中平均株価とみなして算出しております。
- 3 . 当社は、2019年11月14日開催の当社取締役会の決議に基づき、2019年12月 2 日付で普通株式 1 株につき100株の割合で株式分割を行っております。前事業年度の期首に当該株式分割が行われたと仮定して 1 株当たり純資産額及び 1 株当たり当期純利益を算定しております。
- 4 . 1 株当たり当期純利益及び潜在株式調整後 1 株当たり当期純利益の算定上の基礎は、以下のとおりであります。

	前事業年度 ( 自 2019年 1月 1日 至 2019年12月31日 )	当事業年度 ( 自 2020年 1月 1日 至 2020年12月31日 )
1 株当たり当期純利益		
当期純利益 ( 千円 )	37,809	76,083
普通株主に帰属しない金額 ( 千円 )	-	-
普通株式に係る当期純利益 ( 千円 )	37,809	76,083
普通株式の期中平均株式数 ( 株 )	943,400	948,240
潜在株式調整後 1 株当たり当期純利益		
当期純利益調整額 ( 千円 )	-	-
普通株式増加数 ( 株 )	-	68,301
( うち新株予約権数 ( 株 ) )	-	( 68,301 )
希薄化効果を有しないため、潜在株式調整後 1 株当たり当期純利益の算定に含めなかった潜在株式の概要	新株予約権 9 種類 ( 新株予約権の数 728 個 ) 。新株予約権の概要は「第 4 提出会社の状況 1 株式等の状況 ( 2 ) 新株予約権等の状況 ストックオプション制度の内容」に記載のとおりであります。	-

(重要な後発事象)

(第三者割当による新株式の発行)

当社は、2020年12月17日付で東京証券取引所マザーズ市場に株式を上場いたしました。この上場にあたり、2020年11月12日及び2020年11月27日開催の取締役会において、みずほ証券株式会社が行うオーバーアロットメントによる売出しに関連して、同社を割当先とする第三者割当増資による新株式の発行を次のとおり決議し、2021年1月18日に払込が完了いたしました。

募集方法	: 第三者割当(オーバーアロットメントによる売出し)
発行する株式の種類及び数	: 普通株式24,600株
割当価格	: 1株につき2,576円
資本組入額	: 1株につき1,288円
割当価格の総額	: 63,369千円
資本組入額の総額	: 31,684千円
払込期日	: 2021年1月18日
割当先	: みずほ証券株式会社
資金の使途	: スマートCRMの機能の追加・既存機能のバージョンアップ、サービス用システムの冗長化、採用費及び人件費

【附属明細表】

【有形固定資産等明細表】

資産の種類	当期首残高 (千円)	当期増加額 (千円)	当期減少額 (千円)	当期末残高 (千円)	当期末減価償却累計額又は償却累計額 (千円)	当期償却額 (千円)	差引当期末残高 (千円)
有形固定資産							
建物	9,396	370	-	9,766	8,773	149	993
工具、器具及び備品	11,127	3,272	962	13,438	10,112	1,862	3,325
有形固定資産計	20,524	3,642	962	23,205	18,885	2,011	4,319
無形固定資産							
ソフトウェア	181,919	68,495	62,256	188,158	90,232	56,467	97,925
ソフトウェア仮勘定	12,525	15,411	26,095	1,841	-	-	1,841
その他	1,806	-	-	1,806	1,456	-	350
無形固定資産計	196,250	83,907	88,351	191,806	91,689	56,467	100,116

- (注) 1. 当期増加額のうち主なものは次のとおりであります。  
 ソフトウェア 自社使用ソフトウェア 開発費用68,495千円  
 ソフトウェア仮勘定 自社使用ソフトウェア 開発費用15,411千円
2. 当期減少額のうち主なものは次のとおりであります。  
 ソフトウェア 自社使用ソフトウェア 開発費用62,256千円  
 ソフトウェア仮勘定 ソフトウェア振替額 開発費用26,095千円

【社債明細表】

該当事項はありません。

【借入金等明細表】

区分	当期首残高 (千円)	当期末残高 (千円)	平均利率 (%)	返済期限
1年以内に返済予定の長期借入金	18,478	16,668	0.61	-
長期借入金(1年以内に返済予定のものを除く。)	26,120	9,452	0.71	2022年
合計	44,598	26,120	-	-

- (注) 1. 平均利率については、借入金の期末残高に対する加重平均利率を記載しております。
2. 長期借入金(1年以内に返済予定のものを除く。)の貸借対照表日後5年間の返済予定額は以下のとおりであります。

	1年超2年以内 (千円)	2年超3年以内 (千円)	3年超4年以内 (千円)	4年超5年以内 (千円)
長期借入金	9,452	-	-	-

【引当金明細表】

区分	当期首残高 (千円)	当期増加額 (千円)	当期減少額 (目的使用) (千円)	当期減少額 (その他) (千円)	当期末残高 (千円)
貸倒引当金	472	155	289	183	155

(注) 貸倒引当金の「当期減少額(その他)」は、洗替による戻入額183千円であります。

【資産除去債務明細表】

本明細表に記載すべき事項が財務諸表等規則第8条の28に規定する注記事項として記載されているため、資産除去債務明細表の記載を省略しております。

(2) 【主な資産及び負債の内容】

流動資産

イ．現金及び預金

区分	金額(千円)
現金	-
預金	
普通預金	440,777
合計	440,777

ロ．売掛金

相手先別内訳

相手先	金額(千円)
(株)バリューデザイン	11,380
東芝テック(株)	8,202
NTTコム オンライン・マーケティング・ソリューション(株)	4,019
安達屋金物(株)	3,657
(株)赤ちゃん本舗	2,310
その他	67,908
合計	97,478

売掛金の発生及び回収並びに滞留状況

当期首残高 (千円)	当期発生高 (千円)	当期回収高 (千円)	当期末残高 (千円)	回収率(%)	滞留期間(日)
(A)	(B)	(C)	(D)	$\frac{(C)}{(A) + (B)} \times 100$	$\frac{(A) + (D)}{2}$ $\frac{(B)}{366}$
88,650	937,013	928,185	97,478	90.5	36.3

(注) 当期発生高には消費税等が含まれております。

流動負債  
 イ.買掛金

相手先	金額(千円)
NTTコム オンライン・マーケティング・ソリューション(株)	8,639
(株)GNT	4,384
livepass(株)	2,674
(株)ニューフォリア	1,993
(株)エム・フィールド	1,630
その他	6,554
合計	25,877

ロ.未払金

相手先	金額(千円)
麻布税務署	24,933
みずほ証券(株)	6,493
EY新日本有限責任監査法人	1,650
(株)東京証券取引所	1,355
司法書士法人日本橋総合登記事務所	790
その他	9,789
合計	45,012

(3)【その他】

当事業年度における四半期情報等

(累計期間)	第1四半期	第2四半期	第3四半期	当事業年度
売上高(千円)	-	-	629,445	857,152
税引前四半期(当期)純利益(千円)	-	-	80,624	105,925
四半期(当期)純利益(千円)	-	-	55,096	76,083
1株当たり四半期(当期)純利益(円)	-	-	58.40	80.24

(会計期間)	第1四半期	第2四半期	第3四半期	第4四半期
1株当たり四半期純利益(円)	-	-	17.54	21.81

(注) 当社は、2020年12月17日付で東京証券取引所マザーズに上場いたしましたので、当事業年度の四半期報告書は提出していませんが、金融商品取引法第193条の2第1項の規定に基づき、第3四半期会計期間及び第3四半期累計期間の四半期財務諸表について、EY新日本有限責任監査法人により四半期レビューを受けております。



## 第6【提出会社の株式事務の概要】

事業年度	毎年1月1日から12月31日まで
定時株主総会	毎年3月
基準日	毎年12月31日
剰余金の配当の基準日	毎年6月30日 毎年12月31日
1単元の株式数	100株
単元未満株式の買取り	
取扱場所	東京都中央区八重洲一丁目2番1号 みずほ信託銀行株式会社 本店証券代行部
株主名簿管理人	東京都中央区八重洲一丁目2番1号 みずほ信託銀行株式会社
取次所	-
買取手数料	株式の売買の委託に係る手数料相当額として別途定める金額
公告掲載方法	電子公告により行う。 ただし、電子公告による公告をすることが出来ない事故その他やむを得ない事由が生じたときは、日本経済新聞に掲載して行う。 公告掲載URL <a href="https://www.betrend.com/">https://www.betrend.com/</a>
株主に対する特典	該当事項はありません。

(注) 1. 単元未満株式の買取りを含む株式の取扱いは、原則として証券会社等の口座管理機関を経由して行うことになっております。ただし、特別口座に記録されている株式については、特別口座管理機関であるみずほ信託銀行株式会社が取り扱います。

2. 当会社の株主は、その有する単元未満株式について、次に掲げる権利以外の権利を行使することができない旨、定款に定めております。

(1) 会社法第189条第2項各号に掲げる権利

(2) 会社法第166条第1項の規定による請求をする権利

(3) 株主の有する株式数に応じて募集株式の割当て及び募集新株予約権の割当てを受ける権利

## 第7【提出会社の参考情報】

### 1【提出会社の親会社等の情報】

当社は、金融商品取引法第24条の7第1項に規定する親会社等はありません。

### 2【その他の参考情報】

当事業年度の開始日から有価証券報告書提出日までの間に、次の書類を提出しております。

(1) 有価証券届出書（有償一般募集増資及び売出し）及びその添付書類

2020年11月12日関東財務局長に提出。

(2) 有価証券届出書の訂正届出書

2020年11月30日及び2020年12月8日関東財務局長に提出。

2020年11月12日提出の有価証券届出書に係る訂正届出書であります。

(3) 臨時報告書

2021年3月31日関東財務局長に提出。

企業内容等の開示に関する内閣府令第19条第2項第9号の2（株主総会における議決権行使の結果）に基づく臨時報告書であります。

## 第二部【提出会社の保証会社等の情報】

該当事項はありません。

## 独立監査人の監査報告書

2021年3月30日

ビートレンド株式会社  
取締役会 御中

EY新日本有限責任監査法人  
東京事務所

指定有限責任社員  
業務執行社員 公認会計士 工藤 雄一 印

指定有限責任社員  
業務執行社員 公認会計士 小野寺 勝 印

### 監査意見

当監査法人は、金融商品取引法第193条の2第1項の規定に基づく監査証明を行うため、「経理の状況」に掲げられているビートレンド株式会社の2020年1月1日から2020年12月31日までの第22期事業年度の財務諸表、すなわち、貸借対照表、損益計算書、株主資本等変動計算書、キャッシュ・フロー計算書、重要な会計方針、その他の注記及び附属明細表について監査を行った。

当監査法人は、上記の財務諸表が、我が国において一般に公正妥当と認められる企業会計の基準に準拠して、ビートレンド株式会社の2020年12月31日現在の財政状態並びに同日をもって終了する事業年度の経営成績及びキャッシュ・フローの状況を、全ての重要な点において適正に表示しているものと認める。

### 監査意見の根拠

当監査法人は、我が国において一般に公正妥当と認められる監査の基準に準拠して監査を行った。監査の基準における当監査法人の責任は、「財務諸表監査における監査人の責任」に記載されている。当監査法人は、我が国における職業倫理に関する規定に従って、会社から独立しており、また、監査人としてのその他の倫理上の責任を果たしている。当監査法人は、意見表明の基礎となる十分かつ適切な監査証拠を入手したと判断している。

### 財務諸表に対する経営者並びに監査役及び監査役会の責任

経営者の責任は、我が国において一般に公正妥当と認められる企業会計の基準に準拠して財務諸表を作成し適正に表示することにある。これには、不正又は誤謬による重要な虚偽表示のない財務諸表を作成し適正に表示するために経営者が必要と判断した内部統制を整備及び運用することが含まれる。

財務諸表を作成するに当たり、経営者は、継続企業的前提に基づき財務諸表を作成することが適切であるかどうかを評価し、我が国において一般に公正妥当と認められる企業会計の基準に基づいて継続企業に関する事項を開示する必要がある場合には当該事項を開示する責任がある。

監査役及び監査役会の責任は、財務報告プロセスの整備及び運用における取締役の職務の執行を監視することにある。

### 財務諸表監査における監査人の責任

監査人の責任は、監査人が実施した監査に基づいて、全体としての財務諸表に不正又は誤謬による重要な虚偽表示がないかどうかについて合理的な保証を得て、監査報告書において独立の立場から財務諸表に対する意見を表明することにある。虚偽表示は、不正又は誤謬により発生する可能性があり、個別に又は集計すると、財務諸表の利用者の意思決定に影響を与えると合理的に見込まれる場合に、重要性があると判断される。

監査人は、我が国において一般に公正妥当と認められる監査の基準に従って、監査の過程を通じて、職業的専門家としての判断を行い、職業的懐疑心を保持して以下を実施する。

- ・ 不正又は誤謬による重要な虚偽表示リスクを識別し、評価する。また、重要な虚偽表示リスクに対応した監査手続を立案し、実施する。監査手続の選択及び適用は監査人の判断による。さらに、意見表明の基礎となる十分かつ適切な監査証拠を入手する。
- ・ 財務諸表監査の目的は、内部統制の有効性について意見表明するためのものではないが、監査人は、リスク評価の実施に際して、状況に応じた適切な監査手続を立案するために、監査に関連する内部統制を検討する。
- ・ 経営者が採用した会計方針及びその適用方法の適切性、並びに経営者によって行われた会計上の見積りの合理性及び関連する注記事項の妥当性を評価する。

- ・ 経営者が継続企業を前提として財務諸表を作成することが適切であるかどうか、また、入手した監査証拠に基づき、継続企業の前提に重要な疑義を生じさせるような事象又は状況に関して重要な不確実性が認められるかどうか結論付ける。継続企業の前提に関する重要な不確実性が認められる場合は、監査報告書において財務諸表の注記事項に注意を喚起すること、又は重要な不確実性に関する財務諸表の注記事項が適切でない場合は、財務諸表に対して除外事項付意見を表明することが求められている。監査人の結論は、監査報告書日までに入手した監査証拠に基づいているが、将来の事象や状況により、企業は継続企業として存続できなくなる可能性がある。
- ・ 財務諸表の表示及び注記事項が、我が国において一般に公正妥当と認められる企業会計の基準に準拠しているかどうかとともに、関連する注記事項を含めた財務諸表の表示、構成及び内容、並びに財務諸表が基礎となる取引や会計事象を適正に表示しているかどうかを評価する。

監査人は、監査役及び監査役会に対して、計画した監査の範囲とその実施時期、監査の実施過程で識別した内部統制の重要な不備を含む監査上の重要な発見事項、及び監査の基準で求められているその他の事項について報告を行う。

監査人は、監査役及び監査役会に対して、独立性についての我が国における職業倫理に関する規定を遵守したこと、並びに監査人の独立性に影響を与えると合理的に考えられる事項、及び阻害要因を除去又は軽減するためにセーフガードを講じている場合はその内容について報告を行う。

#### 利害関係

会社と当監査法人又は業務執行社員との間には、公認会計士法の規定により記載すべき利害関係はない。

以 上

---

(注) 1. 上記は監査報告書の原本に記載された事項を電子化したものであり、その原本は当社(有価証券報告書提出会社)が別途保管しております。

2. X B R L データは監査の対象には含まれていません。