

【表紙】

【提出書類】 有価証券届出書

【提出先】 関東財務局長

【提出日】 平成28年5月30日

【会社名】 ダブル・スコープ株式会社

【英訳名】 W-SCOPE Corporation

【代表者の役職氏名】 代表取締役社長 崔 元根

【本店の所在の場所】 東京都品川区大崎五丁目1番11号

【電話番号】 03-5436-7155(代表)

【事務連絡者氏名】 取締役CF0兼経営企画本部長 竹居 邦彦

【最寄りの連絡場所】 東京都品川区大崎五丁目1番11号

【電話番号】 03-5436-7155(代表)

【事務連絡者氏名】 取締役CF0兼経営企画本部長 竹居 邦彦

【届出の対象とした募集(売出)有価証券の種類】 株式

【届出の対象とした募集(売出)金額】

一般募集	7,498,730,000円
オーバーアロットメントによる売出し	1,153,962,000円

(注) 1. 募集金額は、発行価額の総額であり、平成28年5月20日(金)現在の株式会社東京証券取引所における当社普通株式の終値を基準として算出した見込額であります。  
ただし、今回の募集の方法は、引受人が発行価額にて買取引受けを行い、当該発行価額と異なる価額(発行価格)で一般募集を行うため、一般募集における発行価格の総額は上記の金額とは異なります。

2. 売出金額は、売出価額の総額であり、平成28年5月20日(金)現在の株式会社東京証券取引所における当社普通株式の終値を基準として算出した見込額であります。

【安定操作に関する事項】

1. 今回の募集及び売出しに伴い、当社の発行する上場株式について、市場価格の動向に応じ必要があるときは、金融商品取引法施行令第20条第1項に規定する安定操作取引が行われる場合があります。
2. 上記の場合に安定操作取引が行われる取引所金融商品市場を開設する金融商品取引所は、株式会社東京証券取引所であります。

【縦覧に供する場所】 株式会社東京証券取引所  
(東京都中央区日本橋兜町2番1号)

## 第一部 【証券情報】

### 第1 【募集要項】

#### 1 【新規発行株式】

種類	発行数	内容
普通株式	1,220,000株	完全議決権株式であり株主の権利に特に制限のない当社における標準となる株式であります。 なお、単元株式数は100株であります。

- (注) 1. 平成28年5月30日(月)開催の取締役会決議によります。
2. 本募集(以下「一般募集」という。)にあたり、その需要状況を勘案した上で、一般募集の主幹事会社であるみずほ証券株式会社が当社株主から180,000株を上限として借入れる当社普通株式の売出し(以下「オーバーアロットメントによる売出し」という。)を行う場合があります。  
 オーバーアロットメントによる売出し等の内容につきましては、後記「募集又は売出しに関する特別記載事項 1 オーバーアロットメントによる売出し等について」をご参照下さい。
3. 一般募集とは別に、平成28年5月30日(月)開催の取締役会において、後記「募集又は売出しに関する特別記載事項 1 オーバーアロットメントによる売出し等について」に記載のみずほ証券株式会社を割当先とする当社普通株式180,000株の第三者割当増資(以下「本件第三者割当増資」という。)を行うことを決議しております。
4. 一般募集及び本件第三者割当増資とは別に、平成28年5月30日(月)開催の取締役会において、平成28年7月1日(金)付をもって当社普通株式1株を2株に分割することを決議しております。この株式分割は、平成28年6月30日(木)を基準日として、同日最終の株式名簿に記載された株主の所有株式数を、1株につき2株の割合をもって分割するものであります。
5. 一般募集に関連して、ロックアップに関する合意がなされておりますが、その内容につきましては、後記「募集又は売出しに関する特別記載事項 2 ロックアップについて」をご参照下さい。
6. 振替機関の名称及び住所  
 株式会社証券保管振替機構  
 東京都中央区日本橋茅場町二丁目1番1号

#### 2 【株式募集の方法及び条件】

平成28年6月7日(火)から平成28年6月9日(木)までの間のいずれかの日(以下「発行価格等決定日」という。)に決定される発行価額にて後記「3 株式の引受け」に記載の引受人は買取引受けを行い、当該発行価額と異なる価額(発行価格)で一般募集を行います。引受人は払込期日に発行価額の総額を当社に払込み、一般募集における発行価格の総額との差額は引受人の手取金とします。当社は引受人に対して引受手数料を支払いません。

##### (1) 【募集の方法】

区分	発行数	発行価額の総額(円)	資本組入額の総額(円)
株主割当	-	-	-
その他の者に対する割当	-	-	-
一般募集	1,220,000株	7,498,730,000	3,749,365,000
計(総発行株式)	1,220,000株	7,498,730,000	3,749,365,000

- (注) 1. 全株式を金融商品取引業者の買取引受けにより募集します。
2. 発行価額の総額は、引受人の買取引受けによる払込金額の総額であります。
3. 資本組入額の総額は、会社法上の増加する資本金の額であり、会社計算規則第14条第1項に従い算出される資本金等増加限度額の2分の1の金額とし、計算の結果1円未満の端数が生じたときは、その端数を切り上げるものとします。また、増加する資本準備金の額は、資本金等増加限度額から上記の増加する資本金の額を減じた額とします。
4. 発行価額の総額及び資本組入額の総額は、平成28年5月20日(金)現在の株式会社東京証券取引所における当社普通株式の終値を基準として算出した見込額であります。

## (2) 【募集の条件】

発行価格 (円)	発行価額 (円)	資本 組入額 (円)	申込株 数単位	申込期間	申込 証拠金 (円)	払込期日
未定 (注)1. 2. 発行価格等 決定日の株 式会社東京 証券取引所 における当 社普通株式 の普通取引 の終値(当日 に終値のない 場合は、その 日に先立つ 直近日の終 値)に0.90 ~1.00を乗 じた価格(1 円未満端数 切捨て)を仮 条件とします。	未定 (注)1. 2.	未定 (注)1.	100株	自 平成28年6月10日(金) 至 平成28年6月13日(月) (注)3.	1株につき 発行価格と 同一の金額	平成28年6月16日(木) (注)3.

(注)1. 日本証券業協会の定める有価証券の引受け等に関する規則第25条に規定される方式により、上記仮条件により需要状況を勘案した上で、平成28年6月7日(火)から平成28年6月9日(木)までの間のいずれかの日(発行価格等決定日)に、一般募集における価額(発行価格)を決定し、併せて発行価額(当社が引受人より受取る1株当たりの払込金額)及び資本組入額を決定いたします。なお、資本組入額は資本組入額の総額を新規発行株式の発行数で除した金額とします。

今後、発行価格等(発行価格、発行価額、資本組入額、売出価格及び引受人の手取金をいう。以下同じ。)が決定された場合は、発行価格等及び発行価格等の決定に伴い連動して訂正される事項(発行価額の総額、資本組入額の総額、差引手取概算額、本件第三者割当増資の手取概算額上限、手取概算額合計上限、オーバーアロットメントによる売出しの売出数及びオーバーアロットメントによる売出しの売出価額の総額をいう。以下同じ。)について、目論見書の訂正事項分の交付に代えて発行価格等決定日の翌日付の日本経済新聞及び発行価格等の決定に係る有価証券届出書の訂正届出書の提出後から申込期間の末日までの期間中のインターネット上の当社ウェブサイト([URL] <http://w-scope.co.jp/>)(以下「新聞等」という。)で公表いたします。しかしながら、発行価格等の決定に際し、発行価格等及び発行価格等の決定に伴い連動して訂正される事項以外の記載内容についての訂正が含まれる場合には目論見書の訂正事項分が交付され、新聞等による公表は行いません。また、発行価格等が決定される前に有価証券届出書の記載内容について訂正が行われる場合には、目論見書の訂正事項分が交付されます。

2. 前記「2 株式募集の方法及び条件」の冒頭に記載のとおり、発行価格と発行価額とは異なります。発行価格と発行価額との差額の総額は、引受人の手取金となります。

3. 申込期間及び払込期日については、上記のとおり内定しておりますが、発行価格等決定日において正式に決定する予定であります。

なお、上記申込期間及び払込期日については、需要状況を勘案した上で繰り上げることがあります。当該需要状況の把握期間は、最長で平成28年6月6日(月)から平成28年6月9日(木)までを予定しておりますが、実際の発行価格等の決定期間は、平成28年6月7日(火)から平成28年6月9日(木)までを予定しております。

したがって、

発行価格等決定日が平成28年6月7日(火)の場合、申込期間は「自 平成28年6月8日(水) 至 平成28年6月9日(木)」、払込期日は「平成28年6月14日(火)」

発行価格等決定日が平成28年6月8日(水)の場合、申込期間は「自 平成28年6月9日(木) 至 平成28年6月10日(金)」、払込期日は「平成28年6月15日(水)」

発行価格等決定日が平成28年6月9日(木)の場合は上記申込期間及び払込期日のとおり、となりますのでご注意ください。

4. 申込みの方法は、申込期間内に後記申込取扱場所へ申込証拠金を添えて申込みをするものとします。

5. 申込証拠金のうち発行価額相当額は、払込期日に新株式払込金に振替充当します。

6. 申込証拠金には、利息をつけません。

## 7. 株式の受渡期日は、払込期日の翌営業日であります。

したがって、

発行価格等決定日が平成28年6月7日(火)の場合、受渡期日は「平成28年6月15日(水)」

発行価格等決定日が平成28年6月8日(水)の場合、受渡期日は「平成28年6月16日(木)」

発行価格等決定日が平成28年6月9日(木)の場合、受渡期日は「平成28年6月17日(金)」

となりますのでご注意ください。

株式は、受渡期日から売買を行うことができます。

社債、株式等の振替に関する法律の適用により、株式の売買は、振替機関又は口座管理機関における振替口座での振替えにより行われます。

## (3) 【申込取扱場所】

後記「3 株式の引受け」欄記載の引受人の本店並びに全国各支店及び営業所で申込みの取扱いをいたします。

## (4) 【払込取扱場所】

店名	所在地
株式会社みずほ銀行 五反田支店	東京都品川区西五反田一丁目27番2号

(注) 上記払込取扱場所での申込みの取扱いは行いません。

## 3 【株式の引受け】

引受人の氏名又は名称	住所	引受株式数	引受けの条件
みずほ証券株式会社	東京都千代田区大手町一丁目5番1号	652,700株	1. 買取引受けによります。 2. 引受人は新株式払込金として、払込期日に払込取扱場所へ発行価額と同額を払込むことといたします。 3. 引受手数料は支払われません。 ただし、一般募集における価額(発行価格)と発行価額との差額は引受人の手取金となります。
いちよし証券株式会社	東京都中央区八丁堀二丁目14番1号	305,000株	
株式会社SBI証券	東京都港区六本木一丁目6番1号	73,200株	
三菱UFJモルガン・スタンレー証券株式会社	東京都千代田区丸の内二丁目5番2号	61,000株	
野村證券株式会社	東京都中央区日本橋一丁目9番1号	61,000株	
シティグループ証券株式会社	東京都千代田区丸の内一丁目5番1号	61,000株	
リーディング証券株式会社	東京都中央区新川一丁目8番8号	6,100株	
計		1,220,000株	

## 4 【新規発行による手取金の使途】

## (1) 【新規発行による手取金の額】

払込金額の総額(円)	発行諸費用の概算額(円)	差引手取概算額(円)
7,498,730,000	48,000,000	7,450,730,000

(注) 1. 引受手数料は支払われないため、「発行諸費用の概算額」は、これ以外の費用を合計したものであります。また、消費税等は含まれておりません。

2. 払込金額の総額(発行価額の総額)は、平成28年5月20日(金)現在の株式会社東京証券取引所における当社普通株式の終値を基準として算出した見込額であります。

(2) 【手取金の使途】

上記差引手取概算額7,450,730,000円については、一般募集と同日付をもって決議された本件第三者割当増資の手取概算額上限1,099,370,000円と合わせた手取概算額合計上限8,550,100,000円について、全額を当社連結子会社であるW-SCOPE KOREA CO.,LTD.に対する投融資資金に充当する予定であります。その内訳は、平成28年12月末までに4,000百万円、平成29年12月末までに3,000百万円、平成30年12月末までに残額を充当するものであります。

当社は、W-SCOPE KOREA CO.,LTD.が操業中の2区画に加え、新たに工場用地を取得し、韓国における新たな生産拠点を構築することといたしました。この第1段階として、当社グループでは、製品製造能力の拡充を図るため、第10号から第13号までの4本の生産ライン設備((注)1)増設を決定いたしました。

本手取金はその全額を当該生産ライン設備増設資金に充当するものであります。

平成28年7月の着手及び平成30年以降の量産出荷開始を目指し、現在は第三工場用地の賃貸借契約締結に向けた準備を進めております((注)2)。なお、実際の充当時期までは、安全性の高い金融商品等で運用していく予定であります。

会社名	事業所名 (所在地)	設備の 内容	投資予定額		資金調達 方法	着手年月	完了予定 年月	完成後 の増加 能力 (注)3
			総額 (百万円)	既支払額 (百万円)				
W-SCOPE KOREA CO.,LTD.	本社 (大韓民国 忠清北道 忠州市)	第10号、第11号、 第12号および第13 号生産ライン	13,500	-	増資資金 及び銀行 融資	平成28年 7月	平成30年 12月	生産量約 80%増

- (注) 1. 生産ライン設備とは当社製品であるリチウムイオン二次電池用セパレータの成膜工程を行う装置一式のことをいい、具体的には原材料の混練装置、フィルム延伸装置、フィルム巻き取り装置、フィルム裁断装置などが含まれます。
2. 当社では平成28年2月22日、韓国忠清北道及び忠州市と工場用地約6万坪取得に係る覚書を締結し、更に平成28年4月、韓国企画財政部に対し海外直接投資(FDI)を申請して参りました。現在、韓国忠清北道が韓国企画財政部に対し租税減免地域の新設に関する許可申請を行っており、本許可申請が降り次第、当社は土地の取得に関する正式契約を締結致します。生産設備に関しましては平成28年7月以降、装置メーカー等と契約締結、発注する予定であります。なお、覚書締結内容は以下のとおりであります。  
 所在地：大韓民国忠清北道忠州市大召院面  
 投資金額：2022年までにUSD3億(315億円相当)  
 敷地面積：約200,000㎡  
 取得の方法：50年の賃貸借契約
3. 「完成後の増加能力」については平成27年12月末比にて記載しております。平成28年8月に量産移行予定の第5号生産ライン、平成29年下期に量産移行予定の第8・9号生産ラインの合計3本の新設に加え、今般投資決定された第10から第13号までの生産ラインがすべて稼働した場合、平成27年12月末の生産能力に対し、約250%の生産能力になると想定しております。

## 第2 【売出要項】

### 1 【売出株式(オーバーアロットメントによる売出し)】

種類	売出数	売出価額の総額(円)	売出しに係る株式の所有者の住所及び氏名又は名称
普通株式	180,000株	1,153,962,000	東京都千代田区大手町一丁目5番1号 みずほ証券株式会社

(注) 1. オーバーアロットメントによる売出しは、一般募集にあたり、その需要状況を勘案した上で、一般募集の主幹会社であるみずほ証券株式会社が当社株主から180,000株を上限として借入れる当社普通株式の売出しであります。上記売出数はオーバーアロットメントによる売出しの売出数の上限を示したものであり、需要状況により減少し、又はオーバーアロットメントによる売出しそのものが全く行われない場合があります。オーバーアロットメントによる売出し等の内容につきましては、後記「募集又は売出しに関する特別記載事項 1 オーバーアロットメントによる売出し等について」をご参照下さい。

今後、売出数が決定された場合は、発行価格等(発行価格、発行価額、資本組入額、売出価格及び引受人の手取金)及び発行価格等の決定に伴い連動して訂正される事項(発行価額の総額、資本組入額の総額、差引手取概算額、本件第三者割当増資の手取概算額上限、手取概算額合計上限、オーバーアロットメントによる売出しの売出数及びオーバーアロットメントによる売出しの売出価額の総額)について、目論見書の訂正事項分の交付に代えて発行価格等決定日の翌日付の日本経済新聞及び発行価格等の決定に係る有価証券届出書の訂正届出書の提出後から申込期間の末日までの期間中のインターネット上の当社ウェブサイト([URL] <http://w-scope.co.jp/>)(新聞等)で公表いたします。しかしながら、発行価格等の決定に際し、発行価格等及び発行価格等の決定に伴い連動して訂正される事項以外の記載内容についての訂正が含まれる場合には目論見書の訂正事項分が交付され、新聞等による公表は行いません。また、発行価格等が決定される前に有価証券届出書の記載内容について訂正が行われる場合には、目論見書の訂正事項分が交付されます。

2. 振替機関の名称及び住所

株式会社証券保管振替機構

東京都中央区日本橋茅場町二丁目1番1号

3. 売出価額の総額は、平成28年5月20日(金)現在の株式会社東京証券取引所における当社普通株式の終値を基準として算出した見込額であります。

### 2 【売出しの条件(オーバーアロットメントによる売出し)】

売出価格(円)	申込期間	申込単位	申込証拠金(円)	申込受付場所	引受人の住所及び氏名又は名称	元引受契約の内容
未定 (注)1.	自 平成28年6月10日(金) 至 平成28年6月13日(月) (注)1.	100株	1株につき 売出価格と 同一の金額	みずほ証券 株式会社の 本店並びに 全国各支店 及び営業所		

(注) 1. 売出価格及び申込期間については、前記「第1 募集要項 2 株式募集の方法及び条件 (2) 募集の条件」において決定される発行価格及び申込期間とそれぞれ同一といたします。

2. 申込みの方法は、申込期間内に申込受付場所へ申込証拠金を添えて申込みをするものとします。

3. 申込証拠金には、利息をつけません。

4. 株式の受渡期日は、平成28年6月17日(金)( )であります。

ただし、前記「第1 募集要項 2 株式募集の方法及び条件 (2) 募集の条件」における株式の受渡期日と同日といたします。

株式は、受渡期日から売買を行うことができます。

社債、株式等の振替に関する法律の適用により、株式の売買は、振替機関又は口座管理機関における振替口座での振替により行われます。

## 【募集又は売出しに関する特別記載事項】

### 1 オーバーアロットメントによる売出し等について

一般募集にあたり、その需要状況を勘案した上で、一般募集の主幹事会社であるみずほ証券株式会社が当社株主から180,000株を上限として借入れる当社普通株式の売出し(オーバーアロットメントによる売出し)を行う場合があります。オーバーアロットメントによる売出しの売出数は、180,000株を予定しておりますが、当該売出数は上限の売出数であり、需要状況により減少し、又はオーバーアロットメントによる売出しそのものが全く行われない場合があります。

なお、オーバーアロットメントによる売出しに関連して、みずほ証券株式会社に上記当社株主から借入れた株式(以下「借入れ株式」という。)の返還に必要な株式をみずほ証券株式会社に取得させるために、当社は平成28年5月30日(月)開催の取締役会において、みずほ証券株式会社を割当先とする当社普通株式180,000株の第三者割当増資(本件第三者割当増資)を、平成28年6月28日(火)を払込期日として行うことを決議しております。(注)1.

また、みずほ証券株式会社は、一般募集及びオーバーアロットメントによる売出しの申込期間の終了する日の翌日から平成28年6月20日(月)までの間(以下「シンジケートカバー取引期間」という。)(注)2.)、借入れ株式の返還を目的として、株式会社東京証券取引所においてオーバーアロットメントによる売出しに係る株式数を上限とする当社普通株式の買付け(以下「シンジケートカバー取引」という。)を行う場合があります。みずほ証券株式会社がシンジケートカバー取引により取得した全ての当社普通株式は、借入れ株式の返還に充当されます。なお、シンジケートカバー取引期間内において、みずほ証券株式会社の判断でシンジケートカバー取引を全く行わず、又はオーバーアロットメントによる売出しに係る株式数に至らない株式数でシンジケートカバー取引を終了させる場合があります。

さらに、みずほ証券株式会社は、一般募集及びオーバーアロットメントによる売出しに伴って安定操作取引を行うことがあり、かかる安定操作取引により買付けた当社普通株式の全部又は一部を借入れ株式の返還に充当することがあります。

オーバーアロットメントによる売出しに係る株式数から、安定操作取引及びシンジケートカバー取引によって取得し、借入れ株式の返還に充当する株式数を減じた株式数について、みずほ証券株式会社は、当該オーバーアロットメントによる売出しからの手取金を原資として、本件第三者割当増資に係る割当てに応じ、当社普通株式を取得する予定であります。そのため本件第三者割当増資における発行数の全部又は一部につき申込みが行われず、その結果、失権により本件第三者割当増資における最終的な発行数がその限度で減少し、又は発行そのものが全く行われない場合があります。

なお、オーバーアロットメントによる売出しが行われるか否か及びオーバーアロットメントによる売出しが行われる場合の売出数については発行価格等決定日に決定されます。オーバーアロットメントによる売出しが行われない場合は、みずほ証券株式会社による上記当社株主からの当社普通株式の借入れは行われません。したがってこの場合には、みずほ証券株式会社は本件第三者割当増資に係る割当てに応じず、申込みを行わないため、失権により本件第三者割当増資における新株式発行は全く行われません。また、株式会社東京証券取引所におけるシンジケートカバー取引も行われません。

(注)1. 本件第三者割当増資の内容は以下のとおりであります。

- |                      |  |          |
|----------------------|--|----------|
| (1) 募集株式の種類及び数       | 当社普通株式   | 180,000株 |
| (2) 払込金額の決定方法        | 発行価格等決定日に決定する。なお、払込金額は一般募集における発行価額と同一とする。  |          |
| (3) 増加する資本金及び資本準備金の額 | 増加する資本金の額は、会社計算規則第14条第1項に従い算出される資本金等増加限度額の2分の1の金額とし、計算の結果1円未満の端数が生じたときは、その端数を切り上げるものとする。また、増加する資本準備金の額は、資本金等増加限度額から上記の増加する資本金の額を減じた額とする。 |          |
| (4) 割当先              | みずほ証券株式会社  |          |
| (5) 申込期間(申込期日)       | 平成28年6月27日(月)  |          |
| (6) 払込期日             | 平成28年6月28日(火)  |          |
| (7) 申込株数単位           | 100株   |          |

2. シンジケートカバー取引期間は、  
発行価格等決定日が平成28年6月7日(火)の場合、「平成28年6月10日(金)から平成28年6月20日(月)までの間」  
発行価格等決定日が平成28年6月8日(水)の場合、「平成28年6月11日(土)から平成28年6月20日(月)までの間」  
発行価格等決定日が平成28年6月9日(木)の場合、「平成28年6月14日(火)から平成28年6月20日(月)までの間」  
となります。

## 2 ロックアップについて

一般募集に関連して、当社株主である崔 元根は、みずほ証券株式会社に対し、発行価格等決定日に始まり、一般募集の受渡期日から起算して180日目の日に終了する期間(以下「ロックアップ期間」という。)中、みずほ証券株式会社の事前の書面による承諾を受けることなく、当社普通株式の売却等を行わない旨合意しております。

また、当社はみずほ証券株式会社に対し、ロックアップ期間中、みずほ証券株式会社の事前の書面による承諾を受けることなく、当社普通株式及び当社普通株式を取得する権利又は義務を有する有価証券の発行等(ただし、一般募集、本件第三者割当増資及び株式分割による新株式発行、新株予約権の権利行使による当社普通株式の交付等を除く。)を行わない旨合意しております。

なお、上記のいずれの場合においても、みずほ証券株式会社はロックアップ期間中であってもその裁量で当該合意の内容の一部もしくは全部につき解除できる権限を有しております。

## 第3 【第三者割当の場合の特記事項】

該当事項はありません。



## 第4 【その他の記載事項】

特に新株式発行並びに株式売出届出目論見書に記載しようとしている事項は次のとおりであります。

・表紙に当社のロゴ



を記載いたします。

・表紙裏に以下の内容を記載いたします。

今後、発行価格等(発行価格、発行価額、資本組入額、売出価格及び引受人の手取金をいう。以下同じ。)が決定された場合は、発行価格等及び発行価格等の決定に伴い連動して訂正される事項(発行価額の総額、資本組入額の総額、差引手取概算額、本件第三者割当増資の手取概算額上限、手取概算額合計上限、オーバーアロットメントによる売出しの売出数及びオーバーアロットメントによる売出しの売出価額の総額をいう。以下同じ。)について、目論見書の訂正事項分の交付に代えて発行価格等決定日の翌日付の日本経済新聞及び発行価格等の決定に係る有価証券届出書の訂正届出書の提出後から申込期間の末日までの期間中のインターネット上の当社ウェブサイト([URL] <http://w-scope.co.jp/>)(以下「新聞等」という。)で公表いたします。しかしながら、発行価格等の決定に際し、発行価格等及び発行価格等の決定に伴い連動して訂正される事項以外の記載内容についての訂正が含まれる場合には目論見書の訂正事項分が交付され、新聞等による公表は行いません。また、発行価格等が決定される前に有価証券届出書の記載内容について訂正が行われる場合には、目論見書の訂正事項分が交付されます。

募集又は売出しの公表後における空売りについて

- (1) 金融商品取引法施行令(以下「金商法施行令」という。)第26条の6の規定により、「有価証券の取引等の規制に関する内閣府令」(以下「取引等規制府令」という。)第15条の5に定める期間(有価証券の募集又は売出しについて、有価証券届出書が公衆の縦覧に供された日の翌日から、発行価格又は売出価格を決定したことによる当該有価証券届出書の訂正届出書が公衆の縦覧に供された時までの間( 1 ))において、当該有価証券と同一の銘柄につき取引所金融商品市場又は金商法施行令第26条の2の2第7項に規定する私設取引システムにおける空売り( 2 )又はその委託若しくは委託の取次ぎの申込みを行った投資家は、当該募集又は売出しに応じて取得した有価証券により当該空売りに係る有価証券の借入れ( 3 )の決済を行うことはできません。
- (2) 金融商品取引業者等は、(1)に規定する投資家が行った空売り( 2 )に係る有価証券の借入れ( 3 )の決済を行うために当該募集又は売出しに応じる場合には、当該募集又は売出しの取扱いにより有価証券を取得させることができません。

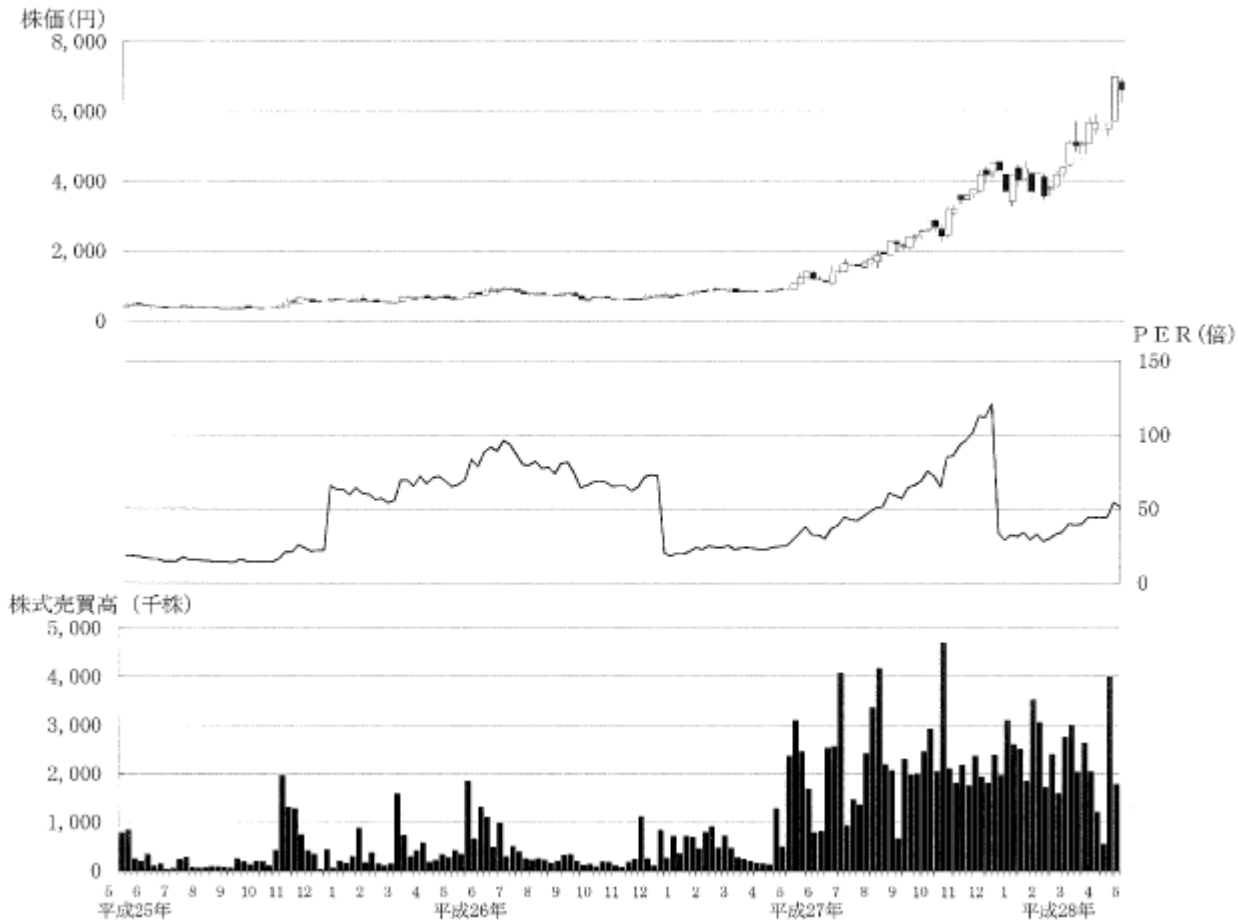
- 1 取引等規制府令第15条の5に定める期間は、平成28年5月31日から、発行価格及び売出価格を決定したことによる有価証券届出書の訂正届出書が平成28年6月7日から平成28年6月9日までの間のいずれかの日に提出され、公衆の縦覧に供された時までの間となります。
- 2 取引等規制府令第15条の7各号に掲げる、次の取引を除きます。
  - ・先物取引
  - ・国債証券、地方債証券、社債券(新株予約権付社債券及び交換社債券を除く。)、投資法人債券等の空売り
  - ・取引所金融商品市場における立会外売買による空売り
- 3 取引等規制府令第15条の6に定めるもの(売戻条件付売買又はこれに類似する取引による買付け)を含みません。

・第一部 証券情報の直前に以下の内容を記載いたします。

(株価情報等)

### 1 【株価、P E R及び株式売買高の推移】

平成25年5月27日から平成28年5月20日までの株式会社東京証券取引所における当社普通株式の株価、P E R及び株式売買高の推移(週単位)は以下のとおりであります。



- (注) 1. ・株価のグラフ中の1本の罫線は、週単位の始値、高値、安値、終値の4種類の株価を表しております。  
 ・始値と終値の間は箱形、高値と安値の間は線で表しております。  
 ・終値が始値より高い時は中を白ぬき、安い時は中黒で表しております。
2. P E Rの算出は、以下の算式によります。

$$\text{P E R (倍)} = \frac{\text{週末の終値}}{\text{1株当たり当期純利益(連結)}}$$

平成25年5月27日から平成25年12月31日については、平成24年12月期有価証券報告書の平成24年12月期の連結財務諸表の1株当たり当期純利益を使用。

平成26年1月1日から平成26年12月31日については、平成25年12月期有価証券報告書の平成25年12月期の連結財務諸表の1株当たり当期純利益を使用。

平成27年1月1日から平成27年12月31日については、平成26年12月期有価証券報告書の平成26年12月期の連結財務諸表の1株当たり当期純利益を使用。

平成28年1月1日から平成28年5月20日については、平成27年12月期有価証券報告書の平成27年12月期の連結財務諸表の1株当たり当期純利益を使用。

## 2 【大量保有報告書等の提出状況】

平成27年11月30日から平成28年5月20日までの間における当社株式に関する大量保有報告書等の提出状況は、以下のとおりであります。

提出者(大量保有者)の氏名又は名称	報告義務発生日	提出日	区分	保有株券等の総数(株)	株券等の保有割合(%)
大和証券投資信託委託株式会社	平成28年1月18日	平成28年1月22日	変更報告書	2,101,700	14.81
レオス・キャピタルワークス株式会社	平成28年2月23日	平成28年2月29日	変更報告書	805,900	5.67
マフューズ・インターナショナル・キャピタル・マネージメント・エルエルシ (Matthews International Capital Management, LLC)	平成28年2月25日	平成28年3月1日	大量保有報告書	787,100	5.54
マフューズ・インターナショナル・ファンズ (Matthews International Funds)	平成28年2月25日	平成28年3月1日	大量保有報告書	775,200	5.46
レオス・キャピタルワークス株式会社	平成28年2月24日	平成28年3月1日	変更報告書	655,900	4.62
崔 元根	平成24年4月1日	平成28年4月7日	変更報告書	2,458,500	16.96
崔 元根	平成27年8月31日	平成28年4月7日	変更報告書	2,486,000	17.10
崔 元根	平成28年3月31日	平成28年4月5日	変更報告書	2,688,500	18.21
崔 元根		平成28年4月7日	訂正報告書 (注) 1.		

- (注) 1. 当該訂正報告書は、平成28年4月5日付で提出(報告義務発生日 平成28年3月31日)された変更報告書の記載内容の訂正のために提出されたものであります。  
 2. 上記大量保有報告書等は関東財務局に、また大量保有報告書等の写しは当社株式が上場されている株式会社東京証券取引所に備置され、一般の縦覧に供されております。

## 第二部 【公開買付けに関する情報】

該当事項はありません。

## 第三部 【参照情報】

### 第1 【参照書類】

会社の概況及び事業の概況等金融商品取引法第5条第1項第2号に掲げる事項については、以下に掲げる書類を参照すること。

#### 1 【有価証券報告書及びその添付書類】

事業年度 第11期(自 平成27年1月1日 至 平成27年12月31日)平成28年3月24日関東財務局長に提出

#### 2 【四半期報告書又は半期報告書】

事業年度 第12期第1四半期(自 平成28年1月1日 至 平成28年3月31日)平成28年5月12日関東財務局長に提出

## 第2 【参照書類の補完情報】

上記に掲げた参照書類としての有価証券報告書及び四半期報告書(以下「有価証券報告書等」という。)に記載された「事業等のリスク」について、当該有価証券報告書等の提出日以降、本有価証券届出書提出日(平成28年5月30日)までの間において生じた変更及び追加が生じております。以下の内容は当該有価証券報告書等の「事業等のリスク」を一括して記載したものであり、当該変更及び追加箇所については、\_\_\_ 罫を付しています。

また、当該有価証券報告書等には将来に関する事項が記載されておりますが、当該事項は以下「事業等のリスク」に記載された事項を除き本有価証券届出書提出日(平成28年5月30日)現在においてもその判断に変更はなく、また新たに記載する将来に関する事項もありません。

### 「事業等のリスク」

有価証券報告書に記載した事業の状況、経理の状況等に関する事項のうち、投資者の判断に重要な影響を及ぼす可能性のある事項には、以下のようなものがあります。

なお、文中の将来に関する事項は、本有価証券届出書提出日(平成28年5月30日)現在において当社グループが判断したものであります。

#### リチウムイオン二次電池用セパレータへの収益の依存について

当社グループは、リチウムイオン二次電池用セパレータの製造・販売に特化しており、当連結会計年度において、その売上高は当社グループの売上高の全額を占めています。今後につきましてもリチウムイオン二次電池用セパレータの売上が引き続き第一の収益源になると予測しています。

当社グループが開発、製造、販売しているリチウムイオン二次電池用セパレータは国内外のESS(エナジー・ストレージ・システム)、携帯電話、ノートパソコン、電気自動車(EV)、ハイブリッドカー(HEV)など多様な分野で使用されているリチウムイオン二次電池に利用されております。そのため、経済状況の悪化等を原因とした民生用ポータブル機器や輸送用機器などの需要が縮小した場合には、当社グループの事業、経営成績及び財政状態に影響を及ぼす可能性があります。

#### 競合他社について

当社グループは、リチウムイオン二次電池用セパレータの製造・販売を事業としている企業と競合関係にあります。この業界は、大手企業が市場シェアの大半を占めているため、当社グループは後発企業として、それらの大手企業と競合することになると認識しております。既存競合各社は、概して当社グループより大きな顧客基盤を持ち、当社グループより豊富な財源、技術的資源及び人的資源を有しています。これらの当社グループに対する優位性により、競合他社が技術革新を進め、高性能な新製品を開発・販売した場合、または当社グループの製品よりも安価な製品を提供し、さらに自社製品をより効率的に販売促進した場合などにおいて、当社グループが十分な競争力を発揮できない事態となれば、当社グループの事業、経営成績及び財政状態に影響を及ぼす可能性があります。

#### 技術革新とライフサイクルの短期化について

当社グループは、先端の生産技術を駆使した製品を販売しておりますが、近年、リチウムイオン二次電池産業全体の技術革新が加速化しており、リチウムイオン二次電池部材全体の性能改善が強く求められる傾向があります。当社グループは、今後もしもリチウムイオン二次電池用セパレータの超薄膜化や耐熱性向上の為の研究開発を強化する方針であります。

しかしながら、当社グループの予測よりも早く技術革新が起こった場合、新製品の販売開始時期が遅れ、また、既存製品が陳腐化することが想定され、その結果、市場での競争力を失い当社グループの事業、経営成績及び財政状態に影響を及ぼす可能性があります。

#### 製品の品質にかかるリスク

当社グループでは、高品質の製品を安定して供給する努力を継続しておりますが、設備等の不良や顧客要求の厳格化等により計画通りの品質や稼働率を達成できず、結果として販売単価や生産数量が下落する可能性があります。また、当社グループではISO/TS16949に基づいて厳格な品質管理を実施し、出荷製品につきましては細心の注意を払っております。しかし出荷製品の不具合により、製品回収や損害賠償、取引の停止等が発生する可能性があります。このような事態が生じた場合、当社グループの事業、経営成績及び財政状態に影響を与える可能性があります。

#### 知的財産権について

当社グループは、リチウムイオン二次電池用セパレータ製造技術に関する特許を保有しており、今後も更なる研究開発を進め、必要に応じて特許を出願する方針であります。しかしながら、当社グループが現在出願している特許及び将来出願する特許の全てが登録されるとは限らず、当社グループの技術やノウハウを必ずしも適切に保護できるとは限りません。

また、当社グループは、第三者の知的財産権を侵害しないように常に留意し、定期的に外部の弁護士・弁理士等を通じて調査をしておりますが、万一、当社グループが第三者の知的財産権を侵害した場合には、当該第三者より製造の差し止めや損害賠償などを請求される可能性があります。その場合、当社グループの経営陣が多大な時間と労力の投入を強いられ、弁護士費用等の費用が増加し、当社グループの評判が低下することにより、当社グループの事業、経営成績及び財政状態に影響を及ぼす可能性があります。

#### 原材料及び燃料の価格変動に関するリスク

当社グループのリチウムイオン二次電池用セパレータの主材料であるポリオレフィンの価格は安定しておりますが、当社グループの生産活動においては、多くの原材料を使用するため、これらについて供給の逼迫や遅延、価格の高騰等が生じた場合、当社グループの事業、経営成績及び財政状態に影響を及ぼす可能性があります。

#### 特定仕入先への依存に関するリスク

当社グループがリチウムイオン二次電池用セパレータの製造において購入する資材等には、仕入先や供給品の代替が困難なものや、少数特定の仕入先からしか調達できないものがあります。当社グループで使用する資材、部品、その他の機械・装置等が、現在十分確保されていると認識しておりますが、今後、特定の仕入先における経営悪化や天災等の事情により、供給の遅延・中断や供給不足が生じる可能性があります。当社では、代替調達先を用意する努力を継続しておりますが、その場合にも安定供給が可能であるという保証はありません。また、資材価格の値上りが生じた場合、資材の調達に多額の費用が必要となる可能性があります。こうした事態が生じた場合、当社グループの事業、経営成績及び財政状態に重大な悪影響を及ぼす可能性があります。

#### 顧客の集中に関するリスク

当社グループの売上高は、一部特定の企業によって占められており、当連結会計年度における売上高の81.8%を上位5社が占めております。今後も売上の多くを限られた数の顧客に依存することになると予測しております。かかる顧客が当社グループからの製品の購入を大幅に減らさないという保証はなく、また当社グループからの製品の購入を中止しないという保証もありません。そのため、かかる顧客による当社グループの製品の購入が減少した場合や、中止された場合には、当社グループの事業、経営成績及び財政状態に影響を及ぼす可能性があります。

#### カントリーリスクについて

当社グループ製品の100%は韓国の子会社によって生産されております。また当社グループの海外売上高は、前連結会計年度において4,499,556千円(海外売上高の割合99.5%)、当連結会計年度において7,384,031千円(海外売上高の割合99.1%)であります。連結子会社W-SCOPE KOREA CO.,LTD.は、販売先の現地におけるサービスを行うために、現在香港・中国深圳に子会社を設立しております。当社グループは今後も国内、韓国、中国、米国のみならず、その他海外向けの販売を強化する計画であるため、地域展開と共に海外の子会社が増える可能性があります。したがって、顧客及び当社グループ子会社が存在する国または地域の政治的、経済的情勢及び政府当局が課す法的な規制の影響またはテロ、戦争、感染症、自然災害その他の要因による社会的混乱により当社グループの事業、経営成績及び財政状態に影響を及ぼす可能性があります。

また、当社の連結子会社であるW-SCOPE KOREA CO., LTD.は、平成19年8月に韓国財政經濟部(現、企画財政部)より、リチウムイオン電池用隔離膜製造事業が韓国における租税特例制限法上の高度技術随伴事業に該当し、同法施行令第116条の2の規定による租税減免の基準を満たしたという判断を受けて租税減免決定を受けております。これによりW-SCOPE KOREA CO., LTD.は、利益を初めて計上した平成21年12月期から5年間に渡り法人税の100%の減免を受け、その後平成26年12月期から2年間に渡り法人税の50%の減免を受ける優遇税制の適用を受けています。但し、租税特例制限法の規定によりますと大韓民国国民等が外国法人または外国企業の議決権のある株式または出資持分を直接または間接に10%以上を所有し、その外国法人または外国企業が租税減免を受けられる外国人投資を行う場合、大韓民国国民等のその外国法人または外国企業に対する株式所有比率に対しては、租税減免対象になりません。また2012年6月に今後の新規工場建設に対して韓国の「租税特例制限法」に基づき、韓国企画財政部に対して租税減免申請を行っており、2012年7月24日にその減免措置が認可されております。この新規生産ラインによる生産販売活動は租税減免事業の適用を受けることとなり、この事業から生み出される利益(韓国人株主保有割合を除く)に対し、利益発生年度から3年間は法人税が全額免除され、その後の2年間は50%が免除されることとなります(減免限度額：外国人投資比率部分に対し、払い込まれた資本金の70%を上限。但し、雇用規模によって変動可能性あり)。

当連結会計年度末現在の韓国の法人税率は、2億ウォン以下分については10%、2億ウォン超過・200億ウォン以下分については20%、200億ウォン超過分については22%が適用されおり、当連結会計年度末現在においてはW-SCOPE KOREA CO., LTD.は減免率による減免を享受することになっております。しかし、租税特例制限法上の減免税額の追徴事由が発生した場合、かかる優遇税制の適用期間の満了により当社グループの経営成績及び財政状態に影響を及ぼす可能性があります。

最近2連結会計年度の販売地域別の売上高の内訳

	韓国	中国	米国	日本	その他	計
平成26年12月期(千円)	951,705	2,986,521	550,251	22,799	11,077	4,522,355
(構成比)(%)	(21.0%)	(66.0%)	(12.2%)	(0.5%)	(0.2%)	(100.0%)
平成27年12月期(千円)	1,881,169	4,300,497	1,202,364	64,149		7,448,181
(構成比)(%)	(25.3%)	(57.7%)	(16.1%)	(0.9%)	( )	(100.0%)

販売先が海外に集中しており、与信管理や取引先管理が十分に行われないリスク

当社グループはアジア及び米国等の諸外国において主に事業展開しております。海外の国・地域においては商習慣の違いにより取引先との関係構築においても予想し得ないリスク等、予測不可能な事態が生じる可能性があります。当社グループでは、与信管理規程等各種規程を厳格に運用し、与信審査を十分に行い、特に中国市場におきましては、一部は販売協力会社を通じて販売し、また一部は前受金決済でのビジネスにより、売上債権等の未回収リスクの低減を図っております。しかし、予期しない事態により、取引先が不測の債務不履行等に陥り、当社グループが有する債権の回収が困難となる場合には、当社グループの業績等が悪影響を受ける可能性があります。

為替変動の影響について

当社グループ製品は、連結子会社W-SCOPE KOREA CO.,LTD.で生産され、世界各国で主に米ドル建て販売活動を行っており、為替レートの変動による影響を受けております。また子会社の外貨建ての利益、費用、資産及び負債の評価は為替レートの変動による影響を受けております。

事業活動において為替変動リスクを完全に排除することは困難でありますので、今後著しい為替変動があった場合には、当社グループの事業、経営成績及び財政状態に影響を及ぼす可能性があります。

#### 設備投資にかかるリスク

当社グループは、現在第5号、第8号及び第9号ラインへの投資を実施中です。また、増加する顧客からの供給依頼に早期に対応するため、第10号～第13号ラインの増設を決定しております。第14号ライン以降の投資決定に関しましては、市場動向や投資回収について検討の上、迅速に対応する方針です。しかしながら、市場環境の急速な変化や、設備の立ち上げの遅延等により、投資決定時に比べ投資回収期間が長期化することで当社グループの事業、経営成績及び財政状態に影響を与える可能性があります。同様に、当社グループが予定通りの増産計画が達成できなかった場合には、顧客の供給量に関する要求にこたえることができないなどの理由により、当社グループ製品の購入を減少させる又は中止させることで、当社グループの事業、経営成績及び財政状態に影響を与える可能性があります。

#### 人材の確保と定着に関するリスク

当社グループは製品を開発、製造し、製品についての顧客サポート及びマーケティングを行うため、これらの分野における経験を有する専門性の高い研究者及び装置の開発に熟知している技術者を中心に採用しなければなりません。また、韓国においては、専門性を有する人材はソウルへ一極集中傾向があり、経験者の採用に課題があります。

当社グループにおいても、主要な人材を採用及び確保できない場合、当社グループの事業運営が混乱し、当社グループの事業、経営成績及び財政状態に影響を及ぼす可能性があります。

#### 新規事業に関する投資リスク

当社グループではリチウムイオン電池用のセパレータの開発製造によって培ったメンブレンフィルムの生産技術を他の用途に転用すべく、新規事業として取り組んでいます。現在はメンブレンフィルムを淡水化フィルターなど工業用途に使用する為のフィルムの開発を行っておりますが、これらが成果をもたらすという保証はなく、研究開発費用の支出の回収が困難となる可能性があります。

#### 特定の人物への依存について

当社グループの取締役はそれぞれ、経営、技術開発、マーケティング、営業戦略、製造戦略等当社グループの業務に関して専門的な知識・技術を有し重要な役割を果たしています。これらの者が当社を退職した場合や、病気等の事情で業務遂行が困難となった場合、後任者の選任に関し深刻な問題に直面する可能性があり、当社グループの事業展開及び経営成績に重要な影響が生じる可能性があります。

#### 法的規制等に関するリスク

当社グループが事業を行っている国及び地域では、投資に関する許認可や輸出入規制のほか、商取引、独占禁止、製造物責任、環境、労務、特許、租税、為替等の各種関係法令の適用を受けています。当社グループは、こうした法令及び規制を遵守し公正な企業活動に努めておりますが、万一当社グループに適用される規制に反することにより、当社グループに制裁金が課されたり、一定の事業活動が強制的に停止させられたりする場合や法令・規制違反を理由とする訴訟や法的手続きにおいて、当社グループにとって不利な結果が生じた場合、当社グループの事業、経営成績及び財政状態に影響を及ぼす可能性があります。

#### 特徴的な組織構成について

当社グループはグローバルに事業を展開しており、日本本社のほか、韓国、中国に連結子会社を保有しております。その中でも、当社グループの製造拠点を韓国に所在する連結子会社であるW-SCOPE KOREA CO.,LTD. に集約させるなど、特徴ある組織構成を構築しており、役職員は、日本本社が15名、韓国子会社が276名、中国子会社が7名となっております。また当社は製造業として製造現場を最重要視し、日本本社の取締役4名のうち2名を韓国に駐在させております。

当社グループでは、今後の事業拡大に伴い人員の増強、内部管理体制の一層の充実に努め、複数の国で事業展開を行うにあたってのグループ全体のコミュニケーションの充実に図っていく方針であります。必要な人員が確保できない場合や内部管理体制の充実に適切かつ十分な対応ができない場合、国家間の通信手段の途絶等によりグループ全体のコミュニケーション等が迅速に行えないような場合には、当社グループにおけるガバナンスが発揮できなくなるおそれがあり、業務遂行及び事業拡大に影響を及ぼす可能性があります。

#### 自然災害、操業上の事故に関するリスク

当社グループが事業を行っている国及び地域では、地震、台風等の自然災害の影響を受ける可能性があります。同様に火災等の事故災害が発生した場合、当社グループの拠点の設備等に大きな被害を受け、その一部または全部の操業が中断し、生産及び出荷が遅延する可能性があります。また、損害を被った設備等の修復のために多額の費用が発生し、結果として、当社グループの事業、経営成績及び財政状態に重大な影響を及ぼす可能性があります。

当社グループは、生産設備において生じうる一定の損失を補償するために、当社グループの財産に対する損害及び製造の中断をカバーするための保険に加入していますが、かかる保険は生じうる全ての損失や費用をカバーできない可能性があります。そのため自然災害、操業上の事故等により当社グループの制御できない事象により大きな損失を被った場合、当社グループの事業、経営成績及び財政状態に影響を及ぼす可能性があります。

#### ストック・オプションについて

当社は、新株予約権方式によるストック・オプション制度を採用しており、平成28年12月期第一四半期末現在における潜在株式数は1,257,000株で、発行済株式総数14,209,100株に対する割合は、8.8%となります。当社は、当該制度が役員や従業員等の業績向上に対する意欲を持たせることを目的とした有効な制度であると認識しており、今後もストック・オプションの発行を実施する可能性があります。従いまして、当該新株予約権が行使された場合及び新たに発行・行使された場合には当社の株式価値は希薄化することになります。

### 第3 【参照書類を縦覧に供している場所】

ダブル・スコープ株式会社本社  
(東京都品川区大崎五丁目1番11号)  
株式会社東京証券取引所  
(東京都中央区日本橋兜町2番1号)

### 第四部 【提出会社の保証会社等の情報】

該当事項はありません。

### 第五部 【特別情報】

該当事項はありません。