

【表紙】

【提出書類】 有価証券報告書

【根拠条文】 金融商品取引法第24条第1項

【提出先】 近畿財務局長

【提出日】 平成25年6月28日

【事業年度】 第39期(自平成24年4月1日至平成25年3月31日)

【会社名】 株式会社C D G

【英訳名】 CDG Co.,Ltd.

【代表者の役職氏名】 代表取締役社長 藤井 勝典

【本店の所在の場所】 大阪市北区梅田二丁目2番22号

【電話番号】 (06) 6133-5200 (代表)

【事務連絡者氏名】 専務取締役 大平 孝

【最寄りの連絡場所】 大阪市北区梅田二丁目2番22号

【電話番号】 (06) 6133-5200 (代表)

【事務連絡者氏名】 専務取締役 大平 孝

【縦覧に供する場所】 株式会社大阪証券取引所
(大阪市中央区北浜一丁目8番16号)

第一部 【企業情報】

第1 【企業の概況】

1 【主要な経営指標等の推移】

(1) 連結経営指標等

回次	第35期	第36期	第37期	第38期	第39期
決算年月	平成21年 3月	平成22年 3月	平成23年 3月	平成24年 3月	平成25年 3月
売上高 (千円)	7,304,442	7,766,768	8,813,389	10,450,285	9,239,503
経常利益 (千円)	383,802	423,471	493,482	840,531	660,259
当期純利益 (千円)	260,858	171,110	265,587	550,243	395,574
包括利益 (千円)			258,315	563,012	404,035
純資産額 (千円)	2,610,115	2,646,595	2,787,726	3,287,274	3,522,139
総資産額 (千円)	4,416,362	4,533,982	5,103,698	5,631,684	5,598,931
1株当たり純資産額 (円)	1,282.19	1,330.17	473.82	556.26	600.04
1株当たり当期純利益金額 (円)	126.12	85.35	44.65	93.49	66.86
潜在株式調整後1株当たり当期純利益金額 (円)					
自己資本比率 (%)	59.1	58.4	54.6	58.4	62.9
自己資本利益率 (%)	10.3	6.5	9.8	18.1	11.6
株価収益率 (倍)	7.6	16.4	12.2	9.1	12.7
営業活動によるキャッシュ・フロー (千円)	506,710	168,030	224,623	46,418	455,934
投資活動によるキャッシュ・フロー (千円)	417,345	179,774	43,409	121,607	142,343
財務活動によるキャッシュ・フロー (千円)	116,855	135,016	120,800	65,932	169,171
現金及び現金同等物の期末残高 (千円)	1,348,195	1,201,435	1,348,667	1,207,546	1,353,570
従業員数 (外、平均臨時雇用者数) (人)	148 (21)	167 (23)	170 (21)	164 (22)	181 (17)

(注) 1 売上高には、消費税等は含まれておりません。

2 金融商品取引法第193条の2第1項の規定に基づき、第35期は監査法人トーマツ、第36期、第37期、第38期及び第39期は有限責任監査法人トーマツの監査を受けております。

3 潜在株式調整後1株当たり当期純利益金額については、潜在株式が存在しないため記載しておりません。

4 従業員数欄の(外書き)は、臨時従業員数の年間平均雇用人数であります。

5 平成24年4月1日付で1株につき3株の株式分割を行いました。第37期の期首に当該株式分割が行われたと仮定し、1株当たり純資産額及び1株当たり当期純利益金額を算定しております。

(2) 提出会社の経営指標等

回次	第35期	第36期	第37期	第38期	第39期
決算年月	平成21年 3 月	平成22年 3 月	平成23年 3 月	平成24年 3 月	平成25年 3 月
売上高 (千円)	7,297,530	7,648,601	8,717,879	10,373,315	9,196,757
経常利益 (千円)	336,658	395,551	504,051	826,707	678,413
当期純利益 (千円)	232,641	156,127	272,758	542,878	395,105
資本金 (千円)	291,000	291,000	291,000	450,000	450,000
発行済株式総数 (千株)	2,080	2,080	2,080	2,080	6,240
純資産額 (千円)	2,322,754	2,344,250	2,492,553	2,984,737	3,218,107
総資産額 (千円)	4,101,308	4,215,655	4,781,870	5,299,421	5,250,699
1株当たり純資産額 (円)	1,141.03	1,178.21	423.65	505.06	548.25
1株当たり配当額 (うち、1株当たり中間 配当額) (円)	35.0 ()	35.0 ()	40.0 ()	70.0 ()	25.0 ()
1株当たり当期純利益 金額 (円)	112.48	77.88	45.86	92.24	66.78
潜在株式調整後1株 当たり当期純利益金額 (円)					
自己資本比率 (%)	56.6	55.6	52.1	56.3	61.3
自己資本利益率 (%)	10.4	6.7	11.3	19.8	12.7
株価収益率 (倍)	8.5	18.0	11.9	9.2	12.7
配当性向 (%)	31.1	44.9	29.1	25.3	37.4
従業員数 (外、平均臨時雇用者数) (人)	131 (16)	146 (18)	150 (18)	145 (18)	163 (14)

(注) 1 売上高には、消費税等は含まれておりません。

2 金融商品取引法第193条の2第1項の規定に基づき、第35期は監査法人トーマツ、第36期、第37期、第38期及び第39期は有限責任監査法人トーマツの監査を受けております。

3 潜在株式調整後1株当たり当期純利益金額については、潜在株式が存在しないため記載しておりません。

4 従業員数欄の(外書き)は、臨時従業員数の年間平均雇用人数であります。

5 平成24年4月1日付で1株につき3株の株式分割を行いました。第37期の期首に当該株式分割が行われたと仮定し、1株当たり純資産額及び1株当たり当期純利益金額を算定しております。

2 【沿革】

年月	概要
昭和49年4月	和洋紙の加工販売を主体として、大阪市西区靱四丁目52番地に㈱クリエート(現 ㈱C D G)を資本金2,000千円にて設立。
昭和49年10月	東京都千代田区に東京営業所を開設。
昭和50年6月	資本金を5,000千円に増資。岐阜県岐阜市に岐阜工場を設置し、ポケットティッシュの製造を開始。
昭和53年6月	資本金を10,000千円に増資。
昭和54年1月	本社を大阪市西区北堀江二丁目12番18号に移転。あわせてセールスプロモーショングッズの企画・販売という現在の業務体制への端緒となるショールーム、企画室を設置する。
昭和54年6月	ボックスティッシュの加工工場として、大阪市平野区に(有)近畿クリエート(現 連結子会社 ㈱岐阜クリエート)を資本金1,000千円にて設立。
平成4年7月	札幌市を中心とする販社として㈱札幌クリエートを設立(資本金10,000千円、出資比率51%)。
平成4年10月	仙台市を中心とする販社として㈱仙台クリエートを設立(資本金10,000千円、出資比率51%)。
平成5年8月	岐阜県揖斐郡大野町にポケットティッシュの製造工場を新設。製造業務を(有)近畿クリエートに委託。
平成6年7月	本社を大阪市淀川区東三国四丁目14番26号に移転。
平成7年11月	岡山市を中心とする中国地方の販社として岡山県岡山市に㈱岡山クリエートを設立(資本金10,000千円、出資比率51%)。
平成8年3月	福岡市を中心とする販社として福岡市南区に㈱福岡クリエートを設立(資本金10,000千円、出資比率51%)。
平成9年7月	名古屋市北区に名古屋営業所を開設。
平成11年4月	大阪市中央区に大阪中央営業所を開設。
平成14年3月	東京本社を東京都千代田区神田司町に移転。
平成15年8月	(有)近畿クリエートを資本金10,000千円に増資、あわせて㈱岐阜クリエートへ組織及び商号を変更。
平成16年12月	㈱仙台クリエートを吸収合併し、仙台営業所へ変更。
平成17年5月	本社を大阪市中央区南本町二丁目6番12号に移転。併せて大阪中央営業所を統合。
平成17年6月	㈱札幌クリエート、㈱岡山クリエート及び㈱福岡クリエートの株式を追加取得し、100%子会社とする。
平成17年9月	資本金を105,000千円に増資。
平成18年5月	商号を㈱C D Gに変更。
平成18年6月	資本金を291,000千円に増資。ジャスダック証券取引所(現 大阪証券取引所JASDAQ(スタンダード))へ上場。
平成18年8月	東京本社を東京都中央区銀座へ移転。
平成19年4月	㈱札幌クリエート、㈱岡山クリエート及び㈱福岡クリエートを吸収合併し、それぞれ札幌営業所、岡山営業所及び福岡営業所へ変更。
平成22年8月	東京本社を東京都千代田区有楽町へ移転。
平成23年3月	仙台営業所を閉鎖し、東京営業部へ統合。
平成23年6月	資本準備金を振り替え、資本金を450,000千円に増額。
平成24年3月	本社を大阪市北区梅田二丁目2番22号に移転。 北米カリフォルニア州にC D G Promotional Marketing Co., Ltd.(現 連結子会社)を資本金50万米ドルにて設立。
平成25年2月	C D G Promotional Marketing Co., Ltd.の資本金を100万米ドルに増資。

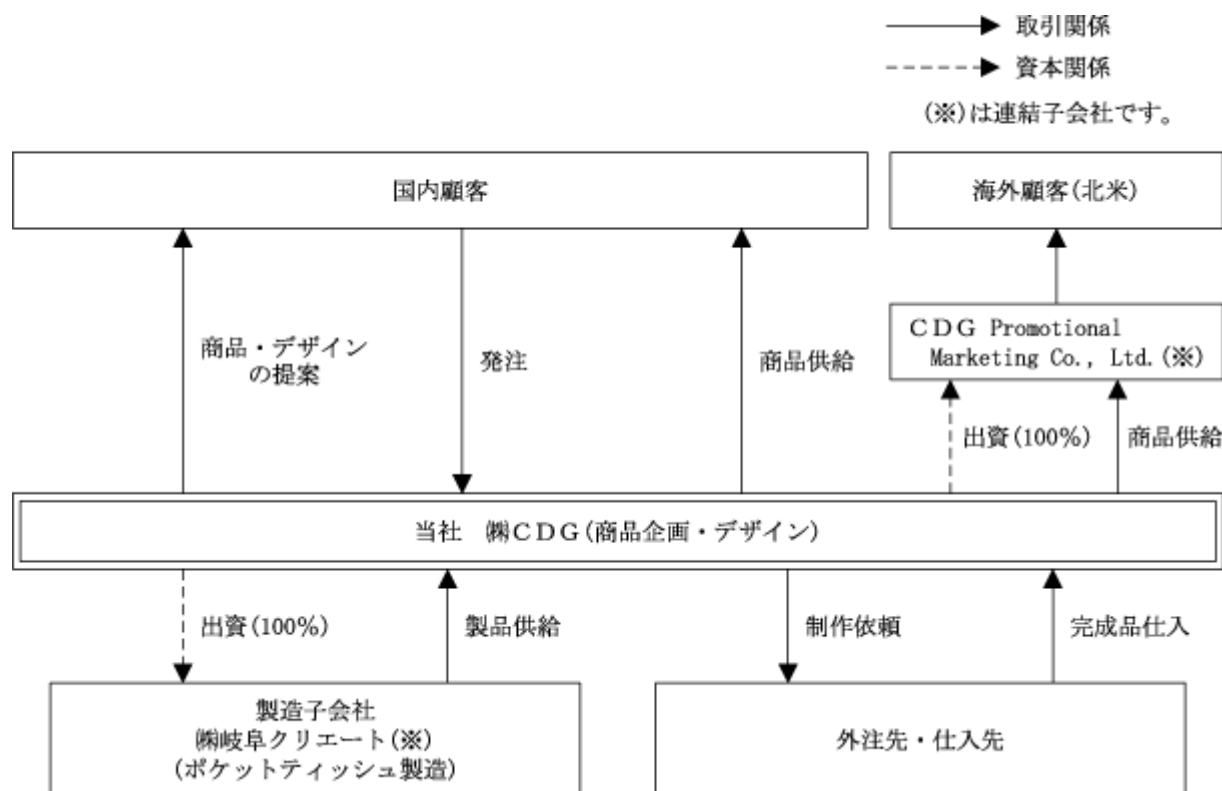
3 【事業の内容】

当社グループ（当社及び当社の関係会社）は、当社（株式会社CDG）と、街頭などで配布される代表的なアイテムである「ポケットティッシュ」を製造する製造子会社1社、北米での販売子会社の合計3社により構成されており、顧客企業が販売活動として行うセールスプロモーション活動の中で使用するセールスプロモーショングッズの企画及び販売を主なビジネスとして行っております。

このセールスプロモーション活動とは、企業が行う販売活動において、販売目標達成やマーケットシェアの向上を目的として、自社商品に「オマケ」を付けたり、消費者の来店を促進するためなどを目的に、街頭や店頭で「ポケットティッシュ」等に代表されるノベルティグッズを配布するなど、顧客企業が消費者に対して自社商品の購買意欲を高めるために行うプレミアムキャンペーンや、来店促進や来店者特典としてノベルティの配布・プレゼント等を行うことなどを指すものであります。

セールスプロモーショングッズにはボールペンやメモ帳に企業名を印刷したものなどから、フィギュア（成型品）模型などに代表される、企業キャラクターや商品の特性を表現したオリジナル性の高い成型品等の様々なアイテムが使用されます。顧客企業が要望してくるそれらのアイテムに対応するには幅広い商品調達力と企画力が不可欠となりますが、当社グループではそれらのグッズ供給に対応すると共に、魅力的なセールスプロモーショングッズを企画することによって、消費者に「このオマケ・特典が欲しい」と感じてもらうことで顧客企業の売上増加に貢献できる提案や、その商品の特徴やブランドイメージを消費者へ浸透させるための効果的な提案、街頭や店頭で配布するノベルティが受取る側にとって喜ばれる商品となる提案等、グッズ供給と企画提案を両立させたサービスを展開しており、中でもノベルティグッズの企画提案が多くなっております。また、顧客企業の要望を踏まえ、完全オリジナル商品をデザインから提案し、消費者の商品の認知率を上げ、商品の特性や効能を理解してもらう効果の高いグッズを企画し、顧客企業へオリジナル性の高いセールスプロモーショングッズの供給を推進しております。

[事業系統図]



なお、当社グループはセールスプロモーショングッズの企画・販売を行う単一の事業分野において営業活動を行っておりますので、セグメント情報又は事業部門別情報の記載は行っておりません。

4 【関係会社の状況】

名称	住所	資本金	主要な事業の内容	議決権の 所有割合 (%)	関係内容
(連結子会社) ㈱岐阜クリエート	大阪市北区 (注) 2	10百万円	ポケットティッシュ の製造	100	役員兼任 3 名 当社が販売するポケット ティッシュの供給。
(連結子会社) C D G Promotional Marketing Co., Ltd. (注) 1	米国 カリフォルニ ア州	100万米ドル	マーケティングサー ビスの提供	100	役員兼任 1 名 北米にて販売する商品を当 社から供給。

(注) 1 特定子会社に該当しております。

2 ㈱岐阜クリエートの住所は登記上の所在地になっております。

5 【従業員の状況】

(1) 連結会社の状況

平成25年3月31日現在

区分	従業員数(人)
営業	151 (14)
製造	17 (3)
その他	13 ()
合計	181 (17)

- (注) 1 当社グループは単一事業を営んでおり、セグメント別記載が困難であるため「営業」、「製造」と「その他」に区分して従業員数を記載しております。
- 2 従業員数は就業人員であり、臨時雇用者数は、年間の平均人員を()外数で記載しております。
- 3 その他は、経理・財務及び総務等の管理部門の従業員であります。

(2) 提出会社の状況

平成25年3月31日現在

従業員数(人)	平均年齢(歳)	平均勤続年数(年)	平均年間給与(千円)
163(14)	32.7	6.0	4,808

区分	従業員数(人)
営業	150 (14)
その他	13 ()
合計	163 (14)

- (注) 1 当社は単一事業を営んでおり、セグメント別記載が困難であるため「営業」と「その他」に区分して従業員数を記載しております。
- 2 従業員数は就業人員であり、臨時雇用者数は、年間の平均人員を()外数で記載しております。
- 3 平均年間給与は、賞与及び基準外賃金を含んでおります。
- 4 その他は、経理・財務及び総務等の管理部門の従業員であります。

(3) 労働組合の状況

労働組合は結成されておませんが、労使関係は円満に推移しております。

第2 【事業の状況】

1 【業績等の概要】

(1) 業績

当連結会計年度における我が国経済は、東日本大震災後の復興需要などに支えられ、景気は緩やかな回復傾向を示すなか、政権交代後の経済政策により円高是正、株価の上昇基調となり、一部に弱さは残るものの、個人消費も底堅く推移するなか設備投資についても下げ止まりつつあり、持ち直しの兆しも見られるようになりました。しかしながら、欧州債務問題や成長率が低下してきている中国経済の動向など不安定材料は多く、先行きは不透明な状況が続いております。

このような経済環境のもと、当社グループが属するセールスプロモーション市場におきましては、業績向上効果が期待できることから需要は強く、順調に推移しておりますが、急速に普及するスマートフォンを活用したモバイルコンテンツによる手法など、多様化するセールスプロモーション手法への対応力が求められ、変化対応力と継続的機能強化が必要となる大変厳しい市場環境となっております。

その様な環境のもと、当社グループでは、更なる事業拡大を目指し、顧客がセールスプロモーションで使用するグッズの企画及び販売によるビジネスから、顧客の営業上の課題に対応するマーケティング会社としてのサービスが提供できるように体質変換に取り組んでまいりました。その中でも、主力のセールスプロモーショングッズの供給に加え、POP分野、WEB関連、イベントなど引き続き基本機能の強化及び拡充に努め、顧客ニーズへの対応力を高める動きを推進してまいりました。

しかしながら、当連結会計年度における連結業績は、「顧客の販路拡大を支援するビジネス」、「POPを中心としたインスタマーケティング」といった取り組みを強化することにより、上流案件が増加するなど一定の成果は見られましたが、当社グループの主要顧客である飲料業界において、前連結会計年度に実施された有名キャラクターを使用した複数の大型施策が当連結会計年度には実施されなかったことが大きく影響いたしました。当社グループではその影響を最小限に抑えるため、代替となる案件の獲得、他業種での顧客開拓及び実績拡大に注力してまいりましたが、前年あった大型施策の消失分を補うまでは至らず、売上高は9,239百万円（前年同期比11.6%減）と減収になりました。販売費及び一般管理費は予算執行の厳格化を継続し前連結会計年度を下回る水準に抑えましたが、減収分を補うまでは至らず、営業利益は652百万円（同21.4%減）、経常利益は660百万円（同21.4%減）、当期純利益は395百万円（同28.1%減）となりました。

なお、当社グループではセールスプロモーションの企画及び販売を行う単一事業分野において営業活動を行っておりますので、セグメント情報の記載は行っておりません。

(2) キャッシュ・フローの状況

当連結会計年度末における現金及び現金同等物（以下「資金」という。）は、営業活動による資金の増加455百万円、投資活動による資金の減少142百万円、財務活動による資金の減少169百万円などにより、前連結会計年度末と比較して146百万円増加し、1,353百万円となりました。

当連結会計年度における各キャッシュ・フローの状況とそれらの要因は次のとおりであります。

（営業活動によるキャッシュ・フロー）

当連結会計年度において営業活動による資金の増加は455百万円（前連結会計年度は46百万円の増加）となりました。主な要因は、法人税等の支払額が441百万円となったことやその他流動負債の減少額が46百万円となったこと、また、仕入債務の減少額が37百万円となったものの、税金等調整前当期純利益が677百万円となったことに加え、売上債権の減少額が301百万円となったことにより増加したものであります。

（投資活動によるキャッシュ・フロー）

当連結会計年度において投資活動による資金の減少は142百万円（同121百万円の減少）となりました。主な要因は、新たに定期預金へ預入したことなどによる支出が85百万円となったことや、有形固定資産の取得による支出が70百万円となったことにより減少したものであります。

（財務活動によるキャッシュ・フロー）

当連結会計年度において財務活動による資金の減少は169百万円（同65百万円の減少）となりました。主な要因は、自己株式の処分による収入が26百万円ありましたが、配当金の支払による支出が137百万円あったことと、自己株式の取得による支出が57百万円となったことにより減少したものであります。

2 【生産、受注及び販売の状況】

当社グループは、専ら、ノベルティ・プレミアムグッズに代表されるセールスプロモーショングッズを企画・販売する単一事業分野において営業活動を行い、単一事業部門で組織されているため、セグメント情報は記載しておりません。

(1) 生産実績

当社グループの販売するセールスプロモーショングッズは広範囲かつ多種多様であり、同様の製品であっても仕様が一樣ではなく、またポケットティッシュ以外の受注商品の製作につきましては全て外注先に委託しております。なお、当社グループで販売するポケットティッシュについて、その多くを当社の連結子会社である(株)岐阜クリエートにおいて生産しておりますが、当社グループで生産しているポケットティッシュの生産実績を示すと、次のとおりであります。

品目	生産高(千個)	前年同期比 (%)
ポケットティッシュ	142,841	85.6
合計	142,841	85.6

(注) 千個未満は切り捨てております。

(2) 仕入実績

当社グループでは価格競争力を強化するため、一部の商品について中国より直接購買を行っております。当連結会計年度における、当社グループにおける国内での仕入実績及び中国からの仕入実績を示すと、次のとおりであります。

地域	仕入高(千円)	前年同期比 (%)
国内仕入	5,782,513	88.7
海外(中国)仕入	433,694	76.3
合計	6,216,208	87.7

(注) 上記の金額には、消費税等は含まれておりません。

(3) 販売実績

当連結会計年度における、当社分類による顧客所属産業分野別に販売状況を示すと、次のとおりであります。

分野	販売高(千円)	前年同期比 (%)
衣食住・流通産業分野	5,451,774	82.5
情報・通信産業分野	2,615,993	111.1
金融・保険産業分野	478,962	108.2
その他	692,772	66.4
合計	9,239,503	88.4

(注) 上記の金額には、消費税等は含まれておりません。

3 【対処すべき課題】

現在ではモノやサービスがあふれ、市場の成熟化が進む中で、「モノを作れば売れる」という時代は既に過去のものとして認識されております。企業は大量生産されたモノを市場全体に供給するのではなく、多様化した消費者ニーズやライフスタイルを捉え、マーケティングもより細分化して行い、消費者に確実に支持を得るセールスプロモーション活動を行う傾向にあります。また、インターネットインフラの整備や携帯電話の技術躍進に合わせ、ITを活用したセールスプロモーション活動も広がりを見せてきております。このような環境の中、当社グループといたしましては以下の項目を対処すべき課題と認識し、グループ全体で企業価値の向上に取り組んでまいります。

(1) 顧客対応力の強化

大量生産されたモノを市場全体に供給する時代が終わり、消費者ニーズが多様化した現在においては、地域別、顧客層別、小売店舗別にと、企業のセールスプロモーション活動も多様化してまいりました。このような中、当社グループの顧客企業も、状況に応じて短期的にセールスプロモーション活動を行う傾向が強くなってきており、使用するセールスプロモーショングッズは多様化と共に小口化が進んでおります。このような状況の中で、セールスプロモーションの業界に求められていることは、細かい案件に対応できる機動力と提案力、加えて短納期に対応できる生産力と当社グループでは捉えております。当社グループの取引顧客業種は21業種と、様々な業種の最新のセールスプロモーションのノウハウを有すると共に、紙、金属、木材、プラスチック、繊維、電子部品などの幅広い素材の商品を取り扱っております。そのノウハウと調達力を顧客提案に活かすと共に、顧客企業の間で業種間タイアップを強化し、また約600社にのぼる協力仕入先との連携強化を進め、多様化した顧客の要求に対応できる体制を強化してまいります。

(2) サービスの高付加価値化推進

当社グループは、顧客企業が販売活動として行うセールスプロモーションを企画・運営することを中核のビジネスとし、特にその活動で使用するセールスプロモーショングッズの企画・供給に強みを持ってサービスを展開しております。しかし、単にセールスプロモーションの企画・運営だけでは、顧客が抱えている根本的な営業上の課題解決にはならないと考え、それに付随する物流管理や在庫管理・入金管理・顧客管理等、顧客が抱える様々な営業上の課題全般を一貫して解決することを目指しております。当社グループは、これを「マーケティングソリューション」と呼び、顧客のセールスプロモーション活動支援を中心として、物流管理サービスの提供、ITを利用した営業支援サービスの提供、顧客ブランド製品の企画・製造など、顧客の営業活動全般を支援する現場本位のサービス体制の構築を目指しております。これらセールスプロモーションに付随する、物流管理・在庫管理・入金管理・顧客管理等の機能強化に加え、POP分野の強化による顧客内シェアの拡大、アライアンスパートナーとの関係構築及び強化を行い、サービスの高付加価値化を推進することで、当社グループの競争力の強化及び収益性の向上を図ってまいります。

(3) IT化への対応強化

企業が行うセールスプロモーション活動において、インターネットの普及や携帯電話の高機能化、ブログやSNS（ソーシャル・ネットワーキング・サービス）などを通じた消費者間のネットワーク化などを反映して、昨今ではITを活用した販促手法も広がりを見せてきております。当社グループでは、セールスプロモーショングッズの定番ツールであり、当社グループで年間約3億個を販売しております主力商品のポケットティッシュにおいて、ITを絡めた「ポケットティッシュ」のサービスを開始しております。「ポケットティッシュ」の特徴は、ポケットティッシュの広告面にQRコードを組み合わせており、街頭でポケットティッシュを受取った消費者が、携帯電話でQRコードを読み取り、容易に企業の携帯電話用ホームページにアクセスしてもらい機能を付加しております。これにより、従来のポケットティッシュの使い方に加え、企業ホームページへアクセスしてもらいことでマーケティングの精度向上を狙い、次のセールスプロモーション活動の実施運営につなげるサービスであります。当社グループでは「ポケットティッシュ」の製造から、QRコード読み取り後にアクセスされる携帯電話用ホームページの作成、マーケティング分析までを一貫して行う体制を整えており、この当社グループのサービスを顧客企業へ提案してゆくことを引き続き強化してまいります。また、今後につきましては、ますます見込まれる携帯電話の技術躍進とあわせ、IT系企業とのネットワーク強化、コンテンツの拡充に向けた提携、ITを活用したセールスプロモーション活動への対応力強化に努めてまいります。

(注) QRコードは2次元コードの一種であり、株式会社デンソーウェーブ(開発当時 株式会社デンソー)が開発したものであります。QRコードは株式会社デンソーウェーブの登録商標であります。

(4) エリアマーケティング力の強化

企業活動の一例として、食品メーカーでは、インスタント食品の「だし」を関東風や関西風に味付けを変えて開発することや、コンビニエンスストアでは冬の人気アイテムである「おでん」の具材やだしを地域別に変えたり、その他投入する商品も地域別に特色を持たせることなどが見られます。企業では全国での標準展開による規模のメリットを追求すると同時に、地域の独自性や異質性に注目し、地域特性に対応した商品開発や営業活動を行う傾向にあります。その地域特性とニーズにきめ細かく対応するには、その地域に密着した情報収集、マーケティング分析が必要となっており、当社グループでは一部の中核地方都市に販売拠点を設け、地方都市に大都市圏のセールスプロモーション活動について情報を提供すると共に、エリアマーケティングを強化し、その地域の特性やニーズに合ったセールスプロモーション活動を提案してまいります。また、地方の販売拠点から得られる情報を、企業のエリアマーケティング活動の支援に活用し、顧客の信頼を獲得してまいります。

(5) 人材確保及び育成の強化

当社グループが行うノベルティグッズ等のセールスプロモーショングッズを用いたセールスプロモーションの企画及び販売といった業務の遂行においては、人材に多くを依存しており、また、当社グループのサービス拡充及び強化においても、有能な人材の確保及び育成が不可欠となります。当社グループでは、採用及び教育を計画的に実施し、優秀な人材確保及び人材育成に努めてまいります。

(6) 品質安全の強化

当社グループでは、価格競争力の強化のため一部商品を中国から直接購買を行っておりますが、最近における中国製品の安全性問題を受け中国からの輸入品に対して品質リスクへの意識が高まっております。当社グループでは安全性確保のために海外発注品目を限定し、安全性が確実に確保された商材のみの取り扱いを行ってまいります。また、海外発注時においては外部の品質検査専門会社と提携した品質検査の実施及び検品基準の強化によって、品質管理を強化し安全性の確保に取り組んでまいります。

4 【事業等のリスク】

本書に記載しました事業の状況、経理の状況に関する事項のうち、投資者の判断に重要な影響を及ぼす可能性のある事項には、以下のようなものがあります。なお、文中における将来に関する事項は当連結会計年度末現在において当社グループが判断したものであり、不確実性を内在しているため、実際の結果と異なる可能性があります。

(1) 業績の変動要因について

当社グループは、顧客企業が販売促進を図るために行うセールスプロモーション活動の中で使用するセールスプロモーショングッズの企画、販売等を行っております。当社グループの販売先は、製薬会社や飲料・食品メーカー、携帯電話事業者、保険会社など多岐にわたっておりますが、景気後退や消費低迷等により当社グループの販売先における販促費予算が削減された場合には、当社グループの財政状態及び経営成績に悪影響を及ぼす可能性があります。

また、セールスプロモーションの手法には、ノベルティグッズの配布やベタ付けをする方法の他、「もう1本プレゼント」や「現金プレゼント」といった応募抽選型のプレミアムプロモーションといった手法等があり、その中で、当社グループが顧客企業から受ける引合いは、ノベルティグッズ関連の企画提案についてのものが多くなっております。この様なことから、当社グループの販売先は様々な業種に分散されているものの、ノベルティグッズを用いるセールスプロモーション手法に対する需要が停滞した場合には、当社グループの財政状態及び経営成績に悪影響を及ぼす可能性があります。

更に、当社グループの販売先における新商品の発売の有無や、広告予算の増減、大口案件受注の成否、顧客企業の事業に係る法的規制の緩和や改正の有無の他、競合他社の提供するサービスとの競争状況によって、当社グループの財政状態及び経営成績に悪影響を及ぼす可能性があります。

(2) ノベルティグッズ等の商品の調達について

当社グループは、セールスプロモーションの企画提案において、主にノベルティグッズやポケットティッシュを用いておりますが、ポケットティッシュについては、その多くについて、当社の連結子会社である(株)岐阜クリエートにおいて生産しており、ノベルティグッズは、国内外の当社の仕入先に対して生産を委託して、当社が商品として仕入れるというファブレスの形態となっております。

当社グループにおいて、仕入先との取引については、仕入先の過去の取引実績や品質管理、財務状況を確認すると共に、仕入先に対して生産を委託する際には、仕入先の生産状況の確認をした上で委託することとしており、また、複数の仕入先を確保しているため、代替商品の調達も可能なようにしております。

また、当社グループでは、一部の商品を中国から直接購買を行うことで、価格競争力を強化し、顧客の低コスト要求に対応しております。当社グループにおけるセールスプロモーショングッズの仕入総額に占める中国からの仕入金額の割合は、平成24年3月期において8.0%、平成25年3月期において7.0%となっております。ただ、現在の経済環境の変化の中で、今後において中国人民元の大幅な切り上げが実施されたり、または中国国内の経済環境が混乱・悪化することなどが現実化した場合、当社の商品調達がスムーズに行えなくなる可能性や、仕入価格の上昇や為替変動などにより、当社グループの財政状態及び経営成績に悪影響を及ぼす可能性があります。

(3) 顧客との取引について

当社グループの顧客との取引においては、セールスプロモーショングッズの受注から納品までの期間が短い案件が多いという事業の特性から、正式な契約書、発注書、受注書等の入手が困難であることや、顧客のキャンペーン内容によっては、製作過程において受注金額の算定に必要な受注数量及び受注単価が変動することがあります。このため、当社グループにおきましては案件の進行管理のために、見積書や仕様確認書等を取り交わすこととしており、金額や商品の仕様の確認を行いながら、それぞれの案件ごとに受注・作業進行管理を行う体制を構築しております。

しかしながら、顧客企業との認識の相違により、当社グループにとって不利な条件による業務の進行を余儀なくされた場合、当社グループの財政状態及び経営成績に悪影響を及ぼす可能性があります。

(4) 不良品の発生について

当社グループが販売しているセールスプロモーショングッズについて、当社グループにおいては、仕入先に対して、仕入先における過去の取引実績や品質管理体制等を確認した上で、取引を行っていることに加えて、当社においても検品体制を整備するなど、不良品の発生を防ぐよう品質管理に注意しております。

しかし、万が一、不良品が発生した場合は、当社グループが値引きや商品の再生産等の負担を負う可能性があります。値引きや商品の再生産等の負担は、仕入先との間では品質基準書を取り交わし、当社の要求する品質基準について記載することで、発生時の責任の所在を明確にするようにしておりますが、責任所在を明確にすることが困難な場合には、案件ごとに協議して、仕入先負担で行うか当社グループ負担で行うか決定しております。不良品の発生により、もし値引きや商品の再生産等の負担を当社グループが負うこととなった場合、当社グループの財政状態及び経営成績に悪影響を及ぼす可能性があります。

また、不良品が発生したことが、当社グループに対する顧客企業からの信用及び社会的信用の失墜等につながり、当社グループの財政状態及び経営成績に悪影響を及ぼす可能性があります。

(5) 人材の確保及び育成について

当社グループが行うノベルティグッズ等のセールスプロモーショングッズを用いたセールスプロモーションの企画及び販売といった業務の遂行においては、人材に多くを依存しており、有能な人材の確保や育成を行うことが重要となっております。

当社グループにおいては、これまでに人材の確保や育成を計画的に実施してきており、支障が生じたことはありませんが、人材の確保や育成ができない場合には、当社グループの財政状態及び経営成績に悪影響を及ぼす可能性があります。

(6) 法的規制等について

製造物責任法(P L法)について

当社グループは、セールスプロモーショングッズの企画及び販売を行っており、商品の欠陥が理由で事故が生じた場合、製造物責任法(P L法)により損害賠償請求を受ける可能性があります。

当社グループでは、このような事故が生じないように、仕入先の管理を含め品質管理体制の整備に注力すると共に、外部の品質管理専門会社からの協力を得て品質に対する安全性の向上や法令遵守に努めることに加えて、万が一、事故が生じたときのために、製造物賠償責任保険(P L保険)に加入しております。過去にP L法に抵触したことはありませんが、もしP L法に抵触する事態が生じた場合、当社グループに対する顧客企業からの信用及び社会的信用の失墜等により、当社グループの財政状態及び経営成績に悪影響を及ぼす可能性があります。

食品衛生法について

当社グループが販売するセールスプロモーショングッズのうち、顧客企業がノベルティとして菓子類を使用することがあります。

当社グループは、仕入先であるメーカーや問屋に対し、食品衛生法に抵触しないよう、各種の衛生管理体制に対する取組みについて確認を行うと共に、外部の品質管理専門会社からの協力を得て、品質に対する安全性の向上や法令遵守に努めておりますが、もし販売した食品類に食品衛生法に抵触する事態が生じた場合、当社グループに対する顧客企業からの信用及び社会的信用の失墜等により、当社グループの財政状態及び経営成績に悪影響を及ぼす可能性があります。

不当景品類及び不当表示防止法について

当社グループがセールスプロモーショングッズの企画や販売を受注する場合、当該セールスプロモーショングッズは、不当景品類及び不当表示防止法によって諸々の制約を受けることとなります。

当社グループでは、社内管理体制を整備すると共に、契約している外部の品質管理専門会社に確認するなどして、販売するセールスプロモーショングッズの不当景品類及び不当表示防止法に抵触することがないように努めておりますが、不当景品類及び不当表示防止法に抵触する商品を用いたセールスプロモーションが行われた場合、当社グループに対する顧客企業からの信用及び社会的信用の失墜等により、当社グループの財政状態及び経営成績に悪影響を及ぼす可能性があります。

著作権・特許権・商標権・実用新案権・意匠権・不正競争防止法等の第三者の知的所有権の侵害について

当社グループが行うセールスプロモーショングッズについて、当該セールスプロモーショングッズが第三者の知的所有権を侵害する可能性があるため、セールスプロモーショングッズを提案する際には知的所有権の有無を確認する必要があります。

当社グループでは、当社が知的所有権等に係る調査を行うと共に、契約している特許事務所に確認するなどして、販売するセールスプロモーショングッズが、第三者の知的所有権を侵害することがないように努めておりますが、セールスプロモーショングッズを販売した後に係争が発生した場合、当社グループに対する顧客企業からの信用及び社会的信用の失墜等により、当社グループの財政状態及び経営成績に悪影響を及ぼす可能性があります。

個人情報保護法について

当社グループでは、セールスプロモーションの一環としてキャンペーンの応募などを通じて個人情報等を取得する場合があります。

当社グループでは、取得した個人情報等の外部漏洩を防止するため、プライバシーマークを取得し、外部専門機関の定期監査を受けるほか、従業員の情報管理に関する教育の実施や、定期的に内部監査を実施し内部統制を強化するなど、十分な注意を払っておりますが、万が一、個人情報等が外部に漏洩した場合、顧客企業との契約上の守秘義務違反や、第三者を害する可能性があります。こうした事態が発生した場合、顧客企業等からの損害賠償請求や、当社グループに対する顧客企業からの信用及び社会的信用の失墜等により、当社グループの財政状態及び経営成績に悪影響を及ぼす可能性があります。

5 【経営上の重要な契約等】

該当事項はありません。

6 【研究開発活動】

該当事項はありません。

7 【財政状態、経営成績及びキャッシュ・フローの状況の分析】

(1) 重要な会計方針及び見積り

当社グループの連結財務諸表は、我が国において一般に公正妥当と認められている会計基準に基づき作成されており、この連結財務諸表作成にあたりましては、連結決算日における資産・負債の報告数値、報告期間における収益・費用の報告数値に影響を与える見積りは、主に貸倒引当金、賞与引当金等各種引当金及び法人税等であり、継続して評価を行っております。

なお、見積り及び判断・評価については過去実績や状況に応じて合理的と考えられる要因等に基づき行っておりますが、見積り特有の不確実性があるため、実際の結果は異なる場合があります。

(2) 当連結会計年度末の財政状態の分析

(流動資産)

当連結会計年度末における流動資産の残高は4,766百万円（前連結会計年度末4,838百万円）となり、72百万円減少いたしました。主な要因は、現金及び預金が231百万円の増加となりましたが、回収が進んだことから受取手形及び売掛金が301百万円減少したことによるものであります。

(固定資産)

当連結会計年度末における固定資産の残高は832百万円（同792百万円）となり、39百万円増加いたしました。主な要因は、基幹システムを新たに導入するのに先立って投資した資金として、ソフトウェア仮勘定が41百万円増加したことによるものであります。

(流動負債)

当連結会計年度末における流動負債の残高は1,800百万円（同2,091百万円）となり、291百万円減少いたしました。主な要因は、未払法人税等が162百万円減少したこと、支払手形及び買掛金が37百万円減少したことに加え、その他でも87百万円減少したことによるものであります。

(固定負債)

当連結会計年度末における固定負債の残高は276百万円（同252百万円）となり、24百万円増加いたしました。主な要因は、退職給付引当金が15百万円増加したこと、役員退職慰労引当金が8百万円増加したことによるものであります。

(純資産)

当連結会計年度末における純資産の残高は3,522百万円（同3,287百万円）となり、234百万円増加いたしました。主な要因は、自己株式の取得を進めたことにより、自己株式が41百万円の増加となりましたが、当期純利益が395百万円となったことなどにより利益剰余金が257百万円増加したこと、自己株式の一部を処分したことにより資本剰余金が10百万円増加したこと、また、その他有価証券評価差額金でも7百万円増加したことによるものであります。

(3) 当連結会計年度の経営成績の分析

当連結会計年度の経営成績は、売上高9,239百万円、営業利益652百万円、経常利益660百万円、当期純利益395百万円でありました。

当社グループでは、当連結会計年度においても引き続き顧客がセールスプロモーションで使用するグッズの企画や販売に係るビジネスから、顧客の営業上の課題に対応するマーケティングソリューションビジネスへの転換を継続し、「顧客の販路拡大を支援するビジネス」、「POPを中心としたインスタマーケティング」といった取り組みを強化することにより、上流案件の獲得が増加するなど一定の成果は得ました。しかし、主要顧客である飲料業界において前連結会計年度に実施された有名キャラクターを使用した複数の大型施策の消失分を補うまでに至らず、売上高は9,239百万円（前年同期比11.6%減）となりました。

売上原価は、売上高の減少に伴って減少し、6,664百万円（同12.8%減）となりました。

販売費及び一般管理費は、予算執行の厳格化を継続し、1,921百万円（同2.8%減）と前連結会計年度を下回る水準となりました。

営業利益は、予算執行の厳格化により販売費及び一般管理費を前連結会計年度を下回る水準に抑えましたが、減収分を補うまでに至らず652百万円（同21.4%減）となりました。

経常利益は、営業利益に対して特に影響を与える項目はなく、660百万円（同21.4%減）となりました。

税金等調整前当期純利益につきましても、経常利益に対して特に影響を与える項目はなく、677百万円（同19.4%減）となりました。また、当連結会計年度における当期純利益は395百万円（同28.1%減）となりました。

(4) 資本の財源及び資金の流動性についての分析

当連結会計年度の営業活動により獲得した資金は455百万円であります。これは法人税等の支払額が441百万円となったことやその他流動負債の減少額が46百万円となったこと、また、仕入債務の減少額が37百万円となったものの、税金等調整前当期純利益が677百万円となったことに加え、売上債権の減少額が301百万円となったことにより増加したものであります。

当連結会計年度の投資活動により使用した資金は142百万円であります。これは新たに定期預金へ預入したことなどによる支出が85百万円となったことや、有形固定資産の取得による支出が70百万円となったことにより減少したものであります。

当連結会計年度の財務活動により使用した資金は169百万円であります。これは自己株式の処分による収入が26百万円ありましたが、配当金の支払による支出が137百万円あったことと、自己株式の取得による支出が57百万円となったことにより減少したものであります。

第3 【設備の状況】

1 【設備投資等の概要】

当社グループの当連結会計年度における設備投資の総額は77,687千円であります。このうち、基幹業務システム構築に係る設備の設置に41,679千円の設備投資を実施しております。

なお、当社グループは、単一事業分野において営業活動を行い、単一事業部門で組織されているため、事業の種類別の記載は省略しております。

2 【主要な設備の状況】

当社グループにおける主要な設備は以下のとおりであります。なお、当社グループは、単一事業分野において営業活動を行い、単一事業部門で組織されているため、セグメント別の記載は省略しております。

(1) 提出会社

平成25年3月31日現在

事業所名 (所在地)	設備の内容	帳簿価額(千円)						従業員数 (人)
		建物及び 構築物	ソフト ウェア	ソフト ウェア 仮勘定	保証金	その他	合計	
大阪本社 (大阪市北区)	会社統括業務	21,672	8,181	41,679	30,910	15,889	118,333	36(5)
東京本社 (東京都千代田区)	販売設備	23,206			82,711	16,577	122,495	115(7)
名古屋営業所 他3営業所	販売設備	1,507			5,779	896	8,182	12(1)

- (注) 1 上記の金額には、消費税等は含まれておりません。
2 従業員数の()は、臨時雇用者数を外書しております。
3 帳簿価額のうち「その他」は機械装置及び運搬具と工具器具備品であります。
4 上記の事業所はいずれも賃借しており、当連結会計年度における賃借料の総額は113,367千円であります。

(2) 国内子会社

平成25年3月31日現在

会社名	事業所名 (所在地)	設備の内容	帳簿価額(千円)				従業員数 (人)	
			建物及び 構築物	機械装置及 び運搬具	土地 (面積㎡)	その他		合計
(株)岐阜クリエート	岐阜工場 (岐阜県揖斐郡大野町)	生産設備	54,785	5,841	72,120 (3,836.15)	188	132,935	17(3)

- (注) 1 上記の金額には、消費税等は含まれておりません。
2 従業員数の()は、臨時雇用者数を外書しております。
3 帳簿価額のうち「その他」は工具器具備品であります。
4 上記の他、主要な賃借及びリース設備として、以下のものがあります。

会社名	事業所名 (所在地)	設備の内容	期間	年間リース料 (千円)
(株)岐阜クリエート	岐阜工場 (岐阜県揖斐郡大野町)	生産設備	7年	7,279

3 【設備の新設、除却等の計画】

- (1) 重要な設備の新設等
該当事項はありません。

- (2) 重要な設備の除却等
該当事項はありません。

第4 【提出会社の状況】

1 【株式等の状況】

(1) 【株式の総数等】

【株式の総数】

種類	発行可能株式総数(株)
普通株式	21,600,000
計	21,600,000

【発行済株式】

種類	事業年度末現在 発行数(株) (平成25年3月31日)	提出日現在 発行数(株) (平成25年6月28日)	上場金融商品取引所 名又は登録認可金融商 品取引業協会名	内容
普通株式	6,240,000	6,240,000	大阪証券取引所 JASDAQ (スタンダード)	単元株式数100株
計	6,240,000	6,240,000		

(2) 【新株予約権等の状況】

該当事項はありません。

(3) 【行使価額修正条項付新株予約権付社債券等の行使状況等】

該当事項はありません。

(4) 【ライツプランの内容】

該当事項はありません。

(5) 【発行済株式総数、資本金等の推移】

年月日	発行済株式 総数増減数 (株)	発行済株式 総数残高 (株)	資本金増減額 (千円)	資本金残高 (千円)	資本準備金 増減額 (千円)	資本準備金 残高 (千円)
平成23年6月28日 (注)1		2,080,000	159,000	450,000	159,000	42,000
平成24年4月1日 (注)2	4,160,000	6,240,000				

(注)1 平成23年6月28日付にて、会社法第448条第1項の規定に基づき、資本準備金を資本金に振り替えたことによるものであります。

2 平成24年2月20日開催の取締役会決議により、平成24年4月1日付で1株を3株に株式分割いたしました。これにより株式数は4,160,000株増加し、発行済株式数は6,240,000株となっております。

(6) 【所有者別状況】

平成25年3月31日現在

区分	株式の状況(1単元の株式数100株)								単元未満株式の状況(株)
	政府及び地方公共団体	金融機関	金融商品取引業者	その他の法人	外国法人等		個人その他	計	
					個人以外	個人			
株主数(人)		5	9	28	4	2	1,820	1,868	
所有株式数(単元)		4,685	123	1,119	6,750	19	49,698	62,394	600
所有株式数の割合(%)		7.51	0.20	1.79	10.82	0.03	79.65	100.00	

(注) 自己株式370,180株は「個人その他」に3,701単元、「単元未満株式の状況」に80株含めて記載しております。

(7) 【大株主の状況】

平成25年3月31日現在

氏名又は名称	住所	所有株式数(株)	発行済株式総数に対する所有株式数の割合(%)
藤井 勝典	大阪府豊中市	2,535,790	40.63
NOMURA P B NOMINEES TK 1 LIMITED (常任代理人 野村證券株式会社)	1 ANGEL LANE, LONDON, EC 4R 3AB, UNITED KINGDOM 東京都中央区日本橋 1 - 9 - 1	645,900	10.35
株式会社 C D G	大阪市北区梅田 2 - 2 - 22	370,180	5.93
株式会社伊予銀行	愛媛県松山市南堀端町 1 番地	279,000	4.47
C D G 社員持株会	大阪市北区梅田 2 - 2 - 22	243,010	3.89
C D G 取引先持株会	大阪市北区梅田 2 - 2 - 22 株式会社 C D G 内	202,500	3.24
藤井 敦	大阪府豊中市	91,800	1.47
株式会社池田泉州銀行	大阪市北区茶屋町 18 - 14	90,000	1.44
岸本 好人	福岡市西区	75,700	1.21
曾我部 憲昭	兵庫県三田市	71,300	1.14
計		4,605,180	73.80

(注) 株式総数に対する所有株式数の割合は、小数点以下第3位を切捨て表示しております。

(8) 【議決権の状況】

【発行済株式】

平成25年3月31日現在

区分	株式数(株)	議決権の数(個)	内容
無議決権株式			
議決権制限株式(自己株式等)			
議決権制限株式(その他)			
完全議決権株式(自己株式等)	(自己保有株式) 普通株式 370,100		
完全議決権株式(その他)	普通株式 5,869,300	58,693	
単元未満株式	普通株式 600		
発行済株式総数	6,240,000		
総株主の議決権		58,693	

(注) 「単元未満株式」欄の普通株式には、当社所有の自己株式80株が含まれております。

【自己株式等】

平成25年3月31日現在

所有者の氏名 又は名称	所有者の住所	自己名義 所有株式数 (株)	他人名義 所有株式数 (株)	所有株式数 の合計 (株)	発行済株式総数 に対する所有 株式数の割合(%)
(自己保有株式) 株式会社 C D G	大阪市北区梅田 2 - 2 - 22	370,180		370,180	5.93
計		370,180		370,180	5.93

(9) 【ストックオプション制度の内容】

該当事項はありません。

2 【自己株式の取得等の状況】

【株式の種類等】 会社法第155条第3号に該当する普通株式の取得及び会社法第155条第7号に該当する普通株式の取得

(1) 【株主総会決議による取得の状況】

該当事項はありません。

(2) 【取締役会決議による取得の状況】

区分	株式数(株)	価額の総額(千円)
取締役会(平成24年10月26日)での決議状況 (取得期間平成24年10月29日~平成25年5月31日)	150,000	150,000
当事業年度前における取得自己株式		
当事業年度における取得自己株式	74,900	57,258
残存決議株式の総数及び価額の総額	75,100	92,742
当事業年度の末日現在の未行使割合(%)	50.1	61.8
当期間における取得自己株式	31,900	28,133
提出日現在の未行使割合(%)	28.8	43.1

(3) 【株主総会決議又は取締役会決議に基づかないものの内容】

区分	株式数(株)	価額の総額(千円)
当事業年度における取得自己株式	96	70,160
当期間における取得自己株式		

(4) 【取得自己株式の処理状況及び保有状況】

区分	当事業年度		当期間	
	株式数(株)	処分価額の総額 (千円)	株式数(株)	処分価額の総額 (千円)
引き受ける者の募集を行った取得自己株式	35,200	26,048,000		
消却の処分を行った取得自己株式				
合併、株式交換、会社分割に係る移転を行った取得自己株式				
その他				
保有自己株式数	370,180		402,080	

3 【配当政策】

当社の利益処分につきましては、将来の事業展開と経営体質強化のために必要な内部留保を確保しつつ、安定した配当を継続してゆくことを基本方針としております。

当社は、中間配当と期末配当の年2回の剰余金の配当を行うことを基本方針としており、これらの剰余金の配当の決定機関は、期末配当については株主総会、中間配当については取締役会であります。また、当社は取締役会の決議により、毎年9月30日を基準日として中間配当を行うことができる旨を定款に定めております。

上記方針に基づき経営成績を勘案して、平成25年3月期の配当金につきましては、1株当たり25円の配当を実施することといたしました。なお、中間配当につきましては、半期における業績及び通期の見通し等を含め、その都度検討しております。

また、内部留保資金につきましては、今後予想される経営環境の変化に対応すべく、今まで以上にコスト競争力を高め、あらゆる顧客ニーズに応えるため、当社の基本機能強化及び拡大への投資に充当するとともに、有能な人材の確保および育成を行うため、人材への投資に充当してまいります。

なお、当事業年度に係る剰余金の配当は以下のとおりであります。

決議年月日	配当金の総額 (千円)	1株当たり配当額 (円)
平成25年6月27日 定時株主総会決議	146,745	25.00

4 【株価の推移】

(1) 【最近5年間の事業年度別最高・最低株価】

回次	第35期	第36期	第37期	第38期	第39期
決算年月	平成21年3月	平成22年3月	平成23年3月	平成24年3月	平成25年3月
最高(円)	1,440	1,548	1,750	2,750 870	900
最低(円)	652	975	1,310	1,570 823	681

(注) 1 最高・最低株価は、平成22年3月31日以前はジャスダック証券取引所におけるものであり、平成22年4月1日から平成22年10月11日までは大阪証券取引所(JASDAQ市場)におけるものであり、平成22年10月12日以降は大阪証券取引所JASDAQ(スタンダード)におけるものであります。

2 印は、株式分割(平成24年4月1日、1株 3株)による権利落後の最高・最低株価を示しております。

(2) 【最近6月間の月別最高・最低株価】

月別	平成24年10月	11月	12月	平成25年1月	2月	3月
最高(円)	733	759	770	830	820	890
最低(円)	681	701	735	750	773	806

(注) 最高・最低株価は、大阪証券取引所JASDAQ(スタンダード)におけるものであります。

5 【役員 の 状 況】

役名	職名	氏名	生年月日	略歴	任期	所有株式数 (株)
代表取締役 社長		藤井 勝典	昭和18年1月30日生	昭和36年4月 株式会社トーヨ入社 昭和49年4月 当社設立 代表取締役社長(現任) 昭和54年6月 有限会社近畿クリエート(現 株式 会社岐阜クリエート)代表取締役 平成8年10月 有限会社近畿クリエート(現 株式 会社岐阜クリエート)取締役(現 任)	(注)3	2,535,790
専務取締役		大平 孝	昭和29年10月3日生	昭和53年3月 株式会社ハヤシシンチェーン(現 シャディ株式会社)入社 平成6年3月 同社MADOC部長 平成8年6月 同社取締役商品開発部長 平成11年12月 同社常務取締役企画本部長 平成14年2月 同社代表取締役社長 平成18年3月 株式会社ゴールドボンド設立 代 表取締役 平成21年6月 当社取締役 平成25年5月 株式会社岐阜クリエート 取締役 (現任) 平成25年6月 CDG Promotional Marketing Co., Ltd CEO(現任) 平成25年6月 当社専務取締役(現任)	(注)3	3,600
取締役	企画部長	小西 聡	昭和39年9月9日生	昭和63年4月 株式会社西武百貨店入社 平成17年8月 当社入社 平成19年4月 東京営業部長 平成20年4月 企画部長 平成20年6月 取締役 企画部長(現任)	(注)3	46,100
取締役	営業部長	渡部 忠司	昭和32年4月12日生	昭和55年4月 大王製紙株式会社入社 平成8年4月 同社H & P C 事業部 西日本営業 本部 副本部長 平成9年3月 同社H & P C 事業部 東日本営業 本部 副本部長 平成12年10月 同社H & P C 事業部 東日本営業 本部長 平成16年4月 富士ペーパーサプライ株式会社 代表取締役社長 平成21年7月 近江大王製紙パッケージ株式会社 常務取締役 平成24年1月 当社入社 購買部長 平成24年6月 取締役 購買部長 平成24年9月 取締役 営業部長(現任)	(注)3	10,900
取締役		竹原 相光	昭和27年4月1日生	昭和52年1月 ビートマーウィックミッチェル会 計事務所入所 昭和56年12月 クーパースアンドライブランド会 計事務所入所 平成2年9月 中央新光監査法人 社員 平成8年8月 中央監査法人 代表社員 平成17年4月 Z E C O O パートナーズ株式会社 設立 代表取締役(現任) 平成17年6月 当社取締役(現任) 平成17年10月 株式会社三菱ケミカルホールディ ングス 非常勤監査役 平成19年2月 株式会社エスプール 非常勤取締 役(現任) 平成19年10月 株式会社ビットアイル 非常勤監 査役(現任)	(注)3	15,000

役名	職名	氏名	生年月日	略歴	任期	所有株式数 (株)
取締役		守山 淳	昭和21年12月7日生	昭和44年4月 三井物産株式会社入社 平成6年7月 米国三井物産株式会社 副社長 平成8年4月 同社鉄鋼製品本部 金属事業部長 平成11年6月 同社取締役 鉄鋼製品本部長 平成13年4月 同社取締役 中部支社長 平成15年6月 同社常務執行役員 中部支社長 平成17年5月 新日本空調株式会社 専務取締役 兼 専務執行役員 平成21年7月 オフィスJ.M.設立 代表(現任) 平成25年6月 当社取締役(現任)	(注)4	3,000
取締役		太田 彩子	昭和50年9月12日生	平成13年6月 株式会社リクルート入社 平成17年9月 同社退社 平成18年9月 株式会社ベレフェクト設立 代表取締役(現任) 平成25年2月 一般社団法人営業部女子課の会設立 代表理事(現任) 平成25年6月 当社取締役(現任)	(注)4	
常勤監査役		曾我部 憲昭	昭和23年2月11日生	昭和45年4月 株式会社二幸入社 昭和49年3月 永和信用金庫入社 昭和49年11月 株式会社西武百貨店入社 平成12年3月 同社外商事業部 管理部部長 平成15年4月 当社入社 平成15年6月 監査役 平成16年5月 株式会社岐阜クリエート 取締役 平成16年6月 当社取締役 管理部長 平成17年7月 常務取締役 管理部長 平成19年4月 専務取締役 管理部長 平成24年3月 CDG Promotional Marketing Co., Ltd CEO 平成25年6月 当社常勤監査役(現任)	(注)6	71,300
監査役		神田 俊彦	昭和16年1月6日生	昭和34年4月 大阪国税局入庁 平成6年7月 福知山税務署長 平成9年7月 大阪国税不服審判所 京都支所長 平成10年7月 下京税務署長 平成11年8月 税理士事務所開設(現任) 平成16年10月 当社常勤監査役 平成17年5月 株式会社岐阜クリエート 監査役(現任) 平成25年6月 当社監査役(現任)	(注)5	9,300
監査役		安田 功	昭和11年2月8日生	昭和29年4月 大阪国税局入庁 平成元年7月 中京税務署長 平成3年7月 大阪国税不服審判所 神戸支所長 平成5年7月 上京税務署長 平成6年10月 税理士事務所開設(現任) 平成9年6月 アスワン株式会社 非常勤監査役(現任) 平成13年6月 当社監査役(現任) 平成15年6月 株式会社エムエムティ 非常勤監査役(現任)	(注)5	15,000
監査役		大塚 和成	昭和46年1月18日生	平成11年4月 弁護士登録(第二東京弁護士会)(現任) 平成17年6月 公益社団法人能楽協会監事(現任) 平成23年7月 二重橋法律事務所開設 代表パートナー(現任) 平成25年6月 当社監査役(現任)	(注)6	
計						2,709,990

- (注) 1 取締役 竹原 相光、取締役 守山 淳及び取締役 太田 彩子は、社外取締役であります。
2 監査役 神田 俊彦、監査役 安田 功及び監査役 大塚 和正は、社外監査役であります。
3 平成24年6月28日開催の定時株主総会終結の時から2年間であります。
4 平成25年6月27日開催の定時株主総会終結の時から2年間であります。
5 平成22年6月29日開催の定時株主総会終結の時から4年間であります。
6 平成25年6月27日開催の定時株主総会終結の時から4年間であります。

6 【コーポレート・ガバナンスの状況等】

(1) 【コーポレート・ガバナンスの状況】

コーポレート・ガバナンスに関する基本的な考え方

当社は、企業価値が認められ継続的に成長を続けるために、経営の透明性と効率性を確保するとともに、コンプライアンスの徹底を行うことで、企業内外の全ての関係者から信頼を得ることが重要であると認識しております。その前提のもとで、コーポレート・ガバナンスの充実を経営の重要課題であると認識しており、適正な意思決定を図り、効率的かつ健全な業務執行を行うべく、経営チェック機能の充実に努めております。情報開示につきましては、適正性及び迅速性を確保するための社内体制の整備を行いながら、説明責任の向上を図っております。

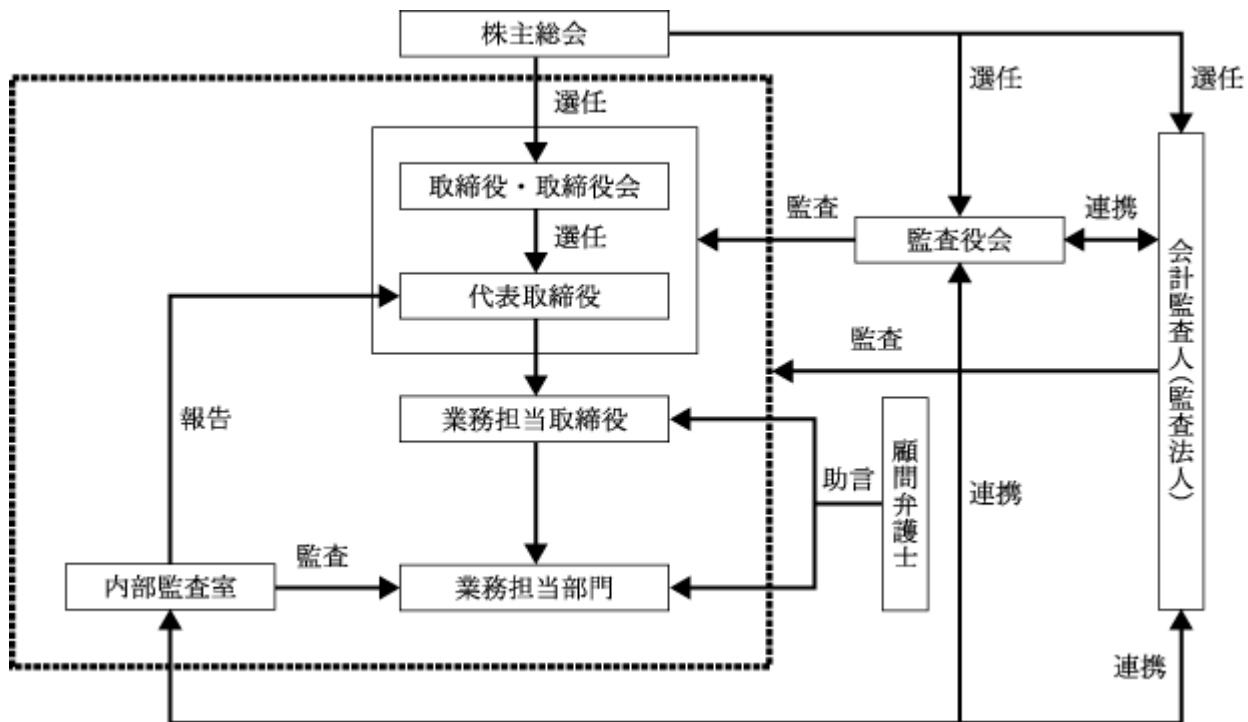
会社の機関の内容及び内部統制システムの整備の状況

イ. 会社の機関の基本説明

当社は監査役会制度を採用しており、本書提出日現在常勤監査役1名と非常勤監査役3名の4名体制をとっております。なお、経営上の重要事項決定機関である取締役会は、取締役7名(うち社外取締役3名)で構成され、取締役会規程に基づき、定時取締役会を毎月1回、臨時取締役会を必要に応じて随時開催しております。監査役は、取締役会のほか重要な会議に出席し、取締役の職務執行について、厳正な監視を行っております。非常勤監査役3名はいずれも社外監査役であります。また、当社は会計監査人として有限責任監査法人トーマツを選任しております。

当社が採用するコーポレート・ガバナンスは、監査役会型の経営機関制度を機軸としつつ、重要な職務執行課題については幹部会等で十分な議論を経て迅速に展開し、これを社外取締役3名が入る取締役会が監督するという仕組みが有効に機能を果たしていると認識しており、十分な執行・監督体制を構築しているものと考えております。

ロ. 会社の機関・内部統制の関係(提出日現在)



ハ. 会社の機関の内容及び内部統制システムの整備の状況

取締役会は、取締役7名で構成されており、経営の基本方針、業務の意思決定及び取締役間の相互牽制による業務執行の監督を行う機関として位置づけ運営されております。取締役会は、定時取締役会が毎月1回開催されるほか、必要に応じて臨時取締役会を開催し、経営判断の迅速化に努めております。また、子会社の重要事項につきましても、グループ経営の観点から当社の取締役会で報告を行っております。

監査役4名は定時及び臨時取締役会に出席するとともに、その他重要会議にも出席を行い、取締役の業務執行に対する具体的な意見を具申するとともに、リスク管理、コンプライアンスを監視できる体制をとっております。また、監査の有効性・効率性を高めるため内部監査室とは積極的な情報交換を行い連携を保つとともに、監査法人の独立性を監視し、監査法人からの監査計画の説明及び監査結果の報告などにより監査法人とも連携を図っております。

その他、当社は業務・管理機能を所定の組織に分割して担わせ、社内業務全般にわたる諸規程を網羅的に整備しており、明文化されたルールの遵守を徹底することで、権限分離と内部牽制を実現する業務運営を行っております。更に、営業部門、購買部門、管理部門とは独立した「内部監査室」を置き、各部門への内部監査を行うことにより、会社業務の円滑、適正な運営の維持に努めております。また、内部監査室は監査役及び監査法人とも連携し、監査を効果的に行うよう図っております。

二．内部監査及び監査役監査の状況

当社の内部監査室は、内部監査室長1名により構成され、内部監査規程に基づき内部監査を実施しております。内部監査室長は毎期監査計画を作成し、その監査計画に従って、業務監査を実施するとともに、必要に応じて監査役及び監査法人との調整・連携を図り、効率的な内部監査の実施に努めております。また、内部監査の結果については、監査実施後、速やかに代表取締役社長へ報告しております。その他、内部監査室長は監査役及び監査法人との協議の場を定期的に設け、情報・意見交換を行っております。なお、内部監査室には専従スタッフは配置しておりませんが、内部監査室長職務の補助は管理部の従業員が適宜対応しております。

監査役は、監査役会が定めた当期の監査の方針・監査計画に従い、取締役会その他重要な会議への出席や、取締役からその職務の執行状況について聴取するなど取締役の職務の執行を監査しており、監査の有効性・効率性を高めるため、内部監査室とは積極的に情報交換を行い連携を保っております。また、監査法人の独立性を監視し、監査法人からの監査計画の説明及び監査結果の報告などにより、監査法人と連携を図っております。

なお、当社の社外取締役及び社外監査役は、内部監査室及び監査役による監査結果、内部統制活動の実施状況及び会計監査の結果について取締役会等で報告を受け、当社のコーポレート・ガバナンス体制が正常に機能しているかの監視を行っております。

ホ．会計監査の状況

当社の会計監査業務を執行した公認会計士は杉本 茂次氏、山本 大氏の2名であり、有限責任監査法人トーマツに所属しております。また、当社の会計監査業務に係る補助者は、公認会計士2名、その他5名であります。なお、会計監査業務を執行した公認会計士の継続監査年数は7年以内であります。

ヘ．社外取締役及び社外監査役との関係

当社の社外取締役は3名、社外監査役は3名となっております。社外取締役及び社外監査役が企業統治において果たす機能及び役割としては、客観的判断による公正さが期待できることに加え、会社とのしがらみを排除することが主たる役割であると考えております。なお、社外取締役及び社外監査役については、取締役会の意思決定の妥当性・適正性を確保するため、人格及び見識を兼ね備えるとともに、当社との利害関係がないことはもちろんのこと、一般株主と利益相反の生じる恐れがない有識者や企業経営経験者とするを選任基準のひとつとして考えております。なお、それぞれの社外取締役及び社外監査役の選任理由は次のとおりです。

- ・取締役 竹原 相光 氏は、公認会計士としての専門的見地から、主に会計及びコンプライアンス等に関して豊富な職務経験及び経営に関する豊富な知見を有していることから社外取締役に選任しております。
- ・取締役 守山 淳 氏は、東証一部上場企業において取締役まで歴任しており、企業経営に関する豊富な知識と経験を有していることから社外取締役に選任しております。
- ・取締役 太田 彩子 氏は、企業経営に関する豊富な知識と経験を有していることから社外取締役に選任しております。
- ・監査役 神田 俊彦 氏及び監査役 安田 功 氏は、各氏は、税理士として豊富な財務及び会計の知識と経験を有するとともに、人格及び見識を兼ね備え、専門的かつ客観的な立場から監査を行なえることから社外監査役に選任しております。
- ・監査役 大塚 和成 氏は、弁護士としての専門的見地から企業法務に関する高い見識を有するとともに、高度な人格を兼ね備え、専門的かつ客観的な立場から監査を行なえることから社外監査役に選任しております。

なお、社外取締役等と当社との間の利害関係につきましては、社外取締役である竹原 相光 氏は当社の株式を15,000株、守山 淳 氏は当社の株式3,000株を保有しており、社外監査役である神田 俊彦 氏は当社の株式を9,300株、安田 功 氏は15,000株保有しておりますが、その他には当社と社外取締役及び社外監査役との間に記載すべき利害関係はありません。また、大塚 和成 氏は当社と契約関係のある法律事務所の代表パートナーを務めておりますが、これを除き社外取締役及び社外監査役が役員等を務める又はかつて役員等を務めた他の会社等と当社との間に記載すべき利害関係はありません。

リスク管理体制の整備状況

当社では、週次開催される、社長、取締役及び指名メンバーが参加するミーティングによって、経営、事業の遂行に関する事項について部門横断的に活発に協議、決定し、部門間での情報共有化及び重要事項の方向性の確認を行うと共に、事業展開上リスク要因となる可能性が考えられるものの洗い出しをおこない、特に重要と考えられる事項については、外部専門家の協力を得て対策を検討しております。

また、弁護士法人大江橋法律事務所と顧問契約を締結し、法律問題に関し適時に助言と指導が得られる体制をとり、国内及び海外の諸問題について随時相談することで、会社運営上の法的リスクの軽減を図ると共に、経営に対する法的コントロールを機能させ、コンプライアンスを強化しております。また、有限責任監査法人トーマツの会計監査を定期的に受けるほか、会計上の問題点については随時確認を行い、会計処理の適正性に努めております。税務関連業務に関しましても、外部専門家と契約を締結し、必要に応じてアドバイスを受けております。

役員報酬の内容

平成25年3月期における当社の取締役及び監査役に対する役員報酬は以下のとおりであります。

役員報酬等

役員区分	報酬等の総額 (千円)	報酬等の種類別の総額(千円)				対象となる 役員の員数 (人)
		基本報酬	ストック オプション	賞与	退職慰労金	
取締役 (社外取締役除く)	98,135	89,920			8,215	5
監査役 (社外監査役除く)						
社外役員	23,200	22,800			400	6

- (注) 1 取締役の支給額には、使用人兼務取締役の使用人分給与は含まれていません。
2 役員ごとの連結報酬等の総額につきましては、1億円以上を支給している役員はありませんので記載を省略しています。
3 取締役の報酬限度額は、平成9年5月21日開催の第23期定時株主総会において年額150,000千円以内(ただし、使用人分給与は含まない。)と決議いただいております。
4 監査役の報酬限度額は、平成15年6月26日開催の第29期定時株主総会において年額20,000千円以内と決議いただいております。
5 役員報酬等の決定方針については特に定めておりません。

取締役の定数

当社取締役は15名以内とする旨を定款に定めております。

取締役選任の決議要件

当社の取締役の選任決議について、株主総会において議決権を行使することができる株主の3分の1以上を有する株主が出席し、その議決権の過半数をもって行う旨、また、取締役の選任決議については、累積投票によらないものとする旨を定款に定めております。

株主総会決議事項を取締役会で決議することができる事項

イ. 自己株式の取得

当社は、自己株式の取得について、機動的な資本政策の遂行を目的として、会社法第165条第2項の規定に基づき、取締役会の決議により、市場取引等による自己株式の取得を行うことができる旨を定款で定めております。

ロ. 中間配当

当社は、株主への機動的な利益還元を可能とするため、会社法第454条第5項の規定に基づき、取締役会の決議をもって毎年9月30日の株主名簿に記載または記録された株主もしくは登録株式質権者に対し、中間配当として剰余金の配当を行うことができる旨を定款で定めております。

株主総会の特別決議要件

当社は、会社法第309条第2項に定める株主総会の決議について、議決権を行使することができる株主の議決権の3分の1以上を有する株主が出席し、その議決権の3分の2以上をもって行う旨を定款で定めております。これは、株主総会における特別決議の定足数を緩和することにより、株主総会の円滑な運営を行うことを目的とするものであります。

株式の保有状況

イ. 保有目的が純投資目的以外の目的の投資株式

(a) 銘柄数：11銘柄

(b) 貸借対照表計上額の合計額：131,884千円

ロ. 保有目的が純投資目的以外の目的の上場投資株式の保有区分、銘柄、株式数、貸借対照表計上額及び保有目的

(前事業年度)

特定投資株式

銘柄	株式数 (株)	貸借対照表 計上額 (千円)	保有目的
(株)学情	63,500	23,241	企業間取引の強化
ロングライフホールディング(株)	105,600	21,331	企業間取引の強化
(株)池田泉州ホールディングス	185,000	21,275	株主の安定化及び企業間取引の強化
(株)伊予銀行	28,750	21,073	株主の安定化及び企業間取引の強化
(株)クイック	101,252	19,136	企業間取引の強化
(株)紀陽ホールディングス	51,000	6,273	企業間取引の強化
(株)ヤクルト本社	2,156	6,135	企業間取引の強化
(株)りそなホールディングス	3,700	1,409	企業間取引の強化
(株)ショーエイコーポレーション	8,000	1,336	株主の安定化及び企業間取引の強化
(株)筑波銀行	1,800	522	企業間取引の強化
第一生命保険(株)	3	342	株主の安定化及び企業間取引の強化

(当事業年度)

特定投資株式

銘柄	株式数 (株)	貸借対照表 計上額 (千円)	保有目的
(株)クイック	107,323	29,621	企業間取引の強化
(株)学情	63,500	26,606	企業間取引の強化
(株)伊予銀行	28,750	25,558	株主の安定化及び企業間取引の強化
(株)池田泉州ホールディングス	37,000	19,610	株主の安定化及び企業間取引の強化
(株)ヤクルト本社	2,348	8,934	企業間取引の強化
大東建託(株)	1,000	8,020	企業間取引の強化
(株)紀陽ホールディングス	51,000	7,599	企業間取引の強化
(株)ショーエイコーポレーション	8,000	2,848	株主の安定化及び企業間取引の強化
(株)りそなホールディングス	3,700	1,805	企業間取引の強化
(株)筑波銀行	1,800	901	企業間取引の強化
第一生命保険(株)	3	379	株主の安定化及び企業間取引の強化

八．保有目的が純投資目的の投資株式
該当事項はありません。

二．保有目的を変更した投資株式
該当事項はありません。

(2) 【監査報酬の内容等】

【監査公認会計士等に対する報酬の内容】

区分	前連結会計年度		当連結会計年度	
	監査証明業務に 基づく報酬(千円)	非監査業務に 基づく報酬(千円)	監査証明業務に 基づく報酬(千円)	非監査業務に 基づく報酬(千円)
提出会社	20,000		20,000	2,200
連結子会社				
計	20,000		20,000	2,200

【その他重要な報酬の内容】

(前連結会計年度)
該当事項はありません。

(当連結会計年度)
該当事項はありません。

【監査公認会計士等の提出会社に対する非監査業務の内容】

(前連結会計年度)
該当事項はありません。

(当連結会計年度)

当社が監査公認会計士等に対して報酬を支払っている非監査業務の内容は、財務報告に係る内部統制に関する指導・助言業務であります。

【監査報酬の決定方針】

当社の監査公認会計士等に対する監査報酬の決定方針といたしましては、監査日数、当社の規模や業務の特性等の要素を勘案し、適切に決定しております。

第5 【経理の状況】

1 連結財務諸表及び財務諸表の作成方法について

- (1) 当社の連結財務諸表は、「連結財務諸表の用語、様式及び作成方法に関する規則」(昭和51年大蔵省令第28号)に基づいて作成しております。
- (2) 当社の財務諸表は、「財務諸表等の用語、様式及び作成方法に関する規則」(昭和38年大蔵省令第59号)に基づいて作成しております。

2 監査証明について

当社は、金融商品取引法第193条の2第1項の規定に基づき、連結会計年度(平成24年4月1日から平成25年3月31日まで)の連結財務諸表及び事業年度(平成24年4月1日から平成25年3月31日まで)の財務諸表について、有限責任監査法人トーマツによる監査を受けております。

3 連結財務諸表等の適正性を確保するための特段の取組みについて

当社は、連結財務諸表等の適正性を確保するための特段の取組みを行っております。具体的には、会計基準等の内容を適切に把握し、連結財務諸表等を適正に作成できる体制を整備するため、公益財団法人財務会計基準機構へ加入し、監査法人等が主催する研修会への参加並びに会計専門書の定期購読を行っております。

1 【連結財務諸表等】

(1) 【連結財務諸表】

【連結貸借対照表】

(単位：千円)

	前連結会計年度 (平成24年3月31日)	当連結会計年度 (平成25年3月31日)
資産の部		
流動資産		
現金及び預金	2,230,016	2,461,778
受取手形及び売掛金	² 2,405,166	² 2,103,617
制作支出金	¹ 77,015	¹ 82,694
製品	9,622	5,545
原材料	13,854	17,272
繰延税金資産	61,528	45,419
その他	43,302	51,723
貸倒引当金	1,690	1,354
流動資産合計	4,838,816	4,766,698
固定資産		
有形固定資産		
建物及び構築物	157,684	163,914
減価償却累計額	64,072	61,830
建物及び構築物（純額）	93,612	102,083
機械装置及び運搬具	163,841	163,484
減価償却累計額	154,500	152,754
機械装置及び運搬具（純額）	9,340	10,729
土地	80,793	80,793
その他	97,655	100,972
減価償却累計額	56,603	66,189
その他（純額）	41,051	34,783
有形固定資産合計	224,797	228,390
無形固定資産		
ソフトウェア	22,075	8,192
ソフトウェア仮勘定	-	41,679
無形固定資産合計	22,075	49,871
投資その他の資産		
投資有価証券	122,076	131,884
繰延税金資産	104,322	106,696
保険積立金	136,006	146,820
敷金及び保証金	146,113	131,246
その他	48,695	47,052
貸倒引当金	11,219	9,730
投資その他の資産合計	545,994	553,971
固定資産合計	792,868	832,233
資産合計	5,631,684	5,598,931

	前連結会計年度 (平成24年3月31日)	当連結会計年度 (平成25年3月31日)
負債の部		
流動負債		
支払手形及び買掛金	2 1,459,553	2 1,421,852
未払法人税等	257,054	94,896
賞与引当金	87,870	84,000
その他	287,262	199,309
流動負債合計	2,091,739	1,800,057
固定負債		
退職給付引当金	87,224	103,134
役員退職慰労引当金	165,445	173,600
固定負債合計	252,669	276,734
負債合計	2,344,409	2,076,792
純資産の部		
株主資本		
資本金	450,000	450,000
資本剰余金	46,171	56,456
利益剰余金	2,930,630	3,188,313
自己株式	147,951	189,516
株主資本合計	3,278,850	3,505,253
その他の包括利益累計額		
その他有価証券評価差額金	8,424	15,859
為替換算調整勘定	-	1,025
その他の包括利益累計額合計	8,424	16,885
純資産合計	3,287,274	3,522,139
負債純資産合計	5,631,684	5,598,931

【連結損益計算書及び連結包括利益計算書】
【連結損益計算書】

(単位：千円)

	前連結会計年度 (自 平成23年 4月 1日 至 平成24年 3月 31日)	当連結会計年度 (自 平成24年 4月 1日 至 平成25年 3月 31日)
売上高	10,450,285	9,239,503
売上原価	7,641,719	6,664,774
売上総利益	2,808,565	2,574,729
販売費及び一般管理費	¹ 1,977,488	¹ 1,921,917
営業利益	831,077	652,811
営業外収益		
受取利息	3,014	2,771
受取配当金	2,226	2,579
仕入割引	3,866	-
受取補償金	-	1,904
保険返戻金	-	1,339
その他	2,511	2,836
営業外収益合計	11,618	11,432
営業外費用		
支払利息	215	103
為替差損	-	1,999
自己株式取得費用	56	606
原状回復費用	1,514	701
リース解約損	321	-
その他	56	573
営業外費用合計	2,164	3,984
経常利益	840,531	660,259
特別利益		
投資有価証券売却益	-	9,784
保険解約返戻金	5,121	8,424
特別利益合計	5,121	18,209
特別損失		
有形固定資産売却損	-	³ 1,448
有形固定資産除却損	² 629	-
賃貸借契約解約損	1,560	-
ゴルフ会員権評価損	3,000	-
ゴルフ会員権貸倒引当金繰入額	100	-
特別損失合計	5,289	1,448
税金等調整前当期純利益	840,363	677,020
法人税、住民税及び事業税	358,693	271,314
法人税等調整額	68,573	10,130
法人税等合計	290,120	281,445
少数株主損益調整前当期純利益	550,243	395,574
当期純利益	550,243	395,574

【連結包括利益計算書】

(単位：千円)

	前連結会計年度 (自 平成23年 4月 1日 至 平成24年 3月31日)	当連結会計年度 (自 平成24年 4月 1日 至 平成25年 3月31日)
少数株主損益調整前当期純利益	550,243	395,574
その他の包括利益		
その他有価証券評価差額金	12,769	7,435
為替換算調整勘定	-	1,025
その他の包括利益合計	12,769	8,460
包括利益	563,012	404,035
(内訳)		
親会社株主に係る包括利益	563,012	404,035
少数株主に係る包括利益	-	-

【連結株主資本等変動計算書】

(単位：千円)

	前連結会計年度 (自 平成23年 4月 1日 至 平成24年 3月31日)	当連結会計年度 (自 平成24年 4月 1日 至 平成25年 3月31日)
株主資本		
資本金		
当期首残高	291,000	450,000
当期変動額		
準備金から資本金への振替	159,000	-
当期変動額合計	159,000	-
当期末残高	450,000	450,000
資本剰余金		
当期首残高	201,000	46,171
当期変動額		
準備金から資本金への振替	159,000	-
自己株式の処分	4,171	10,284
当期変動額合計	154,828	10,284
当期末残高	46,171	56,456
利益剰余金		
当期首残高	2,458,833	2,930,630
当期変動額		
剰余金の配当	78,446	137,891
当期純利益	550,243	395,574
当期変動額合計	471,796	257,683
当期末残高	2,930,630	3,188,313
自己株式		
当期首残高	158,761	147,951
当期変動額		
自己株式の取得	4,908	57,328
自己株式の処分	15,718	15,763
当期変動額合計	10,810	41,564
当期末残高	147,951	189,516
株主資本合計		
当期首残高	2,792,071	3,278,850
当期変動額		
準備金から資本金への振替	-	-
剰余金の配当	78,446	137,891
当期純利益	550,243	395,574
自己株式の取得	4,908	57,328
自己株式の処分	19,890	26,048
当期変動額合計	486,778	226,403
当期末残高	3,278,850	3,505,253

	前連結会計年度 (自 平成23年 4月 1日 至 平成24年 3月31日)	当連結会計年度 (自 平成24年 4月 1日 至 平成25年 3月31日)
その他の包括利益累計額		
その他有価証券評価差額金		
当期首残高	4,345	8,424
当期変動額		
株主資本以外の項目の当期変動額（純額）	12,769	7,435
当期変動額合計	12,769	7,435
当期末残高	8,424	15,859
為替換算調整勘定		
当期首残高	-	-
当期変動額		
株主資本以外の項目の当期変動額（純額）	-	1,025
当期変動額合計	-	1,025
当期末残高	-	1,025
その他の包括利益累計額合計		
当期首残高	4,345	8,424
当期変動額		
株主資本以外の項目の当期変動額（純額）	12,769	8,460
当期変動額合計	12,769	8,460
当期末残高	8,424	16,885
純資産合計		
当期首残高	2,787,726	3,287,274
当期変動額		
剰余金の配当	78,446	137,891
当期純利益	550,243	395,574
自己株式の取得	4,908	57,328
自己株式の処分	19,890	26,048
株主資本以外の項目の当期変動額（純額）	12,769	8,460
当期変動額合計	499,548	234,864
当期末残高	3,287,274	3,522,139

【連結キャッシュ・フロー計算書】

(単位：千円)

	前連結会計年度 (自 平成23年 4月 1日 至 平成24年 3月31日)	当連結会計年度 (自 平成24年 4月 1日 至 平成25年 3月31日)
営業活動によるキャッシュ・フロー		
税金等調整前当期純利益	840,363	677,020
減価償却費	30,352	28,888
無形固定資産償却費	16,957	14,181
有形固定資産売却損益（は益）	-	1,448
有形固定資産除却損	629	-
賃貸借契約解約損	1,560	-
投資有価証券売却損益（は益）	-	9,784
ゴルフ会員権評価損	3,000	-
退職給付引当金の増減額（は減少）	6,071	15,909
役員退職慰労引当金の増減額（は減少）	1,440	8,155
貸倒引当金の増減額（は減少）	546	1,825
賞与引当金の増減額（は減少）	3,370	3,870
保険解約返戻金	5,121	8,424
受取利息及び受取配当金	5,240	5,350
支払利息	215	103
売上債権の増減額（は増加）	571,039	301,549
たな卸資産の増減額（は増加）	53,535	5,019
仕入債務の増減額（は減少）	142,390	37,701
未払消費税等の増減額（は減少）	4,363	23,943
その他の流動資産の増減額（は増加）	35,962	8,634
その他の流動負債の増減額（は減少）	4,428	46,319
その他	5,907	3,991
小計	284,911	892,388
利息及び配当金の受取額	5,854	5,295
利息の支払額	215	103
法人税等の支払額	244,131	441,646
営業活動によるキャッシュ・フロー	46,418	455,934
投資活動によるキャッシュ・フロー		
有形固定資産の取得による支出	13,557	70,712
有形固定資産の売却による収入	-	2,493
無形固定資産の取得による支出	1,430	16,499
投資有価証券の取得による支出	17,668	10,445
投資有価証券の売却による収入	-	21,461
定期預金の預入による支出	1,072,631	1,138,324
定期預金の払戻による収入	1,019,915	1,052,585
保険積立金の積立による支出	16,007	15,839
保険積立金の解約による収入	9,115	13,441
敷金の回収による収入	10,809	26,193
敷金の差入による支出	41,978	8,608
その他	1,825	1,910
投資活動によるキャッシュ・フロー	121,607	142,343

	前連結会計年度 (自 平成23年 4月 1日 至 平成24年 3月31日)	当連結会計年度 (自 平成24年 4月 1日 至 平成25年 3月31日)
財務活動によるキャッシュ・フロー		
自己株式の取得による支出	4,908	57,328
配当金の支払額	78,446	137,891
自己株式の処分による収入	19,890	26,048
その他	2,467	-
財務活動によるキャッシュ・フロー	65,932	169,171
現金及び現金同等物に係る換算差額	-	1,603
現金及び現金同等物の増減額（は減少）	141,121	146,023
現金及び現金同等物の期首残高	1,348,667	1,207,546
現金及び現金同等物の期末残高	1,207,546	1,353,570

【注記事項】

(連結財務諸表作成のための基本となる重要な事項)

1 連結の範囲に関する事項

すべての子会社を連結しております。

連結子会社の数 2社

連結子会社の名称

株岐阜クリエート

C D G Promotional Marketing Co., Ltd.

2 連結子会社の事業年度等に関する事項

すべての連結子会社の事業年度の末日は、連結決算日と一致しております。

3 会計処理基準に関する事項

(1) 重要な資産の評価基準及び評価方法

イ 有価証券

その他有価証券

時価のあるもの

連結決算日の市場価格等に基づく時価法(評価差額は全部純資産直入法により処理し、売却原価は移動平均法により算定)を採用しております。

時価のないもの

移動平均法による原価法を採用しております。

ロ たな卸資産

主として個別法による原価法(貸借対照表価額については収益性の低下による簿価切下げの方法)を採用しております。

(2) 重要な減価償却資産の減価償却の方法

イ 有形固定資産(リース資産を除く)

当社及び連結子会社は定率法を採用しております。

ただし、平成10年4月1日以降に取得した建物(附属設備を除く)は定額法によっております。

なお、主な耐用年数は次のとおりであります。

建物及び構築物 8～50年

機械装置及び運搬具 4～12年

ロ 無形固定資産(リース資産を除く)

当社及び連結子会社は定額法を採用しております。

なお、自社利用のソフトウェアについては、社内における利用可能期間(5年)に基づいております。

ハ リース資産

所有権移転外ファイナンス・リース取引に係るリース資産

リース期間を耐用年数とし、残存価額をゼロとする定額法によっております。

なお、リース取引会計基準の改正適用初年度開始前の所有権移転外ファイナンス・リース取引については、引き続き通常の賃貸借取引に係る方法に準じた会計処理によっております。

(3) 重要な引当金の計上基準

イ 貸倒引当金

売上債権の貸倒損失に備えるため、当社及び連結子会社は一般債権については貸倒実績率により、貸倒懸念債権等特定の債権については個別に回収可能性を勘案し、回収不能見込額を計上しております。

ロ 賞与引当金

当社及び連結子会社は従業員に対して支給する賞与の支出に充てるため、支給見込額の当連結会計年度負担額を計上しております。

ハ 退職給付引当金

従業員の退職給付に備えるため、当連結会計年度末における退職給付債務及び年金資産の見込額に基づき計上しております。なお、連結子会社については、簡便法を採用しております。

過去勤務債務は、その発生時の従業員の平均残存勤務期間以内の一定の年数(10年)による定額法により費用処理しております。

数理計算上の差異については、当該差異が発生した連結会計年度の翌連結会計年度から3年間にわたり定額償却しております。

ニ 役員退職慰労引当金

役員の退職慰労金の支出に備えるため、当社及び連結子会社は内規に基づく期末要支給額を計上しております。

(4) 重要な収益及び費用の計上基準

完成工事高及び完成工事原価の計上基準

イ 当連結会計年度末までの進捗部分について成果の確実性が認められる工事

工事進行基準（工事の進捗率の見積りは原価比例法）

ロ その他の工事

工事完成基準

(5) 連結キャッシュ・フロー計算書における資金の範囲

手許現金、随時引き出し可能な預金及び容易に換金可能であり、かつ、価値の変動について僅少なりスクシカ負わない取得日から3ヶ月以内に償還期限の到来する短期投資からなっております。

(6) その他連結財務諸表作成のための基本となる重要な事項

消費税等の会計処理

消費税等の会計処理は税抜方式によっております。

(会計方針の変更)

当社及び国内連結子会社は、法人税法の改正に伴い、当連結会計年度より、平成24年4月1日以後に取得した有形固定資産については、改正後の法人税法に基づく減価償却の方法に変更しております。

なお、これに伴う営業利益、経常利益及び税金等調整前当期純利益に与える影響は軽微です。

(未適用の会計基準等)

- ・「退職給付に関する会計基準」(企業会計基準第26号 平成24年5月17日)
- ・「退職給付に関する会計基準の適用指針」(企業会計基準適用指針第25号 平成24年5月17日)

(1) 概要

本会計基準等は、財務報告を改善する観点及び国際的な動向を踏まえ、未認識数理計算上の差異及び未認識過去勤務費用の処理方法、退職給付債務及び勤務費用の計算方法並びに開示の拡充を中心に改正されたものです。

(2) 適用予定日

平成26年3月期の期末より適用予定です。ただし、退職給付債務及び勤務費用の計算方法の改正については、平成27年3月期の期首より適用予定です。

(3) 当該会計基準等の適用による影響

影響額は、当連結財務諸表の作成時において評価中です。

(連結貸借対照表関係)

1 制作支出金

販売促進物の制作はもっぱら外注に依存しており、工程毎にそれぞれの外注先を使用するのが通常となっております。よって制作工程の途中にあるもので、すでに役務提供等の終了した工程に係る外注先への支払額及び支払の確定した金額を集計したものであります。

2 期末日満期手形の会計処理については、満期日に決済が行われたものとして処理しております。

なお、連結会計年度末日が金融機関の休日であったため、次の期末日満期手形を満期日に決済が行われたものとして処理しております。

	前連結会計年度 (平成24年3月31日)	当連結会計年度 (平成25年3月31日)
受取手形	13,813千円	3,186千円
支払手形	167,243千円	130,610千円

(連結損益計算書関係)

1 販売費及び一般管理費のうち主要な費目及び金額は次のとおりであります。

	前連結会計年度 (自 平成23年4月1日 至 平成24年3月31日)	当連結会計年度 (自 平成24年4月1日 至 平成25年3月31日)
役員報酬	128,950千円	122,560千円
給与手当	632,253	680,946
賞与引当金繰入額	83,180	76,500
退職給付費用	33,947	50,351
役員退職慰労引当金繰入額	9,540	8,155
減価償却費	23,281	22,786

2 有形固定資産除却損の内容は、次のとおりであります。

	前連結会計年度 (自 平成23年4月1日 至 平成24年3月31日)	当連結会計年度 (自 平成24年4月1日 至 平成25年3月31日)
その他	629千円	千円

3 有形固定資産売却損の内容は、次のとおりであります。

	前連結会計年度 (自 平成23年4月1日 至 平成24年3月31日)	当連結会計年度 (自 平成24年4月1日 至 平成25年3月31日)
機械装置及び運搬具	千円	1,448千円

(連結包括利益計算書関係)

その他の包括利益に係る組替調整額及び税効果額

	前連結会計年度 (自 平成23年4月1日 至 平成24年3月31日)	当連結会計年度 (自 平成24年4月1日 至 平成25年3月31日)
その他有価証券評価差額金		
当期発生額	20,902千円	21,330千円
組替調整額	千円	9,784千円
税効果調整前	20,902千円	11,545千円
税効果額	8,133千円	4,110千円
その他有価証券評価差額金	12,769千円	7,435千円
為替換算調整勘定		
当期発生額	千円	1,025千円
その他の包括利益合計	12,769千円	8,460千円

(連結株主資本等変動計算書関係)

前連結会計年度(自 平成23年 4月 1日 至 平成24年 3月31日)

1 発行済株式の種類及び総数並びに自己株式の種類及び株式数に関する事項

	当連結会計年度期首 株式数(株)	当連結会計年度 増加株式数(株)	当連結会計年度 減少株式数(株)	当連結会計年度末 株式数(株)
発行済株式				
普通株式	2,080,000			2,080,000
合計	2,080,000			2,080,000
自己株式				
普通株式(注)1, 2	118,828	3,000	11,700	110,128
合計	118,828	3,000	11,700	110,128

(注) 1. 自己株式の増加3,000株は取締役会決議による取得によるものであります。

2. 自己株式の減少11,700株は第三者割当による処分によるものであります。

2 新株予約権及び自己新株予約権に関する事項

該当事項はありません。

3 配当に関する事項

(1) 配当金支払額

決議	株式の種類	配当金の総額 (千円)	1株当たり配当額 (円)	基準日	効力発生日
平成23年 6月28日 定時株主総会	普通株式	78,446	40.0	平成23年 3月31日	平成23年 6月29日

(2) 基準日が当連結会計年度に属する配当のうち、配当の効力発生日が翌連結会計年度となるもの

決議	株式の種類	配当の原資	配当金の総額 (千円)	1株当たり 配当額(円)	基準日	効力発生日
平成24年 6月28日 定時株主総会	普通株式	利益剰余金	137,891	70.0	平成24年 3月31日	平成24年 6月29日

当連結会計年度(自 平成24年4月1日 至 平成25年3月31日)

1 発行済株式の種類及び総数並びに自己株式の種類及び株式数に関する事項

	当連結会計年度期首 株式数(株)	当連結会計年度 増加株式数(株)	当連結会計年度 減少株式数(株)	当連結会計年度末 株式数(株)
発行済株式				
普通株式(注)1	2,080,000	4,160,000		6,240,000
合計	2,080,000	4,160,000		6,240,000
自己株式				
普通株式(注)2,3	110,128	295,252	35,200	370,180
合計	110,128	295,252	35,200	370,180

- (注)1. 普通株式の発行済株式総数の増加4,160,000株は、平成24年4月1日付の株式分割によるものであります。
2. 普通株式の自己株式の株式数の増加295,252株は、平成24年4月1日付の株式分割による増加220,256株、取締役会決議による取得による増加74,900株及び単元未満株式の買取りによる増加96株であります。
3. 自己株式の減少35,200株は第三者割当による処分によるものであります。

2 新株予約権及び自己新株予約権に関する事項

該当事項はありません。

3 配当に関する事項

(1) 配当金支払額

決議	株式の種類	配当金の総額 (千円)	1株当たり配当額 (円)	基準日	効力発生日
平成24年6月28日 定時株主総会	普通株式	137,891	70.0	平成24年3月31日	平成24年6月29日

(2) 基準日が当連結会計年度に属する配当のうち、配当の効力発生日が翌連結会計年度となるもの

決議	株式の種類	配当の原資	配当金の総額 (千円)	1株当たり 配当額(円)	基準日	効力発生日
平成25年6月27日 定時株主総会	普通株式	利益剰余金	146,745	25.0	平成25年3月31日	平成25年6月28日

(連結キャッシュ・フロー計算書関係)

現金及び現金同等物の期末残高と連結貸借対照表に掲記されている科目の金額との関係

	前連結会計年度 (自 平成23年4月1日 至 平成24年3月31日)	当連結会計年度 (自 平成24年4月1日 至 平成25年3月31日)
現金及び預金	2,230,016千円	2,461,778千円
預入期間が3ヶ月を超える定期預金	1,022,469千円	1,108,208千円
現金及び現金同等物	1,207,546千円	1,353,570千円

(リース取引関係)

リース取引開始日が平成20年3月31日以前の所有権移転外ファイナンス・リース取引

1 リース物件の取得価額相当額、減価償却累計額相当額、減損損失累計額相当額及び期末残高相当額

前連結会計年度(平成24年3月31日)

	機械装置及び運搬具	合計
取得価額相当額	36,000千円	36,000千円
減価償却累計額相当額	30,857千円	30,857千円
期末残高相当額	5,142千円	5,142千円

当連結会計年度(平成25年3月31日)

	機械装置及び運搬具	合計
取得価額相当額	36,000千円	36,000千円
減価償却累計額相当額	36,000千円	36,000千円
期末残高相当額	千円	千円

2 未経過リース料期末残高相当額等

未経過リース料期末残高相当額

	前連結会計年度 (平成24年3月31日)	当連結会計年度 (平成25年3月31日)
1年内	5,537千円	千円
1年超	千円	千円
合計	5,537千円	千円

3 支払リース料、リース資産減損勘定の取崩額、減価償却費相当額、支払利息相当額及び減損損失

	前連結会計年度 (自平成23年4月1日 至平成24年3月31日)	当連結会計年度 (自平成24年4月1日 至平成25年3月31日)
支払リース料	6,852千円	5,616千円
減価償却費相当額	6,232千円	5,142千円
支払利息相当額	229千円	78千円

4 減価償却費相当額の算定方法

リース期間を耐用年数とし、残存価額を零とする定額法によっております。

5 利息相当額の算定方法

リース料総額とリース物件の取得価額相当額との差額を利息相当額とし、各期への配分方法については、利息法によっております。

6 減損損失について

リース資産に配分された減損損失はありません。

(金融商品関係)

1 金融商品の状況に関する事項

(1) 金融商品に対する取組方針

当社グループは、資金運用については短期的な預金等に限定し、また、資金調達については銀行借入による方針です。デリバティブ取引は行いません。

(2) 金融商品の内容及びそのリスク並びにリスク管理体制

営業債権である受取手形及び売掛金は、顧客の信用リスクに晒されています。当該リスクに関しては、当社の与信管理規程に従い、顧客ごとに与信設定を行なうとともに、債権の期日管理及び残高管理を行なう体制としています。

投資有価証券である株式は、市場価格の変動リスクに晒されていますが、主に業務上の関係を有する企業の株式であり、定期的に把握された時価が取締役に報告されております。

営業債務である支払手形及び買掛金は1年以内の支払期日です。

借入金のうち、短期借入金は主に営業取引に係る資金調達であり、長期借入金（原則として5年以内）は主に設備調達に係る資金調達としており金利については支払利息の固定化を図るために、主に固定金利を利用しています。

2 金融商品の時価等に関する事項

連結貸借対照表計上額、時価及びこれらの差額については、次のとおりであります。

前連結会計年度(平成24年3月31日)

	連結貸借対照表 計上額(千円)	時価 (千円)	差額 (千円)
(1) 現金及び預金	2,230,016	2,230,016	
(2) 受取手形及び売掛金	2,405,166	2,405,166	
(3) 投資有価証券 その他有価証券	122,076	122,076	
(4) 支払手形及び買掛金	1,459,553	1,459,553	

当連結会計年度(平成25年3月31日)

	連結貸借対照表 計上額(千円)	時価 (千円)	差額 (千円)
(1) 現金及び預金	2,461,778	2,461,778	
(2) 受取手形及び売掛金	2,103,617	2,103,617	
(3) 投資有価証券 その他有価証券	131,884	131,884	
(4) 支払手形及び買掛金	1,421,852	1,421,852	

(注1) 金融商品の時価の算定方法及びに有価証券に関する事項

(1) 現金及び預金、並びに(2) 受取手形及び売掛金

これらは短期間で決済されるため、時価は帳簿価額にほぼ等しいことから、当該帳簿価額によっています。

(3) 投資有価証券

これらの時価について、株式は取引所の価格によっています。

なお、有価証券はその他有価証券として保有しており、これに関する連結貸借対照表計上額と取得原価との差額については、注記事項「有価証券関係」をご参照ください。

(4) 支払手形及び買掛金

これらは短期間で決済されるため、時価は帳簿価額にほぼ等しいことから、当該帳簿価額によっています。

(注2) 金銭債権及び満期のある有価証券の連結決算日償還予定額

前連結会計年度(平成24年3月31日)

	1年以内 (千円)	1年超5年以内 (千円)	5年超10年以内 (千円)	10年超 (千円)
現金及び預金	2,230,016			
受取手形及び売掛金	2,405,166			
合計	4,635,182			

当連結会計年度(平成25年3月31日)

	1年以内 (千円)	1年超5年以内 (千円)	5年超10年以内 (千円)	10年超 (千円)
現金及び預金	2,461,778			
受取手形及び売掛金	2,103,617			
合計	4,565,396			

(有価証券関係)

1 その他有価証券

前連結会計年度(平成24年3月31日)

	種類	連結貸借対照表 計上額(千円)	取得原価(千円)	差額 (千円)
連結貸借対照表計上額が 取得原価を超えるもの	(1) 株式	91,440	61,642	29,797
	(2) 債券 国債・地方債等 社債 その他			
	(3) その他			
	小計	91,440	61,642	29,797
連結貸借対照表計上額が 取得原価を超えないもの	(1) 株式	30,636	46,846	16,210
	(2) 債券 国債・地方債等 社債 その他			
	(3) その他			
	小計	30,636	46,846	16,210
合計		122,076	108,489	13,587

当連結会計年度(平成25年3月31日)

	種類	連結貸借対照表 計上額(千円)	取得原価(千円)	差額 (千円)
連結貸借対照表計上額が 取得原価を超えるもの	(1) 株式	96,276	54,698	41,577
	(2) 債券 国債・地方債等 社債 その他			
	(3) その他			
	小計	96,276	54,698	41,577
連結貸借対照表計上額が 取得原価を超えないもの	(1) 株式	35,608	52,559	16,951
	(2) 債券 国債・地方債等 社債 その他			
	(3) その他			
	小計	35,608	52,559	16,951
合計		131,884	107,258	24,626

2 連結会計年度中に売却したその他有価証券

前連結会計年度(自 平成23年4月1日 至 平成24年3月31日)

該当事項はありません。

当連結会計年度(自 平成24年4月1日 至 平成25年3月31日)

区分	売却額(千円)	売却益の合計額 (千円)	売却損の合計額 (千円)
株式	21,461	9,784	
合計	21,461	9,784	

(デリバティブ取引関係)

当社グループは、デリバティブ取引を全く利用していないため、該当事項はありません。

(退職給付関係)

1 採用している退職給付制度の概要

当社グループは、確定給付企業年金制度と退職一時金制度を併用しております。

2 退職給付債務に関する事項

	前連結会計年度 (平成24年3月31日)	当連結会計年度 (平成25年3月31日)
(1) 退職給付債務(千円)	282,419	284,894
(2) 年金資産(千円)	142,280	154,760
(3) 未積立退職給付債務 (1) + (2)(千円)	140,138	130,133
(4) 未認識数理計算上の差異(千円)	38,472	15,865
(5) 未認識過去勤務債務 (千円)	14,440	11,134
(6) 連結貸借対照表計上額純額 (3) + (4) + (5) + (6)(千円)	87,224	103,134
(7) 前払年金費用(千円)		
(8) 退職給付引当金 (7) - (8)(千円)	87,224	103,134

(注) 連結子会社は、退職給付債務の算定にあたり、簡便法を採用しております。

3 退職給付費用に関する事項

	前連結会計年度 (自 平成23年4月1日 至 平成24年3月31日)	当連結会計年度 (自 平成24年4月1日 至 平成25年3月31日)
退職給付費用(千円)	37,466	44,624
(1) 勤務費用(千円)(注)	30,255	27,500
(2) 利息費用(千円)	4,299	2,571
(3) 期待運用収益(千円)	1,000	1,067
(4) 数理計算上の差異の費用処理額(千円)	605	12,313
(5) 過去勤務債務の費用処理額(千円)	3,306	3,306

(注) 簡便法を採用している連結子会社の退職給付費用は、「(1)勤務費用」に計上しております。

4 退職給付債務等の計算の基礎に関する事項

(1) 退職給付見込額の期間配分方法
期間定額基準

(2) 割引率

前連結会計年度 (自 平成23年4月1日 至 平成24年3月31日)	当連結会計年度 (自 平成24年4月1日 至 平成25年3月31日)
1.0%	1.0%

(3) 期待運用収益率

前連結会計年度 (自 平成23年4月1日 至 平成24年3月31日)	当連結会計年度 (自 平成24年4月1日 至 平成25年3月31日)
0.75%	0.75%

(4) 過去勤務債務の額の処理年数

10年(発生時の従業員の平均残存勤務期間以内の一定の年数による定額法により費用処理しております。)

(5) 数理計算上の差異の処理年数

3年(当該差異が発生した連結会計年度の翌連結会計年度から3年間にわたり定額償却しております。)

(ストック・オプション等関係)

該当事項はありません。

(税効果会計関係)

1 繰延税金資産及び繰延税金負債の発生の主な原因別の内訳

	前連結会計年度 (平成24年3月31日)	当連結会計年度 (平成25年3月31日)
	(千円)	(千円)
繰延税金資産		
未払事業税	18,867	8,587
賞与引当金	33,410	31,953
貸倒引当金	4,037	3,991
退職給付引当金	32,342	37,983
役員退職慰労引当金	57,567	60,474
ゴルフ会員権評価損	9,491	9,562
その他	18,660	11,999
繰延税金資産小計	174,377	164,551
評価性引当額	3,144	3,447
繰延税金資産合計	171,232	161,104
繰延税金負債		
その他有価証券評価差額金	5,163	8,767
その他	218	220
繰延税金負債合計	5,381	8,988
繰延税金資産の純額	165,851	152,116

繰延税金資産の純額は、連結貸借対照表の以下の項目に含まれております。

	前連結会計年度 (平成24年3月31日)	当連結会計年度 (平成25年3月31日)
	(千円)	(千円)
流動資産 - 繰延税金資産	61,528	45,419
固定資産 - 繰延税金資産	104,322	106,696

2 法定実効税率と税効果会計適用後の法人税等の負担率との間に重要な差異があるときの、当該差異の原因となった主要な項目別の内訳

	前連結会計年度 (平成24年3月31日)	当連結会計年度 (平成25年3月31日)
	(%)	(%)
法定実効税率	40.6	
(調整)		
交際費等永久に損金に算入されない項目	0.7	
評価性引当額の増減	9.2	
住民税均等割	0.3	
連結子会社軽減税率	0.2	
その他	0.1	
税率変更による期末繰延税金資産の減額修正	2.4	
税効果会計適用後の法人税等の負担率	34.5	

(注) 当連結会計年度は、法定実効税率と税効果会計適用後の法人税等の負担率との間の差異が法定実効税率の100分の5以下であるため注記を省略しております。

(企業結合等関係)

該当事項はありません。

(資産除去債務関係)

該当事項はありません。

(賃貸等不動産関係)

当社グループは賃貸等不動産を保有していないため、該当事項はありません。

(セグメント情報等)

【セグメント情報】

当社グループはセールスプロモーショングッズの企画・販売を行う事業の単一セグメントであるため、記載を省略しております。

【関連情報】

1 製品及びサービスごとの情報

単一の製品・サービスの区分の外部顧客への売上高が連結損益計算書の売上高の90%を超えるため、記載を省略しております。

2 地域ごとの情報

(1) 売上高

本邦の外部顧客への売上高が連結損益計算書の売上高の90%を超えるため、記載を省略しております。

(2) 有形固定資産

本邦に所在している有形固定資産の金額が連結貸借対照表の有形固定資産の金額の90%を超えるため、記載を省略しております。

3 主要な顧客ごとの情報

外部顧客への売上高のうち、連結損益計算書の売上高10%以上を占める相手先がないため、記載はありません。

【報告セグメントごとの固定資産の減損損失に関する情報】

該当事項はありません。

【報告セグメントごとののれんの償却額及び未償却残高に関する情報】

該当事項はありません。

【報告セグメントごとの負ののれん発生益に関する情報】

該当事項はありません。

【関連当事者情報】

該当事項はありません。

(1株当たり情報)

1株当たり純資産額並びに1株当たり当期純利益金額及び算定上の基礎は、以下のとおりであります。

項目	前連結会計年度 (平成24年3月31日)	当連結会計年度 (平成25年3月31日)
(1) 1株当たり純資産額	556円26銭	600円04銭

項目	前連結会計年度 (自平成23年4月1日 至平成24年3月31日)	当連結会計年度 (自平成24年4月1日 至平成25年3月31日)
(2) 1株当たり当期純利益金額	93円49銭	66円86銭
(算定上の基礎)		
当期純利益(千円)	550,243	395,574
普通株主に帰属しない金額(千円)		
普通株式に係る当期純利益(千円)	550,243	395,574
期中平均株式数(千株)	5,885	5,916

(注) 1 潜在株式調整後1株当たり当期純利益金額については、潜在株式が存在しないため記載しておりません。

2 当社は、平成24年4月1日付けで普通株式1株につき普通株式3株の割合で株式分割を行っております。前連結会計年度の期首に当該株式分割が行われたと仮定して1株当たり純資産額及び1株当たり当期純利益金額を算定しております。

(重要な後発事象)

該当事項はありません。

【連結附属明細表】

【社債明細表】

該当事項はありません。

【借入金等明細表】

該当事項はありません。

【資産除去債務明細表】

該当事項はありません。

(2) 【その他】

当連結会計年度における四半期情報等

(累計期間)	第 1 四半期	第 2 四半期	第 3 四半期	当連結会計年度
売上高 (千円)	2,177,337	4,388,061	6,782,911	9,239,503
税金等調整前 四半期(当期)純利益 (千円)	125,634	316,504	439,859	677,020
四半期(当期)純利益 (千円)	71,821	184,506	253,796	395,574
1 株当たり四半期 (当期)純利益金額 (円)	12.15	31.12	42.82	66.86

(会計期間)	第 1 四半期	第 2 四半期	第 3 四半期	第 4 四半期
1 株当たり 四半期純利益金額 (円)	12.15	18.96	11.69	24.10

(注) 当社は、平成24年 4 月 1 日付けで普通株式 1 株につき普通株式 3 株の割合で株式分割を行っております。

2【財務諸表等】
(1)【財務諸表】
【貸借対照表】

(単位：千円)

	前事業年度 (平成24年3月31日)	当事業年度 (平成25年3月31日)
資産の部		
流動資産		
現金及び預金	2,027,905	2,234,290
受取手形	³ 72,934	³ 99,150
売掛金	2,329,101	2,001,471
制作支出金	¹ 77,286	¹ 82,344
前渡金	5,630	8,137
前払費用	31,263	33,052
繰延税金資産	59,064	40,925
その他	5,038	8,276
貸倒引当金	960	840
流動資産合計	4,607,266	4,506,809
固定資産		
有形固定資産		
建物	59,321	58,830
減価償却累計額	18,145	11,531
建物(純額)	41,175	47,298
車両運搬具	9,467	4,515
減価償却累計額	7,606	3,456
車両運搬具(純額)	1,860	1,058
工具、器具及び備品	93,140	93,862
減価償却累計額	52,367	61,558
工具、器具及び備品(純額)	40,773	32,304
有形固定資産合計	83,809	80,662
無形固定資産		
ソフトウェア	21,929	8,181
ソフトウェア仮勘定	-	41,679
無形固定資産合計	21,929	49,860
投資その他の資産		
投資有価証券	122,076	131,884
関係会社株式	49,896	96,841
破産更生債権等	1,689	-
繰延税金資産	95,220	115,866
保険積立金	136,006	146,820
敷金及び保証金	145,841	130,778
その他	45,775	45,775
貸倒引当金	10,089	8,600
投資損失引当金	-	46,000
投資その他の資産合計	586,416	613,366
固定資産合計	692,155	743,889
資産合計	5,299,421	5,250,699

	前事業年度 (平成24年3月31日)	当事業年度 (平成25年3月31日)
負債の部		
流動負債		
支払手形	2, 3 790,491	2, 3 665,446
買掛金	2 694,628	2 784,807
未払金	146,452	96,187
未払費用	64,305	15,595
未払法人税等	254,434	86,523
未払消費税等	33,164	8,985
前受金	20,941	40,638
預り金	7,423	7,444
賞与引当金	82,370	75,000
その他	77	3,085
流動負債合計	2,094,290	1,783,713
固定負債		
退職給付引当金	61,968	83,138
役員退職慰労引当金	158,425	165,740
固定負債合計	220,393	248,878
負債合計	2,314,684	2,032,591
純資産の部		
株主資本		
資本金	450,000	450,000
資本剰余金		
資本準備金	42,000	42,000
その他資本剰余金		
自己株式処分差益	4,171	14,456
資本剰余金合計	46,171	56,456
利益剰余金		
利益準備金	29,504	43,293
その他利益剰余金		
別途積立金	2,000,000	2,300,000
繰越利益剰余金	598,588	542,013
利益剰余金合計	2,628,092	2,885,307
自己株式	147,951	189,516
株主資本合計	2,976,312	3,202,247
評価・換算差額等		
その他有価証券評価差額金	8,424	15,859
評価・換算差額等合計	8,424	15,859
純資産合計	2,984,737	3,218,107
負債純資産合計	5,299,421	5,250,699

【損益計算書】

(単位：千円)

	前事業年度 (自 平成23年 4月 1日 至 平成24年 3月31日)	当事業年度 (自 平成24年 4月 1日 至 平成25年 3月31日)
売上高	10,373,315	9,196,757
売上原価		
期首棚卸高	135,406	77,286
当期仕入高	7,626,293	6,763,096
合計	7,761,699	6,840,383
期末棚卸高	77,286	82,344
売上原価合計	7,684,413	6,758,039
売上総利益	2,688,902	2,438,718
販売費及び一般管理費	₁ 1,873,672	₁ 1,771,220
営業利益	815,229	667,498
営業外収益		
受取利息	2,918	2,680
受取配当金	2,226	2,579
仕入割引	2,605	-
受取手数料	₂ 3,600	₂ 3,600
受取補償金	-	1,904
雑収入	2,212	3,710
営業外収益合計	13,564	14,474
営業外費用		
支払利息	215	72
為替差損	-	1,890
自己株式取得費用	56	606
原状回復費用	1,437	525
リース解約損	321	-
雑損失	55	464
営業外費用合計	2,086	3,559
経常利益	826,707	678,413
特別利益		
投資有価証券売却益	-	9,784
保険解約返戻金	5,121	8,424
特別利益合計	5,121	18,209
特別損失		
有形固定資産除却損	₃ 629	-
賃貸借契約解約損	1,560	-
ゴルフ会員権評価損	3,000	-
投資損失引当金繰入額	-	46,000
特別損失合計	5,189	46,000
税引前当期純利益	826,639	650,623
法人税、住民税及び事業税	356,073	261,628
法人税等調整額	72,313	6,111
法人税等合計	283,760	255,517
当期純利益	542,878	395,105

【株主資本等変動計算書】

(単位：千円)

	前事業年度 (自 平成23年 4月 1日 至 平成24年 3月31日)	当事業年度 (自 平成24年 4月 1日 至 平成25年 3月31日)
株主資本		
資本金		
当期首残高	291,000	450,000
当期変動額		
準備金から資本金への振替	159,000	-
当期変動額合計	159,000	-
当期末残高	450,000	450,000
資本剰余金		
資本準備金		
当期首残高	201,000	42,000
当期変動額		
準備金から資本金への振替	159,000	-
当期変動額合計	159,000	-
当期末残高	42,000	42,000
その他資本剰余金		
自己株式処分差益		
当期首残高	-	4,171
当期変動額		
自己株式の処分	4,171	10,284
当期変動額合計	4,171	10,284
当期末残高	4,171	14,456
資本剰余金合計		
当期首残高	201,000	46,171
当期変動額		
準備金から資本金への振替	159,000	-
自己株式の処分	4,171	10,284
当期変動額合計	154,828	10,284
当期末残高	46,171	56,456
利益剰余金		
利益準備金		
当期首残高	21,660	29,504
当期変動額		
利益準備金の積立	7,844	13,789
当期変動額合計	7,844	13,789
当期末残高	29,504	43,293
その他利益剰余金		
別途積立金		
当期首残高	1,800,000	2,000,000
当期変動額		
別途積立金の積立	200,000	300,000
当期変動額合計	200,000	300,000
当期末残高	2,000,000	2,300,000

	前事業年度 (自 平成23年 4月 1日 至 平成24年 3月31日)	当事業年度 (自 平成24年 4月 1日 至 平成25年 3月31日)
繰越利益剰余金		
当期首残高	342,000	598,588
当期変動額		
利益準備金の積立	7,844	13,789
別途積立金の積立	200,000	300,000
剰余金の配当	78,446	137,891
当期純利益	542,878	395,105
当期変動額合計	256,587	56,574
当期末残高	598,588	542,013
利益剰余金合計		
当期首残高	2,163,660	2,628,092
当期変動額		
利益準備金の積立	-	-
別途積立金の積立	-	-
剰余金の配当	78,446	137,891
当期純利益	542,878	395,105
当期変動額合計	464,431	257,214
当期末残高	2,628,092	2,885,307
自己株式		
当期首残高	158,761	147,951
当期変動額		
自己株式の取得	4,908	57,328
自己株式の処分	15,718	15,763
当期変動額合計	10,810	41,564
当期末残高	147,951	189,516
株主資本合計		
当期首残高	2,496,898	2,976,312
当期変動額		
準備金から資本金への振替	-	-
剰余金の配当	78,446	137,891
当期純利益	542,878	395,105
自己株式の取得	4,908	57,328
自己株式の処分	19,890	26,048
当期変動額合計	479,413	225,934
当期末残高	2,976,312	3,202,247

	前事業年度 (自 平成23年 4月 1日 至 平成24年 3月31日)	当事業年度 (自 平成24年 4月 1日 至 平成25年 3月31日)
評価・換算差額等		
その他有価証券評価差額金		
当期首残高	4,345	8,424
当期変動額		
株主資本以外の項目の当期変動額（純額）	12,769	7,435
当期変動額合計	12,769	7,435
当期末残高	8,424	15,859
評価・換算差額等合計		
当期首残高	4,345	8,424
当期変動額		
株主資本以外の項目の当期変動額（純額）	12,769	7,435
当期変動額合計	12,769	7,435
当期末残高	8,424	15,859
純資産合計		
当期首残高	2,492,553	2,984,737
当期変動額		
剰余金の配当	78,446	137,891
当期純利益	542,878	395,105
自己株式の取得	4,908	57,328
自己株式の処分	19,890	26,048
株主資本以外の項目の当期変動額（純額）	12,769	7,435
当期変動額合計	492,183	233,370
当期末残高	2,984,737	3,218,107

【注記事項】

(重要な会計方針)

1 有価証券の評価基準及び評価方法

(1) 子会社株式及び関連会社株式

移動平均法による原価法を採用しております。

(2) その他有価証券

時価のあるもの

決算日の市場価格等に基づく時価法(評価差額は全部純資産直入法により処理し、売却原価は移動平均法により算定)を採用しております。

時価のないもの

移動平均法による原価法を採用しております。

2 たな卸資産の評価基準及び評価方法

制作支出金

個別法による原価法(貸借対照表価額については収益性の低下による簿価切下げの方法)を採用しております。

3 固定資産の減価償却の方法

(1) 有形固定資産

定率法を採用しております

ただし、平成10年4月1日以降に取得した建物(附属設備を除く)は定額法によっております。

なお、主な耐用年数は以下のとおりであります。

建物 8～50年

(2) 無形固定資産

定額法を採用しております。

なお、自社利用のソフトウェアについては、社内における利用可能期間(5年)に基づいております。

4 引当金の計上基準

(1) 貸倒引当金

債権の貸倒れによる損失に備えるため、一般債権については貸倒実績率により、貸倒懸念債権等特定の債権については個別に回収可能性を勘案し、回収不能見込額を計上しております。

(2) 投資損失引当金

関係会社への投資に係る損失に備えるため、当該会社の財政状態を勘案し、損失負担見込額を計上しております。

(3) 賞与引当金

従業員に対して支給する賞与の支出に充てるため、支給見込額の当期負担額を計上しております。

(4) 退職給付引当金

従業員の退職給付に備えるため、当事業年度末における退職給付債務及び年金資産の見込額に基づき計上しております。

過去勤務債務は、その発生時の従業員の平均残存勤務期間以内の一定の年数(10年)による定額法により費用処理しております。

なお、数理計算上の差異については、当該差異が発生した事業年度の翌事業年度から3年間にわたり償却しております。

(5) 役員退職慰労引当金

役員の退職慰労金の支給に備えるため、内規に基づく期末要支給額を計上しております。

5 収益及び費用の計上基準

完成工事高及び完成工事原価の計上基準

イ 当事業年度末までの進捗部分について成果の確実性が認められる工事

工事進行基準（工事の進捗率の見積りは原価比例法）

ロ その他の工事

工事完成基準

6 その他財務諸表作成のための基本となる重要な事項

消費税等の会計処理

消費税等の会計処理は、税抜方式によっております。

(会計方針の変更)

当社は、法人税法の改正に伴い、当事業年度より、平成24年4月1日以後に取得した有形固定資産については、改正後の法人税法に基づく減価償却の方法に変更しております。

なお、これに伴う営業利益、経常利益及び税引前当期純利益に与える影響は軽微です。

(貸借対照表関係)

1 制作支出金

販売促進物の制作はもっぱら外注に依存しており、工程毎にそれぞれの外注先を使用するのが通常となっております。よって制作工程の途中にあるもので、すでに役務提供等の終了した工程に係る外注先への支払額及び支払の確定した金額を集計したものであります。

2 関係会社項目

関係会社に対する資産及び負債には次のものがあります。

	前事業年度 (平成24年3月31日)	当事業年度 (平成25年3月31日)
流動負債		
支払手形	89,406千円	62,026千円
買掛金	70,986千円	71,898千円

3 期末日満期手形の会計処理については、満期日に決済が行われたものとして処理しております。

なお、期末日が金融機関の休日であったため、次の期末日満期手形を満期日に決済が行われたものとして処理しております。

	前事業年度 (平成24年3月31日)	当事業年度 (平成25年3月31日)
受取手形	13,813千円	3,186千円
支払手形	167,243千円	130,610千円

(損益計算書関係)

1 販売費及び一般管理費の主なもののうち主要な費目及び金額並びにおおよその割合は、次のとおりであります。

	前事業年度 (自 平成23年4月1日 至 平成24年3月31日)	当事業年度 (自 平成24年4月1日 至 平成25年3月31日)
役員報酬	119,110千円	112,720千円
給与手当	621,177	654,251
賞与手当	141,822	64,831
賞与引当金繰入額	82,370	75,000
退職給付費用	33,774	49,884
法定福利費	120,919	115,581
役員退職慰労引当金繰入額	8,700	7,315
減価償却費	22,687	21,129
旅費交通費	90,728	80,725
支払手数料	132,803	124,966
地代家賃	119,647	125,951
おおよその割合		
販売費	3%	4%
一般管理費	97%	96%

2 関係会社との取引に係るものは次のとおりであります。

	前事業年度 (自 平成23年4月1日 至 平成24年3月31日)	当事業年度 (自 平成24年4月1日 至 平成25年3月31日)
受取手数料	3,600千円	3,600千円

3 有形固定資産の除却損の内容は、次のとおりであります。

	前事業年度 (自 平成23年4月1日 至 平成24年3月31日)	当事業年度 (自 平成24年4月1日 至 平成25年3月31日)
工具、器具及び備品	629千円	千円

(株主資本等変動計算書関係)

前事業年度(自 平成23年4月1日 至 平成24年3月31日)

自己株式の種類及び株式数に関する事項

株式の種類	当事業年度期首	増加	減少	当事業年度末
普通株式(株)	118,828	3,000	11,700	110,128

(変動事由の概要)

増加数の主な内訳は、次のとおりであります。

取締役会決議による自己株式取得による増加 3,000株

減少数の主な内訳は、次のとおりであります。

第三者割当による自己株式処分による減少 11,700株

当事業年度(自 平成24年4月1日 至 平成25年3月31日)

自己株式の種類及び株式数に関する事項

株式の種類	当事業年度期首	増加	減少	当事業年度末
普通株式(株)	110,128	295,252	35,200	370,180

(変動事由の概要)

増加数の主な内訳は、次のとおりであります。

平成24年4月1日付の株式分割による増加 220,256株

取締役会決議による自己株式取得による増加 74,900株

単元未満株式の買取による増加 96株

減少数の主な内訳は、次のとおりであります。

第三者割当による自己株式処分による減少 35,200株

(リース取引関係)

該当事項はありません。

(有価証券関係)

子会社株式及び関連会社株式(前事業年度の貸借対照表計上額は子会社株式49,896千円、当事業年度の貸借対照表計上額は子会社株式96,841千円)は、市場価格がなく、時価を把握することが極めて困難と認められることから、記載しておりません。

(税効果会計関係)

1 繰延税金資産及び繰延税金負債の発生の主な原因別の内訳

	前事業年度 (平成24年3月31日)	当事業年度 (平成25年3月31日)
	(千円)	(千円)
繰延税金資産		
未払事業税	18,648	7,850
賞与引当金	31,300	28,500
貸倒引当金	3,655	3,610
退職給付引当金	23,240	30,776
役員退職慰勞引当金	55,037	57,641
ゴルフ会員権評価損	9,257	9,328
投資損失引当金		16,376
その他	18,306	11,475
繰延税金資産小計	159,447	165,559
評価性引当額		
繰延税金資産合計	159,447	165,559
繰延税金負債		
その他有価証券評価差額金	5,163	8,767
繰延税金負債合計	5,163	8,767
繰延税金資産の純額	154,284	156,792

繰延税金資産の純額は、貸借対照表の以下の項目に含まれております。

	前事業年度 (平成24年3月31日)	当事業年度 (平成25年3月31日)
	(千円)	(千円)
流動資産 - 繰延税金資産	59,064	40,925
固定資産 - 繰延税金資産	95,220	115,866

2 法定実効税率と税効果会計適用後の法人税等の負担率との間に重要な差異があるときの、当該差異の原因となった主要な項目別の内訳

	前事業年度 (平成24年3月31日)	当事業年度 (平成25年3月31日)
	(%)	(%)
法定実効税率	40.6	
(調整)		
交際費等永久に損金に算入されない項目	0.7	
評価性引当額の増減	9.4	
住民税均等割	0.3	
その他	0.1	
税率変更による期末繰延税金資産の減額修正	2.2	
税効果会計適用後の法人税等の負担率	34.3	

(注) 当事業年度は、法定実効税率と税効果会計適用後の法人税等の負担率との間の差異が法定実効税率の100分の5以下であるため注記を省略しております。

(企業結合等関係)

該当事項はありません。

(資産除去債務関係)

該当事項はありません。

(1株当たり情報)

1株当たり純資産額並びに1株当たり当期純利益金額及び算定上の基礎は、以下のとおりであります。

項目	前事業年度 (平成24年3月31日)	当事業年度 (平成25年3月31日)
(1) 1株当たり純資産額	505円06銭	548円25銭

項目	前事業年度 (自平成23年4月1日 至平成24年3月31日)	当事業年度 (自平成24年4月1日 至平成25年3月31日)
(2) 1株当たり当期純利益金額	92円24銭	66円78銭
(算定上の基礎)		
当期純利益(千円)	542,878	395,105
普通株主に帰属しない金額(千円)		
普通株式に係る当期純利益(千円)	542,878	395,105
期中平均株式数(千株)	5,885	5,916

(注) 1 潜在株式調整後1株当たり当期純利益金額については、潜在株式が存在しないため記載しておりません。

2 当社は、平成24年4月1日付けで普通株式1株につき普通株式3株の割合で株式分割を行っております。前事業年度の期首に当該株式分割が行われたと仮定して1株当たり純資産額及び1株当たり当期純利益金額を算定しております。

(重要な後発事象)

該当事項はありません。

【附属明細表】

【有価証券明細表】

【株式】

銘柄		株式数(株)	貸借対照表計上額 (千円)	
投資有価 証券	その他有 価証券	(株)クイック	107,323	29,621
		(株)学情	63,500	26,606
		(株)伊予銀行	28,750	25,558
		(株)池田泉州ホールディングス	37,000	19,610
		(株)ヤクルト本社	2,348	8,934
		大東建託(株)	1,000	8,020
		(株)紀陽ホールディングス	51,000	7,599
		(株)ショーエイコーポレーション	8,000	2,848
		(株)りそなホールディングス	3,700	1,805
		(株)筑波銀行	1,800	901
		第一生命保険(株)	3	379
計		304,424	131,884	

【有形固定資産等明細表】

資産の種類	当期首残高 (千円)	当期増加額 (千円)	当期減少額 (千円)	当期末残高 (千円)	当期末減価 償却累計額 又は償却累 計額(千円)	当期償却額 (千円)	差引当期末 残高 (千円)
有形固定資産							
建物	59,321	12,274	12,766	58,830	11,531	6,152	47,298
車両運搬具	9,467		4,951	4,515	3,456	801	1,058
工具、器具及び備品	93,140	7,031	6,308	93,862	61,558	14,175	32,304
有形固定資産計	161,929	19,306	24,026	157,208	76,545	21,129	80,662
無形固定資産							
ソフトウェア	166,272	298	4,392	162,178	153,997	14,046	8,181
ソフトウェア仮勘定		41,679		41,679			41,679
無形固定資産計	166,272	41,977	4,392	203,858	153,997	14,046	49,860

(注) 1 当期増加額のうち主なものは次のとおりであります。

岐阜倉庫建設に伴う設備の設置	建物	12,274千円
	工具、器具及び備品	4,791千円
基幹業務システム構築に伴う設備の設置	ソフトウェア仮勘定	41,679千円

2 当期減少額のうち主なものは次のとおりであります。

旧大阪本社事務所撤去に伴う設備の廃却	建物	12,766千円
	工具、器具及び備品	3,323千円

【引当金明細表】

区分	当期首残高 (千円)	当期増加額 (千円)	当期減少額 (目的使用) (千円)	当期減少額 (その他) (千円)	当期末残高 (千円)
貸倒引当金	11,049	1,040	1,689	960	9,440
投資損失引当金		46,000			46,000
賞与引当金	82,370	75,000	82,370		75,000
役員退職慰労引当金	158,425	7,315			165,740

(注) 貸倒引当金の「当期減少額(その他)」は、洗替による戻入額であります。

(2) 【主な資産及び負債の内容】

現金及び預金

区分	金額(千円)
現金	550
預金	
当座預金	347,215
普通預金	758,384
定期預金	1,053,993
積立預金	45,000
別段預金	585
外貨預金	28,560
小計	2,233,740
合計	2,234,290

受取手形

(イ)相手先別内訳

相手先	金額(千円)
(株)ヤクルト本社	20,048
福德長酒類(株)	16,413
ロート製薬(株)	8,099
タイヨーエレクトク(株)	7,880
(株)メニコン	7,272
その他	39,436
合計	99,150

(口)期日別内訳

期日別	金額(千円)
平成25年 4月	49,210
5月	12,600
6月	32,969
7月	4,122
8月	246
合計	99,150

売掛金

(イ)相手先別内訳

相手先	金額(千円)
キリンビバレッジ(株)	247,476
アサヒ飲料(株)	128,903
サントリーフーズ(株)	80,010
サノフィ(株)	58,779
(株)美津濃	53,001
その他	1,433,299
合計	2,001,471

(ロ)売掛金の発生及び回収並びに滞留状況

当期首残高(千円)	当期発生高(千円)	当期回収高(千円)	当期末残高(千円)	回収率(%)	滞留期間(日)
(A)	(B)	(C)	(D)	$\frac{(C)}{(A)+(B)} \times 100$	$\frac{(A)+(D)}{2}$ $\frac{(B)}{365}$
2,329,101	9,656,595	9,984,226	2,001,471	83.3	82日

(注) 当期発生高には消費税等が含まれております。

制作支出金

品目	金額(千円)
販促制作物	82,344
合計	82,344

支払手形

(イ)相手先別内訳

相手先	金額(千円)
森松(株)	76,676
(株)岐阜クリエート	62,026
(株)ヨンパ	55,843
住友スリーエム(株)	46,183
東洋佐々木ガラス(株)	43,400
その他	381,316
合計	665,446

(ロ)期日別内訳

期日別	金額(千円)
平成25年 4月	226,935
5月	225,368
6月	122,116
7月	91,025
合計	665,446

買掛金

相手先	金額(千円)
(株)岐阜クリエート	71,898
森松(株)	33,716
(株)パイロットコーポレーション	31,178
(株)ブルシー	21,685
(株)四国クリエート	15,328
その他	611,001
合計	784,807

(3) 【その他】

該当事項はありません。

第6 【提出会社の株式事務の概要】

事業年度	4月1日から3月31日まで
定時株主総会	6月中
基準日	3月31日
剰余金の配当の基準日	9月30日 3月31日
1単元の株式数	100株
単元未満株式の買取り 取扱場所 株主名簿管理人 取次所 買取手数料	(特別口座) 東京都中央区八重洲一丁目2番1号 みずほ信託銀行株式会社 本店証券代行部 (特別口座) 東京都中央区八重洲一丁目2番1号 みずほ信託銀行株式会社 無料
公告掲載方法	当社の公告の方法は、電子公告により行います。ただし、電子公告を行うことができない事故その他やむを得ない事由が生じたときは、日本経済新聞に掲載する方法により行います。 なお、電子公告は当社ホームページに掲載し、そのアドレスは次のとおりです。 http://www.cdg.co.jp/
株主に対する特典	該当事項はありません。

(注) 当社定款の定めにより、単元未満株主は、会社法第189条第2項各号に掲げる権利、取得請求権付株式の取得を請求する権利並びに株主の有する株式数に応じて募集株式の割当て及び募集新株予約権の割当てを受ける権利以外の権利を有しておりません。

第 7 【提出会社の参考情報】

1 【提出会社の親会社等の情報】

当社は、金融商品取引法第24条の7第1項に規定する親会社等はありません。

2 【その他の参考情報】

当事業年度の開始日から有価証券報告書提出日までの間に、次の書類を提出しております。

(1) 有価証券報告書及びその添付書類、有価証券報告書の確認書

事業年度（第38期）（自 平成23年4月1日 至 平成24年3月31日）平成24年6月29日近畿財務局長に提出。

(2) 内部統制報告書及びその添付書類

事業年度（第38期）（自 平成23年4月1日 至 平成24年3月31日）平成24年6月29日近畿財務局長に提出。

(3) 四半期報告書、四半期報告書の確認書

事業年度（第39期第1四半期）（自 平成24年4月1日 至 平成24年6月30日）平成24年8月10日近畿財務局長に提出。

事業年度（第39期第2四半期）（自 平成24年7月1日 至 平成24年9月30日）平成24年11月12日近畿財務局長に提出。

事業年度（第39期第3四半期）（自 平成24年10月1日 至 平成24年12月31日）平成25年2月12日近畿財務局長に提出。

(4) 臨時報告書

企業内容等の開示に関する内閣府令第19条第2項第9号の2（株主総会における議決権行使の結果）の規定に基づく臨時報告書

平成24年7月2日近畿財務局長に提出。

(5) 自己株券買付状況報告書

平成24年11月5日、平成24年12月10日、平成25年1月11日、平成25年2月1日、平成25年3月15日、平成25年4月11日、平成25年5月10日、平成25年6月11日近畿財務局長に提出。

(6) 自己株券買付状況報告書の訂正報告書

平成25年1月24日近畿財務局長に提出。

平成24年12月10日提出の自己株券買付状況報告書に係る訂正報告書であります。

第二部 【提出会社の保証会社等の情報】

該当事項はありません。

独立監査人の監査報告書及び内部統制監査報告書

平成25年 6月27日

株式会社 C D G
取締役会 御中

有限責任監査法人トーマツ

指定有限責任社員
業務執行社員 公認会計士 杉本 茂次

指定有限責任社員
業務執行社員 公認会計士 山本 大

<財務諸表監査>

当監査法人は、金融商品取引法第193条の2第1項の規定に基づく監査証明を行うため、「経理の状況」に掲げられている株式会社C D Gの平成24年4月1日から平成25年3月31日までの連結会計年度の連結財務諸表、すなわち、連結貸借対照表、連結損益計算書、連結包括利益計算書、連結株主資本等変動計算書、連結キャッシュ・フロー計算書、連結財務諸表作成のための基本となる重要な事項、その他の注記及び連結附属明細表について監査を行った。

連結財務諸表に対する経営者の責任

経営者の責任は、我が国において一般に公正妥当と認められる企業会計の基準に準拠して連結財務諸表を作成し適正に表示することにある。これには、不正又は誤謬による重要な虚偽表示のない連結財務諸表を作成し適正に表示するために経営者が必要と判断した内部統制を整備及び運用することが含まれる。

監査人の責任

当監査法人の責任は、当監査法人が実施した監査に基づいて、独立の立場から連結財務諸表に対する意見を表明することにある。当監査法人は、我が国において一般に公正妥当と認められる監査の基準に準拠して監査を行った。監査の基準は、当監査法人に連結財務諸表に重要な虚偽表示がないかどうかについて合理的な保証を得るために、監査計画を策定し、これに基づき監査を実施することを求めている。

監査においては、連結財務諸表の金額及び開示について監査証拠を入手するための手続が実施される。監査手続は、当監査法人の判断により、不正又は誤謬による連結財務諸表の重要な虚偽表示のリスクの評価に基づいて選択及び適用される。財務諸表監査の目的は、内部統制の有効性について意見表明するためのものではないが、当監査法人は、リスク評価の実施に際して、状況に応じた適切な監査手続を立案するために、連結財務諸表の作成と適正な表示に関連する内部統制を検討する。また、監査には、経営者が採用した会計方針及びその適用方法並びに経営者によって行われた見積りの評価も含め全体としての連結財務諸表の表示を検討することが含まれる。

当監査法人は、意見表明の基礎となる十分かつ適切な監査証拠を入手したと判断している。

監査意見

当監査法人は、上記の連結財務諸表が、我が国において一般に公正妥当と認められる企業会計の基準に準拠して、株式会社C D G及び連結子会社の平成25年3月31日現在の財政状態並びに同日をもって終了する連結会計年度の経営成績及びキャッシュ・フローの状況をすべての重要な点において適正に表示しているものと認める。

< 内部統制監査 >

当監査法人は、金融商品取引法第193条の2第2項の規定に基づく監査証明を行うため、株式会社C D Gの平成25年3月31日現在の内部統制報告書について監査を行った。

内部統制報告書に対する経営者の責任

経営者の責任は、財務報告に係る内部統制を整備及び運用し、我が国において一般に公正妥当と認められる財務報告に係る内部統制の評価の基準に準拠して内部統制報告書を作成し適正に表示することにある。

なお、財務報告に係る内部統制により財務報告の虚偽の記載を完全には防止又は発見することができない可能性がある。

監査人の責任

当監査法人の責任は、当監査法人が実施した内部統制監査に基づいて、独立の立場から内部統制報告書に対する意見を表明することにある。当監査法人は、我が国において一般に公正妥当と認められる財務報告に係る内部統制の監査の基準に準拠して内部統制監査を行った。財務報告に係る内部統制の監査の基準は、当監査法人に内部統制報告書に重要な虚偽表示がないかどうかについて合理的な保証を得るために、監査計画を策定し、これに基づき内部統制監査を実施することを求めている。

内部統制監査においては、内部統制報告書における財務報告に係る内部統制の評価結果について監査証拠を入手するための手続が実施される。内部統制監査の監査手続は、当監査法人の判断により、財務報告の信頼性に及ぼす影響の重要性に基づいて選択及び適用される。また、内部統制監査には、財務報告に係る内部統制の評価範囲、評価手続及び評価結果について経営者が行った記載を含め、全体としての内部統制報告書の表示を検討することが含まれる。

当監査法人は、意見表明の基礎となる十分かつ適切な監査証拠を入手したと判断している。

強調事項

内部統制報告書の付記事項に記載されているとおり、当連結会計年度末日後、会社は基幹システムを全面更改している。

監査意見

当監査法人は、株式会社C D Gが平成25年3月31日現在の財務報告に係る内部統制は有効であると表示した上記の内部統制報告書が、我が国において一般に公正妥当と認められる財務報告に係る内部統制の評価の基準に準拠して、財務報告に係る内部統制の評価結果について、すべての重要な点において適正に表示しているものと認める。

利害関係

会社と当監査法人又は業務執行社員との間には、公認会計士法の規定により記載すべき利害関係はない。

以 上

-
- 1 上記は、監査報告書の原本に記載された事項を電子化したものであり、その原本は当社が連結財務諸表に添付する形で別途保管しております。
 - 2 連結財務諸表の範囲にはXBRLデータ自体は含まれておりません。

独立監査人の監査報告書

平成25年6月27日

株式会社 C D G
取締役会 御中

有限責任監査法人トーマツ

指定有限責任社員
業務執行社員 公認会計士 杉本 茂次

指定有限責任社員
業務執行社員 公認会計士 山本 大

当監査法人は、金融商品取引法第193条の2第1項の規定に基づく監査証明を行うため、「経理の状況」に掲げられている株式会社C D Gの平成24年4月1日から平成25年3月31日までの第39期事業年度の財務諸表、すなわち、貸借対照表、損益計算書、株主資本等変動計算書、重要な会計方針、その他の注記及び附属明細表について監査を行った。

財務諸表に対する経営者の責任

経営者の責任は、我が国において一般に公正妥当と認められる企業会計の基準に準拠して財務諸表を作成し適正に表示することにある。これには、不正又は誤謬による重要な虚偽表示のない財務諸表を作成し適正に表示するために経営者が必要と判断した内部統制を整備及び運用することが含まれる。

監査人の責任

当監査法人の責任は、当監査法人が実施した監査に基づいて、独立の立場から財務諸表に対する意見を表明することにある。当監査法人は、我が国において一般に公正妥当と認められる監査の基準に準拠して監査を行った。監査の基準は、当監査法人に財務諸表に重要な虚偽表示がないかどうかについて合理的な保証を得るために、監査計画を策定し、これに基づき監査を実施することを求めている。

監査においては、財務諸表の金額及び開示について監査証拠を入手するための手続が実施される。監査手続は、当監査法人の判断により、不正又は誤謬による財務諸表の重要な虚偽表示のリスクの評価に基づいて選択及び適用される。財務諸表監査の目的は、内部統制の有効性について意見表明するためのものではないが、当監査法人は、リスク評価の実施に際して、状況に応じた適切な監査手続を立案するために、財務諸表の作成と適正な表示に関連する内部統制を検討する。また、監査には、経営者が採用した会計方針及びその適用方法並びに経営者によって行われた見積りの評価も含め全体としての財務諸表の表示を検討することが含まれる。

当監査法人は、意見表明の基礎となる十分かつ適切な監査証拠を入手したと判断している。

監査意見

当監査法人は、上記の財務諸表が、我が国において一般に公正妥当と認められる企業会計の基準に準拠して、株式会社C D Gの平成25年3月31日現在の財政状態及び同日をもって終了する事業年度の経営成績をすべての重要な点において適正に表示しているものと認める。

利害関係

会社と当監査法人又は業務執行社員との間には、公認会計士法の規定により記載すべき利害関係はない。

以上

- 上記は、監査報告書の原本に記載された事項を電子化したものであり、その原本は当社が財務諸表に添付する形で別途保管しております。
- 財務諸表の範囲にはXBRLデータ自体は含まれておりません。