

## 【表紙】

【提出書類】	有価証券報告書
【根拠条文】	金融商品取引法第24条第1項
【提出先】	関東財務局長
【提出日】	平成25年3月28日
【事業年度】	第43期（自平成24年1月1日至平成24年12月31日）
【会社名】	株式会社東計電算
【英訳名】	Toukei Computer Co.,Ltd.
【代表者の役職氏名】	代表取締役会長 甲田 博康
【本店の所在の場所】	神奈川県川崎市中原区市ノ坪150番地
【電話番号】	044(430)1311(代表)
【事務連絡者氏名】	代表取締役社長執行役員 甲田 英毅
【最寄りの連絡場所】	神奈川県川崎市中原区市ノ坪150番地
【電話番号】	044(430)1311(代表)
【事務連絡者氏名】	代表取締役社長執行役員 甲田 英毅
【縦覧に供する場所】	株式会社東京証券取引所 (東京都中央区日本橋兜町2番1号)

## 第一部【企業情報】

### 第1【企業の概況】

#### 1【主要な経営指標等の推移】

##### (1) 連結経営指標等

回次 決算年月	第39期 平成20年12月	第40期 平成21年12月	第41期 平成22年12月	第42期 平成23年12月	第43期 平成24年12月
売上高 (千円)	10,864,134	10,720,495	11,333,713	10,370,335	11,411,597
経常利益 (千円)	1,902,693	1,610,568	1,751,798	1,568,174	1,937,905
当期純利益 (千円)	864,816	903,745	895,107	772,993	1,161,031
包括利益 (千円)	-	-	-	486,433	1,669,548
純資産額 (千円)	10,596,128	11,174,883	11,849,791	11,976,705	13,318,514
総資産額 (千円)	12,730,567	13,542,101	14,190,558	14,169,750	15,858,317
1株当たり純資産額 (円)	1,151.91	1,213.42	1,285.62	1,298.59	1,444.41
1株当たり当期純利益 (円)	93.95	98.42	97.48	84.18	126.44
潜在株式調整後1株当たり 当期純利益 (円)	-	-	-		
自己資本比率 (%)	83.1	82.3	83.2	84.2	83.6
自己資本利益率 (%)	8.1	8.1	7.6	6.5	8.8
株価収益率 (倍)	11.7	11.6	11.9	12.3	9.6
営業活動による キャッシュ・フロー (千円)	1,292,814	1,435,239	1,820,544	1,531,845	1,958,370
投資活動による キャッシュ・フロー (千円)	1,233,715	895,077	1,077,546	1,449,817	1,105,442
財務活動による キャッシュ・フロー (千円)	416,204	367,428	349,062	367,329	332,899
現金及び現金同等物の期 末残高 (千円)	776,889	949,623	1,343,559	1,058,257	1,578,286
従業員数 (人)	708	748	758	738	754
[外、平均臨時雇用者数]	[274]	[310]	[315]	[271]	[272]

(注) 1. 売上高には消費税等は含まれておりません。

2. 潜在株式調整後1株当たり当期純利益は、希薄化効果を有している潜在株式が存在しないため記載しておりません。

(2) 提出会社の経営指標等

回次 決算年月	第39期 平成20年12月	第40期 平成21年12月	第41期 平成22年12月	第42期 平成23年12月	第43期 平成24年12月
売上高 (千円)	10,594,253	10,458,483	11,110,482	10,150,268	11,170,145
経常利益 (千円)	1,885,383	1,593,475	1,748,121	1,544,054	1,926,836
当期純利益 (千円)	857,288	894,938	896,275	758,717	1,159,802
資本金 (千円)	1,370,150	1,370,150	1,370,150	1,370,150	1,370,150
発行済株式総数 (株)	9,350,000	9,350,000	9,350,000	9,350,000	9,350,000
純資産額 (千円)	10,428,693	10,998,912	11,675,060	11,787,868	13,128,447
総資産額 (千円)	12,543,625	13,348,251	14,038,461	14,013,111	15,708,855
1株当たり純資産額 (円)	1,133.76	1,194.33	1,266.65	1,278.07	1,423.76
1株当たり配当額 (うち1株当たり中間配当額) (円)	40.00 ( - )	38.00 ( - )	40.00 ( - )	36.00 ( - )	45.00 ( - )
1株当たり当期純利益 (円)	93.13	97.46	97.60	82.63	126.31
潜在株式調整後1株当たり当期純利益 (円)	-	-	-	-	-
自己資本比率 (%)	83.0	82.2	82.9	83.8	83.2
自己資本利益率 (%)	8.2	8.2	7.7	6.5	9.3
株価収益率 (倍)	11.83	11.75	11.90	12.51	9.59
配当性向 (%)	42.95	38.99	40.98	43.57	35.63
従業員数 (人)	690	731	744	726	742
[外、平均臨時雇用者数]	[264]	[301]	[306]	[263]	[264]

(注) 1. 売上高には消費税等は含まれておりません。

2. 潜在株式調整後1株当たり当期純利益は、希薄化効果を有している潜在株式が存在しないため記載しておりません。

## 2【沿革】

年月	事項
昭和45年4月	情報処理サービス業を目的として、神奈川県川崎市ノ坪240番地に資本金5,000千円で株式会社東京濾器計算センターを設立する。
昭和50年2月	東京濾器株式会社より各種計算業務の受託をもって、受託計算の営業を開始する。
昭和50年6月	商号を、株式会社東京濾器計算センターより株式会社東計電算センターに変更する。
昭和50年10月	本店所在地を、神奈川県川崎市中原区市ノ坪240番地より神奈川県川崎市中原区小杉町1丁目403番地に移転する。
昭和52年4月	中部地域のユーザー・サービスを図るため、名古屋営業所を設置する。
昭和54年11月	ユーザーの要望に応じて、オンラインサービスを開始する。
昭和54年12月	日本電気株式会社と販売取扱店契約を結び、コンピュータ機器の販売業務を開始する。
昭和55年3月	コンピュータ室を設置し、穿孔部門の運営受託業務を開始する。
昭和55年4月	商号を、株式会社東計電算センターより株式会社東計電算に変更する。
昭和55年6月	オンラインプログラムのソフトウェア開発業務を開始する。
昭和55年10月	漢字高速プリンターを導入し、漢字システムのソフトウェア開発業務を開始する。
昭和56年4月	自動設計、技術計算のソフトウェア開発業務を開始する。
昭和57年6月	マイクロコンピュータソフトウェアの開発業務を開始する。
昭和60年4月	システム開発部門を設け、業種別システム設計部門を設置する。
昭和63年2月	各種事務機器等のリース業務を営む「イースタンリース(株)」を設立し、レンタル業務を開始する。
	神奈川県域の卸・小売業者間の流通VAN業務を営む「(株)シーガル」の設立企画に参画し、資本参加を行う。
	流通営業部を設置し、流通VAN業務を開始する。
昭和63年10月	メカトロ製品開発部門を設置し、メカトロ分野への進出の準備を開始する。
平成3年2月	通商産業省よりシステムインテグレーターとしてシステムサービス企業の登録・認定を受ける。
平成7年7月	パチンコホール管理用のコンピュータ機器の製造、ソフトウェア開発あるいはCD-ROM利用のゲームソフト等の量産ソフトウェアを開発するための市場調査、開発及び運用試験の場を確保するため、「(株)イースタンホール」を設立する。
平成8年1月	本店所在地を、本社ビル竣工に伴い神奈川県川崎市中原区小杉町1丁目403番地より神奈川県川崎市中原区市ノ坪150番地に移転する。
平成10年1月	東京事業所を、東京都千代田区外神田2丁目8番13号に設置し、東京都内に分散配置の組織の統合化を図る。
平成12年3月	東京証券取引所市場第二部に株式を上場、資本金を1,370,150千円に増資する。
平成12年10月	神奈川県川崎市宮前区野川797番地に野川事業所(野川アウトソーシングセンター)を設置する。
平成12年11月	名古屋事業所を愛知県名古屋市中村区名駅南1丁目13番21号に設置、移転する。
平成14年10月	千葉県茂原市に茂原営業所を開設。
平成15年6月	千葉県市原市に市原営業所を開設。
平成16年4月	データセンターにおいてISMS(情報セキュリティマネジメントシステム)を認証。
平成16年4月	東京都武蔵野市に武蔵野営業所を開設。
平成16年8月	ロジスティクスシステム部においてISO9001(品質マネジメントシステム)を取得。
平成16年12月	東京証券取引所市場第一部銘柄に指定される。
平成20年1月	中国市場の開拓やオフショア開発の拠点として中国・大連市に現地法人「大連東計軟件有限公司」を設立し、営業を開始する。
平成20年12月	神奈川県川崎市中原区新丸子東2-926に川崎第2事業所を開設。これに伴い、神奈川県川崎市中原区今井南町480の川崎事業所は、川崎第1事業所に名称を変更。
平成21年2月	旧製造システム営業部、旧製造システム中部営業部においてISO9001を取得。
	ファシリティアサービス事業の拡大強化のため、日本スタッフマネジメント(株)よりエントリー業務の一部を譲受ける。
平成21年10月	東京都立川市に立川営業所を開設。
平成23年10月	神奈川県座間市に座間営業所を開設。

年月	事項
平成24年 5月	クラウドビジネスの拡充を図るため、神奈川県川崎市幸区新川崎149-14に新川崎事業所を開設。 生産拠点を海外にシフトする日系企業に対応するため、タイ王国に現地法人「TOUKEI ( THAILAND ) CO.,LTD.」を設立。 「株一関コールセンター」に資本参加し、コールセンター業務に参入。
平成24年 7月	
平成24年 8月	

### 3【事業の内容】

当社グループ（当社及び当社の関係会社）は、(株)東計電算（当社）、子会社4社並びに関連会社1社により構成され、情報処理・ソフトウェア開発業務（ソフトウェア開発業務・システム運用業務・ファシリティサービス業務）、機器販売業務、リース等その他の業務を営んでおります。

なお、次の各業務は、「第5経理の状況1（1）連結財務諸表注記」に掲げるセグメント情報の区分と同一であります。

当社グループの事業内容及び当社と関係会社の当該事業に係る位置付けは次の通りであります。

#### 情報処理・ソフトウェア開発業務

非持分法適用関連会社ファインシステム(株)は、ソフトウェア開発業務を行っており、当社は同社に対しソフトウェア開発業務の一部を委託しております。

非連結子会社大連東計軟件有限公司は、現在日本で実績のある事業の中国での展開等を積極的に図るため、平成20年1月に設立いたしました。

非連結子会社TOUKEI (THAILAND) CO., LTD. は、生産拠点を海外にシフトする日系企業に対応するため、平成24年7月タイの現地法人として設立いたしました。

非連結子会社(株)一関コールセンターは、今後拡大が見込めるコールセンター事業に参入するため、平成24年8月に資本参加いたしました。

#### 機器販売業務

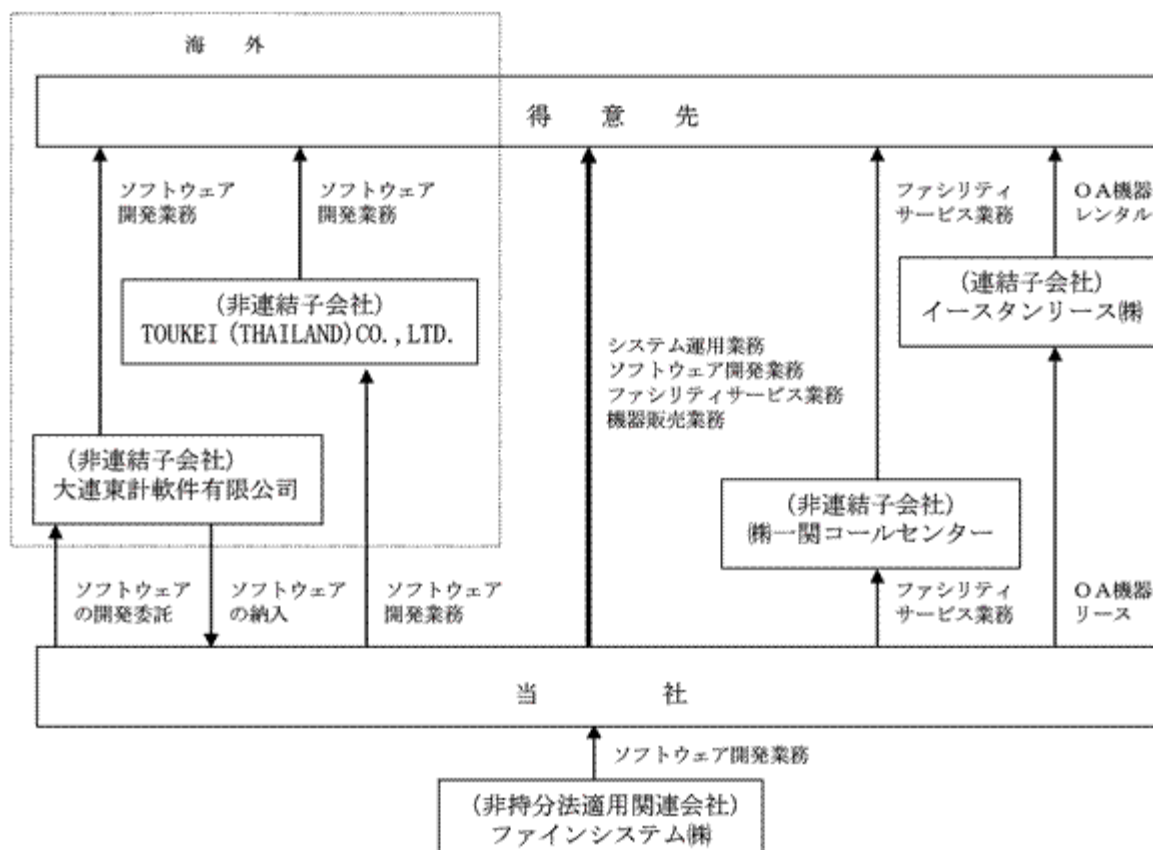
当社グループの開発したシステムに必要なハードウェアを顧客に販売しております。

取扱商品は、日本電気(株)、富士通(株)、キヤノンマーケティングジャパン(株)等のオフィスサーバー、パーソナルコンピュータ、その他の周辺機器が中心であります。

#### リース等その他の業務

連結子会社イースタンリース(株)はOA機器リース・レンタル業務を営んでおります。当社は同社にレンタル資産を賃貸しております。また、当社は不動産の賃貸業務を行っております。

関連事業の系統図は以下のとおりであります。



#### 4【関係会社の状況】

名称	住所	資本金 (千円)	主要な事業内容	議決権の所 有割合 (%)	関係内容
連結子会社 イースタンリース(株)	東京都千代田区	100,000	OA機器リース・ レンタル	99.90	備品の一部をリース 役員の兼務等...有

#### 5【従業員の状況】

##### (1) 連結会社の状況

平成24年12月31日現在

セグメントの名称	従業員数(人)
情報処理・ソフトウェア開発業務	652(262)
機器販売業務	73(-)
リース等その他の業務	12(8)
全社(共通)	17(2)
合計	754(272)

- (注) 1. 従業員数は就業人員(グループ外から当社グループへの出向者を含んでおります。)であり、臨時雇用者数(パートタイマー等を含んでおります。)は( )内に年間の平均人員を外数で記載しております。
2. 全社(共通)として、記載されている従業員数は、特定のセグメントに区分できない管理部門に所属しているものであります。

##### (2) 提出会社の状況

平成24年12月31日現在

	従業員数(人)	平均年齢(歳)	平均勤続年数 (年)	平均年間給与 (円)
一般職	657(122)	35.8	11年4ヶ月	5,364,760
技能職	85(142)	32.1	9年7ヶ月	2,882,669
合計または平均	742(264)	35.4	11年2ヶ月	5,068,929

セグメントの名称	従業員数(人)
情報処理・ソフトウェア開発業務	652(262)
機器販売業務	73(-)
全社(共通)	17(2)
合計	742(264)

- (注) 1. 従業員数は就業人員(グループ外から当社グループへの出向者を含んでおります。)であり、臨時雇用者数(パートタイマー等を含んでおります。)は( )内に年間の平均人員を外数で記載しております。
2. 平均年間給与は、賞与及び基準外賃金を含んでおります。
3. 平均年間給与は、平成24年1月1日から平成24年12月31日までの全期間に在籍した者(688名)の同期間における平均年間給与(賞与含む)であります。
4. 全社(共通)として、記載されている従業員数は、特定のセグメントに区分できない管理部門に所属しているものであります。

##### (3) 労働組合の状況

労働組合は結成されておりませんが、労使関係は円満に推移しております。

## 第2【事業の状況】

### 1【業績等の概要】

#### (1) 業績

当連結会計年度におけるわが国経済は、東日本大震災の復興需要が続いているもののエコカー補助金の終了や欧州、中国をはじめとする世界経済の減速に伴う影響を受け、景気の先行きは不透明な状況が続いております。

当業界におきましても、景気悪化懸念に伴う影響が一部で見られましたが、ユーザ企業のIT投資は緩やかながら堅調に推移しております。

このような環境のなかで、当社グループは、システムインテグレータとして、多様化するお客様のニーズにフレキシブルに対応するため、業種別ソリューション、アウトソーシング、ネットワークの3つの基本戦略を掲げ、積極的に営業展開を進めてまいりました。

具体的には、前期に減収となった原因を究明し、ソフトウェア開発とプロジェクト管理の改善、業種別基幹システムのパターン化の推進、ERP商品化の推進、計画の複線化をはじめとする管理の調整機能強化の促進に重点を置き、課題の克服に取り組んでまいりました。

一方、積極的な事業の拡大といたしまして、震災を機にBCP対策としてのデータセンター需要の高まりを受けクラウドビジネスの拡充を図るため川崎市幸区に第2データセンターを開設いたしました。次に、生産拠点を海外にシフトする日系企業に対応するためタイに現地法人を設立いたしました。又、今後拡大が見込めるコールセンター事業に参入するため(株)一関コールセンターに資本参加するなど、経済環境の変化や新たなニーズに迅速に対応すべく努めてまいりました。

以上の結果、ソフトウェア開発業務の業績が大幅に改善したことにより、当連結会計年度における業績は、売上高114億11百万円（前期比10.0%増）、経常利益19億37百万円（同23.6%増）、当期純利益11億61百万円（同50.2%増）となりました。

セグメントの業績は次のとおりであります。

#### 情報処理・ソフトウェア開発業務

ソフトウェア開発業務においては、受注が拡大し、収益面でもプロジェクト管理の改善が進展しました。又、システム運用業務においては、ミッションクリティカルなデータセンターやクラウドコンピューティングのニーズが増大しました。又、ファシリティサービス業務においては、経済センサス関連や復興支援関連のエンタープライズ業務の特需等がありました。その結果、売上高は101億27百万円（前期比9.8%増）となりました。

#### 機器販売業務

システム開発の受注増加に伴うハードウェアの入れ替えや増設等により、売上高は9億71百万円（前期比14.4%増）となりました。

#### リース等その他の業務

主要な取引先である建設業における受注環境の回復を受け、レンタル売上が増加したことにより、売上高は3億12百万円（前期比4.7%増）となりました。

#### (2) キャッシュ・フロー

当連結会計年度におけるキャッシュ・フローは、営業活動によるキャッシュ・フローが19億58百万円の増加、投資活動によるキャッシュ・フローが11億5百万円の減少、財務活動によるキャッシュ・フローが3億32百万円の減少となりました。

この結果、当連結会計年度末の現金及び現金同等物の残高は、前連結会計年度末に比べ5億20百万円増加し、15億78百万円となりました。

#### 営業活動によるキャッシュ・フロー

当連結会計年度における営業活動によるキャッシュ・フローは、19億58百万円の増加となりました。主として、税金等調整前当期純利益19億82百万円及び減価償却費4億78百万円の計上によるものです。

#### 投資活動によるキャッシュ・フロー

当連結会計年度における投資活動によるキャッシュ・フローは、11億5百万円の減少となりました。主として、有形固定資産の取得による支出7億98百万円及び投資有価証券の取得による支出10億80百万円によるものです。

#### 財務活動によるキャッシュ・フロー

当連結会計年度における財務活動によるキャッシュ・フローは、3億32百万円の減少となりました。主として、配当金の支払額3億30百万円によるものです。



## 2【生産、受注及び販売の状況】

### (1) 生産実績

セグメントの名称	当連結会計年度 (自平成24年1月1日 至平成24年12月31日)	前年同期比(%)
情報処理・ソフトウェア開発業務 (千円)	10,127,523	109.8
合計(千円)	10,127,523	109.8

- (注) 1. 金額は販売金額によっております。  
2. 上記の金額には、消費税等は含まれておりません。

### (2) 受注状況

セグメントの名称	当連結会計年度 (自平成24年1月1日 至平成24年12月31日)			
	受注高(千円)	前年同期比(%)	受注残高(千円)	前年同期比(%)
情報処理・ソフトウェア開発 業務	4,419,722	152.3	2,784,056	206.7
機器販売業務	1,185,986	142.3	229,368	1,558.6
合計	5,605,709	150.1	3,013,424	221.3

- (注) 1. 金額は販売金額によっております。  
2. 上記金額には、消費税等は含まれておりません。  
3. その他上記業務以外の業務につきましては、業務継続が大半であり、サービス内容も多岐にわたり把握することが困難なため記載を省略しております。

### (3) 販売実績

セグメントの名称	当連結会計年度 (自平成24年1月1日 至平成24年12月31日)	前年同期比(%)
情報処理・ソフトウェア開発業務 (千円)	10,127,523	109.8
機器販売業務(千円)	971,090	114.4
リース等その他の業務(千円)	312,983	104.7
合計(千円)	11,411,597	110.0

- (注) 1. 上記金額には、消費税等は含まれておりません。  
2. 最近2連結会計年度の主な相手先別の販売実績及び当該販売実績に対する割合は次のとおりであります。

相手先	前連結会計年度 (自平成23年1月1日 至平成23年12月31日)		当連結会計年度 (自平成24年1月1日 至平成24年12月31日)	
	金額(千円)	割合(%)	金額(千円)	割合(%)
トッパン・フォームズ株式会社	166,290	1.60	1,315,413	11.53
日本総合住生活株式会社	998,611	9.63	1,205,719	10.57

- (注) 上記金額には、消費税等は含まれておりません。

### 3【対処すべき課題】

今後の経済動向につきましては、欧州のソプリリスクや日中関係の影響に伴い景気の先行きに若干の下振れ懸念があるものの、政府による景気対策の効果や金融対策に期待がもたれ、小幅ながら改善が見込まれるものと予想されます。

当業界におきましても、システム保守・運用等ニーズの高まりや開発案件の回復により、堅調な受注環境が期待され収益率の改善が見込まれるものと予想されます。

当社グループにおきましては、このような経営環境、産業動向のもと「コンピュータ市場の変化、技術の進捗状況に対応し、顧客の皆様へのニーズにマッチしたサービスの提供ができるように常に、変化を先取りし、積極的に提案する営業姿勢を全社的に更に徹底すること」を経営の基本姿勢として事業展開を図ることが重要であると考えております。このため、当社は次の経営戦略を掲げ、一層の業績の向上に取り組んでまいりまいる所存であります。

#### (1)プロジェクト管理の徹底

##### 要件定義と基本設計の精度向上

ソフトウェア開発業務の業績はこの3年間低迷を続けました。その問題の多くは、プロジェクト管理における要件定義と基本設計の段階にありました。要件定義が確定していない状態で基本設計に着手した結果、手戻り工数が発生しておりました。

そこで、要件定義と基本設計の精度向上を図るべく、システム管理者やプロジェクトマネージャーを対象に、基本構想チャートに関する教育研修を集中的に実施し、上流工程の重要性を再認識させるよう努めた結果、不採算プロジェクトの発生を食い止めることができました。

今後も、継続してプロジェクト管理の徹底を推進してまいります。

##### 見積積算の精度向上と再見積の実施

ソフトウェアの開発において正確な見積積算ができるのは、基本設計が終了した時点でありますが、要件定義終了時点での見積金額と基本設計終了時点での見積金額が大きく異なるとユーザ企業の信頼を損ね、プロジェクトの成功が困難な状況に陥りかねません。

そこで、要件定義で決定すべきこと、確認すべき事項を定め、全社を対象にしたシステムフォーラム（社内研修）を実施して確認を行い、要件定義における見積の精度向上に努めました。又、要件定義から基本設計に移行する際に変更や追加の開発要求が生じた場合は、必ず再見積を実施して、開発金額と納期予定の変更ができるようルールを確立してまいります。

##### ソフトウェア製品の品質向上

要件定義・基本設計の精度を向上させ、テストの方法の改善を図りユーザ企業の要請にマッチしたソフトウェアの開発に努力してまいります。

#### (2)パッケージ化の促進

当社は、組織を業種別に編成し、それぞれの組織が特定の業種に特化し営業展開を行っております。

各部門は、ユーザ企業からのコストダウンの要求や競合他社に打ち勝つため、価格競争力の確保、短納期及び品質向上を実現すべく、業種別基幹パッケージ商品の充実・強化に取り組んでおります。

商品開発にあたりましては、常にユーザ企業の求めるニーズを的確に捉え、最新のIT技術を取り入れ、日々改良に努めております。とりわけ、ビル管理業、通信販売業、物流業、住宅及び建設業などの分野における商品はお客様より高い評価をいただいております。

引き続き、じっくり腰を据えて商品の改善強化策を継続的にを行い、パッケージ化を促進してまいります。

#### (3)中長期的な課題

##### 通信技術の活用

当社は、新たにコールセンター事業に参入いたしました。今後は当社のアプリケーション開発とコラボレーションを行い、通信技術を活用した事業を展開し、更なるサービスの向上に取り組んでまいります。

##### クラウドビジネスへの対応

年々、クラウドに対する需要が高まっており、当社の特長を生かしたクラウドビジネスの提供に努め、その需要に対応すべく商品・運用体系の確立を目指してまいります。

##### モバイル端末の活用

インプットサイドにおけるモバイル端末活用のためのアプリケーション開発はこれから需要が急速に増えると思見込んでおり、積極的に取り組んでまいります。

##### ビッグデータの処理

社内外にあふれる膨大なデータ（ビッグデータ）をコンピュータによる分析手法を駆使して経営戦略に生かすことが期待されており、これから少しずつ意識して取り組んでまいります。

#### 4【事業等のリスク】

当社グループの経営成績、株価および財務状況等に影響を及ぼす可能性のあるリスクは以下のようなものがあります。これらのリスクに対して当社グループは、発生の防止及び発生時における対処について、最善と考えられる施策を行い事業活動に務める方針であります。

なお、文中における将来に関する事項は、当連結会計年度末現在において当社グループが判断したものであります。

##### (1) 当社の事業内容及び業績変動要因について

当社グループは、「情報サービス産業」に属し、情報処理業務(電算機・通信ネットワーク等の運用・保守・管理業務等)、ソフトウェア開発業務(業種別・業務別アプリケーションソフト開発、制御系ソフト開発、グループウェアソフト開発等)、ファシリティ業務(データ入力、キーパンチャー派遣等)、及び当社グループが開発したシステムに必要な機器販売業務等の事業を行っております。

コンピュータ関連技術は、ハードウェア面ではダウンサイジング化、ソフトウェア面ではネットワーク化等技術進歩が急速であります。

高性能OA機器の普及により、汎用機を主とした業務売上の伸びが鈍化する一方でWeb型のホスティングサービス、ハウジングサービス業務の増加が進んでおり、またそれに伴うソフトウェア開発業務売上が増加してくるなど、事業内容が変化してまいりました。今後も、得意先の情報化投資の動向等によっては、当社の業務内容や業績に影響を与える可能性があります。

##### (2) 顧客情報の漏洩について

当社は、事業遂行に関連して、顧客の機密情報を有しております。これらの機密情報については、その管理に万全を期しておりますが、予期せぬ事態により流出する可能性が皆無ではなく、このような事態が生じた場合、当社の社会的信用に影響を与え、その対応のための多額の費用負担や信用力の低下が当社業績に影響を与える可能性があります。

##### (3) 情報ネットワークのセキュリティについて

当社は、ホストコンピュータやサーバーを外部からの物理的侵入が困難な当社所有コンピュータ専用ビル(データセンター)に設置しております。また、インターネットにより外部から社内ネットワークに侵入された場合には重大な障害が発生する事態も想定されるため、インターネットを経由して顧客との間で情報を受け又は提供するシステムにおいては、インターネットと社内ネットワークの接続ポイントを限定し、認証システムにより許可されたユーザーからの特定データのみ通過させるファイアウォールやルータを設置する等の厳重な管理を実施しております。しかし、セキュリティホール等によりハッカー、クラッカー等が進入した場合、ネットワークに重大な障害を与える可能性があります。

##### (4) 品質問題について

当社の主な製品はソフトウェアであります。ソフトウェア開発は無形物の製作であるという特性があります。ソフトウェア品質管理ではソフトウェアに要求される品質を経済的に達成するための一定基準を設け、計画・実行・統制を行い、最適な品質を確保できるよう、全力を挙げて取り組んでおりますが、開発時点では予期せぬシステム設計上の瑕疵や不具合或いは、プログラムのバグ等の発生によりユーザーよりクレームや損害賠償請求等を受ける可能性が皆無ではなく、この場合、当社業績に影響を与える可能性があります。

#### 5【経営上の重要な契約等】

特記すべき事項はありません。

#### 6【研究開発活動】

該当事項はありません。

## 7【財政状態、経営成績及びキャッシュ・フローの状況の分析】

### (1) 財政状態の分析

#### (流動資産)

当連結会計年度末における流動資産の残高は4,219百万円（前連結会計年度末は3,408百万円）となり、811百万円の増加となりました。主な理由として、現金及び預金の増加（1,058百万円から1,578百万円へ520百万円増）したことが及びたな卸資産の増加（331百万円から595百万円へ264百万円増）したことが大きな要因であります。

#### (固定資産)

当連結会計年度末における固定資産の残高は11,638百万円（前連結会計年度末は10,761百万円）となり、877百万円の増加となりました。主な理由として、第2データセンターの建物取得等による有形固定資産が増加（7,113百万円から7,534百万円へ421百万円増）したことが及び投資有価証券の増加（3,255百万円から3,999百万円へ743百万円増）が大きな要因であります。

#### (流動負債)

当連結会計年度末における流動負債の残高は2,508百万円（前連結会計年度末は2,152百万円）となり、355百万円の増加となりました。主な理由として、未払法人税等が増加（306百万円から542百万円へ235百万円増）したことが大きな要因であります。

#### (固定負債)

当連結会計年度末における固定負債の残高は31百万円（前連結会計年度末は40百万円）となり、8百万円の減少となりました。理由として、役員退職慰労引当金が減少（30百万円から21百万円へ8百万円減）したことが要因であります。

#### (純資産)

当連結会計年度末における純資産の残高は13,318百万円（前連結会計年度末は11,976百万円）となり、1,341百万円の増加となりました。主な理由として、利益剰余金が増加（9,923百万円から10,754百万円へ830百万円増）したこと及びその他有価証券評価差額金が増加（-428百万円から80百万円へ508百万円増）したことが大きな要因であります。

### (2) キャッシュ・フローの状況の分析

当連結会計年度における営業活動によるキャッシュ・フローは主に税金等調整前当期純利益及び減価償却費の計上により1,958百万円の増加、投資活動によるキャッシュ・フローは主に有形固定資産の取得による支出及び投資有価証券の取得による支出により1,105百万円の減少、財務活動によるキャッシュ・フローは主に配当金の支払により332百万円の減少となりました。

### (3) 経営成績の分析

当連結会計年度における売上高は11,411百万円（前期比10.0%増）、営業利益は1,966百万円（同41.4%増）、経常利益は1,937百万円（同23.6%増）、当期純利益は1,161百万円（同50.2%増）となりました。なお、セグメントの業績は第2[事業の状況]1[業績等の概要](1)業績の項目をご参照ください。

### 第3【設備の状況】

#### 1【設備投資等の概要】

当社グループでは、顧客のサービス向上や生産力強化のため、情報処理・ソフトウェア開発業務を中心に、第2データセンターの建物取得及びシステム運用業務用コンピュータ等の器具備品等、総額911百万円の設備投資を実施しました。この資金は、自己資金によりまかないました。

#### 2【主要な設備の状況】

当社グループにおける主要な設備は次のとおりです。

##### (1) 提出会社

事業所名 (所在地)	セグメントの 名称	設備の内容	帳簿価額					従業員数 (人)
			建物及び 構築物 (千円)	機械及び 運搬具 (千円)	土地 (千円) (面積㎡)	その他 (千円)	合計 (千円)	
本社 (川崎市中原区)	情報処理・ソフトウェア開発業務、機器販売業務	生産設備	238,209	18,512	998,754 (1,217.92)	9,139	1,264,616	132
川崎第1事業所 (川崎市中原区)	情報処理・ソフトウェア開発業務、機器販売業務	生産設備	29,528	724	239,903 (703.05)	2,666	272,822	173
川崎第2事業所 (川崎市中原区)	情報処理・ソフトウェア開発業務、機器販売業務	生産設備	132,714	-	163,377 (539.47)	6,777	302,869	152
中原事業所 (川崎市中原区)	-	研修設備	162,282	-	542,385 (892.75)	-	704,668	0
東京事業所 (東京都千代田区)	情報処理・ソフトウェア開発業務、機器販売業務、リース等その他の業務	生産設備	123,961	1,579	618,000 (428.09)	30,518	774,059	128
野川事業所 (川崎市宮前区)	情報処理・ソフトウェア開発業務、機器販売業務	生産設備	502,129	53,473	345,183 (1,705.19)	396,328	1,297,115	51
新川崎事業所 (川崎市幸区)	情報処理・ソフトウェア開発業務、機器販売業務	生産設備	938,209	-	231,000 (1,000.00)	24,221	1,193,431	3
名古屋事業所 (名古屋市中村区)	情報処理・ソフトウェア開発業務、機器販売業務	生産設備	36,983	229	175,160 (277.75)	90,630	212,463	42
立川事業所 (東京都立川市)	情報処理・ソフトウェア開発業務、機器販売業務	生産設備	94,480	2,898	112,657 (560.00)	2,006	212,042	28

(注) 金額は、帳簿価格であり建設仮勘定は含まれておりません。

#### 3【設備の新設、除却等の計画】

該当事項はありません。

## 第4【提出会社の状況】

### 1【株式等の状況】

#### (1)【株式の総数等】

##### 【株式の総数】

種類	発行可能株式総数(株)
普通株式	37,400,000
計	37,400,000

##### 【発行済株式】

種類	事業年度末現在発行数(株) (平成24年12月31日)	提出日現在発行数(株) (平成25年3月28日)	上場金融商品取引所名 又は登録認可金融商品 取引業協会名	内容
普通株式	9,350,000	9,350,000	東京証券取引所 市場第一部	単元株式数 100株
計	9,350,000	9,350,000	-	-

#### (2)【新株予約権等の状況】

会社法第236条、第238条及び第239条の規定に基づき発行した新株予約権は、次のとおりであります。  
平成19年3月26日定時株主総会決議

	事業年度末現在 (平成24年12月31日)	提出日の前月末現在 (平成25年2月28日)
新株予約権の数(個) (注1)	1,000	同左
新株予約権のうち自己新株予約権の数(個)	-	-
新株予約権の目的となる株式の種類	普通株式	同左
新株予約権の目的となる株式の数(株) (注1)	100,000	同左
新株予約権の行使時の払込金額(円) (注2)	1,519	同左
新株予約権の行使期間	自平成27年3月27日 至平成29年3月26日	同左
新株予約権の行使により株式を発行する場合の株式の発行価格及び資本組入額(円)	新株予約権の行使により株式を発行する場合における増加する資本金の額は、会社計算規則第40条第1項に従い算出される資本金等増加限度額の2分の1の金額とし、計算の結果1円未満の端数が生じたときは、その端数を切り上げるものとする。 新株予約権の行使により株式を発行する場合における増加する資本準備金の額は、記載の資本金等増加限度額からに定める増加する資本金の額を減じた額とする。	同左

	事業年度末現在 (平成24年12月31日)	提出日の前月末現在 (平成25年2月28日)
新株予約権の行使の条件	権利行使時において当社の取締役又は従業員であることを要するものとする。ただし、株主総会決議後、勤続2年以上で退任、退職した場合は、権利行使期間にかかわらず当該事由が発生した日から6ヶ月間に限り行使できるものとする。 その他詳細、条件は、当社取締役会において決定するものとする。	同左
新株予約権の譲渡に関する事項	新株予約権を第三者に譲渡、質入れその他一切の処分は認めないものとする。また、譲渡により取得するには、当社取締役会の承認を要するものとする。	同左
代用払込みに関する事項	-	-
組織再編成行為に伴う新株予約権の交付に関する事項	-	-
新株予約権の取得条項に関する事項	(注3)	同左

(注1) 平成20年3月10日開催の取締役会により、新株予約権の数は1,300個、新株予約権の目的となる株式の数は130,000株となりました。これは、新株予約権を割当てた取締役1名より権利を放棄する旨申出があったためであります。又、新株予約権を割当てた従業員1名が退職し権利を喪失した為、新株予約権の数は1,200個、新株予約権の目的となる株式の数は120,000株となりました。又、平成24年において、新株予約権を割当てた役員1名及び従業員1名が退任・退職し権利を喪失した為、新株予約権の数は1,000個、新株予約権の目的となる株式の数は100,000株となりました。

(注2) ・平成20年3月10日開催の取締役会により、行使価額は1,519円となりました。なお、割当日である平成19年4月2日の東京証券取引所における当社株式の終値は1,512円であります。

・新株予約権発行後、当社が株式分割または株式併合を行う場合、次の算式により行使価額を調整し、調整による1円未満の端数は切り上げる。

$$\text{調整後払込金額} = \text{調整前払込金額} \times \frac{1}{\text{分割・併合の比率}}$$

また、時価を下回る価格で募集株式を発行（株式の無償割当による株式の発行および自己株式を交付する場合を含み、新株予約権（新株予約権付社債も含む）の行使による場合および当社の普通株式に転換できる証券の転換による場合を除く）するときは、次の算式により行使価額を調整し、調整による1円未満の端数は切り上げる。

$$\text{調整後払込金額} = \text{調整前払込金額} \times \frac{\text{既発行株式数} + \frac{\text{新規発行株式数} \times 1 \text{株当たり払込金額}}{1 \text{株当たり時価}}}{\text{既発行株式数} + \text{新規発行株式数}}$$

(注3) 次のいずれかに該当する場合、当社は新株予約権を取得することができる。この場合、当該新株予約権は無償で取得することができる。

当社が消滅会社となる合併契約書が承認されたとき、当社が完全子会社となる株式交換契約書、または当社が分割会社となる会社分割について分割計画書・分割契約書について株主総会の承認（株主総会の承認を要しない会社分割の場合は取締役会決議）がなされたとき、ならびに株式移転の議案につき株主総会の決議がなされた場合

新株予約権者が権利行使をする前に「新株予約権の行使の条件」に定める規定により新株予約権の行使ができなくなった場合

新株予約権者が新株予約権の放棄を申し出た場合

平成21年3月27日定時株主総会決議

	事業年度末現在 (平成24年12月31日)	提出日の前月末現在 (平成25年2月28日)
新株予約権の数(個)	200	同左
新株予約権のうち自己新株予約権の数(個)	-	-
新株予約権の目的となる株式の種類	普通株式	同左
新株予約権の目的となる株式の数(株)	20,000	同左
新株予約権の行使時の払込金額(円) (注1)	1,519	同左
新株予約権の行使期間	自平成29年4月2日 至平成31年3月27日	同左
新株予約権の行使により株式を発行する場合の株式の発行価格及び資本組入額(円)	新株予約権の行使により株式を発行する場合における増加する資本金の額は、会社計算規則第17条第1項に従い算出される資本金等増加限度額の2分の1の金額とし、計算の結果1円未満の端数が生じたときは、その端数を切り上げるものとする。 新株予約権の行使により株式を発行する場合における増加する資本準備金の額は、記載の資本金等増加限度額から定める増加する資本金の額を減じた額とする。	同左
新株予約権の行使の条件	権利行使時において当社の取締役又は従業員であることを要するものとする。ただし、株主総会決議後、勤続2年以上で退任、退職した場合は、権利行使期間にかかわらず当該事由が発生した日から6ヶ月間に限り行使できるものとする。 その他詳細、条件は、当社取締役会において決定するものとする。	同左
新株予約権の譲渡に関する事項	新株予約権を第三者に譲渡、質入れその他一切の処分は認めないものとする。 また、譲渡により取得するには、当社取締役会の承認を要するものとする。	同左
代用払込みに関する事項	-	-
組織再編成行為に伴う新株予約権の交付に関する事項	-	-
新株予約権の取得条項に関する事項	(注2)	同左

- (注1)・割当日である平成21年4月1日の東京証券取引所における当社株式の終値は1,077円となりましたので、行使価額は1,519円となりました。
- ・新株予約権発行後、当社が株式分割または株式併合を行う場合、次の算式により行使価額を調整し、調整による1円未満の端数は切り上げる。

$$\text{調整後行使価額} = \text{調整前行使価額} \times \frac{1}{\text{分割・併合の比率}}$$



また、時価を下回る価格で募集株式を発行（株式の無償割当による株式の発行および自己株式を交付する場合を含み、新株予約権（新株予約権付社債も含む）の行使による場合および当社の普通株式に転換できる証券の転換による場合を除く）するときは、次の算式により発行価額を調整し、調整による1円未満の端数は切り上げる。

$$\text{調整後払込金額} = \text{調整前払込金額} \times \frac{\text{既発行株式数} + \frac{\text{新規発行株式数} \times 1 \text{株当たり払込金額}}{1 \text{株当たり時価}}}{\text{既発行株式数} + \text{新規発行株式数}}$$

（注2） 次のいずれかに該当する場合、当社は新株予約権を取得することができる。この場合、当該新株予約権は無償で取得することができる。

当社が消滅会社となる合併契約書が承認されたとき、当社が完全子会社となる株式交換契約書、または当社が分割会社となる会社分割について分割計画書・分割契約書について株主総会の承認（株主総会の承認を要しない会社分割の場合は取締役会決議）がなされたとき、ならびに株式移転の議案につき株主総会の決議がなされた場合

新株予約権者が権利行使をする前に「新株予約権の行使の条件」に定める規定により新株予約権の行使ができなくなった場合

新株予約権者が新株予約権の放棄を申し出た場合

平成24年3月28日定時株主総会決議

	事業年度末現在 (平成24年12月31日)	提出日の前月末現在 (平成25年2月28日)
新株予約権の数(個)	700	同左
新株予約権のうち自己新株予約権の数(個)	-	-
新株予約権の目的となる株式の種類	普通株式	同左
新株予約権の目的となる株式の数(株)	70,000	同左
新株予約権の行使時の払込金額(円) (注1)	1,519	同左
新株予約権の行使期間	自平成32年4月2日 至平成34年3月28日	同左
新株予約権の行使により株式を発行する場合の株式の発行価格及び資本組入額(円)	新株予約権の行使により株式を発行する場合における増加する資本金の額は、会社計算規則第40条第1項に従い算出される資本金等増加限度額の2分の1の金額とし、計算の結果1円未満の端数が生じたときは、その端数を切り上げるものとする。 新株予約権の行使により株式を発行する場合における増加する資本準備金の額は、記載の資本金等増加限度額からに定める増加する資本金の額を減じた額とする。	同左

	事業年度末現在 (平成24年12月31日)	提出日の前月末現在 (平成25年2月28日)
新株予約権の行使の条件	権利行使時において当社の取締役又は従業員であることを要するものとする。ただし、株主総会決議後、勤続2年以上で退任、退職した場合は、権利行使期間にかかわらず当該事由が発生した日から6ヶ月間に限り行使できるものとする。 その他詳細、条件は、当社取締役会において決定するものとする。	同左
新株予約権の譲渡に関する事項	新株予約権を第三者に譲渡、質入れその他一切の処分は認めないものとする。また、譲渡により取得するには、当社取締役会の承認を要するものとする。	同左
代用払込みに関する事項	-	-
組織再編成行為に伴う新株予約権の交付に関する事項	-	-
新株予約権の取得条項に関する事項	(注2)	同左

(注1) ・割当日である平成24年4月2日の東京証券取引所における当社株式の終値は1,064円となりましたので、行使価額は1,519円となりました。

- ・新株予約権発行後、当社が株式分割または株式併合を行う場合、次の算式により行使価額を調整し、調整による1円未満の端数は切り上げる。

$$\text{調整後払込金額} = \text{調整前払込金額} \times \frac{1}{\text{分割・併合の比率}}$$

また、時価を下回る価格で募集株式を発行（株式の無償割当による株式の発行および自己株式を交付する場合を含み、新株予約権（新株予約権付社債も含む）の行使による場合および当社の普通株式に転換できる証券の転換による場合を除く）するときは、次の算式により行使価額を調整し、調整による1円未満の端数は切り上げる。

$$\text{調整後払込金額} = \text{調整前払込金額} \times \frac{\text{既発行株式数} + \frac{\text{新規発行株式数} \times 1 \text{株当たり払込金額}}{1 \text{株当たり時価}}}{\text{既発行株式数} + \text{新規発行株式数}}$$

(注2) 次のいずれかに該当する場合、当社は新株予約権を取得することができる。この場合、当該新株予約権は無償で取得することができる。

当社が消滅会社となる合併契約書が承認されたとき、当社が完全子会社となる株式交換契約書、または当社が分割会社となる会社分割について分割計画書・分割契約書について株主総会の承認（株主総会の承認を要しない会社分割の場合は取締役会決議）がなされたとき、ならびに株式移転の議案につき株主総会の決議がなされた場合

新株予約権者が権利行使をする前に「新株予約権の行使の条件」に定める規定により新株予約権の行使ができなくなった場合

新株予約権者が新株予約権の放棄を申し出た場合

(3) 【行使価額修正条項付新株予約権付社債券等の行使状況等】

該当事項はありません。

(4) 【ライツプランの内容】

該当事項はありません。

(5) 【発行済株式総数、資本金等の推移】

年月日	発行済株式総 数増減数 (千株)	発行済株式総 数残高 (千株)	資本金増減額 (千円)	資本金残高 (千円)	資本準備金増 減額(千円)	資本準備金残 高(千円)
平成16年8月20日 (注)	850	9,350	-	1,370,150	-	1,302,350

(注) 株式分割(1:1.1)による増加

(6) 【所有者別状況】

平成24年12月31日現在

区分	株式の状況(1単元の株式数100株)							計	単元未満株 式の状況 (株)
	政府及び地 方公共団体	金融機関	金融商品取 引業者	その他の法 人	外国法人等		個人その他		
					個人以外	個人			
株主数(人)	-	24	16	37	43	1	5,201	5,322	-
所有株式数 (単元)	-	6,648	192	56,649	868	10	29,066	93,433	6,700
所有株式数の 割合(%)	-	7.11	0.21	60.63	0.93	0.01	31.11	100	-

(注) 1. 自己株式167,555株は、「個人その他」に1,675単元及び「単元未満株式の状況」に55株を含めて記載して  
おります。

2. 証券保管振替機構名義の株式(3単元)については「その他の法人」に含めて記載しております。

(7) 【大株主の状況】

平成24年12月31日現在

氏名又は名称	住所	所有株式数 (株)	発行済株式総数に 対する所有株式数 の割合(%)
株式会社アップワード	神奈川県川崎市中原区市ノ坪150	4,041,122	43.22
東京濾器株式会社	神奈川県横浜市都筑区仲町台3-12-3	1,152,800	12.33
日本総合住生活株式会社	東京都千代田区神田錦町1-9	385,000	4.12
日本生命保険相互会社	東京都千代田区丸の内1-6-6 日本生命証券管理部内	281,837	3.01
東計電算社員持株会	神奈川県川崎市中原区市ノ坪150	275,906	2.95
株式会社東計電算	神奈川県川崎市中原区市ノ坪150	167,555	1.79
若狭 邦昭	神奈川県厚木市	110,200	1.18
竹田 和平	愛知県名古屋市天白区	108,000	1.16
日本トラスティ・サービス 信託銀行株式会社	東京都中央区晴海1-8-11	69,200	0.74
山根 末男	神奈川県横浜市戸塚区	58,135	0.62
計	-	6,649,755	71.12

( 8 ) 【議決権の状況】  
【発行済株式】

平成24年12月31日現在

区分	株式数(株)	議決権の数(個)	内容
無議決権株式	-	-	-
議決権制限株式(自己株式等)	-	-	-
議決権制限株式(その他)	-	-	-
完全議決権株式(自己株式等)	普通株式 167,500	-	-
完全議決権株式(その他)	普通株式 9,175,800	91,758	-
単元未満株式	普通株式 6,700	-	-
発行済株式総数	9,350,000	-	-
総株主の議決権	-	91,758	-

(注) 「完全議決権株式(その他)」の欄には、証券保管振替機構名義の株式が300株(議決権の数3個)含まれておりません。

【自己株式等】

平成24年12月31日現在

所有者の氏名又は名称	所有者の住所	自己名義所有株式数(株)	他人名義所有株式数(株)	所有株式数の合計(株)	発行済株式総数に対する所有株式数の割合(%)
株式会社東計電算	神奈川県川崎市 中原区市ノ坪150	167,500	-	167,500	1.79
計	-	167,500	-	167,500	1.79

(9) 【ストックオプション制度の内容】

当社は、ストックオプション制度を採用しております。当該制度は、会社法に基づき新株予約権を発行する方法によるものです。

当該制度の内容は、以下の通りであります。

(平成19年3月26日定時株主総会決議)

会社法に基づき、平成19年3月26日第37回定時株主総会終結の時に在任する当社取締役(社外取締役を除く)及び同日現在在籍する当社従業員に対して特に有利な条件をもって新株予約権を発行することを、平成19年3月26日の定時株主総会において特別決議されたものであります。

決議年月日	平成19年3月26日
付与対象者の区分及び人数(名)	取締役3名 従業員12名
新株予約権の目的となる株式の種類	「(2)新株予約権等の状況」に記載しております。
株式の数(株)	同上
新株予約権の行使時の払込金額(円)	同上(注)
新株予約権の行使期間	同上
新株予約権の行使の条件	同上
新株予約権の譲渡に関する事項	同上
代用払込みに関する事項	-
組織再編成行為に伴う新株予約権の交付に関する事項	-

(注) 新株予約権発行後、当社が株式分割または株式併合を行う場合、次の算式により行使価額を調整し、調整による1円未満の端数は切り上げる。

$$\text{調整後払込金額} = \text{調整前払込金額} \times \frac{1}{\text{分割・併合の比率}}$$

また、時価を下回る価格で募集株式を発行(株式の無償割当による株式の発行および自己株式を交付する場合を含み、新株予約権(新株予約権付社債も含む)の行使による場合および当社の普通株式に転換できる証券の転換による場合を除く)するときは、次の算式により行使価額を調整し、調整による1円未満の端数は切り上げる。

$$\text{調整後払込金額} = \text{調整前払込金額} \times \frac{\text{既発行株式数} + \frac{\text{新規発行株式数} \times 1 \text{株当たり払込金額}}{1 \text{株当たり時価}}}{\text{既発行株式数} + \text{新規発行株式数}}$$

(平成21年3月27日定時株主総会決議)

会社法に基づき、平成21年3月27日第39回定時株主総会終結の日現在在籍する当社従業員に対して特に有利な条件をもって新株予約権を発行することを、平成21年3月27日の定時株主総会において特別決議されたものであります。

決議年月日	平成21年3月27日
付与対象者の区分及び人数(名)	従業員2名
新株予約権の目的となる株式の種類	「(2)新株予約権等の状況」に記載しております。
株式の数(株)	同上
新株予約権の行使時の払込金額(円)	同上(注)
新株予約権の行使期間	同上
新株予約権の行使の条件	同上
新株予約権の譲渡に関する事項	同上
代用払込みに関する事項	-
組織再編成行為に伴う新株予約権の交付に関する事項	-

(注) 新株予約権発行後、当社が株式分割または株式併合を行う場合、次の算式により行使価額を調整し、調整による1円未満の端数は切り上げる。

$$\text{調整後払込金額} = \text{調整前払込金額} \times \frac{1}{\text{分割・併合の比率}}$$

また、時価を下回る価格で募集株式を発行(株式の無償割当による株式の発行および自己株式を交付する場合を含み、新株予約権(新株予約権付社債も含む)の行使による場合および当社の普通株式に転換できる証券の転換による場合を除く)するときは、次の算式により行使価額を調整し、調整による1円未満の端数は切り上げる。

$$\text{調整後払込金額} = \text{調整前払込金額} \times \frac{\text{既発行株式数} + \frac{\text{新規発行株式数} \times 1 \text{株当たり払込金額}}{1 \text{株当たり時価}}}{\text{既発行株式数} + \text{新規発行株式数}}$$

(平成24年3月28日定時株主総会決議)

会社法に基づき、平成24年3月28日第42回定時株主総会終結の日現在在籍する当社従業員に対して特に有利な条件をもって新株予約権を発行することを、平成24年3月28日の定時株主総会において特別決議されたものであります。

決議年月日	平成24年3月28日
付与対象者の区分及び人数(名)	従業員7名
新株予約権の目的となる株式の種類	普通株式
株式の数(株)	従業員に対し、70,000株
新株予約権の行使時の払込金額(円)	行使価額は、1,519円とする。 ただし、当該金額が割当日の東京証券取引所の終値(当日に取引が成立しない場合はそれに先立つ直近日の終値)を下回る場合は、当該終値を行使価額とする。(注)
新株予約権の行使期間	割当日の翌日より8年を経過した日から平成34年3月28日までの範囲内で、当社取締役会において決定する。
新株予約権の行使の条件	<ul style="list-style-type: none"> <li>・新株予約権者は、新株予約権の行使時において当社の取締役または従業員であることを要す。ただし、株主総会決議後、勤続2年以上で退任、退職した場合は、前項にかかわらず当該事由が発生した日から6ヶ月間に限り行使できるものとする。</li> <li>・新株予約権を第三者に譲渡、質入れその他一切の処分は認めない。</li> <li>・その他詳細、条件は、当社取締役会において決定するものとする</li> </ul>
新株予約権の譲渡に関する事項	譲渡、質入れその他の処分は認めない。
代用払込みに関する事項	-
組織再編成行為に伴う新株予約権の交付に関する事項	-

(注) 新株予約権発行後、当社が株式分割または株式併合を行う場合、次の算式により行使価額を調整し、調整による1円未満の端数は切り上げる。

$$\text{調整後払込金額} = \text{調整前払込金額} \times \frac{1}{\text{分割・併合の比率}}$$

また、時価を下回る価格で募集株式を発行(株式の無償割当による株式の発行および自己株式を交付する場合を含み、新株予約権(新株予約権付社債も含む)の行使による場合および当社の普通株式に転換できる証券の転換による場合を除く)するときは、次の算式により行使価額を調整し、調整による1円未満の端数は切り上げる。

$$\text{調整後払込金額} = \text{調整前払込金額} \times \frac{\text{既発行株式数} + \frac{\text{新規発行株式数} \times 1 \text{株当たり払込金額}}{1 \text{株当たり時価}}}{\text{既発行株式数} + \text{新規発行株式数}}$$

## 2【自己株式の取得等の状況】

【株式の種類等】 会社法第155条第7号に該当する普通株式の取得

### (1)【株主総会決議による取得の状況】

該当事項はありません。

### (2)【取締役会決議による取得の状況】

該当事項はありません。

### (3)【株主総会決議又は取締役会決議に基づかないものの内容】

会社法第155条第7号による取得

区分	株式数(株)	価額の総額(円)
当事業年度における取得自己株式	204	229,362
当期間における取得自己株式	-	-

(注) 当期間における取得自己株式には、平成25年3月1日から有価証券報告書提出日までの単元未満株式の買い取りによる株式数は含めておりません。

### (4)【取得自己株式の処理状況及び保有状況】

区分	当事業年度		当期間	
	株式数(株)	処分価額の総額(円)	株式数(株)	処分価額の総額(円)
引き受ける者の募集を行った取得自己株式	-	-	-	-
消却の処分を行った取得自己株式	-	-	-	-
合併、株式交換、会社分割に係る移転を行った取得自己株式	-	-	-	-
その他(-)	-	-	-	-
保有自己株式数	167,555	-	167,555	-

(注) 当期間における保有自己株式には、平成25年3月1日から有価証券報告書提出日までの単元未満株式の買い取り及びストック・オプションの行使による株式数は含めておりません。



### 3【配当政策】

当社は、株主に対する利益還元を経営の重要な課題の一つとして認識しております。安定的な経営基盤の確保と株主資本率の向上に努めるとともに、配当につきましても安定した配当の継続を業績に応じて行うことを基本方針としております。また、剰余金の配当は年1回の期末配当を行うことを基本方針とし、この剰余金の決定機関は株主総会となっております。

当期の配当金につきましては、当期の営業成績ならびに決算の内容等を勘案いたしまして1株当たり45円の配当を実施することを決定しました。

この結果、当期の配当性向は35.63%となりました。

内部留保資金につきましては、主に今後の研究開発活動に活用して事業拡大に努めてまいりたいと考えております。

当社は、「取締役会の決議により、毎年6月30日を基準日として、中間配当を行うことができる。」旨を定款に定めております。

なお、当事業年度の剰余金の配当は以下のとおりであります。

決議年月日	配当金の総額(百万円)	1株当たりの配当額(円)
平成25年3月27日 定時株主総会決議	413	45

### 4【株価の推移】

#### (1)【最近5年間の事業年度別最高・最低株価】

回次	第39期	第40期	第41期	第42期	第43期
決算年月	平成20年12月	平成21年12月	平成22年12月	平成23年12月	平成24年12月
最高(円)	1,393	1,232	1,250	1,196	1,350
最低(円)	991	998	1,037	914	1,001

(注) 最高・最低株価は、東京証券取引所市場第一部におけるものです。

#### (2)【最近6月間の月別最高・最低株価】

月別	平成24年7月	8月	9月	10月	11月	12月
最高(円)	1,052	1,130	1,113	1,137	1,350	1,312
最低(円)	1,018	1,020	1,061	1,098	1,132	1,209

(注) 最高・最低株価は、東京証券取引所市場第一部におけるものです。

5【役員の状況】

役名	職名	氏名	生年月日	略歴	任期	所有株式数 (千株)
会長 (代表取締役)		甲田 博康	昭和10年3月25日生	昭和33年4月 株式会社播磨造船所(現、株式会社IHI)入社 昭和40年1月 日本アイ・ピー・エム株式会社入社 昭和42年2月 株式会社横浜計算センター入社 昭和43年11月 公認会計士登録・甲田会計事務所開設 昭和45年4月 当社設立、常務取締役就任 昭和55年3月 当社代表取締役就任(現任) 当社社長就任 昭和55年4月 株式会社森パール監査役就任 昭和60年4月 イースタンリース株式会社設立 当社代表取締役社長就任 平成7年7月 株式会社イースタンホール設立 当社取締役就任 平成18年4月 当社社長執行役員就任 平成20年2月 イースタンリース株式会社代表取締役会長就任 平成20年3月 当社会長就任(現任) 平成23年4月 イースタンリース株式会社代表取締役社長就任(現任)	(注)5	1
社長執行役員 (代表取締役)		甲田 英毅	昭和41年5月26日生	平成5年5月 イースタンリース株式会社監査役就任 平成6年9月 当社入社 平成11年4月 当社経理部経理課長就任 平成12年11月 株式会社アップワード代表取締役就任(現任) 平成15年4月 当社経理部長就任 平成17年3月 当社取締役就任(管理部門担当) 平成18年4月 当社常務執行役員就任 平成19年12月 大連東計軟件有限公司董事長就任(現任) 平成20年3月 当社専務執行役員就任 平成23年10月 当社副社長執行役員就任 平成24年3月 当社代表取締役就任(現任) 当社社長執行役員就任(現任)	(注)5	2
専務執行役員 (取締役)	制御システム部、ロジスティクスシステム部、ecソリューション部担当	吉田 和人	昭和30年12月19日生	昭和57年9月 当社入社 平成11年4月 当社ロジスティクスシステム部長就任 平成14年4月 当社執行役員就任 平成18年4月 当社常務執行役員就任 平成19年12月 大連東計軟件有限公司董事兼総経理就任(現任) 平成20年3月 当社取締役就任(現任) 平成23年4月 当社専務執行役員就任(現任)	(注)5	17

役名	職名	氏名	生年月日	略歴	任期	所有株式数 (千株)
執行役員 (取締役)	製造システム営業部、小売システム営業部、住宅・建設システム営業部担当	古閑 祐二	昭和35年2月1日生	昭和56年6月 当社入社 平成15年4月 当社製造システム営業部長就任 平成17年4月 当社執行役員就任 平成19年4月 当社常務執行役員就任 平成19年12月 大連東計軟件有限公司董事就任(現任) 平成20年2月 イースタンリース株式会社取締役就任(現任) 平成20年3月 当社取締役就任(現任) 平成24年3月 当社執行役員就任(現任)	(注)5	1
執行役員 (取締役)	ネットワークマネジメント部、システム運用部、ビジネスプロセスマネジメント営業部担当	長沼 哲夫	昭和37年3月30日生	昭和57年4月 当社入社 平成15年4月 当社ネットワークマネジメント部長就任 平成23年4月 当社執行役員就任(現任) 平成24年3月 当社取締役就任(現任) 平成24年4月 当社システム運用部長就任(現任)	(注)5	-
取締役		大野 光政	昭和27年6月18日生	昭和50年4月 住友商事株式会社入社 平成12年4月 東京濾器株式会社入社 平成12年6月 東京濾器株式会社取締役副社長就任 平成16年3月 当社取締役就任(現任) 平成16年4月 東京濾器株式会社代表取締役社長就任(現任) 平成20年3月 日本ハイドリック工業株式会社代表取締役社長就任(現任) 平成21年6月 株式会社東京濾器大月製作所代表取締役社長就任(現任)	(注)5	-
取締役		間宮 敏昭	昭和23年5月17日生	昭和47年4月 日本住宅公団(現、独立行政法人都市再生機構)入社 平成16年7月 独立行政法人都市再生機構本社住宅経営部長就任 平成18年6月 同機構東日本支社長就任 平成20年6月 株式会社千葉ニュータウンセンター代表取締役社長就任 平成22年6月 日本総合住生活株式会社常務取締役就任(現任) 平成23年3月 当社取締役就任(現任)	(注)5	-
常勤監査役		梅原 毅	昭和27年3月22日生	昭和52年4月 株式会社団地サービス(現、日本総合住生活株式会社)入社 平成5年8月 同社東京支社北多摩支店事業開発課長就任 平成12年6月 同社東京支社総務部総務課長就任 平成14年6月 同社本社総務部総務課長就任 平成21年6月 同社東京支社北多摩支店長就任 平成24年5月 同社本社相談センターお客様相談役就任 平成25年3月 当社常勤監査役就任(現任)	(注)6	-

役名	職名	氏名	生年月日	略歴	任期	所有株式数 (千株)
監査役		古田 章	昭和26年9月5日生	昭和49年4月 株式会社三井銀行(現、株式会社三井住友銀行)入行 平成13年4月 同行ムンバイ支店長就任 平成16年4月 東京濾器株式会社出向 平成17年4月 同社執行役員経理部長就任(転籍) 平成17年6月 同社取締役就任 平成18年4月 株式会社東京濾器大月製作所監査役就任(現任) 平成19年3月 当社監査役就任(現任) 日本ハイドリック工業株式会社監査役就任(現任) 平成20年6月 東京濾器株式会社常務取締役就任(現任)	(注)7	-
監査役		森 勲	昭和13年3月6日生	昭和35年4月 株式会社光電社入社 昭和38年5月 森真珠商会入社 昭和49年10月 株式会社森パール専務取締役就任 平成5年7月 同社代表取締役就任 平成17年6月 同社取締役会長就任(現任) 平成19年3月 当社監査役就任(現任)	(注)7	-
監査役		清水 勇男	昭和10年3月30日生	昭和39年4月 札幌地方検察庁検事 昭和62年4月 名古屋地方検察庁公判部長 平成4年11月 福島地方検察庁検事正 平成5年12月 浦和地方検察庁検事正 平成7年9月 公証人就任(蒲田公証役場) 平成17年4月 弁護士登録(第一東京弁護士会)吉川総合法律事務所入所(現任) 平成22年3月 当社監査役就任(現任)	(注)8	-
計						22

- (注) 1. 社長執行役員甲田 英毅は、会長甲田 博康の長男であります。
2. 取締役大野 光政及び間宮 敏昭の両氏は、会社法第2条第15号に定める社外取締役であります。
3. 常勤監査役梅原 毅氏、監査役古田 章氏、森 勲氏及び清水 勇男氏は、会社法第2条第16号に定める社外監査役であります。
4. 当社では、意思決定・監督と執行の分離による取締役会の活性化のため、執行役員制度を導入しております。執行役員は全員で6名であり、上記の取締役執行役員のほか従業員で、総務部長今西 行雄、流通システム営業部長兼中部システム営業部長山口 賢治で構成されております。
5. 平成24年3月28日開催の定時株主総会の終結の時から2年間
6. 平成24年3月28日開催の定時株主総会の終結の時から4年間  
なお、梅原 毅氏は前任の監査役より任期を引き継いでおり、任期は平成25年3月27日開催の定時株主総会の終結の時から3年間あります。
7. 平成23年3月29日開催の定時株主総会の終結の時から4年間
8. 平成22年3月26日開催の定時株主総会の終結の時から4年間

## 6【コーポレート・ガバナンスの状況等】

### (1)【コーポレート・ガバナンスの状況】

#### (1)コーポレート・ガバナンスに関する基本的な考え方

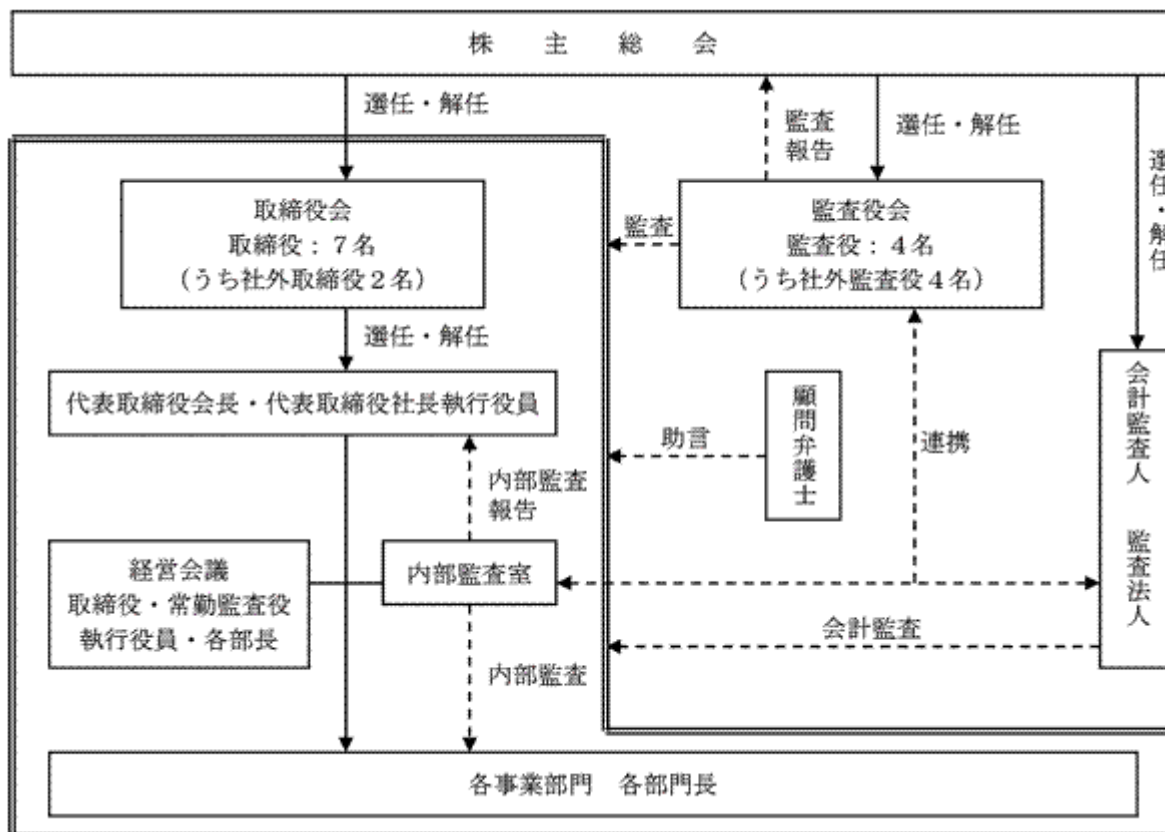
当社グループは市場ニーズにマッチした商品の提供を行い、かつ安定した企業収益を継続して計上して行くことを目指しており、変化する経営環境に迅速に対応できる組織体制の確立と、その活性化を図ることを重要課題としております。

そのため企業経営の透明性と公正性を高め、業務執行に対する経営のチェック機能の充実を図り遵法精神に基づきコンプライアンス重視の経営に取り組んでおります。

#### (2)会社の機関の内容及び内部統制システムの整備状況

会社の経営上の意思決定、執行及び監督に係る経営管理組織その他のコーポレート・ガバナンス体制の状況

- ・当社は、監査役制度を採用しており、平成25年3月28日現在監査役は常勤1名、非常勤3名の4名であり全員社外監査役であります。監査役は監査役会を随時開催するとともに、取締役会や経営会議などの重要な会議に出席し、取締役の業務執行状況の監査を行っております。
- ・当社の取締役ににつきましては、総数7名のうち2名が社外取締役であります。取締役会は原則3ヶ月に1回の定時取締役会と必要に応じて臨時取締役会を開催し、経営の意思決定を行うほか、業務の執行状況の監督を行っております。
- ・当社は、経営の意思決定・監督機能と業務執行を分離するため、平成14年3月に執行役員制を導入いたしました。取締役会は、経営方針、重要事項の意思決定機能を担うものとし、執行役員は取締役会の決定に従い業務を迅速に執行する役割を担うものとなりました。
- ・当社は、取締役、執行役員、常勤監査役及び各部長で構成される「経営会議」を原則毎月1回開催し、社内での経営に関する情報の共有と意思の疎通を図り、経営の現状分析、各部門の業績報告と今後の対策の検討を行っております。
- ・当社は、法律上の諸問題に対処するため、顧問弁護士から適宜、助言・指導を受けております。
- ・当社は、多種多様化する顧客ニーズに対応する迅速な経営判断の実施と、監督機能の強化を推進しております。
- ・当社の経営組織その他コーポレート・ガバナンス体制の概要は以下のとおりであります。



#### 内部監査及び監査役監査の状況

・当社は、コーポレート・ガバナンスの充実に向けて、内部管理体制強化を促進するため、内部監査室（４名）を設置しております。内部監査室は原則年１回以上全部門の監査を実施しており、内部監査の結果である「内部監査報告書」を代表取締役社長執行役員に提出しております。

また、内部監査の結果、是正の必要があるものについては、改善事項の指摘・指導を行っております。

監査役は取締役会、経営会議に出席し、取締役の業務執行状況を監督するとともに、監査計画に基づいた事業部監査、関係会社監査を行っております。

また、内部監査室とも連携し、内部監査指摘事項等の状況を確認し、監査役監査に反映させるとともに、会計監査人とも随時意見交換を行うことで監査体制の強化を図っております。

#### 会計監査の状況

・当社は、公認会計士により定期的及び必要に応じて会社法及び金融商品取引法に基づく監査を受けており、会計制度の変更についても、迅速に対応しております。

・当連結会計年度において業務を執行した公認会計士の氏名等は以下のとおりであります。

有限責任 あずさ監査法人 磯貝和敏、内田好久

(注)継続監査年数は、7年を超えていないため記載を省略しております。

また、上記の会計監査業務に係る補助者は、公認会計士11名、その他3名の計14名であります。

#### 社外取締役及び社外監査役との関係

・当社の社外取締役２名のうち１名は、当社設立の際母体となった会社である、東京濾器㈱の代表取締役を兼務、他１名は当社の取引先である日本総合住生活㈱の取締役を兼務しております。

また、社外監査役４名のうち１名は東京濾器㈱の取締役を兼務、１名は当社の取引先である㈱森パールの取締役を兼務、１名は日本総合住生活㈱の出身者、１名は弁護士であります。

#### 内部統制システムに関する基本方針

a 「取締役及び使用人の職務の執行が法令及び定款に適合することを確保するための体制」

イ 役員、従業員（以下役職員という）の職務の執行が法令及び定款に適合し、かつ社会的責任を果たすため、コンプライアンス・ポリシー（企業行動基準）を定め、それを全役職員に周知徹底させる。

ロ 管理担当取締役は、定期的にコンプライアンス・プログラムを策定し、それを実施する。

ハ 役職員に対し、コンプライアンスに関する研修、マニュアルの作成・配付等を行うこと等により、役職員に対し、コンプライアンスの知識を高め、コンプライアンスを尊重する意識を醸成する。

b 「取締役の職務の執行にかかる情報の保存及び管理に関する体制」

イ 取締役の職務執行に係る情報については、管理体制を整備し、法令及び社内規定に基づき作成・保存するとともに、必要に応じて取締役、監査役、会計監査人等が閲覧、謄写可能な状態にて管理する。

ロ 法令又は東京証券取引所適時開示規則に則り必要な情報開示を行う。

ハ 取締役の職務執行に係る情報の作成・保存・管理状況について、監査役の監査を受ける。

c 「損失の危険の管理に関する規定その他の体制」

イ 情報漏洩に関するリスク

顧客の機密情報や個人情報の取扱・管理・保存については、ISMS（情報セキュリティマネジメントシステム）認証基準、及びプライバシーマーク認証基準に準拠したリスク管理体制の構築及び運用を行う。情報管理について社員教育の実施、管理体制の整備、情報漏洩防止のための設備投資などを行う。

ロ 災害発生時における顧客情報の管理に関するリスク

災害時に対するリスク管理については、自社所有のデータセンターに、免震構造の建物、火災、漏水センサーの設置、停電時における電源確保の為に自家発電装置の設置等を行っており、災害発生時に顧客のシステム運用受託、機器の預かり管理等の業務への影響を少なくするよう備える。

なお、東日本大震災での対応実績を踏まえ、今後も、適宜災害に対するリスク管理体制の見直し・強化を図る。

ハ システム開発に関するリスク

部門別にプロジェクト会議を開催し、システム開発過程での問題点に対して早期是正の徹底を図ることとする。また、この会議に担当取締役は積極的に参画し多角的に問題分析、改善提言を実行する。

ニ その他のリスク

その他の各種リスクに対しては、それぞれ対応部門にて、必要に応じ規則、研修、マニュアルの作成等を行う体制をとる。

各部門は、それぞれの部門に関するリスクの管理を行う。各部門の長は、必要によりリスク管理の状況を取締役に報告する。

- d 「取締役の職務の執行が効率的に行われることを確保するための体制」
- イ 年次事業計画を定め、会社として達成すべき目標を明確化するとともに、取締役ごとに業績目標を明確化し、かつその評価方法を明らかにするものとする。  
取締役については、報酬の一部に業績に連動した報酬制度を導入する。
  - ロ 業績の評価を適時に行えるよう情報システムの整備をする。
  - ハ 部門評価基準に基づき、業績への責任を明確にするとともに、資本効率の向上を図る。
  - ニ 意思決定プロセスの簡素化等により意思決定の迅速化を図るとともに、重要な事項については適時取締役会を開催して慎重な意思決定を行う。
- e 「会社並びにその親会社及び子会社から成る企業集団における業務の適正を確保するための体制」
- イ 関係会社管理規定に基づき、グループ全体のコンプライアンス体制の構築に努める。
  - ロ 関係会社管理の担当部署を置き、関係会社の状況に応じて必要な管理を行う。
  - ハ 関係会社管理部は、グループ全体のリスクの評価及び管理の体制を適切に構築し、運用する。
  - ニ グループ内取引の公正性を保持するため、グループ内取引については、必要に応じて監査役、担当公認会計士が審査する。
- f 「監査役がその職務を補助すべき使用人を置くことを求めた場合における当該使用人に関する体制」
- 監査役の業務を補助すべき使用人を置くことを求められた場合には、取締役社長は、監査役と協議の上合理的な範囲で必要な人員を配置する。
- g 「前号の使用人の取締役からの独立性に関する事項」
- 当該使用人の監査業務に対する指揮命令権限は、監査業務を補助する範囲内において監査役又は監査役会に帰属するものとし、取締役からの独立性を確保するものとする。
- h 「取締役及び使用人が監査役に報告をするための体制その他の監査役への報告に関する体制」
- イ 取締役及び使用人は、会社に重大な損失を与える事項が発生し又は発生する恐れがあるとき、役員による違法又は不正な行為を発見したとき、その他監査役会が報告すべきものと定めた事項が生じたときは、監査役に報告する。
  - ロ 部門を統括する取締役は、必要により監査役会と協議の上、担当する部門のリスク管理体制について報告するものとする。
- i 「その他監査役の監査が実効的に行われることを確保するための体制」
- イ 役員職員の監査役監査に対する理解を深め、監査役監査の環境を整備するように努める。
  - ロ 監査役会は、監査上の重要課題等について代表取締役と必要に応じ意見交換を行う。また、内部監査室との連携を図り、適切な意思疎通及び効果的な監査業務の遂行を図る。
  - ハ 監査役は、会計監査人と定期的に会合を持ち情報、及び意見の交換を行うとともに、必要に応じて会計監査人へ報告を求める。
- j 「反社会的勢力への対応に関する基本方針」
- 当社は、反社会的勢力に断固たる態度で対応し、関係を遮断するため、以下のとおり、「反社会的勢力への対応に関する基本方針」を定めます。
- イ 反社会的勢力排除に向けた社会的責任及び反社会的勢力による苦情・相談を装った圧力等からの企業防衛の重要性を十分認識し、反社会的勢力との関係遮断を重視した業務運営を行います。
  - ロ 反社会的勢力による不当要求に対しては、組織として対応し、断固として拒絶します。
  - ハ 反社会的勢力に対する資金提供及び不適切・異例な便宜供与は行いません。
  - ニ 反社会的勢力への対応に際し、適切な助言、協力を得ることができるよう、平素より警察、弁護士、暴力追放運動推進センター等との連携強化を図ります。
- ホ 反社会的勢力による不当要求があった場合は、法的対抗措置を講じる等、断固たる態度で対応を行います。

(3)役員報酬等

イ 役員区分ごとの報酬等の総額、報酬等の種類別の総額及び対象となる役員の員数

役員区分	報酬等の総額 (百万円)	報酬等の種類別の額(百万円)				対象となる役員 の員数 (名)
		基本報酬	ストック オプション	賞与	退職慰労金	
取締役 (社外取締役を除く)	72	67	-	3	1	6
監査役 (社外監査役を除く)	-	-	-	-	-	-
社外役員	9	8	-	1	0	6

- (注) 1. 取締役の報酬等の総額には、使用人兼務取締役の使用人分給与は含まれておりません。  
2. 当事業年度末日現在の取締役は7名(うち社外取締役2名)、監査役は4名(うち社外監査役4名)であります。上記員数及び報酬等の額には、平成24年3月28日付で退任した取締役1名が含まれております。

ロ 役員ごとの連結報酬等の総額等

連結報酬等の総額が1億円以上である者が存在しないため、記載しておりません。

ハ 役員の報酬等の額の決定に関する方針

当社の役員の報酬等の額又はその算定方法の決定に関する方針につきましては、平成19年3月26日開催の第37回定時株主総会において取締役の報酬限度額は年額180百万円以内である旨、また平成19年3月26日開催の第37回定時株主総会において監査役の報酬限度額は年額20百万円以内である旨、決議いただいております。その限度額以内において、各役員の業務執行状況等を鑑み、取締役の報酬等については取締役会にて、監査役の報酬等については監査役会の協議にて報酬等の額の算定を行っております。

(4)会計監査人の解任または不再任の決定の方針

取締役会は、会計監査人の職務の執行に支障がある場合等、その必要があると判断した場合は、監査役会の同意を得たうえで、または、監査役会の請求に基づいて、会計監査人の解任または不再任を株主総会の会議の目的とすることといたします。

監査役会は、会計監査人が会社法第340条第1項各号に定める項目に該当すると認められる場合は、監査役全員の同意に基づき監査役会が、会計監査人を解任いたします。この場合、監査役会が選定した監査役は、解任後最初に招集される株主総会におきまして、会計監査人を解任した旨と解任の理由を報告いたします。

(5)取締役の定数

当社の取締役は10名以内とする旨定款に定めております。

(6)自己の株式の取得

当社は、会社法第165条第2項の規定により、取締役会の決議をもって、自己の株式を取得することができる旨を定款に定めております。これは、自己の株式の取得を取締役会の権限とすることにより、経営環境の変化に対応した機動的な資本政策の遂行を可能とすることを目的としたものであります。

(7)中間配当の決定機関

当社は、会社法第454条第5項に定める中間配当の事項について、株主総会の決議によらず取締役会の決議により定める旨を定款に定めております。これは、中間配当を取締役会の権限とすることにより、株主への機動的な利益還元を行うことを目的とするものであります。

(8)取締役の選任の決議要件

当社は、取締役の選任決議について、議決権を行使することができる株主の議決権の3分の1以上を有する株主が出席し、その議決権の過半数をもって行う旨定款に定めております。

また、その決議については、累積投票によらない旨定款に定めております。



(9) 株主総会の特別決議要件

当社は、会社法第309条第2項の規定に定める株主総会の特別決議要件について、議決権を行使することができる株主の議決権の3分の1以上を有する株主が出席し、その議決権の3分の2以上をもって行う旨定款に定めております。これは、株主総会における特別決議の定足数を緩和することにより、株主総会の円滑な運営を行うことを目的とするものであります。

(10) 株式の保有状況

イ 投資株式のうち保有目的が純投資目的以外の目的であるものの銘柄数及び貸借対照表計上額の合計額  
5 銘柄 92,120千円

ロ 保有目的が純投資目的以外の目的である投資株式の銘柄、株式数、貸借対照表計上額及び保有目的  
前事業年度

銘柄	株式数(株)	貸借対照表計上額 (千円)	保有目的
池上通信機(株)	105,000	5,145	長期的な取引・信頼関係保持
キヤノンマーケティングジャパン(株)	2,384	2,146	長期的な取引・信頼関係保持
(株)さいか屋	16,595	497	長期的な取引・信頼関係保持

当事業年度

銘柄	株式数(株)	貸借対照表計上額 (千円)	保有目的
池上通信機(株)	105,000	6,195	長期的な取引・信頼関係保持
キヤノンマーケティングジャパン(株)	2,409	2,975	長期的な取引・信頼関係保持
(株)さいか屋	16,595	1,062	長期的な取引・信頼関係保持

ハ 保有目的が純投資目的である投資株式の前事業年度及び当事業年度における貸借対照表計上額の合計額並びに当事業年度における受取配当金、売却損益及び評価損益の合計額

	前事業年度 (千円)	当事業年度(千円)			
	貸借対照表額 の合計額	貸借対照表額 の合計額	受取配当金 の合計額	売却損益 の合計額	評価損益 の合計額
非上場株式	-	-	-	-	-
上記以外の株式	1,666,767	1,922,065	62,156	206,628	18,852

ニ 投資株式の保有目的を純投資目的から純投資目的以外の目的に変更したものの銘柄、株式数、貸借対照表計上額  
該当事項はありません。

ホ 投資株式の保有目的を純投資目的以外の目的から純投資目的に変更したものの銘柄、株式数、貸借対照表計上額  
該当事項はありません。

( 2 ) 【監査報酬の内容等】

【監査公認会計士等に対する報酬の内容】

区分	前連結会計年度		当連結会計年度	
	監査証明業務に基づく報酬(百万円)	非監査業務に基づく報酬(百万円)	監査証明業務に基づく報酬(百万円)	非監査業務に基づく報酬(百万円)
提出会社	15	-	18	-
連結子会社	-	-	-	-
計	15	-	18	-

【その他重要な報酬の内容】

(前連結会計年度)

該当事項はありません。

(当連結会計年度)

当社は、当社の監査公認会計士等と同一のネットワークに属しているKPMG Samjong Accounting Corp. (KOR) に対して、非監査業務に基づく報酬として4,500千円支払っております。

【監査公認会計士等の提出会社に対する非監査業務の内容】

(前連結会計年度)

該当事項はありません。

(当連結会計年度)

該当事項はありません。

【監査報酬の決定方針】

監査報酬は、監査日数、会社の規模及び業務の特性等の要素を勘案して適切に決定しております。

## 第5【経理の状況】

### 1．連結財務諸表及び財務諸表の作成方法について

- (1) 当社の連結財務諸表は、「連結財務諸表の用語、様式及び作成方法に関する規則」（昭和51年大蔵省令第28号）に基づいて作成しております。
- (2) 当社の財務諸表は、「財務諸表等の用語、様式及び作成方法に関する規則」（昭和38年大蔵省令第59号）に基づいて作成しております。

### 2．監査証明について

当社は、金融商品取引法第193条の2第1項の規定に基づき、連結会計年度（平成24年1月1日から平成24年12月31日まで）の連結財務諸表及び事業年度（平成24年1月1日から平成24年12月31日まで）の財務諸表について、有限責任 あずさ監査法人より監査を受けております。

### 3．連結財務諸表等の適正性を確保するための特段の取組みについて

当社は、連結財務諸表等の適正性を確保するための特段の取組みを行っております。具体的には、会計基準等の内容を適切に把握し、又は会計基準等の変更等についての的確に対応できる体制を整備するため、公益財団法人財務会計基準機構へ加入しております。

1【連結財務諸表等】  
(1)【連結財務諸表】  
【連結貸借対照表】

(単位：千円)

	前連結会計年度 (平成23年12月31日)	当連結会計年度 (平成24年12月31日)
<b>資産の部</b>		
流動資産		
現金及び預金	1,058,257	1,578,286
受取手形及び売掛金	2 1,384,554	2 1,348,276
有価証券	363,320	514,118
たな卸資産	3, 4 331,416	3, 4 595,717
繰延税金資産	174,083	126,547
その他	104,961	59,239
貸倒引当金	7,849	2,415
流動資産合計	3,408,745	4,219,772
固定資産		
有形固定資産		
建物及び構築物	3,876,643	4,899,876
減価償却累計額	2,160,949	2,311,948
建物及び構築物(純額)	1,715,694	2,587,928
機械装置及び運搬具	283,460	287,510
減価償却累計額	192,985	207,881
機械装置及び運搬具(純額)	90,475	79,629
建設仮勘定	509,888	-
その他	1,982,201	2,195,395
減価償却累計額	1,524,080	1,667,479
その他(純額)	458,120	527,915
土地	4,339,458	4,339,458
有形固定資産合計	7,113,636	7,534,931
無形固定資産	16,110	10,496
投資その他の資産		
投資有価証券	1 3,255,575	1 3,999,332
従業員に対する長期貸付金	5,760	4,680
繰延税金資産	269,255	13,577
前払年金費用	16,584	13,808
その他	1 85,718	1 62,289
貸倒引当金	1,634	571
投資その他の資産合計	3,631,258	4,093,116
固定資産合計	10,761,005	11,638,544
資産合計	14,169,750	15,858,317

	前連結会計年度 (平成23年12月31日)	当連結会計年度 (平成24年12月31日)
<b>負債の部</b>		
流動負債		
買掛金	337,804	318,117
関係会社短期借入金	2,079	-
未払金	300,471	444,760
未払法人税等	306,800	542,200
預り金	509,332	508,772
賞与引当金	224,034	229,088
役員賞与引当金	-	3,810
その他	472,306	461,419
流動負債合計	2,152,829	2,508,169
固定負債		
役員退職慰労引当金	30,599	21,830
その他	9,616	9,803
固定負債合計	40,215	31,633
負債合計	2,193,045	2,539,803
<b>純資産の部</b>		
株主資本		
資本金	1,370,150	1,370,150
資本剰余金	1,302,350	1,302,350
利益剰余金	9,923,655	10,754,111
自己株式	243,453	243,683
株主資本合計	12,352,701	13,182,928
その他の包括利益累計額		
その他有価証券評価差額金	428,183	80,317
その他の包括利益累計額合計	428,183	80,317
新株予約権	51,806	54,885
少数株主持分	380	381
純資産合計	11,976,705	13,318,514
負債純資産合計	14,169,750	15,858,317

【連結損益計算書及び連結包括利益計算書】  
【連結損益計算書】

(単位：千円)

	前連結会計年度 (自 平成23年 1月 1日 至 平成23年12月31日)	当連結会計年度 (自 平成24年 1月 1日 至 平成24年12月31日)
売上高	10,370,335	11,411,597
売上原価	3 7,267,486	3 7,662,159
売上総利益	3,102,848	3,749,438
販売費及び一般管理費	1 1,711,649	1 1,782,873
営業利益	1,391,199	1,966,564
営業外収益		
受取利息	58,507	56,267
受取配当金	91,954	116,787
有価証券売却益	-	3,480
有価証券償還益	-	2,147
デリバティブ評価益	2,209	18,725
貸倒引当金戻入額	-	5,434
雑収入	26,948	28,130
営業外収益合計	179,619	230,973
営業外費用		
支払利息	54	14
有価証券売却損	2,501	206,628
有価証券償還損	-	52,983
雑損失	88	4
営業外費用合計	2,644	259,631
経常利益	1,568,174	1,937,905
特別利益		
新株予約権戻入益	-	9,560
役員退職慰労引当金戻入額	650	-
受取和解金	-	46,500
特別利益合計	650	56,060
特別損失		
固定資産除却損	2 16,004	2 10,939
投資有価証券評価損	199,835	-
子会社清算損	-	920
貸倒損失	22,959	-
特別損失合計	238,800	11,859
税金等調整前当期純利益	1,330,024	1,982,107
法人税、住民税及び事業税	574,715	806,164
法人税等調整額	17,704	14,895
法人税等合計	557,011	821,059
少数株主損益調整前当期純利益	773,012	1,161,047
少数株主利益	19	16
当期純利益	772,993	1,161,031

【連結包括利益計算書】

(単位：千円)

	前連結会計年度 (自 平成23年 1月 1日 至 平成23年12月31日)	当連結会計年度 (自 平成24年 1月 1日 至 平成24年12月31日)
少数株主損益調整前当期純利益	773,012	1,161,047
その他の包括利益		
その他有価証券評価差額金	286,579	508,501
その他の包括利益合計	286,579	508,501
包括利益	486,433	1,669,548
(内訳)		
親会社株主に係る包括利益	486,413	1,669,532
少数株主に係る包括利益	19	16

## 【連結株主資本等変動計算書】

(単位：千円)

	前連結会計年度 (自 平成23年 1月 1日 至 平成23年12月31日)	当連結会計年度 (自 平成24年 1月 1日 至 平成24年12月31日)
<b>株主資本</b>		
<b>資本金</b>		
当期首残高	1,370,150	1,370,150
当期変動額		
当期変動額合計	-	-
当期末残高	1,370,150	1,370,150
<b>資本剰余金</b>		
当期首残高	1,302,350	1,302,350
当期変動額		
当期変動額合計	-	-
当期末残高	1,302,350	1,302,350
<b>利益剰余金</b>		
当期首残高	9,517,969	9,923,655
当期変動額		
剰余金の配当	367,306	330,575
当期純利益	772,993	1,161,031
当期変動額合計	405,686	830,456
当期末残高	9,923,655	10,754,111
<b>自己株式</b>		
当期首残高	243,435	243,453
当期変動額		
自己株式の取得	17	229
当期変動額合計	17	229
当期末残高	243,453	243,683
<b>株主資本合計</b>		
当期首残高	11,947,033	12,352,701
当期変動額		
剰余金の配当	367,306	330,575
当期純利益	772,993	1,161,031
自己株式の取得	17	229
当期変動額合計	405,668	830,226
当期末残高	12,352,701	13,182,928



	前連結会計年度 (自 平成23年 1月 1日 至 平成23年12月31日)	当連結会計年度 (自 平成24年 1月 1日 至 平成24年12月31日)
<b>その他の包括利益累計額</b>		
<b>その他有価証券評価差額金</b>		
当期首残高	141,603	428,183
当期変動額		
株主資本以外の項目の当期変動額（純額）	286,579	508,501
当期変動額合計	286,579	508,501
当期末残高	428,183	80,317
<b>その他の包括利益累計額合計</b>		
当期首残高	141,603	428,183
当期変動額		
株主資本以外の項目の当期変動額（純額）	286,579	508,501
当期変動額合計	286,579	508,501
当期末残高	428,183	80,317
<b>新株予約権</b>		
当期首残高	43,812	51,806
当期変動額		
株主資本以外の項目の当期変動額（純額）	7,994	3,079
当期変動額合計	7,994	3,079
当期末残高	51,806	54,885
<b>少数株主持分</b>		
当期首残高	549	380
当期変動額		
剰余金の配当	4	15
連結子会社株式の取得による持分の増減	184	-
株主資本以外の項目の当期変動額（純額）	19	16
当期変動額合計	169	1
当期末残高	380	381
<b>純資産合計</b>		
当期首残高	11,849,791	11,976,705
当期変動額		
剰余金の配当	367,311	330,590
当期純利益	772,993	1,161,031
自己株式の取得	17	229
連結子会社株式の取得による持分の増減	184	-
株主資本以外の項目の当期変動額（純額）	278,565	511,596
当期変動額合計	126,914	1,341,808
当期末残高	11,976,705	13,318,514

## 【連結キャッシュ・フロー計算書】

(単位：千円)

	前連結会計年度 (自 平成23年 1月 1日 至 平成23年12月31日)	当連結会計年度 (自 平成24年 1月 1日 至 平成24年12月31日)
<b>営業活動によるキャッシュ・フロー</b>		
税金等調整前当期純利益	1,330,024	1,982,107
減価償却費	434,024	478,508
のれん償却額	3,399	3,399
受取利息及び受取配当金	150,461	173,055
支払利息	54	14
固定資産除却損	16,004	10,939
投資有価証券評価損益（は益）	199,835	-
子会社清算損益（は益）	-	920
デリバティブ評価損益（は益）	2,209	18,725
貸倒引当金の増減額（は減少）	1,494	6,497
売上債権の増減額（は増加）	102,979	36,277
たな卸資産の増減額（は増加）	196,863	264,301
その他の流動資産の増減額（は増加）	2,212	45,506
仕入債務の増減額（は減少）	81,458	19,687
その他の流動負債の増減額（は減少）	11,768	33,815
その他	5,529	277,168
小計	2,039,112	2,386,391
利息及び配当金の受取額	123,109	147,109
利息の支払額	54	14
法人税等の支払額	630,321	575,114
営業活動によるキャッシュ・フロー	1,531,845	1,958,370
<b>投資活動によるキャッシュ・フロー</b>		
有形固定資産の取得による支出	899,825	798,768
投資有価証券の取得による支出	553,127	1,080,194
投資有価証券の売却による収入	3,062	460,761
有価証券の償還による収入	-	385,851
子会社株式の取得による支出	146	76,475
子会社の清算による収入	-	2,301
貸付けによる支出	30	-
貸付金の回収による収入	1,500	1,080
無形固定資産の取得による支出	1,250	-
投資活動によるキャッシュ・フロー	1,449,817	1,105,442
<b>財務活動によるキャッシュ・フロー</b>		
短期借入金の純増減額（は減少）	-	2,079
配当金の支払額	367,306	330,575
その他	22	244
財務活動によるキャッシュ・フロー	367,329	332,899
現金及び現金同等物の増減額（は減少）	285,301	520,029
現金及び現金同等物の期首残高	1,343,559	1,058,257

	前連結会計年度 (自 平成23年 1月 1日 至 平成23年12月31日)	当連結会計年度 (自 平成24年 1月 1日 至 平成24年12月31日)
現金及び現金同等物の期末残高	1,058,257	1,578,286

【連結財務諸表作成のための基本となる重要な事項】

1. 連結の範囲に関する事項

(1) 連結子会社 1社

連結子会社の名称

イースタンリース(株)

(2) 非連結子会社 3社

非連結子会社の名称

大連東計軟件有限公司

(株)一関コールセンター

Toukei Thailand co,Ltd.

(連結の範囲から除いた理由)

これら非連結子会社の総資産、売上高、当期純損益及び利益剰余金等はいずれも小規模であり全体としても連結財務諸表に重要な影響を及ぼしていないためであります。

2. 持分法の適用に関する事項

(1) 持分法適用の関連会社 無

(2) 持分法を適用していない非連結子会社 3社

持分法を適用していない非連結子会社の名称

大連東計軟件有限公司

(株)一関コールセンター

Toukei Thailand co,Ltd.

(持分法を適用していない理由)

持分法を適用していない非連結子会社は当期純損益及び利益剰余金等からみて、持分法の対象から除いても連結財務諸表に及ぼす影響が軽微であり、かつ全体としても重要性がないため、持分法の適用範囲から除外しております。

(3) 持分法を適用していない関連会社 1社

持分法を適用していない関連会社の名称

ファインシステム(株)

(持分法を適用していない理由)

持分法を適用していない関連会社は、当期純損益(持分に見合う額)及び利益剰余金(持分に見合う額)等からみて、持分法の対象から除いても連結財務諸表に及ぼす影響が軽微であり、かつ、全体としても重要性がないため、持分法の適用範囲から除外しております。

3. 連結子会社の事業年度等に関する事項

連結子会社の事業年度の末日は、連結決算日と一致しております。

4. 会計処理基準に関する事項

(1) 重要な資産の評価基準及び評価方法

イ 有価証券

(イ) その他有価証券

時価のあるもの

連結決算日の市場価格等に基づく時価法(評価差額は全部純資産直入法により処理し、売却原価は移動平均法により算定)を採用しております。

なお、組込デリバティブを区分して測定することができない複合金融商品については、複合金融商品全体を時価評価し、評価差額を当連結会計年度の損益に計上しております。

時価のないもの

国内非上場株式

移動平均法による原価法を採用しております。

非上場外国債券

償却原価法(定額法)を採用しております。

ロ たな卸資産

(イ) 商品・仕掛品

個別法による原価法(貸借対照表価額は、収益性の低下に基づく簿価の切下げの方法により算定)を採用しております。

(ロ) 貯蔵品

先入先出法による原価法(貸借対照表価額は、収益性の低下に基づく簿価の切下げの方法により算定)を採用しております。

(2) 重要な減価償却資産の減価償却の方法

イ 有形固定資産

平成19年3月31日以前に取得したものの

旧定率法を採用しております。

平成19年4月1日以降に取得したものの

定率法を採用しております。

ただし、平成10年10月1日以降に取得した建物（建物附属設備を除く）については、定額法によっております。

なお、主要な有形固定資産の耐用年数は下記のとおりです。

建物 50年

工具、器具及び備品 5年

ロ 無形固定資産

定額法を採用しております。

ハ 長期前払費用

定額法を採用しております。

(3) 重要な引当金の計上基準

イ 貸倒引当金

債権の貸倒による損失に備えるため、一般債権については貸倒実績率による計算額を、貸倒懸念債権等特定の債権については、個別に回収可能性を検討し回収不能見込額を計上しております。

ロ 賞与引当金

従業員の賞与支給に備えるため、支給見込額の当連結会計年度負担額を計上しております。

ハ 退職給付引当金

従業員の退職給付に備えるため、当連結会計年度末における退職給付債務及び年金資産の見込額に基づき、当連結会計年度末において発生していると認められる額を計上しております。

過去勤務債務は、主としてその発生時の従業員の平均残存勤務期間以内の一定の年数（3年）による定額法により費用処理をしております。

数理計算上の差異は、各連結会計年度の発生時における従業員の平均残存勤務期間以内の一定の年数（10年）による定額法により按分した額をそれぞれ発生の翌連結会計年度から費用処理することとしております。

なお、計算の結果、当連結会計年度においては、退職給付引当金が借方残高となったため前払年金費用として投資その他の資産に計上しております。

ニ 役員賞与引当金

役員の賞与支給に備えるため、当連結会計年度における支給見込額により計上しております。

ホ 役員退職慰労引当金

役員退職慰労金の支給に充当するため、役員退職慰労金内規に基づく当連結会計年度末要支給額を計上しております。

(4) 収益及び費用の計上基準

当連結会計年度末までの進捗部分について成果の確実性が認められる受注制作のソフトウェア開発契約については工事進行基準（進捗率の見積りは原価比例法）を、その他の契約については工事完成基準を適用しております。

(5) 連結キャッシュ・フロー計算書における資金の範囲

連結キャッシュ・フロー計算書における現金及び現金同等物は手許現金、随時引出可能な預金及び容易に換金可能であり、かつ価値の変動について僅少なりリスクしか負わない取得日から3ヶ月以内に償還期限の到来する短期投資からなっております。

(6) その他連結財務諸表作成のための重要な事項

消費税等の会計処理

税抜方式によっております。

【会計方針の変更】

該当事項はありません。

【未適用の会計基準等】

「退職給付に関する会計基準」（企業会計基準第26号 平成24年5月17日）及び「退職給付に関する会計基準の適用指針」（企業会計基準適用指針第25号 平成24年5月17日）の公表

（1）概要

本会計基準等は財務報告を改善する観点及び国際的な動向を踏まえ、未認識数理計算上の差異及び未認識過去勤務費用の処理方法、退職給付債務及び勤務費用の計算方法並びに開示の拡充を図っております。

（2）適用予定日

適用予定日については、未定であります。

（3）当会計基準等の適用による影響

連結財務諸表作成時において連結財務諸表に与える影響は、現在、評価中であります。

【表示方法の変更】

該当事項はありません。

【会計上の見積りの変更】

該当事項はありません。

【追加情報】

（会計上の変更及び誤謬の訂正に関する会計基準等の適用）

当連結会計年度の期首以後に行われる会計上の変更及び過去の誤謬の訂正より、「会計上の変更及び誤謬の訂正に関する会計基準」（企業会計基準第24号 平成21年12月4日）及び「会計上の変更及び誤謬の訂正に関する会計基準の適用指針」（企業会計基準適用指針第24号 平成21年12月4日）を適用しております。

【注記事項】

(連結貸借対照表関係)

1. 非連結子会社及び関連会社に対するものは、次のとおりであります。

	前連結会計年度 (平成23年12月31日)	当連結会計年度 (平成24年12月31日)
投資有価証券(株式)	9,221千円	82,475千円
その他(関係会社出資金)	10,000	10,000

2. 連結会計年度末日満期手形の処理

連結会計年度末日満期手形の会計処理は、手形交換日をもって決済処理しております。

したがって、連結会計年度末日は銀行休業日のため、次のとおり連結会計年度末日満期分が期末残高に含まれております。

	前連結会計年度 (平成23年12月31日)	当連結会計年度 (平成24年12月31日)
受取手形	10,584千円	8,301千円

3. たな卸資産の内訳は、次のとおりであります。

	前連結会計年度 (平成23年12月31日)	当連結会計年度 (平成24年12月31日)
商品	2,185千円	1,545千円
仕掛品	325,447	589,994
貯蔵品	3,783	4,177

4. 損失の見込まれる工事契約に係るたな卸資産と工事損失引当金は、相殺表示しております。相殺表示したたな卸資産に対応する工事損失引当金の額は次のとおりであります。

	前連結会計年度 (平成23年12月31日)	当連結会計年度 (平成24年12月31日)
仕掛品に係るのもの	98,884千円	292,765千円

(連結損益計算書関係)

1. 販売費及び一般管理費のうち主要な費目及び金額は次のとおりであります。

	前連結会計年度 (自 平成23年1月1日 至 平成23年12月31日)	当連結会計年度 (自 平成24年1月1日 至 平成24年12月31日)
給与	813,232千円	797,862千円
賞与引当金繰入額	44,998	50,868
役員賞与引当金繰入額	-	3,810

2. 固定資産除却損の内訳は次のとおりであります。

	前連結会計年度 (自 平成23年1月1日 至 平成23年12月31日)	当連結会計年度 (自 平成24年1月1日 至 平成24年12月31日)
建物及び構築物	1,047千円	1,797千円
車両及び運搬具	194	170
工具、器具及び備品	14,762	8,971
計	16,004	10,939

3. 売上原価に含まれる工事損失引当金繰入額は次のとおりであります。

	前連結会計年度 (自 平成23年1月1日 至 平成23年12月31日)	当連結会計年度 (自 平成24年1月1日 至 平成24年12月31日)
	97,923千円	235,474千円

(連結包括利益計算書関係)

当連結会計年度(自 平成24年1月1日 至 平成24年12月31日)

1. その他の包括利益に係る組替調整額及び税効果額

その他有価証券評価差額金:

当期発生額	542,834千円
組替調整額	253,984
税効果調整前	796,818
税効果額	288,317
その他有価証券評価差額金	508,501
その他の包括利益合計	508,501



(連結株主資本等変動計算書関係)

前連結会計年度(自平成23年1月1日至平成23年12月31日)

1. 発行済株式の種類及び総数並びに自己株式の種類及び株式数に関する事項

	当連結会計年度期首株式数(株)	当連結会計年度増加株式数(株)	当連結会計年度減少株式数(株)	当連結会計年度末株式数(株)
発行済株式				
普通株式	9,350,000	-	-	9,350,000
合計	9,350,000	-	-	9,350,000
自己株式				
普通株式(注)	167,335	16	-	167,351
合計	167,335	16	-	167,351

(注) 普通株式の自己株式の株式数の増加16株は、単元未満株式の買取りによる増加であります。

2. 新株予約権及び自己新株予約権に関する事項

区分	新株予約権の内訳	新株予約権の目的となる株式の種類	新株予約権の目的となる株式の数(株)				当連結会計年度末残高(千円)
			当連結会計年度期首	当連結会計年度増加	当連結会計年度減少	当連結会計年度末	
提出会社	ストック・オプションとしての新株予約権	-	-	-	-	-	51,806
	合計	-	-	-	-	-	51,806

3. 配当に関する事項

(1) 配当金支払額

決議	株式の種類	配当金の総額(千円)	1株当たり配当額(円)	基準日	効力発生日
平成23年3月29日 定時株主総会	普通株式	367,306	40	平成22年12月31日	平成23年3月30日

(2) 基準日が当連結会計年度に属する配当のうち、配当の効力発生日が翌連結会計年度となるもの

決議	株式の種類	配当金の総額(千円)	配当の原資	1株当たり配当額(円)	基準日	効力発生日
平成24年3月28日 定時株主総会	普通株式	330,575	利益剰余金	36	平成23年12月31日	平成24年3月29日

当連結会計年度（自平成24年1月1日 至平成24年12月31日）

1. 発行済株式の種類及び総数並びに自己株式の種類及び株式数に関する事項

	当連結会計年度期首株式数（株）	当連結会計年度増加株式数（株）	当連結会計年度減少株式数（株）	当連結会計年度末株式数（株）
発行済株式				
普通株式	9,350,000	-	-	9,350,000
合計	9,350,000	-	-	9,350,000
自己株式				
普通株式（注）	167,351	204	-	167,555
合計	167,351	204	-	167,555

（注）普通株式の自己株式の株式数の増加204株は、単元未満株式の買取りによる増加であります。

2. 新株予約権及び自己新株予約権に関する事項

区分	新株予約権の内訳	新株予約権の目的となる株式の種類	新株予約権の目的となる株式の数（株）				当連結会計年度末残高（千円）
			当連結会計年度期首	当連結会計年度増加	当連結会計年度減少	当連結会計年度末	
提出会社	ストック・オプションとしての新株予約権	-	-	-	-	-	54,885
	合計	-	-	-	-	-	54,885

3. 配当に関する事項

(1) 配当金支払額

決議	株式の種類	配当金の総額（千円）	1株当たり配当額（円）	基準日	効力発生日
平成24年3月28日 定時株主総会	普通株式	330,575	36	平成23年12月31日	平成24年3月29日

(2) 基準日が当連結会計年度に属する配当のうち、配当の効力発生日が翌連結会計年度となるもの

決議	株式の種類	配当金の総額（千円）	配当の原資	1株当たり配当額（円）	基準日	効力発生日
平成25年3月27日 定時株主総会	普通株式	413,210	利益剰余金	45	平成24年12月31日	平成25年3月28日

（連結キャッシュ・フロー計算書関係）

1. 現金及び現金同等物の期末残高と連結貸借対照表に掲記されている科目の金額との関係は次のとおりであります。

	前連結会計年度 （自平成23年1月1日 至平成23年12月31日）	当連結会計年度 （自平成24年1月1日 至平成24年12月31日）
現金及び預金勘定	1,058,257千円	1,578,286千円
現金及び現金同等物	1,058,257	1,578,286

(金融商品関係)

1. 金融商品の状況に関する事項

(1) 金融商品に対する取組方針

当社グループの資金運用は主として余資を安全性の高い金融資産で運用しております。また、資金調達は全て自己資金を充当し、不足分を銀行借入による方針としております。

(2) 金融商品の内容及びそのリスク

営業債権である受取手形及び売掛金は、取引先の信用リスクに晒されております。

その他有価証券は主として株式及び債券であり、いずれも市場価格の変動リスクに晒されております。また、債券については外貨建てのものがあり、為替変動によるリスクに晒されております。

営業債務である買掛金等については、資金調達に係る流動性リスクがあります。

(3) 金融商品に係るリスク管理体制

信用リスク（取引先の契約不履行に係るリスク）の管理

当社グループは、債権管理規程に従い取引先ごとに期日管理及び残高管理を行い、毎月取引先の状況を経営会議において報告しております。また、与信管理に係る規程に従い、取引先ごとにリスクの軽減を図る体制をとっております。

市場リスク（株式価格や債券価格等の変動リスク）の管理

その他有価証券については、定期的に時価を把握し、取締役会に報告を行っております。

資金調達に係る流動性リスク（支払期日に支払いを実行できなくなるリスク）の管理

当社グループは、各部署からの報告に基づき経理課が適時に資金繰計画を作成・更新する方法により流動性リスクを管理しています。

(4) 金融商品の時価等に関する事項についての補足説明

金融商品の時価には、市場価格に基づく価額のほか、市場価格がない場合には合理的に算定された価額が含まれております。当該価額の算定においては変動要因を織り込んでいるため、異なる前提条件等を採用することにより、当該価額が変動することがあります。

2. 金融商品の時価等に関する事項

連結貸借対照表計上額、時価及びこれらの差額については、次のとおりであります。なお、時価を把握することが極めて困難と認められるものは含まれておりません（（注）2.参照）。

前連結会計年度（平成23年12月31日）

	連結貸借対照表計上額 (千円)	時価(千円)	差額(千円)
(1) 現金及び預金	1,058,257	1,058,257	-
(2) 受取手形及び売掛金	1,384,554	1,384,554	-
(3) 有価証券及び投資有価証券	3,524,468	3,524,468	-
資産計	5,967,281	5,967,281	-
(1) 買掛金	337,804	337,804	-
(2) 未払金	300,471	300,471	-
(3) 未払法人税等	306,800	306,800	-
(4) 預り金	509,332	509,332	-
負債計	1,454,409	1,454,409	-

当連結会計年度（平成24年12月31日）

	連結貸借対照表計上額 (千円)	時価(千円)	差額(千円)
(1) 現金及び預金	1,578,286	1,578,286	-
(2) 受取手形及び売掛金	1,348,276	1,348,276	-
(3) 有価証券及び投資有価証券	4,349,088	4,349,088	-
資産計	7,275,651	7,275,651	-
(1) 買掛金	318,117	318,117	-
(2) 未払金	444,760	444,760	-
(3) 未払法人税等	542,200	542,200	-
(4) 預り金	508,772	508,772	-
負債計	1,813,851	1,813,851	-

(注) 1. 金融商品の時価の算定方法並びに有価証券及びデリバティブ取引に関する事項

**資産**

(1) 現金及び預金、(2) 受取手形及び売掛金

これらは短期間で決済されるものであるため、時価は帳簿価額と近似していることから、当該帳簿価額によっております。

(3) 有価証券及び投資有価証券

これらの時価については、株式等は取引所の価格によっており、債券は取引所の価格または取引金融機関等から提示された価格によっております。また、保有目的ごとの有価証券に関する事項については、注記事項「有価証券関係」をご参照下さい。

**負債**

(1) 買掛金、(2) 未払金、(3) 未払法人税等及び(4) 預り金

これらは短期間で決済されるものであるため、時価は帳簿価額と近似していることから、当該帳簿価額によっております。

2. 時価を把握することが極めて困難と認められる金融商品

(単位：千円)

区分	前連結会計年度 (平成23年12月31日)	当連結会計年度 (平成24年12月31日)
非上場株式	94,427	164,363

これらについては、市場価格がなく、時価を把握することが極めて困難と認められることから、「(3) 有価証券及び投資有価証券」には含めておりません。

3. 金銭債権及び満期のある有価証券の連結決算日後の償還予定額

前連結会計年度（平成23年12月31日）

	1年以内 (千円)	1年超 5年以内 (千円)	5年超 10年以内 (千円)	10年超 (千円)
現金及び預金	1,058,257	-	-	-
受取手形及び売掛金	1,384,554	-	-	-
有価証券及び投資有価証券 その他有価証券のうち満期があるもの 債券	363,320	742,173	23,417	-
合計	2,806,133	742,173	23,417	-

当連結会計年度（平成24年12月31日）

	1年以内 (千円)	1年超 5年以内 (千円)	5年超 10年以内 (千円)	10年超 (千円)
現金及び預金	1,578,286	-	-	-
受取手形及び売掛金	1,348,276	-	-	-
有価証券及び投資有価証券 その他有価証券のうち満期があるもの 債券	514,118	375,920	163,823	-
合計	3,440,682	375,920	163,823	-

(有価証券関係)

1. その他有価証券

前連結会計年度(平成23年12月31日)

	種類	連結貸借対照表計上額(千円)	取得原価(千円)	差額(千円)
連結貸借対照表計上額が取得原価を超えるもの	(1) 株式	222,614	171,177	51,437
	(2) 債券			
	国債・地方債等	-	-	-
	社債	99,122	98,214	908
	その他	178,359	168,906	9,452
(3) その他	36,364	25,012	11,352	
	小計	536,461	463,310	73,150
連結貸借対照表計上額が取得原価を超えないもの	(1) 株式	1,451,942	1,912,583	460,641
	(2) 債券			
	国債・地方債等	-	-	-
	社債	29,625	30,187	562
	その他	819,987	927,205	107,218
(3) その他	686,453	862,505	176,052	
	小計	2,988,007	3,732,482	744,474
合計		3,524,468	4,195,793	671,324

当連結会計年度(平成24年12月31日)

	種類	連結貸借対照表計上額(千円)	取得原価(千円)	差額(千円)
連結貸借対照表計上額が取得原価を超えるもの	(1) 株式	1,043,703	873,374	170,329
	(2) 債券			
	国債・地方債等	-	-	-
	社債	114,856	97,402	17,454
	その他	459,241	412,365	46,875
(3) その他	1,045,417	893,644	151,772	
	小計	2,663,219	2,276,787	386,432
連結貸借対照表計上額が取得原価を超えないもの	(1) 株式	888,594	1,041,577	152,983
	(2) 債券			
	国債・地方債等	-	-	-
	社債	23,265	30,080	6,815
	その他	450,020	470,889	20,869
(3) その他	323,989	403,807	79,818	
	小計	1,685,868	1,946,355	260,486
合計		4,349,088	4,223,142	125,945

2. 売却したその他有価証券

前連結会計年度(自 平成23年1月1日 至 平成23年12月31日)

種類	売却額(千円)	売却益の合計額(千円)	売却損の合計額(千円)
(1) 株式	4,276	-	2,413
(2) 債券			
国債・地方債等	-	-	-
社債	-	-	-
その他	-	-	-
(3) その他	3,062	-	88
合計	7,338	-	2,501

当連結会計年度(自 平成24年1月1日 至 平成24年12月31日)

種類	売却額(千円)	売却益の合計額(千円)	売却損の合計額(千円)
(1) 株式	326,986	-	206,628
(2) 債券			
国債・地方債等	-	-	-
社債	-	-	-
その他	117,819	0	-
(3) その他	15,955	3,480	-
合計	460,761	3,480	206,628

(デリバティブ取引関係)

前連結会計年度(自 平成23年1月1日 至 平成23年12月31日)

1. ヘッジ会計が適用されていないデリバティブ取引

複合金融商品関連

組込デリバティブの時価を区分して測定できない複合金融商品は、複合金融商品全体を時価評価し、注記事項の「有価証券関係」の1. その他有価証券に含めて記載しております。

2. ヘッジ会計が適用されているデリバティブ取引

該当事項はありません。

当連結会計年度(自 平成24年1月1日 至 平成24年12月31日)

1. ヘッジ会計が適用されていないデリバティブ取引

複合金融商品関連

組込デリバティブの時価を区分して測定できない複合金融商品は、複合金融商品全体を時価評価し、注記事項の「有価証券関係」の1. その他有価証券に含めて記載しております。

2. ヘッジ会計が適用されているデリバティブ取引

該当事項はありません。

(退職給付関係)

1. 採用している退職給付制度の概要

当社グループは、確定給付型の制度として、確定給付企業年金制度を設けているとともに厚生年金基金制度に加入しております。

2. 退職給付債務に関する事項

	前連結会計年度 (平成23年12月31日)	当連結会計年度 (平成24年12月31日)
(1) 退職給付債務(千円)	471,978	551,735
(2) 年金資産(千円)	430,542	451,878
(3) 未積立退職給付債務(1) + (2)(千円)	41,435	99,856
(4) 未認識数理計算上の差異(千円)	58,099	113,665
(5) 未認識過去勤務債務(千円)	79	-
(6) 連結貸借対照表計上額純額(3) + (4) + (5)(千円)	16,584	13,808
(7) 前払年金費用(千円)	16,584	13,808
(8) 退職給付引当金(6) - (7)(千円)	-	-

3. 退職給付費用に関する事項

	前連結会計年度 (自平成23年1月1日 至平成23年12月31日)	当連結会計年度 (自平成24年1月1日 至平成24年12月31日)
退職給付費用(千円)	47,124	41,117
(1) 勤務費用(千円)	29,844	29,512
(2) 利息費用(千円)	9,551	9,439
(3) 期待運用収益(減算)(千円)	6,517	5,381
(4) 過去勤務債務の費用処理額(千円)	79	79
(5) 数理計算上の差異の費用処理額(千円)	14,324	7,626

4. 退職給付債務等の計算の基礎に関する事項

(1) 退職給付見込額の期間配分方法

期間定額基準

(2) 割引率

前連結会計年度 (自平成23年1月1日 至平成23年12月31日)	当連結会計年度 (自平成24年1月1日 至平成24年12月31日)
2.0%	1.2%

(3) 期待運用収益率

前連結会計年度 (自平成23年1月1日 至平成23年12月31日)	当連結会計年度 (自平成24年1月1日 至平成24年12月31日)
1.5%	1.25%



(4) 数理計算上の差異の処理年数

10年（各連結会計年度の発生時における従業員の平均残存勤務期間以内の一定の年数による定額法により按分した額をそれぞれ発生の翌連結会計年度から費用処理することとしております。）

5. 要拠出額を退職給付費用として処理している複数事業主制度に関する事項

(1) 制度全体の積立状況に関する事項

	前連結会計年度 (平成23年3月31日)	当連結会計年度 (平成24年3月31日)
年金資産の額	23,142百万円	23,562百万円
年金財政計算上の給付債務の額	26,288	28,404
差引額	3,146	4,842

(2) 制度全体に占める当社グループの掛金拠出割合

前連結会計年度 6.40%（自平成22年4月1日至平成23年3月31日）

当連結会計年度 6.56%（自平成23年4月1日至平成24年3月31日）

(3) 補足説明

上記(1)の差引額の主な要因は、不足金（前連結会計年度2,135百万円、当連結会計年度4,842百万円）であります。

なお、上記(2)の割合は当社グループの実際の負担割合とは一致しません。

(税効果会計関係)

1. 繰延税金資産及び繰延税金負債の発生の主な原因別の内訳

	前連結会計年度 (平成23年12月31日)	当連結会計年度 (平成24年12月31日)
繰延税金資産(流動)		
賞与引当金	91,025千円	86,961千円
役員賞与引当金	-	1,446
未払事業税	25,962	41,110
その他有価証券	25,743	-
その他	31,352	6,044
計	174,083	135,562
繰延税金負債(流動)		
その他有価証券	-	9,015
計	-	9,015
繰延税金資産(固定)		
役員退職慰労引当金	10,872	7,767
土地減損損失	37,951	37,951
投資有価証券評価損	9,385	9,385
その他有価証券	216,946	-
計	275,156	55,104
繰延税金負債(固定)		
前払年金費用	5,901	4,913
その他有価証券	-	36,612
計	5,901	41,526
繰延税金資産の純額	443,338	140,125

2. 法定実効税率と税効果会計適用後の法人税等の負担率との間に重要な差異があるときの、当該差異の原因となった主要な項目別の内訳

前連結会計年度(自平成23年1月1日至平成23年12月31日)及び当連結会計年度(自平成24年1月1日至平成24年12月31日)

法定実効税率と税効果会計適用後の法人税等の負担率との間の差異が法定実効税率の100分の5以下であるため注記を省略しております。

(ストック・オプション等関係)

1. スtock・オプションに係る費用計上額及び科目名

(単位：千円)

	前連結会計年度 (自平成23年1月1日 至平成23年12月31日)	当連結会計年度 (自平成24年1月1日 至平成24年12月31日)
販売費及び一般管理費	7,994	12,640

2. 権利不行使による失効により利益として計上した金額

(単位：千円)

	前連結会計年度 (自平成23年1月1日 至平成23年12月31日)	当連結会計年度 (自平成24年1月1日 至平成24年12月31日)
新株予約権戻入益	-	9,560

3. スtock・オプションの内容、規模及びその変動状況

(1) スtock・オプションの内容

	平成19年ストック・オプション	平成21年ストック・オプション	平成24年ストック・オプション
付与対象者の区分及び人数(名)	当社取締役3名 当社従業員12名	当社従業員2名	当社従業員7名
株式の種類別のストック・オプションの数(注)	普通株式 150,000株	普通株式 20,000株	普通株式 70,000株
付与日	平成19年4月2日	平成21年4月1日	平成24年4月1日
権利確定条件	付与日(平成19年4月2日)以降、新株予約権の行使時において当社の取締役または、従業員であること。ただし、平成19年3月26日開催の株主総会決議後、勤続2年以上で退任、退職した場合には、当該事由が発生した日から6ヶ月間に限り行使できるものとする。	付与日(平成21年4月1日)以降、新株予約権の行使時において当社の取締役または、従業員であること。ただし、平成21年3月27日開催の株主総会決議後、勤続2年以上で退任、退職した場合には、当該事由が発生した日から6ヶ月間に限り行使できるものとする。	付与日(平成24年4月1日)以降、新株予約権の行使時において当社の取締役または、従業員であること。ただし、平成24年3月28日開催の株主総会決議後、勤続2年以上で退任、退職した場合には、当該事由が発生した日から6ヶ月間に限り行使できるものとする。
対象勤務期間	8年間(自平成19年4月2日至平成27年3月26日)	8年間(自平成21年4月1日至平成29年3月27日)	8年間(自平成24年4月1日至平成32年3月28日)
権利行使期間	2年間(自平成27年3月27日至平成29年3月26日) ただし、平成19年3月26日開催の株主総会決議後、勤続2年以上で退任、退職した場合には、当該事由が発生した日から6ヶ月間に限り行使できるものとする。	2年間(自平成29年4月2日至平成31年3月27日) ただし、平成21年3月27日開催の株主総会決議後、勤続2年以上で退任、退職した場合には、当該事由が発生した日から6ヶ月間に限り行使できるものとする。	2年間(自平成32年4月2日至平成34年3月28日) ただし、平成24年3月28日開催の株主総会決議後、勤続2年以上で退任、退職した場合には、当該事由が発生した日から6ヶ月間に限り行使できるものとする。

(注) 株式数に換算して記載しております。

(2) ストック・オプションの規模及びその変動状況

当連結会計年度(平成24年12月期)において存在したストック・オプションを対象とし、ストック・オプションの数については、株式数に換算して記載しております。

ストック・オプションの数

	平成19年ストック・オプション	平成21年ストック・オプション	平成24年ストック・オプション
権利確定前 (株)			
前連結会計年度末	120,000	20,000	-
付与	-	-	70,000
失効	20,000	-	-
権利確定	-	-	-
未確定残	100,000	20,000	70,000
権利確定後 (株)			
前連結会計年度末	-	-	-
権利確定	-	-	-
権利行使	-	-	-
失効	-	-	-
未行使残	-	-	-

単価情報

	平成19年ストック・オプション	平成21年ストック・オプション	平成24年ストック・オプション
権利行使価格 (円)	1,519	1,519	1,519
行使時平均株価 (円)	-	-	-
付与日における公正な評価単価 (円)	695	329	277

4. ストック・オプションの公正な評価単価の見積方法

当連結会計年度において付与された平成24年ストック・オプションについての公正な評価単価の見積方法は以下のとおりであります。

使用した評価技法 ブラック・ショールズ式

主な基礎数値及び見積方法

	平成24年ストック・オプション
株価変動性(注)1	31.63%
予想残存期間(注)2	9年
予想配当(注)3	36円/株
無リスク利率(注)4	0.987%

(注)1. 平成12年3月7日～平成24年3月30日の株価実績に基づき算定しております。

2. 十分なデータの蓄積がなく、合理的な見積りが困難であるため、権利行使期間の中間点において行使されるものと推定して見積もっております。

3. 平成23年12月期の配当実績によっております。

4. 予想残存期間に対応する期間に対応する国債の利回りであります。

5. ストック・オプションの権利確定数の見積方法

基本的には、将来の失効数の合理的な見積りは困難であるため、実績の失効数のみ反映させる方法を採用しております。

(資産除去債務関係)

該当事項はありません。

(賃貸等不動産関係)

当社では、東京都その他の地域において、賃貸収益を得ることを目的として賃貸住宅を所有しております。なお、当該賃貸住宅の一部については、当社が使用しているため、賃貸等不動産として使用される部分を含む不動産としております。前連結会計年度における当該賃貸等不動産に関する賃貸損益は17,215千円(主な賃貸収益は売上高に、主な賃貸費用は売上原価に計上)であります。当連結会計年度における当該賃貸等不動産に関する賃貸損益は22,100千円(主な賃貸収益は売上高に、主な賃貸費用は売上原価に計上)であります。

また、当該賃貸等不動産の連結貸借対照表計上額、期中増減額及び時価は、次のとおりであります。

(単位：千円)

	前連結会計年度 (自平成23年1月1日 至平成23年12月31日)	当連結会計年度 (自平成24年1月1日 至平成24年12月31日)
連結貸借対照表計上額		
期首残高	666,941	649,964
期中増減額	16,977	16,084
期末残高	649,964	633,879
期末時価	592,109	566,419

- (注) 1. 連結貸借対照表計上額は、取得原価から減価償却累計額を控除した金額及び一部の土地につきましては減損損失額を取得原価から直接控除した金額であります。
2. 期中増減額のうち、前連結会計年度の主な増加額は該当事項がなく、主な減少額は減価償却費(16,977千円)であります。当連結会計年度の主な増加額は該当事項がなく、主な減少額は減価償却費(16,084千円)であります。
3. 期末の時価は、自社で合理的に算定した価額(指標等を用いて調整を行ったものを含む)であります。

(セグメント情報等)

【セグメント情報】

1. 報告セグメントの概要

当社の報告セグメントは、当社の構成単位のうち分離された財務情報が入手可能であり、取締役会が、経営資源の配分の決定及び業績を評価するために、定期的に検討を行う対象となっているものであります。当社の事業は主にソフトウェア開発業務、システム運用業務及びファシリティサービス業務を営む情報処理・ソフトウェア開発業務、各種P C (パーソナルコンピュータ)及び周辺機器の販売を営む機器販売業務及びコンピュータ関連、各種事務機器及び不動産の賃貸を営むリース等その他の業務となっており、これらの3つを報告セグメントとしております。

2. 報告セグメントごとの売上高、利益又は損失、資産、負債その他の項目の金額の算定方法

報告されている事業セグメントの会計処理の方法は「連結財務諸表作成のための基本となる重要な事項」における記載と同一であります。報告セグメントの利益は営業利益ベースであります。セグメント間の内部売上高は市場価格等を勘案して決定しております。

3. 報告セグメントごとの売上高、利益又は損失、資産、負債その他の項目の金額に関する情報

前連結会計年度(自平成23年1月1日至平成23年12月31日)

(単位:千円)

	報告セグメント				調整額 (注1)	連結財務諸表 計上額 (注2)
	情報処理・ソフトウェア開発業務	機器販売業務	リース等その他の業務	計		
売上高						
外部顧客への売上高	9,222,564	848,894	298,876	10,370,335	-	10,370,335
セグメント間の内部売上高又は振替高	208	-	3,378	3,587	(3,587)	-
計	9,222,773	848,894	302,254	10,373,922	(3,587)	10,370,335
セグメント利益	1,168,388	133,787	89,023	1,391,199	-	1,391,199
セグメント資産	3,032,316	6,655	863,855	3,902,827	10,266,923	14,169,750
その他の項目						
減価償却費	350,215	-	31,026	381,242	52,782	434,024
のれんの償却額	3,399	-	-	3,399	-	3,399
有形固定資産及び無形固定資産の増加額	867,442	-	35,231	902,654	1,398	904,053

(注) 1. 調整額の内容は以下のとおりです。

(1) セグメント利益の調整額は、セグメント間取引消去であります。

(2) セグメント資産、減価償却費及び有形固定資産及び無形固定資産の増加額の調整額は、報告セグメントに含まれない事業セグメントであり、売上債権等の流動資産、本社ビル等の有形固定資産及び投資その他の資産であります。

2. セグメント利益は連結損益計算書の営業利益と一致しております。

当連結会計年度（自 平成24年 1月 1日 至 平成24年12月31日）

（単位：千円）

	報告セグメント				調整額 (注1)	連結財務諸表 計上額 (注2)
	情報処理・ソ フトウェア開 発業務	機器販売業務	リース等その 他の業務	計		
売上高						
外部顧客への売上高	10,127,523	971,090	312,983	11,411,597	-	11,411,597
セグメント間の内部売上高又 は振替高	1,870	-	4,908	6,779	(6,779)	-
計	10,129,393	971,090	317,892	11,418,376	(6,779)	11,411,597
セグメント利益	1,775,913	110,471	80,179	1,966,564	-	1,966,564
セグメント資産	3,486,999	12,034	857,015	4,356,048	11,502,268	15,858,317
その他の項目						
減価償却費	386,207	-	39,379	425,587	52,920	478,508
のれんの償却額	3,399	-	-	3,399	-	3,399
有形固定資産及び無形固定資 産の増加額	854,206	-	32,807	887,014	23,995	911,009

(注) 1. 調整額の内容は以下のとおりです。

(1) セグメント利益の調整額は、セグメント間取引消去であります。

(2) セグメント資産、減価償却費及び有形固定資産及び無形固定資産の増加額の調整額は、報告セグメントに含まれない事業セグメントであり、売上債権等の流動資産、本社ビル等の有形固定資産及び投資その他の資産であります。

2. セグメント利益は連結損益計算書の営業利益と一致しております。

【関連情報】

前連結会計年度（自平成23年1月1日 至平成23年12月31日）

1．製品及びサービスごとの情報

セグメント情報に同様の記載をしているため、記載を省略しております。

2．地域ごとの情報

(1) 売上高

本邦の外部顧客への売上高が連結損益計算書の売上高の90%を超えるため、記載を省略しております。

(2) 有形固定資産

本邦以外に所在している有形固定資産がないため、該当事項はありません。

3．主要な顧客ごとの情報

顧客の名称又は氏名	売上高（千円）	関連するセグメント名
日本総合住生活(株)	998,611	情報処理・ソフトウェア開発業務 機器販売業務

当連結会計年度（自平成24年1月1日 至平成24年12月31日）

1．製品及びサービスごとの情報

セグメント情報に同様の記載をしているため、記載を省略しております。

2．地域ごとの情報

(1) 売上高

本邦の外部顧客への売上高が連結損益計算書の売上高の90%を超えるため、記載を省略しております。

(2) 有形固定資産

本邦以外に所在している有形固定資産がないため、該当事項はありません。

3．主要な顧客ごとの情報

顧客の名称又は氏名	売上高（千円）	関連するセグメント名
トッパン・フォームズ(株)	1,315,413	情報処理・ソフトウェア開発業務
日本総合住生活(株)	1,205,719	情報処理・ソフトウェア開発業務 機器販売業務

【報告セグメントごとの固定資産の減損損失に関する情報】

前連結会計年度（自平成23年1月1日 至平成23年12月31日）

該当事項はありません。

当連結会計年度（自平成24年1月1日 至平成24年12月31日）

該当事項はありません。



【報告セグメントごとののれんの償却額及び未償却残高に関する情報】

前連結会計年度（自平成23年1月1日 至平成23年12月31日）

（単位：千円）

	報告セグメント			その他	調整額	合計
	情報処理・ソフトウェア開発業務	機器販売業務	リース等その他の業務			
当期末残高	7,083	-	-	-	-	7,083

のれんの償却額に関しては、セグメント情報に同様の記載をしているため、記載を省略しております。

当連結会計年度（自平成24年1月1日 至平成24年12月31日）

（単位：千円）

	報告セグメント			その他	調整額	合計
	情報処理・ソフトウェア開発業務	機器販売業務	リース等その他の業務			
当期末残高	3,683	-	-	-	-	3,683

のれんの償却額に関しては、セグメント情報に同様の記載をしているため、記載を省略しております。

【報告セグメントごとの負ののれん発生益に関する情報】

前連結会計年度（自平成23年1月1日 至平成23年12月31日）

該当事項はありません。

当連結会計年度（自平成24年1月1日 至平成24年12月31日）

該当事項はありません。

【関連当事者情報】

1. 関連当事者との取引

(1) 連結財務諸表提出会社と関連当事者との取引

(ア) 連結財務諸表提出会社の親会社及び主要株主（会社等の場合に限る。）等

前連結会計年度（自平成23年1月1日 至平成23年12月31日）

関連当事者との間の取引に重要なものがないので、記載を省略しております。

当連結会計年度（自平成24年1月1日 至平成24年12月31日）

種類	会社等の名称又は氏名	所在地	資本金又は出資金（千円）	事業の内容又は職業	議決権等の所有（被所有）割合（％）	関連当事者との関係	取引の内容	取引金額（千円）	科目	期末残高（千円）
主要株主	(株)アップワード	神奈川県川崎市中原区	90,000	資産管理会社	（被所有） 直接 44.0	役員の兼任	その他有価証券の売買	購入108,696 売却214,800	-	-

(注) 1. 上記の金額のうち、取引金額には消費税等が含まれておらず、期末残高は該当事項はありません。

2. 取引条件及び取引条件の決定方針等

取引日当日の終値によっております。また、トストネットによる市場取引であります。

3. なお、(株)アップワードは、当社代表取締役甲田博康、当社代表取締役甲田英毅及び近親者が議決権の100.0%を直接所有しております。

( 1株当たり情報 )

	前連結会計年度 (自平成23年1月1日 至平成23年12月31日)	当連結会計年度 (自平成24年1月1日 至平成24年12月31日)
1株当たり純資産額	1,298.59円	1,444.41円
1株当たり当期純利益	84.18円	126.44円

(注) 1. 潜在株式調整後1株当たり当期純利益金額については、希薄化効果を有している潜在株式が存在しないため記載しておりません。

2. 1株当たり当期純利益金額の算定上の基礎は、以下のとおりであります。

	前連結会計年度 (自平成23年1月1日 至平成23年12月31日)	当連結会計年度 (自平成24年1月1日 至平成24年12月31日)
当期純利益(千円)	772,993	1,161,031
普通株主に帰属しない金額(千円)	-	-
普通株式に係る当期純利益(千円)	772,993	1,161,031
期中平均株式数(株)	9,182,664	9,182,538
希薄化効果を有しないため、潜在株式調整後1株当たり当期純利益金額の算定に含めなかった潜在株式の概要	平成19年3月26日定時株主総会決議 ストックオプション(新株予約権の数1,200個)普通株式120,000株。 平成21年3月27日定時株主総会決議 ストックオプション(新株予約権の数200個)普通株式20,000株。	平成19年3月26日定時株主総会決議 ストックオプション(新株予約権の数1,000個)普通株式100,000株。 平成21年3月27日定時株主総会決議 ストックオプション(新株予約権の数200個)普通株式20,000株。 平成24年3月28日定時株主総会決議 ストックオプション(新株予約権の数700個)普通株式70,000株。

( 重要な後発事象 )

該当事項はありません。

【連結附属明細表】

【社債明細表】

該当事項はありません。

【借入金等明細表】

	当期首残高 (千円)	当期末残高 (千円)	利率(%)	返済期限
関係会社短期借入金	2,079	-	0.64	-
計	2,079	-	0.64	-

なお、利率は期首より返済時点における利率であります。

【資産除去債務明細表】

該当事項はありません。

(2) 【その他】

当連結会計年度における四半期情報等

(累計期間)	第1四半期	第2四半期	第3四半期	当連結会計年度
売上高(千円)	3,091,925	5,616,404	8,813,978	11,411,597
税金等調整前四半期(当期) 純利益金額(千円)	559,174	1,029,275	1,535,050	1,982,107
四半期(当期)純利益金額 (千円)	341,810	605,555	926,882	1,161,031
1株当たり四半期(当期)純 利益金額(円)	37.22	65.95	100.94	126.44

(会計期間)	第1四半期	第2四半期	第3四半期	第4四半期
1株当たり四半期純利益金額 (円)	37.22	28.72	34.99	25.50

決算日後の状況

特記事項はありません。

2【財務諸表等】  
(1)【財務諸表】  
【貸借対照表】

(単位：千円)

	前事業年度 (平成23年12月31日)	当事業年度 (平成24年12月31日)
<b>資産の部</b>		
流動資産		
現金及び預金	1,037,709	1,566,935
受取手形	<sup>2</sup> 38,252	<sup>2</sup> 56,596
売掛金	<sup>1</sup> 1,303,505	<sup>1</sup> 1,252,174
有価証券	363,320	514,118
商品	427	456
仕掛品	<sup>3</sup> 321,753	<sup>3</sup> 587,505
貯蔵品	3,783	4,177
前渡金	100	-
前払費用	64,455	47,348
繰延税金資産	172,039	125,683
未収入金	<sup>1</sup> 51,644	<sup>1</sup> 21,090
その他	2,484	2,056
貸倒引当金	7,640	2,220
流動資産合計	3,351,837	4,175,923
固定資産		
有形固定資産		
建物	3,519,367	4,526,144
減価償却累計額	1,885,269	2,027,264
建物（純額）	1,634,098	2,498,880
構築物	45,345	61,801
減価償却累計額	39,158	42,363
構築物（純額）	6,187	19,438
機械及び装置	233,477	233,477
減価償却累計額	152,710	164,387
機械及び装置（純額）	80,767	69,090
車両運搬具	45,060	49,110
減価償却累計額	35,434	38,604
車両運搬具（純額）	9,625	10,506
工具、器具及び備品	1,792,857	1,976,714
減価償却累計額	1,373,826	1,499,758
工具、器具及び備品（純額）	419,030	476,955
土地	4,163,856	4,163,856
建設仮勘定	509,888	-
有形固定資産合計	6,823,454	7,238,727
無形固定資産		
電話加入権	4,752	4,752
水道施設利用権	1,173	1,090
のれん	7,083	3,683

(単位：千円)

	前事業年度 (平成23年12月31日)	当事業年度 (平成24年12月31日)
借地権	2,130	-
無形固定資産合計	15,139	9,526
<b>投資その他の資産</b>		
投資有価証券	3,246,353	3,916,857
関係会社株式	201,201	274,454
関係会社出資金	10,000	10,000
従業員に対する長期貸付金	5,760	4,680
前払年金費用	16,584	13,808
破産更生債権等	1,723	600
敷金及び保証金	31,250	19,404
長期前払費用	19,678	14,431
繰延税金資産	269,255	13,577
その他	22,508	17,436
貸倒引当金	1,634	571
投資その他の資産合計	3,822,679	4,284,677
固定資産合計	10,661,273	11,532,931
資産合計	14,013,111	15,708,855
<b>負債の部</b>		
<b>流動負債</b>		
買掛金	1 313,163	1 304,147
関係会社短期借入金	70,572	61,508
未払金	1 300,628	445,447
未払費用	322,693	318,598
未払法人税等	298,000	538,500
未払事業所税	14,959	15,500
未払消費税等	82,041	56,231
前受金	35,456	42,792
預り金	509,332	508,772
賞与引当金	222,604	227,607
役員賞与引当金	-	3,810
その他	15,574	25,858
流動負債合計	2,185,027	2,548,774
<b>固定負債</b>		
長期預り金	9,616	9,803
役員退職慰労引当金	30,599	21,830
固定負債合計	40,215	31,633
負債合計	2,225,242	2,580,408

	前事業年度 (平成23年12月31日)	当事業年度 (平成24年12月31日)
純資産の部		
株主資本		
資本金	1,370,150	1,370,150
資本剰余金		
資本準備金	1,302,350	1,302,350
資本剰余金合計	1,302,350	1,302,350
利益剰余金		
利益準備金	179,123	179,123
その他利益剰余金		
別途積立金	8,509,450	8,929,450
繰越利益剰余金	1,046,625	1,455,852
利益剰余金合計	9,735,199	10,564,426
自己株式	243,453	243,683
株主資本合計	12,164,245	12,993,243
評価・換算差額等		
その他有価証券評価差額金	428,183	80,317
評価・換算差額等合計	428,183	80,317
新株予約権	51,806	54,885
純資産合計	11,787,868	13,128,447
負債純資産合計	14,013,111	15,708,855

## 【損益計算書】

(単位：千円)

	前事業年度 (自 平成23年 1月 1日 至 平成23年12月31日)	当事業年度 (自 平成24年 1月 1日 至 平成24年12月31日)
<b>売上高</b>		
情報処理・ソフトウェア開発	9,222,773	10,129,393
機器販売	848,894	971,090
リース等その他	78,601	69,661
売上高合計	10,150,268	11,170,145
<b>売上原価</b>		
情報処理・ソフトウェア開発原価	2 6,556,675	2 6,728,828
機器販売原価	550,928	750,180
リース等その他原価	14,616	13,676
売上原価合計	7,122,220	7,492,685
売上総利益	3,028,048	3,677,459
<b>販売費及び一般管理費</b>		
給料	786,265	771,922
賞与引当金繰入額	44,093	49,941
役員賞与引当金繰入額	-	3,810
賞与	103,374	114,836
株式報酬費用	7,994	12,640
退職給付費用	15,224	14,379
役員退職慰労引当金繰入額	1,332	1,206
法定福利費	118,412	127,153
福利厚生費	53,769	58,209
租税公課	85,866	92,835
減価償却費	101,205	110,246
賃借料	38,489	54,651
修繕費	39,312	33,601
支払手数料	39,942	60,339
貸倒引当金繰入額	6,533	417
その他	222,107	230,738
販売費及び一般管理費合計	1,663,921	1,736,930
営業利益	1,364,126	1,940,529
<b>営業外収益</b>		
受取利息	203	164
有価証券利息	58,302	56,101
受取配当金	94,949	131,772
有価証券売却益	-	3,480
有価証券償還益	-	2,147
デリバティブ評価益	2,209	18,725
貸倒引当金戻入額	-	5,420
雑収入	27,235	28,485
営業外収益合計	182,901	246,298

	前事業年度 (自 平成23年 1月 1日 至 平成23年12月31日)	当事業年度 (自 平成24年 1月 1日 至 平成24年12月31日)
営業外費用		
支払利息	458	374
有価証券売却損	2,501	206,628
有価証券償還損	-	52,983
雑損失	13	4
営業外費用合計	2,973	259,991
経常利益	1,544,054	1,926,836
特別利益		
新株予約権戻入益	-	9,560
受取和解金	-	46,500
特別利益合計	-	56,060
特別損失		
固定資産除却損	16,004	10,939
投資有価証券評価損	199,835	-
子会社清算損	-	920
貸倒損失	22,959	-
特別損失合計	238,800	11,859
税引前当期純利益	1,305,254	1,971,037
法人税、住民税及び事業税	564,524	797,519
法人税等調整額	17,988	13,715
法人税等合計	546,536	811,234
当期純利益	758,717	1,159,802



【売上原価明細書】

a. 情報処理・ソフトウェア開発原価の明細

区分	注記 番号	前事業年度 (自平成23年1月1日 至平成23年12月31日)			当事業年度 (自平成24年1月1日 至平成24年12月31日)		
		金額(千円)		構成比 (%)	金額(千円)		構成比 (%)
1. 外注費	1	1,008,658	1,008,658	15.8	1,306,075	1,306,075	18.7
外注費							
2. 人件費		2,965,423			3,102,400		
給与		517,467			557,831		
賞与		475,473			495,155		
法定福利費		150,173	4,108,538	64.2	166,140	4,321,527	61.8
その他							
3. 経費		114,261			163,953		
機器等の賃借料		1,168,796	1,283,058	20.0	1,197,675	1,361,628	19.5
その他							
当期費用		6,400,255	100.0		6,989,231	100.0	
期首仕掛品たな卸高		489,944			315,524		
計		6,890,200			7,304,756		
期末仕掛品たな卸高		315,524			575,928		
他勘定振替高		18,000			-		
情報処理・ソフトウェア 開発原価		6,556,675			6,728,828		

(注) 原価計算の方法は、個別原価計算によっております。

1. 他勘定振替高の内訳は次のとおりであります。

項目	前事業年度 (自平成23年1月1日 至平成23年12月31日)	当事業年度 (自平成24年1月1日 至平成24年12月31日)
未収入金(千円)	18,000	-
合計(千円)	18,000	-

b. 機器販売原価の明細

区分	注記 番号	前事業年度 (自平成23年1月1日 至平成23年12月31日)		当事業年度 (自平成24年1月1日 至平成24年12月31日)	
		金額(千円)		金額(千円)	
1. 期首たな卸高			30,048		6,655
2. 当期仕入高			527,535		755,559
合計			557,584		762,214
3. 期末たな卸高			6,655		12,034
機器販売原価			550,928		750,180

c . リース等その他原価明細

区分	注記 番号	前事業年度 (自 平成23年 1月 1日 至 平成23年12月31日)		当事業年度 (自 平成24年 1月 1日 至 平成24年12月31日)	
		金額 (千円)	構成比 (%)	金額 (千円)	構成比 (%)
減価償却費		14,149	96.8	13,217	96.6
その他		467	3.2	458	3.4
リース等その他原価		14,616	100.0	13,676	100.0

## 【株主資本等変動計算書】

(単位：千円)

	前事業年度 (自 平成23年 1月 1日 至 平成23年12月31日)	当事業年度 (自 平成24年 1月 1日 至 平成24年12月31日)
<b>株主資本</b>		
<b>資本金</b>		
当期首残高	1,370,150	1,370,150
当期変動額		
当期変動額合計	-	-
当期末残高	1,370,150	1,370,150
<b>資本剰余金</b>		
<b>資本準備金</b>		
当期首残高	1,302,350	1,302,350
当期変動額		
当期変動額合計	-	-
当期末残高	1,302,350	1,302,350
<b>資本剰余金合計</b>		
当期首残高	1,302,350	1,302,350
当期変動額		
当期変動額合計	-	-
当期末残高	1,302,350	1,302,350
<b>利益剰余金</b>		
<b>利益準備金</b>		
当期首残高	179,123	179,123
当期変動額		
当期変動額合計	-	-
当期末残高	179,123	179,123
<b>その他利益剰余金</b>		
<b>別途積立金</b>		
当期首残高	7,979,450	8,509,450
当期変動額		
別途積立金の積立	530,000	420,000
当期変動額合計	530,000	420,000
当期末残高	8,509,450	8,929,450
<b>繰越利益剰余金</b>		
当期首残高	1,185,214	1,046,625
当期変動額		
別途積立金の積立	530,000	420,000
剰余金の配当	367,306	330,575
当期純利益	758,717	1,159,802
当期変動額合計	138,588	409,227
当期末残高	1,046,625	1,455,852
<b>利益剰余金合計</b>		
当期首残高	9,343,788	9,735,199

	前事業年度 (自 平成23年 1月 1日 至 平成23年12月31日)	当事業年度 (自 平成24年 1月 1日 至 平成24年12月31日)
当期変動額		
別途積立金の積立	-	-
剰余金の配当	367,306	330,575
当期純利益	758,717	1,159,802
当期変動額合計	391,411	829,227
当期末残高	9,735,199	10,564,426
自己株式		
当期首残高	243,435	243,453
当期変動額		
自己株式の取得	17	229
当期変動額合計	17	229
当期末残高	243,453	243,683
株主資本合計		
当期首残高	11,772,852	12,164,245
当期変動額		
剰余金の配当	367,306	330,575
当期純利益	758,717	1,159,802
自己株式の取得	17	229
当期変動額合計	391,393	828,997
当期末残高	12,164,245	12,993,243
評価・換算差額等		
その他有価証券評価差額金		
当期首残高	141,603	428,183
当期変動額		
株主資本以外の項目の当期変動額（純額）	286,579	508,501
当期変動額合計	286,579	508,501
当期末残高	428,183	80,317
評価・換算差額等合計		
当期首残高	141,603	428,183
当期変動額		
株主資本以外の項目の当期変動額（純額）	286,579	508,501
当期変動額合計	286,579	508,501
当期末残高	428,183	80,317
新株予約権		
当期首残高	43,812	51,806
当期変動額		
株主資本以外の項目の当期変動額（純額）	7,994	3,079
当期変動額合計	7,994	3,079
当期末残高	51,806	54,885

	前事業年度 (自 平成23年 1月 1日 至 平成23年12月31日)	当事業年度 (自 平成24年 1月 1日 至 平成24年12月31日)
純資産合計		
当期首残高	11,675,060	11,787,868
当期変動額		
剰余金の配当	367,306	330,575
当期純利益	758,717	1,159,802
自己株式の取得	17	229
株主資本以外の項目の当期変動額（純額）	278,585	511,580
当期変動額合計	112,807	1,340,578
当期末残高	11,787,868	13,128,447

【重要な会計方針】

1. 有価証券の評価基準及び評価方法

(1) 子会社株式及び関連会社株式

移動平均法による原価法を採用しております。

(2) その他有価証券

時価のあるもの

決算日の市場価格等に基づく時価法（評価差額は全部純資産直入法により処理し、売却原価は移動平均法により算定）を採用しております。

なお、組込デリバティブを区分して測定することができない複合金融商品については、複合金融商品全体を時価評価し、評価差額を当期の損益に計上しております。

時価のないもの

国内非上場株式

移動平均法による原価法を採用しております。

非上場外国債券

償却原価法（定額法）を採用しております。

2. たな卸資産の評価基準及び評価方法

(1) 商品・仕掛品

個別法による原価法（貸借対照表価額は、収益性の低下に基づく簿価の切下げの方法により算定）を採用しております。

(2) 貯蔵品

先入先出法による原価法（貸借対照表価額は、収益性の低下に基づく簿価の切下げの方法により算定）を採用しております。

3. 固定資産の減価償却の方法

(1) 有形固定資産

平成19年3月31日以前に取得したもの

旧定率法を採用しております。

なお、平成10年10月1日以降に取得した建物（建物附属設備を除く）については、定額法によっております。

平成19年4月1日以降に取得したもの

定率法を採用しております。

なお、主要な有形固定資産の耐用年数は下記のとおりです。

建物 50年

工具、器具及び備品 5年

(2) 無形固定資産

定額法を採用しております。

(3) 長期前払費用

定額法を採用しております。

4. 引当金の計上基準

(1) 貸倒引当金

債権の貸倒による損失に備えるため、一般債権については貸倒実績率により、貸倒懸念債権等特定の債権については個別に回収可能性を勘案し、回収不能見込額を計上しております。

(2) 賞与引当金

従業員の賞与支給に備えるため、支給見込額の当事業年度負担額を計上しております。

(3) 退職給付引当金

従業員の退職給付に備えるため、当事業年度末における退職給付債務及び年金資産の見込額に基づき、当事業年度末において発生していると認められる額を計上しております。

過去勤務債務は、主としてその発生時の従業員の平均残存勤務期間以内の一定の年数（3年）による定額法により費用処理をしております。

数理計算上の差異は、各事業年度の発生時における従業員の平均残存勤務期間以内の一定の年数（10年）による定額法により按分した額をそれぞれ発生の翌事業年度から費用処理することとしております。

なお、計算の結果、当事業年度においては、退職給付引当金が借方残高となったため前払年金費用として投資その他の資産に計上しております。

(4)役員賞与引当金

役員の賞与支給に備えるため、当事業年度における支給見込額により計上しております。

(5)役員退職慰労引当金

役員退職慰労金の支給に充当するため、役員退職慰労金内規に基づく当事業年度末要支給額を計上しております。

5. 収益及び費用の計上基準

当事業年度末までの進捗部分について成果の確実性が認められる受注制作のソフトウェア開発契約については工事進行基準（進捗率の見積りは原価比例法）を、その他の契約については工事完成基準を適用しております。

6. その他財務諸表作成のための基本となる重要な事項

消費税等の会計処理

税抜方式によっております。

【会計方針の変更】

該当事項はありません。

【表示方法の変更】

該当事項はありません。

【会計上の見積りの変更】

該当事項はありません。

【追加情報】

（会計上の変更及び誤謬の訂正に関する会計基準等の適用）

当事業年度の期首以後に行われる会計上の変更及び過去の誤謬の訂正より、「会計上の変更及び誤謬の訂正に関する会計基準」（企業会計基準第24号 平成21年12月4日）及び「会計上の変更及び誤謬の訂正に関する会計基準の適用指針」（企業会計基準適用指針第24号 平成21年12月4日）を適用しております。

【注記事項】

(貸借対照表関係)

1. 関係会社に係る注記

各科目に含まれる関係会社に対するものは、次のとおりであります。

	前事業年度 (平成23年12月31日)	当事業年度 (平成24年12月31日)
流動資産		
売掛金	1,749千円	1,423千円
未収入金	13,766	11,297
流動負債		
買掛金	15,779	12,920
未払金	1,258	-

2. 期末日満期手形の処理

期末日満期手形の会計処理は、手形交換日をもって決済処理しております。

したがって、期末日は銀行休業日のため、次のとおり期末日満期分が期末残高に含まれております。

	前事業年度 (平成23年12月31日)	当事業年度 (平成24年12月31日)
受取手形	7,084千円	8,301千円

3. 損失の見込まれる工事契約に係るたな卸資産と工事損失引当金は、相殺表示しております。相殺表示したたな卸資産に対応する工事損失引当金の額は次のとおりであります。

	前事業年度 (平成23年12月31日)	当事業年度 (平成24年12月31日)
仕掛品に係るのもの	98,884千円	292,765千円

(損益計算書関係)

1. 固定資産除却損の内訳は次のとおりであります。

	前事業年度 (自平成23年1月1日 至平成23年12月31日)	当事業年度 (自平成24年1月1日 至平成24年12月31日)
建物	1,047千円	1,797千円
車両運搬具	194	170
工具、器具及び備品	14,762	8,971
計	16,004	10,939

2. 売上原価に含まれる工事損失引当金繰入額は次のとおりであります。

	前事業年度 (自平成23年1月1日 至平成23年12月31日)	当事業年度 (自平成24年1月1日 至平成24年12月31日)
	97,923千円	235,474千円



(株主資本等変動計算書関係)

前事業年度(自平成23年1月1日至平成23年12月31日)

自己株式の種類及び株式数に関する事項

	当事業年度期首株式数(株)	当期増加株式数(株)	当期減少株式数(株)	当事業年度末株式数(株)
普通株式(注)	167,335	16	-	167,351
合計	167,335	16	-	167,351

(注) 普通株式の自己株式の株式数の増加16株は、単元未満株式の買取りによる増加であります。

当事業年度(自平成24年1月1日至平成24年12月31日)

自己株式の種類及び株式数に関する事項

	当事業年度期首株式数(株)	当期増加株式数(株)	当期減少株式数(株)	当事業年度末株式数(株)
普通株式(注)	167,351	204	-	167,555
合計	167,351	204	-	167,555

(注) 普通株式の自己株式の株式数の増加204株は、単元未満株式の買取りによる増加であります。

(有価証券関係)

子会社株式及び関連会社株式(当事業年度の貸借対照表計上額は子会社株式268,454千円、関連会社株式6,000千円、前事業年度の貸借対照表計上額は子会社株式195,201千円、関連会社株式6,000千円)は、市場価格がなく、時価を把握することが極めて困難と認められることから、記載しておりません。

(税効果会計関係)

1. 繰延税金資産及び繰延税金負債の発生の主な原因別の内訳

	前事業年度 (平成23年12月31日)	当事業年度 (平成24年12月31日)
繰延税金資産		
賞与引当金	90,444千円	86,399千円
役員賞与引当金	-	1,446
未払事業税	25,190	40,807
その他有価証券	242,689	-
役員退職慰労引当金	10,872	7,767
土地減損損失	37,951	37,951
投資有価証券評価損	9,385	9,385
その他	30,662	6,046
繰延税金資産合計	447,196	189,803
繰延税金負債		
前払年金費用	5,901	4,913
その他有価証券	-	45,627
繰延税金負債合計	5,901	50,541
繰延税金資産の純額	441,295	139,261

2. 法定実効税率と税効果会計適用後の法人税等の負担率との間に重要な差異があるときの、当該差異の原因となった主要な項目別の内訳

前事業年度(自平成23年1月1日至平成23年12月31日)及び当事業年度(自平成24年1月1日至平成24年12月31日)

法定実効税率と税効果会計適用後の法人税等の負担率との間の差異が法定実効税率の100分の5以下であるため注記を省略しております。

(資産除去債務関係)

該当事項はありません。

(1株当たり情報)

	前事業年度 (自平成23年1月1日 至平成23年12月31日)	当事業年度 (自平成24年1月1日 至平成24年12月31日)
1株当たり純資産額	1,278.07円	1,423.76円
1株当たり当期純利益	82.63円	126.31円

(注) 1. 潜在株式調整後1株当たり当期純利益金額については、希薄化効果を有している潜在株式が存在しないため記載しておりません。

2. 1株当たり当期純利益金額の算定上の基礎は、以下のとおりであります。

	前事業年度 (自平成23年1月1日 至平成23年12月31日)	当事業年度 (自平成24年1月1日 至平成24年12月31日)
当期純利益(千円)	758,717	1,159,802
普通株主に帰属しない金額(千円)	-	-
普通株式に係る当期純利益(千円)	758,717	1,159,802
期中平均株式数(株)	9,182,664	9,182,538
希薄化効果を有しないため、潜在株式調整後1株当たり当期純利益金額の算定に含めなかった潜在株式の概要	平成19年3月26日定時株主総会決議 ストックオプション(新株予約権の数1,200個)普通株式120,000株。 平成21年3月27日定時株主総会決議 ストックオプション(新株予約権の数200個)普通株式20,000株。	平成19年3月26日定時株主総会決議 ストックオプション(新株予約権の数1,000個)普通株式100,000株。 平成21年3月27日定時株主総会決議 ストックオプション(新株予約権の数200個)普通株式20,000株。 平成24年3月28日定時株主総会決議 ストックオプション(新株予約権の数700個)普通株式70,000株。

(重要な後発事象)

該当事項はありません。

【附属明細表】  
【有価証券明細表】  
【株式】

		銘柄	株式数(株)	貸借対照表計上額 (千円)	
投資有価証券	その他有価証券	三菱商事(株)	120,000	197,640	
		住友商事(株)	130,000	143,000	
		電源開発(株)	58,000	118,784	
			三井物産(株)	90,000	115,470
			伊藤忠商事(株)	100,000	90,700
			丸紅(株)	130,000	79,820
			(株)資生堂	60,000	73,020
			東海旅客鉄道(株)	10,000	70,000
			(株)東芝	200,000	67,400
			BHP BILLITON LTD	20,000	66,631
			日本企画(株)	110,000	65,000
			(株)ソフトウェア・サービス	19,600	60,368
			(株)セブン&アイ・ホールディングス	24,000	58,488
			日本航空(株)	15,000	55,500
			VALE AS - AP ADR	30,000	54,441
			(株)三菱UFJフィナンシャルグループ	112,000	51,632
			いすゞ自動車(株)	100,000	51,100
			東邦瓦斯(株)	100,000	46,300
			(株)IHI	200,000	44,400
			ITA UUNIBANC - ADR	30,000	42,753
			日本郵船(株)	190,000	38,190
			(株)商船三井	150,000	38,100
			日清紡ホールディングス(株)	50,000	36,200
			JXホールディングス(株)	69,500	33,568
			双日(株)	260,000	33,020
			(株)シーイーシー	60,300	32,320
			(株)日立国際電気	50,000	31,600
			ピー・シー・エー(株)	29,000	29,000
			新日鐵住金(株)	130,000	27,300
			東洋水産(株)	10,000	22,980
			(株)シーエーシー	30,000	20,430
			(株)三井住友フィナンシャルグループ	5,500	17,132
			(株)森パール	10,000	16,888
	常和ホールディングス(株)	9,000	15,714		
	(株)みずほフィナンシャルグループ	90,000	14,130		
	その他(11銘柄)	168,973	55,164		
	小計	2,970,873	2,014,185		
	計	2,970,873	2,014,185		

【債券】

銘柄		券面総額（千円）	貸借対照表計上額 （千円）	
有価証券	その他有 価証券	アジア開発銀行豪ドル債（三菱）	AU\$ 1,550千	138,261
		アジア復興開発銀行豪ドル債（三菱）	AU\$ 1,500千	133,801
		ロイヤルバンク・オブ・スコットランド ・ピールシー オーストラリア支店 豪 ドル建普通社債（大和）	AU\$ 1,260千	114,856
		ゼネラルエレクトリックキャピタルコー ポレーション英債券（野村）	300千	43,535
		スウェーデン輸出信用銀行 南アフリカラ ンド債（みずほインベスターズ）	ZAR 3,630千	37,106
		ドイツ農林金融公庫ルーブル債（ばんせ い）	RUB 8,250千	23,291
		シャープ 第20回無担保転換社債型新株予 約権付社債	30,000	23,265
		小計	-	514,118
投資有価証 券	その他有 価証券	ノムラヨーロッパファイナンスエヌブイ 豪ドル債（野村）	AU\$ 1,500千	128,220
		ユーロ円建ピムコ日本バンクキャピタル ファンド Tracking Index 連動債	100,000	117,210
		ユーロ円建ピムコ日本バンクキャピタル ファンド Tracking Index 連動債	50,000	66,140
		欧州復興開発銀行 豪ドル債(大和)	AU\$ 648千	54,460
		欧州投資銀行 ブラジルリアル債（大和）	BRL 1,450千	48,550
		ドイツ農林金融公庫 豪ドル債（三菱）	AU\$ 500千	46,807
		ドイツ復興金融公庫 ブラジルリアル建債 券（円貨決済型）	BRL 1,000千	42,751
		米州開発銀行 豪ドル債（野村）	AU\$ 400千	29,123
小計	-	533,264		
計		-	1,047,383	

【その他】

種類及び銘柄		投資口数等(口)	貸借対照表計上額 (千円)	
投資有価証券	その他有価証券	(不動産投資法人 投資証券)		
		日本ビルファンド投資法人	369	329,517
		ジャパンリアルエステイト投資法人	307	260,950
		グローバル・ワン不動産投資法人	406	208,684
		ジャパンエクセレント投資法人	250	121,250
		新興国債券ファンド通貨選択シリーズ (ブラジルリアルコース 毎月分配型)	146,546,237	118,717
		DWSロシア・ルーブル債券投信(年2 回決算型)	10,000	105,550
		東急リアル・エステート投資法人	150	70,575
		日本アコモデーションファンド投資法人	100	60,000
		野村不動産オフィスファンド投資法人	90	44,730
		JFアセアン成長株オープン	28,662,681	30,746
		イーストスプリング・インド・インフラ 株式ファンド	33,670,100	18,686
		小計	-	1,369,406
計	-	1,369,406		

【有形固定資産等明細表】

資産の種類	当期首残高 (千円)	当期増加額 (千円)	当期減少額 (千円)	当期末残高 (千円)	当期末減価償却累計額又は償却累計額 (千円)	当期償却額 (千円)	差引当期末残高 (千円)
有形固定資産							
建物	3,519,367	1,016,700	9,923	4,526,144	2,027,264	150,121	2,498,880
構築物	45,345	16,456	-	61,801	42,363	3,205	19,438
機械及び装置	233,477	-	-	233,477	164,387	11,677	69,090
車両運搬具	45,060	6,940	2,890	49,110	38,604	5,889	10,506
工具、器具及び備品	1,792,857	347,993	164,136	1,976,714	1,499,758	281,097	476,955
土地	4,163,856	-	-	4,163,856	-	-	4,163,856
建設仮勘定	509,888	502,692	1,012,581	-	-	-	-
有形固定資産計	10,309,853	1,890,783	1,189,531	11,011,105	3,772,378	451,990	7,238,727
無形固定資産							
電話加入権	4,752	-	-	4,752	-	-	4,752
水道施設利用権	1,250	-	-	1,250	159	83	1,090
のれん	17,000	-	-	17,000	13,316	3,399	3,683
借地権	10,650	-	-	10,650	10,650	2,130	-
無形固定資産計	33,653	-	-	33,653	24,126	5,613	9,526
長期前払費用	20,990	-	-	20,990	6,559	5,247	14,431

(注) 1. 当期増加額のうち主なものは、次のとおりであります。

- 建物 第二データセンター等 1,016,700千円
- 工具器具備品 受託業務用コンピュータの購入等 347,993千円
- 建設仮勘定 第二データセンター用竣工時支払金等 502,692千円

2. 当期減少額のうち主なものは、次のとおりであります。

- 工具器具備品 受託業務用コンピュータの除却等 164,136千円
- 建設仮勘定 第二データセンター完成による振替 1,012,581千円

【引当金明細表】

区分	当期首残高 (千円)	当期増加額 (千円)	当期減少額 (目的使用) (千円)	当期減少額 (その他) (千円)	当期末残高 (千円)
貸倒引当金	9,274	2,693	1,480	7,696	2,791
賞与引当金	222,604	227,607	222,604	-	227,607
役員賞与引当金	-	3,810	-	-	3,810
役員退職慰労引当金	30,599	1,206	9,975	-	21,830

(注) 貸倒引当金の「当期減少額(その他)」は、一般債権の貸倒実績率による洗替額であります。

(2)【主な資産及び負債の内容】

現金及び預金

区分	金額(千円)
現金	2,925
預金	
当座預金	1,227,962
普通預金	335,219
別段預金	828
小計	1,564,009
合計	1,566,935

受取手形

(イ)相手先別内訳

相手先	金額(千円)
興和(株)	26,122
池上通信機(株)	20,100
トーヨーカネツソリューションズ(株)	8,400
(株)ファースト	1,974
合計	56,596

(ロ)期日別内訳

期日別	金額(千円)
平成24年12月	8,301
平成25年1月	22,040
2月	11,501
3月	6,351
4月	8,400
合計	56,596



売掛金

(イ) 相手先別内訳

相手先	金額(千円)
トッパン・フォームズ(株)	88,723
(株)東芝 社会インフラシステム社	88,706
日本総合住生活(株)	77,548
カントーカセイ(株)	49,056
(株)イシダ	45,260
その他	902,878
合計	1,252,174

(ロ) 売掛金の発生及び回収並びに滞留状況

当期首残高 (千円)	当期発生高 (千円)	当期回収高 (千円)	当期末残高 (千円)	回収率(%)	滞留期間(日) (A) + (D)
(A)	(B)	(C)	(D)	$\frac{(C)}{(A) + (B)} \times 100$	2 (B)
1,303,505	11,725,542	11,776,874	1,252,174	90.4	366 39.9

(注) 上記金額には消費税等が含まれております。

商品

品名	金額(千円)
インクリボン、カートリッジ	456
合計	456

仕掛品

品名	金額(千円)
ソフトウェア開発、機器販売	587,505
合計	587,505

貯蔵品

品名	金額(千円)
インクリボン、カートリッジ	2,815
各種用紙	668
その他	693
合計	4,177

(注) 「各種用紙」には、応用用紙(各種コンピュータ専用用紙)の他、コピー用紙、FAX用紙等が含まれております。

買掛金

相手先	金額(千円)
(株)富士通エフサス	27,994
(株)アイシンク	21,215
富士通(株)	14,962
(株)富士通マーケティング	13,132
ダイワボウ情報システム(株)	13,105
その他	213,737
合計	304,147

(3)【その他】

該当事項はありません。

## 第6【提出会社の株式事務の概要】

事業年度	1月1日から12月31日まで
定時株主総会	3月中
基準日	12月31日
剰余金の配当の基準日	6月30日 12月31日
1単元の株式数	100株
単元未満株式の買取り	
取扱場所	(特別口座) 東京都千代田区丸の内一丁目4番1号 三井住友信託銀行株式会社 証券代行部
株主名簿管理人	(特別口座) 東京都千代田区丸の内一丁目4番1号 三井住友信託銀行株式会社
取次所	-
買取手数料	株式の売買の委託に係る手数料相当額として別途定める金額
公告掲載方法	電子公告とする。ただし事故その他のやむを得ない事由により電子公告をすることができないときは、日本経済新聞に掲載する。 公告掲載URL <a href="http://www.toukei.co.jp/">http://www.toukei.co.jp/</a>
株主に対する特典	毎年12月31日現在、100株(1単元)以上保有する株主に対し、一律にお米券2枚(2kg相当分)を贈呈

(注) 当社定款の定めにより、単元未満株主は、会社法189条第2項に掲げる権利、同法第166条第1項の規定による請求をする権利並びに株主の有する株式数に応じて募集株式の割当て及び募集新株予約権の割当てを受ける権利以外の権利を有しておりません。

## 第7【提出会社の参考情報】

### 1【提出会社の親会社等の情報】

当社は、金融商品取引法第24条の7第1項に規定する親会社等はありません。

### 2【その他の参考情報】

当事業年度の開始日から有価証券報告書提出日までの間に、次の書類を提出しております。

#### (1)有価証券報告書及びその添付書類並びに確認書

事業年度 第42期（自 平成23年1月1日 至 平成23年12月31日）平成24年3月29日関東財務局長に提出

#### (2)内部統制報告書及びその添付書類

平成24年3月29日関東財務局長に提出

#### (3)四半期報告書及び確認書

第43期第1四半期（自 平成24年1月1日 至 平成24年3月31日）平成24年5月14日関東財務局長に提出

第43期第2四半期（自 平成24年4月1日 至 平成24年6月30日）平成24年8月10日関東財務局長に提出

第43期第3四半期（自 平成24年7月1日 至 平成24年9月30日）平成24年11月14日関東財務局長に提出

#### (4)臨時報告書

平成24年3月30日関東財務局長に提出

企業内容等の開示に関する内閣府令第19条第2項第9号の2（株主総会における議決権行使の結果）の規定に基づく臨時報告書であります。

## 第二部【提出会社の保証会社等の情報】

該当事項はありません。

## 独立監査人の監査報告書及び内部統制監査報告書

平成25年3月28日

株式会社東計電算

取締役会 御中

有限責任 あずさ監査法人

指定有限責任社員  
業務執行社員 公認会計士 磯貝 和敏 印

指定有限責任社員  
業務執行社員 公認会計士 内田 好久 印

### <財務諸表監査>

当監査法人は、金融商品取引法第193条の2第1項の規定に基づく監査証明を行うため、「経理の状況」に掲げられている株式会社東計電算の平成24年1月1日から平成24年12月31日までの連結会計年度の連結財務諸表、すなわち、連結貸借対照表、連結損益計算書、連結包括利益計算書、連結株主資本等変動計算書、連結キャッシュ・フロー計算書、連結財務諸表作成のための基本となる重要な事項、その他の注記及び連結附属明細表について監査を行った。

### 連結財務諸表に対する経営者の責任

経営者の責任は、我が国において一般に公正妥当と認められる企業会計の基準に準拠して連結財務諸表を作成し適正に表示することにある。これには、不正又は誤謬による重要な虚偽表示のない連結財務諸表を作成し適正に表示するために経営者が必要と判断した内部統制を整備及び運用することが含まれる。

### 監査人の責任

当監査法人の責任は、当監査法人が実施した監査に基づいて、独立の立場から連結財務諸表に対する意見を表明することにある。当監査法人は、我が国において一般に公正妥当と認められる監査の基準に準拠して監査を行った。監査の基準は、当監査法人に連結財務諸表に重要な虚偽表示がないかどうかについて合理的な保証を得るために、監査計画を策定し、これに基づき監査を実施することを求めている。

監査においては、連結財務諸表の金額及び開示について監査証拠を入手するための手続が実施される。監査手続は、当監査法人の判断により、不正又は誤謬による連結財務諸表の重要な虚偽表示のリスクの評価に基づいて選択及び適用される。財務諸表監査の目的は、内部統制の有効性について意見表明するためのものではないが、当監査法人は、リスク評価の実施に際して、状況に応じた適切な監査手続を立案するために、連結財務諸表の作成と適正な表示に関連する内部統制を検討する。また、監査には、経営者が採用した会計方針及びその適用方法並びに経営者によって行われた見積りの評価も含め全体としての連結財務諸表の表示を検討することが含まれる。

当監査法人は、意見表明の基礎となる十分かつ適切な監査証拠を入手したと判断している。

### 監査意見

当監査法人は、上記の連結財務諸表が、我が国において一般に公正妥当と認められる企業会計の基準に準拠して、株式会社東計電算及び連結子会社の平成24年12月31日現在の財政状態並びに同日をもって終了する連結会計年度の経営成績及びキャッシュ・フローの状況をすべての重要な点において適正に表示しているものと認める。

#### < 内部統制監査 >

当監査法人は、金融商品取引法第193条の2第2項の規定に基づく監査証明を行うため、株式会社東計電算の平成24年12月31日現在の内部統制報告書について監査を行った。

#### 内部統制報告書に対する経営者の責任

経営者の責任は、財務報告に係る内部統制を整備及び運用し、我が国において一般に公正妥当と認められる財務報告に係る内部統制の評価の基準に準拠して内部統制報告書を作成し適正に表示することにある。

なお、財務報告に係る内部統制により財務報告の虚偽の記載を完全には防止又は発見することができない可能性がある。

#### 監査人の責任

当監査法人の責任は、当監査法人が実施した内部統制監査に基づいて、独立の立場から内部統制報告書に対する意見を表明することにある。当監査法人は、我が国において一般に公正妥当と認められる財務報告に係る内部統制の監査の基準に準拠して内部統制監査を行った。財務報告に係る内部統制の監査の基準は、当監査法人に内部統制報告書に重要な虚偽表示がないかどうかについて合理的な保証を得るために、監査計画を策定し、これに基づき内部統制監査を実施することを求めている。

内部統制監査においては、内部統制報告書における財務報告に係る内部統制の評価結果について監査証拠を入手するための手続が実施される。内部統制監査の監査手続は、当監査法人の判断により、財務報告の信頼性に及ぼす影響の重要性に基づいて選択及び適用される。また、内部統制監査には、財務報告に係る内部統制の評価範囲、評価手続及び評価結果について経営者が行った記載を含め、全体としての内部統制報告書の表示を検討することが含まれる。

当監査法人は、意見表明の基礎となる十分かつ適切な監査証拠を入手したと判断している。

#### 監査意見

当監査法人は、株式会社東計電算が平成24年12月31日現在の財務報告に係る内部統制は有効であると表示した上記の内部統制報告書が、我が国において一般に公正妥当と認められる財務報告に係る内部統制の評価の基準に準拠して、財務報告に係る内部統制の評価結果について、すべての重要な点において適正に表示しているものと認める。

#### 利害関係

会社と当監査法人又は業務執行社員との間には、公認会計士法の規定により記載すべき利害関係はない。

以 上

---

上記は、監査報告書の原本に記載された事項を電子化したものであり、その原本は当社が連結財務諸表に添付する形で別途保管しております。

連結財務諸表の範囲にはXBR Lデータ自体は含まれていません。

## 独立監査人の監査報告書

平成25年3月28日

株式会社東計電算

取締役会 御中

有限責任 あずさ監査法人

指定有限責任社員  
業務執行社員 公認会計士 磯貝 和敏 印

指定有限責任社員  
業務執行社員 公認会計士 内田 好久 印

当監査法人は、金融商品取引法第193条の2第1項の規定に基づく監査証明を行うため、「経理の状況」に掲げられている株式会社東計電算の平成24年1月1日から平成24年12月31日までの第43期事業年度の財務諸表、すなわち、貸借対照表、損益計算書、株主資本等変動計算書、重要な会計方針、その他の注記及び附属明細表について監査を行った。

### 財務諸表に対する経営者の責任

経営者の責任は、我が国において一般に公正妥当と認められる企業会計の基準に準拠して財務諸表を作成し適正に表示することにある。これには、不正又は誤謬による重要な虚偽表示のない財務諸表を作成し適正に表示するために経営者が必要と判断した内部統制を整備及び運用することが含まれる。

### 監査人の責任

当監査法人の責任は、当監査法人が実施した監査に基づいて、独立の立場から財務諸表に対する意見を表明することにある。当監査法人は、我が国において一般に公正妥当と認められる監査の基準に準拠して監査を行った。監査の基準は、当監査法人に財務諸表に重要な虚偽表示がないかどうかについて合理的な保証を得るために、監査計画を策定し、これに基づき監査を実施することを求めている。

監査においては、財務諸表の金額及び開示について監査証拠を入手するための手続が実施される。監査手続は、当監査法人の判断により、不正又は誤謬による財務諸表の重要な虚偽表示のリスクの評価に基づいて選択及び適用される。財務諸表監査の目的は、内部統制の有効性について意見表明するためのものではないが、当監査法人は、リスク評価の実施に際して、状況に応じた適切な監査手続を立案するために、財務諸表の作成と適正な表示に関連する内部統制を検討する。また、監査には、経営者が採用した会計方針及びその適用方法並びに経営者によって行われた見積りの評価も含め全体としての財務諸表の表示を検討することが含まれる。

当監査法人は、意見表明の基礎となる十分かつ適切な監査証拠を入手したと判断している。

### 監査意見

当監査法人は、上記の財務諸表が、我が国において一般に公正妥当と認められる企業会計の基準に準拠して、株式会社東計電算の平成24年12月31日現在の財政状態及び同日をもって終了する事業年度の経営成績をすべての重要な点において適正に表示しているものと認める。

### 利害関係

会社と当監査法人又は業務執行社員との間には、公認会計士法の規定により記載すべき利害関係はない。

以上

上記は、監査報告書の原本に記載された事項を電子化したものであり、その原本は当社が財務諸表に添付する形で別途保管しております。

財務諸表の範囲にはXBRLデータ自体は含まれていません。