

【表紙】

【提出書類】	有価証券報告書
【根拠条文】	金融商品取引法第24条第1項
【提出先】	近畿財務局長
【提出日】	平成28年8月26日
【事業年度】	第36期（自平成27年6月1日至平成28年5月31日）
【会社名】	株式会社 京進
【英訳名】	KYOSHIN CO.,LTD.
【代表者の役職氏名】	代表取締役社長 白川 寛治
【本店の所在の場所】	京都市下京区烏丸通五条下る大阪町382 - 1
【電話番号】	075(365)1500（代表）
【事務連絡者氏名】	執行役員企画本部長 松本 敏照
【最寄りの連絡場所】	京都市下京区烏丸通五条下る大阪町382 - 1
【電話番号】	075(365)1500（代表）
【事務連絡者氏名】	執行役員企画本部長 松本 敏照
【縦覧に供する場所】	株式会社東京証券取引所 （東京都中央区日本橋兜町2番1号）

第一部【企業情報】

第1【企業の概況】

1【主要な経営指標等の推移】

(1) 連結経営指標等

回次	第31期	第32期	第33期	第34期	第35期	第36期
決算年月	平成24年 2月	平成24年 5月	平成25年 5月	平成26年 5月	平成27年 5月	平成28年 5月
売上高 (千円)	9,999,533	1,907,195	9,902,685	10,148,161	10,825,834	11,864,490
経常利益又は経常損失 (千円)	324,587	555,673	223,754	263,348	216,975	408,034
親会社株主に帰属する当期純利益又は親会社株主に帰属する当期純損失 (千円)	96,534	384,511	39,454	73,619	90,334	257,658
包括利益 (千円)	90,521	384,774	89,410	116,247	100,659	191,668
純資産額 (千円)	2,618,894	2,202,240	2,291,650	2,379,125	2,706,127	2,849,138
総資産額 (千円)	7,890,843	7,738,897	7,729,540	7,652,822	8,324,115	9,310,432
1株当たり純資産額 (円)	312.17	262.51	273.16	283.59	322.57	339.62
1株当たり当期純利益金額又は1株当たり当期純損失金額 (円)	11.51	45.83	4.70	8.78	10.77	30.71
潜在株式調整後1株当たり当期純利益金額 (円)	-	-	-	-	-	-
自己資本比率 (%)	33.2	28.5	29.6	31.1	32.5	30.6
自己資本利益率 (%)	3.6	16.0	1.8	3.2	3.6	9.3
株価収益率 (倍)	-	-	34.47	21.41	30.18	8.98
営業活動によるキャッシュ・フロー (千円)	744,626	504,381	701,721	546,639	631,858	586,682
投資活動によるキャッシュ・フロー (千円)	156,607	58,969	362,308	312,077	856,093	780,962
財務活動によるキャッシュ・フロー (千円)	439,384	355,596	332,629	406,785	251,097	561,253
現金及び現金同等物の期末残高 (千円)	1,112,594	913,552	937,740	780,112	810,498	1,172,946
従業員数 [外、平均臨時雇用者数] (人)	656 [3,375]	663 [3,397]	668 [3,371]	671 [3,317]	781 [3,347]	911 [3,406]

- (注) 1. 第33期から第36期までの潜在株式調整後1株当たり当期純利益金額については、潜在株式が存在しないため、記載しておりません。
2. 第31期及び第32期の潜在株式調整後1株当たり当期純利益金額については、1株当たり当期純損失金額であり、また潜在株式が存在しないため、記載しておりません。
3. 連結売上高には消費税等は含まれておりません。
4. 第32期は、決算期変更により平成24年3月1日から平成24年5月31日までの3ヶ月間となっております。
5. 「企業結合に関する会計基準」(企業会計基準第21号 平成25年9月13日)等を適用し、当連結会計年度より、「当期純利益又は当期純損失」を「親会社株主に帰属する当期純利益又は親会社株主に帰属する当期純損失」としております。

(2) 提出会社の経営指標等

回次	第31期	第32期	第33期	第34期	第35期	第36期
決算年月	平成24年 2月	平成24年 5月	平成25年 5月	平成26年 5月	平成27年 5月	平成28年 5月
売上高 (千円)	9,871,143	1,870,220	9,571,744	9,629,093	9,774,352	10,290,519
経常利益又は経常損失 (千円)	407,246	535,342	293,654	383,896	284,277	340,204
当期純利益又は当期純損失 (千円)	8,817	360,807	117,972	183,473	88,731	181,294
資本金 (千円)	327,893	327,893	327,893	327,893	327,893	327,893
発行済株式総数 (株)	8,396,000	8,396,000	8,396,000	8,396,000	8,396,000	8,396,000
純資産額 (千円)	2,637,731	2,225,621	2,357,886	2,511,781	2,843,942	2,961,141
総資産額 (千円)	7,892,763	7,737,976	7,695,411	7,643,119	8,081,851	8,879,167
1株当たり純資産額 (円)	314.42	265.29	281.06	299.40	339.00	352.97
1株当たり配当額 (円)	3.80	-	4.30	6.60	5.80	6.48
(うち1株当たり中間配当額)	(-)	(-)	(-)	(-)	(-)	(-)
1株当たり当期純利益金額又は1株当たり当期純損失金額 (円)	1.05	43.01	14.06	21.87	10.58	21.61
潜在株式調整後1株当たり当期純利益金額 (円)	-	-	-	-	-	-
自己資本比率 (%)	33.4	28.8	30.6	32.9	35.2	33.3
自己資本利益率 (%)	0.3	14.8	5.1	7.5	3.3	6.3
株価収益率 (倍)	-	-	11.52	8.60	30.72	12.77
配当性向 (%)	-	-	30.58	30.18	54.82	29.99
従業員数 [外、平均臨時雇用者数] (人)	621 [3,369]	635 [3,387]	629 [3,337]	621 [3,248]	628 [3,187]	660 [3,179]

(注) 1. 第33期から第36期までの潜在株式調整後1株当たり当期純利益金額については、潜在株式が存在しないため、記載しておりません。

2. 第31期及び第32期の潜在株式調整後1株当たり当期純利益金額については、1株当たり当期純損失金額であり、また潜在株式が存在しないため、記載しておりません。

3. 売上高には消費税等は含まれておりません。

4. 第32期は、決算期変更により平成24年3月1日から平成24年5月31日までの3ヶ月間となっております。

2【沿革】

昭和50年6月	小中学生を対象とした個人塾として、京都市東山区泉湧寺門前町26-4に「京都進学教室」を創設
昭和56年4月	法人化し、株式会社京都進学教室を設立
昭和57年4月	京都市東山区泉涌寺五葉ノ辻町7-10に東山本校ビルを建築、移転
昭和60年3月	滋賀県に進出し、他府県への進出開始
昭和63年11月	KYOTO SHINGAKU SCHOOL GmbH（現Kyoshin GmbH、連結子会社）をドイツ デュッセルドルフに設立
平成元年2月	京進デュッセルドルフ校を開校し、海外校の展開を開始
平成2年1月	株式会社五葉出版(連結子会社)を設立
3月	高校部を設置し、大学入試部門「京進高校部」の展開を開始
平成3年3月	個別指導部を設置し、個別指導「京進スクール・ワン」の展開を開始
平成9年1月	商号を株式会社京都進学教室から株式会社京進に変更
平成10年4月	英会話事業部を設置し、「ユニバーサルキャンパス」の展開を開始
5月	難関大学現役合格のためのコース「トップ（現TOP）」を開設
平成11年8月	京都市下京区烏丸通五条下る大阪町382-1に本社ビルを建築、移転
10月	大阪証券取引所市場第二部及び京都証券取引所に株式を上場
平成14年3月	経営改善のため、経営品質向上プログラム（JQA）を導入
平成16年3月	経営手法としてアメーバ経営を導入
4月	個別指導教室「京進スクール・ワン」のフランチャイズ事業による全国展開を開始
10月	インターネットを用いたeラーニング「京進e-DES」の提供を開始
平成17年11月	小学入試専門「京進ふれわん」を開設
平成18年10月	広州京進実戦語言技能培訓有限公司（現 広州京進語言技能信息諮詢有限公司、連結子会社）を中国広東省広州に設立
11月	京進広州校を開校
平成19年3月	京進これから研究所を開設
平成20年3月	自立型人間育成プログラム「リーチング」の提供を開始
平成21年5月	インターネットを用いた映像配信授業「京進e予備校」の提供を開始
平成22年12月	株式会社オー・エル・ジェイ（連結子会社）の株式を取得し子会社化
平成23年1月	株式会社アルファビート（連結子会社）を東京都渋谷区に設立
9月	保育園運営子会社として株式会社HOPPA（連結子会社）を京都市下京区に設立
11月	第1号保育園「HOPPAからすま京都ホテル」を開園
	Kyoshin USA, Inc.（連結子会社）をアメリカ ニューヨーク州ハリソンに設立
平成24年6月	京進スクール・ワン NYハリソン教室を開校
8月	株式会社京進ランゲージアカデミー（連結子会社）を東京都新宿区に設立
9月	株式会社京進ランゲージアカデミーがMANABI外語学院新宿校の事業を譲受
平成25年4月	株式会社京進ランゲージアカデミーが東京国際文化教育学院の事業を譲受
7月	東京証券取引所と大阪証券取引所の統合により東京証券取引所市場第2部に移行
平成26年4月	2013年度関西経営品質賞優秀賞受賞
8月	ピーフェア株式会社（連結子会社）の株式を取得し、子会社化
11月	KYOSHIN JETC CO.,LTD.（持分法適用関連会社）をミャンマー ヤンゴンに設立
平成27年1月	京進ランゲージアカデミーヤンゴン校開校
	中国の清華大学と提携し、「清華・京進発展フォーラム」開始
4月	華聯学院京都校の事業を譲受
平成28年4月	有限会社たまプラーザベビールーム（連結子会社）の株式を取得し、子会社化

3【事業の内容】

平成28年5月31日現在、当社グループ（当社及び当社の関係会社）は当社（株式会社京進）、子会社10社、持分法適用関連会社1社により構成されております。当社グループの主な事業内容とその変更、当社と子会社を含む関連会社の当該事業に係る位置付け及び子会社の異動は、概ね次のとおりであります。なお、平成27年9月1日付けの組織変更に伴い、当連結会計年度末よりセグメント区分を変更しております。

< 第1教育事業 >

小中高生を対象として「学力と人間性の向上」を目的とした学習塾（集合指導、個別指導）の運営を行っております。属する事業部門、関連会社と主要な事業内容は次のとおりであります。

子会社について、Kyoshin GmbHは「京進デュッセルドルフ校」、広州京進語言技能情報咨询有限公司は「京進広州校」として、日本人子女を対象とした集合指導の学習塾を運営しております。Kyoshin USA, Inc.は、「京進スクール・ワンNYハリソン教室」として、日本人子女を対象とした個別指導の学習塾を運営しております。

事業部門	主要な事業内容
小中部	小学1年生～中学3年生が対象。中学・高校受験合格及び学力向上を目指した学習指導・進学指導。講習会の実施。テストの実施。
高校部	高校1年生～高校3年生（現役高校生）が対象。大学現役合格及び学力向上を目指した学習指導・進学指導。講習会の実施。テストの実施。 「京進e予備校」による通塾生向け映像授業提供。
個別指導部	ブランド名は「京進スクール・ワン」。小学1年生～高校3年生が対象。受験合格及び学力向上を目指した個別学習指導・進学指導。 「京進e-DES（イーデス）」によるインターネットを活用した1：1の双方向遠隔指導。 「京進e予備校」による通塾生向け映像授業提供、映像授業専用教室の運営。
FC事業部	個別指導教室「京進スクール・ワン」のフランチャイズ教室における教室開設指導や運営指導。

< 第2教育事業 >

事業部門	主要な事業内容
日本語教育事業部	日本国内における外国人留学生を対象とした日本語教育。 （当社および、子会社である株式会社オー・エル・ジェイ及び株式会社京進ランゲージアカデミーが運営）
国際人材交流事業部	日本国内で就労を希望する専門知識のある外国人人材を日本企業へ紹介するサービスを提供。ミャンマーにおける日本語教育。（KYOSHIN JETC CO., LTDが運営）
株式会社アルファビート	当社生徒及び企業・学生を対象として、リーチングメソッド（自立型人間育成メソッド）をベースとした研修サービスを提供。

< 第3教育事業 >

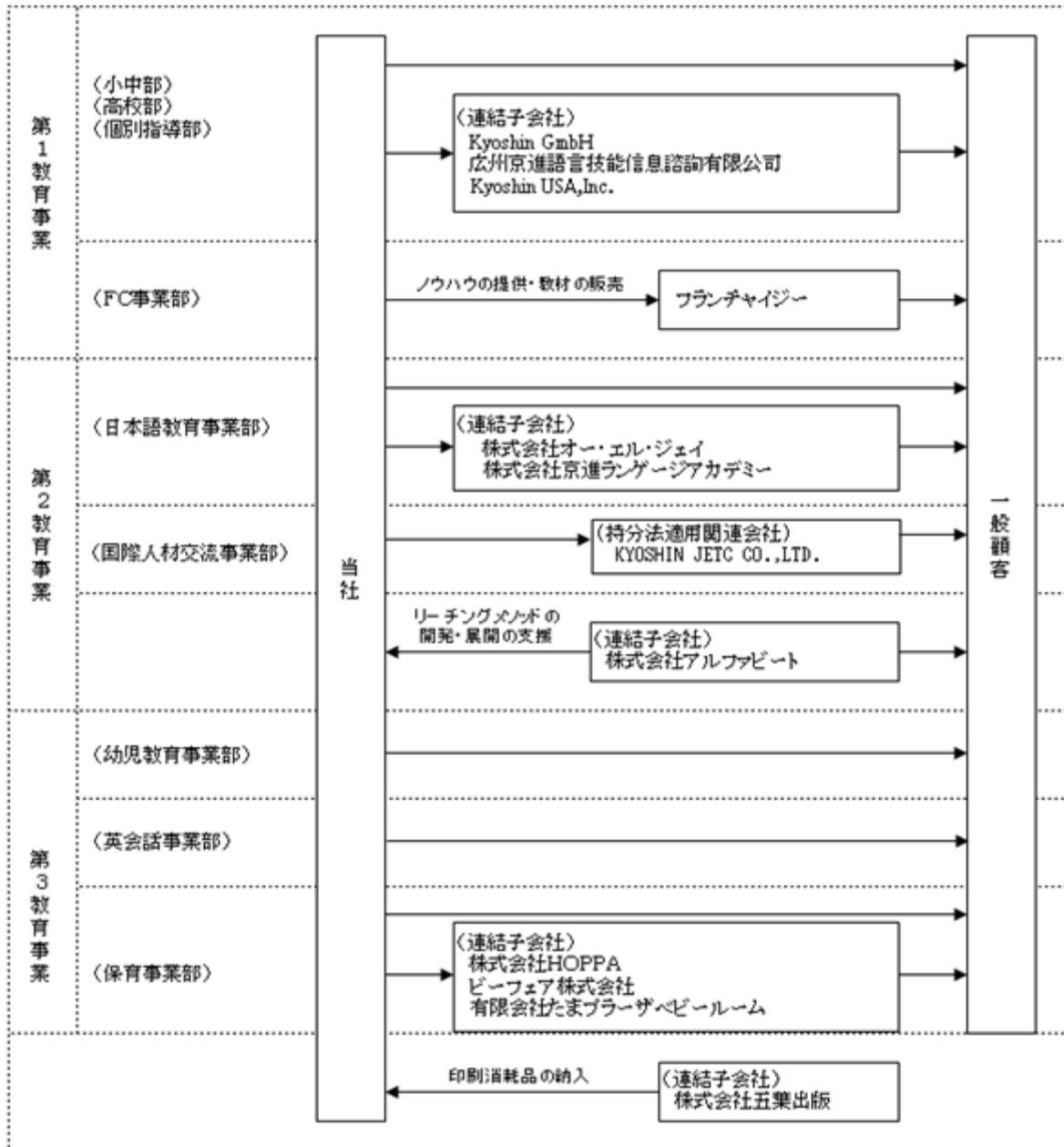
事業部門	主要な事業内容
幼児教育事業部	ブランド名は「京進ぶれわん」。幼児（2歳～年長児）が対象。小学受験合格及び学力向上を目指した学習指導・進学指導。講習会の実施。テストの実施。 「IQを高める知性開発コース」の提供。
英会話事業部	ブランド名は「ユニバーサルキャンパス」。幼児～成人が対象。「本当に話せる英会話教室」を目指した英会話指導。
保育事業部	0～5歳児が対象。「知育」を特長としたカリキュラムによる保育園、および自治体からの許認可を受けた保育園を運営（当社および子会社である株式会社HOPPA、ビーフェア株式会社、有限会社たまプラーザベビールームが運営）。

平成27年9月1日付で幼児教育事業部のセグメントを第2教育事業から第3教育事業へ変更いたしました。

平成28年4月1日付で有限会社たまプラーザベビールームを子会社化いたしました。

上記以外の事業としましては、子会社株式会社五葉出版が、主に当社で使用をする印刷消耗品取引の代理業務を行っております。

以上述べた事項を事業系統図によって示すと次のとおりであります。



4【関係会社の状況】

名称	住所	資本金	主要な事業内容	議決権の 所有割合 (%)	関係内容
連結子会社					
Kyoshin GmbH	ドイツ デュッセルドルフ	ユーロ 204,520	<第1教育事業> ドイツ在住の日本人子女 (小中学生)を対象とした 進学指導	100	教材等の販売 役員の兼任 社員の出向
広州京進語言技能信息 諮詢有限公司	中華人民共和 国広東省広州	万元 200	<第1教育事業> 広州市在住の日本人子女 (小中学生)を対象とした 進学指導	100	教材等の販売 ノウハウの提供 役員の兼任 社員の出向
Kyoshin USA, Inc.	アメリカ合衆 国ニューヨーク州	万USドル 30	<第1教育事業> アメリカ合衆国ニューヨ ーク州在住の日本人子女(小 中高生)を対象した進学指 導	100	教材等の販売 ノウハウの提供 役員の兼任 社員の出向
株式会社オー・エル・ ジェイ	東京都新宿区	百万円 30	<第2教育事業> 日本国内の外国人留学生対 象の日本語教育	100	教材等の販売 ノウハウの提供 役員の兼任 社員の出向
株式会社HOPPA (注)2	京都市下京区	百万円 60	<第3教育事業> 保育事業の推進、保育園の 運営	100	ノウハウの提供 役員の兼任
株式会社アルファビー ト	東京都新宿区	百万円 10	<第2教育事業> 当生生徒及び大学生・社会 人を対象とした「自立型人 間育成プログラム」の提供	100	教材等の販売 ノウハウの提供 役員の兼任 社員の出向
株式会社五葉出版	京都市下京区	百万円 10	<全社> 損害保険代理店業務、印刷 消耗品代理店	100	業務委託、印刷消 耗品の仕入れ 役員の兼任
株式会社京進ランゲ ージアカデミー (注)2	東京都新宿区	百万円 60	<第2教育事業> 日本国内の外国人留学生対 象の日本語教育	100	教材等の販売 ノウハウの提供 役員の兼任 社員の出向
ビーフェア株式会社	東京都西東京 市	百万円 30	<第3教育事業> 保育事業の推進、保育園の 運営	100	ノウハウの提供 役員の兼任
有限会社たまプラーザ ベビールーム (注)3	神奈川県横浜 市	百万円 3	<第3教育事業> 保育事業の推進、保育園の 運営	100	ノウハウの提供 役員の兼任
持分法適用関連会社					
KYOSHIN JETC CO.,LTD.	ミャンマー ヤンゴン	百万チャット 1,000	<第2教育事業> ミャンマー国内の生徒対象 の日本語教育	50	教材等の販売 ノウハウの提供 役員の兼任

- (注) 1. 「主要な事業内容」欄には、セグメントの名称を記載しております。
2. 特定子会社に該当しております。
3. 平成27年11月9日開催の取締役会決議に基づき、平成28年4月1日付で有限会社たまプラーザベビールームの全株式を取得し完全子会社化しました。

5【従業員の状況】

(1) 連結会社の状況

平成28年5月31日現在

セグメントの名称	事業部門の名称	従業員数(人)
第1教育事業	小中部	240 (494)
	高校部	56 (250)
	個別指導部	202 (2,294)
	F C 事業部	19 (3)
	教務部	28 (25)
	小計	545 (3,066)
第2教育事業	日本語教育事業部	58 (73)
	国際人材交流事業部	4 (0)
	小計	62 (73)
第3教育事業	英会話事業部	46 (50)
	幼児教育事業部	4 (9)
	保育事業部	207 (141)
	小計	257 (200)
全社(共通)		47 (67)
合計		911 (3,406)

- (注) 1. 従業員数は就業員数であり、臨時雇用者数は、年間の平均人数を()内に外数で記載しております。
 2. 平成27年9月1日付けの組織変更に伴い、当連結会計年度より、セグメント区分を変更しております。
 3. 全社(共通)に記載の従業員数は、管理部門等に所属しているものであります。
 4. 従業員数は、前連結会計年度末に比べ130人増加しておりますが、そのうち92人はグループ全体で保育園園が12園増加したことによるものです。

(2) 提出会社の状況

平成28年5月31日現在

従業員数(人)	平均年齢(歳)	平均勤続年数(年)	平均年間給与(円)
660 (3,179)	35.9	9.5	4,989,055

セグメントの名称	事業部門の名称	従業員数(人)
第1教育事業	小中部	230 (493)
	高校部	56 (250)
	個別指導部	201 (2,281)
	F C 事業部	19 (3)
	教務部	28 (25)
	小計	534 (3,052)
第2教育事業	日本語教育事業部	7 (0)
	国際人材交流事業部	4 (0)
	小計	11 (0)
第3教育事業	英会話事業部	46 (50)
	幼児教育事業部	4 (9)
	保育事業部	18 (1)
	小計	68 (60)
全社(共通)		47 (67)
合計		660 (3,179)

- (注) 1. 従業員数は就業員数であり、臨時雇用者数は、年間の平均人員を()内に外数で記載しております。
 2. 平均年間給与は、税込支払給与額であり、基準外賃金及び賞与を含めております。
 3. 全社(共通)に記載の従業員数は、管理部門等に所属しているものであります。

(3) 労働組合の状況

労働組合は結成されておりませんが、労使関係は円満に推移しております。

第2【事業の状況】

1【業績等の概要】

(1)業績

当連結会計年度におけるわが国経済は、政府の経済対策や日銀の金融緩和政策を背景に、景気は緩やかな回復基調で推移しましたが、中国をはじめとする海外経済の減速懸念や、個人消費における節約志向など、先行きは依然として不透明な状況で推移しました。

当業界におきましては、少子化が進む中、近年の社会的要請を背景とした保育ニーズの高まりやICTによる顧客とのコミュニケーションの変化等により、教育や保育を取り巻く環境が大きく変化し、社会における当業界への期待が高まっております。従来の教育サービス業界から保育園・学童保育などの新たな事業領域への参入が増えるのと同時に、異なる業界からの教育事業参入が相次ぎ、サービスの複雑化と業界の再編成が一層進んでおります。

このような中、当社グループにおきましては、学習塾事業を中心とした第1教育事業において脳科学に基づく独自の学習法「リーチングメソッド」による差別化が奏功し、合格実績が伸び、生徒数も増加しました。

日本語教育、国際人材交流事業を行う第2教育事業においては、M&Aを含めた積極的な新規開校を行っております。日本国内外の京進グループの日本語学校で学ぶ留学生の数は2016年6月末現在1,000人を超え、日本と国際社会を結ぶ架け橋となる人材育成を行っております。

幼児教育、英会話及び保育事業を行う第3教育事業では、保育、英会話事業を中心に、積極的な新規開校を進めました。社会的要請の高まりを受けて、保育施設の不足が顕著な都市部を中心に、自治体と協力し、認可・認証保育施設の積極的な開園を進めております。

当連結会計年度の売上高は11,864百万円（前年比109.6%）となり、前年に比べ1,038百万円増加しました。営業利益は402百万円（同192.0%）となり、前年に比べ193百万円増加しました。経常利益は408百万円（同188.1%）となり、前年に比べ191百万円増加しました。

平成28年度税制改正による法人税率引き下げにともない、繰延税金資産の取崩しが発生（親会社株主に帰属する当期純利益を押し下げる）しましたが、特別利益で補助金収入（155百万円）を計上したこともあり、親会社株主に帰属する当期純利益は257百万円（同285.2%）となり、前年に比べ167百万円増加しました。

期中平均生徒数（F C事業における末端生徒数含む。）は、28,272人（前年比106.2%）となりました。

セグメントの業績は次のとおりであります。

なお、当連結会計年度より、報告セグメントの区分を変更しており、以下の前年比較については、前年の数値を変更後のセグメント区分に組み替えた数値で比較しております。

<第1教育事業>

当連結会計年度のセグメントの業績は、売上高9,745百万円（前年比102.8%）、セグメント利益1,539百万円（同108.5%）となりました。生徒数の増加（前年比103.8%、前年に比べ891人増加）が、増収増益に寄与しました。

当連結会計年度の教室展開については、小中部を1校、個別指導教室京進スクール・ワンの直営教室を1校、フランチャイズ教室を6校開校し、3校閉鎖しました。この結果、当連結会計年度末の当グループ全体の個別指導教室数は、243教室（うちフランチャイズ106教室）となりました。これに、小中部（76校）・高校部（11校）Net学習センター1拠点をあわせたセグメント全体の拠点数は、331となりました。

<第2教育事業>

当連結会計年度のセグメントの売上高は、日本語学校の生徒数が増えた結果、681百万円（前年比129.6%）となりました。セグメント損益は、79百万円の損失（前年に比べ112百万円の損失減少）となりました。当セグメントの事業のうち、日本語教育事業は利益が出ており、セグメント損失の大半は、費用が売上に1～2年先行して発生するという国際人材交流事業の事業特性に起因するものです。

当連結会計年度の教室展開については、平成28年4月に京進ランゲージアカデミー名古屋北校を開校し、当連結会計年度末の国内の日本語学校の校数は6校となりました。

< 第3 教育事業 >

当連結会計年度のセグメントの業績は、売上高1,441百万円（前年比175.3%）、セグメント損失55百万円（前年に比べ101百万円の損失減少）となりました。なお、グループ全体で保育園を11園開園したことにともなう補助金収入155百万円をセグメント損益とは別に特別利益として計上しております。

英会話事業部は、当連結会計年度の教室展開としましては、平成28年3月に2校を開校しました。この結果、既存校をあわせ13校体制となりました。

保育事業部は、平成28年春に11園を新規開設し、さらに、平成28年4月に有限会社たまプラーザベビールームを株式取得により子会社化した結果、当連結会計年度末で29園となりました。新規開園にともなう費用発生と今後の事業拡大を見据えたスタッフ人員の増強などにより、セグメント損益では損失を計上しておりますが、前述のとおり補助金の特別利益計上により実質的には黒字となりました。

(2) キャッシュ・フロー

(キャッシュ・フローの状況)

当連結会計年度の現金及び現金同等物は、以下に記載のキャッシュ・フローにより1,172百万円となり、前連結会計年度末に比べ、362百万円増加しました。

(営業活動によるキャッシュ・フロー)

営業活動によるキャッシュ・フローは、税金等調整前当期純利益513百万円、減価償却費242百万円、のれん償却額55百万円、前受金の増加99百万円、未払消費税等の減少133百万円等が発生し、また、補助金収入163百万円、減損損失48百万円を計上しております。この結果、営業活動によるキャッシュ・フローは、586百万円の収入となりました。

(投資活動によるキャッシュ・フロー)

投資活動によるキャッシュ・フローは、有形固定資産の取得による支出566百万円、補助金の受取額155百万円、敷金及び保証金の差入による支出55百万円、連結範囲の変更を伴う子会社株式の取得による支出90百万円、事業譲受にかかる前払支出200百万円等が発生しました。この結果、投資活動によるキャッシュ・フローは、780百万円の支出となりました。

(財務活動によるキャッシュ・フロー)

財務活動によるキャッシュ・フローは、短期借入金の純増額400百万円、長期借入れによる収入1,000百万円、長期借入金の返済による支出790百万円、配当金の支払額48百万円等が発生しました。この結果、財務活動によるキャッシュ・フローは、561百万円の収入となりました。

2【生産、受注及び販売の状況】

(1) 生産及び受注実績

当社グループは、学習指導や保育を主たる業務としておりますので、生産及び受注の実績については、該当事項はありません。

(2) 販売実績

当連結会計年度の販売実績をセグメントごとに示すと、次のとおりであります。

セグメントの名称		当連結会計年度 (自 平成27年 6月 1日 至 平成28年 5月31日)			前年同期比	
		生徒数(人)	金額(千円)	構成比(%)	生徒数(%)	金額(%)
第1教育事業	小中部	8,767	4,180,674	35.2	102.8	102.0
	高校部	2,402	1,220,740	10.3	110.6	109.4
	個別指導部	8,758	4,053,331	34.2	101.3	101.3
	F C事業部	4,670	290,609	2.4	107.0	108.8
	小計	24,597	9,745,355	82.1	103.8	102.8
第2教育事業		917	677,235	5.7	122.6	130.3
第3教育事業		2,758	1,441,899	12.2	126.6	175.3
合計		28,272	11,864,490	100.0	106.2	109.6

- (注) 1. 全セグメントの販売実績に占める「第1教育事業」の割合が80%を超えるため、第1教育事業における事業部門別の販売実績についても内訳として記載しております。
2. セグメント間の取引については、相殺消去しております。
3. 上記の金額には、消費税等は含まれておりません。
4. 生徒数は、期中平均の在籍人数を記載しております。
5. 販売の数量につきましては、表示すべき適当な指標はありませんので、記載を省略しております。
6. F C事業部の生徒数は、個別指導教室京進スクール・ワンのフランチャイズ教室の末端生徒数を記載しております。
7. 平成27年9月1日付けの組織変更に伴い、セグメント区分を変更しており、前年同期比は変更後のセグメント区分にて計上しております。

3【対処すべき課題】

今後の日本社会においては、学齢人口の減少や社会環境の変化により教育に関する関心が高まると予想されます。また、教育における国際化の流れは一般化しており、グローバル社会で活躍できる人材育成が課題となっています。当社グループにおいては、他社との差別化と長期的な事業拡大を支えるため、以下を課題として取り組みます。

各年齢層向けの学習塾事業において、脳科学に基づく独自の学習法「リーチングメソッド」をはじめとする他社との差別化を図る独自提供価値の確立。大学入試制度の改革への対応など、国や社会の要請に応える教務指導の変革。魅力ある合格実績の達成。

国際人材交流事業及び日本語教育事業において、海外からの留学生のニーズと国内の人材受け入れ団体のニーズのマッチングとそれにあわせた事業の開発。日本語学校の新規出店。

幼児教育事業、英会話事業、保育事業において、大きく変化の進む保育・教育制度や知育教育に関する顧客ニーズに対応したサービスの改良と新規出店の拡大。

顧客への独自価値提供と新規事業の積極展開のため、子会社社員、非常勤社員を含めた京進グループの全従業員について人材育成と能力開発の推進。

4【事業等のリスク】

有価証券報告書に記載した事業の状況、経理の状況等に関する事項のうち、投資者の判断に重要な影響を及ぼす可能性のある事項には、以下のようなものがあります。なお、文中における将来に関する事項は、有価証券報告書提出日現在において当社グループが判断したものであります。

顧客の安全管理に係る内容

大切なお子様をお預かりしている教育機関として、安全で安心して通える環境の提供は必須であります。当社グループ施設内における安全はもちろんのこと、学習塾事業においては、通塾時の安全管理にも注力し、通塾指導や、希望者を対象とした通塾メールを導入しております。また、成長過程にある子どもたちに接することに大きな責任を感じており、法令の遵守だけでなく、当社独自の「倫理行動指針」を設け、従業員のコンプライアンスを徹底しております。

しかしながら、顧客の安全を脅かす事態が発生することがあれば、業績等に大きな影響を与える可能性があります。

学齢人口の減少

当社グループの基幹事業が属する学習塾業界は、児童・生徒の絶対数の減少という少子化の問題に直面しております。少子化は、業界内の競争激化につながるだけでなく、一部の学校を除いた入学試験の平易化や、教育制度の変革への影響が考えられます。また、家庭における教育熱の高まり、教育ニーズの多様化など、提供する教育サービスの質に対しての評価が厳しく問われるようになっております。当社グループでは、「ひとりひとりを大切に」という原則のもと、多様化するニーズに対応し、商品・サービスの拡充を図るとともに、質の向上に取り組んでまいります。

しかしながら、今後、競争激化、教育環境の変化に伴い、業績等に影響を与える可能性があります。

人材の確保と育成

当社グループでは人材が重要な経営資源であり、サービス提供を行う社員及び講師の確保と育成は提供価値の質に関わるものであります。また、中長期の拡大を支えるための管理職の育成も必要であります。当社グループでは、広域における人材要件に沿った採用活動により、要員計画に沿った人材確保をするとともに、職種別・階層別等のさまざまな研修の充実やインセンティブ制度、経営品質向上プログラムやアメーバ経営、自立型人間育成プログラム「リーチング」の社員への展開を柱とし、社員と講師の育成に努めております。

しかしながら、今後、採用環境の急激な変化等により人材の確保や育成が計画どおりに行えない場合には、出店計画の遂行に支障を来す可能性があるとともに、サービスの質の低下から顧客満足度の維持が困難になることから、業績等に影響を与える可能性があります。

業績の季節変動

当社グループの基幹事業が属する学習塾を中心とした第1教育事業の業績は、受験生の卒業等により生徒数が変動し、新学期を迎える春期が最も低下し、その後、増加していく傾向にあります。また、季節講習を実施する時期は、授業料収入が大幅に増加します。以上から、四半期ごとの収益性に上下変動が生じ、通期の業績等に影響を与える可能性があります。

拠点の展開について

・拠点の開設

拠点の開設に当たっては、社内の規定に沿ったマーケティングをもとに、顧客の安全性の確保等を重視して物件選定を行っております。希望する物件の確保が計画どおりに進まない場合、出店計画が変更になる可能性があります。業績等に影響を与える可能性があります。

・展開地域拡大による競合

当社グループでは、展開を予定している地域ごとに競合が存在しております。競合環境の変化も予想され、計画どおりの集客ができない場合は、業績等に影響を与える可能性があります。

・固定資産の減損

当社グループでは、校舎の新設開校等に伴い設備投資を行っており、設備等の有形固定資産を有しております。当該資産への投資が将来的に回収できるかどうかを定期的に検討しております。当該資産が将来的にキャッシュ・フローを生み出さず、投資金額を回収できないと判断する場合、減損を認識することとなります。このような場合、当社グループの業績等に影響を与える可能性があります。

個人情報の取り扱い

当社グループでは、多数の個人情報を有しております。これらに関しては、全部署のメンバーで構成された委員会を組織し、顧客情報保護方針を設け漏洩等の未然防止を徹底しております。しかしながら、何らかの原因により情報が流出した場合は、信用の低下により業績等に影響を与える可能性があります。

フランチャイズ事業

当社グループでは、市場ニーズの高くなっている個別指導教室「京進スクール・ワン」について平成16年3月より全国でのフランチャイズ展開を開始いたしました。直営教室で蓄積された教務ノウハウとシステム化により他社との差別化を図っております。

今後、経営、財務その他の何らかの理由により当社及びフランチャイジー間でフランチャイズ契約を解消する事態となった場合、加盟金・ロイヤリティ等の収入が減少し、業績等に影響を与える可能性があります。

子育て支援にかかる法的規制

当社グループが展開する保育事業において、国の子育て支援事業に関連する方針が変更され、株式会社による保育所の設置・運営に関する許認可が認められなくなるなどの法律の制定・改定が行われた場合、当社グループの保育事業活動が制約を受ける可能性があります。また、何らかの事由により、現在運営している自治体による認可保育所や東京都認証保育所などの許認可が取り消された場合には、当社グループの業績に影響を与える可能性があります。

外国人留学生受け入れにかかる法的規制

当社グループが展開する日本語教育事業において、入国管理局および国の外国人受け入れに関連する法的規制の制定・改定が行われた場合、計画通りの外国人学生の受け入れができず、当社グループ国内の日本語教育活動が制約を受ける可能性があります。また、何らかの事由により、計画通りの外国人学生の受け入れができなくなった場合には、当社グループの業績に影響を与える可能性があります。

システムトラブル

当社グループでは、コンピュータネットワークシステム上で基幹システムを構築しており、顧客情報の管理、請求管理等を行っております。災害や事故の発生に備えてシステム会社とのメンテナンス契約、バックアップ体制をとっておりますが、予期せぬ災害等によりシステムトラブルが発生した場合には、顧客へのデータ提供面で支障を来し、業績等に影響を与える可能性があります。

自然災害・感染症の発生

当社グループが展開している地域において、大規模な地震等の自然災害やインフルエンザ等の感染症が発生した場合、業務遂行が困難となる可能性があります。当社グループでは、有事に備えて体制の整備に努めておりますが、対応が十分に行えなかった場合には業績等に影響を与える場合があります。

5【経営上の重要な契約等】

平成27年11月9日開催の取締役会において、有限会社たまプラーザベールームの全株式を取得することを決議し、平成27年11月30日付で株式譲渡契約を締結しました。当該契約に基づき平成28年4月1日に全株式を取得しております。

詳細につきましては、「第5 経理の状況 1 連結財務諸表等 注記事項（企業結合等関係）」に記載のとおりであります。

また、平成28年4月11日開催の取締役会決議に基づき、株式会社日中文化産業と同社の神戸日本語学院の事業を譲り受けることに関して事業譲渡契約を締結し、平成28年6月1日付で事業譲渡手続きを完了いたしました。

詳細につきましては、「第5 経理の状況 1 連結財務諸表等 注記事項（重要な後発事象）」に記載のとおりであります。

6【研究開発活動】

該当事項はありません。

7【財政状態、経営成績及びキャッシュ・フローの状況の分析】

当連結会計年度における財政状態及び経営成績の分析は、以下のとおりであります。なお、文中における将来に関する事項については、有価証券報告書提出日現在において、当社グループが判断したものであります。

(1)重要な会計方針及び見積り

当社グループの連結財務諸表は、わが国において一般に公正妥当と認められる企業会計の基準に準拠して作成しております。連結財務諸表の作成に当たりまして、貸倒引当金、賞与引当金、退職給付引当金等の計上について見積り計算を行っており、これらの見積りについては、過去の実績等を勘案し、合理的に判断をしておりますが、見積り特有の不確実性により、実際値との差異が生じる可能性があります。

(2)当連結会計年度の財政状態、経営成績及びキャッシュ・フローの分析

財政状態

(資産、負債及び純資産の状況)

当連結会計年度期間末の総資産は、9,310百万円となり、前連結会計年度末に比べ、986百万円増加しました。流動資産は、2,346百万円となり633百万円増加しました。主な要因は、現金及び預金の増加353百万円、その他の増加233百万円等です。固定資産は6,963百万円となり、352百万円増加しました。有形固定資産は、4,384百万円（353百万円増加）となりました。無形固定資産は、651百万円（0百万円減少）となりました。投資その他の資産は、1,927百万円（0百万円減少）となりました。

当連結会計年度期間末の負債合計は、6,461百万円となり、前連結会計年度末に比べ、843百万円増加しました。流動負債は、3,420百万円となり563百万円増加しました。主な要因は、短期借入金の増加400百万円、1年内返済予定の長期借入金の増加79百万円、未払法人税等の増加52百万円、その他の増加44百万円等です。固定負債は3,041百万円となり、279百万円増加しました。主な要因は、長期借入金の増加129百万円、退職給付に係る負債の増加128百万円等です。

当連結会計年度期間末の純資産合計は、2,849百万円となり、前連結会計年度末に比べ、143百万円増加しました。主な要因は、利益剰余金の増加209百万円等です。

この結果、自己資本比率は、前連結会計年度末32.5%から1.9ポイント下落し30.6%になりました。

経営成績

当連結会計年度の売上高は11,864百万円（前年比109.6%）となり、前年に比べ1,038百万円増加しました。営業利益は402百万円（同192.0%）となり、前年に比べ193百万円増加しました。経常利益は408百万円（同188.1%）となり、前年に比べ191百万円増加しました。

平成28年度税制改正による法人税率引き下げにとともに、繰延税金資産の取崩しが発生（当期純利益を押し下げ）しましたが、特別利益で補助金収入（155百万円）を計上したこともあり、親会社株主に帰属する当期純利益は257百万円（同285.2%）となり、前年に比べ167百万円増加しました。

期中平均生徒数（FC事業における末端生徒数含む。）は、28,272人（前年比106.2%）となりました。

なお、セグメント別の分析については、「第2 事業の状況 1 業績等の概要 (1)業績」をご参照ください。

キャッシュ・フロー

「第2 事業の状況 1 業績等の概要 (2)キャッシュ・フロー」をご参照ください。

(3)経営成績に重要な影響を与える要因について

当社グループの経営成績に重要な影響を与える要因につきましては、「第2 事業の状況 4 事業等のリスク」をご参照ください。

(4)経営戦略の現状と見通し

当社グループの中長期的な経営戦略については、「第2 事業の状況 3 対処すべき課題」に記載した内容について、それぞれ計画を立案し、取り組んでおります。

当社グループにおいては、他社との差別化と長期的な事業拡大を支えるため、第1教育事業においては、他社との差別化をはかる独自提供価値を確立し、脳科学とリーチングを基礎にした「自ら学ばせる指導」および、教務指導力向上と魅力ある合格実績の達成を目指します。また、次の時代を担う第2教育事業、第3教育事業においては、日本国内外の様々な顧客ニーズに合ったサービスおよび事業開発と新規出店の拡大を行います。

そして、これらを確実に推進し実現するために、非常勤社員を含めた全従業員についてこれまで以上に人材育成と能力開発を強化して参ります。

(5)経営者の問題意識と今後の方針について

当社グループの経営陣は、業界環境や経済環境の変化に対応し、組織価値観（以下参照）の実現及び収益機会の創造を図る責を負っております。そのために組織価値観に則った中長期方針の立案、戦略的事業計画の策定と展開及び進捗管理を進めるとともに、迅速かつ最善の意思決定と、経営の透明性確保に努めております。

（当社グループの組織価値観）

経営理念 私たちは、全従業員の物心両面の豊かさを追求するとともに、
日本と世界の教育・文化の向上、社会の進歩と善良化に貢献します

社 是 私たちは、常に創意工夫をし、絶えざる革新を心がけます

経営目標 私たちは、教育企業として、地域一、日本一、そして世界一を目指します

- 3つの原則
1. 私たちは、ひとりひとりを大切にします
 2. 私たちは、高い志を持ち、仕事を通じて成長します
 3. 私たちは、常に感動づくりを心がけます

教育理念

1. 私たちは、学力と人間性の向上をはかります
2. 私たちは、達成体験を通じて自信がつく指導をします
3. 私たちは、自立と貢献のできる人を育成します
4. 私たちは、国際社会で活躍できる人を育成します

子育てや教育をめぐる環境が大きく変化し、顧客のニーズが多様化している中、当社グループは、総合教育企業として教育を通じた社会貢献を行うことを目指して活動しております。顧客とのコミュニケーションを緊密にし、ニーズに合った教育サービスを提供するとともに、「将来自分で歩んでいける自立した人の育成」を提供すべき価値の中心として新規事業にも取り組み、教育サービス業界で新たなポジションを築くことを目指しています。

また、大切なお子様をお預かりする教育機関として、生徒の皆様方の安全を最優先した体制構築、企業風土構築に取り組み、生徒・保護者の皆様をはじめとして社会一般からの信頼向上に努めることを全社的な方針として取り組んでおります。

なお、当社グループの中長期的な経営戦略の具体的な内容については、「第2 事業の状況 3 対処すべき課題」に記載した内容をご参照下さい。

第3【設備の状況】

1【設備投資等の概要】

当社グループでは、「第1教育事業」「第2教育事業」及び「第3教育事業」における移転及び新設等、建物への投資を行った結果、当連結会計年度の設備投資（有形固定資産及び無形固定資産）の総額は605百万円になりました。なお、セグメント別の内訳は、以下のとおりであります。

セグメントの名称	当連結会計年度
第1教育事業	100百万円
第2教育事業	165
第3教育事業	335
計	<u>601</u>
調整額（注）	<u>4</u>
合計	<u>605</u>

（注）有形固定資産及び無形固定資産の増加額の調整額4百万円は、各報告セグメントに配分されない全社資産の増加額であります。

2【主要な設備の状況】

当社グループ（当社及び関係会社）の事業は、「第1教育事業」「第2教育事業」及び「第3教育事業」により構成されており、類似の事業所（校）が多数設立されておりますので、事業別及び地域別に区分し、まとめて記載しております。

（平成28年5月31日現在）

事業所名 (所在地)	セグメントの 名称	設備の内容	帳簿価額				従業員数 (人)
			建物及び 構築物 (千円)	土地 (千円) (面積㎡)	その他 (千円)	合計 (千円)	
本社 (京都市下京区)	全社資産	事務所	470,155	477,750 (741.85)	15,667	963,573	222
小中部 東山本校 (京都市東山区) 他 京都府 25校	第1教育事業	事務所 教室	80,874	40,110 (314.18)	2,806	123,790	72
小中部 堅田校 (滋賀県大津市) 他 滋賀県 24校	第1教育事業	事務所 教室	285,045	439,826 (1,839.56)	9,264	734,136	72
小中部 くずは校 (大阪府枚方市) 他 大阪府 4校	第1教育事業	事務所 教室	-	-	-	-	10
小中部 高の原校 (奈良県奈良市) 他 奈良県 4校	第1教育事業	事務所 教室	4,459	-	90	4,549	12
小中部 千種校 (名古屋市東区) 他 愛知県 12校	第1教育事業	事務所 教室	80,529	237,087 (617.68)	689	318,305	32
Kyoshin GmbH (Dusseldorf Germany) 他 海外 2校	第1教育事業	事務所 教室	24,484	-	4,618	29,103	10
高校部 亀岡校 (京都府亀岡市) 他 京都府 4校	第1教育事業	事務所 教室	466,874	437,986 (479.63)	1,631	906,492	19
高校部 TOP 草津校 (滋賀県草津市) 他 滋賀県 4校	第1教育事業	事務所 教室	65,678	-	2,828	68,507	28
高校部 TOP 千種校 (名古屋市千種区)	第1教育事業	事務所 教室	2,614	-	64	2,679	3
京進スクール・ワン伏 見教室(京都市伏見区) 他 京都府 33校	第1教育事業	事務所 教室	28,149	-	1,027	29,176	43
京進スクール・ワン近 江八幡教室 (滋賀県近江八幡市) 他 滋賀県 19校	第1教育事業	事務所 教室	40,863	125,645 (239.39)	1,762	168,271	33
京進スクール・ワン高 槻教室(大阪府高槻市) 他 大阪府 22校	第1教育事業	事務所 教室	6,140	-	73	6,214	24
京進スクール・ワン山 下教室(兵庫県川西市) 他 兵庫県 18校	第1教育事業	事務所 教室	20,306	-	2,346	22,652	21

事業所名 (所在地)	セグメントの 名称	設備の内容	帳簿価額				従業員数 (人)
			建物及び 構築物 (千円)	土地 (千円) (面積㎡)	その他 (千円)	合計 (千円)	
京進スクール・ワン近 鉄奈良駅前教室 (奈良県奈良市) 他 奈良県 15校	第1 教育事業	事務所 教室	9,650	-	147	9,797	20
京進スクール・ワン御 器所教室 (名古屋市昭和区) 他 愛知県 15校	第1 教育事業	事務所 教室	8,679	-	119	8,799	20
京進スクール・ワン横 川教室(広島市西区) 他 広島県 1校	第1 教育事業	事務所 教室	-	-	-	-	2
京進スクール・ワン武 蔵小山教室 (東京都品川区) 他 東京都 1校	第1 教育事業	事務所 教室	2,386	-	2	2,388	2
京進スクール・ワン津 島教室(岡山市北区)	第1 教育事業	事務所 教室	-	-	-	-	1
京進スクール・ワン 武蔵小杉教室 (川崎市中原区)	第1 教育事業	事務所 教室	-	-	-	-	1
京進スクール・ワン桑 名教室 (三重県桑名市)	第1 教育事業	事務所 教室	1,098	-	26	1,124	1
京進スクール・ワン田 宮教室 (徳島県徳島市)	第1 教育事業	事務所 教室	1,423	-	176	1,600	1
Kyoshin USA, Inc. (NewYork U.S.A.)	第1 教育事業	事務所 教室	65,718	27,617 (935.60)	1,709	95,046	1
株式会社京進ランゲー ジアカデミー新宿校 (東京都新宿区) 他 東京都 1校	第2 教育事業	事務所 教室	32,460	-	1,376	33,837	-
京進ランゲージアカデ ミー名古屋北校 (愛知県春日井市)	第2 教育事業	事務所 教室	7,781	-	315	8,096	-
京進ランゲージアカデ ミー京都駅前校 (京都市下京区) 他 京都府 1校	第2 教育事業	事務所 教室	-	-	-	-	3
株式会社オー・エル・ ジェイ(東京都新宿区)	第2 教育事業	事務所 教室	920	-	258	1,178	-
株式会社アルファビー ト(東京都渋谷区)	第2 教育事業	事務所	-	-	-	-	-
ぷれわん北大路校 (京都市北区)	第3 教育事業	事務所 教室	-	-	-	-	2

事業所名 (所在地)	セグメントの 名称	設備の内容	帳簿価額				従業員数 (人)
			建物及び 構築物 (千円)	土地 (千円) (面積㎡)	その他 (千円)	合計 (千円)	
ユニバーサルキャンパス伏見校 (京都市伏見区) 他 京都府 2校	第3教育事業	事務所 教室	26,161	-	481	26,643	6
ユニバーサルキャンパス草津校 (滋賀県草津市) 他 滋賀県 1校	第3教育事業	事務所 教室	15,411	-	788	16,200	4
ユニバーサルキャンパス彩都校 (大阪府茨木市) 他 大阪府 1校	第3教育事業	事務所 教室	22,356	-	745	23,102	3
ユニバーサルキャンパス尼崎校 (兵庫県尼崎市) 他 兵庫県 2校	第3教育事業	事務所 教室	27,527	-	603	28,131	3
ユニバーサルキャンパス北山田校 (横浜市都筑区) 他 神奈川県 2校	第3教育事業	事務所 教室	49,228	-	3,119	52,348	3
HOPPA船橋駅園 (千葉県船橋市) 他 千葉県 2校	第3教育事業	事務所 教室	58,846	-	4,545	63,392	4
HOPPA宮崎台園 (神奈川県川崎市) 他 神奈川県 2校	第3教育事業	事務所 教室	57,533	-	4,636	62,170	1
HOPPA灘園 (神戸市灘区) 他 兵庫県 2校	第3教育事業	事務所 教室	61,761	-	2,969	64,731	-
HOPPA草津大路園 (滋賀県草津市) 他 滋賀県 1校	第3教育事業	事務所 教室	35,803	-	2,725	38,528	-
株式会社HOPPA (京都市下京区) 他 東京都、滋賀県 3校	第3教育事業	事務所 教室	87,429	-	21,951	109,380	-
ビーフェア株式会社 (東京都西東京市) 他 東京都 13校	第3教育事業	事務所 教室	157,243	9,876 (84.50)	19,221	186,340	-
有限会社たまプラーザ ベビールーム (横浜市青葉区)	第3教育事業	事務所 教室	22,998	-	492	23,491	-
合計	-	-	2,328,599	1,795,900 (5,252.39)	109,284	4,233,784	679

(注) 1. 帳簿価額「その他」は「工具、器具及び備品」「車両運搬具」であり、「建設仮勘定」を含んでおりません。

2. 金額には消費税等は含んでおりません。

3. 従業員数にはパートタイマー、臨時講師などは含まれておりません。

3【設備の新設、除却等の計画】

当社グループの設備投資については、今後の景気予測、業界動向、投資効率等を総合的に勘案し、当社の経営計画に基づき策定しております。

当連結会計年度末現在における重要な設備の新設、改修計画は次のとおりであります。

(1)新設

事業所名 (所在地)	セグメント の名称	設備の内容	投資予定金額		資金調達 方法	着手及び完了予定		完成後の 増加能力 (増加席数)
			総額 (千円)	既支払額 (千円)		着手	完了	
Kyoshin GmbH 新設1校 (ドイツ)	第1教育事業	教室の新設 (附属設備 等)	30,000	-	自己資金	平成27.10	平成28.8	未定
京進スクール・ワン 新設1校 (所在地未定)	第1教育事業	教室の新設 (附属設備 等)	25,000	-	自己資金	平成29.3	平成29.3	未定
京進ユニバーサル キャンパス 新設3校 (所在地未定)	第3教育事業	教室の新設 (附属設備 等)	75,000	-	自己資金	平成28.8	平成29.3	未定
京進のほいくえん HOPPA 新設6園 (所在地未定)	第3教育事業	保育室の新設 (附属設備 等)	150,000	-	自己資金	平成29.1	平成29.3	未定
ピーフェア 新設3園 (所在地未定)	第3教育事業	保育室の新設 (附属設備 等)	75,000	-	自己資金	平成29.1	平成29.3	未定
合計			355,000	-	-	-	-	-

(注) 上記金額には消費税等は含まれておりません。

(2)重要な設備の改修・増床等

事業所名 (所在地)	セグメント の名称	設備の内容	投資予定金額		資金調達 方法	着手及び完了予定		完成後の 増加能力 (増加席数)
			総額 (千円)	既支払額 (千円)		着手	完了	
京進ランゲージアカ デミー京都中央校 (京都市下京区)	第2教育事業	教室の移転 (土地、建物 等)	322,791	236,421	自己資金	平成27.2	平成28.6	360
合計			322,791	236,421	-	-	-	-

第4【提出会社の状況】

1【株式等の状況】

(1)【株式の総数等】

【株式の総数】

種類	発行可能株式総数(株)
普通株式	22,640,000
計	22,640,000

【発行済株式】

種類	事業年度末現在発行数(株) (平成28年5月31日)	提出日現在発行数(株) (平成28年8月26日)	上場金融商品取引所名 又は登録認可金融商品 取引業協会名	内容
普通株式	8,396,000	8,396,000	株式会社東京証券取引所 市場第二部	単元株式数100株
計	8,396,000	8,396,000	-	-

(2)【新株予約権等の状況】

該当事項はありません。

(3)【行使価額修正条項付新株予約権付社債券等の行使状況等】

該当事項はありません。

(4)【ライツプランの内容】

該当事項はありません。

(5)【発行済株式総数、資本金等の推移】

年月日	発行済株式総 数増減数 (株)	発行済株式総 数残高 (株)	資本金増減額 (千円)	資本金残高 (千円)	資本準備金増 減額(千円)	資本準備金残 高(千円)
平成17年4月15日	4,198,000	8,396,000	-	327,893	-	263,954

(注) 平成17年4月15日付で1株を2株に株式分割し、発行済株式総数が4,198,000株増加しております。

(6)【所有者別状況】

平成28年5月31日現在

区分	株式の状況(1単元の株式数100株)								単元未満株 式の状況 (株)
	政府及び地 方公共団体	金融機関	金融商品取 引業者	その他の法 人	外国法人等		個人その他	計	
					個人以外	個人			
株主数(人)	-	11	12	16	6	2	1,364	1,411	-
所有株式数 (単元)	-	12,596	418	29,394	69	11	41,463	83,951	900
所有株式数の 割合(%)	-	15.00	0.5	35.01	0.08	0.01	49.40	100	-

(注) 1. 自己株式6,685株は、「個人その他」に66単元、「単元未満株式の状況」に85株含めて記載しております。

2. 「その他の法人」の欄には、証券保管振替機構名義の株式が、73単元含まれております。

(7)【大株主の状況】

平成28年5月31日現在

氏名又は名称	住所	所有株式数 (千株)	発行済株式総数に 対する所有株式数 の割合(%)
株式会社TCKホールディングス	京都市伏見区深草大亀谷岩山町163	2,806	33.42
京進社員持株会	京都市下京区烏丸通五条下る大阪町382-1	565	6.73
株式会社三菱東京UFJ銀行	東京都千代田区丸の内2丁目7番1号	342	4.07
京進取引先持株会	京都市下京区烏丸通五条下る大阪町382-1	286	3.40
立木 康之	京都市伏見区	254	3.03
白川 寛治	大阪府枚方市	250	2.98
株式会社京都銀行 (常任代理人 資産管理サー ビス信託銀行株式会社)	京都市下京区烏丸通松原上る薬師前町700 (東京都中央区晴海1丁目8-12 晴海アイラ ンドトリトンスクエアオフィスタワーZ棟)	208	2.47
株式会社池田泉州銀行	大阪市北区茶屋町18-14	208	2.47
株式会社滋賀銀行 (常任代理人 資産管理サー ビス信託銀行株式会社)	滋賀県大津市浜町1-38 (東京都中央区晴海1丁目8-12 晴海アイラ ンドトリトンスクエアオフィスタワーZ棟)	206	2.45
石田 里実	奈良県奈良市	200	2.38
立木 七奈	京都市伏見区	200	2.38
計	-	5,527	65.83

(8)【議決権の状況】

【発行済株式】

平成28年5月31日現在

区分	株式数(株)	議決権の数(個)	内容
無議決権株式	-	-	-
議決権制限株式(自己株式等)	-	-	-
議決権制限株式(その他)	-	-	-
完全議決権株式(自己株式等)	普通株式 6,600	-	-
完全議決権株式(その他)	普通株式 8,388,500	83,885	-
単元未満株式	普通株式 900	-	-
発行済株式総数	8,396,000	-	-
総株主の議決権	-	83,885	-

(注)「完全議決権株式(その他)」の欄には、証券保管振替機構名義の株式が7,300株含まれています。また、「議決権の数」欄には、同機構名義の完全議決権株式に係る議決権の数73個が含まれております。

【自己株式等】

平成28年5月31日現在

所有者の氏名又は名称	所有者の住所	自己名義所有株式数(株)	他人名義所有株式数(株)	所有株式数の合計(株)	発行済株式総数に 対する所有株式数 の割合(%)
株式会社 京進	京都市下京区烏丸通五条下る大阪町382-1	6,600	-	6,600	0.08
計	-	6,600	-	6,600	0.08

(9) 【ストックオプション制度の内容】

該当事項はありません。

2 【自己株式の取得等の状況】

【株式の種類等】 該当事項はありません。

(1) 【株主総会決議による取得の状況】

該当事項ありません。

(2) 【取締役会決議による取得の状況】

該当事項はありません。

(3) 【株主総会決議又は取締役会決議に基づかないものの内容】

該当事項はありません。

(4) 【取得自己株式の処理状況及び保有状況】

区分	当事業年度		当期間	
	株式数(株)	処分価額の総額(円)	株式数(株)	処分価額の総額(円)
引き受ける者の募集を行った取得自己株式	-	-	-	-
売却の処分を行った取得自己株式	-	-	-	-
合併、株式交換、会社分割に係る移転を行った取得自己株式	-	-	-	-
その他 (-)	-	-	-	-
保有自己株式数	6,685	-	6,685	-

(注) 当期間における保有自己株式数には、平成28年8月1日からこの有価証券報告書提出日までの単元未満株式の買取りによる株式は含まれておりません。

3 【配当政策】

当社グループでは、株主の皆様に対する利益還元を増大させることを重要政策として位置づけております。毎年の配当につきましては、事業の拡大と財務体質の強化を勘案した上で、安定的に行うことを基本とし、個別業績における純利益をもとにした配当性向30%を目標として金額を決定することを方針としております。

当社の剰余金の配当については、期末に年1回行うことを基本的な方針としておりますが、会社の業績に応じ、株主の皆様への柔軟な利益還元を実施するため、11月30日を基準日として、取締役会決議により中間配当として剰余金の配当を行うことができる旨を、定款に定めております。

これらの剰余金配当の決定機関は、期末配当については株主総会、中間配当については取締役会であります。

内部留保資金につきましては、今後予想される経営環境の変化に対応すべく、事業拡大のための設備投資や人材確保等に有効投資して参ります。

当期の期末配当につきましては、当連結会計年度の個別業績におきまして当期純利益181百万円を計上したことにより、上記方針に基づき、1株当たり6.48円といたしました。

なお、当事業年度に係る剰余金の配当は以下の通りであります。

決議年月日	配当金の総額 (百万円)	1株当たり配当額 (円)
平成28年8月25日 定時株主総会	54	6.48

4【株価の推移】

(1)【最近5年間の事業年度別最高・最低株価】

回次	第31期	第32期	第33期	第34期	第35期	第36期
決算年月	平成24年2月	平成24年5月	平成25年5月	平成26年5月	平成27年5月	平成28年5月
最高(円)	169	172	255	248	396	397
最低(円)	109	115	116	151	187	247

(注) 1. 最高・最低株価は、平成25年7月16日より東京証券取引所市場第二部におけるものであり、それより前は大阪証券取引所市場第二部におけるものです。

2. 第32期は、決算期変更により平成24年3月1日から平成24年5月31日までの3ヶ月間となっております。

(2)【最近6月間の月別最高・最低株価】

月別	平成27年12月	平成28年1月	2月	3月	4月	5月
最高(円)	307	291	280	327	326	308
最低(円)	267	261	248	256	288	268

(注) 最高・最低株価は、東京証券取引所市場第二部におけるものです。

5【役員の状況】

男性7名 女性2名 (役員のうち女性の比率22%)

役名	職名	氏名	生年月日	略歴	任期	所有株式数 (千株)
取締役会長 (代表取締役)		立木 貞昭	昭和19年4月2日生	昭和44年3月 株式会社藤三商会入社 昭和50年6月 個人にて京都進学教室を創立 昭和56年4月 株式会社京都進学教室(現株式会社京進)を設立 代表取締役理事長(現社長)に就任 昭和63年11月 KYOTO SHINGAKU SCHOOL GmbH (現Kyoshin GmbH)を設立 代表取締役社長 平成2年1月 株式会社京進メディア(現株式会社五葉出版)を設立 代表取締役社長に就任 平成18年10月 広州京進実戦語言技能培訓有限公司(現広州京進語言技能信息諮詢有限公司)董事長 Kyoshin GmbH 取締役 平成19年4月 当社代表取締役会長に就任(現任) 平成21年5月 平成26年8月 ビーフエア株式会社代表取締役	(注)5	90
取締役社長 (代表取締役)		白川 寛治	昭和22年1月1日生	昭和46年4月 株式会社住宅新報社入社 昭和53年1月 当社入社 昭和56年4月 常務取締役 東山本校校長 昭和63年11月 KYOTO SHINGAKU SCHOOL GmbH (現Kyoshin GmbH) 取締役 平成2年1月 株式会社京進メディア(現株式会社五葉出版) 取締役 平成6年6月 当社専務取締役 運営部長 平成7年3月 運営本部長 平成16年3月 個別指導部長 平成19年4月 Kyoshin GmbH 取締役社長 平成21年5月 当社代表取締役社長に就任(現任) 株式会社五葉出版 代表取締役社長 平成23年9月 株式会社HOPPA代表取締役	(注)5	250
常務取締役	執行役員 第二運営本部長 兼京進これから 研究所所長	福澤 一彦	昭和27年1月19日生	昭和51年4月 株式会社電波新聞社入社 昭和51年7月 有限会社大阪公文数学研究会(現株式会社公文教育研究会)入社 株式会社教育総研(現株式会社ワオ・コーポレーション)入社 平成2年2月 平成15年2月 当社入社 新規事業企画室長 当社取締役に就任 平成17年5月 京進これから研究所所長(現任) 平成19年3月 新規事業本部長 平成21年3月 第二運営本部長 平成22年3月 リーディング事業部長 平成22年7月 平成22年12月 株式会社オー・エル・ジェイ 代表取締役 平成23年1月 株式会社アルファビート 代表取締役 平成24年3月 企画本部長兼経営企画部長 平成24年12月 第二運営本部長(現任) 株式会社オー・エル・ジェイ 代表取締役 株式会社アルファビート 代表取締役(現任) 株式会社HOPPA代表取締役 株式会社京進ランゲージアカデミー代表取締役 平成26年3月 株式会社オー・エル・ジェイ 代表取締役社長 平成26年3月 株式会社京進ランゲージアカデミー代表取締役社長 平成26年8月 当社執行役員(現任) 平成26年12月 幼児教育事業部長 平成28年3月 株式会社オー・エル・ジェイ 代表取締役(現任) 平成28年3月 株式会社京進ランゲージアカデミー代表取締役(現任) 平成28年8月 当社常務取締役に就任(現任)	(注)5	3

役名	職名	氏名	生年月日	略歴	任期	所有株式数 (千株)
取締役	執行役員 総務本部長 兼総務部長 兼開発部長	高橋 良和	昭和38年 8月21日生	昭和61年 4月 江崎グニコ株式会社入社 昭和63年11月 当社入社 平成 3年 3月 右京校校長 平成 8年 3月 第一運営部長 平成11年 6月 当社取締役に就任(現任) 平成12年 3月 個別指導部長 平成16年 3月 F C事業部長 平成18年 3月 経営企画部長 平成21年 3月 企画本部長 平成23年11月 Kyoshin USA, Inc. 取締役社長 第一運営本部長 広州京進実戦語言技能培訓有限公司(現広州京進語言技能信息諮詢有限公司) 董事長 平成24年 3月 Kyoshin GmbH取締役社長 平成24年12月 企画本部長 平成24年12月 経営企画部長 平成26年 8月 当社執行役員(現任) 平成27年 3月 開発部長(現任) 平成28年 3月 総務本部長兼総務部長(現任) 平成28年 3月 株式会社五葉出版代表取締役社長(現任)	(注) 5	16
取締役	執行役員 人事・情報本部長 兼人事部長 兼情報システム部長	樽井みどり	昭和40年 4月 6日生	昭和63年 2月 当社入社 平成 2年 3月 北大路校校長 平成 9年 3月 業務改革室長 平成11年 3月 経営企画室長 平成12年 3月 企画部長 平成14年 3月 経営企画部長 平成17年 5月 当社取締役に就任(現任) 平成18年 3月 社長室長 平成21年 3月 第一運営本部長 平成24年 3月 総務本部長兼総務部長 平成24年 3月 株式会社五葉出版代表取締役社長 平成26年 4月 情報システム部長(現任) 平成26年 8月 当社執行役員(現任) 平成28年 3月 人事・情報本部長(現任) 平成28年 3月 人事部長(現任)	(注) 5	38
取締役	執行役員 第三運営本部長 兼英会話事業部長 兼幼児教育事業部長	立木 康之	昭和52年 1月21日生	平成15年 4月 当社入社 平成21年 3月 英会話事業部部長 兼幼児教育事業部部長 平成23年 3月 英会話事業部部長(現任) 平成26年 8月 当社取締役に就任(現任) 平成27年 3月 当社執行役員(現任) 第三運営本部長(現任) 株式会社HOPPA代表取締役(現任) 平成27年 9月 幼児教育事業部部長(現任) 平成28年 1月 ビーフェア株式会社代表取締役(現任) 平成28年 4月 有限会社たまプラーザベビールーム代表取締役(現任)	(注) 5	254
取締役 (監査等委員)		中島 賢	昭和28年12月 8日生	昭和51年 4月 大阪ガス株式会社入社 平成19年 6月 同社執行役員秘書部長 平成20年 6月 同社常務執行役員 平成21年 6月 社団法人日本ガス協会出向 大阪ガス株式会社常務執行役員 京都・滋賀統括地区支配人 兼京都地区支配人 平成23年 4月 同社顧問 兼株式会社オーグス総研取締役 会長 平成23年 6月 大阪商工会議所二号議員 平成25年 6月 株式会社マンダム取締役(現任) 平成27年 8月 取締役(監査等委員)(現任) 平成27年11月 夢の街創造委員会株式会社取締役 (現任) 平成28年 4月 大阪ガスリキッド株式会社顧問 平成28年 6月 同社監査役(現任)	(注) 6	2

役名	職名	氏名	生年月日	略歴	任期	所有株式数 (千株)
取締役 (監査等委員)		市原 洋晴	昭和28年1月26日生	昭和56年2月 税理士登録 昭和57年10月 市原会計エスエムエス株式会社を設立 平成19年7月 代表取締役税理士(現任) 株式会社京都M&Aプランニングを設立 代表取締役(現任) 平成22年4月 当社監査役に就任 平成27年8月 取締役(監査等委員)就任(現任)	(注)6	-
取締役 (監査等委員)		竹内 由起	昭和45年4月11日生	平成9年4月 弁護士登録 彦惣法律事務所入所 平成20年4月 京都府公害審査会委員(現任) 京都弁護士会交通事故委員会委員(現任) 平成27年8月 取締役(監査等委員)就任(現任)	(注)6	-
計						654

- (注) 1. 当社は、平成27年8月20日開催の第35期定時株主総会において定款が決議されたことにより、同日付をもって監査等委員会設置会社に移行しております。
2. 取締役立木康之は、代表取締役会長立木貞昭の二親等内の親族(子)であります。
3. 取締役中島賢、市原洋晴、竹内由起の3名は、社外取締役であります。
4. 取締役中島賢、市原洋晴、竹内由起の3名は、監査等委員である取締役であります。
なお、監査等委員会の委員長は中島賢であります。
5. 取締役(監査等委員であるものを除く。)6名の任期は、平成28年8月25日開催の定時株主総会の終結の時から1年間であります。
6. 監査等委員である取締役3名の任期は、平成27年8月20日開催の定時株主総会の終結の時から2年間あります。
7. 当社では、業務執行に係る責任と役割の明確化、意思決定・業務執行の迅速化を図るため、執行役員制度を導入しております。執行役員は11名で、上記に記載されている役員を除いた執行役員は、高校部長 上坊孝次、保育事業部長 関隆彦、国際人材交流事業部長 藤井孝史、企画本部長 松本敏照、小中部長 田中亨、個別指導部長 青松武史、日本語教育事業部長 渡邊正敏の7名であります。
8. 当社は、法令に定める監査等委員である取締役の員数を欠くことになる場合に備え、会社法第329条第3項に定める補欠の監査等委員である取締役1名を選任しております。補欠の監査等委員である取締役の略歴は次のとおりであります。

氏名	生年月日	略歴	所有株式数 (千株)
福盛 貞蔵	昭和24年12月8日生	昭和62年3月 京都進学教室(現当社) 取締役開発部長 平成6年5月 当社常務取締役人事部長 平成10年3月 当社常務取締役管理本部長 平成15年3月 当社常務取締役小中統括部長 平成16年5月 当社常勤監査役 平成27年8月 当社常勤監査役退任 (現在に至る)	75

6【コーポレート・ガバナンスの状況等】

(1)【コーポレート・ガバナンスの状況】

当社では、コーポレート・ガバナンスを、株主、顧客、従業員、ビジネスパートナー、地域社会等のすべてのステークホルダーとの関係における企業経営のあり方であると認識しております。法令の遵守に留まらず、企業倫理の重要性を認識し、社是「絶えざる革新」に則り、経営環境の変化に対応した迅速な意思決定を行うとともに、経営の健全性を追求することで株主価値を高めることを目的としております。

また、全従業員が組織価値観を共有した上で教育サービスの提供を行っており、生徒・保護者の皆様をはじめとして社会一般からの信頼向上に努めることを全社的な方針として取り組んでおります。なお、当社の組織価値観については、「第2 事業の状況 7 財政状態、経営成績及びキャッシュ・フローの状況の分析 (5) 経営者の問題意識と今後の方針について」をご覧ください。

企業統治の体制

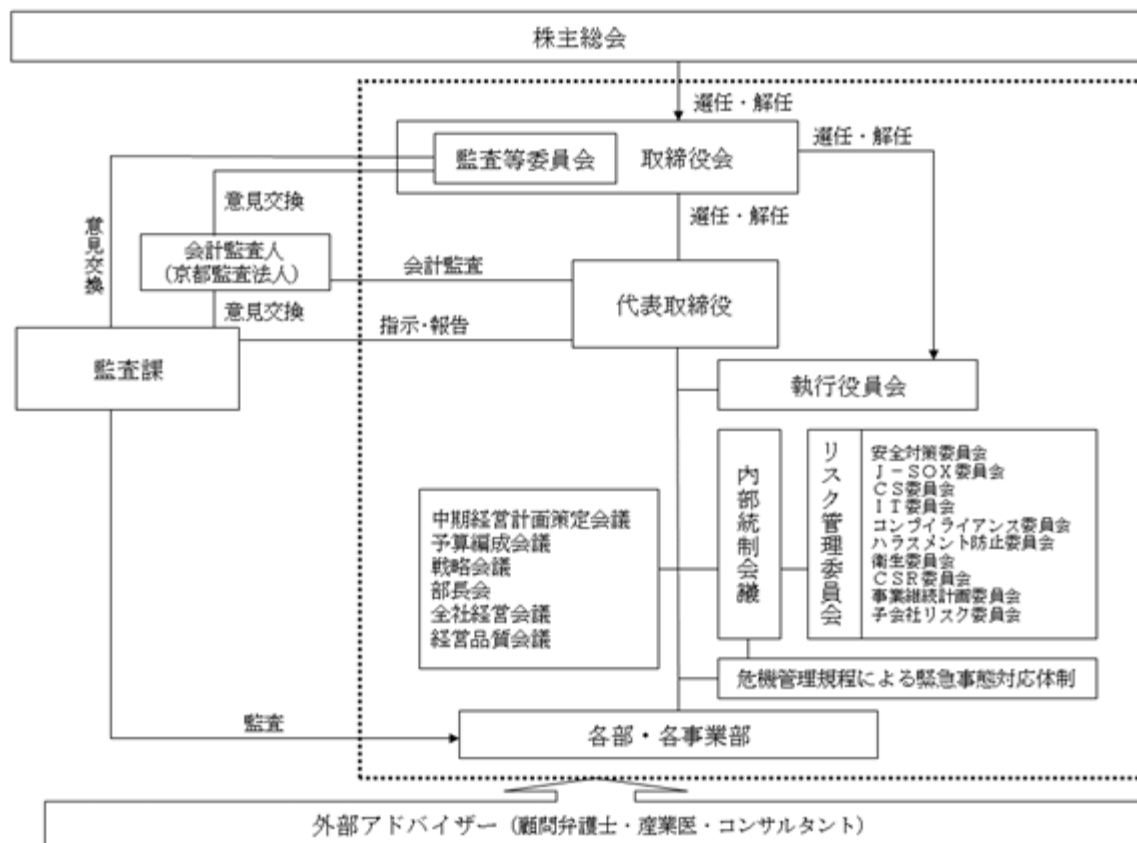
イ. 企業統治の体制の概要

当社は監査等委員会設置会社であります。当社の取締役会は、取締役（監査等委員であるものを除く。）6名、監査等委員である取締役3名（うち社外取締役は3名）により、構成されており、毎月1回の定例取締役会の他、必要に応じ臨時取締役会を開催し、経営における重要事項についての決定と報告を行っております。監査等委員は、取締役会及びその他の社内会議に出席するとともに、各部署を監査し、取締役の職務執行状況を監査できる体制をとっております。また、毎月1回定例の監査等委員会を開催し、情報共有に努めております。また、社外取締役3名を独立役員として指定しております。

また、当社では取締役会に加えて効率的な業務執行を実現するために、執行役員相互の連絡・連携を目的として毎月1回の執行役員会を行っております。部長会及び経営会議、戦略会議も毎月1回定例で開催しており、経営の状況や外部環境の変化の把握、情報の共有化、課題についての討議、検討を行っております。さらに、重要課題である安全の確保と顧客満足度向上、経営品質の向上については、安全対策会議及びCS委員会、経営品質向上会議を開催し、取締役も出席することで課題に対する迅速な意思決定を行っております。

また、当社では取締役、執行役員および監査等委員事務局長で構成される内部統制会議を毎月1回開催し、コンプライアンスの徹底及びリスク管理等を含めた内部統制システムの強化についての体制整備を行っております。

< 企業統治の体制 >



ロ．当該体制を採用する理由

当社は前項に記載の企業統治の体制をとることによって、コンプライアンスの徹底及びリスク管理等を含めた内部統制システムの強化を図っております。

ハ．その他の企業統治に関する事項

当社は、継続して企業活動を行う責任を全うするために、リスクの仮説を行い、問題の未然防止に努めております。リスク管理体制については、社長が直轄したリスク管理委員会を組織しております。取締役で構成されるリスク管理委員会においては、想定されたリスクについて緊急度、重要度等の観点から優先順位付けを行うとともに、主管部署及び担当取締役を決定してリスク管理を進めております。抽出されたリスクについては、リスク管理委員会の下部組織として、各部から選任されたメンバーで構成されるリスク管理小委員会を設置し、事前防止策、発生時の体制、発生後の対応策を検討するとともに、リスク管理体制についても継続的に改善を行ってまいります。

生徒の成績情報等の重要な個人情報に関しては、全部署の人員で構成されたIT委員会を組織し、社内ガイドラインを設けて漏洩等の未然防止を徹底しております。また、金融商品取引法に基づく内部統制報告制度に対応するため、J-SOX委員会を設置し、財務報告の信頼性確保に努めております。

その他、次のような内部統制システムを社内を設定しております。

- ・企業倫理の社内への浸透をはかることが重要であると認識しております。組織価値観を行動レベルにまでブレイクダウンして記載した「京進ハンドブック」を携帯し、常に意識をして取り組んでおります。また、成長過程にある子どもたちに接することに大きな責任を感じ、独自の倫理行動指針を設け「京進ハンドブック」にも掲載し、周知徹底をしております。

- ・社内規程では、職務権限・業務分掌及び責任を明確にしたうえで厳格な運用を進めるとともに、適切な権限委譲による、迅速な意思決定を行う体制をとっております。

- ・社内LAN上にグループウェアを構築し、各種データベースを運用しております。市場や業界等の情報について即時共有を進めるとともに、稟議等のワークフローの運用により迅速な意思決定、経営の透明性に努めております。

- ・「経営品質向上プログラム」の推進により、1) リーダーシップと社会的責任 2) 戦略の策定と展開のプロセス 3) 情報マネジメント 4) 組織と個人の能力向上 5) 顧客・市場理解のプロセス 6) 価値創造プロセス 7) 活動結果 8) 振り返りと学習のプロセス の8つのカテゴリーから全社最適な視点で改善を進めております。セルフアセスメント(自己評価)を行うことで、強みと改善すべき領域を明らかにし、独自能力の強化、問題解決に努めております。
- ・「アメーバ経営システム」の推進により、従業員の各現場の業績に対する意識の向上、時間当たり生産性の向上、経費意識の向上を進めております。毎月、各現場での経営会議をもとに部経営会議が行われ、結果を踏まえた計画策定を行っております。さらに、役員出席の全社経営会議では、各部の実績と計画に対するモニタリング、助言を行い、全社的な統制を図っております。

ニ. コーポレート・ガバナンスの充実に向けた取組みの当連結会計年度における実施状況

・会議体の開催状況

当連結会計年度中は、13回の取締役会を開催しております。また、12回(毎月)の部長会及び経営会議を開催しております。

・内部監査の実施状況

当連結会計年度中は、現金・金券類・在庫・滞納管理強化のみならず、法令・内規の遵守状況、生徒出欠や校舎の管理状況、施錠や防火管理の状況、安全対策の実施状況等に関して、のべ211事業所の内部監査を実施いたしました。

・情報開示

当社では、平成11年10月の株式上場以来、株主・投資家を含めたステークホルダーに対しての情報開示を重視しております。株主・投資家に対しては、対話も重んじ、株主総会後の説明会を実施しております。ビジネスパートナーに対しては、決算報告及び経営方針を伝える資料を配布し、協力体制に努めております。

ホ. 提出会社の子会社の業務の適正を確保するための体制整備の状況

当社は、子会社における業務の適正を確保するとともに、「関係会社管理規程」に従い、担当取締役を任命し、法令遵守体制、リスク管理体制の構築に取り組むとともに、子会社における経営上の重要事項の決定を、当社の事前承認事項としております。また業務における適法・適正な手続き・手順については、子会社に関する規程類を運用し、業務運営が適法・適正に行われていることを確認するため、当社監査課が定期的子会社に赴いて監査を実施しています。

ヘ. 責任限定契約の内容の概要

当社と社外取締役は、会社法第427条第1項の規定に基づき、同法第423条第1項の損害賠償責任を限定する契約を締結しております。当該契約に基づく損害賠償責任の限度額は、法令の定める最低責任限度額としております。なお、当該責任限定が認められるのは、当該社外取締役が責任の原因となった職務の遂行について善意でかつ重大な過失がないときに限られます。

内部監査及び監査等委員会監査の状況

当社の内部監査部門は社長直属の部署であり、4名がその任に当たっております。各部署の所轄業務が法令・定款・社内諸規程・マニュアル等に従い、適正かつ有効に運用されているかを調査し、会社財産の保全と経営効率の向上、また、生徒の安全に資することを目的として業務を遂行しております。具体的には、校舎の監査では、現金・金券の管理、経理手続き、滞納管理、校舎管理、生徒管理、教材管理、情報管理等のチェック項目を設け、監査計画に沿って進めております。

監査等委員会は社外取締役3名で構成されております。取締役会その他重要な会議への出席、取締役及び従業員から受領した報告内容の検証、部門実査等を通じて、取締役の職務執行が法令・定款遵守のうで行われているかを検証しております。また、重大な損失を未然に抑止するために、的確に助言、勧告等の職務を遂行しております。内部統制システム構築に関する項目は、取締役会で積極的に発言を行い、会社の健全な経営、株主の負託に応えるように努めております。なお、監査等委員である取締役 市原洋晴は、税理士の資格を有し、財務及び会計に関する相当程度の知見を有しております。

内部監査部門と監査等委員会は、常に相互連携を行い、監査結果の情報共有、共同での監査を実施しております。監査法人からは年に4回のレビュー報告・監査報告を受領する際、また必要に応じて意見交換をするようにしております。

近年増加している子会社については、監査等委員会と内部監査部門が、監査に注力しております。

内部監査部門とリスク管理小委員会は、必要に応じて協議を行っており、特に財務報告に係る内部統制は、J-SOX委員会と共同で内部評価に当たっております。

J-SOX委員会は、監査法人とも常に協議をしており、監査法人から定期的に財務報告に係る内部統制の助言・指導も受けております。

会計監査の状況

当社では、京都監査法人より金融商品取引法の定めに基づく会計監査を受けております。各四半期におけるレビュー、期末に会計監査を受け、経理処理及び財務情報の適正を期しております。当社の会計監査を執行した公認会計士は、柴田篤、高井晶治であります。また、監査業務に係る補助者は、公認会計士3名、その他7名であります。

社外取締役

当社は、社外取締役を選任するための独立性に関する基準又は方針を定めておりませんが、東京証券取引所が定める独立役員の独立性に関する判断基準等を参考に、経歴や当社との関係等から個別に判断して、当社からの独立性が確保できる者を選任しております。当社は、社外取締役3名を選任しております。

社外取締役の中島賢氏・市原洋晴氏・竹内由起氏のいずれもが、当社との間で人的関係・資本的关系・取引関係・その他の利害関係を有しておらず、また、人的関係・資本的关系・取引関係のある他の会社等の業務執行者であった経歴もないことから、当社からの独立性が十分に確保されております。社外取締役 中島賢氏が当社株式を所有しておりますが、独立性に影響を与えるものではないと判断しております。よって、独立した立場から当社取締役の業務執行監視の役割を適切に遂行できるものと判断し、選任しております。また、社外取締役の中島賢氏・市原洋晴氏・竹内由起氏の3名を、東京証券取引所に対し、独立役員として届け出ております。

社外取締役は取締役会への出席、取締役及び従業員から受領した報告内容の検証等を通じて、取締役の職務執行が法令・定款遵守のうで行われるかを検証しております。また、重大な損失を未然に抑止するために、的確に助言、勧告等の職務を遂行しております。内部統制システム構築に関する項目は、取締役会で積極的に発言を行い、会社の健全な経営、株主の負託に応えるよう努めております。

社外取締役 中島賢氏は、大阪ガスリキッド株式会社顧問(注)、株式会社マンガム社外取締役および夢の街創造委員会株式会社社外取締役であります。取締役会においては、企業集団経営における豊富な経験と実績を活かし、経営から独立した客観的・中立的な立場から、取締役会の意思決定の妥当性・適正性を確保するための発言を行っております。また、監査等委員会においては、取締役の職務の執行についての意見を述べるほか、豊富な実績・見識から随時的確な発言を行っております。なお、当社は大阪ガスリキッド株式会社、株式会社マンガムおよび夢の街創造委員会株式会社との間には、特別な関係はありません。

社外取締役 市原洋晴氏は、市原会計エスエムエス株式会社代表取締役及び株式会社京都M&Aプランニング代表取締役であります。取締役会においては、主に税理士としての専門的見地から、取締役会の意思決定の妥当性・適正性を確保するための発言を行っております。また、監査等委員会においては、取締役の職務の執行についての意見を述べるほか、財務・会計に関する監査を担い、必要な情報共有を図っております。なお、当社は市原会計エスエムエス株式会社及び株式会社京都M&Aプランニングとの間には、特別な関係はありません。

社外取締役 竹内由起氏は、京都府公害審査会の委員及び京都弁護士会交通事故委員会の委員であります。取締役会においては、主に弁護士としての豊富な経験と専門的知識ならびに高い法令順守の観点から、取締役会の意思決定の妥当性・適正性を確保するための発言を行っております。また、監査等委員会においては、監査結果についての意見交換等、専門的見地から随時的確な発言を行っております。なお、当社は京都府公害審査会及び京都弁護士会交通事故委員会との間には、特別な関係はありません。

なお、内部監査部門と監査等委員会は、相互連絡を行い、監査結果の情報共有、共同での監査を実施しております。監査等委員である社外取締役とは監査等委員会を通じて内部監査部門との情報共有を行っております。監査法人からは年に4回のレビュー報告・監査報告を受領する際、また必要に応じて意見交換をするようにしております。

なお、当社は、会社法第426条第1項の規定により、取締役会の決議をもって同法第423条第1項の行為に関する取締役(取締役であったものを含む。)の責任を法令の限度において免除することができる旨定款に定めております。これは、取締役が職務を遂行するにあたり、その能力を十分に発揮して、期待される役割を果たしうる環境を整備することを目的とするものであります。

(注)社外取締役 中島賢氏は、平成28年6月30日付で大阪ガスリキッド株式会社顧問を退任、同日付で同社監査役に就任致しました。

役員報酬等

イ. 役員区分ごとの報酬等の総額、報酬等の種類別の総額及び対象となる役員の員数

役員区分	報酬等の総額 (百万円)	報酬等の種類別の総額(百万円)		対象となる役員 の員数(人)
		基本報酬	退職慰労金	
取締役(監査等委員を除く。) (社外取締役を除く。)	153	140	12	7
取締役(監査等委員) (社外取締役を除く。)	-	-	-	-
監査役(社外監査役を除く。)	3	2	1	1
社外役員	8	7	0	4

- (注) 1. 取締役の支給額には、使用人兼務取締役の使用人分給与は含まれておりません。
2. 「退職慰労金」の欄には、平成28年5月期に計上した退職慰労引当金繰入額の金額を含めて記載しております。

ロ. 連結報酬等の総額が1億円以上である者の連結報酬等の総額等
該当事項はありません。

ハ. 役員の報酬等の額又はその算定方法の決定に関する方針の内容及び決定方法

当連結会計年度末における当社の役員の報酬等の額又はその算定方法の決定に関する方針の内容及び決定方法は、以下のとおりです。

取締役の報酬については、平成27年8月20日開催の第35期定時株主総会において、取締役(監査等委員を除く)について報酬限度額を年額2億5千万円以内、取締役(監査等委員)について報酬限度額を年額2千5百万円以内と決議いただいております。

監査役の報酬については、平成10年5月28日開催の第17期定時株主総会において報酬限度額を年額2千万円以内と決議いただいております。

なお、役員退職慰労金につきましては、内規に基づいて決定しております。

取締役の定数

当社の取締役(監査等委員であるものを除く)は、8名以内、また監査等委員である取締役は、4名以内とする旨定款に定めております。

自己株式の取得の決定機関

当社は、市場取引等による自己株式の取得について会社法165条第2項の定める事項については、株主総会の決議によらず取締役会の決議によって定める旨定款に定めております。これは、自己株式取得を取締役会の権限とすることにより、機動的な資本政策を行うことで、資本効率の向上や株主価値の向上等を実現することを目的とするものであります。

取締役の選任要件

当社は、取締役の選任決議について、議決権を行使することができる株主の議決権の3分の1以上を有する株主が出席し、その議決権の過半数をもって行う旨および累積投票によらない旨定款に定めております。

中間配当

当社は、会社法第454条第5項の定めに基づき、機動的な配当政策を遂行できるよう、取締役会の決議によって中間配当を行うことができる旨定款に定めております。

株主総会の特別決議要件

当社は、会社法第309条第2項に定める株主総会の特別決議要件について、議決権を行使することができる株主の議決権の3分の1以上を有する株主が出席し、その議決権の3分の2以上をもって行う旨定款に定めております。これは、株主総会における特別決議の定足数を緩和することにより、株主総会の円滑な運営を行うことを目的とするものであります。

株式の保有状況

イ．投資株式のうち保有目的が純投資目的以外の目的であるものの銘柄数及び貸借対照表計上額の合計額

7銘柄 66,258千円

ロ．保有目的が純投資目的以外の目的である投資株式の保有区分、銘柄、株式数、貸借対照表計上額及び保有目的
前事業年度

特定投資株式

銘柄	株式数(株)	貸借対照表計上額 (千円)	保有目的
株式会社滋賀銀行	88,000	59,576	取引関係維持
株式会社池田泉州ホールディングス	27,750	15,567	取引関係維持
株式会社三菱UFJフィナンシャル・グループ	10,000	9,212	取引関係維持
株式会社ステップ	4,000	4,016	業界動向等の情報収集
株式会社関西アーバン銀行	1,125	1,541	取引関係維持
株式会社りそなホールディングス	2,000	1,425	取引関係維持
株式会社ウィザス	1,500	574	業界動向等の情報収集

当事業年度

特定投資株式

銘柄	株式数(株)	貸借対照表計上額 (千円)	保有目的
株式会社滋賀銀行	88,000	42,240	取引関係維持
株式会社池田泉州ホールディングス	27,750	11,682	取引関係維持
株式会社三菱UFJフィナンシャル・グループ	10,000	5,538	取引関係維持
株式会社ステップ	4,000	4,288	業界動向等の情報収集
株式会社関西アーバン銀行	1,125	1,170	取引関係維持
株式会社りそなホールディングス	2,000	842	取引関係維持
株式会社ウィザス	1,500	496	業界動向等の情報収集

ハ．保有目的が純投資目的である投資株式の前事業年度及び当事業年度における貸借対照表計上額の合計額並びに
当事業年度における受取配当金、売却損益及び評価損益の合計額

区分	前事業年度 (千円)	当事業年度(千円)			
	貸借対照表計上額 の合計額	貸借対照表計上額 の合計額	受取配当金の合計 額	売却損益の合計額	評価損益の合計額
非上場株式	-	-	-	-	-
上記以外の株式	38,608	41,466	1,471	-	31,798

(2) 【監査報酬の内容等】

【監査公認会計士等に対する報酬の内容】

区分	前連結会計年度		当連結会計年度	
	監査証明業務に基づく報酬(千円)	非監査業務に基づく報酬(千円)	監査証明業務に基づく報酬(千円)	非監査業務に基づく報酬(千円)
提出会社	23,000	2,311	23,000	-
連結子会社	-	-	-	-
計	23,000	2,311	23,000	-

【その他重要な報酬の内容】

(前連結会計年度)

該当事項はありません。

(当連結会計年度)

該当事項はありません。

【監査公認会計士等の提出会社に対する非監査業務の内容】

(前連結会計年度)

当社は、会計監査人(京都監査法人)に対して、公認会計士法第2条第1項の業務以外の業務である、デュージェンズ調査対応業務についての対価を支払っております。

(当連結会計年度)

該当事項はありません。

【監査報酬の決定方針】

当社は、監査公認会計士等に対する報酬の額の決定に関する方針を定めてはおりませんが、監査日数、当社の業務内容等を勘案し、会計監査人との協議により監査報酬を決定しております。

第5【経理の状況】

1．連結財務諸表及び財務諸表の作成方法について

(1) 当社の連結財務諸表は、「連結財務諸表の用語、様式及び作成方法に関する規則」(昭和51年大蔵省令第28号)に基づいて作成しております。

(2) 当社の財務諸表は、「財務諸表等の用語、様式及び作成方法に関する規則」(昭和38年大蔵省令第59号。以下「財務諸表等規則」という。)に基づいて作成しております。

また、当社は、特例財務諸表提出会社に該当し、財務諸表等規則第127条の規定により財務諸表を作成しております。

2．監査証明について

当社は、金融商品取引法第193条の2第1項の規定に基づき、連結会計年度(平成27年6月1日から平成28年5月31日まで)の連結財務諸表及び事業年度(平成27年6月1日から平成28年5月31日まで)の財務諸表について、京都監査法人による監査を受けております。

3．連結財務諸表等の適正性を確保するための特段の取組みについて

当社は、連結財務諸表等の適正性を確保するための特段の取組みを行っております。具体的には、会計基準等の内容を適切に把握し、会計基準等の変更等についての確に対応することができる体制を整備するため、公益財団法人財務会計基準機構へ加入し、情報収集に努めるとともに、専門的情報を有する団体等が主催する研修・セミナーに参加しております。

1【連結財務諸表等】

(1)【連結財務諸表】

【連結貸借対照表】

(単位：千円)

	前連結会計年度 (平成27年5月31日)	当連結会計年度 (平成28年5月31日)
資産の部		
流動資産		
現金及び預金	1,089,077	1,442,892
売掛金	175,643	185,725
商品	53,127	59,045
貯蔵品	12,011	18,717
繰延税金資産	110,086	136,136
その他	297,312	531,211
貸倒引当金	23,794	26,897
流動資産合計	1,713,464	2,346,830
固定資産		
有形固定資産		
建物及び構築物	5,094,685	5,456,481
減価償却累計額	2,957,444	3,127,881
建物及び構築物(純額)	2,137,241	2,328,599
土地	2,179,735	2,179,900
建設仮勘定	-	150,966
その他	829,274	850,607
減価償却累計額	732,648	741,322
その他(純額)	96,625	109,284
有形固定資産合計	4,031,602	4,384,750
無形固定資産		
のれん	591,034	599,984
その他	60,224	51,256
無形固定資産合計	651,259	651,241
投資その他の資産		
投資有価証券	1,135,093	1,109,955
繰延税金資産	675,792	636,914
敷金及び保証金	991,938	1,039,403
その他	126,251	143,918
貸倒引当金	1,287	2,581
投資その他の資産合計	1,927,788	1,927,610
固定資産合計	6,610,650	6,963,601
資産合計	8,324,115	9,310,432

(単位：千円)

	前連結会計年度 (平成27年5月31日)	当連結会計年度 (平成28年5月31日)
負債の部		
流動負債		
買掛金	18,981	16,051
短期借入金	2,800,000	2,120,000
1年内返済予定の長期借入金	2,665,864	2,745,707
未払金	394,322	372,438
未払法人税等	104,837	157,834
賞与引当金	28,573	48,966
役員退職慰労引当金	26,023	25,577
資産除去債務	12,961	3,855
その他	804,962	849,719
流動負債合計	2,856,526	3,420,150
固定負債		
長期借入金	2,117,208	2,130,192
退職給付に係る負債	1,196,426	1,325,182
役員退職慰労引当金	256,780	244,330
資産除去債務	97,116	103,989
繰延税金負債	3,294	33,236
その他	35,634	32,482
固定負債合計	2,761,460	3,041,144
負債合計	5,617,987	6,461,294
純資産の部		
株主資本		
資本金	327,893	327,893
資本剰余金	263,954	263,954
利益剰余金	2,026,964	2,235,964
自己株式	1,432	1,432
株主資本合計	2,617,378	2,826,379
その他の包括利益累計額		
その他有価証券評価差額金	41,324	25,887
為替換算調整勘定	63,257	50,451
退職給付に係る調整累計額	15,832	53,579
その他の包括利益累計額合計	88,748	22,759
純資産合計	2,706,127	2,849,138
負債純資産合計	8,324,115	9,310,432

【連結損益計算書及び連結包括利益計算書】

【連結損益計算書】

(単位：千円)

	前連結会計年度 (自 平成26年6月1日 至 平成27年5月31日)	当連結会計年度 (自 平成27年6月1日 至 平成28年5月31日)
売上高	10,825,834	11,864,490
売上原価		
人件費	4,601,260	5,105,269
商品	583,890	597,749
教具教材費	15,148	22,577
経費	2,790,839	2,960,526
売上原価合計	7,991,139	8,686,123
売上総利益	2,834,694	3,178,366
販売費及び一般管理費		
広告宣伝費	509,002	568,164
貸倒引当金繰入額	2,642	6,774
役員報酬	146,906	150,591
給料及び手当	751,221	767,178
賞与	86,598	118,263
賞与引当金繰入額	7,557	7,940
退職給付費用	39,107	40,037
役員退職慰労引当金繰入額	12,202	13,278
厚生費	178,955	214,707
旅費及び交通費	103,358	106,534
減価償却費	66,862	47,127
地代家賃	27,001	24,935
賃借料	5,069	8,143
消耗品費	37,632	34,862
租税公課	72,386	106,914
支払手数料	210,543	230,550
その他	367,878	329,511
販売費及び一般管理費合計	2,624,927	2,775,516
営業利益	209,767	402,849

(単位：千円)

	前連結会計年度 (自 平成26年6月1日 至 平成27年5月31日)	当連結会計年度 (自 平成27年6月1日 至 平成28年5月31日)
営業外収益		
受取利息	820	3,181
受取配当金	2,297	3,095
為替差益	72	-
受取手数料	521	574
補助金収入	22,529	8,320
その他	10,955	17,537
営業外収益合計	37,197	32,709
営業外費用		
支払利息	23,214	16,766
為替差損	-	7,247
貸倒引当金繰入額	2,054	997
持分法による投資損失	1,436	2,037
その他	3,284	474
営業外費用合計	29,989	27,524
経常利益	216,975	408,034
特別利益		
補助金収入	142,062	155,031
特別利益合計	142,062	155,031
特別損失		
固定資産除却損	1 5,714	1 1,643
減損損失	2 10,072	2 48,279
子会社持分売却損	2,298	-
特別損失合計	18,086	49,922
税金等調整前当期純利益	340,951	513,143
法人税、住民税及び事業税	138,641	189,342
法人税等調整額	111,976	66,142
法人税等合計	250,617	255,485
当期純利益	90,334	257,658
親会社株主に帰属する当期純利益	90,334	257,658

【連結包括利益計算書】

(単位：千円)

	前連結会計年度 (自 平成26年6月1日 至 平成27年5月31日)	当連結会計年度 (自 平成27年6月1日 至 平成28年5月31日)
当期純利益	90,334	257,658
その他の包括利益		
その他有価証券評価差額金	16,785	15,437
為替換算調整勘定	16,602	12,502
退職給付に係る調整額	23,134	37,746
持分法適用会社に対する持分相当額	71	303
その他の包括利益合計	1 10,325	1 65,989
包括利益	100,659	191,668
(内訳)		
親会社株主に係る包括利益	100,659	191,668

【連結株主資本等変動計算書】

前連結会計年度（自 平成26年6月1日 至 平成27年5月31日）

(単位：千円)

	株主資本				
	資本金	資本剰余金	利益剰余金	自己株式	株主資本合計
当期首残高	327,893	263,954	1,710,287	1,432	2,300,702
会計方針の変更による累積的影響額			282,012		282,012
会計方針の変更を反映した当期首残高	327,893	263,954	1,992,300	1,432	2,582,715
当期変動額					
剰余金の配当			55,369		55,369
親会社株主に帰属する当期純利益			90,334		90,334
連結除外に伴う利益剰余金（減少高）			300		300
株主資本以外の項目の当期変動額（純額）					
当期変動額合計	-	-	34,663	-	34,663
当期末残高	327,893	263,954	2,026,964	1,432	2,617,378

	その他の包括利益累計額				純資産合計
	その他有価証券評価差額金	為替換算調整勘定	退職給付に係る調整累計額	その他の包括利益累計額合計	
当期首残高	24,538	46,583	7,301	78,423	2,379,125
会計方針の変更による累積的影響額					282,012
会計方針の変更を反映した当期首残高	24,538	46,583	7,301	78,423	2,661,138
当期変動額					
剰余金の配当					55,369
親会社株主に帰属する当期純利益					90,334
連結除外に伴う利益剰余金（減少高）					300
株主資本以外の項目の当期変動額（純額）	16,785	16,673	23,134	10,325	10,325
当期変動額合計	16,785	16,673	23,134	10,325	44,989
当期末残高	41,324	63,257	15,832	88,748	2,706,127

当連結会計年度（自 平成27年6月1日 至 平成28年5月31日）

(単位：千円)

	株主資本				
	資本金	資本剰余金	利益剰余金	自己株式	株主資本合計
当期首残高	327,893	263,954	2,026,964	1,432	2,617,378
当期変動額					
剰余金の配当			48,658		48,658
親会社株主に帰属する当期純利益			257,658		257,658
株主資本以外の項目の当期変動額 (純額)					
当期変動額合計	-	-	209,000	-	209,000
当期末残高	327,893	263,954	2,235,964	1,432	2,826,379

	その他の包括利益累計額				純資産合計
	その他有価証券評 価差額金	為替換算調整勘定	退職給付に係る調整 累計額	その他の包括利益 累計額合計	
当期首残高	41,324	63,257	15,832	88,748	2,706,127
当期変動額					
剰余金の配当					48,658
親会社株主に帰属する当期純利益					257,658
株主資本以外の項目の当期変動額 (純額)	15,437	12,805	37,746	65,989	65,989
当期変動額合計	15,437	12,805	37,746	65,989	143,010
当期末残高	25,887	50,451	53,579	22,759	2,849,138

【連結キャッシュ・フロー計算書】

(単位：千円)

	前連結会計年度 (自 平成26年6月1日 至 平成27年5月31日)	当連結会計年度 (自 平成27年6月1日 至 平成28年5月31日)
営業活動によるキャッシュ・フロー		
税金等調整前当期純利益	340,951	513,143
減価償却費	249,615	242,703
減損損失	10,072	48,279
長期前払費用償却額	10,953	12,412
退職給付に係る負債の増減額（は減少）	23,250	75,014
役員退職慰労引当金の増減額（は減少）	12,202	12,896
賞与引当金の増減額（は減少）	7,780	20,392
のれん償却額	47,922	55,702
貸倒引当金の増減額（は減少）	349	4,397
受取利息及び受取配当金	3,118	6,276
支払利息	23,214	16,766
固定資産除却損	5,714	1,643
補助金収入	164,592	163,352
持分法による投資損益（は益）	1,436	2,037
売上債権の増減額（は増加）	18,000	10,416
たな卸資産の増減額（は増加）	9,371	12,725
前受金の増減額（は減少）	92,575	99,195
仕入債務の増減額（は減少）	1,711	2,330
未払消費税等の増減額（は減少）	165,769	133,961
未払金の増減額（は減少）	6,747	43,920
未払費用の増減額（は減少）	5,799	78,942
その他	76,494	41,951
小計	724,717	742,798
利息及び配当金の受取額	2,769	5,833
利息の支払額	23,759	17,432
法人税等の支払額	122,307	149,999
補助金の受取額	50,438	5,482
営業活動によるキャッシュ・フロー	631,858	586,682

(単位：千円)

	前連結会計年度 (自 平成26年6月1日 至 平成27年5月31日)	当連結会計年度 (自 平成27年6月1日 至 平成28年5月31日)
投資活動によるキャッシュ・フロー		
有形固定資産の取得による支出	427,698	566,694
無形固定資産の取得による支出	9,214	30,010
長期前払費用の取得による支出	12,541	16,559
事業譲受による支出	² 18,600	-
補助金の受取額	142,062	155,031
敷金及び保証金の差入による支出	31,233	55,228
敷金及び保証金の回収による収入	11,006	21,711
連結の範囲の変更を伴う子会社株式の取得による支出	³ 505,787	³ 90,844
関係会社出資金の払込による支出	5,937	-
事業譲受にかかる前払支出	-	200,000
資産除去債務の履行による支出	3,000	7,207
その他	4,849	8,839
投資活動によるキャッシュ・フロー	856,093	780,962
財務活動によるキャッシュ・フロー		
短期借入金の純増減額（は減少）	500,000	400,000
長期借入れによる収入	730,000	1,000,000
長期借入金の返済による支出	911,743	790,441
社債の償還による支出	12,800	-
配当金の支払額	54,359	48,305
財務活動によるキャッシュ・フロー	251,097	561,253
現金及び現金同等物に係る換算差額	3,523	4,525
現金及び現金同等物の増減額（は減少）	30,386	362,448
現金及び現金同等物の期首残高	780,112	810,498
現金及び現金同等物の期末残高	¹ 810,498	¹ 1,172,946

【注記事項】

(連結財務諸表作成のための基本となる重要な事項)

1. 連結の範囲に関する事項

子会社はすべて連結しております。当該連結子会社は、Kyoshin GmbH、株式会社五葉出版、広州京進語言技能情報諮詢有限公司、株式会社オー・エル・ジェイ、株式会社アルファビート、株式会社HOPPA、Kyoshin USA, Inc.、株式会社京進ランゲージアカデミー、ビーフェア株式会社及び有限会社たまプラーザベビールームの10社であります。

(連結の範囲の変更)

当連結会計年度より、有限会社たまプラーザベビールームは全株式を取得したため、連結の範囲に含めております。

2. 持分法の適用に関する事項

持分法適用関連会社は、KYOSHIN JETC CO., LTD.の1社であります。

3. 連結子会社の事業年度等に関する事項

連結子会社のうち、Kyoshin GmbH、広州京進語言技能情報諮詢有限公司及びKyoshin USA, Inc.の事業年度末日は12月31日ですが、連結財務諸表の作成にあたっては、3月31日現在で実施した仮決算に基づく財務諸表を使用しております。ただし、連結決算日までの期間に生じた重要な取引については、連結上必要な調整を行っております。

4. 会計方針に関する事項

(1) 重要な資産の評価基準及び評価方法

(イ) 有価証券の評価基準及び評価方法

その他有価証券

時価のあるもの

決算日の市場価格等に基づく時価法(評価差額は全部純資産直入法により処理し、売却原価は移動平均法により算定)

(ロ) たな卸資産の評価基準及び評価方法

商品.....移動平均法による原価法

(貸借対照表価額については収益性の低下に基づく簿価切下げの方法)

貯蔵品...最終仕入原価法

(貸借対照表価額については収益性の低下に基づく簿価切下げの方法)

(2) 重要な減価償却資産の減価償却の方法

(イ) 有形固定資産(リース資産を除く)

定率法によっております。

ただし、平成10年4月1日以降に取得した建物(建物附属設備を除く)並びに平成28年4月1日以降に取得した建物附属設備及び構築物については、定額法によっております。なお、主な耐用年数は、次のとおりであります。

建物及び構築物 10年～50年

(ロ) 無形固定資産(リース資産を除く)

定額法によっております。ただし、自社利用のソフトウェアについては社内における利用可能期間(5年)に基づく定額法によっております。

(ハ) 長期前払費用

定額法によっております。

(ニ) リース資産

所有権移転外ファイナンス・リース取引に係るリース資産

リース期間を耐用年数とし、残存価額を零とする定額法を採用しております。

(3) 重要な引当金の計上基準

(イ) 貸倒引当金

債権の貸倒による損失に備えるため、一般債権については貸倒実績率により、貸倒懸念債権等特定の債権については個別に回収可能性を勘案し、回収不能見込額を計上しております。

(ロ) 賞与引当金

当社は従業員の賞与の支給に備えるため、支給見込額基準により計上しております。

(ハ) 役員賞与引当金

当社は役員賞与の支出に備えて、当連結会計年度における支給見込額に基づき計上しております。当連結会計年度は、計上しておりません。

(ニ) 役員退職慰労引当金

当社は、役員の退職慰労金の支出に備えるため、内規に基づく当連結会計年度末要支給額を計上しております。

(4) 退職給付に係る会計処理の方法

(イ) 退職給付見込額の期間帰属方法

退職給付債務の算定にあたり、退職給付見込額を当連結会計年度末までの期間に帰属させる方法については、給付算定式基準によっております。

(ロ) 数理計算上の差異の費用処理方法

数理計算上の差異は、その発生時の従業員の平均残存勤務期間以内の一定の年数（8年）による定額法により翌連結会計年度から費用処理しております。

(5) 重要な外貨建の資産又は負債の本邦通貨への換算基準

外貨建金銭債権債務は、連結決算日の直物為替相場により円貨に換算し、換算差額は損益として処理しております。なお、在外子会社等の資産、負債、収益及び費用は各子会社の決算日の直物為替相場により換算し、換算差額は純資産の部における為替換算調整勘定に含めております。

(6) 重要なヘッジ会計の方法

ヘッジ会計の方法

金利スワップ又は金利キャップの特例処理の要件を充たすものについては、特例処理によっております。

ヘッジ手段とヘッジ対象

ヘッジ手段...金利スワップ・金利キャップ

ヘッジ対象...借入金

ヘッジ方針

将来の金利市場における金利上昇による変動リスクを回避する目的でデリバティブ取引を導入しており、借入金の金利変動リスクをヘッジしております。

ヘッジ有効性評価の方法

ヘッジ手段の固定元本等とヘッジ対象の固定元本等が一致しており、金利スワップ又は金利キャップの特例処理の要件に該当すると判定されるため、当該判定をもって有効性の判定に代えております。

(7) のれんの償却方法及び償却期間

のれんの償却については、5～15年間の定額法により償却を行っております。

(8) 連結キャッシュ・フロー計算書における資金の範囲

手許現金、随時引き出し可能な預金及び容易に換金可能であり、かつ、価値の変動について僅少なりリスクを負わない取得日から3ヶ月以内に償還期限の到来する短期投資からなっております。

(9) その他連結財務諸表作成のための重要な事項

消費税等の会計処理

税抜方式によっております。ただし、免税事業者に該当する一部の連結子会社は税込方式によっております。

(会計方針の変更)

(企業結合に関する会計基準等の適用)

「企業結合に関する会計基準」(企業会計基準第21号 平成25年9月13日。以下「企業結合会計基準」という。)、
「連結財務諸表に関する会計基準」(企業会計基準第22号 平成25年9月13日。以下「連結会計基準」という。)
及び「事業分離等に関する会計基準」(企業会計基準第7号 平成25年9月13日。以下「事業分離等会計基準」という。)
等を当連結会計年度から適用し、支配が継続している場合の子会社に対する当社の持分変動による差額を資本剰余金として計上するとともに、取得関連費用を発生した連結会計年度の費用として計上する方法に変更しております。また、当連結会計年度の期首以後実施される企業結合については、暫定的な会計処理の確定による取得原価の配分額の見直しを企業結合日の属する連結会計年度の連結財務諸表に反映させる方法に変更しております。加えて、当期純利益等の表示の変更を行っております。当該表示の変更を反映させるため、前連結会計年度については、連結財務諸表の組替えを行っております。

企業結合会計基準等の適用については、企業結合会計基準第58 - 2項(4)、連結会計基準第44 - 5項(4)及び事業分離等会計基準第57 - 4項(4)に定める経過的な取扱いに従っており、当連結会計年度の期首時点から将来にわたって適用しております。

この結果、当連結会計年度の営業利益、経常利益及び税金等調整前当期純利益はそれぞれ21,368千円減少しております。

当連結会計年度の連結キャッシュ・フロー計算書においては、連結範囲の変動を伴う子会社株式の取得関連費用に係るキャッシュ・フローは、「営業活動によるキャッシュ・フロー」の区分に記載しております。

なお、1株当たり情報に与える影響は当該箇所に記載しております。

(平成28年度税制改正に係る減価償却方法の変更に関する実務上の取扱いの適用)

法人税法の改正に伴い、「平成28年度税制改正に係る減価償却方法の変更に関する実務上の取扱い」(実務対応報告第32号 平成28年6月17日)を当連結会計年度に適用し、平成28年4月1日以後に取得した建物附属設備及び構築物に係る減価償却方法を定率法から定額法に変更しております。

なお、当連結会計年度において、連結財務諸表に与える影響は軽微であります。

(未適用の会計基準等)

「繰延税金資産の回収可能性に関する適用指針」(企業会計基準適用指針第26号 平成28年3月28日)

(1) 概要

「繰延税金資産の回収可能性に関する適用指針」は、日本公認会計士協会における税効果会計に関する会計上の実務指針及び監査上の実務指針(会計処理に関する部分)を企業会計基準委員会に移管するに際して、企業会計基準委員会が、当該実務指針のうち主に日本公認会計士協会監査委員会報告第66号「繰延税金資産の回収可能性の判断に関する監査上の取扱い」において定められている繰延税金資産の回収可能性に関する指針について、企業を5つに分類し、当該分類に応じて繰延税金資産の計上額を見積るという取扱いの枠組みを基本的に踏襲した上で、分類の要件及び繰延税金資産の計上額の取扱いの一部について必要な見直しを行ったもので、繰延税金資産の回収可能性について、「税効果会計に関する会計基準」(企業会計審議会)を適用する際の指針を定めたものであります。

(分類の要件及び繰延税金資産の計上額の取扱いの見直し)

- ・(分類1)から(分類5)に係る分類の要件をいずれも満たさない企業の取扱い
- ・(分類2)及び(分類3)に係る分類の要件
- ・(分類2)に該当する企業におけるスケジューリング不能な将来減算一時差異に関する取扱い
- ・(分類3)に該当する企業における将来の一時差異等加減算前課税所得の合理的な見積可能期間に関する取扱い
- ・(分類4)に係る分類の要件を満たす企業が(分類2)又は(分類3)に該当する場合の取扱い

(2) 適用予定日

平成28年6月1日以後開始する連結会計年度の期首から適用します。

(3) 当該会計基準等の適用による影響

「繰延税金資産の回収可能性に関する適用指針」の適用による連結財務諸表に与える影響額については、現時点で評価中であります。

(連結貸借対照表関係)

1. 非連結子会社及び関連会社に対するものは、次のとおりであります。

	前連結会計年度 (平成27年5月31日)	当連結会計年度 (平成28年5月31日)
投資有価証券(出資金)	4,571千円	2,230千円

2. 担保資産及び担保付債務

担保に供している資産は、次のとおりであります。

	前連結会計年度 (平成27年5月31日)	当連結会計年度 (平成28年5月31日)
建物	521,455千円	500,402千円
土地	1,002,513	1,002,513
計	1,523,969	1,502,916

担保付債務は、次のとおりであります。

	前連結会計年度 (平成27年5月31日)	当連結会計年度 (平成28年5月31日)
短期借入金	341,650千円	500,000千円
1年内返済予定の長期借入金	268,476	307,675
長期借入金	576,170	696,387
計	1,186,296	1,504,062

(連結損益計算書関係)

1. 固定資産除却損の内容は次のとおりであります。

	前連結会計年度 (自 平成26年 6月 1日 至 平成27年 5月31日)	当連結会計年度 (自 平成27年 6月 1日 至 平成28年 5月31日)
建物及び構築物	4,175千円	1,390千円
工具、器具及び備品	1,308	252
ソフトウェア	230	-
計	5,714	1,643

2 減損損失

当社グループは、以下の資産について減損損失を計上しております。

前連結会計年度(自 平成26年 6月1日 至 平成27年 5月31日)

用途	種類	場所
教室	建物等	(小中部) 愛知県、滋賀県、京都府、大阪府 計6件
教室	建物等	(高校部) 滋賀県、京都府 計2件
教室	建物等	(個別指導部) 神奈川県、愛知県、京都府、大阪府 計6件

当社グループでは管理会計上の最小資産区分である校単位でグルーピングを行っております。

減損損失を計上した教室については、営業活動から生じる損益が継続してマイナスであること、又は、移転による既存教室の除却を予定していることから、当該資産又は資産グループの帳簿価額を回収可能価額まで減額し、当該減少額10,072千円を減損損失として特別損失に計上しております。

その内訳は、

建物及び構築物	7,793千円
その他	2,279千円

であります。

なお、電話加入権を除く各資産の回収可能価額は、正味売却価額又は使用価値によって測定しており、正味売却価額は不動産鑑定による評価額を基準とし、使用価値は、将来キャッシュ・フローを5%で割り引いて算定しております。また、電話加入権については、市場価格等に基づく正味売却価額により測定しております。

当連結会計年度(自 平成27年6月1日 至 平成28年5月31日)

(1) 当社

用途	種類	場所
教室	建物、電話加入権等	(小中部) 愛知県、滋賀県、京都府、奈良県 計32件
教室	電話加入権	(高校部) 愛知県、滋賀県、京都府 計5件
教室	建物、電話加入権等	(個別指導部) 東京都、愛知県、三重県、滋賀県、京都府、大阪府、兵庫県、奈良県 計75件
教室	電話加入権	(英会話事業部) 京都府 計1件
教室	建物	(日本語教育事業部) 京都府 計1件
教室	電話加入権、商標権	(本社)京都府

(2) 連結子会社

用途	種類	場所
教室	建物等	(ビーフェア株式会社) 東京都 計1件

当社グループでは管理会計上の最小資産区分である校単位でグルーピングを行っております。減損損失を計上した教室については、営業活動から生じる損益が継続してマイナスであること、又は、移転による既存教室の除却を予定していることから、当該資産又は資産グループの帳簿価額を回収可能価額まで減額し、当該減少額48,279千円を減損損失として特別損失に計上しております。

その内訳は、

建物及び構築物	21,601千円
その他	26,677千円

であります。

なお、電話加入権を除く各資産の回収可能価額は、正味売却価額又は使用価値によって測定しており、正味売却価額は不動産鑑定による評価額を基準とし、使用価値は、将来キャッシュ・フローを5%で割り引いて算定しております。また、電話加入権については、市場価格等に基づく正味売却価額により測定しております。

(連結包括利益計算書関係)

1 その他の包括利益に係る組替調整額及び税効果額

	前連結会計年度 (自 平成26年 6月 1日 至 平成27年 5月31日)	当連結会計年度 (自 平成27年 6月 1日 至 平成28年 5月31日)
その他有価証券評価差額金：		
当期発生額	22,234千円	22,796千円
組替調整額	-	-
税効果調整前	22,234	22,796
税効果額	5,448	7,359
その他有価証券評価差額金	16,785	15,437
為替換算調整勘定：		
当期発生額	14,243	-
組替調整額	2,358	-
税効果調整前	16,602	12,502
税効果額	-	-
為替換算調整勘定	16,602	12,502
退職給付に係る調整額：		
当期発生額	30,370	50,294
組替調整額	4,302	3,446
税効果調整前	34,672	53,740
税効果額	11,538	15,993
退職給付に係る調整額	23,134	37,746
持分法適用会社に対する持分相当額：		
当期発生額	71	303
その他の包括利益合計	10,325	65,989

(連結株主資本等変動計算書関係)

前連結会計年度(自平成26年6月1日至平成27年5月31日)

1. 発行済株式の種類及び総数並びに自己株式の種類及び株式数に関する事項

	当連結会計年度期首株式数(株)	当連結会計年度増加株式数(株)	当連結会計年度減少株式数(株)	当連結会計年度末株式数(株)
発行済株式				
普通株式	8,396,000	-	-	8,396,000
合計	8,396,000	-	-	8,396,000
自己株式				
普通株式	6,685	-	-	6,685
合計	6,685	-	-	6,685

2. 新株予約権及び自己新株予約権に関する事項

該当事項はありません。

3. 配当に関する事項

(1) 配当金支払額

(決議)	株式の種類	配当金の総額(千円)	1株当たり配当額(円)	基準日	効力発生日
平成26年8月21日 定時株主総会	普通株式	55,369	6.60	平成26年5月31日	平成26年8月22日

(2) 基準日が当連結会計年度に属する配当のうち、配当の効力発生日が翌連結会計年度となるもの

(決議)	株式の種類	配当金の総額(千円)	配当の原資	1株当たり配当額(円)	基準日	効力発生日
平成27年8月20日 定時株主総会	普通株式	48,658	利益剰余金	5.80	平成27年5月31日	平成27年8月21日

当連結会計年度(自平成27年6月1日至平成28年5月31日)

1. 発行済株式の種類及び総数並びに自己株式の種類及び株式数に関する事項

	当連結会計年度期首株式数(株)	当連結会計年度増加株式数(株)	当連結会計年度減少株式数(株)	当連結会計年度末株式数(株)
発行済株式				
普通株式	8,396,000	-	-	8,396,000
合計	8,396,000	-	-	8,396,000
自己株式				
普通株式	6,685	-	-	6,685
合計	6,685	-	-	6,685

2. 新株予約権及び自己新株予約権に関する事項

該当事項はありません。

3. 配当に関する事項

(1) 配当金支払額

(決議)	株式の種類	配当金の総額 (千円)	1株当たり配 当額(円)	基準日	効力発生日
平成27年8月20日 定時株主総会	普通株式	48,658	5.80	平成27年5月31日	平成27年8月21日

(2) 基準日が当連結会計年度に属する配当のうち、配当の効力発生日が翌連結会計年度となるもの

(決議)	株式の種類	配当金の総額 (千円)	配当の原資	1株当たり配 当額(円)	基準日	効力発生日
平成28年8月25日 定時株主総会	普通株式	54,362	利益剰余金	6.48	平成28年5月31日	平成28年8月26日

(連結キャッシュ・フロー計算書関係)

1. 現金及び現金同等物の期末残高と連結貸借対照表に掲記されている科目の金額との関係

	前連結会計年度 (自 平成26年6月1日 至 平成27年5月31日)	当連結会計年度 (自 平成27年6月1日 至 平成28年5月31日)
現金及び預金勘定	1,089,077千円	1,442,892千円
預入期間が3か月を超える定期預金	278,578	269,945
現金及び現金同等物	810,498	1,172,946

2. 事業譲受により増加した資産及び負債の主な内訳

株式会社国際文化交流協会から華聯学院京都校に関する事業を譲り受けたことにより増加した資産及び負債は以下のとおりであります。

	前連結会計年度 (自 平成26年6月1日 至 平成27年5月31日)
流動資産	6,293千円
固定資産	4,371
のれん	14,735
流動負債	3,400
華聯学院京都校に関する事業譲受の対価	22,000
華聯学院京都校の現金及び現金同等物	3,400
差引：華聯学院京都校に関する事業譲受の ための支出	18,600

3. 株式の取得により新たに連結子会社となった会社の資産及び負債の主な内訳

株式の取得により新たにビーフェア株式会社を連結したことに伴う連結開始時の資産及び負債の内訳並びに株式の取得価額と取得のための支出（純増）との関係は次のとおりであります。

	前連結会計年度 (自 平成26年 6月 1日 至 平成27年 5月 31日)
流動資産	45,791千円
固定資産	96,753
のれん	540,841
流動負債	41,570
固定負債	93,866
ビーフェア株式会社株式の取得価額	547,950
ビーフェア株式会社の現金及び現金同等物	42,162
差引：ビーフェア株式会社取得のための支出	505,787

株式の取得により新たに有限会社たまブラーザベビールームを連結したことに伴う連結開始時の資産及び負債の内訳並びに株式の取得価額と取得のための支出（純増）との関係は次のとおりであります。

	当連結会計年度 (自 平成27年 6月 1日 至 平成28年 5月 31日)
流動資産	6,078千円
固定資産	37,246
のれん	64,652
流動負債	12,977
固定負債	-
有限会社たまブラーザベビールーム株式の取得価額	95,000
有限会社たまブラーザベビールームの現金及び現金同等物	4,155
差引：有限会社たまブラーザベビールーム取得のための支出	90,844

4. 重要な非資金取引の内容

	前連結会計年度 (自 平成26年 6月 1日 至 平成27年 5月 31日)	当連結会計年度 (自 平成27年 6月 1日 至 平成28年 5月 31日)
資産除去債務の増加額	9,400千円	7,345千円

(金融商品関係)

1. 金融商品の状況に関する事項

(1) 金融商品に対する取組方針

当社グループは、資金運用については短期的な預金等を中心として運用し、また、資金調達については銀行等金融機関からの借入による方針であります。デリバティブを利用する場合は、借入金の金利変動リスクを回避するために利用し、投機的な取引は行いません。

(2) 金融商品の内容及びそのリスク並びにリスク管理体制

現金及び預金は、金融機関の信用リスクに晒されておりますが、預入先は信用度の高い銀行であります。

投資有価証券は、主として業務上の関係を有する企業の株式であり、市場価格の変動リスクに晒されておりますが、四半期ごとに時価を把握しております。

敷金及び保証金は、主として校、教室の賃貸借契約に伴うものであります。賃貸借契約の締結にあたっては、相手先の財政状況等を勘案すると共に、賃貸人ごとに残高管理を行い、適宜信用状況の把握に努めております。

営業債務である未払金は、短期間で決済されるものです。

借入金は、営業取引及び設備投資に係る資金調達であり、市場リスク及び流動性リスクに晒されておりますが、市場リスクに対しては、支払金利の変動リスクを回避し支払利息の固定化を図るために、個別契約ごとにデリバティブ取引(金利スワップ又は金利キャップ)をヘッジ手段として利用しております。なお、ヘッジ会計に関するヘッジ手段とヘッジ対象、ヘッジ方針、ヘッジの有効性評価方法等については、前述の「連結財務諸表作成のための基本となる重要な事項 4. 会計方針に関する事項(6) 重要なヘッジ会計の方法」をご参照ください。

デリバティブ取引については、リスクが極めて限定的な金利スワップ又は金利キャップのみを実施しております。例外的にデリバティブ取引を実施する場合は経理部が取りまとめたうえで稟議申請により実施する体制になっております。また、デリバティブの利用にあたっては、信用リスクを軽減するために、格付けの高い金融機関とのみ取引を行っております。なお、当連結会計年度末において、取引残高はありません。

また、流動性リスクに対しては、資金繰り計画を作成する等の方法により管理しております。

(3) 金融商品の時価等に関する事項についての補足説明

金融商品の時価には、市場価格に基づく価額のほか、市場価格がない場合には合理的に算定した価額が含まれております。当該価額の算定においては変動要因を織り込んでいるため、異なる前提条件を採用することにより、当該価額が変動することがあります。

2. 金融商品の時価等に関する事項

連結貸借対照表計上額、時価及びこれらの差額については、次のとおりであります。なお、時価を把握することが極めて困難と認められるものは含まれておりません（（注）2.参照）。

前連結会計年度（平成27年5月31日）

	連結貸借対照表計上額 (千円)	時価(千円)	差額(千円)
(1) 現金及び預金	1,089,077	1,089,077	-
(2) 投資有価証券	130,521	130,521	-
(3) 敷金及び保証金	132,402	132,408	5
資産計	1,352,001	1,352,007	5
(1) 短期借入金	800,000	800,000	-
(2) 未払金	394,322	394,322	-
(3) 長期借入金	1,838,072	1,840,996	2,924
負債計	3,032,394	3,035,318	2,924
デリバティブ取引	-	-	-

当連結会計年度（平成28年5月31日）

	連結貸借対照表計上額 (千円)	時価(千円)	差額(千円)
(1) 現金及び預金	1,442,892	1,442,892	-
(2) 投資有価証券	107,724	107,724	-
(3) 敷金及び保証金	125,305	125,383	77
資産計	1,675,922	1,676,000	77
(1) 短期借入金	1,200,000	1,200,000	-
(2) 未払金	372,438	372,438	-
(3) 長期借入金	2,047,631	2,052,729	5,098
負債計	3,620,069	3,625,167	5,098

（注）1. 金融商品の時価の算定方法及び有価証券に関する事項

資 産

(1) 現金及び預金

短期間で決済されるため、時価は帳簿価額にほぼ等しいことから、当該帳簿価額によっております。

(2) 投資有価証券

時価については、取引所の価格によっております。（注）2.に記載の関係会社出資金については、時価を把握することが極めて困難であるため、記載金額から除いております。

(3) 敷金及び保証金

これらの時価については、返還時期の見積もりを行い、返還までの期間に対応した国債の利回り等適切な割引率で将来キャッシュ・フローの見積額を割り引いて算定しております。また、（注）2.に記載の敷金及び保証金については、時価を算定することが極めて困難であるため、時価を合理的に見積もることが可能な敷金及び保証金のみ連結貸借対照表計上額及び時価を記載しております。

負 債

(1) 短期借入金、(2) 未払金

短期間で決済されるため、時価は帳簿価額にほぼ等しいことから、当該帳簿価額によっております。

(3) 長期借入金

長期借入金の時価については、元利金の合計額を同様の新規借入を行った場合に想定される利率で割り引いて算定する方法によっております。変動金利による長期借入金は金利スワップ又は金利キャップの特例処理の対象とされており、当該金利スワップ又は金利キャップと一体として処理された元利金の合計額を、同様の借入を行った場合に適用される合理的に見積もられる利率で割り引いて算定する方法によっております。なお、1年内返済予定の長期借入金は、当該項目に含めて記載しております。

デリバティブ取引

金利スワップ又は金利キャップの特例処理によるものは、ヘッジ対象とされている長期借入金と一体として処理されているため、その時価は、当該長期借入金の時価に含めて記載しております。

2. 時価を把握することが極めて困難と認められる金融商品

(単位：千円)

区分	前連結会計年度 (平成27年5月31日)	当連結会計年度 (平成28年5月31日)
関係会社出資金	4,571	2,230
敷金及び保証金	859,535	914,097

関係会社出資金については、市場価格がなく、時価を把握することが極めて困難と認められることから、(2)投資有価証券には含めておりません。

敷金及び保証金のうち、返還予定を合理的に見積もることが困難であり、合理的な将来キャッシュ・フローを見積もることが極めて困難と認められるものについては、(3)敷金及び保証金には含めておりません。

3. 金銭債権の連結決算日後の償還予定額

前連結会計年度(平成27年5月31日)

	1年以内 (千円)	1年超 5年以内 (千円)	5年超 10年以内 (千円)	10年超 (千円)
現金及び預金	1,089,077	-	-	-
合計	1,089,077	-	-	-

現金及び預金の1年以内の償還予定額には現金を含めております。

当連結会計年度(平成28年5月31日)

	1年以内 (千円)	1年超 5年以内 (千円)	5年超 10年以内 (千円)	10年超 (千円)
現金及び預金	1,442,892	-	-	-
合計	1,442,892	-	-	-

現金及び預金の1年以内の償還予定額には現金を含めております。

4. 長期借入金及びその他の有利子負債の連結決算日後の返済予定額

前連結会計年度(平成27年5月31日)

	1年以内 (千円)	1年超 2年以内 (千円)	2年超 3年以内 (千円)	3年超 4年以内 (千円)	4年超 5年以内 (千円)	5年超 (千円)
短期借入金	800,000	-	-	-	-	-
長期借入金	665,864	515,723	415,701	235,784	5,000	-
合計	1,465,864	515,723	415,701	235,784	5,000	-

当連結会計年度(平成28年5月31日)

	1年以内 (千円)	1年超 2年以内 (千円)	2年超 3年以内 (千円)	3年超 4年以内 (千円)	4年超 5年以内 (千円)	5年超 (千円)
短期借入金	1,200,000	-	-	-	-	-
長期借入金	745,707	645,685	465,768	128,771	61,700	-
合計	1,945,707	645,685	465,768	128,771	61,700	-

(有価証券関係)

1. その他有価証券

前連結会計年度(平成27年5月31日)

	種類	連結貸借対照表計上額(千円)	取得原価(千円)	差額(千円)
連結貸借対照表計上額が取得原価を超えるもの	(1) 株式	128,980	69,442	59,538
	小計	128,980	69,442	59,538
連結貸借対照表計上額が取得原価を超えないもの	(1) 株式	1,541	1,560	18
	小計	1,541	1,560	18
合計		130,521	71,002	59,519

(注) 出資金(連結貸借対照表計上額 404千円)及び関係会社出資金(連結貸借対照表計上額 4,571千円)については、市場価格がなく、時価を把握することが極めて困難と認められることから、上表の「その他有価証券」には含めておりません。

当連結会計年度(平成28年5月31日)

	種類	連結貸借対照表計上額(千円)	取得原価(千円)	差額(千円)
連結貸借対照表計上額が取得原価を超えるもの	(1) 株式	94,872	54,873	39,998
	小計	94,872	54,873	39,998
連結貸借対照表計上額が取得原価を超えないもの	(1) 株式	12,852	16,128	3,276
	小計	12,852	16,128	3,276
合計		107,724	71,002	36,722

(注) 出資金(連結貸借対照表計上額 404千円)及び関係会社出資金(連結貸借対照表計上額 2,230千円)については、市場価格がなく、時価を把握することが極めて困難と認められることから、上表の「その他有価証券」には含めておりません。

2. 減損処理を行った有価証券

前連結会計年度において、減損処理を行った有価証券はありません。

当連結会計年度において、減損処理を行った有価証券はありません。

なお、減損処理にあたっては、期末における時価が取得原価に比べ50%以上下落した場合には全て減損処理を行い、30~50%程度下落した場合には、回復可能性等を考慮して必要と認められた額について減損処理を行っております。

(デリバティブ取引関係)

1. ヘッジ会計が適用されていないデリバティブ取引

該当事項はありません。

2. ヘッジ会計が適用されているデリバティブ取引

金利関連

前連結会計年度(平成27年5月31日)

ヘッジ会計の方法	取引の種類	主なヘッジ対象	契約額等 (千円)	契約額等のうち 1年超(千円)	時価 (千円)
金利スワップの特例処理	金利スワップ取引 変動受取・固定支払	長期借入金	40,000	-	(注)
金利キャップの特例処理	金利キャップ取引	長期借入金	40,000	-	(注)
合計			80,000	-	(注)

(注) 金利スワップ又は金利キャップの特例処理によるものは、ヘッジ対象とされている長期借入金と一体として処理されているため、その時価は、当該長期借入金の時価に含めて記載しております。

当連結会計年度(平成28年5月31日)

ヘッジ会計の方法	取引の種類	主なヘッジ対象	契約額等 (千円)	契約額等のうち 1年超(千円)	時価 (千円)
金利スワップの特例処理	金利スワップ取引 変動受取・固定支払	長期借入金	-	-	(注)
金利キャップの特例処理	金利キャップ取引	長期借入金	-	-	(注)
合計			-	-	(注)

(注) 金利スワップ又は金利キャップの特例処理によるものは、ヘッジ対象とされている長期借入金と一体として処理されているため、その時価は、当該長期借入金の時価に含めて記載しております。

(退職給付関係)

1. 採用している退職給付制度の概要

当社は非積立型の退職一時金制度を設けております。なお、連結子会社は、同制度を設けておりません。

2. 確定給付制度

(1) 退職給付債務の期首残高と期末残高の調整表

	前連結会計年度 (自 平成26年 6月 1日 至 平成27年 5月31日)	当連結会計年度 (自 平成27年 6月 1日 至 平成28年 5月31日)
退職給付債務の期首残高	1,575,733千円	1,196,426千円
会計方針の変更による累積的影響額	437,229	-
会計方針の変更を反映した期首残高	1,138,503	-
勤務費用	123,262	128,230
利息費用	10,475	7,547
数理計算上の差異の発生額	30,370	50,294
退職給付の支払額	106,185	57,317
退職給付債務の期末残高	1,196,426	1,325,182

(2) 退職給付債務及び年金資産の期末残高と連結貸借対照表に計上された退職給付に係る負債及び退職給付に係る資産の調整表

	前連結会計年度 (平成27年 5月31日)	当連結会計年度 (平成28年 5月31日)
非積立型制度の退職給付債務	1,196,426千円	1,325,182千円
連結貸借対照表に計上された負債と資産の純額	1,196,426	1,325,182
退職給付に係る負債	1,196,426	1,325,182
連結貸借対照表に計上された負債と資産の純額	1,196,426	1,325,182

(3) 退職給付費用及びその内訳項目の金額

	前連結会計年度 (自 平成26年 6月 1日 至 平成27年 5月31日)	当連結会計年度 (自 平成27年 6月 1日 至 平成28年 5月31日)
勤務費用	123,262千円	128,230千円
利息費用	10,475	7,547
数理計算上の差異の費用処理額	4,302	3,446
確定給付制度に係る退職給付費用	129,435	132,331

(4) 退職給付に係る調整額

退職給付に係る調整額に計上した項目(税効果控除前)の内訳は次のとおりであります。

	前連結会計年度 (自 平成26年 6月 1日 至 平成27年 5月31日)	当連結会計年度 (自 平成27年 6月 1日 至 平成28年 5月31日)
数理計算上の差異	34,672千円	53,740千円
合計	34,672	53,740

(5) 退職給付に係る調整累計額

退職給付に係る調整累計額に計上した項目（税効果控除前）の内訳は次のとおりであります。

	前連結会計年度 (平成27年5月31日)	当連結会計年度 (平成28年5月31日)
未認識数理計算上の差異	23,352千円	77,093千円
合計	23,352	77,093

(6) 数理計算上の計算基礎に関する事項

主要な数理計算上の計算基礎

	前連結会計年度 (平成27年5月31日)	当連結会計年度 (平成28年5月31日)
割引率	0.140% ~ 1.632%	0.076% ~ 0.855%
予想昇給率	2.3406	2.2867

(税効果会計関係)

1. 繰延税金資産及び繰延税金負債の発生の主な原因別の内訳

	前連結会計年度 (平成27年5月31日)	当連結会計年度 (平成28年5月31日)
繰延税金資産		
賞与引当金繰入限度超過額	8,423千円	15,435千円
未払賞与否認	48,087	64,685
未払事業税否認	10,425	14,603
一括償却資産損金不算入	1,391	1,200
退職給付引当金繰入限度超過額	377,929	404,205
役員退職慰労引当金否認	91,245	82,679
減価償却費超過額	202,759	193,641
資産調整勘定	29,396	15,966
税務上の繰越欠損金	132,386	92,823
その他	115,555	116,357
小計	1,017,600	1,001,598
評価性引当額	171,178	168,901
合計	846,421	832,696
繰延税金負債		
その他有価証券評価差額金	18,195	10,835
資産除去債務に対応する除去費用	347	175
圧縮積立金	44,879	81,843
その他	415	27
合計	63,836	92,882
繰延税金資産の純額	782,584	739,814

2. 法定実効税率と税効果会計適用後の法人税等の負担率との間に重要な差異があるときの、当該差異の原因となった主要な項目別の内訳

	前連結会計年度 (平成27年5月31日)	当連結会計年度 (平成28年5月31日)
法定実効税率	35.5%	33.0%
(調整)		
住民税均等割額	5.4	3.5
永久に損金に算入されない項目	4.7	0.5
海外子会社の適用税率の差異	0.1	0.3
のれん償却	5.0	3.6
評価性引当金の増減額	1.7	0.9
税率変更による期末繰延税金資産の減額修正	22.0	7.4
その他	0.7	1.2
税効果会計適用後の法人税等の負担率	73.5	49.8

3. 法人税等の税率の変更による繰延税金資産及び繰延税金負債の金額の修正

「所得税法等の一部を改正する法律」(平成28年法律第15号)及び「地方税法等の一部を改正する等の法律」(平成28年法律第13号)が平成28年3月29日に国会で成立し、平成28年4月1日以後に開始する連結会計年度から法人税率等の引下げ等が行われることとなりました。これに伴い、繰延税金資産及び繰延税金負債の計算に使用する法定実効税率は従来の32.2%から、平成28年6月1日に開始する連結会計年度及び平成29年6月1日に開始する連結会計年度に解消が見込まれる一時差異については30.8%に、平成30年6月1日に開始する連結会計年度以降に解消が見込まれる一時差異については、30.5%となります。

この税率変更により、繰延税金資産の金額(繰延税金負債の金額を控除した金額)は38,696千円減少し、法人税等調整額が37,989千円、その他有価証券評価差額金が603千円それぞれ増加し、退職給付に係る調整累計額が1,310千円減少しております。

(企業結合等関係)

取得による企業結合

1. 企業結合の概要

(1) 被取得企業の名称及びその事業の内容

被取得企業の名称 有限会社たまプラーザベビールーム
事業の内容 横浜市認定横浜保育室の運営

(2) 企業結合を行った主な理由

保育事業拡大及びノウハウの取得

(3) 企業結合日

平成28年4月1日

(4) 企業結合の法的形式

株式取得

(5) 結合後企業の名称

有限会社たまプラーザベビールーム

(6) 取得した議決権比率

100%

(7) 取得企業を決定するに至った主な根拠

当社が、現金を対価として有限会社たまプラーザベビールームの全株式を取得したためであります。

2. 連結財務諸表に含まれている被取得企業の業績の期間

平成28年4月1日から平成28年5月31日まで

3. 被取得企業の取得原価及び対価の種類ごとの内訳

取得の対価	現金	95,000千円
取得原価		95,000

4. 主要な取得関連費用の内容及び金額

アドバイザーに対する報酬・手数料等 2,850千円

5. 発生したのれんの金額、発生原因、償却方法及び償却期間

(1) 発生したのれん

64,652千円

(2) 発生原因

今後の事業展開によって期待される将来の超過収益力から発生したものであります。

(3) 償却方法及び償却期間

10年間で均等償却

6. 企業結合日に受け入れた資産及び引き受けた負債の額並びにその主な内訳

流動資産	6,078千円
固定資産	37,246
資産合計	43,324
流動負債	12,977
固定負債	-
負債合計	12,977

7. 企業結合が連結会計年度の開始の日に完了したと仮定した場合の当連結会計年度の連結損益計算書に及ぼす影響の概算額及びその算定方法

売上高	131,930千円
営業利益	8,268
経常利益	35,201
税金等調整前当期純利益	3,124
親会社株主に帰属する当期純利益	545
1株当たり当期純利益	0.07円

(概算額の算定方法)

被取得企業の期間損益を月数按分等の方法により、取得企業の期首から企業結合日までの期間に対応した被取得企業の適正な売上高及び期間損益を算定し、連結財務諸表作成に当たって必要となる調整を加味した数値を記載しております。なお、企業結合時に認識されたのれんが当期首に発生したものとし、償却額を算定しております。また、当該注記は監査証明を受けておりません。

(資産除去債務関係)

1. 資産除去債務のうち連結貸借対照表に計上しているもの

イ 当該資産除去債務の概要

校・教室の不動産賃貸借契約に伴う原状回復義務であります。

ロ 当該資産除去債務の金額の算定方法

使用見込期間を取得から10年と見積り、割引率は0.406%～1.300%を使用して資産除去債務の金額を計算しております。

八 当該資産除去債務の総額の増減

	前連結会計年度 (自 平成26年 6月 1日 至 平成27年 5月31日)	当連結会計年度 (自 平成27年 6月 1日 至 平成28年 5月31日)
期首残高	107,291千円	110,078千円
有形固定資産の取得に伴う増加額	-	-
見積り変更による増減額(注1)	9,885	4,531
時の経過による調整額	744	441
資産除去債務の履行による減少額	7,844	7,207
期末残高	110,078	107,845

(注1) 前連結会計年度は、見積ることのできるようになった校・教室の不動産賃貸借契約に伴う原状回復費用による増加額を変更前の資産除去債務残高に5,405千円加算し、資産の除去時点において必要とされる除去費用が、前連結会計年度の期首における見積額と相違する見込みであることが明らかになったことに伴う見積りの変更による増加額及び減少額を変更前の資産除去債務残高から4,480千円加算しております。

当連結会計年度は、見積ることのできるようになった校・教室の不動産賃貸借契約に伴う原状回復費用による増加額を変更前の資産除去債務残高に7,345千円加算し、資産の除去時点において必要とされる除去費用が、当連結会計年度の期首における見積額と相違する見込みであることが明らかになったことに伴う見積りの変更による増加額及び減少額を変更前の資産除去債務残高から2,813千円減算しております。

2. 当社及び連結子会社における校・教室は、不動産賃貸借契約に基づき、退去時における原状回復に係る債務を有しておりますが、一部の校・教室については、当該債務に関連する賃借資産の使用期間が明確でなく、将来退去する予定もないことから、資産除去債務を合理的に見積ることができません。そのため、当該債務に見合う資産除去債務を計上しておりません。

(セグメント情報等)

【セグメント情報】

1. 報告セグメントの概要

当社の報告セグメントは、当社の構成単位のうち分離された財務情報が入手可能であり、取締役会が、経営資源の配分の決定及び業績を評価するために、定期的に検討を行う対象となっているものであります。

当社グループは、取り扱う商品・サービスに基づき、「第1教育事業」「第2教育事業」および「第3教育事業」の3つの事業に区分し、それぞれに運営本部を設置し、内部管理を行っております。

したがって、当社グループは上記区分に基づき、「第1教育事業」「第2教育事業」および「第3教育事業」の3つを報告セグメントとしております。

報告セグメントごとの事業の内容は、以下のとおりであります。

< 第1教育事業 >

小中高生を対象として「学力と人間性の向上」を目的とした学習塾（集合指導、個別指導）の運営を行っております。属する事業部門、関連会社と主要な事業内容は次のとおりであります。

子会社について、Kyoshin GmbHは「京進デュッセルドルフ校」、広州京進語言技能情報諮詢有限公司は「京進広州校」として、日本人子女を対象とした集合指導の学習塾を運営しております。Kyoshin USA, Inc.は、「京進スクール・ワンNYハリソン教室」として、日本人子女を対象とした個別指導の学習塾を運営しております。

事業部門	主要な事業内容
小中部	小学1年生～中学3年生が対象。中学・高校受験合格及び学力向上を目指した学習指導・進学指導。講習会の実施。テストの実施。
高校部	高校1年生～高校3年生（現役高校生）が対象。大学現役合格及び学力向上を目指した学習指導・進学指導。講習会の実施。テストの実施。 「京進e予備校」による通塾生向け映像授業提供。
個別指導部	ブランド名は「京進スクール・ワン」。小学1年生～高校3年生が対象。受験合格及び学力向上を目指した個別学習指導・進学指導。 「京進e-DES（イーデス）」によるインターネットを活用した1：1の双方向遠隔指導。 「京進e予備校」による通塾生向け映像授業提供、映像授業専用教室の運営。
FC事業部	個別指導教室「京進スクール・ワン」のフランチャイズ教室における教室開設指導や運営指導。

< 第2教育事業 >

事業部門	主要な事業内容
日本語教育事業部	日本国内における外国人留学生を対象とした日本語教育。 （当社および、子会社である株式会社オー・エル・ジェイ及び株式会社京進ランゲージアカデミーが運営）
国際人材交流事業部	日本国内で就労を希望する専門知識のある外国人人材を日本企業へ紹介するサービスを提供。ミャンマーにおける日本語教育。（KYOSHIN JETC CO.,LTD.が運営）
株式会社アルファビート	当社生徒及び企業・学生を対象として、リーチングメソッド（自立型人間育成メソッド）をベースとした研修サービスを提供。

< 第3 教育事業 >

事業部門	主要な事業内容
幼児教育事業部	ブランド名は「京進ふれわん」。幼児（2歳～年長児）が対象。小学受験合格及び学力向上を目指した学習指導・進学指導。講習会の実施。テストの実施。「IQを高める知性開発コース」の提供。
英会話事業部	ブランド名は「京進ユニバーサルキャンパス」。幼児～成人が対象。「本当に話せる英会話教室」を目指した英会話指導。
保育事業部	0～5歳児が対象。「知育」を特長としたカリキュラムによる保育園、および自治体からの許認可を受けた保育園を運営（当社および子会社である株式会社HOPP A、ビーフェア株式会社、有限会社たまプラーザベビールームが運営）。

平成27年9月1日付で幼児教育事業部のセグメントを第2 教育事業から第3 教育事業へ変更いたしました。

平成28年4月1日付で有限会社たまプラーザベビールームを子会社化いたしました。

2．報告セグメントの変更等に関する事項

当社は、平成27年9月1日付で、「第2 教育事業」セグメントを管理する運営本部が管轄しておりました「幼児教育事業部」を、「第3 教育事業」セグメントを管理する運営本部の管轄とする組織変更を行いました。これに伴い、当連結会計年度より、「第2 教育事業」セグメントに含まれていた「幼児教育事業部」を「第3 教育事業」セグメントに含めて開示しております。

なお、前連結会計年度のセグメント情報は、組織変更後の報告セグメントの区分に基づき作成したものを開示しております。

3．報告セグメントごとの売上高、利益又は損失、資産、その他の項目の金額の算定方法

報告されている事業セグメントの会計処理の方法は、「連結財務諸表作成のための基本となる重要な事項」と概ね同一であります。

報告セグメントの利益は、営業利益ベースの数値であります。

セグメント間の内部収益及び振替高は市場実勢価格に基づいております。

4. 報告セグメントごとの売上高、利益又は損失、資産、その他の項目の金額に関する情報
前連結会計年度(自 平成26年6月1日 至 平成27年5月31日)

(単位:千円)

	報告セグメント				調整額 (注1)	連結財務諸表 計上額 (注2)
	第1教育事業	第2教育事業	第3教育事業	計		
売上高						
外部顧客への売上高	9,483,480	519,730	822,623	10,825,834	-	10,825,834
セグメント間の内部売上高 又は振替高	-	6,436	-	6,436	6,436	-
計	9,483,480	526,167	822,623	10,832,270	6,436	10,825,834
セグメント利益又はセグメント 損失()	1,418,182	191,533	156,869	1,069,779	860,012	209,767
セグメント資産	3,910,296	537,413	1,220,542	5,668,251	2,655,863	8,324,115
その他の項目						
減価償却費	135,475	16,527	43,863	195,867	53,748	249,615
のれんの償却額	-	20,880	27,042	47,922	-	47,922
持分法適用会社に対する投 資額	-	4,571	-	4,571	-	4,571
有形固定資産及び無形固定 資産の増加額	35,172	136,440	841,524	1,013,137	9,215	1,022,352

(注1) (1) 売上高の調整額 6,436千円は、内部売上高の消去であります。

(2) セグメント利益又はセグメント損失()の調整額 860,012千円には、各報告セグメントに配分されない全社費用 880,575千円及びその他の調整額20,563千円が含まれております。

(3) セグメント資産の調整額2,655,863千円は、報告セグメントに配分されない全社資産であり、その主な内容は、当社の余資運用資金(現金及び預金)、繰延税金資産、管理部門の資産等であります。

(4) 減価償却費の調整額53,748千円は、各報告セグメントに配分されない全社資産に係る減価償却費であります。

(5) 有形固定資産及び無形固定資産の増加額の調整額9,215千円は、各報告セグメントに配分されない全社資産の増加額であります。

(注2) セグメント利益又はセグメント損失()は、連結損益計算書の営業利益と調整を行っております。

当連結会計年度(自 平成27年6月1日 至 平成28年5月31日)

(単位:千円)

	報告セグメント				調整額 (注1)	連結財務諸表 計上額 (注2)
	第1教育事業	第2教育事業	第3教育事業	計		
売上高						
外部顧客への売上高	9,745,355	677,235	1,441,899	11,864,490	-	11,864,490
セグメント間の内部売上高 又は振替高	-	4,762	-	4,762	4,762	-
計	9,745,355	681,997	1,441,899	11,869,252	4,762	11,864,490
セグメント利益又はセグメン ト損失()	1,539,426	79,023	55,594	1,404,808	1,001,958	402,849
セグメント資産	3,807,067	936,734	1,772,398	6,516,200	2,794,232	9,310,432
その他の項目						
減価償却費	115,873	10,730	75,251	201,855	40,847	242,703
のれんの償却額	-	18,568	37,133	55,702	-	55,702
持分法適用会社に対する投 資額	-	2,230	-	2,230	-	2,230
有形固定資産及び無形固定 資産の増加額	107,073	167,280	402,758	677,112	30,826	707,938

(注1) (1) 売上高の調整額 4,762千円は、内部売上高の消去であります。

(2) セグメント利益又は損失()の調整額 1,001,958千円には、各報告セグメントに配分されない全社費用 1,037,011千円及びその他の調整額35,052千円が含まれております。

(3) セグメント資産の調整額2,794,232千円は、報告セグメントに配分されない全社資産であり、その主な内容は、当社の余資運用資金(現金及び預金)、繰延税金資産、管理部門の資産等であります。

(4) 減価償却費の調整額40,847千円は、各報告セグメントに配分されない全社資産に係る減価償却費であります。

(5) 有形固定資産及び無形固定資産の増加額の調整額30,826千円は、各報告セグメントに配分されない全社資産の増加額であります。

(注2) セグメント利益又はセグメント損失()は、連結損益計算書の営業利益と調整を行っております。

【関連情報】

前連結会計年度（自 平成26年 6月 1日 至 平成27年 5月31日）

1．製品及びサービスごとの情報

セグメント情報に同様の情報を開示しているため、記載を省略しております。

2．地域ごとの情報

(1) 売上高

本邦の外部顧客への売上高が連結損益計算書の売上高の90%を超えるため、記載を省略しております。

(2) 有形固定資産

本邦に所在している有形固定資産の金額が連結貸借対照表の有形固定資産の金額の90%を超えるため、記載を省略しております。

3．主要な顧客ごとの情報

特定の顧客への外部売上高が連結損益計算書の売上高の10%未満であるため、記載を省略しております。

当連結会計年度（自 平成27年 6月 1日 至 平成28年 5月31日）

1．製品及びサービスごとの情報

セグメント情報に同様の情報を開示しているため、記載を省略しております。

2．地域ごとの情報

(1) 売上高

本邦の外部顧客への売上高が連結損益計算書の売上高の90%を超えるため、記載を省略しております。

(2) 有形固定資産

本邦に所在している有形固定資産の金額が連結貸借対照表の有形固定資産の金額の90%を超えるため、記載を省略しております。

3．主要な顧客ごとの情報

特定の顧客への外部売上高が連結損益計算書の売上高の10%未満であるため、記載を省略しております。

【報告セグメントごとの固定資産の減損損失に関する情報】

前連結会計年度(自 平成26年6月1日 至 平成27年5月31日)

(単位:千円)

	第1教育事業	第2教育事業	第3教育事業	調整額(注)	合計
減損損失	10,072	-	-	-	10,072

(注)調整額は、報告セグメントに帰属しない全社資産に係る減損損失であります。

当連結会計年度(自 平成27年6月1日 至 平成28年5月31日)

(単位:千円)

	第1教育事業	第2教育事業	第3教育事業	調整額(注)	合計
減損損失	42,941	695	1,577	3,064	48,279

(注)調整額は、報告セグメントに帰属しない全社資産に係る減損損失であります。

【報告セグメントごとののれんの償却額及び未償却残高に関する情報】

前連結会計年度(自 平成26年6月1日 至 平成27年5月31日)

(単位:千円)

	第1教育事業	第2教育事業	第3教育事業	合計
当期償却額	-	20,880	27,042	47,922
当期末残高	-	77,235	513,799	591,034

当連結会計年度(自 平成27年6月1日 至 平成28年5月31日)

(単位:千円)

	第1教育事業	第2教育事業	第3教育事業	合計
当期償却額	-	18,568	37,133	55,702
当期末残高	-	58,666	541,318	599,984

【報告セグメントごとの負ののれん発生益に関する情報】

該当事項はありません。

【関連当事者情報】

関連当事者との取引

連結財務諸表提出会社の連結子会社と関連当事者との取引

連結財務諸表提出会社の役員及び主要株主（個人の場合に限る。）等

前連結会計年度（自平成26年6月1日 至平成27年5月31日）

種類	会社等の名称又は氏名	所在地	資本金又は出資金（千円）	事業の内容又は職業	議決権等の所有（被所有）割合（％）	関連当事者との関係	取引の内容	取引金額（千円）	科目	期末残高（千円）
役員及びその近親者が議決権の過半数を所有している会社等	合同会社 TCK不動産	京都市伏見区	10,000	不動産賃貸等	-	事務所の賃借 役員の兼任	家賃の支払	7,098	敷金及び保証金	30,653

- (注) 1. 当社代表取締役会長立木貞昭が議決権の100%を直接保有している会社であります。
2. 取引金額には消費税等が含まれておらず、期末残高には消費税等が含まれております。
3. 取引条件及び取引条件の決定方法
不動産賃貸借料については、市場価格を参考にして決定しております。

当連結会計年度（自平成27年6月1日 至平成28年5月31日）

種類	会社等の名称又は氏名	所在地	資本金又は出資金（千円）	事業の内容又は職業	議決権等の所有（被所有）割合（％）	関連当事者との関係	取引の内容	取引金額（千円）	科目	期末残高（千円）
役員及びその近親者が議決権の過半数を所有している会社等	株式会社 TCK不動産	京都市下京区	10,000	不動産賃貸等	-	事務所の賃借 役員の兼任	家賃の支払	45,900	敷金及び保証金	42,047

- (注) 1. 当社代表取締役会長立木貞昭が議決権の100%を直接保有している会社であります。
2. 取引金額には消費税等が含まれておらず、期末残高には消費税等が含まれております。
3. 取引条件及び取引条件の決定方法
不動産賃貸借料については、市場価格を参考にして決定しております。

(1株当たり情報)

	前連結会計年度 (自平成26年6月1日 至平成27年5月31日)	当連結会計年度 (自平成27年6月1日 至平成28年5月31日)
1株当たり純資産額	322.57円	339.62円
1株当たり当期純利益金額	10.77円	30.71円

- (注) 1. 潜在株式調整後1株当たり当期純利益金額については、潜在株式が存在しないため記載しておりません。
2. 「会計方針の変更」に記載のとおり、企業結合に関する会計基準等を適用し、当該会計基準等に定める経過的な取扱いに従っております。
この結果、当連結会計年度の1株当たり純資産額及び1株当たり当期純利益金額はそれぞれ1.71円減少しております。
3. 1株当たり当期純利益金額の算定上の基礎は、以下のとおりであります。

	前連結会計年度 (自平成26年6月1日 至平成27年5月31日)	当連結会計年度 (自平成27年6月1日 至平成28年5月31日)
1株当たり当期純利益金額		
親会社株主に帰属する当期純利益金額（千円）	90,334	257,658
普通株主に帰属しない金額（千円）	-	-
普通株式に係る親会社株主に帰属する当期純利益金額（千円）	90,334	257,658
普通株式の期中平均株式数（株）	8,389,315	8,389,315

(重要な後発事象)

事業の譲受について

当社は、平成28年4月11日開催の取締役会において、株式会社日中文化産業と同社の神戸日本語学院の事業を譲り受けることに関して合意し、平成28年6月1日付で当該事業を譲り受けております。

1. 譲り受ける相手会社の名称及びその事業内容、対象となった事業の内容、事業の譲受の理由、譲受日、企業結合の法的形式、譲受会社の名称

(1) 譲り受ける相手会社の名称及びその事業内容

株式会社日中文化産業の概要

名称：株式会社日中文化産業

事業内容：日本語学校の運営（神戸日本語学院の名称による日本語学校の運営）

(2) 対象となった事業の内容

神戸日本語学院に関する事業

(3) 事業の譲受の理由

国内における事業の拡充

(4) 譲受日

平成28年6月1日

(5) 企業結合の法的形式

事業譲受

(6) 譲受会社の名称

株式会社京進

2. 譲受事業の取得原価及び対価の種類ごとの内訳

取得の対価	現金	200,000千円
取得原価		200,000

3. 主要な取得関連費用の内容及び金額

アドバイザーに対する報酬・手数料等 18,518千円

4. 発生したのれんの金額、発生原因、償却方法及び償却期間

現時点では確定しておりません。

5. 企業結合日に受け入れた資産及び引き受けた負債の額並びにその主な内訳

現時点では確定しておりません。

【連結附属明細表】

【社債明細表】

該当事項はありません。

【借入金等明細表】

区分	当期首残高 (千円)	当期末残高 (千円)	平均利率 (%)	返済期限
短期借入金	800,000	1,200,000	0.22	-
1年以内に返済予定の長期借入金	665,864	745,707	0.68	-
1年以内に返済予定のリース債務	-	-	-	-
長期借入金(1年以内に返済予定のものを除く。)	1,172,208	1,301,924	0.52	平成29年6月～ 平成33年3月
リース債務(1年以内に返済予定のものを除く。)	-	-	-	-
その他有利子負債	-	-	-	-
計	2,638,072	3,247,631	-	-

(注) 1. 「平均利率」については、借入金等の期末残高に対する加重平均利率を記載しております。

2. 長期借入金(1年以内に返済予定のものを除く。)の連結決算日後5年間の返済予定額は以下のとおりであります。

	1年超2年以内 (千円)	2年超3年以内 (千円)	3年超4年以内 (千円)	4年超5年以内 (千円)
長期借入金	645,685	465,768	128,771	61,700

【資産除去債務明細表】

本明細表に記載すべき事項が連結財務諸表規則第15条の23に規定する注記事項として記載されているため、資産除去債務明細表の記載を省略しております。

(2)【その他】

当連結会計年度における四半期情報等

(累計期間)	第1四半期	第2四半期	第3四半期	当連結会計年度
売上高(千円)	3,136,929	5,922,004	9,262,584	11,864,490
税金等調整前四半期(当期) 純利益金額(千円)	279,013	364,875	828,307	513,143
親会社株主に帰属する四半期 (当期)純利益金額(千円)	168,274	221,183	525,672	257,658
1株当たり四半期(当期)純 利益金額(円)	20.06	26.36	62.66	30.71

(会計期間)	第1四半期	第2四半期	第3四半期	第4四半期
1株当たり四半期純利益金額 又は1株当たり四半期純損失 金額()(円)	20.06	6.31	36.29	31.95

2【財務諸表等】

(1)【財務諸表】

【貸借対照表】

(単位：千円)

	前事業年度 (平成27年5月31日)	当事業年度 (平成28年5月31日)
資産の部		
流動資産		
現金及び預金	646,825	800,028
売掛金	2 149,015	2 168,880
商品	47,581	55,679
貯蔵品	11,588	17,847
前払費用	210,532	216,680
繰延税金資産	98,728	116,969
短期貸付金	909	824
1年内回収予定の関係会社長期貸付金	45,939	64,184
その他	2 32,796	2 256,694
貸倒引当金	27,659	29,712
流動資産合計	1,216,256	1,668,075
固定資産		
有形固定資産		
建物	1 1,768,887	1 1,901,946
構築物	38,927	35,397
車両運搬具	8,961	5,582
工具、器具及び備品	53,066	54,073
土地	1 1,758,406	1 1,758,406
建設仮勘定	-	150,966
有形固定資産合計	3,628,248	3,906,372
無形固定資産		
ソフトウェア	26,249	24,314
その他	45,483	37,725
無形固定資産合計	71,733	62,040
投資その他の資産		
投資有価証券	130,521	107,724
関係会社株式	936,277	1,034,127
関係会社出資金	102,056	102,056
長期貸付金	26,351	23,142
関係会社長期貸付金	367,929	374,411
長期前払費用	54,534	72,114
繰延税金資産	628,685	598,427
敷金及び保証金	900,021	908,725
その他	33,508	33,508
貸倒引当金	14,273	11,559
投資その他の資産合計	3,165,612	3,242,679
固定資産合計	6,865,594	7,211,091
資産合計	8,081,851	8,879,167

(単位：千円)

	前事業年度 (平成27年5月31日)	当事業年度 (平成28年5月31日)
負債の部		
流動負債		
買掛金	2 15,847	2 13,536
短期借入金	1 800,000	1 1,200,000
1年内返済予定の長期借入金	1 652,864	1 733,707
未払金	2 346,072	2 300,198
未払費用	226,773	300,526
未払法人税等	103,058	149,372
未払消費税等	214,077	87,026
前受金	80,259	130,723
賞与引当金	25,013	30,368
役員退職慰労引当金	26,023	25,577
資産除去債務	12,961	2,940
その他	43,178	43,604
流動負債合計	2,546,130	3,017,581
固定負債		
長期借入金	1 1,131,208	1 1,272,924
退職給付引当金	1,173,074	1,248,088
役員退職慰労引当金	256,780	244,330
資産除去債務	97,116	103,989
その他	33,598	31,111
固定負債合計	2,691,778	2,900,444
負債合計	5,237,908	5,918,026
純資産の部		
株主資本		
資本金	327,893	327,893
資本剰余金		
資本準備金	263,954	263,954
資本剰余金合計	263,954	263,954
利益剰余金		
利益準備金	41,000	41,000
その他利益剰余金		
任意積立金	1,310,000	1,310,000
圧縮積立金	35,297	91,566
繰越利益剰余金	825,905	902,273
利益剰余金合計	2,212,203	2,344,839
自己株式	1,432	1,432
株主資本合計	2,802,617	2,935,253
評価・換算差額等		
その他有価証券評価差額金	41,324	25,887
評価・換算差額等合計	41,324	25,887
純資産合計	2,843,942	2,961,141
負債純資産合計	8,081,851	8,879,167

【損益計算書】

(単位：千円)

	前事業年度 (自 平成26年6月1日 至 平成27年5月31日)	当事業年度 (自 平成27年6月1日 至 平成28年5月31日)
売上高	1 9,774,352	1 10,290,519
売上原価	1 7,002,784	1 7,391,437
売上総利益	2,771,568	2,899,082
販売費及び一般管理費	1, 2 2,488,095	1, 2 2,589,408
営業利益	283,472	309,673
営業外収益		
受取利息	7,686	8,327
受取配当金	14,297	7,343
業務受託手数料	11,002	22,051
補助金収入	3,019	7,116
為替差益	854	-
その他	6,158	7,856
営業外収益合計	1 43,018	1 52,695
営業外費用		
支払利息	22,309	16,006
貸倒引当金繰入額	18,881	830
為替差損	-	5,328
その他	1,023	-
営業外費用合計	42,213	22,165
経常利益	284,277	340,204
特別利益		
子会社持分売却益	408	-
補助金収入	54,999	93,684
特別利益合計	55,407	93,684
特別損失		
固定資産除却損	3 1,171	3 1,643
減損損失	10,461	46,989
関係会社株式評価損	10,000	-
特別損失合計	21,633	48,632
税引前当期純利益	318,052	385,256
法人税、住民税及び事業税	133,938	184,585
法人税等調整額	95,382	19,376
法人税等合計	229,321	203,961
当期純利益	88,731	181,294

(売上原価明細書)

区分	注記 番号	前事業年度 (自 平成26年6月1日 至 平成27年5月31日)			当事業年度 (自 平成27年6月1日 至 平成28年5月31日)		
		金額(千円)		構成比 (%)	金額(千円)		構成比 (%)
人件費							
給料及び手当		3,389,044			3,540,289		
雑給		157,596			169,259		
賞与		193,983			265,578		
賞与引当金繰入額		17,455			22,427		
退職給付費用		90,328			92,294		
厚生費		286,187	4,134,596	59.1	317,278	4,407,127	59.6
商品							
期首商品たな卸高		53,307			47,581		
当期商品仕入高		532,626			555,874		
計		585,934			603,455		
期末商品たな卸高		47,581	538,352	7.7	55,679	547,775	7.4
教具教材費			9,484	0.1		15,695	0.2
経費							
減価償却費		150,922			145,739		
地代家賃		1,286,755			1,318,236		
賃借料		12,155			16,607		
租税公課		35,888			29,828		
修繕費		40,738			43,767		
消耗品費		138,060			174,331		
支払手数料		119,171			148,171		
水道光熱費		184,745			179,420		
旅費及び交通費		201,467			206,415		
通信費		76,051			73,307		
その他		74,394	2,320,350	33.1	85,012	2,420,838	32.8
売上原価			7,002,784	100.0		7,391,437	100.0

(注) 売上原価は、教室運営に関して直接発生した費用であります。

【株主資本等変動計算書】

前事業年度（自 平成26年6月1日 至 平成27年5月31日）

（単位：千円）

	株主資本							
	資本金	資本剰余金		利益準備金	利益剰余金			利益剰余金合計
		資本準備金	資本剰余金合計		その他利益剰余金			
					任意積立金	圧縮積立金	繰越利益剰余金	
当期首残高	327,893	263,954	263,954	41,000	1,310,000	-	545,828	1,896,828
会計方針の変更による累積的影響額							282,012	282,012
会計方針の変更を反映した当期首残高	327,893	263,954	263,954	41,000	1,310,000	-	827,841	2,178,841
当期変動額								
剰余金の配当							55,369	55,369
当期純利益							88,731	88,731
圧縮積立金の積立						36,482	36,482	-
圧縮積立金の取崩						1,185	1,185	-
株主資本以外の項目の当期変動額（純額）								
当期変動額合計	-	-	-	-	-	35,297	1,935	33,361
当期末残高	327,893	263,954	263,954	41,000	1,310,000	35,297	825,905	2,212,203

	株主資本		評価・換算差額等		純資産合計
	自己株式	株主資本合計	その他有価証券評価差額金	評価・換算差額等合計	
当期首残高	1,432	2,487,243	24,538	24,538	2,511,781
会計方針の変更による累積的影響額		282,012			282,012
会計方針の変更を反映した当期首残高	1,432	2,769,256	24,538	24,538	2,793,794
当期変動額					
剰余金の配当		55,369			55,369
当期純利益		88,731			88,731
圧縮積立金の積立		-			-
圧縮積立金の取崩		-			-
株主資本以外の項目の当期変動額（純額）			16,785	16,785	16,785
当期変動額合計	-	33,361	16,785	16,785	50,147
当期末残高	1,432	2,802,617	41,324	41,324	2,843,942

当事業年度（自 平成27年6月1日 至 平成28年5月31日）

（単位：千円）

	株主資本							
	資本金	資本剰余金		利益準備金	利益剰余金			利益剰余金 合計
		資本準備金	資本剰余金 合計		その他利益剰余金			
					任意積立金	圧縮積立金	繰越利益剰 余金	
当期首残高	327,893	263,954	263,954	41,000	1,310,000	35,297	825,905	2,212,203
当期変動額								
剰余金の配当							48,658	48,658
当期純利益							181,294	181,294
税率変更による積立金の調整 額						733	733	-
圧縮積立金の積立						61,550	61,550	-
圧縮積立金の取崩						6,014	6,014	-
株主資本以外の項目の当期変 動額（純額）								
当期変動額合計	-	-	-	-	-	56,268	76,367	132,636
当期末残高	327,893	263,954	263,954	41,000	1,310,000	91,566	902,273	2,344,839

	株主資本		評価・換算差額等		純資産合計
	自己株式	株主資本合 計	その他有価証券評価差額金	評価・換算差額等合計	
当期首残高	1,432	2,802,617	41,324	41,324	2,843,942
当期変動額					
剰余金の配当		48,658			48,658
当期純利益		181,294			181,294
税率変更による積立金の調整 額		-			-
圧縮積立金の積立		-			-
圧縮積立金の取崩		-			-
株主資本以外の項目の当期変 動額（純額）			15,437	15,437	15,437
当期変動額合計	-	132,636	15,437	15,437	117,198
当期末残高	1,432	2,935,253	25,887	25,887	2,961,141

【注記事項】

(重要な会計方針)

1. 資産の評価基準及び評価方法

(1) 有価証券の評価基準及び評価方法

子会社株式

移動平均法による原価法

その他有価証券

時価のあるもの

決算日の市場価格等に基づく時価法

(評価差額は全部純資産直入法により処理し、売却原価は移動平均法により算定)

(2) たな卸資産の評価基準及び評価方法

商品.....移動平均法による原価法

(貸借対照表価額については収益性の低下に基づく簿価切下げの方法)

貯蔵品...最終仕入原価法

(貸借対照表価額については収益性の低下に基づく簿価切下げの方法)

2. 固定資産の減価償却の方法

有形固定資産(リース資産を除く)

...定率法

ただし、平成10年4月1日以降に取得した建物(建物附属設備を除く)並びに平成28年4月1日以降に取得した建物附属設備及び構築物については、定額法によっております。

なお、主な耐用年数は、次のとおりであります。

建物 10年～50年

無形固定資産(リース資産を除く)

...定額法

ただし、自社利用のソフトウェアについては社内における利用可能期間(5年)に基づく定額法によっております。

長期前払費用...定額法

リース資産

所有権移転外ファイナンス・リース取引に係るリース資産

リース期間を耐用年数とし、残存価額を零とする定額法を採用しております。

3. 外貨建の資産及び負債の本邦通貨への換算基準

外貨建金銭債権債務は、決算日の直物為替相場により円貨に換算し、換算差額は損益として処理しております。

4. 引当金の計上基準

(1) 貸倒引当金

債権の貸倒による損失に備えるため、一般債権については、貸倒実績率により、貸倒懸念債権等特定の債権については個別に回収可能性を勘案し、回収不能見込額を計上しております。

(2) 賞与引当金

従業員の賞与の支給に備えるため、支給見込額基準により計上しております。

(3) 役員賞与引当金

役員賞与の支出に備えて、当事業年度における支給見込額に基づき計上しております。

当事業年度は、計上しておりません。

(4) 退職給付引当金

従業員の退職給付に備えるため、当事業年度末における退職給付債務の見込額に基づき計上しております。

退職給付債務の算定にあたり、退職給付見込額を当事業年度末までの期間に帰属させる方法については、給付算定式基準によっております。

数理計算上の差異は、各事業年度の発生時における従業員の平均残存勤務期間以内の一定の年数(8年)による按分額をそれぞれ発生の翌事業年度より費用処理することとしております。

(5) 役員退職慰労引当金

役員の退職慰労金の支出に備えるため、内規に基づく当事業年度末要支給額を計上しております。

5. 収益計上基準

授業料収入は在籍期間に対応して、また入学金収入は入室時、教材収入は教材提供時にそれぞれ売上高に計上しております。

6. ヘッジ会計の方法

ヘッジ会計の方法

金利スワップ又は金利キャップの特例処理の要件を充たすものについては、特例処理によっております。

ヘッジ手段とヘッジ対象

ヘッジ手段...金利スワップ・金利キャップ

ヘッジ対象...借入金

ヘッジ方針

将来の金利市場における金利上昇による変動リスクを回避する目的でデリバティブ取引を導入しており、借入金の金利変動リスクをヘッジしております。

ヘッジ有効性評価の方法

ヘッジ手段の固定元本等とヘッジ対象の固定元本等が一致しており、金利スワップ又は金利キャップの特例処理の要件に該当すると判定されるため、当該判定をもって有効性の判定に代えております。

7. のれんの償却方法及び償却期間

のれんの償却については、10年間の定額法により償却を行っております。

8. その他財務諸表作成のための基本となる重要な事項

(1) 消費税等の会計処理

税抜方式によっております。

(2) 退職給付に係る会計処理

退職給付に係る未認識数理計算上の差異の会計処理方法は、連結財務諸表における会計処理の方法と異なっております。

(会計方針の変更)

(企業結合に関する会計基準等の適用)

「企業結合に関する会計基準」(企業会計基準第21号 平成25年9月13日。以下「企業結合会計基準」という。)及び「事業分離等に関する会計基準」(企業会計基準第7号 平成25年9月13日。以下「事業分離等会計基準」という。)等を当事業年度から適用し、取得関連費用を発生した事業年度の費用として計上する方法に変更しております。また、当事業年度の期首以後実施される企業結合については、暫定的な会計処理の確定による取得原価の配分額の見直しを企業結合日の属する事業年度の財務諸表に反映させる方法に変更しております。

企業結合会計基準等の適用については、企業結合会計基準第58 - 2項(4)及び事業分離等会計基準第57 - 4項(4)に定める経過的な取扱いに従っており、当事業年度の期首時点から将来にわたって適用しております。

この結果、当事業年度の営業利益、経常利益及び税引前当期純利益はそれぞれ18,518千円減少しております。

また、当事業年度の1株当たり純資産額及び1株当たり当期純利益金額はそれぞれ1.48円減少しております。

(平成28年度税制改正に係る減価償却方法の変更に関する実務上の取扱いの適用)

法人税法の改正に伴い、「平成28年度税制改正に係る減価償却方法の変更に関する実務上の取扱い」(実務対応報告第32号 平成28年6月17日)を当事業年度に適用し、平成28年4月1日以後に取得した建物附属設備及び構築物に係る減価償却方法を定率法から定額法に変更しております。

なお、当事業年度において、財務諸表に与える影響は軽微であります。

(表示方法の変更)

(損益計算書関係)

前事業年度まで営業外収益の「その他」に含めて表示しておりました「補助金収入」は、金額的重要性が増したため、当事業年度より、区分掲記いたしました。

なお、前事業年度の「補助金収入」は3,019千円であります。

(貸借対照表関係)

1 担保資産及び担保付債務

担保に供している資産は、次のとおりであります。

	前事業年度 (平成27年5月31日)	当事業年度 (平成28年5月31日)
建物	521,455千円	500,402千円
土地	1,002,513	1,002,513
計	1,523,969	1,502,916

担保付債務は、次のとおりであります。

	前事業年度 (平成27年5月31日)	当事業年度 (平成28年5月31日)
短期借入金	341,650千円	500,000千円
1年内返済予定の長期借入金	268,476	307,675
長期借入金	576,170	696,387
計	1,186,296	1,504,062

2 関係会社に対する金銭債権債務の金額は以下のとおりであります。(区分表示したものを除く)

	前事業年度 (平成27年5月31日)	当事業年度 (平成28年5月31日)
短期金銭債権	11,744千円	18,273千円
短期金銭債務	16,277	26,517

(損益計算書関係)

1. 関係会社との取引に係るものが次のとおり含まれております。

	前事業年度 (自 平成26年6月1日 至 平成27年5月31日)	当事業年度 (自 平成27年6月1日 至 平成28年5月31日)
営業取引による取引高		
売上高	7,296千円	7,381千円
仕入高	17,303	13,291
販売費及び一般管理費	8,005	12,601
営業取引以外の取引高	29,738	33,564

2. 販売費に属する費用のおおよその割合は前事業年度20%、当事業年度21%、一般管理費に属する費用のおおよその割合は前事業年度80%、当事業年度79%であります。

販売費及び一般管理費のうち主要な費目及び金額は次のとおりであります。

	前事業年度 (自 平成26年6月1日 至 平成27年5月31日)	当事業年度 (自 平成27年6月1日 至 平成28年5月31日)
広告宣伝費	503,977千円	542,672千円
給料及び手当	723,849	733,872
減価償却費	67,108	48,600
退職給付費用	39,107	40,037
役員退職慰労引当金繰入額	12,202	13,278
賞与引当金繰入額	7,557	7,940
貸倒引当金繰入額	2,610	1,884

3. 固定資産除却損の内容は次のとおりであります。

	前事業年度 (自 平成26年6月1日 至 平成27年5月31日)	当事業年度 (自 平成27年6月1日 至 平成28年5月31日)
構築物	- 千円	1,390千円
工具、器具及び備品	852	252
ソフトウェア	230	-
建物	89	-
計	1,171	1,643

(有価証券関係)

子会社株式及び関係会社出資金(当事業年度の貸借対照表計上額は子会社株式1,034,127千円、子会社出資金96,119千円、関連会社出資金5,937千円、前事業年度の貸借対照表計上額は子会社株式936,277千円、子会社出資金96,119千円、関連会社出資金5,937千円)は、市場価格がなく、時価を把握することが極めて困難と認められることから、記載しておりません。

(税効果会計関係)

1. 繰延税金資産及び繰延税金負債の発生の主な原因別の内訳

	前事業年度 (平成27年5月31日)	当事業年度 (平成28年5月31日)
繰延税金資産		
賞与引当金繰入限度超過額	8,254千円	9,353千円
未払賞与否認	48,087	63,563
未払事業税否認	10,219	14,425
一括償却資産損金不算入	664	854
退職給付引当金繰入限度超過額	377,929	380,691
役員退職慰労引当金否認	91,245	82,679
減価償却費超過額	195,721	185,557
その他	120,991	124,233
小計	853,114	861,359
評価性引当額	90,312	94,621
合計	762,802	766,737
繰延税金負債		
その他有価証券評価差額金	18,195	10,835
資産除去債務に対応する除去費用	347	175
圧縮積立金	16,846	40,329
合計	35,388	51,341
繰延税金資産の純額	727,414	715,396

2. 法定実効税率と税効果会計適用後の法人税等の負担率との間に重要な差異があるときの、当該差異の原因となった主要な項目別の内訳

	前事業年度 (平成27年5月31日)	当事業年度 (平成28年5月31日)
法定実効税率 (調整)	35.5%	33.0%
住民税均等割額	5.6	4.7
永久に損金に算入されない項目	4.7	0.4
評価性引当金の増減額	3.6	2.5
税率変更による期末繰延税金資産の減額修正	23.0	10.1
その他	0.3	2.2
税効果会計適用後の法人税等の負担率	72.1	52.9

3. 法人税等の税率の変更による繰延税金資産及び繰延税金負債の金額の修正

「所得税法等の一部を改正する法律」(平成28年法律第15号)及び「地方税法等の一部を改正する等の法律」(平成28年法律第13号)が平成28年3月29日に国会で成立し、平成28年4月1日以後に開始する事業年度から法人税率等の引下げ等が行われることとなりました。これに伴い、繰延税金資産及び繰延税金負債の計算に使用する法定実効税率は従来の32.2%から、平成28年6月1日に開始する事業年度及び平成29年6月1日に開始する事業年度に解消が見込まれる一時差異については30.8%に、平成30年6月1日に開始する事業年度以降に解消が見込まれる一時差異については、30.5%となります。

この税率変更により、繰延税金資産の金額(繰延税金負債の金額を控除した金額)は38,128千円減少し、法人税等調整額が38,732千円、その他有価証券評価差額金が603千円それぞれ増加しております。

(企業結合等関係)

取得による企業結合

連結財務諸表「注記事項(企業結合等関係)」に記載しているため、注記を省略しております。

(重要な後発事象)

連結財務諸表「注記事項(重要な後発事象)」に記載しているため、注記を省略しております。

【附属明細表】

【有形固定資産等明細表】

(単位：千円)

区分	資産の種類	当期首残高	当期増加額	当期減少額	当期償却額	当期末残高	減価償却 累計額
有形固定資産	建物	1,768,887	299,845	19,587 (19,587)	147,198	1,901,946	2,908,684
	構築物	38,927	3,391	2,295 (905)	4,624	35,397	144,747
	車両運搬具	8,961	-	-	3,379	5,582	34,913
	工具、器具及び備品	53,066	26,593	1,058 (805)	24,527	54,073	668,127
	土地	1,758,406	-	-	-	1,758,406	-
	建設仮勘定	-	455,942	304,976	-	150,966	-
	計	3,628,248	785,772	327,918 (21,298)	179,729	3,906,372	3,756,472
無形固定資産	ソフトウェア	26,249	9,449	-	11,384	24,314	729,079
	その他	45,483	22,911	27,442 (25,092)	3,225	37,725	16,636
	計	71,733	32,360	27,442 (25,092)	14,610	62,040	745,716

(注) 1. 当期増加額の主なものとは以下のとおりであります。

建物	保育事業部	159,480千円
	小中部	38,386千円
	英会話事業部	34,129千円
建設仮勘定	保育事業部	177,415千円
	日本語教育事業部	157,662千円
	小中部	43,692千円

2. 「当期減少額」欄の()内は内書きで、減損損失の計上額であります。

【引当金明細表】

(単位：千円)

科目	当期首残高	当期増加額	当期減少額	当期末残高
貸倒引当金	41,932	10,752	11,412	41,272
賞与引当金	25,013	30,368	25,013	30,368
役員退職慰労引当金	282,804	13,278	26,175	269,907

(2) 【主な資産及び負債の内容】

連結財務諸表を作成しているため、記載を省略しております。

(3) 【その他】

該当事項はありません。

第6【提出会社の株式事務の概要】

事業年度	6月1日から5月31日まで
定時株主総会	8月中
基準日	5月31日
剰余金の配当の基準日	11月30日、5月31日
1単元の株式数	100株
単元未満株式の買取り 取扱場所 株主名簿管理人 取次所 買取手数料	大阪市中央区伏見町三丁目6番3号 三菱UFJ信託銀行株式会社 大阪証券代行部 東京都千代田区丸の内一丁目4番5号 三菱UFJ信託銀行株式会社 株式の売買の委託に係る手数料相当額として別途定める金額
公告掲載方法	電子公告により行う。ただし、電子公告によることができない事故その他やむを得ない事由が生じたときは、日本経済新聞に掲載して行う。 公告掲載URL http://www.kyoshin.co.jp
株主に対する特典	該当事項はありません。

(注) 当社定款の定めにより、単元未満株主は、会社法第189条第2項各号に掲げる権利、取得請求権付株式の取得を請求する権利および募集株式または募集新株予約権の割当を受ける権利以外の権利を有しておりません。

第7【提出会社の参考情報】

1【提出会社の親会社等の情報】

当社は、金融商品取引法第24条の7第1項に規定する親会社等はありません。

2【その他の参考情報】

当事業年度の開始日から有価証券報告書提出日までの間に次の書類を提出しております。

(1) 有価証券報告書及びその添付書類並びに確認書

事業年度（第35期）（自 平成26年6月1日 至 平成27年5月31日）平成27年8月21日近畿財務局長に提出

(2) 内部統制報告書及びその添付書類

平成27年8月21日近畿財務局長に提出

(3) 四半期報告書及び確認書

（第36期第1四半期）（自 平成27年6月1日 至 平成27年8月31日）平成27年10月13日近畿財務局長に提出

（第36期第2四半期）（自 平成27年9月1日 至 平成27年11月30日）平成28年1月13日近畿財務局長に提出

（第36期第3四半期）（自 平成27年12月1日 至 平成28年2月29日）平成28年4月12日近畿財務局長に提出

(4) 臨時報告書

平成27年8月26日近畿財務局長に提出

企業内容等の開示に関する内閣府令第19条第2項第9号の2（株主総会における議決権行使の結果）の規定に基づく臨時報告書であります。

第二部【提出会社の保証会社等の情報】

該当事項はありません。

独立監査人の監査報告書及び内部統制監査報告書

平成28年 8月25日

株式会社 京進

取締役会 御中

京都監査法人

指定社員 公認会計士 柴田 篤 印
業務執行社員

指定社員 公認会計士 高井 晶治 印
業務執行社員

< 財務諸表監査 >

当監査法人は、金融商品取引法第193条の2第1項の規定に基づく監査証明を行うため、「経理の状況」に掲げられている株式会社京進の平成27年6月1日から平成28年5月31日までの連結会計年度の連結財務諸表、すなわち、連結貸借対照表、連結損益計算書、連結包括利益計算書、連結株主資本等変動計算書、連結キャッシュ・フロー計算書、連結財務諸表作成のための基本となる重要な事項、その他の注記及び連結附属明細表について監査を行った。

連結財務諸表に対する経営者の責任

経営者の責任は、我が国において一般に公正妥当と認められる企業会計の基準に準拠して連結財務諸表を作成し適正に表示することにある。これには、不正又は誤謬による重要な虚偽表示のない連結財務諸表を作成し適正に表示するために経営者が必要と判断した内部統制を整備及び運用することが含まれる。

監査人の責任

当監査法人の責任は、当監査法人が実施した監査に基づいて、独立の立場から連結財務諸表に対する意見を表明することにある。当監査法人は、我が国において一般に公正妥当と認められる監査の基準に準拠して監査を行った。監査の基準は、当監査法人に連結財務諸表に重要な虚偽表示がないかどうかについて合理的な保証を得るために、監査計画を策定し、これに基づき監査を実施することを求めている。

監査においては、連結財務諸表の金額及び開示について監査証拠を入手するための手続が実施される。監査手続は、当監査法人の判断により、不正又は誤謬による連結財務諸表の重要な虚偽表示のリスクの評価に基づいて選択及び適用される。財務諸表監査の目的は、内部統制の有効性について意見表明するためのものではないが、当監査法人は、リスク評価の実施に際して、状況に応じた適切な監査手続を立案するために、連結財務諸表の作成と適正な表示に関連する内部統制を検討する。また、監査には、経営者が採用した会計方針及びその適用方法並びに経営者によって行われた見積りの評価も含め全体としての連結財務諸表の表示を検討することが含まれる。

当監査法人は、意見表明の基礎となる十分かつ適切な監査証拠を入手したと判断している。

監査意見

当監査法人は、上記の連結財務諸表が、我が国において一般に公正妥当と認められる企業会計の基準に準拠して、株式会社京進及び連結子会社の平成28年5月31日現在の財政状態並びに同日をもって終了する連結会計年度の経営成績及びキャッシュ・フローの状況をすべての重要な点において適正に表示しているものと認める。

< 内部統制監査 >

当監査法人は、金融商品取引法第193条の2第2項の規定に基づく監査証明を行うため、株式会社京進の平成28年5月31日現在の内部統制報告書について監査を行った。

内部統制報告書に対する経営者の責任

経営者の責任は、財務報告に係る内部統制を整備及び運用し、我が国において一般に公正妥当と認められる財務報告に係る内部統制の評価の基準に準拠して内部統制報告書を作成し適正に表示することにある。

なお、財務報告に係る内部統制により財務報告の虚偽の記載を完全には防止又は発見することができない可能性がある。

監査人の責任

当監査法人の責任は、当監査法人が実施した内部統制監査に基づいて、独立の立場から内部統制報告書に対する意見を表明することにある。当監査法人は、我が国において一般に公正妥当と認められる財務報告に係る内部統制の監査の基準に準拠して内部統制監査を行った。財務報告に係る内部統制の監査の基準は、当監査法人に内部統制報告書に重要な虚偽表示がないかどうかについて合理的な保証を得るために、監査計画を策定し、これに基づき内部統制監査を実施することを求めている。

内部統制監査においては、内部統制報告書における財務報告に係る内部統制の評価結果について監査証拠を入手するための手続が実施される。内部統制監査の監査手続は、当監査法人の判断により、財務報告の信頼性に及ぼす影響の重要性に基づいて選択及び適用される。また、内部統制監査には、財務報告に係る内部統制の評価範囲、評価手続及び評価結果について経営者が行った記載を含め、全体としての内部統制報告書の表示を検討することが含まれる。

当監査法人は、意見表明の基礎となる十分かつ適切な監査証拠を入手したと判断している。

監査意見

当監査法人は、株式会社京進が平成28年5月31日現在の財務報告に係る内部統制は有効であると表示した上記の内部統制報告書が、我が国において一般に公正妥当と認められる財務報告に係る内部統制の評価の基準に準拠して、財務報告に係る内部統制の評価結果について、すべての重要な点において適正に表示しているものと認める。

利害関係

会社と当監査法人又は業務執行社員との間には、公認会計士法の規定により記載すべき利害関係はない。

以 上

(注) 1 . 上記は監査報告書の原本に記載された事項を電子化したものであり、その原本は当社(有価証券報告書提出会社)が別途保管しております。

2 . XBRLデータは監査の対象には含まれていません。

独立監査人の監査報告書

平成28年 8月25日

株式会社 京進

取締役会 御中

京都監査法人

指定社員 公認会計士 柴田 篤 印
業務執行社員

指定社員 公認会計士 高井 晶 治 印
業務執行社員

当監査法人は、金融商品取引法第193条の2第1項の規定に基づく監査証明を行うため、「経理の状況」に掲げられている株式会社京進の平成27年6月1日から平成28年5月31日までの第36期事業年度の財務諸表、すなわち、貸借対照表、損益計算書、株主資本等変動計算書、重要な会計方針、その他の注記及び附属明細表について監査を行った。

財務諸表に対する経営者の責任

経営者の責任は、我が国において一般に公正妥当と認められる企業会計の基準に準拠して財務諸表を作成し適正に表示することにある。これには、不正又は誤謬による重要な虚偽表示のない財務諸表を作成し適正に表示するために経営者が必要と判断した内部統制を整備及び運用することが含まれる。

監査人の責任

当監査法人の責任は、当監査法人が実施した監査に基づいて、独立の立場から財務諸表に対する意見を表明することにある。当監査法人は、我が国において一般に公正妥当と認められる監査の基準に準拠して監査を行った。監査の基準は、当監査法人に財務諸表に重要な虚偽表示がないかどうかについて合理的な保証を得るために、監査計画を策定し、これに基づき監査を実施することを求めている。

監査においては、財務諸表の金額及び開示について監査証拠を入手するための手続が実施される。監査手続は、当監査法人の判断により、不正又は誤謬による財務諸表の重要な虚偽表示のリスクの評価に基づいて選択及び適用される。財務諸表監査の目的は、内部統制の有効性について意見表明するためのものではないが、当監査法人は、リスク評価の実施に際して、状況に応じた適切な監査手続を立案するために、財務諸表の作成と適正な表示に関連する内部統制を検討する。また、監査には、経営者が採用した会計方針及びその適用方法並びに経営者によって行われた見積りの評価も含め全体としての財務諸表の表示を検討することが含まれる。

当監査法人は、意見表明の基礎となる十分かつ適切な監査証拠を入手したと判断している。

監査意見

当監査法人は、上記の財務諸表が、我が国において一般に公正妥当と認められる企業会計の基準に準拠して、株式会社京進の平成28年5月31日現在の財政状態及び同日をもって終了する事業年度の経営成績をすべての重要な点において適正に表示しているものと認める。

利害関係

会社と当監査法人又は業務執行社員との間には、公認会計士法の規定により記載すべき利害関係はない。

以上

- (注) 1. 上記は監査報告書の原本に記載された事項を電子化したものであり、その原本は当社（有価証券報告書提出会社）が別途保管しております。
2. XBRLデータは監査の対象には含まれていません。