

【表紙】

【提出書類】 有価証券報告書の訂正報告書

【根拠条文】 金融商品取引法第24条の2第1項

【提出先】 関東財務局長

【提出日】 平成28年11月14日

【事業年度】 第43期（自 平成26年4月1日 至 平成27年3月31日）

【会社名】 アンドール株式会社

【英訳名】 ANDOR Co.,Ltd.

【代表者の役職氏名】 代表取締役社長 和田 良明

【本店の所在の場所】 東京都中央区日本橋本町四丁目8番14号

【電話番号】 (03)3243 1711

【事務連絡者氏名】 管理部長 田中 定行

【最寄りの連絡場所】 東京都中央区日本橋本町四丁目8番14号

【電話番号】 (03)3243 1711

【事務連絡者氏名】 管理部長 田中 定行

【縦覧に供する場所】 株式会社東京証券取引所
(東京都中央区日本橋兜町2番1号)

1 【有価証券報告書の訂正報告書の提出理由】

平成27年6月24日に提出いたしました第43期（自平成26年4月1日至平成27年3月31日）有価証券報告書の記載事項の一部に誤りがありましたので、これを訂正するため有価証券報告書の訂正報告書を提出するものであります。

2 【訂正事項】

第一部 企業情報

第1 企業の概況

1 主要な経営指標等の推移

(1) 連結経営指標等

4 関係会社の状況

第2 事業の状況

1 業績等の概要

(1) 業績

7 財政状態、経営成績及びキャッシュ・フローの状況の分析

1 財政状態

(1) 財政状態の分析

第5 経理の状況

1 連結財務諸表等

(1) 連結財務諸表

連結貸借対照表

連結損益計算書及び連結包括利益計算書

連結株主資本等変動計算書

注記事項

(税効果会計関係)

(1株当たり情報)

(2) その他

3 【訂正箇所】

訂正箇所は___を付して表示しております。

第一部 【企業情報】

第1 【企業の概況】

1 【主要な経営指標等の推移】

(1) 連結経営指標等

回次	第39期	第40期	第41期	第42期	第43期
決算年月	平成23年 3月	平成24年 3月	平成25年 3月	平成26年 3月	平成27年 3月
売上高 (千円)	1,955,996	2,347,066	2,545,587	2,777,241	2,914,600
経常利益 (千円)	128,219	242,572	269,593	324,022	243,541
当期純利益 (千円)	135,701	<u>213,050</u>	<u>175,003</u>	<u>205,069</u>	<u>151,935</u>
包括利益 (千円)	147,018	<u>249,083</u>	<u>162,768</u>	<u>269,072</u>	<u>202,886</u>
純資産額 (千円)	812,764	<u>1,061,682</u>	<u>1,208,875</u>	<u>1,461,469</u>	<u>1,648,822</u>
総資産額 (千円)	1,533,694	1,837,151	2,029,110	2,209,598	2,281,503
1株当たり純資産額 (円)	156.90	<u>205.00</u>	<u>233.43</u>	<u>282.25</u>	<u>318.43</u>
1株当たり当期純利益金額 (円)	26.20	<u>41.13</u>	<u>33.79</u>	<u>39.60</u>	<u>29.34</u>
潜在株式調整後 1株当たり当期純利益金額 (円)					
自己資本比率 (%)	53.0	<u>57.8</u>	<u>59.6</u>	<u>66.1</u>	<u>72.3</u>
自己資本利益率 (%)	18.4	<u>22.7</u>	<u>15.4</u>	<u>15.4</u>	9.8
株価収益率 (倍)	3.74	<u>5.20</u>	<u>7.40</u>	<u>14.12</u>	<u>14.82</u>
営業活動による キャッシュ・フロー (千円)	197,191	301,165	224,911	138,933	213,359
投資活動による キャッシュ・フロー (千円)	146,635	44,032	79,386	13,522	71,666
財務活動による キャッシュ・フロー (千円)	25,506	52,235	70,843	75,081	132,447
現金及び現金同等物 の期末残高 (千円)	347,986	552,884	627,565	677,894	687,139
従業員数 (人)	233	221	243	231	249

(注) 1 売上高には消費税等は含まれておりません。

2 潜在株式調整後1株当たり当期純利益金額は、潜在株式がないため記載しておりません。

(2) 提出会社の経営指標等

回次	第39期	第40期	第41期	第42期	第43期
決算年月	平成23年 3月	平成24年 3月	平成25年 3月	平成26年 3月	平成27年 3月
売上高 (千円)	939,917	1,234,932	1,341,181	1,558,751	1,833,581
経常利益 (千円)	70,613	112,468	148,862	189,253	143,220
当期純利益 (千円)	78,770	119,158	104,696	115,542	86,257
資本金 (千円)	501,889	501,889	501,889	501,889	501,889
発行済株式総数 (千株)	5,184	5,184	5,184	5,184	5,184
純資産額 (千円)	675,533	802,483	890,636	1,024,934	1,124,351
総資産額 (千円)	942,763	1,113,508	1,302,964	1,424,570	1,544,462
1株当たり純資産額 (円)	130.40	154.95	171.98	197.94	217.14
1株当たり配当額 (うち1株当たり 中間配当額) (円)	()	3 ()	3 ()	3 ()	3 ()
1株当たり当期 純利益金額 (円)	15.21	23.01	20.22	22.31	16.66
潜在株式調整後 1株当たり当期 純利益金額 (円)					
自己資本比率 (%)	71.7	72.1	68.4	72.0	72.8
自己資本利益率 (%)	12.4	16.1	12.4	12.1	8.0
株価収益率 (倍)	6.44	9.30	12.4	25.1	26.1
配当性向 (%)		13.0	14.8	13.4	18.0
従業員数 (人)	95	87	91	101	116

(注) 1 売上高には消費税等は含まれておりません。

2 潜在株式調整後1株当たり当期純利益金額は、潜在株式がないため記載しておりません。

2 【沿革】

年月	事項
昭和47年9月	ソフトウェアの開発・販売を目的として、神戸市兵庫区君影町二丁目1番47号にアンドール(株)を設立
昭和50年9月	本社を神戸市生田区多聞通三丁目3番1号に移転
昭和55年5月	大型専用CADによるシステムを開発
昭和58年4月	本社を神戸市中央区中町通二丁目3番2号に移転
昭和58年10月	最初の自社ブランドのパッケージソフトとして汎用パーソナルCADシステム「ALTAS」を開発、ハードウェアとともに販売を開始
昭和60年9月	東日本における事業拡大のため、東京都千代田区に東京営業所を開設
昭和60年10月	当社の主力製品「CADSUPER」シリーズの最初の製品、汎用パーソナルCADシステム「CADSUPER」を開発
平成元年4月	汎用パーソナルCADシステム「CADSUPER SX」を開発
平成元年4月	CADシステムとCAMシステムのダイレクトリンク・システム、CAD/CAMシステム「CAMCORE」を開発
平成元年10月	東北地域におけるCAD/CAMシステム販売を拡大するため、仙台市に東北営業所を開設
平成3年5月	CAD/CAMシステム販売の営業力を強化するため、(株)ケー・エス・エスよりCAD/CAM部門の営業権を譲受
平成3年9月	汎用パーソナルCADシステム「CADSUPER JX」を開発
平成6年12月	Windows対応版CAD「CADSUPER JX for Windows」及び同普及版CAD「EASY DRAW for Windows」を開発
平成7年5月	北海道地域の販売強化のため、札幌市中央区に北海道営業所を開設
平成7年12月	Windows対応版CAD「CADSUPER SX for Windows」を開発
平成8年3月	汎用CADシステム「CADSUPER FX for Windows」を開発
平成8年3月	通商産業省の「システムインテグレータ」の認定を受ける
平成8年6月	日本証券業協会に株式を店頭登録
平成8年12月	3次元CAD/CAMの開発を目的に米国現地法人「Applied 3D Science, Inc.」設立
平成12年11月	3次元CADデータを2次元図面化する「DesignFlow」を開発
平成13年11月	東京コンピュータサービス(株)と資本業務提携契約を締結
平成14年4月	東京コンピュータサービス(株)及びキャDEM(株)と共同で関連会社アンドールシステムズ(株)を設立
平成15年4月	アンドールシステムズ(株)を子会社化(当社議決権比率55.55%)
平成15年10月	東京コンピュータサービス(株)及び同社グループが当社議決権の過半数を保有して親会社となる
平成16年12月	日本証券業協会への店頭登録を取消し、ジャスダック証券取引所に株式を上場
平成17年10月	東京コンピュータサービス(株)が会社分割を行い社名を変更して、TCSホールディングス(株)となり、当社の親会社となる
平成19年1月	アンドールプロテック(株)設立
平成19年3月	アンドールシステムソリューションズ(株)設立
平成20年4月	アンドールシステムズ(株)の株式を追加取得し、100%子会社とする
平成22年4月	ジャスダック証券取引所と大阪証券取引所の合併に伴い、大阪証券取引所(JASDAQ市場)に上場
平成22年4月	キャDEM(株)の株式を取得し、100%子会社とする
平成22年4月	100%子会社であるアンドールプロテック(株)を吸収合併
平成22年4月	100%子会社であるアンドールシステムズ(株)が100%子会社であるアンドールシステムソリューションズ(株)を吸収合併
平成22年10月	大阪証券取引所ヘラクレス市場、同取引所JASDAQ市場及び同取引所NEO市場の各市場の統合に伴い、大阪証券取引所JASDAQ(スタンダード)に株式を上場
平成25年7月	大阪証券取引所と東京証券取引所の統合に伴い、東京証券取引所JASDAQ(スタンダード)に上場

3 【事業の内容】

当社グループは、当社（アンドール株式会社）、子会社2社（アンドールシステムズ株式会社、キャデム株式会社）および関連会社1社（ニュートンワークス株式会社）により構成されております。

当社の親会社であるTCSホールディングス株式会社および同社グループ（当社の議決権比率62.0%所有 緊密な者または同意している者を含む）は、アプリケーションソフトウェア開発、ベーシックソフトウェア開発、ネットワーク関連ソフト、電子回路設計及びファームウェア開発、システムコンサルティング、CAD/CAMシステム開発・受託開発・インターネット関連サービス等の事業を行っております。

当社グループは、親会社であるTCSホールディングス株式会社のグループ各社に対しても、ソフトウェア開発における技術者の供給等を行っております。

当社および当社の関係会社の事業における当社および関係会社の位置付けおよびセグメントとの関連は、次のとおりであります。なお、セグメントと同一の区分であります。

プロダクツ事業

- パッケージソフト開発・販売(製品売上).....CAD/CAM/CAE等のソフトウェアの開発および販売
- システム商品販売(商品売上).....付帯するパソコン及び周辺機器、仕入ソフトウェア商品の販売
- 3Dプリンタ関連
- 導入運用サービス(保守売上).....販売したパッケージソフトウェアのサポート業務
- (主な関係会社)当社およびニュートンワークス株式会社

エンジニアリングサービス事業

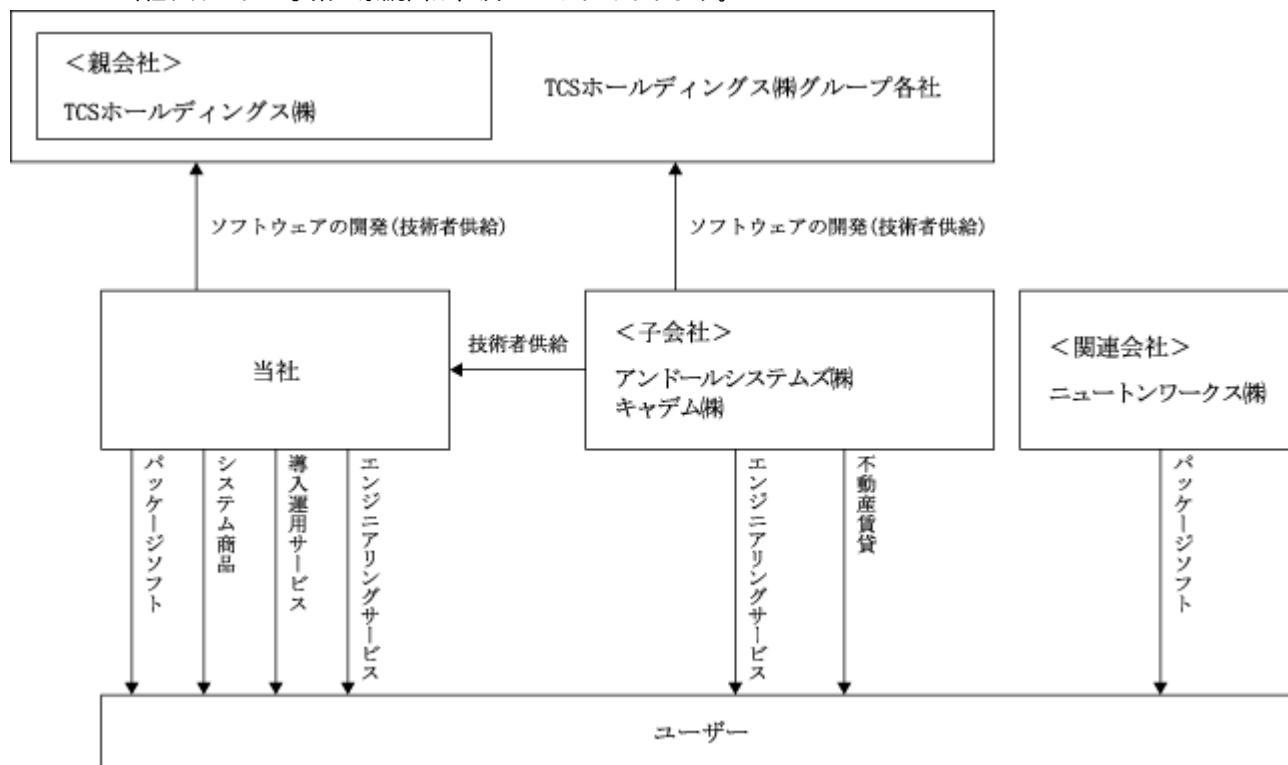
- エンジニアリングサービス（ソフトウェア開発売上）.....技術者のアウトソーシングサービスおよび受託開発、コンサルティング
- (主な関係会社)当社、アンドールシステムズ株式会社およびキャデム株式会社

不動産事業

- マンション等の賃貸業(不動産事業売上)
- (主な関係会社)当社およびアンドールシステムズ株式会社

[事業系統図]

当社グループの事業の系統図は、次のとおりであります。



4 【関係会社の状況】

名称	住所	資本金 (百万円)	主要な事業の内容	議決権の所有割合 (%)	関係内容
(連結子会社) アンドールシステムズ株 (注)2、3	東京都中央区	45	エンジニアリング サービス事業	100.00	エンジニアリング サービス事業の技 術者派遣、役員の 兼務1名。
キャデム株 (注)2、4	東京都中央区	50	エンジニアリング サービス事業	100.00	エンジニアリング サービス事業の技 術者派遣、役員の 兼務2名。
(持分法適用関連会 社) ニュートンワークス 株 (注)5	東京都中央区	30	プロダクツ事業	33.5 〔33.5〕	パッケージソフト の開発販売。

(注)1 親会社であるTCSホールディングス株式会社およびその他の関係会社である東京コンピュータサービス株式会社の状況については、「第5 経理の状況 1 連結財務諸表等 (1) 連結財務諸表 注記事項(関連当事者情報)」に記載しているため、記載を省略しております。

2 特定子会社に該当しております。

3 アンドールシステムズ株式会社については、売上高(連結会社相互間の内部売上を除く)の連結売上高に占める割合が10%を超えております。

主要な損益情報等	(1) 売上高	653,349千円
	(2) 経常利益	21,053千円
	(3) 当期純利益	11,724千円
	(4) 純資産額	329,255千円
	(5) 総資産額	519,764千円

4 キャデム株式会社については、売上高(連結会社相互間の内部売上を除く)の連結売上高に占める割合が10%を超えております。

主要な損益情報等	(1) 売上高	795,554千円
	(2) 経常利益	63,750千円
	(3) 当期純利益	38,143千円
	(4) 純資産額	446,447千円
	(5) 総資産額	572,965千円

5 「議決権の所有割合」欄の〔 〕内は、間接所有割合で内数であります。

5 【従業員の状況】

(1) 連結会社の状況

当社グループは、セグメントごとの従業員数等を示すと次のとおりであります。

平成27年3月31日現在

セグメントの名称	従業員数(人)
プロダクツ事業	20
エンジニアリングサービス事業	224
不動産事業	
全社(共通)	5
合計	249

(注)1 従業員数は、就業人員であります。

2 全社(共通)として記載されている従業員数は、特定の部門に区分できない管理部門に所属しているものであります。

(2) 提出会社の状況

平成27年3月31日現在

従業員数(人)	平均年齢(歳)	平均勤続年数(年)	平均年間給与(千円)
116	34	4	3,919

セグメントの名称	従業員数(人)
プロダクツ事業	20
エンジニアリングサービス事業	91
不動産事業	
全社(共通)	5
合計	116

- (注) 1 従業員数は、就業人員であります。
 2 平均年間給与は、基準外賃金及び賞与を含めております。
 3 全社(共通)として記載されている従業員数は、特定の部門に区分できない管理部門に所属しているものであります。
 4 前会計年度末に比べ従業員数が15名増加しております。主な理由は、業容の拡大に伴い期中採用が増加したことによるものであります。

(3) 労働組合の状況

労働組合は結成されておりませんが、労使関係は円満に推移しております。

第2 【事業の状況】

1 【業績等の概要】

(1) 業績

当連結会計年度における我が国の経済は、円安と単価改善等により景気は回復傾向に見受けられますが、先行きについては依然として不透明感が否めません。

このような状況のもと、当社グループは、独自のソリューションシステムで主に日本の代表的な基幹産業の自動車・重工業・精密機器や電気機器等の設計の礎となるCAD設計から、アプリケーションソフト開発、カスタマイジング、保守運用に至るまで総合エンジニアリングサービスで多様化するお客様のニーズにお応えする事業を推進しています。

当連結会計年度につきましては、売上高は2,914,600千円（前年同期比4.9%増）となり、営業利益が209,804千円（前年同期比31.6%減）、経常利益は243,541千円（前年同期比24.8%減）となりました。

法人税、住民税及び事業税89,203千円、法人税等調整額3,892千円を計上し、当期純利益は151,935千円（前年同期比25.9%減）となりました。

セグメントごとの業績は下記のようになっております。

プロダクツ事業

自社の開発商品であるソフトウェア、附帯するハードウェア機器を販売し、導入・保守・運用を行っております。

パッケージソフト開発・販売としては、2次元CADソフト「CADSUPER 2015」ならびに「CADSUPER Lite」、3次元統合CADシステム「CADSUPER Works」、「シンククライアントCADシステム」に対応した製品等を主力商品として取り扱っております。

システム商品販売としては、自社開発製品をベースに他社との協業でのトータルソリューション製品の販売で、お客様のニーズに適合するシステムを提供することによりお客様指向、問題解決指向型の提案営業に努める営業を行っております。特に、3Dプリンタ関連事業につきましては機器販売と造形サービスの相乗効果により売上が伸長しており、今後の拡大が期待できます。

導入運用サービスとしては、自社製品販売に伴う導入・保守・運用・サポート収入が主体であります。

3Dプリンタ関連の売上の増加により、この事業の売上高は668,993千円（前年同期比17.0%増）となり、営業利益は147,314千円（前年同期比3.1%増）となりました。

エンジニアリングサービス事業

企業での生産プロセス全般にわたり豊富な実務経験を持った技術者がシステムの受託開発からアウトソーシングサービス、製造分野での効率化を図るコンサルティングサービスやCADとソフトウェアの技術の利点を生かしての総合エンジニアリングサービスを行っております。

ソフトウェアの開発が益々複雑化し納期も厳しくなってきたこともあり、当連結会計年度では不良個所の改修に伴い、大幅な納期遅延による工数の増加にて不採算案件が発生したことでの損失、慢性的な技術者不足による外注コスト増、さらに、連結子会社にて成果物失敗に至ったことでの損失により、この事業の売上高は、前期をやや上回る2,222,253千円（前年同期比1.9%増）となったものの、営業利益は50,534千円（前年同期比66.4%減）と前期を大きく下回る結果となりました。

不動産事業

不動産の賃貸料を売上高に計上しております。

この事業の売上高は23,354千円（前年同期比5.2%減）となり、営業利益は11,954千円（前年同期比12.5%減）となりました。

(2) キャッシュ・フロー

当連結会計年度における現金及び現金同等物（以下「資金」という）は、前連結会計年度に比べ9,244千円増加し当連結会計年度末には、687,139千円となりました。

(営業活動によるキャッシュ・フロー)

営業活動によって得られた資金は、213,359千円（前年同期比53.6%増）となりました。

これは主に仕入債務の減少14,245千円、法人税等の支払い135,216千円等の減少要因があったものの、減価償却費54,803千円、売上債権の減少25,047千円等の増加要因によるものであります。

(投資活動によるキャッシュ・フロー)

投資活動により使用した資金は、71,666千円（前年同期比430.0%増）となりました。

これは主に無形固定資産の取得による支出70,219千円等によるものであります。

(財務活動によるキャッシュ・フロー)

財務活動により使用した資金は、132,447千円（前年同期比76.4%増）となりました。これは長期借入金の返済による支出117,320千円と配当金の支払い15,127千円によるものであります。

2 【生産、受注及び販売の状況】

(1) 生産実績

当連結会計年度の実績は、次のとおりであります。

セグメントの名称	当連結会計年度 (自 平成26年4月1日 至 平成27年3月31日)	前年同期比(%)
プロダクツ事業(千円)	212,205	101.1

(注) 上記の金額には、消費税等は含まれておりません。

(2) 受注状況

当連結会計年度の受注状況は、次のとおりであります。

セグメントの名称	受注高(千円)	前年同期比(%)	受注残高(千円)	前年同期比(%)
エンジニアリングサービス事業	23,883	99.4		

(注) 1 金額は販売金額で表示しており、消費税等は含まれておりません。

2 受託開発に係る受注高および受注残高についてのみ記載しております。

(3) 販売実績

1 当連結会計年度の実績は、次のとおりであります。

セグメントの名称	当連結会計年度 (自 平成26年4月1日 至 平成27年3月31日)	前年同期比(%)
プロダクツ事業(千円)	668,993	117.1
エンジニアリングサービス事業(千円)	2,222,253	101.9
不動産事業(千円)	23,354	94.8
合計(千円)	2,914,600	104.9

(注) 金額は販売金額で表示しており、消費税等は含まれておりません。

2 最近2連結会計年度の主な相手先別の販売実績及び当該販売実績の総販売実績に対する割合は次のとおりであります。

相手先	前連結会計年度 (自 平成25年4月1日 至 平成26年3月31日)		当連結会計年度 (自 平成26年4月1日 至 平成27年3月31日)	
	金額(千円)	割合(%)	金額(千円)	割合(%)
東京コンピュータサービス(株)	533,210	19.2	596,370	20.5
(株)エーピーケーエスエス	396,847	14.3	379,584	13.0
コムシス(株)	313,641	11.3	360,273	12.4

(注) 本表の金額には、消費税等は含まれておりません。

3 【対処すべき課題】

創業40年来、国産CAD開発の老舗として、これまで培った各種メーカー向けのノウハウをコアにして、「CAD +ソフトウェア」というトータルシステムで新しい独自のソリューションビジネスをさらに進化させ、『モノ造り』のサポーターとしてお役に立ちたいと存じます。

成長させているソフトウェア事業はもとより、当社が得意とする図形処理技術から生み出してきた、各種のエンジニアリング分野向け製品開発やお客様の業務支援となるCAD/CAM/CAE製品の開発など、積極的なプロダクツの開発と提案を進めております。

昨年度より新たに開始した「3Dプリンタ事業」は順調に立ち上がりつつあり、今後のプロダクツの成長エンジンの一つとして更なるラインナップとサービスの強化、運用サービスの新設等を盛り込み、3Dプリンタ事業を盤石なものにしてまいります。

エンジニアリング事業においては、案件毎に適材適所での人員配置と工数管理を徹底的に強化し、受託案件のトラブル再発防止に努めます。また、協力会社の選択と集中により売上高及び利益拡大を目指します。

特に慢性的なエンジニア不足を補うために、若手の採用と育成が急務であると共に、経験豊富なベテランエンジニアの採用も不可欠であり、採用には引き続き力を入れてまいりる所存であります。

プロダクツ事業においては、CADの技術を活かした受託案件の獲得、自社開発製品の拡販、使い勝手の良い常に次世代に向けてのパッケージソフト開発・販売を推進してまいります。

今後は益々『モノ造り』を原点としたIT技術の創造力が求められています。業容の拡大と共にお客様や投資家の皆様をはじめ幅広いステークホルダーの皆様のご期待に沿ってまいりる所存であります。

4 【事業等のリスク】

投資者の判断に重大な影響を及ぼす可能性のある事項には、以下のようなものがあります。

なお、将来に関する事項は、当連結会計年度末現在において判断したものであります。

(1) プロダクツ事業及びエンジニアリング事業の売上高の不安定性

当社グループが開発・販売しているパッケージソフトの販売は、売上高に占める割合は14.1%ではありますが、利益率が高くなっております。当該パッケージソフト販売は、景気動向、製造業の設備投資動向によって業績が左右されます。

当社グループとしては、ユーザーからの要望を積極的に取込んだ商品のラインアップを図り、使い勝手の良いパッケージソフト開発・販売の業績の安定化に努めてまいります。一方、3Dプリンタに関しては、ハードは仕入商品であることから単体では利益が薄く、自社ソリューションとの連携により付加価値を高め利益率の向上に努めてまいります。

エンジニアリング事業においても、景気の後退に伴う製造業の業績に左右されることとなります。当社グループとしては、不況時においても即戦力となるエンジニアの採用と育成、さらには、営業強化に努め、新規顧客の獲得と付加価値のある総合エンジニアリング事業を推進して売上高の増加を目指し業績の安定化を図ってまいります。

(2) 特定の相手先への依存度について

自動車関連、重工業関連、通信関連の主たる顧客、TCSグループ各社、代理店各社との売上高が高い依存度となっており、当該会社の業績によって影響を受ける可能性があります。これらの課題に対しては、より広範な業種への顧客開拓と自社売上高比率のアップによりリスクヘッジを行う所存です。

5 【経営上の重要な契約等】

該当事項はありません。

6 【研究開発活動】

該当事項はありません。

7 【財政状態、経営成績及びキャッシュ・フローの状況の分析】

文中の将来に関する事項は、当連結会計年度末現在において当社グループが判断したものであります。

1 財政状態

(1) 財政状態の分析

当連結会計年度末の総資産は、受取手形及び売掛金の減少（522,490千円から497,442千円へ）25,047千円、預け金の減少（111,894千円から109,067千円へ）2,827千円、繰延税金資産（流動資産）の減少（25,814千円から21,287千円へ）4,526千円、のれんの減少10,385千円、繰延税金資産（固定資産）の減少（15,801千円から8,738千円へ）7,063千円等があったものの、現金及び預金の増加（668,999千円から677,856千円へ）8,856千円、ソフトウェアの増加（77,272千円から98,670千円へ）21,397千円、投資有価証券の増加（374,854千円から469,539千円へ）94,685千円等により、前連結会計年度末に比べ71,904千円増加の2,281,503千円となりました。

負債は、前受金の増加（72,161千円から78,745千円へ）6,584千円等があったものの、1年内返済予定の長期借入金の減少28,570千円、未払法人税等の減少（91,964千円から45,951千円へ）46,013千円、長期借入金の減少88,750千円等により、前連結会計年度末に比べ115,448千円減少の632,680千円となりました。

純資産は、配当金の総額15,533千円等があったものの、その他有価証券評価差額金の増加（103,805千円から154,756千円へ）50,951千円、当期純利益の計上151,935千円により、前連結会計年度末に比べ187,352千円増加の1,648,822千円となり、自己資本比率は72.3%となりました。

(2) 経営成績の分析

第2「事業の状況」1「業績等の概要」(1)業績の項目をご参照願います。

(3) キャッシュ・フローに関する分析

第2「事業の状況」1「業績等の概要」(2)キャッシュ・フローの項目をご参照願います。

(4) 経営成績に重要な影響を与える要因について

当社グループの従来からの主力事業で、現状でも大きな柱のパッケージソフト開発・販売は、自社開発のCAD/CAM製品に特化してまいりましたので、製品に対する信頼性も高く、とりわけCADSUPERシリーズは永い間ヒット商品として市場のご支持を得ています。

ただし、景気動向、市場環境、設備投資動向により業績が大きく左右されます。消費税増税では、駆け込み需要があったことに対する反動が予想されます。

このため、業績の安定と持続的な業容拡大を図るため、当社グループの強みを活かせる大手製造業をユーザーとしたソリューションを根幹にしたエンジニアリングサービス事業の拡充に注力しています。

(5) 現状と戦略的見通し

当社グループの主力事業でありますパッケージソフトの開発・販売部門は、主要顧客である製造業各社の設備投資動向に業績が左右される事業構造となっております。

総合CADビジネスの拡大

3次元統合CADパッケージ・ソフトの開発・販売を核に、CAM事業およびCAE事業へとその範囲を拡大し、国内トップの総合CADメーカーとしてビジネスの拡大を目指します。

技術プロフェッショナル集団の構築

TCSホールディングス株式会社グループとの連携を強化し、人材・技術・ノウハウの交流、新規事業の立上げと育成を行い、CAD事業を核とした技術プロフェッショナル集団を構築します。

(6) 経営者の問題認識と今後の方針について

当社グループは、事業の規模拡大に重点を置き、CADパッケージソフト事業及びエンジニアリング事業のシナジー効果を目指した事業を推進中です。

但し、現在は製造業の経営環境の厳しさから、現状の拡大よりも企業体質の強化に軸足を置いて将来の拡大に備える時期と考えております。

プロダクツ事業については、販売力の強化及び代理店の充実に取り組みます。さらに、自社開発ソフトの充実を図るため商品開発にも力を注ぎます。また、お客様の要請に応える提案型ソリューション営業を推進してまいります。

エンジニアリング事業においては、ソリューション提案営業の強化、特に慢性的なエンジニア不足により、外注への依存度が増した結果、利益の減少を余儀なくされており、協力会社の選択と集中へも注力して売上高及び利益拡大を目指します。

エンジニアリングサービス事業につきましては、生産管理、販売管理、物流管理をはじめとするシステム開発及び製造現場の業務改善に関わるコンサルティングからシステムの受託開発や、設計・製造現場のコスト低減・技術補完に貢献するエンジニアリング・アウトソーシングを内容としております。エンジニアリング・アウト

ソーシングにつきましては、ハードウェア設計開発業務(機構設計、回路設計等)、ソフトウェア開発業務、CAD
関連ソフトウェアの開発及びカスタマイズ(組込みソフト開発、Web&ネットワークソフト開発等)があります。

近年、製造業系、さらには業務系まで裾野を広げた総合エンジニアリングビジネス事業を重点的に推進し、今
後とも、より一層のスキルの向上と技術者の拡大に努め、この部門の強化を図る所存であります。

第3 【設備の状況】

1 【設備投資等の概要】

当連結会計年度における設備投資総額は、73,393千円であります。主な内訳としては、プロダクツ事業の販売目的のソフトウェアの開発等71,349千円であります。

2 【主要な設備の状況】

当社グループにおける主要な設備は、次のとおりであります。

(1) 提出会社

(平成27年3月31日現在)

事業所名 (所在地)	セグメントの 名称	設備の内容	帳簿価額				従業員数 (人)	
			建物及び 構築物 (千円)	工具器具 及び備品 (千円)	土地 (千円) (面積㎡)	ソフト ウェア		合計 (千円)
本社 (東京都中央区)	その他	統括業務施設	297	325			622	5
本社 (東京都中央区)	エンジニアリングサービス事業	営業所		166			166	37
関東支店 (東京都中央区)	プロダクツ事業	"		2,512		36	2,548	5
新横浜支店 (横浜市港北区)	エンジニアリングサービス事業	"		143			143	19
大阪支店 (大阪市北区)	"	"	92				92	22
名古屋支店 (名古屋市中村区)	"	"	93	527			620	13
神戸支店 (神戸市中央区)	プロダクツ事業	"		244		99,097	99,342	15
メゾン平井・ANDOR (東京都江戸川区)	不動産事業	賃貸用不動産	18,300		28,400 (113.66)		46,700	

(注) 1 賃貸用不動産を除く、全ての事業所の建物(建物付属設備は除く)は賃借しております。
 2 上記の金額には消費税等は含まれておりません。

(2) 国内子会社

(平成27年3月31日現在)

会社名	事業所名 (所在地)	セグメントの 名称	設備の内容	帳簿価額			従業員数 (人)	
				建物及び 構築物 (千円)	工具器具 及び備品 (千円)	土地 (千円) (面積㎡)		合計 (千円)
アンドールシステムズ(株)	本社 (東京都中央区)	エンジニアリングサービス事業	本社設備	560	49		609	70
キャデム(株)	本社 (東京都中央区)	エンジニアリングサービス事業	本社設備	671	364		1,035	63
アンドールシステムズ(株)	相模が丘ハイム (神奈川県座間市)	不動産事業	賃貸用不動産	100,285		160,946 (645.95)	261,231	

(注) 1 賃貸用不動産を除く、全ての事業所の建物(建物付属設備は除く)は賃借しております。
 2 上記の金額には消費税等は含まれておりません。

3 【設備の新設、除却等の計画】

(1) 重要な設備の新設等

該当事項はありません。

(2) 重要な設備の除却等

経常的な設備の更新のための除却等を除き、重要な設備の除却等の計画はありません。

第4 【提出会社の状況】

1 【株式等の状況】

(1) 【株式の総数等】

【株式の総数】

種類	発行可能株式総数(株)
普通株式	8,500,000
計	8,500,000

【発行済株式】

種類	事業年度末現在 発行数(株) (平成27年3月31日)	提出日現在 発行数(株) (平成27年6月24日)	上場金融商品取引所 名又は登録認可金融 商品取引業協会名	内容
普通株式	5,184,140	同左	東京証券取引所 JASDAQ (スタンダード)	単元株式数は100株でありま す。
計	5,184,140	同左		

(2) 【新株予約権等の状況】

該当事項はありません。

(3) 【行使価額修正条項付新株予約権付社債券等の行使状況等】

該当事項はありません。

(4) 【ライツプランの内容】

該当事項はありません。

(5) 【発行済株式総数、資本金等の推移】

年月日	発行済株式 総数増減数 (株)	発行済株式 総数残高 (株)	資本金増減額 (千円)	資本金残高 (千円)	資本準備金 増減額 (千円)	資本準備金 残高 (千円)
平成19年6月26日 (注)		5,184,140		501,889	1,498,112	

(注) 平成19年6月26日開催の定時株主総会に基づき、資本準備金を1,498,112千円減少させ、欠損てん補を行っております。

(6) 【所有者別状況】

平成27年3月31日現在

区分	株式の状況(1単元の株式数100株)							単元未満株式の状況(株)	
	政府及び地方公共団体	金融機関	金融商品取引業者	その他の法人	外国法人等		個人その他		計
					個人以外	個人			
株主数(人)		3	19	31	5		1,101	1,159	
所有株式数(単元)		338	75	2,924	18		1,828	5,183	
所有株式数の割合(%)		6.5	1.4	56.4	0.4		35.3	100.00	

(注) 自己株式6,244株は、「個人その他」に62単元および「単元未満株式の状況」に44株を含めて記載しております。なお、期末日現在の実質所有株式数も6,244株であります。

(7) 【大株主の状況】

平成27年3月31日現在

氏名又は名称	住所	所有株式数(千株)	発行済株式総数に対する所有株式数の割合(%)
TCSホールディングス株式会社	東京都中央区日本橋本町四丁目8-14	1,500	28.93
東京コンピュータサービス株式会社	東京都中央区日本橋本町四丁目8-14	1,110	21.41
株式会社りそな銀行	大阪府大阪市中央区備後町二丁目2-1	230	4.43
高山 芳之	東京都杉並区	128	2.47
高山 正大	東京都杉並区	118	2.27
高山 允伯	東京都杉並区	78	1.52
日本証券金融株式会社	東京都中央区日本橋茅場町一丁目2-10	58	1.12
上月 好正	奈良県生駒市	54	1.05
三菱UFJ信託銀行株式会社 (常任代理人 日本マスタートラスト信託銀行)	東京都千代田区丸の内一丁目4-5 (東京都港区浜松町二丁目11-3)	50	0.96
コムシス株式会社	横浜市港北区新横浜一丁目28-8	35	0.67
計		3,362	64.83

(8) 【議決権の状況】

【発行済株式】

平成27年3月31日現在

区分	株式数(株)	議決権の数(個)	内容
無議決権株式			
議決権制限株式(自己株式等)			
議決権制限株式(その他)			
完全議決権株式(自己株式等)	(自己保有株式) 普通株式6,200		
完全議決権株式(その他)	普通株式5,177,000	51,770	
単元未満株式	普通株式940		
発行済株式総数	5,184,140		
総株主の議決権		51,770	

【自己株式等】

平成27年3月31日現在

所有者の氏名 又は名称	所有者の住所	自己名義 所有株式数 (株)	他人名義 所有株式数 (株)	所有株式数 の合計 (株)	発行済株式 総数に対する 所有株式数 の割合(%)
(自己保有株式) アンドール株式会社	東京都中央区日本橋本町 四丁目8-14	6,200		6,200	0.12
計		6,200		6,200	0.12

2 【自己株式の取得等の状況】

【株式の種類等】

会社法第155条第7号に該当する普通株式の取得

(1) 【株主総会決議による取得の状況】

該当事項はありません。

(2) 【取締役会決議による取得の状況】

該当事項はありません。

(3) 【株主総会決議又は取締役会決議に基づかないものの内容】

区分	株式数(株)	価額の総額(円)
当事業年度における取得自己株式		
当期間における取得自己株式		

(注) 当期間における取得自己株式には、平成27年6月1日から有価証券報告書提出日までの単元未満株式の買取りによる株式は含まれておりません。

(4) 【取得自己株式の処理状況及び保有状況】

区分	当事業年度		当期間	
	株式数(株)	処分価額の総額 (円)	株式数(株)	処分価額の総額 (円)
引き受ける者の募集を行った 取得自己株式				
消却の処分を行った取得自己株式				
合併、株式交換、会社分割に係る 移転を行った取得自己株式				
その他()				
保有自己株式数	6,244		6,244	

(注) 当期間における保有自己株式には、平成27年6月1日から有価証券報告書提出日までの単元未満株式の買取り及び売渡による株式は含まれておりません。

3 【配当政策】

当社は、株主の皆様への利益還元を重要な経営課題の一つであると認識しております。財務構造や将来の事業展開を勘案しつつ内部留保の充実を図り、かつ、業績に応じた配当を継続的に実施することを基本政策としております。

当社は、中間配当と期末配当の年2回の剰余金の配当を行うことを基本方針としております。

これらの剰余金の配当の決定機関は、期末配当については株主総会、中間配当については取締役会であります。

当社は、「取締役会の決議により、毎年9月30日を基準日として、中間配当を行うことができる。」旨を定款に定めております。

上記方針に基づき剰余金の配当につきましては、当期は、1株当たり3円の配当を実施することを決定いたしました。

内部留保金につきましては、グループ全体の効率化、成長機会の確保および事業価値の向上・拡大のため有効投資してまいりたいと考えております。

(注) 基準日が当事業年度に属する剰余金の配当は、以下のとおりであります。

決議年月日	配当金の総額 (千円)	1株当たり配当額 (円)
平成27年6月24日定時株主総会決議	15,533	3

4 【株価の推移】

(1) 【最近5年間の事業年度別最高・最低株価】

回次	第39期	第40期	第41期	第42期	第43期
決算年月	平成23年3月	平成24年3月	平成25年3月	平成26年3月	平成27年3月
最高(円)	148	275	261	1,538	784
最低(円)	69	91	157	228	421

(注) 最高・最低株価は、平成22年4月1日から平成22年10月11日までは大阪証券取引所(JASDAQ市場)におけるものであり、平成22年10月12日から平成25年7月15日までは大阪証券取引所JASDAQ(スタンダード)におけるものであり、平成25年7月16日以降は東京証券取引所JASDAQにおけるものであります。

(2) 【最近6月間の月別最高・最低株価】

月別	平成26年10月	11月	12月	平成27年1月	2月	3月
最高(円)	650	633	593	567	536	454
最低(円)	550	548	481	500	421	422

(注) 最高・最低株価は、東京証券取引所JASDAQにおけるものであります。

5 【役員の状況】

男性7名 女性 - 名 (役員のうち女性の比率 %)

役名	職名	氏名	生年月日	略歴	任期	所有株式数 (千株)
取締役 会長		高山 允 伯	昭和18年2月4日生	昭和49年9月 東京コンピュータサービス㈱(現 T C S ホールディングス㈱)設 立 代表取締役社長(現任) 平成13年6月 武藤工業㈱(現M U T O Hホー ルディングス㈱)取締役会長(現 任) 平成14年6月 当社取締役 平成15年6月 当社取締役会長(現任) 平成15年6月 ㈱テクノ・セブン取締役会長(現 任) 平成17年10月 東京コンピュータサービス㈱(新 設)代表取締役社長(現任) ㈱セコニック(現㈱セコニック ホールディングス)取締役会長 (現任) 日本コンベヤ㈱取締役会長(現 任) 平成25年6月 ㈱アイレックス取締役会長(現 任) 平成25年6月 明治機械㈱取締役会長(現任) 平成26年6月	(注) 3	78
代表取締 役社長		和田 良 明	昭和31年10月2日生	平成11年10月 ユニシステム㈱入社 人事総務部課長 平成16年4月 同社人事総務部部長 平成17年9月 ㈱アイレックス管理部長 平成19年6月 株式会社アイレックスソハ ード取 締役 平成21年9月 ユニシステム㈱管理本部長 平成23年6月 医療システムズ㈱取締 役 平成24年6月 ユニシステム㈱取締 役 平成25年6月 同社常務取締 役 平成27年2月 当社顧問 平成27年6月 ユニシステム㈱取締 役(現任) 当社代表取締役社長(現任) アンドールシステムズ㈱代表取締 役社長(現任)	(注) 3	
取締役		内海 光 浩	昭和43年6月26日生	平成元年4月 当社入社 平成10年4月 当社開発本部プロダク ツ事業部3 D開発部部長 平成15年10月 当社中部支店長 平成17年6月 当社取締役プロダク ツ統括部長 平成19年6月 当社取締役プロダク ツ開発部長 平成23年6月 当社神戸支店長(現 任) 平成25年6月 当社取締役(現任)	(注) 3	1
取締役		伊東 秀 郎	昭和34年10月24日生	昭和58年4月 東京コンピュータサー ビス㈱入社 平成13年7月 同社営業統括本部 営 業推進部次 長 平成14年4月 同社立川支社営業部 部 長代理兼 立川支店長 平成18年4月 同社中部支社営業部 部 長代理兼 名古屋支店長 平成22年4月 同社名古屋支店長(現 任) 平成24年6月 当社取締役(現任) 平成26年6月 東京コンピュータサー ビス㈱取締 役(現任)	(注) 3	

役名	職名	氏名	生年月日	略歴	任期	所有株式数 (千株)
取締役 (監査等 委員)		岡本 充	昭和39年4月3日生	平成2年6月 住友重機械エンパイロテック(株) (現住友重機械工業(株))入社 平成18年12月 東京コンピュータサービス(株)入社 平成21年4月 同社経営統括本部経理部次長 平成21年6月 明成商会(株)監査役 (株)アイレックス監査役 平成22年6月 当社常勤監査役 平成26年6月 明成商会(株)監査役 平成27年6月 当社取締役(監査等委員)(現 任)	(注) 4	
取締役 (監査等 委員)		古井戸 邦彦	昭和38年3月5日生	昭和60年4月 コンピューtron(株)入社 平成10年7月 同社システム開発センターセン ター長 平成15年12月 ムトメカトロニクス(株)(現ム トアイテックス(株))取締役(現 任) 平成16年2月 武藤工業(株)入社 平成19年7月 同社CSセンターセンター長 平成22年6月 当社監査役 平成23年7月 (株)セコニック技研取締役 平成24年6月 当社取締役 平成27年6月 当社取締役(監査等委員)(現 任)	(注) 4	
取締役 (監査等 委員)		白取 聡哉	昭和34年9月9日生	昭和58年4月 新日本証券(株)(現みずほ証券(株)) 入社 平成8年2月 同社企業部課長 平成12年2月 (株)エムエーエス(現(株)MAS)設 立代表取締役専務 平成19年2月 (株)パーテックスリンク(現(株)スト ライダーズ)取締役 平成19年5月 (株)MAS代表取締役(現任) 平成25年6月 当社監査役 (株)テクノ・セブン監査役 平成27年6月 当社取締役(監査等委員)(現 任) (株)テクノ・セブン取締役監査等委 員(現任)	(注) 4	
計						79

- (注) 1 平成27年6月24日開催の定時株主総会において定款の変更が決議されたことにより、当社は同日付をもって監査等委員会設置会社へ移行いたしました。
- 2 取締役古井戸邦彦氏および白取聡哉氏は、社外取締役であります。
- 3 平成27年6月24日開催の定時株主総会の終結の時から1年間
- 4 平成27年6月24日開催の定時株主総会の終結の時から2年間
- 5 監査等委員会は、岡本充氏、古井戸邦彦氏、白取聡哉氏の3名で構成されております。

6 【コーポレート・ガバナンスの状況等】

(1) 【コーポレート・ガバナンスの状況】

当社は、経営の健全性、透明性、効率性、迅速性を常に意識し、上場企業としてステークホルダーの満足度を如何に高めるかを念頭におき、コーポレート・ガバナンスの充実に努めております。

製造業のパートナーとして、これまでのCAD/CAM/CAEシステムの開発で培ってまいりました「作る技術・使う技術・活かす技術」を背景にした企業文化と当社グループの総合力をお客様に提供し続けることが、当社グループの任務と考えております。

企業統治の体制

イ 企業統治の体制の概要

当社は、「会社法の一部を改正する法律」（平成26年法律第90号）が、平成27年5月1日に施行されたことに伴い、平成27年6月24日開催の第43回定時株主総会の決議に基づき、監査等委員会設置会社へ移行いたしました。これにより、コーポレート・ガバナンスの一層の強化を図るため取締役会、監査等委員会を設置しました。

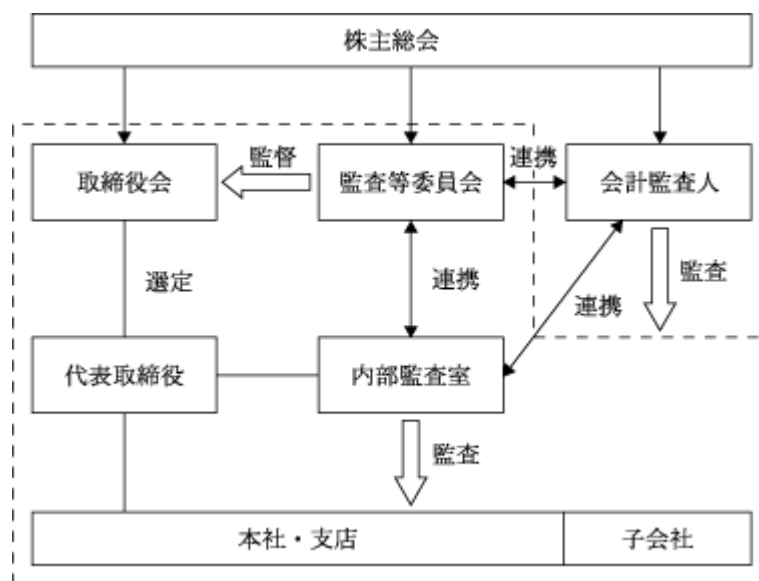
当社の取締役会は、有価証券報告書提出日現在、監査等委員を除く取締役4名、監査等委員である取締役3名(内社外取締役2名)で構成し、毎月1回の定例取締役会にて法令で定められた事項や経営に関する重要事項を決定すると共に、業務執行の状況を逐次監督しております。なお、当事業年度は17回の取締役会が行われております。

監査等委員会は、有価証券報告書提出日現在、3名の監査等委員（内2名は社外取締役）で構成しております。監査等委員会は必要に応じ随時開催し、当社に関する決定事項についての的確な経営判断のもとに、審議決定しております。なお、当事業年度は13回の監査役会が行われております。

ロ 企業統治の体制を採用する理由

当社は、コーポレート・ガバナンスの充実に図るため、社内のコンプライアンスの徹底やディスクロージャーの強化等公正かつ透明性の高い経営を実施することを重要な課題とし、取締役会において取締役の業務執行の状況に対して厳格な監視を行い、必要な指導や提言を行うことにより公平・中立な立場で監視する機能を確保しております。

当社のコーポレート・ガバナンス体制図は以下のとおりであります。



八 内部統制システムの整備の状況等

当社は、内部統制システムの充実に図ることでコーポレート・ガバナンスの機能を高めて、財務報告の信頼性を確保すること、コンプライアンスや社内規程を遵守することにより、内部統制の改善に努めております。

当社は、平成27年5月27日の取締役会において会社法および会社法施行規則の改正に合わせ基本方針の内容の一部を変更いたしました。

代表取締役社長の下に本社・支店機能として管理部、営業部、システム部を設置しております。営業拠点としては、東京本社、新横浜、名古屋、大阪、神戸支店を構成し、事業活動を行っております。

定例幹部会規程を設けて、本会議には、子会社の取締役及び部門責任者も出席しており、各業務担当、部課長は原則毎月2回、必要に応じて随時定例幹部会を行うことで、取締役会における決定事項の徹底、監査経理情報報告、内部統制に関する事項、リスク対応、営業報告及び業績報告から諸問題に対応できるようにしており、法令違反の防止、社内規程の遵守等の確認を行っております。

さらに、社内イントラネットの構築により、通知通達文書の配布、社内指定書式文書、社員スケジュール表等を管理しております。

(1) 取締役および使用人の職務の執行が法令および定款に適合することを確保するための体制

コンプライアンス体制に係る規程を定め、取締役および使用人に法令の厳守を徹底する。内部監査室(3名)は、各部門の業務遂行、コンプライアンス体制の状況、法令ならびに定款上の問題の有無を調査し、取締役会にその結果報告を行う。

(2) 取締役の職務の執行に係る情報の保存および管理に関する体制

取締役の職務の執行に係る情報は、社内規程に定めるところにより、文書または電磁的媒体に記録し、適切に整理・保存する。監査等委員会は、取締役の職務の執行に係る情報の保存および管理について、関連諸規程に準拠して実施されているかについて監査、監督を行い取締役会に報告する。

(3) 損失の危険の管理に関する規程その他の体制

管理部担当取締役をリスク管理に関する総括責任者とし、各部門担当取締役とともに、既存の「与信管理規程」、「経理規程」に加えて、各部門の担当業務に付随するリスクについては、当該部門にてガイドライン、マニュアルの整備、研修の実施を行うものとする。

(4) 取締役の職務の執行が効率的に行われていることを確保するための体制

管理部担当取締役を取締役の職務の効率性に関する総括責任者とし、中期経営計画および年次経営計画に基づいた各部門の目標に対し、職務遂行が効率的に行われるように監督する。各部門担当取締役は、経営計画に基づいた各部門が実施すべき具体的な施策および効率的な業務遂行体制を決定する。総括責任者はその遂行状態を各部門担当取締役に、取締役会において定期的に報告させ、施策および効率的な業務遂行体制を阻害する要因の分析と改善を図る。

(5) 当社および子会社ならびにその親会社及び子会社から成る企業集団における業務の適正を確保するための体制

・子会社の取締役等の職務の執行に係る事項の当社への報告に関する体制

当社グループ会社に対して、「関係会社管理規程」により、グループ会社の重要事項の決定、情報の共有化を図るとともに、当社グループ全体のコンプライアンス体制を構築する。子会社の取締役および部門責任者は、当社の経営幹部会に出席し、グループ各社の業務遂行状況等を報告する。

・子会社の損失の危険の管理に関する規程その他の体制

当社グループ会社に対して、「リスク管理規程」によりリスク管理を行うこととして、各部門担当取締役とともに、子会社に付随するリスクについての対処、管理を行うこととする。

・子会社の取締役等の職務の執行が効率的に行われることを確保するための体制

「関係会社管理規程」により、管理部は、子会社から定期的に月次の営業概要および試算表、営業上重要な事項および会社の信用に重大な影響を与える事項、重大な事故が発生した場合等の報告を受けるとともに、関係部署と協議のうえ、必要な助言、調整、指導を行い、職務執行の効率を上げることにする。

・子会社の取締役の職務の執行が法令および定款に適合することを確保するための体制

「関係会社管理規程」により、当社が必要と認めた場合は、当社の内部監査室(3名)が「内部監査規程」に準じて、内部監査を行うものとする。

(6) 監査等委員会の職務を補佐すべき使用人に対する監査等委員の指示の実効性の確保に関する事項

監査等委員がその職務を補助とする使用人を置くことを求めた場合、監査等委員を補助すべき使用人を指名することができる。

(7) 監査等委員会の職務を補助すべき使用人の取締役(監査等委員である者を除く)からの独立性を確保するための体制

監査等委員より監査業務に必要な命令を受けた使用人は、その命令に関して、取締役および内部監査室長等の指揮命令を受けないものとする。

(8) 当社および子会社の取締役及び使用人等が監査等委員会に報告をするための体制

当社および子会社の取締役、監査役、部門責任者は、経営幹部会等で担当する業務の遂行状況を報告する。監査等委員は、必要に応じて、経営幹部会等重要な会議に出席することができる。

また、当社グループに著しい損害を及ぼすおそれのある事項および不正行為や重要な法令ならびに定款違反行為を認知した場合の他、全社的に重大な影響を及ぼす事項について報告を受けた者は、速やかに監査等委員会に報告を行うものとする。

(9) 監査等委員会に報告をしたことを理由として不利な取扱いを受けないことを確保するための体制

当社グループでは、報告した者に対し、不利な扱いをすること禁止する。

(10) 監査等委員の職務遂行により生じる費用等の処理に係る方針に関する事項

監査等委員は、監査の実施にあたり、必要とされる費用については、取締役会の事前承認を受けることなく当社の費用にて処理することができる。

(11) 当社および子会社の反社会的勢力排除にむけた基本方針および整備状況に関する体制

社会の秩序や企業の健全な活動に脅威を与える危険がある反社会的勢力に対しては、毅然とした姿勢で一切の関係を断絶する。反社会的勢力に対する基本理念および行動基準を定め、警察や弁護士等の外部専門機関と連携し組織的な対応を行う。

ニ リスク管理体制の整備の状況

当社および子会社は、企業価値を高め、企業活動の継続的発展の実現に影響を及ぼす危機に対処すべく次の諸規程を定めると同時に、リスクの未然防止、リスク発生時の対策、リスク管理についての社員教育等のため、代表取締役のもと、管理部を中心に対応しております。

「社内企業倫理規範」を当社グループ全社員に配付し、コンプライアンスの当規範に基づいて各々の部門での社員教育が行われております。

セキュリティ委員会の下、情報セキュリティ基本方針を定め、「情報セキュリティ委員会規程」「機密情報管理規程」により、情報セキュリティに関する事故が発生した場合の顧客様及び外部への影響を最小限にとどめるため、その対応、方法について定めております。毎年、当社グループ全社員に対しては対処等の研修教育を春秋2回実施しております。

また、当社グループ全社員を対象に、不正競争防止法、セキュリティ事故防止のための心得の観点からグループ討議により、情報セキュリティに対する基本方針を確認しております。

内部取引管理規程により、インサイダー取引を未然防止するため、当社又は他の会社の重要事項の管理及び当社又は他の会社の株式等の売買に関する行動基準を定めております。自社株の取引は、当社グループ全役員、及び当社グループ全社員に対し事前届出を義務付けております。

内部通報制度により、当社監査等委員会を通じて、当社グループ役職員の法令違反行為等に関する相談、通報の適正な仕組みを定めております。

個人情報の保護は部門別に責任者を設け、情報漏洩が起らないよう管理徹底を図っております。

反社会的勢力への対策

当社グループにおける反社会勢力に対する方針は、「社内企業倫理規範」に「金を出さない」「利用しない」「恐れない」を基本姿勢としています。社会秩序や安全に脅威を与える反社会的勢力、団体に対しては、毅然とした態度をもって対処し、あらゆる関係を持ちません。反社会勢力排除マニュアルを制定、各都道府県の暴力排除条例等関連法令の趣旨を踏まえ、当社グループとして反社会勢力との取引を排除します。事態発生の場合は、早い段階で適切な対処をすることを基本にしております。

内部監査及び監査等委員会の状況

監査等委員は、3名(内2名は社外取締役)であります。取締役会に出席し、会社状況及び経営の執行状況についても監査を実施しているほか、監査等委員相互に情報交換を行うなど経営監視機能の充実を図ってまいります。経営の妥当性を高めていく観点から、内部統制システムを利用して監査に必要な情報の報告を受けることになっております。監査等委員会は内部監査室から内部統制計画書入手し、内部統制監査の実施方法を検討、指示します。

内部監査規程を定め、内部監査室(3名)を設置しており、内部監査室長は当社グループの営業業務、総務、経理等の業務監査を実施し、監査結果を代表取締役と監査等委員会に報告を行います。改善事項があれば内部監査室長は具体的に指示し、その改善結果を確認しております。

また、会計監査人は、監査等委員会に対し、四半期ごとに四半期決算のレビュー内容について説明を行うとともに、監査計画、監査実施等今後の対応を協議します。

会計監査人と内部監査室は、内部統制計画書に基づき、内部統制監査の実施方法等の打ち合わせを行い、内部統制監査の実効性を高めております。

会計監査の状況

当社の監査業務を執行した公認会計士は、佐藤明典及び廣田剛樹であり、新日本有限責任監査法人に所属しております。

会計監査業務に係る補助者は、公認会計士7名、その他6名にて行われており、監査法人の助言を受けて適正な会計処理に努めております。また、監査上の指摘事項等は管理部、監査等委員より取締役会へと周知徹底されて改善が図られております。

社外取締役

当社は、経営の意思決定機能と業務執行を管理監督する機能を持つ取締役会に対し、監査等委員である社外取締役2名とすることで経営への監視機能を強化しています。コーポレート・ガバナンスにおいて、外部からの客観的、中立の経営監視機能が十分に機能する体制が整っていると判断しております。

社外取締役古井戸邦彦氏は、豊富な役員経験から培われてきた幅広い見識を有するものであります。当社の経営全般及びコーポレートガバナンスの充実に対し助言、提言を行っております。古井戸邦彦氏は、当社の親会社であるTCSホールディングス(株)のグループ会社であるムトーアイテックス(株)の取締役を兼務しております。ムトーアイテックス(株)との間に重要な取引その他の関係はありません。

なお、古井戸邦彦氏は、東京証券取引所の定めに基づく独立役員として届出ております。

社外取締役白取聡哉氏は、上場会社の企業経営に携わり、その企業経営の専門的な知識・経験等を有しております。取締役会の意思決定の妥当性、適正性を確保するため助言、提言を行っております。

社外取締役を選任するための独立性に関する明文化された基準はありませんが、東京証券取引所の独立役員
 の独立性に関する判断基準を参考に、社外取締役を選任しております。

役員の報酬等

イ 提出会社の役員区分ごとの報酬等の総額、報酬等の種類別の総額及び対象となる役員の員数

役員区分	報酬等の総額 (千円)	報酬等の種類別の総額(千円)				対象となる 役員の員数 (名)
		基本報酬	ストック オプション	賞与	退職慰労金	
取締役	25,269	23,700			1,569	4
監査役 (社外監査役を除く。)	5,688	5,400			288	1
社外役員	1,260	1,200			60	1

ロ 役員ごとの連結報酬等の総額等

連結報酬等の総額が1億円以上である者が存在しないため、記載しておりません。

ハ 役員の報酬等の額又はその算定方法の決定に関する方針の内容及び決定方法

役員の報酬等につきましては株主総会の決議により取締役及び監査等委員それぞれの報酬限度額を決定して
 おります。

取締役の定数

当社の取締役は12名以内とする旨定款に定めております。

取締役の選任の決議要件

当社は、取締役の選任決議について、議決権を行使することができる株主の議決権の3分の1以上を有する
 株主が出席し、その議決権の過半数をもって行う旨定款に定めております。

株主総会の特別決議要件

当社は、会社法第309条第2項に定める株主総会の特別決議要件について、議決権を行使することができる株
 主の議決権の3分の1以上を有する株主が出席し、その議決権の3分の2以上をもって行う旨定款に定めてお
 ります。これは、株主総会における特別決議の定足数を緩和することにより、株主総会の円滑な運営を行うこ
 とを目的とするものであります。

取締役及び監査等委員の責任免除

当社は、会社法第426条第1項の規定により、取締役会の決議をもって同法第423条第1項の行為に関する取
 締役(取締役であった者を含む。)の責任を法令の限度において免除することができる旨定款に定めておりま
 す。これは、取締役が職務を遂行するにあたり、その能力を十分に発揮して、期待される役割を果たしうる環
 境を整備することを目的とするものであります。

中間配当の決議要件

当社は、株主への機動的な利益還元を行うため、会社法第454条第5項の規定により、取締役会の決議によっ
 て毎年9月30日を基準日として、中間配当を行うことができる旨定款に定めております。

自己株式の取得の決定機関

当社は、会社法第165条第2項の規定により、機動的な資本政策を図るため、市場取引等により自己の株式の
 取得を取締役会の決議で行うことができる旨を定款で定めております。

株式の保有状況

イ 投資株式のうち保有目的が純投資目的以外の目的であるものの銘柄数及び貸借対照表計上額の合計
 7銘柄 170,221千円

ロ 保有目的が純投資目的以外の目的である投資株式の銘柄、保有区分、株式数、貸借対照表計上額及び保有目的

(前事業年度)

特定投資株式

銘柄	株式数 (株)	貸借対照表計上額 (千円)	保有目的
日本コンベヤ(株)	493,000	69,513	取引関係等の円滑化のため
MUTOHホールディングス(株)	83,392	36,193	取引関係等の円滑化のため
(株)りそなホールディングス	23,000	11,477	取引関係等の円滑化のため
(株)セコニックホールディングス	27,000	3,753	取引関係等の円滑化のため
明治機械(株)	24,300	3,013	取引関係等の円滑化のため
(株)石井工作研究所	10,040	2,098	取引関係等の円滑化のため

(注)日本コンベヤ(株)、MUTOHホールディングス(株)、(株)りそなホールディングスを除く3社は、貸借対照表計上額が資本金額の100分の1以下であります。保有しております6銘柄について記載しております。

(当事業年度)

特定投資株式

銘柄	株式数 (株)	貸借対照表計上額 (千円)	保有目的
日本コンベヤ(株)	493,000	103,037	取引関係等の円滑化のため
MUTOHホールディングス(株)	83,395	36,193	取引関係等の円滑化のため
(株)りそなホールディングス	23,000	13,721	取引関係等の円滑化のため
(株)セコニックホールディングス	27,000	5,238	取引関係等の円滑化のため
明治機械(株)	24,300	4,471	取引関係等の円滑化のため
(株)石井工作研究所	10,040	2,560	取引関係等の円滑化のため

(注)日本コンベヤ(株)、MUTOHホールディングス(株)、(株)りそなホールディングス、(株)セコニックホールディングスを除く2社は、貸借対照表計上額が資本金額の100分の1以下であります。保有しております6銘柄について記載しております。

(2) 【監査報酬の内容等】

【監査公認会計士等に対する報酬の内容】

区分	前連結会計年度		当連結会計年度	
	監査証明業務に 基づく報酬(千円)	非監査業務に 基づく報酬(千円)	監査証明業務に 基づく報酬(千円)	非監査業務に 基づく報酬(千円)
提出会社	15,000		15,000	
連結子会社				
計	15,000		15,000	

【その他重要な報酬の内容】

該当事項はありません。

【監査公認会計士等の提出会社に対する非監査業務の内容】

該当事項はありません。

【監査報酬の決定方針】

該当事項はありませんが、規模・特性・監査日数等を勘案した上決定しております。

第5 【経理の状況】

1 連結財務諸表及び財務諸表の作成方法について

- (1) 当社の連結財務諸表は、「連結財務諸表の用語、様式及び作成方法に関する規則」(昭和51年大蔵省令第28号。以下「連結財務諸表規則」という。)に基づいて作成しております。
- (2) 当社の財務諸表は、「財務諸表等の用語、様式及び作成方法に関する規則」(昭和38年大蔵省令第59号。以下「財務諸表等規則」という。)に基づいて作成しております。

なお、当社は、特例財務諸表提出会社に該当し、財務諸表等規則第127条の規定により財務諸表を作成していません。

2 監査証明について

当社は、金融商品取引法第193条の2第1項の規定に基づき、連結会計年度(平成26年4月1日から平成27年3月31日まで)の訂正前の連結財務諸表並びに事業年度(平成26年4月1日から平成27年3月31日まで)の訂正前の財務諸表について、新日本有限責任監査法人により監査を受けております。

3 連結財務諸表等の適正性を確保するための特段の取組みについて

当社は、会計基準等の内容および変更等について当社への影響を適切に把握するために、公益財団法人財務会計基準機構へ加入し、各種情報を取得するとともに、監査法人及び各種団体の主催する講習会に参加する等積極的な情報収集活動に努めております。

1 【連結財務諸表等】

(1) 【連結財務諸表】

【連結貸借対照表】

(単位：千円)

	前連結会計年度 (平成26年3月31日)	当連結会計年度 (平成27年3月31日)
資産の部		
流動資産		
現金及び預金	668,999	677,856
受取手形及び売掛金	522,490	497,442
有価証券	8,895	9,283
商品及び製品	200	200
仕掛品	4,072	7,130
貯蔵品	6,911	7,043
預け金	111,894	109,067
繰延税金資産	25,814	21,287
その他	23,523	24,725
流動資産合計	1,372,802	1,354,037
固定資産		
有形固定資産		
建物及び構築物（純額）	^{1, 2} 124,623	¹ 120,301
土地	² 189,346	189,346
その他（純額）	¹ 3,506	¹ 4,332
有形固定資産合計	317,476	313,980
無形固定資産		
のれん	10,385	-
ソフトウェア	77,272	98,670
ソフトウェア仮勘定	3,776	4,925
その他	3,219	3,219
無形固定資産合計	94,654	106,815
投資その他の資産		
投資有価証券	³ 374,854	³ 469,539
破産更生債権等	698	698
長期貸付金	290	230
繰延税金資産	15,801	8,738
その他	41,518	36,087
貸倒引当金	8,498	8,623
投資その他の資産合計	424,664	506,670
固定資産合計	836,796	927,466
資産合計	2,209,598	2,281,503

(単位：千円)

	前連結会計年度 (平成26年3月31日)	当連結会計年度 (平成27年3月31日)
負債の部		
流動負債		
支払手形及び買掛金	159,894	146,394
短期借入金	⁴ 30,000	⁴ 30,000
1年内返済予定の長期借入金	² 28,570	-
未払法人税等	91,964	45,951
前受金	72,161	78,745
賞与引当金	46,069	46,510
その他	77,840	117,063
流動負債合計	<u>506,501</u>	<u>464,666</u>
固定負債		
長期借入金	88,750	-
役員退職慰労引当金	8,664	10,997
退職給付に係る負債	142,468	150,930
繰延税金負債	-	4,356
その他	1,744	1,729
固定負債合計	<u>241,627</u>	<u>168,014</u>
負債合計	<u>748,128</u>	<u>632,680</u>
純資産の部		
株主資本		
資本金	501,889	501,889
利益剰余金	857,663	994,065
自己株式	1,888	1,888
株主資本合計	<u>1,357,664</u>	<u>1,494,066</u>
その他の包括利益累計額		
その他有価証券評価差額金	103,805	154,756
その他の包括利益累計額合計	<u>103,805</u>	<u>154,756</u>
純資産合計	<u>1,461,469</u>	<u>1,648,822</u>
負債純資産合計	<u>2,209,598</u>	<u>2,281,503</u>

【連結損益計算書及び連結包括利益計算書】

【連結損益計算書】

(単位：千円)

	前連結会計年度 (自 平成25年 4月 1日 至 平成26年 3月31日)	当連結会計年度 (自 平成26年 4月 1日 至 平成27年 3月31日)
売上高		
製品売上高	406,279	410,491
ソフトウェア開発売上高	2,180,898	2,222,253
商品売上高	78,343	138,954
保守売上高	87,081	119,547
不動産事業売上高	24,637	23,354
売上高合計	2,777,241	2,914,600
売上原価		
製品売上原価	195,309	189,739
ソフトウェア開発売上原価	1,751,552	1,906,503
商品売上原価	57,107	113,008
保守売上原価	47,499	70,258
不動産売上原価	10,618	11,166
売上原価合計	2,062,088	2,290,676
売上総利益	715,152	623,924
販売費及び一般管理費		
広告宣伝費	12,454	10,325
支払手数料	39,096	40,899
役員報酬	40,507	37,500
給料及び手当	147,576	148,156
賞与	6,470	7,258
賞与引当金繰入額	4,974	5,290
退職給付費用	3,014	5,546
役員退職慰労引当金繰入額	2,711	1,917
法定福利費	28,107	29,915
福利厚生費	727	611
旅費及び交通費	8,613	11,530
賃借料	4,456	5,392
募集費	3,803	2,158
地代家賃	34,573	34,284
租税公課	5,594	6,267
減価償却費	1,976	2,384
のれん償却額	10,385	10,385
その他	53,342	54,293
販売費及び一般管理費合計	408,387	414,119
営業利益	306,765	209,804

(単位：千円)

	前連結会計年度 (自 平成25年 4月 1日 至 平成26年 3月31日)	当連結会計年度 (自 平成26年 4月 1日 至 平成27年 3月31日)
営業外収益		
受取利息	614	544
受取配当金	1,869	2,697
固定資産賃貸料	936	1,404
持分法による投資利益	16,091	29,766
雑収入	251	1,156
営業外収益合計	19,763	35,568
営業外費用		
支払利息	2,476	1,575
貸倒引当金繰入額	-	125
雑損失	29	130
営業外費用合計	2,506	1,831
経常利益	324,022	243,541
特別利益		
投資有価証券売却益	18,010	1,682
特別利益合計	18,010	1,682
特別損失		
投資有価証券売却損	683	193
固定資産除却損	48	-
特別損失合計	731	193
税金等調整前当期純利益	341,301	245,030
法人税、住民税及び事業税	138,169	89,203
法人税等調整額	1,937	3,892
法人税等合計	136,232	93,095
少数株主損益調整前当期純利益	205,069	151,935
当期純利益	205,069	151,935

【連結包括利益計算書】

	(単位：千円)	
	前連結会計年度 (自 平成25年4月1日 至 平成26年3月31日)	当連結会計年度 (自 平成26年4月1日 至 平成27年3月31日)
少数株主損益調整前当期純利益	205,069	151,935
その他の包括利益		
その他有価証券評価差額金	63,431	42,039
持分法適用会社に対する持分相当額	572	8,911
その他の包括利益合計	64,003	50,951
包括利益	269,072	202,886
(内訳)		
親会社株主に係る包括利益	269,072	202,886
少数株主に係る包括利益	-	-

【連結株主資本等変動計算書】

前連結会計年度(自 平成25年 4月 1日 至 平成26年 3月31日)

(単位：千円)

	株主資本				その他の包括利益累計額		純資産合計
	資本金	利益剰余金	自己株式	株主資本合計	その他有価証券 評価差額金	その他の 包括利益 累計額合計	
当期首残高	501,889	668,130	946	1,169,073	39,801	39,801	1,208,875
当期変動額							
剰余金の配当		15,536		15,536			15,536
当期純利益		205,069		205,069			205,069
自己株式の取得			941	941			941
株主資本以外の項目 の当期変動額（純 額）					64,003	64,003	64,003
当期変動額合計	-	189,532	941	188,590	64,003	64,003	252,594
当期末残高	501,889	857,663	1,888	1,357,664	103,805	103,805	1,461,469

当連結会計年度(自 平成26年 4月 1日 至 平成27年 3月31日)

(単位：千円)

	株主資本				その他の包括利益累計額		純資産合計
	資本金	利益剰余金	自己株式	株主資本合計	その他有価証券 評価差額金	その他の 包括利益 累計額合計	
当期首残高	501,889	857,663	1,888	1,357,664	103,805	103,805	1,461,469
当期変動額							
剰余金の配当		15,533		15,533			15,533
当期純利益		151,935		151,935			151,935
自己株式の取得							
株主資本以外の項目 の当期変動額（純 額）					50,951	50,951	50,951
当期変動額合計	-	136,401	-	136,401	50,951	50,951	187,352
当期末残高	501,889	994,065	1,888	1,494,066	154,756	154,756	1,648,822

【連結キャッシュ・フロー計算書】

(単位：千円)

	前連結会計年度 (自 平成25年 4月 1日 至 平成26年 3月31日)	当連結会計年度 (自 平成26年 4月 1日 至 平成27年 3月31日)
営業活動によるキャッシュ・フロー		
税金等調整前当期純利益	341,301	245,030
減価償却費	48,921	54,803
のれん償却額	10,385	10,385
貸倒引当金の増減額(は減少)	-	125
役員退職慰労引当金の増減額(は減少)	1,024	2,333
退職給付に係る負債の増減額(は減少)	11,893	8,461
賞与引当金の増減額(は減少)	879	440
受取利息及び受取配当金	2,484	3,241
支払利息	2,476	1,575
持分法による投資損益(は益)	16,091	29,766
投資有価証券売却損益(は益)	17,326	1,489
固定資産除却損	48	-
売上債権の増減額(は増加)	33,411	25,047
たな卸資産の増減額(は増加)	5,065	3,190
仕入債務の増減額(は減少)	401	14,245
未払消費税等の増減額(は減少)	1,428	38,056
前払費用の増減額(は増加)	3,508	842
その他の資産の増減額(は増加)	42,783	2,779
その他の負債の増減額(は減少)	13,885	7,669
小計	288,658	343,933
利息及び配当金の受取額	4,494	6,256
利息の支払額	2,712	1,613
法人税等の支払額	151,505	135,216
営業活動によるキャッシュ・フロー	138,933	213,359
投資活動によるキャッシュ・フロー		
有形固定資産の取得による支出	2,222	3,174
無形固定資産の取得による支出	56,021	70,219
投資有価証券の取得による支出	9,249	11,988
投資有価証券の売却による収入	51,591	8,550
貸付金の回収による収入	60	60
敷金の差入による支出	337	7,389
敷金の回収による収入	2,640	12,509
その他の支出	411	204
その他の収入	427	189
投資活動によるキャッシュ・フロー	13,522	71,666
財務活動によるキャッシュ・フロー		
長期借入金の返済による支出	58,810	117,320
自己株式の取得による支出	941	-
配当金の支払額	15,329	15,127
財務活動によるキャッシュ・フロー	75,081	132,447
現金及び現金同等物の増減額(は減少)	50,329	9,244
現金及び現金同等物の期首残高	627,565	677,894
現金及び現金同等物の期末残高	677,894	687,139

【注記事項】

(連結財務諸表作成のための基本となる重要な事項)

1 連結の範囲に関する事項

連結子会社の数 2社

連結子会社名 アンドールシステムズ(株)
キャデム(株)

2 持分法の適用に関する事項

持分法を適用した関連会社の数 1社

持分法適用会社名 ニュートンワークス(株)

3 連結子会社の事業年度等に関する事項

連結子会社の事業年度末日と連結決算日は、一致しております。

4 会計処理基準に関する事項

(1) 重要な資産の評価基準及び評価方法

イ 有価証券

その他有価証券

時価のあるもの

期末日の市場価格等に基づく時価法(評価差額は全部純資産直入法により処理し、売却原価は移動平均法により算定)

時価のないもの

移動平均法による原価法

ロ たな卸資産

(イ)商品及び製品

先入先出法による原価法(収益性の低下による簿価切下げの方法)

(ロ)仕掛品

個別法による原価法(収益性の低下による簿価切下げの方法)

(ハ)貯蔵品

先入先出法による原価法(収益性の低下による簿価切下げの方法)

(2) 重要な減価償却資産の減価償却の方法

イ 有形固定資産

当社及び連結子会社は建物(建物付属設備を除く)は定額法、建物以外は定率法を採用しております。

なお、耐用年数は次のとおりであります。

建 物 及 び 構 築 物 6年～37年

そ の 他 4年～6年

ロ 無形固定資産

(イ)ソフトウェア(市場販売目的)

見込販売数量に基づく償却額と、残存見込販売有効期間に基づく均等償却額とのいずれか大きい金額を計上しております。

なお、当初における見込販売有効期間は3年としております。

(ロ)ソフトウェア(自社利用目的)

社内における利用可能期間(5年)に基づく定額法によっております。

(3) 重要な引当金の計上基準

イ 貸倒引当金

債権の貸倒れによる損失に備えるため、一般債権については貸倒実績率により、貸倒懸念債権等特定の債権については個別に回収可能性を勘案し、回収不能見込額を計上しております。

ロ 賞与引当金

従業員の賞与の支給に備えるため、将来の支給見込額のうち、当連結会計年度の負担額を計上しております。

ハ 役員退職慰労引当金

役員退職慰労金の支出に備えるため、内規に基づく当連結会計年度末における要支給額を計上しております。

(4) 退職給付に係る会計処理の方法

当社及び連結子会社は、退職給付に係る負債及び退職給付費用の計算に、退職給付に係る期末自己都合要支給額を退職給付債務とする方法を用いた簡便法を適用しております。

(5) のれんの償却方法及び償却期間

5年間で均等償却しております。

(6) 連結キャッシュ・フロー計算書における資金の範囲

手許現金、要求払預金及び取得日から3ヶ月以内に満期日の到来する流動性の高い、容易に換金可能であり、かつ、価値の変動について僅少なリスクしか負わない短期的な投資からなっております。

(7) その他連結財務諸表作成のための基本となる重要な事項

消費税等の会計処理方法

消費税等の会計処理方法は、税抜方式によっております。

(連結貸借対照表関係)

1 有形固定資産に対する減価償却累計額

	前連結会計年度 (平成26年3月31日)	当連結会計年度 (平成27年3月31日)
	47,634千円	53,389千円

2 担保資産及び担保付債務

担保資産

	前連結会計年度 (平成26年3月31日)	当連結会計年度 (平成27年3月31日)
建物及び構築物	103,354千円	千円
土地	160,946千円	千円
計	264,300千円	千円

担保付債務

	前連結会計年度 (平成26年3月31日)	当連結会計年度 (平成27年3月31日)
1年内返済予定の長期借入金	7,920千円	千円

3 関連会社に対するものは、次のとおりであります。

	前連結会計年度 (平成26年3月31日)	当連結会計年度 (平成27年3月31日)
投資有価証券(株式)	101,393千円	139,419千円

4 当社においては、資金調達の効率化及び安定化を図るため取引銀行1行と当座貸越契約を締結しております。

当連結会計年度末における当座貸越に係る借入未実行残高等は次の通りであります。

	前連結会計年度 (平成26年3月31日)	当連結会計年度 (平成27年3月31日)
当座貸越の総額	100,000千円	100,000千円
借入実行残高	30,000千円	30,000千円
差引額	70,000千円	70,000千円

(連結損益計算書関係)

固定資産除却損の内容は次のとおりであります。

	前事業年度 (平成26年3月31日)	当事業年度 (平成27年3月31日)
工具器具備品	48千円	千円

(連結包括利益計算書関係)

その他の包括利益に係る組替調整額及び税効果額

	前連結会計年度 (自 平成25年 4月 1日 至 平成26年 3月31日)	当連結会計年度 (自 平成26年 4月 1日 至 平成27年 3月31日)
その他有価証券評価差額金		
当期発生額	115,680千円	53,983千円
組替調整額	17,326千円	131千円
税効果調整前	98,354千円	54,114千円
税効果額	34,923千円	12,075千円
その他有価証券評価差額金	63,431千円	42,039千円
持分法適用会社に対する持分相当額		
当期発生額	572千円	8,911千円
その他の包括利益合計	64,003千円	50,951千円

(連結株主資本等変動計算書関係)

前連結会計年度(自 平成25年 4月 1日 至 平成26年 3月31日)

1 発行済株式の種類及び総数並びに自己株式の種類及び株式数に関する事項

	当連結会計年度期首 株式数(株)	当連結会計年度増加 株式数(株)	当連結会計年度減少 株式数(株)	当連結会計年度末 株式数(株)
発行済株式				
普通株式	5,184,140			5,184,140
合計	5,184,140			5,184,140
自己株式				
普通株式	5,296	948		6,244
合計	5,296	948		6,244

(注) 普通株式の自己株式の株式数の増加948株は、単元未満株式の買取による増加948株であります。

2 配当に関する事項

(1) 配当金支払額

決議	株式の種類	配当の原資	配当金の総額 (千円)	1株当たり 配当額(円)	基準日	効力発生日
平成25年 6月24日 定時株主総会	普通株式	利益剰余金	15,536	3	平成25年 3月31日	平成25年 6月25日

(2) 基準日が当連結会計年度に属する配当のうち、配当の効力発生日が翌連結会計年度となるもの

決議	株式の種類	配当の原資	配当金の総額 (千円)	1株当たり 配当額(円)	基準日	効力発生日
平成26年 6月24日 定時株主総会	普通株式	利益剰余金	15,533	3	平成26年 3月31日	平成26年 6月25日

当連結会計年度(自 平成26年 4月 1日 至 平成27年 3月31日)

1 発行済株式の種類及び総数並びに自己株式の種類及び株式数に関する事項

	当連結会計年度期首 株式数(株)	当連結会計年度増加 株式数(株)	当連結会計年度減少 株式数(株)	当連結会計年度末 株式数(株)
発行済株式				
普通株式	5,184,140			5,184,140
合計	5,184,140			5,184,140
自己株式				
普通株式	6,244			6,244
合計	6,244			6,244

2 配当に関する事項

(1) 配当金支払額

決議	株式の種類	配当の原資	配当金の総額 (千円)	1株当たり 配当額(円)	基準日	効力発生日
平成26年6月24日 定時株主総会	普通株式	利益剰余金	15,533	3	平成26年3月31日	平成26年6月25日

(2) 基準日が当連結会計年度に属する配当のうち、配当の効力発生日が翌連結会計年度となるもの

決議	株式の種類	配当の原資	配当金の総額 (千円)	1株当たり 配当額(円)	基準日	効力発生日
平成27年6月24日 定時株主総会	普通株式	利益剰余金	15,533	3	平成27年3月31日	平成27年6月25日

(連結キャッシュ・フロー計算書関係)

現金及び現金同等物の期末残高と連結貸借対照表に掲記されている科目の金額との関係

	前連結会計年度 (自 平成25年4月1日 至 平成26年3月31日)	当連結会計年度 (自 平成26年4月1日 至 平成27年3月31日)
現金及び預金勘定	668,999千円	677,856千円
有価証券勘定	8,895千円	9,283千円
現金及び現金同等物	677,894千円	687,139千円

(リース取引関係)

当社グループのリース取引は重要性に乏しく、リース1件当たりの金額が少額なため、記載を省略いたします。

(金融商品関係)

1 金融商品の状況に関する事項

(1) 金融商品に対する取組方針

当社グループは、資金運用については短期的な預金等に限定し、銀行等金融機関からの借入により資金を調達しております。なお、資金調達の効率化及び安定化を図るため、取引銀行1行と当座貸越契約を締結しております。

(2) 金融商品の内容及びそのリスク

営業債権である受取手形及び売掛金は、顧客の信用リスクに晒されております。

有価証券は、流動性が高く極めて価格変動リスクの低い公社債投資信託であります。投資有価証券は、株式及び外国投資信託であり、このうち株式は、主に業務上の関係を有する企業の株式であります。これらは発行体等の信用リスク、市場価格及び為替の変動リスクに晒されております。

営業債務である買掛金は、1年以内の支払期日であります。借入金は、主に運転資金に必要な資金の調達を目的としたものであります。

(3) 金融商品に係るリスク管理体制

信用リスク(取引先の契約不履行等に係るリスク)の管理

当社は、営業業務管理規程に従い、営業債権について、管理部が、取引相手ごとに期日及び残高を管理するとともに、各事業部門における営業担当が主要な取引先の状況を定期的モニタリングし、財務状況等の悪化等による回収懸念の早期把握や軽減を図っております。連結子会社についても、当社の営業業務管理規程に準じて、同様の管理を行っております。

当期の連結決算日現在における最大信用リスク額は、信用リスクに晒される金融資産の貸借対照表価額により表されております。

市場リスク(為替や金利等の変動リスク)の管理

有価証券及び投資有価証券については、定期的に時価や発行体(取引先企業)の財務状況等を把握し、市況や取引先企業との関係を勘案して保有状況を継続的に見直しております。

資金調達に係る流動性リスク(支払期日に支払いを実行できなくなるリスク)の管理

当社は、各部署からの報告に基づき管理部経理グループが適時に資金繰計画を作成・更新することなどにより、流動性リスクを管理しております。また、取引銀行との間に、当座貸越契約を締結し、資金調達の機動性及び柔軟性を確保しております。

(4) 金融商品の時価等に関する事項についての補足説明

金融商品の時価には、市場価格に基づく価額のほか、市場価格がない場合には合理的に算定された価額が含まれております。当該価額の算定においては変動要因を織り込んでいるため、異なる前提条件等を採用することにより、当該価額が変動することもあります。

(5) 信用リスクの集中

当期の連結決算日現在における営業債権のうち36.3% (前連結会計年度は、45.2%) が特定の大口顧客に対するものであります。

2 金融商品の時価等に関する事項

連結貸借対照表計上額、時価及びこれらの差額については、次のとおりであります。なお、時価を把握することが極めて困難と認められるものは、次表には含めておりません((注2)を参照ください。)

前連結会計年度(平成26年3月31日)

(単位:千円)

	連結貸借対照表 計上額	時価	差額
(1) 現金及び預金	668,999	668,999	
(2) 受取手形及び売掛金	522,490	522,490	
(3) 有価証券	8,895	8,895	
(4) 預け金	111,894	111,894	
(5) 投資有価証券	268,460	268,460	
資産計	1,580,740	1,580,740	
(6) 支払手形及び買掛金	159,894	159,894	
(7) 長期借入金	117,320	117,813	493
負債計	277,214	277,707	493

当連結会計年度(平成27年3月31日)

(単位：千円)

	連結貸借対照表 計上額	時価	差額
(1) 現金及び預金	677,856	677,856	
(2) 受取手形及び売掛金	497,442	497,442	
(3) 有価証券	9,283	9,283	
(4) 預け金	109,067	109,067	
(5) 投資有価証券	325,119	325,119	
資産計	1,618,769	1,618,769	
(6) 支払手形及び買掛金	146,394	146,394	
負債計	146,394	146,394	

(注1) 金融商品の時価の算定方法ならびに有価証券に関する事項

資 産

(1) 現金及び預金、(2) 受取手形及び売掛金、および(4) 預け金

これらは、すべて短期間で決済されるため、時価は帳簿価額と近似していることから、当該帳簿価額によっております。

(3) 有価証券

有価証券は、流動性が高く極めて価格変動リスクの低い公社債投資信託で現金同等物であることから、当該帳簿価額によっております。

(5) 投資有価証券

投資有価証券の時価について、株式は、取引所の価格によっており、投資信託は、取引金融機関から提示された価格によっております。また、保有目的ごとの有価証券に関する注記事項については、「有価証券関係」の注記を参照ください。

負 債

(6) 支払手形及び買掛金

すべて短期間で決済されるため、時価は帳簿価額と近似していることから、当該帳簿価額によっております。

(7) 長期借入金

長期借入金の時価については、元利金の合計額を同様の新規借入を行った場合に想定される利率で割り引いて算定する方法によっております。

(注2) 時価を把握することが極めて困難と認められる金融商品

(単位：千円)

区分	平成26年3月31日	平成27年3月31日
非上場株式	106,393	144,419

上記については、市場価格がなく、時価を把握することが極めて困難と認められるため、「(5)投資有価証券」には含めておりません。

(注3) 満期のある金銭債権及び有価証券の連結決算日後の償還予定額
 前連結会計年度(平成26年3月31日)

(単位:千円)

	1年以内	1年超 5年以内	5年超 10年以内	10年超
現金及び預金	668,999			
受取手形及び売掛金	522,490			
合計	1,191,489			

当連結会計年度(平成27年3月31日)

(単位:千円)

	1年以内	1年超 5年以内	5年超 10年以内	10年超
現金及び預金	677,856			
受取手形及び売掛金	497,442			
合計	1,175,298			

(注4) 長期借入金及びその他の有利子負債の連結決算日後の返済予定額
 前連結会計年度(平成26年3月31日)

(単位:千円)

	1年以内	1年超 2年以内	2年超 3年以内	3年超 4年以内	4年超 5年以内	5年超
短期借入金	30,000					
長期借入金	28,570	15,000	15,000	15,000	15,000	28,750
合計	58,570	15,000	15,000	15,000	15,000	28,750

当連結会計年度(平成27年3月31日)

(単位:千円)

	1年以内	1年超 2年以内	2年超 3年以内	3年超 4年以内	4年超 5年以内	5年超
短期借入金	30,000					
合計	30,000					

(有価証券関係)

1 その他有価証券

前連結会計年度(平成26年3月31日)

(単位：千円)

区分	連結貸借対照表計上額	取得原価	差額
連結貸借対照表計上額が 取得原価を超えるもの			
株式	244,968	106,397	138,570
債券			
国債・地方債等			
社債			
その他			
その他	10,543	6,768	3,774
小計	255,511	113,166	142,345
連結貸借対照表計上額が 取得原価を超えないもの			
株式	12,949	14,236	1,287
債券			
国債・地方債等			
社債			
その他			
その他			
小計	12,949	14,236	1,287
合計	268,460	127,402	141,057

当連結会計年度(平成27年3月31日)

(単位：千円)

区分	連結貸借対照表計上額	取得原価	差額
連結貸借対照表計上額が 取得原価を超えるもの			
株式	313,559	125,561	187,998
債券			
国債・地方債等			
社債			
その他			
その他	11,560	6,768	4,791
小計	325,120	132,330	192,789
連結貸借対照表計上額が 取得原価を超えないもの			
株式			
債券			
国債・地方債等			
社債			
その他			
その他			
小計			
合計	325,120	132,330	192,789

2. 売却したその他有価証券

前連結会計年度(平成26年3月31日)

(単位：千円)

区分	売却額	売却益の合計額	売却損の合計額
株式	51,591	18,010	683
債券			
その他			
合計	51,591	18,010	683

当連結会計年度(平成27年3月31日)

(単位：千円)

区分	売却額	売却益の合計額	売却損の合計額
株式	8,550	1,682	193
債券			
その他			
合計	8,550	1,682	193

3. 減損処理を行った有価証券

表中の「取得原価」は減損処理後の帳簿価額であります。

当連結会計年度において減損処理を行った有価証券はありません。

なお、減損処理にあたっては、期末における時価が取得原価に比べ50%以上下落した場合には全て減損処理を行い、30~50%程度下落した場合には、回復可能性等を考慮して必要と認められた額について減損処理を行っております。

(デリバティブ取引関係)

当社グループはデリバティブ取引を全く利用していないため、該当事項はありません。

(退職給付会計関係)

前連結会計年度(自 平成25年4月1日 至 平成26年3月31日)

1. 採用している退職給付制度の概要

当社グループは、確定給付型の制度として退職金規程に基づく退職一時金制度を採用しております。

なお、当社及び連結子会社が有する退職一時金制度は、簡便法により退職給付に係る負債及び退職給付費用を計算しております。

2. 確定給付制度

(1) 簡便法を適用した制度の、退職給付に係る負債の期首残高と期末残高の調整表

退職給付に係る負債の期首残高	130,575	千円
退職給付費用	28,665	千円
退職給付の支払額	16,772	千円
退職給付に係る負債の期末残高	142,468	千円

(2) 退職給付債務と連結貸借対照表に計上された退職給付に係る負債及び退職給付に係る資産の調整表

非積立型制度の退職給付債務	142,468	千円
連結貸借対照表に計上された負債と資産の純額	142,468	千円

退職給付に係る負債	142,468	千円
連結貸借対照表に計上された負債と資産の純額	142,468	千円

(3) 退職給付費用

簡便法で計算した退職給付費用	28,665	千円
----------------	--------	----

当連結会計年度(自 平成26年4月1日 至 平成27年3月31日)

1. 採用している退職給付制度の概要

当社グループは、確定給付型の制度として退職金規程に基づく退職一時金制度を採用しております。

なお、当社及び連結子会社が有する退職一時金制度は、簡便法により退職給付に係る負債及び退職給付費用を計算しております。

2. 確定給付制度

(1) 簡便法を適用した制度の、退職給付に係る負債の期首残高と期末残高の調整表

退職給付に係る負債の期首残高	142,468	千円
退職給付費用	27,862	千円
退職給付の支払額	19,401	千円
退職給付に係る負債の期末残高	150,930	千円

(2) 退職給付債務と連結貸借対照表に計上された退職給付に係る負債及び退職給付に係る資産の調整表

非積立型制度の退職給付債務	150,930	千円
連結貸借対照表に計上された負債と資産の純額	150,930	千円
退職給付に係る負債	150,930	千円
連結貸借対照表に計上された負債と資産の純額	150,930	千円

(3) 退職給付費用

簡便法で計算した退職給付費用	27,862	千円
----------------	--------	----

(税効果会計関係)

1. 繰延税金資産及び繰延税金負債の発生の主な原因別の内訳

	前連結会計年度 (平成26年3月31日)	当連結会計年度 (平成27年3月31日)
(繰延税金資産)		
賞与引当金繰入額否認	16,790千円	15,916千円
未払事業税否認	6,396千円	2,510千円
貸倒引当金繰入額否認	5,382千円	5,033千円
役員退職慰労引当金否認	3,109千円	3,613千円
退職給付に係る負債損金算入 限度超過額	51,945千円	51,204千円
投資有価証券評価損否認	69,479千円	63,434千円
ゴルフ会員権評価損否認	25,253千円	22,915千円
減損損失	1,121千円	1,017千円
ソフトウェア償却超過額	1,853千円	3,155千円
その他	3,682千円	4,015千円
繰延税金資産小計	185,014千円	172,817千円
評価性引当額	105,401千円	97,095千円
繰延税金資産合計	79,613千円	75,721千円
(繰延税金負債)		
その他有価証券評価差額金	37,997千円	50,052千円
繰延税金負債合計	37,997千円	50,052千円
繰延税金資産純額	41,616千円	25,668千円

(注) 前連結会計年度及び当連結会計年度における繰延税金資産の純額は、連結貸借対照表の以下の項目に含まれております。

	前連結会計年度 (平成26年3月31日)	当連結会計年度 (平成27年3月31日)
流動資産 - 繰延税金資産	25,814千円	21,287千円
固定資産 - 繰延税金資産	15,801千円	8,738千円
固定負債 - 繰延税金負債	千円	4,356千円

2. 法定実効税率と税効果会計適用後の法人税等の負担率との間に重要な差異があるときの、当該差異の原因となった主要な項目別の内訳

	前連結会計年度 (平成26年3月31日)	当連結会計年度 (平成27年3月31日)
法定実効税率	38.0%	35.6%
(調整)		
住民税均等割等	2.1%	1.2%
評価性引当額の増減	0.2%	1.2%
持分法による投資損益		3.9%
のれん償却		1.5%
税率変更による期末繰延税金資産の減額修正	0.5%	2.2%
法人税額の特別控除(雇用者給与増加)	1.4%	1.5%
留保金課税	1.3%	0.6%
その他	0.4%	0.4%
税効果会計適用後の法人税等の負担率	39.9%	38.0%

3. 法人税等の税率の変更による繰延税金資産及び繰延税金負債の金額の修正

「所得税法等の一部を改正する法律」及び「地方税法等の一部を改正する法律」が平成27年3月31日に公布されたことに伴い、当連結会計年度の繰延税金資産及び繰延税金負債の計算（ただし、平成27年4月1日以降解消されるものに限る）に使用した法定実効税率は、前連結会計年度の35.6%から、回収又は支払が見込まれる期間が平成27年4月1日から平成28年3月31日までのものは33.1%、平成28年4月1日以降のものについては32.3%にそれぞれ変更されております。

その結果、繰延税金資産の金額（繰延税金負債の金額を控除した金額）が1,757千円減少し、当連結会計年度に計上された法人税等調整額が5,341千円、その他有価証券評価差額金額が3,504千円、それぞれ増加しております。

(企業結合等関係)

該当事項はありません。

(資産除去債務関係)

重要性が乏しいため記載を省略しております。

(賃貸等不動産関係)

当社および一部の子会社では、東京都その他の地域において、賃貸用マンション(土地を含む。)を有しております。

平成26年3月期における当該賃貸等不動産に関する賃貸損益は、14,018千円(賃貸収益は不動産事業売上高に、賃貸費用は不動産売上原価に計上)であります。

平成27年3月期における当該賃貸等不動産に関する賃貸損益は、12,187千円(賃貸収益は不動産事業売上高に、賃貸費用は不動産売上原価に計上)であります。

賃貸等不動産の連結貸借対照表計上額および当連結会計年度における主な変動ならびに連結決算日における時価及び当該時価の算定方法は以下のとおりであります。

(単位：千円)

		前連結会計年度 (自 平成25年4月1日 至 平成26年3月31日)	当連結会計年度 (自 平成26年4月1日 至 平成27年3月31日)
連結貸借対照表計上額	期首残高	315,985	311,958
	期中増減額	4,026	4,026
	期末残高	311,958	307,932
期末時価		305,198	324,202

- (注)1 連結貸借対照表計上額は、取得原価から減価償却累計額を控除した金額であります。
 2 期中増減額のうち、前連結会計年度増減額は、減価償却による減少(4,026千円)によるものであります。当連結会計年度増減額は、減価償却による減少(4,026千円)によるものであります。
 3 期末の時価は、社外の不動産鑑定士による不動産鑑定評価書に基づく金額(指標を用いて調査を行ったものを含む)であります。

(セグメント情報等)

【セグメント情報】

1 報告セグメントの概要

当社グループの報告セグメントは、当社グループの構成単位のうち分離された財務情報が入手可能であり、取締役会が、経営資源の配分の決定及び業績を評価するために、定期的に検討を行う対象となっているものであります。

当社グループは、プロダクツ事業、エンジニアリングサービス事業を主たる事業とするとともに不動産事業を展開しております。

当社グループは、「プロダクツ事業」、「エンジニアリングサービス事業」及び「不動産事業」の3つを報告セグメントとしております。

「プロダクツ事業」は、CAD/CAM/CAEのソフトウェア開発、販売及びソフトウェア販売に付随するシステム商品の販売をしております。「エンジニアリングサービス事業」は、技術者のアウトソーシングサービス及び受託開発を行っております。「不動産事業」は、マンションの賃貸業を行っております。

2 報告セグメントごとの売上高、利益又は損失、資産、負債その他の項目の金額の算定方法

報告されている事業セグメントの会計処理の方法は、「連結財務諸表作成のための基本となる重要な事項」と同一であります。

報告セグメントの利益は、営業利益の数値であります。

3 報告セグメントごとの売上高、利益又は損失、資産、負債その他の項目の金額に関する情報

前連結会計年度(自 平成25年4月1日 至 平成26年3月31日)

(単位：千円)

	報告セグメント				その他 (注)2	合計 (注)1
	プロダクツ事業	エンジニアリング サービス事業	不動産事業	計		
売上高						
外部顧客への売上高	571,705	2,180,898	24,637	2,777,241		2,777,241
セグメント間の内部 売上高又は振替高						
計	571,705	2,180,898	24,637	2,777,241		2,777,241
セグメント利益	142,875	150,223	13,666	306,765		306,765
セグメント資産	288,598	390,154	312,341	991,093	1,218,505	2,209,598
その他の項目						
減価償却費	43,772	1,170	4,029	48,921		48,921
有形固定資産及び 無形固定資産の増加額	57,745	498		58,244		58,244

(注)1 セグメント利益の合計額は、連結損益計算書の営業利益と一致しております。

2 資産のうち、その他セグメント資産の項目に含めた金額は、1,218,505千円であり、その主なものは、当社の余資運用資金(現金及び投資有価証券)及び本社に係る資産であります。

当連結会計年度(自 平成26年4月1日 至 平成27年3月31日)

(単位：千円)

	報告セグメント				その他 (注)2	合計 (注)1
	プロダクツ事業	エンジニアリング サービス事業	不動産事業	計		
売上高						
外部顧客への売上高	668,993	2,222,253	23,354	2,914,600		2,914,600
セグメント間の内部 売上高又は振替高						
計	668,993	2,222,253	23,354	2,914,600		2,914,600
セグメント利益	147,314	50,534	11,954	209,804		209,804
セグメント資産	342,436	323,174	308,282	973,893	1,307,610	2,281,503
その他の項目						
減価償却費	49,658	1,116	4,028	54,803		54,803
有形固定資産及び 無形固定資産の増加額	72,643	750		73,393		73,393

(注)1 セグメント利益の合計額は、連結損益計算書の営業利益と一致しております。

2 資産のうち、その他セグメント資産の項目に含めた金額は、1,307,610千円であり、その主なものは、当社の
 余資運用資金(現金及び投資有価証券)及び本社に係る資産であります。

【関連情報】

前連結会計年度(自 平成25年4月1日 至 平成26年3月31日)

1. 製品及びサービスごとの情報

セグメント情報に同様の情報を開示しているため、記載を省略しております。

2. 地域ごとの情報

(1) 売上高

本邦以外の外部顧客への売上高がないため、該当事項はありません。

(2) 有形固定資産

本邦以外の国又は地域に支社等は存在しないため、該当事項はありません。

3. 主要な顧客ごとの情報

(単位：千円)

顧客の名称又は氏名	売上高	関連するセグメント名
東京コンピュータサービス(株)	533,210	エンジニアリングサービス事業 不動産事業
(株)エービーケーエスエス	396,847	プロダクツ事業
コムシス(株)	313,641	エンジニアリングサービス事業

当連結会計年度(自 平成26年4月1日 至 平成27年3月31日)

1. 製品及びサービスごとの情報

セグメント情報に同様の情報を開示しているため、記載を省略しております。

2. 地域ごとの情報

(1) 売上高

本邦以外の外部顧客への売上高がないため、該当事項はありません。

(2) 有形固定資産

本邦以外の国又は地域に支社等は存在しないため、該当事項はありません。

3. 主要な顧客ごとの情報

(単位：千円)

顧客の名称又は氏名	売上高	関連するセグメント名
東京コンピュータサービス(株)	596,370	エンジニアリングサービス事業 不動産事業
(株)エービーケーエスエス	379,584	プロダクツ事業
コムシス(株)	360,273	エンジニアリングサービス事業

【報告セグメントごとの固定資産の減損損失に関する情報】

該当事項はありません。

【報告セグメントごとののれんの償却額及び未償却残高に関する情報】

前連結会計年度(自 平成25年4月1日 至 平成26年3月31日)

(単位：千円)

	報告セグメント				その他	合計
	プロダクツ事業	エンジニアリング サービス事業	不動産事業	計		
当期償却額	-	10,385	-	10,385	-	10,385
当期末残高	-	10,385	-	10,385	-	10,385

当連結会計年度(自 平成26年4月1日 至 平成27年3月31日)

(単位：千円)

	報告セグメント				その他	合計
	プロダクツ事業	エンジニアリング サービス事業	不動産事業	計		
当期償却額	-	10,385	-	10,385	-	10,385
当期末残高	-	-	-	-	-	-

【報告セグメントごとの負ののれん発生益に関する情報】

該当事項はありません。

【関連当事者情報】

1 関連当事者との取引

(1) 連結財務諸表提出会社と関連当事者との取引

(ア)連結財務諸表提出会社の親会社及び主要株主(会社などの場合に限る。)等

前連結会計年度(自 平成25年4月1日 至 平成26年3月31日)

東京コンピュータサービス(株)については、「(ウ)連結財務諸表提出会社の役員及び個人主要株主(個人の場合に限る)」に記載しております。

当連結会計年度(自 平成26年4月1日 至 平成27年3月31日)

東京コンピュータサービス(株)については、「(ウ)連結財務諸表提出会社の役員及び個人主要株主(個人の場合に限る)」に記載しております。

(イ)同一の親会社を持つ会社等

前連結会計年度(自 平成25年4月1日 至 平成26年3月31日)

コムシス(株)については、「(ウ)連結財務諸表提出会社の役員及び個人主要株主(個人の場合に限る)」に記載しております。

当連結会計年度(自 平成26年4月1日 至 平成27年3月31日)

コムシス(株)については、「(ウ)連結財務諸表提出会社の役員及び個人主要株主(個人の場合に限る)」に記載しております。

(ウ)連結財務諸表提出会社の役員及び個人主要株主(個人の場合に限る。)等

前連結会計年度(自 平成25年4月1日 至 平成26年3月31日)

種類	会社等の名称	所在地	資本金又は出資金(百万円)	事業の内容又は職業	議決権等の被所有割合(%)	関連当事者との関係	取引の内容	取引金額(千円)	科目	期末残高(千円)
役員及びその近親者が議決権の過半数を所有している会社等(当該会社等の子会社を含む)	TCSホールディングス(株)	東京都中央区	100	株式の所有及び管理	52.86 (23.85) [8.16]	資金の借入 役員の兼任	地代家賃等	10,570	敷金	11,096
	東京コンピュータサービス(株)	東京都中央区	100	ソフトウェアの開発・技術者派遣	21.47 (21.47)	ソフトウェアの開発 技術者派遣 役員の兼任	技術者派遣	292,620	売掛金	55,077
	コムシス(株)	神奈川県横浜市	100	ソフトウェアの開発・技術者派遣	0.68 [0.68]	ソフトウェアの開発 技術者派遣 役員の兼任	技術者派遣	267,580	売掛金	45,458
	(株)アイレックスインダストリアルソリューションズ	東京都中央区	50	ソフトウェアの開発・技術者派遣	-	ソフトウェアの開発 技術者派遣 役員の兼任	外注加工費	19,868	買掛金	2,697
	インターネットワーク(株)	東京都中央区	80	ソフトウェアの開発・技術者派遣	0.19 [0.19]	ソフトウェアの開発 技術者派遣 役員の兼任	外注加工費	29,710	買掛金	1,711
	エヌ・ティ・ティ・システム開発(株)	東京都豊島区	100	ソフトウェアの開発・技術者派遣	0.1 [0.1]	ソフトウェアの開発 技術者派遣 役員の兼任	技術者派遣 外注加工費	92,457 27,470	売掛金 買掛金	19,702 2,611
	シグマアイティエス(株)	東京都中央区	150	ソフトウェアの開発・技術者派遣	0.48 [0.48]	ソフトウェアの開発 技術者派遣 役員の兼任	外注加工費	26,879	買掛金	2,978
	ハイテクシステム(株)	東京都中央区	80	ソフトウェアの開発・技術者派遣	0.62 [0.62]	ソフトウェアの開発 技術者派遣 役員の兼任	外注加工費	18,031	買掛金	635

当連結会計年度(自 平成26年4月1日 至 平成27年3月31日)

種類	会社等の名称	所在地	資本金又は出資金(百万円)	事業の内容又は職業	議決権等の被所有割合(%)	関連当事者との関係	取引の内容	取引金額(千円)	科目	期末残高(千円)
役員及びその近親者が議決権の過半数を所有している会社等(当該会社等の子会社を含む)	東京コンピュータサービス(株)	東京都中央区	100	ソフトウェアの開発・技術者派遣	21.44 (21.44)	ソフトウェアの開発 技術者派遣 役員の兼任	技術者派遣	309,261	売掛金	31,568
							外注加工費	64,080	買掛金	5,509
	コムシス(株)	神奈川県横浜市	100	ソフトウェアの開発・技術者派遣	0.68 (0.68)	ソフトウェアの開発 技術者派遣 役員の兼任	技術者派遣	349,168	売掛金	20,448
	(株)アイレックスインダストリアルソリューションズ	東京都中央区	50	ソフトウェアの開発・技術者派遣	-	ソフトウェアの開発 技術者派遣 役員の兼任	外注加工費	21,993	買掛金	1,684
	インターネットウェア(株)	東京都中央区	80	ソフトウェアの開発・技術者派遣	0.19 [0.19]	ソフトウェアの開発 技術者派遣 役員の兼任	外注加工費	21,665	買掛金	1,845
	エヌ・ティ・システム開発(株)	東京都豊島区	100	ソフトウェアの開発・技術者派遣	0.1 [0.1]	ソフトウェアの開発 技術者派遣 役員の兼任	技術者派遣	78,520	売掛金	7,671
	エヌ・ティ・システム技研(株)	東京都豊島区	50	ソフトウェアの開発・技術者派遣	0.1 [0.1]	ソフトウェアの開発 技術者派遣 役員の兼任	外注加工費	49,004		
	シグマアイティエス(株)	東京都中央区	150	ソフトウェアの開発・技術者派遣	0.48 [0.48]	ソフトウェアの開発 技術者派遣 役員の兼任	外注加工費	19,823	買掛金	1,747
シグマトロン(株)	東京都中央区	65	ソフトウェアの開発・技術者派遣	0.35 [0.35]	ソフトウェアの開発 技術者派遣 役員の兼任	外注加工費	12,147	買掛金	1,205	

- (注) 1 上記金額のうち、取引金額には消費税等が含まれておらず、期末残高には消費税等が含まれております。
 2 取引条件及び取引条件の決定方針等
 技術者の派遣については、市場価格を鑑み、個別案件ごとに決定しております。
 3 議決権等の被所有割合の()内は、間接所有割合で内数であり[]内は、緊密な者または同意している者の被所有割合で外数となっております。

(2) 連結財務諸表提出会社の連結子会社と関連当事者との取引

(ア)連結財務諸表提出会社の親会社及び主要株主(会社などの場合に限る。)等

前連結会計年度(自 平成25年4月1日 至 平成26年3月31日)

TCSホールディングス(株)及び東京コンピュータサービス(株)については、「(イ)連結財務諸表提出会社の役員及び個人主要株主(個人の場合に限る)」に記載しております。

当連結会計年度(自 平成26年4月1日 至 平成27年3月31日)

東京コンピュータサービス(株)については、「(イ)連結財務諸表提出会社の役員及び個人主要株主(個人の場合に限る)」に記載しております。

(イ)連結財務諸表提出会社の役員及び個人主要株主(個人の場合に限る)

前連結会計年度(自 平成25年4月1日 至 平成26年3月31日)

種類	会社等の名称	所在地	資本金又は出資金(百万円)	事業の内容又は職業	議決権等の被所有割合(%)	関連当事者との関係	取引の内容	取引金額(千円)	科目	期末残高(千円)
役員及びその近親者が議決権の過半数を所有している会社等(当該会社等の子会社を含む)	TCSホールディングス(株)	東京都中央区	100	株式の所有及び管理	52.86 (23.85) [8.16]	資金の借入 役員の兼任	支払利息	1,678	1年内返済予定長期借入金 長期借入金	15,000 88,750
	東京コンピュータサービス(株)	東京都中央区	100	ソフトウェアの開発・技術者派遣	21.47 (21.47)	ソフトウェアの開発 技術者派遣 役員の兼任	技術者派遣	238,164	売掛金	48,698
							外注加工費	14,889	買掛金	2,605
	コムシス(株)	神奈川県横浜市	100	ソフトウェアの開発・技術者派遣	0.68 (0.68)	ソフトウェアの開発 技術者派遣 役員の兼任	技術者派遣	43,444	売掛金	614
	(株)アイレックス	東京都中央区	80	ソフトウェアの開発・技術者派遣	-	ソフトウェアの開発 技術者派遣 役員の兼任	技術者派遣	13,648	売掛金	2,152
	エヌ・ティ・システム開発株式会社	東京都豊島区	100	ソフトウェアの開発・技術者派遣	0.1 [0.1]	ソフトウェアの開発 技術者派遣 役員の兼任	技術者派遣	27,866	売掛金	7,028
							外注加工費	35,723	買掛金	10,224
	シグマトロン(株)	東京都中央区	65	ソフトウェアの開発・技術者派遣	0.35 [0.35]	ソフトウェアの開発 技術者派遣 役員の兼任	外注加工費	11,603	買掛金	1,814
ナレッジウェア(株)	東京都中央区	50	ソフトウェアの開発・技術者派遣	-	ソフトウェアの開発 技術者派遣 役員の兼任	技術者派遣	11,668	売掛金	652	

当連結会計年度(自 平成26年4月1日 至 平成27年3月31日)

種類	会社等の名称	所在地	資本金又は出資金(百万円)	事業の内容又は職業	議決権等の被所有割合(%)	関連当事者との関係	取引の内容	取引金額(千円)	科目	期末残高(千円)
役員及びその近親者が議決権の過半数を所有している会社等(当該会社等の子会社を含む)	東京コンピュータサービス(株)	東京都中央区	100	ソフトウェアの開発・技術者派遣	21.44 (21.44)	ソフトウェアの開発 技術者派遣 役員の兼任	技術者派遣	292,701	売掛金	33,165
							外注加工費	11,423	買掛金	648
	コムシス(株)	神奈川県横浜市	100	ソフトウェアの開発・技術者派遣	0.68 (0.68)	ソフトウェアの開発 技術者派遣 役員の兼任	技術者派遣	10,800	売掛金	2,669
	(株)アイレックス	東京都中央区	80	ソフトウェアの開発・技術者派遣	-	ソフトウェアの開発 技術者派遣 役員の兼任	技術者派遣	12,253	売掛金	788
	(株)アイレックスインダストリアルソリューションズ	東京都中央区	50	ソフトウェアの開発・技術者派遣	-	ソフトウェアの開発 技術者派遣 役員の兼任	技術者派遣	12,530		
	エヌ・ティ・ティ・システム開発(株)	東京都豊島区	100	ソフトウェアの開発・技術者派遣	0.1 (0.1)	ソフトウェアの開発 技術者派遣 役員の兼任	技術者派遣	33,392	売掛金	3,145
							外注加工費	48,132	買掛金	3,946
	シグマトロン(株)	東京都中央区	65	ソフトウェアの開発・技術者派遣	0.35 [0.35]	ソフトウェアの開発 技術者派遣 役員の兼任	外注加工費	11,103	買掛金	775
ナレッジウェア(株)	東京都中央区	50	ソフトウェアの開発・技術者派遣	-	ソフトウェアの開発 技術者派遣 役員の兼任	外注加工費	16,792	買掛金	1,793	

- (注) 1 上記金額のうち、取引金額には消費税等が含まれておらず、期末残高には借入金を除き消費税等が含まれております。
- 2 取引条件及び取引条件の決定方針等
 借入利率は市場金利を勘案して利率を合理的に決定しております。返済条件は協議の上決定しております。
 なお、担保は提供しておりません。
 技術者の派遣については、市場価格を鑑み、個別案件ごとに決定しております。
- 3 議決権等の被所有割合の()内は、間接所有割合で内数であり[]内は、緊密な者または同意している者の被所有割合で外数となっております。

2 親会社または重要な関連会社に関する情報

(1) 親会社情報

TCSホールディングス㈱(非上場)

(2) 重要な関連会社の要約財務諸表

当連結会計年度において、重要な関連会社はニュートンワークス㈱であり、その要約財務情報は以下のとおりであります。

(単位：千円)

	ニュートンワークス㈱	
	前連結会計年度	当連結会計年度
流動資産合計		522,250
固定資産合計		324,155
流動負債合計		449,357
固定負債合計		4,240
純資産合計		392,808
売上高		1,373,459
税引前当期純利益金額		162,420
当期純利益金額		104,191

(注) ニュートンワークス㈱は、重要性が増したため、当連結会計年度から重要な関連会社としております。

(1株当たり情報)

	前連結会計年度 (自 平成25年4月1日 至 平成26年3月31日)	当連結会計年度 (自 平成26年4月1日 至 平成27年3月31日)
1株当たり純資産額	282.25円	318.43円
1株当たり当期純利益金額	39.60円	29.34円

(注) 1. 潜在株式調整後1株当たり当期純利益金額については、潜在株式が存在しないため記載しておりません。
 2. 1株当たり当期純利益金額の算定上の基礎は、以下のとおりであります。

項目	前連結会計年度 (自 平成25年4月1日 至 平成26年3月31日)	当連結会計年度 (自 平成26年4月1日 至 平成27年3月31日)
当期純利益(千円)	205,069	151,935
普通株主に帰属しない金額(千円)		
普通株式に係る当期純利益(千円)	205,069	151,935
普通株式の期中平均株式数(株)	5,178,219	5,177,896

3. 1株当たり純資産額の算定上の基礎は、以下のとおりであります。

項目	前連結会計年度 (平成26年3月31日)	当連結会計年度 (平成27年3月31日)
純資産の部の合計額(千円)	1,461,469	1,648,822
純資産の部の合計額から控除する金額(千円)		
普通株式に係る期末の純資産額(千円)	1,461,469	1,648,822
1株当たり純資産額の算定に用いられた期末の普通株式の数(株)	5,177,896	5,177,896

(重要な後発事象)

該当事項はありません。

【連結附属明細表】

【社債明細表】

該当事項はありません。

【借入金等明細表】

区分	当期首残高 (千円)	当期末残高 (千円)	平均利率 (%)	返済期限
短期借入金	30,000	30,000	0.63	
1年以内に返済予定の長期借入金	28,570			
1年以内に返済予定のリース債務				
長期借入金(1年以内に返済予定のものを除く。)	88,750			
リース債務(1年以内に返済予定のものを除く。)				
その他有利子負債				
合計	147,320	30,000		

(注)「平均利率」については、単一の短期借入金のため期末利率を記載しております。

【資産除去債務明細表】

該当事項はありません。

(2) 【その他】

当連結会計年度における四半期情報等

(累計期間)	第1四半期	第2四半期	第3四半期	当連結会計年度
売上高(千円)	764,979	1,439,044	2,134,511	2,914,600
税金等調整前四半期(当期)純利益金額(千円)	103,287	176,255	178,460	245,030
四半期(当期)純利益金額(千円)	66,734	<u>118,405</u>	<u>123,732</u>	<u>151,935</u>
1株当たり四半期(当期)純利益金額(円)	12.89	<u>22.87</u>	<u>23.90</u>	<u>29.34</u>

(会計期間)	第1四半期	第2四半期	第3四半期	第4四半期
1株当たり四半期純利益金額(円)	12.89	<u>9.98</u>	<u>1.03</u>	<u>5.45</u>

2【財務諸表等】

(1)【財務諸表】

【貸借対照表】

(単位：千円)

	前事業年度 (平成26年3月31日)	当事業年度 (平成27年3月31日)
資産の部		
流動資産		
現金及び預金	298,261	297,977
受取手形	18,196	42,825
売掛金	¹ 345,708	¹ 313,632
有価証券	8,895	9,283
商品及び製品	200	200
仕掛品	1,472	5,140
貯蔵品	6,911	7,043
前渡金	130	1,944
前払費用	20,594	19,906
関係会社短期貸付金	-	18,000
預け金	28,091	26,587
未収入金	¹ 1,124	¹ 481
繰延税金資産	12,349	11,189
その他	576	1,483
流動資産合計	742,513	755,697
固定資産		
有形固定資産		
建物（純額）	19,821	18,784
工具、器具及び備品（純額）	2,983	3,919
土地	28,400	28,400
有形固定資産合計	51,205	51,103
無形固定資産		
ソフトウェア	77,498	99,134
ソフトウェア仮勘定	3,776	4,925
電話加入権	2,738	2,738
無形固定資産合計	84,013	106,797
投資その他の資産		
投資有価証券	145,756	187,178
関係会社株式	373,200	373,200
関係会社長期貸付金	-	52,000
敷金	¹ 20,715	¹ 16,235
会員権	10,175	10,175
繰延税金資産	4,790	-
貸倒引当金	7,800	7,925
投資その他の資産合計	546,838	630,863
固定資産合計	682,057	788,764
資産合計	1,424,570	1,544,462

(単位：千円)

	前事業年度 (平成26年3月31日)	当事業年度 (平成27年3月31日)
負債の部		
流動負債		
買掛金	¹ 114,743	¹ 110,992
短期借入金	² 30,000	² 30,000
未払金	¹ 9,801	¹ 10,910
未払費用	¹ 19,418	¹ 19,288
未払法人税等	44,741	25,298
未払消費税等	12,702	32,461
前受金	72,161	78,745
預り金	2,194	2,670
賞与引当金	20,842	23,415
その他	378	792
流動負債合計	326,983	334,573
固定負債		
退職給付引当金	62,914	71,677
役員退職慰労引当金	7,191	9,108
その他	¹ 2,545	¹ 4,750
固定負債合計	72,651	85,537
負債合計	399,635	420,110
純資産の部		
株主資本		
資本金	501,889	501,889
利益剰余金		
利益準備金	21,428	22,981
その他利益剰余金		
繰越利益剰余金	454,302	523,472
利益剰余金合計	475,730	546,454
自己株式	1,888	1,888
株主資本合計	975,731	1,046,455
評価・換算差額等		
その他有価証券評価差額金	49,203	77,896
評価・換算差額等合計	49,203	77,896
純資産合計	1,024,934	1,124,351
負債純資産合計	1,424,570	1,544,462

【損益計算書】

	(単位：千円)	
	前事業年度 (自 平成25年 4月 1日 至 平成26年 3月31日)	当事業年度 (自 平成26年 4月 1日 至 平成27年 3月31日)
売上高	¹ 1,558,751	¹ 1,833,581
売上原価	² 1,112,656	² 1,422,940
売上総利益	446,095	410,640
販売費及び一般管理費	² 258,928	² 270,681
営業利益	187,166	139,959
営業外収益		
受取利息	545	477
受取配当金	604	1,324
固定資産賃貸料	936	1,404
雑収入	225	503
営業外収益合計	2,310	3,708
営業外費用		
支払利息	194	191
貸倒引当金繰入額	-	125
為替差損	27	45
雑損失	1	85
営業外費用合計	224	447
経常利益	189,253	143,220
特別利益		
投資有価証券売却益	1,354	1,682
特別利益合計	1,354	1,682
特別損失		
固定資産除却損	48	-
特別損失合計	48	-
税引前当期純利益	190,559	144,903
法人税、住民税及び事業税	76,457	59,620
法人税等調整額	1,440	974
法人税等合計	75,017	58,645
当期純利益	115,542	86,257

【売上原価明細書】

(イ)パッケージソフト(製品)売上原価明細書

区分	注記 番号	前事業年度 (自 平成25年4月1日 至 平成26年3月31日)		当事業年度 (自 平成26年4月1日 至 平成27年3月31日)	
		金額(千円)	構成比 (%)	金額(千円)	構成比 (%)
労務費					
1 給料手当		43,629		43,461	
2 賞与		3,083		2,848	
3 賞与引当金繰入額		2,747		2,911	
4 退職給付費用		1,680		1,132	
5 法定福利費		7,257		7,499	
6 その他		444		395	
当期労務費		58,842	28.0	58,250	27.4
経費					
1 外注費		29,357		26,099	
2 資材費		16,059		17,850	
3 運賃		84		96	
4 地代家賃		2,045		1,852	
5 支払手数料		94,105		99,171	
6 その他		9,385		8,884	
当期経費		151,036	72.0	153,955	72.6
当期総製造費用		209,879	100.0	212,205	100.0
当期製品製造原価		209,879		212,205	
他勘定振替高	(注) 2	14,722		22,703	
パッケージソフト(製品)売上原価		195,157		189,502	

(注) 1 原価計算の方法は、プロジェクト別実際個別原価計算を採用しております。

2 他勘定振替高の内訳は次のとおりであります。

前事業年度 (自 平成25年4月1日 至 平成26年3月31日)		当事業年度 (自 平成26年4月1日 至 平成27年3月31日)	
他勘定への振替高		他勘定への振替高	
ソフトウェア仮勘定	57,799千円	ソフトウェア仮勘定	71,349千円
他勘定からの振替高		他勘定からの振替高	
ソフトウェア減価償却相当額	43,076千円	ソフトウェア減価償却相当額	48,646千円

(ロ)ソフトウェア開発売上原価明細書

区分	注記 番号	前事業年度 (自 平成25年 4月 1日 至 平成26年 3月31日)		当事業年度 (自 平成26年 4月 1日 至 平成27年 3月31日)	
		金額(千円)	構成比 (%)	金額(千円)	構成比 (%)
材料費					
労務費					
1 給料手当		230,243		301,290	
2 賞与		14,984		19,940	
3 賞与引当金繰入額		14,389		16,825	
4 退職給付費用		8,146		8,219	
5 法定福利費		41,144		49,821	
6 その他		19,187		21,779	
当期労務費		328,097	40.4	417,877	39.7
経費					
1 外注費		474,863		623,370	
2 地代家賃		781		1,108	
3 減価償却費		255		207	
4 その他		8,944		9,190	
当期経費		484,844	59.6	633,875	60.3
当期総製造費用		812,941	100.0	1,051,753	100.0
他勘定振替高		1,927		3,668	
ソフトウェア開発売上原価		811,014		1,048,084	

(ハ)システム商品売上原価明細書

区分	注記 番号	前事業年度 (自 平成25年 4月 1日 至 平成26年 3月31日)		当事業年度 (自 平成26年 4月 1日 至 平成27年 3月31日)	
		金額(千円)	構成比 (%)	金額(千円)	構成比 (%)
期首商品たな卸高					
当期商品仕入高		57,107	100.0	113,058	
計		57,107	100.0	113,058	100.0
他勘定振替高					
システム商品売上原価		57,107		113,058	

(二)保守売上原価明細書

区分	注記 番号	前事業年度 (自 平成25年4月1日 至 平成26年3月31日)		当事業年度 (自 平成26年4月1日 至 平成27年3月31日)	
		金額(千円)	構成比 (%)	金額(千円)	構成比 (%)
外部委託費		23,499	49.5	46,258	65.8
経費					
1 支払手数料		24,000		24,000	
当期経費		24,000	50.5	24,000	34.2
当期総製造費用		47,499	100.0	70,258	100.0
保守売上原価		47,499		70,258	

(注) 原価計算の方法は、プロジェクト別実際個別原価計算を採用しております。

(ホ)不動産売上原価明細書

区分	注記 番号	前事業年度 (自 平成25年4月1日 至 平成26年3月31日)		当事業年度 (自 平成26年4月1日 至 平成27年3月31日)	
		金額(千円)	構成比 (%)	金額(千円)	構成比 (%)
経費					
1 減価償却費		957		957	
2 修繕費		35		180	
3 水道光熱費		212		112	
4 租税公課		243		247	
5 保険料		32		38	
6 その他		396		501	
当期経費		1,878	100.0	2,037	100.0
不動産売上原価		1,878		2,037	

【株主資本等変動計算書】

前事業年度(自 平成25年4月1日 至 平成26年3月31日)

(単位：千円)

	株主資本					評価・換算差額等			純資産合計
	資本金	利益剰余金			自己株式	株主資本合計	その他 有価証券 評価差額金	評価・換算 差額等合計	
		利益準備金	その他 利益剰余金 繰越利益 剰余金	利益剰余金 合計					
当期首残高	501,889	19,874	355,850	375,724	946	876,667	13,969	13,969	890,636
当期変動額									
利益準備金の積立		1,553	1,553	-		-			-
剰余金の配当			15,536	15,536		15,536			15,536
当期純利益			115,542	115,542		115,542			115,542
自己株式の取得					941	941			941
株主資本以外の項目 の当期変動額（純額）							35,234	35,234	35,234
当期変動額合計	-	1,553	98,452	100,005	941	99,063	35,234	35,234	134,298
当期末残高	501,889	21,428	454,302	475,730	1,888	975,731	49,203	49,203	1,024,934

当事業年度(自 平成26年4月1日 至 平成27年3月31日)

(単位：千円)

	株主資本					評価・換算差額等			純資産合計
	資本金	利益剰余金			自己株式	株主資本合計	その他 有価証券 評価差額金	評価・換算 差額等合計	
		利益準備金	その他 利益剰余金 繰越利益 剰余金	利益剰余金 合計					
当期首残高	501,889	21,428	454,302	475,730	1,888	975,731	49,203	49,203	1,024,934
当期変動額									
利益準備金の積立		1,553	1,553	-					-
剰余金の配当			15,533	15,533		15,533			15,533
当期純利益			86,257	86,257		86,257			86,257
自己株式の取得									
株主資本以外の項目 の当期変動額（純額）							28,692	28,692	28,692
当期変動額合計	-	1,553	69,170	70,723	-	70,723	28,692	28,692	99,416
当期末残高	501,889	22,981	523,472	546,454	1,888	1,046,455	77,896	77,896	1,124,351

【注記事項】

(重要な会計方針)

1 有価証券の評価基準及び評価方法

(1) 子会社株式および関連会社株式

移動平均法による原価法

(2) その他有価証券

時価のあるもの

期末日の市場価格等に基づく時価法(評価差額は全部純資産直入法により処理し、売却原価は移動平均法により算定)

時価のないもの

移動平均法による原価法

2 たな卸資産の評価基準及び評価方法

(1) 商品及び製品

先入先出法による原価法(収益性の低下による簿価切下げの方法)

(2) 仕掛品

個別法による原価法(収益性の低下による簿価切下げの方法)

(3) 貯蔵品

先入先出法による原価法(収益性の低下による簿価切下げの方法)

3 固定資産の減価償却の方法

(1) 有形固定資産

建物(建物付属設備を除く)は定額法、建物以外は定率法を採用しております。

なお、耐用年数は次のとおりであります。

建 物 15年～25年

工具器具備品 4年～6年

(2) 無形固定資産

市場販売目的のソフトウェア

見込販売数量に基づく償却額と、残存見込販売有効期間に基づく均等償却額とのいずれか大きい金額を計上しております。

なお、当初における見込販売有効期間は3年としております。

自社利用目的のソフトウェア

社内における利用可能期間(5年)に基づく定額法によっております。

4 引当金の計上基準

(1) 貸倒引当金

債権の貸倒れによる損失に備えるため、一般債権については貸倒実績率により、貸倒懸念債権等特定の債権については個別に回収可能性を勘案し、回収不能見込額を計上しております。

(2) 賞与引当金

従業員の賞与の支払い備えるため、将来の支給見込額のうち、当期の負担額を計上しております。

(3) 退職給付引当金

従業員の退職給付に備えるため、当事業年度末における退職給付債務の見込額に基づき計上しております。

退職給付引当金及び退職給付費用の計算に、退職給付に係る期末自己都合要支給額を退職給付債務とする方法を用いた簡便法を適用しております。

(4) 役員退職慰労引当金

役員退職慰労金の支出に備えるため、内規に基づく期末要支給額を計上しております。

5 その他財務諸表作成のための基本となる重要な事項

消費税等の会計処理方法

消費税等の会計処理方法は、税抜方式によっております。

(貸借対照表関係)

1 関係会社に対する資産及び負債には区分掲記されたもののほか次のものがあります。

	前事業年度 (平成26年3月31日)	当事業年度 (平成27年3月31日)
短期金銭債権	73,496千円	59,409千円
長期金銭債権	16,446千円	63,988千円
短期金銭債務	20,710千円	18,613千円
長期金銭債務	2,545千円	2,545千円

2 当社においては、資金調達の効率化及び安定化を図るため取引銀行1行と当座貸越契約を締結しております。当事業年度末における当座貸越に係る借入未実行残高等は次の通りであります。

	前事業年度 (平成26年3月31日)	当事業年度 (平成27年3月31日)
当座貸越の総額	100,000千円	100,000千円
借入実行残高	30,000千円	30,000千円
差引額	70,000千円	70,000千円

(損益計算書関係)

1 関係会社との取引に係るものが次のとおり含まれております。

	前事業年度 (平成26年3月31日)	当事業年度 (平成27年3月31日)
売上高	377,847千円	393,084千円
仕入高等	131,494千円	279,183千円

2 販売費に属する費用のおおよその割合は前事業年度39.4%、当事業年度38.6%、一般管理費に属する費用のおおよその割合は前事業年度60.6%、当事業年度61.4%であります。一般管理及び一般管理費のうち主要な費目及び金額は、次のとおりであります。

	前事業年度 (自 平成25年4月1日 至 平成26年3月31日)	当事業年度 (自 平成26年4月1日 至 平成27年3月31日)
役員報酬	31,350千円	30,300千円
給料手当	83,241千円	87,311千円
支払手数料	28,935千円	30,143千円
賞与引当金繰入額	3,705千円	3,678千円
退職給付費用	2,183千円	2,468千円
役員退職慰労引当金繰入額	1,995千円	1,917千円
減価償却費	1,470千円	1,940千円

(有価証券関係)

前事業年度(自 平成25年4月1日 至 平成26年3月31日)

子会社株式(貸借対照表計上額 子会社株式373,200千円)は、市場価格がなく、時価を把握することが極めて困難と認められることから、記載しておりません。

当事業年度(自 平成26年4月1日 至 平成27年3月31日)

子会社株式(貸借対照表計上額 子会社株式373,200千円)は、市場価格がなく、時価を把握することが極めて困難と認められることから、記載しておりません。

(税効果会計関係)

1. 繰延税金資産及び繰延税金負債の発生の主な原因別の内訳

	前事業年度 (平成26年3月31日)	当事業年度 (平成27年3月31日)
(繰延税金資産)		
賞与引当金繰入額否認	7,428千円	7,750千円
未払事業税否認	3,574千円	2,015千円
貸倒引当金繰入額否認	5,123千円	4,786千円
役員退職慰労引当金否認	2,563千円	2,945千円
退職給付引当金損金算入限度 超過額	22,422千円	23,180千円
投資有価証券評価損否認	60,937千円	55,295千円
ゴルフ会員権評価損否認	25,253千円	22,915千円
減損損失	1,121千円	1,017千円
ソフトウェア償超過額	1,853千円	3,155千円
その他	1,980千円	2,136千円
繰延税金資産小計	132,258千円	125,198千円
評価性引当額	95,633千円	87,599千円
繰延税金資産合計	36,625千円	37,599千円
(繰延税金負債)		
その他有価証券評価差額金	19,485千円	28,614千円
繰延税金負債合計	19,485千円	28,614千円
繰延税金資産純額	17,140千円	8,984千円

2. 法定実効税率と税効果会計適用後の法人税等の負担率との差異の原因となった主な項目別の内訳

	前事業年度 (平成26年3月31日)	当事業年度 (平成27年3月31日)
法定実効税率		35.6%
(調整)		
住民税均等割		1.7%
評価性引当額の増減		2.0%
税率変更による期末繰延税金資 産の減額修正		2.5%
法人税額の特別控除		2.6%
その他		0.1%
税効果会計適用後の法人税等の 負担率		40.5%

(注) 前事業年度は、法定実効税率と税効果会計適用後の法人税等の負担率との間の差異が法定実効税率の100分の5以下であるため注記を省略しております。

3. 法人税等の税率の変更による繰延税金資産及び繰延税金負債の金額の修正

「所得税法等の一部を改正する法律」及び「地方税法等の一部を改正する法律」が平成27年3月31日に公布されたことに伴い、当事業年度の繰延税金資産及び繰延税金負債の計算（ただし、平成27年4月1日以降解消されるものに限る）に使用した法定実効税率は、前事業年度の35.6%から、回収又は支払が見込まれる期間が平成27年4月1日から平成28年3月31日までのものは33.1%、平成28年4月1日以降のものについては32.3%にそれぞれ変更されております。

その結果、繰延税金資産の金額（繰延税金負債の金額を控除した金額）が553千円減少し、当事業年度に計上された法人税等調整額が3,473千円、その他有価証券評価差額金額が2,919千円それぞれ増加しております。

(重要な後発事象)

該当事項はありません。

【附属明細表】

【有形固定資産等明細表】

(単位：千円)

資産の種類	期首	帳簿価額	当期増加額	当期減少額	当期償却額	期末 帳簿価額	減価償却 累計額	期末 取得価額
有形固定資産								
建物	19,821				1,037	18,784	8,811	27,595
工具、器具及び備品		2,983	2,888		1,953	3,919	8,298	12,217
土地		28,400				28,400		28,400
有形固定資産計		51,205	2,888		2,990	51,103	17,109	68,213
無形固定資産								
ソフトウェア		77,498	70,201		48,565	99,134	116,167	215,301
ソフトウェア仮勘定		3,776	71,349	70,201		4,925		4,925
電話加入権		2,738				2,738		2,738
無形固定資産計		84,013	141,550	70,201	48,565	106,797	116,167	222,965

(注) 1. 工具、器具及び備品の増加は、パソコン等の購入によるものです。
 2. ソフトウェアの増加は、主に市場販売目的のソフトウェアであります。

【引当金明細表】

(単位：千円)

区分	当期首残高	当期増加額	当期減少額	当期末残高
貸倒引当金	7,800	125		7,925
賞与引当金	20,842	23,415	20,842	23,415
役員退職慰労引当金	7,191	1,917		9,108

(2) 【主な資産及び負債の内容】

連結財務諸表を作成しているため、記載を省略しております。

(3) 【その他】

該当事項はありません。

第6 【提出会社の株式事務の概要】

事業年度	4月1日から3月31日まで
定時株主総会	6月中
基準日	3月31日
剰余金の配当の基準日	9月30日 3月31日
1単元の株式数	100株
単元未満株式の買取り	
取扱場所	(特別口座) 東京都中央区日本橋茅場町一丁目2番4号 日本証券代行株式会社
株主名簿管理人	(特別口座) 東京都千代田区丸の内一丁目4番5号 三菱UFJ信託銀行株式会社
取次所	
買取手数料	株式の売買の委託に係る手数料相当額として別途定める金額
公告掲載方法	電子公告により行う。ただし電子公告によることができない事故その他やむを得ない事由が生じたときは、日本経済新聞に掲載して行う。 公告掲載URL http://www.andor.co.jp
株主に対する特典	ありません

(注) 当社の株主は、その有する単元未満株式について、次に掲げる権利以外の権利を行使することができません。

- (1) 会社法第189条第2項各号に掲げる権利
- (2) 会社法第166条第1項の規定による請求をする権利
- (3) 株主の有する株式数に応じて募集株式の割当て及び募集新株予約権の割当てを受ける権利
- (4) 株主の有する単元未満株式の数と併せて単元株式数となる数の株式を売り渡すことを請求する権利

第7 【提出会社の参考情報】

1 【提出会社の親会社等の情報】

当社の金融商品取引法第24条の7第1項に規定する親会社等は、TCSホールディングス株式会社であります。

2 【その他の参考情報】

当事業年度の開始日から有価証券報告書提出日までの間に、次の書類を提出しております。

(1) 有価証券報告書及びその添付書類、確認書

事業年度(第42期)(自 平成25年4月1日 至 平成26年3月31日)平成26年6月25日関東財務局長に提出

(2) 有価証券報告書の訂正報告書及び確認書

事業年度(第38期)(自 平成21年4月1日 至 平成22年3月31日)平成26年11月4日関東財務局長に提出

事業年度(第39期)(自 平成22年4月1日 至 平成23年3月31日)平成26年11月4日関東財務局長に提出

事業年度(第40期)(自 平成23年4月1日 至 平成24年3月31日)平成26年11月4日関東財務局長に提出

事業年度(第41期)(自 平成24年4月1日 至 平成25年3月31日)平成26年11月4日関東財務局長に提出

事業年度(第42期)(自 平成25年4月1日 至 平成26年3月31日)平成26年11月4日関東財務局長に提出

(3) 内部統制報告書及びその添付書類

事業年度(第42期)(自 平成25年4月1日 至 平成26年3月31日)平成26年6月25日関東財務局長に提出

(4) 四半期報告書及び確認書

(第43期第1四半期)(自 平成26年4月1日 至 平成26年6月30日)平成26年8月12日関東財務局長に提出

(第43期第2四半期)(自 平成26年7月1日 至 平成26年9月30日)平成26年11月14日関東財務局長に提出

(第43期第3四半期)(自 平成26年10月1日 至 平成26年12月31日)平成27年2月13日関東財務局長に提出

(5) 臨時報告書

企業内容等の開示に関する内閣府令第19条第2項第9号の2(株主総会における議決権行使の結果)の規定に基づく臨時報告書

平成26年6月27日関東財務局長に提出。

第二部 【提出会社の保証会社等の情報】

該当事項はありません。