

**【表紙】**

【提出書類】	有価証券報告書
【根拠条文】	金融商品取引法第24条第1項
【提出先】	東海財務局長
【提出日】	平成27年3月26日
【事業年度】	第55期（自平成26年1月1日至平成26年12月31日）
【会社名】	株式会社エムケー
【英訳名】	M・K Co.,Ltd.
【代表者の役職氏名】	代表取締役社長 廣池 英行
【本店の所在の場所】	岐阜県瑞浪市土岐町4858番地の4
【電話番号】	(0572)68-2126（代）
【事務連絡者氏名】	取締役総務部長 吉村 明博
【最寄りの連絡場所】	岐阜県瑞浪市土岐町4858番地の4
【電話番号】	(0572)68-2126（代）
【事務連絡者氏名】	取締役総務部長 吉村 明博
【縦覧に供する場所】	該当なし

## 第一部【企業情報】

## 第1【企業の概況】

## 1【主要な経営指標等の推移】

回次	第51期	第52期	第53期	第54期	第55期
決算年月	平成22年12月	平成23年12月	平成24年12月	平成25年12月	平成26年12月
売上高 (千円)	431,030	396,341	386,940	377,062	318,140
経常損失 ( ) (千円)	26,938	44,038	27,835	33,610	63,302
当期純損失 ( ) (千円)	36,118	56,025	44,878	42,440	55,374
持分法を適用した場合の投資利益 (千円)	-	-	-	-	-
資本金 (千円)	198,000	198,000	198,000	198,000	198,000
発行済株式総数 (株)	3,586	3,586	3,586	3,586	3,586
純資産額 (千円)	588,278	532,253	487,375	444,934	386,309
総資産額 (千円)	1,579,568	1,477,542	1,390,805	1,320,546	1,226,540
1株当たり純資産額 (円)	164,048	148,425	135,910	124,075	107,727
1株当たり配当額 (1株当たり中間配当額) (円)	(-)	(-)	(-)	(-)	(-)
1株当たり当期純損失 ( ) (円)	10,072	15,623	12,514	11,835	15,441
潜在株式調整後1株当たり当期純利益 (円)	-	-	-	-	-
自己資本比率 (%)	37.2	36.0	35.0	33.7	31.5
自己資本利益率 (%)	6.1	10.5	9.2	9.5	14.3
株価収益率 (倍)	-	-	-	-	-
配当性向 (%)	-	-	-	-	-
営業活動によるキャッシュ・フロー (千円)	46,262	71,281	56,843	55,742	74,185
投資活動によるキャッシュ・フロー (千円)	123,912	72,334	7,820	166,166	24,795
財務活動によるキャッシュ・フロー (千円)	-	-	-	1,209	1,239
現金及び現金同等物の期末残高 (千円)	125,951	127,004	77,982	187,196	136,567
従業員数 (人)	54	53	47	46	42
ほか、平均臨時雇用者数 (人)	(8)	(8)	(6)	(6)	(8)

(注) 1. 当社は連結財務諸表を作成していないので、「5連結会計年度に係る主要な経営指標等の推移」については記載していない。

2. 売上高には消費税等は含まれていない。

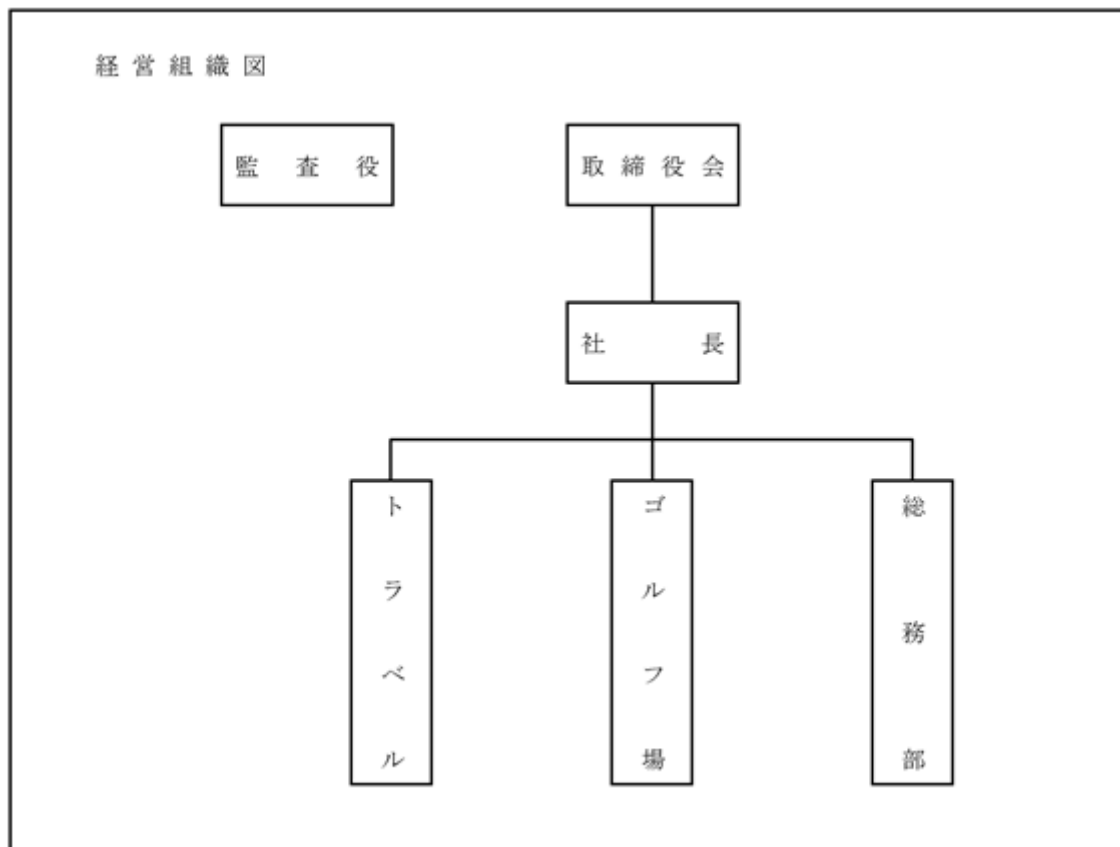
3. 潜在株式調整後1株当たり当期純利益は、潜在株式がないため、また1株当たり当期純損失が計上されているため記載していない。

## 2【沿革】

昭和35年6月	ゴルフ場の経営を目的として瑞浪高原開発株式会社を設立する。
昭和37年4月	岐阜県瑞浪市土岐町に18ホールのゴルフコースが完成し、瑞浪高原ゴルフ倶楽部の営業を開始する。
昭和41年12月	ゴルフ場に隣接してスケートリンクを併設し、瑞浪高原国際スケートリンクの営業を開始する。
昭和43年10月	ボウリング場を併設して瑞浪高原ボウリングセンターとして営業を開始する。
昭和45年7月	スケート場内にプールを開設し、瑞浪高原スイミングプールの営業を開始する。
昭和46年6月	千葉県柏市において建設中のボウリング場が完成したのにもない、柏支店を開設する。
昭和46年7月	柏市におけるボウリング場「柏ヤングボウル」として営業を開始する。
昭和50年3月	瑞浪ボウリングセンターを廃業する。
昭和50年7月	ゴルフコース9ホールを増設して、合計27ホールとする。
昭和54年3月	社名を株式会社エムケーに変更する。
昭和54年7月	エムケートラベルサービスとして旅行業の営業を開始する。
昭和56年11月	レストラン部門を新設し名古屋市中区錦においてフランス料理店「ルウイ」の営業を開始する。
昭和60年3月	柏ヤングボウルの営業を廃止し、ボウリング場の施設はこれを賃貸物件として運用することにする。
昭和62年4月	名古屋市中区栄においてフランス料理店「からん」の営業を開始する。
平成2年2月	瑞浪高原国際スケートリンクを廃業する。
平成2年5月	フランス料理店「からん」を廃業する。
平成9年3月	フランス料理店「ルウイ」を廃業する。
平成13年6月	賃貸中のボウリング場施設(千葉県柏市)を売却する。
平成24年4月	開場50周年記念事業を行う。

### 3【事業の内容】

当社は、子会社等の関係会社はなく、企業集団を構成していない。  
当社の経営組織の概要は次の通りである。



当社は、岐阜県瑞浪市土岐町内において山林22,800㎡を所有すると共に、711,905㎡を賃借して、ゴルフ場、旅行業を経営している。

(ゴルフ部門)

瑞浪高原ゴルフ倶楽部は人格なき社団で競技ルール、エチケット等に関することを行う親睦団体であり、入会、脱会、ゴルフ場の経営等一切の件は当社がこれを執行することになっている。正会員になるには当社の株式4株以上所有するか、又は入会保証金を払い込んで、瑞浪高原ゴルフ倶楽部に入会することが条件になっている。

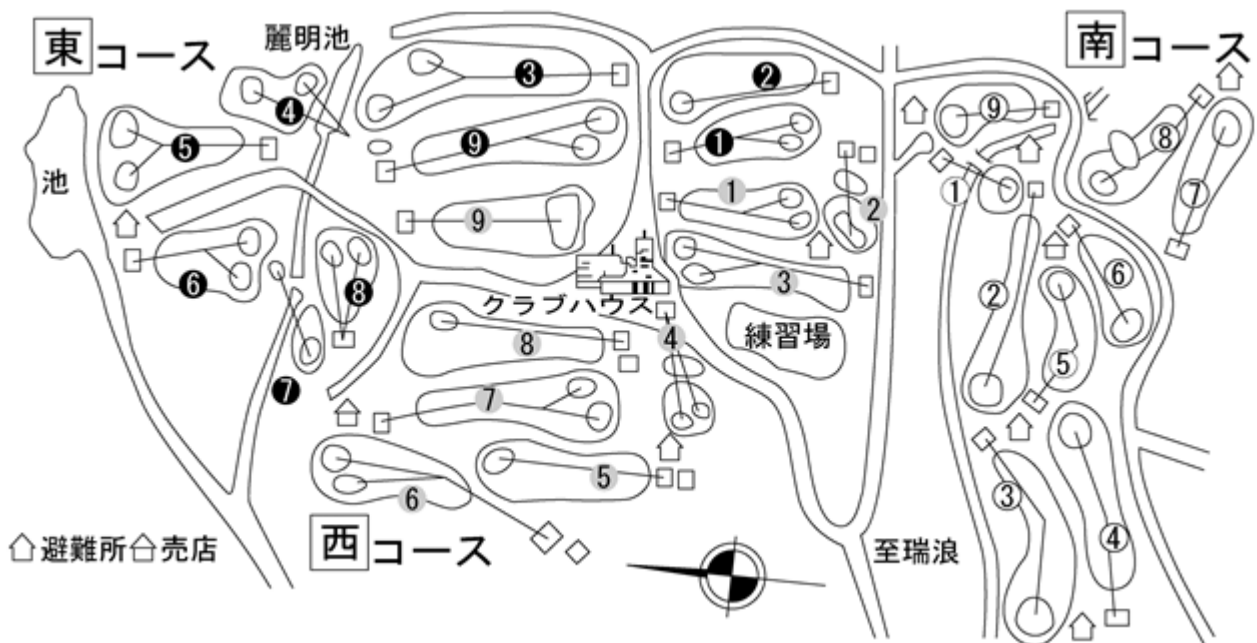
当期の年間来場者は、30,506名と前年に比べて18.5%減少した。(売上高に占める割合は、99.7%である。)

(旅行部門)

当期は、前期より、売上高は34.1%増となり、当期の扱人数は国内旅行3名、外国旅行0名であった。(売上高に占める割合は、0.3%である。)

### ゴルフコース明細

東コース				西コース				南コース			
HOLENo.	Back(Y)	Rcguler(Y)	PAR	HOLENo.	Back(Y)	Rcguler(Y)	PAR	HOLENo.	Back(Y)	Rcguler(Y)	PAR
1	388	372	4	1	399	383	4	1	208	140	3
2	399	383	4	2	166	143	3	2	503	481	5
3	527	497	5	3	497	486	5	3	448	415	4
4	169	153	3	4	175	147	3	4	530	503	5
5	372	350	4	5	355	355	4	5	344	328	4
6	366	344	4	6	410	388	4	6	148	134	3
7	197	148	3	7	492	481	5	7	399	383	4
8	290	273	4	8	370	344	4	8	405	387	4
9	508	475	5	9	344	322	4	9	388	361	4
TOTAL	3,216	2,995	36	TOTAL	3,208	3,049	36	TOTAL	3,373	3,132	36



#### 4【関係会社の状況】

該当事項はない。

#### 5【従業員の状況】

##### (1) 提出会社の状況

当社は、ゴルフ場事業の単一セグメントであるため、事業部門別の従業員数を示すと次のとおりである。

平成26年12月31日現在

事業部門	従業員数(人)
ゴルフ場	41(8)
旅行業	1(-)
合計	42(8)

平成26年12月31日現在

従業員数(人)	平均年令(才)	平均勤続年数(年)	平均年間給与(千円)
42(8)	48.9	15.3	2,368

- (注) 1. 従業員数は、就業人員であり、臨時従業員数は年間平均人員を( )外数で記載している。  
2. 年間平均給与は、賞与及び基準外賃金を含んでいる。

##### (2) 労働組合の状況

当社に労働組合はない。

## 第2【事業の状況】

### 1【業績等の概要】

#### (1)業績

当期におけるわが国は、明るい兆しも見えてはきたが、実体経済としては、まだまだ厳しい状況が続いている。国内においては長期に亙り安定した運営が期待される安倍政権ではあるが、いわゆるアベノミクスの第三の矢の効果が表れてくるにはまだ時間がかかると思う。円安効果もあり上場企業の決算見通しは大変良い状況であり、大企業を中心として賃金の上昇も進みつつあるが、経済の回復の実感は、中小・零細の企業には届いていないのが現状である。国外に目を向けるとイスラム国というテロ集団の暗躍による中東情勢の悪化、フランスでの大規模なテロ事件、原油価格の暴落、アフリカ発のエボラ出血熱の感染拡大等、世界規模で政治・経済の先行きは不透明感を増してきている。当社がある中部地区はトヨタの営業利益が過去最高を更新するなど、明るい話題も出てきているが、それがゴルフ場入場者増に繋がるにはまだまだ時間が必要と考える。当期は特に冬から春先にかけての厳しい寒さ、2月および12月の降雪による長期の休業や夏の酷暑、また4月の消費税増税等によりプレーヤーの来場意欲が削がれることも多く、来場者が大幅減となった。人件費・経費等の圧縮は実現したが、営業売上の減には追いつかず収支においては厳しい状況となった。

当期の業績内容については、営業収入318,140千円、当期純損失55,374千円となった。

#### (2)キャッシュ・フローの状況

当期における現金及び現金同等物（以下「資金」という。）は、前期末より50,629千円減少し（前年同期間より159,844千円収入が減少）その期末残高は、136,567千円であった。

これは、税引前当期純損失が54,831千円と前期より12,921千円損失が増加したほか、営業活動による収入が18,442千円、投資活動による収入が前期より141,371千円減少したことによる。

##### （営業活動によるキャッシュ・フロー）

当期は、営業活動により74,185千円の資金の支出となり、前期より18,442千円支出が増加した。これは、税引前当期純損失の増加等が主な要因である。

##### （投資活動によるキャッシュ・フロー）

投資活動による収入は、24,795千円となり、前期に比べ141,371千円収入が減少した。主な要因は、投資有価証券の売却による収入306,278千円、取得による支出295,000千円及び定期預金の払戻による収入の増加20,000千円であった。

##### （財務活動によるキャッシュ・フロー）

当期は、リース債務の返済により、財務活動による支出は、1,239千円と前期と同額であった。

### 2【営業の状況】

#### (1)営業実績

（注）本報告書の収入金額等は、消費税等抜きで表示している。

前年同期との比較は下記の通りである。

各部門営業収入

区分	第54期 (自 平成25年1月1日 至 平成25年12月31日)		第55期 (自 平成26年1月1日 至 平成26年12月31日)	
	収入(千円)	構成比(%)	収入(千円)	構成比(%)
ゴルフ場	376,437	99.8	317,303	99.7
旅行業	624	0.2	837	0.3
合計	377,062	100.0	318,140	100.0

(2) 入場人員及び収入実績  
ゴルフ場部門

区分	第54期 (自 平成25年1月1日 至 平成25年12月31日)		第55期 (自 平成26年1月1日 至 平成26年12月31日)	
	入場人員(人)	金額(千円)	入場人員(人)	金額(千円)
主営業収入				
グリーンフィー	8,047	16,996	7,534	16,229
ビジターフィー	29,374	147,401	22,972	118,732
小計	37,421	164,397	30,506	134,961
その他の営業収入				
キャディーフィー		12,358		11,052
カート使用料		55,432		44,430
ロッカーフィー		8,368		6,470
年会費収入		31,957		30,471
手数料収入		11,932		9,892
その他の営業収入		10,007		8,648
小計		130,057		110,965
食堂売店収入				
食堂売店売上		77,704		67,918
委託商品売上		4,278		3,458
小計		81,983		71,376
合計		376,437		317,303
営業日数(日)	352		340	

(注) 現在設備における一日収容可能総入場人員350名

旅行業部門

区分	第54期 (自 平成25年1月1日 至 平成25年12月31日)		第55期 (自 平成26年1月1日 至 平成26年12月31日)	
	金額(千円)		金額(千円)	
国内旅行収入	117		99	
その他	507		737	
合計	624		837	



(3) 動力の消費実績  
電力関係

区分	第54期 (自 平成25年1月1日 至 平成25年12月31日)		第55期 (自 平成26年1月1日 至 平成26年12月31日)	
	使用量 (KWH)	金額 (千円)	使用量 (KWH)	金額 (千円)
動力使用量	482,235	9,817	473,517	10,694

(4) 料金の状況  
ゴルフ場

区分	料金	内容
グリーンフィー	1,500円	入場者に対する入場料金
ビジターフィー	平日 5,200円 土曜日 12,200円 日曜祝日 12,200円	会員以外のものに対する入場料金
キャディフィー	2,500円	
ロッカーフィー	300円	ただしメンバーは無料
年会費	25,000円	正会員に対する会費年額 その他 平日会員 15,000円 家族会員 25,000円 法人会員 25,000円 特別法人 84,000円 季節会員 8,000円
手数料	650,000円	正会員に対する名義書換手数料 その他 二親等 220,000円 平日会員・季節会員 320,000円

3 【対処すべき課題】

大変厳しい決算の結果を踏まえ、収益性の改善に引き続き正面から取り組んでいきたいと考える。特に当期様々な要素から大幅に減少した来場者数の回復および顧客単価の増は緊枯の課題であり、そのためにコース管理力の向上、フロント・キャディー・サービス等の従業員教育、レストランの味・質の向上、の三本柱を中心に社員一丸となって努力していきたいと考える。老朽化したクラブハウスおよびコース内のインフラの補修・修繕・交換等も引き続き適宜行い、そのための適切な予算配分を進めていく所存である。常に創業時の精神に立ち返り、三方よしの経営のもと、地域社会から愛されるゴルフ倶楽部を目指し、また五十年を超える長い歴史を持ったメンバーシップコースとして、恥ずかしくない運営を行っていく所存である。

#### 4【事業等のリスク】

有価証券報告書に記載した事業の状況、経理の状況等に関する事項のうち、投資者の判断に重要な影響を及ぼす可能性のある事項には、以下のようなものがある。当社は、事業等のリスクが発生する可能性を認識した上で、その発生の回避及び発生した場合の対応に努める所存である。

なお、以下の文中には将来に関する事項が含まれているが、当該事項は当事業年度末（平成26年12月31日）時点において判断したものである。

##### (1) 天候不順・災害発生等の影響について

当社の事業であるゴルフ場事業は、天気・気温など天候要因によって来場者数が変動しやすい事業である。悪天候による一定の影響は見込んでいるが、来場者数が増加する春・秋の土日祝祭日の悪天候、梅雨の長雨及び長期にわたる夏季の高温、冬季の降雪に伴う積雪による長期の営業休止などが発生した場合、来場者数の減少により当社の業績及び財務状況に影響を及ぼす可能性がある。また予期し得ない気象条件の変化、火災・地震などの自然災害、病害虫の発生などにより、芝の育成状態をはじめとするコースコンディションが損なわれた場合、長期間にわたる営業休止はもとより多額の復旧費用が必要となる可能性がある。

##### (2) 売上単価の減少について

ゴルフ場の競合により価格引き下げ競争が甚だしく、年々売上単価の下落傾向が見られる。当社としては経費の節減に努め、利益の確保を図っているが、これも限界になってきている。

##### (3) 名義変更料収入の減少について

当社会員権の売買・相続又は同一法人内の会員登録変更などにより発生する名義変更料収入は、景気動向および会員権相場の影響を受けやすいため、年々減少の傾向にある。事前の収入予想が難しいことから当社の業績及び財務状況に影響を及ぼす可能性がある。

##### (4) 借地使用の影響について

当社の経営するゴルフ場用地の大部分が借地である。地主（学校法人廣池学園）との関係は良好であるが、将来的に地主との契約更新が出来ない事態が発生した場合、事業の継続に重要な影響を及ぼす可能性がある。

##### (5) 減損会計の影響について

当社は、平成26年12月末現在734,257千円の有形固定資産を有しているが、これらの回収可能額が、帳簿価格を下回る場合は、減損の必要が生じ、当社の財政状態及び経営成績に重要な影響を及ぼす可能性がある。

##### (6) 継続企業の前提について

当社は、平成21年12月期以来連続して経常損失、当期純損失を計上している。この状態が継続し債務超過となる恐れが出てきた場合には、継続企業の前提に重要な疑義を生じさせるような事象又は状況が生じることとなる。

## 5【経営上の重要な契約等】

### (1) 賃借土地の概要

賃借土地は、学校法人廣池学園の所有地（山林711,905㎡）で、ゴルフ場として次の通り利用している。

場所	面積（㎡）
ゴルフコース（27ホール）	575,923
建物敷地	17,200
練習場	12,072
駐車場	2,670
その他（道路・林地・草地・資材置場外）	104,040
小計	711,905

### (2) 賃借契約の概要

契約年月日 昭和35年7月1日  
 賃貸人（甲） 学校法人 廣池学園（理事長 廣池 幹堂）  
 賃借人（乙） 株式会社エムケー  
 賃借物件 所在地 岐阜県瑞浪市土岐町及び稲津町  
 目的物件 山林711,905㎡  
 賃借期間 平成33年6月30日迄  
 契約満了の際は6ヶ月以前に甲乙協議のうえ再契約する。  
 賃借料 年額25,000千円（1㎡当り年額35円12銭）  
 その他 借地権利金47,750千円

## 6【研究開発活動】

該当事項はない。

## 7【財政状態、経営成績及びキャッシュ・フローの状況の分析】

貸借対照表について、流動資産は、前期に比べて72,174千円減少している。これは、主に預金が70,629千円減少したことが主な要因である。

固定資産は、前期に比べて21,832千円減少している。これは、減価償却21,466千円の実施、有形固定資産の取得 7,079千円等が主な要因である。

負債合計は、前期に比べて35,382千円減少している。これは入会保証金が32,050千円減少したことが主な要因である。

また、純資産の部合計は、前期に比べて58,624千円減少しているが、当期純損失の計上によるものである。

次に、損益計算書については、売上高が前期に比べ58,922千円減少したことに対して、売上原価は17,179千円減少、販売費及び一般管理費は9,098千円減少した結果、営業損失69,519千円となり、前期に比べて32,645千円損失が増加した。

なお、キャッシュ・フローの状況については、第2【事業の状況】、1【業績等の概要】、(2)キャッシュ・フローの状況に記載のとおりである。

### 第3【設備の状況】

#### 1【設備投資等の概要】

当期における新たな設備投資はない。また、当期に完成した設備はない。

#### 2【主要な設備の状況】

事業所別	概要	帳簿価額 (千円)	主たる設備内容及び収容能力	従業員数 (名)
ゴルフ場 (岐阜県 瑞浪市所在)	土地 所有地 192,572㎡ 借地 711,905㎡	131,351	ゴルフ場敷地、保安林、水源地 他	42
	立木 7,816本	3,050	杉、桧、松 他	
	建物 クラブハウス及びロッジ 鉄筋コンクリート2階建 1棟 延 2,180㎡	141,112	収容人員 食堂 200名	
	管理棟 鉄筋コンクリート3階建 1棟 延 214,076㎡	4,546	(旧ボウリング場建物)	
	休憩室 木造スレート葺平屋建 1棟 延 87.3㎡	650		
	東西売店 木造スレート葺平屋建 1棟 延 59.3㎡	762		
	南売店 木造2階建ログハウス 1棟 延 107.9㎡	11,308		
	倉庫 鉄骨石綿板2階建 1棟 延 3,817.86㎡	1,746	(旧スケート場建物)	
	その他	4,919	南コース管理棟、練習場用建物、東西 便所、新コースカート置場、避難小 屋、南スタートハウス	
	構築物 ゴルフコース	366,683	27ホール、練習場	
	コース内設備	37,668	橋、給排水設備、配電用地中設備、東 西売店防護壁及び外溝	
	コース外設備	4,431	エンティ、ロータリー、道路、駐車場	
	機械装置	7,383	スカイロープ4基、セルフ用信号機、 温水ヒーター、グリーンシャーク	
	車両	6,634		
	工具、器具及び備品	3,187		
	リース資産	6,228	目砂散布機、ロータリーモア、グリー ン用スイーパー、コピー複合機	
	小計	731,665		

事業所別	概要	帳簿価額 (千円)	主たる設備内容及び収容能力	従業員数 (名)
寮 (岐阜県 瑞浪市所在)	土地 借地(ゴルフ場の敷地内) 建物 男子寮鉄筋コンクリート2階 建 1棟 延 923.88㎡	1,387	収容人数 20名(10室2名)	-
	小計	1,387		
社員食堂 (岐阜県 瑞浪市所在)	土地 借地 建物 鉄骨造高床式1階建 1棟 延 454.95㎡	1,204	収容人数 80名	-
	小計	1,204		
合計		734,257		42

### 3【設備の新設、除却等の計画】

該当事項はない。

## 第4【提出会社の状況】

### 1【株式等の状況】

#### (1)【株式の総数等】

##### 【株式の総数】

種類	発行可能株式総数(株)
普通株式	14,626

##### 【発行済株式】

種類	事業年度末現在発行数 (株) (平成26年12月31日)	提出日現在発行数(株) (平成27年3月26日)	上場金融商品取引所 名又は登録認可金融 商品取引業協会名	内容
普通株式	3,586	3,586	該当なし	(注) 当社は、単元株制 度を採用していない
計	3,586	3,586	-	-

(注) 当社は、株式の譲渡による取得については取締役会の承認が必要な旨を定めている。

#### (2)【新株予約権等の状況】

該当事項はない。

#### (3)【行使価額修正条項付新株予約権付社債券等の行使状況等】

該当事項はない。

#### (4)【ライツプランの内容】

該当事項はない。

#### (5)【発行済株式総数、資本金等の推移】

年月日	発行済株式総 数増減数 (株)	発行済株式総 数残高(株)	資本金増減額 (千円)	資本金残高 (千円)	資本準備金増 減額 (千円)	資本準備金残 高(千円)
平成13年1月1日～ 平成13年12月31日 (注)	374	3,586	-	198,000	-	-

(注) 利益による自己株式消却

#### (6)【所有者別状況】

(平成26年12月31日現在)

区分	政府及び地 方公共団体	金融機関	金融商品 取引業者	その他の法 人	外国法人等		個人その他	合計
					個人以外	個人		
株主数(人)	-	-	-	61	-	-	682	743
所有株式数(株)	-	-	-	970	-	-	2,616	3,586
所有株式数の割合 (%)	-	-	-	27.05	-	-	72.95	100

## (7)【大株主の状況】

(平成26年12月31日現在)

氏名又は名称	住所	所有株式数 (株)	発行済株式総数に 対する所有株式数 の割合(%)
(公財)モラロジー研究所	千葉県柏市光ヶ丘2-1-1	499	13.92
ダイコク電機(株)	名古屋市中村区那古野1-43-5	68	1.90
水本 勝弘	名古屋市昭和区	40	1.12
㈱れいたくサービス	千葉県柏市光ヶ丘2-1-1	34	0.95
太陽社電気(株)	岐阜県多治見市小田町6-1	33	0.92
十川 勝	大阪市住之江区	28	0.78
荻原 光明	岐阜県多治見市	24	0.67
桜井工業(株)	東京都江東区深川2-8-19	20	0.56
八木兵殖産(株)	名古屋市中区丸の内2-7-6	14	0.39
柿田 尚武	愛知県瀬戸市	12	0.33
水野 一光	岐阜県多治見市	12	0.33
学校法人廣池学園	千葉県柏市光ヶ丘2-1-1	10	0.28
廣池 澄子	千葉県市川市	10	0.28
上野山機工(株)	京都市下京区西七条市部町9	10	0.28
(有)伊藤慎染工場	愛知県一宮市松降町1-7-5	10	0.28
戸松冶金(株)	名古屋市瑞穂区二野町9-16	10	0.28
河村電器産業(株)	愛知県瀬戸市暁町3-86	10	0.28
㈱金城軒	名古屋市千種区南明町1-10	10	0.28
長谷虎紡績(株)	岐阜県羽島市江吉良町197-1	10	0.28
春日井製菓(株)	名古屋市西区花の木1-6-10	10	0.28
笥毛織(株)	愛知県一宮市小信中島字柳枯草場920-2	10	0.28
銀峯陶器(株)	三重県四日市市三ツ谷13-25	10	0.28
東濃石油(株)	岐阜県瑞浪市寺河戸町1219-24	10	0.28
市原製陶(株)	岐阜県瑞浪市土岐町6388	10	0.28
長谷虎興業(株)	岐阜県羽島市江吉良町197-1	10	0.28
合計	-	924	25.77

(8) 【議決権の状況】  
【発行済株式】

平成26年12月31日現在

区分	株式数(株)	議決権の数(個)	内容
無議決権株式	-	-	-
議決権制限株式(自己株式等)	-	-	-
議決権制限株式(その他)	-	-	-
完全議決権株式(自己株式等)	-	-	-
完全議決権株式(その他)	普通株式3,586	3,586	-
発行済株式総数	3,586	-	-
総株主の議決権	-	3,586	-

【自己株式等】

該当事項はない。

(9) 【ストックオプション制度の内容】  
該当事項はない。

2 【自己株式の取得等の状況】

【株式の種類等】 該当事項はない。

(1) 【株主総会決議による取得の状況】  
該当事項はない。

(2) 【取締役会決議による取得の状況】  
該当事項はない。

(3) 【株主総会決議又は取締役会決議に基づかないものの内容】  
該当事項はない。

(4) 【取得自己株式の処理状況及び保有状況】  
該当事項はない。

3 【配当政策】

従来より、当社の株主は、ゴルフのプレーを目的として株式を所有しているとの観点から、利益処分による資金の社外流出を避け、内部留保した資金をゴルフ場の整備充実とサービスの向上に充てることを方針としている。

なお、毎年12月31日を基準日として、株主総会の決議によって配当を支払うことができる。なお配当の回数については、特段定めないことを基本的な方針としている。

この方針に基づき、当社は、創業以来一貫して株主への配当は実施していない。

4 【株価の推移】

(1) 【最近5年間の事業年度別最高・最低株価】

回次	第51期	第52期	第53期	第54期	第55期
決算年月	平成22年12月	平成23年12月	平成24年12月	平成25年12月	平成26年12月
最高(円)	-	-	-	-	-
最低(円)	-	-	-	-	-

(注) 当社は非上場であり、気配相場もないので、該当事項はない。

(2) 【最近6月間の月別最高・最低株価】

月別	平成26年7月	8月	9月	10月	11月	12月
最高(円)	-	-	-	-	-	-
最低(円)	-	-	-	-	-	-

(注) 当社は非上場であり、気配相場もないので、該当事項はない。



5【役員の状況】

役名	職名	氏名	生年月日	略歴	任期	所有株式数 (株)
代表取締役社長	-	廣池 英行	昭和33年1月7日生	昭和55年3月 学習院大学経済学部卒業 昭和58年4月 財団法人モロロジー研究所入所 平成元年12月 財団法人モロロジー研究所米国ワシントン事務所代表就任 平成18年4月 ㈱れいたくサービス代表取締役就任(現任) 平成23年3月 当社取締役就任 平成25年3月 当社代表取締役就任(現任)	注1	4
取締役	-	中村 修一	昭和21年1月1日生	昭和43年3月 中部工業大学(現 中部大学)工学部卒業 昭和43年4月 長谷虎紡績㈱入社 昭和50年4月 ㈱ギフ・フーズ(現 サンポーギフ)入社 平成7年10月 ㈱サンポーコーポレーション代表取締役就任(現任) 平成27年3月 当社取締役就任(現任)	同上	-
取締役	-	河村 満	昭和31年2月1日生	昭和55年3月 武蔵大学経済学部卒業 昭和55年4月 生駒商事㈱入社 昭和56年4月 ㈱太閤ビルディング入社 平成6年9月 ㈱太閤ビルディング代表取締役就任(現任) 平成27年3月 当社取締役就任(現任)	同上	-
取締役	総支配人	新井 清雄	昭和26年1月6日生	昭和44年3月 群馬県立桐生工業高等学校卒業 昭和44年4月 当社入社 平成2年4月 当社総務課長 平成8年4月 当社(瑞浪高原ゴルフ倶楽部)支配人 就任 平成15年3月 当社取締役就任(現任) 平成19年4月 当社総支配人 就任(現任)	同上	4
取締役	営業統括	森野 史朗	昭和26年7月2日生	昭和45年3月 名古屋市立亨栄商業高校卒業 昭和60年8月 当社入社 平成3年4月 当社(瑞浪高原ゴルフ倶楽部)食堂課長 平成18年4月 当社総料理長 就任 平成19年3月 当社取締役 就任(現任)	同上	4
取締役	総務部長	吉村 明博	昭和30年9月19日生	昭和54年3月 麗澤大学外国語学部卒業 昭和54年4月 当社入社 平成8年4月 当社総務課長 平成21年4月 当社総務部長 就任(現任) 平成25年3月 当社取締役 就任(現任)	同上	4
監査役	-	小野 剛	昭和17年5月18日生	昭和40年3月 甲南大学経済学部卒業 昭和40年4月 ナショナルインターホン販売㈱入社 昭和57年8月 日本通信小野特機㈱代表取締役社長 就任 平成15年11月 ジャトー㈱代表取締役 会長就任 平成20年11月 同社取締役 会長就任(現任) 平成24年3月 当社監査役 就任(現任)	注2	4
監査役	-	内田 八代	昭和18年9月3日生	昭和41年3月 愛知学院大学経済学部卒業 昭和41年3月 ㈱大光製作所入社 昭和44年3月 同社専務取締役 就任 昭和58年3月 同社代表取締役 社長就任(現任) 平成24年3月 当社監査役 就任(現任)	同上	-
計						20

(注) 1. 平成27年3月24日就任後、2年内の最終の決算期に関する定時総会の終結まで  
2. 平成24年3月19日就任後、4年内の最終の決算期に関する定時総会の終結まで  
3. 監査役両氏は、社外監査役である。

## 6【コーポレート・ガバナンスの状況等】

### (1)【コーポレート・ガバナンスの状況】

#### (コーポレート・ガバナンスに関する基本的な考え方)

当社は、株主会員及び預託金会員よりなるメンバーシップ制のゴルフ場であるが、前記「3 配当政策」に記載の通り、利益処分による資金の社外流出を避け、内部留保に努めその資金はゴルフ場の整備充実と会員サービスの向上に充てることを基本方針としている。当社の、コーポレート・ガバナンスに関する基本的な考え方は、この基本方針の実現のため、経営の効率性・透明性を確保しつつ、時代の変化に迅速に対応できるゴルフ場運営のための組織体制を構築・維持することである。

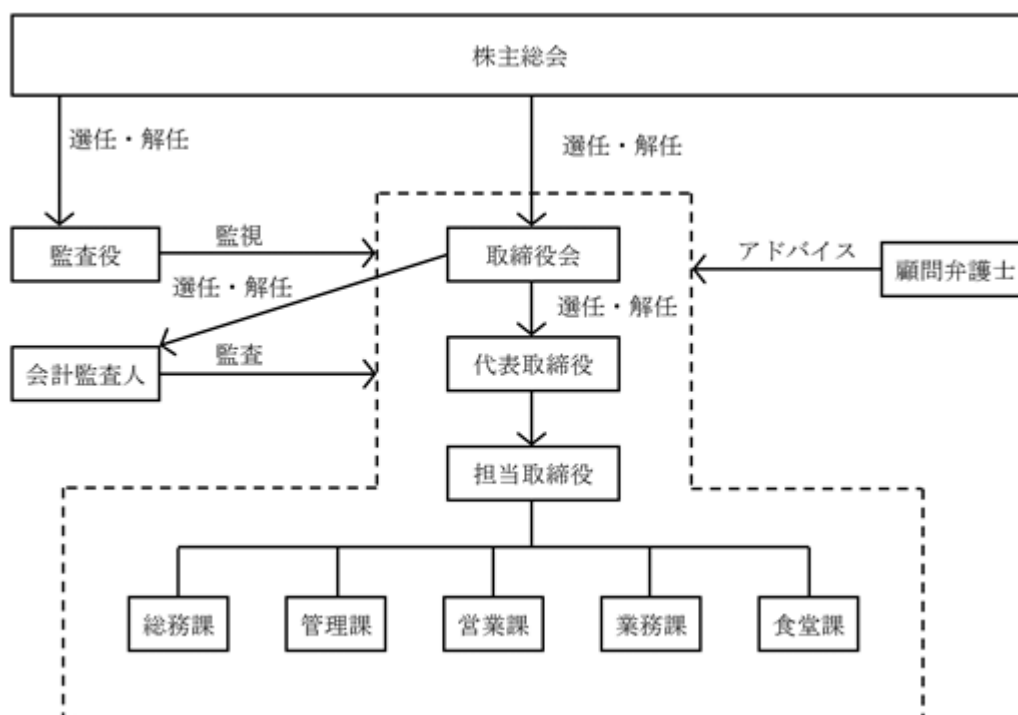
#### (コーポレート・ガバナンス体制の状況)

平成27年3月24日現在当社の取締役は6名であり、取締役会は原則年間5回の開催により、経営上重要な意思決定を効率的に行っている。なお、定款で取締役の定数を12名以内とする旨定めている。また、当社は監査役制度を採用しており、監査役2名（いずれも社外監査役）で、取締役会その他重要会議に出席して、取締役の業務の執行を監視している。内部監査に関しては、選任スタッフを配置してないが、必要に応じ総務課が対応している。なお、当社と取締役、当社と監査役の間には特別の利害関係はない。

公認会計士監査については、監査人である公認会計士に中間・期末の決算時に限らず、期中においても適宜情報を提供して適正な監査が行える体制をとっており、公認会計士と監査役は必要に応じ意見交換を行い、相互連携をはかっている。

さらに、社外の有識者（弁護士、公認会計士、税理士、社会保険労務士等）の意見を積極的に受け、コンプライアンスの遵守にも努めている。

当社の業務執行・監視及び内部牽制の仕組みについては、以下の図の通りである。



#### (役員報酬)

当期における当社の取締役及び監査役に対する報酬は以下の通りである。

##### 役員報酬

取締役を支払った報酬	21,528千円
監査役を支払った報酬	- 千円
計	21,528千円

(会計監査の状況)

当社の監査業務を執行した公認会計士は、横田敏彦氏、太田賢一氏の2名であり、当該業務に係る補助者は、その他1名である。また、それぞれの監査年数は、横田敏彦氏が15年、太田賢一氏が11年である。なお、審査体制については、当社と利害関係がなく監査業務にも関与していない公認会計士1名により監査意見が適切に表明されていることを確かめている旨の報告を受けている。

(取締役の定数)

当社は、取締役の定数について、12名以内とする旨を定款に定めている。

(取締役の選任の決議要件)

当社は、取締役の選任決議について、議決権を行使する事が出来る株主の議決権の3分の1以上を有する株主が出席し、その議決権の過半数の決議によって選任する旨、また、累積投票によらないものとする旨を定款に定めている。

(2)【監査報酬の内容等】

【監査公認会計士等に対する報酬の内容】

前事業年度		当事業年度	
監査証明業務に基づく報酬 (千円)	非監査業務に基づく報酬 (千円)	監査証明業務に基づく報酬 (千円)	非監査業務に基づく報酬 (千円)
2,600	-	2,450	-

【その他重要な報酬の内容】

該当事項はない。

【監査公認会計士等の提出会社に対する非監査業務の内容】

該当事項はない。

【監査報酬の決定方針】

該当事項はないが、監査日数、会社の規模・業務の特性等の要素を勘案して適切に決定している。

## 第5【経理の状況】

### 1．財務諸表の作成方法について

当社の財務諸表は、「財務諸表等の用語、様式及び作成方法に関する規則」（昭和38年大蔵省令第59号）に基づいて作成している。

### 2．監査証明について

当社は、金融商品取引法第193条の2第1項の規定に基づき、第55期事業年度（自平成26年1月1日至平成26年12月31日）の財務諸表について、公認会計士横田敏彦氏、同太田賢一氏により監査を受けている。

### 3．連結財務諸表について

当社は、子会社等関係会社がないため、連結財務諸表は作成していない。

## 1【財務諸表等】

## (1)【財務諸表】

## 【貸借対照表】

(単位：千円)

	前事業年度 (平成25年12月31日)	当事業年度 (平成26年12月31日)
<b>資産の部</b>		
流動資産		
現金及び預金	267,196	196,567
売掛金	25,537	24,653
商品	6,740	5,772
貯蔵品	6,489	6,291
立替金	1,459	1,656
仮払金	660	1,088
貸倒引当金	1,130	1,250
流動資産合計	306,954	234,780
固定資産		
有形固定資産		
建物	778,724	778,724
減価償却累計額	600,876	611,085
建物(純額)	177,847	167,638
構築物	1,660,535	1,661,003
減価償却累計額	248,308	252,218
構築物(純額)	412,226	408,784
機械及び装置	62,913	63,463
減価償却累計額	53,766	56,079
機械及び装置(純額)	9,146	7,383
車両運搬具	183,809	189,259
減価償却累計額	180,402	182,625
車両運搬具(純額)	3,406	6,634
工具、器具及び備品	113,047	113,752
減価償却累計額	108,934	110,565
工具、器具及び備品(純額)	4,113	3,187
土地	131,351	131,351
リース資産	8,037	8,037
減価償却累計額	628	1,809
リース資産(純額)	7,409	6,228
建設仮勘定	93	-
その他	3,050	3,050
有形固定資産合計	748,644	734,257
無形固定資産		
借地権	48,250	48,250
鉱業権	6,581	6,581
電話加入権	1,577	1,577
無形固定資産合計	56,408	56,408
投資その他の資産		
投資有価証券	204,320	197,471
長期前払費用	1,357	761
差入保証金	650	650
その他	2,210	2,210
投資その他の資産合計	208,538	201,093
固定資産合計	1,013,592	991,759
資産合計	1,320,546	1,226,540

(単位：千円)

	前事業年度 (平成25年12月31日)	当事業年度 (平成26年12月31日)
<b>負債の部</b>		
流動負債		
買掛金	4,265	3,101
リース債務	1,239	1,239
未払金	29,273	27,256
未払法人税等	1,057	984
未払消費税等	1,845	3,845
預り金	7,641	6,873
賞与引当金	2,000	2,000
流動負債合計	47,323	45,301
固定負債		
会員預り金	2,795,700	2,763,650
リース債務	5,989	4,749
退職給付引当金	26,599	26,529
固定負債合計	828,288	794,928
負債合計	875,612	840,230
<b>純資産の部</b>		
株主資本		
資本金	198,000	198,000
利益剰余金		
その他利益剰余金		
別途積立金	420,000	220,000
繰越利益剰余金	173,065	28,440
利益剰余金合計	246,934	191,559
株主資本合計	444,934	389,559
評価・換算差額等		
その他有価証券評価差額金	-	3,250
評価・換算差額等合計	-	3,250
純資産合計	444,934	386,309
負債純資産合計	1,320,546	1,226,540

## 【損益計算書】

(単位：千円)

	前事業年度 (自 平成25年1月1日 至 平成25年12月31日)	当事業年度 (自 平成26年1月1日 至 平成26年12月31日)
売上高	1,377,062	1,318,140
売上原価	1,363,144	1,345,965
売上総利益	13,917	27,825
一般管理費		
報酬及び給料手当	22,773	19,082
退職金	1,920	-
退職給付費用	224	81
福利厚生費	5,187	4,798
減価償却費	445	696
消耗品費	588	464
修繕費	57	70
車両費	1,115	939
賃借料	246	-
支払手数料	9,894	7,883
保険料	862	787
租税公課	1,175	1,089
水道光熱費	1,226	1,111
旅費及び交通費	1,712	1,343
通信費	153	90
交際費	576	562
寄付金	6	3
貸倒引当金繰入額	100	120
賞与引当金繰入額	100	-
雑費	2,424	2,568
一般管理費合計	50,792	41,694
営業損失( )	36,874	69,519
営業外収益		
受取利息	2,732	5,836
雑収入	531	380
営業外収益合計	3,264	6,216
経常損失( )	33,610	63,302
特別利益		
投資有価証券売却益	-	6,845
会員預り金償還益	-	1,625
特別利益合計	-	8,470
特別損失		
50周年記念事業費	8,300	-
特別損失合計	8,300	-
税引前当期純損失( )	41,910	54,831
法人税、住民税及び事業税	530	543
法人税等合計	530	543
当期純損失( )	42,440	55,374

【売上高明細表】

区分	注記 番号	前事業年度 (自 平成25年1月1日 至 平成25年12月31日)		当事業年度 (自 平成26年1月1日 至 平成26年12月31日)		
		金額(千円)	百分比 (%)	金額(千円)	百分比 (%)	
ゴルフ場収入						
1. 営業収入						
(1) グリーンフィー		16,996		16,229		
(2) ビジターフィー		147,401	164,397	118,732	134,961	
2. その他の営業収入						
(1) キャディーフィー		12,358		11,052		
(2) その他の営業収入		117,699	130,057	103,371	114,423	
3. 食堂・売店売上			81,983		67,918	
ゴルフ場収入合計			376,437	99.8	317,303	99.7
旅行業収入						
1. 営業収入						
(1) 国内旅行収入		117	117	99	99	
2. その他の営業収入			507		737	
旅行業収入合計			624	0.2	837	0.3
売上高合計			377,062	100.0	318,140	100.0



【売上原価明細表】

区分	注記 番号	前事業年度 (自 平成25年1月1日 至 平成25年12月31日)		当事業年度 (自 平成26年1月1日 至 平成26年12月31日)		
		金額(千円)	百分比 (%)	金額(千円)	百分比 (%)	
ゴルフ場費用						
1. コース管理費						
(1) 給料及び賃金		37,178		34,341		
(2) コース維持費		27,738		27,046		
(3) その他のコース管理 費		24,468	89,384	19,226	80,614	
2. キャディー管理費						
(1) キャディー費		27,038		23,800		
(2) その他のプレー諸費		6,921	33,959	6,427	30,227	
3. 食堂・売店費用						
(1) 食堂売店仕入原価		29,574		27,359		
(2) 給料及び賃金		28,786		27,854		
(3) その他の食堂売店費 用		19,142	77,502	16,715	71,929	
4. 営業管理費						
(1) 給料及び賃金		33,360		34,871		
(2) 減価償却費		22,378		20,770		
(3) その他の営業管理費		106,082	161,820	107,087	162,729	
ゴルフ場費用合計			362,665		345,501	99.9
旅行業費用						
1. 旅行原価						
(1) 国内旅行原価		107	107	90	90	
2. 営業管理費						
(1) その他の営業管理費		371	371	374	374	
旅行業費用合計			479		464	0.1
売上原価合計			363,144		345,965	100.0

【株主資本等変動計算書】

前事業年度（自 平成25年1月1日 至 平成25年12月31日）

（単位：千円）

	株主資本				株主資本合計	純資産合計
	資本金	利益剰余金				
		その他利益剰余金		利益剰余金合計		
		別途積立金	繰越利益剰余金			
当期首残高	198,000	420,000	130,624	289,375	487,375	487,375
当期変動額						
当期純損失（ ）			42,440	42,440	42,440	42,440
当期変動額合計	-	-	42,440	42,440	42,440	42,440
当期末残高	198,000	420,000	173,065	246,934	444,934	444,934

当事業年度（自 平成26年1月1日 至 平成26年12月31日）

（単位：千円）

	株主資本				評価・換算差額等		純資産合計	
	資本金	利益剰余金			株主資本合計	その他有価証券 評価差額金		評価・換算 差額等合計
		その他利益剰余金		利益剰余金 合計				
		別途積立金	繰越利益 剰余金					
当期首残高	198,000	420,000	173,065	246,934	444,934	-	-	444,934
当期変動額								
別途積立金の取崩		200,000	200,000	-	-			-
当期純損失（ ）			55,374	55,374	55,374			55,374
株主資本以外の項目 の当期変動額 （純額）						3,250	3,250	3,250
当期変動額合計	-	200,000	144,626	55,374	55,374	3,250	3,250	58,624
当期末残高	198,000	220,000	28,440	191,559	389,559	3,250	3,250	386,309

## 【キャッシュ・フロー計算書】

(単位：千円)

	前事業年度 (自 平成25年1月1日 至 平成25年12月31日)	当事業年度 (自 平成26年1月1日 至 平成26年12月31日)
<b>営業活動によるキャッシュ・フロー</b>		
税引前当期純損失( )	41,910	54,831
減価償却費	22,823	21,466
貸倒引当金の増減額( は減少)	100	120
賞与引当金の増減額( は減少)	400	-
退職給付引当金の増減額( は減少)	16,261	70
受取利息及び受取配当金	2,732	5,836
投資有価証券売却損益( は益)	-	6,845
売上債権の増減額( は増加)	2,576	884
たな卸資産の増減額( は増加)	252	1,166
その他の資産の増減額( は増加)	215	626
仕入債務の増減額( は減少)	2,044	3,181
未払消費税等の増減額( は減少)	484	2,000
会員預り金の増減額( は減少)	21,400	32,050
その他の負債の増減額( は減少)	887	840
小計	58,472	78,644
利息及び配当金の受取額	3,260	5,002
法人税等の支払額	530	543
<b>営業活動によるキャッシュ・フロー</b>	<b>55,742</b>	<b>74,185</b>
<b>投資活動によるキャッシュ・フロー</b>		
定期預金の払戻による収入	170,000	20,000
有形固定資産の取得による支出	4,634	7,079
投資有価証券の売却による収入	-	306,278
投資有価証券の取得による支出	-	295,000
その他	801	596
<b>投資活動によるキャッシュ・フロー</b>	<b>166,166</b>	<b>24,795</b>
<b>財務活動によるキャッシュ・フロー</b>		
リース債務の返済による支出	1,209	1,239
<b>財務活動によるキャッシュ・フロー</b>	<b>1,209</b>	<b>1,239</b>
現金及び現金同等物に係る換算差額	-	-
現金及び現金同等物の増減額( は減少)	109,214	50,629
現金及び現金同等物の期首残高	77,982	187,196
現金及び現金同等物の期末残高	187,196	136,567

【注記事項】

(重要な会計方針)

1. 有価証券の評価基準及び評価方法

満期保有目的の債券

償却原価法(定額法)

その他有価証券

時価のあるもの

決算日の市場価格等に基づく時価法(評価差額は、全部純資産直入法により処理し、売却原価は、移動平均法により算定)

時価のないもの

移動平均法による原価法

2. たな卸資産の評価基準及び評価方法

先入先出法による原価法(貸借対照表価額は収益性の低下に基づく簿価切り下げの方法により算定)

3. 固定資産の減価償却の方法

有形固定資産は定率法によっている。

ただし、平成10年4月1日以降取得した建物(建物附属設備を除く)については、定額法を採用している。

なお、主要な耐用年数は以下の通りである。

建物及び構築物 7～50年

機械装置及び車両運搬具 3～15年

また、取得価額10万円以上20万円未満の減価償却資産については、3年間で均等償却している。

リース資産は、所有権移転外ファイナンス・リース取引について、リース期間を耐用年数とし、残存価額をゼロとする定額法によっている。

長期前払費用は定額法によっている。

4. 引当金の計上基準

貸倒引当金

一般債権については貸倒実績率により、貸倒懸念債権等の特定の債権については、個別に回収可能性を検討して回収不能見込額を計上している。

退職給付引当金

従業員の退職給付に備えるため、当事業年度末における退職給付債務の見込額に基づき、当期末において発生していると認められる額を計上している。

賞与引当金

翌期における従業員賞与の支払に充てるため、支給見込額に基づき計上している。

5. キャッシュ・フロー計算書における資金の範囲

キャッシュ・フロー計算書における資金(現金及び現金同等物)、手持現金、随時引出可能な預金及び容易に換金可能であり、かつ、価値の変動について僅少なリスクしか負わない取得日から3ヶ月以内に償還期限の到来する短期投資からなっている。

6. その他財務諸表作成のための基本となる重要な事項

消費税等の会計処理方法

消費税等の会計処理は、税抜方式によっている。

(貸借対照表関係)

\* 1 前事業年度(平成25年12月31日)

構築物については、取得価額から圧縮記帳額48,169千円が控除されている。

当事業年度(平成26年12月31日)

構築物については、取得価額から圧縮記帳額48,169千円が控除されている。

\* 2 前事業年度(平成25年12月31日)

会員預り金は、瑞浪高原ゴルフ倶楽部に対する入会金である。

当事業年度(平成26年12月31日)

会員預り金は、瑞浪高原ゴルフ倶楽部に対する入会金である。

(損益計算書関係)

\* 1 前事業年度(自 平成25年1月1日 至 平成25年12月31日)

売上高及び売上原価の部門別内訳は、売上高明細表及び売上原価明細表が添付されているため、記載を省略した。

当事業年度(自 平成26年1月1日 至 平成26年12月31日)

売上高及び売上原価の部門別内訳は、売上高明細表及び売上原価明細表が添付されているため、記載を省略した。

(株主資本等変動計算書関係)

前事業年度(自 平成25年1月1日 至 平成25年12月31日)

1. 発行済株式の種類及び総数

	当事業年度期首株式数(株)	当事業年度増加株式数(株)	当事業年度減少株式数(株)	当事業年度末株式数(株)
発行済株式				
普通株式	3,586	-	-	3,586
合計	3,586	-	-	3,586

2. 新株予約権及び自己新株予約権に関する事項

該当事項はない。

3. 配当に関する事項

該当事項はない。

当事業年度(自 平成26年1月1日 至 平成26年12月31日)

1. 発行済株式の種類及び総数

	当事業年度期首株式数(株)	当事業年度増加株式数(株)	当事業年度減少株式数(株)	当事業年度末株式数(株)
発行済株式				
普通株式	3,586	-	-	3,586
合計	3,586	-	-	3,586

2. 新株予約権及び自己新株予約権に関する事項

該当事項はない。

3. 配当に関する事項

該当事項はない。

(キャッシュ・フロー計算書関係)

\* 1 現金及び現金同等物の期末残高と貸借対照表に掲記されている科目の金額と関係

	前事業年度 (自 平成25年1月1日 至 平成25年12月31日)	当事業年度 (自 平成26年1月1日 至 平成26年12月31日)
現金及び預金勘定	267,196千円	196,567千円
預入期間が3ヶ月を超える定期預金	80,000	60,000
現金及び預金同等物	187,196	136,567

(リース取引関係)

前事業年度(自 平成25年1月1日 至 平成25年12月31日)

所有権移転外ファイナンス・リース取引

1. リース資産の内容

有形固定資産

主として、ゴルフコース芝生管理用機械

2. リース資産の減価償却の方法

重要な会計方針「3.固定資産の減価償却の方法」に記載の通りである。

当事業年度(自 平成26年1月1日 至 平成26年12月31日)

所有権移転外ファイナンス・リース取引

1. リース資産の内容

有形固定資産

主として、ゴルフコース芝生管理用機械

2. リース資産の減価償却の方法

重要な会計方針「3.固定資産の減価償却の方法」に記載の通りである。

(金融商品関係)

1. 金融商品の状況に関する事項

(1) 金融商品に対する取組方針

当社は、一時的な余資を安全性の高い金融資産で運用している。また、資金調達はしない。

(2) 金融商品の内容及びそのリスク

営業債権である売掛金は、主として会員の年会費、プレー代並びにクレジット会社への債権である。

これらの債権は、顧客の信用リスクに晒されている。

投資有価証券は、発行体の信用リスクに晒されている。

営業債務である買掛金、未払金、未払法人税等及び未払消費税等は、そのほとんどが1月以内の支払期日である。

会員預り金は、会員からの預り金であり、会員の退会により返還義務が発生する。

(3) 金融商品に係るリスク管理体制

営業債権については、顧客ごとの期日管理及び残高管理を行っている。また、大手クレジット会社との取引を行うことにより、回収リスクの低減を図っている。

(4) 金融商品の時価等に関する事項についての補足説明

金融商品の時価には、市場価格に基づく価格のほか、市場価格がない場合には合理的に算定された価格が含まれている。

当該価格の算定においては変動要因を織り込んでいるため、異なる前提条件等を採用することにより当該価格が変動することがある。

2. 金融商品の時価等に関する事項

貸借対照表計上額、時価及びこれらの差額については、次のとおりである。なお、時価を把握することが極めて困難と認められるものは含まれていない。(注)2.参照)

前事業年度(平成25年12月31日)

	貸借対照表計上額 (千円)	時価(千円)	差額(千円)
(1) 現金及び預金	267,196	267,196	-
(2) 売掛金(*1)	24,407	24,407	-
(3) 投資有価証券	203,720	211,478	7,757
資産計	495,325	503,083	7,757
(1) 買掛金	4,265	4,265	-
(2) 未払金	29,273	29,273	-
(3) 未払法人税等	1,057	1,057	-
(4) 未払消費税等	1,845	1,845	-
(5) リース債務(*2)	7,229	6,530	699
負債計	43,671	42,972	699

(\*1)貸倒引当金を控除した額で示している。

(\*2)流動負債と固定負債のリース債務を合算して表示している。

当事業年度(平成26年12月31日)

	貸借対照表計上額 (千円)	時価(千円)	差額(千円)
(1) 現金及び預金	196,567	196,567	-
(2) 売掛金(*1)	23,403	23,403	-
(3) 投資有価証券	196,871	196,871	-
資産計	416,842	416,842	-
(1) 買掛金	3,101	3,101	-
(2) 未払金	27,256	27,256	-
(3) 未払法人税等	984	984	-
(4) 未払消費税等	3,845	3,845	-
(5) リース債務(*2)	5,989	5,407	582
負債計	41,177	40,594	582

(\*1)貸倒引当金を控除した額で示している。

(\*2)流動負債と固定負債のリース債務を合算して表示している。

(注)1. 金融商品の時価の算定方法及びに有価証券及びデリバティブ取引に関する事項

資 産

(1) 現金及び預金、(2) 売掛金

これらは主に短期間で決済されるものであるため、時価は帳簿価額にほぼ等しいことから、当該帳簿価額によっている。

(3) 投資有価証券

これらの時価については、債券については、取引証券会社から提示された価格によっている。また、追加型投資信託は毎日決済を行っているため当該帳簿価格を時価としている。

負債

(1) 買掛金、(2) 未払金、(3) 未払法人税等、(4) 未払消費税等

これらは短期間で決済されるものであるため、時価は帳簿価額にほぼ等しいことから、当該帳簿価額によっている。

(5) リース債務

新規にリース契約をした場合に想定される利率で割り引いた現在価値により算定している。

2. 時価を把握することが極めて困難と認められる金融商品

(単位：千円)

区分	前事業年度 (平成25年12月31日)	当事業年度 (平成26年12月31日)
非上場株式(*1)	600	600
会員預り金(*2)	795,700	763,650

(\*1) 非上場株式については、市場価格がなく、かつ、将来キャッシュ・フローを見積ることなどができないため、時価を把握することが極めて困難と認められることから、時価開示の対象としていない。

(\*2) 会員預り金については市場価格がなく、かつ、返済期日が確定していないため、将来キャッシュ・フローを見積ることができないため、時価を把握することが極めて困難と認められることから、時価開示の対象としていない。

3. 金銭債権及び満期のある有価証券の決算日後の償還予定額

前事業年度(平成25年12月31日)

	1年以内 (千円)	1年超 5年以内 (千円)	5年超 10年以内 (千円)	10年超 (千円)
現金及び預金	267,196	-	-	-
売掛金	25,537	-	-	-
投資有価証券				
満期保有目的の債券				
社債	-	-	203,720	-
合計	292,734	-	203,720	-

当事業年度(平成26年12月31日)

	1年以内 (千円)	1年超 5年以内 (千円)	5年超 10年以内 (千円)	10年超 (千円)
現金及び預金	196,567	-	-	-
売掛金	24,653	-	-	-
合計	221,220	-	-	-

4. リース債務の決算日後の償還予定額

	1年以内 (千円)	1年超 5年以内 (千円)	5年超 10年以内 (千円)	10年超 (千円)
リース債務	1,239	4,749	-	-
合計	1,239	4,749	-	-



(有価証券関係)

1. 満期保有目的の債券

前事業年度(平成25年12月31日)

	種類	貸借対照表計上額 (千円)	時価(千円)	差額(千円)
時価が貸借対照表計上額 を超えるもの	社債	203,720	211,478	7,757
合計		203,720	211,478	7,757

当事業年度(平成26年12月31日)

該当事項はない。

2. その他の有価証券

前事業年度(自平成25年1月1日 至平成25年12月31日)

該当事項はない。

当事業年度(自平成26年1月1日 至平成26年12月31日)

	種類	貸借対照表計上額 (千円)	取得価額(千円)	差額(千円)
貸借対照表計上額が 取得価額を超えない もの	債券			
	(1) 社債	96,750	100,000	3,250
	(2) その他	100,121	100,121	-
合計		196,871	200,121	3,250

3. 売却した満期保有目的の債券

前事業年度(自平成25年1月1日 至平成25年12月31日)

該当事項はない。

当事業年度(自平成26年1月1日 至平成26年12月31日)

種類	売却原価(千円)	売却額(千円)	売却損益(千円)
社債	299,554	306,400	6,845

売却の理由

資産運用方針変更のため売却を行った。なお、従来満期保有目的で保有していた債券(貸借対照表計上額196,871千円)をその他の有価証券に変更している。

この結果、投資有価証券が3,250千円減少し、その他の有価証券評価差額金が3,250千円減少している。

(デリバティブ取引関係)

該当事項はない。

(退職給付関係)

前事業年度(自 平成25年1月1日 至 平成25年12月31日)

1. 採用している退職給付制度の概要

当社は、退職給与規定に基づく退職一時金制度を採用しており、退職給付に係る期末自己都合要支給額を退職給付債務としており、会計基準変更時差異は、発生年度に一括して費用処理している。

2. 退職給付債務に関する事項

当社は、従業員が300人未満の小規模企業であるため、「退職給付会計に関する実務指針」(日本公認会計士協会会計制度委員会報告第13号)に基づく簡便法を適用している。

	前事業年度 (平成25年12月31日)
退職給付債務(千円)	26,699
(1)退職給付引当金(千円)	26,699

3. 退職給付費用に関する事項

	前事業年度 (自 平成25年1月1日 至 平成25年12月31日)
退職給付費用(千円)	2,832
(1)勤務費用(千円)	2,832

当事業年度(自 平成26年1月1日 至 平成26年12月31日)

1. 採用している退職給付制度の概要

当社は、退職給与規定に基づく退職一時金制度を採用しており、退職給付に係る期末自己都合要支給額を退職給付債務としており、会計基準変更時差異は、発生年度に一括して費用処理している。

当社は、従業員が300人未満の小規模企業であるため、「退職給付会計に関する実務指針」(日本公認会計士協会会計制度委員会報告第13号)に基づく簡便法を適用している。

2. 確定給付制度

(1) 簡便法を適用した制度の退職給付引当金の期首残高と期末残高の調整表

退職給付引当金の期首残高	26,599千円
退職給付費用	2,537千円
退職給付の支払額	2,607千円
退職給付引当金の期末残高	26,529千円

(2) 退職給付費用

簡便法で計算した退職給付費用	2,537千円
----------------	---------

(ストック・オプション等関係)

該当事項はない。

(税効果会計関係)

1. 繰延税金資産及び繰延税金負債の発生の主な原因別の内訳

	前事業年度 (平成25年12月31日)	当事業年度 (平成26年12月31日)
繰延税金資産		
貸倒引当金繰入超過額	456千円	450千円
賞与引当金繰入超過額	808	721
退職給付引当金繰入超過額	10,041	9,563
その他	212	1,330
繰延税金資産小計	11,518	12,066
評価性引当額	11,518	12,066
繰延税金資産合計	-	-

2. 法定実効税率と税効果会計適用後の法人税等の負担率との間に重要な差異があるときの、当該差異の原因となった主要な項目別の内訳

前事業年度 (平成25年12月31日)	当事業年度 (平成26年12月31日)
税引前当期純損失を計上しているため、記載していない。	同左

(企業結合等関係)

該当事項はない。

(賃貸等不動産関係)

該当事項はない。

(持分法損益等)

該当事項はない。

(資産除去債務関係)

該当事項はない。

(セグメント情報等)

【セグメント情報】

前事業年度(自平成25年1月1日至平成25年12月31日)

当社は、ゴルフ場事業の他に旅行業を営んでいるが、当該事業の当事業年度の売上高に占める割合は0.2%であり、実質ゴルフ場事業の単一セグメントであるため、記載を省略している。

当事業年度(自平成26年1月1日至平成26年12月31日)

当社は、ゴルフ場事業の他に旅行業を営んでいるが、当該事業の当事業年度の売上高に占める割合は0.3%であり、実質ゴルフ場事業の単一セグメントであるため、記載を省略している。

【関連情報】

前事業年度（自 平成25年1月1日 至 平成25年12月31日）

1．製品及びサービスごとの情報

当社は、ゴルフ場事業として単一のサービスを提供している。

2．地域ごとの情報

(1) 売上高

当社の外部顧客への売上高はすべて本邦におけるものである。

(2) 有形固定資産

当社の有形固定資産は、すべて本邦に所在している。

3．主要な顧客ごとの情報

特定の顧客に対する売上高で損益計算書の売上高の10%以上を占めるものがないため、記載を省略している。

当事業年度（自 平成26年1月1日 至 平成26年12月31日）

1．製品及びサービスごとの情報

当社は、ゴルフ場事業として単一のサービスを提供している。

2．地域ごとの情報

(1) 売上高

当社の外部顧客への売上高はすべて本邦におけるものである。

(2) 有形固定資産

当社の有形固定資産は、すべて本邦に所在している。

3．主要な顧客ごとの情報

特定の顧客に対する売上高で損益計算書の売上高の10%以上を占めるものがないため、記載を省略している。

【報告セグメントごとの固定資産の減損損失に関する情報】

前事業年度（自 平成25年1月1日 至 平成25年12月31日）

該当事項はない。

当事業年度（自 平成26年1月1日 至 平成26年12月31日）

該当事項はない。

【報告セグメントごとののれんの償却額及び未償却残高に関する情報】

前事業年度（自 平成25年1月1日 至 平成25年12月31日）

該当事項はない。

当事業年度（自 平成26年1月1日 至 平成26年12月31日）

該当事項はない。

【報告セグメントごとの負ののれん発生益に関する情報】

前事業年度（自 平成25年1月1日 至 平成25年12月31日）

該当事項はない。

当事業年度（自 平成26年1月1日 至 平成26年12月31日）

該当事項はない。

【関連当事者情報】

該当事項はない。

( 1株当たり情報 )

前事業年度 (自 平成25年 1月 1日 至 平成25年12月31日)		当事業年度 (自 平成26年 1月 1日 至 平成26年12月31日)	
1株当たり純資産額	124,075円	1株当たり純資産額	107,727円
1株当たり当期純損失	11,835円	1株当たり当期純損失	15,441円
なお、潜在株式調整後1株当たり当期純利益金額については、1株当たり当期純損失であり、また潜在株式がないため記載していない。		なお、潜在株式調整後1株当たり当期純利益金額については、1株当たり当期純損失であり、また潜在株式がないため記載していない。	

(注) 算定上の基礎は、以下のとおりである。

1. 1株当たり当期純損失

項目	前事業年度 (自 平成25年 1月 1日 至 平成25年12月31日)	当事業年度 (自 平成26年 1月 1日 至 平成26年12月31日)
当期純損失(千円)	42,440	55,374
普通株主に帰属しない金額(千円)	-	-
普通株式に係る当期純損失(千円)	42,440	55,374
期中平均株式数(株)	3,586	3,586

2. 1株当たり純資産額

項目	前事業年度 (自 平成25年 1月 1日 至 平成25年12月31日)	当事業年度 (自 平成26年 1月 1日 至 平成26年12月31日)
総資産の部の合計額(千円)	444,934	386,309
純資産の部の合計額から控除する金額(千円)	-	-
普通株式に係る純資産額(千円)	444,934	386,309
1株当たり純資産額の算定に用いられた期末の普通株式の数(株)	3,586	3,586

(重要な後発事象)  
該当事項はない。

【附属明細表】  
【有価証券明細表】  
[株式]

銘柄		株式数(株)	貸借対照表計上額(千円)
投資有価証券	みずなみアグリ(株)	2	100
	株れいたくサービス	10	500
計		12	600

[債券]

銘柄		券面総額(千円)	貸借対照表計上額(千円)
投資有価証券	ノムラヨーロッパファイナンス エヌブイ No41304	100,000	96,750
	計	100,000	96,750

「その他」

銘柄		投資口数(千口)	貸借対照表計上額 (千円)
投資有価証券	その他 有価証券 三菱UFJキャッシュファンド (追加型投資信託)	100,121	100,121
計		100,121	100,121

【有形固定資産等明細表】

資産の種類	当期首残高 (千円)	当期増加額 (千円)	当期減少額 (千円)	当期末残高 (千円)	当期末減価償却累計額又は償却累計額 (千円)	当期償却額 (千円)	差引当期末残高 (千円)
有形固定資産							
建物	778,724	-	-	778,724	611,085	10,208	167,638
構築物 * 1	660,535	468	-	661,003	252,218	3,910	408,784
機械及び装置	62,913	550	-	63,463	56,079	2,313	7,383
車両運搬具	183,809	5,450	-	188,917	182,283	2,223	6,634
工具、器具及び備品	113,047	705	-	113,752	110,565	1,631	3,187
土地	131,351	-	-	131,351	-	-	131,351
リース資産	8,037	-	-	8,037	1,809	1,180	6,228
建設仮勘定	93	-	93	-	-	-	-
立木	3,050	-	-	3,050	-	-	3,050
有形固定資産計	1,941,562	7,173	93	1,948,641	1,214,384	21,466	734,257
無形固定資産							
借地権	48,250	-	-	48,250	-	-	48,250
鉱業権	6,581	-	-	6,581	-	-	6,581
電話加入権	1,577	-	-	1,577	-	-	1,577
無形固定資産計	56,408	-	-	56,408	-	-	56,408
長期前払費用 * 2	4,251	-	-	4,251	3,489	596	761

- (注) 1. 構築物の取得価額は、圧縮記帳額48,169千円が控除されている。  
2. 長期前払費用については、役務の提供に係る期間に対応して償却している。

【社債明細表】

該当事項はない。

【借入金等明細表】

区分	当期首残高 (千円)	当期末残高 (千円)	平均利率 (%)	返済期限
1年以内に返済予定のリース債務	1,239	1,239	-	-
リース債務(1年以内に返済予定のものを除く。)	5,989	4,749	-	平成31年7月31日
合計	7,229	5,989	-	-

(注) 1. リース債務については、リース料総額に含まれる利息相当額を控除する前の金額でリース債務を貸借対照表に計上しているため「平均利率」を記載していない。

2 リース債務（1年以内に返済予定のものを除く。）の貸借対照表日後5年内における1年毎の返済予定額は以下のとおりである。

区分	1年超2年以内 (千円)	2年超3年以内 (千円)	3年超4年以内 (千円)	4年超5年以内 (千円)
リース債務	1,239	1,239	1,239	1,030

【引当金明細表】

区分	当期首残高 (千円)	当期増加額 (千円)	当期減少額 (目的使用) (千円)	当期減少額 (その他) (千円)	当期末残高 (千円)
貸倒引当金(注)	1,130	1,250	-	1,130	1,250
賞与引当金	2,000	2,000	2,000	-	2,000

(注) 当期減少額「その他」は、洗替に基づく取崩額である。

【資産除去債務明細表】

該当事項はない。

(2) 【主な資産及び負債の内容】

資産の部

1) 現金及び預金

区分	金額(千円)
預金の種類	
当座預金(三菱東京UFJ銀行 多治見支店他)	9,347
普通預金(三菱東京UFJ銀行 多治見支店他)	104,360
自由金利型定期預金(三菱東京UFJ銀行 多治見支店他)	78,200
小計	191,907
現金	4,659
合計	196,567

2) 売掛金

(イ) 相手先別内訳

区分	金額(千円)
学校法人 廣池学園 他(プレー代及び食事代)	24,653
合計	24,653

(ロ) 売掛金の発生及び回収並びに滞留状況

当期首残高 (千円)	当期発生高 (千円)	当期回収高 (千円)	当期末残高 (千円)	回収率(%)	滞留期間(日)
(A)	(B)	(C)	(D)	$\frac{(C)}{(A)+(B)} \times 100$	$\frac{(A)+(D)}{2}$ $\frac{(B)}{365}$
25,537	68,998	69,882	24,653	73.9	132.8

(注) 消費税等の会計処理は税抜方式を採用しているが、上記当期発生高には消費税等が含まれている。

3) 商品

区分	金額(千円)
ゴルフ場商品(ビール・精肉・野菜・お土産品他)	5,772
合計	5,772

4) 貯蔵品

区分	金額(千円)
コース肥料薬剤(アクアグロ-他)	3,012
ゴルフ消耗品費(業務用シャンプー他)	2,792
食堂備品(箸他)	487
合計	6,291

負債の部

1) 買掛金

区分	金額(千円)
(株)葵フーズディナーズ(どて味噌煮他)	661
ル・ブション・ジャボン(有)(ビール・生樽代他)	667
魚茂商店(野菜代)	352
河村商店(精米代)	101
(株)たからじま(キャビア代他)	186
その他	1,132
合計	3,101

2) 会員預り金

区分	金額(千円)
メンバー 1,028名(5年間据置(一部10年据置))	763,650
合計	763,650

(3) 【その他】

該当事項はない。



## 第6【提出会社の株式事務の概要】

事業年度	1月1日から12月31日まで	
定時株主総会	3月中	
基準日	12月31日	
株券の種類	1株券	
剰余金の配当の基準日	12月31日	
1単元の株式数	-	
株式の名義書換		
取扱事務所	岐阜県瑞浪市土岐町4858番地4 株式会社エムケー 本社総務課	
株主名簿管理人	なし	
取次所	なし	
名義書換手数料	2,500円	
新券交付手数料	2,500円	
単元未満株式の買取り		
取扱場所	-	
株主名簿管理人	-	
取次所	-	
買取手数料	-	
公告掲載方法	官報	
株主に対する特典	4株以上	瑞浪高原ゴルフ倶楽部の株主会員となり、且つ優先的（グリーンフィー1,500円）にゴルフコースの利用が出来る。なお、遠距離の株主会員からは年会費を徴収しない。
	4株未満	1株について年間1枚の優待券（ビジターフィー無料）を発行する。

## 第7【提出会社の参考情報】

### 1【提出会社の親会社等の情報】

該当事項はない。

### 2【その他の参考情報】

当事業年度の開始日から有価証券報告書提出日までの間に次の書類を提出している。

#### (1)有価証券報告書及びその添付書類

事業年度（第54期）（自 平成25年1月1日 至 平成25年12月31日）平成26年3月27日東海財務局長に提出

#### (2)半期報告書

（第55期中）（自 平成26年1月1日 至 平成26年6月30日）平成26年9月26日東海財務局長に提出

## 第二部【提出会社の保証会社等の情報】

該当事項はない。

## 独立監査人の監査報告書

平成27年3月26日

株式会社エムケー

取締役会 御中

横田公認会計士事務所

公認会計士 横田 敏彦 印

太田公認会計士事務所

公認会計士 太田 賢一 印

私たちは、金融商品取引法第193条の2第1項の規定に基づく監査証明を行うため、「経理の状況」に掲げられている株式会社エムケーの平成26年1月1日から平成26年12月31日までの第55期事業年度の財務諸表、すなわち、貸借対照表、損益計算書、株主資本等変動計算書、キャッシュ・フロー計算書、重要な会計方針、その他の注記及び附属明細表について監査を行った。

### 財務諸表に対する経営者の責任

経営者の責任は、我が国において一般に公正妥当と認められる企業会計の基準に準拠して財務諸表を作成し適正に表示することにある。これには、不正又は誤謬による重要な虚偽表示のない財務諸表を作成し適正に表示するために経営者が必要と判断した内部統制を整備及び運用することが含まれる。

### 監査人の責任

私たちの責任は、私たちが実施した監査に基づいて、独立の立場から財務諸表に対する意見を表明することにある。私たちは、我が国において一般に公正妥当と認められる監査の基準に準拠して監査を行った。監査の基準は、私たちに財務諸表に重要な虚偽表示がないかどうかについて合理的な保証を得るために、監査計画を策定し、これに基づき監査を実施することを求めている。

監査においては、財務諸表の金額及び開示について監査証拠を入手するための手続が実施される。監査手続は、私たちの判断により、不正又は誤謬による財務諸表の重要な虚偽表示のリスクの評価に基づいて選択及び適用される。財務諸表監査の目的は、内部統制の有効性について意見表明するためのものではないが、私たちは、リスク評価の実施に際して、状況に応じた適切な監査手続を立案するために、財務諸表の作成と適正な表示に関連する内部統制を検討する。また、監査には、経営者が採用した会計方針及びその適用方法並びに経営者によって行われた見積りの評価も含め全体としての財務諸表の表示を検討することが含まれる。

私たちは、意見表明の基礎となる十分かつ適切な監査証拠を入手したと判断している。

### 監査意見

私たちは、上記の財務諸表が、我が国において一般に公正妥当と認められる企業会計の基準に準拠して、株式会社エムケーの平成26年12月31日現在の財政状態並びに同日をもって終了する事業年度の経営成績及びキャッシュ・フローの状況をすべての重要な点において適正に表示しているものと認める。

### 利害関係

会社と私たちとの間には、公認会計士法の規定により記載すべき利害関係はない。

以上

- ( ) 1. 上記は監査報告書の原本に記載された事項を電子化したものであり、その原本は当社（有価証券報告書提出会社）が別途保管しております。

2. XBR Lデータは監査の対象には含まれていません。