

【表紙】

【提出書類】 有価証券報告書

【根拠条文】 金融商品取引法第24条第1項

【提出先】 関東財務局長

【提出日】 平成26年6月25日

【事業年度】 第71期(自 平成25年4月1日 至 平成26年3月31日)

【会社名】 株式会社ホテルオークラ

【英訳名】 HOTEL OKURA CO., LTD.

【代表者の役職氏名】 代表取締役社長 荻田敏宏

【本店の所在の場所】 東京都港区虎ノ門二丁目10番4号

【電話番号】 03(3582)0111大代表

【事務連絡者氏名】 取締役 池田正己

【最寄りの連絡場所】 東京都港区虎ノ門二丁目10番4号

【電話番号】 03(3582)0111大代表

【事務連絡者氏名】 取締役 池田正己

【縦覧に供する場所】 該当事項はありません。

## 第一部 【企業情報】

## 第1 【企業の概況】

## 1 【主要な経営指標等の推移】

## (1) 連結経営指標等

回次	第67期	第68期	第69期	第70期	第71期
決算年月	平成22年3月	平成23年3月	平成24年3月	平成25年3月	平成26年3月
売上高 (百万円)	47,559	54,674	59,991	61,701	68,243
経常利益 (百万円)	424	797	929	2,856	3,991
当期純利益又は 当期純損失( ) (百万円)	784	517	543	2,404	3,095
包括利益 (百万円)		307	3,237	3,431	5,561
純資産額 (百万円)	41,626	41,893	44,789	47,913	52,199
総資産額 (百万円)	97,853	105,352	107,107	106,328	111,136
1株当たり純資産額 (円)	6,607.92	6,530.99	7,017.58	7,467.52	8,136.36
1株当たり当期純利益 又は当期純損失( ) (円)	130.81	86.24	90.51	400.74	515.85
潜在株式調整後 1株当たり当期純利益 (円)					-
自己資本比率 (%)	40.5	37.2	39.3	42.1	43.9
自己資本利益率 (%)		1.3	1.3	5.5	6.6
株価収益率 (倍)					-
営業活動による キャッシュ・フロー (百万円)	3,075	3,507	5,908	6,477	8,499
投資活動による キャッシュ・フロー (百万円)	2,299	6,706	2,488	1,393	142
財務活動による キャッシュ・フロー (百万円)	2,400	3,967	1,454	5,182	6,005
現金及び現金同等物 の期末残高 (百万円)	1,650	2,278	4,176	4,208	7,286
従業員数(ほか、 平均臨時雇用者数) (名)	2,522 (626)	3,401 (791)	3,318 (993)	3,178 (957)	3,255 (904)

(注) 1 売上高には、消費税等は含まれておりません。

2 潜在株式調整後1株当たり当期純利益については、潜在株式が存在しないため記載しておりません。

3 株価収益率につきましては、非上場のため該当事項はありません。

4 第68期連結会計年度において連結子会社であります(株)JALホテルズ他10社を新たに連結の範囲に含めております。

(2) 提出会社の経営指標等

回次	第67期	第68期	第69期	第70期	第71期
決算年月	平成22年 3月	平成23年 3月	平成24年 3月	平成25年 3月	平成26年 3月
売上高 (百万円)	5,051	5,321	5,200	5,784	6,224
経常利益 (百万円)	1,602	1,489	1,419	2,000	2,440
当期純利益 (百万円)	368	457	845	2,076	1,569
資本金 (百万円)	3,000	3,000	3,000	3,000	3,000
発行済株式総数 (株)	6,000,000	6,000,000	6,000,000	6,000,000	6,000,000
純資産額 (百万円)	37,794	37,941	41,384	43,310	45,262
総資産額 (百万円)	82,226	86,891	87,622	85,107	88,567
1株当たり純資産額 (円)	6,299.12	6,323.64	6,897.41	7,218.48	7,543.69
1株当たり配当額 (円)	50	50	50	50	50
(1株当たり中間配当額) (円)	( )	( )	( )	( )	( - )
1株当たり当期純利益 (円)	61.43	76.22	140.90	346.04	261.55
潜在株式調整後 1株当たり当期純利益 (円)					
自己資本比率 (%)	46.0	43.7	47.2	50.9	51.1
自己資本利益率 (%)	1.0	1.2	2.1	4.9	3.5
株価収益率 (倍)					
配当性向 (%)	81.4	65.6	35.5	14.4	19.1
従業員数(ほか、 平均臨時雇用者数) (名)	49 (0)	48 (0)	44 (0)	45 (0)	41 (0)

- (注) 1 売上高には、消費税等は含まれておりません。  
2 潜在株式調整後1株当たり当期純利益については、潜在株式がないため記載しておりません。  
3 株価収益率につきましては、非上場のため該当事項はありません。

## 2 【沿革】

昭和33年12月	大成観光株式会社設立。(本店所在地 東京都港区虎ノ門)
昭和37年 5月	ホテルオークラ開業。
昭和41年 3月	ホテルオークラレストラン開業。(名古屋)
昭和45年12月	資本金30億円に増資。
昭和46年 9月	ホテルオークラアムステルダム(現・連結子会社)開業。
昭和48年 7月	株式会社ホテルオークラエンタープライズ(現・連結子会社)設立。
昭和48年12月	ホテルオークラ別館開業。
昭和52年 4月	ホテル鹿島の森開業。
昭和54年 3月	ホテル新羅開業。
昭和62年 1月	株式会社ホテルオークラに商号変更。
平成元年 6月	ホテルオークラ神戸開業。
平成 2年 3月	ガーデンホテル上海開業。
平成 5年 4月	HOTEL OKURA(U.S.A.), INC.を設立。
平成 6年10月	オークラアクトシティホテル浜松開業。
平成 9年 2月	オークラアカデミアパークホテル(現・連結子会社)開業。
平成10年11月	フォレスト・イン昭和館開業。
平成11年 3月	ホテルオークラ福岡(現・連結子会社)開業。
平成11年 4月	青山ダイヤモンドホールリニューアルオープン。
平成13年 4月	オークラフロンティアホテルつくば名称変更、技術援助契約開始。
平成13年 7月	ホテルオークラフーズファクトリー開業。
平成13年10月	株式会社ホテルオークラ神戸を吸収合併。
平成13年10月	株式会社ホテルオークラ、株式会社ホテルオークラ東京(現・連結子会社)に分社。
平成13年10月	株式会社ホテルオークラ神戸(現・連結子会社)設立。
平成13年12月	オークラ千葉ホテル開業。
平成13年12月	オークラフロンティアホテル海老名名称変更、運営受託開始。
平成14年 2月	ホテルオークラ新潟名称変更、運営受託開始。
平成14年 2月	京都ホテルオークラ名称変更、業務提携開始。
平成14年 4月	株式会社ホテルオークラスペースソリューションズ(現・連結子会社)設立。
平成14年 4月	ホテルオークラ東京ベイ名称変更、運営受託開始。
平成15年 2月	株式会社アオイ・インベストメント札幌設立。
平成15年 6月	ホテルオークラ札幌(現・連結子会社)開業。
平成19年 3月	株式会社筑波学園ホテル(現・連結子会社)事業譲受。
平成19年 3月	株式会社アオイ・インベストメントつくば設立。

平成20年 6 月	株式会社オレンジマーケティングサービスジャパン(現・連結子会社)設立。
平成21年 6 月	株式会社アオイ・インベストメントつくばを吸収合併。
平成22年 9 月	株式会社JALホテルズ(現・連結子会社)へ資本参画。
平成23年 5 月	ホテルオークラマカオ開業。
平成24年 4 月	ホテルオークラJRハウステンボス リブランドオープン。
平成24年 5 月	オークラブレステージバンコク開業。
平成24年 8 月	オークラブレステージ台北開業。
平成25年 7 月	株式会社ホテルオークラ東京ベイ株式追加取得により連結子会社化。

### 3 【事業の内容】

当社グループが営んでいる主な事業内容と、当該事業に係る各社の位置付けは次のとおりであります。

なお、次の3部門は、「第5 経理の状況 1 連結財務諸表等 (1) 連結財務諸表 注記事項」に掲げるセグメント情報の区分と同一であります。

#### ホテル事業

国内においては、当社が経営受託契約等に基づいたホテルマネージメント事業を営み、連結子会社として株式会社ホテルオークラ東京、株式会社ホテルオークラ神戸、株式会社ホテルオークラ札幌、株式会社ホテルオークラ福岡、株式会社筑波学園ホテル、株式会社かずさアカデミアパーク、株式会社ホテルオークラ東京ベイの7社を、関連会社としては、株式会社ホテルオークラ新潟、株式会社京都ホテル、株式会社海老名第一ビルディングの3社を営業しております。

また、関連会社である株式会社アオイ・インベストメント札幌は、ホテル資産保有会社として不動産業を営んでおります。

海外においては、連結子会社のHOTEL OKURA AMSTERDAM B.V.の1社を営んでおります。

連結子会社である株式会社ホテルオークラエンタープライズは、ホテルシーサイド江戸川を営んでおります。

連結子会社である株式会社JALホテルズは、国内において株式会社ホテル日航大阪、新日航ホテル株式会社、エアポートホテル運営企画株式会社他1社を、海外においてHOTEL NIKKO (U.S.A.), INC.、HOTEL NIKKO OF SAN FRANCISCO, INC. 他3社を営業しており、直営及び運営受託等ホテルは、国内32ホテル、海外17ホテル、計49ホテルを展開しております。

#### レストラン事業

連結子会社である株式会社ホテルオークラエンタープライズは、オークラレストランの直営事業所として関東圏内に14ヶ所を営業、また経営受託の事業所を3ヶ所運営しており、合わせて17ヶ所営んでおります。

また、関連会社の株式会社コンチネンタルフーズは名古屋及びその周辺で4ヶ所営んでおります。

#### その他

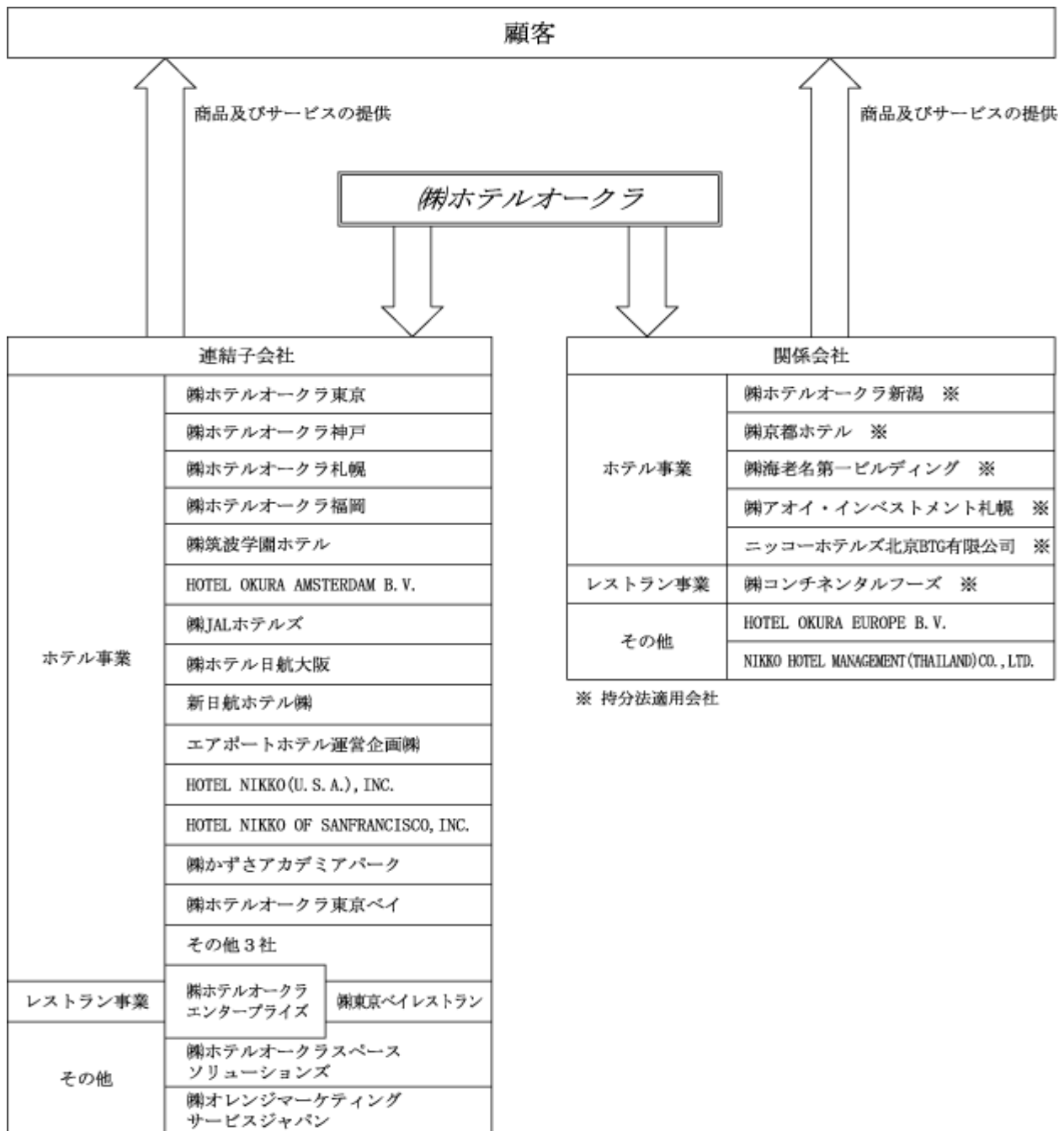
##### (1) 食品販売

連結子会社である株式会社ホテルオークラエンタープライズは当社の食品及びホテル関連商品を販売しております。

##### (2) その他

連結子会社である株式会社ホテルオークラスペースソリューションズは内装・設計に関するコンサルティング業を、また、株式会社オレンジマーケティングサービスジャパンはグループホテルの販売促進、広告宣伝活動及び宿泊予約等のセールスマーケティング業を営んでおります。

企業集団の概要図は以下のとおりであります。



## 4 【関係会社の状況】

名称	住所	資本金又は 出資金 (百万円)	主要な事業 の内容	議決権の 所有割合 (%)	関係内容
(連結子会社) ㈱ホテルオークラ東京 (注)3.7	東京都港区	100	ホテル事業	100.0	土地、建物の賃貸
㈱ホテルオークラ神戸 (注)7	神戸市中央区	50	ホテル事業	100.0	経営受託契約
㈱ホテルオークラ エンタープライズ (注)7	東京都港区	75	ホテル事業 レストラン事業 その他	100.0	経営受託契約及び土地、建物 の賃貸
㈱ホテルオークラ スペースソリューションズ	東京都港区	50	その他	70.0	業務委託
㈱ホテルオークラ札幌 (注)4	札幌市中央区	100	ホテル事業	100.0	経営受託契約
㈱ホテルオークラ福岡	福岡市博多区	500	ホテル事業	84.6	経営受託契約
㈱筑波学園ホテル	茨城県つくば市	10	ホテル事業	100.0	経営受託契約
㈱オレンジマーケティング サービスジャパン	東京都港区	55	その他	96.9 (12.3)	業務委託
HOTEL OKURA AMSTERDAM B.V.	AMSTERDAM THE NETHERLANDS	千ユーロ 7,746	ホテル事業	84.3	経営受託契約
㈱JALホテルズ (注)7	東京都品川区	4,272	ホテル事業	79.6	役員の兼任3名
㈱ホテル日航大阪	大阪市中央区	100	ホテル事業	(79.6)	役員の兼任1名
新日航ホテル㈱	東京都中央区	25	ホテル事業	(79.6)	
エアポートホテル運営企画㈱	大阪府泉佐野市	25	ホテル事業	(79.6)	
㈱東京ベイレストラン	東京都品川区	30	レストラン事業	(79.6)	
HOTEL NIKKO (U.S.A.), INC.	SANFRANCISCO CA, USA.	US\$ 1,010	ホテル事業	(79.6)	
HOTEL NIKKO OF SANFRANCISCO, INC. (注)5	SANFRANCISCO CA, USA.	千US\$ 43,137	ホテル事業	(79.6)	
㈱かずさアカデミアパーク	千葉県木更津市	150	ホテル事業	70.0	経営受託契約
㈱ホテルオークラ東京ベイ	千葉県浦安市	907	ホテル事業	55.7	経営受託契約
その他4社					
(持分法適用関連会社)					
㈱ホテルオークラ新潟	新潟市中央区	810	ホテル事業	33.3	経営受託契約
㈱アオイ・インベストメント 札幌	東京都港区	326	ホテル事業	35.6 (2.3)	ホテルオークラ札幌の資産管 理
㈱京都ホテル (注)6	京都市中京区	950	ホテル事業	32.0	経営受託契約
㈱海老名第一ビルディング	神奈川県 海老名市	400	ホテル事業	29.0	経営受託契約
㈱コンチネンタルフーズ	名古屋市中区	260	レストラン事業	26.2	経営受託契約
ニッコーホテルズ北京BTG 有限公司	中華人民共和国 北京市	千元 10,000	ホテル事業	(39.8)	

(注)1 印は特定子会社に該当いたします。

2 議決権の所有割合の( )内の割合(内数)は間接所有であります。

3 債務超過会社であり、平成26年3月末時点で債務超過額は 35百万円であります。

4 債務超過会社であり、平成26年3月末時点で債務超過額は 436百万円であります。

5 債務超過会社であり、平成25年12月末時点で債務超過額は 202百万円であります。

6 持分法適用関連会社である㈱京都ホテルは、有価証券報告書を提出しております。

7 ㈱ホテルオークラ東京、㈱ホテルオークラ神戸、㈱ホテルオークラエンタープライズ及び㈱JALホテルズについては、売上高(連結会社相互間の内部売上を除く)の連結売上高に占める割合が10%を超えております。主要な損益情報等は次のとおりであります。



(株)ホテルオークラ東京	(1) 売上高	20,002	百万円
	(2) 経常利益	100	"
	(3) 当期純利益	97	"
	(4) 純資産額	35	"
	(5) 総資産額	6,450	"
(株)ホテルオークラ神戸	(1) 売上高	7,126	百万円
	(2) 経常損失	144	"
	(3) 当期純損失	122	"
	(4) 純資産額	76	"
	(5) 総資産額	3,362	"
(株)ホテルオークラエンタープライズ	(1) 売上高	7,410	百万円
	(2) 経常利益	16	"
	(3) 当期純利益	4	"
	(4) 純資産額	658	"
	(5) 総資産額	1,700	"
(株)JALホテルズ	(1) 売上高	9,702	百万円
	(2) 経常利益	1,339	"
	(3) 当期純利益	1,549	"
	(4) 純資産額	8,116	"
	(5) 総資産額	13,088	"

## 5 【従業員の状況】

### (1) 連結会社の状況

平成26年3月31日現在

セグメントの名称	従業員数(名)
ホテル事業	2,984 (626)
レストラン事業	126 (207)
その他	145 (71)
合計	3,255 (904)

- (注) 1 従業員数は、当社グループから当社グループ外への出向者を除き、当社グループ外から当社グループへの出向者を含む就業人員数であります。  
2 従業員数欄の(外書)は、臨時従業員の年間平均雇用人員であります。  
3 前連結会計年度末と比べ従業員数が77名増加しておりますが、主として平成25年7月2日付で株式会社ホテルオークラ東京ベイを連結子会社にしたことによる増加及び銀座日航ホテル閉鎖に伴う減少によるものであります。

### (2) 提出会社の状況

平成26年3月31日現在

従業員数(名)	平均年齢(歳)	平均勤続年数(年)	平均年間給与(円)
39 (0)	44.3	13.4	5,993,753

セグメントの名称	従業員数(名)
ホテル事業	39 (0)
レストラン事業	0 (0)
その他	0 (0)
合計	39 (0)

- (注) 1 従業員数は、当社から他社への出向者を除き、他社から当社への出向者を含む就業人員数であります。  
2 従業員数欄の(外書)は、臨時従業員の年間平均雇用人員であります。  
3 平均年間給与は、賞与及び基準外賃金を含んでおります。

### (3) 労働組合の状況

(株)ホテルオークラ東京、HOTEL OKURA AMSTERDAM B.V.、(株)筑波学園ホテル、(株)JALホテルズ、新日航ホテル(株)及び(株)ホテルオークラ東京ベイは、ホテルオークラ東京労働組合、WORK COUNCIL HOTEL OKURA AMSTERDAM B.V.、オークラフロンティアホテルつくば労働組合、JHCフレンドシップ・ソサエティ、日本航空ホテル労働組合及び東京ベイホテルオークラ労働組合が結成されておりますが、争議等特別の事項はありません。

なお、当社及びその他の連結子会社については労働組合は結成していません。

## 第2 【事業の状況】

### 1 【業績等の概要】

#### (1) 業績

当連結会計年度におけるわが国経済は、政府による経済対策や日銀による金融政策の推進を背景に、円高の緩和や株価の上昇が追い風となり、企業業績も総じて改善し、また、設備投資が持ち直し、個人消費も堅調に推移するなど、景気は緩やかな回復基調となりました。

ホテル業界におきましては、東南アジア諸国へのビザ発給要件の緩和や円安効果により、訪日外国人数が史上初めて1千万人の大台を突破するなど、宿泊事業を中心に需要の増加が見られました。

このような状況のもと、当社グループにおきましては、当事業年度を「本部機能確立の年」と位置付け、日本発の「優良国際ラグジュアリーホテルチェーンとしての地位確立」というビジョン実現のため、国際ホテルオペレーターに相応しいインフラ・ソフトの整備、サービスの提供、そして、その管理体制の確立を目指し、事業を推進して参りました。

主な取り組みと致しまして、昨年4月に当社と㈱JALホテルズの両社が個別に運営していた顧客組織を統合、新会員プログラム「One Harmony」を立ち上げ、ロイヤリティプログラムと顧客管理業務の一元化を図りました。グループ全体で会員規模の拡大を推進致しました結果、一昨年末の時点で377千人であった顧客組織を643千人に拡大致しました。

チェーンホテルマネジメントとして、予算制度と業績管理制度の標準化に取り組み、業績管理モデルの構築が完了、本年4月より本社の経営情報システムとして稼働を開始致しました。また、既存の部門別責任会計・組織別会計を付加させた次世代会計制度の開発にも着手致しております。

新規プロジェクトにつきましては、マニラ・フィリピンにて新規案件を受注致しました。オークラブランドとして2017年開業を予定しております。その他、今後の開業予定として、本年度に㈱JALホテルズが運営するホテルニッコー広州とホテルニッコー蘇州、来年度に、当社が運営致します天津と大連を予定しております。

このような取り組みの結果、当連結会計年度における売上高は、前期比6,542百万円（10.6%）増の68,243百万円となりました。経常利益は前期比1,135百万円（39.7%）増の3,991百万円となり、当期純利益につきましては前期比690百万円（28.7%）増の3,095百万円となりました。

セグメント別の業績は、次のとおりです。

ホテル事業につきましては、内需の回復を背景としてホテルオークラ東京を中心としたホテルが売上を伸ばしたこと。また、ホテルオークラ東京ベイが連結子会社となりましたことにより、売上高は60,901百万円、前年同期と比べ12.2%の増収、営業利益につきましては4,033百万円と、前年同期と比べ1,100百万円の増益となりました。

レストラン事業につきましては、売上高は3,792百万円となり、前年同期と比べ2.3%の増収、営業損益につきましては、費用削減に取り組んでまいりました結果、前年同期と比べ34百万円の改善となりましたが、83百万円の損失となりました。

その他につきましては、ホテルオーカラスペースソリューションズの外部顧客に対する販売が減少したことなどにより、売上高は3,549百万円となり、前年同期と比べ4.1%の減少となりました。営業利益につきましては、引き続き費用削減に努めました結果、152百万円と前年同期と比べ53百万円の増益となりました。

## (2) キャッシュ・フローの状況

当連結会計年度における現金及び現金同等物（以下「資金」という。）は、7,145百万円となり、前年同期と比較し2,936百万円（69.7%）増加いたしました。

当連結会計年度末における各キャッシュ・フローの状況とそれらの要因は次のとおりであります。

### （営業活動によるキャッシュ・フロー）

営業活動によって得られた資金は8,499百万円となり、前年同期と比較して2,028百万円の増加となりました。これは主に前年同期と比較して、税金等調整前当期純利益が662百万円増加し、売上債権の増減額が1,128百万円増加したことによるものです。

### （投資活動によるキャッシュ・フロー）

投資活動の結果得られた資金は142百万円となり、前年同期と比較して1,535百万円の増加となりました。これは主に前連結会計年度に敷金保証金の増加額による支出が901百万円あった他、当連結会計年度において投資有価証券清算金の受取による収入414百万円があったことによるものです。

### （財務活動によるキャッシュ・フロー）

財務活動の結果使用した資金は6,005百万円となり、前年同期と比較して823百万円の増加となりました。これは主に当連結会計年度において自己株式の取得による支出674百万円があったことによるものです。

## 2 【生産、受注及び販売の状況】

### (1) 生産実績

生産活動は行っておりません。

### (2) 受注実績

受注による販売活動はありません。

### (3) 販売実績

当連結会計年度の販売実績をセグメントごとに示すと、次のとおりであります。

セグメントの名称	販売高(百万円)	前年同期比(%)
ホテル事業	60,901	112.2
レストラン事業	3,792	102.3
その他	3,549	95.9
合計	68,243	110.6

(注) 1 セグメント間の取引については相殺消去しております。

2 上記の金額には、消費税等は含まれておりません。

## 3 【対処すべき課題】

今後の経済状況につきましては、消費税率の引上げに加え、米国の金融緩和政策縮小の動きや新興国の経済成長鈍化などの影響が懸念されますが、基調としては、政府・日銀の金融・財政政策の効果等により拡大傾向が続くことが予想され、また、2020年の東京オリンピック開催が決定し、日本経済は更なる活況を呈していくことが期待されま

す。  
ホテル業界におきましては、こうした経済の動向に加え、富士山と和食がユネスコの世界文化遺産や無形文化遺産に登録されたことの効果や観光立国の実現に向けた政府施策等により、国内旅行者はもとより訪日外国人も引き続き増加傾向が見込まれます。

このような状況のもと、当社グループは、そのビジョンである日本ベースの「優良国際ラグジュアリーホテルチェーンとしての地位確立」の実現に向け、鋭意努力してまいりますが、中規模ながらも優良なホテルチェーンとしての地位を確立していくためには、差別化戦略・スキームが欠かせないものと理解しており、本年は特にその策定・実践によってチェーン競争力の強化を図ってまいります。

差別化の手法の一つとして、昨年より稼動致しました新会員プログラム「One Harmony」にサブクラブ制度をスタートさせます。これにより各ホテルが固有で運営しております会員組織を統合するとともに、固有の会員組織を運営していないホテルにおいても、「One Harmony」の下にサブクラブを立ち上げて、その国・地域の顧客満足度の向上を図って参ります。

グループインフラの整備・拡充の分野では、日本国内ホテルの予約システムを統一し、海外ホテルの予約システムとともに顧客システムと連動させ、会員組織の利便性を高めて参ります。また、標準化された予算・実績管理システムとのグループ内での浸透を図り、日本語版のEラーニングシステムのグループ内での運用を開始すると同時に、英語・中国語版のシステム開発に着手します。

新規事業においては、一区画の開発用地において、二つのホテルブランドを一体で運営して、施設効率・運営効率両面の向上を図るプロジェクトも実現します。更に、差別化戦略の一環として、特定の国や地域において集中的に出店していく活動、即ち、特定の国におけるローカル企業との合併によるローカルマネジメントカンパニーの設立に向けた活動にも着手してまいります。

他方、当期中におきまして、当社が運営いたしておりますホテルおよび関連会社におきまして、使用食材とメニュー表示とが異なる事例があることが判明し、関係各方面の皆様にご迷惑をおかけしたばかりでなく、弊社およびグループに対するご期待と信頼を裏切る結果となりましたことを深くお詫び申し上げます。二度とこのような問題を起こさないよう、再発防止に向けた内部監査体制を強化していくと同時に、グループ役職員の意識改革と教育の徹底を継続して行ってまいります。

グループビジョンである「中規模優良国際ラグジュアリーホテルチェーン」の実現に向け、差別化策の導入によってチェーン競争力を強化すべく、努力して参ります。株主の皆様におかれましては、今後とも変わらぬご理解、ご協力を賜りますようお願い申し上げます。

## 4 【事業等のリスク】

有価証券報告書に記載した事業の状況、経理の状況等に関する事項のうち、投資者の判断に重要な影響を及ぼす可能性のある事項は、以下のようなものがあります。

なお、文中の将来に関する事項は、当連結会計年度末現在において当社グループが判断したものであります。

### (1) 自然災害、国際紛争、伝染病について

当社グループが所有する建物、設備等は地震、台風等の自然災害、戦争、テロ等コントロールが不能な事由により、損害を受ける可能性があります。営業が全面停止もしくは部分的にでも停止になった場合には、売上高が低下すると共に、修復または代替のために費用が発生する可能性があります。また、国際紛争や伝染病により、海外や遠距離の移動が自粛されることになれば、当社グループの売上高はさらに低下する可能性があります。

### (2) 為替レートの変動について

当社グループの海外拠点であるHOTEL OKURA AMSTERDAM B.V.はオランダ王国にあり、当該地域における売上、費用等現地通貨建ての項目は、連結財務諸表作成のため円に換算されております。そのため、為替レートの変動は円換算後の価値に影響を及ぼします。また、国内におきましても、円高の場合には海外からの外国人のお客様が減少し、売上高に影響を及ぼします。

### (3) 食品衛生について

当社グループは食事の提供及び食品の販売を行っております。食品衛生管理上の対策として、食品衛生責任者による定期的なホテル、レストラン、食品工場の巡回点検や社員教育等さまざまな対策を講じております。しかしながら万一、当社グループの衛生管理に起因する食中毒や感染症等食品衛生上の問題が発生した場合には、当該営業部門が一時営業停止になる可能性があります。さらに、当社グループの社会的信用及びブランドイメージの毀損から当社グループの業績に悪影響を与える可能性があります。

### (4) 火災、停電、漏水等の事故について

当社グループには施設、設備の更新時期を迎えているホテルもあります。改修計画に基づき、順次改修、補修はなされておりますが、万一、人為的なミス等により、事故発生の危険性はあります。その防止のために危機管理マニュアルを整備し、特に防災については、防災計画に基づき、関連協力会社を含めた防災訓練、設備器具の点検等を定期的に行っております。

### (5) 顧客情報とブランドについて

当社グループにとって、顧客情報流出は損害賠償等の直接的な損失以上にブランドイメージの失墜という点において大きなリスクと認識しております。当社グループでは、コンプライアンス・リスク管理委員会等を定期的に開催し、プライバシーポリシーの改定、社内諸規定の整備、コンプライアンス教育の推進、内部監査機能の強化、漏洩に対応する保険への加入等さまざまな取り組みを行っております。

## 5 【経営上の重要な契約等】

不動産流動化により当社所有のホテルオークラ神戸の土地建物を不動産信託し、その信託受益権を譲渡する契約をそれぞれ平成14年3月31日に締結しております。

### (1) 不動産管理処分信託契約

\* 信託財産 株式会社ホテルオークラ神戸の土地建物

所在地 兵庫県神戸市中央区波止場町2番1号

土地面積 30,944㎡

建物延面積 71,665㎡

\* 信託先 三菱UFJ信託銀行株式会社

\* 信託期間 平成14年4月25日～平成34年3月31日

### (2) 信託受益権譲渡契約

\* 契約先 森トラスト総合リート投資法人

## 6 【研究開発活動】

該当事項はありません。



## 7 【財政状態、経営成績及びキャッシュ・フローの状況の分析】

### (1) 財務状態の分析

#### (流動資産)

当連結会計年度末における流動資産の残高は、17,444百万円と前期比3,272百万円増加しました。これは現金及び預金が3,078百万円増加したこと主な要因です。

#### (固定資産)

当連結会計年度末における固定資産の残高は、93,676百万円と前期比1,546百万円増加しました。これは、投資有価証券が326百万円増加、繰延税金資産731百万円増加などにより1,235百万円増加したことが主な要因です。

#### (流動負債)

当連結会計年度末における流動負債の残高は、19,268百万円と前期比2,929百万円増加しました。これは、株式会社JALホテルズにおいて、流動負債その他が2,217百万円増加したことが主な要因です。

#### (固定負債)

当連結会計年度末における固定負債の残高は、39,668百万円と前期比2,407百万円減少しました。これは、長期借入金が3,897百万円減少したことが主な要因です。

#### (純資産)

当連結会計年度末における純資産の残高は、52,199百万円と前期比4,285百万円増加しました。これは、利益剰余金が2,795百万円増加したこと、為替換算調整勘定が1,041百万円増加したこと、その他有価証券評価差額金が677百万円増加したことが主な要因です。

### (2) 経営成績の分析

#### (売上高)

当連結会計年度における売上高は、68,243百万円と前期比10.6%、6,542百万円の増収となりました。ホテルオークラアムステルダム業績が過去最高の売上高を記録し、円換算で対前年43.0%増の5,384百万円となったこと、また連結子会社となりました株式会社ホテルオークラ東京ベイの下半期分の売上高3,724百万円が加わったことが主な要因です。

#### (営業利益)

当連結会計年度における営業利益は、4,090百万円と前期比40.9%、1,187百万円の増益となりました。売上原価、販売費及び一般管理費などが売上高増収に伴い増加し、営業費用としては前期比9.1%の増加となりました。

#### (経常利益)

当連結会計年度における経常利益は、3,991百万円と前期比39.7%、1,135百万円の増益となりました。営業外収益では為替差益は増加しましたが、カスタマーポイントの失効益の減少などで76百万円の減少となり、営業外費用では支払利息の減少などで24百万円の減少となりました。

#### (特別損益)

当連結会計年度における特別損益は、特別利益が投資有価証券清算益414百万円、負ののれん発生益259百万円、及び東京電力からの受取補償金56百万円があり、前期比361百万円減少の730百万円となりました。特別損失では退職給付会計に係る原則法変更時差異143百万円、固定資産除却損72百万円、及び特別退職金22百万円があり、前期比111百万円増加の239百万円となりました。

#### (当期純損益)

当連結会計年度における税金等調整前当期純利益は、4,482百万円と前期比17.3%、662百万円の増益となりました。法人税、住民税及び事業税、法人税等調整額及び少数株主利益を加味しました当期純利益は、3,095百万円となり前期比28.7%、690百万円の増益となりました。

### (3) キャッシュ・フロー状況の分析

当連結会計年度のキャッシュ・フローの状況につきましては、「第2 事業の状況 1 業績等の概要(2) キャッシュ・フローの状況」に記載のとおりであります。

### 第3 【設備の状況】

#### 1 【設備投資等の概要】

当連結会計年度中において実施致しました企業集団の設備投資の総額は1,298百万円で、その主なものはホテルオークラの会計システム他ソフトウェア108百万円、ホテルオークラ東京のパソコン入替330台52百万円、HOTEL OKURA AMSTERDAM B.V.のエレベーター改修及び用度エリア改修工事137百万円、ホテルオークラ神戸の客室改修工事91百万円であります。

なお、当連結会計年度における重要な設備の除却、売却等はございません。

#### 2 【主要な設備の状況】

##### (1) 提出会社

平成26年3月31日現在

事業所名 (所在地)	セグメントの 名称	設備の内容	帳簿価額(百万円)					従業員数 (名)	
			建物 及び構築物	機械装置 及び運搬具	器具 及び備品	土地 (面積千㎡)	リース資産		合計
ホテルオークラ東京 本館及び別館 (東京都港区)	ホテル事業	ホテル	9,323	-	-	53,830 (35.0)	-	63,153	39
ホテルオークラフーズ ファクトリー (東京都江東区)	その他	工場	291	-	-	391 (1.6)	-	683	-
オークラフロンティア ホテルつくば (茨城県つくば市)	ホテル事業	ホテル	415	-	-	558 (8.6)	-	974	-

##### (2) 国内子会社

平成26年3月31日現在

会社名	事業所名 (所在地)	セグメントの 名称	設備の内容	帳簿価額(百万円)					従業員数 (名)	
				建物 及び構築物	機械装置 及び運搬具	器具 及び備品	土地 (面積千㎡)	リース資産		合計
㈱ホテル オークラ東京	本社 (東京都港区)	ホテル事業	ホテル	1,050	79	598	- (-)	206	1,934	788
㈱ホテル オークラ神戸	本社 (神戸市 中央区)	ホテル事業	ホテル	665	40	230	- (-)	24	961	338
㈱ホテル オークラ エンター プライズ	本社 他事業所 (東京都 港区他)	レストラン 事業 その他	レストラン 工場	477	15	31	- (-)	36	561	252
㈱JAL ホテルズ	本社 他直営ホテル (東京都 品川区他)	ホテル事業	ホテル	1,384	51	238	- (-)	-	1,674	661

(3) 在外子会社

平成26年3月31日現在

会社名	事業所名 (所在地)	セグメントの 名称	設備の内容	帳簿価額(百万円)					従業員数 (名)	
				建物 及び構築物	機械装置 及び運搬具	器具 及び備品	土地 (面積千㎡)	リース資産		合計
HOTEL OKURA AMSTERDAM B.V.	本社 (AMSTERDAM THE NETHERLANDS)	ホテル事業	ホテル	4,668	-	556	111 (0.3)	-	5,337	330

(注) 1 上記のほか、連結会社以外から賃借している主要な設備は下記のとおりであります。

平成26年3月31日現在

事業所名 (所在地)	セグメントの名称	主要な設備の内容	年間リース料 (百万円)	リース契約残高 (百万円)	リース期間 (年)
ホテルオークラ神戸 (神戸市中央区)	ホテル事業	土地、建物のリース	1,271	10,169	20
ホテルオークラ東京 ベイ(浦安市舞浜)	ホテル事業	土地、建物のリース	876	14,270	40

3 【設備の新設、除却等の計画】

(1) 重要な設備の新設等

当社は、今後、行政との協議により開発許可が得られることを前提として、東京都港区虎ノ門に所在するホテルオークラ東京の本館建替事業の推進にかかる方針を決定いたしました。本事業計画には、ホテル、オフィス及び駐車場等の建設が含まれ、客室数としては約550室、2棟のうち高層棟にはオフィスを配置する予定です。

また、当該工事については、平成27年9月に着手し、平成30年2月に完了する予定であり、セグメントとしては主にホテル事業に該当します。

なお、資金調達方法については、自己資金及び借入金を予定しております。

(2) 重要な設備の除却等

当社はホテル棟及びオフィス棟の新設計画に伴い、平成27年3月期にホテルオークラ東京本館の解体工事に着手することを予定しております。

## 第4 【提出会社の状況】

### 1 【株式等の状況】

#### (1) 【株式の総数等】

##### 【株式の総数】

種類	発行可能株式総数(株)
普通株式	8,000,000
計	8,000,000

##### 【発行済株式】

種類	事業年度末現在 発行数(株) (平成26年3月31日)	提出日現在 発行数(株) (平成26年6月25日)	上場金融商品取引所 名又は登録認可金融 商品取引業協会名	内容
普通株式	6,000,000	6,000,000	非上場	(注)1. 2.
計	6,000,000	6,000,000		

(注)1. 単元株制度を採用していません。

2. 株式の譲渡制限に関する規定は次の通りです。

当社の発行する全部の株式について、会社法第107条第1項第1号に定める内容(いわゆる譲渡制限)を定めており、当該株式の譲渡又は取得には、当社の承認を要する旨を定款第8条において定めております。

#### (2) 【新株予約権等の状況】

該当事項はありません。

#### (3) 【行使価額修正条項付新株予約権付社債券等の行使状況等】

該当事項はありません。

#### (4) 【ライツプランの内容】

該当事項はありません。

#### (5) 【発行済株式総数、資本金等の推移】

年月日	発行済株式 総数増減数 (株)	発行済株式 総数残高 (株)	資本金増減額 (百万円)	資本金残高 (百万円)	資本準備金 増減額 (百万円)	資本準備金 残高 (百万円)
昭和45年12月1日(注)	3,000,000	6,000,000	1,500	3,000	600	600

(注) 株主割当(有償)1株につき0.8株額面500円を500円にて割当

第三者割当(有償)

額面株500円を1,500円にて割当(割当先名：鹿島建設株式会社及び小坂武雄)

## (6) 【所有者別状況】

平成26年3月31日現在

区分	政府及び 地方公共 団体	金融機関	金融商品 取引業者	その他の 法人	外国法人等		個人 その他	合計
					個人以外	個人		
株主数(人)		17		99		1	64	181
所有株式数 (株)		1,394,770		4,520,930		700	83,600	6,000,000
所有株式数 の割合(%)		23.25		75.34		0.01	1.40	100.00

## (7) 【大株主の状況】

平成26年3月31日現在

氏名又は名称	住所	所有株式数 (千株)	発行済株式 総数に対する 所有株式数 の割合(%)
大成建設株式会社	東京都新宿区西新宿一丁目25番1号	496	8.3
三菱地所株式会社	東京都千代田区大手町一丁目6番1号	415	6.9
新日鐵住金株式会社	東京都千代田区丸の内二丁目6番1号	325	5.4
鹿島建設株式会社	東京都港区元赤坂一丁目3番1号	300	5.0
第一生命保険株式会社	東京都千代田区有楽町一丁目13番1号	262	4.4
日本生命保険相互会社	大阪府中央区今橋三丁目5番12号	262	4.4
公益財団法人大倉文化財団	東京都港区虎ノ門二丁目10番3号	215	3.6
森トラスト株式会社	東京都港区虎ノ門二丁目3番17号	170	2.8
株式会社三菱東京UFJ銀行	東京都千代田区丸の内二丁目7番1号	140	2.3
野村ホールディングス株式会社	東京都中央区日本橋一丁目9番1号	139	2.3
計		2,726	45.4

## (8) 【議決権の状況】

## 【発行済株式】

平成26年3月31日現在

区分	株式数(株)	議決権の 数(個)	内容
無議決権株式			
議決権制限株式(自己株式等)			
議決権制限株式(その他)			
完全議決権株式(自己株式等)			
完全議決権株式(その他)	普通株式 6,000,000	6,000,000	権利内容に何ら限定のない当社 における標準となる株式
単元未満株式			
発行済株式総数	6,000,000		
総株主の議決権		6,000,000	

## (9) 【ストックオプション制度の内容】

該当事項はありません。

## 2 【自己株式の取得等の状況】

【株式の種類等】 該当事項はありません。

- (1) 【株主総会決議による取得の状況】  
該当事項はありません。
- (2) 【取締役会決議による取得の状況】  
該当事項はありません。
- (3) 【株主総会決議又は取締役会決議に基づかないものの内容】  
該当事項はありません。
- (4) 【取得自己株式の処理状況及び保有状況】  
該当事項はありません。

## 3 【配当政策】

当社は、株主に対する利益還元を重要な経営課題のひとつと位置付けており、同時に財務体質の強化を図りながら業績動向に応じて決定することを基本方針としております。

当社は、期末配当の年1回、剰余金の配当を行うことを基本方針としております。ただし、当社定款において中間配当をすることができる旨を定めており、中間期の業績によっては中間配当を実施する所存であります。期末配当及び中間配当の決定機関は、取締役会であります。

当事業年度の剰余金の配当につきましては、このような基本方針のもと、前期と同額の配当となる1株当たり50円としております。

内部留保につきましては、不測の事態に備えるとともに財務体質の強化、将来の事業展開に活用させていただく所存であります。

なお、当社は会社法第459条第1項に基づき、取締役会決議により配当を行う旨及び会社法第454条第5項に基づき、中間配当を行うことができる旨を定めております。

(注) 基準日が当事業年度に属する剰余金の配当は、以下のとおりであります。

決議年月日	配当金の総額 (百万円)	1株当たり配当額 (円)
平成26年5月30日 取締役会決議	300	50

## 4 【株価の推移】

非上場のため該当事項はありません。

## 5 【役員 の 状況】

役名	職名	氏名	生年月日	略歴		任期	所有株式数 (株)
取締役	会長	大 倉 喜 彦	昭和14年4月22日生	昭和37年4月 平成2年6月 平成6年6月 平成7年6月 平成7年6月 平成8年6月 平成10年6月 平成11年12月 平成12年6月 平成12年6月 平成13年6月 平成13年6月 平成13年9月 平成14年6月 平成14年6月 平成15年4月 平成19年4月 平成22年6月	大倉商事株式会社入社 大倉商事株式会社取締役 大倉商事株式会社常務取締役 当社監査役 中央建物株式会社取締役 大倉商事株式会社代表取締役専務 取締役 大倉商事株式会社代表取締役社長 財団法人(現 公益財団法人)大倉 文化財団理事・大倉集古館館長 (現任) 株式会社リーガルコーポレーショ ン監査役(現任) 西戸崎開発株式会社取締役(現任) 当社取締役 株式会社ニッピ監査役(現任) 株式会社ホテルオークラ新潟取締 役(現任) 学校法人東京経済大学理事・評議 員 中央建物株式会社代表取締役社長 (現任) 学校法人関西大倉学園理事・評議 員(現任) 特種東海ホールディングス株式会 社(現 特種東海製紙株式会社)監 査役(現任) 当社取締役会長(現任)	(注)4	2,800
取締役	副会長	マルセル・ファ ン・アルスト	昭和23年2月17日生	平成5年11月 平成11年5月 平成13年9月 平成14年6月 平成16年6月 平成17年6月 平成20年6月 平成22年9月 平成23年6月 平成24年6月 平成25年1月 平成25年6月	ホテルオークラアムステルダム B.V.バイスプレジデント兼総支配 人 ホテルオークラアムステルダム B.V.バイスプレジデント&マネー ジングディレクター兼総支配人 ホテルオークラアムステルダム B.V.プレジデント&マネー ジング ディレクター兼総支配人 当社執行役員 当社上席執行役員 当社取締役 当社常務執行役員 株式会社JALホテルズ代表取締役 社長(現任) 当社専務執行役員 当社代表取締役 ホテルオークラアムステルダム B.V.プレジデント&マネー ジング ディレクター(現任) 当社取締役副会長(現任)	(注)4	700

役名	職名	氏名	生年月日	略歴	任期	所有株式数 (株)
代表取締役	社長	荻田 敏 宏	昭和39年10月15日生	昭和62年4月 当社入社 平成15年2月 株式会社アオイ・インベストメント札幌取締役(現任) 平成16年6月 当社執行役員 平成17年6月 当社上席執行役員 平成17年6月 当社取締役 平成19年3月 株式会社筑波学園ホテル専務取締役 平成20年5月 当社代表取締役社長(現任) 平成20年5月 株式会社筑波学園ホテル取締役(現任) 平成20年6月 株式会社ホテルオークラ東京取締役(現任) 平成20年6月 株式会社ホテルオークラエンタープライズ取締役(現任) 平成20年6月 株式会社ホテルオークラスペースソリューションズ取締役(現任) 平成22年5月 株式会社ホテルオークラ東京ベイ取締役(現任) 平成22年9月 株式会社JALホテルズ取締役(現任) 平成24年6月 株式会社ホテルオークラ福岡取締役(現任) 平成24年10月 当社企画本部長(現任)	(注)4	1,250
代表取締役	専務執行役員	後藤 建 二	昭和23年8月1日生	昭和46年4月 大成観光株式会社(現 株式会社ホテルオークラ)入社 平成12年6月 当社執行役員 平成15年6月 株式会社ホテルオークラ新潟代表取締役社長総支配人 平成16年6月 当社上席執行役員 平成20年6月 当社取締役 平成23年6月 当社常務執行役員 平成23年6月 株式会社オレンジマーケティングサービスジャパン代表取締役社長(現任) 平成23年6月 株式会社ホテルオークラ新潟取締役(現任) 平成23年6月 株式会社ホテルオークラ福岡取締役(現任) 平成23年6月 大成観光交通株式会社取締役(現任) 平成23年6月 株式会社かずさアカデミアパーク取締役(現任) 平成24年10月 当社運営本部長(現任) 平成25年6月 株式会社ホテルオークラ神戸取締役(現任) 当社代表取締役専務執行役員(現任)	(注)4	500
取締役	常務執行役員	池田 正 己	昭和27年7月17日生	昭和50年4月 大成観光株式会社(現 株式会社ホテルオークラ)入社 平成18年5月 株式会社ホテルオークラ東京ベイ取締役 平成20年5月 株式会社ホテルオークラ東京ベイ常務取締役 平成20年6月 当社執行役員 平成22年5月 株式会社ホテルオークラ東京ベイ代表取締役専務総支配人 平成23年6月 当社上席執行役員 平成24年5月 株式会社ホテルオークラ東京ベイ代表取締役社長兼総支配人 平成24年6月 当社取締役(現任) 平成25年6月 当社常務執行役員管理本部長(現任) 平成25年9月 株式会社ホテルオークラ東京ベイ代表取締役社長(現任) 平成26年6月 株式会社ホテルオークラ東京代表取締役社長(現任)	(注)4	250



役名	職名	氏名	生年月日	略歴		任期	所有株式数 (株)
取締役		森田 富治郎	昭和15年8月16日生	昭和39年4月 平成3年7月 平成4年4月 平成5年4月 平成8年4月 平成9年4月 平成9年6月 平成11年6月 平成13年6月 平成16年7月 平成18年5月 平成23年6月	第一生命保険相互会社(現 第一生命保険株式会社)入社 第一生命保険相互会社取締役運用本部長兼運用企画部長 第一生命保険相互会社取締役運用本部長 第一生命保険相互会社常務取締役 第一生命保険相互会社代表取締役副社長 第一生命保険相互会社代表取締役社長 当社取締役(現任) 小田急電鉄株式会社取締役(現任) セイコーホールディングス株式会社監査役(現任) 第一生命保険相互会社代表取締役会長 株式会社第一生命経済研究所取締役会長(現任) 第一生命保険株式会社特別顧問(現任)	(注)4	
取締役		牛尾 治朗	昭和6年2月12日生	昭和39年3月 昭和54年4月 平成11年5月 平成11年6月 平成13年1月 平成14年6月 平成15年6月	ウシオ電機株式会社代表取締役社長 ウシオ電機株式会社代表取締役会長(現任) 公益社団法人経済同友会特別顧問(現任) 当社取締役(現任) 内閣府経済財政諮問会議議員 日本ベンチャーキャピタル株式会社取締役名誉会長(現任) 公益財団法人日本生産性本部会長(現任)	(注)4	
取締役		宇野 郁夫	昭和10年1月4日生	昭和34年3月 昭和61年7月 平成元年3月 平成3年3月 平成4年3月 平成6年3月 平成9年4月 平成10年6月 平成11年6月 平成15年6月 平成17年4月 平成17年6月 平成17年6月 平成17年6月 平成17年6月 平成17年6月 平成23年4月 平成23年7月 平成25年6月	日本生命保険相互会社入社 日本生命保険相互会社取締役人事部長 日本生命保険相互会社常務取締役国際金融本部長 日本生命保険相互会社常務取締役首都圏営業総局長 日本生命保険相互会社専務取締役 日本生命保険相互会社代表取締役副社長 日本生命保険相互会社代表取締役社長 富士急行株式会社取締役(現任) 小田急電鉄株式会社監査役(現任) 当社取締役(現任) 日本生命保険相互会社代表取締役会長 東北電力株式会社監査役(現任) 松下電器産業株式会社(現 パナソニック株式会社)取締役(現任) 西日本旅客鉄道株式会社監査役(現任) 株式会社三井住友フィナンシャルグループ監査役(現任) 日本生命保険相互会社取締役相談役 日本生命保険相互会社相談役(現任) トヨタ自動車株式会社取締役(現任)	(注)4	

役名	職名	氏名	生年月日	略歴		任期	所有株式数 (株)
取締役		高木 茂	昭和14年4月1日生	昭和37年4月 昭和63年6月 平成3年6月 平成7年6月 平成10年6月 平成12年4月 平成13年4月 平成17年6月 平成18年6月 平成22年6月	三菱地所株式会社入社 三菱地所株式会社取締役経理部長 三菱地所株式会社常務取締役経理部長 三菱地所株式会社専務取締役(代表取締役) 三菱地所株式会社取締役副社長(代表取締役) 三菱地所株式会社取締役副社長ビル事業本部長(代表取締役) 三菱地所株式会社取締役社長ビル事業本部長(代表取締役) 三菱地所株式会社取締役相談役 当社取締役(現任) 三菱地所株式会社相談役(現任)	(注)4	
取締役		松下 正幸	昭和20年10月16日生	昭和43年4月 昭和53年6月 昭和61年2月 平成2年6月 平成4年6月 平成8年6月 平成12年6月 平成16年5月 平成16年12月 平成19年5月 平成20年6月 平成21年12月 平成23年12月	松下電器産業株式会社(現 パナソニック株式会社)入社 松下物流倉庫株式会社社長 松下電器産業株式会社取締役 松下電器産業株式会社常務取締役 松下電器産業株式会社専務取締役 松下電器産業株式会社取締役副社長 松下電器産業株式会社代表取締役副会長(現任) 社団法人関西経済同友会代表幹事 株式会社ピーエイチピー総合研究所(現 株式会社ピーエイチピー研究所)、株式会社ピーエイチピー研究所代表取締役会長 社団法人関西経済連合会副会長(現任) 当社取締役(現任) 株式会社ピーエイチピー総合研究所、株式会社ピーエイチピー研究所代表取締役会長兼社長 株式会社ピーエイチピー研究所代表取締役会長(現任)	(注)4	
取締役		古賀 信行	昭和25年8月22日生	昭和49年4月 平成7年6月 平成9年5月 平成11年4月 平成12年6月 平成13年5月 平成13年10月 平成15年4月 平成15年6月 平成20年4月 平成20年6月 平成23年6月 平成23年6月	野村證券株式会社(現 野村ホールディングス株式会社)入社 野村證券株式会社取締役人事厚生担当兼人事部長 野村證券株式会社取締役企画担当 野村證券株式会社常務取締役企画部門担当 野村證券株式会社取締役副社長 野村證券分譲準備株式会社(現 野村證券株式会社)取締役 野村ホールディングス株式会社取締役副社長兼COO 野村證券株式会社取締役副社長 野村ホールディングス株式会社取締役社長兼CEO 野村證券株式会社取締役社長 野村ホールディングス株式会社取締役執行役社長兼CEO 野村證券株式会社取締役執行役社長兼CEO 野村證券株式会社執行役会長 野村ホールディングス株式会社取締役兼執行役 野村證券株式会社執行役会長 当社取締役(現任) 野村ホールディングス株式会社取締役会長(現任) 野村證券株式会社取締役会長(現任)	(注)4	

役名	職名	氏名	生年月日	略歴	任期	所有株式数 (株)
取締役	専務執行役員	清原 當博	昭和24年1月18日生	昭和46年4月 大成観光株式会社(現 株式会社ホテルオークラ)入社 平成16年6月 当社執行役員 平成17年3月 株式会社京都ホテル常務取締役 平成19年3月 株式会社京都ホテル専務取締役 平成19年6月 当社上席執行役員 平成20年3月 株式会社京都ホテル代表取締役専務取締役 平成21年6月 株式会社ホテルオークラ東京代表取締役社長、総支配人 平成21年6月 当社常務執行役員 平成21年6月 当社取締役(現任) 平成22年6月 株式会社ホテルオークラエンタープライズ取締役(現任) 平成23年6月 株式会社ホテルオークラスペースソリューションズ取締役(現任) 平成24年3月 株式会社京都ホテル取締役(現任) 平成25年6月 当社専務執行役員(現任) 平成26年6月 株式会社ホテルオークラ東京代表取締役会長(現任)	(注)4	500
取締役	常務執行役員	小泉 哲司	昭和25年7月30日生	昭和48年4月 第一生命保険相互会社(現 第一生命保険株式会社)入社 平成15年4月 当社理事 平成15年6月 当社取締役(現任) 平成16年6月 当社上席執行役員 平成17年6月 株式会社ホテルオークラエンタープライズ取締役 平成18年4月 株式会社ホテルオークラエンタープライズ代表取締役社長(現任) 平成23年6月 当社常務執行役員(現任)	(注)4	400
取締役	上席執行役員	石垣 聡	昭和42年7月27日生	平成3年4月 当社入社 平成17年6月 株式会社ホテルオークラ東京執行役員 平成18年6月 株式会社ホテルオークラ東京取締役副総支配人 平成19年6月 当社執行役員 平成23年6月 当社取締役(現任) 平成23年9月 株式会社ホテルオークラ東京取締役経営企画室室長 平成24年6月 株式会社ホテルオークラ東京常務取締役経営企画室室長(現任) 当社上席執行役員(現任)	(注)4	200

役名	職名	氏名	生年月日	略歴	任期	所有株式数 (株)
取締役	上席執行役員	成瀬 正治	昭和33年8月8日生	昭和56年4月 大成観光株式会社(現 株式会社ホテルオークラ)入社 平成21年6月 当社執行役員 平成22年3月 株式会社海老名第一ビルディング取締役 平成22年6月 株式会社コンチネンタルフーズ監査役(現任) 平成22年6月 株式会社筑波学園ホテル取締役 平成22年6月 株式会社ホテルオークラ札幌取締役 平成23年6月 当社取締役(現任) 平成24年3月 株式会社京都ホテル取締役 平成24年6月 株式会社オレンジマーケティングジャパン取締役 平成24年10月 当社企画本部副本部長 総務人事部長兼財務部長 平成25年6月 当社上席執行役員(現任) 平成25年6月 当社上席執行役員管理本部副本部長 平成26年6月 株式会社京都ホテル常務取締役京都ホテルオークラ総支配人(現任)	(注)4	200
取締役	上席執行役員	門脇 五郎	昭和25年11月10日生	昭和50年4月 全日空エンタプライズ株式会社入社 平成19年3月 当社入社 平成20年6月 当社執行役員 平成24年6月 当社上席執行役員(現任) 平成24年10月 当社企画本部副本部長(現任) 平成26年6月 当社取締役(現任)	(注)4	200
取締役	上席執行役員	原田 肇	昭和30年12月26日生	昭和53年4月 大成観光株式会社(現 株式会社ホテルオークラ)入社 平成9年2月 ホテルオークラアムステルダム副社長 平成19年6月 当社執行役員 平成20年4月 オークラガーデンホテル上海総経理 平成24年6月 当社上席執行役員(現任) 平成25年1月 オークラアクティシティホテル浜松総支配人(現任) 平成26年6月 当社取締役(現任)	(注)4	200

役名	職名	氏名	生年月日	略歴		任期	所有株式数 (株)
監査役 (常勤)		折戸利充	昭和24年7月11日生	昭和47年4月 平成16年6月 平成17年6月 平成18年6月 平成19年6月 平成22年6月 平成22年6月 平成22年6月 平成22年6月 平成22年6月 平成22年9月 平成22年11月 平成24年5月	大成観光株式会社(現 株式会社ホテルオークラ)入社 当社執行役員 株式会社ホテルオークラ東京取締役 株式会社ホテルオークラ東京常務取締役 株式会社ホテルオークラ札幌代表取締役社長 当社常勤監査役(現任) 株式会社筑波学園ホテル監査役(現任) 株式会社ホテルオークラ東京監査役(現任) 株式会社ホテルオークラ神戸監査役(現任) 株式会社ホテルオークラエンタープライズ監査役(現任) 株式会社JALホテルズ監査役(現任) 株式会社かずさアカデミアパーク監査役(現任) 株式会社ホテルオークラ東京ベイ監査役(現任)	(注)5	250
監査役		岡田明重	昭和13年4月9日生	昭和38年4月 平成4年4月 平成7年6月 平成8年6月 平成9年6月 平成13年4月 平成14年12月 平成17年6月 平成18年6月 平成22年4月	株式会社三井銀行入行 株式会社さくら銀行取締役企画本部総合企画部長 株式会社さくら銀行常務取締役 株式会社さくら銀行専務取締役 株式会社さくら銀行頭取 株式会社三井住友銀行取締役会長 株式会社三井住友フィナンシャルグループ取締役会長(兼任) 株式会社三井住友銀行特別顧問 当社監査役(現任) 株式会社三井住友銀行名誉顧問(現任)	(注)5	

役名	職名	氏名	生年月日	略歴		任期	所有株式数 (株)
監査役		齋藤 宏	昭和19年3月29日生	昭和41年4月 平成6年6月 平成9年2月 平成12年9月 平成14年1月 平成14年4月 平成15年1月 平成18年6月 平成21年4月 平成22年6月 平成23年7月	株式会社日本興業銀行入行 株式会社日本興業銀行取締役営業 第六部長 株式会社日本興業銀行常務取締役 株式会社みずほホールディングス 常務執行役員 株式会社みずほホールディングス 取締役 株式会社みずほコーポレート銀行 取締役頭取 株式会社みずほフィナンシャルグ ループ取締役 当社監査役(現任) 株式会社みずほコーポレート銀行 取締役会長 株式会社みずほフィナンシャルグ ループ特別顧問 株式会社みずほフィナンシャルグ ループ名誉顧問(現任)	(注) 5	
監査役		三木 繁光	昭和10年4月4日生	昭和33年4月 昭和61年6月 平成元年6月 平成6年6月 平成8年4月 平成9年5月 平成12年6月 平成13年4月 平成16年6月 平成17年10月 平成18年1月 平成20年4月 平成22年4月 平成22年6月	株式会社三菱銀行入行 株式会社三菱銀行取締役業務本部 法人第二部長 株式会社三菱銀行常務取締役 株式会社三菱銀行専務取締役 株式会社東京三菱銀行専務取締役 株式会社東京三菱銀行副頭取 株式会社東京三菱銀行頭取 株式会社三菱東京フィナンシャル グループ取締役社長 株式会社三菱東京フィナンシャル グループ取締役会長 株式会社三菱UFJフィナンシャル グループ取締役 株式会社三菱東京UFJ銀行取締役 会長 株式会社三菱東京UFJ銀行相談役 株式会社三菱東京UFJ銀行特別顧 問(現任) 当社監査役(現任)	(注) 5	
計							7,450

- (注) 1 大成観光株式会社は昭和62年1月1日商号を変更し「株式会社ホテルオークラ」となりました。  
2 取締役のうち大倉喜彦、森田富治郎、牛尾治朗、宇野郁夫、高木茂、松下正幸、古賀信行の各氏は社外取締  
役であります。  
3 監査役のうち岡田明重、齋藤宏、三木繁光の各氏は社外監査役であります。  
4 取締役の任期は、平成26年3月期に係る定時株主総会終結の時から平成27年3月期に係る定時株主総会終結  
の時までであります。  
5 監査役の任期は、平成26年3月期に係る定時株主総会終結の時から平成30年3月期に係る定時株主総会終結  
の時までであります。

## 6 【コーポレート・ガバナンスの状況等】

### (1) 【コーポレート・ガバナンスの状況】

#### コーポレート・ガバナンスに関する基本的な考え方

当社は、株主をはじめとするステークホルダーからの信頼を将来に亘って維持・向上させるために、コーポレート・ガバナンスの確立を経営の重要課題と認識し、コンプライアンス体制の構築を推進中であり、これにより企業の正しい発展及び永続を図り、企業価値の極大化に努めております。

#### コーポレート・ガバナンスに関する施策の実施状況

イ．会社の経営上の意思決定・業務執行及び監督に係る経営管理組織その他コーポレート・ガバナンス体制の状況

当社では、監査役制度を採用しており、取締役会、監査役会の各機関があります。経営の重要な意思決定機関及び経営監視機関として取締役会を位置付け、3ヶ月に1回定例開催し、必要に応じて随時開催しております。取締役会は取締役17名で構成され、うち7名の社外取締役は客観的な立場から業務執行状況を監督すると同時に、経営に関する重要なアドバイスを行っており、取締役の職務執行が効率的かつ適切に遂行されるための機能を期待し、取締役会には少なくとも4名以上の社外取締役が在籍するようにしております。

監査役会は原則として監査役4名で構成され、うち3名は社外監査役であり、少なくとも2名以上の監査役は毎回取締役会に出席し適宜意見を表明することにより、取締役の職務執行の適法性を確保する牽制機能を果たしております。

さらに、常勤の取締役及び監査役で構成し毎月開催される「経営会議」において、経営方針その他の重要事項を審議しております。

ロ．内部統制及びコンプライアンスリスク管理体制の状況

稟議書等重要書類については、常勤監査役は必ず内容を確認すると共に、経営会議を通じ事実認識、リスクの把握、意思決定の合理性、各種法令及び定款の遵守等をきめ細かくチェックしております。また、内部統制システム構築の基本方針に沿って当社の業務の適正を確保するための体制整備状況を監査しております。

また、複数の弁護士事務所と顧問契約を締結しており、重要な契約締結や社内制度・規定の新設等に当たっては、顧問弁護士のリーガルチェックを受けることを原則としております。

各事業子会社を含む会社のコンプライアンスリスク管理体制につきましては、毎月1回、「コンプライアンス・リスク管理委員会」を開催し、潜在的なリスクの把握と予防措置、発生時の被害極小化等の対応策を検討すると共に内部統制システムの整備に向けた各種取り組みを実施し、その内容につき「経営会議」に定期的に報告しております。最近1年間の具体的な内部統制システム整備としては、重大事故発生時の本部への緊急連絡体制や、火災・大地震・食中毒等に対する危機管理体制の整備を推進しました。また、各種の集合研修のほか、グループ事業所向けに教材を提供して事業所における研修実施を支援するなど、グループ全体のコンプライアンス教育体制の強化を図りました。

さらに会員組織統合によるグループ事業所内での顧客情報の共有化を踏まえ、情報セキュリティに関する研修の実施と並行してITシステム面におけるセキュリティ強化も実施いたしました。

#### 内部監査及び監査役監査の状況

当社は事業持株会社で、監査室を中心として妥当性、効率性の視点からグループ各社全体の内部監査を実施しております。その結果は適時、取締役と監査役に報告しております。

監査役は、原則として、常勤監査役1名、社外監査役3名で構成され、取締役会等重要会議への出席、その他各種会議議事録及び決裁書類・伝票の閲覧を行う等取締役の職務執行状況の監査を行うと共に、当社の常勤監査役は主要な子会社の監査役を兼務し、子会社の取締役等の職務執行状況を監査しております。兼務していない子会社については、年間監査計画書に基づいて往査を実施して業務の報告を求め、取締役及び重要な使用人と意志の疎通及び情報の交換を図り、事業及び財産等の必要な調査を行っております。また、子会社のうち、会社法上の大会社については、各社の常勤監査役が各社の監査を実施しており、親会社の監査役として各事業会社の監査役との連携を図り、情報の交換を行うことにより、グループの監査品質の向上に努めると共に、グループの統一的な監査方針の共有化を図っております。

また、監査役監査計画に基づき、子会社を含めたグループ各社のコンプライアンス、財務報告の信頼性の確保、業務の適法性及び妥当性、資産の保全に係る管理体制等、内部統制の整備状況について定期的に調査を実施し、その結果を主として常勤監査役が取締役に報告しております。

#### 会計監査の状況

会計監査人につきましては、有限責任監査法人トーマツと金融商品取引法並びに会社法に基づく監査契約を締結しております。同監査法人からは、独立監査人としての公正な立場から監査を受けております。

なお、当社と監査法人及び同監査法人に従事する会計士との間には、特別な利害関係はありません。

#### イ．業務を執行した公認会計士の氏名及び所属する監査法人

指定有限責任社員 業務執行社員 中桐 光康 (有限責任監査法人トーマツ)

指定有限責任社員 業務執行社員 藤井 淳一 (有限責任監査法人トーマツ)

なお、いずれも継続監査年数は7年以内であります。

#### ロ．監査業務に係る補助者の構成

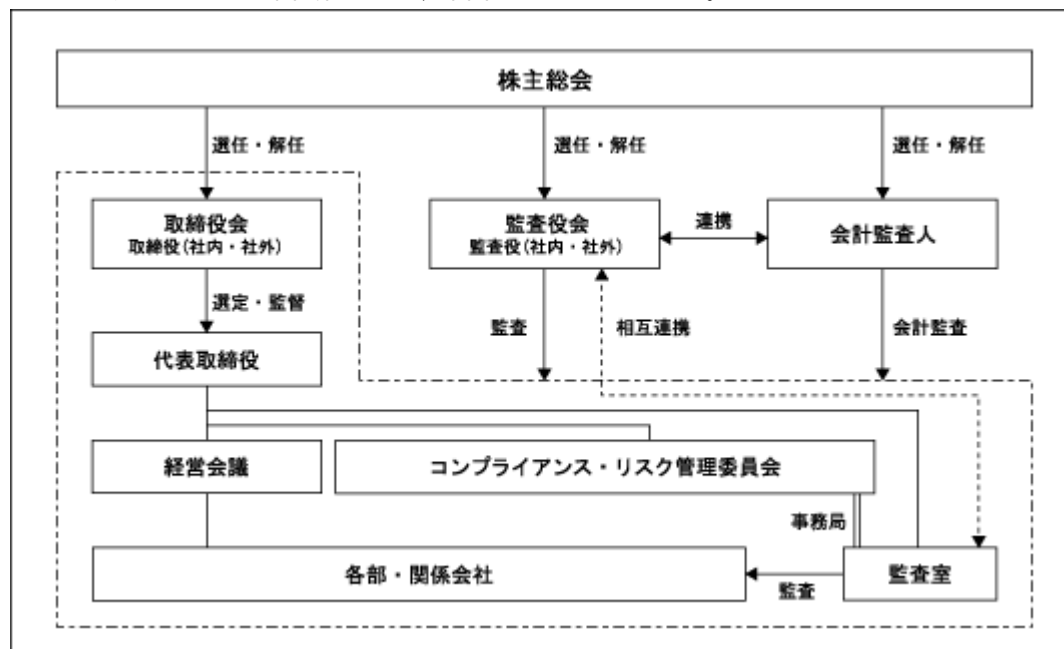
公認会計士 5名

その他 12名

なお、上記「その他」は、公認会計士試験合格者、年金数理人、税理士等であります。



以上 から を図式化すると、下図のとおりになります。



#### 当期における役員報酬

##### 取締役及び監査役に支払った報酬

取締役	13名	128百万円(うち社外取締役7名 33百万円)
監査役	4名	25百万円(うち社外監査役3名 9百万円)

上記支給金額には、当事業年度における役員退職慰労金の増加額38百万円(取締役36百万円、監査役2百万円)が含まれております。

#### 社外取締役及び社外監査役と提出会社との人的関係、資本的关系または取引関係その他の利害関係

当社の社外取締役及び社外監査役の兼務する会社と当社の間には、定期的な取引や資金の借入があります。いずれの取引も、一般的な取引条件に基づいた取引であり、社外取締役個人及び社外監査役個人が直接利害関係を有するものではありません。

当社の社外取締役及び社外監査役の兼務する会社では当社株式を所有しております(各会社の所有株式数の最大割合6.9%)。個人としては取締役大倉喜彦氏(所有株式数割合0.05%)のみが当社株式を所有しております。いずれの場合も社外取締役個人及び社外監査役個人に特別利害関係を有するものではありません。

#### 株主総会決議事項を取締役会で決議することができる事項

当社は、剰余金の配当等を必要に応じ柔軟に行えるようにするため、剰余金の配当等会社法第459条第1項に定める事項については、法令に特段の定めがある場合を除き、取締役会決議によって定めることとする旨及び、会社法第454条第5項に基づき、中間配当を行うことができる旨を定款で定めております。

#### 責任限定契約の内容の概要

当社と各社外取締役及び各社外監査役は、会社法第427条第1項の規定に基づき、同法第423条第1項の賠償責任を限定する契約を締結しております。

当該契約に基づく賠償責任の限度額は、法令が定める最低責任限度額としております。

#### 取締役の定数

当社の取締役は30名以内とする旨を定款で定めております。

**取締役選任の決議要件**

当社は、取締役の選任決議については、議決権を行使することができる株主の議決権の3分の1以上を有する株主が出席し、その議決権の過半数をもって行う旨、及び取締役の選任決議は、累積投票によらない旨を定款で定めております。

**株主総会の特別決議要件**

当社は、会社法第309条第2項に定める株主総会の特別決議については、議決権を行使することができる株主の議決権の3分の1以上を有する株主が出席し、その議決権の3分の2以上をもって行う旨、定款に定めております。これは、株主総会における特別決議の定足数を緩和することにより、株主総会の円滑な運営を行うことを目的とするものであります。

**(2)【監査報酬の内容等】**

**【監査公認会計士等に対する報酬の内容】**

区分	前連結会計年度		当連結会計年度	
	監査証明業務に基づく報酬(百万円)	非監査業務に基づく報酬(百万円)	監査証明業務に基づく報酬(百万円)	非監査業務に基づく報酬(百万円)
提出会社	24		25	
連結子会社	6		6	
計	30		31	

**【その他重要な報酬の内容】**

該当事項はありません。

**【監査公認会計士等の提出会社に対する非監査業務の内容】**

該当事項はありません。

**【監査報酬の決定方針】**

当社の事業規模を勘案し、監査日数、作業内容等について監査公認会計士等と協議した上で監査役会の同意を得て決定しております。

## 第5 【経理の状況】

### 1 連結財務諸表及び財務諸表の作成方法について

(1) 当社の連結財務諸表は、「連結財務諸表の用語、様式及び作成方法に関する規則」(昭和51年大蔵省令第28号。以下「連結財務諸表規則」という。)に基づいて作成しております。

なお、当連結会計年度(平成25年4月1日から平成26年3月31日まで)の連結財務諸表に含まれる比較情報については、「財務諸表等の用語、様式及び作成方法に関する規則等の一部を改正する内閣府令」(平成24年9月21日内閣府令第61号)附則第3条第2項により、改正前の連結財務諸表規則に基づいて作成しております。

(2) 当社の財務諸表は、「財務諸表等の用語、様式及び作成方法に関する規則」(昭和38年大蔵省令第59号。以下「財務諸表等規則」という。)に基づいて作成しております。

なお、当事業年度(平成25年4月1日から平成26年3月31日まで)の財務諸表に含まれる比較情報については、「財務諸表等の用語、様式及び作成方法に関する規則等の一部を改正する内閣府令」(平成24年9月21日内閣府令第61号)附則第2条第2項により、改正前の財務諸表等規則に基づいて作成しております。

### 2 監査証明について

当社は、金融商品取引法第193条の2第1項の規定に基づき、連結会計年度(平成25年4月1日から平成26年3月31日まで)及び事業年度(平成25年4月1日から平成26年3月31日まで)の連結財務諸表及び財務諸表について、有限責任監査法人トーマツにより監査を受けております。

## 1 【連結財務諸表等】

## (1) 【連結財務諸表】

## 【連結貸借対照表】

(単位：百万円)

	前連結会計年度 (平成25年 3月31日)	当連結会計年度 (平成26年 3月31日)
<b>資産の部</b>		
流動資産		
現金及び預金	4,208	7,286
売掛金	5,102	4,924
商品	61	66
貯蔵品	852	948
繰延税金資産	864	1,011
その他	3,161	3,264
貸倒引当金	78	57
流動資産合計	14,171	17,444
固定資産		
有形固定資産		
建物及び構築物	3 80,153	3 87,249
減価償却累計額	58,609	64,569
建物及び構築物（純額）	21,544	22,679
機械装置及び運搬具	5,429	2,588
減価償却累計額	4,305	2,338
機械装置及び運搬具（純額）	1,123	249
工具、器具及び備品	14,834	16,083
減価償却累計額	12,627	13,681
工具、器具及び備品（純額）	2,207	2,401
土地	2, 3 56,339	2, 3 56,349
リース資産	440	627
減価償却累計額	162	284
リース資産（純額）	278	343
建設仮勘定	77	160
有形固定資産合計	81,571	82,183
無形固定資産		
のれん	1,044	676
その他	247	314
無形固定資産合計	1,292	990
投資その他の資産		
投資有価証券	1 4,557	1 4,884
長期貸付金	429	19
繰延税金資産	467	1,199
その他	4,079	4,458
貸倒引当金	266	58
投資その他の資産合計	9,267	10,502
固定資産合計	92,130	93,676
繰延資産		
社債発行費	26	15
その他	0	-
繰延資産合計	26	15
資産合計	106,328	111,136

(単位：百万円)

	前連結会計年度 (平成25年3月31日)	当連結会計年度 (平成26年3月31日)
<b>負債の部</b>		
流動負債		
買掛金	1,902	1,316
短期借入金	2,200	1,500
1年内返済予定の長期借入金	<sup>3</sup> 4,291	<sup>3</sup> 4,755
1年内償還予定の社債	<sup>3</sup> 450	<sup>3</sup> 800
未払金	1,994	1,988
未払法人税等	458	1,046
未払消費税等	324	258
賞与引当金	586	762
その他	4,130	6,842
流動負債合計	16,339	19,268
固定負債		
社債	<sup>2</sup> 2,000	<sup>3</sup> 1,200
長期借入金	<sup>2</sup> 15,041	<sup>3</sup> 11,144
繰延税金負債	513	1,042
再評価に係る繰延税金負債	<sup>2</sup> 17,923	<sup>2</sup> 17,923
退職給付引当金	2,064	-
役員退職慰労引当金	285	375
商品券回収損引当金	30	29
退職給付に係る負債	-	3,640
その他	4,217	4,313
固定負債合計	42,076	39,668
負債合計	58,415	58,937
<b>純資産の部</b>		
株主資本		
資本金	3,000	3,000
資本剰余金	600	600
利益剰余金	8,912	11,707
株主資本合計	12,512	15,307
その他の包括利益累計額		
その他有価証券評価差額金	863	1,541
土地再評価差額金	<sup>2</sup> 32,313	<sup>2</sup> 32,313
為替換算調整勘定	884	156
退職給付に係る調整累計額	-	501
その他の包括利益累計額合計	32,292	33,510
少数株主持分	3,108	3,381
純資産合計	47,913	52,199
負債純資産合計	106,328	111,136

## 【連結損益計算書及び連結包括利益計算書】

## 【連結損益計算書】

(単位：百万円)

	前連結会計年度 (自 平成24年 4月 1日 至 平成25年 3月31日)	当連結会計年度 (自 平成25年 4月 1日 至 平成26年 3月31日)
売上高	61,701	68,243
営業費用	<sup>1</sup> 58,797	<sup>1</sup> 64,152
営業利益	2,903	4,090
営業外収益		
受取利息	13	6
受取配当金	67	55
為替差益	43	78
持分法による投資利益	113	123
未回収利用券受入益	44	36
未回収ポイント受入益	53	22
その他	124	60
営業外収益合計	460	383
営業外費用		
支払利息	356	266
その他	150	216
営業外費用合計	507	482
経常利益	2,856	3,991
特別利益		
投資有価証券清算益	-	414
負ののれん発生益	-	259
投資有価証券売却益	779	-
受取補償金	<sup>2</sup> 312	<sup>2</sup> 56
特別利益合計	1,091	730
特別損失		
固定資産除却損	<sup>3</sup> 49	<sup>3</sup> 72
特別慰労金	13	-
特別退職金	22	22
訴訟関連損失	41	-
退職給付会計に係る原則法変更時差異	-	143
特別損失合計	127	239
税金等調整前当期純利益	3,820	4,482
法人税、住民税及び事業税	581	1,355
法人税等調整額	586	428
法人税等合計	1,168	926
少数株主損益調整前当期純利益	2,652	3,556
少数株主利益	248	461
当期純利益	2,404	3,095

## 【連結包括利益計算書】

(単位：百万円)

	前連結会計年度 (自 平成24年4月1日 至 平成25年3月31日)	当連結会計年度 (自 平成25年4月1日 至 平成26年3月31日)
少数株主損益調整前当期純利益	2,652	3,556
その他の包括利益		
其他有価証券評価差額金	150	682
為替換算調整勘定	623	1,303
持分法適用会社に対する持分相当額	6	19
その他の包括利益合計	1,779	2,005
包括利益	3,432	5,561
(内訳)		
親会社株主に係る包括利益	2,999	4,814
少数株主に係る包括利益	432	747

【連結株主資本等変動計算書】

前連結会計年度(自 平成24年4月1日 至 平成25年3月31日)

(単位：百万円)

	株主資本			
	資本金	資本剰余金	利益剰余金	株主資本合計
当期首残高	3,000	600	6,807	10,408
当期変動額				
剰余金の配当			300	300
当期純利益			2,404	2,404
株主資本以外の項目 の当期変動額(純額)				
当期変動額合計			2,104	2,104
当期末残高	3,000	600	8,912	12,512

	その他の包括利益累計額					少数株主持分	純資産合計
	その他有価証券 評価差額金	土地再評価 差額金	為替換算 調整勘定	退職給付に係る 調整累計額	その他の 包括利益 累計額合計		
当期首残高	708	32,313	1,325		31,697	2,683	44,789
当期変動額							
剰余金の配当							300
当期純利益							2,404
株主資本以外の項目 の当期変動額(純額)	154		440		595	424	1,019
当期変動額合計	154		440		595	424	3,124
当期末残高	863	32,313	884		32,292	3,108	47,913



当連結会計年度(自 平成25年4月1日 至 平成26年3月31日)

(単位:百万円)

	株主資本			
	資本金	資本剰余金	利益剰余金	株主資本合計
当期首残高	3,000	600	8,912	12,512
当期変動額				
剰余金の配当			300	300
当期純利益			3,095	3,095
株主資本以外の項目 の当期変動額(純額)				
当期変動額合計			2,795	2,795
当期末残高	3,000	600	11,707	15,307

	その他の包括利益累計額					少数株主持分	純資産合計
	その他有価証券 評価差額金	土地再評価 差額金	為替換算 調整勘定	退職給付に係る 調整累計額	その他の 包括利益 累計額合計		
当期首残高	863	32,313	884		32,292	3,108	47,913
当期変動額							
剰余金の配当							300
当期純利益							3,095
株主資本以外の項目 の当期変動額(純額)	677		1,041	501	1,217	272	1,490
当期変動額合計	677		1,041	501	1,217	272	4,285
当期末残高	1,541	32,313	156	501	33,510	3,381	52,199

【連結キャッシュ・フロー計算書】

(単位：百万円)

	前連結会計年度 (自 平成24年4月1日 至 平成25年3月31日)	当連結会計年度 (自 平成25年4月1日 至 平成26年3月31日)
<b>営業活動によるキャッシュ・フロー</b>		
税金等調整前当期純利益	3,820	4,482
減価償却費	2,527	2,686
のれん償却額	364	367
負ののれん発生益	-	259
引当金の増減額（は減少）	204	145
退職給付に係る負債の増減額（は減少）	-	285
受取利息及び受取配当金	81	62
支払利息	356	266
為替差損益（は益）	10	23
持分法による投資損益（は益）	113	123
固定資産除却損	49	72
投資有価証券売却損益（は益）	779	-
投資有価証券評価損益（は益）	1	-
投資有価証券清算益	-	414
受取補償金	312	56
売上債権の増減額（は増加）	403	725
たな卸資産の増減額（は増加）	57	28
仕入債務の増減額（は減少）	91	653
その他	253	1,974
<b>小計</b>	<b>6,027</b>	<b>9,387</b>
利息及び配当金の受取額	82	63
利息の支払額	379	275
補償金の受取額	738	56
法人税等の還付額	223	-
法人税等の支払額	220	732
<b>営業活動によるキャッシュ・フロー</b>	<b>6,471</b>	<b>8,499</b>
<b>投資活動によるキャッシュ・フロー</b>		
定期預金の預入による支出	-	145
投資有価証券の取得による支出	1	36
投資有価証券の売却による収入	865	940
投資有価証券清算金の受取による収入	-	414
貸付けによる支出	20	9
貸付金の回収による収入	20	22
連結の範囲の変更を伴う子会社株式の取得による収入	-	240
有形固定資産の取得による支出	1,389	1,024
敷金保証金の増加額による支出	901	1
敷金保証金の減少額による収入	1	81
その他	33	339
<b>投資活動によるキャッシュ・フロー</b>	<b>1,393</b>	<b>142</b>

(単位：百万円)

	前連結会計年度 (自 平成24年4月1日 至 平成25年3月31日)	当連結会計年度 (自 平成25年4月1日 至 平成26年3月31日)
<b>財務活動によるキャッシュ・フロー</b>		
短期借入金の純増減額（は減少）	700	729
長期借入れによる収入	6,000	800
長期借入金の返済による支出	8,010	4,567
社債の償還による支出	3,450	450
自己株式の売却による収入	-	53
自己株式の取得による支出	-	674
配当金の支払額	300	300
少数株主への配当金の支払額	8	10
リース債務の返済による支出	113	126
<b>財務活動によるキャッシュ・フロー</b>	<b>5,182</b>	<b>6,005</b>
現金及び現金同等物に係る換算差額	136	300
<b>現金及び現金同等物の増減額（は減少）</b>	<b>31</b>	<b>2,936</b>
現金及び現金同等物の期首残高	4,176	4,208
現金及び現金同等物の期末残高	1 4,208	1 7,145

【注記事項】

(連結財務諸表作成のための基本となる重要な事項)

1 連結の範囲に関する事項

(1) 連結子会社の数

21社

主要な連結子会社の名称

(株)ホテルオークラ東京

(株)ホテルオークラ神戸

(株)ホテルオークラエンタープライズ

(株)ホテルオークラスペースソリューションズ

(株)ホテルオークラ札幌

(株)ホテルオークラ福岡

(株)筑波学園ホテル

(株)オレンジマーケティングサービスジャパン

(株)ホテルオークラ東京ベイ

HOTEL OKURA AMSTERDAM B.V.(在外子会社)

(株)JALホテルズ

(株)ホテル日航大阪

新日航ホテル(株)

エアポートホテル運営企画(株)

(株)東京ベイレストラン

Hotel Nikko (U.S.A.), Inc.(在外子会社)

Hotel Nikko of San Francisco, Inc.(在外子会社)

(株)かずさアカデミアパーク

その他3社

なお、(株)ホテルオークラ東京ベイについては、平成25年7月2日に株式を取得したことにより、持分法適用会社から連結子会社に区分が変更となりました。

(2) 主要な非連結子会社名

HOTEL OKURA EUROPE B.V.

Nikko Hotel Management(Thailand)Co.,Ltd.

連結の範囲から除いた理由

非連結子会社2社は、いずれも小規模会社であり、合計の総資産、売上高、当期純損益及び利益剰余金(持分に見合う額)等は、いずれも連結財務諸表に重要な影響を及ぼしていないためであります。

## 2 持分法の適用に関する事項

### (1) 持分法を適用した関連会社数

6社

主要な会社等の名称

(株)ホテルオークラ新潟

(株)アオイ・インベストメント札幌

(株)京都ホテル

(株)海老名第一ビルディング

(株)コンチネンタルフーズ

ニッコーホテルズ北京BTG有限公司

### (2) 持分法を適用しない非連結子会社及び関連会社のうち主要な会社等の名称

HOTEL OKURA EUROPE B.V.

Nikko Hotel Management(Thailand)Co.,Ltd.

持分法を適用しない理由

持分法非適用会社は、当期純損益及び利益剰余金(持分に見合う額)等からみて、持分法の対象から除いても連結財務諸表に与える影響が軽微であり、かつ、全体としても重要性がないため、持分法の適用範囲から除外しております。

### (3) 持分法の適用の手続について特に記載する必要があると認められる事項

持分法適用会社のうち、決算日が異なる会社については、当該会社の事業年度に係る財務諸表を使用しております。

## 3 連結子会社の事業年度等に関する事項

連結子会社のうち在外子会社の HOTEL OKURA AMSTERDAM B.V.、Hotel Nikko(U.S.A.),Inc.、Hotel Nikko of San Francisco,Inc.及びHoteles Nikko,S.A. De C.V.、その他2社については、決算日が12月31日であり、また、国内子会社の(株)ホテルオークラ東京ベイについては、決算日が2月末日であり、同社の決算日現在の財務諸表を使用しております。但し、連結決算日までの間に生じた重要な取引については連結上必要な調整を行っております。

#### 4 会計処理基準に関する事項

##### (1) 重要な資産の評価基準及び評価方法

有価証券

その他有価証券

時価のあるもの

決算日の市場価格等に基づく時価法(評価差額は全部純資産直入法により処理し、売却原価は総平均法により算定)を採用しております。

時価のないもの

総平均法による原価法を採用しております。

たな卸資産

##### a 商品

主として移動平均法による原価法(貸借対照表価額は収益性の低下に基づく簿価切り下げの方法により算定)

##### b 貯蔵品

主として移動平均法による原価法

##### (2) 重要な減価償却資産の減価償却の方法

有形固定資産(リース資産を除く)

主として定額法を採用しております。

なお、主な耐用年数は5～50年であります。

無形固定資産(リース資産を除く)

定額法を採用しております。

なお、自社利用のソフトウェアについては、社内における利用可能期間(5年間)に基づいております。

リース資産

所有権移転外ファイナンス・リース取引に係るリース資産

リース期間を耐用年数とし、残存価額を零とする定額法を採用しております。

なお、リース物件の所有権が借主に移転すると認められるもの以外のファイナンス・リース取引のうち、リース取引開始日が企業会計基準第13号「リース取引に関する会計基準」の適用初年度開始前のリース取引については、通常の賃貸借取引に係る方法に準じた会計処理によっております。

##### (3) 重要な繰延資産の処理方法

創立費及び開業費は、5年間(旧商法施行規則に基づく最長期間)、社債発行費は、社債の償還までの期間にわたり定額法により償却しております。

##### (4) 重要な引当金の計上基準

貸倒引当金

債権の貸倒による損失に備えるため、一般債権については貸倒実績率により、貸倒懸念債権等特定の債権については個別に回収可能性を検討し、回収不能見込額を計上しております。

賞与引当金

従業員に対して支給する賞与に充当するため、支給見込額のうち、計算期間が当連結会計年度に対応する額を計上しております。

役員退職慰労引当金

役員の退職慰労金の支給に充当するため、内規に基づく連結会計年度末要支給額を計上しております。

商品券回収損引当金

発行している商品券の未回収分のうち、発行から一定期間経過後に収益計上したものについて、収益計上後に回収された場合に発生する損失に備えるため、過去の実績に基づく使用見込額を計上しております。

##### (5) 退職給付に係る会計処理の方法

退職給付見込額の期間帰属方法

退職給付債務の算定にあたり、退職給付見込額を当連結会計年度末までの期間に帰属させる方法については、期間定額基準によっております。

数理計算上の差異及び過去勤務費用の費用処理方法

過去勤務費用は、その発生時の従業員の平均残存勤務期間以内の一定の年数(主として10年)による定額法により費用処理しております。

数理計算上の差異は、各連結会計年度の発生時における従業員の平均残存勤務期間以内の一定の年数(主として10年)による定額法により按分した額をそれぞれ発生の翌連結会計年度から費用処理することとしております。

小規模企業等における簡便法の採用

一部の連結子会社は、退職給付に係る負債及び退職給付費用の計算に、退職給付に係る期末自己都合要支給額を退職給付債務とする方法を用いた簡便法を適用しております。

(6) 重要な外貨建の資産又は負債の本邦通貨への換算の基準

外貨建金銭債権債務は、連結決算日の直物為替相場により円貨に換算し、換算差額は損益として処理しております。なお、在外子会社等の資産及び負債は、連結決算日の直物為替相場により円貨に換算し、収益及び費用は期中平均相場により円貨に換算し、換算差額は純資産の部における為替換算調整勘定及び少数株主持分に含めております。

(7) 重要なヘッジ会計の方法

ヘッジ会計の方法

繰延ヘッジ処理によっております。

但し、金利スワップについて特例処理の要件を満たしている場合は、特例処理を採用しております。

ヘッジ手段とヘッジ対象

・ヘッジ手段

金利スワップ取引

・ヘッジ対象

借入金の利息

ヘッジ方針

財務活動上生じる為替変動、金利変動の市場リスクを回避する目的で行っており、投機目的によるデリバティブ取引は行っておりません。

ヘッジ有効性評価の方法

ヘッジ対象の相場変動またはキャッシュ・フロー変動の累計を比較し、その変動額の比率によって有効性を評価しております。但し、特例処理によっている金利スワップについては有効性の評価を省略しております。

(8) のれんの償却方法及び償却期間

のれんは、5年間または13年間で均等償却しております。

(9) 連結キャッシュ・フロー計算書における資金の範囲

手許現金、随時引き出し可能な預金及び容易に換金可能であり、かつ価値の変動について僅少なりリスクしか負わない取得日から3ヶ月以内に償還期限の到来する短期投資からなっております。

(10) その他連結財務諸表作成のための基本となる重要な事項

消費税等の会計処理

消費税及び地方消費税の会計処理は、税抜方式によっております。

連結納税制度の適用

連結納税制度を適用しております。

(会計方針の変更)

「退職給付に関する会計基準」(企業会計基準第26号 平成24年5月17日。以下「退職給付会計基準」という。)及び「退職給付に関する会計基準の適用指針」(企業会計基準適用指針第25号 平成24年5月17日。以下「退職給付適用指針」という。)を当連結会計年度末より適用し(ただし、退職給付会計基準第35項本文及び退職給付適用指針第67項本文に掲げられた定めを除く。)、退職給付債務から年金資産の額を控除した額を退職給付に係る負債として計上する方法に変更し、未認識数理計算上の差異及び未認識過去勤務債務費用を退職給付に係る負債に計上しております。

退職給付会計基準等の適用については、退職給付会計基準第37項に定める経過的な取扱いに従っており、当連結年度末において、当該変更に伴う影響額をその他の包括利益累計額の退職給付に係る調整累計額に加減しております。

この結果、当連結会計年度末において、退職給付に係る負債が778百万円計上されるとともに、その他の包括利益累計額が501百万円減少しております。

なお、1株当たり純資産額は83.52円減少しております。

(未適用の会計基準等)

- ・「退職給付に関する会計基準」(企業会計基準第26号 平成24年5月17日)
- ・「退職給付に関する会計基準の適用指針」(企業会計基準適用指針第25号 平成24年5月17日)

(1)概要

本会計基準は、財務報告を改善する観点及び国際的な動向を踏まえ、未認識数理計算上の差異及び未認識過去勤務債務の処理方法、退職給付債務及び勤務費用の計算方法並びに開示の拡充を中心に改正されたものです。

(2)適用予定日

退職給付債務及び勤務費用の計算方法の改正については、平成27年3月期の期首より適用予定です。

(3)当該会計基準等の適用による影響

影響額は、当連結財務諸表の作成時において評価中であります。



(連結貸借対照表関係)

1 非連結子会社及び関連会社に対するものは、次のとおりであります。

	前連結会計年度 (平成25年3月31日)	当連結会計年度 (平成26年3月31日)
投資有価証券(株式)	1,610 百万円	1,541 百万円

2 土地の再評価

土地の再評価に関する法律(平成10年3月31日公布法律第34号)に基づき、事業用の土地の再評価を行い、当該再評価差額に係る税金相当額を「再評価に係る繰延税金負債」として負債の部に計上し、これを控除した金額を「土地再評価差額金」として純資産の部に計上しております。

・再評価の方法

土地の再評価に関する法律施行令(平成10年3月31日公布政令119号)第2条第4号に定める路線価及び路線価のない土地は第2条第3号に定める固定資産税評価額に基づいて、奥行価格補正等の合理的な調整を行って算出しております。

・再評価を行った年月日

平成13年3月31日

3 担保資産及び担保付債務

(1) 担保に供している資産は、次のとおりであります。

	前連結会計年度 (平成25年3月31日)	当連結会計年度 (平成26年3月31日)
建物及び構築物	13,486 百万円	12,649 百万円
土地	56,159 "	56,159 "
計	69,645 百万円	68,809 百万円

(2) 担保付債務は、次のとおりであります。

	前連結会計年度 (平成25年3月31日)	当連結会計年度 (平成26年3月31日)
長期借入金	9,773 百万円	8,113 百万円
(うち、長期借入金)	8,313 "	4,734 "
(うち、1年内返済予定の 長期借入金)	1,460 "	3,378 "
社債	1,850 "	1,400 "
(うち、社債)	1,400 "	1,200 "
(うち、1年内償還予定の社債)	450 "	200 "
計	11,623 百万円	9,513 百万円

4 偶発債務

連結子会社以外の会社等の金融機関からの借入金に対して、次のとおり債務保証を行っております。

	前連結会計年度 (平成25年3月31日)	当連結会計年度 (平成26年3月31日)
従業員	3 百万円	1 百万円
(株)アオイ・インベストメント札幌	600 "	550 "
(株)ホテルオークラ新潟(連帯保証)	70 "	53 "

(連結損益計算書関係)

1 営業費用の主なものは、次のとおりであります。

	前連結会計年度 (自 平成24年4月1日 至 平成25年3月31日)	当連結会計年度 (自 平成25年4月1日 至 平成26年3月31日)
料飲材料費	5,846 百万円	6,448 百万円
その他材料費	11,788 "	12,358 "
人件費	20,470 "	21,837 "
貸倒引当金繰入額	22 "	11 "
賞与引当金繰入額	586 "	609 "
役員退職慰労引当金繰入額	64 "	87 "
退職給付費用	701 "	752 "
減価償却費	2,527 "	2,686 "

2 受取補償金の内容は、次のとおりであります。

	前連結会計年度 (自 平成24年4月1日 至 平成25年3月31日)	当連結会計年度 (自 平成25年4月1日 至 平成26年3月31日)
東京電力(株)	177 百万円	56 百万円
日本航空(株)	135 "	"
計	312 百万円	56 百万円

3 固定資産除却損の内容は、次のとおりであります。

	前連結会計年度 (自 平成24年4月1日 至 平成25年3月31日)	当連結会計年度 (自 平成25年4月1日 至 平成26年3月31日)
建物及び構築物	28 百万円	40 百万円
機械装置及び運搬具	2 "	2 "
工具、器具及び備品	18 "	28 "
その他	"	1 "
計	49 百万円	72 百万円

## (連結包括利益計算書関係)

## 1 その他の包括利益に係る組替調整額及び税効果額

	前連結会計年度 (自 平成24年 4月 1日 至 平成25年 3月31日)	当連結会計年度 (自 平成25年 4月 1日 至 平成26年 3月31日)
その他有価証券評価差額金		
当期発生額	908 百万円	1,060 百万円
組替調整額	674 "	"
税効果調整前	233 百万円	1,060 百万円
税効果額	83 "	377 "
その他有価証券評価差額金	150 百万円	682 百万円
為替換算調整勘定		
当期発生額	623 百万円	1,297 百万円
組替調整額	"	5 "
税効果調整前	623 百万円	1,303 百万円
税効果額	"	"
為替換算調整勘定	623 百万円	1,303 百万円
持分法適用会社に対する持分相当額		
当期発生額	6 百万円	19 百万円
組替調整額	"	"
持分法適用会社に対する持分相当額	6 百万円	19 百万円
その他の包括利益合計	779 百万円	2,005 百万円

## (連結株主資本等変動計算書関係)

前連結会計年度(自 平成24年 4月 1日 至 平成25年 3月31日)

## 1 発行済株式に関する事項

株式の種類	当連結会計年度期首	増加	減少	当連結会計年度末
普通株式(千株)	6,000			6,000

## 2 新株予約権等に関する事項

該当事項はありません。

## 3 配当に関する事項

## (1) 配当金支払額

決議	株式の種類	配当金の総額 (百万円)	1株当たり配当額 (円)	基準日	効力発生日
平成24年6月1日 取締役会	普通株式	300	50	平成24年3月31日	平成24年6月25日

## (2) 基準日が当連結会計年度に属する配当のうち、配当の効力発生日が翌連結会計年度となるもの

決議	株式の種類	配当の原資	配当金の総額 (百万円)	1株当たり 配当額 (円)	基準日	効力発生日
平成25年5月31日 取締役会	普通株式	利益剰余金	300	50	平成25年3月31日	平成25年6月24日

当連結会計年度(自 平成25年4月1日 至 平成26年3月31日)

1 発行済株式に関する事項

株式の種類	当連結会計年度期首	増加	減少	当連結会計年度末
普通株式(千株)	6,000			6,000

2 新株予約権等に関する事項

該当事項はありません。

3 配当に関する事項

(1) 配当金支払額

決議	株式の種類	配当金の総額 (百万円)	1株当たり配当額 (円)	基準日	効力発生日
平成25年5月31日 取締役会	普通株式	300	50	平成25年3月31日	平成25年6月24日

(2) 基準日が当連結会計年度に属する配当のうち、配当の効力発生日が翌連結会計年度となるもの

決議	株式の種類	配当の原資	配当金の総額 (百万円)	1株当たり 配当額 (円)	基準日	効力発生日
平成26年5月30日 取締役会	普通株式	利益剰余金	300	50	平成26年3月31日	平成26年6月23日

(連結キャッシュ・フロー計算書関係)

1 現金及び現金同等物の期末残高と連結貸借対照表に掲記されている科目の金額との関係は、次の

とおりであります。

	前連結会計年度 (自 平成24年4月1日 至 平成25年3月31日)	当連結会計年度 (自 平成25年4月1日 至 平成26年3月31日)
現金及び預金	4,208 百万円	7,286 百万円
預入期間が3か月を超える定期預金	百万円	141 百万円
現金及び現金同等物	4,208 百万円	7,145 百万円

(リース取引関係)

リース取引開始日が平成20年3月31日以前の所有権移転外ファイナンス・リース取引

(1)リース物件の取得価額相当額、減価償却累計額相当額及び期末残高相当額

(単位：百万円)

	前連結会計年度 (平成25年3月31日)		
	取得価額相当額	減価償却累計額相当額	期末残高相当額
建物	14,849	8,921	5,927
工具、器具及び備品	229	208	21
その他	66	66	
合計	15,145	9,196	5,948

(注) 取得価額相当額は、未経過リース料期末残高が有形固定資産の期末残高等に占める割合が低いため、一部のリース物件を除き支払利子込み法により算定しております。

(単位：百万円)

	当連結会計年度 (平成26年3月31日)		
	取得価額相当額	減価償却累計額相当額	期末残高相当額
建物	14,849	9,301	5,547
工具、器具及び備品	197	185	11
その他	54	54	
合計	15,100	9,541	5,558

(注) 取得価額相当額は、未経過リース料期末残高が有形固定資産の期末残高等に占める割合が低いため、一部のリース物件を除き支払利子込み法により算定しております。

(2) 未経過リース料期末残高相当額

(単位：百万円)

	前連結会計年度 (平成25年3月31日)	当連結会計年度 (平成26年3月31日)
1年内	817	813
1年超	6,030	5,109
合計	6,847	5,922

(注) 未経過リース料期末残高相当額は、未経過リース料期末残高が有形固定資産の期末残高等に占める割合が低いため、一部のリース物件を除き支払利子込み法により算定しております。

(3) 支払リース料、減価償却費相当額及び支払利息相当額

(単位：百万円)

	前連結会計年度 (自 平成24年 4月 1日 至 平成25年 3月31日)	当連結会計年度 (自 平成25年 4月 1日 至 平成26年 3月31日)
支払リース料	820	806
減価償却費相当額	797	780
支払利息相当額	184	153

(4) 減価償却費相当額及び利息相当額の算定方法

減価償却費相当額の算定方法

- ・リース期間を耐用年数とし、残存価額を零とする定額法によっております。

利息相当額の算定方法

- ・一部のリース物件について、リース料総額とリース料物件の取得価額相当額との差額を利息相当額とし、各期への配分方法については利息法によっております。

1 ファイナンス・リース取引

リース資産総額の重要性が乏しいため、ファイナンス・リース取引の注記は省略しております。

2 オペレーティング・リース取引

オペレーティング・リース取引のうち解約不能のものに係る未経過リース料

(単位：百万円)

	前連結会計年度 (平成25年 3月31日)	当連結会計年度 (平成26年 3月31日)
1年内	1,951	1,802
1年超	9,457	7,613
合計	11,408	9,416

(注) 主なものは(株)ホテルオークラ神戸、(株)ホテルオークラ札幌の土地及び(株)JALホテルズの土地他の契約によるものです。

(金融商品関係)

1 金融商品の状況に関する事項

(1) 金融商品に対する取組方針

当社グループの資金運用は、短期的な預金等に限定し、資金調達は、銀行借入による方針です。デリバティブ取引は、借入金の金利変動リスクを回避するために利用しており、投機的な取引は行わない方針であります。

(2) 金融商品の内容及びそのリスク

営業債権である売掛金には、信用リスクが存在します。投資有価証券は、主に当社グループの業務上の関係を有する顧客や取引先の株式であり、市場価額の変動リスクに晒されております。

営業債務である買掛金及び未払金は、ほとんど1ヶ月以内の支払期日であります。借入金及び社債は、主に設備投資に必要な資金の調達を目的としたものであり、償還日は決算日後、最長で11年9ヶ月であります。このうち一部は、変動金利であるため金利の変動リスクに晒されていますが、個別契約として金利スワップ取引を利用してヘッジしております。

デリバティブ取引は、借入金に係る支払金利の変動リスクに対するヘッジ取引を目的とした金利スワップ取引であります。

なお、ヘッジ会計に関するヘッジ手段とヘッジ対象、ヘッジ方針、ヘッジの有効性の評価方法等については、前述の連結財務諸表作成のための基本となる重要な事項「4. 会計処理基準に関する事項 (7) 重要なヘッジ会計の方法」をご覧ください。

(3) 金融商品に係るリスク管理体制

信用リスク(取引先の契約不履行等に係るリスク)の管理

当社は、営業債権について、取引相手ごとに期日及び残高を管理するとともに、財務状況等の悪化等による回収懸念の早期把握や軽減を図っております。連結子会社についても、同様の管理を行っております。

市場リスク(為替や金利等の変動リスク)の管理

投資有価証券については、定期的に時価や発行体(取引先企業)の財務状況等を把握し、また、満期保有目的の債券以外のものについては、取引先企業との関係を勘案して保有状況を継続的に見直しております。

当社グループは、借入金に係る変動金利を固定するため、個別契約として金利スワップ取引を利用してヘッジしております。

なお、ヘッジの有効性の評価方法については、金利スワップの特例処理の要件を満たしているため、その判定をもって有効性の評価を省略しております。

資金調達に係る流動性リスク(支払期日に支払いを実行できなくなるリスク)の管理

当社は、各部署からの報告に基づき財務部が適時に資金繰計画を作成・更新し、流動性リスクを管理しております。

(4) 金融商品の時価等に関する事項についての補足説明

金融商品の時価には、市場価格に基づく価額のほか、市場価格がない場合には合理的に算定された価額が含まれております。当該価額の算定においては変動要因を織り込んでいるため、異なる前提条件等を採用することにより、当該価額が変動することもあります。また、「デリバティブ取引関係」注記におけるデリバティブ取引に関する契約額等については、その金額自体がデリバティブ取引に係る市場リスクを示すものではありません。

2 金融商品の時価等に関する事項

連結貸借対照表計上額、時価及びこれらの差額については、次のとおりであります。なお、時価を把握することが極めて困難と認められるものは、次表には含めておりません((注2)を参照ください。)

前連結会計年度(平成25年3月31日)

(単位：百万円)

	連結貸借対照表 計上額	時価	差額
(1) 現金及び預金	4,208	4,208	
(2) 売掛金	5,102	5,102	
(3) 投資有価証券			
その他有価証券	1,657	1,657	
子会社株式及び関連会社株式	740	1,285	545
資産計	11,708	12,254	545
(1) 買掛金	1,902	1,902	
(2) 短期借入金	2,200	2,200	
(3) 1年内返済予定の長期借入金	4,291	4,291	
(4) 1年内償還予定の社債	450	450	
(5) 未払金	1,994	1,994	
(6) 社債	2,000	2,000	
(7) 長期借入金	15,041	15,053	11
負債計	27,880	27,891	11
デリバティブ取引			

当連結会計年度(平成26年3月31日)

(単位：百万円)

	連結貸借対照表 計上額	時価	差額
(1) 現金及び預金	7,286	7,286	
(2) 売掛金	4,924	4,924	
(3) 投資有価証券			
その他有価証券	2,754	2,754	
子会社株式及び関連会社株式	746	1,605	858
資産計	15,712	16,570	858
(1) 買掛金	1,316	1,316	
(2) 短期借入金	1,500	1,500	
(3) 1年内返済予定の長期借入金	4,755	4,755	
(4) 1年内償還予定の社債	800	800	
(5) 未払金	1,988	1,988	
(6) 社債	1,200	1,200	
(7) 長期借入金	11,144	11,156	12
負債計	22,703	22,716	12
デリバティブ取引			



(注1)金融商品の時価の算定方法及びに有価証券及びデリバティブ取引に関する事項

資 産

(1) 現金及び預金、並びに(2) 売掛金

これらはすべて短期で決済されるため、時価は帳簿価額と近似していることから、当該帳簿価額によっております。

(3) 投資有価証券

この時価については、取引所の価格によっております。

また、保有目的ごとの有価証券に関する注記事項については、「有価証券関係」注記を参照ください。

負 債

(1) 買掛金、(2) 短期借入金、(3) 1年内返済予定の長期借入金、(4) 1年内償還予定の社債、並びに(5)未払金

これらはすべて短期で決済されるため、時価は帳簿価額と近似していることから、当該帳簿価額によっております。

(6) 社債、並びに(7) 長期借入金

これらの時価については、元利金の合計額を新規に同様の借入又は、リース取引を行った場合に想定される利率で割引いた現在価値により算定しております。変動金利による長期借入金は金利スワップの特例処理の対象とされており、当該金利スワップと一体として処理された元利金の合計額を、同様の借入を行った場合に適用される合理的に見積られる利率で割引いて算定する方法によっております。

デリバティブ取引

「デリバティブ取引関係」注記を参照ください。

(注2)時価を把握することが極めて困難と認められる金融商品の連結貸借対照表計上額

(単位：百万円)

区分	平成25年3月31日	平成26年3月31日
非上場株式		
その他有価証券	1,289	588
子会社株式及び関連会社株式	870	795

上記については、市場価格がなく、時価を把握することが極めて困難と認められるため、「(3)投資有価証券」には含めておりません。

## (注3) 金銭債権の連結決算日後の償還予定額

前連結会計年度(平成25年3月31日)

	1年以内 (百万円)	1年超 5年以内 (百万円)	5年超 10年以内 (百万円)	10年超 (百万円)
現金及び預金	4,208			
売掛金	5,102			
合計	9,310			

当連結会計年度(平成26年3月31日)

	1年以内 (百万円)	1年超 5年以内 (百万円)	5年超 10年以内 (百万円)	10年超 (百万円)
現金及び預金	7,286			
売掛金	4,924			
合計	12,211			

## (注4) 社債及び長期借入金の連結決算日後の返済予定額

前連結会計年度(平成25年3月31日)

	1年以内 (百万円)	1年超 2年以内 (百万円)	2年超 3年以内 (百万円)	3年超 4年以内 (百万円)	4年超 5年以内 (百万円)	5年超 (百万円)
社債	450	800	200	200	200	600
長期借入金	4,291	4,673	4,321	2,363	2,257	1,426
合計	4,741	5,473	4,521	2,563	2,457	2,026

当連結会計年度(平成26年3月31日)

	1年以内 (百万円)	1年超 2年以内 (百万円)	2年超 3年以内 (百万円)	3年超 4年以内 (百万円)	4年超 5年以内 (百万円)	5年超 (百万円)
社債	800	200	200	200	200	400
長期借入金	4,755	4,401	3,166	2,226	326	1,024
合計	5,555	4,601	3,366	2,426	526	1,424

(有価証券関係)

1 その他有価証券で時価のあるもの

前連結会計年度(平成25年3月31日)

(単位:百万円)

区分	連結決算日における 連結貸借対照表計上額	取得原価	差額
連結貸借対照表計上額が取得原価 を超えるもの 株式	1,617	367	1,249
小計	1,617	367	1,249
連結貸借対照表計上額が取得原価 を超えないもの 株式	40	44	4
小計	40	44	4
合計	1,657	412	1,244

(注) 表中の「取得原価」は減損処理後の帳簿価格であります。

当連結会計年度(平成26年3月31日)

(単位:百万円)

区分	連結決算日における 連結貸借対照表計上額	取得原価	差額
連結貸借対照表計上額が取得原価 を超えるもの 株式	2,723	412	2,311
小計	2,723	412	2,311
連結貸借対照表計上額が取得原価 を超えないもの 株式	30	36	6
小計	30	36	6
合計	2,754	449	2,305

(注) 表中の「取得原価」は減損処理後の帳簿価格であります。

2 連結会計年度中に売却したその他有価証券

前連結会計年度(自 平成24年4月1日 至 平成25年3月31日)

(単位:百万円)

区分	売却額	売却益の合計額	売却損の合計額
株式	865	779	
合計	865	779	

当連結会計年度(自 平成25年4月1日 至 平成26年3月31日)

該当事項ありません。

(デリバティブ取引関係)

前連結会計年度(自 平成24年4月1日 至 平成25年3月31日)

1 ヘッジ会計が適用されているデリバティブ取引

金利関連

ヘッジ会計の方法	デリバティブ取引の種類等	主なヘッジ対象	契約額 (百万円)	契約額のうち 1年超 (百万円)	連結決算日における 時価
金利スワップ の特例処理	金利スワップ取引 支払固定・受取変動	長期借入金	900	600	(注)

(注) 金利スワップの特例処理によるものは、ヘッジ対象とされている長期借入金と一体として処理されているため、その時価は当該長期借入金の時価に含めて記載しております。

当連結会計年度(自 平成25年4月1日 至 平成26年3月31日)

1 ヘッジ会計が適用されているデリバティブ取引

金利関連

ヘッジ会計の方法	デリバティブ取引の種類等	主なヘッジ対象	契約額 (百万円)	契約額のうち 1年超 (百万円)	連結決算日における 時価
金利スワップ の特例処理	金利スワップ取引 支払固定・受取変動	長期借入金	400	300	(注)

(注) 金利スワップの特例処理によるものは、ヘッジ対象とされている長期借入金と一体として処理されているため、その時価は当該長期借入金の時価に含めて記載しております。

(退職給付関係)

前連結会計年度(自 平成24年4月1日 至 平成25年3月31日)

1 採用している退職給付制度の概要

当社及び一部の国内連結子会社は、主に適格退職年金、キャッシュバランスプラン、確定拠出年金及び退職一時金を中心とする年金制度を採用していましたが、退職金規程を改訂し、平成23年4月1日より適格退職年金制度を確定給付企業年金制度に移行しております。当該移行に伴い、過去勤務債務64百万円が発生し、発生した連結会計年度から10年による定額償却をしております。また、従業員の退職等に際して割増退職金を支払う場合があります。

2 退職給付債務に関する事項

(1) 退職給付債務(百万円)	9,516
(2) 年金資産(百万円)	6,525
(3) 未積立退職給付債務((1)+(2))(百万円)	2,991
(4) 未認識数理計算上の差異(百万円)	982
(5) 未認識過去勤務債務(債務の減額)(百万円)	45
(6) 連結貸借対照表計上額純額((3)+(4)+(5))(百万円)	2,054
(7) 前払年金費用(百万円)	10
(8) 退職給付引当金((6)-(7))(百万円)	2,064

(注) 連結子会社は一部を除き、退職給付の算定にあたり簡便法を採用しております。

3 退職給付費用に関する事項

(1) 勤務費用(百万円)	504
(2) 利息費用(百万円)	107
(3) 期待運用収益(百万円)	91
(4) 数理計算上の差異の費用処理額(百万円)	132
(5) 過去勤務債務の費用処理額(百万円)	5
(6) 確定拠出年金拠出額(百万円)	54
(7) 退職給付費用(百万円)((1)+(2)+(3)+(4)+(5)+(6))	701

(注1)簡便法を採用している連結子会社の退職給付費用は「(1) 勤務費用」に計上しております。

(注2)前連結会計年度において上記退職給付費用以外に割増退職金22百万円を支払っており、連結損益計算書の特別損失「特別退職金」に計上しております。

4 退職給付債務等の計算の基礎に関する事項

(1) 退職給付見込額の期間配分方法

期間定額基準

(2) 割引率

0.9%

(3) 期待運用収益率

2.0%

(4) 過去勤務債務の額の処理年数

10年(発生時の従業員の平均残存勤務期間以内の一定の年数による按分額を費用処理する方法)

(5) 数理計算上の差異の処理年数

10年(各連結会計年度の発生時の従業員の平均残存勤務期間以内の一定の年数による按分額をそれぞれ発生の翌連結会計年度から費用処理する方法)

当連結会計年度(自 平成25年4月1日 至 平成26年3月31日)

1 採用している退職給付制度の概要

当社及び一部の国内連結子会社は、主に適格退職年金、キャッシュバランスプラン、確定拠出年金及び退職一時金を中心とする年金制度を採用していましたが、退職金規程を改訂し、平成23年4月1日より適格退職年金制度を確定給付企業年金制度に移行しております。当該移行に伴い、過去勤務債務64百万円が発生し、発生した連結会計年度から10年による定額償却をしております。また、従業員の退職等に際して割増退職金を支払う場合があります。

2 確定給付制度

(1) 退職給付債務の期首残高と期末残高の調整表(簡便法を適用した制度を除く)

退職給付債務の期首残高	7,005	百万円
勤務費用	465	"
利息費用	76	"
数理計算上の差異の発生額	137	"
退職給付の支払額	516	"
連結範囲の変更に伴う増加	511	"
退職給付会計に係る原則法変更による影響	1,130	"
その他	1	"
退職給付債務の期末残高	8,533	"

(2) 年金資産の期首残高と期末残高の調整表(簡便法を適用した制度を除く)

年金資産の期首残高	5,207	百万円
期待運用収益	112	"
数理計算上の差異の発生額	94	"
事業主からの拠出額	446	"
退職給付の支払額	471	"
退職給付会計に係る原則法変更による影響	818	"
年金資産の期末残高	6,018	"

(3) 簡便法を適用した制度の、退職給付に係る負債の期首残高と期末残高の調整表

退職給付に係る負債の期首残高	1,220	百万円
退職給付費用	200	"
退職給付の支払額	102	"
制度への拠出額	25	"
退職給付会計に係る原則法変更による影響	168	"
退職給付に係る負債の期末残高	1,125	"

(4) 退職給付債務及び年金資産の期末残高と連結貸借対照表に計上された退職給付に係る負債及び退職給付に係る資産の調整表

積立型制度の退職給付債務	8,160	百万円
年金資産	6,628	"
	1,531	"
非積立型制度の退職給付債務	2,109	"
連結貸借対照表に計上された負債と資産の純額	3,640	"
退職給付に係る負債	3,640	"
連結貸借対照表に計上された負債と資産の純額	3,640	"

(5) 退職給付費用及びその内訳項目の金額

勤務費用	465	百万円
利息費用	76	"
期待運用収益	112	"
数理計算上の差異の費用処理額	139	"
過去勤務費用の費用処理額	5	"
簡便法で計算した退職給付費用	200	"
その他	47	"
確定給付制度に係る退職給付費用	715	"

(6) 退職給付に係る調整累計額

退職給付に係る調整累計額に計上した項目(税効果控除前)の内訳は次のとおりであります。

未認識過去勤務費用	39	百万円
未認識数理計算上の差異	818	"
合計	778	"

(7) 年金資産に関する事項

年金資産の主な内訳

年金資産合計に対する主な分類ごとの比率は、次のとおりであります。

債券	15.5%
株式	9.7%
現金及び預金	0.0%
一般勘定	72.4%
その他	2.4%
合計	100.0%

(注) 年金資産合計には、企業年金制度に対して設定した退職給付信託が13.6%含まれております。

長期期待運用収益率の設定方法

年金資産の長期期待運用収益率を決定するため、現在及び予想される年金資産の配分と、年金資産を構成する多様な資産からの現在及び将来期待される長期の収益率を考慮しております。

(8) 数理計算上の計算基礎に関する事項

当連結会計年度末における主要な数理計算上の計算基礎

割引率 0.7%～0.9%

長期期待運用収益率 1.5%～2.0%

3 確定拠出制度

当社及び連結子会社の確定拠出制度への要拠出額は、59百万円であります。



## (税効果会計関係)

## 1 繰延税金資産及び繰延税金負債の発生の主な原因別の内訳

	前連結会計年度 (平成25年3月31日)	当連結会計年度 (平成26年3月31日)
(繰延税金資産)		
(1) 流動資産		
賞与引当金	179 百万円	253 百万円
前受金	50 "	45 "
未払事業税	27 "	80 "
未払事業所税	53 "	50 "
繰越欠損金	314 "	167 "
その他	263 "	433 "
繰延税金資産小計(流動)	888 "	1,030 "
評価性引当額	24 "	19 "
繰延税金資産合計(流動)	864 百万円	1,011 百万円
(2) 固定資産		
ポイント預り金	37 百万円	83 百万円
退職給付引当金	743 "	"
退職給付に係る負債	"	1,296 "
役員退職慰労引当金	90 "	109 "
投資有価証券評価損	195 "	195 "
減価償却超過額	119 "	107 "
貸倒引当金	133 "	23 "
繰越欠損金	1,140 "	797 "
資産除去債務	108 "	109 "
減損損失	1,918 "	1,820 "
その他	410 "	374 "
繰延税金負債(固定)との相殺	187 "	247 "
繰延税金資産小計(固定)	4,710 百万円	4,672 百万円
評価性引当額	4,242 "	3,472 "
繰延税金資産合計(固定)	467 百万円	1,199 百万円
繰延税金資産合計	1,332 百万円	2,210 百万円
(繰延税金負債)		
固定負債		
資産除去債務に対する 除去費用	68 "	62 "
その他有価証券評価差額金	382 "	760 "
その他	249 "	467 "
繰延税金資産(固定)との相殺	187 "	247 "
繰延税金負債合計(固定)	513 "	1,042 "
繰延税金負債合計	513 "	1,042 "
繰延税金資産(負債)の純額	818 百万円	1,167 百万円

2 法定実効税率と税効果会計適用後の法人税等の負担率との差異の原因となった主な項目別の内訳

	前連結会計年度 (平成25年3月31日)	当連結会計年度 (平成26年3月31日)
法定実効税率	38.0 %	38.0 %
(調整)		
交際費等永久に損金 算入されない項目	1.2 "	0.8 "
連結調整による影響額	1.5 "	0.1 "
外国税額	2.0 "	1.3 "
のれん償却額	3.6 "	0.9 "
持分法投資損益	0.6 "	1.0 "
評価性引当額の増減	30.8 "	16.5 "
繰越欠損金の期限切れ	20.4 "	0.4 "
受取配当金の益金不算入	0.8 "	2.2 "
その他	0.9 "	1.1 "
税効果会計適用後の 法人税等の負担率	30.6 %	20.7 %

3 法人税等の税率の変更による繰延税金資産及び繰延税金負債の金額の修正

「所得税の一部を改正する法律」(平成26年法律第10号)が平成26年3月31日に公布され、平成26年4月1日以後に開始する連結会計年度から復興特別法人税が課されないことになりました。これに伴い、当連結会計年度の繰延税金資産及び繰延税金負債の計算に使用した法定実効税率は、平成26年4月1日に開始する連結会計年度に解消が見込まれる一時差異について、前連結会計年度の38.0%から35.6%に変更されております。

その結果、繰延税金資産の金額(繰延税金負債の金額を控除した金額)が24百万円減少し、当連結会計年度に計上された法人税等調整額が24百万円増加しております。

(企業結合等関係)

重要性が乏しいため注記を省略しております。

(資産除去債務関係)

前連結会計年度(自 平成24年4月1日 至 平成25年3月31日)

重要性が乏しいため注記を省略しております。

当連結会計年度(自 平成25年4月1日 至 平成26年3月31日)

重要性が乏しいため注記を省略しております。

(賃貸等不動産関係)

前連結会計年度(自 平成24年4月1日 至 平成25年3月31日)

当社及び一部の子会社では、ホテル内店舗の賃貸契約を締結しております。しかし、賃貸面積が全体面積に占める割合は些少で重要性は乏しいため記載を省略しております。

当連結会計年度(自 平成25年4月1日 至 平成26年3月31日)

当社及び一部の子会社では、ホテル内店舗の賃貸契約を締結しております。しかし、賃貸面積が全体面積に占める割合は些少で重要性は乏しいため記載を省略しております。

(セグメント情報等)

【セグメント情報】

1 報告セグメントの概要

当社グループの報告セグメントは、当社グループの構成単位うち分離された財務情報が入手可能であり、取締役会が、経営資源の配分の決定及び業績を評価するために、定期的に検討を行う対象となっているものであります。

当社グループは、「ホテル事業」、「レストラン事業」の2つを報告セグメントとしております。「ホテル事業」はホテル業務をしており、「レストラン事業」はレストラン業務をしております。

2 報告セグメントごとの売上高、利益又は損失、資産、負債その他の項目の金額の算定方法

報告セグメントの会計処理の方法は、「連結財務諸表作成のための基本となる重要な事項」における記載と同一であります。

また、セグメント間の取引価額は、第三者間の取引価額に基づいております。

3 報告セグメントごとの売上高、利益又は損失、資産、負債その他の項目の金額に関する情報

前連結会計年度(自 平成24年4月1日 至 平成25年3月31日)

(単位：百万円)

	報告セグメント			その他 (注) 1	調整額 (注) 2	連結財務諸表 計上額 (注) 3
	ホテル事業	レストラン事業	計			
売上高						
外部顧客への売上高	54,293	3,708	58,001	3,699		61,701
セグメント間の内部 売上高又は振替高	207		207	1,175	1,382	
計	54,500	3,708	58,208	4,874	1,382	61,701
セグメント利益 又は損失( )	2,933	118	2,815	98	10	2,903
セグメント資産	104,524	834	105,358	1,704	733	106,328
セグメント負債	57,282	357	57,639	1,366	591	58,415
その他の項目						
減価償却費	2,482	50	2,533	21	26	2,527
有形固定資産及び 無形固定資産の増加額	2,994	0	2,995	8	33	2,970

(注) 1 . 「その他」の区分は報告セグメントに含まれない事業セグメントであり、食品及びホテル関連商品の販売業、内装・設計等に関するコンサルティング業、グループホテルの販売促進、広告宣伝活動及び宿泊予約業務等のセールスマーケティング業を含んでおります。

2 . 調整額は、以下のとおりであります。

(1) セグメント利益の調整額 10百万円は、セグメント間取引の消去であります。

(2) セグメント資産の調整額 733百万円は、セグメント間取引の消去であります。

(3) セグメント負債の調整額 591百万円は、セグメント間取引の消去であります。

(4) その他の項目における減価償却費の調整額 26百万円及び有形固定資産及び無形固定資産の増加額の調整額 33百万円は、セグメント間取引の消去であります。

3 . セグメント利益は、連結損益計算書の営業利益と調整を行っております。

当連結会計年度(自 平成25年4月1日 至 平成26年3月31日)

(単位：百万円)

	報告セグメント			その他 (注) 1	調整額 (注) 2	連結財務諸表 計上額 (注) 3
	ホテル事業	レストラン事業	計			
売上高						
外部顧客への売上高	60,901	3,792	64,694	3,549		68,243
セグメント間の内部 売上高又は振替高	176	47	223	899	1,122	
計	61,077	3,839	64,917	4,449	1,122	68,243
セグメント利益 又は損失( )	4,033	83	3,949	152	11	4,090
セグメント資産	109,613	894	110,508	1,306	678	111,136
セグメント負債	57,357	303	57,660	1,020	255	58,937
その他の項目						
減価償却費	2,641	37	2,679	28	20	2,686
有形固定資産及び 無形固定資産の増加額	1,110	31	1,142	11	23	1,130

(注) 1. 「その他」の区分は報告セグメントに含まれない事業セグメントであり、食品及びホテル関連商品の販売業、内装・設計等に関するコンサルティング業、グループホテルの販売促進、広告宣伝活動及び宿泊予約業務等のセールスマーケティング業を含んでおります。

2. 調整額は、以下のとおりであります。

(1) セグメント利益の調整額 11百万円は、セグメント間取引の消去であります。

(2) セグメント資産の調整額 678百万円は、主としてセグメント間取引の消去であります。

(3) セグメント負債の調整額255百万円の内、 522百万円はセグメント間取引の消去、778百万円は退職給付に係る負債であります。

(4) その他の項目における減価償却費の調整額 20百万円及び有形固定資産及び無形固定資産の増加額の調整額 23 百万円は、セグメント間取引の消去であります。

3. セグメント利益は、連結損益計算書の営業利益と調整を行っております。

【関連情報】

前連結会計年度(自 平成24年 4月 1日 至 平成25年 3月31日)

1 製品及びサービスごとの情報

セグメント情報「3 報告セグメントごとの売上高、利益又は損失、資産、負債その他の項目の金額に関する情報」をご参照下さい。

2 地域ごとの情報

(1) 売上高

(単位：百万円)

日本	オランダ	その他	合計
56,043	3,758	1,899	61,701

(注) 売上高は顧客の所在地を基礎とし、国又は地域に分類しております。

(2) 有形固定資産

(単位：百万円)

日本	オランダ	合計
76,789	4,782	81,571

3 主要な顧客ごとの情報

外部顧客への売上高のうち、連結損益計算書の売上高の10%以上を占める相手先がないため、記載はありません。

当連結会計年度(自 平成25年 4月 1日 至 平成26年 3月31日)

1 製品及びサービスごとの情報

セグメント情報「3 報告セグメントごとの売上高、利益又は損失、資産、負債その他の項目の金額に関する情報」をご参照下さい。

2 地域ごとの情報

(1) 売上高

(単位：百万円)

日本	オランダ	その他	合計
61,068	5,377	1,797	68,243

(注) 売上高は顧客の所在地を基礎とし、国又は地域に分類しております。

(2) 有形固定資産

(単位：百万円)

日本	オランダ	合計
76,839	5,344	82,183

3 主要な顧客ごとの情報

外部顧客への売上高のうち、連結損益計算書の売上高の10%以上を占める相手先がないため、記載はありません。

【報告セグメントごとの固定資産の減損損失に関する情報】

前連結会計年度(自 平成24年 4月 1日 至 平成25年 3月31日)

該当事項はありません。

当連結会計年度(自 平成25年 4月 1日 至 平成26年 3月31日)

該当事項はありません。

【報告セグメントごとののれんの償却額及び未償却残高に関する情報】

前連結会計年度(自 平成24年 4月 1日 至 平成25年 3月31日)

(単位：百万円)

	報告セグメント			その他	全社・消去	合計
	ホテル事業	レストラン事業	計			
当期償却額	364		364			364
当期末残高	1,044		1,044			1,044

(注) 平成22年 4月 1日前行われた企業結合等により発生した負ののれんがあり、のれんと相殺して注記しております。

当連結会計年度(自 平成25年 4月 1日 至 平成26年 3月31日)

(単位：百万円)

	報告セグメント			その他	全社・消去	合計
	ホテル事業	レストラン事業	計			
当期償却額	367		367			367
当期末残高	676		676			676

(注) 平成22年 4月 1日前行われた企業結合等により発生した負ののれんがあり、のれんと相殺して注記しております。

【報告セグメントごとの負ののれん発生益に関する情報】

前連結会計年度(自 平成24年 4月 1日 至 平成25年 3月31日)

該当事項はありません。

当連結会計年度(自 平成25年 4月 1日 至 平成26年 3月31日)

(単位：百万円)

	報告セグメント			その他	全社・消去	合計
	ホテル事業	レストラン事業	計			
負ののれん発生益	259		259			259

負ののれん発生益を認識する要因となった主な事象の概要

ホテル事業：平成25年 3月29日にHOTEL OKURA AMSTERDAM B.V.が自己株式を取得致しました。

【関連当事者情報】

前連結会計年度(自 平成24年 4月 1日 至 平成25年 3月31日)

該当事項はありません。

当連結会計年度(自 平成25年 4月 1日 至 平成26年 3月31日)

該当事項はありません。

## (1株当たり情報)

1株当たり純資産額及び算定上の基礎並びに1株当たり当期純利益金額及び算定上の基礎は、以下のとおりであります。

項目	前連結会計年度 (平成25年3月31日)	当連結会計年度 (平成26年3月31日)
(1) 1株当たり純資産額	7,467円52銭	8,136円36銭
(算定上の基礎)		
純資産の部の合計額(百万円)	47,913	52,199
普通株式に係る 期末の純資産額(百万円)	44,805	48,818
差額の主な内訳(百万円)		
少数株主持分	3,108	3,381
1株当たり純資産額の算定に 用いられた期末の普通株式の数(千株)	6,000	6,000

項目	前連結会計年度 (自 平成24年4月1日 至 平成25年3月31日)	当連結会計年度 (自 平成25年4月1日 至 平成26年3月31日)
(2) 1株当たり当期純利益金額	400円74銭	515円85銭
(算定上の基礎)		
当期純利益金額(百万円)	2,404	3,095
普通株式に係る 当期純利益金額(百万円)	2,404	3,095
普通株式の期中平均株式数(千株)	6,000	6,000

(注) 潜在株式調整後1株当たり当期純利益金額については、潜在株式が存在しないため記載しておりません。

## (重要な後発事象)

該当事項はありません。

【連結附属明細表】

【社債明細表】

会社名	銘柄	発行年月日	当期首残高 (百万円)	当期末残高 (百万円)	利率 (%)	担保	償還期限
(株)ホテル オークラ(当社)	第十八回普通 社債	平成20年 6月30日	250		年1.55	担保附	平成25年6月28日
(株)ホテル オークラ(当社)	第十九回普通 社債	平成21年 7月31日	600	600(600)	年 全銀協 Tibor 6ヶ月 金利+0.1%	無担保	平成26年7月31日
(株)ホテル オークラ(当社)	第二十回普通 社債	平成23年 3月31日	1,600	1,400(200)	年 全銀協 Tibor 6ヶ月 金利+0.1%	担保附	平成33年3月31日
合計			2,450	2,000(800)			

- (注) 1 「当期末残高」欄の(内書)は、1年内償還予定の金額であります。  
2 連結決算日後5年以内における1年ごとの償還予定額は次のとおりであります。

1年以内 (百万円)	1年超2年以内 (百万円)	2年超3年以内 (百万円)	3年超4年以内 (百万円)	4年超5年以内 (百万円)
800	200	200	200	200

【借入金等明細表】

区分	当期首残高 (百万円)	当期末残高 (百万円)	平均利率 (%)	返済期限
短期借入金	2,200	1,500	0.54	
1年以内に返済予定の長期借入金	4,291	4,755	1.00	
1年以内に返済予定のリース債務	116	126		
長期借入金(1年以内に返済予定の ものを除く)	15,041	11,144	1.42	平成27年4月30日～ 平成37年12月25日
リース債務(1年以内に返済予定の ものを除く)	240	260		平成27年4月1日～ 平成34年4月3日
合計	21,890	17,786		

- (注) 1 「平均利率」については、借入金の期末残高に対する加重平均利率を記載しております。なお、リース債務は、リース料総額に含まれる利息相当額を控除する前の金額で連結貸借対照表に計上しておりますので、平均利率を記載しておりません。  
2 長期借入金及びリース債務(1年以内に返済予定のものを除く)の連結決算日後5年以内における返済予定額は以下のとおりであります。

区分	1年超2年以内 (百万円)	2年超3年以内 (百万円)	3年超4年以内 (百万円)	4年超5年以内 (百万円)
長期借入金	4,401	3,166	2,226	326
リース債務	107	66	46	22



【資産除去債務明細表】

当連結会計年度期首及び当連結会計年度末における資産除去債務の金額が当連結会計年度期首及び当連結会計年度末における負債及び純資産の合計額の100分の1以下であるため、記載を省略しております。

(2) 【その他】

該当事項はありません。

## 2 【財務諸表等】

## (1) 【財務諸表】

## 【貸借対照表】

(単位：百万円)

	前事業年度 (平成25年3月31日)	当事業年度 (平成26年3月31日)
<b>資産の部</b>		
流動資産		
現金及び預金	1,763	3,816
売掛金	1 1,307	1 1,519
前払費用	91	33
繰延税金資産	141	134
短期貸付金	1 766	1 1,655
未収入金	1 440	1 376
その他	1 21	1 19
貸倒引当金	67	-
流動資産合計	4,465	7,555
固定資産		
有形固定資産		
建物	2 49,311	2 49,407
減価償却累計額	38,641	39,340
建物（純額）	10,670	10,067
構築物	2 1,344	2 1,344
減価償却累計額	1,134	1,151
構築物（純額）	210	192
工具、器具及び備品	311	304
減価償却累計額	227	232
工具、器具及び備品（純額）	84	72
土地	2 54,780	2 54,780
建設仮勘定	58	122
有形固定資産合計	65,804	65,236
無形固定資産		
ソフトウェア	26	124
その他	14	13
無形固定資産合計	41	137
投資その他の資産		
投資有価証券	1,959	3,055
関係会社株式	11,915	12,215
関係会社長期貸付金	969	334
関係会社長期未収入金	335	291
長期前払費用	9	2
その他	195	181
貸倒引当金	615	457
投資その他の資産合計	14,769	15,623
固定資産合計	80,615	80,997
繰延資産		
社債発行費	26	15
繰延資産合計	26	15
資産合計	85,107	88,567

(単位：百万円)

	前事業年度 (平成25年3月31日)	当事業年度 (平成26年3月31日)
<b>負債の部</b>		
<b>流動負債</b>		
短期借入金	1, 2 882	1 4,660
1年内返済予定の長期借入金	2 2,842	2 4,362
1年内償還予定の社債	2 450	2 800
未払金	647	641
未払費用	76	69
未払法人税等	266	768
未払消費税等	53	34
預り金	185	334
前受収益	31	35
賞与引当金	41	56
その他	99	101
流動負債合計	5,576	11,864
<b>固定負債</b>		
社債	2 2,000	2 1,200
長期借入金	2 12,795	2 8,432
長期預り保証金	1 2,487	1 2,479
繰延税金負債	265	575
再評価に係る繰延税金負債	17,923	17,923
退職給付引当金	225	257
役員退職慰労引当金	218	261
その他	304	311
固定負債合計	36,220	31,441
負債合計	41,796	43,305
<b>純資産の部</b>		
<b>株主資本</b>		
資本金	3,000	3,000
資本剰余金		
資本準備金	600	600
資本剰余金合計	600	600
利益剰余金		
利益準備金	150	150
その他利益剰余金		
別途積立金	2,300	2,300
繰越利益剰余金	4,084	5,354
利益剰余金合計	6,534	7,804
株主資本合計	10,134	11,404
<b>評価・換算差額等</b>		
その他有価証券評価差額金	862	1,544
土地再評価差額金	32,313	32,313
評価・換算差額等合計	33,175	33,857
純資産合計	43,310	45,262
負債純資産合計	85,107	88,567

## 【損益計算書】

(単位：百万円)

	前事業年度 (自 平成24年 4月 1日 至 平成25年 3月31日)	当事業年度 (自 平成25年 4月 1日 至 平成26年 3月31日)
<b>売上高</b>		
賃貸収入	1 3,710	1 3,791
その他の収入	1 2,073	1 2,433
売上高合計	5,784	6,224
<b>営業費用</b>		
人件費	701	784
賞与引当金繰入額	41	56
役員退職慰労引当金繰入額	28	28
退職給付費用	45	42
業務委託費	630	519
水道光熱費	6	6
減価償却費	792	750
不動産賃借料	199	202
保守・修繕費	172	221
租税公課	725	711
その他の経費	262	391
営業費用合計	3,607	3,714
営業利益	2,176	2,510
<b>営業外収益</b>		
受取利息	1 57	1 27
受取配当金	54	18
未回収ポイント受入益	53	22
その他	29	77
営業外収益合計	194	146
<b>営業外費用</b>		
支払利息	206	169
社債利息	40	10
支払手数料	25	16
貸倒引当金繰入額	44	-
その他	54	19
営業外費用合計	370	216
経常利益	2,000	2,440
<b>特別利益</b>		
投資有価証券売却益	914	-
受取補償金	2 135	2 -
特別利益合計	1,049	-
<b>特別損失</b>		
固定資産除却損	3 9	3 -
特別損失合計	9	-
税引前当期純利益	3,040	2,440
法人税、住民税及び事業税	238	938
法人税等調整額	725	67
法人税等合計	963	871
当期純利益	2,076	1,569

## 【株主資本等変動計算書】

前事業年度(自 平成24年4月1日 至 平成25年3月31日)

(単位：百万円)

	株主資本							株主資本合計
	資本金	資本剰余金		利益剰余金			利益剰余金 合計	
		資本準備金	資本剰余金 合計	利益準備金	その他利益剰余金			
					別途積立金	繰越利益 剰余金		
当期首残高	3,000	600	600	150	2,300	2,308	4,758	8,358
当期変動額								
剰余金の配当						300	300	300
当期純利益						2,076	2,076	2,076
株主資本以外の項目 の当期変動額(純額)								
当期変動額合計						1,776	1,776	1,776
当期末残高	3,000	600	600	150	2,300	4,084	6,534	10,134

	評価・換算差額等			純資産合計
	その他 有価証券 評価差額金	土地再評価 差額金	評価・換算 差額等合計	
当期首残高	712	32,313	33,025	41,384
当期変動額				
剰余金の配当				300
当期純利益				2,076
株主資本以外の項目 の当期変動額(純額)	150		150	150
当期変動額合計	150		150	1,926
当期末残高	862	32,313	33,175	43,310

当事業年度(自 平成25年 4月 1日 至 平成26年 3月31日)

(単位: 百万円)

	株主資本							株主資本合計
	資本金	資本剰余金		利益剰余金				
		資本準備金	資本剰余金 合計	利益準備金	その他利益剰余金		利益剰余金 合計	
					別途積立金	繰越利益 剰余金		
当期首残高	3,000	600	600	150	2,300	4,084	6,534	10,134
当期変動額								
剰余金の配当						300	300	300
当期純利益						1,569	1,569	1,569
株主資本以外の項目 の当期変動額(純額)								
当期変動額合計						1,269	1,269	1,269
当期末残高	3,000	600	600	150	2,300	5,354	7,804	11,404

	評価・換算差額等			純資産合計
	その他 有価証券 評価差額金	土地再評価 差額金	評価・換算 差額等合計	
当期首残高	862	32,313	33,175	43,310
当期変動額				
剰余金の配当				300
当期純利益				1,569
株主資本以外の項目 の当期変動額(純額)	681		681	681
当期変動額合計	681		681	1,951
当期末残高	1,544	32,313	33,857	45,262

【注記事項】

(重要な会計方針)

1 有価証券の評価基準及び評価方法

(1) 子会社株式及び関連会社株式

総平均法による原価法を採用しております。

(2) その他有価証券

時価のあるもの

決算日の市場価格等に基づく時価法(評価差額は全部純資産直入法により処理し、売却原価は総平均法により算定)を採用しております。

時価のないもの

総平均法による原価法を採用しております。

2 たな卸資産の評価基準及び評価方法

貯蔵品

主として移動平均法による原価法を採用しております。

3 固定資産の減価償却の方法

(1) 有形固定資産(リース資産を除く)

建物(建物附属設備を除く)については定額法を、その他の資産については定率法を採用しております。

(2) 無形固定資産(リース資産を除く)

定額法を採用しております。

なお、自社利用のソフトウェアについては、社内における利用可能期間(5年間)に基づいております。

(3) 長期前払費用

均等償却を実施しております。

4 繰延資産の処理方法

社債発行費

社債の償還までの期間にわたり定額法により償却しております。

5 引当金の計上基準

(1) 貸倒引当金

債権の貸倒による損失に備えるため、一般債権については貸倒実績率により、貸倒懸念債権等特定の債権については個別に回収可能性を検討し、回収不能見込額を計上しております。

(2) 賞与引当金

従業員に対して支給する賞与に充当するため、支給見込額のうち、計算期間が当事業年度に対応する額を計上しております。

(3) 退職給付引当金

従業員の退職給付に備えるため、当事業年度末における退職給付債務及び年金資産の見込額に基づき計上しております。

退職給付見込額の期間帰属方法

退職給付債務の算定にあたり、退職給付見込額を当事業年度末までの期間に帰属させる方法については、期間定額基準によっております。

数理計算上の差異及び過去勤務費用の費用処理方法

過去勤務費用は、その発生時の従業員の平均残存勤務期間以内の一定の年数(10年)による定額法により費用処理しております。

数理計算上の差異は、各事業年度の発生時における従業員の平均残存勤務期間以内の一定の年数(10年)による定額法により按分した額をそれぞれ発生の翌事業年度から費用処理しております。

(4) 役員退職慰労引当金

役員の退職慰労金の支給に充当するため、内規に基づく当事業年度末要支給額を計上しております。

## 6 ヘッジ会計の方法

### (1) ヘッジ会計の方法

繰延ヘッジ処理によっております。

但し、金利スワップについて特例処理の要件を満たしている場合は、特例処理を採用しております。

### (2) ヘッジ手段とヘッジ対象

- ・ヘッジ手段  
金利スワップ取引
- ・ヘッジ対象  
借入金の利息

### (3) ヘッジ方針

財務活動上生じる金利変動の市場リスクを回避する目的で行っており、投機目的によるデリバティブ取引は行っておりません。

### (4) ヘッジ有効性評価の方法

ヘッジ対象の相場変動またはキャッシュ・フロー変動の累計を比較し、その変動額の比率によって有効性を評価しております。但し、特例処理によっている金利スワップについては有効性の評価を省略しております。

## 7 その他財務諸表作成のための基本となる重要な事項

### (1) 退職給付に係る会計処理

退職給付に係る未認識数理計算上の差異、未認識過去勤務費用の会計処理の方法は、連結財務諸表におけるこれらの会計処理の方法と異なっております。

### (2) 消費税等の会計処理

消費税及び地方消費税の会計処理は、税抜方式によっております。

### (3) 連結納税制度の適用

連結納税制度を適用しております。

#### (表示方法の変更)

以下の事項について、記載を省略しております。

- ・財務諸表等規則第8条の28に定める資産除去債務に関する注記については、同条第2項により、記載を省略しております。
- ・財務諸表等規則第42条に定める事業用土地の再評価に関する注記については、同条第3項により、記載を省略しております。
- ・財務諸表等規則第68条の4に定める1株当たり純資産額の注記については、同条第3項により、記載を省略しております。
- ・財務諸表等規則第95条の5の2に定める1株当たり当期純損益金額に関する注記については、同条第3項により、記載を省略しております。
- ・財務諸表等規則第95条の5の3に定める潜在株式調整後1株当たり当期純利益金額に関する注記については、同条第4項により、記載を省略しております。
- ・財務諸表等規則第107条に定める自己株式に関する注記については、同条第2項により、記載を省略しております。



(貸借対照表関係)

1 関係会社に対する資産及び負債

区分掲記されたもの以外で各科目に含まれているものは、次のとおりであります。

	前事業年度 (平成25年3月31日)	当事業年度 (平成26年3月31日)
売掛金	901 百万円	938 百万円
短期貸付金	681 "	1,420 "
未収入金	273 "	277 "
1年内回収予定の長期貸付金 (流動資産「その他」)	85 "	235 "
短期借入金	882 "	4,660 "
長期預り保証金	2,306 "	2,306 "

2 担保資産及び担保付債務

(1) 担保に供している資産は、次のとおりであります。

	前事業年度 (平成25年3月31日)	当事業年度 (平成26年3月31日)
建物及び構築物	10,183 百万円	9,590 百万円
土地	54,714 "	54,714 "
計	64,897 百万円	64,305 百万円

(2) 担保付債務は、次のとおりであります。

	前事業年度 (平成25年3月31日)	当事業年度 (平成26年3月31日)
長期借入金	7,278 百万円	6,105 百万円
(うち、長期借入金)	6,105 "	2,982 "
(うち、1年内返済予定の 長期借入金)	1,172 "	3,122 "
社債	1,850 "	1,400 "
(うち、社債)	1,400 "	1,200 "
(うち、1年内償還予定の社債)	450 "	200 "
計	9,128 "	7,505 "

4 偶発債務

(1) 金融機関からの借入金に対する保証債務

	前事業年度 (平成25年3月31日)	当事業年度 (平成26年3月31日)
㈱ホテルオークラエンター プライズ(連帯債務)	15 百万円	8 百万円
㈱アオイ・インベストメント札幌	600 "	550 "
㈱ホテルオークラ新潟(連帯保証)	70 "	53 "

(2) 土地建物のオペレーティング・リース債務に対する債務保証

	前事業年度 (平成25年3月31日)	当事業年度 (平成26年3月31日)
㈱ホテルオークラ神戸	10,509 百万円	10,169 百万円
㈱JALホテルズ	110 "	110 "

(3) 前払式支払手段についての法令保証委託契約に対する連帯保証

	前事業年度 (平成25年3月31日)	当事業年度 (平成26年3月31日)
㈱ホテルオークラ東京	236 百万円	236 百万円

(4) 敷金流動化に伴う代預託手数料に対する債務保証

	前事業年度 (平成25年3月31日)	当事業年度 (平成26年3月31日)
㈱ホテルオークラ神戸	1 百万円	9 百万円

(損益計算書関係)

1 関係会社に関する項目は次のとおりであります。

	前事業年度 (自 平成24年 4月 1日 至 平成25年 3月31日)	当事業年度 (自 平成25年 4月 1日 至 平成26年 3月31日)
関係会社への売上	4,655 百万円	4,860 百万円
関係会社からの受取利息	57 百万円	26 百万円

2 受取補償金の内容は、次のとおりであります。

前連結会計年度(自 平成24年 4月 1日 至 平成25年 3月31日)

受取補償金は日本航空株からの補償金収入であります。

当連結会計年度(自 平成25年 4月 1日 至 平成26年 3月31日)

該当事項はありません。

3 固定資産除却損の内容は、次のとおりであります。

	前事業年度 (自 平成24年 4月 1日 至 平成25年 3月31日)	当事業年度 (自 平成25年 4月 1日 至 平成26年 3月31日)
建物	5 百万円	百万円
構築物	3 "	"
工具、器具及び備品	0 "	"
計	9 百万円	百万円

(有価証券関係)

子会社株式及び関連会社株式

前事業年度(平成25年3月31日)

(単位:百万円)

区分	貸借対照表計上額	時価	差額
関連会社株式	1,157	1,285	128
計	1,157	1,285	128

当事業年度(平成26年3月31日)

(単位:百万円)

区分	貸借対照表計上額	時価	差額
関連会社株式	1,157	1,605	447
計	1,157	1,605	447

(注) 時価を把握することが極めて困難と認められる子会社株式及び関連会社株式

(単位:百万円)

区分	平成25年3月31日	平成26年3月31日
子会社株式	9,370	10,431
関連会社株式	1,387	626
計	10,758	11,058

これらについては、市場価格がなく、時価を把握することが極めて困難と認められることから、「子会社株式及び関連会社株式」には含めておりません。

## (税効果会計関係)

## 1 繰延税金資産及び繰延税金負債の発生の主な原因別の内訳

	前事業年度 (平成25年3月31日)	当事業年度 (平成26年3月31日)
(繰延税金資産)		
(1) 流動資産		
賞与引当金	15 百万円	19 百万円
ポイント預り金	31 "	33 "
未払事業税	24 "	55 "
その他	69 "	26 "
繰延税金資産小計(流動)	141 百万円	134 百万円
(2) 固定資産		
ポイント預り金	37 百万円	83 百万円
貸倒引当金	243 "	167 "
退職給付引当金	82 "	91 "
役員退職慰労引当金	80 "	93 "
関係会社株式評価損	517 "	512 "
投資有価証券評価損	63 "	63 "
資産除去債務	108 "	109 "
その他	41 "	41 "
繰延税金負債(固定)との相殺	185 "	247 "
繰延税金資産小計(固定)	987 百万円	916 百万円
評価性引当額	987 百万円	916 百万円
繰延税金資産(固定)	百万円	百万円
繰延税金資産合計	141 百万円	134 百万円
(繰延税金負債)		
(1) 固定負債		
資産除去債務に対する 除去費用	68 百万円	62 百万円
その他有価証券評価差額金	382 "	760 "
繰延税金資産(固定)との相殺	185 "	247 "
繰延税金負債合計(固定)	265 百万円	575 百万円
繰延税金負債合計	265 "	575 "
繰延税金資産(負債)の純額	124 百万円	441 百万円

2 法定実効税率と税効果会計適用後の法人税等の負担率との差異の原因となった主な項目別内訳

	前事業年度 (平成25年3月31日)	当事業年度 (平成26年3月31日)
法定実効税率	38.0 %	38.0 %
(調整)		
交際費等永久に損金 算入されない項目	0.5 "	0.5 "
評価性引当額の増減	31.1 "	2.9 "
住民税均等割等	0.1 "	0.1 "
受取配当金益金不算入額	0.5 "	0.4 "
連結納税個別帰属額	0.9 "	"
繰越欠損金の期限切れ	25.4 "	"
税率変更による期末繰延税金資産 の減額修正	"	0.6 "
その他	0.3 "	0.2 "
税効果会計適用後の 法人税等の負担率	31.7 %	35.7 %

3 法人税等の税率の変更による繰延税金資産及び繰延税金負債の金額の修正

「所得税の一部を改正する法律」(平成26年法律第10号)が平成26年3月31日に公布され、平成26年4月1日以後に開始する事業年度から復興特別法人税が課されないことになりました。これに伴い、当事業年度の繰延税金資産及び繰延税金負債の計算に使用した法定実効税率は、平成26年4月1日に開始する事業年度に解消が見込まれる一時差異について、前事業年度の38.0%から35.6%に変更されております。

その結果、繰延税金資産の金額(繰延税金負債の金額を控除した金額)が13百万円減少し、当事業年度に計上された法人税等調整額が13百万円増加しております。

(企業結合等関係)

重要性が乏しいため注記を省略しております。

(重要な後発事象)

該当事項はありません。

【附属明細表】

【有価証券明細表】

【株式】

銘柄		株式数(株)	貸借対照表計上額(百万円)	
投資 有価 証券	その 他 有 価 証 券	(株)ホテル新羅	213,823	1,780
		日本空港ビルディング(株)	290,400	778
		新日鉄興和不動産(株)	2,574	301
		(株)ニッピ	140,490	107
		第一生命保険(株)	29,900	44
		(株)リーガルコーポレーション	100,000	30
		(株)みずほフィナンシャルグループ	39,680	8
		共同リネンサプライ(株)	6,000	1
		アラコム(株)	2,000	1
		その他 8 銘柄	24,165	1
計		849,032	3,055	

## 【有形固定資産等明細表】

資産の種類	当期首残高 (百万円)	当期増加額 (百万円)	当期減少額 (百万円)	当期末残高 (百万円)	当期末減価 償却累計額 又は償却累 計額 (百万円)	当期償却額 (百万円)	差引当期末 残高 (百万円)
有形固定資産							
建物	49,311	98	3	49,407	39,340	701	10,067
構築物	1,344			1,344	1,151	17	192
工具、器具及び備品	311	7	13	304	232	19	72
土地	54,780 (50,236)			54,780 (50,236)			54,780
建設仮勘定	58	65	1	122			122
有形固定資産計	105,807	171	18	105,960	40,724	737	65,236
無形固定資産							
ソフトウェア				141	17	11	124
その他				16	3	1	13
無形固定資産計				157	20	13	137
長期前払費用	53	4		57	44	11	( 10 ) 12
繰延資産							
社債発行費	57		4	53	38	10	15
繰延資産計	57		4	53	38	10	15

(注) 1 当期増加額の主なものは、次のとおりであります。

建物	別館エレベーター10号機制御部更新工事	31	百万円
建設仮勘定	本館関連調査業務	59	百万円
ソフトウェア	One Harmony システム関連	49	百万円
ソフトウェア	新経理システム関連等	59	百万円

- 2 無形固定資産の金額が資産総額の1%以下であるため「当期首残高」「当期増加額」及び「当期減少額」の記載を省略しております。
- 3 長期前払費用の差引当期末残高の括弧金額(内書)は、貸借対照表日から起算して1年以内に償却されるものであるため、貸借対照表においては流動資産中「前払費用」に表示しております。
- 4 土地の当期首残高及び当期末残高の(内書)は、土地の再評価に関する法律(平成10年3月31日公布法律第34号)により行った事業用土地の再評価実施前の帳簿価額との差額であります。

## 【引当金明細表】

区分	当期首残高 (百万円)	当期増加額 (百万円)	当期減少額 (目的使用) (百万円)	当期減少額 (その他) (百万円)	当期末残高 (百万円)
貸倒引当金	682		211	13	457
賞与引当金	41	56	41		56
役員退職慰労引当金	218	49	7		261

(注) 貸倒引当金の当期減少額(その他)は、関係会社の財政状態の改善による戻入額であります。



(2) 【主な資産及び負債の内容】

連結財務諸表を作成しているため、記載を省略しております。

(3) 【その他】

該当事項はありません。

## 第6 【提出会社の株式事務の概要】

事業年度	4月1日から3月31日まで
定時株主総会	6月中
基準日	3月31日
株券の種類	1株券、10株券、50株券、100株券、500株券、1,000株券、10,000株券
剰余金の配当の基準日	9月30日 3月31日
1単元の株式数	
株式の名義書換え	
取扱場所	東京都港区虎ノ門二丁目10番4号 株式会社ホテルオークラ 総務人事部総務課
株主名簿管理人	なし
取次所	なし
名義書換手数料	無料
新券交付手数料	なし
単元未満株式の買取り	
取扱場所	
株主名簿管理人	
取次所	
買取手数料	
公告掲載方法	当社の公告方法は電子公告とする。但し、事故その他やむを得ない事由によって電子公告による公告をすることができない場合は、日本経済新聞に掲載して行う。
株主に対する特典	3月31日現在の株主に対し、次のとおり進呈しております。 ホテルオークラ東京 宿泊ご招待券(朝食付) 10,000株以上20,000株未満 1枚 20,000株 2枚 以降20,000株毎 1枚ずつ加算 オークラホテルズ&リゾート 宿泊ご優待券 1,000株迄 1枚 1,001株以上5,000株迄 2枚 5,001株以上20,000株迄 3枚 20,001株以上50,000株迄 5枚 50,001株以上100,000株迄 10枚 100,001株以上200,000株迄 20枚 200,001株以上500,000株迄 50枚 ホテルオークラエンタープライズ ギフト商品 500株未満 1,500円 500株以上10,000株未満 3,000円

## 第7 【提出会社の参考情報】

### 1 【提出会社の親会社等の情報】

当社には、親会社等はありません。

### 2 【その他の参考情報】

当事業年度の開始日から有価証券報告書提出日までの間に、次の書類を提出しております。

(1) 有価証券報告書 及びその添付書類	事業年度 (第70期)	自 平成24年4月1日 至 平成25年3月31日	平成25年6月25日 関東財務局長に提出。
(2) 半期報告書	事業年度 (第71期中)	自 平成25年4月1日 至 平成25年9月30日	平成25年12月24日 関東財務局長に提出。

## 第二部 【提出会社の保証会社等の情報】

該当事項はありません。

## 独立監査人の監査報告書

平成26年6月23日

株式会社 ホテルオークラ  
取締役会 御中

### 有限責任監査法人 トーマツ

指定有限責任社員  
業務執行社員

公認会計士 中 桐 光 康

指定有限責任社員  
業務執行社員

公認会計士 藤 井 淳 一

当監査法人は、金融商品取引法第193条の2第1項の規定に基づく監査証明を行うため、「経理の状況」に掲げられている株式会社ホテルオークラの平成25年4月1日から平成26年3月31日までの連結会計年度の連結財務諸表、すなわち、連結貸借対照表、連結損益計算書、連結包括利益計算書、連結株主資本等変動計算書、連結キャッシュ・フロー計算書、連結財務諸表作成のための基本となる重要な事項、その他の注記及び連結附属明細表について監査を行った。

### 連結財務諸表に対する経営者の責任

経営者の責任は、我が国において一般に公正妥当と認められる企業会計の基準に準拠して連結財務諸表を作成し適正に表示することにある。これには、不正又は誤謬による重要な虚偽表示のない連結財務諸表を作成し適正に表示するために経営者が必要と判断した内部統制を整備及び運用することが含まれる。

### 監査人の責任

当監査法人の責任は、当監査法人が実施した監査に基づいて、独立の立場から連結財務諸表に対する意見を表明することにある。当監査法人は、我が国において一般に公正妥当と認められる監査の基準に準拠して監査を行った。監査の基準は、当監査法人に連結財務諸表に重要な虚偽表示がないかどうかについて合理的な保証を得るために、監査計画を策定し、これに基づき監査を実施することを求めている。

監査においては、連結財務諸表の金額及び開示について監査証拠を入手するための手続が実施される。監査手続は、当監査法人の判断により、不正又は誤謬による連結財務諸表の重要な虚偽表示のリスクの評価に基づいて選択及び適用される。財務諸表監査の目的は、内部統制の有効性について意見表明するためのものではないが、当監査法人は、リスク評価の実施に際して、状況に応じた適切な監査手続を立案するために、連結財務諸表の作成と適正な表示に関連する内部統制を検討する。また、監査には、経営者が採用した会計方針及びその適用方法並びに経営者によって行われた見積りの評価も含め全体としての連結財務諸表の表示を検討することが含まれる。

当監査法人は、意見表明の基礎となる十分かつ適切な監査証拠を入手したと判断している。

### 監査意見

当監査法人は、上記の連結財務諸表が、我が国において一般に公正妥当と認められる企業会計の基準に準拠して、株式会社ホテルオークラ及び連結子会社の平成26年3月31日現在の財政状態並びに同日をもって終了する連結会計年度の経営成績及びキャッシュ・フローの状況をすべての重要な点において適正に表示しているものと認める。

### 利害関係

会社と当監査法人又は業務執行社員との間には、公認会計士法の規定により記載すべき利害関係はない。

以上

- ( ) 1 上記は監査報告書の原本に記載された事項を電子化したものであり、その原本は当社(有価証券報告書提出会社)が別途保管しております。  
2 XBRLデータは監査の対象には含まれていません。

## 独立監査人の監査報告書

平成26年6月23日

株式会社 ホテルオークラ  
取締役会 御中

### 有限責任監査法人 トーマツ

指定有限責任社員  
業務執行社員

公認会計士 中 桐 光 康

指定有限責任社員  
業務執行社員

公認会計士 藤 井 淳 一

当監査法人は、金融商品取引法第193条の2第1項の規定に基づく監査証明を行うため、「経理の状況」に掲げられている株式会社ホテルオークラの平成25年4月1日から平成26年3月31日までの第71期事業年度の財務諸表、すなわち、貸借対照表、損益計算書、株主資本等変動計算書、重要な会計方針、その他の注記及び附属明細表について監査を行った。

#### 財務諸表に対する経営者の責任

経営者の責任は、我が国において一般に公正妥当と認められる企業会計の基準に準拠して財務諸表を作成し適正に表示することにある。これには、不正又は誤謬による重要な虚偽表示のない財務諸表を作成し適正に表示するために経営者が必要と判断した内部統制を整備及び運用することが含まれる。

#### 監査人の責任

当監査法人の責任は、当監査法人が実施した監査に基づいて、独立の立場から財務諸表に対する意見を表明することにある。当監査法人は、我が国において一般に公正妥当と認められる監査の基準に準拠して監査を行った。監査の基準は、当監査法人に財務諸表に重要な虚偽表示がないかどうかについて合理的な保証を得るために、監査計画を策定し、これに基づき監査を実施することを求めている。

監査においては、財務諸表の金額及び開示について監査証拠を入手するための手続が実施される。監査手続は、当監査法人の判断により、不正又は誤謬による財務諸表の重要な虚偽表示のリスクの評価に基づいて選択及び適用される。財務諸表監査の目的は、内部統制の有効性について意見表明するためのものではないが、当監査法人は、リスク評価の実施に際して、状況に応じた適切な監査手続を立案するために、財務諸表の作成と適正な表示に関連する内部統制を検討する。また、監査には、経営者が採用した会計方針及びその適用方法並びに経営者によって行われた見積りの評価も含め全体としての財務諸表の表示を検討することが含まれる。

当監査法人は、意見表明の基礎となる十分かつ適切な監査証拠を入手したと判断している。

#### 監査意見

当監査法人は、上記の財務諸表が、我が国において一般に公正妥当と認められる企業会計の基準に準拠して、株式会社ホテルオークラの平成26年3月31日現在の財政状態及び同日をもって終了する事業年度の経営成績をすべての重要な点において適正に表示しているものと認める。

#### 利害関係

会社と当監査法人又は業務執行社員との間には、公認会計士法の規定により記載すべき利害関係はない。

以上

- ( ) 1 上記は監査報告書の原本に記載された事項を電子化したものであり、その原本は当社(有価証券報告書提出会社)が別途保管しております。
- 2 XBRLデータは監査の対象には含まれていません。