

【表紙】

【提出書類】 有価証券報告書

【根拠条文】 金融商品取引法第24条第1項

【提出先】 近畿財務局長

【提出日】 平成26年5月21日

【事業年度】 第27期(自 平成25年3月1日 至 平成26年2月28日)

【会社名】 株式会社エーアイティー

【英訳名】 A I T C O R P O R A T I O N

【代表者の役職氏名】 代表取締役社長 矢 倉 英 一

【本店の所在の場所】 大阪市中央区本町二丁目1番6号

【電話番号】 06 - 6260 - 3450 (代表)

【事務連絡者氏名】 取締役 総合企画部及び経理財務部担当兼海外統括室長 西村 司

【最寄りの連絡場所】 大阪市中央区本町二丁目1番6号

【電話番号】 06 - 6260 - 3450 (代表)

【事務連絡者氏名】 取締役 総合企画部及び経理財務部担当兼海外統括室長 西村 司

【縦覧に供する場所】 株式会社エーアイティー 東京支社
(東京都港区芝五丁目26番24号)
株式会社東京証券取引所
(東京都中央区日本橋兜町2番1号)

第一部 【企業情報】

第1 【企業の概況】

1 【主要な経営指標等の推移】

(1) 連結経営指標等

回次		第23期	第24期	第25期	第26期	第27期
決算年月		平成22年 2月	平成23年 2月	平成24年 2月	平成25年 2月	平成26年 2月
営業収益	(千円)	10,113,469	13,631,516	14,647,170	16,730,870	19,126,668
経常利益	(千円)	820,263	1,022,517	1,084,830	1,292,260	1,432,036
当期純利益	(千円)	468,622	580,481	627,719	777,871	903,782
包括利益	(千円)			616,968	856,613	1,102,184
純資産額	(千円)	1,857,249	2,239,408	2,617,402	3,214,425	4,010,791
総資産額	(千円)	2,854,434	3,276,802	3,735,290	4,543,516	5,447,024
1株当たり純資産額	(円)	77,916.40	466.76	272.97	167.34	209.13
1株当たり当期純利益金額	(円)	19,859.60	122.18	65.68	40.70	47.29
潜在株式調整後 1株当たり当期純利益金額	(円)	19,670.20				
自己資本比率	(%)	64.8	68.1	69.8	70.4	73.4
自己資本利益率	(%)	27.6	28.5	25.9	26.8	25.1
株価収益率	(倍)	8.7	9.8	8.8	11.0	15.6
営業活動による キャッシュ・フロー	(千円)	601,112	528,005	538,415	584,989	633,665
投資活動による キャッシュ・フロー	(千円)	99,431	233,789	169,525	244,898	37,169
財務活動による キャッシュ・フロー	(千円)	252,151	185,416	238,754	262,370	309,785
現金及び現金同等物 の期末残高	(千円)	1,340,368	1,412,602	1,532,562	1,696,516	2,189,042
従業員数 (外、平均臨時雇用者数)	(名)	311 (17)	345 (49)	384 (45)	421 (46)	486 (51)

(注) 1. 営業収益には、消費税等は含まれておりません。

2. 第24期以降の潜在株式調整後1株当たり当期純利益については、潜在株式が存在しないため、記載しておりません。

3. 従業員数は、就業人員であります。なお、平均臨時雇用者数は、期中平均雇用人員(1日8時間換算)を()内に外数で記載しております。

4. 当社は、平成22年3月1日付にて、普通株式1株につき200株の株式分割を行っております。

5. 第26期より、「1株当たり当期純利益に関する会計基準」(企業会計基準第2号 平成22年6月30日)、「1株当たり当期純利益に関する会計基準の適用指針」(企業会計基準適用指針第4号 平成22年6月30日公表分)及び「1株当たり当期純利益に関する実務上の取扱い」(実務対応報告第9号 平成22年6月30日)を適用しております。

平成25年3月1日付にて、普通株式1株につき2株の株式分割を行っておりますが、第25期の期首に当該株式分割が行われたと仮定し、1株当たり純資産額及び1株当たり当期純利益金額を算定しております。

また、平成25年11月1日付にて、普通株式1株につき2株の株式分割を行っておりますが、第26期の期首に当該株式分割が行われたと仮定し、1株当たり純資産額及び1株当たり当期純利益金額を算定しております。

(2) 提出会社の経営指標等

回次	第23期	第24期	第25期	第26期	第27期
決算年月	平成22年 2月	平成23年 2月	平成24年 2月	平成25年 2月	平成26年 2月
営業収益 (千円)	8,654,804	11,401,063	12,121,538	13,842,706	15,216,872
経常利益 (千円)	773,464	903,822	879,545	1,089,405	1,277,111
当期純利益 (千円)	441,946	448,880	492,975	642,802	842,528
資本金 (千円)	268,698	271,140	271,140	271,140	271,140
発行済株式総数 (株)	24,528	4,938,600	4,938,600	4,938,600	19,754,400
純資産額 (千円)	1,738,271	2,021,611	2,274,516	2,650,531	3,185,869
総資産額 (千円)	2,522,954	2,814,998	3,159,573	3,719,371	4,269,554
1株当たり純資産額 (円)	73,258.25	423.07	238.00	138.67	166.68
1株当たり配当額 (うち1株当たり 中間配当額) (円)	6,500.00 (3,000.00)	42.50 (18.50)	54.00 (26.00)	60.00 (28.00)	26.00 (16.00)
1株当たり当期純利益金額 (円)	18,729.11	94.48	51.58	33.63	44.08
潜在株式調整後 1株当たり当期純利益金額 (円)	18,550.49				
自己資本比率 (%)	68.9	71.8	72.0	71.3	74.6
自己資本利益率 (%)	27.6	23.9	22.9	26.1	28.9
株価収益率 (倍)	9.2	12.6	11.2	13.3	16.8
配当性向 (%)	34.7	45.0	52.3	44.6	40.8
従業員数 (外、平均臨時雇用者数) (名)	145 (17)	151 (27)	174 (30)	200 (43)	240 (51)

(注) 1. 営業収益には、消費税等は含まれておりません。

2. 第24期以降の潜在株式調整後1株当たり当期純利益については、潜在株式が存在しないため、記載しておりません。

3. 従業員数は、就業人員であります。なお、平均臨時雇用者数は、期中平均雇用人員(1日8時間換算)を()内に外数で記載しております。

4. 当社は、平成22年3月1日付にて、普通株式1株につき200株の株式分割を行っております。

5. 第25期の1株当たりの配当額54円には、東京証券取引所市場第一部指定の記念配当2円を含んでおります。

6. 第26期より、「1株当たり当期純利益に関する会計基準」(企業会計基準第2号 平成22年6月30日)、「1株当たり当期純利益に関する会計基準の適用指針」(企業会計基準適用指針第4号 平成22年6月30日公表分)及び「1株当たり当期純利益に関する実務上の取扱い」(実務対応報告第9号 平成22年6月30日)を適用しております。

平成25年3月1日付にて、普通株式1株につき2株の株式分割を行っておりますが、第25期の期首に当該株式分割が行われたと仮定し、1株当たり純資産額及び1株当たり当期純利益金額を算定しております。

また、平成25年11月1日付にて、普通株式1株につき2株の株式分割を行っておりますが、第26期の期首に当該株式分割が行われたと仮定し、1株当たり純資産額及び1株当たり当期純利益金額を算定しております。

7. 第27期の1株当たり配当額26円は、平成25年11月1日付での株式分割前の1株当たり中間配当額16円と当該株式分割後の1株当たり期末配当額10円を合算した金額となっております。これは当該株式分割の影響を加味した年間の1株当たり配当額18円に相当します。

2 【沿革】

年 月	事 項
昭和63年2月	雑貨輸入を目的として大阪府和泉市に株式会社スバルを設立
平成7年3月	株式会社エーアイティーに商号変更
平成7年4月	大阪市中央区南本町に本社を移転、国際貨物輸送事業を開始
平成7年10月	第一種利用運送事業（外航海運）許可取得
平成7年11月	上海に駐在員事務所開設
平成8年6月	香港において国際貨物輸送事業を行うことを目的として、香港に愛特（香港）有限公司設立（現・連結子会社）
平成8年11月	名古屋市中区に名古屋営業所開設
平成9年5月	東京都中央区に東京営業所開設
平成12年12月	大阪税関長より通関業許可取得
平成13年2月	海外国際貨物輸送事業者の日本側貨物取扱代理店業務を行うことを目的として、大阪市中央区に子会社株式会社アトラス物流設立（平成17年8月清算）
平成13年9月	大阪市中央区淡路町に本社を移転
平成14年11月	中華人民共和国交通部に無船承運（NVOCC）業務経営資格登録
平成15年6月	中国側代理店の統括及び本社への情報提供を目的として、上海に上海愛意特商務諮詢有限公司（現上海愛意特国際物流有限公司）設立（現・連結子会社）
平成16年10月	米国海事委員会（FMC）に船荷証券登録
平成17年4月	大阪市中央区伏見町に本社を移転
平成17年11月	中国において国際貨物輸送事業を行うことを目的として、上海に合併会社上海愛意特物流有限公司設立（平成24年10月清算）
平成18年5月	福岡市博多区に福岡営業所開設
平成18年6月	タイにおいて国際貨物輸送事業を行うこと及び東南アジアの基幹拠点とすることを目的として、バンコクに合併会社AIT LOGISTICS (THAILAND) LIMITED設立（現・連結子会社）
平成18年9月	和歌山県和歌山市に和歌山営業所開設
平成18年11月	第二種貨物利用運送事業（外航運輸）許可取得
平成19年3月	東京税関長より通関業許可取得
〃	横浜市中区に横浜営業所開設
〃	神戸市中央区に神戸営業所開設
〃	東京証券取引所マザーズ市場に上場
平成19年6月	上海愛意特商務諮詢有限公司を上海愛意特国際物流有限公司に社名変更
平成19年10月	ホーチミン市にベトナム駐在員事務所開設
〃	国際航空運送協会（IATA）公認代理店資格取得
平成20年2月	東京営業所との統合により横浜営業所閉鎖
平成21年1月	国内において3PL（サードパーティー・ロジスティクス）事業を展開するために、大阪市中央区に(株)AITソリューションズ設立（平成25年6月清算）
平成21年2月	大阪営業部との統合により神戸営業所閉鎖
平成21年11月	第二種貨物利用運送事業（航空）許可取得
平成22年2月	大阪営業部との統合により和歌山営業所閉鎖
平成23年2月	東京証券取引所市場第二部に市場変更
平成23年8月	大阪市中央区本町に本社を移転
平成23年10月	千葉県成田市に成田空港営業所開設
平成23年12月	東京証券取引所市場第一部に市場変更

3 【事業の内容】

当社グループは、当社及び連結子会社4社で構成されており、国際貨物輸送（船舶・航空機・自動車等の輸送手段を利用した国際貨物の輸送）とこれらに付帯する輸出入通関等、並びに物流の管理・運営を行う3PL（サードパーティー・ロジスティクス）業を合わせた国際貨物輸送事業を行っております。

(1)当社グループの事業内容

（国際貨物輸送事業）

当社グループは、自ら輸送手段（船舶・航空機・自動車等）を所有・運行せず、顧客（荷主）の需要に応じて、船会社等の実運送業者のサービスを利用し国際貨物輸送を行っております。またそれらの業者は一般的に「フォワーダー（貨物利用運送業者）」と呼ばれています。その中でも特に国際海上貨物を取扱う事業者をNVOCC（注）といい、有償で国際物品の利用運送を行う事を業としています。

さらに、当社グループの行っております国際貨物輸送事業とは、上記の国際貨物輸送に加え、これらに付帯する輸出入通関、貨物の保管・梱包、船積書類等の作成、貨物海上保険の手配、並びに従来、荷主自身が行っていた商品の調達、保管、在庫、仕分け、配送、納品といった一連の物流業務を一括して請け負う3PL業を示しております。

（注）” Non Vessel Operating Common Carrier ”の略称であり、自身では輸送手段を所有せず、船会社等のサービスを利用して輸送を引き受ける利用運送事業者を指します。複合一貫輸送業者とも呼ばれます。

コンテナの輸送形態

日本発着の国際貨物の輸送手段は船舶を利用した海上輸送、航空機を利用した航空輸送となっており、当社グループは船舶を利用した国際海上貨物の輸送を主に取扱っております。海上輸送には様々な輸送形態がありますが、当社グループは主に国際海上コンテナを利用した国際貨物の輸送を行っており、コンテナによる輸送形態には以下の2種類があります。

ア) FCL(FULL CONTAINER LOAD)輸送

単一荷主の貨物をコンテナ単位で輸送することをFCL輸送といいます。

イ) LCL(LESS THAN CONTAINER LOAD)輸送

貨物輸送業者が複数の荷主からコンテナ単位に満たない小口貨物を集荷し、それらの貨物をコンテナ単位にまとめて輸送することをLCL輸送といいます。混載輸送とも呼ばれます。

収益の形態

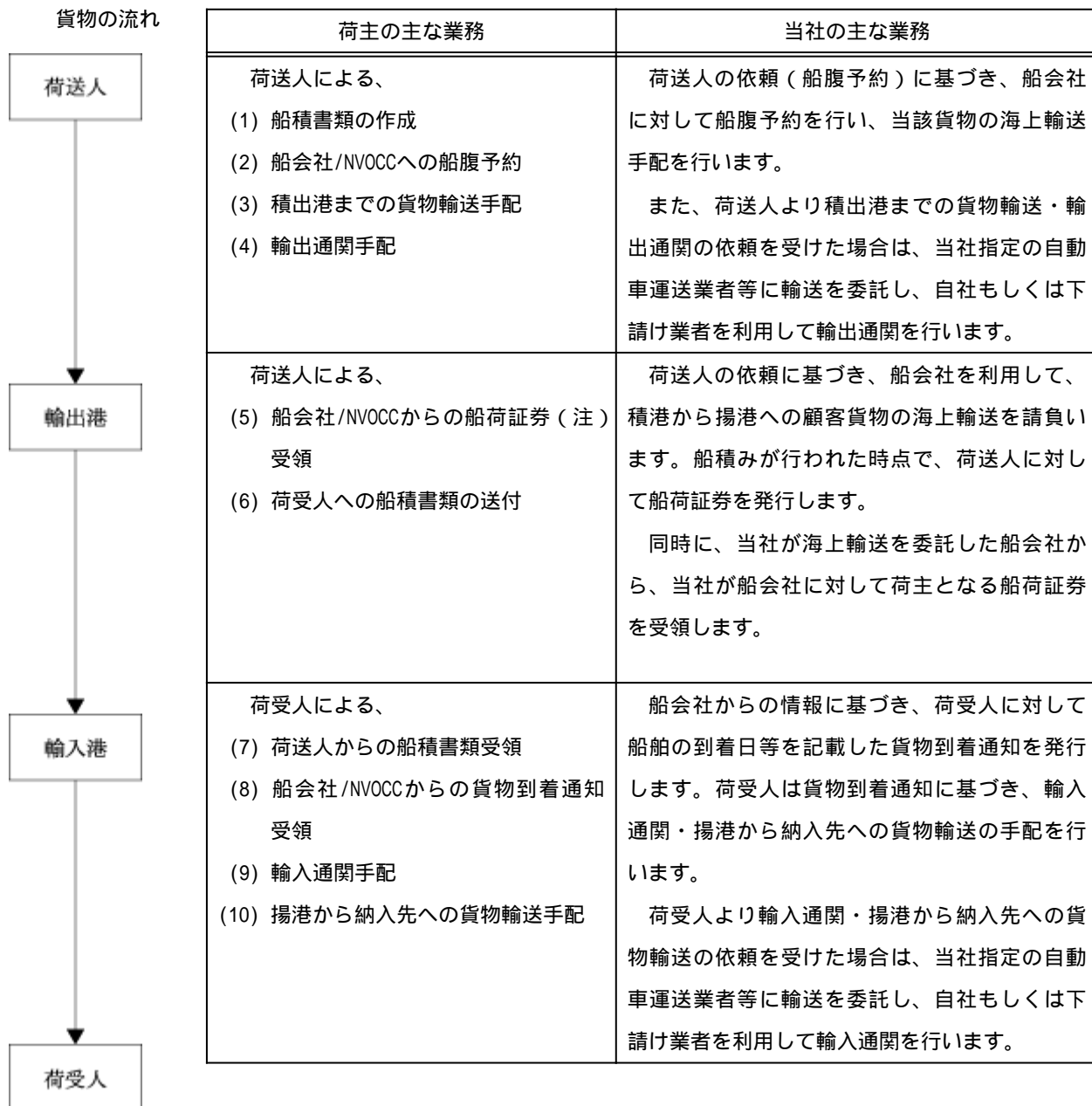
FCL輸送においては、荷主から収受するコンテナ輸送運賃と船会社に支払うコンテナ輸送運賃の差額が、LCL輸送においては、複数の荷主から収受する小口（混載）貨物輸送運賃と船会社に支払うコンテナ輸送運賃の差額が、それぞれ当社グループの収益源となります。

【主な関係会社】 当社

（中国）愛特（香港）有限公司、上海愛意特国際物流有限公司

（タイ）AIT LOGISTICS(THAILAND)LIMITED

〔参考〕国際海上貨物輸送の流れ



（注）「船荷証券」とは、貿易における船積書類のひとつであり、船会社やNVOCCなどの運送人が発行します。英語では「Bill of Lading」、B/Lと略されます。船荷証券は運送人が荷主との輸送契約に基づき、積地での貨物の受取及び船積みを行ったことを証明する有価証券であります。

(2)国際貨物輸送事業の特徴

当社グループの国際貨物輸送事業における取扱貨物の大部分は日中間の海上輸送貨物となっており、当社グループでは設立当初より中国沿海部各地に重点的に拠点を設置し、中国における当社グループ輸送貨物の細部にわたるフォロー及び顧客（荷主）への迅速な貨物情報の提供を行っております。なお、当社グループでは、平成26年2月28日現在、中国において、上海・香港・大連・天津・青島・南通・蘇州・寧波・廈門・深圳に拠点を設置しております。

当社グループが属するNVOCC業界においては、それぞれの出身母体により倉庫・通関業者系NVOCCや商社系NVOCC、メーカー系NVOCCなどが存在しております。近年の日中間貿易の拡大により、出身母体の中国進出に併せて中国への拠点展開を進めるケースが見受けられる中で、当社グループは特定の系列に属さない独立系NVOCCとして、中国において国際海上貨物輸送に特化した独自の拠点網の拡充を通じて日中間貨物輸送のノウハウを蓄積するとともに、特定の商社・メーカー等の系列にとらわれることなく、それぞれの荷主の要求に応じた幅広い貨物輸送サービスを提供することを目指しております。

当社グループでは通常の貨物輸送に加えて、以下のような付加サービスを提供しております。

ホット・デリバリー・サービス

混載輸送は、本船の到着から小口貨物の引取りまで、コンテナの荷揚げ作業、コンテナからの小口貨物積出・仕分作業、貨物引渡しに係る各種書類の作成・受渡等の様々なプロセスを経て行われております。当社グループではこれらの各プロセスの時間短縮を図り、荷主に対して出来るだけ早く貨物の引渡しを行うサービスを提供しております。

バイヤーズ・コンソリデーション・サービス

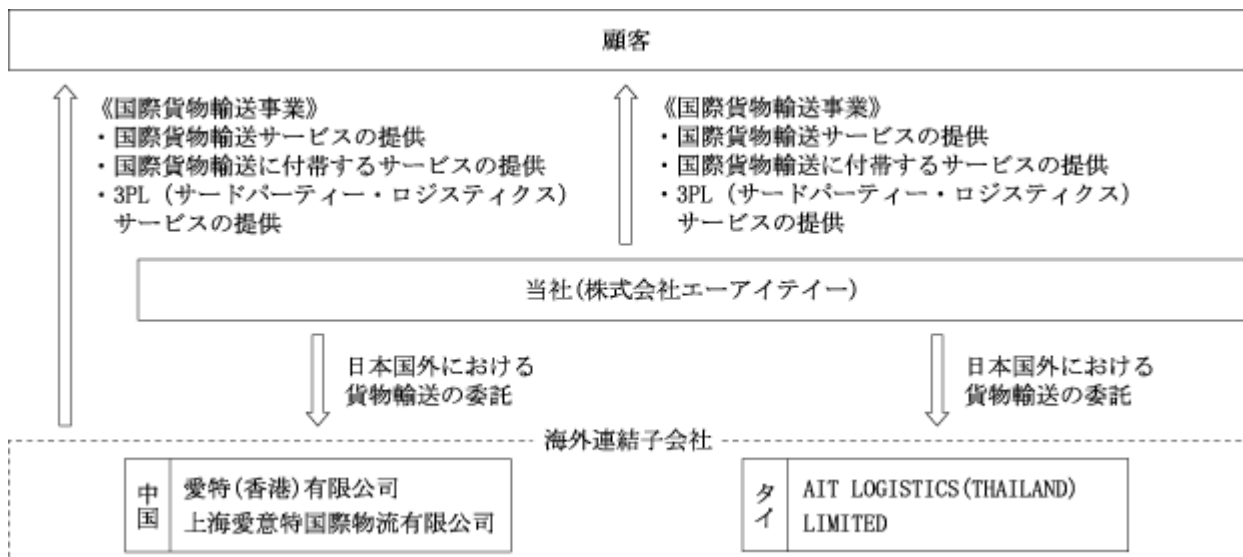
国内輸入者が海外同一地域の複数の輸出者から小口貨物を輸入する場合、海外の各輸出者から個別に小口貨物の輸送が行われるため、輸送コストが割高になります。当社グループでは、国内輸入者の指示に基づき、これらの小口貨物を輸出港の倉庫においてコンテナ単位に集約し、コンテナ単位の貨物として輸送を行うサービスを提供しております。小口貨物をコンテナ単位の貨物に集約することにより、国内輸入者は海上運賃・国内陸送費用等の輸送コストを削減することが可能となります。

カーゴ・インフォメーション・サービス

海外からの輸入を行っている顧客にとって、輸出者がいつ船積の予約を行ったか、いつ船積が行われるか、いつ貨物が日本に到着するのかを把握することが困難な場合があります。当社グループでは、これらの船積に関する様々な情報をウェブサイト上で各顧客に提供するサービスを行っております。

[事業系統図]

事業の系統図は、次のとおりであります。



(注) 前連結会計年度において連結子会社でありました株式会社AITソリューションズは、平成25年6月28日に清算終了したため、連結の範囲から除外しております。

4 【関係会社の状況】

名称	住所	資本金または 出資金	主要な 事業の内容	議決権の 所有割合(%)	関係内容
(連結子会社) 愛特(香港)有限公司	香港 (中国)	1,700千 香港ドル	国際貨物輸送事業	100.0	役員の兼任 2名 香港及び中国華南地区の貨物輸送業務を委託しております。
上海愛意特国際物流 有限公司 (注)1,5	上海 (中国)	1,340千 米ドル	国際貨物輸送事業	100.0	役員の兼任 3名 中国華北・華東地区の貨物輸送業務を委託しております。
AIT LOGISTICS (THAILAND)LIMITED (注)2	バンコク (タイ)	6,000千 バーツ	国際貨物輸送事業	49.0	役員の兼任 2名 タイを中心とする東南アジア地区の貨物輸送業務を委託しております。
その他1社					

- (注) 1. 上海愛意特国際物流有限公司は、当社の特定子会社であります。
2. 持分は、100分の50以下であります。実質的に支配しているため子会社としております。
3. 有価証券届出書又は有価証券報告書を提出している会社はありません。
4. 前連結会計年度において連結子会社でありました株式会社AITソリューションズは、平成25年6月28日に清算終了したため、連結の範囲から除外しております。
5. 上海愛意特国際物流有限公司は、営業収益(連結会社相互間の内部営業収益を除く)の連結営業収益に占める割合が10%を超えております。

主な損益情報等

営業収益	5,002,729千円
経常利益	259,054千円
当期純利益	195,872千円
純資産額	820,796千円
総資産額	1,255,851千円

5 【従業員の状況】

(1) 連結会社における状況

平成26年2月28日現在

セグメントの名称	従業員数(名)
日本	240 (51)
中国	241 (-)
タイ	5 (-)
合計	486 (51)

- (注) 1. 従業員数は、就業人員(嘱託社員を含んでおります。)であります。なお、臨時従業員数は、最近1年間の期中平均人員(1日8時間換算)を()内に外数で記載しております。
2. 前連結会計年度末に比べ従業員数が65名増加しております。主な理由は、業容の拡大に伴い期中採用が増加したことによるものです。

(2) 提出会社の状況

平成26年2月28日現在

従業員数(名)	平均年齢(歳)	平均勤続年数	平均年間給与(千円)
240 (51)	34.8	4年1ヶ月	5,206

セグメントの名称	従業員数(名)
日本	240 (51)
合計	240 (51)

- (注) 1. 従業員数は、就業人員(嘱託社員を含んでおります。)であります。なお、臨時従業員数は、最近1年間の期中平均人員(1日8時間換算)を()内に外数で記載しております。
2. 平均年間給与は、賞与及び基準外賃金を含んでおります。
3. 前事業年度末に比べ従業員数が40名増加しております。主な理由は、業容の拡大に伴い期中採用が増加したことによるものです。

(3) 労働組合の状況

労働組合は結成されておませんが、労使関係は円滑な関係にあります。

第2 【事業の状況】

1 【業績等の概要】

(1) 業績

当連結会計年度におけるわが国の経済は、政府による経済政策や日本銀行による金融政策により、円安と株高が進行し、緩やかな個人消費の復調と共に景気回復が期待される中で推移しました。一方で世界経済は、比較的堅調な米国経済と中国を始めとした新興国の減速経済が重なって、先行き不透明な状況が続きました。

このような状況下、当社グループは、一貫した国際物流の提案型営業を一段と強化し、得意とする海上輸送の新規顧客の獲得を図ると共に、通関受注の増強及び日本国内や海外での3PL(サードパーティー・ロジスティクス)案件の獲得に努めてまいりました。

この結果、当社グループの当連結会計年度の営業収益は19,126百万円(前年同期比14.3%増)、営業利益1,387百万円(前年同期比8.6%増)、経常利益1,432百万円(前年同期比10.8%増)、当期純利益903百万円(前年同期比16.2%増)となり、通関などの受注の拡大効果と円安による為替換算効果も相まって、いずれも増収増益を達成することができました。

セグメントの業績は次のとおりであります。

日本

当連結累計期間当初は、急激な円安進展の影響から、日用雑貨やアパレル品を取扱う企業を中心に、海上輸送の取扱高が伸び悩み、為替相場も落ち着き始めた昨年6月以降には、回復の兆しが見え始めたものの、期間当初の減少が響き、当連結累計期間での取扱コンテナ本数は、輸入で162,843TEU(前年同期比0.1%増)に留まり、輸出入合計で169,956TEU(前年同期比0.4%減)と前年同期を僅かに下回ることとなりました。

一方、期間当初より積極的に展開した一貫輸送提案の強化が奏功し、通関受注件数は、50,702件(前年同期比12.5%増)となり、また3PL業務の専属部署の新設効果もあり、3PL案件の獲得が順調に増加しました。更に、航空貨物輸送が回復基調に転じたことに加え、円安によるドル建て運賃収入の増加も、収益を押し上げる要因となりました。

その結果、日本における営業収益は15,171百万円(前年同期比9.5%増)、セグメント利益は1,044百万円(前年同期比3.0%増)となりました。

中国

中国及び香港の現地法人との2ヶ月の決算日の違いから、昨年1月及び2月の日本向け貨物量が好調に推移したことと、現地の国内輸送や通関などのビジネスチャンスが増加したことにより、累計期間における中国国内での収益が増加し、更に円安基調に伴う現地通貨の円貨換算額が増加した結果、営業収益は3,907百万円(前年同期比37.2%増)、セグメント利益は345百万円(前年同期比14.3%増)となりました。

タイ

日本向け貨物が回復傾向にあったことと、円安による為替要因により現地通貨の円貨換算額が増加した結果、営業収益は47百万円(前年同期比49.1%増)と堅調に推移した一方で、営業活動における費用が高み、セグメント損失は2百万円(前年同期はセグメント損失0百万円)となりました。

(注) TEU(Twenty-foot Equivalent Unit、20フィートコンテナ換算)とは、海上コンテナの数量を表す単位で、20フィートコンテナ1個分を1TEUと計算します。

(2) キャッシュ・フローの状況

当連結会計年度における現金及び現金同等物（以下「資金」という。）は、前連結会計年度末に比べ492百万円増加し2,189百万円となりました。

当連結会計年度における各キャッシュ・フローの状況とそれらの内訳は次のとおりであります。

（営業活動によるキャッシュ・フロー）

営業活動の結果、獲得した資金は633百万円（前年同期比48百万円増）となりました。これは主に、税金等調整前当期純利益1,431百万円を計上したことのほか、仕入債務の増加133百万円等の資金の増加要因に対し、法人税等の支払額621百万円、売上債権の増加257百万円等の資金の減少要因によるものであります。

（投資活動によるキャッシュ・フロー）

投資活動の結果、支出した資金は37百万円（前年同期比207百万円減）となりました。これは主に、定期預金の払戻による収入1,390百万円等の資金の増加要因に対し、余剰資金の安定運用のための定期預金への預入による支出1,380百万円等の資金の減少要因によるものであります。

（財務活動によるキャッシュ・フロー）

財務活動の結果、支出した資金は309百万円（前年同期比47百万円増）となりました。これは主に、配当金の支払305百万円等の資金の減少要因によるものであります。

2 【生産、受注及び販売の状況】

(1) 生産実績

当社グループは、国際貨物輸送サービスの提供をしております。従って、サービスの性格上、生産実績を定義することが困難であるため生産実績の記載は省略しております。

(2) 受注実績

生産実績と同様の理由により、記載を省略しております。

(3) 販売実績

当連結会計年度における販売実績をセグメント別に示すと、次のとおりであります。

セグメントの名称	当連結会計年度 (自 平成25年3月1日 至 平成26年2月28日)	
	金額(千円)	前年同期比(%)
日本	15,171,605	+9.5
中国	3,907,555	+37.2
タイ	47,507	+49.1
合計	19,126,668	+14.3

- (注) 1. セグメント間の取引については相殺消去しております。
2. 主な販売先については、総販売実績に対する販売割合が10%以上の相手先はありませんので、記載を省略しております。
3. 上記の金額には、消費税等は含まれておりません。

3 【対処すべき課題】

グローバル化した今日の企業活動の中で、当社グループの主な事業である国際貨物輸送事業は、社会的、経済的に重要で、大きな役割と責任を負っていると考えております。

すなわち、当社グループがお客様の支持を得て事業を伸展することは、当社グループの企業価値の増大に結びつくだけでなく、結果としてかかる社会的使命と責任を果たすことにつながるものであると認識し、特に以下の項目が対処すべき課題として掲げて、積極的に取り組んでおります。

(1)一貫輸送ニーズへの対応

お客様の物流コストの低減ニーズが、近年強くなり、これらの要望に対して当社グループは、国際貨物輸送だけでなく、通関、配送等までを一貫して受注する提案を行っております。

その為に、当社グループは、日中間の海上輸送における輸入貨物量の更なるシェア拡大を図ることはもちろんのこと、中国国内での倉庫運営並びに日本国内での通関業務及び、保管、配送まで取組む3PL業務の体制を整えてまいりました。今後も、これらの業務に戦力を投入し推進するとともに、特に参入新しい3PL業務の拡充を急ぎ、倉庫運営に関連したシステムの導入及び中国国内や日本国内での倉庫保有にも積極的に取り組んでまいります。

(2)総合物流企業への課題

日本企業のグローバル化に対応して、当社グループはワールドワイドな総合物流企業への成長を加速する必要があると考え、輸出貨物輸送や航空貨物輸送、さらには三国間貿易にも力を注いでおります。

その為に、独自で海外営業戦力の充実と海外拠点網の拡充を図るとともに、これらの業務に通関業務や3PL業務を加えた業務分野において、それぞれに精通した企業との提携が重要な課題と認識しております。

(3)人材の確保

当社グループは、持続的な事業の拡大を実現していくためには、企業の成長に応じた人材の確保及び育成が重要であると考えております。特に国際貨物輸送サービスには、日本国内及び世界各国の物流事情に精通した知識、経験を持つ人材が必要不可欠で、重要な課題であると認識しております。

人材の採用については、即戦力の採用は人材紹介会社を活用するとともに、将来を見据えた人員構成を考慮して、定期的な新卒採用を再開しております。

また、人材育成も重要な課題であると認識し、採用後の新入社員研修、中途採用研修、外部の専門研修、階層別研修、海外研修などを充実し、いち早い戦力化に取り組んでおります。

さらに、より適正な人事評価制度の導入や社員の給与体系などの待遇改善も実施し、『人材が資産』の考えの下、社員のモチベーションをさらに高め、維持することも重要な課題であると考えております。

(4)内部管理体制の強化

当社グループは、業務拡大に伴う組織体制の見直しと整備を逐次実施するとともに、内部管理体制を強化しコーポレート・ガバナンスの浸透に取り組んできております。

今後もこの内部管理体制を有効に機能させることが、企業価値を高め、効率的かつ健全な企業経営を実現するものと認識し、より一層透明性の高い経営を目指し、相互牽制の効いた内部管理体制の強化に取り組んでまいります。

4 【事業等のリスク】

当社グループの事業展開上のリスク要因となる可能性があると考えられる主な事項は、次の通りであります。これらの中には、投資家に対する積極的な情報開示の観点から、投資判断上で重要と考えられる事項についても記載しております。

なお、当社グループは、これらのリスク要因を認識した上で、その発生の回避及び発生した場合の対応に、全力で努めてまいり所存であります。当社株式に関する投資判断は、本項及び本書中の本項以外の記載内容も併せて、慎重に検討した上で行われる必要があると考えております。

また、これらの記載のうち将来に関する事項は、当連結会計年度末現在において当社グループが判断したもので、不確実性を内包しており、当社株式への投資に関連するリスクを全て網羅するものではなく、実際の結果と異なる場合があります。

(1)中国情勢の変化について

当社グループが展開する国際貨物輸送事業における主要な業務は、日中間の海上コンテナ輸送の取扱いであります。そのため、中国における政治的・経済的な混乱の発生、中国政府の政策変更、人民元の為替動向、反日運動の発生等の影響により、日中間の国際物流環境に大きな変化が生じた場合、当社グループの業績に重大な影響を及ぼす可能性があります。

(2)グローバルな事業展開に伴うリスクについて

当社グループは、中国以外の地域とのコンテナ輸送等も展開しており、中国情勢の変化だけではなく、グローバル化に伴う次のようなリスクが存在しております。これらのリスクが顕在化した場合、当社グループの業績に影響を及ぼす可能性があります。

1. 事業や投資に係る許認可、税制、通商制限等
2. 戦争、暴動、テロ、ストライキ、その他の要因による社会的混乱
3. 移転価格税制等の国際税務リスク
4. 急激な為替レートの変動

なお、当社グループは、新たに海外進出する際には、現地の政情や経済情勢、並びに当社グループの取引先が当該国と潜在的に持つ貨物量を勘案するほか、考えられる限りのリスクを把握し、対処するよう努めておりますが、予期せぬカントリーリスクが発生した場合、当社グループの業績に影響を及ぼす可能性があります。

(3)外貨建て債権債務及び連結財務諸表に与える為替変動リスク

当社グループは、国際貨物輸送事業において、その運賃収入及び運賃仕入の一部は米ドル建てであるため、為替レートの変動により、当社グループの業績に影響を及ぼす可能性があります。また、海外連結子会社における営業収益、費用及び資産等の現地通貨建ての項目は、連結財務諸表作成のために円換算しております。従って、円換算時の為替レートにより、これらの項目の円換算後の価値が影響を受ける可能性があり、為替レートの変動は、当社グループの業績及び財政状態に影響を及ぼす可能性があります。

(4)法的規制について

当社グループの行う国際貨物輸送事業は、輸送手段（船舶・自動車等）を所有、運行せず、取引先の要望に応じて、船会社等の実運送業者のサービスを活用して貨物輸送を行い、取引先（荷主）に対して輸送責任を負う貨物利用運送事業者として、「貨物利用運送事業法」の規制を受けております。当社グループでは「貨物利用運送事業法」に基づき、国土交通大臣より「第一種貨物利用運送事業」の登録及び「第二種貨物利用運送事業」の許可を受けております。当該登録及び許可には期限の定めはありませんが、貨物利用運送事業に関し不正な行為を行った場合などの事由により、期間を定めた事業の全部もしくは一部の停止、あるいは、登録、許可が取り消される可能性があります。

また、当社グループでは貨物輸送に附帯する業務として通関業を行っており、所轄地税関長より「通関業法」に基づく通関業の許可を受けております。当該許可についても期限の定めはありませんが、関税法や通関業法などに違反した場合は、許可が取り消される可能性があります。

当社グループでは中国においても、無船承運（NVOCC）業務経営資格登録、無船承運（NVOCC）業務営業許可を受けており、有効期限は次の通りで現在まで継続対応しておりますが、不正な行為を行った場合には、登録、許可が取り消される可能性があります。

本書提出日現在、当社グループにはこれらの登録・許可の取消し事由に該当する事実はありませんが、将来何らかの理由により、登録・許可の取消し等の事態が発生した場合、当社グループの経営及び業績に影響を及ぼす可能性があります。

許認可等の名称	所轄官庁等	許認可等の内容	有効期限
第一種貨物利用運送事業	国土交通大臣	事業経営の登録	期限の定め無し
第二種貨物利用運送事業	国土交通大臣	事業経営の許可	期限の定め無し
通関業	所轄地稅関長	事業経営の許可	期限の定め無し
無船承運（NVOCC）業務経営資格登録	中華人民共和国交通部	事業経営の登録	2018年3月24日
無船承運（NVOCC）業務営業許可	中華人民共和国上海工商局	事業経営の許可	2023年6月9日

(5) 燃油価格及び船舶需要の変動等による仕入価格の変動について

当社グループは、船舶・自動車等を持たず、取引先から受託した貨物の輸送を実運送業者（船会社・自動車運送業者等）に委託しております。このため、燃油価格の上昇や船腹・車両不足等により実運送業者の輸送運賃が上昇した場合、当社グループの仕入コストも上昇いたします。このような場合、通常は販売価格に転嫁し、取引先にご負担頂いておりますが、何らかの事由により販売価格への転嫁ができなかった場合、当社グループの業績に影響を及ぼす可能性があります。

(6) 輸送事故について

当社グループは、国際貨物輸送事業者として培ったノウハウを持って、取引先の貨物が安全かつ確実に輸送されるよう細心の注意を払っていると共に、輸送事故等の発生に備え、B/L保険等に加入しております。ただし、発生する特殊な事故のケースでは、保険等で補償されない場合もあり、このような場合には、社会的信用の低下や補償費用等が発生し、当社グループの業績に影響を及ぼす可能性があります。

(7) 人材の確保について

当社グループが展開する国際貨物輸送事業においては、国内外の物流事業に精通した人材の確保、育成が必要不可欠であります。経営計画に基づいた事業の拡大のために、企業の成長に応じた人材の中途採用を現在も継続しており、人材紹介会社を積極的に活用すると共に、社内での社員研修の内容の充実も図っております。しかしながら、このような物流事業に精通した人材の確保や予定通りの研修育成が実施出来なかった場合には、当社グループの事業活動に影響を及ぼす可能性があります。

(8) 特定業種への依存について

当社グループの売上高は、繊維・雑貨関連の企業への依存が相対的に高くなっております。当社グループとしては幅広い企業と取引しており、特定した企業への依存度は低いものの、これら特定する業種への景気の悪化等で、当社グループの業績に影響を及ぼす可能性があります。

(9) 売上債権及び立替金の貸倒について

当社グループでは、取引先は特定した先に集中することなく、多数の取引先に分散されており、且つ当社の中心的な業務である国際貨物輸送の基本的な取引はキャッシュオンデリバリーで、相対的に売上債権の回収リスクは低いものの、最近では一貫輸送の営業強化の関係から通関業務の受託が増加し、必然的に売上債権が増加しております。さら通関業の商習慣として、輸入する取引先が負担する商品の輸入関税等の立替も発生することが多く、立替金も増加しております。当社グループでは、これら売上債権や立替金の増加に対し、細心の注意を払った与信管理を行い、取引先によっては、取引信用保険やファクタリングを活用して、リスクヘッジを行っております。ただし、これらヘッジを行ったとしても、信用リスクが顕在化し、保険等で補填が出来ず、貸倒が発生することもあります。これら貸倒が発生した場合には、当社グループの業績に影響を及ぼす可能性があります。

(10) 自然災害について

当社グループでは、船舶等による日中間の国際貨物輸送を主な業務としております。このため、これらの地域で起こる地震・台風等の自然災害によっては、当社グループが委託する実運送業者の貨物輸送に支障を来すことがあります。このような場合、取引先への輸送サービスが停止し、売上高の減少等により、当社グループの業績に影響を及ぼす可能性があります。

(11)一般的な景気動向について

当社グループが展開する国際貨物輸送事業は、国際間の物流量の影響を受けるため、国内外の景気動向が当社グループの業績に影響を及ぼす可能性があります。

(12)競争激化について

当社グループは、常に同業他社との競争、競合状態にあります。当社グループでは独自の輸送サービスの開発や価格競争力の強化に努めておりますが、新規参入業者の増加等で価格競争は激化の傾向にあり、独自の優位性を確保出来なかった場合には、当社グループの業績に影響を及ぼす可能性があります。

(13)システムリスクについて

当社グループでは経理業務・国際貨物輸送業務等に関して、情報システムを活用しております。当社グループでは、業容の拡大に伴い、情報システムの強化を行っており、システム障害に備えてもデータの定期的なバックアップを行っております。しかしながら、何らかのトラブルによりこれらの情報システムに障害が発生した場合、当社グループの業績に影響を及ぼす可能性があります。

(14)取引先・個人情報の管理について

当社グループでは、取引先・個人等の情報を取扱っており、コンプライアンスや取引先・個人情報管理の徹底など、社内教育を通じて情報管理体制の強化に努めております。しかしながら、情報の外部漏洩やデータ喪失等が発生した場合、当社グループの社会的信用の低下や業績に影響を及ぼす可能性があります。

(15)戦略的事業提携について

当社グループは、より高度な付加価値サービスの提供や事業基盤の拡大及び補強のために、事業戦略の一環として他企業との戦略的事業提携を行う可能性があります。戦略的事業提携につきましては、事前の十分な検討やデューデリジェンスを行います。提携後の事業計画が当初の計画通りに進捗しない場合には、当社グループの業績および財務状況に重要な影響を及ぼす可能性があります。

5 【経営上の重要な契約等】

該当事項はありません。

6 【研究開発活動】

該当事項はありません。

7 【財政状態、経営成績及びキャッシュ・フローの状況の分析】

(1)重要な会計方針及び見積り

当社グループの連結財務諸表は、わが国において一般に公正妥当と認められている会計基準に基づき作成しております。連結財務諸表の作成にあたっては、会計上の見積りを行う必要があり、貸倒引当金、退職給付引当金等の各引当金の計上、繰延税金資産の回収可能性の判断等につきましては、過去の実績や他の合理的な方法により見積りを行っておりますが、実際の結果は、見積り特有の不確実性が存在するため、これらの見積りと異なる場合があります。

なお、当社グループの連結財務諸表で採用しております重要な会計方針につきましては、「第5 経理の状況の（連結財務諸表作成のための基本となる重要な事項）」に記載しております。

(2)財政状態の分析

当連結会計年度末における総資産は、前連結会計年度末に比べ903百万円増加し5,447百万円となりました。これは主に、現金及び預金が483百万円、受取手形及び売掛金が257百万円、立替金が165百万円増加したことによるものであります。

負債総額は、前連結会計年度末に比べ107百万円増加し1,436百万円となりました。これは主に、買掛金が133百万円増加したことによるものであります。

純資産は、前連結会計年度末に比べ796百万円増加し4,010百万円となりました。これは主に、当期純利益903百万円を計上したことのほか、為替換算調整勘定が202百万円増加した一方で、剰余金の配当により305百万円が減少したことによるものであります。

(3)経営成績の分析

「第2 事業の状況 1 業績等の概要 (1) 業績」をご参照ください。

(4)資本の財源及び資金の流動性についての分析

「第2 事業の状況 1 業績等の概要 (2) キャッシュ・フローの状況」をご参照ください。

(5)経営戦略の現状と見通し

当社グループは、国際物流事業において、より良い貨物輸送サービスを展開し、お客様に密着したサービスを提供できるワールドワイドな総合物流企業を目指しています。

その為、営業面では、日本企業のニーズにあった一貫輸送やグローバル化にあったワールドワイドな物流手段を提供出来る企業を標榜し、またそれらを支える管理体制面では、人材の確保と教育研修の充実、並びに的確に相互牽制の効いた内部管理体制の確立を重要な経営戦略として対処しております。

現状、比較的参入の遅かった3PL業務に集中して戦力を投入し、お客様の一貫輸送ニーズにお応えできる体制の整備を急ぐとともに、海外ネットワーク網の充実と、海外拠点における、日本と同様できめ細かなサービスマイノリティの浸透に力を注ぎ、企業のグローバル化に対応しております。

また、人材の確保と教育研修については、中途採用中心から新卒採用中心に重点を変え、即戦力化指向から採用後の研修内容も充実した人材の長期安定確保指向に重点を移しています。さらに社内規程を遵守した企業風土の確立と、各種マニュアルに沿った自浄作用と相互チェック体制を基本として、これらの浸透に努力してきております。

当社はノンアセット企業として、情報、システム、社員が重要な要素であり、これらに重点投資してきておりますが、現在も『人材が資産』の考えを貫き、経営戦略の実現に一歩一歩近づいております。

(6)経営者の問題意識と今後の方針について

当社グループは、得意とする日中間の輸入貨物量の更なるシェア拡大を図ると共に、中国国内での倉庫運営並びに日本国内での通関業務及び、保管、配送まで取組む3PL業務の体制を整え、お客様の一貫輸送ニーズに、より一層応えていきたいと考えております。その為に、営業人材の確保と養成、円滑な3PL業務やより早くて正確な情報を提供する為のシステム投資などが不可欠で、場合によっては中国国内や日本国内での倉庫保有も必要と考えております。

また、ワールドワイドな総合物流企業への成長を加速する為に、輸出貨物輸送や航空貨物輸送、更には三国間貿易にも力を注ぐ必要があると考えており、独自で海外営業戦力の充実と海外拠点網の拡充を図る一方で、これらの業務に通関業務や3PL業務を加えた業務分野において、それぞれに精通した企業との提携も視野に入れた経営戦略も展開してまいります。

第3 【設備の状況】

1 【設備投資等の概要】

当連結会計年度の設備投資の総額は、56,188千円となりました。これは主に日本における会計及び人事システムの導入費用であります。

なお、当連結会計年度において重要な設備の除却または売却はありません。

2 【主要な設備の状況】

(1) 提出会社

平成26年2月28日現在

事業所名 (所在地)	セグメントの 名称	設備の内容	帳簿価額(千円)				従業員数 (名)
			建物	工具器具備品	リース資産	合計	
本社(大阪市中央区)	日本	事務所用設備等	10,757	9,000	11,958	31,716	117 (29)
東京支社(東京都港区)	日本	事務所用設備等	5,995	3,615		9,610	99 (18)

- (注) 1. 金額には消費税等は含まれておりません。
2. 現在休止中の主要な設備はありません。
3. 上記の他、連結会社以外から賃借している設備の内容は、下記のとおりであります。

事業所名 (所在地)	セグメントの名称	設備の内容	従業員数(名)	年間賃借料 (千円)
本社 (大阪市中央区)	日本	事務所	117 (29)	33,209
東京支社 (東京都港区)	日本	事務所	99 (18)	20,947
名古屋営業所 (名古屋市中区)	日本	事務所	10 ()	4,291
福岡営業所 (福岡市博多区)	日本	事務所	5 (1)	1,807
成田空港営業所 (千葉県成田市)	日本	事務所	4 (3)	2,886

4. 従業員数は、就業人員(嘱託社員を含んでおります。)であります。なお、臨時従業員数は、最近1年間の期中平均人員(1日8時間換算)を()内に外数で記載しております。

(2) 国内子会社

重要な設備がないため、記載を省略しております。

(3) 在外子会社

平成26年2月28日現在

会社名 (所在地)	セグメントの 名称	設備の内容	帳簿価額(千円)			従業員数 (名)
			建物	工具器具備品	合計	
上海愛意特 国際物流有限公司 (中国上海市)	中国	事務所用設備	4,288	19,177	23,466	226 ()
愛特(香港)有限公司 (中国香港特別行政区)	中国	事務所用設備		1,808	1,808	15 ()
AIT LOGISTICS (THAILAND)LIMITED (タイ王国バンコク市)	タイ	事務所用設備		219	219	5 ()

- (注) 1. 金額には消費税等は含まれておりません。
 2. 現在休止中の設備はありません。
 3. 上記の他、連結会社以外から賃借している設備の内容は、下記のとおりであります。

会社名 (所在地)	セグメントの名称	設備の内容	従業員数(名)	年間賃借料 (千円)
上海愛意特 国際物流有限公司 (中国上海市)	中国	本社及び営業事務所	226 ()	63,330
愛特(香港)有限公司 (中国香港特別行政区)	中国	本社及び営業事務所	15 ()	9,637
AIT LOGISTICS (THAILAND)LIMITED (タイ王国バンコク市)	タイ	本社	5 ()	1,788

4. 従業員数は、就業人員であります。なお、臨時従業員数は、最近1年間の期中平均人員(1日8時間換算)を()内に外数で記載しております。

3 【設備の新設、除却等の計画】

(1) 重要な設備の新設等

該当事項はありません。

(2) 重要な設備の除却等

該当事項はありません。

第4 【提出会社の状況】

1 【株式等の状況】

(1) 【株式の総数等】

【株式の総数】

種類	発行可能株式総数(株)
普通株式	53,856,000
計	53,856,000

【発行済株式】

種類	事業年度末現在 発行数(株) (平成26年2月28日)	提出日現在 発行数(株) (平成26年5月21日)	上場金融商品取引所名 又は登録認可金融商品 取引業協会名	内容
普通株式	19,754,400	19,754,400	東京証券取引所 (市場第一部)	単元株数は 100株であります。
計	19,754,400	19,754,400		

(注) 当社株式は完全議決権株式であり、権利内容に何ら限定のない当社における標準となる株式であります。

(2) 【新株予約権等の状況】

該当事項はありません。

(3) 【行使価額修正条項付新株予約権付社債券等の行使状況等】

該当事項はありません。

(4) 【ライツプランの内容】

該当事項はありません。

(5) 【発行済株式総数、資本金等の推移】

年月日	発行済株式 総数増減数 (株)	発行済株式 総数残高 (株)	資本金増減額 (千円)	資本金残高 (千円)	資本準備金 増減額 (千円)	資本準備金 残高 (千円)
平成21年3月1日～ 平成22年2月28日 (注)1	138	24,528	2,037	268,698	2,037	219,148
平成22年3月1日 (注)2	4,881,072	4,905,600		268,698		219,148
平成22年3月1日～ 平成23年1月16日 (注)1	33,000	4,938,600	2,442	271,140	2,442	221,590
平成25年3月1日 (注)3	4,938,600	9,877,200		271,140		221,590
平成25年11月1日 (注)4	9,877,200	19,754,400		271,140		221,590

(注)1. 新株予約権の権利行使

2. 平成22年3月1日付で普通株式1株につき200株の割合で株式分割を行っております。

3. 平成25年3月1日付で普通株式1株につき2株の割合で株式分割を行っております。

4. 平成25年11月1日付で普通株式1株につき2株の割合で株式分割を行っております。

(6) 【所有者別状況】

平成26年2月28日現在

区分	株式の状況(1単元の株式数100株)							単元未満 株式の状況 (株)	
	政府及び 地方公共 団体	金融機関	金融商品 取引業者	その他の 法人	外国法人等		個人 その他		計
					個人以外	個人			
株主数(人)		19	21	27	44	4	6,274	6,389	
所有株式 数 (単元)		7,936	889	76,004	38,893	81	73,716	197,519	2,500
所有株式数 の割合(%)		4.02	0.45	38.47	19.69	0.04	37.33	100.00	

(注) 自己株式640,768株は、「個人その他」に6,407単元、「単元未満株式の状況」に68株含まれております。

(7) 【大株主の状況】

平成26年2月28日現在

氏名又は名称	住所	所有株式数 (株)	発行済株式 総数に対する 所有株式数 の割合(%)
株式会社エイチアンドワイ	大阪市北区大深町3番40-2502	7,139,600	36.14
馬上 真一	千葉県船橋市	1,000,000	5.06
RBC IST 15 PCT LENDING ACCOUNT (常任代理人 シティバンク銀行 株式会社)	7TH FLOOR, 155 WELLINGTON STREET WEST TORONTO, ONTARIO, CANADA, M5V 3L3 (東京都品川区東品川二丁目3番14号)	789,600	4.00
ビ・ビ・エイチ フィデリティ ピ ユ・リタン フィデリティ シリ ズ イントリンシツク オポチュニ ティズ ファンド (常任代理人 株式会社三菱東京 UFJ銀行)	82 DEVONSHIRE ST BOSTON MASSACHUSETTS 02109360582 (東京都千代田区丸の内二丁目7番1号)	720,000	3.64
株式会社エーアイティー	大阪市中央区本町二丁目1番6号	640,768	3.24
波床 知喜	兵庫県芦屋市	540,000	2.73
矢倉 英一	大阪市北区	498,400	2.52
株式会社ドルフィンズ	兵庫県芦屋市高浜町15番2号	412,000	2.09
NORTHERN TRUST CO. (AVFC) RE 15PCT TREATY ACCOUNT (常任代理人 香港上海銀行東京 支店)	50 BANK STREET CANARY WHARF LONDON E14 5NT, UK (東京都中央区日本橋3丁目11番1号)	382,800	1.94
ビ・ビ・エイチ グランジャ - ピ・ク インタ - ナショナル オポ チュニティズ ファンド (常任代理人 株式会社三菱東京 UFJ銀行)	1290 BROADWAY STE 1100 DENVER COLORADO 80203560375 (東京都千代田区丸の内二丁目7番1号決済 事業部)	267,700	1.35
ジェービー モルガン チェース バンク 385604 (常任代理人 株式会社みずほ銀 行決済営業部)	25 BANK STREET, CANARY WHARF LONDON, E14 5JP, UNITED KINGDOM (東京都中央区月島4丁目16番13号)	257,000	1.30
計		12,647,868	64.03

(注) フィデリティ投信株式会社から平成25年12月19日付で提出された大量保有報告書(変更報告書)により、平成25年12月13日付でエフエムアール エルエルシー(FMR LLC)との共同保有関係を解消した旨の報告を受けておりますが、当社として当事業年度末時点における所有株式数の確認ができておりませんので、上記大株主の状況には含めておりません。

なお、その大量保有報告書の内容は以下のとおりであります。

氏名又は名称	住所	所有株式数 (株)	発行済株式 総数に対する 所有株式数 の割合(%)
フィデリティ投信株式会社	東京都港区虎ノ門4丁目3番1号	113,900	0.58
エフエムアール エルエルシー (FMR LLC)	米国 02210 マサチューセッツ州ボストン、 サマー・ストリート245 (245 Summer Street, Boston, Massachusetts 02210, USA)	900,000	4.56

(8) 【議決権の状況】

【発行済株式】

平成26年2月28日現在

区分	株式数(株)	議決権の数(個)	内容
無議決権株式			
議決権制限株式(自己株式等)			
議決権制限株式(その他)			
完全議決権株式(自己株式等)	(自己保有株式) 普通株式 640,700		
完全議決権株式(その他)	普通株式 19,111,200	191,112	
単元未満株式	普通株式 2,500		
発行済株式総数	19,754,400		
総株主の議決権		191,112	

(注) 「単元未満株式」欄の普通株式には、当社所有の自己株式68株が含まれております。

【自己株式等】

平成26年2月28日現在

所有者の氏名 又は名称	所有者の住所	自己名義所有 株式数(株)	他人名義所有 株式数(株)	所有株式数 の合計(株)	発行済株式総数 に対する所有株式 数の割合(%)
(自己保有株式) 株式会社 エーアイティー	大阪市中央区本町 二丁目1番6号	640,700		640,700	3.24
計		640,700		640,700	3.24

(9) 【ストックオプション制度の内容】

該当事項はありません。

2 【自己株式の取得等の状況】

【株式の種類等】 普通株式

(1) 【株主総会決議による取得の状況】

該当事項はありません。

(2) 【取締役会決議による取得の状況】

該当事項はありません。

(3) 【株主総会決議又は取締役会決議に基づかないものの内容】

該当事項はありません。

(4) 【取得自己株式の処理状況及び保有状況】

区分	当事業年度		当期間	
	株式数(株)	処分価額の総額 (円)	株式数(株)	処分価額の総額 (円)
引き受ける者の募集を行った取得自己株式				
消却の処分を行った取得自己株式				
合併、株式交換、会社分割に係る移転を行った取得自己株式				
その他 ()				
保有自己株式数	640,768		640,768	

(注) 1. 平成25年3月1日付及び平成25年11月1日付にて、それぞれ普通株式1株につき2株の株式分割を行っております。

2. 当期間の保有自己株式数には、平成26年5月1日からこの有価証券報告書提出日までの単元未満株式の買取による株式数は含まれておりません。

3 【配当政策】

当社グループは、株主の皆様への利益還元の充実と、将来における国内外での事業展開及び経営基盤の強化を図るための内部留保を総合的に勘案しながら、安定的且つ継続的な配当の実施を基本方針としております。この方針に基づき、各期の利益配分も、各期の連結業績実績及び配当性向を考慮しながら決定してまいります。

また、毎事業年度の剰余金の配当につきましては、中間配当と期末配当の年2回を基本方針としており、これらの剰余金の配当の決定機関は、期末配当については株主総会、中間配当については取締役会であります。

以上の基本方針のもと、当期につきましては、期末配当金を1株当たり10円、中間配当金は1株当たり16円(平成25年11月1日付けの株式分割勘案後換算8円)としております。

内部留保資金につきましては、戦略的事業提携をはじめとする将来の成長分野への設備投資や経営基盤強化に伴う資金需要に活用するとともに、キャッシュ・フロー重視の経営を推進し、経営基盤の一層の強化を通して株主の皆様のご期待にお応えしてまいります。

なお、当社は、「取締役会の決議により、毎年8月31日を基準日として、中間配当を行うことができる。」旨を定款に定めております。

(注) 基準日が当事業年度に属する剰余金の配当は、以下のとおりであります。

決議年月日	配当金の総額(千円)	1株当たり配当額(円)
平成25年10月4日 取締役会決議	152,909	16.00
平成26年5月20日 定時株主総会決議	191,136	10.00

4 【株価の推移】

(1) 【最近5年間の事業年度別最高・最低株価】

回次	第23期	第24期	第25期	第26期	第27期
決算年月	平成22年2月	平成23年2月	平成24年2月	平成25年2月	平成26年2月
最高(円)	214,500	1,378 1,218	1,230 1,289	1,814 (注)3 900	1,790 (注)4 823
最低(円)	65,000	794 1,162	637 1,120	1,042 (注)3 856	830 (注)4 684

(注)1．最高・最低株価は、平成23年2月24日以前は東京証券取引所マザーズ市場、平成23年2月25日から平成23年12月26日までは東京証券取引所市場第二部、平成23年12月27日以降は東京証券取引所市場第一部における株価を記載しております。

なお、事業年度別最高・最低株価のうち、第24期の上段は東京証券取引所マザーズ市場、下段は東京証券取引所市場第二部における株価を記載しており、第25期の上段は東京証券取引所市場第二部、下段は東京証券取引所市場第一部における株価を記載しております。

- 平成22年3月1日付にて、普通株式1株につき200株の株式分割を行っております。
- 平成25年3月1日付にて、普通株式1株につき2株の株式分割を行っており、印は権利落後の株価であります。
- 平成25年11月1日付にて、普通株式1株につき2株の株式分割を行っており、印は権利落後の株価であります。

(2) 【最近6月間の月別最高・最低株価】

月別	平成25年9月	10月	11月	12月	平成26年1月	2月
最高(円)	1,482	1,790 788	780	758	823	792
最低(円)	1,290	1,415 750	731	677	752	705

(注)1．最高・最低株価は、東京証券取引所市場第一部における株価を記載しております。

- 平成25年11月1日付にて、普通株式1株につき2株の株式分割を行っており、印は権利落後の株価であります。

5 【役員の状況】

役名	職名	氏名	生年月日	略歴	任期	所有株式数 (株)
代表取締役 社長		矢倉 英一	昭和23年9月8日	昭和48年4月 浅川組運輸株式会社入社 昭和51年7月 アトラス複合輸送株式会社 (現伊藤忠ロジスティクス株式会社)入社 平成7年4月 当社代表取締役社長(現任) 平成8年6月 愛特(香港)有限公司董事(現任) 平成18年6月 AIT LOGISTICS(THAILAND)LIMITED 代表取締役(現任) 平成24年12月 上海愛意特国際物流有限公司董事(現任)	(注)2	498,400
常務 取締役	大阪営業部及び 大阪業務部担当	波床 知喜	昭和45年9月16日	平成5年4月 伊藤忠エクスプレス株式会社 (現伊藤忠ロジスティクス株式会社)入社 平成8年1月 当社入社 平成9年12月 当社取締役 平成15年6月 上海愛意特国際物流有限公司董事(現任) 平成21年9月 愛特(香港)有限公司董事(現任) 平成21年9月 AIT LOGISTICS(THAILAND)LIMITED 取締役(現任) 平成26年3月 当社常務取締役大阪営業部及び大阪業務部 担当(現任)	(注)2	540,000
常務 取締役	東京営業部及び 東京業務部担当 兼東京支社長	馬上 真一	昭和43年4月27日	平成5年4月 伊藤忠エクスプレス株式会社 (現伊藤忠ロジスティクス株式会社)入社 平成8年3月 当社入社 平成9年12月 当社取締役 平成24年12月 上海愛意特国際物流有限公司董事長(現 任) 平成26年3月 当社常務取締役東京営業部及び東京業務部 担当兼東京支社長(現任)	(注)2	1,000,000
取締役 び	総合企画部及 経理財務部担当 兼海外統括室長	西村 司	昭和33年1月30日	昭和55年4月 小笠原自動車興行株式会社入社 昭和57年10月 株式会社コミヤマ工業入社 昭和61年1月 コーナン商事株式会社入社 平成14年4月 当社入社 営業部長兼業務部長 平成21年5月 当社取締役 平成26年4月 愛特(香港)有限公司董事(現任) 平成26年4月 上海愛意特国際物流有限公司董事(現任) 平成26年5月 当社取締役総合企画部及び経理財務部担当 兼海外統括室長(現任)	(注)2	57,600

役名	職名	氏名	生年月日	略歴	任期	所有株式数 (株)
監査役 (常勤)		清水 洋志	昭和30年4月25日	昭和54年4月 株式会社三和銀行(現株式会社三菱東京UFJ銀行)入行 平成21年4月 シャープ株式会社入社 平成26年3月 当社入社 顧問 平成26年5月 当社常勤監査役(現任)	(注)3	1,000
監査役 (非常勤)		寺戸 しのぶ	昭和51年4月14日	平成13年9月 TAC株式会社入社 平成14年10月 あずさ監査法人(現有限責任あずさ監査法人)入社 平成25年3月 寺戸しのぶ公認会計士事務所開設(現任) 平成25年5月 当社非常勤監査役(現任)	(注)1・4	
監査役 (非常勤)		西島 佳男	昭和41年2月26日	平成5年10月 司法試験合格 平成8年4月 検事任官(東京地方検察庁、大阪地方検察庁) 平成9年5月 弁護士登録 高橋総合法律事務所入所 平成24年2月 西島佳男法律事務所開設(現任) 平成26年5月 当社非常勤監査役(現任)	(注)1・5	
計						2,097,000

- (注) 1. 監査役寺戸しのぶ、及び西島佳男は、会社法第2条第16号に定める社外監査役であります。
2. 取締役の任期は、平成28年2月期に係る定時株主総会の終結の時までであります。
3. 監査役清水洋志の任期は、平成30年2月期に係る定時株主総会の終結の時までであります。
4. 監査役寺戸しのぶの任期は、平成29年2月期に係る定時株主総会の終結の時までであります。
5. 監査役西島佳男の任期は、平成30年2月期に係る定時株主総会の終結の時までであります。
6. 当社は、法令に定める監査役の員数を欠くこととなる場合に場合に備え、会社法第329条第2項に定める補欠監査役1名を選任しております。補欠監査役の略歴は次のとおりであります。

氏名	生年月日	略歴	所有株式数 (株)
加藤 弘之	昭和31年12月8日	平成4年10月 監査法人朝日新和会計社(現有限責任あずさ監査法人)入所 平成8年4月 公認会計士登録 平成18年9月 エグジット株式会社設立 代表取締役(現任) 平成18年10月 税理士登録 平成24年8月 税理士法人エグジット設立 代表社員(現任) 平成26年5月 当社補欠監査役(現任)	

なお、加藤弘之氏は、社外監査役の要件を備えております。

6 【コーポレート・ガバナンスの状況等】

(1) 【コーポレート・ガバナンスの状況】

(コーポレート・ガバナンスに関する基本的な考え方)

当社は、経営環境の変化に迅速かつ確に対応できる経営体制を構築し、株主の立場に立って企業価値の増大を図ることが最大の責務と考えております。また、健全で透明性の高いコーポレート・ガバナンス体制の構築は当社の企業経営上の最重要課題の一つとして位置付けております。

企業統治の体制

(企業統治の体制の概要)

当社は、監査役会設置会社であり、取締役会及び監査役会により業務執行の決議、監督及び監査を行っております。

また、当社は、監査法人、弁護士、税理士、社会保険労務士と顧問契約を締結し、重要な契約、法的判断及びコンプライアンスに関する事項について疑義が生じた場合は、適切な助言ないし指導を受ける体制を整えております。

(a) 取締役会

当社の取締役会は、本書提出日現在、取締役4名と監査役3名で構成されております。取締役会は、経営の基本方針、法令及び定款に規定する事項の決議並びにその他経営に関する重要事項を決定する機関として、原則、毎月1回の定例取締役会を開催することとしております。また、必要に応じて臨時取締役会を開催し、機動的な経営の実現を目指しております。また、取締役会における意思決定の諮問機関として、あるいは意思決定後のフィードバック機関として「部長会議」を毎月1回開催しております。「部長会議」は、取締役を含め部室長12名で構成され、活発な議論により幅広く現場の意見を聴取し、会社戦略の具現化のための検討を行っております。

(b) 監査役会

当社は、監査役会設置会社であり、本書提出日現在、常勤監査役1名と社外監査役2名にて構成されております。監査役会は、原則、毎月1回開催することとしており、各監査役は監査役会が定めた監査の方針、監査計画、業務分担に従い、取締役会及びその他の重要な会議に出席し意見を述べるなど、取締役の業務執行が適正かどうかの監査を行っております。また内部監査室及び会計監査人と情報交換・意見交換を行うなど連携を密にして、監査の実効性の向上に努めております。

(c) コンプライアンス委員会

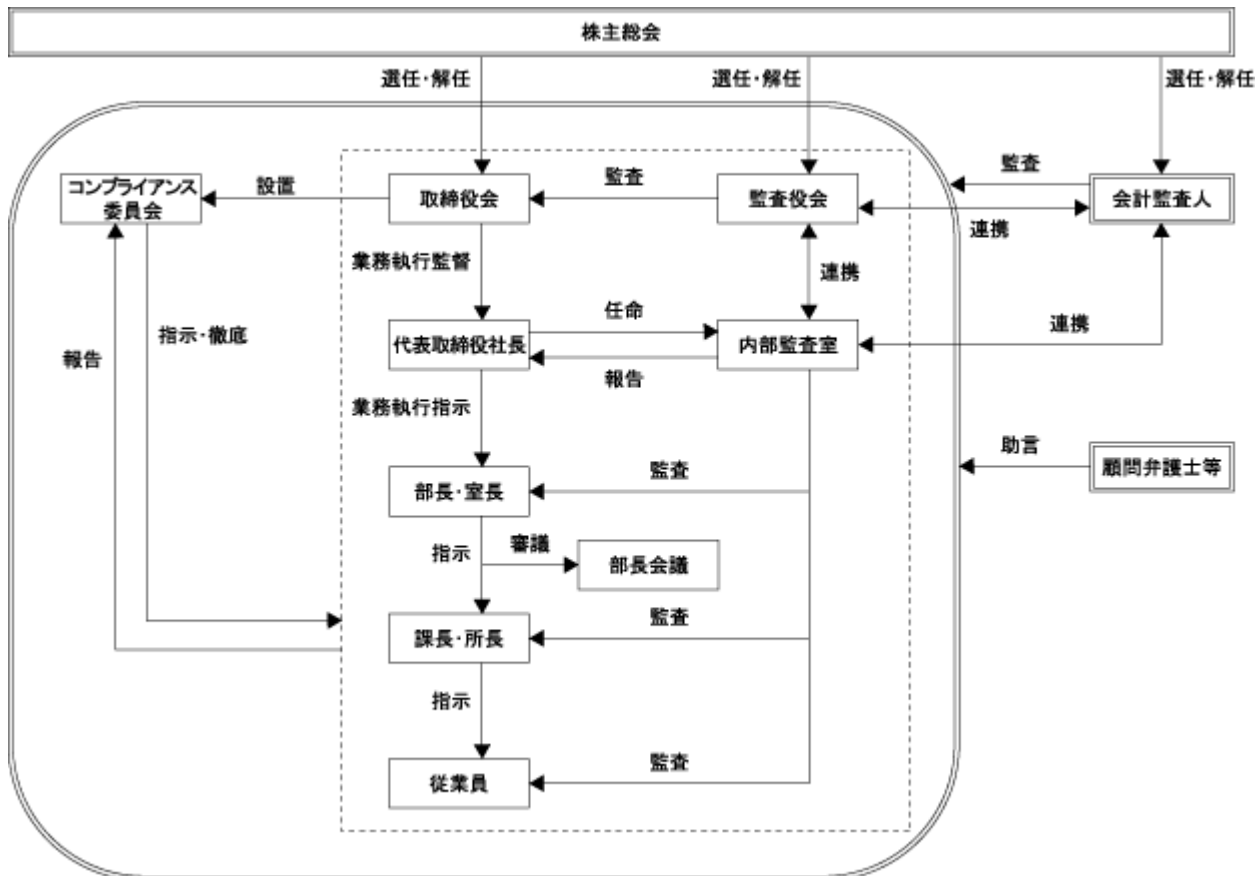
当社は、代表取締役社長を委員長とする「コンプライアンス委員会」を設置しております。定期的にコンプライアンス委員会を開催することで、役職員に対し企業活動を進めるにあたっての関係法令遵守や良識ある行動等、コンプライアンス意識の醸成に努めております。

事業活動全般にわたり生じる様々なリスクのうち、経営戦略上のリスクに関しては事前に関連部署と管理部門においてリスクの分析とその対応策の検討を行い、必要に応じて外部の専門家に照会を行ったうえで、取締役会において審議を行っております。なお、重要な法的判断及びコンプライアンスに関する事項については、顧問弁護士に相談し、必要な検討を行っております。

(企業統治の体制を採用する理由)

経営の健全性と透明性の維持・向上を図る観点から、取締役会が迅速かつ適切に経営上の意思決定を行うとともに、監査役会が経営への監視機能を十分に果たせる体制であり、また、社外監査役を選任することで外部からの客観性、独立性をもった経営監視・監督体制が確保できるものと考えております。

当社のコーポレート・ガバナンスの体制は、以下のとおりであります。



(内部統制システムの整備の状況)

当社は、経営の健全性、透明性及び迅速性を通じて企業としての社会的責任を果たすため、以下の通り実効性のある内部統制システムを整備しております。

1. 取締役及び使用人の職務の執行が法令及び定款に適合することを確保するための体制
 - a 「コンプライアンス規程」を定め、全役職員に法令・定款及び社内規程の遵守を周知徹底させるとともに、代表取締役社長を委員長とするコンプライアンス委員会を設置し、コンプライアンス体制の維持・向上を推進する。
 - b 代表取締役社長直轄の内部監査室を設置し、取締役、使用人による職務の執行が法令・定款及び社内規程に違反することなく適切に行われているかをチェックし、不正の防止・発見及びその改善を行う。また、監査の結果を速やかに代表取締役社長に報告するとともに、監査役との意見交換により、内部統制における監視機能としての役割を果たす。
 - c 監査役は、取締役会において各取締役からの職務の執行状況について報告を受けるとともに、会社の決議事項のプロセス・内容が法令・定款に基づき適合しているかを確認する。また、定期的な監査の実施によって、取締役の業務執行の妥当性・適法性をチェックし、必要に応じて改善・助言または勧告する。
 - d 市民社会の秩序や安全に脅威を与える反社会的勢力とは決して関わりを持たず、不当な要求に対しては毅然とした対応を取る。
 - e 財務報告を法令等に従って適正に行うことの重要性を認識し、金融商品取引法に基づく財務報告に係る内部統制を適切に整備・運用する。
2. 取締役の職務の執行に係る情報の保存及び管理に対する体制
取締役の職務執行に係る重要な情報については、法令並びに「文書管理規程」に基づき適切に保存・管理する。
3. 損失の危険の管理に関する規程その他の体制
リスク管理に係る規程を制定し、各部門の担当業務に付随するリスクについては、当該部門にて個別規程、ガイドライン、マニュアルの整備、研修の実施などを行うものとし、内部監査室が定期的に監査を実施する。
4. 取締役の職務の執行が効率的に行われることを確保するための体制
取締役の職務の執行が効率的に行われることを確保するための体制の基礎として、取締役会を月1回開催するほか、必要に応じて適宜臨時取締役会を開催する。
5. 当該株式会社並びにその親会社及び子会社から成る企業集団における業務の適正を確保するための体制
 - a 関係会社の管理については、「関係会社管理規程」に基づき、国内関係会社については経理財務部担当役員、海外関係会社については総合企画部担当役員が最高責任者となり統括する。
 - b 国内関係会社、並びに海外関係会社の最高責任者は、定期的に子会社の幹部会に出席し、子会社の経営状況の把握と問題点の協議を行い、子会社に損失の発生のおそれがある場合には、その損失の内容、程度及び当社に与える影響等について、当社の取締役会に報告する。
 - c 国内関係会社、並びに海外関係会社の最高責任者は、監査役会及び内部監査室との連携を密にし、子会社の管理体制を監査するとともに、その監査結果を当社の取締役会に報告する。
 - d 監査役が、グループの連結経営に対応したグループ全体の監視・監査を適正に行えるよう会計監査人及び内部監査室との十分な情報交換が行える体制を構築する。
 - e グループ内の会社間取引については、法令、定款、企業会計基準、税法その他の社会規範に照らし適切なものとする。
6. 監査役がその職務を補助すべき使用人を置くことを求めた場合における当該使用人に関する事項
監査役がその職務を補助すべき使用人の配置を求めた場合は、取締役と監査役の意見交換の上、監査役補助者を決定する。
7. 前号の使用人の取締役からの独立性に関する事項
監査役補助者は、業務執行上の何れの指揮命令系統にも属さず、監査役より必要な命令を受けて業務を行うものとし、その人事異動、評価等については、監査役全員の協議の上決定するものとし、取締役からの独立性が確保できる体制とする。

8. 取締役及び使用人が監査役に報告をするための体制、その他の監査役への報告に関する体制
 - a 取締役及び使用人は監査役の要請に応じて報告、情報の提供を行い、関係書類の閲覧に応じる。
 - b 取締役及び使用人は、会社に著しい損害を及ぼす恐れのある事実や法令等に違反する事実を発見した場合は、直ちに監査役に報告する。
 - c 取締役は経営上の重要事項を、適時、監査役に報告する。
 - d 監査役は、取締役会、部長会議等、重要な会議に出席する。
9. その他監査役の監査が実効的に行われることを確保するための体制
監査役は重要な会議に出席し助言と提言を行うほか、重要書類の閲覧を行い業務執行状況及び内部統制状況の監査を行う。また、取締役との意思疎通に努め、特に代表取締役とは、定期的な意見交換を行うとともに、会計監査人との定期的な情報交換と内部監査室との連携を図り、監査の実効性向上と監査精度の向上に努める。

(財務報告の信頼性を確保するための体制整備の状況)

当社では、金融商品取引法が求める内部統制システムが有効かつ適切に機能するために、「内部統制評価規程」を定め、内部統制システムの整備、運用を行うことで財務報告の信頼性の確保に努めております。また、継続的に内部統制システムを評価し、不備があれば是正を行うことで内部統制の有効性の確保のための体制整備を図っております。

(反社会的勢力排除に向けた基本的な考え方及びその整備状況)

当社では、市民生活の秩序や安全に脅威を与える反社会的勢力とは一切の関係を遮断し、これらの者に対して毅然とした態度で対応することを基本方針としております。反社会的勢力に対する窓口は総合企画部とし、また、不当要求防止責任者を選任し、警察・弁護士等の外部の専門機関とも連携を図りつつ対応を行うものとしております。

- ・「反社会的勢力排除細則」及び「対応マニュアル」を定め、社員への反社会的勢力との対応方針の周知と、コンプライアンス委員会での研修を通じて、反社会的勢力との関係遮断の意識付けを醸成しております。
- ・新規取引先に対しては、事前に反社会的勢力との係わりの有無を確認し取引の是非を検討しております。また、既存取引先に対しても定期調査を実施することで、反社会的勢力との係わりの未然防止に努めております。

内部監査及び監査役監査

当社では、代表取締役社長直轄の独立機関として内部監査室(1名)を設置しております。内部監査室は、会社の組織、制度及び業務が経営方針及び諸規程に準拠し効率的に運用されているかを検証、評価することで、会社財産の保全や業務活動の改善向上と経営効率の増進に資することを目的として、業務監査と会計監査のほか、社長の特命により臨時的内部監査を実施しております。これら内部監査の結果につきましては、社長、監査役会及び担当取締役へ報告するとともに、被監査部門への指導・勧告を行っております。また、改善状況につきましては、フォローアップ監査の実施により、その進捗状況をチェックしております。

また、内部監査室は、監査役会及び会計監査人と情報交換・意見交換を行うなど連携を密にして、監査の実効性及び効率性の向上に努めております。

監査役は、取締役会及びコンプライアンス委員会等のその他の重要な会議にも出席し、法令、定款などに基づき業務が適正に執行されているか法令遵守の立場から意見を述べるもののほか、稟議書等の重要資料の閲覧を通じて、取締役の業務執行状況の確認を行うことで、適正に経営の監督・監視機能を果たしております。また、取締役の業務執行状況を確認し合うため、必要に応じて関係者を招聘し意見交換や情報収集に努め、これらの監査活動の結果を監査役会にて、期初に策定した監査計画に照らして相互に確認しております。

また、監査役は、会計監査人と定期的に会合を開催しており、監査方針、監査計画等の確認を行い、会計監査の実施状況について意見交換、情報交換を行うことで監査の実効性及び効率性の向上に努めております。

社外取締役及び社外監査役

当社は、社外取締役を選任しておりませんが、監査役3名のうち2名を社外監査役としております。社外監査役は、取締役会への出席や監査役会を通じて、内部監査、内部統制及び会計監査の報告を受け、随時意見交換や経営に関する必要な資料提供、事情説明を受けており、社外監査役による独立した立場での経営への監督と監視を、的確且つ有効に実行できていることから、現状の体制としております。

また、常勤監査役を含め社外監査役各氏は、内部監査室、会計監査人と積極的な意見交換・情報交換を通じて相互に連携を図っており、さらに必要に応じて各部室に対して社内の管理体制についての進言・助言を行うことで実効性の高い監査の実施に努めております。

社外監査役の寺戸しのぶ氏は、当社との間で監査契約の取引が存在する有限責任 あずさ監査法人の出身者であります。現在は退職しており当社との間において特別な利害関係はありません。同氏は、公認会計士としての豊富な監査経験と財務および会計に関する専門的な見識を有しており、当社グループの財務及び会計面を中心に、経営全般の監査機能の強化を期待して選任しております。また同氏は、寺戸しのぶ公認会計士事務所を開設しておりますが、当社との取引関係、及びその他の利害関係はありません。

社外監査役の西島佳男氏は、検事および弁護士として法律関係の高度な専門知識と経験を有しており、当社グループのコンプライアンス面を中心に、経営全般の監査体制の強化を期待して選任しております。また同氏は、西島佳男法律事務所を開設しておりますが、当社との取引関係、及びその他の利害関係はありません。

両氏とも、それぞれの分野において高い専門性と見識を有しており、且つ、当社との間で人的関係、資本的関係及びその他の利害関係を有していないことから、社外監査役が企業統治において求められる機能及び役割を十分に果たしうる人材であると考えております。また、両氏とも一般株主と利益相反が生じる恐れのない独立役員として選任しております。

なお、当社におきましては、社外取締役又は社外監査役を選任するための独立性に関する基準又は方針として明確に定めたものではありませんが、選任にあたっては、一般株主と利益相反が生じる恐れのないよう、東京証券取引所が開示を求める社外役員の独立性に関する事項を参考にし、経歴や当社との関係を踏まえ、当社の経営陣から独立した立場で社外役員としての職務を遂行できる十分な独立性を確保できることを個別に判断しております。

役員の報酬等

イ 提出会社の役員区分ごとの報酬等の総額、報酬等の種類別の総額及び対象となる役員の員数

役員区分	報酬等の総額 (千円)	報酬等の種類別の総額(千円)				対象となる 役員の員数 (名)
		基本報酬	ストック オプション	賞与	退職慰労金	
取締役 (社外取締役を除く。)	130,427	92,697		19,500	18,230	6
監査役 (社外監査役を除く。)	7,190	5,500		1,000	690	1
社外役員	4,290	2,190		2,100		3

ロ 提出会社の役員ごとの連結報酬等の総額等

報酬等の総額が1億円以上である役員が存在しないため、記載しておりません。

ハ 使用人兼務役員の使用人給与のうち、重要なもの

該当事項はありません。

ニ 役員の報酬等の額の決定に関する方針

当社は取締役の報酬等の構成を基本報酬及び賞与とし、株主総会において承認された報酬限度額の範囲内において支給しております。基本報酬は、職位や担当する職務内容、職責及び会社業績などを総合的に勘案したうえで決定しており、賞与は、会社業績及び職務遂行に対する業績評価に基づき配分額を決定しております。また、監査役の報酬額につきましては、株主総会において承認された報酬限度額の範囲内で、監査役会において役割等を勘案し協議にて決定しております。

また、退職慰労金につきましては、当社内規に定める基準に従い計算すべき旨を株主総会に諮り、その決議に基づき取締役については取締役会、監査役については監査役会の協議により支給額を決定することとしております。

株式の保有状況

イ 保有目的が純投資目的以外の目的である投資株式
銘柄数 1 銘柄
貸借対照表計上額の合計額 10,018千円

ロ 保有目的が純投資目的以外の目的である投資株式の保有区分、銘柄、株式数、貸借対照表計上額及び保有目的

(前事業年度)

特定投資株式

銘柄	株式数(株)	貸借対照表計上額(千円)	保有目的
(株)ニッセンホールディングス	17,534	5,768	取引関係強化のため

(当事業年度)

特定投資株式

銘柄	株式数(株)	貸借対照表計上額(千円)	保有目的
(株)ニッセンホールディングス	24,858	10,018	取引関係強化のため

ハ 保有目的が純投資目的である投資株式
該当事項はありません。

会計監査の状況

会計監査につきましては、有限責任 あずさ監査法人と監査契約を締結し、会社法及び金融商品取引法に基づく監査を受けております。なお、当社と同監査法人または業務執行社員との間には、公認会計士法の規定により記載すべき利害関係はありません。

当期における業務を執行した公認会計士の氏名、監査業務に係る補助者の構成は、以下のとおりであります。

公認会計士の氏名等		所属する監査法人
指定有限責任社員 業務執行社員	梅田 佳成	有限責任 あずさ監査法人
指定有限責任社員 業務執行社員	三宅 潔	

監査補助者 公認会計士6名、その他5名

なお、当社の財務諸表について、7年超に渡り連続して監査関連業務を行っている公認会計士はありません。

また、当社は、会社法427条第1項の規定により、会計監査人との間で同法第423条第1項に規定する会計監査人の損害賠償責任を限定する契約を締結しております。当該契約に基づく損害賠償責任限度額は、法令が定める最低限度額としております。

取締役会で決議できる株主総会決議事項

イ 自己株式の取得

当社は、機動的な資本政策が遂行できることを目的として、会社法第165条第2項の規定により、取締役会の決議によって自己の株式を取得することができる旨を定款に定めております。

ロ 取締役の責任免除

当社は、取締役がその職務を遂行するにあたり、期待される役割を十分に発揮できるようにするため、会社法第426条第1項の規定により、任務を怠ったことによる取締役(取締役であった者を含む。)の損害賠償責任を、法令の限度において、取締役会の決議によって免除することができる旨を定款に定めております。

ハ 監査役の責任免除

当社は、監査役がその職務を遂行するにあたり、期待される役割を十分に発揮できるようにするため、会社法第426条第1項の規定により、任務を怠ったことによる監査役(監査役であった者を含む。)の損害賠償責任を、法令の限度において、取締役会の決議によって免除することができる旨を定款に定めております。

ニ 中間配当

当社は、機動的な利益還元を行えることを目的として、会社法第454条第5項の規定により、取締役会の決議によって、毎年8月31日を基準日として中間配当をすることができる旨を定款に定めております。

社外監査役との間での責任限定契約

当社は、会社法第427条第1項の規定に基づき、各社外監査役との間において、会社法第423条第1項の損害賠償責任を限定する契約を締結しております。

当該契約に基づく損害賠償責任の限度額は、会社法425条第1項に定める額の合計額としております。

取締役の定数

当社の取締役は、10名以内とする旨を定款に定めております。

取締役の選任の決議要件

当社は、取締役の選任決議について、議決権を行使することができる株主の議決権の3分の1以上を有する株主が出席し、その議決権の過半数をもって行う旨と、取締役の選任決議については、累積投票によらないものとする旨を定款に定めております。

株主総会の特別決議要件

当社は、株主総会の円滑な運営を行うことを目的として、会社法第309条第2項に定める特別決議について、議決権を行使することができる株主の議決権の3分の1以上を有する株主が出席し、その議決権の3分の2以上をもって行う旨を定款に定めております。

(2) 【監査報酬の内容等】

【監査公認会計士等に対する報酬の内容】

区分	前連結会計年度		当連結会計年度	
	監査証明業務に基づく報酬(千円)	非監査業務に基づく報酬(千円)	監査証明業務に基づく報酬(千円)	非監査業務に基づく報酬(千円)
提出会社	19,000		19,000	
連結子会社				
計	19,000		19,000	

【その他重要な報酬の内容】

該当事項はありません。

【監査公認会計士等の提出会社に対する非監査業務の内容】

該当事項はありません。

【監査報酬の決定方針】

当社の監査公認会計士等に対する監査報酬の決定方針としては、監査日数・要員数等を勘案して適切に決定しております。

第5 【経理の状況】

1 連結財務諸表及び財務諸表の作成方法について

- (1) 当社の連結財務諸表は、「連結財務諸表の用語、様式及び作成方法に関する規則」(昭和51年大蔵省令第28号)に基づいて作成しております。
- (2) 当社の財務諸表は、「財務諸表等の用語、様式及び作成方法に関する規則」(昭和38年大蔵省令第59号)に基づいて作成しております。

2 監査証明について

当社は、金融商品取引法第193条の2第1項の規定に基づき、連結会計年度(平成25年3月1日から平成26年2月28日まで)の連結財務諸表及び事業年度(平成25年3月1日から平成26年2月28日まで)の財務諸表について、有限責任あずさ監査法人により監査を受けております。

3 連結財務諸表等の適正性を確保するための特段の取組みについて

当社は、連結財務諸表等の適正性を確保するための特段の取組みを行っております。具体的には、会計基準等の内容を適切に把握し、会計基準等の変更等についての確に対応することができる体制を整備するため、公益財団法人財務会計基準機構へ加入し、同機構や監査法人等が主催するセミナーへ参加しております。

1 【連結財務諸表等】

(1) 【連結財務諸表】

【連結貸借対照表】

(単位：千円)

	前連結会計年度 (平成25年2月28日)	当連結会計年度 (平成26年2月28日)
資産の部		
流動資産		
現金及び預金	2,753,810	3,237,043
受取手形及び売掛金	982,456	1,239,622
繰延税金資産	39,158	42,078
立替金	363,868	529,410
その他	68,119	84,057
貸倒引当金	8,565	10,893
流動資産合計	4,198,848	5,121,318
固定資産		
有形固定資産	104,661	138,680
減価償却累計額	47,804	70,663
有形固定資産合計	56,857	68,016
無形固定資産	70,863	83,793
投資その他の資産		
投資有価証券	5,768	10,018
繰延税金資産	52,800	3,823
差入保証金	153,062	155,127
その他	5,484	5,137
貸倒引当金	167	211
投資その他の資産合計	216,947	173,895
固定資産合計	344,668	325,706
資産合計	4,543,516	5,447,024
負債の部		
流動負債		
買掛金	616,647	749,855
未払法人税等	309,924	172,454
賞与引当金	37,638	47,745
役員賞与引当金	20,700	22,600
預り金	81,788	120,140
その他	94,435	119,692
流動負債合計	1,161,134	1,232,488
固定負債		
退職給付引当金	123,994	145,531
役員退職慰労引当金	18,680	37,600
その他	25,283	20,612
固定負債合計	167,957	203,744
負債合計	1,329,091	1,436,233

(単位：千円)

	前連結会計年度 (平成25年2月28日)	当連結会計年度 (平成26年2月28日)
純資産の部		
株主資本		
資本金	271,140	271,140
資本剰余金	221,590	221,590
利益剰余金	2,771,610	3,369,574
自己株式	67,928	67,928
株主資本合計	3,196,412	3,794,376
その他の包括利益累計額		
その他有価証券評価差額金	641	434
繰延ヘッジ損益	849	1,599
為替換算調整勘定	1,908	204,092
その他の包括利益累計額合計	2,116	202,927
少数株主持分	15,896	13,486
純資産合計	3,214,425	4,010,791
負債純資産合計	4,543,516	5,447,024

【連結損益計算書及び連結包括利益計算書】

【連結損益計算書】

	(単位：千円)	
	前連結会計年度 (自平成24年3月1日 至平成25年2月28日)	当連結会計年度 (自平成25年3月1日 至平成26年2月28日)
営業収益		
輸送事業収入	16,682,112	19,126,668
その他事業収入	48,757	-
営業収益合計	16,730,870	19,126,668
営業原価		
輸送事業仕入	12,921,496	14,808,057
その他事業仕入	88,582	-
営業原価合計	13,010,079	14,808,057
売上総利益	3,720,791	4,318,611
販売費及び一般管理費	¹ 2,443,565	¹ 2,931,102
営業利益	1,277,226	1,387,508
営業外収益		
受取利息	8,815	12,882
為替差益	-	12,986
その他	13,805	19,683
営業外収益合計	22,620	45,551
営業外費用		
支払利息	674	388
為替差損	2,429	-
事務所退去費用	2,966	235
その他	1,516	399
営業外費用合計	7,586	1,023
経常利益	1,292,260	1,432,036
特別利益		
固定資産売却益	² 1,497	-
特別利益合計	1,497	-
特別損失		
固定資産除却損	³ 2,338	³ 368
特別損失合計	2,338	368
税金等調整前当期純利益	1,291,420	1,431,668
法人税、住民税及び事業税	536,622	484,506
法人税等調整額	21,008	47,113
法人税等合計	515,613	531,620
少数株主損益調整前当期純利益	775,806	900,048
少数株主損失()	2,065	3,734
当期純利益	777,871	903,782

【連結包括利益計算書】

(単位：千円)

	前連結会計年度 (自 平成24年3月1日 至 平成25年2月28日)	当連結会計年度 (自 平成25年3月1日 至 平成26年2月28日)
少数株主損益調整前当期純利益	775,806	900,048
その他の包括利益		
その他有価証券評価差額金	46	1,076
繰延ヘッジ損益	849	2,449
為替換算調整勘定	80,003	203,508
その他の包括利益合計	1 80,807	1 202,135
包括利益	856,613	1,102,184
(内訳)		
親会社株主に係る包括利益	857,379	1,104,593
少数株主に係る包括利益	766	2,409

【連結株主資本等変動計算書】

前連結会計年度(自 平成24年3月1日 至 平成25年2月28日)

(単位：千円)

	株主資本				
	資本金	資本剰余金	利益剰余金	自己株式	株主資本合計
当期首残高	271,140	221,590	2,261,329	67,928	2,686,131
当期変動額					
剰余金の配当			267,590		267,590
当期純利益			777,871		777,871
株主資本以外の項目 の当期変動額(純額)					
当期変動額合計			510,280		510,280
当期末残高	271,140	221,590	2,771,610	67,928	3,196,412

	その他の包括利益累計額				少数株主持分	純資産合計
	その他有価証券 評価差額金	繰延ヘッジ損益	為替換算調整勘定	その他の包括利益 累計額合計		
当期首残高	595		76,796	77,391	8,662	2,617,402
当期変動額						
剰余金の配当						267,590
当期純利益						777,871
株主資本以外の項目 の当期変動額(純額)	46	849	78,704	79,507	7,233	86,741
当期変動額合計	46	849	78,704	79,507	7,233	597,022
当期末残高	641	849	1,908	2,116	15,896	3,214,425

当連結会計年度(自 平成25年3月1日 至 平成26年2月28日)

(単位：千円)

	株主資本				
	資本金	資本剰余金	利益剰余金	自己株式	株主資本合計
当期首残高	271,140	221,590	2,771,610	67,928	3,196,412
当期変動額					
剰余金の配当			305,818		305,818
当期純利益			903,782		903,782
株主資本以外の項目 の当期変動額(純額)					
当期変動額合計			597,964		597,964
当期末残高	271,140	221,590	3,369,574	67,928	3,794,376

	その他の包括利益累計額				少数株主持分	純資産合計
	その他有価証券 評価差額金	繰延ヘッジ損益	為替換算調整勘定	その他の包括利益 累計額合計		
当期首残高	641	849	1,908	2,116	15,896	3,214,425
当期変動額						
剰余金の配当						305,818
当期純利益						903,782
株主資本以外の項目 の当期変動額(純額)	1,076	2,449	202,184	200,811	2,409	198,401
当期変動額合計	1,076	2,449	202,184	200,811	2,409	796,365
当期末残高	434	1,599	204,092	202,927	13,486	4,010,791

【連結キャッシュ・フロー計算書】

(単位：千円)

	前連結会計年度 (自平成24年3月1日 至平成25年2月28日)	当連結会計年度 (自平成25年3月1日 至平成26年2月28日)
営業活動によるキャッシュ・フロー		
税金等調整前当期純利益	1,291,420	1,431,668
減価償却費	40,627	44,799
長期前払費用償却額	112	-
貸倒引当金の増減額(は減少)	2,595	2,372
賞与引当金の増減額(は減少)	351	10,107
役員賞与引当金の増減額(は減少)	300	1,900
退職給付引当金の増減額(は減少)	26,573	21,537
役員退職慰労引当金の増減額(は減少)	18,680	18,920
受取利息	8,815	12,882
支払利息	674	388
為替差損益(は益)	6,228	2,306
固定資産売却損益(は益)	1,497	-
固定資産除却損	2,338	368
預り金の増減額(は減少)	50,571	37,852
売上債権の増減額(は増加)	234,553	257,209
仕入債務の増減額(は減少)	119,270	133,207
その他	157,911	188,232
小計	1,042,764	1,242,491
利息の受取額	9,061	13,413
利息の支払額	674	388
法人税等の支払額	466,161	621,850
営業活動によるキャッシュ・フロー	584,989	633,665
投資活動によるキャッシュ・フロー		
定期預金の預入による支出	1,174,891	1,380,820
定期預金の払戻による収入	856,140	1,390,113
有形固定資産の取得による支出	22,345	30,280
有形固定資産の売却による収入	1,665	-
無形固定資産の取得による支出	10,051	25,907
投資有価証券の取得による支出	2,515	2,578
投資有価証券の償還による収入	100,000	-
差入保証金の差入による支出	34,104	31,584
差入保証金の回収による収入	38,749	43,696
その他	2,454	192
投資活動によるキャッシュ・フロー	244,898	37,169
財務活動によるキャッシュ・フロー		
短期借入れによる収入	2,000,000	840,000
短期借入金の返済による支出	2,000,000	840,000
リース債務の返済による支出	3,941	4,019
連結子会社設立に伴う少数株主からの払込による収入	8,000	-
配当金の支払額	266,428	305,766
財務活動によるキャッシュ・フロー	262,370	309,785
現金及び現金同等物に係る換算差額	86,232	205,815
現金及び現金同等物の増減額(は減少)	163,953	492,525
現金及び現金同等物の期首残高	1,532,562	1,696,516
現金及び現金同等物の期末残高	1,696,516	2,189,042

【注記事項】

(連結財務諸表作成のための基本となる重要な事項)

1. 連結の範囲に関する事項

すべての子会社を連結しております。

連結子会社の数 4社

連結子会社の名称

愛特(香港)有限公司

上海愛意特国際物流有限公司

AIT LOGISTICS (THAILAND) LIMITED

その他1社

前連結会計年度において、連結子会社でありました株式会社AITソリューションズは、平成25年6月28日に清算終了したため、連結の範囲から除外しております。

2. 持分法の適用に関する事項

非連結子会社及び関連会社がないため、持分法の適用はありません。

3. 連結子会社の事業年度等に関する事項

連結子会社のうち、愛特(香港)有限公司、上海愛意特国際物流有限公司、及びAIT LOGISTICS (THAILAND) LIMITEDの3社の決算日は、12月31日であります。

連結財務諸表の作成に当たっては、決算日現在の財務諸表を使用しております。ただし、連結決算日までの期間に発生した重要な取引については、連結上必要な調整を行っております。

4. 会計処理基準に関する事項

(1) 重要な資産の評価基準及び評価方法

1. 有価証券

満期保有目的の債券

償却原価法

その他有価証券

時価のあるもの

連結決算日の市場価格等に基づく時価法(評価差額は、全部純資産直入法により処理し、売却原価は、移動平均法)を採用しております。

時価のないもの

移動平均法による原価法を採用しております。

なお、取得原価と債券金額との差額の性格が、金利の調整と認められるものについては、償却原価法を採用しております。

2. デリバティブ

時価法を採用しております。

(2) 重要な減価償却資産の減価償却の方法

1. 有形固定資産(リース資産を除く)

a. 平成19年3月31日以前に取得したもの

旧定率法を採用しております。

b. 平成19年4月1日以降に取得したもの

定率法を採用しております。

また、在外子会社については、主として見積耐用年数に基づいた定額法を採用しております。

なお、主な耐用年数は3年～15年であります。

2. 無形固定資産(リース資産を除く)
定額法を採用しております。
なお、自社利用のソフトウェアについては、社内における利用可能期間(5年)に基づく定額法を採用しております。
3. リース資産
所有権移転外ファイナンス・リース取引に係るリース資産
リース期間を耐用年数とし、残存価額を零とする定額法によっております。
なお、リース取引に関する会計基準適用初年度開始前の所有権移転外ファイナンス・リース取引については、通常の賃貸借取引に係る方法に準じた会計処理によっております。
- (3) 重要な引当金の計上基準
 1. 貸倒引当金
債権の貸倒による損失に備えるため、一般債権については貸倒実績率により、貸倒懸念債権等特定の債権については、個別に回収可能性を検討し、回収不能見込額を計上しております。
 2. 賞与引当金
従業員に対して支給する賞与の支出に充てるため、支給見込額のうち当連結会計年度負担額を計上しております。
 3. 役員賞与引当金
役員に対して支給する賞与の支出に充てるため、支給見込額のうち当連結会計年度負担額を計上しております。
 4. 退職給付引当金
従業員に対する退職給付に備えるため、当連結会計年度末における退職給付債務の見込額に基づき計上しております。
 5. 役員退職慰労引当金
役員に対する退職慰労金の支出に備えるため、当社内規に基づく期末要支給額を計上しております。
- (4) 重要なヘッジ会計の方法
 1. ヘッジ会計の方法
繰延ヘッジ処理によっております。
 2. ヘッジ手段とヘッジ対象
(ヘッジ手段) (ヘッジ対象)
為替予約 買掛金
 3. ヘッジ方針
為替変動リスクの低減のため、対象債務の範囲内でヘッジを行っております。
 4. ヘッジ有効性評価の方法
ヘッジ対象とヘッジ手段の相場変動の累計を比較し、ヘッジ有効性を評価しております。
- (5) 連結キャッシュ・フロー計算書における資金の範囲
手許現金、随時引き出し可能な預金及び容易に換金可能であり、かつ、価値の変動について僅少なりリスクしか負わない取得日から3ヶ月以内に償還期限の到来する短期投資からなっております。
- (6) その他連結財務諸表作成のための重要な事項
消費税等の会計処理の方法
税抜方式によっております。

(連結貸借対照表関係)

該当事項はありません。

(連結損益計算書関係)

1. 販売費及び一般管理費のうち主要な費目及び金額は次のとおりであります。

	前連結会計年度		当連結会計年度	
	(自	平成24年3月1日	(自	平成25年3月1日
	至	平成25年2月28日)	至	平成26年2月28日)
役員報酬		109,558千円		117,856千円
給与手当		1,075,661千円		1,325,670千円
賞与引当金繰入額		37,638千円		47,745千円
役員賞与引当金繰入額		20,700千円		22,600千円
役員退職慰労引当金繰入額		18,680千円		18,920千円
退職給付費用		35,534千円		36,913千円
貸倒引当金繰入額		3,449千円		6,796千円
支払手数料		247,242千円		316,544千円

2. 固定資産売却益の内容は次のとおりであります。

	前連結会計年度		当連結会計年度	
	(自	平成24年3月1日	(自	平成25年3月1日
	至	平成25年2月28日)	至	平成26年2月28日)
建物		1,492千円		- 千円
工具、器具及び備品		5千円		- 千円
計		1,497千円		- 千円

3. 固定資産除却損の内容は次のとおりであります。

	前連結会計年度		当連結会計年度	
	(自	平成24年3月1日	(自	平成25年3月1日
	至	平成25年2月28日)	至	平成26年2月28日)
建物		1,388千円		- 千円
工具、器具及び備品		241千円		337千円
ソフトウェア		708千円		30千円
計		2,338千円		368千円

(連結包括利益計算書関係)

1. その他の包括利益に係る組替調整額及び税効果額

	前連結会計年度 (自 平成24年3月1日 至 平成25年2月28日)	当連結会計年度 (自 平成25年3月1日 至 平成26年2月28日)
その他有価証券評価差額金		
当期発生額	1,351千円	1,671千円
組替調整額	1,278千円	- 千円
税効果調整前	72千円	1,671千円
税効果額	25千円	594千円
その他有価証券評価差額金	46千円	1,076千円
繰延ヘッジ損益		
当期発生額	1,369千円	3,948千円
組替調整額	- 千円	- 千円
税効果調整前	1,369千円	3,948千円
税効果額	520千円	1,498千円
繰延ヘッジ損益	849千円	2,449千円
為替換算調整勘定		
当期発生額	80,003千円	203,508千円
その他の包括利益合計	80,807千円	202,135千円

(連結株主資本等変動計算書関係)

前連結会計年度(自 平成24年3月1日 至 平成25年2月28日)

1. 発行済株式の種類及び総数に関する事項

	当連結会計年度期首 株式数	当連結会計年度 増加株式数	当連結会計年度 減少株式数	当連結会計年度末 株式数
普通株式(株)	4,938,600			4,938,600
合計	4,938,600			4,938,600

2. 自己株式の種類及び株式数に関する事項

	当連結会計年度期首 株式数	当連結会計年度 増加株式数	当連結会計年度 減少株式数	当連結会計年度末 株式数
普通株式(株)	160,192			160,192
合計	160,192			160,192

3. 新株予約権及び自己新株予約権に関する事項

該当事項はありません。

4. 配当に関する事項

(1) 配当金支払額

決議	種類	配当金の総額 (千円)	1株当たりの配当額 (円)	基準日	効力発生日
平成24年5月18日 定時株主総会	普通株式	133,795	28.00	平成24年2月29日	平成24年5月21日
平成25年10月5日 取締役会	普通株式	133,795	28.00	平成24年8月31日	平成24年10月26日

(2) 基準日が当連結会計年度に属する配当のうち、配当の効力発生日が翌連結会計年度となるもの

決議予定	種類	配当金の総額 (千円)	配当金の原資	1株当たりの 配当額(円)	基準日	効力発生日
平成25年5月20日 定時株主総会	普通株式	152,909	利益剰余金	32.00	平成25年2月28日	平成25年5月21日

当連結会計年度（自 平成25年3月1日 至 平成26年2月28日）

1. 発行済株式の種類及び総数に関する事項

	当連結会計年度期首 株式数	当連結会計年度 増加株式数	当連結会計年度 減少株式数	当連結会計年度末 株式数
普通株式(株)	4,938,600	14,815,800		19,754,400
合計	4,938,600	14,815,800		19,754,400

(増加事由の概要)

増加数の内訳は、以下のとおりであります。

平成25年3月1日付けの株式分割による増加 4,938,600株

平成25年11月1日付けの株式分割による増加 9,877,200株

2. 自己株式の種類及び株式数に関する事項

	当連結会計年度期首 株式数	当連結会計年度 増加株式数	当連結会計年度 減少株式数	当連結会計年度末 株式数
普通株式(株)	160,192	480,576		640,768
合計	160,192	480,576		640,768

(増加事由の概要)

増加数の内訳は、以下のとおりであります。

平成25年3月1日付けの株式分割による増加 160,192株

平成25年11月1日付けの株式分割による増加 320,384株

3. 新株予約権及び自己新株予約権に関する事項

該当事項はありません。

4. 配当に関する事項

(1) 配当金支払額

決議	種類	配当金の総額 (千円)	1株当たりの配当額 (円)	基準日	効力発生日
平成25年5月20日 定時株主総会(注)1	普通株式	152,909	32.00	平成25年2月28日	平成25年5月21日
平成25年10月4日 取締役会(注)2	普通株式	152,909	16.00	平成25年8月31日	平成25年10月25日

(注) 1. 平成25年3月1日付及び平成25年11月1日付にて、それぞれ普通株式1株につき2株の株式分割を行っております。当該株式分割を考慮した場合、1株当たり配当額は8.00円となります。

2. 平成25年11月1日付にて、普通株式1株につき2株の株式分割を行っております。当該株式分割を考慮した場合、1株当たり配当額は8.00円となります。

(2) 基準日が当連結会計年度に属する配当のうち、配当の効力発生日が翌連結会計年度となるもの

決議予定	種類	配当金の総額 (千円)	配当金の原資	1株当たりの 配当額(円)	基準日	効力発生日
平成26年5月20日 定時株主総会	普通株式	191,136	利益剰余金	10.00	平成26年2月28日	平成26年5月21日

(連結キャッシュ・フロー計算書関係)

1. 現金及び現金同等物の期末残高と連結貸借対照表に掲記されている科目の金額との関係

	前連結会計年度 (自 平成24年3月1日 至 平成25年2月28日)	当連結会計年度 (自 平成25年3月1日 至 平成26年2月28日)
現金及び預金	2,753,810千円	3,237,043千円
預入期間3か月超の定期預金	1,057,294千円	1,048,001千円
現金及び現金同等物	1,696,516千円	2,189,042千円

(リース取引関係)

リース取引に関する会計基準適用初年度開始前の所有権移転外ファイナンス・リース取引

(借主側)

リース物件の取得価額相当額、減価償却累計額相当額及び期末残高相当額

(単位：千円)

	前連結会計年度 (平成25年2月28日)		
	取得価額相当額	減価償却累計額相当額	期末残高相当額
工具、器具及び備品	4,799	4,479	320
ソフトウェア	4,714	4,635	78
合計	9,513	9,114	398

(単位：千円)

	当連結会計年度 (平成26年2月28日)		
	取得価額相当額	減価償却累計額相当額	期末残高相当額
工具、器具及び備品	4,799	4,799	-
ソフトウェア	4,714	4,714	-
合計	9,513	9,513	-

未経過リース料期末残高相当額

(単位：千円)

	前連結会計年度 (平成25年2月28日)	当連結会計年度 (平成26年2月28日)
1年以内	430	-
1年超	-	-
合計	430	-

支払リース料、減価償却費相当額及び支払利息相当額

(単位：千円)

	前連結会計年度 (自平成24年3月1日 至平成25年2月28日)	当連結会計年度 (自平成25年3月1日 至平成26年2月28日)
支払リース料	2,057	433
減価償却費相当額	1,902	398
支払利息相当額	48	2

減価償却費相当額の算定方法

リース期間を耐用年数とし、残存価額を零とする定額法によっております。

利息相当額の算定方法

リース料総額とリース物件の取得価額相当額の差額を利息相当額とし、各期への配分方法については利息法によっております。

(減損損失について)

リース資産に配分された減損損失はありません。

ファイナンス・リース取引

(借主側)

所有権移転外ファイナンス・リース取引

(1) リース資産の内容

・有形固定資産

物流関連におけるコンテナ(工具、器具及び備品)であります。

(2) リース資産の減価償却の方法

リース期間を耐用年数とし、残存価額を零とする定額法によっております。

(金融商品関係)

1. 金融商品の状況に関する事項

(1) 金融商品に対する取組方針

当社グループは、資金運用について親会社が管理する方針であります。基本的には「有価証券運用規程」に則り、原則として安全かつ確実に効率のよい投資対象にのみ行うものとしております。

余剰資金は、流動性の高い金融商品、一定以上の格付けを保有する発行体の債券等安全性の高い金融商品、業務上の関係を有する企業の株式等に投資しております。また、資金調達においては、原則として親会社で管理及び調達する方針ですが、現時点では新たな資金調達を行わない方針であります。また、デリバティブ取引は、為替及び金利の変動リスクを回避する目的で利用し、投機的な取引は行わない方針であります。

(2) 金融商品の内容及びそのリスク

営業債権である受取手形及び売掛金は、顧客の信用リスクに晒されております。また、海外で事業を行うにあたり生じる外貨建ての営業債権には為替の変動リスクがあります。

投資有価証券は、市場価格の変動リスクに晒されておりますが、主に業務上の取引関係を有する企業の株式であります。営業債務である買掛金は、そのほとんどが2ヶ月以内の支払期日となっております。また、外貨建ての営業債務は、為替の変動リスクに対して、原則として先物為替予約を利用してヘッジしております。なお、ヘッジ会計に関するヘッジ手段とヘッジ対象、ヘッジ方針及びヘッジ有効性評価の方法については、前述の「連結財務諸表作成のための基本となる重要な事項 4. 会計処理基準に関する事項 (4)重要なヘッジ会計の方法」をご参照ください。

(3) 金融商品に係るリスク管理体制

信用リスク(取引先の債務不履行等に係るリスク)の管理

当社グループは、「与信管理規程」に従い、営業債権の責任者を営業部担当役員とする体制のもと、営業部門は取引先毎に営業債権の残高及び回収管理を行うとともに、信用調査機関を利用して取引先の信用状況を定期的に確認し、業績及び財務状況等の悪化による回収懸念の早期把握に努めております。また、回収懸念の生じた取引先については、取引信用保険やファクタリングを活用し、営業債権の保全に努めております。さらに、経理財務部門においては回収状況を常にチェックし、問題がある場合は都度営業部門に対して督促を行っております。

有価証券及び投資有価証券は、一定以上の格付けを持つ発行体の金融商品のみを選定しており、信用リスクは僅少であります。有価証券の購入に際しては、金融資産運用のリスクを軽減するため、「有価証券運用規程」に基づき金融商品の取得上限を定めるとともに、財務担当者及びその上長、代表取締役の審査を行っております。

デリバティブ取引については、カウンターパーティーリスクを軽減するために、格付けの高い金融機関とのみ取引しているため、信用リスクは殆ど無いものと認識しております。

市場リスク(為替や金利等の変動リスク)の管理

外貨建て営業債権債務については、通貨別に把握された為替の変動リスクに対して、原則として先物為替予約を利用してヘッジしております。

投資有価証券については、金融商品の時価や発行体の信用状況等を把握するとともに、有価証券の運用成果を四半期毎に取締役会に報告しております。

デリバティブ取引については為替予約取引のみで、その他デリバティブ取引は行っておりません。

資金調達に係る流動性リスク(支払期日に支払を実行できなくなるリスク)の管理

当社グループは、グループ傘下の子会社を含め、親会社で資金の管理を実施しております。各社の事業計画及びその実績に基づき、資金の流動性が確保されるように管理を行っております。

(4) 金融商品の時価等に関する事項についての補足説明

金融商品の時価には、市場価格に基づく価額のほか、市場価格がない場合には合理的に算定された価額が含まれております。当該価額の算定においては変動要因を織り込んでいるため、異なる前提条件等を採用することにより当該価額が変動することがあります。

2. 金融商品の時価等に関する事項

連結貸借対照表計上額、時価及びこれらの差額については次のとおりであります。

前連結会計年度(平成25年2月28日)

	連結貸借対照表計上額 (千円)	時価 (千円)	差額 (千円)
(1)現金及び預金	2,753,810	2,753,810	
(2)受取手形及び売掛金	982,456	982,456	
(3)投資有価証券 其他有価証券	5,768	5,768	
資産計	3,742,035	3,742,035	
(4)買掛金	616,647	616,647	
負債計	616,647	616,647	

当連結会計年度(平成26年2月28日)

	連結貸借対照表計上額 (千円)	時価 (千円)	差額 (千円)
(1)現金及び預金	3,237,043	3,237,043	
(2)受取手形及び売掛金	1,239,622	1,239,622	
(3)投資有価証券 其他有価証券	10,018	10,018	
資産計	4,486,684	4,486,684	
(4)買掛金	749,855	749,855	
負債計	749,855	749,855	

(注)1. 金融商品の時価の算定方法並びに有価証券に関する事項

資産

(1) 現金及び預金

預金はすべて短期であるため時価は帳簿価額と近似していることから、当該帳簿価額によっております。

(2) 受取手形及び売掛金

受取手形及び売掛金は短期に決済されるため時価は帳簿価額と近似していることから、当該帳簿価額によっております。

(3) 投資有価証券

時価については、株式は取引所の価格によっております。

負債

(4) 買掛金

買掛金は短期に決済されるため時価は帳簿価額と近似していることから、当該帳簿価額によっております。

2. 金銭債権及び満期がある有価証券の連結決算日後の償還予定額

前連結会計年度(平成25年2月28日)

	1年以内(千円)	1年超5年以内(千円)	5年超10年以内(千円)
現金及び預金	2,753,810		
受取手形及び売掛金	982,456		
投資有価証券			
その他有価証券のうち満期があるもの(社債)			

当連結会計年度(平成26年2月28日)

	1年以内(千円)	1年超5年以内(千円)	5年超10年以内(千円)
現金及び預金	3,237,043		
受取手形及び売掛金	1,239,622		
投資有価証券			
その他有価証券のうち満期があるもの(社債)			

(有価証券関係)

1. 満期保有目的の債券

該当事項はありません。

2. その他有価証券

前連結会計年度(平成25年2月28日)

区分	連結貸借対照表計上額 (千円)	取得原価 (千円)	差額 (千円)
連結貸借対照表計上額が取得原価 を超えないもの			
(1) 株式	5,768	6,764	996
(2) 債券			
(3) その他			
合計	5,768	6,764	996

当連結会計年度(平成26年2月28日)

区分	連結貸借対照表計上額 (千円)	取得原価 (千円)	差額 (千円)
連結貸借対照表計上額が取得原価 を超えるもの			
(1) 株式	10,018	9,342	675
(2) 債券			
(3) その他			
合計	10,018	9,342	675

3. 連結会計年度中に償還されたその他有価証券

前連結会計年度(自 平成24年3月1日 至 平成25年2月28日)

区分	償還額 (千円)	償還益 (千円)	償還損 (千円)
債券	100,000		1,278

当連結会計年度(自 平成25年3月1日 至 平成26年2月28日)

区分	償還額 (千円)	償還益 (千円)	償還損 (千円)
債券			

(デリバティブ取引関係)

前連結会計年度(平成25年2月28日)

1. ヘッジ会計が適用されていないデリバティブ取引
該当事項はありません。
2. ヘッジ会計が適用されているデリバティブ取引
重要性が乏しいため記載を省略しております。

当連結会計年度(平成26年2月28日)

1. ヘッジ会計が適用されていないデリバティブ取引
該当事項はありません。
2. ヘッジ会計が適用されているデリバティブ取引
重要性が乏しいため記載を省略しております。

(退職給付関係)

1. 採用している退職給付制度の概要

提出会社は、退職一時金制度のみを採用しております。なお、連結子会社は、退職給付制度は設けておりません。

2. 退職給付債務に関する事項

	前連結会計年度 (平成25年2月28日)	当連結会計年度 (平成26年2月28日)
退職給付債務(千円)	123,994	145,531
退職給付引当金(千円)	123,994	145,531

3. 退職給付費用に関する事項

	前連結会計年度 (自平成24年3月1日 至平成25年2月28日)	当連結会計年度 (自平成25年3月1日 至平成26年2月28日)
勤務費用(千円)	35,534	36,913
退職給付費用(千円)	35,534	36,913

4. 退職給付債務等の計算の基礎に関する事項

当社は簡便法を採用しておりますので、割引率等については該当ありません。

(ストック・オプション等関係)

該当事項はありません。

(税効果会計関係)

1. 繰延税金資産及び繰延税金負債の発生の主な原因別の内訳

	前連結会計年度 (平成25年2月28日)	当連結会計年度 (平成26年2月28日)
繰延税金資産		
未払事業税	19,899千円	15,423千円
貸倒引当金	1,907千円	3,100千円
賞与引当金	14,287千円	18,124千円
退職給付引当金	44,129千円	51,794千円
役員退職慰労引当金	6,648千円	13,381千円
繰越欠損金	50,883千円	- 千円
その他	8,358千円	10,442千円
繰延税金資産小計	146,113千円	112,267千円
評価性引当額	50,883千円	- 千円
繰延税金資産合計	95,230千円	112,267千円
繰延税金負債		
資産除去債務に対応する除去費用	2,751千円	1,883千円
在外子会社の留保利益	- 千円	64,241千円
その他	520千円	240千円
繰延税金負債合計	3,271千円	66,365千円
繰延税金資産の純額	91,958千円	45,902千円

繰延税金資産の純額は、連結貸借対照表の以下の項目に含まれております。

	前連結会計年度 (平成25年2月28日)	当連結会計年度 (平成26年2月28日)
流動資産 - 繰延税金資産	39,158千円	42,078千円
固定資産 - 繰延税金資産	52,800千円	3,823千円

2. 法定実効税率と税効果会計適用後の法人税等の負担率との差異の原因となった主な項目別の内訳

法定実効税率と税効果会計適用後の法人税等の負担率との間の差異が法定実効税率の100分の5以下であるため注記を省略しております。

3. 決算日後の法人税等の税率変更

「所得税法等の一部を改正する法律」(平成26年法律第10号)が平成26年3月31日に公布され、平成26年4月1日以降に開始する連結会計年度から復興特別法人税が課されないことになりました。これに伴い、繰延税金資産及び繰延税金負債の計算に使用する法定実効税率は、平成27年3月1日に開始する連結会計年度に解消が見込まれる一時差異については従来の37.96%から35.59%になります。

この税率変更による連結財務諸表に与える影響は軽微であります。

(資産除去債務関係)

資産除去債務の総額に重要性が乏しいことから、注記を省略しております。

(セグメント情報等)

【セグメント情報】

1 報告セグメントの概要

当社及び連結子会社の報告セグメントは、当社及び連結子会社の構成単位のうち分離された財務情報が入手可能であり、最高意思決定機関である取締役会が経営資源の配分の決定及び業績を評価するために、定期的に検討を行う対象となっているものであります。

当社及び連結子会社の事業は、国際貨物輸送事業ならびにこれらの附帯業務及びその他事業であり、国内においては主に当社が、海外においては中国、タイの現地法人が、それぞれ独立した経営単位として、各地域において包括的な戦略を立案し、事業活動を展開しております。

したがって、当社及び連結子会社は販売・受注・物流体制を基礎とした所在地別のセグメントから構成されており「日本」「中国」「タイ」の3つを報告セグメントとしております。

2 報告セグメントごとの営業収益、利益又は損失、資産その他の項目の金額の算定方法

報告されている事業セグメントの会計処理の方法は、「連結財務諸表作成のための基本となる重要な事項」における記載と同一であり、報告セグメントの利益は営業利益の数値であります。

セグメント間の営業収益は第三者間取引価格に基づいています。

3 報告セグメントごとの営業収益、利益又は損失、資産その他の項目の金額に関する情報

前連結会計年度(自 平成24年3月1日 至 平成25年2月28日)

(単位：千円)

	報告セグメント				調整額 (注)2	連結 財務諸表 計上額 (注)3
	日本	中国 (注)1	タイ	計		
営業収益						
外部顧客に対する 営業収益	13,850,879	2,848,121	31,868	16,730,870		16,730,870
セグメント間の内部 営業収益又は振替高	40,584	1,459,141	13,560	1,513,285	1,513,285	
計	13,891,463	4,307,263	45,429	18,244,156	1,513,285	16,730,870
セグメント利益又は損失()	1,014,283	302,022	192	1,316,112	38,886	1,277,226
セグメント資産	2,522,563	1,128,483	22,544	3,673,590	869,926	4,543,516
その他の項目						
減価償却費	33,333	7,144	149	40,627		40,627
有形固定資産及び 無形固定資産の増加額	34,033	14,937	107	49,078		49,078

(注) 1. 「中国」の区分は、中国及び香港の現地法人です。

2. セグメント利益又は損失()の調整額 38,886千円は、セグメント間取引消去によるものであります。
セグメント資産の調整額869,926千円には、各報告セグメントに配分していない全社資産1,188,046千円が含まれております。全社資産は、主に親会社の余裕運用資金(現金及び預金)であります。

3. セグメント利益又は損失()は、連結損益計算書の営業利益と調整を行っております。

当連結会計年度(自 平成25年3月1日 至 平成26年2月28日)

(単位：千円)

	報告セグメント				調整額 (注) 2	連結 財務諸表 計上額 (注) 3
	日本	中国 (注) 1	タイ	計		
営業収益						
外部顧客に対する 営業収益	15,171,605	3,907,555	47,507	19,126,668		19,126,668
セグメント間の内部 営業収益又は振替高	45,266	1,672,160	18,389	1,735,816	1,735,816	
計	15,216,872	5,579,716	65,896	20,862,485	1,735,816	19,126,668
セグメント利益又は損失()	1,044,516	345,141	2,149	1,387,508		1,387,508
セグメント資産	2,763,350	1,503,180	24,894	4,291,425	1,155,598	5,447,024
その他の項目						
減価償却費	34,789	9,835	173	44,799		44,799
有形固定資産及び 無形固定資産の増加額	42,112	27,892	214	70,220		70,220

(注) 1. 「中国」の区分は、中国及び香港の現地法人です。

2. セグメント資産の調整額1,155,598千円には、各報告セグメントに配分していない全社資産1,509,525千円が含まれております。全社資産は、主に親会社の余裕運用資金(現金及び預金)であります。

3. セグメント利益又は損失()は、連結損益計算書の営業利益と一致しております。

【関連情報】

前連結会計年度(自 平成24年 3月 1日 至 平成25年 2月28日)

1. 製品及びサービスごとの情報

単一の製品・サービス区分の外部顧客への営業収益が連結損益計算書の営業収益の90%を超えるため、記載を省略しております。

2. 地域ごとの情報

(1) 営業収益

セグメント情報に同様の情報を開示しているため、記載を省略しております。

(2) 有形固定資産

(単位：千円)

日本	中国	タイ	合計
43,511	13,171	174	56,857

3. 主要な顧客ごとの情報

外部顧客への営業収益のうち、連結損益計算書の営業収益の10%以上を占める相手先がないため、記載を省略しております。

当連結会計年度(自 平成25年 3月 1日 至 平成26年 2月28日)

1. 製品及びサービスごとの情報

単一の製品・サービス区分の外部顧客への営業収益が連結損益計算書の営業収益の90%を超えるため、記載を省略しております。

2. 地域ごとの情報

(1) 営業収益

セグメント情報に同様の情報を開示しているため、記載を省略しております。

(2) 有形固定資産

(単位：千円)

日本	中国	タイ	合計
42,522	25,274	219	68,016

3. 主要な顧客ごとの情報

外部顧客への営業収益のうち、連結損益計算書の営業収益の10%以上を占める相手先がないため、記載を省略しております。

【報告セグメントごとの固定資産の減損損失に関する情報】

該当事項はありません。

【報告セグメントごとののれんの償却額及び未償却残高に関する情報】

該当事項はありません。

【報告セグメントごとの負ののれん発生益に関する情報】

該当事項はありません。

【関連当事者情報】

該当事項はありません。

(1株当たり情報)

項目	前連結会計年度 (自 平成24年3月1日 至 平成25年2月28日)	当連結会計年度 (自 平成25年3月1日 至 平成26年2月28日)
1株当たり純資産額	167円34銭	209円13銭
1株当たり当期純利益金額	40円70銭	47円29銭

(注) 1. 潜在株式調整後1株当たり当期純利益金額については、潜在株式が存在しないため記載しておりません。

2. 平成25年3月1日付及び平成25年11月1日付にて、それぞれ普通株式1株につき2株の割合で株式分割を行っております。前連結会計年度の期首に当該株式分割が行われたと仮定して、1株当たり純資産額、1株当たり当期純利益金額を算定しております。

3. 1株当たり純資産額の算定上の基礎

項目	前連結会計年度 (平成25年2月28日)	当連結会計年度 (平成26年2月28日)
純資産の部の合計額(千円)	3,214,425	4,010,791
純資産の部の合計額から控除する金額(千円)	15,896	13,486
(うち少数株主持分)	(15,896)	(13,486)
普通株式に係る期末の純資産額(千円)	3,198,528	3,997,304
普通株式の発行済株式数(株)	19,754,400	19,754,400
普通株式の自己株式数(株)	640,768	640,768
1株当たり純資産額の算定に用いられた 普通株式数(株)	19,113,632	19,113,632

4. 1株当たり当期純利益金額の算定上の基礎

項目	前連結会計年度 (自 平成24年3月1日 至 平成25年2月28日)	当連結会計年度 (自 平成25年3月1日 至 平成26年2月28日)
連結損益計算書上の当期純利益(千円)	777,871	903,782
普通株主に帰属しない金額(千円)		
普通株式に係る当期純利益(千円)	777,871	903,782
普通株式の期中平均株式数(株)	19,113,632	19,113,632

【連結附属明細表】

【社債明細表】

該当事項はありません。

【借入金等明細表】

区分	当期首残高 (千円)	当期末残高 (千円)	平均利率 (%)	返済期限
1年以内に返済予定のリース債務	4,019	4,098	1.95	
リース債務(1年以内に返済予定のものを除く)	12,180	8,082	1.95	平成27年3月～ 平成29年1月
合計	16,200	12,180		

(注) リース債務(1年以内に返済予定のものを除く)の連結決算日後5年内における返済予定額は以下のとおりであります。

区分	1年超2年以内 (千円)	2年超3年以内 (千円)	3年超4年以内 (千円)	4年超5年以内 (千円)
リース債務	4,179	3,903	-	-

【資産除去債務明細表】

当連結会計年度期首及び当連結会計年度末における資産除去債務の金額が当連結会計年度期首及び当連結会計年度末における負債及び純資産の合計額の100分の1以下であるため、記載を省略しております。

(2) 【その他】

当連結会計年度における四半期情報等

(累計期間)	第1四半期	第2四半期	第3四半期	当連結会計年度
営業収益 (千円)	4,534,964	9,016,173	14,262,411	19,126,668
税金等調整前 四半期(当期)純利益 (千円)	359,684	669,094	1,100,792	1,431,668
四半期(当期)純利益 (千円)	242,439	477,261	757,074	903,782
1株当たり四半期 (当期)純利益金額 (円)	12.68	24.97	39.61	47.29

(注) 平成25年11月1日付にて、普通株式1株につき2株の割合で株式分割を行っておりますが、当連結会計年度の期首に当該株式分割が行われたと仮定して、1株当たり四半期(当期)純利益金額を算定しております。

(会計期間)	第1四半期	第2四半期	第3四半期	第4四半期
1株当たり 四半期純利益金額 (円)	12.68	12.29	14.64	7.68

(注) 平成25年11月1日付にて、普通株式1株につき2株の割合で株式分割を行っておりますが、当連結会計年度の期首に当該株式分割が行われたと仮定して、1株当たり四半期純利益金額を算定しております。

2 【財務諸表等】

(1) 【財務諸表】

【貸借対照表】

(単位：千円)

	前事業年度 (平成25年2月28日)	当事業年度 (平成26年2月28日)
資産の部		
流動資産		
現金及び預金	2,090,125	2,387,076
受取手形	4,576	3,107
売掛金	1 675,263	1 791,850
前渡金	25,007	32,709
前払費用	26,469	25,950
繰延税金資産	38,712	41,166
関係会社短期貸付金	25,000	-
未収消費税等	3,031	2,930
立替金	363,805	529,397
その他	5,282	8,468
貸倒引当金	6,417	7,949
流動資産合計	3,250,858	3,814,707
固定資産		
有形固定資産		
建物	29,119	32,160
減価償却累計額	9,507	14,965
建物(純額)	19,612	17,195
工具、器具及び備品	20,247	30,709
減価償却累計額	12,406	17,510
工具、器具及び備品(純額)	7,840	13,199
リース資産	20,500	20,500
減価償却累計額	4,441	8,541
リース資産(純額)	16,058	11,958
有形固定資産合計	43,511	42,353
無形固定資産		
ソフトウェア	51,577	60,227
電話加入権	851	851
無形固定資産合計	52,429	61,078
投資その他の資産		
投資有価証券	5,768	10,018
関係会社株式	201,041	193,743
関係会社長期貸付金	103,418	-
破産更生債権等	167	211
繰延税金資産	89,457	68,065
差入保証金	71,184	74,660
その他	4,700	4,926
貸倒引当金	103,167	211
投資その他の資産合計	372,571	351,414
固定資産合計	468,512	454,846
資産合計	3,719,371	4,269,554

(単位：千円)

	前事業年度 (平成25年2月28日)	当事業年度 (平成26年2月28日)
負債の部		
流動負債		
買掛金	1 421,930	1 453,565
リース債務	4,019	4,098
未払金	1 55,382	73,351
未払費用	7,107	8,550
未払法人税等	278,300	159,917
前受金	593	1,928
預り金	73,177	103,178
賞与引当金	37,638	47,745
役員賞与引当金	20,700	22,600
その他	3,229	5,193
流動負債合計	902,078	880,130
固定負債		
リース債務	12,180	8,082
退職給付引当金	123,994	145,531
役員退職慰労引当金	18,680	37,600
長期預り保証金	500	-
資産除去債務	11,405	12,340
固定負債合計	166,760	203,554
負債合計	1,068,839	1,083,684
純資産の部		
株主資本		
資本金	271,140	271,140
資本剰余金		
資本準備金	221,590	221,590
資本剰余金合計	221,590	221,590
利益剰余金		
利益準備金	2,886	2,886
その他利益剰余金		
繰越利益剰余金	2,222,634	2,759,345
利益剰余金合計	2,225,521	2,762,232
自己株式	67,928	67,928
株主資本合計	2,650,323	3,187,034
評価・換算差額等		
その他有価証券評価差額金	641	434
繰延ヘッジ損益	849	1,599
評価・換算差額等合計	208	1,164
純資産合計	2,650,531	3,185,869
負債純資産合計	3,719,371	4,269,554

【損益計算書】

(単位：千円)

	前事業年度 (自 平成24年 3月 1日 至 平成25年 2月28日)	当事業年度 (自 平成25年 3月 1日 至 平成26年 2月28日)
営業収益		
輸送事業収入	13,842,706	15,216,872
営業原価		
輸送事業仕入	10,878,955	11,981,754
売上総利益	2,963,750	3,235,117
販売費及び一般管理費	² 1,903,113	² 2,183,997
営業利益	1,060,637	1,051,120
営業外収益		
受取利息	4,306	2,856
有価証券利息	1,362	-
受取配当金	¹ 40,284	¹ 160,491
為替差益	1,938	31,046
貸倒引当金戻入額	-	19,493
その他	8,797	12,726
営業外収益合計	56,690	226,615
営業外費用		
支払利息	674	388
事務所退去費用	2,966	235
貸倒引当金繰入額	23,000	-
その他	1,280	-
営業外費用合計	27,921	624
経常利益	1,089,405	1,277,111
特別損失		
固定資産除却損	³ 2,090	-
関係会社株式評価損	-	7,297
特別損失合計	2,090	7,297
税引前当期純利益	1,087,314	1,269,814
法人税、住民税及び事業税	473,233	407,441
法人税等調整額	28,721	19,843
法人税等合計	444,512	427,285
当期純利益	642,802	842,528

【営業原価明細書】

区分	注記 番号	前事業年度 (自 平成24年 3月 1日 至 平成25年 2月 28日)		当事業年度 (自 平成25年 3月 1日 至 平成26年 2月 28日)	
		金額(千円)	構成比 (%)	金額(千円)	構成比 (%)
海上運賃		7,702,344	70.8	8,195,834	68.4
航空運賃		435,441	4.0	489,276	4.1
倉庫作業費		425,310	3.9	388,112	3.2
国内運送費		1,489,110	13.7	1,642,165	13.7
その他		826,749	7.6	1,266,366	10.6
営業原価 合計		10,878,955	100.0	11,981,754	100.0

【株主資本等変動計算書】

前事業年度(自 平成24年3月1日 至 平成25年2月28日)

(単位：千円)

	株主資本					
	資本金	資本剰余金		利益剰余金		
		資本準備金	資本剰余金合計	利益準備金	その他利益剰余金 繰越利益剰余金	利益剰余金合計
当期首残高	271,140	221,590	221,590	2,886	1,847,423	1,850,310
当期変動額						
剰余金の配当					267,590	267,590
当期純利益					642,802	642,802
株主資本以外の項目 の当期変動額(純額)						
当期変動額合計					375,211	375,211
当期末残高	271,140	221,590	221,590	2,886	2,222,634	2,225,521

	株主資本		評価・換算差額等			純資産合計
	自己株式	株主資本合計	その他有価証券 評価差額金	繰延ヘッジ損益	評価・換算 差額等合計	
当期首残高	67,928	2,275,112	595		595	2,274,516
当期変動額						
剰余金の配当		267,590				267,590
当期純利益		642,802				642,802
株主資本以外の項目 の当期変動額(純額)			46	849	803	803
当期変動額合計		375,211	46	849	803	376,014
当期末残高	67,928	2,650,323	641	849	208	2,650,531

当事業年度(自 平成25年 3月 1日 至 平成26年 2月28日)

(単位：千円)

	株主資本					
	資本金	資本剰余金		利益剰余金		
		資本準備金	資本剰余金合計	利益準備金	その他利益剰余金 繰越利益剰余金	利益剰余金合計
当期首残高	271,140	221,590	221,590	2,886	2,222,634	2,225,521
当期変動額						
剰余金の配当					305,818	305,818
当期純利益					842,528	842,528
株主資本以外の項目 の当期変動額(純額)						
当期変動額合計					536,710	536,710
当期末残高	271,140	221,590	221,590	2,886	2,759,345	2,762,232

	株主資本		評価・換算差額等			純資産合計
	自己株式	株主資本合計	その他有価証券 評価差額金	繰延ヘッジ損益	評価・換算 差額等合計	
当期首残高	67,928	2,650,323	641	849	208	2,650,531
当期変動額						
剰余金の配当		305,818				305,818
当期純利益		842,528				842,528
株主資本以外の項目 の当期変動額(純額)			1,076	2,449	1,373	1,373
当期変動額合計		536,710	1,076	2,449	1,373	535,337
当期末残高	67,928	3,187,034	434	1,599	1,164	3,185,869

【注記事項】

(重要な会計方針)

1. 有価証券の評価基準及び評価方法

(1) 満期保有目的の債券

償却原価法を採用しております。

(2) 子会社株式

移動平均法による原価法を採用しております。

(3) その他有価証券

時価のあるもの

決算日の市場価格等に基づく時価法(評価差額は、全部純資産直入法により処理し、売却原価は、移動平均法)を採用しております。

時価のないもの

移動平均法による原価法を採用しております。

なお、取得原価と債券金額との差額の性格が、金利の調整と認められるものについては、償却原価法を採用しております。

2. デリバティブ取引により生じる正味の債権(及び債務)の評価基準及び評価方法

時価法を採用しております。

3. 固定資産の減価償却の方法

(1) 有形固定資産(リース資産を除く)

a. 平成19年3月31日以前に取得したもの

旧定率法を採用しております。

b. 平成19年4月1日以降に取得したもの

定率法を採用しております。

なお、主な耐用年数は以下の通りであります。

建物 5年～15年

工具、器具及び備品 5年～10年

(2) 無形固定資産(リース資産を除く)

定額法を採用しております。

なお、自社利用のソフトウェアについては、社内における利用可能期間(5年)に基づく定額法を採用しております。

(3) リース資産

所有権移転外ファイナンス・リース取引に係るリース資産

リース期間を耐用年数とし、残存価額を零とする定額法によっております。

なお、リース取引に関する会計基準適用初年度開始前の所有権移転外ファイナンス・リース取引については、通常の賃貸借取引に係る方法に準じた会計処理によっております。

(4) 長期前払費用

均等償却を採用しております。

4. 引当金の計上基準

(1) 貸倒引当金

債権の貸倒による損失に備えるため、一般債権については貸倒実績率により、貸倒懸念債権等特定の債権については個別に回収可能性を勘案し、回収不能見込額を計上しております。

(2) 賞与引当金

従業員に対して支給する賞与の支出に充てるため、支給見込額のうち当期負担額を計上しております。

(3) 役員賞与引当金

役員に対して支給する賞与の支出に充てるため、支給見込額のうち当期負担額を計上しております。

(4) 退職給付引当金

従業員に対する退職給付に備えるため、当期末における退職給付債務の見込額に基づき計上しております。

(5) 役員退職慰労引当金

役員に対する退職慰労金の支出に備えるため、当社内規に基づく期末要支給額を計上しております。

5. 重要なヘッジ会計の方法

(1) ヘッジ会計の方法

繰延ヘッジ処理によっております。

(2) ヘッジ手段とヘッジ対象

(ヘッジ手段) (ヘッジ対象)

為替予約 買掛金

(3) ヘッジ方針

為替変動リスクの低減のため、対象債務の範囲内でヘッジを行っております。

(4) ヘッジ有効性評価の方法

ヘッジ対象とヘッジ手段の相場変動の累計を比較し、ヘッジ有効性を評価しております。

6. その他財務諸表作成のための基本となる重要な事項

消費税等の会計処理方法

税抜方式によっております。

(貸借対照表関係)

1. 関係会社項目

関係会社に対する資産及び負債には、区分掲記されたもののほか次のものがあります。

	前事業年度 (平成25年2月28日)	当事業年度 (平成26年2月28日)
流動資産		
売掛金	5,151千円	1,878千円
流動負債		
買掛金	123,928千円	98,865千円
未払金	66千円	-千円

(損益計算書関係)

1. 各科目に含まれている関係会社に対するものは、次のとおりであります。

	前事業年度 (自 平成24年3月1日 至 平成25年2月28日)	当事業年度 (自 平成25年3月1日 至 平成26年2月28日)
受取配当金	40,160千円	160,300千円

2. 販売費及び一般管理費のうち、販売費に属する費用のおおよその割合は前事業年度49%、当事業年度50%であり、一般管理費に属する費用のおおよその割合は前事業年度51%、当事業年度50%であります。

なお、主要な費目及び金額は次のとおりであります。

	前事業年度 (自 平成24年3月1日 至 平成25年2月28日)	当事業年度 (自 平成25年3月1日 至 平成26年2月28日)
給与手当	845,459千円	1,014,070千円
賞与引当金繰入額	37,638千円	47,745千円
役員賞与引当金繰入額	20,700千円	22,600千円
役員退職慰労引当金繰入額	18,680千円	18,920千円
退職給付費用	35,534千円	36,913千円
法定福利費	151,350千円	179,464千円
減価償却費	32,837千円	34,620千円
支払手数料	236,225千円	289,812千円
貸倒引当金繰入額	2,267千円	3,277千円

(表示方法の変更)

前事業年度において、主要な費目として表示しておりました「役員報酬」及び「賃借料」は、販売費及び一般管理費の合計額の100分の5以下であるため、当事業年度においては、主要な費目として表示しておりません。なお、前事業年度の「役員報酬」は98,580千円、「賃借料」は100,932千円であります。

3. 固定資産除却損の内容は次のとおりであります。

	前事業年度 (自 平成24年3月1日 至 平成25年2月28日)	当事業年度 (自 平成25年3月1日 至 平成26年2月28日)
建物	1,382千円	- 千円
工具、器具及び備品	0千円	- 千円
ソフトウェア	708千円	- 千円
計	2,090千円	- 千円

(株主資本等変動計算書関係)

前事業年度(自 平成24年3月1日 至 平成25年2月28日)

自己株式の種類及び株式数に関する事項

	当事業年度期首 株式数	当事業年度 増加株式数	当事業年度 減少株式数	当事業年度末 株式数
普通株式(株)	160,192			160,192
合計	160,192			160,192

当事業年度(自 平成25年3月1日 至 平成26年2月28日)

自己株式の種類及び株式数に関する事項

	当事業年度期首 株式数	当事業年度 増加株式数	当事業年度 減少株式数	当事業年度末 株式数
普通株式(株)	160,192	480,576		640,768
合計	160,192	480,576		640,768

(増加事由の概要)

増加数の内訳は、以下のとおりであります。

平成25年3月1日付けの株式分割による増加	160,192株
平成25年11月1日付けの株式分割による増加	320,384株

(リース取引関係)

リース取引に関する会計基準適用初年度開始前の所有権移転外ファイナンス・リース取引

(借主側)

リース物件の取得価額相当額、減価償却累計額相当額及び期末残高相当額

(単位：千円)

	前事業年度 (平成25年2月28日)		
	取得価額相当額	減価償却累計額相当額	期末残高相当額
工具、器具及び備品	4,799	4,479	320
ソフトウェア	4,714	4,635	78
合計	9,513	9,114	398

(単位：千円)

	当事業年度 (平成26年2月28日)		
	取得価額相当額	減価償却累計額相当額	期末残高相当額
工具、器具及び備品	4,799	4,799	
ソフトウェア	4,714	4,714	
合計	9,513	9,513	

未経過リース料期末残高相当額

(単位：千円)

	前事業年度 (平成25年2月28日)	当事業年度 (平成26年2月28日)
1年以内	430	
1年超	-	
合計	430	

支払リース料、減価償却費相当額及び支払利息相当額

(単位：千円)

	前事業年度 (自 平成24年3月1日 至 平成25年2月28日)	当事業年度 (自 平成25年3月1日 至 平成26年2月28日)
支払リース料	2,057	433
減価償却費相当額	1,902	398
支払利息相当額	48	2

減価償却費相当額の算定方法

リース期間を耐用年数とし、残存価額を零とする定額法によっております。

利息相当額の算定方法

リース料総額とリース物件の取得価額相当額の差額を利息相当額とし、各期への配分方法については利息法によっております。

(減損損失について)

リース資産に配分された減損損失はありません。

ファイナンス・リース取引

(借主側)

所有権移転外ファイナンス・リース取引

(1) リース資産の内容

・有形固定資産

物流関連におけるコンテナ(工具、器具及び備品)であります。

(2) リース資産の減価償却の方法

リース期間を耐用年数とし、残存価額を零とする定額法によっております。

(有価証券関係)

子会社株式及び関連会社株式で時価のあるものは、ありません。

(税効果会計関係)

1. 繰延税金資産及び繰延税金負債の発生の主な原因別の内訳

	前事業年度 (平成25年2月28日)	当事業年度 (平成26年2月28日)
繰延税金資産		
未払事業税	19,899千円	15,423千円
貸倒引当金	38,119千円	2,433千円
賞与引当金	14,287千円	18,124千円
退職給付引当金	44,129千円	51,794千円
役員退職慰労引当金	6,648千円	13,381千円
その他	8,358千円	10,197千円
繰延税金資産合計	131,442千円	111,355千円
繰延税金負債		
資産除去債務に対応する除去費用	2,751千円	1,883千円
その他	520千円	240千円
繰延税金負債合計	3,271千円	2,123千円
繰延税金資産の純額	128,170千円	109,231千円

2. 法定実効税率と税効果会計適用後の法人税等の負担率との差異の原因となった主な項目別の内訳

	前事業年度 (平成25年2月28日)	当事業年度 (平成26年2月28日)
法定実効税率	-	38.0%
(調整)		
交際費等永久に損金に算入されない項目	-	0.2%
住民税等均等割	-	0.2%
役員賞与引当金繰入否認	-	0.7%
受取配当金の益金不算入	-	4.6%
その他	-	0.9%
税効果適用後の法人税等の負担率	-	33.6%

(注) 前事業年度は、法定実効税率と税効果会計適用後の法人税等の負担率との間の差異が法定実効税率の100分の5以下であるため注記を省略しております。

3. 決算日後の法人税等の税率変更

「所得税法等の一部を改正する法律」(平成26年法律第10号)が平成26年3月31日に公布され、平成26年4月1日以降に開始する事業年度から復興特別法人税が課されないことになりました。これに伴い、繰延税金資産及び繰延税金負債の計算に使用する法定実効税率は、平成27年3月1日に開始する事業年度に解消が見込まれる一時差異については従来の37.96%から35.59%になります。

この税率変更による財務諸表に与える影響は軽微であります。

(資産除去債務関係)

資産除去債務の総額に重要性が乏しいことから、注記を省略しております。

(1株当たり情報)

項目	前事業年度 (自 平成24年3月1日 至 平成25年2月28日)	当事業年度 (自 平成25年3月1日 至 平成26年2月28日)
1株当たり純資産額	138円67銭	166円68銭
1株当たり当期純利益金額	33円63銭	44円08銭

(注) 1. 潜在株式調整後1株当たり当期純利益金額については、潜在株式が存在しないため記載しておりません。

2. 平成25年3月1日付及び平成25年11月1日付にて、それぞれ普通株式1株につき2株の割合で株式分割を行っております。前事業年度の期首に当該株式分割が行われたと仮定して、1株当たり純資産額、1株当たり当期純利益金額を算定しております。

3. 1株当たり純資産額の算定上の基礎

項目	前事業年度 (平成25年2月28日)	当事業年度 (平成26年2月28日)
純資産の部の合計額(千円)	2,650,531	3,185,869
純資産の部の合計額から控除する金額(千円)		
普通株式に係る純資産額(千円)	2,650,531	3,185,869
普通株式の発行済株式数(株)	19,754,400	19,754,400
普通株式の自己株式数(株)	640,768	640,768
1株当たり純資産額の算定に用いられた普通株式数(株)	19,113,632	19,113,632

4. 1株当たり当期純利益金額の算定上の基礎

項目	前事業年度 (自 平成24年3月1日 至 平成25年2月28日)	当事業年度 (自 平成25年3月1日 至 平成26年2月28日)
損益計算書上の当期純利益(千円)	642,802	842,528
普通株主に帰属しない金額(千円)		
普通株主に係る当期純利益(千円)	642,802	842,528
普通株式の期中平均株式数(株)	19,113,632	19,113,632

【附属明細表】

【有価証券明細表】

【株式】

銘柄		株式数(株)	貸借対照表計上額 (千円)	
投資有価証券	その他有価証券	(株)ニッセンホールディングス	24,858	10,018
		小計	24,858	10,018
合計		24,858	10,018	

【有形固定資産等明細表】

資産の種類	当期首残高 (千円)	当期増加額 (千円)	当期減少額 (千円)	当期末残高 (千円)	当期末減価 償却累計額 又は償却 累計額(千円)	当期償却額 (千円)	差引当期末 残高 (千円)
有形固定資産							
建物	29,119	3,041		32,160	14,965	5,457	17,195
工具、器具及び備品	20,247	10,462		30,709	17,510	5,103	13,199
リース資産	20,500			20,500	8,541	4,100	11,958
有形固定資産計	69,866	13,503		83,370	41,016	14,661	42,353
無形固定資産							
ソフトウェア	105,237	28,608		133,846	73,619	19,959	60,227
電話加入権	851			851			851
無形固定資産計	106,089	28,608		134,698	73,619	19,959	61,078

- (注) 1. 工具、器具及び備品の当期増加額の主なものは、サーバー導入費用6,841千円であります。
2. ソフトウェアの当期増加額の主なものは、会計及び人事システム導入費用24,598千円であります。

【引当金明細表】

区分	当期首残高 (千円)	当期増加額 (千円)	当期減少額 (目的使用) (千円)	当期減少額 (その他) (千円)	当期末残高 (千円)
貸倒引当金	109,584	3,277	85,207	19,493	8,160
賞与引当金	37,638	47,745	37,638		47,745
役員賞与引当金	20,700	22,600	20,700		22,600
役員退職慰労引当金	18,680	18,920			37,600

- (注) 貸倒引当金の「当期減少額(その他)」欄の金額は、回収によるものであります。

(2) 【主な資産及び負債の内容】

資産の部

a 現金及び預金

区分	金額(千円)
現金	576
預金	
当座預金	4,301
普通預金	1,370,781
定期預金	1,005,400
外貨預金	6,017
預金計	2,386,500
合計	2,387,076

b 受取手形

イ 相手先別内訳

相手先	金額(千円)
株式会社ニッセン	3,107
合計	3,107

ロ 期日別内訳

期日別	金額(千円)
平成26年3月	1,536
平成26年4月	1,570
合計	3,107

c 売掛金

イ 相手先別内訳

相手先	金額(千円)
株式会社西松屋チェーン	31,597
ハンファQセルズジャパン株式会社	29,701
丸紅ファッションリンク株式会社	20,280
株式会社ウエストビギン	18,801
株式会社N9 & PG	18,688
その他	672,781
合計	791,850

ロ 売掛金の発生及び回収並びに滞留状況

当期首残高(千円)	当期発生高(千円)	当期回収高(千円)	当期末残高(千円)	回収率(%)	滞留期間(日)
(A)	(B)	(C)	(D)	$\frac{(C)}{(A)+(B)} \times 100$	$\frac{(A)+(D)}{2}$ $\frac{(B)}{365}$
675,263	15,370,725	15,254,138	791,850	95.1	17.42

(注) 消費税等の会計処理は税抜方式を採用していますが、上記金額には消費税等が含まれております。

d 立替金

相手先	金額(千円)
株式会社ベネッセコーポレーション	111,387
ハンファQセルズジャパン株式会社	88,041
株式会社REAL LIFE JAPAN	31,180
ザ・パック株式会社	12,897
丸紅ファッションリンク株式会社	12,369
その他	273,521
合計	529,397

負債の部

買掛金

相手先	金額(千円)
上海愛意特国際物流有限公司	86,151
株式会社上組	32,222
SINOTRANS CONTAINER LINES CO.,LTD.	18,852
有限会社総和運輸	18,548
新和 SHIPPING 株式会社	17,820
その他	279,970
合計	453,565

(3) 【その他】

該当事項はありません。

第6 【提出会社の株式事務の概要】

事業年度	3月1日から2月末日まで
定時株主総会	毎事業年度終了後3ヶ月以内
基準日	2月末日
剰余金の配当の基準日	8月31日、2月末日
1単元の株式数	100株
単元未満株式の買取り	
取扱場所	東京都港区北青山一丁目2番3号 株式会社アイ・アールジャパン 証券代行業務部
株主名簿管理人	東京都港区北青山一丁目2番3号 株式会社アイ・アール ジャパン
取次所	
買取手数料	無料
公告掲載方法	当社ホームページ (http://www.ait-jp.com/) に掲載しております。ただし、電子公告によることができないやむを得ない事由が生じた場合は、日本経済新聞に掲載いたします。
株主に対する特典	100株以上の株主に対し、2,000円相当の和歌山県名産品等を掲載した専用カタログより1点選択。

第7 【提出会社の参考情報】

1 【提出会社の親会社等の情報】

当社は、親会社等はありません。

2 【その他の参考情報】

当事業年度の開始日から有価証券報告書提出日までの間に次の書類を提出しております。

(1) 有価証券報告書及びその添付書類並びに確認書

事業年度 第26期(自 平成24年3月1日 至 平成25年2月28日) 平成25年5月21日近畿財務局長に提出。

(2) 内部統制報告書及びその添付書類

平成25年5月21日近畿財務局長に提出。

(3) 四半期報告書及び確認書

第27期第1四半期(自 平成25年3月1日 至 平成25年5月31日) 平成25年7月16日近畿財務局長に提出。

第27期第2四半期(自 平成25年6月1日 至 平成25年8月31日) 平成25年10月15日近畿財務局長に提出。

第27期第3四半期(自 平成25年9月1日 至 平成25年11月30日) 平成26年1月14日近畿財務局長に提出。

(4) 臨時報告書

企業内容等の開示に関する内閣府令第19条第2項第3号(特定子会社の異動)の規定に基づく臨時報告書

平成25年7月2日近畿財務局長に提出。

第二部 【提出会社の保証会社等の情報】

該当事項はありません。

独立監査人の監査報告書及び内部統制監査報告書

平成26年5月20日

株式会社エーアイティー
取締役会 御中

有限責任 あずさ監査法人

指定有限責任社員
業務執行社員 公認会計士 梅 田 佳 成 印

指定有限責任社員
業務執行社員 公認会計士 三 宅 潔 印

< 財務諸表監査 >

当監査法人は、金融商品取引法第193条の2第1項の規定に基づく監査証明を行うため、「経理の状況」に掲げられている株式会社エーアイティーの平成25年3月1日から平成26年2月28日までの連結会計年度の連結財務諸表、すなわち、連結貸借対照表、連結損益計算書、連結包括利益計算書、連結株主資本等変動計算書、連結キャッシュ・フロー計算書、連結財務諸表作成のための基本となる重要な事項、その他の注記及び連結附属明細表について監査を行った。

連結財務諸表に対する経営者の責任

経営者の責任は、我が国において一般に公正妥当と認められる企業会計の基準に準拠して連結財務諸表を作成し適正に表示することにある。これには、不正又は誤謬による重要な虚偽表示のない連結財務諸表を作成し適正に表示するために経営者が必要と判断した内部統制を整備及び運用することが含まれる。

監査人の責任

当監査法人の責任は、当監査法人が実施した監査に基づいて、独立の立場から連結財務諸表に対する意見を表明することにある。当監査法人は、我が国において一般に公正妥当と認められる監査の基準に準拠して監査を行った。監査の基準は、当監査法人に連結財務諸表に重要な虚偽表示がないかどうかについて合理的な保証を得るために、監査計画を策定し、これに基づき監査を実施することを求めている。

監査においては、連結財務諸表の金額及び開示について監査証拠を入手するための手続が実施される。監査手続は、当監査法人の判断により、不正又は誤謬による連結財務諸表の重要な虚偽表示のリスクの評価に基づいて選択及び適用される。財務諸表監査の目的は、内部統制の有効性について意見表明するためのものではないが、当監査法人は、リスク評価の実施に際して、状況に応じた適切な監査手続を立案するために、連結財務諸表の作成と適正な表示に関連する内部統制を検討する。また、監査には、経営者が採用した会計方針及びその適用方法並びに経営者によって行われた見積りの評価も含め全体としての連結財務諸表の表示を検討することが含まれる。

当監査法人は、意見表明の基礎となる十分かつ適切な監査証拠を入手したと判断している。

監査意見

当監査法人は、上記の連結財務諸表が、我が国において一般に公正妥当と認められる企業会計の基準に準拠して、株式会社エーアイティー及び連結子会社の平成26年2月28日現在の財政状態並びに同日をもって終了する連結会計年度の経営成績及びキャッシュ・フローの状況をすべての重要な点において適正に表示しているものと認める。

< 内部統制監査 >

当監査法人は、金融商品取引法第193条の2第2項の規定に基づく監査証明を行うため、株式会社エーアイティーの平成26年2月28日現在の内部統制報告書について監査を行った。

内部統制報告書に対する経営者の責任

経営者の責任は、財務報告に係る内部統制を整備及び運用し、我が国において一般に公正妥当と認められる財務報告に係る内部統制の評価の基準に準拠して内部統制報告書を作成し適正に表示することにある。

なお、財務報告に係る内部統制により財務報告の虚偽の記載を完全には防止又は発見することができない可能性がある。

監査人の責任

当監査法人の責任は、当監査法人が実施した内部統制監査に基づいて、独立の立場から内部統制報告書に対する意見を表明することにある。当監査法人は、我が国において一般に公正妥当と認められる財務報告に係る内部統制の監査の基準に準拠して内部統制監査を行った。財務報告に係る内部統制の監査の基準は、当監査法人に内部統制報告書に重要な虚偽表示がないかどうかについて合理的な保証を得るために、監査計画を策定し、これに基づき内部統制監査を実施することを求めている。

内部統制監査においては、内部統制報告書における財務報告に係る内部統制の評価結果について監査証拠を入手するための手続が実施される。内部統制監査の監査手続は、当監査法人の判断により、財務報告の信頼性に及ぼす影響の重要性に基づいて選択及び適用される。また、内部統制監査には、財務報告に係る内部統制の評価範囲、評価手続及び評価結果について経営者が行った記載を含め、全体としての内部統制報告書の表示を検討することが含まれる。

当監査法人は、意見表明の基礎となる十分かつ適切な監査証拠を入手したと判断している。

監査意見

当監査法人は、株式会社エーアイティーが平成26年2月28日現在の財務報告に係る内部統制は有効であると表示した上記の内部統制報告書が、我が国において一般に公正妥当と認められる財務報告に係る内部統制の評価の基準に準拠して、財務報告に係る内部統制の評価結果について、すべての重要な点において適正に表示しているものと認める。

利害関係

会社と当監査法人又は業務執行社員との間には、公認会計士法の規定により記載すべき利害関係はない。

以 上

-
- 1 上記は監査報告書の原本に記載された事項を電子化したものであり、その原本は当社(有価証券報告書提出会社)が別途保管しております。
 - 2 XBRLデータは監査の対象には含まれていません。

独立監査人の監査報告書

平成26年 5 月20日

株式会社エーアイティー
取締役会 御中

有限責任 あずさ監査法人

指定有限責任社員
業務執行社員 公認会計士 梅 田 佳 成 印

指定有限責任社員
業務執行社員 公認会計士 三 宅 潔 印

当監査法人は、金融商品取引法第193条の2第1項の規定に基づく監査証明を行うため、「経理の状況」に掲げられている株式会社エーアイティーの平成25年3月1日から平成26年2月28日までの第27期事業年度の財務諸表、すなわち、貸借対照表、損益計算書、株主資本等変動計算書、重要な会計方針、その他の注記及び附属明細表について監査を行った。

財務諸表に対する経営者の責任

経営者の責任は、我が国において一般に公正妥当と認められる企業会計の基準に準拠して財務諸表を作成し適正に表示することにある。これには、不正又は誤謬による重要な虚偽表示のない財務諸表を作成し適正に表示するために経営者が必要と判断した内部統制を整備及び運用することが含まれる。

監査人の責任

当監査法人の責任は、当監査法人が実施した監査に基づいて、独立の立場から財務諸表に対する意見を表明することにある。当監査法人は、我が国において一般に公正妥当と認められる監査の基準に準拠して監査を行った。監査の基準は、当監査法人に財務諸表に重要な虚偽表示がないかどうかについて合理的な保証を得るために、監査計画を策定し、これに基づき監査を実施することを求めている。

監査においては、財務諸表の金額及び開示について監査証拠を入手するための手続が実施される。監査手続は、当監査法人の判断により、不正又は誤謬による財務諸表の重要な虚偽表示のリスクの評価に基づいて選択及び適用される。財務諸表監査の目的は、内部統制の有効性について意見表明するためのものではないが、当監査法人は、リスク評価の実施に際して、状況に応じた適切な監査手続を立案するために、財務諸表の作成と適正な表示に関連する内部統制を検討する。また、監査には、経営者が採用した会計方針及びその適用方法並びに経営者によって行われた見積りの評価も含め全体としての財務諸表の表示を検討することが含まれる。

当監査法人は、意見表明の基礎となる十分かつ適切な監査証拠を入手したと判断している。

監査意見

当監査法人は、上記の財務諸表が、我が国において一般に公正妥当と認められる企業会計の基準に準拠して、株式会社エーアイティーの平成26年2月28日現在の財政状態及び同日をもって終了する事業年度の経営成績をすべての重要な点において適正に表示しているものと認める。

利害関係

会社と当監査法人又は業務執行社員との間には、公認会計士法の規定により記載すべき利害関係はない。

以 上

- 1 上記は監査報告書の原本に記載された事項を電子化したものであり、その原本は当社(有価証券報告書提出会社)が別途保管しております。
- 2 XBRLデータは監査の対象には含まれていません。