

## 【表紙】

【提出書類】	有価証券報告書
【根拠条文】	金融商品取引法第24条第1項
【提出先】	東北財務局長
【提出日】	2024年6月20日
【事業年度】	第101期（自 2023年4月1日 至 2024年3月31日）
【会社名】	株式会社 ヤマコー
【英訳名】	YAMAKO Co., Ltd.
【代表者の役職氏名】	代表取締役社長 平井 康博
【本店の所在の場所】	山形市鉄砲町二丁目13番18号
【電話番号】	023（622）5181（代表）
【事務連絡者氏名】	取締役 野村 道夫
【最寄りの連絡場所】	山形市鉄砲町二丁目13番18号
【電話番号】	023（622）5181（代表）
【事務連絡者氏名】	取締役 野村 道夫
【縦覧に供する場所】	該当事項はありません。

## 第一部【企業情報】

## 第1【企業の概況】

## 1【主要な経営指標等の推移】

## (1) 連結経営指標等

回次	第97期	第98期	第99期	第100期	第101期
決算年月	2020年3月	2021年3月	2022年3月	2023年3月	2024年3月
売上高 (千円)	11,229,957	8,250,204	9,440,081	10,077,065	10,699,074
経常利益又は経常損失 (千円)	595,978	867,643	299,549	298,927	618,610
親会社株主に帰属する当期純利益又は親会社株主に帰属する当期純損失 (千円)	219,267	1,153,078	472,188	108,100	508,114
包括利益 (千円)	221,586	1,009,968	453,661	176,904	598,567
純資産額 (千円)	9,234,804	8,219,645	7,738,050	7,889,327	8,461,255
総資産額 (千円)	20,645,490	21,139,355	21,309,416	21,167,513	21,160,180
1株当たり純資産額 (円)	3,406.02	2,910.18	2,652.41	2,704.80	2,948.75
1株当たり当期純利益又は1株当たり当期純損失 (円)	104.41	549.08	224.85	51.47	241.95
潜在株式調整後1株当たり当期純利益金額 (円)	-	-	-	-	-
自己資本比率 (%)	34.64	28.91	26.13	26.83	29.26
自己資本利益率 (%)	3.08	17.38	8.08	1.92	8.55
株価収益率 (倍)	-	-	-	-	-
営業活動によるキャッシュ・フロー (千円)	1,185,926	245,871	1,163,927	1,642,528	1,237,787
投資活動によるキャッシュ・フロー (千円)	584,009	749,372	1,306,799	703,044	872,428
財務活動によるキャッシュ・フロー (千円)	494,956	1,368,162	260,933	1,045,869	736,427
現金及び現金同等物の期末残高 (千円)	3,053,060	3,425,978	3,544,040	3,437,654	3,066,586
従業員数 (人)	898	885	834	800	789
〔外、平均臨時雇用者数〕	〔327〕	〔264〕	〔289〕	〔282〕	〔262〕

(注) 1. 潜在株式調整後1株当たり当期純利益金額については、第97期、第100期及び第101期は潜在株式が存在しないため、第98期及び第99期は1株当たり当期純損失であり、また、潜在株式が存在しないため記載していません。

2. 株価収益率は非上場に付き、株価不明のため記載していません。

3. 第101期より、路線バス運行補助金の表示区分を「特別利益」の区分から「営業外収益」の区分に表示する方法に変更しております。そのため、第97期、第98期、第99期及び第100期の経常利益又は経常損失は、当該変更を反映した組替え後の数値を記載しております。

## (2) 提出会社の経営指標等

回次	第97期	第98期	第99期	第100期	第101期
決算年月	2020年3月	2021年3月	2022年3月	2023年3月	2024年3月
売上高 (千円)	2,427,859	2,061,052	2,340,746	2,159,494	2,252,002
経常利益 (千円)	290,485	90,245	152,477	177,541	117,461
当期純利益又は当期純損失 ( ) (千円)	245,209	189,948	128,216	36,975	120,541
資本金 (千円)	1,050,000	1,050,000	100,000	100,000	100,000
発行済株式総数 (株)	2,100,000	2,100,000	2,100,000	2,100,000	2,100,000
純資産額 (千円)	4,383,582	4,304,441	4,113,473	4,147,407	4,269,321
総資産額 (千円)	12,089,565	11,836,448	11,479,607	11,682,293	11,644,064
1株当たり純資産額 (円)	2,087.42	2,049.73	1,958.79	1,974.95	2,033.01
1株当たり配当額 (円)	-	-	10.00	10.00	10.00
(うち1株当たり中間配当額)	-	-	-	-	-
1株当たり当期純利益金額又は1株当たり当期純損失金額 ( ) (円)	116.76	90.45	61.05	17.60	57.40
潜在株式調整後1株当たり当期純利益金額 (円)	-	-	-	-	-
自己資本比率 (%)	36.2	36.3	35.8	35.5	36.6
自己資本利益率 (%)	5.6	4.3	3.0	0.8	2.8
株価収益率 (倍)	-	-	-	-	-
配当性向 (%)	-	-	16.3	56.8	17.4
従業員数 (人)	91	100	97	93	113
[外、平均臨時雇用者数]	[148]	[101]	[115]	[102]	[125]
株主総利回り (%)	-	-	-	-	-
(比較指標: -) (%)	(-)	(-)	(-)	(-)	(-)
最高株価 (円)	-	-	-	-	-
最低株価 (円)	-	-	-	-	-

(注) 1. 潜在株式調整後1株当たり当期純利益金額については、第97期、第100期及び第101期は潜在株式が存在しないため、第98期及び第99期は1株当たり当期純損失金額であり、また、潜在株式が存在しないため記載しておりません。

2. 株価収益率は非上場に付き、株価不明のため記載しておりません。

3. 株主総利回り、比較指数、最高株価及び最低株価については、当社株式は非上場でありますので記載しておりません。

## 2【沿革】

当社は、政府の運輸事業の統合政策により、県内5業者〔三山電気鉄道(株)、高畠鉄道(株)、尾花沢鉄道(株)、(株)山形交通自動車商会、今村自動車(株)〕の合併により創設され、その後、肘折自動車ほか、11の個人事業者の吸収合併を経て、1943年10月に山形県内陸唯一の交通事業者として発足しました。

創立時の資本金は286万円、乗合車両145両、本社は山形市香澄町大宝寺360番地に置き、営業所は、山形、上山、米沢、長井、天童、谷地、新庄、三山、高畠、尾花沢の10ヶ所に設置されました。

その後の、主な変遷は次の通りであります。

1949年5月	山形～米沢・山形～長井間に長距離急行バス運行
1952年9月	上山～山形～仙台間に急行バス運行
1954年7月	山形～鶴岡間運行開始
1956年3月	山形市鉄砲町100番地に本社移転
1956年8月	蔵王登山ケーブル運行開始
1959年9月	定款変更旅館業及び飲食店業を追加
1960年12月	山交第1、第2リフト運行開始
1962年11月	東京都台東区御徒町に東京案内所を開設
1963年9月	社員持株会山交社員会発足
1964年6月	仙台において貸切バスの営業開始
1966年11月	(株)山形交通観光社、山形交通整備(株)を分離
1967年4月	山交ハイヤー(株)を分離
1970年9月	地方鉄道尾花沢線廃止
1971年9月	定款変更不動産事業を追加
1972年6月	山交ビル、バスターミナル完成
1972年9月	仙台営業所を仙台市苦竹に移転
1974年7月	山交ビル仙台完成
1974年11月	地方鉄道三山線、高畠線廃止
1976年7月	山交ビル長井完成
1981年12月	中央整備工場完成
1984年11月	蔵王スカイケーブル架替
1986年11月	宝沢第2ペアリフト新設
1987年10月	山交ビル第1駐車場完成
1988年7月	山形センタービル完成
1989年12月	山交高速ペアリフト架替
1992年11月	三の丸ビル完成
1993年10月	創立50周年、山交グループをユトリアグループに改称
1997年10月	山交バス(株)に乗合、貸切の自動車事業と整備事業の営業譲渡
1997年10月	山交興業(株)、山交観光(株)、(株)山交ランド、山交商事(株)及び東京バス観光(株)を吸収合併
1999年4月	山交観光(株)、(株)リナワールド設立
2000年6月	ゆとりプラザヤマコーオープン
2005年11月	ダイエー山形店閉鎖
2005年12月	『TENDO八文字屋』一部オープン、2006年2月全館オープン
2006年3月	ヤマザワをキーテナントとして山交ビル一部リニューアルオープン
2010年12月	蔵王観光開発(株)が蔵王中央ロープウェイ(株)を吸収合併
2014年10月	索道事業を蔵王観光開発(株)へ承継
2018年10月	ヤマコーリゾート(株)より蔵王ライザワールド(株)を新設分割
2018年10月	ヤマコーリゾート(株)を吸収合併
2024年1月	(株)リナワールドを吸収合併

### 3【事業の内容】

当社グループ（当社及び当社の関係会社）は当社（株式会社ヤマコー）、子会社12社及び関連会社6社により構成され、一般旅客自動車運送事業、索道事業、旅館業、不動産業、旅行業、スポーツ施設業、各種商品小売業、その他の事業等を主たる業務として行っております。

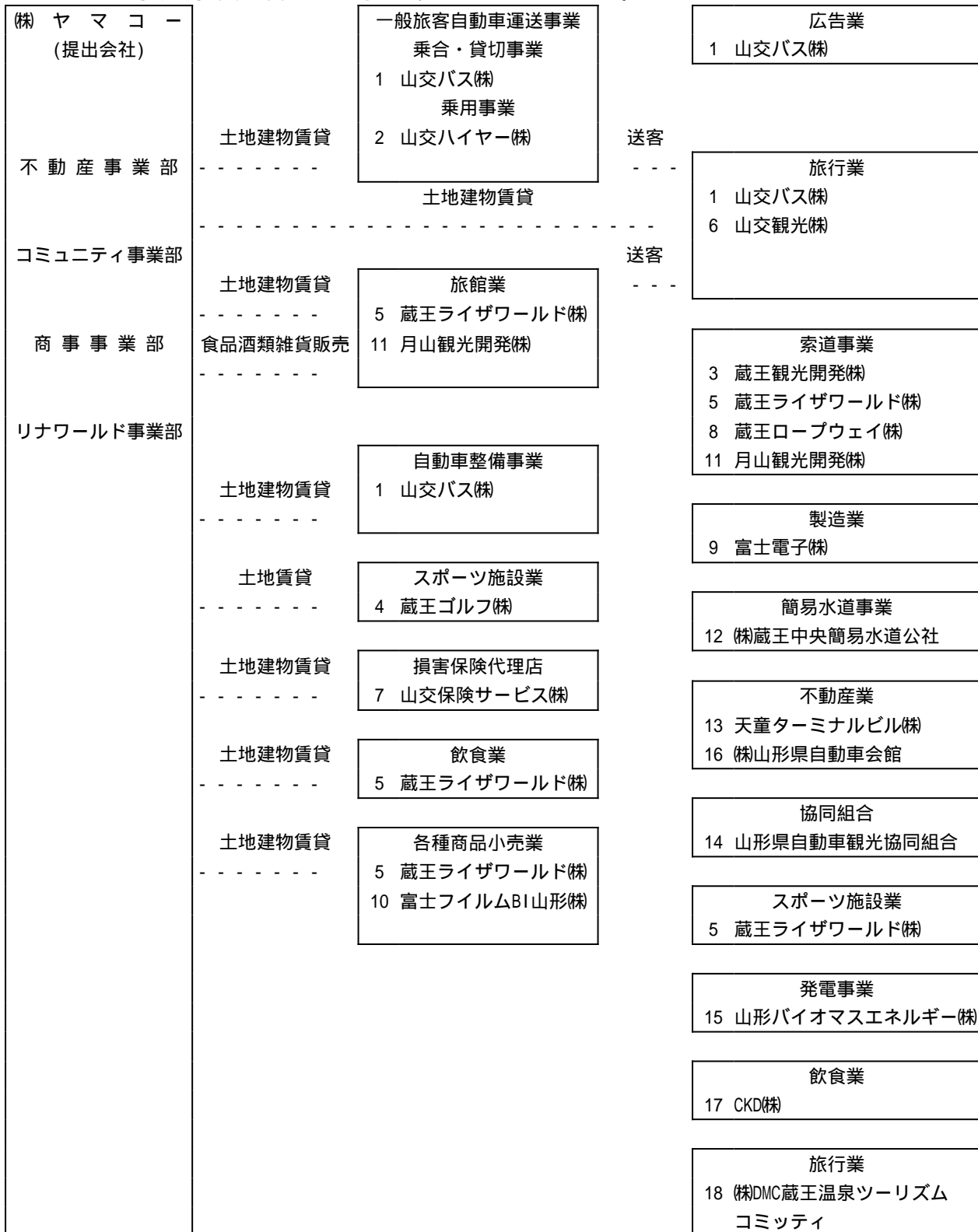
当社グループの事業内容及び当社との関係会社の当該事業に係る位置付けは、次のとおりであります。

なお、次の9部門は「第5 経理の状況 1.(1) 連結財務諸表注記」に掲げるセグメントの区分と同一であります。

- |                 |       |   |
|-----------------|-------|---|
| (1) 一般旅客自動車運送事業 | ..... | 一般乗合旅客自動車運送事業、一般貸切旅客自動車運送事業、一般乗用旅客自動車運送事業等であります。  |
| 一般乗合旅客自動車運送事業   | ..... | 山交バス(株)が行っております。  |
| 一般貸切旅客自動車運送事業   | ..... | 山交バス(株)、山交ハイヤー(株)が行っております。  |
| 一般乗用旅客自動車運送事業   | ..... | 山交ハイヤー(株)が行っております。  |
| (2) 索道事業        | ..... | 蔵王観光開発(株)、蔵王ライザワールド(株)、蔵王ロープウェイ(株)、月山観光開発(株)が行っております。   |
| (3) 旅館業         | ..... | 蔵王ライザワールド(株)、月山観光開発(株)が行っております。   |
| (4) 不動産業        | ..... | (株)ヤマコー、天童ターミナルビル(株)、(株)山形県自動車会館が行っており、(株)ヤマコーは山交バス(株)、山交ハイヤー(株)、蔵王ライザワールド(株)、月山観光開発(株)、富士フィルムBI山形(株)、蔵王ゴルフ(株)、山交観光(株)に土地又は建物を賃貸しております。 |
| (5) 旅行業         | ..... | 山交バス(株)、山交観光(株)、(株)DMC蔵王温泉ツーリズムコミッティが行っており、山交バス(株)、山交観光(株)においては関係会社の旅館業、一般旅客自動車運送事業に送客しております。   |
| (6) スポーツ施設業     | ..... | (株)ヤマコーが山交ビルでボウリング場業、フィットネスクラブを、蔵王ゴルフ(株)がゴルフ場を、蔵王ライザワールド(株)が施設運営を行っております。   |
| (7) 各種商品小売業     | ..... | (株)ヤマコー、蔵王ライザワールド(株)、富士フィルムBI山形(株)が行っており、(株)ヤマコーは、関係会社の旅館に食材、酒類、雑貨を販売し、富士フィルムBI山形(株)はコピー用品等を販売しております。                                   |
| (8) 自動車整備事業     | ..... | 山交バス(株)が行っております。  |
| (9) その他の事業      |       |   |
| 遊園地業            | ..... | (株)ヤマコーが行っております。  |
| 損害保険代理店         | ..... | 山交保険サービス(株)が行っております。  |
| 製造業             | ..... | 富士電子(株)が行っております。  |
| 飲食業             | ..... | (株)ヤマコー、蔵王ライザワールド(株)、CKD(株)が行っております。  |
| 簡易水道事業          | ..... | (株)蔵王中央簡易水道公社が行っております。  |
| 協同組合            | ..... | 山形自動車観光協同組合が行っております。  |
| 広告業             | ..... | 山交バス(株)が行っております。  |
| 発電事業            | ..... | 山形バイオマスエネルギー(株)が行っております。  |
| 教育施設受託業         | ..... | (株)ヤマコーが行っております。  |

[ 事業系統図 ]

以上述べた事項を事業系統図によって示すと、次のとおりであります。



(注) 連結子会社 1 2 3 4 5 6 7 10 11  
 持分法適用非連結子会社 12  
 持分法適用関連会社 8 9 15  
 持分法非適用関連会社 13 16 18  
 持分法非適用非連結子会社 14 17

4【関係会社の状況】

名称	番号	住所	資本金 (千円)	主要な 事業の内容	議決権の所有 (又は被所有) 割合(%)		関係内容			
					直接 所有	間接 所有	役員の 兼任等	資金 援助 貸付金	営業上 の取引	設備の 賃貸借等
連結子会社										
山交バス(株)	2 3	山形市	100,000	一般旅客自動車 運送事業 自動車整備事業 広告業	100.0	-	6	債務 保証	商品 販売	土地建物 の賃貸
山交ハイヤー(株)	3	山形市	40,000	一般旅客自動車 運送事業	100.0	-	5	債務 保証	商品 販売	土地建物 の賃貸 土地の賃 借
蔵王観光開発(株)	3	山形市	95,000	索道事業	100.0	-	5	債務 保証	商品 販売	-
蔵王ゴルフ(株)	3	山形市	80,000	スポーツ施設業	63.0	-	6	債務 保証	商品 販売	土地の賃 貸
山交観光(株)	3	山形市	100,000	旅行業	100.0	-	5	債務 保証	商品 販売	土地建物 の賃貸
山交保険サービ ス(株)	3	山形市	20,000	損害保険代理店	100.0	-	4	-	損害 保険	土地建物 の賃貸
月山観光開発(株)	3	山形県 西村山郡 西川町	56,000	索道事業 旅館業	64.2	-	5	債務 保証	商品 販売	土地建物 の賃貸
蔵王ライザワー ルド(株)	3	山形県 上市市	20,000	旅館業 索道事業 各種商品小売業 スポーツ施設業 飲食業	100.0	-	6	債務 保証	商品 販売	土地建物 の賃貸
富士フィルムBI 山形(株)	2 3	山形市	54,800	各種商品小売業	50.6	-	4	-	商品 販売	土地建物 の賃貸
持分法適用会社										
蔵王ロープウェ イ(株)		山形市	50,000	索道事業	10.9	12.2	2	-	商品 販売	-
富士電子(株)		山形市	100,000	製造業	40.0	-	3	-	-	-
(株)蔵王中央簡易 水道公社		山形市	10,000	簡易水道事業	6.0	71.5	0	-	-	-
山形バイオマス エネルギー(株)		山形県 上市市	50,000	発電事業	44.0	-	1	-	-	-

(注) 1. 「主要な事業の内容」欄には、セグメントの名称を記載しております。

2. 山交バス(株)及び富士フィルムBI山形(株)については、売上高(連結会社相互間の内部売上高を除く)の連結売上高に占める割合が10%を超えております。

主要な損益情報等(千円)	山交バス(株)	富士フィルムBI山形(株)
(1) 売上高	2,755,738	3,655,010
(2) 経常利益	136,305	199,015
(3) 当期純利益	157,648	128,630
(4) 純資産額	688,206	4,316,349
(5) 総資産額	2,832,014	5,249,955

3. 特定子会社に該当していません。



## 5【従業員の状況】

### (1) 連結会社の状況

2024年3月31日現在

セグメントの名称	従業員数(人)
一般旅客自動車運送事業	430 [70]
索道事業	23 [37]
旅館業	9 [5]
不動産業	11 [10]
旅行業	31 [-]
スポーツ施設業	72 [93]
各種商品小売業	135 [4]
自動車整備事業	28 [4]
その他の事業	34 [39]
全社(共通)	16 [-]
合計	789 [262]

- (注) 1. 従業員は就業人員であり、臨時従業員数は〔 〕内に年間の平均人員を外数で記載しております。  
2. 全社(共通)として記載されている従業員数は、管理部門に所属しているものであります。

### (2) 提出会社の状況

2024年3月31日現在

従業員数(人)	平均年齢	平均勤続年数	平均年間給与(円)
113 [125]	39歳6ヶ月	12年2ヶ月	3,466,321

セグメントの名称	従業員数(人)
不動産業	11 [10]
スポーツ施設業	54 [76]
各種商品小売業	8 [1]
その他の事業	24 [38]
全社(共通)	16 [-]
合計	113 [125]

- (注) 1. 従業員は就業人員であり、臨時従業員数は〔 〕内に年間の平均人員を外数で記載しております。  
2. 平均年間給与は、賞与及び基準外賃金も含んでいます。  
3. 全社(共通)として記載されている従業員数は、管理部門に所属しているものであります。  
4. 前事業年度末に比べ従業員数が20名増加しておりますが、これは主として2024年1月1日付で、当社が連結子会社であった株式会社リナワールドを吸収合併したことによるものであります。

### (3) 労働組合の状況

当社の労働組合は、山形交通労働組合と称し、提出会社の本社に同組合本部が、また、各事業所別に支部が置かれ、2024年3月31日現在における組合員数は487名(関係会社出向社員を含む)でユニオンショップ制をとっており、上部団体は連合交通労連に加盟しております。

なお、1946年2月26日労働組合結成以来1回の争議もなく、労使関係は安定しております。

(4) 管理職に占める女性労働者の割合、男性労働者の育児休業取得率及び労働者の男女の賃金の差異  
 提出会社

当事業年度
管理職に占める女性労働者の割合(%)
-

(注)「女性の職業生活における活躍の推進に関する法律」(2015年法律第64号)の規定に基づき算出したものであります。

連結子会社

当事業年度					
名称	管理職に占める女性労働者の割合(%) (注)	労働者の男女の賃金の差異(%)			
		全労働者	うち 正規雇用 労働者	うち パート・ 有期労働者	
山交バス(株)	-	56.9	73.9	46.2	(注)
山交ハイヤー(株)	-	-	-	-	
富士フィルムBI山形(株)	4.2	-	-	-	

(注)「女性の職業生活における活躍の推進に関する法律」(2015年法律第64号)の規定に基づき算出したものであります。

## 第2【事業の状況】

### 1【経営方針、経営環境及び対処すべき課題等】

当社グループの経営方針、経営環境及び対処すべき課題等は、以下のとおりであります。

なお、文中の将来に関する事項は、当連結会計年度末現在において当社グループが判断したものであります。

#### (1) 経営方針

##### 企業理念

人と地域を大切に、チャレンジする

##### 行動基準

1. 私たちは、ひとつひとつの出会いを大切に、豊かなくらしと魅力ある地域づくりに貢献します。
2. 私たちは、お客様の声に耳を傾け、安心と満足を提供します。
3. 私たちは、時代の変化に適応し、未来に挑戦しつづけます。

#### (2) 中長期的な経営戦略及び目標とする経営指標

当社グループは、「地域を支え、地域をつくり、地域とともに成長する企業グループ」及び「従業員が同じ目標に向かって、誇りとやりがいをもって働ける企業グループ」を目指し、2022年4月より第7次中期経営計画「リスタート - 10年後の未来へ -」（2022年4月～2025年3月）をスタートさせました。

第7次中期経営計画「リスタート - 10年後の未来へ -」では、連結売上高115億円、連結経常利益4億円という2つの数値目標を掲げ、「地域社会への貢献」「従業員の待遇改善」「適正利益の確保」を重点課題にし、取り組んでおります。

#### (3) 今後の経営環境及び優先的に対処すべき課題

2023年5月に新型コロナウイルス感染症の感染症法上の位置づけが、季節性インフルエンザと同じ「5類」へと移行したことをうけ、経済正常化への動きが加速し、持ち直しの動きが強まっております。今後も更なる回復が期待される所ですが、ウクライナ情勢や急激な円安の進行に伴う物価上昇、資源・原材料価格の高騰等、景気を下振れさせるリスクも顕在化しており、依然として予断を許さない状況が続くと思われまます。

一般旅客自動車運送事業においては、コロナ禍で開催されなかったイベントや催事等が復活してきており、回復傾向にありますが、運輸事業の根幹を揺るがす運転士不足の問題が全国で顕在化しており、需要があっても思うように稼働できないという厳しい経営環境となっております。今後、効率的な受注及び運用に努め、稼働率の向上を図っていくとともに、随時、要員の確保に注力してまいります。

乗合バス事業では、路線バス離れの傾向が強まる中、リモートワークやオンライン会議などの新しい生活様式の普及により、利用者の減少がますます顕著となっております。公共交通機関としての役割を果たしていくとともに、利用者の利便性を高め、利用者の増加を図ってまいります。

索道事業、旅館業等は、レジャーの多様化や物価高騰による旅行マインドの低下などにより、蔵王地区の利用客が減少する可能性があります。サービスの向上やPR活動を積極的に行い、売上高の確保に努めてまいります。

不動産事業では、賃料の減額やテナントの退去などの発生が懸念されます。テナント退去を極力防ぐため、賃料の減額要請に対しては柔軟な対応をとってまいります。また施設を安心してご利用いただけるよう、安全面を重視した設備投資や修繕を積極的に行うとともに、防災体制や危機管理体制の強化に取り組んでまいります。

旅行業では、新型コロナウイルス感染症の分類が「5類」へと移行し、これまで実施できなかった旅行への需要が高まっております。しかしながら、円安や物価高騰による旅行マインドの低下が懸念されます。魅力ある旅行商品を造成し、売上高の確保に努めてまいります。

スポーツ施設業では、スポーツクラブにおいて近年の競合店の進出により供給過多の状態が続いており、価格競争も激化しております。加えて、少子高齢化の影響もあり会員数の減少が懸念されます。利用者のニーズに合った商品の開発を行い、収益の確保に努めてまいります。

各種商品小売業は、業者間競争やインターネット媒体による販売等により低価格化が進み、売上高が減少しているため、新たな商品開発が急務であります。介護用品販売のさらなる拡大と、新規販売ルートの開拓を促進し、収益改善に努めてまいります。

自動車整備事業は、グループ内への販売とグループ外への販売のバランスを取りながら、売上高の維持拡大に努めてまいります。また、整備士不足が顕著となっております。各営業所が協力し整備体制を整えるとともに、随時、整備士の確保に注力してまいります。

## 2【サステナビリティに関する考え方及び取組】

当社グループのサステナビリティに関する考え方及び取組は、次のとおりであります。

なお、文中の将来に関する事項は、当連結会計年度末現在において当社グループが判断したものであります。

### (1) ガバナンス

当社経営企画室を中心にサステナビリティに関する施策、方針、取組、計画について検討し、重要な事項については、当社の常勤役員会及び取締役会へ内容を報告することとしております。

また、SDGs推進委員会を設置し、SDGsへの具体的な取組を行っており、当社常勤役員会へ活動方針及び活動内容の報告を行っております。

### (2) 戦略

人材の多様性の確保を含む人材の育成に関する方針及び社内環境整備に関する方針は、第7次中期経営計画に掲げた「従業員が同じ目標に向かって、誇りとやりがいをもって働ける企業グループ」を目指し、従業員の待遇改善に取り組んでおります。また、社員が個々の能力を十分に発揮し、仕事と家族生活を両立しながら安心して働き続けることができる雇用環境の整備を進めております。

### (3) リスク管理

当社経営企画室にて、サステナビリティに関するリスク及び機会を識別・評価し、重要な事項については、当社の常勤役員会及び取締役会へ内容を報告することとしております。

### (4) 指数及び目標

上記「(2) 戦略」において記載した人材の多様性の確保を含む人材の育成に関する方針及び社内環境整備に関する方針について、次の指標を用いております。当該指標に関する目標及び実績は次のとおりであります。

なお、当該指標に関する目標及び実績は、関連するデータ管理及び具体的な取組が連結グループに属する全ての連結子会社では行われてはいないため、提出会社の目標及び実績を記載しております。

指標	目標	実績（当連結会計年度）
管理職に占める女性労働者の割合	2033年3月まで20 %	- %
有給休暇取得率	2033年3月まで80 %	48.1 %

### 3【事業等のリスク】

有価証券報告書に記載した事業の状況、経理の状況等に関する事項のうち、経営者が連結会社の財政状態、経営成績及びキャッシュ・フローの状況に重要な影響を与える可能性があると認識している主要なリスクは、以下のとおりであります。

なお、文中の将来に関する事項は、当連結会計年度末現在において当社グループが判断したものであります。

#### (1) 一般旅客自動車運送事業

##### 事故のリスクについて

業務中の事故が発生した場合には、社会的信頼を低下させるだけでなく、業績や財政状態に多大な影響を及ぼす可能性があります。安全確保が最優先と考え、毎日・定例の点検業務を通じ、安全確保を徹底しております。

なお、万が一事故等が発生した場合には「事故調査委員会」で徹底調査を行い、再発防止に努めております。

##### 補助金制度について

乗合バス事業においては、生活路線維持のため不採算路線であっても補助金制度を活用し運行を守っております。そのため、今後地方公共団体の財政の問題により、補助金制度の廃止や一部削減が行われた場合、路線廃止による社会的信用の低下やそれに伴う事業縮小、業績悪化の可能性があります。県や市町村との連携を密に取り、補助金制度の動きに対応できるよう努めてまいります。

##### 原油価格の高騰について

原油価格の高騰によって燃料単価が引き上げられ、運行コストが増加し、業績を圧迫する可能性があります。

##### 乗務員の不足について

貸切バス事業やハイヤー・タクシー業では、乗務員不足により機会損失が発生し、売上の減少につながる可能性があります。大型二種免許取得制度や入社支度金制度などの制度を設け、新規採用者の獲得に努めております。

##### 感染症のパンデミックについて

感染症のパンデミックが発生することにより、人の動きが制限され、移動手段である乗合バスやハイヤー・タクシーでは利用者の減少、また貸切バスでは旅行の自粛等による需要減少の恐れがあり、それに伴い、売上が減少する可能性があります。さらにパンデミックの長期化は、売上の減少による資金不足を招く可能性があります。パンデミックが発生した場合には、対策会議を立ち上げ、従業員の健康状態の報告や感染拡大防止への対策、資金不足への対応等について協議をし、影響を最小限に止めるよう対策を講じてまいります。

#### (2) 索道事業

##### 天候のリスクについて

天候に大きく業績が左右される事業であり、特にスキーシーズンの降雪時期や降雪量に大きな影響を受けるため、降雪時期の遅れや雪不足等の天候の状況により、業績が大きく変動する可能性があります。

##### 顧客志向の多様化について

少子化やレジャーの多様化などの影響による全国的なスキー離れに加え、「安・近・短」志向の高まりにより、首都圏から蔵王を訪れるスキー客が減少し、売上が減少する可能性があります。蔵王の魅力発信のため、PR活動の強化に努めております。

##### 事故のリスクについて

業務中の事故が発生した場合には、社会的信頼を低下させるだけでなく、業績や財政状態に多大な影響を及ぼす可能性があります。安全輸送が最大の責務であり、使命であると考えており、毎日・定期の点検業務を実施し、安全確保を徹底しております。また、東北索道協会の下部にある山形地区部会「技術委員会」に所属し、万全を期しております。

##### 自然災害のリスクについて

地震、台風、豪雨等、その他自然災害の影響による重大な被害が発生した場合には、売上が減少する可能性があります。また蔵王山の火山活動が活発化した場合には、風評被害等により売上が減少する可能性があります。

### (3) 旅館業

#### 天候のリスクについて

当社グループの宿泊施設はスキー場に隣接しているため、索道事業と同様に気候・天候等による影響が大きく、降雪時期の遅れや少雪等により宿泊者数が減少し、売上が減少する可能性があります。

#### 食品事故のリスクについて

安全衛生には十分注意を払っておりますが、万が一食中毒等が発生した場合には、社会的信用を失うだけでなく、一定期間の営業停止等により、業績及び財政状態に多大な影響を及ぼす可能性があります。

### (4) 不動産業

#### 販売用不動産について

販売用不動産は、取得から売却まで通常1年から2年程度の期間が必要となります。そのため、想定を上回る経済情勢の変化等による不動産市況の悪化により、販売用不動産の評価損の計上や資金回収の長期化が発生した場合には、業績に大きな影響を与える可能性があります。営業活動や販売促進活動の強化により、販売用不動産の早期売却に努めております。

#### 賃貸不動産について

賃貸不動産は、経済情勢の変化等に伴い不動産市況が悪化した場合、賃料の減額要請やテナント退去等の発生が懸念され、売上が減少する可能性があります。テナントからの賃料減額要請に対しては柔軟な対応を行い、極力テナント退去を防ぐよう努めております。

#### 減損損失の計上について

当社グループでは、賃貸用不動産を始めとして多くの事業用不動産を保有しております。今後不動産市況の悪化等により、一定規模を上回る不動産価額の下落や事業収支の悪化が発生した場合、事業用不動産の一部について減損損失が発生する可能性があります。また、パンデミックが発生し長期化した場合、景気悪化に伴う賃料の減額やテナント退去等の発生により事業収支が悪化し、減損損失が発生する可能性があります。

### (5) 旅行業

#### 国際情勢のリスクについて

テロ事件、紛争、戦争等、想定し得ない国際情勢の変化が生じた場合には、旅行のキャンセル及び旅行自粛等により、売上が減少する可能性があります。

#### 自然災害のリスクについて

地震、台風、豪雨等、その他自然災害の影響による重大な被害が発生した場合には、旅行のキャンセル及び旅行自粛等により、売上が減少する可能性があります。また蔵王山の火山活動が活発化した場合には、風評被害等により売上が減少する可能性があります。

#### 経済情勢のリスクについて

旅行業界は、その性質上、景気悪化による個人消費の落ち込みが旅行自粛に繋がりがやすく、その結果として売上が減少する可能性があります。

#### 感染症のパンデミックについて

感染症のパンデミックが発生することにより、人の動きが制限され、旅行のキャンセル及び旅行自粛等により、売上が減少する可能性があります。さらにパンデミックの長期化は、売上の減少による資金不足を招く可能性があります。パンデミックが発生した場合には、対策会議を立ち上げ、従業員の健康状態の報告や感染拡大防止への対策、資金不足への対応等について協議をし、影響を最小限に止めるよう対策を講じてまいります。

(6) スポーツ施設業

競合の影響について

フィットネス業界では、健康意識の高まりとともに施設数は増加しており、競争はより厳しくなっております。競合施設の進出や顧客ターゲットの重複などの競争激化により低価格化が進み、売上が減少する可能性があります。

またゴルフ場業界では、全国的にゴルフ人口減少による供給過剰の状態が続いているため、集客競争による低価格化が進み、売上が減少する可能性があります。

事故のリスクについて

トレーニングマシンや遊具等で事故が発生した場合には、社会的信用を失うだけでなく、業績や財政状態に多大な影響を及ぼす可能性があります。定期的な点検・メンテナンスを実施し、安全確保を徹底しております。

感染症のパンデミックについて

感染症のパンデミックが発生することにより、スポーツ施設の営業に制限が課され、売上が減少する可能性があります。万が一パンデミックが発生した場合には、対策会議を立ち上げ、お客様の安全安心の確保を最優先とし、万全な感染拡大防止体制を整えるよう努めてまいります。

(7) 各種商品小売業

取引先の移転リスクについて

事務機器販売等においては県内を中心に販売活動を行っているため、取引先事業所が東北における活動拠点を仙台に集中させた場合、売上が減少する可能性があります。

競争激化の影響について

業者間での競争激化やインターネットを利用した電子商取引市場の拡大等により商品の低価格化が進んでおり、売上が減少する可能性があります。

(8) 自動車整備事業

受注の制限について

当社グループ内で使用している車両の修繕を最優先としているため、老朽化した車両の修繕が多く発生すると、外部からの受注に制限がかかり、売上が減少する可能性があります。

サプライチェーンの寸断について

自然災害や感染症によるパンデミックの発生等の影響でサプライチェーンが寸断され、部品の仕入などに支障が生じると、売上の減少やコストアップにつながる可能性があります。

(9) その他

金利上昇リスクについて

金利が上昇すると調達コストがアップするため、利益の阻害要因になります。金利上昇リスクを低減するため固定金利による借入等対策を講じておりますが、今後の金利・金融市場の動向によっては、業績及び財政状態に影響を及ぼす可能性があります。

感染症のパンデミックについて

感染症のパンデミックが発生することにより、人・モノの動きが停滞することによる需要の蒸発や従業員等の感染による業務停滞により、当社グループの業績及び財政状態に多大なる影響を与える可能性があります。また、パンデミックが長期化した場合、売上減少に伴う資金不足を招く可能性があります。パンデミックが発生した場合には、対策会議を立ち上げ、従業員の健康状態の報告や感染拡大防止への対策、資金不足への対応等について協議をし、影響を最小限に止めるよう対策を講じてまいります。

## 4【経営者による財政状態、経営成績及びキャッシュ・フローの状況の分析】

### (1) 経営成績等の状況の概要

当連結会計年度における当社グループ（当社、連結子会社及び持分法適用会社）の財政状態、経営成績及びキャッシュ・フロー（以下「経営成績等」という。）の状況の概要は次のとおりであります。

なお、当連結会計年度より表示方法の変更を行っており、経営成績については当該表示方法の変更を反映した組替え後の前連結会計年度の連結財務諸表の数値を用いて比較して説明しております。

詳細は、「第5 経理の状況 1 連結財務諸表等（1）連結財務諸表 注記事項（表示方法の変更）」に記載のとおりであります。

#### 財政状態及び経営成績の状況

当連結会計年度におけるわが国の経済は、新型コロナウイルス感染症の感染症法上の位置付けが、季節性インフルエンザと同じ「5類感染症」へ移行したことなどをうけ、経済正常化への動きが加速し、個人消費を中心に持ち直しの動きがみられました。またインバウンドも回復してきており、景気回復へ向けた動きが強まっております。

しかしながら、ウクライナ情勢や円安の進行に伴う物価上昇、資源・原材料の高騰等、景気を下振れさせるリスクも顕在化しており、今後の先行きは依然予断を許さない状況です。

県内経済においても、社会経済活動の制限がほぼ解消した中、企業生産活動にやや弱い動きがみられるものの、個人消費は物価上昇の影響を受けつつも緩やかな増加傾向となっており、総じてみれば緩やかな持ち直しの動きが続きました。

このような状況下で、当社は今年で創立80周年を迎え、当社グループの経営理念として「人と地域を大切に、チャレンジする」を新たに掲げました。この経営理念のもと、当期は第7次中期経営計画[リスタート - 10年後の未来へ - ]の2年目として、「地域を支え、地域をつくり、地域とともに成長する企業グループ」「従業員が同じ目標に向かって、誇りとやりがいをもって働ける企業グループ」を目指し、業務に取り組んでまいりました。

当連結会計年度は、新型コロナウイルス感染症の位置付けが緩和されたことによって人流が回復し、各事業においてコロナ禍からの業績の回復がみられました。特に冬の蔵王を訪れるインバウンド客が大幅に回復したことにより、一般旅客自動車運送事業や索道事業は好調に推移しました。しかしながら、一般旅客自動車運送事業をはじめとして、人手不足が顕著になっており、思うように需要を取り込めていない状況となっております。また、当期は、連結子会社であった株式会社ヤマコーリゾート山の季の全保有株式の売却や当社の完全子会社である株式会社リナワールドの吸収合併などグループ内の組織再編を行い、資産管理体制の効率化や管理・監督体制の強化を図りました。

このような中、当連結会計年度の財政状態及び経営成績は次のとおりとなりました。

#### a. 財政状態

当連結会計年度末の総資産は、前連結会計年度末に比べ7百万円減少し、211億6千万円となりました。

当連結会計年度末における負債合計は、前連結会計年度末に比べ5億7千9百万円減少し、126億9千8百万円となりました。

当連結会計年度末における純資産合計は、前連結会計年度末に比べ5億7千1百万円増加し、84億6千1百万円となりました。

#### b. 経営成績

当連結会計年度の売上高は106億9千9百万円（前年同期比6.1%増）で、前連結会計年度に比べ6億2千2百万円の増収となりました。営業損失は4千3百万円（前連結会計年度は営業損失4億3千1百万円）の計上となり、前連結会計年度に比べ3億8千8百万円良化しました。営業外収益は路線バス運行補助金や助成金収入等、合計7億1千8百万円を計上し、営業外費用では支払利息等、合計5千6百万円を計上した結果、経常利益は6億1千8百万円（前年同期比106.9%増）となりました。特別利益は補助金収入等、合計6千7百万円を計上し、特別損失では固定資産売却損等、合計1億4百万円を計上したため、税金等調整前当期純利益は5億8千1百万円（前年同期比79.5%増）となり、親会社株主に帰属する当期純利益は5億8百万円（前年同期比370.0%増）となりました。

事業の種類別セグメントの経営成績は、次のとおりです。



(一般旅客自動車運送事業)

当連結会計年度は、乗合バス事業では、5月以降、人流の回復により利用者数は回復傾向にありましたが、高速都市間バスでは、山形東京間をほぼ通年運休とし、山形仙台間等においても、利用者の動向に合わせ一部で減便体制をとりながらの運行を行いました。一方、冬の蔵王を訪れるインバウンド客が大幅に回復したことにより、山形蔵王間の路線バスではコロナ禍前の利用者を上回り、好調に推移しました。

貸切バス事業では、教育旅行やコロナ禍で中止されていたイベント等が復活したことで、貸切バス需要が高まりました。しかしながら、乗務員不足のため稼働台数に限りが生じ、受注抑制や庸車手配などによる調整を余儀なくされました。

ハイヤー・タクシー事業においては、飲食店や宿泊施設などと協力し、相乗的な利用拡大を図りました。しかしながら、業界全体の問題でもある乗務員不足によって、需要を思うように取り込むことができず、厳しい状況が続きました。

この結果、売上高は32億6千6百万円となり、前連結会計年度に比べ2億4千7百万円増加(前年同期比8.2%増)しました。営業損失は5億9千4百万円で、前連結会計年度に比べ2億4千9百万円良化しました。

(索道事業)

当連結会計年度は、全国的に暖冬となり雪不足に見舞われましたが、蔵王温泉スキー場内の当社グループの営業エリアである中央ゲレンデでは、標高が高いため、12月後半ごろから滑走可能な状況が続き、一時スキー客が集中しました。加えて、冬の蔵王を訪れるインバウンド客が大幅に回復し、好調に推移しました。

この結果、売上高は7億3千2百万円となり、前連結会計年度に比べ1億4千4百万円増加(前年同期比24.6%増)しました。営業利益は1億3千4百万円で、前連結会計年度の営業損失1千万円から1億4千4百万円良化しました。

(旅館業)

当連結会計年度は、蔵王坊平地区の蔵王ライザワールドにおいて、バレーボール・バスケットボールのトップチームによる実業団合宿の利用が少なかったものの、7月以降から陸上競技をはじめとする団体の合宿を順調に受注でき、また例年団体利用の少ない10月11月にも新規の団体を受注できるなど、好調に推移しました。

この結果、売上高は1億3千8百万円となり、前連結会計年度に比べ2千3百万円増加(前年同期比20.5%増)しました。営業利益は1千6百万円で、前連結会計年度の営業損失7百万円から2千4百万円良化しました。

(不動産業)

当連結会計年度は、不動産業界全体として2022年5月ごろから戸建住宅の着工件数の減少傾向が続く中、ネット広告の導入やセールス件数の拡大等を行い、収益確保に努めました。しかしながら、依然分譲地販売の動きは鈍く、資材高騰等の影響もあり、低調に推移しました。

この結果、売上高は10億4千1百万円となり、前連結会計年度に比べ1千6百万円増加(前年同期比1.6%増)しましたが、営業利益は4億2千7百万円で、前連結会計年度に比べ2千4百万円減少しました。

(旅行業)

当連結会計年度は、コロナ禍において実施できなかった旅行への需要が高まり、募集型企画旅行や団体旅行が好調に推移しました。また「サマースキージャンプ2023山形蔵王大会」や「FIS女子ワールドカップジャンプ2024蔵王大会」の会場設営や宿泊・輸送の業務等を受注し、売上の拡大に努めました。

この結果、売上高は2億4千4百万円となり、前連結会計年度に比べ1千6百万円増加(前年同期比7.4%増)しました。営業利益は3千6百万円で、前連結会計年度に比べ2千9百万円良化しました。

(スポーツ施設業)

当連結会計年度は、蔵王ゴルフでは、3月の雪解けが順調に進み、予定通り3月11日にオープンすることができ、順調なスタートとなりました。夏場は猛暑の影響で来場者が減少しましたが、ゴルフコンペの回復や暖冬による営業終了日の延長によって、目標来場者数を達成することができました。

また山交ビル内のスポーツクラブ「トップロード」では、新型コロナウイルス感染症の位置付けが緩和されたことにより利用者が回復してきております。

この結果、売上高は8億3百万円となり、前連結会計年度に比べ6千2百万円増加(前年同期比8.4%増)しました。営業損失は4千3百万円で、前連結会計年度に比べ1千6百万円良化しました。

(各種商品小売業)

当連結会計年度は、富士フイルムBI山形㈱では、昨今のペーパーレス化の加速により、主力のTSC売上が伸び悩んでおりますが、DX関連や各種システム販売の関連商品売上が好調に推移しました。

また食品・酒類販売では、経済活動正常化の動きに伴い、得意先である旅館や飲食店の客足が回復傾向にあるため、順調に推移しました。

この結果、売上高は37億5千万円となり、前連結会計年度に比べ1億4千6百万円増加(前年同期比4.0%増)しました。営業利益は7千3百万円となり、前連結会計年度とほぼ同額の営業利益となりました。

(自動車整備事業)

当連結会計年度は、整備士不足により整備体制を確保することが厳しい状況の中、各営業所間で協力し整備体制を整え、営業を行いました。一般車検台数及び総整備台数の確保に注力しましたが、前年を下回る結果となりました。また、原材料高騰の中、収益を確保するため、当期より車検整備単価の改定を行いました。

この結果、売上高は1億1千8百万円となり、前連結会計年度に比べ1百万円減少(前年同期比1.5%減)しました。営業損失は1百万円で、前連結会計年度の営業利益8百万円から1千万円悪化しました。

(その他の事業)

その他の事業の主要となる遊園地事業は、楽しく魅力ある空間づくりのため、遊戯施設や園内の環境整備・美化に注力しました。最繁忙期であるゴールデンウィーク期間のキャラクターショーの復活や、年間通じ様々なイベントを実施しましたが、ジェットコースターの運休や夏場の猛暑等の影響もあり、苦戦を強いられました。

この結果、その他の事業全体の売上高は6億3百万円となり、前連結会計年度に比べ3千5百万円減少(前年同期比5.6%減)しました。営業損失は9千1百万円で、前連結会計年度に比べ3千7百万円悪化しました。

キャッシュ・フローの状況

当連結会計年度における現金及び現金同等物(以下、「資金」という。)は、前連結会計年度末に比べ3億7千1百万円減少し、当連結会計年度末には30億6千6百万円となりました。

当連結会計年度における各キャッシュ・フローの状況とそれらの要因は次のとおりであります。

(営業活動によるキャッシュ・フロー)

当連結会計年度における営業活動による資金の増加は、12億3千7百万円(前連結会計年度は16億4千2百万円の増加)となりました。これは主として、未払消費税等の減少額1億2千6百万円や法人税等の支払額1億7千万円等があったものの、税金等調整前当期純利益5億8千1百万円の計上や減価償却費8億6千4百万円の計上によるものであります。

(投資活動によるキャッシュ・フロー)

当連結会計年度における投資活動による資金の減少は、8億7千2百万円(前連結会計年度は7億3百万円の減少)となりました。これは主として、定期預金の払戻による収入3億6千6百万円があったものの、固定資産の取得による支出9億7百万円や定期預金の預入による支出3億6千7百万円によるものであります。

(財務活動によるキャッシュ・フロー)

当連結会計年度における財務活動による資金の減少は、7億3千6百万円(前連結会計年度は10億4千5百万円の減少)となりました。これは主として、長期借入れによる収入6億円があったものの、長期借入金の返済による支出8億4千8百万円やファイナンス・リース債務の返済による支出3億1千1百万円によるものであります。

生産、受注及び販売の実績  
販売実績

当連結会計年度の販売実績をセグメント毎に示すと、次のとおりであります。

セグメントの名称	金額(千円)	前期比(%)
一般旅客自動車運送事業	3,266,929	108.2
索道事業	732,284	124.6
旅館業	138,327	120.5
不動産業	1,041,304	101.6
旅行業	244,024	107.4
スポーツ施設業	803,185	108.4
各種商品小売業	3,750,850	104.0
自動車整備事業	118,673	98.5
その他の事業	603,495	94.4
合計	10,699,074	106.1

- (注) 1. セグメント間の取引については相殺消去しております。  
2. 金額は販売価格によっております。

## (2) 経営者の視点による経営成績等の状況に関する分析・検討内容

経営者の視点による当社グループの経営成績等の状況に関する認識及び分析・検討内容は次のとおりであります。

なお、文中の将来に関する事項は、当連結会計年度末現在において判断したものであります。

## 重要な会計方針及び見積り

当社グループの連結財務諸表は、わが国において一般に公正妥当と認められる会計基準に基づき作成されております。この連結財務諸表の作成にあたって、経営者による会計方針の選択・適用、資産・負債及び収益・費用の報告金額並びに開示に影響を与える見積りを必要とします。経営者は、これらの見積りについて過去の実績等を勘案し合理的に判断していますが、実際の結果は、見積り特有の不確実性があるため、これらの見積りと異なる場合があります。

当社グループの連結財務諸表で採用する重要な会計方針は、「第5 経理の状況 1. 連結財務諸表等(1) 連結財務諸表 注記事項 連結財務諸表作成のための基本となる重要な事項」に記載しておりますが、特に重要な会計上の見積り及び判断が必要となる項目は以下のとおりです。

## a. 繰延税金資産の評価

繰延税金資産の計上にあたっては、将来の課税所得見込み及びタックスプランニングに基づき繰延税金資産の回収可能性を検討しており、将来減算一時差異等のうち、将来の税金負担額を軽減する効果を有していると判断した部分についてのみ、繰延税金資産を計上しております。

今後、将来の課税所得見込みが減少する場合には、繰延税金資産の回収可能性について再度検討する必要があり、その結果、繰延税金資産の取崩が必要となる場合があります。

b. 固定資産の減損

固定資産の減損損失の計上にあたっては、収益性が著しく低下した資産又は資産グループについて、割引前将来キャッシュ・フローを見積り、その総額が帳簿価額を下回る場合には、帳簿価額を回収可能額まで減額し、減少額を減損損失として計上しております。

減損の認識及び測定は慎重に検討を行っておりますが、資産又は資産グループの市場価格の下落や経営環境の悪化、収益性の低下等により、追加の減損処理又は新たな減損処理が必要となる場合があります。

当連結会計年度の経営成績等の状況に関する認識及び分析・検討内容

a. 財政状態の分析

(流動資産)

当連結会計年度末における流動資産は57億4千1百万円(前連結会計年度末58億9千9百万円)となり、1億5千7百万円減少しました。これは主として、有価証券が1億円及び売掛金が8千9百万円それぞれ増加したものの、現金及び預金が3億7千万円減少したことによるものであります。

(固定資産)

当連結会計年度末における固定資産は154億1千8百万円(前連結会計年度末152億6千8百万円)となり、1億5千万円増加しました。これは主として、リース資産が1億4百万円減少したものの、建物及び構築物が3億7百万円増加したことによるものであります。

(流動負債)

当連結会計年度末における流動負債は76億6千4百万円(前連結会計年度末78億6千3百万円)となり、1億9千9百万円減少しました。これは主として、支払手形及び買掛金が6千9百万円増加したものの、短期借入金1億3千6百万円及び未払消費税等が1億2千6百万円それぞれ減少したことによるものであります。

(固定負債)

当連結会計年度末における固定負債は50億3千4百万円(前連結会計年度末54億1千4百万円)となり、3億7千9百万円減少しました。これは主として、長期借入金が2億6千1百万円及びリース債務が9千1百万円それぞれ減少したことによるものであります。

(純資産合計)

当連結会計年度末における純資産合計は84億6千1百万円(前連結会計年度末78億8千9百万円)となり、5億7千1百万円増加しました。これは主として、親会社株主に帰属する当期純利益等の計上により、利益剰余金が4億8千7百万円増加したことによるものであります。

b. 経営成績の分析

当社グループの当連結会計年度の経営成績は、経済活動正常化に向けた動きが加速し、需要に合わせた効率的な運行やお客様の利便性の向上、顧客満足度の追求等に取り組み、各事業とも収益の回復に努めました。しかしながら、人手不足が影響し、思うように需要を取り込めない状況が発生しました。

売上高は106億9千9百万円となり、前連結会計年度に比べ6億2千2百万円増加(前年同期比6.1%増)し、営業損失は4千3百万円(前連結会計年度は営業損失4億3千1百万円)となりました。

なお、セグメントごとの経営成績については「第2事業の状況 4. 経営者による財政状態、経営成績及びキャッシュ・フローの状況の分析 (1) 経営成績等の状況の概要 財政状態及び経営成績の状況 b. 経営成績」に記載のとおりであります。

営業外収益は、路線バス運行補助金や助成金収入等、合計7億1千8百万円を計上し、営業外費用では支払利息等、合計5千6百万円を計上した結果、経常利益は6億1千8百万円(前年同期比106.9%増)となりました。

特別利益では、補助金収入等、合計6千7百万円を計上し、特別損失では固定資産売却損等、合計1億4百万円を計上したため、税金等調整前当期純利益は5億8千1百万円(前年同期比79.5%増)となりました。

これより、法人税等、非支配株主に帰属する当期純利益を差し引いた結果、親会社株主に帰属する当期純利益は5億8百万円(前年同期比370.0%増)となり、前連結会計年度に比べ4億円良化しました。

c. 資本の財源及び資金の流動性についての分析

(キャッシュ・フロー)

当連結会計年度のキャッシュ・フローの分析につきましては、「第2事業の状況 4. 経営者による財政状態、経営成績及びキャッシュ・フローの状況の分析 (1) 経営成績等の状況の概要 キャッシュ・フローの状況」に記載のとおりであります。

(資本の財源及び資金の流動性)

当社グループの運転資金需要のうち主なものは、商品販売における売上原価、人件費及び燃料油脂費などの販売費および一般管理費の営業費用並びに法人税等の支払によるものであります。投資資金需要の主なものは、設備投資等によるものであります。

当社グループは、事業運営上必要な流動性と資金の源泉を安定的に確保することを基本方針としております。

短期運転資金は自己資金及び金融機関からの短期借入を基本としており、設備投資や長期運転資金の調達につきましては、金融機関からの長期借入を基本としております。

なお、当連結会計年度末における借入金及びリース債務を含む有利子負債の残高は86億6千9百万円となっております。また、当連結会計年度末における現金及び現金同等物の残高は30億6千6百万円となっております。

d. 経営方針・経営戦略、経営上の目標の達成状況を判断するための客観的な指標等の達成・進捗状況

当社グループは、「地域を支え、地域をつくり、地域とともに成長する企業グループ」「従業員が同じ目標に向かって、誇りとやりがいをもって働ける企業グループ」を目指し、前連結会計年度より第7次中期経営計画をスタートさせました。第7次中期経営計画の目標は連結売上高115億円及び連結経常利益4億円を目標に掲げ、売上の拡大と利益の確保に取り組んでおります。

当連結会計年度は、経済活動正常化への動きが加速し、連結売上高は106億9千9百万円と目標には届きませんでしたが、連結経常利益は6億1千8百万円となり目標を達成しました。景気を下振れさせるリスクも顕在化しておりますが、第7次中期経営計画で掲げた目標にさらなる上積みを図るべく、各事業とも売上の拡大と利益の確保に取り組んでまいります。

5 【経営上の重要な契約等】

該当事項はありません。

6 【研究開発活動】

該当事項はありません。

### 第3【設備の状況】

#### 1【設備投資等の概要】

当社グループ（当社及び連結子会社）は、長期的に成長が期待できる不動産業に重点を置き、合わせて省力化、合理化のため旧資産の改修、代替投資を行っております。当連結会計年度の設備投資（有形固定資産受入ベース、数値）の内訳は次のとおりであります。

セグメントの名称	設備投資金額（千円）	前期比（％）
一般旅客自動車運送事業	239,074	172.4
索道事業	33,312	43.0
旅館業	8,375	207.0
不動産業	323,518	86.7
旅行業	5,734	277.8
スポーツ施設業	38,910	113.5
各種商品小売業	489,682	951.2
自動車整備事業	10,219	793.3
その他の事業	22,656	7.7
計	1,171,483	120.2
消去又は全社	2,518	-
合計	1,168,965	119.9

当連結会計年度は、一般旅客自動車運送事業の車両代替を中心に1,168,965千円の設備投資を実施しております。主な内容・目的は次のとおりであります。

一般旅客自動車運送事業では、バス車両 179,596千円その他の投資を行っております。

索道事業では、ゲレンデ用バギー 7,870千円その他の投資を行っております。

旅館業では、ライザワールドエアコン設備 8,205千円その他の投資を行っております。

不動産業では、山交ビル構造補強工事 298,800千円その他の投資を行っております。

旅行業では、デスクトップパソコン一式 3,342千円の投資を行っております。

スポーツ施設業では、ゴルフ場正面橋架替 13,800千円その他の投資を行っております。

各種商品小売業では、富士フィルムBI山形庄内オフィス建設 305,100千円その他の投資を行っております。

自動車整備事業では、整備用設備 4,720千円その他の投資を行っております。

その他の事業では、リナワールドディスカバリー安全装置改修 9,000千円その他の投資を行っております。

上記の有形固定資産への投資に加え、無形固定資産に7,920千円の設備投資を行っております。

## 2【主要な設備の状況】

当社グループ（当社及び連結子会社）における主要な設備は、以下のとおりであります。

### (1) 提出会社

2024年3月31日現在

事業所名 (所在地)	セグメントの 名称	設備の内容	帳簿価額（千円）					従業員数 (人)	
			建物及び 構築物	機械装置 及び運搬具	土地 (面積㎡)	リース資産	その他		合計
不動産事業部 コミュニティ事業 部 (山形市)	不動産事業	賃貸建物 土地	3,239,901	13,950	5,210,272 (240,516.00)	-	9,732	8,473,857	11 (10)
コミュニティ事業 部 (山形市)	スポーツ施設業	スポーツ施設 ボウリング場	65,036	1,646	-	-	2,468	69,151	54 (76)
商事事業部 (山形市)	各種商品小売業	事務所設備 車両	25	4,067	-	230	0	4,322	8 (1)
リナワールド事業 部(上山市) コミュニティ事業 部(山形市)	その他の事業 (遊園地業他)	遊園地設備他	417,364	22,193	286,526 (87,568.00)	165,709	4,644	896,438	24 (38)
本社 (山形市)	全社統括業務	土地・建物	17,256	0	247,619 (2,774.26)	907	59,944	325,728	16 (-)
合計			3,739,584	41,857	5,744,418 (330,858.26)	166,847	76,790	9,769,498	113 (125)

(注) 1. 帳簿価額のうち「その他」は、工具器具及び備品の合計であります。

2. 従業員数の( )は、臨時従業員数を外書しております。

(2) 国内子会社

2024年3月31日現在

会社名	事業所名 (所在地)	セグメントの 名称	設備の 内容	帳簿価額(千円)						従業員数 (人)
				建物及び 構築物	機械装置 及び運搬具	土地 (面積㎡)	リース資産	その他	合計	
山交ハイヤー (株)	本社営業所 (山形市他)	一般旅客自動 車運送事業	土地 建物 車両	32,957	5,143	230,902 (3,525)	51,713	4,485	325,201	156 (6)
山交バス(株)	本社営業所 (山形市他)	一般旅客自動 車運送事業	車両他	194,898	73,983	1,014,987 (12,804)	508,126	22,484	1,814,479	274 (64)
蔵王観光開発 (株)	片貝リフト他 (山形市)	索道事業	建物他	99,138	190,256	332,338 (18,780)	2,231	4,770	628,736	11 (28)
蔵王ライザ ワールド(株)	刈田リフト他 (山形県上山 市)	索道事業	リフト 施設	3,889	4,011	-	30,226	284	38,411	5 (3)
月山観光開発 (株)	月山リフト (山形県西川 町)	索道事業	リフト 施設	33,680	35,642	-	-	1,795	71,118	7 (6)
蔵王ライザ ワールド(株)	ライザウッ ディロッジ (山形県上山 市)	旅館業	什器 備品他	-	390	-	4,659	4,708	9,758	7 (3)
月山観光開発 (株)	月山リゾート イン (山形県西川 町)	旅館業	什器 備品	2,014	-	-	676	223	2,914	2 (2)
山交観光(株)	本社営業所 (山形市他)	旅行業	什器 備品他	2,286	0	-	6,283	235	8,805	31 (-)
蔵王ゴルフ(株)	蔵王ゴルフ場 (山形市)	スポーツ 施設業	土地 建物	176,730	39,578	917,272 (453,359)	22,262	19,771	1,175,615	17 (16)
蔵王ライザ ワールド(株)	たいらぐら (山形県上山 市)	スポーツ 施設業	-	-	-	-	-	-	-	1 (1)
富士フィルム BI山形(株)	富士フィルム BI山形 (山形市)	各種商品 小売業	建物他	433,468	11,672	555,817 (4,396)	38,373	120,197	1,159,529	127 (3)
山交バス(株)	中央整備工場 (山形市)	自動車 整備事業	整備用 機器他	2,381	24,336	-	1,185	2,498	30,401	28 (4)
山交保険サー ビス(株)	山交保険サー ビス (山形市)	損害保険 代理店	運搬具 他	-	0	-	-	174	174	4 (1)
蔵王ライザ ワールド(株)	ライザレスト ラン (山形県上山 市)	飲食業	什器 備品他	2,220	157	-	2,416	1,953	6,747	5 (-)
山交バス(株)	本社 (山形市)	広告業	運搬具 他	-	0	-	-	-	0	1 (-)
合計				983,667	385,172	3,051,318 (492,864)	668,155	183,583	5,271,896	676 (137)

(注) 1. 帳簿価額のうち「その他」は、工具器具及び備品であり、建設仮勘定を含んでおります。

2. 従業員数の( )は、臨時従業員数を外書しております。



### 3【設備の新設、除却等の計画】

当社グループの設備投資については、景気予測、業界動向、投資効率等を総合的に勘案して策定しております。設備投資計画は原則的に連結会社各社が個別に策定しておりますが、計画策定に当たっては提出会社を中心に調整を図っております。

なお、当連結会計年度末現在における重要な設備の新設、除却等の計画は次のとおりであります。

- (1) 重要な設備の新設等  
該当事項はありません。
  
- (2) 重要な設備の除却等  
該当事項はありません。

## 第4【提出会社の状況】

### 1【株式等の状況】

#### (1)【株式の総数等】

##### 【株式の総数】

種類	発行可能株式総数(株)
普通株式	8,000,000
計	8,000,000

##### 【発行済株式】

種類	事業年度末現在発行数 (株) (2024年3月31日)	提出日現在発行数 (株) (2024年6月20日)	上場金融商品取引所名 又は登録認可金融商品 取引業協会名	内容
普通株式	2,100,000	2,100,000	非上場	当社は単元株制度は採用して おりません。
計	2,100,000	2,100,000	-	-

(注) 当社の株式を譲渡により取得するには、取締役会の承認を要する旨定款に定めております。

#### (2)【新株予約権等の状況】

##### 【ストックオプション制度の内容】

該当事項はありません。

##### 【ライツプランの内容】

該当事項はありません。

##### 【その他の新株予約権等の状況】

該当事項はありません。

#### (3)【行使価額修正条項付新株予約権付社債券等の行使状況等】

該当事項はありません。

#### (4)【発行済株式総数、資本金等の推移】

年月日	発行済株式 総数増減数 (株)	発行済株式 総数残高 (株)	資本金増減額 (千円)	資本金残高 (千円)	資本準備金 増減額 (千円)	資本準備金 残高 (千円)
2021年9月1日	-	2,100,000	950,000	100,000	-	8,642

(注) 2021年6月23日開催の定時株主総会の決議に基づき、2021年9月1日付で無償減資を行いました。

この結果、資本金が950,000千円減少(減資割合90.47%)し、同額をその他資本剰余金へ振り替えております。

#### (5)【所有者別状況】

2024年3月31日現在

区分	株式の状況(1単元の株式数1株)								単元未満 株式の状況 (株)
	政府及び 地方公共 団体	金融機関	金融商品 取引業者	その他 の法人	外国法人等		個人 その他	計	
					個人以外	個人			
株主数(人)	13	2	2	29	-	-	1,744	1,790	-
所有株式数 (単元)	2,266	5,636	3,002	788,905	-	-	1,300,191	2,100,000	-
所有株式数の割 合(%)	0.11	0.27	0.14	37.57	-	-	61.91	100.00	-

( 6 ) 【大株主の状況】

2024年3月31日現在

氏名又は名称	住所	所有株式数 (千株)	発行済株式(自己株式を 除く。)の総数に対する 所有株式数の割合(%)
山交委員会	山形市鉄砲町二丁目13番18号	450	21.42
山形放送株式会社	山形市旅籠町二丁目5番12号	110	5.28
山形トヨタ自動車株式会社	山形市南一番町11番16号	104	4.98
鈴木吉徳	山形市	63	3.02
鈴木恒吉	山形市	59	2.83
株式会社吉井屋商店	山形市小白川町一丁目17番10号	30	1.47
鈴木公子	山形市	30	1.42
武田映子	山形市	22	1.07
倉島桃子	東京都江東区	21	1.00
平井康博	東村山郡中山町	19	0.93
計	-	912	43.46

(注) 山交委員会は、1963年創立20周年を記念して増資株式を社員に割り当てて設立した出資組合であります。

( 7 ) 【議決権の状況】

【発行済株式】

2024年3月31日現在

区分	株式数(株)	議決権の数(個)	内容
無議決権株式	-	-	-
議決権制限株式(自己株式等)	-	-	-
議決権制限株式(その他)	-	-	-
完全議決権株式(自己株式等)	-	-	-
完全議決権株式(その他)	普通株式 2,100,000	2,100,000	-
単元未満株式	-	-	-
発行済株式総数	2,100,000	-	-
総株主の議決権	-	2,100,000	-

【自己株式等】

2024年3月31日現在

所有者の氏名又は名称	所有者の住所	自己名義所有 株式数(株)	他人名義所有 株式数(株)	所有株式数の 合計(株)	発行済株式総 数に対する 所有株式数の 割合(%)
-	-	-	-	-	-
計	-	-	-	-	-

## 2【自己株式の取得等の状況】

【株式の種類等】 該当事項はありません。

### (1)【株主総会決議による取得の状況】

該当事項はありません。

### (2)【取締役会決議による取得の状況】

該当事項はありません。

### (3)【株主総会決議又は取締役会決議に基づかないものの内容】

該当事項はありません。

### (4)【取得自己株式の処理状況及び保有状況】

該当事項はありません。

## 3【配当政策】

当社は、安定的な経営基盤を確保し、会社の現況と将来の事業展開を勘案して、必要な内部留保を確保しつつ、業績に応じた配当を実施することを基本としております。

当社の剰余金の配当は、期末配当の年1回を基本的な方針としております。配当の決定機関は、株主総会であります。

当事業年度の剰余金の配当については、2024年6月20日開催の定時株主総会で、1株当たり10円の配当を実施することに決定しました。

内部留保資金につきましては、投資に充当するなどして、経営基盤の強化を図ってまいります。

なお、基準日が当事業年度に属する剰余金の配当は以下のとおりであります。

決議年月日	配当金の総額 (千円)	1株当たり配当額 (円)
2024年6月20日 定時株主総会	21,000	10

## 4【コーポレート・ガバナンスの状況等】

### (1)【コーポレート・ガバナンスの概要】

#### コーポレート・ガバナンスに関する基本的な考え方

当社は企業の健全性を確保し、企業価値向上のためにも、経営におけるリスク管理の強化と透明性の確保が重要であると認識しており、コーポレート・ガバナンスの強化に努めております。

また、当社は監査役制度を採用しており、取締役会、常勤役員会、監査役会を通じて経営リスクに関するモニタリングを行い、経営管理体制の強化と更なる充実を図っております。

#### 会社の機関の内容及び内部統制システムの整備の状況等

##### a. 会社の機関の内容

当社の取締役会は、社外取締役4名を含む12名で構成されており、原則四半期に1回以上開催し、法令で定められた事項および経営に関する重要な事項の決定を行うとともに、業務執行状況の監督を行っております。

また、取締役会を補完するために、常勤役員会を原則毎月1回以上開催し、取締役会付議案件を含む法令で定められた事項や経営上重要な事項、ならびに業績の現状報告、具体的対策を議論し決定しております。

当社は監査役制度を採用しており、現在は社外監査役2名を含む監査役3名で構成される監査役会により、取締役会への出席を含め、取締役の業務執行状況について監視を行っております。また、経営に関する適正な監査を行っております。

##### b. 内部統制システムの整備の状況

ユトリアグループの内部統制基本方針である「ユトリアグループ行動基準」と「ユトリアグループコンプライアンス・マニュアル」の遵守を教育・訓練などを日常行うことにより、取締役・使用人に徹底しております。

総務担当取締役を責任者とし、社内に横断的に内部統制体制を構築し、総務担当取締役は内部統制の状況を代表取締役社長に報告するとともに他の取締役・監査役・会計監査人と情報を交換しております。

内部統制のため、社内に内部通報制度を設けております。問題が発見された場合、内部通報制度規程に従い、総務担当取締役は関連部門と協力して事実を調査し、再発の防止を図るとともに責任の所在を明らかにし、必要な場合は関係者の処分を行っております。

グループ会社の内部統制を担当する部署を当社経営企画室とし、当社の内部統制担当部署である総務部と連携し、グループ全体の内部統制の状況を把握し、必要に応じて改善等を指導、助言しております。

#### リスク管理体制の整備の状況

リスク管理体制の基礎として、経営危機管理規程の整備を進めております。個々のリスクについては、それぞれの担当部署で管理責任者を決定のうえ、同規程に従ったリスク管理体制を構築しております。グループ全体のリスク状況の監視、対応は総務担当取締役のもとで総務部が対応しております。不測の事態が発生した場合には、同規程によりすみやかに対策本部を設置し、損害の拡大を防止し、これを最小限に止めるようつとめております。

内部監査室がグループ各部門のリスク管理の状況を監査し、その結果を総務担当取締役、取締役会および監査役会に報告しております。

#### 子会社の業務の適正を確保するための体制整備の状況

当社の子会社の業務の適正を確保するため、グループ会社の内部統制を担当する部署を当社経営企画室とし、当社の内部統制担当部署である総務部と連携し、グループ全体の内部統制の状況を把握し、必要に応じて改善等を指導、助言しております。

グループ会社担当取締役のもと、当社経営企画室がグループ会社の経営管理を行っております。関係会社の経営基準により、各社の自主性を尊重すると同時に、一定の事項については当社の代表取締役社長の決裁、報告を義務づけております。

#### 役員報酬の内容

当事業年度における当社の取締役、監査役に対する役員報酬は以下のとおりであります。

取締役に支払った報酬	80百万円
監査役に支払った報酬	11百万円
計	91百万円

#### 取締役の定数

当社の取締役は15名以内とする旨定款に定めております。

#### 役員等賠償責任保険契約の内容の概要

当社は、会社法第430条の3第1項に規定する役員等賠償責任保険契約を保険会社との間で締結し、被保険者が職務の執行に関し負担することになる損害賠償金または争訟によって生じた費用等を当該保険により補填することとしております。

当該保険契約の被保険者は当社の取締役及び監査役の全員であり、全ての被保険者について、その保険料を全額当社が負担しております。

#### 取締役会の活動状況

当事業年度において当社は取締役会を5回開催しており、個々の取締役及び監査役の出席状況については次のとおりであります。

役 職 名	氏 名	開催回数	出席回数
代表取締役社長	平井 康博	5回	5回
専務取締役 コミュニティ事業部長	皆川 清彦	5回	5回
常務取締役	土門 義浩	5回	5回
常務取締役 不動産事業部長 リナワールド事業部長	丹野 真也	5回	5回
取締役 商事事業部長	五十鈴川 潔	5回	5回
取締役	野村 道夫	5回	5回
取締役総務部長	漆山 勝治	5回	5回
取締役経営企画室長	今田 聡	5回	5回
取締役（社外取締役）	寒河江 浩二	5回	4回
取締役（社外取締役）	板垣 正義	5回	5回
取締役（社外取締役）	設楽 厚彦	5回	5回
取締役（社外取締役）	野崎 由紀子	5回	5回
監査役	五島 隆夫	5回	5回
監査役（社外監査役）	長谷川 吉茂	5回	5回
監査役（社外監査役）	原田 啓太郎	5回	3回

取締役会における具体的な検討内容として、法令及び定款、取締役会規程に定められた事項、四半期ごとの業績報告による進捗確認及び業務執行状況の監督を行いました。また、グループ内組織再編等について審議し、決議いたしました。

( 2 ) 【 役員の状況 】

役員一覧

男性14名 女性1名 ( 役員のうち女性の比率6.6% )

役職名	氏名 ( 生年月日 )	略歴	任期	所有 株式数 ( 千株 )
代表取締役 社長	平井康博 ( 1950年 5月14日生 )	1974年 4月 当社入社 2000年 5月 当社不動産事業部 ゆとりプラザヤマコー支配人 2002年 4月 当社不動産事業部副部長 2007年 6月 当社取締役就任 不動産事業部長 2009年 6月 当社常務取締役就任 商事事業部長 2011年 6月 当社専務取締役就任 2012年 3月 当社代表取締役社長就任 ( 現任 )	( 注 ) 3	19
専務取締役 コミュニティ事業部長	皆川清彦 ( 1958年11月13日生 )	1981年 4月 山交興業(株)入社 1997年 5月 同社営業部 スポーツクラブ事業支配人 1997年10月 当社山交ビル事業部営業部 スポーツクラブ事業支配人 1998年 7月 当社山交ビル事業部営業部副部長 2003年 4月 当社山交ビル事業部営業部長 2009年 6月 当社取締役就任 山交ビル事業部長 2014年 4月 当社取締役 コミュニティ事業部長 ( 現任 ) 2015年 6月 当社常務取締役就任 2021年 6月 当社専務取締役就任 ( 現任 )	( 注 ) 3	6
常務取締役	土門義浩 ( 1959年10月30日生 )	1982年 4月 ㈱山形銀行入行 2007年 4月 同行宇都宮支店長 2011年 6月 同行酒田支店長兼酒田駅前支店長 2012年 6月 同行取締役酒田支店長兼酒田駅前支店長 2016年 4月 同行取締役営業企画部長 2019年 6月 当社常務取締役就任 ( 現任 )	( 注 ) 3	5
常務取締役 不動産事業部長 リナワールド事業部長	丹野眞也 ( 1959年 1月 6日生 )	1982年 4月 山交興業(株)入社 2010年 1月 当社山交ビル事業部営業部レジャー・ホール事業支配人 2016年 4月 当社不動産事業部不動産課長 2018年 4月 当社不動産事業部長 ( 現任 ) 2019年 6月 当社取締役就任 2023年 6月 当社常務取締役就任 ( 現任 ) 2024年 1月 当社リナワールド事業部長 ( 現任 )	( 注 ) 3	6
取締役 商事事業部長	五十鈴川 潔 ( 1956年 8月19日生 )	1980年 4月 山交興業(株)入社 2000年 4月 当社山交ビル事業部営業部 ホール事業支配人 2009年 9月 当社山交ビル事業部営業部営業企画課長 2010年 4月 当社商事事業部副部長 2013年 4月 当社商事事業部長 ( 現任 ) 2015年 6月 当社取締役就任 ( 現任 )	( 注 ) 3	9
取締役	野村道夫 ( 1959年 7月 9日生 )	1982年 4月 山交興業(株)入社 2012年 4月 当社経理部経理課長 2013年 4月 当社経理部副部長 2016年 4月 当社経理部長 2017年 6月 当社取締役就任 ( 現任 )	( 注 ) 3	3
取締役 総務部長	漆山勝治 ( 1974年11月 9日生 )	1997年 4月 当社入社 2012年 4月 山交観光(株)山形案内所所長代理 2016年 4月 山交バス(株)営業部乗合課長 2021年 1月 当社総務部副部長 2021年 4月 当社総務部長 ( 現任 ) 2022年 6月 当社取締役就任 ( 現任 )	( 注 ) 3	3
取締役 経営企画室長	今田 聡 ( 1974年 9月17日生 )	1997年 4月 当社入社 2014年 4月 当社経理部経理課長 2014年 9月 山交バス(株)総務部総務課長 2019年 4月 同社総務部副部長兼経理課長 2020年11月 当社経営企画室副室長 2021年 4月 当社経営企画室長 ( 現任 ) 2022年 6月 当社取締役就任 ( 現任 )	( 注 ) 3	2

役職名	氏名 (生年月日)	略歴	任期	所有 株式数 (千株)
取締役	寒河江浩二 (1947年4月25日生)	2006年6月 ㈱山形新聞社取締役編集局長 2009年6月 同社常務取締役編集局長 2011年6月 同社専務取締役・主筆 2012年6月 同社代表取締役社長・主筆 2014年6月 当社取締役就任(現任) 2023年6月 ㈱山形新聞社代表取締役会長・主筆(現任)	(注)3	-
取締役	板垣正義 (1956年9月13日生)	2012年4月 山形放送㈱報道制作局長兼CG部統括部長 2013年6月 同社取締役報道制作局長兼CG部統括部長 2016年6月 同社常務取締役総務局長兼経営推進室室長 2019年4月 同社常務取締役総務局担当 2019年6月 同社代表取締役社長(現任) 2019年6月 当社取締役就任(現任)	(注)3	-
取締役	設楽厚彦 (1976年2月18日生)	1999年4月 メルシャン㈱入社 2002年4月 月山酒造㈱入社 同 ㈱設楽酒造店入社 同社専務取締役 2015年12月 同社代表取締役(現任) 2016年12月 月山酒造㈱取締役(現任) 2021年6月 当社取締役就任(現任)	(注)3	-
取締役	野崎由紀子 (1977年1月7日生)	1999年4月 東急観光㈱(現 東武トップツアーズ㈱)入社 2007年12月 あずさ監査法人(現 有限責任あずさ監査法人)入所 2011年9月 公認会計士登録 2012年1月 新日本有限責任監査法人 (現 EY新日本有限責任監査法人)入所 2018年3月 野崎由紀子公認会計士事務所開設 2020年3月 Rapyuta Robotics㈱常勤監査役(現任) 2021年6月 当社取締役就任(現任)	(注)3	-
常勤監査役	五島隆夫 (1954年3月26日生)	1977年3月 山交興業㈱入社 1992年4月 同社総務課長 1997年10月 当社山交ビル事業部総務部総務課長 2003年1月 当社商事事業部長 2005年6月 当社取締役就任 商事事業部長兼開発部長 2007年6月 当社取締役商事事業部長 2007年12月 山形ゼロックス㈱(現 富士フイルムBI山形㈱)総務部長 2008年6月 同社常務取締役総務部長 2012年6月 当社常勤監査役就任(現任)	(注)4	3
監査役	長谷川吉茂 (1949年9月30日生)	1985年6月 ㈱山形銀行常務取締役 1993年4月 同行専務取締役 1997年6月 同行代表取締役専務 2005年6月 同行代表取締役頭取 2008年6月 当社監査役就任(現任) 2023年6月 ㈱山形銀行代表取締役会長(現任)	(注)4	10
監査役	原田啓太郎 (1953年2月2日生)	1987年6月 東北精機工業㈱代表取締役社長 1998年1月 ㈱ハラチュウ代表取締役社長 同 ハッピー金型工業㈱代表取締役社長 1999年12月 ハッピー工業㈱代表取締役社長 2005年6月 当社監査役就任(現任) 2014年10月 ㈱ハッピージャパン代表取締役社長 2019年10月 同社代表取締役会長(現任)	(注)4	1
計				67

- (注) 1. 取締役 寒河江浩二、板垣正義、設楽厚彦および野崎由紀子は、社外取締役であります。  
2. 監査役 長谷川吉茂および原田啓太郎は、社外監査役であります  
3. 2023年6月22日開催の定時株主総会の終結の時から2年間  
4. 2024年6月20日開催の定時株主総会の終結の時から4年間



#### 社外役員の状況

当社の社外取締役は4名であり、社外監査役は2名であります。

当社は、社外取締役又は社外監査役を選任するための独立性に関する基準又は方針として明確に定めたものではありませんが、選任にあたっては、経歴や当社との関係を踏まえて、当社経営陣からの独立した立場で社外役員としての職務を遂行できる十分な独立性が確保できることを前提に判断しております。

当社と社外取締役及び社外監査役との間に人的関係及び重要な取引関係はありません。

当社と社外取締役及び社外監査役との資本関係、ならびに、社外取締役及び社外監査役の兼職の状況につきましては、「(2) 役員の状況 役員一覧」に記載のとおりであります。

当社は、社外監査役である長谷川吉茂氏の兼職先である㈱山形銀行と資金借入れの取引があります。

その他に、当社と社外取締役及び社外監査役の兼職先との間に、人的関係、資本的関係又は重要な取引関係その他利害関係はありません。

当社の社外取締役及び社外監査役は、専門的かつ客観的な見地からの意見や助言を得ることや当社の企業統治の有効性を高める機能及び役割を担っております。

社外取締役寒河江浩二氏は、㈱山形新聞社の代表取締役会長であり、経営者としての豊富な経験と見識を有しておられ、経営全般について助言をいただくことにより、当社の経営基盤が一層強化されるものと判断しております。

社外取締役板垣正義氏は、山形放送㈱の代表取締役社長であり、企業経営について豊富な経験と見識を有しておられ、経営全般について助言をいただくことにより、当社の経営基盤が一層強化されるものと判断しております。

社外取締役設楽厚彦氏は、㈱設楽酒造店の代表取締役であり、経営者として豊富な経験と見識を有しておられ、経営全般について助言をいただくことにより、当社の経営基盤が一層強化されるものと判断しております。

社外取締役野崎由紀子氏は、公認会計士としての豊富な経験と見識を有しておられ、経営全般について助言をいただくことにより、当社の経営基盤が一層強化されるものと判断しております。

社外監査役長谷川吉茂氏は、㈱山形銀行の代表取締役会長であり、金融機関における豊富な経験および経営者としての幅広い見識を、当社の監査体制の強化に活かしていただけるものと判断しております。

社外監査役原田啓太郎氏は、㈱ハッピージャパンの代表取締役会長であり、豊富な経験および幅広い見識を当社の監査体制の強化に活かしていただけるものと判断しております。

社外取締役は、取締役会において、必要な情報収集を行い、経営者としての経験や専門的な見地から適宜質問を行い、意見交換を行うなど、連携をはかっております。

社外監査役は、取締役会や監査役会においてその専門的な見地からの報告や発言を適宜行っております。また、監査役監査においてはその独立性、中立性、専門性を十分に発揮し、監査を実施するとともに、内部監査室、他の監査役及び会計監査人と連携をはかり情報収集や意見交換を行っております。

(3) 【監査の状況】

監査役監査の状況

当社における監査役監査は、社外監査役2名を含む3名で構成される監査役会を設置しており、取締役会へ出席し意見を述べるほか、当社およびグループ会社の業務の執行や重要書類の調査等、適正な監査を行っております。

当事業年度において当社は監査役会を6回開催しており、個々の監査役の出席状況については次のとおりであります。

氏名	開催回数	出席回数
五島 隆夫	6回	6回
長谷川 吉茂	6回	6回
原田 啓太郎	6回	4回

監査役会における具体的な検討内容として、年度の監査方針・監査計画・監査の方法・各監査役の職務分担の決定、会計監査人の評価と再任同意、会計監査人の監査報酬に対する同意等を審議しております。

また、常勤監査役の活動として、重要な会議（取締役会・常勤役員会・その他重要会議）の出席、代表取締役や取締役との随時意見交換、会計監査人との連携、各部門やグループ会社の往査、監査役監査、重要書類等の閲覧などの監査を実施しています。

内部監査の状況

当社における内部監査は、内部監査室がグループ会社を含め適宜実施しております。その結果を総務担当取締役、グループ会社担当取締役および取締役会ならびに監査役会に報告、改善点があれば直ちに改善策の策定を指導、助言しております。

会計監査の状況

a. 業務を執行した公認会計士の氏名、及び継続監査年数

公認会計士の氏名	継続監査年数
尾形 吉則	

継続監査年数については、7年以内である為、記載を省略しております。

b. 監査業務に係る補助者の構成

公認会計士 4名

c. 審査体制

監査証明に関する審査につきましては、当社の監査業務に従事していない外部の公認会計士1名の審査を受けております。

d. 監査公認会計士等の選定方針と理由

監査公認会計士等の選定については、監査役会が、会計監査人としての独立性・専門性、監査業務の管理体制・遂行性、監査証明業務に係る審査能力等を総合的に評価し、株主総会に付議する選任議案を取締役会に提案することとしています。

会計監査人の解任または不再任については、監査役会が、会計監査人の職務の執行に支障がある場合等、その必要があると判断した場合は、会計監査人の解任または不再任に関する議案を決定し、取締役会は、当該決定に基づき当該議案を株主総会の会議の目的とすることといたします。

また、監査役会が、会計監査人が会社法第340条第1項各号に定める項目に該当すると認められ、改善の見込みがないと判断した場合は、監査役全員の同意に基づき、会計監査人を解任いたします。

公認会計士 尾形吉則氏を選定した理由は、会計監査人としての独立性・専門性、監査業務の管理体制・遂行性、監査証明業務に係る審査能力等を総合的に評価した結果、会計監査人として妥当であると判断したためであります。

e. 監査役及び監査役会による会計監査人の評価

当社の監査役及び監査役会は、会計監査人との定期的な意見交換や確認事項の聴取、監査実施状況の報告等を通じて、独立性・専門性の有無、監査業務の管理体制・遂行性、監査証明業務に係る審査能力等について確認を行っております。

なお、現在の会計監査人である公認会計士 尾形吉則氏は、評価の結果、問題はないものと認識しております。

監査報酬の内容

a. 監査公認会計士等に対する報酬

区分	前連結会計年度		当連結会計年度	
	監査証明業務に基づく報酬 (百万円)	非監査業務に基づく報酬 (百万円)	監査証明業務に基づく報酬 (百万円)	非監査業務に基づく報酬 (百万円)
提出会社	15	-	15	-
連結子会社	-	-	-	-
計	15	-	15	-

b. 監査公認会計士等と同一のネットワークに対する報酬(a.を除く)

該当事項はありません。

c. その他の重要な監査証明業務に基づく報酬の内容

該当事項はありません。

d. 監査報酬の決定方針

当社の会計監査人に対する監査報酬の決定方針といたしましては、会計監査人より提示される監査計画、監査内容・監査日数等を充分検討し、監査役会の同意を得て決定しております。

e. 監査役会が会計監査人の報酬等に同意した理由

取締役会が提案した会計監査人に対する報酬額等に対して、当社の監査役会が会社法第399条第1項の同意をした理由は、当事業年度の監査計画及び報酬額の妥当性を検討した結果、妥当であると判断したためであります。

(4) 【役員の報酬等】

当社は非上場会社でありますので、記載すべき事項はありません。

なお役員報酬の内容につきましては、「4 コーポレート・ガバナンスの状況等 (1) コーポレート・ガバナンスの概要」に記載しております。

(5) 【株式の保有状況】

当社は非上場会社でありますので、記載すべき事項はありません。

## 第5【経理の状況】

### 1 連結財務諸表及び財務諸表の作成方法について

(1) 当社の連結財務諸表は、「連結財務諸表の用語、様式及び作成方法に関する規則」(1976年大蔵省令第28号。以下「連結財務諸表規則」という。)に基づいて作成しております。

(2) 当社の財務諸表は、「財務諸表等の用語、様式及び作成方法に関する規則」(1963年大蔵省令第59号。以下「財務諸表等規則」という。)に基づいて作成しております。

また、当社は、特例財務諸表提出会社に該当し、財務諸表等規則第127条の規定により財務諸表を作成しております。

### 2 監査証明について

当社は、金融商品取引法第193条の2第1項の規定に基づき、連結会計年度(2023年4月1日から2024年3月31日まで)の連結財務諸表及び事業年度(2023年4月1日から2024年3月31日まで)の財務諸表について、公認会計士 尾形吉則氏による監査を受けております。

1 【連結財務諸表等】  
(1) 【連結財務諸表】  
【連結貸借対照表】

(単位：千円)

	前連結会計年度 (2023年3月31日)	当連結会計年度 (2024年3月31日)
<b>資産の部</b>		
流動資産		
現金及び預金	1,430,248	1,393,187
受取手形	25,907	25,291
売掛金	876,051	965,223
リース投資資産	6,805	396
有価証券	-	100,000
棚卸資産	5,647,661	5,660,716
その他	48,063	63,481
貸倒引当金	6,432	4,549
流動資産合計	5,899,305	5,741,747
固定資産		
有形固定資産		
建物及び構築物(純額)	1,364,403,417	1,364,710,976
機械装置及び運搬具(純額)	3,649,489	3,642,211
土地	1,467,584,211	1,467,558,554
リース資産(純額)	3,939,865	3,835,002
建設仮勘定	888	5,300
その他(純額)	3,621,681	3,625,073
有形固定資産合計	13,631,554	13,788,118
無形固定資産	689,669	681,410
投資その他の資産		
投資有価証券	2,116,518	2,108,961
長期前払費用	23,107	17,321
退職給付に係る資産	2,395	1,580
繰延税金資産	180,383	220,800
その他	1,224,577	1,224,239
投資その他の資産合計	1,546,983	1,548,903
固定資産合計	15,268,207	15,418,432
資産合計	21,167,513	21,160,180

(単位：千円)

	前連結会計年度 (2023年3月31日)	当連結会計年度 (2024年3月31日)
<b>負債の部</b>		
<b>流動負債</b>		
支払手形及び買掛金	1 989,363	1 1,058,365
未払費用	117,478	152,344
短期借入金	1 5,335,671	1 5,198,815
リース債務	325,265	300,658
未払法人税等	133,566	43,556
未払消費税等	254,925	127,944
賞与引当金	181,213	206,011
資産除去債務	-	1,039
その他	1 526,354	1 575,654
流動負債合計	7,863,837	7,664,391
<b>固定負債</b>		
長期借入金	1 2,809,876	1 2,548,561
再評価に係る繰延税金負債	4 133,990	4 133,990
リース債務	712,613	621,542
役員退職慰労引当金	159,427	158,535
退職給付に係る負債	346,969	365,465
長期預り保証金	1 417,606	1 397,362
資産除去債務	118,854	127,931
その他	715,011	681,145
固定負債合計	5,414,347	5,034,533
負債合計	13,278,185	12,698,924
<b>純資産の部</b>		
<b>株主資本</b>		
資本金	100,000	100,000
資本剰余金	971,254	973,893
利益剰余金	4,377,312	4,864,426
自己株式	1,725	1,725
株主資本合計	5,446,842	5,936,595
<b>その他の包括利益累計額</b>		
その他有価証券評価差額金	15,596	6,958
土地再評価差額金	4 248,838	4 248,838
その他の包括利益累計額合計	233,242	255,797
非支配株主持分	2,209,243	2,268,863
純資産合計	7,889,327	8,461,255
負債純資産合計	21,167,513	21,160,180

## 【連結損益計算書及び連結包括利益計算書】

## 【連結損益計算書】

(単位：千円)

	前連結会計年度 (自 2022年4月1日 至 2023年3月31日)	当連結会計年度 (自 2023年4月1日 至 2024年3月31日)
売上高	1 10,077,065	1 10,699,074
売上原価	2,824,408	2,966,212
売上総利益	7,252,656	7,732,862
販売費及び一般管理費	2 7,684,533	2 7,776,622
営業損失( )	431,876	43,760
営業外収益		
受取利息	1,198	132
有価証券利息	4,036	3,933
受取配当金	9,756	9,921
受取保険金	10,582	5,788
受取手数料	2,768	2,786
助成金収入	196,274	125,809
路線バス運行補助金	509,167	477,043
持分法による投資利益	5,864	47,463
その他	45,309	45,537
営業外収益合計	784,958	718,414
営業外費用		
支払利息	49,493	47,430
その他	4,660	8,613
営業外費用合計	54,153	56,044
経常利益	298,927	618,610
特別利益		
固定資産売却益	3 11,809	3 17,363
補助金収入	37,425	35,009
受取補償金	-	11,990
受取保険金	-	2,849
その他	6,281	-
特別利益合計	55,515	67,212
特別損失		
固定資産売却損	-	4 67,214
固定資産除却損	5 1,569	5 5,553
固定資産圧縮損	11,039	11,397
解体撤去費用	13,637	19,760
投資有価証券評価損	4,324	-
子会社株式売却損	-	355
特別損失合計	30,569	104,281
税金等調整前当期純利益	323,874	581,542
法人税、住民税及び事業税	166,637	80,790
法人税等調整額	1,518	75,154
法人税等合計	165,118	5,635
当期純利益	158,755	575,906
非支配株主に帰属する当期純利益	50,655	67,792
親会社株主に帰属する当期純利益	108,100	508,114

## 【連結包括利益計算書】

(単位：千円)

	前連結会計年度 (自 2022年4月1日 至 2023年3月31日)	当連結会計年度 (自 2023年4月1日 至 2024年3月31日)
当期純利益	158,755	575,906
その他の包括利益		
その他有価証券評価差額金	18,148	22,587
持分法適用会社に対する持分相当額	-	73
その他の包括利益合計	1, 2 18,148	1, 2 22,661
包括利益	176,904	598,567
(内訳)		
親会社株主に係る包括利益	126,155	530,668
非支配株主に係る包括利益	50,748	67,898



【連結株主資本等変動計算書】

前連結会計年度（自 2022年4月1日 至 2023年3月31日）

（単位：千円）

	株主資本				
	資本金	資本剰余金	利益剰余金	自己株式	株主資本合計
当期首残高	100,000	965,735	4,290,212	1,068	5,354,879
当期変動額					
剰余金の配当			21,000		21,000
親会社株主に帰属する当期純利益			108,100		108,100
自己株式の取得				657	657
非支配株主との取引に係る親会社の持分変動		5,519			5,519
株主資本以外の項目の当期変動額（純額）					
当期変動額合計	-	5,519	87,100	657	91,962
当期末残高	100,000	971,254	4,377,312	1,725	5,446,842

	その他の包括利益累計額			非支配株主持分	純資産合計
	その他有価証券評価差額金	土地再評価差額金	その他の包括利益累計額合計		
当期首残高	33,651	248,838	215,187	2,167,983	7,738,050
当期変動額					
剰余金の配当					21,000
親会社株主に帰属する当期純利益					108,100
自己株式の取得					657
非支配株主との取引に係る親会社の持分変動					5,519
株主資本以外の項目の当期変動額（純額）	18,055	-	18,055	41,259	59,314
当期変動額合計	18,055	-	18,055	41,259	151,277
当期末残高	15,596	248,838	233,242	2,209,243	7,889,327

当連結会計年度（自 2023年4月1日 至 2024年3月31日）

（単位：千円）

	株主資本				
	資本金	資本剰余金	利益剰余金	自己株式	株主資本合計
当期首残高	100,000	971,254	4,377,312	1,725	5,446,842
当期変動額					
剰余金の配当			21,000		21,000
親会社株主に帰属する当期純利益			508,114		508,114
非支配株主との取引に係る親会社の持分変動		2,638			2,638
株主資本以外の項目の当期変動額（純額）					
当期変動額合計	-	2,638	487,114	-	489,753
当期末残高	100,000	973,893	4,864,426	1,725	5,936,595

	その他の包括利益累計額			非支配株主持分	純資産合計
	その他有価証券評価差額金	土地再評価差額金	その他の包括利益累計額合計		
当期首残高	15,596	248,838	233,242	2,209,243	7,889,327
当期変動額					
剰余金の配当					21,000
親会社株主に帰属する当期純利益					508,114
非支配株主との取引に係る親会社の持分変動					2,638
株主資本以外の項目の当期変動額（純額）	22,554		22,554	59,619	82,174
当期変動額合計	22,554	-	22,554	59,619	571,927
当期末残高	6,958	248,838	255,797	2,268,863	8,461,255

## 【連結キャッシュ・フロー計算書】

(単位：千円)

	前連結会計年度 (自 2022年4月1日 至 2023年3月31日)	当連結会計年度 (自 2023年4月1日 至 2024年3月31日)
営業活動によるキャッシュ・フロー		
税金等調整前当期純利益	323,874	581,542
減価償却費	913,161	864,697
持分法による投資損益(は益)	2,864	44,463
役員退職慰労引当金の増減額(は減少)	8,872	892
賞与引当金の増減額(は減少)	3,394	24,798
貸倒引当金の増減額(は減少)	10,466	1,882
環境対策引当金の増減額(は減少)	1,041	-
退職給付に係る資産の増減額(は増加)	783	815
退職給付に係る負債の増減額(は減少)	27,729	18,496
受取利息及び受取配当金	14,991	13,986
支払利息	49,493	47,430
固定資産圧縮損	11,039	11,397
受取保険金	10,582	5,788
助成金収入	196,274	125,809
受取補償金	-	11,990
固定資産受贈益	4,681	-
投資有価証券評価損益(は益)	4,324	-
投資有価証券売却損益(は益)	1,600	-
子会社株式売却損益(は益)	-	355
有形固定資産除売却損益(は益)	10,239	51,927
無形固定資産除売却損益(は益)	-	3,477
売上債権の増減額(は増加)	159,178	88,556
棚卸資産の増減額(は増加)	10,069	13,055
その他の流動資産の増減額(は増加)	1,540	15,717
仕入債務の増減額(は減少)	22,676	16,228
その他の流動負債の増減額(は減少)	54,511	83,245
未払消費税等の増減額(は減少)	179,023	126,927
その他	6,022	40,779
小計	1,519,871	1,296,121
利息及び配当金の受取額	14,991	13,986
保険金の受取額	10,582	5,788
助成金の受取額	218,835	125,809
補償金の受取額	-	11,990
利息の支払額	47,805	45,179
法人税等の支払額	73,947	170,728
営業活動によるキャッシュ・フロー	1,642,528	1,237,787

(単位：千円)

	前連結会計年度 (自 2022年4月1日 至 2023年3月31日)	当連結会計年度 (自 2023年4月1日 至 2024年3月31日)
<b>投資活動によるキャッシュ・フロー</b>		
定期預金の預入による支出	203,024	367,973
定期預金の払戻による収入	202,008	366,966
有価証券の償還による収入	100,000	-
投資有価証券の取得による支出	202,300	100,000
投資有価証券の売却による収入	2,600	675
投資有価証券の償還による収入	-	100,000
固定資産の取得による支出	599,724	907,182
固定資産の除却による支出	8,637	24,160
固定資産の売却による収入	38,368	80,013
敷金及び保証金の差入による支出	5,145	1,564
敷金及び保証金の回収による収入	11,177	1,722
預り保証金の受入による収入	13,413	2,592
預り保証金の返還による支出	52,140	13,865
連結の範囲の変更を伴う子会社株式の売却による 支出	-	9,792
その他	359	138
<b>投資活動によるキャッシュ・フロー</b>	<b>703,044</b>	<b>872,428</b>
<b>財務活動によるキャッシュ・フロー</b>		
短期借入金の純増減額（は減少）	400,000	150,000
長期借入れによる収入	600,000	600,000
長期借入金の返済による支出	901,939	848,171
配当金の支払額	21,000	21,000
ファイナンス・リース債務の返済による支出	318,960	311,616
非支配株主への配当金の支払額	2,470	4,940
連結の範囲の変更を伴わない子会社株式の取得に よる支出	1,500	700
<b>財務活動によるキャッシュ・フロー</b>	<b>1,045,869</b>	<b>736,427</b>
現金及び現金同等物の増減額（は減少）	106,385	371,068
現金及び現金同等物の期首残高	3,544,040	3,437,654
現金及び現金同等物の期末残高	3,437,654	3,066,586

【注記事項】

(連結財務諸表作成のための基本となる重要な事項)

1. 連結の範囲に関する事項

(1) 連結子会社の数 9社

主要な連結子会社の名称

山交バス(株)  
山交ハイヤー(株)  
蔵王観光開発(株)  
蔵王ゴルフ(株)  
山交観光(株)  
山交保険サービス(株)  
月山観光開発(株)  
蔵王ライザワールド(株)  
富士フィルムBI山形(株)

(連結範囲の変更)

前連結会計年度において連結子会社でありました(株)ヤマコーリゾート山の季は、当連結会計年度において、保有株式の全てを売却したため、連結の範囲から除外しております。

また、前連結会計年度において連結子会社でありました(株)リナワールドは、2024年1月1日付で当社へ吸収合併されたため、連結の範囲から除外しております。

(2) 非連結子会社数 3社

主要な非連結子会社の名称

(株)蔵王中央簡易水道公社  
山形自動車観光協同組合  
CKD(株)

(連結の範囲から除いた理由)

非連結子会社は、いずれも小規模であり、合計の総資産、売上高、当期純損益(持分に見合う額)及び利益剰余金(持分に見合う額)等は、いずれも連結財務諸表に重要な影響を及ぼしていないためであります。

2. 持分法の適用に関する事項

(1) 持分法適用の非連結子会社数 1社

主要な会社の名称

(株)蔵王中央簡易水道公社

(2) 持分法適用の関連会社数 3社

主要な会社の名称

富士電子(株)  
蔵王ロープウェイ(株)  
山形バイオマスエネルギー(株)

(3) 持分法を適用していない非連結子会社及び関連会社

持分法を適用していない非連結子会社(山形自動車観光協同組合、CKD(株))及び関連会社(天童ターミナルビル(株)、(株)山形県自動車会館、(株)DMC蔵王温泉ツーリズムコミッティ)は、当期純損益(持分に見合う額)及び利益剰余金(持分に見合う額)等からみて、持分法の対象から除いても連結財務諸表に及ぼす影響が軽微であり、かつ、全体としても重要性がないため、持分法の適用範囲から除外しております。

(4) 持分法適用会社のうち、決算日が連結決算日と異なる会社については、各社の会計期間に係る財務諸表を使用しております。

### 3. 連結子会社の事業年度等に関する事項

連結子会社の決算日が連結決算日と異なる会社は次のとおりであります。

会社名	決算日
蔵王ゴルフ(株)	12月31日
月山観光開発(株)	12月31日

：連結子会社の同決算日現在の財務諸表を使用しております。

なお、連結決算日との間に生じた重要な取引については、連結上必要な調整を行っております。

### 4. 会計方針に関する事項

#### (1) 重要な資産の評価基準及び評価方法

有価証券

満期保有目的の債券

償却原価法（定額法）

その他有価証券

市場価格のない株式等以外のもの

時価法（評価差額は全部純資産直入法により処理し、売却原価は移動平均法により算定）

市場価格のない株式等

主として移動平均法による原価法

棚卸資産

商品

先入先出法による原価法（貸借対照表価額は収益性の低下による簿価切下げの方法により算定）

貯蔵品

先入先出法による原価法（貸借対照表価額は収益性の低下による簿価切下げの方法により算定）

販売用不動産

個別法に基づく原価法（貸借対照表価額は収益性の低下による簿価切下げの方法により算定）

#### (2) 重要な減価償却資産の減価償却の方法

有形固定資産（リース資産を除く）

当社は、主として定率法を採用しております。ただし、建物（建物附属設備を除く）並びに2016年4月1日以降に取得した建物附属設備及び構築物については、定額法を採用しております。

連結子会社は、主として定率法を採用しております。ただし、1998年4月1日以降に取得した建物（建物附属設備を除く）並びに2016年4月1日以降に取得した建物附属設備及び構築物については、定額法を採用しております。

なお、主な耐用年数は以下のとおりであります。

建物及び構築物	5～50年
機械装置及び運搬具	2～12年

無形固定資産（リース資産を除く）

定額法を採用しております。

なお、自社利用のソフトウェアについては、社内における利用可能期間（5年）に基づく定額法を採用しております。

リース資産

リース期間を耐用年数とし、残価保証額を残存価額とする定額法を採用しております。

(3) 重要な引当金の計上基準

貸倒引当金

売上債権等の貸倒損失に備えるため、当社及び連結子会社は、一般債権については貸倒実績率により、貸倒懸念債権等特定の債権については個別に回収可能性を勘案し、回収不能見込額を計上しております。

賞与引当金

当社及び連結子会社の従業員に対して支給する賞与の支出に充てるため、将来の支給見込額のうち当期の負担額を計上しております。

役員退職慰労引当金

役員の退職慰労金の支出に備えるため、当社及び連結子会社は、内規に基づく期末要支給額を計上しております。

(4) 退職給付に係る会計処理の方法

当社及び連結子会社は、退職給付に係る負債及び退職給付費用の計算に、退職給付に係る期末自己都合要支給額を退職給付債務とする方法を用いた簡便法を適用しております。

(5) 重要な収益及び費用の計上基準

当社及び連結子会社の顧客との契約から生じる収益に関する主要な事業における主な履行義務の内容及び当該履行義務を充足する通常時点（収益を認識する通常時点）は以下のとおりであります。

重要な事業における主な履行義務の内容

「一般旅客自動車運送事業」では、乗合バス・貸切バス・ハイヤーによる旅客運送を行っております。「索道事業」では、索道による旅客運送を行っており、「旅館業」では、旅館の運営を行っております。「不動産業」では、不動産の販売及び賃貸を行っており、「旅行業」では、旅行商品の販売・斡旋及び旅行の手配を行っております。「スポーツ施設業」では、ゴルフ場及びスポーツクラブの運営を行っており、「各種商品小売業」では、主に食品・酒類の販売及びデジタル複合機等の販売・トータルサービスを行っております。「自動車整備事業」では、自動車の整備を行っており、「その他」では、主なものとして遊園地の運営を行っております。

当該履行義務を充足する通常時点（収益を認識する通常時点）

商品の販売については顧客に商品を引き渡した時点、サービスの提供については役務提供完了時点で履行義務が充足されると判断し、収益を認識しております。

(6) 連結キャッシュ・フロー計算書における資金の範囲

手許現金、随時引出可能な預金及び容易に換金可能であり、かつ、価値の変動について僅少なりリスクを負わない取得日から3ヶ月以内に償還期限の到来する短期投資からなっております。

(重要な会計上の見積り)

繰延税金資産の回収可能性

(1) 当連結会計年度の連結財務諸表に計上した金額

(単位：千円)

	前連結会計年度	当連結会計年度
繰延税金資産	180,383	220,800
繰延税金負債	33,491	747

(2) 識別した項目に係る重要な会計上の見積りの内容に関する情報

繰延税金資産は、税務上の繰越欠損金のうち未使用のもの及び将来減算一時差異を利用できる課税所得が生じる可能性が高い範囲内で認識しております。課税所得が生じる可能性の判断においては、将来獲得しうる課税所得の時期及び金額を合理的に見積り、金額を算定しております。これらの見積りは将来の不確実な経済状況及び会社の経営状況の影響を受け、実際に生じた時期及び金額が見積りと異なった場合、翌連結会計年度以降の連結財務諸表において認識する金額に重要な影響を与える可能性があります。また、税制改正により実効税率が変更された場合に、翌連結会計年度以降の連結財務諸表において認識する金額に重要な影響を与える可能性があります。

(表示方法の変更)

(連結損益計算書)

路線バス運行補助金は、従来、「特別利益」の区分において「補助金収入」として表示しておりましたが、近年、路線バス運行補助金は経常的に収受するものとなっており、また今後も経常的に発生すると見込まれることから、経常的に発生する見込みである補助金の損益区分を明確にするため、当連結会計年度より「営業外収益」の区分において「路線バス運行補助金」として表示する方法に変更しております。

この結果、前連結会計年度の連結損益計算書において「特別利益」の「補助金収入」に表示していた546,592千円は、「営業外収益」の「路線バス運行補助金」509,167千円及び「特別利益」の「補助金収入」37,425千円として組み替えております。



## (連結貸借対照表関係)

## 1 担保資産及び担保付債務

担保に供している資産は、次のとおりであります。

	前連結会計年度 (2023年3月31日)	当連結会計年度 (2024年3月31日)
定期預金	20,000千円	20,000千円
建物及び構築物	537,337	511,795
土地	708,840	708,840
投資その他の資産 その他	79,500	79,500
計	1,345,677	1,320,136

担保付債務は、次のとおりであります。

	前連結会計年度 (2023年3月31日)	当連結会計年度 (2024年3月31日)
支払手形及び買掛金	1,522千円	3,778千円
短期借入金	104,798	-
流動負債 その他	66,077	61,101
長期借入金(1年以内返済予定含む)	1,345,202	1,350,000
長期預り保証金	76,678	70,471
計	1,594,278	1,485,350

## 2 非連結子会社及び関連会社に対するものは、次のとおりであります。

	前連結会計年度 (2023年3月31日)	当連結会計年度 (2024年3月31日)
投資有価証券(株式)及び出資金	269,440千円	313,977千円

## 3 有形固定資産の減価償却累計額

	前連結会計年度 (2023年3月31日)	当連結会計年度 (2024年3月31日)
	23,054,126千円	22,335,081千円

## 4 土地の再評価に関する法律(1998年3月31日公布法律第34号)に基づき、事業用の土地の再評価を行い、評価差額については、当該評価差額に係る税金相当額を「再評価に係る繰延税金負債」として負債の部に計上し、これを控除した金額を「土地再評価差額金」として純資産の部に計上しております。

- ・再評価の方法...土地の再評価に関する法律施行令(1998年3月31日公布政令第119号)第2条第5号に定める不動産鑑定士により算出しております。
- ・再評価を行った年月日...2000年3月24日

	前連結会計年度 (2023年3月31日)	当連結会計年度 (2024年3月31日)
再評価を行った土地の期末における時価と再評価後の帳簿価額との差額	183,402千円	188,340千円
上記差額のうち、賃貸等不動産に係るもの	183,402千円	188,340千円

## 5 棚卸資産の内訳は、次のとおりであります。

	前連結会計年度 (2023年3月31日)	当連結会計年度 (2024年3月31日)
商品	208,532千円	201,927千円
貯蔵品	353,270	369,224
販売用不動産	85,858	89,564
計	647,661	660,716

## 6 圧縮記帳額

当期において、国庫補助金等の受入れにより、建物及び構築物について2,927千円、機械装置及び運搬具について3,326千円、その他有形固定資産について5,144千円の圧縮記帳を行いました。

なお、固定資産に係る国庫補助金等の受入れによる圧縮記帳累計額は次のとおりであります。

	前連結会計年度 (2023年3月31日)	当連結会計年度 (2024年3月31日)
建物及び構築物	150,368千円	153,296千円
機械装置及び運搬具	197,042	200,368
土地	202,564	202,564
有形固定資産 その他	447,608	452,753
無形固定資産	99,397	99,397
計	1,096,982	1,108,379

## (連結損益計算書関係)

## 1 顧客との契約から生じる収益

売上高については、顧客との契約から生じる収益及びそれ以外の収益を区分して記載しておりません。顧客との契約から生じる収益の金額は、連結財務諸表「注記事項（収益認識関係）1.顧客との契約から生じる収益を分解した情報」に記載しております。

## 2 販売費及び一般管理費のうち主要な項目及び金額は、次のとおりであります。

	前連結会計年度 (自 2022年4月1日 至 2023年3月31日)	当連結会計年度 (自 2023年4月1日 至 2024年3月31日)
人件費	4,336,065千円	4,377,831千円
（うち賞与引当金繰入額）	(181,213)	(206,011)
（うち退職給付費用）	(132,096)	(132,415)
（うち役員退職慰労引当金繰入額）	(22,122)	(23,057)
燃料油脂費	517,788	516,353
水道光熱費	215,486	205,273
減価償却費	866,572	818,108
租税公課	206,009	207,622

## 3 固定資産売却益の内容は、次のとおりであります。

	前連結会計年度 (自 2022年4月1日 至 2023年3月31日)	当連結会計年度 (自 2023年4月1日 至 2024年3月31日)
機械装置及び運搬具	3,349千円	5,644千円
土地	8,459	11,688
その他有形固定資産	-	29
計	11,809	17,363

## 4 固定資産売却損の内容は、次のとおりであります。

	前連結会計年度 (自 2022年4月1日 至 2023年3月31日)	当連結会計年度 (自 2023年4月1日 至 2024年3月31日)
建物及び構築物	- 千円	62,111千円
土地	-	4,953
その他有形固定資産	-	149
計	-	67,214

## 5 固定資産除却損の内容は、次のとおりであります。

	前連結会計年度 (自 2022年4月1日 至 2023年3月31日)	当連結会計年度 (自 2023年4月1日 至 2024年3月31日)
建物及び構築物	1,125千円	563千円
機械装置及び運搬具	443	1,326
その他有形固定資産	0	186
無形固定資産	-	3,477
計	1,569	5,553

## ( 連結包括利益計算書関係 )

## 1 その他の包括利益に係る組替調整額

	前連結会計年度 (自 2022年4月1日 至 2023年3月31日)	当連結会計年度 (自 2023年4月1日 至 2024年3月31日)
その他有価証券評価差額金：		
当期発生額	18,251千円	24,582千円
組替調整額	-	-
計	18,251	24,582
持分法適用会社に対する持分相当額：		
当期発生額	-	73
税効果調整前合計	18,251	24,655
税効果額	102	1,994
その他の包括利益合計	18,148	22,661

## 2 その他の包括利益に係る税効果額

	前連結会計年度 (自 2022年4月1日 至 2023年3月31日)	当連結会計年度 (自 2023年4月1日 至 2024年3月31日)
その他有価証券評価差額金：		
税効果調整前	18,251千円	24,582千円
税効果額	102	1,994
税効果調整後	18,148	22,587
持分法適用会社に対する持分相当額：		
当期発生額	-	73
その他の包括利益合計		
税効果調整前	18,251	24,655
税効果額	102	1,994
税効果調整後	18,148	22,661

( 連結株主資本等変動計算書関係 )

前連結会計年度(自 2022年4月1日 至 2023年3月31日)

1. 発行済株式の種類及び総数に関する事項

	当連結会計年度期首 株式数(千株)	当連結会計年度増加 株式数(千株)	当連結会計年度減少 株式数(千株)	当連結会計年度末 株式数(千株)
発行済株式				
普通株式	2,100	-	-	2,100
合計	2,100	-	-	2,100
自己株式				
普通株式 (注)	1	0	-	2
合計	1	0	-	2

(注) 普通株式の自己株式の株式数の増加0千株は、持分法適用会社を取得した自己株式(当社株式)の当社帰属分0千株であります。

2. 配当に関する事項

(1) 配当金支払額

(決議)	株式の種類	配当金の総額 (千円)	1株当たり 配当額(円)	基準日	効力発生日
2022年6月23日 定時株主総会	普通株式	21,000	10	2022年3月31日	2022年6月24日

(2) 基準日が当連結会計年度に属する配当のうち、配当の効力発生日が翌連結会計年度となるもの

(決議)	株式の種類	配当金の総額 (千円)	配当の原資	1株当たり 配当額(円)	基準日	効力発生日
2023年6月22日 定時株主総会	普通株式	21,000	利益剰余金	10	2023年3月31日	2023年6月23日

当連結会計年度(自 2023年4月1日 至 2024年3月31日)

1. 発行済株式の種類及び総数に関する事項

	当連結会計年度期首 株式数(千株)	当連結会計年度増加 株式数(千株)	当連結会計年度減少 株式数(千株)	当連結会計年度末 株式数(千株)
発行済株式				
普通株式	2,100	-	-	2,100
合計	2,100	-	-	2,100
自己株式				
普通株式	2	-	-	2
合計	2	-	-	2

2. 配当に関する事項

(1) 配当金支払額

(決議)	株式の種類	配当金の総額 (千円)	1株当たり 配当額(円)	基準日	効力発生日
2023年6月22日 定時株主総会	普通株式	21,000	10	2023年3月31日	2023年6月23日

(2) 基準日が当連結会計年度に属する配当のうち、配当の効力発生日が翌連結会計年度となるもの

(決議)	株式の種類	配当金の総額 (千円)	配当の原資	1株当たり 配当額(円)	基準日	効力発生日
2024年6月20日 定時株主総会	普通株式	21,000	利益剰余金	10	2024年3月31日	2024年6月21日

(連結キャッシュ・フロー計算書関係)

現金及び現金同等物の期末残高と連結貸借対照表に掲記されている科目の金額との関係

	前連結会計年度 (自 2022年4月1日 至 2023年3月31日)	当連結会計年度 (自 2023年4月1日 至 2024年3月31日)
現金及び預金勘定	4,301,248千円	3,931,187千円
預入期間が3か月を超える定期預金	863,593	864,601
現金及び現金同等物	3,437,654	3,066,586

(リース取引関係)

所有権移転外ファイナンス・リース取引(借主側)

(1) リース資産の内容

有形固定資産

主として、一般旅客自動車運送業におけるバス車両であります。

無形固定資産

ソフトウェアであります。

(2) リース資産の減価償却の方法

連結財務諸表作成のための基本となる重要な事項「4. 会計方針に関する事項(2) 重要な減価償却資産の減価償却の方法」に記載のとおりであります。

## (金融商品関係)

## 1. 金融商品の状況に関する事項

## (1) 金融商品に対する取組方針

当社グループは、資金運用については短期的な預金等に限定し、また、資金調達については銀行借入による方針であります。

## (2) 金融商品の内容及びそのリスク並びにリスク管理体制

営業債権である受取手形及び売掛金は、顧客の信用リスクに晒されております。当該リスクに関しては、当社グループの業務分掌規程に従い各事業部及び各社で、取引先ごとの期日管理及び残高管理を行っております。

有価証券及び投資有価証券は、満期保有目的の債券及び業務上の関係を有する企業等の株式であります。満期保有目的の債券は、格付の高い債券のみを対象としているため、信用リスクは僅少であります。上場企業の株式については市場価格の変動リスクに晒されておりますが、毎月時価を把握しております。営業債務である支払手形及び買掛金は、そのほとんどが1年以内の支払期限であります。

借入金は、主に営業取引及び設備投資に係る資金調達を目的にしたものであります。変動金利の借入金は、金利の変動リスクに晒されております。

営業債務や借入金は、流動性リスクに晒されておりますが、当社グループでは、各社が月次に資金繰計画を作成するなどの方法により管理しております。

## 2. 金融商品の時価等に関する事項

連結貸借対照表計上額、時価及びこれらの差額については、次のとおりであります。「現金及び預金」、「受取手形」、「売掛金」、「支払手形及び買掛金」、「短期借入金」については、現金であること、及び短期間で決済されるため時価が帳簿価額に近似するものであることから、記載を省略しております。

前連結会計年度(2023年3月31日)

	連結貸借対照表計上額 (千円)	時価(千円)	差額(千円)
(1) 有価証券及び投資有価証券(1)			
満期保有目的の債券	600,000	593,104	6,895
その他有価証券	133,792	133,792	-
資産計	733,792	726,896	6,895
(3) リース債務(流動負債)	325,265	322,389	2,875
(4) 長期借入金(1年以内返済予定含む)	3,595,547	3,541,258	54,289
(5) 長期預り保証金	417,606	421,255	3,649
(6) リース債務(固定負債)	712,613	690,174	22,438
負債計	5,051,032	4,975,077	75,954

(1) 市場価格のない株式等は、「(1) 有価証券及び投資有価証券」には含まれておりません。当該金融商品の連結貸借対照表計上額は以下のとおりであります。

区分	当連結会計年度(千円)
非上場株式	382,726

当連結会計年度（2024年3月31日）

	連結貸借対照表計上額 (千円)	時価(千円)	差額(千円)
(1) 有価証券及び投資有価証券(1)			
満期保有目的の債券	600,000	594,792	5,207
その他有価証券	158,374	158,374	-
資産計	758,374	753,167	5,207
(3) リース債務(流動負債)	300,658	297,566	3,092
(4) 長期借入金(1年以内返済予定含む)	3,347,376	3,286,742	60,634
(5) 長期預り保証金	397,362	399,328	1,965
(6) リース債務(固定負債)	621,542	599,318	22,223
負債計	4,666,940	4,582,955	83,984

(1) 市場価格のない株式等は、「(1) 有価証券及び投資有価証券」には含まれておりません。当該金融商品の連結貸借対照表計上額は以下のとおりであります。

区分	当連結会計年度(千円)
非上場株式	426,587



3. 金銭債権及び満期のある有価証券の連結決算日後の償還予定額  
前連結会計年度(2023年3月31日)

	1年以内 (千円)	1年超5年以内 (千円)	5年超10年以内 (千円)	10年超(千円)
現金及び預金	4,301,248	-	-	-
受取手形	25,907	-	-	-
売掛金	876,051	-	-	-
有価証券及び投資有価証券				
満期保有目的の債券				
(1) 国債・地方債等	-	-	-	-
(2) 社債	100,000	200,000	200,000	-
(3) その他	-	100,000	-	-
その他有価証券のうち満期があるもの				
(1) 債券(社債)	-	-	-	-
(2) その他	-	-	-	-
合計	5,303,207	300,000	200,000	-

当連結会計年度(2024年3月31日)

	1年以内 (千円)	1年超5年以内 (千円)	5年超10年以内 (千円)	10年超(千円)
現金及び預金	3,931,187	-	-	-
受取手形	25,291	-	-	-
売掛金	965,223	-	-	-
有価証券及び投資有価証券				
満期保有目的の債券				
(1) 国債・地方債等	-	-	-	-
(2) 社債	-	350,000	150,000	-
(3) その他	100,000	-	-	-
その他有価証券のうち満期があるもの				
(1) 債券(社債)	-	-	-	-
(2) その他	-	-	-	-
合計	5,021,702	350,000	150,000	-

4. 社債、長期借入金、リース債務及びその他の有利子負債の連結決算日後の返済予定額  
前連結会計年度（2023年3月31日）

	1年以内 (千円)	1年超 2年以内 (千円)	2年超 3年以内 (千円)	3年超 4年以内 (千円)	4年超 5年以内 (千円)	5年超 (千円)
短期借入金	4,550,000	-	-	-	-	-
長期借入金	785,671	678,815	531,288	422,078	300,425	877,270
リース債務	325,265	256,855	195,983	148,857	70,550	40,366
合計	5,660,936	935,670	727,271	570,935	370,975	917,636

当連結会計年度（2024年3月31日）

	1年以内 (千円)	1年超 2年以内 (千円)	2年超 3年以内 (千円)	3年超 4年以内 (千円)	4年超 5年以内 (千円)	5年超 (千円)
短期借入金	4,400,000	-	-	-	-	-
長期借入金	798,815	651,288	542,078	420,425	283,535	651,235
リース債務	300,658	239,525	192,357	114,092	55,930	19,636
合計	5,499,473	890,813	734,435	534,517	339,465	670,871

5. 金融商品の時価のレベルごとの内訳等に関する事項

金融商品の時価を、時価の算定に係るインプットの観察可能性及び重要性に応じて、以下の3つのレベルに分類しております。

レベル1の時価：観察可能な時価の算定に係るインプットのうち、活発な市場において形成される当該時価の算定の対象となる資産又は負債の関する市場価格により算定した時価

レベル2の時価：観察可能な時価の算定に係るインプットのうち、レベル1のインプット以外の時価の算定に係るインプットを用いて算定した時価

レベル3の時価：観察できない時価の算定に係るインプットを使用して算定した時価

時価の算定重要な影響を与えるインプットを複数使用している場合には、それらのインプットがそれぞれ属するレベルのうち、時価の算定における優先順位が最も低いレベルに時価を分類しております。

(1) 時価で連結貸借対照表に計上している金融商品

前連結会計年度（2023年3月31日）

区分	時価（千円）			
	レベル1	レベル2	レベル3	合計
有価証券及び投資有価証券				
その他有価証券				
株式	133,792	-	-	133,792
資産計	133,792	-	-	133,792

当連結会計年度（2024年3月31日）

区分	時価（千円）			
	レベル1	レベル2	レベル3	合計
有価証券及び投資有価証券				
その他有価証券				
株式	158,374	-	-	158,374
資産計	158,374	-	-	158,374

(2) 時価で連結貸借対照表に計上している金融商品以外の金融商品  
前連結会計年度（2023年3月31日）

区分	時価（千円）			
	レベル1	レベル2	レベル3	合計
有価証券及び投資有価証券				
満期保有目的の債券				
社債	-	494,524	-	494,524
その他	-	98,580	-	98,580
資産計	-	593,104	-	593,104
リース債務（流動負債）	-	322,389	-	322,389
長期借入金（1年以内返済予定含む）	-	3,541,258	-	3,541,258
長期預り保証金	-	421,255	-	421,255
リース債務（固定負債）	-	690,174	-	690,174
負債計	-	4,975,077	-	4,975,077

当連結会計年度（2024年3月31日）

区分	時価（千円）			
	レベル1	レベル2	レベル3	合計
有価証券及び投資有価証券				
満期保有目的の債券				
社債	-	494,712	-	494,712
その他	-	100,080	-	100,080
資産計	-	594,792	-	594,792
リース債務（流動負債）	-	297,566	-	297,566
長期借入金（1年以内返済予定含む）	-	3,286,742	-	3,286,742
長期預り保証金	-	399,328	-	399,328
リース債務（固定負債）	-	599,318	-	599,318
負債計	-	4,582,955	-	4,582,955

(注) 時価の算定に用いた評価技法及び時価の算定に係るインプットの説明

有価証券及び投資有価証券

上場株式、国債、地方債及び社債は相場価格を用いて評価しております。上場株式及び国債は、活発な市場で取引されているため、その時価をレベル1の時価に分類しております。一方で、当社が保有している地方債及び社債は、市場での取引頻度が低く、活発な市場における相場価格とは認められないため、その時価をレベル2の時価に分類しております。

長期借入金、長期預り保証金、並びにリース債務

これらの時価は、元利金の合計額と当該債務の残存期間及び信用リスクを加味した利率を基に、割引現在価値法により算定しており、レベル2の時価に分類しております。

(有価証券関係)

1. 満期保有目的の債券

前連結会計年度(2023年3月31日)

	種類	連結貸借対照表 計上額(千円)	時価(千円)	差額(千円)
時価が連結貸借対照表計上 額を超えるもの	(1) 国債・地方債等	-	-	-
	(2) 社債	-	-	-
	(3) その他	-	-	-
	小計	-	-	-
時価が連結貸借対照表計上 額を超えないもの	(1) 国債・地方債等	-	-	-
	(2) 社債	500,000	494,524	5,475
	(3) その他	100,000	98,580	1,420
	小計	600,000	593,104	6,895
合計		600,000	593,104	6,895

当連結会計年度(2024年3月31日)

	種類	連結貸借対照表 計上額(千円)	時価(千円)	差額(千円)
時価が連結貸借対照表計上 額を超えるもの	(1) 国債・地方債等	-	-	-
	(2) 社債	100,000	100,031	31
	(3) その他	100,000	100,080	80
	小計	200,000	200,111	111
時価が連結貸借対照表計上 額を超えないもの	(1) 国債・地方債等	-	-	-
	(2) 社債	400,000	394,681	5,318
	(3) その他	-	-	-
	小計	400,000	394,681	5,318
合計		600,000	594,792	5,207

2. その他有価証券

前連結会計年度(2023年3月31日)

	種類	連結貸借対照表 計上額(千円)	取得原価(千円)	差額(千円)
連結貸借対照表計上額が 取得原価を超えるもの	(1) 株式	4,006	3,818	188
	(2) 債券			
	国債・地方債等	-	-	-
	社債	-	-	-
	その他	-	-	-
	(3) その他	-	-	-
	小計	4,006	3,818	188
連結貸借対照表計上額が 取得原価を超えないもの	(1) 株式	129,785	145,727	15,941
	(2) 債券			
	国債・地方債等	-	-	-
	社債	-	-	-
	その他	-	-	-
	(3) その他	-	-	-
	小計	129,785	145,727	15,941
合計		133,792	149,545	15,753

(注) 市場価格のない株式等(連結貸借対照表計上額382,726千円)は、上表の「その他有価証券」には含めておりません。

当連結会計年度(2024年3月31日)

	種類	連結貸借対照表 計上額(千円)	取得原価(千円)	差額(千円)
連結貸借対照表計上額が 取得原価を超えるもの	(1) 株式	156,776	147,855	8,921
	(2) 債券			
	国債・地方債等	-	-	-
	社債	-	-	-
	その他	-	-	-
	(3) その他	-	-	-
	小計	156,776	147,855	8,921
連結貸借対照表計上額が 取得原価を超えないもの	(1) 株式	1,598	1,690	92
	(2) 債券			
	国債・地方債等	-	-	-
	社債	-	-	-
	その他	-	-	-
	(3) その他	-	-	-
	小計	1,598	1,690	92
合計		158,374	149,545	8,829

(注) 市場価格のない株式等(連結貸借対照表計上額426,587千円)は、上表の「その他有価証券」には含めておりません。

### 3. 減損処理を行った有価証券

前連結会計年度において、有価証券について4,324千円（その他有価証券の株式4,324千円）減損処理を行っております。

なお、減損処理にあたっては、期末における時価が取得原価に比べ50%以上下落した場合には全て減損処理を行い、30～50%程度下落した場合には、回復可能性等を考慮して必要と認められた額について減損処理を行っております。

## (退職給付関係)

## 1. 採用している退職給付制度の概要

当社及び連結子会社は、従業員の退職給付に充てるため、確定給付企業年金制度、退職一時金制度、中小企業退職金共済制度を採用しております。

当社及び連結子会社が有する確定給付企業年金制度及び退職一時金制度は、簡便法により退職給付に係る負債及び退職給付費用を計算しております。

## 2. 確定給付制度

## (1) 簡便法を採用した制度の、退職給付に係る負債及び退職給付に係る資産の期首残高と期末残高の調整表

	前連結会計年度	当連結会計年度
	(自 2022年4月1日 至 2023年3月31日)	(自 2023年4月1日 至 2024年3月31日)
退職給付に係る負債及び退職給付に係る資産の 期首残高	316,060千円	344,573千円
退職給付費用	132,096	132,415
退職給付の支払額	29,145	24,638
制度への拠出額	75,933	91,169
その他	1,495	2,704
退職給付に係る負債及び退職給付に係る資産の 期末残高	344,573	363,885

## (2) 退職給付債務及び年金資産の期末残高と連結貸借対照表に計上された退職給付に係る負債及び退職給付に係る資産の調整表

	前連結会計年度	当連結会計年度
	(2023年3月31日)	(2024年3月31日)
積立型制度の退職給付債務	1,719,024千円	1,735,965千円
年金資産	1,454,479	1,452,708
	264,545	283,257
非積立型制度の退職給付債務	80,028	80,628
連結貸借対照表に計上された負債と資産の純額	344,573	363,885
退職給付に係る負債	346,969	365,465
退職給付に係る資産	2,395	1,580
連結貸借対照表に計上された負債と資産の純額	344,573	363,885

## (3) 退職給付費用及びその内訳項目の金額

	前連結会計年度	当連結会計年度
	(自 2022年4月1日 至 2023年3月31日)	(自 2023年4月1日 至 2024年3月31日)
簡便法で計算した退職給付費用	132,096千円	132,415千円



## (税効果会計関係)

## 1. 繰延税金資産及び繰延税金負債の発生の主な原因別の内訳

	前連結会計年度 (2023年3月31日)	当連結会計年度 (2024年3月31日)
<b>繰延税金資産</b>		
未払事業税	11,817 千円	3,524 千円
賞与引当金超過額	74,058	83,754
減価償却超過額	2,850	2,157
減損損失	192,122	181,223
退職給付に係る負債	121,439	127,912
役員退職慰労引当金超過額	55,799	55,487
有価証券評価損	8,269	8,269
資産除去債務	41,599	45,139
未実現固定資産売却益	23,867	24,401
税務上の繰越欠損金 (注) 2	748,340	644,311
その他	13,605	26,912
<b>繰延税金資産小計</b>	<b>1,293,768</b>	<b>1,203,095</b>
税務上の繰越欠損金に係る評価性引当額 (注) 2	748,340	554,227
将来減算一時差異等の合計に係る評価性引当額	188,252	215,178
<b>評価性引当額小計 (注) 1</b>	<b>936,593</b>	<b>769,406</b>
<b>繰延税金資産合計</b>	<b>357,175</b>	<b>433,689</b>
<b>繰延税金負債</b>		
固定資産圧縮積立金	138,649	135,954
その他	71,633	77,681
<b>繰延税金負債合計</b>	<b>210,282</b>	<b>213,636</b>
<b>繰延税金資産の純額</b>	<b>146,892</b>	<b>220,052</b>

(注) 1. 評価性引当額が167,186千円減少しております。この減少の主な要因は、税務上の繰越欠損金の使用によるもの及び前期は連結子会社であった株式会社リナワールドにて税務上の繰越欠損金に係る評価性引当額を認識しておりましたが、当期は当社に吸収合併されたことに伴い、当社の将来の収益力に基づく課税所得見込みを考慮した結果、回収可能と判断し評価性引当額を認識していないことによるものであります。

(注) 2. 税務上の繰越欠損金及びその繰延税金資産の繰越期限別の金額

前連結会計年度(2023年3月31日)

	1年以内 (千円)	1年超 2年以内 (千円)	2年超 3年以内 (千円)	3年超 4年以内 (千円)	4年超 5年以内 (千円)	5年超 (千円)	合計 (千円)
税務上の繰越 欠損金( 1)	380	156	1,043	2,777	-	743,982	748,340
評価性引当額	380	156	1,043	2,777	-	743,982	748,340
繰延税金資産	-	-	-	-	-	-	-

( 1) 税務上の繰越欠損金は、法定実効税率を乗じた額であります。

当連結会計年度（2024年3月31日）

	1年以内 (千円)	1年超 2年以内 (千円)	2年超 3年以内 (千円)	3年超 4年以内 (千円)	4年超 5年以内 (千円)	5年超 (千円)	合計 (千円)
税務上の繰越 欠損金( 1)	-	-	645	-	14,600	629,065	644,311
評価性引当額	-	-	645	-	14,600	538,981	554,227
繰延税金資産	-	-	-	-	-	90,083	90,083

- ( 1) 税務上の繰越欠損金は、法定実効税率を乗じた額であります。
- ( 2) 税務上の繰越欠損金に係る繰延税金資産は、主に当社の完全子会社である株式会社リナワールドで生じた繰越欠損金を2024年1月1日の吸収合併で当社に引き継いだものであり、当社の将来の収益力に基づく課税所得見込みを考慮した結果、回収可能と判断しております。

2. 法定実効税率と税効果会計適用後の法人税等の負担率との間に重要な差異があるときの、当該差異の原因となった主要な項目別の内訳

	前連結会計年度 (2023年3月31日)	当連結会計年度 (2024年3月31日)
法定実効税率	35.0%	35.0%
(調整)		
住民税均等割	1.9	0.9
受取配当金等永久に益金に算入されない項目	10.7	4.8
寄付金の損金不算入額	0.2	0.1
評価性引当額の増減額	35.4	2.1
繰越欠損金の使用	8.6	24.9
その他	2.1	3.2
税効果会計適用後の法人税等の負担率	50.9	0.9

(企業結合等関係)

(共通支配下の取引等)

当社は、2024年1月1日を効力発生日として、当社を吸収合併存続会社、当社の完全子会社である株式会社リナワールドを吸収合併消滅会社とする吸収合併を行いました。

1. 取引の概要

(1) 結合当事企業の名称及び事業の内容

結合当事企業の名称：株式会社リナワールド  
事業の内容：遊園地事業

(2) 企業結合日

2024年1月1日

(3) 企業結合の法的形式

当社を吸収合併存続会社、株式会社リナワールドを吸収合併消滅会社とする吸収合併

(4) 結合後企業の名称

株式会社ヤマコー

2. その他取引の概要に関する事業

当社の主たる事業である不動産事業における資産管理体制の効率化と遊園地事業に対する運営体制及び管理・監督の強化により、グループ経営をより一層強化することを目的としております。

3. 実施する会計処理の概要

「企業結合に関する会計基準」(企業会計基準第21号 2019年1月16日)及び「企業結合会計基準及び事業分離等会計基準に関する適用指針」(企業会計基準適用指針第10号 2019年1月16日)に基づき、共通支配下の取引として会計処理を行っております。

(資産除去債務関係)

資産除去債務のうち連結貸借対照表に計上しているもの

1. 当該資産除去債務の概要

土地所有者から国有林野使用許可証を受領し使用している土地の賃貸期間終了による原状回復義務、定期借地権契約に伴う原状回復義務及び一部の建物解体時におけるアスベスト除去等について法令上の義務を有しているため、資産除去債務を計上しております。

2. 当該資産除去債務の金額の算定方法

資産の使用見込み期間を見積り、割引率は当該使用見込み期間に見合う国債の流通利回りを使用して資産除去債務の金額を算定しております。

3. 当該資産除去債務の総額の増減

	前連結会計年度 (自 2022年4月1日 至 2023年3月31日)	当連結会計年度 (自 2023年4月1日 至 2024年3月31日)
期首残高	117,324千円	118,854千円
有形固定資産の取得に伴う増加額	980	8,439
時の経過による調整額	550	637
その他の増加額	-	1,039
期末残高	118,854	128,971

(賃貸等不動産関係)

当社及び一部の連結子会社では、山形県その他の地域において、賃貸収益を得ることを目的として賃貸物件(土地含む。)を所有しております。なお、賃貸物件の一部については、当社及び一部の連結子会社が使用しているため、賃貸等不動産として使用される部分を含む不動産としております。

これらの賃貸等不動産及び賃貸等不動産として使用される部分を含む不動産に関する連結貸借対照表計上額、期中増減額及び時価は、次のとおりであります。

(単位：千円)

	前連結会計年度 (自 2022年4月1日 至 2023年3月31日)	当連結会計年度 (自 2023年4月1日 至 2024年3月31日)
賃貸等不動産		
連結貸借対照表計上額		
期首残高	3,919,799	3,890,458
期中増減額	29,340	4,563
期末残高	3,890,458	3,895,022
期末時価	4,810,021	4,707,526
	前連結会計年度 (自 2022年4月1日 至 2023年3月31日)	当連結会計年度 (自 2023年4月1日 至 2024年3月31日)
賃貸等不動産として使用される部分を含む 不動産		
連結貸借対照表計上額		
期首残高	2,536,942	2,722,102
期中増減額	185,159	207,862
期末残高	2,722,102	2,929,964
期末時価	3,609,649	3,659,450

(注) 1. 連結貸借対照表計上額は、取得原価から減価償却累計額及び減損損失累計額を控除した金額であります。

2. 賃貸等不動産の期中増減額のうち、前連結会計年度の主な増加額は不動産取得(83,716千円)であり、主な減少額は減価償却(85,909千円)であります。

当連結会計年度増減額のうち、主な増加額は用途変更による増加(79,930千円)であり、主な減少額は減価償却(84,926千円)であります。

3. 賃貸等不動産として使用される部分を含む不動産の期中増減額のうち、前連結会計年度の主な増加額は不動産取得(270,772千円)であり、主な減少額は減価償却(85,612千円)であります。

当連結会計年度増減額のうち、主な増加額は不動産取得(299,974千円)であり、主な減少額は減価償却(92,112千円)であります。

4. 期末時価は、主として、土地は固定資産税評価額をもとに算出した公示価格相当額をもって時価とし、建物は固定資産税評価額をもって時価としております。

また、賃貸等不動産及び賃貸等不動産として使用される部分を含む不動産に関する損益は、次のとおりであります。

(単位：千円)

	前連結会計年度 (自 2022年4月1日 至 2023年3月31日)	当連結会計年度 (自 2023年4月1日 至 2024年3月31日)
賃貸等不動産		
賃貸収益	510,719	494,060
賃貸費用	341,779	341,558
差額	168,940	152,502
その他(売却損益等)	7,869	10
	前連結会計年度 (自 2022年4月1日 至 2023年3月31日)	当連結会計年度 (自 2023年4月1日 至 2024年3月31日)
賃貸等不動産として使用される部分を含む 不動産		
賃貸収益	1,161,466	1,184,950
賃貸費用	1,165,219	1,197,043
差額	3,752	12,092
その他(売却損益等)	-	0

(収益認識関係)

1. 顧客との契約から生じる収益を分解した情報

前連結会計年度(自 2022年4月1日 至 2023年3月31日)

(単位:千円)

	報告セグメント					
	一般旅客自動車運送事業	索道事業	旅館業	不動産業	旅行業	スポーツ施設業
顧客との契約から生じる収益	3,019,195	587,303	114,752	324,754	227,195	740,898
その他の収益(注2)	-	-	-	699,653	-	-
外部顧客への売上高	3,019,195	587,303	114,752	1,024,408	227,195	740,898

	報告セグメント			その他(注1)	合計
	各種商品小売業	自動車整備事業	計		
顧客との契約から生じる収益	3,603,985	120,468	8,738,554	638,856	9,377,411
その他の収益(注2)	-	-	699,653	-	699,653
外部顧客への売上高	3,603,985	120,468	9,438,208	638,856	10,077,065

(注)1「その他」の区分は報告セグメントに含まれない事業セグメントであり、遊園地業、飲食業、損害保険代理店等を含んでおります。

2「その他の収益」は収益認識会計基準の適用対象外の収益であり、不動産賃貸収入を含んでいます。

当連結会計年度(自 2023年4月1日 至 2024年3月31日)

(単位:千円)

	報告セグメント					
	一般旅客自動車運送事業	索道事業	旅館業	不動産業	旅行業	スポーツ施設業
顧客との契約から生じる収益	3,266,929	732,284	138,327	358,228	244,024	803,185
その他の収益(注2)	-	-	-	683,075	-	-
外部顧客への売上高	3,266,929	732,284	138,327	1,041,304	244,024	803,185

	報告セグメント			その他(注1)	合計
	各種商品小売業	自動車整備事業	計		
顧客との契約から生じる収益	3,750,850	118,673	9,412,503	603,495	10,015,998
その他の収益(注2)	-	-	683,075	-	683,075
外部顧客への売上高	3,750,850	118,673	10,095,579	603,495	10,699,074

(注)1「その他」の区分は報告セグメントに含まれない事業セグメントであり、遊園地業、飲食業、損害保険代理店等を含んでおります。

2「その他の収益」は収益認識会計基準の適用対象外の収益であり、不動産賃貸収入を含んでいます。

2. 顧客との契約から生じる収益を理解するための基礎となる情報

顧客との契約から生じる収益を理解するための基礎となる情報は、連結財務諸表作成のための基本となる重要な事項「4. 会計方針に関する事項(5) 重要な収益及び費用の計上基準」に記載のとおりであります。

3. 顧客との契約に基づく履行義務の充足と当該契約から生じるキャッシュ・フローとの関係並びに当連結会計年度末において存在する顧客との契約から当連結会計年度の末日後に認識すると見込まれる収益の金額及び時期に関する情報

(1) 顧客との契約から生じた債権及び契約負債の残高等

顧客との契約から生じた債権及び契約負債の内訳は、以下のとおりであります。

前連結会計年度(自 2022年4月1日 至 2023年3月31日)

(単位:千円)

	当連結会計年度(期首) (2022年4月1日)	当連結会計年度 (2023年3月31日)
顧客との契約から生じた債権		
受取手形	18,509	25,907
売掛金	1,065,188	876,051
契約負債		
流動負債その他(前受金)	347,108	352,486

当連結会計年度(自 2023年4月1日 至 2024年3月31日)

(単位:千円)

	当連結会計年度(期首) (2023年4月1日)	当連結会計年度 (2024年3月31日)
顧客との契約から生じた債権		
受取手形	25,907	25,291
売掛金	876,051	965,223
契約負債		
流動負債その他(前受金)	352,486	387,646

(2) 残存履行義務に配分した取引価格

当連結会計年度末時点で未充足の履行義務に配分した取引価格の総額及び収益の認識が見込まれる期間は以下のとおりであります。

前連結会計年度(自 2022年4月1日 至 2023年3月31日)

(単位:千円)

	当連結会計年度 (2023年3月31日)
2024年3月期	3,565
2025年3月期	3,462
2026年3月期	3,410
2026年4月1日以降	4,072
合計	14,511

(注) 当社及び連結子会社では、残存履行義務に配分した取引価格の注記にあたって実務上の便法を適用し、当初に予想される契約期間が1年以内の契約について注記の対象に含めておりません。



当連結会計年度(自 2023年4月1日 至 2024年3月31日)

(単位:千円)

	当連結会計年度 (2024年3月31日)
2025年3月期	4,275
2026年3月期	4,223
2027年3月期	3,522
2027年4月1日以降	2,460
合計	14,482

(注) 当社及び連結子会社では、残存履行義務に配分した取引価格の注記にあたって実務上の便法を適用し、当初に予想される契約期間が1年以内の契約について注記の対象に含めておりません。

(セグメント情報等)

【セグメント情報】

1. 報告セグメントの概要

当社の報告セグメントは、当社の構成単位のうち分離された財務情報が入手可能であり、取締役会が経営資源の配分の決定及び業績を評価するために、定期的に検討を行う対象となっているものです。

当社は事業部を基礎としたサービス別のセグメントから構成されており、「一般旅客自動車運送事業」、「索道事業」、「旅館業」、「不動産業」、「旅行業」、「スポーツ施設業」、「各種商品小売業」、「自動車整備事業」の8つを報告セグメントとしております。

2. 報告セグメントごとの売上高、利益又は損失、資産、負債その他の項目の金額の算定方法

報告されている事業セグメントの会計処理の方法は、「連結財務諸表作成のための基本となる重要な事項」における記載と概ね同一であります。

報告セグメントの利益は、営業利益ベースの数値であります。

セグメント間の内部売上高及び振替高は、市場実勢価格に基づいております。

3. 報告セグメントごとの売上高、利益又は損失、資産その他の項目の金額に関する情報  
前連結会計年度(自2022年4月1日 至2023年3月31日)

(単位:千円)

	報告セグメント					
	一般旅客自動車 運送事業	索道事業	旅館業	不動産業	旅行業	スポーツ施設業
売上高						
外部顧客への売上高	3,019,195	587,303	114,752	1,024,408	227,195	740,898
セグメント間の内部売上高 又は振替高	582	2,943	25	303,467	17,750	5,403
計	3,019,778	590,246	114,777	1,327,875	244,946	746,301
セグメント利益又は損失( )	844,083	10,845	7,856	452,759	6,929	60,478
セグメント資産	3,230,205	1,099,056	60,647	9,325,484	371,156	1,375,965
その他の項目						
減価償却費	371,484	89,474	2,868	272,738	983	41,980
持分法適用会社への投資額	-	5,900	-	-	-	-
有形固定資産及び無形固定 資産の増加額	145,990	77,368	4,045	372,863	2,064	38,195

	報告セグメント			その他 (注)1	合計	調整額 (注)2	連結財務諸 表計上額 (注)3
	各種商品 小売業	自動車 整備事業	計				
売上高							
外部顧客への売上高	3,603,985	120,468	9,438,208	638,856	10,077,065	-	10,077,065
セグメント間の内部売上高 又は振替高	128,917	38,407	497,498	3,023	500,521	500,521	-
計	3,732,903	158,876	9,935,706	641,880	10,577,586	500,521	10,077,065
セグメント利益又は損失( )	74,005	8,776	380,791	53,576	434,368	2,491	431,876
セグメント資産	5,254,036	89,513	20,806,065	553,265	21,359,330	191,816	21,167,513
その他の項目							
減価償却費	53,705	6,047	839,282	66,690	905,972	7,188	913,161
持分法適用会社への投資額	-	-	5,900	60,108	66,008	167,081	233,090
有形固定資産及び無形固定 資産の増加額	51,478	1,288	693,295	293,574	986,870	756	987,626

(注)1. 「その他」の区分は、報告セグメントに含まれない事業セグメントであり、遊園地業、飲食業、損害保険代理店等を含んでおります。

2. 調整額は、以下のとおりであります。

- (1) セグメント利益又は損失の調整額2,491千円には、セグメント間取引消去1,086千円、その他連結処理に伴う調整額1,405千円が含まれております。
- (2) セグメント資産の調整額 191,816千円には、全社資産1,983,597千円、セグメント間取引消去 444,788千円、その他連結処理に伴う調整額 1,730,625千円が含まれております。
- (3) 減価償却費の調整額7,188千円には、全社資産8,594千円、その他連結処理に伴う調整額 1,405千円が含まれております。
- (4) 有形固定資産及び無形固定資産の増加額の調整額756千円は、全社資産の増加額であります。

3. セグメント利益又は損失は、連結財務諸表の営業損失と調整を行っております。

当連結会計年度（自2023年4月1日 至2024年3月31日）

（単位：千円）

	報告セグメント					
	一般旅客自動車 運送事業	索道事業	旅館業	不動産業	旅行業	スポーツ施設業
売上高						
外部顧客への売上高	3,266,929	732,284	138,327	1,041,304	244,024	803,185
セグメント間の内部売上高 又は振替高	241	3,830	1	291,174	18,910	13,574
計	3,267,170	736,115	138,328	1,332,478	262,935	816,759
セグメント利益又は損失( )	594,844	134,089	16,999	427,973	36,046	43,798
セグメント資産	3,196,306	1,136,943	57,343	8,612,510	437,010	1,362,183
その他の項目						
減価償却費	316,295	82,830	2,998	258,321	1,325	44,503
持分法適用会社への投資額	-	5,900	-	-	-	-
有形固定資産及び無形固定 資産の増加額	240,605	33,312	8,375	323,518	5,734	38,910

	報告セグメント			その他 (注) 1	合計	調整額 (注) 2	連結財務諸 表計上額 (注) 3
	各種商品 小売業	自動車 整備事業	計				
売上高							
外部顧客への売上高	3,750,850	118,673	10,095,579	603,495	10,699,074	-	10,699,074
セグメント間の内部売上高 又は振替高	172,195	37,910	537,838	3,253	541,091	541,091	-
計	3,923,045	156,583	10,633,417	606,748	11,240,166	541,091	10,699,074
セグメント利益又は損失( )	73,557	1,862	48,160	91,129	42,968	791	43,760
セグメント資産	5,280,649	90,611	20,173,560	1,099,323	21,272,884	112,704	21,160,180
その他の項目							
減価償却費	69,565	5,667	781,507	80,747	862,254	2,442	864,697
持分法適用会社への投資額	-	-	5,900	60,108	66,008	211,618	277,627
有形固定資産及び無形固定 資産の増加額	496,052	10,238	1,156,747	22,644	1,179,392	2,506	1,176,885

(注) 1. 「その他」の区分は、報告セグメントに含まれない事業セグメントであり、遊園地業、飲食業、損害保険代理店等を含んでおります。

2. 調整額は、以下のとおりであります。

- (1) セグメント利益又は損失の調整額 791千円には、セグメント間取引消去1,309千円、その他連結処理に伴う調整額 2,100千円が含まれております。
- (2) セグメント資産の調整額 112,704千円には、全社資産1,951,773千円、セグメント間取引消去 447,270千円、その他連結処理に伴う調整額 1,617,207千円が含まれております。
- (3) 減価償却費の調整額2,442千円には、全社資産4,929千円、その他連結処理に伴う調整額 2,486千円が含まれております。
- (4) 有形固定資産及び無形固定資産の増加額の調整額 2,506千円には、全社資産の増加額1,811千円、未実現利益の消去 4,318千円が含まれております。

3. セグメント利益又は損失は、連結財務諸表の営業損失と調整を行っております。

【関連情報】

前連結会計年度（自2022年4月1日 至2023年3月31日）

1. サービスごとの情報

当社は、サービスに基づいてセグメントを区分しているため、記載を省略しております。

2. 地域ごとの情報

当社は、本邦以外の国又は地域に所在する連結子会社がないため、地域ごとの情報は記載していません。

3. 主要な顧客ごとの情報

外部顧客への売上高のうち、連結損益計算書の売上高の10%以上を占める相手先がないため、記載はありません。

当連結会計年度（自2023年4月1日 至2024年3月31日）

1. サービスごとの情報

当社は、サービスに基づいてセグメントを区分しているため、記載を省略しております。

2. 地域ごとの情報

当社は、本邦以外の国又は地域に所在する連結子会社がないため、地域ごとの情報は記載していません。

3. 主要な顧客ごとの情報

外部顧客への売上高のうち、連結損益計算書の売上高の10%以上を占める相手先がないため、記載はありません。

【報告セグメントごとの固定資産の減損損失に関する情報】

該当事項はありません。

【報告セグメントごとののれんの償却額及び未償却残高に関する情報】

該当事項はありません。

【報告セグメントごとの負ののれん発生益に関する情報】

該当事項はありません。

【関連当事者情報】

関連当事者との取引

前連結会計年度（自 2022年4月1日 至 2023年3月31日）  
該当事項はありません。

当連結会計年度（自 2023年4月1日 至 2024年3月31日）  
該当事項はありません。

（1株当たり情報）

	前連結会計年度 （自 2022年4月1日 至 2023年3月31日）	当連結会計年度 （自 2023年4月1日 至 2024年3月31日）
1株当たり純資産額	2,704.80円	2,948.75円
1株当たり当期純利益	51.47円	241.95円

（注）1．潜在株式調整後1株当たり当期純利益については、潜在株式が存在しないため記載しておりません。  
2．1株当たり当期純利益の算定上の基礎は、以下のとおりであります。

	前連結会計年度 （自 2022年4月1日 至 2023年3月31日）	当連結会計年度 （自 2023年4月1日 至 2024年3月31日）
親会社株主に帰属する当期純利益（千円）	108,100	508,114
普通株主に帰属しない金額（千円）	-	-
普通株式に係る親会社株主に帰属する当期純利益（千円）	108,100	508,114
期中平均株式数（千株）	2,100	2,100

(重要な後発事象)

該当事項はありません。

【連結附属明細表】  
【借入金等明細表】

区分	当期末残高 (千円)	当期末残高 (千円)	平均利率 (%)	返済期限
短期借入金	4,550,000	4,400,000	0.54	-
1年以内に返済予定の長期借入金	785,671	798,815	0.76	-
1年以内に返済予定のリース債務	325,265	300,658	-	-
長期借入金 (1年以内に返済予定のものを除く。)	2,809,876	2,548,561	0.68	2025年～2036年
リース債務 (1年以内に返済予定のものを除く。)	712,613	621,542	-	2025年～2031年
合計	9,183,425	8,669,577	-	-

- (注) 1 「平均利率」については、期末借入残高に対する加重平均利率を記載しております。  
2 リース債務の平均利率については、リース料総額に含まれる利息相当額を控除する前の金額でリース債務を連結貸借対照表に計上しているため、記載しておりません。  
3 長期借入金(1年以内に返済予定の長期借入金を含む。)のうち、983,335千円は無利息であります。  
4 長期借入金及びリース債務(1年以内に返済予定のものを除く。)の連結決算日後5年間の返済予定額は以下のとおりであります。

	1年超2年以内 (千円)	2年超3年以内 (千円)	3年超4年以内 (千円)	4年超5年以内 (千円)
長期借入金	651,288	542,078	420,425	283,535
リース債務	239,525	192,357	114,092	55,930

【資産除去債務明細表】

本明細表に記載すべき事項が連結財務諸表規則第15条の23に規定する注記事項として記載されているため、資産除去債務明細表の記載を省略しております。

(2) 【その他】

該当事項はありません。

## 2【財務諸表等】

## (1)【財務諸表】

## 【貸借対照表】

(単位：千円)

	前事業年度 (2023年3月31日)	当事業年度 (2024年3月31日)
<b>資産の部</b>		
流動資産		
現金及び預金	510,624	486,703
売掛金	46,101	71,275
リース投資資産	6,805	396
商品	5,479	12,683
販売用不動産	85,858	89,564
貯蔵品	5,358	11,569
未収入金	59,187	30,925
前渡金	-	126
前払費用	1,155	1,151
その他	10,418	18,383
貸倒引当金	1,000	1,000
流動資産合計	729,988	721,780
固定資産		
有形固定資産		
建物	1, 3 3,520,478	1, 3 3,517,212
構築物	3 221,336	3 222,371
機械及び装置	23,906	41,333
車両運搬具	683	524
工具、器具及び備品	80,520	76,790
土地	1, 3 5,760,475	1, 3 5,744,418
リース資産	212,402	166,847
有形固定資産合計	9,819,802	9,769,498
無形固定資産		
電話加入権	13,128	13,140
その他	3 20,442	3 15,703
無形固定資産合計	33,571	28,843
投資その他の資産		
投資有価証券	273,602	297,176
関係会社株式	784,012	784,712
長期前払費用	2,740	2,193
その他	38,575	39,860
投資その他の資産合計	1,098,930	1,123,942
固定資産合計	10,952,304	10,922,284
資産合計	11,682,293	11,644,064



(単位：千円)

	前事業年度 (2023年3月31日)	当事業年度 (2024年3月31日)
<b>負債の部</b>		
流動負債		
買掛金	29,213	33,238
短期借入金	1 4,952,500	1 4,836,026
リース債務	53,239	53,134
未払金	115,572	208,834
未払費用	12,644	22,308
未払法人税等	86,191	551
未払消費税等	9,296	38,777
前受金	85,224	85,076
預り金	36,563	37,069
賞与引当金	18,727	27,690
資産除去債務	-	1,039
その他	3,292	6,399
流動負債合計	5,402,465	5,350,145
固定負債		
長期借入金	1 972,500	1 1,082,338
リース債務	193,191	143,204
繰延税金負債	123,164	49,301
再評価に係る繰延税金負債	66,903	66,903
退職給付引当金	48,806	46,046
役員退職慰労引当金	64,362	72,325
債務保証損失引当金	125,428	38,538
長期預り保証金	1 409,245	1 397,747
資産除去債務	118,854	119,418
その他	9,963	8,772
固定負債合計	2,132,420	2,024,597
負債合計	7,534,885	7,374,743
<b>純資産の部</b>		
株主資本		
資本金	100,000	100,000
資本剰余金		
資本準備金	8,642	8,642
その他資本剰余金	950,000	950,000
資本剰余金合計	958,642	958,642
利益剰余金		
利益準備金	262,500	262,500
その他利益剰余金		
固定資産圧縮積立金	256,946	252,127
別途積立金	1,800,000	1,800,000
繰越利益剰余金	660,588	764,949
利益剰余金合計	2,980,035	3,079,576
株主資本合計	4,038,677	4,138,218
評価・換算差額等		
その他有価証券評価差額金	15,519	6,852
土地再評価差額金	124,249	124,249
評価・換算差額等合計	108,730	131,102
純資産合計	4,147,407	4,269,321
負債純資産合計	11,682,293	11,644,064

## 【損益計算書】

(単位：千円)

	前事業年度 (自 2022年4月1日 至 2023年3月31日)	当事業年度 (自 2023年4月1日 至 2024年3月31日)
売上高	2,159,494	2,252,002
売上原価	521,094	591,741
売上総利益	1,638,399	1,660,260
販売費及び一般管理費	2 1,470,745	2 1,532,753
営業利益	167,654	127,507
営業外収益		
受取配当金	17,211	21,414
受取保険金	5,136	534
受取手数料	1,658	1,578
助成金収入	1,995	-
貸倒引当金戻入額	11,461	-
雑収入	11,682	6,136
営業外収益合計	49,144	29,663
営業外費用		
支払利息	38,994	38,593
雑支出	263	1,115
営業外費用合計	39,257	39,709
経常利益	177,541	117,461
特別利益		
固定資産売却益	8,459	10
債務保証損失引当金戻入額	-	86,890
投資有価証券売却益	1,600	-
その他	200	-
特別利益合計	10,259	86,900
特別損失		
固定資産除却損	589	3,477
固定資産売却損	-	67,064
抱合せ株式消滅差損	-	87,356
解体撤去費用	410	600
投資有価証券評価損	4,324	-
債務保証損失引当金繰入額	53,592	-
特別損失合計	58,915	158,498
税引前当期純利益	128,884	45,863
法人税、住民税及び事業税	90,381	1,063
法人税等調整額	1,528	75,740
法人税等合計	91,909	74,677
当期純利益	36,975	120,541

【株主資本等変動計算書】

前事業年度（自 2022年4月1日 至 2023年3月31日）

(単位：千円)

	株主資本							株主資本合計
	資本金	資本剰余金		利益剰余金				
		資本準備金	その他資本剰余金	利益準備金	その他利益剰余金			
					固定資産圧縮積立金	別途積立金	繰越利益剰余金	
当期首残高	100,000	8,642	950,000	262,500	261,765	1,800,000	639,794	4,022,701
当期変動額								
剰余金の配当							21,000	21,000
当期純利益							36,975	36,975
固定資産圧縮積立金の取崩					4,818		4,818	-
株主資本以外の項目の当期変動額（純額）								
当期変動額合計	-	-	-	-	4,818	-	20,794	15,975
当期末残高	100,000	8,642	950,000	262,500	256,946	1,800,000	660,588	4,038,677

	評価・換算差額等			純資産合計
	その他有価証券評価差額金	土地再評価差額金	評価・換算差額等合計	
当期首残高	33,478	124,249	90,771	4,113,473
当期変動額				
剰余金の配当				21,000
当期純利益				36,975
固定資産圧縮積立金の取崩				-
株主資本以外の項目の当期変動額（純額）	17,959	-	17,959	17,959
当期変動額合計	17,959	-	17,959	33,934
当期末残高	15,519	124,249	108,730	4,147,407

当事業年度（自 2023年4月1日 至 2024年3月31日）

(単位：千円)

	株主資本							株主資本合計
	資本金	資本剰余金		利益剰余金				
		資本準備金	その他資本剰余金	利益準備金	その他利益剰余金			
					固定資産圧縮積立金	別途積立金	繰越利益剰余金	
当期首残高	100,000	8,642	950,000	262,500	256,946	1,800,000	660,588	4,038,677
当期変動額								
剰余金の配当							21,000	21,000
当期純利益							120,541	120,541
固定資産圧縮積立金の取崩					4,818		4,818	-
株主資本以外の項目の当期変動額（純額）								
当期変動額合計	-	-	-	-	4,818	-	104,360	99,541
当期末残高	100,000	8,642	950,000	262,500	252,127	1,800,000	764,949	4,138,218

	評価・換算差額等			純資産合計
	その他有価証券評価差額金	土地再評価差額金	評価・換算差額等合計	
当期首残高	15,519	124,249	108,730	4,147,407
当期変動額				
剰余金の配当				21,000
当期純利益				120,541
固定資産圧縮積立金の取崩				-
株主資本以外の項目の当期変動額（純額）	22,372		22,372	22,372
当期変動額合計	22,372	-	22,372	121,913
当期末残高	6,852	124,249	131,102	4,269,321

【注記事項】

(重要な会計方針)

1. 資産の評価基準及び評価方法

(1) 有価証券の評価基準及び評価方法

子会社株式及び関連会社株式.....移動平均法による原価法

その他有価証券

市場価格のない株式等以外のもの.....時価法(評価差額は全部純資産直入法により処理し、売却原価は移動平均法により算定)

市場価格のない株式等.....移動平均法による原価法

(2) 棚卸資産の評価基準及び評価方法

商品及び貯蔵品.....先入先出法による原価法(貸借対照表価額は収益性の低下による簿価切下げの方法により算定)

販売用不動産.....個別法に基づく原価法(貸借対照表価額は収益性の低下による簿価切下げの方法により算定)

2. 固定資産の減価償却の方法

(1) 有形固定資産(リース資産を除く)

定率法を採用しております。ただし、建物(建物附属設備を除く)並びに2016年4月1日以降に取得した建物附属設備及び構築物については、定額法を採用しております。

(2) 無形固定資産

定額法を採用しております。

なお、自社利用のソフトウェアについては、社内における利用可能期間(5年)に基づく定額法を採用しております。

(3) リース資産

リース期間を耐用年数とし、残存価額を零とする定額法を採用しております。

3. 引当金の計上基準

(1) 貸倒引当金

売上債権等の貸倒損失に備えるため、一般債権については貸倒実績率により、貸倒懸念債権等特定の債権については個別に回収可能性を勘案し、回収不能見込額を計上しております。

(2) 賞与引当金

従業員に対して支給する賞与の支出に充てるため、将来の支給見込額のうち当期の負担額を計上しております。

(3) 退職給付引当金

従業員の退職給付に備えるため、当事業年度末における退職給付債務の見込額に基づき計上しております。

なお、退職給付引当金及び退職給付費用の計算に、退職給付に係る期末自己都合要支給額を退職給付債務とする方法を用いた簡便法を適用しております。

(4) 役員退職慰労引当金

役員の退職慰労金の支出に備えるため、内規に基づく期末要支給額を計上しております。

(5) 債務保証損失引当金

関係会社への債務保証に係る損失に備えるため、被保証先の財務状態等を勘案し、損失負担見込額を計上しております。

4. 収益及び費用の計上基準

(1) 収益認識基準

当社の顧客との契約から生じる収益に関する主要な事業における主な履行義務の内容及び当該履行義務を充足する通常時点(収益を認識する通常時点)は以下のとおりであります。

重要な事業における主な履行義務の内容

「不動産業」では、不動産の販売及び賃貸を行っております。「スポーツ施設業」では、スポーツクラブの運営を行っており、「各種商品小売業」では、主に食品・酒類の販売を行っております。「その他」では、主なものとして遊園地の運営を行っております。

当該履行義務を充足する通常時点(収益を認識する通常時点)

商品の販売については顧客に商品を引き渡した時点、サービスの提供については役務提供完了時点で履行義務が充足されると判断し、収益を認識しております。

5. ファイナンス・リース取引に係る収益の計上基準

リース料受取時に売上高と売上原価を計上する方法によっております。

## (重要な会計上の見積り)

## 繰延税金資産の回収可能性

## (1) 当事業年度の財務諸表に計上した金額

(単位：千円)

	前事業年度	当事業年度
繰延税金負債	123,164	49,301

## (2) 識別した項目に係る重要な会計上の見積りの内容に関する情報

(1) の金額の算出方法は、連結財務諸表「注記事項(重要な会計上の見積り)繰延税金資産の回収可能性」の内容と同一であります。

## (貸借対照表関係)

## 1 担保に供している資産及び担保に係る債務

## 担保に供している資産

	前事業年度 (2023年3月31日)	当事業年度 (2024年3月31日)
建物	537,337千円	511,795千円
土地	708,840	708,840
担保に係る債務		

	前事業年度 (2023年3月31日)	当事業年度 (2024年3月31日)
短期借入金	104,798千円	- 千円
長期借入金(1年以内返済予定含む)	1,345,202	1,350,000
長期預り保証金	76,678	70,471

## 2 関係会社に対する金銭債権及び金銭債務(区分表示したものを除く)

	前事業年度 (2023年3月31日)	当事業年度 (2024年3月31日)
短期金銭債権	17,339千円	15,419千円
長期金銭債権	17,300	17,300
短期金銭債務	10,076	17,802
長期金銭債務	2,815	1,291

## 3 固定資産に係る国庫補助金等の受入れによる圧縮記帳累計額は、次のとおりであります。

	前事業年度 (2023年3月31日)	当事業年度 (2024年3月31日)
建物	135,709千円	135,709千円
構築物	5,264	5,264
土地	202,564	202,564
その他無形固定資産	26,517	26,517
計	370,056	370,056

## 4 保証債務

他の会社の金融機関等からの借入金等に対し、債務保証を行っております。

---

前事業年度  
(2023年3月31日)

当事業年度  
(2024年3月31日)

---

1,119,962千円

983,459千円

( 損益計算書関係 )

1 関係会社との取引高

	前事業年度 (自 2022年4月1日 至 2023年3月31日)	当事業年度 (自 2023年4月1日 至 2024年3月31日)
営業取引による取引高		
売上高	379,260千円	402,611千円
営業費	22,900	35,745
営業取引以外の取引による取引高		
収入	5,107	7,577

- 2 販売費に属する費用のおおよその割合は前事業年度24%、当事業年度25%、一般管理費に属する費用のおおよその割合は前事業年度76%、当事業年度75%であります。

販売費及び一般管理費のうち主要な項目及び金額は次のとおりであります。

	前事業年度 (自 2022年4月1日 至 2023年3月31日)	当事業年度 (自 2023年4月1日 至 2024年3月31日)
給料	241,899千円	248,278千円
減価償却費	295,823	290,463
退職給付費用	13,410	14,798
固定資産税	140,980	140,292

( 有価証券関係 )

子会社株式及び関連会社株式

市場価格のない株式等の貸借対照表計上額

区分	前事業年度 (千円)	当事業年度 (千円)
子会社株式	717,912	718,612
関連会社株式	66,100	66,100



## (税効果会計関係)

## 1. 繰延税金資産及び繰延税金負債の発生の主な原因別の内訳

	前事業年度 (2023年3月31日)	当事業年度 (2024年3月31日)
繰延税金資産		
賞与引当金損金算入限度超過額	7,616千円	11,247千円
有価証券評価損否認	468,582	379,265
減損損失	191,215	181,223
退職給付引当金損金算入限度超過額	17,082	16,116
役員退職慰労引当金損金算入限度超過額	22,526	25,313
一括償却資産否認	2,699	2,022
税務上の繰越欠損金	-	90,083
その他	112,042	75,176
繰延税金資産小計	821,765	780,447
将来減算一時差異等の合計に係る評価性引当額	734,555	616,748
評価性引当額小計	734,555	616,748
繰延税金資産合計	87,209	163,699
繰延税金負債		
固定資産圧縮積立金	138,355	135,760
その他	72,018	77,240
繰延税金負債合計	210,373	213,001
繰延税金資産(負債)の純額	123,164	49,301

## 2. 法定実効税率と税効果会計適用後の法人税等の負担率との間に重要な差異があるときの、当該差異の原因となった主要な項目別の内訳

	前事業年度 (2023年3月31日)	当事業年度 (2024年3月31日)
法定実効税率	35.0%	35.0%
(調整)		
住民税均等割	0.9	2.3
受取配当金等永久に益金に算入されない項目	2.6	10.6
評価性引当額の増減額	41.0	256.8
抱合せ株式消滅差損	-	66.6
子会社合併による影響	-	249.1
子会社合併に伴う繰越欠損金の引継ぎ	-	196.4
合併により引き継いだ繰越欠損金の控除	-	56.8
その他	3.0	4.6
税効果会計適用後の法人税等の負担率	71.3	162.8

(企業結合等関係)

(共通支配下の取引等)

連結財務諸表「注記事項(企業結合等関係)」に同一の内容を記載しているため、注記を省略しております。

(収益認識関係)

顧客との契約から生じる収益を理解するための基礎となる情報は、連結財務諸表「注記事項(収益認識関係)」に同一の内容を記載しているため、注記を省略しております。

(重要な後発事象)

該当事項はありません。

【附属明細表】  
【有価証券明細表】  
【株式】

銘柄		株式数 (株)	貸借対照表計上額 (千円)	
投資有価証券	その他有価証券	(株)山形銀行	124,804	147,143
		山形放送(株)	3,637	24,892
		山形空港ビル(株)	240	24,000
		ディー・ティー・ホールディングス(株)	138,818	20,198
		(株)上杉コーポレーション	20	20,000
		(株)チェリーランドさがえ	300	15,000
		(株)山形新聞社	20,787	10,393
		東北電力(株)	6,080	7,274
		(株)山商パートナーズ	50	5,000
		庄内空港ビル(株)	48	4,800
		西川町総合開発(株)	200	4,646
		(株)山形アドビューロ	70	3,500
		おもてなし山形(株)	60	3,000
		フィデアホールディングス(株)	1,000	1,598
		東北放送(株)	225	1,125
		(株)北村製作所	21,300	1,065
		山形鉄道(株)	80	1,005
その他(7銘柄)	17,264	2,534		
計		334,983	297,176	

【有形固定資産等明細表】

(単位：千円)

区分	資産の種類	当期首残高	当期増加額	当期減少額	当期償却額	当期末残高	減価償却累計額
有形固定資産	建物	3,520,478	21,651 319,270	99,087	245,100	3,517,212	11,785,508
	構築物	221,336	23,797 5,320	3,203	24,878	222,371	2,113,630
	機械及び装置	23,906	13,644 9,864	-	6,081	41,333	350,814
	車両運搬具	683	213 -	0	372	524	25,352
	工具、器具及び備品	80,520	4,270 3,959	1,567	10,391	76,790	374,496
	土地	5,760,475	- -	16,057	-	5,744,418	-
	リース資産	212,402	3,007 -	-	48,561	166,847	101,691
	建設仮勘定	-	- 328,680	328,680	-	-	-
	計	9,819,802	66,583 667,093	448,596	335,386	9,769,498	14,751,493
無形固定資産	電話加入権	13,128	11	-	-	13,140	-
	その他の無形固定資産	20,442	223	3,477	1,495	15,703	-
	計	33,571	245	3,477	1,495	28,843	-

(注)1. 「当期増加額」欄の上段の金額は、全て2024年1月1日に㈱リナワールドを吸収合併したことによる承継額であります。

(注)2. (注)1. 以外の当期増加額のうち、主なものは次のとおりであります。

(建物) 山交ビル1階西側及び2階構造補強工事 298,880千円

(注)3. 当期減少額のうち、主なものは次のとおりであります。

(建物) 白布温泉山の季本館等売却 99,087千円

(土地) 白布温泉山の季敷地売却 16,057千円

【引当金明細表】

(単位：千円)

科目	当期首残高	当期増加額	当期減少額	当期末残高
貸倒引当金	1,000	-	-	1,000
賞与引当金	18,727	27,690	18,727	27,690
役員退職慰労引当金	64,362	7,962	-	72,325
債務保証損失引当金	125,428	-	86,890	38,538

( 2 ) 【主な資産及び負債の内容】

連結財務諸表を作成しているため、記載を省略しております。

( 3 ) 【その他】

該当事項はありません。

## 第6【提出会社の株式事務の概要】

事業年度	4月1日から3月31日まで			
定時株主総会	6月中			
基準日	3月31日			
株券の種類	株券不発行			
剰余金の配当の基準日	3月31日			
1単元の株式数	-			
株式の名義書換え	取扱場所	山形市鉄砲町二丁目13番18号 株式会社ヤマコー 総務部総務課		
	株主名簿管理人	-		
	取次所	-		
	名義書換手数料	無料		
	新券交付手数料	-		
単元未満株式の買取り	取扱場所	-		
	株主名簿管理人	-		
	取次所	-		
	買取手数料	-		
公告掲載方法	電子公告により行う。ただし電子公告によることができない事故その他やむを得ない事由が生じたときは、官報に掲載して行う。 当社の公告掲載URLは次のとおり。 <a href="http://www.yamako.co.jp/">http://www.yamako.co.jp/</a>			
株主に対する特典	優待乗車証（権利確定日 毎年3月31日）			
	基準持株数	乗車証の種類	交付枚数	有効期限
	1,200株	回数券式乗車証 1回券につき普通運賃100円 以内の区間	20回券	発行年度の7月15日より 翌年 7月14日まで
	1,500株		30回券	
	1,800株	一覧式乗車証	1枚	同上期間内の 発行日より3ヵ月間
	3,000株			同上期間内の 発行日より半年間
	6,000株			発行年度の7月15日より 翌年 7月14日まで
株主はその持株数に応じ5名以内に限り名義を指定して優待乗車証の分割発行を受けることができる。				

## 第7【提出会社の参考情報】

### 1【提出会社の親会社等の情報】

当社は、上場会社ではありませんので、金融商品取引法第24条の7第1項の適用がありません。

### 2【その他の参考情報】

当事業年度の開始日から有価証券報告書提出日までの間に、次の書類を提出しております。

#### (1) 有価証券報告書及びその添付書類

事業年度（第100期）（自 2022年4月1日 至 2023年3月31日） 2023年6月22日東北財務局長に提出

#### (2) 半期報告書

（第101期中） （自 2023年4月1日 至 2023年9月30日） 2023年12月22日東北財務局長に提出

## 第二部【提出会社の保証会社等の情報】

該当事項はありません。



## 独立監査人の監査報告書

2024年6月20日

株式会社 ヤマコー

取締役会 御中

尾形公認会計士事務所

山形県山形市

公認会計士 尾形 吉 則

### 監査意見

私は、金融商品取引法第193条の2第1項の規定に基づく監査証明を行うため、「経理の状況」に掲げられている株式会社ヤマコーの2023年4月1日から2024年3月31日までの連結会計年度の連結財務諸表、すなわち、連結貸借対照表、連結損益計算書、連結包括利益計算書、連結株主資本等変動計算書、連結キャッシュ・フロー計算書、連結財務諸表作成のための基本となる重要な事項、その他の注記及び連結附属明細表について監査を行った。

私は、上記の連結財務諸表が、我が国において一般に公正妥当と認められる企業会計の基準に準拠して、株式会社ヤマコー及び連結子会社の2024年3月31日現在の財政状態並びに同日をもって終了する連結会計年度の経営成績及びキャッシュ・フローの状況を、全ての重要な点において適正に表示しているものと認める。

### 監査意見の根拠

私は、我が国において一般に公正妥当と認められる監査の基準に準拠して監査を行った。監査の基準における私の責任は、「連結財務諸表監査における監査人の責任」に記載されている。私は、我が国における職業倫理に関する規定に従って、会社及び連結子会社から独立しており、また、監査人としてのその他の倫理上の責任を果たしている。私は、意見表明の基礎となる十分かつ適切な監査証拠を入手したと判断している。

### その他の記載内容

その他の記載内容は、有価証券報告書に含まれる情報のうち、連結財務諸表及び財務諸表並びにこれらの監査報告書以外の情報である。経営者の責任は、その他の記載内容を作成し開示することにある。また、監査役及び監査役会の責任は、その他の記載内容の報告プロセスの整備及び運用における取締役の職務の執行を監視することにある。

私の連結財務諸表に対する監査意見の対象にはその他の記載内容は含まれておらず、私はその他の記載内容に対して意見を表明するものではない。

連結財務諸表監査における私の責任は、その他の記載内容を通読し、通読の過程において、その他の記載内容と連結財務諸表又は私が監査の過程で得た知識との間に重要な相違があるかどうか検討すること、また、そのような重要な相違以外にその他の記載内容に重要な誤りの兆候があるかどうか注意を払うことにある。

私は、実施した作業に基づき、その他の記載内容に重要な誤りがあると判断した場合には、その事実を報告することが求められている。

その他の記載内容に関して、私が報告すべき事項はない。

### 連結財務諸表に対する経営者並びに監査役及び監査役会の責任

経営者の責任は、我が国において一般に公正妥当と認められる企業会計の基準に準拠して連結財務諸表を作成し適正に表示することにある。これには、不正又は誤謬による重要な虚偽表示のない連結財務諸表を作成し適正に表示するために経営者が必要と判断した内部統制を整備及び運用することが含まれる。

連結財務諸表を作成するに当たり、経営者は、継続企業の前提に基づき連結財務諸表を作成することが適切であるかどうかを評価し、我が国において一般に公正妥当と認められる企業会計の基準に基づいて継続企業に関する事項を開示する必要がある場合には当該事項を開示する責任がある。

監査役及び監査役会の責任は、財務報告プロセスの整備及び運用における取締役の職務の執行を監視することにある。

### 連結財務諸表監査における監査人の責任

監査人の責任は、監査人が実施した監査に基づいて、全体としての連結財務諸表に不正又は誤謬による重要な虚偽表示がないかどうかについて合理的な保証を得て、監査報告書において独立の立場から連結財務諸表に対する意見を表明することにある。虚偽表示は、不正又は誤謬により発生する可能性があり、個別に又は集計すると、連結財務諸表の利用者の意思決定に影響を与えると合理的に見込まれる場合に、重要性があると判断される。

監査人は、我が国において一般に公正妥当と認められる監査の基準に従って、監査の過程を通じて、職業的専門家としての判断を行い、職業的懐疑心を保持して以下を実施する。

- ・ 不正又は誤謬による重要な虚偽表示リスクを識別し、評価する。また、重要な虚偽表示リスクに対応した監査手続を立案し、実施する。監査手続の選択及び適用は監査人の判断による。さらに、意見表明の基礎となる十分かつ適切な監査証拠を入手する。
- ・ 連結財務諸表監査の目的は、内部統制の有効性について意見表明するためのものではないが、監査人は、リスク評価の実施に際して、状況に応じた適切な監査手続を立案するために、監査に関連する内部統制を検討する。
- ・ 経営者が採用した会計方針及びその適用方法の適切性、並びに経営者によって行われた会計上の見積りの合理性及び関連する注記事項の妥当性を評価する。
- ・ 経営者が継続企業を前提として連結財務諸表を作成することが適切であるかどうか、また、入手した監査証拠に基づき、継続企業の前提に重要な疑義を生じさせるような事象又は状況に関して重要な不確実性が認められるかどうか結論付ける。継続企業の前提に関する重要な不確実性が認められる場合は、監査報告書において連結財務諸表の注記事項に注意を喚起すること、又は重要な不確実性に関する連結財務諸表の注記事項が適切でない場合は、連結財務諸表に対して除外事項付意見を表明することが求められている。監査人の結論は、監査報告書日までに入手した監査証拠に基づいているが、将来の事象や状況により、企業は継続企業として存続できなくなる可能性がある。
- ・ 連結財務諸表の表示及び注記事項が、我が国において一般に公正妥当と認められる企業会計の基準に準拠しているかどうかとともに、関連する注記事項を含めた連結財務諸表の表示、構成及び内容、並びに連結財務諸表が基礎となる取引や会計事象を適正に表示しているかどうかを評価する。
- ・ 連結財務諸表に対する意見を表明するために、会社及び連結子会社の財務情報に関する十分かつ適切な監査証拠を入手する。監査人は、連結財務諸表の監査に関する指示、監督及び実施に関して責任がある。監査人は、単独で監査意見に対して責任を負う。

監査人は、監査役及び監査役会に対して、計画した監査の範囲とその実施時期、監査の実施過程で識別した内部統制の重要な不備を含む監査上の重要な発見事項、及び監査の基準で求められているその他の事項について報告を行う。

監査人は、監査役及び監査役会と協議した事項のうち、当連結会計年度の連結財務諸表の監査で特に重要であると判断した事項を監査上の主要な検討事項と決定し、監査報告書において記載する。ただし、法令等により当該事項の公表が禁止されている場合や、極めて限定的ではあるが、監査報告書において報告することにより生じる不利益が公共の利益を上回ると合理的に見込まれるため、監査人が報告すべきでないと判断した場合は、当該事項を記載しない。

#### 利害関係

会社及び連結子会社と私との間には、公認会計士法の規定により記載すべき利害関係はない。

以 上

---

(注) 1 . 上記は、監査報告書の原本に記載された事項を電子化したものであり、その原本は当社が別途保管しております。

2 . X B R L データは、監査の対象には含まれていません。

## 独立監査人の監査報告書

2024年6月20日

株式会社 ヤマコー

取締役会 御中

尾形公認会計士事務所

山形県山形市

公認会計士 尾形 吉 則

### 監査意見

私は、金融商品取引法第193条の2第1項の規定に基づく監査証明を行うため、「経理の状況」に掲げられている株式会社ヤマコーの2023年4月1日から2024年3月31日までの第101期事業年度の財務諸表、すなわち、貸借対照表、損益計算書、株主資本等変動計算書、重要な会計方針、その他の注記及び附属明細表について監査を行った。

私は、上記の財務諸表が、我が国において一般に公正妥当と認められる企業会計の基準に準拠して、株式会社ヤマコーの2024年3月31日現在の財政状態並びに同日をもって終了する事業年度の経営成績を、全ての重要な点において適正に表示しているものと認める。

### 監査意見の根拠

私は、我が国において一般に公正妥当と認められる監査の基準に準拠して監査を行った。監査の基準における私の責任は、「財務諸表監査における監査人の責任」に記載されている。私は、我が国における職業倫理に関する規定に従って、会社から独立しており、また、監査人としてのその他の倫理上の責任を果たしている。私は、意見表明の基礎となる十分かつ適切な監査証拠を入手したと判断している。

### その他の記載内容

その他の記載内容は、有価証券報告書に含まれる情報のうち、連結財務諸表及び財務諸表並びにこれらの監査報告書以外の情報である。経営者の責任は、その他の記載内容を作成し開示することにある。また、監査役及び監査役会の責任は、その他の記載内容の報告プロセスの整備及び運用における取締役の職務の執行を監視することにある。

私の財務諸表に対する監査意見の対象にはその他の記載内容は含まれておらず、私はその他の記載内容に対して意見を表明するものではない。

財務諸表監査における私の責任は、その他の記載内容を通読し、通読の過程において、その他の記載内容と財務諸表又は私が監査の過程で得た知識との間に重要な相違があるかどうかを検討すること、また、そのような重要な相違以外にその他の記載内容に重要な誤りの兆候があるかどうかを注意を払うことにある。

私は、実施した作業に基づき、その他の記載内容に重要な誤りがあると判断した場合には、その事実を報告することが求められている。

その他の記載内容に関して、私が報告すべき事項はない。

### 財務諸表に対する経営者並びに監査役及び監査役会の責任

経営者の責任は、我が国において一般に公正妥当と認められる企業会計の基準に準拠して財務諸表を作成し適正に表示することにある。これには、不正又は誤謬による重要な虚偽表示のない財務諸表を作成し適正に表示するために経営者が必要と判断した内部統制を整備及び運用することが含まれる。

財務諸表を作成するに当たり、経営者は、継続企業的前提に基づき財務諸表を作成することが適切であるかどうかを評価し、我が国において一般に公正妥当と認められる企業会計の基準に基づいて継続企業に関する事項を開示する必要がある場合には当該事項を開示する責任がある。

監査役及び監査役会の責任は、財務報告プロセスの整備及び運用における取締役の職務の執行を監視することにある。

### 財務諸表監査における監査人の責任

監査人の責任は、監査人が実施した監査に基づいて、全体としての財務諸表に不正又は誤謬による重要な虚偽表示がないかどうかについて合理的な保証を得て、監査報告書において独立の立場から財務諸表に対する意見を表明することにある。虚偽表示は、不正又は誤謬により発生する可能性があり、個別に又は集計すると、財務諸表の利用者の意思決定に影響を与えると合理的に見込まれる場合に、重要性があると判断される。

監査人は、我が国において一般に公正妥当と認められる監査の基準に従って、監査の過程を通じて、職業的専門家としての判断を行い、職業的懐疑心を保持して以下を実施する。

- ・ 不正又は誤謬による重要な虚偽表示リスクを識別し、評価する。また、重要な虚偽表示リスクに対応した監査手続を立案し、実施する。監査手続の選択及び適用は監査人の判断による。さらに、意見表明の基礎となる十分かつ適切な監査証拠を入手する。
- ・ 財務諸表監査の目的は、内部統制の有効性について意見表明するためのものではないが、監査人は、リスク評価の実施に際して、状況に応じた適切な監査手続を立案するために、監査に関連する内部統制を検討する。
- ・ 経営者が採用した会計方針及びその適用方法の適切性、並びに経営者によって行われた会計上の見積りの合理性及び関連する注記事項の妥当性を評価する。
- ・ 経営者が継続企業を前提として財務諸表を作成することが適切であるかどうか、また、入手した監査証拠に基づき、継続企業の前提に重要な疑義を生じさせるような事象又は状況に関して重要な不確実性が認められるかどうか結論付ける。継続企業の前提に関する重要な不確実性が認められる場合は、監査報告書において財務諸表の注記事項に注意を喚起すること、又は重要な不確実性に関する財務諸表の注記事項が適切でない場合は、財務諸表に対して除外事項付意見を表明することが求められている。監査人の結論は、監査報告書日までに入手した監査証拠に基づいているが、将来の事象や状況により、企業は継続企業として存続できなくなる可能性がある。
- ・ 財務諸表の表示及び注記事項が、我が国において一般に公正妥当と認められる企業会計の基準に準拠しているかどうかとともに、関連する注記事項を含めた財務諸表の表示、構成及び内容、並びに財務諸表が基礎となる取引や会計事象を適正に表示しているかどうかを評価する。

監査人は、監査役及び監査役会に対して、計画した監査の範囲とその実施時期、監査の実施過程で識別した内部統制の重要な不備を含む監査上の重要な発見事項、及び監査の基準で求められているその他の事項について報告を行う。

監査人は、監査役及び監査役会と協議した事項のうち、当事業年度の財務諸表の監査で特に重要であると判断した事項を監査上の主要な検討事項と決定し、監査報告書において記載する。ただし、法令等により当該事項の公表が禁止されている場合や、極めて限定的ではあるが、監査報告書において報告することにより生じる不利益が公共の利益を上回ると合理的に見込まれるため、監査人が報告すべきでないと判断した場合は、当該事項を記載しない。

#### 利害関係

会社と私との間には、公認会計士法の規定により記載すべき利害関係はない。

以上

(注) 1．上記は、監査報告書の原本に記載された事項を電子化したものであり、その原本は当社が別途保管しております。

2．XBRLデータは、監査の対象には含まれていません。