

【表紙】

【提出書類】 有価証券報告書
【根拠条文】 金融商品取引法第24条第1項
【提出先】 東北財務局長
【提出日】 平成28年6月30日
【事業年度】 第30期（自 平成27年4月1日 至 平成28年3月31日）
【会社名】 会津鉄道株式会社
【英訳名】 Aizu Railway Co.,Ltd.
【代表者の役職氏名】 代表取締役社長 大石 直
【本店の所在の場所】 福島県会津若松市材木町一丁目3番20号
【電話番号】 0242-28-5885
【事務連絡者氏名】 総務企画グループリーダー 佐藤 喜市
【最寄りの連絡場所】 福島県会津若松市材木町一丁目3番20号
【電話番号】 0242-28-5885
【事務連絡者氏名】 総務企画グループリーダー 佐藤 喜市
【縦覧に供する場所】 該当事項なし

第一部【企業情報】

第1【企業の概況】

1【主要な経営指標等の推移】

回次		第26期	第27期	第28期	第29期	第30期
決算年月		平成24年3月	平成25年3月	平成26年3月	平成27年3月	平成28年3月
売上高	(千円)	374,952	441,683	431,329	415,552	410,062
経常損失	(千円)	205,271	201,198	209,420	199,067	198,619
当期純利益又は当期純損失 ()	(千円)	2,800	3,381	12,184	12,191	18,213
持分法を適用した場合の投資利益	(千円)	-	-	-	-	-
資本金	(千円)	1,500,000	1,500,000	1,500,000	1,500,000	1,500,000
発行済株式総数	(株)	30,000	30,000	30,000	30,000	30,000
純資産額	(千円)	276,341	279,723	267,539	255,348	237,134
総資産額	(千円)	516,963	473,053	478,482	465,637	614,116
1株当たり純資産額	(円)	9,211.39	9,324.13	8,917.97	8,511.60	7,904.49
1株当たり配当額 (うち1株当たり中間配当額)	(円)	- (-)	- (-)	- (-)	- (-)	- (-)
1株当たり当期純利益金額 又は当期純損失金額()	(円)	93.34	112.73	406.15	406.37	607.10
潜在株式調整後1株当たり 当期純利益金額	(円)	-	-	-	-	-
自己資本比率	(%)	53.4	59.1	55.9	54.8	38.6
自己資本利益率	(%)	1.01	1.20	4.55	4.77	7.68
株価収益率	(倍)	-	-	-	-	-
配当性向	(%)	-	-	-	-	-
営業活動による キャッシュ・フロー	(千円)	144,887	61,309	164,591	105,990	263,377
投資活動による キャッシュ・フロー	(千円)	98,757	99,269	150,805	78,818	241,121
財務活動による キャッシュ・フロー	(千円)	-	-	-	-	-
現金及び現金同等物の 期末残高	(千円)	74,100	36,139	49,925	77,097	99,354
従業員数 〔外、平均臨時雇用人員〕	(人)	59 〔17〕	60 〔16〕	58 〔14〕	60 〔14〕	66 〔11〕

(注) 1. 当社は、連結財務諸表を作成していないので、連結会計年度に係る主要な経営指標等の推移については記載していない。

2. 売上高には、消費税等は含まれていない。

3. 潜在株式調整後1株当たり当期純利益金額については、潜在株式が存在しないため記載をしていない。

2【沿革】

昭和59年6月	第二次特定地方交通線に承認
昭和60年6月	第一回会津線特定交通線対策協議会会議開催
昭和61年3月	第四回会津線特定交通線対策協議会会議開催(会津線の第3セクター化の方向で合意)
昭和61年11月	会津鉄道株式会社設立
昭和62年5月	運輸大臣へ第一種鉄道事業免許申請
昭和62年5月	運輸大臣から第一種鉄道事業免許取得
昭和62年7月	新生会津線の営業開始
平成2年10月	会津田島～会津高原間一部電化開業

3【事業の内容】

当社は地方鉄道による単一事業の旅客運輸業を行っている。

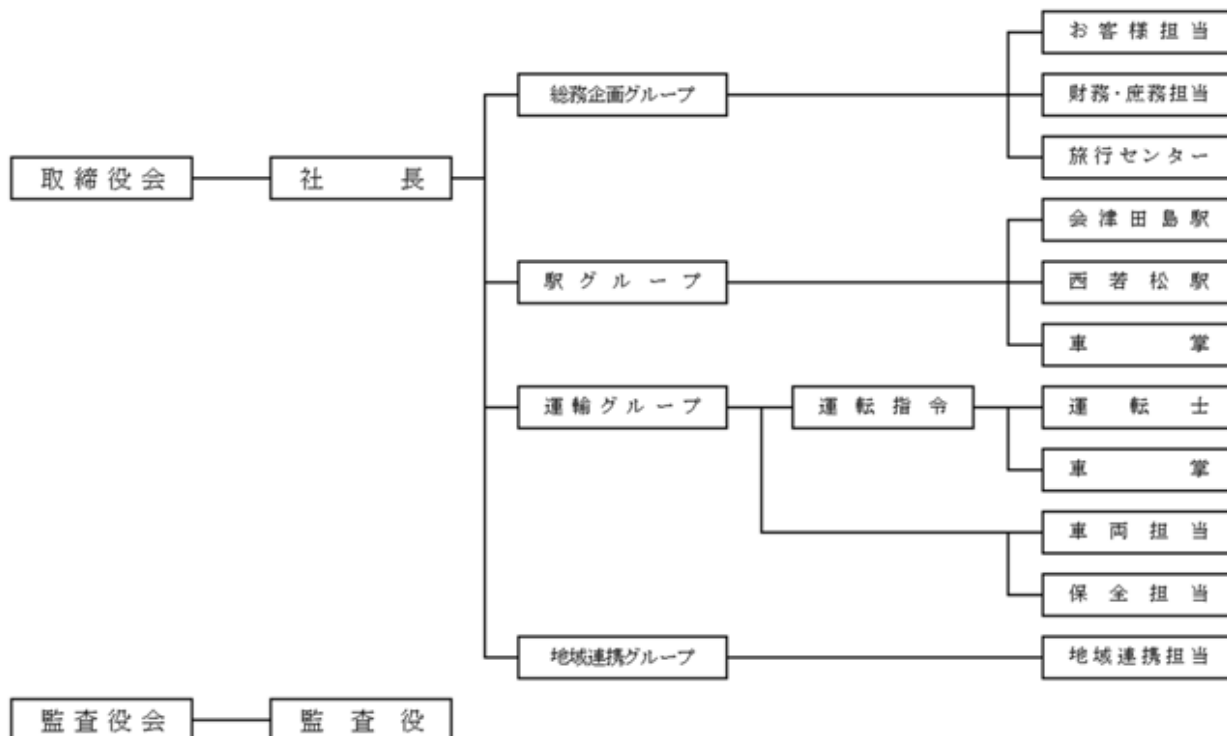
なお、旅客運輸営業に付帯する旅行業、広告業を行っている。

また、駅構内において、売店による物品販売及び軽飲料水の自動販売機による営業も併せて行っている。

路線については、営業区間は会津若松市（西若松）を起点とし南会津町（会津高原尾瀬口）を終点とする57.4kmである。

（事業系統図）

当社は、事業系統別に分かれていないので、下記のとおり会社の組織図を記載する。



4【関係会社の状況】

該当事項なし

5【従業員の状況】

(1) 提出会社の状況

平成28年3月31日現在

従業員数（人）	平均年齢（歳）	平均勤続年数（年）	平均年間給与（円）
66〔11〕	45.5	15.4	3,565,908

（注）1. 従業員は、就業人員数（社外から当社への出向者を含む。）であり、臨時従業員数は〔 〕内に年間の平均人員を外数で記載している。

2. 臨時従業員は、パートタイマーである。

3. 平均年間給与は、賞与及び基準外賃金を含んでいる。

(2) 労働組合の状況

平成5年3月11日、会津鉄道労働組合が設立され、上部団体の私鉄総連福島県協議会、福島県労協センター、会津若松地区労センターに加盟している。平成28年3月31日現在の組合員数は45名である。

なお、労使関係について特に記載すべき事項はない。

第2【事業の状況】

1【業績等の概要】

(1) 業績

当事業年度は、新たな第4次経営健全化計画に基づき、新計画の着実な実施を図り、経営の健全化を目指しました。その施策の中心は、1「安全・安心の確保」2「鉄道事業による増収対策」3「旅行業・販売業による増収対策」4「経費削減対策」5「企業変革活動」の5本の柱の目標達成を図るため、積極的に取り組んできました。

しかし、平成27年9月9日からの関東東北豪雨災害により一部区間において運休を余儀なくされたほか、野岩鉄道線内の一部区間において鉄塔が崩壊し電力の供給が停止し首都圏との直通運転が4か月間できなくなるなど大きな減収要因となりました。

この結果、当事業年度の営業成績は輸送人員は512千人となり、対前年比0.2%、987人の減となりました。運輸収入についても、対前年比1.7%減の366,070千円の実績となりました。また、販売業の駅売店等の実績は、対前年比1.5%増の40,365千円となりましたが、営業収入全体では、対前年比1.3%減の410,062千円の実績となりました。

なお、東京電力に対し風評被害による損害賠償を求めたところ、将来分一括補償を含め155,693千円が賠償金として支払われました。このうち52,478千円を当該年度分として、残額については前受金とし5年（52ヵ月）で精算いたします。

一方、費用については、動力費において電力料金を新電力との契約に変更し削減を図ったほか、軽油単価の下落により燃料費の削減が図られました。さらに暖冬による除雪費等の削減効果もありましたが、運輸収入及び営業外収入（賠償金の打切り）の減少が大きく、その結果198,619千円の経常損失を計上しました。これに対し、公共交通の安定化を図るとの見地から、福島県及び会津地方17市町村から補助金の交付を受けた結果、当期純損失は18,213千円となりました。

なお、当社は、単一事業のため、事業部門の区分はありません。

(2) キャッシュ・フローの状況

当事業年度における現金及び現金同等物（以下「資金」という。）は、営業活動によるキャッシュ・フローが157,387千円（149.0%）増加したこと、投資活動によるキャッシュ・フローが162,303千円（205.9%）の増加であったこと、及び資金の期首残高が前事業年度に比べ27,172千円（54.4%）の増加であったことにより、前事業年度末に比べ22,257千円（28.9%）増加し、99,354千円となった。

（営業活動によるキャッシュ・フロー）

当事業年度において、営業活動による資金の増加は263,377千円であり、前事業年度に比べ157,387千円（149.0%）増加した。これは、前受金を103,214千円計上したこと、未払金が46,134千円（417.5%）増加したこと、固定資産圧縮損の計上が41,881千円（74.0%）増加したこと等によるものである。

（投資活動によるキャッシュ・フロー）

当事業年度における投資活動による資金の減少は241,121千円であり、前事業年度に比べ162,303千円（205.9%）増加した。これは有形固定資産の取得による支出が73,092千円増加したこと、及び定期預金の預入による支出が90,000千円増加したことによるものである。

（財務活動によるキャッシュ・フロー）

当事業年度において、財務活動によるキャッシュ・フローは該当事項がない。

2【生産、受注及び販売の状況】

(1) 生産実績

該当事項なし

(2) 受注状況

該当事項なし

(3) 販売実績

当事業年度における販売実績は次のとおりである。

種別	単位	実績	前期比(%)	
営業日数	日	366	0.3	
営業キロ	キロ	57.4	-	
走行キロ	千キロ	654	1.5	
旅客人員	定期	千人	224	3.2
	定期外	"	288	2.6
計	"	512	0.2	
旅客収入	定期	千円	69,061	5.2
	定期外	"	230,580	3.4
計	"	299,641	1.6	
運輸雑収入	"	66,429	2.1	
旅行業収入	"	3,626	2.0	
駅売店収入	"	40,365	1.5	
収入合計	"	410,062	1.3	

(注) 上記金額には消費税等は含まれていない。

3【対処すべき課題】

今後の地方鉄道を取り巻く環境を展望すると、福島第1原子力発電所の事故は、放射能汚染による風評被害を引き起こし、今だ収束の見通しがなく、観光客の減少等により減収を増幅させる大きな要因となり経営環境を厳しくさせている。

引続き、風評被害払拭のためのPR活動やイベントの開催、旅行エージェントの訪問など正確な情報の発信を行うとともに、今年実施される「ふくしまアフターDC」に向けた取組みを行う。また、首都圏との交流事業等による需要喚起に努め、収入の確保を図ることはもとより、経費の節減を図るため、よりいっそうの効率化を目指し、地方の公共交通機関としての使命を果たすよう今後とも努力していく所存である。

4【事業等のリスク】

当社の事業展開について影響を及ぼす可能性のあるリスクは以下のようなものがある。なお、文中に関する事項は、当事業年度末(平成28年3月31日)現在において判断したものである。

(1) 鉄道利用者の減少

当社は、開業以来、地域の公共交通機関として地域住民の足となり、安全・安定運行に努めてきたが、当社を取巻く経営環境は、少子高齢化に伴う学生の減少及びマイカーの普及等の要素による鉄道利用者が減少傾向にある。今後この傾向が続くことは、当社の業績と財務状況に悪影響を及ぼす可能性がある。更に福島第1原子力発電所の事故は、放射能汚染による風評被害を引き起こし、今だ収束の見通しがなく観光客の減少等により減収を増幅させる大きな要因となり経営環境を厳しくさせている。

(2) 財務状況(老朽鉄道施設の承継)

当社は、昭和62年に日本国有鉄道改革法等施行法に基づき、東日本旅客鉄道(株)から鉄道施設等を承継し営業を開始している。しかし、その鉄道施設は、老朽施設が多く、維持メンテナンスに多額のコストが必要とされている。今後の施設維持について、大規模な経費が発生することも予想され、当社の業績と財務状況に悪影響を及ぼす可能性が存在している。

(3) 法的規制

当社は、事業展開をするにあたり、国土交通大臣（旧運輸大臣）から第一種鉄道事業者としての認可を受け事業展開をしている。その関係から鉄道事業法等による規制を受けおり、その規制を遵守しながら事業展開をすることは、反面コスト増加に繋がる一面もあり、当社の業績と財務状況に悪影響を及ぼす可能性がある。

(4) 自然災害等

地震・台風等の自然災害やテロ等に対して各種の対策を講じているが、これらを防ぐことが出来ない場合、鉄道施設に大きな被害を受け、当社の業績に大きな影響を及ぼす可能性がある。

(5) 公的支援

当社は、開業以来経常損失を計上しており、継続企業の前提に関する重要事象が存在しているが、当社はこれに対し、経営改善計画を策定し、その計画達成を重要な課題として事業展開をするとともに、この計画に対し、県及び沿線自治体等から、経営安定化を図る目的で財政支援を受けている。これにより、継続企業の前提に関する重要な不確実性は認められないと判断している。

なお、当社は今後も地域社会に貢献できる公共交通機関としてその使命を果たすべく邁進していく所存であり、関係各位からも変わらぬ支援をいただけるものと確信している。

5【経営上の重要な契約等】

項目	契約の相手方	契約年月日	期間	契約目的	
連絡運輸契約	東日本旅客鉄道株式会社	昭和62年 6月15日	昭和63年 3月31日	利用者の利便と増収を図るため	
	東武鉄道株式会社	昭和62年 7月 1日	昭和63年 7月15日		
	野岩鉄道株式会社	昭和62年 7月 1日	昭和63年 7月15日		
直通運転契約	東日本旅客鉄道株式会社	昭和62年 7月15日	昭和63年 3月31日	同上	
		東武鉄道株式会社	平成 2年 6月29日		平成 3年 3月31日
			平成17年 2月25日		平成17年 3月31日
	野岩鉄道株式会社	平成23年12月26日	平成24年 3月31日		
		平成 2年 6月29日	平成 3年 3月31日		
		平成17年 2月25日	平成17年 3月31日		
駅共同使用契約	東日本旅客鉄道株式会社	昭和62年 7月15日	昭和63年 3月31日	西若松駅の共同使用	
	野岩鉄道株式会社	平成15年 3月19日	平成15年 3月31日	会津高原尾瀬口駅の共同使用	
社員出向協定	東日本旅客鉄道株式会社	平成21年12月1日	平成26年11月30日	営業に必要な即戦力の人員確保のため	

(注) 契約期間満了のものについては、両者の合意により引き続き有効なものとなっている。

6【研究開発活動】

該当事項なし

7【財政状態、経営成績及びキャッシュ・フローの状況の分析】

文中の将来に関する事項は、当事業年度末現在において当社が判断したものである。

(1) 概略

当事業年度の資産合計は614,116千円であり、前期末から148,478千円増加している。これは、定期預金が140,000千円増加したこと等によるものである。

当事業年度の負債合計は376,981千円であり、前期末から166,691千円増加している。これは、東京電力からの一括損害賠償金のうち将来の損害に対応する分を前受計上したこと等によるものである。

当事業年度の資本合計は237,134千円であり、前期末から18,213千円減少している。これは当期純損益18,213千円を計上した結果である。

当事業年度の営業収益は410,062千円であり、全社挙げての経費削減に努めたが、営業損失は268,588千円となった。また営業外損益において業務委託料および東京電力からの損害賠償金を計上した結果、経常損失は198,619千円となった。更に特別利益において、県・沿線自治体等からの補助金による収入280,719千円を計上し、その一方特別損失において固定資産の圧縮損98,489千円を計上した結果、当期純損失は18,213千円となった。

(2) 分析及び今後の方針

当事業年度は、ふくしまDCの本番として、「芸妓・膳・夜桜列車」をメインに、春の会津を感じるイベント列車の運行を行い、車内でのおもてなしをはじめとしたサービスの拡充を行ったほか、芦ノ牧温泉駅など4駅で桜のライトアップを行った。また、会津各市町村の「ご当地キャラ」を配したラッピング車両「花咲くあいづ号」を広告媒体に活用し、楽しい会津の旅の演出を目指し事業を展開しましたが、収入計画予想を達成出来なかった。また、原油価格の下落や電気料金を新電力との契約に変更するなど削減を図ったが、当期純損失は18,213千円となった。

収入予想を達成出来なかった要因については、平成27年9月9日からの関東東北豪雨災害により一部区間において運休を余儀なくされたほか、野岩鉄道線の一部区間において鉄塔が崩壊し電力の供給が停止し首都圏との直通運転が4か月間できなくなったことが大きく影響したものと考えられる。

特に本年度は、昨年実施した「ふくしまDC」をさらにバージョンアップさせた「ふくしまアフターDC」を誘客のチャンスと捉え春の会津を感じるイベント列車の運行を行い車内でのおもてなしをはじめとしたサービスの拡充を行うほか、平成29年度春に会津田島への乗入れ予定の東武鉄道新型特急500系の活用を含めた首都圏からの誘客を行うため、会津各市町村との連携を深め受入れ体制の構築及びPRに努めます。

また、人気の大相撲や大歌舞伎のチケットを組み合わせたツアーの企画などで増収を図ってまいります。

さらに、昨年実施した「会津17市町村ご飯のおともりレー」を新たに「会津17市町村お酒のおともりレー」にリニューアルし実施する予定です。

(3) キャッシュ・フローの分析

当事業年度における現金及び現金同等物（以下「資金」という。）は、前事業年度末に比べ、22,257千円（28.9%）増加し、99,354千円となった。

なお、当事業年度に係る区分ごとのキャッシュ・フローの状況については、「1 業績等の概要」に記載している。

(4) 継続企業の前提に重要な疑義を抱かせる事象又は状況を解消するための対応策

継続企業の前提に関する重要事象等については、「4 事業等のリスク」を参照のこと。

第3【設備の状況】

1【設備投資等の概要】

当社は、開業当初より老朽化した施設が多く、年次計画に基づき軌道強化、踏み切り格上げ等の工事を推進してきたが、平成27年度は、列車集中制御装置の更新、木マクラギ更新等の工事を実施した。

2【主要な設備の状況】

当社における主要な設備は以下のとおりである。

平成28年3月31日現在

事業所名 (所在地)	事業の種類 別セグメントの 名称	設備の 内容	帳簿価額(千円)					従業員数 (人)	
			建物 及び 構築物	車両	機械 装置	土地 (面積㎡)	その他		合計
車両基地 (南会津郡南会津町)	旅客 運輸	車両 設備	7,171	25,102	583		1,308	34,166	6
駅舎 (南会津郡南会津町)	旅客 運輸	停車場 設備	43,589				198	43,787	15 〔2〕
変電所 (南会津郡南会津町)	旅客 運輸	変電 設備	3,766		5,842	5,759 (1,049)		15,368	
線路・電路 (会津若松市～南会津 郡南会津町)	旅客 運輸	線路・ 電路 設備	156,328			2,275 (203)	622	159,226	
本社 (会津若松市)	旅客 運輸	その他 設備	30,848				15,958	46,807	45 〔9〕

- (注) 1. 金額には消費税等は含まれていない。
2. 現在休止中の主要な設備はない。
3. 従業員数の〔 〕は、臨時従業員数を外書している。

3【設備の新設、除却等の計画】

当社は、地方鉄道事業の単一事業を行っており、その施設等は老朽化している。その中でも安全輸送の観点から、列車集中制御装置の更新、木マクラギの更新、PCマクラギ交換を年次的に計画してきた。

当事業年度後1年間の設備投資計画(新設・拡充)は、老朽化対策事業としてレール交換及びPCマクラギ交換並びに列車無線のデジタル化事業などを立ており、主な内容については次のとおりである。

なお、除却等の計画については、経常的な除却を除き、重要な設備の除却・売却の計画はない。

事業の種類	平成28年3月末 計画金額(千円)	設備等の主な内容・目的	資金調達方法
レール交換工事	15,000	40Nレールを50Nレールに交換しレールの耐久性を向上させるとともに安全性の向上を図る。	国、福島県、沿線3市町の補助金ほか自己資金
PCマクラギ交換工事	40,000	耐久性向上のため、木製マクラギをPCマクラギに交換し、保守周期の延伸と保守作業員の削減を図る。	国、福島県、沿線3市町の補助金ほか自己資金
木マクラギ更新工事	13,500	橋・分岐マクラギの老朽化に伴い、犬釘の支持力のない著しく不良なマクラギについて交換を行い、安全性の向上を図る。	国、福島県、沿線3市町の補助金ほか自己資金
JR列車無線のデジタル化	46,316	JR東日本の列車無線のデジタル化に伴い乗入を行っている当社の列車無線もデジタル化が必要となるため。	国、福島県、沿線3市町の補助金ほか自己資金
合計	114,816		

第4【提出会社の状況】

1【株式等の状況】

(1)【株式の総数等】

【株式の総数】

種 類	発行可能株式総数（株）
普通株式	40,000
計	40,000

【発行済株式】

種類	事業年度末現在発行数（株） （平成28年3月31日）	提出日現在発行数（株） （平成28年6月30日）	上場金融商品取引所名 又は登録認可金融商品 取引業協会名	内容
普通 株式	30,000	30,000	該当事項なし	-
計	30,000	30,000	-	-

(2)【新株予約権等の状況】

該当事項なし

(3)【行使価額修正条項付新株予約権付転換社債券等の行使状況等】

該当事項なし

(4)【ライツプランの内容】

該当事項なし

(5)【発行済株式総数、資本金等の推移】

年月日	発行済株式 総数増減数 （株）	発行済株式 総数残高 （株）	資本金 増減額 （千円）	資本金 残高 （千円）	資本準備金 増減額 （千円）	資本準備 金残高 （千円）
平成2年8月1日（注）	2,500	30,000	125,000	1,500,000	-	-

（注）第三者割当：発行株数2,500株、発行価格50,000円、資本組入額50,000円
主な割当先 福島県、第三者等

(6)【所有者別状況】

平成28年3月31日現在

区分	株式の状況							計	単元未満株 式の状況 （株）
	政府及び地 方公共団体	金融 機関	金融商品 取引業者	その他 の法人	外国法人等		個 人 その他		
					個人以外	個人			
株主数 （人）	18	9	-	223	-	-	207	457	-
所有株式数 （株）	15,000	4,755	-	7,292	-	-	2,953	30,000	-
所有株式数 の割合 （%）	50.00	15.85	-	24.31	-	-	9.84	100.00	-

(7)【大株主の状況】

平成28年3月31日現在

氏名又は名称	住所	所有株式 (株)	発行済株式総数に 対する所有株式数 の割合(%)
福島県	福島県福島市杉妻町2番16号	9,500	31.67
会津若松市	福島県会津若松市東栄町3番46号	2,698	8.99
株式会社日本政策投資銀行	宮城県仙台市青葉区中央一丁目6番35号	1,600	5.33
南会津町	福島県南会津郡南会津町田島字後原甲3531-1	1,544	5.15
株式会社東邦銀行	福島県福島市大町3番25号	1,375	4.58
下郷町	福島県南会津郡下郷町塩生字大石1000	881	2.94
東武鉄道株式会社	東京都墨田区押上一丁目1番2号	800	2.67
会津信用金庫	福島県会津若松市馬場町2番16号	600	2.00
東北電力株式会社	宮城県仙台市青葉区本町一丁目7番1号	600	2.00
株式会社福島銀行	福島県福島市万世町2番5号	500	1.67
株式会社大東銀行	福島県郡山市中町19番1号	500	1.67
計		20,598	68.66

(8)【議決権の状況】

【発行済株式】

平成28年3月31日現在

区分	株式数(株)	議決権の数(個)	内容
無議決権株式	-	-	-
議決権制限株式(自己株式等)	-	-	-
議決権制限株式(その他)	-	-	-
完全議決権株式(自己株式等)	-	-	-
完全議決権株式(その他)	普通株式 30,000	30,000	-
単元未満株式	-	-	-
発行済株式総数	30,000	-	-
総株主の議決権	-	30,000	-

【自己株式等】

平成28年3月31日現在

所有者の氏名 又は名称	所有者の住所	自己名義所有 株式数(株)	他人名義所有 株式数(株)	所有株式数の 合計(株)	発行済株式総数に対する 所有株式数の割合(%)
-	-	-	-	-	-
計	-	-	-	-	-

(9)【ストックオプション制度の内容】

該当事項なし

2【自己株式の取得等の状況】

【株式の種類等】 該当事項なし

(1)【株主総会決議による取得の状況】

該当事項なし

(2)【取締役会決議による取得の状況】

該当事項なし

(3)【株主総会決議又は取締役会決議に基づかないものの内容】

該当事項なし

(4)【取得自己株式の処理状況及び保有状況】

該当事項なし

3【配当政策】

当社は、創業以来第3セクター鉄道として終始厳しい経営環境の中で、誘客増収及び経費節減に努め収支改善を図り、株主への利益還元のため営業努力を重ねてまいりました。

そのような中、利益配分につきましては、年1回の定時株主総会決議により、業績に対応した期末配当を行なうことを基本としつつ、企業体質の充実強化と事業展開に備えるための内部留保の確保などを勘案して決定することを基本的な考え方としております。

しかしながら、構造的な問題等諸般の事情もあり、誠に遺憾ながら、当期も無配当を予定しております。

今後は早期配当実現を重要課題として、会社を挙げて事業推進に邁進する所存であります。

4【株価の推移】

当社の株式は、非上場株式であるため、該当事項はない。

5【役員の状況】

男性17名 女性0名（役員のうち女性の比率0%）

役名	職名	氏名	生年月日	略歴	任期	所有株式数 (株)
取締役 会長		内堀雅雄	昭和39年3月26日生	昭和61年3月 東京大学経済学部卒業 昭和61年4月 自治省採用 平成14年4月 福島県生活環境部長 平成16年4月 同 企画調整部長 平成18年12月 同 副知事 平成19年6月 当社代表取締役副社長 平成26年11月 福島県知事（現） 平成27年6月 当社取締役会長（現）	(注)2	-
取締役 社長	代表 取締役	大石 直	昭和20年2月6日生	昭和40年3月 中央鉄道学園大学課程土木科卒業 平成3年11月 東日本旅客鉄道㈱ 総合企画本部投資計画部調査役 平成7年6月 同 東北地域本社 企画調整部長 平成9年6月 同 仙台駅長 平成13年6月 東北総合サービス㈱ 代表取締役社長 平成20年6月 当社代表取締役社長（現）	(注)2	2

役名	職名	氏名	生年月日	略歴	任期	所有株式数(株)
取締役 副社長	代表 取締役	鈴木正晃	昭和31年1月27日生	昭和53年3月 東北大学法学部卒業 昭和53年4月 福島県職員採用 平成20年4月 福島県総務部次長 平成21年4月 同 病院局長 平成23年6月 同 病院局長併原子力損害対策担当理事 平成23年9月 同 原子力損害対策担当理事 平成24年4月 同 総務部長 平成27年1月 同 副知事(現) 平成27年6月 当社代表取締役副社長(現)	(注)2	-
取締役 副社長		室井照平	昭和30年9月28日生	昭和53年6月 東北大学経済学部卒業 昭和53年7月 (株)北海道拓殖銀行 仙台支店 昭和55年7月 自営業(室井商店) 平成11年4月 会津若松市議会議員 平成18年11月 福島県議会議員 平成23年8月 会津若松市長(現) 平成23年10月 当社取締役副社長(現)	(注)2	-
常務 取締役		五十嵐司也	昭和24年9月7日生	昭和48年3月 専修大学経済学部卒業 昭和48年4月 会津若松市採用 平成6年4月 同 商工観光部商工課長 平成12年4月 同 企画政策部企画副参事 平成13年4月 同 産業振興部長 平成14年4月 同 企画政策部長 平成15年7月 同 参事・合併推進担当 平成16年1月 同 合併対策室長 平成18年4月 同 水道事業管理者 平成25年6月 当社常務取締役(現)	(注)2	-
取締役		大宅宗吉	昭和24年3月10日生	昭和42年3月 福島県立南会津高等学校卒業 平成16年4月 伊南村議会議員 平成18年3月 南会津町議会議員(在任特別) 平成19年5月 南会津町議会議員 平成22年4月 南会津町長(現) 平成22年6月 当社取締役(現)	(注)2	-
取締役		星 學	昭和22年1月12日生	昭和40年3月 日本大学東北工業高等学校卒業 昭和11年7月 下郷町役場建設課長 平成15年10月 下郷町助役 平成19年4月 下郷町副町長 平成25年10月 下郷町長(現) 平成26年6月 当社取締役(現)	(注)2	-
取締役		馬場考允	昭和18年11月3日生	昭和37年3月 福島県立会津農林高等学校卒業 平成2年9月 馬場工業(株)代表取締役 平成11年5月 昭和村商工会副会長 平成12年9月 栗城馬場工業(株)代表取締役会長 平成15年5月 昭和村商工会長 平成15年11月 昭和村長(現) 平成27年4月 両沼地方町村会長(現) 平成27年6月 当社取締役(現)	(注)2	-

役名	職名	氏名	生年月日	略歴	任期	所有株式数(株)
取締役		伊藤 勝	昭和24年9月25日生	昭和43年3月 福島県立西会津高等学校卒業 昭和43年3月 昭和電工(株)喜多方工場 昭和54年7月 西会津町議会議員 平成11年7月 西会津町議会議員 平成21年8月 西会津町長(現) 平成27年6月 会津耶麻町村会長(現) 平成27年6月 当社取締役(現)	(注)2	-
取締役		宮森泰弘	昭和19年5月22日生	昭和42年3月 立教大学法学部卒業 平成16年11月 (財)会津若松市観光公社理事長(現) 平成19年10月 福島県教育委員会委員長 平成19年11月 会津若松商工会議所会頭(現) 平成20年6月 当社取締役(現) 平成22年12月 宮泉銘醸(株)代表取締役会長(現)	(注)2	-
取締役		横田芳美	昭和36年8月1日生	昭和59年3月 筑波大学第三学群社会学類卒業 昭和59年4月 東武鉄道株式会社入社 平成14年4月 同 鉄道事業本部計画管理部課長 平成17年4月 同 経営企画部課長 平成24年6月 同 経営企画部長(現) 平成25年6月 当社取締役(現)	(注)2	-
取締役		佐藤俊材	昭和48年5月22日生	平成10年3月 千葉大学法経学部卒業 平成14年10月 公認会計士2次試験合格 平成14年10月 あずさ監査法人入社 平成16年2月 (株)産業再生機構出向 平成19年7月 (株)経営共創基盤入社 平成25年8月 (株)みちのりホールディングス出向 平成25年8月 会津乗合自動車(株)常務取締役 平成27年10月 同 代表取締役社長(現) 平成28年6月 当社取締役(現)	(注)3	-
取締役		尾形淳一	昭和33年8月26日生	昭和57年3月 早稲田大学商学部卒業 平成21年4月 福島県総務部市町村総室市町村行政課長 平成22年4月 同 総務部人事総室行政経営課長 平成23年6月 同 知事直轄知事公室長兼秘書課長 平成25年4月 同 教育庁理事兼政策監 平成27年4月 同 保健福祉部こども未来局長 平成28年4月 同 生活環境部長(現) 平成28年6月 当社取締役(現)	(注)3	-
監査役	常勤	二瓶 勝	昭和22年8月4日生	昭和46年3月 日本大学法学部卒業 平成14年4月 会津若松地方広域市町村圏整備組合事務局長 平成19年4月 同 消防本部消防正監消防長 平成20年6月 当社監査役(現)	(注)4	-
監査役	非常勤	山口信也	昭和15年12月17日生	昭和44年9月 日本大学経済学部卒業 平成7年4月 福島県南会津農政事務所長 平成10年6月 熱塩加納村長 平成18年1月 熱塩加納村長町村合併特区長職務執行者 平成22年2月 喜多方市長(現) 平成22年6月 当社監査役(現)	(注)4	-

役名	職名	氏名	生年月日	略歴	任期	所有株式数(株)
監査役	非常勤	田崎貞夫	昭和27年1月10日生	昭和49年3月 日本大学法学部卒業 平成12年4月 会津若松市中心市街地活性化推進室長 平成21年4月 同 水道部長 平成23年4月 同 会計管理者 平成24年6月 当社監査役(現)	(注)4	-
監査役	非常勤	佐藤孔一	昭和12年3月7日生	昭和30年3月 福島県立若松商業高等学校卒業 昭和38年4月 下郷町役場勤務 昭和60年4月 同 住民課長 平成5年4月 同 企画観光課長 平成16年4月 下郷町議会議員 平成18年3月 同 議会副議長 平成24年4月 同 議会議長 平成28年6月 当社監査役(現)	(注)4	-
計						2

- (注)1 監査役 二瓶勝、山口信也、田崎貞夫、湯田盛男は会社法第2条第16号に定める「社外監査役」である。
 2 平成27年6月から2年間
 3 平成28年6月から1年間
 4 平成28年6月から4年間

6【コーポレート・ガバナンスの状況等】

(1)【コーポレート・ガバナンスの状況】

コーポレート・ガバナンスに関する基本的な考え方

当社は、株主の皆様をはじめとする全てのステークホルダー（利害関係者）から信頼される企業であるために、コーポレート・ガバナンスの充実を経営上の重要な課題の一つと位置付けている。

具体的には、経営の健全性、効率性及び透明性を高める経営の意思決定、情報開示等の適切な体制を整備するとともに必要な施策を実施している。

会社の機関の内容及び内部統制システムの整備の状況等

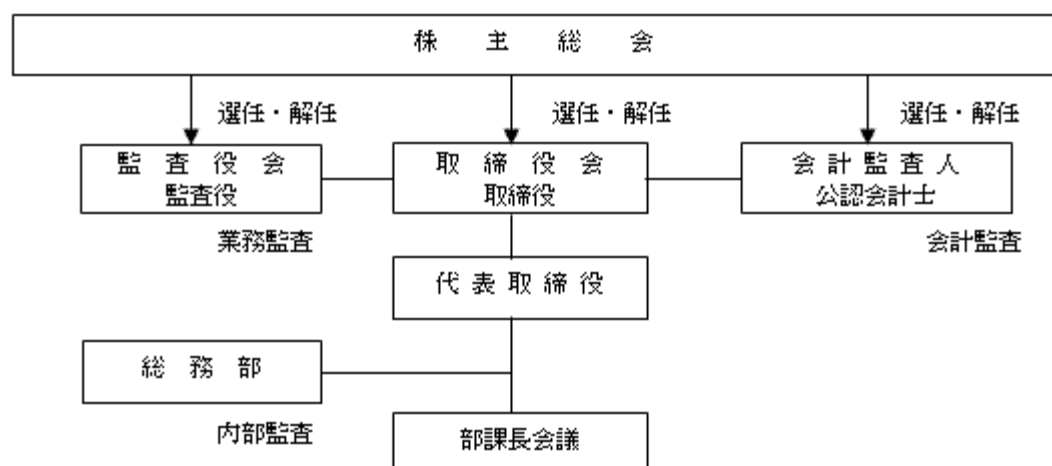
a 会社の機関の内容及び内部統制システムの状況

当社の取締役は20名以内と定款で定めており、現時点は14名で構成されている。当社は定期的に取り締役会を開催し、重要な情報伝達を確実にを行う体制を整備している。また、当社は監査役制度を採用しており、監査役会は監査役4名（うち4名社外監査役）で構成され、定期的に監査役会を開催している。各監査役は会社法第383条の1に基づき取締役会に出席し、取締役の監督と共に適宜、提言・助言を行い、業務執行状況について法令及び定款に違反していないかの確認を行っている。

内部統制システムについては、当社はコーポレート・ガバナンスの強化の一環として、内部統制システムの整備を進めており、経理関係規程類の整備及び情報管理の徹底を行い、明確なルールに基づき業務を遂行している。

弁護士・会計監査人等その他第三者の状況については、重要な法務的課題及びコンプライアンスに係る事象は、外部の弁護士に相談し、必要な検討を実施している。また、会計監査人とは、通常の会計監査を受けると共に、ディスクロージャーの速報性と正確性を確保する観点から、重要な会計的課題について随時相談し検討を実施している。

以上を図表にすると次のようになる。



b 内部監査及び監査役監査の状況

内部監査制度については、現在明確な組織体制が整備されていないが、今後内部監査制度の整備を図り、監査役監査・会計監査の相互連携により監査体制の充実を図る予定である。

c 会計監査の状況

当社の会計監査業務を執行した公認会計士は、高野宏之氏（継続監査年数13年）であり、補助者はその他1名で構成されている。なお、監査意見の審査については、外部の独立した公認会計士が担当しており、監査意見の表明に先立って審査を受けることにより、監査意見が監査基準等に準拠して適切に形成されていることを確認している。

d 会社と社外取締役及び社外監査役の人的関係、資本関係又は取引関係その他の利害関係の概要

当社の社外取締役は11名、社外監査役は4名であります。選任に関して独立性に関する方針はありませんが、社外取締役のうち、内堀雅雄氏、鈴木正晃氏、室井照平氏、大宅宗吉氏、星學氏、馬場考允氏、伊藤勝氏、の7名については、「5役員状況」の「略歴」に記載のとおり、福島県知事及び沿線の市町村長として、又は要職に就かれ、福島県及び各地域の交通政策をはじめ、県民、地域住民の福祉向上など行政全般を担う方々であり、当社の経営に対する指導・助言及び明確なご意見をいただけるものと判断し、社外取締役として選任しております。なお、当該地方自治体の株式数は合わせて14,664株であります。当社は、福島県及び会津総合開発協議会並びに沿線市町より補助金を受けております。

社外監査役のうち山口信也氏は、喜多方市長であり、二瓶勝氏、田崎貞夫氏、佐藤孔一氏の3名については、市町の要職を努められた方々であり、幅広い見識と豊富な経験を当社の監査に生かしていただくことを期待し、社外監査役として選任しております。

社外取締役及び社外監査役は、取締役会に出席し、独立、客観的な立場から積極的に発言をしております。

リスク管理体制の状況

当社では、鉄道の運行に関し、設備強化や社員教育等を通じ、事故防止、災害防止、輸送障害からの早期復旧など、さまざまなリスク管理を行っている。特に事故・災害等の発生に備え、輸送指令室を24時間体制にしている。

また、平成18年10月1日より「安全管理規程」を定め、社長をトップに、安全統括管理者をはじめ、各管理者を配置し、その時点の問題点等を共有し、その都度対応できる体制を構築している。

上記のほか、JR・東武・野岩との連絡運輸に対応した、事故時対応、駅員・乗務員に対する異常時対応等について合同訓練を行なっている。

役員報酬の内容

当期における取締役及び監査役に対する役員報酬は次のとおりである。

社内取締役を支払った報酬	10,800千円
監査役に支払った報酬	1,200千円

(2)【監査報酬の内容等】

【監査公認会計士等に対する報酬の内容】

区 分	前事業年度		当事業年度	
	監査証明業務に 基づく報酬 (千円)	非監査証明業務に 基づく報酬 (千円)	監査証明業務に 基づく報酬 (千円)	非監査証明業務に 基づく報酬 (千円)
提出会社	4,000		4,000	
計	4,000		4,000	

【その他重要な報酬の内容】

該当事項なし

【監査公認会計士等の提出会社に対する非監査業務の内容】

該当事項なし

【監査報酬の決定方針】

会計監査人の報酬等の額については、当社の規模・特性、監査日数等の諸要件を勘案して、適正に決定している。

第5【経理の状況】

1. 財務諸表の作成方法について

当社の財務諸表は、「財務諸表の用語、様式及び作成方法に関する規則」（昭和38年大蔵省令第59号。以下「財務諸表等規則」という。）第2条の規定に基づき、「財務諸表等規則」並びに「鉄道事業会計規則」（昭和62年運輸省令第7号）に基づいて作成している。

2. 監査証明について

当社は、金融商品取引法第193条の2第1項の規定に基づき、前事業年度（平成26年4月1日から平成27年3月31日まで）及び当事業年度（平成27年4月1日から平成28年3月31日まで）の財務諸表について、公認会計士高野宏之氏による監査を受けている。

3. 連結財務諸表について

当社は、子会社がないので、連結財務諸表は作成していない。

1 【財務諸表等】
(1) 【財務諸表】
【貸借対照表】

(単位：千円)

	前事業年度 (平成27年3月31日)	当事業年度 (平成28年3月31日)
資産の部		
流動資産		
現金及び預金	77,097	189,354
未収運賃	11,178	11,352
未収金	65,831	84,409
商品	3,605	3,025
貯蔵品	13,210	12,162
その他の流動資産	4,666	6,965
流動資産合計	175,590	307,269
固定資産		
鉄道事業固定資産		
有形固定資産	1,453,431	1,503,912
減価償却累計額	1,190,859	1,219,195
有形固定資産(純額)	262,571	284,716
無形固定資産	22,562	17,591
鉄道事業固定資産合計	1,285,133	1,302,307
投資その他の資産		
長期前払費用	2,593	2,218
その他の投資等	2,320	2,320
投資その他の資産合計	4,913	4,538
固定資産合計	290,047	306,846
資産合計	465,637	614,116

(単位：千円)

	前事業年度 (平成27年3月31日)	当事業年度 (平成28年3月31日)
負債の部		
流動負債		
買掛金	2,323	1,878
未払金	128,564	185,750
未払法人税等	3,748	3,753
預り連絡運賃	20,274	17,958
前受金	-	103,214
賞与引当金	7,866	7,989
その他の流動負債	8,118	5,025
流動負債合計	170,896	325,571
固定負債		
修繕引当金	29,738	39,988
役員退職慰労引当金	9,655	11,422
固定負債合計	39,393	51,410
負債合計	210,289	376,981
純資産の部		
株主資本		
資本金	1,500,000	1,500,000
利益剰余金		
その他利益剰余金		
繰越利益剰余金	1,244,651	1,262,865
利益剰余金合計	1,244,651	1,262,865
株主資本合計	255,348	237,134
純資産合計	255,348	237,134
負債純資産合計	465,637	614,116

【損益計算書】

(単位：千円)

	前事業年度 (自 平成26年4月1日 至 平成27年3月31日)	当事業年度 (自 平成27年4月1日 至 平成28年3月31日)
鉄道事業営業利益		
営業収益		
旅客運輸収入	304,404	299,641
運輸雑収	67,829	66,429
鉄道事業営業収益合計	372,234	366,070
営業費		
運送費	477,133	454,734
案内宣伝費	50,350	57,516
一般管理費	66,208	62,700
諸税	30,740	30,172
減価償却費	34,079	35,551
鉄道事業営業費合計	658,512	640,675
鉄道事業営業利益	286,277	274,604
その他事業営業利益		
営業収益		
商品売上高	39,765	40,365
旅行業収入	3,553	3,626
その他事業営業収益	43,318	43,991
営業費		
商品売上原価	29,862	31,239
販売費及び一般管理費	5,457	6,736
その他事業営業費	35,319	37,975
その他事業営業利益	7,999	6,015
全事業営業利益	278,278	268,588
営業外収益		
受取利息・割引料	23	24
雑収入	79,282	70,239
営業外収益合計	79,306	70,263
営業外費用		
雑損失	94	294
営業外費用合計	94	294
経常利益	199,067	198,619
特別利益		
補助金	1 245,307	1 280,719
特別利益合計	245,307	280,719
特別損失		
固定資産圧縮損	56,608	98,489
特別損失合計	56,608	98,489
税引前当期純利益	10,367	16,389
法人税、住民税及び事業税	1,824	1,824
当期純利益	12,191	18,213

【営業費明細表】

区分	注記 番号	前事業年度 (自 平成26年4月1日 至 平成27年3月31日)		当事業年度 (自 平成27年4月1日 至 平成28年3月31日)	
		金額(千円)		金額(千円)	
鉄道事業営業費					
1 運送営業費	1	243,994		234,978	
人件費		233,139		219,755	
経費			477,133		454,734
計					
2 一般管理費	2				
人件費		44,183		39,862	
経費		22,024		22,838	
計			66,208		62,700
3 案内宣伝費			50,350		57,516
4 諸税			30,740		30,172
5 減価償却費			34,079		35,551
鉄道事業営業費合計			658,512		640,675
その他事業営業費					
1 売上原価			29,862		31,239
2 販売費一般管理費	3				
人件費		3,506		3,488	
経費		1,950		3,247	
計			5,457		6,736
その他事業営業費合計			35,319		37,975
全事業営業費合計			693,831		678,650

(注) 営業費の総額の100分の5を超える主な経費及び引当金繰入額は次のとおりである。

	千円
1 鉄道事業 運送営業費	
給料手当	184,674
修繕費	57,643
動力費	75,374
賞与引当金繰入	6,458
修繕引当金繰入	29,250
2 鉄道事業 一般管理費	
賞与引当金繰入	630
役員退職慰労引当金繰入	1,766
3 その他事業 販売費及び一般管理費	
給料手当	2,860

(注) 営業費の総額の100分の5を超える主な経費及び引当金繰入額は次のとおりである。

	千円
1 鉄道事業 運送営業費	
給料手当	178,465
修繕費	75,837
動力費	54,565
賞与引当金繰入	6,435
修繕引当金繰入	29,250
賞与引当金繰入	638
役員退職慰労引当金繰入	1,766
給料手当	2,885

【株主資本等変動計算書】

前事業年度（自 平成26年4月1日 至 平成27年3月31日）

（単位：千円）

	株主資本				純資産合計
	資本金	利益剰余金		株主資本合計	
		その他利益剰余金	利益剰余金合計		
		繰越利益剰余金			
当期首残高	1,500,000	1,232,460	1,232,460	267,539	267,539
当期変動額					
当期純利益		12,191	12,191	12,191	12,191
株主資本以外の項目の 当期変動額(純額)					
当期変動額合計	-	12,191	12,191	12,191	12,191
当期末残高	1,500,000	1,244,651	1,244,651	255,348	255,348

当事業年度（自 平成27年4月1日 至 平成28年3月31日）

（単位：千円）

	株主資本				純資産合計
	資本金	利益剰余金		株主資本合計	
		その他利益剰余金	利益剰余金合計		
		繰越利益剰余金			
当期首残高	1,500,000	1,244,651	1,244,651	255,348	255,348
当期変動額					
当期純利益		18,213	18,213	18,213	18,213
株主資本以外の項目の 当期変動額(純額)					
当期変動額合計	-	18,213	18,213	18,213	18,213
当期末残高	1,500,000	1,262,865	1,262,865	237,134	237,134

【キャッシュフロー計算書】

(単位：千円)

	前事業年度 (自 平成26年4月1日 至 平成27年3月31日)	当事業年度 (自 平成27年4月1日 至 平成28年3月31日)
営業活動によるキャッシュ・フロー		
税引前当期純利益	10,367	16,389
減価償却費	33,704	35,176
賞与引当金の増減額(は減少)	378	123
修繕引当金の増減額(は減少)	15,000	10,250
役員退職慰労引当金の増減額(は減少)	1,766	1,766
受取利息及び受取配当金	23	24
固定資産圧縮損	56,608	98,489
たな卸資産の増減額(は増加)	1,284	1,629
営業債権の増減額(は増加)	1,735	174
未収入金の増減額(は増加)	29,166	18,578
その他の流動資産の増減額(は増加)	568	2,018
仕入債務の増減額(は減少)	139	444
営業債務の増減額(は減少)	2,525	2,315
未払金の増減額(は減少)	11,051	57,185
前受金の増減額(は減少)	-	103,214
その他の流動負債の増減額(は減少)	2,108	2,718
小計	106,820	265,172
利息及び配当金の受取額	23	24
法人税等の支払額	854	1,818
営業活動によるキャッシュ・フロー	105,990	263,377
投資活動によるキャッシュ・フロー		
定期預金の預入による支出	-	90,000
有形固定資産の取得による支出	77,189	150,281
無形固定資産の取得による支出	1,629	840
投資活動によるキャッシュ・フロー	78,818	241,121
現金及び現金同等物の増減額(は減少)	27,171	22,256
現金及び現金同等物の期首残高	1 49,925	1 77,097
現金及び現金同等物の期末残高	1 77,097	1 99,354

【注記事項】

(重要な会計方針)

1. たな卸資産の評価基準及び評価方法

商品 最終仕入原価法による原価法
貯蔵品 最終仕入原価法による原価法

2. 固定資産の減価償却の方法

(1) 有形固定資産（リース資産を除く）

定率法（ただし、平成10年4月1日以降に取得した建物（付属設備を除く）については定額法）

なお、主な耐用年数は以下のとおりである。

建物及び構築物 5～60年
機械装置及び車両 7～20年

(2) 無形固定資産（リース資産を除く）

定額法

なお、自社利用のソフトウェアについては、社内における利用可能期間（5年）に基づいている。

(3) リース資産

所有権移転外ファイナンス・リース取引に係るリース資産

リース期間を耐用年数とし、残存価額をゼロとする方法によっている。

3. 引当金の計上基準

(1) 賞与引当金

従業員に対して支給する賞与の支出に充てるため、支給見込み額に基づき計上している。

(2) 修繕引当金

修繕引当金は、鉄道運転規則（昭和62年3月2日運輸省令第15号）第39条の定めるところにより、車両に対して8年ごとに実施される定期検査「全般検査」の費用の引当金である。

繰入額は、過去の実績を基準とした定期検査費用見積額を要検査期間の8年に均等分した金額である。

(3) 役員退職慰労引当金

役員の退職慰労金の支出に備えるため、役員退職慰労金規程に基づく期末要支給額を計上している。

4. キャッシュ・フロー計算書における資金の範囲

キャッシュ・フロー計算書における資金（現金及び現金同等物）は、手許現金、随時引き出し可能な預金及び容易に換金可能であり、かつ、価値の変動について僅少なリスクしか負わない取得日から3ヶ月以内に償還期限の到来する短期投資からなっている。

5. その他財務諸表作成のための基本となる重要な事項

(1) 工事負担金等の会計処理

当社は鉄道業における連続立体交差等の高架化工事や踏切道路拡幅工事等を行うにあたり、地方公共団体等により工事費の一部として工事負担金等を受けている。

これらの工事負担金等は、工事完成時に当該工事負担金等相当額を取得した固定資産の取得原価から直接減額して計上している。

なお、損益計算書においては、工事負担金等受入額を特別利益に計上するとともに、固定資産の取得原価から直接減額した額を工事負担金等圧縮額として、特別損失に計上している。

(2) 消費税等の会計処理

消費税及び地方消費税の会計処理は、税抜方式を採用している。

(貸借対照表関係)

1 鉄道事業固定資産の取得原価から直接減額された工事負担金等による圧縮記帳累計額

	前事業年度 (平成27年3月31日)	当事業年度 (平成28年3月31日)
圧縮記帳額	6,072,685千円	6,171,175千円

(損益計算書関係)

1 補助金の内訳

	前事業年度 (自平成26年4月1日 至平成27年3月31日)	当事業年度 (自平成27年4月1日 至平成28年3月31日)	
(1) 国土交通省東北運輸局よりの交付額		(1) 国土交通省東北運輸局よりの交付額	
鉄道軌道輸送対策事業費補助金	27,300千円	鉄道軌道輸送対策事業費補助金	55,398千円
(2) 福島県よりの交付額		(2) 福島県よりの交付額	
会津鉄道経営安定化補助金	121,387千円	会津鉄道経営安定化補助金	120,630千円
鉄道軌道輸送対策事業費補助金	10,574千円	鉄道軌道輸送対策事業費補助金	19,662千円
(3) 会津若松市・南会津町・下郷町よりの交付額		(3) 会津若松市・南会津町・下郷町よりの交付額	
会津・野岩鉄道施設整備事業補助金	30,400千円	会津・野岩鉄道施設整備事業補助金	30,200千円
下郷町会津下郷駅トイレ改修事業補助金	3,000千円	下郷町塔のへつり駅トイレ改修事業補助金	2,880千円
(4) 会津総合開発協議会よりの交付額		(4) 会津総合開発協議会よりの交付額	
会津鉄道経営安定化補助金	52,023千円	会津鉄道経営安定化補助金	51,698千円

(株主資本等変動計算書関係)

前事業年度(自平成26年4月1日 至平成27年3月31日)

1 発行済株式の種類及び総数並びに自己株式の種類及び総数に関する事項

	当事業年度期首 株式数(株)	当事業年度 増加株式数(株)	当事業年度 減少株式数(株)	当事業年度末 株式数(株)
発行済株式				
普通株式	30,000	-	-	30,000
合 計	30,000	-	-	30,000
自己株式				
-	-	-	-	-
合 計	-	-	-	-

2 新株予約権及び自己新株予約権に関する事項

該当事項なし

3 配当に関する事項

該当事項なし

当事業年度（自 平成27年4月1日 至 平成28年3月31日）

1. 発行済株式の種類及び総数並びに自己株式の種類及び総数に関する事項

	当事業年度期首 株式数(株)	当事業年度 増加株式数(株)	当事業年度 減少株式数(株)	当事業年度末 株式数(株)
発行済株式				
普通株式	30,000	-	-	30,000
合 計	30,000	-	-	30,000
自己株式				
	-	-	-	-
合 計	-	-	-	-

2. 新株予約権及び自己新株予約権に関する事項

該当事項なし

3. 配当に関する事項

該当事項なし

(キャッシュ・フロー計算書関係)

1 現金及び現金同等物の期末残高と貸借対照表に掲記されている科目の金額との関係

	前事業年度 (自 平成26年4月1日 至 平成27年3月31日)	当事業年度 (自 平成27年4月1日 至 平成28年3月31日)
現金及び預金勘定	77,097千円	189,354千円
預け入れ期間が3ヶ月を越える定期 預金		90,000千円
取得日から3ヶ月以内に償還期限の 到来する短期投資(有価証券)		
現金及び現金等価物	77,097千円	99,354千円

(リース取引関係)

該当事項なし。

(金融商品関係)

1. 金融商品の状況に関する事項

当社は資金運用については銀行等金融機関からの借り入れはしていない。また、デリバティブ取引は利用していない。

未収運賃及び預り連絡運賃は、相互乗入れ鉄道事業会社との連絡運賃の精算時に生ずる債権債務であり、2ヶ月以内に決済されるものである。また未収金は、主に県や沿線自治体からの補助金であるが、一部営業債権が含まれており、これについては、顧客の信用リスクに晒されている。これに対しては取引相手ごとに残高を管理し、回収懸念の早期把握や軽減を図っている。

未払金は、全て3ヶ月以内の支払期日である。

2. 金融商品の時価等に関する事項

貸借対照表計上額、時価及びこれらの差額については、次のとおりである。

前事業年度（平成27年3月31日）

	貸借対照表計上額（千円）	時価（千円）	差額（千円）
(1) 現金及び預金	77,097	77,097	0
(2) 未収運賃	11,178	11,178	0
(3) 未収金	65,831	65,831	0
資産計	154,106	154,106	0
(4) 買掛金	2,323	2,323	0
(5) 未払金	128,564	128,564	0
(6) 預り連絡運賃	20,274	20,274	0
負債計	151,162	151,162	0

当事業年度（平成28年3月31日）

	貸借対照表計上額（千円）	時価（千円）	差額（千円）
(1) 現金及び預金	189,354	189,354	0
(2) 未収運賃	11,352	11,352	0
(3) 未収金	84,409	84,409	0
資産計	285,116	285,116	0
(4) 買掛金	1,878	1,878	0
(5) 未払金	185,750	185,750	0
(6) 預り連絡運賃	17,958	17,958	0
負債計	205,587	205,587	0

（注1）金融商品の時価の算定方法に関する事項

(1) 資産および負債

これらは短期間で決済されるため、時価は帳簿価額にほぼ等しいことから、当該帳簿価額によっている。

（有価証券関係）

該当事項なし

(デリバティブ取引関係)

該当事項なし

(退職給付関係)

1. 採用している退職給付制度の概要

当社は、確定拠出型の制度として、中小企業退職金共済法に基づく中小企業退職金共済制度に加入していません。

2. 確定拠出制度

当社の確定拠出制度への要拠出額は、前事業年度10,536千円、当事業年度10,579千円であります。

(ストック・オプション関係)

該当事項なし

(税効果会計関係)

該当事項なし

(企業結合等関係)

該当事項なし

(資産除去債務関係)

該当事項なし

(セグメント情報等)

【セグメント情報】

当社は旅客運輸事業の単一セグメントであるため、記載を省略している。

【関連情報】

前事業年度(自 平成26年4月1日 至 平成27年3月31日)

1. 製品及びサービスごとの情報

単一のサービスの区分の外部顧客への売上高が損益計算書の売上高の90%を超えるため、記載を省略している。

2. 地域ごとの情報

(1) 売上高

本邦以外の外部顧客への売上高がないため、当該事項はない。

(2) 有形固定資産

本邦以外に所在している有形固定資産がないため、該当事項はない。

当事業年度(自 平成27年4月1日 至 平成28年3月31日)

1. 製品及びサービスごとの情報

単一のサービスの区分の外部顧客への売上高が損益計算書の売上高の90%を超えるため、記載を省略している。

2. 地域ごとの情報

(1) 売上高

本邦以外の外部顧客への売上高がないため、当該事項はない。

(2) 有形固定資産

本邦以外に所在している有形固定資産がないため、該当事項はない。

【報告セグメントごとの固定資産の減損損失に関する情報】

該当事項はない。

【報告セグメントごとののれんの償却額及び未償却残高に関する情報】

該当事項はない。

【報告セグメントごとの負ののれん発生益に関する情報】

該当事項はない。

(賃貸等不動産関係)

該当事項なし

(持分法損益等)

子会社及び関連会社がないため、記載していない。

【関連当事者情報】

1. 関連当事者との取引

(1) 財務諸表提出会社と関連当事者との取引

(ア) 財務諸表提出会社の親会社及び主要株主(会社等に限る。)等

前事業年度(自 平成26年4月1日 至 平成27年3月31日)

種類	会社等の名称 又は氏名	住所	資本金又は 出資金 (千円)	事業の内容 又は職業	議決権等 の所有 (被所有) 割合(%)	関連当事者 との関係	取引の内容	取引金額 (千円)	科目	期末残高 (千円)
主要株主	福島県	福島県 福島市		地方 自治体	(被所有) 直接 31.67%	社会資本 の整備	補助金 の受入	132,584	未収金	327
							業務の 受託	9,996	未収金	9,996

当事業年度(自 平成27年4月1日 至 平成28年3月31日)

種類	会社等の名称 又は氏名	住所	資本金又は 出資金 (千円)	事業の内容 又は職業	議決権等 の所有 (被所有) 割合(%)	関連当事者 との関係	取引の内容	取引金額 (千円)	科目	期末残高 (千円)
主要株主	福島県	福島県 福島市		地方 自治体	(被所有) 直接 31.67%	社会資本 の整備	補助金 の受入	140,447	未収金	155
							業務の 受託	7,436	未収金	8,031

(イ) 財務諸表提出会社の役員及び主要株主(個人の場合に限る。)等

前事業年度(自 平成26年4月1日 至 平成27年3月31日)

種類	会社等の名称 又は氏名	住所	資本金又は 出資金 (千円)	事業の内容 又は職業	議決権等 の所有 (被所有) 割合(%)	関連当事者 との関係	取引の内容	取引金額 (千円)	科目	期末残高 (千円)
役員	内堀 雅雄			野岩鉄道株 式会社代表 取締役	なし		連絡運賃 等の精算	29,963		
							駅業務 の受託	1,820		
							運転業 務委託	11,978		
							運転業 務受託	12,141		

当事業年度（自 平成27年4月1日 至 平成28年3月31日）

種類	会社等の名称 又は氏名	住所	資本金又は 出資金 (千円)	事業の内容 又は職業	議決権等 の所有 (被所有) 割合(%)	関連当事者 との関係	取引の内容	取引金額 (千円)	科目	期末残高 (千円)
役員	鈴木 正晃			野岩鉄道株 式会社代表 取締役	なし		連絡運賃 等の精算	44,130	預り連 絡運賃	7,363
								13,982	未収 運賃	1,257
							駅業務 の受託	3,662	未収金	1,992
							運転業 務委託	23,596	未払金	6,457
							運転業 務受託	22,698	未収金	5,923

(注) 1. 上記(ア)~(イ)の金額のうち、取引金額には消費税等は含まれておらず、期末残高には、消費税が含まれる。
2. 取引条件及び取引条件の決定方針等連絡運賃の精算については、一般取引先と同様である。

2. 親会社又は重要な関連会社に関する注記
該当なし

(1株当たり情報)

前事業年度 (自 平成26年4月1日 至 平成27年3月31日)		当事業年度 (自 平成27年4月1日 至 平成28年3月31日)	
1株当たり純資産額	8,511円60銭	1株当たり純資産額	7,904円49銭
1株当たり当期純損失金額	406円37銭	1株当たり当期純損失金額	607円10銭

(注) 1. 潜在株式調整後1株当たり当期純利益金額については、潜在株式が存在しないため記載していない。
2. 1株当たり当期純利益金額又は当期純損失金額の算定上の基礎は、以下のとおりである。

	前事業年度 (自 平成26年4月1日 至 平成27年3月31日)	当事業年度 (自 平成27年4月1日 至 平成28年3月31日)
当期純利益又は当期純損失() (千円)	12,191	18,213
普通株主に帰属しない金額(千円)		
普通株式に係る当期純利益又は当期純損失() (千円)	12,191	18,213
普通株式の期中平均株式数(株)	30,000	30,000

3. 1株当たり純資産額の算定上の基礎は、以下のとおりである。

	前事業年度 (自 平成26年4月1日 至 平成27年3月31日)	当事業年度 (自 平成27年4月1日 至 平成28年3月31日)
貸借対照表の純資産の部の合計額(千円)	255,348	237,134
純資産の部の合計額から控除する金額(千円)		
普通株式に係る期末の純資産額(千円)	255,348	237,134
1株当たり純資産額の算定に用いられた普通株式の 数(株)	30,000	30,000

(重要な後発事象)
該当事項なし

【附属明細表】

【有価証券明細表】

該当事項なし

【有形固定資産等明細表】

資産の種類	前期末 残高 (千円)	当期 増加額 (千円)	当期 減少額 (千円)	当期末 残高 (千円)	当期末減 価償却累 計額又は 償却累計 額(千円)	当期 償却額 (千円)	差引当期 末残高 (千円)
有形固定資産							
土地	8,034			8,034			8,034
建物	94,475	408		94,883	66,535	2,660	28,348
構築物	784,611	136,787	95,878 (95,335)	825,519	610,917	18,720	214,601
車両	421,223	11,259	3,154 (3,154)	429,327	404,225	5,733	25,102
機械装置	110,222	275		110,497	104,070	981	6,426
工具・器具・備品	34,864	1,551	766	35,649	33,446	1,269	2,202
有形固定資産計	1,453,431	150,281	99,800	1,503,912	1,219,195	29,364	284,716
無形固定資産							
電話加入権	1,684			1,684			1,684
ソフトウェア	31,158	840		31,998	16,092	5,811	15,906
無形固定資産計	32,843	840		33,683	16,092	5,811	17,591
長期前払費用	2,593		375	2,218			2,218
繰延資産							
繰延資産計							

(注)1. 当期増加額のうち主なものは次のとおりである。

構築物	CTC本社装置更新工事	27,170千円
構築物	木マクラギ交換工事	7,252千円

2. 当期減少額のうち()内は内書きで、補助金の交付及び工事負担金の受入により取得価額から控除している圧縮記帳額であり、その主なものは次のとおりである。

	補助金
CTC本社装置更新	111,977千円
木マクラギ交換	17,891千円
車輪交換	9,676千円

【社債明細表】

該当事項なし

【借入金等明細表】

該当事項なし

【引当金明細表】

区分	前期末残高 (千円)	当期増加額 (千円)	当期減少額 (目的使用) (千円)	当期減少額 (その他) (千円)	当期末残高 (千円)
賞与引当金	7,866	7,989	7,866		7,989
修繕引当金	29,738	29,250	19,000		39,988
役員退職慰労引当金	9,655	1,766	0		11,422

【資産除去債務明細表】

該当事項なし

(2) 【主な資産及び負債の内容】

当事業年度末（平成28年3月31日現在）における主な資産及び負債の内容は次のとおりである。

現金及び預金

区分	金額(千円)
現金	4,933
預金	
普通預金	44,421
定期預金	140,000
計	184,421
合計	189,354

未収運賃

区分	金額(千円)
東日本旅客鉄道(株)	4,829
東武鉄道(株)	3,776
野岩鉄道(株)	1,257
その他	1,489
合計	11,352

未収金

区分	金額(千円)
国	55,398
福島県	8,031
野岩鉄道(株)	7,916
会津若松市	2,192
東武鉄道(株)	1,963
その他	8,906
合計	84,409

棚卸資産

商品

区分	金額(千円)
駅売店商品	723
車内販売商品	61
企画商品	2,239
合計	3,025

貯蔵品

区分	金額(千円)
レール等	4,074
車輛部品	1,381
電路設備材料	5,445
乗車券帳票	1,260
合計	12,162

買掛金

区分	金額(千円)
(有)緑屋	360
三万石(株)	259
(株)戸田商店	211
県南酒販(株)	127
その他	919
合計	1,878

未払金

区分	金額(千円)
C T C 中央装置更新工事	120,960
車両整備工事	25,077
マクラギ交換工事	7,808
電車業務委託料	6,503
その他	25,401
合計	185,750

預り連絡運賃

区分	金額(千円)
東日本旅客鉄道(株)	825
東武鉄道(株)	9,769
野岩鉄道(株)	7,363
合計	17,958

(3)【その他】

該当事項はない。

第6【提出会社の株式事務の概要】

事業年度	4月1日から3月31日まで
定時株主総会	6月中
基準日	3月31日
株券の種類	1株券、10株券、50株券、100株券、1000株券及び10株券未満の株式数を表示した株券
剰余金の配当の基準日	該当事項なし
1単元の株式数	該当事項なし
株式の名義書換え	
取扱場所	福島県会津若松市材木町一丁目3番20号
株主名簿管理人	なし
取次所	なし
名義書換手数料	無料
新券交付手数料	実費
単元未満株式の買取り	
取扱場所	該当なし
株主名簿管理人	該当なし
取次所	該当なし
買取手数料	該当なし
公告掲載方法	官報並びに福島市内において発行される福島民報及び福島民友新聞
株主に対する特典	なし
株式譲渡の制限	本会社の株式を譲渡するには定款第8条により取締役会の承認を要する。

第7【提出会社の参考情報】

1【提出会社の親会社等の情報】

当社は、法第24条の7第1項に規定する親会社等はない。

2【その他の参考情報】

当事業年度の開始日から有価証券報告書提出日までの間に次の書類を提出している。

- | | | |
|-------------------------|---|--------------------------|
| (1) 有価証券報告書
及びその添付書類 | (事業年度 自平成26年4月1日
(第29期) 至平成27年3月31日) | 平成27年6月30日
東北財務局長に提出 |
| (2) 有価証券報告書の
訂正報告書 | (事業年度 自平成26年4月1日
(第29期) 至平成27年3月31日) | 平成27年8月31日
東北財務局長に提出 |
| (3) 半期報告書 | (第30期中 自平成27年4月1日
至平成27年9月30日) | 平成27年12月25日
東北財務局長に提出 |

第二部【提出会社の保証会社等の情報】

該当事項なし。

独立監査人の監査報告書

平成28年6月24日

会津鉄道株式会社
取締役会 御中

公認会計士高野宏之事務所

公認会計士 高 野 宏 之 印

私は、金融商品取引法第193条の2第1項の規定に基づく監査証明を行うため、「経理の状況」に掲げられている会津鉄道株式会社の平成27年4月1日から平成28年3月31日までの第30期事業年度の財務諸表、すなわち、貸借対照表、損益計算書、株主資本等変動計算書、キャッシュ・フロー計算書、重要な会計方針、その他の注記及び附属明細表について監査を行った。

財務諸表に対する経営者の責任

経営者の責任は、我が国において一般に公正妥当と認められる企業会計の基準に準拠して財務諸表を作成し適正に表示することにある。これには、不正又は誤謬による重要な虚偽表示のない財務諸表を作成し適正に表示するために経営者が必要と判断した内部統制を整備及び運用することが含まれる。

監査人の責任

私の責任は、私が実施した監査に基づいて、独立の立場から財務諸表に対する意見を表明することにある。私は、我が国において一般に公正妥当と認められる監査の基準に準拠して監査を行った。監査の基準は、私に財務諸表に重要な虚偽の表示がないかどうかについて合理的な保証を得るために、監査計画を策定し、これに基づき監査を実施することを求めている。

監査においては、財務諸表の金額及び開示について監査証拠を入手するための手続が実施される。監査手続は、私の判断により、不正又は誤謬による財務諸表の重要な虚偽表示のリスクの評価に基づいて選択及び適用される。財務諸表監査の目的は、内部統制の有効性について意見表明するためのものではないが、私は、リスク評価の実施に際して、状況に応じた適切な監査手続を立案するために、財務諸表の作成と適正な表示に関連する内部統制を検討する。また、監査には、経営者が採用した会計方針及びその適用方法並びに経営者によって行われた見積りの評価も含め全体としての財務諸表の表示を検討することが含まれる。

私は、意見表明の基礎となる十分かつ適切な監査証拠を入手したと判断している。

監査意見

私は、上記の財務諸表が、我が国において一般に公正妥当と認められる企業会計の基準に準拠して、会津鉄道株式会社の平成28年3月31日現在の財政状態並びに同日をもって終了する事業年度の経営成績及びキャッシュ・フローの状況をすべての重要な点において適正に表示しているものと認める。

利害関係

会社と私との間には、公認会計士法の規定により記載すべき利害関係はない。

以 上

-
1. 上記は、監査報告書の原本に記載された事項を電子化したものであり、その原本は当社が別途保管している。
 2. 財務諸表の範囲にはXBRLデータ自体は含まれていない。