

【表紙】

【提出書類】	有価証券報告書
【根拠条文】	金融商品取引法第24条第1項
【提出先】	東海財務局長
【提出日】	2019年6月27日
【事業年度】	第107期(自 2018年4月1日 至 2019年3月31日)
【会社名】	遠州鉄道株式会社
【英訳名】	Ensyu Railway Co.,Ltd.
【代表者の役職氏名】	取締役社長 齊藤 薫
【本店の所在の場所】	静岡県浜松市中区旭町12番地の1
【電話番号】	(053)454-2211
【事務連絡者氏名】	総務部長 鈴木 敦之
【最寄りの連絡場所】	静岡県浜松市中区旭町12番地の1
【電話番号】	(053)454-2211
【事務連絡者氏名】	総務部長 鈴木 敦之
【縦覧に供する場所】	該当事項はありません

第一部 【企業情報】

記載の金額につきましては、特に記載する場合を除き表示単位未満の端数を切り捨てて表示しております。
また、取引高に消費税等は含んでおりません。

第1 【企業の概況】

1 【主要な経営指標等の推移】

(1) 連結経営指標等

回次	第103期	第104期	第105期	第106期	第107期
決算年月	2015年3月	2016年3月	2017年3月	2018年3月	2019年3月
営業収益 (千円)	168,228,480	173,200,469	178,364,286	178,489,647	213,836,542
経常利益 (千円)	3,732,713	3,612,529	3,750,345	4,729,026	6,191,222
親会社株主に帰属する 当期純利益 (千円)	684,244	1,329,036	2,323,158	2,128,419	3,716,108
包括利益 (千円)	902,824	642,351	2,656,627	2,408,492	3,529,208
純資産額 (千円)	39,911,036	40,116,389	42,337,519	44,310,863	47,405,213
総資産額 (千円)	130,473,912	134,718,195	138,440,892	142,096,739	185,548,978
1株当たり純資産額 (円)	555.09	558.03	588.99	616.50	659.62
1株当たり当期純利益 (円)	9.51	18.48	32.31	29.61	51.70
潜在株式調整後1株 当たり当期純利益 (円)					
自己資本比率 (%)	30.6	29.8	30.6	31.2	25.5
自己資本利益率 (%)	1.7	3.3	5.6	4.9	8.1
株価収益率 (倍)	57.8	29.8	17.0	18.6	10.6
営業活動による キャッシュ・フロー (千円)	9,043,056	8,803,062	11,463,229	7,403,360	12,154,204
投資活動による キャッシュ・フロー (千円)	9,569,591	10,631,505	10,357,383	7,070,721	20,448,661
財務活動による キャッシュ・フロー (千円)	2,012,414	2,385,122	2,500,423	426,991	8,850,814
現金及び現金同等物の 期末残高 (千円)	4,624,635	5,181,315	3,786,737	4,546,367	5,102,726
従業員数 (外、平均臨時雇用者数) (人)	4,300 (3,636)	4,428 (3,923)	4,621 (4,048)	4,698 (3,959)	5,385 (3,597)

(注) 潜在株式調整後1株当たり当期純利益は、潜在株式を発行していないため、記載しておりません。

(2) 提出会社の経営指標等

回次	第103期	第104期	第105期	第106期	第107期
決算年月	2015年3月	2016年3月	2017年3月	2018年3月	2019年3月
営業収益 (千円)	37,028,985	38,924,502	41,294,991	42,816,634	41,619,690
経常利益 (千円)	2,327,283	1,884,718	2,194,879	2,678,035	3,084,938
当期純利益 (千円)	517,714	1,478,638	1,375,892	2,056,145	2,182,874
資本金 (千円)	3,800,000	3,800,000	3,800,000	3,800,000	3,800,000
発行済株式総数 (株)	72,000,000	72,000,000	72,000,000	72,000,000	72,000,000
純資産額 (千円)	20,895,488	21,753,989	22,757,617	24,349,836	26,065,866
総資産額 (千円)	72,225,355	74,328,901	76,688,807	78,828,134	99,935,834
1株当たり純資産額 (円)	290.62	302.60	316.6	338.75	362.69
1株当たり配当額 (内1株当たり 中間配当額) (円)	6 ()	6 ()	6 ()	6 ()	6 ()
1株当たり当期純利益 (円)	7.20	20.56	19.14	28.60	30.37
潜在株式調整後1株 当たり当期純利益 (円)					
自己資本比率 (%)	28.9	29.3	29.7	30.9	26.1
自己資本利益率 (%)	2.5	6.9	6.2	8.7	8.7
株価収益率 (倍)	76.4	26.7	28.7	19.2	18.1
配当性向 (%)	83.3	29.2	31.3	20.9	19.8
従業員数 (外、平均臨時雇用者数) (人)	1,486 (416)	1,521 (466)	1,626 (465)	1,624 (387)	1,626 (398)
株主総利回り (比較指標：配当込み TOPIX) (%)	101.1 (130.7)	102.2 (116.5)	103.3 (133.7)	104.4 (154.9)	105.5 (147.1)
最高株価 (円)	550	550	550	550	550
最低株価 (円)	550	550	550	550	550

- (注) 1. 潜在株式調整後1株当たり当期純利益は、潜在株式を発行していないため、記載しておりません。
2. 当社の株式は、証券取引所非上場のため、株価については浜松市内における店頭気配値(静岡新聞県内株式欄に掲載)を記載しております。

2 【沿革】

年月	事項
1943年11月	当社設立 遠州電気鉄道株式会社、浜松自動車株式会社、遠州秋葉自動車株式会社、遠州乗合自動車株式会社、掛塚自動車株式会社、気賀自動車株式会社の6社が合併設立 (資本金3,794,400円、鉄道線営業キロ18.6キロ、自動車線営業キロ609.9キロ)
1947年5月	浜松鉄道株式会社を合併、同社線を奥山線とする。
1952年7月	貸切事業静岡県一円を事業区域に営業開始
1956年5月	館山寺観光開発株式会社(現 遠鉄観光開発株式会社)設立
1961年1月	遠州タクシー株式会社(現 遠鉄タクシー株式会社)を企業集団の系列下に入れる。
1963年5月	奥山線気賀口・奥山間営業廃止
1964年6月	観光部新設
1964年9月	株式会社遠鉄自動車学校設立
1964年11月	奥山線全線営業廃止
1967年10月	トヨタオート浜松株式会社(現 ネットヨタ浜松株式会社)設立
1967年12月	不動産部新設
1970年2月	運輸事業部名古屋営業所新設、貸切事業愛知県一円を事業区域に加える。
1972年12月	観光部を観光サービス部とし、新たに旅行業及び広告宣伝業を加える。
1973年8月	遠鉄商事株式会社(現 株式会社遠鉄トラベル)より、石油製品販売部門を譲受
1973年10月	株式会社遠鉄ストア設立
1980年12月	鉄道線新浜松・助信間2.6キロ高架化事業着工(1985年12月1日開通)
1982年4月	生命保険募集業を開始
1984年4月	浜松市営バス路線の移管、1986年12月全線移管完了
1985年4月	石油製品販売部門を分離、遠鉄石油株式会社とする。
1987年4月	株式会社遠鉄百貨店設立
1987年4月	生命保険募集業を分離、株式会社遠鉄百貨店に移管
1990年11月	本社ビル「フォルテ」完成
1993年2月	遠鉄自動車整備センター完成
1997年1月	館山寺営業所移転新築
1997年7月	株式会社遠鉄百貨店より生命保険募集業を移管
1998年3月	浜北営業所を廃止、浜松東営業所を開設
1998年10月	保険部首都圏営業所を新設
1999年3月	運輸事業本部名古屋営業所を廃止
2001年2月	株式会社遠鉄山の家設立
2001年7月	株式会社スポーツプラザ袋井の全株式を株式会社遠鉄自動車学校が取得、系列化
2002年7月	株式会社遠鉄総合ビルサービスを遠鉄建設株式会社に社名変更
2002年7月	建設部を廃止し、建設事業を遠鉄建設株式会社へ営業譲渡
2002年10月	株式会社遠鉄自動車学校が株式会社スポーツプラザ袋井を吸収合併
2003年10月	株式会社遠鉄保険サービスを吸収合併
2004年10月	遠鉄タクシー株式会社が遠鉄天竜タクシー株式会社を吸収合併
2004年10月	浜松観光自動車株式会社がニュー浜松観光バス株式会社を吸収合併し、浜松観光バス株式会社に社名変更
2005年3月	株式会社遠鉄山を清算終了
2005年7月	遠鉄タクシー株式会社が遠鉄中遠タクシー株式会社を吸収合併
2008年9月	「えんてつカード」サービス開始
2008年11月	本社を「浜松MHビル」に仮移転
2009年10月	食品検査事業を開始
2009年12月	介護事業を開始
2010年6月	浜松名鉄交通株式会社の全株式を取得、系列化し、遠鉄交通株式会社に社名変更
2011年1月	株式会社浜松自動車学校の全株式を取得、系列化
2011年4月	新遠鉄観光開発株式会社設立
2011年4月	株式会社遠鉄ストア鮮魚設立
2011年6月	株式会社遠鉄ストア鮮魚が中村屋鮮魚販売株式会社より、鮮魚部門を譲受
2011年10月	新遠鉄観光開発株式会社が遠鉄観光開発株式会社より遊園地、ホテル旅館運営業務を承継
2011年10月	遠州鉄道株式会社が遠鉄観光開発株式会社を吸収合併 (同日、新遠鉄観光開発株式会社が遠鉄観光開発株式会社に商号変更)
2011年10月	遠鉄百貨店新館完成、本社を遠鉄百貨店新館(事務所フロア)に移転
2011年11月	遠鉄百貨店新館オープン
2012年2月	株式会社遠鉄自動車学校がスポーツクラブ事業を会社分割し、遠州鉄道株式会社が吸収
2012年3月	株式会社浜松自動車学校が株式会社浜岡自動車学校を吸収合併
2012年4月	新東名高速道路浜松サービスエリアネオパーサ浜松内(上・下線)に遠鉄マルシェ店を出店
2013年4月	株式会社遠鉄ストアが株式会社遠鉄ストア鮮魚を吸収合併
2014年4月	遠鉄タクシー株式会社が遠鉄交通株式会社を吸収合併

年月	事項
2015年1月	遠州鉄道株式会社が浜松観光バス株式会社を吸収合併
2015年1月	株式会社新ホテルコンコルド浜松設立
2015年10月	遠州鉄道株式会社が株式会社ホテルコンコルド浜松を吸収合併 (同日、株式会社新ホテルコンコルド浜松が株式会社ホテルコンコルド浜松に商号変更)
2015年10月	食品検査事業を分離、遠鉄アシスト株式会社に移管
2016年2月	株式会社静岡県中部自動車学校の全株式を取得、系列化
2016年4月	株式会社浜松自動車学校が株式会社静岡県中部自動車学校を吸収合併
2017年4月	遠鉄観光開発株式会社が株式会社ホテルコンコルド浜松を吸収合併
2017年6月	遠鉄マルシェ店を分離、株式会社遠鉄百貨店に移管
2018年1月	スポーツクラブ事業を分離、遠鉄アシスト株式会社に移管
2018年6月	静岡トヨタ自動車株式会社及び静岡トヨタ物流サービス株式会社の全株式を取得し、系列化
2018年10月	株式会社遠鉄自動車学校が株式会社浜松自動車学校を吸収合併

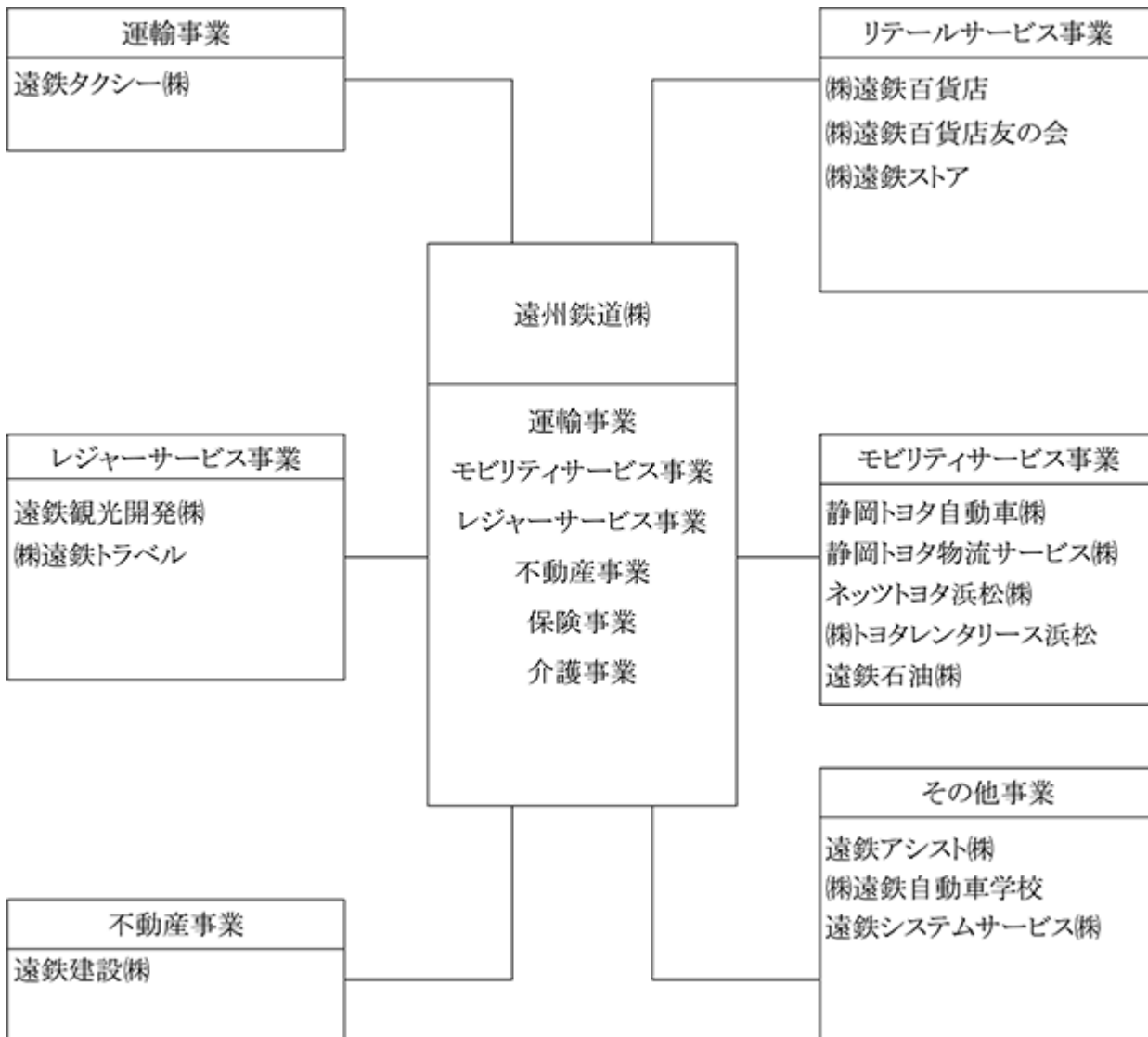
3 【事業の内容】

当社グループは、当社及び子会社15社で構成され、全ての子会社を連結の対象としております。

当社グループの事業に関わる位置づけは次のとおりです。

運輸事業	鉄道事業	当社
	一般乗合旅客自動車運送事業	当社
	一般貸切旅客自動車運送事業	当社
	自動車整備・関連サービス業	当社
	一般乗用旅客自動車運送事業	遠鉄タクシー(株)
リテールサービス事業	百貨店業	(株)遠鉄百貨店、(株)遠鉄百貨店友の会
	食品スーパー業	(株)遠鉄ストア
	サービスエリア物品販売業	(株)遠鉄百貨店
モビリティサービス事業	自動車販売業	静岡トヨタ自動車(株)、 ネットトヨタ浜松(株)、 (株)トヨタレンタリース浜松
	自動車運送業	静岡トヨタ物流サービス(株)
	石油製品販売業	遠鉄石油(株)
	アクアクララ事業	当社、遠鉄石油(株)
	レジャーサービス事業	旅行業
不動産事業	ホテル・旅館業、遊園地事業	当社、遠鉄観光開発(株)
	不動産業	当社
保険事業	建設工事業	遠鉄建設(株)
	保険代理業	当社
その他	介護事業	当社
	ビル管理業、業務請負業	遠鉄アシスト(株)
	健康スポーツ業	遠鉄アシスト(株)
	食品検査事業	遠鉄アシスト(株)
	自動車運転教習業	(株)遠鉄自動車学校
	情報サービス業	遠鉄システムサービス(株)

事業の系統図は次のとおりです。



4 【関係会社の状況】

2019年3月31日現在

名称	住所	資本金 (千円)	主要な事業の 内容	子会社の議決権に 対する所有割合			役員の兼任等		関係内容
				直接 所有 (%)	間接 所有 (%)	合計 (%)	当社 役員 (名)	当社 職員 (名)	
(連結子会社)									
(株)遠鉄百貨店	静岡県浜松市中 区砂山町320-2	100,000	百貨店業 サービスエリア物 品販売業	100		100	5	1	営業施設等を当社より賃借してありま す。
(株)遠鉄百貨店友の 会	静岡県浜松市中 区砂山町320-2	20,000	前払式特定取引業		100	100	2	1	遠鉄百貨店より手数料、預け金利息を 受けております。
(株)遠鉄ストア	静岡県浜松市中 区佐鳴台4-16- 10	100,000	食品スーパー業	100		100	5	1	営業施設等を当社より賃借してありま す。また、金融機関よりの借入及び支 払債務に対し、当社が債務保証をして おります。
静岡トヨタ自動車 (株)	静岡県静岡市駿 河区国吉田2-3- 1	300,000	自動車販売業	100		100	5		当社へ預け金利息を支払ってありま す。
静岡トヨタ物流 サービス(株)	静岡県静岡市駿 河区国吉田2-3- 1	10,000	自動車運送業、整 備業		100	100	2		静岡トヨタ自動車の物流サービスを 担っております。
ネットトヨタ浜松 (株)	静岡県浜松市中 区森田町16	200,000	自動車販売業	100		100	5		営業施設等を当社より賃借してありま す。また、金融機関よりの借入に対 し、当社が債務保証をしております。
(株)トヨタレンタ リース浜松	静岡県浜松市中 区西浅田2-6-43	70,000	自動車賃貸業	50	50	100	5	1	営業施設等を当社より賃借してありま す。また、金融機関よりの借入に対 し、当社が債務保証をしております。
遠鉄石油(株)	静岡県浜松市東 区流通元町12-2	100,000	石油製品販売業	100		100	3		自動車燃料を当社に販売してありま す。また、金融機関よりの借入に対 し、当社が債務保証をしております。
遠鉄タクシー(株)	静岡県浜松市中 区上島1-11-15	100,000	一般乗用旅客自動 車運送事業	100		100	4		営業車の整備を当社でしております。
遠鉄アシスト(株)	静岡県浜松市中 区鍛冶町319-28	40,000	業務請負業、ビル 管理業、食品検査 事業、健康スポーツ 業	100		100	3	1	当社が所有する建物の管理業務等をし ております。
遠鉄観光開発(株)	静岡県浜松市西 区館山寺町1891	90,000	ホテル・旅館業、 遊園地事業	100		100	4	1	ホテル・遊園地等の運営を当社より受 託しております。また、支払債務に対 し、当社が債務保証をしております。
(株)遠鉄トラベル	静岡県浜松市中 区旭町12-1	50,000	旅行業	100		100	4	1	当社の貸切バス輸送、募集型企画旅行 の販売をしております。また、支払債 務に対し、当社が債務保証をしてあり ます。
遠鉄建設(株)	静岡県浜松市中 区下池川町60-1	100,000	建設工事業	100		100	4		当社の営業施設等の建築工事等をして おります。
(株)遠鉄自動車学校	静岡県浜松市東 区小池町1552	100,000	自動車運転教習業	100		100	4		営業施設等を当社より賃借してありま す。
遠鉄システムサー ビス(株)	静岡県浜松市中 区千歳町91-1	100,000	機器販売業、情報 サービス業	100		100	3	1	当社の業務の処理サービス等をしてあ ります。

- (注) 1. 遠鉄観光開発(株)は特定子会社に該当しております。
2. 有価証券届出書又は有価証券報告書を提出している会社はありません。
3. (株)遠鉄百貨店、(株)遠鉄ストア、静岡トヨタ自動車(株)については、売上高(連結会社相互間の内部売上高を除く)の連結売上高に占める割合がそれぞれ100分の10を超えております。

(単位：千円)

名称	主要な損益情報等				
	営業収益	経常利益	当期純利益	純資産額	総資産額
(株)遠鉄百貨店	34,951,835	721,077	542,402	6,152,158	20,005,722
(株)遠鉄ストア	55,222,190	660,207	282,155	5,346,687	23,220,479
静岡トヨタ自動車(株)	37,569,112	1,012,365	742,614	1,227,272	38,722,208

5 【従業員の状況】

(1) 連結会社の状況

2019年3月31日現在

セグメントの名称	従業員数(人)
運輸事業	1,400 (411)
リテールサービス事業	820(1,868)
モビリティサービス事業	1,327 (152)
レジャーサービス事業	463 (225)
不動産事業	240 (39)
保険事業	185 (31)
その他	950 (872)
合計	5,385(3,597)

(注) 正社員以外の就業者を臨時雇用者として位置付け、1日8時間換算により臨時雇用者数を算出し、()外数で記載しております。

(2) 提出会社の状況

2019年3月31日現在

従業員数(人)	平均年齢(歳)	平均勤続年数(年)	平均年間給与(円)
1,626 (398)	40.80	10.60	4,898,565

セグメントの名称	従業員数(人)
運輸事業	806 (178)
レジャーサービス事業	43 (13)
不動産事業	177 (28)
保険事業	185 (31)
その他	415 (148)
合計	1,626 (398)

(注) 1. 正社員以外の就業者を臨時雇用者として位置付け、1日8時間換算により臨時雇用者数を算出し、()外数で記載しております。

2. 平均年間給与は、賞与及び基準外賃金を含んでおります。

(3) 労働組合の状況

- イ 提出会社の労働組合は、遠州鉄道労働組合と称し、日本私鉄労働組合総連合会に加盟しています。
- ロ 提出会社の労働組合の組合員数は、2019年3月31日現在1,247人(出向者37人を含む)であります。
- ハ 提出会社、連結会社とも組合との関係は、相互信頼を基盤に極めて円満にあり、組合は事業の公共性を自覚し、堅実な運営がなされています。
- ニ 現在、提出会社、連結会社とも労使間において特記すべき事項はありません。

第2 【事業の状況】

1 【経営方針、経営環境及び対処すべき課題等】

今後の見通しにつきましては、国内需要が牽引する形で景気回復基調をたどる一方で、人口減少による市場縮小やITによる技術革新が顧客の価値観を急激に変化させるなど、依然として厳しい経営環境が続くものと考えられます。顧客の価値観が多様化している中、既存の仕組みや枠組みで判断・行動するだけでは、変化が激しいこの時代に取り残されてしまうと考えます。このような状況の中、3ヵ年中期経営計画「サバイブ2020」の2年目の年として、重点政策である「なくてはならない商品・サービスへの集中」「間接部門の集約による付加価値向上」「強みを独自性に進化させる人材の輩出」「新たなIT技術による仕組みの構築」を更に推進し、経営基盤の強化と連結業績の向上に努めてまいります。

運輸事業におきましては、鉄道事業では、本年4月に西鹿島駅周辺にパーク＆ライド用駐車場を新設いたしました。今後も、沿線における駐車場・駐輪場用地を継続して取得し、お客様の利便性向上に努めてまいります。遠鉄タクシーでは、本年10月には車内での電子マネー決済サービスを導入し、キャッシュレス決済サービスによるお客様の利便性向上を推進してまいります。

リテールサービス事業におきましては、遠鉄百貨店では、春のリニューアルとして本館5階に「ABCマート」、新館4階に「無印良品」等の新ブランドを導入いたしました。また、本年秋には、新館5階に県西部地区初出店となる大型専門店「東急ハンズ」を新たに導入するほか、本館8階レストランフロアを17年ぶりに全面リニューアルし、幅広い年齢層のお客様にご利用いただける魅力ある商業施設を目指してまいります。

モビリティサービス事業におきましては、ネットトヨタ浜松では、新橋物流センターを東名磐田IC北に移転し、磐田物流センターとして2020年4月の本格稼働に向け、開設準備を進めてまいります。また、新物流センターを拠点とし、静岡トヨタ自動車との協業を図り、物流の効率化や配送費用の削減に取り組んでまいります。

レジャーサービス事業におきましては、遠鉄観光開発では、官・民連携して推進する浜松エリアで獲れる美味しい食材「浜松パワーフード」にいち早く着目し、浜松・浜名湖でしか味わえない食体験をお客様に提供することで、持続的な観光コンテンツとなるよう取り組んでまいります。

不動産事業におきましては、本年8月には南区高塚町において分譲マンション「ブライトタウン高塚駅前」の販売を開始し、新規顧客の獲得に努めてまいります。

保険事業におきましては、昨年8月に東京営業所を開設いたしました。関東圏への営業エリアの拡大を通じて、新規契約獲得1位の代理店を目指します。

その他の事業におきましては、介護事業では、本年4月に「ラクラス掛川デイサービス」を増床いたしました。また、開業10周年を迎える本年12月には、15拠点目となる「ラクラス掛塚デイサービス」を開設いたします。これまで培ってきた質の高い介護サービスを提供し、誰もが安心してご利用いただける、地域にとってなくてはならない施設を目指してまいります。

2 【事業等のリスク】

有価証券報告書に記載した事業の状況、経理の状況等に関する事項のうち、投資者の判断に重要な影響を及ぼす可能性のある事項には以下のようなものがあります。

文中の将来に関する事項は、当連結会計年度末現在において当社グループが判断したものであります。

なお、以下の記載は、当社グループの事業等のリスクを全て網羅したものではありませんのでご注意ください。

(1) 会社がとっている特異な経営方針

当社グループでは、百貨店業、食品スーパー業、自動車販売業、石油製品販売業等において、静岡県西部を中心に店舗の運営をしております。今後も同地域において重点的に店舗展開を図っていく方針であります。同業他社の積極的な出店による競合により、来店客数の減少、売上単価の低下などで当社グループの業績に影響を及ぼす可能性があります。

(2) 財政状態、経営成績及びキャッシュ・フローの状況の異常な変動

当社グループの自動車運送事業におきましては、過疎地域における不採算路線の運行にかかる経費を国や地方自治体からの補助金にて充当しております。将来、制度の改正等により補助金の額が大きく変動するようなことがある場合、当社グループの経営成績に影響を受ける可能性があります。

当社グループにおける必要資金は自己資金及び借入金により充当しております。当連結会計年度における期末借入金残高は732億2千3百万円であり、金利が上昇した場合には当社グループの業績に影響を受ける可能性があります。

(3) 販売停滞に伴う資金回収の長期化について

当社不動産事業では、大規模分譲地の販売をしております。

将来、予測できない事態により販売が停滞し、金利が上昇した場合には当社グループの業績に影響を受ける可能性があります。

(4) 法的規制等について

当社グループは、鉄道事業、リテールサービス事業、不動産事業をはじめとする各種事業において、鉄道事業法、大規模小売店舗立地法、建築基準法等の法令・規則等の適用を受けておりますが、これらの法的規制が変更された場合には、規制を遵守するための費用の増加や活動の制限により、当社グループの業績に影響を受ける可能性があります。

(5) コンプライアンス

当社グループでは「遠鉄グループコンプライアンスマニュアル～役員・社員倫理行動基準～」を定め、法令、企業行動憲章、社内規則、社会通念等のルールを遵守する取り組みを推進しております。しかしながら、これらに反する行為が発生した場合、社会的信用を失うとともに、企業イメージを損ない、営業収益の減少、損害賠償の発生など当社グループの業績に影響を及ぼす可能性があります。

(6) 事故等の発生について

当社グループにおける鉄道事業、自動車事業では安全に旅客を運送し、信頼を得ることが事業を継続する上で不可欠であります。そのために当社グループでは運行管理を徹底しております。しかしながら、不可抗力であるものを含めて事故が生じた場合、旅客運送事業者として当社グループの信用力が低下する可能性があり、その結果、当社グループの事業展開や経営成績などに影響が及ぶ可能性があります。

当社グループは百貨店業、食品スーパー業、ホテル・旅館業を営んでおり、お客様の信用・信頼を失うことのないよう、「食の安全」について最大限の努力を払っておりますが、万一当社グループで取扱う商品において産地偽装や消費期限・賞味期限の改ざん等「食の安全」を脅かす問題が発生した場合には、信用・信頼の失墜や業績、財務状況に影響を及ぼす可能性があります。

当社グループは従業員の安全と健康を確保し、労働災害の防止と快適な労働環境の維持に努めておりますが、人為的ミスや過重労働による労災事故が発生した場合、従業員本人が損失を被ると同時に会社には使用者責任が発生する場合があります。マスコミの報道等による顧客の信頼及び社会的評価の低下等により、当社グループの業績や財務状況に影響を及ぼす可能性があります。

(7) 災害等の発生について

当社グループは、東海地震等や集中豪雨及び暴風等の大規模な自然災害が発生した場合、当社グループの各事業において、人的被害、建物・設備が損傷する等の直接的被害のほか、電力不足等による営業への制約、消費マインドの冷え込みによる収益の減少といった間接的被害により、業績や財務状況に影響を及ぼす可能性があります。なお、当グループの事業エリアの全域は東海地震に関する地震防災対策強化地域ならびに南海トラフ地震防災対策推進地域に指定されております。

当社グループは、鉄道・バス・商業施設など多数のお客様が利用される施設を多く保有しております。当社グループの事業エリアにおいて、新型インフルエンザ等の感染症が大規模に流行した場合、施設を利用されるお客様の減少や、鉄道・バスの運行等の事業運営に支障をきたすことにより、当社グループの業績や財務状況に影響を及ぼす可能性があります。

(8) 情報漏洩リスク

当社グループは、ICカード（ナイスパス）発行やツアーの申込み等、事業の過程でお客様の個人情報を収集し、保有しております。内部統制システムの一環として、「遠鉄グループ個人情報保護規程」を制定し、個人情報保護に関する従業員の誓約書提出や教育を実施し、管理体制を整備しております。しかしながら、万一、個人情報の漏えい等が発生した場合、社会的信用を失うとともに、企業イメージを損ない、営業収益の減少、損害賠償の発生など当社グループの業績に影響を及ぼす可能性があります。

(9) システムリスク

自然災害、コンピュータウイルスによる感染及びソフトウェアの欠陥等により、コンピュータシステムに障害が発生した場合は、当社グループの事業活動に大きな支障をきたし、当社グループの業績に影響を及ぼす可能性があります。

(10) SNS上での風評リスク

SNS（ソーシャルネットワーキングサービス）などを用いて個人が匿名で情報を発信することが容易になるに従い、当社グループに関する事実と異なるネガティブな情報が発信された場合、風評被害となり当社グループの業績に影響を及ぼす可能性があります。

(11) 自動車産業のEV（電気自動車）シフトについて

当社グループが経営の基盤としている静岡県西部地域の製造業は、自動車産業を中心とした産業基盤を有しています。今後、自動車産業のEVシフトが加速することで、地域の産業が空洞化が進んだ場合、当社グループの業績に影響を及ぼす可能性があります。

3 【経営者による財政状態、経営成績及びキャッシュ・フローの状況の分析】

(1) 経営成績等の状況の概要

財政状態及び経営成績の状況

当連結会計年度におけるわが国経済は、戦後最長の景気拡大とも言われている一方、その実感は家計には波及されていないことに加え、10月に控える消費増税により将来の不安が増しているのが実情であるといえます。また、未だ不透明感が増している米中貿易摩擦については、日本経済さらには製造業の街である浜松市に及ぼす影響について、今後注視していく必要があります。

このような状況の中、当社グループは3ヵ年中期経営計画「サバイブ2020」の初年度として、今ある強みを再確認し、その強みを独自性に進化させるよう取り組む中、昨年6月に静岡トヨタ自動車の全株式を取得、10月に遠鉄自動車学校と浜松自動車学校の合併を実施するなど経営基盤の強化に努めました。

当連結会計年度の業績につきましては、営業収益2,138億3千6百万円（前連結会計年度比19.8%増加）、経常利益61億9千1百万円（前連結会計年度比30.9%増加）、親会社株主に帰属する当期純利益は37億1千6百万円（前連結会計年度比74.6%増加）となりました。

以下、セグメント別の概況をご報告申し上げます。

運輸事業

運輸事業の営業収益は157億5千6百万円(前連結会計年度比2.0%減少)となり、前連結会計年度に比べ3億1千3百万円の減収となりました。営業利益は3億4千2百万円(同77.1%増加)となり、前連結会計年度に比べ1億4千9百万円の増益となりました。

イ 提出会社の運輸成績表(鉄道事業)

種別		単位	第107期 (2018年4月1日 ～2019年3月31日)	対前期増減率(%)
営業日数		日	365	0.0%
営業キロ		km	17.8	0.0%
客車走行キロ		千km	2,506	1.6%
乗車人員	定期	千人	4,243	2.1%
	定期外	千人	5,976	1.6%
	計	千人	10,219	1.8%
運輸収入				
旅客収入	定期	千円	513,172	2.5%
	定期外	千円	1,154,997	2.2%
	手小荷物	千円	77	4.9%
	計	千円	1,668,247	2.3%
運輸雑収		千円	94,903	2.7%
合計		千円	1,763,150	2.3%
1日平均収入		千円	4,831	2.3%
乗車効率		%	22.4	5.2%

(注)乗車効率算出方法 = $\frac{\text{延人キロ(輸送人員} \times \text{平均乗車キロ)}}{\text{定員キロ(客車走行キロ} \times \text{平均定員)}} \times 100$

□ 提出会社の運輸成績表(一般乗合旅客自動車運送事業)

種別		単位	第107期 (2018年4月1日 ~2019年3月31日)	対前期増減率(%)
営業日数		日	365	0.0%
営業キロ (注)		km	1,025.74	3.7%
走行キロ		千km	16,663	3.8%
乗車人員	定期	千人	8,447	1.2%
	定期外	千人	15,448	1.4%
	計	千人	23,896	1.3%
運送収入				
旅客収入	定期	千円	1,193,487	2.1%
	定期外	千円	4,145,913	1.8%
	手小荷物・郵便物 収入	千円	714	0.0%
	計	千円	5,340,115	1.9%
運送雑収		千円	153,405	1.0%
合計		千円	5,493,520	1.8%
1日平均収入		千円	15,051	1.8%

(注) 2006年10月1日の道路運送法改正により自主運行バス路線(合計22.03km)が当社の営業路線となっております。

八 提出会社の運輸成績表(一般貸切旅客自動車運送事業)

種別		単位	第107期 (2018年4月1日 ~2019年3月31日)	対前期増減率(%)
営業日数		日	365	0.0%
走行キロ		千km	6,537	4.2%
乗車人員		千人	1,309	2.2%
運送収入				
旅客収入		千円	2,884,359	4.8%
運送雑収		千円	120,003	5.7%
合計		千円	3,004,363	4.9%
1日平均収入		千円	8,231	4.9%

二 運輸事業の業種別営業成績

業種別	当連結会計年度 (2018年4月1日～2019年3月31日)	
	営業収益(千円)	対前期増減率(%)
鉄道事業	1,763,150	2.3
一般乗合旅客自動車運送事業	5,493,520	1.8
一般貸切旅客自動車運送事業	3,004,363	4.9
自動車整備・関連サービス事業	717,752	7.1
一般乗用旅客自動車運送事業	4,560,420	2.5
その他	320,121	9.9
セグメント内消去	102,873	9.3
合計	15,756,455	2.0

レジャーサービス事業

レジャーサービス事業の営業収益は92億8千5百万円(前連結会計年度比11.2%減少)となり、前連結会計年度に比べ11億6千9百万円の減収となりました。営業利益は1億8千9百万円(同50.7%減少)となり、前連結会計年度に比べ1億9千5百万円の減益となりました。

営業成績

業種別	当連結会計年度 (2018年4月1日～2019年3月31日)	
	営業収益(千円)	対前期増減率(%)
旅行業	2,079,994	0.0
ホテル・旅館業、遊園地事業	13,448,816	13.5
セグメント内消去	6,243,262	12.9
合計	9,285,548	11.2

リテールサービス事業

リテールサービス事業の営業収益は901億6千4百万円(前連結会計年度比0.8%減少)となり、前連結会計年度に比べ7億5千7百万円の減収となりました。営業利益は10億4千7百万円(同1.7%減少)となり、前連結会計年度に比べ1千8百万円の減益となりました。

営業成績

業種別	当連結会計年度 (2018年4月1日～2019年3月31日)	
	営業収益(千円)	対前期増減率(%)
百貨店業	34,060,698	2.3
食品スーパー業	55,222,190	0.3
サービスエリア物品販売業	1,253,483	7.9
セグメント内消去	371,624	27.3
合計	90,164,747	0.8

モビリティサービス事業

モビリティサービス事業の営業収益は693億2千4百万円(前連結会計年度比105.9%増加)となり、前連結会計年度に比べ356億6千1百万円の増収となりました。営業利益は11億8千万円(同306.8%増加)となり、前連結会計年度に比べ8億9千万円の増益となりました。

営業成績

業種別	当連結会計年度 (2018年4月1日～2019年3月31日)	
	営業収益(千円)	対前期増減率(%)
自動車販売業	62,857,514	146.3
石油製品販売業	9,094,022	2.0
アクアクララ事業	154,700	7.2
セグメント内消去	2,781,848	118.5
合計	69,324,388	105.9

不動産事業

不動産事業の営業収益は173億2千3百万円(前連結会計年度比0.8%増加)となり、前連結会計年度に比べ1億3千4百万円の増収となりました。営業利益は12億7千5百万円(同28.4%増加)となり、前連結会計年度に比べ2億8千2百万円の増益となりました。

営業成績

業種別	当連結会計年度 (2018年4月1日～2019年3月31日)	
	営業収益(千円)	対前期増減率(%)
不動産業	13,674,727	1.6
建設工事業	4,226,031	8.6
セグメント内消去	577,063	244.7
合計	17,323,695	0.8

保険事業

保険事業の営業収益は26億3千万円(前連結会計年度比8.8%増加)となり、前連結会計年度に比べ2億1千2百万円の増収となりました。営業利益は6億7千8百万円(同4.5%減少)となり、前連結会計年度に比べ3千2百万円の減益となりました。

営業成績

業種別	当連結会計年度 (2018年4月1日～2019年3月31日)	
	営業収益(千円)	対前期増減率(%)
保険代理業	2,630,369	8.8
セグメント内消去		
合計	2,630,369	8.8

その他

その他の営業収益は156億3千1百万円(前連結会計年度比11.2%増加)となり、前連結会計年度に比べ15億7千7百万円の増収となりました。営業利益は8億8千3百万円(同139.6%増加)となり、前連結会計年度に比べ5億1千4百万円の増益となりました。

営業成績

業種別	当連結会計年度 (2018年4月1日～2019年3月31日)	
	営業収益(千円)	対前期増減率(%)
食品検査事業	154,259	4.3
介護事業	3,165,340	14.7
自動車運転教習業	3,124,582	1.2
健康スポーツ業	695,298	0.6
業務請負業、ビル管理業	3,899,064	6.8
情報サービス業	4,842,665	22.6
セグメント内消去	250,043	2.0
合計	15,631,169	11.2

財政状態

(資産の部)

当連結会計年度末における資産の部の残高は1,855億4千8百万円となり、前連結会計年度末に比べ434億5千2百万円増加しております。これは主に、受取手形、売掛金及び未収運賃が194億7千5百万円増加したことによるものであります。

(負債の部)

当連結会計年度末における負債の部の残高は1,381億4千3百万円となり、前連結会計年度末に比べ403億5千7百万円増加しております。これは主に、長期借入金が193億7千2百万円増加したことによるものであります。

(純資産の部)

当連結会計年度末における純資産の部の残高は474億5百万円となり、前連結会計年度末に比べ30億9千4百万円増加しております。これは主に、利益剰余金が32億8千4百万円増加したことによるものであります。

キャッシュ・フローの状況

当連結会計年度における現金及び現金同等物(以下資金という。)は、前連結会計年度末に比べ5億5千6百万円増加し、当連結会計年度末には51億2百万円となりました。

当連結会計年度における各キャッシュ・フローの状況とそれらの要因は次のとおりであります。

(営業活動によるキャッシュ・フロー)

営業活動の結果得られた資金は121億5千4百万円(前連結会計年度比64.2%増加)となりました。これは主に、税金等調整前当期純利益58億7千4百万円と減価償却費79億4千8百万円により生じた資金が、法人税等の支払額18億3千3百万円等の資金の使用を上回ったことによるものであります。

(投資活動によるキャッシュ・フロー)

投資活動の結果使用した資金は204億4千8百万円(同189.2%増加)となりました。これは主に、子会社株式の取得に48億9千1百万円及び長期貸付金の実行に71億3千万円支出したこと等によるものであります。

(財務活動によるキャッシュ・フロー)

財務活動の結果獲得した資金は88億5千万円(同1972.8%増加)となりました。これは主に、短期及び長期借入れによる収入が、短期及び長期借入金の返済による支出を96億4千6百万円上回ったこと等によるものであります。

生産、受注及び販売の実績

当社グループにおいては、生産及び受注に該当する事項がないため記載を省略しております。

販売の状況については、「財政状態及び経営成績の状況」における各セグメントの業績に関連付けて記載しています。

(2) 経営者の視点による経営成績等の状況に関する分析・検討内容

経営者の視点による当社グループの経営成績等の状況に関する認識及び分析・検討内容は次のとおりであります。

なお、本項に記載した予想、予見、見込み、見通し、方針、所存等の将来に関する事項は、本有価証券報告書提出日現在において判断したものであり、将来に関する事項には、不確実性を内在しており、あるいはリスクを含んでいるため、将来生じる実際の結果と大きく異なる可能性もありますので、ご留意下さい。

経営成績の分析

セグメントの業績を示すと、次のとおりであります。各セグメントの営業収益は、セグメント間取引を含んでおりません。

(運輸事業)

鉄道・乗合バス事業におきましては、昨年7月に継続定期券のネット決済及びセルフ発行を実施したほか、乗合バス事業では、運行実態に即した所要時分の見直しを実施し、お客様の利便性向上と現場の業務負担軽減に取り組みました。また、新車21両（乗合バス13両・貸切バス8両）を導入し、継続的な車両更新を進めました。貸切・空港・高速バス事業では、昨年11月よりドライブレコーダーと一体型のデジタルタコグラフを順次導入し、運行管理体制の強化に努めました。

タクシー事業におきましては、昨年8月にスマートフォンでタクシーの手配ができるアプリの利用促進のほか、本年2月に配車システムを更新し、電話注文時の自動音声受付の拡充による待ち時間の短縮等、お客様の利便性向上に努めました。また、高齢者や車いす使用者など、様々な方が利用しやすい安全性能に優れたジャパンタクシーを70台導入し、総保有台数は99台となりました。

以上の結果、運輸事業の営業収益は、153億5百万円（前連結会計年度比1.6%減少）となりました。

(リテールサービス事業)

百貨店業におきましては、遠鉄百貨店では、「見やすく買いやすい売場」をコンセプトに、昨年4月に本館地下1階食料品フロア生鮮・鮮魚・青果コーナーを14年ぶりにリニューアルいたしました。また、新館1階に県西部初登場となる人気コスメブランド「スリー」などを導入し、売場の魅力向上に努めました。

食品スーパー業におきましては、遠鉄ストアでは、昨年10月に鮮魚・精肉・惣菜商品の製造加工を一括して行うプロセスセンターを開設し、更なる安全・安心、品質・品揃えなどの商品力ならびに生産性向上に努めました。また、本年1月に篠原店、3月に天王店をリニューアルし、お客様の支持が高い惣菜などの売場を拡大するとともに、陳列・補充がしやすい省力化什器の導入により生産性向上に努めました。

以上の結果、リテールサービス事業の営業収益は、899億4千3百万円（前連結会計年度比0.7%減少）となりました。

(モビリティサービス事業)

自動車販売業におきましては、静岡トヨタ自動車では、昨年6月に登場した新型クラウンの販売が好調に推移したほか、8月にレクサス和田、9月にレクサス静岡駿河をリニューアルし、お客様がより快適に過ごせる上質な店舗づくりに努めました。ネットトヨタ浜松では、本年1月に袋井店を移転オープンし、商談待合スペースの充実等によるお客様の満足度向上に努める一方、従業員向けに会議室、休憩室を確保するなど、職場環境の改善を図りました。トヨタレンタリース浜松では、昨年11月に静岡営業所を静岡トヨタ自動車本社内に開設し、静岡トヨタ自動車との連携強化を図るとともにエリア拡大による営業強化に取り組みしました。

石油製品販売業におきましては、遠鉄石油では、洗車・コーティング業務において、カーコーティングと手洗い洗車の専門店であるキーパープロショップ森田店を中心に、ネットトヨタ浜松との連携を強化し、収益の拡大に努めました。

以上の結果、モビリティサービス事業の営業収益は、677億5千5百万円（前連結会計年度比109.8%増加）となりました。

(レジャーサービス事業)

旅行業におきましては、バンビツアーでは、遠州鉄道創立75周年の特別記念コースの販売が好調に推移したほか、ウォーキング人気の高まりに着目して企画した「歩くコース」の定着化等により、本年1月にツアー参加者累計が1,000万人を突破いたしました。

ホテル・旅館業におきましては、遠鉄観光開発では、昨年7月より電子マネー決済サービスをはじめとするキャッシュレス決済サービスを全施設の主要箇所において順次導入し、お客様の利便性向上に努めました。

浜名湖パルパルでは、本年3月にモンテゾーンのメリーゴーランド付近に、くつろぎ広場を新設するとともに、体験型アトラクション「トマトーナのもりもりトマトーレ」を導入し、魅力ある遊園地づくりに努めました。

以上の結果、レジャーサービス事業の営業収益は、90億9千2百万円（前連結会計年度比11.3%減少）となりました。

(不動産事業)

不動産業におきましては、住宅事業では、昨年10月に大型分譲地「ブライツヒルズ袋井堀越の丘」を販売開始するなど、分譲住宅100棟、分譲土地84区画をお引渡しいたしました。注文住宅では、本年1月に中区早出町にエネルギー効率や断熱性の高さによって、エネルギー消費量の収支ゼロを目指すとともにIoTによる快適な暮らしを提案する次世代型モデルハウス「ブライツS-ZEH」をオープンするなど、顧客拡大に努めました。その結果、122棟の受注と113棟のお引渡しをいたしました。不動産仲介業では、昨年5月に浜松東不動産営業所を移転オープンし、収益の拡大を図りました。また、本年1月に掛川不動産営業所を車での来店が便利な遠鉄ホーム掛川住宅プラザ内へ移転し、住まいに関するご相談にワンストップでお応えできる総合窓口としてリニューアルオープンいたしました。分譲マンションでは、「ブライツタウン小池」の販売が順調に推移するなど、63戸をお引渡しするとともに、昨年9月に「ブライツタウン磐田フレッシュ」、11月に「ブライツタウン早出ザ・テラス」を販売開始いたしました。

建設工事業におきましては、遠鉄建設では、公共工事の受注拡大に努め、浜松科学館大規模改修工事、エコパスタジアム照明設備改修工事を実施するなど、収益の拡大に努めました。また、太陽光発電事業で新たに3カ所、発電規模計1,900kwの太陽光発電所を建設し、売電を開始いたしました。

以上の結果、不動産事業の営業収益は、161億8百万円(前連結会計年度比3.8%増加)となりました。

(保険事業)

保険代理業におきましては、昨年8月に東京営業所を開設し、関東圏の営業エリア拡大に努めました。

以上の結果、保険事業の営業収益は、26億3千万円(前連結会計年度比8.8%増加)となりました。

(その他)

介護事業におきましては、昨年4月に14拠点目となる介護付有料老人ホーム「ラクラス富塚レジデンス」を開設し、収益の拡大に努めました。

業務請負業におきましては、遠鉄アシストでは、指定管理施設の受託拡大に努め、昨年12月から中区中沢町「浜松市防災学習センター」の指定管理を開始しております。

自動車運転教習業におきましては、遠鉄自動車学校では、昨年10月に浜松自動車学校と合併し、高齢者講習受付業務の一元化や合宿生獲得に向けた専用サイトの開設など営業体制の確立によりお客様の利便性向上を図るとともに顧客拡大に努めました。

以上の結果、その他の事業の営業収益は、130億1百万円(前連結会計年度比9.8%増加)となりました。

次期の見通しについて

当社グループといたしましては、2023年のありたい姿の実現に向けた第二ステップとして、「なくてはならない商品、サービスへの集中」、「間接部門の集約による付加価値向上」、「強みを独自性に進化させる人材の輩出」、「新たなIT技術による仕組みの構築」を重点政策とする新3ヵ年中期経営計画「サバイブ2020」に基づき、さらに経営の質を高めグループ総合力を強化し連結業績の向上を図ってまいります。

現時点において、次期の業績は次のとおり見込んでおります。

区分	2018年度 (当連結会計年度)	2019年度計画	当連結会計年度比(%)
営業収益(百万円)	213,836	218,300	102.1
営業利益(百万円)	5,821	4,000	68.7
経常利益(百万円)	6,191	4,300	69.5
親会社株主に帰属する 当期純利益(百万円)	3,716	2,500	67.3
1株当たり当期純利益	51円70銭	34円78銭	67.3

4 【経営上の重要な契約等】

該当事項はありません。

5 【研究開発活動】

該当事項はありません。

第3 【設備の状況】

1 【設備投資等の概要】

当連結会計年度中につきましては、一層の経営基盤の強化を図るため、総額107億6千2百万円の設備投資を実施いたしました。

リテールサービス事業におきましては、「遠鉄ストア プロセスセンター」の工事等で合計31億8千1百万円の投資を行いました。

2 【主要な設備の状況】

当社グループ(当社及び連結子会社)の2019年3月31日現在におけるセグメント毎の設備の概要、帳簿価額並びに従業員数は次のとおりであります。

(1) セグメント総括表

セグメントの名称	帳簿価額							従業員数 (人)
	建物及び 構築物 (百万円)	機械装置 及び運搬具 (百万円)	土地 (百万円) (面積千㎡)	リース資産 (百万円)	建設仮勘定 (百万円)	その他 (百万円)	合計 (百万円)	
運輸事業	4,806	2,550	3,427 (258)		20	451	11,255	1,400 (411)
リテールサービス 事業	15,503	794	8,806 (148)	1,163	50	1,316	27,635	820 (1,868)
モビリティサービス 事業	7,792	6,321	10,281 (80)	266	121	4,622	29,406	1,327 (152)
レジャーサービス 事業	5,630	319	4,928 (141)	0		358	11,237	463 (225)
不動産事業	5,770	1,957	7,648 (108)		0	59	15,435	240 (39)
保険事業	22	37	()			444	505	185 (39)
その他	4,830	253	4,537 (116)	40	0	438	10,101	950 (872)
消去又は全社	904	1	1,262 (18)	22	140	215	262	
合計	43,451	12,236	40,892 (871)	1,448	334	7,476	105,840	5,385 (3,597)

(注) 1. 帳簿価額「その他」は工具・器具・備品及び無形固定資産であります。

2. 正社員以外の就業者を臨時雇用者として位置付け、1日8時間換算により臨時雇用者数を算出し、()外数で記載しております。

3. 上記の他に、連結会社以外からの主要な賃借設備は下記のとおりであります。

所在地	セグメント	設備の内容	賃借期間	年間賃料 (百万円)	賃借料契約残高 (百万円)
静岡県浜松市中区 砂山町320-2	商品販売事業	百貨店棟・駐車場棟	2008年8月1日 から満20年間	777	7,254

(2) 提出会社
総括表

セグメントの名称	帳簿価額						従業員数 (人)
	建物及び 構築物 (百万円)	機械装置 及び運搬具 (百万円)	土地 (百万円) (面積千㎡)	建設仮勘定 (百万円)	その他 (百万円)	合計 (百万円)	
運輸事業	4,395	2,134	2,109 (236)	13	389	9,042	806 (178)
リテールサービス 事業	5,877	1	2,579 (71)		6	8,465	()
モビリティサービス 事業	100	23	644 (28)		0	769	()
レジャーサービス 事業	5,458	293	4,162 (141)		314	10,229	43 (13)
不動産事業	5,810	7	7,345 (113)	0	40	13,205	177 (28)
保険事業	25	0	()		442	469	185 (31)
その他	3,592	9	1,175 (53)		268	5,045	415 (148)
全社	39	0	4,376 (11)		65	4,482	
合計	25,301	2,470	22,394 (655)	14	1,528	51,708	1,626 (398)

(注) 正社員以外の就業者を臨時雇用者として位置付け、1日8時間換算により臨時雇用者数を算出し、()外数
で記載しております。

運輸事業

ア 鉄道事業

a 線路及び電路施設

線別	区間	単線・複線の別	営業キロ(km)	軌間(m)	駅数	変電所数
鉄道線	新浜松～西鹿島	単線	17.8	1.067	18力所	5力所

b 車両

電動客車(両)	制御客車(両)	電気機関車(両)	合計(両)
14	14	1	29

c 工場及び駅

事業所名	所在地	建物及び構築物	土地	
		帳簿価額(千円)	面積(㎡)	帳簿価額(千円)
西鹿島車両工場	静岡県浜松市天竜区 二俣町鹿島	6,495	1,794	11,911
新浜松駅	静岡県浜松市中区鍛冶町	94,860		

イ 自動車事業
a 営業路線

営業路線キロ程(km)	休止路線キロ程(km)	開業路線キロ程(km)
1,064.94		

(注) 1. 上記定期路線の他、静岡県を事業区域とする貸切自動車の営業免許を有しています。
2. 2006年10月1日の道路運送法改正により自主運行バス路線(合計22.03km)が当社の営業路線となっております。

b 施設

事業所名	所在地	建物及び構築物 帳簿価額(千円)	土地		在籍車両数		
			面積(m ²)	帳簿価額(千円)	乗合(両)	貸切(両)	計(両)
浜松南営業所	静岡県浜松市南区松島町	28,439	11,177	109,155	39		39
三方原営業所	静岡県浜松市北区初生町	24,871	5,707	56,921	49	31	80
浜松東営業所	静岡県浜松市東区豊町	41,984	9,092	145,282	31	31	62
磐田営業所	静岡県磐田市岩井	168,953	13,942	274,481	50	41	91
雄踏営業所	静岡県浜松市西区雄踏町	89,985	3,814	122,159	48	22	70
細江営業所	静岡県浜松市北区細江町	34,704	5,513	107,868	39	16	55
舘山寺営業所	静岡県浜松市西区舘山寺町	35,545	3,608	85,836	32	4	36
天竜営業所	静岡県浜松市天竜区次郎八新田	19,964	4,134	5,461	20		20
自動車整備センター	静岡県浜松市北区初生町	182,771	3,647	17,869			
バスターミナル	静岡県浜松市中区旭町	27			19	3	22

リテールサービス事業

事業所名	所在地	建物及び構築物 帳簿価額(千円)	土地	
			面積(m ²)	帳簿価額(千円)
遠鉄百貨店新館	静岡県浜松市中区旭町	5,016,623		
遠鉄モール街ビル	静岡県浜松市中区千歳町	373,404	1,297	384,317

モビリティサービス事業

事業所名	所在地	建物及び構築物 帳簿価額(千円)	土地	
			面積(m ²)	帳簿価額(千円)
トヨタレンタリース 浜松 元城店	静岡県浜松市中区下池川町	11,183	539	13,996
ネットヨタ 浜松店	静岡県浜松市中区森田町	644,122	4,213	55,932

レジャーサービス事業

事業所名	所在地	建物及び構築物	土地	
		帳簿価額(千円)	面積(㎡)	帳簿価額(千円)
ホテルウェルシーズン 浜名湖	静岡県浜松市西区舘山寺町	2,334,254	22,511	806,012
ホテル九重	静岡県浜松市西区舘山寺町	739,753	17,773	1,081,896
ホテルコンコルド浜松	静岡県浜松市中区元城町	549,707	8,169	615,446
浜名湖パルパル	静岡県浜松市西区舘山寺町	1,347,891	81,766	1,538,037
舘山寺ロープウェイ	静岡県浜松市西区舘山寺町	435,279		

不動産事業

事業所名	所在地	建物及び構築物	土地	
		帳簿価額(千円)	面積(㎡)	帳簿価額(千円)
遠鉄百貨店新館	静岡県浜松市中区旭町	1,811,312		
遠鉄田町ビル	静岡県浜松市中区田町	1,415,985	1,839	837,186
遠鉄鍛冶町ビル	静岡県浜松市中区鍛冶町	541,810	1,553	286,609
ケーヨーデイツー 三方原店	静岡県浜松市北区東三方町	18,227	15,641	1,047,956
菊川ショッピング センター	静岡県菊川市堀之内東流砂	496,802	30,737	1,512,568

その他

事業所名	所在地	建物及び構築物	土地	
		帳簿価額(千円)	面積(㎡)	帳簿価額(千円)
ラクラス見付	静岡県磐田市見付	676,425	7,034	127,906
ラクラス上島	静岡県浜松市中区上島	511,308	3,122	386
ラクラス富塚 レジデンス	静岡県浜松市中区富塚町	518,496		

(3) 国内子会社

運輸事業

会社名	事業所名	所在地	建物及び構築物	土地	
			帳簿価額 (千円)	面積(㎡)	帳簿価額 (千円)
遠鉄タクシー(株)	遠鉄タクシー(株)本社	静岡県浜松市 中区上島	91,059	8,368	454,364
"	遠鉄タクシー(株) 南営業所	静岡県浜松市 中区上浅田	33,870	2,031	240,410
"	遠鉄タクシー(株) 東営業所	静岡県浜松市 東区丸塚町	107,033	2,004	130,000

リテールサービス事業

会社名	事業所名	所在地	建物及び構築物	土地	
			帳簿価額 (千円)	面積(m ²)	帳簿価額 (千円)
(株)遠鉄百貨店	遠鉄百貨店	静岡県浜松市中区砂山町	2,254,849		
(株)遠鉄ストア	本部・フードワン 佐鳴台店	静岡県浜松市中区佐鳴台	280,927		
"	笠井ショッピング センター	静岡県浜松市東区笠井町	427,358	26,177	2,237,134
"	プロセスセンター	静岡県浜松市 浜北区高園	1,084,778		
"	フードワン泉店	静岡県浜松市中区泉町	262,501	12,827	915,327
"	フードワン浅羽店	静岡県袋井市 浅岡	906,252		
"	フードワン大平台店	静岡県浜松市 西区大平台	152,357	5,447	682,973
"	フードワン池田店	静岡県磐田市 池田浅岡	182,057	8,228	553,415
"	フードワン新橋店	静岡県浜松市 南区新橋	650,096		

モビリティサービス事業

会社名	事業所名	所在地	建物及び構築物	土地	
			帳簿価額 (千円)	面積(m ²)	帳簿価額 (千円)
ネットヨタ 浜松(株)	ネットヨタ浜松(株) 本社	静岡県浜松市中区森田町	229,768	1,733	216,000
静岡トヨタ 自動車(株)	静岡トヨタ自動車(株) 本社	静岡県静岡市 駿河区国吉田	270,991	10,636	338,409
"	LEXUS静岡駿河店	静岡県静岡市 駿河区石田	470,358	4,131	735,589
"	葵町店	静岡県浜松市中区葵町	371,038	3,292	792,215
"	LEXUS和田店	静岡県浜松市東区和田町	490,587	3,153	640,285
"	浜北インター店	静岡県浜松市 浜北区中瀬	322,438	5,625	592,031
"	静岡インター店	静岡県静岡市 駿河区中村町	141,987	3,882	734,843
"	長沼店	静岡県静岡市 葵区長沼南	241,274	2,113	276,924
"	富士店	静岡県富士宮市 舞々木町	361,267	1,955	152,300

不動産事業

会社名	事業所名	所在地	建物及び構築物	土地	
			帳簿価額 (千円)	面積(m ²)	帳簿価額 (千円)
遠鉄建設(株)	資材倉庫	静岡県浜松市 南区鼠野町	634		

その他

会社名	事業所名	所在地	建物及び構築物	土地	
			帳簿価額 (千円)	面積(m ²)	帳簿価額 (千円)
(株)遠鉄自動車学校	遠鉄自動車学校浜松校	静岡県浜松市東区小池町	176,004	15,038	1,443,123
"	遠鉄自動車学校浜自校	静岡県浜松市東区丸塚町	307,890	17,349	1,012,038

(4) 在外子会社

該当事項はありません。

3 【設備の新設、除却等の計画】

当社グループ(当社及び連結子会社)の設備投資については、景気予測、業界動向、投資効率等を総合的に勘案して策定しております。投資計画は原則的に連結子会社各社が個別に策定しておりますが、計画策定に当たってはグループ間の調整を図りながら当社との協議の上で行っております。

なお、当連結会計年度末現在における重要な設備の新設、改修の計画は次のとおりであります。

(1) 重要な設備の新設

会社名 事業所名	所在地	セグメント の名称	設備の内容	投資予定金額		資金調達方法	着手及び完了予定年月		完成後の 増加能力
				総額 (百万円)	既支払額 (百万円)		着手	完了	
ネットヨタ 浜松㈱	静岡県磐田市	モビリティ サービス事業	物流 センター	1,261	326	自己資金 及び借入金	2018年10月	2020年3月	-

(2) 重要な改修

会社名 事業所名	所在地	セグメント の名称	設備の内容	投資予定金額		資金調達方法	着手及び完了予定年月		完成後の 増加能力
				総額 (百万円)	既支払額 (百万円)		着手	完了	
㈱遠鉄百貨店	静岡県浜松市 中区	リテール サービス事業	店舗改装	1,654	78	自己資金 及び借入金	2018年12月	2019年10月	-

第4 【提出会社の状況】

1 【株式等の状況】

(1) 【株式の総数等】

【株式の総数】

種類	発行可能株式総数(株)
普通株式	142,400,000
計	142,400,000

【発行済株式】

種類	事業年度末現在 発行数(株) (2019年3月31日)	提出日現在 発行数(株) (2019年6月27日)	上場金融商品取引所 名又は登録認可金融 商品取引業協会名	内容
普通株式	72,000,000	72,000,000	なし	単元株式数は1,000株で あります。
計	72,000,000	72,000,000		

(2) 【新株予約権等の状況】

【ストックオプション制度の内容】

該当事項はありません。

【ライツプランの内容】

該当事項はありません。

【その他の新株予約権等の状況】

該当事項はありません。

(3) 【行使価額修正条項付新株予約権付社債券等の行使状況等】

該当事項はありません。

(4) 【発行済株式総数、資本金等の推移】

年月日	発行済株式 総数増減数 (千株)	発行済株式 総数残高 (千株)	資本金増減額 (千円)	資本金残高 (千円)	資本準備金 増減額 (千円)	資本準備金 残高 (千円)
1998年10月1日	12,000	72,000	600,000	3,800,000	138,113	635,472

(注) 株主割当 5 : 1 11,709,234株
 発行価格 50円
 資本組入額 50円
 失権株募集 290,766株
 発行価格 525円
 資本組入額 50円

(5) 【所有者別状況】

2019年3月31日現在

区分	株式の状況(1単元の株式数1,000株)							単元未満株式の状況(株)	
	政府及び地方公共団体	金融機関	金融商品取引業者	その他の法人	外国法人等		個人その他		計
					個人以外	個人			
株主数(人)		14		20	0		2,576	2,610	
所有株式数(単元)		4,519		7,156	0		59,840	71,515	
所有株式数の割合(%)		6.32		10.01	0		83.67	100	

(注) 自己株式132,442株は、「個人その他」に132単元及び「単元未満株式の状況」に442株含まれております。

(6) 【大株主の状況】

2019年3月31日現在

氏名又は名称	住所	所有株式数(千株)	発行済株式(自己株式を除く。)の総数に対する所有株式数の割合(%)
遠州鉄道従業員持株会	浜松市中区旭町12-1	4,308	5.99
名古屋鉄道株式会社	名古屋市中村区名駅一丁目2-4	1,168	1.62
株式会社惣恵	磐田市上神増1863-2	1,164	1.62
鈴木 敬彦	浜松市中区	1,013	1.40
三菱ふそうトラック・バス株式会社	川崎市幸区鹿島田一丁目1-2	804	1.12
株式会社高島屋	東京都中央区日本橋二丁目4-1	720	1.00
横浜ゴム株式会社	東京都港区新橋五丁目36-11	661	0.92
株式会社静岡銀行	静岡市葵区呉服町一丁目10	600	0.83
静岡日野自動車株式会社	静岡市駿河区国吉田二丁目5-1	595	0.82
損害保険ジャパン日本興亜株式会社	新宿区西新宿1丁目26-1	470	0.65
計		11,506	16.99

(7) 【議決権の状況】

【発行済株式】

2019年3月31日現在

区分	株式数(株)	議決権の数(個)	内容
無議決権株式			
議決権制限株式(自己株式等)			
議決権制限株式(その他)			
完全議決権株式(自己株式等) (注)	普通株式 132,000		
完全議決権株式(その他)	普通株式 71,383,000	71,383	
単元未満株式	普通株式 485,000		1単元(1,000株)未満の株式
発行済株式総数	72,000,000		
総株主の議決権		71,383	

(注) 「完全議決権株式(自己株式等)」欄は、全て当社保有の自己株式であります。

【自己株式等】

2019年3月31日現在

所有者の氏名又は名称	所有者の住所	自己名義 所有株式数 (株)	他人名義 所有株式数 (株)	所有株式数 の合計 (株)	発行済株式 総数に対する 所有株式数 の割合(%)
遠州鉄道株式会社	浜松市中区旭町12-1	132,000		132,000	0.18
計		132,000		132,000	0.18

2 【自己株式の取得等の状況】

【株式の種類等】 会社法第155条第7号による普通株式の取得

(1) 【株主総会決議による取得の状況】

該当事項はありません。

(2) 【取締役会決議による取得の状況】

該当事項はありません。

(3) 【株主総会決議又は取締役会決議に基づかないものの内容】

区分	株式数(株)	価額の総額(円)
当事業年度における取得自己株式	6,570	3,613,500
当期間における取得自己株式	1,027	564,850

(注) 当期間における取得自己株式には、2019年5月15日からこの有価証券報告提出日までの単元未満株式の買取りによる株式は含まれておりません。

(4) 【取得自己株式の処理状況及び保有状況】

区分	当事業年度		当期間	
	株式数(株)	処分価額の総額(円)	株式数(株)	処分価額の総額(円)
引き受ける者の募集を行った取得自己株式				
消却の処分を行った取得自己株式				
合併、株式交換、会社分割に係る移転を行った取得自己株式				
その他				
保有自己株式数	132,442		133,469	

(注) 当期間における保有株式数には、2019年5月15日からこの有価証券報告提出日までの単元未満株式の買取りによる株式は含まれておりません。

3 【配当政策】

当社は、創業以来一貫して株主への利益還元を重要な課題のひとつとして考えて事業経営にあたってきました。この方針のもとに、配当につきましては安定配当の継続を念頭に置き、あわせて企業体質の一層の強化と今後の事業展開に備えるための内部留保の充実などを勘案して決定する方針をとっております。

当社の剰余金の配当は、期末配当の年1回を基本方針としております。配当の決定機関は株主総会であります。

当事業年度(2019年3月期)につきましては、1株当たり6円の配当を実施することとしました。また、内部留保資金につきましては経営体質の一層の充実並びに将来の事業展開に役立てる所存であります。

なお、当事業年度に係る剰余金の配当は以下のとおりであります。

決議年月日	配当金の総額(百万円)	1株当たり配当金(円)
2019年6月27日 定時株主総会決議	431	6

4 【コーポレート・ガバナンスの状況等】

(1) 【コーポレート・ガバナンスの概要】

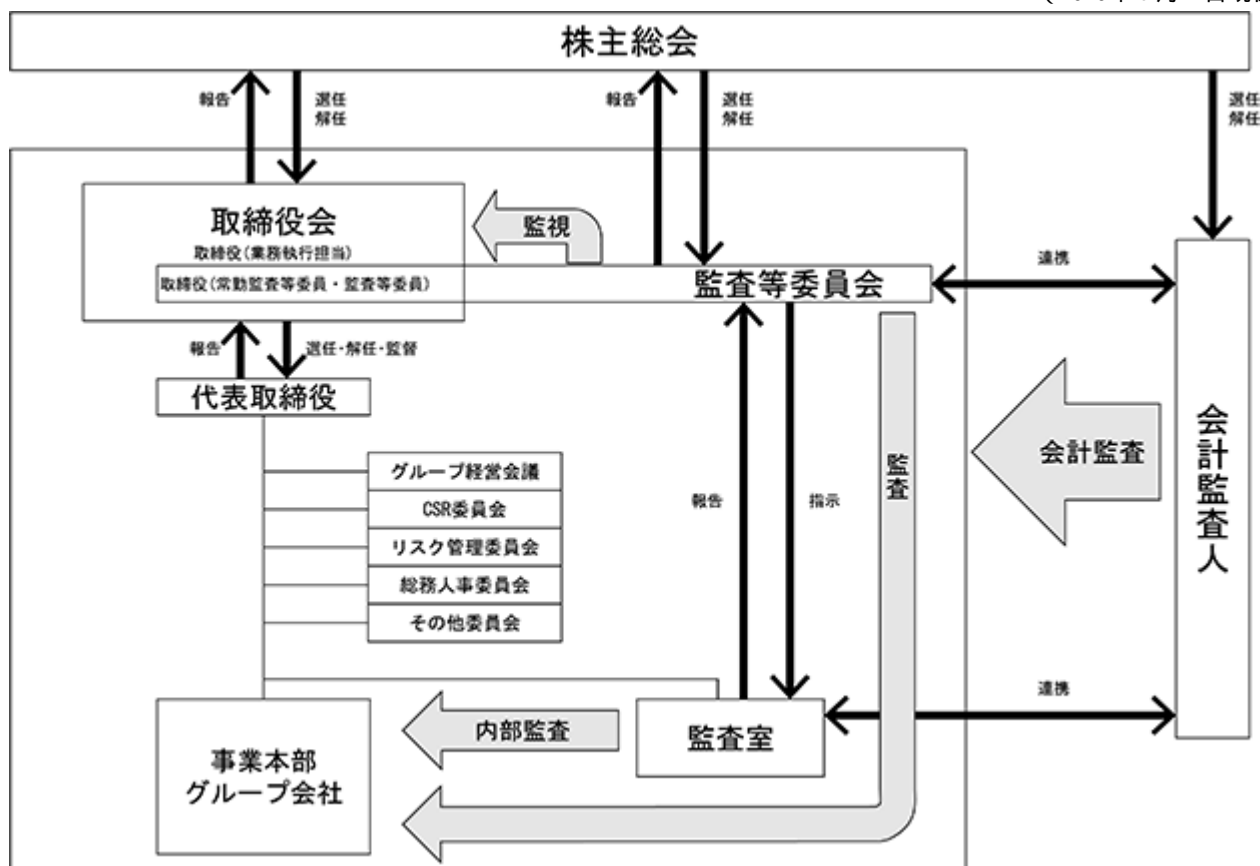
コーポレート・ガバナンスに関する基本的な考え方

当社グループは「地域とともに歩む総合生活産業として社会に貢献する」という経営理念のもと、2009年度よりスタートした中期経営計画にて、永続的に企業活動のさまざまなクオリティを高めていくことを最重点目標に掲げました。この目標の基盤となるものがコーポレート・ガバナンスであると位置づけ、経営層から一般層まですべての業務プロセスにおいてガバナンス機能が発揮される体制の構築を図っております。

会社機関の内容及び内部統制システムの整備の状況

当社グループのコーポレート・ガバナンス体制の模式図は下図のとおりであります。

(2019年6月27日現在)



イ 会社の機関の基本説明

当社は2016年6月29日開催の第104回定時株主総会において、定款の変更が承認されたことにより、同日付で監査等委員会設置会社に移行いたしました。この移行は、業務執行に対する取締役会の監督機能強化及び社外取締役の経営参画による透明性・効率性の向上を目的とするものであります。

本有価証券報告書提出日現在、取締役（監査等委員であるものを除く）は11名、監査等委員である取締役は4名（うち社外取締役3名）であります。

□ 会社機関の内容及び内部統制システムの整備の状況

当社では、取締役15名（うち社外取締役3名）で構成される取締役会を、原則として月1回定時に開催するとともに、経営会議として当社の社長、本部長及び常勤の監査等委員である取締役によって構成される本部長会並びに当社の社長、本部長、部長及び常勤監査等委員である取締役によって構成される部長会を原則として毎週開催しております。取締役会、本部長会及び部長会は、経営についての意思統一及びその迅速な意思決定の場であるとともに、業務執行状況の監督及び内部統制についての報告・討議の場であり、当社のコーポレート・ガバナンスの推進における重要な役割を果たしております。

監査等委員会は、監査等委員である取締役4名（うち社外取締役3名）で構成され、原則として月1回定時に開催し、ガバナンスのあり方とその運営状況を監視するとともに、取締役の職務の執行を含め、経営の日常業務の監査を行うこととしております。

内部統制システムの整備としましては、当社グループの内部統制の基本理念として「内部統制システム構築に関する基本方針」を制定し、これに基づき「遠鉄グループ企業行動憲章」を制定するとともに、内部統制の推進に向けて組織体制、規程類の整備をしております。

さらに、弁護士と顧問契約を結び、日常発生する法律問題全般に関して、助言と指導を適時受けられる体制を設けております。

また、子会社の業務の適正を確保するための体制の整備として、当社は担当役員及び担当部署を置き、「関係会社管理規程」に基づき、当社への決裁・報告制度による関係会社経営の管理及び必要に応じてモニタリングを行っております。

リスク管理体制の整備の状況

リスク管理体制の基礎として、「遠鉄グループリスク管理規程」を定めるとともに、リスク管理を統括する統括部門として当社の総務部総務課がその任にあたり、当社グループにおけるリスクの認識・分類・評価・対応・検証の仕組みを整備しております。

また、当社グループ全社でのリスク対応の共有・向上のため、当社社長を委員長とし当社事業部長及び遠鉄グループ各社総務担当部長を常任委員とする遠鉄グループリスク管理委員会を設置するとともに、重大リスクが顕在化した際の危機対応については、「遠鉄グループ危機対応基本計画」に基づき、迅速な対応を行い、損害の拡大を防止しこれを最小限に止める体制を整備しております。

取締役の定数

当社の取締役（監査等委員であるものを除く）は12名以内、監査等委員である取締役は4名以内とする旨を定款に定めております。

取締役の選任及び解任の決議要件

当社は取締役の選任決議について、議決権を行使することができる株主の議決権の3分の1以上を有する株主が出席し、その議決権の過半数をもって行う旨定款に定めております。

また、取締役の解任決議について、議決権を行使することができる株主の議決権の3分の1以上を有する株主が出席し、その議決権の3分の2以上をもって行う旨定款に定めております。

取締役の責任免除

イ 当社は、会社法第426条第1項の規定により、取締役会の決議をもって、同法第423条第1項の取締役（取締役であったものを含む。）の損害賠償責任を、法令の限度において免除することができる旨を定款に定めております。これは取締役が期待される役割を十分に発揮することを目的とするものであります。

ロ 当社は、会社法第427条第1項に基づき、業務執行を行わない取締役との間において、会社法第423条第1項の損害賠償責任を限定する契約を締結しております。当該契約に基づく損害賠償責任限定額は、法令が定める額としております。これは業務執行を行わない取締役が期待される役割を十分に発揮することを目的とするものであります。

株主総会の特別決議要件

当社は、会社法第309条第2項に定める株主総会の特別決議要件について、議決権を行使することができる株主の議決権の3分の1以上を有する株主が出席し、その議決権の3分の2以上をもって行う旨定款に定めております。これは、株主総会における特別決議の定足数を緩和することにより、株主総会の円滑な運営を行うことを目的とするものであります。

役員の報酬等

取締役（監査等委員を除く）に対する報酬額 106,180千円

取締役（監査等委員）に対する報酬額 15,990千円（うち社外取締役分 7,830千円）

(注)取締役を支払った報酬額には、使用人兼務取締役の使用人分給与は含まれておりません。

(2) 【役員の状況】

役員一覧

男性15名 女性 名 (役員のうち女性の比率 %)

役職名	氏名	生年月日	略歴	任期	所有株式数 (千株)
取締役社長 (代表取締役)	齊藤 薫	1952年12月21日生	1976年4月 当社入社 2000年6月 当社不動産事業部長 2002年6月 遠鉄アシスト株式会社 代表取締役社長 当社取締役 2005年6月 当社保険事業本部長 2007年6月 当社常務取締役 2010年6月 当社グループ経営推進本部長 2010年6月 当社グループ経営推進本部長 2011年1月 浜松まちなかマネジメント 株式会社代表取締役社長 当社専務取締役 2012年6月 当社代表取締役社長(現任) 2013年6月 当社代表取締役社長(現任) 2017年6月 遠州開発株式会社代表取締役社長 (現任)	(注) 2	300
常務取締役	太田 勝之	1957年4月10日生	1981年4月 当社入社 2003年6月 当社総務部長 2007年6月 遠鉄石油株式会社代表取締役社長 2009年6月 当社取締役 2010年6月 当社保険事業本部長 2011年5月 株式会社遠鉄百貨店専務取締役 2012年6月 当社常務取締役(現任) 2013年5月 株式会社遠鉄百貨店 代表取締役社長 2013年5月 株式会社遠鉄百貨店友の会 代表取締役社長 2017年6月 ネットトヨタ浜松株式会社 代表取締役社長 2018年6月 遠鉄石油株式会社代表取締役社長 2019年6月 静岡トヨタ自動車株式会社 代表取締役社長(現任) 2019年6月 静岡トヨタ物流サービス株式会社 代表取締役社長(現任)	(注) 2	130
常務取締役 グループ 経営推進 本部長	村松 修	1954年9月24日生	1977年4月 当社入社 2000年6月 当社運輸事業部長 2001年6月 遠鉄アシスト株式会社 代表取締役社長 2002年6月 当社人事部長 2007年6月 遠鉄システムサービス株式会社 代表取締役社長 当社取締役 2011年6月 当社運輸事業本部長 2011年6月 株式会社遠鉄トラベル 代表取締役社長 2013年6月 浜松まちなかマネジメント 株式会社代表取締役社長(現任) 2013年6月 当社グループ経営推進本部長 (現任) 2015年6月 当社常務取締役(現任)	(注) 2	120
常務取締役	中村 昭	1962年9月6日生	1985年4月 当社入社 2008年11月 当社経営企画部長 2013年6月 株式会社遠鉄自動車学校 代表取締役社長 2013年6月 株式会社浜松自動車学校 代表取締役社長 2013年6月 当社取締役 2015年6月 当社不動産事業本部長 2015年8月 株式会社浜松駅前ビル 代表取締役社長 2017年5月 株式会社遠鉄百貨店 代表取締役社長(現任) 2017年5月 株式会社遠鉄百貨店友の会 代表取締役社長(現任) 2017年6月 当社常務取締役(現任)	(注) 2	120

役職名	氏名	生年月日	略歴	任期	所有株式数 (千株)
常務取締役	宮田 洋	1964年5月30日生	1987年4月 当社入社 2010年6月 当社営業推進部長 2013年6月 当社経営企画部長 2014年6月 当社取締役 2015年6月 株式会社遠鉄トラベル 代表取締役社長 2015年6月 当社運輸事業本部長 2018年6月 当社常務取締役(現任) 2018年6月 株式会社遠鉄ストア代表取締役 社長(現任)	(注)2	120
取締役 保険事業 本部長	杉山 雄一	1956年12月16日生	1979年4月 当社入社 2003年6月 当社生命保険営業部長 2004年1月 当社損害保険営業部長 2006年4月 当社保険営業部長 2011年6月 当社取締役(現任) 2011年6月 当社保険事業本部長(現任)	(注)2	100
取締役	藤野 聡	1956年8月30日生	1980年4月 当社入社 2006年6月 当社観光サービス事業部長 2007年6月 当社運輸事業部長 2010年4月 浜松観光バス株式会社 代表取締役社長 2011年6月 遠鉄アシスト株式会社 代表取締役社長 2015年6月 当社取締役(現任) 2017年6月 遠鉄観光開発株式会社 代表取締役社長(現任)	(注)2	80
取締役 不動産事業本部長	石原 誠	1958年7月17日生	1982年4月 当社入社 2005年3月 株式会社遠鉄百貨店出向 2011年5月 同社取締役 2013年6月 遠鉄交通株式会社代表取締役社長 2014年10月 遠鉄タクシー株式会社 代表取締役社長 2015年6月 当社取締役(現任) 2017年6月 当社不動産事業本部長(現任) 2017年8月 株式会社浜松駅前ビル代表取締役 社長(現任)	(注)2	80
取締役	丸山 晃司	1967年3月31日生	1990年4月 当社入社 2012年6月 当社総務部長 2017年6月 遠鉄タクシー株式会社 代表取締役社長(現任) 2017年6月 当社取締役(現任)	(注)2	80
取締役	鈴木 憲之	1965年5月3日生	1988年4月 当社入社 2013年6月 当社営業推進部長 2014年6月 遠鉄建設株式会社 代表取締役社長 2017年6月 当社取締役(現任) 2018年6月 静岡トヨタ自動車株式会社 常勤監査役 2019年6月 ネットトヨタ浜松株式会社 代表取締役社長(現任)	(注)2	80
取締役 運輸事業 本部長	小野田 剛久	1967年7月17日生	1990年4月 当社入社 2008年6月 遠鉄観光開発株式会社出向 2009年6月 同社ホテルウェルシーズン浜名湖 総支配人 2013年6月 当社人事部長 2018年6月 当社運輸業務部長 2018年6月 当社運輸事業本部長(現任) 2018年6月 当社取締役(現任) 2018年6月 株式会社遠鉄トラベル代表取締役 社長	(注)2	80
取締役 監査等委員 (常勤)	寺井 昭敏	1958年4月20日生	1982年4月 当社入社 2007年6月 当社観光サービス事業部長 2010年6月 ネットトヨタ浜松株式会社 常務取締役 2013年6月 株式会社トヨタレンタリース浜松 代表取締役社長 2015年6月 当社取締役 2019年6月 当社取締役(常勤監査等委員) (現任)	(注)2	60

役職名	氏名	生年月日	略歴	任期	所有株式数 (千株)
取締役 監査等委員	渥美利之	1952年9月12日生	1986年4月 弁護士登録 2005年6月 当社監査役 2016年6月 当社取締役(監査等委員)(現任)	(注)3	10
取締役 監査等委員	鈴木敏弘	1953年5月15日生	1983年4月 弁護士登録 2011年6月 当社監査役 2016年6月 当社取締役(監査等委員)(現任)	(注)3	10
取締役 監査等委員	鈴木久市	1951年4月26日生	2010年7月 名古屋中税務署長 2011年7月 名古屋国税局徴収部長 2012年8月 税理士登録 2015年6月 当社監査役 2016年6月 当社取締役(監査等委員)(現任)	(注)3	10
計					1,380

- (注) 1. 取締役の渥美利之、鈴木敏弘及び鈴木久市は社外取締役であります。
 2. 2019年3月期に係る定時株主総会の終結の時から2020年3月期に係る定時株主総会終結の時までであります。
 3. 2018年3月期に係る定時株主総会の終結の時から2020年3月期に係る定時株主総会終結の時までであります。
 4. 監査等委員会の体制は、次のとおりであります。
 常勤監査等委員 寺井昭敏 監査等委員 渥美利之、鈴木敏弘、鈴木久市

社外取締役との関係

監査等委員である取締役4名のうち、社外取締役を3名選任しております。
 また、社外取締役との間には、特別な利害関係はございません。

(3) 【監査の状況】

監査等委員会監査の状況

監査等委員会では、「監査等委員会規則」に基づき、監査の方針、職務の分担等に従い、取締役、監査室その他の従業員等及び会計監査人から、その職務の執行状況について報告を受け、必要に応じて説明を求めるなど調査を行うこととしております。

内部監査の状況

当社では、業務執行部門から独立した内部監査部門として監査室を設置しております。監査室では、「内部監査規程」に基づき当社及びグループ各社の内部監査を実施し、対象部門への助言・勧告と改善状況の確認を行っております。また、内部監査結果については監査室と監査等委員会が協議及び意見交換するなどし、情報交換及び連携を図ることとしております。

会計監査の状況

a. 監査法人の名称

有限責任監査法人トーマツ

b. 業務を執行した公認会計士

水野 雅史

山崎 光隆

なお、中間監査は、水野雅史及び大須賀壮人が業務を執行し、その後、大須賀壮人から山崎光隆に交代しております。

c. 監査業務に係る補助者の構成

会計監査業務に係る補助者の構成は、公認会計士10名、会計士試験合格者等1名、その他16名で構成されております。

d. 監査法人の選定方針と理由

監査等委員会の選定基準を元に、監査法人としての専門性や監査経験、規模等の職務遂行能力及び独立性、品質管理体制等を総合的に勘案した結果、当社の監査法人として適任と判断したためであります。

e. 監査等委員会による監査法人の評価

当社の監査等委員会は、監査法人に対して評価を行っております。この評価については、「会計監査人の評価及び選定基準設定に関する監査役の実務指針」にそって、検討しております。

監査報酬の内容等

「企業内容等の開示に関する内閣府令の一部を改正する内閣府令」（平成31年1月31日 内閣府令第3号）による改正後の「企業内容等の開示に関する内閣府令」第二号様式記載上の注意(56) d (f) から の規定に経過措置を適用しております。

a. 監査公認会計士等に対する報酬

区分	前連結会計年度		当連結会計年度	
	監査証明業務に基づく報酬(千円)	非監査業務に基づく報酬(千円)	監査証明業務に基づく報酬(千円)	非監査業務に基づく報酬(千円)
提出会社	24,000		26,000	2,300
連結子会社			5,800	
計	24,000		31,800	2,300

当社における非監査業務の内容は、子会社の会計監査人交代に伴う引継ぎ業務であります。

b. その他重要な報酬の内容

該当事項はありません。

c. 監査報酬の決定方針

監査公認会計士より提示されました監査計画を基本として、所要日数等を勘案しながら決定しております。

d. 監査等委員会が会計監査人の報酬等に同意した理由

監査等委員会は、会計監査人の監査計画の内容、会計監査の職務遂行状況及び報酬の算出根拠等について必要な検証を行い、会計監査人の報酬等の額が合理的なものであると判断し、会計監査人の報酬等について同意しております。

(4) 【役員の報酬等】

当社は、上場会社等以外の者であるため記載事項はありません。

なお、役員報酬の内容につきましては、「4 コーポレート・ガバナンスの状況等 (1) コーポレート・ガバナンスの概要」に記載しております。

(5) 【株式の保有状況】

当社は、上場会社等以外の者であるため記載事項はありません。

第5 【経理の状況】

1 連結財務諸表及び財務諸表の作成方法について

(1) 当社の連結財務諸表は、「連結財務諸表の用語、様式及び作成方法に関する規則」(昭和51年大蔵省令第28号。以下「連結財務諸表規則」という。)に基づいて作成しております。

(2) 当社の財務諸表は、「財務諸表等の用語、様式及び作成方法に関する規則」(昭和38年大蔵省令第59号。以下「財務諸表等規則」という。)に基づき、同規則並びに「鉄道事業会計規則」(昭和62年運輸省令第7号)により作成しております。

2 監査証明について

当社は、金融商品取引法第193条の2第1項の規定に基づき、連結会計年度(2018年4月1日から2019年3月31日まで)の連結財務諸表及び事業年度(2018年4月1日から2019年3月31日まで)の財務諸表について有限責任監査法人トーマツによる監査を受けております。

3 連結財務諸表等の適正性を確保するための特段の取組みについて

当社は、連結財務諸表等の適正性を確保するための特段の取組みを行っております。具体的には、会計基準等の内容を適切に把握し、又は会計基準等の変更等についての確に対応することができる体制を整備するため、研修会への参加並びに会計専門書の定期購読を行っております。

1 【連結財務諸表等】

(1) 【連結財務諸表】

【連結貸借対照表】

(単位：千円)

	前連結会計年度 (2018年3月31日)	当連結会計年度 (2019年3月31日)
資産の部		
流動資産		
現金及び預金	4,774,690	5,320,056
受取手形、売掛金及び未収運賃	13,366,474	32,841,756
商品及び製品	13,803,342	14,464,430
仕掛品	199,425	744,454
原材料及び貯蔵品	389,651	373,844
その他	8,161,695	9,226,895
貸倒引当金	6,268	7,643
流動資産合計	40,689,011	62,963,794
固定資産		
有形固定資産		
建物及び構築物（純額）	1, 3, 4 38,355,263	1, 3, 4 43,451,982
機械装置及び運搬具（純額）	1, 3, 4 9,601,003	1, 3, 4 12,236,093
土地	3, 4 33,177,603	3, 4 40,892,847
リース資産（純額）	1 961,441	1 1,448,186
建設仮勘定	205,954	334,582
その他（純額）	1, 3, 4 1,473,304	1, 3, 4 1,833,568
有形固定資産合計	83,774,571	100,197,262
無形固定資産		
ソフトウェア	4 826,558	4 748,155
のれん	302,867	4,618,894
その他	4 257,060	4 276,171
無形固定資産合計	1,386,486	5,643,221
投資その他の資産		
投資有価証券	2 2,799,589	2 2,839,064
繰延税金資産	8,210,824	8,252,733
敷金及び保証金	3,441,773	3,933,908
その他	3 1,829,970	3 1,797,947
貸倒引当金	35,488	78,953
投資その他の資産合計	16,246,670	16,744,700
固定資産合計	101,407,728	122,585,184
資産合計	142,096,739	185,548,978

(単位：千円)

	前連結会計年度 (2018年3月31日)	当連結会計年度 (2019年3月31日)
負債の部		
流動負債		
支払手形及び買掛金	7,376,791	10,324,697
短期借入金	3 26,051,643	3 35,165,711
未払金	3 4,318,019	3 5,114,537
未払法人税等	1,103,589	1,276,258
商品券	10,628,694	9,696,166
賞与引当金	-	486,829
その他	13,192,981	18,240,266
流動負債合計	62,671,719	80,304,467
固定負債		
長期借入金	3 18,685,082	3 38,057,357
リース債務	1,461,310	1,949,860
役員退職慰労引当金	326,435	458,382
退職給付に係る負債	11,609,578	14,149,626
その他	3,031,751	3,224,072
固定負債合計	35,114,157	57,839,298
負債合計	97,785,876	138,143,765
純資産の部		
株主資本		
資本金	3,800,000	3,800,000
資本剰余金	635,472	635,472
利益剰余金	39,435,180	42,720,044
自己株式	68,846	72,459
株主資本合計	43,801,806	47,083,057
その他の包括利益累計額		
その他有価証券評価差額金	951,485	800,825
退職給付に係る調整累計額	442,429	478,670
その他の包括利益累計額合計	509,056	322,155
純資産合計	44,310,863	47,405,213
負債純資産合計	142,096,739	185,548,978

【連結損益計算書及び連結包括利益計算書】

【連結損益計算書】

(単位：千円)

	前連結会計年度 (自 2017年 4月 1日 至 2018年 3月 31日)	当連結会計年度 (自 2018年 4月 1日 至 2019年 3月 31日)
営業収益		
運輸事業等収入	25,807,342	24,398,104
商品売上高	152,682,304	189,438,438
営業収益合計	178,489,647	213,836,542
営業費		
運輸事業等営業費	1 25,621,390	1 23,384,230
商品売上原価	110,731,200	142,164,332
販売費及び一般管理費	1, 2 37,940,255	1, 2 42,466,501
営業費合計	174,292,846	208,015,064
営業利益	4,196,800	5,821,478
営業外収益		
受取利息	13,884	15,382
受取配当金	68,483	75,794
受取手数料	138,301	139,561
未使用商品券収益	294,489	297,950
保育園運営収益	96,280	189,469
その他	372,667	537,281
営業外収益合計	984,107	1,255,439
営業外費用		
支払利息	155,308	212,698
整理済商品券調整損	263,697	276,796
保育園運営費用	-	293,140
その他	32,875	103,060
営業外費用合計	451,881	885,695
経常利益	4,729,026	6,191,222
特別利益		
投資有価証券売却益	315,894	187,573
国庫補助金	558,668	733,586
固定資産売却益	3 1,585	3 214,314
受取保険金	-	264,013
その他	4,099	2,846
特別利益合計	880,247	1,402,333
特別損失		
固定資産除却損	4 99,786	4 193,199
固定資産圧縮損	5 523,718	5 900,433
減損損失	6 2,008,436	6 329,670
災害による損失	-	255,458
その他	31	40,335
特別損失合計	2,631,972	1,719,097
税金等調整前当期純利益	2,977,301	5,874,459
法人税、住民税及び事業税	1,434,104	1,842,636
法人税等調整額	585,222	315,714
法人税等合計	848,881	2,158,350
当期純利益	2,128,419	3,716,108
非支配株主に帰属する当期純利益	-	-
親会社株主に帰属する当期純利益	2,128,419	3,716,108

【連結包括利益計算書】

(単位：千円)

	前連結会計年度 (自 2017年 4 月 1 日 至 2018年 3 月31日)	当連結会計年度 (自 2018年 4 月 1 日 至 2019年 3 月31日)
当期純利益	2,128,419	3,716,108
その他の包括利益		
その他有価証券評価差額金	62,250	150,659
退職給付に係る調整額	217,822	36,240
その他の包括利益合計	1 280,072	1 186,900
包括利益	2,408,492	3,529,208
(内訳)		
親会社株主に係る包括利益	2,408,492	3,529,208
非支配株主に係る包括利益	-	-

【連結株主資本等変動計算書】

前連結会計年度(自 2017年 4月 1日 至 2018年 3月31日)

(単位：千円)

	株主資本					その他の包括利益累計額			純資産合計
	資本金	資本剰余金	利益剰余金	自己株式	株主資本合計	その他 有価証券 評価差額金	退職給付 に係る 調整累計額	その他の 包括利益 累計額合計	
当期首残高	3,800,000	635,472	37,738,047	64,984	42,108,535	889,235	660,251	228,983	42,337,519
当期変動額									
剰余金の配当			431,286		431,286				431,286
親会社株主に帰属する 当期純利益			2,128,419		2,128,419				2,128,419
自己株式の取得				3,861	3,861				3,861
株主資本以外の項目の 当期変動額(純額)						62,250	217,822	280,072	280,072
当期変動額合計			1,697,133	3,861	1,693,271	62,250	217,822	280,072	1,973,343
当期末残高	3,800,000	635,472	39,435,180	68,846	43,801,806	951,485	442,429	509,056	44,310,863

当連結会計年度(自 2018年 4月 1日 至 2019年 3月31日)

(単位：千円)

	株主資本					その他の包括利益累計額			純資産合計
	資本金	資本剰余金	利益剰余金	自己株式	株主資本合計	その他 有価証券 評価差額金	退職給付 に係る 調整累計額	その他の 包括利益 累計額合計	
当期首残高	3,800,000	635,472	39,435,180	68,846	43,801,806	951,485	442,429	509,056	44,310,863
当期変動額									
剰余金の配当			431,244		431,244				431,244
親会社株主に帰属する 当期純利益			3,716,108		3,716,108				3,716,108
自己株式の取得				3,613	3,613				3,613
株主資本以外の項目の 当期変動額(純額)						150,659	36,240	186,900	186,900
当期変動額合計			3,284,864	3,613	3,281,250	150,659	36,240	186,900	3,094,350
当期末残高	3,800,000	635,472	42,720,044	72,459	47,083,057	800,825	478,670	322,155	47,405,213

【連結キャッシュ・フロー計算書】

(単位：千円)

	前連結会計年度 (自 2017年 4月 1日 至 2018年 3月 31日)	当連結会計年度 (自 2018年 4月 1日 至 2019年 3月 31日)
営業活動によるキャッシュ・フロー		
税金等調整前当期純利益	2,977,301	5,874,459
減価償却費	7,253,230	7,948,587
減損損失	2,008,436	329,670
のれん償却額	101,656	466,707
貸倒引当金の増減額(は減少)	3,954	19,840
役員退職慰労引当金の増減額(は減少)	67,450	123,363
退職給付に係る負債の増減額(は減少)	95,222	102,027
受取利息及び受取配当金	82,367	91,177
支払利息	155,308	212,698
投資有価証券売却損益(は益)	315,894	187,522
有形固定資産売却損益(は益)	39,254	216,117
有形固定資産除却損	239,250	287,949
固定資産圧縮損	523,718	900,433
国庫補助金受入額	558,668	733,586
売上債権の増減額(は増加)	1,876,809	791,097
たな卸資産の増減額(は増加)	683,909	679,299
未収入金の増減額(は増加)	586,637	290,847
仕入債務の増減額(は減少)	1,395,905	817,607
未払金の増減額(は減少)	259,369	291,809
前受金の増減額(は減少)	164,566	1,015,119
商品券の増減額(は減少)	209,185	932,527
その他	909,142	1,136,042
小計	8,766,794	14,107,033
利息及び配当金の受取額	82,367	91,499
利息の支払額	156,640	210,868
法人税等の支払額	1,289,161	1,833,459
営業活動によるキャッシュ・フロー	7,403,360	12,154,204
投資活動によるキャッシュ・フロー		
定期預金の預入による支出	125,008	123,008
定期預金の払戻による収入	124,000	134,000
有形固定資産の取得による支出	7,266,832	9,590,902
有形固定資産の売却による収入	278,687	838,184
国庫補助金受入額	558,668	733,586
無形固定資産の取得による支出	510,353	593,285
投資有価証券の取得による支出	333,998	22,083
投資有価証券の売却による収入	699,984	213,898
連結の範囲の変更を伴う子会社株式の取得による支出	-	2 4,891,053
敷金及び保証金の差入による支出	145,449	189,262
敷金及び保証金の回収による収入	225,513	118,252
長期貸付けによる支出	307,474	7,130,898
長期貸付金の回収による収入	81,718	170,946
その他	350,177	117,034
投資活動によるキャッシュ・フロー	7,070,721	20,448,661

(単位：千円)

	前連結会計年度 (自 2017年4月1日 至 2018年3月31日)	当連結会計年度 (自 2018年4月1日 至 2019年3月31日)
財務活動によるキャッシュ・フロー		
短期借入金の純増減額（は減少）	1,632,000	5,691,000
長期借入れによる収入	10,158,480	28,363,428
長期借入金の返済による支出	7,264,017	13,025,690
ファイナンス・リース債務の返済による支出	400,323	361,064
自己株式の取得による支出	3,861	3,613
配当金の支払額	431,286	431,244
財務活動によるキャッシュ・フロー	426,991	8,850,814
現金及び現金同等物の増減額（は減少）	759,630	556,358
現金及び現金同等物の期首残高	3,786,737	4,546,367
現金及び現金同等物の期末残高	1 4,546,367	1 5,102,726

【注記事項】

(連結財務諸表作成のための基本となる重要な事項)

1 連結の範囲に関する事項

すべての子会社を連結の対象としております。

連結子会社の数 15社

主要な連結子会社の名称

(株)遠鉄百貨店

(株)遠鉄ストア

静岡トヨタ自動車(株)

ネットトヨタ浜松(株)

遠鉄タクシー(株)

遠鉄観光開発(株)

なお、静岡トヨタ自動車(株)及び静岡トヨタ物流サービス(株)は、株式の取得により連結子会社としたため、当連結会計年度より連結子会社を含めることとしました。また、(株)浜松自動車学校は、(株)遠鉄自動車学校を存続会社とする吸収合併により消滅したため、連結の範囲から除外しております。

2 持分法の適用に関する事項

持分法を適用していない関連会社3社(浜松まちなかマネジメント(株)他)は、それぞれ当期純損益(持分に見合う額)及び利益剰余金(持分に見合う額)等からみて、持分法の対象から除いても連結財務諸表に及ぼす影響が軽微であり、かつ、全体としても重要性がないため、持分法の適用範囲から除外しております。

3 連結子会社の事業年度等に関する事項

連結子会社のうち、(株)遠鉄百貨店及び(株)遠鉄百貨店友の会の決算日は2月末日であり、連結財務諸表作成に当たっては、同決算日現在の財務諸表を使用しております。

ただし、連結決算日までの期間に発生した重要な取引については、連結上必要な調整を行っております。

4 会計方針に関する事項

(1) 重要な資産の評価基準及び評価方法

イ 有価証券

その他有価証券

時価のあるもの

決算日の市場価格等に基づく時価法(評価差額は全部純資産直入法により処理し、売却原価は移動平均法により算定)

時価のないもの

移動平均法による原価法

□ たな卸資産

評価基準は原価法(貸借対照表価額は収益性の低下による簿価切下げの方法により算定)によりますが、評価方法は業種の多様性により各種方法を採用しております。業種別の主な評価方法は次のとおりであります。

運輸事業

貯蔵品

主として移動平均法

リテールサービス事業

商品

百貨店・物品販売業

主として売価還元法

モビリティサービス事業

商品

自動車販売業

個別法

レジャーサービス事業

商品

主として移動平均法

不動産事業

分譲土地建物

個別法

その他

仕掛品

個別法

(2) 重要な減価償却資産の減価償却の方法

イ 有形固定資産(リース資産を除く)

主として定率法によっております。

ただし、1998年4月1日以降に取得した建物(建物附属設備を除く)並びに2016年4月1日以降に取得した建物附属設備及び構築物については定額法によっております。

なお、主な科目の耐用年数は次のとおりであります。

建物及び構築物 7年～50年

機械装置及び運搬具 2年～18年

ロ 無形固定資産(リース資産を除く)

定額法によっております。

なお、主な科目の耐用年数は次のとおりであります。

ソフトウェア 5年

ハ リース資産

所有権移転外ファイナンス・リース取引に係るリース資産

リース期間を耐用年数とし、残存価額を零とする定額法によっております。

(3) 重要な引当金の計上基準

イ 貸倒引当金

債権の貸倒れに備えるため、一般債権については貸倒実績率により、貸倒懸念債権等特定の債権については個別に回収可能性を検討し、回収不能見込額を計上しております。

ロ 賞与引当金

一部の連結子会社においては、従業員に対して支給する賞与の支出に充てるため、支給見込額に基づき当期に見合う分を計上しております。

ハ 役員退職慰労引当金

役員の退職に伴う退職慰労金の支払に備えるため、内規に基づく期末要支給額を計上しております。

(4) 退職給付に係る会計処理の方法

イ 退職給付見込額の期間帰属方法

退職給付債務の算定にあたり、退職給付見込額を当連結会計年度末までの期間に帰属させる方法については、主として給付算定式基準によっております。

ロ 数理計算上の差異及び過去勤務費用の費用処理方法

数理計算上の差異は、各連結会計年度の発生時における従業員の平均残存勤務期間以内の一定の年数(主として11年の定額法)により按分した額をそれぞれ発生の日翌連結会計年度から費用処理しております。

(5) 重要な収益及び費用の計上基準

イ ファイナンス・リース取引に係る収益及び費用の計上基準

モビリティサービス事業においては、リース料受取日に売上高と売上原価を計上する方法によっております。

その他の事業においては、リース取引開始日に売上高と売上原価を計上する方法によっております。

ロ 割賦基準

一部の連結子会社においては、割賦基準を採用しており、割賦適用売上高は一般売上と同一の基準で販売価額の総額を計上し、翌連結会計年度以降の収入とすべき金額に対応する割賦未実現販売利益は、割賦未実現利益として繰延処理をしております。

(6) のれんの償却方法及び償却期間

実質的判断による年数の見積りにより3年間から10年間で均等償却しております。

(7) 連結キャッシュ・フロー計算書における資金の範囲

手許現金、要求払預金及び取得日から3ヶ月以内に満期日又は償還日の到来する流動性の高い、容易に換金可能であり、かつ、価値の変動について僅少なりリスクしか負わない短期的な投資であります。

(8) その他連結財務諸表作成のための重要な事項

イ 鉄道事業における工事負担金等の圧縮記帳処理

当社グループは踏切道路拡幅工事等を行うに当たり、地方公共団体等より工事費の一部として工事負担金等を受けております。

これらの工事負担金等は、工事完成時に当該工事負担金等相当額を取得した固定資産の取得原価から直接減額して計上する方針としております。

なお、連結損益計算書においては、工事負担金等受入額を特別利益に計上するとともに、固定資産の取得原価から直接減額した額を固定資産圧縮損として特別損失に計上する方針としております。

ロ 消費税等の会計処理

税抜方式によっており、控除対象外消費税等は当連結会計年度の費用として処理しております。

(未適用の会計基準等)

- ・「収益認識に関する会計基準」(企業会計基準第29号 平成30年3月30日)
- ・「収益認識に関する会計基準の適用指針」(企業会計基準適用指針第30号 平成30年3月30日)

(1) 概要

収益認識に関する包括的な会計基準であります。収益は、次の5つのステップを適用し認識されます。

ステップ1：顧客との契約を識別する。

ステップ2：契約における履行義務を識別する。

ステップ3：取引価格を算定する。

ステップ4：契約における履行義務に取引価格を配分する。

ステップ5：履行義務を充足した時に又は充足するにつれて収益を認識する。

(2) 適用予定日

2022年3月期の期首より適用予定であります。

(3) 当該会計基準等の適用による影響

影響額は、当連結財務諸表の作成時において評価中であります。

(表示方法の変更)

(「『税効果会計に係る会計基準』の一部改正」の適用に伴う変更)

「『税効果会計に係る会計基準』の一部改正」(企業会計基準第28号 平成30年2月16日)を当連結会計年度の期首から適用し、繰延税金資産は投資その他の資産の区分に表示し、繰延税金負債は固定負債の区分に表示する方法に変更するとともに、税効果会計関係注記を変更しました。

この結果、前連結会計年度の連結貸借対照表において、「流動資産」の「繰延税金資産」1,859,966千円は、「投資その他の資産」の「繰延税金資産」8,210,824千円に含めて表示しており、「流動負債」の「その他」のうちの384,235千円は、「固定負債」の「その他」3,031,751千円に含めて表示しております。

(連結貸借対照表関係)

前連結会計年度において「無形固定資産」の「その他」に含めておりました「のれん」については、金額的重要性が増したため、当連結会計年度より独立掲記することとしております。この表示方法の変更を反映させるため、前連結会計年度の連結財務諸表の組換えを行っております。

この結果、前連結会計年度の連結貸借対照表において、「無形固定資産」の「その他」に表示していた559,927千円は「のれん」302,867千円、「その他」257,060千円として組み替えております。

(連結損益計算書関係)

前連結会計年度において、「特別利益」の「その他」に含めていた「固定資産売却益」は、特別利益の総額の100分の10を超えたため、当連結会計年度より独立掲記することとしております。この表示方法の変更を反映させるため、前連結会計年度の連結財務諸表の組換えを行っております。

この結果、前連結会計年度の連結損益計算書において、「特別利益」の「その他」に表示していた5,684千円は、「固定資産売却益」1,585千円、「その他」4,099千円として組み替えております。

(連結貸借対照表関係)

1 有形固定資産の減価償却累計額

	前連結会計年度 (2018年3月31日)	当連結会計年度 (2019年3月31日)
有形固定資産の減価償却累計額	93,594,217千円	107,614,604千円

2 非連結子会社及び関連会社に対するものは、次のとおりであります。

	前連結会計年度 (2018年3月31日)	当連結会計年度 (2019年3月31日)
投資有価証券(株式)	3,590千円	3,590千円

3 担保に供している資産並びに担保付債務は次のとおりです。

担保資産

	前連結会計年度 (2018年3月31日)	当連結会計年度 (2019年3月31日)
建物及び構築物	14,666,807千円	14,071,820千円
機械装置及び運搬具	675,147千円	812,692千円
土地	9,573,385千円	11,349,994千円
その他	77,376千円	78,517千円
計	24,992,716千円	26,313,026千円

上記固定資産のうち、財団抵当に供している資産

	前連結会計年度 (2018年3月31日)	当連結会計年度 (2019年3月31日)
建物及び構築物	14,503,065千円	13,718,498千円
機械装置及び運搬具	675,147千円	812,692千円
土地	5,992,074千円	5,990,609千円
その他	76,476千円	77,617千円
計	21,246,764千円	20,599,418千円

担保付債務

	前連結会計年度 (2018年3月31日)	当連結会計年度 (2019年3月31日)
短期借入金	2,493,403千円	6,596,141千円
未払金	3,898千円	2,894千円
長期借入金	2,361,296千円	6,083,527千円
計	4,858,598千円	12,682,562千円

上記のうち財団抵当に対応する債務

	前連結会計年度 (2018年3月31日)	当連結会計年度 (2019年3月31日)
短期借入金	976,700千円	927,200千円
長期借入金	2,018,000千円	1,090,800千円
計	2,994,700千円	2,018,000千円

4 国庫補助金等の受け入れにより固定資産の取得価額から控除した圧縮記帳累計額

	前連結会計年度 (2018年3月31日)	当連結会計年度 (2019年3月31日)
固定資産の圧縮記帳累計額	28,108,739千円	30,133,633千円

5 債務保証

以下の会社等の金融機関からの借入金に対して、次のとおり債務保証を行っております。

	前連結会計年度 (2018年3月31日)	当連結会計年度 (2019年3月31日)
浜名湖地域支援協同組合 (借入債務)	24,640千円	29,000千円
(株)浜松駅前ビル (借入債務)	18,480千円	
分譲土地建物購入者 (借入債務)	23,100千円	23,200千円
計	66,220千円	52,200千円

(連結損益計算書関係)

1 運輸事業等営業費又は販売費及び一般管理費に含まれる引当金繰入額

	前連結会計年度 (自 2017年4月1日 至 2018年3月31日)	当連結会計年度 (自 2018年4月1日 至 2019年3月31日)
役員退職慰労引当金繰入額	84,950千円	118,386千円
退職給付費用	958,531千円	1,096,589千円

2 販売費及び一般管理費の主要な項目

	前連結会計年度 (自 2017年4月1日 至 2018年3月31日)	当連結会計年度 (自 2018年4月1日 至 2019年3月31日)
人件費	17,675,236千円	20,276,222千円
減価償却費	3,752,743千円	4,220,784千円

3 固定資産売却益の内訳

	前連結会計年度 (自 2017年4月1日 至 2018年3月31日)	当連結会計年度 (自 2018年4月1日 至 2019年3月31日)
建物及び構築物	36千円	183,636千円
機械装置及び運搬具		29,452千円
土地	1,548千円	1,225千円
計	1,585千円	214,314千円

4 固定資産除却損の内訳

	前連結会計年度 (自 2017年4月1日 至 2018年3月31日)	当連結会計年度 (自 2018年4月1日 至 2019年3月31日)
建物及び構築物	24,001千円	38,908千円
機械装置及び運搬具		1,081千円
その他	75,784千円	153,209千円
計	99,786千円	193,199千円

5 固定資産圧縮損の内訳

	前連結会計年度 (自 2017年4月1日 至 2018年3月31日)	当連結会計年度 (自 2018年4月1日 至 2019年3月31日)
国庫補助金等受入による圧縮	519,700千円	893,523千円
保険金受入による圧縮	4,018千円	6,910千円
計	523,718千円	900,433千円

6 減損損失

前連結会計年度(自 2017年4月1日 至 2018年3月31日)

当社グループは以下の資産グループにおいて減損損失を計上しました。

場所	用途	種類
静岡県浜松市中区・西区 愛知県豊川市	(株)遠鉄ストア 営業用店舗 3 件	建物及び構築物、 機械装置及び運搬具 土地、リース資産等
静岡県浜松市中区	遠州鉄道(株) 賃貸不動産 1 件	建物、土地
静岡県湖西市	遠州鉄道(株) 土地 1 件	構築物、土地

当社グループは、事業用資産については当社及び子会社の管理会計制度上で継続的に損益の把握をしている単位を基礎としてグルーピングを実施し、不動産賃貸業及び遊休資産については物件単位ごとにグルーピングを実施しております。

継続的な地価の下落及び資産グループ単位の収益性等を踏まえ検討した結果、継続的に収益性が低い資産については、将来キャッシュ・フローによって当該資産の帳簿価額を回収できる可能性が低いと判断し、帳簿価額を回収可能価額まで減額した額を減損損失として計上しました。

なお、資産グループの回収可能価額は、正味売却価額と使用価値とのいずれか高い価額により測定しております。正味売却価額は、土地については不動産鑑定士による不動産鑑定評価基準または固定資産税評価額等を基に算定した金額により、その他固定資産については取引事例等を勘案した合理的な見積りにより評価しております。使用価値は、将来キャッシュ・フローを4.55%で割り引いて算定しております。

減損損失の内訳は、以下のとおりであります。

建物及び構築物	1,116,347千円
機械装置及び運搬具	46,102千円
土地	388,501千円
リース資産	352,612千円
その他(有形固定資産)	104,781千円
その他(無形固定資産)	89千円
計	2,008,436千円

当連結会計年度(自 2018年4月1日 至 2019年3月31日)

当社グループは以下の資産グループにおいて減損損失を計上しました。

場所	用途	種類
愛知県豊橋市	遠州鉄道(株) 介護施設 1 件	建物及び構築物、 機械装置及び運搬具 リース資産等
静岡県浜松市南区 静岡県静岡市駿河区 静岡県藤枝市	静岡トヨタ(株) 店舗 3 件	建物及び構築物
静岡県浜松市中区・東区	遠州鉄道(株) 賃貸不動産 4 件	建物及び構築物、土地
静岡県浜松市東区	遠鉄タクシー(株) 土地 1 件	建物及び構築物、土地

当社グループは、事業用資産については当社及び子会社の管理会計制度上で継続的に損益の把握をしている単位を基礎としてグルーピングを実施し、不動産賃貸業及び遊休資産については物件単位ごとにグルーピングを実施しております。

継続的な地価の下落及び資産グループ単位の収益性等を踏まえ検討した結果、継続的に収益性が低い資産については、将来キャッシュ・フローによって当該資産の帳簿価額を回収できる可能性が低いと判断し、帳簿価額を回収可能価額まで減額した額を減損損失として計上しました。

なお、資産グループの回収可能価額は、正味売却価額と使用価値とのいずれか高い価額により測定しております。正味売却価額は、土地については不動産鑑定士による不動産鑑定評価基準または固定資産税評価額等を基に算定した金額により、その他固定資産については取引事例等を勘案した合理的な見積りにより評価しております。使用価値は、将来キャッシュ・フローを4.32%で割り引いて算定しております。

減損損失の内訳は、以下のとおりであります。

建物及び構築物	252,650千円
機械装置及び運搬具	3,076千円
土地	70,901千円
リース資産	1,149千円
その他(有形固定資産)	1,102千円
ソフトウェア	789千円
計	329,670千円

(連結包括利益計算書関係)

1 その他の包括利益に係る組替調整額及び税効果額

	前連結会計年度 (自 2017年4月1日 至 2018年3月31日)	当連結会計年度 (自 2018年4月1日 至 2019年3月31日)
その他有価証券評価差額金		
当期発生額	407,706千円	203,617千円
組替調整額	315,894千円	
税効果調整前	91,812千円	203,617千円
税効果額	29,562千円	52,958千円
その他有価証券評価差額金	62,250千円	150,659千円
退職給付に係る調整額		
当期発生額	175,207千円	199,103千円
組替調整額	135,430千円	149,916千円
税効果調整前	310,637千円	49,187千円
税効果額	92,815千円	12,946千円
退職給付に係る調整額	217,822千円	36,240千円
その他の包括利益合計	280,072千円	186,900千円

(連結株主資本等変動計算書関係)

前連結会計年度(自 2017年4月1日 至 2018年3月31日)

1 発行済株式に関する事項

株式の種類	当連結会計年度期首	増加	減少	当連結会計年度末
普通株式(株)	72,000,000			72,000,000

2 自己株式に関する事項

株式の種類	当連結会計年度期首	増加	減少	当連結会計年度末
普通株式(株)	118,851	7,021		125,872

(変動事由の概要)

増加数の主な内訳は、次のとおりであります。

単元未満株式の買取りによる増加 7,021株

3 配当に関する事項

(1) 配当金支払額

決議	株式の種類	配当金の総額 (千円)	1株当たり配当額 (円)	基準日	効力発生日
2017年6月29日 定時株主総会	普通株式	431,286	6	2017年3月31日	2017年6月30日

(2) 基準日が当連結会計年度に属する配当のうち、配当の効力発生日が翌連結会計年度となるもの

決議	株式の種類	配当の原資	配当金の総額 (千円)	1株当たり 配当額(円)	基準日	効力発生日
2018年6月28日 定時株主総会	普通株式	利益剰余金	431,244	6	2018年3月31日	2018年6月29日

当連結会計年度(自 2018年4月1日 至 2019年3月31日)

1 発行済株式に関する事項

株式の種類	当連結会計年度期首	増加	減少	当連結会計年度末
普通株式(株)	72,000,000			72,000,000

2 自己株式に関する事項

株式の種類	当連結会計年度期首	増加	減少	当連結会計年度末
普通株式(株)	125,872	6,570		132,442

(変動事由の概要)

増加数の主な内訳は、次のとおりであります。

単元未満株式の買取りによる増加 6,570株

3 配当に関する事項

(1) 配当金支払額

決議	株式の種類	配当金の総額 (千円)	1株当たり配当額 (円)	基準日	効力発生日
2018年6月28日 定時株主総会	普通株式	431,244	6	2018年3月31日	2018年6月29日

(2) 基準日が当連結会計年度に属する配当のうち、配当の効力発生日が翌連結会計年度となるもの

決議	株式の種類	配当の原資	配当金の総額 (千円)	1株当たり 配当額(円)	基準日	効力発生日
2019年6月27日 定時株主総会	普通株式	利益剰余金	431,205	6	2019年3月31日	2019年6月28日

(連結キャッシュ・フロー計算書関係)

1 現金及び現金同等物の期末残高と連結貸借対照表に掲記されている科目の金額との関係

	前連結会計年度 (自 2017年4月1日 至 2018年3月31日)	当連結会計年度 (自 2018年4月1日 至 2019年3月31日)
現金及び預金勘定	4,774,690千円	5,320,056千円
預入期間が3カ月を超える 定期預金	228,322千円	217,330千円
現金及び現金同等物	4,546,367千円	5,102,726千円

2 株式の取得により新たに連結子会社となった会社の資産及び負債の主な内訳

株式の取得により新たに静岡トヨタ自動車(株)を連結したことに伴う連結開始時の資産及び負債の内訳並びに同社株式の取得価額と同社取得のための支出(純増)との関係は次のとおりであります。

流動資産	21,626,809千円
固定資産	17,535,551千円
のれん	4,463,784千円
流動負債	26,604,543千円
固定負債	12,021,602千円
株式の取得価額	5,000,000千円
現金及び現金同等物	108,946千円
差引：取得のための支出	4,891,053千円

3 重要な非資金取引の内容

ファイナンス・リース取引に係る資産及び債務の額は次のとおりであります。

	前連結会計年度 (自 2017年4月1日 至 2018年3月31日)	当連結会計年度 (自 2018年4月1日 至 2019年3月31日)
ファイナンス・リース取引に係る 資産及び債務の額	32,518千円	544,643千円

(リース取引関係)

オペレーティング・リース取引

(借主側)

オペレーティング・リース取引のうち解約不能のものに係る未経過リース料

	前連結会計年度 (2018年3月31日)	当連結会計年度 (2019年3月31日)
1年内	1,007,774千円	1,011,575千円
1年超	11,506,193千円	12,086,143千円
合計	12,513,967千円	13,097,718千円

(貸主側)

オペレーティング・リース取引のうち解約不能のものに係る未経過リース料

	前連結会計年度 (2018年3月31日)	当連結会計年度 (2019年3月31日)
1年内	1,785,537千円	2,042,926千円
1年超	4,472,385千円	4,908,549千円
合計	6,257,922千円	6,951,475千円

(金融商品関係)

1 金融商品の状況に関する事項

(1) 金融商品に対する取組方針

当社グループは、資金運用については短期的な預金等に限定し、また、資金調達については金融機関借入による方針を原則としております。なお、デリバティブは利用しておらず、投機的な取引は行わない方針であります。

(2) 金融商品の内容及びそのリスク

営業債権である受取手形、売掛金及び未収運賃並びに敷金及び保証金は、顧客の信用リスクにさらされております。

投資有価証券である株式は、主に業務上の関係を有する企業の株式であり、市場価格の変動リスクにさらされております。

営業債務である支払手形及び買掛金、未払金並びに未払法人税等は、そのほとんどが1年以内の支払期日であります。

借入金のうち、短期借入金は主に営業取引に係る資金調達であり、長期借入金は主に設備投資に係る資金調達であります。借入する際の金利は、主に固定金利であります。

リース債務は、主に設備投資に必要な資金の調達を目的としたものであります。

営業債務、借入金及びリース債務は、流動性リスクにさらされております。

(3) 金融商品に係るリスク管理体制

信用リスク(取引先の契約不履行等に係るリスク)の管理

当社及び連結子会社は、担当部署が主要な取引先の状況を定期的にモニタリングし、取引相手ごとに期日及び残高を管理するとともに、財務状況等の悪化等による回収懸念の早期把握や軽減を図っております。

市場リスク(為替や金利等の変動リスク)の管理

投資有価証券については、定期的に時価や発行体(取引先企業)の財務状況等を把握しております。

資金調達に係る流動性リスク(支払期日に支払いを実行できなくなるリスク)の管理

当社及び連結子会社は、各部署からの報告に基づき担当部署が適時に資金繰計画を作成・更新するとともに、手許流動性を維持することなどにより、流動性リスクを管理しております。

(4) 金融商品の時価等に関する事項についての補足説明

金融商品の時価には、市場価格に基づく価額のほか、市場価格がない場合には合理的に算定された価額が含まれております。当該価額の算定においては変動要因を織り込んでいるため、異なる前提条件等を採用することにより、当該価額が変動することもあります。

2 金融商品の時価等に関する事項

連結貸借対照表計上額、時価及びこれらの差額については、次のとおりであります。なお、時価を把握することが極めて困難と認められるものは、次表には含めておりません((注)2を参照下さい)。

前連結会計年度(2018年3月31日)

(単位：千円)

	連結貸借対照表 計上額	時価	差額
(1) 現金及び預金	4,774,690	4,774,690	
(2) 受取手形、売掛金及び未収運賃	13,366,474	13,366,474	
(3) 投資有価証券			
其他有価証券	2,483,388	2,483,388	
(4) 敷金及び保証金	3,064,005	3,040,081	23,924
資産計	23,688,558	23,664,634	23,924
(1) 支払手形及び買掛金	7,376,791	7,376,791	
(2) 短期借入金	26,051,643	26,051,643	
(3) 未払金	4,318,019	4,318,019	
(4) 未払法人税等	1,103,589	1,103,589	
(5) 長期借入金	18,685,082	18,458,992	226,089
(6) リース債務	1,461,310	1,164,877	296,432
負債計	58,996,436	58,473,914	522,522

当連結会計年度(2019年3月31日)

(単位：千円)

	連結貸借対照表 計上額	時価	差額
(1) 現金及び預金	5,320,056	5,320,056	
(2) 受取手形、売掛金及び未収運賃	32,841,756	32,841,756	
(3) 投資有価証券			
其他有価証券	2,517,047	2,517,047	
(4) 敷金及び保証金	3,382,763	3,350,261	32,502
資産計	44,061,623	44,029,121	32,502
(1) 支払手形及び買掛金	10,324,697	10,324,697	
(2) 短期借入金	35,165,711	35,165,711	
(3) 未払金	5,114,537	5,114,537	
(4) 未払法人税等	1,276,258	1,276,258	
(5) 長期借入金	38,057,357	37,630,745	426,611
(6) リース債務	1,949,860	1,792,862	156,997
負債計	91,888,422	91,304,813	583,609

(注1)金融商品の時価の算定方法並びに有価証券に関する事項

資 産

(1) 現金及び預金

これらは短期間で決済されるため、時価は帳簿価額にほぼ等しいことから、当該帳簿価額によっております。

(2) 受取手形、売掛金及び未収運賃

割賦債権は、割賦金利が長期間において大幅に変更はなく、時価は帳簿価額にほぼ等しいことから、当該帳簿価額によっております。割賦債権を除く受取手形、売掛金及び未収運賃は、短期間で決済されるため、時価は帳簿価額にほぼ等しいことから、当該帳簿価額によっております。

(3) 投資有価証券

これらの時価は、取引所の価格によっております。

また、保有目的ごとの有価証券に関する注記事項については、「有価証券関係」注記を参照ください。

(4) 敷金及び保証金

これらの時価は、返還予定期間及び信用リスクを加味した利率により割り引いた現在価値によっております。

負 債

(1) 支払手形及び買掛金、(2)短期借入金、(3)未払金、(4)未払法人税等

これらは短期間で決済されるため、時価は帳簿価額にほぼ等しいことから、当該帳簿価額によっております。

(5) 長期借入金

これらの時価は、元利金の合計額を同様の新規借入を行った場合に想定される利率により割り引いた現在価値によっております。

(6) リース債務

これらの時価は、元利金の合計額を同様の新規取引を行った場合に想定される利率により割り引いた現在価値によっております。なお、1年以内に返済予定のリース債務は含めておりません。

(注2)時価を把握することが極めて困難と認められる金融商品の連結貸借対照表計上額

(単位：千円)

区分	前連結会計年度 (2018年3月31日)	当連結会計年度 (2019年3月31日)
非上場株式	316,201	322,017
期間の定めのない敷金及び保証金	377,768	551,145

上記については、市場価格がなく、かつ将来キャッシュ・フローを見積もることなどができず、時価を把握することが極めて困難と認められるため、「(3)投資有価証券 其他有価証券」、「(4)敷金及び保証金」には含めておりません。

(注3) 金銭債権の連結決算日後の償還予定額

前連結会計年度(2018年3月31日)

(単位:千円)

	1年以内	1年超5年以内	5年超10年以内	10年超
現金及び預金	4,774,690			
受取手形、売掛金及び未収運賃	13,366,474			
敷金及び保証金	3,223	766,872	220,182	2,073,726

当連結会計年度(2019年3月31日)

(単位:千円)

	1年以内	1年超5年以内	5年超10年以内	10年超
現金及び預金	5,320,056			
受取手形、売掛金及び未収運賃	13,121,053	19,342,401	378,301	
敷金及び保証金	169,753	638,188	1,270,165	1,304,655

(注4) 短期借入金、長期借入金及びリース債務の連結決算日後の返済予定額

前連結会計年度(2018年3月31日)

(単位:千円)

	1年以内	1年超2年以内	2年超3年以内	3年超4年以内	4年超5年以内	5年超
短期借入金	26,051,643					
長期借入金		5,983,693	5,326,131	4,609,545	1,576,624	1,189,087
リース債務	321,560	253,688	201,140	164,746	72,112	769,622

1年内返済予定の長期借入金は短期借入金に含めております。

当連結会計年度(2019年3月31日)

(単位:千円)

	1年以内	1年超2年以内	2年超3年以内	3年超4年以内	4年超5年以内	5年超
短期借入金	35,165,711					
長期借入金		11,569,609	10,954,393	8,552,070	4,020,383	2,960,900
リース債務	302,058	249,833	217,293	127,475	113,074	1,242,182

1年内返済予定の長期借入金は短期借入金に含めております。

(有価証券関係)

1 その他有価証券

前連結会計年度(2018年3月31日)

	種類	連結貸借対照表計上額 (千円)	取得原価(千円)	差額(千円)
連結貸借対照表計上額が取得原価を超えるもの	株式	2,300,127	956,638	1,343,489
連結貸借対照表計上額が取得原価を超えないもの	株式	183,260	193,975	10,715
合計		2,483,388	1,150,613	1,332,774

(注) 非上場株式(連結貸借対照表計上額316,201千円)については、市場価格がなく、時価を把握することが極めて困難と認められることから、上表の「その他有価証券」には含めておりません。

当連結会計年度(2019年3月31日)

	種類	連結貸借対照表計上額 (千円)	取得原価(千円)	差額(千円)
連結貸借対照表計上額が取得原価を超えるもの	株式	2,342,572	988,304	1,354,267
連結貸借対照表計上額が取得原価を超えないもの	株式	174,474	206,160	31,685
合計		2,517,047	1,194,465	1,322,581

(注) 非上場株式(連結貸借対照表計上額322,017千円)については、市場価格がなく、時価を把握することが極めて困難と認められることから、上表の「その他有価証券」には含めておりません。

なお、減損処理にあたっては、期末における時価が取得原価に比べ50%以上下落した場合は減損処理を行い、30%以上50%未満下落した場合には回復可能性を考慮して必要と認められた額について減損処理を行うこととしております。

2 連結会計年度中に売却したその他有価証券

前連結会計年度(自 2017年4月1日 至 2018年3月31日)

区分	売却額 (千円)	売却益の合計額 (千円)	売却損の合計額 (千円)
株式	699,984	315,894	
合計	699,984	315,894	

当連結会計年度(自 2018年4月1日 至 2019年3月31日)

区分	売却額 (千円)	売却益の合計額 (千円)	売却損の合計額 (千円)
株式	213,949	187,573	
合計	213,949	187,573	

(退職給付関係)

1 採用している退職給付制度の概要

当社及び連結子会社は、従業員の退職給付に充てるため、積立型、非積立型の確定給付制度を採用しております。

確定給付企業年金制度では、給与と勤務期間に基づいた一時金又は年金を支給しております。

退職一時金制度では、退職給付として、給与と勤務期間に基づいた一時金を支給しております。また、従業員の退職等に際して、退職給付会計に準拠した数理計算による退職給付債務の対象とされない割増退職金を支払う場合があります。

なお、一部の連結子会社が有する退職一時金制度は、簡便法(退職給付に係る期末自己都合要支給額を退職給付債務とする方法)により退職給付に係る負債及び退職給付費用を計算しております。

2 確定給付制度

(1) 退職給付債務の期首残高と期末残高の調整表(簡便法を適用した制度を除く。)

	前連結会計年度	当連結会計年度
	(自 2017年4月1日 至 2018年3月31日)	(自 2018年4月1日 至 2019年3月31日)
退職給付債務の期首残高	9,972,406千円	9,738,834千円
勤務費用	642,512千円	755,556千円
利息費用	10,291千円	15,038千円
数理計算上の差異の発生額	175,207千円	199,103千円
退職給付の支払額	711,169千円	1,042,583千円
新規連結による増加額		2,571,840千円
退職給付債務の期末残高	9,738,834千円	12,237,789千円

(2) 年金資産の期首残高と期末残高の調整表

	前連結会計年度	当連結会計年度
	(自 2017年4月1日 至 2018年3月31日)	(自 2018年4月1日 至 2019年3月31日)
年金資産の期首残高		
数理計算上の差異の発生額		15,435千円
事業主からの拠出額		73,766千円
退職給付の支払額		46,550千円
新規連結による増加額		1,438,386千円
年金資産の期末残高		1,481,037千円

(3) 簡便法を適用した制度の、退職給付に係る負債の期首残高と期末残高の調整表

	前連結会計年度	当連結会計年度
	(自 2017年4月1日 至 2018年3月31日)	(自 2018年4月1日 至 2019年3月31日)
退職給付に係る負債の期首残高	1,852,587千円	1,870,744千円
退職給付費用	170,296千円	176,078千円
退職給付の支払額	152,139千円	145,801千円
新規連結による増加額		10,814千円
退職給付に係る負債の期末残高	1,870,744千円	1,911,836千円

(4) 退職給付債務及び年金資産の期末残高と連結貸借対照表に計上された退職給付に係る負債の調整表

	前連結会計年度 (2018年3月31日)	当連結会計年度 (2019年3月31日)
積立型制度の退職給付債務		1,861,004千円
年金資産		1,465,601千円
		395,402千円
非積立型制度の退職給付債務	11,609,578千円	13,754,223千円
連結貸借対照表に計上された負債と資産の純額	11,609,578千円	14,149,626千円
退職給付に係る負債	11,609,578千円	14,149,626千円
連結貸借対照表に計上された負債と資産の純額	11,609,578千円	14,149,626千円

(注) 簡便法を適用した制度を含みます。

(5) 退職給付費用及びその内訳項目の金額

	前連結会計年度 (自 2017年4月1日 至 2018年3月31日)	当連結会計年度 (自 2018年4月1日 至 2019年3月31日)
勤務費用	642,512千円	755,556千円
利息費用	10,291千円	15,038千円
数理計算上の差異の費用処理額	135,430千円	149,916千円
簡便法で計算した退職給付費用額	170,296千円	176,078千円
確定給付制度に係る退職給付費用	958,531千円	1,096,589千円

(6) 退職給付に係る調整額

退職給付に係る調整額に計上した項目(税効果控除前)の内訳は次のとおりであります。

	前連結会計年度 (自 2017年4月1日 至 2018年3月31日)	当連結会計年度 (自 2018年4月1日 至 2019年3月31日)
数理計算上の差異	310,637千円	49,187千円
合計	310,637千円	49,187千円

(7) 退職給付に係る調整累計額

退職給付に係る調整累計額に計上した項目(税効果控除前)の内訳は次のとおりであります。

	前連結会計年度 (2018年3月31日)	当連結会計年度 (2019年3月31日)
未認識数理計算上の差異	636,356千円	714,523千円
合計	636,356千円	714,523千円

(8) 年金資産に関する事項

年金資産の主な内訳

年金資産合計に対する主な分類ごとの比率は、次の通りであります。

	前連結会計年度 (2018年3月31日)	当連結会計年度 (2019年3月31日)
債権		24%
株式		25%
現金及び預金		8%
その他		43%
合計		100%

長期期待運用収益率の設定方法

年金資産の長期期待運用収益率を決定するため、現在及び予想される年金資産の配分と、年金資産を構成する多様な資産からの現在及び将来期待される長期の収益率を考慮しております。

(9) 数理計算上の計算基礎に関する事項

主要な数理計算上の計算基礎

	前連結会計年度 (2018年3月31日)	当連結会計年度 (2019年3月31日)
割引率	主として0.1%	主として 0.1%

(税効果会計関係)

1 繰延税金資産及び繰延税金負債の発生の主な原因別の内訳

	前連結会計年度 (2018年3月31日)	当連結会計年度 (2019年3月31日)
繰延税金資産		
未実現固定資産売却益	1,782,619千円	1,744,811千円
役員退職慰労引当金	103,015千円	143,953千円
退職給付に係る負債	3,610,940千円	4,426,018千円
未払事業税、事業所税	142,766千円	163,920千円
販売用土地建物評価減	204,932千円	218,147千円
投資有価証券評価損	113,890千円	114,231千円
少額償却資産	36,245千円	40,221千円
減価償却費	149,399千円	195,693千円
貸倒引当金	11,324千円	27,209千円
減損損失	2,313,861千円	2,212,122千円
整理済商品券調整損	433,157千円	480,100千円
ポイント未使用額	638,989千円	655,016千円
資産除去債務	378,732千円	478,119千円
賞与引当金		146,835千円
繰越欠損金	8,137千円	24,659千円
合併時評価損	84,758千円	84,476千円
その他	299,323千円	383,411千円
繰延税金資産小計	10,312,094千円	11,538,948千円
評価性引当額(注)	1,896,289千円	2,312,632千円
繰延税金資産合計	8,415,805千円	9,226,316千円
繰延税金負債		
その他有価証券評価差額金	362,297千円	364,898千円
資産除去債務に対応する除去費用	161,539千円	203,227千円
資本連結に伴う評価差額	75,245千円	784,076千円
その他	67,781千円	54,959千円
繰延税金負債合計	666,864千円	1,407,161千円
繰延税金資産(負債)の純額	7,748,940千円	7,819,154千円

(注) 評価性引当額が416,343千円増加しております。この増加の主な内容は、静岡トヨタ自動車株式会社を連結子会社としたことにより130,691千円追加的に認識したことに伴うものであります。

2 法定実効税率と税効果会計適用後の法人税等の負担率との間に重要な差異があるときの、当該差異の原因となった主要な項目別の内訳

	前連結会計年度 (2018年3月31日)	当連結会計年度 (2019年3月31日)
法定実効税率 (調整)	30.2%	30.0%
交際費等永久に損金に算入されない項目	0.5%	0.4%
受取配当金等永久に益金に算入されない項目	0.1%	0.1%
住民税均等割	1.2%	0.7%
親子会社間の税率差に伴う影響	0.1%	2.2%
連結子会社減資に伴う影響	2.4%	1.4%
評価性引当額の増減等	0.3%	4.7%
その他	0.6%	0.3%
税効果会計適用後の法人税等の負担率	28.5%	36.7%

(企業結合等関係)

取得による企業結合

(1) 企業結合の概要

被取得企業の名称及びその事業の内容

被取得企業の名称 静岡トヨタ自動車(株)

事業の内容 自動車販売業

企業結合を行った主な理由

当社グループでは従来より、ネットトヨタ浜松(株)、(株)トヨタレンタリース浜松において静岡県西部地域を中心に自動車販売業を運営しておりました。

人口減少による市場縮小や技術革新による新たな競争相手の出現により、自動車販売業界の将来は大変厳しい状況になると想定されており、当社グループにおいては、早急に対応を講ずる必要があると考えておりました。

一方、トヨタ自動車(株)が、2016年より開始した「J-ReBORN計画」に基づき、国内販売会社とともに日本そして各地域を元気にすることを目指し、従来の「チャネル軸」から「地域軸」主体へと体制・働き方を見直すことで、各地域でのお客様・行政・他企業との連携強化や、新たなモビリティサービス提供によるビジネスモデル変革への挑戦を進めております。

このような状況の中、静岡トヨタ自動車(株)を新たにグループの仲間として迎えることで、トヨタ自動車(株)の経営戦略に呼応し、「販売店のチャネル軸を越えた、より広い視点での生産性向上、そして新たなモビリティサービスの提供」の取り組みが可能になると考えております。

企業結合日

2018年6月29日(2018年6月30日をみなし取得日としております)。

企業結合の法的形式

株式取得

結合後企業の名称

変更ありません。

取得した議決権比率

100%

取得企業を決定するに至った主な根拠

当社が現金を対価として株式を取得したためであります。

(2) 連結財務諸表に含まれている被取得企業の業績の期間

2018年7月1日から2019年3月31日まで

(3) 被取得企業の取得原価及び対価の種類ごとの内訳

取得の対価	現金	5,000,000千円
取得原価		5,000,000千円

(4) 主要な取得関連費用の内容及び金額

該当事項はありません。

(5) 発生したのれんの金額、発生原因、償却方法及び償却期間

発生したのれん
の金額

4,463,784千円

発生原因

静岡トヨタ自動車(株)の将来にわたる超過収益力が主な発生原因であります。

償却方法及び償却期間

10年間にわたる均等償却

(6) 企業結合日に受け入れた資産及び引き受けた負債の額並びにその主な内訳

流動資産 21,626,809千円

固定資産 17,535,551千円

資産合計 39,162,361千円

流動負債 26,604,543千円

固定負債 12,021,602千円

負債合計 38,626,145千円

(7) 企業結合が連結会計年度の開始の日に完了したと仮定した場合の当連結会計年度の連結損益計算書に及ぼす影響の概算額及びその算定方法

営業収益 9,757,615千円

営業利益 51,936千円

経常利益 44,330千円

税金等調整前当期純利益 43,692千円

親会社株主に帰属する当期純利益 35,609千円

1株当たり当期純利益 49銭

(概算額の算定方法)

企業結合が連結会計年度開始の日に完了したと仮定し算定された売上高及び損益情報と、取得企業の連結損益計算書における売上高及び損益情報との差額を、影響の概算額としております。

なお、当該注記は監査証明を受けておりません。

(資産除去債務関係)

資産除去債務のうち連結貸借対照表に計上しているもの

(1)当該資産除去債務の概要

賃貸用店舗及び事業用資産の不動産賃貸借契約に伴う原状回復義務であります。

(2)当該資産除去債務の金額の算定方法

使用見込期間を1年から50年と見積り、割引率は0.00%から2.27%を使用して資産除去債務の金額を計算しております。

(3)当該資産除去債務の総額の増減

	前連結会計年度 (自 2017年4月1日 至 2018年3月31日)	当連結会計年度 (自 2018年4月1日 至 2019年3月31日)
期首残高	1,054,573千円	1,098,730千円
有形固定資産の取得に伴う増加額	63,264千円	143,795千円
時の経過による調整額	16,188千円	18,539千円
資産除去債務の履行による減少額	41,754千円	23,568千円
連結子会社取得に伴う増加額		157,452千円
その他の増減額(は減少)	6,459千円	
期末残高	1,098,730千円	1,394,949千円

(賃貸等不動産関係)

前連結会計年度(自 2017年4月1日 至 2018年3月31日)

当社及び一部の連結子会社では、静岡県西部地域において、賃貸収益を得ることを目的として、オフィスビルや賃貸商業施設等を所有しております。

これら賃貸等不動産の連結貸借対照表計上額及び当連結会計年度における主な変動並びに連結決算日における時価及び当該時価の算定方法は以下のとおりであります。

(単位：千円)

連結貸借対照表計上額			連結決算日における時価
当連結会計年度期首残高	当連結会計年度増減額	当連結会計年度末残高	
13,290,702	366,113	12,924,589	12,929,916

(注) 1. 連結貸借対照表計上額は、取得原価から減価償却累計額及び減損損失累計額を控除した金額であります。

2. 時価の算定方法

連結決算日における時価は、重要性の高いものについては「不動産鑑定評価基準」、それ以外については「固定資産税評価額」に基づいて自社で算定した金額であります。

また、賃貸等不動産に関する2018年3月期における損益は、次のとおりであります。

(単位：千円)

営業収益	営業費	営業利益	その他損益
1,715,252	1,053,970	661,281	120,377

(注) 1. 営業収益及び営業費は、賃貸収益とこれに対応する費用(減価償却費、修繕費、保険料、租税公課等)であります。

2. その他損益は減損損失によるものであり、特別損失に計上しております。

当連結会計年度(自 2018年4月1日 至 2019年3月31日)

当社及び一部の連結子会社では、静岡県西部地域において、賃貸収益を得ることを目的として、オフィスビルや賃貸商業施設等を所有しております。

これら賃貸等不動産の連結貸借対照表計上額及び当連結会計年度における主な変動並びに連結決算日における時価及び当該時価の算定方法は以下のとおりであります。

(単位：千円)

連結貸借対照表計上額			連結決算日における時価
当連結会計年度期首残高	当連結会計年度増減額	当連結会計年度末残高	
12,924,589	1,038,648	13,963,238	14,932,599

(注) 1. 連結貸借対照表計上額は、取得原価から減価償却累計額及び減損損失累計額を控除した金額であります。

2. 時価の算定方法

連結決算日における時価は、重要性の高いものについては「不動産鑑定評価基準」、それ以外については「固定資産税評価額」に基づいて自社で算定した金額であります。

また、賃貸等不動産に関する2019年3月期における損益は、次のとおりであります。

(単位：千円)

営業収益	営業費	営業利益	その他損益
1,875,790	1,056,712	819,078	81,546

(注) 1. 営業収益及び営業費は、賃貸収益とこれに対応する費用(減価償却費、修繕費、保険料、租税公課等)であります。

2. その他損益は減損損失によるものであり、特別損失に計上しております。

(セグメント情報等)

【セグメント情報】

1 報告セグメントの概要

当社グループの報告セグメントは、当社の構成単位のうち分離された財務情報が入手可能であり、取締役会が、経営資源の配分の決定及び業績を評価するために、定期的に検討を行う対象となっているものであります。

当社グループは、取り扱う製品やサービスによって、当社及び当社の連結子会社別に、各々が独立した経営単位として事業活動を展開しています。

「運輸事業」は、鉄道、バス、タクシーによる旅客運送を行っております。「リテールサービス事業」は、百貨店業、食品スーパー業を行っております。「モビリティサービス事業」は、自動車販売業、石油製品販売業を行っております。「レジャーサービス事業」は、ホテル・旅館・遊園地の運営、旅行主催・斡旋を行っております。「不動産事業」は、不動産の販売、賃貸、仲介及び建設工事業を行っております。「保険事業」は、生命保険募集業及び損害保険代理業を行っております。

2 報告セグメントごとの売上高、利益又は損失、資産その他の項目の算定方法

報告されている事業セグメントの会計処理の方法は、「連結財務諸表作成のための基本となる重要な事項」における記載と概ね同一であります。

セグメント間の内部収益及び振替高は市場実勢価格に基づいております。

3 報告セグメントごとの売上高、利益又は損失、資産その他の項目の金額に関する情報
前連結会計年度(自 2017年4月1日 至 2018年3月31日)

(単位：千円)

	報告セグメント						その他 (注)1	調整額 (注)2	連結財務諸表 計上額 (注)3
	運輸事業	リテール サービス 事業	モビリティ サービス 事業	レジャー サービス 事業	不動産 事業	保険事業			
売上高									
(1) 外部顧客への売上高	15,556,894	90,600,315	32,300,855	10,250,447	15,524,480	2,418,223	11,838,430		178,489,647
(2) セグメント間の内部 売上高又は振替高	513,510	322,368	1,361,657	204,521	1,664,372		2,214,803	6,281,233	
計	16,070,405	90,922,683	33,662,513	10,454,969	17,188,852	2,418,223	14,053,233	6,281,233	178,489,647
セグメント利益	193,490	1,065,509	290,334	385,031	993,139	711,229	368,573	189,491	4,196,800
セグメント資産	13,526,034	51,251,793	25,801,586	15,723,173	28,389,281	548,191	15,023,429	8,166,749	142,096,739
その他の項目									
減価償却費	1,421,329	2,176,870	1,703,044	675,840	582,153	61,164	630,595	2,231	7,253,230
のれんの償却額	22,093	30,606				33,922	15,033		101,656
有形固定資産及び 無形固定資産の増加額	2,590,073	1,484,768	2,303,680	304,721	632,744	248,815	667,920	219,051	8,451,775

(注) 1. 「その他」の区分は報告セグメントに含まれない事業セグメントであり、食品検査事業、介護事業、自動車運転教習業、健康スポーツ業、人材派遣業、業務請負業、ビル管理業、情報サービス業等を含んでおります。

2. 調整額は、以下のとおりであります。

(1) セグメント利益の調整額189,491千円は、セグメント間取引消去であります。

(2) セグメント資産の調整額 8,166,749千円は、セグメント間取引消去 22,042,396千円及び各報告セグメントに配分していない全社資産13,875,646千円であります。全社資産は、主に提出会社での余資運用資金(現金及び預金)、長期投資資金(投資有価証券)及び一般管理部門に係る資産等であります。

(3) 有形固定資産及び無形固定資産の増加額の調整額219,051千円は、報告セグメント及びその他に配賦していない全社資産の増加399,093千円及び固定資産に係る未実現利益の調整 180,042千円であります。

3. セグメント利益は、連結損益計算書の営業利益と調整を行っております。

当連結会計年度(自 2018年4月1日 至 2019年3月31日)

(単位：千円)

	報告セグメント						その他 (注) 1	調整額 (注) 2	連結財務諸表 計上額 (注) 3
	運輸事業	リテール サービス 事業	モビリティ サービス 事業	レジャー サービス 事業	不動産 事業	保険事業			
売上高									
(1) 外部顧客への売上高	15,305,985	89,943,215	67,755,142	9,092,118	16,108,709	2,630,369	13,001,001		213,836,542
(2) セグメント間の内部 売上高又は振替高	450,469	221,532	1,569,246	193,429	1,214,985		2,630,167	6,279,831	
計	15,756,455	90,164,747	69,324,388	9,285,548	17,323,695	2,630,369	15,631,169	6,279,831	213,836,542
セグメント利益	342,755	1,047,211	1,180,990	189,721	1,275,599	678,964	883,214	223,020	5,821,478
セグメント資産	13,552,238	51,545,052	65,327,854	15,303,160	29,711,966	363,561	14,360,144	4,614,999	185,548,978
その他の項目									
減価償却費	1,323,361	2,139,886	2,715,009	598,969	534,055	43,376	590,775	3,153	7,948,587
のれんの償却額		30,606	334,783			100,466	850		466,707
有形固定資産及び 無形固定資産の増加額	1,870,433	3,181,397	4,391,675	261,343	384,476	325,285	412,472	64,280	10,762,803

(注) 1. 「その他」の区分は報告セグメントに含まれない事業セグメントであり、食品検査事業、介護事業、自動車運転教習業、健康スポーツ業、人材派遣業、業務請負業、ビル管理業、情報サービス業等を含んでおりません。

2. 調整額は、以下のとおりであります。

- (1) セグメント利益の調整額223,020千円は、セグメント間取引消去であります。
- (2) セグメント資産の調整額 4,614,999千円は、セグメント間取引消去 40,338,614千円及び各報告セグメントに配分していない全社資産35,723,614千円であります。全社資産は、主に提出会社での余資運用資金(現金及び預金)、長期投資資金(投資有価証券)及び一般管理部門に係る資産等であります。
- (3) 有形固定資産及び無形固定資産の増加額の調整額 64,280千円は、報告セグメント及びその他に配賦していない全社資産の増加92,462千円及び固定資産に係る未実現利益の調整 156,742千円であります。

3. セグメント利益は、連結損益計算書の営業利益と調整を行っております。

【関連情報】

前連結会計年度(自 2017年4月1日 至 2018年3月31日)

1 製品及びサービスごとの情報

前述の「第2 事業の状況 3 経営者による財政状態、経営成績及びキャッシュ・フローの状況の分析 (1)経営成績等の状況の概要」に記載のとおりであります。

2 地域ごとの情報

(1) 売上高

海外売上高がないため、該当事項はありません。

(2) 有形固定資産

海外に所在している有形固定資産がないため、該当事項はありません。

3 主要な顧客ごとの情報

外部顧客への売上高のうち、連結損益計算書の売上高の10%以上を占める相手先がないため、記載はありません。

当連結会計年度(自 2018年4月1日 至 2019年3月31日)

1 製品及びサービスごとの情報

前述の「第2 事業の状況 3 経営者による財政状態、経営成績及びキャッシュ・フローの状況の分析 (1)経営成績等の状況の概要」に記載のとおりであります。

2 地域ごとの情報

(1) 売上高

海外売上高がないため、該当事項はありません。

(2) 有形固定資産

海外に所在している有形固定資産がないため、該当事項はありません。

3 主要な顧客ごとの情報

外部顧客への売上高のうち、連結損益計算書の売上高の10%以上を占める相手先がないため、記載はありません。

【報告セグメントごとの固定資産の減損損失に関する情報】

前連結会計年度(自 2017年4月1日 至 2018年3月31日)

(単位：千円)

	報告セグメント						その他	調整額	連結財務諸表 計上額
	運輸事業	リテール サービス 事業	モビリティ サービス 事業	レジャー サービス 事業	不動産 事業	保険事業			
減損損失		1,766,763			241,672			2,008,436	

当連結会計年度(自 2018年4月1日 至 2019年3月31日)

(単位：千円)

	報告セグメント						その他	調整額	連結財務諸表 計上額
	運輸事業	リテール サービス 事業	モビリティ サービス 事業	レジャー サービス 事業	不動産 事業	保険事業			
減損損失	26,237		107,661		84,319		111,452	329,670	

(注) 「その他」の金額は、介護事業に係るものであります。

【報告セグメントごとののれんの償却額及び未償却残高に関する情報】

前連結会計年度(自 2017年4月1日 至 2018年3月31日)

(単位：千円)

	報告セグメント						その他	調整額	連結財務諸表 計上額
	運輸事業	リテール サービス 事業	モビリティ サービス 事業	レジャー サービス 事業	不動産 事業	保険事業			
前期末残高		96,921				202,895	3,050	302,867	

(注) のれん償却額に関しては、セグメント情報に同様の情報を開示しているため、記載を省略しております。

当連結会計年度(自 2018年4月1日 至 2019年3月31日)

(単位：千円)

	報告セグメント						その他	調整額	連結財務諸表 計上額
	運輸事業	リテール サービス 事業	モビリティ サービス 事業	レジャー サービス 事業	不動産 事業	保険事業			
当期末残高		66,314	4,129,000			423,079	500	4,618,894	

(注) のれん償却額に関しては、セグメント情報に同様の情報を開示しているため、記載を省略しております。

【報告セグメントごとの負ののれん発生益に関する情報】

前連結会計年度(自 2017年4月1日 至 2018年3月31日)

該当事項はありません。

当連結会計年度(自 2018年4月1日 至 2019年3月31日)

該当事項はありません。

【関連当事者情報】

前連結会計年度(自 2017年4月1日 至 2018年3月31日)

該当事項はありません。

当連結会計年度(自 2018年4月1日 至 2019年3月31日)

該当事項はありません。

(1株当たり情報)

	前連結会計年度 (自 2017年4月1日 至 2018年3月31日)	当連結会計年度 (自 2018年4月1日 至 2019年3月31日)
1株当たり純資産額	616.50円	659.62円
1株当たり当期純利益金額	29.61円	51.70円

1株当たり当期純利益金額の算定上の基礎は、以下のとおりであります。

項目	前連結会計年度 (自 2017年4月1日 至 2018年3月31日)	当連結会計年度 (自 2018年4月1日 至 2019年3月31日)
1株当たり当期純利益金額		
親会社株主に帰属する当期純利益(千円)	2,128,419	3,716,108
普通株主に帰属しない金額(千円)		
普通株式に係る親会社株主に帰属する 当期純利益(千円)	2,128,419	3,716,108
普通株式の期中平均株式数(株)	71,877,132	71,872,029

(注) 潜在株式調整後1株当たり当期純利益金額については、潜在株式が存在しないため記載しておりません。

(重要な後発事象)

該当事項はありません。

【連結附属明細表】

【社債明細表】

該当事項はありません。

【借入金等明細表】

区分	当期首残高 (千円)	当期末残高 (千円)	平均利率 (%)	返済期限
短期借入金	19,148,000	23,825,000	0.2	
1年以内に返済予定の長期借入金	6,903,643	11,340,711	0.3	
1年以内に返済予定のリース債務	321,560	302,058		
長期借入金(1年以内に返済予定のものを除く)	18,685,082	38,057,357	0.3	2028年6月26日
リース債務(1年以内に返済予定のものを除く)	1,461,310	1,949,860		2045年12月31日
その他有利子負債				
合計	46,519,596	75,474,987		

- (注) 1. 平均利率については、借入金等の期末残高に対する加重平均利率を記載しております。
 2. リース債務の平均利率については、リース料総額に含まれる利息相当額を控除する前の金額でリース債務を連結貸借対照表上に計上しているため、記載しておりません。
 3. 長期借入金及びリース債務(1年以内に返済予定のものを除く)の連結決算日後5年以内における1年ごとの返済予定額は以下のとおりであります。

区分	1年超2年以内 (千円)	2年超3年以内 (千円)	3年超4年以内 (千円)	4年超5年以内 (千円)
長期借入金	11,569,609	10,954,393	8,552,070	4,020,383
リース債務	249,833	217,293	127,475	113,074

【資産除去債務明細表】

当連結会計年度期首及び当連結会計年度末における資産除去債務の金額が当連結会計年度期首及び当連結会計年度末における負債及び純資産の合計額の100分の1以下であるため、記載を省略しております。

(2) 【その他】

該当事項はありません。

2 【財務諸表等】

(1) 【財務諸表】

【貸借対照表】

(単位：千円)

	前事業年度 (2018年3月31日)	当事業年度 (2019年3月31日)
資産の部		
流動資産		
現金及び預金	1,171,982	1,341,618
受取手形	2,621	1,357
未収運賃	225,581	324,430
未収金	4 2,091,037	4 2,143,294
不動産事業未収入金	49,950	73,393
未収収益	362,811	426,148
預け金	4 1,257,000	4 19,246,606
分譲土地建物	10,176,004	9,539,754
未成工事支出金	152,585	131,134
貯蔵品	256,652	221,465
前渡金	131,401	186,158
前払費用	215,378	220,941
その他	127,392	102,283
貸倒引当金	1,000	2,000
流動資産合計	16,219,398	33,956,588
固定資産		
鉄道事業固定資産		
有形固定資産	1, 2 12,580,066	1, 2 12,578,299
減価償却累計額	7,428,781	7,515,915
有形固定資産(純額)	5,151,284	5,062,384
無形固定資産	26,133	23,437
鉄道事業固定資産合計	5,177,418	5,085,822
自動車事業固定資産		
有形固定資産	1, 2 16,737,964	1, 2 16,794,370
減価償却累計額	13,006,856	13,152,772
有形固定資産(純額)	3,731,108	3,641,597
無形固定資産	2 245,312	2 191,944
自動車事業固定資産合計	3,976,421	3,833,541
レジャーサービス事業固定資産		
有形固定資産	1, 2 37,688,691	1, 2 37,802,463
減価償却累計額	27,178,073	27,609,442
有形固定資産(純額)	10,510,618	10,193,020
無形固定資産	53,791	56,503
レジャーサービス事業固定資産合計	10,564,409	10,249,524
不動産事業固定資産		
有形固定資産	1, 2 40,848,938	1, 2 42,206,131
減価償却累計額	12,244,461	13,462,777
有形固定資産(純額)	28,604,477	28,743,353
無形固定資産	67,900	58,686
不動産事業固定資産合計	28,672,377	28,802,040

(単位：千円)

	前事業年度 (2018年3月31日)	当事業年度 (2019年3月31日)
介護事業固定資産		
有形固定資産	2 4,282,893	2 4,194,127
減価償却累計額	991,159	1,182,511
有形固定資産(純額)	3,291,734	3,011,616
無形固定資産	13,179	10,388
介護事業固定資産合計	3,304,913	3,022,004
その他の事業固定資産		
有形固定資産	2 129,258	2 120,672
減価償却累計額	76,888	76,380
有形固定資産(純額)	52,370	44,292
無形固定資産	393,985	544,635
その他の事業固定資産合計	446,356	588,927
各事業関連固定資産		
有形固定資産	1 1,455,346	1 222,432
減価償却累計額	625,756	140,960
有形固定資産(純額)	829,589	81,471
無形固定資産	59,988	31,195
各事業関連固定資産合計	889,578	112,667
建設仮勘定		
鉄道事業	-	13,476
自動車事業	1,782	-
不動産事業	4	-
保険事業	1,691	954
建設仮勘定合計	3,477	14,430
投資その他の資産		
投資有価証券	1,358,962	1,314,879
関係会社株式	2,438,762	7,422,463
出資金	1,160	1,160
従業員に対する長期貸付金	308,173	291,148
破産更生債権等	1,966	6,996
長期前払費用	347,160	307,727
繰延税金資産	3,171,835	3,043,758
その他	1 1,946,744	1 1,886,871
貸倒引当金	984	4,719
投資その他の資産合計	9,573,781	14,270,286
固定資産合計	62,608,735	65,979,245
資産合計	78,828,134	99,935,834

(単位：千円)

	前事業年度 (2018年3月31日)	当事業年度 (2019年3月31日)
負債の部		
流動負債		
短期借入金	5,300,000	10,850,000
1年内返済予定の長期借入金	1 4,210,729	1 7,760,603
1年内返済予定の関係会社長期借入金	5,000,000	-
未払金	1, 4 4,094,239	1, 4 3,541,873
不動産事業未払金	365,744	434,652
未払費用	534,516	468,242
未払法人税等	448,173	390,872
前受金	274,843	383,807
未成工事受入金	412,157	369,225
預り金	4 11,934,073	4 15,853,381
前受運賃	928,581	966,644
前受収益	359,583	387,703
その他	365,806	559,662
流動負債合計	34,228,449	41,966,668
固定負債		
道路交通事業財団抵当借入金	1 1,803,100	1 985,100
観光施設財団抵当借入金	1 214,900	1 105,700
長期借入金	10,327,326	21,652,971
関係会社長期借入金	-	1,299,916
リース債務	61,812	41,800
長期未払金	38,267	23,195
退職給付引当金	5,254,989	5,289,079
役員退職慰労引当金	113,000	132,400
資産除去債務	346,922	353,967
その他	2,089,529	2,019,168
固定負債合計	20,249,847	31,903,298
負債合計	54,478,297	73,869,967

(単位：千円)

	前事業年度 (2018年3月31日)	当事業年度 (2019年3月31日)
純資産の部		
株主資本		
資本金	3,800,000	3,800,000
資本剰余金		
資本準備金	635,472	635,472
資本剰余金合計	635,472	635,472
利益剰余金		
利益準備金	831,000	831,000
その他利益剰余金		
別途積立金	16,200,000	17,800,000
繰越利益剰余金	2,586,400	2,738,031
利益剰余金合計	19,617,400	21,369,031
自己株式	68,846	72,459
株主資本合計	23,984,027	25,732,043
評価・換算差額等		
その他有価証券評価差額金	365,809	333,822
評価・換算差額等合計	365,809	333,822
純資産合計	24,349,836	26,065,866
負債純資産合計	78,828,134	99,935,834

【損益計算書】

(単位：千円)

	前事業年度 (自 2017年 4月 1日 至 2018年 3月 31日)	当事業年度 (自 2018年 4月 1日 至 2019年 3月 31日)
鉄道事業営業利益		
営業収益		
旅客運輸収入	1,631,147	1,668,247
運輸雑収	92,440	94,903
鉄道事業営業収益	1,723,588	1,763,150
営業費		
運送営業費	1,121,918	1,121,909
一般管理費	37,919	38,803
諸税	62,346	62,500
減価償却費	304,551	329,805
鉄道事業営業費	4 1,526,735	4 1,553,019
鉄道事業営業利益	196,852	210,131
自動車事業営業利益		
営業収益		
旅客運輸収入	8,473,047	8,224,474
運送雑収	282,148	273,409
自動車整備収入	670,061	717,752
広告収入	355,230	320,121
自動車事業営業収益	9,780,488	9,535,758
営業費		
売上原価	715,176	704,747
運送営業費	7,599,693	7,435,263
販売費	73,866	73,383
一般管理費	222,717	212,113
諸税	130,507	115,325
減価償却費	885,569	769,111
自動車事業営業費	4 9,627,532	4 9,309,943
自動車事業営業利益	152,956	225,815
レジャーサービス事業営業利益		
営業収益		
旅行業収入	1,350,458	1,347,805
リゾート業収入	6,255,880	5,512,217
シティホテル業収入	1,940,960	1,553,165
レジャーサービス事業営業収益	9,547,300	8,413,188
営業費		
売上原価	1,103,215	1,108,485
販売費	7,312,019	6,425,317
一般管理費	42,242	38,231
諸税	112,190	106,831
減価償却費	614,223	555,057
レジャーサービス事業営業費	4 9,183,892	4 8,233,924
レジャーサービス事業営業利益	363,407	179,264

(単位：千円)

	前事業年度 (自 2017年 4月 1日 至 2018年 3月 31日)	当事業年度 (自 2018年 4月 1日 至 2019年 3月 31日)
不動産事業営業利益		
営業収益		
土地建物分譲収入	11,155,353	11,168,979
賃貸収入	3,590,038	3,747,770
その他の収入	783,721	878,146
不動産事業営業収益	15,529,113	15,794,897
営業費		
売上原価	9,562,539	9,675,358
販売費	3,594,135	3,296,654
一般管理費	515,854	581,264
諸税	446,760	458,901
減価償却費	846,321	880,639
不動産事業営業費	4 14,965,610	4 14,892,818
不動産事業営業利益	563,502	902,078
その他の事業営業利益		
営業収益		
保険代理店事業収入	2,418,223	2,630,369
その他の収入	3,817,920	3,482,326
その他の事業営業収益	6,236,144	6,112,696
営業費		
売上原価	443,667	336,492
販売費	4,392,146	4,367,880
一般管理費	215,135	204,854
諸税	129,991	66,262
減価償却費	420,553	409,200
その他の事業営業費	4 5,601,494	4 5,384,690
その他の事業営業利益	634,649	728,005
全事業営業利益	1,911,369	2,245,294
営業外収益		
受取利息	6,211	36,835
受取配当金	4 657,047	4 814,204
保育園運営収益	96,280	176,165
その他	170,840	226,746
営業外収益合計	930,380	1,253,951
営業外費用		
支払利息	4 144,727	4 172,017
保育園運営費用	-	233,473
整理済商品券調整損	637	523
その他	18,348	8,293
営業外費用合計	163,713	414,307
経常利益	2,678,035	3,084,938
特別利益		
国庫補助金	1 538,207	565,706
固定資産売却益	36	213,088
受取保険金	4,099	124,121
抱合せ株式消滅差益	27,835	20,555
投資有価証券売却益	249,297	41,712
特別利益合計	819,476	965,184

(単位：千円)

	前事業年度 (自 2017年 4月 1日 至 2018年 3月 31日)	当事業年度 (自 2018年 4月 1日 至 2019年 3月 31日)
特別損失		
固定資産除却損	2 70,136	109,024
固定資産圧縮損	3 508,279	723,951
減損損失	241,672	195,771
その他	31	141,480
特別損失合計	820,120	1,170,228
税引前当期純利益	2,677,392	2,879,895
法人税、住民税及び事業税	667,320	563,000
法人税等調整額	46,073	134,020
法人税等合計	621,246	697,020
当期純利益	2,056,145	2,182,874

【営業費明細表】

区分	注記 番号	前事業年度 (自 2017年4月1日 至 2018年3月31日)		当事業年度 (自 2018年4月1日 至 2019年3月31日)	
		金額(千円)		金額(千円)	
鉄道事業営業費					
1 運送営業費	1				
人件費		767,701		764,673	
経費		354,216		357,236	
計			1,121,918		1,121,909
2 一般管理費					
人件費		15,941		15,423	
経費		21,978		23,380	
計			37,919		38,803
3 諸税			62,346		62,500
4 減価償却費	1		304,551		329,805
鉄道事業営業費合計			1,526,735		1,553,019
自動車事業営業費					
1 売上原価					
一般整備業売上原価		508,608		533,920	
広告業売上原価		206,567		170,826	
計			715,176		704,747
2 運送営業費	2				
人件費		5,069,969		4,851,411	
経費		2,529,724		2,583,851	
計			7,599,693		7,435,263
3 販売費					
人件費		59,631		58,609	
経費		14,235		14,773	
計			73,866		73,383
4 一般管理費					
人件費		107,114		99,511	
経費		115,603		112,601	
計			222,717		212,113
5 諸税			130,507		115,325
6 減価償却費	2		885,569		769,111
自動車事業営業費合計			9,627,532		9,309,943
レジャーサービス事業 営業費					
1 売上原価	3		1,103,215		1,108,485
2 販売費	3				
人件費		160,302		155,387	
経費		7,151,716		6,269,930	
計			7,312,019		6,425,317
3 一般管理費					
人件費		18,526		18,652	
経費		23,716		19,579	
計			42,242		38,231
4 諸税			112,190		106,831
5 減価償却費			614,223		555,057
レジャーサービス事業 営業費合計			9,183,892		8,233,924

		前事業年度 (自 2017年4月1日 至 2018年3月31日)		当事業年度 (自 2018年4月1日 至 2019年3月31日)	
区分	注記 番号	金額(千円)		金額(千円)	
不動産事業営業費					
1 売上原価					
土地売上原価		3,603,752		3,640,722	
建物売上原価		5,958,787		6,034,635	
計			9,562,539		9,675,358
2 販売費	4				
人件費		1,177,405		1,101,711	
経費		2,416,729		2,194,942	
計			3,594,135		3,296,654
3 一般管理費					
人件費		354,898		422,879	
経費		160,955		158,384	
計			515,854		581,264
4 諸税			446,760		458,901
5 減価償却費			846,321		880,639
不動産事業営業費合計			14,965,610		14,892,818
その他の事業営業費					
1 売上原価			443,667		336,492
2 販売費	5				
人件費		3,026,189		3,117,217	
経費		1,365,956		1,250,662	
計			4,392,146		4,367,880
3 一般管理費					
人件費		104,238		107,380	
経費		110,896		97,474	
計			215,135		204,854
4 諸税			129,991		66,262
5 減価償却費			420,553		409,200
その他の事業営業費合計			5,601,494		5,384,690
全事業営業費合計			40,905,265		39,374,396

前事業年度 (自 2017年4月1日 至 2018年3月31日)	当事業年度 (自 2018年4月1日 至 2019年3月31日)																																																																																																																																																																																												
<p>事業別営業費合計の100分の5を超える主な費目並びに営業費(全事業)に含まれている引当金繰入額は、次のとおりであります。</p> <p>1 事業別営業費合計の100分の5を超える主な費目</p> <p>1 鉄道事業営業費</p> <table style="width: 100%; border-collapse: collapse;"> <tr> <td style="width: 15%;">運送営業費</td> <td style="width: 15%;">給料</td> <td style="width: 15%; text-align: right;">397,742千円</td> <td style="width: 55%;"></td> </tr> <tr> <td></td> <td>賞与</td> <td style="text-align: right;">134,166千円</td> <td></td> </tr> <tr> <td></td> <td>法定福利費</td> <td style="text-align: right;">99,936千円</td> <td></td> </tr> <tr> <td></td> <td>手当</td> <td style="text-align: right;">77,914千円</td> <td></td> </tr> <tr> <td></td> <td>電気動力費</td> <td style="text-align: right;">116,353千円</td> <td></td> </tr> <tr> <td>減価償却費</td> <td>構築物</td> <td style="text-align: right;">100,646千円</td> <td></td> </tr> <tr> <td></td> <td>車両</td> <td style="text-align: right;">76,396千円</td> <td></td> </tr> </table> <p>2 自動車事業営業費</p> <table style="width: 100%; border-collapse: collapse;"> <tr> <td style="width: 15%;">運送営業費</td> <td style="width: 15%;">給料</td> <td style="width: 15%; text-align: right;">2,551,689千円</td> <td style="width: 55%;"></td> </tr> <tr> <td></td> <td>賞与</td> <td style="text-align: right;">745,802千円</td> <td></td> </tr> <tr> <td></td> <td>手当</td> <td style="text-align: right;">641,958千円</td> <td></td> </tr> <tr> <td></td> <td>法定福利費</td> <td style="text-align: right;">669,221千円</td> <td></td> </tr> <tr> <td></td> <td>軽油費</td> <td style="text-align: right;">671,087千円</td> <td></td> </tr> <tr> <td></td> <td>幹旋手数料</td> <td style="text-align: right;">497,005千円</td> <td></td> </tr> <tr> <td>減価償却費</td> <td>車両</td> <td style="text-align: right;">711,235千円</td> <td></td> </tr> </table> <p>3 レジャーサービス事業営業費</p> <table style="width: 100%; border-collapse: collapse;"> <tr> <td style="width: 15%;">売上原価</td> <td style="width: 15%;">クーポン</td> <td style="width: 15%; text-align: right;">560,131千円</td> <td style="width: 55%;"></td> </tr> <tr> <td>販売費</td> <td>諸手数料</td> <td style="text-align: right;">6,987,087千円</td> <td></td> </tr> </table> <p>4 不動産事業営業費</p> <table style="width: 100%; border-collapse: collapse;"> <tr> <td style="width: 15%;">販売費</td> <td style="width: 15%;">賃借料建物</td> <td style="width: 15%; text-align: right;">813,526千円</td> <td style="width: 55%;"></td> </tr> </table> <p>5 その他の事業営業費</p> <table style="width: 100%; border-collapse: collapse;"> <tr> <td style="width: 15%;">販売費</td> <td style="width: 15%;">給料</td> <td style="width: 15%; text-align: right;">1,619,932千円</td> <td style="width: 55%;"></td> </tr> <tr> <td></td> <td>賞与</td> <td style="text-align: right;">411,666千円</td> <td></td> </tr> <tr> <td></td> <td>臨時雇用費</td> <td style="text-align: right;">316,908千円</td> <td></td> </tr> <tr> <td></td> <td>法定福利費</td> <td style="text-align: right;">392,017千円</td> <td></td> </tr> <tr> <td></td> <td>諸手数料</td> <td style="text-align: right;">283,786千円</td> <td></td> </tr> </table> <p>2 営業費(全事業)に含まれている引当金繰入額</p> <table style="width: 100%; border-collapse: collapse;"> <tr> <td style="width: 60%;">役員退職慰労引当金繰入額</td> <td style="width: 40%; text-align: right;">20,900千円</td> </tr> <tr> <td>退職給付費用</td> <td style="text-align: right;">482,745千円</td> </tr> <tr> <td>貸倒引当金繰入額</td> <td style="text-align: right;">1,984千円</td> </tr> </table>	運送営業費	給料	397,742千円			賞与	134,166千円			法定福利費	99,936千円			手当	77,914千円			電気動力費	116,353千円		減価償却費	構築物	100,646千円			車両	76,396千円		運送営業費	給料	2,551,689千円			賞与	745,802千円			手当	641,958千円			法定福利費	669,221千円			軽油費	671,087千円			幹旋手数料	497,005千円		減価償却費	車両	711,235千円		売上原価	クーポン	560,131千円		販売費	諸手数料	6,987,087千円		販売費	賃借料建物	813,526千円		販売費	給料	1,619,932千円			賞与	411,666千円			臨時雇用費	316,908千円			法定福利費	392,017千円			諸手数料	283,786千円		役員退職慰労引当金繰入額	20,900千円	退職給付費用	482,745千円	貸倒引当金繰入額	1,984千円	<p>事業別営業費合計の100分の5を超える主な費目並びに営業費(全事業)に含まれている引当金繰入額は、次のとおりであります。</p> <p>1 事業別営業費合計の100分の5を超える主な費目</p> <p>1 鉄道事業営業費</p> <table style="width: 100%; border-collapse: collapse;"> <tr> <td style="width: 15%;">運送営業費</td> <td style="width: 15%;">給料</td> <td style="width: 15%; text-align: right;">398,876千円</td> <td style="width: 55%;"></td> </tr> <tr> <td></td> <td>賞与</td> <td style="text-align: right;">136,720千円</td> <td></td> </tr> <tr> <td></td> <td>法定福利費</td> <td style="text-align: right;">100,434千円</td> <td></td> </tr> <tr> <td></td> <td>電気動力費</td> <td style="text-align: right;">103,825千円</td> <td></td> </tr> <tr> <td>減価償却費</td> <td>構築物</td> <td style="text-align: right;">103,716千円</td> <td></td> </tr> <tr> <td></td> <td>車両</td> <td style="text-align: right;">101,737千円</td> <td></td> </tr> </table> <p>2 自動車事業営業費</p> <table style="width: 100%; border-collapse: collapse;"> <tr> <td style="width: 15%;">運送営業費</td> <td style="width: 15%;">給料</td> <td style="width: 15%; text-align: right;">2,455,569千円</td> <td style="width: 55%;"></td> </tr> <tr> <td></td> <td>賞与</td> <td style="text-align: right;">737,176千円</td> <td></td> </tr> <tr> <td></td> <td>手当</td> <td style="text-align: right;">582,156千円</td> <td></td> </tr> <tr> <td></td> <td>法定福利費</td> <td style="text-align: right;">646,339千円</td> <td></td> </tr> <tr> <td></td> <td>軽油費</td> <td style="text-align: right;">727,633千円</td> <td></td> </tr> <tr> <td></td> <td>幹旋手数料</td> <td style="text-align: right;">482,626千円</td> <td></td> </tr> <tr> <td>減価償却費</td> <td>車両</td> <td style="text-align: right;">599,057千円</td> <td></td> </tr> </table> <p>3 レジャーサービス事業営業費</p> <table style="width: 100%; border-collapse: collapse;"> <tr> <td style="width: 15%;">売上原価</td> <td style="width: 15%;">クーポン</td> <td style="width: 15%; text-align: right;">536,752千円</td> <td style="width: 55%;"></td> </tr> <tr> <td>販売費</td> <td>諸手数料</td> <td style="text-align: right;">6,062,087千円</td> <td></td> </tr> </table> <p>4 不動産事業営業費</p> <table style="width: 100%; border-collapse: collapse;"> <tr> <td style="width: 15%;">販売費</td> <td style="width: 15%;">賃借料建物</td> <td style="width: 15%; text-align: right;">952,406千円</td> <td style="width: 55%;"></td> </tr> <tr> <td>減価償却費</td> <td>建物</td> <td style="text-align: right;">766,538千円</td> <td></td> </tr> </table> <p>5 その他の事業営業費</p> <table style="width: 100%; border-collapse: collapse;"> <tr> <td style="width: 15%;">販売費</td> <td style="width: 15%;">給料</td> <td style="width: 15%; text-align: right;">1,678,598千円</td> <td style="width: 55%;"></td> </tr> <tr> <td></td> <td>賞与</td> <td style="text-align: right;">451,635千円</td> <td></td> </tr> <tr> <td></td> <td>臨時雇用費</td> <td style="text-align: right;">289,675千円</td> <td></td> </tr> <tr> <td></td> <td>法定福利費</td> <td style="text-align: right;">416,404千円</td> <td></td> </tr> <tr> <td>売上原価</td> <td>給食委託関連費</td> <td style="text-align: right;">309,293千円</td> <td></td> </tr> </table> <p>2 営業費(全事業)に含まれている引当金繰入額</p> <table style="width: 100%; border-collapse: collapse;"> <tr> <td style="width: 60%;">役員退職慰労引当金繰入額</td> <td style="width: 40%; text-align: right;">20,800千円</td> </tr> <tr> <td>退職給付費用</td> <td style="text-align: right;">446,983千円</td> </tr> <tr> <td>貸倒引当金繰入額</td> <td style="text-align: right;">6,719千円</td> </tr> </table>	運送営業費	給料	398,876千円			賞与	136,720千円			法定福利費	100,434千円			電気動力費	103,825千円		減価償却費	構築物	103,716千円			車両	101,737千円		運送営業費	給料	2,455,569千円			賞与	737,176千円			手当	582,156千円			法定福利費	646,339千円			軽油費	727,633千円			幹旋手数料	482,626千円		減価償却費	車両	599,057千円		売上原価	クーポン	536,752千円		販売費	諸手数料	6,062,087千円		販売費	賃借料建物	952,406千円		減価償却費	建物	766,538千円		販売費	給料	1,678,598千円			賞与	451,635千円			臨時雇用費	289,675千円			法定福利費	416,404千円		売上原価	給食委託関連費	309,293千円		役員退職慰労引当金繰入額	20,800千円	退職給付費用	446,983千円	貸倒引当金繰入額	6,719千円
運送営業費	給料	397,742千円																																																																																																																																																																																											
	賞与	134,166千円																																																																																																																																																																																											
	法定福利費	99,936千円																																																																																																																																																																																											
	手当	77,914千円																																																																																																																																																																																											
	電気動力費	116,353千円																																																																																																																																																																																											
減価償却費	構築物	100,646千円																																																																																																																																																																																											
	車両	76,396千円																																																																																																																																																																																											
運送営業費	給料	2,551,689千円																																																																																																																																																																																											
	賞与	745,802千円																																																																																																																																																																																											
	手当	641,958千円																																																																																																																																																																																											
	法定福利費	669,221千円																																																																																																																																																																																											
	軽油費	671,087千円																																																																																																																																																																																											
	幹旋手数料	497,005千円																																																																																																																																																																																											
減価償却費	車両	711,235千円																																																																																																																																																																																											
売上原価	クーポン	560,131千円																																																																																																																																																																																											
販売費	諸手数料	6,987,087千円																																																																																																																																																																																											
販売費	賃借料建物	813,526千円																																																																																																																																																																																											
販売費	給料	1,619,932千円																																																																																																																																																																																											
	賞与	411,666千円																																																																																																																																																																																											
	臨時雇用費	316,908千円																																																																																																																																																																																											
	法定福利費	392,017千円																																																																																																																																																																																											
	諸手数料	283,786千円																																																																																																																																																																																											
役員退職慰労引当金繰入額	20,900千円																																																																																																																																																																																												
退職給付費用	482,745千円																																																																																																																																																																																												
貸倒引当金繰入額	1,984千円																																																																																																																																																																																												
運送営業費	給料	398,876千円																																																																																																																																																																																											
	賞与	136,720千円																																																																																																																																																																																											
	法定福利費	100,434千円																																																																																																																																																																																											
	電気動力費	103,825千円																																																																																																																																																																																											
減価償却費	構築物	103,716千円																																																																																																																																																																																											
	車両	101,737千円																																																																																																																																																																																											
運送営業費	給料	2,455,569千円																																																																																																																																																																																											
	賞与	737,176千円																																																																																																																																																																																											
	手当	582,156千円																																																																																																																																																																																											
	法定福利費	646,339千円																																																																																																																																																																																											
	軽油費	727,633千円																																																																																																																																																																																											
	幹旋手数料	482,626千円																																																																																																																																																																																											
減価償却費	車両	599,057千円																																																																																																																																																																																											
売上原価	クーポン	536,752千円																																																																																																																																																																																											
販売費	諸手数料	6,062,087千円																																																																																																																																																																																											
販売費	賃借料建物	952,406千円																																																																																																																																																																																											
減価償却費	建物	766,538千円																																																																																																																																																																																											
販売費	給料	1,678,598千円																																																																																																																																																																																											
	賞与	451,635千円																																																																																																																																																																																											
	臨時雇用費	289,675千円																																																																																																																																																																																											
	法定福利費	416,404千円																																																																																																																																																																																											
売上原価	給食委託関連費	309,293千円																																																																																																																																																																																											
役員退職慰労引当金繰入額	20,800千円																																																																																																																																																																																												
退職給付費用	446,983千円																																																																																																																																																																																												
貸倒引当金繰入額	6,719千円																																																																																																																																																																																												

【株主資本等変動計算書】

前事業年度(自 2017年 4月 1日 至 2018年 3月31日)

(単位：千円)

	株主資本						
	資本金	資本剰余金		利益準備金	利益剰余金		
		資本準備金	資本剰余金合計		その他利益剰余金		利益剰余金合計
					別途積立金	繰越利益剰余金	
当期首残高	3,800,000	635,472	635,472	831,000	15,200,000	1,961,541	17,992,541
当期変動額							
剰余金の配当						431,286	431,286
別途積立金の積立					1,000,000	1,000,000	
当期純利益						2,056,145	2,056,145
自己株式の取得							
株主資本以外の項目 の当期変動額（純額）							
当期変動額合計					1,000,000	624,859	1,624,859
当期末残高	3,800,000	635,472	635,472	831,000	16,200,000	2,586,400	19,617,400

	株主資本		評価・換算 差額等	純資産合計
	自己株式	株主資本合計	その他有価証券 評価差額金	
当期首残高	64,984	22,363,029	394,587	22,757,617
当期変動額				
剰余金の配当		431,286		431,286
別途積立金の積立				
当期純利益		2,056,145		2,056,145
自己株式の取得	3,861	3,861		3,861
株主資本以外の項目 の当期変動額（純額）			28,778	28,778
当期変動額合計	3,861	1,620,997	28,778	1,592,219
当期末残高	68,846	23,984,027	365,809	24,349,836

当事業年度(自 2018年4月1日 至 2019年3月31日)

(単位：千円)

	株主資本						
	資本金	資本剰余金		利益準備金	利益剰余金		利益剰余金合計
		資本準備金	資本剰余金合計		その他利益剰余金		
					別途積立金	繰越利益剰余金	
当期首残高	3,800,000	635,472	635,472	831,000	16,200,000	2,586,400	19,617,400
当期変動額							
剰余金の配当						431,244	431,244
別途積立金の積立					1,600,000	1,600,000	
当期純利益						2,182,874	2,182,874
自己株式の取得							
株主資本以外の項目 の当期変動額(純額)							
当期変動額合計					1,600,000	151,630	1,751,630
当期末残高	3,800,000	635,472	635,472	831,000	17,800,000	2,738,031	21,369,031

	株主資本		評価・換算 差額等	純資産合計
	自己株式	株主資本合計	その他有価証券 評価差額金	
当期首残高	68,846	23,984,027	365,809	24,349,836
当期変動額				
剰余金の配当		431,244		431,244
別途積立金の積立				
当期純利益		2,182,874		2,182,874
自己株式の取得	3,613	3,613		3,613
株主資本以外の項目 の当期変動額(純額)			31,986	31,986
当期変動額合計	3,613	1,748,016	31,986	1,716,029
当期末残高	72,459	25,732,043	333,822	26,065,866

【注記事項】

(重要な会計方針)

1 有価証券の評価基準及び評価方法

(1) 関係会社株式

移動平均法による原価法

(2) その他有価証券

時価のあるもの

決算日の市場価格等に基づく時価法(評価差額は全部純資産直入法により処理し、売却原価は移動平均法により算定)

時価のないもの

移動平均法による原価法

2 たな卸資産の評価基準及び評価方法

評価基準は原価法(貸借対照表価額は収益性の低下による簿価切下げの方法により算定)によっております。

分譲土地建物 個別法

未成工事支出金 個別法

貯蔵品 主として移動平均法

3 固定資産の減価償却の方法

(1) 有形固定資産(リース資産を除く)

鉄道事業の取替資産 取替法

その他の有形固定資産 定率法

ただし、1998年4月1日以降に取得した建物(建物附属設備を除く)並びに2016年4月1日以降に取得した建物附属設備及び構築物については定額法によっております。

なお、主な科目の耐用年数は次のとおりであります。

建物 7年～50年

車両 2年～18年

(2) 無形固定資産 定額法

なお、主な科目の耐用年数は次のとおりであります。

ソフトウェア 5年

(3) リース資産

所有権移転外ファイナンス・リース取引に係るリース資産

リース期間を耐用年数とし、残存価額を零とする定額法

4 引当金の計上基準

(1) 貸倒引当金

債権の貸倒に備えるため、一般債権については貸倒実績率により、貸倒懸念債権等特定の債権については個別に回収可能性を検討し、回収不能見込額を計上しております。

(2) 退職給付引当金

従業員の退職給付に備えるため、当事業年度末における退職給付債務の見込額に基づき計上しております。
退職給付引当金及び退職給付費用の処理方法は以下の通りです。

イ 退職給付見込額の期間帰属方法

退職給付債務の算定にあたり、退職給付見込額を当期末までの期間に帰属させる方法については、給付算
定式基準によっております。

ロ 数理計算上の差異の費用処理方法

数理計算上の差異は、各事業年度の発生時における従業員の平均残存勤務期間以内の一定の年数(11年)に
よる定額法により按分した額をそれぞれ発生 of 翌事業年度から費用処理することとしております。

(3) 役員退職慰労引当金

役員の退職に伴う退職慰労金の支払に備えるため、内規に基づく期末要支給額を計上しております。

5 その他財務諸表作成のための基本となる重要な事項

(1) 鉄道事業における工事負担金等の圧縮記帳処理

鉄道事業における踏切道路拡幅工事等を行うに当たり、地方公共団体等より工事費の一部として工事負担金等
を受けております。これらの工事負担金等は、工事完成時に当該工事負担金等相当額を取得した固定資産の取得
原価から直接減額して計上する方針としております。

なお、損益計算書においては、工事負担金等受入額を特別利益に計上するとともに、固定資産の取得原価から
直接減額した額を固定資産圧縮損として特別損失に計上する方針としております。

(2) 退職給付に係る会計処理

退職給付に係る未認識数理計算上の差異の会計処理の方法は、連結財務諸表における会計処理の方法と異なっ
ております。

(3) 消費税等の会計処理

税抜方式によっており、控除対象外消費税等は当事業年度の費用として処理しております。

(表示方法の変更)

(「『税効果会計に係る会計基準』の一部改正」の適用に伴う変更)

「『税効果会計に係る会計基準』の一部改正」(企業会計基準第28号 平成30年2月16日)を当事業年度の期首から
適用し、繰延税金資産は投資その他の資産の区分に表示し、繰延税金負債は固定負債の区分に表示する方法に
変
更しました。

この結果、前事業年度の貸借対照表において、「流動資産」の「繰延税金資産」990,477千円は、「投資その他
の資産」の「繰延税金資産」3,171,835千円に含めて表示しております。

(貸借対照表)

前事業年度において、「流動資産」の「その他」に含めていた「預け金」は、重要性が増したため、当事業年度
より独立掲記することとしております。この表示方法の変更を反映させるため、前事業年度の財務諸表の組替えを
行っております。

この結果、前事業年度の貸借対照表において、「流動資産」の「その他」に表示していた1,384,392千円は、「預
け金」1,257,000千円、「その他」127,392千円として組み替えております。

(損益計算書)

前事業年度において「特別利益」の「その他」に含めておりました「固定資産売却益」については、金額的重要
性が増したため、当事業年度より独立掲記することとしております。この表示方法の変更を反映させるため、前事
業年度の財務諸表の組替えを行っております。

この結果、前事業年度の損益計算書において、「特別利益」の「その他」に表示していた4,136千円は、「固定資
産売却益」36千円、受取保険金4,099千円として組み替えております。

(貸借対照表関係)

1 担保資産

	前事業年度 (2018年3月31日)	当事業年度 (2019年3月31日)
鉄道事業固定資産	4,825,748千円	4,788,955千円
自動車事業固定資産	1,245,260千円	1,247,873千円
レジャーサービス事業固定資産	6,426,543千円	6,241,904千円
不動産事業固定資産	7,972,961千円	8,282,699千円
各事業関連固定資産	779,219千円	40,955千円
投資その他の資産のその他	900千円	900千円
計	21,250,633千円	20,603,287千円

上記固定資産のうち、財団抵当に供している資産

	前事業年度 (2018年3月31日)	当事業年度 (2019年3月31日)
鉄道財団	4,825,748千円	4,788,955千円
道路交通事業財団	9,994,473千円	9,568,558千円
観光施設財団	6,426,543千円	6,241,904千円
計	21,246,764千円	20,599,418千円

担保付債務

	前事業年度 (2018年3月31日)	当事業年度 (2019年3月31日)
道路交通事業財団抵当借入金		
1年内返済予定の長期借入金	818,000千円	818,000千円
長期借入金	1,803,100千円	985,100千円
観光施設財団抵当借入金		
1年内返済予定の長期借入金	158,700千円	109,200千円
長期借入金	214,900千円	105,700千円
未払金	3,898千円	2,894千円
計	2,998,598千円	2,020,894千円

2 国庫補助金等の受け入れにより固定資産の取得価額から控除した圧縮記帳累計額

	前事業年度 (2018年3月31日)	当事業年度 (2019年3月31日)
鉄道事業固定資産	20,712,229千円	21,141,128千円
自動車事業固定資産	3,900,778千円	3,874,665千円
レジャーサービス事業固定資産	1,124,631千円	1,124,631千円
不動産事業固定資産	1,597,564千円	1,598,719千円
介護事業固定資産	102,448千円	102,448千円
その他の事業固定資産	95,019千円	223,545千円
計	27,532,671千円	28,065,139千円

3 債務保証

関係会社等の金融機関からの借入金等に対して次のとおり債務保証を行っております。

		前事業年度 (2018年3月31日)	当事業年度 (2019年3月31日)
浜名湖地域支援協同組合	(借入債務)	24,640千円	29,000千円
分譲土地建物購入者	(借入債務)	23,100千円	23,200千円
(株)遠鉄自動車学校	(借入債務)	109,100千円	9,500千円
ネットトヨタ浜松(株)	(借入債務)	700,000千円	
(株)遠鉄ストア	(借入債務)	600,000千円	
(株)トヨタレンタリース浜松	(借入債務)	350,000千円	
遠鉄石油(株)	(借入債務)	130,000千円	
(株)浜松駅前ビル	(借入債務)	18,480千円	
(株)遠鉄ストア	(支払債務)	304,604千円	341,680千円
(株)遠鉄トラベル	(支払債務)	28,551千円	30,883千円
計		2,288,475千円	434,263千円

4 関係会社に対する資産及び負債

	前事業年度 (2018年3月31日)	当事業年度 (2019年3月31日)
未収金	974,864千円	965,212千円
預け金	1,257,000千円	19,246,606千円
未払金	1,604,485千円	1,169,617千円
預り金	9,366,037千円	13,230,404千円

(損益計算書関係)

1 国庫補助金等の内訳

	前事業年度 (自 2017年4月1日 至 2018年3月31日)	当事業年度 (自 2018年4月1日 至 2019年3月31日)
活性化補助金他	538,207千円	565,706千円
計	538,207千円	565,706千円

2 固定資産除却損の内訳

	前事業年度 (自 2017年4月1日 至 2018年3月31日)	当事業年度 (自 2018年4月1日 至 2019年3月31日)
建物	12,402千円	17,487千円
構築物	4,311千円	716千円
解体費用	47,510千円	90,809千円
その他	5,911千円	10千円
計	70,136千円	109,024千円

3 固定資産圧縮損の内訳

	前事業年度 (自 2017年4月1日 至 2018年3月31日)	当事業年度 (自 2018年4月1日 至 2019年3月31日)
国庫補助金等受入による圧縮	504,261千円	722,796千円
保険金受入による圧縮	4,018千円	1,154千円
計	508,279千円	723,951千円

4 関係会社との取引にかかるものの内訳

	前事業年度 (自 2017年4月1日 至 2018年3月31日)	当事業年度 (自 2018年4月1日 至 2019年3月31日)
営業費	9,249,795千円	8,569,782千円
受取配当金	630,000千円	785,000千円
支払利息	58,822千円	66,016千円

(有価証券関係)

前事業年度(2018年3月31日)

子会社株式(貸借対照表計上額2,438,762千円)は、市場価格がなく、時価を把握することが極めて困難と認められることから、記載しておりません。

当事業年度(2019年3月31日)

子会社株式(貸借対照表計上額7,422,463千円)は、市場価格がなく、時価を把握することが極めて困難と認められることから、記載しておりません。

(税効果会計関係)

1 繰延税金資産及び繰延税金負債の発生の主な原因別の内訳

	前事業年度 (2018年3月31日)	当事業年度 (2019年3月31日)
繰延税金資産		
退職給付引当金	1,576,496千円	1,581,434千円
役員退職慰労引当金	33,900千円	39,587千円
未払事業税	44,203千円	33,219千円
販売用土地建物評価減	204,932千円	218,147千円
投資有価証券評価損	81,484千円	80,600千円
減価償却費	97,976千円	103,218千円
減損損失	1,442,116千円	1,335,893千円
ポイント未使用額	638,989千円	655,016千円
資産除去債務	104,903千円	105,836千円
その他	282,861千円	241,683千円
繰延税金資産小計	4,507,864千円	4,394,637千円
評価性引当額	1,182,494千円	1,203,854千円
繰延税金資産合計	3,325,370千円	3,190,783千円
繰延税金負債		
その他有価証券評価差額金	119,648千円	115,724千円
その他	33,885千円	31,301千円
繰延税金負債合計	153,534千円	147,025千円
繰延税金資産の純額	3,171,835千円	3,043,758千円

繰延税金資産の純額は、貸借対照表の以下の項目に含まれております。

	前事業年度 (2018年3月31日)	当事業年度 (2019年3月31日)
固定資産 - 繰延税金資産	3,171,835千円	3,043,758千円

2 法定実効税率と税効果会計適用後の法人税等の負担率との差異の原因となった主な項目別の内訳

	前事業年度 (2018年3月31日)	当事業年度 (2019年3月31日)
法定実効税率 (調整)	30.2%	30.0%
交際費等永久に損金に算入されない項目	0.2%	0.3%
受取配当金等永久に益金に算入されない項目	7.2%	8.3%
住民税均等割	0.8%	0.7%
評価性引当額の増加	2.5%	0.7%
抱合せ株式消滅差損益	0.3%	0.2%
所得拡大税制等の税額控除	2.0%	
その他	1.0%	1.0%
税効果会計適用後の法人税等の負担率	23.2%	24.2%

(重要な後発事象)

該当事項はありません。

【附属明細表】

【有価証券明細表】

【株式】

投資 有価証券	その他 有価証券	銘柄	株式数(株)	貸借対照表計上額 (千円)
		天龍製鋸株式会社	119,186	383,182
アメリカンファミリー生命保険会社	55,605	305,832		
株式会社高島屋	117,500	173,195		
浜松ケーブルテレビ株式会社	1,700	85,000		
株式会社静岡銀行	87,393	73,672		
株式会社トーカイ	18,334	49,467		
S O M P Oホールディングス株式会社	11,200	45,897		
遠州開発株式会社	30,600	45,375		
トヨタ自動車株式会社	6,900	44,760		
静岡エフエム放送株式会社	3,800	24,600		
その他19銘柄	70,840	83,895		
	計	523,060	1,314,879	

【有形固定資産等明細表】

資産の種類	当期首残高 (千円)	当期増加額 (千円)	当期減少額 (千円)	当期末残高 (千円)	当期末減価 償却累計額 又は償却累 計額(千円)	当期償却額 (千円)	差引当期末 残高 (千円)
有形固定資産							
建物	55,928,465	640,173	555,848 (136,067)	56,012,790	34,868,387	1,369,841	21,144,402
構築物	11,892,023	331,523	308,249 (2,966)	11,915,297	7,758,624	278,234	4,156,672
機械装置	6,655,958	184,764	150,313 (3,076)	6,690,410	6,106,818	144,087	583,591
船舶	11,654			11,654	11,654		0
車両	13,388,486	687,812	633,543	13,442,755	11,557,169	700,795	1,885,586
運搬具	46,942		4,475	42,466	41,289	1,024	1,177
工具器具備品	3,221,864	140,268	119,257 (1,102)	3,242,875	2,698,392	146,955	544,482
土地	22,387,193	450,301	442,993 (50,618)	22,394,501			22,394,501
リース資産	190,572	11,888	36,712 (1,149)	165,747	98,424	32,432	67,323
建設仮勘定	3,477	14,430	3,477	14,430			14,430
有形固定資産計	113,726,637	2,461,162	2,254,872 (194,981)	113,932,928	63,140,760	2,673,370	50,792,167
無形固定資産							
営業権	345,388	320,650		666,038	242,959	100,466	423,079
借地権	78,510		950	77,560			77,560
商標権	3,695			3,695	3,472	83	222
ソフトウェア	1,990,195	74,846	41,990 (789)	2,023,050	1,616,817	228,567	406,233
電気通信施設利用権	3,642			3,642	3,601	69	40
水道施設利用権	28,837			28,837	22,017	1,045	6,820
電話加入権	5,940		3,105	2,835			2,835
無形固定資産計	2,456,209	395,496	46,045 (789)	2,805,659	1,888,868	330,232	916,791
長期前払費用	863,553	64,052	1,266	926,339	618,611	102,218	307,727

(注) 1. 当期増加額のうち主なものは、次のとおりであります。

車両 新車乗合車両13台・新車貸切車両8台 558,105千円

営業権 保険事業の営業権譲受 283,127千円

2. 当期減少額のうち主なものは、次のとおりであります。

構築物 浜北駅バリアフリー工事圧縮記帳 262,710千円

なお、当期減少額のうち、()内は内書きで減損損失の計上額であります。

【引当金明細表】

区分	当期首残高 (千円)	当期増加額 (千円)	当期減少額 (目的使用) (千円)	当期減少額 (その他) (千円)	当期末残高 (千円)
貸倒引当金	1,984	6,719	97	1,887	6,719
役員退職慰労引当金	113,000	20,800	1,400		132,400

(注) 貸倒引当金の「当期減少額(その他)」の金額は、一般債権の貸倒実績率による洗替額であります。

(2) 【主な資産及び負債の内容】

連結財務諸表を作成しているため、記載を省略しております。

(3) 【その他】

該当事項はありません。

第6 【提出会社の株式事務の概要】

事業年度	4月1日から3月31日まで
定時株主総会	6月中
基準日	3月31日
株券の種類	10,000株券、5,000株券、1,000株券及び1,000株未満の株式数を表示した株券
剰余金の配当の基準日	3月31日
1単元の株式数	1,000株
株式の名義書換え	
取扱場所	東京都千代田区丸の内一丁目4番5号 三菱UFJ信託銀行株式会社
株主名簿管理人	東京都千代田区丸の内一丁目4番5号 三菱UFJ信託銀行株式会社
取次所	三菱UFJ信託銀行株式会社全国各支店
名義書換手数料	無料
新券交付手数料	1枚につき200円(但し株式併合・分割の場合は除く)
単元未満株式の買取り	
取扱場所	東京都千代田区丸の内一丁目4番5号 三菱UFJ信託銀行株式会社
株主名簿管理人	東京都千代田区丸の内一丁目4番5号 三菱UFJ信託銀行株式会社
取次所	三菱UFJ信託銀行株式会社全国各支店
買取手数料	無料
公告掲載方法	電子公告
株主に対する特典	<p>3月31日現在、下記の株式を有する株主に対し、6月1日より1年間有効の乗車券、乗車証を交付します。</p> <p>10,000株以上 株主優待乗車券 1冊</p> <p>20,000株以上 株主優待乗車券 2冊</p> <p>30,000株以上 次の2種のうち、何れか1種を選択 ア．株主優待乗車証(鉄道線)1枚 イ．株主優待乗車券 3冊</p> <p>45,000株以上 次の3種のうち、何れか1種を選択 ア．株主優待乗車証(自動車線)1枚 イ．株主優待乗車証(鉄道線)1枚と株主優待乗車券 1冊 ウ．株主優待乗車券 4冊</p> <p>60,000株以上 次の2種のうち、何れか1種を選択 ア．株主優待乗車証(全線)1枚 イ．株主優待乗車券 5冊</p> <p>80,000株以上 次の2種のうち、何れか1種を選択 ア．株主優待乗車証(全線)1枚と株主優待乗車券 2冊 イ．株主優待乗車券 5冊</p> <p>100,000株以上 次の2種のうち、何れか1種を選択 ア．株主優待乗車証(全線)2枚 イ．株主優待乗車証(全線)1枚と株主優待乗車券 5冊</p>

第7 【提出会社の参考情報】

1 【提出会社の親会社等の情報】

該当事項はありません。

2 【その他の参考情報】

当事業年度の開始日から有価証券報告書提出日までの間に次の書類を提出しております。

(1) 有価証券報告書及びその添付書類

事業年度(第106期)(自 2017年4月1日 至 2018年3月31日)2018年6月28日東海財務局長に提出

(2) 半期報告書

(第107期中)(自 2018年4月1日 至 2018年9月30日)2018年12月27日東海財務局長に提出

(3) 臨時報告書

企業内容等の開示に関する内閣府令第19条第2項第3号(特定子会社の異動について)及び、企業内容等の開示に関する内閣府令第19条第2項第8号の2(子会社の取得について)の規定に基づく臨時報告書
2018年5月1日東海財務局長に提出

第二部 【提出会社の保証会社等の情報】

該当事項はありません。

独立監査人の監査報告書

2019年6月27日

遠州鉄道株式会社

取締役会 御中

有限責任監査法人 トーマツ

指定有限責任社員
業務執行社員

公認会計士 水野雅史

指定有限責任社員
業務執行社員

公認会計士 山崎光隆

当監査法人は、金融商品取引法第193条の2第1項の規定に基づく監査証明を行うため、「経理の状況」に掲げられている遠州鉄道株式会社の2018年4月1日から2019年3月31日までの連結会計年度の連結財務諸表、すなわち、連結貸借対照表、連結損益計算書、連結包括利益計算書、連結株主資本等変動計算書、連結キャッシュ・フロー計算書、連結財務諸表作成のための基本となる重要な事項、その他の注記及び連結附属明細表について監査を行った。

連結財務諸表に対する経営者の責任

経営者の責任は、我が国において一般に公正妥当と認められる企業会計の基準に準拠して連結財務諸表を作成し適正に表示することにある。これには、不正又は誤謬による重要な虚偽表示のない連結財務諸表を作成し適正に表示するために経営者が必要と判断した内部統制を整備及び運用することが含まれる。

監査人の責任

当監査法人の責任は、当監査法人が実施した監査に基づいて、独立の立場から連結財務諸表に対する意見を表明することにある。当監査法人は、我が国において一般に公正妥当と認められる監査の基準に準拠して監査を行った。監査の基準は、当監査法人に連結財務諸表に重要な虚偽表示がないかどうかについて合理的な保証を得るために、監査計画を策定し、これに基づき監査を実施することを求めている。

監査においては、連結財務諸表の金額及び開示について監査証拠を入手するための手続が実施される。監査手続は、当監査法人の判断により、不正又は誤謬による連結財務諸表の重要な虚偽表示のリスクの評価に基づいて選択及び適用される。財務諸表監査の目的は、内部統制の有効性について意見表明するためのものではないが、当監査法人は、リスク評価の実施に際して、状況に応じた適切な監査手続を立案するために、連結財務諸表の作成と適正な表示に関連する内部統制を検討する。また、監査には、経営者が採用した会計方針及びその適用方法並びに経営者によって行われた見積りの評価も含め全体としての連結財務諸表の表示を検討することが含まれる。

当監査法人は、意見表明の基礎となる十分かつ適切な監査証拠を入手したと判断している。

監査意見

当監査法人は、上記の連結財務諸表が、我が国において一般に公正妥当と認められる企業会計の基準に準拠して、遠州鉄道株式会社及び連結子会社の2019年3月31日現在の財政状態並びに同日をもって終了する連結会計年度の経営成績及びキャッシュ・フローの状況をすべての重要な点において適正に表示しているものと認める。

利害関係

会社と当監査法人又は業務執行社員との間には、公認会計士法の規定により記載すべき利害関係はない。

以上

- (注) 1 上記は監査報告書の原本に記載された事項を電子化したものであり、その原本は当社(有価証券報告書提出会社)が別途保管しております。
2 XBRLデータは監査の対象には含まれていません。

独立監査人の監査報告書

2019年6月27日

遠州鉄道株式会社

取締役会 御中

有限責任監査法人 トーマツ

指定有限責任社員
業務執行社員

公認会計士 水野雅史

指定有限責任社員
業務執行社員

公認会計士 山崎光隆

当監査法人は、金融商品取引法第193条の2第1項の規定に基づく監査証明を行うため、「経理の状況」に掲げられている遠州鉄道株式会社の2018年4月1日から2019年3月31日までの第107期事業年度の財務諸表、すなわち、貸借対照表、損益計算書、株主資本等変動計算書、重要な会計方針、その他の注記及び附属明細表について監査を行った。

財務諸表に対する経営者の責任

経営者の責任は、我が国において一般に公正妥当と認められる企業会計の基準に準拠して財務諸表を作成し適正に表示することにある。これには、不正又は誤謬による重要な虚偽表示のない財務諸表を作成し適正に表示するために経営者が必要と判断した内部統制を整備及び運用することが含まれる。

監査人の責任

当監査法人の責任は、当監査法人が実施した監査に基づいて、独立の立場から財務諸表に対する意見を表明することにある。当監査法人は、我が国において一般に公正妥当と認められる監査の基準に準拠して監査を行った。監査の基準は、当監査法人に財務諸表に重要な虚偽表示がないかどうかについて合理的な保証を得るために、監査計画を策定し、これに基づき監査を実施することを求めている。

監査においては、財務諸表の金額及び開示について監査証拠を入手するための手続が実施される。監査手続は、当監査法人の判断により、不正又は誤謬による財務諸表の重要な虚偽表示のリスクの評価に基づいて選択及び適用される。財務諸表監査の目的は、内部統制の有効性について意見表明するためのものではないが、当監査法人は、リスク評価の実施に際して、状況に応じた適切な監査手続を立案するために、財務諸表の作成と適正な表示に関連する内部統制を検討する。また、監査には、経営者が採用した会計方針及びその適用方法並びに経営者によって行われた見積りの評価も含め全体としての財務諸表の表示を検討することが含まれる。

当監査法人は、意見表明の基礎となる十分かつ適切な監査証拠を入手したと判断している。

監査意見

当監査法人は、上記の財務諸表が、我が国において一般に公正妥当と認められる企業会計の基準に準拠して、遠州鉄道株式会社の2019年3月31日現在の財政状態及び同日をもって終了する事業年度の経営成績をすべての重要な点において適正に表示しているものと認める。

利害関係

会社と当監査法人又は業務執行社員との間には、公認会計士法の規定により記載すべき利害関係はない。

以上

- (注) 1 上記は監査報告書の原本に記載された事項を電子化したものであり、その原本は当社(有価証券報告書提出会社)が別途保管しております。
2 XBRLデータは監査の対象には含まれていません。