

**【表紙】**

【提出書類】	有価証券報告書
【根拠条文】	金融商品取引法第24条第1項
【提出先】	関東財務局長
【提出日】	平成27年6月25日
【事業年度】	第53期（自平成26年4月1日至平成27年3月31日）
【会社名】	株式会社コロワイド
【英訳名】	COLOWIDE CO.,LTD.
【代表者の役職氏名】	代表取締役社長 野尻 公平
【本店の所在の場所】	神奈川県横浜市西区みなとみらい二丁目2番1号
【電話番号】	045-274-5970
【事務連絡者氏名】	経理部部长 久松 寛
【最寄りの連絡場所】	神奈川県横浜市西区みなとみらい二丁目2番1号
【電話番号】	045-274-5970
【事務連絡者氏名】	経理部部长 久松 寛
【縦覧に供する場所】	株式会社東京証券取引所 (東京都中央区日本橋兜町2番1号)

## 第一部【企業情報】

## 第1【企業の概況】

## 1【主要な経営指標等の推移】

## (1) 連結経営指標等

回次	第49期	第50期	第51期	第52期	第53期
決算年月	平成23年3月	平成24年3月	平成25年3月	平成26年3月	平成27年3月
売上高 (百万円)	101,083	101,879	128,388	148,443	177,573
経常利益 (百万円)	2,040	2,533	3,445	4,813	3,791
当期純利益又は当期純損失 ( ) (百万円)	2,740	773	1,608	1,420	1,391
包括利益 (百万円)	3,000	1,169	2,087	1,787	2,458
純資産額 (百万円)	20,509	21,107	23,424	25,456	42,006
総資産額 (百万円)	82,924	83,815	135,477	136,777	204,290
1株当たり純資産額 (円)	168.14	170.96	184.73	196.69	208.28
1株当たり当期純利益金額 又は1株当たり当期純損失 金額 ( ) (円)	38.52	7.35	18.48	16.05	15.70
潜在株式調整後1株当たり 当期純利益金額 (円)	-	7.05	18.46	-	15.67
自己資本比率 (%)	22.6	22.7	14.8	15.3	10.7
自己資本利益率 (%)	-	4.1	8.2	6.9	6.5
株価収益率 (倍)	-	82.9	52.7	65.5	104.5
営業活動によるキャッ シュ・フロー (百万円)	5,966	8,782	8,322	13,088	10,910
投資活動によるキャッ シュ・フロー (百万円)	5,328	5,202	14,455	504	33,401
財務活動によるキャッ シュ・フロー (百万円)	3,643	6,380	15,095	5,360	26,865
現金及び現金同等物の期末 残高 (百万円)	8,381	5,581	14,670	21,868	26,228
従業員数 (人) (外、平均臨時雇用者数)	2,502 (7,182)	2,407 (6,747)	2,918 (8,100)	2,709 (7,802)	3,999 (17,216)

(注) 1. 売上高に消費税等は含まれておりません。

2. 第49期の潜在株式調整後1株当たり当期純利益金額については、潜在株式が存在するものの1株当たり当期純損失であるため記載しておりません。

3. 第49期の株価収益率については、1株当たり当期純損失であるため記載しておりません。

4. 第52期の潜在株式調整後1株当たり当期純利益金額については、希薄化を有している潜在株式が存在しないため記載しておりません。

## ( 2 ) 提出会社の経営指標等

回次		第49期	第50期	第51期	第52期	第53期
決算年月		平成23年 3 月	平成24年 3 月	平成25年 3 月	平成26年 3 月	平成27年 3 月
売上高	(百万円)	2,212	2,276	2,303	2,299	697
経常利益又は経常損失 ( )	(百万円)	666	678	490	19	555
当期純利益	(百万円)	214	55	26	1,564	910
資本金	(百万円)	14,030	14,030	14,030	14,030	14,030
発行済株式総数						
普通株式	(株)	75,284,041	75,284,041	75,284,041	75,284,041	75,284,041
優先株式	(株)	30	30	30	30	30
第2回優先株式	(株)	30	30	30	30	30
純資産額	(百万円)	21,271	20,798	20,343	21,406	21,739
総資産額	(百万円)	58,446	54,282	71,254	71,491	87,629
1株当たり純資産額	(円)	201.44	194.20	188.16	202.43	206.91
1株当たり配当額						
普通株式	(円)	5.00	5.00	5.00	5.00	5.00
優先株式	(円)	3,549,230	3,450,000	3,440,710	3,349,170	3,305,450
第2回優先株式	(円)	1,500,000	3,950,000	3,940,710	3,849,170	3,805,450
(うち1株当たり中間配 当額)	(円)	(-)	(-)	(-)	(-)	(-)
1株当たり当期純利益金額 又は1株当たり当期純損失 金額( )	(円)	0.84	2.21	2.59	17.96	9.29
潜在株式調整後1株当たり 当期純利益金額	(円)	-	-	-	-	-
自己資本比率	(%)	36.4	38.3	28.5	29.9	24.8
自己資本利益率	(%)	1.0	0.3	0.1	7.5	4.2
株価収益率	(倍)	518.5	-	-	58.5	176.7
配当性向	(%)	595.2	-	-	27.8	53.8
従業員数 (外、平均臨時雇用者数)	(人)	33 (-)	37 (-)	35 (-)	34 (-)	35 (-)

(注) 1. 売上高に消費税等は含まれておりません。

2. 潜在株式調整後1株当たり当期純利益は、希薄化効果を有している潜在株式が存在しないため記載しておりません。

3. 第50期、第51期の株価収益率については、1株当たり当期純損失であるため記載しておりません。

## 2【沿革】

年月	事項
昭和38年4月	飲食店及び軽飲食店の営業を目的として神奈川県逗子市逗子312番地に会社設立。
昭和43年5月	本社を神奈川県逗子市逗子一丁目7番1号に移転。
昭和52年9月	飲食店「甘太郎食堂」を「手作り居酒屋 甘太郎」として業態変更を行い、同地に創業店となる逗子店を開店。
昭和56年11月	「手作り居酒屋 甘太郎」大船1号店を開店し、直営のみによる多店舗展開を開始。
昭和61年6月	町田1号店を開店し、東京都に進出。
昭和61年11月	本社を神奈川県藤沢市南藤沢二丁目8番2号に移転。神奈川県逗子市に逗子工場を設置。
昭和62年10月	新業態「日本料理 三間堂」（串焼きと釜飯）を神奈川県海老名市に開店。
昭和63年11月	「手作り居酒屋 甘太郎」大和店を移転し、当社として最大級の店舗（358席）を開店。
平成4年11月	新業態「ダイニングカラオケ デイ・トリッパー」を横浜市戸塚区に開店。
平成5年11月	「手作り居酒屋 甘太郎」海老名2号店開店。全席に無煙ロースターを設置し、メニューに焼肉を取入れる。
平成6年4月	「手作り居酒屋 甘太郎」蒲田1号店、「ダイニングカラオケ デイ・トリッパー」蒲田店同時開店。本格的な東京進出の方向を打ち出す。
平成6年9月	株式会社コロワイドに社名変更。英訳名COLOWIDE CO.,LTD.（「勇気」（Courage）、「愛」（Love）、「知恵」（Wisdom）、「決断」（Decision）の造語）。
平成6年10月	逗子工場を閉鎖。セントラルキッチンの本格稼働と物流の強化を目指し、神奈川県鎌倉市に鎌倉キッチン配送センターを設置。
平成6年12月	川崎駅前タワーリパーク21階に233坪465席の「手作り居酒屋 甘太郎」川崎1号店を大型店展開の端緒として開店。
平成7年11月	新業態洋風居酒屋「リビングバー」を神奈川県藤沢市に開店。
平成9年4月	「手作り居酒屋 甘太郎」江坂店を開店し関西地区に進出。
平成9年4月	312坪535席の当社として最大規模の「手作り居酒屋 甘太郎」池袋2号店開店。新業態「ダイニングバー 三間堂」を東京都武蔵野市吉祥寺に開店。
平成9年7月	大阪府摂津市に大阪キッチン配送センターを設置。
平成9年8月	新業態「地酒とそば 三間堂」を東京都港区赤坂に開店。
平成9年11月	埼玉県浦和市に413坪の浦和キッチン配送センターを設置。
平成10年5月	複合出店の一環として、同一ビルに「手作り居酒屋 甘太郎」綱島店と「地酒とそば 三間堂」綱島店を出店。
平成11年4月	新業態「イタメシヤ ラ パウザ」を神奈川県藤沢市に開店。
平成11年10月	日本証券業協会に株式を店頭登録。
平成12年1月	五反田研修センターを開設。
平成12年1月	新業態「新食生活 手作り居酒屋 甘太郎」を開発し、第1号店として「手作り居酒屋 甘太郎 五反田店」を「新食生活 手作り居酒屋 甘太郎」五反田店」に業態変更。
平成12年7月	浦和キッチン配送センターにおける配送部門の外務委託。
平成12年10月	東京証券取引所市場第二部に株式を上場。
平成13年3月	ISO14001の認証取得。
平成13年6月	鎌倉キッチンセンター閉鎖。
平成13年11月	新業態「海鮮しゃぶしゃぶとうどん会席 絹かつぎ」を横浜市に開店。
平成14年1月	株式会社平成フードサービスの発行済全株式を取得することにより、子会社化。
平成14年1月	本社事務所を横浜市神奈川区鶴屋町三丁目33番8号に移転。
平成14年7月	「自然酒庵 虎之介」1号店を新宿に開店。

年月	事項
平成14年8月	(株)ダブリューピーージャパンの発行済株式の60%を取得することにより、子会社化。
平成14年9月	株式を東京証券取引所第一部に上場する。
平成14年12月	明治製菓リテイル(株)の発行済株式の100%を取得することにより、子会社化。
平成14年12月	明治製菓リテイル(株)を(株)アド・イン・ブラに社名変更。
平成15年3月	「手作りダイニング 甘太郎」を「遊食三昧 NIJYU-MARU」に、「ダイニングバー 三間堂」を「FoodiunBar 一瑳」に業態変更。
平成15年3月	(株)アド・イン・ブラは、ドリームフード(株)より27営業店舗の営業を譲受ける。
平成15年7月	(株)平成フードサービス及び(株)アド・イン・ブラの営業を譲受け、(株)平成フードサービスは平成15年9月30日付で清算を結了。
平成16年3月	(株)轟屋の発行済株式の50.22%を取得することにより、連結子会社化。
平成16年6月	(株)轟屋の発行済株式を買増すことにより平成16年6月16日付で58.41%を保有。
平成16年8月	(株)コロワイド北海道は、ユメキタスリンク(株)より営業全店舗を譲受ける。
平成16年10月	(株)轟屋と株式交換を行い、(株)轟屋を完全子会社化。
平成16年10月	当社は持株会社制に移行し、営業部門を(株)コロワイド東日本、(株)コロワイド西日本(旧(株)轟屋)、(株)コロワイド北海道及び(株)コロワイドCKに分割。
平成16年10月	アムゼ(株)の発行済株式総数の69.82%を取得し、連結子会社化。
平成16年11月	新業態「逗子蕎麦店みなも」を神奈川県逗子市に開店。
平成16年12月	当社が発行済株式総数の69.82%を保有するアムゼ(株)の株式を買増することにより同社の発行済株式総数の100%を取得し完全子会社化。
平成17年2月	当社が発行済株式総数の60%を保有する(株)ダブリューピーージャパンの株式を買増することにより同社の発行済株式総数の100%を取得し完全子会社化。
平成17年3月	さいたまキッチンセンターの増設。
平成17年6月	(株)がんこ炎の発行済株式総数の84.72%を取得し、連結子会社化。
平成17年10月	(株)アトム(株)の発行済普通株式の51.25%及び発行済優先株式の全株を保有するオリンパス・キャピタル・ダイニング・ホールディングス株式会社の発行済全株式を取得し、(株)アトムを、当社の連結子会社化。
平成17年10月	外食事業向けシステム開発会社のワールドピーコム(株)の発行済株式の90.19%を取得し、連結子会社化。
平成18年7月	(株)宮の発行済普通株式の所有権割合52.39%を取得し、連結子会社化。
平成18年8月	本社事務所を横浜市西区みなとみらい二丁目2番1号に移転。
平成18年10月	(株)アトム及び(株)がんこ炎は、(株)アトムを存続会社とする吸収合併を行い、(株)がんこ炎は同日付で消滅。
平成18年10月	(株)シルスマリアの発行済株式総数の50%を取得し連結子会社化。
平成19年2月	(株)コロワイドCKを(株)コロワイドMDに改組。
平成19年3月	(株)宮及びアムゼ(株)は、(株)宮を存続会社とする吸収合併を行い、アムゼ(株)は同日付で消滅。また、新会社の商号を(株)ジクトに変更。
平成19年3月	当社が保有する(株)ダブリューピーージャパンの全株式を、(株)コロワイド東日本へ譲渡。
平成19年4月	中間持株会社として(株)アトムの株式を保有していたオリンパス・キャピタル・ダイニング・ホールディングス(株)を当社に吸収合併。
平成19年10月	6拠点目になる栃木キッチンセンターを建設し稼働。
平成20年1月	(株)バンノウ水産を設立し、平成20年3月12日付で番能水産(株)より事業を譲受ける。
平成20年2月	100%子会社である(株)アド・イン・ブラを(株)ビーラインに商号変更。
平成20年6月	連結子会社である(株)コロワイド東日本及び(株)コロワイド北海道は、平成20年6月1日付で(株)コロワイド東日本を存続会社とする吸収合併を行い、(株)コロワイド北海道は同日付で消滅。

年月	事項
平成21年3月	<p>連結子会社である(株)アトム及び(株)ジクトは、平成21年3月26日付で(株)アトムを存続会社とする吸収合併を行い、(株)ジクトは同日付で消滅。</p> <p>連結子会社である(株)コロワイド東日本、(株)コロワイド西日本及び(株)ビーラインは、平成21年3月31日付で(株)コロワイド東日本を存続会社とする吸収合併を行い、(株)コロワイド西日本及び(株)ビーラインは同日付で消滅。</p> <p>当社が保有するワールドピーコム(株)の全株式を、(株)コロワイド東日本へ譲渡。</p>
平成22年3月	<p>当社が保有する(株)シルスマリアの全株式を、(株)コロワイドMDへ譲渡。</p>
平成23年9月	<p>神奈川県横須賀市に神奈川キッチンセンターを設置。</p>
平成24年10月	<p>(株)レックス・ホールディングスの発行済株式総数の66.6%を取得し、連結子会社化。</p>
平成25年1月	<p>(株)レックス・ホールディングスが(株)レイズインターナショナルを吸収合併。</p> <p>それに伴い、商号を(株)レイズインターナショナルに変更。</p>
平成25年3月	<p>(株)フードテーブルを設立。</p>
平成25年9月	<p>REINS INTERNATIONAL (THAILAND) CO., LTDを設立。</p>
平成25年10月	<p>連結子会社である(株)コロワイド東日本は(株)アトム北海道を新設分割し、当社が保有する(株)アトム北海道の全株式を(株)アトムへ譲渡。</p>
平成26年8月	<p>COLOWIDE VIETNAM., JSC. を設立。</p>
平成26年10月	<p>(株)コロカフェを設立。</p>
平成26年12月	<p>カッパ・クリエイトホールディングス(株)の発行済株式総数の50.71%を取得し、連結子会社化。</p>
平成27年1月	<p>発行済株式総数の66.6%を保有する(株)レイズインターナショナルの株式を買増することにより同社の発行済株式総数の100%を取得。</p>

### 3【事業の内容】

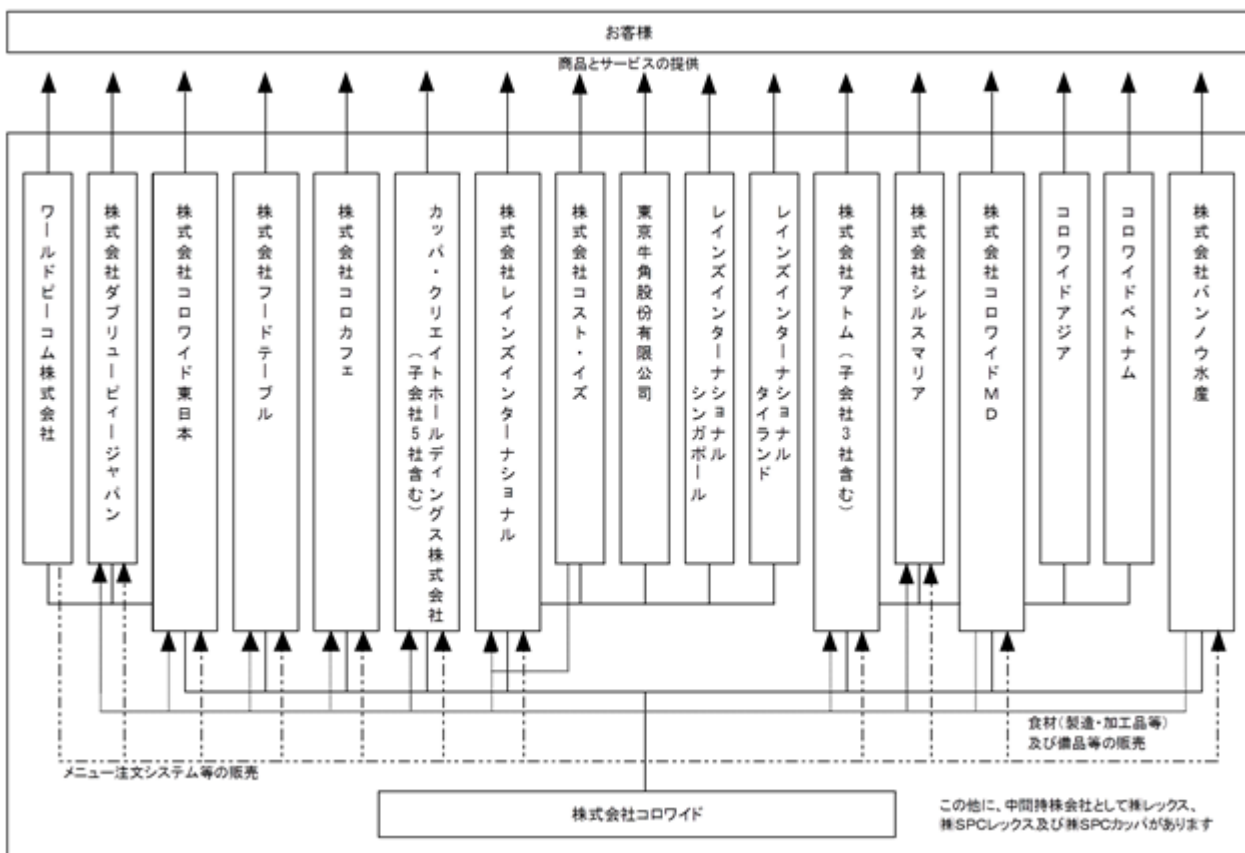
当社グループは、当社並びに連結子会社28社で構成されており、外食事業を幅広く営んでおります。当社グループは、直営による飲食店チェーンを展開すると共に、フランチャイズ加盟店の募集、加盟店の経営指導、商品の企画販売及び食材等の供給を行っております。

連結子会社の内、㈱コロワイド東日本は、主に「手作り居酒屋 甘太郎」・「北の味紀行と地酒 北海道」・「遊食三昧 NIJYU - MARU」などの居酒屋業態の直営店舗の運営、㈱アトムは、主に「にぎりの徳兵衛」・「ステーキ宮」などのレストラン業態の直営店舗の運営、㈱レイズインターナショナルは、主に「牛角」・「温野菜」・「土間土間」・「かまどか」などのレストラン及び居酒屋業態のフランチャイズ加盟店の募集、加盟店の経営指導、商品の企画販売及び食材等の供給の他、直営店舗の運営、カップ・クリエイトホールディングス㈱は、主に「かっぱ寿司」などの回転寿司の直営店の運営の他、寿司・調理パンなどのデリカ事業を行っております。

その他、全国10ヶ所にある機能別のセントラルキッチン及び食品工場により、原料調達から加工、配送まで一貫したマーチャンダイジング機能を店舗に提供しております。

尚、当社は、有価証券の取引等の規制に関する内閣府令第49条第2項に規定する特定上場会社等に該当しており、これにより、インサイダー取引規制の重要事実の軽微基準については連結ベースの数値に基づいて判断することとなります。

#### (事業の系統図)



## 4【関係会社の状況】

名称	住所	資本金 (百万円)	主な事業の内容	議決権の所有割合 (%)	関係内容
(連結子会社) ㈱コロワイド東日本 (注)6	横浜市西区	10	直営飲食店チェーン及びF C事業の多店舗展開	100.0	当社の居酒屋事業 資金援助あり 営業上の取引あり
㈱ダブリューピー ジャパン(注)2	同上	90	直営飲食店チェーン	100.0 (100.0)	当社のレストラン事業 役員兼任あり
ワールドピーコム㈱ (注)2	同上	75	外食事業向けセルフ・オーダー・トータル・システムの開発・販売、無線通信技術の開発・運用	95.1 (95.1)	当社のシステム開発 事業 資金援助あり 営業上の取引あり
㈱アトム(子会社3 社含む)(注)1、 3、6	名古屋市中区	4,073	直営飲食店チェーン及びF C事業の多店舗展開	70.4	当社のレストラン事業 営業上の取引あり
㈱シルスマリア (注)2	横浜市西区	15	生菓子、焼き菓子、チョコレート(生チョコ他)の製造・販売	100.0 (100.0)	生菓子他の製造・販売 役員兼任あり 営業上の取引あり
㈱コロワイドMD	同上	10	各種食料品の製造・加工・販売及びマーチャンダイジング機能	100.0	当社のセントラルキッチン機能 役員兼任あり 資金援助あり 営業上の取引あり
COLOWIDE ASIA CO., LTD.(注)2	香港	54	アジアでの店舗展開における投資会社	100.0 (100.0)	投資会社
COLOWIDE VIETNAM., JSC.(注)2	ベトナム	159	ベトナムにおける飲食店チェーンの経営	83.3 (83.3)	当社のベトナムにおけるレストラン事業
㈱レックス(注) 1、2	横浜市西区	4,042	投資業、有価証券の保有・運用	99.9 (0.3)	投資会社 役員兼任あり 資金援助あり
㈱SPCレックス	同上	20	投資業、有価証券の保有・運用	100.0	投資会社 役員兼任あり
㈱レインズインター ナショナル (注)1、2、6	同上	5,500	外食ブランドの直営及びF Cチェーンの多店舗展開	100.0 (100.0)	当社の外食事業
㈱コスト・イズ (注)1、2、6	同上	50	各種食材・加工品販売、物流、コンサルティング	100.0 (100.0)	当社の物流等 営業上の取引あり
東京牛角股份有限公司(注)2	台湾	217	台湾における飲食チェーンの経営	58.5 (58.5)	当社の台湾におけるレストラン事業
REINS INTERNATIONAL(SINGAPORE) PTE.LTD.(注)2	シンガポール	101	東南アジアにおける飲食店チェーンの経営	100.0 (100.0)	当社の東南アジアを中心とするレストラン事業
REINS INTERNATIONAL(THAILAND)CO.,LTD (注)2、4	タイ	18	タイにおける飲食店チェーンの経営	49.0 (49.0)	当社のタイを中心とするレストラン事業
㈱フードテーブル	横浜市西区	10	飲食店の新規業態開発及び運営	100.0	当社のレストラン事業 役員兼任あり 資金援助あり 営業上の取引あり
㈱コロカフェ	同上	10	飲食店チェーンの運営	100.0	当社の飲食店事業 役員兼任あり 営業上の取引あり
㈱バンノウ水産	横浜市西区	10	鮪類並びに水産物の卸売、加工販売	100.0	水産物の加工販売 資金援助あり 営業上の取引あり



名称	住所	資本金 (百万円)	主な事業の内容	議決権の所有割合 (%)	関係内容
(株)SPCカップ (注)1	同上	13,350	投資業、有価証券の保有・運用	100.0	投資会社 役員兼任あり
カップ・クリエイト ホールディングス(株) (子会社5社含む) (注)2、5、6	同上	13,949	直営飲食店チェーンの 多店舗展開及びデリカ 事業	50.7 (50.7)	当社の外食事業及びデ リカ事業

(注)1. 特定子会社であります。

2. 議決権の所有割合の( )内は、間接所有割合で内数であります。
3. (株)アトムにおける子会社3社は、(株)アトム北海道、(株)エムワイフーズ及び(株)宮地ビールであります。
4. REINS INTERNATIONAL(THAILAND)CO.,LTDは、支配力基準により連結子会社としております。
5. カップ・クリエイトホールディングス(株)における子会社5社は、カップ・クリエイト(株)、カップ・クリエイト코리아(株)、カップ・クリエイト・サプライ(株)、F. デリカカップ(株)及び(株)ジャパンフレッシュであります。
6. (株)コロワイド東日本、(株)アトム、(株)レイズインターナショナル、(株)コスト・イズ及びカップ・クリエイトホールディングス(株)については、売上高(連結会社相互間の内部売上高を除く)の連結売上高に占める割合が10%を超えております。尚、(株)アトム及びカップ・クリエイトホールディングス(株)については、有価証券報告書提出会社であるため、主要な損益情報等の記載を省略しております。

主要な損益情報等

(株)コロワイド東日本	売上高	39,829百万円
	経常利益	918百万円
	当期純利益	471百万円
	純資産額	1,543百万円
	総資産額	27,397百万円
(株)レイズインターナショナル	売上高	23,466百万円
	経常利益	3,173百万円
	当期純利益	3,086百万円
	純資産額	11,643百万円
	総資産額	39,621百万円
(株)コスト・イズ	売上高	38,126百万円
	経常利益	2,728百万円
	当期純利益	1,762百万円
	純資産額	6,755百万円
	総資産額	14,560百万円

## 5【従業員の状況】

### (1) 連結会社の状況

(平成27年3月31日現在)

セグメントの名称	従業員数(人)	パートタイマー数(人)
(株)コロワイド東日本	902	2,734
(株)アトム(子会社3社を含む)	1,143	3,139
(株)レイズインターナショナル (子会社4社を含む)	501	1,478
カップ・クリエイティブホールディングス(株) (子会社5社を含む)	1,150	9,342
その他	173	217
全社	130	306
合計	3,999	17,216

- (注) 1. 従業員数は就業人員であり、パートタイマーは年間の平均人数を記載しております。  
2. 全社は、報告セグメントに帰属しないMD部門及び管理部門等の従業員であります。  
3. 使用人数が前連結会計年度末と比べて、1,290名増加しましたのは、主に平成26年12月4日付でカップ・クリエイティブホールディングス(株)を連結子会社化したためであります。

### (2) 提出会社の状況

(平成27年3月31日現在)

従業員数(人)	平均年齢(歳)	平均勤続年数(年)	平均年間給与(百万円)
35	42.3	10.7	5

- (注) 平均年間給与は、賞与及び基準外賃金を含んでおります。

### (3) 労働組合の状況

当社グループにおいては、平成15年7月12日に労働組合が結成され、労使関係は円満に推移しております。

- ・名称 コロワイドグループ労働組合連合会
- ・所属上部団体 UIゼンセン同盟
- ・組合員数 35,633人

## 第2【事業の状況】

当社の消費税等に係る会計処理は、税抜方式によっているため、この項に記載の売上高、生産実績、仕入実績、販売実績等の金額には、消費税等は含まれておりません。

### 1【業績等の概要】

#### (1)業績

当連結会計年度におけるわが国経済は、企業収益や雇用情勢に改善がみられ、緩やかな景気回復基調が続きました。しかしながら個人消費につきましては、外国人旅行者による旺盛な消費（インバウンド需要）の恩恵があったとはいえ、消費税率引き上げ前の駆け込み需要の反動減や円安に伴う物価上昇を背景とした実質所得の伸び悩み、相次ぐ天候不順の影響などにより、地域間で格差が目立っております。

外食産業におきましては、消費増税の影響は限定的だったものの、節約志向とプレミアム志向の二極化が進んでおります。また、食肉を中心に輸入食材価格の上昇や人材採用コストの増加、食の安全性に対する社会的な関心の高まり、伸び悩む市場規模を巡っての同業間だけではなく中食との熾烈な競争など、予断を許さない状況が続いております。

このような状況の中、当社グループでは「すべてはお客様のために」をモットーにQ S C Aを高め、お客様に「楽しかった、美味しかった」と喜んでいただけるよう努めております。その一環として、主要業態のコンセプトを時代の変化に合わせてブラッシュアップを進めている他、メニュー作りの深化や「お得感」のあるお奨め商品の強化などに取り組みました。また、成長戦略の一環として、カップ・クリエイトホールディングス(株)（東京証券取引所市場第一部、証券コード：7421）を平成26年12月4日付で株式の50.71%（議決権ベース）を取得することにより、連結子会社といたしました。

店舗運営面では、インターネットを活用し宴会の当日予約を可能にしてお客様の利便性を高めたばかりでなく、販促活動の効率化にも努めました。また、レストラン業態におきましては、ファミリー層の需要に対応するため、サイドメニューの充実を図りました。更に、接客方法、商品の盛り付け方、フリー客対策などについて重点改善エリアを月ごとに選定し、一層の向上を図ると共にインバウンド需要の多い都心部の店舗においては、外国人観光客向けのメニュー開発も行いました。

コスト面では、食肉を中心とする輸入食材価格高騰の影響が大きく、更に、採用コストやごみ処理費も嵩んだものの、商材仕入れの集約や各種ソースをはじめとする加工製品の内製化の推進、メニュー面での工夫、食材配送の効率化、人員配置の改善などによって、原価率及び販管費率の抑制を図っております。

店舗政策につきましては、直営店舗をレストラン業態中心に46店舗新規出店した他、連結子会社となったカップ・クリエイトホールディングス(株)の店舗が加わった一方で、業態集約や不採算のため35店舗の直営店舗の閉鎖を行いました。その結果、当連結会計年度末の直営店舗数は1,390店舗となっております。尚、F C店舗を含めた総店舗数は2,462店舗となっております。

以上のような施策を図ってまいりましたが、首都圏中心に主に居酒屋業態を店舗展開している(株)コロワイド東日本において、中食との競合をはじめ居酒屋市場の縮小などの影響から、苦戦を強いられる結果となりました。

当連結会計年度の連結業績につきましては、カップ・クリエイトホールディングス(株)の連結子会社化もあり、連結売上高は1,775億73百万円（前年同期比19.6%増）となったものの、食材価格の高騰による売上原価率の上昇等の影響により、連結営業利益は53億44百万円（同17.0%減）、連結経常利益は37億91百万円（同21.2%減）に留まりました。また、関係会社株式売却益があるものの、閉鎖店舗及びリニューアル店舗における固定資産除却損や店舗等に係る固定資産を対象とした減損損失等の特別損失を計上した結果、連結当期純利益は13億91百万円（同2.0%減）となりました。

セグメントの業績は、次のとおりであります。

#### (株)コロワイド東日本

(株)コロワイド東日本は、主に「手作り居酒屋 甘太郎」・「北の味紀行と地酒 北海道」・「遊食三味 NIJYU - MARU」などの居酒屋業態の直営飲食店チェーン及びF C事業の多店舗展開をしております。

当連結会計年度の業績につきましては、売上高は398億29百万円、営業利益は16億98百万円となりました。

尚、店舗政策につきましては(株)フードテーブル（(株)コロワイドの連結子会社）運営の3店舗を譲り受け、2店舗を運営委託しました。更に、(株)アトム（(株)コロワイドの連結子会社）へ1店舗の譲渡、カップ・クリエイト(株)（(株)コロワイドの連結子会社）へ1店舗の譲渡及び(株)レイズインターナショナル（(株)コロワイドの連結子会社）への7店舗の譲渡、1店舗の運営委託を行いました。また、3店舗の新規出店、24店舗の閉鎖を行い、当連結会計年度末の直営店舗数は354店舗となっております。

(株)アトム

(株)アトムは、主に「にぎりの徳兵衛」・「ステーキ宮」などのレストラン業態の直営飲食店チェーン及びF C事業の多店舗展開をしております。

当連結会計年度の業績につきましては、売上高は505億18百万円、営業利益は32億90百万円となりました。

尚、店舗政策につきましては25店舗の新規出店、7店舗の閉鎖及び(株)コロワイド東日本(株)コロワイドの連結子会社)運営の1店舗を譲り受け、当連結会計年度末の直営店舗数は455店舗となっております。

(株)レイズインターナショナル

(株)レイズインターナショナルは、主に「牛角」・「温野菜」・「土間土間」・「かまどか」などのレストラン及び居酒屋業態のフランチャイズ加盟店の募集、加盟店の経営指導、商品の企画販売及び食材等の供給の他、直営店舗の運営を行っております。

当連結会計年度の業績につきましては、売上高は551億16百万円、営業利益は37億46百万円となりました。

尚、店舗政策につきましては78店舗(FC64店舗・直営14店舗)の新規出店、34店舗(FC33店舗・直営1店舗)の閉鎖及び(株)コロワイド東日本(株)コロワイドの連結子会社)運営の8店舗を譲り受け、当連結会計年度末の店舗数は1,272店舗(FC1,051店舗・直営221店舗)となっております。

カップ・クリエイトホールディングス(株)

カップ・クリエイトホールディングス(株)は、主に「かっぱ寿司」などの回転寿司の直営店の運営の他、寿司・調理パンなどのデリカ事業をおこなっております。

当連結会計年度の業績につきましては、売上高269億35百万円、営業利益は6億5百万円となりました。

店舗政策につきましては(株)コロワイド東日本(株)コロワイドの連結子会社)運営の1店舗を譲り受け、当連結会計年度末の直営店舗数は346店舗となっております。

尚、カップ・クリエイトホールディングス(株)は、平成26年12月4日より連結子会社となっております。

(2) 連結キャッシュ・フローの状況

営業活動によるキャッシュ・フロー	109億 10百万円(前連結会計年度比 16.6%減)
投資活動によるキャッシュ・フロー	334億 1百万円(前連結会計年度比 -)
財務活動によるキャッシュ・フロー	268億 65百万円(前連結会計年度比 -)
現金及び現金同等物期末残高	262億 28百万円(前連結会計年度比19.9%増)

当連結会計年度末における現金及び現金同等物は、現金及び現金同等物に係る換算差額が13百万円、営業活動によるキャッシュ・フローが109億10百万円、投資活動によるキャッシュ・フローが334億1百万円、財務活動によるキャッシュ・フローが268億65百万円となりました結果、前連結会計年度末に比べ43億60百万円増加し、262億28百万円となりました。

営業活動によるキャッシュ・フローは、主に税金等調整前当期純利益、有形固定資産減価償却費及びのれん償却額の計上によるものであります。

投資活動によるキャッシュ・フローは、主に有形固定資産の取得による支出、連結の範囲の変更を伴う子会社株式の取得による支出及び関係会社株式の取得による支出によるものであります。

財務活動によるキャッシュ・フローは、主に短期借入金の返済による支出及びファイナンス・リース債務の返済による支出があるものの、長期借入れによる収入及び少数株主からの払込みによる収入によるものであります。

## 2【生産、受注及び販売の状況】

### (1) 生産実績

セグメントの名称	当連結会計年度 (自 平成26年4月1日 至 平成27年3月31日)	前年同期比(%)
(株)コロワイド東日本(百万円)	-	-
(株)アトム(子会社3社含む)(百万円)	456	118.9
(株)レイズインターナショナル (子会社4社含む)(百万円)	-	-
カップ・クリエイトホールディングス(株) (子会社5社含む)(百万円)	4,269	-
その他(百万円)	1,480	106.4
合計(百万円)	6,206	349.6

### (2) 受注状況

当社グループは、店舗の販売予測に基づき見込み生産を行っているため、該当事項はありません。

### (3) 販売実績

#### 販売実績状況

セグメントの名称	当連結会計年度 (自 平成26年4月1日 至 平成27年3月31日)	前年同期比(%)
(株)コロワイド東日本(百万円)	39,829	86.3
(株)アトム(子会社3社含む)(百万円)	50,518	112.2
(株)レイズインターナショナル (子会社4社含む)(百万円)	55,116	108.9
カップ・クリエイトホールディングス(株) (子会社5社含む)(百万円)	26,935	-
その他(百万円)	8,969	98.2
合計(百万円)	181,370	120.2

#### 主要顧客別売上状況

主要顧客(総販売実績に対する割合が10%以上)に該当するものではありません。

## 3【対処すべき課題】

今後の外食産業の見通しにつきましては、少子高齢化によって市場規模の拡大が見込まれ難い一方で、顧客ニーズは多様化すると共に、商品・サービスに対する選別が更に厳しくなり、異業種を含めた企業間における価格・品質競争も一段と激化すると考えております。

このような環境の中、当社グループといたしましては、時代の変化に合わせてブランドのブラッシュアップや業態集約を進めると共に、財務体質及び収益構造の一層の強化を継続して行い、グループ全体としての効率化・シナジーの最大化を図っております。また、既存顧客のリピート率を高めるためにも、商品力の強化及びサービスレベルの一層の改善を図るべく、提供商品の品質向上やニーズに合った新商品の開発などに鋭意取り組んでおります。加えて、円安による輸入食材価格の高騰に対しましては、グループ各社の共同購入による調達力の向上、各取引先との連携強化、食材の見直し及び効率的利用などによって対処してまいります。

また、「食の安全性の確保」や「品質管理の徹底」が、今後ますます外食産業に求められると考えておりますが、食材の誤表示の掃は無論のこと、リスクを極力排除するため産地・加工工程・添加物などをデータベース化してトレーサビリティの確保に努めると共に、自主的に食材に対する放射性物質や菌の検出検査を行う他、製造工程及び店舗での食材管理状況の定期的確認なども実施しております。

更に、企業としての社会貢献策として、受動喫煙防止、CO<sub>2</sub>排出削減、食品リサイクル、飲酒運転根絶、節電の徹底などについても、今後も積極的に対応してまいりたいと考えております。

#### 4【事業等のリスク】

当社の事業活動において、当社によって制御が困難な環境変化等で、経営成績及び財政状態に影響を及ぼす恐れのあるリスク事項としては、有価証券報告書提出日現在、下記が挙げられます。

##### 経済事情の急変

年度初めには予想も出来なかった経済事情の急変があった場合には、当社グループの経営成績及び財政状態に影響を受ける可能性があります。

##### 食の安全性

食材の安全性確保に疑問が生じた場合、調達先の見直し、調達先の分散、メニューの主要食材の見直し、原産地表示などトレーサビリティを確立しお客様の不安を抑える必要があります。当社グループといたしましては、取引先の協力を仰ぎながら、産地、加工工程、添加物などをデータベース化し、食材の安全を担保しておりますが、万一、表示内容に重大な誤り等が発生した場合には信用低下等を招き、店舗売上高減少などにより当社グループの経営成績及び財政状態に影響を受ける可能性があります。

##### 原材料調達

当社グループは、使用する食材が多岐にわたるため、疫病の発生、天候不順、自然災害の発生等により必要量の原材料確保に困難な状況が生じたり、市場価格や為替相場の変動により調達価格が高騰し、当社グループの経営成績及び財政状態に影響を受ける可能性があります。

##### 営業店舗及びキッチンセンター（工場）での食品事故

当社グループの各営業店舗及びキッチンセンターは、飲食業の一員として、まず食中毒の発生を未然に防ぐため厳正な品質管理及び衛生管理を徹底し、お客様に安心して頂ける料理の提供に努めております。万一、不可抗力的な食中毒が発生した場合、損害賠償による損失の発生、一定期間の営業停止などにより当社グループの経営成績及び財政状態に影響を受ける可能性があります。

##### 大規模災害対応

当社グループの営業店舗は、47都道府県に渡り位置しております。従って、いずれかの地域での大規模災害が発生した場合、店舗施設の損害やシステム障害で店舗営業において多大な影響を受け、当社グループの経営成績及び財政状態に影響を受ける可能性があります。

##### 「固定資産の減損に係る会計基準」の適用について

当社グループでは、営業店舗を中心に土地、設備等を保有しており、直営店舗について営業活動から生ずる損益が継続してマイナスとなる場合や土地等の市場価格が著しく下落した場合には、「固定資産の減損に係る会計基準」の適用により減損損失が計上され、当社グループの業績に影響を与える可能性があります。

##### 敷金及び差入保証金

当社グループでは、出店に際して賃貸人に対し敷金及び差入保証金を支払っております。減損会計が導入されて以来、賃貸借期間の満了前に賃貸借契約を解除し閉店する場合も多くなっております。

敷金及び差入保証金は賃貸借期間中、賃貸人に預けておくことになるため、賃貸借契約の時点で賃貸人の資産状況を審査しておりますが、経済事情の急変の影響による預託先の経済的破綻等により預託金の一部又は全部が回収不能となる場合や期間満了前に中途解約した場合には返還されない場合があります。このような事態が生じた場合には、当社グループの経営成績及び財政状態に影響を受ける可能性があります。

##### 出店政策について

当社グループの営業店舗は、駅前から郊外立地まで幅広く出店しておりますが、新規出店につきましては、立地条件や賃貸条件などを総合的に勘案して決定しているため、条件に合致する物件が確保できない場合、計画通りの新規出店が進行せず、当社グループの経営成績及び財政状態に影響を与える可能性があります。

##### 外食業界の動向について

当社グループが属する外食産業市場は成熟段階に入っております。当社グループは、お客様の嗜好の変化を考慮した新規出店や業態変更を行っておりますが、想定以上の市場規模の縮小などが発生した場合には、当社グループの経営成績及び財政状態に影響を受ける可能性があります。

#### 顧客情報の管理について

当社グループは、お客様のアンケート情報や入会会員情報をデータベース化し、ダイレクトメールやEメールによる販売促進に活用しております。個人情報の取扱いに関しましては、当社グループを挙げて適正管理に努めておりますが、万一、個人情報の漏洩や不正使用などの事態が生じた場合には、社会的信用の失墜、損害賠償請求の提起などにより当社グループの経営成績及び財政状態に影響を受ける可能性があります。

#### 加盟店との関係について

当社グループは、加盟希望者とフランチャイズ契約を締結し、特定地区において出店する権利を付与しておりますが、加盟契約締結後、長期間出店場所が確保できない状態が続いた場合には、フランチャイズ事業の運営に影響を与える可能性があります。

### 5【経営上の重要な契約等】

#### 主なフランチャイズ契約の要旨

当社の連結子会社である㈱レイズインターナショナルは、店舗運営希望者に対してフランチャイズ契約を締結することでフランチャイズ権の付与を行っております。尚、契約の要旨は次のとおりであります。

内容	当社の連結子会社である㈱レイズインターナショナルは、本契約の有効期間中、加盟店が所定の契約事項を履行することを条件として、一定の場所での店舗の設置を認める。また、当該場所において事業運営マニュアル、その他㈱レイズインターナショナルの事業ノウハウ及び㈱レイズインターナショナル商標の使用によってフランチャイズ契約店舗として開店し、経営する資格を付与する。 上記に付随して、㈱レイズインターナショナルは加盟店に対して業務に関する一定の指導援助を行う。	
契約期間	契約終結の日より効力を生じ、契約店舗を閉店した日から満5年間その効力を有する。ただし、延長条項が存在する。	
契約内容	加盟店	当該契約締結時に一定額の支払
	保証金	当該契約締結時に一定額を預託
	ロイヤルティ	店舗の月間総売上高の5%の支払

(注) フランチャイズ契約とは主に「炭火焼肉酒家 牛角フランチャイズ契約」「しゃぶしゃぶ 温野菜フランチャイズ契約」「居酒屋 かまどかフランチャイズ契約」「居酒屋 土間土間フランチャイズ契約」であります。

### 6【研究開発活動】

特記すべき事項はありません。

## 7【財政状態、経営成績及びキャッシュ・フローの状況の分析】

### (1) 経営成績及び財産の状況の推移(連結)

区分	第50期 平成23年4月 ～24年3月	第51期 平成24年4月 ～25年3月	第52期 平成25年4月 ～26年3月	第53期 平成26年4月 ～27年3月
売上高(百万円)	101,879	128,388	148,443	177,573
当期純損益(百万円)	773	1,608	1,420	1,391
1株当たり当期純損益(円)	7.35	18.48	16.05	15.70
総資産(百万円)	83,815	135,477	136,777	204,290
純資産(百万円)	21,107	23,424	25,456	42,006

- (注) 1. 1株当たり当期純損益は、期中平均株式数にもとづいて算出しております。
2. 第50期の当期純利益の増加の主な要因は、特別損失の減少及び繰延税金資産等の計上によるものであります。
3. 第51期の売上高、当期純利益、純資産等の増加の主な要因は、平成24年10月1日付で(株)レイズインターナショナルを連結子会社としたことによるものであります。
4. 第52期の売上高の増加の主な要因は、前連結会計年度中に連結子会社とした(株)レイズインターナショナルが連結会計年度を通して連結されたことによるものであります。
5. 第52期の当期純利益の減少の要因は、特別損失の増加及び実効税率変更に伴う繰延税金資産取崩しの影響によるものであります。
6. 第53期の売上高、総資産、純資産の増加の主な要因は、平成26年12月4日付でカップ・クリエイトホールディングス(株)を連結子会社としたことによるものであります。
7. 第53期の当期純損益の減少の要因は、売上原価率の上昇及び特別利益の減少によるものであります。

### (2) 財政状態・資金の流動性及びキャッシュ・フローの状況についての分析(連結)

当連結会計年度末における総資産は、前連結会計年度末に比べ675億12百万円増加し、2,042億90百万円となりました。これは主に現金及び預金が43億75百万円、有形固定資産が129億62百万円、のれんが372億82百万円、敷金及び保証金が73億63百万円増加したことによるものであります。

負債は、前連結会計年度末に比べ509億62百万円増加し、1,622億83百万円となりました。これは主に未払法人税等が16億78百万円、長期未払金及び1年内支払予定の長期未払金が15億60百万円減少したものの、支払手形及び買掛金が45億63百万円、未払消費税等が30億6百万円、長期借入金及び1年内返済予定の長期借入金が378億30百万円、リース債務が22億49百万円増加したことによるものであります。

純資産は、前連結会計年度末に比べ165億50百万円増加し、420億6百万円となりました。これは主に利益剰余金が8億円、少数株主持分が156億20百万円増加したことによるものであります。

尚、資金の流動性及びキャッシュ・フローの状況についての分析は「1 業績の概要(2) 連結キャッシュ・フローの状況」に記載の通りであります。



### 第3【設備の状況】

この項に記載の金額には、消費税等は含まれておりません。

#### 1【設備投資等の概要】

当連結会計年度の設備投資額は、総額77億32百万円（店舗等賃借に係る差入保証金11億58百万円を含む）であり、新規店舗の建物設備及び既存店改装に投資しております。

尚、セグメントごとの設備投資について示すと、次のとおりであります。

##### (1) ㈱コロワイド東日本

当連結会計年度の設備投資額は、総額16億72百万円（店舗等賃借に係る差入保証金38百万円を含む）であり、店舗の建物・設備及び既存店改装などに投資しております。

##### (2) ㈱アトム

当連結会計年度の設備投資額は、総額42億59百万円（店舗等賃借に係る差入保証金8億88百万円を含む）であり、店舗の建物・設備及び既存店改装などに投資しております。

##### (3) ㈱レイズインターナショナル

当連結会計年度の設備投資額は、総額12億66百万円（店舗等賃借に係る差入保証金1億7百万円を含む）であり、店舗の建物・設備及び既存店改装などに投資しております。

##### (4) カッパ・クリエイトホールディングス㈱

当連結会計年度の設備投資額は、総額3億95百万円（店舗等賃借に係る差入保証金59百万円を含む）であり、店舗の建物・設備及び既存店改装などに投資しております。

##### (5) その他

当連結会計年度の設備投資額は、総額4億81百万円（店舗等賃借に係る差入保証金25百万円を含む）であり、店舗の建物・設備、既存店改装及びソフトウェアの開発などに投資しております。

##### (6) 全社共通

当連結会計年度の設備投資額は、総額3億48百万円（賃借に係る差入保証金39百万円を含む）であり、主に、工場の建物・設備などに投資しております。

また、内部取引により、6億91百万円の連結調整を行っております。

	㈱コロワイド 東日本	㈱アトム	㈱レイズイン ターナショナル	カッパ・クリエ イトホールディ ングス㈱	その他	合計
直営店舗数	354	455	221	346	14	1,390
F C 店舗数	3	18	1,051	-	-	1,072
合計	357	473	1,272	346	14	2,462

地域別店舗数

		関東	関西	東海	その他	海外	合計
㈱コロワイド東日本	直営店舗	287	65	2	-	-	354
	F C店舗	-	2	-	1	-	3
	計	287	67	2	1	-	357
㈱アトム	直営店舗	75	12	131	237	-	455
	F C店舗	-	-	17	1	-	18
	計	75	12	148	238	-	473
㈱レイズインターナショナル	直営店舗	202	-	-	-	19	221
	F C店舗	554	92	70	317	18	1,051
	計	756	92	70	317	37	1,272
カップ・クリエイト ホールディングス㈱	直営店舗	83	51	65	141	6	346
	F C店舗	-	-	-	-	-	-
	計	83	51	65	141	6	346
その他	直営店舗	10	-	1	-	3	14
	F C店舗	-	-	-	-	-	-
	計	10	-	1	-	3	14
合計	直営店舗	657	128	199	378	28	1,390
	F C店舗	554	94	87	319	18	1,072
	計	1,211	222	286	697	46	2,462

主な業態（20店舗以上有するもの）

業態名	㈱コロワイド 東日本			㈱アトム			㈱レイズイ ンターナシ ョナル			カップ・クリエ イトホールディ ングス㈱			その他			合計		
	直営 店舗	F C 店舗	計	直営 店舗	F C 店舗	計	直営 店舗	F C 店舗	計	直営 店舗	F C 店舗	計	直営 店舗	F C 店舗	計	直営 店舗	F C 店舗	計
牛角	-	-	-	-	-	-	74	562	636	-	-	-	2	-	2	76	562	638
かっぱ寿司	-	-	-	-	-	-	-	-	-	344	-	344	-	-	-	344	-	344
温野菜	-	-	-	-	-	-	56	285	341	-	-	-	-	-	-	56	285	341
土間土間	-	-	-	-	-	-	37	162	199	-	-	-	-	-	-	37	162	199
ステーキ宮	-	-	-	124	-	124	-	-	-	-	-	-	1	-	1	125	-	125
いろはにほへと	14	-	14	66	-	66	-	-	-	-	-	-	-	-	-	80	-	80
かまどか	-	-	-	-	-	-	41	34	75	-	-	-	-	-	-	41	34	75
甘太郎	55	-	55	11	-	11	-	-	-	-	-	-	-	-	-	66	-	66
北海道	60	-	60	3	-	3	-	-	-	-	-	-	-	-	-	63	-	63
(NIJYU-MARU)	46	-	46	4	-	4	-	-	-	-	-	-	1	-	1	51	-	51
えこひいき	51	-	51	-	-	-	-	-	-	-	-	-	-	-	-	51	-	51
寧々家	-	-	-	50	-	50	-	-	-	-	-	-	-	-	-	50	-	50
にぎりの徳兵衛	-	-	-	37	10	47	-	-	-	-	-	-	-	-	-	37	10	47
ラ・パウザ	40	-	40	6	-	6	-	-	-	-	-	-	-	-	-	46	-	46
カルビ大将	-	-	-	31	2	33	-	-	-	-	-	-	-	-	-	31	2	33
時遊館	-	-	-	32	-	32	-	-	-	-	-	-	-	-	-	32	-	32
味のگانこ炎	-	-	-	25	-	25	2	-	2	-	-	-	-	-	-	27	-	27
三間堂	24	-	24	-	-	-	-	-	-	-	-	-	-	-	-	24	-	24
轟真屋	18	2	20	1	-	1	-	-	-	-	-	-	-	-	-	19	2	21

## 2【主要な設備の状況】

平成27年3月31日現在における企業別の主要な設備は、以下のとおりであります。

### (1) 提出会社

区分	所在地	設備の内容	帳簿価額					従業員数(人) (準社員数(人))	
			建物 (百万円)	機械及び装置 (百万円)	車両運搬具 (百万円)	工具、器具及び備品 (百万円)	リース資産 (百万円)		合計 (百万円)
本社	横浜市西区	本社設備等	144	0	0	28	25	199	35 (-)

### (2) 国内子会社

セグメントの名称	所在地	設備の内容	帳簿価額								従業員数(人) (準社員数(人))	
			建物 (百万円)	構築物 (百万円)	機械及び装置 (百万円)	車両運搬具 (百万円)	工具、器具及び備品 (百万円)	土地 (百万円) (面積) (㎡)	リース資産 (百万円)	建設仮勘定 (百万円)		合計 (百万円)
株コロワイド東日本	横浜市西区	店舗設備等	9,372	156	566	0	900	2,244 (5,869)	550	-	13,791	902 (2,734)
株アトム (子会社 3社含む)	名古屋市中区	店舗設備等	11,274	929	46	0	314	3,707 (103,563)	2,557	9	18,839	1,143 (3,139)
株レイズインターナショナル (子会社 4社含む)	横浜市西区	店舗設備等	2,645	217	168	0	332	-	11	0	3,376	501 (1,478)
株 kappa・クリエイトホールディングス株 (子会社 5社含む)	横浜市西区	店舗設備等	8,148	705	946	16	319	3,239 (30,946)	1,026	58	14,459	1,150 (9,342)

### 3【設備の新設、除却等の計画】

#### (1) 重要な設備の新設

提出会社

該当事項はありません。

#### 国内子会社

セグメントの名称	設備の内容	投資予定金額		資金調達方法	着手及び完了予定		完成後の増加能力(席)
		総額(百万円)	既支払額(百万円)		着手	完了	
(株)コロワイド東日本	店舗設備	610	-	自己資金及び借入金	平成27年4月	平成27年11月	918
(株)アトム (子会社3社含む)	店舗設備	3,168	205	自己資金及び借入金	平成27年4月	平成27年11月	2,996
(株)レイズインターナショナル (子会社4社含む)	店舗設備	1,206	35	自己資金及び借入金	平成27年4月	平成28年3月	3,035
カップ・クリエイトホールディングス(株) (子会社5社含む)	店舗設備	1,400	-	自己資金及び借入金	平成27年4月	平成28年3月	786
その他	店舗設備	302	-	自己資金及び借入金	平成27年4月	平成27年11月	628
合計		6,688	241				8,363

(注) 上記金額には消費税等は含まれておりません。

#### (2) 重要な設備の改修等

セグメントの名称	設備の内容	投資予定金額		資金調達方法	着手及び完了予定		完成後の増加能力(席)
		総額(百万円)	既支払額(百万円)		着手	完了	
(株)コロワイド東日本	店舗設備	2,000	-	自己資金及び借入金	平成27年4月	平成28年3月	-
(株)アトム (子会社3社含む)	店舗設備	858	-	自己資金及び借入金	平成27年4月	平成27年10月	-
(株)レイズインターナショナル (子会社4社含む)	店舗設備	132	-	自己資金及び借入金	平成27年4月	平成28年3月	-
カップ・クリエイトホールディングス(株) (子会社5社含む)	店舗設備	600	-	自己資金及び借入金	平成27年4月	平成28年3月	-
合計		3,590	-				-

#### (3) 重要な設備の除却等

事業の内容	設備の内容	セグメントの名称	対象店舗数	除却等の予定年月	摘要
飲食事業	店舗設備	(株)アトム	11店舗	平成27年4月～平成28年3月	不採算店舗の閉鎖
		カップ・クリエイトホールディングス(株)	9店舗		

## 第4【提出会社の状況】

### 1【株式等の状況】

#### (1)【株式の総数等】

##### 【株式の総数】

種類	発行可能株式総数(株)
普通株式	112,999,920
優先株式	30
第2回優先株式	50
計	113,000,000

##### 【発行済株式】

種類	事業年度末現在発行数(株) (平成27年3月31日)	提出日現在発行数(株) (平成27年6月25日)	上場金融商品取引所名又は登録認可金融商品取引業協会名	内容
普通株式	75,284,041	75,284,041	東京証券取引所 (市場第一部)	単元株式数 100株
優先株式	30	30	非上場	単元株式数1株 (注1)
第2回優先株式	30	30	非上場	単元株式数1株 (注2)
計	75,284,101	75,284,101	-	-

(注)1. 資金調達を柔軟かつ機動的に行うための選択肢の多様化を図り、適切な資本政策を実行することを可能とするため、会社法第108条第1項第3号に定める内容について普通株式と異なる定めをした優先株式の内容は次のとおりであります。尚、単元株式数は1株であります。

#### 1. 優先配当金

( 1 ) 優先配当金の額

当社は、期末配当金を支払うときは、優先株式を有する株主（以下「優先株主」という。）又は優先株式の登録株式質権者（以下「優先登録株式質権者」という。）に対し、普通株式を有する株主（以下「普通株主」という。）又は普通株式の登録株式質権者（以下「普通登録株式質権者」という。）、第2回優先株式を有する株主（以下「第2回優先株主」という。）又は第2回優先株式の登録株式質権者（以下「第2回優先登録株式質権者」という。）に先立ち、優先株式1株につき以下の算式に従い計算される金額（円位未満小数第1位まで算出し、その小数第1位を四捨五入する。）の金銭（以下「優先配当金」という。）を支払う。

平成21年3月31日までの事業年度に関して

優先配当金 = 100,000,000円 × 1.00%

平成21年4月1日以降の事業年度に関して

優先配当金 = 100,000,000円 × (日本円TIBOR + 3.00%)

「日本円TIBOR」とは、優先配当金に関する事業年度の初日（当日が銀行休業日の場合は直前の銀行営業日）の午前11時における日本円6ヶ月物トーキョー・インター・バンク・オファード・レート（日本円TIBOR）として全国銀行協会によって公表される数値をいう。ただし、午前11時における日本円TIBORが上記の日に公表されない場合、同日（当日が銀行休業日の場合は直前の銀行営業日）のロンドン時間午前11時におけるユーロ円6ヶ月物ロンドン・インター・バンク・オファード・レート（ユーロ円LIBOR6ヶ月物（360日ベース））として英国銀行協会によって公表される数値又はこれに準ずるものと認められる数値を日本円TIBORとする。

( 2 ) 優先中間配当金の額

当社は、中間配当を支払うときは、優先株主又は優先登録株式質権者に対し、普通株主又は普通登録株式質権者、第2回優先株主又は第2回優先登録株式質権者に先立ち、優先株式1株につき優先配当金の2分の1に相当する額の金銭（以下「優先中間配当金」という。）を支払う。

優先中間配当金が支払われた場合においては、優先配当金の支払いは、優先中間配当金を控除した額による。

( 3 ) 累積条項

ある事業年度において、優先株主又は優先登録株式質権者に対して支払う配当金の額が優先配当金の額に達しない場合、その不足額を翌事業年度以降に累積し、累積した不足額（以下「累積未払優先配当金」という。）については、優先配当金又は普通株主、普通登録株式質権者、第2回優先株主若しくは第2回優先登録株式質権者に対する配当金に先立って、これを優先株主又は優先登録株式質権者に支払う。

( 4 ) 非参加条項

優先株主又は優先登録株式質権者に対しては、優先配当金を超えて配当はしない。

2. 残余財産の分配

当社の残余財産を分配するときは、普通株主又は普通登録株式質権者、第2回優先株主又は第2回優先登録株式質権者に先立ち、優先株主又は優先登録株式質権者に対し、優先株式1株につき100,000,000円及び累積未払優先配当金相当額を支払う。

優先株主又は優先登録株式質権者に対しては、このほか残余財産の分配は行わない。

3. 議決権

優先株主は、株主総会において議決権を有しない。

4．買受け等

当社は、いつでも、他の種類の株式とは別に優先株式のみを買い受けることができる。

優先株主は、他の種類の株式に関する買受けについて、会社法第160条第3項の請求をなし得ず、優先株主に関する請求権に係る同条第2項の招集通知の記載を要しない。

5．新株引受権等

当社は、優先株主に対し、新株の引受権又は新株予約権若しくは新株予約権付社債の引受権を与えない。

6．株式の分割又は併合

当社は、優先株式について株式の分割又は併合を行わない。

7．取得請求

優先株主は、以下の定めに従い、優先株式の全部又は一部の取得を請求することができる。

(1) 優先株主は、平成21年4月1日以降、毎事業年度の末日の翌日から1ヶ月以内(以下「請求期間」という。)において、優先株式の全部又は一部の取得を請求することができる。

(2) 当社は、優先株主から(1)に定める請求があった場合、請求期間が属する事業年度の直前事業年度に関する定時株主総会終結の日から2ヶ月以内に、優先株式1株につき100,000,000円に取得を行う日現在における累積未払優先配当金相当額及び日割未払優先配当金相当額を加えた額の金銭を取得と引換えに交付する。

(3) (2)に定める日割未払優先配当金相当額は、取得がなされる事業年度に係る優先配当金について、1年を365日とし、取得を行う日の属する事業年度の初日から取得がなされる日(いずれも同日を含む。)までの実日数で日割計算した額(円位未満小数第1位まで算出し、その小数第1位を四捨五入する。)とする。ただし、平成21年4月1日に開始する事業年度において取得がなされる場合、優先配当金が優先株式1株につき1,000,000円であるとみなして、日割未払優先配当金相当額を計算する。

(4) (1)に定める請求は、請求期間が属する事業年度の直前事業年度の末日現在における配当可能利益の金額から、請求期間が属する事業年度の直前事業年度に関する定時株主総会において配当可能利益から配当し又は支払うことを決定した金額及び請求期間が属する事業年度において既に取得が実行又は決定された価額の合計額を控除した金額(以下「限度額」という。)を限度とし、限度額を超えて請求がなされた場合、抽選その他の方法により決定する。

## 8. 取得条項

当社は、いつでも、優先株式の全部又は一部を、優先株式1株につき100,000,000円に消却日現在における累積未払優先配当金相当額及び日割未払優先配当金相当額を加えた額を取得の対価として、取得日が属する事業年度の直前事業年度の末日現在における配当可能利益の金額を限度に取得することができる。優先株式の一部を取得する場合は、抽選その他の方法により行う。上記に定める日割未払優先配当金相当額は、取得日が属する事業年度に係る優先配当金について、1年を365日とし、取得日が属する事業年度の初日から取得がなされる日（いずれも同日を含む。）までの実日数で日割計算した額（円位未満小数第1位まで算出し、その小数第1位を四捨五入する。）とする。ただし、平成21年4月1日に開始する事業年度において取得がなされる場合、優先配当金が優先株式1株につき1,000,000円であるとみなして、日割未払優先配当金相当額を計算する。

## 9. 会社法第322条第2項に規定する定款の定めの有無

会社法第322条第2項に規定する定款の定めはありません。

## 10. 議決権を有しないこととしている理由

資本の増強に当たり、既存の株主への影響を考慮したためであります。

(注)2. 第2回優先株式の内容は、次のとおりであります。

## 1. 第2回優先配当金

## (1) 第2回優先配当金の額

当社は、期末配当金を支払うときは、第2回優先株主又は第2回優先登録株式質権者に対して、普通株主又は普通登録株式質権者に先立ち、第2回優先株式1株につき以下の算式に従い計算される額（円位未満小数第1位まで算出し、その小数第1位を四捨五入する。）の金銭（以下「第2回優先配当金」という）を支払う。

平成23年3月31日までの事業年度に関して

第2回優先配当金 = 100,000,000円 × 1.5%

平成23年4月1日以降の事業年度に関して

第2回優先配当金 = 100,000,000円 × (日本円TIBOR + 3.5%)

「日本円TIBOR」とは、優先配当金に関する事業年度の初日（当日が銀行休業日の場合は直前の銀行営業日）の午前11時における日本円TIBORとして全国銀行協会によって公表される数値をいう。ただし、午前11時における日本円TIBORが上記の日に公表されない場合、同日（当日が銀行休業日の場合は直前の銀行営業日）のロンドン時間午前11時におけるユーロ円6ヶ月物ロンドン・インター・バンク・オファード・レート（ユーロ円LIBOR6ヶ月物（360日ベース））として英国銀行協会によって公表される数値又はこれに準ずるものと認められる数値を日本円TIBORとする。

## (2) 第2回優先中間配当金の額

当社は、中間配当金を支払うときは、第2回優先株主又は第2回優先登録株式質権者に対し、普通株主又は普通登録株式質権者に先立ち、第2回優先株式1株につき優先配当金の2分の1に相当する額の金銭（以下「第2回優先中間配当金」という。）を支払う。

第2回優先中間配当金が支払われた場合においては、第2回優先配当金の支払いは、第2回優先中間配当金を控除した額による。



( 3 ) 累積条項

ある事業年度において、第2回優先株主又は第2回優先登録株式質権者に対して支払う配当金の額が第2回優先配当金の額に達しない場合、その不足額を翌事業年度以降に累積し、累積した不足額（以下「第2回累積未払優先配当金」という）については、第2回優先配当金又は普通株主若しくは普通登録株式質権者に対する配当金に先立って、これを第2回優先株主又は第2回優先登録株式質権者に支払う。

( 4 ) 非参加条項

第2回優先株主又は第2回優先登録株式質権者に対しては、第2回優先配当金を超えて配当はしない。

2 . 残余財産の分配

当社の残余財産を分配するときは、普通株主又は普通登録株式質権者に先立ち、第2回優先株主又は第2回優先登録株式質権者に対し、第2回優先株式1株につき100,000,000円及び第2回累積未払優先配当金相当額を支払う。

3 . 議決権

第2回優先株主又は第2回優先登録株式質権者に対しては、上記のほか残余財産の分配は行わない。

第2回優先株主は、株主総会において議決権を有しない。

4 . 買受け等

当社は、いつでも、他の種類の株式とは別に、第2回優先株式のみを買い受けることができる。

第2回優先株主は、他の種類の株式に関する買受けについて、会社法第160条第3項の請求をなし得ず、第2回優先株主に関する請求権に係る同条第2項の招集通知の記載を要しない。

5 . 新株引受権等

当社は第2回優先株主に対し、新株の引受権又は新株予約権若しくは新株予約権付社債の引受権を与えない。

6 . 株式の分割又は併合

当社は、第2回優先株式について株式の分割又は併合を行わない。

7 . 取得請求

( 1 ) 第2回優先株主は、平成23年4月1日以降いつでも、第2回優先株式1株につき100,000,000円に取得の効力発生日現在における第2回累積未払優先配当金相当額及び第2回日割未払優先配当金相当額を加えた額を取得の対価として、第2回優先株式の全部又は一部の取得を請求することができる。

( 2 ) ( 1 ) に定める第2回日割未払優先配当金相当額は、取得がなされる事業年度に係る第2回優先配当金について、1年を365日とし、取得を行う日の属する事業年度の初日から取得の効力発生日（いずれも同日を含む。）までの実日数で日割計算した額（円位未満小数第1位まで算出し、その小数第1位を四捨五入する。）とする。

( 3 ) ( 1 ) に定める取得請求は、取得の効力発生日が属する事業年度の直前事業年度の末日現在における配当可能利益の金額から、当該直前事業年度に関する定時株主総会において配当可能利益から配当し又は支払うことを決定した金額及び取得の効力発生日が属する事業年度において既に取得が実行又は決定された金額（他の種類の株式の取得と引換えに交付される金銭の額を含む。）の合計額を控除した金額（以下「限度額」という。）を限度とし、限度額を超える場合は、抽選その他の方法により決定する。

8. 取得条項

(1) 当社は、取締役会決議をもって別途定める日において、第2回優先株式1株につき100,000,000円に取得日現在における第2回累積未払優先配当金相当額及び第2回日割未払優先配当金相当額を加えた額を取得の対価として、第2回優先株式の全部又は一部を取得することができる。一部取得の場合は、抽選その他の方法により行う。

(2) (1)に定める第2回日割未払優先配当金相当額は、取得日の属する事業年度に係る第2回優先配当金について、1年を365日とし、取得日の属する事業年度の初日から取得がなされる日(いずれも同日を含む。)までの実日数で日割計算した額(円位未満小数第1位まで算出し、その小数第1位を四捨五入する。)とする。

(3) (1)に定める取得は、取得の効力発生日が属する事業年度の直前事業年度の末日現在における配当可能利益の金額から、当該直前事業年度に関する定時株主総会において配当可能利益から配当し又は支払うことを決定した金額及び取得の効力発生日が属する事業年度において既に買取りが実行又は決定された金額(他の種類の株式の取得と引換えに交付される金銭の額を含む)の合計額を控除した金額(以下「限度額」という。)を限度とする。

9. 会社法第322条第2項に規定する定款の定めの有無

会社法第322条第2項に規定する定款の定めはありません。

10. 議決権を有しないこととしている理由

資本の増強に当たり、既存の株主への影響を考慮したためであります。

( 2 ) 【新株予約権等の状況】  
該当事項はありません。

( 3 ) 【行使価額修正条項付新株予約権付社債券等の行使状況等】  
該当事項はありません。

( 4 ) 【ライツプランの内容】  
該当事項はありません。

( 5 ) 【発行済株式総数、資本金等の推移】

年月日	発行済株式総数 増減数(株)	発行済株式 総数残高 (株)	資本金増減額 (百万円)	資本金残高 (百万円)	資本準備金増減 額(百万円)	資本準備金残 高(百万円)
平成22年3月29日 (注)	普通株式 1,600,000	普通株式 75,284,041 優先株式 30 第2回優 先株式 30	384	14,030	384	3,748

(注) 有償第三者割当(オーバーアロットメントによる売出しに関連した第三者割当増資)

発行価格	480.55円
資本組入額	240.275円
割当先	野村證券(株)

(6)【所有者別状況】  
普通株式

平成27年3月31日現在

区分	株式の状況(1単元の株式数 100株)								単元未満株式の状況(株)
	政府及び地方公共団体	金融機関	金融商品取引業者	その他の法人	外国法人等		個人その他	計	
					個人以外	個人			
株主数(人)	-	29	16	449	93	59	84,554	85,200	-
所有株式数(単元)	-	73,692	5,235	71,653	9,873	290	589,910	750,653	218,741
所有株式数の割合(%)	-	9.82	0.70	9.54	1.31	0.04	78.59	100.00	-

(注)1.自己株式245,498株は、「個人その他」に2,454単元及び「単元未満株式の状況」に98株を含めて記載しております。

2.「その他の法人」及び「単元未満株式の状況」の欄には、証券保管振替機構名義の株式が、それぞれ24単元及び48株含まれております。

優先株式

平成27年3月31日現在

区分	株式の状況(1単元の株式数 1株)								単元未満株式の状況(株)
	政府及び地方公共団体	金融機関	金融商品取引業者	その他の法人	外国法人等		個人その他	計	
					個人以外	個人			
株主数(人)	-	1	-	-	-	-	-	1	-
所有株式数(株)	-	30	-	-	-	-	-	30	-
所有株式数の割合(%)	-	100.00	-	-	-	-	-	100.00	-

第2回優先株式

平成27年3月31日現在

区分	株式の状況(1単元の株式数 1株)								単元未満株式の状況(株)
	政府及び地方公共団体	金融機関	金融商品取引業者	その他の法人	外国法人等		個人その他	計	
					個人以外	個人			
株主数(人)	-	1	-	-	-	-	-	1	-
所有株式数(株)	-	30	-	-	-	-	-	30	-
所有株式数の割合(%)	-	100.00	-	-	-	-	-	100.00	-

(7)【大株主の状況】

平成27年3月31日現在

氏名又は名称	住所	所有株式数 (株)	発行済株式総数に 対する所有株式数 の割合(%)
(株)サンクロード	横浜市中区太田町5-58	5,966,930	7.93
蔵人 金男	神奈川県逗子市	4,287,605	5.70
蔵人 良子	神奈川県逗子市	4,192,750	5.57
蔵人 賢樹	神奈川県横浜市	3,564,617	4.73
鈴木 理永	神奈川県横浜市	1,094,625	1.45
日本マスタートラスト(株)(信託口)	東京都港区浜松町2-11-3	756,900	1.01
日本トラスティ・サービス信託銀行(株)(信託口6)	東京都中央区晴海1-8-11	688,600	0.91
日本トラスティ・サービス信託銀行(株)(信託口1)	東京都中央区晴海1-8-11	683,400	0.91
日本トラスティ・サービス信託銀行(株)(信託口5)	東京都中央区晴海1-8-11	682,000	0.91
日本トラスティ・サービス信託銀行(株)(信託口2)	東京都中央区晴海1-8-11	677,200	0.90
計		22,594,627	30.02

(注) 上記日本トラスティ・サービス信託銀行(株)の所有株式数は全て信託業務に係るものであります。

尚、所有株式に係る議決権の個数の多い順上位10名は、以下のとおりであります。

平成27年3月31日現在

氏名又は名称	住所	所有議決権数 (個)	総株主の議決権に 対する所有議決権 数の割合(%)
(株)サンクロード	横浜市中区太田町5-58	59,669	7.98
蔵人 金男	神奈川県逗子市	42,876	5.73
蔵人 良子	神奈川県逗子市	41,927	5.60
蔵人 賢樹	神奈川県横浜市	35,646	4.76
鈴木 理永	神奈川県横浜市	10,946	1.46
日本マスタートラスト信託銀行(株)(信託口)	東京都港区浜松町2-11-3	7,569	1.01
日本トラスティ・サービス信託銀行(株)(信託口6)	東京都中央区晴海1-8-11	6,886	0.92
日本トラスティ・サービス信託銀行(株)(信託口1)	東京都中央区晴海1-8-11	6,834	0.91
日本トラスティ・サービス信託銀行(株)(信託口5)	東京都中央区晴海1-8-11	6,820	0.91
日本トラスティ・サービス信託銀行(株)(信託口2)	東京都中央区晴海1-8-11	6,772	0.91
計		225,945	30.19

## ( 8 ) 【議決権の状況】

## 【発行済株式】

平成27年3月31日現在

区分	株式数(株)	議決権の数(個)	内容
無議決権株式	優先株式 30	-	優先株式の内容は「1. 株式等の状況」の「(1) 株式の総数等の「発行済株式」の注記に記載されております。
	第2回優先株式 30	-	
議決権制限株式(自己株式等)	-	-	-
議決権制限株式(その他)	-	-	-
完全議決権株式(自己株式等)	普通株式 245,400	-	権利内容に何ら限定のない当社における標準となる株式
完全議決権株式(その他)	普通株式 74,819,900	748,199	同上
単元未満株式	普通株式 218,741	-	同上
発行済株式総数	75,284,101	-	-
総株主の議決権	-	748,199	-

(注) 「完全議決権株式(その他)」の欄には、証券保管振替機構名義の株式が2,400株含まれております。  
また、「議決権の数」欄には、同機構名義の完全議決権株式に係る議決権の数24個が含まれております。

## 【自己株式等】

平成27年3月31日現在

所有者の氏名又は名称	所有者の住所	自己名義所有株式数(株)	他人名義所有株式数(株)	所有株式数の合計(株)	発行済株式総数に対する所有株式数の割合(%)
株式会社コロワイド	横浜市西区みなとみらい2-2-1	245,400	-	245,400	0.33
計	-	245,400	-	245,400	0.33

## ( 9 ) 【ストックオプション制度の内容】

該当事項はありません。

## 2【自己株式の取得等の状況】

【株式の種類等】会社法第155条第7号に該当する普通株式の取得

### (1)【株主総会決議による取得の状況】

該当事項はありません。

### (2)【取締役会決議による取得の状況】

該当事項はありません。

### (3)【株主総会決議又は取締役会決議に基づかないものの内容】

区分	株式数(株)	価額の総額(百万円)
当事業年度における取得自己株式	1,859	3
当期間における取得自己株式	200	0

(注)当期間における取得自己株式には、平成27年6月1日からこの有価証券報告書提出日までの単元未満株式の買取りによる株式は含まれておりません。

### (4)【取得自己株式の処理状況及び保有状況】

区分	当事業年度		当期間	
	株式数(株)	処分価額の総額(百万円)	株式数(株)	処分価額の総額(百万円)
引き受ける者の募集を行った取得自己株式	-	-	-	-
消却の処分を行った取得自己株式	-	-	-	-
合併、株式交換、会社分割に係る移転を行った取得自己株式	-	-	-	-
その他	-	-	-	-
保有自己株式数	245,498	-	245,698	-

(注)当期間における保有自己株式数には、平成27年6月1日からこの有価証券報告書提出日までの単元未満株式の買取りによる株式は含まれておりません。

### 3【配当政策】

当社は株主への利益還元を経営の最重要課題の一つとして認識し、収益に応じて積極的に還元していきたいと考えております。

今後の利益配分につきましては、将来の事業展開と経営体質の強化のために必要な内部留保を確保しつつ、安定した配当を継続していくことを基本方針としております。内部留保資金につきましては、今後予想される新規出店などの設備投資の原資とすることで、有効に投資してまいりたいと考えております。

剰余金の配当の決定機関は、期末配当及び中間配当ともに取締役会であります。

尚、当社は、「会社法第459条第1項の規定に基づき、取締役会の決議をもって剰余金の配当等を行うことができる。」旨定款に定めております。

当期につきましては、平成27年6月24日 定時株主総会にて決議されましたとおり、当社普通株式1株につき金5円、優先株式1株につき金3,305,450円及び第2回優先株式1株につき金3,805,450円といたします。尚、この場合の配当総額は普通株式につき375百万円、優先株式につき99百万円及び第2回優先株式につき114百万円となり、併せて588百万円となります。

### 4【株価の推移】

#### (1)【最近5年間の事業年度別最高・最低株価】

普通株式

回次	第49期	第50期	第51期	第52期	第53期
決算年月	平成23年3月	平成24年3月	平成25年3月	平成26年3月	平成27年3月
最高(円)	513	627	1,089	1,139	2,028
最低(円)	372	416	565	791	1,001

(注) 最高・最低株価は、東京証券取引所市場第一部におけるものであります。

優先株式

非上場であり、該当事項はありません。

第2回優先株式

非上場であり、該当事項はありません。

#### (2)【最近6ヶ月間の月別最高・最低株価】

普通株式

月別	平成26年10月	11月	12月	平成27年1月	2月	3月
最高(円)	1,363	1,387	1,748	2,028	1,985	1,788
最低(円)	1,230	1,295	1,384	1,684	1,459	1,596

(注) 最高・最低株価は、東京証券取引所市場第一部におけるものであります。

優先株式

非上場であり、該当事項はありません。

第2回優先株式

非上場であり、該当事項はありません。



5【役員の状況】

男性 8名 女性 -名 (役員のうち女性の比率 -%)

役名	職名	氏名	生年月日	略歴	任期	所有株式数
代表取締役 会長		蔵人 金男	昭和22年8月3日生	昭和41年4月 当社入社 昭和50年12月 当社取締役 昭和58年3月 当社代表取締役社長 平成14年1月 当社代表取締役会長 平成19年2月 当社代表取締役会長兼社長 平成24年4月 当社代表取締役会長(現任)	1年 (注)3	普通株式 4,287,605
代表取締役 社長		野尻 公平	昭和37年4月4日生	平成5年3月 当社入社 平成9年6月 当社取締役 平成13年8月 当社常務取締役 平成14年1月 当社専務取締役 平成21年9月 当社代表取締役専務 平成24年4月 当社代表取締役社長(現任)	1年 (注)3	普通株式 31,160
常務取締役		蔵人 賢樹	昭和54年1月25日生	平成22年4月 当社入社 平成23年6月 当社取締役 平成24年4月 当社常務取締役(現任) 平成25年3月 (株)フードテーブル代表取締役社長(現任)	1年 (注)3、4	普通株式 3,564,617
取締役		戸津 涼	昭和51年8月23日生	平成13年11月 (旧)㈱レイズインターナショナル入社 平成21年12月 (旧)㈱レイズインターナショナル 執行役員 経営戦略本部長 兼経営企画部長 兼 広報企画部長 平成24年10月 (株)レックス・ホールディングス(現㈱レイズイ ンターナショナル)取締役 平成25年1月 (株)レイズインターナショナル専務取締役 平成25年9月 当社入社 平成25年10月 (株)コロワイド東日本(現㈱コロワイドMD) 取締役(現任) 平成26年6月 当社取締役(現任) 平成26年10月 (株)コロカフェ代表取締役社長(現任)	1年 (注)3	-
取締役		三木 裕介	昭和41年2月4日	平成12年8月 当社入社 平成16年9月 (株)コロワイド D入社 平成21年4月 (株)コロワイドMD取締役 平成24年10月 (株)コスト・イズ代表取締役社長 平成26年11月 (株)コロワイドMD代表取締役社長 平成27年4月 (株)コスト・イズ代表取締役社長(現任) 平成27年4月 (株)コロワイドMD代表取締役副社長(現任) 平成27年6月 当社取締役(現任)	1年 (注)3	普通株式 500

役名	職名	氏名	生年月日	略歴	任期	所有株式数
取締役 (監査等 委員)		深澤 郁太	昭和35年9月8日生	昭和58年4月 (株)日本債券信用銀行(現(株)あおぞら銀行) 入行 平成17年3月 (株)あおぞら銀行事務部マーケット・決済グループ長 平成22年9月 あおぞら証券(株) 常勤監査役 平成24年8月 当社入社 総務部担当部長 平成24年10月 (株)レックス・ホールディングス(現(株)レイズインターナショナル) 社外監査役(現任) 平成25年6月 当社常勤監査役 平成27年6月 当社取締役(現任)	2年 (注)3	普通株式 500
取締役 (監査等 委員)		瀬尾 秀和	昭和32年1月13日生	昭和54年4月 (株)富士銀行(現(株)みずほ銀行) 入行 平成18年9月 みずほコーポレートアドバイザー(株) 代表取締役社長 平成21年2月 (株)みずほコーポレート銀行(現(株)みずほ銀行) ストラクチャードファイナンス営業部 参事役 平成22年8月 同社 退社 平成22年9月 ライツ・アドバンス・テクノロジー(株) 取締役副社長財務経理本部長 平成25年11月 当社常勤監査役 平成25年11月 当社常勤社外監査役 平成27年6月 当社取締役(現任)	2年 (注)2、3	-
取締役 (監査等 委員)		結城 修	昭和18年12月6日生	昭和61年2月 (株)富士銀行(現(株)みずほ銀行) 垂水支店長 平成元年1月 同行 鷲谷支店長 平成4年2月 同行 新宿西口支店長 平成6年5月 同行 渋谷支店長 平成8年4月 芙蓉オートリース(株) 常務取締役 平成11年7月 千秋商事(株) 常勤監査役 平成14年6月 当社社外監査役 平成27年6月 当社取締役(現任)	2年 (注)2、3	普通株式 2,100
計						普通株式 7,886,482

- (注) 1. 平成27年6月24日開催の定時株主総会において定款の変更が決議されたことにより、当社は同日付をもって監査等委員会設置会社に移行しております。
2. 取締役の瀬尾秀和氏及び結城修氏の両名は社外取締役であります。
3. 平成27年6月24日開催の定時株主総会の終結の時から任期であります。
4. 取締役の蔵人賢樹は代表取締役会長の蔵人金男の長男であります。

## 6 【コーポレート・ガバナンスの状況等】

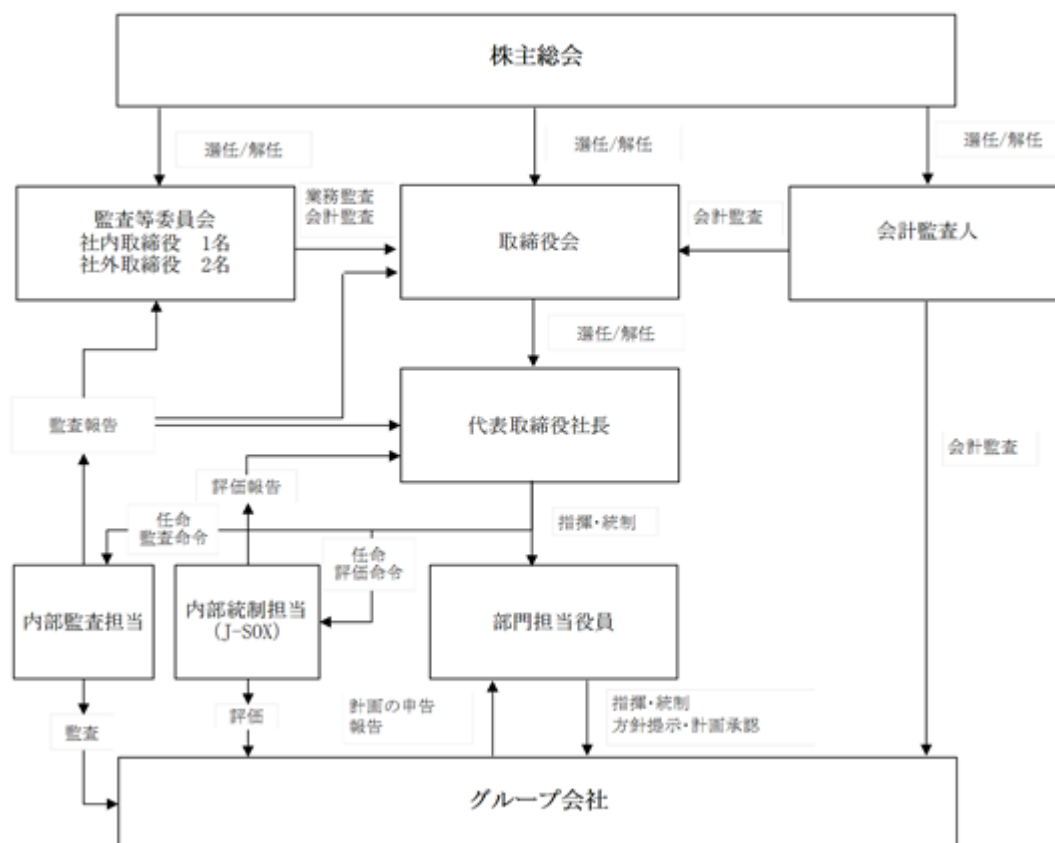
### (1) 【コーポレート・ガバナンスの状況】

#### 企業統治の体制

#### <企業統治の体制の概要>

#### イ．現状の体制を採用している理由

当社は監査等委員会を設置しております。外部からのチェック機能の強化という観点から、監査等委員である取締役3名のうち2名の社外取締役を選任し、経営監視機能の充実を図っております。両取締役は当社グループ役員の出席する取締役会において、経営管理及び外食企業のあり方の観点から、取締役会の意思決定の妥当性・適正性を確保するための助言・提言を行うこととしております。また、両取締役は監査等委員会において当社の経営上有用な指摘、意見、その他必要な助言をいただき、経営の透明性と適正性を確保してまいります。尚、社外取締役である瀬尾秀和氏及び結城修氏は、東京証券取引所が定める独立役員であります。更に、当社と監査等委員である取締役は、会社法第427条第1項の規定に基づき、同法第423条第1項の損害賠償責任を限定する契約を締結しております。当該契約に基づく損害賠償責任の限度額は、5百万円又は会社法第425条第1項に定める最低責任限度額のいずれか高い額を限度としております。



ロ．上記の監査制度を十分に機能させるため、営業のみならず管理部門の責任者より現状報告の体制を敷いております。主なものは以下のとおりです。

- 財務・営業・マーチャンダイジング担当の各取締役は、定期的又は監査等委員の求めに応じて、監査等委員と会合を持ち意見交換を行うこととしております。
- 金融商品取引法における内部統制報告義務へ対応するための内部統制担当部署は、定期的又は監査等委員の求めに応じて、監査等委員と会合を持ち意見交換を行うこととしております。
- 食品衛生法、消防法等法令遵守のための内部監査担当部署は、定期的又は監査等委員の求めに応じ、監査等委員と会合をもち意見交換を行うこととしております。
- 会計監査人からの監査結果等の聴取及び意見交換のため、随時監査等委員と会合を行うこととしております。

< 内部統制システムに関する基本的な考え方及びその整備状況 >

当社の内部統制システムの基本方針は以下のとおりです。

業務の適正を確保するための体制

取締役の職務の執行が法令及び定款に適合することを確保するための体制その他会社の業務の適正を確保するための体制についての決定内容の概要は以下のとおりであります。

a. 当社及び当社子会社の取締役の職務の執行が法令及び定款に適合することを確保するための体制

当社の定時取締役会は月1回開催されます。この定時取締役会には、当社の取締役全員に加えて、グループ会社の各社長が出席します。

この定時取締役会にて、各社長より当月に実施した施策及び起きた事象、今後の営業施策について報告されますので、相互に取締役の職務の執行を監督することで、法令・定款に反する行為を未然に防止します。

b. 取締役の職務の執行に係る情報の保存及び管理に関する体制

取締役会議事録、株主総会議事録その他取締役の職務の執行に関する重要な文書は担当部門において最低10年間備え置きます。

c. 当社及び当社子会社の損失の危険の管理に関する規程その他の体制

当社及び当社子会社（以下、「当社グループ」といいます。）は、店舗でのあらゆる緊急事態に備える目的で、リスクを下表のように分類し、報道管制に至るまでの全ての対応策について「危機管理マニュアル」、「緊急事態対応マニュアル」を作成して、緊急態勢を整えています。

対応の態様	例示
通常営業時対応	店舗における一般苦情、難癖をつける苦情（金銭要求型）
大規模災害対応	地震、台風、豪雨、豪雪、火災、爆発、事故
食品事故対応	食中毒
その他	上記以外の店舗被害

上記以外の業務遂行上の重要な意思決定ないし事業遂行等に内在するリスクは、取締役会において管理しております。

d. 当社及び当社子会社の取締役の職務の執行が効率的に行われることを確保するための体制

- ・ 当社は、各子会社の中期経営計画を具体化するため、当社グループ全体の中期経営計画に基づき、毎期子会社毎の業績目標と予算を設定し提示します。新規出店・リニューアル・閉店などの店舗政策については、原則として、中期経営計画の目標への貢献を基準に、その優先順位を決定します。
- ・ 各子会社の社長は、各子会社が実施すべき具体的な施策を決定します。
- ・ 取締役会は、毎月、各子会社に目標未達の要因の分析、その要因を排除・低減する改善策を報告させ実行させます。
- ・ 上記の議論を踏まえ、各子会社社長は、子会社が実施すべき具体的な施策及び権限分配を含めた効率的な業務遂行体制を改善します。
- ・ 子会社での新規出店等に関する店舗政策につきましては、個別の案件毎に当社取締役会に上程し承認を受けます。

尚、取締役会の機動的な開催と活発な審議を可能とするため、取締役の員数の少数化を維持し、子会社の取締役の任期を1年として適格性に対する見直しの頻度を高めます。

e. 当社及び当社子会社の使用人の職務の執行が法令及び定款に適合することを確保するための体制

当社グループでは、店舗での従業員の法令遵守を徹底させるための内部監査を実施します。

・ 法令遵守のための内部監査の意義

当社グループの各営業店舗及びセントラルキッチン、飲食業の一員として、まず食中毒の発生を未然に防ぐため、手洗いの励行、賞味期限の厳守、健康管理チェック表の実施がされているか等の点検、清掃の徹底を行います。また、営業店舗には多くのお客様をお迎えするため、火災の発生を防ぐことは勿論のこと、万一火災が起きた場合を想定して避難口の表示と避難口がきちんと通れるようになっているか等の点検を行います。更に、当社グループ店舗では、未成年者の飲酒禁止を徹底させるために、未成年者飲酒禁止のポスターを店内に貼ったり、来店者の中に未成年者がおられる場合には、ワッペンを渡したり、「未成年同意書」を頂いております。

・ 運営方法

食品衛生法、消防法、個人情報保護法その他関連法規の趣旨を理解して、営業許可書、食品衛生責任者、防火管理責任者の届出などの形式面のみでなく、これらの法令遵守に欠かせない項目を網羅したチェックリストに基づき内部監査を行います。

各子会社は社長直轄の内部監査チームを作り一定の書式に基づき内部監査を行っております。

- f. 当社の子会社の取締役の職務の執行にかかる事項の当社への報告に関する体制その他の会社並びに親会社及び子会社から成る企業集団における業務の適正を確保するための体制
- ・グループ企業の経営については、各企業の自主性を尊重しつつ、グループ役員会にて事業内容の定期的な報告と協議を行っております。
  - ・グループ企業同士、内部統制報告制度における同一の評価対象企業とすることにより、共通のオペレーションを行うことで質の高い商品・サービスの提供を可能にさせると同時に、店舗での仕入・販売・棚卸等営業管理統一につなげる等、「内部統制規程」に定める業務適正化体制をとっております。
- g. 監査等委員の職務を補助すべき取締役及び使用人に関する事項
- 監査等委員会はその職務の遂行に必要な場合、内部監査担当において監査業務の補助を行います。
- h. 前号の取締役及び使用人の他の取締役（監査等委員である取締役を除く。）からの独立性に関する事項並びに監査等委員会の当該取締役及び使用人に対する指示の実効性の確保に関する事項
- 監査等委員の職務を補助するにあたり、内部監査担当室部の使用人は、もっぱら監査等委員会の指揮命令に従うものとします。また、当該使用人の異動、評価等については監査等委員会の意見を尊重して行うものとし、取締役（監査等委員である取締役を除く。）からの独立性を確保します。
- i. 当社の取締役（監査等委員である取締役を除く。）及び使用人並びに当社子会社の取締役、監査役、使用人又はこれらの者から報告を受けた者が監査等委員会に報告するための体制、その他の監査等委員会への報告に関する体制
- ・取締役（監査等委員である取締役を除く。）は、監査等委員が、重要な会議に常時出席する機会を確保します。また、重要な事項が生じた場合には都度監査等委員会に報告します。
  - ・当社グループの役職員は、法令等の違反行為等、当社グループに著しい損害を及ぼすおそれのある事実については、これを発見次第、直ちに当社の監査等委員会に対して報告を行うものとします。
  - ・企業集団の内部統制の部署として、社長直轄の内部統制担当を置き、グループ各社への指導、支援を実施します。また、内部統制担当は、グループ各社の内部統制の状況についてまとめ、定期的に当社取締役会及び監査等委員会に報告します。
- j. 前号の報告をした者が当該報告をしたことを理由として不利な取扱いを受けないことを確保するための体制
- 当社グループの監査等委員又は監査役へ報告を行った当社グループの役職員に対し、当該報告をしたことを理由として不利な取扱いを行うことを禁止しています。
- k. 監査等委員の職務の執行（監査等委員会の職務の執行に関するものに限る。）について生ずる費用の前払又は償還の手続その他の当該職務の執行について生ずる費用又は債務の処理に係る方針に関する事項
- 監査等委員がその職務の執行について、当社に対し会社法第399条の2第4項に基づく費用の前払等の請求をした場合、当該請求に係る費用又は債務が当該監査等委員の職務の執行に必要なと認められた場合を除き、速やかにこれに応じるものとします。
- l. その他監査等委員会の監査が実効的に行われることを確保するための体制
- 取締役（監査等委員であるものを除く。）は、監査の実効性を確保するため、監査等委員が外部監査人と定期的に情報・意見を交換する機会を確保します。
- m. 財務報告の信頼性を確保するための体制
- ・当社グループにおける財務報告に係る内部統制の構築のため、当社に内部統制室を置き、(株)コロワイドMD、(株)アトム、カッパ・クリエイトホールディングス(株)、(株)レイنزインターナショナル等の連結子会社内部統制責任者との連携のもとグループ全社的に行います。
  - ・現行の財務諸表作成過程において、公正妥当と認められる基準に基づいて内部統制の整備状況及び運用状況を確認し、評価・改善・文書化を行います。
  - ・財務報告に対する重要な影響を及ぼすリスクについてより慎重に分析を行い、有効な統制を重点的に実施し、業務の改善を行います。
  - ・商取引及び経理に関する社内規程を整備し、周知・徹底・遵守に努めます。
- n. 企業集団の内部統制確保
- 企業集団の内部統制の部署として、社長直轄の内部統制担当を置き、グループ各社への指導、支援を実施します。また、内部統制担当は、グループ各社の内部統制の状況についてまとめ、定期的に当社取締役会及び監査等委員会に報告します。
- o. その他
- 反社会的勢力排除に向けた基本的な考え方
- 当社グループでは、反社会的勢力に対しては一切関係を持ちません。
- 反社会的勢力排除に向けた整備状況
- 「お客様の声」センターを対応窓口として内容によって関係者で対応するほか、企業防衛対策協議会、弁護士、警察等と連携し積極的な情報収集、管理を行っております。

<リスク管理体制の整備の状況>

想定されるリスクの識別・分類及び分析・対応等について記載した「リスク識別シート」に基づき内部監査を行っております。その結果をもとに、「リスク管理規程」に従って、リスク管理委員会を中心にリスク情報を評価し、重要リスクを特定すると共に、その重要性に応じリスクへの対応を行っております。

内部監査及び監査等委員会監査の状況

イ．内部監査の状況

内部監査関係については、法令遵守のため或いは売上金管理のため、社長直轄の内部監査チームを設けておりますが、内部監査チームのメンバーは全員、持株会社である当社の総務部内部監査担当、販売子会社の店舗監査室及び事業部長や地区長が兼務しており、かつ、組織の改変により変動するため流動的ではありますが、平成27年5月末時点では、以下のとおりであります。

a．管理部門監査では、集計分析・監査計画立案及び評価担当

当社より2名

b．店舗業務監査では、集計分析・監査計画立案

当社及び㈱コロワイドMDより3名

評価担当は、㈱コロワイドMDより店舗監査室2名、人事総務部4名及び事業部長・地区長約30名となっております。

尚、㈱アトムにつきましては「内部監査室」を設け専任者7名、㈱レイズインターナショナルにつきましては専任者6名、カッパ・クリエイトホールディングス㈱につきましては「内部監査室」を設け専任者3名で上記の業務を担当しております。

内部監査の結果につきましては、内部統制担当、監査等委員会に定期的に報告しております。

ロ．監査等委員会監査の状況

上記 企業統治の体制<企業統治の体制の概要>イ．ロ．のとおりです。

社外取締役

イ．社外取締役の人数及び氏名

当社の社外取締役は瀬尾秀和氏及び結城修氏の2名であります。

また、独立役員として指定しております。当社は、社外取締役からの業務の適法性、公平性についての助言・勧告を得ながら、統治機能の充実と企業競争力の強化を目指しております。尚、現状当社は社外取締役の独立性に関する基準を定めておりませんが、社外取締役と当社は特別な利害関係はなく、独立した立場から会社の業務執行を監督することが可能であると考えております。

ロ．社外取締役と提出会社との人的・資金的・取引関係

氏名	当社との関係	
	人的関係	該当事項はありません。
瀬尾 秀和	資金的関係	該当事項はありません。
	取引関係	該当事項はありません。
	人的関係	該当事項はありません。
結城 修	資金的関係	当社株式2,100株を所有しております。
	取引関係	該当事項はありません。
	人的関係	該当事項はありません。

ハ．社外取締役の選任状況に関する提出会社の考え方

上記「企業統治の体制」に記載のとおりです。

ニ．社外取締役による監査と内部監査、監査等委員会及び会計監査との相互連携並びに内部統制部門との関係

上記「企業統治の体制」に記載のとおりです。

役員報酬等

イ．役員区分ごとの報酬等の総額、報酬等の種類別の総額及び対象となる役員の員数

役員区分	報酬等の総額 (百万円)	報酬等の種類別の総額(百万円)				対象となる 役員の員数 (人)
		基本報酬	ストック オプション	賞与	退職慰労金	
取締役 (社外取締役を除く。)	270	270	-	-	-	6
監査役 (社外監査役を除く。)	9	9	-	-	-	1
社外役員	14	14	-	-	-	2

ロ．報酬等の総額が1億円以上である者の報酬等の総額

氏名	役員区分	報酬等の種類別の総額(百万円)				報酬等の総額 (百万円)
		基本報酬	ストック オプション	賞与	退職慰労金	
蔵人 金男	取締役	192	-	-	-	192

ハ．役員の報酬等の額又はその算定方法の決定に関する方針の内容及び決定方法

役員の報酬等の額につきましては、役位等をもとに会社への貢献度を客観的に判断した上決定しております。

株式の保有状況

当社について以下のとおりであります。

イ．投資株式のうち保有目的が純投資目的以外の目的であるものの銘柄数及び貸借対照表計上額の合計額

2銘柄 90百万円

ロ．保有目的が純投資目的以外の目的である投資株式の銘柄、株式数、貸借対照表計上額及び保有目的

前事業年度

特定投資株式

銘柄	株式数(株)	貸借対照表計上額 (百万円)	保有目的
(株)横浜銀行	116,101	59	財務政策

当事業年度

特定投資株式

銘柄	株式数(株)	貸借対照表計上額 (百万円)	保有目的
(株)横浜銀行	122,000	85	財務政策

当社及び連結子会社のうち、投資株式の貸借対照表計上額(投資株式計上額)が最も大きい会社(最大保有会社)であるカップ・クリエイティブホールディングス(株)の株式の保有状況については以下のとおりであります。

イ．投資株式のうち保有目的が純投資目的以外の目的であるものの銘柄数及び貸借対照表計上額の合計額

4銘柄 711百万円

ロ．保有目的が純投資目的以外の目的である投資株式の銘柄、株式数、貸借対照表計上額及び保有目的

当事業年度

特定投資株式

銘柄	株式数(株)	貸借対照表計上額 (百万円)	保有目的
(株)極洋	2,100,000	596	円滑な取引関係の維持
(株)武蔵野銀行	26,000	104	財務政策
(株)八十二銀行	8,000	6	財務政策
(株)みずほフィナンシャルグループ	15,000	3	財務政策

八．保有目的が純投資目的である投資株式の前事業年度及び当事業年度における貸借対照表計上額の合計額並びに当事業年度における受取配当金、売却損益及び評価損益の合計額

区分	前事業年度 (百万円)	当事業年度(百万円)			
	貸借対照表計上 額の合計額	貸借対照表計 上額の合計額	受取配当金の 合計額	売却損益の合 計額	評価損益の合 計額
非上場株式	-	836	15	-	(注)
上記以外の株式	-	217	2	-	74

(注) 非上場株式については、市場価格がなく、時価を把握することが極めて困難と認められることから、「評価損益の合計額」は記載しておりません。

当社及び連結子会社のうち、投資株式の貸借対照表計上額(投資株式計上額)が次に大きい会社である(株)アトム株式の保有状況については以下のとおりであります。

イ．投資株式のうち保有目的が純投資目的以外の目的であるものの銘柄数及び貸借対照表計上額の合計額  
13銘柄 1,006百万円

ロ．保有目的が純投資目的以外の目的である投資株式の銘柄、株式数、貸借対照表計上額及び保有目的  
前事業年度  
特定投資株式

銘柄	株式数(株)	貸借対照表計上額 (百万円)	保有目的
(株)東和銀行	2,872,000	290	財務政策
(株)栃木銀行	580,000	254	財務政策
(株)大垣共立銀行	269,550	76	財務政策
トークン(株)	26,000	53	円滑な取引関係の維持
(株)ほくほくフィナンシャルグループ	215,000	42	財務政策
(株)ヤマナカ	42,900	26	円滑な取引関係の維持
(株)じもとホールディングス	62,500	13	財務政策
(株)バイテック	15,500	11	円滑な取引関係の維持
(株)山形銀行	24,879	10	財務政策
フィデアホールディングス(株)	40,000	7	財務政策
(株)みずほフィナンシャルグループ	31,000	6	財務政策
(株)NTTデータ	800	3	円滑な取引関係の維持
第一生命保険(株)	1,200	1	円滑な取引関係の維持

当事業年度

特定投資株式

銘柄	株式数(株)	貸借対照表計上額 (百万円)	保有目的
(株)栃木銀行	580,000	358	財務政策
(株)東和銀行	2,872,000	284	財務政策
(株)大垣共立銀行	269,550	102	財務政策
トークン(株)	26,000	47	円滑な取引関係の維持
(株)ほくほくフィナンシャルグループ	215,000	57	財務政策
(株)ヤマナカ	42,900	29	円滑な取引関係の維持
(株)山形銀行	24,894	12	財務政策
(株)みずほフィナンシャルグループ	31,000	6	財務政策



#### 会計監査の状況

当社の会計監査業務を執行した公認会計士は以下の3名であります。

公認会計士 山下 和俊氏（有限責任 あずさ監査法人 指定有限責任社員・業務執行社員）

公認会計士 山口 直志氏（有限責任 あずさ監査法人 指定有限責任社員・業務執行社員）

公認会計士 柴田 叙男氏（有限責任 あずさ監査法人 指定有限責任社員・業務執行社員）

また、当社の会計監査業務に係る補助者は、有限責任 あずさ監査法人に所属する公認会計士7名、その他13名であります。

（注）その他は、公認会計士試験合格者、システム監査担当者であります。

#### 責任限定契約の内容の概要

当社と会計監査人有限責任 あずさ監査法人は、会社法第427条第1項の規定に基づき、同法第423条第1項の損害賠償責任を限定する契約を締結しております。

当該契約に基づく損害賠償責任の限度額は50百万円又は法令が定める最低責任限度額とのいずれか高い金額としております。

#### 取締役の選任の決議要件

当社は、取締役の選任決議について、監査等委員である取締役とそれ以外の取締役を区別して、議決権を行使することができる株主の議決権の3分の1以上を有する株主が出席し、その議決権の過半数をもって行う旨及び取締役の選任決議については累積投票によらない旨定款に定めております。

#### 自己株式の取得

当社は、自己の株式の取得について、経営環境の変化に対応した機動的な資本政策の遂行を可能とするため、取締役会の決議によって、市場取引等により自己株式を取得することができる旨定款に定めております。

#### 剰余金の配当等の決定機関

当社は、剰余金の配当等会社法第459条第1項各号に定める事項について、法令に別段の定めがある場合を除き、株主総会の決議によらず取締役会の決議により定める旨定款に定めております。これは、剰余金の配当等を取締役会の権限とすることにより、資本政策及び配当政策を機動的に行うことを目的とするものであります。

#### 株主総会の特別決議要件

当社は、会社法第309条第2項及び第324条第2項に定める株主総会の特別決議要件について、議決権を行使することができる株主の議決権の3分の1以上を有する株主が出席し、その議決権の3分の2以上をもって行う旨定款に定めております。これは、株主総会における特別決議の定足数を緩和することにより、株主総会の円滑な運営を行うことを目的とするものであります。

#### 取締役の定数

当社の取締役（監査等委員である取締役を除く）は10名以内、監査等委員である取締役は5名以内とする旨を定款で定めております。

(2) 【監査報酬の内容等】

【監査公認会計士等に対する報酬の内容】

区分	前連結会計年度		当連結会計年度	
	監査証明業務に基づく報酬(百万円)	非監査業務に基づく報酬(百万円)	監査証明業務に基づく報酬(百万円)	非監査業務に基づく報酬(百万円)
提出会社	58	-	58	43
連結子会社	87	5	117	29
計	145	5	175	73

【その他重要な報酬の内容】

(前連結会計年度)

該当事項はありません。

(当連結会計年度)

該当事項はありません。

【監査公認会計士等の提出会社に対する非監査業務の内容】

(前連結会計年度)

当社は、会計監査人に対して、公認会計士法第2条第1項の業務以外の業務(財務デューデリジェンス等に関する業務)について対価を支払っております。

(当連結会計年度)

当社は、会計監査人に対して、公認会計士法第2条第1項の業務以外の業務(財務デューデリジェンス等に関する業務及び国際財務報告基準の適用に関するアドバイザリー業務等)について対価を支払っております。

【監査報酬の決定方針】

該当事項はありませんが、規模・特性・監査日数等を勘案した上で定めております。

## 第5【経理の状況】

### 1．連結財務諸表及び財務諸表の作成方法について

- (1) 当社の連結財務諸表は、「連結財務諸表の用語、様式及び作成方法に関する規則」(昭和51年大蔵省令第28号。)に基づいて作成しております。
- (2) 当社の財務諸表は、「財務諸表等の用語、様式及び作成方法に関する規則」(昭和38年大蔵省令第59号。以下「財務諸表等規則」という。)に基づいて作成しております。
- また、当社は、特例財務諸表提出会社に該当し、財務諸表等規則第127条の規定により財務諸表を作成しております。

### 2．監査証明について

当社は、金融商品取引法第193条の2第1項の規定に基づき、連結会計年度(平成26年4月1日から平成27年3月31日まで)の連結財務諸表及び事業年度(平成26年4月1日から平成27年3月31日まで)の財務諸表について有限責任 あずさ監査法人による監査を受けております。

### 3．連結財務諸表等の適正性を確保するための特段の取組みについて

当社は、連結財務諸表等の適正性を確保するための特段の取組みを行っております。具体的には、会計基準等の内容を適切に把握し、会計基準の変更等についての的確に対応できる体制を整備するため、公益財団法人財務会計基準機構へ加入しております。

## 1【連結財務諸表等】

## (1)【連結財務諸表】

## 【連結貸借対照表】

(単位：百万円)

	前連結会計年度 (平成26年3月31日)	当連結会計年度 (平成27年3月31日)
<b>資産の部</b>		
流動資産		
現金及び預金	22,006	26,382
売掛金	5,368	7,046
たな卸資産	1 2,454	1 4,021
前払費用	1,929	2,493
繰延税金資産	2,684	1,405
その他	2 3,278	3,252
貸倒引当金	28	32
流動資産合計	37,694	44,570
固定資産		
有形固定資産		
建物	2 65,631	2 91,400
減価償却累計額	39,752	58,038
建物(純額)	25,879	33,361
構築物	4,560	8,674
減価償却累計額	3,256	6,547
構築物(純額)	1,303	2,127
機械及び装置	3,630	7,887
減価償却累計額	2,389	5,896
機械及び装置(純額)	1,240	1,991
車両運搬具	79	98
減価償却累計額	68	76
車両運搬具(純額)	11	22
工具、器具及び備品	6,578	10,822
減価償却累計額	5,228	9,036
工具、器具及び備品(純額)	1,350	1,785
土地	2 7,130	2 9,611
リース資産	5,555	11,322
減価償却累計額	2,249	6,812
リース資産(純額)	3,306	4,509
建設仮勘定	308	84
有形固定資産合計	40,531	53,494
無形固定資産		
のれん	28,662	65,944
その他	9,053	8,932
無形固定資産合計	37,715	74,877

(単位：百万円)

	前連結会計年度 (平成26年3月31日)	当連結会計年度 (平成27年3月31日)
<b>投資その他の資産</b>		
投資有価証券	2,598	2,528
長期貸付金	135	128
長期前払費用	453	1,136
敷金及び保証金	17,780	25,143
繰延税金資産	1,040	1,666
その他	570	525
貸倒引当金	451	441
<b>投資その他の資産合計</b>	<b>20,508</b>	<b>31,010</b>
<b>固定資産合計</b>	<b>98,755</b>	<b>159,382</b>
<b>繰延資産</b>		
社債発行費	327	337
<b>繰延資産合計</b>	<b>327</b>	<b>337</b>
<b>資産合計</b>	<b>136,777</b>	<b>204,290</b>
<b>負債の部</b>		
<b>流動負債</b>		
支払手形及び買掛金	10,312	14,876
短期借入金	2,470	2,172
1年内返済予定の長期借入金	2,112	2,346
未払金	5,246	4,272
1年内支払予定の長期未払金	2,244	2,234
1年内償還予定の社債	4,544	5,131
未払費用	1,226	4,524
未払消費税等	395	3,401
リース債務	1,072	2,237
未払法人税等	2,546	867
繰延税金負債	73	226
賞与引当金	414	712
販売促進引当金	359	620
店舗閉鎖損失引当金	75	281
その他	552	1,099
<b>流動負債合計</b>	<b>40,813</b>	<b>58,005</b>
<b>固定負債</b>		
社債	2,141	2,139
長期借入金	2,397	2,725
長期未払金	5,858	4,307
リース債務	2,797	3,882
繰延税金負債	2,783	2,566
店舗改修工事等引当金	1,154	840
退職給付に係る負債	-	967
資産除去債務	1,804	3,041
その他	2,208	2,238
<b>固定負債合計</b>	<b>70,508</b>	<b>104,278</b>
<b>負債合計</b>	<b>111,321</b>	<b>162,283</b>

(単位：百万円)

	前連結会計年度 (平成26年3月31日)	当連結会計年度 (平成27年3月31日)
<b>純資産の部</b>		
株主資本		
資本金	14,030	14,030
資本剰余金	5,739	5,739
利益剰余金	1,293	2,093
自己株式	145	148
株主資本合計	20,917	21,714
その他の包括利益累計額		
その他有価証券評価差額金	84	162
繰延ヘッジ損益	10	8
為替換算調整勘定	14	28
退職給付に係る調整累計額	-	2
その他の包括利益累計額合計	58	127
新株予約権	-	663
少数株主持分	4,480	20,100
純資産合計	25,456	42,006
負債純資産合計	136,777	204,290

## 【連結損益計算書及び連結包括利益計算書】

## 【連結損益計算書】

(単位：百万円)

	前連結会計年度 (自 平成25年4月1日 至 平成26年3月31日)	当連結会計年度 (自 平成26年4月1日 至 平成27年3月31日)
売上高	148,443	177,573
売上原価	59,748	75,897
売上総利益	88,694	101,675
販売費及び一般管理費	1,782,255	1,796,330
営業利益	6,438	5,344
営業外収益		
受取利息	32	100
受取配当金	18	20
不動産賃貸料	447	578
店舗改修工事等引当金戻入益	16	187
その他	429	576
営業外収益合計	944	1,463
営業外費用		
支払利息	1,593	1,476
社債利息	246	247
賃貸収入原価	335	487
支払手数料	182	414
その他	211	390
営業外費用合計	2,569	3,016
経常利益	4,813	3,791
特別利益		
固定資産売却益	221	238
関係会社株式売却益	34,186	31,893
受取補償金	4,507	4176
その他	31	1
特別利益合計	4,746	2,110
特別損失		
固定資産除却損	5,607	5,532
減損損失	61,949	61,191
店舗閉鎖損失引当金繰入額	64	64
その他	733	167
特別損失合計	3,355	1,956
税金等調整前当期純利益	6,204	3,945
法人税、住民税及び事業税	2,946	1,255
法人税等調整額	1,555	330
法人税等合計	4,502	1,585
少数株主損益調整前当期純利益	1,701	2,360
少数株主利益	281	968
当期純利益	1,420	1,391

## 【連結包括利益計算書】

(単位：百万円)

	前連結会計年度 (自 平成25年4月1日 至 平成26年3月31日)	当連結会計年度 (自 平成26年4月1日 至 平成27年3月31日)
少数株主損益調整前当期純利益	1,701	2,360
その他の包括利益		
その他有価証券評価差額金	123	120
繰延ヘッジ損益	10	1
為替換算調整勘定	27	28
退職給付に係る調整額	-	5
その他の包括利益合計	1,285	1,298
包括利益	1,787	2,458
(内訳)		
親会社株主に係る包括利益	1,496	1,460
少数株主に係る包括利益	290	997



【連結株主資本等変動計算書】

前連結会計年度（自 平成25年4月1日至 平成26年3月31日）

(単位：百万円)

	株主資本				
	資本金	資本剰余金	利益剰余金	自己株式	株主資本合計
当期首残高	14,030	5,739	469	136	20,103
当期変動額					
剰余金の配当			596		596
当期純利益			1,420		1,420
自己株式の取得				10	10
自己株式の処分		0		0	0
株主資本以外の項目の当期変動額（純額）					-
当期変動額合計	-	0	823	9	813
当期末残高	14,030	5,739	1,293	145	20,917

	その他の包括利益累計額				少数株主持分	純資産合計
	その他有価証券 評価差額金	繰延ヘッジ損益	為替換算調整勘 定	その他の包括利 益累計額合計		
当期首残高	38	-	20	17	3,338	23,424
当期変動額						
剰余金の配当				-		596
当期純利益				-		1,420
自己株式の取得				-		10
自己株式の処分				-		0
株主資本以外の項目の当期変動額（純額）	122	10	35	76	1,141	1,218
当期変動額合計	122	10	35	76	1,141	2,031
当期末残高	84	10	14	58	4,480	25,456

当連結会計年度（自 平成26年4月1日至 平成27年3月31日）

(単位：百万円)

	株主資本				
	資本金	資本剰余金	利益剰余金	自己株式	株主資本合計
当期首残高	14,030	5,739	1,293	145	20,917
当期変動額					
剰余金の配当			591		591
当期純利益			1,391		1,391
自己株式の取得				3	3
株主資本以外の項目の当期変動額（純額）					-
当期変動額合計	-	-	800	3	797
当期末残高	14,030	5,739	2,093	148	21,714

	その他の包括利益累計額					新株予約権	少数株主持分	純資産合計
	その他有価証券評価差額金	繰延ヘッジ損益	為替換算調整勘定	退職給付に係る調整累計額	その他の包括利益累計額合計			
当期首残高	84	10	14	-	58	-	4,480	25,456
当期変動額								
剰余金の配当					-			591
当期純利益					-			1,391
自己株式の取得					-			3
株主資本以外の項目の当期変動額（純額）	78	1	13	2	69	63	15,620	15,753
当期変動額合計	78	1	13	2	69	63	15,620	16,550
当期末残高	162	8	28	2	127	63	20,100	42,006

## 【連結キャッシュ・フロー計算書】

(単位：百万円)

	前連結会計年度 (自 平成25年4月1日 至 平成26年3月31日)	当連結会計年度 (自 平成26年4月1日 至 平成27年3月31日)
<b>営業活動によるキャッシュ・フロー</b>		
税金等調整前当期純利益	6,204	3,945
有形固定資産減価償却費	5,462	5,735
その他の償却額	1,334	1,424
のれん償却額	2,510	2,894
販売促進引当金の増減額（は減少）	30	59
貸倒引当金の増減額（は減少）	82	25
店舗閉鎖損失引当金の増減額（は減少）	89	48
店舗改修工事等引当金の増減額（は減少）	236	313
退職給付に係る負債の増減額（は減少）	-	22
受取利息及び受取配当金	51	121
支払利息及び社債利息	1,839	1,724
固定資産除却損	607	532
減損損失	1,949	1,191
投資有価証券評価損益（は益）	3	0
関係会社株式売却損益（は益）	4,186	1,893
固定資産売却損益（は益）	101	20
売上債権の増減額（は増加）	92	622
たな卸資産の増減額（は増加）	68	639
前払費用の増減額（は増加）	328	387
仕入債務の増減額（は減少）	563	620
未払金の増減額（は減少）	1,409	1,092
未払費用の増減額（は減少）	221	989
その他	1,621	4,089
小計	15,880	16,959
利息及び配当金の受取額	51	47
補助金の受取額	56	56
利息の支払額	1,818	1,567
法人税等の支払額	1,080	4,584
営業活動によるキャッシュ・フロー	13,088	10,910
<b>投資活動によるキャッシュ・フロー</b>		
有形固定資産の取得による支出	6,282	5,781
有形固定資産の売却による収入	561	398
有形固定資産の除却による支出	597	391
投資有価証券の売却による収入	1,039	94
連結の範囲の変更を伴う子会社株式の取得による支出	-	3 10,436
連結の範囲の変更を伴う子会社株式の取得による収入	-	733
関係会社株式の取得による支出	524	20,289
関係会社株式の売却による収入	5,131	2,350
敷金及び保証金の差入による支出	624	1,158
敷金及び保証金の回収による収入	1,175	1,700
長期前払費用の増加による支出	169	340
その他	213	281
投資活動によるキャッシュ・フロー	504	33,401

(単位：百万円)

	前連結会計年度 (自 平成25年4月1日 至 平成26年3月31日)	当連結会計年度 (自 平成26年4月1日 至 平成27年3月31日)
<b>財務活動によるキャッシュ・フロー</b>		
短期借入れによる収入	5,300	35,090
短期借入金の返済による支出	5,280	45,220
長期借入れによる収入	26,393	41,170
長期借入金の返済による支出	30,509	11,758
社債の発行による収入	4,624	4,803
社債の償還による支出	3,918	4,544
少数株主からの払込みによる収入	9	10,005
ファイナンス・リース債務の返済による支出	1,170	1,473
配当金の支払額	598	592
少数株主への配当金の支払額	113	126
その他	96	487
<b>財務活動によるキャッシュ・フロー</b>	<b>5,360</b>	<b>26,865</b>
現金及び現金同等物に係る換算差額	27	13
現金及び現金同等物の増減額(は減少)	7,197	4,360
現金及び現金同等物の期首残高	14,670	21,868
現金及び現金同等物の期末残高	1 21,868	1 26,228

【注記事項】

(連結財務諸表作成のための基本となる重要な事項)

1. 連結の範囲に関する事項

(1) 連結子会社の数及び名称 28社

(株)コロワイド東日本、(株)ダブリューピーージャパン、ワールドピーコム(株)、(株)アトム、(株)アトム北海道、(株)エムワイフーズ、(株)宮地ピール、(株)シルスマリア、(株)コロワイドMD、COLOWIDE ASIA CO.,LTD.、COLOWIDE VIETNAM.,JSC.、(株)レックス、(株)S P Cレックス、(株)レイズインターナショナル、(株)コスト・イズ、東京牛角股份有限公司、REINS INTERNATIONAL(SINGAPORE)PTE.LTD.、REINS INTERNATIONAL (THAILAND)CO.,LTD、(株)フードテーブル、(株)コロカフェ、(株)バンノウ水産、(株)S P Cカップ、カップ・クリエイトホールディングス(株)、カップ・クリエイト(株)、カップ・クリエイト코리아(株)、カップ・クリエイト・サプライ(株)、F・デリカップ(株)、(株)ジャパンフレッシュ

(2) 非連結子会社の数及び名称 1社

(株)ココット

(株)ココットは小規模であり、合計の総資産、売上高、当期純損益及び利益剰余金(持分に見合う金額)等はいずれも連結財務諸表に重要な影響を及ぼしていないため、連結の範囲から除外しております。

2. 持分法の適用に関する事項

(1) 持分法適用の非連結子会社数 - 社

(2) 持分法適用の関連会社数 - 社

持分法を適用していない非連結子会社(株)ココットは当期純損益(持分に見合う額)及び利益剰余金(持分に見合う額)等に及ぼす影響額が軽微であり、かつ、全体としても重要性がないため持分法の適用範囲から除外しております。

(3) 連結の範囲又は持分法の適用の範囲の変更に関する注記

当連結会計年度よりCOLOWIDE VIETNAM.,JSC.、(株)S P Cレックス、(株)コロカフェ、(株)S P Cカップ、カップ・クリエイトホールディングス(株)、カップ・クリエイト(株)、カップ・クリエイト코리아(株)、カップ・クリエイト・サプライ(株)、F・デリカップ(株)及び(株)ジャパンフレッシュを連結の範囲に含めております。COLOWIDE VIETNAM.,JSC.、(株)S P Cレックス、(株)コロカフェ及び(株)S P Cカップについては新たに設立したことによるものであります。カップ・クリエイトホールディングス(株)、カップ・クリエイト(株)、カップ・クリエイト코리아(株)、カップ・クリエイト・サプライ(株)、F・デリカップ(株)及び(株)ジャパンフレッシュについては、カップ・クリエイトホールディングス(株)の株式を取得したことによるものであります。

3. 連結子会社の事業年度等に関する事項

連結子会社のうちCOLOWIDE ASIA CO.,LTD.、COLOWIDE VIETNAM.,JSC.及びカップ・クリエイト코리아(株)の決算日は12月31日、東京牛角股份有限公司、REINS INTERNATIONAL(SINGAPORE)PTE.LTD.及びREINS INTERNATIONAL (THAILAND)CO.,LTDの決算日は1月31日であります。連結財務諸表の作成に当たっては、同決算日現在の財務諸表を使用しております。ただし、連結決算日までの期間に発生した重要な取引については、連結上必要な調整を行っております。

当連結会計年度において、カップ・クリエイトホールディングス(株)及び同社の国内連結子会社は決算期を3月31日に変更し、連結決算日と同一になっております。尚、当連結会計年度における会計期間は4ヶ月になっております。

4. 会計処理基準に関する事項

(1) 重要な資産の評価基準及び評価方法

有価証券

イ. 満期保有目的の債券

償却原価法(定額法)

ロ. その他有価証券

(イ) 時価のあるもの

連結会計年度末日の市場価格等に基づく時価法(評価差額は、全部純資産直入法により処理し、売却原価は移動平均法により算定)

(口) 時価のないもの

移動平均法による原価法

尚、投資事業有限責任組合及びそれに類する組合への出資（金融商品取引法第2条第2項により有価証券とみなされるもの）については、組合契約に規定される決算報告日に応じて入手可能な最近の決算書を基礎とし、持分相当額を純額で取り込む方法によっております。

デリバティブ

時価法

たな卸資産の評価基準及び評価方法

イ. 商品

(イ) 店舗商品

主として最終仕入原価法（収益性の低下に基づく簿価切下げの方法）

(ロ) その他

売価還元法による原価法（収益性の低下に基づく簿価切下げの方法）

ロ. 製品

総平均法による原価法（収益性の低下に基づく簿価切下げの方法）

ハ. 仕掛品

個別法による原価法（収益性の低下に基づく簿価切下げの方法）

ニ. 原材料

店舗食材（自社加工品）

総平均法による原価法（収益性の低下に基づく簿価切下げの方法）

店舗食材（その他）

主として最終仕入原価法（収益性の低下に基づく簿価切下げの方法）

原材料（ソフトウェア組込機器用部材）

月別移動平均法による原価法（収益性の低下に基づく簿価切下げの方法）

原材料（その他）

個別法による原価法（収益性の低下に基づく簿価切下げの方法）

ホ. 貯蔵品

主として最終仕入原価法（収益性の低下に基づく簿価切下げの方法）

(2) 重要な減価償却資産の減価償却の方法

有形固定資産（リース資産を除く）

主として定率法（ただし、平成10年4月1日以降に取得した建物（建物付属設備を除く）については定額法）を採用しております。尚、耐用年数及び残存価値については、主として法人税法に規定する方法と同一の基準によっております。

無形固定資産（リース資産を除く）

自社利用のソフトウェアについては社内における利用可能期間（5年）に基づく定額法を採用しております。

市場販売目的のソフトウェアについては、見込販売期間（3年以内）における見込販売収益に基づく償却額と販売可能な残存販売期間に基づく均等分配額を比較し、いずれか大きい額を計上する方法を採用しております。

その他に含まれるマーケティング関連無形資産及び契約関連無形資産は15年の定額法、商標権は5年の定額法により償却を行っております。

リース資産

所有権移転外ファイナンス・リース取引に係るリース資産

リース期間を耐用年数とし、残存価額ゼロとして算出する方法によっております。

尚、リース取引会計基準の改正適用初年度開始前の所有権移転外ファイナンス・リース取引については、通常の賃貸借取引に係る方法に準じた会計処理によっております。

長期前払費用

均等償却によっております。尚、償却期間については、法人税法に規定する方法と同一の基準によっております。

(3) 繰延資産の処理方法

株式交付費

支出時に全額費用として処理しております。

社債発行費

社債償還期間5年～7年にわたり均等償却しております。

(4) 重要な引当金の計上基準

#### 貸倒引当金

債権の貸倒れによる損失に備えるため、回収不能見込額を計上しております。

#### イ．一般債権

貸倒実績率法によっております。

#### ロ．貸倒懸念債権及び破産更生債権等

個別債権の回収可能性を考慮して、回収不能見込額を計上しております。

#### 賞与引当金

従業員の賞与の支給に備えるため、支給見込額を計上しております。

#### 販売促進引当金

販売促進のための株主優待券の利用による費用負担に備えるため、利用実績に基づき翌期連結会計年度以降の利用により発生する費用見積額を計上しております。

#### 店舗閉鎖損失引当金

当連結会計年度末における閉店見込店舗の閉店に伴い、発生する損失に備えるため合理的に見込まれる閉店関連損失見込額を計上しております。

#### 店舗改修工事等引当金

店舗の改修工事に伴い発生する費用に備えるため、今後見込まれる改修費用等の見積額を計上しております。

### (5) 退職給付に係る会計処理の方法

#### 退職給付見込額の期間帰属方法

退職給付債務の算定にあたり、退職給付見込額を当連結会計年度末までの期間に帰属させる方法については、給付算定式基準によっております。

#### 数理計算上の差異及び過去勤務費用の費用処理方法

過去勤務費用については、その発生時における従業員の平均残存勤務期間以内の一定の年数（5年）による定額法により按分した額を、発生時から費用処理しております。数理計算上の差異については、各連結会計年度の発生時における従業員の平均残存勤務期間以内の一定の年数（5年）による定額法により按分した額を、それぞれ発生の翌連結会計年度から費用処理しております。未認識数理計算上の差異及び未認識過去勤務費用については、税効果を調整のうえ、純資産の部におけるその他包括利益累計額の退職給付に係る調整累計額に計上しております。

#### 小規模企業等における簡便法の採用

一部の連結子会社は、退職給付に係る負債及び退職給付費用の計算に、退職給付に係る期末自己都合要支給額を退職給付債務とする方法を用いた簡便法を適用しております。

### (6) 重要な外貨建の資産又は負債の本邦通貨への換算の基準

外貨建金銭債権債務は、連結決算日の直物為替相場により円貨に換算し、換算差額は損益として処理しております。尚、在外子会社の資産及び負債は、在外子会社の決算日の直物為替相場により円貨に換算し、収益及び費用は期中平均相場により円貨に換算し、換算差額は純資産の部における為替換算調整勘定及び少数株主持分に含めて計上しております。

### (7) 重要なヘッジ会計の方法

#### ヘッジ会計の方法

繰延ヘッジ処理を採用しております。尚、特例処理の条件を充たす金利スワップ取引について特例処理を採用しております。

#### ヘッジ手段とヘッジ対象

#### ヘッジ手段

金利変動リスクについて金利スワップ取引を利用しております。

#### ヘッジ対象

ヘッジ取引により金利変動が固定され、その変動又は上昇が回避される資金調達取引を対象としております。

#### ヘッジ方針

資金調達取引にかかる金利の変動による損失の可能性を減殺する目的で行っております。

#### ヘッジ有効性評価の方法

ヘッジ開始時から有効性判断時点までの期間において、ヘッジ対象とヘッジ手段の相場変動又はキャッシュ・フロー変動の累計を比較し、両者の変動額を基礎にして判断しております。尚、特例処理の要件を満たしている金利スワップについては、有効性の評価を省略しております。

(8) のれんの償却方法及び償却期間

のれんは5年、10年又は20年の定額法により償却を行っております。

(9) 連結キャッシュ・フロー計算書における資金の範囲

連結キャッシュ・フロー計算書における資金(現金及び現金同等物)は、手許現金、随時引き出し可能な預金及び容易に換金可能であり、かつ、価値の変動について僅少なりリスクしか負わない取得日から3ヶ月以内に償還期限の到来する短期投資からなっております。

(10) その他連結財務諸表作成のための重要な事項

消費税等の会計処理

税抜方式によっております。

連結納税制度の適用

当社及び当社の一部の連結子会社におきまして、連結納税制度を適用しております。

(未適用の会計基準等)

- ・「企業結合に関する会計基準」(企業会計基準第21号 平成25年9月13日)
- ・「連結財務諸表に関する会計基準」(企業会計基準第22号 平成25年9月13日)
- ・「事業分離等に関する会計基準」(企業会計基準第7号 平成25年9月13日)
- ・「1株当たり当期純利益に関する会計基準」(企業会計基準第2号 平成25年9月13日)
- ・「企業結合会計基準及び事業分離等会計基準に関する適用指針」(企業会計基準適用指針第10号 平成25年9月13日)
- ・「1株当たり当期純利益に関する会計基準の適用指針」(企業会計基準適用指針第4号 平成25年9月13日)

(1) 概要

子会社株式の追加取得等において、支配が継続している場合の子会社に対する親会社の持分変動の取扱い、取得関連費用の取扱い、当期純利益の表示及び少数株主持分から非支配株主持分への変更並びに暫定的な会計処理の確定の取扱い等について改正されました。

(2) 適用予定日

平成28年3月期の期首から適用します。

尚、暫定的な会計処理の確定の取扱いについては、平成28年3月期の期首以後実施される企業結合から適用します。

(3) 当該会計基準等の適用による影響

「企業結合に関する会計基準」等の改正による連結財務諸表に与える影響額については、現時点で評価中であります。

(表示方法の変更)

(連結貸借対照表)

前連結会計年度において「流動負債」の「その他」に含めていた「未払消費税等」は、金額的重要性が増したため当連結会計年度より独立掲記しております。

この結果、前連結会計年度の連結貸借対照表において、「流動負債」の「その他」に表示していた934百万円は、「未払消費税等」395百万円、「その他」538百万円と組み替えております。

前連結会計年度において独立掲記しておりました「投資その他の資産」の「会員権」及び「流動負債」の「ポイント引当金」は金額的重要性が乏しくなったため、当連結会計年度においては「その他」に含めて表示しております。この表示方法の変更を反映させるため、前連結会計年度の連結貸借対照表を組み替えております。

この結果、前連結会計年度の連結貸借対照表において、「投資その他の資産」の「会員権」に表示していた79百万円は「その他」として組み替えており、「流動負債」の「ポイント引当金」に表示していた13百万円は「その他」として組み替えております。

(連結損益計算書)

前連結会計年度において「営業外収益」の「その他」に含めていた「店舗改修工事等引当金戻入益」及び「営業外費用」の「その他」に含めていた「支払手数料」は、金額的重要性が増したため当連結会計年度より独立掲記しております。

この結果、前連結会計年度の連結損益計算書において、「営業外収益」の「その他」に表示していた429百万円は、「店舗改修工事等引当金戻入益」16百万円、「その他」413百万円及び「営業外費用」の「その他」に表示していた394百万円は、「支払手数料」182百万円、「その他」211百万円と組み替えております。

前連結会計年度において独立掲記しておりました「営業外収益」の「協賛金収入」は金額的重要性が乏しくなったため、当連結会計年度においては「その他」に含めて表示しております。この表示方法の変更を反映させるため、前連結会計年度の連結損益計算書を組み替えております。

この結果、前連結会計年度の連結損益計算書において、「営業外収益」の「協賛金収入」に表示していた15百万円は「その他」として組み替えております。



## (連結貸借対照表関係)

## 1. たな卸資産の内訳は、次のとおりであります。

	前連結会計年度 (平成26年3月31日)	当連結会計年度 (平成27年3月31日)
商品及び製品	645百万円	1,441百万円
仕掛品	1	44
原材料及び貯蔵品	1,808	2,535

## 2. 担保資産及び担保付債務

## (1) 担保に供している資産は、次のとおりであります。

	前連結会計年度 (平成26年3月31日)	当連結会計年度 (平成27年3月31日)
建物	974百万円	900百万円
土地	4,716	3,191
計	5,690	4,092

## (2) 担保付債務は、次のとおりであります。

	前連結会計年度 (平成26年3月31日)	当連結会計年度 (平成27年3月31日)
短期借入金	470百万円	470百万円
1年内返済予定の長期借入金	8,791	10,698
長期借入金	34,821	48,123
社債(1年内償還予定の社債を含む)	18,611	19,007
計	62,694	78,299

(注) 上記のほか、短期借入金、長期借入金(1年内返済予定の長期借入金を含む)及び社債(1年内償還予定の社債を含む)の担保として(株)コロワイド、(株)レックス及び(株)S P Cカッパが保有する連結子会社株式並びに(株)コロワイドが保有する関係会社長期貸付金を差し入れております。

## (3) この他、資金決済に関する法律に基づき以下を供託しております。

	前連結会計年度 (平成26年3月31日)	当連結会計年度 (平成27年3月31日)
その他流動資産	15百万円	-百万円
投資有価証券	10	25
計	25	25

## 3. 偶発債務

	前連結会計年度 (平成26年3月31日)		当連結会計年度 (平成27年3月31日)
敷金及び保証金の流動化に伴う 遡及義務	1,390百万円	敷金及び保証金の流動化に伴う 遡及義務	886百万円

## 4. 保証債務

企業集団以外の会社等の金融機関借入金に対して次のとおり保証を行っております。

	前連結会計年度 (平成26年3月31日)		当連結会計年度 (平成27年3月31日)
預託金の返還債務	573百万円	預託金の返還債務	573百万円

(注) 一部の店舗の敷金及び保証金について、金融機関及び貸主と代預託契約を締結しております。当該契約に基づき金融機関は、貸主に対して敷金及び保証金相当額を当社に代わって預託しており、当社は貸主が金融機関に対して負う当該預託金の返還債務を保証しております。

## 5. 非連結子会社及び関連会社に対するものは、次のとおりであります。

	前連結会計年度 (平成26年3月31日)	当連結会計年度 (平成27年3月31日)
投資有価証券(株式)	10百万円	10百万円

6. 新株予約権は、連結子会社であるカップ・クリエイトホールディングス(株)が平成20年5月28日の定時株主総会決議により発行したものであります。

(連結損益計算書関係)

1. 販売費及び一般管理費のうち主要な費目及び金額は次のとおりであります。

	前連結会計年度 (自 平成25年4月1日 至 平成26年3月31日)	当連結会計年度 (自 平成26年4月1日 至 平成27年3月31日)
給与手当	30,156百万円	36,923百万円
賞与引当金繰入額	602	623
販売促進引当金繰入額	359	435
退職給付費用	169	271
地代家賃	16,905	18,069
減価償却費	4,928	5,412
のれん償却額	2,510	2,894

2. 固定資産売却益の内容は次のとおりであります。

	前連結会計年度 (自 平成25年4月1日 至 平成26年3月31日)	当連結会計年度 (自 平成26年4月1日 至 平成27年3月31日)
建物	19百万円	建物 19百万円
その他	1	土地 14 その他 4
計	21	計 38

3. 関係会社株式売却益は主に、連結子会社である(株)アトム株式の一部売却によるものであります。

4. 受取補償金は主に連結子会社の店舗立退に伴う補償金の収入であります。

5. 固定資産除却損の内容は次のとおりであります。

	前連結会計年度 (自 平成25年4月1日 至 平成26年3月31日)	当連結会計年度 (自 平成26年4月1日 至 平成27年3月31日)
建物	454百万円	建物 360百万円
構築物	14	構築物 13
機械及び装置	5	機械及び装置 10
工具、器具及び備品	21	工具、器具及び備品 22
その他	111	その他 126
計	607	計 532

6. 当社グループは、以下の資産について減損損失を計上しております。  
前連結会計年度（自 平成25年4月1日 至 平成26年3月31日）

用途・場所	種別	減損損失（百万円）
直営店舗 東京都 26店舗 神奈川県 26店舗 大阪府 15店舗 その他 45店舗	建物	1,549
	構築物	38
	機械及び装置	52
	工具、器具及び備品	64
	リース資産	162
	その他	45
	計	1,911
遊休資産他 愛知県他	建物	20
	その他	18
	計	38
合 計		1,949

当社グループは、キャッシュ・フローを生み出す最小単位として、直営店舗を基本単位とした資産のグルーピングを行っております。また、遊休資産他については、当該資産単独で資産のグルーピングを行っております。

上記のうち、直営店舗については営業活動から生ずる損益が継続してマイナスである資産グループの帳簿価額を回収可能価額まで減額し、遊休資産他については市場価格が帳簿価額より著しく下落している資産グループの帳簿価額を回収可能価額まで減額し、当該減少額1,949百万円を減損損失として特別損失に計上しており、その内訳は上表のとおりであります。

また、資産グループ毎の回収可能価額は使用価値と正味売却価額を使用し、直営店舗については使用価値、遊休資産他については正味売却価額により測定しております。尚、使用価値は将来キャッシュ・フローを資本コストの2.6～4.1%で割り引いて算定し、正味売却価額は固定資産税評価額等を基本に算定することにしております。

当連結会計年度（自 平成26年4月1日 至 平成27年3月31日）

用途・場所	種別	減損損失（百万円）
直営店舗 愛知県 31店舗 大阪府 25店舗 東京都 21店舗 その他 189店舗	建物	844
	構築物	19
	機械及び装置	25
	工具、器具及び備品	46
	リース資産	73
	その他	107
	計	1,116
遊休資産他 栃木県他	建物	38
	土地	32
	その他	4
	計	75
合 計		1,191

当社グループは、キャッシュ・フローを生み出す最小単位として、直営店舗を基本単位とした資産のグルーピングを行っております。また、遊休資産他については、当該資産単独で資産のグルーピングを行っております。

上記のうち、直営店舗については営業活動から生ずる損益が継続してマイナスである資産グループの帳簿価額を回収可能価額まで減額し、遊休資産他については市場価格が帳簿価額より著しく下落している資産グループの帳簿価額を回収可能価額まで減額し、当該減少額1,191百万円を減損損失として特別損失に計上しており、その内訳は上表のとおりであります。

また、資産グループ毎の回収可能価額は使用価値と正味売却価額を使用し、直営店舗については使用価値、遊休資産他については正味売却価額により測定しております。尚、使用価値は将来キャッシュ・フローを資本コストの2.5～4.1%で割り引いて算定し、正味売却価額は固定資産税評価額等を基本に算定することにしております。

7. 一般管理費に含まれる研究開発費の総額

前連結会計年度 （自 平成25年4月1日 至 平成26年3月31日）	当連結会計年度 （自 平成26年4月1日 至 平成27年3月31日）
58百万円	1百万円

(連結包括利益計算書関係)

1 その他の包括利益に係る組替調整額

	前連結会計年度 (自 平成25年 4月 1日 至 平成26年 3月31日)	当連結会計年度 (自 平成26年 4月 1日 至 平成27年 3月31日)
その他有価証券評価差額金：		
当期発生額	204百万円	222百万円
組替調整額	12	44
計	191	177
繰延ヘッジ損益：		
当期発生額	17	4
為替換算調整勘定：		
当期発生額	27	28
退職給付に係る調整額：		
当期発生額	-	5
税効果調整前合計	147	158
税効果額	61	60
その他の包括利益合計	85	98

2 その他の包括利益に係る税効果額

	前連結会計年度 (自 平成25年 4月 1日 至 平成26年 3月31日)	当連結会計年度 (自 平成26年 4月 1日 至 平成27年 3月31日)
その他有価証券評価差額金：		
税効果調整前	191百万円	177百万円
税効果額	68	57
税効果調整後	123	120
繰延ヘッジ損益：		
税効果調整前	17	4
税効果額	6	2
税効果調整後	10	1
為替換算調整勘定：		
税効果調整前	27	28
税効果額	-	-
税効果調整後	27	28
退職給付に係る調整額：		
税効果調整前	-	5
税効果額	-	-
税効果調整後	-	5
その他の包括利益合計		
税効果調整前	147	158
税効果額	61	60
税効果調整後	85	98

(連結株主資本等変動計算書関係)

前連結会計年度(自 平成25年4月1日 至 平成26年3月31日)

1. 発行済株式の種類及び総数並びに自己株式の種類及び株式数に関する事項

	当連結会計年度期 首株式数(株)	当連結会計年度増 加株式数(株)	当連結会計年度減 少株式数(株)	当連結会計年度末 株式数(株)
発行済株式				
普通株式	75,284,041	-	-	75,284,041
優先株式	30	-	-	30
第2回優先株式	30	-	-	30
合計	75,284,101	-	-	75,284,101
自己株式				
普通株式(注1、2)	233,948	9,830	139	243,639
合計	233,948	9,830	139	243,639

(注) 1. 普通株式の自己株式の株式数の増加は、単元未満株式の買取りによるものであります。

2. 普通株式の自己株式の株式数の減少は、単元未満株式の買増し請求によるものであります。

2. 配当に関する事項

(1) 配当金支払額

(決議)	株式の種類	配当金の総額 (百万円)	1株当たり配当 額(円)	基準日	効力発生日
平成25年6月19日 定時株主総会	普通株式	375	5	平成25年3月31日	平成25年6月20日
	優先株式	103	3,440,710	平成25年3月31日	平成25年6月20日
	第2回優先株式	118	3,940,710	平成25年3月31日	平成25年6月20日

(2) 基準日が当連結会計年度に属する配当のうち、配当の効力発生日が翌連結会計年度となるもの

(決議)	株式の種類	配当金の総額 (百万円)	配当の原資	1株当たり配 当額(円)	基準日	効力発生日
平成26年6月25日 定時株主総会	普通株式	375	利益剰余金	5	平成26年3月31日	平成26年6月26日
	優先株式	100	利益剰余金	3,349,170	平成26年3月31日	平成26年6月26日
	第2回優先株式	115	利益剰余金	3,849,170	平成26年3月31日	平成26年6月26日

当連結会計年度（自 平成26年4月1日 至 平成27年3月31日）

1. 発行済株式の種類及び総数並びに自己株式の種類及び株式数に関する事項

	当連結会計年度期首株式数（株）	当連結会計年度増加株式数（株）	当連結会計年度減少株式数（株）	当連結会計年度末株式数（株）
発行済株式				
普通株式	75,284,041	-	-	75,284,041
優先株式	30	-	-	30
第2回優先株式	30	-	-	30
合計	75,284,101	-	-	75,284,101
自己株式				
普通株式（注）	243,639	1,859	-	245,498
合計	243,639	1,859	-	245,498

（注）普通株式の自己株式の株式数の増加は、単元未満株式の買取りによるものであります。

2. 新株予約権及び自己新株予約権に関する事項

区分	新株予約権の内訳	新株予約権の目的となる株式の種類	新株予約権の目的となる株式の数（株）				当連結会計年度末残高（百万円）
			当連結会計年度期首	当連結会計年度増加	当連結会計年度減少	当連結会計年度末	
連結子会社	ストックオプションとしての新株予約権	-	-	-	-	-	63
合計		-	-	-	-	-	63

3. 配当に関する事項

（1）配当金支払額

（決議）	株式の種類	配当金の総額（百万円）	1株当たり配当額（円）	基準日	効力発生日
平成26年6月25日 定時株主総会	普通株式	375	5	平成26年3月31日	平成26年6月26日
	優先株式	100	3,349,170	平成26年3月31日	平成26年6月26日
	第2回優先株式	115	3,849,170	平成26年3月31日	平成26年6月26日

（2）基準日が当連結会計年度に属する配当のうち、配当の効力発生日が翌連結会計年度となるもの

（決議）	株式の種類	配当金の総額（百万円）	配当の原資	1株当たり配当額（円）	基準日	効力発生日
平成27年6月24日 定時株主総会	普通株式	375	利益剰余金	5	平成27年3月31日	平成27年6月25日
	優先株式	99	利益剰余金	3,305,450	平成27年3月31日	平成27年6月25日
	第2回優先株式	114	利益剰余金	3,805,450	平成27年3月31日	平成27年6月25日

## (連結キャッシュ・フロー計算書関係)

## 1 現金及び現金同等物の期末残高と連結貸借対照表に掲記されている科目の金額との関係

	前連結会計年度 (自 平成25年4月1日 至 平成26年3月31日)	当連結会計年度 (自 平成26年4月1日 至 平成27年3月31日)
現金及び預金勘定	22,006百万円	26,382百万円
預入期間が3ヶ月を超える定期預金	138	154
現金及び現金同等物	21,868	26,228

## 2. 重要な非資金取引の内容

## (1) 重要な資産除去債務の額

	前連結会計年度 (自 平成25年4月1日 至 平成26年3月31日)	当連結会計年度 (自 平成26年4月1日 至 平成27年3月31日)
重要な資産除去債務の額	346百万円	397百万円

## (2) ファイナンス・リース取引に係る資産及び債務の額

	前連結会計年度 (自 平成25年4月1日 至 平成26年3月31日)	当連結会計年度 (自 平成26年4月1日 至 平成27年3月31日)
ファイナンス・リース取引に係る資産 及び債務の額	1,384百万円	1,409百万円

## 3. 当連結会計年度に株式の取得により新たに連結子会社となった会社の資産及び負債の主な内訳

当連結会計年度に株式の取得により新たにカップ・クリエイティブホールディングス(株)を連結したことに伴う連結開始時の資産及び負債の内訳並びにカップ・クリエイティブホールディングス(株)株式の取得価格と連結の範囲の変更を伴う子会社株式の取得による支出との関係は次のとおりであります。

流動資産	2,959百万円
固定資産	22,614
のれん	20,926
流動負債	20,576
固定負債	10,161
少数株主持分	5,262
新株予約権	63
カップ・クリエイティブホールディングス(株)の取得価額	26,500
カップ・クリエイティブホールディングス(株)の現金及び現金同等物	16,064
差引：連結の範囲の変更を伴う子会社株式の取得による支出	10,436

(リース取引関係)

(借主側)

1. ファイナンス・リース取引

所有権移転外ファイナンス・リース取引

リース資産の内容

(ア) 有形固定資産

飲食事業における店舗設備及び食品加工事業における生産設備(機械及び装置及び工具、器具及び備品)であります。

(イ) 無形固定資産

ソフトウェアであります。

リース資産の減価償却の方法

連結財務諸表作成のための基本となる重要な事項「4. 会計処理基準に関する事項 (2) 重要な減価償却資産の減価償却の方法」に記載のとおりであります。

尚、所有権移転外ファイナンス・リース取引のうち、リース取引開始日が、平成20年3月31日以前のリース取引については、重要性が乏しいため、開示を省略しております。

2. オペレーティング・リース取引

オペレーティング・リース取引のうち解約不能のものに係る未経過リース料

(単位: 百万円)

	前連結会計年度 (平成26年3月31日)	当連結会計年度 (平成27年3月31日)
1年内	111	107
1年超	321	217
合計	432	324



(金融商品関係)

1. 金融商品の状況に関する事項

(1) 金融商品に対する取組方針

当社グループは、設備投資計画に照らして、必要な資金の一部を銀行借入や社債発行により調達しております。また、短期的な運転資金を銀行借入により調達しております。デリバティブは、後述するリスクを回避する為に利用しており、投機的な取引は行わない方針であります。

(2) 金融商品の内容及びそのリスク

営業債権である売掛金は、顧客の信用リスクに晒されております。

投資有価証券は主として株式であり、市場価格の変動リスクに晒されております。

長期貸付金は貸付先の信用リスクに晒されております。

賃貸借物件に係る敷金及び保証金は差入先の信用リスクに晒されております。

営業債務である買掛金は、そのほとんどが2ヶ月以内の支払期限であります。

借入金、社債及びファイナンス・リース取引に係るリース債務は、主に設備投資に係る資金調達を目的としたものであり、償還日は最長で決算日後7年であります。このうち一部は、金利の変動リスクに晒されておりますが、デリバティブ取引(金利スワップ取引)を利用してヘッジしております。

デリバティブ取引は、主に借入金に係る支払金利の変動リスクに対するヘッジ取引を目的とした金利スワップ取引であります。尚、ヘッジ会計に関するヘッジ手段とヘッジ対象、ヘッジ方針、ヘッジの有効性の評価方法等については、前述の連結財務諸表作成のための基本となる重要な事項「4. 会計処理基準に関する事項(7)重要なヘッジ会計の方法」をご参照下さい。

(3) 金融商品に係るリスク管理体制

信用リスク(取引先の契約不履行等に係るリスク)の管理

売掛金に係る顧客の信用リスクは、与信管理規定に沿ってリスク低減を図っております。また、敷金及び保証金については、新規取得時に相手先の信用状態を十分に検証すると共に、所管部署が相手先の状況をモニタリングし、財務状況等の悪化等による回収懸念の早期把握や軽減を図っております。

満期保有目的の債券は、格付の高い債券のみを対象としているため、信用リスクは僅少であります。

市場リスク(為替や金利等の変動リスク)の管理

投資有価証券については、定期的に時価や発行体の財務状況等を把握し、また、満期保有目的の債券以外のものについては、取引先企業との関係を勘案して保有状況を継続的に見直しております。

また、デリバティブ取引を利用して金利等の変動リスクをヘッジしております。

資金調達に係る流動性リスク(支払期日に支払を実行できなくなるリスク)の管理

当社グループは、各部署からの報告を勘案し、適宜経理課にて資金繰り計画を作成・更新すると共に、手許流動性の維持などにより流動性リスクを管理しております。

(4) 金融商品の時価等に関する事項についての補足説明

金融商品の時価には、市場価格に基づく価額のほか、市場価格がない場合には合理的に算定された価額が含まれております。当該価額の算定においては変動要因を織り込んでいるため、異なる前提条件を採用することにより、当該価額が変動することがあります。

2. 金融商品の時価等に関する事項

連結貸借対照表計上額、時価及びこれらの差額については、次のとおりであります。尚、時価を把握することが極めて困難と認められるものは含まれておりません。(注)2.3.参照)。

前連結会計年度(平成26年3月31日)

	連結貸借対照表計上額 (百万円)	時価(百万円)	差額(百万円)
(1) 現金及び預金	22,006	22,006	-
(2) 売掛金	5,368	5,368	-
(3) 有価証券及び投資有価証券			
満期保有目的	25	25	
その他有価証券	905	905	
	930	930	0
(4) 長期貸付金			
長期貸付金	135		
貸倒引当金( )	115		
	20	20	-
(5) 敷金及び保証金	2,806	2,712	94
資産合計	31,132	31,038	93
(1) 支払手形及び買掛金	10,312	10,312	-
(2) 短期借入金	470	470	-
(3) 1年内返済予定の長期借入金	11,280	11,280	-
(4) 未払金	5,246	5,246	-
(5) 1年内支払予定の長期未払金	2,244	2,244	-
(6) 1年内償還予定の社債	4,544	4,544	-
(7) 未払費用	1,226	1,226	-
(8) 未払消費税等	395	395	-
(9) リース債務(流動負債)	1,072	1,072	-
(10) 未払法人税等	2,546	2,546	-
(11) 社債	14,137	13,906	230
(12) 長期借入金	39,764	39,303	461
(13) 長期未払金			
長期未払金(割賦・リース減損勘定)	5,592	5,393	
その他長期未払金	265	261	
	5,858	5,655	202
(14) リース債務(固定負債)	2,797	2,593	203
負債合計	101,895	100,797	1,098

( ) 長期貸付金に対する貸倒引当金を控除して記載しております。

当連結会計年度（平成27年3月31日）

	連結貸借対照表計上額 (百万円)	時価(百万円)	差額(百万円)
(1) 現金及び預金	26,382	26,382	-
(2) 売掛金	7,046	7,046	-
(3) 有価証券及び投資有価証券			
満期保有目的	25	25	
其他有価証券	1,924	1,924	
	1,950	1,950	0
(4) 長期貸付金			
長期貸付金	128		
貸倒引当金( )	108		
	19	19	-
(5) 敷金及び保証金	7,762	7,888	125
資産合計	43,161	43,287	125
(1) 支払手形及び買掛金	14,876	14,876	-
(2) 短期借入金	1,172	1,172	-
(3) 1年内返済予定の長期借入金	16,346	16,346	-
(4) 未払金	4,272	4,272	-
(5) 1年内支払予定の長期未払金	2,234	2,234	-
(6) 1年内償還予定の社債	5,131	5,131	-
(7) 未払費用	4,524	4,524	-
(8) 未払消費税等	3,401	3,401	-
(9) リース債務(流動負債)	2,237	2,237	-
(10) 未払法人税等	867	867	-
(11) 社債	13,906	13,758	147
(12) 長期借入金	72,528	71,496	1,032
(13) 長期未払金			
長期未払金(割賦・リース減損勘定)	3,992	3,835	
其他長期未払金	314	313	
	4,307	4,148	158
(14) リース債務(固定負債)	3,882	3,749	132
負債合計	149,689	148,218	1,470

( ) 長期貸付金に対する貸倒引当金を控除して記載しております。

(注) 1. 金融商品の時価の算定方法並びに有価証券及びデリバティブに関する事項

資産

- ・ (1) 現金及び預金、(2) 売掛金  
これらは短期間で決済されるため、時価は帳簿価額にほぼ等しいことから帳簿価額によっております。
- ・ (3) 有価証券及び投資有価証券  
これらの時価について、株式及び債券は取引所の価格によっております。また、投資信託については、基準価格によっております。
- ・ (4) 長期貸付金、(5) 敷金及び保証金  
これらの時価は、将来キャッシュ・フローを国債の利回り等適切な指標に基づく利率で割り引いた現在価値により算定してしております。長期貸付金の一部について、回収見込額等に基づいて貸倒見積高を算定しているため、時価は決算日における貸借対照表価額から現在の貸倒見積高を控除した金額に近似しており、当該価額をもって時価としております。

負債

- ・ (1) 支払手形及び買掛金、(2) 短期借入金、(3) 1年内返済予定の長期借入金、(4) 未払金、(5) 1年内支払予定の長期未払金、(6) 1年内償還予定の社債、(7) 未払費用、(8) 未払消費税等(9) リース債務(流動負債)、(10) 未払法人税等  
これらは短期間で決済されるため、時価は帳簿価額にほぼ等しいことから当該帳簿価額によっております。
- ・ (11) 社債、(12) 長期借入金、(13) 長期未払金(割賦・リース減損勘定)、(14) リース債務(固定負債)  
これらの時価は、元利金の合計額を、同様の新規借入又はリース取引等を行った場合に想定される利率で割り引いた現在価値により算定してしております。変動金利による長期借入金は金利スワップの特例処理の対象とされており、当該金利スワップと一体として処理された元利金の合計額を、同様の借入を行った場合に適用される合理的に見積られる利率で割り引いて算定する方法によっております。
- ・ (13) 長期未払金(その他長期未払金)  
これらの時価は、将来キャッシュ・フローを国債の利回り等適切な指標に基づく利率で割り引いた現在価値により算定してしております。

デリバティブ取引

注記事項「デリバティブ取引関係」をご参照下さい。

(注) 2. 非上場株式(当連結会計年度の連結貸借対照表計上額883百万円、前連結会計年度の連結貸借対照表計上額57百万円)非連結子会社株式(当連結会計年度の連結貸借対照表計上額10百万円、前連結会計年度の連結貸借対照表計上額10百万円)及び投資事業有限責任組合出資金(当連結会計年度の連結貸借対照表計上額7百万円、前連結会計年度の連結貸借対照表計上額7百万円)は、市場価格がなく、かつ将来キャッシュ・フローを見積もることなどができず、時価を把握することが極めて困難と認められるため、「(3)有価証券及び投資有価証券」には含めておりません。

(注) 3. 賃借期間の延長可能な契約に係る敷金及び保証金(当連結会計年度の連結貸借対照表計上額17,380百万円、前連結会計年度の連結貸借対照表計上額14,973百万円)は、将来キャッシュ・フローを見積もることなどができず、時価を把握することが極めて困難と認められるため、「(5)敷金及び保証金」には含めておりません。

(注) 4. 金銭債権及び満期のある有価証券の連結決算日後の償還予定額  
前連結会計年度(平成26年3月31日)

	1年以内 (百万円)	1年超 5年以内 (百万円)	5年超 10年以内 (百万円)	10年超 (百万円)
現金及び預金	22,006	-	-	-
売掛金	5,368	-	-	-
有価証券及び投資有価証券				
満期保有目的	15	10	-	-
長期貸付金	-	135	-	-
敷金及び保証金	351	969	1,149	336
資産合計	27,742	1,115	1,149	336

当連結会計年度（平成27年3月31日）

	1年以内 (百万円)	1年超 5年以内 (百万円)	5年超 10年以内 (百万円)	10年超 (百万円)
現金及び預金	26,382	-	-	-
売掛金	7,046	-	-	-
有価証券及び投資有価証券				
満期保有目的	-	10	15	-
長期貸付金	-	128	-	-
敷金及び保証金	913	2,660	2,618	1,571
資産合計	34,342	2,798	2,633	1,571

(注) 5. 社債、長期借入金、リース債務及びその他の有利子負債の連結決算日の返済予定額

前連結会計年度（平成26年3月31日）

	1年以内 (百万円)	1年超 2年以内 (百万円)	2年超 3年以内 (百万円)	3年超 4年以内 (百万円)	4年超 5年以内 (百万円)	5年超 (百万円)
短期借入金	470	-	-	-	-	-
1年内返済予定の長期借入金	11,280	-	-	-	-	-
1年内支払予定の長期未払金	2,244	-	-	-	-	-
1年内償還予定の社債	4,544	-	-	-	-	-
リース債務（流動負債）	1,072	-	-	-	-	-
社債	-	4,346	3,951	3,103	1,916	820
長期借入金	-	9,624	8,390	11,880	8,828	1,040
長期未払金（割賦・リース減損勘定）	-	2,200	1,752	1,136	447	56
リース債務（固定負債）	-	993	911	585	283	23
負債合計	19,612	17,164	15,005	16,705	11,475	1,939

当連結会計年度（平成27年3月31日）

	1年以内 (百万円)	1年超 2年以内 (百万円)	2年超 3年以内 (百万円)	3年超 4年以内 (百万円)	4年超 5年以内 (百万円)	5年超 (百万円)
短期借入金	1,172	-	-	-	-	-
1年内返済予定の長期借入金	16,346	-	-	-	-	-
1年内支払予定の長期未払金	2,234	-	-	-	-	-
1年内償還予定の社債	5,131	-	-	-	-	-
リース債務（流動負債）	2,237	-	-	-	-	-
社債	-	4,736	3,887	2,700	1,604	976
長期借入金	-	15,107	18,445	14,347	23,178	1,450
長期未払金（割賦・リース減損勘定）	-	1,902	1,294	613	158	20
リース債務（固定負債）	-	1,699	1,193	689	271	28
負債合計	27,122	23,445	24,821	18,351	25,213	2,474

(有価証券関係)

1. 満期保有目的の債券

前連結会計年度末(平成26年3月31日)

	種類	連結貸借対照表計上額 (百万円)	時価(百万円)	差額(百万円)
時価が連結貸借対照表 計上額を超えるもの	(1)国債・地方債等	25	25	0
	(2)社債	-	-	-
	(3)その他	-	-	-
	小計	25	25	0
時価が連結貸借対照表 計上額を超えないもの	(1)国債・地方債等	-	-	-
	(2)社債	-	-	-
	(3)その他	-	-	-
	小計	-	-	-
合計		25	25	0

当連結会計年度末(平成27年3月31日)

	種類	連結貸借対照表計上額 (百万円)	時価(百万円)	差額(百万円)
時価が連結貸借対照表 計上額を超えるもの	(1)国債・地方債等	25	25	0
	(2)社債	-	-	-
	(3)その他	-	-	-
	小計	25	25	0
時価が連結貸借対照表 計上額を超えないもの	(1)国債・地方債等	-	-	-
	(2)社債	-	-	-
	(3)その他	-	-	-
	小計	-	-	-
合計		25	25	0

2. その他有価証券

前連結会計年度末(平成26年3月31日)

	種類	連結貸借対照表計上額 (百万円)	取得原価(百万円)	差額(百万円)
連結貸借対照表計上額 が取得原価を超えるもの	(1)株式	577	437	139
	(2)債券	-	-	-
	(3)その他	-	-	-
	小計	577	437	139
連結貸借対照表計上額 が取得原価を超えない もの	(1)株式	328	387	59
	(2)債券	-	-	-
	(3)その他	-	-	-
	小計	328	387	59
合計		905	825	79

(注)非上場株式(連結貸借対照表計上額577百万円)、非連結子会社株式(連結貸借対照表計上額10百万円)及び投資事業有限責任組合出資金(連結貸借対照表計上額7百万円)は、市場価格がなく、かつ将来キャッシュ・フローを見積ることなどができず、時価を把握することが極めて困難と認められることから、上表の「その他有価証券」には含めておりません。

当連結会計年度末（平成27年3月31日）

	種類	連結貸借対照表計上額 （百万円）	取得原価（百万円）	差額（百万円）
連結貸借対照表計上額 が取得原価を超えるもの	(1)株式	1,598	1,286	312
	(2)債券	-	-	-
	(3)その他	-	-	-
	小計	1,598	1,286	312
連結貸借対照表計上額 が取得原価を超えないもの	(1)株式	326	388	61
	(2)債券	-	-	-
	(3)その他	-	-	-
	小計	326	388	61
合計		1,924	1,674	250

（注）非上場株式（連結貸借対照表計上額883百万円）、非連結子会社株式（連結貸借対照表計上額10百万円）及び投資事業有限責任組合出資金（連結貸借対照表計上額7百万円）は、市場価格がなく、かつ将来キャッシュ・フローを見積ることなどができず、時価を把握することが極めて困難と認められるため、上表の「その他有価証券」には含めておりません。

3. 売却したその他有価証券

前連結会計年度（自 平成25年4月1日 至 平成26年3月31日）

種類	売却額（百万円）	売却益の合計額 （百万円）	売却損の合計額 （百万円）
(1) 株式	35	7	-
(2) 債券	-	-	-
(3) その他	1,004	5	-
合計	1,039	12	-

当連結会計年度（自 平成26年4月1日 至 平成27年3月31日）

種類	売却額（百万円）	売却益の合計額 （百万円）	売却損の合計額 （百万円）
(1) 株式	95	44	-
(2) 債券	-	-	-
(3) その他	-	-	-
合計	95	44	-

4. 減損処理を行った有価証券

減損処理額に重要性が乏しいため記載を省略しております。

尚、減損処理にあたっては、期末における時価が取得原価に比べ50%以上下落した場合には全て減損処理を行い、30%～50%程度下落した場合には、回復可能性等を考慮して必要と認められた額について減損処理を行っております。

(デリバティブ取引関係)

1. ヘッジ会計が適用されていないデリバティブ取引  
該当事項はありません。

2. ヘッジ会計が適用されているデリバティブ取引

ヘッジ会計の方法ごとの連結決算日における契約額又は契約において定められた元本相当額等は、次のとおりです。

金利関連

前連結会計年度(平成26年3月31日)

ヘッジ会計の方法	取引の種類等	主なヘッジ対象	契約額等(百万円)		時価 (百万円)	当該時価の算定方法
				うち1年超		
原則的処理方法	金利スワップ取引 支払固定 受取変動	社債	1,580	1,261	( 17 )	取引先金融機関から提示された価格等によっている。
金利スワップの特例処理	金利スワップ取引 支払固定 受取変動	長期借入金	10,966	8,386	( )	
合計			12,546	9,647	( 17 )	

( ) 金利スワップの特例処理によるものは、ヘッジ対象とされている長期借入金と一体として処理されているため、その時価は、当該長期借入金の時価に含めて記載しています。

当連結会計年度(平成27年3月31日)

ヘッジ会計の方法	取引の種類等	主なヘッジ対象	契約額等(百万円)		時価 (百万円)	当該時価の算定方法
				うち1年超		
原則的処理方法	金利スワップ取引 支払固定 受取変動	社債	1,261	942	( 13 )	取引先金融機関から提示された価格等によっている。
金利スワップの特例処理	金利スワップ取引 支払固定 受取変動	長期借入金	11,486	8,677	( )	
合計			12,747	9,619	( 13 )	

( ) 金利スワップの特例処理によるものは、ヘッジ対象とされている長期借入金と一体として処理されているため、その時価は、当該長期借入金の時価に含めて記載しています。



(退職給付関係)

前連結会計年度(自 平成25年4月1日 至 平成26年3月31日)

1. 採用している退職給付制度の概要

当社及び一部の連結子会社は、確定拠出年金法の施行に伴い、平成20年10月1日より退職給付制度の全部について確定給付型である適格退職年金制度及び退職一時金制度から確定拠出年金制度に移行しました。

2. 確定拠出制度

当社及び連結子会社の確定拠出制度への要拠出金は、169百万円であります。

当連結会計年度(自 平成26年4月1日 至 平成27年3月31日)

1. 採用している退職給付制度の概要

当社及び一部の連結子会社は、確定拠出年金制度及び確定給付企業年金制度並びに退職一時金制度を設けております。尚、一部の連結子会社は、退職給付に係る負債及び退職給付費用の計算に、退職給付に係る期末自己都合要支給額を退職給付債務とする方法を用いた簡便法を適用しております。

2. 確定給付制度

(1) 退職給付債務の期首残高と期末残高の調整表

退職給付債務の期首残高	- 百万円
連結範囲の変更に伴う増加	1,407
勤務費用	61
利息費用	3
退職給付の支払額	56
その他	5
退職給付債務の期末残高	1,420

(注) 簡便法を適用した制度を含みます。

(2) 年金資産の期首残高と期末残高の調整表

年金資産の期首残高	- 百万円
連結範囲の変更に伴う増加	431
期待運用収益	4
数理計算上の差異の発生額	5
事業主からの拠出額	23
退職給付の支払額	12
年金資産の期末残高	452

(注) 簡便法を適用した制度を含みます。

(3) 退職給付債務及び年金資産の期末残高と連結貸借対照表に計上された退職給付に係る負債及び退職給付に係る資産の調整表

積立型制度の退職給付債務	1,397百万円
年金資産	452
	945
非積立型制度の退職給付債務	22
連結貸借対照表に計上された負債と資産の純額	967
退職給付に係る負債	967
連結貸借対照表に計上された負債と資産の純額	967

(注) 簡便法を適用した制度を含みます。

(4) 退職給付費用及びその内訳項目の金額

勤務費用	61百万円
利息費用	3
期待運用収益	4
確定給付制度に係る退職給付費用	60

(注) 簡便法を適用した制度を含みます。

(5) 退職給付に係る調整累計額

退職給付に係る調整累計額に計上した項目（税効果控除前）の内訳は次のとおりであります。

未認識数理計算上の差異	5百万円
合 計	5

(6) 年金資産に関する事項

年金資産の主な内訳

年金資産合計に対する主な分類ごとの比率は、次のとおりであります。

一般勘定	53%
債券	22
株式	18
その他	7
合 計	100

長期期待運用収益率の設定方法

年金資産の長期期待運用収益率を決定するため、現在及び予想される年金資産の配分と、年金資産を構成する多様な資産からの現在及び将来期待される長期の収益率を考慮しております。

(7) 数理計算上の計算基礎に関する事項

当連結会計年度末における主要な数理計算上の計算基礎（加重平均で表わしております。）

割引率	0.55～1.0%
長期期待運用収益率	2.0%

3. 確定拠出制度

当社及び連結子会社の確定拠出制度への要拠出金は、211百万円であります。

(ストック・オプション等関係)

ストック・オプションの内容、規模及びその変動状況

1. 提出会社

該当事項はありません。

2. 連結子会社(カッパ・クリエイトホールディングス㈱)

(1) スtock・オプションの内容

会社名	カッパ・クリエイトホールディングス㈱
区分	平成20年ストック・オプション
付与対象者の区分及び人数	取締役 9名 従業員 15名
ストック・オプションの数( )	普通株式 297,400株
付与日	平成20年 6月24日
権利確定条件	付与日(平成20年 6月24日)以降、権利確定日(平成22年 5月31日)まで継続して勤務していること。
対象勤務期間	自 平成20年 6月24日 至 平成22年 5月31日
権利行使期間	自 平成22年 6月 1日 至 平成31年 8月31日

( ) 株式数に換算して記載しております。

(2) スtock・オプションの規模及びその変動状況

当連結会計年度において存在したストック・オプションを対象とし、ストック・オプションの数については、株式数に換算して記載しております。

ストック・オプションの数

会社名	カッパ・クリエイトホールディングス㈱
区分	平成20年ストック・オプション
権利確定前(株)	
前連結会計年度末	-
付与	-
失効	-
権利確定	-
未確定残	-
権利確定後(株)	
前連結会計年度末	198,000
権利確定	-
権利行使	-
失効	-
未行使残	198,000

( ) 前連結会計年度末に記載されている数字は、当連結会計年度中に連結子会社となりましたカッパ・クリエイトホールディングス㈱の新規連結時点の残高を記載しております。

単価情報

会社名	カッパ・クリエイトホールディングス㈱
区分	平成20年ストック・オプション
権利行使価格(円)	1,008
行使時平均株価(円)	1,139
付与日における公正な評価単価(円)	321

( 税効果会計関係 )

1. 繰延税金資産及び繰延税金負債の発生の主な原因別の内訳

	前連結会計年度 (平成26年3月31日)	当連結会計年度 (平成27年3月31日)
繰延税金資産		
未払事業税	241百万円	84百万円
未払事業所税	61	64
未払リース債務	88	-
会員権評価損	34	31
貸倒引当金	126	140
賞与引当金	147	235
ポイント引当金	4	-
販売促進引当金	127	199
店舗閉鎖損失引当金	23	91
退職給付に係る負債	-	383
減損損失	2,538	7,413
資産除去債務	666	1,026
税務上の繰越欠損金	5,768	5,887
時価評価による評価差額	407	376
店舗改修工事等引当金	412	271
未実現利益	41	14
その他	512	372
繰延税金資産小計	11,203	16,592
評価性引当額	7,195	12,968
繰延税金資産合計	4,007	3,623
繰延税金負債		
資産除去費用	149	213
建設協力金	27	20
子会社の留保利益金	70	91
固定資産圧縮積立金	114	100
契約関連無形資産及びマーケティング関連無形資産	2,736	2,285
商標権	-	226
その他有価証券評価差額金	34	170
その他	6	235
繰延税金負債合計	3,139	3,343
繰延税金資産の純額	867	280

(注) 前連結会計年度及び当連結会計年度における繰延税金資産の純額は、連結貸借対照表の以下の項目に含まれております。

	前連結会計年度 (平成26年3月31日)	当連結会計年度 (平成27年3月31日)
流動資産 - 繰延税金資産	2,684百万円	1,405百万円
固定資産 - 繰延税金資産	1,040	1,666
流動負債 - 繰延税金負債	73	226
固定負債 - 繰延税金負債	2,783	2,566

2. 法定実効税率と税効果会計適用後の法人税等の負担率との間に重要な差異があるときの、当該差異の原因となった主要な項目別の内訳

	前連結会計年度 (平成26年3月31日)	当連結会計年度 (平成27年3月31日)
法定実効税率	38.0%	35.6%
(調整)		
交際費等永久に損金に算入されない項目	10.2	17.1
のれん償却額	15.0	25.0
受取配当金等永久に益金に算入されない項目	0.8	4.8
子会社の留保利益金	1.1	2.3
過年度繰越欠損金等当期税効果	4.7	-
評価性引当額の計上	4.2	65.9
税率変更による期末繰延税金資産の減額修正	3.3	11.8
住民税均等割	4.1	7.1
その他	0.5	2.4
税効果会計適用後の法人税等の負担率	72.6	40.2

3. 法人税等の税率の変更による繰延税金資産及び繰延税金負債の金額の修正

「所得税法等の一部を改正する法律」(平成27年法律第9号)及び「地方税法等の一部を改正する法律」(平成27年法律第2号)が平成27年3月31日に公布され、平成27年4月1日以後に開始する連結会計年度から法人税率等の引下げ等が行われることとなりました。これに伴い、繰延税金資産及び繰延税金負債の計算に使用する法定実効税率は従来の35.6%から平成27年4月1日に開始する連結会計年度に解消が見込まれる一時差異等については33.0%に、平成28年4月1日に開始する連結会計年度以降に解消が見込まれる一時差異等については、32.2%となります。

この税率変更により、繰延税金資産の金額(繰延税金負債の金額を控除した金額)は285百万円減少し、法人税等調整額が302百万円、その他有価証券評価差額金が16百万円それぞれ増加しております。

(企業結合等関係)

(1)取得による企業結合

企業結合の概要

(イ)被取得企業の名称及びその事業内容

被取得企業の名称：カップ・クリエイトホールディングス㈱

事業の内容：持株会社、グループ企業の経営管理、不動産の管理等

(ロ)企業結合を行った主な理由

業態ポートフォリオのり・バランスの推進及び購買・物流機能の相乗効果の創出が可能となるため。

(ハ)企業結合日

株式取得日：平成26年12月4日

みなし取得日：平成26年11月30日

(ニ)企業結合の法的形式

株式取得

(ホ)結合後企業の名称

変更ありません。

(ヘ)取得した議決権比率

企業結合日直前に所有していた議決権比率 - %

企業結合日に追加取得した議決権比率 50.71%

取得後の議決権比率 50.71%

(ト)取得企業を決定するに至った主な根拠

当社が平成26年9月に株式取得を目的として設立した㈱SPCカップが、カップ・クリエイトホールディングス㈱の普通株式を公開買付けにより取得すること及び対象会社の第三者割当増資の引き受けを行ったためであります。

連結財務諸表に含まれる被取得企業の業績期間

平成26年12月1日から平成27年3月31日まで

被取得企業の取得原価及びその内訳

取得の対価	現金及び預金	26,140百万円
取得に直接要した費用	アドバイザー費用等	360百万円
取得原価		26,500百万円

発生したのれんの金額、発生原因、償却方法及び償却期間

(イ)発生したのれん金額

20,926百万円

(ロ)発生原因

企業結合時の時価純資産が取得原価を下回ったため、その差額をのれんとして認識しております。

(ハ)償却方法及び償却期間

20年間にわたる均等償却

企業結合日に受け入れた資産及び引き受けた負債の額並びにその主な内訳

流動資産	19,023百万円
固定資産	22,614百万円
資産計	41,637百万円
流動負債	20,576百万円
固定負債	10,161百万円
負債計	30,738百万円

取得原価の配分において、のれん以外の無形固定資産に配分されたものは、下記のとおりであります。

商標権 751百万円(5年償却)

企業結合が当連結会計年度の開始の日に完了したと仮定した場合の当連結会計年度の連結損益計算書に及ぼす影響額及び算定方法

売上高	52,524百万円
営業利益	110百万円
経常利益	439百万円
税金等調整前当期純利益	344百万円

(概算額の算定方法及び重要な前提条件)

(イ)本企業結合が連結会計年度開始の日に完了したと仮定して算出された売上高及び損益情報と当社の連結損益計算書における売上高及び損益情報との差額を、影響の概算額としております。尚、当該差額には連結会計年度の開始の日から企業結合日までの期間に相当する商標権及びのれんの償却額が計上されております。

(ロ)当該注記は監査証明を受けておりません。

(2) 共通支配下の取引等

取引の概要

(イ) 結合当事企業の名称及び当該事業の内容

結合当事企業の名称：(株)レイズインターナショナル

事業の内容：外食ブランドの直営及びF Cチェーンの多店舗展開

(ロ) 企業結合日

平成27年1月7日

(ハ) 企業結合の法的形式

少数株主との取引による株式取得

(ニ) 結合後企業の名称

変更ありません。

(ホ) その他取引の概要に関する事項

経営環境の変化に迅速・的確に対応し、グループ内における一層の連携を図ると共に、当社グループの経営体制の更なる効率化を図ることを目的としております。

実施した会計処理の概要

「企業結合に関する会計基準」(企業会計基準第21号 平成20年12月26日公表分)及び「企業結合会計基準及び事業分離等会計基準に関する適用指針」(企業会計基準適用指針第10号 平成20年12月26日公表分)に基づき、共通支配下の取引として処理をしております。

(資産除去債務関係)

資産除去債務のうち連結貸借対照表に計上しているもの

(1) 当該資産除去債務の概要

店舗施設用の不動産賃貸借契約に伴う原状回復義務等であります。

(2) 当該資産除去債務の金額の算定方法

使用見込期間を取得から7～36年と見積り、割引率は0.17～2.14%を使用して資産除去債務の金額を計算しております。

(3) 当該資産除去債務の総額の増減

	前連結会計年度 (自 平成25年4月1日 至 平成26年3月31日)	当連結会計年度 (自 平成26年4月1日 至 平成27年3月31日)
期首残高	2,133百万円	1,873百万円
連結範囲の変更による増減額 ( は減少)	-	1,149
有形固定資産の取得に伴う増加額	346	397
時の経過による調整額	26	27
資産除去債務の履行による減少額	497	282
その他増減額( は減少)	135	22
期末残高	1,873	3,187

(賃貸等不動産関係)

当社グループは、栃木県、愛知県、その他の地域において、賃貸用の商業施設(土地を含む。)及び遊休不動産(売却予定資産)を有しております。平成26年3月期における当該賃貸等不動産に関する賃貸損益は110百万円(賃貸収益は営業外収益に、主な賃貸費用は営業外費用に計上)、固定資産売却損は115百万円(特別損失に計上)であります。平成27年3月期における当該賃貸等不動産に関する賃貸損益は117百万円(賃貸収益は営業外収益に、主な賃貸費用は営業外費用に計上)であります。

また、当該賃貸等不動産の連結貸借対照表計上額、期中増減額及び時価は、次のとおりであります。

(単位:百万円)

	前連結会計年度 (自 平成25年4月1日 至 平成26年3月31日)	当連結会計年度 (自 平成26年4月1日 至 平成27年3月31日)
連結貸借対照表計上額		
期首残高	2,121	1,453
期中増減額	667	93
期末残高	1,453	1,546
期末時価	2,013	2,117

(注) 1. 連結貸借対照表計上額は、取得原価から減価償却累計額及び減損損失累計額を控除した金額であります。

2. 期中増減額のうち、前連結会計年度の主な減少額は遊休不動産(売却予定資産)の売却(652百万円)によるものであります。当連結会計年度の主な増加額はカップ・クリエイティブホールディングス(株)を新たに連結したこと(197百万円)によるものであります。

3. 期末時価は、主として「不動産鑑定評価基準」に基づいて自社で算定した金額(指標等を用いて調整を行ったものを含む。)であります。



(セグメント情報等)

【セグメント情報】

1. 報告セグメントの概要

当社グループの報告セグメントは、当社グループの構成単位のうち分離された財務情報が入手可能であり、取締役会が、経営資源の配分の決定及び業績を評価するために、定期的に検討を行う対象となっているものであります。

当社グループは、主として直営飲食店チェーン及びF C事業の展開を行っております。業態の類似性、営業形態の共通性等を総合的に考慮し、「㈱コロワイド東日本」、「㈱アトム」、「㈱レインズインターナショナル」及び「カッパ・クリエイトホールディングス㈱」の4つを報告セグメントとしております。尚、「㈱アトム」は子会社3社、「㈱レインズインターナショナル」は子会社4社及び「カッパ・クリエイトホールディングス㈱」は子会社5社を含んでおります。

「㈱コロワイド東日本」は、主に「手作り居酒屋 甘太郎」・「北の味紀行と地酒 北海道」・「遊食三昧 NIJYU-MARU」などの居酒屋業態の直営店舗の運営を行っております。

「㈱アトム」は、主に「にぎりの徳兵衛」・「ステーキ宮」などのレストラン業態の直営店舗の運営を行っております。

「㈱レインズインターナショナル」は、主に「牛角」・「温野菜」・「土間土間」・「かまどか」などのレストラン及び居酒屋業態のフランチャイズ加盟店の募集、加盟店の経営指導、商品の企画販売及び食材等の供給の他、直営店舗の運営を行っております。

「カッパ・クリエイトホールディングス㈱」は、主に「かっぱ寿司」などの回転寿司の直営店の運営の他、寿司・調理パンなどのデリカ事業を行っております。

2. 報告セグメントごとの売上高、利益又は損失、資産、負債その他の項目の金額の算定方法

報告されている事業セグメントの会計処理の方法は、「連結財務諸表作成のための基本となる重要な事項」における記載と同一であります。

報告セグメントの利益は、営業利益ベースの数値であります。

セグメント間の内部収益及び振替高は市場実勢価格に基づいております。

3. 報告セグメントごとの売上高、利益又は損失、資産、負債その他の項目の金額に関する情報  
前連結会計年度(自 平成25年4月1日 至 平成26年3月31日)

(単位:百万円)

	報告セグメント				その他 (注)1	合計	調整額 (注)2	連結財務 諸表計上 額 (注)3
	(株)コロ ワイド東日 本	(株)アトム	(株)レイン ズインター ナシヨナル	計				
売上高								
外部顧客への売上高	46,149	44,878	50,620	141,648	6,311	147,959	483	148,443
セグメント間の内部売 上高又は振替高	-	142	-	142	2,822	2,964	2,964	-
計	46,149	45,020	50,620	141,790	9,133	150,924	2,481	148,443
セグメント利益 又は損失( )	1,177	3,140	3,017	7,336	380	6,955	516	6,438
セグメント資産	29,694	33,199	45,535	108,428	4,421	112,850	23,927	136,777
その他の項目								
減価償却費	2,398	2,003	566	4,968	621	5,589	935	6,525
のれんの償却額	13	51	1,967	2,032	3	2,036	474	2,510
有形固定資産及び無 形固定資産の増加額	2,218	6,809	1,987	11,015	317	11,333	2,070	9,262

(注)1. 「その他」の区分は、報告セグメントに含まれない事業セグメントであり、ワールドピーコム(株)における外食事業向けセルフ・オーダー・トータル・システムの開発・販売、無線通信技術の開発・運用、(株)バンノウ水産における鮎類並びに水産物の卸売、加工販売、(株)ダブリューピージャパン、(株)フードテーブル及びCOLOWIDE ASIA CO., LTD.における飲食店経営、(株)シルスマリアにおける生菓子、焼き菓子、チョコレート(生チョコ他)の製造・販売となっております。

2. 調整額の内容は以下のとおりであります。

セグメント利益又は損失( )の調整額 516百万円には、のれんの償却額、未実現利益の調整額及び報告セグメントに帰属しない一般管理費等が含まれております。

セグメント資産の調整額23,927百万円には、連結決算上ののれんの未償却残高及び全社資産が含まれております。

減価償却費の調整額935百万円には、(株)レインズインターナショナルの株式取得に伴う無形固定資産の償却額が含まれております。

のれん償却額の調整額474百万円には、(株)アトムの株式取得に伴うのれんの償却額及び(株)レインズインターナショナルの株式取得に伴うのれんの償却額が含まれております。

有形固定資産及び無形固定資産の増加額の調整額 2,070百万円には、(株)アトムの株式追加取得に伴うのれん及び(株)アトム北海道に関する組織再編による調整額が含まれております。

3. セグメント利益又は損失( )は、連結損益計算書の営業利益と調整を行っております。

4. 「(株)アトム」セグメントには、(株)アトム及びその連結子会社が含まれております。

5. 「(株)レインズインターナショナル」セグメントには、(株)レインズインターナショナル及びその連結子会社が含まれております。

当連結会計年度（自 平成26年4月1日 至 平成27年3月31日）

（単位：百万円）

	報告セグメント					その他 (注) 1	合計	調整額 (注) 2	連結財務 諸表計上 額 (注) 3
	(株)コロ ワイド東日 本	(株)アトム	(株)レイ ンズイン ターナ ショナル	カップ ・クリ エイト ホール ディン グス(株)	計				
売上高									
外部顧客への売上高	39,829	50,263	55,116	26,935	172,145	4,930	177,075	498	177,573
セグメント間の内部 売上高又は振替高	-	255	-	-	255	4,039	4,295	4,295	-
計	39,829	50,518	55,116	26,935	172,400	8,969	181,370	3,796	177,573
セグメント利益 又は損失( )	1,698	3,290	3,746	605	9,340	4	9,335	3,990	5,344
セグメント資産	27,397	34,023	45,613	34,761	141,795	4,829	146,625	57,664	204,290
その他の項目									
減価償却費	2,240	2,255	698	247	5,442	612	6,054	918	6,973
のれんの償却額	13	103	1,974	-	2,091	3	2,094	800	2,894
有形固定資産及び 無形固定資産の増 加額	1,813	3,592	1,247	335	6,989	455	7,445	40,504	47,949

- (注) 1. 「その他」の区分は、報告セグメントに含まれない事業セグメントであり、ワールドピーコム(株)における外食事業向けセルフ・オーダー・トータル・システムの開発・販売、無線通信技術の開発・運用、(株)バンノウ水産における鮎類並びに水産物の卸売、加工販売、(株)シルスマリアにおける生菓子、焼き菓子、チョコレート(生チョコ他)の製造・販売、(株)ダブリューピーージャパン、COLOWIDE ASIA CO.,LTD.、COLOWIDE VIETNAM.,JSC.、(株)フードテーブル及び(株)コロカフェにおける飲食店経営となっております。
2. 調整額の内容は以下のとおりであります。  
セグメント利益又は損失( )の調整額 3,990百万円には、のれんの償却額、未実現利益の調整額及び報告セグメントに帰属しない一般管理費等が含まれております。  
セグメント資産の調整額57,664百万円には、連結決算上ののれんの未償却残高及び全社資産が含まれております。  
減価償却費の調整額918百万円には、(株)レイズインターナショナルの株式取得に伴う無形固定資産の償却額及びカップ・クリエイトホールディングス(株)の株式取得に伴う無形固定資産の償却額が含まれております。  
のれん償却額の調整額800百万円には、(株)アトムの株式取得に伴うのれんの償却額、(株)レイズインターナショナルの株式取得に伴うのれんの償却額及びカップ・クリエイトホールディングス(株)の株式取得に伴うのれんの償却額が含まれております。  
有形固定資産及び無形固定資産の増加額の調整額40,504百万円には、(株)アトムの株式追加取得に伴うのれん及び(株)レイズインターナショナルの株式追加取得に伴うのれん並びにカップ・クリエイトホールディングス(株)の株式取得に伴うのれん及び無形固定資産が含まれております。
3. セグメント利益又は損失( )は、連結損益計算書の営業利益と調整を行っております。
4. 「(株)アトム」セグメントには、(株)アトム及びその連結子会社が含まれております。
5. 「(株)レイズインターナショナル」セグメントには、(株)レイズインターナショナル及びその連結子会社が含まれております。
6. 当連結会計年度において、カップ・クリエイトホールディングス(株)の株式取得に伴い、「カップ・クリエイトホールディングス(株)」セグメントを新設しております。尚、「カップ・クリエイトホールディングス(株)」セグメントには、カップ・クリエイトホールディングス(株)及びその連結子会社が含まれております。また、みなし取得日を11月30日としているため当連結会計年度における売上高及びセグメント利益の金額に関する情報は12月1日から3月31日を記載しております。

【関連情報】

前連結会計年度（自 平成25年4月1日 至 平成26年3月31日）

1. 製品及びサービスごとの情報

単一の製品・サービスの区分の外部顧客への売上高が連結損益計算書の売上高の90%を超えるため、記載を省略しております。

2. 地域ごとの情報

(1) 売上高

本邦の外部顧客への売上高が連結損益計算書の売上高の90%を超えるため、記載を省略しております。

(2) 有形固定資産

本邦に所在している有形固定資産の金額が連結貸借対照表の有形固定資産の金額の90%を超えるため、記載を省略しております。

当連結会計年度（自 平成26年4月1日 至 平成27年3月31日）

1. 製品及びサービスごとの情報

単一の製品・サービスの区分の外部顧客への売上高が連結損益計算書の売上高の90%を超えるため、記載を省略しております。

2. 地域ごとの情報

(1) 売上高

本邦の外部顧客への売上高が連結損益計算書の売上高の90%を超えるため、記載を省略しております。

(2) 有形固定資産

本邦に所在している有形固定資産の金額が連結貸借対照表の有形固定資産の金額の90%を超えるため、記載を省略しております。

【報告セグメントごとの固定資産の減損損失に関する情報】

前連結会計年度（自 平成25年4月1日 至 平成26年3月31日）

（単位：百万円）

	㈱コロワイド 東日本	㈱アトム	㈱レイズイ ンターナシ ョナル	その他	全社・消去	合計
減損損失	1,241	590	15	111	8	1,949

(注) 1. 「全社・消去」の金額は主に、連結決算上の㈱コロワイド東日本に関する修正仕訳により発生したものであります。

2. 「その他」の金額は、㈱ダブリューピーージャパン及びCOLOWIDE ASIA CO., LTD.に係る金額であります。

当連結会計年度（自 平成26年4月1日 至 平成27年3月31日）

（単位：百万円）

	㈱コロワイ ド東日本	㈱アトム	㈱レイズ イ ンター ナシ ョナル	カッパ・ク リエイト ホールデ ィン グス(株)	その他	全社・消去	合計
減損損失	498	580	51	83	-	23	1,191

(注) 「全社・消去」の金額は主に、連結決算上の㈱アトムに関する修正仕訳により発生したものであります。

【報告セグメントごとののれんの未償却残高に関する情報】

前連結会計年度（自 平成25年4月1日 至 平成26年3月31日）

（単位：百万円）

	(株)コロワイド 東日本	(株)アトム	(株)レインズイ ンターナシ ョナル	その他	全社・消去	合計
当期末残高	81	981	25,160	13	2,425	28,662

- (注) 1. 「セグメント情報 3. 報告セグメントごとの売上高、利益又は損失、資産、負債その他の項目の金額に関する情報」における報告セグメントごとの資産には、連結決算上ののれんは含まれておりません。「全社・消去」の金額は主に、連結決算上の(株)アトム及び(株)レインズインターナショナルの株式取得によるものであります。
2. 「その他」の金額は、(株)バンノウ水産に係る金額であります。

当連結会計年度（自 平成26年4月1日 至 平成27年3月31日）

（単位：百万円）

	(株)コロワ イド東日本	(株)アトム	(株)レインズ インターナ ショナル	カップ・ク リエイト ホールディ ングス(株)	その他	全社・消去	合計
当期末残高	68	959	23,433	97	9	41,377	65,944

- (注) 1. 「セグメント情報 3. 報告セグメントごとの売上高、利益又は損失、資産、負債その他の項目の金額に関する情報」における報告セグメントごとの資産には、連結決算上ののれんは含まれておりません。「全社・消去」の金額は主に、連結決算上の(株)アトム、(株)レインズインターナショナル及びカップ・リエイトホールディングス(株)の株式取得によるものであります。
2. 「その他」の金額は、(株)バンノウ水産に係る金額であります。

【報告セグメントごとの負ののれん発生益に関する情報】

該当事項はありません。

【関連当事者情報】

1. 関連当事者との取引

(1) 連結財務諸表提出会社と関連当事者との取引

該当事項はありません。

(2) 連結財務諸表提出会社の連結子会社と関連当事者との取引

前連結会計年度（自 平成25年4月1日 至 平成26年3月31日）

連結財務諸表提出会社の役員及び主要株主（個人の場合に限る。）等

種類	会社等の名称 又は氏名	所在地	資本金又は 出資金 (百万 円)	事業の内 容又は職 業	議決権等 の所有(被 所有)割合%	関連当事 者との関 係	取引の 内容	取引金 額(百 万円)	科目	期末残 高(百 万円)
役員及びその近親者が議決権の過半数を所有している会社	(株)サンクロード	横浜市 中区	300	損害保険 代理業	間接(8.0)	-	資金の 貸付	281	-	-

- (注) 1. 上記の金額のうち、取引金額には消費税等が含まれておらず、期末残高には消費税等が含まれております。
2. (株)サンクロードは当社の役員が直接100%を保有しております。
3. 取引条件及び取引条件の決定方針等  
資金の貸付については、市場金利を勘定し決定しております。

当連結会計年度（自 平成26年4月1日 至 平成27年3月31日）

該当事項はありません。

2. 親会社又は重要な関連会社に関する注記

該当事項はありません。

( 1株当たり情報 )

前連結会計年度 (自 平成25年4月1日 至 平成26年3月31日)	当連結会計年度 (自 平成26年4月1日 至 平成27年3月31日)
1株当たり純資産額 196円69銭	1株当たり純資産額 208円28銭
1株当たり当期純利益金額 16円5銭	1株当たり当期純利益金額 15円70銭
尚、潜在株式調整後1株当たり当期純利益金額については、希薄化効果を有している潜在株式が存在しないため、記載しておりません。	潜在株式調整後1株当たり 当期純利益金額 15円67銭

(注) 1株当たり当期純利益金額及び潜在株式調整後1株当たり当期純利益金額の算定上の基礎は、以下のとおりであります。

	前連結会計年度 (自 平成25年4月1日 至 平成26年3月31日)	当連結会計年度 (自 平成26年4月1日 至 平成27年3月31日)
1株当たり当期純利益金額		
当期純利益(百万円)	1,420	1,391
普通株主に帰属しない金額(百万円)	215	213
(うち優先配当金)	(215)	(213)
普通株式に係る当期純利益(百万円)	1,204	1,178
期中平均株式数(株)	75,044,892	75,039,445
潜在株式調整後1株当たり当期純利益金額		
当期純利益調整額(百万円)	-	2
(うち連結子会社の潜在株式による調整額)	(-)	(2)
普通株式増加数(株)	-	187,508
希薄化効果を有しないため、潜在株式調整後1株当たり当期純利益の算定に含めなかった潜在株式の概要	-	-

(重要な後発事象)

共通支配下の取引等

(株)コロワイドMDと(株)コロワイド東日本の合併)

(1)取引の概要

結合当事企業の名称及び当該事業の内容

結合企業の名称 : (株)コロワイドMD

事業の内容 : 各種食品の製造・加工品の販売及びマーチャンダイジング

被結合企業の名称 : (株)コロワイド東日本

事業の内容 : 直営飲食店チェーン及びF C事業の多店舗展開

企業結合日

平成27年4月1日

企業結合の法的形式

(株)コロワイドMDを存続会社、(株)コロワイド東日本を消滅会社とする吸収合併

結合後企業の名称

(株)コロワイドMD

その他取引の概要に関する事項

本合併は、マーチャンダイジング部門と販売部門による双方向での商品開発体制を構築し、顧客ニーズを的確に反映した商品を迅速に提供できる体制とすることを目的としております。

(2)実施した会計処理の概要

「企業結合に関する会計基準」(企業会計基準第21号 平成25年9月13日公表分)及び「企業結合会計基準及び事業分離等会計基準に関する適用指針」(企業会計基準適用指針第10号 平成27年3月26日公表分)に基づき、共通支配下の取引等として処理を予定しております。

(株)レイズインターナショナルと(株)コスト・イズの吸収分割)

(1)取引の概要

結合当事対象となった企業の名称及び当該事業の内容

(株)コスト・イズにおける酒類購買・販売事業を除く一切の事業

企業結合日

平成27年4月1日

企業結合の法的形式

(株)レイズインターナショナルを承継会社、(株)コスト・イズを分割会社とする吸収分割

その他取引の概要に関する事項

本吸収分割により(株)コスト・イズは酒類購買・販売事業に特化することとなります。その結果、グループの酒類購買・販売事業が一元化されることにより、一層の経営効率の向上を目的としております。

(2)実施した会計処理の概要

「企業結合に関する会計基準」(企業会計基準第21号 平成25年9月13日公表分)及び「事業分離等に関する会計基準」(企業会計基準第7号 平成25年9月13日公表分)並びに「企業結合会計基準及び事業分離等会計基準に関する適用指針」(企業会計基準適用指針第10号 平成27年3月26日公表分)に基づき、共通支配下の取引等として処理を予定しております。

(カップ・クリエイトホールディングス(株)とカップ・クリエイト(株)の合併)

当社の連結子会社であるカップ・クリエイトホールディングス(株)は、平成27年4月27日開催の取締役会において、100%出資の連結子会社であるカップ・クリエイト(株)との間で、カップ・クリエイトホールディングス(株)を吸収合併存続会社、カップ・クリエイト(株)を吸収合併消滅会社とする吸収合併を行うことを決議し、同日付で合併契約を締結いたしました。

(1)取引の概要

結合当事企業の名称及び当該事業の内容

結合企業の名称 : カップ・クリエイトホールディングス(株)

事業の内容 : 持株会社、グループ企業の経営管理、不動産の管理

被結合企業の名称 : カップ・クリエイト(株)

事業の内容 : 日本国内回転寿司事業、不動産の売買、不動産賃貸借及びその仲介業等

企業結合日

平成27年10月1日(予定)

企業結合の法的形式

カップ・クリエイトホールディングス㈱を存続会社、カップ・クリエイト㈱を消滅会社とする吸収合併

結合後企業の名称

カップ・クリエイト㈱

企業結合日に商号をカップ・クリエイトホールディングス㈱からカップ・クリエイト㈱に変更することを予定しております。

その他取引の概要に関する事項

本合併は、当社の連結子会社となったことを契機にこれまでの組織体制を見直し、事業部門とコーポレート部門の統合により経営資源を再結集し、全体最適化、高効率化への意識改革を図ると共に、経営モデルを革新することによって収益力を高め、経営基盤の更なる強化を目的としております。

(2)実施予定の会計処理の概要

「企業結合に関する会計基準」（企業会計基準第21号 平成25年9月13日公表分）及び「企業結合会計基準及び事業分離等会計基準に関する適用指針」（企業会計基準適用指針第10号 平成27年3月26日公表分）に基づき、共通支配下の取引等として処理を予定しております。



## 【連結附属明細表】

## 【社債明細表】

会社名	銘柄	発行年月日	当期首残高 (百万円)	当期末残高 (百万円)	利率(%)	担保	償還期限
㈱コロワイド東日本	第1回無担保社債 (適格機関投資家限定)	平成22年 3月31日	242 (77)	165 (77)	0.99	なし (注1)	平成29年 3月31日
㈱コロワイドMD	第1回無担保社債 (適格機関投資家限定)	平成21年 8月31日	42 (24)	18 (18)	1.15	なし	平成27年 8月31日
㈱コロワイドMD	第2回無担保社債 (適格機関投資家限定)	平成21年 9月29日	28 (16)	12 (12)	1.15	なし	平成27年 9月29日
㈱コロワイド	第18回無担保社債 (適格機関投資家限定)	平成21年 8月31日	50 (50)	-	6ヶ月 TIBOR+0.2	なし (注1)	平成26年 8月29日
㈱コロワイド	第19回無担保社債 (適格機関投資家限定)	平成22年 2月26日	120 (120)	-	3ヶ月 TIBOR+0.2	なし (注1)	平成27年 2月26日
㈱コロワイド	第20回無担保社債 (適格機関投資家限定)	平成22年 2月26日	328 (168)	160 (160)	0.87	なし (注1)	平成28年 2月26日
㈱コロワイド	第21回無担保社債 (適格機関投資家限定)	平成22年 2月25日	360 (160)	200 (200)	0.88	なし (注1)	平成28年 2月25日
㈱コロワイド	第22回無担保社債 (適格機関投資家限定)	平成22年 9月14日	150 (100)	50 (50)	0.68	なし (注1)	平成27年 9月14日
㈱コロワイド	第23回無担保社債 (適格機関投資家限定)	平成22年 9月29日	249 (71)	177 (71)	6ヶ月 TIBOR+0.25	あり (注1)	平成29年 9月29日
㈱コロワイド	第24回無担保社債 (適格機関投資家限定)	平成22年 9月29日	255 (70)	185 (70)	0.80	あり (注1)	平成29年 9月29日
㈱コロワイド	第25回無担保社債 (適格機関投資家限定)	平成23年 2月28日	843 (285)	557 (285)	0.37 (注3)	なし (注1)	平成29年 2月28日
㈱コロワイド	第26回無担保社債 (適格機関投資家限定)	平成23年 2月25日	624 (192)	432 (192)	0.95	なし (注1)	平成29年 2月24日
㈱コロワイド	第27回無担保社債 (適格機関投資家限定)	平成23年 2月25日	600 (200)	400 (200)	6ヶ月 TIBOR+0.25	なし (注1)	平成29年 2月28日
㈱コロワイド	第28回無担保社債 (適格機関投資家限定)	平成23年 2月28日	928 (224)	704 (224)	0.99	なし (注1)	平成30年 2月28日
㈱コロワイド	第29回無担保社債 (適格機関投資家限定)	平成23年 9月26日	600 (160)	440 (160)	0.81	なし (注1)	平成29年 9月26日
㈱コロワイド	第30回無担保社債 (適格機関投資家限定)	平成24年 2月27日	544 (128)	416 (128)	0.83	なし (注1)	平成30年 2月27日
㈱コロワイド	第31回無担保社債 (適格機関投資家限定)	平成24年 2月29日	640 (160)	480 (160)	6ヶ月 TIBOR+0.25	なし (注1)	平成30年 2月28日
㈱コロワイド	第32回無担保社債 (適格機関投資家限定)	平成24年 2月29日	1,198 (300)	898 (300)	0.25 (注4)	なし (注1)	平成30年 2月28日
㈱コロワイド	第33回無担保社債 (適格機関投資家限定)	平成24年 2月29日	1,080 (210)	870 (210)	0.71	なし (注1)	平成31年 2月28日
㈱コロワイド	第34回無担保社債 (適格機関投資家限定)	平成24年 4月2日	240 (60)	180 (60)	6ヶ月 TIBOR+0.25	なし (注1)	平成30年 2月28日
㈱コロワイド	第35回無担保社債 (適格機関投資家限定)	平成24年 4月2日	597 (151)	446 (151)	0.25 (注4)	なし (注1)	平成30年 2月28日
㈱コロワイド	第36回無担保社債 (適格機関投資家限定)	平成24年 4月25日	504 (98)	406 (98)	0.76	なし (注1)	平成31年 2月28日
㈱コロワイド	第37回無担保社債 (適格機関投資家限定)	平成25年 2月25日	1,176 (224)	952 (224)	0.62	なし (注1)	平成31年 2月25日
㈱コロワイド	第38回無担保社債 (適格機関投資家限定)	平成25年 2月28日	1,580 (319)	1,261 (319)	0.25 (注5)	なし (注1)	平成31年 2月28日
㈱コロワイド	第39回無担保社債 (適格機関投資家限定)	平成25年 2月28日	1,000 (199)	801 (199)	3ヶ月 TIBOR+0.1	なし (注1)	平成31年 2月28日
㈱コロワイド	第40回無担保社債 (適格機関投資家限定)	平成26年 2月25日	1,400 (224)	1,176 (224)	0.69	なし (注1)	平成32年 2月25日
㈱コロワイド	第41回無担保社債 (適格機関投資家限定)	平成26年 2月28日	2,100 (352)	1,747 (352)	0.25 (注6)	なし (注1)	平成32年 2月28日
㈱コロワイド	第42回無担保社債 (適格機関投資家限定)	平成26年 2月28日	1,200 (199)	1,000 (199)	3ヶ月 TIBOR+0.05	なし (注1)	平成32年 2月28日
㈱コロワイド	第43回無担保社債 (適格機関投資家限定)	平成27年 2月25日	-	1,600 (256)	0.57	なし (注1)	平成33年 2月25日
㈱コロワイド	第44回無担保社債 (適格機関投資家限定)	平成27年 2月27日	-	2,500 (416)	0.26 (注7)	なし (注1)	平成33年 2月28日

会社名	銘柄	発行年月日	当期末残高 (百万円)	当期末残高 (百万円)	利率(%)	担保	償還期限
㈱コロワイド	第45回無担保社債 (適格機関投資家限定)	平成27年 2月27日	-	800 (112)	0.55	なし (注1)	平成34年 2月28日
合計	-	-	18,681 (4,544)	19,037 (5,131)	-	-	-

(注) 1. 関係会社株式7,591百万円を根担保として差し入れております。

2. ( ) 内書は、1年以内の償還予定額であります。
3. 発効日の翌日から平成23年8月31日までは年0.49%、平成23年8月31日の翌日以降は、各利息期間の開始直前の各利払日の2銀行営業日前の6ヶ月TIBORを使用した変動利率であります。
4. 発効日の翌日から平成24年8月31日までは年0.48%、平成24年8月31日の翌日以降は、各利息期間の開始直前の各利払日の2銀行営業日前の6ヶ月TIBORを使用した変動利率であります。
5. 発効日の翌日から平成25年8月31日までは年0.40%、平成25年8月31日の翌日以降は、各利息期間の開始直前の各利払日の2銀行営業日前の6ヶ月TIBORを使用した変動利率であります。
6. 発効日の翌日から平成26年8月31日までは年0.31%、平成26年8月31日の翌日以降は、各利息期間の開始直前の各利払日の2銀行営業日前の6ヶ月TIBORを使用した変動利率であります。
7. 発効日の翌日から平成27年8月31日までは年0.26%、平成27年8月31日の翌日以降は、各利息期間の開始直前の各利払日の2銀行営業日前の6ヶ月TIBORを使用した変動利率であります。
8. 連結決算日後5年間の償還予定額は以下のとおりであります。

1年以内(百万円)	1年超2年以内 (百万円)	2年超3年以内 (百万円)	3年超4年以内 (百万円)	4年超5年以内 (百万円)
5,131	4,736	3,887	2,700	1,604

【借入金等明細表】

区分	当期末残高 (百万円)	当期末残高 (百万円)	平均利率 (%)	返済期限
短期借入金	470	1,172	0.98	-
1年以内返済予定の長期借入金	11,280	16,346	1.51	-
リース債務(流動負債)	1,072	2,237	2.29	-
長期借入金(1年以内に返済予定のものを除く)	39,764	72,528	1.45	平成28年～平成34年
リース債務(固定負債)	2,797	3,882	2.11	平成28年～平成33年
その他有利子負債				
1年以内に返済予定の預り保証金	61	61	1.11	-
預り保証金(1年以内に返済予定のものを除く)	342	281	1.10	平成28年～平成32年
合計	55,788	96,509	-	-

(注) 1. 平均利率については、期末借入金残高に対する加重平均利率を記載しております。

2. 長期借入金(1年以内に返済予定のものを除く)、リース債務(固定負債)及びその他有利子負債の連結決算日後5年間の返済予定額は以下のとおりであります。

	1年超2年以内 (百万円)	2年超3年以内 (百万円)	3年超4年以内 (百万円)	4年超5年以内 (百万円)
長期借入金	15,107	18,445	14,347	23,178
リース債務	1,699	1,193	689	271
その他有利子負債	61	60	60	59

【資産除去債務明細表】

本明細表に記載すべき事項が連結財務諸表規則第15条の23に規定する注記事項として記載されているため、資産除去債務明細表の記載を省略しております。

( 2 ) 【その他】

当連結会計年度における四半期情報等

( 累計期間 )	第 1 四半期	第 2 四半期	第 3 四半期	当連結会計年度
売上高(百万円)	36,164	72,646	112,304	177,573
税金等調整前四半期(当期) 純利益金額(百万円)	251	137	1,102	3,945
四半期(当期)純利益金額又は 四半期純損失金額( ) (百万円)	528	1,366	1,268	1,391
1株当たり四半期(当期) 純利益金額又は1株当たり 四半期純損失金額( )(円)	7.75	19.63	19.04	15.70

( 会計期間 )	第 1 四半期	第 2 四半期	第 3 四半期	第 4 四半期
1株当たり四半期純利益金額 又は1株当たり四半期純損失 金額( )(円)	7.75	11.88	0.59	34.74

## 2【財務諸表等】

## (1)【財務諸表】

## 【貸借対照表】

(単位：百万円)

	前事業年度 (平成26年3月31日)	当事業年度 (平成27年3月31日)
<b>資産の部</b>		
<b>流動資産</b>		
現金及び預金	10,848	6,836
前払費用	103	99
繰延税金資産	67	-
関係会社短期貸付金	23,178	22,921
未収入金	1,313	1,501
未収法人税等	-	961
その他	93	67
流動資産合計	35,604	32,388
<b>固定資産</b>		
<b>有形固定資産</b>		
建物	221	222
減価償却累計額	60	78
建物(純額)	161	144
機械及び装置	8	8
減価償却累計額	7	7
機械及び装置(純額)	1	0
車両運搬具	6	6
減価償却累計額	6	6
車両運搬具(純額)	0	0
工具、器具及び備品	105	108
減価償却累計額	72	80
工具、器具及び備品(純額)	32	28
リース資産	95	94
減価償却累計額	57	69
リース資産(純額)	37	25
有形固定資産合計	233	199
<b>無形固定資産</b>		
のれん	67	22
商標権	-	5
ソフトウェア	4	2
リース資産	28	47
無形固定資産合計	99	78
<b>投資その他の資産</b>		
投資有価証券	72	98
関係会社株式	1 26,109	1 43,164
敷金及び保証金	167	206
会員権	53	53
関係会社長期貸付金	1 8,724	1 11,000
繰延税金資産	7	-
その他	95	105
投資その他の資産合計	35,231	54,629
固定資産合計	35,564	54,907
<b>繰延資産</b>		
社債発行費	322	334
繰延資産合計	322	334
資産合計	71,491	87,629

(単位：百万円)

	前事業年度 (平成26年3月31日)	当事業年度 (平成27年3月31日)
<b>負債の部</b>		
流動負債		
短期借入金	1,470	1,470
1年内返済予定の長期借入金	1,664	1,818
リース債務	45	29
未払金	635	373
1年内支払予定の長期未払金	45	46
1年内償還予定の社債	1,427	1,504
未払費用	49	72
未払法人税等	1,756	0
繰延税金負債	-	133
預り金	10	17
販売促進引当金	249	261
その他	33	13
流動負債合計	14,387	15,061
固定負債		
社債	1,13,942	1,13,818
長期借入金	1,21,596	1,36,878
リース債務	26	49
繰延税金負債	-	2
金利スワップ	17	13
長期未払金	114	68
固定負債合計	35,697	50,828
負債合計	50,084	65,890
<b>純資産の部</b>		
株主資本		
資本金	14,030	14,030
資本剰余金		
資本準備金	3,748	3,748
その他資本剰余金	1,119	1,119
資本剰余金合計	4,867	4,867
利益剰余金		
利益準備金	112	112
その他利益剰余金		
繰越利益剰余金	2,550	2,869
利益剰余金合計	2,662	2,981
自己株式	146	148
株主資本合計	21,414	21,731
評価・換算差額等		
その他有価証券評価差額金	2	17
繰延ヘッジ損益	10	8
評価・換算差額等合計	8	8
純資産合計	21,406	21,739
負債純資産合計	71,491	87,629

## 【損益計算書】

(単位：百万円)

	前事業年度 (自 平成25年4月1日 至 平成26年3月31日)	当事業年度 (自 平成26年4月1日 至 平成27年3月31日)
売上高	1,229	1,697
販売費及び一般管理費		
広告宣伝費	119	131
役員報酬	366	293
給料及び手当	167	174
地代家賃	36	34
支払リース料	12	5
支払手数料	371	324
交際費	783	849
支払報酬	131	90
租税公課	83	137
減価償却費	52	49
ソフトウェア償却費	29	28
販売促進引当金繰入額	249	261
のれん償却額	44	44
その他	130	159
販売費及び一般管理費合計	2,578	2,586
営業損失( )	279	1,889
営業外収益		
受取利息	1,896	1,935
受取配当金	1,323	1,549
その他	22	12
営業外収益合計	1,241	2,497
営業外費用		
支払利息	622	630
社債利息	236	240
社債発行費償却	74	84
支払手数料	5	208
その他	3	0
営業外費用合計	943	1,163
経常利益又は経常損失( )	19	555
特別利益		
投資有価証券売却益	7	-
関係会社株式売却益	4,511	1,859
特別利益合計	4,518	1,859
特別損失		
固定資産売却損	21	-
関係会社株式売却損	923	-
特別損失合計	924	-
税引前当期純利益	3,613	1,304
法人税、住民税及び事業税	2,192	193
法人税等調整額	143	200
法人税等合計	2,049	393
当期純利益	1,564	910

【株主資本等変動計算書】

前事業年度（自 平成25年4月1日至 平成26年3月31日）

（単位：百万円）

	株主資本								株主資本合計
	資本金	資本剰余金			利益剰余金			自己株式	
		資本準備金	その他資本剰余金	資本剰余金合計	利益準備金	その他利益剰余金 繰越利益剰余金	利益剰余金合計		
当期首残高	14,030	3,748	1,119	4,867	112	1,583	1,695	136	20,457
当期変動額									
剰余金の配当				-		596	596		596
当期純利益				-		1,564	1,564		1,564
自己株式の取得				-			-	10	10
自己株式の処分			0	0			-	0	0
株主資本以外の項目の当期変動額（純額）				-			-		-
当期変動額合計	-	-	0	0	-	967	967	9	957
当期末残高	14,030	3,748	1,119	4,867	112	2,550	2,662	146	21,414

	評価・換算差額等			純資産合計
	その他有価証券評価差額金	繰延ヘッジ損益	評価・換算差額等合計	
当期首残高	114	-	114	20,343
当期変動額				
剰余金の配当			-	596
当期純利益			-	1,564
自己株式の取得			-	10
自己株式の処分			-	0
株主資本以外の項目の当期変動額（純額）	116	10	105	105
当期変動額合計	116	10	105	1,062
当期末残高	2	10	8	21,406

当事業年度（自 平成26年4月1日至 平成27年3月31日）

（単位：百万円）

	株主資本								株主資本 合計
	資本金	資本剰余金			利益剰余金			自己株式	
		資本準備 金	その他資 本剰余金	資本剰余 金合計	利益準備 金	その他利 益剰余金 繰越利益 剰余金	利益剰余 金合計		
当期首残高	14,030	3,748	1,119	4,867	112	2,550	2,662	146	21,414
当期変動額									
剰余金の配当				-		591	591		591
当期純利益				-		910	910		910
自己株式の取得				-			-	2	2
株主資本以外の項目の当期 変動額（純額）				-			-		-
当期変動額合計	-	-	-	-	-	319	319	2	316
当期末残高	14,030	3,748	1,119	4,867	112	2,869	2,981	148	21,731

	評価・換算差額等			純資産合計
	その他有価証券評価 差額金	繰延ヘッジ損益	評価・換算差額等合 計	
当期首残高	2	10	8	21,406
当期変動額				
剰余金の配当			-	591
当期純利益			-	910
自己株式の取得			-	2
株主資本以外の項目の当期 変動額（純額）	15	1	17	17
当期変動額合計	15	1	17	333
当期末残高	17	8	8	21,739



【注記事項】

(重要な会計方針)

1. 有価証券の評価基準及び評価方法

(1) 子会社株式及び関連会社株式

移動平均法による原価法

(2) その他有価証券

時価のあるもの

事業年度末日の市場価格等に基づく時価法(評価差額は、全部純資産直入法により処理し、売却原価は移動平均法により算定)

時価のないもの

移動平均法による原価法

尚、投資事業有限責任組合及びそれに類する組合への出資(金融商品取引法第2条第2項により有価証券とみなされるもの)については、組合契約に規定される決算報告日に応じて入手可能な最近の決算書を基礎とし、持分相当額を純額で取り込む方法によっております。

2. デリバティブ

時価法

3. 固定資産の減価償却の方法

(1) 有形固定資産(リース資産を除く)

定率法(ただし、平成10年4月1日以降に取得した建物(建物附属設備を除く)については定額法)を採用しております。尚、耐用年数及び残存価額については、法人税法に規定する方法と同一の基準によっております。

(2) 無形固定資産(リース資産を除く)

のれんは10年間で均等償却しております。

自社利用ソフトウェアについては社内における利用可能期間(5年)に基づく定額法を採用しております。

(3) リース資産

所有権移転外ファイナンス・リース取引に係るリース資産

リース期間を耐用年数とし、残存価格ゼロとして算出する方法によっております。

尚、リース取引会計基準の改正適用初年度開始前の所有権移転外ファイナンス・リース取引については、通常の賃貸借取引に係る方法に準じた会計処理によっております。

4. 繰延資産の処理方法

(1) 株式交付費

支出時に全額費用として処理しております。

(2) 社債発行費

社債償還期間5年~7年にわたり均等償却しております。

5. 引当金の計上基準

販売促進引当金

販売促進のための株主優待券の利用による費用負担に備えるため、利用実績に基づき翌事業年度以降の利用により発生する費用見積額を計上しております。

6. ヘッジ会計の方法

(1) ヘッジ会計の方法

繰延ヘッジ処理を採用しております。尚、特例処理の条件を充たす金利スワップ取引について特例処理を採用しております。

(2) ヘッジ手段とヘッジ対象

ヘッジ手段: 金利変動リスクについて金利スワップ取引を利用しております。

ヘッジ対象: ヘッジ取引により金利変動が固定され、その変動又は金利の上限が決められ、その変動又は上昇が回避される資金調達取引を対象としております。

(3) ヘッジ方針

資金調達取引にかかる金利の変動による損失の可能性を減殺する目的で行っております。

(4) ヘッジ有効性評価の方法

ヘッジ開始時から有効性判断時点までの期間において、ヘッジ対象とヘッジ手段の相場変動又はキャッシュ・フロー変動の累計を比較し、両者の変動額を基準にして判断しております。  
尚、特例処理の要件を満たしている金利スワップについては、有効性の評価を省略しております。

7. その他財務諸表作成のための基本となる重要な事項

(1) 消費税等の会計処理

税抜方式によっております。

(2) 連結納税制度の適用

連結納税制度を適用しております。

(貸借対照表関係)

1. 担保資産及び担保付債務

(1) 担保に供している資産は、次のとおりであります。

	第52期 (平成26年3月31日)	第53期 (平成27年3月31日)
関係会社株式	14,591百万円	31,291百万円
関係会社長期貸付金	5,900	5,900
計	20,491	37,191

(2) 担保付債務は、次のとおりであります。

	第52期 (平成26年3月31日)	第53期 (平成27年3月31日)
短期借入金	470百万円	470百万円
1年内返済予定の長期借入金	6,505	8,489
長期借入金	21,467	36,878
社債(1年内償還予定の社債を含む)	18,369	18,842
計	46,812	64,680

(注) 上記関係会社株式の一部は、上記に記載した債務の他に、関係会社の社債(1年内償還予定の社債を含む)の担保に供されております。

2. 偶発債務

以下の会社に対して、金融機関からの借入金、リース債務、割賦債務について、債務の保証を行なっております。

	第52期 (平成26年3月31日)	第53期 (平成27年3月31日)
(株)コロワイド東日本	4,138百万円	3,149百万円
(株)コロワイドMD	995	925
(株)ダブリューピージャパン	91	74
(株)バンノウ水産	52	52
(株)レックス	-	15,000
計	5,278	19,202

(損益計算書関係)

1. 関係会社との取引に係るものが次のとおり含まれております。

	第52期 (自 平成25年4月1日 至 平成26年3月31日)	第53期 (自 平成26年4月1日 至 平成27年3月31日)
売上高	2,299百万円	697百万円
受取利息	893	930
受取配当金	321	1,548

2. 固定資産売却損の内容は次のとおりであります。

	第52期 (自 平成25年4月1日 至 平成26年3月31日)	第53期 (自 平成26年4月1日 至 平成27年3月31日)
リース資産	1百万円	- 百万円

(有価証券関係)

子会社株式及び関連会社株式

前事業年度(平成26年3月31日)

	貸借対照表計上額 (百万円)	時価(百万円)	差額(百万円)
子会社株式	9,032	67,969	58,936
合計	9,032	67,969	58,936

当事業年度(平成27年3月31日)

	貸借対照表計上額 (百万円)	時価(百万円)	差額(百万円)
子会社株式	8,826	100,976	92,149
合計	8,826	100,976	92,149

(注) 時価を把握することが極めて困難と認められる子会社株式及び関連会社株式

(単位: 百万円)

区分	前事業年度 (平成26年3月31日)	当事業年度 (平成27年3月31日)
子会社株式	17,076	34,338

これらについては、市場価格がなく、時価を把握することが極めて困難と認められることから、上表の「子会社株式」には含めておりません。

(税効果会計関係)

1. 繰延税金資産及び繰延税金負債の発生の主な原因別の内訳

	第52期 (平成26年3月31日)	第53期 (平成27年3月31日)
繰延税金資産		
未払事業税	137百万円	0百万円
子会社株式	234	214
会員権評価損	29	27
販売促進引当金	88	84
金利スワップ	6	4
その他	2	2
繰延税金資産小計	500	332
評価性引当額	353	325
繰延税金資産合計	147	7
繰延税金負債		
未収配当金	70	84
未収還付事業税	-	49
その他有価証券評価差額金	1	8
繰延税金負債合計	72	142
繰延税金資産の純額	74	135

(注) 前事業年度及び当事業年度における繰延税金資産の純額は、貸借対照表の以下の項目に含まれております。

	第52期 (平成26年3月31日)	第53期 (平成27年3月31日)
流動資産 - 繰延税金資産	67百万円	- 百万円
固定資産 - 繰延税金資産	7百万円	- 百万円
流動負債 - 繰延税金負債	- 百万円	133百万円
固定資産 - 繰延税金負債	- 百万円	2百万円

2. 法定実効税率と税効果会計適用後の法人税等の負担率との間に重要な差異があるときの、当該差異の原因となった主要な項目別の内訳

	第52期 (平成26年3月31日)	第53期 (平成27年3月31日)
法定実効税率	38.0%	35.6%
(調整)		
交際費等永久に損金に算入されない項目	11.0	31.3
受取配当金等永久に益金に算入されない項目	1.8	33.6
のれん償却額	0.5	1.2
評価性引当額の計上	6.4	0.3
過年度法人税等差額	-	3.9
その他	2.6	0.7
税効果会計適用後の法人税等の負担率	56.7	30.2

3. 法人税等の税率の変更による繰延税金資産及び繰延税金負債の金額の修正

「所得税法等の一部を改正する法律」(平成27年法律第9号)及び「地方税法等の一部を改正する法律」(平成27年法律第2号)が平成27年3月31日に公布され、平成27年4月1日以後に開始する事業年度から法人税率等の引下げ等が行われることとなりました。これに伴い、繰延税金資産及び繰延税金負債の計算に使用する法定実効税率は従来の35.6%から平成27年4月1日に開始する事業年度に解消が見込まれる一時差異等については33.0%に、平成28年4月1日に開始する事業年度以降に解消が見込まれる一時差異等については、32.2%となります。

尚、この税率変更に伴う影響額は軽微であります。

(企業結合等関係)

該当事項はありません。

(重要な後発事象)  
該当事項はありません。

【附属明細表】

【有形固定資産等明細表】

資産の種類	当期首残高 (百万円)	当期増加額 (百万円)	当期減少額 (百万円)	当期末残高 (百万円)	当期末減価 償却累計額 又は償却累 計額 (百万円)	当期償却額 (百万円)	差引期末残 高 (百万円)
有形固定資産							
建物	-	-	-	222	78	18	144
機械及び装置	-	-	-	8	7	0	0
車両運搬具	-	-	-	6	6	0	0
工具、器具及び備品	-	-	-	108	80	7	28
リース資産	-	-	-	94	69	23	25
有形固定資産計	-	-	-	440	241	49	199
無形固定資産							
のれん	-	-	-	380	358	44	22
商標権	-	-	-	5	-	-	5
ソフトウェア	-	-	-	6	3	1	2
リース資産	-	-	-	212	164	26	47
無形固定資産計	-	-	-	604	525	72	78

(注) 有形固定資産及び無形固定資産の金額が資産総額の1%以下であるため、「当期首残高」、「当期増加額」及び「当期減少額」の記載を省略しております。

【引当金明細表】

区分	当期首残高 (百万円)	当期増加額 (百万円)	当期減少額 (目的使用) (百万円)	当期減少額 (その他) (百万円)	当期末残高 (百万円)
販売促進引当金	249	261	249	-	261

(2) 【主な資産及び負債の内容】

連結財務諸表を作成しているため、掲載を省略しております。

(3) 【その他】

該当事項はありません。

## 第6【提出会社の株式事務の概要】

事業年度	4月1日から3月31日まで
定時株主総会	毎事業年度末日の翌日から3ヶ月以内
基準日	3月31日
剰余金の配当の基準日	9月30日、3月31日
1単元の株式数	普通株式 100株、優先株式 1株、第2回優先株式 1株
単元未満株式の買取り・売渡し	
取扱場所	(特別口座) 東京都千代田区丸の内一丁目4番1号 三井住友信託銀行株式会社 証券代行部
株主名簿管理人	(特別口座) 東京都千代田区丸の内一丁目4番1号 三井住友信託銀行株式会社
取次所	
買取手数料	無料
公告掲載方法	当会社の公告方法は、電子公告とする。但し、電子公告を行うことができない事故その他のやむを得ない事由が生じたときは、日本経済新聞に掲載して公告する。 公告掲載URL <a href="http://www.colowide.co.jp">http://www.colowide.co.jp</a>
株主に対する特典	「500株以上保有する株主の皆様に対し、1回につき1万円相当のご優待お食事ポイントを6月及び9月付与分は3月末日の株主の皆様、12月及び3月付与分は9月末日の株主の皆様合計年4回付与する」株主優待制度を実施いたしております。

(注) 当社定款の定めにより、単元未満株主は、会社法第189条第2項各号に掲げる権利、剰余金の配当を受ける権利、株主の有する株式数に応じて募集株式の割当て及び募集新株予約権の割当てを受ける権利並びに単元未満株式の売渡請求をする権利以外の権利を有していません。

## 第7【提出会社の参考情報】

### 1【提出会社の親会社等の情報】

当社には、親会社等はありません。

### 2【その他の参考情報】

当事業年度の開始日から有価証券報告書提出日までの間に、次の書類を提出しております。

(1) 有価証券報告書及びその添付書類並びに確認書

事業年度(第52期)(自 平成25年4月1日 至 平成26年3月31日)平成26年6月26日関東財務局長に提出

(2) 内部統制報告書及びその添付書類

平成26年6月26日関東財務局長に提出

(3) 四半期報告書及び確認書

(第53期第1四半期)(自 平成26年4月1日 至 平成26年6月30日)平成26年8月14日関東財務局長に提出

(第53期第2四半期)(自 平成26年7月1日 至 平成26年9月30日)平成26年11月14日関東財務局長に提出

(第53期第3四半期)(自 平成26年10月1日 至 平成26年12月31日)平成26年2月13日関東財務局長に提出

(4) 臨時報告書

平成26年6月30日関東財務局長に提出

企業内容等の開示に関する内閣府令第19条第2項第9号の2(株主総会における議決権行使の結果)に基づく臨時報告書であります。

平成26年11月28日関東財務局長に提出

企業内容等の開示に関する内閣府令第19条第2項第3号(特定子会社の異動)に基づく臨時報告書であります。

平成27年2月20日関東財務局長に提出

企業内容等の開示に関する内閣府令第19条第2項第12号及び第19号(財政状態、経営成績及びキャッシュ・フローの状況に著しい影響を与える事象の発生)に基づく臨時報告書であります。

## 第二部【提出会社の保証会社等の情報】

該当事項はありません。



独立監査人の監査報告書及び内部統制監査報告書

平成27年 6月24日

株式会社 コロワイド

取締役会 御中

有限責任 あずさ監査法人

指定有限責任社員 業務執行社員	公認会計士	山下 和俊	印
指定有限責任社員 業務執行社員	公認会計士	山口 直志	印
指定有限責任社員 業務執行社員	公認会計士	柴田 叙男	印

<財務諸表監査>

当監査法人は、金融商品取引法第193条の2第1項の規定に基づく監査証明を行うため、「経理の状況」に掲げられている株式会社コロワイドの平成26年4月1日から平成27年3月31日までの連結会計年度の連結財務諸表、すなわち、連結貸借対照表、連結損益計算書、連結包括利益計算書、連結株主資本等変動計算書、連結キャッシュ・フロー計算書、連結財務諸表作成のための基本となる重要な事項、その他の注記及び連結附属明細表について監査を行った。

連結財務諸表に対する経営者の責任

経営者の責任は、我が国において一般に公正妥当と認められる企業会計の基準に準拠して連結財務諸表を作成し適正に表示することにある。これには、不正又は誤謬による重要な虚偽表示のない連結財務諸表を作成し適正に表示するために経営者が必要と判断した内部統制を整備及び運用することが含まれる。

監査人の責任

当監査法人の責任は、当監査法人が実施した監査に基づいて、独立の立場から連結財務諸表に対する意見を表明することにある。当監査法人は、我が国において一般に公正妥当と認められる監査の基準に準拠して監査を行った。監査の基準は、当監査法人に連結財務諸表に重要な虚偽表示がないかどうかについて合理的な保証を得るために、監査計画を策定し、これに基づき監査を実施することを求めている。

監査においては、連結財務諸表の金額及び開示について監査証拠を入手するための手続が実施される。監査手続は、当監査法人の判断により、不正又は誤謬による連結財務諸表の重要な虚偽表示のリスクの評価に基づいて選択及び適用される。財務諸表監査の目的は、内部統制の有効性について意見表明するためのものではないが、当監査法人は、リスク評価の実施に際して、状況に応じた適切な監査手続を立案するために、連結財務諸表の作成と適正な表示に関連する内部統制を検討する。また、監査には、経営者が採用した会計方針及びその適用方法並びに経営者によって行われた見積りの評価も含め全体としての連結財務諸表の表示を検討することが含まれる。

当監査法人は、意見表明の基礎となる十分かつ適切な監査証拠を入手したと判断している。

監査意見

当監査法人は、上記の連結財務諸表が、我が国において一般に公正妥当と認められる企業会計の基準に準拠して、株式会社コロワイド及び連結子会社の平成27年3月31日現在の財政状態並びに同日をもって終了する連結会計年度の経営成績及びキャッシュ・フローの状況をすべての重要な点において適正に表示しているものと認める。

#### < 内部統制監査 >

当監査法人は、金融商品取引法第193条の2第2項の規定に基づく監査証明を行うため、株式会社コロワイドの平成27年3月31日現在の内部統制報告書について監査を行った。

#### 内部統制報告書に対する経営者の責任

経営者の責任は、財務報告に係る内部統制を整備及び運用し、我が国において一般に公正妥当と認められる財務報告に係る内部統制の評価の基準に準拠して内部統制報告書を作成し適正に表示することにある。

なお、財務報告に係る内部統制により財務報告の虚偽の記載を完全には防止又は発見することができない可能性がある。

#### 監査人の責任

当監査法人の責任は、当監査法人が実施した内部統制監査に基づいて、独立の立場から内部統制報告書に対する意見を表明することにある。当監査法人は、我が国において一般に公正妥当と認められる財務報告に係る内部統制の監査の基準に準拠して内部統制監査を行った。財務報告に係る内部統制の監査の基準は、当監査法人に内部統制報告書に重要な虚偽表示がないかどうかについて合理的な保証を得るために、監査計画を策定し、これに基づき内部統制監査を実施することを求めている。

内部統制監査においては、内部統制報告書における財務報告に係る内部統制の評価結果について監査証拠を入手するための手続が実施される。内部統制監査の監査手続は、当監査法人の判断により、財務報告の信頼性に及ぼす影響の重要性に基づいて選択及び適用される。また、内部統制監査には、財務報告に係る内部統制の評価範囲、評価手続及び評価結果について経営者が行った記載を含め、全体としての内部統制報告書の表示を検討することが含まれる。

当監査法人は、意見表明の基礎となる十分かつ適切な監査証拠を入手したと判断している。

#### 監査意見

当監査法人は、株式会社コロワイドが平成27年3月31日現在の財務報告に係る内部統制は有効であると表示した上記の内部統制報告書が、我が国において一般に公正妥当と認められる財務報告に係る内部統制の評価の基準に準拠して、財務報告に係る内部統制の評価結果について、すべての重要な点において適正に表示しているものと認める。

#### 利害関係

会社と当監査法人又は業務執行社員との間には、公認会計士法の規定により記載すべき利害関係はない。

以 上

- 
1. 上記は、当社（有価証券報告書提出会社）が、監査報告書の原本に記載された事項を電子化したものであり、その原本は当社（有価証券報告書提出会社）が別途保管しております。
  2. X B R L データは監査の対象には含まれていません。

## 独立監査人の監査報告書

平成27年 6月24日

株式会社 コロワイド

取締役会 御中

### 有限責任 あずさ監査法人

指定有限責任社員 業務執行社員	公認会計士	山下 和俊	印
指定有限責任社員 業務執行社員	公認会計士	山口 直志	印
指定有限責任社員 業務執行社員	公認会計士	柴田 叙男	印

当監査法人は、金融商品取引法第193条の2第1項の規定に基づく監査証明を行うため、「経理の状況」に掲げられている株式会社コロワイドの平成26年4月1日から平成27年3月31日までの第53期事業年度の財務諸表、すなわち、貸借対照表、損益計算書、株主資本等変動計算書、重要な会計方針、その他の注記及び附属明細表について監査を行った。

#### 財務諸表に対する経営者の責任

経営者の責任は、我が国において一般に公正妥当と認められる企業会計の基準に準拠して財務諸表を作成し適正に表示することにある。これには、不正又は誤謬による重要な虚偽表示のない財務諸表を作成し適正に表示するために経営者が必要と判断した内部統制を整備及び運用することが含まれる。

#### 監査人の責任

当監査法人の責任は、当監査法人が実施した監査に基づいて、独立の立場から財務諸表に対する意見を表明することにある。当監査法人は、我が国において一般に公正妥当と認められる監査の基準に準拠して監査を行った。監査の基準は、当監査法人に財務諸表に重要な虚偽表示がないかどうかについて合理的な保証を得るために、監査計画を策定し、これに基づき監査を実施することを求めている。

監査においては、財務諸表の金額及び開示について監査証拠を入手するための手続が実施される。監査手続は、当監査法人の判断により、不正又は誤謬による財務諸表の重要な虚偽表示のリスクの評価に基づいて選択及び適用される。財務諸表監査の目的は、内部統制の有効性について意見表明するためのものではないが、当監査法人は、リスク評価の実施に際して、状況に応じた適切な監査手続を立案するために、財務諸表の作成と適正な表示に関連する内部統制を検討する。また、監査には、経営者が採用した会計方針及びその適用方法並びに経営者によって行われた見積りの評価も含め全体としての財務諸表の表示を検討することが含まれる。

当監査法人は、意見表明の基礎となる十分かつ適切な監査証拠を入手したと判断している。

#### 監査意見

当監査法人は、上記の財務諸表が、我が国において一般に公正妥当と認められる企業会計の基準に準拠して、株式会社コロワイドの平成27年3月31日現在の財政状態及び同日をもって終了する事業年度の経営成績をすべての重要な点において適正に表示しているものと認める。

#### 利害関係

会社と当監査法人又は業務執行社員との間には、公認会計士法の規定により記載すべき利害関係はない。

以上

- 
1. 上記は、当社（有価証券報告書提出会社）が、監査報告書の原本に記載された事項を電子化したものであり、その原本は当社（有価証券報告書提出会社）が別途保管しております。
  2. XBR Lデータは監査の対象には含まれていません。