

【表紙】

【提出書類】 有価証券報告書

【根拠条文】 金融商品取引法第24条第1項

【提出先】 近畿財務局長

【提出日】 2018年11月28日

【事業年度】 第47期(自 2017年9月1日 至 2018年8月31日)

【会社名】 株式会社カワサキ

【英訳名】 Kawasaki & Co.,Ltd.

【代表者の役職氏名】 代表取締役社長 川崎 治

【本店の所在の場所】 大阪府泉北郡忠岡町新浜2丁目9番10号

【電話番号】 072-439-8011(代表)

【事務連絡者氏名】 取締役管理部部長 堀田 義行

【最寄りの連絡場所】 大阪府泉北郡忠岡町新浜2丁目9番10号

【電話番号】 072-439-8011(代表)

【事務連絡者氏名】 取締役管理部部長 堀田 義行

【縦覧に供する場所】 株式会社東京証券取引所
(東京都中央区日本橋兜町2番1号)

当有価証券報告書より、日付の表示方法を和暦表示から西暦表示に変更しております。

第一部 【企業情報】

第1 【企業の概況】

1 【主要な経営指標等の推移】

(1) 連結経営指標等

| 回次 | 第43期 | 第44期 | 第45期 | 第46期 | 第47期 |
|-----------------------------|-------------|-------------|-------------|------------|------------|
| 決算年月 | 2014年 8 月 | 2015年 8 月 | 2016年 8 月 | 2017年 8 月 | 2018年 8 月 |
| 売上高 (千円) | 2,240,578 | 2,156,892 | 1,980,507 | 1,979,466 | 1,980,253 |
| 経常利益 (千円) | 291,425 | 228,703 | 45,363 | 246,251 | 219,814 |
| 親会社株主に帰属する 当期純利益 (千円) | 96,927 | 154,428 | 33,357 | 155,968 | 144,748 |
| 包括利益 (千円) | 97,032 | 154,386 | 33,400 | 156,026 | 144,731 |
| 純資産額 (千円) | 3,788,379 | 3,810,666 | 3,715,638 | 3,817,944 | 3,917,013 |
| 総資産額 (千円) | 6,436,234 | 5,971,535 | 6,336,620 | 6,014,641 | 6,966,977 |
| 1株当たり純資産額 (円) | 1,559.77 | 1,664.91 | 1,729.16 | 1,776.77 | 1,822.88 |
| 1株当たり当期純利益金額 (円) | 39.91 | 67.13 | 15.44 | 72.58 | 67.36 |
| 潜在株式調整後 1株当たり当期純利益金額 (円) | | | | | |
| 自己資本比率 (%) | 58.9 | 63.8 | 58.6 | 63.5 | 56.2 |
| 自己資本利益率 (%) | 2.6 | 4.1 | 0.9 | 4.1 | 3.7 |
| 株価収益率 (倍) | 15.4 | 9.8 | 40.5 | 10.6 | 13.4 |
| 営業活動による キャッシュ・フロー (千円) | 94,536 | 299,118 | 104,133 | 715,068 | 335,405 |
| 投資活動による キャッシュ・フロー (千円) | 148,344 | 358,320 | 568,256 | 10,241 | 1,295,923 |
| 財務活動による キャッシュ・フロー (千円) | 111,493 | 659,639 | 314,090 | 641,150 | 843,347 |
| 現金及び現金同等物 の期末残高 (千円) | 322,607 | 337,198 | 162,133 | 199,455 | 83,072 |
| 従業員数 (ほか、平均臨時雇用者数) (名) | 100 (49) | 102 (33) | 104 (42) | 99 (24) | 86 (20) |

(注) 1 売上高には、消費税等は含まれておりません。

2 潜在株式調整後1株当たり当期純利益金額につきましては、潜在株式が存在しないため記載しておりません。

3 当社は2018年3月1日付で普通株式1株につき2株の割合で株式分割を行っております。第43期の期首に当該株式分割が行われたと仮定して、1株当たり純資産額及び1株当たり当期純利益金額を算定しております。

(2) 提出会社の経営指標等

| 回次 | 第43期 | 第44期 | 第45期 | 第46期 | 第47期 |
|------------------------------------|------------------|------------------|------------------|------------------|------------------|
| 決算年月 | 2014年 8 月 | 2015年 8 月 | 2016年 8 月 | 2017年 8 月 | 2018年 8 月 |
| 売上高 (千円) | 1,774,098 | 1,747,731 | 1,835,408 | 1,845,017 | 1,852,071 |
| 経常利益 (千円) | 302,908 | 254,609 | 20,735 | 227,673 | 206,898 |
| 当期純利益 (千円) | 112,904 | 281,940 | 13,845 | 147,297 | 137,801 |
| 資本金 (千円) | 564,300 | 564,300 | 564,300 | 564,300 | 564,300 |
| 発行済株式総数 (株) | 1,450,500 | 1,450,500 | 1,450,500 | 1,450,500 | 2,901,000 |
| 純資産額 (千円) | 3,630,188 | 3,779,987 | 3,665,447 | 3,759,081 | 3,851,204 |
| 総資産額 (千円) | 6,025,556 | 5,815,357 | 6,197,712 | 5,815,322 | 6,802,173 |
| 1株当たり純資産額 (円) | 1,494.64 | 1,651.51 | 1,705.80 | 1,749.38 | 1,792.25 |
| 1株当たり配当額 (うち1株当たり 中間配当額) (円) | 35.00 (11.25) | 35.00 (17.50) | 50.00 (17.50) | 35.00 (17.50) | 37.50 (25.00) |
| 1株当たり当期純利益金額 (円) | 46.49 | 122.56 | 6.41 | 68.55 | 64.13 |
| 潜在株式調整後 1株当たり当期純利益金額 (円) | | | | | |
| 自己資本比率 (%) | 60.2 | 65.0 | 59.1 | 64.6 | 56.6 |
| 自己資本利益率 (%) | 3.1 | 7.6 | 0.4 | 4.0 | 3.6 |
| 株価収益率 (倍) | 13.2 | 5.3 | 97.7 | 11.3 | 14.1 |
| 配当性向 (%) | 37.6 | 14.3 | 390.0 | 25.5 | 38.98 |
| 従業員数 (ほか、平均臨時雇用者数) (名) | 66 (48) | 76 (32) | 78 (31) | 76 (24) | 74 (19) |

- (注) 1 売上高には、消費税等は含まれておりません。
2 潜在株式調整後1株当たり当期純利益金額につきましては、潜在株式が存在しないため記載しておりません。
3 第45期の1株当たり配当額50.00円のうち15.00円は創立45周年記念配当であります。
4 当社は2018年3月1日付で普通株式1株につき2株の割合で株式分割を行っております。第43期の期首に当該株式分割が行われたと仮定して、1株当たり純資産額及び1株当たり当期純利益金額を算定しております。

2 【沿革】

- 1971年10月 大阪府泉佐野市に株式会社川部装飾(現 株式会社カワサキ)を設立。
- 1972年10月 株式会社川崎装飾に商号変更。
- 1974年3月 大阪市中央区に大阪営業所(現 大阪支店)開設。
- 1975年10月 株式会社カワサキに商号変更。
- 1977年1月 シェニールタオルの輸入・販売を開始。
- 1980年12月 「レイクアルスター」ブランドを立ち上げ、オリジナル柄のシェニールタオルの展開を開始。
- 1981年5月 本店を大阪府泉佐野市より大阪府泉北郡忠岡町北出に移転。
- 1982年10月 本店を大阪府泉北郡忠岡町北出より大阪府泉北郡忠岡町新浜に移転。
- 1984年8月 大阪府泉北郡忠岡町に賃貸用倉庫を建設し、不動産貸付業を開始。
- 1984年9月 大阪府泉北郡忠岡町に新浜デポを開設。
- 1987年3月 東京都品川区に東京営業所(現 東京支店)を開設。
- 1994年3月 大阪府泉北郡忠岡町に子会社、オーアンドケイ株式会社(現 連結子会社)を設立。
- 1994年7月 大阪府泉北郡忠岡町に本社ビル並びに新浜P.Dセンターを開設。
- 1996年12月 大阪府岸和田市に倉庫を建設し、倉庫業を開始。
- 1997年9月 福岡市博多区に福岡営業所(現 福岡支店)を開設。
- 2003年1月 忠岡倉庫株式会社を吸収合併。
- 2004年3月 東京都千代田区に関東地区第1号店となるレイクアルスターブティック「帝国ホテルプラザ店」を開設。
- 2004年10月 事業内容にホテル業を追加。大阪府泉大津市にホテルレイクアルスターアルザ泉大津を開設。
- 2005年9月 名古屋市栄区に中部地区第1号店となるレイクアルスターブティック「名古屋東急ホテル店」を開設。
- 2006年7月 大阪証券取引所 市場第二部に株式を上場。
- 2008年3月 株式会社リードを子会社化。
- 2013年7月 大阪証券取引所と東京証券取引所の現物市場統合により、当社株式を東京証券取引所 市場第二部に市場変更。
- 2015年8月 株式会社リードを吸収合併。

3 【事業の内容】

当社グループは、当社、連結子会社（オーアンドケイ㈱）の計2社で構成されており、輸入高級ハンカチ・タオル、ホームインテリア、婦人服飾雑貨全般を企画、国内及びドイツ、中国、台湾、フィリピン、インドネシア等で外注生産し、国内での製品の卸売及び販売（服飾事業）を主な事業とし、さらに大阪泉州地域を中心に物流倉庫等の賃貸・営業倉庫業及び倉庫の屋根を活用した太陽光発電事業を営んでおります。

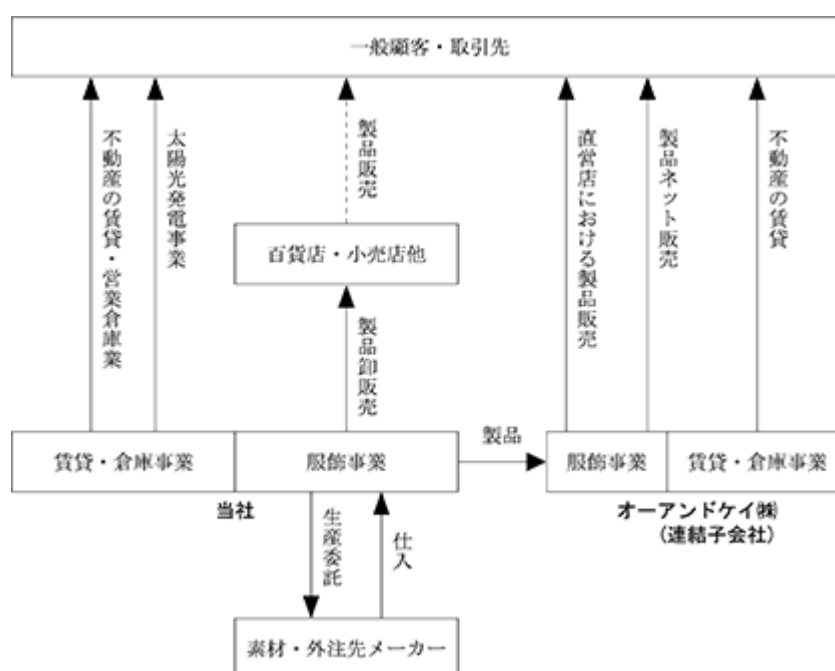
当社グループの事業内容及び当社と連結子会社の当該事業に係る位置付けは次のとおりであります。

服飾事業

当社及びオーアンドケイ㈱にて、ドイツ製のシェニール織物を素材とする婦人身の回り品を中心に、輸入高級ハンカチ・タオル、ホームインテリア、バッグ、衣料等を主にシニア女性向けに企画、国内及びドイツ、中国、台湾等で外注生産し、レイクアルスターブランドで小売店、専門店、百貨店等を通じて販売しているほか、当社製品を総合的に展示販売する直営のレイクアルスターブティック店を大阪、東京等の有名ホテルへ出店し販売しております。また、当社にて、袋物及びバッグを女性向けに企画、国内及び中国、フィリピン、インドネシア等で外注生産し、小売店、専門店、百貨店、大手アパレル等を通じて販売しております。

賃貸・倉庫事業

当社及びオーアンドケイ㈱にて、物流倉庫等の賃貸業及び営業倉庫業及び倉庫の屋根を活用した太陽光発電事業を行っております。



4 【関係会社の状況】

| 名称 | 住所 | 資本金 (千円) | 主要な事業 の内容 | 議決権の所有 (又は被所有) 割合(%) | 関係内容 |
|-------------------------------|---------------|-------------|-----------------|----------------------------|---------------------------|
| (連結子会社) オーアンドケイ(株) (注1) | 大阪府泉北郡 忠岡町 | 10,000 | 服飾事業 賃貸・倉庫事業 | 100.0 | 役員の兼任1名 製品の販売 業務の受託 |
| (その他の関係会社) (株)KWS | 大阪府泉北郡 忠岡町 | 3,000 | 資産管理 | (39.6) 〔0.3〕 (注2) | 役員の兼任1名 |

(注) 1 オーアンドケイ(株)は、売上高(連結会社相互間の内部取引高を除く)の連結売上高に占める割合が10%を超えております。

オーアンドケイ(株)の主要な損益情報等

| | |
|-------|-----------|
| 売上高 | 218,338千円 |
| 経常利益 | 11,727千円 |
| 当期純利益 | 5,882千円 |
| 純資産額 | 104,987千円 |
| 総資産額 | 270,504千円 |

2 「議決権の所有(又は被所有)割合」欄の〔外書〕は、緊密な者等の所有割合であります。

5 【従業員の状況】

(1) 連結会社の状況

2018年8月31日現在

| セグメントの名称 | 従業員数(名) |
|----------|---------|
| 服飾事業 | 76 (19) |
| 賃貸・倉庫事業 | 2 (0) |
| 全社(共通) | 8 (1) |
| 合計 | 86 (20) |

(注) 1 従業員数は就業人員であり、臨時雇用者数(パートタイマー含む)は年間の平均人員を()外数で記載しております。

2 全社(共通)は、特定のセグメントに区分できない管理部門に所属している従業員であります。

3 前連結会計年度末に比べ従業員数が13名減少しておりますが、主として連結子会社でありますオーアンドケイ(株)において、直営店舗を閉鎖したことに伴うものであります。

(2) 提出会社の状況

2018年8月31日現在

| 従業員数(名) | 平均年齢(歳) | 平均勤続年数(年) | 平均年間給与(円) |
|---------|---------|-----------|-----------|
| 74 (19) | 51.12 | 8.23 | 3,395,891 |

| セグメントの名称 | 従業員数(名) |
|----------|---------|
| 服飾事業 | 64 (18) |
| 賃貸・倉庫事業 | 2 (0) |
| 全社(共通) | 8 (1) |
| 合計 | 74 (19) |

(注) 1 従業員数は就業人員であり、臨時雇用者数(パートタイマー含む)は年間の平均人員を()外数で記載しております。

2 平均年間給与は、以下の算式にて算出しております。

給与、賞与及び基準外賃金の総額 ÷ 正社員及び臨時雇用者(パートタイマー含む)の各年間の平均人員の数

(3) 労働組合の状況

当社グループでは、労働組合は結成されておきませんが、労使関係については円満に推移しております。

第2 【事業の状況】

1 【経営方針、経営環境及び対処すべき課題等】

文中の将来に関する事項は、当連結会計年度末現在において当社グループが判断したものであります。

(1) 会社の経営の基本方針

当社グループは、「合掌の心」を社是とし、お客様・お取引先様の皆様及び地域に対する感謝の心を企業活動の原点においています。

(2) 目標とする経営指標

当社グループは収益力の向上を目指し、売上高、営業利益、経常利益、親会社株主に帰属する当期純利益のみならず、「自己資本利益率（ROE）8%以上」を中長期的な目標として取組み、企業価値の向上を通じて株主・投資家の皆様のご期待に応えていく所存であります。

(3) 経営環境及び対処すべき課題

基本方針のもと、服飾事業につきましては、「THE BEST FROM THE WORLD - いいものを世界から - 」をテーマに、世界各地から良いものを安く・早くをモットーに独創的な製品を提供することを基本理念としています。市場において既に浸透した当社ブランドである「レイクアルスター」の更なる強化のため、新製品の開発、販売チャネルの拡大等の施策の推進に努めてまいります。また、各経営指標を改善させるため、引続き在庫削減にも努めてまいります。

新製品の開発

当社グループの服飾事業には、団塊の世代が大きなビジネスチャンスと考えられます。ただし、この世代の嗜好は従来とは異なっており、当社の培ってきたイメージを尊重しながらも新しいニーズに対応していく必要があります。このため同業他社に先んじて時代にマッチしたデザインを開発し、かつオリジナリティに溢れた新製品の開発に努めております。

販売チャネルの拡大

従来は服飾事業の取引基盤を、主として百貨店と専門店に置いておりましたが、今後は通販や各種の宣伝媒体等を通じて流動的に販売チャネルの拡大に努め、当社グループの事業基盤である服飾部門をさらに強固なものにいたします。

賃貸・倉庫事業につきましては、立地面の優位性のみならず、オペレーションしやすい倉庫の提供により 倉庫需要への対応に応え、顧客満足の上昇を図っていく所存であります。また、2018年2月から開始した太陽光発電事業についても、引続き投資を行っていき、更なる収益力の拡大を図るとともに、企業の社会的責任として、環境に配慮した再生可能エネルギーの創出・普及に貢献してまいり所存であります。

倉庫需要への対応

倉庫業界には内外のファンドが参入し新しい形態の倉庫産業が生まれつつあります。この動向に立遅れないように設備の大型化・近代化を図り、立地の有利性を生かして倉庫需要の動きに即応し、併せて当社全体の安定基盤の確立に努める所存であります。

2 【事業等のリスク】

有価証券報告書に記載した事業の状況、経理の状況等に関する事項のうち、投資者の判断に重要な影響を及ぼす可能性のある事項には、以下のようなものがあります。

なお、文中における将来に関する事項は、当連結会計年度末現在において当社グループが判断したものであります。

(1) 特定製品への依存度について

当社グループの主要事業である服飾事業において、シェニール織物関係の売上高が約20%を占めており、50歳代以上の婦人が購買層の中心となっております。しかし、景気の変動による個人消費の低迷や、競合する他社の動向に加え、消費者の嗜好の変化によっては、当社グループの業績に影響を及ぼす可能性があります。

また、シェニール織物に関しましては、安定的に輸入仕入れができるよう対処しておりますが、供給先の環境問題、従業員の高齢化等の問題で当社の要求する高品質の製品の輸入仕入れが困難となった場合、当社グループの業績に影響を及ぼす可能性があります。

(2) 在庫リスクについて

当社グループの製品は、主に海外で生産されており、単品当たりのコスト削減、さらには営業活動における欠品リスクを回避するために、見込生産で発注しております。景気の変動による個人消費の低迷や、競合する他社の動向に加え、消費者の嗜好の変化によって需要予測を誤った場合、季越品、廃番品として余分な在庫を抱えることとなります。

季越品、廃番品については、経営の安全性を確保するため評価減を実施しておりますが、過剰在庫を抱えた場合、在庫評価損の計上により当社グループの業績に影響を及ぼす可能性があります。

(3) 為替変動の影響について

当社グループは主要事業である服飾事業において、主な原材料・製品を輸入しております。2018年9月現在でデリバティブ契約は終了しており、輸入による為替変動の影響を直接的に受ける立場にあります。よって、ドル円レート、ユーロ円レートの変動により、当社グループの業績に影響を及ぼす可能性があります。

(4) 海外業務に関連するリスクについて

当社グループの製品の加工は、コストの安い中国及び台湾等海外での生産比率が拡大することが予想されます。従いまして、当社グループ製品の調達・加工を行う国における政治的・経済的不安定要素、予期せぬ法律または規制の変更、貿易保護措置及び輸出入許可要件変更、税制の変更、為替相場の変動、知的財産権保護制度の相違が当社グループの業績に影響を及ぼす可能性があります。

(5) 知的財産権の保護防衛について

当社グループの中心となる服飾事業にとりましては、デザインが生命であります。最近国内のみならず、海外の業者においても当社の製品を模倣する兆しが見えており、これを放置すれば当社の市場を侵食されるおそれがあるばかりでなく、当社のイメージダウンにつながる可能性があります。このため2018年8月31日現在、国内において商標登録14件、意匠登録7件を行い、海外においてはマドリッド・プロトコル(注)により海外の複数国の特許庁へ商標を登録申請し、商標権の防衛を図っております。

(注)マドリッド・プロトコル(標章の国際登録に関するマドリッド協定議定書)は、わが国では2000年3月に発効し、商標について世界知的所有権機関(WIPO)が管理する国際登録簿に登録することにより複数の国の登録を一括して行うことが可能となり、これにより海外における商標権の取得が簡易、迅速かつ低廉に行うことができます。

(6) 固定資産の減損について

当社グループにおいては「固定資産の減損に係る会計基準」を適用し、減損処理の必要性について検討をしております。その結果、当連結会計年度の損益に与える影響はありませんでした。ただし、今後の固定資産の時価の動向、固定資産の利用状況及び固定資産から得られるキャッシュ・フローの状況などによっては、減損損失を計上する可能性もあり、その場合、当社グループの業績に影響を及ぼす可能性があります。

(7) 借入金の依存度について

当社グループは、必要資金を金融機関からの借入により調達しているため、総資産に占める有利子負債の比率が高い水準にあります。今後、資金調達手段の多様化に積極的に取り組み、自己資本の充実に注力する方針ですが、現行の金利水準が変動した場合、当社グループの業績に影響を及ぼす可能性があります。

3 【経営者による財政状態、経営成績及びキャッシュ・フローの状況の分析】

(経営成績等の状況の概要)

(1) 財政状態及び経営成績の状況

当連結会計年度におけるわが国経済は、海外経済の不確実性や金融資本市場の変動の影響などに不安定要素があるものの、政府の各種政策の効果による企業収益や雇用環境の改善が続き、緩やかな回復基調となりました。

このような状況下、当社グループの服飾事業におきましては、利益体質の強化を図るため、不採算店舗からの撤退や一層のコストダウンの推進、更には販売在庫品目の整理等に取り組みました。賃貸・倉庫事業におきましては、2017年10月及び2018年5月にそれぞれ新倉庫の取得を行いました。また、2018年2月には所有する倉庫の建屋の屋根を活用した太陽光発電事業を開始、2018年8月31日現在で4つの発電所を稼働させ、発電した電力の全量を売電するなど、更なる事業拡大に取り組みました。その結果、当連結会計年度の連結業績は売上高1,980,253千円(前連結会計年度比0.0%の増加)、営業利益209,398千円(前連結会計年度比7.6%の増加)となったものの、デリバティブ取引により前連結会計年度に計上していた為替差益が縮小した影響で、経常利益が219,814千円(前連結会計年度比10.7%の減少)、親会社株主に帰属する当期純利益144,748千円(前連結会計年度比7.2%の減少)となりました。

セグメントの業績を示すと、次のとおりであります。

服飾事業

当事業部門におきましては、不採算店舗からの撤退や一層のコストダウンの推進、販売在庫品目の整理による利益体質の強化を図りました。その結果、売上高は1,147,124千円(前連結会計年度比6.9%の減少)となったものの、営業損失が85,619千円(前連結会計年度は営業損失160,207千円)と改善いたしました。

賃貸・倉庫事業

当事業部門におきましては、2017年10月及び2018年5月にそれぞれ新倉庫の取得を行いました。2018年2月には所有する倉庫の建屋の屋根を活用した太陽光発電事業を開始、2018年8月31日現在で4つの発電所を稼働させ、発電した電力の全量を売電するなど、更なる事業拡大に取り組みました。その結果、売上高は833,129千円(前連結会計年度比11.4%の増加)となったものの、新倉庫の取得に関連する費用が増加し、営業利益は293,895千円(前連結会計年度比16.9%の減少)となりました。

(2) キャッシュ・フローの状況

当連結会計年度末における現金及び現金同等物は、営業活動によるキャッシュ・フローは335,405千円を確保し、投資によるキャッシュ・フローは1,295,923千円の支出に加え、財務活動によるキャッシュ・フローが843,347千円の収入となったこと等により、前連結会計年度末に比べ116,383千円(前連結会計年度は37,321千円の増加)減少し、83,072千円となりました。

また、当連結会計年度における各キャッシュ・フローの状況は以下のとおりであります。

(営業活動によるキャッシュ・フロー)

税金等調整前当期純利益は217,235千円、減価償却費212,977千円及び棚卸資産の減少額157,545千円等による資金の増加により、当連結会計年度の営業活動によるキャッシュ・フローは、335,405千円の収入(前年同期は715,068千円の収入)となりました。

(投資活動によるキャッシュ・フロー)

有形固定資産取得による支出1,233,725千円等により、当連結会計年度の投資活動によるキャッシュ・フローは1,295,923千円の支出(前年同期は10,241千円の支出)となりました。

(財務活動によるキャッシュ・フロー)

長期借入金の返済による支出180,990千円および配当金の支払45,662千円はありましたが、短期借入による収入400,000千円、長期借入による収入670,000千円により、当連結会計年度の財務活動によるキャッシュ・フローは843,347千円の収入(前年同期は641,150千円の支出)となりました。

(生産、受注及び販売の状況)

(1) 生産実績

当社は、生産に該当する事項がないため、生産実績に関する記載はしていません。

(2) 受注実績

当社は、受注生産を行っていませんので、受注実績に関する記載はしていません。

(3) 販売実績

当連結会計年度における販売実績をセグメントごとに示すと、次のとおりであります。

| セグメントの名称 | 販売高(千円) | 前年同期比(%) |
|----------|-----------|----------|
| 服飾事業 | 1,147,124 | 6.9 |
| 賃貸・倉庫事業 | 833,129 | 11.4 |
| 合計 | 1,980,253 | 0.0 |

(注) 1 セグメント間取引については、相殺消去しております。

2 上記の金額には、消費税等は含まれておりません。

(経営者の視点による経営成績等の状況に関する分析・検討内容)

経営者の視点による当社グループの経営成績等の状況に関する認識及び分析・検討内容は次のとおりであります。

なお、文中の将来に関する事項は、当連結会計年度末現在において判断したものであります。

(1) 重要な会計方針及び見積り

当社グループの連結財務諸表はわが国において一般に公正妥当と認められている会計基準に基づいて作成されております。これら連結財務諸表の作成にあたって当社グループが採用している重要な会計方針は、「第5 経理の状況 1 連結財務諸表 (1) 連結財務諸表 注記事項 連結財務諸表作成のための基本となる重要な事項」に記載のとおりであります。なお、連結財務諸表等には将来に対する見積り等が含まれておりますが、これらは当連結会計年度末現在における当社グループの判断によるものであります。このような将来に対する見積り等は過去の実績や趨勢に基づき可能な限り合理的に判断したものであります。判断時には予期し得なかった事象等により、結果とは異なる可能性があります。

(2) 財政状態の分析

(流動資産)

当連結会計年度末における流動資産の残高は、前連結会計年度末と比べ207,770千円(20.4%)減少し811,336千円となりました。これは主に、現金及び預金が116,383千円、商品及び製品が150,145千円それぞれ減少し、未収入金(その他)が78,177千円増加したことによるものであります。

(固定資産)

当連結会計年度末における固定資産の残高は、前連結会計年度末と比べ1,160,105千円(23.2%)増加し、6,155,641千円となりました。これは主に、新倉庫の取得により建物及び構築物が829,297千円、太陽光発電設備の取得により機械装置及び運搬具が282,211千円それぞれ増加するなど、有形固定資産が1,100,469千円増加したこと等によるものであります。

(流動負債)

当連結会計年度末における流動負債の残高は、前連結会計年度末と比べ373,281千円(28.8%)増加し、1,670,206千円となりました。これは主に、短期借入金が増加したことによるものであります。

(固定負債)

当連結会計年度末における固定負債の残高は、前連結会計年度末と比べ479,984千円(53.3%)増加し、1,379,756千円となりました。これは主に、長期借入金が増加したことに加え、新倉庫の取得に伴い資産除去債務が91,314千円増加したことによるものであります。

(純資産)

当連結会計年度末における純資産は、前連結会計年度末と比べ99,069千円(2.6%)増加し、3,917,013千円とな

りました。これは親会社株主に帰属する当期純利益で144,748千円を計上したものの、剰余金の配当45,662千円等により減少したものであります。

(3) 経営成績の分析

第2「事業の状況」3「経営者による財政状態、経営成績及びキャッシュ・フローの状況の分析」(1) 財政状態及び経営成績の状況の項目をご参照ください。

(4) 資本の財源及び資金の流動性についての分析

イ. 資本の財源

当社グループは、運転資金、設備資金等の所要資金につきましては、原則として自己資金で賄うこととしております。大規模な設備資金等の資金需要が生じた場合には、主に金融機関からの借入により資金を調達しております。

ロ. 資金の流動性

資金の流動性の分析につきましては、第2「事業の状況」3「経営者による財政状態、経営成績及びキャッシュ・フローの状況の分析」(2) キャッシュ・フローの状況の項目をご参照ください。

4 【経営上の重要な契約等】

(1) 仕入契約

| 契約会社名 | 相手方の名称 | 国名 | 契約内容 | 契約期間 |
|-------|--|-----|------------------------------|---|
| 当社 | AMLING & SCHONROCK INTERNATIONALE HANDELSGESELLSCHAFT mbH | ドイツ | 「レイクアルスター」シェニール織物の 独占供給契約 | 2018年1月1日から 2018年12月31日まで その後1年毎の自動更新 |

(注) 当社は、2018年10月12日開催の取締役会において、今後の商品展開をより一層機動的に行うため、上記仕入契約を契約終期である2018年12月31日を以って更新しないことを決議いたしました。なお、「レイクアルスター」ブランドは、既に当社において商標登録を行っておりますので、本契約の終了によりそのブランドが消滅することや、他へ移転することはありません。

5 【研究開発活動】

該当事項はありません。

第3 【設備の状況】

1 【設備投資等の概要】

当連結会計年度における設備投資の総額は1,345,834千円であり、セグメントごとの設備投資について示すと、次のとおりであります。

(1) 服飾事業

当連結会計年度における重要な設備投資はありません。

なお、重要な設備の除却または売却はありません。

(2) 賃貸・倉庫事業

当連結会計年度中に取得した主要な固定資産

| | |
|----------|-----------|
| 貝塚二色北町倉庫 | 414,647千円 |
|----------|-----------|

| | |
|---------|-----------|
| ちきり倉庫C棟 | 491,978千円 |
|---------|-----------|

| | |
|----------------|-----------|
| 太陽光発電所（4発電所総額） | 290,185千円 |
|----------------|-----------|

なお、重要な設備の除却または売却はありません。

(3) 全社共通

当連結会計年度における重要な設備投資はありません。

なお、重要な設備の除却または売却はありません。

2 【主要な設備の状況】

当社グループにおける主要な設備は、次のとおりであります。

(1) 提出会社

2018年8月31日現在

| 事業所名 (所在地) | セグメント の名称 | 設備の 内容 | 帳簿価額(千円) | | | | | 従業員数 (名) |
|--------------------------------|---------------------|--------------|-------------|---------------|----------------------|--------|---------|-------------|
| | | | 建物及び 構築物 | 機械装置 及び運搬具 | 土地 (面積㎡) | その他 | 合計 | |
| 本社 (大阪府泉北郡忠岡町) | | 本社機能 | 98,165 | 2,305 | 184,300 (1,910) | 52,360 | 337,131 | 30 |
| カワサキ1号倉庫 (大阪府泉北郡忠岡町) | 服飾事業 賃貸・倉庫 事業 | 自社倉庫 営業倉庫 | 33,255 | - | 110,294 (1,910) | - | 143,549 | 1 |
| 臨海町倉庫 (大阪府岸和田市) | 賃貸・倉庫 事業 | 営業倉庫 | 107,670 | - | 66,209 (2,936) | - | 173,880 | - |
| ちきり倉庫 A・B棟 (大阪府岸和田市) | 賃貸・倉庫 事業 | 営業倉庫 | 530,598 | - | - [11,294] | - | 530,598 | - |
| ちきり倉庫 C棟 (大阪府岸和田市) | 賃貸・倉庫 事業 | 営業倉庫 | 529,616 | - | - [10,000] | - | 529,616 | - |
| 貝塚二色北町倉庫 (大阪府貝塚市) | 賃貸・倉庫 事業 | 営業倉庫 | 434,435 | 5,833 | - [10,817] | - | 440,268 | - |
| アルスタープラザビル (大阪府泉北郡忠岡町) | 賃貸・倉庫 事業 | 賃貸物件 | 38,564 | - | 93,836 (1,154) | 0 | 132,400 | - |
| ホテル レイクアルスター (大阪府泉大津市) | 賃貸・倉庫 事業 | 賃貸物件 | 99,618 | - | 20,325 (628) | 1,317 | 121,261 | - |
| 中庄 (大阪府泉佐野市) | 賃貸・倉庫 事業 | 賃貸土地 | - | - | 399,611 (7,209) | 0 | 399,611 | - |
| カワサキ2号倉庫 (大阪府泉北郡忠岡町) | 賃貸・倉庫 事業 | 賃貸倉庫 | 2,739 | - | 92,449 (1,133) | - | 95,188 | - |
| カワサキ5号倉庫 (大阪府泉北郡忠岡町) | 賃貸・倉庫 事業 | 賃貸倉庫 | 151,830 | - | 216,615 (3,497) | 0 | 368,445 | - |
| カワサキ7号倉庫 (大阪府泉北郡忠岡町) | 賃貸・倉庫 事業 | 賃貸倉庫 | 5,400 | - | 192,263 (3,265) | - | 197,663 | - |
| カワサキ10号倉庫 (大阪府泉北郡忠岡町) | 賃貸・倉庫 事業 | 賃貸倉庫 | 0 | - | 144,590 (1,769) | - | 144,590 | - |
| 新港町2号倉庫 (大阪府岸和田市) | 賃貸・倉庫 事業 | 賃貸倉庫 | 10,265 | - | 94,346 (1,393) | - | 104,612 | - |
| 木材町倉庫 (大阪府岸和田市) | 賃貸・倉庫 事業 | 賃貸倉庫 | 509 | - | 149,660 (2,883) | - | 150,170 | - |
| 忠岡南流通倉庫 A・B棟 (大阪府泉北郡忠岡町) | 賃貸・倉庫 事業 | 賃貸倉庫 | 96,602 | - | 377,501 (8,630) | 2 | 474,106 | - |
| 忠岡南流通倉庫 C棟 (大阪府泉北郡忠岡町) | 賃貸・倉庫 事業 | 賃貸倉庫 | 11,567 | - | 145,206 (3,127) | - | 156,773 | - |
| 天理倉庫 (奈良県天理市) | 賃貸・倉庫 事業 | 賃貸倉庫 | 90,739 | - | 79,435 (3,807) | 0 | 170,174 | - |
| 能勢機材センター (大阪府豊能郡能勢町) | 賃貸・倉庫 事業 | 賃貸倉庫 | 209,039 | - | 176,161 (110,436) | - | 385,200 | - |
| 太陽光発電所 (4発電所総額) | 賃貸・倉庫 事業 | 太陽光発 電設備 | - | 276,001 | - | - | 276,001 | - |

(注) 1 上記の金額には消費税等は含まれておりません。

2 帳簿価額のうち「その他」は、工具、器具及び備品並びにソフトウェアであり、建設仮勘定は含まれておりません。

3 現在休止中の主要な設備はありません。

4 土地の面積中[]は外数であり、賃借面積を示しております。

(2) 国内子会社
オーアンドケイ(株)

2018年8月31日現在

| 事業所名 (所在地) | セグメントの 名称 | 設備の内容 | 帳簿価額(千円) | | | | | 従業員数 (名) |
|---------------------------|--------------|-------|-------------|---------------|-------------------|-----|---------|-------------|
| | | | 建物及び 構築物 | 機械装置 及び運搬具 | 土地 (面積㎡) | その他 | 合計 | |
| 新港町1号倉庫 (大阪府岸和田市) | 賃貸・倉庫 事業 | 賃貸倉庫 | 52,243 | - | 75,784 (1,240) | - | 128,027 | - |
| 北出2号倉庫 (大阪府泉北郡 忠岡町) | 賃貸・倉庫 事業 | 賃貸倉庫 | 24,055 | - | 86,362 (1,886) | - | 110,417 | - |

- (注) 1 上記の金額には、消費税等は含まれておりません。
2 帳簿価額には、建設仮勘定の金額を含んでおりません。
3 現在休止中の主要な設備はありません。

3 【設備の新設、除却等の計画】

(1) 重要な設備の新設等

重要な設備の新設等の計画はありません。

(2) 重要な設備の除却等

重要な設備の除却等の計画はありません。

第4 【提出会社の状況】

1 【株式等の状況】

(1) 【株式の総数等】

【株式の総数】

| 種類 | 発行可能株式総数(株) |
|------|-------------|
| 普通株式 | 11,400,000 |
| 計 | 11,400,000 |

【発行済株式】

| 種類 | 事業年度末現在 発行数(株) (2018年8月31日) | 提出日現在 発行数(株) (2018年11月28日) | 上場金融商品取引所 名又は登録認可金融 商品取引業協会名 | 内容 |
|------|-----------------------------------|----------------------------------|------------------------------------|---------------|
| 普通株式 | 2,901,000 | 2,901,000 | 東京証券取引所 (市場第二部) | 単元株式数 100株 |
| 計 | 2,901,000 | 2,901,000 | | |

(注) 2018年2月7日開催の取締役会決議により、2018年3月1日付で1株を2株に株式分割いたしました。これにより発行済株式総数は1,450,500株増加し、2,901,000株となっております。

(2) 【新株予約権等の状況】

【ストックオプション制度の内容】

該当事項はありません。

【ライツプランの内容】

該当事項はありません。

【その他の新株予約権等の状況】

該当事項はありません。

(3) 【行使価額修正条項付新株予約権付社債券等の行使状況等】

該当事項はありません。

(4) 【発行済株式総数、資本金等の推移】

| 年月日 | 発行済株式 総数増減数 (株) | 発行済株式 総数残高 (株) | 資本金増減額 (千円) | 資本金残高 (千円) | 資本準備金 増減額 (千円) | 資本準備金 残高 (千円) |
|------------------|-----------------------|----------------------|----------------|---------------|----------------------|---------------------|
| 2018年3月1日 (注) | 1,450,500 | 2,901,000 | - | 564,300 | - | 465,937 |

(注) 2018年2月7日開催の取締役会決議により、2018年3月1日付で1株を2株に株式分割いたしました。これにより発行済株式総数は1,450,500株増加し、2,901,000株となっております。

(5) 【所有者別状況】

2018年8月31日現在

| 区分 | 株式の状況(1単元の株式数100株) | | | | | | | 単元未満株式の状況(株) | |
|-------------|--------------------|-------|----------|--------|-------|------|--------|--------------|-----|
| | 政府及び地方公共団体 | 金融機関 | 金融商品取引業者 | その他の法人 | 外国法人等 | | 個人その他 | | 計 |
| | | | | | 個人以外 | 個人 | | | |
| 株主数(人) | | 4 | 4 | 17 | 2 | 5 | 2,551 | 2,583 | |
| 所有株式数(単元) | | 1,268 | 13 | 8,536 | 187 | 8 | 18,992 | 29,004 | 600 |
| 所有株式数の割合(%) | | 4.37 | 0.04 | 29.43 | 0.64 | 0.03 | 65.48 | 100.00 | |

(注) 自己株式752,192株は、「個人その他」に7,521単元及び「単元未満株式の状況」に92株を含めて記載しております。

(6) 【大株主の状況】

2018年8月31日現在

| 氏名又は名称 | 住所 | 所有株式数(千株) | 発行済株式(自己株式を除く。)の総数に対する所有株式数の割合(%) |
|--------------|---------------------|-----------|-----------------------------------|
| 株式会社KWS | 大阪府泉北郡忠岡町新浜2丁目6番43号 | 850 | 39.56 |
| 川崎 貴美子 | 大阪府泉北郡忠岡町 | 182 | 8.47 |
| 川崎 久典 | 大阪府泉北郡忠岡町 | 139 | 6.47 |
| 株式会社池田泉州銀行 | 大阪府大阪市北区茶屋町18-14 | 50 | 2.33 |
| 株式会社商工組合中央金庫 | 東京都中央区八重洲2丁目10番17号 | 50 | 2.33 |
| 川崎 悟 | 東京都足立区 | 48 | 2.25 |
| 岩切 雅代 | 兵庫県西宮市 | 35 | 1.65 |
| 株式会社三井住友銀行 | 東京都千代田区丸の内1丁目1番2号 | 26 | 1.24 |
| 嘉祥寺 晶子 | 大阪府和泉市 | 19 | 0.88 |
| 榎 智士 | 大阪府貝塚市 | 16 | 0.76 |
| 計 | | 1,416 | 65.93 |

(注) 上記のほか当社所有の自己株式752千株があります。

(7) 【議決権の状況】

【発行済株式】

2018年8月31日現在

| 区分 | 株式数(株) | 議決権の数(個) | 内容 |
|----------------|----------------|----------|----|
| 無議決権株式 | | | |
| 議決権制限株式(自己株式等) | | | |
| 議決権制限株式(その他) | | | |
| 完全議決権株式(自己株式等) | 普通株式 752,100 | | |
| 完全議決権株式(その他) | 普通株式 2,148,300 | 21,483 | |
| 単元未満株式 | 普通株式 600 | | |
| 発行済株式総数 | 2,901,000 | | |
| 総株主の議決権 | | 21,483 | |

(注) 「完全議決権株式(自己株式等)」欄の普通株式は、全て当社保有の自己株式であります。

【自己株式等】

2018年8月31日現在

| 所有者の氏名又は名称 | 所有者の住所 | 自己名義 所有株式数 (株) | 他人名義 所有株式数 (株) | 所有株式数 の合計 (株) | 発行済株式総数に 対する所有株式数 の割合(%) |
|------------|-------------------------|----------------------|----------------------|---------------------|--------------------------------|
| 株式会社カワサキ | 大阪府泉北郡忠岡町新浜 2丁目9番10号 | 752,100 | | 752,100 | 25.93 |
| 計 | | 752,100 | | 752,100 | 25.93 |

2 【自己株式の取得等の状況】

【株式の種類等】 普通株式

(1) 【株主総会決議による取得の状況】

該当事項はありません。

(2) 【取締役会決議による取得の状況】

該当事項はありません。

(3) 【株主総会決議又は取締役会決議に基づかないものの内容】

該当事項はありません。

(4) 【取得自己株式の処理状況及び保有状況】

| 区分 | 当事業年度 | | 当期間 | |
|---------------------------------|---------|-----------------|---------|-----------------|
| | 株式数(株) | 処分価額の総額 (千円) | 株式数(株) | 処分価額の総額 (千円) |
| 引き受ける者の募集を行った 取得自己株式 | | | | |
| 消却の処分を行った 取得自己株式 | | | | |
| 合併、株式交換、会社分割に係る 移転を行った取得自己株式 | | | | |
| その他() | | | | |
| 保有自己株式数 | 752,192 | | 752,192 | |

3 【配当政策】

当社は、株主に対し、業績の動向、財務状況、今後の事業展開等を総合的かつ長期的に勘案して、持続的かつ安定的な配当に努めていきます。長期的かつ安定した経営基盤の確立と企業体質の一層の強化をはかるため、内部留保の充実に努めますと同時に、配当につきましても長期的な視野に立ち、業績に応じた安定配当の維持、継続を基本方針にしております。

また、内部留保資金につきましては、今後の服飾事業の製品企画、新たな販路チャネルの拡大のために、賃貸・倉庫事業では新たな賃貸倉庫や太陽光発電所の取得などに有効投資をしてみたいと考えております。

当社は、中間配当と期末配当の年2回の剰余金の配当を行うことを基本方針としております。なお、当社は、会社法459条第1項の規定に基づき、期末配当は8月末日、中間配当は2月末日をそれぞれ基準日として、剰余金の配当を取締役会の決議により行うことができることを定款に定めております。

当期の配当金は、当社普通株式1株につき期末配当として12円50銭を実施することを決定いたしました。これにより、当期の年間配当金は、中間配当金25円00銭とあわせて合計37円50銭となりました。

(注) 基準日が当事業年度に属する剰余金の配当は、以下のとおりであります。

| 決議年月日 | 配当金の総額(千円) | 1株当たり配当額(円) |
|-----------------------|------------|-------------|
| 2018年4月13日 取締役会決議 | 26,860 | 25.00 |
| 2018年10月12日 取締役会決議 | 26,860 | 12.50 |

当社は、2018年3月1日付で普通株式1株につき2株の割合で株式分割を行っております。当期の中間配当金については、当該株式分割前の実際の配当金の額を記載しております。

4 【株価の推移】

(1) 【最近5年間の事業年度別最高・最低株価】

| 回次 | 第43期 | 第44期 | 第45期 | 第46期 | 第47期 |
|-------|---------|---------|---------|---------|------------------|
| 決算年月 | 2014年8月 | 2015年8月 | 2016年8月 | 2017年8月 | 2018年8月 |
| 最高(円) | 1,383 | 1,580 | 1,419 | 1,860 | 1,174 〔1,730〕 |
| 最低(円) | 1,003 | 1,170 | 1,078 | 1,200 | 903 〔812.5〕 |

(注) 1. 最高・最低株価は、東京証券取引所市場第二部におけるものであります。
2. 当社は、2018年3月1日付で普通株式1株につき2株の割合で株式分割を行っております。第47期の株価につきましては、株式分割後の最高・最低株価を記載し、株式分割前の最高・最低株価は〔 〕にて記載しております。

(2) 【最近6月間の月別最高・最低株価】

| 月別 | 2018年3月 | 4月 | 5月 | 6月 | 7月 | 8月 |
|-------|---------|-------|-------|-------|-------|-------|
| 最高(円) | 1,012 | 1,078 | 1,161 | 1,096 | 1,174 | 1,030 |
| 最低(円) | 948 | 989 | 1,017 | 1,025 | 1,027 | 903 |

(注) 最高・最低株価は、東京証券取引所市場第二部におけるものであります。

5 【役員の状況】

男性6名 女性0名 (役員のうち女性の比率0%)

| 役名 | 職名 | 氏名 | 生年月日 | 略歴 | | 任期 | 所有株式数 (千株) |
|----------------|-------|-------|------------|--|---|------|---------------|
| 代表取締役 | 社長 | 川崎 治 | 1945年7月18日 | 1971年10月 1974年10月 1994年3月 2003年10月 2008年3月 2010年1月 2015年8月 | 当社設立 代表取締役社長(現任) 忠岡倉庫(株)設立 代表取締役社長 オーアンドケイ(株)設立 代表取締役社長 社会福祉法人レイクアルスター 理事長(現任) (株)リード 代表取締役社長 (株)KWS 設立 代表取締役社長 (現任) オーアンドケイ(株) 代表取締役社長 (現任) | (注)2 | 6 |
| 取締役 | 営業統括 | 榎 智士 | 1967年2月1日 | 1985年6月 2003年1月 2009年11月 | 当社 入社 当社 専門店部部长(現営業統括) (現任) 当社 取締役(現任) | (注)2 | 16 |
| 取締役 | 管理部部長 | 堀田 義行 | 1952年7月5日 | 1976年4月 1981年6月 2008年8月 2009年11月 2015年11月 | (株)辻本工務店 (株)いそかわ 常務取締役 当社 入社 当社 管理部部長(現任) 当社 取締役(現任) | (注)2 | 2 |
| 取締役 (監査等委員) | | 明松 優 | 1953年8月11日 | 1986年7月 1995年9月 2003年11月 2010年6月 2015年11月 | 公認会計士 明松優事務所 開設 日新インダストリー(株) 監査役 (現任) 当社 監査役 大阪工機(株)(現(株)Cominix) 監査役(現任) 当社 取締役(監査等委員)(現任) | (注)3 | 10 |
| 取締役 (監査等委員) | | 達 俊一郎 | 1938年11月3日 | 1965年5月 2006年11月 2015年11月 | 達司法書士事務所(現 達登記測量事務所) 開設 当社 監査役 当社 取締役(監査等委員)(現任) | (注)3 | 10 |
| 取締役 (監査等委員) | | 小西 勝 | 1974年1月25日 | 1996年4月 2001年7月 2003年7月 2017年11月 | カツヤマキカイ(株) 入社 大阪社労士事務所 入所 社会保険労務士 登録 総合事務所ネクスト(現エアーズ 社会保険労務士法人) 設立 同事務所代表(現任) 当社 取締役(監査等委員)(現任) | (注)3 | 0 |
| 計 | | | | | | | 46 |

- (注) 1 取締役(監査等委員)明松 優及び達 俊一郎、小西 勝は、社外取締役であります。
2 監査等委員以外の取締役の任期は、2019年8月期に係る定時株主総会終結の時までであります。
3 監査等委員である取締役の任期は、2019年8月期に係る定時株主総会終結の時までであります。
4 監査等委員会の体制は、次のとおりであります。
委員長 明松 優 委員 達 俊一郎 委員 小西 勝

- 5 当社は、法令に定める取締役の員数を欠くことになる場合に備え、会社法第329条第3項に定める補欠の監査等委員である取締役1名を選任しております。補欠監査等委員の略歴は次のとおりであります。

| 氏名 | 生年月日 | 略歴 | | 所有株式数 (千株) |
|---------|------------|----------|--|---------------|
| 山 口 康 弘 | 1947年2月27日 | 1969年4月 | (株)泉州銀行(現 (株)池田泉州銀行) 入行 | 3 |
| | | 2000年12月 | (株)バンク・コンピュータ・サービス 代表取締役専務 | |
| | | 2005年6月 | 泉銀ビジネスサービス(株)(現 池田泉州ビジネスサービス(株)) 代表取締役社長 | |
| | | 2007年6月 | 泉州ソフトウェアサービス(株)(現 池田泉州システム(株)) 代表取締役社長 | |
| | | 2008年6月 | 泉銀ビジネスサービス(株)(現 池田泉州ビジネスサービス(株)) 非常勤監査役 | |
| | | 2009年8月 | 当社 入社 | |
| | | 2009年11月 | 当社 監査役 | |
| | | 2015年11月 | 当社 取締役(監査等委員) | |
| | | 2017年11月 | 当社 取締役(監査等委員) 退任 | |
| | | | 当社 補欠取締役(監査等委員)(現任) | |

6 【コーポレート・ガバナンスの状況等】

(1) 【コーポレート・ガバナンスの状況】

企業統治の体制

1) 企業統治の体制の概要及び当該体制を採用する理由

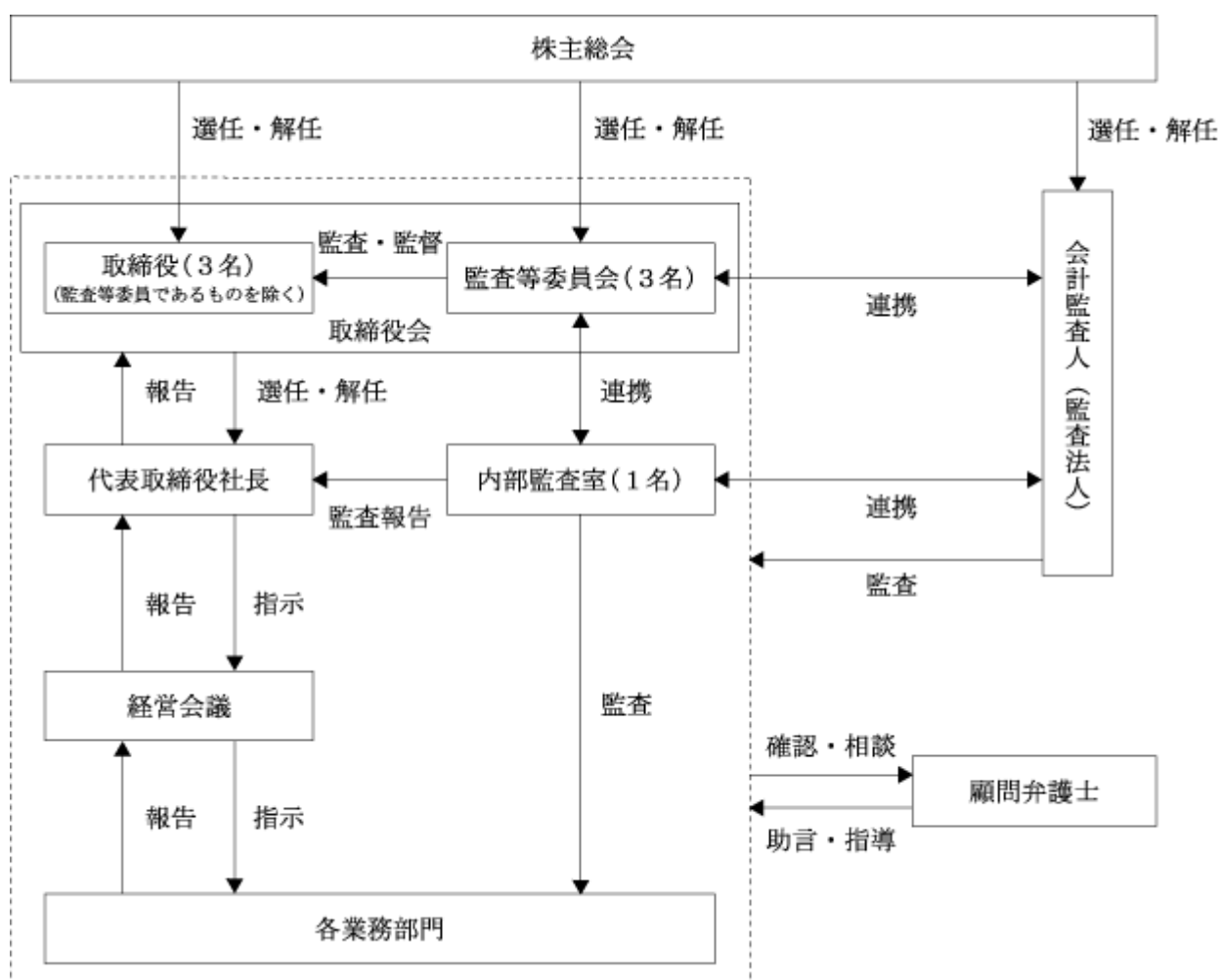
当社は、監査等委員会設置会社であります。取締役会の監査・監督機能およびコーポレート・ガバナンスの強化を図るとともに、権限委譲により迅速な意思決定を行い、経営の効率化を一層高めることを目的としております。

現在は、監査等委員である取締役3名のうち全員を社外取締役とすることで、より一層の取締役会の監督機能の強化に資するものと考えております。

2) 会社の機関・内部統制システムの整備状況等

当社は、株主総会、取締役会、監査等委員会、会計監査人、内部監査室といった機関等を適切に機能させ、企業として適法な運営を行っております。

なお、当社のコーポレート・ガバナンス体制の概要図は以下のとおりであります。



A 株主総会

株主総会は、株主が一定の範囲で会社の決定に参加し、ガバナンスに関与できる場であり、経営者に対する質問・説明を通じて会社の実状を知っていただくとともに、経営者の資質・能力などを評価していただく場として運営してまいります。

B 取締役会

当社の取締役会は、6名で構成されており、定時取締役会を月1回、臨時取締役会を必要に応じて開催しております。

C 監査等委員会

監査等委員は、監査等委員である取締役3名で構成されており、随時、監査等委員会を開催するとともに取締役会に出席して各取締役の業務執行の適法性、妥当性を監査するほか、監査等委員会の職務を補助する使用人から重要な会議等の情報を入手するなど、日常業務の実態把握に努めております。また、会計監査人や内部監査室との情報交換により監査の有効性、効率性を高めております。

D 内部監査制度

内部監査室は、内部監査室長1名で社長直轄の独立した組織として、連結子会社を含む各部門の業務活動全般に対して監査をするとともに経営会議にも出席して、日常業務の実態把握を行っております。また、監査等委員会及び会計監査人との連携を図り効率的な内部監査の実施に努めております。

E 顧問弁護士

コンプライアンス及び重要な法的判断については、外部の弁護士と顧問契約を締結し、必要に応じてアドバイスを受けることが可能な体制を整え法令遵守に努めております。

3) リスク管理体制の状況

当社では、事業上の予見可能なリスクを未然に防止するため各部門間の連携を密にし、リスクになる可能性のある事項を相互に監視するとともに、重要な事項については、取締役会及び経営会議において、対応の検討及び対策の決定をしております。

4) 当社の子会社の業務の適正を確保するための体制整備の状況

当社では、グループ経営理念のもとに当社および当社子会社からなる企業集団として、その社会的責任を果たし、経営の一層の透明性及び効率性を追求するため、取締役会での業績報告に加え、「関係会社管理規程」に基づく管理・監督・指導を行っております。また、以下の内部統制体制を構築し、健全な経営を実践して長期にわたり持続可能な発展を目指しております。

- A 当社の行動原則や、その他の重要な基本方針等の精神を共有し、当社と共にこれらを実践する。
- B 子会社の経営の自主性及び独立性を尊重しつつ、当社グループ全体の経営における適正かつ効率的な運営を図る。
- C 子会社の業務の適正性を確保するため、取締役を派遣する。
- D 監査部門は子会社を定期的な監査の対象とし、子会社の業務執行の統制状況などの有効性に関する監査を行うと共に、その結果とその後の改善状況を監査等委員会に報告する。

内部監査及び監査等委員会監査

当社は、監査等委員会と連携して社内各業務部門の業務執行状況について定期的な内部監査を行っております。監査等委員会は、取締役の職務執行や経営方針の意思決定の状況を監視するとともに、監査計画に基づく監査の実施や内部監査室及び監査法人との連携を図り、監査の充実につとめております。なお、監査等委員である取締役明松優は、公認会計士の資格を有しており、財務及び会計に関する相当程度の知見を有するものであります。監査等委員会と監査法人は、緊密な連携を保ち、情報交換、意見交換を行い効率的な監査を実施するように努めております。また、監査等委員会と内部監査室は、監査計画、監査の実施状況を共有し、効率的な監査を行うとともに、必要に応じて相互の監査の状況について確認、討議等を行い連携を図っております。

社外取締役

当社の社外取締役は3名であります。

社外取締役であります明松優氏と当社との間に取引関係はありませんが、当社の株式10,600株を所有しております。また、東京証券取引所の定めに基づく独立役員として指定し、同取引所に届出ております。社外取締役の遠俊一郎氏は遠登記測量事務所の代表であります。当社と同事務所とは重要な取引はありませんが、当社の株式10,600株を所有しております。社外取締役の小西勝氏は社会保険労務士であり、エアーズ社会保険労務士法人の代表であります。当社と同事務所とは重要な取引はありませんが、当社の株式300株を所有しております。

当社は、社外取締役が企業統治において果たす機能及び役割は、高い独立性及び専門的な見地から、客観的かつ適切な監視、監督を行うことにより、当社の企業統治の有効性を高める機能及び役割を担っていると考えております。また、社外取締役の選任状況に関する考え方については、当社の現在の社外取締役は経営に対する監査機能を十分に発揮しており、客観的な立場で適切に監査しており、当社の企業統治の有効性に大きく寄与しているものと考えております。

社外取締役（監査等委員）は、会計監査人、内部監査室及び監査等委員会の職務を補助する使用人とも必要に応じて連携をとっており、財務諸表等の意見交換の機会を持ち、監査効率の向上に努めております。

なお、社外取締役を選任するための独立性に関する基準及び方針は定めておりませんが、選任にあたっては証券取引所の独立役員に関する判断基準を参考にしております。

役員の報酬等

イ 役員区分ごとの報酬等の総額、報酬等の種類別の総額及び対象となる役員の員数

| 役員区分 | 報酬等の総額 (千円) | 報酬等の種類別の総額(千円) | | | | 対象となる 役員の員数 (名) |
|---------------------------------|----------------|----------------|---------------|----|-------|-----------------------|
| | | 基本報酬 | ストック オプション | 賞与 | 退職慰労金 | |
| 取締役 (監査等委員を除く) (社外取締役を除く) | 63,122 | 58,322 | | | 4,800 | 3 |
| 取締役(監査等委員) (社外取締役を除く) | 650 | 600 | | | 50 | 1 |
| 社外役員 | 4,900 | 4,350 | | | 550 | 3 |

- (注) 1. 退職慰労金については、当事業年度に係る役員退職慰労引当金繰入額を含めた金額を記載しております。
2. 取締役(監査等委員)(社外取締役を除く)は、2017年11月28日開催の第46回定時株主総会の終結の時をもって退任した者であります。

ロ 提出会社の役員ごとの連結報酬等の総額等

報酬等の総額が1億円以上である者が存在しないため、記載しておりません。

ハ 使用人兼務役員の使用人給与のうち、重要なもの

該当事項はありません。

ニ 役員の報酬等の額の決定に関する方針

株主総会にて決定する報酬総額の限度内で、経営内容、経済情勢、社員給与とのバランス等を考慮して、取締役(監査等委員である取締役を除く。)の報酬は取締役会の決議により決定し、監査等委員である取締役の報酬は監査等委員会の協議により決定しております。

株式の保有状況

イ 保有目的が純投資目的以外の目的である投資株式

銘柄数 1銘柄

貸借対照表計上額の合計額 1,084千円

ロ 保有目的が純投資目的以外の目的である投資株式の保有区分、銘柄、株式数、貸借対照表計上額及び保有目的

(前事業年度)

特定投資株式

| 銘柄 | 株式数 (株) | 貸借対照表計上額 (千円) | 保有目的 |
|----------|------------|------------------|------------|
| (株)近鉄百貨店 | 3,000 | 1,108 | 取引関係の維持・強化 |

(当事業年度)

特定投資株式

| 銘柄 | 株式数 (株) | 貸借対照表計上額 (千円) | 保有目的 |
|----------|------------|------------------|------------|
| (株)近鉄百貨店 | 300 | 1,084 | 取引関係の維持・強化 |

ハ 保有目的が純投資目的である投資株式

該当事項はありません。

社外役員との責任限定契約の概要

当社定款においては、会社法第427条第1項の規定により、当社と社外取締役との間に会社法第423条第1項の賠償責任を限定する契約を締結できる規定を設けております。当社は、当該定款規定に基づき、社外取締役との間でその職務を行うにつき善意でありかつ重大な過失が無かったときは、会社法第425条に定める最低責任限定額に限定する旨の契約を締結しております。

会計監査の状況

当社は、仰星監査法人と監査契約を結んでおり、公正な立場から監査が実施される環境を整え、財務諸表の信頼性を確認しております。

会計監査業務を執行した公認会計士の氏名及び監査業務に係る補助者の構成は、以下のとおりであります。

| | |
|-----------------|-----------------|
| 業務を執行した公認会計士の氏名 | 高田 篤、池上 由香 |
| 監査業務に係る補助者の構成 | 公認会計士 6名、その他 2名 |

(注) 継続監査年数については、全員7年以内であるため、記載を省略しております。

自己の株式の取得の決定機関

当社定款においては、経済情勢の変化に適時に対応して、財務政策等の経営諸施策を機動的に遂行することを可能とするため、会社法第165条第2項の規定により、取締役会の決議によって同条第1項に定める市場取引等により自己の株式を取得することができる旨定めております。

中間配当の決定機関

当社定款においては、株主への安定的な利益還元を行うため、会社法第454条第5項の規定により、取締役会の決議によって、毎年2月末日の株主名簿に記録された株主又は登録株式質権者に対し、中間配当を行うことができる旨定めております。

取締役の定数

当社の取締役(監査等委員であるものを除く。)は8名以内、監査等委員である取締役は4名以内とする旨を定款に定めております。

取締役選任の決議要件

当社定款においては、取締役の選任決議について、議決権を行使することができる株主の議決権の3分の1以上を有する株主が出席し、その議決権の過半数をもって行う旨定めております。また、その選任決議は累積投票によらない旨定めております。

株主総会の特別決議要件

当社の定款においては、会社法第309条第2項に定める株主総会の決議については、議決権を行使することができる株主の議決権の3分の1以上を有する株主が出席し、その議決権の3分の2以上をもって行う旨定めております。これは株主総会における特別決議の定足数を緩和することにより、株主総会の円滑な運営を行うことを目的とするものであります。

取締役の責任免除

当社は、職務の遂行にあたり期待される役割を十分発揮できるようにするため、会社法第426条第1項の規定により、任務を怠ったことによる取締役(取締役であった者を含む。)の損害賠償責任を、法令の限度において、取締役会の決議によって免除することができる旨定款に定めております。

(2) 【監査報酬の内容等】

【監査公認会計士等に対する報酬の内容】

| 区分 | 前連結会計年度 | | 当連結会計年度 | |
|-------|----------------------|---------------------|----------------------|---------------------|
| | 監査証明業務に 基づく報酬(千円) | 非監査業務に 基づく報酬(千円) | 監査証明業務に 基づく報酬(千円) | 非監査業務に 基づく報酬(千円) |
| 提出会社 | 11,600 | | 11,600 | |
| 連結子会社 | | | | |
| 計 | 11,600 | | 11,600 | |

【その他重要な報酬の内容】

前連結会計年度

該当事項はありません。

当連結会計年度

該当事項はありません。

【監査公認会計士等の提出会社に対する非監査業務の内容】

前連結会計年度

該当事項はありません。

当連結会計年度

該当事項はありません。

【監査報酬の決定方針】

前連結会計年度

監査日数及び当社の規模等を勘案して決定しております。

当連結会計年度

監査日数及び当社の規模等を勘案して決定しております。

第5 【経理の状況】

1 連結財務諸表及び財務諸表の作成方法について

(1) 当社の連結財務諸表は、「連結財務諸表の用語、様式及び作成方法に関する規則」(昭和51年大蔵省令第28号。以下「連結財務諸表規則」という。)に基づいて作成しております。

(2) 当社の財務諸表は、「財務諸表等の用語、様式及び作成方法に関する規則」(昭和38年大蔵省令第59号。以下「財務諸表等規則」という。)に基づいて作成しております。

2 監査証明について

当社は、金融商品取引法第193条の2第1項の規定に基づき、連結会計年度(2017年9月1日から2018年8月31日まで)の連結財務諸表及び事業年度(2017年9月1日から2018年8月31日まで)の財務諸表について、仰星監査法人の監査を受けております。

3 連結財務諸表等の適正性を確保するための特段の取組みについて

当社は、連結財務諸表等の適正性を確保するための特段の取組みを行っております。具体的には、会計基準等の内容を適切に把握できる体制を整備するため、社外セミナーへの参加、会計・税務雑誌の講読等積極的な情報収集に努めております。

1 【連結財務諸表等】

(1) 【連結財務諸表】

【連結貸借対照表】

(単位：千円)

| | 前連結会計年度 (2017年8月31日) | 当連結会計年度 (2018年8月31日) |
|---------------|-------------------------|-------------------------|
| 資産の部 | | |
| 流動資産 | | |
| 現金及び預金 | 199,455 | 83,072 |
| 受取手形及び売掛金 | 107,727 | 113,564 |
| 商品及び製品 | 551,689 | 401,543 |
| 原材料及び貯蔵品 | 66,769 | 59,370 |
| 繰延税金資産 | 59,137 | 35,478 |
| その他 | 35,016 | 118,660 |
| 貸倒引当金 | 689 | 353 |
| 流動資産合計 | 1,019,106 | 811,336 |
| 固定資産 | | |
| 有形固定資産 | | |
| 建物及び構築物 | 3,792,303 | 4,805,258 |
| 減価償却累計額 | 2,048,353 | 2,232,010 |
| 建物及び構築物（純額） | 1,2 1,743,950 | 1,2 2,573,247 |
| 機械装置及び運搬具 | 48,255 | 341,414 |
| 減価償却累計額 | 46,326 | 57,274 |
| 機械装置及び運搬具（純額） | 1,929 | 284,140 |
| 土地 | 2 3,022,595 | 2 3,019,095 |
| 建設仮勘定 | 1,695 | - |
| その他 | 184,010 | 184,147 |
| 減価償却累計額 | 162,224 | 168,205 |
| その他（純額） | 21,785 | 15,942 |
| 有形固定資産合計 | 4,791,955 | 5,892,425 |
| 無形固定資産 | 18,857 | 47,219 |
| 投資その他の資産 | | |
| 投資有価証券 | 1,108 | 1,084 |
| 繰延税金資産 | 24,469 | 33,550 |
| その他 | 160,294 | 182,513 |
| 貸倒引当金 | 1,151 | 1,151 |
| 投資その他の資産合計 | 184,721 | 215,996 |
| 固定資産合計 | 4,995,535 | 6,155,641 |
| 資産合計 | 6,014,641 | 6,966,977 |

(単位：千円)

| | 前連結会計年度 (2017年8月31日) | 当連結会計年度 (2018年8月31日) |
|---------------|-------------------------|-------------------------|
| 負債の部 | | |
| 流動負債 | | |
| 買掛金 | 10,867 | 5,210 |
| 短期借入金 | 2 800,000 | 2 1,200,000 |
| 1年内返済予定の長期借入金 | 2 147,340 | 2 265,080 |
| 未払費用 | 34,252 | 35,896 |
| 未払法人税等 | 78,623 | 27,305 |
| 賞与引当金 | 3,435 | 3,526 |
| 通貨スワップ契約等 | 86 | 73 |
| その他 | 222,320 | 133,115 |
| 流動負債合計 | 1,296,925 | 1,670,206 |
| 固定負債 | | |
| 長期借入金 | 2 379,250 | 2 750,520 |
| 役員退職慰労引当金 | 193,583 | 197,383 |
| 資産除去債務 | 127,584 | 218,899 |
| その他 | 199,354 | 212,954 |
| 固定負債合計 | 899,772 | 1,379,756 |
| 負債合計 | 2,196,697 | 3,049,963 |
| 純資産の部 | | |
| 株主資本 | | |
| 資本金 | 564,300 | 564,300 |
| 資本剰余金 | 468,338 | 468,338 |
| 利益剰余金 | 3,261,203 | 3,360,289 |
| 自己株式 | 476,131 | 476,131 |
| 株主資本合計 | 3,817,710 | 3,916,796 |
| その他の包括利益累計額 | | |
| その他有価証券評価差額金 | 233 | 217 |
| その他の包括利益累計額合計 | 233 | 217 |
| 純資産合計 | 3,817,944 | 3,917,013 |
| 負債純資産合計 | 6,014,641 | 6,966,977 |

【連結損益計算書及び連結包括利益計算書】

【連結損益計算書】

(単位：千円)

| | 前連結会計年度 (自 2016年 9月 1日 至 2017年 8月 31日) | 当連結会計年度 (自 2017年 9月 1日 至 2018年 8月 31日) |
|-----------------|--|--|
| 売上高 | 1,979,466 | 1,980,253 |
| 売上原価 | 1 984,923 | 1 1,022,566 |
| 売上総利益 | 994,542 | 957,687 |
| 販売費及び一般管理費 | | |
| 荷造運搬費 | 39,932 | 37,221 |
| 役員報酬 | 64,206 | 63,272 |
| 給料及び賞与 | 388,861 | 358,465 |
| 貸倒引当金繰入額 | 1,151 | 79 |
| 賞与引当金繰入額 | 3,435 | 3,526 |
| 退職給付費用 | 4,380 | 4,080 |
| 役員退職慰労引当金繰入額 | 5,400 | 5,350 |
| 法定福利費 | 50,828 | 47,471 |
| 賃借料 | 76,632 | 69,936 |
| 減価償却費 | 16,316 | 23,004 |
| その他 | 148,734 | 135,881 |
| 販売費及び一般管理費合計 | 799,880 | 748,288 |
| 営業利益 | 194,661 | 209,398 |
| 営業外収益 | | |
| 受取利息 | 160 | 0 |
| 補助金収入 | 11,294 | 10,701 |
| 為替差益 | 32,859 | 143 |
| 貸倒引当金戻入額 | 1,906 | 415 |
| その他 | 9,308 | 2,233 |
| 営業外収益合計 | 55,529 | 13,494 |
| 営業外費用 | | |
| 支払利息 | 2,650 | 3,041 |
| 支払手数料 | 600 | - |
| その他 | 688 | 37 |
| 営業外費用合計 | 3,939 | 3,079 |
| 経常利益 | 246,251 | 219,814 |
| 特別利益 | | |
| 固定資産売却益 | - | 2 56 |
| 補助金収入 | - | 5,458 |
| 特別利益合計 | - | 5,515 |
| 特別損失 | | |
| 固定資産除却損 | 3 139 | - |
| 固定資産売却損 | - | 4 1,740 |
| 固定資産圧縮損 | - | 5,458 |
| 店舗閉鎖損失 | 7,471 | 894 |
| 特別損失合計 | 7,611 | 8,093 |
| 税金等調整前当期純利益 | 238,640 | 217,235 |
| 法人税、住民税及び事業税 | 70,310 | 57,900 |
| 法人税等調整額 | 12,361 | 14,586 |
| 法人税等合計 | 82,671 | 72,487 |
| 当期純利益 | 155,968 | 144,748 |
| 非支配株主に帰属する当期純利益 | - | - |
| 親会社株主に帰属する当期純利益 | 155,968 | 144,748 |

【連結包括利益計算書】

(単位：千円)

| | 前連結会計年度 (自 2016年 9月 1日 至 2017年 8月31日) | 当連結会計年度 (自 2017年 9月 1日 至 2018年 8月31日) |
|--------------|---|---|
| 当期純利益 | 155,968 | 144,748 |
| その他の包括利益 | | |
| その他有価証券評価差額金 | 57 | 16 |
| その他の包括利益合計 | 57 | 16 |
| 包括利益 | 156,026 | 144,731 |
| (内訳) | | |
| 親会社株主に係る包括利益 | 156,026 | 144,731 |
| 非支配株主に係る包括利益 | - | - |

【連結株主資本等変動計算書】

前連結会計年度(自 2016年 9月 1日 至 2017年 8月31日)

(単位：千円)

| | 株主資本 | | | | | その他の包括利益累計額 | | 純資産合計 |
|---------------------|---------|---------|-----------|---------|-----------|--------------|---------------|-----------|
| | 資本金 | 資本剰余金 | 利益剰余金 | 自己株式 | 株主資本合計 | その他有価証券評価差額金 | その他の包括利益累計額合計 | |
| 当期首残高 | 564,300 | 468,338 | 3,158,954 | 476,131 | 3,715,461 | 176 | 176 | 3,715,638 |
| 当期変動額 | | | | | | | | |
| 剰余金の配当 | | | 53,720 | | 53,720 | | | 53,720 |
| 親会社株主に帰属する当期純利益 | | | 155,968 | | 155,968 | | | 155,968 |
| 株主資本以外の項目の当期変動額（純額） | | | | | | 57 | 57 | 57 |
| 当期変動額合計 | - | - | 102,248 | - | 102,248 | 57 | 57 | 102,305 |
| 当期末残高 | 564,300 | 468,338 | 3,261,203 | 476,131 | 3,817,710 | 233 | 233 | 3,817,944 |

当連結会計年度(自 2017年 9月 1日 至 2018年 8月31日)

| | 株主資本 | | | | | その他の包括利益累計額 | | 純資産合計 |
|---------------------|---------|---------|-----------|---------|-----------|--------------|---------------|-----------|
| | 資本金 | 資本剰余金 | 利益剰余金 | 自己株式 | 株主資本合計 | その他有価証券評価差額金 | その他の包括利益累計額合計 | |
| 当期首残高 | 564,300 | 468,338 | 3,261,203 | 476,131 | 3,817,710 | 233 | 233 | 3,817,944 |
| 当期変動額 | | | | | | | | |
| 剰余金の配当 | | | 45,662 | | 45,662 | | | 45,662 |
| 親会社株主に帰属する当期純利益 | | | 144,748 | | 144,748 | | | 144,748 |
| 株主資本以外の項目の当期変動額（純額） | | | | | | 16 | 16 | 16 |
| 当期変動額合計 | - | - | 99,086 | - | 99,086 | 16 | 16 | 99,069 |
| 当期末残高 | 564,300 | 468,338 | 3,360,289 | 476,131 | 3,916,796 | 217 | 217 | 3,917,013 |

【連結キャッシュ・フロー計算書】

(単位：千円)

| | 前連結会計年度 (自 2016年 9月 1日 至 2017年 8月 31日) | 当連結会計年度 (自 2017年 9月 1日 至 2018年 8月 31日) |
|-------------------------|--|--|
| 営業活動によるキャッシュ・フロー | | |
| 税金等調整前当期純利益 | 238,640 | 217,235 |
| 減価償却費 | 159,535 | 212,977 |
| 貸倒引当金の増減額(は減少) | 755 | 336 |
| 賞与引当金の増減額(は減少) | 942 | 90 |
| 役員退職慰労引当金の増減額(は減少) | 5,400 | 3,800 |
| 受取利息及び受取配当金 | 160 | 0 |
| 支払利息 | 2,650 | 3,041 |
| 為替差損益(は益) | 26,355 | 786 |
| 売上債権の増減額(は増加) | 6,471 | 5,837 |
| たな卸資産の増減額(は増加) | 174,460 | 157,545 |
| 仕入債務の増減額(は減少) | 6,831 | 5,657 |
| その他の流動資産の増減額(は増加) | 42,373 | 84,319 |
| その他の流動負債の増減額(は減少) | 98,204 | 68,946 |
| その他 | 42,439 | 4,082 |
| 小計 | 703,683 | 432,888 |
| 利息及び配当金の受取額 | 160 | 0 |
| 利息の支払額 | 2,649 | 3,084 |
| 補助金の受取額 | - | 10,701 |
| 法人税等の支払額又は還付額(は支払) | 13,874 | 105,099 |
| 営業活動によるキャッシュ・フロー | 715,068 | 335,405 |
| 投資活動によるキャッシュ・フロー | | |
| 有形固定資産の取得による支出 | 4,649 | 1,233,725 |
| 有形固定資産の売却による収入 | - | 1,816 |
| 無形固定資産の取得による支出 | - | 48,199 |
| 差入保証金の差入による支出 | 25,435 | 28,050 |
| 差入保証金の回収による収入 | 19,853 | 6,776 |
| その他 | 10 | 5,458 |
| 投資活動によるキャッシュ・フロー | 10,241 | 1,295,923 |
| 財務活動によるキャッシュ・フロー | | |
| 短期借入金の純増減額(は減少) | 700,000 | 400,000 |
| 長期借入れによる収入 | 300,000 | 670,000 |
| 長期借入金の返済による支出 | 187,430 | 180,990 |
| 配当金の支払額 | 53,720 | 45,662 |
| 財務活動によるキャッシュ・フロー | 641,150 | 843,347 |
| 現金及び現金同等物に係る換算差額 | 26,355 | 786 |
| 現金及び現金同等物の増減額(は減少) | 37,321 | 116,383 |
| 現金及び現金同等物の期首残高 | 162,133 | 199,455 |
| 現金及び現金同等物の期末残高 | 1 199,455 | 1 83,072 |

【注記事項】

(連結財務諸表作成のための基本となる重要な事項)

1. 連結の範囲に関する事項

すべての子会社を連結しております。

連結子会社の数

1社

連結子会社の名称

オーアンドケイ(株)

2. 持分法の適用に関する事項

該当事項はありません。

3. 連結子会社の事業年度等に関する事項

連結子会社の決算日は、連結決算日と一致しております。

4. 会計方針に関する事項

(1) 重要な資産の評価基準及び評価方法

有価証券

その他有価証券

時価のあるもの

決算期末日の市場価格等に基づく時価法（評価差額は、全部純資産直入法により処理し、売却原価は、移動平均法により算定）

時価のないもの

移動平均法による原価法

デリバティブ

時価法

たな卸資産

商品及び製品

移動平均法による原価法（収益性の低下による簿価切下げの方法）

原材料及び貯蔵品

移動平均法による原価法（収益性の低下による簿価切下げの方法）

(2) 重要な減価償却資産の減価償却の方法

有形固定資産（リース資産を除く）

定率法によっております。

但し、1998年4月1日以降に取得した建物（建物附属設備は除く）並びに2016年4月1日以降に取得した建物附属設備及び構築物については定額法によっております。

なお、主な耐用年数は以下のとおりであります。

建物及び構築物 3～50年

機械装置及び運搬具 2～17年

無形固定資産（リース資産を除く）

定額法によっております。

なお、自社利用のソフトウェアについては、社内における利用可能期間（5年）に基づく定額法によっております。

リース資産

所有権移転外ファイナンス・リース取引に係るリース資産

リース期間を耐用年数とし、残存価額を零とする定額法によっております。

(3) 重要な引当金の計上基準

貸倒引当金

債権の貸倒れによる損失に備えるため、一般債権については貸倒実績率により、貸倒懸念債権等特定の債権については個別に回収可能性を検討し、回収不能見込額を計上しております。

賞与引当金

従業員に対して支給する賞与に充てるため、支給見込額に基づき当連結会計年度に見合う分を計上しております。

役員退職慰労引当金

役員の退職慰労金の支出に備えるため、役員退職慰労金規程に基づく期末要支給額を計上しております。

(4) 連結キャッシュ・フロー計算書における資金の範囲

手許現金、随時引き出し可能な預金及び容易に換金可能であり、かつ、価値の変動について僅少なりリスクを負わない取得日から3ヶ月以内に償還期限の到来する短期投資からなっております。

(5) その他連結財務諸表作成のための重要な事項

消費税等の会計処理

消費税及び地方消費税の会計処理は、税抜方式によっております。

(未適用の会計基準等)

- ・「税効果会計に係る会計基準の適用指針」(企業会計基準適用指針第28号 平成30年2月16日)
- ・「繰延税金資産の回収可能性に関する適用指針」(企業会計基準適用指針第26号 平成30年2月16日)

(1) 概要

「税効果会計に係る会計基準の適用指針」等は、日本公認会計士協会における税効果会計に関する実務指針を企業会計基準委員会に移管するに際して、基本的にその内容を踏襲した上で、必要と考えられる以下の見直しが行われたものであります。

(会計処理の見直しを行った主な取扱い)

- ・個別財務諸表における子会社株式等に係る将来加算一時差異の取扱い
- ・(分類1)に該当する企業における繰延税金資産の回収可能性に関する取扱い

(2) 適用予定日

2019年8月期の期首より適用予定であります。

(3) 当該会計基準等の適用による影響

「税効果会計に係る会計基準の適用指針」等の適用による連結財務諸表に与える影響額については、現時点で評価中であります。

- ・「収益認識に関する会計基準」(企業会計基準第29号 平成30年3月30日)
- ・「収益認識に関する会計基準の適用指針」(企業会計基準適用指針第30号 平成30年3月30日)

(1) 概要

国際会計基準審議会(IASB)及び米国財務会計基準審議会(FASB)は、共同して収益認識に関する包括的な会計基準の開発を行い、2014年5月に「顧客との契約から生じる収益」(IASBにおいてはIFRS第15号、FASBにおいてはTopic606)を公表しており、IFRS第15号は2018年1月1日以後開始する事業年度から、Topic606は2017年12月15日より後に開始する事業年度から適用される状況を踏まえ、企業会計基準委員会において、収益認識に関する包括的な会計基準が開発され、適用指針と合わせて公表されたものです。

企業会計基準委員会の収益認識に関する会計基準の開発にあたっての基本的な方針として、IFRS第15号と整合性を図る便益の1つである財務諸表間の比較可能性の観点から、IFRS第15号の基本的な原則を取り入れることを出発点とし、会計基準に定めることとされ、また、これまで我が国で行われてきた実務等に配慮すべき項目がある場合には、比較可能性を損なわない範囲で代替的な取扱いを追加することとされております。

(2) 適用予定日

2022年8月期の期首より適用予定であります。

(3) 当該会計基準等の適用による影響

「収益認識に関する会計基準」等の適用による連結財務諸表に与える影響額については、現時点で評価中でありませ

(連結貸借対照表関係)

1 有形固定資産の取得価額から直接控除している圧縮記帳額

| | 前連結会計年度 (2017年8月31日) | 当連結会計年度 (2018年8月31日) |
|---------|-------------------------|-------------------------|
| 建物及び構築物 | 12,499千円 | 17,958千円 |

2 担保資産及び担保付債務

担保に供されている資産

| | 前連結会計年度 (2017年8月31日) | 当連結会計年度 (2018年8月31日) |
|---------|-------------------------|-------------------------|
| 建物及び構築物 | 792,218千円 | 731,991千円 |
| 土地 | 1,971,818 " | 1,971,818 " |
| 計 | 2,764,037千円 | 2,703,810千円 |

担保付債務

| | 前連結会計年度 (2017年8月31日) | 当連結会計年度 (2018年8月31日) |
|---------------|-------------------------|-------------------------|
| 短期借入金 | 150,000千円 | 450,000千円 |
| 1年内返済予定の長期借入金 | 126,340 " | 244,080 " |
| 長期借入金 | 309,000 " | 701,270 " |
| 計 | 585,340千円 | 1,395,350千円 |

(連結損益計算書関係)

1 通常の販売目的で保有するたな卸資産の収益性の低下による簿価切下額は、次のとおりであります。

| | 前連結会計年度 (自 2016年9月1日 至 2017年8月31日) | 当連結会計年度 (自 2017年9月1日 至 2018年8月31日) |
|------|--|--|
| 売上原価 | 98,203千円 | 50,566千円 |

2 固定資産売却益の内容は、次のとおりであります。

| | 前連結会計年度 (自 2016年9月1日 至 2017年8月31日) | 当連結会計年度 (自 2017年9月1日 至 2018年8月31日) |
|-----------|--|--|
| 機械装置及び運搬具 | | 56千円 |

3 固定資産除却損の内容は、次のとおりであります。

| | 前連結会計年度 (自 2016年9月1日 至 2017年8月31日) | 当連結会計年度 (自 2017年9月1日 至 2018年8月31日) |
|-----------|--|--|
| 建物及び構築物 | 0千円 | |
| 機械装置及び運搬具 | 139 " | |
| その他 | 0 " | |
| 合計 | 139千円 | |

4 固定資産売却損の内容は、次のとおりであります。

| | 前連結会計年度 (自 2016年9月1日 至 2017年8月31日) | 当連結会計年度 (自 2017年9月1日 至 2018年8月31日) |
|----|--|--|
| 土地 | | 1,740千円 |

(連結包括利益計算書関係)

その他の包括利益に係る組替調整額及び税効果額

| | 前連結会計年度 (自 2016年9月1日 至 2017年8月31日) | 当連結会計年度 (自 2017年9月1日 至 2018年8月31日) |
|--------------|--|--|
| その他有価証券評価差額金 | | |
| 当期発生額 | 82千円 | 24千円 |
| 組替調整額 | | |
| 税効果調整前 | 82千円 | 24千円 |
| 税効果額 | 25 " | 7 " |
| その他有価証券評価差額金 | 57千円 | 16千円 |
| その他の包括利益合計 | 57千円 | 16千円 |

(連結株主資本等変動計算書関係)

前連結会計年度(自 2016年9月1日 至 2017年8月31日)

1 発行済株式に関する事項

| 株式の種類 | 当連結会計年度期首 | 増加 | 減少 | 当連結会計年度末 |
|---------|-----------|----|----|-----------|
| 普通株式(株) | 1,450,500 | | | 1,450,500 |

2 自己株式に関する事項

| 株式の種類 | 当連結会計年度期首 | 増加 | 減少 | 当連結会計年度末 |
|---------|-----------|----|----|----------|
| 普通株式(株) | 376,096 | | | 376,096 |

3 新株予約権等に関する事項

該当事項はありません。

4 配当に関する事項

(1) 配当金支払額

| 決議 | 株式の種類 | 配当金の総額 (千円) | 1株当たり配当額 (円) | 基準日 | 効力発生日 |
|---------------------|-------|----------------|-----------------|------------|-------------|
| 2016年10月12日 取締役会 | 普通株式 | 34,918 | 32.50 | 2016年8月31日 | 2016年11月30日 |
| 2017年4月11日 取締役会 | 普通株式 | 18,802 | 17.50 | 2017年2月28日 | 2017年5月11日 |

(2) 基準日が当連結会計年度に属する配当のうち、配当の効力発生日が翌連結会計年度となるもの

| 決議 | 株式の種類 | 配当の原資 | 配当金の総額 (千円) | 1株当たり 配当額(円) | 基準日 | 効力発生日 |
|---------------------|-------|-------|----------------|-----------------|------------|-------------|
| 2017年10月12日 取締役会 | 普通株式 | 利益剰余金 | 18,802 | 17.50 | 2017年8月31日 | 2017年11月29日 |

当連結会計年度（自 2017年9月1日 至 2018年8月31日）

1 発行済株式に関する事項

| 株式の種類 | 当連結会計年度期首 | 増加 | 減少 | 当連結会計年度末 |
|---------|-----------|-----------|----|-----------|
| 普通株式(株) | 1,450,500 | 1,450,500 | | 2,901,000 |

(変更事由の概要)

株式分割による増加 1,450,500株

2 自己株式に関する事項

| 株式の種類 | 当連結会計年度期首 | 増加 | 減少 | 当連結会計年度末 |
|---------|-----------|---------|----|----------|
| 普通株式(株) | 376,096 | 376,096 | | 752,192 |

(変更事由の概要)

株式分割による増加 376,096株

3 新株予約権等に関する事項

該当事項はありません。

4 配当に関する事項

(1) 配当金支払額

| 決議 | 株式の種類 | 配当金の総額 (千円) | 1株当たり配当額 (円) | 基準日 | 効力発生日 |
|---------------------|-------|----------------|-----------------|------------|-------------|
| 2017年10月12日 取締役会 | 普通株式 | 18,802 | 17.50 | 2017年8月31日 | 2017年11月29日 |
| 2018年4月13日 取締役会 | 普通株式 | 26,860 | 25.00 | 2018年2月28日 | 2018年5月11日 |

当社は、2018年3月1日付で普通株式1株につき2株の割合で株式分割を行っております。上記の1株当たり配当額については、当該株式分割前の実際の配当金の額を記載しております。

(2) 基準日が当連結会計年度に属する配当のうち、配当の効力発生日が翌連結会計年度となるもの

| 決議 | 株式の種類 | 配当の原資 | 配当金の総額 (千円) | 1株当たり 配当額(円) | 基準日 | 効力発生日 |
|---------------------|-------|-------|----------------|-----------------|------------|-------------|
| 2018年10月12日 取締役会 | 普通株式 | 利益剰余金 | 26,860 | 12.50 | 2018年8月31日 | 2018年11月29日 |

(連結キャッシュ・フロー計算書関係)

- 1 現金及び現金同等物の期末残高と連結貸借対照表に掲記されている科目の金額との関係は、次のとおりであります。

| | 前連結会計年度 (自 2016年9月1日 至 2017年8月31日) | 当連結会計年度 (自 2017年9月1日 至 2018年8月31日) |
|-----------|--|--|
| 現金及び預金 | 199,455千円 | 83,072千円 |
| 現金及び現金同等物 | 199,455千円 | 83,072千円 |

2 重要な非資金取引の内容

重要な資産除去債務の計上額は次のとおりであります。

| | 前連結会計年度 (自 2016年9月1日 至 2017年8月31日) | 当連結会計年度 (自 2017年9月1日 至 2018年8月31日) |
|---------------|--|--|
| 重要な資産除去債務の計上額 | | 90,387千円 |

(金融商品関係)

1. 金融商品の状況に関する事項

(1) 金融商品に対する取り組み方針

当社グループは、設備投資計画に照らして、必要な資金（主に銀行借入）を調達しております。デリバティブ取引は、将来の為替の変動によるリスク回避を目的とし、仕入コストの安定化のために実施しており、投機的な取引は行わない方針としております。

(2) 金融商品の内容及びそのリスク並びにその管理体制

営業債権である受取手形及び売掛金は、顧客の信用リスクに晒されております。当該リスクに関しては、取引先ごとの期日管理及び残高管理を行うとともに、回収遅延債権については、定期的に各担当役員へ報告され、個別に把握及び対応を行う体制としております。

投資有価証券は、主に業務上の関係を有する企業等の株式であり、市場価格の変動リスクに晒されておりますが、定期的に時価や発行体の財務状況等を把握し、取引先企業との関係を勘案して保有状況を継続的に見直しております。

営業債務である買掛金は、ほとんどが1年以内の支払期日であります。一部外貨建てのものについては、為替の変動リスクに晒されておりますが、デリバティブ取引を利用してリスクを回避しております。

短期借入金、変動金利によるもので、金利の変動リスクに晒されております。また、長期借入金のうち、固定金利によるものについては、金利の変動リスクには晒されておられません。変動金利によるものについては、金利の変動リスクを回避するため金利の状況を把握し、継続的に見直しをしております。

デリバティブ取引は、為替の変動リスクに晒されておりますが、仕入コストの安定化のために実施しており、投機目的によるものではありません。なお、デリバティブ取引の実行・管理については、社内規定に従って行っております。また、デリバティブ取引の契約先は、いずれも信用度の高い国内の銀行であるため、相手先の契約不履行によるリスクは、ほとんどないと判断しております。

(3) 金融商品の時価等に関する事項についての補足説明

金融商品の時価には、市場価格に基づく価格のほか、市場価格がない場合には合理的に算定された価格が含まれております。当該価格の算定においては変動要因を織り込んでいるため、異なる前提条件等を採用することにより、当該価格が変動することもあります。また、注記事項「デリバティブ取引関係」におけるデリバティブ取引に関する契約額等については、その金額自体がデリバティブに関する市場リスクを示すものではありません。

2. 金融商品の時価等に関する事項

連結貸借対照表計上額、時価及びこれらの差額については、次のとおりであります。なお、時価を把握することが極めて困難と認められるものは、次表には含めておりません。

前連結会計年度(2017年8月31日)

| | 連結貸借対照表計上額 (千円) | 時価 (千円) | 差額 (千円) |
|----------------------------|--------------------|------------|------------|
| (1) 現金及び預金 | 199,455 | 199,455 | |
| (2) 受取手形及び売掛金 貸倒引当金(1) | 107,727 339 | | |
| | 107,387 | 107,387 | |
| (3) 投資有価証券 | 1,108 | 1,108 | |
| 資産計 | 307,952 | 307,952 | |
| (1) 買掛金 | 10,867 | 10,867 | |
| (2) 短期借入金 | 800,000 | 800,000 | |
| (3) 長期借入金 | 526,590 | 525,586 | 1,003 |
| 負債計 | 1,337,457 | 1,336,454 | 1,003 |
| デリバティブ取引 (2) | (86) | (86) | |

(1) 受取手形及び売掛金に係る貸倒引当金を控除しております。

(2) デリバティブ取引によって生じた正味の債権・債務は純額で表示しており、合計で正味の債務となる項目については、()で示しております。

当連結会計年度(2018年8月31日)

| | 連結貸借対照表計上額 (千円) | 時価 (千円) | 差額 (千円) |
|----------------------------|--------------------|------------|------------|
| (1) 現金及び預金 | 83,072 | 83,072 | |
| (2) 受取手形及び売掛金 貸倒引当金(1) | 113,564 353 | | |
| | 113,211 | 113,211 | |
| (3) 投資有価証券 | 1,084 | 1,084 | |
| 資産計 | 197,368 | 197,368 | |
| (1) 買掛金 | 5,210 | 5,210 | |
| (2) 短期借入金 | 1,200,000 | 1,200,000 | |
| (3) 長期借入金 | 1,015,600 | 1,014,133 | 1,466 |
| 負債計 | 2,220,810 | 2,219,343 | 1,466 |
| デリバティブ取引 (2) | (73) | (73) | |

(1) 受取手形及び売掛金に係る貸倒引当金を控除しております。

(2) デリバティブ取引によって生じた正味の債権・債務は純額で表示しており、合計で正味の債務となる項目については、()で示しております。

(注1)金融商品の時価の算定方法並びに有価証券及びデリバティブ取引に関する事項

資 産

(1) 現金及び預金、(2)受取手形及び売掛金

これらは短期で決済されるものであるため、時価は帳簿価額と近似していることから、当該帳簿価額によっております。

(3) 投資有価証券

これらの時価については、株式は取引所の価格によっております。

負 債

(1) 買掛金、(2) 短期借入金

これらは短期で決済されるものであるため、時価は帳簿価額と近似していることから、当該帳簿価額によっております。

(3) 長期借入金

1年内返済予定の長期借入金を含めて表示しております。

これらの時価については、元利金の合計額を、新規に同様の借入を行った場合に想定される利率で割り引いた現在価値により算定しております。

デリバティブ取引

注記事項「デリバティブ取引関係」をご参照ください。

(注2)その他

上記以外の連結貸借対照表に計上されている金融債権・債務については、総資産に対する重要性が乏しい為、注記を省略しております。

(注3)金銭債権の連結決算日後の償還予定額

前連結会計年度(2017年8月31日)

| | 1年以内 (千円) | 1年超5年以内 (千円) | 5年超10年以内 (千円) | 10年超 (千円) |
|---------------------|--------------------|-----------------|------------------|--------------|
| 現金及び預金 受取手形及び売掛金 | 199,455 107,727 | | | |
| 合計 | 307,183 | | | |

当連結会計年度(2018年8月31日)

| | 1年以内 (千円) | 1年超5年以内 (千円) | 5年超10年以内 (千円) | 10年超 (千円) |
|---------------------|-------------------|-----------------|------------------|--------------|
| 現金及び預金 受取手形及び売掛金 | 83,072 113,564 | | | |
| 合計 | 196,637 | | | |

(注4)借入金の連結決算日後の返済予定額

前連結会計年度(2017年8月31日)

| | 1年以内 (千円) | 1年超2年以内 (千円) | 2年超3年以内 (千円) | 3年超4年以内 (千円) | 4年超5年以内 (千円) | 5年超 (千円) |
|-------|--------------|-----------------|-----------------|-----------------|-----------------|-------------|
| 短期借入金 | 800,000 | | | | | |
| 長期借入金 | 147,340 | 123,000 | 123,000 | 108,000 | 25,250 | |

当連結会計年度(2018年8月31日)

| | 1年以内 (千円) | 1年超2年以内 (千円) | 2年超3年以内 (千円) | 3年超4年以内 (千円) | 4年超5年以内 (千円) | 5年超 (千円) |
|-------|--------------|-----------------|-----------------|-----------------|-----------------|-------------|
| 短期借入金 | 1,200,000 | | | | | |
| 長期借入金 | 265,080 | 265,080 | 250,080 | 167,330 | 68,030 | |

(有価証券関係)

1. その他有価証券

前連結会計年度(2017年8月31日)

| 区分 | 連結貸借対照表計上額 (千円) | 取得原価 (千円) | 差額 (千円) |
|----------------------------|--------------------|--------------|------------|
| 連結貸借対照表計上額が取得原価 を超えるもの | | | |
| 株式 | 1,108 | 771 | 337 |
| 小計 | 1,108 | 771 | 337 |
| 連結貸借対照表計上額が取得原価 を超えないもの | | | |
| 株式 | | | |
| 小計 | | | |
| 合計 | 1,108 | 771 | 337 |

当連結会計年度(2018年8月31日)

| 区分 | 連結貸借対照表計上額 (千円) | 取得原価 (千円) | 差額 (千円) |
|----------------------------|--------------------|--------------|------------|
| 連結貸借対照表計上額が取得原価 を超えるもの | | | |
| 株式 | 1,084 | 771 | 313 |
| 小計 | 1,084 | 771 | 313 |
| 連結貸借対照表計上額が取得原価 を超えないもの | | | |
| 株式 | | | |
| 小計 | | | |
| 合計 | 1,084 | 771 | 313 |

2. 連結会計年度中に売却したその他有価証券

前連結会計年度(自 2016年9月1日 至 2017年8月31日)

該当事項はありません。

当連結会計年度(自 2017年9月1日 至 2018年8月31日)

該当事項はありません。

(デリバティブ取引関係)

1. ヘッジ会計が適用されていないデリバティブ取引

(1) 通貨関連

| 区分 | 種類 | 前連結会計年度(2017年8月31日) | | | | 当連結会計年度(2018年8月31日) | | | |
|-------------------|--------------|---------------------|----------------------------|------------|--------------|---------------------|----------------------------|------------|--------------|
| | | 契約額等 (千円) | 契約額等 のうち 1年超 (千円) | 時価 (千円) | 評価損益 (千円) | 契約額等 (千円) | 契約額等 のうち 1年超 (千円) | 時価 (千円) | 評価損益 (千円) |
| 市場取引 以外の 取引 | (クーポンスワップ取引) | | | | | | | | |
| | 受取ユーロ・支払円 | 1,096,125 | 1,096,125 | 29 | 31,611 | 1,096,125 | | 49 | 78 |
| | クーポンスワップ合計 | 1,096,125 | 1,096,125 | 29 | 31,611 | 1,096,125 | | 49 | 78 |
| | (通貨オプション取引) | | | | | | | | |
| | 買建 ユーロ・コール | 67,080 | 5,160 | 2,648 | 1,398 | 5,160 | | 55 | 2,592 |
| | 米ドル・コール | | | | 2,509 | | | | |
| | 売建 ユーロ・プット | 134,160 | 10,320 | 2,763 | 28,177 | 10,320 | | 80 | 2,683 |
| | 米ドル・プット | | | | 980 | | | | |
| | 通貨オプション合計 | 201,240 | 15,480 | 115 | 28,046 | 15,480 | | 24 | 91 |
| | 合計 | 1,297,365 | 1,111,605 | 86 | 59,658 | 1,111,605 | | 73 | 12 |

(注) 1 通貨・クーポンスワップ取引及び通貨オプション取引の時価は、取引銀行から提示された価格によっております。

2 通貨オプション取引はゼロコストオプション取引であり、オプション料は発生しておりません。

2. ヘッジ会計が適用されているデリバティブ取引

該当事項はありません。

(退職給付関係)

1. 採用している退職給付制度の概要

当社グループは確定拠出型の制度として中小企業退職金共済制度に加入しております。退職金は中小企業退職金共済制度からの支給のみとなっているため、退職給付債務として記載すべきものではありません。

2. 退職給付費用に関する事項

| | 前連結会計年度 (自 2016年9月1日 至 2017年8月31日) | 当連結会計年度 (自 2017年9月1日 至 2018年8月31日) |
|----------------|--|--|
| 中小企業退職金共済への拠出額 | 4,380千円 | 4,080千円 |

(税効果会計関係)

1. 繰延税金資産及び繰延税金負債の発生の主な原因別の内訳

(繰延税金資産)

| | 前連結会計年度 (2017年8月31日) | 当連結会計年度 (2018年8月31日) |
|----------------|-------------------------|-------------------------|
| (1) 流動資産 | | |
| たな卸資産評価損 | 52,930千円 | 30,648千円 |
| 未払事業税 | 3,448 " | 2,032 " |
| 賞与引当金 | 1,061 " | 1,078 " |
| その他 | 1,695 " | 1,717 " |
| 小計 | 59,137千円 | 35,478千円 |
| 評価性引当額 | | |
| 計 | 59,137千円 | 35,478千円 |
| (2) 固定資産 | | |
| 土地評価損 | 51,851千円 | 51,851千円 |
| 役員退職慰労引当金 | 59,236 " | 60,399 " |
| 資産除去債務 | 39,040 " | 66,983 " |
| 連結会社間内部利益消去 | 9,258 " | 9,154 " |
| その他 | 5,540 " | 11,586 " |
| 小計 | 164,928千円 | 199,975千円 |
| 評価性引当額 | 111,088 " | 112,250 " |
| 繰延税金負債(固定)との相殺 | 29,369 " | 54,173 " |
| 計 | 24,469千円 | 33,550千円 |
| 繰延税金資産合計 | 83,607千円 | 69,028千円 |

(繰延税金負債)

| | 前連結会計年度 (2017年8月31日) | 当連結会計年度 (2018年8月31日) |
|-----------------|-------------------------|-------------------------|
| 固定負債 | | |
| 資産除去債務に対応する除去費用 | 29,266千円 | 54,078千円 |
| その他有価証券評価差額金 | 103 " | 95 " |
| 繰延税金資産(固定)との相殺 | 29,369 " | 54,173 " |
| 繰延税金負債合計 | | |
| 差引：繰延税金資産純額 | 83,607千円 | 69,028千円 |

2. 法定実効税率と税効果会計適用後の法人税等の負担率との差異の原因となった主な項目別の内訳

| | 前連結会計年度 (2017年8月31日) | 当連結会計年度 (2018年8月31日) |
|-------------------|-------------------------|-------------------------|
| 法定実効税率 | 30.9% | 30.9% |
| (調整) | | |
| 留保金課税 | 1.2 " | 0.1 " |
| 住民税均等割等 | 1.9 " | 2.0 " |
| 評価性引当額 | 0.7 " | 0.7 " |
| その他 | 0.1 " | 0.3 " |
| 税効果会計適用後の法人税等の負担率 | 34.6% | 33.4% |

(企業結合等関係)

該当事項はありません。

(資産除去債務関係)

資産除去債務のうち連結貸借対照表に計上しているもの

(1) 当該資産除去債務の概要

当社は、賃貸用倉庫の一部について土地所有者との間で普通財産用地賃貸借契約書を締結しており、賃借期間終了時に原状回復する義務を有しているため、契約及び法令上の義務に関して資産除去債務を計上しております。

(2) 当該資産除去債務の金額の算定方法

使用見込期間を取得から17～30年と見積り、割引率は0.113～1.854%を使用して資産除去債務の金額を計算しております。

(3) 当該資産除去債務の総額の増減

| | 前連結会計年度 (自 2016年9月1日 至 2017年8月31日) | 当連結会計年度 (自 2017年9月1日 至 2018年8月31日) |
|-----------------|--|--|
| 期首残高 | 126,897千円 | 127,584千円 |
| 有形固定資産の取得に伴う増加額 | | 90,387千円 |
| 時の経過による調整額 | 687千円 | 927千円 |
| 期末残高 | 127,584千円 | 218,899千円 |

(賃貸等不動産関係)

当社グループは、大阪府及びその他の地域において、賃貸用の倉庫（土地を含む）を有しております。

2017年8月期における当該賃貸等不動産に係る賃貸損益は、455,433千円であります。賃貸収益は売上高に、主な賃貸費用は減価償却費、租税公課等であり、売上原価に計上されております。

2018年8月期における当該賃貸等不動産に係る賃貸損益は、407,866千円であります。賃貸収益は売上高に、主な賃貸費用は減価償却費、租税公課等であり、売上原価に計上されております。

また、当該賃貸等不動産の連結貸借対照表計上額、期中増減額及び時価は以下のとおりであります。

(単位：千円)

| | | 前連結会計年度 (自 2016年9月1日 至 2017年8月31日) | 当連結会計年度 (自 2017年9月1日 至 2018年8月31日) |
|------------|-------|--|--|
| 連結貸借対照表計上額 | 期首残高 | 4,310,542 | 4,177,199 |
| | 期中増減額 | 133,343 | 775,883 |
| | 期末残高 | 4,177,199 | 4,953,082 |
| 期末時価 | | 4,804,713 | 5,702,295 |

- (注) 1. 連結貸借対照表計上額は、取得原価から減価償却累計額を控除した金額であります。
2. 期中増減額のうち、当連結会計年度の主な増加は賃貸用の倉庫の取得909,952千円であります。
3. 期末の時価は、主として「不動産鑑定評価基準」に基づいて自社で算定した金額(指標等を用いて調整を行ったものを含む。)であります。

(セグメント情報等)

【セグメント情報】

1. 報告セグメントの概要

(1) 報告セグメントの決定方法

当社グループの報告セグメントは、当社グループの構成単位のうち分離された財務情報が入手可能であり、当社の取締役会が、経営資源の配分の決定及び業績を評価するために、定期的に検討を行う対象となっているものであります。

当社グループは、当社及び連結子会社を構成単位とする財務情報に基づき、事業の種類別に区分した単位により事業活動を展開しております。

従って、当社グループは事業の種類に基づき、「服飾事業」、「賃貸・倉庫事業」を報告セグメントとしております。

(2) 各報告セグメントに属する製品及びサービスの種類

服飾事業.....シェニール織高級タオル、婦人身の回り品(バック、ハンカチ)、婦人ウエア
(ブラウス、セーター)、バス・トイレタリー製品

賃貸・倉庫事業.....不動産の賃貸、商品の保管及び荷役の作業、太陽光発電事業

2. 報告セグメントごとの売上高、利益又は損失、資産その他の項目の金額の算定方法

報告されている事業セグメントの会計処理の方法は、「連結財務諸表作成のための基本となる重要な事項」における記載と概ね同一であります。

報告セグメントの利益は、営業利益ベースの数値であります。セグメント間の内部収益及び振替高は市場実勢価格に基づいております。

3. 報告セグメントごとの売上高、利益又は損失、資産その他の項目の金額に関する情報

前連結会計年度(自 2016年9月1日 至 2017年8月31日)

(単位：千円)

| | 報告セグメント | | | 調整額 (注) 1 | 連結財務諸表 計上額 (注) 2 |
|------------------------|-----------|-------------|-----------|--------------|------------------------|
| | 服飾事業 | 賃貸・倉庫 事業 | 計 | | |
| 売上高 | | | | | |
| 外部顧客への売上高 | 1,231,497 | 747,968 | 1,979,466 | | 1,979,466 |
| セグメント間の内部売上高 又は振替高 | | | | | |
| 計 | 1,231,497 | 747,968 | 1,979,466 | | 1,979,466 |
| セグメント利益又は損失() | 160,207 | 353,747 | 193,539 | 1,122 | 194,661 |
| セグメント資産 | 944,870 | 4,466,423 | 5,411,294 | 603,347 | 6,014,641 |
| その他の項目 | | | | | |
| 減価償却費 | 4,501 | 146,021 | 150,522 | 9,012 | 159,535 |
| 有形固定資産及び無形固定 資産の増加額 | 932 | 1,695 | 2,628 | 22,152 | 24,780 |

(注) 1 調整額は以下のとおりであります。

(1) セグメント利益の調整額には、セグメント間取引消去1,122千円含まれております。

(2) セグメント資産の調整額は、主に各報告セグメントに配分していない全社資産であります。全社資産は、主に余剰運用資金(現金及び預金)、長期投資資金(投資有価証券)及び管理部門に係る資産等であります。

(3) 減価償却費の調整額は、主に全社資産の減価償却費であります。

2 セグメント利益は、連結損益計算書の営業利益と調整を行っております。

当連結会計年度(自 2017年9月1日 至 2018年8月31日)

(単位：千円)

| | 報告セグメント | | | 調整額 (注)1 | 連結財務諸表 計上額 (注)2 |
|------------------------|-----------|-------------|-----------|-------------|-----------------------|
| | 服飾事業 | 賃貸・倉庫 事業 | 計 | | |
| 売上高 | | | | | |
| 外部顧客への売上高 | 1,147,124 | 833,129 | 1,980,253 | | 1,980,253 |
| セグメント間の内部売上高 又は振替高 | | | | | |
| 計 | 1,147,124 | 833,129 | 1,980,253 | | 1,980,253 |
| セグメント利益又は損失() | 85,619 | 293,895 | 208,276 | 1,122 | 209,398 |
| セグメント資産 | 784,400 | 5,645,117 | 6,429,518 | 537,459 | 6,966,977 |
| その他の項目 | | | | | |
| 減価償却費 | 8,016 | 191,995 | 200,011 | 11,796 | 211,808 |
| 有形固定資産及び無形固定 資産の増加額 | 34,907 | 1,309,139 | 1,344,047 | 1,786 | 1,345,834 |

(注)1 調整額は以下のとおりであります。

(1)セグメント利益の調整額には、セグメント間取引消去1,122千円含まれております。

(2)セグメント資産の調整額は、主に各報告セグメントに配分していない全社資産であります。全社資産は、主に余剰運用資金(現金及び預金)、長期投資資金(投資有価証券)及び管理部門に係る資産等であります。

(3)減価償却費の調整額は、主に全社資産の減価償却費であります。

2 セグメント利益は、連結損益計算書の営業利益と調整を行っております。

【関連情報】

前連結会計年度(自 2016年9月1日 至 2017年8月31日)

1. 製品及びサービスごとの情報

セグメント情報に同様の情報を開示しているため、記載を省略しております。

2. 地域ごとの情報

(1) 売上高

本邦以外の国又は地域の外部顧客への売上高がないため、該当事項はありません。

(2) 有形固定資産

本邦以外に所在している有形固定資産の金額がないため、該当事項はありません。

3. 主要な顧客ごとの情報

外部顧客への売上高のうち、連結損益計算書の売上高の10%以上を占める相手先がないため、記載はありません。

当連結会計年度(自 2017年9月1日 至 2018年8月31日)

1. 製品及びサービスごとの情報

セグメント情報に同様の情報を開示しているため、記載を省略しております。

2. 地域ごとの情報

(1) 売上高

本邦以外の国又は地域の外部顧客への売上高がないため、該当事項はありません。

(2) 有形固定資産

本邦以外に所在している有形固定資産の金額がないため、該当事項はありません。

3. 主要な顧客ごとの情報

外部顧客への売上高のうち、連結損益計算書の売上高の10%以上を占める相手先がないため、記載はありません。

【報告セグメントごとの固定資産の減損損失に関する情報】

該当事項はありません。

【報告セグメントごとののれんの償却額及び未償却残高に関する情報】

該当事項はありません。

【報告セグメントごとの負ののれん発生益に関する情報】

該当事項はありません。

【関連当事者情報】

1. 関連当事者との取引

(1) 連結財務諸表提出会社と関連当事者との取引

連結財務諸表提出会社の親会社及び主要株主（会社等の場合に限る。）等
前連結会計年度(自 2016年9月1日 至 2017年8月31日)
該当事項はありません。

当連結会計年度(自 2017年9月1日 至 2018年8月31日)
該当事項はありません。

(2) 連結財務諸表提出会社の連結子会社と関連当事者との取引

該当事項はありません。

2. 親会社又は重要な関連会社に関する注記

(1) 親会社情報

該当事項はありません。

(2) 重要な関連会社の要約財務情報

該当事項はありません。

(1株当たり情報)

| | 前連結会計年度 (自 2016年9月1日 至 2017年8月31日) | 当連結会計年度 (自 2017年9月1日 至 2018年8月31日) |
|--------------|--|--|
| 1株当たり純資産額 | 1,776.77円 | 1,822.88円 |
| 1株当たり当期純利益金額 | 72.58円 | 67.36円 |

- (注) 1. 潜在株式調整後1株当たり当期純利益金額については、潜在株式が存在しないため記載しておりません。
2. 当社は、2018年3月1日付けで普通株式1株につき2株の割合で株式分割を行っております。前連結会計年度の期首に当該株式分割が行われたと仮定して1株当たり純資産額及び1株当たり当期純利益金額を算定しております。
3. 1株当たり当期純利益金額の算定上の基礎は、以下のとおりであります。

| 項目 | 前連結会計年度 (自 2016年9月1日 至 2017年8月31日) | 当連結会計年度 (自 2017年9月1日 至 2018年8月31日) |
|----------------------------------|--|--|
| 1株当たり当期純利益金額 | | |
| 親会社株主に帰属する当期純利益(千円) | 155,968 | 144,748 |
| 普通株主に帰属しない金額(千円) | | |
| 普通株式に係る親会社株主に帰属する 当期純利益金額(千円) | 155,968 | 144,748 |
| 普通株式の期中平均株式数(株) | 2,148,808 | 2,148,808 |

4. 1株当たり純資産額の算定上の基礎は、以下のとおりであります。

| 項目 | 前連結会計年度 (2017年8月31日) | 当連結会計年度 (2018年8月31日) |
|------------------------------------|-------------------------|-------------------------|
| 純資産の部の合計額(千円) | 3,817,944 | 3,917,013 |
| 純資産の部の合計額から控除する金額(千円) | | |
| 普通株式に係る期末の純資産額(千円) | 3,817,944 | 3,917,013 |
| 1株当たり純資産額の算定に用いられた期末の普通株式 の数(株) | 2,148,808 | 2,148,808 |

(重要な後発事象)

台風21号による暴風雨災害の影響について

2018年9月6日付「台風21号による暴風雨災害の影響に関するお知らせ」のとおり、2018年9月4日の台風21号による暴風雨により、当社の本社倉庫及び賃貸・営業倉庫が被災しました。

(被害の概要)

本社倉庫を含めた賃貸・営業倉庫の19棟の屋根の一部破損、窓ガラス・シャッターの一部が被災しておりますが、人的な被害はございません。

(業績への影響について)

各倉庫共に既に応急措置を施し、通常通り営業活動を行っております。修理費用総額につきましては、現在見積依頼および精査中でございますが、被災物件には災害保険が付保されており、現時点での業績への影響は軽微となる見込みです。

【連結附属明細表】

【借入金等明細表】

| 区分 | 当期首残高 (千円) | 当期末残高 (千円) | 平均利率 (%) | 返済期限 |
|------------------------|---------------|---------------|-------------|---------------------------|
| 短期借入金 | 800,000 | 1,200,000 | 0.14 | |
| 1年以内に返済予定の長期借入金 | 147,340 | 265,080 | 0.20 | |
| 1年以内に返済予定のリース債務 | | | | |
| 長期借入金(1年以内に返済予定のものを除く) | 379,250 | 750,520 | 0.13 | 2019年9月10日～ 2023年6月30日 |
| リース債務(1年以内に返済予定のものを除く) | | | | |
| その他有利子負債 | | | | |
| 合計 | 1,326,590 | 2,215,600 | | |

(注) 1 「平均利率」については、借入金の期末残高に対する加重平均利率を記載しております。

- 2 長期借入金(1年以内に返済予定のものを除く)の連結決算日後5年内における返済予定額は以下のとおりであります。

| 区分 | 1年超2年以内 (千円) | 2年超3年以内 (千円) | 3年超4年以内 (千円) | 4年超5年以内 (千円) |
|-------|-----------------|-----------------|-----------------|-----------------|
| 長期借入金 | 265,080 | 250,080 | 167,330 | 68,030 |

【資産除去債務明細表】

明細表に記載すべき事項が、連結財務諸表規則第15条の23に規定する注記事項として記載されているため、記載を省略しております。

(2) 【その他】

当連結会計年度における四半期情報等

| (累計期間) | 第1四半期 | 第2四半期 | 第3四半期 | 当連結会計年度 |
|-----------------------------|---------|-----------|-----------|-----------|
| 売上高 (千円) | 516,674 | 1,012,613 | 1,499,047 | 1,980,253 |
| 税金等調整前四半期(当期)純利益金額 (千円) | 71,827 | 107,523 | 186,680 | 217,235 |
| 親会社株主に帰属する四半期(当期)純利益金額 (千円) | 47,738 | 69,843 | 120,360 | 144,748 |
| 1株当たり四半期(当期)純利益金額 (円) | 22.22 | 32.50 | 56.01 | 67.36 |

| (会計期間) | 第1四半期 | 第2四半期 | 第3四半期 | 第4四半期 |
|-------------------|-------|-------|-------|-------|
| 1株当たり四半期純利益金額 (円) | 22.22 | 10.29 | 23.51 | 11.35 |

(注) 当社は、2018年3月1日付けで普通株式1株につき2株の割合で株式分割を行っております。当連結会計年度の期首に当該株式分割が行われたと仮定して1株当たり四半期(当期)純利益金額及び1株当たり四半期純利益金額を算定しております。

2 【財務諸表等】

(1) 【財務諸表】

【貸借対照表】

| | (単位：千円) | |
|---------------|-----------------------|-----------------------|
| | 前事業年度 (2017年8月31日) | 当事業年度 (2018年8月31日) |
| 資産の部 | | |
| 流動資産 | | |
| 現金及び預金 | 186,199 | 72,628 |
| 受取手形 | 5,415 | 4,629 |
| 売掛金 | 140,016 | 158,104 |
| 営業未収入金 | 2,905 | 9,791 |
| 商品及び製品 | 551,689 | 401,543 |
| 原材料及び貯蔵品 | 66,769 | 59,370 |
| 前渡金 | 19,927 | 22,043 |
| 前払費用 | 12,055 | 16,468 |
| 繰延税金資産 | 59,168 | 35,546 |
| その他 | 1,123 | 79,282 |
| 貸倒引当金 | 844 | 574 |
| 流動資産合計 | 1,044,427 | 858,833 |
| 固定資産 | | |
| 有形固定資産 | | |
| 建物 | 3,506,066 | 4,446,607 |
| 減価償却累計額 | 1,906,109 | 2,076,867 |
| 建物（純額） | 1,2 1,599,957 | 1,2 2,369,740 |
| 構築物 | 144,194 | 216,607 |
| 減価償却累計額 | 74,447 | 82,412 |
| 構築物（純額） | 2 69,746 | 2 134,195 |
| 機械及び装置 | - | 296,185 |
| 減価償却累計額 | - | 14,350 |
| 機械及び装置（純額） | - | 281,834 |
| 車両運搬具 | 48,255 | 45,229 |
| 減価償却累計額 | 46,326 | 42,923 |
| 車両運搬具（純額） | 1,929 | 2,305 |
| 工具、器具及び備品 | 182,304 | 182,441 |
| 減価償却累計額 | 161,718 | 167,699 |
| 工具、器具及び備品（純額） | 20,585 | 14,742 |
| 土地 | 2 2,891,767 | 2 2,888,267 |
| 建設仮勘定 | 1,695 | - |
| 有形固定資産合計 | 4,585,681 | 5,691,085 |
| 無形固定資産 | | |
| ソフトウエア | 13,783 | 42,144 |
| その他 | 5,074 | 5,074 |
| 無形固定資産合計 | 18,857 | 47,219 |
| 投資その他の資産 | | |
| 投資有価証券 | 1,108 | 1,084 |
| 関係会社株式 | 10,000 | 10,000 |
| 出資金 | 314 | 314 |
| 破産更生債権等 | 1,151 | 1,151 |
| 長期前払費用 | 7,274 | 8,744 |
| 敷金及び保証金 | 130,945 | 158,995 |
| 繰延税金資産 | 15,211 | 24,395 |
| その他 | 1,500 | 1,500 |
| 貸倒引当金 | 1,151 | 1,151 |
| 投資その他の資産合計 | 166,355 | 205,034 |
| 固定資産合計 | 4,770,894 | 5,943,339 |
| 資産合計 | 5,815,322 | 6,802,173 |

(単位：千円)

| | 前事業年度 (2017年8月31日) | 当事業年度 (2018年8月31日) |
|---------------|-----------------------|-----------------------|
| 負債の部 | | |
| 流動負債 | | |
| 買掛金 | 10,833 | 5,195 |
| 短期借入金 | 2 800,000 | 2 1,200,000 |
| 1年内返済予定の長期借入金 | 2 102,000 | 2 244,080 |
| 未払金 | 76,065 | 48,998 |
| 未払費用 | 32,492 | 34,236 |
| 未払法人税等 | 78,216 | 23,143 |
| 未払消費税等 | 69,899 | - |
| 前受金 | 62,798 | 70,204 |
| 預り金 | 3,032 | 3,145 |
| 賞与引当金 | 3,435 | 3,526 |
| 通貨スワップ契約等 | 86 | 73 |
| その他 | 156 | 156 |
| 流動負債合計 | 1,239,018 | 1,632,762 |
| 固定負債 | | |
| 長期借入金 | 2 309,000 | 2 701,270 |
| 役員退職慰労引当金 | 193,583 | 197,383 |
| 受入保証金 | 179,712 | 193,312 |
| 資産除去債務 | 127,584 | 218,899 |
| その他 | 7,342 | 7,342 |
| 固定負債合計 | 817,222 | 1,318,206 |
| 負債合計 | 2,056,240 | 2,950,969 |
| 純資産の部 | | |
| 株主資本 | | |
| 資本金 | 564,300 | 564,300 |
| 資本剰余金 | | |
| 資本準備金 | 465,937 | 465,937 |
| 資本剰余金合計 | 465,937 | 465,937 |
| 利益剰余金 | | |
| 利益準備金 | 25,000 | 25,000 |
| その他利益剰余金 | | |
| 別途積立金 | 2,450,000 | 2,450,000 |
| 繰越利益剰余金 | 728,731 | 820,871 |
| 利益剰余金合計 | 3,203,731 | 3,295,871 |
| 自己株式 | 475,121 | 475,121 |
| 株主資本合計 | 3,758,847 | 3,850,987 |
| 評価・換算差額等 | | |
| その他有価証券評価差額金 | 233 | 217 |
| 評価・換算差額等合計 | 233 | 217 |
| 純資産合計 | 3,759,081 | 3,851,204 |
| 負債純資産合計 | 5,815,322 | 6,802,173 |

【損益計算書】

(単位：千円)

| | 前事業年度 (自 2016年 9月 1日 至 2017年 8月31日) | 当事業年度 (自 2017年 9月 1日 至 2018年 8月31日) |
|--------------|---|---|
| 売上高 | | |
| 製品売上高 | 1,138,448 | 1,060,342 |
| 賃貸事業収入 | 706,568 | 791,729 |
| 売上高合計 | 1,845,017 | 1,852,071 |
| 売上原価 | | |
| 製品売上原価 | 695,124 | 608,371 |
| 賃貸事業原価 | 284,011 | 398,648 |
| 売上原価合計 | 979,135 | 1,007,020 |
| 売上総利益 | 865,881 | 845,051 |
| 販売費及び一般管理費 | | |
| 荷造運搬費 | 37,984 | 34,900 |
| 役員報酬 | 64,206 | 63,272 |
| 給料及び賞与 | 343,630 | 316,535 |
| 貸倒引当金繰入額 | 1,151 | 79 |
| 賞与引当金繰入額 | 3,435 | 3,526 |
| 退職給付費用 | 4,380 | 4,080 |
| 役員退職慰労引当金繰入額 | 5,400 | 5,350 |
| 法定福利費 | 47,248 | 44,518 |
| 賃借料 | 41,953 | 41,759 |
| 減価償却費 | 16,316 | 20,585 |
| その他 | 124,804 | 113,383 |
| 販売費及び一般管理費合計 | 690,512 | 647,990 |
| 営業利益 | 175,369 | 197,060 |
| 営業外収益 | | |
| 受取利息 | 1 1,091 | 1 0 |
| 為替差益 | 32,859 | 143 |
| 補助金収入 | 11,294 | 10,701 |
| 貸倒引当金戻入額 | 1,940 | 350 |
| その他 | 7,828 | 1,349 |
| 営業外収益合計 | 55,013 | 12,545 |
| 営業外費用 | | |
| 支払利息 | 2,049 | 2,670 |
| その他 | 660 | 37 |
| 営業外費用合計 | 2,710 | 2,707 |
| 経常利益 | 227,673 | 206,898 |
| 特別利益 | | |
| 固定資産売却益 | - | 2 56 |
| 補助金収入 | - | 5,458 |
| 特別利益合計 | - | 5,515 |
| 特別損失 | | |
| 固定資産除却損 | 3 139 | - |
| 固定資産売却損 | - | 4 1,740 |
| 固定資産圧縮損 | - | 5,458 |
| 特別損失合計 | 139 | 7,198 |
| 税引前当期純利益 | 227,533 | 205,214 |
| 法人税、住民税及び事業税 | 68,749 | 52,967 |
| 法人税等調整額 | 11,486 | 14,445 |
| 法人税等合計 | 80,236 | 67,413 |
| 当期純利益 | 147,297 | 137,801 |

【売上原価明細書】

| 区分 | 注記 番号 | 前事業年度 (自 2016年9月1日 至 2017年8月31日) | | | 当事業年度 (自 2017年9月1日 至 2018年8月31日) | | |
|------------------|----------|--|---------|------------|--|-----------|------------|
| | | 金額(千円) | | 構成比 (%) | 金額(千円) | | 構成比 (%) |
| 1 製品売上原価 | | | | | | | |
| (1) 原材料費 | | 453,071 | | | 402,198 | | |
| (2) 外注加工費 | | 67,101 | | | 56,028 | | |
| 小計 | | 520,172 | | | 458,226 | | |
| (3) 期首商品及び製品たな卸高 | | 726,640 | | | 551,689 | | |
| 合計 | | 1,246,813 | | | 1,009,915 | | |
| (4) 期末商品及び製品たな卸高 | | 551,689 | 695,124 | 71.0 | 401,543 | 608,371 | 60.4 |
| 2 賃貸事業原価 | | | | | | | |
| (1) 減価償却費 | | 138,254 | | | 186,287 | | |
| (2) 租税公課 | (注1) | 72,657 | | | 85,950 | | |
| (3) 賃借料 | | 41,092 | | | 80,727 | | |
| (4) 倉庫修繕費 | | 4,327 | | | 20,396 | | |
| (5) その他 | | 27,679 | 284,011 | 29.0 | 25,286 | 398,648 | 39.6 |
| 売上原価合計 | | | 979,135 | 100.0 | | 1,007,020 | 100.0 |

(注1) 租税公課の主なものは、固定資産税であります。

【株主資本等変動計算書】

前事業年度(自 2016年 9月 1日 至 2017年 8月31日)

(単位：千円)

| | 株主資本 | | | | | | |
|-------------------------|---------|---------|---------|--------|-----------|---------|-----------|
| | 資本金 | 資本剰余金 | | 利益剰余金 | | | |
| | | 資本準備金 | 資本剰余金合計 | 利益準備金 | その他利益剰余金 | | 利益剰余金合計 |
| | | | | | 別途積立金 | 繰越利益剰余金 | |
| 当期首残高 | 564,300 | 465,937 | 465,937 | 25,000 | 2,450,000 | 635,154 | 3,110,154 |
| 当期変動額 | | | | | | | |
| 剰余金の配当 | | | | | | 53,720 | 53,720 |
| 当期純利益 | | | | | | 147,297 | 147,297 |
| 株主資本以外の項目 の当期変動額(純額) | | | | | | | |
| 当期変動額合計 | - | - | - | - | - | 93,577 | 93,577 |
| 当期末残高 | 564,300 | 465,937 | 465,937 | 25,000 | 2,450,000 | 728,731 | 3,203,731 |

| | 株主資本 | | 評価・換算差額等 | | 純資産合計 |
|-------------------------|---------|-----------|------------------|----------------|-----------|
| | 自己株式 | 株主資本合計 | その他有価証券 評価差額金 | 評価・換算差額 等合計 | |
| 当期首残高 | 475,121 | 3,665,270 | 176 | 176 | 3,665,447 |
| 当期変動額 | | | | | |
| 剰余金の配当 | | 53,720 | | | 53,720 |
| 当期純利益 | | 147,297 | | | 147,297 |
| 株主資本以外の項目 の当期変動額(純額) | | | 57 | 57 | 57 |
| 当期変動額合計 | - | 93,577 | 57 | 57 | 93,634 |
| 当期末残高 | 475,121 | 3,758,847 | 233 | 233 | 3,759,081 |

当事業年度(自 2017年9月1日 至 2018年8月31日)

(単位：千円)

| | 株主資本 | | | | | | |
|-------------------------|---------|---------|---------|--------|-----------|---------|-----------|
| | 資本金 | 資本剰余金 | | 利益剰余金 | | | |
| | | 資本準備金 | 資本剰余金合計 | 利益準備金 | その他利益剰余金 | | 利益剰余金合計 |
| | | | | 別途積立金 | 繰越利益剰余金 | | |
| 当期首残高 | 564,300 | 465,937 | 465,937 | 25,000 | 2,450,000 | 728,731 | 3,203,731 |
| 当期変動額 | | | | | | | |
| 剰余金の配当 | | | | | | 45,662 | 45,662 |
| 当期純利益 | | | | | | 137,801 | 137,801 |
| 株主資本以外の項目 の当期変動額(純額) | | | | | | | |
| 当期変動額合計 | - | - | - | - | - | 92,139 | 92,139 |
| 当期末残高 | 564,300 | 465,937 | 465,937 | 25,000 | 2,450,000 | 820,871 | 3,295,871 |

| | 株主資本 | | 評価・換算差額等 | | 純資産合計 |
|-------------------------|---------|-----------|------------------|----------------|-----------|
| | 自己株式 | 株主資本合計 | その他有価証券 評価差額金 | 評価・換算差額 等合計 | |
| 当期首残高 | 475,121 | 3,758,847 | 233 | 233 | 3,759,081 |
| 当期変動額 | | | | | |
| 剰余金の配当 | | 45,662 | | | 45,662 |
| 当期純利益 | | 137,801 | | | 137,801 |
| 株主資本以外の項目 の当期変動額(純額) | | | 16 | 16 | 16 |
| 当期変動額合計 | - | 92,139 | 16 | 16 | 92,122 |
| 当期末残高 | 475,121 | 3,850,987 | 217 | 217 | 3,851,204 |

【注記事項】

(重要な会計方針)

1. 有価証券の評価基準及び評価方法

(1) 子会社株式

移動平均法による原価法

(2) その他有価証券

時価のあるもの

決算期末日の市場価格等に基づく時価法(評価差額は、全部純資産直入法により処理し、売却原価は、移動平均法により算定)

時価のないもの

移動平均法による原価法

2. デリバティブ取引等の評価基準及び評価方法

時価法

3. たな卸資産の評価基準及び評価方法

(1) 商品及び製品

移動平均法による原価法(収益性の低下による簿価切下げの方法)

(2) 原材料及び貯蔵品

移動平均法による原価法(収益性の低下による簿価切下げの方法)

4. 固定資産の減価償却の方法

(1) 有形固定資産(リース資産を除く)

定率法によっております。但し、1998年4月1日以降に取得した建物(建物附属設備は除く)並びに2016年4月1日以降に取得した建物附属設備及び構築物については定額法によっております。

なお、主な耐用年数は以下のとおりであります。

| | |
|-----------|--------|
| 建物 | 6～50年 |
| 構築物 | 3～42年 |
| 機械及び装置 | 12～17年 |
| 車両運搬具 | 2～6年 |
| 工具、器具及び備品 | 2～20年 |

(2) 無形固定資産(リース資産を除く)

定額法によっております。

なお、自社利用のソフトウェアについては、社内における利用可能期間(5年)に基づく定額法によっております。

(3) リース資産

所有権移転外ファイナンス・リース取引に係るリース資産

リース期間を耐用年数とし、残存価額を零とする定額法によっております。

5. 引当金の計上基準

(1) 貸倒引当金

債権の貸倒れによる損失に備えるため、一般債権については貸倒実績率により、貸倒懸念債権等特定の債権については個別に回収可能性を検討し、回収不能見込額を計上しております。

(2) 賞与引当金

従業員に対して支給する賞与に充てるため、支給見込額に基づき当事業年度に見合う分を計上しております。

(3) 役員退職慰労引当金

役員の退職慰労金の支出に備えるため、役員退職慰労金規程に基づく期末要支給額を計上しております。

6. その他財務諸表作成のための基本となる重要な事項

消費税等の会計処理

消費税及び地方消費税の会計処理は、税抜方式によっております。

(貸借対照表関係)

1 有形固定資産の取得価額から直接控除している圧縮記帳額

| | 前事業年度 (2017年8月31日) | 当事業年度 (2018年8月31日) |
|----|-----------------------|-----------------------|
| 建物 | 12,499千円 | 17,958千円 |

2 担保資産及び担保付債務は次のとおりであります。

担保に供している資産

| | 前事業年度 (2017年8月31日) | 当事業年度 (2018年8月31日) |
|-----|-----------------------|-----------------------|
| 建物 | 710,570千円 | 656,222千円 |
| 構築物 | 4,342 " | 3,890 " |
| 土地 | 1,819,578 " | 1,819,578 " |
| 計 | 2,534,491千円 | 2,479,691千円 |

担保付債務

| | 前事業年度 (2017年8月31日) | 当事業年度 (2018年8月31日) |
|---------------|-----------------------|-----------------------|
| 短期借入金 | 150,000千円 | 450,000千円 |
| 1年内返済予定の長期借入金 | 102,000 " | 244,080 " |
| 長期借入金 | 309,000 " | 701,270 " |
| 計 | 561,000千円 | 1,395,350千円 |

(損益計算書関係)

1 関係会社との取引に係るものは、次のとおりであります。

| | 前事業年度 (自 2016年9月1日 至 2017年8月31日) | 当事業年度 (自 2017年9月1日 至 2018年8月31日) |
|------|--|--|
| 受取利息 | 931千円 | |

2 固定資産売却益の内容は、次のとおりであります。

| | 前事業年度 (自 2016年9月1日 至 2017年8月31日) | 当事業年度 (自 2017年9月1日 至 2018年8月31日) |
|-------|--|--|
| 車両運搬具 | | 56千円 |

3 固定資産除却損の内容は、次のとおりであります。

| | 前事業年度 (自 2016年9月1日 至 2017年8月31日) | 当事業年度 (自 2017年9月1日 至 2018年8月31日) |
|-----------|--|--|
| 建物 | 0千円 | |
| 車両運搬具 | 139 " | |
| 工具、器具及び備品 | 0 " | |
| 合計 | 139千円 | |

4 固定資産売却損の内容は、次のとおりであります。

| | 前事業年度 (自 2016年9月1日 至 2017年8月31日) | 当事業年度 (自 2017年9月1日 至 2018年8月31日) |
|----|--|--|
| 土地 | | 1,740千円 |

(有価証券関係)

子会社株式は、市場価格がなく時価を把握することが極めて困難と認められるため、子会社株式の時価を記載していません。

なお、時価を把握することが極めて困難と認められる子会社株式の貸借対照表計上額は次のとおりであります。

(単位：千円)

| 区分 | 前事業年度 (2017年8月31日) | 当事業年度 (2018年8月31日) |
|-------|-----------------------|-----------------------|
| 子会社株式 | 10,000 | 10,000 |
| 計 | 10,000 | 10,000 |

(税効果会計関係)

1. 繰延税金資産及び繰延税金負債の発生の主な原因別の内訳

(繰延税金資産)

| | 前事業年度 (2017年8月31日) | 当事業年度 (2018年8月31日) |
|----------------|-----------------------|-----------------------|
| (1) 流動資産 | | |
| たな卸資産評価損 | 52,930千円 | 30,648千円 |
| 賞与引当金 | 1,061 " | 1,078 " |
| 未払事業税 | 2,925 " | 1,399 " |
| その他 | 2,250 " | 2,418 " |
| 計 | 59,168千円 | 35,546千円 |
| (2) 固定資産 | | |
| 土地評価損 | 51,851千円 | 51,851千円 |
| 役員退職慰労引当金 | 59,236 " | 60,399 " |
| 資産除去債務 | 39,040 " | 66,983 " |
| その他 | 5,540 " | 11,586 " |
| 小計 | 155,670千円 | 190,820千円 |
| 評価性引当額 | 111,088 " | 112,250 " |
| 繰延税金負債(固定)との相殺 | 29,369 " | 54,173 " |
| 計 | 15,211千円 | 24,395千円 |
| 繰延税金資産合計 | 74,380千円 | 59,942千円 |

(繰延税金負債)

| | 前事業年度 (2017年8月31日) | 当事業年度 (2018年8月31日) |
|-----------------|-----------------------|-----------------------|
| 固定負債 | | |
| 資産除去債務に対応する除去費用 | 29,266千円 | 54,078千円 |
| その他有価証券評価差額金 | 103 " | 95 " |
| 繰延税金資産(固定)との相殺 | 29,369 " | 54,173 " |
| 繰延税金負債合計 | | |
| 差引：繰延税金資産純額 | 74,380千円 | 59,942千円 |

2. 法定実効税率と税効果会計適用後の法人税等の負担率との差異の原因となった主な項目別の内訳

| | 前事業年度 (2017年8月31日) | 当事業年度 (2018年8月31日) |
|-------------------|-----------------------|-----------------------|
| 法定実効税率 | 30.9% | 30.9% |
| (調整) | | |
| 留保金課税 | 1.2 " | 0.2 " |
| 住民税均等割等 | 1.7 " | 1.9 " |
| 評価性引当額 | 0.7 " | 0.6 " |
| その他 | 0.8 " | 0.7 " |
| 税効果会計適用後の法人税等の負担率 | 35.3% | 32.9% |

(企業結合等関係)

該当事項はありません。

(重要な後発事象)

台風21号による暴風雨災害の影響について

2018年9月6日付「台風21号による暴風雨災害の影響に関するお知らせ」のとおり、2018年9月4日の台風21号による暴風雨により、当社の本社倉庫及び賃貸・営業倉庫が被災しました。

(被害の概要)

本社倉庫を含めた賃貸・営業倉庫の19棟の屋根の一部破損、窓ガラス・シャッターの一部が被災しておりますが、人的な被害はございません。

(業績への影響について)

各倉庫共に既に応急措置を施し、通常通り営業活動を行っております。修理費用総額につきましては、現在見積依頼および精査中でございますが、被災物件には災害保険が付保されており、現時点での業績への影響は軽微となる見込みです。

【附属明細表】

【有形固定資産等明細表】

| 資産の種類 | 当期首残高 (千円) | 当期増加額 (千円) | 当期減少額 (千円) | 当期末残高 (千円) | 当期末減価 償却累計額 又は償却 累計額(千円) | 当期償却額 (千円) | 差引当期末 残高 (千円) |
|-----------|---------------|---------------|---------------|---------------|-----------------------------------|---------------|---------------------|
| 有形固定資産 | | | | | | | |
| 建物 | 3,506,066 | 940,540 | | 4,446,607 | 2,076,867 | 170,757 | 2,369,740 |
| 構築物 | 144,194 | 72,413 | | 216,607 | 82,412 | 7,964 | 134,195 |
| 機械装置 | | 296,185 | | 296,185 | 14,350 | 14,350 | 281,834 |
| 車両運搬具 | 48,255 | 1,649 | 4,675 | 45,229 | 42,923 | 1,273 | 2,305 |
| 工具、器具及び備品 | 182,304 | 137 | | 182,441 | 167,699 | 5,980 | 14,742 |
| 土地 | 2,891,767 | | 3,500 | 2,888,267 | | | 2,888,267 |
| 建設仮勘定 | 1,695 | 245,283 | 246,978 | | | | |
| 有形固定資産計 | 6,774,283 | 1,556,209 | 255,154 | 8,075,338 | 2,384,252 | 200,326 | 5,691,085 |
| 無形固定資産 | | | | | | | |
| ソフトウェア | 43,810 | 34,907 | | 78,718 | 36,573 | 6,546 | 42,144 |
| その他 | 5,074 | | | 5,074 | | | 5,074 |
| 無形固定資産計 | 48,885 | 34,907 | | 83,792 | 36,573 | 6,546 | 47,219 |
| 長期前払費用 | 7,274 | 5,149 | 3,679 | 8,744 | | | 8,744 |

(注) 当期増加額のうち主なものは、次のとおりであります。

| | | |
|------|------------------------|-----------|
| 建物 | 貝塚二色北町倉庫 | 414,647千円 |
| | ちきり倉庫 C棟 | 419,565千円 |
| | 資産除去債務(貝塚二色北町、ちきり倉庫C棟) | 90,387千円 |
| 構築物 | ちきり倉庫 C棟 | 72,413千円 |
| 機械装置 | 太陽光発電所(4発電所総額) | 290,185千円 |

【引当金明細表】

| 区分 | 当期首残高 (千円) | 当期増加額 (千円) | 当期減少額 (目的使用) (千円) | 当期減少額 (その他) (千円) | 当期末残高 (千円) |
|-----------|---------------|---------------|-------------------------|------------------------|---------------|
| 貸倒引当金(流動) | 844 | 79 | | 350 | 574 |
| 貸倒引当金(固定) | 1,151 | | | | 1,151 |
| 賞与引当金 | 3,435 | 3,526 | 3,435 | | 3,526 |
| 役員退職慰労引当金 | 193,583 | 5,350 | 1,550 | | 197,383 |

(注) 貸倒引当金(流動)の当期減少額(その他)は、回収によるものであります。

(2) 【主な資産及び負債の内容】

連結財務諸表を作成しているため、記載を省略しております。

(3) 【その他】

該当事項はありません。

第6 【提出会社の株式事務の概要】

| 事業年度 | 9月1日から8月31日まで | | | | | | |
|---|--|------|------|--------|---|--------|---|
| 定時株主総会 | 11月中 | | | | | | |
| 基準日 | 8月31日 | | | | | | |
| 剰余金の配当の基準日 | 2月末日、8月31日 | | | | | | |
| 1単元の株式数 | 100株 | | | | | | |
| 単元未満株式の買取り 取扱場所 株主名簿管理人 取次所 買取手数料 | (特別口座) 大阪市中央区北浜四丁目5番33号 三井住友信託銀行株式会社 証券代行部 (特別口座) 東京都千代田区丸の内一丁目4番1号 三井住友信託銀行株式会社 無料 | | | | | | |
| 公告掲載方法 | 当社の公告方法は、電子公告とする。ただし、事故その他やむを得ない事由によって電子公告による公告をすることができない場合は、日本経済新聞に掲載して行う。 なお、電子公告は当社ホームページに掲載しており、そのアドレスは次のとおりであります。 https://www.kawasaki-corp.co.jp/ | | | | | | |
| 株主に対する特典 株主優待の方法 (1)贈呈基準 | 毎年8月31日現在の株主名簿に記録された100株以上保有の株主に対し、当社製品を年1回、以下の基準により贈呈する。 所有株式数100株(1単元)以上保有の株主に対し、下記の優待内容で当社製品を贈呈する。 | | | | | | |
| | <table border="1"> <thead> <tr> <th>保有株数</th> <th>贈呈内容</th> </tr> </thead> <tbody> <tr> <td>100株以上</td> <td>レイクアルスターシェニールハンカチ 1枚 もしくは1,500円相当の当社製品</td> </tr> <tr> <td>200株以上</td> <td>レイクアルスターシェニールハンカチ 2枚 もしくは3,000円相当の当社製品</td> </tr> </tbody> </table> | 保有株数 | 贈呈内容 | 100株以上 | レイクアルスターシェニールハンカチ 1枚 もしくは1,500円相当の当社製品 | 200株以上 | レイクアルスターシェニールハンカチ 2枚 もしくは3,000円相当の当社製品 |
| 保有株数 | 贈呈内容 | | | | | | |
| 100株以上 | レイクアルスターシェニールハンカチ 1枚 もしくは1,500円相当の当社製品 | | | | | | |
| 200株以上 | レイクアルスターシェニールハンカチ 2枚 もしくは3,000円相当の当社製品 | | | | | | |
| (2)実施基準 | 毎年11月中旬を予定。 | | | | | | |

第7 【提出会社の参考情報】

1 【提出会社の親会社等の情報】

金融商品取引法第24条の7第1項に規定する親会社等はありません。

2 【その他の参考情報】

当事業年度の開始日から有価証券報告書提出日までの間に、次の書類を提出しております。

- | | | | |
|-----------------------------------|--|------------------------------|---------------------------|
| (1) 有価証券報告書 及びその添付書 類並びに確認書 | 事業年度 (第46期) | 自 2016年9月1日 至 2017年8月31日 | 2017年11月28日 近畿財務局長に提出。 |
| (2) 内部統制報告書 及びその添付書 類 | | | 2017年11月28日 近畿財務局長に提出。 |
| (3) 四半期報告書及 び確認書 | (第47期 第1四半期) | 自 2017年9月1日 至 2017年11月30日 | 2018年1月11日 近畿財務局長に提出。 |
| | (第47期 第2四半期) | 自 2017年12月1日 至 2018年2月28日 | 2018年4月13日 近畿財務局長に提出。 |
| | (第47期 第3四半期) | 自 2018年3月1日 至 2018年5月31日 | 2018年7月5日 近畿財務局長に提出。 |
| (4) 臨時報告書 | 企業内容等の開示に関する内閣府令第19条第2項 第9号の2(株主総会における議決権行使の結果) の規定に基づく臨時報告書 | | 2017年11月28日 近畿財務局長に提出。 |

第二部 【提出会社の保証会社等の情報】

該当事項はありません。

独立監査人の監査報告書及び内部統制監査報告書

2018年11月28日

株式会社カワサキ
取締役会 御中

仰 星 監 査 法 人

指定社員
業務執行社員 公認会計士 高 田 篤

指定社員
業務執行社員 公認会計士 池 上 由 香

< 財務諸表監査 >

当監査法人は、金融商品取引法第193条の2第1項の規定に基づく監査証明を行うため、「経理の状況」に掲げられている株式会社カワサキの2017年9月1日から2018年8月31日までの連結会計年度の連結財務諸表、すなわち、連結貸借対照表、連結損益計算書、連結包括利益計算書、連結株主資本等変動計算書、連結キャッシュ・フロー計算書、連結財務諸表作成のための基本となる重要な事項、その他の注記及び連結附属明細表について監査を行った。

連結財務諸表に対する経営者の責任

経営者の責任は、我が国において一般に公正妥当と認められる企業会計の基準に準拠して連結財務諸表を作成し適正に表示することにある。これには、不正又は誤謬による重要な虚偽表示のない連結財務諸表を作成し適正に表示するために経営者が必要と判断した内部統制を整備及び運用することが含まれる。

監査人の責任

当監査法人の責任は、当監査法人が実施した監査に基づいて、独立の立場から連結財務諸表に対する意見を表明することにある。当監査法人は、我が国において一般に公正妥当と認められる監査の基準に準拠して監査を行った。監査の基準は、当監査法人に連結財務諸表に重要な虚偽表示がないかどうかについて合理的な保証を得るために、監査計画を策定し、これに基づき監査を実施することを求めている。

監査においては、連結財務諸表の金額及び開示について監査証拠を入手するための手続が実施される。監査手続は、当監査法人の判断により、不正又は誤謬による連結財務諸表の重要な虚偽表示のリスクの評価に基づいて選択及び適用される。財務諸表監査の目的は、内部統制の有効性について意見表明するためのものではないが、当監査法人は、リスク評価の実施に際して、状況に応じた適切な監査手続を立案するために、連結財務諸表の作成と適正な表示に関連する内部統制を検討する。また、監査には、経営者が採用した会計方針及びその適用方法並びに経営者によって行われた見積りの評価も含め全体としての連結財務諸表の表示を検討することが含まれる。

当監査法人は、意見表明の基礎となる十分かつ適切な監査証拠を入手したと判断している。

監査意見

当監査法人は、上記の連結財務諸表が、我が国において一般に公正妥当と認められる企業会計の基準に準拠して、株式会社カワサキ及び連結子会社の2018年8月31日現在の財政状態並びに同日をもって終了する連結会計年度の経営成績及びキャッシュ・フローの状況をすべての重要な点において適正に表示しているものと認める。

< 内部統制監査 >

当監査法人は、金融商品取引法第193条の2第2項の規定に基づく監査証明を行うため、株式会社カワサキの2018年8月31日現在の内部統制報告書について監査を行った。

内部統制報告書に対する経営者の責任

経営者の責任は、財務報告に係る内部統制を整備及び運用し、我が国において一般に公正妥当と認められる財務報告に係る内部統制の評価の基準に準拠して内部統制報告書を作成し適正に表示することにある。

なお、財務報告に係る内部統制により財務報告の虚偽の記載を完全には防止又は発見することができない可能性がある。

監査人の責任

当監査法人の責任は、当監査法人が実施した内部統制監査に基づいて、独立の立場から内部統制報告書に対する意見を表明することにある。当監査法人は、我が国において一般に公正妥当と認められる財務報告に係る内部統制の監査の基準に準拠して内部統制監査を行った。財務報告に係る内部統制の監査の基準は、当監査法人に内部統制報告書に重要な虚偽表示がないかどうかについて合理的な保証を得るために、監査計画を策定し、これに基づき内部統制監査を実施することを求めている。

内部統制監査においては、内部統制報告書における財務報告に係る内部統制の評価結果について監査証拠を入手するための手続が実施される。内部統制監査の監査手続は、当監査法人の判断により、財務報告の信頼性に及ぼす影響の重要性に基づいて選択及び適用される。また、内部統制監査には、財務報告に係る内部統制の評価範囲、評価手続及び評価結果について経営者が行った記載を含め、全体としての内部統制報告書の表示を検討することが含まれる。

当監査法人は、意見表明の基礎となる十分かつ適切な監査証拠を入手したと判断している。

監査意見

当監査法人は、株式会社カワサキが2018年8月31日現在の財務報告に係る内部統制は有効であると表示した上記の内部統制報告書が、我が国において一般に公正妥当と認められる財務報告に係る内部統制の評価の基準に準拠して、財務報告に係る内部統制の評価結果について、すべての重要な点において適正に表示しているものと認める。

利害関係

会社と当監査法人又は業務執行社員との間には、公認会計士法の規定により記載すべき利害関係はない。

以 上

(注) 1 . 上記は監査報告書の原本に記載された事項を電子化したものであり、その原本は当社(有価証券報告書提出会社)が別途保管しております。

2 . XBRLデータは監査の対象には含まれていません。

独立監査人の監査報告書

2018年11月28日

株式会社カワサキ
取締役会 御中

仰 星 監 査 法 人

指定社員
業務執行社員 公認会計士 高 田 篤

指定社員
業務執行社員 公認会計士 池 上 由 香

当監査法人は、金融商品取引法第193条の2第1項の規定に基づく監査証明を行うため、「経理の状況」に掲げられている株式会社カワサキの2017年9月1日から2018年8月31日までの第47期事業年度の財務諸表、すなわち、貸借対照表、損益計算書、株主資本等変動計算書、重要な会計方針、その他の注記及び附属明細表について監査を行った。

財務諸表に対する経営者の責任

経営者の責任は、我が国において一般に公正妥当と認められる企業会計の基準に準拠して財務諸表を作成し適正に表示することにある。これには、不正又は誤謬による重要な虚偽表示のない財務諸表を作成し適正に表示するために経営者が必要と判断した内部統制を整備及び運用することが含まれる。

監査人の責任

当監査法人の責任は、当監査法人が実施した監査に基づいて、独立の立場から財務諸表に対する意見を表明することにある。当監査法人は、我が国において一般に公正妥当と認められる監査の基準に準拠して監査を行った。監査の基準は、当監査法人に財務諸表に重要な虚偽表示がないかどうかについて合理的な保証を得るために、監査計画を策定し、これに基づき監査を実施することを求めている。

監査においては、財務諸表の金額及び開示について監査証拠を入手するための手続が実施される。監査手続は、当監査法人の判断により、不正又は誤謬による財務諸表の重要な虚偽表示のリスクの評価に基づいて選択及び適用される。財務諸表監査の目的は、内部統制の有効性について意見表明するためのものではないが、当監査法人は、リスク評価の実施に際して、状況に応じた適切な監査手続を立案するために、財務諸表の作成と適正な表示に関連する内部統制を検討する。また、監査には、経営者が採用した会計方針及びその適用方法並びに経営者によって行われた見積りの評価も含め全体としての財務諸表の表示を検討することが含まれる。

当監査法人は、意見表明の基礎となる十分かつ適切な監査証拠を入手したと判断している。

監査意見

当監査法人は、上記の財務諸表が、我が国において一般に公正妥当と認められる企業会計の基準に準拠して、株式会社カワサキの2018年8月31日現在の財政状態及び同日をもって終了する事業年度の経営成績をすべての重要な点において適正に表示しているものと認める。

利害関係

会社と当監査法人又は業務執行社員との間には、公認会計士法の規定により記載すべき利害関係はない。

以 上

-
- (注) 1. 上記は監査報告書の原本に記載された事項を電子化したものであり、その原本は当社(有価証券報告書提出会社)が別途保管しております。
2. XBRLデータは監査の対象には含まれていません。