

【表紙】

【提出書類】	有価証券報告書
【根拠条文】	金融商品取引法第24条第1項
【提出先】	関東財務局長
【提出日】	平成28年6月28日
【事業年度】	第41期（自 平成27年4月1日 至 平成28年3月31日）
【会社名】	株式会社第一興商
【英訳名】	DAIICHIKOSHO CO., LTD.
【代表者の役職氏名】	取締役社長 林 三郎
【本店の所在の場所】	東京都品川区北品川5丁目5番26号
【電話番号】	03(3280)2151(大代表)
【事務連絡者氏名】	執行役員経理部長 小林 成樹
【最寄りの連絡場所】	東京都品川区北品川5丁目5番26号
【電話番号】	03(3280)2151(大代表)
【事務連絡者氏名】	執行役員経理部長 小林 成樹
【縦覧に供する場所】	株式会社第一興商千葉支店 （千葉市中央区新宿2丁目7番16号） 株式会社第一興商横浜支店 （横浜市南区高砂町2丁目25番地20） 株式会社第一興商豊橋支店 （愛知県豊橋市下地町字瀬上55番地の2） 株式会社第一興商大阪支店 （大阪市中央区島之内1丁目14番24号） 株式会社東京証券取引所 （東京都中央区日本橋兜町2番1号）

第一部【企業情報】

第1【企業の概況】

1【主要な経営指標等の推移】

(1) 連結経営指標等

回次	第37期	第38期	第39期	第40期	第41期
決算年月	平成24年3月	平成25年3月	平成26年3月	平成27年3月	平成28年3月
売上高 (百万円)	127,246	128,901	130,587	133,111	141,310
経常利益 (百万円)	20,544	22,280	21,227	21,082	21,127
親会社株主に帰属する当期純利益 (百万円)	10,689	12,819	13,084	13,650	12,599
包括利益 (百万円)	11,454	15,839	10,862	13,097	10,134
純資産額 (百万円)	93,804	100,315	102,268	110,264	112,754
総資産額 (百万円)	142,238	159,479	161,587	180,312	179,641
1株当たり純資産額 (円)	1,477.71	1,662.00	1,736.70	1,879.44	1,933.03
1株当たり当期純利益金額 (円)	167.70	209.06	219.68	235.13	218.25
潜在株式調整後1株当たり当期純利益金額 (円)	-	-	-	-	218.19
自己資本比率 (%)	65.3	62.2	62.6	60.5	62.0
自己資本利益率 (%)	11.9	13.3	13.1	13.0	11.4
株価収益率 (倍)	9.7	12.1	14.2	15.9	22.5
営業活動によるキャッシュ・フロー (百万円)	32,808	24,482	27,298	30,264	27,100
投資活動によるキャッシュ・フロー (百万円)	17,619	18,553	15,415	18,459	27,434
財務活動によるキャッシュ・フロー (百万円)	7,404	989	9,458	3,672	7,299
現金及び現金同等物の期末残高 (百万円)	34,367	41,963	44,381	60,007	52,247
従業員数 (人)	3,013	3,025	3,026	3,130	3,266
(外、平均臨時雇用者数)	(3,400)	(3,585)	(3,808)	(4,362)	(4,719)

(注) 1. 売上高には、消費税等は含まれておりません。

2. 第37期から第40期までの潜在株式調整後1株当たり当期純利益金額は、潜在株式が存在しないため記載しておりません。

3. 「企業結合に関する会計基準」(企業会計基準第21号 平成25年9月13日)等を適用し、第41期より、「当期純利益」を「親会社株主に帰属する当期純利益」としております。

(2) 提出会社の経営指標等

回次	第37期	第38期	第39期	第40期	第41期
決算年月	平成24年 3月	平成25年 3月	平成26年 3月	平成27年 3月	平成28年 3月
売上高 (百万円)	86,276	90,934	92,605	93,522	103,167
経常利益 (百万円)	12,774	16,672	15,695	16,450	16,817
当期純利益 (百万円)	6,440	10,130	10,532	11,455	10,518
資本金 (百万円)	12,350	12,350	12,350	12,350	12,350
発行済株式総数 (株)	63,420,596	59,725,000	58,225,000	58,025,000	57,634,200
純資産額 (百万円)	61,230	64,886	64,640	70,144	70,641
総資産額 (百万円)	99,274	116,095	115,021	133,587	130,942
1株当たり純資産額 (円)	974.74	1,086.46	1,110.23	1,208.93	1,224.33
1株当たり配当額 (円) (内1株当たり中間配当額)	55.00 (25.00)	60.00 (25.00)	65.00 (30.00)	100.00 (50.00)	108.00 (54.00)
1株当たり当期純利益金額 (円)	101.04	165.20	176.83	197.31	182.20
潜在株式調整後1株当たり 当期純利益金額 (円)	-	-	-	-	182.15
自己資本比率 (%)	61.7	55.9	56.2	52.5	53.9
自己資本利益率 (%)	10.7	16.1	16.3	17.0	15.0
株価収益率 (倍)	16.1	15.3	17.7	18.9	26.9
配当性向 (%)	54.4	36.3	36.8	50.7	59.3
従業員数 (人) (外、平均臨時雇用者数)	1,528 (2,023)	1,540 (2,212)	1,544 (2,412)	1,572 (2,626)	1,716 (3,004)

(注) 1. 売上高には、消費税等は含まれておりません。

2. 第37期から第40期までの潜在株式調整後1株当たり当期純利益金額は、潜在株式が存在しないため記載しておりません。

2【沿革】

年月	事項
昭和46年3月	東京都調布市において保志忠彦が保志商店を創業し音響機器の販売開始
昭和51年2月	(株)ニットの商号・事業目的を変更し、東京都中野区東中野において(株)第一興商として、業務用カラオケ事業を開始
昭和51年5月	8トラックカラオケシステム「プレイサウンドTD-201」及びカラオケテープ「Aシリーズ」の販売開始
昭和53年10月	東京都八王子市に国内最初の販売子会社として(株)コスモ(現(株)静岡第一興商)を設立 (平成28年3月末現在 国内販売子会社24社)
昭和54年4月	カラオケ機器の小売・賃貸事業の最初の拠点として東京都中野区東中野に東京支店を開設 (平成28年3月末現在 小売事業所39拠点)
昭和57年4月	カラオケ機器の卸売事業の拠点として愛知県名古屋市中区に名古屋営業所を開設 (平成28年3月末現在 卸売営業所8拠点)
昭和57年6月	東京都中野区に本社ビル(現DK中野ビル)を新築し、移転
昭和58年5月	レーザーディスク(LD)カラオケシステム「LD-V10」の販売開始
昭和58年10月	コンパクトディスク(CD)カラオケシステム「CDK-4000」の販売開始
昭和59年9月	金融子会社として(株)ディーケーファイナンス(現連結子会社)を設立
昭和61年10月	オートチェンジャー機能を有するLDカラオケシステム「LC-V30」の販売開始
昭和63年7月	米国ニューヨーク市に海外子会社Daiichi Kosho U.S.A. Inc.を設立 (平成28年3月末現在 海外子会社3社)
昭和63年9月	福岡県福岡市博多区に最初のカラオケルーム店舗「ビッグエコー二又瀬店」を開設 (平成28年3月末現在 カラオケ・飲食店舗613店)
平成元年1月	東京都品川区に本社ビルを新築し、移転
平成5年10月	圧縮動画(VCD)方式によるVCDカラオケシステム「CDK-7F」の販売開始
平成6年4月	通信型カラオケシステム「DAM-6400」の販売開始、あわせて通信カラオケ音源(MIDI楽曲)の配信開始
平成7年9月	日本証券業協会に株式を店頭登録
平成8年5月	第一回無担保転換社債を発行
平成8年10月	衛星デジタル多チャンネル放送「スカパーフェクトV」に参画し、委託放送事業を開始
平成12年3月	携帯電話着信メロディー配信サービスを開始
平成13年2月	高齢者の健康維持・介護予防に役立つコンテンツを搭載した「DKエルダーシステム」の販売を開始
平成13年7月	株式の追加取得により持株比率が増加したためレコード会社である日本クラウン(株)を子会社化 (平成28年2月末現在 音楽ソフト子会社8社)
平成13年10月	徳間グループのレコード子会社である(株)徳間ジャパンコミュニケーションズを会社買収により発行済株式総数の100%を取得したため子会社化
平成15年10月	(株)トライエムを会社買収により発行済株式総数の100%を取得したため子会社化
平成16年12月	日本証券業協会への店頭登録を取消し、ジャスダック証券取引所に株式を上場
平成22年4月	ジャスダック証券取引所と大阪証券取引所の合併に伴い、大阪証券取引所JASDAQに上場
平成22年6月	カラオケ居酒屋「祭一丁」を運営するベスタ・フーズ(株)の全株式を取得し子会社化
平成25年7月	東京証券取引所と大阪証券取引所の統合に伴い、東京証券取引所JASDAQに上場
平成26年2月	「カラオケ パナナクラブ」を運営する(株)アドバン及び(有)ゴールドの全株式を取得し子会社化
平成27年12月	東京証券取引所市場第一部へ上場市場を変更

3【事業の内容】

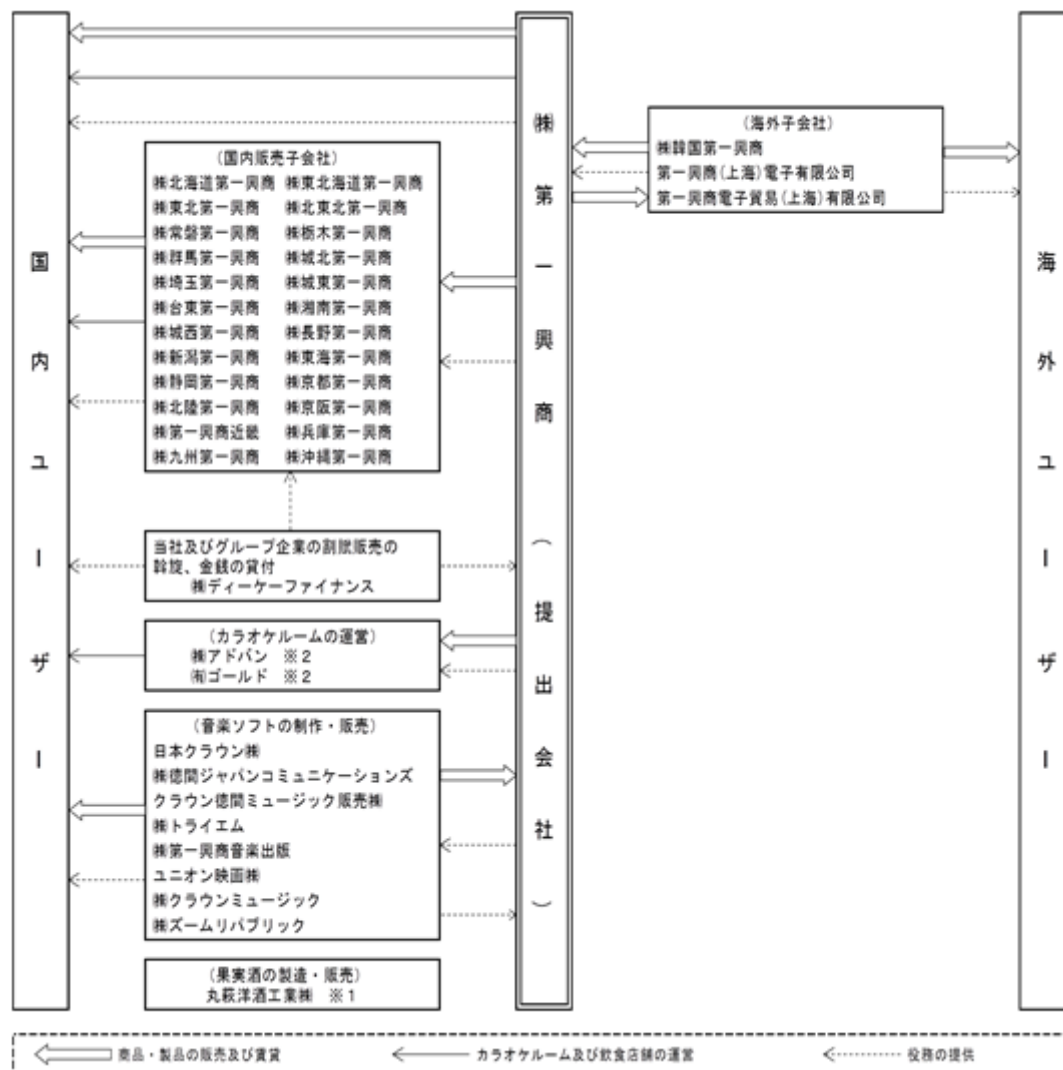
当社グループ（当社及び当社の関係会社）は、当社及び子会社39社により構成されており、業務用カラオケ機器の販売、賃貸及び通信カラオケへの音源・映像コンテンツの提供、カラオケルーム及び飲食店舗の運営並びに音楽・映像ソフトの制作、販売を主たる業務としております。

当社グループの事業内容及び当社と関係会社の当該事業に係る位置付けは次のとおりであります。

なお、次の区分は「第5 経理の状況 1 連結財務諸表等（1）連結財務諸表 注記事項」に掲げるセグメントの区分と同一であります。

区分	事業内容	国内	海外
業務用カラオケ	業務用カラオケ機器の販売、賃貸及び通信カラオケへの音源・映像コンテンツの提供	当社 (株)東北第一興商 (株)新潟第一興商 (株)第一興商近畿	(株)北海道第一興商 (株)台東第一興商 (株)東海第一興商 (株)九州第一興商 ほか17社
カラオケ・飲食店舗	カラオケルームの運営及び飲食店舗の運営		(株)韓国第一興商 第一興商（上海）電子有限公司 ほか1社
音楽ソフト	音楽・映像ソフトの制作、販売	当社 日本クラウン(株) (株)徳間ジャパンコミュニケーションズ クラウン徳間ミュージック販売(株) ユニオン映画(株)	ほか4社
その他	BGM放送、携帯電話によるコンテンツサービスの提供、不動産賃貸 ほか	当社 (株)ディーケーファイナンス 丸萩洋酒工業(株)	

以上で述べた事項を事業系統図によって示すと次のとおりであります。



(注) 1 休眠会社となっております。

2 (株)アドバン及び(有)ゴールドは平成27年5月に当社を存続会社とする吸収合併により解散しております。

4【関係会社の状況】

名称	住所	資本金 (百万円)	主要な事業の内容	議決権の 所有割合 (%)	関係内容				
					役員の兼任等		資金 援助	営業上の 取引	設備の 賃貸借
					当社 役員 (人)	当社 従業員 (人)			
(連結子会社) 株北海道第一興商	札幌市東区	70	業務用カラオケ カラオケ・飲食 店舗	100.0	-	3	-	当社商品の 販売	店舗用建物の 賃借
株東北北海道第一興商	北海道帯広市	40	"	100.0	-	2	-	"	-
株北東北第一興商	岩手県盛岡市	70	"	100.0	-	2	-	"	店舗用建物の 賃借
株東北第一興商	仙台市青葉区	90	"	100.0	-	2	-	"	建物の賃借
株常磐第一興商	茨城県水戸市	90	"	100.0	-	2	-	"	-
株群馬第一興商	群馬県前橋市	70	"	100.0	-	2	-	"	-
株栃木第一興商	栃木県宇都宮市	40	"	100.0	-	2	-	"	-
株埼玉第一興商	さいたま市北区	90	"	100.0	-	2	-	"	-
株城北第一興商	東京都足立区	70	"	100.0	-	2	-	"	-
株台東第一興商	東京都台東区	90	"	100.0	-	2	-	"	-
株城東第一興商	東京都墨田区	70	"	100.0	-	2	-	"	店舗用建物の 賃借
株城西第一興商	東京都豊島区	70	"	100.0	-	2	-	"	店舗用建物の 賃貸
株湘南第一興商	神奈川県小田原市	90	"	100.0	-	2	-	"	-
株新潟第一興商	新潟市中央区	40	"	100.0	-	2	資金の 貸付	"	-
株長野第一興商	長野県松本市	70	"	100.0	-	2	-	"	-
株静岡第一興商	静岡県駿河区	90	"	100.0	-	2	-	"	-
株東海第一興商	名古屋市中区	90	"	100.0	-	2	-	"	-
株北陸第一興商	石川県金沢市	70	"	100.0	-	2	-	"	-
株京都第一興商	京都市伏見区	40	"	100.0	-	2	-	"	-
株第一興商近畿	大阪市平野区	90	"	100.0	-	2	-	"	店舗用建物 及び土地の 賃貸
株京阪第一興商	大阪府守口市	70	"	100.0	-	2	-	"	-
株兵庫第一興商	神戸市中央区	90	"	100.0	-	2	-	"	土地建物及 び店舗用建 物の賃貸借
株九州第一興商	福岡市博多区	70	"	100.0	1	2	-	"	-
株沖縄第一興商	沖縄県那覇市	70	"	100.0	1	2	資金の 貸付	"	-

名称	住所	資本金 (百万円)	主要な事業の内容	議決権の 所有割合 (%)	関係内容				
					役員の兼任等		資金 援助	営業上の 取引	設備の 賃貸借
					当社 役員 (人)	当社 従業員 (人)			
(株)ディーケーファイナ ンス	東京都品川区	60	その他	100.0	1	1	資金の 貸付	グループ企 業のクレ ジット取扱 い及び金銭 の貸付	建物の賃借
(株)第一興商音楽出版	東京都品川区	10	音楽ソフト	100.0	2	3	-	事務代行業 務	-
日本クラウン(株)	東京都渋谷区	250	"	80.2	3	2	-	音源・映 像・管理楽 曲使用許諾 料の支払	建物の賃貸
(株)徳間ジャパンコミュ ニケーションズ	"	270	"	100.0	4	3	-	"	建物の賃貸 借
クラウン徳間ミュ ジック販売(株)	"	100	"	100.0	3	2	-	商品の仕入	建物の賃貸
(株)トライエム	"	50	"	100.0	1	2	-	音源使用許 諾料の支払	-
ユニオン映画(株)	東京都中央区	195	"	76.4	1	2	-	-	-
(株)クラウンミュージ ック	東京都渋谷区	10	"	100.0 1 (100.0)	2	2	-	-	建物の賃貸
(株)ズームリパブリック	"	40	"	100.0 2 (100.0)	1	2	-	-	-
丸萩洋酒工業(株)	山梨県甲州市	10	その他	100.0	-	4	資金の 貸付	-	-
(株)韓国第一興商(注) 2	韓国ソウル	百万W 450	業務用カラオケ	100.0	1	3	-	商品の仕入	-
第一興商(上海)電子 有限公司	中国上海	100	"	100.0	1	3	-	商品・音源 の仕入	-
第一興商電子貿易 (上海)有限公司	"	80	"	100.0 3 (12.5)	1	2	-	商品の仕入	-

(注) 1. 「主要な事業の内容」欄には、セグメントの名称を記載しております。

2. 特定子会社に該当しております。

3. 上記子会社のうち、有価証券届出書又は有価証券報告書を提出している会社はありません。

4. 上記記載のすべての子会社は、売上高(連結会社相互間の内部売上高を除く。)の連結売上高に占める割合が100分の10以下であります。

5. 「議決権の所有割合」の()は内書で、当社の関係会社の間接所有であり、所有する会社は次のとおりであります。

- 1 日本クラウン(株)
- 2 (株)徳間ジャパンコミュニケーションズ
- 3 第一興商(上海)電子有限公司

5【従業員の状況】

(1) 連結会社の状況

平成28年3月31日現在

セグメントの名称	従業員数(人)	
業務用カラオケ	2,012	(114)
カラオケ・飲食店舗	890	(4,569)
音楽ソフト	206	(-)
報告セグメント計	3,108	(4,683)
その他	77	(34)
全社(共通)	81	(2)
合計	3,266	(4,719)

(注) 1. 従業員数は就業人員であり、臨時雇用者数は年間の平均人員(1日8時間換算)を()外書きで記載しております。

2. 全社(共通)として記載されている従業員数は、当社の総務部等管理部門に所属しているものであります。

(2) 提出会社の状況

平成28年3月31日現在

従業員数(人)	平均年齢(歳)	平均勤続年数(年)	平均年間給与(円)
1,716 (3,004)	39.1	10.1	6,233,445

セグメントの名称	従業員数(人)	
業務用カラオケ	979	(82)
カラオケ・飲食店舗	626	(2,920)
音楽ソフト	4	(-)
報告セグメント計	1,609	(3,002)
その他	26	(-)
全社(共通)	81	(2)
合計	1,716	(3,004)

(注) 1. 従業員数は就業人員であり、臨時雇用者数は年間の平均人員(1日8時間換算)を()外書きで記載しております。

2. 平均年間給与は、基準外給与及び賞与を含んでおります。

3. 全社(共通)として記載されている従業員数は、当社の総務部等管理部門に所属しているものであります。

(3) 労働組合の状況

労働組合は、第一興商労働組合と称し、平成23年7月25日に結成しております。労使関係は、円滑に推移しており、特記すべき事項はありません。

第2【事業の状況】

1【業績等の概要】

(1)業績

当連結会計年度（平成27年4月1日～平成28年3月31日）におけるわが国経済は、企業業績や所得・雇用環境の改善により、景気は緩やかな回復傾向が見られたものの、資源価格の下落や中国をはじめとした新興国経済の減速に加え、年明け以降の急速な円高や株価低迷などの影響により、景気下振れの懸念など不安定な状況で推移いたしました。

当カラオケ業界におきましては、ナイト市場は依然として漸減傾向で推移するものの、カラオケボックス市場では、大手事業者の積極出店により緩やかながら増加傾向が継続しております。また、成長が期待されるエルダー市場の堅調な拡大もあり、市場全体のカラオケ稼働台数は僅かながら増加傾向で推移しております。

この様ななか、各事業におきましては諸施策を実施した結果、当連結会計年度の売上高は、音楽ソフト事業は減収となったものの、業務用カラオケ事業及びカラオケ・飲食店舗事業が大幅増収となったことから、141,310百万円（前年同期比6.2%増）となりました。利益面におきましては、業務用カラオケ事業の増益が寄与したことから、営業利益は19,886百万円（同4.5%増）、経常利益は21,127百万円（同0.2%増）となりました。また、親会社株主に帰属する当期純利益は、前期に計上した不動産の信託受益権売買契約の解約に伴う特別利益の剥落により12,599百万円（同7.7%減）となりました。売上高及び営業利益は過去最高を更新いたしました。

(百万円)

	前期	当期	対前期増減	増減率
売上高	133,111	141,310	8,198	6.2%
営業利益	19,034	19,886	851	4.5%
経常利益	21,082	21,127	45	0.2%
親会社株主に帰属する当期純利益	13,650	12,599	1,051	7.7%

セグメントの業績は、次のとおりであります。

(業務用カラオケ)

当事業におきましては、昨年4月にフラッグシップ新商品「LIVE DAM STADIUM」を発売いたしました。スタジアムライブの圧倒的臨場感を再現する「ライブサウンド」機能と、業界初の「デュアルモニター」の搭載によって進化した「音」と「映像」は市場から高い評価をもって迎えられ、市場投入は好調に推移いたしました。

また、当期は安定的な収益基盤の強化を目指し、機器賃貸の出荷比重を高めることに注力いたしました。成長分野として注力しているエルダー市場についても、稼働台数が堅調に増加し、DAM稼働台数の増加に寄与いたしました。

以上の結果、新商品の発売による販売が好調に推移したことに加え、機器賃貸収入及び情報提供料収入が着実に増加し、売上高は前年同期比7.3%増加となりました。利益面におきましては、機器賃貸の先行コストが増加したものの、営業利益は前年同期比9.0%の増加となりました。

(百万円)

	前期	当期	対前期増減	増減率
売上高	63,902	68,557	4,655	7.3%
営業利益	12,978	14,145	1,166	9.0%

(カラオケ・飲食店舗)

当事業におけるカラオケルームにおきましては、昨年4月に近畿・中部地域等でチェーン展開する店舗の事業買収に加え、積極的な新規出店に注力いたしました。また、店舗の差別化施策として、ルーム内の音響や映像の強化を図るとともに、一次会需要を取り込むためのパーティーコースの充実やレストランルームの増設に努めました。飲食店舗におきましては、顧客満足度の向上を図るため、提供するサービスの向上を目指し、エリア別に教育店舗を設置するなど、従業員教育の強化に努めました。

以上の結果、売上高は前期に出店した店舗の売上寄与に加え買収した新店の寄与もあり、前年同期比7.7%増加となりました。利益面におきましては、新規出店や事業買収等による先行コストの増加と、入替え導入を推進した新商品「LIVE DAM STADIUM」の償却負担やのれん負担の増加の影響もあり、前年同期比0.9%の減少となりました。

(百万円)

	前期	当期	対前期増減	増減率
売上高	52,723	56,759	4,035	7.7%
営業利益	7,219	7,158	61	0.9%

(音楽ソフト)

当事業におきましては、「水森かおり」や紅白初出場を果たした「三山ひろし」など安定した演歌作品に加えて、「ソナーポケット」や「筋肉少女帯」などの作品が貢献いたしました。音楽配信はやや改善の兆しが見えたものの、音楽CD離れの傾向が加速するなど、事業環境は依然厳しい状況で推移いたしました。

以上の結果、売上高は前年同期比8.5%減少し、営業利益は前年同期比52.8%の減少となりました。

(百万円)

	前期	当期	対前期増減	増減率
売上高	9,863	9,027	835	8.5%
営業利益	400	189	211	52.8%

(その他)

当事業におきましては、BGM放送事業において光回線を活用したBGM放送サービス「スターデジオ光」とコンシューマー向けストリーミングカラオケサービスの拡販に努めるほか、不動産賃貸、パーキング事業などが堅調に推移いたしました。

以上の結果、売上高は不動産賃貸収入等の増加により前年同期比5.2%増加し、営業利益はコスト低減効果などにより前年同期比22.0%の増加となりました。

(百万円)

	前期	当期	対前期増減	増減率
売上高	6,622	6,966	344	5.2%
営業利益	1,243	1,517	273	22.0%

(2) キャッシュ・フローの状況

当連結会計年度末における現金及び現金同等物(以下「資金」という。)は、前連結会計年度末に比べ7,760百万円減少し、52,247百万円となりました。

当連結会計年度末における各キャッシュ・フローの状況とそれらの要因は次のとおりであります。

(営業活動によるキャッシュ・フロー)

営業活動の結果得られた資金は、税金等調整前当期純利益が20,242百万円、減価償却実施額が15,901百万円及び法人税等の支払額が9,337百万円等により、前連結会計年度に比べ3,163百万円減少し、27,100百万円となりました。

(投資活動によるキャッシュ・フロー)

投資活動の結果使用した資金は、有形固定資産の取得による支出が19,674百万円、無形固定資産の取得による支出が3,519百万円、映像使用許諾権の取得による支出が2,264百万円及び事業譲受による支出が1,577百万円等により、前連結会計年度に比べ8,974百万円増加し、27,434百万円となりました。

(財務活動によるキャッシュ・フロー)

財務活動の結果使用した資金は、配当金の支払額が6,014百万円、自己株式の取得による支出が1,700百万円、長期借入金の返済による支出が2,573百万円及び長期借入れによる収入が2,670百万円等により、7,299百万円(前連結会計年度は3,672百万円の獲得)となりました。

2【生産、受注及び販売の状況】

(1) 生産実績

当連結会計年度の生産実績をセグメントごとに示すと、次のとおりであります。

セグメントの名称	当連結会計年度 (自 平成27年4月1日 至 平成28年3月31日)	前年同期比(%)
音楽ソフト (百万円)	3,003	96.6

(注) 1. 上記の金額には、消費税等は含まれておりません。

2. 無形固定資産「音源映像ソフトウェア」の制作状況は次のとおりであります。

セグメントの名称	当連結会計年度 (自 平成27年4月1日 至 平成28年3月31日)	前年同期比(%)
業務用カラオケ (百万円)	3,135	128.1

(注) 上記の金額には、消費税等は含まれておりません。

(2) 商品仕入実績

当連結会計年度の商品仕入実績をセグメントごとに示すと、次のとおりであります。

セグメントの名称	当連結会計年度 (自 平成27年4月1日 至 平成28年3月31日)	前年同期比(%)
業務用カラオケ (百万円)	19,322	127.7
カラオケ・飲食店舗 (百万円)	8,168	103.1
音楽ソフト (百万円)	641	72.9
報告セグメント計 (百万円)	28,132	117.5
その他 (百万円)	484	85.1
合計 (百万円)	28,616	116.8

(注) 上記の金額は仕入価格で表示しており、消費税等は含まれておりません。

(3) 受注状況

当社グループは見込み生産を行っているため、該当事項はありません。

(4) 販売実績

当連結会計年度の販売実績をセグメントごとに示すと、次のとおりであります。

セグメントの名称	当連結会計年度 (自 平成27年4月1日 至 平成28年3月31日)	構成比(%)	前年同期比(%)
業務用カラオケ (百万円)	68,557	48.5	107.3
カラオケ・飲食店舗 (百万円)	56,759	40.2	107.7
音楽ソフト (百万円)	9,027	6.4	91.5
報告セグメント計 (百万円)	134,344	95.1	106.2
その他 (百万円)	6,966	4.9	105.2
合計 (百万円)	141,310	100.0	106.2

(注) 1. 上記の金額には、消費税等は含まれておりません。

2. いずれの相手先に対する販売実績も総販売実績の100分の10未満であるため、主要な販売先の記載は省略しております。

3【対処すべき課題】

当社グループの対処すべき課題として、通信カラオケ稼働台数の更なる増加、カラオケ・飲食店舗の顧客満足度の向上によるブランド強化、音楽ソフト事業の経営基盤の強化と収益の安定化、音楽やカラオケを通じた社会貢献企業としての認知向上、を挙げております。

通信カラオケ稼働台数の更なる増加

業務用カラオケ事業におきましては、カラオケ機器を設置した各々のカラオケ店舗から情報提供料収入を得るビジネスモデルを構築してまいりました。また、通信カラオケ「DAM」稼働台数のシェアは既に過半を占め、当事業分野におけるリーディングカンパニーとして市場の牽引と活性化に注力しております。この収益基盤をさらに拡大させるため、通信カラオケ「DAM」の拡販に注力し、稼働台数の増加に努めてまいります。

カラオケ・飲食店舗の顧客満足度の向上によるブランド強化

店舗事業におきましては、提供するサービスの品質向上を図るため、好立地への新規出店、既存店舗のリニューアルに加え、従業員教育の強化に注力し、顧客満足度の向上に取り組んでまいります。カラオケルームにおきましては、市場の特性に合わせたブランドや企画ルームを展開、また、営業効率の高い飲食店舗との複合型店舗展開を推進することにより、競争力の強化に努めてまいります。飲食店舗におきましては、市場の変化や地域性、客層に合わせた業態開発を行うなど、集客の向上に取り組んでまいります。

音楽ソフト事業の経営基盤の強化と収益の安定化

音楽ソフト事業におきましては、当事業の経営基盤の更なる強化と収益の安定化を目指してまいります。また、業務用カラオケ事業やカラオケ・飲食店舗事業など、当社グループの主力事業との相乗効果を高めてまいります。

音楽やカラオケを通じた社会貢献企業としての認知向上

音楽やカラオケの健康に対する効果・効能が注目されるなか、「DKエルダーシステム」（生活総合機能改善機器）を中心に、社会的な課題である介護予防や健康増進につながるコンテンツやプログラムを開発し、行政の福祉政策に協力と連携を図るなど社会に貢献する事業を展開してまいります。

4【事業等のリスク】

当社グループの事業展開上のリスク要因となる可能性があると考えられる主な事項を、以下において記載しております。また、投資者の投資判断上、重要であると考えられる事項については、必ずしもリスク要因に該当しない事項についても、投資者に対する積極的な情報開示の観点から以下に記載しております。なお、当社グループは、これらのリスク発生の可能性を認識した上で、その発生の回避及び発生した場合の対応に努める所存であります。

本項においては、将来に関する事項が含まれておりますが、当該事項は当連結会計年度末現在において判断したものであり、様々な要因によって実際の結果と異なる可能性があります。

(1) 各事業セグメントにおける業績変動要因

当社グループの事業は、「業務用カラオケ事業」、「カラオケ・飲食店舗事業」、「音楽ソフト事業」、「その他の事業」の4事業により構成されておりますが、以下のような要因により当社グループの業績及び事業展開が影響を受ける可能性があります。

業務用カラオケ事業

- a. スナック、クラブ等やカラオケボックス店舗の閉店による業務用カラオケ市場の縮小により、業務用カラオケ機器の出荷台数や設置台数が減少し、業務用カラオケ事業の売上高が減少する可能性があります。
- b. 新商品の投入及びこれに対する市場の支持の程度により、業務用カラオケ機器の出荷台数や設置台数が変動し、業務用カラオケ事業の売上高に影響を与える可能性があります。
- c. 同業者との競争の激化に伴う販売量の減少及び販売価格の下落により、業務用カラオケ事業の売上高が減少する可能性があります。

カラオケ・飲食店舗事業

- a. 出店計画に対する店舗候補物件の確保の程度により、出店数が変動し、カラオケ・飲食店舗事業の売上高に影響を与える可能性があります。
- b. ユーザーニーズの変化による市場の支持の程度により、カラオケ・飲食店舗事業の売上高が変動する可能性があります。
- c. 店舗間の競争の激化に伴う客数の減少及び客単価の下落により、カラオケ・飲食店舗事業の売上高が減少する可能性があります。

音楽ソフト事業

- a. 市場に支持される音楽CD、DVD等の発売の程度により、販売数量が変動し、音楽ソフト事業の売上高に影響を与える可能性があります。
- b. 媒体の変化による音楽CD、DVD等の販売量の減少及びインターネット等他の媒体による販売量の増加により、音楽ソフト事業の売上高及び損益が変動する可能性があります。
- c. 音楽CDの著作物は、独占禁止法で法定再販物として再販売価格維持制度（再販制度）が認められておりますが、今後独占禁止法の見直しが行われ、再販制度が廃止されると、価格競争が激化し、販売価格の低下により、音楽ソフト事業の売上高及び損益が減少する可能性があります。
- d. 上記の再販制度によって、小売店は音楽CDの販売価格を自由に設定できないことから、一定の範囲内で音楽CDを返品できる商慣行があり、販売不振のCDについては将来返品されるものがあります。当社グループは過去の返品実績などを基に適正に返品調整引当金の計上を行い、これに備えておりますが、予想外の返品が発生した場合には、音楽ソフト事業の売上高及び損益が減少する可能性があります。

その他の事業

- a. 放送事業者の事業の中止又は事業方針の変更により、BGM事業の売上高及び損益が急速に変動する可能性があります。
- b. 有線放送等類似サービスとの競争の激化に伴う契約者数の減少及び視聴料金の下落により、BGM事業の売上高が減少する可能性があります。
- c. その他、新規事業に対する市場の支持の程度により、当該事業の売上高及び事業展開方針が変動する可能性があります。

(2) 法的規制

将来において著作権法、食品衛生法ほか、様々な関連法規や規則等が改正又は変更され、新たに事業活動が制約を受けることとなった場合には、当社グループの業績及び財政状態が影響を受ける可能性があります。

(3) 競争

当社グループは「業務用カラオケ事業」において、商品やサービスが市場からの支持を得てきたことによりトップシェアを獲得してまいりました。しかしながら将来においても、当社グループが提供する商品やサービスが常に市場に受け入れられる保証はなく、また競争的な事業環境においてこれまでどおり優位に事業が進められない場合には、当社グループの業績及び財政状態が影響を受ける可能性があります。

(4) 品質管理

当社が取り扱う商品は一定の品質管理基準に従って製造又は提供しております。しかし、全ての商品に欠陥が無いという保証はありません。また、生産物賠償責任保険には加入しておりますが、この保険が負担する賠償額等を十分にカバーできるという保証はありません。商品の欠陥に伴い、多額のコストや賠償金が発生した場合には、当社の商品が信頼性を損ない、当社グループの業績及び財政状態が影響を受ける可能性があります。

(5) 新商品及び新サービスの提供

当社グループが属する業界では、いずれも技術革新が急速に進んでおり、これに対応した新商品の開発や新サービスの迅速な提供が必要であります。しかしながら新商品と新サービスが成功するか否かは、その性質から複雑かつ不確実なものであり、以下をはじめとする様々なリスクが含まれます。

- ・新商品の開発や新サービスの提供に必要な資金と資源を、今後十分に充当できる保証はありません。
- ・長期的な投資と大量の資源投入が、成功する新商品又は新サービスの創造につながる保証はありません。
- ・ユーザーニーズの多様化や変化に伴い、当社グループが提供する新商品又は新サービスが市場に受け入れられない可能性があります。
- ・新たに開発した商品又は技術が、独自の知的財産として保護される保証はありません。
- ・新商品の商品化遅延により、市場ニーズに対応できなくなる可能性があり、さらには同業者が当社グループより先行して商品化した場合、この商品の市場における大きなシェアを確保できない場合があります。

上記のリスクをはじめとして、当社グループが業界と市場の変化を十分に予測できず、魅力ある新商品又は新サービスを提供できない場合には、将来の成長と収益性を低下させ、当社グループの業績及び財政状態が影響を受ける可能性があります。

(6) 企業買収、合併事業及び戦略的事業提携等

当社グループは、各事業分野において、新サービスの提供及び新商品の開発並びに競争力の強化のため、外部企業の買収や合併及び戦略的事業提携等を実施することがあります。このような施策は、事業遂行、技術、サービス、商品及び人事上の統合等において時間と費用がかかるなどの課題を含む場合があります。当社グループの事業に影響を及ぼす可能性があります。またこれら施策による事業の成否は、当社グループがコントロールできない提携先の決定や能力又は市場の動向によって影響を受けます。さらにこれらの施策に関連して計画以上の費用が当社グループに発生した場合や、当社グループが施策を通じて当初の目的の全部又は一部を達成できない場合、当社グループの業績及び財政状態が影響を受ける可能性があります。

(7) グループ外企業への依存

当社グループの販売する業務用カラオケ機器「DAM」は、当社が企画開発を行い、その生産をヤマハ㈱をはじめとするグループ外企業に委託（OEM生産）しており、これらグループ外企業と1年更新の「技術の提携」及び「仕入の提携」に関する契約を締結しております。将来的にこれらグループ外企業との契約条件が変更になったり、契約解除になった場合には、当社グループの業績及び財政状態が影響を受ける可能性があります。

(8) 知的財産

当社グループが提供する商品は様々な知的財産権を取得しております。一方で新たに企画開発する商品についても、第三者の知的財産権を侵害しないよう常に留意し、調査を行っておりますが、当社の調査範囲が十分かつ妥当である保証はありません。万一、当社が第三者の知的財産権を侵害した場合には、当該第三者より、損害賠償請求及び使用差し止め請求等の訴えを起される可能性並びに当該知的財産権に関する対価の支払い等が発生する可能性があります。一方、当社が所有する知的財産権につきましても第三者に侵害される可能性は存在いたします。このような場合、当社グループの業績及び財政状態が影響を受ける可能性があります。

(9) システムダウン

当社グループが提供するサービスは電話回線、携帯電話、インターネットさらには衛星放送等の様々なネットワークを通じて音源や映像等のコンテンツを配信又は送信しております。このため自然災害や事故等によりこれらネットワークが切断された場合、一時的にサービスの停止を招くこととなります。また、当社のハードウェアやソフトウェアの欠陥や外部からの不正な手段によるコンピューター内への侵入、さらに当社担当者の過誤等によって、システムダウンが発生し正常な情報の発信が行われない可能性があります。このような場合、当社グループが提供するサービスの信頼性が低下し、当社グループの業績及び財政状態が影響を受ける可能性があります。

(10) 情報管理

当社は、顧客個人情報をはじめとして通信カラオケにおける楽曲歌唱情報など様々な情報を有しております。また、一部事業においては個人情報を利用したサービスも展開しておりますが、当社では、従来より、個人情報をはじめとする重要情報の管理には十分に留意しております。しかしながら、今後、何らかの要因により個人情報ほかこれら重要情報が漏洩等した場合には、責任追及など社会的な問題に発展し社会的信用を失う可能性が存在いたします。このような場合、当社グループの業績及び財政状態が影響を受ける可能性があります。

(11) 人材の確保や育成

当社グループが今後成長していくためには、規模の拡大に見合った人材の確保と育成が必要であります。これら人材の確保又は育成ができなかった場合には、当社グループの業績及び財政状態が影響を受ける可能性があります。

(12) 固定資産及び投資の減損損失

当社グループが所有する固定資産につきましては、今後、当社グループの収益の変動によっては「固定資産の減損に係る会計基準」により損失を計上する可能性があります。

また、当社グループが保有する有価証券及び投資有価証券については、その価格変動によっては、当社グループの業績及び財政状態に影響を及ぼす可能性があります。

(13) 商標等の貸与

当社は、カラオケルーム「ビッグエコー」をはじめとする様々な商標を保有し、ブランド力の向上及び価値の保護に努めております。これら商標を当社以外の者が営業等を目的に使用する場合には、原則として当社の子会社含め「商標使用許諾契約」を締結しその使用を認めております。一方、創業以来の長年に亘る取引関係に基づき当社社名の使用を認めている取引先が1社存在するほか、過去からの取引と一定の契約に基づき「ビッグエコー」の商標使用を認めている取引先が存在いたします。これらの取引先に不測の事態が発生した場合には、当社グループの業績及び財政状態が影響を受ける可能性があります。

(14) コンプライアンス・内部統制

当社は、業務の有効性及び効率性、財務報告の信頼性、事業活動に係る法令等の遵守並びに資産の保全という観点から内部統制システムの充実に努めております。またコンプライアンスについては、グループ共通の行動規範として「第一興商グループ行動規範」を制定し、経営層のみならず従業員一人ひとりがこの行動規範を遵守し、法令・社会規範・倫理に則した行動を行うよう、周知徹底に取り組んでおります。また、「グループリスク管理委員会」を設置し、この委員会の統括下でグループ会社のコンプライアンス及びリスク管理の徹底にグループ一体となって取り組んでおります。しかしながら、コンプライアンスを始めとした内部統制システムには一定の限界があるため、その目的の達成を完全に保障するものではありません。このため、将来において法令違反等が生じた場合は、当社グループの業績及び財政状態が影響を受ける可能性があります。

(15) 訴訟事件等

現時点において、当社グループの業績及び財政状態に重要な影響を及ぼす恐れのある訴訟事件等はありません。しかしながら、当社グループの営業活動等が何らかの重大な訴訟・紛争事件等に巻き込まれた場合、その経過又は結果によっては、当社グループの業績及び財政状態に影響を及ぼす可能性があります。

(16) 災害などによる影響

当社グループの店舗や支店所在地を含む地域で大規模な地震や洪水、台風等の自然災害が生じた場合、被災状況によっては正常な事業活動が困難となり、当社グループの業績及び財政状態が影響を受ける可能性があります。

5【経営上の重要な契約等】

(1) 技術の提携

当社は、下記のとおり技術の提携に関する契約を締結しております。

提携先	提携内容	契約期間
ヤマハ㈱	業務用音源カラオケシステムの製品開発	平成5年1月30日より1年間、以後書面による異議申し出がない限り1年毎の自動延長

(2) 仕入の提携

当社は、下記のとおり仕入の提携に関する契約を締結しております。

提携先	提携内容	契約期間
ヤマハ㈱	商品供給に関する契約	平成5年6月1日より1年間、以後書面による異議申し出がない限り1年毎の自動延長

6【研究開発活動】

当社グループは、カラオケに対するユーザーニーズを把握することを原点とし、それを分析し、映像・音源の基礎・応用技術などカラオケシステムの開発及び改良を行っており、これらの活動は当社の商品開発部及び開発管理部（当連結会計年度末人員30名）の一部が担当しております。

なお、上記は、「研究開発費等に係る会計基準」（企業会計審議会 平成10年3月13日）の「研究及び開発」に該当する活動ではありません。

7【財政状態、経営成績及びキャッシュ・フローの状況の分析】

以下に記載しております財政状態及び経営成績の分析は、当連結会計年度末現在における当社経営陣の認識に基づいております。

（1）重要な会計方針及び見積り

当社経営陣は、連結財務諸表の作成に際し、連結会計年度末における資産・負債の報告数値及び連結会計年度における収益・費用の報告数値に影響を与える見積り及び仮定の設定を行っております。

当社は、特に次の重要な会計方針が、当社グループ（当社及び連結子会社、以下同じ。）の連結財務諸表の作成において使用される見積り及び判断に対して重要な影響を及ぼすと考えております。

貸倒引当金

当社グループは、顧客債権（貸付金を含む。）の貸倒れによる損失の発生に備えるため、貸倒引当金を計上しております。顧客の財務状況が悪化し、支払能力が低下した場合、追加引当が必要となる可能性があります。

たな卸資産

当社グループは、市場状況の変化により陳腐化した商品等に対してたな卸資産評価損（売上原価）を計上しております。将来において市場状況が見積りより悪化した場合、追加の評価減が必要となる可能性があります。

固定資産の減損損失

当社グループは、当社グループが所有する固定資産につきまして、「固定資産の減損に係る会計基準」により減損損失を計上しております。減損損失の認識におきましては、将来キャッシュ・フロー及び割引率の見積り等が必要となり、今後、固定資産の収益性が見積りより低下した場合には、追加の減損損失が必要となる可能性があります。

投資の減損

当社グループは、投資有価証券や会員権等に対して金融商品に係る会計基準に基づき減損を計上しております。将来の市況悪化や投資先の業績不振により、追加の評価損の計上が必要となる可能性があります。

(2)業績概況
概況

セグメントの名称	平成27年3月期 (百万円)	平成28年3月期 (百万円)	増減額 (百万円)	増減率 (%)
売上高(外部顧客)				
業務用カラオケ	63,902	68,557	4,655	7.3
カラオケ・飲食店舗	52,723	56,759	4,035	7.7
音楽ソフト	9,863	9,027	835	8.5
報告セグメント計	126,489	134,344	7,854	6.2
その他	6,622	6,966	344	5.2
連結合計	133,111	141,310	8,198	6.2

セグメントの名称	平成27年3月期 (百万円)	平成28年3月期 (百万円)	増減額 (百万円)	増減率 (%)
営業利益(又は営業損失)				
業務用カラオケ	12,978	14,145	1,166	9.0
カラオケ・飲食店舗	7,219	7,158	61	0.9
音楽ソフト	400	189	211	52.8
報告セグメント計	20,598	21,492	893	4.3
その他	1,243	1,517	273	22.0
調整額	2,808	3,123	315	-
連結合計	19,034	19,886	851	4.5

当連結会計年度(平成27年4月1日～平成28年3月31日)におけるわが国経済は、企業業績や所得・雇用環境の改善により、景気は緩やかな回復傾向が見られたものの、資源価格の下落や中国をはじめとした新興国経済の減速に加え、年明け以降の急速な円高や株価低迷などの影響により、景気下振れの懸念など不安定な状況で推移いたしました。

当カラオケ業界におきましては、ナイト市場は依然として漸減傾向で推移するものの、カラオケボックス市場では、大手事業者の積極出店により緩やかながら増加傾向が継続しております。また、成長が期待されるエルダー市場の堅調な拡大もあり、市場全体のカラオケ稼働台数は僅かながら増加傾向で推移しております。

この様ななか、各事業におきましては諸施策を実施した結果、当連結会計年度の売上高は、音楽ソフト事業は減収となったものの、業務用カラオケ事業及びカラオケ・飲食店舗事業が大幅増収となったことから、141,310百万円(前年同期比6.2%増)となりました。利益面におきましては、業務用カラオケ事業の増益が寄与したことから、営業利益は19,886百万円(同4.5%増)、経常利益は21,127百万円(同0.2%増)となりました。また、親会社株主に帰属する当期純利益は、前期に計上した不動産の信託受益権売買契約の解約に伴う特別利益の剥落により12,599百万円(同7.7%減)となりました。売上高及び営業利益は過去最高を更新いたしました。

売上高

売上高は、前連結会計年度に比べ6.2%増加の、141,310百万円となりました。

(業務用カラオケ)

当事業におきましては、昨年4月にフラッグシップ新商品「LIVE DAM STADIUM」を発売いたしました。スタジアムライブの圧倒的臨場感を再現する「ライブサウンド」機能と、業界初の「デュアルモニター」の搭載によって進化した「音」と「映像」は市場から高い評価をもって迎えられ、市場投入は好調に推移いたしました。

また、当期は安定的な収益基盤の強化を目指し、機器賃貸の出荷比重を高めることに注力いたしました。成長分野として注力しているエルダー市場についても、稼働台数が堅調に増加し、DAM稼働台数の増加に寄与いたしました。

以上の結果、新商品の発売による販売が好調に推移したことに加え、機器賃貸収入及び情報提供料収入が着実に増加し、売上高は前年同期比7.3%増加の、68,557百万円となりました。

(カラオケ・飲食店舗)

当事業におけるカラオケルームにおきましては、昨年4月に近畿・中部地域等でチェーン展開する店舗の事業買込に加え、積極的な新規出店に注力いたしました。また、店舗の差別化施策として、ルーム内の音響や映像の強化を図るとともに、一次会需要を取り込むためのパーティーコースの充実やレストランルームの増設に努めました。飲食店舗におきましては、顧客満足度の向上を図るため、提供するサービスの向上を目指し、エリア別に教育店舗を設置するなど、従業員教育の強化に努めました。

以上の結果、売上高は前期に出店した店舗の売上寄与に加え買収した新店の寄与もあり、前年同期比7.7%増加の、56,759百万円となりました。

(音楽ソフト)

当事業におきましては、「水森かおり」や紅白初出場を果たした「三山ひろし」など安定した演歌作品に加えて、「ソナーポケット」や「筋肉少女帯」などの作品が貢献いたしました。音楽配信はやや改善の兆しが見えたものの、音楽CD離れの傾向が加速するなど、事業環境は依然厳しい状況で推移いたしました。

以上の結果、売上高は前年同期比8.5%減少し、9,027百万円となりました。

(その他)

当事業におきましては、BGM放送事業において光回線を活用したBGM放送サービス「スターデジ光」とコンシューマー向けストリーミングカラオケサービスの拡販に努めるほか、不動産賃貸、パーキング事業などが堅調に推移いたしました。

以上の結果、売上高は不動産賃貸収入等の増加により前年同期比5.2%増加の、6,966百万円となりました。

売上原価

売上原価は、前連結会計年度に比べ8.7%増加し、86,918百万円となりました。売上原価率は60.1%から61.5%と横ばいで推移いたしました。売上原価の増加の主な要因は、業務用カラオケ事業における新商品の販売増加に伴う商品売上原価の増加や機器賃貸の先行コストが増加、カラオケ・飲食店舗事業における出店コストや原価が増加したためであります。

販売費及び一般管理費

販売費及び一般管理費は、前連結会計年度に比べ1.1%増加し、34,505百万円となりました。この主な理由は、広告宣伝費が392百万円増加したためであります。

営業利益

営業利益は、前連結会計年度に比べ4.5%増加し、19,886百万円となりました。

業務用カラオケ事業の営業利益は、新商品の発売による販売が好調に推移したことに加え、機器賃貸収入及び情報提供料収入が着実に増加し、先行コストが増加したものの、前連結会計年度の12,978百万円から14,145百万円に増加いたしました。

カラオケ・飲食店舗事業の営業利益は、新規出店や事業買収等による先行コストの増加と、入替え導入を推進した新商品「L I V E D A M S T A D I U M」の償却負担やのれん負担の増加の影響もあり、前連結会計年度の7,219百万円から7,158百万円に減少いたしました。

音楽ソフト事業の営業利益は、前連結会計年度の400百万円から189百万円に減少いたしました。

その他の事業の営業利益は、前連結会計年度の1,243百万円から1,517百万円に増加いたしました。

営業外損益（営業外収益及び営業外費用）

営業外収益は、前連結会計年度の2,502百万円から2,018百万円に減少いたしました。主な減少理由は、受取利息が246百万円、受取協賛金が192百万円それぞれ減少したことによるものであります。

営業外費用は、前連結会計年度の454百万円から777百万円に増加いたしました。主な増加理由は、為替差損が228百万円増加したことによるものであります。

特別損益（特別利益及び特別損失）

特別利益は、前連結会計年度の2,533百万円から25百万円に減少いたしました。これは主に、受取解約金が2,319百万円、投資有価証券売却益が173百万円それぞれ減少したことによるものであります。

特別損失は、前連結会計年度の647百万円から910百万円に増加いたしました。これは主に、減損損失が344百万円増加したことによるものであります。

税金等調整前当期純利益

これらの結果、税金等調整前当期純利益は、前連結会計年度の22,968百万円から2,725百万円減少し、20,242百万円となりました。

法人税等（法人税、住民税及び事業税並びに法人税等調整額）

法人税等は、前連結会計年度の9,250百万円から1,673百万円減少し、7,576百万円となりました。これは主に、法人税率の引き下げ及び、課税所得の減少によるものであります。

非支配株主に帰属する当期純利益

非支配株主に帰属する当期純利益は、前連結会計年度の67百万円から0百万円減少し66百万円となりました。主な減少の理由は対象となる子会社の当期純利益が減少したためであります。

親会社株主に帰属する当期純利益

親会社株主に帰属する当期純利益は、前連結会計年度の13,650百万円から1,051百万円減少し、12,599百万円となりました。これに伴い、1株当たり当期純利益金額は、前連結会計年度の235.13円から218.25円となりました。

(3) 流動性及び資金の源泉

キャッシュ・フロー

営業活動の結果得られた資金は、税金等調整前当期純利益が20,242百万円、減価償却実施額が15,901百万円及び法人税等の支払額が9,337百万円等により、前連結会計年度に比べ3,163百万円減少し、27,100百万円となりました。

投資活動の結果使用した資金は、有形固定資産の取得による支出が19,674百万円、無形固定資産の取得による支出が3,519百万円、映像使用許諾権の取得による支出が2,264百万円及び事業譲受による支出が1,577百万円等により、前連結会計年度に比べ8,974百万円増加し、27,434百万円となりました。

財務活動の結果使用した資金は、配当金の支払額が6,014百万円、自己株式の取得による支出が1,700百万円、長期借入金の返済による支出が2,573百万円及び長期借入れによる収入が2,670百万円等により、7,299百万円（前連結会計年度は3,672百万円の獲得）となりました。

財務政策（資金需要及び資本の源泉）

当社グループの資金需要は、主にカラオケ賃貸機器や音楽・映像コンテンツの取得、及び店舗出店における設備資金などであります。これらの資金需要は概ねフリー・キャッシュ・フローによりまかなわれております。

また、フリー・キャッシュ・フローではまかなえない部分については、金融機関からの借入及び社債発行にて調達を行っております。

今後見込まれる資金需要に対応するため、直接・間接による資金調達の検討を行い、安定的かつ効率的な資金調達を図りたいと考えております。

契約債務及び偶発債務

当連結会計年度末現在の契約債務の主な内容は以下のとおりであります。

契約債務	年度別要支払額（百万円）				
	合計	1年以内	1年超～3年以内	3年超～5年以内	5年超
短期借入金	2,051	2,051	-	-	-
1年以内に返済予定の長期借入金	2,150	2,150	-	-	-
長期借入金	23,362	-	12,658	703	10,000
社債	10,000	-	3,500	6,500	-
リース債務	51	24	21	4	-

また、当連結会計年度末において債務保証はございません。

第3【設備の状況】

1【設備投資等の概要】

当連結会計年度における当社グループの有形固定資産への設備投資は、業務用カラオケ及びカラオケ・飲食店舗を中心に19,984百万円を実施いたしました。

業務用カラオケでは、業務用カラオケ市場におけるシェア拡大のためカラオケ賃貸機器の新規設備を中心に8,101百万円、カラオケ・飲食店舗では、カラオケルームと飲食店舗の複合型店舗展開による新規出店及び既存店舗の改修等に5,727百万円、全社資産で4,084百万円、その他で2,070百万円の設備投資をそれぞれ実施いたしました。

一方既存のカラオケ・飲食店舗では、改修等による除却や不採算店舗15店の閉店（帳簿価額235百万円）を実施いたしました。

2【主要な設備の状況】

当社グループにおける主要な設備は、次のとおりであります。

(1) 提出会社

(平成28年3月31日現在)

事業所名 (所在地)	セグメント の名称	設備の内容	帳簿価額						従業員数 (人)	
			建物及び 構築物 (百万円)	カラオケ 賃貸機器 (百万円)	カラオケ ルーム及 び飲食店 舗設備 (百万円)	土地(百万円)		その他 資産 (百万円)		合計 (百万円)
						面積 (千㎡)				
本社及び本社分室 (東京都品川区)	-	カラオケ賃貸機器、 事務所設備及びカラ オケソフト制作設 備 他	201	1,671	-	-	-	475	2,348	499
小売事業所及び卸 売営業所 (47拠点)	業務用カラ オケ	カラオケ賃貸機器及 び事務所設備 他	41	3,859	-	-	-	33	3,934	665
カラオケルーム及 び飲食店舗 (394店)	カラオケ・ 飲食店舗	店舗設備	-	-	13,406	3.5	14,678	-	28,084	552

(2) 国内子会社

(平成28年3月31日現在)

事業所名 (所在地)	セグメント の名称	設備の内容	帳簿価額						従業員数 (人)	
			建物及び 構築物 (百万円)	カラオケ 賃貸機器 (百万円)	カラオケ ルーム及 び飲食店 舗設備 (百万円)	土地(百万円)		その他 資産 (百万円)		合計 (百万円)
						面積 (千㎡)				
国内販売子会社 (24社)	業務用カラ オケ	カラオケ賃貸機器及 び事務所設備 他	1,559	9,414	-	9.7	3,833	127	14,935	1,040
カラオケルーム及 び飲食店舗 (219店)	カラオケ・ 飲食店舗	店舗設備	-	-	6,515	2.2	198	-	6,714	223

(3) 在外子会社

重要性が乏しいため、記載を省略しております。

(注) 1. 上記の金額には、消費税等は含まれておりません。

2. 従業員数は就業人員(臨時雇用者除く)であります。

3. 提出会社及び国内子会社の設備のうち、主な賃借設備の内容は次のとおりであります。

区分	事業所名	セグメントの名称	賃借設備の内容	賃借店舗数 (店)	年間賃借料 (百万円)
提出会社	カラオケルーム及び飲食店舗	カラオケ・飲食店舗	店舗物件	369	7,525
国内子会社	カラオケルーム及び飲食店舗	カラオケ・飲食店舗	店舗物件	218	3,158

3【設備の新設、除却等の計画】

当社グループは、業務用カラオケ、カラオケ・飲食店舗及び音楽ソフトなどを行っており、設備の新設・拡充の計画は、カラオケ賃貸機器への新規投資とカラオケルーム店舗及び飲食店舗の新規出店への投資が主なものであります。

業務用カラオケにおけるカラオケ賃貸機器への投資は、賃貸契約の成約顧客に対するカラオケ機器の新規設置及び既存顧客に対する旧機種からの更新投資であり、特に成約顧客に対する新規設置は、景気動向や業界の出荷状況に左右されます。

カラオケ・飲食店舗におけるカラオケルーム店舗及び飲食店舗の出店は、カラオケルームと飲食店舗の複合型店舗展開などによる新規出店及び既存店舗の改修等を計画しております。

当連結会計年度後1年間の設備投資計画(新設・拡充)は11,800百万円であり、セグメントごとの内訳は次のとおりであります。

セグメントの名称	平成28年3月末 設備計画金額 (百万円)	設備等の主な内容・目的	資金調達方法
業務用カラオケ	6,400	カラオケ賃貸機器の新規設置及び更新投資	自己資金及び外部借入
カラオケ・飲食店舗	5,200	新規出店及びカラオケ機器の最新機種投入並びに既存店の改修	"
その他及び全社資産	200	賃貸及び営業資産並びに営業拠点の拡張・改修等	"
合計	11,800	-	-

(注) 上記の金額には、消費税等は含まれておりません。

第4【提出会社の状況】

1【株式等の状況】

(1)【株式の総数等】

【株式の総数】

種類	発行可能株式総数(株)
普通株式	200,000,000
計	200,000,000

【発行済株式】

種類	事業年度末現在発行数(株) (平成28年3月31日)	提出日現在発行数(株) (平成28年6月28日)	上場金融商品取引所名 又は登録認可金融商品 取引業協会名	内容
普通株式	57,634,200	57,634,200	東京証券取引所 (市場第一部)	単元株式数 100株
計	57,634,200	57,634,200	-	-

(2)【新株予約権等の状況】

会社法に基づき発行した新株予約権は、次のとおりであります。

平成27年6月19日取締役会決議

	事業年度末現在 (平成28年3月31日)	提出日の前月末現在 (平成28年5月31日)
新株予約権の数(個)	304 (注) 1	304 (注) 1
新株予約権のうち自己新株予約権の数(個)	-	-
新株予約権の目的となる株式の種類	普通株式	同左
新株予約権の目的となる株式の数(株)	30,400 (注) 2	30,400 (注) 2
新株予約権の行使時の払込金額(円)	1株当たり1円	同左
新株予約権の行使期間	自 平成27年7月7日 至 平成67年7月6日	同左
新株予約権の行使により株式を発行する場合の株式の発行価格及び資本組入額(円)	発行価格 3,597 (注) 3 資本組入額 1,799 (注) 4	同左
新株予約権の行使の条件	新株予約権者は、上記の期間内において、当社の取締役の地位を喪失した日の翌日から10日を経過する日までの間に限り、新株予約権を一括してのみ行使できるものとする。なお、新株予約権者が死亡した場合、その者の相続人は、本新株予約権を一括してのみ行使することができる。また、その他の条件については、当社と新株予約権者との間で締結する新株予約権割当契約に定めるところによる。	同左
新株予約権の譲渡に関する事項	譲渡による新株予約権の取得については、当社取締役会の承認を要するものとする。	同左
代用払込みに関する事項	-	-
組織再編成行為に伴う新株予約権の交付に関する事項	(注) 5	同左

- (注) 1. 新株予約権 1 個当たりの目的となる株式数は、100株であります。
2. 当社が当社普通株式につき、株式分割(当社普通株式の株式無償割当てを含む。)又は新株併合を行う場合、次の算式により付与株式数を調整する。なお、その調整の結果生じる 1 株未満の端数は、これを切り捨てる。

$$\text{調整後付与株式数} = \text{調整前付与株式数} \times \text{分割又は併合の比率}$$

また、上記の他、付与株式数の調整を必要とするやむを得ない事由が生じたときは、当社は、当社の取締役会において必要と認められる付与株式数の調整を行うことができる。

3. 発行価格は、新株予約権の行使時の払込金額(1株当たり1円)と付与日における新株予約権の公正は評価単価(1株当たり3,596円)を合算しております。
4. 新株予約権の行使により株式を発行する場合に増加する資本金及び資本準備金の額
新株予約権の行使により株式を発行する場合における増加する資本金の額は、会社計算規則第17条第1項に従い算出される資本金等増加限度額の2分の1の金額とし、計算の結果1円未満の端数が生じる場合は、これを切り上げるものとする。
新株予約権の行使により株式を発行する場合における増加する資本準備金の額は、上記記載の資本金等増加限度額から上記に定める増加する資本金の額を減じた額とする。
5. 組織再編成行為に伴う新株予約権の交付に関する事項
当社が合併(当社が合併により消滅する場合に限る。)、吸収分割もしくは新設分割(それぞれ当社が分割会社となる場合に限る。)、株式交換もしくは株式移転(それぞれ当社が完全子会社となる場合に限る。)(以上を総称して以下、「組織再編行為」という。)をする場合において、組織再編行為の効力発生日(吸収合併につき吸収合併がその効力を生ずる日、新設合併につき新設合併設立会社成立の日、吸収分割につき吸収分割がその効力を生ずる日、新設分割につき新設分割設立会社成立の日、株式交換につき株式交換がその効力を生ずる日、及び株式移転につき株式移転設立完全親会社の成立の日をいう。以下同じ。)の直前において残存する新株予約権を保有する新株予約権者に対し、それぞれの場合につき、会社法第236条第1項第8号のイからホまでに掲げる株式会社(以下「再編対象会社」という。)の新株予約権をそれぞれ交付することとする。ただし、本新株予約権の発行要領に準じた条件に沿って再編対象会社の新株予約権を交付する旨を、吸収合併契約、新設合併契約、吸収分割契約、新設分割計画、株式交換契約又は株式移転計画において定めた場合に限る。

(3) 【行使価額修正条項付新株予約権付社債券等の行使状況等】

該当事項はありません。

(4) 【ライツプランの内容】

該当事項はありません。

(5) 【発行済株式総数、資本金等の推移】

年月日	発行済株式 総数増減数 (株)	発行済株式 総数残高 (株)	資本金増減額 (千円)	資本金残高 (千円)	資本準備金 増減額 (千円)	資本準備金 残高 (千円)
平成23年12月5日(注)	800,000	63,420,596	-	12,350,393	-	4,002,473
平成24年5月2日(注)	600,000	62,820,596	-	12,350,393	-	4,002,473
平成24年6月29日(注)	600,000	62,220,596	-	12,350,393	-	4,002,473
平成24年9月19日(注)	400,000	61,820,596	-	12,350,393	-	4,002,473
平成24年11月30日(注)	2,095,596	59,725,000	-	12,350,393	-	4,002,473
平成26年3月17日(注)	1,500,000	58,225,000	-	12,350,393	-	4,002,473
平成26年6月30日(注)	200,000	58,025,000	-	12,350,393	-	4,002,473
平成27年9月3日(注)	390,800	57,634,200	-	12,350,393	-	4,002,473

(注) 自己株式の消却による減少であります。

(6) 【所有者別状況】

平成28年3月31日現在

区分	株式の状況(1単元の株式数100株)							単元未満株式の状況(株)	
	政府及び地方公共団体	金融機関	金融商品取引業者	その他の法人	外国法人等		個人その他		
					個人以外	個人			
株主数(人)	-	36	22	123	219	8	11,855	12,263	-
所有株式数(単元)	-	118,526	2,397	56,926	177,779	12	220,644	576,284	5,800
所有株式数の割合(%)	-	20.56	0.42	9.88	30.85	0.00	38.29	100.00	-

- (注) 1. 自己株式4,370株は、「個人その他」に43単元及び「単元未満株式の状況」に70株を含めて記載しております。
 なお、自己株式4,370株は株主名簿記載上の株式数であり、平成28年3月31日現在の実保有株式数は3,070株であります。
2. 上記「その他の法人」の欄には、証券保管振替機構名義の株式が、119単元含まれております。

(7) 【大株主の状況】

平成28年3月31日現在

氏名又は名称	住所	所有株式数(千株)	発行済株式総数に対する所有株式数の割合(%)
保志忠郊	東京都港区	6,246	10.84
保志治紀	東京都目黒区	6,119	10.62
STATE STREET BANK AND TRUST COMPANY(常任代理人 香港上海銀行東京支店)	ONE LINCOLN STREET, BOSTON MA USA 02111(東京都中央区日本橋3-11-1)	4,383	7.61
(株)ホシ・クリエート	東京都港区高輪1-27-37-3501	2,449	4.25
日本マスタートラスト信託銀行(株)(信託口)	東京都港区浜松町2-11-3	2,243	3.89
アサヒビール(株)	東京都墨田区吾妻橋1-23-1	2,120	3.68
日本トラスティ・サービス信託銀行(株)(信託口)	東京都中央区晴海1-8-11	1,946	3.38
NORTHERN TRUST CO.(AVFC) RE FIDELITY FUNDS(常任代理人 香港上海銀行東京支店)	50 BANK STREET CANARY WHARF LONDON E14 5NT, UK (東京都中央区日本橋3-11-1)	1,194	2.07
三菱UFJ信託銀行(株)	東京都千代田区丸の内1-4-5	1,148	1.99
第一生命保険(株)	東京都千代田区有楽町1-13-1	900	1.56
計	-	28,751	49.89

- (注) 1. 日本マスタートラスト信託銀行(株)の所有株式数のうち、信託業務に係る株式数は2,192千株であります。
2. 日本トラスティ・サービス信託銀行(株)の所有株式数のうち、信託業務に係る株式数は1,910千株であります。
3. 平成28年1月22日付で公衆の縦覧に供されている大量保有報告書において、エフエムアール エルエルシーが平成28年1月15日現在で以下の株式を所有している旨が記載されているものの、当社として当事業年度末現在における実質所有株式数の確認ができませんので、上記大株主の状況には含めておりません。

なお、大量保有報告書の内容は以下のとおりであります。

氏名又は名称	住所	所有株式数 (千株)	発行済株式総数に 対する所有株式数 の割合(%)
エフエムアール エルエルシー	米国 02210 マサチューセッツ州ボストン、サマー・ストリート245	2,888	5.01

(8)【議決権の状況】

【発行済株式】

平成28年3月31日現在

区分	株式数(株)	議決権の数(個)	内容
無議決権株式	-	-	-
議決権制限株式(自己株式等)	-	-	-
議決権制限株式(その他)	-	-	-
完全議決権株式(自己株式等)	普通株式 3,000	-	-
完全議決権株式(その他)	普通株式 57,625,400	576,254	-
単元未満株式	普通株式 5,800	-	-
発行済株式総数	57,634,200	-	-
総株主の議決権	-	576,254	-

(注)「完全議決権株式(その他)」の欄には、証券保管振替機構名義の株式が11,900株(議決権の数119個)含まれております。

【自己株式等】

平成28年3月31日現在

所有者の氏名又は名称	所有者の住所	自己名義所有株式数(株)	他人名義所有株式数(株)	所有株式数の合計(株)	発行済株式総数に対する所有株式数の割合(%)
(株)第一興商	東京都品川区北品川5丁目5番26号	3,000	-	3,000	0.01
計	-	3,000	-	3,000	0.01

(注)上記のほか株主名簿上は当社名義となっておりますが実質的に所有していない株式が1,300株(議決権の数13個)あります。なお、当該株式は、上記「発行済株式」の「完全議決権株式(その他)」の欄の普通株式に含めております。

(9) 【ストックオプション制度の内容】

当社は、新株予約権方式によるストック・オプション制度を採用しております。

(平成27年6月19日開催の定時株主総会及び取締役会において決議されたもの)

決議年月日	平成27年6月19日
付与対象者の区分及び人数	当社取締役(社外取締役及び非常勤取締役を除く。)9名
新株予約権の目的となる株式の種類	「(2)新株予約権等の状況」に記載しております。
株式の数	同上
新株予約権の行使時の払込金額	同上
新株予約権の行使期間	同上
新株予約権の行使の条件	同上
新株予約権の譲渡に関する事項	同上
代用払込みに関する事項	-
組織再編成行為に伴う新株予約権の交付に関する事項	同上

(平成28年6月24日開催の取締役会において決議されたもの)

決議年月日	平成28年6月24日
付与対象者の区分及び人数	当社取締役(社外取締役及び非常勤取締役を除く。)9名
新株予約権の目的となる株式の種類	当社普通株式
株式の数	26,100株(募集事項)(3)(4)に記載しております。
新株予約権の行使時の払込金額	新株予約権の行使に際して出資される財産の価額は、新株予約権の行使により交付を受けることができる株式1株当たりの金額を1円とし、これに付与株式数を乗じた金額とする。
新株予約権の行使期間	(募集事項)(9)に記載しております。
新株予約権の行使の条件	(募集事項)(10)に記載しております。
新株予約権の譲渡に関する事項	(募集事項)(11)に記載しております。
代用払込みに関する事項	-
組織再編成行為に伴う新株予約権の交付に関する事項	(募集事項)(13)に記載しております。

当社は、平成28年6月24日開催の取締役会において、当社の取締役に対して発行する新株予約権の募集事項について、次のとおり決議しております。

(募集事項)

(1) 新株予約権の名称

株式会社第一興商 2016年度新株予約権

(2) 新株予約権の総数

261個とする。

上記総数は、割当予定数であり、引受けの申込みがなされなかった場合等、割り当てる新株予約権の総数が減少したときは、割り当てる新株予約権の総数をもって発行する新株予約権の総数とする。

(3) 新株予約権の目的である株式の種類及び数

新株予約権の目的である株式の種類は当社普通株式とし、新株予約権の目的である株式の数(以下、「付与株式数」という。)は1個当たり100株とする。

ただし、新株予約権を割り当てる日(以下、「割当日」という。)後、当社が普通株式につき、株式分割(当社普通株式の無償割当を含む。以下、株式分割の記載につき同じ。)又は株式併合を行う場合には、新株予約権のうち、当該株式分割又は株式併合の時点で行使されていない新株予約権について、付与株式数を次の計算により調整する。

$$\text{調整後付与株式数} = \text{調整前付与株式数} \times \text{分割又は併合の比率}$$

また、上記の他、付与株式数の調整を必要とするやむを得ない事由が生じたときは、当社は、当社の取締役会において必要と認められる付与株式数の調整を行うことができる。

なお、上記の調整の結果生じる1株未満の端数は、これを切り捨てる。

(4) 新株予約権の割当ての対象者及びその人数ならびに割り当てる新株予約権の数
当社取締役(社外取締役及び非常勤取締役を除く。) 9名 261個

(5) 新株予約権の払込金額

新株予約権の払込金額は、新株予約権の割当日においてブラック・ショールズ・モデルにより算出した1株当たりのストック・オプションの公正な評価単価に、付与株式数を乗じた金額とする。

なお、新株予約権の割当てを受けた者(以下、「新株予約権者」という。)は、当該払込金額の払込みに代えて、当社に対する報酬債権をもって相殺するものとし、金銭の払込みを要しないものとする。

(6) 新株予約権の行使に際して出資される財産の価額

新株予約権の行使に際して出資される財産の価額は、新株予約権の行使により交付を受けることができる株式1株当たりの金額を1円とし、これに付与株式数を乗じた金額とする。

(7) 新株予約権の行使により株式を発行する場合における増加する資本金及び資本準備金に関する事項

新株予約権の行使により株式を発行する場合における増加する資本金の額は、会社計算規則第17条第1項に従い算出される資本金等増加限度額の2分の1の金額とし、計算の結果1円未満の端数が生じる場合は、これを切り上げるものとする。

新株予約権の行使により株式を発行する場合における増加する資本準備金の額は、上記記載の資本金等増加限度額から上記に定める増加する資本金の額を減じた額とする。

(8) 新株予約権を割り当てる日

平成28年7月13日

(9) 新株予約権を行使することができる期間

平成28年7月14日から平成68年7月13日までとする。

(10) 新株予約権の行使条件

新株予約権者は、上記(9)の期間内において、当社の取締役の地位を喪失した日の翌日から10日(10日目が休日当たる場合には翌営業日)を経過する日までの間に限り、新株予約権を一括してのみ行使できるものとする。

新株予約権者が死亡した場合、その者の相続人は、新株予約権を一括してのみ行使することができる。

その他の条件については、当社と新株予約権者との間で締結する新株予約権割当契約に定めるところによる。

(11) 譲渡による新株予約権の取得の制限

譲渡による新株予約権の取得については、当社の取締役会の承認を要するものとする。

(12) 新株予約権の取得条項

新株予約権者が権利行使をする前に、上記(10)の定め又は新株予約権割当契約の定めにより新株予約権を行使できなくなった場合、当社は当社の取締役会が別途定める日をもって当該新株予約権を無償で取得することができる。

当社は、以下イ、ロ、ハ、ニ又はホの議案につき当社の株主総会で承認された場合(株主総会決議が不要の場合は当社の取締役会で承認された場合)は、当社の取締役会が別途定める日に、新株予約権を無償で取得することができる。

イ 当社が消滅会社となる合併契約承認の議案

ロ 当社が分割会社となる分割契約又は分割計画承認の議案

ハ 当社が完全子会社となる株式交換契約又は株式移転計画承認の議案

ニ 当社の発行する全部の株式の内容として譲渡による当該株式の取得について当社の承認を要することについての定めを設ける定款の変更承認の議案

ホ 新株予約権の目的である種類の株式の内容として譲渡による当該種類の株式の取得について当社の承認を要すること又は当該種類の株式について当社が株主総会の決議によってその全部を取得することについての定めを設ける定款の変更承認の議案

(13) 組織再編行為に伴う新株予約権の交付に関する事項

当社が合併（当社が合併により消滅する場合に限る。）、吸収分割もしくは新設分割（それぞれ当社が分割会社となる場合に限る。）、株式交換もしくは株式移転（それぞれ当社が完全子会社となる場合に限る。）（以上を総称して以下、「組織再編行為」という。）をする場合において、組織再編行為の効力発生日（吸収合併につき吸収合併がその効力を生ずる日、新設合併につき新設合併設立会社成立の日、吸収分割につき吸収分割がその効力を生ずる日、新設分割につき新設分割設立会社成立の日、株式交換につき株式交換がその効力を生ずる日、及び株式移転につき株式移転設立完全親会社の成立の日をいう。以下同じ。）の直前において残存する新株予約権（以下、「残存新株予約権」という。）を保有する新株予約権者に対し、それぞれの場合につき、会社法第236条第1項第8号のイからホまでに掲げる株式会社（以下「再編対象会社」という。）の新株予約権をそれぞれ交付することとする。ただし、以下の各号に沿って再編対象会社の新株予約権を交付する旨を、吸収合併契約、新設合併契約、吸収分割契約、新設分割計画、株式交換契約又は株式移転計画において定めた場合に限る。

交付する再編対象会社の新株予約権の数

新株予約権者が保有する残存新株予約権の数と同一の数をそれぞれ交付するものとする。

新株予約権の目的である再編対象会社の株式の種類

再編対象会社の普通株式とする。

新株予約権の目的である再編対象会社の株式の数

組織再編行為の条件等を勘案のうえ、上記（3）に準じて決定する。

新株予約権の行使に際して出資される財産の価額

交付される各新株予約権の行使に際して出資される財産の価額は、以下に定める再編後行使価額に上記に従って決定される当該各新株予約権の目的である再編対象会社の株式の数を乗じて得られる金額とする。再編後行使価額は、交付される各新株予約権を行使することにより交付を受けることができる再編対象会社の株式1株当たり1円とする。

新株予約権を行使することができる期間

上記（9）に定める新株予約権を行使することができる期間の初日と組織再編行為の効力発生日のいずれか遅い日から、上記（9）に定める新株予約権を行使することができる期間の満了日までとする。

新株予約権の行使により株式を発行する場合における増加する資本金及び資本準備金に関する事項

上記（7）に準じて決定する。

譲渡による新株予約権の取得の制限

譲渡による新株予約権の取得については、再編対象会社の取締役会の決議による承認を要するものとする。

新株予約権の行使条件

上記（10）に準じて決定する。

新株予約権の取得条項

上記（12）に準じて決定する。

(14) 新株予約権を行使した際に生ずる1株に満たない端数の取決め

新株予約権を行使した新株予約権者に交付する株式の数に1株に満たない端数がある場合には、これを切り捨てるものとする。

(15) 新株予約権証券

新株予約権に係る新株予約権証券は発行しない。

2【自己株式の取得等の状況】

【株式の種類等】 会社法第155条第3号に該当する普通株式の取得及び会社法第155条第7号に該当する普通株式の取得

(1)【株主総会決議による取得の状況】

該当事項はありません。

(2)【取締役会決議による取得の状況】

区分	株式数(株)	価額の総額(円)
取締役会(平成27年5月11日)での決議状況 (取得期間 平成27年5月12日~平成27年8月28日)	400,000	1,700,000,000
当事業年度前における取得自己株式	-	-
当事業年度における取得自己株式	390,800	1,699,948,467
残存決議株式の総数及び価額の総額	9,200	51,533
当事業年度の末日現在の未行使割合(%)	2.3	0.0
当期間における取得自己株式	-	-
提出日現在の未行使割合(%)	2.3	0.0

(3)【株主総会決議又は取締役会決議に基づかないものの内容】

区分	株式数(株)	価額の総額(円)
当事業年度における取得自己株式	191	849,025
当期間における取得自己株式	32	152,960

(注) 当期間における取得自己株式には、平成28年6月1日からこの有価証券報告書提出日までの単元未満株式の買取りによる株式は含まれておりません。

(4)【取得自己株式の処理状況及び保有状況】

区分	当事業年度		当期間	
	株式数(株)	処分価額の総額(円)	株式数(株)	処分価額の総額(円)
引き受ける者の募集を行った取得自己株式	-	-	-	-
消却の処分を行った取得自己株式	390,800	1,696,185,528	-	-
合併、株式交換、会社分割に係る移転を行った取得自己株式	-	-	-	-
その他 ()	-	-	-	-
保有自己株式数	3,070	-	3,102	-

(注) 1. 当期間における処理自己株式には、平成28年6月1日からこの有価証券報告書提出日までの単元未満株式の売渡による株式は含まれておりません。

2. 当期間における保有自己株式には、平成28年6月1日からこの有価証券報告書提出日までの単元未満株式の買取り及び売渡による株式は含まれておりません。

3【配当政策】

当社グループは、将来の投資等のための内部留保を勘案のうえ連結配当性向30%以上を目安として、連結業績に応じた積極的な利益還元を行うことを基本方針としております。併せて、資本効率の向上のための自己株式取得も適時に実施してまいります。

当社の剰余金の配当の決定機関は、期末配当については株主総会、中間配当については取締役会であります。

なお、当社は、「取締役会の決議により、毎年9月30日を基準日として、中間配当を行うことができる。」旨を定款に定めており、中間配当と期末配当の年2回を基本的な方針としております。

当事業年度の剰余金の配当につきましては、上記基本方針に則り、1株当たり年間108円（中間配当54円、期末配当54円）の配当として実施いたしました。この結果、当事業年度の連結配当性向は49.5%、連結純資産配当率5.7%となっております。また、内部留保金につきましては戦略的投資を含め将来の業容拡大のための投資等に活用してまいります。

また、当社は連結配当規制適用会社となります。

以上に基づき、基準日が当事業年度に属する剰余金の配当は以下のとおりであります。

決議年月日	配当金の総額 (百万円)	1株当たり配当額 (円)
平成27年11月6日 取締役会決議	3,112	54.00
平成28年6月24日 定時株主総会決議	3,112	54.00

4【株価の推移】

(1)【最近5年間の事業年度別最高・最低株価】

回次	第37期	第38期	第39期	第40期	第41期
決算年月	平成24年3月	平成25年3月	平成26年3月	平成27年3月	平成28年3月
最高(円)	1,686	2,697	3,215	3,860	5,180
最低(円)	1,280	1,451	2,371	2,763	3,740

(注) 最高・最低株価は、平成25年7月16日より東京証券取引所JASDAQ(スタンダード)におけるものであり、平成27年12月11日より東京証券取引所市場第一部におけるものであります。それ以前は大阪証券取引所JASDAQ(スタンダード)におけるものであります。

(2)【最近6月間の月別最高・最低株価】

月別	平成27年10月	11月	12月	平成28年1月	2月	3月
最高(円)	4,345	4,155	4,805	4,960	5,180	5,070
最低(円)	3,905	4,005	4,005	4,520	4,275	4,440

(注) 最高・最低株価は、平成27年12月11日より東京証券取引所市場第一部におけるものであり、それ以前は東京証券取引所JASDAQ(スタンダード)におけるものであります。

5【役員 の 状況】

男性 15名 女性 1名 (役員のうち女性の比率6.3%)

役名	職名	氏名	生年月日	略歴	任期	所有株式数 (千株)
取締役社長 (代表取締役)		林 三郎	昭和28年11月16日生	昭和51年7月 関東トレーディング株式会社入社 昭和54年5月 当社入社 平成3年4月 東京支店長 平成9年6月 取締役就任 平成13年6月 執行役員就任 平成15年6月 営業統括本部長 平成17年6月 常務取締役兼上席執行役員就任 平成19年6月 営業統括本部副本部長兼子会社営業部長 平成21年4月 営業統括本部長兼子会社営業部長 平成21年9月 専務取締役兼上席執行役員就任 平成23年6月 代表取締役社長就任(現任)	(注)5	126.8
専務取締役兼 上席執行役員	店舗事業本部長	根本 賢一	昭和32年12月25日生	昭和56年4月 株式会社台東第一興商入社 平成元年5月 同社取締役就任 平成4年5月 同社常務取締役就任 平成5年6月 同社専務取締役就任 平成10年6月 同社代表取締役就任 平成11年6月 同社代表取締役社長就任 平成17年6月 当社入社 常務取締役兼上席執行役員就任 店舗事業本部長(現任)兼店舗事業推進部長 平成21年9月 専務取締役兼上席執行役員就任(現任)	(注)5	24.7
専務取締役兼 上席執行役員	開発本部長兼 海外事業推進部長	熊谷 達也	昭和30年11月16日生	昭和54年4月 松下電送株式会社(現 パナソニック システムネットワークス株式会社)入社 平成3年2月 当社入社 平成8年6月 技術開発部長 平成12年10月 開発本部副本部長 商品開発部長 平成15年6月 執行役員就任 平成16年4月 開発本部長(現任) 平成17年6月 取締役就任 平成20年11月 開発管理部長 平成22年6月 常務取締役兼上席執行役員就任 平成23年6月 専務取締役兼上席執行役員就任(現任) 平成27年7月 海外事業推進部長(現任)	(注)5	48.3
専務取締役兼 上席執行役員	管理本部長	三富 洋	昭和25年12月23日生	昭和50年4月 三菱信託銀行株式会社(現 三菱UFJ信託銀行株式会社)入社 平成14年6月 同社証券代行部長 平成15年10月 当社へ出向 総務部長 平成16年4月 当社へ転籍 平成19年6月 取締役兼執行役員就任 管理本部副本部長 平成20年10月 総務部長兼債権管理部長 平成21年4月 財務部長 平成21年6月 管理本部長(現任) 平成22年6月 常務取締役兼上席執行役員就任 平成23年4月 法務室長 平成23年6月 専務取締役兼上席執行役員就任(現任)	(注)5	35.8

役名	職名	氏名	生年月日	略歴	任期	所有株式数 (千株)
専務取締役兼 上席執行役員	営業統括本部 管掌兼宣伝部 管掌	保志 忠郊	昭和46年3月6日生	平成9年1月 有限会社まるよし入社 平成11年2月 当社入社 平成16年4月 制作管理部付部長 平成17年5月 レコード子会社管理部長 平成17年6月 執行役員就任 音楽ソフト事業 本部副本部長 平成19年4月 直轄営業部長 平成19年6月 取締役就任 営業統括本部副本部長 平成21年9月 常務取締役兼上席執行役員就任 平成23年6月 営業統括本部長 平成27年6月 専務取締役 兼上席執行役員就任(現任)	(注)5	6,246.0
常務取締役兼 上席執行役員	制作管理部管 掌兼音楽ソフ ト子会社管理 部管掌	和田 康孝	昭和28年6月4日生	昭和60年4月 栗林リース株式会社(現 株式 会社札幌北洋リース)入社 昭和61年11月 当社入社 平成12年10月 制作管理部長 平成15年6月 執行役員就任 平成16年4月 制作本部副本部長 平成17年6月 取締役就任 制作本部長 平成18年8月 代表取締役社長就任 平成21年9月 常務取締役兼上席執行役員就任 (現任) 平成25年10月 法務室長 平成28年3月 日本クラウン(株)代表取締役就任 (現任) (株)徳間ジャパンコミュニケー ションズ代表取締役就任(現 任)	(注)5	200.0
常務取締役兼 上席執行役員	開発本部副本 部長兼コン シューマ事業 推進部長	村井 裕一	昭和34年1月17日生	昭和59年4月 三菱電機株式会社入社 平成3年3月 当社入社 平成8年7月 DAM事業部長 平成13年5月 マーケティング部長 平成15年6月 執行役員就任 平成17年4月 ゲートウェイ事業本部副本部長 平成17年6月 取締役就任 ゲートウェイ事業 本部長 平成18年4月 営業統括本部副本部長 平成20年4月 開発本部副本部長(現任) 平成23年4月 コンテンツ企画部長 平成23年6月 常務取締役兼上席執行役員就任 (現任) 平成26年4月 コンシューマ事業推進部長 (現任)	(注)5	41.5
取締役兼上席 執行役員	制作本部長兼 制作部長兼編 成企画部長	渡邊 泰人	昭和36年5月7日生	昭和62年1月 当社入社 平成17年4月 ゲートウェイ事業本部ゲート ウェイ管理部長 平成21年10月 制作本部長兼編成企画部長(現 任) 平成22年6月 取締役兼執行役員就任(現任) 平成28年3月 制作部長(現任)	(注)5	206.5
取締役兼上席 執行役員	宣伝部長	竹花 則幸	昭和34年7月12日生	昭和62年7月 株式会社オフィス飯野入社 平成5年5月 当社入社 平成19年4月 宣伝部長(現任) 平成25年6月 取締役兼執行役員就任(現任)	(注)5	198.8

役名	職名	氏名	生年月日	略歴	任期	所有株式数 (千株)
取締役		馬場 勝彦	昭和30年9月28日生	昭和55年10月 株式会社九州第一興商入社 平成2年2月 当社入社 平成7年4月 徳島営業所(現 徳島支店)所 長 平成18年4月 熊本支店長 平成23年4月 株式会社九州第一興商 代表取締役就任(現任) 平成27年6月 当社取締役就任(現任)	(注)5	7.6
取締役		古田 敦也	昭和40年8月6日生	平成3年2月 ヤクルトスワローズ(現 東京 ヤクルトスワローズ)入団 平成17年10月 ヤクルトスワローズ(現 東京 ヤクルトスワローズ)監督就任 平成19年12月 株式会社エーポイント設立 代 表取締役就任(現任) 平成27年6月 当社取締役就任(現任)	(注)5	-
取締役		増田 千佳	昭和47年8月16日生	平成5年4月 宝塚歌劇団入団 (芸名 水 夏希) 平成19年2月 雪組男役トップスター就任 平成25年10月 株式会社AQUA所属(現在に 至る) 平成27年6月 当社取締役就任(現任)	(注)5	0.1
常勤監査役		鶴岡 通敏	昭和28年11月10日生	昭和53年4月 株式会社富士銀行(現 株式会 社みずほ銀行)入社 平成14年4月 同社川崎中央支店長 平成18年3月 同社執行役員 平成20年4月 同社常務執行役員 平成21年4月 株式会社みずほプライベート ウェルスマネジメント取締役副 社長 平成26年6月 当社常勤監査役就任(現任)	(注)4	1.2
常勤監査役		大塚 信明	昭和31年5月30日生	昭和54年4月 株式会社三菱銀行(現 株式会 社三菱東京UFJ銀行)入社 平成12年3月 同社相模原支店長 平成12年11月 同社相模原支社長 平成15年9月 同社融資部部长 平成17年5月 同社監査室与信監査室長 平成24年6月 当社常勤監査役就任(現任)	(注)3	1.7
常勤監査役		高瀬 信行	昭和28年4月28日生	昭和55年10月 当社入社 平成9年4月 電算室長 平成13年10月 総務部付部長 平成15年6月 常勤監査役就任(現任)	(注)6	13.4
監査役		有近 真澄	昭和33年9月21日生	昭和62年9月 有限会社紙の舟 代表取締役 (現任) 平成13年6月 当社監査役就任(現任)	(注)3	-
計						7,152.4

- (注)1. 取締役古田敦也及び増田千佳は、社外取締役であります。
2. 常勤監査役鶴岡通敏、大塚信明及び監査役有近真澄は、社外監査役であります。
3. 平成28年6月24日開催の定時株主総会の終結の時から4年間
4. 平成26年6月20日開催の定時株主総会の終結の時から4年間
5. 平成27年6月19日開催の定時株主総会の終結の時から2年間
6. 平成27年6月19日開催の定時株主総会の終結の時から4年間
7. 当社では、執行役員制度を導入しており、上記取締役(8名)のほか執行役員9名の計17名で構成されております。

6【コーポレート・ガバナンスの状況等】

(1)【コーポレート・ガバナンスの状況】

コーポレート・ガバナンスに関する基本的な考え方

当社及び当社グループは、持続的な成長と中長期的な企業価値の向上を経営の重要課題と考えております。この課題を達成するためには、1.株主様やお客様をはじめ、取引先、従業員等のすべてのステークホルダーとの信頼関係を醸成することが不可欠であり、2.併せて「もっと音楽を世に、もっとサービスを世に」の社是に則り、お客様のご満足を頂き、お客様と当社グループの共生に繋がるサービス・商品を提供することにより、長期安定的な成長を実現してゆくことが重要と考えております。当社グループは、このような考え方のもとに、自らの行動指針として「第一興商グループ行動規範」を策定し、公表しております。さらに、中核課題の達成を一層推し進めるために、当社グループは東京証券取引所の規定する「コーポレート・ガバナンスコード」の主旨を尊重し、様々な施策をもってより強固なコーポレート・ガバナンスの構築を目指してまいります。

企業統治の体制

a. 企業統治の体制の概要

当社の企業統治の体制は、経営監督機能としては取締役会があり、経営に関する基本方針等の重要事項を決定するとともに、取締役の執行機能の経営監督を行います。

また、監査機能としては監査役会があります。監査役は、取締役会等の経営執行における重要会議に出席し、取締役会及び執行機能の監査を行っております。

なお、当社の経営上の意思決定、執行及び監督に係る統治体制の概略は以下のとおりです。

(取締役会)

当社の取締役会は、社外取締役2名を含む12名の取締役で構成されており、原則として毎月1回開催し、必要に応じて臨時取締役会を開催しております。取締役会では、法令又は定款で定められた事項や、経営の重要な事項について十分な議論を尽くして意思決定を行っております。その際、必要に応じて関係部門責任者を同席させ、案件の詳細な確認をその場で行い、より一層の意思決定の迅速化を図っております。

また、取締役会の補助会議として、「役員協議会」及び「経営連絡会議」を設置しております。役員協議会は、経営に関する重要な事項について広汎で多面的な審議を行い、取締役会を補佐するものであり、原則として月2回開催しております。経営連絡会議は、取締役会において決定された方針、計画及びその他重要な案件の進捗状況を各部門の責任者が報告し、役員及び各部門責任者と情報共有する会議と位置付けており、原則毎週開催されております。

(監査役会)

当社は監査役制度を採用しております。監査役会は監査役4名で構成されており、うち3名が社外監査役であります。監査役は取締役会をはじめ重要な会議に出席するほか、重要な決裁書類を閲覧し、必要に応じて取締役、監査部及び業務担当者から直接報告や説明を受けるなど、厳格な監査を行っております。

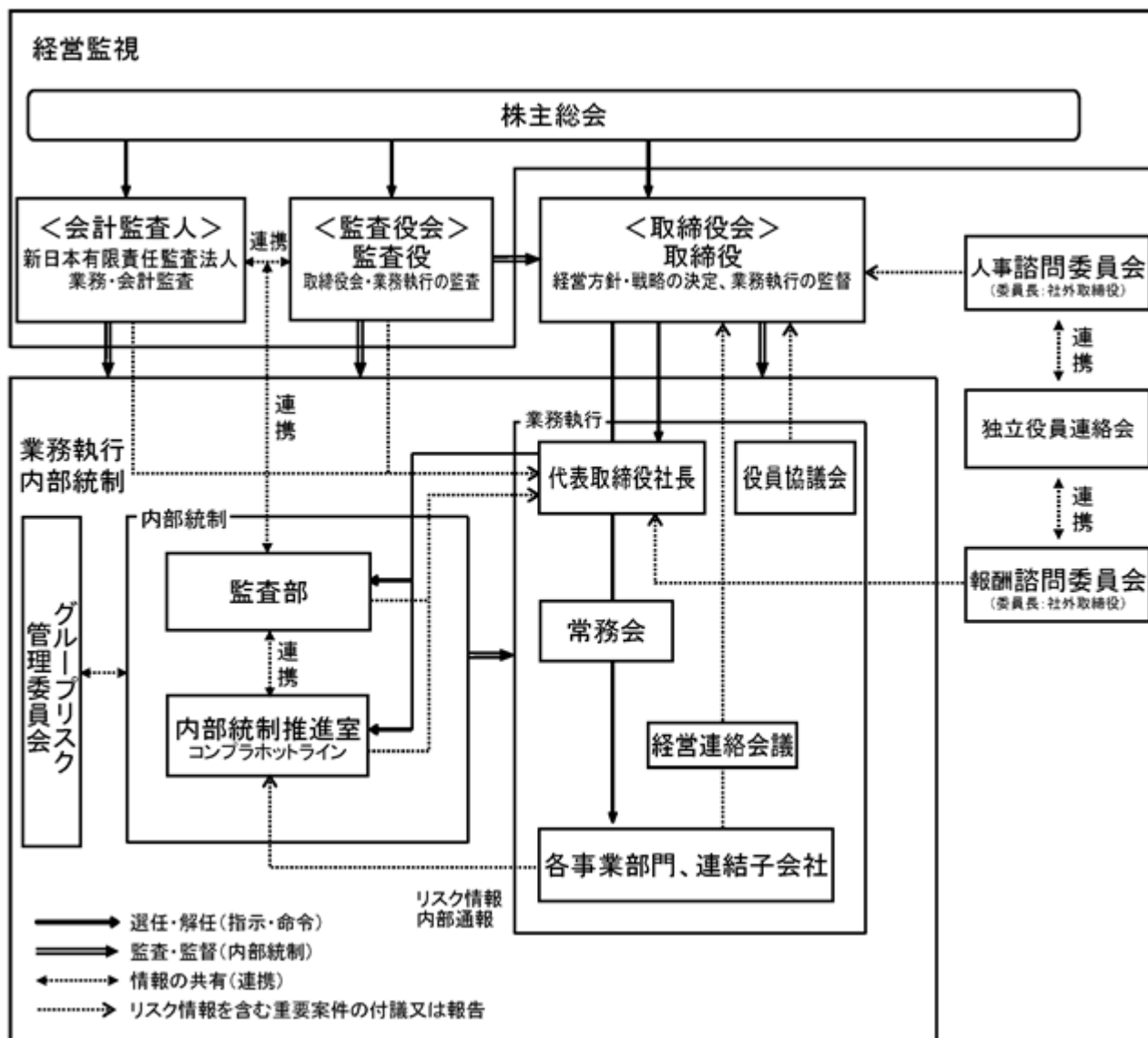
(常務会)

当社の常務会は、役付取締役7名で構成されており、原則毎週開催され、必要に応じて臨時会を開催しております。常務会は社長の諮問機関として、取締役会の決定した経営基本方針に基づき経営に関する重要な事項を審議・決裁することにより、社長を補佐するものであります。その際、関係部門責任者を同席させております。

b. 企業統治の体制を採用する理由

現在の体制が経営の公正・透明性を確保しながらも、効率的で健全な経営の維持と企業価値の持続的な向上を実現するのに相応しい体制であると考え、本体制を採用しております。

c. コーポレート・ガバナンス体制 模式図



d. 内部統制システムの整備の状況

当社及び当社グループの経営戦略や事業目的等は、法令に則り機動的かつ組織的に遂行されなくてはならないと考えております。このため、以下に掲げる当社の「内部統制システム整備の基本方針」に則り、有効な内部管理体制をグループとして随時整備・構築し、運用してまいります。

(取締役及び使用人の職務の執行が法令及び定款に適合することを確保するための体制)

- ・ 役職員の職務の執行が法令及び定款に適合し、かつ社会的責任(及び企業倫理)を果たすために、当社「グループ行動規範」を全役職員に周知徹底させる。
- ・ 内部統制推進室を「リスク・コンプライアンス統括部署」とする。内部統制推進室はコンプライアンスの基本マニュアルを策定、グループ企業・本社各部門の体制の企画・整備を指導、役職員の教育研修を行う。また、法令遵守状況のモニタリングは監査部と協働して行う。
- ・ 内部統制推進室はグループ会社、本社各部門にまたがる内部通報制度を統括し運用を行う。また、通報者の保護を徹底する。
- ・ 法令遵守の状況は監査部による定例監査において、状況が把握され、役員協議会、監査役会に報告される。

(取締役の職務の執行に係る情報の保存及び管理に関する体制)

- ・ 取締役の意思決定又は取締役に対する報告、その他重要な意思決定及び報告に関しては、文書の作成、保存及び廃棄に関する文書管理規程、会議体規程等を整備し、必要な関係者が閲覧できる体制とする。

(損失の危険の管理に関する規程その他の体制)

- ・内部統制推進室はグループリスク管理基本規程に基づいたグループ会社、本社各部門のリスク管理の指導(部門マニュアル策定等の指導教育)、当社グループの総合的なリスク分析、評価と対応、リスク管理体制の運用・機能維持を行う。
- ・各事業部門はグループリスク管理基本規程に従って、それぞれの部門に関するリスクの管理を行う。
- ・リスクが現実化し、重大な損害の発生が予測される場合、各グループ会社社長・本社の本部長は速やかに取締役会に報告する。
- ・新たに生じたリスクへの対応のため、必要な場合は取締役社長からグループ会社、本社に示達するとともに、危機管理規程の発動、対応責任者となる取締役を定める。

(取締役の職務の執行が効率的に行われることを確保するための体制)

- ・重要な意思決定を行う際は多面的な検討を経て慎重に決定するため、取締役会の補助会議として役員協議会を組織し、事前審議する。
- ・取締役会には必要に応じて関係部門責任者を同席させ経営の透明性を図り、随時に案件の詳細な確認と意思決定の迅速化を実現する。
- ・経営方針の迅速・的確な示達、重要事項の情報共有を図るため、取締役、監査役、関係部門責任者が出席する経営連絡会議を原則毎週開催する。

(当社並びにその子会社から成る企業集団における業務の適正を確保するための体制)

- ・グループリスク管理委員会を設け、グループ会社のコンプライアンス及び横断的なリスク管理の推進機関とする。
- ・グループリスク管理委員会はグループ全体のコンプライアンス体制に関わる指示、通達を行う。
- ・内部統制推進室はグループ全体のリスクの評価及び管理の体制を適切に構築し運用する。また、そのモニタリングは監査部で行う。
- ・財務報告に係る適正性を確保するために必要な内部統制を整備、運用する。

(監査役がその職務を補助すべき使用人を置くことを求めた場合における当該使用人に関する事項)

- ・当面、監査役スタッフは置かないものの、業務監査は監査部及び経営企画部の、また日常業務は総務部の補助を受けるものとする。
- ・また将来監査役スタッフが求められた場合、会社は監査役会と協議の上その人選を行うものとする。

(前号の使用人の取締役からの独立性に関する事項)

- ・監査役スタッフが求められた場合は監査役直属とするなど、その独立性確保に努める。

(取締役及び使用人が監査役に報告をするための体制その他の監査役への報告に関する体制)

- ・取締役及び使用人は会社に重大な損失を与える事項が発生し又は発生する恐れがあるとき、役職員による違法又は不正な行為を発見したとき、その他監査役が指示をした事項について、監査役に報告する。
- ・取締役、監査部長、総務部長、内部統制推進室長、経営企画部長は、監査役の求めにより、適宜、重要事項の決定プロセス、違法行為、賞罰、リスク管理状況、内部通報などの報告を行うものとする。また、内部監査の状況について、監査部は定期的に監査役と報告会を開催する。

(その他監査役の監査が実効的に行われることを確保するための体制)

- ・代表取締役との定期的な意見交換会を開催し、適切な意思疎通を図る。
- ・監査役は役員協議会その他の重要な会議への出席を可能とする。
- ・監査部、総務部、内部統制推進室も監査役会を補助するものとする。

(反社会的勢力排除に向けた体制)

- ・当社はグループ行動規範において反社会的勢力との関係遮断を定め、総務部を反社会的勢力への対応統括部署として反社会的勢力排除のための社内体制の整備を推進し、弁護士や警察等とも連携しながら、不当な要求に対しては組織的に毅然とした姿勢で対応する。

e . リスク管理体制の整備の状況

当社は、「グループリスク管理基本規程」に基づき、当社グループのリスク管理に関する方針の策定や管理体制の整備ほか重要な事項の横断的な審議を行うため、取締役及び本部長により構成される「グループリスク管理委員会」を設置しており、委員会は定期的かつ必要に応じて随時開催しております。また、毎年、経営リスクをはじめとして各種リスクの調査・分析を実施しており、これらリスクに対応できる体制を構築しております。緊急事態が発生した際は、「危機管理規程」に基づき、社長を本部長とした危機管理対策本部の設置及び円滑な指揮系統の確立、並びに損失を最小限に抑えるべく体制を整えております。

f. 責任限定契約の内容の概要

当社は、会社法第427条第1項に基づき、社外取締役及び社外監査役との間において、会社法第423条第1項の損害賠償責任を限定する契約を締結しております。当該契約に基づく損害賠償責任限度額は、法令が定める額としております。なお、当該責任限定が認められるのは、当該社外取締役及び社外監査役が責任の原因となった職務の遂行について善意でかつ重大な過失がないときに限られます。

内部監査及び監査役監査

当社の内部監査及び監査役監査の組織は、内部監査機能としては、社長直属の監査部を設置しており、11名体制で当社及び当社グループの業務全般についての内部監査を実施しております。また、その監査結果については迅速に社長へ報告するとともに、抽出された指摘事項の解消のため、当該部門と共同して指摘事項の改善に注力しております。

また、当社は監査役制度を採用しております。監査役会は監査役4名で構成されており、うち3名が社外監査役であります。監査役は取締役会をはじめ重要な会議に出席するほか、重要な決裁書類を閲覧し、必要に応じて取締役、監査部及び業務担当者から直接報告や説明を受けるなど、厳格な監査を行うとともに、適宜、助言・報告を行っており、客観性及び中立性の確保に努めております。

なお、監査役会は、会計監査人の年間監査計画を承認し、会計監査人から四半期に1度以上の頻度で会計監査に関する報告を受けるほか、定期的に必要に応じて意見・情報交換を行い、監査の実効性を高めるため、相互に連携強化に努めております。

社外取締役及び社外監査役

a. 社外取締役

当社の社外取締役は2名であります。

社外取締役古田敦也氏は、プロ野球球団において球界屈指の捕手として、また監督として活躍するとともに、日本プロ野球選手会会長として球界の課題に主導的に取り組むなど、一選手の枠を超える経験をされており、その幅広い見識を当社の経営に反映していただくためのものであります。なお、当社グループと同氏との間に人的関係、資本的関係及び取引関係その他の利害関係はございません。また、同氏は現在において株式会社エーポイントの代表取締役を兼任しておりますが、当社グループとその会社との間に、人的関係、資本的関係及び取引関係その他の利害関係はございません。

社外取締役増田千佳氏は、エンタテインメントの最高峰のひとつである宝塚歌劇団において永年にわたり第一線で活躍し、現在も舞台を中心に幅広く活動しており、その経験と見識を当社の経営に反映していただくためのものであります。なお、同氏は当社株式を100株保有しておりますが、当社グループと同氏との間に人的関係、資本的関係及び取引関係その他の利害関係はございません。

b. 社外監査役

社外監査役鶴岡通敏氏は、永年にわたる金融機関での役員経験があり、幅広い知識と豊富な知見を有していると考えております。なお、同氏は当社株式を1,200株保有しておりますが、当社グループと同氏との間に人的関係、資本的関係及び取引関係その他の利害関係はございません。

社外監査役大塚信明氏は、永年にわたる金融機関勤務並びに他社での監査役の経験等により、財務及び会計に関する相当程度の知見を有していると考えております。なお、同氏は当社株式を1,700株保有しておりますが、当社グループと同氏との間に人的関係、資本的関係及び取引関係その他の利害関係はございません。

社外監査役有近真澄氏は、永年の音楽楽曲並びに音楽著作権の管理会社経験等により、音楽関連法務、音楽業界全般に相当程度の知見を有していると考えております。なお、当社グループと同氏との間に人的関係、資本的関係及び取引関係その他の利害関係はございません。また、同氏は現在において有限会社紙の舟の代表取締役を兼任しておりますが、当社グループとその会社との間に、人的関係、資本的関係及び取引関係その他の利害関係はございません。

c. 社外取締役及び社外監査役の独立性に関する基準

当社は、社外役員の独立性について客観的に判断するため、法令や上場ルール等も参考に独自に「独立役員の独立性に関する判断基準」を定めております。

なお、当社は社外取締役古田敦也氏、増田千佳氏、社外監査役鶴岡通敏氏、大塚信明氏、有近真澄氏の5名を東京証券取引所の定めに基づく独立役員として指定し、同取引所に届け出ております。

役員の報酬等

ア．提出会社の役員区分ごとの報酬等の総額、報酬等の種類別の総額及び対象となる役員の員数

役員区分	報酬等の総額 (百万円)	報酬等の種類別の総額(百万円)				対象となる役員 の員数(名)
		基本報酬	ストック・ オプション	賞与	退職慰労金	
取締役 (社外取締役を除く。)	746	524	81	113	26	13
監査役 (社外監査役を除く。)	22	21	-	-	0	1
社外役員	92	90	-	-	1	5

イ．提出会社の役員ごとの連結報酬等の総額等

氏名	役員区分	会社区分	連結報酬等の種類別の額(百万円)				連結報酬等 の総額 (百万円)
			基本報酬	ストック・ オプション	賞与	退職慰労金	
林 三郎	取締役	提出会社	150	24	15	7	197

(注) 連結報酬等の総額が1億円以上である者に限定して記載しております。

ウ．役員の報酬等の額又はその算定方法の決定に関する方針の内容及び決定方法

当社は「役員報酬規程」は定めておりませんが、決定方法は次のとおりであります。

取締役会決議による役員報酬の決定を代表取締役に一任し、代表取締役社長が役員の「役位」「実績」「能力」を勘案の上、総合的に判断し決定する。

株式の保有状況

ア．保有目的が純投資目的以外の目的である投資株式

銘柄数 28銘柄
貸借対照表計上額の合計額 4,560百万円

イ．保有目的が純投資目的以外の目的である投資株式の保有区分、銘柄、株式数、貸借対照表計上額及び、保有目的

前事業年度
特定投資株式

銘柄	株式数 (株)	貸借対照表計 上額(百万円)	保有目的
エイベックス・グループ・ホールディングス(株)	1,020,000	1,955	取引関係強化
アサヒグループホールディングス(株)	200,000	762	"
(株)音通	15,079,500	633	"
(株)三菱UFJフィナンシャル・グループ	470,500	349	"
シダックス(株)	500,000	270	"
日本コロムビア(株)	622,650	244	"
共同印刷(株)	460,000	169	"
キリンホールディングス(株)	100,000	157	"
(株)ウチヤマホールディングス	280,000	155	"
(株)三井住友フィナンシャルグループ	7,053	32	"
(株)東京TYフィナンシャルグループ	5,920	19	"
(株)みずほフィナンシャルグループ	40,500	8	"
三井住友トラスト・ホールディングス(株)	14,900	7	"
(株)横浜銀行	10,000	7	"

(注) (株)東京都民銀行は、平成26年10月1日、共同株式移転により、完全親会社(持株会社)である「東京TYフィナンシャルグループ」となっております。

当事業年度
特定投資株式

銘柄	株式数 (株)	貸借対照表計 上額(百万円)	保有目的
エイベックス・グループ・ホールディングス(株)	1,020,000	1,496	取引関係強化
アサヒグループホールディングス(株)	200,000	701	"
(株)音通	15,079,500	482	"
日本コロムビア(株)	622,650	282	"
シダックス(株)	500,000	252	"
(株)三菱UFJフィナンシャル・グループ	470,500	245	"
キリンホールディングス(株)	100,000	157	"
共同印刷(株)	460,000	155	"
(株)ウチヤマホールディングス	280,000	143	"
(株)ワキタ	112,000	105	"
(株)三井住友フィナンシャルグループ	7,053	24	"
(株)東京TYフィナンシャルグループ	5,920	15	"
(株)みずほフィナンシャルグループ	40,500	6	"
(株)横浜銀行	10,000	5	"
三井住友トラスト・ホールディングス(株)	14,900	4	"

(注) (株)横浜銀行は、平成28年4月1日、株式移転により、完全親会社(持株会社)である「(株)コンコルディア・フィナンシャルグループ」となっております。

会計監査

会計監査については、新日本有限責任監査法人に所属する指定有限責任社員・業務執行社員の小野隆良、指定有限責任社員・業務執行社員の林 美岐が、会計監査業務を執行しました。また、当社の会計監査業務に係る補助者は、公認会計士19名、その他21名であります。

取締役の定数

当社の取締役は12名以内とする旨、定款に定めております。

取締役の選任

当社は、取締役の選任決議については、議決権を行使することのできる株主の議決権の3分の1以上を有する株主が出席し、その議決権の過半数をもって行う旨、定款に定めております。

株主総会の特別決議要件

当社は、会社法第309条第2項に定める株主総会の特別決議については、議決権を行使することができる株主の議決権の3分の1以上を有する株主が出席し、その議決権の3分の2以上をもって行う旨、定款に定めております。これは、株主総会における特別決議の定足数を緩和することにより、株主総会の円滑な運営を行うことを目的とするものであります。

株主総会決議事項を取締役会で決議することができる事項

a. 自己の株式の取得

当社は、機動的な資本政策の遂行を可能とするため、会社法第165条第2項の規定により、取締役会の決議によって同条第1項に定める市場取引等により自己の株式を取得することができる旨定款に定めております。

b. 中間配当

当社は、株主への機動的な利益還元を可能とするため、会社法第454条第5項の規定により、取締役会の決議によって、毎年9月30日の最終の株主名簿に記載又は記録された株主又は登録株式質権者に対し、中間配当を行うことができる旨定款に定めております。

(2) 【監査報酬の内容等】

【監査公認会計士等に対する報酬の内容】

区分	前連結会計年度		当連結会計年度	
	監査証明業務に基づく報酬(百万円)	非監査業務に基づく報酬(百万円)	監査証明業務に基づく報酬(百万円)	非監査業務に基づく報酬(百万円)
提出会社	70	-	70	-
連結子会社	-	-	-	-
計	70	-	70	-

【その他重要な報酬の内容】

(前連結会計年度)

該当事項はありません。

(当連結会計年度)

該当事項はありません。

【監査公認会計士等の提出会社に対する非監査業務の内容】

(前連結会計年度)

該当事項はありません。

(当連結会計年度)

該当事項はありません。

【監査報酬の決定方針】

当社の監査公認会計士等に対する監査報酬は、監査計画及び業務の特性等を勘案し、代表取締役が監査役会の同意を得て決定しております。

第5【経理の状況】

1．連結財務諸表及び財務諸表の作成方法について

(1) 当社の連結財務諸表は、「連結財務諸表の用語、様式及び作成方法に関する規則」(昭和51年大蔵省令第28号。以下「連結財務諸表規則」という。)に基づいて作成しております。

(2) 当社の財務諸表は、「財務諸表等の用語、様式及び作成方法に関する規則」(昭和38年大蔵省令第59号。以下「財務諸表等規則」という。)に基づいて作成しております。

また、当社は、特例財務諸表提出会社に該当し、財務諸表等規則第127条の規定により財務諸表を作成しております。

2．監査証明について

当社は、金融商品取引法第193条の2第1項の規定に基づき、連結会計年度(平成27年4月1日から平成28年3月31日まで)の連結財務諸表及び事業年度(平成27年4月1日から平成28年3月31日まで)の財務諸表について、新日本有限責任監査法人により監査を受けております。

3．連結財務諸表等の適正性を確保するための特段の取組みについて

当社は、以下のとおり連結財務諸表等の適正性を確保するための特段の取組みを行っております。

会計基準の内容を適切に把握できる体制を整備するため、公益財団法人財務会計基準機構へ加入しております。また、公益財団法人財務会計基準機構や他団体の主催する研修に参加しております。

1【連結財務諸表等】

(1)【連結財務諸表】

【連結貸借対照表】

(単位：百万円)

	前連結会計年度 (平成27年3月31日)	当連結会計年度 (平成28年3月31日)
資産の部		
流動資産		
現金及び預金	59,747	51,478
受取手形及び売掛金	7,016	7,113
有価証券	443	1,007
たな卸資産	6 6,933	6 6,243
繰延税金資産	1,222	1,110
その他	4,697	5,153
貸倒引当金	139	149
流動資産合計	79,920	71,956
固定資産		
有形固定資産		
建物及び構築物	1 13,086	1 13,941
減価償却累計額	8,544	8,802
建物及び構築物(純額)	4,542	5,138
カラオケ賃貸機器	2 36,887	2 41,774
減価償却累計額	27,624	30,830
カラオケ賃貸機器(純額)	9,262	10,943
カラオケルーム及び飲食店舗設備	3 41,705	3 45,087
減価償却累計額	24,469	25,975
カラオケルーム及び飲食店舗設備(純額)	17,236	19,112
土地	1, 4 26,339	1, 4 31,595
その他	5,436	5,244
減価償却累計額	4,424	4,387
その他(純額)	1,011	856
有形固定資産合計	58,393	67,646
無形固定資産		
のれん	1,235	1,882
その他	6,350	5,971
無形固定資産合計	7,585	7,853
投資その他の資産		
投資有価証券	13,263	9,997
長期貸付金	468	502
繰延税金資産	4,468	5,547
敷金及び保証金	14,392	14,250
その他	1,907	1,922
貸倒引当金	87	36
投資その他の資産合計	34,413	32,184
固定資産合計	100,392	107,684
資産合計	180,312	179,641

(単位：百万円)

	前連結会計年度 (平成27年3月31日)	当連結会計年度 (平成28年3月31日)
負債の部		
流動負債		
支払手形及び買掛金	4,723	4,048
短期借入金	1 3,949	1 4,201
未払金	8,998	7,375
未払法人税等	5,007	3,237
賞与引当金	1,063	1,086
その他	3,703	3,770
流動負債合計	27,446	23,718
固定負債		
社債	10,000	10,000
長期借入金	1 23,161	1 23,362
繰延税金負債	83	74
役員退職慰労引当金	2,426	1,263
退職給付に係る負債	4,780	5,398
その他	2,149	3,069
固定負債合計	42,602	43,168
負債合計	70,048	66,886
純資産の部		
株主資本		
資本金	12,350	12,350
資本剰余金	4,001	4,001
利益剰余金	93,439	98,329
自己株式	8	13
株主資本合計	109,782	114,668
その他の包括利益累計額		
その他有価証券評価差額金	318	2,074
土地再評価差額金	4 733	4 733
為替換算調整勘定	210	108
退職給付に係る調整累計額	528	566
その他の包括利益累計額合計	733	3,265
新株予約権	-	81
非支配株主持分	1,215	1,270
純資産合計	110,264	112,754
負債純資産合計	180,312	179,641

【連結損益計算書及び連結包括利益計算書】

【連結損益計算書】

(単位：百万円)

	前連結会計年度 (自 平成26年4月1日 至 平成27年3月31日)	当連結会計年度 (自 平成27年4月1日 至 平成28年3月31日)
売上高	133,111	141,310
売上原価	3 79,943	3 86,918
売上総利益	53,168	54,392
販売費及び一般管理費		
広告宣伝費	1,892	2,285
販売促進費	2,099	1,850
荷造運送費	923	982
役員報酬	1,656	1,587
役員退職慰労引当金繰入額	260	201
給料及び賞与	13,580	13,712
賞与引当金繰入額	872	863
退職給付費用	614	579
賃借料	1,297	1,273
減価償却費	746	648
その他	10,190	10,520
販売費及び一般管理費合計	34,134	34,505
営業利益	19,034	19,886
営業外収益		
受取利息	993	746
受取協賛金	527	335
その他	981	937
営業外収益合計	2,502	2,018
営業外費用		
支払利息	309	339
為替差損	0	228
その他	144	209
営業外費用合計	454	777
経常利益	21,082	21,127
特別利益		
固定資産売却益	1 40	1 25
投資有価証券売却益	173	-
受取解約金	5 2,319	-
特別利益合計	2,533	25
特別損失		
固定資産処分損	2 387	2 306
減損損失	4 259	4 603
特別損失合計	647	910
税金等調整前当期純利益	22,968	20,242
法人税、住民税及び事業税	9,304	7,515
法人税等調整額	54	61
法人税等合計	9,250	7,576
当期純利益	13,718	12,666
非支配株主に帰属する当期純利益	67	66
親会社株主に帰属する当期純利益	13,650	12,599

【連結包括利益計算書】

(単位：百万円)

	前連結会計年度 (自 平成26年4月1日 至 平成27年3月31日)	当連結会計年度 (自 平成27年4月1日 至 平成28年3月31日)
当期純利益	13,718	12,666
その他の包括利益		
その他有価証券評価差額金	853	2,392
為替換算調整勘定	158	101
退職給付に係る調整額	73	37
その他の包括利益合計	621	2,531
包括利益	13,097	10,134
(内訳)		
親会社株主に係る包括利益	13,029	10,067
非支配株主に係る包括利益	67	66

【連結株主資本等変動計算書】

前連結会計年度（自 平成26年4月1日 至 平成27年3月31日）

（単位：百万円）

	株主資本				
	資本金	資本剰余金	利益剰余金	自己株式	株主資本合計
当期首残高	12,350	4,001	84,926	7	101,270
会計方針の変更による累積的影響額			447		447
会計方針の変更を反映した当期首残高	12,350	4,001	85,373	7	101,717
当期変動額					
剰余金の配当			4,938		4,938
親会社株主に帰属する当期純利益			13,650		13,650
自己株式の取得				603	603
自己株式の消却			602	602	-
土地再評価差額金の取崩			43		43
株主資本以外の項目の当期変動額（純額）					
当期変動額合計	-	-	8,065	0	8,064
当期末残高	12,350	4,001	93,439	8	109,782

	その他の包括利益累計額				
	その他有価証券評価差額金	土地再評価差額金	為替換算調整勘定	退職給付に係る調整累計額	その他の包括利益累計額合計
当期首残高	1,172	777	51	602	156
会計方針の変更による累積的影響額					
会計方針の変更を反映した当期首残高	1,172	777	51	602	156
当期変動額					
剰余金の配当					
親会社株主に帰属する当期純利益					
自己株式の取得					
自己株式の消却					
土地再評価差額金の取崩					
株主資本以外の項目の当期変動額（純額）	853	43	158	73	577
当期変動額合計	853	43	158	73	577
当期末残高	318	733	210	528	733

	新株予約権	非支配株主持分	純資産合計
当期首残高	-	1,153	102,268
会計方針の変更による累積的影響額			447
会計方針の変更を反映した当期首残高	-	1,153	102,715
当期変動額			
剰余金の配当			4,938
親会社株主に帰属する当期純利益			13,650
自己株式の取得			603
自己株式の消却			-
土地再評価差額金の取崩			43
株主資本以外の項目の当期変動額（純額）	-	61	516
当期変動額合計	-	61	7,548
当期末残高	-	1,215	110,264

当連結会計年度（自 平成27年4月1日 至 平成28年3月31日）

(単位：百万円)

	株主資本				
	資本金	資本剰余金	利益剰余金	自己株式	株主資本合計
当期首残高	12,350	4,001	93,439	8	109,782
当期変動額					
剰余金の配当			6,013		6,013
親会社株主に帰属する当期純利益			12,599		12,599
自己株式の取得				1,700	1,700
自己株式の消却			1,696	1,696	-
株主資本以外の項目の当期変動額（純額）					
当期変動額合計	-	-	4,890	4	4,885
当期末残高	12,350	4,001	98,329	13	114,668

	その他の包括利益累計額				
	その他有価証券評価差額金	土地再評価差額金	為替換算調整勘定	退職給付に係る調整累計額	その他の包括利益累計額合計
当期首残高	318	733	210	528	733
当期変動額					
剰余金の配当					
親会社株主に帰属する当期純利益					
自己株式の取得					
自己株式の消却					
株主資本以外の項目の当期変動額（純額）	2,392	-	101	37	2,531
当期変動額合計	2,392	-	101	37	2,531
当期末残高	2,074	733	108	566	3,265

	新株予約権	非支配株主持分	純資産合計
当期首残高	-	1,215	110,264
当期変動額			
剰余金の配当			6,013
親会社株主に帰属する当期純利益			12,599
自己株式の取得			1,700
自己株式の消却			-
株主資本以外の項目の当期変動額（純額）	81	54	2,394
当期変動額合計	81	54	2,490
当期末残高	81	1,270	112,754

【連結キャッシュ・フロー計算書】

(単位：百万円)

	前連結会計年度 (自 平成26年4月1日 至 平成27年3月31日)	当連結会計年度 (自 平成27年4月1日 至 平成28年3月31日)
営業活動によるキャッシュ・フロー		
税金等調整前当期純利益	22,968	20,242
減価償却費	13,901	15,901
減損損失	259	603
役員退職慰労引当金の増減額（は減少）	130	1,163
受取利息及び受取配当金	1,131	869
支払利息	309	339
投資有価証券売却損益（は益）	173	-
固定資産処分損益（は益）	347	280
売上債権の増減額（は増加）	602	113
たな卸資産の増減額（は増加）	116	655
カラオケ賃貸機器の売上原価振替	144	141
仕入債務の増減額（は減少）	191	651
未払金の増減額（は減少）	2,030	928
その他	607	1,437
小計	39,099	35,877
利息及び配当金の受取額	1,155	901
利息の支払額	306	340
法人税等の支払額	9,683	9,337
営業活動によるキャッシュ・フロー	30,264	27,100
投資活動によるキャッシュ・フロー		
定期性預金の預入による支出	179	149
定期性預金の払戻による収入	264	93
有形固定資産の取得による支出	12,479	19,674
有形固定資産の売却による収入	146	113
無形固定資産の取得による支出	3,964	3,519
映像使用許諾権の取得による支出	1,746	2,264
投資有価証券の取得による支出	5,044	159
投資有価証券の売却による収入	5,224	0
事業譲受による支出	-	1,577
貸付けによる支出	422	604
貸付金の回収による収入	785	632
敷金及び保証金の差入による支出	1,370	740
敷金及び保証金の回収による収入	398	632
その他	73	216
投資活動によるキャッシュ・フロー	18,459	27,434
財務活動によるキャッシュ・フロー		
短期借入金の純増減額（は減少）	81	355
長期借入れによる収入	12,360	2,670
長期借入金の返済による支出	3,198	2,573
配当金の支払額	4,936	6,014
自己株式の取得による支出	603	1,700
その他	30	35
財務活動によるキャッシュ・フロー	3,672	7,299
現金及び現金同等物に係る換算差額	148	127
現金及び現金同等物の増減額（は減少）	15,626	7,760
現金及び現金同等物の期首残高	44,381	60,007
現金及び現金同等物の期末残高	60,007	52,247

【注記事項】

(連結財務諸表作成のための基本となる重要な事項)

1. 連結の範囲に関する事項

(1) 連結子会社の数 37社

主要な連結子会社の名称

(株)北海道第一興商、(株)東北第一興商、(株)台東第一興商、(株)新潟第一興商、(株)東海第一興商、(株)第一興商近畿、
(株)九州第一興商、(株)ディーケーファイナンス ほか29社

(株)アドバン及び(有)ゴールドは、平成27年5月に当社を存続会社とする吸収合併により解散しております。

(2) 主要な非連結子会社の名称

該当事項はありません。

2. 持分法の適用に関する事項

(1) 持分法適用関連会社の名称

該当事項はありません。

(2) 持分法非適用会社の名称

該当事項はありません。

3. 連結子会社の事業年度等に関する事項

連結子会社の決算日が連結決算日と異なる会社は次のとおりであります。

なお、連結財務諸表の作成に当たっては、決算日現在の財務諸表を使用し、連結決算日との間に生じた重要な取引については、連結上必要な調整を行っております。

決算日が12月31日の会社

第一興商(上海)電子有限公司

第一興商電子貿易(上海)有限公司

決算日が2月末日の会社

日本クラウン(株)

(株)徳間ジャパンコミュニケーションズ

クラウン徳間ミュージック販売(株)

(株)トライエム

(株)第一興商音楽出版

(株)クラウンミュージック

(株)ズームリパブリック

ユニオン映画(株)

4. 会計方針に関する事項

(1) 重要な資産の評価基準及び評価方法

有価証券

その他有価証券

時価のあるもの

決算日の市場価格等に基づく時価法(評価差額は全部純資産直入法により処理し、売却原価は移動平均法により算定)

なお、債券のうち、取得原価と債券金額との差額が金利の調整と認められるものについては、償却原価法(定額法)により算定しております。

時価のないもの

移動平均法による原価法

たな卸資産

主として移動平均法による原価法(貸借対照表価額は収益性の低下に基づく簿価切下げの方法により算定)

(2) 重要な減価償却資産の減価償却の方法

有形固定資産（リース資産を除く）

当社及び国内連結子会社は定率法を、また、在外連結子会社は定額法を採用しております。

（ただし、当社及び国内連結子会社は、平成10年4月1日以降に取得した建物（建物附属設備を除く）は定額法によっております。）

なお、主な耐用年数は次のとおりであります。

建物及び構築物	3年～50年
カラオケ賃貸機器	5年～6年
カラオケルーム及び飲食店舗設備	3年～41年

無形固定資産

当社及び連結子会社は定額法を採用しております。

リース資産

リース期間を耐用年数とし、残存価額を零とする定額法を採用しております。

(3) 重要な引当金の計上基準

貸倒引当金

債権の貸倒による損失に備えるため、一般債権については貸倒実績率により、貸倒懸念債権等特定の債権については個別に回収可能性を勘案し、回収不能見込額を計上しております。

賞与引当金

当社及び国内連結子会社は、従業員の賞与の支給に備えるため、支給見込額基準により計上しております。

役員退職慰労引当金

国内連結子会社は、役員の退任時の退職慰労金の支給に備えるため、役員退職慰労金規程に基づく期末要支給額を計上しております。

(4) 退職給付に係る会計処理の方法

退職給付見込額の期間帰属方法

退職給付債務の算定にあたり、退職給付見込額を当連結会計年度末までの期間に帰属させる方法については、給付算定式基準によっております。

数理計算上の差異及び過去勤務費用の費用処理方法

過去勤務費用については、その発生時の従業員の平均残存勤務期間以内の一定の年数（10年）による定額法により費用処理しております。

数理計算上の差異については、各連結会計年度の発生時の従業員の平均残存勤務期間以内の一定の年数（10年）による定額法により按分した額を、それぞれ翌連結会計年度から費用処理しております。

小規模企業等における簡便法の採用

連結子会社は、退職給付に係る負債及び退職給付費用の計算に、退職給付に係る期末自己都合要支給額を退職給付債務とする方法を用いた簡便法を適用しております。

(5) 重要な外貨建の資産又は負債の本邦通貨への換算の基準

外貨建金銭債権債務は、連結決算日の直物為替相場により円貨に換算し、換算差額は損益として処理しております。

なお、在外子会社等の資産及び負債は、在外子会社の決算日の直物為替相場により円貨に換算し、収益及び費用は期中平均相場により円貨に換算し、換算差額は純資産の部における為替換算調整勘定に含めて計上しております。

(6) のれんの償却方法及び償却期間

のれんの償却については5年間及び8年間の均等償却を行っております。なお、平成22年3月31日以前に発生した負ののれんの償却については、15年間の均等償却を行っております。

(7) 連結キャッシュ・フロー計算書における資金の範囲

手許現金、随時引き出し可能な預金及び容易に換金可能であり、かつ、価格の変動について僅少なりリスクしか負わない取得日から3ヶ月以内に償還期限の到来する短期投資からなっております。

(8) その他連結財務諸表作成のための重要な事項

消費税等の会計処理

税抜方式を採用しております。

(会計方針の変更)

(企業結合に関する会計基準等の適用)

「企業結合に関する会計基準」(企業会計基準第21号 平成25年9月13日。以下「企業結合会計基準」という。)、
「連結財務諸表に関する会計基準」(企業会計基準第22号 平成25年9月13日。以下「連結会計基準」という。)及び
「事業分離等に関する会計基準」(企業会計基準第7号 平成25年9月13日。以下「事業分離等会計基準」という。)
等を当連結会計年度から適用し、支配が継続している場合の子会社に対する当社の持分変動による差額を資本剰余金と
して計上するとともに、取得関連費用を発生した連結会計年度の費用として計上する方法に変更しております。また、
当連結会計年度の期首以後実施される企業結合については、暫定的な会計処理の確定による取得原価の配分額の見直し
を企業結合日の属する連結会計年度の連結財務諸表に反映させる方法に変更しております。加えて、当期純利益等の表
示の変更及び少数株主持分から非支配株主持分への表示の変更を行っております。当該表示の変更を反映させるため、
前連結会計年度については、連結財務諸表の組替えを行っております。

企業結合会計基準等の適用については、企業結合会計基準第58-2項(4)、連結会計基準第44-5項(4)及び事業分
離等会計基準第57-4項(4)に定める経過的な取扱いに従っており、当連結会計年度の期首時点から将来にわたって適
用しております。

これによる、当連結会計年度の損益に与える影響は軽微であります。

連結キャッシュ・フロー計算書においては、連結範囲の変動を伴わない子会社株式の取得又は売却に係るキャッ
シュ・フローについては、「財務活動によるキャッシュ・フロー」の区分に記載し、連結範囲の変動を伴う子会社株式
の取得関連費用もしくは連結範囲の変動を伴わない子会社株式の取得又は売却に関連して生じた費用に係るキャッ
シュ・フローは、「営業活動によるキャッシュ・フロー」の区分に記載する方法に変更しております。

(未適用の会計基準等)

「繰延税金資産の回収可能性に関する適用指針」(企業会計基準適用指針第26号 平成28年3月28日)

(1) 概要

「繰延税金資産の回収可能性に関する適用指針」は、日本公認会計士協会における税効果会計に関する会計上の実
務指針及び監査上の実務指針(会計処理に関する部分)を企業会計基準委員会に移管するに際して、企業会計基準委
員会が、当該実務指針のうち主に日本公認会計士協会監査委員会報告第66号「繰延税金資産の回収可能性の判断に關
する監査上の取扱い」において定められている繰延税金資産の回収可能性に関する指針について、企業を5つに分類
し、当該分類に応じて繰延税金資産の計上額を見積るという取扱いの枠組みを基本的に踏襲した上で、分類の要件及
び繰延税金資産の計上額の取扱いの一部について必要な見直しを行ったもので、繰延税金資産の回収可能性につい
て、「税効果会計に係る会計基準」(企業会計審議会)を適用する際の指針を定めたものであります。

(2) 適用予定日

平成28年4月1日以後開始する連結会計年度の期首から適用します。

(3) 当該会計基準等の適用による影響

連結財務諸表に与える影響は、現在評価中であります。

(表示方法の変更)

(連結損益計算書)

前連結会計年度において営業外費用の「その他」に含めていた「為替差損」は金額の重要性が増したため、当連結
会計年度より独立掲記することといたしました。この表示方法の変更を反映させるため、前連結会計年度の連結財務
諸表の組替えを行っております。

この結果、前連結会計年度の連結損益計算書において、「営業外費用」の「その他」に表示していた145百万円は、
「為替差損」0百万円、「その他」144百万円として組み替えております。

(追加情報)

(役員退職慰労引当金)

当社は、平成27年5月18日開催の取締役会において役員退職慰労金制度を廃止することを決議するとともに、平成27
年6月19日開催の定時株主総会において、本総会終結後に在任する役員については、これまでの在任期間に応じた退職
慰労金を各役員の退任時に支給することが承認可決されました。

これにより、当社の役員退職慰労引当金801百万円を全額取り崩し、固定負債のその他に含めて表示しております。

(連結貸借対照表関係)

1 担保資産及び担保付債務

担保に供している資産は、次のとおりであります。

	前連結会計年度 (平成27年3月31日)	当連結会計年度 (平成28年3月31日)
建物及び構築物	136百万円	91百万円
土地	305	185
計	441	276

担保付債務は、次のとおりであります。

	前連結会計年度 (平成27年3月31日)	当連結会計年度 (平成28年3月31日)
短期借入金	65百万円	13百万円
長期借入金	73	8
計	139	22

2 カラオケ賃貸機器の内訳は、次のとおりであります。

	前連結会計年度 (平成27年3月31日)	当連結会計年度 (平成28年3月31日)
機械装置	9,262百万円	10,943百万円

3 カラオケルーム及び飲食店舗設備の内訳は、次のとおりであります。

	前連結会計年度 (平成27年3月31日)	当連結会計年度 (平成28年3月31日)
建物及び構築物	15,216百万円	16,155百万円
機械装置	1,161	2,063
その他	857	893
計	17,236	19,112

4 「土地の再評価に関する法律」(平成10年法律第34号)及び「土地の再評価に関する法律の一部を改正する法律」(平成13年法律第19号)に基づき、当社において事業用土地の再評価を行い、「土地再評価差額金」として純資産の部に計上しております。

・再評価の方法

「土地の再評価に関する法律施行令」(平成10年政令第119号)第2条第4号に定める「地価税法第16条に規定する地価税の課税価格の計算の基礎となる土地の価額を算定するために国税庁長官が定めて公表した方法により算定した価額」に合理的な調整を行って算定しております。

・再評価を行った日...平成13年3月31日

	前連結会計年度 (平成27年3月31日)	当連結会計年度 (平成28年3月31日)
再評価を行った土地の期末における時価と再評価後の帳簿価額との差額	0百万円	15百万円

5 保証債務の内容は、次のとおりであります。

	前連結会計年度 (平成27年3月31日)	当連結会計年度 (平成28年3月31日)
販売特約店の借入債務の保証	1百万円	- 百万円

6 たな卸資産の内訳は、次のとおりであります。

	前連結会計年度 (平成27年3月31日)	当連結会計年度 (平成28年3月31日)
商品及び製品	6,716百万円	6,037百万円
仕掛品	111	112
原材料及び貯蔵品	104	94
計	6,933	6,243

7 特定融資枠契約（コミットメントライン契約）

当社は、運転資金の効率的な調達を行うため金融機関7社と特定融資枠契約（コミットメントライン契約）を締結しており、これら契約に基づく当連結会計年度末の借入未実行残高は次のとおりであります。

	前連結会計年度 (平成27年3月31日)	当連結会計年度 (平成28年3月31日)
特定融資枠契約の総額	10,000百万円	10,000百万円
借入実行残高	-	-
差引額	10,000	10,000

(連結損益計算書関係)

1 固定資産売却益の内訳は、次のとおりであります。

	前連結会計年度 (自 平成26年4月1日 至 平成27年3月31日)	当連結会計年度 (自 平成27年4月1日 至 平成28年3月31日)
土地	- 百万円	8百万円
建物及び構築物	-	0
カラオケルーム及び飲食店舗設備	13	10
カラオケ貸貸機器	24	6
その他	2	0
計	40	25

2 固定資産処分損の内訳は、次のとおりであります。

	前連結会計年度 (自 平成26年4月1日 至 平成27年3月31日)	当連結会計年度 (自 平成27年4月1日 至 平成28年3月31日)
建物及び構築物	20百万円	52百万円
カラオケルーム及び飲食店舗設備	357	250
その他	10	3
計	387	306

3 期末たな卸高は収益性の低下に伴う簿価切下後の金額であり、次のたな卸資産評価損が売上原価に含まれております。

	前連結会計年度 (自 平成26年4月1日 至 平成27年3月31日)	当連結会計年度 (自 平成27年4月1日 至 平成28年3月31日)
売上原価	753百万円	281百万円

4 減損損失

当社グループは、社内管理区分を考慮して資産グループを決定しており、遊休不動産及び賃貸用不動産については各物件を、カラオケルーム及び飲食店舗については主に各店舗を、資産グループとしております。

減損損失の内訳は次のとおりであります。

(1) 減損損失を認識した資産グループ及び減損損失の認識に至った経緯

前連結会計年度(自 平成26年4月1日 至 平成27年3月31日)

用途	場所	種類	減損損失 (百万円)
カラオケルーム及び 飲食店舗(14店舗)	東京都中央区 他	カラオケルーム及び 飲食店舗設備 他	129
その他	兵庫県加古川市 他	土地 他	130

カラオケルーム及び飲食店舗については収益性低下等により投資額の回収が困難と見込まれるため、回収可能額まで減額し、当該減少額を減損損失に計上しております。

当連結会計年度（自 平成27年4月1日 至 平成28年3月31日）

用途	場所	種類	減損損失 (百万円)
カラオケルーム及び 飲食店舗（29店舗）	神奈川県横浜市 他	カラオケルーム及び 飲食店舗設備 他	419
その他	兵庫県姫路市 他	土地 他	183

カラオケルーム及び飲食店舗については収益性低下等により投資額の回収が困難と見込まれるため、回収可能額まで減額し、当該減少額を減損損失に計上しております。

(2) 固定資産の種類ごとの内訳

前連結会計年度（自 平成26年4月1日 至 平成27年3月31日）

用途	金額 (百万円)
建物及び構築物	40
カラオケルーム及び飲食店舗設備	128
土地	85
その他	5
計	259

当連結会計年度（自 平成27年4月1日 至 平成28年3月31日）

用途	金額 (百万円)
建物及び構築物	49
カラオケルーム及び飲食店舗設備	412
土地	106
その他	35
計	603

(3) 回収可能額の算定方法

回収可能額は正味売却価額及び使用価値により測定しており、正味売却価額は不動産鑑定評価額を基準とし、使用価値は将来キャッシュ・フローを割引いて算定しております。

使用価値の算定に用いた割引率は次のとおりであります。

前連結会計年度 (自 平成26年4月1日 至 平成27年3月31日)	当連結会計年度 (自 平成27年4月1日 至 平成28年3月31日)
3.4%	3.3%

5 受取解約金

(前連結会計年度)

当連結会計年度において、当社は、不動産（土地・建物）の信託受益権売買契約の解約に伴い、受取解約金を計上しております。

(連結包括利益計算書関係)
その他の包括利益に係る組替調整額及び税効果額

	前連結会計年度 (自 平成26年4月1日 至 平成27年3月31日)	当連結会計年度 (自 平成27年4月1日 至 平成28年3月31日)
その他有価証券評価差額金：		
当期発生額	1,201百万円	3,436百万円
組替調整額	136	0
税効果調整前	1,338	3,436
税効果額	484	1,044
その他有価証券評価差額金	853	2,392
為替換算調整勘定：		
当期発生額	158	101
組替調整額	-	-
税効果調整前	158	101
税効果額	-	-
為替換算調整勘定	158	101
退職給付に係る調整額：		
当期発生額	3	169
組替調整額	153	138
税効果調整前	150	31
税効果額	76	6
退職給付に係る調整額	73	37
その他の包括利益合計	621	2,531

(連結株主資本等変動計算書関係)

前連結会計年度(自平成26年4月1日至平成27年3月31日)

1. 発行済株式の種類及び総数並びに自己株式の種類及び株式数に関する事項

	当連結会計年度期首 株式数(千株)	当連結会計年度増加 株式数(千株)	当連結会計年度減少 株式数(千株)	当連結会計年度末 株式数(千株)
発行済株式				
普通株式(注)1.	58,225	-	200	58,025
合計	58,225	-	200	58,025
自己株式				
普通株式(注)2.3.	2	200	200	2
合計	2	200	200	2

(注)1.普通株式の発行済株式総数の減少は、取締役会決議による自己株式の消却によるものであります。

2.普通株式の自己株式の株式数の増加のうち、200千株は取締役会決議による自己株式の取得により、0千株は単元未満株式の買取請求によるものであります。

3.普通株式の自己株式の株式数の減少は、取締役会決議による自己株式の消却によるものであります。

2. 新株予約権及び自己新株予約権に関する事項

該当事項はありません。

3. 配当に関する事項

(1) 配当金支払額

決議	株式の種類	配当金の総額 (百万円)	1株当たり配当 額(円)	基準日	効力発生日
平成26年6月20日 定時株主総会	普通株式	2,037	35.00	平成26年3月31日	平成26年6月23日
平成26年11月7日 取締役会	普通株式	2,901	50.00	平成26年9月30日	平成26年12月5日

(2) 基準日が当連結会計年度に属する配当のうち、配当の効力発生日が翌連結会計年度となるもの

決議	株式の種類	配当金の総額 (百万円)	配当の原資	1株当たり配 当額(円)	基準日	効力発生日
平成27年6月19日 定時株主総会	普通株式	2,901	利益剰余金	50.00	平成27年3月31日	平成27年6月22日

当連結会計年度（自 平成27年4月1日 至 平成28年3月31日）

1. 発行済株式の種類及び総数並びに自己株式の種類及び株式数に関する事項

	当連結会計年度期首 株式数（千株）	当連結会計年度増加 株式数（千株）	当連結会計年度減少 株式数（千株）	当連結会計年度末 株式数（千株）
発行済株式				
普通株式（注）1.	58,025	-	390	57,634
合計	58,025	-	390	57,634
自己株式				
普通株式（注）2.3.	2	390	390	3
合計	2	390	390	3

- （注）1. 普通株式の発行済株式総数の減少は、取締役会決議による自己株式の消却によるものであります。
2. 普通株式の自己株式の株式数の増加のうち、390千株は取締役会決議による自己株式の取得により、0千株は単元未満株式の買取請求によるものであります。
3. 普通株式の自己株式の株式数の減少は、取締役会決議による自己株式の消却によるものであります。

2. 新株予約権及び自己新株予約権に関する事項

会社	新株予約権 の内訳	新株予約権の 目的となる株 式の種類	新株予約権の目的となる株式の数（株）				当連結会計年 度末残高（百 万円）
			当連結会計 年度期首	当連結会計 年度増加	当連結会計 年度減少	当連結会計 年度末	
提出会社	ストック・オブ ションとしての 新株予約権	-	-	-	-	-	81
合計		-	-	-	-	-	81

3. 配当に関する事項

(1) 配当金支払額

決議	株式の種類	配当金の総額 （百万円）	1株当たり配当 額（円）	基準日	効力発生日
平成27年6月19日 定時株主総会	普通株式	2,901	50.00	平成27年3月31日	平成27年6月22日
平成27年11月6日 取締役会	普通株式	3,112	54.00	平成27年9月30日	平成27年12月4日

(2) 基準日が当連結会計年度に属する配当のうち、配当の効力発生日が翌連結会計年度となるもの

決議	株式の種類	配当金の総額 （百万円）	配当の原資	1株当たり配 当額（円）	基準日	効力発生日
平成28年6月24日 定時株主総会	普通株式	3,112	利益剰余金	54.00	平成28年3月31日	平成28年6月27日

(連結キャッシュ・フロー計算書関係)

現金及び現金同等物の期末残高と連結貸借対照表に掲記されている科目の金額との関係

	前連結会計年度 (自 平成26年4月1日 至 平成27年3月31日)	当連結会計年度 (自 平成27年4月1日 至 平成28年3月31日)
現金及び預金勘定	59,747百万円	51,478百万円
預入期間が3か月を超える定期性預金	182	238
有価証券(MMF)	443	1,007
現金及び現金同等物	60,007	52,247

(リース取引関係)

1. ファイナンス・リース取引

重要性が乏しいため、記載を省略しております。

2. オペレーティング・リース取引

オペレーティング・リース取引のうち解約不能のものに係る未経過リース料

(借主側)

(単位：百万円)

	前連結会計年度 (平成27年3月31日)	当連結会計年度 (平成28年3月31日)
1年内	1,087	1,101
1年超	4,241	5,011
合計	5,328	6,112

(貸主側)

(単位：百万円)

	前連結会計年度 (平成27年3月31日)	当連結会計年度 (平成28年3月31日)
1年内	523	790
1年超	1,638	1,884
合計	2,162	2,674

なお、未経過リース料は全額転貸リース取引に係るものであります。

(金融商品関係)

1. 金融商品の状況に関する事項

(1) 金融商品に対する取組方針

当社グループは、主にカラオケ・飲食店舗事業を展開するための設備投資計画に照らして、必要に応じ金融機関からの借入及び社債発行により資金を調達しております。また、グループCMS(キャッシュ・マネジメント・サービス)により、グループ資金の有効活用を図っております。資金運用については、安全性の高い金融資産で運用し、また、設備資金の調達が必要な場合は、主に長期借入金により調達しております。

受取手形及び売掛金に係る顧客の信用リスクは、与信管理規程等により、リスク軽減を図っております。また、有価証券並びに投資有価証券は主に債券及び株式であり、有価証券管理規程により、四半期毎に時価の把握を行っております。

(2) 金融商品の内容及びそのリスク

営業債権である受取手形及び売掛金は、顧客の信用リスクによる影響を受ける可能性があります。有価証券並びに投資有価証券は、主に債券及び株式であり市場リスク及び信用リスクによる影響を受ける可能性があります。

敷金及び保証金は、主にカラオケ・飲食店舗事業に係るものであり、取引先の信用リスクによる影響を受ける可能性があります。

営業債務である支払手形及び買掛金は、そのほとんどが3ヶ月以内の支払期日であります。

長期借入金及び社債は主に、設備投資に係るものであり、長期借入金の返済日は決算日後最長6年以内であり、社債の償還日は決算日後最長4年以内であります。

(3) 金融商品に係るリスク管理体制

信用リスク(取引先の契約不履行等に係るリスク)の管理

当社は、与信管理規程等に基づき、営業債権及び長期貸付金等について、営業担当部署が行う与信限度の管理及び取引先への定期的な実態調査により、取引先の契約不履行等に係るリスクを軽減しております。また、連結子会社についても、当社の与信管理規程に準じて、同様の管理を行っております。

有価証券及び投資有価証券は、主に債券及び株式であり、信用リスクに晒されておりますが、四半期毎に時価の把握を行い、適切に表示しております。

敷金及び保証金については、取引先を定期的に調査し、経営実態を把握するとともに、回収可能性に懸念があるものについては、回収不能見込額について貸倒引当金を計上し、リスク軽減を図っております。

市場リスク(為替や金利等の変動リスク)の管理

有価証券並びに投資有価証券については、当社の有価証券管理規程により、四半期毎に時価や取引先企業の財政状態等を把握し、連結財務諸表に適切に表示しております。

資金調達に係る流動性リスク(支払期日に支払いを実行できなくなるリスク)の管理

当社は、大口の支払いがある場合は、事前に支払稟議書等により確認しております。また、連結子会社については、資金計画表を作成、更新しております。

(4) 金融商品の時価等に関する事項についての補足説明

金融商品の時価には、市場価格に基づく価額のほか、市場価格がない場合には合理的に算定された価額が含まれております。当該価額の算定においては、変動要因を織り込んでいるため、異なる前提条件等を採用することにより、当該価額が変動することがあります。

2. 金融商品の時価等に関する事項

連結貸借対照表計上額、時価及びこれらの差額については、次のとおりであります。なお、時価を把握することが極めて困難と認められるものは、次表には含めておりません((注2)をご参照ください。)

前連結会計年度(平成27年3月31日)

(単位:百万円)

	連結貸借対照表計上額	時価	差額
(1) 現金及び預金	59,747	59,747	-
(2) 受取手形及び売掛金 貸倒引当金(*)	7,016 139		
	6,877	6,874	2
(3) 有価証券	443	443	-
(4) 投資有価証券	12,806	12,806	-
(5) 敷金及び保証金 貸倒引当金(*)	13,012 65		
	12,947	12,858	89
資産計	92,821	92,729	92
(1) 支払手形及び買掛金	4,723	4,723	-
(2) 短期借入金	1,720	1,720	-
(3) 未払金	8,998	8,998	-
(4) 社債	10,000	10,014	14
(5) 長期借入金	25,390	25,788	397
負債計	50,834	51,245	411

(*)受取手形及び売掛金並びに敷金及び保証金は、個別に計上している貸倒引当金を控除しております。

当連結会計年度(平成28年3月31日)

(単位:百万円)

	連結貸借対照表計上額	時価	差額
(1) 現金及び預金	51,478	51,478	-
(2) 受取手形及び売掛金 貸倒引当金(*)	7,113 149		
	6,963	6,962	1
(3) 有価証券	1,007	1,007	-
(4) 投資有価証券	9,480	9,480	-
(5) 敷金及び保証金 貸倒引当金(*)	12,669 8		
	12,661	12,706	44
資産計	81,591	81,634	43
(1) 支払手形及び買掛金	4,048	4,048	-
(2) 短期借入金	2,051	2,051	-
(3) 未払金	7,375	7,375	-
(4) 社債	10,000	10,101	101
(5) 長期借入金	25,512	25,932	420
負債計	48,986	49,509	522

(*)受取手形及び売掛金並びに敷金及び保証金は、個別に計上している貸倒引当金を控除しております。

(注1) 金融商品の時価の算定方法並びに有価証券に関する事項
資産

(1) 現金及び預金

これらは短期間で決済されるため、時価は帳簿価額にほぼ等しいことから、当該帳簿価額によっております。

(2) 受取手形及び売掛金

売掛金の一部には決済されるまでの期日が長期にわたるものを含んでおります。

これらの時価は、一定の期間ごとに区分した債権ごとに、債権額を満期までの期間及び信用リスクを加味した利率により割引いた現在価値によっております。

上記以外の金銭債権につきましては短期間で決済されるため、時価は帳簿価額にほぼ等しいことから、当該帳簿価額によっております。

(3) 有価証券並びに (4) 投資有価証券

有価証券は外貨建てMMFであり、短期間で決済されるため、時価は帳簿価額にほぼ等しいことから、当該帳簿価額によっております。

投資有価証券の時価について、債券は取引金融機関から提示された価格により、また、株式は取引所の価格によっております。

なお、有価証券は其他有価証券として保有しており、これに関する連結貸借対照表計上額と取得原価との差額については、注記事項「有価証券関係」をご参照ください。

(5) 敷金及び保証金

賃貸借契約満了により、将来回収が見込まれる敷金及び保証金から将来発生が予想される原状回復見込額を控除したものについて、その将来キャッシュ・フローを国債の利回り等適切な利率で割引いた現在価値により算定してしております。

負債

(1) 支払手形及び買掛金、(2) 短期借入金並びに (3) 未払金

これらは短期間で決済されるため、時価は帳簿価額にほぼ等しいことから、当該帳簿価額によっております。

(4) 社債並びに (5) 長期借入金 (1年以内に返済予定のものを含む。)

これらの時価については、元利金の合計額を同様の新規調達を行った場合に想定される利率で割引いて算定する方法によっております。

(注2) 時価を把握することが極めて困難と認められる金融商品

(単位：百万円)

区分	前連結会計年度 (平成27年3月31日)	当連結会計年度 (平成28年3月31日)
非上場株式	456	516

これらについては市場価額がなく、時価を把握することが極めて困難と認められることから、「(4) 投資有価証券」には含めておりません。

(注3) 金融債権及び満期のある投資有価証券の連結決算日後の償還予定額

前連結会計年度（平成27年3月31日） (単位：百万円)

	1年以内	1年超5年以内	5年超10年以内	10年超
現金及び預金	58,887	-	-	-
受取手形及び売掛金	6,791	225	0	-
有価証券				
その他有価証券のうち満期があるもの				
外貨建てMMF	443	-	-	-
投資有価証券				
その他有価証券のうち満期があるもの				
債券・国債	-	-	3,901	3,901
敷金及び保証金	3,450	5,950	3,178	367
合計	69,573	6,176	7,080	4,268

(注) 現金及び預金は、現金を除いております。

当連結会計年度（平成28年3月31日） (単位：百万円)

	1年以内	1年超5年以内	5年超10年以内	10年超
現金及び預金	50,612	-	-	-
受取手形及び売掛金	6,907	206	-	-
有価証券				
その他有価証券のうち満期があるもの				
外貨建てMMF	1,007	-	-	-
投資有価証券				
その他有価証券のうち満期があるもの				
債券・国債	-	-	3,277	3,277
敷金及び保証金	2,867	6,048	3,087	657
合計	61,395	6,255	6,364	3,934

(注) 現金及び預金は、現金を除いております。

(注4) 社債及び長期借入金の連結決算日後の返済予定額

前連結会計年度(平成27年3月31日)

(単位:百万円)

	1年以内	1年超 2年以内	2年超 3年以内	3年超 4年以内	4年超 5年以内	5年超
短期借入金	1,720	-	-	-	-	-
社債	-	-	3,500	-	6,500	-
長期借入金	2,228	1,510	10,910	555	185	10,000
合計	3,949	1,510	14,410	555	6,685	10,000

当連結会計年度(平成28年3月31日)

(単位:百万円)

	1年以内	1年超 2年以内	2年超 3年以内	3年超 4年以内	4年超 5年以内	5年超
短期借入金	2,051	-	-	-	-	-
社債	-	3,500	-	6,500	-	-
長期借入金	2,150	11,610	1,047	514	189	10,000
合計	4,201	15,110	1,047	7,014	189	10,000

(有価証券関係)

1. その他有価証券

前連結会計年度(平成27年3月31日)

	種類	連結貸借対照表計上額 (百万円)	取得原価 (百万円)	差額 (百万円)
連結貸借対照表計上額が 取得原価を超えるもの	(1) 株式	4,543	2,616	1,927
	(2) 債券 国債	-	-	-
	(3) その他	-	-	-
	小計	4,543	2,616	1,927
連結貸借対照表計上額が 取得原価を超えないもの	(1) 株式	244	336	91
	(2) 債券 国債	8,018	9,363	1,345
	(3) その他	-	-	-
	小計	8,263	9,699	1,436
合計		12,806	12,316	490

(注) 1. 非上場株式(連結貸借対照表計上額456百万円)については、市場価格がなく、時価を把握することが極めて困難と認められることから、上表の「その他有価証券」には含めておりません。

2. MMF(連結貸借対照表計上額443百万円)については、預金と同様の性格を有することから、取得原価をもって連結貸借対照表価額とし、上表の「その他有価証券」には含めておりません。

当連結会計年度(平成28年3月31日)

	種類	連結貸借対照表計上額 (百万円)	取得原価 (百万円)	差額 (百万円)
連結貸借対照表計上額が 取得原価を超えるもの	(1) 株式	3,293	2,182	1,110
	(2) 債券 国債	-	-	-
	(3) その他	-	-	-
	小計	3,293	2,182	1,110
連結貸借対照表計上額が 取得原価を超えないもの	(1) 株式	796	869	73
	(2) 債券 国債	5,390	9,366	3,975
	(3) その他	-	-	-
	小計	6,186	10,236	4,049
合計		9,480	12,418	2,938

(注) 1. 非上場株式(連結貸借対照表計上額516百万円)については、市場価格がなく、時価を把握することが極めて困難と認められることから、上表の「その他有価証券」には含めておりません。

2. MMF(連結貸借対照表計上額1,007百万円)については、預金と同様の性格を有することから、取得原価をもって連結貸借対照表価額とし、上表の「その他有価証券」には含めておりません。

2. 売却したその他有価証券

前連結会計年度(自 平成26年4月1日 至 平成27年3月31日)

種類	売却額 (百万円)	売却益の合計額 (百万円)	売却損の合計額 (百万円)
(1) 株式	48	36	-
(2) 債券 国債	5,176	136	-
(3) その他	-	-	-
合計	5,224	173	-

当連結会計年度(自 平成27年4月1日 至 平成28年3月31日)

種類	売却額 (百万円)	売却益の合計額 (百万円)	売却損の合計額 (百万円)
(1) 株式	0	-	0
(2) 債券 国債	-	-	-
(3) その他	-	-	-
合計	0	-	0

3. 減損処理を行った有価証券

減損処理にあたっては、連結会計年度末における時価が取得原価に比べ50%以上下落した場合には全て減損処理を行い、30%以上50%未満下落した場合には、個別に回復可能性等を考慮して必要と認められる額について減損処理を行っております。

なお、その他有価証券の減損損失の額は次のとおりです。

前連結会計年度 (自 平成26年4月1日 至 平成27年3月31日)	当連結会計年度 (自 平成27年4月1日 至 平成28年3月31日)
- 百万円	- 百万円

(デリバティブ取引関係)

当社グループは、デリバティブ取引を利用していないため該当事項はありません。

(退職給付関係)

(確定給付制度に係る注記)

1. 採用している退職給付制度の概要

当社及び国内連結子会社は、退職金規程に基づく退職一時金制度を採用しております。

なお、連結子会社は、簡便法により退職給付に係る負債及び退職給付費用を計算しており、かつ、一部の連結子会社は、退職一時金制度と併用して中小企業退職金共済制度を採用しております。

また、従業員の退職等に際して、退職給付債務計算の対象とされない割増退職金を支払う場合があります。

2. 確定給付制度

(1) 退職給付債務の期首残高と期末残高の調整表((2)に掲げられたものを除く。)

(百万円)

	前連結会計年度 (自 平成26年4月1日 至 平成27年3月31日)	当連結会計年度 (自 平成27年4月1日 至 平成28年3月31日)
退職給付債務の期首残高	3,465	3,127
会計方針の変更による累積的影響額	693	-
会計方針の変更を反映した期首残高	2,772	3,127
勤務費用	416	432
利息費用	27	21
数理計算上の差異の当期発生額	3	169
退職給付の支払額	91	68
退職給付債務の期末残高	3,127	3,682

(2) 簡便法を採用した制度の、退職給付に係る負債の期首残高と期末残高の調整表

(百万円)

	前連結会計年度 (自 平成26年4月1日 至 平成27年3月31日)	当連結会計年度 (自 平成27年4月1日 至 平成28年3月31日)
退職給付に係る負債の期首残高	1,610	1,652
退職給付費用	206	217
退職給付の支払額	163	153
退職給付に係る負債の期末残高	1,652	1,716

(3) 退職給付債務の期末残高と連結貸借対照表に計上された退職給付に係る負債の調整表

(百万円)

	前連結会計年度 (平成27年3月31日)	当連結会計年度 (平成28年3月31日)
積立型制度の退職給付債務	-	-
非積立型制度の退職給付債務	4,780	5,398
連結貸借対照表に計上された負債の額	4,780	5,398
退職給付に係る負債	4,780	5,398
連結貸借対照表に計上された負債の額	4,780	5,398

(注) 簡便法を採用した制度を含めております。

(4) 退職給付費用及びその内訳項目の金額

(百万円)

	前連結会計年度 (自 平成26年4月1日 至 平成27年3月31日)	当連結会計年度 (自 平成27年4月1日 至 平成28年3月31日)
勤務費用	416	432
利息費用	27	21
数理計算上の差異の費用処理額	45	29
過去勤務費用の費用処理額	108	108
簡便法で計算した退職給付費用	206	217
確定給付制度に係る退職給付費用	803	809

(5) 退職給付に係る調整額

退職給付に係る調整額に計上した項目（税効果控除前）の内訳は次のとおりであります。

(百万円)

	前連結会計年度 (自 平成26年4月1日 至 平成27年3月31日)	当連結会計年度 (自 平成27年4月1日 至 平成28年3月31日)
過去勤務費用	108	108
数理計算上の差異	42	139
合計	150	31

(6) 退職給付に係る調整累計額

退職給付に係る調整累計額に計上した項目（税効果控除前）の内訳は次のとおりであります。

(百万円)

	前連結会計年度 (平成27年3月31日)	当連結会計年度 (平成28年3月31日)
未認識過去勤務費用	567	459
未認識数理計算上の差異	215	355
合計	783	814

(7) 数理計算上の計算基礎に関する事項

主要な数理計算上の計算基礎

	前連結会計年度 (平成27年3月31日)	当連結会計年度 (平成28年3月31日)
割引率	0.7%	0.2%
予想昇給率	1.0~2.5%	1.0~2.5%

(ストック・オプション等関係)

1. スtock・オプションに係る費用計上額及び科目名

	前連結会計年度 (自 平成26年4月1日 至 平成27年3月31日)	当連結会計年度 (自 平成27年4月1日 至 平成28年3月31日)
販売費及び一般管理費の株式報酬費用	-	81百万円

2. スtock・オプションの内容、規模及びその変動状況

(1) スtock・オプションの内容

	2015年度新株予約権
付与対象者の区分及び人数	当社取締役(社外取締役及び非常勤取締役を除く。)9名
株式の種類別のストック・オプションの付与数(注)	普通株式 30,400株
付与日	平成27年7月6日
権利確定条件	付されておりません
対象勤務期間	定められておりません
権利行使期間	平成27年7月7日から平成27年7月6日までの期間において、権利確定の翌日から10日を経過するまでの間

(注) 株式数に換算しております。

(2) スtock・オプションの規模及びその変動状況

当連結会計年度(平成28年3月期)において存在したストック・オプションを対象とし、ストック・オプションの数については、株式数に換算して記載しております。

ストック・オプションの数

	2015年度新株予約権
権利確定前(株)	
前連結会計年度末	-
付与	30,400
失効	-
権利確定	30,400
未確定残	-
権利確定後(株)	
前連結会計年度末	-
権利確定	30,400
権利行使	-
失効	-
未行使残	30,400

単価情報

	2015年度新株予約権	
権利行使価格	(円)	1
行使時平均株価	(円)	-
付与日における公正な評価単価	(円)	3,596

3. ストック・オプションの公正な評価単価の見積方法

使用した評価方法 ブラック・ショールズ式
主な基礎数値及び見積方法

	2015年度新株予約権	
株価変動性(注)1		28.32%
予想残存期間(注)2		8.3年
予想配当(注)3		100円/株
無リスク利率(注)4		0.37%

(注) 1. 予想残存期間に対応する期間の株価を基に算定しております。

2. 過去における取締役の退任状況から、取締役の予想在任期間を見積っております。

3. 平成27年3月期の配当実績によっております。

4. 予想残存期間に対応する期間に近似する国債の利回りであります。

4. ストック・オプションの権利確定数の見積方法

基本的には、将来の失効数の合理的な見積りは困難であるため、実績の失効数のみ反映させる方法を採用していません。

(税効果会計関係)

1. 繰延税金資産及び繰延税金負債の発生の主な原因別の内訳

	前連結会計年度 (平成27年3月31日)	当連結会計年度 (平成28年3月31日)
繰延税金資産		
減価償却費	1,764百万円	1,802百万円
退職給付に係る負債	1,593	1,706
減損損失	1,105	1,090
役員退職慰労引当金	846	449
賞与引当金	355	352
繰延資産	356	344
未払事業税	384	260
その他有価証券評価差額金	437	1,212
その他	1,616	1,858
繰延税金資産小計	8,459	9,077
評価性引当金	2,125	2,021
繰延税金資産合計	6,334	7,056
繰延税金負債		
その他有価証券評価差額金	603百万円	334百万円
評価差額	110	101
その他	12	36
繰延税金資産の純額	5,607	6,583

(注) 繰延税金資産の純額は、連結貸借対照表の以下の項目に含まれております。

	前連結会計年度 (平成27年3月31日)	当連結会計年度 (平成28年3月31日)
流動資産・繰延税金資産	1,222百万円	1,110百万円
固定資産・繰延税金資産	4,468	5,547
固定負債・繰延税金負債	83	74

2. 法定実効税率と税効果会計適用後の法人税等の負担率との間に重要な差異があるときの、当該差異の原因となった主要な項目別の内訳

	前連結会計年度 (平成27年3月31日)	当連結会計年度 (平成28年3月31日)
法定実効税率	35.5%	33.0%
(調整)		
交際費等永久に損金に算入されない項目	1.7	1.8
住民税均等割	0.9	1.3
評価性引当金の増減	0.2	0.3
税率変更による期末繰延税金資産の減額修正	1.2	0.9
その他	0.8	0.7
税効果会計適用後の法人税等の負担率	40.3	37.4

3. 法人税等の税率の変更による繰延税金資産及び繰延税金負債の金額の修正

「所得税法等の一部を改正する法律」(平成28年法律第15号)及び「地方税法等の一部を改正する等の法律」(平成28年法律第13号)が平成28年3月29日に国会で成立し、平成28年4月1日以後に開始する連結会計年度から法人税率等の引下げ等が行われることとなりました。これに伴い、繰延税金資産及び繰延税金負債の計算に使用する法定実効税率は従来の32.5%から平成28年4月1日に開始する連結会計年度及び平成29年4月1日に開始する連結会計年度に解消が見込まれる一時差異については31.0%に、平成30年4月1日に開始する連結会計年度以降に解消が見込まれる一時差異については30.5%となります。

この税率変更により、繰延税金資産(繰延税金負債を控除した金額)は255百万円、退職給付に係る調整累計額が15百万円及びその他有価証券評価差額金が57百万円それぞれ減少し、法人税等調整額が182百万円増加しております。

(資産除去債務関係)

当社グループは、主にカラオケ・飲食店舗事業等を運営するにあたり、建物等賃貸借契約を締結しており、当該契約における賃貸借期間終了時の原状回復義務を資産除去債務として認識しておりますが、当該債務の総額に重要性が乏しいため、記載を省略しております。

なお、当連結会計年度末における資産除去債務は、負債計上に代えて、賃貸借契約に関連する敷金及び保証金の回収が最終的に見込めないと認められる金額を合理的に見積り、当連結会計年度の負担に属する金額を費用に計上する方法によっております。

(セグメント情報等)

【セグメント情報】

1. 報告セグメントの概要

当社の報告セグメントは、当社の構成単位のうち分離された財務情報が入手可能であり、取締役会が、経営資源の配分の決定及び業績を評価するために、定期的に検討を行う対象となっているものであります。

当社は、本社に商品・サービス別の事業本部等を置き、各事業本部等は、取り扱う商品・サービスについて包括的な戦略を立案し、事業活動を展開しております。

したがって、当社は、事業本部等を基礎とした商品・サービス別のセグメントから構成されており、「業務用カラオケ事業」、「カラオケ・飲食店舗事業」、及び「音楽ソフト事業」の3つを報告セグメントとしております。

「業務用カラオケ事業」は、業務用カラオケ機器の販売、賃貸及び通信カラオケへの音源・映像コンテンツの提供を行っております。「カラオケ・飲食店舗事業」は、カラオケルームの運営及び飲食店舗の運営を行っております。「音楽ソフト事業」は音楽・映像ソフトの制作、販売を行っております。

2. 報告セグメントごとの売上高、利益又は損失、資産、負債その他の項目の金額の算定方法

報告されている事業セグメントの会計処理の方法は、「連結財務諸表作成のための基本となる重要な事項」における記載と概ね同一であります。

報告セグメントの利益は営業利益ベースの数値であります。

資産については、事業セグメントに配分しておりません。

3. 報告セグメントごとの売上高、利益又は損失、資産、負債その他の項目の金額に関する情報

前連結会計年度(自 平成26年4月1日 至 平成27年3月31日)

(単位: 百万円)

	報告セグメント				その他 (注)1	合計	調整額 (注)2	連結損益計算 書計上額
	業務用 カラオケ	カラオケ・ 飲食店舗	音楽ソフト	計				
売上高								
外部顧客への売上高	63,902	52,723	9,863	126,489	6,622	133,111	-	133,111
セグメント間の内部売上 高又は振替高	-	-	-	-	-	-	-	-
計	63,902	52,723	9,863	126,489	6,622	133,111	-	133,111
セグメント利益 (営業利益)	12,978	7,219	400	20,598	1,243	21,842	2,808	19,034
その他の項目								
減価償却費	8,656	3,044	51	11,752	331	12,084	19	12,104
のれんの償却額	2	437	-	440	-	440	-	440

(注)1. 「その他」の区分は、報告セグメントに含まれない事業セグメントであり、BGM放送事業、Web事業及び不動産賃貸事業等を含んでおります。

2. セグメント利益の調整額 2,808百万円は、主に報告セグメントに帰属しない本社の管理部門における一般管理費であります。

当連結会計年度（自 平成27年 4月 1日 至 平成28年 3月31日）

（単位：百万円）

	報告セグメント				その他 (注) 1	合計	調整額 (注) 2	連結損益計算 書計上額
	業務用 カラオケ	カラオケ・ 飲食店舗	音楽ソフト	計				
売上高								
外部顧客への売上高	68,557	56,759	9,027	134,344	6,966	141,310	-	141,310
セグメント間の内部売上 高又は振替高	-	-	-	-	-	-	-	-
計	68,557	56,759	9,027	134,344	6,966	141,310	-	141,310
セグメント利益 (営業利益)	14,145	7,158	189	21,492	1,517	23,010	3,123	19,886
その他の項目								
減価償却費	9,797	3,498	49	13,345	412	13,758	16	13,774
のれんの償却額	2	491	-	494	-	494	-	494

(注) 1. 「その他」の区分は、報告セグメントに含まれない事業セグメントであり、BGM放送事業、Web事業及び不動産賃貸事業等を含んでおります。

2. セグメント利益の調整額 3,123百万円は、主に報告セグメントに帰属しない本社の管理部門における一般管理費であります。

【関連情報】

1. 製品及びサービスごとの情報

セグメント情報の中で同様の情報が開示されているため、記載を省略しております。

2. 地域ごとの情報

(1) 売上高

本邦の外部顧客への売上高が連結損益計算書の売上高の90%を超えるため、記載を省略しております。

(2) 有形固定資産

本邦に所在している有形固定資産の金額が連結貸借対照表の有形固定資産の金額の90%を超えるため、記載を省略しております。

3. 主要な顧客ごとの情報

外部顧客への売上高のうち、連結損益計算書の売上高の10%以上を占める相手先がないため、記載しておりません。

【報告セグメントごとの固定資産の減損損失に関する情報】

前連結会計年度（自 平成26年 4月 1日 至 平成27年 3月31日）

（単位：百万円）

	業務用カラオケ	カラオケ・ 飲食店舗	音楽ソフト	その他(注)	全社・消去	合計
減損損失	-	129	-	130	-	259

(注) 「その他」の区分は、不動産賃貸事業等に係る金額であります。

当連結会計年度（自 平成27年 4月 1日 至 平成28年 3月31日）

（単位：百万円）

	業務用カラオケ	カラオケ・ 飲食店舗	音楽ソフト	その他(注)	全社・消去	合計
減損損失	136	427	34	1	3	603

(注) 「その他」の区分は、不動産賃貸事業等に係る金額であります。

【報告セグメントごとののれんの償却額及び未償却残高に関する情報】

前連結会計年度（自 平成26年4月1日 至 平成27年3月31日）

（単位：百万円）

	業務用カラオケ	カラオケ・ 飲食店舗	音楽ソフト	その他	全社・消去	合計
当期末残高	15	1,219	-	-	-	1,235

当連結会計年度（自 平成27年4月1日 至 平成28年3月31日）

（単位：百万円）

	業務用カラオケ	カラオケ・ 飲食店舗	音楽ソフト	その他	全社・消去	合計
当期末残高	12	1,869	-	-	-	1,882

（注）のれんの償却額については、セグメント情報に同様の情報を開示しているため、記載を省略しております。

なお、平成22年3月31日以前に発生した負ののれんの償却額及び未償却残高は、以下のとおりであります。

前連結会計年度（自 平成26年4月1日 至 平成27年3月31日）

（単位：百万円）

	業務用カラオケ	カラオケ・ 飲食店舗	音楽ソフト	その他	全社・消去	合計
当期償却額	-	-	32	-	-	32
当期末残高	-	-	81	-	-	81

当連結会計年度（自 平成27年4月1日 至 平成28年3月31日）

（単位：百万円）

	業務用カラオケ	カラオケ・ 飲食店舗	音楽ソフト	その他	全社・消去	合計
当期償却額	-	-	32	-	-	32
当期末残高	-	-	49	-	-	49

【報告セグメントごとの負ののれん発生益に関する情報】

前連結会計年度（自 平成26年4月1日 至 平成27年3月31日）

音楽ソフトにおいて0百万円の負ののれん発生益を計上しております。これは、子会社が自己株式を取得したことによるものであります。

当連結会計年度（自 平成27年4月1日 至 平成28年3月31日）

該当事項はありません。

【関連当事者情報】

関連当事者との取引

(1) 連結財務諸表提出会社と関連当事者との取引

連結財務諸表提出会社の役員及び個人主要株主等

前連結会計年度（自 平成26年4月1日 至 平成27年3月31日）

種類	会社等の名称又は氏名	所在地	資本金又は出資金 (百万円)	事業の内容 又は職業	議決権等の 所有 (被所有) 割合(%)	関連当事者 との関係	取引の内容	取引金額 (百万円)	科目	期末残高 (百万円)
主要株主（個人）及びその近親者	保志忠彦	-	-	当社名誉会長	(被所有) 直接 0.8%	-	名誉会長業務の委嘱	51	-	-
役員、主要株主及びその近親者が議決権の過半数を所有している会社等	㈱ホシ・クリエート	東京都港区	450	不動産の賃貸	(被所有) 直接 4.2%	店舗の賃借	賃借料の支払	116	その他流動資産 (前払費用)	12
							-	-	敷金及び保証金	139
主要株主（個人）の近親者が議決権の過半数を所有する会社等	フジエンタープライズ㈱	東京都目黒区	10	音響機器販売、リース	-	当社商品の販売等	商品の販売等	214	売掛金	20

- (注) 1. 保志忠彦に対する名誉会長業務の委嘱の具体的な内容は、会社の要請に応じて、取締役会等の諮問にこたえる任務を有しております。なお、報酬額については、委嘱する業務の内容等を勘案し、協議の上決定しております。
2. ㈱ホシ・クリエートは、当社役員及び主要株主保志忠彦、当社主要株主保志治紀、及びその近親者が、議決権の100%所有しております。
㈱ホシ・クリエートとの店舗の賃借に係る取引条件及び取引条件の決定方針等は、近隣の賃料相場を参考に、協議の上決定しております。
3. フジエンタープライズ㈱は、当社の主要株主保志治紀の近親者が、議決権の100%を所有しております。
フジエンタープライズ㈱との取引条件及び取引条件の決定方針等は、一般の取引先と同様の販売価格及び支払条件となっております。
4. 上記取引金額には消費税等は含まれておりません。

当連結会計年度（自 平成27年 4月 1日 至 平成28年 3月31日）

種類	会社等の名称又は氏名	所在地	資本金又は出資金 (百万円)	事業の内容 又は職業	議決権等の 所有 (被所有) 割合(%)	関連当事者 との関係	取引の内容	取引金額 (百万円)	科目	期末残高 (百万円)
主要株主（個人）及びその近親者	保志忠彦	-	-	当社名誉会長	(被所有) 直接 0.8%	-	名誉会長業務の委嘱	51	-	-
役員、主要株主及びその近親者が議決権の過半数を所有している会社等	(株)ホシ・クリエート	東京都港区	450	不動産の賃貸及び音楽関連事業	(被所有) 直接 4.3%	店舗の賃借	賃借料の支払	139	その他流動資産 (前払費用)	12
							-	-	敷金及び保証金	139
主要株主（個人）の近親者が議決権の過半数を所有する会社等	フジエンタープライズ(株)	東京都目黒区	10	音響機器販売、リース	-	当社商品の販売等	商品の販売等	264	売掛金	18

- (注) 1. 保志忠彦に対する名誉会長業務の委嘱の具体的な内容は、会社の要請に応じて、取締役会等の諮問にこたえる任務を有しております。なお、報酬額については、委嘱する業務の内容等を勘案し、協議の上決定しております。
2. (株)ホシ・クリエートは、当社役員及び主要株主保志忠彦、当社主要株主保志治紀、及びその近親者が、議決権の100%所有しております。
(株)ホシ・クリエートとの店舗の賃借に係る取引条件及び取引条件の決定方針等は、近隣の賃料相場を参考に、協議の上決定しております。
3. フジエンタープライズ(株)は、当社の主要株主保志治紀の近親者が、議決権の100%を所有しております。
フジエンタープライズ(株)との取引条件及び取引条件の決定方針等は、一般の取引先と同様の販売価格及び支払条件となっております。
4. 上記取引金額には消費税等は含まれておりません。

(2) 連結財務諸表提出会社の連結子会社と関連当事者との取引

連結財務諸表提出会社の役員及び個人主要株主等

前連結会計年度(自 平成26年4月1日 至 平成27年3月31日)

種類	会社等の名称又は氏名	所在地	資本金又は出資金(百万円)	事業の内容又は職業	議決権等の所有(被所有)割合(%)	関連当事者との関係	取引の内容	取引金額(百万円)	科目	期末残高(百万円)
役員、主要株主及びその近親者が議決権の過半数を所有している会社等	(株)G-PRO	東京都渋谷区	19	音楽プロダクション	-	音楽CD等の仕入先	音楽CD等の仕入	93	買掛金	1
							-	-	その他流動負債(預り金)	6

(注) 1. (株)G-PROは、(株)ホシ・クリエートが議決権の100%を所有しております。

(株)G-PROとの取引条件及び取引条件の決定方針等は、一般の取引先と同様の仕入条件となっております。

2. 上記取引金額には消費税等は含まれておりません。

当連結会計年度(自 平成27年4月1日 至 平成28年3月31日)

種類	会社等の名称又は氏名	所在地	資本金又は出資金(百万円)	事業の内容又は職業	議決権等の所有(被所有)割合(%)	関連当事者との関係	取引の内容	取引金額(百万円)	科目	期末残高(百万円)
役員、主要株主及びその近親者が議決権の過半数を所有している会社等	(株)G-PRO	東京都渋谷区	20	音楽プロダクション	-	音楽CD等の仕入先	音楽CD等の仕入	41	買掛金	-
							-	-	その他流動負債(預り金)	9

(注) 1. (株)G-PROは、(株)ホシ・クリエートが議決権の100%を所有しております。

(株)G-PROとの取引条件及び取引条件の決定方針等は、一般の取引先と同様の仕入条件となっております。

2. 上記取引金額には消費税等は含まれておりません。

(1株当たり情報)

	前連結会計年度 (自 平成26年 4月 1日 至 平成27年 3月31日)	当連結会計年度 (自 平成27年 4月 1日 至 平成28年 3月31日)
1株当たり純資産額	1,879円44銭	1,933円03銭
1株当たり当期純利益金額	235円13銭	218円25銭
潜在株式調整後1株当たり当期純利益金額	-	218円19銭

(注) 1. 前連結会計年度の潜在株式調整後1株当たり当期純利益金額については、潜在株式が存在しないため記載しておりません。

2. 1株当たり当期純利益金額及び潜在株式調整後1株当たり当期純利益金額の算定上の基礎は、以下のとおりであります。

	前連結会計年度 (自 平成26年 4月 1日 至 平成27年 3月31日)	当連結会計年度 (自 平成27年 4月 1日 至 平成28年 3月31日)
1株当たり当期純利益金額		
親会社株主に帰属する当期純利益 (百万円)	13,650	12,599
普通株主に帰属しない金額 (百万円)	-	-
普通株式に係る親会社株主に帰属する当期純利益 (百万円)	13,650	12,599
期中平均株式数 (千株)	58,058	57,728
潜在株式調整後1株当たり当期純利益金額		
親会社株主に帰属する当期純利益調整額 (百万円)	-	-
普通株式増加数 (千株)	-	17
希薄化効果を有しないため、潜在株式調整後1株当たり当期純利益金額の算定に含めなかった潜在株式の概要	-	-

(重要な後発事象)

該当事項はありません。

【連結附属明細表】

【社債明細表】

会社名	銘柄	発行年月日	当期首残高 (百万円)	当期末残高 (百万円)	利率 (%)	担保	償還期限
(株)第一興商	第1回無担保社債	平成24年7月30日	3,500	3,500	0.486	なし	平成29年7月28日
(株)第一興商	第2回無担保社債	平成24年7月30日	6,500	6,500	0.806	なし	平成31年7月30日
合計	-	-	10,000	10,000	-	-	-

(注) 連結決算日後5年間の償還予定額は以下のとおりであります。

1年以内 (百万円)	1年超2年以内 (百万円)	2年超3年以内 (百万円)	3年超4年以内 (百万円)	4年超5年以内 (百万円)
-	3,500	-	6,500	-

【借入金等明細表】

区分	当期首残高 (百万円)	当期末残高 (百万円)	平均利率 (%)	返済期限
短期借入金	1,720	2,051	0.438	-
1年以内に返済予定の長期借入金	2,228	2,150	0.768	-
1年以内に返済予定のリース債務	25	24	-	-
長期借入金(1年以内に返済予定のものを除く。)	23,161	23,362	1.021	平成29年4月～ 平成33年9月
リース債務(1年以内に返済予定のものを除く。)	32	26	-	平成29年4月～ 平成32年8月
合計	27,169	27,614	-	-

(注) 1. 平均利率は、期末日の利率及び当期末残高を使用した加重平均利息により算定しております。

2. リース債務の平均利率については、リース料総額に含まれる利息相当額を定額法により各連結会計年度に配分しているため、記載しておりません。

3. 長期借入金及びリース債務(1年以内に返済予定のものを除く。)の連結決算日後5年間の返済予定額は以下のとおりであります。

区分	1年超2年以内 (百万円)	2年超3年以内 (百万円)	3年超4年以内 (百万円)	4年超5年以内 (百万円)
長期借入金	11,610	1,047	514	189
リース債務	15	6	4	0

【資産除去債務明細表】

重要性が乏しいため、記載を省略しております。

(2) 【その他】

当連結会計年度における四半期情報等

(累計期間)	第 1 四半期	第 2 四半期	第 3 四半期	当連結会計年度
売上高 (百万円)	35,282	70,362	106,645	141,310
税金等調整前四半期 (当期) 純利益金額 (百万円)	5,309	10,367	16,300	20,242
親会社株主に帰属する四半期 (当期) 純利益金額 (百万円)	3,206	6,467	10,201	12,599
1 株当たり四半期 (当期) 純利益金額 (円)	55.33	111.85	176.62	218.25

(会計期間)	第 1 四半期	第 2 四半期	第 3 四半期	第 4 四半期
1 株当たり四半期純利益金額 (円)	55.33	56.52	64.79	41.61

決算日後の状況

該当事項はありません。

訴訟

該当事項はありません。

2【財務諸表等】

(1)【財務諸表】

【貸借対照表】

(単位：百万円)

	前事業年度 (平成27年3月31日)	当事業年度 (平成28年3月31日)
資産の部		
流動資産		
現金及び預金	42,642	34,300
受取手形	94	255
売掛金	5,728	5,916
有価証券	443	1,007
商品	5,711	4,980
前渡金	256	128
前払費用	2,587	3,005
未収収益	167	176
繰延税金資産	630	559
短期貸付金	599	446
その他	572	767
貸倒引当金	147	71
流動資産合計	1 59,286	1 51,472
固定資産		
有形固定資産		
建物（純額）	929	1,617
構築物（純額）	10	9
工具、器具及び備品（純額）	339	520
カラオケ貸貸機器（純額）	3 4,148	3 5,530
カラオケルーム及び飲食店舗設備（純額）	4 12,027	4 13,406
土地	15,887	21,282
建設仮勘定	299	22
有形固定資産合計	33,642	42,389
無形固定資産		
のれん	36	1,511
借地権	44	44
商標権	2	2
ソフトウェア	2,437	2,233
音源映像ソフトウェア	3,227	3,056
その他	127	129
無形固定資産合計	5,875	6,977
投資その他の資産		
投資有価証券	13,213	9,951
関係会社株式	6,831	4,305
出資金	190	183
関係会社出資金	130	130
長期貸付金	1,879	1,860
破産更生債権等	6	10
長期前払費用	876	674
繰延税金資産	1,370	2,406
敷金及び保証金	11,631	11,675
その他	534	734
貸倒引当金	1,883	1,831
投資その他の資産合計	1 34,782	1 30,103
固定資産合計	74,300	79,470
資産合計	133,587	130,942

(単位：百万円)

	前事業年度 (平成27年3月31日)	当事業年度 (平成28年3月31日)
負債の部		
流動負債		
支払手形	1,530	1,379
買掛金	2,504	2,047
短期借入金	11,796	11,213
未払金	6,150	5,718
未払費用	327	497
未払法人税等	3,845	2,258
未払消費税等	1,206	458
前受金	175	182
預り金	290	288
前受収益	46	55
賞与引当金	659	673
その他	135	119
流動負債合計	1 28,669	1 24,892
固定負債		
社債	10,000	10,000
長期借入金	20,000	20,000
退職給付引当金	2,343	2,867
役員退職慰労引当金	842	-
資産除去債務	68	70
その他	1,517	2,470
固定負債合計	1 34,773	1 35,408
負債合計	63,442	60,301
純資産の部		
株主資本		
資本金	12,350	12,350
資本剰余金		
資本準備金	4,002	4,002
資本剰余金合計	4,002	4,002
利益剰余金		
その他利益剰余金		
別途積立金	16,604	16,604
繰越利益剰余金	37,616	40,425
利益剰余金合計	54,220	57,029
自己株式	8	13
株主資本合計	70,565	73,369
評価・換算差額等		
その他有価証券評価差額金	313	2,076
土地再評価差額金	733	733
評価・換算差額等合計	420	2,810
新株予約権	-	81
純資産合計	70,144	70,641
負債純資産合計	133,587	130,942

【損益計算書】

(単位：百万円)

	前事業年度 (自 平成26年4月1日 至 平成27年3月31日)	当事業年度 (自 平成27年4月1日 至 平成28年3月31日)
売上高		
商品売上高	18,909	22,436
カラオケ機器賃貸収入	35,867	37,465
カラオケ及び飲食店舗運営収入	34,385	37,995
その他営業収入	4,360	5,269
売上高合計	1 93,522	1 103,167
売上原価		
商品売上原価	11,290	13,793
カラオケ機器賃貸収入原価	16,224	17,822
カラオケ及び飲食店舗運営収入原価	27,766	31,041
その他営業収入原価	3,406	4,081
売上原価合計	1 58,687	1 66,738
売上総利益	34,834	36,429
販売費及び一般管理費	1, 2 20,903	1, 2 22,105
営業利益	13,931	14,323
営業外収益		
受取利息及び配当金	1 1,109	1 1,399
有価証券利息	909	675
受取協賛金	401	263
貸倒引当金戻入額	19	112
為替差益	15	18
その他	1 428	1 480
営業外収益合計	2,883	2,950
営業外費用		
支払利息	198	231
社債利息	69	69
支払手数料	17	32
その他	1 78	1 124
営業外費用合計	364	457
経常利益	16,450	16,817
特別利益		
固定資産売却益	3 74	3 10
投資有価証券売却益	153	-
受取解約金	2,319	-
特別利益合計	2,548	10
特別損失		
固定資産除売却損	4, 5 322	4, 5 241
減損損失	228	405
関係会社出資金評価損	39	-
抱合せ株式消滅差損	-	115
特別損失合計	590	761
税引前当期純利益	18,408	16,066
法人税、住民税及び事業税	6,908	5,459
法人税等調整額	43	88
法人税等合計	6,952	5,548
当期純利益	11,455	10,518

【商品売上原価明細書】

区分	注記 番号	前事業年度 (自 平成26年4月1日 至 平成27年3月31日)		当事業年度 (自 平成27年4月1日 至 平成28年3月31日)	
		金額(百万円)	構成比 (%)	金額(百万円)	構成比 (%)
期首商品たな卸高		5,953	22.3	5,711	18.0
当期商品仕入高		20,660	77.2	25,787	81.2
他勘定受入高	1	131	0.5	270	0.8
合計		26,745	100.0	31,770	100.0
他勘定振替高	2	9,743		12,996	
期末商品たな卸高		5,711		4,980	
商品売上原価		11,290		13,793	

(脚注)

前事業年度 (自 平成26年4月1日 至 平成27年3月31日)		当事業年度 (自 平成27年4月1日 至 平成28年3月31日)	
1 他勘定受入高の内訳		1 他勘定受入高の内訳	
カラオケ賃貸機器等	131百万円	カラオケ賃貸機器等	270百万円
2 他勘定振替高の内訳		2 他勘定振替高の内訳	
カラオケ賃貸機器及びカラオケ ルーム設備	2,839百万円	カラオケ賃貸機器及びカラオケ ルーム設備	5,320百万円
工具器具備品	14百万円	工具器具備品	39百万円
カラオケ機器賃貸収入原価	840百万円	カラオケ機器賃貸収入原価	1,102百万円
カラオケ及び 飲食店舗運営収入原価	5,424百万円	カラオケ及び 飲食店舗運営収入原価	5,575百万円
その他営業収入原価	551百万円	その他営業収入原価	832百万円
販売費及び一般管理費	73百万円	販売費及び一般管理費	126百万円
合計	9,743百万円	合計	12,996百万円

【カラオケ機器賃貸収入原価明細書】

区分	注記 番号	前事業年度 (自 平成26年4月1日 至 平成27年3月31日)		当事業年度 (自 平成27年4月1日 至 平成28年3月31日)	
		金額(百万円)	構成比 (%)	金額(百万円)	構成比 (%)
減価償却費		5,289	32.6	6,321	35.5
著作権使用料		6,944	42.8	7,357	41.3
消耗品費		825	5.1	1,084	6.1
通信費		2,286	14.1	1,981	11.1
その他		878	5.4	1,077	6.0
カラオケ機器賃貸収入原価		16,224	100.0	17,822	100.0

【カラオケ及び飲食店舗運営収入原価明細書】

区分	注記 番号	前事業年度 (自 平成26年4月1日 至 平成27年3月31日)		当事業年度 (自 平成27年4月1日 至 平成28年3月31日)	
		金額(百万円)	構成比 (%)	金額(百万円)	構成比 (%)
食材原価		5,262	19.0	5,294	17.0
労務費		8,669	31.2	10,049	32.4
経費					
減価償却費		1,836		2,163	
賃借料		6,903		7,635	
その他		5,094		5,898	
当期経費		13,834	49.8	15,697	50.6
カラオケ及び飲食店舗運営収入原価		27,766	100.0	31,041	100.0

【その他営業収入原価明細書】

区分	注記 番号	前事業年度 (自 平成26年4月1日 至 平成27年3月31日)		当事業年度 (自 平成27年4月1日 至 平成28年3月31日)	
		金額(百万円)	構成比 (%)	金額(百万円)	構成比 (%)
商品原価		479	14.1	779	19.1
労務費		81	2.4	121	3.0
経費					
減価償却費		176		275	
賃借料		1,452		1,652	
支払手数料		549		500	
その他		667		752	
当期経費		2,845	83.5	3,180	77.9
その他営業収入原価		3,406	100.0	4,081	100.0

【株主資本等変動計算書】

前事業年度（自 平成26年4月1日 至 平成27年3月31日）

（単位：百万円）

	株主資本							株主資本合計
	資本金	資本剰余金		利益剰余金			自己株式	
		資本準備金	資本剰余金合計	その他利益剰余金		利益剰余金合計		
				別途積立金	繰越利益剰余金			
当期首残高	12,350	4,002	4,002	16,604	31,299	47,903	7	64,248
会計方針の変更による累積的影響額					447	447		447
会計方針の変更を反映した当期首残高	12,350	4,002	4,002	16,604	31,746	48,350	7	64,695
当期変動額								
剰余金の配当					4,938	4,938		4,938
当期純利益					11,455	11,455		11,455
自己株式の取得							603	603
自己株式の消却					602	602	602	-
土地再評価差額金の取崩					43	43		43
株主資本以外の項目の当期変動額（純額）								
当期変動額合計	-	-	-	-	5,870	5,870	0	5,869
当期末残高	12,350	4,002	4,002	16,604	37,616	54,220	8	70,565

	評価・換算差額等			新株予約権	純資産合計
	その他有価証券評価差額金	土地再評価差額金	評価・換算差額等合計		
当期首残高	1,169	777	391	-	64,640
会計方針の変更による累積的影響額					447
会計方針の変更を反映した当期首残高	1,169	777	391	-	65,087
当期変動額					
剰余金の配当					4,938
当期純利益					11,455
自己株式の取得					603
自己株式の消却					-
土地再評価差額金の取崩					43
株主資本以外の項目の当期変動額（純額）	855	43	811	-	811
当期変動額合計	855	43	811	-	5,057
当期末残高	313	733	420	-	70,144

当事業年度（自 平成27年 4月 1日 至 平成28年 3月31日）

（単位：百万円）

	株主資本							株主資本合計
	資本金	資本剰余金		利益剰余金			自己株式	
		資本準備金	資本剰余金合計	その他利益剰余金		利益剰余金合計		
				別途積立金	繰越利益剰余金			
当期首残高	12,350	4,002	4,002	16,604	37,616	54,220	8	70,565
当期変動額								
剰余金の配当					6,013	6,013		6,013
当期純利益					10,518	10,518		10,518
自己株式の取得							1,700	1,700
自己株式の消却					1,696	1,696	1,696	-
株主資本以外の項目の当期変動額（純額）								
当期変動額合計	-	-	-	-	2,808	2,808	4	2,804
当期末残高	12,350	4,002	4,002	16,604	40,425	57,029	13	73,369

	評価・換算差額等			新株予約権	純資産合計
	その他有価証券評価差額金	土地再評価差額金	評価・換算差額等合計		
当期首残高	313	733	420	-	70,144
当期変動額					
剰余金の配当					6,013
当期純利益					10,518
自己株式の取得					1,700
自己株式の消却					-
株主資本以外の項目の当期変動額（純額）	2,389	-	2,389	81	2,307
当期変動額合計	2,389	-	2,389	81	496
当期末残高	2,076	733	2,810	81	70,641

【注記事項】

(重要な会計方針)

1. 資産の評価基準及び評価方法

(1) 有価証券の評価基準及び評価方法

子会社株式及び関連会社株式

移動平均法による原価法で評価しております。

その他有価証券

時価のあるもの

決算日の市場価格等に基づく時価法(評価差額は全部純資産直入法により処理し、売却原価は移動平均法により算定)

なお、債券のうち、取得原価と債券金額との差額が金利の調整と認められるものについては、償却原価法(定額法)により算定しております。

時価のないもの

移動平均法による原価法

(2) たな卸資産の評価基準及び評価方法

商品

移動平均法による原価法(貸借対照表価額は収益性の低下に基づく簿価切下げの方法により算定)

2. 固定資産の減価償却の方法

(1) 有形固定資産

定率法によっております。ただし、平成10年4月1日以降に取得した建物(建物附属設備を除く)については定額法によっております。

なお、主な耐用年数は以下のとおりであります。

建物及び構築物 3年～50年

カラオケ貸貸機器 5年～6年

カラオケルーム及び飲食店舗設備 3年～41年

(2) 無形固定資産

自社利用のソフトウェア

社内における見込利用可能期間(5年)に基づく定額法、音源映像ソフトウェアについては償却期間を2年と

す 定額法を採用しております。

のれん

5年間及び8年間の均等償却を行っております。

その他の無形固定資産

定額法によっております。

3. 引当金の計上基準

(1) 貸倒引当金

債権の貸倒による損失に備えるため、一般債権については貸倒実績率により、貸倒懸念債権等特定の債権については個別に回収可能性を勘案し、回収不能見込額を計上しております。

(2) 賞与引当金

従業員に対する賞与の支給に備えるため、支給見込額基準に基づき計上しております。

(3) 退職給付引当金

従業員の退職給付に備えるため、当事業年度末における退職給付債務の見込額に基づき当事業年度末において発生していると認められる額を計上しております。

退職給付見込額の期間帰属方法

退職給付債務の算定にあたり、退職給付見込額を当事業年度末までの期間に帰属させる方法については、給付算定式基準によっております。

数理計算上の差異及び過去勤務費用の費用処理方法

過去勤務費用については、その発生時の従業員の平均残存勤務期間以内の一定の年数(10年)による定額法により按分した額を費用処理しております。

数理計算上の差異については、各事業年度の発生時の従業員の平均残存勤務期間以内の一定の年数(10年)による定額法により按分した額を、それぞれ翌事業年度から費用処理しております。

4. その他財務諸表作成のための基本となる重要な事項

(1) 退職給付に係る会計処理

退職給付に係る未認識数理計算上の差異及び未認識過去勤務費用の未処理額の会計処理の方法は、連結財務諸表におけるこれらの会計処理の方法と異なっております。

(2) 消費税等の会計処理

消費税等の会計処理は、税抜方式によっております。

(会計方針の変更)

(企業結合に関する会計基準等の適用)

「企業結合に関する会計基準」(企業会計基準第21号 平成25年9月13日。以下「企業結合会計基準」という。)及び「事業分離等に関する会計基準」(企業会計基準第7号 平成25年9月13日。以下「事業分離等会計基準」という。)等を当事業年度から適用し、取得関連費用を発生した事業年度の費用として計上する方法に変更しております。また、当事業年度の期首以後実施される企業結合については、暫定的な会計処理の確定による取得原価の配分額の見直しを企業結合日の属する事業年度の財務諸表に反映させる方法に変更しております。

企業結合会計基準等の適用については、企業結合会計基準第58-2項(4)及び事業分離等会計基準第57-4項(4)に定める経過的な取扱いに従っており、当事業年度の期首時点から将来にわたって適用しております。

これによる、当事業年度の損益に与える影響は軽微であります。

(追加情報)

(役員退職慰労引当金)

当社は、平成27年5月18日開催の取締役会において役員退職慰労金制度を廃止することを決議するとともに、平成27年6月19日開催の定時株主総会において、本総会終結後に在任する役員については、これまでの在任期間に応じた退職慰労金を各役員の退任時に支給することが承認可決されました。

これにより、当社の役員退職慰労引当金801百万円を全額取り崩し、固定負債のその他に含めて表示しております。

(貸借対照表関係)

1 関係会社項目

関係会社に対する金銭債権、債務の内訳

	前事業年度 (平成27年3月31日)	当事業年度 (平成28年3月31日)
短期金銭債権	2,338百万円	1,969百万円
長期金銭債権	2,194	2,185
短期金銭債務	12,620	12,149
長期金銭債務	67	74

2 偶発債務

他の会社の金融機関からの借入に対し債務保証及び保証予約を行っております。

	前事業年度 (平成27年3月31日)	当事業年度 (平成28年3月31日)
債務保証	844百万円	837百万円
保証予約	103	187
計	948	1,024

3 カラオケ賃貸機器の内訳は、次のとおりであります。

	前事業年度 (平成27年3月31日)	当事業年度 (平成28年3月31日)
機械装置	4,148百万円	5,530百万円

4 カラオケルーム及び飲食店舗設備の内訳は、次のとおりであります。

	前事業年度 (平成27年3月31日)	当事業年度 (平成28年3月31日)
建物	10,908百万円	11,778百万円
構築物	79	93
機械装置	481	963
工具器具備品	558	570
計	12,027	13,406

5 特定融資枠契約(コミットメントライン契約)

当社は、運転資金の効率的な調達を行うため金融機関7社と特定融資枠契約(コミットメントライン契約)を締結しており、これら契約に基づく当期末の借入未実行残高は次のとおりであります。

	前事業年度 (平成27年3月31日)	当事業年度 (平成28年3月31日)
特定融資枠契約の総額	10,000百万円	10,000百万円
借入実行残高	-	-
差引額	10,000	10,000

(損益計算書関係)

1 関係会社との取引高

(1) 営業取引高

	前事業年度 (自 平成26年4月1日 至 平成27年3月31日)	当事業年度 (自 平成27年4月1日 至 平成28年3月31日)
売上高	18,891百万円	19,960百万円
仕入高	3,994	8,546
販売費及び一般管理費	1,406	1,640

(2) 営業取引以外の取引高

	前事業年度 (自 平成26年4月1日 至 平成27年3月31日)	当事業年度 (自 平成27年4月1日 至 平成28年3月31日)
受取利息・配当金	967百万円	1,267百万円
その他営業外収益	125	118
その他営業外費用	21	16
資産譲受高	235	370
資産譲渡高	119	75

2 販売費及び一般管理費のうち主要な費目及び金額並びにおおよその割合は、次のとおりであります。

	前事業年度 (自 平成26年4月1日 至 平成27年3月31日)	当事業年度 (自 平成27年4月1日 至 平成28年3月31日)
販売促進費	2,478百万円	2,546百万円
役員報酬	603	636
給料・賞与	7,383	7,562
賞与引当金繰入額	510	508
退職給付費用	392	357
減価償却費	531	442
おおよその割合		
販売費に属する費用	約76%	約76%
一般管理費に属する費用	約24	約24

3 固定資産売却益の内容は、次のとおりであります。

	前事業年度 (自 平成26年4月1日 至 平成27年3月31日)	当事業年度 (自 平成27年4月1日 至 平成28年3月31日)
カラオケルーム及び飲食店舗設備	13百万円	10百万円
カラオケ賃貸機器	60	-
建物	-	0
土地	0	-
計	74	10

4 固定資産売却損の内容は、次のとおりであります。

	前事業年度 (自 平成26年4月1日 至 平成27年3月31日)	当事業年度 (自 平成27年4月1日 至 平成28年3月31日)
カラオケルーム及び飲食店舗設備	17百万円	1百万円

5 固定資産除却損の内容は、次のとおりであります。

	前事業年度 (自 平成26年4月1日 至 平成27年3月31日)	当事業年度 (自 平成27年4月1日 至 平成28年3月31日)
カラオケルーム及び飲食店舗設備	283百万円	196百万円
建物	15	41
構築物	0	-
工具器具備品	5	2
計	305	239

(有価証券関係)

子会社株式(前事業年度の貸借対照表計上額、6,831百万円、当事業年度の貸借対照表計上額、4,305百万円)は、市場価格がなく、時価を把握することが極めて困難と認められることから、記載しておりません。

(税効果会計関係)

1. 繰延税金資産及び繰延税金負債の発生の主な原因別の内訳

	前事業年度 (平成27年3月31日)	当事業年度 (平成28年3月31日)
繰延税金資産		
貸倒引当金	716百万円	580百万円
たな卸資産評価損	76	120
投資有価証券評価損	88	76
関係会社株式評価損	1,642	1,410
退職給付引当金	761	874
賞与引当金	212	208
役員退職慰労引当金	299	-
長期未払金	-	244
減損損失	326	310
資産除去債務償却費	159	200
新株予約権	-	25
繰延資産償却超過額	173	126
土地再評価差額金	276	237
その他有価証券評価差額金	437	1,212
その他	615	450
繰延税金資産小計	5,785	6,079
評価性引当金	3,170	2,750
繰延税金資産合計	2,614	3,328
繰延税金負債		
その他有価証券評価差額金	601	334
その他	12	28
繰延税金資産の純額	2,000	2,965

(注) 繰延税金資産の純額は、貸借対照表の以下の項目に含まれております。

流動資産・繰延税金資産	630	559
固定資産・繰延税金資産	1,370	2,406

2. 法定実効税率と税効果会計適用後の法人税の負担率に重要な差異があるときの、当該差異の原因となった主要な項目別の内訳

	前事業年度 (平成27年3月31日)	当事業年度 (平成28年3月31日)
法定実効税率	35.5%	-
(調整)		
交際費等永久に損金に算入されない項目	1.5	-
受取配当金等永久に益金に算入されない項目	2.0	-
住民税均等割額	0.9	-
評価性引当金	0.8	-
税率変更による期末繰延税金資産の減額修正	1.0	-
その他	0.1	-
税効果会計適用後の法人税等の負担率	37.8	-

(注) 当事業年度は、法定実効税率と税効果会計適用後の法人税の負担率との間の差異が、法定実効税率の100分の5以下であるため注記を省略しております。

3. 法人税等の税率の変更による繰延税金資産及び繰延税金負債の金額の修正

「所得税法等の一部を改正する法律」(平成28年法律第15号)及び「地方税法等の一部を改正する等の法律」(平成28年法律第13号)が平成28年3月29日に国会で成立し、平成28年4月1日以後に開始する事業年度から法人税率等の引下げ等が行われることとなりました。これに伴い、繰延税金資産及び繰延税金負債の計算に使用する法定実効税率は従来の32.5%から平成28年4月1日に開始する事業年度及び平成29年4月1日に開始する事業年度に解消が見込まれる一時差異については31.0%に、平成30年4月1日に開始する事業年度以降に解消が見込まれる一時差異については30.5%となります。

この税率変更により、繰延税金資産の金額(繰延税金負債の金額を控除した金額)が179百万円、その他有価証券評価差額金が57百万円、それぞれ減少し、法人税等調整額が122百万円増加しております。

(重要な後発事象)

該当事項はありません。

【附属明細表】

【有形固定資産等明細表】

資産の種類	当期首残高 (百万円)	当期増加額 (百万円)	当期減少額 (百万円)	当期末残高 (百万円)	当期末減価 却累計額又は 償却累計額 (百万円)	当期償却額 (百万円)	差引当期末 残高 (百万円)
有形固定資産							
建物	2,616	867	91 (40)	3,391	1,773	136	1,617
構築物	243	2	0 (0)	245	236	3	9
工具、器具及び備品	2,460	388	208	2,640	2,120	200	520
カラオケ貸貸機器	15,235	4,498	1,417	18,316	12,785	2,936	5,530
カラオケルーム及び 飲食店舗設備	27,582	4,517	1,175 (332)	30,924	17,518	2,098	13,406
土地	15,887 [733]	5,395	-	21,282 [733]	-	-	21,282
建設仮勘定	299	9,627	9,904	22	-	-	22
有形固定資産計	64,324 [733]	25,298	12,799 (372)	76,823 [733]	34,433	5,373	42,389
無形固定資産							
借地権	44	-	-	44	-	-	44
商標権	3	-	-	3	1	0	2
ソフトウェア	5,260	731	1,686	4,305	2,071	931	2,233
音源映像ソフトウェア	5,723	2,776	2,611	5,887	2,831	2,947	3,056
のれん	569	1,866	569	1,866	354	390	1,511
その他	132	2	0	134	5	0	129
無形固定資産計	11,732	5,376	4,867	12,241	5,263	4,270	6,977

(注) 1. 「当期減少額」の()書は内書きで、減損損失の計上額であります。

2. 当期首残高又は当期末残高については、取得価額により記載しております。

3. 「当期首残高」、「当期減少額」及び「当期末残高」欄の[]内は内書きで、土地の再評価に関する法律(平成10年法律第34号)により行った土地の再評価実施前の帳簿価額との差額であります。

4. 当期増加額のうち主なものは、次のとおりであります。

カラオケ賃貸機器	新規賃貸契約に伴う機器設置	4,498百万円
カラオケルーム	カラオケ店舗34店舗新設	1,806百万円
及び飲食店舗設備	店舗新設及びリニューアルに伴う機器設置	1,061百万円
	(株)アドバン合併に伴う14店舗増加	437百万円
	(有)ゴールド合併に伴う4店舗増加	101百万円
	(株)京都ミュージック事業譲受に伴う11店舗増加	279百万円
	飲食店舗12店舗新設	355百万円
土地	東五反田二丁目土地取得	4,079百万円
	新宿花園M Jビル土地取得	1,315百万円
建設仮勘定	東五反田二丁目土地取得	4,079百万円
	新宿花園M Jビル取得	1,995百万円
	カラオケルーム及び飲食店舗設備の新設及び改修	3,517百万円
音源映像ソフトウェア	通信カラオケ用音源制作費	2,710百万円
のれん	(株)アドバン合併に伴う増加	907百万円
	(有)ゴールド合併に伴う増加	185百万円
	(株)京都ミュージック事業譲受に伴う増加	773百万円

5. 当期減少額の主な内容は下記のとおりであります。

カラオケ賃貸機器	商品等への他勘定振替高及び除売却	1,417百万円
音源映像ソフトウェア	償却済みによる除却	2,611百万円

【引当金明細表】

区 分	当期首残高 (百万円)	当期増加額 (百万円)	当期減少額 (百万円)	当期末残高 (百万円)
貸倒引当金	2,030	43	170	1,902
賞与引当金	659	673	659	673
役員退職慰労引当金	842	29	872	-

(注) 役員退職慰労引当金の当期減少額は、役員退任に伴う給付及び役員退職慰労金制度廃止による減少であります。

(2) 【主な資産及び負債の内容】

連結財務諸表を作成しているため、記載を省略しております。

(3) 【その他】

決算日後の状況

特記事項はありません。

訴訟

特記事項はありません。

第6【提出会社の株式事務の概要】

事業年度	4月1日から3月31日まで
定時株主総会	6月中
基準日	3月31日
剰余金の配当の基準日	9月30日 3月31日
1単元の株式数	100株
単元未満株式の買取り	
取扱場所	(特別口座) 東京都千代田区丸の内1丁目4番5号 三菱UFJ信託銀行株式会社 証券代行部
株主名簿管理人	(特別口座) 東京都千代田区丸の内1丁目4番5号 三菱UFJ信託銀行株式会社
取次所	-
買取手数料	株式の売買の委託に係る手数料相当額として別途定める金額
公告掲載方法	日本経済新聞
株主に対する特典	年2回(3月末日及び9月末日)、最終の株主名簿に記載された100株以上 所有の株主に対し、次のとおり優待券を発行しております。 所有株式数 100株以上1,000株未満...5,000円相当(500円券10枚綴り) 所有株式数 1,000株以上.....12,500円相当(500円券25枚綴り)

(注) 当社定款の定めにより、単元未満株主は、以下に掲げる権利以外の権利を有しておりません。

会社法第189条第2項各号に掲げる権利

取得請求権付株式の取得を請求する権利

募集株式又は募集新株予約権の割当てを受ける権利

その有する単元未満株式の数と併せて単元株式数となる数の株式を売り渡すことを請求する権利

第7【提出会社の参考情報】

1【提出会社の親会社等の情報】

当社は、親会社等はありません。

2【その他の参考情報】

当事業年度の開始日から有価証券報告書提出日までの間に、次の書類を提出しております。

(1) 有価証券報告書及び添付書類並びに確認書

事業年度（第40期）（自 平成26年4月1日 至 平成27年3月31日）平成27年6月30日関東財務局長に提出

(2) 内部統制報告書及びその添付書類

平成27年6月30日関東財務局長に提出

(3) 四半期報告書及び確認書

（第41期第1四半期）（自 平成27年4月1日 至 平成27年6月30日）平成27年8月12日関東財務局長に提出

（第41期第2四半期）（自 平成27年7月1日 至 平成27年9月30日）平成27年11月13日関東財務局長に提出

（第41期第3四半期）（自 平成27年10月1日 至 平成27年12月31日）平成28年2月12日関東財務局長に提出

(4) 臨時報告書

平成28年6月24日関東財務局長に提出

企業内容等の開示に関する内閣府令第19条第2項第2号の2（ストック・オプションとしての新株予約権の発行）に基づく臨時報告書

(5) 自己株券買付状況報告書

報告期間（自 平成27年6月1日 至 平成27年6月30日）平成27年7月2日関東財務局長に提出

報告期間（自 平成27年7月1日 至 平成27年7月31日）平成27年8月4日関東財務局長に提出

報告期間（自 平成27年8月1日 至 平成27年8月31日）平成27年9月2日関東財務局長に提出

(6) 自己株券買付状況報告書の訂正報告書

平成27年7月8日関東財務局長に提出

平成27年7月2日提出の自己株券買付状況報告書の訂正報告書

第二部【提出会社の保証会社等の情報】

該当事項はありません。

独立監査人の監査報告書及び内部統制監査報告書

平成28年6月24日

株式会社第一興商

取締役会 御中

新日本有限責任監査法人

指定有限責任社員
業務執行社員 公認会計士 小野 隆良 印

指定有限責任社員
業務執行社員 公認会計士 林 美岐 印

<財務諸表監査>

当監査法人は、金融商品取引法第193条の2第1項の規定に基づく監査証明を行うため、「経理の状況」に掲げられている株式会社第一興商の平成27年4月1日から平成28年3月31日までの連結会計年度の連結財務諸表、すなわち、連結貸借対照表、連結損益計算書、連結包括利益計算書、連結株主資本等変動計算書、連結キャッシュ・フロー計算書、連結財務諸表作成のための基本となる重要な事項、その他の注記及び連結附属明細表について監査を行った。

連結財務諸表に対する経営者の責任

経営者の責任は、我が国において一般に公正妥当と認められる企業会計の基準に準拠して連結財務諸表を作成し適正に表示することにある。これには、不正又は誤謬による重要な虚偽表示のない連結財務諸表を作成し適正に表示するために経営者が必要と判断した内部統制を整備及び運用することが含まれる。

監査人の責任

当監査法人の責任は、当監査法人が実施した監査に基づいて、独立の立場から連結財務諸表に対する意見を表明することにある。当監査法人は、我が国において一般に公正妥当と認められる監査の基準に準拠して監査を行った。監査の基準は、当監査法人に連結財務諸表に重要な虚偽表示がないかどうかについて合理的な保証を得るために、監査計画を策定し、これに基づき監査を実施することを求めている。

監査においては、連結財務諸表の金額及び開示について監査証拠を入手するための手続が実施される。監査手続は、当監査法人の判断により、不正又は誤謬による連結財務諸表の重要な虚偽表示のリスクの評価に基づいて選択及び適用される。財務諸表監査の目的は、内部統制の有効性について意見表明するためのものではないが、当監査法人は、リスク評価の実施に際して、状況に応じた適切な監査手続を立案するために、連結財務諸表の作成と適正な表示に関連する内部統制を検討する。また、監査には、経営者が採用した会計方針及びその適用方法並びに経営者によって行われた見積りの評価も含め全体としての連結財務諸表の表示を検討することが含まれる。

当監査法人は、意見表明の基礎となる十分かつ適切な監査証拠を入手したと判断している。

監査意見

当監査法人は、上記の連結財務諸表が、我が国において一般に公正妥当と認められる企業会計の基準に準拠して、株式会社第一興商及び連結子会社の平成28年3月31日現在の財政状態並びに同日をもって終了する連結会計年度の経営成績及びキャッシュ・フローの状況をすべての重要な点において適正に表示しているものと認める。

< 内部統制監査 >

当監査法人は、金融商品取引法第193条の2第2項の規定に基づく監査証明を行うため、株式会社第一興商の平成28年3月31日現在の内部統制報告書について監査を行った。

内部統制報告書に対する経営者の責任

経営者の責任は、財務報告に係る内部統制を整備及び運用し、我が国において一般に公正妥当と認められる財務報告に係る内部統制の評価の基準に準拠して内部統制報告書を作成し適正に表示することにある。

なお、財務報告に係る内部統制により財務報告の虚偽の記載を完全には防止又は発見することができない可能性がある。

監査人の責任

当監査法人の責任は、当監査法人が実施した内部統制監査に基づいて、独立の立場から内部統制報告書に対する意見を表明することにある。当監査法人は、我が国において一般に公正妥当と認められる財務報告に係る内部統制の監査の基準に準拠して内部統制監査を行った。財務報告に係る内部統制の監査の基準は、当監査法人に内部統制報告書に重要な虚偽表示がないかどうかについて合理的な保証を得るために、監査計画を策定し、これに基づき内部統制監査を実施することを求めている。

内部統制監査においては、内部統制報告書における財務報告に係る内部統制の評価結果について監査証拠を入手するための手続が実施される。内部統制監査の監査手続は、当監査法人の判断により、財務報告の信頼性に及ぼす影響の重要性に基づいて選択及び適用される。また、内部統制監査には、財務報告に係る内部統制の評価範囲、評価手続及び評価結果について経営者が行った記載を含め、全体としての内部統制報告書の表示を検討することが含まれる。

当監査法人は、意見表明の基礎となる十分かつ適切な監査証拠を入手したと判断している。

監査意見

当監査法人は、株式会社第一興商が平成28年3月31日現在の財務報告に係る内部統制は有効であると表示した上記の内部統制報告書が、我が国において一般に公正妥当と認められる財務報告に係る内部統制の評価の基準に準拠して、財務報告に係る内部統制の評価結果について、すべての重要な点において適正に表示しているものと認める。

利害関係

会社と当監査法人又は業務執行社員との間には、公認会計士法の規定により記載すべき利害関係はない。

以 上

(注) 1 . 上記は監査報告書の原本に記載された事項を電子化したものであり、その原本は当社(有価証券報告書提出会社)が別途保管しております。

2 . X B R L データは監査の対象には含まれていません。

独立監査人の監査報告書

平成28年6月24日

株式会社第一興商

取締役会 御中

新日本有限責任監査法人

指定有限責任社員
業務執行社員 公認会計士 小野 隆良 印

指定有限責任社員
業務執行社員 公認会計士 林 美岐 印

当監査法人は、金融商品取引法第193条の2第1項の規定に基づく監査証明を行うため、「経理の状況」に掲げられている株式会社第一興商の平成27年4月1日から平成28年3月31日までの第41期事業年度の財務諸表、すなわち、貸借対照表、損益計算書、株主資本等変動計算書、重要な会計方針、その他の注記及び附属明細表について監査を行った。

財務諸表に対する経営者の責任

経営者の責任は、我が国において一般に公正妥当と認められる企業会計の基準に準拠して財務諸表を作成し適正に表示することにある。これには、不正又は誤謬による重要な虚偽表示のない財務諸表を作成し適正に表示するために経営者が必要と判断した内部統制を整備及び運用することが含まれる。

監査人の責任

当監査法人の責任は、当監査法人が実施した監査に基づいて、独立の立場から財務諸表に対する意見を表明することにある。当監査法人は、我が国において一般に公正妥当と認められる監査の基準に準拠して監査を行った。監査の基準は、当監査法人に財務諸表に重要な虚偽表示がないかどうかについて合理的な保証を得るために、監査計画を策定し、これに基づき監査を実施することを求めている。

監査においては、財務諸表の金額及び開示について監査証拠を入手するための手続が実施される。監査手続は、当監査法人の判断により、不正又は誤謬による財務諸表の重要な虚偽表示のリスクの評価に基づいて選択及び適用される。財務諸表監査の目的は、内部統制の有効性について意見表明するためのものではないが、当監査法人は、リスク評価の実施に際して、状況に応じた適切な監査手続を立案するために、財務諸表の作成と適正な表示に関連する内部統制を検討する。また、監査には、経営者が採用した会計方針及びその適用方法並びに経営者によって行われた見積りの評価も含め全体としての財務諸表の表示を検討することが含まれる。

当監査法人は、意見表明の基礎となる十分かつ適切な監査証拠を入手したと判断している。

監査意見

当監査法人は、上記の財務諸表が、我が国において一般に公正妥当と認められる企業会計の基準に準拠して、株式会社第一興商の平成28年3月31日現在の財政状態及び同日をもって終了する事業年度の経営成績をすべての重要な点において適正に表示しているものと認める。

利害関係

会社と当監査法人又は業務執行社員との間には、公認会計士法の規定により記載すべき利害関係はない。

以 上

(注) 1. 上記は監査報告書の原本に記載された事項を電子化したものであり、その原本は当社(有価証券報告書提出会社)が別途保管しております。

2. XBR Lデータは監査の対象には含まれていません。