

【表紙】

【提出書類】	有価証券報告書
【根拠条文】	金融商品取引法第24条第1項
【提出先】	近畿財務局長
【提出日】	平成26年6月30日
【事業年度】	第47期（自平成25年4月1日至平成26年3月31日）
【会社名】	ハリマ共和物産株式会社
【英訳名】	Harima-Kyowa Co.,LTD.
【代表者の役職氏名】	代表取締役社長 津田 隆雄
【本店の所在の場所】	兵庫県姫路市飾東町庄313番地
【電話番号】	079(253)5211(代表)
【事務連絡者氏名】	代表取締役副社長 津田 信也
【最寄りの連絡場所】	兵庫県姫路市飾東町庄313番地
【電話番号】	079(253)5211(代表)
【事務連絡者氏名】	代表取締役副社長 津田 信也
【縦覧に供する場所】	株式会社東京証券取引所 (東京都中央区日本橋兜町2番1号)

第一部【企業情報】

第1【企業の概況】

1【主要な経営指標等の推移】

(1) 連結経営指標等

回次	第43期	第44期	第45期	第46期	第47期
決算年月	平成22年3月	平成23年3月	平成24年3月	平成25年3月	平成26年3月
売上高 (千円)	33,429,750	33,572,163	36,238,430	36,567,545	39,575,310
経常利益 (千円)	1,575,212	1,644,204	1,786,665	1,686,506	1,696,785
当期純利益 (千円)	866,398	857,999	982,990	986,882	1,000,292
包括利益 (千円)	-	810,796	1,038,528	1,037,358	1,005,178
純資産額 (千円)	8,815,156	9,502,030	10,434,584	11,360,743	12,249,370
総資産額 (千円)	15,858,531	15,899,826	16,713,596	18,117,878	19,736,122
1株当たり純資産額 (円)	1,679.89	1,817.62	1,995.03	2,171.43	2,340.85
1株当たり当期純利益金額 (円)	165.05	163.94	188.21	188.96	191.53
潜在株式調整後1株当たり当期純利益金額 (円)	-	-	-	-	-
自己資本比率 (%)	55.6	59.7	62.3	62.6	61.9
自己資本利益率 (%)	10.3	9.4	9.4	9.1	8.5
株価収益率 (倍)	4.2	4.2	4.6	5.6	5.4
営業活動によるキャッシュ・フロー (千円)	1,548,917	417,986	1,513,246	262,123	1,346,197
投資活動によるキャッシュ・フロー (千円)	329,729	8,495	676,758	717,917	1,073,452
財務活動によるキャッシュ・フロー (千円)	1,535,287	748,694	643,171	565,801	516,514
現金及び現金同等物の期末残高 (千円)	1,218,461	917,402	1,110,760	1,221,420	978,315
従業員数 (人)	154	160	160	160	166
[外、平均臨時雇用者数]	[585]	[556]	[448]	[408]	[387]

(注) 1. 売上高には消費税等は含まれておりません。

2. 潜在株式調整後1株当たり当期純利益金額については、潜在株式が存在しないため記載しておりません。

(2) 提出会社の経営指標等

回次	第43期	第44期	第45期	第46期	第47期
決算年月	平成22年3月	平成23年3月	平成24年3月	平成25年3月	平成26年3月
売上高 (千円)	31,215,680	31,143,014	33,370,477	33,774,266	36,744,165
経常利益 (千円)	1,386,486	1,518,756	1,568,281	1,555,958	1,490,973
当期純利益 (千円)	814,882	840,483	915,274	951,916	890,238
資本金 (千円)	719,530	719,530	719,530	719,530	719,530
発行済株式総数 (株)	5,441,568	5,441,568	5,441,568	5,441,568	5,441,568
純資産額 (千円)	7,933,755	8,606,580	9,465,293	10,350,907	11,124,668
総資産額 (千円)	14,700,085	14,741,524	15,446,296	16,610,584	18,189,503
1株当たり純資産額 (円)	1,512.45	1,647.89	1,812.32	1,981.90	2,130.12
1株当たり配当額 (円)	20.00	20.00	21.00	22.00	24.00
(内1株当たり中間配当額)	(-)	(-)	(-)	(-)	(-)
1株当たり当期純利益金額 (円)	155.24	160.59	175.25	182.26	170.46
潜在株式調整後1株当たり当期純利益金額 (円)	-	-	-	-	-
自己資本比率 (%)	54.0	58.4	61.3	62.3	61.2
自己資本利益率 (%)	10.8	10.2	10.1	9.6	8.3
株価収益率 (倍)	4.5	4.3	4.9	5.8	6.1
配当性向 (%)	12.9	12.5	12.0	12.1	14.1
従業員数 (人)	139	141	141	142	140
[外、平均臨時雇用者数]	[578]	[549]	[444]	[408]	[387]

(注) 1. 売上高には消費税等は含まれておりません。

2. 潜在株式調整後1株当たり当期純利益金額については、潜在株式が存在しないため記載しておりません。

2【沿革】

当社の形式上の前身である本多商事(株)は、昭和26年3月兵庫県姫路市西今宿に設立され、石鹼・洗剤等の卸売業を営んでおりましたが、昭和44年11月にハリマ共和国産(株)に商号変更するとともに、実質上の前身である津田物産(株)より営業権を譲受け今日にいたっております。

年月	事項
昭和44年11月	本多商事(株)からハリマ共和国産(株)に商号変更するとともに、津田物産(株)より営業権を譲受け。
昭和46年4月	本社を兵庫県姫路市飾東町庄に移転。
昭和48年10月	営業地域拡大のため、神戸市の同業である(株)神戸共栄より営業権を譲受け、神戸市兵庫区荒田町に神戸営業所を開設。
昭和49年2月	販売事務効率化のため、コンピューターシステムを導入。
昭和57年4月	阪神間での営業力拡大のため、神戸市の同業である北野産業(株)より営業権を譲受け。
昭和61年10月	当社の配送業務を委託していた(株)ブルーム(現 連結子会社)の全株式を取得し、100%出資子会社とする。
平成元年2月	事業拡大に対応するため、本社敷地内に姫路物流センターを新築する。
平成3年8月	包装用資材、店舗用什器等の卸売の(株)キョーエイを合併し、事業を引き継ぐ。
平成5年4月	大阪市場拡大のため、大阪市東淀川区東中島に大阪営業所を開設。
平成7年5月	大阪証券取引所市場第二部(特別指定銘柄)に株式を上場。
平成8年1月	大阪証券取引所市場第二部に指定。
平成10年3月	事業拡大に対応するため、大阪府高槻市三島江に近畿中央物流センター(現 高槻物流センター)を新築する。
平成10年10月	営業地域拡大のため、天津市の同業である西川商事(株)の営業権を一部譲受け、京都市山科区西野離宮町に京都営業所を開設。
平成11年1月	大阪地域での営業力拡大のため、大阪府豊中市の同業である三井商事(株)の営業権の一部を譲受け。
平成13年3月	事業拡大に対応するため、京都府長岡京市勝竜寺蔵道に長岡京物流センターを開設(賃借)するとともに京都営業所及び大阪営業所を廃止統合し、京都府長岡京市に営業拠点「京阪」を開設する。また、神戸営業所を「阪神」と名称変更する。
平成13年8月	受託物流の事業拡大に対応するため、茨城県下妻市大字半谷に下妻物流センターを開設(賃借)する。
平成15年3月	受託物流の事業拡大に対応するため、佐賀県鳥栖市藤木町に鳥栖物流センターを開設(賃借)する。
平成15年6月	受託物流の事業拡大に対応するため、滋賀県長浜市山階町に滋賀物流センターを開設(賃借)する。
平成16年4月	トイレタリージャパンインク(株)(現 連結子会社)を設立。
平成17年2月	受託物流の事業拡大に対応するため、宮城県加美郡加美町に宮城物流センターを開設する。
平成18年6月	受託物流の事業拡大に対応するため、兵庫県神崎郡福崎町に福崎物流センターを開設する。
平成19年6月	受託物流の事業拡大に対応するため、茨城県石岡市に石岡物流センターを開設(賃借)する。
平成21年1月	営業拠点「京阪」と「阪神」を統合移転し、大阪市淀川区に「大阪オフィス」を開設(賃借)するとともに長岡京物流センターを廃止する。
平成21年8月	受託物流の事業拡大に対応するため、中国山東省青島に播磨国際物流(青島)有限公司(現 連結子会社)を設立する。
平成22年8月	事業拡大に対応するため、愛知県小牧市に小牧物流センターを開設(賃借)する。
平成23年3月	石岡物流センター(茨城県石岡市)を廃止する。
平成24年7月	受託物流の事業拡大に対応するため、山梨県甲府市に甲府物流センターを開設(賃借)する。
平成25年7月	東京証券取引所と大阪証券取引所の現物市場の統合により、東京証券取引所市場第二部への上場となる。

3【事業の内容】

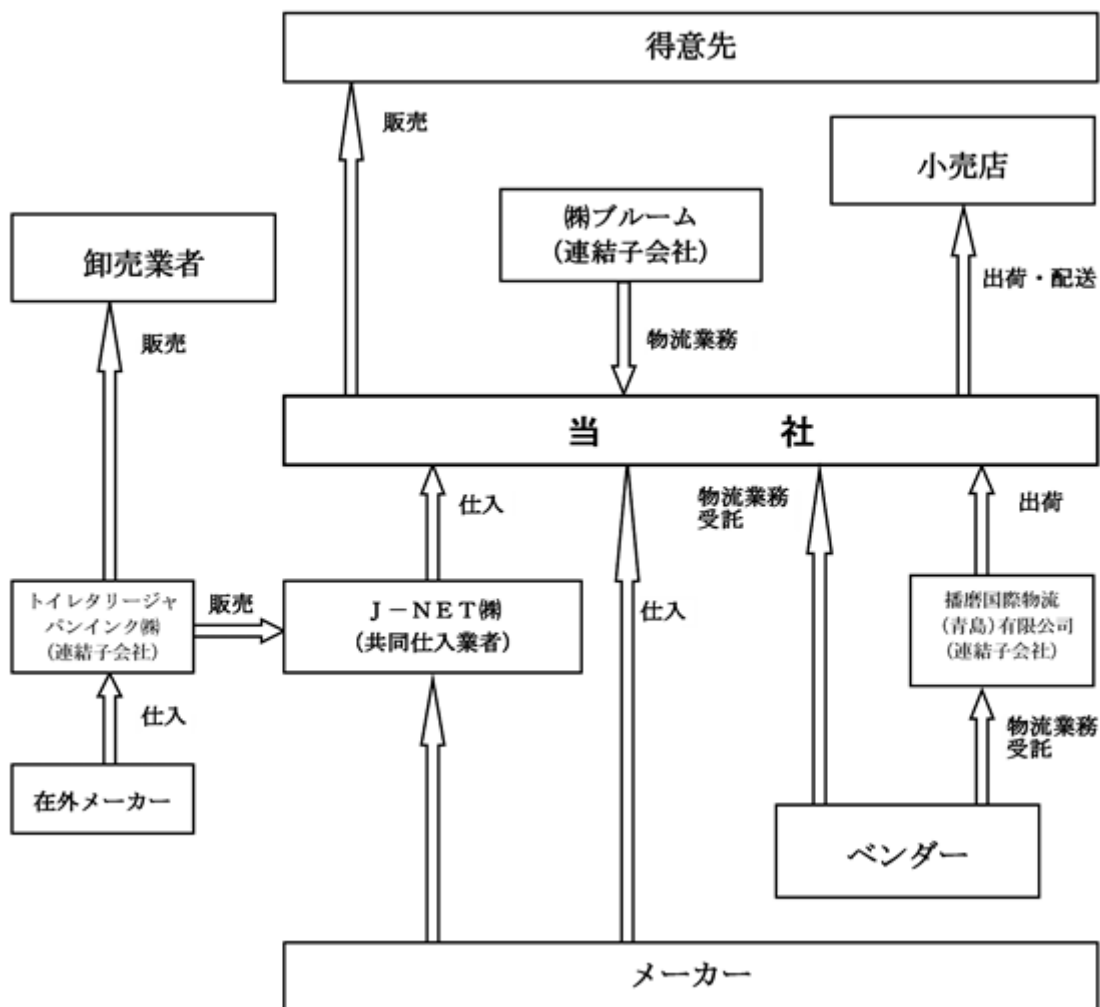
当社グループは、当社と子会社3社で構成されており、石鹼、洗剤、油脂加工品、化粧品、衛生用品、医薬部外品、日用雑貨品、紙類及び加工紙、包装用資材等の卸売事業及び受託物流事業を主とする倉庫業・道路運送業を営んでおります。

当社グループの構成会社と各構成会社において営まれている主な事業内容は次のとおりであります。

事業区分	会社名	主な事業内容
卸売事業	当社	石鹼、洗剤、油脂加工品、化粧品、衛生用品、医薬部外品、日用雑貨品、紙類及び加工紙、包装用資材等の卸売業等
	(株)ブルーム	当社の得意先への配送業務
	トイレタリージャパンインク(株)	日用雑貨商品の輸入、企画、販売業
物流関連事業	当社	受託物流事業、運送取扱業
	(株)ブルーム	受託物流事業、運送取扱業
	播磨国際物流(青島)有限公司	受託物流事業
その他の事業	当社	不動産賃貸等
	(株)ブルーム	太陽光発電事業

なお、上記の事業区分は「第5 経理の状況 1 連結財務諸表等 (1)連結財務諸表 注記事項」に掲げるセグメントの区分と同一であります。

事業の系統図は次のとおりであります。



J-NET(株)は当社を含む東北、関東、中・四国、九州、沖縄の同業者9社の共同仕入会社であります。

4【関係会社の状況】

名称	住所	資本金 (千円)	主要な事業の 内容	議決権の所有(又 は被所有)割合 (%)	関係内容
(連結子会社) ㈱ブルーム	兵庫県姫路市	20,000	物流関連事業	100.0	当社商品の得意先への配 送を行っている。 役員の兼任 4名
トイレタリージャ パンインク(株)	大阪府高槻市	10,000	卸売事業	85.1	当社は商品の一部を販売 している。 役員の兼任 2名 債務の保証及び資金援助 あり。
播磨国際物流(青 島)有限公司	中国 山東省青島市	千CNY 5,000	物流関連事業	100.0	当社の得意先の物流を受 託している。 役員の兼任 2名
(その他の関係会 社) 津田物産株式会社	兵庫県姫路市	10,000	損害保険代理業 不動産賃貸業等	(36.3)	当社の一部の損害保険契 約等の代理店業務 役員の兼任 2名

(注) 1 「主要な事業の内容」欄には、セグメントの名称を記載しております。

5【従業員の状況】

(1) 連結会社の状況

平成26年3月31日現在

セグメントの名称	従業員数(人)
卸売事業	122[211]
物流関連事業	34[175]
その他の事業	- [-]
全社(共通)	10[1]
合計	166[387]

(注) 1. 従業員数は就業人員であり、臨時従業員数は [] 内に年間の平均人員数を外数で記載しております。

2. 全社(共通)として、記載されている従業員数は、特定のセグメントに区分できない管理部門に所属しているものであります。

(2) 提出会社の状況

平成26年3月31日現在

従業員数(人)	平均年齢(歳)	平均勤続年数(年)	平均年間給与(円)
140[387]	40.6	15.1	5,140,208

セグメントの名称	従業員数(人)
卸売事業	98[211]
物流関連事業	32[175]
その他の事業	- [-]
全社(共通)	10[1]
合計	140[387]

(注) 1. 従業員数は就業人員であり、臨時従業員数は [] 内に年間の平均人員数を外数で記載しております。

2. 平均年間給与は、税込支払給与額であり、基準外賃金及び賞与を含んでおります。

3. 全社(共通)として、記載されている従業員数は、特定のセグメントに区分できない管理部門に所属しているものであります。

(3) 労働組合の状況

労働組合は結成されておりませんが、労使関係は円満に推移しております。

第2【事業の状況】

1【業績等の概要】

(1)業績

当連結会計年度におけるわが国経済は、大規模な金融緩和による株高効果や各種経済政策に対する期待感などを背景に緩やかな回復基調にあるものの、雇用環境や所得の改善は限定的であり、景気的好循環が安定的に継続するかは予断を許さない状況であります。

当流通業界におきましては、消費税率の引き上げや円安による原材料価格高騰に伴う物価上昇などに対する消費者の生活防衛意識の高まりを受け、価格競争が業種・業態を超えて激化するという厳しい環境が続いてまいりました。

このような状況のもと、当社グループは、卸売事業においては季節商材の積極的な提案とタイムリーな商品供給、また物流関連事業においては作業工程の見直しによる効率化をそれぞれ推進することで、グループ収益の最大化に注力してまいりました。その結果、当連結会計年度の業績は、売上高は39,575百万円（前連結会計年度比8.2%増）、営業利益は1,282百万円（前連結会計年度比1.3%増）、経常利益は1,696百万円（前連結会計年度比0.6%増）、当期純利益は1,000百万円（前連結会計年度比1.4%増）となりました。

当社グループのセグメント別の内容は、次のとおりであります。

・卸売事業

卸売事業におきましては、得意先の業種を超えた競争の影響を受け、利益率は低下傾向となっております。その一方で季節商材や新規商材の積極導入の効果、また消費税率引き上げに伴う駆け込み需要もあったことから売上高は増加しました。その結果、売上高は33,854百万円（前連結会計年度比9.1%増）、セグメント利益は277百万円（前連結会計年度比37.4%減）となりました。

・物流関連事業

物流関連事業におきましては、受託先企業の店舗増加や消費税率引き上げに伴う駆け込み需要などの影響により取扱い物量が増加し、それに伴い売上高も増加しました。利益面についても、作業工程の見直しや固定費圧縮などでコスト削減を推し進めたことにより、前期を上回りました。その結果、売上高は5,601百万円（前連結会計年度比1.9%増）、セグメント利益は1,336百万円（前連結会計年度比12.5%増）となりました。

・その他の事業

不動産賃貸業および太陽光発電事業等を含むその他の事業におきましては、売上高118百万円（前連結会計年度比279.9%増）、セグメント利益57百万円（前連結会計年度比174.0%増）となりました。

(2)キャッシュ・フロー

当連結会計年度末における現金及び現金同等物（以下「資金」という。）は、前連結会計年度末に比べ243百万円減少し、978百万円となりました。

これは、営業活動による収入が1,346百万円あったものの、投資活動による支出が1,073百万円、財務活動による支出が516百万円がありましたことによります。

当期における各キャッシュ・フローの状況とそれらの主な要因は次のとおりであります。

（営業活動によるキャッシュ・フロー）

営業活動によって得られたキャッシュ・フローは1,346百万円となり、前期に比べ1,084百万円増加しました。これは主に売上債権の増減額が815百万円減少したものの、仕入債務の増減額が1,094百万円増加し、また法人税等の支払額が前連結会計年度に比べ400百万円減少したことによるものであります。

（投資活動によるキャッシュ・フロー）

投資活動に使用されたキャッシュ・フローは1,073百万円となり、前期に比べ355百万円増加しました。これは主に有形固定資産の取得による支出が626百万円増加したことによるものであります。

（財務活動によるキャッシュ・フロー）

財務活動に使用されたキャッシュ・フローは516百万円となりました（前期は565百万円の収入）。これは主に短期借入金純額が400百万円減少したことによるものであります。

2【生産、受注及び販売の状況】

当社グループは卸売業を営んでいるため生産、受注の実績はありません。

このため、生産、受注及び販売の状況については記載せず、販売実績について、「1.業績等の概要」の中でセグメントに関連付けて記載しております。

なお、最近2連結会計年度の主な相手先別の販売実績及び当該販売実績の総販売実績に対する割合は次のとおりであります。

相手先	前連結会計年度 (自 平成24年4月1日 至 平成25年3月31日)		当連結会計年度 (自 平成25年4月1日 至 平成26年3月31日)	
	金額(百万円)	割合(%)	金額(百万円)	割合(%)
(株)スギ薬局	4,146	11.3	4,659	11.8

(注)上記の金額には、消費税等は含まれておりません。

3【対処すべき課題】

当社グループを含む小売業、卸売業を取り巻く環境は、業種・業態を超えた競争によりますます厳しくなることが予想されます。その中で当社グループは卸売業で培ってきた営業機能や物流機能をはじめ、商品開発機能や情報・金融機能など、持てる機能を最大限に活用することにより、お客様に高水準の流通サービスを提供してまいります。

卸売事業におきましては、仕入及び物流と連動した提案力の向上や、時代の流れに対応すべく、得意先のネット事業をサポートできる体制づくりに注力してまいります。また、利益率向上のために仕入先と協同したタイムリーな売場提案をさらに推し進めてまいります。

物流関連事業におきましては、既存のお客様の物量拡大に対応するためのソフト、ハード双方における体制作りと、人件費の高騰傾向に対応すべく、効率化された物流機器の新規導入と既存物流機器の改良を推し進め、物流センターの生産性の向上に努めてまいります。

4【事業等のリスク】

当社グループの事業等に関するリスクについて、投資者の判断に重要な影響を及ぼす可能性があると考えられる事項を以下に記載しております。本項においては将来に関する事項が含まれておりますが、これらは有価証券報告書提出日現在において判断したものであります。

(1)競合等の影響について

当社が属する日用雑貨品の卸売業界では、大手卸売企業による寡占化が進みつつある一方、卸売業者間の競合も激しく、当社の主力販売先に対する売上が減少する可能性が潜在しております。さらに当社の得意先である大手小売業においては、自社の物流センターの整備・拡充を進め、メーカーとの間に卸売業を介在させない直取引を志向する動きも見られることから当社の業績に影響が及ぶ可能性があります。

(2)サードパーティ・ロジスティクス部門について

主に当部門では受託物流を営んでおりますが、売上先の大半が特定の小売企業に対する納入業者に偏重しており、当部門の業績は特定の小売企業の販売動向に依存している割合が高くなっております。

また、受託物量の増加等に応じて物流センターの開設・機能拡充が必要となる可能性があり、これに伴って設備投資額やセンター運営費用が増加し業績に影響を及ぼす可能性があります。

(3)業務委託先への依存状況について

当社卸売部門では自社物流センターを起点として得意先への商品の出荷・配送を行っておりますが、配送業務においてアウトソーシングを進めております。また、受託物流部門においても、倉庫内作業に関して業務委託を行っております。従って、適切な業務委託先や取引条件が確保できない場合には当社の各事業へ影響が生じる可能性があります。

(4)自然災害について

当社の物流センター及び本社等の所在地を含む地域で地震等の自然災害が発生した場合、商品の出荷・配送等の営業活動に支障が生じる可能性があります。また、被害の状況によっては当社グループの財政状態及び経営成績に影響を及ぼす可能性があります。

5【経営上の重要な契約等】

該当事項はありません。

6【研究開発活動】

該当事項はありません。

7【財政状態、経営成績及びキャッシュ・フローの状況の分析】

文中の将来に関する事項は、有価証券報告書提出日現在において当社グループが判断したものであります。

(1)財政状態等に関する分析

(資産・負債・純資産)

当連結会計年度末における総資産残高は19,736百万円（前連結会計年度比1,618百万円・8.9%増加）となりました。前連結会計年度末と比較して変動した主な項目としては、現金及び預金（243百万円減少）、受取手形及び売掛金（1,124百万円増加）、太陽光発電事業に係る設備を含む機械装置及び運搬具（426百万円増加）、投資有価証券（168百万円増加）などがあげられます。

また、当連結会計年度末における負債残高は7,486百万円（前連結会計年度比729百万円・10.8%増加）となりました。前連結会計年度末と比較して変動した主な項目としては、支払手形及び買掛金（898百万円増加）、未払法人税等（126百万円増加）、短期借入金（400百万円減少）などがあげられます。

当社の資金調達には主に自己資金及び借入金によっており、借入金残高は当期において短期借入金の返済により全体として減少しましたが、この他は概ね安定した状況にあります。

なお、当社ではシステム機器等の設備投資にあたりリースを利用しており、当期末のリース契約高は9百万円（前連結会計年度比8百万円・48.4%減少）となりました。

また、純資産の部の残高は、利益剰余金が増加し、12,249百万円（前連結会計年度比888百万円・7.8%増加）となっております。

(キャッシュ・フロー)

当社では、業種の特性から総資産や利益水準に比し営業上の取引金額・規模が大きく、営業債権・債務の一時的な決済状況あるいは取引量の変動により、営業キャッシュ・フローや資金残高に影響が生じる傾向があります。これを除けば前期・当期共に概ね安定したキャッシュ・フローを確保しております。当期においては、前期に比して営業活動の結果、主に仕入債務の増加により1,346百万円の資金を獲得（前連結会計年度は262百万円の獲得）し、投資活動の結果、主に有形・無形固定資産の取得と投資有価証券の取得等により1,073百万円の資金を使用（前連結会計年度は717百万円の使用）し、また財務活動の結果、主に短期借入金の返済等により516百万円の資金を使用（前連結会計年度は565百万円の獲得）しました。

(2)経営成績に関する分析

当連結会計年度の経営成績は、卸売業の基本機能である小売支援機能、物流機能、商品育成機能、情報システム機能などの着実な実行と、卸売事業と物流関連事業の相乗効果の追求による高効率経営に努めました。その結果、卸売事業、物流関連事業ともに売上は増加し、全体としては前連結会計年度に比べ売上高が3,007百万円（8.2%）上回る結果となりました。

卸売事業は得意先の競争激化の影響を受け、収益性が低下するなどマイナス要因があったものの、物流関連事業において業務の効率化や固定費の圧縮に努めたことが奏功し、営業利益は前連結会計年度に比べ16百万円（1.3%）の増加となりました。当期純利益につきましては、前連結会計年度を13百万円（1.4%）上回る結果となりました。

(3)経営成績に重要な影響を与える要因について

当社卸売部門を取り巻く事業環境は非常に競争が激しく、売上規模の大きな競合する卸売企業によって寡占化が進んでいくものと思われます。

また、大手小売業においては、自社の物流センターの整備・拡充を進め、メーカーとの卸売業者を介在させない直取引を拡大する動きが進んでおり、その進捗結果によっては、売上の減少が予想されます。

(4)戦略的現状と見通し

当社といたしましては、これらの状況を踏まえて、新規販売先の積極的な開拓と、サードパーティ・ロジスティクス部門においては、増加する物流に対応する物流センターの作業の効率化・省力化を更に積極的に行うことにより売上収益の安定的な確保・拡大に努めてまいります。

第3【設備の状況】

1【設備投資等の概要】

当期の設備投資は、その他の事業における太陽光発電設備の415百万円を中心に、その投資総額は873百万円であり
 ます。

2【主要な設備の状況】

提出会社及び連結子会社における主要な設備は以下のとおりであります。

(1) 提出会社

平成26年3月31日現在

事業所名 (所在地)	セグメントの名称	設備の内容	帳簿価額(千円)				従業員数 (人)	
			建物及び 構築物 [面積㎡]	機械装置 及び運搬 具	工具、器 具及び備 品	土地 (面積㎡)		合計
本社 (兵庫県姫路市)	卸売事業、物流 関連事業、その 他の事業 及び全社 業務	事務所及び物 流センター	292,250	11,157	60,186	1,526,317 (19,028)	1,889,912 (19,028)	77 [136]
神戸物流センター (神戸市兵庫区)	卸売事業	物流センター	24,064	425	242	473,366 (6,579)	498,099 (6,579)	1 [-]
大阪オフィス (大阪市淀川区)	卸売事業	事務所	848 [188]	-	0	-	848 [188]	27 [-]
高槻物流センター (大阪府高槻市)	卸売事業	事務所及び物 流センター	249,776 [1,476]	184,898	13,874	793,336 (8,362)	1,241,884 (8,362) [1,476]	19 [80]
下妻物流センター (茨城県下妻市)	物流関 連事業	事務所及び物 流センター	3,502 [24,570]	25,874	1,277	-	30,654 [24,570]	1 [-]
鳥栖物流センター (佐賀県鳥栖市)	物流関 連事業	事務所及び物 流センター	1,540 [19,800]	2,104	802	-	4,448 [19,800]	1 [-]
宮城物流センター (宮城県加美郡加美 町)	物流関 連事業	事務所及び物 流センター	181,663	7,980	1,783	129,136 (201,077)	320,564 (201,077)	1 [1]
滋賀物流センター (滋賀県長浜市)	物流関 連事業	事務所及び物 流センター	7,736 [19,932]	3,548	438	-	11,723 [19,932]	1 [-]
福崎物流センター (兵庫県神崎郡福崎 町)	物流関 連事業	事務所及び物 流センター	881,930	29,596	22,098	693,287 (52,830)	1,626,912 (52,830)	11 [170]
小牧物流センター (愛知県小牧市)	卸売事業	物流センター	- [1,980]	-	674	-	674 [1,980]	- [-]
甲府物流センター (山梨県甲府市)	物流関 連事業	事務所及び物 流センター	683 [15,175]	36,106	1,344	-	38,134 [15,175]	1 [-]

(2) 国内子会社

平成26年3月31日現在

会社名	事業所名 (所在地)	セグメント の名称	設備の内容	帳簿価額(千円)					従業員数 (人)
				建物及び 構築物 [面積㎡]	機械装置 及び運搬 具	工具、器 具及び備 品	土地 (面積㎡)	合計	
(株)ブルーム	本社 (兵庫県姫路市)	物流関連 事業	事務所及び物 流センター	7,668	801,068	1,937	183,539 (3,797)	994,214 (3,797)	18 [-]

(注) 1. 上記金額には消費税等を含んでおりません。

2. 建物の一部を賃借しており、年間賃借料は165,506千円であります。また、賃借している建物の面積は [] で外書きしております。

3. 従業員数は就業人員であり、臨時従業員数は [] 内に年間の平均人員数を外数で記載しております。

4. 上記の他、主要なリース設備として、以下のものがあります。

提出会社

事業所名 (所在地)	セグメントの名称	設備の内容	台数	年間リース料(千円)
福崎物流センター 他1拠点	物流関連事業	倉庫物流システム	2式	3,897

(注) 上記金額には消費税等を含んでおりません。

3 【設備の新設、除却等の計画】

該当事項はありません。

第4【提出会社の状況】**1【株式等の状況】****(1)【株式の総数等】****【株式の総数】**

種類	発行可能株式総数(株)
普通株式	14,000,000
計	14,000,000

【発行済株式】

種類	事業年度末現在発行数 (株) (平成26年3月31日)	提出日現在発行数(株) (平成26年6月30日)	上場金融商品取引所名 又は登録認可金融商品 取引業協会名	内容
普通株式	5,441,568	5,441,568	東京証券取引所市場第 二部	単元株式数 100株
計	5,441,568	5,441,568	-	-

(2)【新株予約権等の状況】

該当事項はありません。

(3)【行使価額修正条項付新株予約権付社債券等の行使状況等】

該当事項はありません。

(4)【ライツプランの内容】

該当事項はありません。

(5) 【発行済株式総数、資本金等の推移】

年月日	発行済株式総数増減数 (株)	発行済株式総数残高(株)	資本金増減額 (千円)	資本金残高 (千円)	資本準備金増減額 (千円)	資本準備金残高 (千円)
平成9年5月20日 (注)	494,688	5,441,568	-	719,530	-	690,265

(注) 無償分割 1 : 1.1

(6) 【所有者別状況】

平成26年3月31日現在

区分	株式の状況(1単元の株式数100株)								単元未満株式の状況 (株)
	政府及び地方公共団体	金融機関	金融商品取引業者	その他の法人	外国法人等		個人その他	計	
					個人以外	個人			
株主数(人)	-	9	9	58	5	1	495	577	-
所有株式数 (単元)	-	5,144	129	25,167	250	1	23,695	54,386	2,968
所有株式数の割合(%)	-	9.46	0.24	46.27	0.46	0.00	43.57	100.00	-

(注) 1. 自己株式219,018株は「個人その他」に2,190単元、「単元未満株式の状況」に18株を含めて記載しております。

2. 上記「その他の法人」の欄には、証券保管振替機構名義の株式が、5単元含まれております。

(7) 【大株主の状況】

平成26年3月31日現在

氏名又は名称	住所	所有株式数 (千株)	発行済株式総数に対する所有株式数の割合(%)
津田物産株式会社	兵庫県姫路市東辻井3丁目8-37	1,895	34.8
ハリマ持株会	兵庫県姫路市飾東町庄313番地	201	3.7
株式会社広島銀行 (常任代理人 資産管理サービス信託銀行株式会社)	広島市中区紙屋町1丁目3-8 (東京都中央区晴海1丁目8-12)	195	3.6
株式会社西松屋チェーン	兵庫県姫路市飾東町庄266-1	195	3.6
津田 隆雄	兵庫県姫路市	160	3.0
津田 信也	兵庫県姫路市	159	2.9
油井 洋	兵庫県姫路市	93	1.7
津田 則子	兵庫県姫路市	75	1.4
津田 三夫	兵庫県姫路市	72	1.3
津田 侑紀	兵庫県姫路市	68	1.3
計	-	3,116	57.3

(注) 1. ハリマ持株会は、従業員持株会であります。

2. 上記の他、自己株式が219千株あります。

(8)【議決権の状況】

【発行済株式】

平成26年3月31日現在

区分	株式数(株)	議決権の数(個)	内容
無議決権株式	-	-	-
議決権制限株式(自己株式等)	-	-	-
議決権制限株式(その他)	-	-	-
完全議決権株式(自己株式等)	普通株式 219,000	-	-
完全議決権株式(その他)	普通株式 5,219,600	52,196	-
単元未満株式	普通株式 2,968	-	-
発行済株式総数	5,441,568	-	-
総株主の議決権	-	52,196	-

(注) 「完全議決権株式(その他)」欄の普通株式には、証券保管振替機構名義の株式が500株含まれております。
また、「議決権の数」欄には同機構名義の完全議決権株式に係る議決権の数5個が含まれております。

【自己株式等】

平成26年3月31日現在

所有者の氏名又は名称	所有者の住所	自己名義所有株式数(株)	他人名義所有株式数(株)	所有株式数の合計(株)	発行済株式総数に対する所有株式数の割合(%)
ハリマ共和物産(株)	兵庫県姫路市飾東町庄313番地	219,000	-	219,000	4.02
計	-	219,000	-	219,000	4.02

(9)【ストックオプション制度の内容】

該当事項はありません。

2【自己株式の取得等の状況】

【株式の種類等】 会社法第155条第7号に該当する普通株式の取得

(1)【株主総会決議による取得の状況】

該当事項はありません。

(2)【取締役会決議による取得の状況】

該当事項はありません。

(3)【株主総会決議又は取締役会決議に基づかないものの内容】

区分	株式数(株)	価額の総額(円)
当事業年度における取得自己株式	158	161,629
当期間における取得自己株式	-	-

(注) 当期間における取得自己株式には、平成26年6月1日からこの有価証券報告書提出日までの単元未満株式の買取りによる株式は含まれておりません。

(4)【取得自己株式の処理状況及び保有状況】

区分	当事業年度		当期間	
	株式数(株)	処分価額の総額(円)	株式数(株)	処分価額の総額(円)
引き受ける者の募集を行った取得自己株式	-	-	-	-
消却の処分を行った取得自己株式	-	-	-	-
合併、株式交換、会社分割に係る移転を行った取得自己株式	-	-	-	-
その他(-)	-	-	-	-
保有自己株式数	219,018	-	219,018	-

(注) 当期間における保有自己株式には、平成26年6月1日からこの有価証券報告書提出日までの単元未満株式の買取りによる株式は含まれておりません。

3【配当政策】

当社は、安定した配当の継続を重視しながら、経営基盤の確立のため、内部留保の充実を図ることを基本方針としております。

当社は、年1回、期末に剰余金の配当を行うことを基本方針としており、剰余金の配当の決定機関は株主総会であります。

当期の配当につきましては、上記方針に基づき業績等を勘案して1株当たり24円の配当を実施することを決定しました。この結果、当期の配当性向は14.1%となりました。

内部留保金につきましては、安定的な配当の原資とするとともに自己資本の充実を図ることによる財務体質の強化に努めてまいります。

当社は、「取締役会の決議により、毎年9月30日を基準日として、中間配当を行うことができる。」旨を定款に定めております。

なお、当事業年度に係る剰余金の配当は以下のとおりであります。

決議年月日	配当金の総額 (千円)	1株当たり配当額 (円)
平成26年6月27日 定時株主総会決議	125,341	24

4【株価の推移】

(1)【最近5年間の事業年度別最高・最低株価】

回次	第43期	第44期	第45期	第46期	第47期
決算年月	平成22年3月	平成23年3月	平成24年3月	平成25年3月	平成26年3月
最高(円)	794	821	898	1,100	1,130
最低(円)	638	600	679	771	949

(注) 最高・最低株価は、大阪証券取引所市場第二部におけるものであり、平成25年7月16日より東京証券取引所市場第二部におけるものであります。

(2)【最近6月間の月別最高・最低株価】

月別	平成25年10月	平成25年11月	平成25年12月	平成26年1月	平成26年2月	平成26年3月
最高(円)	1,094	1,054	1,040	1,105	1,080	1,073
最低(円)	1,030	1,010	972	1,025	1,020	1,010

(注) 最高・最低株価は、東京証券取引所市場第二部におけるものであります。

5【役員の状況】

役名	職名	氏名	生年月日	略歴	任期	所有株式数 (千株)
代表取締役 社長		津田 隆雄	昭和26年2月13日生	昭和48年4月 丸紅(株) 入社 昭和51年4月 当社 入社 昭和54年4月 当社 取締役 昭和55年2月 当社 常務取締役 平成2年2月 当社 代表取締役専務 平成5年12月 当社 代表取締役専務管理本部長 平成12年6月 当社 代表取締役社長(現任) 平成16年4月 トイリタリージャパンインク(株)代 表取締役(現任)	(注)3	160
代表取締役 副社長	管理部門管 掌	津田 信也	昭和32年3月16日生	昭和54年4月 大塚製薬(株) 入社 昭和57年1月 当社 入社 昭和59年5月 当社 取締役 昭和62年4月 当社 取締役仕入企画部長 平成2年2月 当社 常務取締役商品本部長 平成7年4月 当社 常務取締役、管理部門管掌 平成12年6月 当社 代表取締役副社長、管理部 門管掌(現任)	(注)3	159
専務取締役		岡本 則幸	昭和26年7月2日生	昭和50年3月 当社 入社 平成4年4月 当社 姫路営業部第5課課長 平成9年4月 (株)ブルーム近畿物流センター課長 平成13年4月 同社 物流加工グループグループ マネージャー 平成18年6月 当社 執行役員サードパーティ ロジスティクス事業部長 平成20年6月 当社 取締役 平成22年6月 当社 常務取締役 (株)ブルーム 代表取締役社長(現 任) 平成24年6月 当社 専務取締役(現任)	(注)3	15
取締役		前原 啓二	昭和38年2月2日生	昭和62年9月 監査法人中央会計事務所入所 平成3年3月 公認会計士登録 平成12年1月 前原会計事務所開設(現在に至る) 平成23年4月 当社 仮監査役 平成23年6月 当社 監査役 平成26年6月 当社 取締役(現任)	(注)3	-
取締役		山口 義隆	昭和33年7月3日生	昭和56年3月 当社 入社 平成10年10月 当社 京阪営業所所長 平成18年6月 当社 執行役員ホールセール事業 部営業グループグループマネ ージャー 平成23年6月 当社 執行役員ホールセール事業 部長 平成24年6月 当社 取締役(現任)	(注)3	7
監査役 (常勤)		小石 博二	昭和26年1月20日生	昭和45年3月 当社 入社 平成7年4月 当社 商品部部長 平成19年4月 当社 ホールセール事業部営業グ ループリテールサポートチームマ ネージャー 平成23年2月 当社 顧問 平成23年6月 当社 監査役(現任)	(注)4	22

役名	職名	氏名	生年月日	略歴	任期	所有株式数 (千株)
監査役		弥谷 惠太郎	昭和24年4月3日生	昭和47年4月 株式会社住友銀行(現株式会社三井住友銀行)入社 平成9年4月 加藤産業株式会社入社 平成13年12月 同社取締役、システム本部長補佐兼ロジスティクス部長 平成15年12月 同社取締役、システム本部長兼情報システム部長 平成19年12月 同社常務取締役、システム本部長兼情報システム部長 平成24年12月 同社 監査役(現任) 平成26年6月 当社 監査役(現任)	(注)5	-
監査役		山本 美比古	昭和25年6月29日生	昭和52年10月 司法試験合格 昭和55年4月 弁護士登録(神戸弁護士会入会) 昭和59年7月 山本法律事務所開設(現在に至る) 平成6年6月 当社 監査役(現任)	(注)4	-
計						365

- (注) 1. 取締役前原啓二は、社外取締役であります。
2. 監査役弥谷惠太郎及び山本美比古は、社外監査役であります。
3. 平成26年6月27日開催の定時株主総会の終結の時から2年間
4. 平成23年6月29日開催の定時株主総会の終結の時から4年間
5. 平成26年6月27日開催の定時株主総会の終結の時から1年間

6【コーポレート・ガバナンスの状況等】

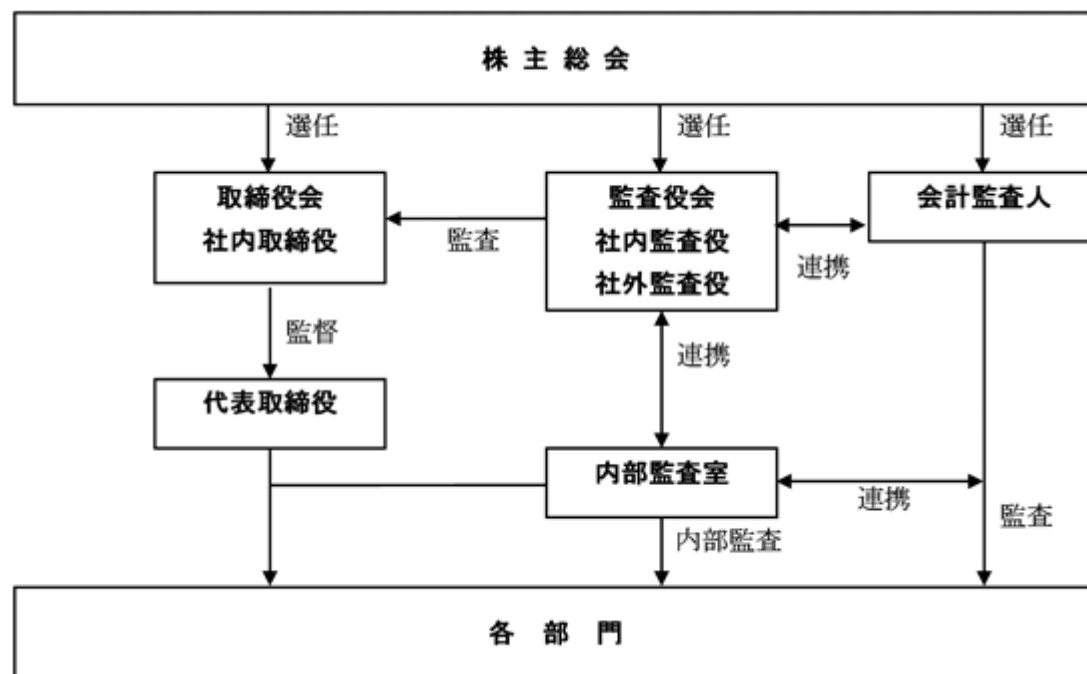
(1)【コーポレート・ガバナンスの状況】

企業統治の体制

・企業統治の体制の概要

当社は、監査役制度を採用しており、社外監査役を含む監査役会が取締役会を牽制しながら取締役の業務執行の監督と監視を行っております。

当社の経営組織その他コーポレート・ガバナンス体制の概要は次のとおりであります。



・企業統治の体制を採用する理由

当社は、競争力強化の観点から経営判断の迅速化を図るとともに、経営の透明性の観点から経営のチェック機能の充実を図ることを目標としており、経営上の最も重要な課題のひとつと位置づけております。

・内部統制システムの整備の状況

当社の内部統制システムといたしましては、社内組織、規程の整備を図りながら各々の職務遂行の適正性を確保し、法令・社内規程の遵守と業務の効率化の推進に努めることとしております。

・リスク管理体制の整備の状況

当社は、法令遵守を最重要課題として、法令違反、企業倫理に反する行為等の不正行為の未然防止に努め、経営者及び社員一人ひとりが高い倫理感に基づいた行動を日常の業務においてとれるように、経営者及び社員の教育の充実を図りながら、コンプライアンス体制の制度の確立を図ってまいります。

また、会計監査人とは、会計監査に加えて随時会計的に重要な課題について連絡し、相談を受けることとし、法的な課題におきましては必要に応じて弁護士に相談、アドバイスを受けることとしております。

内部監査及び監査役監査の状況

内部監査は、代表取締役直轄の組織である内部監査室（人員1名）が内部監査の職務執行を行い、コンプライアンスの遵守及び業務プロセスの適正化に必要な監査を行っております。

監査役につきましては、常勤監査役1名及び非常勤監査役2名の計3名体制であります。監査役は、取締役会等の社内の重要な会議にはすべて出席し、取締役の職務執行を十分に監視できる体制となっております。

また、管理部門（内部統制部門）は必要に応じて監査役と業務の執行状況や経営上の重要な事項について意見交換を行うことで情報の共有を図り、効率的な監査役の監査の実施が行われるように努めております。

なお、監査役は適正な業務の遂行のために会計監査人、取締役と情報交換に努めるとともに、代表取締役と定期的に会合を持ち、相互の意思疎通を図っております。

会計監査の状況

会計監査人である有限責任監査法人トーマツ及びその業務執行社員と当社の間には、特別の利害関係はありません。

当期において業務を執行した公認会計士の氏名、監査業務に係る補助者の構成は次のとおりであります。

業務を執行した公認会計士の氏名

指定有限責任社員 業務執行社員 仲尾彰記、伊東昌一

監査業務に係る補助者の構成

公認会計士 5名、その他 5名

社外取締役及び社外監査役

当社の社外取締役は1名、社外監査役は2名であります。

社外取締役前原啓二氏と当社との間に特別の利害関係はありません。

社外監査役弥谷恵太郎氏及び山本美比古氏とは特別な利害関係はありません。

なお、現在、在籍している会社及び過去に在籍していた会社に関しても利害関係はありません。

当社において、社外取締役又は社外監査役を選任するための会社からの独立性について特段の定めはありませんが、専門的な知見に基づく客観的かつ適切な監督又は監査といった機能及び役割が期待され、一般株主と利益相反が生じる恐れが無いことを基本的な考えとして選任しております。

役員報酬等

イ．役員区分ごとの報酬等の総額、報酬等の種類別の総額及び対象となる役員の員数

役員区分	報酬等の総額 (千円)	報酬等の種類別の総額 (千円)		対象となる 役員の員数 (人)
		基本報酬	退職慰労金	
取締役	97,520	86,400	11,120	4
監査役 (社外監査役を除く。)	3,900	3,600	300	1
社外役員	3,600	3,600	-	2

ロ．役員の報酬等の額又はその算定方法の決定に関する方針の内容及び決定方法

当社は役員の報酬等の額又はその算定方法の決定に関する方針は定めておりません。

株式の保有状況

イ．投資株式のうち保有目的が純投資目的以外の目的であるものの銘柄数及び貸借対照表計上額の合計額

15銘柄 740,038千円

ロ．保有目的が純投資目的以外の目的である投資株式の銘柄、保有区分、株式数、貸借対照表計上額及び保有

有 目的

前事業年度

特定投資株式

銘柄	株式数(株)	貸借対照表計上額 (千円)	保有目的
西松屋チェーン(株)	500,000	382,500	取引関係を円滑にするため。
イオン(株)	60,476	73,478	取引関係を円滑にするため。
グローリー(株)	10,000	22,480	取引関係を円滑にするため。
小林製薬(株)	4,514	20,519	取引関係を円滑にするため。
(株)ライフコーポレーション	12,787	17,185	取引関係を円滑にするため。
マックスバリュ西日本(株)	11,690	14,787	取引関係を円滑にするため。
(株)ブラネット	8,000	7,272	取引関係を円滑にするため。
(株)ココカラファイン	2,080	7,176	取引関係を円滑にするため。
(株)資生堂	3,993	5,298	取引関係を円滑にするため。
(株)平和堂	2,778	4,028	取引関係を円滑にするため。
(株)トーヨー	11,199	3,662	取引関係を円滑にするため。
(株)ダイエー	5,938	1,912	取引関係を円滑にするため。
ウェルシアホールディングス(株)	201	933	取引関係を円滑にするため。
(株)オークワ	301	313	取引関係を円滑にするため。

当事業年度

特定投資株式

銘柄	株式数(株)	貸借対照表計上額 (千円)	保有目的
西松屋チェーン(株)	700,000	524,300	取引関係を円滑にするため。
イオン(株)	61,517	71,545	取引関係を円滑にするため。
小林製薬(株)	4,762	28,337	取引関係を円滑にするため。
グローリー(株)	10,000	28,290	取引関係を円滑にするため。
(株)ライフコーポレーション	13,758	21,600	取引関係を円滑にするため。
マックスバリュ西日本(株)	11,690	15,547	取引関係を円滑にするため。
(株)ブラネット	8,000	9,248	取引関係を円滑にするため。
(株)資生堂	3,993	7,251	取引関係を円滑にするため。
(株)ココカラファイン	2,080	6,206	取引関係を円滑にするため。
(株)平和堂	3,179	4,613	取引関係を円滑にするため。
(株)トーヨー	12,000	4,236	取引関係を円滑にするため。
(株)ダイエー	7,037	2,392	取引関係を円滑にするため。
ウェルシアホールディングス(株)	315	1,834	取引関係を円滑にするため。
(株)オークワ	690	635	取引関係を円滑にするため。

取締役の定数

当社の取締役は12名以内とする旨定款に定めております。

取締役の選任の決議要件

当社は、取締役の選任決議について、議決権を行使することができる株主の議決権の3分の1以上を有する株主が出席し、その議決権の過半数をもって行う旨定款に定めております。

また、取締役の選任決議は、累積投票によらないものとする旨定款に定めております。

中間配当の決議要件

当社は、会社法第454条第5項の規定により、取締役会の決議によって中間配当を行うことができる旨を定款で定めております。これは、機動的な利益還元が行えるようにすることを目的とするものであります。

株主総会の特別決議要件

当社は、会社法第309条第2項に定める株主総会の特別決議要件について、議決権を行使することができる株主の議決権の3分の1以上を有する株主が出席し、その議決権の3分の2以上をもって行う旨定款に定めております。これは、株主総会における特別決議の定足数を緩和することにより、株主総会の円滑な運営を行うことを目的とするものであります。

自己株式の取得の決定機関

当社は、会社法第165条第2項の規定により、取締役会の決議によって市場取引等により自己株式を取得することができる旨を定款で定めております。これは、自己株式の取得を取締役会の権限とすることにより、機動的な資本政策が行えるようにすることを目的とするものであります。

(2) 【監査報酬の内容等】

【監査公認会計士等に対する報酬の内容】

区分	前連結会計年度		当連結会計年度	
	監査証明業務に基づく報酬(千円)	非監査業務に基づく報酬(千円)	監査証明業務に基づく報酬(千円)	非監査業務に基づく報酬(千円)
提出会社	21,000	-	21,000	-
連結子会社	-	-	-	-
計	21,000	-	21,000	-

【その他重要な報酬の内容】

該当事項はありません。

【監査公認会計士等の提出会社に対する非監査業務の内容】

前連結会計年度(自平成24年4月1日 至平成25年3月31日)

該当事項はありません。

当連結会計年度(自平成25年4月1日 至平成26年3月31日)

該当事項はありません。

【監査報酬の決定方針】

当社は、監査報酬の決定に際しては、会計監査人より年間の監査計画の提示を受け、その監査内容、監査日数等について当社の規模・業務特性に照らして過不足がないかを検討し、会計監査人との協議の上決定することとしております。また、その内容について監査役会の同意を得た後に契約をすることとしております。

第5【経理の状況】

1．連結財務諸表及び財務諸表の作成方法について

(1) 当社の連結財務諸表は、「連結財務諸表の用語、様式及び作成方法に関する規則」(昭和51年大蔵省令第28号。以下「連結財務諸表等規則」という。)に基づいて作成しております。

なお、当連結会計年度(平成25年4月1日から平成26年3月31日まで)の連結財務諸表に含まれる比較情報については、「財務諸表等の用語、様式及び作成方法に関する規則等の一部を改正する内閣府令」(平成24年9月21日内閣府令第61号)附則第3条第2項により、改正前の連結財務諸表規則に基づいて作成しております。

(2) 当社の財務諸表は、「財務諸表等の用語、様式及び作成方法に関する規則」(昭和38年大蔵省令第59号。以下「財務諸表等規則」という。)に基づいて作成しております。

なお、当事業年度(平成25年4月1日から平成26年3月31日まで)の財務諸表に含まれる比較情報については、「財務諸表等の用語、様式及び作成方法に関する規則等の一部を改正する内閣府令」(平成24年9月21日内閣府令第61号)附則第2条第2項により、改正前の財務諸表等規則に基づいて作成しております。

また、当社は、特例財務諸表提出会社に該当し、財務諸表等規則第127条の規定により財務諸表を作成しております。

2．監査証明について

当社は、金融商品取引法第193条の2第1項の規定に基づき、連結会計年度(平成25年4月1日から平成26年3月31日まで)の連結財務諸表及び事業年度(平成25年4月1日から平成26年3月31日まで)の財務諸表について、有限責任監査法人トーマツにより監査を受けております。

3．連結財務諸表等の適正性を確保するための特段の取組みについて

当社は、連結財務諸表等の適正性を確保するための特段の取組みを行っております。具体的には、会計基準等の内容を適切に把握し、又は会計基準等の変更についての確に対応できる体制を整備するため、公益財団法人財務会計基準機構へ加入しております。

また、公益財団法人財務会計基準機構等の行うセミナーに参加しております。

1【連結財務諸表等】

(1)【連結財務諸表】

【連結貸借対照表】

(単位：千円)

	前連結会計年度 (平成25年3月31日)	当連結会計年度 (平成26年3月31日)
資産の部		
流動資産		
現金及び預金	1,381,965	1,138,864
受取手形及び売掛金	3 6,014,087	7,138,745
商品	2,023,772	1,982,157
繰延税金資産	42,745	58,077
その他	599,064	650,684
貸倒引当金	1,680	1,645
流動資産合計	10,059,955	10,966,883
固定資産		
有形固定資産		
建物及び構築物	4,150,008	4,389,520
減価償却累計額	2,601,323	2,734,557
建物及び構築物(純額)	1,548,684	1,654,962
機械装置及び運搬具	1,479,132	2,015,316
減価償却累計額	822,056	931,555
機械装置及び運搬具(純額)	657,075	1,083,761
工具、器具及び備品	397,775	429,352
減価償却累計額	284,076	324,692
工具、器具及び備品(純額)	113,698	104,660
土地	2 3,798,984	2 3,798,984
建設仮勘定	-	19,000
有形固定資産合計	6,118,444	6,661,369
無形固定資産		
ソフトウェア	47,737	73,002
その他	5,630	5,630
無形固定資産合計	53,367	78,633
投資その他の資産		
投資有価証券	1 577,048	746,038
長期貸付金	376,072	306,449
繰延税金資産	184,620	216,666
その他	761,827	773,540
貸倒引当金	13,460	13,458
投資その他の資産合計	1,886,110	2,029,237
固定資産合計	8,057,922	8,769,239
資産合計	18,117,878	19,736,122

(単位：千円)

	前連結会計年度 (平成25年3月31日)	当連結会計年度 (平成26年3月31日)
負債の部		
流動負債		
支払手形及び買掛金	1, 3 3,026,345	3,925,176
短期借入金	1,420,000	1,020,000
未払法人税等	275,003	401,917
繰延税金負債	3,283	-
賞与引当金	48,933	49,683
その他	1,043,435	1,048,111
流動負債合計	5,817,001	6,444,888
固定負債		
繰延税金負債	50,657	116,791
再評価に係る繰延税金負債	2 260,607	2 260,607
退職給付引当金	321,034	-
役員退職慰労引当金	235,604	249,312
退職給付に係る負債	-	344,246
その他	72,229	70,905
固定負債合計	940,133	1,041,863
負債合計	6,757,134	7,486,752
純資産の部		
株主資本		
資本金	719,530	719,530
資本剰余金	690,265	690,265
利益剰余金	10,353,310	11,238,703
自己株式	188,000	188,162
株主資本合計	11,575,104	12,460,335
その他の包括利益累計額		
その他有価証券評価差額金	58,668	57,252
土地再評価差額金	2 288,147	2 288,147
為替換算調整勘定	4,887	4,253
その他の包括利益累計額合計	234,367	235,148
少数株主持分	20,005	24,183
純資産合計	11,360,743	12,249,370
負債純資産合計	18,117,878	19,736,122

【連結損益計算書及び連結包括利益計算書】

【連結損益計算書】

(単位：千円)

	前連結会計年度 (自 平成24年4月1日 至 平成25年3月31日)	当連結会計年度 (自 平成25年4月1日 至 平成26年3月31日)
売上高	36,567,545	39,575,310
売上原価	31,551,583	34,271,799
売上総利益	5,015,962	5,303,511
販売費及び一般管理費		
運賃及び荷造費	1,504,968	1,721,097
役員報酬	114,016	114,936
給料及び手当	881,994	889,755
賞与	114,992	121,793
賞与引当金繰入額	35,807	37,522
退職給付費用	31,320	37,000
役員退職慰労引当金繰入額	20,268	13,708
福利厚生費	154,222	167,637
リース料	21,122	11,514
減価償却費	97,961	106,326
租税公課	43,136	43,009
その他	730,078	757,033
販売費及び一般管理費合計	3,749,888	4,021,335
営業利益	1,266,073	1,282,176
営業外収益		
受取利息	11,193	12,417
受取配当金	12,590	15,276
仕入割引	302,057	299,214
その他	121,336	112,279
営業外収益合計	447,178	439,188
営業外費用		
支払利息	8,257	6,127
売上割引	17,926	18,384
その他	561	67
営業外費用合計	26,745	24,579
経常利益	1,686,506	1,696,785
特別利益		
投資有価証券売却益	-	3,019
特別利益合計	-	3,019
特別損失		
投資有価証券評価損	500	-
特別損失合計	500	-
税金等調整前当期純利益	1,686,006	1,699,804
法人税、住民税及び事業税	620,211	677,600
法人税等調整額	72,473	16,244
法人税等合計	692,684	693,844
少数株主損益調整前当期純利益	993,321	1,005,959
少数株主利益	6,439	5,667
当期純利益	986,882	1,000,292

【連結包括利益計算書】

(単位：千円)

	前連結会計年度 (自 平成24年4月1日 至 平成25年3月31日)	当連結会計年度 (自 平成25年4月1日 至 平成26年3月31日)
少数株主損益調整前当期純利益	993,321	1,005,959
その他の包括利益		
その他有価証券評価差額金	43,408	1,415
土地再評価差額金	-	-
為替換算調整勘定	629	634
その他の包括利益合計	1,244,037	1,278
包括利益	1,037,358	1,005,178
(内訳)		
親会社株主に係る包括利益	1,030,919	999,510
少数株主に係る包括利益	6,439	5,667

【連結株主資本等変動計算書】

前連結会計年度（自 平成24年4月1日 至 平成25年3月31日）

(単位：千円)

	株主資本				
	資本金	資本剰余金	利益剰余金	自己株式	株主資本合計
当期首残高	719,530	690,265	9,476,105	187,968	10,697,932
当期変動額					
剰余金の配当			109,677		109,677
当期純利益			986,882		986,882
自己株式の取得				32	32
株主資本以外の項目の当期変動額（純額）					
当期変動額合計	-	-	877,204	32	877,172
当期末残高	719,530	690,265	10,353,310	188,000	11,575,104

	その他の包括利益累計額				少数株主持分	純資産合計
	その他有価証券 評価差額金	土地再評価差額 金	為替換算調整勘 定	その他の包括利 益累計額合計		
当期首残高	15,260	288,147	5,516	278,404	15,056	10,434,584
当期変動額						
剰余金の配当						109,677
当期純利益						986,882
自己株式の取得						32
株主資本以外の項目の当期変動額（純額）	43,408	-	629	44,037	4,949	48,986
当期変動額合計	43,408	-	629	44,037	4,949	926,158
当期末残高	58,668	288,147	4,887	234,367	20,005	11,360,743

当連結会計年度（自 平成25年4月1日 至 平成26年3月31日）

(単位：千円)

	株主資本				
	資本金	資本剰余金	利益剰余金	自己株式	株主資本合計
当期首残高	719,530	690,265	10,353,310	188,000	11,575,104
当期変動額					
剰余金の配当			114,899		114,899
当期純利益			1,000,292		1,000,292
自己株式の取得				161	161
株主資本以外の項目の当期変動額（純額）					
当期変動額合計	-	-	885,392	161	885,231
当期末残高	719,530	690,265	11,238,703	188,162	12,460,335

	その他の包括利益累計額				少数株主持分	純資産合計
	その他有価証券 評価差額金	土地再評価差額 金	為替換算調整勘 定	その他の包括利 益累計額合計		
当期首残高	58,668	288,147	4,887	234,367	20,005	11,360,743
当期変動額						
剰余金の配当						114,899
当期純利益						1,000,292
自己株式の取得						161
株主資本以外の項目の当期変動額（純額）	1,415	-	634	781	4,177	3,396
当期変動額合計	1,415	-	634	781	4,177	888,627
当期末残高	57,252	288,147	4,253	235,148	24,183	12,249,370

【連結キャッシュ・フロー計算書】

(単位：千円)

	前連結会計年度 (自 平成24年4月1日 至 平成25年3月31日)	当連結会計年度 (自 平成25年4月1日 至 平成26年3月31日)
営業活動によるキャッシュ・フロー		
税金等調整前当期純利益	1,686,006	1,699,804
減価償却費	266,974	305,044
貸倒引当金の増減額(は減少)	117	36
賞与引当金の増減額(は減少)	1,236	749
退職給付引当金の増減額(は減少)	13,952	321,034
役員退職慰労引当金の増減額(は減少)	10,138	13,708
退職給付に係る負債の増減額(は減少)	-	344,246
受取利息及び受取配当金	23,784	27,693
支払利息	8,257	6,127
投資有価証券売却損益(は益)	-	3,019
投資有価証券評価損益(は益)	500	-
売上債権の増減額(は増加)	308,881	1,124,658
たな卸資産の増減額(は増加)	274,982	41,614
仕入債務の増減額(は減少)	196,054	898,831
未払消費税等の増減額(は減少)	25,262	16,965
その他	8,025	25,349
小計	1,147,719	1,825,301
利息及び配当金の受取額	21,529	24,622
利息の支払額	8,457	5,676
法人税等の支払額	898,667	498,049
営業活動によるキャッシュ・フロー	262,123	1,346,197
投資活動によるキャッシュ・フロー		
定期預金の預入による支出	160,545	160,548
定期預金の払戻による収入	160,540	160,545
有形固定資産の取得による支出	352,490	979,316
有形固定資産の売却による収入	4,366	-
無形固定資産の取得による支出	18,179	10,211
投資有価証券の取得による支出	206,620	172,706
投資有価証券の売却による収入	-	4,519
貸付けによる支出	167,685	-
貸付金の回収による収入	49,208	72,988
保険積立金の積立による支出	43,787	43,387
保険積立金の解約による収入	42,024	46,406
その他の支出	27,865	608
その他の収入	3,116	8,867
投資活動によるキャッシュ・フロー	717,917	1,073,452
財務活動によるキャッシュ・フロー		
短期借入れによる収入	21,990,000	17,490,000
短期借入金の返済による支出	21,190,000	17,890,000
長期借入金の返済による支出	123,166	-
自己株式の取得による支出	32	161
配当金の支払額	109,510	114,863
少数株主への配当金の支払額	1,490	1,490
財務活動によるキャッシュ・フロー	565,801	516,514
現金及び現金同等物に係る換算差額	653	665
現金及び現金同等物の増減額(は減少)	110,660	243,104
現金及び現金同等物の期首残高	1,110,760	1,221,420
現金及び現金同等物の期末残高	1,221,420	978,315

【注記事項】

(連結財務諸表作成のための基本となる重要な事項)

1. 連結の範囲に関する事項

連結子会社の数 3社

(株)ブルーム

トイレタリージャパンインク(株)

播磨国際物流(青島)有限公司

2. 持分法の適用に関する事項

非連結子会社及び関連会社はありません。

3. 連結子会社の事業年度等に関する事項

播磨国際物流(青島)有限公司は、決算日が12月31日であります。連結財務諸表の作成にあたっては、同決算日現在の財務諸表を使用し、連結決算日との間に生じた重要な取引については、連結上必要な調整を行っております。

4. 会計処理基準に関する事項

(1) 重要な資産の評価基準及び評価方法

有価証券

その他有価証券

時価のあるもの

決算期末日の市場価格等に基づく時価法(評価差額は全部純資産直入法により処理し、売却原価は移動平均法により算定しております。)

時価のないもの

移動平均法による原価法

たな卸資産

移動平均法による原価法(貸借対照表価額は収益性の低下に基づく簿価切下げの方法により算定しております。)

(2) 重要な減価償却資産の減価償却の方法

有形固定資産

定率法によっております。

ただし、平成10年4月1日以降に取得した建物(建物附属設備は除く。)については定額法によっております。

なお、主な耐用年数は以下のとおりであります。

建物及び構築物 3年～38年

機械装置及び運搬具 2年～17年

無形固定資産

定額法によっております。

なお、自社利用のソフトウェアについては社内における利用可能期間(5年)に基づいております。

(3) 重要な引当金の計上基準

(イ) 貸倒引当金

売上債権、貸付金等の貸倒損失に備えるため、一般債権については主として貸倒実績率により、貸倒懸念債権等特定の債権については個別に回収可能性を検討し、回収不能見込額を計上しております。

(ロ) 賞与引当金

従業員の賞与の支給に充てるため、支給見込額基準により計上しております。

(ハ) 役員退職慰労引当金

役員の退職金の支給に充てるため、内規に基づく期末要支給額を計上しております。

(4) 重要なリース取引の処理方法

リース物件の所有権が借主に移転すると認められるもの以外のファイナンス・リース取引のうちリース取引開始日が平成20年3月31日以前のリース取引については、通常の賃貸借取引に係る方法に準じた会計処理によっております。

(5) 退職給付に係る会計処理の方法

当社及び連結子会社は、退職給付に係る負債及び退職給付費用の計算に、退職給付に係る期末自己都合要支給額を退職給付債務とする方法を用いた簡便法を適用しております。

(6) 重要な外貨建の資産又は負債の本邦通貨への換算の基準

在外子会社等の資産及び負債は、連結決算日の直物為替相場により円貨に換算し、収益及び費用は期中平均相場により円貨に換算し、換算差額は純資産の部における為替換算調整勘定に含めて計上しております。

(7) 連結キャッシュ・フロー計算書における資金の範囲

手許現金、随時引き出し可能な預金及び容易に換金可能であり、かつ、価値の変動について僅少なりリスクしか負わない取得日から3ヶ月以内に償還期限の到来する短期投資からなっております。

(8) その他連結財務諸表作成のための重要な事項

消費税等の処理方法

税抜方式によっております。

(表示方法の変更)

(連結貸借対照表)

前連結会計年度まで区分掲記して表示しておりました「保険積立金」(前連結会計年度は348,286千円)は、金額的重要性が乏しくなったため、当連結会計年度より、投資その他の資産の「その他」に含めて表示しております。

前連結会計年度において表示していた「退職給付引当金」は「退職給付に関する会計基準」(企業会計基準第26号 平成24年5月17日。以下「退職給付会計基準」という。)及び「退職給付に関する会計基準の適用指針」(企業会計基準適用指針第25号 平成24年5月17日。以下「退職給付適用指針」という。)の適用に伴い、当連結会計年度より、「退職給付に係る負債」として表示しております。

なお、退職給付会計基準等の適用については、退職給付会計基準第37条に定める経過的な取扱いに従っており、表示の組み替えは行っておりません。

(連結貸借対照表関係)

1 担保資産及び担保付債務

担保に供している資産は、次のとおりであります。

	前連結会計年度 (平成25年3月31日)	当連結会計年度 (平成26年3月31日)
投資有価証券	6,325千円	- 千円

担保付債務は、次のとおりであります。

	前連結会計年度 (平成25年3月31日)	当連結会計年度 (平成26年3月31日)
支払手形及び買掛金	245,086千円	- 千円

2 土地の再評価に関する法律(平成10年3月31日公布法律第34号)に基づき、事業用の土地の再評価を行い、再評価に係る繰延税金負債を負債の部、土地再評価差額金を純資産の部にそれぞれ計上しております。

- ・再評価の方法...土地の再評価に関する法律施行令(平成10年3月31日公布政令第119号)第2条第4号に定める路線価及び路線価の無い土地は、第2条第3号に定める固定資産税評価額に基づいて、合理的な調整を行って算出しております。
- ・再評価を行った年月日...平成14年3月31日

	前連結会計年度 (平成25年3月31日)	当連結会計年度 (平成26年3月31日)
再評価を行った土地の期末における時価と再評価後の帳簿価額との差額	1,040,080千円	1,057,212千円

3 連結会計年度末日満期手形

連結会計年度末日満期手形の会計処理については、手形交換日をもって決済処理しております。なお、前連結会計年度末日が金融機関の休日であったため、次の連結会計年度末日満期手形が連結会計年度末日の残高に含まれております。

	前連結会計年度 (平成25年3月31日)	当連結会計年度 (平成26年3月31日)
受取手形	25,670千円	- 千円
支払手形	408	-

(連結包括利益計算書関係)

1 その他の包括利益に係る組替調整額

	前連結会計年度 (自 平成24年4月1日 至 平成25年3月31日)	当連結会計年度 (自 平成25年4月1日 至 平成26年3月31日)
その他有価証券評価差額金：		
当期発生額	66,610千円	2,188千円
組替調整額	500	-
計	67,111	2,188
為替換算調整勘定：		
当期発生額	629	634
税効果調整前合計	67,740	1,553
税効果額	23,703	772
その他の包括利益合計	44,037	781

2 その他の包括利益に係る税効果額

	前連結会計年度 (自 平成24年4月1日 至 平成25年3月31日)	当連結会計年度 (自 平成25年4月1日 至 平成26年3月31日)
その他有価証券評価差額金：		
税効果調整前	67,111千円	2,188千円
税効果額	23,703	772
税効果調整後	43,408	1,415
土地再評価差額金：		
税効果調整前	-	-
税効果額	-	-
税効果調整後	-	-
為替換算調整勘定：		
税効果調整前	629	634
税効果額	-	-
税効果調整後	629	634
その他の包括利益合計		
税効果調整前	67,740	1,553
税効果額	23,703	772
税効果調整後	44,037	781

(連結株主資本等変動計算書関係)

前連結会計年度(自平成24年4月1日至平成25年3月31日)

1. 発行済株式の種類及び総数並びに自己株式の種類及び株式数に関する事項

	当連結会計年度期首 株式数(株)	当連結会計年度増加 株式数(株)	当連結会計年度減少 株式数(株)	当連結会計年度末株 式数(株)
発行済株式				
普通株式	5,441,568	-	-	5,441,568
合計	5,441,568	-	-	5,441,568
自己株式				
普通株式(注)	218,823	37	-	218,860
合計	218,823	37	-	218,860

(注) 増加株式数は、単元未満株式の買取によるものであります。

2. 配当に関する事項

(1) 配当金支払額

(決議)	株式の種類	配当金の総額 (千円)	1株当たり配当額 (円)	基準日	効力発生日
平成24年6月28日 定時株主総会	普通株式	109,677	21	平成24年3月31日	平成24年6月29日

(2) 基準日が当連結会計年度に属する配当のうち、配当の効力発生日が翌連結会計年度となるもの

(決議)	株式の種類	配当金の総額 (千円)	配当の原資	1株当たり配 当額(円)	基準日	効力発生日
平成25年6月27日 定時株主総会	普通株式	114,899	利益剰余金	22	平成25年3月31日	平成25年6月28日

当連結会計年度（自 平成25年4月1日 至 平成26年3月31日）

1. 発行済株式の種類及び総数並びに自己株式の種類及び株式数に関する事項

	当連結会計年度期首 株式数（株）	当連結会計年度増加 株式数（株）	当連結会計年度減少 株式数（株）	当連結会計年度末株 式数（株）
発行済株式				
普通株式	5,441,568	-	-	5,441,568
合計	5,441,568	-	-	5,441,568
自己株式				
普通株式（注）	218,860	158	-	219,018
合計	218,860	158	-	219,018

（注）増加株式数は、単元未満株式の買取によるものであります。

2. 配当に関する事項

(1) 配当金支払額

（決議）	株式の種類	配当金の総額 （千円）	1株当たり配当額 （円）	基準日	効力発生日
平成25年6月27日 定時株主総会	普通株式	114,899	22	平成25年3月31日	平成25年6月28日

(2) 基準日が当連結会計年度に属する配当のうち、配当の効力発生日が翌連結会計年度となるもの

（決議）	株式の種類	配当金の総額 （千円）	配当の原資	1株当たり配 当額（円）	基準日	効力発生日
平成26年6月27日 定時株主総会	普通株式	125,341	利益剰余金	24	平成26年3月31日	平成26年6月30日

(連結キャッシュ・フロー計算書関係)

現金及び現金同等物の期末残高と連結貸借対照表に掲記されている科目の金額との関係

	前連結会計年度 (自 平成24年4月1日 至 平成25年3月31日)	当連結会計年度 (自 平成25年4月1日 至 平成26年3月31日)
現金及び預金勘定	1,381,965千円	1,138,864千円
預入期間が3か月を超える定期預金	160,545	160,548
現金及び現金同等物	1,221,420	978,315

(リース取引関係)

(借主側)

1. ファイナンス・リース取引

所有権移転外ファイナンス・リース取引

所有権移転外ファイナンス・リース取引のうち、リース取引開始日が、平成20年3月31日以前のリース取引については、通常の賃貸借取引に係る方法に準じた会計処理によっており、その内容は次のとおりであります。

(1) リース物件の取得価額相当額、減価償却累計額相当額及び期末残高相当額

(単位：千円)

	前連結会計年度(平成25年3月31日)		
	取得価額相当額	減価償却累計額相当額	期末残高相当額
機械装置及び運搬具	231,436	214,766	16,669
合計	231,436	214,766	16,669

(単位：千円)

	当連結会計年度(平成26年3月31日)		
	取得価額相当額	減価償却累計額相当額	期末残高相当額
機械装置及び運搬具	46,000	37,566	8,433
合計	46,000	37,566	8,433

(2) 未経過リース料期末残高相当額

(単位：千円)

	前連結会計年度 (平成25年3月31日)	当連結会計年度 (平成26年3月31日)
未経過リース料期末残高相当額		
1年内	8,820	5,068
1年超	9,397	4,329
合計	18,218	9,397

(3) 支払リース料、減価償却費相当額及び支払利息相当額

(単位：千円)

	前連結会計年度 (自 平成24年4月1日 至 平成25年3月31日)	当連結会計年度 (自 平成25年4月1日 至 平成26年3月31日)
支払リース料	44,409	9,159
減価償却費相当額	41,260	8,236
支払利息相当額	953	339

(4) 減価償却費相当額の算定方法

リース期間を耐用年数とし、残存価額を零とする定額法によっております。

(5) 利息相当額の算定方法

リース料総額とリース物件の取得価額相当額との差額を利息相当額とし、各期への配分方法については、利息法によっております。

(減損損失について)

リース資産に配分された減損損失はありません。

(金融商品関係)

1. 金融商品の状況に関する事項

(1)金融商品に対する取組方針

当社グループは、設備投資計画に照らして、必要な資金（主に銀行借入）を調達しております。一時的な余資は主に流動性の高い金融資産で運用し、また、短期的な運転資金を銀行借入により調達しております。なお、デリバティブ取引は、行わない方針であります。

(2)金融商品の内容及びそのリスク

営業債権である受取手形及び売掛金は、顧客の信用リスクに晒されております。

投資有価証券は、主に業務上の関係を有する企業の株式であり、市場価格の変動リスクに晒されております。

長期貸付金は、主として建設協力金であり、建設協力金の返還日は平成31年7月であります。

営業債務である支払手形及び買掛金は、そのほとんどが3ヶ月以内の支払期日であります。

借入金の支払期日は、最長で決算日後1年であります。

(3)金融商品に係るリスク管理体制

信用リスク（取引先の契約不履行等に係るリスク）の管理

当社は、与信管理規程に従い、営業債権について、各事業部門における担当部署が主要な取引先の状況を定期的にモニタリングし、取引相手ごとに期日及び残高を管理するとともに、財務状況等の悪化等による回収懸念の早期把握や軽減を図っております。連結子会社についても、当社の与信管理規程に準じて、同様の管理を行っております。

市場リスク（為替や金利等の変動リスク）の管理

当社は、借入金に係る支払金利の変動リスクを回避するために、銀行借入は固定金利で調達しております。

投資有価証券については、定期的に時価や発行体（取引先企業）の財務状況等を把握し、また、市況や取引先企業との関係を勘案して保有状況を継続的に見直しております。

資金調達に係る流動性リスク（支払期日に支払いを実行できなくなるリスク）の管理

当社は、各部署からの報告に基づき担当部署が適時に資金繰計画を作成・更新するとともに、手許流動性の維持などにより流動性リスクを管理しております。連結子会社においても同様に行っております。

(4)金融商品の時価等に関する事項についての補足説明

金融商品の時価には、市場価格に基づく価額のほか、市場価格がない場合には合理的に算定された価額が含まれております。当該価額の算定においては変動要因を織り込んでいるため、異なる前提条件等を採用することにより、当該価額が変動することがあります。

2. 金融商品の時価等に関する事項

連結貸借対照表計上額、時価及びこれらの差額については、次のとおりであります。なお、時価を把握することが極めて困難と認められるものは含まれておりません（注）2.参照）。

前連結会計年度（平成25年3月31日）

	連結貸借対照表計上額 (千円)	時価(千円)	差額(千円)
(1) 現金及び預金	1,381,965	1,381,965	-
(2) 受取手形及び売掛金	6,014,087	6,014,087	-
(3) 投資有価証券	561,548	561,548	-
(4) 長期貸付金 (1)	449,060	456,134	7,073
資産計	8,406,662	8,413,736	7,073
(1) 支払手形及び買掛金	3,026,345	3,026,345	-
(2) 短期借入金	1,420,000	1,420,000	-
(3) 未払法人税等	275,003	275,003	-
負債計	4,721,348	4,721,348	-

(1) 1年内回収予定の長期貸付金を含んでおります。

当連結会計年度（平成26年3月31日）

	連結貸借対照表計上額 (千円)	時価(千円)	差額(千円)
(1) 現金及び預金	1,138,864	1,138,864	-
(2) 受取手形及び売掛金	7,138,745	7,138,745	-
(3) 投資有価証券	726,038	726,038	-
(4) 長期貸付金 (1)	379,156	384,633	5,477
資産計	9,382,804	9,388,281	5,477
(1) 支払手形及び買掛金	3,925,176	9,325,176	-
(2) 短期借入金	1,020,000	1,020,000	-
(3) 未払法人税等	401,917	401,917	-
負債計	5,347,094	5,347,094	-

(1) 1年内回収予定の長期貸付金を含んでおります。

(注) 1. 金融商品の時価の算定方法及び有価証券に関する事項

資 産

(1) 現金及び預金

預金は全て短期であるため、時価は帳簿価額と近似していることから、当該帳簿価額によっております。

(2) 受取手形及び売掛金

これらは短期間で決済されるものであるため、時価は帳簿価額と近似していることから、当該帳簿価額によっております。

(3) 投資有価証券

投資有価証券の時価について、株式は取引所の価格によっております。また、保有目的ごとの有価証券に関する事項については、注記事項「有価証券関係」をご参照下さい。

(4) 長期貸付金

貸付金の時価については、将来キャッシュ・フローを残存期間に対応するリスクフリー・レートで割り引いた現在価値により算定しております。

負 債

(1) 支払手形及び買掛金、(2) 短期借入金、(3) 未払法人税等

これらは短期間で決済されるものであるため、時価は帳簿価額と近似していることから、当該帳簿価額によっております。

2. 時価を把握することが極めて困難と認められる金融商品

区分	前連結会計年度 (平成25年3月31日)	当連結会計年度 (平成26年3月31日)
非上場株式	15,500	20,000

これらについては、市場価格がなく、時価を把握することが極めて困難と認められることから、「(3) 投資有価証券」には含めておりません。

3. 金銭債権の連結決算日後の償還予定額

前連結会計年度（平成25年3月31日）

	1年以内 (千円)	1年超 5年以内 (千円)	5年超 10年以内 (千円)	10年超 (千円)
現金及び預金	1,381,965	-	-	-
受取手形及び売掛金	6,014,087	-	-	-
長期貸付金	72,988	278,777	96,517	777
合計	7,469,041	278,777	96,517	777

当連結会計年度（平成26年3月31日）

	1年以内 (千円)	1年超 5年以内 (千円)	5年超 10年以内 (千円)	10年超 (千円)
現金及び預金	1,138,864	-	-	-
受取手形及び売掛金	7,138,745	-	-	-
長期貸付金	72,706	280,685	25,199	564
合計	8,350,316	280,685	25,199	564

4. その他の有利子負債の連結決算日後の返済予定額

連結財務諸表「借入金等明細表」をご参照下さい。

(有価証券関係)

1. その他有価証券

前連結会計年度(平成25年3月31日)

	種類	連結貸借対照表計上額(千円)	取得原価(千円)	差額(千円)
連結貸借対照表計上額が取得原価を超えるもの	(1) 株式	557,573	467,494	90,079
	(2) 債券			
	国債・地方債等	-	-	-
	社債	-	-	-
	その他	-	-	-
	(3) その他	-	-	-
	小計	557,573	467,494	90,079
連結貸借対照表計上額が取得原価を超えないもの	(1) 株式	3,975	4,069	94
	(2) 債券			
	国債・地方債等	-	-	-
	社債	-	-	-
	その他	-	-	-
	(3) その他	-	-	-
	小計	3,975	4,069	94
合計		561,548	471,563	89,985

当連結会計年度（平成26年3月31日）

	種類	連結貸借対照表計上額（千円）	取得原価（千円）	差額（千円）
連結貸借対照表計上額が取得原価を超えるもの	(1) 株式	201,102	111,139	89,963
	(2) 債券			
	国債・地方債等	-	-	-
	社債	-	-	-
	その他	-	-	-
	(3) その他	-	-	-
	小計	201,102	111,139	89,963
連結貸借対照表計上額が取得原価を超えないもの	(1) 株式	524,935	527,101	2,166
	(2) 債券			
	国債・地方債等	-	-	-
	社債	-	-	-
	その他	-	-	-
	(3) その他	-	-	-
	小計	524,935	527,101	2,166
合計		726,038	638,241	87,796

2. 売却したその他有価証券

前連結会計年度(自 平成24年4月1日 至 平成25年3月31日)

該当事項はありません。

当連結会計年度(自 平成25年4月1日 至 平成26年3月31日)

種類	売却額(千円)	売却益の合計額(千円)	売却損の合計額(千円)
(1) 株式	4,519	3,019	-
(2) 債券			
国債・地方債等	-	-	-
社債	-	-	-
その他	-	-	-
(3) その他	-	-	-
合計	4,519	3,019	-

(退職給付関係)

前連結会計年度(自平成24年4月1日至平成25年3月31日)

1. 採用している退職給付制度の概要

当社及び連結子会社は確定給付型の制度として退職一時金制度を設けているほか、その一部について特定退職金共済制度に加入しております。

2. 退職給付債務に関する事項

	前連結会計年度 (平成25年3月31日)
(1) 退職給付債務(千円)	321,034
(2) 年金資産(千円)	-
(3) 退職給付引当金(1)-(2)(千円)	321,034

(注) 1. 退職給付債務の算定に当たり、期末自己都合要支給額を退職給付債務とする簡便法を採用しております。
 2. 上記の退職給付債務は特定退職金共済制度より給付される金額等を控除して記載しております。

3. 退職給付費用に関する事項

	前連結会計年度 (自平成24年4月1日 至平成25年3月31日)
退職給付費用(千円)	39,681

(注) 特定退職金共済制度に対する掛金拠出額を含めて記載しております。

当連結会計年度(自平成25年4月1日至平成26年3月31日)

1. 採用している退職給付制度の概要

当社及び連結子会社は、従業員の退職給付に充てるため、積立型、非積立型の確定給付制度を採用しております。
 なお、当社及び連結子会社が有する確定給付企業年金制度及び退職一時金制度は、簡便法により退職給付に係る負債及び退職給付費用を計算しております。

2. 確定給付制度

(1) 簡便法を適用した制度の、退職給付に係る負債の期首残高と期末残高の調整表

退職給付に係る負債の期首残高	321,034千円
退職給付費用	47,680
退職給付の支払額	11,985
制度への拠出額	12,482
退職給付に係る負債の期末残高	344,246

(2) 退職給付債務及び年金資産の期末残高と連結貸借対照表に計上された退職給付に係る負債及び退職給付に係る資産の調整表

積立型制度の退職給付債務	344,246千円
年金資産	-
	344,246
非積立型制度の退職給付債務	-
連結貸借対照表に計上された負債と資産の純額	344,246
退職給付に係る負債	344,246
連結貸借対照表に計上された負債と資産の純額	344,246

(3) 退職給付に係る負債

簡便法で計算した退職給付費用 47,961千円

(税効果会計関係)

1. 繰延税金資産及び繰延税金負債の発生の主な原因別の内訳

	前連結会計年度 (平成25年3月31日)	当連結会計年度 (平成26年3月31日)
繰延税金資産		
退職給付引当金	113,325千円	- 千円
退職給付に係る負債	-	121,518
減損損失	117,541	114,670
役員退職慰労引当金	83,251	88,007
税務上の繰越欠損金	105,527	70,767
未払事業税	21,167	24,319
賞与引当金	18,692	17,538
貸倒引当金	4,751	4,749
その他	41,494	58,649
繰延税金資産小計	505,752	500,220
評価性引当額	143,320	145,190
繰延税金資産合計	362,432	355,030
繰延税金負債		
固定資産特別償却準備金	152,426	166,484
その他有価証券評価差額金	31,316	30,544
未収事業税	4,644	-
その他	619	48
繰延税金負債合計	189,007	197,077
繰延税金資産の純額	173,425	157,952

(注) 前連結会計年度および当連結会計年度の繰延税金資産の純額は、連結貸借対照表の以下の項目に含まれております。

	前連結会計年度 (平成25年3月31日)	当連結会計年度 (平成26年3月31日)
流動資産 - 繰延税金資産	42,745	58,077
固定資産 - 繰延税金資産	184,620	216,666
流動負債 - 繰延税金負債	3,283	-
固定負債 - 繰延税金負債	50,657	116,791

2. 法定実効税率と税効果会計適用後の法人税等の負担率との間に重要な差異があるときの、当該差異の原因となった主要な項目別の内訳

	前連結会計年度 (平成25年3月31日)	当連結会計年度 (平成26年3月31日)
法定実効税率 (調整)	38.2%	38.2%
交際費等永久に損金に算入されない項目	0.2	0.2
受取配当金等永久に益金に算入されない項目	0.1	0.2
住民税均等割	0.6	0.6
課税留保金額に対する税額	3.3	3.2
評価性引当額増減	0.0	0.8
税率変更による期末繰延税金資産の減額修正	-	0.5
その他	1.1	0.9
税効果会計適用後の法人税等の負担率	41.1	40.8

3. 法人税等の税率の変更による繰延税金資産及び繰延税金負債の金額の修正

「所得税法等の一部を改正する法律」(平成26年法律第10号)が平成26年3月31日に公布され、平成26年4月1日以後に開始する連結会計年度から復興特別法人税が課されないことになりました。これに伴い、繰延税金資産及び繰延税金負債の計算に使用する法定実効税率は、平成26年4月1日に開始する連結会計年度に解消が見込まれる一時差異については従来の38.2%から35.3%になります。

この税率変更により、繰延税金資産の金額（繰延税金負債の金額を控除した金額）は8,241千円減少し、法人税等調整額が同額増加しております。

(セグメント情報等)

【セグメント情報】

1. 報告セグメントの概要

当社の報告セグメントは、当社の構成単位のうち分離された財務情報が入手可能であり、取締役会が、経営資源の配分の決定及び業績を評価するために、定期的に検討を行う対象となっているものであります。

当社は、本社にサービス別の事業部を置き、各事業部は、取り扱う商品・サービスについて国内及び海外の包括的な戦略を立案し、事業活動を展開しております。

したがって、当社は、事業部を基礎としたセグメントから構成されており、「卸売事業」及び「物流関連事業」を報告セグメントとしております。

「卸売事業」は石鹼、洗剤、油脂加工品、化粧品、衛生用品、紙類及び加工紙等の日用雑貨の卸売業、「物流関連事業」は受託物流事業、運送取扱事業を営んでおります。

2. 報告セグメントごとの売上高、利益又は損失、資産、負債その他の項目の金額の算定方法

報告されている事業セグメントの会計処理の方法は、「連結財務諸表作成のための基本となる重要な事項」における記載と概ね同一であります。

報告セグメントの利益は、営業利益ベースの数値であります。

セグメント間の内部収益及び振替高は市場実勢価格に基づいております。

3. 報告セグメントごとの売上高、利益又は損失、資産、負債その他の項目の金額に関する情報

前連結会計年度(自 平成24年4月1日 至 平成25年3月31日)

(単位：千円)

	報告セグメント			その他 (注) 1	合計	調整額 (注) 2	連結財務諸 表計上額 (注) 3
	卸売事業	物流関連 事業	計				
売上高							
外部顧客への売上高	31,037,388	5,498,882	36,536,271	31,274	36,567,545	-	36,567,545
セグメント間の内部売上高 又は振替高	547	64,617	65,164	-	65,164	65,164	-
計	31,037,935	5,563,500	36,601,436	31,274	36,632,710	65,164	36,567,545
セグメント利益	442,556	1,188,143	1,630,699	21,118	1,651,818	385,744	1,266,073
セグメント資産	10,075,396	4,269,936	14,345,333	966,221	15,311,554	2,806,323	18,117,878
その他の項目							
減価償却費	90,404	163,120	253,525	4,195	257,720	9,254	266,974
有形固定資産及び無形固定 資産の増加額	71,117	71,329	142,447	422,481	564,929	5,402	570,331

(注) 1. 「その他」の区分は報告セグメントに含まれない事業セグメントであり、不動産賃貸事業及び太陽光発電事業等を含んでおります。

2. 調整額は、以下のとおりであります。

(1) セグメント利益の調整額 385,744千円には、各報告セグメントに配分していない全社費用 399,078千円が含まれております。全社費用は、主に報告セグメントに帰属しない一般管理費であります。

(2) セグメント資産の調整額2,806,323千円には、各報告セグメントに配分していない全社資産3,164,996千円が含まれております。全社資産は、主に報告セグメントに帰属しない現金預金、長期投資資金及び管理部門に係る資産であります。

(3) 有形固定資産及び無形固定資産の増加額の調整額5,402千円は、主に本社事務所の設備投資額であります。

3. セグメント利益は、連結損益計算書の営業利益と調整を行っております。

当連結会計年度(自 平成25年4月1日 至 平成26年3月31日)

(単位:千円)

	報告セグメント			その他 (注)1	合計	調整額 (注)2	連結財務諸 表計上額 (注)3
	卸売事業	物流関連 事業	計				
売上高							
外部顧客への売上高	33,854,531	5,601,981	39,456,513	118,796	39,575,310	-	39,575,310
セグメント間の内部売上高 又は振替高	398	67,269	67,667	-	67,667	67,667	-
計	33,854,930	5,669,251	39,524,181	118,796	39,642,978	67,667	39,575,310
セグメント利益	277,236	1,336,327	1,613,564	57,868	1,671,433	389,256	1,282,176
セグメント資産	11,210,776	4,081,070	15,291,846	1,340,223	16,632,070	3,104,052	19,736,122
その他の項目							
減価償却費	97,343	143,944	241,288	53,504	294,793	10,250	305,044
有形固定資産及び無形固定 資産の増加額	198,847	42,223	241,070	415,840	656,910	216,415	873,326

(注)1. 「その他」の区分は報告セグメントに含まれない事業セグメントであり、不動産賃貸事業及び太陽光発電事業等を含んでおります。

2. 調整額は、以下のとおりであります。

(1) セグメント利益の調整額 389,256千円には、各報告セグメントに配分していない全社費用 400,027千円が含まれております。全社費用は、主に報告セグメントに帰属しない一般管理費であります。

(2) セグメント資産の調整額3,104,052千円には、各報告セグメントに配分していない全社資産3,439,370千円が含まれております。全社資産は、主に報告セグメントに帰属しない現金預金、長期投資資金及び管理部門に係る資産であります。

(3) 有形固定資産及び無形固定資産の増加額の調整額216,415千円は、主に本社事務所の設備投資額であります。

3. セグメント利益は、連結損益計算書の営業利益と調整を行っております。

【関連情報】

前連結会計年度（自 平成24年4月1日 至 平成25年3月31日）

1．製品及びサービスごとの情報

報告セグメントと同一区分のため、記載を省略しております。

2．地域ごとの情報

(1) 売上高

本邦の外部顧客への売上高が連結損益計算書の売上高の90%を超えるため、記載を省略しております。

(2) 有形固定資産

本邦に所在している有形固定資産の金額が連結貸借対照表の有形固定資産の金額の90%を超えるため、記載を省略しております。

3．主要な顧客ごとの情報

(単位：千円)

顧客の名称又は氏名	売上高	関連するセグメント名
株スギ薬局	4,146,008	卸売事業

当連結会計年度（自 平成25年4月1日 至 平成26年3月31日）

1．製品及びサービスごとの情報

報告セグメントと同一区分のため、記載を省略しております。

2．地域ごとの情報

(1) 売上高

本邦の外部顧客への売上高が連結損益計算書の売上高の90%を超えるため、記載を省略しております。

(2) 有形固定資産

本邦に所在している有形固定資産の金額が連結貸借対照表の有形固定資産の金額の90%を超えるため、記載を省略しております。

3．主要な顧客ごとの情報

(単位：千円)

顧客の名称又は氏名	売上高	関連するセグメント名
株スギ薬局	4,659,031	卸売事業

【報告セグメントごとの固定資産の減損損失に関する情報】

該当事項はありません。

【報告セグメントごとののれんの償却額及び未償却残高に関する情報】

該当事項はありません。

【報告セグメントごとの負ののれん発生益に関する情報】

該当事項はありません。

【関連当事者情報】

該当事項はありません。

(1株当たり情報)

	前連結会計年度 (自 平成24年 4月 1日 至 平成25年 3月31日)	当連結会計年度 (自 平成25年 4月 1日 至 平成26年 3月31日)
1株当たり純資産額	2,171.43円	2,340.85円
1株当たり当期純利益金額	188.96円	191.53円

- (注) 1. 潜在株式調整後1株当たり当期純利益金額については、潜在株式が存在しないため記載しておりません。
2. 1株当たり当期純利益金額の算定上の基礎は、以下のとおりであります。

	前連結会計年度 (自 平成24年 4月 1日 至 平成25年 3月31日)	当連結会計年度 (自 平成25年 4月 1日 至 平成26年 3月31日)
1株当たり当期純利益金額		
当期純利益金額(千円)	986,882	1,000,292
普通株主に帰属しない金額(千円)	-	-
普通株式に係る当期純利益金額(千円)	986,882	1,000,292
期中平均株式数(株)	5,222,733	5,222,631

3. 1株当たり純資産額の算定上の基礎は、以下のとおりであります。

	前連結会計年度 (平成25年 3月31日)	当連結会計年度 (平成26年 3月31日)
純資産の部の合計額(千円)	11,360,743	12,249,370
純資産の部の合計額から控除する金額(千円)	20,005	24,183
(うち少数株主持分(千円))	(20,005)	(24,183)
普通株式に係る期末の純資産額(千円)	11,340,737	12,225,187
1株当たり純資産額の算定に用いられた期末の普通株式の数(株)	5,222,708	5,222,550

(重要な後発事象)

該当事項はありません。

【連結附属明細表】

【社債明細表】

該当事項はありません。

【借入金等明細表】

区分	当期首残高 (千円)	当期末残高 (千円)	平均利率 (%)	返済期限
短期借入金	1,420,000	1,020,000	0.38	-
1年以内に返済予定の長期借入金	-	-	-	-
1年以内に返済予定のリース債務	-	-	-	-
長期借入金(1年以内に返済予定のものを除く。)	-	-	-	-
リース債務(1年以内に返済予定のものを除く。)	-	-	-	-
その他有利子負債				
預り保証金(1年超)	31,880	24,980	0.31	-
合計	1,451,880	1,044,980	-	-

(注) 1. 「平均利率」については、借入金の当期末残高に対する加重平均利率を記載しております。

2. その他有利子負債「預り保証金」は、連結貸借対照表では固定負債の「その他」に含めて表示していません。

3. その他有利子負債「預り保証金」は、営業取引保証金であり、営業取引の継続中は原則として返済を予定していないため、契約上連結決算日後5年間における返済予定額はありません。

【資産除去債務明細表】

該当事項はありません。

(2)【その他】

当連結会計年度における四半期情報等

(累計期間)	第1四半期	第2四半期	第3四半期	当連結会計年度
売上高(千円)	10,602,003	20,220,652	29,827,597	39,575,310
税金等調整前四半期(当期) 純利益金額(千円)	374,329	915,408	1,339,080	1,699,804
四半期(当期)純利益金額 (千円)	209,342	520,742	762,931	1,000,292
1株当たり四半期(当期)純 利益金額(円)	40.08	99.71	146.08	191.53

(会計期間)	第1四半期	第2四半期	第3四半期	第4四半期
1株当たり四半期純利益金額 (円)	40.08	59.63	46.37	45.45

2【財務諸表等】

(1)【財務諸表】

【貸借対照表】

(単位：千円)

	前事業年度 (平成25年3月31日)	当事業年度 (平成26年3月31日)
資産の部		
流動資産		
現金及び預金	1,149,825	981,831
受取手形	494,463	57,903
売掛金	25,067,469	26,246,559
商品	1,785,706	1,779,407
繰延税金資産	40,315	40,812
その他	2518,573	2629,345
貸倒引当金	10	-
流動資産合計	8,656,344	9,735,859
固定資産		
有形固定資産		
建物	1,478,649	1,594,331
構築物	57,845	49,665
機械及び装置	230,134	276,899
車両運搬具	5,992	5,792
工具、器具及び備品	110,425	102,722
土地	3,615,445	3,615,445
建設仮勘定	-	19,000
有形固定資産合計	5,498,492	5,663,857
無形固定資産		
電話加入権	4,636	4,636
ソフトウェア	46,350	72,071
無形固定資産合計	50,986	76,707
投資その他の資産		
投資有価証券	1577,048	740,038
関係会社株式	52,899	52,899
出資金	43	43
関係会社出資金	3,620	1,260
従業員に対する長期貸付金	4,192	3,336
長期貸付金	371,879	303,113
関係会社長期貸付金	480,000	655,000
繰延税金資産	184,142	216,022
その他	744,393	754,821
貸倒引当金	13,460	13,458
投資その他の資産合計	2,404,760	2,713,078
固定資産合計	7,954,239	8,453,643
資産合計	16,610,584	18,189,503

(単位：千円)

	前事業年度 (平成25年3月31日)	当事業年度 (平成26年3月31日)
負債の部		
流動負債		
支払手形	4 68,001	83,256
買掛金	1, 2 2,909,312	2 3,806,397
短期借入金	1,420,000	1,020,000
未払法人税等	267,069	364,458
賞与引当金	43,644	43,427
その他	2 690,511	2 855,051
流動負債合計	5,398,539	6,172,592
固定負債		
再評価に係る繰延税金負債	260,607	260,607
退職給付引当金	296,569	317,578
役員退職慰労引当金	231,736	243,156
その他	72,224	70,900
固定負債合計	861,137	892,242
負債合計	6,259,677	7,064,834
純資産の部		
株主資本		
資本金	719,530	719,530
資本剰余金		
資本準備金	690,265	690,265
資本剰余金合計	690,265	690,265
利益剰余金		
利益準備金	179,882	179,882
その他利益剰余金		
別途積立金	7,900,000	8,500,000
繰越利益剰余金	1,278,709	1,454,047
利益剰余金合計	9,358,591	10,133,930
自己株式	188,000	188,162
株主資本合計	10,580,386	11,355,563
評価・換算差額等		
その他有価証券評価差額金	58,668	57,252
土地再評価差額金	288,147	288,147
評価・換算差額等合計	229,479	230,895
純資産合計	10,350,907	11,124,668
負債純資産合計	16,610,584	18,189,503

【損益計算書】

(単位：千円)

	前事業年度 (自 平成24年4月1日 至 平成25年3月31日)	当事業年度 (自 平成25年4月1日 至 平成26年3月31日)
売上高	1 33,774,266	1 36,744,165
売上原価	1 29,225,064	1 31,908,188
売上総利益	4,549,201	4,835,976
販売費及び一般管理費	1, 2 3,571,070	1, 2 3,800,542
営業利益	978,131	1,035,434
営業外収益		
受取利息	1 15,614	1 20,090
受取配当金	1 140,890	1 23,786
仕入割引	300,029	299,214
その他	1 137,787	1 126,753
営業外収益合計	594,322	469,845
営業外費用		
支払利息	8,322	5,960
売上割引	7,647	8,332
その他	525	12
営業外費用合計	16,495	14,305
経常利益	1,555,958	1,490,973
特別利益		
投資有価証券売却益	-	3,019
特別利益合計	-	3,019
特別損失		
投資有価証券評価損	500	-
関係会社出資金評価損	5,135	2,359
特別損失合計	5,635	2,359
税引前当期純利益	1,550,323	1,491,632
法人税、住民税及び事業税	595,000	633,000
法人税等調整額	3,407	31,605
法人税等合計	598,407	601,394
当期純利益	951,916	890,238

【売上原価明細書】

(卸売事業原価)

区分	注記 番号	前事業年度 (自 平成24年4月1日 至 平成25年3月31日)		当事業年度 (自 平成25年4月1日 至 平成26年3月31日)	
		金額(千円)	構成比 (%)	金額(千円)	構成比 (%)
期首商品たな卸高		1,552,861	5.6	1,785,706	5.8
当期商品仕入高		26,393,916	94.4	28,893,270	94.2
合計		27,946,778	100.0	30,678,977	100.0
期末商品たな卸高		1,785,706		1,779,407	
卸売事業原価		26,161,071		28,899,569	

(物流関連事業原価)

区分	注記 番号	前事業年度 (自 平成24年4月1日 至 平成25年3月31日)		当事業年度 (自 平成25年4月1日 至 平成26年3月31日)	
		金額(千円)	構成比 (%)	金額(千円)	構成比 (%)
労務費		707,503	23.1	674,787	22.5
経費	1	2,352,237	76.9	2,329,720	77.5
物流関連事業原価		3,059,741	100.0	3,004,508	100.0

(注) 1. 主な内訳は次のとおりであります。

(単位：千円)

項目	前事業年度	当事業年度
外注費	1,566,395	1,633,559
賃借料	135,853	130,231
リース料	46,590	22,975

(その他の事業原価)

区分	注記 番号	前事業年度 (自 平成24年4月1日 至 平成25年3月31日)		当事業年度 (自 平成25年4月1日 至 平成26年3月31日)	
		金額(千円)	構成比 (%)	金額(千円)	構成比 (%)
経費	1	4,251	100.0	4,110	100.0
その他の事業原価		4,251	100.0	4,110	100.0

(注) 1. 主な内訳は次のとおりであります。

(単位：千円)

項目	前事業年度	当事業年度
租税公課	4,211	4,070
減価償却費	40	40

【株主資本等変動計算書】

前事業年度（自 平成24年4月1日 至 平成25年3月31日）

(単位：千円)

	株主資本							自己株式	株主資本合計
	資本金	資本剰余金		利益剰余金					
		資本準備金	利益準備金	その他利益剰余金		利益剰余金合計			
				別途積立金	繰越利益剰余金				
当期首残高	719,530	690,265	179,882	7,100,000	1,236,471	8,516,353	187,968	9,738,180	
当期変動額									
別途積立金の積立				800,000	800,000	-		-	
剰余金の配当					109,677	109,677		109,677	
当期純利益					951,916	951,916		951,916	
自己株式の取得							32	32	
株主資本以外の項目の当期変動額（純額）									
当期変動額合計	-	-	-	800,000	42,238	842,238	32	842,205	
当期末残高	719,530	690,265	179,882	7,900,000	1,278,709	9,358,591	188,000	10,580,386	

	評価・換算差額等			純資産合計
	その他有価証券評価差額金	土地再評価差額金	評価・換算差額等合計	
当期首残高	15,260	288,147	272,887	9,465,293
当期変動額				
別途積立金の積立				-
剰余金の配当				109,677
当期純利益				951,916
自己株式の取得				32
株主資本以外の項目の当期変動額（純額）	43,408	-	43,408	43,408
当期変動額合計	43,408	-	43,408	885,614
当期末残高	58,668	288,147	229,479	10,350,907

当事業年度（自 平成25年4月1日 至 平成26年3月31日）

(単位：千円)

	株主資本							
	資本金	資本剰余金		利益剰余金			自己株式	株主資本合計
		資本準備金	利益準備金	その他利益剰余金		利益剰余金合計		
				別途積立金	繰越利益剰余金			
当期首残高	719,530	690,265	179,882	7,900,000	1,278,709	9,358,591	188,000	10,580,386
当期変動額								
別途積立金の積立				600,000	600,000	-		-
剰余金の配当					114,899	114,899		114,899
当期純利益					890,238	890,238		890,238
自己株式の取得							161	161
株主資本以外の項目の当期変動額（純額）								
当期変動額合計	-	-	-	600,000	175,338	775,338	161	775,176
当期末残高	719,530	690,265	179,882	8,500,000	1,454,047	10,133,930	188,162	11,355,563

	評価・換算差額等			純資産合計
	その他有価証券評価差額金	土地再評価差額金	評価・換算差額等合計	
当期首残高	58,668	288,147	229,479	10,350,907
当期変動額				
別途積立金の積立				-
剰余金の配当				114,899
当期純利益				890,238
自己株式の取得				161
株主資本以外の項目の当期変動額（純額）	1,415	-	1,415	1,415
当期変動額合計	1,415	-	1,415	773,761
当期末残高	57,252	288,147	230,895	11,124,668

【注記事項】

(重要な会計方針)

1. 有価証券の評価基準及び評価方法

(1) 子会社株式

移動平均法による原価法

(2) その他有価証券

時価のあるもの

期末日の市場価格等に基づく時価法(評価差額は全部純資産直入法により処理し、売却原価は移動平均法により算定しております。)

時価のないもの

移動平均法による原価法

2. たな卸資産の評価基準及び評価方法

移動平均法による原価法(貸借対照表価額は収益性の低下に基づく簿価切下げの方法により算定しております。)

3. 固定資産の減価償却の方法

(1) 有形固定資産

定率法によっております。

ただし、平成10年4月1日以降に取得した建物(建物附属設備は除く。)については定額法によっております。

なお、主な耐用年数は以下のとおりであります。

建物 3～38年

機械及び運搬具 7～12年

(2) 無形固定資産

定額法によっております。

なお、自社利用のソフトウェアについては、社内における利用可能期間(5年)に基づいております。

4. 引当金の計上基準

(1) 貸倒引当金

売上債権、貸付金等の貸倒損失に備えるため、一般債権については貸倒実績率により、貸倒懸念債権等特定の債権については個別に回収可能性を検討し、回収不能見込額を計上しております。

(2) 賞与引当金

従業員の賞与の支給に充てるため、支給見込額基準により計上しております。

(3) 退職給付引当金

従業員の退職給付に備えるため、当事業年度末における退職給付債務及び年金資産の見込額に基づき計上しております。

なお、会計基準変更時差異はありません。

(4) 役員退職慰労引当金

役員の退職金の支給に充てるため、内規に基づく期末要支給額を計上しております。

5. リース取引の処理方法

リース物件の所有権が借主に移転すると認められるもの以外のファイナンス・リース取引のうちリース取引開始日が平成20年3月31日以前のリース取引については、通常の賃貸借取引に係る方法に準じた会計処理によっております。

6. その他財務諸表作成のための基本となる重要な事項

消費税等の処理方法

税抜方式によっております。

(表示方法の変更)

貸借対照表、損益計算書、株主資本等変動計算書、有形固定資産等明細表、引当金明細表については、財務諸表等規則第127条第1項に定める様式に基づいて作成しております。

また、財務諸表等規則第127条第2項に掲げる各号の注記については、各号の会社計算規則に掲げる事項の注記に変更しております。

以下の事項について、記載を省略しております。

- ・財務諸表等規則第8条の6に定めるリース取引に関する注記については、同条第4項により、記載を省略しております。
- ・財務諸表等規則第42条に定める事業用土地の再評価に関する注記については、同条第3項により、記載を省略しております。
- ・財務諸表等規則第68条の4に定める1株当たり純資産額の注記については、同条第3項により、記載を省略しております。
- ・財務諸表等規則第95条の5の2に定める1株当たり当期純損益金額に関する注記については、同条第3項により、記載を省略しております。
- ・財務諸表等規則第95条の5の3に定める潜在株式調整後1株当たり当期純利益金額に関する注記については、同条第4項により、記載を省略しております。
- ・財務諸表等規則第107条に定める自己株式に関する注記については、同条第2項により、記載を省略しております。
- ・財務諸表等規則第121条第1項第1号に定める有価証券明細表については、同条第3項により、記載を省略しております。

(貸借対照表関係)

1 担保資産及び担保付債務

担保に供している資産は、次のとおりであります。

	前事業年度 (平成25年3月31日)	当事業年度 (平成26年3月31日)
投資有価証券	6,325千円	- 千円

担保付債務は、次のとおりであります。

	前事業年度 (平成25年3月31日)	当事業年度 (平成26年3月31日)
買掛金	245,086千円	- 千円

2 関係会社項目

関係会社に対する資産及び負債には区分掲記されたもののほか次のものがあります。

	前事業年度 (平成25年3月31日)	当事業年度 (平成26年3月31日)
短期金銭債権	11,571千円	12,901千円
短期金銭債務	94,684	112,128

3 偶発債務

次の関係会社について、金融機関に対する信用状の決済資金及び仕入先に対する債務に対して債務保証を行っております。

債務保証

	前事業年度 (平成25年3月31日)	当事業年度 (平成26年3月31日)
トイレタリージャパンインク(株)	61,611千円	58,382千円

4 期末日満期手形

期末日満期手形の会計処理については、手形交換日をもって決済処理しております。なお、前事業年度末日が金融機関の休日であったため、次の期末日満期手形が期末残高に含まれております。

	前事業年度 (平成25年3月31日)	当事業年度 (平成26年3月31日)
受取手形	25,670千円	- 千円
支払手形	408	-

(損益計算書関係)

1 関係会社との取引に係るものが次のとおり含まれております。

	前事業年度 (自 平成24年4月1日 至 平成25年3月31日)	当事業年度 (自 平成25年4月1日 至 平成26年3月31日)
売上高	100,319千円	107,139千円
仕入高	25,376	22,084
販売費及び一般管理費	525,168	578,933
営業取引以外の取引高	156,036	42,680

2 販売費に属する費用のおおよその割合は前事業年度71%、当事業年度72%、一般管理費に属する費用のおおよその割合は前事業年度29%、当事業年度28%であります。

販売費及び一般管理費のうち主要な費目及び金額は次のとおりであります。

	前事業年度 (自 平成24年4月1日 至 平成25年3月31日)	当事業年度 (自 平成25年4月1日 至 平成26年3月31日)
運賃及び荷造費	1,560,122千円	1,741,595千円
給料	792,624	799,417
減価償却費	91,289	99,302
賞与引当金繰入額	31,753	32,482
退職給付費用	28,599	31,821
役員退職慰労引当金繰入額	17,980	11,420

(有価証券関係)

子会社株式(当事業年度の貸借対照表計上額は子会社株式52,899千円、前事業年度の貸借対照表計上額は子会社株式52,899千円)は、市場価格がなく、時価を把握することが極めて困難と認められることから、記載しておりません。

(税効果会計関係)

1. 繰延税金資産及び繰延税金負債の発生の主な原因別の内訳

	前事業年度 (平成25年3月31日)	当事業年度 (平成26年3月31日)
繰延税金資産		
減損損失	114,670千円	114,670千円
退職給付引当金	104,689	112,105
役員退職慰労引当金	81,855	85,834
関係会社出資金評価損	23,206	24,039
未払事業税	20,463	22,528
賞与引当金	16,672	15,329
貸倒引当金	4,751	4,749
その他	40,313	32,940
繰延税金資産小計	406,622	412,197
評価性引当額	150,848	124,818
繰延税金資産の合計	255,773	287,379
繰延税金負債		
その他有価証券評価差額金	31,316	30,544
繰延税金資産の純額	224,457	256,835

2. 法定実効税率と税効果会計適用後の法人税等の負担率との間に重要な差異があるときの、当該差異の原因となった主要な項目別の内訳

	前事業年度 (平成25年3月31日)	当事業年度 (平成26年3月31日)
法定実効税率	38.2%	38.2%
(調整)		
交際費等永久に損金に算入されない項目	0.2	0.2
受取配当金等永久に益金に算入されない項目	3.3	0.4
課税留保金額に対する税額	3.6	3.1
評価性引当額増減	0.1	1.7
税率変更による期末繰延税金資産の減額修正	-	0.2
その他	0.2	0.7
税効果会計適用後の法人税等の負担率	38.6	40.3

3. 法人税等の税率の変更による繰延税金資産及び繰延税金負債の金額の修正

「所得税法等の一部を改正する法律」(平成26年法律第10号)が平成26年3月31日に公布され、平成26年4月1日以後に開始する事業年度から復興特別法人税が課されないことになりました。これに伴い、繰延税金資産及び繰延税金負債の計算に使用する法定実効税率は、平成26年4月1日に開始する事業年度に解消が見込まれる一時差異については従来の38.2%から35.3%になります。

この税率変更により、繰延税金資産の金額(繰延税金負債の金額を控除した金額)は3,665千円減少し、法人税等調整額が同額増加しております。

(重要な後発事象)
該当事項はありません。

【附属明細表】

【有形固定資産等明細表】

(単位：千円)

区 分	資産の 種 類	当期首 残高	当 期 増加額	当 期 減少額	当 期 償却額	当期末 残高	減価償却 累計額
有形固定資産	建物	1,478,649	236,556	973	119,901	1,594,331	2,335,794
	構築物	57,845	3,928	-	12,108	49,665	264,348
	機械及び装置	230,134	94,500	-	47,734	276,899	766,136
	車両運搬具	5,992	4,050	25	4,224	5,792	29,267
	工具、器具及び備品	110,425	32,418	1,250	38,870	102,722	257,971
	土地	3,615,445 [27,540]	-	-	-	3,615,445 [27,540]	-
	建設仮勘定	-	19,000	-	-	19,000	-
	計	5,498,492	390,453	2,249	222,839	5,663,857	3,653,517
無形固定資産	電話加入権	4,636	-	-	-	4,636	-
	ソフトウェア	46,350	45,213	-	19,492	72,071	-
	計	50,986	45,213	-	19,492	76,707	-

(注) 1. 当期増加額のうち主なものは次のとおりであります。

建物	本社	事務所改修工事	183,936千円
機械及び装置	高槻物流センター	物流設備	90,400

2. []内は土地の再評価に関する法律(平成10年法律第34号)により行った土地再評価に係る土地再評価差額であります。

【引当金明細表】

(単位：千円)

科目	当期首残高	当期増加額	当期減少額	当期末残高
貸倒引当金	13,470	2	15	13,458
賞与引当金	43,644	43,427	43,644	43,427
役員退職慰労引当金	231,736	11,420	-	243,156

(2) 【主な資産及び負債の内容】

連結財務諸表を作成しているため、記載を省略しております。

(3) 【その他】

該当事項はありません。

第6【提出会社の株式事務の概要】

事業年度	4月1日から3月31日まで
定時株主総会	6月中
基準日	3月31日
剰余金の配当の基準日	9月30日、3月31日
1単元の株式数	100株
単元未満株式の買取り	
取扱場所	(特別口座) 大阪市中央区伏見町3丁目6番3号 三菱UFJ信託銀行株式会社 大阪証券代行部
株主名簿管理人	(特別口座) 東京都千代田区丸の内一丁目4番5号 三菱UFJ信託銀行株式会社
取次所	
買取手数料	無料
公告掲載方法	電子公告により行う。ただし電子公告によることができない事故その他やむを得ない事由が生じたときは、日本経済新聞に掲載して行う。 公告掲載URL http://www.harimakb.co.jp
株主に対する特典	なし

(注) 当社定款の定めにより、単元未満株主は、会社法第189条第2項各号に掲げる権利、会社法第166条第1項の規定による請求をする権利、株主の有する株式数に応じて募集株式の割当て及び募集新株予約権の割当てを受ける権利並びに単元未満株式の買増請求をする権利以外の権利を有していません。

第7【提出会社の参考情報】

1【提出会社の親会社等の情報】

当社は、金融商品取引法第24条の7第1項に規定する親会社等はありません。

2【その他の参考情報】

当事業年度の開始日から有価証券報告書提出日までの間に、次の書類を提出しております。

(1) 有価証券報告書及びその添付書類並びに確認書

事業年度（第46期）（自 平成24年4月1日 至 平成25年3月31日）平成25年6月28日近畿財務局長に提出。

(2) 内部統制報告書及びその添付書類

平成25年6月28日近畿財務局長に提出。

(3) 四半期報告書及び確認書

（第47期第1四半期）（自 平成25年4月1日 至 平成25年6月30日）平成25年8月13日近畿財務局長に提出。

（第47期第2四半期）（自 平成25年7月1日 至 平成25年9月30日）平成25年11月14日近畿財務局長に提出。

（第47期第3四半期）（自 平成25年10月1日 至 平成25年12月31日）平成26年2月14日近畿財務局長に提出。

(4) 臨時報告書

平成25年7月1日近畿財務局長に提出

企業内容等の開示に関する内閣府令第19条第2項第9号の2（株主総会における議決権行使の結果）に基づく臨時報告書であります。

第二部【提出会社の保証会社等の情報】

該当事項はありません。

独立監査人の監査報告書及び内部統制監査報告書

平成26年 6月27日

ハリマ共和物産株式会社

取締役会 御中

有限責任監査法人トーマツ

指定有限責任社員 業務執行社員	公認会計士	仲尾 彰記
指定有限責任社員 業務執行社員	公認会計士	伊東 昌一

< 財務諸表監査 >

当監査法人は、金融商品取引法第193条の2第1項の規定に基づく監査証明を行うため、「経理の状況」に掲げられているハリマ共和物産株式会社の平成25年4月1日から平成26年3月31日までの連結会計年度の連結財務諸表、すなわち、連結貸借対照表、連結損益計算書、連結包括利益計算書、連結株主資本等変動計算書、連結キャッシュ・フロー計算書、連結財務諸表作成のための基本となる重要な事項、その他の注記及び連結附属明細表について監査を行った。

連結財務諸表に対する経営者の責任

経営者の責任は、我が国において一般に公正妥当と認められる企業会計の基準に準拠して連結財務諸表を作成し適正に表示することにある。これには、不正又は誤謬による重要な虚偽表示のない連結財務諸表を作成し適正に表示するために経営者が必要と判断した内部統制を整備及び運用することが含まれる。

監査人の責任

当監査法人の責任は、当監査法人が実施した監査に基づいて、独立の立場から連結財務諸表に対する意見を表明することにある。当監査法人は、我が国において一般に公正妥当と認められる監査の基準に準拠して監査を行った。監査の基準は、当監査法人に連結財務諸表に重要な虚偽表示がないかどうかについて合理的な保証を得るために、監査計画を策定し、これに基づき監査を実施することを求めている。

監査においては、連結財務諸表の金額及び開示について監査証拠を入手するための手続が実施される。監査手続は、当監査法人の判断により、不正又は誤謬による連結財務諸表の重要な虚偽表示のリスクの評価に基づいて選択及び適用される。財務諸表監査の目的は、内部統制の有効性について意見表明するためのものではないが、当監査法人は、リスク評価の実施に際して、状況に応じた適切な監査手続を立案するために、連結財務諸表の作成と適正な表示に関連する内部統制を検討する。また、監査には、経営者が採用した会計方針及びその適用方法並びに経営者によって行われた見積りの評価も含め全体としての連結財務諸表の表示を検討することが含まれる。

当監査法人は、意見表明の基礎となる十分かつ適切な監査証拠を入手したと判断している。

監査意見

当監査法人は、上記の連結財務諸表が、我が国において一般に公正妥当と認められる企業会計の基準に準拠して、ハリマ共和物産株式会社及び連結子会社の平成26年3月31日現在の財政状態並びに同日をもって終了する連結会計年度の経営成績及びキャッシュ・フローの状況をすべての重要な点において適正に表示しているものと認める。

< 内部統制監査 >

当監査法人は、金融商品取引法第193条の2第2項の規定に基づく監査証明を行うため、ハリマ共和国産株式会社の平成26年3月31日現在の内部統制報告書について監査を行った。

内部統制報告書に対する経営者の責任

経営者の責任は、財務報告に係る内部統制を整備及び運用し、我が国において一般に公正妥当と認められる財務報告に係る内部統制の評価の基準に準拠して内部統制報告書を作成し適正に表示することにある。

なお、財務報告に係る内部統制により財務報告の虚偽の記載を完全には防止又は発見することができない可能性がある。

監査人の責任

当監査法人の責任は、当監査法人が実施した内部統制監査に基づいて、独立の立場から内部統制報告書に対する意見を表明することにある。当監査法人は、我が国において一般に公正妥当と認められる財務報告に係る内部統制の監査の基準に準拠して内部統制監査を行った。財務報告に係る内部統制の監査の基準は、当監査法人に内部統制報告書に重要な虚偽表示がないかどうかについて合理的な保証を得るために、監査計画を策定し、これに基づき内部統制監査を実施することを求めている。

内部統制監査においては、内部統制報告書における財務報告に係る内部統制の評価結果について監査証拠を入手するための手続が実施される。内部統制監査の監査手続は、当監査法人の判断により、財務報告の信頼性に及ぼす影響の重要性に基づいて選択及び適用される。また、内部統制監査には、財務報告に係る内部統制の評価範囲、評価手続及び評価結果について経営者が行った記載を含め、全体としての内部統制報告書の表示を検討することが含まれる。

当監査法人は、意見表明の基礎となる十分かつ適切な監査証拠を入手したと判断している。

監査意見

当監査法人は、ハリマ共和国産株式会社が平成26年3月31日現在の財務報告に係る内部統制は有効であると表示した上記の内部統制報告書が、我が国において一般に公正妥当と認められる財務報告に係る内部統制の評価の基準に準拠して、財務報告に係る内部統制の評価結果について、すべての重要な点において適正に表示しているものと認める。

利害関係

会社と当監査法人又は業務執行社員との間には、公認会計士法の規定により記載すべき利害関係はない。

以 上

-
- () 1 . 上記は監査報告書の原本に記載された事項を電子化したものであり、その原本は当社（有価証券報告書提出会社）が別途保管しております。
2 . X B R L データは監査の対象には含まれていません。

独立監査人の監査報告書

平成26年 6月27日

ハリマ共和物産株式会社

取締役会 御中

有限責任監査法人トーマツ

指定有限責任社員 業務執行社員	公認会計士	仲尾 彰記
指定有限責任社員 業務執行社員	公認会計士	伊東 昌一

当監査法人は、金融商品取引法第193条の2第1項の規定に基づく監査証明を行うため、「経理の状況」に掲げられているハリマ共和物産株式会社の平成25年4月1日から平成26年3月31日までの第47期事業年度の財務諸表、すなわち、貸借対照表、損益計算書、株主資本等変動計算書、重要な会計方針、その他の注記及び附属明細表について監査を行った。

財務諸表に対する経営者の責任

経営者の責任は、我が国において一般に公正妥当と認められる企業会計の基準に準拠して財務諸表を作成し適正に表示することにある。これには、不正又は誤謬による重要な虚偽表示のない財務諸表を作成し適正に表示するために経営者が必要と判断した内部統制を整備及び運用することが含まれる。

監査人の責任

当監査法人の責任は、当監査法人が実施した監査に基づいて、独立の立場から財務諸表に対する意見を表明することにある。当監査法人は、我が国において一般に公正妥当と認められる監査の基準に準拠して監査を行った。監査の基準は、当監査法人に財務諸表に重要な虚偽表示がないかどうかについて合理的な保証を得るために、監査計画を策定し、これに基づき監査を実施することを求めている。

監査においては、財務諸表の金額及び開示について監査証拠を入手するための手続が実施される。監査手続は、当監査法人の判断により、不正又は誤謬による財務諸表の重要な虚偽表示のリスクの評価に基づいて選択及び適用される。財務諸表監査の目的は、内部統制の有効性について意見表明するためのものではないが、当監査法人は、リスク評価の実施に際して、状況に応じた適切な監査手続を立案するために、財務諸表の作成と適正な表示に関連する内部統制を検討する。また、監査には、経営者が採用した会計方針及びその適用方法並びに経営者によって行われた見積りの評価も含め全体としての財務諸表の表示を検討することが含まれる。

当監査法人は、意見表明の基礎となる十分かつ適切な監査証拠を入手したと判断している。

監査意見

当監査法人は、上記の財務諸表が、我が国において一般に公正妥当と認められる企業会計の基準に準拠して、ハリマ共和物産株式会社の平成26年3月31日現在の財政状態及び同日をもって終了する事業年度の経営成績をすべての重要な点において適正に表示しているものと認める。

利害関係

会社と当監査法人又は業務執行社員との間には、公認会計士法の規定により記載すべき利害関係はない。

以 上

- () 1. 上記は監査報告書の原本に記載された事項を電子化したものであり、その原本は当社（有価証券報告書提出会社）が別途保管しております。
2. X B R L データは監査の対象には含まれていません。