

【表紙】

【提出書類】	有価証券報告書
【根拠条文】	金融商品取引法第24条第1項
【提出先】	関東財務局長
【提出日】	平成29年6月22日
【事業年度】	第60期（自平成28年4月1日 至平成29年3月31日）
【会社名】	川澄化学工業株式会社
【英訳名】	Kawasumi Laboratories, Incorporated
【代表者の役職氏名】	代表取締役社長 昌谷 良雄
【本店の所在の場所】	大分県佐伯市弥生大字小田1077番地（当社佐伯工場内）
【電話番号】	0972（46）1212（代表）
【事務連絡者氏名】	執行役員 経理部長 請川 浩一
【最寄りの連絡場所】	東京都港区港南二丁目15番2号 品川インターシティB棟9階
【電話番号】	03（5769）2600（代表）
【事務連絡者氏名】	執行役員 経理部長 請川 浩一
【縦覧に供する場所】	株式会社東京証券取引所 （東京都中央区日本橋兜町2番1号）

第一部【企業情報】

第1【企業の概況】

1【主要な経営指標等の推移】

(1) 連結経営指標等

回次	第56期	第57期	第58期	第59期	第60期
決算年月	平成25年3月	平成26年3月	平成27年3月	平成28年3月	平成29年3月
売上高 (百万円)	27,830	27,625	28,408	28,135	24,726
経常利益 (百万円)	828	552	1,835	2,177	1,023
親会社株主に帰属する当期純利益 (百万円)	819	606	975	1,167	1,116
包括利益 (百万円)	2,711	939	3,427	525	1,469
純資産額 (百万円)	35,002	35,530	38,889	37,017	38,156
総資産額 (百万円)	43,092	42,471	45,245	43,505	43,848
1株当たり純資産額 (円)	1,518.38	1,539.25	1,682.79	1,678.86	1,730.52
1株当たり当期純利益 (円)	35.83	26.53	42.66	51.49	51.16
潜在株式調整後1株当たり当期純利益 (円)	-	-	-	-	-
自己資本比率 (%)	80.57	82.87	85.05	84.19	86.10
自己資本利益率 (%)	2.44	1.74	2.65	3.11	3.00
株価収益率 (倍)	17.53	23.71	19.34	17.40	14.11
営業活動によるキャッシュ・フロー (百万円)	3,312	4,572	5,059	3,225	2,947
投資活動によるキャッシュ・フロー (百万円)	4,217	3,785	844	221	2,418
財務活動によるキャッシュ・フロー (百万円)	368	365	365	1,358	329
現金及び現金同等物の期末残高 (百万円)	9,135	9,605	13,630	14,973	15,180
従業員数 (人)	3,039	2,715	2,696	2,718	2,855

(注) 1. 売上高には消費税等は含まれておりません。

2. 潜在株式調整後1株当たり当期純利益については、潜在株式が存在しないため、記載しておりません。

(2) 提出会社の経営指標等

回次	第56期	第57期	第58期	第59期	第60期
決算年月	平成25年3月	平成26年3月	平成27年3月	平成28年3月	平成29年3月
売上高 (百万円)	26,802	26,758	27,729	26,931	23,289
経常利益 (百万円)	1,512	1,970	1,931	1,778	328
当期純利益 (百万円)	898	700	1,181	1,207	126
資本金 (百万円)	6,642	6,642	6,642	6,642	6,642
発行済株式総数 (株)	22,948,003	22,948,003	22,948,003	22,948,003	22,948,003
純資産額 (百万円)	27,959	28,601	30,447	30,166	30,098
総資産額 (百万円)	35,441	37,343	36,722	35,788	35,895
1株当たり純資産額 (円)	1,222.68	1,250.75	1,331.48	1,382.77	1,379.66
1株当たり配当額 (内1株当たり中間配当額) (円)	15.0 (7.5)	15.0 (7.5)	15.0 (7.5)	15.0 (7.5)	17.5 (7.5)
1株当たり当期純利益 (円)	39.28	30.65	51.65	53.25	5.79
潜在株式調整後1株当たり当期純利益 (円)	-	-	-	-	-
自己資本比率 (%)	78.89	76.56	82.91	84.29	83.85
自己資本利益率 (%)	3.26	2.48	4.00	3.98	0.42
株価収益率 (倍)	15.99	20.52	15.97	16.83	124.70
配当性向 (%)	38.2	48.9	29.0	28.2	302.3
従業員数 (人)	949	931	889	883	873

(注) 1. 売上高には消費税等は含まれておりません。

2. 第60期の1株当たり配当額は、設立60周年記念配当2円50銭を含んでおります。

3. 潜在株式調整後1株当たり当期純利益については、潜在株式が存在しないため、記載しておりません。

2【沿革】

年月	沿革
昭和29年12月	わが国で初めてプラスチック製ディスポーザブル医療用具の製造販売を開始（創業）
昭和32年6月	資本金150万円で東京都大田区に当社を設立
昭和39年11月	大分県南海部郡弥生町に佐伯工場を完成
昭和50年6月	㈱カワスミの全株式を譲り受け、当社の販売子会社として、営業力を強化
昭和52年11月	大分県南海部郡弥生町に弥生工場を完成
昭和53年3月	タイ国バンコク都に医療用具製造のためのタイカワスミ（タイ）を設立
昭和58年4月	神奈川県相模原市に相模原事業所を開設、研究開発の拠点とする
昭和58年11月	大分県大野郡三重町に三重工場を完成
昭和60年4月	東京都品川区へ本社機構を移転統合
昭和62年2月	東京証券取引所市場第二部に上場
昭和62年3月	タイカワスミ（タイ）の第2工場を完成
昭和62年9月	カッタージャパン㈱（現パリエル薬品㈱）より血圧モニタリングシステムなどの営業権を譲受
平成元年11月	タイカワスミ（タイ）の第3工場を完成
平成2年5月	東京都品川区に合弁会社フレゼニウス川澄㈱を設立
平成3年2月	米国フロリダ州に販売子会社カワスミラボラトリーズアメリカ（アメリカ）を設立
平成5年3月	タイカワスミ（タイ）の第4工場を完成
平成5年4月	販売子会社㈱カワスミを吸収合併
平成5年9月	ドイツ国デュッセルドルフ市に販売子会社カワスミラボラトリーズヨーロッパ（ドイツ）を設立
平成6年10月	タイカワスミ（タイ）の4工場すべてが国際品質保証規格ISO9001及びEN46001の認証を取得
平成7年4月	タイカワスミ製品へのCEマーキングの認証を取得
平成7年5月	三重工場が国際品質保証規格ISO9001及びEN46001ならびに同製品へのCEマーキングの認証を取得
平成7年7月	タイカワスミ（タイ）の第5工場を完成 大分県大野郡犬飼町にフレゼニウス川澄㈱犬飼工場を完成
平成8年6月	三重工場が環境保全に関する国際規格ISO14001の認証を取得
平成8年10月	弥生工場が国際品質保証規格ISO9001及びEN46001ならびに同製品へのCEマーキングの認証を取得
平成9年1月	上浦プラスチック工業㈱の商号を㈱カワスミバイオサイエンスに変更
平成9年3月	タイカワスミ（タイ）の商号をカワスミラボラトリーズタイランド（タイ）に変更
平成10年8月	佐伯新工場を完成 佐伯新工場が国際品質保証規格ISO9001及びEN46001の認証を取得
平成11年11月	カワスミラボラトリーズタイランド（タイ）の第2生産拠点コラート工場を完成
平成14年3月	カワスミラボラトリーズヨーロッパ（ドイツ）営業活動を休止
平成15年12月	カワスミラボラトリーズタイランド（タイ）のコラート第2工場（ダイアライザー工場）を完成
平成16年3月	カワスミラボラトリーズヨーロッパ（ドイツ）清算手続開始
平成18年7月	連結子会社㈱カワスミバイオサイエンスを吸収合併
平成18年12月	カワスミラボラトリーズヨーロッパ（ドイツ）清算手続終了
平成20年6月	本社が環境保全に関する国際規格ISO14001の認証を取得
平成20年9月	神奈川県川崎市に新たな研究開発拠点（カスタマー・テクニカル・センター）を開設
平成21年5月	佐伯工場が環境保全に関する国際規格ISO14001の認証を取得
平成21年10月	カワスミラボラトリーズタイランド（タイ）コラート工場に第8工場（PSダイアライザー工場）を完成
平成22年10月	大分県臼杵市野津町に成形加工・組立子会社川澄プラテック㈱を設立
平成23年1月	大分県佐伯市へ本店を移転 東京都港区へ本社機構を移転
平成23年3月	大分県臼杵市野津町に野津工場を完成
平成23年9月	ドイツ・フランクフルトに欧州駐在員事務所を開設
平成25年8月	神奈川県横浜市にMEセンターを開設
平成25年11月	カワスミラボラトリーズタイランド（タイ）コラート工場に第9工場（血液バッグ工場）を完成
平成26年7月	アメリカ・ボストンに米国駐在員事務所を開設
平成29年4月	川澄プラテック㈱を吸収合併

3【事業の内容】

当社グループ（当社及び当社の関係会社）は、当社、子会社4社及び関連会社1社で構成されており、血液及び血管内関連及び体外循環関連の医療機器・医薬品の製造・販売を事業内容としております。血液及び血管内関連の主要な製品は、血液バッグ・成分採血キット・輸液セット・血管内治療用カテーテル、ステントグラフトであり、体外循環関連の主要な製品は、ダイアライザー（人工腎臓）・血液回路・AVF針（翼付動静脈針）・血液浄化用フィルター・生理食塩液・人工心肺用回路であります。当社グループの事業に係わる位置付けは以下のとおりであります。

国内生産拠点

国内は、三重工場、佐伯工場及び野津工場において、血液及び血管内関連及び体外循環関連の医療機器・医薬品の生産を行っております。また、子会社である川澄プラテック株式会社において成形部品の生産を行っております。

海外生産拠点

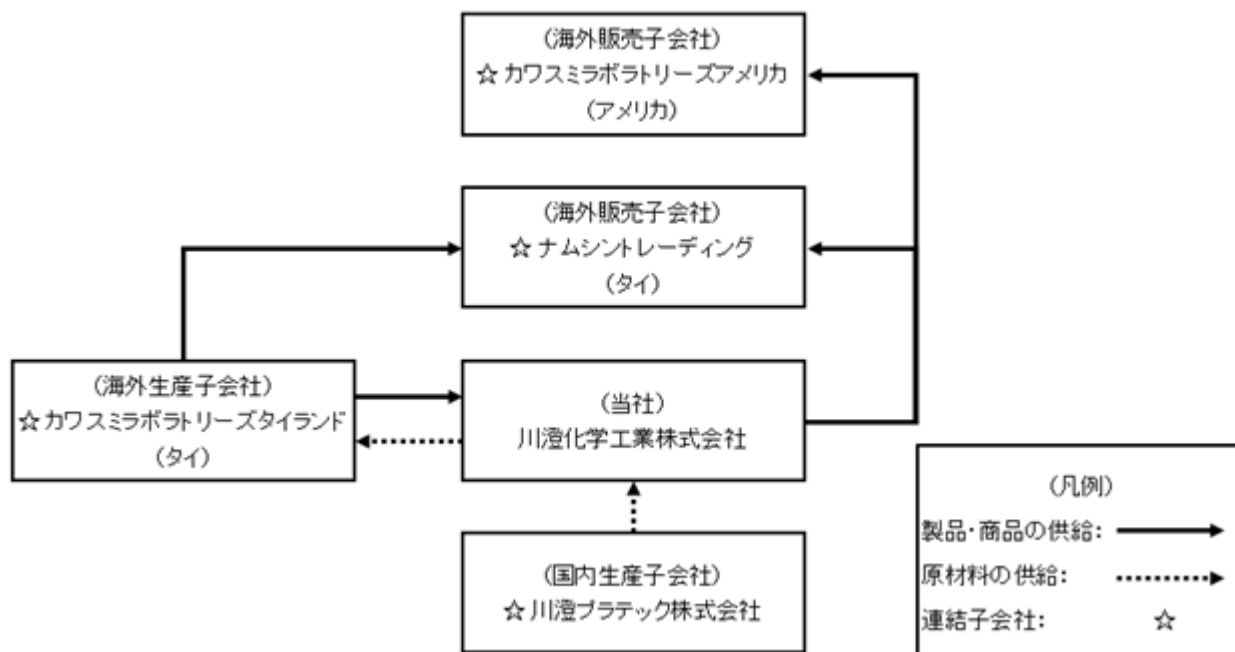
海外は、子会社であるカワスミラボラトリーズタイランド（タイ）が血液及び血管内関連及び体外循環関連の医薬品・医療機器の一部を生産し、主に当社ならびに海外販売子会社である、ナムシントレーディング（タイ）に供給しております。

販売拠点

国内は、当社が販売代理店網を通じて販売し、海外は当社及び海外関係会社が販売しております。

海外のうち、米国・中南米・カナダ地域は、子会社のカワスミラボラトリーズアメリカ（アメリカ）が、欧州地域は当社が、またタイ国においては子会社のナムシントレーディング（タイ）が主に販売を行っております。

以上に述べた当社グループの事業系統図は次のとおりであります。



(注) 上記のほか、持分法適用関連会社が1社あります。

4【関係会社の状況】

名称	住所	資本金	セグメントの内容	議決権の所有(又は被所有)割合(%)	関係内容					
					役員の兼任		資金援助	営業上の取引	設備の賃貸借	その他
					当社役員(名)	当社従業員(名)				
(連結子会社) カワスマラボラトリー ズタイランド(タイ)	タイ国パ トゥムタニ 県	千バーツ 235,000	血液及び血 管内関連 体外循環関 連	99.5	2	3	なし	原材料の 販売及び 製品の購 入	なし	なし
カワスマラボラトリー ズアメリカ (アメリカ)	米国フロリ ダ州	千米ドル 400	血液及び血 管内関連	100.0	1	2	なし	製品の販 売	なし	なし
ナムシントレーディン グ(タイ) (注)3	タイ国バン コク都	千バーツ 6,000	血液及び血 管内関連 体外循環関 連	48.3 (48.3) 〔10.0〕	-	2	なし	製品の販 売	なし	なし
川澄プラテック株 (注)6	大分県白杵 市	百万円 100	血液及び血 管内関連 体外循環関 連	100.0	3	1	なし	原材料の 購入	あり	なし
(持分法適用関連会 社) フレゼニウス川澄株	東京都港区	百万円 480	体外循環関 連	30.0	-	-	なし	なし	なし	なし

- (注) 1. 上記連結子会社のうちカワスマラボラトリーズタイランド(タイ)は特定子会社に該当しております。
2. 有価証券報告書を提出している会社はありません。
3. 所有割合は100分の50以下ですが、実質的に支配しているため連結子会社としております。
4. 議決権の所有割合の()内は、間接所有割合で内数、〔 〕内は、緊密な者又は同意している者の所有割合で外数となっております。
5. 上記連結子会社4社は、売上高(連結会社相互間の内部売上高を除く。)の連結売上高に占める割合が10%以下であるため主要な損益情報等の記載を省略しております。
6. 平成29年4月1日付にて、当社を存続会社として川澄プラテック株式会社を吸収合併しております。

5【従業員の状況】

(1) 連結会社の状況

セグメント別の従業員数を示すと次のとおりであります。

平成29年3月31日現在

セグメントの名称	従業員数(人)
血液及び血管内関連	762
体外循環関連	1,652
全社(共通)	441
合計	2,855

(注) 1. 従業員数は就業人員数であります。

2. 全社(共通)として記載されている従業員数は、管理部門に所属しているものであります。

(2) 提出会社の状況

平成29年3月31日現在

従業員数(人)	平均年齢(才)	平均勤続年数(年)	平均年間給与(円)
873	39.5	16.5	4,573,330

セグメントの名称	従業員数(人)
血液及び血管内関連	284
体外循環関連	249
報告セグメント計	533
全社(共通)	340
合計	873

(注) 1. 従業員数は就業人員数であります。

2. 平均年間給与は、税込金額であり、基準外賃金及び賞与を含めております。

3. 全社(共通)として記載されている従業員数は、管理部門に所属しているものであります。

(3) 労働組合の状況

該当事項はありません。

第2【事業の状況】

1【業績等の概要】

(1) 業績

<売上高>

売上高は、国内透析用血液回路など販売が増加しましたが、為替影響、償還価格の引き下げ、国内血液バッグやOEM先への販売減少などにより、前連結会計年度に比べ34億8百万円減の247億26百万円（前連結会計年度比12.1%減）となりました。国内・海外別の売上高につきましては、国内売上高は、前連結会計年度に比べ24億84百万円減の174億3百万円（同12.5%減）、海外売上高は、前連結会計年度に比べ9億24百万円減の72億92百万円（同11.3%減）となりました。

<売上総利益・営業利益・経常利益>

原価低減活動や為替影響などにより売上原価は低減しましたが、減収影響などにより、売上総利益は前連結会計年度に比べ12億67百万円減の88億61百万円（同12.5%減）となりました。

販売費および一般管理費は、前連結会計年度に比べ61百万円減の79億37百万円（同0.8%減）、営業利益は、前連結会計年度に比べ12億6百万円減の9億23百万円（同56.6%減）、経常利益は、前連結会計年度に比べ11億53百万円減の10億23百万円（同53.0%減）となりました。

<親会社株主に帰属する当期純利益>

親会社株主に帰属する当期純利益は、当社のタイの連結子会社で過年度法人税等戻入額を計上しましたが、経常利益が減少したことにより、前連結会計年度に比べ51百万円減の11億16百万円（同4.4%減）となりました。

セグメント別の状況は次のとおりであります。

<血液および血管内関連>

為替影響、国内血液バッグやOEM先への販売減少などにより、売上高は、前連結会計年度に比べ22億79百万円減の111億17百万円（同17.0%減）となりました。セグメント利益は、前連結会計年度に比べ7億92百万円減の8億49百万円（同48.3%減）となりました。

<体外循環関連>

国内透析用血液回路などの販売が増加しましたが、為替影響や償還価格の引き下げなどにより、売上高は、前連結会計年度に比べ11億29百万円減の136億9百万円（同7.7%減）となりました。セグメント利益は、前連結会計年度に比べ4億13百万円減の74百万円（同84.8%減）となりました。

(2) キャッシュ・フロー

1. 営業活動により得られたキャッシュ・フローは、29億47百万円（前期比2億77百万円減）となりました。主な内容は、税金等調整前当期純利益が10億17百万円、減価償却費が16億20百万円であります。

2. 投資活動により支出したキャッシュ・フローは、24億18百万円（同21億96百万円増）となりました。主な内容は、有形固定資産の取得による支出が20億72百万円であります。

3. 財務活動により支出したキャッシュ・フローは、3億29百万円（同10億29百万円減）となりました。主な内容は、配当金の支払額が3億24百万円であります。

この結果、現金及び現金同等物の当連結会計年度末残高は、151億80百万円となり、前連結会計年度末に比べ、2億6百万円増加いたしました。

2【生産、受注及び販売の状況】

(1) 生産実績

当連結会計年度の生産実績をセグメントごとに示すと、次のとおりであります。

セグメントの名称	当連結会計年度 (自 平成28年4月1日 至 平成29年3月31日)	前年同期比(%)
血液及び血管内関連(百万円)	9,886	19.2
体外循環関連(百万円)	5,157	3.4
合計(百万円)	15,044	14.4

- (注) 1. 金額は販売価格によっております。
2. 上記の金額には、消費税等は含まれておりません。

(2) 商品仕入実績

当連結会計年度の商品仕入実績をセグメントごとに示すと、次のとおりであります。

セグメントの名称	当連結会計年度 (自 平成28年4月1日 至 平成29年3月31日)	前年同期比(%)
血液及び血管内関連(百万円)	595	95.4
体外循環関連(百万円)	435	27.4
合計(百万円)	1,031	13.9

- (注) 1. 金額は実際仕入価格で算出しております。
2. 上記の金額には、消費税等は含まれておりません。

(3) 製品仕入実績

当連結会計年度の製品仕入実績をセグメントごとに示すと、次のとおりであります。

セグメントの名称	当連結会計年度 (自 平成28年4月1日 至 平成29年3月31日)	前年同期比(%)
血液及び血管内関連(百万円)	260	10.0
合計(百万円)	260	10.0

- (注) 1. 金額は実際仕入価格で算出しております。
2. 上記の金額には、消費税等は含まれておりません。

(4) 受注状況

当社グループ(当社及び連結子会社)は見込み生産を行っているため、該当事項はありません。

(5) 販売実績

当連結会計年度の販売実績をセグメントごとに示すと、次のとおりであります。

セグメントの名称	当連結会計年度 (自 平成28年4月1日 至 平成29年3月31日)	前年同期比(%)
血液及び血管内関連(百万円)	11,117	17.0
体外循環関連(百万円)	13,609	7.7
合計(百万円)	24,726	12.1

- (注) 上記の金額には、消費税等は含まれておりません。

3【経営方針、経営環境及び対処すべき課題等】

(1) 経営方針

長期ビジョン:「世界を舞台にオリジナリティで存在感を持つ企業」

競争力の源である技術力・開発力を常に磨き、特定分野において特長を持った製品を創り出し、グローバル市場に提供し続け、お客様から選ばれる企業を目指してまいります。

価値観:「イキイキ、ワクワク。」

現状に満足することなく常に向上を目指し、果敢に挑戦を続けることにやりがいを感じ、イキイキと仕事に取り組む。

そして、私たちの挑戦にお客様がワクワクし、私たちの製品・サービスにお客様の笑顔が湧く。

これが私たちの喜び(イキイキ、ワクワク。)です。

行動指針

向上心:「もっと したい。」この思いを常に持ち続けます。

現状に満足することなく、「思い」を実現するため、一日一日を大事に積み重ねます。

「どうやればできるか」を常に考え、粘り強く徹底的に追求します。

挑戦 :私たちは、お客様へより良い製品・サービスを提供するために、挑戦を続けていきます。

挑戦の先には、お客様の喜びが待っている。だから、挑戦は楽しく、おもしろい。

「お客様の期待を超えたい。」この永遠のテーマに挑み続けます。

信頼 :「思い」の実現に向けて「挑戦」するために、部下を信じて任せ、成功に向けてサポートします。

挑戦せずに何もしないよりも、たとえ挑戦に失敗したとしても、挑戦したことを評価します。

失敗を糧にし、成功に向けて努力することを重視します。

ステークホルダーに対する経営基本方針

顧客 : 自社の強みを軸に新たな価値の創造を続け、患者様、医療従事者の満足を獲得します。

社員 : 社員が会社とともに成長を感じ、イキイキ・ワクワク働ける職場環境を構築します。

株主 : 株主の長期的信頼に応える経営を着実に実践します。株主還元は、安定配当を基本方針とし、配当性向は25%以上を目安とします。

社会 : 医療を通じた事業活動により、地域・社会の発展に貢献します。

(2) 経営環境

当社を取り巻く環境は、各国の医療費抑制政策、新興国メーカーの台頭などによる市場環境面の競争の激化、為替変動や原油価格に影響を受ける原燃料の調達コストへの市況影響など、予断を許さない経営環境が引き続き予想されます。

販売面では、成長分野と位置付けている血管内治療分野や血液浄化分野などにおいて求められる高い専門性とタイムリーな情報提供の強化を進め、国内外で販売力を強化してまいります。

生産面では、これまで培ってきた医療機器、医薬品の「作る技術」を全体的に底上げし、品質とコスト両面において国際的な競争力を確保する取組みを実行してまいります。

研究開発面では、輸血・血液浄化・血管外科・消火器等の分野を主力として積極的に研究開発活動を行うとともに、患者様の身体的負担の少ない先端医療機器の研究開発にも力を入れ、時代とともに変化する医療ニーズに応える製品を開発してまいります。

(3) 事業上及び財務上の対処すべき課題

中期経営戦略として、長期ビジョンの実現に向けた6つの優先課題を掲げ、平成29年3月期から3年間の施策に取り組んでおります。

-優先課題-

1. 研究開発力の強化

開発分野を絞り込み専門性を上げ、開発テーマの探索を行ってまいります。また、開発体制の強化、次世代コア技術の確立に取り組んでまいります。M & A、アライアンスの活用にも取り組んでまいります。

2. 既存事業のキャッシュフローの維持向上

生産体制の抜本的見直しと営業効率の改善およびより良い製品、サービスによる顧客満足の向上に取り組んでまいります。

3. グローバル展開の加速

海外販売の強化、グローバル展開の体制強化を進めてまいります。M & A、アライアンスの活用にも取り組んでまいります。

4. 組織力・実行力の向上

意思決定のスピード向上と、強い組織と人材を作り出す基盤構築を進めてまいります。

5. 業務効率化

ダイナミックな発想転換による業務効率化と、グループ全体でのITシステム刷新による効率化を進めてまいります。

6. モチベーション向上

ワークライフバランスの推進をいたします。

将来に関する事項については提出日現在において判断したものでありその達成を保証するものではありません。

(4) 株式会社の支配に関する基本方針について

当社は、平成29年6月22日開催の第60期定時株主総会（以下「本定時株主総会」といいます。）において「当社株券等の大量取得行為に関する対応策（以下「本プラン」といいます。）の継続につき、株主の皆様よりご承認いただきました。

なお、本プランの有効期間は、第61期定時株主総会終結の時までとなります。

基本方針の内容

当社は、当社の株主のあり方は、当社株式の市場における自由な取引を通じて決せられるものであり、当社の支配権の移転をとまなう買付提案がなされた場合にこれに応じるべきか否かの判断も、最終的には株主全体の意思に基づき行なわれるべきものと考えております。

しかしながら、会社の経営陣の賛同を得ることなく、一方的に大量の株式の買付を強行するような行為の中には、その目的等からみて企業価値・株主共同の利益に対する明白な侵害をもたらすもの、株主に株式の売却を事実上強要するおそれがあるもの、被買収会社の取締役会や株主が買付の条件について検討し、あるいは被買収会社の取締役会が代替案を提案するための十分な時間や情報を提供しないもの、被買収会社が買付者の提示した条件よりも有利な条件をもたらすために買付者との交渉を必要とするもの等、被買収会社の企業価値・株主共同の利益に資さないものも少なくありません。

当社は、上記の例を含め、当社の企業価値・株主共同の利益を毀損するおそれのある不適切な大量取得行為またはこれに類似する行為を行なう者は、当社の財務および事業の方針の決定を支配する者としては不適切であり、このような者に対しては、必要かつ相当な対抗措置を採ることにより、当社の企業価値・株主共同の利益を確保する必要があると考えております。

当社の企業価値の源泉及び基本方針の実現に資する特別な取組み

当社は創業以来の基本理念である「医療を通じて、社会と人々の幸せに貢献する」のもと、医療機器の製造販売に従事し、患者様や医療従事者の方々にその製品を通じて「安心」をお届けする活動により、株主・投資家はじめ全てのステークホルダーの皆様方からのご期待に応えるとともに、企業価値・株主共同の利益の向上を目指した活動を展開しております。具体的には、当社は、当社を支える企業価値の源泉を以下のものと考え、それらを維持・向上させるべく、それぞれについて以下のとおり様々な取組みを行なっております。

<事業分野>

当社では、血液および血管内関連事業、体外循環関連事業の2つの事業分野において、医療技術の進展と歩調を合わせ、かつ医療の将来を見据えた中長期的な研究開発活動にこれまで取り組んできた結果、現在では各々の分野で数千アイテムにも及ぶ高品質な製品をお届けしております。特に、血液および血管内関連事業においては、当社の持つ基礎技術を生かしたステントグラフトなどの低侵襲医療分野への取組みについても強化・発展させることなどにより、より幅広い医療領域へと挑戦し、中長期的にみて各々の事業分野についてバランスのとれた成長を実現するべく事業展開を進めております。

<生産技術>

当社の高品質な製品を支える生産技術・ノウハウは当社の強みであります。「モノづくり」を行なううえでは「成型加工」「組立」「滅菌」のコア技術が必要不可欠であります。これらのコア技術のさらなる強化、優位性の確保のためには、これまでに培った経験やノウハウの蓄積に裏付けられ、中長期的な視点から立案された計画に従って、向上策に取り組む必要があります。このような計画内容を実現し、合理的生産プロセスの構築と生産管理技術を確立するためには、専門性、経験、ノウハウ等を有する人材の存在が必要不可欠であるところ、当社はかかる取組みにふさわしい専門性豊かな人材を中長期的に育成し、確保してきております。当社は、こうした生産技術における強みを維持し、より強化する独自の取組みを不断に継続することで「モノづくりの最適化」の実現を目指しております。

<研究開発>

医療を取り巻く環境はめまぐるしく変化し、医療技術の進歩とともに医療機器に求められるニーズもますます多様化する中で、医療機器にはより高い「安全性」と「機能性」が求められております。当社はこれまでに培った専門性や技術の蓄積を活かしつつ、このような医療をめぐる環境の変化を将来まで見据え、安全で有効な医療材料を研究する基礎開発から、医療の現場より求められる製品改良、大学病院や医療機関との共同研究による機能性の高い付加価値製品の開発に至るまで、長期的な視点に立った顧客指向型の開発に努めております。

<グループ力>

当社は国内工場に加えて、海外生産拠点をタイ国にも有し、高い生産能力で安定した品質の製品を全世界に供給しております。昭和53年に設立したタイ工場はグループ生産戦略においても核となるものであり、国内で培ったコア技術を伝承しグループ間の生産技術交流を通じてその蓄積と強化に努めております。当社の国内外すべての生産拠点では医療機器における品質マネジメントシステムの国際規格であるISO13485を取得し、厳しい品質ニーズに応える体制を整えております。中期的には、当社は、グローバルな事業展開を図っていくため、価格競争力があり安定した品質を提供できるタイ工場を中核的生産拠点として重視しており、製品の改良や工程の改善など、さらなる現地化を推進する技術集約型の生産モデルの構築をも視野に入れ、いっそうの充実を図ってまいります。

また、輸液関連市場においては、当社の現地法人により北米市場の足がかりとしての事業展開を図ってまいりました。

このように、当社は、世界市場の多様なニーズに対応した競争力のある製品を提供するためにはグループ力を活かした事業展開が必要不可欠であると考えており、そのさらなる強化・発展に努めております。

<地域社会とのかかわり合い>

当社は、国内外の生産拠点における地域社会とのかかわり合いこそが、当社の「品質・モノづくり」へのこだわり、患者様・医療従事者の方々へ「安心」をお届けするグローバルな営業活動を支える源であると考え、これまで、地域に根付いた共働関係を大切に、環境保全活動を積極的に推進する等、地域社会に貢献する姿勢を重視してまいりました。かかる地域重視の姿勢・企業風土は、当社の長年にわたる不断の取組みによって醸成された独自のものであり、今後もこれまでの伝統的な姿勢を維持し、より発展させていくため取り組んでまいります。

以上のような取組みを通じて、当社は、当社の成長と発展のために安定した収益創造体質を確立すること、すなわち、社会のニーズに対応する技術力・開発力等を基盤として中長期的な持続型成長を実現することこそが、当社とステークホルダーの皆様方との信頼関係をいっそう強固に築き上げ、企業価値・株主共同の利益の確保・向上につながるものと考えております。また、当社では、現在、上記に掲げた企業価値の源泉を維持し発展させていくため、事業面においては、グループ全体の最適化と成長を目指し、経営貢献基準の明確化、市場競争力をベースにした事業構造改革を鋭意進めております。一方、生産技術面においては、当社グループでのモノづくり力（基礎技術）のさらなる強化を図るべく、生産構造の最適化に中長期的に取り組んでおります。

また、当社は、上記諸施策の実行に向けた体制を整備することも当社の企業価値・株主共同の利益の確保・向上を図るうえで不可欠な要素と考え、コーポレート・ガバナンスの強化を図っております。具体的には、当社は

経営の意思決定・監督機能と業務執行機能を分離し、それぞれの責任を明確化するため、執行役員制度の導入および見直しにより、さらなる業務の迅速化・効率化を実現し、業務執行の公正化を図っております。さらに、当社では、経営の健全化を図るべく役員報酬評価委員会を設置したうえ、社外役員による監督機能の強化を図ることによって役員の公正中立な職務遂行を担保するべく努めております。

基本方針に照らして不適切な者によって当社の財務及び事業の方針の決定が支配されることを防止するための取組み

本プランは、当社株券等の20%以上を買収しようとする者が現れた際に、買収者に事前の情報提供を求める等、必要な手続を定めています。また、買収者等は、本プランに係る手続が開始された場合には、当社取締役会または株主総会において本プランの発動をしない旨の決議がなされるまでの間、買収を実行してはならないものとしています。

買収者が本プランにおいて定められた手続に従うことなく当社株券等の大量取得を行なう場合、当社の企業価値・株主共同の利益に対する明白な侵害をもたらすおそれがある場合等には、当社は、買収者等による権利行使は認められないとの行使条件および当社が買収者等以外の者から当社株式と引換えに新株予約権を取得できる旨の取得条項等が付された新株予約権を、その時点の当社を除く全ての株主に対して新株予約権無償割当ての方法により割り当てます。

本プランに従って本新株予約権の無償割当てがなされ、その行使または当社による取得にともなって買収者等以外の株主の皆様が当社株式が交付された場合には、買収者等の有する当社の議決権割合は、最大50%まで希釈化される可能性があります。

本プランに従った本新株予約権の無償割当ての実施、不実施または取得等の判断については、取締役の恣意的判断を排するため、独立性の高い社外有識者等から構成される独立委員会の客観的な判断を経ることとしています。

また、当社取締役会は、これに加えて、買収者が本プランに従っており、当社の企業価値または株主共同の利益を毀損することが明白ではない場合であって、かつ、株主総会の開催が実務上可能である場合には、原則として、株主総会を招集し、本新株予約権の無償割当ての実施に関する株主の皆様の意思を確認することを予定しています。さらに、こうした手続の過程については、株主の皆様への情報開示を通じてその透明性を確保することとしています。

なお、本プランの詳細は、インターネット上の当社ウェブサイト（アドレス<http://www.kawasumi.jp>）に掲載しております。

基本方針の実現に資する特別な取組みに対する当社取締役会の判断及びその理由

企業価値向上のための取組みやコーポレート・ガバナンスの強化といった各施策は、当社の企業価値・株主共同の利益を継続的かつ持続的に向上させるための具体的方策として策定されたものであり、まさに基本方針の実現に資するものです。

従って、これらの各施策は、基本方針に沿い、当社の株主共同の利益に合致するものであり、当社の会社役員の地位の維持を目的とするものではありません。

基本方針に照らして不適切な者によって当社の財務及び事業の方針の決定が支配されることを防止するための取組みに対する当社取締役会の判断及びその理由

本プランは、当社株券等に対する買付等がなされた際に、当該買付等に応じるべきか否かを株主の皆様が判断するため、あるいは当社取締役会が代替案を提案するために必要な情報や時間を確保したり、株主の皆様のために買付者等と交渉を行なうこと等を可能とすることにより、当社の企業価値・株主共同の利益を確保するための枠組みであり、基本方針に沿うものです。

また、当社は、以下の理由により、本プランは、当社株主の共同の利益を損なうものではなく、また、当社の会社役員の地位の維持を目的とするものではないと考えております。

ア．買収防衛策に関する指針の要件を充足していること

本プランは、経済産業省および法務省が平成17年5月27日に発表した「企業価値・株主共同の利益の確保又は向上のための買収防衛策に関する指針」の定める三原則を充足しています。

イ．株主意思を重視するものであること

当社取締役会は、本プランで定めるとおり、原則として、本プランの発動の是非について、株主総会において株主の皆様意思を確認することとしています。

また、本プランには、その有効期間を約1年間とするいわゆるサンセット条項が付されており、かつ、その各有効期間の満了前であっても、当社株主総会において、本定時株主総会における委任決議を撤回する旨の決議が行なわれた場合または当社取締役会において本プランを廃止する旨の決議が行なわれた場合には、本プランはその時点で廃止されることとなります。その意味で、本プランの消長には、株主の皆様のご意向が反映されることとなっております。

ウ．独立委員会による判断の重視と情報開示

本プランの発動等の運用に際しての実質的な判断は、社外有識者等から構成される独立委員会により行なわれることとされています。

また、その判断の概要については株主の皆様へ情報開示をすることとされており、当社の企業価値・株主共同の利益にかなうように本プランの透明な運営が行なわれる仕組みが確保されています。

エ．合理的な客観的要件の設定

本プランは、合理的な客観的要件が充足されなければ発動されないように設定されており、当社取締役会による恣意的な発動を防止するための仕組みを確保しているものといえます。

オ．第三者専門家の意見の取得

買付者等が出現すると、独立委員会は、当社の費用で、独立した第三者（ファイナンシャル・アドバイザー、公認会計士、弁護士、コンサルタントその他の専門家を含みます。）の助言を受けることができるものとされています。これにより、独立委員会による判断の公正さ・客観性がより強く担保される仕組みとなっています。

カ．当社取締役の任期は原則1年であること

当社取締役の任期は（監査等委員である取締役を除き）1年とされており、従って、毎年の取締役の選任を通じて、本プランにつき、株主の皆様のご意向を反映させることが可能となります。

キ．デッドハンド型やスローハンド型の買収防衛策ではないこと

本プランは、当社の株券等を大量に買い付けた者が、自己の指名する取締役を株主総会で選任し、かかる取締役で構成される取締役会により、本プランを廃止することが可能です。

従って、本プランは、デッドハンド型買収防衛策（取締役会の構成員の過半数を交替させてもなお、発動を阻止できない買収防衛策）ではありません。また、当社においては取締役の期差任期制は採用されていないため、本プランは、スローハンド型買収防衛策（取締役会の構成員の交替を一度に行なうことができないため、その発動を阻止するのに時間を要する買収防衛策）でもありません。

4【事業等のリスク】

当社グループの経営成績や財務状況等に影響を及ぼす可能性のある主なリスクには、以下のようなものがあり、投資者の判断に重要な影響を及ぼす可能性があります。

なお、文中の将来に関する事項は、有価証券報告書提出日（平成29年6月22日）現在において当社が判断したものであります。

(1) 医療行政

当社グループの事業は、医療保険制度や薬事許認可制度などの行政機関の規制を受けております。こうした医療行政に関する大規模な改革が実施された場合、当社グループの業績及び財務状態に悪影響を及ぼす可能性があります。

(2) 販売価格

当医療業界では、厚生労働省による医療費抑制策が継続的に行われており、診療報酬、薬価基準及び特定保険医療材料の公定償還価格の見直し（引き下げとなるケースが大半）が、概ね2年に1度実施されています。また、我が国にとどまらず、医療費抑制策は世界的な傾向となっております。これにともない、販売価格が想定を超えて下落し、当社グループの業績及び財務状態に悪影響を及ぼす可能性があります。

(3) 原材料・燃料調達価格

当社グループの製品は、石油化学製品であるプラスチック製の医療機器が大半を占めております。このため、原油の価格高騰により、原材料や燃料の調達コストが膨らみ、当社グループの業績及び財務状態に悪影響を及ぼす可能性があります。

(4) 為替変動

当社グループの外貨建て取引は、主に米ドル、タイバーツ及びユーロで行っております。また、連結財務諸表作成のために海外子会社の外貨表示の財務諸表を円換算しております。したがって、為替レートの変動により、当社グループの業績及び財務状態に影響を及ぼす可能性があります。

(5) 海外生産

当社グループは、タイ国に医療機器及び医薬品の生産拠点(子会社)を有しており、当社の主力製品である人工透析関連製品を中心に生産しております。同国において、法規制の変更や政治的・経済的変動等が発生した場合は、製品供給が一時滞るといった可能性があり、当社グループの業績及び財務状態に影響を及ぼす可能性があります。

(6) 品質問題

当社グループは、日本の医療機器・医薬品のGMP基準や品質マネジメントのISO国際規格などにに基づき、厳しい品質管理・品質保証体制のもとで製造販売しております。

しかし、予期せぬ不具合やその疑いなどにより万一大量に製品を回収することになった場合は、回収費用等の発生、売上高の減少などにより、当社グループの業績及び財務状態に影響を及ぼす可能性があります。

(7) 取引先に対するリスク

当社グループは、生産または販売に関して、取引先の状況または取引先との関係に大きな変動が生じた場合、当社グループの業績及び財務状態に影響を及ぼす可能性があります。

(8) 重要な法的リスク

当社グループは、事業活動にともなって、知的財産に関する紛争や製品の欠陥に起因する大規模な製造物責任問題等が発生し、保険で補填できない、もしくは補填しきれない事態が生じるなどの法的リスクがあります。このような場合は、当社グループの業績及び財務状態に影響を及ぼす可能性があります。

(9) その他

上記のほか、当社グループの生産・販売拠点あるいは大量販売地域で、テロ、戦争、天変地異等による予期せぬ重大な事象が発生した場合は、当社グループの業績及び財務状態に影響を及ぼす可能性があります。

5【経営上の重要な契約等】

該当事項はありません。

6【研究開発活動】

当社グループの中期経営戦略の最大の課題として掲げております研究開発力の強化を行うため、大幅な組織改革を行い、製品開発と技術開発の両面から研究開発を行うと共に、機能・安全性評価を行う部門を別に設けることで設計品質の大幅な向上と開発スピードの向上を目指し、新たな活動を開始いたしました。

製品開発においては、開発テーマ探索の分野を絞り込み、専門性の高いニーズの発掘を行っております。重点分野については、血液浄化、輸血、心臓血管外科領域に加え、消化器科領域での分野において製品開発に取り組んでおり、専門性の高いニーズの発掘に関しては、各領域のKOLのドクターとのタイアップにより新たな市場の創出を目指して取り組んでおります。

技術開発においては、プラスチック成型加工の新技術開発に加え、金属材料に関する新しい加工技術の開発に取り組んでおります。また、生分解性の新素材に関する研究も外部研究機関と継続して共同開発しており、これまで開発してきた金属などの表面改質と共に材料開発も含めた幅広い技術開発に取り組んでおります。

グローバル展開につきましては、欧州向けに新規可塑剤を用いた塩化ビニル樹脂製血液バッグの開発を推進すると共に、その他の製品群に関して北米向けの医療機器開発も加速させているところです。

当連結会計年度末における研究開発スタッフは、74名となりました。

当連結会計年度におけるグループ全体の研究開発費の総額は9億84百万円であり、これは各事業部門に配賦できない基礎研究費用8億11百万円を含んでおります。

当連結会計年度におけるセグメント別の研究成果および研究費は次のとおりです。

（血液及び血管内関連）

血液関連製品としては、高機能の血小板保存バックの開発を推進すると共に、新規可塑剤を用いた塩化ビニル樹脂性血液バッグの開発を行っております。血管内関連製品としては、胸部大動脈瘤用ステントグラフトに関係する周辺機器の拡充を行うと共に、末梢領域で使用されるカテーテル類の開発を行っております。

当事業部門における研究開発費は、1億30百万円であります。

（体外循環関連）

透析用血液回路の機能部品改良を顧客ニーズに合わせて随時行っております。また、血液浄化分野では新しい血液浄化膜の開発に取り組んでおります。

当事業部門における研究開発費は、43百万円であります。

7【財政状態、経営成績及びキャッシュ・フローの状況の分析】

当連結会計年度における財政状態及び経営成績の分析は以下のとおりであります。

(1) 財政状態の分析

(単位：百万円)

回次 決算年月	第59期 平成28年3月	第60期 平成29年3月	増減額
流動資産合計	28,220	27,890	330
固定資産合計	15,284	15,958	673
流動負債合計	4,384	3,442	942
固定負債合計	2,102	2,249	146
純資産合計	37,017	38,156	1,139
資産合計	43,505	43,848	343

流動資産

当連結会計年度末における流動資産合計は278億90百万円となり、前連結会計年度末に比べ3億30百万円減少いたしました。主な要因は、売上債権の減少によるものであります。

固定資産

当連結会計年度末における固定資産合計は159億58百万円となり、前連結会計年度末に比べ6億73百万円増加いたしました。主な要因は、土地の取得による有形固定資産の増加および無形固定資産の増加によるものであります。

流動負債

当連結会計年度末における流動負債合計は34億42百万円となり、前連結会計年度末に比べ9億42百万円減少いたしました。主な要因は、未払法人税等の減少によるものであります。

固定負債

当連結会計年度末における固定負債合計は22億49百万円となり、前連結会計年度末に比べ1億46百万円増加いたしました。主な要因は、退職給付に係る負債の増加によるものであります。

純資産

当連結会計年度末における純資産合計は381億56百万円となり、前連結会計年度末に比べ11億39百万円増加いたしました。主な要因は、利益剰余金の増加によるものであります。

(2) キャッシュ・フローの分析

キャッシュ・フローの状況につきましては、「第2 事業の状況 1 業績等の概要 (2) キャッシュ・フロー」に記載のとおりであります。

なお、キャッシュ・フロー指標のトレンドは、以下のとおりとなっております。

(キャッシュ・フローの指標)

回次	第58期	第59期	第60期
決算年月	平成27年3月	平成28年3月	平成29年3月
自己資本比率(%)	85.05	84.19	86.10
時価ベースの自己資本比率(%)	41.70	44.93	35.92
債務償還年数(年)	-	-	-
インタレスト・カバレッジ・レシオ(倍)	2,191.55	1,776.94	1,680.34

(注) 1. 自己資本比率 = 自己資本 / 総資産

2. 時価ベース自己資本比率 = 株式時価総額 / 総資産

3. 債務償還年数 = 有利子負債 / 営業キャッシュ・フロー

4. インタレスト・カバレッジ・レシオ = 営業キャッシュ・フロー / 利払い

株式時価総額は期末株価終値 × 期末発行済株式数(自己株式控除後)により算出しております。

有利子負債は、連結貸借対照表に計上されている負債のうち、利子を支払っているすべての負債を対象としております。

営業キャッシュ・フローは連結キャッシュ・フロー計算書の「営業活動によるキャッシュ・フロー」を使用しております。また、利払いについては、連結キャッシュ・フロー計算書の「利息の支払額」を使用しております。

(3) 経営成績の分析

経営成績の分析につきましては、「第2 事業の状況 1 業績等の概要 (1) 業績」に記載のとおりであります。

第3【設備の状況】

1【設備投資等の概要】

当社グループでは、市場シェア拡大に向けた生産体制の整備のため、当連結会計年度に総額20億53百万円の設備投資を実施いたしました。

なお、当連結会計年度において重要な設備の売却等はありません。

2【主要な設備の状況】

当社グループにおける主要な設備は次のとおりであります。

(1) 提出会社

(平成29年3月31日現在)

事業所名 (所在地)	セグメントの名称	設備の内容	帳簿価額					従業員数 (人)	
			建物及び 構築物 (百万円)	機械装置及 び運搬具 (百万円)	土地 (百万円) (面積㎡)	リース資 産 (百万円)	その他 (百万円)		合計 (百万円)
本社 (東京都港区)	その他	統括業務施設	95	0	70 (493)	3	529	699	168
佐伯工場 (大分県佐伯市弥生)	血液及び血管 内 関連 体外循環関連	医療機器及 び医薬品の 製造	1,881	300	189 (36,931)	-	70	2,442	213
三重工場 (大分県豊後大野市三 重町)	血液及び血管 内 関連 体外循環関連	医療機器及 び医薬品の 製造	382	250	286 (52,363)	-	79	999	300
野津工場 (大分県臼杵市野津 町)	血液及び血管 内 関連 体外循環関連	医療機器の 製造	884	54	117 (18,668)	-	26	1,082	101
MEセンター (神奈川県横浜市都筑 区)	血液及び血管 内 関連 体外循環関連	医療機器の 開発	4	0	-	-	54	58	19
大阪支店他全国支 店・営業所	血液及び血管 内 関連 体外循環関連	医療機器及 び医薬品の 販売	3	-	-	-	23	27	72
開発拠点建設予定地 (神奈川県川崎市川崎 区)	血液及び血管 内 関連 体外循環関連	建設予定地	-	-	1,005 (3,971)	-	-	1,005	-

(2) 在外子会社

(平成29年3月31日現在)

会社名	事業所名 (所在地)	セグメント の名称	設備の内 容	帳簿価額						従業員数 (人)
				建物及び 構築物 (百万円)	機械装置 及び運搬 具 (百万円)	土地 (百万円) (面積㎡)	リース資産 (百万円)	その他 (百万円)	合計 (百万円)	
カワスミラボラ トリーズタイラ ンド (タイ)	ナワナコーン 工場 (タイ国パ トゥムタニ 県)	血液及び血 管内関連 体外循環関 連	医療機器 の製造	314	266	129 (47,580)	-	144	855	589
	コラート工場 (タイ国ナ ンラチャーシ マ県)	血液及び血 管内関連 体外循環関 連	医療機器 及び医薬 品の製造	1,707	2,003	254 (295,824)	-	258	4,223	1,318

(注) 1. 帳簿価額の「その他」は、工具器具備品、建設仮勘定及びソフトウェアであります。

なお、金額には消費税等は含まれておりません。

2. 上記のほか、提出会社には賃借中の設備があります。その主な内容は、倉庫、本社建物、支店・営業所の建物であります。なお、年間賃借料は461百万円であります。

3【設備の新設、除却等の計画】

当社グループの設備投資は、今後の需要予測、投資効率等を総合的に勘案し、策定しております。設備計画は原則として、グループ会社各社が個別に策定しておりますが、計画策定においては、当社での調整を図っております。

なお、当連結会計年度末現在における重要な設備の新設、改修の計画は次のとおりであります。

会社名 事業所名	所在地	セグメントの 名称	設備の内容	投資予定金額		資金調達 方法	着手及び完了予定年月		完成後の 増加能力
				総額 (百万円)	既支払額 (百万円)		着手	完了	
当社 佐伯工場	大分県 佐伯市弥生	血液及び血管 内関連 体外循環関連	医療機器及 び医薬品の 製造	99		自己資金	平成29年4月	平成30年3月	(注)2
当社 三重工場	大分県 豊後大野市 三重町	血液及び血管 内関連 体外循環関連	医療機器及 び医薬品の 製造	199		自己資金	平成29年4月	平成30年3月	(注)2
当社 野津工場	大分県 臼杵市野津町	血液及び血管 内関連 体外循環関連	医療機器の 製造	59		自己資金	平成29年4月	平成30年3月	(注)2
当社 MEセンター	神奈川県 横浜市 都筑区	血液及び血管 内関連 体外循環関連	医療機器の 開発	9		自己資金	平成29年4月	平成30年3月	(注)2
当社 本社	東京都 港区	その他	統括業務施 設	553		自己資金	平成29年4月	平成30年3月	(注)2
カワスミラボ ラトリーズタ 일랜드(タイ)ナワ ナコーン工場	タイ国 バトゥムタニ 県	血液及び血管 内関連 体外循環関連	医療機器の 製造	159		自己資金	平成29年4月	平成30年3月	(注)2
カワスミラボ ラトリーズタ 일랜드(タイ)コラ ート工場	タイ国 ナコンラ チャーシマ県	血液及び血管 内関連 体外循環関連	医療機器及 び医薬品の 製造	244		自己資金	平成29年4月	平成30年3月	(注)2

(注)1. 金額には消費税等は含まれておりません。

2. 重要な設備の新設は主に合理化投資及び更新を目的としているため、完成後の生産能力に重要な影響はありません。

3. 重要な設備の除却の計画はありません。

第4【提出会社の状況】

1【株式等の状況】

(1)【株式の総数等】

【株式の総数】

種類	発行可能株式総数(株)
普通株式	50,000,000
計	50,000,000

【発行済株式】

種類	事業年度末現在発行数(株) (平成29年3月31日)	提出日現在発行数(株) (平成29年6月22日)	上場金融商品取引所名 又は登録認可金融商品 取引業協会名	内容
普通株式	22,948,003	22,948,003	東京証券取引所市場第 二部	単元株式数 100株
計	22,948,003	22,948,003	-	-

(2)【新株予約権等の状況】

該当事項はありません。

(3)【行使価額修正条項付新株予約権付社債券等の行使状況等】

該当事項はありません。

(4)【ライツプランの内容】

該当事項はありません。

(5) 【発行済株式総数、資本金等の推移】

年月日	発行済株式総 数増減数 (株)	発行済株式総 数残高(株)	資本金増減額 (百万円)	資本金残高 (百万円)	資本準備金増 減額 (百万円)	資本準備金残 高(百万円)
平成19年5月25日	3,500,000	22,948,003	1,254	6,642	1,254	6,462

(注) 有償第三者割当

割当先	旭化成ファーマ(株)	2,000,000株
	テルモ(株)	1,200,000株
	(株)クラレ	300,000株
発行価格	1株につき	717円
資本組入額	1株につき	358.5円

(6) 【所有者別状況】

平成29年3月31日現在

区分	株式の状況(1単元の株式数100株)							単元未満株 式の状況 (株)	
	政府及び地 方公共団体	金融機関	金融商品取 引業者	その他の法 人	外国法人等		個人その他		計
					個人以外	個人			
株主数(人)	-	20	24	60	98	5	2,927	3,134	-
所有株式数 (単元)	-	43,523	4,257	76,976	29,155	43	75,408	229,362	11,803
所有株式数の 割合(%)	-	18.98	1.86	33.56	12.71	0.02	32.88	100.00	-

(注) 1. 自己株式1,132,432株は、「個人その他」欄に11,324単元及び「単元未満株式の状況」欄に32株を含めて記載しております。

2. 「その他の法人」欄には証券保管振替機構名義の株式が10単元含まれております。

(7)【大株主の状況】

平成29年3月31日現在

氏名又は名称	住所	所有株式数 (千株)	発行済株式総数に 対する所有株式数 の割合(%)
株式会社クラレ	岡山県倉敷市酒津1621番地	2,161	9.42
旭化成メディカル株式会社	東京都千代田区神田神保町1丁目105	2,000	8.72
テルモ株式会社	東京都渋谷区幡ヶ谷2丁目44-1	1,200	5.23
オリンパス株式会社	東京都八王子市石川町2951番地	1,000	4.36
エムエルアイ フォー クラ イアント ジェネラル オム ニ ノンコラテラル ノン ト リーティアー ピービー (常任代理人 メリルリンチ 日本証券株式会社)	MERRILL LYNCH FINANCIAL CENTRE 2 KING EDWARD STREET LONDON EC1A 1HQ (東京都中央区日本橋1丁目4-1日本橋一 丁目三井ビルディング)	784	3.42
日本トラスティ・サービス信 託銀行株式会社 (三井住友信託銀行再信託 分・三井化学株式会社退職給 付信託口)	東京都中央区晴海1丁目8-11	728	3.17
株式会社三井住友銀行	東京都千代田区丸の内1丁目1番2号	726	3.16
森六ホールディングス株式会 社	東京都港区南青山1丁目1-1	613	2.67
株式会社伊予銀行	愛媛県松山市南堀端町1	502	2.19
株式会社大分銀行	大分県大分市府内町3丁目4-1	502	2.19
計	-	10,215	44.51

(注) 当社は、自己株式を1,132,432株保有しておりますが、上記大株主からは除外しております。

(8) 【議決権の状況】

【発行済株式】

平成29年3月31日現在

区分	株式数(株)	議決権の数(個)	内容
無議決権株式	-	-	-
議決権制限株式(自己株式等)	-	-	-
議決権制限株式(その他)	-	-	-
完全議決権株式(自己株式等)(注)1	普通株式 1,132,400	-	-
完全議決権株式(その他)(注)2	普通株式 21,803,800	218,038	-
単元未満株式	普通株式 11,803	-	1単元(100株) 未満の株式
発行済株式総数	22,948,003	-	-
総株主の議決権	-	218,038	-

(注)1. 「完全議決権株式(自己株式等)」欄は、全て当社保有の自己株式であります。

2. 「完全議決権株式(その他)」欄には、証券保管振替機構名義の株式が1,000株含まれております。また、「議決権の数」欄には、同機構名義の完全議決権株式に係る議決権の数10個が含まれております。

【自己株式等】

平成29年3月31日現在

所有者の氏名又は名称	所有者の住所	自己名義所有株式数(株)	他人名義所有株式数(株)	所有株式数の合計(株)	発行済株式総数に対する所有株式数の割合(%)
川澄化学工業株式会社	大分県佐伯市弥生 大字小田1077番地	1,132,400	-	1,132,400	4.93
計	-	1,132,400	-	1,132,400	4.93

(9) 【ストックオプション制度の内容】

該当事項はありません。

2【自己株式の取得等の状況】

【株式の種類等】会社法第155条第3号に該当する普通株式の取得及び会社法第155条第7号に該当する普通株式の取得

(1)【株主総会決議による取得の状況】

該当事項はありません。

(2)【取締役会決議による取得の状況】

区分	株式数(株)	価額の総額(円)
取締役会(平成27年11月11日)での決議状況 (取得期間 平成27年11月12日～平成28年6月30日)	上限 1,200,000	上限 1,000,000,000
当事業年度前における取得自己株式	1,051,400	999,948,700
当事業年度における取得自己株式	-	-
残存決議株式の総数及び価額の総額	-	-
当事業年度の末日現在の未行使割合(%)	-	-
当期間における取得自己株式	-	-
提出日現在の未行使割合(%)	-	-

(注) 平成27年11月11日開催の取締役会の決議に基づく自己株式の取得は、平成28年2月9日をもって終了しております。

(3)【株主総会決議又は取締役会決議に基づかないものの内容】

区分	株式数(株)	価額の総額(円)
当事業年度における取得自己株式	160	95,840
当期間における取得自己株式	-	-

(注) 当期間における取得自己株式には、平成29年6月1日からこの有価証券報告書提出日までの単元未満株式の買取りによる株式は含まれておりません。

(4)【取得自己株式の処理状況及び保有状況】

区分	当事業年度		当期間	
	株式数(株)	処分価額の総額(円)	株式数(株)	処分価額の総額(円)
引き受ける者の募集を行った取得自己株式	-	-	-	-
消却の処分を行った取得自己株式	-	-	-	-
合併、株式交換、会社分割に係る移転を行った取得自己株式	-	-	-	-
その他 (単元未満株式の売渡請求による売渡)	-	-	-	-
保有自己株式数	1,132,432	-	1,132,432	-

(注) 1. 当期間における処理自己株式には、平成29年6月1日からこの有価証券報告書提出日までの単元未満株式の売渡による株式は含まれておりません。

2. 当期間における保有自己株式数には、平成29年6月1日からこの有価証券報告書提出日までの単元未満株式の買取り及び売渡による株式は含まれておりません。

3【配当政策】

当社は、利益配分につきましては、安定配当の継続を基本に、将来の経営基盤の確保に備えるために内部留保の充実等を総合的に勘案した上で決定することを一貫とした方針としております。

当社は、中間配当と期末配当の年2回の剰余金の配当を行うことを基本方針としております。

これらの剰余金の配当の決定機関は、期末配当については株主総会、中間配当については取締役会であります。

当事業年度の配当につきましては、上記方針を継続するとともに、本年が当社の創立60周年であることから、さらに1株当たり2.5円の記念配当を加えて、当期は1株当たり17.5円の配当（うち中間配当7.5円）を実施することを決定しました。

内部留保資金につきましては、国内外の市場ニーズを満たし、市場競争に打ち勝つ新製品開発や新規事業、あるいは合理化、増産設備などへの有効投資に充当し、これにより確固たる収益の向上を図り、長期的、安定的な利益還元を寄与してまいりたいと考えております。

当社は、「取締役会の決議によって、毎年9月30日を基準日として中間配当をすることができる。」旨を定款に定めております。

なお、当事業年度に係る剰余金の配当は以下のとおりであります。

決議年月日	配当金の総額 (百万円)	1株当たり配当額 (円)
平成28年11月10日 取締役会決議	163	7.5
平成29年6月22日 定時株主総会決議	218	10

4【株価の推移】

(1)【最近5年間の事業年度別最高・最低株価】

回次	第56期	第57期	第58期	第59期	第60期
決算年月	平成25年3月	平成26年3月	平成27年3月	平成28年3月	平成29年3月
最高(円)	663	881	858	1,069	893
最低(円)	418	530	593	805	540

(注) 最高・最低株価は、東京証券取引所市場第二部におけるものであります。

(2)【最近6月間の月別最高・最低株価】

月別	平成28年10月	11月	12月	平成29年1月	2月	3月
最高(円)	680	668	700	684	762	757
最低(円)	572	624	667	647	669	721

(注) 最高・最低株価は、東京証券取引所市場第二部におけるものであります。

5【役員の状況】

男性13名 女性 - 名 (役員のうち女性の比率 - %)

役名	職名	氏名	生年月日	略歴	任期	所有株式数 (千株)
取締役会長 (常勤監査等委員)		川野 幸博	昭和25年10月11日生	昭和51年2月 当社入社 平成12年6月 カワスミラボラトリーズタイ ランド(タイ)代表取締役社 長 平成14年7月 当社執行役員 平成16年6月 取締役 平成17年6月 常務取締役 平成18年4月 代表取締役社長 平成19年6月 社長執行役員 平成27年4月 代表取締役会長 平成28年6月 取締役会長(常勤監査等委 員)(現任)	(注)2	423
代表取締役社 長	社長執行役員	昌谷 良雄	昭和28年10月15日生	平成18年4月 当社入社 平成18年6月 執行役員兼経営企画室長 常務取締役兼管理部門管掌兼 業務部担当 平成19年6月 取締役兼専務執行役員兼経営 企画室長兼管理部担当兼業務 部担当 平成22年4月 管理部門担当兼生産部門担当 平成22年6月 代表取締役(現任) 平成24年10月 管理部門担当兼営業部門担当 平成26年4月 経営企画室担当 平成27年4月 社長執行役員(現任)	(注)3	44
取締役	経営企画室担 当兼人事部担 当常務執行役 員 経営企画室長	齊野 猛司	昭和37年5月30日生	平成20年5月 当社入社 平成21年2月 海外営業部長 平成22年6月 カワスミラボラトリーズアメ リカ(米国)取締役社長執行 役 平成23年6月 執行役員 平成23年10月 営業第二部長 平成24年10月 営業部門副担当兼事業企画部 長 平成26年4月 上席執行役員 営業部門担当 平成26年6月 取締役(現任) 平成28年6月 常務執行役員(現任) 経営企画室長 平成28年9月 経営企画室担当兼人事部担当 経営企画室長兼人事部長 平成29年4月 経営企画室担当兼人事部担当 経営企画室長(現任)	(注)3	10
取締役	信頼性保証・ 薬事部門担当 常務執行役員	諏訪 修司	昭和28年2月14日生	昭和52年3月 当社入社 平成3年4月 国際部長 平成16年4月 三重工場長 平成16年7月 執行役員 平成17年6月 カワスミラボラトリーズタイ ランド(タイ)代表取締役社 長 平成22年4月 上席執行役員 営業部門担当 平成22年6月 取締役(現任) 平成23年10月 事業企画部長 平成24年10月 生産部門担当 平成25年4月 野津工場長 平成26年4月 研究開発部門担当 平成28年4月 信頼性保証部門担当兼薬事部 門担当 平成28年6月 常務執行役員(現任) 平成29年4月 信頼性保証・薬事部門担当 (現任)	(注)3	20

役名	職名	氏名	生年月日	略歴	任期	所有株式数 (千株)
取締役	研究開発部門 担当上席執行 役員	白濱 憲昭	昭和38年3月2日生	平成4年1月 当社入社 平成18年12月 技術統括センター生産技術部 長 平成22年4月 生産統括部長 平成23年6月 執行役員 平成24年10月 生産部門副担当 平成25年4月 川澄プラテック㈱代表取締役 社長 平成26年4月 上席執行役員(現任) 生産部門担当 平成26年6月 取締役(現任) 平成28年4月 研究開発部門担当(現任)	(注)3	11
取締役	総務・経理・ システム部担 当上席執行 役員 システム部長	戸田 茂	昭和35年8月11日生	平成25年10月 当社入社 上席執行役員(現任) 経営企画室長 管理部門副担当 平成26年4月 管理部門担当 平成26年6月 取締役(現任) 平成27年1月 経理部長 システム部長(現任) 平成28年9月 総務・経理・システム部担当 (現任)	(注)3	11
取締役	生産部門担当 上席執行役員	湯浅 武史	昭和36年4月10日生	昭和60年4月 当社入社 平成20年1月 事業本部事業推進部長 平成20年10月 薬事部長 平成25年10月 海外薬事部長兼製品情報管理 部長 平成26年4月 品質保証部長兼製品情報管理 部長 平成26年6月 執行役員 平成28年4月 生産部門担当(現任) 上席執行役員(現任) 川澄プラテック㈱代表取締役 社長 平成28年6月 取締役(現任)	(注)3	5
取締役	営業部門担当 上席執行役員	太田 忠利	昭和31年4月8日生	平成23年4月 当社入社 平成23年7月 カワスミラボラトリーズタイ ランド常務 平成25年2月 同社社長 平成25年6月 執行役員 平成28年6月 取締役(現任) 営業部門担当(現任) 上席執行役員(現任)	(注)3	6
取締役 (常勤監査等 委員)		川村 滋	昭和24年9月14日生	平成20年6月 ㈱ジェイス(現㈱日本総研情 報サービス)代表取締役会長 平成24年6月 当社監査役 平成25年6月 当社常勤監査役 平成28年6月 当社取締役(常勤監査等委 員)(現任)	(注)2	2
取締役 (常勤監査等 委員)		汐月 鉄雄	昭和32年12月15日生	昭和55年10月 当社入社 平成14年4月 管理本部経理部次長 平成17年11月 監査部シニアマネジャー 平成18年10月 人工臓器事業部シニアマ ネジャー 平成22年4月 監査部長 平成27年6月 常勤監査役 平成28年6月 取締役(常勤監査等委員) (現任)	(注)2	1

役名	職名	氏名	生年月日	略歴	任期	所有株式数 (千株)
取締役 (監査等委員)		森田 徹	昭和23年5月2日生	昭和46年4月 ㈱富士銀行(現㈱みずほ銀行)入行 昭和62年6月 ソロモンブラザーズアジア証券会社(現日興シティグループ証券㈱)キャピタルマーケットVP 昭和62年12月 ㈱森田コーポレーション代表取締役(現任) 昭和63年2月 ブルデンシャル投資顧問(現ブルデンシャル・アセット・マネジメント)取締役、ブルデンシャルインベストメント日本駐在員事務所代表 平成8年1月 ブルデンシャル生命保険㈱執行役員CIO 平成12年8月 J-ナイト証券㈱代表取締役CEO 平成20年6月 当社監査役 平成28年6月 当社取締役(監査等委員)(現任)	(注)2	-
取締役 (監査等委員)		近藤 安正	昭和22年1月7日生	昭和45年4月 等松・青木監査法人(現有限責任監査法人トーマツ)入社 昭和61年6月 同法人パートナー就任 平成24年6月 同法人定年退職 平成24年7月 近藤公認会計士会計事務所開設 平成25年6月 当社監査役 平成28年6月 当社取締役(監査等委員)(現任)	(注)2	-
取締役 (監査等委員)		川原崎 雄一	昭和24年4月3日生	昭和48年4月 ㈱クラレ入社 平成18年6月 同社執行役員経営統括本部長 平成22年6月 同社常務執行役員アクア事業推進本部担当兼経営企画室長 平成24年6月 同社取締役常務執行役員経営企画本部担当、経理・財務本部担当、CSR本部担当 平成27年3月 同社取締役退任 平成28年6月 当社取締役(監査等委員)(現任)	(注)2	-
計						537

- (注)1. 取締役川村滋、森田徹、近藤安正および川原崎雄一は、社外取締役であります。
2. 平成28年6月23日開催の定時株主総会の終結の時から2年間。
3. 平成29年6月22日開催の定時株主総会の終結の時から1年間。

6【コーポレート・ガバナンスの状況等】

(1)【コーポレート・ガバナンスの状況】

基本的な考え方

当社グループは、株主をはじめ、お客様、社会、従業員などのステークホルダーとの適切な関係を維持し、医薬品・医療機器製造販売者としての社会的使命・責務を全うすることで持続的な業績向上と企業価値の増大を図ることをコーポレート・ガバナンスの基本方針としております。

具体的な施策といたしましては、社外取締役の任用、実績連動型取締役報酬制度の導入と役員報酬評価委員会の設置、内部通報制度の整備その他の内部統制システムを構築しておりますが、今後も随時必要な見直しを行ってまいります。

会社の機関の内容ならびに内部統制システム及びリスク管理体制の整備の状況

当社はコーポレート・ガバナンス体制として、監査等委員会設置会社を選択し、取締役会、監査等委員会および会計監査人を設置しています。これは、取締役会の議決権を有する監査等委員である取締役（以下「監査等委員」という。）が監査を行うことにより監査・監督の実効性を向上させるとともに、社外取締役の比率を高めることで、当社のコーポレート・ガバナンスの更なる充実を図ることを目的としたものであります。

当社の取締役（監査等委員を除く。）は、有価証券報告書提出日現在7名であり、その任期は1年間です。

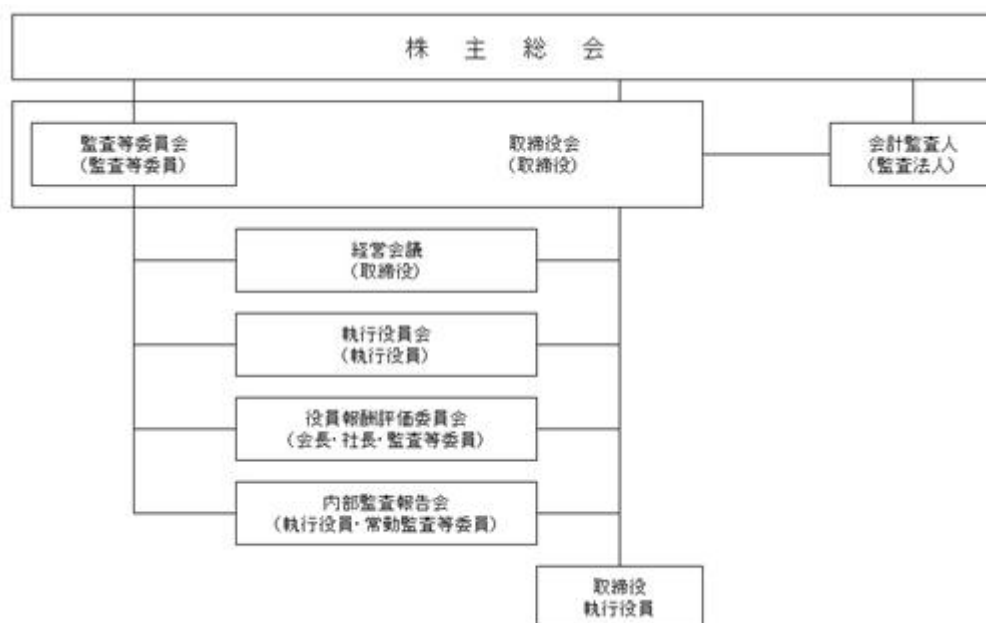
取締役会は、定時取締役会が毎月1回開催されるほか、必要に応じて臨時取締役会が開催され、経営に関する重要事項および法定事項の意思決定を行うとともに、グループ全体の運営状況を監督しております。また、取締役の公平中立な職務執行を担保し経営の健全化を図るため、社外取締役を役員報酬評価委員会のメンバーとして任用しております。

当社は、定款において取締役会の決議によって重要な業務執行の全部または一部を取締役に委任することができる旨を定めており、個別の業務執行については、代表取締役等の経営陣にその決定を委任しています。経営陣が迅速かつ効率的な業務執行を行うため、職務権限規程や業務分掌規程等に基づく適切な権限委譲や稟議制度について定めております。また、担当取締役の権限範囲を超える事項や部門横断的な事項については、経営会議（月2回）を開催して適正な業務執行に努めております。

また、監査等委員会は、社外取締役4名を含む6名の監査等委員で構成されており、グループ全体の経営に関する職務執行状況全般について監査を実施しています。業務執行の監査・監督については、執行役員会（月1回）において業務執行状況の報告を受けるほか、内部監査報告会（月1回）において監査部による業務プロセスのチェックやモニタリングの結果について報告を受けております。

当社は、グループ会社を管理する部署及び規程類を定め、グループ会社の取締役及び従業員の法令の遵守及びリスク管理について、その執行状況を監督し、適正かつ効率的なグループ会社運営を行っております。また、主要なグループ会社に対しては、その業容等について、必要に応じて取締役会への報告を義務付けております。

なお、コンプライアンスの観点から、法令等に反する行為の未然防止もしくは早期発見を図るため内部通報制度を整備しております。



内部監査及び監査等委員監査の状況

業務プロセス全般について諸規定との準拠性ならびに妥当性及び効率性の検証・評価・改善を図るため監査部（スタッフ6名）を設置しております。監査等委員（スタッフ1名）は、当該監査部と各事業年度の初めに年間の業務監査計画について協議し、必要と思われる場合は合同監査を実施しております。また、業務監査にかかる報告書を相互に提供し合うとともに、必要な場合は面談するなどして情報の共有化を図っております。

監査部による業務プロセスのチェックやモニタリング結果は、代表取締役・常勤取締役及び常勤監査等委員が出席する内部監査報告会（月1回）において報告することとしておりますが、これに経理・人事・総務にかかる内部統制の責任者が出席し、相互連携を図っております。さらに、会計監査人による監査を併せ、監査機能の強化に努めております。

なお、監査等委員のうち、以下の3名は財務及び会計に関する相当程度の知見を有しております。

イ．常勤監査等委員 川村滋氏は、金融機関における長年の経験に基づく豊富な知見を有しております。

ロ．監査等委員 森田徹氏は、金融機関における長年の経験と財務等に関する豊富な知見を有しております。

ハ．監査等委員 近藤安正氏は、公認会計士の資格を有しております。

会計監査の状況

会計監査人として有限責任監査法人トーマツを選任しております。期末決算及び四半期決算にあたり、当該決算にかかる会計監査人の監査またはレビューの実施状況及びその結果について報告会を開催しておりますが、これに監査等委員、監査部責任者が出席することで監査情報の共有化を図っております。

なお、会計監査業務を執行した公認会計士は内田淳一氏及び水野博嗣氏の2名であり、また、会計監査業務に係る補助者は、公認会計士6名・その他4名であります。

社外取締役

当社は社外取締役4名を選任しております。各社外取締役には、経営陣から独立した立場から、広範かつ高度な知見に基づく客観的かつ適切な監督または監査といった機能及び役割を期待しております。

社外取締役（監査等委員）川村滋氏は、企業経営者としての豊富な経験を当社の監査に反映するため選任しております。社外取締役（監査等委員）森田徹氏は、金融機関において重職を歴任しておりますが、その金融機関における長年の経験と財務等に関する豊富な知見を当社の監査に反映するため選任しております。社外取締役（監査等委員）近藤安正氏は、公認会計士の資格を有しておりますが、その公認会計士としての財務及び会計に関する専門的な知見を当社の監査に反映するため選任しております。社外取締役（監査等委員）川原崎雄一氏は、その豊富な経験と見識をもとに、独立した立場から当社の意思決定の妥当性・適正性を確保するため選任しております。なお、社外取締役のいずれも、当社との利害関係はありません。

社外取締役と内部統制部門、内部監査部門及び会計監査人との連携につきましては、期末決算及び四半期決算にあたり、当該決算にかかる内部監査および会計監査人の監査またはレビューの実施状況及びその結果について報告会を開催しておりますが、これに社外取締役、監査部及び管理部門の責任者がそれぞれ出席し、監査情報の共有化を図ることで、相互連携を図っております。また、社外取締役を含む常勤監査等委員は経営会議に出席し、その審議状況について他の社外取締役と意見交換を行うことで、相互連携を図っております。

当社では、社外取締役を選任するための独立性に関する基準または方針として明確に定めたものではありませんが、経歴や当社との関係を踏まえて、当社経営陣から独立した立場で社外取締役としての職務を遂行できることを個別に判断しています。

役員報酬等

イ．役員区分ごとの報酬等の総額、報酬等の種類別の総額及び対象となる役員の員数

役員区分	報酬等の総額 (百万円)	報酬等の種類別の総額(百万円)		対象となる役員 の員数(人)
		基本報酬	賞与	
取締役(監査等委員を除く。) (社外取締役を除く。)	200	157	42	9
取締役(監査等委員) (社外取締役を除く。)	40	34	6	2
監査役(社外監査役を除く。)	4	4	-	1
社外役員	32	28	4	5

(注) 当社は、平成28年6月23日付で監査役会設置会社から監査等委員会設置会社に移行しております。

ロ．役員の報酬等の額またはその算定方法の決定に関する方針の内容及び決定方法

役員の報酬は、取締役会で定められた役員報酬内規に基づき算定されます。決定方法は、各取締役の報酬については、株主総会で承認された報酬総額の範囲内で、役員報酬評価委員会において決定されます。

役員報酬評価委員会は、取締役の公平中立な職務執行を担保し経営の健全化を図るため、会長、社長、監査等委員で構成されます。また、各監査等委員の報酬は、株主総会で承認された報酬総額の範囲内で監査等委員会において決定されます。

責任限定契約の内容の概要

当社と取締役（業務執行取締役である者を除く。）は、会社法第427条第1項の規定に基づき、同法第423条第1項の損害賠償責任を限定する契約を締結しております。

当該契約に基づく損害賠償責任の限度額は、善意でかつ重大な過失がないときは、法令が定める額であります。

取締役の定数及び取締役選任の決議要件

当社の取締役は12名以内（監査等委員である取締役を除く。）、監査等委員は8名以内とする旨定款に定めております。

なお、当社は、取締役の選任決議について、議決権を行使することができる株主の議決権の3分の1以上を有する株主が出席し、その議決権の過半数をもって行う旨を定款に定めております。

また、取締役の選任決議は、累積投票によらない旨を定款に定めております。

中間配当

当社は、株主への機動的な利益還元を行うため、会社法第454条第5項の規定により、取締役会の決議によって毎年9月30日を基準日として、中間配当を行うことができる旨を定款に定めております。

自己の株式の取得

当社は、経営環境の変化に対応できる機動的な資本政策を遂行できるよう、会社法第165条第2項の規定により、取締役会の決議をもって自己の株式を取得することができる旨を定款に定めております。

株主総会の特別決議要件

当社は、会社法第309条第2項に定める株主総会の特別決議要件について、議決権を行使することができる株主の議決権の3分の1以上を有する株主が出席し、その議決権の3分の2以上をもって行う旨定款に定めております。これは、株主総会における特別決議の定足数を緩和することにより、株主総会の円滑な運営を行うことを目的とするものであります。

株式の保有状況

イ．投資株式のうち保有目的が純投資目的以外の目的であるものの銘柄数及び貸借対照表計上額の合計額
14銘柄 3,285百万円

ロ．保有目的が純投資目的以外の目的である上場投資株式の銘柄、株式数、貸借対照表計上額及び保有目的
前事業年度
特定投資株式

銘柄	株式数（株）	貸借対照表計上額 （百万円）	保有目的
オリンパス(株)	250,800	1,119	協力関係強化のため
(株)テルモ	298,000	944	業務資本提携によるもの
マニー(株)	85,100	740	協力関係強化のため
(株)伊予銀行	190,516	271	協力関係強化のため
(株)大分銀行	220,000	102	協力関係強化のため
(株)三井住友フィナンシャルグループ	3,765	17	協力関係強化のため
(株)三菱UFJフィナンシャル・グループ	16,480	12	協力関係強化のため
三井化学(株)	30,900	11	協力関係強化のため
MS&ADインシュアランスグループホールディングス(株)	3,150	10	協力関係強化のため
三井住友トラスト・ホールディングス(株)	11,253	5	協力関係強化のため
第一生命保険(株)	600	1	協力関係強化のため

当事業年度
特定投資株式

銘柄	株式数(株)	貸借対照表計上額 (百万円)	保有目的
(株)テルモ	298,000	1,151	業務資本提携によるもの
オリンパス(株)	250,800	1,073	協力関係強化のため
マニー(株)	255,300	669	協力関係強化のため
(株)伊予銀行	190,516	142	協力関係強化のため
(株)大分銀行	220,000	95	協力関係強化のため
三井化学(株)	30,900	16	協力関係強化のため
(株)三井住友フィナンシャルグループ	3,765	15	協力関係強化のため
(株)三菱UFJフィナンシャル・グループ	16,480	11	協力関係強化のため
MS&ADインシュアランスグループホールディングス(株)	3,150	11	協力関係強化のため
三井住友トラスト・ホールディングス(株)	1,125	4	協力関係強化のため
第一生命保険(株)	600	1	協力関係強化のため

八．保有目的が純投資目的である投資株式の前事業年度及び当事業年度における貸借対照表計上額の合計額並びに当事業年度における受取配当金、売却損益及び評価損益の合計額

該当事項はありません。

(2) 【監査報酬の内容等】

【監査公認会計士等に対する報酬の内容】

区分	前連結会計年度		当連結会計年度	
	監査証明業務に基づく報酬(百万円)	非監査業務に基づく報酬(百万円)	監査証明業務に基づく報酬(百万円)	非監査業務に基づく報酬(百万円)
提出会社	37	-	34	-
連結子会社	-	-	-	-
計	37	-	34	-

【その他重要な報酬の内容】

(前連結会計年度)

当社の連結子会社であるカワスミラボラトリーズタイランド(タイ)及びカワスミラボラトリーズアメリカ(アメリカ)が、当社の監査公認会計士等と同一のネットワークに属しているデロイトトウシュートマツジャイヨス及びデロイトアンドトウシュエルエルピーに対して支払っている報酬は、それぞれ2百万円、3百万円であります。

(当連結会計年度)

当社の連結子会社であるカワスミラボラトリーズタイランド(タイ)及びカワスミラボラトリーズアメリカ(アメリカ)が、当社の監査公認会計士等と同一のネットワークに属しているデロイトトウシュートマツジャイヨス及びデロイトアンドトウシュエルエルピーに対して支払っている報酬は、それぞれ0百万円、2百万円であります。

【監査公認会計士等の提出会社に対する非監査業務の内容】

(前連結会計年度)

該当事項はありません。

(当連結会計年度)

該当事項はありません。

【監査報酬の決定方針】

特段の方針等は設けておりません。

第5【経理の状況】

1．連結財務諸表及び財務諸表の作成方法について

(1) 当社の連結財務諸表は、「連結財務諸表の用語、様式及び作成方法に関する規則」(昭和51年大蔵省令第28号)に基づいて作成しております。

(2) 当社の財務諸表は、「財務諸表等の用語、様式及び作成方法に関する規則」(昭和38年大蔵省令第59号。以下「財務諸表等規則」という。)に基づいて作成しております。

また、当社は、特例財務諸表提出会社に該当し、財務諸表等規則第127条の規定により財務諸表を作成しております。

2．監査証明について

当社は、金融商品取引法第193条の2第1項の規定に基づき、連結会計年度(自平成28年4月1日至平成29年3月31日)の連結財務諸表及び事業年度(自平成28年4月1日至平成29年3月31日)の財務諸表について、有限責任監査法人トーマツによる監査を受けております。

3．連結財務諸表の適正性を確保するための特段の取組みについて

当社は、連結財務諸表等の適正性を確保するための特段の取組みを行っております。具体的には、会計基準等の内容を適切に把握するため、公益財団法人財務会計基準機構へ加入し、また各種研修に参加しております。

1【連結財務諸表等】

(1)【連結財務諸表】

【連結貸借対照表】

(単位：百万円)

	前連結会計年度 (平成28年3月31日)	当連結会計年度 (平成29年3月31日)
資産の部		
流動資産		
現金及び預金	15,142	15,370
受取手形及び売掛金	7,270	6,475
商品及び製品	3,373	3,137
仕掛品	654	625
原材料及び貯蔵品	1,158	1,253
繰延税金資産	246	208
前払費用	217	259
その他	228	580
貸倒引当金	71	19
流動資産合計	28,220	27,890
固定資産		
有形固定資産		
建物及び構築物	15,079	15,270
減価償却累計額	9,347	9,983
建物及び構築物(純額)	5,731	5,286
機械装置及び運搬具	16,911	17,694
減価償却累計額	14,024	14,745
機械装置及び運搬具(純額)	2,886	2,948
工具、器具及び備品	5,763	5,897
減価償却累計額	5,294	5,487
工具、器具及び備品(純額)	468	409
土地	1,125	2,138
リース資産	2	5
減価償却累計額	2	1
リース資産(純額)	0	3
建設仮勘定	674	240
有形固定資産合計	10,887	11,028
無形固定資産	186	573
投資その他の資産		
投資有価証券	1,372	1,391
繰延税金資産	235	203
その他	294	260
貸倒引当金	42	23
投資その他の資産合計	4,210	4,356
固定資産合計	15,284	15,958
資産合計	43,505	43,848

(単位：百万円)

	前連結会計年度 (平成28年3月31日)	当連結会計年度 (平成29年3月31日)
負債の部		
流動負債		
支払手形及び買掛金	1,761	1,687
リース債務	0	1
未払金	939	801
未払費用	470	419
未払法人税等	727	95
未払消費税等	105	45
賞与引当金	280	267
役員賞与引当金	52	53
その他	47	71
流動負債合計	4,384	3,442
固定負債		
リース債務	-	3
繰延税金負債	0	32
退職給付に係る負債	1,655	1,758
その他	446	455
固定負債合計	2,102	2,249
負債合計	6,487	5,692
純資産の部		
株主資本		
資本金	6,642	6,642
資本剰余金	6,462	6,462
利益剰余金	24,444	25,233
自己株式	1,056	1,056
株主資本合計	36,492	37,281
その他の包括利益累計額		
その他有価証券評価差額金	793	911
為替換算調整勘定	595	361
退職給付に係る調整累計額	64	78
その他の包括利益累計額合計	133	471
非支配株主持分	391	404
純資産合計	37,017	38,156
負債純資産合計	43,505	43,848

【連結損益計算書及び連結包括利益計算書】

【連結損益計算書】

(単位：百万円)

	前連結会計年度 (自 平成27年4月1日 至 平成28年3月31日)	当連結会計年度 (自 平成28年4月1日 至 平成29年3月31日)
売上高	28,135	24,726
売上原価	1 18,006	1 15,865
売上総利益	10,129	8,861
販売費及び一般管理費	2, 3 7,999	2, 3 7,937
営業利益	2,130	923
営業外収益		
受取利息	31	35
受取配当金	35	33
持分法による投資利益	41	56
作業くず売却収入	50	40
その他	14	48
営業外収益合計	172	214
営業外費用		
支払利息	1	1
為替差損	111	102
その他	12	10
営業外費用合計	125	114
経常利益	2,177	1,023
特別利益		
固定資産売却益	4 19	4 12
投資有価証券売却益	-	25
特別利益合計	19	38
特別損失		
固定資産除売却損	5 35	5 44
特別損失合計	35	44
税金等調整前当期純利益	2,160	1,017
法人税、住民税及び事業税	570	77
過年度法人税等	6 433	-
過年度法人税等戻入額	-	7 261
法人税等調整額	38	60
法人税等合計	965	123
当期純利益	1,194	1,140
非支配株主に帰属する当期純利益	27	24
親会社株主に帰属する当期純利益	1,167	1,116

【連結包括利益計算書】

(単位：百万円)

	前連結会計年度 (自 平成27年4月1日 至 平成28年3月31日)	当連結会計年度 (自 平成28年4月1日 至 平成29年3月31日)
当期純利益	1,194	1,140
その他の包括利益		
その他有価証券評価差額金	146	117
為替換算調整勘定	1,557	225
退職給付に係る調整額	16	13
その他の包括利益合計	1 1,720	1 329
包括利益	525	1,469
(内訳)		
親会社株主に係る包括利益	512	1,454
非支配株主に係る包括利益	13	15

【連結株主資本等変動計算書】

前連結会計年度（自 平成27年4月1日 至 平成28年3月31日）

(単位：百万円)

	株主資本				
	資本金	資本剰余金	利益剰余金	自己株式	株主資本合計
当期首残高	6,642	6,462	23,620	56	36,667
当期変動額					
剰余金の配当			343		343
親会社株主に帰属する当期純利益			1,167		1,167
自己株式の取得				1,000	1,000
株主資本以外の項目の当期変動額（純額）					
当期変動額合計	-	-	824	1,000	175
当期末残高	6,642	6,462	24,444	1,056	36,492

	その他の包括利益累計額				非支配株主持分	純資産合計
	その他有価証券 評価差額金	為替換算調整勘 定	退職給付に係る 調整累計額	その他の包括利 益累計額合計		
当期首残高	939	921	48	1,812	408	38,889
当期変動額						
剰余金の配当						343
親会社株主に帰属する当期純利益						1,167
自己株式の取得						1,000
株主資本以外の項目の当期変動額（純額）	146	1,517	16	1,679	16	1,696
当期変動額合計	146	1,517	16	1,679	16	1,872
当期末残高	793	595	64	133	391	37,017

当連結会計年度（自 平成28年4月1日 至 平成29年3月31日）

（単位：百万円）

	株主資本				
	資本金	資本剰余金	利益剰余金	自己株式	株主資本合計
当期首残高	6,642	6,462	24,444	1,056	36,492
当期変動額					
剰余金の配当			327		327
親会社株主に帰属する当期純利益			1,116		1,116
自己株式の取得				0	0
株主資本以外の項目の当期変動額（純額）					
当期変動額合計	-	-	788	0	788
当期末残高	6,642	6,462	25,233	1,056	37,281

	その他の包括利益累計額				非支配株主持分	純資産合計
	その他有価証券 評価差額金	為替換算調整勘 定	退職給付に係る 調整累計額	その他の包括利 益累計額合計		
当期首残高	793	595	64	133	391	37,017
当期変動額						
剰余金の配当						327
親会社株主に帰属する当期純利益						1,116
自己株式の取得						0
株主資本以外の項目の当期変動額（純額）	117	234	13	337	12	350
当期変動額合計	117	234	13	337	12	1,139
当期末残高	911	361	78	471	404	38,156

【連結キャッシュ・フロー計算書】

(単位：百万円)

	前連結会計年度 (自 平成27年4月1日 至 平成28年3月31日)	当連結会計年度 (自 平成28年4月1日 至 平成29年3月31日)
営業活動によるキャッシュ・フロー		
税金等調整前当期純利益	2,160	1,017
減価償却費	1,833	1,620
貸倒引当金の増減額（は減少）	12	12
賞与引当金の増減額（は減少）	5	12
役員賞与引当金の増減額（は減少）	3	0
退職給付に係る負債の増減額（は減少）	59	67
受取利息及び受取配当金	66	68
支払利息	1	1
為替差損益（は益）	35	73
持分法による投資損益（は益）	41	28
有形固定資産除売却損益（は益）	16	31
投資有価証券売却損益（は益）	-	25
売上債権の増減額（は増加）	214	838
たな卸資産の増減額（は増加）	544	187
その他の資産の増減額（は増加）	91	316
仕入債務の増減額（は減少）	394	81
その他の負債の増減額（は減少）	469	107
小計	3,571	3,401
利息及び配当金の受取額	55	62
利息の支払額	1	1
法人税等の支払額	400	515
営業活動によるキャッシュ・フロー	3,225	2,947
投資活動によるキャッシュ・フロー		
定期預金の預入による支出	19	25
定期預金の払戻による収入	100	-
有形固定資産の取得による支出	288	2,072
有形固定資産の売却による収入	81	13
無形固定資産の取得による支出	45	381
投資有価証券の取得による支出	6	-
投資有価証券の売却による収入	-	30
その他	42	15
投資活動によるキャッシュ・フロー	221	2,418
財務活動によるキャッシュ・フロー		
自己株式の取得及び売却による増減（純額）	1,000	0
配当金の支払額	343	324
非支配株主への配当金の支払額	3	2
ファイナンス・リース債務の返済による支出	11	1
財務活動によるキャッシュ・フロー	1,358	329
現金及び現金同等物に係る換算差額	303	6
現金及び現金同等物の増減額（は減少）	1,342	206
現金及び現金同等物の期首残高	13,630	14,973
現金及び現金同等物の期末残高	14,973	15,180

【注記事項】

(連結財務諸表作成のための基本となる重要な事項)

1. 連結の範囲に関する事項

- (1) 連結子会社の数 4社
- (2) 連結子会社名
 - カワスマラボラトリーズタイランド(タイ)
 - カワスマラボラトリーズアメリカ(アメリカ)
 - ナムシントレーディング(タイ)
 - 川澄プラテック株式会社

2. 持分法の適用に関する事項

- (1) 持分法適用会社の数 1社
- (2) 持分法適用会社名
 - フレゼニウス川澄株式会社
- (3) 持分法適用会社のうち、決算日が連結決算日と異なる会社については、当該会社の事業年度に係る財務諸表を使用しております。

3. 連結子会社の事業年度等に関する事項

連結子会社の決算日は、ナムシントレーディング(12月31日)を除き、連結決算日と一致しております。ナムシントレーディング(タイ)については、同社の決算日現在の財務諸表を使用して連結決算を行っております。

4. 会計方針に関する事項

(1) 重要な資産の評価基準及び評価方法

有価証券

その他有価証券

時価のあるもの

連結決算日の市場価格等に基づく時価法(評価差額は全部純資産直入法により処理し、売却原価は移動平均法により算定)

時価のないもの

移動平均法による原価法

デリバティブ

時価法

たな卸資産

製品・商品・仕掛品・原材料

主として移動平均法による原価法(貸借対照表価額は収益性の低下に基づく簿価切下げの方法により算定)

貯蔵品

主として最終仕入原価法(貸借対照表価額は収益性の低下に基づく簿価切下げの方法により算定)

(2) 重要な減価償却資産の減価償却の方法

有形固定資産(リース資産を除く)

当社及び国内連結子会社は定率法

ただし、当社及び国内連結子会社の平成10年4月1日以降に取得した建物(附属設備を除く)及び当社の佐伯工場(血液バッグ生産工場)の生産設備、並びに平成28年4月1日以降に取得した建物附属設備及び構築物については定額法

海外連結子会社は定額法

なお、主な耐用年数は以下のとおりであります。

建物及び構築物.....15～38年

機械装置及び運搬具.....7～8年

工具、器具及び備品.....2～6年

無形固定資産(リース資産を除く)

定額法(主な耐用年数5年)

リース資産

リース期間を耐用年数とし、残存価額を零とする定額法を採用しております。

(3) 重要な引当金の計上基準

貸倒引当金

売掛金等債権の貸倒れによる損失に備えるため、一般債権については貸倒実績率により、貸倒懸念債権等特定の債権については個別に回収可能性を検討し、回収不能見込額を計上しております。

賞与引当金

従業員に対する賞与の支給に備えるため、将来の支給見込額のうち当連結会計年度の負担額を計上しております。

役員賞与引当金

役員に対する賞与の支給に備えるため、将来の支給見込額のうち当連結会計年度の負担額を計上しております。

(4) 退職給付に係る会計処理の方法

退職給付見込額の期間帰属方法

退職給付債務の算定にあたり、退職給付見込額を当連結会計年度末までの期間に帰属させる方法については、給付算定式基準によっております。

数理計算上の差異及び過去勤務費用の費用処理方法

数理計算上の差異は、その発生時における従業員の平均残存勤務期間以内の一定の年数（10年）による定率法により按分した額を、それぞれ発生の翌連結会計年度から処理することとしております。

過去勤務費用は、その発生時における従業員の平均残存勤務期間以内の一定の年数（10年）による定率法により按分した額を、それぞれ発生の連結会計年度から処理することとしております。

(5) 重要な外貨建の資産又は負債の本邦通貨への換算基準

外貨建金銭債権債務は、連結決算日の直物為替相場により円貨に換算し、換算差額は損益として処理しております。

なお、在外子会社等の資産及び負債は、連結決算日の直物為替相場により円貨に換算し、収益及び費用は期中平均相場により円貨に換算し、換算差額は純資産の部における為替換算調整勘定及び非支配株主持分に含めて計上しております。

(6) 連結キャッシュ・フロー計算書における資金の範囲

連結キャッシュ・フロー計算書における資金（現金及び現金同等物）は、手許現金、随時引き出し可能な預金及び容易に換金可能であり、かつ、価値の変動について僅少なりリスクしか負わない取得日から3ヵ月以内に償還期限の到来する短期投資からなっております。

(7) その他連結財務諸表作成のための重要な事項

消費税等の会計処理

税抜方式によっております。

（会計方針の変更）

（平成28年度税制改正に係る減価償却方法の変更に関する実務上の取扱いの適用）

法人税法の改正に伴い、「平成28年度税制改正に係る減価償却方法の変更に関する実務上の取扱い」（実務対応報告第32号 平成28年6月17日）を当連結会計年度に適用し、平成28年4月1日以後に取得した建物附属設備及び構築物に係る減価償却方法を定率法から定額法に変更しております。

これによる連結財務諸表に与える影響は軽微であります。

（追加情報）

（繰延税金資産の回収可能性に関する適用指針の適用）

「繰延税金資産の回収可能性に関する適用指針」（企業会計基準適用指針第26号 平成28年3月28日）を当連結会計年度から適用しております。

(連結貸借対照表関係)

1 関連会社に対するものは次のとおりであります。

	前連結会計年度 (平成28年3月31日)	当連結会計年度 (平成29年3月31日)
投資有価証券(株式)	597百万円	625百万円

(連結損益計算書関係)

1 期末たな卸高は収益性の低下に基づく簿価切下げ後の金額であり、次のたな卸資産評価損が売上原価に含まれております。

	前連結会計年度 (自平成27年4月1日 至平成28年3月31日)	当連結会計年度 (自平成28年4月1日 至平成29年3月31日)
	55百万円	20百万円

2 販売費及び一般管理費の主な内訳

	前連結会計年度 (自平成27年4月1日 至平成28年3月31日)	当連結会計年度 (自平成28年4月1日 至平成29年3月31日)
運賃諸掛費	975百万円	908百万円
給与手当・賞与	2,534	2,528
賞与引当金繰入額	168	159
役員賞与引当金繰入額	52	53
退職給付費用	228	228
研究開発費	701	984

3 一般管理費及び製造費用に含まれる研究開発費の総額

	前連結会計年度 (自平成27年4月1日 至平成28年3月31日)	当連結会計年度 (自平成28年4月1日 至平成29年3月31日)
	701百万円	984百万円

4 固定資産売却益の内訳

	前連結会計年度 (自平成27年4月1日 至平成28年3月31日)	当連結会計年度 (自平成28年4月1日 至平成29年3月31日)
機械装置及び運搬具	0百万円	3百万円
工具、器具及び備品	0	9
土地	18	-
計	19	12

5 固定資産除売却損の内訳

固定資産除売却損

	前連結会計年度 (自 平成27年4月1日 至 平成28年3月31日)	当連結会計年度 (自 平成28年4月1日 至 平成29年3月31日)
建物及び構築物	2百万円	8百万円
機械装置及び運搬具	32	23
工具、器具及び備品	0	12
計	35	44

固定資産売却損

	前連結会計年度 (自 平成27年4月1日 至 平成28年3月31日)	当連結会計年度 (自 平成28年4月1日 至 平成29年3月31日)
機械装置及び運搬具	0百万円	百万円
計	0	

6 過年度法人税等

平成28年5月16日に、タイ国の投資奨励事業に係る課税所得計算および欠損金の取扱いに関するタイ最高裁判所の判決が出されました。これを受けて、当社連結子会社であるカワスマラポラトリーズタイランド(タイ)において計上した追加税金費用の見積額であります。

7 過年度法人税等戻入額

平成28年5月16日にタイ国の投資奨励事業に係る課税所得および欠損金の取扱いに関するタイ最高裁判所の判決が出されたことを受けて、平成28年3月期に追加税金費用の見積り額を未払法人税等として計上しました。その後、タイ国財務省より発行された通達に従って対応し、納付すべき税額が確定しましたが、確定した税額が平成28年3月期に見積り計上した未払法人税等の金額を下回っていたため、未払法人税等の一部を取崩し、過年度法人税等戻入額として計上しました。

(連結包括利益計算書関係)

1 その他の包括利益に係る組替調整額及び税効果額

	前連結会計年度 (自 平成27年 4月 1日 至 平成28年 3月31日)	当連結会計年度 (自 平成28年 4月 1日 至 平成29年 3月31日)
その他有価証券評価差額金：		
当期発生額	237百万円	195百万円
組替調整額	-	25
税効果調整前	237	169
税効果額	90	52
その他有価証券評価差額金	146	117
為替換算調整勘定：		
当期発生額	1,557	225
退職給付に係る調整額：		
当期発生額	39	40
組替調整額	15	20
税効果調整前	24	19
税効果額	7	6
退職給付に係る調整額	16	13
その他の包括利益合計	1,720	329

(連結株主資本等変動計算書関係)

前連結会計年度(自 平成27年 4月 1日 至 平成28年 3月31日)

1. 発行済株式の種類及び総数並びに自己株式の種類及び株式数に関する事項

	当連結会計年度期 首株式数(株)	当連結会計年度増 加株式数(株)	当連結会計年度減 少株式数(株)	当連結会計年度末 株式数(株)
発行済株式				
普通株式	22,948,003	-	-	22,948,003
合計	22,948,003	-	-	22,948,003
自己株式				
普通株式	80,712	1,051,560	-	1,132,272
合計	80,712	1,051,560	-	1,132,272

(注) 普通株式の自己株式の株式数の増加1,051,560株は、取締役会決議による自己株式の取得による増加1,051,400株、単元未満株式の買取りによる増加160株であります。

2. 配当に関する事項

(1) 配当金支払額

(決議)	株式の種類	配当金の総額 (百万円)	1株当たり配当 額(円)	基準日	効力発生日
平成27年 6月23日 定時株主総会	普通株式	171	7.5	平成27年 3月31日	平成27年 6月24日
平成27年11月11日 取締役会	普通株式	171	7.5	平成27年 9月30日	平成27年12月7日

(2) 基準日が当連結会計年度に属する配当のうち、配当の効力発生日が翌連結会計年度となるもの

(決議)	株式の種類	配当金の総額 (百万円)	配当の原資	1株当たり配当 額(円)	基準日	効力発生日
平成28年 6月23日 定時株主総会	普通株式	163	利益剰余金	7.5	平成28年 3月31日	平成28年 6月24日

当連結会計年度（自 平成28年4月1日 至 平成29年3月31日）

1. 発行済株式の種類及び総数並びに自己株式の種類及び株式数に関する事項

	当連結会計年度期 首株式数（株）	当連結会計年度増 加株式数（株）	当連結会計年度減 少株式数（株）	当連結会計年度末 株式数（株）
発行済株式				
普通株式	22,948,003	-	-	22,948,003
合計	22,948,003	-	-	22,948,003
自己株式				
普通株式	1,132,272	160	-	1,132,432
合計	1,132,272	160	-	1,132,432

（注） 普通株式の自己株式の株式数の増加160株は、単元未満株式の買取りによる増加160株であります。

2. 配当に関する事項

(1) 配当金支払額

（決議）	株式の種類	配当金の総額 （百万円）	1株当たり配当 額（円）	基準日	効力発生日
平成28年6月23日 定時株主総会	普通株式	163	7.5	平成28年3月31日	平成28年6月24日
平成28年11月10日 取締役会	普通株式	163	7.5	平成28年9月30日	平成28年12月5日

(2) 基準日が当連結会計年度に属する配当のうち、配当の効力発生日が翌連結会計年度となるもの

（決議）	株式の種類	配当金の総額 （百万円）	配当の原資	1株当たり配 当額（円）	基準日	効力発生日
平成29年6月22日 定時株主総会	普通株式	218	利益剰余金	10.0	平成29年3月31日	平成29年6月23日

（連結キャッシュ・フロー計算書関係）

1 現金及び現金同等物の期末残高と連結貸借対照表に掲記されている科目の金額との関係

	前連結会計年度 （自 平成27年4月1日 至 平成28年3月31日）	当連結会計年度 （自 平成28年4月1日 至 平成29年3月31日）
現金及び預金勘定	15,142百万円	15,370百万円
預入期間が3ヵ月を超える定期預金	168	190
現金及び現金同等物	14,973	15,180

(リース取引関係)

(借主側)

1. ファイナンス・リース取引

所有権移転外ファイナンス・リース取引

リース資産の内容

有形固定資産

主として、車両(「機械装置及び運搬具」)であります。

リース資産の減価償却の方法

連結財務諸表作成のための基本となる重要な事項「4. 会計方針に関する事項 (2) 重要な減価償却資産の減価償却の方法」に記載のとおりであります。

2. オペレーティング・リース取引

オペレーティング・リース取引のうち解約不能のものに係る未経過リース料

(単位：百万円)

	前連結会計年度 (平成28年3月31日)	当連結会計年度 (平成29年3月31日)
1年内	146	147
1年超	244	98
合計	391	245

(金融商品関係)

1. 金融商品の状況に関する事項

金融商品に対する取組方針

当社グループは、資金運用については短期的な預金等に限定し、また、資金調達については銀行借入による方針です。デリバティブは、借入金の金利変動リスクや将来の為替変動によるリスクを回避するために利用し、投機的な取引は行いません。

金融商品の内容及びそのリスクならびにリスク管理体制

営業債権である受取手形及び売掛金は、顧客の信用リスクにさらされています。当該リスクに関しては、当社グループの与信管理規程に従い、取引先ごとに期日管理及び残高管理を行っております。

投資有価証券は、市場価格の変動リスクにさらされていますが、主に業務上の関係を有する企業の株式であり、定期的に時価や発行体の財務状況等を把握しております。

営業債務である支払手形及び買掛金は、1年以内の支払期日です。

また、営業債務は、流動性リスクにさらされていますが、当社グループでは、各社が資金繰表を作成するなどの方法により管理しています。

デリバティブ取引の執行・管理については、取引権限を定めた社内規定に従って行っており、また、デリバティブの利用にあたっては、信用リスクを軽減するために、格付の高い金融機関とのみ取引を行っております。

2. 金融商品の時価等に関する事項

連結貸借対照表計上額、時価及びこれらの差額については、次のとおりであります。なお、時価を把握することが極めて困難と認められるものは含まれておりません(注)2.参照)。

前連結会計年度(平成28年3月31日)

(単位:百万円)

	連結貸借対照表 計上額	時価	差額
(1) 現金及び預金	15,142	15,142	-
(2) 受取手形及び売掛金	7,270	7,270	-
(3) 投資有価証券 其他有価証券	3,028	3,028	-
資産計	25,441	25,441	-
支払手形及び買掛金	(1,761)	(1,761)	-
負債計	(1,761)	(1,761)	-

(*) 負債に計上されているものについては、()で示しています。

当連結会計年度(平成29年3月31日)

(単位:百万円)

	連結貸借対照表 計上額	時価	差額
(1) 現金及び預金	15,370	15,370	-
(2) 受取手形及び売掛金	6,475	6,475	-
(3) 投資有価証券 其他有価証券	3,193	3,193	-
資産計	25,039	25,039	-
支払手形及び買掛金	(1,687)	(1,687)	-
負債計	(1,687)	(1,687)	-

(*) 負債に計上されているものについては、()で示しています。

(注) 1. 金融商品の時価の算定方法ならびに投資有価証券及びデリバティブ取引に関する事項

資産

(1) 現金及び預金、(2) 受取手形及び売掛金

これらは短期間で決済されるため、時価は帳簿価額にほぼ等しいことから、当該帳簿価額によっております。

(3) 投資有価証券

これらの時価について、株式は取引所の価格によっており、債券は取引所の価格または取引金融機関等から提示された価格によっております。

なお、投資有価証券に関する事項については、「有価証券関係」をご参照ください。

負債

支払手形及び買掛金

これらは短期間で決済されるため、時価は帳簿価額にほぼ等しいことから、当該帳簿価額によっております。

(注) 2. 時価を把握することが極めて困難と認められる金融商品

(単位：百万円)

区分	前連結会計年度 (平成28年3月31日)	当連結会計年度 (平成29年3月31日)
非上場株式	694	722

これらについては、市場価格がなく、時価を把握することが極めて困難と認められることから、「資産(3)投資有価証券」には含めておりません。

(注) 3. 金銭債権の連結決算日後の償還予定額

前連結会計年度(平成28年3月31日)

(単位：百万円)

	1年以内	1年超 5年以内	5年超 10年以内	10年超
現金及び預金	15,142	-	-	-
受取手形及び売掛金	7,270	-	-	-
合計	22,412	-	-	-

当連結会計年度(平成29年3月31日)

(単位：百万円)

	1年以内	1年超 5年以内	5年超 10年以内	10年超
現金及び預金	15,370	-	-	-
受取手形及び売掛金	6,475	-	-	-
合計	21,846	-	-	-

(有価証券関係)

前連結会計年度(平成28年3月31日)

1. その他有価証券

	種類	連結貸借対照表 計上額 (百万円)	取得原価 (百万円)	差額 (百万円)
連結貸借対照表計上額が取得原価を超えるもの	株式	3,028	1,894	1,133
	小計	3,028	1,894	1,133
連結貸借対照表計上額が取得原価を超えないもの	株式	0	0	0
	小計	0	0	0
合計		3,028	1,895	1,133

2. 当連結会計年度中に売却したその他有価証券

該当事項はありません。

当連結会計年度(平成29年3月31日)

1. その他有価証券

	種類	連結貸借対照表 計上額 (百万円)	取得原価 (百万円)	差額 (百万円)
連結貸借対照表計上額が取得原価を超えるもの	株式	3,193	1,891	1,302
	小計	3,193	1,891	1,302
連結貸借対照表計上額が取得原価を超えないもの	株式	-	-	-
	小計	-	-	-
合計		3,193	1,891	1,302

2. 当連結会計年度中に売却したその他有価証券

種類	売却額(百万円)	売却益の合計額 (百万円)	売却損の合計額 (百万円)
株式	30	25	-

(デリバティブ取引関係)

前連結会計年度(平成28年3月31日)

1. ヘッジ会計が適用されていないデリバティブ取引

該当事項はありません。

2. ヘッジ会計が適用されているデリバティブ取引

該当事項はありません。

当連結会計年度(平成29年3月31日)

1. ヘッジ会計が適用されていないデリバティブ取引

該当事項はありません。

2. ヘッジ会計が適用されているデリバティブ取引

該当事項はありません。

(退職給付関係)

前連結会計年度(自平成27年4月1日至平成28年3月31日)

1. 採用している退職給付制度の概要

当社及び連結子会社は、従業員の退職給付に充てるため、積立型、非積立型の確定給付制度及び確定拠出制度を採用しております。

確定給付企業年金制度(すべて積立型制度であります。)では、給与と勤務期間に基づいた一時金又は年金を支給します。

退職一時金制度(非積立型制度であります。)では、退職給付として、給与と勤務期間に基づいた一時金を支給します。

上記制度の他、当社は複数事業主制度である東日本プラスチック工業厚生年金基金に加入しておりますが、自社の拠出に対応する年金資産の額を合理的に計算することができない制度であり、確定拠出制度と同様に会計処理しております。

なお、一部の連結子会社は、退職給付に係る負債及び退職給付費用の計算に、退職給付に係る期末自己都合要支給額を退職給付債務とする方法を用いた簡便法を適用しております。

また、東日本プラスチック工業厚生年金基金は、平成27年2月19日開催の代議員会で解散の方針を決議しております。現時点では、当基金の解散による追加負担額の発生は見込まれておりません。

2. 複数事業主制度

確定拠出と同様に会計処理する、複数事業主制度の厚生年金制度への要拠出額は、231百万円であります。

(1) 複数事業主制度の直近の積立状況(平成27年3月31日現在)

年金資産の額	90,151百万円
年金財政計算上の数理債務の額と最低責任準備金の額との合計額	115,937
差引額	25,786

(2) 複数事業主制度の掛金に占める当社の割合(平成27年3月31日現在)

5.0%

(3) 補足説明

上記(1)の差引額の要因は、年金財政計算上の過去勤務債務残高(32,067百万円)、別途積立金(4,405百万円)、及び当年度剰余金(1,876百万円)であり、本制度における過去勤務債務の償却方法は期間20年の元利均等償却であります。

なお、上記(2)の割合は当社の実際の負担割合とは一致しません。

3. 確定給付制度

(1) 退職給付債務の期首残高と期末残高の調整表((3) に掲げられた簡便法を適用した制度を除く)

退職給付債務の期首残高	2,717百万円
勤務費用	133
利息費用	20
数理計算上の差異の発生額	7
退職給付の支払額	206
退職給付債務の期末残高	2,671

(2) 年金資産の期首残高と期末残高の調整表((3) に掲げられた簡便法を適用した制度を除く)

年金資産の期首残高	1,062百万円
期待運用収益	21
数理計算上の差異の発生額	32
事業主からの拠出額	75
退職給付の支払額	98
年金資産の期末残高	1,028

(3) 簡便法を適用した制度の、退職給付に係る負債の期首残高と期末残高の調整表

退職給付に係る負債の期首残高	11百万円
退職給付費用	1
退職給付の支払額	1
退職給付に係る負債の期末残高	11

(4) 退職給付債務及び年金資産の期末残高と連結貸借対照表に計上された退職給付に係る負債及び退職給付に係る資産の調整表

積立型制度の退職給付債務	1,084百万円
年金資産	1,028
	56
非積立型制度の退職給付債務	1,598
連結貸借対照表に計上された負債と資産の純額	1,655
退職給付に係る負債	1,655
連結貸借対照表に計上された負債と資産の純額	1,655

(5) 退職給付費用及びその内訳項目の金額

勤務費用	133百万円
利息費用	20
期待運用収益	21
数理計算上の差異の費用処理額	23
過去勤務費用の費用処理額	7
簡便法で計算した退職給付費用	1
確定給付制度に係る退職給付費用	149

(6) 退職給付に係る調整額

退職給付に係る調整累計額に計上した項目（税効果控除前）の内訳は次のとおりであります。	
過去勤務費用	7百万円
数理計算上の差異	16
合計	24

(7) 退職給付に係る調整累計額

退職給付に係る調整累計額に計上した項目（税効果控除前）の内訳は次のとおりであります。	
未認識過去勤務費用	29百万円
未認識数理計算上の差異	129
合計	100

(8) 年金資産に関する事項

年金資産の主な内訳

年金資産合計に対する主な分類ごとの比率は、次のとおりであります。

株式	24.3%
債券	15.4
生命保険一般勘定	58.7
その他	1.6
合計	100.0

長期期待運用収益率の設定方法

年金資産の長期期待運用収益率を決定するため、現在及び予想される年金資産の配分と、年金資産を構成する多様な資産からの現在及び将来期待される長期の収益率を考慮しております。

(9) 数理計算上の計算基礎に関する事項

当連結会計年度末における主要な数理計算上の計算基礎

割引率 1.1～4.1%

長期期待運用収益率 2.0%

予想昇給率 3.0%

4. 確定拠出制度

当社及び連結子会社の確定拠出制度への要拠出額は、96百万円であります。

当連結会計年度（自 平成28年4月1日 至 平成29年3月31日）

1. 採用している退職給付制度の概要

当社及び連結子会社は、従業員の退職給付に充てるため、積立型、非積立型の確定給付制度及び確定拠出制度を採用しております。

確定給付企業年金制度（すべて積立型制度であります。）では、給与と勤務期間に基づいた一時金又は年金を支給します。

退職一時金制度（非積立型制度であります。）では、退職給付として、給与と勤務期間に基づいた一時金を支給します。

上記制度の他、当社は複数事業主制度である東日本プラスチック工業厚生年金基金に加入しておりますが、自社の拠出に対応する年金資産の額を合理的に計算することができない制度であり、確定拠出制度と同様に会計処理しております。

なお、一部の連結子会社は、退職給付に係る負債及び退職給付費用の計算に、退職給付に係る期末自己都合要支給額を退職給付債務とする方法を用いた簡便法を適用しております。

また、東日本プラスチック工業厚生年金基金は、平成27年2月19日開催の代議員会で解散の方針を決議し、平成29年3月1日付で厚生労働大臣の認可を得て解散し、現在清算中であります。現時点では、当基金の解散による追加負担額の発生は見込まれておりません。

2. 複数事業主制度

確定拠出と同様に会計処理する、複数事業主制度の厚生年金制度への要拠出額は、219百万円であります。

(1) 複数事業主制度の直近の積立状況（平成28年3月31日現在）

年金資産の額	83,529百万円
年金財政計算上の数理債務の額と最低責任準備金の額との合計額	108,568
差引額	25,038

(2) 複数事業主制度の掛金に占める当社の割合（平成28年3月31日現在）

5.0%

(3) 補足説明

上記(1)の差引額の要因は、年金財政計算上の過去勤務債務残高（30,876百万円）、別途積立金（6,281百万円）、及び当年度不足金（443百万円）であり、本制度における過去勤務債務の償却方法は期間20年の元利均等償却であります。

なお、上記(2)の割合は当社の実際の負担割合とは一致しません。

3. 確定給付制度

(1) 退職給付債務の期首残高と期末残高の調整表（(3)に掲げられた簡便法を適用した制度を除く）

退職給付債務の期首残高	2,671百万円
勤務費用	202
利息費用	50
数理計算上の差異の発生額	42
退職給付の支払額	195
退職給付債務の期末残高	2,772

(2) 年金資産の期首残高と期末残高の調整表（(3)に掲げられた簡便法を適用した制度を除く）

年金資産の期首残高	1,028百万円
期待運用収益	20
数理計算上の差異の発生額	8
事業主からの拠出額	55
退職給付の支払額	91
年金資産の期末残高	1,021

(3) 簡便法を適用した制度の、退職給付に係る負債の期首残高と期末残高の調整表

退職給付に係る負債の期首残高	11百万円
退職給付費用	3
退職給付の支払額	0
退職給付に係る負債の期末残高	7

(4) 退職給付債務及び年金資産の期末残高と連結貸借対照表に計上された退職給付に係る負債及び退職給付に係る資

産の調整表	
積立型制度の退職給付債務	1,099百万円
年金資産	1,021
	77
非積立型制度の退職給付債務	1,680
連結貸借対照表に計上された負債と資産の純額	1,758
退職給付に係る負債	1,758
連結貸借対照表に計上された負債と資産の純額	1,758

(5) 退職給付費用及びその内訳項目の金額

勤務費用	202百万円
利息費用	50
期待運用収益	20
数理計算上の差異の費用処理額	26
過去勤務費用の費用処理額	5
簡便法で計算した退職給付費用	3
確定給付制度に係る退職給付費用	250

(6) 退職給付に係る調整額

退職給付に係る調整累計額に計上した項目（税効果控除前）の内訳は次のとおりであります。	
過去勤務費用	5百万円
数理計算上の差異	13
合計	19

(7) 退職給付に係る調整累計額

退職給付に係る調整累計額に計上した項目（税効果控除前）の内訳は次のとおりであります。	
未認識過去勤務費用	23百万円
未認識数理計算上の差異	143
合計	119

(8) 年金資産に関する事項

年金資産の主な内訳

年金資産合計に対する主な分類ごとの比率は、次のとおりであります。

株式	23.8%
債権	17.6
生命保険一般勘定	57.3
その他	1.3
合計	100.0

長期期待運用収益率の設定方法

年金資産の長期期待運用収益率を決定するため、現在及び予想される年金資産の配分と、年金資産を構成する多様な資産からの現在及び将来期待される長期の収益率を考慮しております。

(9) 数理計算上の計算基礎に関する事項

当連結会計年度末における主要な数理計算上の計算基礎

割引率	1.1～2.8%
長期期待運用収益率	2.0%
予想昇給率	3.0%

4. 確定拠出制度

当社及び連結子会社の確定拠出制度への要拠出額は、98百万円であります。

(税効果会計関係)

前連結会計年度 (平成28年3月31日)	当連結会計年度 (平成29年3月31日)
1. 繰延税金資産及び繰延税金負債の発生の主な原因別の内訳	1. 繰延税金資産及び繰延税金負債の発生の主な原因別の内訳
(流動の部)	(流動の部)
繰延税金資産	繰延税金資産
賞与引当金	賞与引当金
86百万円	80百万円
たな卸資産評価減	たな卸資産評価減
43	57
たな卸資産未実現利益	たな卸資産未実現利益
65	31
未払事業税	未払事業税
30	10
その他	その他
52	31
繰延税金資産小計	繰延税金資産小計
278	212
評価性引当額	評価性引当額
28	4
繰延税金資産計	繰延税金資産計
249	208
繰延税金負債	繰延税金資産の純額
未収受取配当金	208
3	
繰延税金負債計	
3	
繰延税金資産の純額	
246	
(固定の部)	(固定の部)
繰延税金資産	繰延税金資産
減価償却費	減価償却費
34 百万円	25 百万円
退職給付に係る負債	退職給付に係る負債
448	468
減損損失	減損損失
292	156
固定資産未実現利益	固定資産未実現利益
10	4
繰越欠損金	繰越欠損金
399	211
その他	その他
44	28
繰延税金資産小計	繰延税金資産小計
1,229	896
評価性引当額	評価性引当額
630	314
繰延税金資産計	繰延税金資産計
599	581
繰延税金負債	繰延税金負債
特別償却準備金	特別償却準備金
6	3
在外子会社の留保利益	在外子会社の留保利益
7	7
その他有価証券評価差額金	その他有価証券評価差額金
346	398
その他	
2	
繰延税金負債計	繰延税金負債計
363	409
繰延税金資産の純額	繰延税金資産の純額
235	171
繰延税金負債	
特別償却準備金	
0	
繰延税金負債計	
0	
繰延税金負債の純額	
0	

前連結会計年度 (平成28年3月31日)	当連結会計年度 (平成29年3月31日)																																								
<p>2. 法定実効税率と税効果会計適用後の法人税等の負担率との差異の原因となった主要な項目別の内訳</p> <table style="width: 100%; border-collapse: collapse;"> <tr> <td style="width: 80%;">法定実効税率</td> <td style="text-align: right;">32.8%</td> </tr> <tr> <td colspan="2">(調整)</td> </tr> <tr> <td>交際費等永久に損金に算入されない項目</td> <td style="text-align: right;">0.3</td> </tr> <tr> <td>評価性引当額の増減額</td> <td style="text-align: right;">9.2</td> </tr> <tr> <td>住民税均等割等</td> <td style="text-align: right;">1.2</td> </tr> <tr> <td>過年度法人税</td> <td style="text-align: right;">20.1</td> </tr> <tr> <td>試験研究費の税額控除</td> <td style="text-align: right;">2.9</td> </tr> <tr> <td>適用税率による差異</td> <td style="text-align: right;">2.0</td> </tr> <tr> <td>その他</td> <td style="text-align: right;">0.4</td> </tr> <tr> <td style="border-top: 1px solid black;">税効果会計適用後の法人税等の負担率</td> <td style="text-align: right; border-top: 1px solid black;">44.7%</td> </tr> </table>	法定実効税率	32.8%	(調整)		交際費等永久に損金に算入されない項目	0.3	評価性引当額の増減額	9.2	住民税均等割等	1.2	過年度法人税	20.1	試験研究費の税額控除	2.9	適用税率による差異	2.0	その他	0.4	税効果会計適用後の法人税等の負担率	44.7%	<p>2. 法定実効税率と税効果会計適用後の法人税等の負担率との差異の原因となった主要な項目別の内訳</p> <table style="width: 100%; border-collapse: collapse;"> <tr> <td style="width: 80%;">法定実効税率</td> <td style="text-align: right;">30.7%</td> </tr> <tr> <td colspan="2">(調整)</td> </tr> <tr> <td>交際費等永久に損金に算入されない項目</td> <td style="text-align: right;">0.3</td> </tr> <tr> <td>評価性引当額の増減額</td> <td style="text-align: right;">14.5</td> </tr> <tr> <td>住民税均等割等</td> <td style="text-align: right;">2.5</td> </tr> <tr> <td>過年度法人税</td> <td style="text-align: right;">25.7</td> </tr> <tr> <td>税額控除</td> <td style="text-align: right;">0.4</td> </tr> <tr> <td>在外子会社の適用税率差異</td> <td style="text-align: right;">6.2</td> </tr> <tr> <td>その他</td> <td style="text-align: right;">1.2</td> </tr> <tr> <td style="border-top: 1px solid black;">税効果会計適用後の法人税等の負担率</td> <td style="text-align: right; border-top: 1px solid black;">12.1%</td> </tr> </table>	法定実効税率	30.7%	(調整)		交際費等永久に損金に算入されない項目	0.3	評価性引当額の増減額	14.5	住民税均等割等	2.5	過年度法人税	25.7	税額控除	0.4	在外子会社の適用税率差異	6.2	その他	1.2	税効果会計適用後の法人税等の負担率	12.1%
法定実効税率	32.8%																																								
(調整)																																									
交際費等永久に損金に算入されない項目	0.3																																								
評価性引当額の増減額	9.2																																								
住民税均等割等	1.2																																								
過年度法人税	20.1																																								
試験研究費の税額控除	2.9																																								
適用税率による差異	2.0																																								
その他	0.4																																								
税効果会計適用後の法人税等の負担率	44.7%																																								
法定実効税率	30.7%																																								
(調整)																																									
交際費等永久に損金に算入されない項目	0.3																																								
評価性引当額の増減額	14.5																																								
住民税均等割等	2.5																																								
過年度法人税	25.7																																								
税額控除	0.4																																								
在外子会社の適用税率差異	6.2																																								
その他	1.2																																								
税効果会計適用後の法人税等の負担率	12.1%																																								
<p>3. 法人税等の税率の変更による繰延税金資産及び繰延税金負債の金額の修正</p> <p>「所得税法等の一部を改正する法律」(平成28年法律第15号)及び「地方税法等の一部を改正する等の法律」(平成28年法律第13号)が平成28年3月29日に国会で成立し、平成28年4月1日以後に開始する連結会計年度から法人税率等の引下げ等が行われることとなりました。これに伴い、繰延税金資産及び繰延税金負債の計算に使用する法定実効税率は従来の32.1%から平成28年4月1日に開始する連結会計年度及び平成29年4月1日に開始する連結会計年度に解消が見込まれる一時差異については30.7%に、平成30年4月1日に開始する連結会計年度以降に解消が見込まれる一時差異等については30.5%となります。</p> <p>この税率変更により、繰延税金資産の金額(繰延税金負債の金額を控除した金額)は、28百万円減少し、法人税等調整額が43百万円、その他有価証券評価差額金が15百万円、それぞれ増加しております。</p>																																									

(企業結合等関係)
該当事項はありません。

(セグメント情報等)

【セグメント情報】

前連結会計年度(自 平成27年4月1日 至 平成28年3月31日)

1. 報告セグメントの概要

当社グループの報告セグメントは、当社及び関係会社の構成単位のうち分離された財務情報が入手可能であり、取締役会が、定期的に経営成績の検討を行う対象となっているものであります。

当社グループは、医療機器・医薬品の製造・販売を事業内容としており、「血液及び血管内関連」、「体外循環関連」の2つを報告セグメントとしております。

「血液及び血管内関連」の主要な製品は、血液バッグ・成分採血キット・輸液セット・血管内治療用カテーテル、ステントグラフトなどであり、「体外循環関連」は、ダイアライザー(人工腎臓)・血液回路・AVF針(翼付動静脈針)・血液浄化用フィルター・生理食塩液・人工心肺用回路などであります。

2. 報告セグメントごとの売上高、利益又は損失、資産その他の項目の金額の算定方法

報告されている事業セグメントの会計処理の方法は、連結財務諸表を作成するために採用される会計方針に準拠した方法であります。

報告セグメントの利益は、営業利益ベースの数値であります。

3. 報告セグメントごとの売上高、利益又は損失、資産その他の項目の金額に関する情報

(単位:百万円)

	血液及び血管内関連	体外循環関連	合計	調整額(注)1	連結財務諸表計上額(注)2
売上高					
外部顧客への売上高	13,396	14,738	28,135	-	28,135
セグメント間の内部売上高又は振替高	-	-	-	-	-
計	13,396	14,738	28,135	-	28,135
セグメント利益	1,641	488	2,130	-	2,130
セグメント資産	9,134	5,393	14,527	28,977	43,505
その他の項目					
減価償却費	1,044	789	1,833	-	1,833
有形固定資産及び無形固定資産の増加額	412	349	762	5	757

(注)1. 調整額は以下のとおりであります。

(1) セグメント資産の調整額28,977百万円は、各報告セグメントに配分していない全社資産28,977百万円であります。

(2) 有形固定資産及び無形固定資産の増加額の調整額 5百万円は、全社資産に係る増加額 5百万円であります。

2. セグメント利益は、連結損益計算書の営業利益と一致しております。

当連結会計年度（自 平成28年4月1日 至 平成29年3月31日）

1. 報告セグメントの概要

当社グループの報告セグメントは、当社及び関係会社の構成単位のうち分離された財務情報が入手可能であり、取締役会が、定期的に経営成績の検討を行う対象となっているものであります。

当社グループは、医療機器・医薬品の製造・販売を事業内容としており、「血液及び血管内関連」、「体外循環関連」の2つを報告セグメントとしております。

「血液及び血管内関連」の主要な製品は、血液バッグ・成分採血キット・輸液セット・血管内治療用カテーテル、ステントグラフトなどであり、「体外循環関連」は、ダイアライザー（人工腎臓）・血液回路・AVF針（翼付動静脈針）・血液浄化用フィルター・生理食塩液・人工心肺用回路などであります。

2. 報告セグメントごとの売上高、利益又は損失、資産その他の項目の金額の算定方法

報告されている事業セグメントの会計処理の方法は、連結財務諸表を作成するために採用される会計方針に準拠した方法であります。

報告セグメントの利益は、営業利益ベースの数値であります。

（平成28年度税制改正に係る減価償却方法の変更に関する実務上の取扱いの適用）

「会計方針の変更」に記載のとおり、「平成28年度税制改正に係る減価償却方法の変更に関する実務上の取扱い」（実務対応報告第32号 平成28年6月17日）を当連結会計年度に適用し、平成28年4月1日以後に取得した建物附属設備及び構築物に係る減価償却方法を定率法から定額法に変更しております。

これによるセグメント利益に与える影響は軽微であります。

3. 報告セグメントごとの売上高、利益又は損失、資産その他の項目の金額に関する情報

（単位：百万円）

	血液及び血管内関連	体外循環関連	合計	調整額 (注) 1	連結財務諸表 計上額 (注) 2
売上高					
外部顧客への売上高	11,117	13,609	24,726	-	24,726
セグメント間の内部売上高又は振替高	-	-	-	-	-
計	11,117	13,609	24,726	-	24,726
セグメント利益	849	74	923	-	923
セグメント資産	8,981	5,547	14,529	29,319	43,848
その他の項目					
減価償却費	884	736	1,620	-	1,620
有形固定資産及び無形固定資産の増加額	264	402	667	24	691

（注）1. 調整額は以下のとおりであります。

(1) セグメント資産の調整額29,319百万円は、各報告セグメントに配分していない全社資産29,319百万円であります。

(2) 有形固定資産及び無形固定資産の増加額の調整額24百万円は、全社資産に係る増加額24百万円であります。

2. セグメント利益は、連結損益計算書の営業利益と一致しております。

【関連情報】

前連結会計年度（自 平成27年4月1日 至 平成28年3月31日）

1. 製品及びサービスごとの情報

（単位：百万円）

	血液及び血管内関連	体外循環関連	合計
外部顧客への売上高	13,396	14,738	28,135

2. 地域ごとの情報

(1) 売上高

（単位：百万円）

日本	米国	欧州	アジア・オセアニア	その他	合計
19,918	2,631	1,333	3,755	497	28,135

（注）売上高は顧客の所在地を基礎とし、国または地域に分類しております。

(2) 有形固定資産

（単位：百万円）

日本	米国	タイ	合計
5,018	8	5,860	10,887

3. 主要な顧客ごとの情報

連結損益計算書の売上高の10%以上を占める顧客が存在しないため、記載を省略しております。

当連結会計年度（自 平成28年4月1日 至 平成29年3月31日）

1. 製品及びサービスごとの情報

（単位：百万円）

	血液及び血管内関連	体外循環関連	合計
外部顧客への売上高	11,117	13,609	24,726

2. 地域ごとの情報

(1) 売上高

（単位：百万円）

日本	米国	欧州	アジア・オセアニア	その他	合計
17,434	2,570	1,125	3,436	159	24,726

（注）売上高は顧客の所在地を基礎とし、国または地域に分類しております。

(2) 有形固定資産

（単位：百万円）

日本	米国	タイ	合計
5,848	8	5,171	11,028

3. 主要な顧客ごとの情報

連結損益計算書の売上高の10%以上を占める顧客が存在しないため、記載を省略しております。

【報告セグメントごとの固定資産の減損損失に関する情報】

前連結会計年度（自 平成27年4月1日 至 平成28年3月31日）

該当事項はありません。

当連結会計年度（自 平成28年4月1日 至 平成29年3月31日）

該当事項はありません。

【報告セグメントごとののれんの償却額及び未償却残高に関する情報】

前連結会計年度（自 平成27年4月1日 至 平成28年3月31日）

該当事項はありません。

当連結会計年度（自 平成28年4月1日 至 平成29年3月31日）

該当事項はありません。

【報告セグメントごとの負ののれん発生益に関する情報】

前連結会計年度（自 平成27年4月1日 至 平成28年3月31日）

該当事項はありません。

当連結会計年度（自 平成28年4月1日 至 平成29年3月31日）

該当事項はありません。

【関連当事者情報】

前連結会計年度（自平成27年4月1日 至平成28年3月31日）

該当事項はありません。

当連結会計年度（自平成28年4月1日 至平成29年3月31日）

該当事項はありません。

（1株当たり情報）

前連結会計年度 （自平成27年4月1日 至平成28年3月31日）		当連結会計年度 （自平成28年4月1日 至平成29年3月31日）	
1株当たり純資産額	1,678.86円	1株当たり純資産額	1,730.52円
1株当たり当期純利益	51.49円	1株当たり当期純利益	51.16円
<p>なお、潜在株式調整後1株当たり当期純利益については、潜在株式が存在しないため記載しておりません。</p> <p>（注） 1株当たり当期純利益の算定上の基礎は以下のとおりであります。</p>		<p>なお、潜在株式調整後1株当たり当期純利益については、潜在株式が存在しないため記載しておりません。</p> <p>（注） 1株当たり当期純利益の算定上の基礎は以下のとおりであります。</p>	
親会社株主に帰属する当期純利益	1,167百万円	親会社株主に帰属する当期純利益	1,116百万円
普通株主に帰属しない金額	-百万円	普通株主に帰属しない金額	-百万円
普通株式に係る親会社株主に帰属する当期純利益	1,167百万円	普通株式に係る親会社株主に帰属する当期純利益	1,116百万円
期中平均株式数	22,675,352株	期中平均株式数	21,815,643株

（重要な後発事象）

当社は、平成28年9月29日開催の取締役会決議に基づき、平成29年4月1日を効力発生日として、当社の完全子会社である川澄プラテック株式会社を吸収合併いたしました。

(1) 取引の概要

結合当事企業の名称及びその事業の内容

結合当事企業の名称： 川澄プラテック株式会社

事業の内容： 射出成形部品の製造および販売

企業結合日

平成29年4月1日

企業結合の法的形式

当社を存続会社、川澄プラテック株式会社を消滅会社とする吸収合併

結合後企業の名称

川澄化学工業株式会社

その他取引の概要に関する事項

経営資源を集約し組織運営を一本化することにより、経営の効率化を図ることを目的とし、本吸収合併を行うものであります。

(2) 実施した会計処理の概要

「企業結合に関する会計基準」（企業会計基準第21号）及び「企業結合会計基準及び事業分離等会計基準に関する適用指針」（企業会計基準適用指針第10号）に基づき、共通支配下の取引として処理しております。

【連結附属明細表】

【社債明細表】

該当事項はありません。

【借入金等明細表】

区分	当期首残高 (百万円)	当期末残高 (百万円)	平均利率 (%)	返済期限
1年以内に返済予定のリース債務	0	1	1.50	-
リース債務(1年以内に返済予定のものを除く。)	-	3	1.50	平成30年～ 平成33年
長期預り金	437	445	0.30	-
合計	437	449	-	-

(注) 1. 平均利率は、リース債務の期末残高を使用し算出しております。

2. リース債務(1年以内に返済予定のものを除く。)の連結決算日後5年間の返済予定額は以下のとおりであります。

	1年超2年以内 (百万円)	2年超3年以内 (百万円)	3年超4年以内 (百万円)	4年超5年以内 (百万円)
リース債務	1	1	1	-

【資産除去債務明細表】

該当事項はありません。

(2) 【その他】

当連結会計年度における四半期情報等

(累計期間)	第1四半期	第2四半期	第3四半期	当連結会計年度
売上高(百万円)	6,048	12,287	18,404	24,726
税金等調整前四半期(当期) 純利益(百万円)	170	465	937	1,017
親会社株主に帰属する四半期 (当期)純利益(百万円)	393	636	979	1,116
1株当たり四半期(当期)純 利益(円)	18.03	29.16	44.90	51.16

(会計期間)	第1四半期	第2四半期	第3四半期	第4四半期
1株当たり四半期純利益 (円)	18.03	11.13	15.74	6.26

2【財務諸表等】

(1)【財務諸表】

【貸借対照表】

(単位：百万円)

	前事業年度 (平成28年3月31日)	当事業年度 (平成29年3月31日)
資産の部		
流動資産		
現金及び預金	11,898	11,352
受取手形	1,470	1,317
売掛金	1 5,555	1 4,942
商品及び製品	2,359	2,294
仕掛品	513	472
原材料及び貯蔵品	534	602
前払費用	198	246
繰延税金資産	179	175
未収入金	1 223	1 346
その他	1 266	1 277
流動資産合計	23,199	22,029
固定資産		
有形固定資産		
建物	3,341	3,171
構築物	94	81
機械及び装置	562	602
車両運搬具	0	2
工具、器具及び備品	224	202
土地	734	1,740
リース資産	-	3
建設仮勘定	25	14
有形固定資産合計	4,985	5,820
無形固定資産		
ソフトウェア	173	564
その他	1	1
無形固定資産合計	175	566
投資その他の資産		
投資有価証券	3,096	3,285
関係会社株式	3,989	3,989
繰延税金資産	115	-
その他	268	227
貸倒引当金	42	23
投資その他の資産合計	7,427	7,479
固定資産合計	12,588	13,865
資産合計	35,788	35,895

(単位：百万円)

	前事業年度 (平成28年3月31日)	当事業年度 (平成29年3月31日)
負債の部		
流動負債		
支払手形	137	-
買掛金	1 2,248	1 2,879
リース債務	-	1
未払金	1 814	1 734
未払費用	222	212
未払法人税等	321	90
未払消費税等	100	45
賞与引当金	274	263
役員賞与引当金	52	53
その他	45	64
流動負債合計	4,218	4,343
固定負債		
退職給付引当金	957	963
長期預り金	436	445
繰延税金負債	-	32
その他	10	13
固定負債合計	1,403	1,454
負債合計	5,622	5,797
純資産の部		
株主資本		
資本金	6,642	6,642
資本剰余金		
資本準備金	6,462	6,462
資本剰余金合計	6,462	6,462
利益剰余金		
利益準備金	368	368
その他利益剰余金		
特別償却準備金	15	7
別途積立金	8,710	8,710
繰越利益剰余金	8,246	8,053
利益剰余金合計	17,340	17,139
自己株式	1,056	1,056
株主資本合計	29,388	29,187
評価・換算差額等		
その他有価証券評価差額金	777	910
評価・換算差額等合計	777	910
純資産合計	30,166	30,098
負債純資産合計	35,788	35,895

【損益計算書】

(単位：百万円)

	前事業年度 (自 平成27年4月1日 至 平成28年3月31日)	当事業年度 (自 平成28年4月1日 至 平成29年3月31日)
売上高	4 26,931	4 23,289
売上原価	4 18,429	4 16,128
売上総利益	8,501	7,161
販売費及び一般管理費	1, 4 6,973	1, 4 7,113
営業利益	1,528	47
営業外収益		
受取利息	4 3	1
受取配当金	4 70	4 72
受取経営指導料	4 240	4 222
その他	4 66	4 82
営業外収益合計	381	380
営業外費用		
支払利息	1	1
為替差損	85	60
その他	4 43	4 36
営業外費用合計	131	98
経常利益	1,778	328
特別利益		
固定資産売却益	2 19	2 0
特別利益合計	19	0
特別損失		
固定資産除売却損	3 3	3 44
特別損失合計	3	44
税引前当期純利益	1,794	284
法人税、住民税及び事業税	540	63
法人税等調整額	45	94
法人税等合計	586	157
当期純利益	1,207	126

【株主資本等変動計算書】

前事業年度（自 平成27年4月1日 至 平成28年3月31日）

(単位：百万円)

	株主資本							利益剰余金 合計
	資本金	資本剰余金		利益準備金	その他利益剰余金			
		資本準備金	資本剰余金 合計		特別償却準備 金	別途積立金	繰越利益剰 余金	
当期首残高	6,642	6,462	6,462	368	36	8,710	7,361	16,476
当期変動額								
特別償却準備金の取崩					20		20	-
剰余金の配当							343	343
当期純利益							1,207	1,207
自己株式の取得								
株主資本以外の項目の 当期変動額（純額）								
当期変動額合計	-	-	-	-	20	-	884	864
当期末残高	6,642	6,462	6,462	368	15	8,710	8,246	17,340

	株主資本		評価・換算差額等		純資産合計
	自己株式	株主資本合計	その他有価 証券評価差 額金	評価・換算 差額等合計	
当期首残高	56	29,523	923	923	30,447
当期変動額					
特別償却準備金の取崩		-			-
剰余金の配当		343			343
当期純利益		1,207			1,207
自己株式の取得	1,000	1,000			1,000
株主資本以外の項目の 当期変動額（純額）			145	145	145
当期変動額合計	1,000	135	145	145	281
当期末残高	1,056	29,388	777	777	30,166

当事業年度（自 平成28年4月1日 至 平成29年3月31日）

（単位：百万円）

	株主資本							利益剰余金 合計
	資本金	資本剰余金		利益準備金	利益剰余金			
		資本準備金	資本剰余金 合計		その他利益剰余金			
					特別償却準備 金	別途積立金	繰越利益剰 余金	
当期首残高	6,642	6,462	6,462	368	15	8,710	8,246	17,340
当期変動額								
特別償却準備金の取崩					8		8	-
剰余金の配当							327	327
当期純利益							126	126
自己株式の取得								
株主資本以外の項目の 当期変動額（純額）								
当期変動額合計	-	-	-	-	8	-	192	200
当期末残高	6,642	6,462	6,462	368	7	8,710	8,053	17,139

	株主資本		評価・換算差額等		純資産合計
	自己株式	株主資本合計	その他有価 証券評価差 額金	評価・換算 差額等合計	
当期首残高	1,056	29,388	777	777	30,166
当期変動額					
特別償却準備金の取崩		-			-
剰余金の配当		327			327
当期純利益		126			126
自己株式の取得	0	0			0
株主資本以外の項目の 当期変動額（純額）			133	133	133
当期変動額合計	0	201	133	133	67
当期末残高	1,056	29,187	910	910	30,098

【注記事項】

(重要な会計方針)

1. 有価証券の評価基準及び評価方法
 - (1) 子会社株式及び関連会社株式
移動平均法による原価法
 - (2) その他有価証券
時価のあるもの
期末日の市場価格等に基づく時価法（評価差額は全部純資産直入法により処理し、売却原価は移動平均法により算定）
時価のないもの
移動平均法による原価法
2. デリバティブの評価基準及び評価方法
時価法
3. たな卸資産の評価基準及び評価方法
 - (1) 製品・商品・仕掛品・原材料
移動平均法による原価法（貸借対照表価額は収益性の低下に基づく簿価切下げの方法により算定）
 - (2) 貯蔵品
最終仕入原価法（貸借対照表価額は収益性の低下に基づく簿価切下げの方法により算定）
4. 固定資産の減価償却の方法
 - (1) 有形固定資産（リース資産を除く）
定率法
ただし、平成10年4月1日以降に取得した建物（附属設備を除く）及び佐伯新工場（血液バッグ生産工場）の生産設備、並びに平成28年4月1日以降に取得した建物附属設備及び構築物については定額法
なお、主な耐用年数は以下のとおりであります。
建物.....15～38年
機械及び装置.....7～8年
工具、器具及び備品.....2～6年
 - (2) 無形固定資産（リース資産を除く）
定額法（主な耐用年数5年）
 - (3) リース資産
リース期間を耐用年数とし、残存価額を零とする定額法を採用しております。
5. 引当金の計上基準
 - (1) 貸倒引当金
売掛金等債権の貸倒損失に備えるため、一般債権については貸倒実績率により、貸倒懸念債権等特定の債権については個別に回収可能性を検討し、回収不能見込額を計上しております。
 - (2) 賞与引当金
従業員に対する賞与の支給に備えるため、将来の支給見込額のうち当事業年度の負担額を計上しております。
 - (3) 役員賞与引当金
役員に対する賞与の支給に備えるため、将来の支給見込額のうち当事業年度の負担額を計上しております。
 - (4) 退職給付引当金
従業員の退職給付に備えるため、当事業年度末における退職給付債務及び年金資産の見込額に基づき計上しております。
数理計算上の差異は、その発生時における従業員の平均残存期間以内の一定の年数（10年）による定率法により按分した額を、それぞれ発生の翌事業年度から処理することとしております。
過去勤務費用は、その発生時における従業員の平均残存勤務期間以内の一定の年数（10年）による定率法により按分した額を、それぞれ発生の事業年度から処理することとしております。
6. その他財務諸表作成のための基本となる重要な事項
 - (1) 退職給付に係る会計処理
退職給付に係る未認識数理計算上の差異及び未認識過去勤務費用の未処理額の会計処理の方法は、連結財務諸表におけるこれらの会計処理の方法と異なっております。
 - (2) 消費税等の会計処理
税抜方式によっております。

(会計方針の変更)

(平成28年度税制改正に係る減価償却方法の変更に関する実務上の取扱いの適用)

法人税法の改正に伴い、「平成28年度税制改正に係る減価償却方法の変更に関する実務上の取扱い」(実務対応報告第32号 平成28年6月17日)を当連結会計年度に適用し、平成28年4月1日以後に取得した建物附属設備及び構築物に係る減価償却方法を定率法から定額法に変更しております。

これによる財務諸表に与える影響は軽微であります。

(追加情報)

(繰延税金資産の回収可能性に関する適用指針の適用)

「繰延税金資産の回収可能性に関する適用指針」(企業会計基準適用指針第26号 平成28年3月28日)を当事業年度から適用しております。

(貸借対照表関係)

1 関係会社に係る注記

区分掲記されたもの以外で各科目に含まれている関係会社に対する残高は下記のとおりであります。

	前事業年度 (平成28年3月31日)	当事業年度 (平成29年3月31日)
短期金銭債権	686百万円	395百万円
短期金銭債務	1,165	1,785

(損益計算書関係)

1 販売費及び一般管理費の主な内訳

	前事業年度 (自 平成27年4月1日 至 平成28年3月31日)	当事業年度 (自 平成28年4月1日 至 平成29年3月31日)
運賃諸掛費	876百万円	829百万円
給料手当	1,985	2,011
賞与引当金繰入額	146	136
役員賞与引当金繰入額	52	53
退職給付費用	217	221
研究開発費	701	984
減価償却費	122	80

なお、販売費及び一般管理費のうち販売費に属する費用の割合は前事業年度約55%、当事業年度約50%であります。

2 固定資産売却益の内訳

	前事業年度 (自 平成27年4月1日 至 平成28年3月31日)	当事業年度 (自 平成28年4月1日 至 平成29年3月31日)
機械及び装置	- 百万円	0百万円
車両運搬具	0	-
工具、器具及び備品	0	-
土地	18	-
計	19	0

3 固定資産除売却損の内訳
固定資産除売却損

	前事業年度 (自 平成27年4月1日 至 平成28年3月31日)	当事業年度 (自 平成28年4月1日 至 平成29年3月31日)
建物	1百万円	8百万円
構築物	-	0
機械及び装置	1	23
工具、器具及び備品	0	12
車両運搬具	-	0
計	3	44

4 関係会社に係る注記

各科目に含まれている関係会社との取引高は下記のとおりであります。

	前事業年度 (自 平成27年4月1日 至 平成28年3月31日)	当事業年度 (自 平成28年4月1日 至 平成29年3月31日)
営業取引(収入分)	1,017百万円	655百万円
営業取引(支出分)	8,472	7,589
営業取引以外の取引(収入分)	331	310
営業取引以外の取引(支出分)	4	6

(有価証券関係)

子会社株式及び関連会社株式(当事業年度の貸借対照表計上額は子会社株式3,857百万円、関連会社株式132百万円、前事業年度の貸借対照表計上額は子会社株式3,857百万円、関連会社株式132百万円)は、市場価格が無く、時価を把握することが極めて困難と認められることから、記載しておりません。

(税効果会計関係)

前事業年度 (平成28年3月31日)	当事業年度 (平成29年3月31日)																																																																																		
<p>1. 繰延税金資産及び繰延税金負債の発生の主な原因別の内訳</p> <p>(流動の部)</p> <p>繰延税金資産</p> <table style="width: 100%; border-collapse: collapse;"> <tr> <td style="width: 80%;">たな卸資産評価損</td> <td style="text-align: right;">33百万円</td> </tr> <tr> <td>賞与引当金</td> <td style="text-align: right;">84</td> </tr> <tr> <td>未払事業税</td> <td style="text-align: right;">30</td> </tr> <tr> <td>その他</td> <td style="text-align: right;">39</td> </tr> <tr> <td style="border-top: 1px solid black;">繰延税金資産小計</td> <td style="text-align: right; border-top: 1px solid black;">188</td> </tr> <tr> <td>評価性引当額</td> <td style="text-align: right;">5</td> </tr> <tr> <td style="border-top: 1px solid black;">繰延税金資産計</td> <td style="text-align: right; border-top: 1px solid black;">182</td> </tr> </table> <p>繰延税金負債</p> <table style="width: 100%; border-collapse: collapse;"> <tr> <td style="width: 80%;">未収受取配当金</td> <td style="text-align: right;">3</td> </tr> <tr> <td style="border-top: 1px solid black;">繰延税金負債計</td> <td style="text-align: right; border-top: 1px solid black;">3</td> </tr> </table> <p>繰延税金資産の純額</p> <table style="width: 100%; border-collapse: collapse;"> <tr> <td style="width: 80%; border-top: 1px solid black;"></td> <td style="text-align: right; border-top: 1px solid black;">179</td> </tr> </table> <p>(固定の部)</p> <p>繰延税金資産</p> <table style="width: 100%; border-collapse: collapse;"> <tr> <td style="width: 80%;">減価償却費</td> <td style="text-align: right;">34</td> </tr> <tr> <td>減損損失</td> <td style="text-align: right;">137</td> </tr> <tr> <td>退職給付引当金</td> <td style="text-align: right;">291</td> </tr> <tr> <td>その他</td> <td style="text-align: right;">33</td> </tr> <tr> <td style="border-top: 1px solid black;">繰延税金資産小計</td> <td style="text-align: right; border-top: 1px solid black;">496</td> </tr> </table> <p>評価性引当額</p> <table style="width: 100%; border-collapse: collapse;"> <tr> <td style="width: 80%;">評価性引当額</td> <td style="text-align: right;">29</td> </tr> <tr> <td style="border-top: 1px solid black;">繰延税金資産計</td> <td style="text-align: right; border-top: 1px solid black;">467</td> </tr> </table> <p>繰延税金負債</p> <table style="width: 100%; border-collapse: collapse;"> <tr> <td style="width: 80%;">特別償却準備金</td> <td style="text-align: right;">6</td> </tr> <tr> <td>その他有価証券評価差額金</td> <td style="text-align: right;">342</td> </tr> <tr> <td>その他</td> <td style="text-align: right;">2</td> </tr> <tr> <td style="border-top: 1px solid black;">繰延税金負債計</td> <td style="text-align: right; border-top: 1px solid black;">351</td> </tr> </table> <p>繰延税金資産の純額</p> <table style="width: 100%; border-collapse: collapse;"> <tr> <td style="width: 80%; border-top: 1px solid black;"></td> <td style="text-align: right; border-top: 1px solid black;">115</td> </tr> </table>	たな卸資産評価損	33百万円	賞与引当金	84	未払事業税	30	その他	39	繰延税金資産小計	188	評価性引当額	5	繰延税金資産計	182	未収受取配当金	3	繰延税金負債計	3		179	減価償却費	34	減損損失	137	退職給付引当金	291	その他	33	繰延税金資産小計	496	評価性引当額	29	繰延税金資産計	467	特別償却準備金	6	その他有価証券評価差額金	342	その他	2	繰延税金負債計	351		115	<p>1. 繰延税金資産及び繰延税金負債の発生の主な原因別の内訳</p> <p>(流動の部)</p> <p>繰延税金資産</p> <table style="width: 100%; border-collapse: collapse;"> <tr> <td style="width: 80%;">たな卸資産評価損</td> <td style="text-align: right;">57百万円</td> </tr> <tr> <td>賞与引当金</td> <td style="text-align: right;">80</td> </tr> <tr> <td>未払事業税</td> <td style="text-align: right;">10</td> </tr> <tr> <td>その他</td> <td style="text-align: right;">30</td> </tr> <tr> <td style="border-top: 1px solid black;">繰延税金資産小計</td> <td style="text-align: right; border-top: 1px solid black;">179</td> </tr> </table> <p>評価性引当額</p> <table style="width: 100%; border-collapse: collapse;"> <tr> <td style="width: 80%;">評価性引当額</td> <td style="text-align: right;">3</td> </tr> <tr> <td style="border-top: 1px solid black;">繰延税金資産計</td> <td style="text-align: right; border-top: 1px solid black;">175</td> </tr> </table> <p>(固定の部)</p> <p>繰延税金資産</p> <table style="width: 100%; border-collapse: collapse;"> <tr> <td style="width: 80%;">減価償却費</td> <td style="text-align: right;">25</td> </tr> <tr> <td>減損損失</td> <td style="text-align: right;">104</td> </tr> <tr> <td>退職給付引当金</td> <td style="text-align: right;">293</td> </tr> <tr> <td>その他</td> <td style="text-align: right;">18</td> </tr> <tr> <td style="border-top: 1px solid black;">繰延税金資産小計</td> <td style="text-align: right; border-top: 1px solid black;">443</td> </tr> </table> <p>評価性引当額</p> <table style="width: 100%; border-collapse: collapse;"> <tr> <td style="width: 80%;">評価性引当額</td> <td style="text-align: right;">73</td> </tr> <tr> <td style="border-top: 1px solid black;">繰延税金資産計</td> <td style="text-align: right; border-top: 1px solid black;">369</td> </tr> </table> <p>繰延税金負債</p> <table style="width: 100%; border-collapse: collapse;"> <tr> <td style="width: 80%;">特別償却準備金</td> <td style="text-align: right;">3</td> </tr> <tr> <td>その他有価証券評価差額金</td> <td style="text-align: right;">398</td> </tr> <tr> <td>その他</td> <td style="text-align: right;">-</td> </tr> <tr> <td style="border-top: 1px solid black;">繰延税金負債計</td> <td style="text-align: right; border-top: 1px solid black;">401</td> </tr> </table> <p>繰延税金負債の純額</p> <table style="width: 100%; border-collapse: collapse;"> <tr> <td style="width: 80%; border-top: 1px solid black;"></td> <td style="text-align: right; border-top: 1px solid black;">32</td> </tr> </table>	たな卸資産評価損	57百万円	賞与引当金	80	未払事業税	10	その他	30	繰延税金資産小計	179	評価性引当額	3	繰延税金資産計	175	減価償却費	25	減損損失	104	退職給付引当金	293	その他	18	繰延税金資産小計	443	評価性引当額	73	繰延税金資産計	369	特別償却準備金	3	その他有価証券評価差額金	398	その他	-	繰延税金負債計	401		32
たな卸資産評価損	33百万円																																																																																		
賞与引当金	84																																																																																		
未払事業税	30																																																																																		
その他	39																																																																																		
繰延税金資産小計	188																																																																																		
評価性引当額	5																																																																																		
繰延税金資産計	182																																																																																		
未収受取配当金	3																																																																																		
繰延税金負債計	3																																																																																		
	179																																																																																		
減価償却費	34																																																																																		
減損損失	137																																																																																		
退職給付引当金	291																																																																																		
その他	33																																																																																		
繰延税金資産小計	496																																																																																		
評価性引当額	29																																																																																		
繰延税金資産計	467																																																																																		
特別償却準備金	6																																																																																		
その他有価証券評価差額金	342																																																																																		
その他	2																																																																																		
繰延税金負債計	351																																																																																		
	115																																																																																		
たな卸資産評価損	57百万円																																																																																		
賞与引当金	80																																																																																		
未払事業税	10																																																																																		
その他	30																																																																																		
繰延税金資産小計	179																																																																																		
評価性引当額	3																																																																																		
繰延税金資産計	175																																																																																		
減価償却費	25																																																																																		
減損損失	104																																																																																		
退職給付引当金	293																																																																																		
その他	18																																																																																		
繰延税金資産小計	443																																																																																		
評価性引当額	73																																																																																		
繰延税金資産計	369																																																																																		
特別償却準備金	3																																																																																		
その他有価証券評価差額金	398																																																																																		
その他	-																																																																																		
繰延税金負債計	401																																																																																		
	32																																																																																		
<p>2. 法定実効税率と税効果会計適用後の法人税等の負担率との差異の原因となった主要な項目別の内訳</p> <table style="width: 100%; border-collapse: collapse;"> <tr> <td style="width: 80%;">法定実効税率</td> <td style="text-align: right;">32.8%</td> </tr> </table> <p>(調整)</p> <table style="width: 100%; border-collapse: collapse;"> <tr> <td style="width: 80%;">交際費等永久に損金に算入されない項目</td> <td style="text-align: right;">1.8</td> </tr> <tr> <td>受取配当金等永久に益金に算入されない項目</td> <td style="text-align: right;">0.4</td> </tr> <tr> <td>住民税均等割等</td> <td style="text-align: right;">1.5</td> </tr> <tr> <td>評価性引当額の増減額</td> <td style="text-align: right;">1.4</td> </tr> <tr> <td>試験研究費の税額控除</td> <td style="text-align: right;">3.5</td> </tr> <tr> <td>適用税率による差異</td> <td style="text-align: right;">2.4</td> </tr> <tr> <td>その他</td> <td style="text-align: right;">0.5</td> </tr> <tr> <td style="border-top: 1px solid black;">税効果会計適用後の法人税等の負担率</td> <td style="text-align: right; border-top: 1px solid black;">32.7</td> </tr> </table>	法定実効税率	32.8%	交際費等永久に損金に算入されない項目	1.8	受取配当金等永久に益金に算入されない項目	0.4	住民税均等割等	1.5	評価性引当額の増減額	1.4	試験研究費の税額控除	3.5	適用税率による差異	2.4	その他	0.5	税効果会計適用後の法人税等の負担率	32.7	<p>2. 法定実効税率と税効果会計適用後の法人税等の負担率との差異の原因となった主要な項目別の内訳</p> <table style="width: 100%; border-collapse: collapse;"> <tr> <td style="width: 80%;">法定実効税率</td> <td style="text-align: right;">30.7%</td> </tr> </table> <p>(調整)</p> <table style="width: 100%; border-collapse: collapse;"> <tr> <td style="width: 80%;">交際費等永久に損金に算入されない項目</td> <td style="text-align: right;">9.1</td> </tr> <tr> <td>受取配当金等永久に益金に算入されない項目</td> <td style="text-align: right;">5.5</td> </tr> <tr> <td>住民税均等割等</td> <td style="text-align: right;">8.9</td> </tr> <tr> <td>評価性引当額の増減額</td> <td style="text-align: right;">14.6</td> </tr> <tr> <td>試験研究費の税額控除</td> <td style="text-align: right;">1.4</td> </tr> <tr> <td>その他</td> <td style="text-align: right;">0.8</td> </tr> <tr> <td style="border-top: 1px solid black;">税効果会計適用後の法人税等の負担率</td> <td style="text-align: right; border-top: 1px solid black;">55.6</td> </tr> </table>	法定実効税率	30.7%	交際費等永久に損金に算入されない項目	9.1	受取配当金等永久に益金に算入されない項目	5.5	住民税均等割等	8.9	評価性引当額の増減額	14.6	試験研究費の税額控除	1.4	その他	0.8	税効果会計適用後の法人税等の負担率	55.6																																																
法定実効税率	32.8%																																																																																		
交際費等永久に損金に算入されない項目	1.8																																																																																		
受取配当金等永久に益金に算入されない項目	0.4																																																																																		
住民税均等割等	1.5																																																																																		
評価性引当額の増減額	1.4																																																																																		
試験研究費の税額控除	3.5																																																																																		
適用税率による差異	2.4																																																																																		
その他	0.5																																																																																		
税効果会計適用後の法人税等の負担率	32.7																																																																																		
法定実効税率	30.7%																																																																																		
交際費等永久に損金に算入されない項目	9.1																																																																																		
受取配当金等永久に益金に算入されない項目	5.5																																																																																		
住民税均等割等	8.9																																																																																		
評価性引当額の増減額	14.6																																																																																		
試験研究費の税額控除	1.4																																																																																		
その他	0.8																																																																																		
税効果会計適用後の法人税等の負担率	55.6																																																																																		

前事業年度 (平成28年3月31日)	当事業年度 (平成29年3月31日)
<p>3. 法人税等の税率の変更による繰延税金資産及び繰延税金負債の金額の修正</p> <p>「所得税法等の一部を改正する法律」(平成28年法律第15号)及び「地方税法等の一部を改正する等の法律」(平成28年法律第13号)が平成28年3月29日に国会で成立し、平成28年4月1日以後に開始する事業年度から法人税率等の引下げ等が行われることとなりました。これに伴い、繰延税金資産及び繰延税金負債の計算に使用する法定実効税率は従来の32.1%から平成28年4月1日に開始する事業年度及び平成29年4月1日に開始する事業年度に解消が見込まれる一時差異については30.7%に、平成30年4月1日に開始する事業年度以降に解消が見込まれる一時差異については30.5%となります。</p> <p>この税率変更により、繰延税金資産の金額(繰延税金負債の金額を控除した金額)は、28百万円減少し、法人税等調整額が43百万円、その他有価証券評価差額金が15百万円、それぞれ増加しております。</p>	

(重要な後発事象)

当社は、平成28年9月29日開催の取締役会決議に基づき、平成29年4月1日を効力発生日として、当社の完全子会社である川澄プラテック株式会社を吸収合併いたしました。なお、詳細につきましては、連結財務諸表の注記事項「重要な後発事象」に記載のとおりであります。

【附属明細表】

【有形固定資産等明細表】

(単位：百万円)

区分	資産の種類	当期首残高	当期増加額	当期減少額	当期償却額	当期末残高	減価償却累計額
有形固定資産	建物	3,341	73	8	235	3,171	4,846
	構築物	94		0	13	81	283
	機械及び装置	562	239	0	199	602	7,506
	車両運搬具	0	3	0	1	2	36
	工具、器具及び備品	224	131	10	143	202	2,765
	土地	734	1,005			1,740	
	リース資産		5		1	3	1
	建設仮勘定	25	12	23		14	
	計	4,985	1,471	42	594	5,820	15,439
無形固定資産	ソフトウェア	173	438		48	564	
	その他	1			0	1	
	計	175	438		48	566	

有形固定資産の増加の主な内訳は、次のとおりであります。

土地	： 川崎市土地（開発拠点用地）	1,005百万円
ソフトウェア	： 生産管理システム	414百万円
機械及び装置	： 高圧蒸気滅菌装置 整列機	54百万円 48百万円

【引当金明細表】

(単位：百万円)

科目	当期首残高	当期増加額	当期減少額	当期末残高
貸倒引当金	42	1	20	23
賞与引当金	274	263	274	263
役員賞与引当金	52	53	52	53

(2) 【主な資産及び負債の内容】

連結財務諸表を作成しているため、記載を省略しております。

(3) 【その他】

該当事項はありません。

第6【提出会社の株式事務の概要】

事業年度	4月1日から3月31日まで
定時株主総会	6月中
基準日	3月31日
剰余金の配当の基準日	3月31日、9月30日
1単元の株式数	100株
単元未満株式の買取り・買増し	
取扱場所	(特別口座) 東京都千代田区丸の内一丁目4番1号 三井住友信託銀行株式会社 証券代行部
株主名簿管理人	(特別口座) 東京都千代田区丸の内一丁目4番1号 三井住友信託銀行株式会社
取次所	
買取・買増手数料	株式の売買の委託に係る手数料相当額として別途定める金額
買増し受付停止期間	剰余金の配当の基準日及び株式会社証券保管振替機構が定める株主確定日等の10営業日前から当該基準日まで 当社が必要と認めるとき
公告掲載方法	電子公告により行います。ただし、事故その他やむを得ない事由によって電子公告による公告をすることができない場合は、日本経済新聞に掲載して行います。 公告掲載アドレス http://www.kawasumi.jp/ir/kokoku/
株主に対する特典	該当事項はありません。

(注) 当社の株主は、その有する単元未満株式について、次に掲げる権利以外の権利を行使することができません。

- (1) 会社法第189条第2項各号に掲げる権利
- (2) 会社法第166条第1項の規定による請求をする権利
- (3) 株主の有する株式数に応じて募集株式の割当て及び募集新株予約権の割当てを受ける権利
- (4) 単元未満株式の買増しにかかる請求をする権利

第7【提出会社の参考情報】

1【提出会社の親会社等の情報】

当社は、親会社等はありません。

2【その他の参考情報】

当事業年度の開始日から有価証券報告書提出日までの間に、次の書類を提出しております。

1 有価証券報告書及びその添付書類並びに確認書

事業年度（第59期）（自 平成27年4月1日 至 平成28年3月31日）平成28年6月23日関東財務局長に提出

2 内部統制報告書及びその添付書類

平成28年6月23日関東財務局長に提出

3 四半期報告書及び確認書

（第60期第1四半期）（自 平成28年4月1日 至 平成28年6月30日）平成28年8月10日関東財務局長に提出

（第60期第2四半期）（自 平成28年7月1日 至 平成28年9月30日）平成28年11月10日関東財務局長に提出

（第60期第3四半期）（自 平成28年10月1日 至 平成28年12月31日）平成29年2月9日関東財務局長に提出

4 臨時報告書

平成28年6月30日関東財務局長に提出

企業内容等の開示に関する内閣府令第19条第2項第9号の2（株主総会における議決権行使の結果）に基づく臨時報告書であります。

5 自己株券買付状況報告書

平成28年6月14日関東財務局長に提出

金融商品取引法第24条の6第1項に基づく自己株券買付状況報告書であります。

平成28年7月13日関東財務局長に提出

金融商品取引法第24条の6第1項に基づく自己株券買付状況報告書であります。

第二部【提出会社の保証会社等の情報】

該当事項はありません。

独立監査人の監査報告書及び内部統制監査報告書

平成29年 6月22日

川澄化学工業株式会社

取締役会 御中

有限責任監査法人トーマツ

指定有限責任社員
業務執行社員 公認会計士 内田 淳一 印

指定有限責任社員
業務執行社員 公認会計士 水野 博嗣 印

<財務諸表監査>

当監査法人は、金融商品取引法第193条の2第1項の規定に基づく監査証明を行うため、「経理の状況」に掲げられている川澄化学工業株式会社の平成28年4月1日から平成29年3月31日までの連結会計年度の連結財務諸表、すなわち、連結貸借対照表、連結損益計算書、連結包括利益計算書、連結株主資本等変動計算書、連結キャッシュ・フロー計算書、連結財務諸表作成のための基本となる重要な事項、その他の注記及び連結附属明細表について監査を行った。

連結財務諸表に対する経営者の責任

経営者の責任は、我が国において一般に公正妥当と認められる企業会計の基準に準拠して連結財務諸表を作成し適正に表示することにある。これには、不正又は誤謬による重要な虚偽表示のない連結財務諸表を作成し適正に表示するために経営者が必要と判断した内部統制を整備及び運用することが含まれる。

監査人の責任

当監査法人の責任は、当監査法人が実施した監査に基づいて、独立の立場から連結財務諸表に対する意見を表明することにある。当監査法人は、我が国において一般に公正妥当と認められる監査の基準に準拠して監査を行った。監査の基準は、当監査法人に連結財務諸表に重要な虚偽表示がないかどうかについて合理的な保証を得るために、監査計画を策定し、これに基づき監査を実施することを求めている。

監査においては、連結財務諸表の金額及び開示について監査証拠を入手するための手続が実施される。監査手続は、当監査法人の判断により、不正又は誤謬による連結財務諸表の重要な虚偽表示のリスクの評価に基づいて選択及び適用される。財務諸表監査の目的は、内部統制の有効性について意見表明するためのものではないが、当監査法人は、リスク評価の実施に際して、状況に応じた適切な監査手続を立案するために、連結財務諸表の作成と適正な表示に関連する内部統制を検討する。また、監査には、経営者が採用した会計方針及びその適用方法並びに経営者によって行われた見積りの評価も含め全体としての連結財務諸表の表示を検討することが含まれる。

当監査法人は、意見表明の基礎となる十分かつ適切な監査証拠を入手したと判断している。

監査意見

当監査法人は、上記の連結財務諸表が、我が国において一般に公正妥当と認められる企業会計の基準に準拠して、川澄化学工業株式会社及び連結子会社の平成29年3月31日現在の財政状態並びに同日をもって終了する連結会計年度の経営成績及びキャッシュ・フローの状況をすべての重要な点において適正に表示しているものと認める。

< 内部統制監査 >

当監査法人は、金融商品取引法第193条の2第2項の規定に基づく監査証明を行うため、川澄化学工業株式会社の平成29年3月31日現在の内部統制報告書について監査を行った。

内部統制報告書に対する経営者の責任

経営者の責任は、財務報告に係る内部統制を整備及び運用し、我が国において一般に公正妥当と認められる財務報告に係る内部統制の評価の基準に準拠して内部統制報告書を作成し適正に表示することにある。

なお、財務報告に係る内部統制により財務報告の虚偽の記載を完全には防止又は発見することができない可能性がある。

監査人の責任

当監査法人の責任は、当監査法人が実施した内部統制監査に基づいて、独立の立場から内部統制報告書に対する意見を表明することにある。当監査法人は、我が国において一般に公正妥当と認められる財務報告に係る内部統制の監査の基準に準拠して内部統制監査を行った。財務報告に係る内部統制の監査の基準は、当監査法人に内部統制報告書に重要な虚偽表示がないかどうかについて合理的な保証を得るために、監査計画を策定し、これに基づき内部統制監査を実施することを求めている。

内部統制監査においては、内部統制報告書における財務報告に係る内部統制の評価結果について監査証拠を入手するための手続が実施される。内部統制監査の監査手続は、当監査法人の判断により、財務報告の信頼性に及ぼす影響の重要性に基づいて選択及び適用される。また、内部統制監査には、財務報告に係る内部統制の評価範囲、評価手続及び評価結果について経営者が行った記載を含め、全体としての内部統制報告書の表示を検討することが含まれる。

当監査法人は、意見表明の基礎となる十分かつ適切な監査証拠を入手したと判断している。

監査意見

当監査法人は、川澄化学工業株式会社が平成29年3月31日現在の財務報告に係る内部統制は有効であると表示した上記の内部統制報告書が、我が国において一般に公正妥当と認められる財務報告に係る内部統制の評価の基準に準拠して、財務報告に係る内部統制の評価結果について、すべての重要な点において適正に表示しているものと認める。

利害関係

会社と当監査法人又は業務執行社員との間には、公認会計士法の規定により記載すべき利害関係はない。

以 上

(注) 1. 上記は監査報告書の原本に記載された事項を電子化したものであり、その原本は当社(有価証券報告書提出会社)が別途保管しております。

2. X B R L データは監査の対象には含まれていません。

独立監査人の監査報告書

平成29年6月22日

川澄化学工業株式会社

取締役会 御中

有限責任監査法人トーマツ

指定有限責任社員 業務執行社員	公認会計士	内田 淳一	印
--------------------	-------	-------	---

指定有限責任社員 業務執行社員	公認会計士	水野 博嗣	印
--------------------	-------	-------	---

当監査法人は、金融商品取引法第193条の2第1項の規定に基づく監査証明を行うため、「経理の状況」に掲げられている川澄化学工業株式会社の平成28年4月1日から平成29年3月31日までの第60期事業年度の財務諸表、すなわち、貸借対照表、損益計算書、株主資本等変動計算書、重要な会計方針、その他の注記及び附属明細表について監査を行った。

財務諸表に対する経営者の責任

経営者の責任は、我が国において一般に公正妥当と認められる企業会計の基準に準拠して財務諸表を作成し適正に表示することにある。これには、不正又は誤謬による重要な虚偽表示のない財務諸表を作成し適正に表示するために経営者が必要と判断した内部統制を整備及び運用することが含まれる。

監査人の責任

当監査法人の責任は、当監査法人が実施した監査に基づいて、独立の立場から財務諸表に対する意見を表明することにある。当監査法人は、我が国において一般に公正妥当と認められる監査の基準に準拠して監査を行った。監査の基準は、当監査法人に財務諸表に重要な虚偽表示がないかどうかについて合理的な保証を得るために、監査計画を策定し、これに基づき監査を実施することを求めている。

監査においては、財務諸表の金額及び開示について監査証拠を入手するための手続が実施される。監査手続は、当監査法人の判断により、不正又は誤謬による財務諸表の重要な虚偽表示のリスクの評価に基づいて選択及び適用される。財務諸表監査の目的は、内部統制の有効性について意見表明するためのものではないが、当監査法人は、リスク評価の実施に際して、状況に応じた適切な監査手続を立案するために、財務諸表の作成と適正な表示に関連する内部統制を検討する。また、監査には、経営者が採用した会計方針及びその適用方法並びに経営者によって行われた見積りの評価も含め全体としての財務諸表の表示を検討することが含まれる。

当監査法人は、意見表明の基礎となる十分かつ適切な監査証拠を入手したと判断している。

監査意見

当監査法人は、上記の財務諸表が、我が国において一般に公正妥当と認められる企業会計の基準に準拠して、川澄化学工業株式会社の平成29年3月31日現在の財政状態及び同日をもって終了する事業年度の経営成績をすべての重要な点において適正に表示しているものと認める。

利害関係

会社と当監査法人又は業務執行社員との間には、公認会計士法の規定により記載すべき利害関係はない。

以上

(注) 1. 上記は監査報告書の原本に記載された事項を電子化したものであり、その原本は当社(有価証券報告書提出会社)が別途保管しております。

2. XBR Lデータは監査の対象には含まれていません。