

【表紙】

【提出書類】 有価証券報告書

【根拠条文】 金融商品取引法第24条第1項

【提出先】 近畿財務局長

【提出日】 平成26年6月27日

【事業年度】 第65期(自平成25年4月1日至平成26年3月31日)

【会社名】 松尾電機株式会社

【英訳名】 MATSUO ELECTRIC CO., LTD.

【代表者の役職氏名】 代表取締役社長 執行役員 常 俊 清 治

【本店の所在の場所】 大阪府豊中市千成町3丁目5番3号

【電話番号】 (06)6332 - 0871(代表)

【事務連絡者氏名】 取締役執行役員 総務経理部門長 網 谷 嘉 寛

【最寄りの連絡場所】 大阪府豊中市千成町3丁目5番3号

【電話番号】 (06)6332 - 0871(代表)

【事務連絡者氏名】 取締役執行役員 総務経理部門長 網 谷 嘉 寛

【縦覧に供する場所】 株式会社東京証券取引所
(東京都中央区日本橋兜町2番1号)

第一部 【企業情報】

第1 【企業の概況】

1 【主要な経営指標等の推移】

(1) 連結経営指標等

回次	第61期	第62期	第63期	第64期	第65期
決算年月	平成22年3月	平成23年3月	平成24年3月	平成25年3月	平成26年3月
売上高 (千円)	6,916,303	7,076,174	6,594,181	6,124,093	6,299,390
経常利益 又は経常損失() (千円)	95,779	268,153	203,875	542,053	5,496
当期純利益 又は当期純損失() (千円)	226,381	135,302	281,605	729,338	27,651
包括利益 (千円)		61,830	264,940	541,779	88,967
純資産額 (千円)	7,567,468	7,586,982	7,269,731	6,688,669	6,701,548
総資産額 (千円)	10,074,532	10,275,762	10,176,725	9,287,620	9,221,077
1株当たり純資産額 (円)	293.59	294.71	282.48	259.95	260.50
1株当たり当期純利益 金額又は1株当たり 当期純損失金額() (円)	8.78	5.25	10.94	28.34	1.07
潜在株式調整後 1株当たり 当期純利益金額 (円)					
自己資本比率 (%)	75.1	73.8	71.4	72.0	72.7
自己資本利益率 (%)	2.9	1.7	3.8	10.5	0.4
株価収益率 (倍)		20.5			100.9
営業活動による キャッシュ・フロー (千円)	18,187	522,906	198,304	149,590	5,565
投資活動による キャッシュ・フロー (千円)	47,616	80,893	162,919	224,982	73,756
財務活動による キャッシュ・フロー (千円)	39,398	92,955	87,708	60,805	63,941
現金及び現金同等物の 期末残高 (千円)	780,127	1,121,108	846,809	732,522	737,718
従業員数 (名)	485	482	469	445	424

(注) 1 売上高には、消費税等は含まれていません。

2 第62期及び第65期の潜在株式調整後1株当たり当期純利益金額については、潜在株式が存在しないため記載していません。

3 第61期、第63期及び第64期の潜在株式調整後1株当たり当期純利益金額については、1株当たり当期純損失であり、又潜在株式が存在しないため記載していません。

4 従業員数は、就業人員を表示しています。

(2) 提出会社の経営指標等

回次	第61期	第62期	第63期	第64期	第65期
決算年月	平成22年 3月	平成23年 3月	平成24年 3月	平成25年 3月	平成26年 3月
売上高 (千円)	6,900,270	7,076,174	6,594,181	6,124,093	6,299,390
経常利益 又は経常損失() (千円)	74,713	139,194	204,333	440,925	68,761
当期純利益 又は当期純損失() (千円)	95,193	138,891	278,866	626,546	96,117
資本金 (千円)	2,219,588	2,219,588	2,219,588	2,219,588	2,219,588
発行済株式総数 (株)	26,220,000	26,220,000	26,220,000	26,220,000	26,220,000
純資産額 (千円)	7,468,228	7,491,330	7,176,818	6,698,548	6,816,937
総資産額 (千円)	9,896,489	10,091,920	10,021,005	9,228,288	9,248,796
1株当たり純資産額 (円)	289.74	291.00	278.86	260.34	264.98
1株当たり配当額 (1株当たり 中間配当額) (円)	1.50 ()	2.00 ()	1.50 ()	1.50 ()	1.50 ()
1株当たり当期純利益 金額又は1株当たり 当期純損失金額() (円)	3.69	5.38	10.83	24.35	3.74
潜在株式調整後 1株当たり 当期純利益金額 (円)					
自己資本比率 (%)	75.4	74.2	71.6	72.6	73.7
自己資本利益率 (%)	1.2	1.8	3.8	9.0	1.4
株価収益率 (倍)		20.0			28.9
配当性向 (%)		37.1			40.1
従業員数 (名)	423	424	418	398	379

(注) 1 売上高には、消費税等は含まれていません。

2 第62期及び第65期の潜在株式調整後1株当たり当期純利益金額については、潜在株式が存在しないため記載していません。

3 第61期、第63期及び第64期の潜在株式調整後1株当たり当期純利益金額については、1株当たり当期純損失であり、又潜在株式が存在しないため記載していません。

4 従業員数は、就業人員を表示しています。

2 【沿革】

昭和24年12月 資本金50万円をもって会社設立、主としてチューブラ形ペーパーコンデンサの製造販売を開始。
昭和28年5月 東京営業所（現東日本営業部）開設。
昭和32年12月 プラスチックフィルムコンデンサの製造販売を開始。
昭和34年1月 タンタル電解コンデンサの製造販売を開始。
昭和42年1月 島根県平田市（現出雲市）に島根工場建設。
昭和45年12月 島根工場を分離独立、島根松尾電子㈱(現連結子会社)を設立。
昭和49年6月 大阪証券取引所市場第二部に上場。
昭和57年9月 名古屋営業所（現中部日本営業部）開設。
昭和58年3月 京都府福知山市に福知山工場建設。
平成8年6月 回路保護素子の製造販売を開始。
平成18年6月 導電性高分子アルミ電解コンデンサの製造販売を開始。
平成25年7月 大阪証券取引所と東京証券取引所の市場統合に伴い、東京証券取引所市場第二部に上場。

3 【事業の内容】

当社グループは当社と連結子会社1社で構成され、コンデンサ及びマイクロヒューズ等の回路保護素子を中心とした、電子部品の製造販売事業を行っています。

当社及び当社の関係会社の事業における当社及び関係会社の位置付け及びセグメントとの関連は、次のとおりです。なお、セグメントと同一の区分です。

タンタルコンデンサ事業

タンタル固体電解コンデンサ、タンタル湿式電解コンデンサの製造販売を行っています。

（主な関係会社）当社

回路保護素子事業

マイクロヒューズ、サージアブソーバの製造販売を行っています。

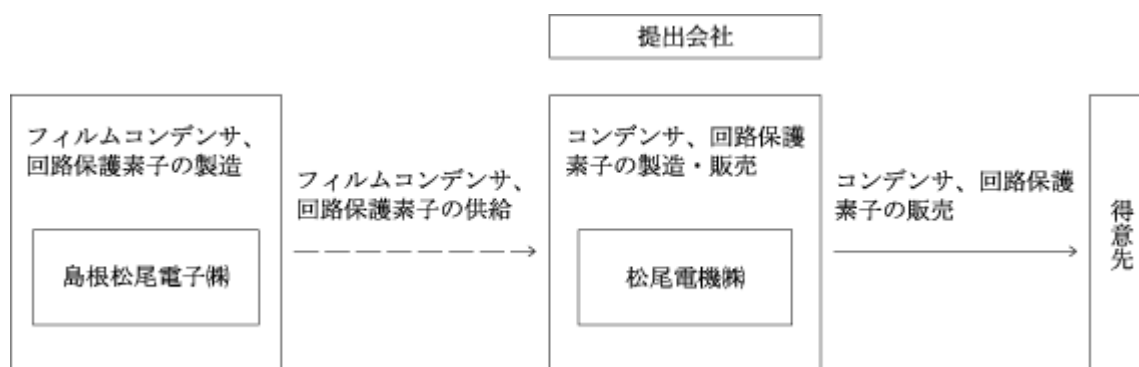
（主な関係会社）当社及び島根松尾電子㈱

その他

フィルムコンデンサ、アルミ電解コンデンサ等の製造販売を行っています。

（主な関係会社）当社及び島根松尾電子㈱

事業の概要図は次のとおりです。



4 【関係会社の状況】

名称	住所	資本金 (百万円)	主要な 事業の内容	議決権の 所有割合(%)	関係内容
(連結子会社) 島根松尾電子㈱ (注2)	島根県出雲市	400	回路保護素子 事業 その他	100.0	製品の全量を当社へ納入しています。 なお、当社より資金援助を受けています。 役員の兼任 役員2名、従業員1名

- (注) 1 「主要な事業の内容」欄には、セグメント情報に記載された名称を記載しています。
 2 特定子会社に該当します。

5 【従業員の状況】

(1) 連結会社の状況

平成26年3月31日現在

セグメントの名称	従業員数(名)
タンタルコンデンサ事業	247
回路保護素子事業	42
その他	27
全社(共通)	108
合計	424

- (注) 1 従業員数は就業人員です。
 2 全社(共通)は、提出会社の一般管理部門、販売部門及び各セグメントに共通の製造間接部門に所属する従業員です。

(2) 提出会社の状況

平成26年3月31日現在

従業員数(名)	平均年齢(歳)	平均勤続年数(年)	平均年間給与(千円)
379	41.9	19.5	4,125

セグメントの名称	従業員数(名)
タンタルコンデンサ事業	247
回路保護素子事業	26
その他	2
全社(共通)	104
合計	379

- (注) 1 従業員数は、当社から他社への出向者を除いた就業人員です。
 2 全社(共通)は、一般管理部門、販売部門及び各セグメントに共通の製造間接部門に所属する従業員です。
 3 平均年間給与は、賞与及び基準外賃金を含んでいます。

(3) 労働組合の状況

提出会社である松尾電機㈱、連結子会社である島根松尾電子㈱には、労働組合はありません。
 なお、労使関係について特に記載すべき事項はありません。

第2 【事業の状況】

1 【業績等の概要】

(1) 業績

当連結会計年度のエレクトロニクス業界の状況につきましては、世界市場では、スマートフォンやタブレット端末等の市場が新興諸国でも大幅に拡大し、さらに、車の電子化の進展に伴う車載用電子機器の増加により電子部品・デバイスの裾野は拡がりつつあります。しかしながら、国内市場では、デジタル機器の低価格化、国内需要の長引く不振等により、前年同期に比べて一部の電子部品・デバイスの需要が増加したものの、電子機器の生産は減少傾向となりました。

このような環境のもとで、当社グループは、売上高の回復を最重要課題とし、製品の特長を活かして、高度な信頼性、品質及び小型大容量化を要求されるタンタルコンデンサをカーエレクトロニクス分野、携帯電話等の基地局、鉄道制御機器及び医療機器向けに、下面電極構造の導電性高分子タンタルコンデンサをスマートフォン及びタブレット端末向けに、新製品の高電流ヒューズを安全部品としてリチウムイオン電池向けにそれぞれ重点的に販売しました。また、地域別には海外市場、特にアジア地区の売上高の増加に注力しました。

当社グループの業績は、売上高につきましては、前年同期比2.9%増加して62億9千9百万円となり、損益につきましては、売上高に対応したコスト体系の再構築及び円高ドル安からの回復により、当社単体では黒字化したものの子会社の業績不振により営業損失1千3百万円を計上し、経常利益は5百万円、当期純利益は2千7百万円となりました。

「第2 事業の状況」に記載されている売上高、受注高等の金額には消費税等は含まれていません。

セグメントの業績は次のとおりです。

タンタルコンデンサ事業

タンタルコンデンサにつきましては、デジタルカメラ及びデジタルビデオカメラ等の売上高が減少したものの、海外市場への売上高が大幅に増加したこと等により、当連結会計年度の売上高は52億2千万円と前年同期比1.7%増加しました。また、総売上高に占める比率は82.9%となり前年同期に比べて0.9ポイント低下しました。セグメント利益は、5億2千6百万円（前年同期比373.5%増加）となりました。

回路保護素子事業

回路保護素子につきましては、電動工具用のリチウムイオン電池の安全部品として新製品の高電流ヒューズの販売を開始したこともあり、当連結会計年度の売上高は8億2千1百万円と前年同期比15.6%増加しました。また、総売上高に占める比率は13.0%となり前年同期に比べて1.4ポイント上昇しました。セグメント損失は、0百万円（前年同期比6千万円改善）となりました。

その他

主にフィルムコンデンサにつきましては、カーエレクトロニクス分野の需要が減少し、当連結会計年度の売上高は2億5千6百万円と前年同期比8.7%減少し、総売上高に占める比率は4.1%と前年同期に比べて0.5ポイント低下しました。セグメント損失は、4千1百万円（前年同期比6千4百万円改善）となりました。

(2) キャッシュ・フローの状況

当連結会計年度末における現金及び現金同等物は、前連結会計年度末に比べ5百万円増加し、7億3千7百万円となりました。

(営業活動によるキャッシュ・フロー)

税金等調整前当期純利益を計上しましたが、売上債権が大きく増加に転じたこと等によりマイナス5百万円（前連結会計年度比1億5千5百万円減）となりました。

(投資活動によるキャッシュ・フロー)

投資有価証券の売却による収入が増加したこと等により7千3百万円（前連結会計年度比2億9千8百万円増）となりました。

(財務活動によるキャッシュ・フロー)

リース債務の返済が増加したこと等によりマイナス6千3百万円（前連結会計年度比3百万円減）となりました。

フリーキャッシュ・フローは、前連結会計年度に比べて1億4千3百万円増加し、6千8百万円となりました。

2 【生産、受注及び販売の状況】

(1) 生産実績

当連結会計年度における生産実績をセグメントごとに示すと、次のとおりです。

セグメントの名称	生産高(千円)	前年同期比(%)
タンタルコンデンサ事業	5,254,554	5.2
回路保護素子事業	841,530	16.2
その他	247,603	10.9
合計	6,343,689	5.8

(注) 金額は、販売価格によっています。

(2) 受注実績

当連結会計年度における受注実績をセグメントごとに示すと、次のとおりです。

セグメントの名称	受注高(千円)	前年同期比(%)	受注残高(千円)	前年同期比(%)
タンタルコンデンサ事業	5,300,188	4.4	455,373	21.2
回路保護素子事業	794,925	9.9	41,136	39.6
その他	251,678	10.4	26,578	16.4
合計	6,346,792	4.4	523,088	10.0

(3) 販売実績

当連結会計年度における販売実績をセグメントごとに示すと、次のとおりです。

セグメントの名称	販売高(千円)	前年同期比(%)
タンタルコンデンサ事業	5,220,593	1.7
回路保護素子事業	821,894	15.6
その他	256,902	8.7
合計	6,299,390	2.9

(注) 主な相手先別の販売実績及び当該販売実績の総販売実績に対する割合

相手先	前連結会計年度		当連結会計年度	
	金額(千円)	割合(%)	金額(千円)	割合(%)
(株)デンソー	1,609,953	26.3	1,534,659	24.4

3 【対処すべき課題】

エレクトロニクス業界の今後の見通しにつきましては、世界生産においては、モバイル端末市場が引き続き拡大し、自動車市場も堅調に拡大すると見込まれ、国内生産においても、国内経済の回復を背景に企業のIT投資の促進や円安の継続が予測され生産の増加が見込まれます。

しかしながら、電子部品業界の今後につきましては、顧客からの価格、信頼性、品質に対する要求がますます強くなり、競争激化により厳しい状況が継続すると予想されます。また、セラミックコンデンサの静電容量増加に伴いタンタルコンデンサからセラミックコンデンサへの置き換えが進展するという課題もあります。

当社グループとしましては、引き続き売上高の増加を最重要課題として取り組み、さらに子会社の業績回復に全力を挙げる所存です。そのために、海外売上高の増加を重要課題とし、合わせて、販売重点製品として下面電極構造のタンタルコンデンサ(二酸化マンガン品)、下面電極構造の導電性高分子タンタルコンデンサ、高電流ヒューズ及び車載用回路保護素子の各ラインアップを拡充するための開発及び生産態勢を構築します。また、コスト面では収率向上等の継続的なコストダウンを実施することで売上高に対応したコスト体系の維持を図ります。

4 【事業等のリスク】

文中における将来に関する事項は、当連結会計年度末現在において当社グループが判断したものです。

有価証券報告書に記載した事業の状況、経理の状況等に関する事項のうち、投資者の判断に重要な影響を及ぼす可能性のある事項には、以下のものがあります。

(1) 市場環境の変化について

当社グループは、日本、アジア、欧州、米州等の様々な国・地域に製品を供給しています。したがって、これらの国・地域の経済状況の変化や、対象市場での当社製品に対する需要の変化により当社グループの業績及び財政状態に悪影響を及ぼす可能性があります。

(2) 原材料の仕入価格動向について

当社主力製品のタンタルコンデンサの主要原材料であるタンタル粉末は「希少金属」であり、その生産は世界的な寡占企業に掌握されています。そのため、その市場価格は当該寡占企業の意向を強く反映したものとなり、下方硬直性を有しています。このことは、他の種類のコンデンサとの価格競争上不利であり、当社グループの損益に悪影響を与える可能性があります。

また、タンタル粉末を始め、その他の原材料についても仕入価格がさらに上昇する可能性があります。当社グループの損益に悪影響を与える可能性があります。

(3) 為替相場変動の影響について

当社は売上高の約20%は米ドル建の輸出です。原材料の一部も米ドル建で仕入れています。僅少であり、為替リスク削減の効果はありません。米ドル建売掛金残高について、概ね50～60%を目途に為替予約を付して為替ヘッジに努めていますが、米ドルに対する円高が大幅かつ急速に進行した場合、当社グループの損益は悪影響を受ける可能性があります。

(4) 在庫リスクについて

当社グループは、ユーザーの仕様に合わせた製品の受注生産を行っていますが、事前に確度の高い所要量情報の提供無しに、短期に製品の納入を求められるケースが増加しています。このような受注にも対応するため、リードタイムの短縮に努めると共に、各ユーザーについて納入実績の分析、訪問による生産情報の入手等に基づき見込生産も行っています。しかし、ユーザーの生産計画等の変更により、見込生産した製品が不動在庫化する可能性があります。また、当社グループが属する電子部品業界では、激しい価格競争が行われており、製造原価より正味売却価額が低下する可能性もあります。

これら収益性の低下したたな卸資産については、「棚卸資産の評価に関する会計基準」が適用されるため、収益性低下に見合う簿価切り下げ額は売上原価に算入することとなり、生産管理、販売政策の如何によっては、営業損益に悪影響を与える可能性があります。

(5) 金融商品に関するリスクについて

当社グループの保有する金融商品に関するリスクについては、「第5 経理の状況 1 連結財務諸表等 (1) 連結財務諸表 注記事項(金融商品関係)」に記載しています。

(6) カーエレクトロニクス分野への依存、及び主要な販売先について

当社グループの売上は、カーエレクトロニクス、小型携帯電子機器及び電気計測機向けの売上で約70%を占めており、その中でも自動車業界への依存度は高く、当該業界の動向は当社グループの経営成績に大きな影響を及ぼす可能性があります。自動車業界の中でも株式会社デンソーに対する販売額は、当社総販売実績の約24%を占めています。従って、同社の経営戦略の如何によって当社グループの経営成績は大きな影響を受ける可能性があります。

(7) タンタルコンデンサにかかる新製品及び新技術の企業化について

近年急速に、電子機器が小型化・薄型化し、また取扱い周波数の高周波化が進んでいます。タンタルコンデンサを主力製品とする当社グループとしては、このような技術的要求に適合する高品質・低コストの製品を他社に先がけて開発・販売することが、安定した収益を確保するための最重要課題と認識しています。しかしながら、人的要因、資金的要因等から製品開発計画が意図したように進展しない可能性もあり、また当初目標とした製品を開発できたとしても、技術革新が早く、当該製品を投入すべき市場を既に失っている可能性があります。そのような場合、将来の成長と収益性が低下し、当社グループの経営成績と財政状況に悪影響を及ぼす可能性があります。

(8) 環境規制への対応について

昨今環境問題は、企業の社会的責任の一つとして重要視されています。国内外の法令等で規制の強化が始まっており、それに対応して当社グループは環境に関する国際規格の取得や、ハロゲンフリーなどの製品対応を進めています。当社製品がこれら規制に対応できなければ、当社グループの販売活動が制限されることになり、当社グループの経営成績に悪影響を及ぼす可能性があります。

(9) 退職給付について

当社の従業員退職給付費用及び債務は、割引率等年金数理計算での計算の前提と年金資産の期待運用収益率に基づいて計算されています。当該計算の前提と実際の結果とが乖離する場合、また計算の前提を変更した場合、退職給付費用については将来の期間にわたり、また、退職給付に係る負債及び退職給付に係る調整累計額については連結会計年度末において即時的に影響を及ぼします。今後、割引率の低下、年金運用利回りの悪化があれば、当社グループの経営成績と財政状態に悪影響を及ぼす可能性があります。

(10) 災害による影響について

当社グループは、台風・地震などの自然災害や突発的事象に対して予防活動・対応態勢の構築を行っています。生産設備における悪影響を完全に排除できるものではありません。生産設備の停止などお客様に製品を供給できない事態となった場合、当社グループの経営成績と財政状態に悪影響を及ぼす可能性があります。

(11) 製品の欠陥について

当社グループは、品質第一をモットーに世界的に認められている品質管理基準に従って製品を製造していますが、将来にわたって製品に欠陥が生じないという保証はありません。製品の欠陥により多額な損失が発生した場合、当社グループの経営成績と財政状態に悪影響を及ぼす可能性があります。

(12) その他

上記に掲げたりスク要因は、当社グループの事業活動等にかかる全てのリスクを網羅するものではありません。これら以外にもリスクが発生する恐れがあり、それにより当社グループの経営成績及び財政状態に悪影響を及ぼす可能性があります。

5 【経営上の重要な契約等】

該当事項はありません。

6 【研究開発活動】

近年、電子機器の小型軽量化・薄型化及び高周波化がますます進み、電子部品の更なる小型化、大容量化、高性能化、高信頼性化及び回路保護のニーズが高まっています。

当社は、これら市場のニーズに敏速に対応するために先行した技術開発を行い、新製品の開発、現有製品の改良活動に取り組んでいます。また製品のハロゲンフリー、国際的な化学物質規制への対応など有害化学物質の管理態勢を強化し、有害化学物質の規制、市場からの要求に対応し、環境問題に対しても積極的な取り組みを行っています。

当連結会計年度に支出した研究開発費の総額は2億2千4百万円で、セグメント別の主の研究開発活動は以下の通りです。

タンタルコンデンサ事業

- ・下面電極構造タイプの導電性高分子タンタルコンデンサにて、市場ニーズに合わせたラインアップの拡充
 - ・下面電極構造タイプの二酸化マンガンタンタルコンデンサにて、市場ニーズに合わせたラインアップの拡充
- 支出した研究開発費の金額は1億5千2百万円です。

回路保護素子事業

- ・リチウムイオン電池の大容量化に伴う安全部品として、世界初50A定格品の表面実装型高電流ヒューズの開発及び市場ニーズに合わせたラインアップの拡充
 - ・国際的な車載試験規格であるAEC-Q200に準拠した薄膜ヒューズ・線ヒューズの開発
- 支出した研究開発費の金額は5千1百万円です。

その他

支出した研究開発費の金額は2千万円です。

7 【財政状態、経営成績及びキャッシュ・フローの状況の分析】

文中における将来に関する事項は、当連結会計年度末現在（平成26年3月31日）において当社グループが判断したものです。

提出会社の代表者による財政状態、経営成績及びキャッシュ・フローに関する分析

(1) 重要な会計方針及び見積り

当社グループの連結財務諸表は、わが国において一般に公正妥当と認められている会計基準に基づき作成されています。この連結財務諸表の作成にあたり、特に、繰延税金資産の計上、固定資産の減損損失の計上及び退職給付に係る負債の計上等に関して経営者が行う重要な判断と見積りにより大きな影響を受けるものと考えています。過去の実績及び現在の状況に照らして、合理的と考える見積り及び判断を行っていますが、実際の結果は、見積りによる不確実性があるため、これらの見積りとは異なる場合があります。

(2) 財政状態に関する分析

当連結会計年度末の総資産は、前連結会計年度末に比べ6千6百万円（0.7%）減少し、92億2千1百万円となりました。流動資産は、同1億1千3百万円（2.1%）増加し、54億2千7百万円、固定資産は、同1億8千万円（4.5%）減少し、37億9千4百万円となりました。

流動資産増加の主な要因は、受取手形及び売掛金が2億3千5百万円増加したこと等によるものです。

固定資産減少の主な要因は、設備投資の抑制により有形固定資産が1億3千2百万円減少したこと、投資有価証券の売却により投資その他の資産が4千7百万円減少したこと等によるものです。

当連結会計年度末の負債の合計は、前連結会計年度末に比べ7千9百万円（3.1%）減少し、25億1千9百万円となりました。流動負債は、同1億3千6百万円（7.4%）減少し、17億3百万円、固定負債は、同5千6百万円（7.5%）増加し、8億1千5百万円となりました。

流動負債減少の主な要因は、支払手形及び買掛金が5千6百万円減少したこと、設備関係支払手形が4千万円減少したこと等によるものです。

固定負債増加の主な要因は、会計基準の変更により、未認識項目の即時認識を行い、退職給付に係る負債（5億8千5百万円）を計上したこと等によるものです。

当連結会計年度末の純資産は、前連結会計年度末に比べ1千2百万円（0.2%）増加し、67億1百万円となりました。これは、会計基準の変更により退職給付に係る調整累計額3千7百万円を計上することとなったものの、有価証券の時価の回復によりその他有価証券評価差額金が6千1百万円増加したこと等によるものです。

(3) 経営成績に関する分析

売上高

当連結会計年度において、売上高は、前連結会計年度比1億7千5百万円（2.9%）増加し、62億9千9百万円となりました。

タンタルコンデンサ事業につきましては、デジタルカメラ及びデジタルビデオカメラ等の売上高が減少したものの、海外市場への売上高が大幅に増加したこと等により、当連結会計年度の売上高は52億2千万円と前年同期比1.7%増加しました。また、総売上高に占める比率は82.9%となり前年同期に比べて0.9ポイント低下しました。

回路保護素子事業につきましては、電動工具用のリチウムイオン電池の安全部品として新製品の高電流ヒューズの販売を開始したこともあり、当連結会計年度の売上高は8億2千1百万円と前年同期比15.6%増加しました。また、総売上高に占める比率は13.0%となり前年同期に比べて1.4ポイント上昇しました。

売上原価、販売費及び一般管理費、及び営業損益

売上原価については、売上高に対応したコスト体系の維持に努めた結果、前年同期比3億1百万円（5.7%）減少しました。販売費及び一般管理費については、前年同期比5千7百万円（4.2%）減少しました。

営業損益につきましては、前年同期比5億3千3百万円改善して、1千3百万円の損失となりました。

経常損益

営業外収益・費用の純額は、1千8百万円の収益となりました。経常損益は に記載した営業損益の改善を主たる要因として、対米ドル為替レートが円安に振れたこともあり、前年同期比5億4千7百万円改善し5百万円の利益となりました。

税金等調整前当期純損益

特別利益・損失の純額は、3千万円の利益となりました。これは主として、保有株式の売却による投資有価証券売却益7千2百万円を計上したこと、製品不具合対策損失3千5百万円を計上したこと等によるものです。

上記の結果、税金等調整前当期純損益は、前年同期比7億5千6百万円改善して3千6百万円の利益となりました。

当期純損益

当期純損益については、前年同期比7億5千6百万円改善して2千7百万円の利益となりました。なお、1株当たり当期純損益は、前連結会計年度の28円34銭の損失から、1円7銭の利益になりました。

(4) キャッシュ・フローに関する分析

当連結会計年度のキャッシュ・フローの状況は以下のとおりです。

営業活動によるキャッシュ・フローは、税金等調整前当期純利益を計上しましたが、売上債権が大きく増加に転じたこと等によりマイナス5百万円（前連結会計年度比1億5千5百万円減）となりました。

投資活動によるキャッシュ・フローは、投資有価証券の売却による収入が増加したこと等により7千3百万円（前連結会計年度比2億9千8百万円増）となりました。

財務活動によるキャッシュ・フローは、リース債務の返済が増加したこと等によりマイナス6千3百万円（前連結会計年度比3百万円減）となりました。

これらの結果、当連結会計年度末における現金及び現金同等物は、前連結会計年度末に比べ5百万円増加し、7億3千7百万円となりました。

第3 【設備の状況】

1 【設備投資等の概要】

当連結会計年度の設備投資については、生産設備の増産、老朽化設備の更新、研究開発機能の強化などを目的とした設備投資を継続的に実施しています。

当連結会計年度の設備投資の総額は1億円であり、セグメントごとの設備投資について示すと、次のとおりです。

(1) タンタルコンデンサ事業

当連結会計年度の設備投資は、主として当社福知山工場におけるタンタルコンデンサの生産体制の整備のための生産設備を中心に総額2千8百万円の投資を実施しました。なお、重要な設備の除却又は売却はありません。

(2) 回路保護素子事業

当連結会計年度の設備投資は、主として島根松尾電子㈱における高電流ヒューズの生産体制整備のための生産設備を中心に6千1百万円の投資を実施しました。なお、重要な設備の除却又は売却はありません。

(3) その他

当連結会計年度の設備投資は、主としてフィルムコンデンサの生産体制の整備のために島根松尾電子㈱を中心とする総額5百万円の投資を実施しました。なお、重要な設備の除却又は売却はありません。

(4) 全社共通

当連結会計年度の設備投資は、本社における電話交換設備に総額4百万円の投資を実施しました。

なお、重要な設備の除却又は売却はありません。

2 【主要な設備の状況】

当社グループ(当社及び連結子会社)における主要な設備は、次のとおりです。

(1) 提出会社

平成26年3月31日現在

事業所名 (所在地)	セグメントの名称	設備の内容	帳簿価額(千円)						従業員数 (名)
			建物 及び構築物	機械装置 及び運搬具	土地 (面積㎡)	リース 資産	その他	合計	
本社工場 (大阪府豊中市)	タンタルコンデンサ事業、回路保護素子事業	生産設備	66,070	219,667	176,664 (1,671) [2,088]	-	11,890	474,292	55
福知山工場 (京都府福知山市)	タンタルコンデンサ事業、その他	生産設備	271,051	847,836	575,014 (32,731)	9,490	33,151	1,736,544	187
本社 (大阪府豊中市)	タンタルコンデンサ事業、回路保護素子事業、その他	研究設備 及び 事務用機器	39,051	51,845	- (-)	46,910	45,000	182,808	110
営業部 (西日本・東日本) (大阪府豊中市他)	タンタルコンデンサ事業、回路保護素子事業、その他	事務用機器	9,527	-	- (-)	-	683	10,211	27

- (注) 1 帳簿価額には、建設仮勘定の金額を含んでいません。
2 帳簿価額のうち「その他」は、工具、器具及び備品です。
3 上記中〔外書〕は、賃借している土地の面積です。
4 現在休止中の主要な設備はありません。

(2) 国内子会社

平成26年3月31日現在

会社名	事業所名 (所在地)	事業の内容	設備の内容	帳簿価額(千円)						従業員数 (名)
				建物 及び構築物	機械装置 及び運搬具	土地 (面積㎡)	リース 資産	その他	合計	
島根松尾電子㈱	平田工場他 (島根県出雲市)	回路保護素子事業、その他	生産設備	62,183	207,809	36,016 (7,174)	-	9,771	315,779	45

- (注) 1 帳簿価額には、建設仮勘定の金額を含んでいません。
2 帳簿価額のうち「その他」は、工具、器具及び備品です。
3 現在休止中の主要な設備はありません。

3 【設備の新設、除却等の計画】

(1) 重要な設備の新設等

該当事項はありません。

(2) 重要な設備の除却等

該当事項はありません。

第4 【提出会社の状況】

1 【株式等の状況】

(1) 【株式の総数等】

【株式の総数】

種類	発行可能株式総数(株)
普通株式	78,383,013
計	78,383,013

【発行済株式】

種類	事業年度末現在 発行数(株) (平成26年3月31日)	提出日現在 発行数(株) (平成26年6月27日)	上場金融商品取引所 名又は登録認可金融 商品取引業協会名	内容
普通株式	26,220,000	26,220,000	東京証券取引所 (市場第二部)	単元株式数は1,000株です。
計	26,220,000	26,220,000		

(2) 【新株予約権等の状況】

該当事項はありません。

(3) 【行使価額修正条項付新株予約権付社債券等の行使状況等】

該当事項はありません。

(4) 【ライツプランの内容】

該当事項はありません。

(5) 【発行済株式総数、資本金等の推移】

年月日	発行済株式 総数増減数 (株)	発行済株式 総数残高 (株)	資本金増減額 (千円)	資本金残高 (千円)	資本準備金 増減額 (千円)	資本準備金 残高 (千円)
平成18年9月5日	820,000	26,220,000		2,219,588		3,341,270

(注) 上記の減少は、自己株式の消却を行ったことによるものです。

(6) 【所有者別状況】

平成26年3月31日現在

区分	株式の状況(1単元の株式数1,000株)								単元未満 株式の状況 (株)
	政府及び 地方公共 団体	金融機関	金融商品 取引業者	その他の 法人	外国法人等		個人 その他	計	
					個人以外	個人			
株主数 (人)		12	23	72	7	1	2,065	2,180	
所有株式数 (単元)		5,125	386	3,272	65	12	17,145	26,005	215,000
所有株式数 の割合(%)		19.71	1.48	12.58	0.25	0.05	65.93	100.00	

(注) 1 自己株式493,914株は、「個人その他」に493単元、「単元未満株式の状況」に914株含まれています。

(7) 【大株主の状況】

氏名又は名称	住所	所有株式数 (千株)	平成26年3月31日現在
			発行済株式総数に対する 所有株式数の割合(%)
松尾電機投資会	大阪府豊中市千成町3丁目5番3号	1,829	6.98
日本生命保険相互会社	大阪市中央区今橋3丁目5番12号	1,704	6.50
松尾浩和	神奈川県横浜市戸塚区	1,376	5.25
片山千恵子	神奈川県横浜市保土ヶ谷区	1,305	4.98
株式会社三菱東京UFJ銀行	東京都千代田区丸の内2丁目7番1号	1,160	4.43
松尾電機従業員持株会	大阪府豊中市千成町3丁目5番3号	951	3.63
第一生命保険株式会社	東京都千代田区有楽町1丁目13番1号	706	2.69
明治安田生命保険相互会社	東京都千代田区丸の内2丁目1番1号	400	1.53
東京海上日動あんしんコンサルティング株式会社	東京都中央区築地5丁目6番10号	325	1.24
株式会社百十四銀行	香川県高松市亀井町5番地の1	320	1.22
計		10,079	38.44

(注) 1 上記のほか当社所有の自己株式493千株(1.88%)があります。
2 松尾電機投資会は当社の取引先企業で構成されている持株会です。

(8) 【議決権の状況】

【発行済株式】

区分	株式数(株)	議決権の数(個)	平成26年3月31日現在
			内容
無議決権株式			
議決権制限株式(自己株式等)			
議決権制限株式(その他)			
完全議決権株式(自己株式等)	(自己保有株式) 普通株式 493,000		
完全議決権株式(その他)	普通株式 25,512,000	25,512	
単元未満株式	普通株式 215,000		
発行済株式総数	26,220,000		
総株主の議決権		25,512	

(注) 「単元未満株式」欄の普通株式には、当社所有の自己株式914株が含まれています。

【自己株式等】

所有者の氏名 又は名称	所有者の住所	自己名義 所有株式数 (株)	他人名義 所有株式数 (株)	平成26年3月31日現在	
				所有株式数 の合計 (株)	発行済株式総数 に対する所有 株式数の割合(%)
(自己保有株式) 松尾電機株式会社	大阪府豊中市千成町 3丁目5番3号	493,000		493,000	1.88
計		493,000		493,000	1.88

(9) 【ストックオプション制度の内容】

該当事項はありません。

2 【自己株式の取得等の状況】

【株式の種類等】 会社法第155条第7号による普通株式の取得

(1) 【株主総会決議による取得の状況】

該当事項はありません。

(2) 【取締役会決議による取得の状況】

該当事項はありません。

(3) 【株主総会決議又は取締役会決議に基づかないものの内容】

区分	株式数(株)	価額の総額(円)
当事業年度における取得自己株式	4,214	448,625
当期間における取得自己株式	1,100	115,500

(注) 当期間における取得自己株式には、平成26年6月1日から有価証券報告書提出日までの単元未満株式の買取りによる株式数は含めていません。

(4) 【取得自己株式の処理状況及び保有状況】

区分	当事業年度		当期間	
	株式数(株)	処分価額の総額(円)	株式数(株)	処分価額の総額(円)
引き受ける者の募集を行った取得自己株式				
消却の処分を行った取得自己株式				
合併、株式交換、会社分割に係る移転を行った取得自己株式				
その他()				
保有自己株式数	493,914		495,014	

(注) 当期間における保有自己株式数には、平成26年6月1日から有価証券報告書提出日までの単元未満株式の買取り及び買増請求による売渡による株式数は含めていません。

3 【配当政策】

当社は、株主に対する安定的な配当の維持及び継続的な経営基盤の強化に必要な内部留保資金の確保を基本方針としています。

当社の剰余金の配当は、期末配当の年1回を基本的な方針としています。期末配当の決定機関は、株主総会です。

当事業年度の配当につきましては、前事業年度と同額の1株当たり1円50銭の配当を実施いたしました。

また、内部留保資金につきましては、将来的な株主利益の確保、新製品開発活動及び経営効率改善のための経営体質強化へ備えることを基本としています。

(注) 基準日が当事業年度に属する剰余金の配当は、以下のとおりです。

決議年月日	配当金の総額(千円)	1株当たりの配当額(円)
平成26年6月27日 定時株主総会決議	38,589	1.50

4 【株価の推移】

(1) 【最近5年間の事業年度別最高・最低株価】

回次	第61期	第62期	第63期	第64期	第65期
決算年月	平成22年3月	平成23年3月	平成24年3月	平成25年3月	平成26年3月
最高(円)	115	147	154	196	135
最低(円)	66	70	75	91	91

(注) 最高・最低株価は、平成25年7月16日より東京証券取引所第二部におけるものであり、それ以前は大阪証券取引所市場第二部におけるものです。

(2) 【最近6月間の月別最高・最低株価】

月別	平成25年10月	11月	12月	平成26年1月	2月	3月
最高(円)	118	118	120	135	113	112
最低(円)	101	105	108	112	100	103

(注) 最高・最低株価は、東京証券取引所市場第二部におけるものです。

5 【役員の状況】

役名	職名	氏名	生年月日	略歴	任期	所有株式数 (千株)
代表取締役 社長執行役員		常 俊 清 治	昭和36年9月15日生	昭和61年3月 平成17年9月 平成20年3月 平成20年3月 平成24年6月 平成25年3月 平成26年3月 平成26年6月 平成26年6月 当社に入社 コンデンサ開発・技術部門コンデンサ新商品開発部長 コンデンサ開発部門長 執行役員に就任 取締役執行役員に就任 開発部門長 経営戦略担当 島根松尾電子㈱取締役に就任(現任) 代表取締役社長執行役員に就任(現任)	(注)2	32
取締役 執行役員	技術戦略 担当兼 開発部門長	白 重 道 弘	昭和23年3月10日生	昭和45年3月 平成10年8月 平成12年3月 平成12年6月 平成14年3月 平成16年9月 平成17年3月 平成17年3月 平成18年6月 平成18年6月 平成18年6月 平成20年3月 平成23年3月 平成26年3月 平成26年3月 当社に入社 製品開発部長 開発部長 取締役に就任 技術開発部長 コンデンサ開発・技術担当 取締役執行役員に就任 コンデンサ開発・技術部門長 常務取締役執行役員に就任 技術戦略担当(現任) コンデンサ開発部門長 品質保証部門長兼技術管理部門長 回路保護素子開発部門長 開発部門長(現任) 取締役執行役員(現任)	(注)2	105
取締役 執行役員	総務経理 部門長	網 谷 嘉 寛	昭和35年1月26日生	昭和57年3月 平成24年3月 平成24年3月 平成24年6月 平成26年3月 当社に入社 総務部門長兼経理部門長 執行役員に就任 取締役執行役員に就任(現任) 総務経理部門長(現任)	(注)2	28
取締役 執行役員	営業部門長	池 田 修 三	昭和34年8月13日生	昭和63年11月 平成18年3月 平成23年3月 平成26年3月 平成26年3月 平成26年6月 当社に入社 営業部門中部日本営業部長 営業部門西日本営業部長 営業部門長(現任) 執行役員に就任 取締役執行役員に就任(現任)	(注)2	7
監査役 (常勤)		織 田 真 一	昭和25年12月12日生	平成16年4月 平成17年9月 平成23年3月 平成24年6月 当社に入社 営業部門海外営業部長 営業部門海外営業部長付 監査役に就任(現任)	(注)3	15
監査役		塩 川 吉 孝	昭和22年10月25日生	昭和54年6月 昭和54年6月 昭和59年4月 平成11年1月 平成19年6月 大阪弁護士会登録 竹田実法律事務所入所 塩川吉孝法律事務所設立 現在に至る 当社顧問弁護士 監査役に就任(現任)	(注)4	39
監査役		御 手 洗 徹	昭和26年2月1日生	昭和50年4月 平成18年7月 平成19年1月 平成23年3月 平成23年6月 ㈱三和銀行(現 ㈱三菱東京UFJ銀行)入行 オリックス㈱入社 ORIX Asia Ltd. 取締役社長 ORIX Asia Ltd. 退社 監査役に就任(現任)	(注)4	15
計						243

- (注) 1 監査役 塩川 吉孝及び監査役 御手洗 徹は、社外監査役です。
- 2 取締役の任期は、平成26年3月期に係る定時株主総会終結の時から平成28年3月期に係る定時株主総会終結の時までです。
- 3 監査役の任期は、平成24年3月期に係る定時株主総会終結の時から平成28年3月期に係る定時株主総会終結の時までです。
- 4 監査役の任期は、平成23年3月期に係る定時株主総会終結の時から平成27年3月期に係る定時株主総会終結の時までです。
- 5 当社では、平成17年3月21日から各部門の業務執行機能を明確に区分し、経営効率の向上を図るために執行役員制度を導入しています。
 執行役員は10名で、上記記載の取締役 常俊 清治、白重 道弘、網谷 嘉寛、池田 修三の4名の他、会長 清水 巧、管理部門長兼内部監査室長 仁木 正俊、福知山生産部門長 岸下 学、調達部門長兼経営管理室長 山地 正人、本社・島根生産部門長 宮田 智彦、品質保証・技術管理部門長 竹内 学の6名で構成されています。
- 6 上記所有株式数には、松尾電機役員持株会名義の実質所有株式数が含まれています。
- 7 当社は、法令に定める監査役の員数を欠くことになる場合に備え、会社法第329条第2項に定める補欠監査役1名を選任しています。補欠監査役の略歴は次のとおりです。

氏名	生年月日	略歴		任期	所有株式数 (千株)
石井 啓之	昭和46年5月24日生	平成7年10月 平成12年4月 平成18年3月	センチュリー監査法人(現 新日本有限責任監査法人)入所 公認会計士登録 石井啓之公認会計士事務所設立 現在に至る	(注)	

(注) 補欠監査役の任期は、就任した時から退任した監査役の任期の満了の時までです。

6 【コーポレート・ガバナンスの状況等】

(1) 【コーポレート・ガバナンスの状況】

企業統治の体制

(a) 企業統治の体制の概要

() コーポレート・ガバナンスに対する基本的な考え方

当社はコーポレート・ガバナンスを企業経営の重要な課題として位置づけており、経営の「透明性」及び「効率性」を確保するため、取締役会、監査役会、会計監査人などの法律上の機能に加え、様々な内部統制の仕組みの整備を通じて、コーポレート・ガバナンス体制の充実を図ります。

() 会社機関の基本説明

(取締役会)

取締役会は、当事業年度末（平成26年3月31日）時点では、社内取締役5名で構成されていましたが、提出日（平成26年6月27日）現在では、社内取締役4名で構成されています。月に1回定例取締役会を開催し、また必要に応じて臨時取締役会を開催して、法令で定められた事項や経営上の重要な案件等の業務執行における意思決定を行うと同時に代表取締役の業務執行状況を監督しています。

(監査役会)

経営の監査機能として、当社は監査役制度を採用しており、原則として月1回監査役会を開催しています。監査役のうち2名は社外監査役であり、取締役会等の重要な会議への出席、主要な事業所や子会社への往査等の手続きを通じて、客観的立場から会社の業務全般にわたって取締役会の職務執行を監査しています。

(執行役員)

当社は、取締役会が業務執行を決定し、取締役の職務執行を監督していますが、取締役が決定する会社の方針に基づき、その監督のもと業務執行の強化及び迅速化を図るため、業務の機能毎に執行役員を置く執行役員制度を採用しています。

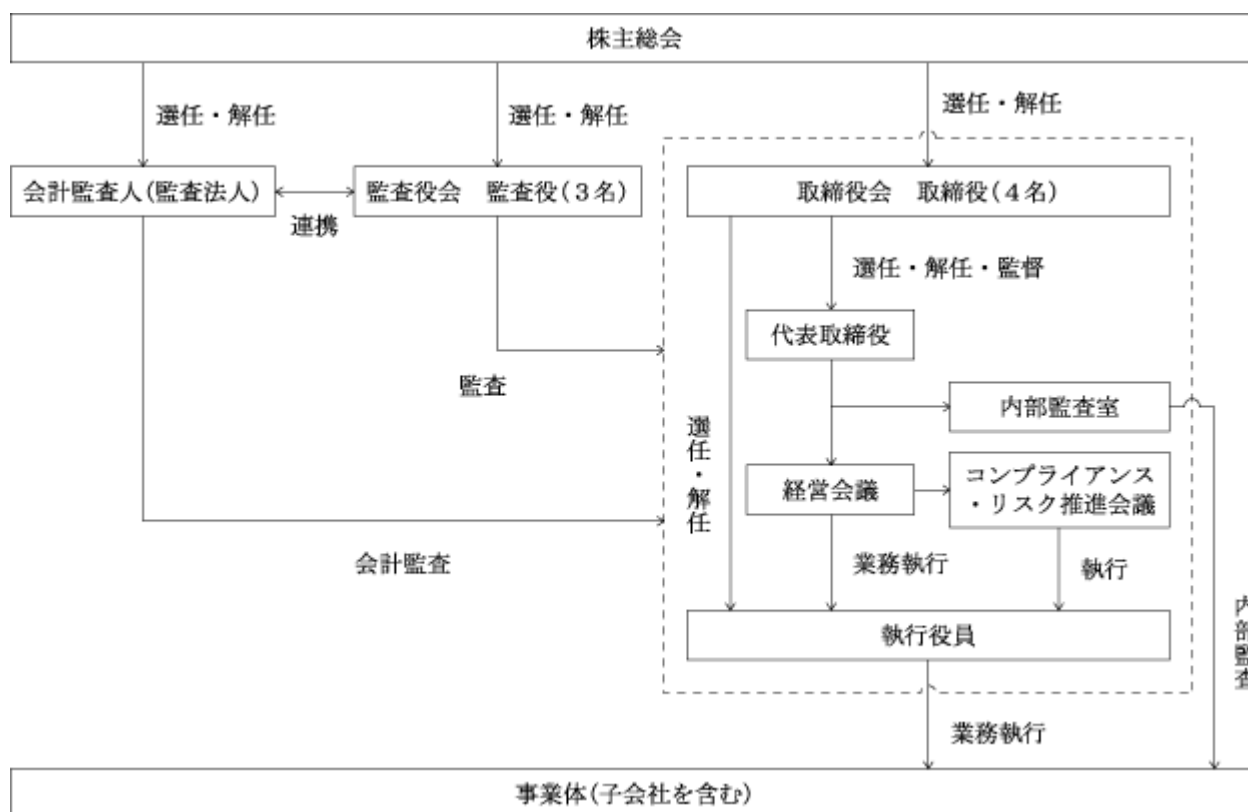
(会計監査人)

会計監査人からは、会計監査及び会計処理上のアドバイスを適時受けています。

() 当該体制を採用する具体的な理由

当社の事業内容、規模等から当該体制が妥当と判断しています。今後とも工夫を重ね、当社にふさわしいガバナンスの実践に努めてまいります。

() 会社の機関・内部統制の関連図



(注) 取締役の人数は、当事業年度末現在5名でしたが、提出日現在4名となっています。

(b) 内部統制システム整備の状況

取締役は、取締役会において、業務執行状況の報告を行うとともに、取締役間の執行監視を行っています。また、経営上重要な事項については、社長のほか執行役員で構成する経営会議にて討議しています。なお、当社グループでは、平成17年1月に松尾電機グループ経営原則を整備して価値基準、倫理基準、「考勤」指針、事業活動基本方針を策定し、全社員に対する行動規範としています。

(c) リスク管理体制の整備の状況

リスク管理体制としては、コンプライアンス、環境、防災、輸出管理等に係るリスクについては、それぞれの部門において日常的に監視監督を行い、取締役会、経営会議、監査役会へ報告しています。また、平成17年1月の松尾電機グループ経営原則の整備の際にリスク管理基本方針を定め、リスク管理の基本的な方向性を示しています。

内部監査及び監査役監査の状況

当社に於いて内部監査室（平成26年3月末現在4名）を平成18年3月に発足させ、監査計画、監査の実施、監査報告書等を定めた内部監査規程を制定し、その規程に基づいて内部統制の整備及び運用状況を検討、評価し、必要に応じてその改善を図っています。

内部監査室は、監査役に監査の報告をするほか、情報の交換を行っています。

監査役は常勤監査役1名、非常勤の社外監査役2名で、監査役会を構成し、監査方針及び監査計画を策定し、取締役会や経営会議などの重要会議に出席し、必要に応じて助言・提言を行っています。また棚卸の立会いや往査を行い、稟議書などの重要書類の閲覧など期中監査及び期末監査を実施しています。

監査役と会計監査人は、年度監査計画や決算前後での意見交換、会計基準変更時等の会合の開催等、常に緊密な連携・協調を保ち、監査精度の向上に努めています。

社外取締役及び社外監査役

当社は取締役による相互牽制及び独立役員である社外監査役による中立・公正な立場からの監査を実施することにより、経営の執行監視の面では十分に機能する体制が整っており、社外取締役は選任していません。社外監査役は2名選任しています。

(a) 社外監査役と提出会社との人的関係、資本的關係又は取引関係その他の利害関係

塩川吉孝は元当社顧問弁護士で社外監査役個人とは直接利害関係を有していません。また、御手洗徹は、当社の大株主である㈱三菱東京UFJ銀行（株主順位5位、当社発行済株式総数4.43%を所有）の出身で、オリックス㈱入社後、同社の子会社であるORIX Asia Ltd.の取締役社長を務めていました。㈱三菱東京UFJ銀行とは、定常的な銀行取引を行っていますが、オリックス㈱及びORIX Asia Ltd.とは取引関係がなく、社外監査役個人とは、直接利害関係を有していません。

(b) 社外監査役が提出会社の企業統治において果たす機能及び役割

塩川吉孝は、弁護士としての経験・専門的見地から、御手洗徹は、金融機関業務経験を生かして発言を行うなど、社外監査役としての立場から監査しています。

(c) 社外監査役を選任するための提出会社からの独立性に関する基準

社外監査役を選任するための当社からの独立性に関する基準については、次の事項をすべて満たすことを要件とします。

過去に当社又は子会社の取締役その他使用人となった事がないこと。

当社の監査を中立・公正な立場から実施できること。

当社の取締役会、経営会議等に出席し必要に応じて意見を述べるができること。

東京証券取引所の定める独立役員の基準を満たしていること。

(d) 社外監査役による監督・監査と内部監査・監査役監査・会計監査との相互連携や内部統制部門との関係

社外監査役の塩川吉孝は、当事業年度中に開催された取締役会16回、監査役会15回すべてに出席し、必要に応じ、弁護士としての経験・専門的見地から発言を行っています。御手洗徹は、当事業年度中に開催された取締役会16回、監査役会15回すべてに出席し、必要に応じ、金融機関業務経験者としての立場から発言を行っています。

内部監査室及び会計監査人と常に緊密な連携、協調を保ち、社外監査役として意見を述べています。

また、社外監査役2名は、経営会議等の重要会議への出席、主要な事業所や子会社への往査などを実施しています。

役員の報酬等

イ 提出会社の役員区分ごとの報酬等の総額、報酬等の種類別の総額及び対象となる役員の員数

役員区分	報酬等の総額 (千円)	報酬等の種類別の総額(千円)				対象となる 役員の員数 (名)
		基本報酬	ストック オプション	賞与	退職慰労金	
取締役 (社外取締役を除く)	58,320	58,320				5
監査役 (社外監査役を除く)	9,240	9,240				1
社外役員	8,400	8,400				2

ロ 提出会社の役員ごとの連結報酬等の総額等

連結報酬等の総額が1億円以上であるものが存在しないため、記載していません。

ハ 使用人兼務役員の使用人給与のうち、重要なもの

該当事項はありません。

二 役員報酬等の額の決定に関する方針

(a) 役員報酬決定方針

役員報酬については、株主総会の決議により取締役全員及び監査役全員のそれぞれの報酬総額の最高限度額を決定する。

役員報酬の額については、前記の最高限度額内で役員の役割と責任に応じたものを原則とし、それに業績を勘案した水準とする。

各取締役の役員報酬の額は取締役会で決定し、各監査役の役員報酬の額は監査役の協議で決定する。

(b) 役員賞与決定方針

役員賞与の支給の有無及び水準については、会社業績を勘案し、役員賞与を支給する場合の取締役、監査役のそれぞれの総額は取締役会の議を経て株主総会で決定される。

株式の保有状況

イ 保有目的が純投資目的以外の目的である投資株式

銘柄数 12 銘柄
 貸借対照表計上額の合計額 719,053 千円

ロ 保有目的が純投資目的以外の目的である投資株式の保有区分、銘柄、株式数、貸借対照表計上額及び保有目的

(前事業年度)
 特定投資株式

銘柄	株式数(株)	貸借対照表計上額 (千円)	保有目的
(株)三菱UFJフィナンシャル・グループ	431,440	240,743	円滑な銀行取引を行うため
(株)リョーサン	59,200	106,856	当社の販売先として円滑な取引を行うため
(株)タクマ	128,000	70,272	安定株主として相互保有
(株)百十四銀行	161,700	62,739	円滑な銀行取引を行うため
日本無線(株)	139,634	38,818	当社の販売先として円滑な取引を行うため
日本管財(株)	24,300	36,450	安定株主として相互保有
エスベック(株)	33,000	23,232	当社の仕入先として円滑な取引を行うため
金下建設(株)	60,000	20,700	安定株主として相互保有
萩原電気(株)	15,000	18,450	当社の販売先として円滑な取引を行うため
(株)関西アーバン銀行	100,100	12,412	円滑な銀行取引を行うため
(株)エノモト	30,000	5,520	当社の仕入先として円滑な取引を行うため
巴工業(株)	2,000	4,016	当社の仕入先として円滑な取引を行うため

みなし保有株式

該当事項はありません。

(当事業年度)
 特定投資株式

銘柄	株式数(株)	貸借対照表計上額 (千円)	保有目的
(株)三菱UFJフィナンシャル・グループ	431,440	244,626	円滑な銀行取引を行うため
(株)リョーサン	59,200	128,996	当社の販売先として円滑な取引を行うため
(株)タクマ	128,000	94,464	安定株主として相互保有
(株)百十四銀行	161,700	57,241	円滑な銀行取引を行うため
日本無線(株)	139,634	55,155	当社の販売先として円滑な取引を行うため
日本管財(株)	24,300	50,373	安定株主として相互保有
エスベック(株)	33,000	26,400	当社の仕入先として円滑な取引を行うため
金下建設(株)	60,000	21,960	安定株主として相互保有
萩原電気(株)	15,000	18,915	当社の販売先として円滑な取引を行うため
(株)関西アーバン銀行	100,100	12,312	円滑な銀行取引を行うため
(株)エノモト	30,000	5,190	当社の仕入先として円滑な取引を行うため
巴工業(株)	2,000	3,418	当社の仕入先として円滑な取引を行うため

みなし保有株式

該当事項はありません。

八 保有目的が純投資目的である投資株式

	前事業年度 (千円)		当事業年度 (千円)			
	貸借対照表 計上額の合計額	貸借対照表 計上額の合計額	受取配当金 の合計額	売却損益 の合計額	評価損益の合計額	
					含み 損益	減損 処理額
非上場株式	15,150	15,150	415	-	-	-
非上場株式以外の株式	256,665	79,876	3,418	72,139	21,825	-

会計監査の状況

当社は、会社法に基づく会計監査人及び金融商品取引法に基づく会計監査に太陽A S G 有限責任監査法人を選任していますが、同監査法人及び当社監査に従事する同監査法人の業務執行社員と当社の間には、特別の利害関係はありません。当事業年度において業務を執行した公認会計士の氏名、監査業務に係る補助者の構成については下記のとおりです。

公認会計士の氏名等		所属する監査法人名	継続監査年数
指定有限責任社員 業務執行社員	柳 承煥	太陽A S G 有限責任 監査法人	6年
	柏木 忠		5年

監査業務に係る補助者の構成

公認会計士 8名
その他 6名

取締役の定数

当社は、取締役の定数を7名以内とする旨を定款で定めています。

取締役の選任の決議要件

当社は、取締役の選任決議は、議決権を行使することができる株主の議決権の3分の1以上を有する株主が出席し、その議決権の過半数をもって行い、累積投票によらない旨を定款で定めています。

自己の株式の取得の要件

当社は、自己の株式の取得について、経済情勢の変化に対応して財務政策等の経営諸施策を機動的に遂行することを可能とするため、会社法第165条第2項の規定に基づき、取締役会の決議によって市場取引等により自己の株式を取得することができる旨を定款で定めています。

株主総会の特別決議要件

当社は、会社法第309条第2項に定める株主総会の特別決議要件について、議決権を行使することができる株主の議決権の3分の1以上を有する株主が出席し、その議決権の3分の2以上をもって行う旨を定款に定めています。これは、株主総会における特別決議の定足数を緩和することにより、株主総会の円滑な運営を行うことを目的とするものです。

(2) 【監査報酬の内容等】

【監査公認会計士等に対する報酬の内容】

区分	前連結会計年度		当連結会計年度	
	監査証明業務に 基づく報酬(千円)	非監査業務に 基づく報酬(千円)	監査証明業務に 基づく報酬(千円)	非監査業務に 基づく報酬(千円)
提出会社	23,000		22,000	
連結子会社				
計	23,000		22,000	

【その他重要な報酬の内容】

該当事項はありません。

【監査公認会計士等の提出会社に対する非監査業務の内容】

該当事項はありません。

【監査報酬の決定方針】

企業規模・特性・監査日数等を勘案した上で定めています。

第5 【経理の状況】

1 連結財務諸表及び財務諸表の作成方法について

(1) 当社の連結財務諸表は、「連結財務諸表の用語、様式及び作成方法に関する規則」(昭和51年大蔵省令第28号。以下「連結財務諸表規則」という。)に基づいて作成しています。

なお、当連結会計年度(平成25年4月1日から平成26年3月31日まで)の連結財務諸表に含まれる比較情報については、「財務諸表等の用語、様式及び作成方法に関する規則等の一部を改正する内閣府令」(平成24年9月21日内閣府令第61号)附則第3条第2項により、改正前の連結財務諸表規則に基づいて作成しています。

(2) 当社の財務諸表は、「財務諸表等の用語、様式及び作成方法に関する規則」(昭和38年大蔵省令第59号。以下「財務諸表等規則」という。)に基づいて作成しています。

なお、当事業年度(平成25年4月1日から平成26年3月31日まで)の財務諸表に含まれる比較情報については、「財務諸表等の用語、様式及び作成方法に関する規則等の一部を改正する内閣府令」(平成24年9月21日内閣府令第61号)附則第2条第2項により、改正前の財務諸表等規則に基づいて作成しています。

2 監査証明について

当社は、金融商品取引法第193条の2第1項の規定に基づき、連結会計年度(平成25年4月1日から平成26年3月31日まで)の連結財務諸表及び事業年度(平成25年4月1日から平成26年3月31日まで)の財務諸表について、太陽A S G有限責任監査法人により監査を受けています。

3 連結財務諸表等の適正性を確保するための特段の取組みについて

当社は、以下のとおり連結財務諸表等の適正性を確保するための特段の取組みを行っています。

具体的には、会計基準等の内容を適切に把握し、会計基準等の変更等についての確に対応することができるよう、公益財団法人財務会計基準機構へ加入し、セミナーに参加しております。

1 【連結財務諸表等】

(1) 【連結財務諸表】

【連結貸借対照表】

(単位：千円)

	前連結会計年度 (平成25年3月31日)	当連結会計年度 (平成26年3月31日)
資産の部		
流動資産		
現金及び預金	1 1,862,293	1 1,816,527
受取手形及び売掛金	2 1,748,092	1,983,943
有価証券	35,228	36,190
製品	812,830	770,441
仕掛品	437,754	431,285
原材料及び貯蔵品	395,751	372,944
その他	23,210	17,711
貸倒引当金	1,749	1,983
流動資産合計	5,313,411	5,427,060
固定資産		
有形固定資産		
建物及び構築物	4,072,767	4,091,423
減価償却累計額及び減損損失累計額	3,602,152	3,626,538
建物及び構築物（純額）	1 470,614	1 464,885
機械装置及び運搬具	15,741,017	15,852,838
減価償却累計額及び減損損失累計額	14,451,178	14,525,678
機械装置及び運搬具（純額）	1,289,839	1,327,159
土地	1 840,666	1 840,666
リース資産	96,054	111,522
減価償却累計額及び減損損失累計額	31,169	55,121
リース資産（純額）	64,884	56,400
建設仮勘定	147,355	1,863
その他	1,720,102	1,692,032
減価償却累計額及び減損損失累計額	1,609,074	1,591,534
その他（純額）	111,027	100,497
有形固定資産合計	2,924,387	2,791,472
無形固定資産	30,503	30,232
投資その他の資産		
投資有価証券	1 998,555	902,430
その他	23,025	69,883
貸倒引当金	2,264	0
投資その他の資産合計	1,019,316	972,313
固定資産合計	3,974,208	3,794,017
資産合計	9,287,620	9,221,077

(単位：千円)

	前連結会計年度 (平成25年3月31日)	当連結会計年度 (平成26年3月31日)
負債の部		
流動負債		
支払手形及び買掛金	710,221	653,273
短期借入金	1, 3 700,000	1, 3 700,000
リース債務	23,457	26,040
未払法人税等	15,717	18,826
設備関係支払手形	49,762	9,491
その他	340,815	296,100
流動負債合計	1,839,974	1,703,732
固定負債		
リース債務	44,925	33,586
繰延税金負債	128,854	154,308
退職給付引当金	542,947	-
環境対策引当金	9,322	9,322
退職給付に係る負債	-	585,523
資産除去債務	6,946	7,075
その他	25,980	25,980
固定負債合計	758,975	815,796
負債合計	2,598,950	2,519,529
純資産の部		
株主資本		
資本金	2,219,588	2,219,588
資本剰余金	3,341,270	3,341,270
利益剰余金	1,100,763	1,089,820
自己株式	85,032	85,480
株主資本合計	6,576,590	6,565,198
その他の包括利益累計額		
その他有価証券評価差額金	112,241	173,532
繰延ヘッジ損益	162	137
退職給付に係る調整累計額	-	37,043
その他の包括利益累計額合計	112,079	136,350
純資産合計	6,688,669	6,701,548
負債純資産合計	9,287,620	9,221,077

【連結損益及び包括利益計算書】

(単位：千円)

	前連結会計年度 (自平成24年4月1日 至平成25年3月31日)	当連結会計年度 (自平成25年4月1日 至平成26年3月31日)
売上高	6,124,093	6,299,390
売上原価	1, 2 5,302,509	1, 2 5,001,422
売上総利益	821,583	1,297,968
販売費及び一般管理費		
販売費	3 354,917	3 357,671
一般管理費	1, 3 1,013,909	1, 3 953,699
販売費及び一般管理費合計	1,368,826	1,311,370
営業損失()	547,243	13,402
営業外収益		
受取利息	560	476
受取配当金	21,036	19,344
為替差益	-	6,244
その他	6,367	4,519
営業外収益合計	27,964	30,585
営業外費用		
支払利息	10,367	10,072
為替差損	11,538	-
その他	868	1,613
営業外費用合計	22,774	11,686
経常利益又は経常損失()	542,053	5,496
特別利益		
固定資産売却益	4 853	4 225
投資有価証券売却益	8,975	72,139
特別利益合計	9,828	72,365
特別損失		
固定資産除却損	5 3,648	5 6,624
投資有価証券評価損	86,200	-
製品不具合対策損失	98,736	35,057
特別損失合計	188,584	41,682
税金等調整前当期純利益又は税金等調整前当期純損失()	720,810	36,179
法人税、住民税及び事業税	8,527	8,527
法人税等調整額	-	-
法人税等合計	8,527	8,527
少数株主損益調整前当期純利益又は少数株主損益調整前当期純損失()	729,338	27,651
当期純利益又は当期純損失()	729,338	27,651

(単位：千円)

	前連結会計年度 (自 平成24年4月1日 至 平成25年3月31日)	当連結会計年度 (自 平成25年4月1日 至 平成26年3月31日)
少数株主損益調整前当期純利益又は少数株主損益調整前当期純損失()	729,338	27,651
その他の包括利益		
その他有価証券評価差額金	187,467	61,291
繰延ヘッジ損益	91	24
その他の包括利益合計	⁶ 187,558	⁶ 61,315
包括利益	541,779	88,967
(内訳)		
親会社株主に係る包括利益	541,779	88,967
少数株主に係る包括利益	-	-

【連結株主資本等変動計算書】

前連結会計年度(自 平成24年 4月 1日 至 平成25年 3月 31日)

(単位：千円)

	株主資本				
	資本金	資本剰余金	利益剰余金	自己株式	株主資本合計
当期首残高	2,219,588	3,341,270	1,868,707	84,355	7,345,210
当期変動額					
剰余金の配当			38,603		38,603
当期純損失()			729,338		729,338
自己株式の取得				685	685
自己株式の処分		1		9	7
利益剰余金から 資本剰余金への振替		1	1		
株主資本以外の項目 の当期変動額(純額)					
当期変動額合計			767,943	676	768,620
当期末残高	2,219,588	3,341,270	1,100,763	85,032	6,576,590

	その他の包括利益累計額				純資産合計
	その他有価証券 評価差額金	繰延ヘッジ損益	退職給付に係る 調整累計額	その他の包括利益 累計額合計	
当期首残高	75,226	253		75,479	7,269,731
当期変動額					
剰余金の配当					38,603
当期純損失()					729,338
自己株式の取得					685
自己株式の処分					7
利益剰余金から 資本剰余金への振替					
株主資本以外の項目 の当期変動額(純額)	187,467	91		187,558	187,558
当期変動額合計	187,467	91		187,558	581,061
当期末残高	112,241	162		112,079	6,688,669

当連結会計年度(自 平成25年4月1日 至 平成26年3月31日)

(単位：千円)

	株主資本				
	資本金	資本剰余金	利益剰余金	自己株式	株主資本合計
当期首残高	2,219,588	3,341,270	1,100,763	85,032	6,576,590
当期変動額					
剰余金の配当			38,595		38,595
当期純利益			27,651		27,651
自己株式の取得				448	448
自己株式の処分					
利益剰余金から 資本剰余金への振替					
株主資本以外の項目 の当期変動額(純額)					
当期変動額合計			10,943	448	11,392
当期末残高	2,219,588	3,341,270	1,089,820	85,480	6,565,198

	その他の包括利益累計額				純資産合計
	その他有価証券 評価差額金	繰延ヘッジ損益	退職給付に係る 調整累計額	その他の包括利益 累計額合計	
当期首残高	112,241	162		112,079	6,688,669
当期変動額					
剰余金の配当					38,595
当期純利益					27,651
自己株式の取得					448
自己株式の処分					
利益剰余金から 資本剰余金への振替					
株主資本以外の項目 の当期変動額(純額)	61,291	24	37,043	24,271	24,271
当期変動額合計	61,291	24	37,043	24,271	12,879
当期末残高	173,532	137	37,043	136,350	6,701,548

【連結キャッシュ・フロー計算書】

(単位：千円)

	前連結会計年度 (自 平成24年 4月 1日 至 平成25年 3月31日)	当連結会計年度 (自 平成25年 4月 1日 至 平成26年 3月31日)
営業活動によるキャッシュ・フロー		
税金等調整前当期純利益又は税金等調整前当期純損失()	720,810	36,179
減価償却費	228,033	227,022
有形固定資産除却損	3,648	6,624
退職給付引当金の増減額(は減少)	9,519	-
退職給付に係る負債の増減額(は減少)	-	5,532
未払役員退職慰労金の増減額(は減少)	11,280	-
未払賞与の増減額(は減少)	20,241	1,811
貸倒引当金の増減額(は減少)	778	2,029
受取利息及び受取配当金	21,596	19,820
支払利息	10,367	10,072
有形固定資産売却損益(は益)	853	225
投資有価証券売却損益(は益)	8,975	72,139
投資有価証券評価損益(は益)	86,200	-
売上債権の増減額(は増加)	766,206	235,850
たな卸資産の増減額(は増加)	118,589	71,664
仕入債務の増減額(は減少)	292,359	56,948
未払消費税等の増減額(は減少)	6,414	30,368
その他の流動資産の増減額(は増加)	8,676	5,504
その他の固定資産の増減額(は増加)	-	2,262
その他の流動負債の増減額(は減少)	7,567	13,920
その他の固定負債の増減額(は減少)	1,216	650
その他	10	72
小計	141,569	6,791
利息及び配当金の受取額	21,626	19,835
利息の支払額	10,484	10,081
法人税等の支払額	7,973	8,527
法人税等の還付額	4,850	-
営業活動によるキャッシュ・フロー	149,590	5,565
投資活動によるキャッシュ・フロー		
定期預金の預入による支出	1,165,000	1,115,000
定期預金の払戻による収入	1,165,000	1,165,000
有形固定資産の取得による支出	255,158	181,319
有形固定資産の売却による収入	14,733	292
無形固定資産の取得による支出	1,358	-
長期預金の預入による支出	-	50,000
投資有価証券の売却による収入	16,665	254,062
従業員に対する長期貸付けによる支出	720	-
従業員に対する長期貸付金の回収による収入	814	901
その他	41	180
投資活動によるキャッシュ・フロー	224,982	73,756

(単位：千円)

	前連結会計年度 (自 平成24年 4月 1日 至 平成25年 3月31日)	当連結会計年度 (自 平成25年 4月 1日 至 平成26年 3月31日)
財務活動によるキャッシュ・フロー		
リース債務の返済による支出	21,658	24,996
自己株式の取得による支出	685	448
自己株式の処分による収入	7	-
配当金の支払額	38,468	38,496
財務活動によるキャッシュ・フロー	60,805	63,941
現金及び現金同等物に係る換算差額	21,909	946
現金及び現金同等物の増減額（ は減少）	114,287	5,196
現金及び現金同等物の期首残高	846,809	732,522
現金及び現金同等物の期末残高	732,522	737,718

【注記事項】

(連結財務諸表作成のための基本となる重要な事項)

1 連結の範囲に関する事項

すべての子会社を連結しています。

連結子会社の数 1社

連結子会社の名称 島根松尾電子㈱

2 持分法の適用に関する事項

該当事項はありません。

3 連結子会社の事業年度等に関する事項

連結子会社の事業年度は、連結会計年度と一致しています。

4 会計処理基準に関する事項

(1) 重要な資産の評価基準及び評価方法

有価証券

その他有価証券

時価のあるもの

連結会計年度末日の市場価格等に基づく時価法

(評価差額は全部純資産直入法により処理し、売却原価は移動平均法により算定しています。)

時価のないもの

移動平均法による原価法

たな卸資産

製品・仕掛品.....総平均法による原価法(収益性の低下による簿価切り下げの方法)

原材料.....総平均法による原価法(収益性の低下による簿価切り下げの方法)

貯蔵品.....最終仕入原価法による原価法(収益性の低下による簿価切り下げの方法)

(2) 重要な減価償却資産の減価償却の方法

有形固定資産(リース資産を除く)

主として定率法

ただし、平成10年4月1日以降取得した建物(建物附属設備は除く)については、定額法によっています。

主な耐用年数

建物及び構築物 38年

機械装置及び運搬具 9年

無形固定資産(リース資産を除く)

定額法

ただし、自社利用のソフトウェアについては、社内における利用可能期間(5年)に基づく定額法によっています。

所有権移転外ファイナンス・リース取引に係るリース資産

リース期間を耐用年数とし、残存価額を零とする定額法によっています。

(3) 重要な引当金の計上基準

貸倒引当金

債権の貸倒れによる損失に備えるため、一般債権については、貸倒実績率による計算額を、貸倒懸念債権等特定の債権については、個別に回収可能性を検討し回収不能見込額を計上しています。

環境対策引当金

「ポリ塩化ビフェニル廃棄物の適正な処理の推進に関する特別措置法」によって処理することが義務付けられているPCB廃棄物の処理に備えるため、その処理費用見込額を計上しています。

(4) 退職給付に係る会計処理の方法

退職給付見込額の期間帰属方法

退職給付債務の算定にあたり、退職給付見込額を当連結会計年度末までの期間に帰属させる方法については、期間定額基準によっています。

数理計算上の差異及び過去勤務費用の費用処理方法

過去勤務費用は、その発生時の従業員の平均残存勤務期間以内の一定の年数（10年）による定額法により、発生連結会計年度から費用処理しています。

数理計算上の差異は、その発生時の従業員の平均残存勤務期間以内の一定の年数（10年）による定額法により、翌連結会計年度から費用処理しています。

(5) 重要なヘッジ会計の方法

ヘッジ会計の方法

先物為替予約を行っており、為替予約が付されている外貨建金銭債権債務については、振当処理を採用しています。

ヘッジ手段とヘッジ対象

ヘッジ手段...為替予約

ヘッジ対象...外貨建金銭債権債務

ヘッジ方針

内規に基づき、為替変動リスクを回避する目的で為替予約取引を行っています。

ヘッジの有効性評価の方法

リスク管理方針に従って、為替予約を振当処理しているため、連結会計年度末における有効性の評価を省略しています。

(6) 連結キャッシュ・フロー計算書における資金の範囲

手許現金、随時引き出し可能な預金及び容易に換金可能であり、かつ、価値の変動について僅少なりリスクしか負わない取得日から3ヶ月以内に償還期限の到来する短期投資からなっています。

(7) その他連結財務諸表作成のための重要な事項

消費税等の会計処理

消費税及び地方消費税の会計処理は、税抜方式を採用しています。

(会計方針の変更)

「退職給付に関する会計基準」（企業会計基準第26号 平成24年5月17日。以下「退職給付会計基準」という。）及び「退職給付に関する会計基準の適用指針」（企業会計基準適用指針第25号 平成24年5月17日。以下「退職給付適用指針」という。）を、当連結会計年度末より適用し（ただし、退職給付会計基準第35項本文及び退職給付適用指針第67項本文に掲げられた定めを除く。）、退職給付債務から年金資産の額を控除した額を退職給付に係る負債として計上する方法に変更し、未認識数理計算上の差異及び未認識過去勤務費用を退職給付に係る負債に計上しています。

退職給付会計基準等の適用については、退職給付会計基準第37項に定める経過的な取扱いに従っており、当連結会計年度末において、当該変更に伴う影響額をその他の包括利益累計額の退職給付に係る調整累計額に加減しています。

この結果、当連結会計年度末において、退職給付に係る負債585,523千円を計上しています。また、その他の包括利益累計額が37,043千円減少しています。

なお、1株当たり情報に与える影響は当該箇所に記載しています。

(未適用の会計基準等)

- ・「退職給付に関する会計基準」(企業会計基準第26号 平成24年5月17日)
- ・「退職給付に関する会計基準の適用指針」(企業会計基準適用指針第25号 平成24年5月17日)

(1) 概要

本会計基準等は、財務報告を改善する観点及び国際的な動向を踏まえ、未認識数理計算上の差異及び未認識過去勤務費用の処理方法、退職給付債務及び勤務費用の計算方法並びに開示の拡充を中心に改正されたものです。

(2) 適用予定日

退職給付債務及び勤務費用の計算方法の改正については、平成27年3月期の期首より適用予定です。

なお、当該会計基準等には経過的な取り扱いが定められているため、過去の期間の連結財務諸表に対しては遡及適用しません。

(3) 当該会計基準等の適用による影響

影響額は、当連結財務諸表の作成時において評価中です。

(連結貸借対照表関係)

1 これらの資産に対する担保設定状況は次のとおりです。

取引銀行3行と締結している当座貸越契約(前連結会計年度末における極度額2,605,000千円、当連結会計年度末における極度額2,005,000千円)に基づく担保資産

	前連結会計年度 (平成25年3月31日)	当連結会計年度 (平成26年3月31日)
定期預金	305,000千円	605,000千円
建物	156,483千円	152,319千円
土地	575,014千円	575,014千円
投資有価証券	358,979千円	千円
計	1,395,477千円	1,332,333千円

上記に対応する債務

	前連結会計年度 (平成25年3月31日)	当連結会計年度 (平成26年3月31日)
短期借入金	700,000千円	700,000千円

- 2 連結会計年度末日満期手形の会計処理については、満期日に決済が行われたものとして処理しています。なお、前連結会計年度末日が金融機関の休日であったため、次の連結会計年度末日満期手形を満期日に決済が行われたものとして処理しています。

	前連結会計年度 (平成25年3月31日)	当連結会計年度 (平成26年3月31日)
受取手形	15,390千円	千円

- 3 当連結会計年度末における当座貸越契約に係る借入未実行残高等は次のとおりです。

	前連結会計年度 (平成25年3月31日)	当連結会計年度 (平成26年3月31日)
当座貸越極度額の総額	2,605,000千円	2,005,000千円
借入実行残高	700,000千円	700,000千円
差引額	1,905,000千円	1,305,000千円

(連結損益及び包括利益計算書関係)

1 一般管理費及び当期製造費用に含まれる研究開発費は次のとおりです。

	前連結会計年度 (自 平成24年4月1日 至 平成25年3月31日)	当連結会計年度 (自 平成25年4月1日 至 平成26年3月31日)
一般管理費	267,770千円	224,424千円
当期製造費用	千円	千円
計	267,770千円	224,424千円

2 通常の販売目的で保有するたな卸資産の収益性の低下による簿価切下額（は簿価切下額の戻入額）は、次のとおりです。

	前連結会計年度 (自 平成24年4月1日 至 平成25年3月31日)	当連結会計年度 (自 平成25年4月1日 至 平成26年3月31日)
売上原価	55,859千円	16,472千円

3 販売費及び一般管理費の主要な費目及び金額は次のとおりです。

	前連結会計年度 (自 平成24年4月1日 至 平成25年3月31日)	当連結会計年度 (自 平成25年4月1日 至 平成26年3月31日)
(1) 販売費		
給料及び賞与	162,409千円	173,528千円
退職給付費用	10,477千円	10,657千円
貸倒引当金繰入額	千円	233千円
(2) 一般管理費		
役員報酬	94,758千円	89,364千円
給料及び賞与	335,579千円	344,846千円
退職給付費用	21,886千円	18,356千円
研究開発費	267,770千円	224,424千円

4 固定資産売却益の内容は、次のとおりです。

	前連結会計年度 (自 平成24年4月1日 至 平成25年3月31日)	当連結会計年度 (自 平成25年4月1日 至 平成26年3月31日)
建物及び構築物	853千円	千円
機械装置及び運搬具	千円	225千円
計	853千円	225千円

5 固定資産除却損の内容は、次のとおりです。

	前連結会計年度 (自 平成24年4月1日 至 平成25年3月31日)	当連結会計年度 (自 平成25年4月1日 至 平成26年3月31日)
建物及び構築物	229千円	188千円
機械装置及び運搬具	2,006千円	4,914千円
その他	1,413千円	1,521千円
計	3,648千円	6,624千円

6 その他の包括利益に係る組替調整額及び税効果額

	前連結会計年度 (自 平成24年4月1日 至 平成25年3月31日)	当連結会計年度 (自 平成25年4月1日 至 平成26年3月31日)
その他有価証券評価差額金		
当期発生額	98,513千円	158,884千円
組替調整額	95,196千円	72,139千円
税効果調整前	193,710千円	86,745千円
税効果額	6,242千円	25,454千円
その他有価証券評価差額金	187,467千円	61,291千円
繰延ヘッジ損益		
当期発生額	91千円	24千円
組替調整額	千円	千円
税効果調整前	91千円	24千円
税効果額	千円	千円
繰延ヘッジ損益	91千円	24千円
その他の包括利益合計	187,558千円	61,315千円

(連結株主資本等変動計算書関係)

前連結会計年度(自 平成24年4月1日 至 平成25年3月31日)

1 発行済株式に関する事項

株式の種類	当連結会計年度期首	増加	減少	当連結会計年度末
普通株式(株)	26,220,000			26,220,000

2 自己株式に関する事項

株式の種類	当連結会計年度期首	増加	減少	当連結会計年度末
普通株式(株)	484,167	5,585	52	489,700

(変動事由の概要)

増加数の内訳は、次のとおりです。

単元未満株式の買取請求による増加 5,585株

減少数の内訳は、次のとおりです。

単元未満株式の買増請求による減少 52株

3 新株予約権等に関する事項

該当事項はありません。

4 配当に関する事項

(1) 配当金支払額

決議	株式の種類	配当金の総額 (千円)	1株当たり配当額 (円)	基準日	効力発生日
平成24年6月28日 定時株主総会	普通株式	38,603	1.50	平成24年3月31日	平成24年6月29日

(2) 基準日が当連結会計年度に属する配当のうち、配当の効力発生日が翌連結会計年度となるもの

決議	株式の種類	配当の原資	配当金の総額 (千円)	1株当たり 配当額(円)	基準日	効力発生日
平成25年6月27日 定時株主総会	普通株式	利益剰余金	38,595	1.50	平成25年3月31日	平成25年6月28日

当連結会計年度（自 平成25年4月1日 至 平成26年3月31日）

1 発行済株式に関する事項

株式の種類	当連結会計年度期首	増加	減少	当連結会計年度末
普通株式(株)	26,220,000			26,220,000

2 自己株式に関する事項

株式の種類	当連結会計年度期首	増加	減少	当連結会計年度末
普通株式(株)	489,700	4,214		493,914

（変動事由の概要）

増加数の内訳は、次のとおりです。

単元未満株式の買取請求による増加 4,214株

3 新株予約権等に関する事項

該当事項はありません。

4 配当に関する事項

(1) 配当金支払額

決議	株式の種類	配当金の総額 (千円)	1株当たり配当額 (円)	基準日	効力発生日
平成25年6月27日 定時株主総会	普通株式	38,595	1.50	平成25年3月31日	平成25年6月28日

(2) 基準日が当連結会計年度に属する配当のうち、配当の効力発生日が翌連結会計年度となるもの

決議	株式の種類	配当の原資	配当金の総額 (千円)	1株当たり 配当額(円)	基準日	効力発生日
平成26年6月27日 定時株主総会	普通株式	利益剰余金	38,589	1.50	平成26年3月31日	平成26年6月30日

(連結キャッシュ・フロー計算書関係)

現金及び現金同等物の期末残高と連結貸借対照表に掲記されている科目の金額との関係

	前連結会計年度 (自 平成24年4月1日 至 平成25年3月31日)	当連結会計年度 (自 平成25年4月1日 至 平成26年3月31日)
現金及び預金勘定	1,862,293千円	1,816,527千円
有価証券勘定	35,228千円	36,190千円
計	1,897,522千円	1,852,718千円
預入期間が3ヶ月を超える 定期預金	1,165,000千円	1,115,000千円
現金及び現金同等物	732,522千円	737,718千円

(金融商品関係)

1 金融商品の状況に関する事項

(1) 金融商品に対する取組方針

当社グループは、資金運用については、安全性及び利回りを重視した運用を行うこととしており、短期的な預金等の他、長期的には安全性の高い有価証券にも投資を行っています。

資金調達については、銀行等金融機関からの借入によっています。デリバティブ取引については、将来の為替変動リスクを回避する目的で利用しており、投機的な目的では行っていません。

(2) 金融商品の内容及びそのリスク

営業債権である受取手形及び売掛金は、顧客の信用リスクに晒されています。また、外貨建の営業債権については、為替の変動リスクに晒されています。

有価証券及び投資有価証券は、業務上の関係を有する企業の株式の他、運用目的で株式等を所有しており、市場価格の変動リスクに晒されています。

営業債務である支払手形及び買掛金は、ほぼ全てが4ヶ月以内の支払期日であり、流動性リスクに晒されています。外貨建の営業債務については、為替の変動リスクに晒されています。

短期借入金は、主に運転資金及び設備投資資金の調達を目的としたものであり、流動性リスク、金利の変動リスクに晒されています。

デリバティブ取引は、外貨建営業金銭債権債務に係る為替の変動リスクの回避を目的とする先物為替予約取引を行っています。先物為替予約取引については、ヘッジ会計を適用しており、為替予約が付されている外貨建金銭債権債務については、振当処理を採用しています。先物為替予約取引は、為替相場の変動による市場リスク、取引先の契約不履行に係る信用リスクに晒されています。なお、ヘッジ会計に関するヘッジ手段とヘッジ対象、ヘッジ方針、ヘッジの有効性の評価方法等については、「連結財務諸表作成のための基本となる重要な事項」の「4 会計処理基準に関する事項 (5) 重要なヘッジ会計の方法」をご覧ください。

(3) 金融商品に係るリスク管理体制

信用リスク(取引先の契約不履行等に係るリスク)の管理

営業債権については、社内の規定に従い担当部門が取引先ごとに期日及び残高管理を行い、財務状況の悪化による貸倒懸念の早期把握や軽減を図っています。

デリバティブ取引については、契約先は、信用度の高い国内の銀行であるため、信用リスクはほとんどないと判断しています。

市場リスク(為替や金利等の変動リスク)の管理

外貨建の営業債権債務に係る為替の変動リスクについて、先物為替予約を利用してリスクの回避を行っています。

有価証券及び投資有価証券については、市場価格の変動リスクに晒されていますが、定期的に時価や発行体の財務状況を把握し、市況や取引先企業との関係を勘案して保有状況を継続的に見直しています。

短期借入金については、金利の変動リスクに晒されていますが、短期であるため限定的です。

デリバティブ取引については、先物為替予約取引の実行、管理は、内規に基づき経理部門経理財務課が行っており、部門長は、毎月の為替予約決済状況、未決済為替予約残高及びリスクヘッジの効果を、翌月初に取締役会に報告しています。

資金調達に係る流動性リスク(支払期日に支払を実行できなくなるリスク)の管理

経理部門が、毎月資金繰計画を作成・モニタリングし、取締役会に報告する体制をとっています。また、十分な当座貸越極度額を設定しており、必要に応じ、資金手当を行い手元流動性を確保できる体制をとっています。

(4) 金融商品の時価等に関する事項についての補足説明

金融商品の時価には、市場価格に基づく価額のほか、市場価格がない場合には合理的に算定された価額が含まれています。当該価額の算定においては変動要因を織り込んでいるため、異なる前提条件等を採用することにより、当該価額が変動することもあります。また、「デリバティブ取引関係」注記におけるデリバティブ取引に関する契約額等については、その金額自体がデリバティブ取引に係る市場リスクを示すものではありません。

(5) 信用リスクの集中

前連結会計年度末日における営業債権のうち24.6%、当連結会計年度末日現在における営業債権のうち20.1%が、特定の大口顧客に対するものです。

2 金融商品の時価等に関する事項

連結貸借対照表計上額、時価及びこれらの差額については、次のとおりです。なお、時価を把握することが極めて困難と認められるものは、次表には含めていません((注2)を参照ください。)

前連結会計年度(平成25年3月31日)

	連結貸借対照表計上額 (千円)	時価 (千円)	差額 (千円)
(1) 現金及び預金	1,862,293	1,862,293	
(2) 受取手形及び売掛金	1,748,092	1,748,092	
(3) 有価証券及び投資有価証券 その他有価証券	1,018,633	1,018,633	
資産計	4,629,020	4,629,020	
(1) 支払手形及び買掛金	710,221	710,221	
(2) 短期借入金	700,000	700,000	
負債計	1,410,221	1,410,221	
デリバティブ取引(*1)	(162)	(162)	

(*1)デリバティブ取引によって生じた正味の債権・債務は純額で表示しており、合計で正味の債務となる項目については、()で示しています。

当連結会計年度(平成26年3月31日)

	連結貸借対照表計上額 (千円)	時価 (千円)	差額 (千円)
(1) 現金及び預金	1,816,527	1,816,527	
(2) 受取手形及び売掛金	1,983,943	1,983,943	
(3) 有価証券及び投資有価証券 その他有価証券	923,471	923,471	
資産計	4,723,941	4,723,941	
(1) 支払手形及び買掛金	653,273	653,273	
(2) 短期借入金	700,000	700,000	
負債計	1,353,273	1,353,273	
デリバティブ取引(*1)	(137)	(137)	

(*1)デリバティブ取引によって生じた正味の債権・債務は純額で表示しており、合計で正味の債務となる項目については、()で示しています。

(注1)金融商品の時価の算定方法並びに有価証券及びデリバティブ取引に関する事項

資 産

(1) 現金及び預金、並びに(2) 受取手形及び売掛金

これらはすべて短期であるため、時価は帳簿価額と近似していることから、当該帳簿価額によっています。

(3) 有価証券及び投資有価証券

これらの時価について、株式は取引所の価格によっており、債券は取引所の価格又は取引金融機関から提示された価格によっています。

また、保有目的ごとの有価証券に関する注記事項については、「有価証券関係」注記を参照ください。

負 債

(1) 支払手形及び買掛金、並びに(2)短期借入金

これらはすべて短期であるため、時価は帳簿価額と近似していることから、当該帳簿価額によっています。

デリバティブ取引

「デリバティブ取引関係」注記を参照ください。

(注2)時価を把握することが極めて困難と認められる金融商品

(単位：千円)

区分	平成25年3月31日	平成26年3月31日
非上場株式	15,150	15,150

上記については、市場価格がなく、時価を把握することが極めて困難と認められるため、「(3)有価証券及び投資有価証券」には含めていません。

(注3)金銭債権及び満期のある有価証券の連結決算日後の償還予定額

前連結会計年度(平成25年3月31日)

	1年以内 (千円)	1年超 5年以内 (千円)	5年超 10年以内 (千円)	10年超 (千円)
現金及び預金	1,165,000			
受取手形及び売掛金	1,748,092			
有価証券及び投資有価証券				
その他有価証券のうち満期があるもの(社債)				
合計	2,913,092			

当連結会計年度(平成26年3月31日)

	1年以内 (千円)	1年超 5年以内 (千円)	5年超 10年以内 (千円)	10年超 (千円)
現金及び預金	1,115,000			
受取手形及び売掛金	1,983,943			
有価証券及び投資有価証券				
その他有価証券のうち満期があるもの(社債)				
合計	3,098,943			

(注4)短期借入金の決算日後の返済予定額

連結附属明細表「借入金等明細表」をご参照下さい。

(有価証券関係)

1 その他有価証券

前連結会計年度(平成25年3月31日)

	種類	連結貸借対照表 計上額(千円)	取得原価 (千円)	差額 (千円)
連結貸借対照表計上額が取得 原価を超えるもの	(1) 株式	541,001	373,205	167,796
	(2) 債券 社債			
	小計	541,001	373,205	167,796
連結貸借対照表計上額が取得 原価を超えないもの	(1) 株式	355,874	384,658	28,783
	(2) その他	121,758	135,815	14,057
	小計	477,632	520,473	42,841
合計		1,018,633	893,678	124,954

(注) 表中の「取得原価」は減損処理後の帳簿価額です。なお、当連結会計年度において減損処理を行い、投資有価証券評価損86,200千円を計上しています。
減損処理にあたっては、連結会計年度末日での市場価格(時価)が取得原価の50%以上下落した場合は減損の対象とし、30%~50%未満下落した場合には、時価の推移及び発行体の財政状態等の検討により回復可能性を総合的に判断して減損処理を行っています。

当連結会計年度(平成26年3月31日)

	種類	連結貸借対照表 計上額(千円)	取得原価 (千円)	差額 (千円)
連結貸借対照表計上額が取得 原価を超えるもの	(1) 株式	722,881	494,896	227,985
	(2) 債券 社債			
	小計	722,881	494,896	227,985
連結貸借対照表計上額が取得 原価を超えないもの	(1) 株式	76,048	81,043	4,994
	(2) その他	124,540	135,830	11,290
	小計	200,589	216,874	16,285
合計		923,471	711,771	211,700

(注) 減損処理にあたっては、連結会計年度末日での市場価格(時価)が取得原価の50%以上下落した場合は減損の対象とし、30%~50%未満下落した場合には、時価の推移及び発行体の財政状態等の検討により回復可能性を総合的に判断して減損処理を行っています。
なお、当連結会計年度においては、該当するものではありません。

2 連結会計年度中に売却したその他有価証券

前連結会計年度(自 平成24年4月1日 至 平成25年3月31日)

種類	売却額 (千円)	売却益の合計額 (千円)	売却損の合計額 (千円)
株式	16,665	8,975	

当連結会計年度(自 平成25年4月1日 至 平成26年3月31日)

種類	売却額 (千円)	売却益の合計額 (千円)	売却損の合計額 (千円)
株式	254,062	72,139	

(デリバティブ取引関係)

1. ヘッジ会計が適用されているデリバティブ取引

(1) 通貨関連

前連結会計年度(平成25年3月31日)

ヘッジ会計の方法	デリバティブ取引の種類等	主なヘッジ対象	契約額(千円)	契約額のうち1年超	時価(千円)	当該時価の算定方法
為替予約等の振当処理	為替予約取引					
	売建					
	米ドル	売掛金	104,607		(注)	取引先金融機関から提示された価格等によっている
米ドル	予定取引	56,233		56,396		
合計			160,841		56,396	

(注) 為替予約の振当処理によるもののうち、予定取引以外のものは、ヘッジ対象とされている売掛金と一体処理されているため、その時価は、当該売掛金の時価に含めて記載しています。

当連結会計年度(平成26年3月31日)

ヘッジ会計の方法	デリバティブ取引の種類等	主なヘッジ対象	契約額(千円)	契約額のうち1年超	時価(千円)	当該時価の算定方法
為替予約等の振当処理	為替予約取引					
	売建					
	米ドル	売掛金	101,949		(注)	取引先金融機関から提示された価格等によっている
米ドル	予定取引	51,299		51,436		
合計			153,248		51,436	

(注) 為替予約の振当処理によるもののうち、予定取引以外のものは、ヘッジ対象とされている売掛金と一体処理されているため、その時価は、当該売掛金の時価に含めて記載しています。

(退職給付関係)

前連結会計年度(自 平成24年4月1日 至 平成25年3月31日)

1. 採用している退職給付制度の概要

当社は確定給付型の制度として、適格年金制度を設けていましたが、平成22年4月1日に適格年金制度の全部について確定給付企業年金制度(ただし、自社一時金20%を含む)へ移行しています。また、厚生年金基金制度(総合設立)に加入しています。連結子会社の島根松尾電子(株)は確定給付型の制度として、適格年金制度を設けていましたが、平成23年4月1日に適格年金制度の全部について中小企業退職金共済制度へ移行しています。

・要拠出額を退職給付費用として処理している複数事業主制度に関する事項

(1) 制度全体の積立状況に関する事項(平成24年3月31日現在)

年金資産の額(千円)	191,383,758
年金財政計算上の給付債務の額(千円)	230,272,820
差引額(千円)	38,889,061

(2) 制度全体に占める当社の掛金拠出割合(平成25年3月31日現在)

0.70%

(3) 補足説明

上記(1)の差引額の主な要因は、年金財政計算上の過去勤務債務残高(35,529,549千円)及び繰越不足金(3,359,512千円)です。本制度における過去勤務債務の償却方法は期間20年元利均等償却であり、当社グループは、当期の連結財務諸表上、特別掛金16,437千円を費用処理しています。なお、上記(2)の割合は当社グループの実際の負担割合とは一致いたしません。

2. 退職給付債務に関する事項

(1) 退職給付債務(千円)	1,589,909
(2) 年金資産(千円)	950,838
(3) 未積立退職給付債務((1)+(2))(千円)	639,071
(4) 未認識数理計算上の差異(千円)	104,971
(5) 未認識過去勤務債務(債務の減額)(千円)	8,848
(6) 連結貸借対照表計上額純額((3)+(4)+(5))(千円)	542,947
(7) 退職給付引当金(6)(千円)	542,947

(注) 島根松尾電子(株)は退職給付債務の計算に当たり、簡便法を採用しています。

3. 退職給付費用に関する事項

(1) 勤務費用((6)を除く)(千円)	74,466
(2) 利息費用(千円)	29,562
(3) 期待運用収益(千円)	8,642
(4) 過去勤務債務の費用の減額処理額(千円)	1,264
(5) 数理計算上の差異の費用処理額(千円)	15,534
小計	109,657
(6) 厚生年金基金拠出金(千円)	95,636
合計	205,293

(注) 簡便法を採用している島根松尾電子(株)の退職給付費用は、「(1) 勤務費用」に計上しています。

4. 退職給付債務等の計算の基礎に関する事項

(1) 退職給付見込額の期間配分方法

期間定額基準

(2) 割引率

1.5%

(3) 期待運用収益率

1.0%

(4) 過去勤務債務の額の処理年数

10年(発生時の従業員の平均残存勤務期間以内の一定の年数による定額法により、発生連結会計年度から費用処理しています。)

(5) 数理計算上の差異の処理年数

10年(発生時の従業員の平均残存勤務期間以内の一定の年数による定額法により、翌連結会計年度から費用処理しています。)

当連結会計年度(自 平成25年4月1日 至 平成26年3月31日)

1. 採用している退職給付制度の概要

当社及び連結子会社は、従業員の退職給付に充てるため、積立型、非積立型の確定給付制度を採用しています。

当社は、確定給付企業年金制度(ただし、非積立型の自社一時金20%を含む)を採用しています。一部の確定給付企業年金制度には、退職給付信託が設定されています。また、複数事業主制度の厚生年金基金制度に加入しており、このうち、自社の拠出に対応する年金資産の額を合理的に計算することができない制度については、確定拠出制度と同様に会計処理しています。連結子会社の島根松尾電子(株)は確定給付型の制度として、中小企業退職金共済制度へ加入しており、簡便法により退職給付に係る負債及び退職給付費用を計算しています。なお、簡便法を適用した確定給付制度につきましては、連結財務諸表における重要性が乏しいため「2. 確定給付制度」に含めていません。

2. 確定給付制度

(1) 退職給付債務の期首残高と期末残高の調整表

退職給付債務の期首残高	1,589,909 千円
勤務費用	77,071 千円
利息費用	22,952 千円
数理計算上の差異の発生額	22,214 千円
退職給付の支払額	92,403 千円
<u>退職給付債務の期末残高</u>	<u>1,575,314 千円</u>

(2) 年金資産の期首残高と期末残高の調整表

年金資産の期首残高	950,838 千円
期待運用収益	8,587 千円
数理計算上の差異の発生額	27,855 千円
事業主からの拠出額	82,262 千円
退職給付の支払額	79,752 千円
<u>年金資産の期末残高</u>	<u>989,790 千円</u>

(3) 退職給付債務及び年金資産の期末残高と連結貸借対照表に計上された退職給付に係る負債及び退職給付に係る資産の調整表

積立型制度の退職給付債務	1,291,219 千円
年金資産	989,790 千円
	<u>301,428 千円</u>
非積立型制度の退職給付債務	284,094 千円
<u>連結貸借対照表に計上された負債と資産の純額</u>	<u>585,523 千円</u>

退職給付に係る負債	585,523 千円
退職給付に係る資産	千円
<u>連結貸借対照表に計上された負債と資産の純額</u>	<u>585,523 千円</u>

(4) 退職給付費用及びその内訳項目の金額

勤務費用	77,071 千円
利息費用	22,952 千円
期待運用収益	8,587 千円
数理計算上の差異の費用処理額	10,274 千円
過去勤務費用の費用処理額	1,264 千円
<u>確定給付制度に係る退職給付費用</u>	<u>100,445 千円</u>

(5) 退職給付に係る調整累計額

退職給付に係る調整累計額に計上した項目（税効果控除前）の内訳は次のとおりです。

未認識過去勤務費用	7,584 千円
未認識数理計算上の差異	44,627 千円
合計	37,043 千円

(6) 年金資産に関する事項

年金資産の主な内訳

年金資産合計に対する主な分類ごとの比率は、次のとおりです。

一般勘定	76%
株式	14%
債券	6%
その他	4%
合計	100%

（注）年金資産合計には、企業年金制度に対して設定した退職給付信託が9%含まれています。

長期期待運用収益率の設定方法

年金資産の長期期待運用収益率を決定するため、現在及び予想される年金資産の配分と、年金資産を構成する多様な資産からの現在及び将来期待される長期の収益率を考慮しています。

(7) 数理計算上の計算基礎に関する事項

当連結会計年度末における主要な数理計算上の計算基礎

割引率	1.5%
長期期待運用収益率	1.0%

3. 複数事業主制度

確定拠出制度と同様に会計処理する、複数事業主制度の厚生年金基金制度への要拠出額は、94,571千円です。

(1) 複数事業主制度の直近の積立状況（平成25年3月31日現在）

年金資産の額	213,151,856 千円
年金財政計算上の給付債務の額	248,260,469 千円
差引額	35,108,613 千円

(2) 複数事業主制度の掛金に占める当社の割合（平成26年3月31日現在）

0.68%

(3) 補足説明

上記(1)の差引額の主な要因は、年金財政計算上の過去勤務債務残高(33,124,289千円)及び繰越不足金(1,984,324千円)です。本制度における過去勤務債務の償却方法は期間20年元利均等償却であり、当社グループは、当期の連結財務諸表上、特別掛金16,353千円を費用処理しています。なお、上記(2)の割合は当社グループの実際の負担割合とは一致いたしません。

(税効果会計関係)

1 繰延税金資産及び繰延税金負債の発生の主な原因別の内訳

	前連結会計年度 (平成25年3月31日)	当連結会計年度 (平成26年3月31日)
(繰延税金資産)		
未払従業員賞与	43,886千円	40,245千円
減損損失	169,345千円	146,072千円
退職給付引当金	350,840千円	千円
退職給付に係る負債	千円	195,260千円
投資有価証券評価損	195,732千円	171,255千円
繰越欠損金	1,311,863千円	1,337,922千円
その他	73,700千円	62,990千円
繰延税金資産小計	2,145,369千円	1,953,746千円
評価性引当額	2,145,369千円	1,953,746千円
繰延税金資産合計	千円	千円
(繰延税金負債)		
退職給付信託設定益	116,141千円	116,141千円
その他有価証券評価差額金	12,713千円	38,167千円
繰延税金負債合計	128,854千円	154,308千円
繰延税金負債の純額	128,854千円	154,308千円

2 法定実効税率と税効果会計適用後の法人税等の負担率との差異の原因となった主な項目別の内訳

	前連結会計年度 (平成25年3月31日)	当連結会計年度 (平成26年3月31日)
法定実効税率		38.0%
(調整)		
交際費等永久に損金に算入されない項目		4.8%
受取配当金等永久に益金に算入されない項目		9.4%
評価性引当額等		33.4%
住民税均等割等		23.6%
税効果会計適用後の法人税等の負担率		23.6%

(注) 前連結会計年度は、税金等調整前当期純損失を計上しているため記載を省略しています。

3 法人税等の税率の変更による繰延税金資産及び繰延税金負債の金額の修正

「所得税法等の一部を改正する法律」(平成26年法律第10号)が平成26年3月31日に公布され、平成26年4月1日以後に開始する連結会計年度から復興特別法人税が課されないこととなりました。これに伴い、当連結会計年度の繰延税金資産及び繰延税金負債の計算に使用した法定実効税率は、平成26年4月1日に開始する連結会計年度に解消が見込まれる一時差異について、前連結会計年度の38.0%から35.6%に変更されています。

なお、この税率の変更による影響はありません。

(資産除去債務関係)

資産除去債務のうち連結貸借対照表に計上しているもの

(1) 当該資産除去債務の概要

連結子会社である島根松尾電子㈱の生産設備の建物に含まれるアスベスト除去に係る費用です。

(2) 当該資産除去債務の金額の算定方法

使用見込期間を見積り、割引率は1.854%を使用して資産除去債務の金額を計算しています。

(3) 当該資産除去債務の総額の増減

	前連結会計年度 (自 平成24年4月1日 至 平成25年3月31日)	当連結会計年度 (自 平成25年4月1日 至 平成26年3月31日)
期首残高	6,820千円	6,946千円
時の経過による調整額	126千円	128千円
期末残高	6,946千円	7,075千円

(セグメント情報等)

【セグメント情報】

1. 報告セグメントの概要

当社の報告セグメントは、当社の構成単位のうち分離された財務情報が入手可能であり、取締役会が、経営資源の配分の決定及び業績を評価するために、定期的に検討を行う対象となっているものです。

当社グループでは、製品種類別に取締役会が経営資源の配分の決定及び評価を行っているため、各製品種類を1つのセグメントとしたうえで、量的基準に照らし合わせ報告セグメントを決定しています。

したがって、当社は、製品別に、「タンタルコンデンサ事業」、「回路保護素子事業」の2つを報告セグメントとしています。

2. 報告セグメントごとの売上高、利益又は損失、資産、その他の項目の金額の算定方法

報告されている事業セグメントの会計処理の方法は、「連結財務諸表作成のための基本となる重要な事項」における記載と概ね同一です。

3. 報告セグメントごとの売上高、利益又は損失、資産、その他の項目の金額に関する情報

前連結会計年度(自 平成24年4月1日 至 平成25年3月31日)

(単位：千円)

	報告セグメント			その他 (注) 1	合計	調整額 (注) 2	連結財務諸表 計上額 (注) 3
	タンタル コンデンサ事業	回路保護素子 事業	計				
売上高							
外部顧客への売上高	5,131,929	710,735	5,842,664	281,428	6,124,093		6,124,093
セグメント間の内部 売上高又は振替高							
計	5,131,929	710,735	5,842,664	281,428	6,124,093		6,124,093
セグメント利益 又は損失()	111,285	61,695	49,590	105,581	55,990	491,252	547,243
セグメント資産	3,395,495	762,415	4,157,911	250,832	4,408,744	4,878,875	9,287,620
その他の項目							
減価償却費	117,860	75,750	193,611	10,143	203,755	24,278	228,033
有形固定資産及び 無形固定資産の増加額	112,755	133,415	246,170	13,788	259,959	31,302	291,261

(注) 1 「その他」の区分は報告セグメントに含まれない事業セグメントであり、フィルムコンデンサ事業及びアルミコンデンサ事業等を含んでいます。

2 調整額は、以下のとおりです。

(1) セグメント利益又は損失()の調整額 491,252千円は、各報告セグメントに配分していない全社費用です。全社費用は、主に報告セグメントに帰属しない総務、経理、管理部門等の一般管理部門に係る費用です。

(2) セグメント資産の調整額4,878,875千円は、各報告セグメントに配分していない全社資産です。全社資産は、主に提出会社における現金及び預金、投資有価証券等の余資運用資産、売掛債権、及び総務、経理、管理部門等の一般管理部門に所属する固定資産です。

(3) 減価償却費の調整額24,278千円は、総務、経理、管理部門等の一般管理部門に所属する固定資産に係る費用です。

(4) 有形固定資産及び無形固定資産の増加額の調整額31,302千円は、総務、経理、管理部門等の一般管理部門における固定資産の増加額です。

3 セグメント利益又は損失()は、連結損益及び包括利益計算書の営業損失と調整を行っています。

当連結会計年度(自 平成25年4月1日 至 平成26年3月31日)

(単位：千円)

	報告セグメント			その他 (注) 1	合計	調整額 (注) 2	連結財務諸表 計上額 (注) 3
	タンタル コンデンサ事業	回路保護素子 事業	計				
売上高							
外部顧客への売上高	5,220,593	821,894	6,042,488	256,902	6,299,390		6,299,390
セグメント間の内部 売上高又は振替高							
計	5,220,593	821,894	6,042,488	256,902	6,299,390		6,299,390
セグメント利益 又は損失()	526,925	736	526,189	41,021	485,167	498,570	13,402
セグメント資産	3,280,692	719,197	3,999,889	225,853	4,225,742	4,995,335	9,221,077
その他の項目							
減価償却費	99,927	89,687	189,614	11,582	201,196	25,825	227,022
有形固定資産及び 無形固定資産の増加額	28,730	61,319	90,050	5,431	95,481	4,956	100,437

(注) 1 「その他」の区分は報告セグメントに含まれない事業セグメントであり、フィルムコンデンサ事業及びアルミコンデンサ事業等を含んでいます。

2 調整額は、以下のとおりです。

(1) セグメント利益又は損失()の調整額 498,570千円は、各報告セグメントに配分していない全社費用です。全社費用は、主に報告セグメントに帰属しない総務、経理、管理部門等の一般管理部門に係る費用です。

(2) セグメント資産の調整額4,995,335千円は、各報告セグメントに配分していない全社資産です。全社資産は、主に提出会社における現金及び預金、投資有価証券等の余資運用資産、売掛債権、及び総務、経理、管理部門等の一般管理部門に所属する固定資産です。

(3) 減価償却費の調整額25,825千円は、総務、経理、管理部門等の一般管理部門に所属する固定資産に係る費用です。

(4) 有形固定資産及び無形固定資産の増加額の調整額4,956千円は、総務、経理、管理部門等の一般管理部門における固定資産の増加額です。

3 セグメント利益又は損失()は、連結損益及び包括利益計算書の営業損失と調整を行っています。

【関連情報】

前連結会計年度(自 平成24年4月1日 至 平成25年3月31日)

1. 製品及びサービスごとの情報

セグメント情報に同様の情報を開示しているため、記載を省略しています。

2. 地域ごとの情報

(1) 売上高

(単位：千円)

日本	米州	アジア	欧州	オセアニア	合計
4,171,634	93,169	1,738,604	108,785	11,900	6,124,093

(注) 売上高は顧客の所在地を基礎とし、国又は地域に分類しています。

(2) 有形固定資産

本邦以外に所在している有形固定資産が無いため、該当事項はありません。

3. 主要な顧客ごとの情報

(単位：千円)

顧客の名称又は氏名	売上高	関連するセグメント名
(株)デンソー	1,609,953	タンタルコンデンサ事業、回路保護素子事業、その他

当連結会計年度(自 平成25年4月1日 至 平成26年3月31日)

1. 製品及びサービスごとの情報

セグメント情報に同様の情報を開示しているため、記載を省略しています。

2. 地域ごとの情報

(1) 売上高

(単位：千円)

日本	米州	アジア	欧州	オセアニア	アフリカ	合計
3,623,833	319,002	2,197,491	146,176	8,060	4,827	6,299,390

(注) 売上高は顧客の所在地を基礎とし、国又は地域に分類しています。

(2) 有形固定資産

本邦以外に所在している有形固定資産が無いため、該当事項はありません。

3. 主要な顧客ごとの情報

(単位：千円)

顧客の名称又は氏名	売上高	関連するセグメント名
(株)デンソー	1,534,659	タンタルコンデンサ事業、回路保護素子事業、その他

【報告セグメントごとの固定資産の減損損失に関する情報】

前連結会計年度(自 平成24年4月1日 至 平成25年3月31日)

該当事項はありません。

当連結会計年度(自 平成25年4月1日 至 平成26年3月31日)

該当事項はありません。

【報告セグメントごとののれんの償却額及び未償却残高に関する情報】

前連結会計年度(自 平成24年4月1日 至 平成25年3月31日)

該当事項はありません。

当連結会計年度(自 平成25年4月1日 至 平成26年3月31日)

該当事項はありません。

【報告セグメントごとの負ののれん発生益に関する情報】

前連結会計年度(自 平成24年4月1日 至 平成25年3月31日)

該当事項はありません。

当連結会計年度(自 平成25年4月1日 至 平成26年3月31日)

該当事項はありません。

【関連当事者情報】

前連結会計年度(自 平成24年4月1日 至 平成25年3月31日)

該当事項はありません。

当連結会計年度(自 平成25年4月1日 至 平成26年3月31日)

該当事項はありません。

(1株当たり情報)

	前連結会計年度 (自 平成24年4月1日 至 平成25年3月31日)	当連結会計年度 (自 平成25年4月1日 至 平成26年3月31日)
1株当たり純資産額	259.95円	260.50円
1株当たり当期純利益金額又は当期純損失金額()	28.34円	1.07円

(注) 1. 前連結会計年度の潜在株式調整後1株当たり当期純利益金額については、1株当たり当期純損失であり、又潜在株式が存在しないため記載していません

2. 当連結会計年度の潜在株式調整後1株当たり当期純利益金額については、潜在株式が存在しないため記載していません。

3. 「会計方針の変更」に記載のとおり、退職給付会計基準等を適用し、退職給付会計基準第37項に定める経過的な取扱いに従っています。

この結果、当連結会計年度の1株当たり純資産額が、1円44銭減少しています。

4. 1株当たり当期純利益金額又は当期純損失金額()の算定上の基礎は、以下のとおりです。

項目	前連結会計年度 (自 平成24年4月1日 至 平成25年3月31日)	当連結会計年度 (自 平成25年4月1日 至 平成26年3月31日)
当期純利益又は当期純損失()(千円)	729,338	27,651
普通株主に帰属しない金額(千円)		
普通株式に係る当期純利益又は当期純損失()(千円)	729,338	27,651
普通株式の期中平均株式数(株)	25,733,095	25,727,874

5. 1株当たり純資産額の算定上の基礎は、以下のとおりです。

項目	前連結会計年度 (平成25年3月31日)	当連結会計年度 (平成26年3月31日)
純資産の部の合計額(千円)	6,688,669	6,701,548
普通株式に係る期末の純資産額(千円)	6,688,669	6,701,548
1株当たり純資産額の算定に用いられた期末の普通株式の数(株)	25,730,300	25,726,086

(重要な後発事象)

該当事項はありません。

【連結附属明細表】

【社債明細表】

該当事項はありません。

【借入金等明細表】

区分	当期首残高 (千円)	当期末残高 (千円)	平均利率 (%)	返済期限
短期借入金	700,000	700,000	1.331	
1年以内に返済予定の長期借入金				
1年以内に返済予定のリース債務	23,457	26,040		
長期借入金(1年以内に返済予定のものを除く)				
リース債務(1年以内に返済予定のものを除く)	44,925	33,586		平成27年4月20日～ 平成32年5月20日
其他有利子負債				
合計	768,382	759,627		

- (注) 1. 「平均利率」については、借入金等の期末残高に対する加重平均利率を記載しています。なお、リース債務については、リース料総額に含まれる利息相当額を控除する前の金額でリース債務を連結貸借対照表に計上しているため、「平均利率」を記載していません。
2. リース債務(1年以内に返済予定のものを除く)の連結決算日後5年内における1年ごとの返済予定額の総額

区分	1年超2年以内 (千円)	2年超3年以内 (千円)	3年超4年以内 (千円)	4年超5年以内 (千円)
リース債務	15,866	8,967	4,382	2,583

【資産除去債務明細表】

当連結会計年度期首及び当連結会計年度末における資産除去債務の金額が当連結会計年度期首及び当連結会計年度末における負債及び純資産の合計額の100分の1以下であるため、記載を省略しています。

(2) 【その他】

当連結会計年度における四半期情報等

(累計期間)	第1四半期	第2四半期	第3四半期	当連結会計年度
売上高 (千円)	1,541,784	3,188,201	4,715,510	6,299,390
税金等調整前 四半期(当期)純利益金額又は 四半期純損失金額() (千円)	31,070	6,002	266	36,179
当期純利益金額又は 四半期純損失金額() (千円)	33,202	10,266	6,129	27,651
1株当たり 当期純利益金額又は 四半期純損失金額() (円)	1.29	0.40	0.24	1.07

(会計期間)	第1四半期	第2四半期	第3四半期	第4四半期
1株当たり 四半期純利益金額又は 四半期純損失金額() (円)	1.29	0.89	0.16	1.31

2 【財務諸表等】

(1) 【財務諸表】

【貸借対照表】

(単位：千円)

	前事業年度 (平成25年3月31日)	当事業年度 (平成26年3月31日)
資産の部		
流動資産		
現金及び預金	2 1,836,038	2 1,788,271
受取手形	3 184,036	230,430
売掛金	1,564,056	1,753,512
有価証券	35,228	36,190
商品及び製品	726,335	694,375
仕掛品	344,740	339,797
原材料及び貯蔵品	328,735	317,927
前払費用	12,118	12,170
関係会社短期貸付金	39,081	31,533
1年内回収予定の関係会社長期貸付金	20,500	34,500
その他	5,715	4,248
貸倒引当金	10,112	10,338
流動資産合計	5,086,475	5,232,618

(単位：千円)

	前事業年度 (平成25年3月31日)	当事業年度 (平成26年3月31日)
固定資産		
有形固定資産		
建物	3,535,539	3,545,717
減価償却累計額及び減損損失累計額	3,134,290	3,154,158
建物（純額）	2 401,248	2 391,558
構築物	179,168	179,168
減価償却累計額及び減損損失累計額	167,859	168,025
構築物（純額）	11,309	11,143
機械及び装置	14,185,022	14,325,472
減価償却累計額及び減損損失累計額	13,111,291	13,207,505
機械及び装置（純額）	1,073,731	1,117,966
車両運搬具	29,003	27,682
減価償却累計額及び減損損失累計額	27,553	26,298
車両運搬具（純額）	1,450	1,384
工具、器具及び備品	1,554,279	1,533,537
減価償却累計額及び減損損失累計額	1,454,219	1,442,810
工具、器具及び備品（純額）	100,059	90,726
土地	2 804,649	2 804,649
リース資産	96,054	111,522
減価償却累計額及び減損損失累計額	31,169	55,121
リース資産（純額）	64,884	56,400
建設仮勘定	142,513	1,863
有形固定資産合計	2,599,847	2,475,692
無形固定資産		
借地権	21,411	21,411
その他	7,082	7,067
無形固定資産合計	28,494	28,479
投資その他の資産		
投資有価証券	2 998,555	902,430
関係会社株式	300,000	300,000
出資金	200	200
従業員に対する長期貸付金	1,490	800
関係会社長期貸付金	259,500	305,000
その他	20,494	68,081
貸倒引当金	66,769	64,505
投資その他の資産合計	1,513,471	1,512,006
固定資産合計	4,141,812	4,016,178
資産合計	9,228,288	9,248,796

(単位：千円)

	前事業年度 (平成25年3月31日)	当事業年度 (平成26年3月31日)
負債の部		
流動負債		
支払手形	201,753	230,917
買掛金	1 492,902	1 419,196
短期借入金	2, 4 700,000	2, 4 700,000
リース債務	23,457	26,040
未払金	84,328	51,844
未払費用	212,446	207,162
未払法人税等	14,658	17,375
預り金	10,714	10,312
設備関係支払手形	39,299	9,229
営業外支払手形	39,081	31,533
その他	1,004	360
流動負債合計	1,819,645	1,703,973
固定負債		
リース債務	44,925	33,586
繰延税金負債	128,854	154,308
退職給付引当金	501,034	504,710
環境対策引当金	9,300	9,300
その他	25,980	25,980
固定負債合計	710,094	727,886
負債合計	2,529,740	2,431,859
純資産の部		
株主資本		
資本金	2,219,588	2,219,588
資本剰余金		
資本準備金	3,341,270	3,341,270
資本剰余金合計	3,341,270	3,341,270
利益剰余金		
利益準備金	554,897	554,897
その他利益剰余金		
研究開発積立金	300,000	-
別途積立金	700,000	300,000
繰越利益剰余金	444,254	313,267
利益剰余金合計	1,110,642	1,168,165
自己株式	85,032	85,480
株主資本合計	6,586,469	6,643,543
評価・換算差額等		
その他有価証券評価差額金	112,241	173,532
繰延ヘッジ損益	162	137
評価・換算差額等合計	112,079	173,394
純資産合計	6,698,548	6,816,937
負債純資産合計	9,228,288	9,248,796

【損益計算書】

(単位：千円)

	前事業年度 (自 平成24年 4月 1日 至 平成25年 3月31日)	当事業年度 (自 平成25年 4月 1日 至 平成26年 3月31日)
売上高		
製品売上高	5,455,377	5,809,199
商品売上高	668,715	490,190
売上高合計	6,124,093	6,299,390
売上原価		
商品及び製品期首たな卸高	719,685	726,335
当期製品製造原価	4,765,756	1 4,606,703
当期商品仕入高	1 534,784	1 394,250
他勘定受入高	2 22,158	2 3,148
合計	6,042,386	5,724,140
他勘定振替高	3 43,645	3 14,977
商品及び製品期末たな卸高	726,335	694,375
売上原価合計	5,272,404	5,014,788
売上総利益	851,688	1,284,602
販売費及び一般管理費		
販売費	4 354,987	4 357,679
一般管理費	4 945,503	4 881,034
販売費及び一般管理費合計	1,300,490	1,238,714
営業利益又は営業損失()	448,801	45,887
営業外収益		
受取利息	1 3,794	1 4,462
有価証券利息	26	19
受取配当金	21,036	19,344
為替差益	-	6,290
雑収入	6,226	4,692
営業外収益合計	31,083	34,810
営業外費用		
支払利息	10,367	10,072
為替差損	11,439	-
雑支出	1,400	1,863
営業外費用合計	23,206	11,936
経常利益又は経常損失()	440,925	68,761
特別利益		
固定資産売却益	5 853	5 225
投資有価証券売却益	8,975	72,139
特別利益合計	9,828	72,365
特別損失		
固定資産除却損	6 2,766	6 2,204
投資有価証券評価損	86,200	-
製品不具合対策損失	98,736	35,057
特別損失合計	187,702	37,262
税引前当期純利益又は税引前当期純損失()	618,799	103,864
法人税、住民税及び事業税	7,747	7,747
法人税等調整額	-	-
法人税等合計	7,747	7,747
当期純利益又は当期純損失()	626,546	96,117

【株主資本等変動計算書】

前事業年度(自 平成24年4月1日 至 平成25年3月31日)

(単位：千円)

	株主資本			
	資本金	資本剰余金		
		資本準備金	その他資本剰余金	資本剰余金合計
当期首残高	2,219,588	3,341,270		3,341,270
当期変動額				
剰余金の配当				
当期純損失()				
研究開発積立金の取崩				
別途積立金の取崩				
自己株式の取得				
自己株式の処分			1	1
利益剰余金から資本剰余金への振替			1	1
株主資本以外の項目の当期変動額(純額)				
当期変動額合計				
当期末残高	2,219,588	3,341,270		3,341,270

	株主資本						自己株式	株主資本合計
	利益剰余金					利益剰余金合計		
	利益準備金	その他利益剰余金						
		研究開発積立金	別途積立金	繰越利益剰余金				
当期首残高	554,897	300,000	1,000,000	79,102	1,775,794	84,355	7,252,298	
当期変動額								
剰余金の配当				38,603	38,603		38,603	
当期純損失()				626,546	626,546		626,546	
研究開発積立金の取崩								
別途積立金の取崩			300,000	300,000				
自己株式の取得						685	685	
自己株式の処分						9	7	
利益剰余金から資本剰余金への振替				1	1			
株主資本以外の項目の当期変動額(純額)								
当期変動額合計			300,000	365,152	665,152	676	665,828	
当期末残高	554,897	300,000	700,000	444,254	1,110,642	85,032	6,586,469	

(単位：千円)

	評価・換算差額等			純資産合計
	その他有価証券 評価差額金	繰延ヘッジ損益	評価・換算 差額等合計	
当期首残高	75,226	253	75,479	7,176,818
当期変動額				
剰余金の配当				38,603
当期純損失()				626,546
研究開発積立金の 取崩				
別途積立金の取崩				
自己株式の取得				685
自己株式の処分				7
利益剰余金から 資本剰余金への振替				
株主資本以外の項目 の当期変動額(純額)	187,467	91	187,558	187,558
当期変動額合計	187,467	91	187,558	478,270
当期末残高	112,241	162	112,079	6,698,548

当事業年度(自 平成25年 4月 1日 至 平成26年 3月31日)

(単位：千円)

	株主資本			
	資本金	資本剰余金		
		資本準備金	その他資本剰余金	資本剰余金合計
当期首残高	2,219,588	3,341,270		3,341,270
当期変動額				
剰余金の配当				
当期純利益				
研究開発積立金の取崩				
別途積立金の取崩				
自己株式の取得				
自己株式の処分				
利益剰余金から資本剰余金への振替				
株主資本以外の項目の当期変動額(純額)				
当期変動額合計				
当期末残高	2,219,588	3,341,270		3,341,270

	株主資本						
	利益剰余金					自己株式	株主資本合計
	利益準備金	その他利益剰余金			利益剰余金合計		
		研究開発積立金	別途積立金	繰越利益剰余金			
当期首残高	554,897	300,000	700,000	444,254	1,110,642	85,032	6,586,469
当期変動額							
剰余金の配当				38,595	38,595		38,595
当期純利益				96,117	96,117		96,117
研究開発積立金の取崩		300,000		300,000			
別途積立金の取崩			400,000	400,000			
自己株式の取得						448	448
自己株式の処分							
利益剰余金から資本剰余金への振替							
株主資本以外の項目の当期変動額(純額)							
当期変動額合計		300,000	400,000	757,522	57,522	448	57,073
当期末残高	554,897		300,000	313,267	1,168,165	85,480	6,643,543

(単位：千円)

	評価・換算差額等			純資産合計
	その他有価証券 評価差額金	繰延ヘッジ損益	評価・換算 差額等合計	
当期首残高	112,241	162	112,079	6,698,548
当期変動額				
剰余金の配当				38,595
当期純利益				96,117
研究開発積立金の 取崩				
別途積立金の取崩				
自己株式の取得				448
自己株式の処分				
利益剰余金から 資本剰余金への振替				
株主資本以外の項目 の当期変動額(純額)	61,291	24	61,315	61,315
当期変動額合計	61,291	24	61,315	118,388
当期末残高	173,532	137	173,394	6,816,937

【注記事項】

(重要な会計方針)

1 有価証券の評価基準及び評価方法

(1) 子会社株式

移動平均法による原価法

(2) その他有価証券

時価のあるもの

事業年度末日の市場価格等に基づく時価法

(評価差額は全部純資産直入法により処理し、売却原価は移動平均法により算定しています。)

時価のないもの

移動平均法による原価法

2 たな卸資産の評価基準及び評価方法

商品・製品・仕掛品.....総平均法による原価法(収益性の低下による簿価切り下げの方法)

原材料.....総平均法による原価法(収益性の低下による簿価切り下げの方法)

貯蔵品.....最終仕入原価法による原価法(収益性の低下による簿価切り下げの方法)

3 固定資産の減価償却の方法

(1) 有形固定資産(リース資産を除く)

定率法によっています。

ただし、平成10年4月1日以降取得した建物(建物附属設備を除く)については、定額法によっています。

主な耐用年数

建物 38年

機械及び装置 9年

(2) 無形固定資産(リース資産を除く)

定額法によっています。

ただし、自社利用のソフトウェアについては、社内における利用可能期間(5年)に基づく定額法によっています。

(3) 所有権移転外ファイナンス・リース取引に係るリース資産

リース期間を耐用年数とし、残存価額を零とする定額法によっています。

4 引当金の計上基準

(1) 貸倒引当金

債権の貸倒れによる損失に備えるため、一般債権については、貸倒実績率による計算額を、貸倒懸念債権等特定の債権については、個別に回収可能性を検討し回収不能見込額を計上しています。

(2) 退職給付引当金

従業員の退職給付に備えるため、当事業年度末における退職給付債務及び年金資産の見込額に基づき、当事業年度末において発生していると認められる額を計上しています。

退職給付引当金及び退職給付費用の処理方法は以下のとおりです。

退職給付見込額の期間帰属方法

退職給付債務の算定にあたり、退職給付見込額を当期までの期間に帰属させる方法については、期間定額基準によっています。

数理計算上の差異及び過去勤務費用の費用処理方法

数理計算上の差異は、その発生時の従業員の平均残存勤務期間以内の一定の年数(10年)による定額法により、翌事業年度から費用処理しています。

過去勤務費用は、その発生時の従業員の平均残存勤務期間以内の一定の年数(10年)による定額法により、発生事業年度から費用処理しています。

(3) 環境対策引当金

「ポリ塩化ビフェニル廃棄物の適正な処理の推進に関する特別措置法」によって処理することが義務づけられているPCB廃棄物の処理に備えるため、その処理費用見込額を計上しています。

5 ヘッジ会計の方法

(1) ヘッジ会計の方法

先物が替予約を行っており、為替予約が付されている外貨建金銭債権債務については、振当処理を採用しています。

(2) ヘッジ手段とヘッジ対象

ヘッジ手段...為替予約

ヘッジ対象...外貨建金銭債権債務

(3) ヘッジ方針

内規に基づき、為替変動リスクを回避する目的で為替予約取引を行っています。

(4) ヘッジの有効性評価の方法

リスク管理方針に従って、為替予約を振当処理しているため、事業年度末における有効性の評価を省略しています。

6 その他財務諸表作成のための基本となる重要な事項

(1) 退職給付に係る会計処理

退職給付に係る未認識数理計算上の差異、未認識過去勤務費用の会計処理の方法は、連結財務諸表におけるこれらの会計処理の方法と異なっています。

(2) 消費税等の会計処理

消費税及び地方消費税の会計処理は、税抜方式を採用しています。

(表示方法の変更)

以下の事項について、記載を省略しています。

- ・財務諸表等規則第68条の4に定める1株当たり純資産額の注記については、同条第3項により、記載を省略しています。
- ・財務諸表等規則第75条第2項に定める製造原価明細書については、同ただし書きにより、記載を省略しています。
- ・財務諸表等規則第80条に定めるたな卸資産の帳簿価額の切り下げに関する注記については、同条第3項により、記載を省略しています。
- ・財務諸表等規則第86条に定める研究開発費の注記については、同条第2項により、記載を省略しています。
- ・財務諸表等規則第95条の5の2に定める1株当たり当期純損益金額に関する注記については、同条第3項により、記載を省略しています。
- ・財務諸表等規則第107条に定める自己株式に関する注記については、同条第2項により、記載を省略しています。
- ・財務諸表等規則第121条第1項第1号に定める有価証券明細表については、同条第3項により、記載を省略しています。

(貸借対照表関係)

1 関係会社に対する主な資産・負債

区分掲記した以外で各科目に含まれているものは次のとおりです。

	前事業年度 (平成25年3月31日)	当事業年度 (平成26年3月31日)
買掛金	24,304千円	40,935千円

2 これらの資産に対する担保設定状況は次のとおりです。

取引銀行2行と締結している当座貸越契約(前事業年度末における極度額2,600,000千円、当事業年度末における極度額2,000,000千円)に基づく担保資産

	前事業年度 (平成25年3月31日)	当事業年度 (平成26年3月31日)
定期預金	300,000千円	600,000千円
建物	156,483千円	152,319千円
土地	575,014千円	575,014千円
投資有価証券	358,979千円	千円
計	1,390,477千円	1,327,333千円

上記に対応する債務

	前事業年度 (平成25年3月31日)	当事業年度 (平成26年3月31日)
短期借入金	700,000千円	700,000千円

3 事業年度末日満期手形の会計処理については、満期日に決済が行われたものとして処理しています。なお、前事業年度末日が金融機関の休日であったため、次の事業年度末日満期手形を満期日に決済が行われたものとして処理しています。

	前事業年度 (平成25年3月31日)	当事業年度 (平成26年3月31日)
受取手形	15,390千円	千円

4 当事業年度末における当座貸越契約に係る借入未実行残高等は次のとおりです。

	前事業年度 (平成25年3月31日)	当事業年度 (平成26年3月31日)
当座貸越極度額	2,600,000千円	2,000,000千円
借入実行残高	700,000千円	700,000千円
差引額	1,900,000千円	1,300,000千円

(損益計算書関係)

1 関係会社との主な取引

各科目に含まれている関係会社との取引の金額は次のとおりです。

	前事業年度 (自 平成24年 4月 1日 至 平成25年 3月31日)	当事業年度 (自 平成25年 4月 1日 至 平成26年 3月31日)
当期製品製造原価(原材料仕入高)	千円	144,319千円
当期商品仕入高	534,784千円	394,250千円
受取利息	3,286千円	4,018千円

2 (前事業年度)

他勘定受入高は、仕掛品、原材料の廃棄損及び仕掛品、原材料の簿価切り下げ額です。

(当事業年度)

他勘定受入高は、仕掛品、原材料及び貯蔵品の廃棄損、仕掛品の簿価切下額の戻入額です。

3 (前事業年度)

他勘定振替高は、製品の廃棄損にかかるものです。

(当事業年度)

他勘定振替高は、製品の廃棄損にかかるものです。

4 販売費及び一般管理費の主要な費目及び金額は次のとおりです。

	前事業年度 (自 平成24年 4月 1日 至 平成25年 3月31日)	当事業年度 (自 平成25年 4月 1日 至 平成26年 3月31日)
(1) 販売費		
給料	138,126千円	147,581千円
退職給付費用	10,477千円	10,657千円
減価償却費	1,517千円	1,165千円
貸倒引当金繰入額	千円	225千円
(2) 一般管理費		
給料	271,486千円	279,578千円
退職給付費用	21,833千円	18,106千円
研究開発費	267,770千円	224,424千円
減価償却費	26,251千円	27,264千円

5 固定資産売却益の内容は、次のとおりです。

	前事業年度 (自 平成24年 4月 1日 至 平成25年 3月31日)	当事業年度 (自 平成25年 4月 1日 至 平成26年 3月31日)
建物及び構築物	853千円	千円
車両運搬具	千円	225千円
計	853千円	225千円

6 固定資産除却損の内容は、次のとおりです。

	前事業年度 (自 平成24年 4月 1日 至 平成25年 3月31日)	当事業年度 (自 平成25年 4月 1日 至 平成26年 3月31日)
建物及び構築物	229千円	113千円
機械及び装置	1,160千円	961千円
工具、器具及び備品	1,376千円	1,130千円
計	2,766千円	2,204千円

(有価証券関係)

子会社株式（前事業年度の貸借対照表計上額300,000千円、当事業年度の貸借対照表計上額300,000千円）は、市場価格がなく、時価を把握することが極めて困難と認められることから、記載していません。

(税効果会計関係)

1 繰延税金資産及び繰延税金負債の発生の主な原因別の内訳

	前事業年度 (平成25年3月31日)	当事業年度 (平成26年3月31日)
(繰延税金資産)		
未払従業員賞与	40,281千円	36,668千円
退職給付引当金	335,919千円	179,676千円
関係会社株式評価損	35,600千円	35,600千円
減損損失	169,033千円	145,888千円
投資有価証券評価損	195,732千円	171,255千円
繰越欠損金	1,269,345千円	1,278,025千円
その他	97,185千円	84,773千円
繰延税金資産小計	2,143,098千円	1,931,887千円
評価性引当額	2,143,098千円	1,931,887千円
繰延税金資産合計	千円	千円
(繰延税金負債)		
退職給付信託設定益	116,141千円	116,141千円
その他有価証券評価差額金	12,713千円	38,167千円
繰延税金負債合計	128,854千円	154,308千円
繰延税金負債の純額	128,854千円	154,308千円

2 法定実効税率と税効果会計適用後の法人税等の負担率との差異の原因となった主な項目別の内訳

	前事業年度 (平成25年3月31日)	当事業年度 (平成26年3月31日)
法定実効税率		38.0%
(調整)		
交際費等永久に損金に算入されない項目		1.6%
受取配当金等永久に益金に算入されない項目		3.3%
評価性引当額等		36.3%
住民税均等割等		7.5%
税効果会計適用後の法人税等の負担率		7.5%

(注) 前事業年度は、税引前当期純損失を計上しているため記載を省略しています。

3 法人税等の税率の変更による繰延税金資産及び繰延税金負債の金額の修正

「所得税法等の一部を改正する法律」(平成26年法律第10号)が平成26年3月31日に公布され、平成26年4月1日以後に開始する事業年度から復興特別法人税が課されないこととなりました。これに伴い、当事業年度の繰延税金資産及び繰延税金負債の計算に使用した法定実効税率は、平成26年4月1日に開始する事業年度に解消が見込まれる一時差異について、前事業年度の38.0%から35.6%に変更されています。

なお、この税率の変更による影響はありません。

(重要な後発事象)

該当事項はありません。

【附属明細表】

【有形固定資産等明細表】

資産の種類	当期首残高 (千円)	当期増加額 (千円)	当期減少額 (千円)	当期末残高 (千円)	当期末減価 償却累計額 及び減損 損失累計額 又は償却 累計額(千円)	当期償却額 (千円)	差引当期末 残高 (千円)
有形固定資産							
建物	3,535,539	10,904	727	3,545,717	3,154,158	20,481	391,558
構築物	179,168			179,168	168,025	166	11,143
機械及び装置	14,185,022	159,677	19,228	14,325,472	13,207,505	114,481	1,117,966
車両運搬具	29,003		1,321	27,682	26,298		1,384
工具、器具及び備品	1,554,279	2,842	23,584	1,533,537	1,442,810	10,996	90,726
土地	804,649			804,649			804,649
リース資産	96,054	15,468		111,522	55,121	23,952	56,400
建設仮勘定	142,513	32,774	173,424	1,863			1,863
有形固定資産計	20,526,232	221,666	218,285	20,529,613	18,053,920	170,077	2,475,692
無形固定資産							
借地権				21,411			21,411
その他				7,791	724	15	7,067
無形固定資産計				29,203	724	15	28,479
長期前払費用	947			947	809	150	138
繰延資産							
繰延資産計							

(注) 1 当期増加額のうち主なものは次のとおりです。

機械及び装置 福知山工場における導電性高分子タンタルコンデンサ製造設備及び本社工場における回路保護素子製造設備にかかるものです。

2 無形固定資産の金額が、資産総額の1%以下であるため、「当期首残高」、「当期増加額」及び「当期減少額」の記載を省略しています。

【引当金明細表】

区分	当期首残高 (千円)	当期増加額 (千円)	当期減少額 (目的使用) (千円)	当期減少額 (その他) (千円)	当期末残高 (千円)
貸倒引当金	76,881	74,843	2,263	74,618	74,843
環境対策引当金	9,300				9,300

(注) 貸倒引当金の「当期減少額(その他)」欄の金額は、一般債権の貸倒実績率による洗替額及び貸倒懸念債権の洗替額です。

(2) 【主な資産及び負債の内容】

連結財務諸表を作成しているため、記載を省略しております。

(3) 【その他】

該当事項はありません。

第6 【提出会社の株式事務の概要】

事業年度	4月1日から3月31日まで
定時株主総会	6月中
基準日	3月31日
剰余金の配当の基準日	3月31日
1単元の株式数	1,000株
単元未満株式の買取り・買増し	
取扱場所	(特別口座) 大阪市中央区伏見町三丁目6番3号 三菱UFJ信託銀行株式会社 大阪証券代行部
株主名簿管理人	(特別口座) 東京都千代田区丸の内一丁目4番5号 三菱UFJ信託銀行株式会社
取次所	
買取・買増手数料	無料
公告掲載方法	日本経済新聞に掲載する。
株主に対する特典	なし

(注) 当社定款の定めにより、当会社の株主は、その有する単元未満株式について、次に掲げる権利以外の権利を使用することができません。

- (1) 会社法第189条第2項各号に掲げる権利
- (2) 会社法第166条第1項の規定による請求をする権利
- (3) 株主の有する株式数に応じて募集株式の割当て及び募集新株予約権の割当てを受ける権利
- (4) 株主の有する単元未満株式の数と併せて単元株式数となる数の株式を売り渡すことを請求する権利

第7 【提出会社の参考情報】

1 【提出会社の親会社等の情報】

当社には、親会社等はありません。

2 【その他の参考情報】

当事業年度の開始日から有価証券報告書提出日までの間に次の書類を提出しています。

(1) 有価証券報告書及びその添付書類、有価証券報告書の確認書

事業年度(第64期) (自 平成24年4月1日 至 平成25年3月31日) 平成25年6月27日
近畿財務局長に提出

(2) 内部統制報告書

事業年度(第64期) (自 平成24年4月1日 至 平成25年3月31日) 平成25年6月27日
近畿財務局長に提出

(3) 四半期報告書、四半期報告書の確認書

第65期第1四半期 (自 平成25年4月1日 至 平成25年6月30日) 平成25年8月13日
近畿財務局長に提出
第65期第2四半期 (自 平成25年7月1日 至 平成25年9月30日) 平成25年11月14日
近畿財務局長に提出
第65期第3四半期 (自 平成25年10月1日 至 平成25年12月31日) 平成26年2月13日
近畿財務局長に提出

(4) 臨時報告書

企業内容等の開示に関する内閣府令第19条第2項第9号の2(株主総会における議決権行使の結果)の規定に基づく臨時報告書 平成25年6月28日
近畿財務局長に提出

第二部 【提出会社の保証会社等の情報】

該当事項はありません。

独立監査人の監査報告書及び内部統制監査報告書

平成26年 6 月27日

松尾電機株式会社
取締役会 御中

太陽 A S G 有限責任監査法人

指定有限責任社員
業務執行社員 公認会計士 柳 承 煥 印

指定有限責任社員
業務執行社員 公認会計士 柏 木 忠 印

< 財務諸表監査 >

当監査法人は、金融商品取引法第193条の2第1項の規定に基づく監査証明を行うため、「経理の状況」に掲げられている松尾電機株式会社の平成25年4月1日から平成26年3月31日までの連結会計年度の連結財務諸表、すなわち、連結貸借対照表、連結損益及び包括利益計算書、連結株主資本等変動計算書、連結キャッシュ・フロー計算書、連結財務諸表作成のための基本となる重要な事項、その他の注記及び連結附属明細表について監査を行った。

連結財務諸表に対する経営者の責任

経営者の責任は、我が国において一般に公正妥当と認められる企業会計の基準に準拠して連結財務諸表を作成し適正に表示することにある。これには、不正又は誤謬による重要な虚偽表示のない連結財務諸表を作成し適正に表示するために経営者が必要と判断した内部統制を整備及び運用することが含まれる。

監査人の責任

当監査法人の責任は、当監査法人が実施した監査に基づいて、独立の立場から連結財務諸表に対する意見を表明することにある。当監査法人は、我が国において一般に公正妥当と認められる監査の基準に準拠して監査を行った。監査の基準は、当監査法人に連結財務諸表に重要な虚偽表示がないかどうかについて合理的な保証を得るために、監査計画を策定し、これに基づき監査を実施することを求めている。

監査においては、連結財務諸表の金額及び開示について監査証拠を入手するための手続が実施される。監査手続は、当監査法人の判断により、不正又は誤謬による連結財務諸表の重要な虚偽表示のリスクの評価に基づいて選択及び適用される。財務諸表監査の目的は、内部統制の有効性について意見表明するためのものではないが、当監査法人は、リスク評価の実施に際して、状況に応じた適切な監査手続を立案するために、連結財務諸表の作成と適正な表示に関連する内部統制を検討する。また、監査には、経営者が採用した会計方針及びその適用方法並びに経営者によって行われた見積りの評価も含め全体としての連結財務諸表の表示を検討することが含まれる。

当監査法人は、意見表明の基礎となる十分かつ適切な監査証拠を入手したと判断している。

監査意見

当監査法人は、上記の連結財務諸表が、我が国において一般に公正妥当と認められる企業会計の基準に準拠して、松尾電機株式会社及び連結子会社の平成26年3月31日現在の財政状態並びに同日をもって終了する連結会計年度の経営成績及びキャッシュ・フローの状況をすべての重要な点において適正に表示しているものと認める。

< 内部統制監査 >

当監査法人は、金融商品取引法第193条の2第2項の規定に基づく監査証明を行うため、松尾電機株式会社の平成26年3月31日現在の内部統制報告書について監査を行った。

内部統制報告書に対する経営者の責任

経営者の責任は、財務報告に係る内部統制を整備及び運用し、我が国において一般に公正妥当と認められる財務報告に係る内部統制の評価の基準に準拠して内部統制報告書を作成し適正に表示することにある。

なお、財務報告に係る内部統制により財務報告の虚偽の記載を完全には防止又は発見することができない可能性がある。

監査人の責任

当監査法人の責任は、当監査法人が実施した内部統制監査に基づいて、独立の立場から内部統制報告書に対する意見を表明することにある。当監査法人は、我が国において一般に公正妥当と認められる財務報告に係る内部統制の監査の基準に準拠して内部統制監査を行った。財務報告に係る内部統制の監査の基準は、当監査法人に内部統制報告書に重要な虚偽表示がないかどうかについて合理的な保証を得るために、監査計画を策定し、これに基づき内部統制監査を実施することを求めている。

内部統制監査においては、内部統制報告書における財務報告に係る内部統制の評価結果について監査証拠を入手するための手続が実施される。内部統制監査の監査手続は、当監査法人の判断により、財務報告の信頼性に及ぼす影響の重要性に基づいて選択及び適用される。また、内部統制監査には、財務報告に係る内部統制の評価範囲、評価手続及び評価結果について経営者が行った記載を含め、全体としての内部統制報告書の表示を検討することが含まれる。

当監査法人は、意見表明の基礎となる十分かつ適切な監査証拠を入手したと判断している。

監査意見

当監査法人は、松尾電機株式会社が平成26年3月31日現在の財務報告に係る内部統制は有効であると表示した上記の内部統制報告書が、我が国において一般に公正妥当と認められる財務報告に係る内部統制の評価の基準に準拠して、財務報告に係る内部統制の評価結果について、すべての重要な点において適正に表示しているものと認める。

利害関係

会社と当監査法人又は業務執行社員との間には、公認会計士法の規定により記載すべき利害関係はない。

以上

-
- 1 上記は監査報告書の原本に記載された事項を電子化したものであり、その原本は当社が別途保管しています。
 - 2 XBRLデータは監査の対象には含まれていません。

独立監査人の監査報告書

平成26年 6月27日

松尾電機株式会社
取締役会 御中

太陽 A S G 有限責任監査法人

指定有限責任社員 業務執行社員	公認会計士	柳	承	煥	印
指定有限責任社員 業務執行社員	公認会計士	柏	木	忠	印

当監査法人は、金融商品取引法第193条の2第1項の規定に基づく監査証明を行うため、「経理の状況」に掲げられている松尾電機株式会社の平成25年4月1日から平成26年3月31日までの第65期事業年度の財務諸表、すなわち、貸借対照表、損益計算書、株主資本等変動計算書、重要な会計方針、その他の注記及び附属明細表について監査を行った。

財務諸表に対する経営者の責任

経営者の責任は、我が国において一般に公正妥当と認められる企業会計の基準に準拠して財務諸表を作成し適正に表示することにある。これには、不正又は誤謬による重要な虚偽表示のない財務諸表を作成し適正に表示するために経営者が必要と判断した内部統制を整備及び運用することが含まれる。

監査人の責任

当監査法人の責任は、当監査法人が実施した監査に基づいて、独立の立場から財務諸表に対する意見を表明することにある。当監査法人は、我が国において一般に公正妥当と認められる監査の基準に準拠して監査を行った。監査の基準は、当監査法人に財務諸表に重要な虚偽表示がないかどうかについて合理的な保証を得るために、監査計画を策定し、これに基づき監査を実施することを求めている。

監査においては、財務諸表の金額及び開示について監査証拠を入手するための手続が実施される。監査手続は、当監査法人の判断により、不正又は誤謬による財務諸表の重要な虚偽表示のリスクの評価に基づいて選択及び適用される。財務諸表監査の目的は、内部統制の有効性について意見表明するためのものではないが、当監査法人は、リスク評価の実施に際して、状況に応じた適切な監査手続を立案するために、財務諸表の作成と適正な表示に関連する内部統制を検討する。また、監査には、経営者が採用した会計方針及びその適用方法並びに経営者によって行われた見積りの評価も含め全体としての財務諸表の表示を検討することが含まれる。

当監査法人は、意見表明の基礎となる十分かつ適切な監査証拠を入手したと判断している。

監査意見

当監査法人は、上記の財務諸表が、我が国において一般に公正妥当と認められる企業会計の基準に準拠して、松尾電機株式会社の平成26年3月31日現在の財政状態及び同日をもって終了する事業年度の経営成績をすべての重要な点において適正に表示しているものと認める。

利害関係

会社と当監査法人又は業務執行社員との間には、公認会計士法の規定により記載すべき利害関係はない。

以上

- 1 上記は監査報告書の原本に記載された事項を電子化したものであり、その原本は当社が別途保管しています。
- 2 XBRLデータは監査の対象には含まれていません。