

【表紙】

【提出書類】	有価証券報告書の訂正報告書
【根拠条文】	金融商品取引法第24条の2第1項
【提出先】	関東財務局長
【提出日】	平成27年12月16日
【事業年度】	第35期（自 平成25年4月1日 至 平成26年3月31日）
【会社名】	イーター電機工業株式会社
【英訳名】	ETA ELECTRIC INDUSTRY CO., LTD.
【代表者の役職氏名】	代表取締役社長 高橋 洋
【本店の所在の場所】	東京都大田区本羽田二丁目16番10号
【電話番号】	03(3745)7771(代表)
【事務連絡者氏名】	取締役管理部長 増田 幸一
【最寄りの連絡場所】	東京都大田区本羽田二丁目16番10号
【電話番号】	03(3745)7771(代表)
【事務連絡者氏名】	取締役管理部長 増田 幸一
【縦覧に供する場所】	株式会社東京証券取引所 (東京都中央区日本橋兜町2番1号)

## 1【有価証券報告書の訂正報告書の提出理由】

当社の関連会社において、平成27年6月から7月にかけて税務調査が行われ、それに基づき平成27年9月11日に修正申告書を提出しました。当社は、その内容において前任監査人である才和有限責任監査法人より、過去の費用処理についての修正及び期首の残高について修正の検討が必要であるとの指摘があり、修正申告書に記載されている内容についての証憑等の精査の結果、クレーム費用の見積計上において二重計上となっていたことを確認しました。また、当該関連会社が取引先へ依頼したコンサル業務において、明確な成果物を確認できなかった為、費用処理をとりやめたことを確認しました。

これらの決算訂正により、当社が平成26年6月27日に提出いたしました第35期（自平成25年4月1日至平成26年3月31日）に係る有価証券報告書の一部を訂正する必要が生じたので、金融商品取引法第24条の2第1項の規定に基づき、有価証券報告書の訂正報告書を提出するものであります。

なお、訂正後の連結財務諸表及び財務諸表については、赤坂・海生公認会計士共同事務所により監査を受けており、その監査報告書を添付しております。

## 2【訂正事項】

### 第一部 企業情報

#### 第1 企業の概況

##### 1 主要な経営指標等の推移

###### (1) 連結経営指標等

#### 第2 事業の状況

##### 1 業績等の概要

###### (1) 業績

##### 7 財政状態、経営成績及びキャッシュ・フローの状況の分析

###### (2) 当連結会計年度の経営成績の分析

###### (3) 当連結会計年度の財政状態の分析

#### 第5 経理の状況

##### 2. 監査証明について

##### 1 連結財務諸表等

###### (1) 連結財務諸表

連結貸借対照表

連結損益計算書及び連結包括利益計算書

連結損益計算書

連結包括利益計算書

連結株主資本等変動計算書

連結キャッシュ・フロー計算書

注記事項

(連結貸借対照表関係)

(金融商品関係)

(1株当たり情報)

連結附属明細表

###### (2) その他

## 3【訂正箇所】

訂正箇所は\_\_\_\_\_線を付して表示しております。なお、訂正箇所が多数に及ぶことから上記の訂正事項については、訂正後のみを記載しております。

## 第一部【企業情報】

### 第1【企業の概況】

#### 1【主要な経営指標等の推移】

##### (1) 連結経営指標等

回次	第31期	第32期	第33期	第34期	第35期
決算年月	平成22年3月	平成23年3月	平成24年3月	平成25年3月	平成26年3月
売上高 (千円)	6,372,057	7,649,674	5,089,631	3,165,403	3,229,427
経常損益 (千円)	444,682	94,403	163,064	39,075	10,402
当期純損益 (千円)	408,387	157,445	434,900	342,523	148,938
包括利益 (千円)	-	78,034	384,483	308,373	124,551
純資産額 (千円)	1,392,347	2,141,073	591,818	282,733	161,827
総資産額 (千円)	6,839,406	8,033,220	4,668,118	4,487,919	4,322,648
1株当たり純資産額 (円)	116.56	96.88	60.82	27.24	14.59
1株当たり当期純損益 (円)	48.81	17.79	45.76	36.04	15.67
潜在株式調整後1株当たり当期純利益 (円)	-	-	-	-	-
自己資本比率 (%)	14.3	11.5	12.4	5.8	3.2
自己資本利益率 (%)	34.8	16.6	58.0	81.9	74.9
株価収益率 (倍)	-	-	-	-	-
営業活動によるキャッシュ・フロー (千円)	143,620	316,208	325,425	151,269	107,061
投資活動によるキャッシュ・フロー (千円)	90,675	280,021	116,671	3,024	55,033
財務活動によるキャッシュ・フロー (千円)	148,430	691,848	119,503	156,142	168,681
現金及び現金同等物の期末残高 (千円)	401,443	495,734	49,941	47,566	50,210
従業員数 (人)	272	295	156	157	150
[外、平均臨時雇用者数]	[81]	[69]	[52]	[42]	[42]

(注) 1. 売上高には、消費税等は含まれておりません。

2. 潜在株式調整後1株当たり当期純利益は、当期純損失を計上しているため、記載しておりません。

3. 株価収益率は、当期純損失を計上しているため、記載しておりません。

4. 損益に係る項目の 印は、損失を表示しております。

(2) 提出会社の経営指標等

回次	第31期	第32期	第33期	第34期	第35期
決算年月	平成22年 3 月	平成23年 3 月	平成24年 3 月	平成25年 3 月	平成26年 3 月
売上高 (千円)	3,201,512	3,806,396	3,275,220	2,614,197	2,894,598
経常損益 (千円)	343,752	117,776	20,548	32,378	33,061
当期純損益 (千円)	351,928	112,396	1,166,309	332,266	40,936
資本金 (千円)	1,520,134	1,569,111	1,569,111	1,569,111	1,569,111
発行済株式総数 (株)	8,372,067	9,511,067	9,511,067	9,511,067	9,511,067
純資産額 (千円)	1,356,654	1,565,061	399,813	69,467	28,643
総資産額 (千円)	5,467,908	5,935,280	4,339,814	4,099,175	4,005,395
1株当たり純資産額 (円)	162.16	164.66	42.07	7.31	3.01
1株当たり配当額 (円)	-	-	-	-	-
(内1株当たり中間配当額) (円)	(-)	(-)	(-)	(-)	(-)
1株当たり当期純損益 (円)	42.07	12.70	122.71	34.96	4.31
潜在株式調整後1株当たり当期純利益 (円)	-	-	-	-	-
自己資本比率 (%)	24.8	26.4	9.2	1.7	0.7
自己資本利益率 (%)	23.0	7.7	118.7	141.6	83.5
株価収益率 (倍)	-	5.7	-	-	-
配当性向 (%)	-	-	-	-	-
従業員数 (人)	93	95	87	88	81
[外、平均臨時雇用者数]	[69]	[56]	[43]	[31]	[31]

(注) 1. 売上高には、消費税等は含まれておりません。

2. 第31期、第33期、第34期及び第35期の潜在株式調整後1株当たり当期純利益は、当期純損失を計上しているため、記載しておりません。

3. 第32期の潜在株式調整後1株当たり当期純利益は、潜在株式が存在しないため、記載しておりません。

4. 第31期、第33期、第34期及び第35期の株価収益率は、当期純損失を計上しているため、記載しておりません。

5. 損益に係る項目の印は、損失を表示しております。

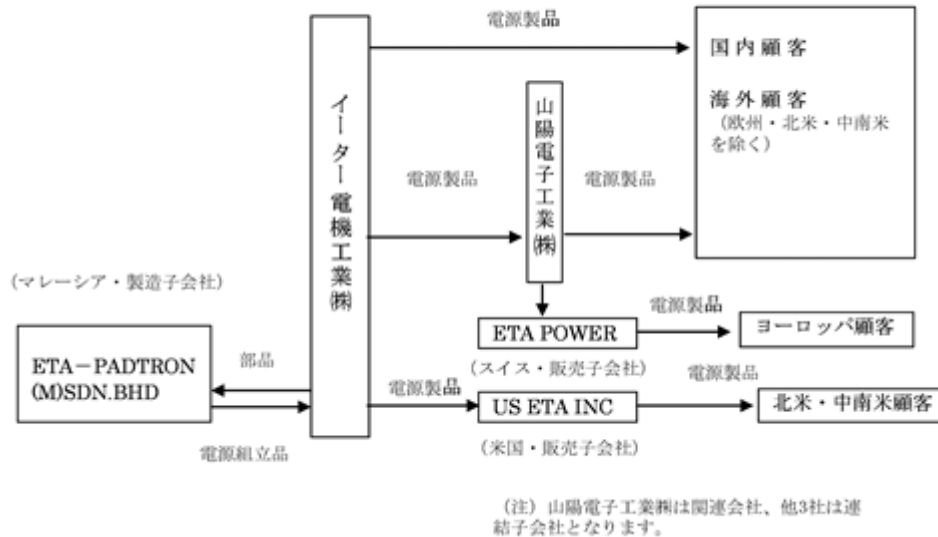
2【沿革】

年月	事項
昭和54年12月	スイッチング電源の開発・製造・販売を目的として、資本金1,000万円で東京都目黒区中町一丁目3番6号にイーター電機工業株式会社を設立
昭和56年5月	50Wマルチ出力標準電源「VTCシリーズ」を開発。米国の安全規格であるUL規格取得第1号
昭和56年7月	国内最小・低価格15W単出力標準電源「VTMシリーズ」を開発
昭和57年12月	本社を東京都目黒区下目黒六丁目17番21号に移転
昭和58年10月	本社を東京都品川区北品川四丁目8番13号に移転
昭和61年7月	600W単出力標準電源「VTGシリーズ」を開発
昭和61年10月	大阪府吹田市に関西営業所（現大阪営業所）を設置
昭和62年6月	低価格、オープンタイプ標準電源「ERシリーズ」を開発
昭和63年1月	国内最小・超小型・高効率標準電源「SVシリーズ」を開発
昭和63年7月	本社を東京都大田区本羽田二丁目16番10号に移転
昭和63年11月	自動切換で世界中の商用電圧に使用できる標準電源「WRシリーズ」を開発
平成元年12月	パルス負荷対応標準電源「PLシリーズ」を開発
平成2年7月	愛知県名古屋市中区に名古屋営業所を設置
平成3年5月	スイスに販売子会社ETA POWER AG（現連結子会社）を設立
平成4年4月	東京都大田区に物流センターを開設
平成5年7月	マレーシアのPADTRON(M) SDN.BHD.と外注加工契約を締結し、海外生産を開始
平成5年12月	高調波ノイズ対策・力率改善機能内蔵標準電源「FHシリーズ」を開発
平成6年3月	ハロゲンランプ専用標準電源「HLシリーズ」を開発 オンボードタイプDC/DCコンバータ「OBシリーズ」を開発 低価格ボードタイプ標準電源「BSシリーズ」を開発
平成6年12月	米国に販売子会社U.S.ETA INC.（現連結子会社）を設立
平成8年4月	京都府京都市伏見区に京都営業所を設置
平成8年7月	品質管理の国際規格「ISO9001」認証を取得
平成8年10月	日本証券業協会に株式を店頭登録
平成9年8月	マレーシアの現地法人PADTRON(M) SDN.BHD.（現連結子会社）の増資引受けにより、同社を子会社化
平成12年3月	山陽電子工業株式会社（岡山県岡山市）（現持分法適用関連会社）の株式を取得し、同社を子会社化
平成12年10月	東京都大田区に羽田R&Dセンターを開設 PADTRON(M) SDN.BHD.をETA-PADTRON(M) SDN.BHD.と社名変更
平成12年11月	東京都八王子市に八王子営業所を設置
平成14年2月	変換効率95%以上を実現した頂点の技術「テスラコンバータ」を発表
平成16年2月	環境マネジメントシステムの国際規格「ISO14001」認証を取得
平成16年12月	日本証券業協会への店頭登録を取消し、ジャスダック証券取引所に株式を上場
平成19年4月	茨城県水戸市に水戸営業所を設置
平成21年12月	東京都杉並区に東京営業所を設置
平成22年4月	ジャスダック証券取引所と大阪証券取引所の合併に伴い、大阪証券取引所JASDAQに上場
平成25年7月	東京証券取引所と大阪証券取引所の統合に伴い、東京証券取引所JASDAQ（スタンダード）に上場

### 3【事業の内容】

当社グループは、当社、海外3社の連結子会社及び1社の持分法適用関連会社で構成され、電源機器関連事業を主な事業としております。

当社は、電源機器関連事業の単一セグメントであります。



### 4【関係会社の状況】

名称	住所	資本金	主要な事業の内容	議決権の所有割合又は被所有割合(%)	関係内容		
					役員の兼任		営業上の取引
					当社役員(人)	当社従業員	
(連結子会社) ETA POWER AG	スイス国ソーク州	千 CHF 300	電源機器関連事業	100.0	-	-	製品の販売
U.S. ETA INC.	米国カリフォルニア州	千 USD 200	電源機器関連事業	51.0	1	-	製品の販売
ETA-PADTRON(M) SDN. BHD.	マレーシア国ペナン州	千 MYR3,814	電源機器関連事業	80.7	1	-	部品の有償支給 完成品の購入等
(持分法適用関連会社) 山陽電子工業株式会社	岡山県岡山市中区	千円 443,960	通信・放送、電子ソリューション、医療・環境関連事業	23.7	-	2	製品の販売

(注) 1. ETA-PADTRON(M) SDN. BHD.、ETA POWER AG、U.S. ETA INC.は、特定子会社に該当いたします。

2. 上記子会社のうちには、有価証券届出書又は有価証券報告書を提出している会社はありません。

## 5【従業員の状況】

### (1) 連結会社の状況

平成26年3月31日現在

セグメントの名称	従業員数(人)
電源機器関連事業	150 [42]

(注) 従業員数は就業人員であり、臨時雇用者数は年間の平均人員を [ ] に外数で記載しております。

### (2) 提出会社の状況

平成26年3月31日現在

従業員数(人)	平均年齢(才)	平均勤続年数(年)	平均年間給与(円)
81[31]	43.2	10.4	4,025,065

セグメントの名称	従業員数(人)
電源機器関連事業	81 [31]

(注) 1. 従業員数は就業人員であり、臨時雇用者数は年間の平均人員を [ ] に外数で記載しております。

2. 平均年間給与は税込支払給与額の平均であり、基準外賃金及び賞与を含んでおります。

### (3) 労働組合の状況

労働組合は結成されておりませんが、労使関係は円満に推移しております。

## 第2【事業の状況】

### 1【業績等の概要】

#### (1)業績

当連結会計年度におけるわが国経済は、海外景気の下振れリスクなど不透明な部分はあるものの、政府の金融緩和策や経済政策による景気回復への期待感から株式市場は上昇傾向、為替市場は円安傾向で推移しました。企業収益は大企業を中心に改善し、個人消費も消費マインドは上昇基調にあり、景気は一定の回復の兆しを見せ始めました。

この様な状況の下、当社グループにおきましては、当期第1四半期末から受注高が増加傾向で推移してまいりましたが、増産計画に基づく先行費用が発生したにもかかわらず、一部生産の遅れにより、売上高は当初計画より増加したものの、受注増に見合うほどには実現いたしませんでした。また、為替変動の影響等により、かねてより実施しております原価削減策及び経費削減策の効果の一部が未実現のまま推移いたしました。

この結果、当連結会計年度における連結業績につきましては、売上高3,229百万円(前期比2.0%増)、営業損失22百万円(前期92百万円の利益)、経常損失10百万円(前期39百万円の利益)、当期純損失148百万円(前期342百万円の損失)となりました。

セグメントの業績につきましては、「電源機器関連事業」の単一セグメントのため、記載を省略しております。

#### (2)キャッシュ・フロー

当連結会計年度末における現金及び現金同等物(以下「資金」という。)は前連結会計年度末と比較し2百万円増加しました。

当連結会計年度における各キャッシュ・フローの状況とそれらの増減要因は、以下のとおりであります。

##### (営業活動によるキャッシュ・フロー)

当連結会計年度の営業活動により獲得した資金は、107百万円(前期151百万円の獲得)となりました。これは主に、売上債権の減少等によるものであります。

##### (投資活動によるキャッシュ・フロー)

当連結会計年度の投資活動により獲得した資金は、55百万円(前期3百万円の使用)となりました。これは主に、投資有価証券の売却による収入によるものであります。

##### (財務活動によるキャッシュ・フロー)

当連結会計年度の財務活動により使用した資金は、168百万円(前期156百万円の使用)となりました。これは主に借入金の返済によるものであります。



## 2【生産、受注及び販売の状況】

### (1) 生産実績

当連結会計年度の生産実績をセグメントごとに示すと、次のとおりであります。

セグメントの名称	当連結会計年度 (自 平成25年4月1日 至 平成26年3月31日)	前年同期比(%)
電源機器関連事業(千円)	2,587,125	95.2

- (注) 1. 金額は販売価格によっております。  
 2. 上記の金額は、消費税等は含まれておりません。

### (2) 受注状況

当連結会計年度の受注状況をセグメントごとに示すと、次のとおりであります。

セグメントの名称	受注高(千円)	前年同期比(%)	受注残高(千円)	前年同期比(%)
電源機器関連事業	3,352,163	105.4	786,165	118.5

- (注) 上記の金額には、消費税等は含まれておりません。

### (3) 販売実績

当連結会計年度の販売実績をセグメントごとに示すと、次のとおりであります。

セグメントの名称	当連結会計年度 (自 平成25年4月1日 至 平成26年3月31日)	前年同期比(%)
電源機器関連事業(千円)	3,229,427	102.0

- (注) 1. 金額は販売価格によっております。  
 2. 最近2連結会計年度の主な相手先別の販売実績及び当該販売実績の総販売実績に対する割合は次のとおりであります。

相手先	前連結会計年度 (自 平成24年4月1日 至 平成25年3月31日)		当連結会計年度 (自 平成25年4月1日 至 平成26年3月31日)	
	金額(千円)	割合(%)	金額(千円)	割合(%)
山陽電子工業株式会社	2,513,519	79.4	2,821,492	87.4

3. 上記の金額には、消費税等は含まれておりません。

### 3【対処すべき課題】

当社グループの主要な事業領域である電子機器業界において、厳しい経済環境が続くことが予想される中で、当期の業績結果を踏まえ、当社は、これまで推し進めてまいりました全社的構造改革をさらに推進し、安定的増産体制を確立してまいります。今後、電子機器市場での確固たる地歩を固めて行く為に、『動いて提案する会社 しっかりものを作る会社 新製品をスピーディーに開発し、立ち上げる会社』を会社方針に掲げ活動してまいります。

さらに、当社グループでは企業経営の中核に「環境経営」を掲げ、自然との調和を図る「環境理念」を制定し、これを維持するためにISO14001認証を取得しております。品質方針を定めたISO9001とあわせて、社会への貢献度を高める企業集団として努力を続けることが共通課題と認識しております。

また、平成20年4月より始まっております金融商品取引法における「内部統制報告書制度」を踏まえ、財務報告に係る内部統制を中心に内部統制体制の整備をより推進し、経営体制の強化に努めてまいります。

### 4【事業等のリスク】

有価証券報告書に記載した事業の状況、経理の状況等に関する事項のうち、投資家の判断に重要な影響を及ぼす可能性があると考えられる事項には、以下のようなものがあります。

なお、文中における将来に関する事項は、当連結会計年度末において当社グループが判断したものであります。

#### (1) 新製品開発力

当社グループの将来の成長は、主に革新的な新製品の開発と販売に依存するところが大きいと予想しております。当社グループはテスラコンバータをはじめ、斬新で魅力ある新製品を継続して開発できると考えておりますが、競合他社の追従もあります。新製品の開発と販売のプロセスは、従来品に比べて、難易度がやや高いため、製品化の遅れによっては、市場の需要にタイムリーに応じることが困難になる可能性があり、新たに開発した製品又は技術が、独自の知的財産として保護されない可能性もあります。

当社グループが業界と市場の変化を十分に予測できず、魅力ある新製品を開発できない場合には、将来の成長と収益性を低下させ、業績と財務状況に悪影響を及ぼす可能性があります。

#### (2) 価格競争

当社グループの主要な事業分野である、電源機器業界における競争は日々厳しさを増しており、それぞれの製品市場と地域市場において、今後も様々な競争の激化に直面するものと予想されます。当社グループは技術的に進化した高品質で高付加価値の製品を市場へ送り出してきましたが、将来においても有効に競争できるとは限りません。価格面での圧力又は有効に競争できないことによる顧客離れは、当社グループの業績と財務状況に悪影響を及ぼす可能性があります。

#### (3) 海外進出における潜在的リスク

当社グループは競争力のある製品製造とコスト削減のために、マレーシア・中国などの海外においても生産及び部品調達の規模を拡大してまいりました。しかし、これら事業進出した国や地域における政治や法環境の変化、労働力の不足、ストライキ、経済状況の変化など、予期せぬ事象により生産設備の管理やその他の事業の遂行に問題が生じるおそれがあり、これらの事象は業績と財務状況に悪影響を及ぼす可能性があります。

#### (4) 部品仕入先への依存

当社グループと仕入先は通常、更新可能な包括契約及び個別契約を結んでおり、必要に応じてその他の措置で仕入を確保しておりますが、時に重要部品の不足が生じないという保証はありません。重要部品の仕入状況の悪化は、原材料価格の高騰による製造コストの上昇や生産の遅延につながる恐れがあり、当社グループの経営成績や財務状況に悪影響を及ぼす可能性があります。

#### (5) 製品の品質

当社グループは国際的品質基準であるISO9001に基づいて各種の製品を製造しております。しかし、すべての製品について欠陥が無く、将来に製造物責任賠償が発生しないという保証はありません。製造物責任賠償については保険に加入しておりますが、大規模な製造物責任賠償につながるような製品の欠陥は、当社グループの評価に重大な影響を与え、それにより売上が低下し、当社グループの業績と財務状況に悪影響が及ぶ可能性があります。

(6) 環境規制

鉛フリー化を含む欧州でのRoHS指令や大手ユーザーのグリーン調達など、地球環境保全に関する動きが高まっております。当社グループは環境に関する国際規格（ISO14001）の認証を取得し、地球環境の保全に積極的に取り組んでおりますが、これらの社会的要請に対応した製品をタイムリーに市場に投入できない場合や規制がより厳しくなり、これらの規制に対応するための多額な投資が余儀なくされるような場合には、当社グループの業績に影響を及ぼす可能性があります。

(7) 固定資産の減損会計

固定資産の減損会計に係る会計基準の適用により、固定資産の帳簿価額を回収可能価額まで減額し、当該減少額を減損損失として会計処理することになります。地価の大幅な下落や業績が利益計画より大きく下回る場合には、稼働中の固定資産についても減損の可能性があります。

(8) 継続企業の前提に重要な疑義を抱かせる事象又は状況について

当社グループは、前連結会計年度におきまして、92,812千円の営業利益を確保し、営業キャッシュ・フローも151,269千円のプラスでありました。

当連結会計年度におきましては22,142千円の営業損失であり、これまで資金調達のほとんどを金融機関各社に依存してきたことにより、当連結会計年度において有利子負債が2,343,066千円となっております。

当社グループにおきましては、当期第1四半期末から受注高が増加傾向で推移してまいりましたが、増産計画に基づく先行費用が発生したにもかかわらず、一部生産の遅れにより、売上高は当初計画より増加したものの、受注増に見合うほどには実現いたしませんでした。また、為替変動の影響等により、かねてより実施しております原価削減策及び経費削減策の効果の一部が未実現のまま推移し、営業利益は当初予想を下回っております。今後におきましては、受注動向も好転の兆しをみせている中、増産体制の整備をさらに推し進め、利益改善に向けて継続して努力してまいります。

しかしながら、景気の不透明感が長引いている状況下において、受注動向の先行きは、必ずしも安定的に推移する見通し感が得られず、今後計画通りの売上を実現していく上において厳しい局面も予想されます。

その結果、返済原資の確保が困難となる事実の発生、および新規資金の調達について困難な局面も予想され、今後の資金繰りへ直接影響を及ぼすことが懸念される状況は続いております。

これらの状況により継続企業の前提に重要な疑義を生じさせるような状況が存在しております。

今後は、なお一層のコスト圧縮に努めるとともに、計画通りの売上高の実現を持って収益構造の改善を図ってまいります。

また、財務基盤の強化を図るため、収益の確保はもちろんのこと、取引金融機関に対しなお一層の協力・支援を要請しております。

しかし、これらの施策による効果の発現については、関係先との明確な合意を要する事案もあり、すべてを確定するに十分な状況には至っておらず、継続企業の前提に関する重要な不確実性が認められます。

5 【経営上の重要な契約等】

技術導入契約

契約会社名	相手方の名称	国名	契約内容	契約期間
イーター電機工業(株) (当社)	TESLA Co	米国	変換効率95%を超えるスイッチング電源「テスラコンバータ」の技術に関する特許権の実施許諾	平成21年4月14日から平成26年9月30日まで

(注) 上記については、イニシャル・フィー、ランニング・ロイヤルティ及びミニマムロイヤルティを支払っております。

6 【研究開発活動】

当連結会計年度における研究の目的、主要課題、研究成果及び研究開発費は次のとおりであります。当連結会計年度の研究開発費の総額は81,543千円となっております。

当連結会計年度も当社の開発ポリシーであります小型高効率タイプ標準電源、即ち地球環境にやさしくロス電力の非常に少ない新高効率および超高効率の標準電源の開発に全精力を傾け継続して取り組んでおります。

また、当連結会計年度におきましても新規開発に並行して、従来製品の使用部品を技術的見地から検証・再考し、部品の統合・集約等によってコストダウンを図り、さらなる収益改善に努めてまいります。

## 7【財政状態、経営成績及びキャッシュ・フローの状況の分析】

文中の将来に関する事項は、当連結会計年度末現在において当社グループが判断したものであります。

### (1) 重要な会計方針及び見積り

当社グループの連結財務諸表は、連結財務諸表規則に基づいて作成され、我が国において一般に公正妥当と認められる会計基準に従っております。その内容は、「第5 経理の状況」において、「連結財務諸表作成のための基本となる重要な事項」として掲げられているとおりであります。現実には、いくつかの要因について見積りによっております。この見積りは、継続して行なわれておりますが、特に以下の項目が、当社グループの連結財務諸表における収益、資産、負債等の報告数値に影響を与えております。なお、この見積り及び判断・評価については、過去実績や状況に応じて合理的と考えられる要因等に基づき行っておりますが、見積り特有の不確実性があるため実際の結果は異なる場合があります。

#### 収益の認識

当社グループの売上は、通常、注文書に基づき製品が顧客に出荷された時点、又はサービスが提供された時点に計上されます。また、工事等を伴う一部の部門におきましては、顧客の検収により売上計上することとしております。

#### 退職給付に係る負債及び退職給付費用

当社は、退職給付に係る負債及び退職給付費用の見積りに際して、簡便法を採用しております。基礎となる退職給付に係る負債は、それぞれの会社の退職金規定に基づいて見積もられた、年度末における自己都合要支給額であります。従って、原則である数理計算に基づいた退職給付に係る負債及び退職給付費用とは、差異が生じる可能性があります。

#### 投資の減損

当社グループは、長期的な取引関係維持のために、各種の取引先の株式を保有しております。これらの株式の評価にあたっては、金融商品会計基準の定めるところに従っております。そして、投資価値の下落が一時的ではないと判断した場合は、減損処理を行っております。それは、時価のある有価証券については、時価が取得原価に比べて50%以上下落した場合、又は30%以上下落し且つその発行体が3期連続の赤字決算もしくは債務超過となった場合であります。また、非上場株式については、その実質価値が取得原価に比べて50%程度以上下落した場合としております。

#### 繰延税金資産

当社グループは、繰延税金資産について、実現可能性が高いと考えられる金額へ減額するために評価性引当額を計上しております。評価性引当額の必要性を判断するに当たっては、将来の課税所得を勘案し、繰延税金資産の回収可能性が低いと判断された場合、繰延税金資産の調整額を費用として計上します。逆に、過年度において回収可能性が低いと判断されたために評価性引当額を計上された繰延税金資産が、諸条件の変化により回収可能性が高まったと判断された場合には、繰延税金資産の調整額を利益として、その判断を行った期間の利益に計上します。

### (2) 当連結会計年度の経営成績の分析

業績の状況につきましては、「第2 事業の状況の1 業績等の概要 (1)業績」に記載したとおりであります。が、その他のポイントと考えられる事項は、以下のとおりであります。

#### 売上高及び売上総利益

当連結会計年度の売上高は、前連結会計年度に比べ64百万円増加（前期比2.0%増）し3,229百万円、売上総利益は前連結会計年度に比べ202百万円減少（前期比24.5%減）し、625百万円となりました。

#### 販売費及び一般管理費

当連結会計年度の販売費及び一般管理費は、かねてより進めてまいりました、販売費及び一般管理費の削減策が徐々に功を奏してきており、前連結会計年度に比べ87百万円減少し、647百万円となりました。

#### 営業外損益

当連結会計年度の営業外収益は、主に持分法による投資利益により107百万円となり、営業外費用は、主に支払利息により95百万円となりました。

以上の結果により、当連結会計年度の経常損失は10百万円となりました。

#### 特別損益

当連結会計年度の特別損失は、投資有価証券の売却を行った結果、投資有価証券売却損120百万円発生し、126百万円となりました。

#### 法人税、住民税及び事業税並びに法人税等調整額

当連結会計年度の法人税、住民税及び事業税は6百万円計上しております。

以上の結果により、当連結会計年度は148百万円の当期純損失（前連結会計年度は342百万円の損失）となりました。

(3) 当連結会計年度の財政状態の分析

当連結会計年度における資産・負債等の増減の状況は、次のとおりであります。

(資産の状況)

当連結会計年度末における資産は、前連結会計年度末と比較して165百万円減少し、4,322百万円となりました。これは主に、投資有価証券の減少したことによります。

(負債の状況)

当連結会計年度末における負債は、前連結会計年度末と比較して44百万円減少し、4,160百万円となりました。これは主に、短期借入金の減少したことによります。

(純資産の状況)

当連結会計年度末における純資産は、前連結会計年度末と比較して、120百万円減少し、161百万円となりました。自己資本比率は5.8%から3.2%へ2.6ポイント減少いたしました。

(4) 資本の財源及び資金の流動性について

当連結会計年度における当社グループのキャッシュ・フローにつきましては、「第2 事業の状況 1 業績等の概要 (2) キャッシュ・フロー」に記載したとおりであります。

(5) 経営成績に重要な影響を与える要因について

「第2 事業の状況 4 事業等のリスク」に記載のとおりであります。

(6) 経営者の問題意識と今後の方針について

「第2 事業の状況 3 対処すべき課題」に記載のとおりであります。

(7) 継続企業の前提に重要な疑義を抱かせる事象又は状況についての対応策等について

当社グループは、前連結会計年度におきまして、92,812千円の営業利益を確保し、営業キャッシュ・フローも151,269千円のプラスでありました。

当連結会計年度におきましては22,142千円の営業損失であり、これまで資金調達のほとんどを金融機関各社に依存してきたことにより、当連結会計年度において有利子負債が2,343,066千円となっております。

当社グループにおきましては、当期第1四半期末から受注高が増加傾向で推移してまいりましたが、増産計画に基づく先行費用が発生したにもかかわらず、一部生産の遅れにより、売上高は当初計画より増加したものの、受注増に見合うほどには実現いたしませんでした。また、為替変動の影響等により、かねてより実施しております原価削減策及び経費削減策の効果の一部が未実現のまま推移し、営業利益は当初予想を下回っております。今後におきましては、受注動向も好転の兆しをみせている中、増産体制の整備をさらに推し進め、利益改善に向けて継続して努力してまいります。

しかしながら、景気の不透明感が長引いている状況下において、受注動向の先行きは、必ずしも安定的に推移する見通し感が得られず、今後計画通りの売上を実現していく上において厳しい局面も予想されます。

その結果、返済原資の確保が困難となる事実の発生、および新規資金の調達について困難な局面も予想され、今後の資金繰りへ直接影響を及ぼすことが懸念される状況は続いております。

これらの状況により継続企業の前提に重要な疑義を生じさせるような状況が存在しております。

今後は、なお一層のコスト圧縮に努めるとともに、計画通りの売上高の実現を持って収益構造の改善を図ってまいります。

また、財務基盤の強化を図るため、収益の確保はもちろんのこと、取引金融機関に対しなお一層の協力・支援を要請しております。

しかし、これらの施策による効果の発現については、関係先との明確な合意を要する事案もあり、すべてを確定するに十分な状況には至っておらず、継続企業の前提に関する重要な不確実性が認められます。

### 第3【設備の状況】

#### 1【設備投資等の概要】

当社グループにおける電源機器関連事業での主な設備投資は金型、生産設備等の新設として総額10百万円の投資を行いました。

なお、当連結会計年度において重要な設備の除却、売却はありません。

#### 2【主要な設備の状況】

当社グループにおける主要な設備の状況は、次のとおりであります。

##### (1) 提出会社

平成26年3月31日現在

事業所名 (所在地)	セグメント の名称	設備の内容	帳簿価額						従業員数 (人)
			建物及び構 築物 (千円)	機械装置及 び運搬具 (千円)	土地 (千円) (面積㎡)	リース資産 (千円)	その他 (千円)	合計 (千円)	
本社工場R&Dセ ンター及び物流セ ンター (東京都大田区)	電源機器関 連事業	電源機器製 造・検査・ 出荷関連設 備	43,713	915	922,096 (899)	264	46,027	1,013,017	81 [31]

(注) 1. 帳簿価額のうち「その他」は工具、器具及び備品であり、建設仮勘定は含んでおりません。なお、金額には消費税等を含めておりません。

2. 従業員数の[ ]内は臨時従業員数で、外数で表示しております。

##### (2) 提出会社の重要な賃借設備

平成26年3月31日現在

事業所名 (所在地)	セグメントの名称	設備の内容	建物面積(㎡)	土地面積(㎡)
本社工場 (東京都大田区)	電源機器関連事業	本社工場建物・土地	3,080	1,917

#### 3【設備の新設、除却等の計画】

当社グループの設備投資等の計画については、需要動向、顧客ニーズの変化その他を総合的に勘案して決定しております。具体的な個別計画は、各社が策定しておりますが、グループ内相互の協議及び情報交換により、提出会社を中心に、総合調整をはかっております。

なお、当連結会計年度末現在における特に重要な設備の新設、改修の計画はありません。

## 第4【提出会社の状況】

### 1【株式等の状況】

#### (1)【株式の総数等】

##### 【株式の総数】

種類	発行可能株式総数(株)
普通株式	30,000,000
計	30,000,000

##### 【発行済株式】

種類	事業年度末現在発行数(株) (平成26年3月31日)	提出日現在発行数(株) (平成26年6月27日)	上場金融商品取引所名 又は登録認可金融商品 取引業協会名	内容
普通株式	9,511,067	10,373,067	東京証券取引所 JASDAQ (スタンダード)	単元株式数 1,000株
計	9,511,067	10,373,067	-	-

#### (2)【新株予約権等の状況】

該当事項はありません。

#### (3)【行使価額修正条項付新株予約権付社債券等の行使状況等】

該当事項はありません。

#### (4)【ライツプランの内容】

該当事項はありません。

#### (5)【発行済株式総数、資本金等の推移】

年月日	発行済株式総 数増減数 (株)	発行済株式総 数残高(株)	資本金増減額 (千円)	資本金残高 (千円)	資本準備金増 減額(千円)	資本準備金残 高(千円)
平成22年10月28日 (注)1	1,139,000	9,511,067	48,977	1,569,111	48,977	761,121

##### (注)1. 有償第三者割当

発行価格 86円

資本組入額 43円

主な割当先 (株)サンテック、サンワテクノス(株)、ワコー電子(株)、他16社

2. 平成26年5月31日を現物出資財産期日とする第三者割当による増資により、発行済株式総数が862千株、資本金及び資本準備金がそれぞれ24百万円増加しております。

## ( 6 ) 【所有者別状況】

平成26年3月31日現在

区分	株式の状況(1単元の株式数1,000株)							単元未満株式の状況(株)	
	政府及び地方公共団体	金融機関	金融商品取引業者	その他の法人	外国法人等		個人その他		計
					個人以外	個人			
株主数(人)	-	2	15	29	6	2	1,142	1,196	-
所有株式数(単元)	-	488	568	634	90	4	7,722	9,506	5,067
所有株式数の割合(%)	-	5.13	5.98	6.67	0.95	0.04	81.23	100.0	-

(注) 1. 自己株式6,546株は「個人その他」に6単元及び「単元未満株式の状況」に546株を含めて記載しております。

2. 上記「その他の法人」の欄には、証券保管振替機構名義の株式が2単元含まれております。

## ( 7 ) 【大株主の状況】

平成26年3月31日現在

氏名又は名称	住所	所有株式数(千株)	発行済株式総数に対する所有株式数の割合(%)
北川 浩	神奈川県横浜市青葉区	1,612	16.95
日本証券金融株式会社	東京都中央区日本橋茅場町1-2-10	487	5.12
白石 裕	群馬県安中市	277	2.91
松浦 行子	東京都中央区	260	2.73
石原 博	新潟県村上市	233	2.45
楽天証券株式会社	東京都品川区東品川4-12-3	170	1.79
サンワテクノス株式会社	東京都中央区八重洲2-8-7	136	1.43
株式会社SBI証券	東京都港区六本木1-6-1	118	1.24
株式会社クラウン無線	東京都千代田区外神田3-9-4	118	1.24
池田 国人	東京都練馬区	75	0.79
計		3,486	36.65



## ( 8 ) 【議決権の状況】

## 【発行済株式】

平成26年3月31日現在

区分	株式数(株)	議決権の数(個)	内容
無議決権株式	-	-	-
議決権制限株式(自己株式等)	-	-	-
議決権制限株式(その他)	-	-	-
完全議決権株式(自己株式等)	普通株式 6,000	-	-
完全議決権株式(その他)	普通株式 9,500,000	9,498	-
単元未満株式	普通株式 5,067	-	-
発行済株式総数	9,511,067	-	-
総株主の議決権	-	9,498	-

(注) 1. 「完全議決権株式(自己株式等)」は、すべて当社保有の自己株式であります。

2. 「完全議決権株式(その他)」には、証券保管振替機構名義の株式2,000株が含まれております。なお、「議決権の数」の欄には、同機構名義の完全議決権株式に係わる議決権の数2個が含まれておりません。

## 【自己株式等】

平成26年3月31日現在

所有者の氏名又は名称	所有者の住所	自己名義所有株式数(株)	他人名義所有株式数(株)	所有株式数の合計(株)	発行済株式総数に対する所有株式数の割合(%)
イーター電機工業(株)	東京都大田区本羽田2-16-10	6,000	-	6,000	0.06
計	-	6,000	-	6,000	0.06

## ( 9 ) 【ストックオプション制度の内容】

該当事項はありません。

2【自己株式の取得等の状況】

【株式の種類等】 該当事項はありません。

(1)【株主総会決議による取得の状況】

該当事項はありません。

(2)【取締役会決議による取得の状況】

該当事項はありません。

(3)【株主総会決議又は取締役会決議に基づかないものの内容】

該当事項はありません。

(4)【取得自己株式の処理状況及び保有状況】

区分	当事業年度		当期間	
	株式数(株)	処分価額の総額(円)	株式数(株)	処分価額の総額(円)
引き受ける者の募集を行った取得自己株式	-	-	-	-
消却の処分を行った取得自己株式	-	-	-	-
合併、株式交換、会社分割に係る移転を行った取得自己株式	-	-	-	-
その他 (-)	-	-	-	-
保有自己株式数	6,546	-	6,546	-

(注) 1. 当期間における処理自己株式には、平成26年6月1日からこの有価証券報告書提出日までの単元未満株式の売渡による株式は含まれておりません。

2. 当期間における保有自己株式数には、平成26年6月1日からこの有価証券報告書提出日までの単元未満株式の買取り及び売渡による株式は含まれておりません。

### 3【配当政策】

当社は株主に対する利益還元を経営の重要課題として認識しております。安定的な経営基盤の確保と株主資本利益率の向上に努めるとともに、配当につきましても安定的な配当の継続を業績に応じて行うことを基本方針としております。

剰余金の配当回数は、期末配当の年1回とすることを基本方針としております。なお、当社は「取締役会の決議によって、毎年9月30日を基準日として、中間配当を行うことができる。」旨を定款に定めております。

剰余金の配当の決定機関は、期末配当については株主総会、中間配当については取締役会であります。

当事業年度末の配当につきましては特別損失の計上により当期純損失を計上することから配当を見送らせていただきます。

今後の配当につきましては、早期に復配を実現すべく、利益を着実に積み上げ、利益の状況並びに財政状態等により復配が可能となりましたら、速やかに株主の皆様への利益還元を実施していくよう努めてまいります。

### 4【株価の推移】

#### (1)【最近5年間の事業年度別最高・最低株価】

回次	第31期	第32期	第33期	第34期	第35期
決算年月	平成22年3月	平成23年3月	平成24年3月	平成25年3月	平成26年3月
最高(円)	150	154	91	86	120
最低(円)	30	39	54	55	46

(注) 最高・最低株価は、平成22年4月1日より大阪証券取引所(JASDAQ市場)におけるものであり、平成22年10月12日より大阪証券取引所JASDAQ(スタンダード)におけるものであり、平成25年7月16日より東京証券取引所JASDAQ(スタンダード)におけるものであります。それ以前はジャスダック証券取引所におけるものであります。

#### (2)【最近6月間の月別最高・最低株価】

月別	平成25年10月	11月	12月	平成26年1月	2月	3月
最高(円)	68	62	120	112	80	70
最低(円)	49	52	62	80	66	58

(注) 最高・最低株価は、東京証券取引所JASDAQ(スタンダード)におけるものであります。

## 5【役員の状況】

役名	職名	氏名	生年月日	略歴	任期	所有株式数 (千株)
代表取締役 社長		山本 浩之	昭和31年 9月12日生	昭和55年 4月 那覇ビジネススクール入社 昭和62年 1月 株式会社アシレックス入社 総務部長 平成10年 4月 株式会社黒川紀章建築都市設計事務所入社 総務部長 平成14年 4月 同社取締役総務部長 平成17年 2月 株式会社エスコム入社 総務部長 平成18年 7月 当社入社 管理部次長 平成19年 2月 当社管理部副部長 平成19年 5月 当社管理部部長 平成20年 4月 当社執行役員管理部長 平成21年 6月 当社取締役、管理部担当 平成21年 8月 当社取締役、技術本部・生産本部・営業本部・管理本部担当 平成21年12月 当社代表取締役専務、技術部・生産本部・営業本部・管理本部担当 平成21年12月 山陽電子工業株式会社取締役 平成22年 6月 当社代表取締役専務 平成22年10月 当社代表取締役専務 生産本部担当 平成23年 7月 当社代表取締役社長(現任)	注3.	-
代表取締役 会長		北川 浩	昭和17年 8月21日生	昭和39年 4月 高千穂交易株式会社入社 昭和43年 9月 ボルゲン電機株式会社入社 昭和46年 3月 同社技術部長 昭和47年 4月 同社製造部長 昭和48年 6月 同社技術部長 昭和48年11月 同社取締役技術部長 昭和53年 2月 同社取締役MM事業部長 昭和54年12月 イーター電機工業株式会社設立代表取締役社長 平成 7年 1月 U.S.ETA INC.取締役会長(現任) 平成10年12月 PADTRON(M) SDN. BHD. (現ETA-PADTRON(M) SDN. BHD.) 取締役会長(現任) 平成12年 3月 山陽電子工業株式会社代表取締役会長 平成13年 6月 同社取締役会長 平成21年12月 同社取締役 平成23年 7月 当社代表取締役会長(現任)	注3.	1,612
取締役		石原 博	昭和18年 5月29日生	昭和59年 6月 パルス電子株式会社設立 代表取締役(現任) 昭和62年 4月 株式会社ティエムジー製作所設立 代表取締役(現任) 平成 2年 2月 室蘭パルス電子株式会社設立 代表取締役(現任) 平成22年 6月 当社取締役(現任)	注3.	233
取締役		高橋 洋	昭和35年12月20日生	昭和59年 4月 当社入社 平成17年 4月 当社営業部長 平成20年 9月 当社執行役員営業部長 平成21年 8月 当社執行役員生産部長 平成21年12月 山陽電子工業株式会社取締役 当社執行役員管理本部長 平成22年 1月 当社取締役 管理本部担当 平成22年 6月 株式会社博多通信代表取締役社長(現任) 平成25年 4月 当社取締役(現任) 平成25年 6月	注3.	36
取締役		土信田 高	昭和45年 8月31日生	平成21年 8月 当社入社 営業本部長 平成21年12月 山陽電子工業株式会社取締役(現任) 平成22年10月 当社生産本部長 平成23年 7月 当社執行役員生産本部長兼技術本部長兼改革推進室長 平成26年 2月 当社執行役員生産本部長兼技術本部長兼改革推進室長兼システム室長 平成26年 6月 当社取締役(現任)	注3.	-

役名	職名	氏名	生年月日	略歴	任期	所有 株式数 (千株)
常勤監査役		根岸 功生	昭和33年3月7日生	昭和59年8月 サンワ東京丸の内事務所（現有限責任監査法人トーマツ）入所 平成3年3月 公認会計士登録 平成3年6月 ヘルツ株式会社入社 平成10年9月 株式会社プライムシステム入社 平成12年6月 根岸公認会計士事務所開設 平成16年6月 シティア公認会計士共同事務所開設（現職） 平成16年11月 税理士登録 根岸功生税理士事務所開設（現職） 平成20年10月 ウィンテスト株式会社非常勤監査役（現任） 平成24年6月 当社監査役就任（現任）	注5.	-
監査役		霜鳥 敦	昭和33年4月25日生	昭和61年4月 東京地方検察庁検事 平成2年4月 東京弁護士会登録 平成5年4月 赤松・霜鳥総合法律事務所 平成18年8月 霜鳥法律事務所（現任） 平成19年6月 当社監査役（現任）	注4.	-
監査役		池田 好美	昭和25年6月22日生	昭和49年4月 福田会計事務所入所 昭和51年12月 税理士登録 昭和54年4月 アーンストアンドウィーナー（現新日本有限責任監査法人）所属 昭和59年2月 ネミック・ラムダ株式会社（現TDKラムダ株式会社）経理部長 平成2年1月 池田会計事務所開業（現任） 平成20年6月 当社監査役（現任）	注4.	-
計						1,881

- （注）1．取締役石原博は、社外取締役であります。  
2．監査役根岸 功生、霜鳥 敦及び池田 好美は、社外監査役であります。  
3．平成26年6月26日開催の定時株主総会の終結の時から2年  
4．平成25年6月27日開催の定時株主総会の終結の時から4年  
5．平成24年6月27日開催の定時株主総会の終結の時から4年

## 6【コーポレート・ガバナンスの状況等】

### (1)【コーポレート・ガバナンスの状況】

#### 企業統治の体制

##### ・企業統治の体制の概要

「取締役会」は、社内取締役4名、社外取締役1名（平成26年6月30日現在）で構成されております。会社の意思決定機関として、迅速かつ確かな判断を下せるよう、定例的な開催（1ヵ月に1回以上の開催）のほか必要に応じて随時開催し、経営の基本方針や法令で定められた事項及びその他経営に関する事項を審議・決定しております。さらに、取締役会のメンバーに各部門長を加えた「経営会議」を毎月定例的に開催し、経営情報の共有化を図り、リスク管理とコンプライアンスの確保に努めております。

当社は、監査役会設置会社であり、「監査役会」は、常勤監査役1名と監査役2名（うち1名は弁護士）で構成されており3名全員が社外監査役であります。監査役は取締役会に加え、経営会議等にも出席しており、取締役の業務執行を客観的な立場から常に監査できる体制になっております。

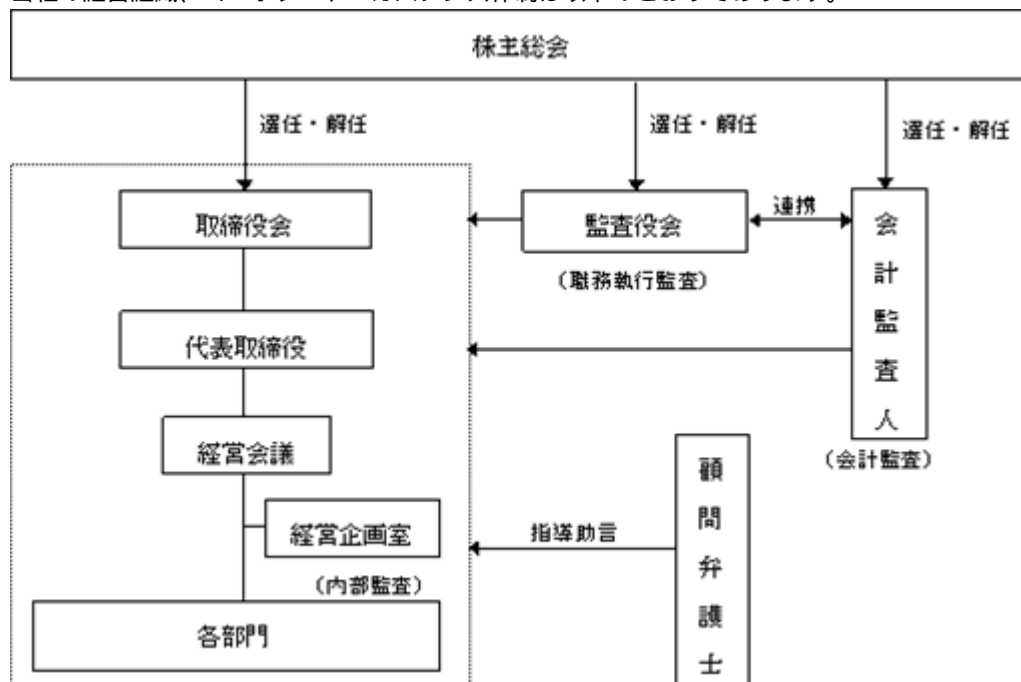
##### ・企業統治の体制を採用する理由

取締役会における各取締役の職務執行監督については、社外監査役がその役割を果たしており、経営監視機能の面においては社外取締役がその役割を果たしております。

##### ・内部統制システムの整備の状況

会社法第362条第4項第6号及び会社法施行規則第100条に定める、取締役の職務の執行が法令及び定款に適合するための体制、その他株式会社の業務の適正性を確保するための体制として、「内部統制システムの整備」を取締役に決議し、コーポレート・ガバナンスの一層の強化とコンプライアンスの実現に努めております。

当社の経営組織、コーポレート・ガバナンス体制は以下のとおりであります。



##### ・リスク管理体制の整備の状況

当社では事業活動で生じる様々なリスクに対応するため、必要に応じて取締役会に報告しております。また、対外的なリスクは顧問弁護士と十分協議の上、対応しております。

#### 内部監査及び監査役監査の状況

内部監査については、会社規模及び実態を総合的に判断し、独立した部門を設けず、経営企画室がその役割を担っております。監査役会と連携をとりながら年度計画に基づき各部門に対して業務監査を実施し、業務の改善指導を適宜行っております。その結果については取締役会及び監査役会に都度報告しております。監査役会による監査は、社外監査役として独立性・透明性を保ちながら、取締役会への出席のほか、個別にも各取締役の業務執行状況について監視、監督を行っております。また、会計監査人との連携を緊密にし、会計監査の中で明らかになった指摘事項を速やかに経営に反映させるように努めております。

なお、監査役根岸功生氏は公認会計士の資格を有しております。また、監査役池田好美氏は税理士の資格を有し、他社において経理責任者を経験しております。

社外取締役及び社外監査役

社外取締役石原博氏は、パルス電子株式会社の代表取締役であります。当社と同社とは取引関係がありますが取引金額は少額であります。

社外監査役3名は当社との間に人的関係、資金的又は取引関係その他の利害関係はありません。

当社は特別の利害関係の無い社外取締役及び社外監査役を選任し、業務執行者から独立した立場で、職務執行及び経営の監督監視機能の強化を図っております。

当社は社外取締役及び社外監査役を選任するための独立性に関する基準等は特段設けておりません。選任にあたっては、経歴や当社との関係を踏まえて、当社経営陣から独立した立場で社外役員としての職務を遂行できる十分な独立性が確保できることを前提に判断しております。

なお、社外取締役及び社外監査役は、取締役会、監査役会等の重要な会議体に参加し必要に応じて意見を述べるほか、取締役等に業務執行の状況の報告を求め、各監査報告等の重要書類を閲覧する等の活動を行っております。

役員報酬等

イ. 役員区分ごとの報酬等の総額、報酬等の種類別の総額及び対象となる役員の員数

役員区分	報酬等の総額 (千円)	報酬等の種類別の額(千円)				対象となる 役員の員数 (人)
		基本報酬	ストック オプション	賞与	役員退職慰労金	
取締役 (社外取締役を除く。)	20,000	20,000	-	-	-	3
監査役 (社外監査役を除く。)	-	-	-	-	-	-
社外役員	10,000	10,000	-	-	-	4

ロ. 役員の報酬等の額又はその算定方法の決定に関する方針の内容及び決定方法

取締役、監査役に対する報酬限度額は、株主総会における決議により、取締役報酬年額150百万円以内、監査役報酬年額30百万円以内と定められておりますが、取締役、監査役に対する報酬等の額又はその算定方法の決定に関する方針は定めておりません。

株式の保有状況

イ. 投資株式のうち保有目的が純投資目的以外の目的であるものの銘柄数及び貸借対照表計上額の合計額  
 7銘柄 25,715千円

ロ. 保有目的が純投資目的以外の目的である投資株式の銘柄、株式数、貸借対照表計上額及び保有目的  
 前事業年度  
 特定投資株式

銘柄	株式数(株)	貸借対照表計上額 (千円)	保有目的
(株)滋賀銀行	15,000	9,630	円滑な取引を維持するため
サンワテクノス(株)	3,960	3,183	円滑な取引を維持するため
加賀電子(株)	1,155	889	円滑な取引を維持するため
佐鳥電機(株)	1,900	961	円滑な取引を維持するため

当事業年度  
 特定投資株式

銘柄	株式数(株)	貸借対照表計上額 (千円)	保有目的
(株)滋賀銀行	15,000	8,040	円滑な取引を維持するため
サンテクノス(株)	3,960	3,310	円滑な取引を維持するため
加賀電子(株)	1,155	1,495	円滑な取引を維持するため
佐鳥電機(株)	1,900	1,223	円滑な取引を維持するため

会計監査の状況

会計監査については、才和有限責任監査法人と監査契約を締結し、会社法及び金融商品取引法に基づく監査を受けております。

当事業年度において業務を執行した公認会計士は原健人氏、菊池今朝義氏の2名。監査業務に係る補助者は、公認会計士4名、その他1名となっております。

なお、当社は、会社法第427条第1項の規定により、会計監査人との間に、同法第423条第1項の損害賠償責任を限定する契約を締結することができる旨を定款に定めております。また、当該契約に基づく損害賠償の限度額は、法令が規定する額の範囲とする旨を定款に定めております。当社と会計監査人才和有限責任監査法人は責任限定契約を締結しております。

取締役の定数

当社の取締役は、3名以上10名以内とする旨を定款に定めております。

取締役の選任決議要件

当社は、取締役の選任決議は、議決権を行使することができる株主の議決権の3分の1以上を有する株主が出席し、その議決権の過半数をもって行う旨を定款に定めております。

自己株式の取得決議要件

当社は、機動的な資本政策を遂行することを目的として、会社法第165条第2項の規定に基づき、取締役会の決議によって自己株式を取得することができる旨を定款に定めております。

株主総会の特別決議要件

会社法第309条第2項に定める決議は、議決権を行使することができる株主の議決権の3分の1以上を有する株主が出席し、その議決権の3分の2以上をもって行なう旨を定款に定めております。これは、株主総会における特別決議の定足数を緩和することにより、株主総会の円滑な運営を行うことを目的とするものであります。

中間配当

当社は、株主への機動的な利益還元を行うため、会社法第454条第5項の規定により、取締役会の決議によって毎年9月30日を基準日として、中間配当を行うことができる旨を定款に定めております。

責任免除及び責任限定契約

当社は、取締役(取締役であった者を含む)及び監査役(監査役であった者を含む)が、各々の職務に応じた役割を十分に全うできるよう、会社法第426条第1項の規定により、同法第423条第1項の損害賠償責任を、法令の限度において、取締役会の決議によって免除することができる旨を定款に定めております。

また、当社は、同様の目的で、会社法第427条第1項の規定により、社外監査役との間に、同法第423条第1項の損害賠償責任を限定する契約を締結することができる旨を定款に定めております。また、当該契約に基づく損害賠償の限度額は、法令が規定する額の範囲とする旨を定款に定めております。

また、平成22年6月29日開催の第31回定時株主総会において、会社法第427条第1項の規定により、社外取締役との間に、同法第423条第1項の損害賠償責任を限定する契約を締結することができる旨の定款変更の決議を行っております。



(2) 【監査報酬の内容等】

【監査公認会計士等に対する報酬の内容】

区分	前連結会計年度		当連結会計年度	
	監査証明業務に基づく報酬(百万円)	非監査業務に基づく報酬(百万円)	監査証明業務に基づく報酬(百万円)	非監査業務に基づく報酬(百万円)
提出会社	30	-	24	-
連結子会社	-	-	-	-
計	30	-	24	-

(注) 監査報酬の内訳は以下のとおりであります。

(前連結会計年度)

才和有限責任監査法人・・提出会社30百万円

(当連結会計年度)

才和有限責任監査法人・・提出会社24百万円

【その他重要な報酬の内容】

該当事項はありません。

【監査公認会計士等の提出会社に対する非監査業務の内容】

該当事項はありません。

【監査報酬の決定方針】

該当事項はありません。

## 第5【経理の状況】

### 1．連結財務諸表及び財務諸表の作成方法について

(1) 当社の連結財務諸表は、「連結財務諸表の用語、様式及び作成方法に関する規則」(昭和51年大蔵省令第28号。以下「連結財務諸表規則」という。)に基づいて作成しております。

なお、当連結会計年度(平成25年4月1日から平成26年3月31日まで)の連結財務諸表に含まれる比較情報については、「財務諸表等の用語、様式及び作成方法に関する規則等の一部を改正する内閣府令」(平成24年9月21日内閣府令第61号)附則第3条第2項により、改正前の連結財務諸表規則に基づいて作成しております。

(2) 当社の財務諸表は、「財務諸表等の用語、様式及び作成方法に関する規則」(昭和38年大蔵省令第59号。以下「財務諸表等規則」という。)に基づいて作成しております。

なお、当事業年度(平成25年4月1日から平成26年3月31日まで)の財務諸表に含まれる比較情報については、「財務諸表等の用語、様式及び作成方法に関する規則等の一部を改正する内閣府令」(平成24年9月21日内閣府令第61号)附則第2条第2項により、改正前の財務諸表等規則に基づいて作成しております。

### 2．監査証明について

当社は、金融商品取引法第193条の2第1項の規定に基づき、連結会計年度(平成25年4月1日から平成26年3月31日まで)の連結財務諸表及び事業年度(平成25年4月1日から平成26年3月31日まで)の財務諸表について才和有限責任監査法人により監査を受けております。

また、金融商品取引法第24条の2第1項の規定に基づき、有価証券報告書の訂正報告書を提出しておりますが、訂正後の連結財務諸表及び財務諸表について、赤坂・海生公認会計士共同事務所による監査を受けております。

### 3．連結財務諸表等の適正性を確保するための特段の取組みについて

当社は、連結財務諸表等の適正性を確保するための特段の取組みを行っております。会計基準等の内容を適切に把握し、又は会計基準等の変更について適格に対応するため、監査法人との綿密な連携や情報共有及び各種セミナーの参加等を行っております。

## 1【連結財務諸表等】

## (1)【連結財務諸表】

## 【連結貸借対照表】

(単位：千円)

	前連結会計年度 (平成25年3月31日)	当連結会計年度 (平成26年3月31日)
資産の部		
流動資産		
現金及び預金	47,566	50,210
受取手形及び売掛金	116,760	73,272
商品及び製品	677,905	611,178
仕掛品	275,722	415,581
原材料及び貯蔵品	842,452	918,153
未収入金	172,102	159,332
その他	192,789	134,532
貸倒引当金	7,480	6,431
流動資産合計	2,317,819	2,355,829
固定資産		
有形固定資産		
建物及び構築物	2,425,310	2,427,422
減価償却累計額	341,567	345,684
建物及び構築物(純額)	83,742	81,737
機械装置及び運搬具	24,898	27,628
減価償却累計額	19,472	22,108
機械装置及び運搬具(純額)	5,426	5,519
工具、器具及び備品	801,894	821,939
減価償却累計額	743,756	767,727
工具、器具及び備品(純額)	58,138	54,212
土地	2,949,687	2,953,601
リース資産	3,801	3,801
減価償却累計額	2,904	3,537
リース資産(純額)	897	264
建設仮勘定	4,909	1,294
有形固定資産合計	1,102,800	1,096,630
無形固定資産		
のれん	26,341	24,585
特許実施権	12,234	4,893
ソフトウェア	3,346	1,605
その他	18,215	18,215
無形固定資産合計	60,137	49,300
投資その他の資産		
投資有価証券	1,289,261	1,275,089
長期貸付金	44,094	48,252
その他	109,647	54,483
貸倒引当金	38,841	40,938
投資その他の資産合計	1,007,161	820,887
固定資産合計	2,170,100	1,966,818
資産合計	4,487,919	4,322,648

(単位：千円)

	前連結会計年度 (平成25年3月31日)	当連結会計年度 (平成26年3月31日)
<b>負債の部</b>		
流動負債		
支払手形及び買掛金	5 592,867	792,539
短期借入金	2 1,595,378	2 1,483,616
1年内返済予定の長期借入金	2 648,976	2 628,389
リース債務	665	277
未払法人税等	20,647	13,441
未払金	46,833	58,395
未払費用	102,903	81,083
前受金	926,713	872,687
その他	89,721	83,803
流動負債合計	4,024,707	4,014,235
固定負債		
長期借入金	2 62,429	2 39,253
リース債務	277	-
繰延税金負債	1,468	1,193
退職給付引当金	113,017	-
役員退職慰労引当金	1,988	1,988
退職給付に係る負債	-	102,459
その他	1,296	1,690
固定負債合計	180,477	146,585
負債合計	4,205,185	4,160,821
純資産の部		
株主資本		
資本金	1,569,111	1,569,111
資本剰余金	761,121	761,121
利益剰余金	2,080,753	2,229,691
自己株式	1,949	1,949
株主資本合計	247,530	98,592
その他の包括利益累計額		
その他有価証券評価差額金	2,466	3,258
為替換算調整勘定	8,860	36,809
その他の包括利益累計額合計	11,326	40,067
少数株主持分	23,877	23,166
純資産合計	282,733	161,827
負債純資産合計	4,487,919	4,322,648

## 【連結損益計算書及び連結包括利益計算書】

## 【連結損益計算書】

(単位：千円)

	前連結会計年度 (自 平成24年4月1日 至 平成25年3月31日)	当連結会計年度 (自 平成25年4月1日 至 平成26年3月31日)
売上高	3,165,403	3,229,427
売上原価	1,423,337,396	1,426,604,300
売上総利益	828,007	625,126
販売費及び一般管理費		
荷造及び発送費	3,389	3,198
広告宣伝費	4,443	4,027
役員社員給与手当等	258,549	244,127
退職給付費用	5,331	3,399
減価償却費	9,845	7,166
貸倒引当金繰入額	1,228	1,484
支払手数料	184,347	143,749
のれん償却額	1,755	1,755
その他	266,304	238,359
販売費及び一般管理費合計	1,735,195	1,647,269
営業利益又は営業損失( )	92,812	22,142
営業外収益		
受取利息	1,306	1,505
受取配当金	350	256
為替差益	19,937	11,839
持分法による投資利益	17,328	47,552
貸倒引当金戻入額	-	1,913
業務受託料	5,021	19,736
その他	4,252	24,300
営業外収益合計	48,196	107,104
営業外費用		
支払利息	71,590	67,638
手形売却損	5,934	5,940
貸倒引当金繰入額	2,343	-
支払手数料	18,615	18,500
その他	3,451	3,284
営業外費用合計	101,933	95,364
経常利益又は経常損失( )	39,075	10,402
特別損失		
固定資産除却損	3,68	3,181
投資有価証券売却損	-	120,237
たな卸資産評価損	300,838	-
たな卸資産除却損	51,723	4,439
固定資産売却損	2,2,528	-
特別損失合計	355,158	126,489
税金等調整前当期純損失( )	316,083	136,891
法人税、住民税及び事業税	9,961	6,586
法人税等調整額	66	563
法人税等合計	9,895	6,023
少数株主損益調整前当期純損失( )	325,978	142,915
少数株主利益	16,545	6,023
当期純損失( )	342,523	148,938

## 【連結包括利益計算書】

(単位：千円)

	前連結会計年度 (自 平成24年4月1日 至 平成25年3月31日)	当連結会計年度 (自 平成25年4月1日 至 平成26年3月31日)
少数株主損益調整前当期純損失( )	325,978	142,915
その他の包括利益		
其他有価証券評価差額金	1,920	112
為替換算調整勘定	15,539	17,571
持分法適用会社に対する持分相当額	145	678
その他の包括利益合計	17,605	18,363
包括利益	308,373	124,551
(内訳)		
親会社株主に係る包括利益	321,338	116,616
少数株主に係る包括利益	12,965	7,935

【連結株主資本等変動計算書】

前連結会計年度（自平成24年4月1日 至平成25年3月31日）

(単位：千円)

	株主資本				
	資本金	資本剰余金	利益剰余金	自己株式	株主資本合計
当期首残高	1,569,111	761,121	<u>1,738,229</u>	1,949	<u>590,054</u>
当期変動額					
当期純損失（ ）			<u>342,523</u>		<u>342,523</u>
株主資本以外の項目の当期変動額（純額）					
当期変動額合計			<u>342,523</u>		<u>342,523</u>
当期末残高	1,569,111	761,121	<u>2,080,753</u>	1,949	<u>247,530</u>

	その他の包括利益累計額			少数株主持分	純資産合計
	その他有価証券評価差額金	為替換算調整勘定	その他の包括利益累計額合計		
当期首残高	113	12,094	11,980	13,745	<u>591,818</u>
当期変動額					
当期純損失（ ）					<u>342,523</u>
株主資本以外の項目の当期変動額（純額）	2,352	20,954	23,307	10,131	33,438
当期変動額合計	2,352	20,954	23,307	10,131	<u>309,084</u>
当期末残高	2,466	8,860	11,326	23,877	<u>282,733</u>

当連結会計年度（自平成25年4月1日 至平成26年3月31日）

(単位：千円)

	株主資本				
	資本金	資本剰余金	利益剰余金	自己株式	株主資本合計
当期首残高	1,569,111	761,121	2,080,753	1,949	247,530
当期変動額					
当期純損失（ ）			148,938		148,938
株主資本以外の項目の当期変動額（純額）					
当期変動額合計			148,938		148,938
当期末残高	1,569,111	761,121	2,229,691	1,949	98,592

	その他の包括利益累計額			少数株主持分	純資産合計
	その他有価証券評価差額金	為替換算調整勘定	その他の包括利益累計額合計		
当期首残高	2,466	8,860	11,326	23,877	282,733
当期変動額					
当期純損失（ ）					148,938
株主資本以外の項目の当期変動額（純額）	791	27,949	28,741	710	28,031
当期変動額合計	791	27,949	28,741	710	120,906
当期末残高	3,258	36,809	40,067	23,166	161,827



## 【連結キャッシュ・フロー計算書】

(単位：千円)

	前連結会計年度 (自 平成24年4月1日 至 平成25年3月31日)	当連結会計年度 (自 平成25年4月1日 至 平成26年3月31日)
<b>営業活動によるキャッシュ・フロー</b>		
税金等調整前当期純損失( )	316,083	136,891
減価償却費	37,762	30,271
のれん償却額	1,755	1,755
退職給付引当金の増減額( は減少)	1,356	-
退職給付に係る負債の増減額( は減少)	-	10,558
役員退職慰労引当金の増減額( は減少)	6,992	-
貸倒引当金の増減額( は減少)	3,588	1,563
受取利息及び受取配当金	1,656	1,762
支払利息	71,590	67,638
為替差損益( は益)	14,753	10,998
持分法による投資損益( は益)	17,328	47,552
投資有価証券売却損益( は益)	-	120,237
固定資産売却損益( は益)	2,528	-
固定資産除却損	68	1,811
売上債権の増減額( は増加)	21,630	158,827
たな卸資産の増減額( は増加)	125,311	123,562
前受金の増減額( は減少)	117,723	54,026
未収入金の増減額( は増加)	11,997	12,769
仕入債務の増減額( は減少)	69,129	76,803
その他	116,023	95,899
小計	220,940	179,100
利息及び配当金の受取額	5,086	5,876
利息の支払額	71,259	68,662
法人税等の支払額	3,498	9,252
営業活動によるキャッシュ・フロー	151,269	107,061
<b>投資活動によるキャッシュ・フロー</b>		
有形及び無形固定資産の取得による支出	13,347	5,997
有形及び無形固定資産の売却による収入	1,400	-
投資有価証券の売却による収入	-	54,000
貸付けによる支出	-	5,796
貸付金の回収による収入	8,922	0
敷金及び保証金の回収による収入	-	13,176
その他	-	350
投資活動によるキャッシュ・フロー	3,024	55,033
<b>財務活動によるキャッシュ・フロー</b>		
短期借入金の純増減額( は減少)	105,712	124,363
長期借入金の返済による支出	49,302	43,479
長期未払金の返済による支出	1,127	838
財務活動によるキャッシュ・フロー	156,142	168,681
現金及び現金同等物に係る換算差額	5,523	9,229
現金及び現金同等物の増減額( は減少)	2,374	2,643
現金及び現金同等物の期首残高	49,941	47,566
現金及び現金同等物の期末残高	47,566	50,210

【注記事項】

( 継続企業の前提に関する事項 )

当社グループは、前連結会計年度におきまして、92,812千円の営業利益を確保し、営業キャッシュ・フローも151,269千円のプラスでありました。

当連結会計年度におきましては22,142千円の営業損失であり、これまで資金調達のほとんどを金融機関各社に依存してきたことにより、当連結会計年度において有利子負債が2,343,066千円となっております。

当社グループにおきましては、当期第1四半期末から受注高が増加傾向で推移してまいりましたが、増産計画に基づく先行費用が発生したにもかかわらず、一部生産の遅れにより、売上高は当初計画より増加したものの、受注増に見合うほどには実現いたしませんでした。また、為替変動の影響等により、かねてより実施しております原価削減策及び経費削減策の効果の一部が未実現のまま推移し、営業利益は当初予想を下回っております。今後におきましては、受注動向も好転の兆しをみせている中、増産体制の整備をさらに推し進め、利益改善に向けて継続して努力してまいります。

しかしながら、景気の不透明感が長引いている状況下において、受注動向の先行きは、必ずしも安定的に推移する見通し感が得られず、今後計画通りの売上を実現していく上において厳しい局面も予想されます。

その結果、返済原資の確保が困難となる事実の発生、および新規資金の調達について困難な局面も予想され、今後の資金繰りへ直接影響を及ぼすことが懸念される状況は続いております。

これらの状況により継続企業の前提に重要な疑義を生じさせるような状況が存在しております。

今後は、なお一層のコスト圧縮に努めるとともに、計画通りの売上高の実現を持って収益構造の改善を図ってまいります。

また、財務基盤の強化を図るため、収益の確保はもちろんのこと、取引金融機関に対しなお一層の協力・支援を要請しております。

しかし、これらの施策による効果の発現については、関係先との明確な合意を要する事案もあり、すべてを確定するに十分な状況には至っておらず、継続企業の前提に関する重要な不確実性が認められます。

連結財務諸表は継続企業を前提として作成しており、継続企業の前提に関する重要な不確実性の影響を連結財務諸表には反映しておりません。

(連結財務諸表作成のための基本となる重要な事項)

1. 連結の範囲に関する事項

- (1) 連結子会社の数 3社  
連結子会社の名称 ETA POWER AG  
U.S.ETA INC.  
ETA-PADTRON(M)SDN.BHD.  
(2) 非連結子会社の名称等 ありません。

2. 持分法の適用に関する事項

- 持分法適用の関連会社数 1社  
会社名 山陽電子工業株式会社

3. 連結子会社の事業年度等に関する事項

連結子会社の決算日は、平成25年12月31日であります。

連結財務諸表の作成にあたっては、同決算日現在の財務諸表を使用しております。ただし、平成26年1月1日から連結決算日平成26年3月31日までの期間に発生した重要な取引については、連結上必要な調整を行っております。

4. 会計処理基準に関する事項

(1) 重要な資産の評価基準及び評価方法

有価証券

その他有価証券

時価のあるもの

連結会計年度末日の市場価格等に基づく時価法によっております。

(評価差額は全部純資産直入法により処理し、売却原価は総平均法により算出しております。)

時価のないもの

総平均法による原価法によっております。

たな卸資産

総平均法による原価法(貸借対照表価額は収益性の低下に基づく簿価切下げの方法により算定)によっております。

(2) 重要な減価償却資産の減価償却の方法

有形固定資産(リース資産を除く)

定率法を採用しております。

なお、主な耐用年数は次のとおりであります。

建物及び構築物 3～31年

その他 2～12年

無形固定資産(リース資産を除く)

定額法を採用しております。

なお、自社利用のソフトウェアについては、社内における見込利用可能期間(5年)に基づく定額法を採用しております。

リース資産

リース期間を耐用年数とし、残存価額を零とする定額法を採用しております。

なお、所有権移転外ファイナンス・リース取引のうち、リース取引開始日が平成20年3月31日以前のリース取引については、通常の賃貸借取引に係る方法に準じた会計処理によっております。

(3) 重要な引当金の計上基準

貸倒引当金

債権の貸倒れによる損失に備えるため、一般債権については貸倒実績率により、貸倒懸念債権等特定の債権については個別に見積った回収不能見込額を計上しております。

賞与引当金

従業員の賞与の支給に備えるため、支給見込額のうち、当連結会計年度の負担額を計上しておりますが、在外連結子会社では賞与支給制度がないため、引当金を設定しておりません。

役員退職慰労引当金

平成23年3月31日をもって役員退職慰労金制度を廃止しております。また、過年度に計上したものにつきましては一部引当金を設定しております。

(4) 退職給付に係る会計処理の方法

当社は、退職給付に係る負債及び退職給付費用の計算に、退職給付に係る期末自己都合要支給額を退職給付債務とする方法を用いた簡便法を適用しております。

なお、在外連結子会社では退職金支給制度がないため、退職給付に係る負債を設定しておりません。

(5) のれんの償却方法及び償却期間

のれんの償却については、20年間で均等償却しております。

(6) 連結キャッシュ・フロー計算書における資金の範囲

手許現金、随時引出し可能な預金及び当座借越（負の現金同等物）からなっております。

(7) その他連結財務諸表作成のための基本となる重要な事項

消費税等の会計処理

消費税及び地方消費税の会計処理は税抜方式によっており、控除対象外消費税及び地方消費税は、当連結会計年度の費用として処理しております。

(会計方針の変更)

(退職給付に関する会計基準等の適用)

「退職給付に関する会計基準」（企業会計基準第26号 平成24年5月17日。以下「退職給付会計基準」という。）及び「退職給付に関する会計基準の適用指針」（企業会計基準適用指針第25号 平成24年5月17日。以下「退職給付適用指針」という。）を当連結会計年度末より適用し（ただし、退職給付会計基準第35項本文及び退職給付適用指針第67項本文に掲げられた定めを除く。）、退職給付債務を退職給付に係る負債として計上する方法に変更しております。

この結果、当連結会計年度末において、退職給付に係る負債を102,459千円計上しております。

(連結貸借対照表関係)

1 非連結子会社及び関連会社に対するものは、次のとおりであります。

	前連結会計年度 (平成25年3月31日)	当連結会計年度 (平成26年3月31日)
投資有価証券(株式)	866,393千円	733,373千円

2 担保資産及び担保付債務  
 担保に供している資産は、次のとおりであります。

	前連結会計年度 (平成25年3月31日)	当連結会計年度 (平成26年3月31日)
建物及び構築物	35,065千円	32,355千円
土地	922,096	922,096
投資有価証券	800,613	672,271
計	1,757,775	1,626,723

担保付債務は、次のとおりであります。

	前連結会計年度 (平成25年3月31日)	当連結会計年度 (平成26年3月31日)
短期借入金	1,112,403千円	1,014,655千円
1年内返済予定の長期借入金	200,954	212,521
長期借入金	62,429	39,253
計	1,375,787	1,266,430

3 保証債務  
 次の関係会社について、金融機関からの借入に対し債務保証を行っております。

	前連結会計年度 (平成25年3月31日)	当連結会計年度 (平成26年3月31日)
U.S.ETA INC.	53,269千円	U.S.ETA INC. 49,101千円

4 受取手形割引高・受取手形裏書譲渡高

	前連結会計年度 (平成25年3月31日)	当連結会計年度 (平成26年3月31日)
受取手形割引高	254,412千円	191,806千円
受取手形裏書譲渡高	21,703	3,701

5 連結会計年度末日満期手形  
 連結会計年度末日満期手形の会計処理については、手形交換日をもって決済処理をしております。  
 なお、前連結会計年度の末日が金融機関の休日であったため、次の連結会計年度末日満期手形が前連結会計年度末残高に含まれております。

	前連結会計年度 (平成25年3月31日)	当連結会計年度 (平成26年3月31日)
支払手形	4,082	-

6 当社グループにおいては、運転資金の効率的な調達を行うため取引銀行1行と当座貸越契約を締結しております。これらの契約に基づく連結会計年度末の借入未実行残高は次のとおりであります。

	前連結会計年度 (平成25年3月31日)	当連結会計年度 (平成26年3月31日)
当座貸越極度額	483,809千円	12,838千円
貸出実行残高	447,330	12,838
差引額	36,478	-

(連結損益計算書関係)

1 一般管理費及び当期製造費用に含まれる研究開発費の総額

	前連結会計年度 (自 平成24年4月1日 至 平成25年3月31日)	当連結会計年度 (自 平成25年4月1日 至 平成26年3月31日)
	88,928千円	81,543千円

2 固定資産売却損の内容は次のとおりであります。

	前連結会計年度 (自 平成24年4月1日 至 平成25年3月31日)	当連結会計年度 (自 平成25年4月1日 至 平成26年3月31日)
機械装置及び運搬具	2,528千円	- 千円

3 固定資産除却損の内容は次のとおりであります。

	前連結会計年度 (自 平成24年4月1日 至 平成25年3月31日)	当連結会計年度 (自 平成25年4月1日 至 平成26年3月31日)
建物及び構築物	- 千円	1,811千円
工具、器具及び備品	68	-
計	68	1,811

4 期末たな卸高は収益性の低下に伴う簿価切下後の金額であり、次のたな卸資産評価損が売上原価に含まれております。

	前連結会計年度 (自 平成24年4月1日 至 平成25年3月31日)	当連結会計年度 (自 平成25年4月1日 至 平成26年3月31日)
	33,143千円	4,093千円

(連結包括利益計算書関係)

その他の包括利益に係る組替調整額及び税効果額

	前連結会計年度 (自 平成24年 4月 1日 至 平成25年 3月31日)	当連結会計年度 (自 平成25年 4月 1日 至 平成26年 3月31日)
その他有価証券評価差額金：		
当期発生額	2,595千円	151千円
組替調整額	-	-
税効果調整前	2,595	151
税効果額	675	264
その他有価証券評価差額金	1,920	112
為替換算調整勘定：		
当期発生額	15,539	17,571
持分法適用会社に対する持分相当額：		
当期発生額	145	678
その他の包括利益合計	17,605	18,363

(連結株主資本等変動計算書関係)

前連結会計年度(自平成24年 4月 1日 至平成25年 3月31日)

1. 発行済株式の種類及び総数並びに自己株式の種類及び株式数に関する事項

	当連結会計年度 期首株式数(株)	当連結会計年度 増加株式数(株)	当連結会計年度 減少株式数(株)	当連結会計年度末 株式数(株)
発行済株式				
普通株式	9,511,067	-	-	9,511,067
合計	9,511,067	-	-	9,511,067
自己株式				
普通株式	6,546	-	-	6,546
合計	6,546	-	-	6,546

2. 配当に関する事項

該当事項はありません。

当連結会計年度(自平成25年 4月 1日 至平成26年 3月31日)

1. 発行済株式の種類及び総数並びに自己株式の種類及び株式数に関する事項

	当連結会計年度 期首株式数(株)	当連結会計年度 増加株式数(株)	当連結会計年度 減少株式数(株)	当連結会計年度末 株式数(株)
発行済株式				
普通株式	9,511,067	-	-	9,511,067
合計	9,511,067	-	-	9,511,067
自己株式				
普通株式	6,546	-	-	6,546
合計	6,546	-	-	6,546

2. 配当に関する事項

該当事項はありません。

(連結キャッシュ・フロー計算書関係)

現金及び現金同等物の期末残高と連結貸借対照表に掲記されている科目の金額との関係

	前連結会計年度 (自 平成24年 4月 1日 至 平成25年 3月31日)	当連結会計年度 (自 平成25年 4月 1日 至 平成26年 3月31日)
現金及び預金勘定	47,566千円	50,210千円
現金及び現金同等物	47,566	50,210

(リース取引関係)

ファイナンス・リース取引

所有権移転外ファイナンス・リース取引

リース資産の内容

有形固定資産

電源機器関連事業における生産設備(機械装置及び運搬具)であります。

リース資産の減価償却の方法

連結財務諸表作成のための基本となる重要な事項「4. 会計処理基準に関する事項(2) 重要な減価償却資産の減価償却の方法」に記載のとおりであります。

なお、所有権移転外ファイナンス・リース取引のうち、リース取引開始日が、平成20年3月31日以前のリース取引については、通常の賃貸借取引に係る方法に準じた会計処理によっており、その内容は次のとおりであります。

(1)リース物件の取得価額相当額、減価償却累計額相当額及び期末残高相当額

(単位：千円)

	前連結会計年度(平成25年3月31日)		
	取得価額相当額	減価償却累計額相当額	期末残高相当額
機械装置及び運搬具	3,772	3,196	576
工具、器具及び備品	14,179	14,179	-
合計	17,952	17,376	576

(単位：千円)

	当連結会計年度(平成26年3月31日)		
	取得価額相当額	減価償却累計額相当額	期末残高相当額
機械装置及び運搬具	3,772	3,772	-
合計	3,772	3,772	-

(注) 取得価額相当額は、未経過リース料期末残高が有形固定資産の期末残高等に占める割合が低いため、支払利子込み法により算定しております。

(2)支払リース料、減価償却費相当額

(単位：千円)

	前連結会計年度 (自 平成24年4月1日 至 平成25年3月31日)	当連結会計年度 (自 平成25年4月1日 至 平成26年3月31日)
	支払リース料	1,935
減価償却費相当額	1,935	576

(3)減価償却費相当額の算定方法

リース期間を耐用年数とし、残存価額を零とする定額法によっております。

(減損損失について)

リース資産に属する資産グループについて減損損失はありません。



(金融商品関係)

1. 金融商品の状況に関する事項

(1) 金融商品に対する取組方針

当社グループは、銀行等金融機関及び法人からの短期借入及び長期借入により資金を調達しております。資金運用については特に行っておりません。

(2) 金融商品の内容及びそのリスク並びにリスク管理体制

営業債権である受取手形及び売掛金並びに取引先企業に対する長期貸付金は、顧客の信用リスクに晒されております。当社グループは与信管理等を定めた社内規定に従い、取引先ごとの期日管理及び残高管理を行っており、また営業部門において各種調査機関等を活用してモニタリングを行っております。

投資有価証券は、主として株式であり、上場株式については四半期ごとに時価の把握を行っております。

営業債務である支払手形及び買掛金は、そのほとんどが半年以内の支払期日であります。

借入金には主に運転資金資金の調達を目的としたものであり、返済日は最長で6年以内であります。

(3) 金融商品の時価等に関する事項についての補足説明

金融商品の時価には、市場価格に基づく価額のほか、市場価格がない場合には合理的に算定された価額が含まれております。当該価額の算定においては変動要因を織り込んでいるため、異なる前提条件等を採用することにより、当該価額が変動することがあります。

2. 金融商品の時価等に関する事項

連結貸借対照表計上額、時価及びこれらの差額については、次のとおりであります。

前連結会計年度(平成25年3月31日)

	連結貸借対照表計上額 (千円)	時価(千円)	差額(千円)
(1) 現金及び預金	47,566	47,566	-
(2) 受取手形及び売掛金	116,760	116,760	-
(3) 未収入金	172,102	172,102	-
(4) 投資有価証券	14,664	14,664	-
資産計	351,094	351,094	-
(1) 支払手形及び買掛金	592,867	592,867	-
(2) 短期借入金	1,595,378	1,595,378	-
(3) 1年内返済予定の長期借入金	648,976	648,976	-
(4) 未払金	46,833	46,833	-
(5) 長期借入金	62,429	62,499	70
負債計	2,946,485	2,946,555	70

当連結会計年度（平成26年3月31日）

	連結貸借対照表計上額 (千円)	時価(千円)	差額(千円)
(1) 現金及び預金	50,210	50,210	-
(2) 受取手形及び売掛金	73,272	73,272	-
(3) 未収入金	159,332	159,332	-
(4) 投資有価証券	14,069	14,069	-
(5) 長期貸付金	48,252		
貸倒引当金( 1)	24,126		
	24,126	24,126	-
資産計	321,012	321,012	-
(1) 支払手形及び買掛金	792,539	792,539	-
(2) 短期借入金	1,483,616	1,483,616	-
(3) 1年内返済予定の長期借入金	628,389	628,389	-
(4) 未払金	58,395	58,395	-
(5) 長期借入金	39,253	38,918	335
負債計	3,002,195	3,001,860	335

1 長期貸付金に個別に計上している貸倒引当金を控除しております。

(注) 1. 金融商品の時価の算定方法及び有価証券に関する事項

資 産

(1) 現金及び預金、(2) 受取手形及び売掛金、(3) 未収入金

これらは短期間で決済されるものであるため、時価は帳簿価額と近似していることから、当該帳簿価額によっております。

(4) 投資有価証券

投資有価証券の時価は、取引所の価格によっております。また、保有目的ごとの有価証券に関する事項については、注記事項「有価証券関係」をご参照下さい。

(5) 長期貸付金

長期貸付金の時価の算定は、貸倒引当金控除後の価額を時価としております。

負 債

(1) 支払手形及び買掛金、(2) 短期借入金、(3) 1年内返済予定の長期借入金、(4) 未払金

これらは短期間で決済されるものであるため、時価は帳簿価額と近似していることから、当該帳簿価額によっております。

(5) 長期借入金

長期借入金の時価は、元利金の合計額を同様の新規借入を行なった場合に想定される利率で割り引いて算定する方法によっております。

2. 時価を把握することが極めて困難と認められる金融商品

(単位：千円)

区分	前連結会計年度 (平成25年3月31日)	当連結会計年度 (平成26年3月31日)
非上場株式	877,596	745,019

これらについては、市場価格がなく、時価を把握することが極めて困難と認められることから、「(4) 投資有価証券」には含めておりません。

3. 金銭債権及び満期のある有価証券の連結決算日後の償還予定額  
 前連結会計年度（平成25年3月31日）

	1年以内 (千円)	1年超 5年以内 (千円)	5年超 10年以内 (千円)	10年超 (千円)
現金及び預金	47,566	-	-	-
受取手形及び売掛金	116,760	-	-	-
未収入金	172,102	-	-	-
合計	336,429	-	-	-

当連結会計年度（平成26年3月31日）

	1年以内 (千円)	1年超 5年以内 (千円)	5年超 10年以内 (千円)	10年超 (千円)
現金及び預金	50,210	-	-	-
受取手形及び売掛金	73,272	-	-	-
未収入金	159,332	-	-	-
合計	282,815	-	-	-

4. 長期借入金及びリース債務の連結決算日後の返済予定額  
 前連結会計年度（平成25年3月31日）

	1年以内 (千円)	1年超 2年以内 (千円)	2年超 3年以内 (千円)	3年超 4年以内 (千円)	4年超 5年以内 (千円)	5年超 (千円)
短期借入金	1,595,378	-	-	-	-	-
長期借入金	648,976	17,255	2,535	2,535	2,535	37,566
リース債務	665	277	-	-	-	-
合計	2,245,020	17,532	2,535	2,535	2,535	37,566

当連結会計年度（平成26年3月31日）

	1年以内 (千円)	1年超 2年以内 (千円)	2年超 3年以内 (千円)	3年超 4年以内 (千円)	4年超 5年以内 (千円)	5年超 (千円)
短期借入金	1,483,616	-	-	-	-	-
長期借入金	628,389	10,440	10,440	10,440	7,933	-
リース債務	277	-	-	-	-	-
合計	2,112,284	10,440	10,440	10,440	7,933	-

(有価証券関係)

1. その他有価証券

前連結会計年度(平成25年3月31日)

	種類	連結貸借対照表 計上額(千円)	取得原価 (千円)	差額 (千円)
連結貸借対照表計上額が 取得原価を超えるもの	(1) 株式	13,703	9,612	4,090
	(2) 債券			
	国債・地方債等	-	-	-
	社債	-	-	-
	その他	-	-	-
	(3) その他	-	-	-
	小計	13,703	9,612	4,090
連結貸借対照表計上額が 取得原価を超えないもの	(1) 株式	961	1,360	399
	(2) 債券			
	国債・地方債等	-	-	-
	社債	-	-	-
	その他	-	-	-
	(3) その他	-	-	-
	小計	961	1,360	399
合計		14,664	10,972	3,691

(注) 非上場株式(連結貸借対照表計上額 877,596千円)については、市場価格がなく、時価を把握することが極めて困難と認められることから、上表の「その他有価証券」には含めておりません。

当連結会計年度(平成26年3月31日)

	種類	連結貸借対照表 計上額(千円)	取得原価 (千円)	差額 (千円)
連結貸借対照表計上額が 取得原価を超えるもの	(1) 株式	12,846	9,612	3,233
	(2) 債券			
	国債・地方債等			
	社債			
	その他			
	(3) その他			
	小計	12,846	9,612	3,233
連結貸借対照表計上額が 取得原価を超えないもの	(1) 株式	1,223	1,360	136
	(2) 債券			
	国債・地方債等			
	社債			
	その他			
	(3) その他			
	小計	1,223	1,360	136
合計		14,069	10,972	3,096

(注) 非上場株式(連結貸借対照表計上額 745,019千円)については、市場価格がなく、時価を把握することが極めて困難と認められることから、上表の「その他有価証券」には含めておりません。

2. 売却したその他有価証券

前連結会計年度（自 平成24年4月1日 至 平成25年3月31日）  
 当連結会計年度中に売却したその他有価証券はありません。

当連結会計年度（自 平成25年4月1日 至 平成26年3月31日）

種類	売却額（千円）	売却益の合計額 （千円）	売却損の合計額 （千円）
(1) 株式	54,000	-	<u>120,237</u>
(2) 債権	-	-	-
(3) その他	-	-	-
合計	54,000	-	<u>120,237</u>

3. 減損処理を行った有価証券

時価のある有価証券の減損処理にあたっては、取得原価に比べて時価が50%以上下落している場合、又は、30%程度以上下落し、かつ、その発行体が3期連続の赤字決算もしくは債務超過となった場合に減損処理をすることとしております。

また、非上場株式については、その実質価額が取得原価に比べて50%程度以上下落した場合に減損処理をすることとしております。

(デリバティブ取引関係)  
 該当事項はありません。

(退職給付関係)

前連結会計年度(自 平成24年4月1日 至 平成25年3月31日)

1. 採用している退職給付制度の概要

当社は、確定給付型の制度として、適格退職年金制度及び退職一時金制度を設けておりますが、このうち適格退職年金制度を平成22年11月1日付で確定給付企業年金制度へ移行しております。

2. 退職給付債務に関する事項

(1) 退職給付債務(千円)	171,066
(2) 年金資産(千円)	58,048
(3) 未積立退職給付債務(千円)(1) + (2)	113,017
(4) 退職給付引当金(千円)	113,017

(注) 当社は、退職給付債務の算定にあたり、簡便法を採用しております。

3. 退職給付費用に関する事項

(1) 勤務費用千円)	13,215
(2) 退職給付費用(千円)	13,215

(注) 当社は、退職給付費用の算定にあたり、簡便法を採用しております。

当連結会計年度(自 平成25年4月1日 至 平成26年3月31日)

1. 採用している退職給付制度の概要

当社は、確定給付型の制度として、適格退職年金制度及び退職一時金制度を採用しております。

当社が有する確定給付企業年金制度及び退職一時金制度は、簡便法により退職給付に係る負債及び退職給付費用を計算しております。

2. 確定給付制度

簡便法を適用した制度の退職給付に係る負債の期首残高と期末残高の調整表

退職給付に係る負債の期首残高	113,017千円
退職給付費用	7,784
退職給付の支払額	9,374
退職給付に係る負債の取崩額	8,967
退職給付に係る負債の期末残高	102,459

3. 退職給付費

簡便法で計算した退職給付費用	7,784千円
----------------	---------

(ストック・オプション等関係)  
 該当事項はありません。

(税効果会計関係)

1. 繰延税金資産及び繰延税金負債の発生の主な原因別の内訳

	前連結会計年度 (平成25年3月31日)	当連結会計年度 (平成26年3月31日)
繰延税金資産(流動)		
たな卸資産評価損	134,722千円	3,243千円
貸倒引当金	59	-
税務上の繰越欠損金	1,194,067	1,209,627
その他	12,384	12,431
	1,341,233	1,225,302
繰延税金資産(固定)		
役員退職慰労引当金	708	708
退職給付引当金繰入限度超過額	40,279	-
退職給付に係る負債繰入限度超過額	-	36,516
貸倒引当金繰入限度超過額	13,674	14,474
その他	19,096	19,337
	73,759	71,036
繰延税金資産計	1,414,993	1,296,339
評価性引当額	1,413,625	1,294,674
繰延税金資産合計	1,367	1,665
繰延税金負債(流動)		
その他	4,305	4,098
繰延税金負債(固定)		
その他	1,468	1,193
繰延税金負債合計	5,774	5,291
繰延税金資産(負債)の純額	4,406	3,626

2. 法定実効税率と税効果会計適用後の法人税等の負担率との間に重要な差異があるときの、当該差異の原因となった主要な項目別の内訳

	前連結会計年度 (平成25年3月31日)	当連結会計年度 (平成26年3月31日)
法定実効税率	38.01%	38.01%
(調整)		
評価性引当金の増減	41.40	4.74
住民税均等割額	2.92	4.41
交際費等永久に損金に算入されない項目	0.20	0.15
在外子会社の適用税率の差異	-	21.60
繰越欠損金の増減	-	11.27
その他	3.46	0.20
税効果会計適用後の法人税等の負担率	3.04	4.36

3. 法人税等の税率変更による繰延税金資産及び繰延税金負債の金額の修正

「所得税法等の一部を改正する法律」(平成26年法律第10号)が平成26年3月31日に公布され、平成26年4月1日以後に開始する連結会計年度から復興特別法人税が課せられないこととなりました。

これに伴い、繰延税金資産及び繰延税金負債の計算に使用される法定実効税率は、平成26年4月1日に開始する連結会計年度に解消が見込まれる一時差異については従来の38.01%から35.64%となります。

この税率変更による影響は軽微であります。

(資産除去債務関係)

資産除去債務のうち連結貸借対照表に計上しているもの

イ 当該資産除去債務の概要

当社は、本社の賃借契約に基づき、退去時における原状回復に係る債務を資産除去債務として認識しておりますが、当該資産除去債務に関しては資産除去債務の負債計上に代えて賃借契約に関する保証金の回収が最終的に見込めないと認められる金額を合理的に見積り、そのうち当連結会計年度の負担に属する金額を費用に計上する方法によっております。

ロ 当該資産除去債務の金額の算定方法

省令別表耐用年数表から、完成時から入居日までの除いた期間を使用年数とし、過去において類似に発生した原状回復費用の実績に基づき、1㎡あたりの原状回復費用を求め、対象物件の面積に乗じて算定しております。

ハ 当該資産除去債務の総額の増減

	前連結会計年度 (自 平成24年 4月 1日 至 平成25年 3月31日)	当連結会計年度 (自 平成25年 4月 1日 至 平成26年 3月31日)
期首残高	8,252千円	7,836千円
償却による減少額	416	416
期末残高	7,836	7,420



(セグメント情報等)

【セグメント情報】

当社グループは、「電源機器関連事業」の単一セグメントであるため、記載を省略しております。

【関連情報】

前連結会計年度(自平成24年4月1日 至平成25年3月31日)

1. 製品及びサービスごとの情報

単一の製品・サービスの区分の外部顧客への売上高が連結損益計算書の売上高の90%を超えるため、記載を省略しております。

2. 地域ごとの情報

(1) 売上高

(単位:千円)

日本	欧州	北米	その他	合計
2,548,781	72,339	503,659	40,623	3,165,403

(注) 1. 売上高は顧客の所在地を基礎とし、国又は地域に分類しております。

2. 各区分に属する地域の内訳は次のとおりであります。

- (1) 欧州.....ヨーロッパ全域
- (2) 北米.....米国、カナダ
- (3) その他.....アジア、オセアニア他

(2) 有形固定資産

本邦に所在している有形固定資産の金額が連結貸借対照表の有形固定資産の金額の90%を超えるため、記載を省略しております。

3. 主要な顧客ごとの情報

顧客の名称又は氏名	売上高	関連するセグメント名
山陽電子工業(株)	2,513,519	電源機器関連事業

当連結会計年度(自平成25年4月1日 至平成26年3月31日)

1. 製品及びサービスごとの情報

単一の製品・サービスの区分の外部顧客への売上高が連結損益計算書の売上高の90%を超えるため、記載を省略しております。

2. 地域ごとの情報

(1) 売上高

(単位:千円)

日本	欧州	北米	その他	合計
2,866,792	49,495	287,379	25,760	3,229,427

(注) 1. 売上高は顧客の所在地を基礎とし、国又は地域に分類しております。

2. 各区分に属する地域の内訳は次のとおりであります。

- (1) 欧州.....ヨーロッパ全域
- (2) 北米.....米国、カナダ
- (3) その他.....アジア、オセアニア他

(2) 有形固定資産

本邦に所在している有形固定資産の金額が連結貸借対照表の有形固定資産の金額の90%を超えるため、記載を省略しております。

3. 主要な顧客ごとの情報

顧客の名称又は氏名	売上高	関連するセグメント名
山陽電子工業(株)	2,821,492	電源機器関連事業

【報告セグメントごとの固定資産の減損損失に関する情報】

前連結会計年度（自平成24年4月1日 至平成25年3月31日）

該当事項はありません。

当連結会計年度（自平成25年4月1日 至平成26年3月31日）

該当事項はありません。

【報告セグメントごとののれんの償却額及び未償却残高に関する情報】

前連結会計年度（自平成24年4月1日 至平成25年3月31日）

（単位：千円）

	電源機器関連事業
当期償却額	1,755
当期末残高	26,341

当連結会計年度（自平成25年4月1日 至平成26年3月31日）

（単位：千円）

	電源機器関連事業
当期償却額	1,755
当期末残高	24,585

【報告セグメントごとの負ののれん発生益に関する情報】

前連結会計年度（自平成24年4月1日 至平成25年3月31日）

該当事項はありません。

当連結会計年度（自平成25年4月1日 至平成26年3月31日）

該当事項はありません。

【関連当事者情報】

1. 関連当事者との取引

連結財務諸表提出会社と関連当事者との取引

(ア) 連結財務諸表提出会社の親会社及び主要株主（会社等の場合に限る。）等

前連結会計年度（自平成24年4月1日 至平成25年3月31日）

種類	会社等の名称又は氏名	所在地	資本金又は出資金（千円）	事業の内容又は職業	議決権等の所有（被所有）割合（％）	関連当事者との関係	取引の内容	取引金額（千円）	科目	期末残高（千円）
主要株主	(有)エスワイゼット	神奈川県横浜市青葉区	3,000	損害保険代理業	(被所有) 直接 6.3	役員の兼任	担保の提供 (注) 1	394,640	-	-

当連結会計年度（自平成25年4月1日 至平成26年3月31日）

種類	会社等の名称又は氏名	所在地	資本金又は出資金（千円）	事業の内容又は職業	議決権等の所有（被所有）割合（％）	関連当事者との関係	取引の内容	取引金額（千円）	科目	期末残高（千円）
役員及びその近親者が議決権の過半数を所有している会社等（当該会社等の子会社を含む。）	(有)エスワイゼット	神奈川県横浜市青葉区	3,000	損害保険代理業	-	役員の兼任	担保の提供 (注) 1	379,178	-	-

(イ) 連結財務諸表提出会社の役員及び主要株主（個人の場合に限る。）等

前連結会計年度（自平成24年4月1日 至平成25年3月31日）

種類	会社等の名称又は氏名	所在地	資本金又は出資金（千円）	事業の内容又は職業	議決権等の所有（被所有）割合（％）	関連当事者との関係	取引の内容	取引金額（千円）	科目	期末残高（千円）
役員	北川 浩	-	-	当社代表取締役	(被所有) 直接 16.9	-	債務被保証 (注) 2	352,098	-	-

(注) 1. 当社の銀行借入に対して、有価証券の担保提供を受けております。

2. 当社は銀行借入に関し、北川浩に債務保証を受けております。保証料の支払は行っておりません。

当連結会計年度（自平成25年4月1日 至平成26年3月31日）

種類	会社等の名称又は氏名	所在地	資本金又は出資金（千円）	事業の内容又は職業	議決権等の所有（被所有）割合（％）	関連当事者との関係	取引の内容	取引金額（千円）	科目	期末残高（千円）
役員	北川 浩	-	-	当社代表取締役	(被所有) 直接 16.9	-	債務被保証 (注) 2	328,472	-	-

(注) 1. 当社の銀行借入に対して、預金の担保提供を受けております。

2. 当社は銀行借入に関し、北川浩に債務保証を受けております。保証料の支払は行っておりません。

2. 重要な関連会社に関する注記

重要な関連会社の要約財務情報

前連結会計年度（自平成24年4月1日 至平成25年3月31日）

当連結会計年度において、重要な関連会社は山陽電子工業(株)であり、その要約財務情報は以下のとおりであります。

重要な関連会社の要約財務情報

	山陽電子工業(株)
流動資産合計	3,600百万円
固定資産合計	893
流動負債合計	1,914
固定負債合計	450
純資産合計	2,129
売上高	5,764
税引前当期純利益金額	177
当期純利益金額	90

当連結会計年度（自平成25年4月1日 至平成26年3月31日）

当連結会計年度において、重要な関連会社は山陽電子工業(株)であり、その要約財務情報は以下のとおりであります。

重要な関連会社の要約財務情報

	山陽電子工業(株)
流動資産合計	3,924百万円
固定資産合計	996
流動負債合計	2,192
固定負債合計	381
純資産合計	2,346
売上高	6,690
税引前当期純利益金額	320
当期純利益金額	214

## ( 1株当たり情報 )

	前連結会計年度 (自 平成24年4月1日 至 平成25年3月31日)	当連結会計年度 (自 平成25年4月1日 至 平成26年3月31日)
1株当たり純資産額	27円24銭	14円59銭
1株当たり当期純損失金額	36円04銭	15円67銭

(注) 1. 前連結会計年度及び当連結会計年度の潜在株式調整後1株当たり当期純利益金額については、1株当たり当期純損失金額であり、また潜在株式が存在しないため、記載しておりません。

2. 1株当たり当期純損失金額の算定上の基礎は、以下のとおりであります。

	前連結会計年度 (自 平成24年4月1日 至 平成25年3月31日)	当連結会計年度 (自 平成25年4月1日 至 平成26年3月31日)
当期純損失 ( ) (千円)	342,523	148,938
普通株主に帰属しない金額 (千円)	-	-
普通株式に係る当期純損失 ( ) (千円)	342,523	148,938
期中平均株式数 (株)	9,504,521	9,504,521
希薄化効果を有しないため、潜在株式調整後1株当たり当期純利益金額の算定に含めなかった潜在株式の概要		

## ( 重要な後発事象 )

当社は、平成26年5月15日開催の当社取締役会において、第三者割当の方法による募集株式の発行に関し、下記のとおり決議いたしました。なお、平成26年5月31日に完了しております。

- |                            |   |
|----------------------------|---|
| ( 1 ) 募集株式の数               | 普通株式862,000株  |
| ( 2 ) 募集株式の払込金額            | 1株につき金58円   |
| ( 3 ) 増加する資本金<br>及び資本準備金の額 | 資本金 24,998,000円<br>資本準備金 24,998,000円                    |
| ( 4 ) 出資の目的とする財産           | 金銭以外の財産 ( 現物出資 )  |
| ( 5 ) 現物出資財産の内容及び価額        | 山陽電子工業株式会社が当社に対して有する金銭債権元本<br>50,000,000円のうち49,996,000円 |
| ( 6 ) 現物出資財産の給付期日          | 平成26年5月31日 ( 土曜日 )                                      |
| ( 7 ) 割当方法                 | 第三者割当の方法による   |
| ( 8 ) 割当先及び割当株式数           | 山陽電子工業株式会社 862,000株                                     |
| ( 9 ) 資金の使途                | 山陽電子工業株式会社への借入金の返済                                      |

【連結附属明細表】

【借入金等明細表】

区分	当期末残高 (千円)	当期末残高 (千円)	平均利率 (%)	返済期限
短期借入金	1,595,378	1,483,616	3.021	-
1年以内に返済予定の長期借入金	648,976	628,389	3.072	-
1年以内に返済予定のリース債務	665	277	-	-
長期借入金(1年以内に返済予定のものを除く。)	62,429	39,253	3.072	平成27年～ 平成30年
リース債務(1年以内に返済予定のものを除く。)	277	-	-	-
其他有利子負債	-	-	-	-
合計	2,307,726	2,151,537	-	-

- (注) 1. 平均利率は、期末残高の加重平均に基づき算出しております。  
 2. リース債務の平均利率については、リース料総額に含まれる利息相当額を定額法により各連結会計年度に配分しているため、記載しておりません。  
 3. 長期借入金及びリース債務(1年以内に返済予定のものを除く。)の連結決算日後5年間の返済予定額は以下のとおりであります。

	1年超2年以内 (千円)	2年超3年以内 (千円)	3年超4年以内 (千円)	4年超5年以内 (千円)
長期借入金	10,440	10,440	10,440	7,933

【資産除去債務明細表】

当連結会計年度期首及び当連結会計年度末における資産除去債務の金額が、当連結会計年度期首及び当連結会計年度末における負債及び純資産の合計額の100分の1以下であるため、連結財務諸表規則第92条の2の規定により記載を省略しております。

(2) 【その他】

当連結会計年度における四半期情報等

(累計期間)	第1四半期	第2四半期	第3四半期	当連結会計年度
売上高(千円)	760,254	1,578,809	2,321,832	3,229,427
税金等調整前四半期純利益金額又は税金等調整前当期純損失金額( )(千円)	<u>3,063</u>	<u>19,075</u>	<u>18,651</u>	<u>136,891</u>
四半期純利益金額又は当期純損失金額( )(千円)	<u>14,481</u>	<u>1,227</u>	<u>22,414</u>	<u>148,938</u>
1株当たり四半期純利益金額又は1株当たり当期純損失金額( )(円)	<u>1.52</u>	<u>0.13</u>	<u>2.36</u>	<u>15.67</u>

(会計期間)	第1四半期	第2四半期	第3四半期	第4四半期
1株当たり四半期純利益金額又は1株当たり四半期純損失金額( )(円)	<u>1.52</u>	<u>1.39</u>	<u>2.23</u>	<u>13.31</u>

## 2【財務諸表等】

## (1)【財務諸表】

## 【貸借対照表】

(単位：千円)

	前事業年度 (平成25年3月31日)	当事業年度 (平成26年3月31日)
資産の部		
流動資産		
現金及び預金	9,841	1,386
売掛金	2 21,852	2 11,933
商品及び製品	571,987	493,035
仕掛品	265,877	401,133
原材料及び貯蔵品	595,101	551,221
前渡金	31,449	2 51,546
前払費用	101,764	51,028
短期貸付金	2 63,739	2 76,458
未収入金	2 410,349	2 513,769
立替金	2 42,324	2 64,156
その他	3,619	4,100
貸倒引当金	2,325	-
流動資産合計	2,115,582	2,219,769
固定資産		
有形固定資産		
建物	1 378,964	1 374,884
減価償却累計額	328,912	330,600
建物(純額)	50,052	44,283
構築物	2,700	2,700
減価償却累計額	2,565	2,565
構築物(純額)	135	135
機械及び装置	10,335	10,335
減価償却累計額	9,818	9,818
機械及び装置(純額)	516	516
車両運搬具	-	663
減価償却累計額	-	264
車両運搬具(純額)	-	398
工具、器具及び備品	745,435	753,803
減価償却累計額	695,713	707,776
工具、器具及び備品(純額)	49,721	46,027
土地	1 922,096	1 922,096
リース資産	3,801	3,801
減価償却累計額	2,904	3,537
リース資産(純額)	897	264
建設仮勘定	4,909	1,294
有形固定資産合計	1,028,329	1,015,016
無形固定資産		
電話加入権	3,369	3,369
特許実施権	12,234	4,893
借地権	14,846	14,846
ソフトウェア	3,346	1,605
無形固定資産合計	33,796	24,714



(単位：千円)

	前事業年度 (平成25年3月31日)	当事業年度 (平成26年3月31日)
投資その他の資産		
投資有価証券	1 25,867	1 25,715
関係会社株式	1 777,126	1 661,476
出資金	220	220
長期貸付金	2 50,240	48,252
破産更生債権等	1,373	1,371
長期前払費用	43,207	1,706
差入保証金	44,242	30,017
ゴルフ会員権	18,060	18,060
その他	-	10
貸倒引当金	38,870	40,938
投資その他の資産合計	921,468	745,894
固定資産合計	1,983,593	1,785,625
資産合計	4,099,175	4,005,395
負債の部		
流動負債		
支払手形	2, 5 371,979	2 538,418
買掛金	2 127,293	2 166,965
短期借入金	1, 2 1,537,086	1, 2 1,413,083
1年内返済予定の長期借入金	1 648,976	1 628,389
リース債務	665	277
未払金	38,453	45,090
未払費用	99,186	76,222
未払法人税等	20,524	13,393
前受金	2 926,713	2 872,687
預り金	51,904	44,380
その他	2 27,255	31,978
流動負債合計	3,850,038	3,830,887
固定負債		
長期借入金	1 62,429	1 39,253
リース債務	277	-
繰延税金負債	1,457	1,193
退職給付引当金	113,017	102,459
役員退職慰労引当金	1,988	1,988
受入保証金	500	500
その他	-	469
固定負債合計	179,670	145,864
負債合計	4,029,708	3,976,752

(単位：千円)

	前事業年度 (平成25年3月31日)	当事業年度 (平成26年3月31日)
純資産の部		
株主資本		
資本金	1,569,111	1,569,111
資本剰余金		
資本準備金	761,121	761,121
資本剰余金合計	761,121	761,121
利益剰余金		
その他利益剰余金		
繰越利益剰余金	2,260,723	2,301,659
利益剰余金合計	2,260,723	2,301,659
自己株式	1,949	1,949
株主資本合計	67,560	26,624
評価・換算差額等		
その他有価証券評価差額金	1,906	2,019
評価・換算差額等合計	1,906	2,019
純資産合計	69,467	28,643
負債純資産合計	4,099,175	4,005,395

## 【損益計算書】

(単位：千円)

	前事業年度 (自 平成24年4月1日 至 平成25年3月31日)	当事業年度 (自 平成25年4月1日 至 平成26年3月31日)
売上高		
製品売上高	2,553,837	2,765,514
商品売上高	60,360	129,084
売上高合計	<u>1 2,614,197</u>	<u>1 2,894,598</u>
売上原価		
製品期首たな卸高	591,619	498,295
当期製品製造原価	<sup>3</sup> 2,005,741	<sup>3</sup> 2,086,258
合計	<u>2,597,361</u>	<u>2,584,553</u>
製品他勘定振替高	<sup>2</sup> 222,365	<sup>2</sup> 5,060
製品期末たな卸高	498,295	415,157
製品売上原価	<u>1,876,700</u>	<u>2,174,457</u>
商品期首たな卸高	6,208	73,692
当期商品仕入高	117,674	163,276
合計	<u>123,882</u>	<u>236,968</u>
商品期末たな卸高	73,692	77,877
商品売上原価	<u>50,190</u>	<u>159,091</u>
売上原価合計	<u>1,926,890</u>	<u>2,333,548</u>
売上総利益	<u>687,307</u>	<u>561,050</u>
販売費及び一般管理費		
荷造運搬費	17,748	18,784
広告宣伝費	3,756	3,552
販売手数料	6	-
役員報酬	21,500	16,700
給与手当	172,143	155,427
退職給付費用	5,331	3,399
法定福利費	31,705	31,008
通信交通費	34,403	29,190
減価償却費	5,986	4,273
システム費	1,267	1,087
賃借料	37,328	29,712
支払手数料	168,791	130,858
貸倒引当金繰入額	-	328
その他	85,829	64,521
販売費及び一般管理費合計	<u>585,798</u>	<u>488,845</u>
営業利益	<u>101,508</u>	<u>72,205</u>

(単位：千円)

	前事業年度 (自 平成24年4月1日 至 平成25年3月31日)	当事業年度 (自 平成25年4月1日 至 平成26年3月31日)
営業外収益		
受取利息	2,339	2,079
受取配当金	16,220	17,300
為替差益	13,062	3,640
貸倒引当金戻入額	-	585
業務受託料	5,021	19,736
雑収入	3,979	21,956
営業外収益合計	30,623	55,299
営業外費用		
支払利息	70,561	66,717
売上割引	122	5
手形売却損	5,934	5,940
貸倒引当金繰入額	2,342	-
支払手数料	18,615	18,500
雑損失	2,177	3,279
営業外費用合計	99,753	94,443
経常利益	32,378	33,061
特別損失		
固定資産除却損	568	51,811
関係会社株式売却損	-	61,650
たな卸資産評価損	300,838	-
たな卸資産除却損	51,723	4,439
固定資産売却損	42,528	-
特別損失合計	355,158	67,901
税引前当期純損失( )	322,780	34,840
法人税、住民税及び事業税	9,486	6,096
法人税等合計	9,486	6,096
当期純損失( )	332,266	40,936

【製造原価明細書】

区分	注記 番号	前事業年度 (自 平成24年4月1日 至 平成25年3月31日)		当事業年度 (自 平成25年4月1日 至 平成26年3月31日)	
		金額(千円)	構成比 (%)	金額(千円)	構成比 (%)
材料費		1,304,637	62.6	1,442,978	65.0
外注加工費		256,449	12.3	281,469	12.7
労務費		314,640	15.1	303,241	13.6
経費		207,126	10.0	193,824	8.7
当期総製造費用		2,082,853	100.0	2,221,514	100.0
期首仕掛品たな卸高		273,228		265,877	
合計		2,356,082		2,487,392	
期末仕掛品たな卸高		265,877		401,133	
仕掛品調整勘定		84,463		-	
当期製品製造原価		2,005,741		2,086,258	

原価計算の方法

原価計算の方法は、型式別標準原価計算によっております。

原価差額は、法人税法の定めるところにより、期末において売上原価、仕掛品及び製品勘定で調整しております。

(注) . 主な内訳は次のとおりであります。

項目	前事業年度 (自 平成24年4月1日 至 平成25年3月31日)	当事業年度 (自 平成25年4月1日 至 平成26年3月31日)
減価償却費(千円)	26,800	21,725
支払手数料(千円)	5,501	3,842
賃借料(千円)	51,834	51,834

【株主資本等変動計算書】

前事業年度（自平成24年4月1日 至平成25年3月31日）

(単位：千円)

	株主資本						
	資本金	資本剰余金		利益剰余金		自己株式	株主資本合計
		資本準備金	資本剰余金合計	その他利益剰余金 繰越利益剰余金	利益剰余金合計		
当期首残高	1,569,111	761,121	761,121	1,928,456	1,928,456	1,949	399,827
当期変動額							
当期純損失（ ）				332,266	332,266		332,266
株主資本以外の項目の当期変動額（純額）							
当期変動額合計				332,266	332,266		332,266
当期末残高	1,569,111	761,121	761,121	2,260,723	2,260,723	1,949	67,560

	評価・換算差額等		純資産合計
	その他有価証券評価差額金	評価・換算差額等合計	
当期首残高	13	13	399,813
当期変動額			
当期純損失（ ）			332,266
株主資本以外の項目の当期変動額（純額）	1,920	1,920	1,920
当期変動額合計	1,920	1,920	330,346
当期末残高	1,906	1,906	69,467

当事業年度（自平成25年4月1日 至平成26年3月31日）

(単位：千円)

	株主資本						
	資本金	資本剰余金		利益剰余金		自己株式	株主資本合計
		資本準備金	資本剰余金合計	その他利益剰余金 繰越利益剰余金	利益剰余金合計		
当期首残高	1,569,111	761,121	761,121	2,260,723	2,260,723	1,949	67,560
当期変動額							
当期純損失（ ）				40,936	40,936		40,936
株主資本以外の項目の当期変動額（純額）							
当期変動額合計				40,936	40,936		40,936
当期末残高	1,569,111	761,121	761,121	2,301,659	2,301,659	1,949	26,624

	評価・換算差額等		純資産合計
	その他有価証券評価差額金	評価・換算差額等合計	
当期首残高	1,906	1,906	69,467
当期変動額			
当期純損失（ ）			40,936
株主資本以外の項目の当期変動額（純額）	112	112	112
当期変動額合計	112	112	40,823
当期末残高	2,019	2,019	28,643

【注記事項】

( 継続企業の前提に関する事項 )

当社は、前事業年度におきまして、101,508千円の営業利益を計上し、当事業年度におきましても72,205千円の営業利益を確保し、営業キャッシュ・フローはプラスであります。これまで資金調達のほとんどを金融機関各社に依存してきたことにより、当事業年度末において有利子負債が2,272,532千円となっております。

当社におきましては、当期第1四半期末から受注高が増加傾向で推移してまいりましたが、増産計画に基づく先行費用が発生したにもかかわらず、一部生産の遅れにより、売上高は当初計画より増加したものの、受注増に見合うほどには実現いたしませんでした。

また、為替変動の影響等により、かねてより実施しております原価削減策及び経費削減策の効果の一部が未実現のまま推移し、営業利益は当初予想を下回っております。今後におきましては、受注動向も好転の兆しをみせている中、増産体制の整備をさらに推し進め、利益改善に向けて継続して努力してまいります。

しかしながら、景気の不透明感が長引いている状況下において、受注動向の先行きは、必ずしも安定的に推移する見通し感が得られず、今後計画通りの売上を実現していく上において厳しい局面も予想されます。

その結果、返済原資の確保が困難となる事実の発生、および新規資金の調達について困難な局面も予想され、今後の資金繰りへ直接影響を及ぼすことが懸念される状況は続いております。

これらの状況により継続企業の前提に重要な疑義を生じさせるような状況が存在しております。

今後は、なお一層のコスト圧縮に努めるとともに、計画通りの売上高の実現を持って収益構造の改善を図ってまいります。

また、財務基盤の強化を図るため、収益の確保はもちろんのこと、取引金融機関に対しなお一層の協力・支援を要請しております。

しかし、これらの施策による効果の発現については、関係先との明確な合意を要する事案もあり、すべてを確定するに十分な状況には至っておらず、継続企業の前提に関する重要な不確実性が認められます。

財務諸表は継続企業を前提として作成しており、継続企業の前提に関する重要な不確実性の影響を財務諸表には反映しておりません。



(重要な会計方針)

1. 有価証券の評価基準及び評価方法
  - (1) 子会社株式  
総平均法による原価法によっております。
  - (2) その他有価証券
    - 時価のあるもの  
期末日の市場価格等に基づく時価法によっております。(評価差額は全部純資産直入法により処理し、売却原価は総平均法により算出しております。)
    - 時価のないもの  
総平均法による原価法によっております。
2. たな卸資産の評価基準及び評価方法
  - (1) 商品、製品、原材料、仕掛品  
総平均法による原価法(貸借対照表価額は収益性の低下に基づく簿価切下げの方法により算定)によっております。
  - (2) 貯蔵品  
最終仕入原価法による原価法(貸借対照表価額は収益性の低下に基づく簿価切下げの方法により算定)によっております。
3. 固定資産の減価償却の方法
  - (1) 有形固定資産(リース資産を除く)  
定率法によっております。

主な耐用年数	建物	3～31年
	その他	2～12年
  - (2) 無形固定資産(リース資産を除く)  
定額法によっております。  
なお、自社利用のソフトウェアについては社内における見込利用可能期間(5年)に基づく定額法を採用しております。
  - (3) リース資産  
リース期間を耐用年数とし、残存価額を零とする定額法によっております。  
なお、所有権移転外ファイナンス・リース取引のうち、リース取引開始日が平成20年3月31日以前のリース取引については、通常の賃貸借取引に係る方法に準じた会計処理によっております。
4. 引当金の計上基準
  - (1) 貸倒引当金  
債権の貸倒れによる損失に備えるため、一般債権については貸倒実績率により、貸倒懸念債権等特定の債権については個別に見積った回収不能見込額を計上しております。
  - (2) 賞与引当金  
従業員の賞与の支給に備えるため、支給見込額のうち、当期における負担額を計上しております。
  - (3) 退職給付引当金  
当社は、退職給付債務及び退職給付費用の計算に、退職給付に係る期末自己都合要支給額を退職給付債務とする方法を用いた簡便法を適用しております。
  - (4) 役員退職慰労引当金  
平成23年3月31日をもって役員退職慰労金制度を廃止しております。また、過年度に計上したものに つきましては一部引当金を設定しております。
5. その他財務諸表作成のための基本となる重要な事項  
消費税等の会計処理  
消費税及び地方消費税の会計処理は税抜方式によっており、控除対象外消費税及び地方消費税は、当事業年度の費用として処理しております。

(表示方法の変更)

- (貸借対照表)
- 前事業年度において、「流動資産」の「その他」に含めておりました「前渡金」は重要性が増したため、当事業年度より独立掲記することとしました。この表示方法の変更を反映させるため、前事業年度の財務諸表の組替えを行っております。
- この結果、前事業年度の貸借対照表において、「流動資産」の「その他」に表示していた35,069千円は、「前渡金」31,449千円、「その他」3,619千円として組み替えております。

(貸借対照表関係)

1 担保資産及び担保付債務

担保に供している資産は、次のとおりであります。

	前事業年度 (平成25年3月31日)	当事業年度 (平成26年3月31日)
建物	35,065千円	32,355千円
土地	922,096	922,096
投資有価証券	13,318	12,487
関係会社株式	574,528	659,784
計	1,545,008	1,626,723

担保付債務は、次のとおりであります。

	前事業年度 (平成25年3月31日)	当事業年度 (平成26年3月31日)
短期借入金	1,112,403千円	1,014,655千円
1年内返済予定の長期借入金	200,954	212,521
長期借入金	62,429	39,253
計	1,375,787	1,266,430

2 関係会社項目

関係会社に対する資産及び負債には区分掲記されたもののほか次のものがあります。

	前事業年度 (平成25年3月31日)	当事業年度 (平成26年3月31日)
<b>流動資産</b>		
売掛金	3,393千円	2,700千円
前渡金	-	50,899
短期貸付金	63,549	76,269
未収入金	242,619	363,982
立替金	15,892	26,503
<b>固定資産</b>		
長期貸付金	6,146	-
<b>流動負債</b>		
支払手形	48,885	106,448
買掛金	4,335	10,282
短期借入金	50,000	50,000
前受金	926,713	872,687
その他	23	-

3 保証債務

次の関係会社について、金融機関からの借入に対し債務保証を行っております。

	前事業年度 (平成25年3月31日)	当事業年度 (平成26年3月31日)
U.S.ETA INC.	53,269千円	49,101千円

4 受取手形割引高・受取手形裏書譲渡高

	前事業年度 (平成25年3月31日)	当事業年度 (平成26年3月31日)
受取手形割引高	254,412千円	191,806千円
受取手形裏書譲渡高	21,703千円	3,701千円

5 期末日満期手形

期末日満期手形の会計処理については、手形交換日をもって決済処理をしております。

なお、前事業年度の末日が金融機関の休日であったため、次の期末日満期手形が前事業年度の期末残高に含まれております。

	前事業年度 (平成25年3月31日)	当事業年度 (平成26年3月31日)
支払手形	4,082千円	-千円

6 当社においては、運転資金の効率的な調達を行うため取引銀行1行と当座貸越契約を締結しております。これらの契約に基づく事業年度末の借入未実行残高は次のとおりであります。

	前事業年度 (平成25年3月31日)	当事業年度 (平成26年3月31日)
当座貸越極度額	472,565千円	-千円
貸出実行残高	442,750	-
差引額	29,815	-

(損益計算書関係)

1 関係会社との取引に係るものが次のとおり含まれております。

	前事業年度 (自 平成24年4月1日 至 平成25年3月31日)	当事業年度 (自 平成25年4月1日 至 平成26年3月31日)
関係会社への売上高	2,536,710千円	2,847,767千円
関係会社からの受取配当金	5,870	7,044

2 他勘定振替高の内訳は次のとおりであります。

	前事業年度 (自 平成24年4月1日 至 平成25年3月31日)	当事業年度 (自 平成25年4月1日 至 平成26年3月31日)
材料費等からの振替高	13,543千円	7,928千円
特別損失への振替高	235,908	2,867
計	222,365	5,060

3 当期製造費用に含まれる研究開発費の総額

	前事業年度 (自 平成24年4月1日 至 平成25年3月31日)	当事業年度 (自 平成25年4月1日 至 平成26年3月31日)
	88,928千円	81,543千円

4 固定資産売却損の内容は次のとおりであります。

	前連結会計年度 (自 平成24年4月1日 至 平成25年3月31日)	当連結会計年度 (自 平成25年4月1日 至 平成26年3月31日)
機械装置及び運搬具	2,528千円	- 千円

5 固定資産除却損の内容は次のとおりであります。

	前連結会計年度 (自 平成24年4月1日 至 平成25年3月31日)	当連結会計年度 (自 平成25年4月1日 至 平成26年3月31日)
建物	- 千円	1,811千円
工具、器具及び備品	68	-
計	68	1,811

(株主資本等変動計算書関係)

前事業年度(自平成24年4月1日 至平成25年3月31日)

自己株式の種類及び株式数に関する事項

	当事業年度期首 株式数(株)	当事業年度増加 株式数(株)	当事業年度減少 株式数(株)	当事業年度末 株式数(株)
普通株式	6,546	-	-	6,546
合計	6,546	-	-	6,546

当事業年度(自平成25年4月1日 至平成26年3月31日)

自己株式の種類及び株式数に関する事項

	当事業年度期首 株式数(株)	当事業年度増加 株式数(株)	当事業年度減少 株式数(株)	当事業年度末 株式数(株)
普通株式	6,546	-	-	6,546
合計	6,546	-	-	6,546

(リース取引関係)

ファイナンス・リース取引

所有権移転外ファイナンス・リース取引

リース資産の内容

有形固定資産

電源機器関連事業における生産設備(機械及び装置)であります。

リース資産の減価償却の方法

重要な会計方針「3. 固定資産の減価償却の方法」に記載のとおりであります。

なお、所有権移転外ファイナンス・リース取引のうち、リース取引開始日が、平成20年3月31日以前のリース取引については、通常の賃貸借取引に係る方法に準じた会計処理によっており、その内容は次のとおりであります。

(1)リース物件の取得価額相当額、減価償却累計額相当額及び期末残高相当額

(単位：千円)

	前事業年度(平成25年3月31日)		
	取得価額相当額	減価償却累計額相当額	期末残高相当額
機械及び装置	3,772	3,196	576
工具、器具及び備品	14,179	14,179	-
合計	17,952	17,376	576

(単位：千円)

	当事業年度(平成26年3月31日)		
	取得価額相当額	減価償却累計額相当額	期末残高相当額
機械及び装置	3,772	3,772	-
合計	3,772	3,772	-

(注)取得価額相当額は、未経過リース料期末残高が有形固定資産の期末残高等に占める割合が低いため、支払利子込み法により算定しております。

(2)支払リース料、減価償却費相当額

(単位：千円)

	前事業年度	当事業年度
	(自 平成24年4月1日 至 平成25年3月31日)	(自 平成25年4月1日 至 平成26年3月31日)
支払リース料	1,935	576
減価償却費相当額	1,935	576

(3)減価償却費相当額の算定方法

リース期間を耐用年数とし、残存価額を零とする定額法によっております。

(減損損失について)

リース資産に属する資産グループについて減損損失はありません。

(有価証券関係)

前事業年度(平成25年3月31日)

子会社株式及び関連会社株式(貸借対照表計上額 子会社株式173,010千円、関連会社株式604,116千円)は、市場価額がなく、時価を把握することが極めて困難と認められることから、記載しておりません。

当事業年度(平成26年3月31日)

子会社株式及び関連会社株式(貸借対照表計上額 子会社株式173,010千円、関連会社株式488,466円)は、市場価額がなく、時価を把握することが極めて困難と認められることから、記載しておりません。

(税効果会計関係)

1. 繰延税金資産及び繰延税金負債の発生の主な原因別の内訳

	前事業年度 (平成25年3月31日)	当事業年度 (平成26年3月31日)
<b>繰延税金資産</b>		
未払費用否認	7,917千円	7,471千円
退職給付引当金損金算入限度超過額	40,279	36,516
貸倒引当金損金算入限度超過額	13,733	14,474
投資有価証券評価損	10,763	10,763
関係会社株式評価損	419,469	419,469
税務上の繰越欠損金	1,194,067	1,209,627
役員退職慰労引当金	708	708
たな卸資産評価損	134,722	3,243
その他	11,431	11,868
繰延税金資産計	1,833,095	1,714,143
評価性引当額	1,833,095	1,714,143
繰延税金資産合計	-	-
<b>繰延税金負債</b>		
その他有価証券評価差額金	1,457	1,193
繰延税金負債合計	1,457	1,193
繰延税金資産・負債( )の純額	1,457	1,193

2. 法定実効税率と税効果会計適用後の法人税等の負担率との間に重要な差異があるときの、当該差異の原因となった主要な項目別の内訳

	前事業年度 (平成25年3月31日)	当事業年度 (平成26年3月31日)
法定実効税率	38.01%	38.01%
(調整)		
住民税均等割額	2.94	17.50
評価性引当金の増減	41.27	9.07
繰越欠損金の増減	-	44.66
その他	3.26	2.42
税効果会計適用後の法人税等の負担率	2.94	17.50

3. 法人税等の税率変更による繰延税金資産及び繰延税金負債の金額の修正

「所得税法等の一部を改正する法律」(平成26年法律第10号)が平成26年3月31日に公布され、平成26年4月1日以後に開始する事業年度から復興特別法人税が課せられないこととなりました。

これに伴い、繰延税金資産及び繰延税金負債の計算に使用される法定実効税率は、平成26年4月1日に開始する事業年度に解消が見込まれる一時差異については従来の38.01%から35.64%となります。

この税率変更による影響は軽微であります。

(資産除去債務関係)

資産除去債務のうち貸借対照表に計上しているもの

イ 当該資産除去債務の概要

当社は、本社の賃借契約に基づき、退去時における原状回復に係る債務を資産除去債務として認識しておりますが、当該資産除去債務に関しては資産除去債務の負債計上に代えて賃借契約に関する保証金の回収が最終的に見込めないと認められる金額を合理的に見積り、そのうち当事業年度の負担に属する金額を費用に計上する方法によっております。

ロ 当該資産除去債務の金額の算定方法

省令別表耐用年数表から、完成時から入居日までの除いた期間を使用年数とし、過去において類似に発生した原状回復費用の実績に基づき、1㎡あたりの原状回復費用を求め、対象物件の面積に乗じて算定しております。

ハ 当該資産除去債務の総額の増減

	前事業年度 (平成25年3月31日)	当事業年度 (平成26年3月31日)
期首残高	8,252千円	7,836千円
償却による減少額	416	416
期末残高	7,836	7,420

(1株当たり情報)

	前事業年度 (自 平成24年4月1日 至 平成25年3月31日)	当事業年度 (自 平成25年4月1日 至 平成26年3月31日)
1株当たり純資産額	7円31銭	3円01銭
1株当たり当期純損失金額	34円96銭	4円31銭

(注) 1. 潜在株式調整後1株当たり当期純利益金額については、潜在株式が存在しないため記載しておりません。  
 2. 1株当たり当期純損失金額の算定上の基礎は、以下のとおりであります。

	前事業年度 (自 平成24年4月1日 至 平成25年3月31日)	当事業年度 (自 平成25年4月1日 至 平成26年3月31日)
当期純損失( ) (千円)	332,266	40,936
普通株主に帰属しない金額(千円)	-	-
普通株式に係る当期純損失( ) (千円)	332,266	40,936
期中平均株式数(株)	9,504,521	9,504,521

(重要な後発事象)

当社は、平成26年5月15日開催の当社取締役会において、第三者割当の方法による募集株式の発行に関し、下記のとおり決議いたしました。なお、平成26年5月31日に完了しております。

(1) 募集株式の数	普通株式862,000株
(2) 募集株式の払込金額	1株につき金58円
(3) 増加する資本金 及び資本準備金の額	資本金 24,998,000円 資本準備金 24,998,000円
(4) 出資の目的とする財産	金銭以外の財産(現物出資)
(5) 現物出資財産の内容及び価額	山陽電子工業株式会社が当社に対して有する金銭債権元本 50,000,000円のうち49,996,000円
(6) 現物出資財産の給付期日	平成26年5月31日(土曜日)
(7) 割当方法	第三者割当の方法による
(8) 割当先及び割当株式数	山陽電子工業株式会社 862,000株
(9) 資金の用途	山陽電子工業株式会社への借入金の返済

【附属明細表】  
 【有価証券明細表】  
 【株式】

銘柄		株式数(株)	貸借対照表計上額 (千円)	
投資有価証券	その他有価証券	(株)滋賀銀行	15,000	8,040
		JASPER ELECTRONICS	50	5,146
		日本制禦機器(株)	5,000	4,000
		(株)コスモ電元舎	50	2,500
		サンワテクノス(株)	3,960	3,310
		加賀電子(株)	1,155	1,495
		佐鳥電機(株)	1,900	1,223
		計	27,115	25,715

【有形固定資産等明細表】

資産の種類	当期首残高 (千円)	当期増加額 (千円)	当期減少額 (千円)	当期末残高 (千円)	当期末減価償却累計額又は償却累計額 (千円)	当期償却額 (千円)	差引当期末残高 (千円)
有形固定資産							
建物	378,964	-	4,080	374,884	330,600	3,957	44,283
構築物	2,700	-	-	2,700	2,565	-	135
機械及び装置	10,335	-	-	10,335	9,818	-	516
車両運搬具	-	663	-	663	264	264	398
工具、器具及び備品	745,435	8,368	-	753,803	707,776	12,062	46,027
土地	922,096	-	-	922,096	-	-	922,096
リース資産	3,801	-	-	3,801	3,537	633	264
建設仮勘定	4,909	978	4,593	1,294	-	-	1,294
有形固定資産計	2,068,243	10,010	8,674	2,069,579	1,054,563	16,918	1,015,016
無形固定資産							
電話加入権	3,369	-	-	3,369	-	-	3,369
特許実施権	506,429	-	-	506,429	501,535	7,340	4,893
借地権	14,846	-	-	14,846	-	-	14,846
ソフトウェア	92,031	-	-	92,031	90,425	1,740	1,605
無形固定資産計	616,676	-	-	616,676	591,961	9,081	24,714
長期前払費用	210,779	264	-	211,043	209,336	41,764	1,706

(注) 工具、器具及び備品の当期増加額は、金型、生産設備等の新設によるものであります。

【引当金明細表】

区分	当期首残高 (千円)	当期増加額 (千円)	当期減少額 (目的使用) (千円)	当期減少額 (その他) (千円)	当期末残高 (千円)
貸倒引当金	41,195	3,255	-	3,512	40,938
役員退職慰労引当金	1,988	-	-	-	1,988

(注) 貸倒引当金の当期減少額の「その他」は、個別引当の回収可能性回復による戻り額及び一般債権に対する貸倒引当金の洗替額等であります。



## (2) 【主な資産及び負債の内容】

## 1. 資産の部

## (1) 現金及び預金

区分	金額(千円)
現金	120
預金	
当座預金	989
普通預金	276
小計	1,266
合計	1,386

## (2) 売掛金

## (イ) 相手先別内訳

相手先	金額(千円)
POWERBOX AUSTRALIA PTY.LTD	8,595
U.S.ETA INC.	2,700
その他	637
合計	11,933

## (ロ) 売掛金の発生及び回収並びに滞留状況

当期首残高 (千円)	当期発生高 (千円)	当期回収高 (千円)	当期末残高 (千円)	回収率(%)	滞留期間(日)
(A)	(B)	(C)	(D)	$\frac{(C)}{(A) + (B)} \times 100$	$\frac{(A) + (D)}{2}$ $\frac{(B)}{365}$
21,852	3,036,654	3,046,572	11,933	99.61	2.03

(注) 当期発生高には消費税等が含まれております。

## (3) 商品及び製品

品目	金額(千円)
商品	
スイッチング電源(標準品)	69,558
スイッチング電源(モディファイ品)	1,545
スイッチング電源(特注品)	6,774
小計	77,877
製品	
スイッチング電源(標準品)	208,835
スイッチング電源(モディファイ品)	89,905
スイッチング電源(特注品)	116,416
小計	415,157
合計	493,035

(4) 仕掛品

品目	金額(千円)
スイッチング電源(標準品)	209,296
スイッチング電源(モディファイ品)	160,874
スイッチング電源(特注品)	30,962
合計	401,133

(5) 原材料及び貯蔵品

区分	金額(千円)
原材料	
半導体	171,827
トランス	94,872
コンデンサ	91,675
板金	40,953
コイル	29,746
その他	115,572
小計	544,648
貯蔵品	
カタログ等印刷物	784
その他	5,789
小計	6,573
合計	551,221

(6) 未収入金

相手先	金額(千円)
ETA-PADTRON(M)SDN.BHD.	361,473
SHANGHAI HUGUANG EP CO.,LTD	133,955
その他	18,340
合計	513,769

(7) 関係会社株式

関係会社名	株数(株)	取得価額(千円)	貸借対照表計上額(千円)
山陽電子工業(株)	1,898,000	1,440,582	488,466
ETA-PADTRON(M)SDN.BHD.	3,081,902	107,704	107,704
ETA POWER AG	300	54,977	54,977
U.S.ETA INC.	102,000	10,327	10,327
合計	5,082,202	1,613,592	661,476

## 2. 負債の部

## (1) 支払手形

## (イ) 相手先別内訳

相手先	金額(千円)
山陽電子工業(株)	106,448
東京周波(株)	50,503
(有)アール・アンド・ワイ・ジャパン	41,069
(株)サンテック	28,283
(株)クラウン	26,507
その他	285,605
合計	538,418

## (ロ) 期日別内訳

期日別	金額(千円)
平成26年 4月	139,769
5月	140,195
6月	138,101
7月	93,295
8月以降	27,056
合計	538,418

## (2) 買掛金

相手先	金額(千円)
SHANGHAI HUGUANG EP CO.,LTD	21,505
(株)サンテック	15,448
山陽電子工業(株)	10,282
東京周波(株)	8,665
飯田通商(株)	7,346
その他	103,717
合計	166,965

(3) 短期借入金

借入先	金額(千円)
(株)りそな銀行	745,157
(株)三菱東京UFJ銀行	262,936
(株)横浜銀行	226,968
その他	178,020
合計	1,413,083
一年以内返済予定の長期借入金	628,389
再計	2,041,473

(4) 前受金

相手先	金額(千円)
山陽電子工業(株)	872,687
合計	872,687

(5) 長期借入金

借入先	金額 (うち1年以内返済予定額)(千円)
(株)三井住友銀行	187,151 (187,151)
(株)三菱東京UFJ銀行	116,242 (116,242)
(株)りそな銀行	116,158 (76,905)
(株)百十四銀行	87,694 (87,694)
(株)商工組合中央金庫	77,395 (77,395)
(株)東日本銀行	63,626 (63,626)
その他	19,373 (19,373)
合計	667,643 (628,389)

(3) 【その他】

該当事項はありません。

第6【提出会社の株式事務の概要】

事業年度	4月1日から3月31日まで
定時株主総会	6月中
基準日	3月31日
剰余金の配当の基準日	9月30日、3月31日
1単元の株式数	1,000株
単元未満株式の買取り	
取扱場所	(特別口座) 東京都千代田区丸の内一丁目4番5号 三菱UFJ信託銀行株式会社 証券代行部
株主名簿管理人	(特別口座) 東京都千代田区丸の内一丁目4番5号 三菱UFJ信託銀行株式会社
取次所	-
買取手数料	株式売買の委託に係る手数料相当額として別途定める金額
公告掲載方法	日本経済新聞(注)2
株主に対する特典	該当事項はありません。

(注)1. 当社は、単元未満株式についての権利に関し、以下のとおり定款に定めております。

当社の株主(実質株主を含む。以下同じ。)は、その有する単元未満株式について、次の権利以外の権利を行使することができない。

- (1) 会社法第189条第2項各号に掲げる権利
- (2) 会社法第166条第1項の規定による請求をする権利
- (3) 株主の有する株式数に応じて募集株式の割当て及び募集新株予約権の割当てを受ける権利

2. 平成26年6月26日開催の定時株主総会決議をもって、公告方法を電子公告に変更いたしました。

## 第7【提出会社の参考情報】

### 1 【提出会社の親会社等の情報】

当社は、親会社等はありません。

### 2 【その他の参考情報】

当事業年度の開始日から有価証券報告書提出日までの間に、次の書類を提出しております。

#### (1) 有価証券報告書及びその添付書類並びに確認書

事業年度（第34期）（自 平成24年4月1日 至 平成25年3月31日）平成25年6月28日関東財務局長に提出。

#### (2) 内部統制報告書及びその添付書類

平成25年6月28日関東財務局長に提出。

#### (3) 四半期報告書及び確認書

（第35期第1四半期）（自 平成25年4月1日 至 平成25年6月30日）平成25年8月9日関東財務局長に提出。

（第35期第2四半期）（自 平成25年7月1日 至 平成25年9月30日）平成25年11月14日関東財務局長に提出。

（第35期第3四半期）（自 平成25年10月1日 至 平成25年12月31日）平成26年2月13日関東財務局長に提出。

#### (4) 臨時報告書

平成25年7月5日関東財務局長に提出

企業内容等の開示に関する内閣府令第19条第2項第9号の2（株主総会における議決権行使の結果）に基づく臨時報告書であります。

平成25年8月7日関東財務局長に提出

企業内容等の開示に関する内閣府令第19条第2項19号（財政状態及び経営成績に著しい影響を与える事象）に基づく臨時報告書であります。

#### (5) 有価証券通知書

平成26年5月15日関東財務局長に提出。

## 第二部【提出会社の保証会社等の情報】

該当事項はありません。

## 独立監査人の監査報告書

平成27年12月16日

イーター電機工業株式会社  
取締役会 御中

赤坂・海生公認会計士共同事務所

公認会計士 赤坂 満秋 印

公認会計士 海生 裕明 印

私たちは、金融商品取引法第193条の2第1項の規定に基づく監査証明を行うため、「経理の状況」に掲げられているイーター電機工業株式会社の平成25年4月1日から平成26年3月31日までの連結会計年度の訂正後の連結財務諸表、すなわち、連結貸借対照表、連結損益計算書、連結包括利益計算書、連結株主資本等変動計算書、連結キャッシュ・フロー計算書、連結財務諸表作成のための基本となる重要な事項、その他の注記及び連結附属明細表について監査を行った。

### 連結財務諸表に対する経営者の責任

経営者の責任は、我が国において一般に公正妥当と認められる企業会計の基準に準拠して連結財務諸表を作成し適正に表示することにある。これには、不正又は誤謬による重要な虚偽表示のない連結財務諸表を作成し適正に表示するために経営者が必要と判断した内部統制を整備及び運用することが含まれる。

### 監査人の責任

私たちの責任は、私たちが実施した監査に基づいて、独立の立場から連結財務諸表に対する意見を表明することにある。私たちは、我が国において一般に公正妥当と認められる監査の基準に準拠して監査を行った。監査の基準は、私たちに連結財務諸表に重要な虚偽表示がないかどうかについて合理的な保証を得るために、監査計画を策定し、これに基づき監査を実施することを求めている。

監査においては、連結財務諸表の金額及び開示について監査証拠を入手するための手続が実施される。監査手続は、私たちの判断により、不正又は誤謬による連結財務諸表の重要な虚偽表示のリスクの評価に基づいて選択及び適用される。財務諸表監査の目的は、内部統制の有効性について意見表明するためのものではないが、私たちは、リスク評価の実施に際して、状況に応じた適切な監査手続を立案するために、連結財務諸表の作成と適正な表示に関連する内部統制を検討する。また、監査には、経営者が採用した会計方針及びその適用方法並びに経営者によって行われた見積りの評価も含め全体としての連結財務諸表の表示を検討することが含まれる。

私たちは、意見表明の基礎となる十分かつ適切な監査証拠を入手したと判断している。

### 監査意見

私たちは、上記の連結財務諸表が、我が国において一般に公正妥当と認められる企業会計の基準に準拠して、イーター電機工業株式会社及び連結子会社の平成26年3月31日現在の財政状態並びに同日をもって終了する連結会計年度の経営成績及びキャッシュ・フローの状況をすべての重要な点において適正に表示しているものと認める。

### 強調事項

- 継続企業の前提に関する注記に記載されているとおり、会社は今後の資金繰りが懸念される状況にあり、継続企業の前提に重要な疑義を生じさせるような状況が存在しており、現時点では継続企業の前提に重要な不確実性が認められる。なお、当該状況に対する対応策及び重要な不確実性が認められる理由については当該注記に記載されている。連結財務諸表は継続企業を前提として作成されており、このような重要な不確実性の影響は連結財務諸表には反映されていない。
- 重要な後発事象に関する注記に記載されているとおり、会社は平成26年5月15日開催の取締役会において、第三者割当の方法による募集株式の発行に関する決議を行い、平成26年5月31日に完了している。  
当該事項は、私たちの意見に影響を及ぼすものではない。

### その他の事項

有価証券報告書の訂正報告書の提出理由に記載されているとおり、会社は連結財務諸表を訂正している。なお、訂正前の連結財務諸表は前任監査人によって監査されており、平成26年6月20日に監査報告書が提出されている。

### 利害関係

会社と私たちとの間には、公認会計士法の規定により記載すべき利害関係はない。

以 上

(注) 1. 上記は、監査報告書の原本に記載された事項を電子化したものであり、その原本は当社が別途保管しております。

2. XBR Lデータは監査の対象には含まれていません。



## 独立監査人の監査報告書

平成27年12月16日

イーター電機工業株式会社

取締役会 御中

赤坂・海生公認会計士共同事務所

公認会計士 赤坂 満秋 印

公認会計士 海生 裕明 印

私たちは、金融商品取引法第193条の2第1項の規定に基づく監査証明を行うため、「経理の状況」に掲げられているイーター電機工業株式会社の平成25年4月1日から平成26年3月31日までの第35期事業年度の訂正後の財務諸表、すなわち、貸借対照表、損益計算書、株主資本等変動計算書、重要な会計方針、その他の注記及び附属明細表について監査を行った。

### 財務諸表に対する経営者の責任

経営者の責任は、我が国において一般に公正妥当と認められる企業会計の基準に準拠して財務諸表を作成し適正に表示することにある。これには、不正又は誤謬による重要な虚偽表示のない財務諸表を作成し適正に表示するために経営者が必要と判断した内部統制を整備及び運用することが含まれる。

### 監査人の責任

私たちの責任は、私たち人が実施した監査に基づいて、独立の立場から財務諸表に対する意見を表明することにある。私たちは、我が国において一般に公正妥当と認められる監査の基準に準拠して監査を行った。監査の基準は、私たちに財務諸表に重要な虚偽表示がないかどうかについて合理的な保証を得るために、監査計画を策定し、これに基づき監査を実施することを求めている。

監査においては、財務諸表の金額及び開示について監査証拠を入手するための手続が実施される。監査手続は、私たちの判断により、不正又は誤謬による財務諸表の重要な虚偽表示のリスクの評価に基づいて選択及び適用される。財務諸表監査の目的は、内部統制の有効性について意見表明するためのものではないが、私たちは、リスク評価の実施に際して、状況に応じた適切な監査手続を立案するために、財務諸表の作成と適正な表示に関連する内部統制を検討する。また、監査には、経営者が採用した会計方針及びその適用方法並びに経営者によって行われた見積りの評価も含め全体としての財務諸表の表示を検討することが含まれる。

私たちは、意見表明の基礎となる十分かつ適切な監査証拠を入手したと判断している。

### 監査意見

私たちは、上記の財務諸表が、我が国において一般に公正妥当と認められる企業会計の基準に準拠して、イーター電機工業株式会社の平成26年3月31日現在の財政状態並びに同日をもって終了する事業年度の経営成績をすべての重要な点において適正に表示しているものと認める。私たちは、上記の財務諸表が、我が国において一般に公正妥当と認められる企業会計の基準に準拠して、イーター電機工業株式会社の平成26年3月31日現在の財政状態及び同日をもって終了する事業年度の経営成績をすべての重要な点において適正に表示しているものと認める。

### 強調事項

- 継続企業の前提に関する注記に記載されているとおり、会社は今後の資金繰りが懸念される状況にあり、継続企業の前提に重要な疑義を生じさせるような状況が存在しており、現時点では継続企業の前提に重要な不確実性が認められる。なお、当該状況に対する対応策及び重要な不確実性が認められる理由については当該注記に記載されている。財務諸表は継続企業を前提として作成されており、このような重要な不確実性の影響は財務諸表には反映されていない。
- 重要な後発事象に関する注記に記載されているとおり、会社は平成26年5月15日開催の取締役会において、第三者割当の方法による募集株式の発行に関しての決議を行い、平成26年5月31日に完了している。  
当該事項は、私たちの意見に影響を及ぼすものではない。

### その他の事項

有価証券報告書の訂正報告書の提出理由に記載されているとおり、会社は財務諸表を訂正している。なお、訂正前の財務諸表は前任監査人によって監査されており、平成26年6月20日に監査報告書が提出されている。

### 利害関係

会社と私たちとの間には、公認会計士法の規定により記載すべき利害関係はない。

以 上

- (注) 1. 上記は、監査報告書の原本に記載された事項を電子化したものであり、その原本は当社が別途保管しております。
2. X B R L データは監査の対象には含まれていません。