

【表紙】

【提出書類】 有価証券報告書

【根拠条文】 金融商品取引法第24条第1項

【提出先】 関東財務局長

【提出日】 2020年3月31日

【事業年度】 第88期(自 2019年1月1日 至 2019年12月31日)

【会社名】 株式会社ハマイ

【英訳名】 HAMAI INDUSTRIES LTD.

【代表者の役職氏名】 代表取締役社長 河 西 聡

【本店の所在の場所】 東京都品川区西五反田七丁目7番7号 SGスクエア2階

【電話番号】 03(3492)6711(代表)

【事務連絡者氏名】 常務取締役 管理本部長 吉 村 真 介

【最寄りの連絡場所】 東京都品川区西五反田七丁目7番7号 SGスクエア2階

【電話番号】 03(3492)6711(代表)

【事務連絡者氏名】 常務取締役 管理本部長 吉 村 真 介

【縦覧に供する場所】 株式会社東京証券取引所
(東京都中央区日本橋兜町2番1号)

第一部 【企業情報】

第1 【企業の概況】

1 【主要な経営指標等の推移】

(1) 連結経営指標等

| 回次 | 第84期 | 第85期 | 第86期 | 第87期 | 第88期 |
|-------------------------------|-------------|-------------|-------------|-------------|-------------|
| 決算年月 | 2015年12月 | 2016年12月 | 2017年12月 | 2018年12月 | 2019年12月 |
| 売上高 (千円) | 7,657,048 | 7,537,597 | 8,315,350 | 8,452,922 | 8,142,283 |
| 経常利益 (千円) | 528,353 | 851,528 | 635,873 | 517,103 | 357,732 |
| 親会社株主に帰属する 当期純利益 (千円) | 231,280 | 465,975 | 434,358 | 315,815 | 224,696 |
| 包括利益 (千円) | 116,705 | 578,438 | 776,468 | 92,259 | 547,344 |
| 純資産額 (千円) | 12,006,815 | 12,413,881 | 12,793,798 | 12,719,203 | 13,099,657 |
| 総資産額 (千円) | 15,607,725 | 16,006,805 | 17,037,967 | 16,981,329 | 17,170,606 |
| 1株当たり純資産額 (円) | 1,751.56 | 1,810.94 | 1,917.36 | 1,906.19 | 1,963.23 |
| 1株当たり当期純利益 (円) | 33.74 | 67.98 | 63.62 | 47.33 | 33.67 |
| 潜在株式調整後 1株当たり当期純利益 (円) | | | | | |
| 自己資本比率 (%) | 76.9 | 77.6 | 75.1 | 74.9 | 76.3 |
| 自己資本利益率 (%) | 1.9 | 3.8 | 3.4 | 2.5 | 1.7 |
| 株価収益率 (倍) | 30.5 | 14.2 | 20.0 | 21.7 | 27.7 |
| 営業活動による キャッシュ・フロー (千円) | 97,847 | 914,962 | 587,643 | 707,562 | 278,585 |
| 投資活動による キャッシュ・フロー (千円) | 306,847 | 617,228 | 935,390 | 705,816 | 191,497 |
| 財務活動による キャッシュ・フロー (千円) | 357,509 | 362,853 | 426,223 | 204,621 | 209,764 |
| 現金及び現金同等物の 期末残高 (千円) | 4,679,811 | 4,603,042 | 3,838,617 | 3,630,426 | 3,503,076 |
| 従業員数 (ほか、平均臨時雇用者 数) (名) | 196 (86) | 208 (82) | 223 (87) | 245 (84) | 252 (79) |

(注) 1 売上高には、消費税等は含まれておりません。

2 潜在株式調整後1株当たり当期純利益については、潜在株式がないため、記載しておりません。

3 2018年12月期は2017年12月期に比べ従業員数が22名増加しております。主な理由は、業容の拡大に伴い期中採用が増加したことによるものあります。

(2) 提出会社の経営指標等

| 回次 | 第84期 | 第85期 | 第86期 | 第87期 | 第88期 |
|--|------------------|------------------|------------------|------------------|------------------|
| 決算年月 | 2015年12月 | 2016年12月 | 2017年12月 | 2018年12月 | 2019年12月 |
| 売上高 (千円) | 7,668,310 | 7,419,679 | 8,163,738 | 8,302,642 | 8,087,816 |
| 経常利益 (千円) | 710,510 | 1,024,354 | 714,094 | 645,817 | 474,555 |
| 当期純利益又は 当期純損失() (千円) | 412,641 | 638,436 | 512,547 | 254,553 | 340,220 |
| 資本金 (千円) | 395,307 | 395,307 | 395,307 | 395,307 | 395,307 |
| 発行済株式総数 (株) | 7,424,140 | 7,424,140 | 7,424,140 | 7,424,140 | 7,424,140 |
| 純資産額 (千円) | 12,297,177 | 12,893,789 | 13,336,692 | 12,722,880 | 13,233,321 |
| 総資産額 (千円) | 15,887,829 | 16,463,417 | 17,550,658 | 16,948,407 | 17,264,704 |
| 1株当たり純資産額 (円) | 1,793.92 | 1,880.95 | 1,998.72 | 1,906.74 | 1,983.26 |
| 1株当たり配当額 (1株当たり中間配当 額) (円) | 25.00 (10.00) | 27.00 (10.00) | 25.00 (10.00) | 25.00 (10.00) | 25.00 (10.00) |
| 1株当たり当期純利益 又は当期純損失() (円) | 60.2 | 93.14 | 75.08 | 38.15 | 50.99 |
| 潜在株式調整後 1株当たり当期純利益 (円) | | | | | |
| 自己資本比率 (%) | 77.4 | 78.3 | 76.0 | 75.1 | 76.6 |
| 自己資本利益率 (%) | 3.4 | 5.1 | 3.9 | | 2.6 |
| 株価収益率 (倍) | 17.1 | 10.4 | 17.0 | | 18.3 |
| 配当性向 (%) | 41.5 | 26.8 | 33.3 | | 49.0 |
| 従業員数 (ほか、平均臨時雇用者 数) (名) | 184 (86) | 191 (82) | 207 (87) | 228 (84) | 234 (79) |
| 株主総利回り (比較指標 : JASDAQ INDEX) (%) | 98.5 (110.1) | 95.4 (116.9) | 126.5 (166.9) | 105.7 (130.2) | 99.1 (165.9) |
| 最高株価 (円) | 2,347 | 1,050 | 1,309 | 1,275 | 1,100 |
| 最低株価 (円) | 999 | 809 | 965 | 970 | 864 |

- (注) 1 売上高には、消費税等は含まれておりません。
2 2016年12月期の1株当たり配当額27円(1株当たり中間配当額10円)には、創業90周年記念配当2円を含んでおります。
3 2015年12月期から2017年12月期までの潜在株式調整後1株当たり当期純利益については、潜在株式がないため、記載しておりません。
4 2018年12月期の潜在株式調整後1株当たり当期純利益については、1株当たり当期純損失であり、また、潜在株式がないため、記載しておりません。
5 2018年12月期の自己資本利益率、株価収益率、配当性向については、当期純損失が計上されているため記載しておりません。
6 2019年12月期の潜在株式調整後1株当たり当期純利益については、潜在株式がないため、記載しておりません。
7 2018年12月期は2017年12月期に比べ従業員数が21名増加しております。主な理由は、業容の拡大に伴い期中採用が増加したことによるものあります。
8 最高株価及び最低株価は、東京証券取引所JASDAQ(スタンダード)におけるものであります。

2 【沿革】

- 1927年2月 故会長浜井栄がガス溶断器の製造を目的に浜井製作所を創立した。
- 1939年12月 個人経営から合名会社に改組する。
- 1943年1月 西大崎一丁目から西五反田五丁目に移転する。
- 1953年8月 プロパンガス容器用バルブの製造を開始する。
- 1958年10月 株式会社に改組する。ガス溶断器の製造を縮小撤退する。
- 1960年11月 東京都府中市に府中工場を新設する。
- 1962年6月 販売部門を分離独立させて、社名をミスヂ商事株式会社とする。
- 1965年7月 株式の額面変更のため、1948年5月24日設立の浜井興業株式会社に吸収合併させ、社名をもとの株式会社浜井製作所とする。
- 1972年6月 株式を日本証券業協会店頭売買銘柄に登録する。
- 1974年5月 千葉県夷隅郡大多喜町に大多喜工場を新設し、配管用バルブの製造を開始する。
- 1976年4月 本社工場を府中工場に移設し、閉鎖する。
- 1984年7月 ミスヂ商事株式会社を吸収合併し、当社営業部とする。
- 1986年4月 高圧ガスバルブの製造組立を業とするアコン株式会社を設立した。
- 1988年3月 米国のバルブ製造販売会社サーモバルブ株式会社(THERMO VALVES CORP.)を買収し販売会社とする。
- 1991年4月 社名を株式会社ハマイと変更。
- 1991年7月 九州ハマイ株式会社を吸収合併し、当社福岡営業所とする。
- 1996年3月 米国にスキューバダイビング用器材の販売会社として、SEAGATE CYLINDER CO, INCを設立した。
- 1997年4月 府中工場余剰地に建設した店舗建物の賃貸を開始する。
- 2001年4月 コンピューター関連機器等販売会社の株式会社ビジネス・リンクスの株式を取得し、子会社とした。
- 2004年12月 株式会社ジャスダック証券取引所に株式を上場した。
- 2005年2月 L Pバルブの生産累計が2億個を達成した。
- 2008年3月 株式会社ビジネス・リンクスの株式を全て売却し、当社の子会社(連結子会社)から外れた。
- 2009年12月 サーモバルブ株式会社(THERMO VALVES CORP.)を閉鎖した。
- 2010年4月 ジャスダック証券取引所と大阪証券取引所の合併に伴い、大阪証券取引所JASDAQ市場に上場した。
- 2010年10月 大阪証券取引所ヘラクレス市場、同取引所JASDAQ市場及び同取引所NEO市場の統合に伴い、大阪証券取引所JASDAQ市場(スタンダード)に株式を上場した。
- 2013年2月 韓国に株式会社ハマイコリア(100%株式会社ハマイ出資)を設立した。
- 2013年7月 東京証券取引所と大阪証券取引所の現物市場の統合に伴い、東京証券取引所JASDAQ市場(スタンダード)に株式を上場した。
- 2015年10月 西五反田五丁目から現本社所在地に移転する。
- 2017年2月 創業90周年を迎えた。
- 2017年3月 旧本社跡地に建設した介護付有料老人ホームの賃貸を開始する。

3 【事業の内容】

当社の企業集団は、当社及び連結子会社1社、非連結子会社1社並びに関連会社2社で構成され、LPG容器用バルブ・高圧ガス容器用バルブ及び設備弁・配管用バルブの製造及び販売を行っており、当社グループの主な事業内容と当該事業における位置付け及びセグメントとの関連は次のとおりであります。

1．バルブ事業

LPG容器用バルブ・高圧ガス容器用バルブ及び設備弁関連

当社は、LPG容器用バルブ・高圧ガス容器用バルブ及び設備弁を製造販売しております。関連会社北陸ハマイ株式会社は北陸地区の代理店として、関連会社四国ハマイ株式会社は四国地区の代理店としてそれぞれ、当社の製品を販売しております。

また、子会社株式会社ハマイコアは韓国市場における拠点として高圧ガス容器用バルブを製造販売し、当社の高圧ガス容器用バルブについても販売しております。

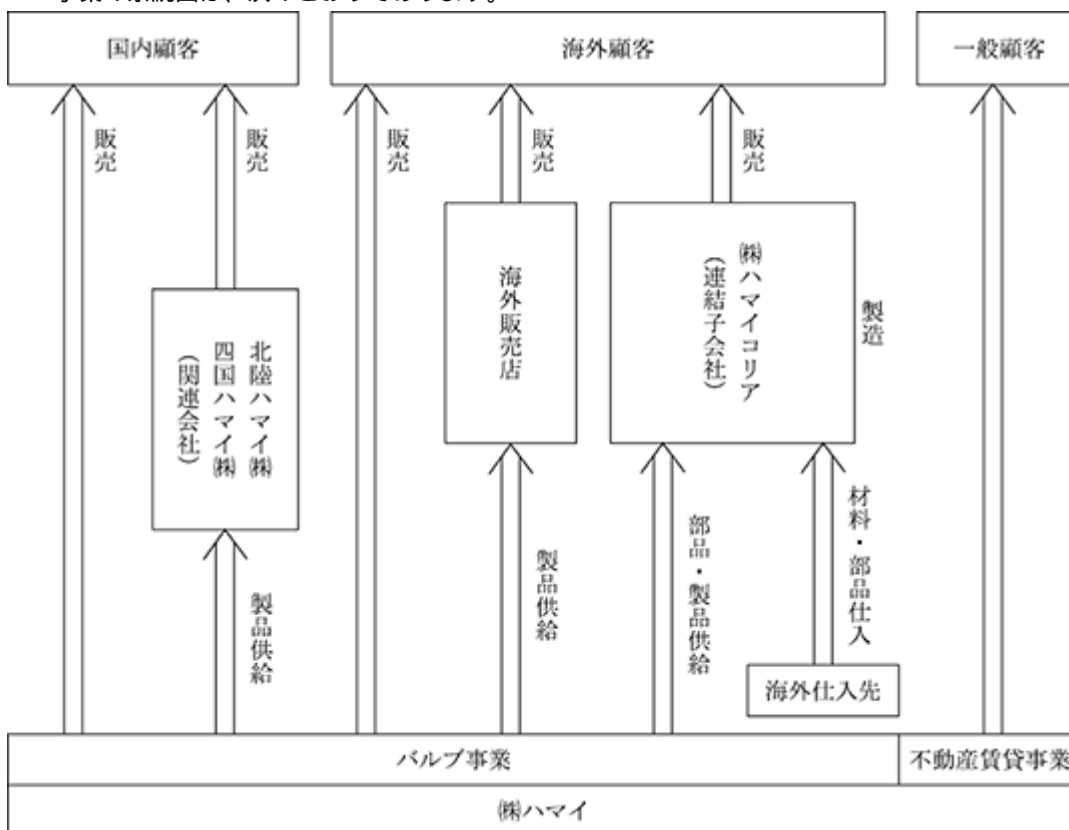
配管用バルブ関連

当社が製造販売するほか、北陸ハマイ株式会社は北陸の代理店として、四国ハマイ株式会社は四国地区の代理店として、それぞれ当社の配管用バルブ等を販売しております。

2．不動産賃貸事業

当社は、バルブ事業の他、店舗用ビル、老人ホーム施設等の不動産賃貸事業を行っております。

事業の系統図は、次のとおりであります。



(注) 関連会社につきましては、持分法を適用しておりません。

4 【関係会社の状況】

| 名称 | 住所 | 資本金 (百万ウォン) | 主要な事業の内容 | 議決権の所有 割合(%) | 関係内容 |
|-------------------------------|---------------|----------------|-----------------|-----------------|-----------------------------|
| (連結子会社) 株式会社ハマイ 코리아(注)1 | 韓国(釜山広 域市) | 10,000 | 各種バルブの製 造、販売 | 100 | 当社製品の販売 資金の貸付 役員の兼任2名 |

(注)1. 特定子会社であります。

5 【従業員の状況】

(1) 連結会社の状況

2019年12月31日現在

| セグメントの名称 | 従業員数(名) |
|----------|---------|
| バルブ事業 | 243〔79〕 |
| 不動産賃貸事業 | 〔 〕 |
| 全社(共通) | 9〔 〕 |
| 計 | 252〔79〕 |

(注)1 従業員は就業人員であり、臨時従業員数は〔 〕内に年間の平均人数を外数で記載しております。
2 全社(共通)は、総務及び経理等の管理部門の従業員であります。

(2) 提出会社の状況

2019年12月31日現在

| 従業員数(名) | 平均年齢(歳) | 平均勤続年数(年) | 平均年間給与(円) |
|---------|---------|-----------|-----------|
| 234〔79〕 | 39.2 | 12.6 | 4,991,974 |

| セグメントの名称 | 従業員数(名) |
|----------|---------|
| バルブ事業 | 225〔79〕 |
| 不動産賃貸事業 | 〔 〕 |
| 全社(共通) | 9〔 〕 |
| 計 | 234〔79〕 |

(注)1 従業員は就業人員であり、臨時従業員数は〔 〕内に年間の平均人数を外数で記載しております。
2 平均年間給与は、賞与及び基準外賃金を含んでおります。
3 全社(共通)は、総務及び経理等の管理部門の従業員であります。

(3) 労働組合の状況

労働組合は、当社グループにおきまして提出会社の府中工場にのみあります。

名称 株式会社ハマイ従業員労働組合

組合員数 47名

労使関係 安定しており概ね良好であります。

第2 【事業の状況】

1 【経営方針、経営環境及び対処すべき課題等】

文中の将来に関する事項は、当連結会計年度末現在において当社グループが判断したものであります。

(1) 会社の経営の基本方針

当社の一貫した基本方針は、確かな品質管理体制を維持し顧客の信頼に応えることを念頭においており、高圧ガス関連機器の用途開発の多岐にわたる発展を目標に、バルブを通じて社会に貢献することを目指しております。

(2) 目標とする経営指標

当社は、収益性のある経営を目指しており、品質向上、コスト管理の徹底と継続的な技術開発を心がけ、売上高経常利益率10%以上を目指しております。

併せて、総資産利益率（ROA）や株主資本利益率（ROE）といった経営の効率性を重視した事業運営に注力する所存であります。

(3) 当社を取り巻く経営環境と中長期的な会社の経営戦略

当社が関連するバルブ業界を取り巻く経営環境は、エネルギー改革の進展やマーケットの東南アジア等へのロケーション変化への対応など取り組むべき課題は多岐に亘っています。また材料費の高騰によるコスト上昇圧力の高まりもあり、一層の生産効率の向上によるコストダウンが必至の状況でもあります。斯かる展望下、当社の既存メイン商品の将来の需要動向も楽観できるものではなく、新規商品開発による競争力の強化や新エネルギーへの積極的な取り組みによるマーケットプレゼンスの強化及び海外等への新たなマーケットをターゲットとした経営戦略を着実に展開して参ります。

(4) 会社の対処すべき課題

今年度は、中期経営計画（5年）の実行4年目となり、製造・販売・技術・間接部門で掲げた様々な課題を確実に達成していく為に重要な年度と認識しており、スピード感を持って着実に推進して参ります。

今年度に特に重点的に取り組む課題は、前年度に引き続き下記4点です。

既存製品のコストダウンと顧客ニーズに対応した新製品の拡販

生産現場の生産効率向上により既存主力製品のコストダウンを図り、市場競争力並びに収益性のアップに取組みます。更に顧客ニーズを捉えた製品のメニューアップと提案型営業の強化による販売ルートの拡大を図って参ります。

品質保証体制の強化・体質改善

グローバルに拡大する顧客市場から求められる厳しい調達基準に追従し、更なる安全・安心を提供出来る様、品質管理体制の改革・改善を推進して参ります。

水素関連ビジネスの育成、拡大

水素燃料電池自動車用バルブ等の供給と水素ガスを供給するステーションのインフラ設備機器等の供給に、積極的に取り組んで参ります。

海外戦略、特にアジア圏への販売強化

韓国に設立した子会社の株式会社ハマイ코리아は、現地の製造工場且つアジアに向けた販売拠点でもあり、同社を軸にアジア展開を推進して参ります。同社の業況につきましては、昨年度にも単年度黒字化達成を視野に入れた支援をまいりましたが、米中貿易摩擦激化や日韓輸出規制発動等の外部環境変化の影響があまりに大きく、昨年度には実現できませんでしたが、今後も引き続き積極的に支援し、当社の海外展開を推進して参ります。

2 【事業等のリスク】

有価証券報告書に記載した事業の状況、経理の状況等に関する事項のうち、投資者の判断に重要な影響を及ぼす可能性のある事項には、以下のようなものがあります。

なお、文中の将来に関する事項は、当連結会計年度末現在において当社グループが判断したものであります。

当社グループの関連する業界（バルブ事業）においては、規制緩和やLPガス容器の大型化等の影響により、需要全体としては減少傾向にあり、需給バランスの変化による受注競争の厳しさが激化した場合、当社グループの業績に影響を与える場合があります。

当社グループは材料費の高騰の影響を受けますので、材料費の上昇が著しい場合、当社グループの業績に影響を与える場合があります。

民間設備投資の動向、半導体業界を中心とした需要の動向等経済環境の変化があった場合、当社グループの業績に影響を与える場合があります。

3 【経営者による財政状態、経営成績及びキャッシュ・フローの状況の分析】

当連結会計年度の当社グループに関する財政状態、経営成績及びキャッシュ・フロー（以下、「経営成績等」という。）の状況の概要並びに経営者の視点による当社グループの経営成績等の状況に関する認識及び分析・検討内容は、以下のとおりであります。

なお、文中における将来に関する事項は、当連結会計年度末現在において判断したものであります。

(1) 財政状態及び経営成績の状況

当連結会計年度におけるわが国経済は、雇用・所得環境の改善が続くなか、外需の伸び悩みから製造業の生産活動が落ち込み、景気の回復は緩やかなものとなりました。世界経済は、通商問題をはじめとした不安定な国際情勢や金融資本市場の変動の影響など懸念され、依然として先行き不透明な状況が続いております。

このような中、当社グループの主力商品であるLPG容器用バルブ部門は販売数量の増加により増収となる一方、配管用バルブ部門は製造業の国内景気悪化の影響を受けて、高圧ガスバルブ・ガス関連設備機器部門につきましても半導体向けの落込から減収となり、売上高は81億4千2百万円、前年同期比3億1千万円（3.7%）の減収となりました。一方、収益面は、主要な原材料である黄銅材価格の高止まりに加えて、高付加価値商品の売上減及び副資材や運賃の値上がりから営業利益は3億8百万円、前年同期比1億7千2百万円（35.9%）の減益となり、親会社株主に帰属する当期純利益につきましても、2億2千4百万円、前年同期比9千1百万円（28.9%）の減益となりました。

セグメントの業績を示すと次のとおりであります。

〔バルブ事業〕

当社の主力商品であるLPG容器用バルブ部門は売上高33億2百万円（前年同期比4.9%増）、配管用バルブ部門は売上高17億7百万円（前年同期比8.4%減）、高圧ガスバルブ・ガス関連設備機器部門は売上高17億4千5百万円（前年同期比11.5%減）、その他売上高8億1千2百万円（前年同期比9.0%減）となり、営業損失7千4百万円（前年同期は営業利益1億1千7百万円）となりました。

〔不動産賃貸事業〕

賃貸収入は5億7千4百万円（前年同期比0.3%減）、営業利益は3億8千2百万円（前年同期比5.2%増）となりました。

財政状態の状況は次のとおりであります。

当連結会計年度末の流動資産は、前連結会計年度末と比較して、1百万円減少し、87億6千1百万円となりました。

当連結会計年度末の固定資産は、前連結会計年度末と比較して、1億9千万円増加し、84億9百万円となりました。これは主に投資有価証券の評価替により増加したものです。

当連結会計年度末の流動負債は、前連結会計年度末と比較して、3億2千万円減少し、22億3千5百万円となりました。これは主に未払消費税等の減少によるものです。

当連結会計年度末の固定負債は、前連結会計年度末と比較して、1億2千9百万円増加し、18億3千5百万円となりました。これは主に繰延税金負債の増加によるものです。

当連結会計年度末の純資産は、前連結会計年度末と比較して、3億8千万円増加し、130億9千9百万円となりました。これは主に利益剰余金とその他有価証券評価差額金の増加によるものです。

(2) キャッシュ・フローの状況

当連結会計年度末における現金及び現金同等物は、前連結会計年度末と比較して1億2千7百万円（前年比3.5%）減少し、35億3百万円となりました。

当連結会計年度末におけるキャッシュ・フローの状況とそれらの要因は次のとおりであります。

（営業活動によるキャッシュ・フロー）

営業活動によるキャッシュ・フローは、2億7千8百万円の収入（前期は7億7百万円の収入）となりました。これは主に、税金等調整前当期純利益3億8千2百万円によるものです。

（投資活動によるキャッシュ・フロー）

投資活動によるキャッシュ・フローは、1億9千1百万円の支出（前期は7億5百万円の支出）となりました。これは主に、有形固定資産の取得によるものです。

（財務活動によるキャッシュ・フロー）

財務活動によるキャッシュ・フローは、2億9百万円の支出（前期は2億4百万円の支出）となりました。これは主に、リース債務の返済及び配当金の支払によるものです。

(3) 資本の財源及び資金の流動性に係る情報

当社グループは、運転資金や設備投資等に必要となる資金を、主に自己資金により調達しております。また、将来の経営環境の変化への対応や業務拡大に備える為、必要な資金を内部留保しております。

当社グループの運転資金のうち、主なものは製品の製造費用と販売費及び一般管理費であり、材料等の購入費、従業員への人件費、光熱費などのその他一般管理費等の支払いに係るものです。

(4) 経営方針、経営戦略、経営上の目標の達成状況を判断するための客観的な指標等

当社は経営の収益性の観点から売上高経常利益率10%以上を目標に掲げ、また、経営の効率性の観点からROAやROEを重視項目に掲げております。

各種指標の推移は以下のとおりです。

| | 84期 | 85期 | 86期 | 87期 | 88期 |
|----------|------|-------|------|------|------|
| 売上高経常利益率 | 6.9% | 11.2% | 7.6% | 6.1% | 4.3% |
| ROA | 1.4% | 2.9% | 2.5% | 1.8% | 1.3% |
| ROE | 1.9% | 3.7% | 3.3% | 2.4% | 1.7% |

（注）各指標はいずれも当社連結ベースの財務数値を用いて算出しております。

(5) 生産、受注及び販売の状況

生産実績

当連結会計年度の生産実績をセグメント別に示すと、次のとおりであります。

| セグメントの名称 | 生産高 (千円) | 前年同期比 (%) |
|----------|-------------|--------------|
| バルブ事業 | 6,405,303 | 3.5 |
| 不動産賃貸事業 | - | - |
| 合計 | 6,405,303 | 3.5 |

（注）1 上記金額は、製造原価を基準に記載しております。

2 上記金額には、消費税等は含んでおりません。

受注実績

当社は法令または社内規格に基づき定められた方法による見込生産を主体としており、一部特殊仕様の製品については受注生産を行っておりますが、その売上高に占める割合は、僅少であります。

販売実績

当連結会計年度の販売実績をセグメント別に示すと、次のとおりであります。

| セグメントの名称 | 販売高 (千円) | 前年同期比 (%) |
|----------|-------------|--------------|
| バルブ事業 | 7,567,621 | 3.9 |
| 不動産賃貸事業 | 574,662 | 0.3 |
| 合計 | 8,142,283 | 3.7 |

(注) 1 上記金額には、消費税等は含んでおりません。

4 【経営上の重要な契約等】

該当事項はありません。

5 【研究開発活動】

当社グループの研究開発は、バルブ事業を中心に開発しております。

当連結会計年度における研究開発活動は大別して次の2項目であります。

(1) 燃料電池自動車用容器用弁の開発

環境対策で将来主流になるとされる次世代燃料電池自動車用減圧弁付き水素ガス容器用弁の開発を国内自動車メーカーと共同で継続してまいりました。

これまでに蓄積した技術を応用し、超高压対応バルブおよび安全弁の開発も併せ積極的に取り組んでおります。

(2) 水素ガス供給ステーションのインフラ設備の普及

水素充填ノズルを主に、安全な製品を提供するため技術改良に取り組み、一部ステーションで運用を開始しております。

当連結会計年度に係る研究開発費は216百万円であります。

第3 【設備の状況】

1 【設備投資等の概要】

当連結会計年度の設備投資については、生産効率の向上と研究開発機能充実および作業環境の改善などを目的とした継続的な設備投資を実施しております。

当連結会計年度の設備投資等の総額は 前連結会計年度と比較して 2 億 1 千 3 百万円増加し、573百万円であり、セグメントごとの設備投資について示すと、次のとおりであります。

(1) バルブ事業

当連結会計年度の主な設備投資等は、建物設備の増設関連が(株)ハマイにおいて大多喜工場 3 千 5 百万円ありました。またそれ以外にも、(株)ハマイにおいて生産設備の増設を中心に府中工場 4 億 1 千 1 百万円、大多喜工場 9 千 3 百万円、その他 2 千 8 百万円、(株)ハマイコアにおいて生産設備の増設を中心に 3 百万円の投資を実施しました。総額は573百万円となります。

(2) 不動産賃貸事業

該当事項はありません。

2 【主要な設備の状況】

(1) 提出会社

2019年12月31日現在

| 事業所名 (所在地) | セグメントの 名称 | 設備の内容 | 帳簿価額(千円) | | | | | | 従業員数 (名) |
|-------------------------|----------------------|-------|-------------|---------------|------------------------|--------|--------|-----------|-------------|
| | | | 建物 及び構築物 | 機械装置 及び運搬具 | 土地 (面積㎡) | リース資産 | その他 | 合計 | |
| 府中工場 東京都府中市 | バルブ事業 | 生産設備 | 289,019 | 469,377 | 3,644 (2,726.96) | 26,339 | 9,112 | 797,495 | 61 〔25〕 |
| 大多喜工場 千葉県夷隅郡 大多喜町 | " | 生産設備 | 572,850 | 524,249 | 177,464 (79,196.22) | 17,019 | 20,562 | 1,312,225 | 111 〔48〕 |
| 本社 東京都品川区 | バルブ事業 不動産賃貸 事業 | 管理設備 | 6,852 | | () | 33,249 | 10,728 | 50,830 | 45 〔2〕 |
| 大阪営業所 大阪市北区 | バルブ事業 | 販売設備 | | | () | 3,644 | 417 | 4,062 | 6 〔 〕 |
| 名古屋営業所 名古屋市北区 | " | " | | | () | 3,642 | 19 | 3,661 | 4 〔1〕 |
| 福岡営業所 福岡市博多区 | " | " | | | () | 2,456 | 25 | 2,482 | 3 〔1〕 |
| 仙台営業所 仙台市若林区 | " | " | | | () | 5,270 | 12 | 5,283 | 2 〔2〕 |
| 倉敷出張所 岡山県倉敷市 | " | " | | | () | 4,063 | | 4,063 | 2 〔 〕 |
| 賃貸不動産 東京都品川区 | 不動産賃貸 事業 | 賃貸設備 | 1,472,866 | | 85,719 (1,828.06) | | | 1,558,587 | |
| 賃貸不動産 東京都府中市他 | " | " | 697,461 | | 28,412 (17,856.60) | | | 725,891 | |
| 賃貸不動産 八王子市東中野 | " | " | 20,930 | | 11,887 (441.94) | | | 32,818 | |
| その他 夷隅郡大多喜町他 1件 | " | | | | 11,835 (14,799.00) | | | 11,850 | |

- (注) 1 帳簿価額のうち「その他」は、工具器具及び備品であり、建設仮勘定は含んでおりません。
2 上記金額には、消費税等は含まれておりません。
3 印は、建物は賃借中であり、年間賃借料44,298千円であります。
4 従業員数の〔 〕内は臨時従業員数を外書にて表示しております。

(2) 在外子会社

2019年12月31日現在

| 会社名 (所在地) | セグメントの 名称 | 設備の内容 | 帳簿価額(千円) | | | | | | 従業員数 (名) |
|----------------------------|--------------|--------------|-------------|---------------|-------------|-------|-------|---------|-------------|
| | | | 建物 及び構築物 | 機械装置 及び運搬具 | 土地 (面積㎡) | リース資産 | その他 | 合計 | |
| (株)ハマイコリア 韓国(釜山広域 市) | バルブ事業 | 生産設備 販売設備 | 303,735 | 66,533 | () | | 3,209 | 373,478 | 18 〔 〕 |

- (注) 1 帳簿価額のうち「その他」は、工具器具及び備品であり、建設仮勘定は含んでおりません。
2 上記金額には、消費税等は含まれておりません。
3 印は、土地は賃借中ではありますが、現地優遇措置により賃借料は無償であります。
4 従業員数の〔 〕内は臨時従業員数を外書にて表示しております。
5 本社からの出向者の人数は、除いております。

3 【設備の新設、除却等の計画】

特記すべき事項はありません。

第4 【提出会社の状況】

1 【株式等の状況】

(1) 【株式の総数等】

【株式の総数】

| 種類 | 発行可能株式総数(株) |
|------|-------------|
| 普通株式 | 11,518,000 |
| 計 | 11,518,000 |

【発行済株式】

| 種類 | 事業年度末現在 発行数(株) (2019年12月31日) | 提出日現在 発行数(株) (2020年3月31日) | 上場金融商品取引所 名又は登録認可金融 商品取引業協会名 | 内容 |
|------|------------------------------------|---------------------------------|------------------------------------|-----------|
| 普通株式 | 7,424,140 | 7,424,140 | 東京証券取引所 JASDAQ (スタンダード) | 単元株式数100株 |
| 計 | 7,424,140 | 7,424,140 | | |

(2) 【新株予約権等の状況】

【ストックオプション制度の内容】

該当事項はありません。

【ライツプランの内容】

該当事項はありません。

【その他の新株予約権等の状況】

該当事項はありません。

(3) 【行使価額修正条項付新株予約権付社債券等の行使状況等】

該当事項はありません。

(4) 【発行済株式総数、資本金等の推移】

| 年月日 | 発行済株式 総数増減数 (株) | 発行済株式 総数残高 (株) | 資本金増減額 (千円) | 資本金残高 (千円) | 資本準備金 増減額 (千円) | 資本準備金 残高 (千円) |
|---------------|-----------------------|----------------------|----------------|---------------|----------------------|---------------------|
| 2001年3月26日(注) | 482,000 | 7,424,140 | | 395,307 | | 477,917 |

(注) 自己株式の利益による消却であります。

(5) 【所有者別状況】

2019年12月31日現在

| 区分 | 株式の状況(1単元の株式数100株) | | | | | | | 単元未満株式の状況(株) | |
|-------------|--------------------|--------|----------|--------|-------|------|--------|--------------|-------|
| | 政府及び地方公共団体 | 金融機関 | 金融商品取引業者 | その他の法人 | 外国法人等 | | 個人その他 | | 計 |
| | | | | | 個人以外 | 個人 | | | |
| 株主数(人) | | 6 | 17 | 46 | 12 | 2 | 1,078 | 1,161 | |
| 所有株式数(単元) | | 11,697 | 207 | 18,488 | 2,522 | 2 | 41,271 | 74,187 | 5,440 |
| 所有株式数の割合(%) | | 15.77 | 0.28 | 24.92 | 3.40 | 0.00 | 55.63 | 100.00 | |

(注) 1 当社は2019年12月31日現在自己株式を751,635株所有しており、「個人その他」に7,516単元及び「単元未満株式の状況」の欄に35株含めて記載しております。

2 上記「その他の法人」には、証券保管振替機構名義の株式が50単元含まれております。

(6) 【大株主の状況】

2019年12月31日現在

| 氏名又は名称 | 住所 | 所有株式数(千株) | 発行済株式(自己株式を除く。)の総数に対する所有株式数の割合(%) |
|-----------------------|----------------------------|-----------|-----------------------------------|
| ミスヂ持株会 | 東京都品川区西五反田7丁目7番7号 SGスクエア2階 | 901 | 13.51 |
| 第一生命保険株式会社 | 東京都千代田区有楽町1丁目13番1号 | 624 | 9.35 |
| 浜井三郎 | 神奈川県横浜市都筑区 | 356 | 5.33 |
| 佐藤金属株式会社 | 東京都千代田区神田須田町2丁目13番地3 | 336 | 5.04 |
| 濱井啓子 | 東京都日野市 | 222 | 3.32 |
| 株式会社三井住友銀行 | 東京都千代田区丸の内1丁目1番2号 | 195 | 2.92 |
| 株式会社みずほ銀行 | 東京都千代田区大手町1丁目5番5号 | 186 | 2.79 |
| 濱井健一郎 | 神奈川県川崎市宮前区 | 178 | 2.66 |
| 富士精密株式会社 | 東京都府中市宮町1丁目40番10階 | 176 | 2.65 |
| 株式会社ミツウロコグループホールディングス | 東京都中央区京橋3丁目1番1号 | 175 | 2.63 |
| 計 | | 3,352 | 50.24 |

(7) 【議決権の状況】

【発行済株式】

2019年12月31日現在

| 区分 | 株式数(株) | 議決権の数(個) | 内容 |
|----------------|-----------------------------|----------|----|
| 無議決権株式 | | | |
| 議決権制限株式(自己株式等) | | | |
| 議決権制限株式(その他) | | | |
| 完全議決権株式(自己株式等) | (自己保有株式) 普通株式 751,600 | | |
| | (相互保有株式) 普通株式 7,000 | | |
| 完全議決権株式(その他) | 普通株式 6,660,100 | 66,601 | |
| 単元未満株式 | 普通株式 5,440 | | |
| 発行済株式総数 | 7,424,140 | | |
| 総株主の議決権 | | 66,601 | |

- (注) 1 「単元未満株式」には当社所有の自己株式35株が含まれております。
2 「完全議決権株式(その他)」の欄には、証券保管振替機構名義の株式が5,000株(議決権50個)含まれております。

【自己株式等】

2019年12月31日現在

| 所有者の氏名 又は名称 | 所有者の住所 | 自己名義 所有株式数 (株) | 他人名義 所有株式数 (株) | 所有株式数 の合計 (株) | 発行済株式 総数に対する 所有株式数 の割合(%) |
|-----------------------|------------------------------------|----------------------|----------------------|---------------------|------------------------------------|
| (自己保有株式) 株式会社ハマイ | 東京都品川区西五反田 七丁目7番7号 SGスクエ ア2階 | 751,600 | | 751,600 | 10.12 |
| (相互保有株式) 四国ハマイ株式会社 | 香川県高松市国分寺町 福家甲2466番地11 | 7,000 | | 7,000 | 0.09 |
| 計 | | 758,600 | | 758,600 | 10.21 |

2 【自己株式の取得等の状況】

【株式の種類等】 会社法第155条第7号による普通株式の取得

(1) 【株主総会決議による取得の状況】

該当事項はありません。

(2) 【取締役会決議による取得の状況】

該当事項はありません。

(3) 【株主総会決議又は取締役会決議に基づかないものの内容】

| 区分 | 株式数(株) | 価額の総額(円) |
|-----------------|--------|----------|
| 当事業年度における取得自己株式 | 86 | 75,078 |
| 当期間における取得自己株式 | | |

(注) 当期間における取得自己株式には、2020年3月1日から有価証券報告書提出日までの単元未満株式の買取りによる株式数は含めておりません。

(4) 【取得自己株式の処理状況及び保有状況】

| 区分 | 当事業年度 | | 当期間 | |
|-----------------------------|---------|------------|---------|------------|
| | 株式数(株) | 処分価額の総額(円) | 株式数(株) | 処分価額の総額(円) |
| 引き受ける者の募集を行った取得自己株式 | | | | |
| 消却の処分を行った取得自己株式 | | | | |
| 合併、株式交換、会社分割に係る移転を行った取得自己株式 | | | | |
| その他() | | | | |
| 保有自己株式数 | 751,635 | | 751,635 | |

(注) 当期間における保有自己株式には、2020年3月1日から有価証券報告書提出日までの単元未満株式の買取りによる株式数は含めておりません。

3 【配当政策】

利益配分の基本方針

当社は、配当については、業績に対応した配当を行うことを基本とし、企業体質の一層の強化と今後の事業展開に備えるための内部留保の充実に留意しつつ、経営成績の状況を勘案して配当を行う所存であります。

毎事業年度における配当の回数についての基本的な方針

中間配当を含め、年2回を原則としております。

配当の決定機関

配当の決定機関は、中間配当は取締役会、期末配当は株主総会であります。

当期の配当決定に当たっての考え方

当期の配当におきましては、株主各位への安定的な成果配分と当期の業績とを考慮し、中間配当として1株当たり10円をすでに実施しておりますが、当期の業績を勘案し、1株当たり15円を実施することとし、中間配当金と合わせて25円といたしました。

内部留保資金の用途

内部留保資金は設備の合理化、省力化投資、研究開発活動の投資に活用し、事業の拡大に努めてまいります。

なお、当社は、会社法第454条第5項に規定する中間配当を行うことができる旨を定めております。

(注) 当期を基準日とする剰余金の配当の取締役会又は株主総会の決議年月日は以下のとおりであります。

| | | | | |
|---------|------------|---------|-----------|----------------|
| 取締役会決議日 | 2019年8月9日 | 中間配当の総額 | 66,725千円 | 1株当たり配当額10円00銭 |
| 株主総会決議日 | 2020年3月27日 | 期末配当の総額 | 100,087千円 | 1株当たり配当額15円00銭 |

4 【コーポレート・ガバナンスの状況等】

(1) 【コーポレート・ガバナンスの概要】

コーポレート・ガバナンスに関する基本的な考え方

当社は経営の透明性及び健全性を高める上で、経営チェック機能の充実が重要課題と認識しております。

企業統治の体制

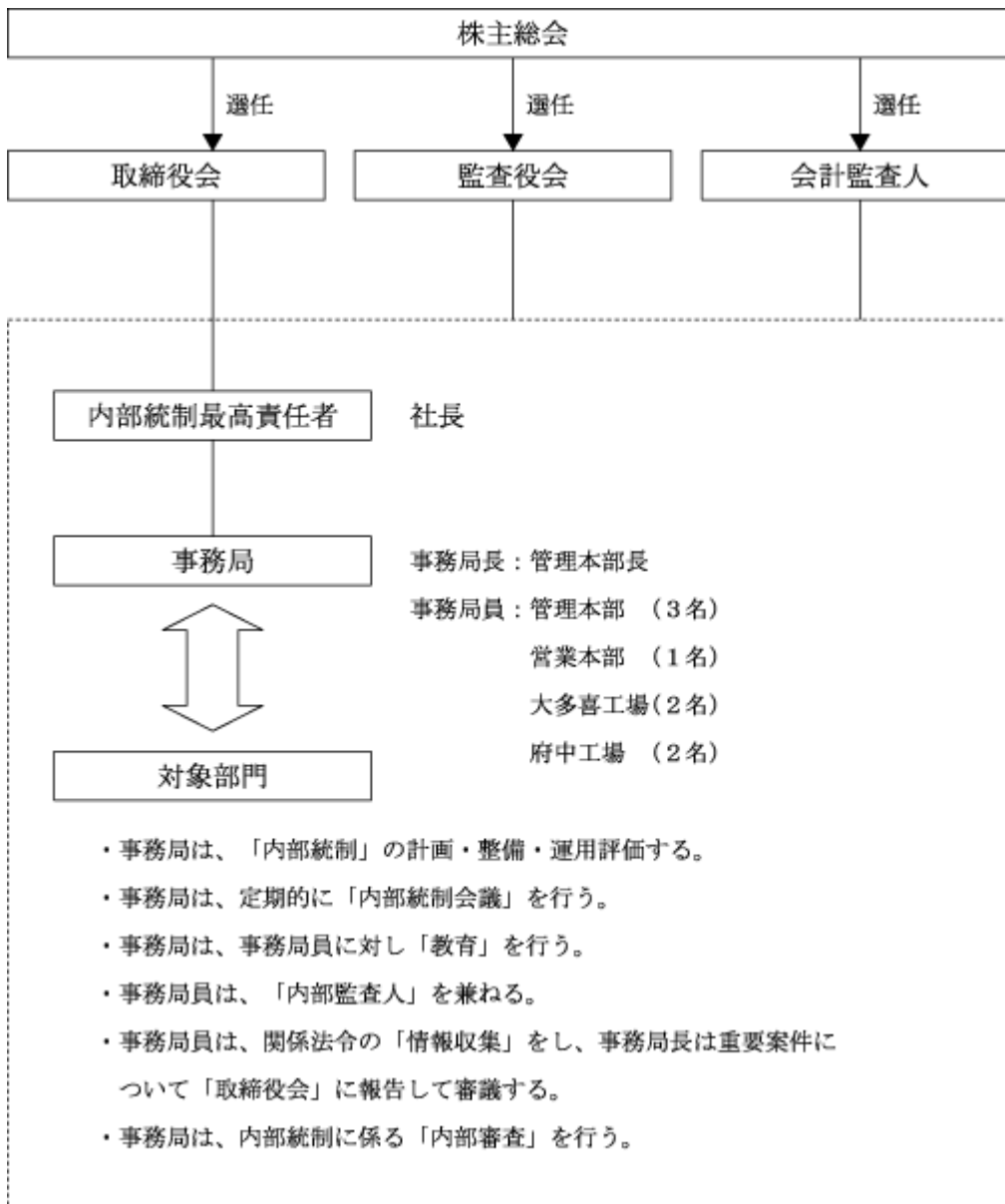
当社は取締役会設置会社であり、かつ監査役会設置会社であります。

イ. 企業統治の体制の概要

本報告書提出日現在、取締役会は、代表取締役社長 河西聡を長とし、取締役 8 名で構成され原則月 1 回開催し、経営上の重要事項の意思決定を行うと共に、各取締役の業務執行を監視する機関と位置付け、運営を行っております。取締役会の構成員の氏名は「(2) 役員の状況」に記載の通りであります。

本報告書提出日現在、監査役会は、常勤監査役 岡田信次郎を長とし、監査役 3 名(内、社外監査役 2 名)で構成され、原則として 3 ヶ月に 1 回以上の開催と必要に応じた臨時開催により、監査に関する重要な事項について報告を受け、協議・決議を行っております。監査役会の構成員の氏名は「(2) 役員の状況」に記載の通りであります。常勤監査役は取締役会やその他の重要な会議への出席や、業務及び財産の状況調査をするとともに、必要に応じて適切な意見を述べ、取締役の業務遂行を監査しております。

当社の企業統治の体制の概要は下記のとおりであります。



ロ．企業統治の体制を使用している理由

当社における現行の企業統治の体制は、充分な監督機能を保持しつつ、経営の公正性及び透明性を確保でき、迅速且つ適正な意思決定に基づく効率的な経営の執行が実現できる体制であると考えております。

八．内部統制システム整備の状況

当社は「分掌権限規程」をはじめとした社内規程により、業務分掌や決裁事項・決裁権限の範囲を明らかにし、責任の所在を明確にすることで、内部統制システムを機能させております。

二．リスク管理体制の整備の状況

リスク管理につきましては、「リスク管理規程」に基づき、「リスク管理委員会」を設置して、各部門から適時相談を受けるとともに、重要事項については取締役会に報告・審議され、法令遵守の徹底、リスクチェックの強化に努めております。また法律上、会計上の問題につきましては弁護士、税理士および監査法人等の専門家の助言を受けております。

取締役会で決議できる株主総会決議事項

イ．自己の株式の取得

当社は、経営環境の変化に対応した資本政策を機動的に遂行することを可能とする目的として、会社法第165条第2項の規定により取締役会の決議によって市場取引等により自己の株式の取得することができる旨を定款で定めております。

ロ．中間配当

当社は、株主への機動的な利益還元を可能とするため、毎年6月30日の最終の株主名簿に記載または記録された株主または登録株式質権者に対し会社法第454条第5項に定める剰余金の配当（中間配当）をすることができる旨を定款で定めております。

八．取締役および監査役の責任免除

当社は、会社法第426条第1項の規定により、任務を怠ったことによる取締役および監査役（取締役および監査役であった者を含む）の損害賠償責任を法令の限度において取締役会の決議によって免除することができる旨を定款で定めております。

二．社外取締役および社外監査役の責任免除

当社は、会社法第427条第1項の規定により、社外取締役および社外監査役との間に、任務を怠ったことによる損害賠償責任を限定する契約を締結することができる。ただし、当該契約に基づく責任の限度額は、法令が規定する額とする旨を定款に定めております。

取締役の員数

当社の取締役は、8名以内とする旨を定款で定めております。

取締役の選任の決議事項

議決権を行使することができる株主の議決権の3分の1以上を有する株主が出席し、その議決権の過半数をもって行う旨を定款に定めております。また、取締役の選任決議は累積投票によらない旨も定款に定めております。

株主総会の特別決議要件

当社は、株主総会の円滑な運営を行うことを目的として、会社法第309条第2項に定める特別決議は、議決権を行使することができる株主の議決権の3分の1以上を有する株主が出席し、その議決権の3分の2以上をもって行う旨を定款で定めております。

(2) 【役員の状況】

役員一覧

男性11名 女性0名 (役員のうち女性の比率0%)

| 役職名 | 氏名 | 生年月日 | 略歴 | | 任期 | 所有株式数 (千株) |
|--------------------------------|-------|--------------|--|--|------|---------------|
| 代表取締役会長 | 浜井 三郎 | 1941年3月24日生 | 1967年9月 1972年5月 1979年3月 1981年3月 1984年7月 1986年2月 1986年3月 1995年3月 2016年3月 | ミスヂ商事(株)入社 ミスヂ商事(株)取締役就任 ミスヂ商事(株)常務取締役就任 当社取締役就任 当社常務取締役就任 北陸ハマイ(株)取締役就任 四国ハマイ(株)取締役就任(現) 当社代表取締役社長就任 当社代表取締役会長就任(現) | (注)1 | 356 |
| 代表取締役社長 事業開発本部長 | 河西 聡 | 1958年5月21日生 | 1981年4月 1999年3月 2000年3月 2001年3月 2007年3月 2011年3月 2013年9月 2016年3月 2016年3月 2019年3月 | 当社入社 当社大多喜副工場長 当社大多喜工場長 当社取締役就任 当社常務取締役就任 当社生産本部長 当社事業開発室長 当社代表取締役社長就任(現) 北陸ハマイ(株)取締役就任(現) 当社事業開発本部長(現) | (注)1 | 3 |
| 常務取締役 営業本部長 | 渡辺 宏幸 | 1957年12月10日生 | 1985年4月 2006年3月 2006年11月 2007年3月 2007年3月 2014年3月 2016年11月 | 当社入社 当社第二営業部長 当社第一営業部長 当社取締役就任 当社営業本部長(現) 当社常務取締役就任(現) (株)ハマイコア理事就任(現) | (注)1 | 3 |
| 常務取締役 品質保証本部長 兼 生産本部長 | 河村 慎一 | 1960年8月26日生 | 1983年4月 2006年4月 2010年4月 2011年3月 2011年3月 2019年3月 2019年3月 2019年3月 | 当社入社 当社大多喜工場技術開発部長 当社大多喜副工場長 当社取締役就任 当社大多喜工場長 当社常務取締役就任(現) 当社品質保証本部長(現) 当社生産本部長(現) | (注)1 | 1 |
| 常務取締役 管理本部長 兼 事業開発室長 | 吉村 真介 | 1960年7月15日生 | 2012年8月 2012年8月 2014年3月 2014年3月 2018年7月 2018年7月 2019年3月 2019年3月 2019年3月 | (株)みずほ銀行より当社へ出向 当社管理本部部长 当社入社 当社取締役就任 当社管理本部長(現) (株)ハマイコア監査役就任(現) 当社常務取締役就任(現) 当社事業開発室長(現) 四国ハマイ(株)監査役就任(現) | (注)1 | 1 |
| 取締役 府中工場長 | 丸岡 信行 | 1963年3月27日生 | 1985年4月 2018年4月 2019年3月 2019年3月 | 当社入社 当社府中工場副工場長 当社取締役就任(現) 当社府中工場長(現) | (注)1 | |
| 取締役 大多喜工場長 | 河内 茂 | 1964年11月2日生 | 2004年9月 2018年4月 2019年3月 2019年3月 | 当社入社 当社大多喜工場次長 当社取締役就任(現) 当社大多喜工場長就任(現) | (注)1 | 0 |
| 取締役 製品研究開発 室長 | 川村 信之 | 1962年12月9日生 | 1987年4月 2015年4月 2019年3月 2019年3月 | 当社入社 当社事業開発室製品研究開発 部長 当社取締役就任(現) 当社製品研究開発室長(現) | (注)1 | |

| 役職名 | 氏名 | 生年月日 | 略歴 | | 任期 | 所有株式数 (千株) |
|-------------|--------|--------------|--|--|-------|---------------|
| 監査役 (常勤) | 岡田 信次郎 | 1947年 8月22日生 | 2012年 9月 2016年 3月 | 当社顧問就任 当社監査役就任(現) | (注) 2 | 0 |
| 監査役 (社外) | 手塚 幸一 | 1948年 9月 5日生 | 2008年 7月 2008年 8月 2009年 1月 2011年 3月 | 東京国税局退官 税理士登録(現) 当社顧問税理士 当社監査役就任(現) | (注) 3 | |
| 監査役 (社外) | 吉羽 真一郎 | 1973年11月 4日生 | 2000年10月 2019年 3月 | 弁護士登録(現) 当社監査役就任(現) | (注) 3 | |
| 計 | | | | | | 377 |

(注) 1 . 取締役 8 名の任期は、2018年12月期に係る定時株主総会終結の時から2020年12月期に係る定時株主総会終結の時までであります。

(注) 2 . 監査役 岡田信次郎の任期は、2016年12月期に係る定時株主総会終結の時から2020年12月期に係る定時株主総会終結の時までであります。

(注) 3 . 監査役 手塚幸一、吉羽真一郎の両氏の任期は2018年12月期に係る定時株主総会終結の時から2022年12月期に係る定時株主総会終結の時までであります。
なお、監査役 手塚幸一、吉羽真一郎の両氏は、社外監査役であります。

社外取締役及び社外監査役

当社の社外監査役は 2 名であります。社外監査役と当社との間には、人的関係、資本的关系、取引関係、その他の利害関係はありません。

社外監査役を選任するための独立性に関する基準または方針はないものの、当社の社外監査役として選任した理由は、吉羽真一郎氏は弁護士として専門的見地から企業法務に関して精通されており、手塚幸一氏は税理士として企業の財務・税務に対し精通されておりますので、両氏とも社外監査役として職務を適切に遂行していただけるものと判断しております。また両氏ともその経験を活かし、客観的な立場から監査意見をいただいております。

当社は社外取締役を選任しておりませんが、現時点における当社の規模や業態等を勘案し、効率的な経営と適切な経営監視機能が働く体制を確保するには、当社の業務に精通した社内取締役による取締役会と社外監査役 2 名を含む 3 名の監査役による監査役会との構成が相応しい体制であると考えております。

(3) 【監査の状況】

監査役監査の状況

監査役監査につきましては、監査役制度を採用しております。本報告書提出日現在、監査役は3名(内、社外監査役2名)で構成されております。各監査役は、取締役会へ出席して意見を述べるほか、取締役の職務執行を監視しております。

監査役は監査法人より監査方針、監査計画及び監査結果の説明報告を受けると共に、適時に必要な情報交換、意見交換を行い、連携を保っております。また、内部監査人とも連携しながら相互の意見交換や監査計画及び内容について報告を行っております。

内部監査の状況

内部監査につきましては、本社管理本部が実施しており、監査役監査、ISOに基づくISO内部監査とも連携しながら行い、社内規程の整備、稟議書等社内承認制度の運用、予算実績管理、各種契約書類のチェックなどを行い、内部管理体制の強化、充実に努めております。

会計監査の状況

イ. 監査法人の名称

監査法人まほろば

ロ. 業務を執行した公認会計士

指定社員 業務執行社員 土屋洋泰

指定社員 業務執行社員 関根一彦

八. 監査業務に係る補助者の構成

当社の会計監査業務に係る補助者は、公認会計士5名であります。

二. 監査法人の選定方針と理由

監査法人の選定方針については、法令遵守状況、品質管理体制、独立性、専門性、報酬水準の妥当性等の要素を吟味したうえで、総合的に判断することとしております。

監査役会は、会計監査人の職務の執行に支障がある場合等、その必要があると判断した場合は、会計監査人の解任または不再任に関する議案を決定し、取締役会は、当該決定に基づき、当該議案を株主総会に提出いたします。また、監査役会は、会計監査人が会社法第340条第1項各号に定める項目に該当すると認められる場合は、監査役全員の同意に基づき監査役会が、会計監査人を解任いたします。この場合、監査役会が選定した監査役は、解任後最初に招集される株主総会において、会計監査人を解任した旨と解任した理由を報告いたします。

監査報酬の内容等

イ. 監査公認会計士等に対する報酬の内容

| 区分 | 前連結会計年度 | | 当連結会計年度 | |
|-------|------------------|-----------------|------------------|-----------------|
| | 監査証明業務に基づく報酬(千円) | 非監査業務に基づく報酬(千円) | 監査証明業務に基づく報酬(千円) | 非監査業務に基づく報酬(千円) |
| 提出会社 | 20,000 | | 20,000 | |
| 連結子会社 | | | | |
| 計 | 20,000 | | 20,000 | |

ロ. 監査公認会計士等と同一のネットワークに対する報酬(イ.を除く)

該当事項はありません。

八. その他の重要な監査証明業務に基づく報酬の内容

該当事項はありません。

二. 監査報酬の決定方針

当社は監査公認会計士等に対する監査報酬を決定するにあたり、監査公認会計士等より提示される監査計画の内容をもとに、監査工数及び当社の規模・事業の特性等を勘案し、監査公認会計士等と協議のうえ決定しております。

ホ. 監査役会が会計監査人の報酬等に同意した理由

監査役会は会計監査人の監査計画の内容、職務執行状況及び報酬見積り等の算出根拠等について必要な検証を行った結果、適切であると判断したためであります。

(4) 【役員の報酬等】

役員の報酬等の額又はその算定方法の決定に関する方針に係る事項

役員報酬等については、株主総会で承認された報酬限度額の範囲内において、取締役に関しては、取締役会からの委任を受けた代表取締役が、その役割と責務に相応しい水準となるよう、企業業績と企業価値の持続的な向上に対する動機付けや優秀な人材の確保に配慮し、個別の報酬額を決定しています。監査役に関しては監査役会の協議により決定しています。また、当社の役員報酬等は業績連動報酬は実施しておりませんが、管掌部門の中長期的な業績の実績・見通し等を総合的に勘案して決定しております。

なお、取締役及び監査役の報酬限度額は、2007年3月29日開催の第75回定時株主総会において、取締役の報酬限度額は年額15,500万円以内、監査役の報酬限度額は年額2,500万円以内と決議しております。また、当該決議時点での役員の員数は取締役6名、監査役2名です。

役員区分ごとの報酬等の総額、報酬等の種類別の総額及び対象となる役員の員数

| 役員区分 | 報酬等の総額 (千円) | 報酬等の種類別の総額(千円) | | | 対象となる 役員の員数 (名) |
|--------------------|----------------|----------------|--------|----------------|-----------------------|
| | | 固定報酬 | 業績連動報酬 | 退職慰労 引当金繰入額 | |
| 取締役 | 136,175 | 118,200 | | 17,975 | 10 |
| 監査役 (社外監査役を除く。) | 7,750 | 6,450 | | 1,300 | 1 |
| 社外役員 | 9,400 | 8,400 | | 1,000 | 3 |

提出会社の役員ごとの報酬等の総額等

報酬等の総額が1億円以上である者が存在しないため、記載しておりません。

使用人兼務役員の使用人給与

| 総額(千円) | 対象となる役員の員数(名) | 内容 |
|--------|---------------|-------------|
| 28,950 | 7 | 使用人としての基本給与 |

(5) 【株式の保有状況】

投資株式の区分の基準及び考え方

当社は、保有目的が純投資目的である投資株式と純投資目的以外の目的である投資株式の区分について、当該投資株式を専ら株式の価値の変動又は株式に係る配当によって利益を受けることを目的として保有する場合を純投資目的、それ以外の目的で当該投資株式を保有する場合を純投資目的以外の目的と定義し、区分していません。

保有目的が純投資目的以外の目的である投資株式

a. 保有方針及び保有の合理性を検証する方法並びに個別銘柄の保有の適否に関する取締役会等における検証の内容

当社は、保有目的が純投資目的以外の目的である投資株式について、当該株式の保有が安定的な取引関係の構築や業務提携関係等の維持・強化に繋がり、当社の中長期的な企業価値の向上に資すると判断した場合に保有することを方針としております。

この方針に則り、投資株式の発行会社との取引状況、発行会社の財政状態及び経営成績等の確認をした上で、当該投資株式の保有の可否を適宜検討し、取締役会等の決議を得た上で売買等を行っております。

b. 銘柄数及び貸借対照表計上額

| | 銘柄数 (銘柄) | 貸借対照表計上額の 合計額(千円) |
|------------|-------------|----------------------|
| 非上場株式 | 9 | 279,564 |
| 非上場株式以外の株式 | 24 | 2,230,704 |

(当事業年度において株式数が増加した銘柄)

| | 銘柄数 (銘柄) | 株式数の増加に係る取得 価額の合計額(千円) | 株式数の増加の理由 |
|------------|-------------|---------------------------|------------------|
| 非上場株式 | - | - | - |
| 非上場株式以外の株式 | 8 | 21,043 | 持株会加入による買付株式の増加。 |

(当事業年度において株式数が減少した銘柄)

| | 銘柄数 (銘柄) | 株式数の減少に係る売却 価額の合計額(千円) |
|------------|-------------|---------------------------|
| 非上場株式 | - | - |
| 非上場株式以外の株式 | 7 | 107,986 |

c. 特定投資株式及びみなし保有株式の銘柄ごとの株式数、貸借対照表計上額等に関する情報

特定投資株式

| 銘柄 | 当事業年度 | 前事業年度 | 保有目的、定量的な保有効果 及び株式数が増加した理由 | 当社の株式の保有の有無 |
|----------------------|------------------|------------------|---|-------------|
| | 株式数(株) | 株式数(株) | | |
| | 貸借対照表計上額 (千円) | 貸借対照表計上額 (千円) | | |
| 大陽日酸(株) | 345,467 | 341,893 | 円滑な取引関係等の維持のため保有しております。 取引先持株会への加入を通じ、当期に追加取得しております。 | 有 |
| | 838,793 | 614,039 | | |
| (株)ミツウロコグループホールディングス | 390,657 | 389,426 | 円滑な取引関係等の維持のため保有しております。 取引先持株会への加入を通じ、当期に追加取得しております。 | 有 |
| | 505,510 | 276,103 | | |
| (株)C Kサンエツ | 45,000 | 45,000 | 円滑な取引関係等の維持のため保有しております。 | 有 |
| | 153,225 | 98,550 | | |
| イハラサイエンス(株) | 100,000 | 100,000 | 円滑な取引関係等の維持のため保有しております。 | 無 |
| | 147,900 | 163,100 | | |
| (株)星医療酸器 | 34,240 | 33,816 | 円滑な取引関係等の維持のため保有しております。 取引先持株会への加入を通じ、当期に追加取得しております。 | 有 |
| | 146,378 | 144,055 | | |
| (株)高圧ガス工業 | 151,108 | 145,946 | 円滑な取引関係等の維持のため保有しております。 取引先持株会への加入を通じ、当期に追加取得しております。 | 無 |
| | 134,335 | 125,075 | | |
| エア・ウォーター(株) | 75,352 | 73,391 | 円滑な取引関係等の維持のため保有しております。 取引先持株会への加入を通じ、当期に追加取得しております。 | 有 |
| | 120,563 | 122,195 | | |
| (株)三井住友フィナンシャルグループ | 8,094 | 8,094 | 円滑な取引関係等の維持のため保有しております。 | 有 |
| | 32,683 | 29,502 | | |
| (株)みずほフィナンシャルグループ | 168,000 | 168,000 | 円滑な取引関係等の維持のため保有しております。 | 有 |
| | 28,274 | 28,610 | | |
| (株)サーラコーポレーション | 39,419 | 37,370 | 円滑な取引関係等の維持のため保有しております。 取引先持株会への加入を通じ、当期に追加取得しております。 | 無 |
| | 25,188 | 22,384 | | |
| 岩谷産業(株) | 6,760 | 6,760 | 円滑な取引関係等の維持のため保有しております。 | 有 |
| | 25,113 | 24,809 | | |
| A G C(株) | 6,063 | 5,734 | 円滑な取引関係等の維持のため保有しております。 取引先持株会への加入を通じ、当期に追加取得しております。 | 無 |
| | 23,831 | 19,667 | | |
| (株)りそなホールディングス | 29,000 | 29,000 | 円滑な取引関係等の維持のため保有しております。 | 無 |
| | 13,891 | 15,332 | | |
| デンヨー(株) | 3,700 | 3,700 | 円滑な取引関係等の維持のため保有しております。 | 無 |
| | 7,666 | 4,983 | | |
| 石油資源開発(株) | 2,500 | 2,500 | 円滑な取引関係等の維持のため保有しております。 | 無 |
| | 7,387 | 4,930 | | |
| 第一生命ホールディングス(株) | 3,300 | 3,300 | 円滑な取引関係等の維持のため保有しております。 | 有 |
| | 5,994 | 5,669 | | |
| 高千穂交易(株) | 5,000 | 5,000 | 円滑な取引関係等の維持のため保有しております。 | 無 |
| | 5,735 | 4,780 | | |
| (株)三菱UFJフィナンシャル・グループ | 8,000 | 8,000 | 円滑な取引関係等の維持のため保有しております。 | 無 |
| | 4,745 | 4,303 | | |
| 日本ドライケミカル(株) | 797 | 685 | 円滑な取引関係等の維持のため保有しております。 取引先持株会への加入を通じ、当期に追加取得しております。 | 無 |
| | 1,353 | 798 | | |
| J F E コンテナ(株) | 220 | 220 | 円滑な取引関係等の維持のため保有しております。 | 無 |
| | 1,053 | 745 | | |

| 銘柄 | 当事業年度 | 前事業年度 | 保有目的、定量的な保有効果 及び株式数が増加した理由 | 当社の株式の保有の有無 |
|---------------|------------------|------------------|-------------------------------|-------------|
| | 株式数(株) | 株式数(株) | | |
| | 貸借対照表計上額 (千円) | 貸借対照表計上額 (千円) | | |
| キット(株) | 1,000 | 1,000 | 円滑な取引関係等の維持のため保有しております。 | 無 |
| | 774 | 858 | | |
| (株)宮入バルブ製作所 | 2,000 | 2,000 | 円滑な取引関係等の維持のため保有しております。 | 無 |
| | 232 | 210 | | |
| 中国工業(株) | 100 | 100 | 円滑な取引関係等の維持のため保有しております。 | 無 |
| | 44 | 49 | | |
| 日本アジア投資(株) | 100 | 100 | 円滑な取引関係等の維持のため保有しております。 | 無 |
| | 28 | 18 | | |
| (株)川金ホールディングス | - | 100,000 | 円滑な取引関係等の維持のため保有しております。 | 無 |
| | - | 23,300 | | |
| 本田技研工業(株) | - | 8,000 | 円滑な取引関係等の維持のため保有しております。 | 無 |
| | - | 23,156 | | |
| 野村ホールディングス(株) | - | 42,000 | 円滑な取引関係等の維持のため保有しております。 | 有 |
| | - | 17,673 | | |
| ソニー(株) | - | 2,000 | 円滑な取引関係等の維持のため保有しております。 | 無 |
| | - | 10,652 | | |
| (株)日立製作所 | - | 2,000 | 円滑な取引関係等の維持のため保有しております。 | 無 |
| | - | 5,871 | | |
| 東邦アセチレン(株) | - | 4,000 | 円滑な取引関係等の維持のため保有しております。 | 無 |
| | - | 5,500 | | |
| 白銅(株) | - | 3,000 | 円滑な取引関係等の維持のため保有しております。 | 無 |
| | - | 4,767 | | |

1 定量的な保有効果については記載が困難であります。保有の合理性は、発行会社の財政状態及び経営成績等、取引状況等により検証しております。

2 投資株式のうち持株会については、1株未満の株式数は切り捨て表示しております。

保有目的が純投資目的である投資株式
該当事項はありません。

当事業年度中に投資株式の保有目的を純投資目的から純投資目的以外の目的に変更したものの
該当事項はありません。

当事業年度中に投資株式の保有目的を純投資目的以外の目的から純投資目的に変更したものの
該当事項はありません。

第5 【経理の状況】

1 連結財務諸表及び財務諸表の作成方法について

(1) 当社の連結財務諸表は、「連結財務諸表の用語、様式及び作成方法に関する規則」(昭和51年大蔵省令第28号)に基づいて作成しております。

(2) 当社の財務諸表は、「財務諸表等の用語、様式及び作成方法に関する規則」(昭和38年大蔵省令第59号)に基づいて作成しております。

また、当社は、特例財務諸表提出会社に該当し、財務諸表等規則第127条の規定により財務諸表を作成しております。

2 監査証明について

当社は、金融商品取引法第193条の2第1項の規定に基づき、連結会計年度(2019年1月1日から2019年12月31日まで)の連結財務諸表及び事業年度(2019年1月1日から2019年12月31日まで)の財務諸表について、監査法人まほろばの監査を受けております。

3 連結財務諸表等の適正性を確保するための特段の取組について

当社は、連結財務諸表等の適正性を確保するための特段の取組みを行っております。具体的には、会計基準等の内容を適切に把握し、会計基準等の変更等についての確に対応することができる体制を整備するため、監査法人と緊密に連携し、各種セミナー等へ積極的に参加し、また各種会計関連出版物等を購読しております。

1 【連結財務諸表等】

(1) 【連結財務諸表】

【連結貸借対照表】

(単位：千円)

| | 前連結会計年度 (2018年12月31日) | 当連結会計年度 (2019年12月31日) |
|-----------------|--------------------------|--------------------------|
| 資産の部 | | |
| 流動資産 | | |
| 現金及び預金 | 3,623,711 | 3,494,618 |
| 受取手形 | 4 1,113,651 | 4 1,062,640 |
| 売掛金 | 1,925,857 | 1,854,229 |
| 有価証券 | 168,235 | 195,258 |
| 商品 | 1,877 | 1,908 |
| 製品 | 577,995 | 601,060 |
| 原材料 | 223,326 | 277,284 |
| 仕掛品 | 1,022,483 | 1,162,588 |
| 貯蔵品 | 43,821 | 44,460 |
| 前渡金 | 49,135 | 49,254 |
| その他 | 12,589 | 18,272 |
| 貸倒引当金 | 64 | - |
| 流動資産合計 | 8,762,617 | 8,761,574 |
| 固定資産 | | |
| 有形固定資産 | | |
| 建物（純額） | 2 3,417,335 | 2 3,266,558 |
| 構築物（純額） | 2 94,819 | 2 97,157 |
| 機械及び装置（純額） | 778,462 | 1,057,812 |
| 車両運搬具（純額） | 1,973 | 2,292 |
| 工具、器具及び備品（純額） | 70,621 | 44,090 |
| 土地 | 2 328,312 | 2 328,832 |
| リース資産（純額） | 70,453 | 95,685 |
| 建設仮勘定 | 347,639 | 186,568 |
| 有形固定資産合計 | 3 5,109,618 | 3 5,078,997 |
| 無形固定資産 | | |
| ソフトウェア | 9,609 | 8,484 |
| 電話加入権 | 2,412 | 2,412 |
| リース資産 | 8,751 | 4,813 |
| 借地権 | 360 | 360 |
| 無形固定資産合計 | 21,133 | 16,070 |

(単位：千円)

| | 前連結会計年度 (2018年12月31日) | 当連結会計年度 (2019年12月31日) |
|------------|--------------------------|--------------------------|
| 投資その他の資産 | | |
| 投資有価証券 | 2,430,871 | 2,753,530 |
| 関係会社株式 | 1 7,050 | 1 7,050 |
| 出資金 | 310 | 310 |
| 長期前払費用 | 4,742 | 2,136 |
| 会員権 | 17,739 | 17,739 |
| 保険積立金 | 456,753 | 435,321 |
| 繰延税金資産 | 71,657 | - |
| その他 | 99,085 | 98,176 |
| 貸倒引当金 | 250 | 300 |
| 投資その他の資産合計 | 3,087,959 | 3,313,963 |
| 固定資産合計 | 8,218,712 | 8,409,031 |
| 資産合計 | 16,981,329 | 17,170,606 |

(単位：千円)

| | 前連結会計年度 (2018年12月31日) | 当連結会計年度 (2019年12月31日) |
|---------------|--------------------------|--------------------------|
| 負債の部 | | |
| 流動負債 | | |
| 支払手形 | 4 1,432,018 | 4 1,338,525 |
| 買掛金 | 456,938 | 444,109 |
| 未払金 | 91,721 | 101,618 |
| 未払法人税等 | 91,491 | 34,861 |
| 未払消費税等 | 161,183 | 22,980 |
| 未払費用 | 55,237 | 56,962 |
| 前受金 | 48,660 | 49,280 |
| 預り金 | 38,848 | 35,131 |
| リース債務 | 36,323 | 41,787 |
| 賞与引当金 | 48,000 | 41,100 |
| 設備関係支払手形 | 4 95,423 | 4 68,742 |
| 流動負債合計 | 2,555,846 | 2,235,098 |
| 固定負債 | | |
| 役員退職慰労引当金 | 276,507 | 266,982 |
| 退職給付に係る負債 | 644,471 | 665,158 |
| 長期預り保証金 | 2 711,869 | 2 711,869 |
| リース債務 | 73,431 | 86,454 |
| 繰延税金負債 | - | 105,385 |
| 固定負債合計 | 1,706,279 | 1,835,849 |
| 負債合計 | 4,262,126 | 4,070,948 |
| 純資産の部 | | |
| 株主資本 | | |
| 資本金 | 395,307 | 395,307 |
| 資本剰余金 | 648,247 | 648,247 |
| 利益剰余金 | 11,782,532 | 11,840,414 |
| 自己株式 | 722,536 | 722,611 |
| 株主資本合計 | 12,103,550 | 12,161,357 |
| その他の包括利益累計額 | | |
| その他有価証券評価差額金 | 610,607 | 947,720 |
| 為替換算調整勘定 | 5,044 | 9,420 |
| その他の包括利益累計額合計 | 615,652 | 938,300 |
| 純資産合計 | 12,719,203 | 13,099,657 |
| 負債純資産合計 | 16,981,329 | 17,170,606 |

【連結損益計算書及び連結包括利益計算書】

【連結損益計算書】

(単位：千円)

| | 前連結会計年度 (自 2018年 1月 1日 至 2018年12月31日) | 当連結会計年度 (自 2019年 1月 1日 至 2019年12月31日) |
|--------------|---|---|
| 売上高 | | |
| 製品売上高 | 6,874,845 | 6,678,177 |
| 商品売上高 | 135,741 | 109,802 |
| 加工屑売上高 | 865,666 | 779,641 |
| 商品及び製品売上高合計 | 7,876,253 | 7,567,621 |
| 不動産賃貸収入 | 576,669 | 574,662 |
| 売上高合計 | 8,452,922 | 8,142,283 |
| 売上原価 | 1 6,862,075 | 1 6,668,150 |
| 売上総利益 | 1,590,847 | 1,474,133 |
| 販売費及び一般管理費 | | |
| 運賃 | 88,814 | 93,354 |
| 役員報酬 | 133,770 | 156,122 |
| 給料 | 257,980 | 268,404 |
| 賞与 | 68,699 | 61,757 |
| 賞与引当金繰入額 | 11,376 | 9,453 |
| 退職給付費用 | 10,165 | 13,803 |
| 役員退職慰労引当金繰入額 | 17,200 | 20,275 |
| 減価償却費 | 22,408 | 23,539 |
| その他 | 499,294 | 519,181 |
| 販売費及び一般管理費合計 | 1 1,109,710 | 1 1,165,891 |
| 営業利益 | 481,137 | 308,242 |
| 営業外収益 | | |
| 受取利息 | 3,906 | 4,196 |
| 受取配当金 | 43,088 | 49,318 |
| 雑収入 | 16,960 | 17,983 |
| 営業外収益合計 | 63,954 | 71,498 |
| 営業外費用 | | |
| 売上割引 | 5,685 | 3,047 |
| 為替差損 | 21,944 | 18,913 |
| 雑損失 | 358 | 47 |
| 営業外費用合計 | 27,988 | 22,008 |
| 経常利益 | 517,103 | 357,732 |
| 特別利益 | | |
| 投資有価証券売却益 | | 50,806 |
| 事業税還付金 | 143 | |
| 特別利益合計 | 143 | 50,806 |

(単位：千円)

| | 前連結会計年度 (自 2018年1月1日 至 2018年12月31日) | 当連結会計年度 (自 2019年1月1日 至 2019年12月31日) |
|-----------------|---|---|
| 特別損失 | | |
| 固定資産除却損 | 2 2,381 | 2 1,779 |
| 投資有価証券売却損 | | 24,197 |
| 特別損失合計 | 2,381 | 25,976 |
| 税金等調整前当期純利益 | 514,865 | 382,562 |
| 法人税、住民税及び事業税 | 212,736 | 129,602 |
| 法人税等調整額 | 13,686 | 28,263 |
| 法人税等合計 | 199,050 | 157,865 |
| 当期純利益 | 315,815 | 224,696 |
| 非支配株主に帰属する当期純利益 | | |
| 親会社株主に帰属する当期純利益 | 315,815 | 224,696 |

【連結包括利益計算書】

(単位：千円)

| | 前連結会計年度 (自 2018年1月1日 至 2018年12月31日) | 当連結会計年度 (自 2019年1月1日 至 2019年12月31日) |
|--------------|---|---|
| 当期純利益 | 315,815 | 224,696 |
| その他の包括利益 | | |
| その他有価証券評価差額金 | 192,406 | 337,113 |
| 為替換算調整勘定 | 31,149 | 14,465 |
| その他の包括利益合計 | 223,555 | 322,647 |
| 包括利益 | 92,259 | 547,344 |
| (内訳) | | |
| 親会社株主に係る包括利益 | 92,259 | 547,344 |
| 非支配株主に係る包括利益 | | |

【連結株主資本等変動計算書】

前連結会計年度(自 2018年1月1日 至 2018年12月31日)

(単位：千円)

| | 株主資本 | | | | |
|---------------------|---------|---------|------------|---------|------------|
| | 資本金 | 資本剰余金 | 利益剰余金 | 自己株式 | 株主資本合計 |
| 当期首残高 | 395,307 | 648,247 | 11,633,533 | 722,497 | 11,954,590 |
| 当期変動額 | | | | | |
| 剰余金の配当 | | | 166,815 | | 166,815 |
| 親会社株主に帰属する当期純利益 | | | 315,815 | | 315,815 |
| 自己株式の取得 | | | | 39 | 39 |
| 株主資本以外の項目の当期変動額(純額) | | | | | |
| 当期変動額合計 | - | - | 148,999 | 39 | 148,959 |
| 当期末残高 | 395,307 | 648,247 | 11,782,532 | 722,536 | 12,103,550 |

| | その他の包括利益累計額 | | | 純資産合計 |
|---------------------|--------------|----------|---------------|------------|
| | その他有価証券評価差額金 | 為替換算調整勘定 | その他の包括利益累計額合計 | |
| 当期首残高 | 803,013 | 36,194 | 839,207 | 12,793,798 |
| 当期変動額 | | | | |
| 剰余金の配当 | | | | 166,815 |
| 親会社株主に帰属する当期純利益 | | | | 315,815 |
| 自己株式の取得 | | | | 39 |
| 株主資本以外の項目の当期変動額(純額) | 192,406 | 31,149 | 223,555 | 223,555 |
| 当期変動額合計 | 192,406 | 31,149 | 223,555 | 74,595 |
| 当期末残高 | 610,607 | 5,044 | 615,652 | 12,719,203 |

当連結会計年度(自 2019年1月1日 至 2019年12月31日)

(単位：千円)

| | 株主資本 | | | | |
|---------------------|---------|---------|------------|---------|------------|
| | 資本金 | 資本剰余金 | 利益剰余金 | 自己株式 | 株主資本合計 |
| 当期首残高 | 395,307 | 648,247 | 11,782,532 | 722,536 | 12,103,550 |
| 当期変動額 | | | | | |
| 剰余金の配当 | | | 166,814 | | 166,814 |
| 親会社株主に帰属する当期純利益 | | | 224,696 | | 224,696 |
| 自己株式の取得 | | | | 75 | 75 |
| 株主資本以外の項目の当期変動額(純額) | | | | | |
| 当期変動額合計 | - | - | 57,881 | 75 | 57,806 |
| 当期末残高 | 395,307 | 648,247 | 11,840,414 | 722,611 | 12,161,357 |

| | その他の包括利益累計額 | | | 純資産合計 |
|---------------------|--------------|----------|---------------|------------|
| | その他有価証券評価差額金 | 為替換算調整勘定 | その他の包括利益累計額合計 | |
| 当期首残高 | 610,607 | 5,044 | 615,652 | 12,719,203 |
| 当期変動額 | | | | |
| 剰余金の配当 | | | | 166,814 |
| 親会社株主に帰属する当期純利益 | | | | 224,696 |
| 自己株式の取得 | | | | 75 |
| 株主資本以外の項目の当期変動額(純額) | 337,113 | 14,465 | 322,647 | 322,647 |
| 当期変動額合計 | 337,113 | 14,465 | 322,647 | 380,454 |
| 当期末残高 | 947,720 | 9,420 | 938,300 | 13,099,657 |

【連結キャッシュ・フロー計算書】

(単位：千円)

| | 前連結会計年度 (自 2018年1月1日 至 2018年12月31日) | 当連結会計年度 (自 2019年1月1日 至 2019年12月31日) |
|-------------------------|---|---|
| 営業活動によるキャッシュ・フロー | | |
| 税金等調整前当期純利益 | 514,865 | 382,562 |
| 減価償却費 | 437,537 | 426,032 |
| 貸倒引当金の増減額(は減少) | 11 | 14 |
| 賞与引当金の増減額(は減少) | 7,100 | 6,900 |
| 退職給付に係る負債の増減額(は減少) | 10,561 | 20,686 |
| 役員退職慰労引当金の増減額(は減少) | 17,200 | 9,525 |
| 受取利息及び受取配当金 | 46,994 | 53,514 |
| 為替差損益(は益) | 586 | 284 |
| 投資有価証券売却損益(は益) | | 26,609 |
| 固定資産除却損 | 2,381 | 1,779 |
| たな卸資産の増減額(は増加) | 328,694 | 217,799 |
| その他の営業外損益(は益) | 4,807 | 4,554 |
| 売上債権の増減額(は増加) | 108,766 | 122,638 |
| 仕入債務の増減額(は減少) | 19,346 | 106,321 |
| 前渡金の増減額(は増加) | 9 | 118 |
| 未払金の増減額(は減少) | 7,862 | 5,428 |
| 未払費用の増減額(は減少) | 4,896 | 1,724 |
| 未払又は未収消費税等の増減額 | 356,473 | 132,723 |
| 預り金の増減額(は減少) | 5,131 | 3,717 |
| 預り保証金の増減額(は減少) | 383 | |
| 売上割引料 | 5,685 | 3,047 |
| 未収入金の増減額(は増加) | 2,292 | 1,235 |
| その他 | 1,409 | 11,344 |
| 小計 | 865,012 | 412,494 |
| 利息及び配当金の受取額 | 46,994 | 53,514 |
| 法人税等の支払額又は還付額(は支払) | 198,757 | 184,376 |
| 売上割引料の支払額 | 5,685 | 3,047 |
| 営業活動によるキャッシュ・フロー | 707,562 | 278,585 |
| 投資活動によるキャッシュ・フロー | | |
| 有形固定資産の取得による支出 | 676,351 | 377,078 |
| 無形固定資産の取得による支出 | 11,089 | 1,080 |
| 投資有価証券の取得による支出 | 20,286 | 21,392 |
| 投資有価証券の売却による収入 | 1,883 | 183,789 |
| 保険積立金の取崩による収入 | | 26,282 |
| その他 | 27 | 2,017 |
| 投資活動によるキャッシュ・フロー | 705,816 | 191,497 |

(単位：千円)

| | 前連結会計年度 (自 2018年1月1日 至 2018年12月31日) | 当連結会計年度 (自 2019年1月1日 至 2019年12月31日) |
|-------------------------|---|---|
| 財務活動によるキャッシュ・フロー | | |
| リース債務の返済による支出 | 37,766 | 42,874 |
| 自己株式の取得による支出 | 39 | 75 |
| 配当金の支払額 | 166,815 | 166,814 |
| 財務活動によるキャッシュ・フロー | 204,621 | 209,764 |
| 現金及び現金同等物に係る換算差額 | 5,315 | 4,674 |
| 現金及び現金同等物の増減額（は減少） | 208,190 | 127,350 |
| 現金及び現金同等物の期首残高 | 3,838,617 | 3,630,426 |
| 現金及び現金同等物の期末残高 | 1 3,630,426 | 1 3,503,076 |

【注記事項】

(継続企業の前提に関する事項)

該当事項はありません。

(連結財務諸表作成のための基本となる重要な事項)

1. 連結の範囲に関する事項

(1) 連結子会社の数及び主要な連結子会社の名称

連結子会社の数 1社

主要な子会社の名称 株式会社ハマイ코리아

(2) 非連結子会社

会社名 株式会社スリーアロー

非連結子会社について連結の範囲から除外した理由

非連結子会社は、小規模であり総資産、売上高、当期純損益（持分に見合う額）及び利益剰余金（持分に見合う額）等は、いずれも連結財務諸表に重要な影響を及ぼしていないため、連結の範囲から除外しております。

2. 持分法の適用に関する事項

(1) 持分法を適用した関連会社数

該当事項はありません。

(2) 持分法を適用しない非連結子会社及び関連会社

持分法を適用しない非連結子会社

会社名 株式会社スリーアロー

持分法を適用しない関連会社

会社名 北陸ハマイ(株)

四国ハマイ(株)

非連結子会社及び関連会社について持分法を適用しない理由

持分法を適用しない会社は、それぞれ当期純損益（持分に見合う額）及び利益剰余金（持分に見合う額）等からみて、持分法の対象から除いても連結財務諸表に及ぼす影響が軽微であり、かつ、全体としても重要性がないため、持分法の適用範囲から除外しております。

3. 連結子会社の事業年度等に関する事項

すべての連結子会社の事業年度の末日は、連結決算日と一致しております。

4. 会計方針に関する事項

(1) 重要な資産の評価基準及び評価方法

有価証券

その他有価証券

時価のあるもの

決算日の市場価格等に基づく時価法(評価差額は全部純資産直入法により処理し、売却原価は移

動平均法により算定)

時価のないもの

移動平均法による原価法

たな卸資産

通常の販売目的で保有するたな卸資産評価基準は原価法（収益性の低下による簿価切下げの方法）

によっております。

商品

先入先出法

製品・原材料・仕掛品

総平均法

貯蔵品

最終仕入原価法

(2) 重要な減価償却資産の減価償却の方法

有形固定資産（リース資産を除く）

当社は定率法によっております。なお、耐用年数及び残存価額については、法人税法に規定する方法と同一基準によっております。

ただし、府中ショッピングセンター施設は、法人税法の規定に基づく旧定額法を採用しております。

なお、1998年4月1日以降取得した建物（建物附属設備を除く）並びに2016年4月1日以降に取得した建物附属設備及び構築物については、法人税法に定める定額法を採用しております。

また、在外連結子会社は建物については定額法、それ以外の有形固定資産については定率法を採用しております。

無形固定資産（リース資産を除く）

定額法によっております。

なお、自社利用のソフトウェアについては、社内における利用可能期間（5年）に基づく定額法によっております。

リース資産

リース期間を耐用年数とし、残存価額を零とする定額法を採用しております。

長期前払費用

均等償却によっております。なお、償却期間については、法人税法に規定する方法と同一の基準によっております。

(3) 重要な引当金の計上基準

貸倒引当金

債権の貸倒れによる損失に備えるため、一般債権については貸倒実績率により、貸倒懸念債権及び破産更生債権については、個別に回収可能性を検討し、回収不能見込額を計上しております。

賞与引当金

従業員に対して支給する賞与の支出に充てるため、将来の支給見込額のうち当連結会計年度の負担額を計上しております。

役員退職慰労引当金

役員の退職慰労金支給に備えるため、内規に基づく期末要支給額を計上しております。

(4) 退職給付に係る会計処理の方法

当社及び連結子会社は、退職給付に係る負債及び退職給付費用の計算に、退職給付に係る期末自己都合要支給額から中小企業退職金共済制度による給付見込額等を控除して退職給付債務とする方法を用いた簡便法を適用しております。

(5) 重要な外貨建の資産および負債の本邦通貨への換算の基準

外貨建金銭債権債務は、連結会計年度末日の直物為替相場により円貨に換算し、換算差額は損益として処理しております。なお、在外連結子会社の資産および負債は、子会社の事業年度末日の直物為替相場により円貨に換算し、収益および費用は事業年度末日の直物為替相場により円貨換算し、換算差額は、純資産の部における為替換算調整勘定に含めて計上しております。

(6) 連結キャッシュ・フロー計算書における資金の範囲

連結キャッシュ・フロー計算書における資金（現金及び現金同等物）は、手許現金、随時引き出し可能な預金及び容易に換金可能であり、かつ、価値の変動について僅少なりリスクしか負わない取得日から3ヶ月以内に償還期限の到来する短期投資からなっております。

(7) その他連結財務諸表作成のための重要な事項

消費税等の会計処理

当社の消費税及び地方消費税の会計処理は税抜方式によっております。

(会計方針の変更)

該当事項はありません。

(未適用の会計基準等)

- ・「収益認識に関する会計基準」(企業会計基準第29号 平成30年3月30日)
- ・「収益認識に関する会計基準の適用指針」(企業会計基準適用指針第30号 平成30年3月30日)

(1) 概要

収益認識に関する包括的な会計基準であります。収益は、次の5つのステップを適用し認識されます。

ステップ1：顧客との契約を識別する。

ステップ2：契約における履行義務を識別する。

ステップ3：取引価格を算定する。

ステップ4：契約における履行義務に取引価格を配分する。

ステップ5：履行義務を充足した時に又は充足するにつれて収益を認識する。

(2) 適用予定日

2022年12月期の期首より適用予定であります。

(3) 当該会計基準等の適用による影響

影響額は、当連結財務諸表の作成時において評価中であります。

(表示方法の変更)

(「『税効果会計に係る会計基準』の一部改正」の適用に伴う変更)

「『税効果会計に係る会計基準』の一部改正」(企業会計基準第28号 2018年2月16日)を当連結会計年度の期首から適用し、繰延税金資産は投資その他の資産の区分に表示し、繰延税金負債は固定負債の区分に表示する方法に変更しました。

この結果、前連結会計年度の連結貸借対照表において、「流動資産」の「繰延税金資産」42,321千円は、「投資その他の資産」の「繰延税金資産」71,657千円に含めて表示しております。

(追加情報)

該当事項はありません。

(連結貸借対照表関係)

- 1 非連結子会社及び関連会社に対するものは、次のとおりであります。

| | 前連結会計年度 (2018年12月31日) | 当連結会計年度 (2019年12月31日) |
|--------|--------------------------|--------------------------|
| 関係会社株式 | 7,050千円 | 7,050千円 |

- 2 担保資産及び担保付債務

担保に供されている資産及び担保付債務は以下のとおりであります。

担保に供されている資産

| | 前連結会計年度 (2018年12月31日) | 当連結会計年度 (2019年12月31日) |
|-----|--------------------------|--------------------------|
| 建物 | 684,671千円 | 640,316千円 |
| 構築物 | 6,356 " | 5,603 " |
| 土地 | 22,055 " | 22,055 " |
| 計 | 713,083千円 | 667,974千円 |

担保付債務

| | 前連結会計年度 (2018年12月31日) | 当連結会計年度 (2019年12月31日) |
|---------|--------------------------|--------------------------|
| 長期預り保証金 | 500,000千円 | 500,000千円 |

- 3 有形固定資産の減価償却累計額

| | 前連結会計年度 (2018年12月31日) | 当連結会計年度 (2019年12月31日) |
|----------------|--------------------------|--------------------------|
| 有形固定資産の減価償却累計額 | 10,028,709千円 | 10,402,557千円 |

- 4 連結会計年度末日満期手形

連結会計年度末日満期手形の会計処理については、満期日に決済が行われたものとして処理しています。

なお、期末日が金融機関の休日であったため、次の連結会計年度末日満期手形を満期日に決済が行われたものとして処理しております。

| | 前連結会計年度 (2018年12月31日) | 当連結会計年度 (2019年12月31日) |
|----------|--------------------------|--------------------------|
| 受取手形 | 137,000千円 | 126,485千円 |
| 支払手形 | 337,045 " | 266,637 " |
| 設備関係支払手形 | 39,386 " | 1,148 " |

(連結損益計算書関係)

- 1 一般管理費及び当期製造費用に含まれる研究開発費の総額は、次のとおりであります。

| | 前連結会計年度 (自 2018年1月1日 至 2018年12月31日) | 当連結会計年度 (自 2019年1月1日 至 2019年12月31日) |
|--|---|---|
| | 276,517千円 | 216,399千円 |

- 2 固定資産除却損の内容は、次のとおりであります。

| | 前連結会計年度 (自 2018年1月1日 至 2018年12月31日) | 当連結会計年度 (自 2019年1月1日 至 2019年12月31日) |
|----------------|---|---|
| 建物 | 千円 | 570千円 |
| 機械及び装置、車両運搬具 | 1,604 " | 742 " |
| その他(工具、器具及び備品) | 260 " | 434 " |
| リース資産(有形) | 516 " | 31 " |
| 計 | 2,381千円 | 1,779千円 |

(連結包括利益計算書関係)

その他の包括利益に係る組替調整額及び税効果額

| | 前連結会計年度 (自 2018年1月1日 至 2018年12月31日) | 当連結会計年度 (自 2019年1月1日 至 2019年12月31日) |
|--------------|---|---|
| その他有価証券評価差額金 | | |
| 当期発生額 | 277,321千円 | 512,501千円 |
| 組替調整額 | | 26,609 " |
| 税効果調整前 | 277,321千円 | 485,892千円 |
| 税効果額 | 84,915 " | 148,779 " |
| その他有価証券評価差額金 | 192,406千円 | 337,113千円 |
| 為替換算調整勘定 | | |
| 当期発生額 | 31,149千円 | 14,465千円 |
| 組替調整額 | | |
| 税効果調整前 | 31,149千円 | 14,465千円 |
| 税効果額 | | |
| 為替換算調整勘定 | 31,149千円 | 14,465千円 |
| その他の包括利益合計 | 223,555千円 | 322,647千円 |

(連結株主資本等変動計算書関係)

前連結会計年度(自 2018年1月1日 至 2018年12月31日)

1 発行済株式の種類及び総数ならびに自己株式の種類及び株式数に関する事項

| 株式の種類 | 当連結会計年度期首 | 増加 | 減少 | 当連結会計年度末 |
|---------|-----------|----|----|-----------|
| 発行済株式 | | | | |
| 普通株式(株) | 7,424,140 | | | 7,424,140 |
| 自己株式 | | | | |
| 普通株式(株) | 751,513 | 36 | | 751,549 |

(注) 普通株式の自己株式数の増加36株は単元未満株式の買い取りによるものであります。

2 新株予約権等に関する事項

該当事項はありません。

3 配当に関する事項

(1) 配当金支払額

| 決議 | 株式の種類 | 配当金の総額 (千円) | 1株当たり配当額 (円) | 基準日 | 効力発生日 |
|----------------------|-------|----------------|-----------------|-------------|------------|
| 2018年3月29日 定時株主総会 | 普通株式 | 100,089 | 15 | 2017年12月31日 | 2018年3月30日 |
| 2018年8月10日 取締役会 | 普通株式 | 66,726 | 10 | 2018年6月30日 | 2018年9月3日 |

(2) 基準日が当連結会計年度に属する配当のうち、配当の効力発生日が翌連結会計年度となるもの

| 決議 | 株式の種類 | 配当の原資 | 配当金の総額 (千円) | 1株当たり 配当額(円) | 基準日 | 効力発生日 |
|----------------------|-------|-------|----------------|-----------------|-------------|------------|
| 2019年3月28日 定時株主総会 | 普通株式 | 利益剰余金 | 100,088 | 15 | 2018年12月31日 | 2019年3月29日 |

当連結会計年度(自 2019年1月1日 至 2019年12月31日)

1 発行済株式の種類及び総数ならびに自己株式の種類及び株式数に関する事項

| 株式の種類 | 当連結会計年度期首 | 増加 | 減少 | 当連結会計年度末 |
|---------|-----------|----|----|-----------|
| 発行済株式 | | | | |
| 普通株式(株) | 7,424,140 | | | 7,424,140 |
| 自己株式 | | | | |
| 普通株式(株) | 751,549 | 86 | | 751,635 |

(注) 普通株式の自己株式数の増加86株は単元未満株式の買い取りによるものであります。

2 新株予約権等に関する事項

該当事項はありません。

3 配当に関する事項

(1) 配当金支払額

| 決議 | 株式の種類 | 配当金の総額 (千円) | 1株当たり配当額 (円) | 基準日 | 効力発生日 |
|----------------------|-------|----------------|-----------------|-------------|------------|
| 2019年3月28日 定時株主総会 | 普通株式 | 100,088 | 15 | 2018年12月31日 | 2019年3月29日 |
| 2019年8月9日 取締役会 | 普通株式 | 66,725 | 10 | 2019年6月30日 | 2019年9月2日 |

(2) 基準日が当連結会計年度に属する配当のうち、配当の効力発生日が翌連結会計年度となるもの

| 決議 | 株式の種類 | 配当の原資 | 配当金の総額 (千円) | 1株当たり 配当額(円) | 基準日 | 効力発生日 |
|----------------------|-------|-------|----------------|-----------------|-------------|------------|
| 2020年3月27日 定時株主総会 | 普通株式 | 利益剰余金 | 100,087 | 15 | 2019年12月31日 | 2020年3月30日 |

(連結キャッシュ・フロー計算書関係)

- 1 現金及び現金同等物の期末残高と連結貸借対照表に掲記されている科目の金額との関係は、次のとおりであります。

| | 前連結会計年度 (自 2018年1月1日 至 2018年12月31日) | 当連結会計年度 (自 2019年1月1日 至 2019年12月31日) |
|------------------|---|---|
| 現金及び預金 | 3,623,711千円 | 3,494,618千円 |
| 有価証券 | 168,235 " | 195,258 " |
| 小計 | 3,791,946 " | 3,689,876 " |
| 預入期間が3か月を超える定期預金 | " | " |
| 投資期間が3か月を超える有価証券 | 161,520 " | 186,800 " |
| 現金及び現金同等物 | 3,630,426千円 | 3,503,076千円 |

(リース取引関係)

1. ファイナンス・リース取引(借主側)

所有権移転外ファイナンス・リース取引

リース資産の内容

工具、器具及び備品

リース資産の減価償却の方法

連結財務諸表作成のための基本となる重要な事項「4. 会計方針に関する事項 (2) 重要な減価償却資産の減価償却の方法」に記載のとおりであります。

なお、所有権移転外ファイナンス・リース取引のうち、リース取引開始日が2008年3月31日以前のリース取引については、通常の賃貸借取引に係る方法に準じた会計処理によっており、その内容は次のとおりであります。

(1) リース物件の取得価額相当額、減価償却累計額相当額及び期末残高相当額

前連結会計年度(2018年12月31日)

該当事項はありません。

当連結会計年度(2019年12月31日)

該当事項はありません。

(2) 支払リース料、減価償却費相当額

該当事項はありません。

(3) 減価償却費相当額及び利息相当額の算定方法

減価償却費相当額の算定方法

リース期間を耐用年数とし、残存価額を零とする定額法によっております。

(金融商品関係)

1. 金融商品の状況に関する事項

(1) 金融商品に対する取組方針

当社グループは、設備等投資計画に照らして、必要な資金を自己資金、及び必要に応じ長期借入により調達しております。一時的な余資は運転資金として利用しており、投機的な取引は行わない方針であります。

(2) 金融商品の内容及びそのリスク

営業債権である受取手形及び売掛金は、顧客の信用リスクに晒されております。また、海外に事業展開していることから生じている外貨建ての営業債権は、為替の変動リスクに晒されております。

有価証券及び投資有価証券は、保有目的の分類における「その他有価証券」に該当する債券及び株式であり、市場価格の変動リスクに晒されております。

営業債務である支払手形及び買掛金は、流動性リスクに晒されておりますが、ほとんどが5ヶ月以内の支払期日であります。一部外貨建てのものについては、為替の変動リスクに晒されております。

(3) 金融商品に係るリスク管理体制

信用リスク(取引先の契約不履行等に係るリスク)の管理

当社は、社内規定に従い、営業債権について営業担当部門が主要な取引先の状況を定期的にモニタリングし、取引相手ごとに期日及び残高を管理するとともに、財務状況等の悪化等による回収懸念の早期把握や軽減を図っております。

市場リスクの管理

有価証券及び投資有価証券については、定期的に時価や発行体(取引先企業)の財務状況等を把握し、市況や取引先企業との関係を勘案して保有状況を継続的に見直しております。

資金調達に係る流動性リスク(支払期日に支払いを実行できなくなるリスク)の管理

各部門からの報告に基づき経理部が適時に資金繰計画を作成・更新するとともに、手許流動性の維持などによりリスク管理をしております。

2. 金融商品の時価等に関する事項

連結貸借対照表計上額、時価及びこれらの差額については、次のとおりであります。なお、時価を把握することが極めて困難と認められるものは、次表には含めておりません((注2)を参照ください。)

前連結会計年度(2018年12月31日)

| | 連結貸借対照表計上額 (千円) | 時価 (千円) | 差額 (千円) |
|------------------|--------------------|------------|------------|
| (1) 現金及び預金 | 3,623,711 | 3,623,711 | |
| (2) 受取手形 | 1,113,651 | 1,113,651 | |
| (3) 売掛金 | 1,925,857 | 1,925,857 | |
| (4) 有価証券及び投資有価証券 | 2,317,357 | 2,317,357 | |
| 資産計 | 8,980,576 | 8,980,576 | |
| (1) 支払手形 | 1,432,018 | 1,432,018 | |
| (2) 買掛金 | 456,938 | 456,938 | |
| 負債計 | 1,888,956 | 1,888,956 | |

(注1) 金融商品の時価の算定方法並びに有価証券及びデリバティブ取引に関する事項

資 産

(1) 現金及び預金、(2) 受取手形、(3) 売掛金

これらは短期間で決済されるため、時価は帳簿価額と近似していることから、当該帳簿価額によっております。

(4) 有価証券及び投資有価証券

これらの時価について、株式等は取引所の価格によっており、債券は取引所の価格又は取引金融機関等から提示された価格によっております。

また、保有目的ごとの有価証券に関する注記事項については「有価証券関係」注記を参照ください。

負 債

(1) 支払手形、(2) 買掛金

これらは短期間で決済されるため、時価は帳簿価額と近似していることから、当該帳簿価額によっております。

(注2)時価を把握することが極めて困難と認められる金融商品の連結貸借対照表計上額
(単位：千円)

| 区分 | 2018年12月31日 |
|-------|-------------|
| 非上場株式 | 281,749 |

上記については、市場価格がなく、時価を把握することが極めて困難と認められるため、「(4)有価証券及び投資有価証券」には含めておりません。

(注3)金銭債権及び満期がある有価証券の連結決算日後の償還予定額

前連結会計年度(2018年12月31日)

| | 1年以内 (千円) | 1年超 5年以内 (千円) | 5年超 10年以内 (千円) | 10年超 (千円) |
|-----------------------|--------------|---------------------|----------------------|--------------|
| 現金及び預金 | 3,623,711 | | | |
| 受取手形 | 1,113,651 | | | |
| 売掛金 | 1,925,857 | | | |
| 有価証券及び投資有価証券 | | | | |
| 満期保有目的の債券 | | | | |
| 其他有価証券のうち満期があるもの(公社債) | | 205,560 | | |
| 其他有価証券のうち満期があるもの(その他) | 161,520 | 87,910 | | |
| 合計 | 6,824,739 | 293,470 | | |

当連結会計年度(2019年12月31日)

| | 連結貸借対照表計上額 (千円) | 時価 (千円) | 差額 (千円) |
|------------------|--------------------|------------|------------|
| (1) 現金及び預金 | 3,494,618 | 3,494,618 | |
| (2) 受取手形 | 1,062,640 | 1,062,640 | |
| (3) 売掛金 | 1,854,229 | 1,854,229 | |
| (4) 有価証券及び投資有価証券 | 2,669,224 | 2,669,224 | |
| 資産計 | 9,080,712 | 9,080,712 | |
| (1) 支払手形 | 1,338,525 | 1,338,525 | |
| (2) 買掛金 | 444,109 | 444,109 | |
| 負債計 | 1,782,634 | 1,782,634 | |

(注1) 金融商品の時価の算定方法並びに有価証券及びデリバティブ取引に関する事項

資 産

(1) 現金及び預金、(2) 受取手形、(3) 売掛金

これらは短期間で決済されるため、時価は帳簿価額と近似していることから、当該帳簿価額によっております。

(4) 有価証券及び投資有価証券

これらの時価について、株式等は取引所の価格によっており、債券は取引所の価格又は取引金融機関等から提示された価格によっております。

また、保有目的ごとの有価証券に関する注記事項については「有価証券関係」注記を参照ください。

負 債

(1) 支払手形、(2) 買掛金

これらは短期間で決済されるため、時価は帳簿価額と近似していることから、当該帳簿価額によっております。

(注2)時価を把握することが極めて困難と認められる金融商品の連結貸借対照表計上額
(単位：千円)

| 区分 | 2019年12月31日 |
|-------|-------------|
| 非上場株式 | 279,564 |

上記については、市場価格がなく、時価を把握することが極めて困難と認められるため、「(4)有価証券及び投資有価証券」には含めておりません。

(注3)金銭債権及び満期がある有価証券の連結決算日後の償還予定額

当連結会計年度(2019年12月31日)

| | 1年以内 (千円) | 1年超 5年以内 (千円) | 5年超 10年以内 (千円) | 10年超 (千円) |
|------------------------|--------------|---------------------|----------------------|--------------|
| 現金及び預金 | 3,494,618 | | | |
| 受取手形 | 1,062,640 | | | |
| 売掛金 | 1,854,229 | | | |
| 有価証券及び投資有価証券 | | | | |
| 満期保有目的の債券 | | | | |
| その他有価証券のうち満期があるもの(公社債) | 94,298 | 101,570 | | |
| その他有価証券のうち満期があるもの(その他) | 100,960 | 141,691 | | |
| 合計 | 6,606,746 | 243,261 | | |

(有価証券関係)

1. 売買目的有価証券

該当事項はありません。

2. 満期保有目的の債券

該当事項はありません。

3. その他有価証券

前連結会計年度(2018年12月31日)

| 区分 | 連結貸借対照表計上額 (千円) | 取得原価 (千円) | 差額 (千円) |
|----------------------------|--------------------|--------------|------------|
| 連結貸借対照表計上額が 取得原価を超えるもの | | | |
| 株式 | 1,706,943 | 759,864 | 947,079 |
| 債券 | 205,560 | 200,400 | 5,160 |
| その他 | | | |
| 小計 | 1,912,503 | 960,264 | 952,239 |
| 連結貸借対照表計上額が 取得原価を超えないもの | | | |
| 株式 | 94,748 | 107,031 | 12,283 |
| 債券 | | | |
| その他 | 310,105 | 366,525 | 56,420 |
| 小計 | 404,853 | 473,557 | 68,704 |
| 合計 | 2,317,357 | 1,433,822 | 883,535 |

非上場株式(連結貸借対照表計上額281,749千円)については、市場価格がなく、時価を把握することが極めて困難と認められるため、上表には含めておりません。

当連結会計年度(2019年12月31日)

| 区分 | 連結貸借対照表計上額 (千円) | 取得原価 (千円) | 差額 (千円) |
|----------------------------|--------------------|--------------|------------|
| 連結貸借対照表計上額が 取得原価を超えるもの | | | |
| 株式 | 2,185,522 | 781,108 | 1,404,413 |
| 債券 | 202,530 | 200,400 | 2,130 |
| その他 | 38,865 | 37,293 | 1,571 |
| 小計 | 2,426,917 | 1,018,802 | 1,408,114 |
| 連結貸借対照表計上額が 取得原価を超えないもの | | | |
| 株式 | 45,182 | 49,651 | 4,468 |
| 債券 | | | |
| その他 | 197,124 | 229,159 | 32,035 |
| 小計 | 242,307 | 278,811 | 36,504 |
| 合計 | 2,669,224 | 1,297,613 | 1,371,610 |

非上場株式(連結貸借対照表計上額279,564千円)については、市場価格がなく、時価を把握することが極めて困難と認められるため、上表には含めておりません。

4. 連結会計年度中に売却したその他有価証券

前連結会計年度(自 2018年1月1日 至 2018年12月31日)

該当事項はありません。

当連結会計年度(自 2019年1月1日 至 2019年12月31日)

| 区分 | 売却額 (千円) | 売却益の合計額 (千円) | 売却損の合計額 (千円) |
|-----|-------------|-----------------|-----------------|
| 株式 | 107,986 | 50,806 | |
| 債券 | | | |
| その他 | 75,802 | | 24,197 |
| 合計 | 183,789 | 50,806 | 24,197 |

(デリバティブ取引関係)

該当事項はありません。

(退職給付関係)

1. 採用している退職給付制度の概要

当社は、退職一時金制度の他、退職金規程に基づき中小企業退職金共済制度に加入し、簡便法により退職給付に係る負債及び退職給付費用を計算しております。なお、連結子会社が有する退職一時金制度は、簡便法により退職給付に係る負債及び退職給付費用を計算しております。

2. 確定給付制度

(1) 簡便法を適用した制度の、退職給付に係る負債の期首残高と期末残高の調整表

| | (千円) | |
|----------------|---|---|
| | 前連結会計年度 (自 2018年1月1日 至 2018年12月31日) | 当連結会計年度 (自 2019年1月1日 至 2019年12月31日) |
| 退職給付に係る負債の期首残高 | 633,910 | 644,471 |
| 退職給付費用 | 35,226 | 79,323 |
| 退職給付の支払額 | 15,535 | 50,007 |
| 制度への拠出額 | 9,130 | 8,630 |
| 退職給付に係る負債の期末残高 | 644,471 | 665,158 |

(2) 退職給付債務及び年金資産の期末残高と連結貸借対照表に計上された退職給付に係る負債及び退職給付に係る資産の調整表

| | (千円) | |
|-----------------------|--------------------------|--------------------------|
| | 前連結会計年度 (2018年12月31日) | 当連結会計年度 (2019年12月31日) |
| 積立型制度の退職給付債務 | 750,010 | 770,162 |
| 年金資産 | 105,538 | 105,004 |
| | 644,471 | 665,158 |
| 非積立型制度の退職給付 | | |
| 連結貸借対照表に計上された負債と資産の純額 | 644,471 | 665,158 |
| 退職給付に係る負債 | 644,471 | 665,158 |
| 連結貸借対照表に計上された負債と資産の純額 | 644,471 | 665,158 |

(3) 退職給付費用

簡便法で計算した退職給付費用 前連結会計年度35,226千円 当連結会計年度79,323千円

(ストック・オプション等関係)

該当事項はありません。

(税効果会計関係)

1. 繰延税金資産及び繰延税金負債の発生の主な原因別の内訳

(繰延税金資産)

| | 前連結会計年度 (2018年12月31日) | 当連結会計年度 (2019年12月31日) |
|----------------------|--------------------------|--------------------------|
| 繰延税金資産 | | |
| 役員退職慰労引当金 | 84,666千円 | 81,749千円 |
| 退職給付に係る負債 | 189,766 | 194,691 |
| 貸倒引当金繰入限度超過額 | 96 | 91 |
| 賞与引当金 | 14,697 | 12,584 |
| 未払事業税 | 7,012 | 3,742 |
| 投資有価証券評価損 | 51,570 | 21,588 |
| 厚生費否認額 | 5,309 | 5,946 |
| 会員権評価損 | 1,894 | 1,894 |
| 未払法定福利費 | 2,072 | 1,774 |
| 連結会社間内部利益消去 | 1,288 | 2,588 |
| その他 | 235 | 280 |
| 繰延税金資産合計 | 358,609 | 326,932 |
| 繰延税金負債 | | |
| 買換資産圧縮積立金認容 | 8,778 | 8,260 |
| 特別償却準備金 | 8,688 | 5,792 |
| その他有価証券評価差額金 | 269,485 | 418,264 |
| 繰延税金負債合計 | 286,952 | 432,318 |
| 繰延税金資産(負債)の純額 | 71,657 | 105,385 |

(注) 各連結会計年度における繰延税金資産及び繰延税金負債の純額は、連結貸借対照表の以下の項目に含まれております。

| | 前連結会計年度 (2018年12月31日) | 当連結会計年度 (平成30年12月31日) |
|-------------|--------------------------|--------------------------|
| 固定資産 繰延税金資産 | 71,657千円 | 千円 |
| 固定負債 繰延税金負債 | | 105,385 |

2. 法定実効税率と税効果会計適用後の法人税等の負担率との間に重要な差異があるときの、当該差異の原因となった
主要な項目別の内訳

前連結会計年度(2018年12月31日)

| | |
|----------------------|---------|
| 法定実効税率 | 30.62 % |
| 交際費等永久に損金に算入されない項目 | 1.24 |
| 受取配当金等永久に益金に算入されない項目 | 0.65 |
| 住民税均等割額 | 0.55 |
| 連結子会社の欠損金影響額 | 7.63 |
| その他 | 0.73 |
| 税効果会計適用後の法人税等の負担率 | 38.66 % |

当連結会計年度(2019年12月31日)

| | |
|----------------------|---------|
| 法定実効税率 | 30.62 % |
| 交際費等永久に損金に算入されない項目 | 1.50 |
| 受取配当金等永久に益金に算入されない項目 | 0.76 |
| 住民税均等割額 | 0.75 |
| 連結子会社の欠損金影響額 | 9.16 |
| その他 | - |
| 税効果会計適用後の法人税等の負担率 | 41.27 % |

(企業結合等関係)

該当事項はありません。

(資産除去債務関係)

当社及び連結子会社は、賃貸借契約に基づき使用する建物及び土地において、退去時における原状回復に係る債務を有しておりますが、そのいずれにつきましても、当該債務に関連する賃借資産の使用期間が明確でなく、また、将来における移転予定もないことから、資産除去債務を合理的に見積ることができず、当該債務に見合う資産除去債務を計上しておりません。

(賃貸等不動産関係)

前連結会計年度(自 2018年1月1日 至 2018年12月31日)

当社では、東京都府中市その他の地域において、賃貸用の建物(土地を含む)を所有しております。2018年12月期における当該賃貸等不動産に関する営業利益は363,258千円(賃貸収益は売上高・不動産賃貸収入に、賃貸費用は売上原価に計上)であります。

また、当該賃貸等不動産の連結貸借対照表計上額、当連結会計年度増減額及び時価は、次のとおりであります。

(単位:千円)

| | | 前連結会計年度 (自 2018年1月1日 至 2018年12月31日) |
|------------|-------|---|
| 連結貸借対照表計上額 | 期首残高 | 2,560,640 |
| | 期中増減額 | 124,857 |
| | 期末残高 | 2,435,782 |
| 期末時価 | | 6,122,000 |

- (注) 1. 連結貸借対照表計上額は、取得原価から減価償却累計額を控除した金額であります。
2. 当連結会計年度増減額は、減価償却費による減少額124,857千円であります。
3. 当連結会計年度末の賃貸等不動産の時価につきましては、主として社外の不動産鑑定士の意見を参考に、「不動産鑑定評価基準」に準拠して自社で算定した金額であります。

当連結会計年度(自 2019年1月1日 至 2019年12月31日)

当社では、東京都府中市その他の地域において、賃貸用の建物(土地を含む)を所有しております。2019年12月期における当該賃貸等不動産に関する営業利益は382,412千円(賃貸収益は売上高・不動産賃貸収入に、賃貸費用は売上原価に計上)であります。

また、当該賃貸等不動産の連結貸借対照表計上額、当連結会計年度増減額及び時価は、次のとおりであります。

(単位:千円)

| | | 当連結会計年度 (自 2019年1月1日 至 2019年12月31日) |
|------------|-------|---|
| 連結貸借対照表計上額 | 期首残高 | 2,435,782 |
| | 期中増減額 | 118,505 |
| | 期末残高 | 2,317,277 |
| 期末時価 | | 6,223,000 |

- (注) 1. 連結貸借対照表計上額は、取得原価から減価償却累計額を控除した金額であります。
2. 当連結会計年度増減額は、減価償却費による減少額118,505千円であります。
3. 当連結会計年度末の賃貸等不動産の時価につきましては、主として社外の不動産鑑定士の意見を参考に、「不動産鑑定評価基準」に準拠して自社で算定した金額であります。

(セグメント情報等)

【セグメント情報】

1. 報告セグメントの概要

当社グループの報告セグメントは、当社の構成単位のうち分離された財務情報が入手可能であり、取締役会が経営資源の配分の決定及び業績を評価するために、定期的に検討を行う対象となっているものであります。

当社グループは、本社に製品・サービス別の事業本部を置き、各事業本部は取り扱う製品・サービスについて国内及び海外の包括的な戦略を立案し、事業活動を展開しております。

従って、当社グループは事業本部を基礎とした製品・サービス別セグメントから構成されており、「バルブ事業」及び「不動産賃貸事業」の2つを報告セグメントとしております。

各報告セグメントの主なサービスは、次のとおりであります。

| 名称 | 区分に属する主要な事業内容 |
|---------|---|
| バルブ事業 | ・精密機械機器の製造および販売 ・各種弁類の製造および販売 ・高圧ガス関連機器の製造および販売 |
| 不動産賃貸事業 | ・不動産の賃貸 |

2. 報告セグメントごとの売上高、利益又は損失、資産その他の項目の金額の算定方法

報告されている事業セグメントの会計処理の方法は、「連結財務諸表作成のための基本となる重要な事項」における記載と概ね同一であります。報告セグメントの利益は、営業利益ベースの数値であります。

なお、セグメント間の内部売上高及び振替高はありません。

3. 報告セグメントごとの売上高、利益又は損失、資産その他の項目の金額に関する情報

前連結会計年度(自 2018年1月1日 至 2018年12月31日)

(単位：千円)

| | 報告セグメント | | | 調整額 (注) 1 | 連結財務諸表計上額 (注) 2 |
|------------------------|------------|-----------|------------|--------------|--------------------|
| | バルブ事業 | 不動産賃貸事業 | 計 | | |
| 売上高 | | | | | |
| 外部顧客への売上高 | 7,876,253 | 576,669 | 8,452,922 | | 8,452,922 |
| セグメント間の内部 売上高又は振替高 | | | | | |
| 計 | 7,876,253 | 576,669 | 8,452,922 | | 8,452,922 |
| セグメント利益 | 117,878 | 363,258 | 481,137 | | 481,137 |
| セグメント資産 | 13,971,967 | 2,435,782 | 16,407,750 | 573,578 | 16,981,329 |
| その他の項目 | | | | | |
| 減価償却費 | 312,680 | 124,857 | 437,537 | | 437,537 |
| 有形固定資産及び 無形固定資産の増加額 | 360,058 | | 360,058 | | 360,058 |

(注) 1 セグメント資産の調整額は、全社資産に係るものであり、その内容は報告セグメントに帰属しない投資資産であります。

(注) 2 セグメント利益は、連結損益計算書の営業利益と一致しております。

当連結会計年度(自 2019年1月1日 至 2019年12月31日)

(単位：千円)

| | 報告セグメント | | | 調整額 (注) 1 | 連結財務諸表計上額 (注) 2 |
|------------------------|------------|-----------|------------|--------------|--------------------|
| | バルブ事業 | 不動産賃貸事業 | 計 | | |
| 売上高 | | | | | |
| 外部顧客への売上高 | 7,567,621 | 574,662 | 8,142,283 | | 8,142,283 |
| セグメント間の内部 売上高又は振替高 | | | | | |
| 計 | 7,567,621 | 574,662 | 8,142,283 | | 8,142,283 |
| セグメント利益又は損失 () | 74,169 | 382,412 | 308,242 | | 308,242 |
| セグメント資産 | 14,298,447 | 2,320,922 | 16,619,369 | 551,236 | 17,170,606 |
| その他の項目 | | | | | |
| 減価償却費 | 307,527 | 118,505 | 426,032 | | 426,032 |
| 有形固定資産及び 無形固定資産の増加額 | 573,315 | | 573,315 | | 573,315 |

(注) 1 セグメント資産の調整額は、全社資産に係るものであり、その内容は報告セグメントに帰属しない投資資産であります。

(注) 2 セグメント利益は、連結損益計算書の営業利益と一致しております。

【関連情報】

前連結会計年度(自 2018年1月1日 至 2018年12月31日)

1. 製品及びサービスごとの情報

セグメント情報に同様の情報を開示しているため、記載を省略しております。

2. 地域ごとの情報

(1) 売上高

国内の外部顧客への売上高が連結損益計算書の売上高の90%を超えるため、記載を省略しております。

(2) 有形固定資産

(単位：千円)

| 日本 | 韓国 | 合計 |
|-----------|---------|-----------|
| 4,678,874 | 430,744 | 5,109,618 |

3. 主要な顧客ごとの情報

外部顧客への売上高のうち、連結損益計算書の売上高の10%以上を占める相手先がないため、記載はありません。

当連結会計年度(自 2019年1月1日 至 2019年12月31日)

1. 製品及びサービスごとの情報

セグメント情報に同様の情報を開示しているため、記載を省略しております。

2. 地域ごとの情報

(1) 売上高

国内の外部顧客への売上高が連結損益計算書の売上高の90%を超えるため、記載を省略しております。

(2) 有形固定資産

(単位：千円)

| 日本 | 韓国 | 合計 |
|-----------|---------|-----------|
| 4,695,704 | 383,292 | 5,078,997 |

3. 主要な顧客ごとの情報

外部顧客への売上高のうち、連結損益計算書の売上高の10%以上を占める相手先がないため、記載はありません。

【報告セグメントごとの固定資産の減損損失に関する情報】

該当事項はありません。

【報告セグメントごとののれんの償却額及び未償却残高に関する情報】

該当事項はありません。

【報告セグメントごとの負ののれん発生益に関する情報】

該当事項はありません。

【関連当事者情報】

1. 関連当事者との取引

(1) 連結財務諸表提出会社と関連当事者の取引

(ア) 連結財務諸表提出会社の親会社及び主要株主(会社等に限る)等
該当事項はありません。

(イ) 連結財務諸表提出会社の非連結子会社及び関連会社等

前連結会計年度(自 2018年1月1日 至 2018年12月31日)

| 種類 | 会社等の名称 又は氏名 | 所在地 | 資本金又は 出資金 (千円) | 事業の内容 又は職業 | 議決権等 の所有 (被所有) 割合(%) | 関連当事者 との関係 | 取引の内容 | 取引金額 (千円) | 科目 | 期末残高 (千円) |
|------|----------------|------------|----------------------|---------------|-------------------------------|----------------|-----------------|--------------|-------------|------------------|
| 関連会社 | 北陸ハマイ(株) | 石川県 金沢市 | 10,000 | 各種バルブの 販売 | (所有) 直接 30 | 製品の販売 役員の兼任 | 各種バルブの 製造・販売 | 140,281 | 受取手形 売掛金 | 39,234 21,299 |
| 関連会社 | 四国ハマイ(株) | 香川県 高松市 | 10,000 | 各種バルブの 販売 | (所有) 直接 40 | 製品の販売 役員の兼任 | 各種バルブの 製造・販売 | 120,811 | 受取手形 売掛金 | 44,576 28,379 |

取引条件及び取引条件の決定方針等

価格その他取引条件は市場の実勢価格を考慮し毎期決定しております。

(注) 上記の金額のうち取引金額には、消費税等が含まれておらず、期末残高には消費税等が含まれております。

当連結会計年度(自 2019年1月1日 至 2019年12月31日)

| 種類 | 会社等の名称 又は氏名 | 所在地 | 資本金又は 出資金 (千円) | 事業の内容 又は職業 | 議決権等 の所有 (被所有) 割合(%) | 関連当事者 との関係 | 取引の内容 | 取引金額 (千円) | 科目 | 期末残高 (千円) |
|------|----------------|------------|----------------------|---------------|-------------------------------|----------------|-----------------|--------------|-------------|------------------|
| 関連会社 | 北陸ハマイ(株) | 石川県 金沢市 | 10,000 | 各種バルブの 販売 | (所有) 直接 30 | 製品の販売 役員の兼任 | 各種バルブの 製造・販売 | 143,594 | 受取手形 売掛金 | 36,160 31,468 |
| 関連会社 | 四国ハマイ(株) | 香川県 高松市 | 10,000 | 各種バルブの 販売 | (所有) 直接 40 | 製品の販売 役員の兼任 | 各種バルブの 製造・販売 | 113,549 | 受取手形 売掛金 | 38,822 32,081 |

取引条件及び取引条件の決定方針等

価格その他取引条件は市場の実勢価格を考慮し毎期決定しております。

(注) 上記の金額のうち取引金額には、消費税等が含まれておらず、期末残高には消費税等が含まれております。

(ウ) 連結財務諸表提出会社と同一の親会社を持つ会社等及び連結財務諸表提出会社のその他の関係会社の子会社等
該当事項はありません。

(エ) 連結財務諸表提出会社の役員及び主要株主(個人の場合に限る)等

該当事項はありません。

2. 親会社又は重要な関連会社に関する注記

(1) 親会社情報

該当事項はありません。

(2) 重要な関連会社の要約財務情報

該当事項はありません。

(1株当たり情報)

| 前連結会計年度 (自 2018年1月1日 至 2018年12月31日) | | 当連結会計年度 (自 2019年1月1日 至 2019年12月31日) | |
|--|-----------|--|-----------|
| 1株当たり純資産額 | 1,906円19銭 | 1株当たり純資産額 | 1,963円23銭 |
| 1株当たり当期純利益 | 47円33銭 | 1株当たり当期純利益 | 33円67銭 |
| なお、潜在株式調整後1株当たり当期純利益については、潜在株式が無いため記載していません。 | | なお、潜在株式調整後1株当たり当期純利益については、潜在株式が無いため記載していません。 | |

(注) 1 1株当たり当期純利益の算定上の基礎は、以下のとおりであります。

| 項目 | 前連結会計年度 (自 2018年1月1日 至 2018年12月31日) | 当連結会計年度 (自 2019年1月1日 至 2019年12月31日) |
|--------------------------------|---|---|
| 1株当たり当期純利益 | | |
| 親会社株主に帰属する当期純利益(千円) | 315,815 | 224,696 |
| 普通株主に帰属しない金額(千円) | | |
| 普通株式に係る親会社株主に帰属する 当期純利益(千円) | 315,815 | 224,696 |
| 普通株式の期中平均株式数(株) | 6,672,618 | 6,672,564 |

(重要な後発事象)

該当事項はありません。

【連結附属明細表】

【社債明細表】

該当事項はありません。

【借入金等明細表】

| 区分 | 当期首残高 (千円) | 当期末残高 (千円) | 平均利率 (%) | 返済期限 |
|-------------------------|---------------|---------------|-------------|---------------------------|
| 短期借入金 | | | | |
| 1年以内に返済予定の長期借入金 | | | | |
| 1年以内に返済予定のリース債務 | 36,323 | 41,787 | | |
| 長期借入金(1年以内に返済予定のものを除く。) | | | | |
| リース債務(1年以内に返済予定のものを除く。) | 73,431 | 86,454 | | 2021年1月1日 ~2024年11月28日 |
| その他有利子負債 | | | | |
| 合計 | 109,754 | 128,242 | | |

(注) 1 リース債務(1年以内に返済予定のものを除く。)の連結決算日後5年内における返済予定額は以下のとおりであります。

| 区分 | 1年超2年以内 (千円) | 2年超3年以内 (千円) | 3年超4年以内 (千円) | 4年超5年以内 (千円) |
|-------|-----------------|-----------------|-----------------|-----------------|
| リース債務 | 34,282 | 27,838 | 18,628 | 5,704 |

2 「平均利率」については、期末残高に対する加重平均利率を記載しております。

なお、リース債務については、リース料総額に含まれる利息相当額を控除する前の金額でリース債務を連結貸借対照表に計上している為、「平均利率」を記載しておりません。

【資産除去債務明細表】

該当事項はありません。

(2) 【その他】

当連結会計年度における四半期情報等

| (累計期間) | 第1四半期 | 第2四半期 | 第3四半期 | 当連結会計年度 |
|---------------------------|-----------|-----------|-----------|-----------|
| 売上高 (千円) | 2,093,259 | 4,039,320 | 5,869,193 | 8,142,283 |
| 税金等調整前四半期(当期)純利益 (千円) | 76,062 | 100,817 | 147,013 | 382,562 |
| 親会社株主に帰属する四半期(当期)純利益 (千円) | 40,923 | 42,669 | 76,454 | 224,696 |
| 1株当たり四半期(当期)純利益 (円) | 6.13 | 6.39 | 11.46 | 33.67 |

| (会計期間) | 第1四半期 | 第2四半期 | 第3四半期 | 第4四半期 |
|-----------------|-------|-------|-------|-------|
| 1株当たり四半期純利益 (円) | 6.13 | 0.26 | 5.06 | 22.22 |

2 【財務諸表等】

(1) 【財務諸表】

【貸借対照表】

(単位：千円)

| | 前事業年度 (2018年12月31日) | 当事業年度 (2019年12月31日) |
|---------------|------------------------|------------------------|
| 資産の部 | | |
| 流動資産 | | |
| 現金及び預金 | 3,532,331 | 3,460,400 |
| 受取手形 | 2 1,105,182 | 2 1,062,640 |
| 売掛金 | 1,828,634 | 1,755,806 |
| 有価証券 | 168,235 | 195,258 |
| 商品 | 970 | 1,093 |
| 製品 | 568,109 | 590,953 |
| 原材料 | 142,394 | 142,694 |
| 仕掛品 | 990,806 | 1,088,292 |
| 貯蔵品 | 41,502 | 41,731 |
| 前渡金 | 49,135 | 49,254 |
| その他 | 9,238 | 14,327 |
| 貸倒引当金 | 64 | - |
| 流動資産合計 | 8,436,476 | 8,402,451 |
| 固定資産 | | |
| 有形固定資産 | | |
| 建物（純額） | 1 3,089,607 | 1 2,962,823 |
| 構築物（純額） | 1 94,819 | 1 97,157 |
| 機械及び装置（純額） | 691,824 | 993,344 |
| 車両運搬具（純額） | 908 | 281 |
| 工具、器具及び備品（純額） | 65,657 | 40,879 |
| 土地 | 1 317,963 | 1 318,963 |
| リース資産（純額） | 70,453 | 95,685 |
| 建設仮勘定 | 347,639 | 186,568 |
| 有形固定資産合計 | 4,678,874 | 4,695,704 |
| 無形固定資産 | | |
| ソフトウェア | 9,464 | 8,056 |
| 電話加入権 | 2,412 | 2,412 |
| リース資産 | 8,751 | 4,813 |
| 借地権 | 360 | 360 |
| 無形固定資産合計 | 20,989 | 15,642 |

(単位：千円)

| | 前事業年度 (2018年12月31日) | 当事業年度 (2019年12月31日) |
|-----------------|------------------------|------------------------|
| 投資その他の資産 | | |
| 投資有価証券 | 2,430,871 | 2,753,530 |
| 関係会社株式 | 315,505 | 315,505 |
| 出資金 | 310 | 310 |
| 関係会社長期貸付金 | 480,000 | 590,000 |
| 長期前払費用 | 4,742 | 2,136 |
| 会員権 | 17,739 | 17,739 |
| 保険積立金 | 456,753 | 435,321 |
| 繰延税金資産 | 70,368 | - |
| その他 | 36,026 | 36,664 |
| 貸倒引当金 | 250 | 300 |
| 投資その他の資産合計 | 3,812,067 | 4,150,906 |
| 固定資産合計 | 8,511,930 | 8,862,253 |
| 資産合計 | 16,948,407 | 17,264,704 |
| 負債の部 | | |
| 流動負債 | | |
| 支払手形 | 2 1,432,018 | 2 1,338,525 |
| 買掛金 | 455,790 | 444,109 |
| 未払金 | 86,539 | 100,127 |
| 未払法人税等 | 91,491 | 34,861 |
| 未払消費税等 | 163,012 | 19,706 |
| 未払費用 | 49,323 | 50,544 |
| 前受金 | 48,660 | 49,280 |
| 預り金 | 37,388 | 33,487 |
| リース債務 | 36,323 | 41,787 |
| 賞与引当金 | 48,000 | 41,100 |
| 設備関係支払手形 | 2 95,423 | 2 68,742 |
| 流動負債合計 | 2,543,971 | 2,222,272 |
| 固定負債 | | |
| 退職給付引当金 | 619,747 | 635,830 |
| 役員退職慰労引当金 | 276,507 | 266,982 |
| 長期預り保証金 | 1 711,869 | 1 711,869 |
| リース債務 | 73,431 | 86,454 |
| 繰延税金負債 | - | 107,973 |
| 固定負債合計 | 1,681,555 | 1,809,110 |
| 負債合計 | 4,225,527 | 4,031,382 |

(単位：千円)

| | 前事業年度 (2018年12月31日) | 当事業年度 (2019年12月31日) |
|--------------|------------------------|------------------------|
| 純資産の部 | | |
| 株主資本 | | |
| 資本金 | 395,307 | 395,307 |
| 資本剰余金 | | |
| 資本準備金 | 477,917 | 477,917 |
| その他資本剰余金 | 170,330 | 170,330 |
| 資本剰余金合計 | 648,247 | 648,247 |
| 利益剰余金 | | |
| 利益準備金 | 98,826 | 98,826 |
| その他利益剰余金 | | |
| 買換資産圧縮積立金 | 19,890 | 18,717 |
| 特別償却準備金 | 19,687 | 13,125 |
| 別途積立金 | 10,000,000 | 10,000,000 |
| 繰越利益剰余金 | 1,652,847 | 1,833,989 |
| 利益剰余金合計 | 11,791,252 | 11,964,658 |
| 自己株式 | 722,536 | 722,611 |
| 株主資本合計 | 12,112,270 | 12,285,601 |
| 評価・換算差額等 | | |
| その他有価証券評価差額金 | 610,609 | 947,720 |
| 評価・換算差額等合計 | 610,609 | 947,720 |
| 純資産合計 | 12,722,880 | 13,233,321 |
| 負債純資産合計 | 16,948,407 | 17,264,704 |

【損益計算書】

(単位：千円)

| | 前事業年度 (自 2018年1月1日 至 2018年12月31日) | 当事業年度 (自 2019年1月1日 至 2019年12月31日) |
|-------------------|---|---|
| 売上高 | | |
| 製品売上高 | 6,833,215 | 6,700,980 |
| 商品売上高 | 27,090 | 32,532 |
| 加工屑売上高 | 865,666 | 779,641 |
| 商品及び製品売上高合計 | 7,725,972 | 7,513,154 |
| 不動産賃貸収入 | 576,669 | 574,662 |
| 売上高合計 | 8,302,642 | 8,087,816 |
| 売上原価 | | |
| 製品期首たな卸高 | 479,238 | 568,109 |
| 商品期首たな卸高 | 1,011 | 970 |
| 当期製品製造原価 | 6,598,320 | 6,438,103 |
| 当期商品仕入高 | 21,377 | 25,736 |
| 合計 | 7,099,947 | 7,032,920 |
| 製品期末たな卸高 | 568,109 | 590,953 |
| 商品期末たな卸高 | 970 | 1,093 |
| 他勘定振替高 | 2,555 | 323 |
| 商品及び製品売上原価 | 6,528,312 | 6,440,550 |
| 不動産賃貸原価 | 213,410 | 192,249 |
| 売上原価合計 | 6,741,722 | 6,632,800 |
| 売上総利益 | 1,560,919 | 1,455,016 |
| 販売費及び一般管理費 | | |
| 運賃 | 88,189 | 91,620 |
| 役員報酬 | 112,350 | 135,320 |
| 給料 | 242,131 | 249,031 |
| 賞与 | 68,372 | 61,517 |
| 賞与引当金繰入額 | 11,376 | 9,453 |
| 退職給付費用 | 7,230 | 10,834 |
| 役員退職慰労引当金繰入額 | 17,200 | 20,275 |
| 減価償却費 | 15,643 | 19,030 |
| その他 | 412,946 | 452,087 |
| 販売費及び一般管理費合計 | 975,438 | 1,049,170 |
| 営業利益 | 585,480 | 405,845 |
| 営業外収益 | | |
| 受取利息 | 7,846 | 9,811 |
| 受取配当金 | 43,088 | 49,318 |
| 雑収入 | 16,545 | 14,424 |
| 営業外収益合計 | 67,479 | 73,554 |
| 営業外費用 | | |
| 売上割引 | 5,685 | 3,047 |
| 為替差損 | 1,456 | 1,797 |
| 営業外費用合計 | 7,142 | 4,844 |
| 経常利益 | 645,817 | 474,555 |

(単位：千円)

| | 前事業年度 (自 2018年1月1日 至 2018年12月31日) | 当事業年度 (自 2019年1月1日 至 2019年12月31日) |
|-----------------------|---|---|
| 特別利益 | | |
| 事業税還付金 | 143 | - |
| 投資有価証券売却益 | - | 50,806 |
| 特別利益合計 | 143 | 50,806 |
| 特別損失 | | |
| 固定資産除却損 | 1 2,257 | 1 1,779 |
| 投資有価証券売却損 | - | 24,197 |
| 関係会社株式評価損 | 699,000 | - |
| 特別損失合計 | 701,257 | 25,976 |
| 税引前当期純利益又は税引前当期純損失() | 55,296 | 499,385 |
| 法人税、住民税及び事業税 | 212,736 | 129,602 |
| 法人税等調整額 | 13,479 | 29,563 |
| 法人税等合計 | 199,256 | 159,165 |
| 当期純利益又は当期純損失() | 254,553 | 340,220 |

【株主資本等変動計算書】

前事業年度(自 2018年1月1日 至 2018年12月31日)

(単位：千円)

| | 株主資本 | | | |
|---------------------|---------|---------|----------|---------|
| | 資本金 | 資本剰余金 | | |
| | | 資本準備金 | その他資本剰余金 | 資本剰余金合計 |
| 当期首残高 | 395,307 | 477,917 | 170,330 | 648,247 |
| 当期変動額 | | | | |
| 剰余金の配当 | | | | |
| 買換資産圧縮積立金の変動額 | | | | |
| 特別償却準備金の変動額 | | | | |
| 別途積立金の積立 | | | | |
| 当期純損失() | | | | |
| 自己株式の取得 | | | | |
| 株主資本以外の項目の当期変動額(純額) | | | | |
| 当期変動額合計 | - | - | - | - |
| 当期末残高 | 395,307 | 477,917 | 170,330 | 648,247 |

| | 株主資本 | | | | | |
|---------------------|--------|-----------|---------|------------|-----------|------------|
| | 利益準備金 | 利益剰余金 | | | | 利益剰余金合計 |
| | | その他利益剰余金 | | | | |
| | | 買換資産圧縮積立金 | 特別償却準備金 | 別途積立金 | 繰越利益剰余金 | |
| 当期首残高 | 98,826 | 21,065 | 26,159 | 9,800,000 | 2,266,570 | 12,212,621 |
| 当期変動額 | | | | | | |
| 剰余金の配当 | | | | | 166,815 | 166,815 |
| 買換資産圧縮積立金の変動額 | | 1,174 | | | 1,174 | - |
| 特別償却準備金の変動額 | | | 6,471 | | 6,471 | - |
| 別途積立金の積立 | | | | 200,000 | 200,000 | - |
| 当期純損失() | | | | | 254,553 | 254,553 |
| 自己株式の取得 | | | | | | |
| 株主資本以外の項目の当期変動額(純額) | | | | | | |
| 当期変動額合計 | - | 1,174 | 6,471 | 200,000 | 613,723 | 421,368 |
| 当期末残高 | 98,826 | 19,890 | 19,687 | 10,000,000 | 1,652,847 | 11,791,252 |

(単位：千円)

| | 株主資本 | | 評価・換算差額等 | | 純資産合計 |
|-----------------------------|---------|------------|------------------|----------------|------------|
| | 自己株式 | 株主資本合計 | その他有価証券評 価差額金 | 評価・換算差額等 合計 | |
| 当期首残高 | 722,497 | 12,533,679 | 803,013 | 803,013 | 13,336,692 |
| 当期変動額 | | | | | |
| 剰余金の配当 | | 166,815 | | | 166,815 |
| 買換資産圧縮積立金 の変動額 | | - | | | - |
| 特別償却準備金の変 動額 | | - | | | - |
| 別途積立金の積立 | | - | | | - |
| 当期純損失() | | 254,553 | | | 254,553 |
| 自己株式の取得 | 39 | 39 | | | 39 |
| 株主資本以外の項目 の当期変動額(純 額) | | | 192,403 | 192,403 | 192,403 |
| 当期変動額合計 | 39 | 421,408 | 192,403 | 192,403 | 613,812 |
| 当期末残高 | 722,536 | 12,112,270 | 610,609 | 610,609 | 12,722,880 |

当事業年度(自 2019年1月1日 至 2019年12月31日)

(単位：千円)

| | 株主資本 | | | |
|-----------------------------|---------|---------|----------|---------|
| | 資本金 | 資本剰余金 | | |
| | | 資本準備金 | その他資本剰余金 | 資本剰余金合計 |
| 当期首残高 | 395,307 | 477,917 | 170,330 | 648,247 |
| 当期変動額 | | | | |
| 剰余金の配当 | | | | |
| 買換資産圧縮積立金の 変動額 | | | | |
| 特別償却準備金の変 動額 | | | | |
| 別途積立金の積立 | | | | |
| 当期純利益 | | | | |
| 自己株式の取得 | | | | |
| 株主資本以外の項目 の当期変動額(純 額) | | | | |
| 当期変動額合計 | - | - | - | - |
| 当期末残高 | 395,307 | 477,917 | 170,330 | 648,247 |

| | 株主資本 | | | | | |
|-----------------------------|--------|---------------|---------|------------|-----------|------------|
| | 利益準備金 | 利益剰余金 | | | | 利益剰余金合計 |
| | | その他利益剰余金 | | | | |
| | | 買換資産圧縮積立 金 | 特別償却準備金 | 別途積立金 | 繰越利益剰余金 | |
| 当期首残高 | 98,826 | 19,890 | 19,687 | 10,000,000 | 1,652,847 | 11,791,252 |
| 当期変動額 | | | | | | |
| 剰余金の配当 | | | | | 166,814 | 166,814 |
| 買換資産圧縮積立金の 変動額 | | 1,173 | | | 1,173 | - |
| 特別償却準備金の変 動額 | | | 6,562 | | 6,562 | - |
| 別途積立金の積立 | | | | | | - |
| 当期純利益 | | | | | 340,220 | 340,220 |
| 自己株式の取得 | | | | | | |
| 株主資本以外の項目 の当期変動額(純 額) | | | | | | |
| 当期変動額合計 | - | 1,173 | 6,562 | - | 181,141 | 173,405 |
| 当期末残高 | 98,826 | 18,717 | 13,125 | 10,000,000 | 1,833,989 | 11,964,658 |

(単位：千円)

| | 株主資本 | | 評価・換算差額等 | | 純資産合計 |
|-----------------------------|---------|------------|------------------|----------------|------------|
| | 自己株式 | 株主資本合計 | その他有価証券評 価差額金 | 評価・換算差額等 合計 | |
| 当期首残高 | 722,536 | 12,112,270 | 610,609 | 610,609 | 12,722,880 |
| 当期変動額 | | | | | |
| 剰余金の配当 | | 166,814 | | | 166,814 |
| 買換資産圧縮積立金 の変動額 | | - | | | - |
| 特別償却準備金の変 動額 | | - | | | - |
| 別途積立金の積立 | | - | | | - |
| 当期純利益 | | 340,220 | | | 340,220 |
| 自己株式の取得 | 75 | 75 | | | 75 |
| 株主資本以外の項目 の当期変動額（純 額） | | | 337,110 | 337,110 | 337,110 |
| 当期変動額合計 | 75 | 173,330 | 337,110 | 337,110 | 510,441 |
| 当期末残高 | 722,611 | 12,285,601 | 947,720 | 947,720 | 13,233,321 |

【注記事項】

(重要な会計方針)

1 有価証券の評価基準及び評価方法

子会社株式及び関連会社株式

移動平均法による原価法

その他有価証券

時価のあるもの

決算日の市場価格等に基づく時価法(評価差額は全部純資産直入法により処理し、売却原価は移動平均法により算定)

時価のないもの

移動平均法による原価法

2 たな卸資産の評価基準及び評価方法

通常の販売目的で保有するたな卸資産評価基準は原価法(収益性の低下による簿価切下げの方法)によっております。

商品

先入先出法

製品・原材料・仕掛品

総平均法

貯蔵品

最終仕入原価法

3 固定資産の減価償却の方法

有形固定資産(リース資産を除く)

定率法によっております。なお、耐用年数及び残存価額については、法人税法に規定する方法と同一基準によっております。

ただし、府中ショッピングセンター施設は、法人税法の規定に基づく旧定額法を採用しております。

なお、1998年4月1日以降取得した建物(建物附属設備を除く)並びに2016年4月1日以降に取得した建物附属設備及び構築物については、法人税法に定める定額法を採用しております。

無形固定資産(リース資産を除く)

定額法によっております。

なお、自社利用のソフトウェアについては、社内における利用可能期間(5年)に基づく定額法によっております。

リース資産

リース期間を耐用年数とし、残存価額を零とする定額法を採用しております。

長期前払費用

均等償却によっております。なお、償却期間については、法人税法に規定する方法と同一の基準によっております。

4 外貨建の資産及び負債の本邦通貨への換算基準

外貨建金銭債権債務は、期末日の直物為替相場により円貨に換算し、換算差額は損益として処理してまいります。

5 引当金の計上基準

貸倒引当金

債権の貸倒れによる損失に備えるため、一般債権については貸倒実績率により、貸倒懸念債権及び破産更生債権については、個別に回収可能性を検討し、回収不能見込額を計上しております。

賞与引当金

従業員に対して支給する賞与の支出に充てるため、将来の支給見込額のうち当期の負担額を計上しております。

退職給付引当金

従業員の退職給付に備えるため、退職給付に係る期末自己都合要支給額から中小企業退職金共済制度による給付見込額を控除して退職給付債務とする方法を用いた簡便法を適用しております。

役員退職慰労引当金

役員の退職慰労金支給に備えるため、内規に基づく期末要支給額を計上しております。

6 その他財務諸表作成のための基本となる重要な事項

消費税等の会計処理

消費税及び地方消費税の会計処理は税抜方式によっております。

(会計方針の変更)

該当事項はありません。

(表示方法の変更)

(「『税効果会計に係る会計基準』の一部改正」の適用に伴う変更)

「『税効果会計に係る会計基準』の一部改正」(企業会計基準第28号 2018年2月16日)を当事業年度の期首から適用し、繰延税金資産は投資その他の資産の区分に表示し、繰延税金負債は固定負債の区分に表示する方法に変更しました。

この結果、前事業年度の貸借対照表において、「流動資産」の「繰延税金資産」41,033千円は、「投資その他の資産」の「繰延税金資産」70,368千円に含めて表示しております。

(追加情報)

該当事項はありません。

(貸借対照表関係)

1 担保資産及び担保付債務

担保に供されている資産及び担保付債務は以下のとおりであります。

担保に供されている資産

| | 前事業年度 (2018年12月31日) | | 当事業年度 (2019年12月31日) | |
|-----|------------------------|--------|------------------------|--------|
| 土地 | 22,055千円 | (共同担保) | 22,055千円 | (共同担保) |
| 建物 | 684,671 " | (") | 640,316 " | (") |
| 構築物 | 6,356 " | (") | 5,603 " | (") |
| 計 | 691,027千円 | | 667,976千円 | |

担保付債務

| | 前事業年度 (2018年12月31日) | 当事業年度 (2019年12月31日) |
|---------|------------------------|------------------------|
| 長期預り保証金 | 500,000千円 | 500,000千円 |

2 期末日満期手形の会計処理については、満期日に決済が行われたものとして処理しています。

なお、期末日が金融機関の休日であったため、次の期末日満期手形を満期日に決済が行われたものとして処理しております。

| | 前事業年度 (2018年12月31日) | 当事業年度 (2019年12月31日) |
|----------|------------------------|------------------------|
| 受取手形 | 137,000千円 | 126,485千円 |
| 支払手形 | 337,045 " | 266,637 " |
| 設備関係支払手形 | 39,386 " | 1,148 " |

(損益計算書関係)

1 固定資産除却損の内訳は次のとおりであります。

| | 前事業年度 (自 2018年1月1日 至 2018年12月31日) | 当事業年度 (自 2019年1月1日 至 2019年12月31日) |
|-----------|---|---|
| 建物設備 | 千円 | 570千円 |
| 機械及び装置 | 1,480 " | 742 " |
| 工具、器具及び備品 | 260 " | 434 " |
| リース資産 | 516 " | 31 " |
| 計 | 2,257千円 | 1,779千円 |

(有価証券関係)

子会社株式及び関連会社株式

子会社株式及び関連会社株式は、市場価格がなく時価を把握することが極めて困難と認められることから、時価を記載しておりません。

時価を把握することが極めて困難と認められる子会社株式及び関連会社株式の貸借対照表計上額は次のとおりです。

| 区分 | 前事業年度(2018年12月31日) (千円) | 当事業年度(2019年12月31日) (千円) |
|------------|----------------------------|----------------------------|
| (1) 子会社株式 | 308,455 | 308,455 |
| (2) 関連会社株式 | 7,050 | 7,050 |
| 計 | 315,505 | 315,505 |

(税効果会計関係)

1. 繰延税金資産及び繰延税金負債の発生の主な原因別の内訳

| | 前事業年度 (2018年12月31日) | 当事業年度 (2019年12月31日) |
|---------------|------------------------|------------------------|
| 繰延税金資産 | | |
| 役員退職慰労引当金 | 84,666千円 | 81,749千円 |
| 退職給付引当金 | 189,766 | 194,691 |
| 貸倒引当金繰入限度超過額 | 96 | 91 |
| 会員権評価損 | 1,894 | 1,894 |
| 賞与引当金 | 14,697 | 12,584 |
| 未払事業税 | 7,012 | 3,742 |
| 投資有価証券評価損 | 51,570 | 21,588 |
| 厚生費否認額 | 5,309 | 5,946 |
| 未払法定福利費 | 2,072 | 1,774 |
| その他 | 235 | 280 |
| 繰延税金資産合計 | 357,321 | 324,344 |
| 繰延税金負債 | | |
| 買換資産圧縮積立金 | 8,778 | 8,260 |
| 特別償却準備金 | 8,688 | 5,792 |
| その他有価証券評価差額金 | 269,485 | 418,264 |
| 繰延税金負債合計 | 286,952 | 432,318 |
| 繰延税金資産(負債)の純額 | 70,368 | 107,973 |

(注) 各事業年度における繰延税金資産及び繰延税金負債の純額は貸借対照表の以下の項目に含まれております。

| | 前事業年度 (2018年12月31日) | 当事業年度 (2019年12月31日) |
|-------------|------------------------|------------------------|
| 固定資産 繰延税金資産 | 70,368千円 | 千円 |
| 固定負債 繰延税金負債 | | 107,973 |

2. 法定実効税率と税効果会計適用後の法人税等の負担率との間に重要な差異があるときの、当該差異の原因となった
主要な項目別の内訳

前事業年度(2018年12月31日)

税引前当期純損失を計上しているため、記載を省略しております。

当事業年度(2019年12月31日)

当事業年度は、法定実効税率と税効果会計適用後の法人税等の負担率との間の差異が法定実効税率の100分の5以下であるため注記を省略しております。

(重要な後発事象)

該当事項はありません。

【附属明細表】

【有形固定資産等明細表】

| 資産の種類 | 当期首残高 (千円) | 当期増加額 (千円) | 当期減少額 (千円) | 当期末残高 (千円) | 当期末減価 償却累計額 又は償却累 計額(千円) | 当期償却額 (千円) | 差引当期末 残高(千円) |
|-----------|---------------|---------------|---------------|---------------|-----------------------------------|---------------|-----------------|
| 有形固定資産 | | | | | | | |
| 建物 | 6,733,220 | 36,640 | 6,855 | 6,763,006 | 3,800,182 | 162,853 | 2,962,823 |
| 構築物 | 402,644 | 11,000 | | 413,644 | 316,487 | 8,662 | 97,157 |
| 機械及び装置 | 6,010,770 | 437,139 | 11,400 | 6,436,509 | 5,443,164 | 134,833 | 993,344 |
| 車両運搬具 | 17,480 | | | 17,480 | 17,198 | 627 | 281 |
| 工具、器具及び備品 | 476,028 | 26,832 | 7,649 | 495,210 | 454,330 | 51,175 | 40,879 |
| 土地 | 317,963 | 1,000 | | 318,963 | | | 318,963 |
| リース資産 | 163,554 | 53,845 | 8,605 | 208,794 | 113,108 | 28,581 | 95,685 |
| 建設仮勘定 | 347,639 | 311,158 | 472,229 | 186,568 | | | 186,568 |
| 有形固定資産計 | 14,469,301 | 877,615 | 506,739 | 14,840,177 | 10,144,472 | 386,734 | 4,695,704 |
| 無形固定資産 | | | | | | | |
| ソフトウェア | 12,109 | 1,074 | 150 | 13,033 | 4,977 | 2,482 | 8,056 |
| 電話加入権 | 2,412 | | | 2,412 | | | 2,412 |
| リース資産 | 35,816 | 2,036 | 1,683 | 36,168 | 31,355 | 5,975 | 4,813 |
| 借地権 | 360 | | | 360 | | | 360 |
| 無形固定資産計 | 50,698 | 3,110 | 1,833 | 51,975 | 36,333 | 8,457 | 15,642 |

(注) 当期増減の主なものは次のとおりであります。

当期増加額のうち主なもの

| | | | |
|--------|-------|----------------------|-----------|
| 機械及び装置 | 府中工場 | GNUTTI CNCトランスファーマシン | 340,000千円 |
| 建物 | 大多喜工場 | 油・廃油倉庫新築工事 | 34,660千円 |
| 機械及び装置 | 大多喜工場 | 汎用NC LU-3000EX | 28,700千円 |
| 機械及び装置 | 府中工場 | スマートレーザー,電動テーブル | 16,580千円 |

当期減少額のうち主なもの

| | | | |
|--------|-------|------------------|----------|
| 機械及び装置 | 大多喜工場 | ローラコンベアー工事 | 11,400千円 |
| 建物 | 大多喜工場 | 4号棟東側廃材置場工事 | 5,955千円 |
| リース資産 | 大多喜工場 | 大多喜・CADリプレースシステム | 4,765千円 |

【引当金明細表】

| 区分 | 当期首残高 (千円) | 当期増加額 (千円) | 当期減少額 (目的使用) (千円) | 当期減少額 (その他) (千円) | 当期末残高 (千円) |
|-----------|---------------|---------------|-------------------------|------------------------|---------------|
| 貸倒引当金 | 314 | 300 | - | 314 | 300 |
| 賞与引当金 | 48,000 | 41,100 | 48,000 | - | 41,100 |
| 役員退職慰労引当金 | 276,507 | 20,275 | 29,800 | - | 266,982 |

(注) 貸倒引当金の当期減少額の「その他」欄の金額は、洗替による戻入額であります。

(2) 【主な資産及び負債の内容】

連結財務諸表を作成しているため、記載を省略しております。

(3) 【その他】

決算日後の状況

該当事項はありません。

重要な訴訟事件等

該当事項はありません。

第6 【提出会社の株式事務の概要】

| | |
|----------------|---|
| 事業年度 | 1月1日から12月31日まで |
| 定時株主総会 | 3月中 |
| 基準日 | 12月31日 |
| 剰余金の配当の基準日 | 6月30日、12月31日 |
| 1単元の株式数 | 100株 |
| 単元未満株式の買取り・買増し | |
| 取扱場所 | (特別口座) 東京都千代田区丸の内一丁目4番5号 三菱UFJ信託銀行株式会社 証券代行部 |
| 株主名簿管理人 | (特別口座) 東京都千代田区丸の内一丁目4番5号 三菱UFJ信託銀行株式会社 |
| 取次所 | |
| 手数料 | 無料 |
| 公告掲載方法 | 電子公告とする。ただし、事故その他やむを得ない事由によって、電子公告による公告をすることができない場合は、東京都において発行する日本経済新聞に掲載して行う。 公告掲載URL http://www.hamai-net.com/corporate/ir/public_notice.html |
| 株主に対する特典 | なし |

(注) 当会社の株主は、その有する単元未満株式については、次に掲げる権利以外の権利を行使することができない。

会社法第189条第2項各号に掲げる権利

会社法第166条第1項の規定による請求をする権利

株主の有する株式数に応じて募集株式の割当ておよび募集新株予約権の割当てを受ける権利

会社法第194条第1項に規定する単元未満株式の売渡しを請求することができる権利

第7 【提出会社の参考情報】

1 【提出会社の親会社等の情報】

当社には、親会社等はありません。

2 【その他の参考情報】

当事業年度の開始日から有価証券報告書提出日までの間に次の書類を提出しております。

(1) 有価証券報告書及びその添付書類並びに確認書

事業年度 第87期(自 2018年1月1日 至 2018年12月31日)2019年3月29日関東財務局長に提出

(2) 内部統制報告書及びその添付書類

事業年度 第87期(自 2018年1月1日 至 2018年12月31日)2019年3月29日関東財務局長に提出

(3) 四半期報告書及び確認書

第88期第1四半期(自 2019年1月1日 至 2019年3月31日)2019年5月15日関東財務局長に提出

第88期第2四半期(自 2019年4月1日 至 2019年6月30日)2019年8月9日関東財務局長に提出

第88期第3四半期(自 2019年7月1日 至 2019年9月30日)2019年11月14日関東財務局長に提出

(4) 臨時報告書

企業内容等に関する内閣府令第19条第2項第9号の2(株主総会における議決権行使の結果)の規定に基づく臨時報告書

2019年4月4日関東財務局長に提出

第二部 【提出会社の保証会社等の情報】

該当事項はありません。

独立監査人の監査報告書及び内部統制監査報告書

2020年3月19日

株式会社ハマイ
取締役会 御中

監査法人まほろば

指定社員
業務執行社員 公認会計士 土 屋 洋 泰

指定社員
業務執行社員 公認会計士 関 根 一 彦

< 財務諸表監査 >

当監査法人は、金融商品取引法第193条の2第1項の規定に基づく監査証明を行うため、「経理の状況」に掲げられている株式会社ハマイの2019年1月1日から2019年12月31日までの連結会計年度の連結財務諸表、すなわち、連結貸借対照表、連結損益計算書、連結包括利益計算書、連結株主資本等変動計算書、連結キャッシュ・フロー計算書、連結財務諸表作成のための基本となる重要な事項、その他の注記及び連結附属明細表について監査を行った。

連結財務諸表に対する経営者の責任

経営者の責任は、我が国において一般に公正妥当と認められる企業会計の基準に準拠して連結財務諸表を作成し適正に表示することにある。これには、不正又は誤謬による重要な虚偽表示のない連結財務諸表を作成し適正に表示するために経営者が必要と判断した内部統制を整備及び運用することが含まれる。

監査人の責任

当監査法人の責任は、当監査法人が実施した監査に基づいて、独立の立場から連結財務諸表に対する意見を表明することにある。当監査法人は、我が国において一般に公正妥当と認められる監査の基準に準拠して監査を行った。監査の基準は、当監査法人に連結財務諸表に重要な虚偽表示がないかどうかについて合理的な保証を得るために、監査計画を策定し、これに基づき監査を実施することを求めている。

監査においては、連結財務諸表の金額及び開示について監査証拠を入手するための手続が実施される。監査手続は、当監査法人の判断により、不正又は誤謬による連結財務諸表の重要な虚偽表示のリスクの評価に基づいて選択及び適用される。財務諸表監査の目的は、内部統制の有効性について意見表明するためのものではないが、当監査法人は、リスク評価の実施に際して、状況に応じた適切な監査手続を立案するために、連結財務諸表の作成と適正な表示に関連する内部統制を検討する。また、監査には、経営者が採用した会計方針及びその適用方法並びに経営者によって行われた見積りの評価も含め全体としての連結財務諸表の表示を検討することが含まれる。

当監査法人は、意見表明の基礎となる十分かつ適切な監査証拠を入手したと判断している。

監査意見

当監査法人は、上記の連結財務諸表が、我が国において一般に公正妥当と認められる企業会計の基準に準拠して、株式会社ハマイ及び連結子会社の2019年12月31日現在の財政状態並びに同日をもって終了する連結会計年度の経営成績及びキャッシュ・フローの状況をすべての重要な点において適正に表示しているものと認める。

< 内部統制監査 >

当監査法人は、金融商品取引法第193条の2第2項の規定に基づく監査証明を行うため、株式会社ハマイの2019年12月31日現在の内部統制報告書について監査を行った。

内部統制報告書に対する経営者の責任

経営者の責任は、財務報告に係る内部統制を整備及び運用し、我が国において一般に公正妥当と認められる財務報告に係る内部統制の評価の基準に準拠して内部統制報告書を作成し適正に表示することにある。

なお、財務報告に係る内部統制により財務報告の虚偽の記載を完全には防止又は発見できない可能性がある。

監査人の責任

当監査法人の責任は、当監査法人が実施した内部統制監査に基づいて、独立の立場から内部統制報告書に対する意見を表明することにある。当監査法人は、我が国において一般に公正妥当と認められる財務報告に係る内部統制の監査の基準に準拠して内部統制監査を行った。財務報告に係る内部統制の監査の基準は、当監査法人に内部統制報告書に重要な虚偽表示がないかどうかについて合理的な保証を得るために、監査計画を策定し、これに基づき内部統制監査を実施することを求めている。

内部統制監査においては、内部統制報告書における財務報告に係る内部統制の評価結果について監査証拠を入手するための手続が実施される。内部統制監査の監査手続は、当監査法人の判断により、財務報告の信頼性に及ぼす影響の重要性に基づいて選択及び適用される。また、内部統制監査には、財務報告に係る内部統制の評価範囲、評価手続及び評価結果について経営者が行った記載を含め、全体としての内部統制報告書の表示を検討することが含まれる。

当監査法人は、意見表明の基礎となる十分かつ適切な監査証拠を入手したと判断している。

監査意見

当監査法人は、株式会社ハマイが2019年12月31日現在の財務報告に係る内部統制は有効であると表示した上記の内部統制報告書が、我が国において一般に公正妥当と認められる財務報告に係る内部統制の評価の基準に準拠して、財務報告に係る内部統制の評価結果について、すべての重要な点において適正に表示しているものと認める。

利害関係

会社と当監査法人又は業務執行社員との間には、公認会計士法の規定により記載すべき利害関係はない。

以 上

-
- 1 上記は監査報告書の原本に記載された事項を電子化したものであり、その原本は当社(有価証券報告書提出会社)が別途保管しております。
 - 2 XBRLデータは監査の対象には含まれておりません。

独立監査人の監査報告書

2020年3月19日

株式会社ハマイ
取締役会 御中

監査法人まほろば

指定社員
業務執行社員 公認会計士 土 屋 洋 泰

指定社員
業務執行社員 公認会計士 関 根 一 彦

当監査法人は、金融商品取引法第193条の2第1項の規定に基づく監査証明を行うため、「経理の状況」に掲げられている株式会社ハマイの2019年1月1日から2019年12月31日までの第88期事業年度の財務諸表、すなわち、貸借対照表、損益計算書、株主資本等変動計算書、重要な会計方針、その他の注記及び附属明細表について監査を行った。

財務諸表に対する経営者の責任

経営者の責任は、我が国において一般に公正妥当と認められる企業会計の基準に準拠して財務諸表を作成し適正に表示することにある。これには、不正又は誤謬による重要な虚偽表示のない財務諸表を作成し適正に表示するために経営者が必要と判断した内部統制を整備及び運用することが含まれる。

監査人の責任

当監査法人の責任は、当監査法人が実施した監査に基づいて、独立の立場から財務諸表に対する意見を表明することにある。当監査法人は、我が国において一般に公正妥当と認められる監査の基準に準拠して監査を行った。監査の基準は、当監査法人に財務諸表に重要な虚偽表示がないかどうかについて合理的な保証を得るために、監査計画を策定し、これに基づき監査を実施することを求めている。

監査においては、財務諸表の金額及び開示について監査証拠を入手するための手続が実施される。監査手続は、当監査法人の判断により、不正又は誤謬による財務諸表の重要な虚偽表示のリスクの評価に基づいて選択及び適用される。財務諸表監査の目的は、内部統制の有効性について意見表明するためのものではないが、当監査法人は、リスク評価の実施に際して、状況に応じた適切な監査手続を立案するために、財務諸表の作成と適正な表示に関連する内部統制を検討する。また、監査には、経営者が採用した会計方針及びその適用方法並びに経営者によって行われた見積りの評価も含め全体としての財務諸表の表示を検討することが含まれる。

当監査法人は、意見表明の基礎となる十分かつ適切な監査証拠を入手したと判断している。

監査意見

当監査法人は、上記の財務諸表が、我が国において一般に公正妥当と認められる企業会計の基準に準拠して、株式会社ハマイの2019年12月31日現在の財政状態並びに同日をもって終了する事業年度の経営成績をすべての重要な点において適正に表示しているものと認める。

利害関係

会社と当監査法人又は業務執行社員との間には、公認会計士法の規定により記載すべき利害関係はない。

以 上

-
- 1 上記は監査報告書の原本に記載された事項を電子化したものであり、その原本は当社(有価証券報告書提出会社)が別途保管しております。
 - 2 XBRLデータは監査の対象には含まれておりません。