

**【表紙】**

【提出書類】	有価証券報告書
【根拠条文】	金融商品取引法第24条第1項
【提出先】	近畿財務局長
【提出日】	平成26年6月26日
【事業年度】	第69期（自平成25年4月1日至平成26年3月31日）
【会社名】	株式会社三ツ星
【英訳名】	MITSUBOSHI CO.,LTD.
【代表者の役職氏名】	代表取締役社長 塚本 聡一郎
【本店の所在の場所】	大阪市天王寺区上本町五丁目3番16号
【電話番号】	06(6762)6939
【事務連絡者氏名】	常務取締役経理部担当兼総務部担当 坂野 正芳
【最寄りの連絡場所】	大阪市天王寺区上本町五丁目3番16号
【電話番号】	06(6762)6939
【事務連絡者氏名】	常務取締役経理部担当兼総務部担当 坂野 正芳
【縦覧に供する場所】	株式会社東京証券取引所 (東京都中央区日本橋兜町2番1号)

第一部【企業情報】

第1【企業の概況】

1【主要な経営指標等の推移】

(1) 連結経営指標等

回次		第65期	第66期	第67期	第68期	第69期
決算年月		平成22年3月	平成23年3月	平成24年3月	平成25年3月	平成26年3月
売上高	千円	7,075,882	8,726,096	9,228,109	8,675,753	9,402,446
経常利益又は経常損失 ( )	千円	255,851	108,695	86,825	269,407	218,822
当期純利益又は当期純損失 ( )	千円	423,915	175,086	21,807	225,073	180,652
包括利益	千円	-	173,447	37,171	250,467	218,956
純資産額	千円	3,722,486	3,548,847	3,579,651	3,801,402	3,948,706
総資産額	千円	7,801,838	8,338,460	8,435,478	8,460,456	9,425,632
1株当たり純資産額	円	646.03	616.05	625.92	664.76	690.62
1株当たり当期純利益金額 又は1株当たり当期純損失 金額( )	円	73.55	30.39	3.80	39.36	31.59
潜在株式調整後1株当たり 当期純利益金額	円	-	-	-	-	-
自己資本比率	%	47.7	42.6	42.4	44.9	41.9
自己資本利益率	%	10.8	4.8	0.6	6.1	4.7
株価収益率	倍	-	-	34.8	5.2	6.3
営業活動によるキャッ シュ・フロー	千円	457,991	335,879	223,951	683,875	350,000
投資活動によるキャッ シュ・フロー	千円	212,106	191,618	9,105	84,208	116,564
財務活動によるキャッ シュ・フロー	千円	20,272	389,305	178,260	356,241	191,098
現金及び現金同等物の期末 残高	千円	777,654	635,329	592,228	859,489	1,304,651
従業員数 (外、平均臨時雇用者数)	人	294 (84)	308 (94)	252 (94)	243 (91)	238 (112)

(注) 1. 売上高には消費税等は含まれておりません。

2. 第65期・第66期の潜在株式調整後1株当たり当期純利益金額については、1株当たり当期純損失金額であり、また、潜在株式が存在しないため記載しておりません。また、第67期・第68期・第69期の潜在株式調整後1株当たり当期純利益金額については、潜在株式が存在しないため記載しておりません。

3. 第65期・第66期の株価収益率については、当期純損失のため記載しておりません。

4. 在外連結子会社の収益及び費用は、従来、在外連結子会社の決算日の直物為替相場により円貨に換算しておりましたが、第68期より期中平均為替相場により円貨に換算しております。この変更に伴い、第67期については、当該会計方針の変更を反映した遡及修正後の数値を記載しております。

なお、第67期以前に係る累積的影響額については、第67期の期首の純資産額に反映させております。

(2) 提出会社の経営指標等

回次		第65期	第66期	第67期	第68期	第69期
決算年月		平成22年 3月	平成23年 3月	平成24年 3月	平成25年 3月	平成26年 3月
売上高	千円	6,578,045	7,927,158	8,451,746	7,999,316	8,545,927
経常利益又は経常損失 ( )	千円	276,283	128,831	108,079	203,897	158,569
当期純利益又は当期純損失 ( )	千円	410,066	164,721	65,054	168,397	123,188
資本金	千円	1,136,518	1,136,518	1,136,518	1,136,518	1,136,518
発行済株式総数	株	6,333,276	6,333,276	6,333,276	6,333,276	6,333,276
純資産額	千円	3,926,635	3,761,047	3,823,035	4,013,908	4,144,857
総資産額	千円	7,763,341	8,348,498	8,488,235	8,507,851	9,252,782
1株当たり純資産額	円	681.46	652.89	668.47	701.93	724.93
1株当たり配当額 (うち1株当たり中間配当 額)	円	- (-)	- (-)	5.00 (-)	8.00 (-)	8.00 (-)
1株当たり当期純利益金額 又は1株当たり当期純損失 金額( )	円	71.15	28.59	11.32	29.45	21.54
潜在株式調整後1株当たり 当期純利益金額	円	-	-	-	-	-
自己資本比率	%	50.6	45.1	45.0	47.2	44.8
自己資本利益率	%	10.0	4.3	1.7	4.3	3.0
株価収益率	倍	-	-	14.7	7.0	9.2
配当性向	%	-	-	44.2	27.2	37.1
従業員数 (外、平均臨時雇用者数)	人	224 (57)	210 (59)	181 (66)	171 (62)	163 (66)

(注) 1. 売上高には消費税等は含まれておりません。

2. 第65期・第66期の潜在株式調整後1株当たり当期純利益金額については、1株当たり当期純損失金額であり、また、潜在株式が存在しないため記載しておりません。また、第67期・第68期・第69期の潜在株式調整後1株当たり当期純利益金額については、潜在株式が存在しないため記載しておりません。

3. 第65期・第66期の株価収益率については、当期純損失のため記載しておりません。

## 2【沿革】

年月	沿革
昭和22年3月	ゴム電線類、工業用ゴム製品、その他のゴム製品の販売を目的として大阪市天王寺区に株式会社三ツ星商會を設立
昭和25年1月	東京都中央区に東京支店を開設
昭和25年1月	福岡県福岡市に九州出張所を開設
昭和27年10月	大阪市東成区に今里工場を設置、四種線、コードの製造を開始
昭和33年6月	ビニルI V (600Vビニル絶縁電線)の製造を開始
昭和33年10月	本社新社屋竣工
昭和36年8月	今里工場を廃止、大阪府羽曳野市に羽曳野工場を開設、ゴム、ビニルキャブタイヤケーブルの製造を開始
昭和38年1月	合成樹脂軟質押出製品の製造開始
昭和46年10月	商号を株式会社三ツ星に変更
昭和47年12月	丸和電気産業株式会社と合併し、溶接用ケーブル専門工場(平野工場)を開設
昭和51年6月	硬質異形押出製品の製造を開始
昭和53年7月	建設業(防水工事)の許可を受け、住宅都市整備公団指命業者として登録
昭和55年10月	滋賀県甲賀郡甲南町工業団地(滋賀県甲賀郡甲南町(現滋賀県甲賀市甲南町))に滋賀工場を開設
昭和56年10月	アルミ異形押出複合の技術の開発
昭和57年1月	札幌市東区に札幌出張所を開設
昭和60年8月	宮城県仙台市に仙台出張所を開設
平成4年3月	伸星株式会社と合併、組立ライン確立
平成6年12月	名古屋市昭和区に名古屋出張所を開設
平成8年2月	日本証券業協会に株式を店頭登録
平成9年9月	千葉県松戸市に東京営業所(電線事業部門)を移転新社屋竣工
平成9年12月	電線事業部においてISO9001品質システム審査登録制度に基づく認証を取得
平成12年9月	ポリマテック事業部においてISO9002品質システム審査登録制度に基づく認証を取得(その後平成15年にISO9001を取得)
平成15年1月	千葉県松戸市に東京営業所(ポリマテック事業部門)を移転
平成16年10月	シルバー鋼機株式会社を完全子会社
平成16年12月	日本証券業協会への店頭登録を取消し、ジャスダック証券取引所に株式を上場
平成19年1月	本社、滋賀工場、羽曳野工場においてISO14001環境マネジメントシステム審査登録制度に基づく認証を取得
平成19年2月	フィリピン共和国にMITSUBOSHI PHILIPPINES CORPORATIONを設立
平成22年1月	タイ王国にMITSUBOSHI THAI CO.,LTD.を設立
平成22年4月	ジャスダック証券取引所と大阪証券取引所の合併に伴い、大阪証券取引所JASDAQに上場
平成25年7月	東京証券取引所と大阪証券取引所の統合に伴い、東京証券取引所JASDAQ(スタンダード)に上場

### 3【事業の内容】

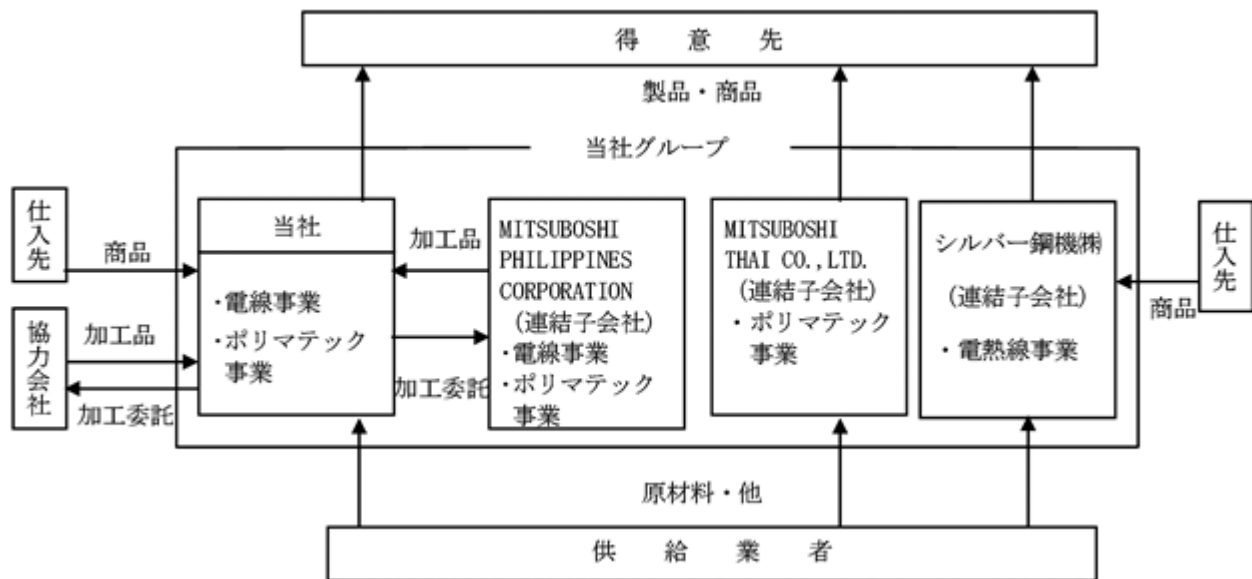
当社の企業集団は、当社及び子会社5社、関連会社1社により構成されており、ゴム電線、プラスチック電線、合成樹脂異形押出品ならびにその附属品、電熱線・帯、その他の製造販売を主たる業務としております。

主要品目は次のとおりであります。

事業部門	主要品目
電線事業	天然ゴムキャブタイヤケーブル、合成ゴムキャブタイヤケーブル、架橋ポリエチレンケーブル、溶接用ケーブル、制御用ケーブル、プラスチックキャブタイヤケーブル、プラスチックコード、その他
ポリマテック事業	プラスチック押出成形品、射出成形品、真空成形品、高性能チューブ、LED関連商品、その他
電熱線事業	電熱線・帯、その他

#### [事業系統図]

事業系統図は次のとおりであります。



4【関係会社の状況】

名称	住所	資本金	主要な事業の内容	議決権の所有割合 (%)	関係内容
(連結子会社) シルバー銅機株	東京都品川区	千円 48,000	電熱線	100	役員の兼任あり。
MITSUBOSHI PHILIPPINES CORPORATION (注)2	フィリピン共和国 カビテ州	千ペソ 21,221	電線およびポリ マテック	100	当社製品の製造。 役員の兼任あり。 資金援助あり。
MITSUBOSHI THAI CO.,LTD.	タイ王国 アユタヤ県	千バーツ 19,000	ポリマテック	100	当社製品の製造。 役員の兼任あり。 資金援助あり。
その他2社					

(注) 1. 「主要な事業の内容」欄には、セグメントの名称を記載しております。  
 2. 特定子会社に該当しております。

## 5【従業員の状況】

### (1) 連結会社の状況

平成26年3月31日現在

セグメントの名称	従業員数(人)
電線事業	109 (54)
ポリマテック事業	84 (47)
電熱線事業	28 (5)
全社(共通)	17 (6)
合計	238 (112)

- (注) 1. 従業員数は就業人員であり、臨時雇用者数(パートタイマー、嘱託社員を含む。)は、年間の平均人員を( )外数で記載しております。
2. 全社(共通)として、記載されている従業員数は、特定のセグメントに区分できない管理部門に所属しているものであります。

### (2) 提出会社の状況

平成26年3月31日現在

従業員数(人)	平均年齢(歳)	平均勤続年数(年)	平均年間給与(円)
163(66)	41.6	17.0	5,144,487

セグメントの名称	従業員数(人)
電線事業	90 (16)
ポリマテック事業	56 (44)
電熱線事業	- (-)
全社(共通)	17 (6)
合計	163 (66)

- (注) 1. 従業員数は就業人員であり、臨時雇用者数(パートタイマー、嘱託社員を含む。)は、年間の平均人員を( )外数で記載しております。
2. 平均年間給与は、基準外賃金及び賞与を含んでおります。
3. 全社(共通)として、記載されている従業員数は、特定のセグメントに区分できない管理部門に所属しているものであります。

### (3) 労働組合の状況

労働組合は結成されておりませんが、労使関係は円満に推移しております。

## 第2【事業の状況】

### 1【業績等の概要】

#### (1)業績

当連結会計年度におけるわが国経済は、大胆な金融緩和および積極的財政支出等の一体的な政策効果により、家計や企業のマインドが改善し、内需を中心に景気回復の動きが広がりました。

また、企業収益の改善を背景に設備投資も増加しており、生産・所得・支出の好循環がその兆しを見せ始めました。

海外については、引き続き欧州の財政問題、新興国経済の脆弱性、中国のバブル経済懸念といった問題を抱えつつも、各国の政策の下支えにより、全体としてはごく緩やかではありますが、拡大過程を辿りました。

このような状況の中、当社グループは昨年10月、事業毎に製販を統合した事業部制に組織を改編し、顧客ニーズや市場動向の迅速な把握とそれら情報の経営施策への反映に努めております。

当年度の売上高は、電線、ポリマテック、電熱線等、すべての事業において前年を上回り、9,402百万円（前年同期比8.4%増）となりました。

利益面につきましては、ポリマテック事業においては前年比増加したものの、電線および電熱線事業で減益となり、グループ全体での営業利益は161百万円（前年同期比15.6%減）となりました。経常利益は、前年度96百万円であった為替差益が当年度は70百万円に減少したことから218百万円（前年同期比18.8%減）となりました。また、当期純利益は、180百万円（前年同期比19.7%減）となりました。

セグメントの業績は、次のとおりであります。

#### [電線]

電線市場は、年度後半以降、公共工事や住宅建設の増加を背景に需要が増加に転じ、とくに年度末に向けては電設商社筋の在庫積み増しの動きが強くなりました。

このような状況の中、顧客対応の充実を図るとともに新製品の投入、加工商品の拡充に取り組んだ結果、売上高は5,976百万円（前年同期比8.1%増）となりました。

一方利益面につきましては、適正価格での販売に努めましたが、低価格電線への需要シフトや円安による材料高によりセグメント利益は129百万円（前年同期比23.8%減）となりました。

#### [ポリマテック]

当事業に関係の深い住宅建設は、新規案件の獲得や仕入商品の拡販に取り組む中、消費税引き上げを見越した駆け込み需要が発生し、販売量が前年を上回りました。また、洪水被害により休業していたタイ子会社が復旧し売上に寄与するとともに、第3四半期より当セグメントに統合した高機能チューブ製品等も順調に売上を伸ばしました。

この結果、売上高は2,758百万円（前年同期比9.6%増）となり、セグメント利益も42百万円（前年同期比295.7%増）と大幅に増加しました。

なお、上記のとおり、平成25年10月1日付の組織変更に伴い、事業の種類・性質の類似性等の観点から、「その他」として開示しておりました高機能チューブ関連商品とLED関連商品につきましては第3四半期連結会計期間より「ポリマテック」に統合しております。これに伴い、前年同期の数値を変更後のセグメント区分に組み替えた数値で比較しております。

#### [電熱線]

当事業は、新興国向け大口輸出や家電メーカーの海外現地法人向け輸出など海外需要が回復に向かい、さらに国内需要も徐々に持ち直してきました。また、品質を高め短納期要求への対応を進めた結果、売上高は666百万円（前年同期比5.7%増）となりました。

しかし、利益面では、新規事業として推進している電子コンポーネント事業の海外営業拠点の設置などの諸費用が発生したことから、セグメント損失が10百万円（前年同期セグメント利益11百万円）となりました。



(2) キャッシュ・フロー

当連結会計年度における現金及び現金同等物は、税金等調整前当期純利益222百万円を計上しましたが、長期借入金の調達による増加、売上債権の増加、仕入債務の増加、長期・短期借入金の返済による支出等による減少を総合し、当連結会計年度末には1,304百万円となりました。

営業活動によるキャッシュ・フローでは、350百万円の獲得（前連結会計年度は683百万円の獲得）となりました。これは、税金等調整前当期純利益222百万円（前連結会計年度は税金等調整前当期純利益217百万円）や、減価償却費163百万円（前連結会計年度は157百万円）、仕入債務の増加476百万円（前連結会計年度は144百万円の増加）と、売上債権の増加293百万円（前連結会計年度は365百万円の減少）やたな卸資産の増加98百万円（前連結会計年度は72百万円の増加）があったことによるものであります。

投資活動によるキャッシュ・フローでは、116百万円の使用（前連結会計年度は84百万円の使用）となりました。これは、有形固定資産の取得による支出119百万円（前連結会計年度は84百万円の支出）によるものであります。

財務活動によるキャッシュ・フローでは、191百万円の獲得（前連結会計年度は356百万円の使用）となりました。これは、長期借入金の純増額396百万円（前連結会計年度は純増額209百万円）と短期借入金の純減額149百万円（前連結会計年度は純減額530百万円）によるものであります。

## 2【生産、受注及び販売の状況】

### (1) 生産実績

当連結会計年度の生産実績をセグメントごとに示すと、次のとおりであります。

セグメントの名称	当連結会計年度 (自 平成25年4月1日 至 平成26年3月31日)	前年同期比(%)
電線(千円)	5,000,870	132.1
ポリマテック(千円)	1,801,106	116.4
電熱線(千円)	535,004	106.7
合計(千円)	7,336,981	125.8

- (注) 1. 金額は製造原価によっております。  
2. 上記の金額には、消費税等は含まれておりません。

### (2) 製品・商品仕入実績

当連結会計年度の製品・商品仕入実績をセグメントごとに示すと、次のとおりであります。

セグメントの名称	当連結会計年度 (自 平成25年4月1日 至 平成26年3月31日)	前年同期比(%)
電線(千円)	50,043	42.1
ポリマテック(千円)	447,934	102.8
電熱線(千円)	-	-
合計(千円)	497,977	89.7

- (注) 1. 金額は仕入価格によっております。  
2. 上記の金額には、消費税等は含まれておりません。

### (3) 受注状況

- 1) 電線は原則として見込み生産を行っているため、該当事項はありません。
- 2) ポリマテック及び電熱線は受注生産を行っておりますが、受注から生産、出荷に至る期間はきわめて短期であり、受注残高も少額のため、受注実績の記載を省略しております。
- 3) その他につきましては、該当事項はありません。

### (4) 販売実績

当社グループの商品、製品の販売は、主に問屋、電材店、商社を通じて行うほか、ユーザーに直接販売しております。当連結会計年度の販売実績をセグメントごとに示すと、次のとおりであります。

セグメントの名称	当連結会計年度 (自 平成25年4月1日 至 平成26年3月31日)	前年同期比(%)
電線(千円)	5,976,926	108.1
ポリマテック(千円)	2,758,636	109.6
電熱線(千円)	666,883	105.7
合計(千円)	9,402,446	108.4

- (注) 1. セグメント間の取引については相殺消去しております。

2. 最近2連結会計年度の主な相手先別の販売実績及び当該販売実績の総販売実績に対する割合は次のとおりであります。

相手先	前連結会計年度 (自 平成24年4月1日 至 平成25年3月31日)		当連結会計年度 (自 平成25年4月1日 至 平成26年3月31日)	
	金額(千円)	総販売実績に対する割合(%)	金額(千円)	総販売実績に対する割合(%)
泉州電業株式会社	1,651,726	19.0	1,882,358	20.0

3. 上記の金額には、消費税等は含まれておりません。

### 3【対処すべき課題】

本年4月に実施された消費税率引き上げは、駆け込み需要の反動落ちに加え、税率引き上げによる個人消費や住宅投資の抑制要因となり、景気は一時的に減速するとみられています。

しかし、夏場以降には、補正予算の実行等の経済対策効果に加え、円安や海外景気の拡大を背景に輸出が緩やかながらも拡大し、製造業の復調から設備投資も引き続き増勢に向かうなど、景気は後退局面入りを回避し、拡大基調を取り戻すと見られます。

電線事業においては、電設商社筋の手持在庫が積みあがっているため、年度当初の売上は低水準で推移すると予想されますが、その後は公共事業の増加により徐々に持ち直していくと見込まれます。一方、利益面は低価格製品への需要シフトが引き続き進行することから、厳しい状況で推移すると思われれます。このような状況の中、国内外における新規案件の獲得やグループ全体での最適生産体制の追求等による原価の低減、顧客ニーズを踏まえた製品開発・改良等に取り組み、業績向上に努めてまいります。

ポリマテック事業においては、前年度にみられた住宅建設需要の反動減から、売上・利益とも厳しい状況になると予想されます。このような状況を踏まえ、新規案件の開発速度を速め売上の積み上げを図るとともに、業務の効率化や原価低減にも取り組み、業績の維持・向上に努めてまいります。また、タイ子会社においては、新規ビジネスの獲得による稼働率の向上により、利益体質の構築を進めます。

電熱線事業においては、保有する設備・技術を幅広く活用することを目指し主力である白物家電以外の用途開拓に努め、営業基盤の拡充を図ってまいります。生産面では、検査機器の改良・増設等により他社を凌駕する高品質製品の提供に努めます。また、新規事業として推進している電子コンポーネント事業については、早期利益寄与を目指し、一層の拡販に努めます。

#### 4【事業等のリスク】

当社グループが事業を展開する上で、投資者の判断に重要な影響を及ぼす可能性のあるリスクとして、次のようなものがあります。

なお、文中の将来に関する事項は、当連結会計年度末現在において当社グループが判断したものであります。

経営成績に係る需要変動と主要原材料の価格変動について

銅及びニッケルは、国際的な需要動向と投機的要素などの影響を受けて、国内の価格が決定するという市況変動リスクがあります。市場価格が急騰した場合には、銅やニッケルの購入価格も上昇し、これをタイムリーに製品価格に転嫁出来ない場合は、経営成績および財政状態が影響を受ける可能性があります。

また、塩化ビニル樹脂などの石油化学製品は、国際的な原油価格をベースとしたナフサ価格により変動するため、原油価格が上昇した場合はこれらの原材料価格も上昇し、適正に製品価格に転嫁出来ない場合は、経営成績及び財政状態が影響を受ける可能性があります。

資材等の調達について

製品の製造に当たっては、製造設備や資材等が適時に投入されなければなりません。これらの製造設備や資材等の納期管理・安定調達には注力しておりますが、産地や供給者および市況の急激な変化、東日本大震災のような不測の事態により、納入されない場合や納入が遅延した場合など必要量の確保が困難になった場合には、当社グループの業績に影響を及ぼす可能性があります。

減損損失について

当社グループは、固定資産を多く保有し、固定資産の減損に係る会計基準を適用しております。大幅な業績の悪化や固定資産価額の下落があった場合は減損損失が発生します。

また、株式市況などが低迷した場合には、当社グループが保有する株式などの評価損の計上や年金資産の減少に伴う退職給付に係る負債の増加等、当社グループの経営成績および財政状態に影響を与える可能性があります。

海外事業と為替変動について

海外への事業展開に伴い、海外子会社においては、現地における経済動向や、政治・社会情勢等の変化、法律や規制の変更により、事業運営に問題を生じる可能性があります。また、為替レートの変動により、当社グループの業績に影響を及ぼす可能性があります。

品質問題について

当社グループは、品質保証に最大限の努力を払っておりますが、品質問題により製品回収や保証責任が発生した場合は、当社グループの業績に影響を及ぼす可能性があります。

取引先の信用について

当社グループは多数の取引先に信用を提供し、与信管理の徹底をしておりますが、必ずしも全額回収が保証されているわけではありません。取引先の不測の倒産等により債務不履行が発生した場合は、当社グループの業績に影響を及ぼす可能性があります。

情報の社外流出について

当社グループは、グループ間のネットワークを構築しており、外部からの侵入を防ぐファイヤウォールの装備やウイルス対策、データ及びシステムのバックアップなどハード・ソフトの両面においてセキュリティ対策を実施しております。しかし新種ウイルスや予期せぬ事態により、個人情報や機密情報が社外に流出した場合、顧客や取引先からの信頼の失墜や損害賠償の発生などにより、当社グループの業績に影響を及ぼす可能性があります。

災害や事故等について

災害や事故等に対しては、緊急時の社内体制を構築しておりますが、将来発生すると予測されている東南海地震のような、大規模な自然災害や事故が発生した場合事業所の機能停止、設備の損壊、電力等の供給停止や使用制限、交通機関や通信手段の停止、サプライチェーンへの被害により、事業活動の継続に著しい支障が生じ当社グループの業績に影響を及ぼす可能性があります。

内部統制・コンプライアンスについて

社会的責任を果たすため、コンプライアンス規定、ガイドライン、マニュアルなどを制定し、これを基に社員教育を行い、社内管理体制の整備による管理体制の強化と管理組織の充実を図っております。また、これらのシステムの運用状況を適宜確認し、内部統制が有効に機能するよう取り組んでおりますが、万一不測の不祥事が発生した場合は、顧客や取引先の信頼を失墜させるなど、当社グループの業績に影響を及ぼす可能性があります。

知的財産権について

当社グループは、特許権、商標権などの知的財産を取得し自社技術などの保護に努めるとともに、他社の知的財産について注意を払っております。

しかし、当社グループの製品が意図せず他社の知的財産権を侵害した場合、争議が発生したり、販売中止、製造方法・設計の変更などの処置を取らざるを得ない状況が生じ、当社グループの業績に影響を及ぼす可能性があります。

## 5【経営上の重要な契約等】

特記すべき事項はありません。

## 6【研究開発活動】

当社グループは益々高度化、多様化する市場と顧客ニーズに対応するため、製品の研究開発に取り組んでおります。

電線事業においては、第69期に顧客ニーズの高い「電線の軽量化や取り扱い易さ」を追求した新製品を開発しました。今後も、市場・顧客ニーズを取り込み、新製品開発・製品改良に取り組んでまいります。

ポリマテック事業では、災害や環境を重視した市場要求に応えるため、防火製品、高断熱製品及び再生材料を使用した製品の開発に取り組んでおります。

なお、当連結会計年度における当社グループ全体の研究開発費は3百万円であります。

## 7【財政状態、経営成績及びキャッシュ・フローの状況の分析】

文中の将来に関する事項は、当連結会計年度末現在において当社グループが判断したものであります。

### (1) 経営成績の分析

当連結会計年度における売上高は9,402百万円（前年同期比8.4%増）、営業利益は161百万円（前年同期比15.6%減）、経常利益は218百万円（前年同期比18.8%減）、当期純利益は180百万円（前年同期比19.7%減）となりました。

#### 売上高

第2【事業の状況】 1【業績等の概要】 (1)業績 に記載しております。

#### 営業利益、経常利益

販売費及び一般管理費は前年同期比22百万円(前年同期比1.5%増)増加しました。主な内容は、人件費は前期より2百万円減少いたしましたが、売上高の増加に伴い販売費と一般管理費において24百万円増加しました。主に(株)三ツ星における荷造運搬費が14百万円増加したことや、旅費交通費で4百万円増加したことによります。

これらのことから、営業利益は161百万円となり、前連結会計年度に比べて29百万円の減少となりました。また、主としてMITSUBOSHI PHILIPPINES CORPORATION等の海外子会社で発生した為替差益70百万円は、前期より25百万円減少したことから、経常利益は218百万円となり、前連結会計年度に比べて50百万円の減少となりました。

#### 当期純利益

特別利益は、(株)三ツ星保有の投資有価証券の売却益6百万円を計上し、特別損失には固定資産除却損2百万円を計上したことにより当期純利益は180百万円となり、前連結会計年度に比べて44百万円の減少となりました。

### (2) 経営成績に重要な影響を与える要因

当社グループの事業は、日本経済の影響を受けることとなります。特に設備投資や住宅建設などの動向は需要量の変動につながり、当社グループの売上高・受注量は影響を受けることとなります。

他の要因については、第2【事業の状況】の4【事業等のリスク】に記載しております。

### (3) 戦略的現状と見通し

戦略的現状と見通しとしましては、経営環境の変化に対応し、安定した収益を確保できる経営体制を確立するため、業務プロセスの見直しによる経営改善の加速化と経営体制のスリム化を推進いたします。また、事業拡大に向け、市場情報等の収集体制を一層強化するとともに、将来につながる新たな市場やビジネスの開拓を進めてまいります。

(4) 経営者の問題認識と今後の方針について

引き続き、安定的に収益を確保するとともに、持続的成長を可能とするような事業基盤および営業基盤の拡充を図ることが、当社グループの重要な課題と考えております。

この課題を解決するため、以下のテーマに取り組んでまいります。

顧客満足の向上

顧客の要求にきめ細かくかつスピーディに対応できる体制を整備し、更なる顧客満足の向上を図ります。

営業基盤の充実

マーケティング力を高め、汎用品だけではなくカスタマイズ製品の開発・拡販等により、新規顧客の開拓を図ります。

グループ経営の最適化の追求

当社グループを構成する関係会社との事業連携を見直し、グループ全体の効率化・最適化を追求するとともに、新たな市場や新規顧客の開拓を進めます。

経営体制のスリム化

業務プロセスを根本的に見直し業務改善を図るとともに、効率的な組織を追求し経営体制のスリム化を推進します。

人材育成

企業の成長発展の礎は人材の成長にあります。年功的人事を排し、成果重視の人事・処遇を推進することにより人材を育成するとともに、学習と成長の場としての職場づくりに努めます。

### 第3【設備の状況】

#### 1【設備投資等の概要】

当社グループでは、当連結会計年度において電線、ポリマテックを中心に165,747千円の設備投資を実施しました。

電線においては、44,443千円の設備投資を行いました。その主な内容は、(株)三ツ星の滋賀工場の除鉄除マンガン塔7,900千円や冷却塔5,500千円等であります。

ポリマテックにおいては、57,631千円の設備投資を行いました。その主な内容は、(株)三ツ星の羽曳野工場の立体倉庫C A S クレーン2台18,070千円やヘンシェル制御装置4,300千円等であります。

電熱線においては、55,821千円の設備投資を行いました。その主な内容は、子会社であるシルバー銅機(株)の本庄工場の巻取機33,156千円等であります。

#### 2【主要な設備の状況】

##### (1) 提出会社

平成26年3月31日現在

事業所名 (所在地)	セグメントの名称	設備の内容	帳簿価額					従業員数 (人)
			建物及び 構築物 (千円)	機械装置 及び運搬 具(千円)	土地 (千円) (面積㎡)	その他 (千円)	合計(千円)	
本社及び大阪営業所 (大阪市天王寺区)	電線・ポリマテック・管理スタッフ部門	統轄業務・販売設備	13,029	-	205,072 (536.90)	10,326	228,427	33 (9)
滋賀工場 (滋賀県甲賀市)	電線	電線生産設備	178,339	115,762	237,500 (44,822.00)	759	532,360	58 (10)
羽曳野工場 (大阪府羽曳野市)	ポリマテック	合成樹脂製品 生産設備他	8,217	61,891	674,672 (18,839.74)	5,679	750,461	43 (37)
東京営業所 (千葉県松戸市)	電線・ポリマテック	販売設備	47,432	264	178,750 (1,351.29)	1,089	227,536	17 (8)
九州営業所 (福岡市南区)	電線	販売設備	17,904	587	204,742 (935.72)	660	223,894	7 (2)
仙台営業所 (仙台市宮城野区)	同上	販売設備	0	0	-	-	0	3 (-)
その他 厚生施設等	その他	寮・保養所・ 賃貸倉庫等	49,493	1,298	306,752 (6,555.60)	635	358,180	2 (-)

(注) 1. 投下資本の金額は、有形固定資産の帳簿価額であり、建設仮勘定は含まれておりません。なお、金額には消費税等を含めておりません。

2. 仙台営業所には106.63㎡の賃借中の建物があり、その他には2,273.93㎡の賃貸中の土地と、774.75㎡の賃貸中の建物があります。

3. 上記帳簿価額その他の内訳は、工具、器具及び備品であります。

4. 従業員数の( )は、臨時雇用者数を外書しております。

(2) 国内子会社

平成26年3月31日現在

会社名	事業所名 (所在地)	セグメント の名称	設備の内容	帳簿価額					従業員数 (人)
				建物及び 構築物 (千円)	機械装置及 び運搬具 (千円)	土地 (千円) (面積㎡)	その他 (千円)	合計 (千円)	
シルバー鋼機株	本社 (東京都品川区)	電熱線	統轄業務・ 販売設備	20,557	-	20,216 (75.00)	-	40,773	7 (3)
シルバー鋼機株	本庄工場 (埼玉県児玉郡上里町)	電熱線	電熱線・帯 生産設備	18,704	55,549	59,700 (2,473.36)	1,448	135,402	20 (2)
シルバー鋼機株	児玉工場 (埼玉県児玉郡上里町)	電熱線	電熱線・帯 生産設備	4,978	1,157	11,963 (1,130.76)	3,117	21,216	- (-)

- (注) 1. 帳簿価額のうち「その他」は、工具、器具及び備品であります。  
2. 国内子会社の本社中には、賃貸中の建物63.16㎡があります。  
3. 従業員数の( )は、臨時雇用者数を外書しております。

(3) 在外子会社

平成26年3月31日現在

会社名	所在地	セグメント の名称	設備の内容	帳簿価額					従業員数 (人)
				建物及び 構築物 (千円)	機械装置及 び運搬具 (千円)	土地 (千円) (面積㎡)	その他 (千円)	合計 (千円)	
MITSUBOSHI PHILIPPINES CORPORATION	フィリピン共和 国カビテ州	電線・ポリマ テック	電線・合成樹 脂製品生産設 備	6,310	90,258	-	793	97,362	22 (41)
MITSUBOSHI REALTY CORPORATION	フィリピン共和 国カビテ州	その他	賃貸設備	63,491	-	53,464 (7,350.00)	-	116,956	1 (-)
MITSUBOSHI THAI CO.,LTD.	タイ王国アユタ ヤ県	ポリマテック	合成樹脂製品 生産設備	17,154	24,537	-	1,455	43,148	24 (-)

- (注) 1. 帳簿価額のうち「その他」は、工具、器具及び備品であります。  
2. MITSUBOSHI PHILIPPINES CORPORATIONには、MITSUBOSHI REALTY CORPORATIONより賃借中の土地7,350㎡、建  
物2,604㎡があり、MITSUBOSHI THAI CO.,LTD.には賃借中の土地3,600㎡、建物1,300㎡があります。  
3. 従業員数の( )は、臨時雇用者数を外書しております。

3【設備の新設、除却等の計画】

当社グループの設備投資は、今後の経営環境を踏まえた需要予測と投資効率等を総合的に勘案して策定しており  
ます。

当連結会計年度において、新たに確定した重要な設備の新設、拡充、改修、除却、売却等の計画はありません。



## 第4【提出会社の状況】

### 1【株式等の状況】

#### (1)【株式の総数等】

##### 【株式の総数】

種類	発行可能株式総数(株)
普通株式	19,000,000
計	19,000,000

##### 【発行済株式】

種類	事業年度末現在発行数 (株) (平成26年3月31日)	提出日現在発行数(株) (平成26年6月26日)	上場金融商品取引所名 又は登録認可金融商品 取引業協会名	内容
普通株式	6,333,276	6,333,276	東京証券取引所 JASDAQ (スタンダード)	単元株式数 1,000株
計	6,333,276	6,333,276	-	-

#### (2)【新株予約権等の状況】

該当事項はありません。

#### (3)【行使価額修正条項付新株予約権付社債券等の行使状況等】

該当事項はありません。

#### (4)【ライツプランの内容】

該当事項はありません。

#### (5)【発行済株式総数、資本金等の推移】

年月日	発行済株式総 数増減数 (株)	発行済株式総 数残高(株)	資本金増減額 (千円)	資本金残高 (千円)	資本準備金増 減額 (千円)	資本準備金残 高(千円)
平成9年5月20日	575,752	6,333,276	-	1,136,518	-	1,133,596

(注) 平成9年3月31日現在の株主に対して株式1株につき1.1株の株式分割を行っております。

#### (6)【所有者別状況】

平成26年3月31日現在

区分	株式の状況(1単元の株式数 1,000株)							単元未満株 式の状況 (株)	
	政府及び地方 公共団体	金融機関	金融商品取 引業者	その他の法 人	外国法人等		個人その他		計
					個人以外	個人			
株主数(人)	-	5	9	53	4	-	582	653	-
所有株式数(単元)	-	624	44	2,118	13	-	3,481	6,280	53,276
所有株式数の割合 (%)	-	9.93	0.70	33.73	0.21	-	55.43	100	-

(注) 1. 自己株式615,650株は、「個人その他」に615単元及び「単元未満株式の状況」に650株を含めて記載しております。

2. 上記「単元未満株式の状況」の欄には、証券保管振替機構名義の株式が、100株含まれております。

(7) 【大株主の状況】

平成26年3月31日現在

氏名又は名称	住所	所有株式数 (千株)	発行済株式総数 に対する所有株 式数の割合(%)
有限会社ツカモト	兵庫県西宮市美作町8-20	570	9.00
スリースター有限会社	大阪市天王寺区上本町5-3-16	463	7.31
株式会社三菱東京UFJ銀行	東京都千代田区丸の内2-7-1	280	4.43
津田電線株式会社	京都市東山区問屋町通正面上る鍵屋町485	193	3.05
塚本 一男	神戸市北区	190	3.01
三井住友信託銀行株式会社 (常任代理人 日本トラスティ・ サービス信託銀行株式会社)	東京都千代田区丸の内1-4-1 (東京都中央区晴海1-8-11)	147	2.32
三ツ星従業員持株会	大阪市天王寺区上本町5-3-16	130	2.06
榎本 里司	愛知県東海市	125	1.97
西崎 ひとみ (常任代理人 塚本 一男)	アメリカ合衆国 カリフォルニア州 (神戸市北区)	115	1.82
日本証券金融株式会社	東京都中央区日本橋茅場町1-2-10	104	1.64
計	-	2,319	36.62

(注) 上記のほか、自己株式が615千株あります。

(8) 【議決権の状況】

【発行済株式】

平成26年3月31日現在

区分	株式数(株)	議決権の数(個)	内容
無議決権株式	-	-	-
議決権制限株式(自己株式等)	-	-	-
議決権制限株式(その他)	-	-	-
完全議決権株式(自己株式等)	普通株式 615,000	-	-
完全議決権株式(その他)	普通株式 5,665,000	5,665	-
単元未満株式	普通株式 53,276	-	-
発行済株式総数	6,333,276	-	-
総株主の議決権	-	5,665	-

【自己株式等】

平成26年3月31日現在

所有者の氏名又は名称	所有者の住所	自己名義所有 株式数(株)	他人名義所有 株式数(株)	所有株式数の 合計(株)	発行済株式総数 に対する所有株 式数の割合 (%)
株式会社三ツ星	大阪市天王寺区上本 町五丁目3番16号	615,000	-	615,000	9.71
計	-	615,000	-	615,000	9.71

( 9 ) 【ストックオプション制度の内容】  
該当事項はありません。

## 2 【自己株式の取得等の状況】

【株式の種類等】 会社法第155条第7号に該当する普通株式の取得

( 1 ) 【株主総会決議による取得の状況】  
該当事項はありません。

( 2 ) 【取締役会決議による取得の状況】  
該当事項はありません。

( 3 ) 【株主総会決議又は取締役会決議に基づかないもの内容】

区分	株式数(株)	価額の総額(円)
当事業年度における取得自己株式	800	181,500
当期間における取得自己株式	557	112,514

(注) 当期間における取得自己株式には、平成26年6月1日からこの有価証券報告書提出日までの単元未満株式の買取りによる株式は含まれておりません。

( 4 ) 【取得自己株式の処理状況及び保有状況】

区分	当事業年度		当期間	
	株式数(株)	処分価額の総額(円)	株式数(株)	処分価額の総額(円)
引き受ける者の募集を行った取得自己株式	-	-	-	-
消却の処分を行った取得自己株式	-	-	-	-
合併、株式交換、会社分割に係る移転を行った取得自己株式	-	-	-	-
その他(単元未満株式の買増請求による売却)	-	-	-	-
保有自己株式数	615,650	-	616,207	-

(注) 1. 当期間における「その他(単元未満株式の買増請求による売却)」には、平成26年6月1日からこの有価証券報告書提出日までの単元未満株式の買増請求による株式数は含まれておりません。

2. 当期間における「保有自己株式数」には、平成26年6月1日からこの有価証券報告書提出日までの単元未満株式の買増請求及び買増請求による株式数は含まれておりません。

### 3【配当政策】

当社は、株主の皆様への利益還元を重要な経営課題と認識しており、財務体質および経営基盤の強化を図り、合わせて将来の事業展開を勘案し、適正な内部留保との調和を図り、安定的な利益配当を継続し、連結業績を考慮しながら実施することを基本方針としております。

また、毎事業年度における配当の回数についての基本方針は、年1回の期末配当を行うこととし、剰余金の配当の決定機関を株主総会としております。

当事業年度におきましては、上記方針に基づき1株当たり8円の期末配当を実施することを決定しました。

内部留保資金につきましては、今後予想される経営変化に迅速に対応できるよう、財務体質および経営基盤の強化を図り、事業の拡大のため有効な投資を行いたいと考えております。

当社は、「取締役会の決議によって、毎年9月30日を基準日として、中間配当をすることができる」旨を定款に定めております。

なお、当事業年度に係る剰余金の配当は以下のとおりであります。

決議年月日	配当金の総額 (千円)	1株当たり配当額 (円)
平成26年6月25日 定時株主総会決議	45,741	8

### 4【株価の推移】

#### (1)【最近5年間の事業年度別最高・最低株価】

回次	第65期	第66期	第67期	第68期	第69期
決算年月	平成22年3月	平成23年3月	平成24年3月	平成25年3月	平成26年3月
最高(円)	145	186	225	234	274
最低(円)	108	81	117	145	176

(注) 最高・最低株価は、平成22年4月1日より大阪証券取引所JASDAQにおけるものであり、平成22年10月12日より大阪証券取引所JASDAQ(スタンダード)におけるものであり、平成25年7月16日より東京証券取引所JASDAQ(スタンダード)におけるものであります。それ以前はジャスダック証券取引所におけるものであります。

#### (2)【最近6月間の月別最高・最低株価】

月別	平成25年10月	平成25年11月	平成25年12月	平成26年1月	平成26年2月	平成26年3月
最高(円)	239	215	220	233	213	212
最低(円)	220	200	202	210	195	195

(注) 最高・最低株価は、東京証券取引所JASDAQ(スタンダード)におけるものであります。

5【役員の状況】

役名	職名	氏名	生年月日	略歴	任期	所有株式数 (千株)
取締役社長 (代表取締役)		塚本 聡一郎	昭和49年10月14日生	平成13年3月 当社 入社 15年6月 取締役就任 経営企画室担当 17年6月 取締役副社長就任 18年4月 事業本部正担任兼管理本部副担任 兼経営企画部担任 19年4月 海外事業推進室担任 21年6月 代表取締役社長就任(現任) 23年5月 管理統括部長 23年7月 総務部担当 (他の法人等の代表状況) ・ MITSUBOSHI PHILIPPINES CORPORATION 代表取締役社長	(注)3	6
取締役会長 (非常勤)		塚本 洋一	昭和22年9月20日生	昭和45年4月 松本電業株式会社 入社 47年1月 当社 入社 取締役就任 50年4月 代表取締役社長就任 平成21年6月 代表取締役会長就任 24年4月 取締役会長就任(現任)	(注)3	46
常務取締役	経理部担当兼総務部担当	坂野 正芳	昭和23年3月7日生	昭和45年4月 株式会社東海銀行(現 株式会社三菱東京UFJ銀行) 入行 平成9年5月 同行 梅田支店長 16年10月 シルバー鋼機株式会社へ出向 同社 代表取締役社長 17年3月 シルバー鋼機株式会社へ転籍 21年6月 当社 取締役就任 23年7月 シルバー鋼機株式会社代表取締役 会長(現任)兼社長 23年7月 当社 経理部担当(現任) 24年5月 総務部担当(現任) 24年6月 常務取締役就任(現任) 25年6月 生産本部担当 (他の法人等の代表状況) ・ シルバー鋼機株式会社 代表取締役会長	(注)3	10
取締役	執行役員 電線事業部長	加賀山 茂	昭和23年3月26日生	昭和46年5月 当社 入社 平成4年3月 ライフテック事業部ディビジョン マネジャー 5年4月 ライフテック事業部長 11年4月 ポリマテック事業部長 11年6月 取締役就任(現任) 14年7月 執行役員 16年6月 経理部担当 16年10月 経理部長 17年4月 経理部担当兼企画開発部担当 18年4月 経理部担任兼商品開発チーム担任 18年6月 ポリマテック事業部担任兼商品開 発チーム担任 19年1月 海外事業推進チーム担任 19年4月 技術部担任 21年6月 ポリマテック事業部長 22年7月 営業本部長 23年7月 執行役員就任(現任) 25年6月 ビジネス開発部担当 25年10月 電線事業部長(現任) (他の法人等の代表状況) ・ MITSUBOSHI THAI CO.,LTD. 代表取締役社長	(注)3	29

役名	職名	氏名	生年月日	略歴	任期	所有株式数 (千株)
取締役		村角 末義	昭和22年9月16日生	昭和45年4月 公認会計士播磨和夫事務所入所 48年8月 税理士登録 51年1月 税理士村角末義事務所開設(現任) 平成15年6月 当社 監査役就任 26年6月 取締役就任(現任)	(注)4	-
監査役 (常勤)		安田 俊昭	昭和29年1月31日生	昭和51年4月 当社入社 平成15年6月 経営企画室長 18年4月 執行役員経営企画部長 23年4月 経営企画部長 24年4月 総務部付部長 24年6月 常勤監査役就任(現任)	(注)5	12
監査役		中尾 巧	昭和22年9月26日生	昭和47年4月 東京地検検事任官 19年7月 名古屋高検検事長 21年1月 大阪高検検事長 22年7月 弁護士登録 22年7月 弁護士法人淀屋橋・山上合同顧問 (現任) 23年6月 当社監査役就任(現任) 24年6月 榊上組監査役就任(現任)	(注)6	10
監査役		辻 義夫	昭和28年7月9日生	昭和55年8月 監査法人浩陽会計社入社 57年3月 公認会計士登録 58年2月 税理士登録 58年3月 税理士辻義夫事務所開設(現任) 平成9年8月 監査法人浩陽会計社代表社員 25年8月 公認会計士辻義夫事務所開設(現任) 26年6月 当社監査役就任(現任)	(注)5	-
計						114

(注)1. 取締役 村角 末義は、社外取締役であります。

2. 監査役 中尾 巧および辻 義夫は、社外監査役であります。

3. 平成25年6月25日開催の定時株主総会の終結の時から2年間

4. 平成26年6月25日開催の定時株主総会の終結の時から1年間

5. 退任した監査役の補欠として就任したため、任期は前任者の任期満了のときである平成27年3月期に係る定時株主総会の終結の時までであります。

6. 平成23年6月29日開催の定時株主総会の終結の時から4年間

7. 取締役会長 塚本 洋一は、取締役社長 塚本 聡一郎の2親等内の親族(父親)であります。

8. 当社では、意思決定の迅速化・監督と執行の分離による取締役会の活性化のため、執行役員制度を導入しております。執行役員は取締役電線事業部長の加賀山 茂及びポリマテック事業部長岡橋 一明、経理部長金城 安弘、総務部長松山 元の計4名で構成されております。

## 6【コーポレート・ガバナンスの状況等】

### (1)【コーポレート・ガバナンスの状況】

当社のコーポレート・ガバナンスに関する基本的な考え方

当社グループは、透明性の高い経営の実現と企業価値の向上を目指し、ステークホルダーである株主・取引先・社会から信頼され、成長し続ける企業集団となるために、「意思決定プロセスの透明性」の向上、ディスクロージャーおよびアカウンタビリティ（説明責任）の強化、コンプライアンスを始めとする危機管理の徹底、ステークホルダーの利益を守るためのガバナンス体制の構築を経営上の最重要課題として位置づけております。

#### (1) 企業統治の体制の概要およびその体制を採用する理由

当社は取締役会設置会社、監査役会設置会社を採用して業務執行の監督を行っております。また、当社は社外取締役の選任により、経営の客観性・透明性ととも意思決定の妥当性を確保していること、社外監査役は弁護士や財務会計に関する知見を有する者により構成されており、各々の専門知識や経験等を活かして当社の経営に対して助言、チェックを頂いていることから、現状の体制によって経営に対する監督が有効に機能しているものと判断しております。

それぞれの機関は以下のとおりであります。

#### 取締役会

取締役会は、毎月1回定時に開催しているほか、必要に応じて適宜臨時に開催しており、会社経営に関する基本方針および業務運営に関する重要事項の決定並びに取締役の職務の執行を監督しております。

#### 経営会議

経営会議は、取締役および部門長で構成され毎月1回の定例で開催し、各部門の業績結果、次月見込みの報告・審議・決定事項および取締役に付議すべき事項を審議しております。

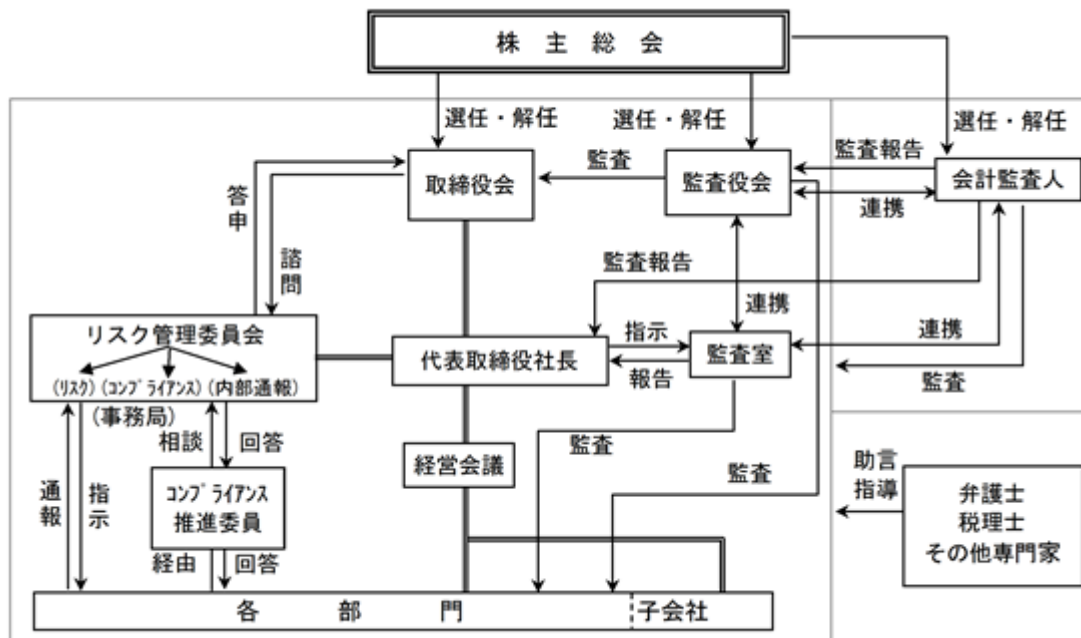
#### 監査役会

監査役会は、常勤監査役1名、社外監査役2名（公認会計士兼税理士1名、弁護士1名）で構成され、監査役は取締役会に出席し、参考意見を述べるなどの活動を行うのはもちろんのこと、経営会議にも出席するとともに、監査役会を原則月1回開催し、経営状態および取締役の業務執行状況の報告を受けるなど、取締役の職務執行を十分監視できる体制を整えております。

#### 内部監査部門

内部監査を担当する部門として、社長直轄の監査室を設置しており、当社の内部統制システムが適正に運用され機能しているか、また、業務活動の効率的運営、経営諸基準が適切に機能しているかの監査を行っております。また、監査役および会計監査人と監査情報の交換や意見交換を行い、相互の監査業務が円滑に運営されるよう努めております。

会社の機関・内部統制の関係図



#### (2) 内部統制システムおよびリスク管理体制の整備状況

当社は業務の適正を確保するため、以下のとおり内部統制システムおよびリスク管理体制を整え運用しております。

#### 取締役の職務の執行に係る情報の保存および管理に対する体制

株主総会ならびに取締役会議事録、決裁申請書、決算に関する計算書類、契約書等取締役の職務の執行に係る重要書類については、文書管理規程に基づく保存期間、保存するものとし、必要に応じて閲覧可能な状態を維持することとする。

#### 損失の危険の管理に関する規程その他の体制

コンプライアンス、環境、災害、品質、情報セキュリティおよび国内・国外取引等に係るリスク管理については、総務部とそれぞれの担当部署が協同して、諸規程、ガイドラインの制定、マニュアルの作成・配布および教育研修の実施等を行うものとし、これに対する全社的対応については、総務部が当該リスクに関係する部署と連携のうえこれにあたるものとする。

万一、不測の事態が発生した場合には、代表取締役を本部長とする緊急対策本部を設置してこれにあたり、その被害を最小限に止める体制を整える。

内部監査室は、これらリスク管理状況に関する監視をなすものとし、その結果を定期的に総務担当役員および取締役会に報告し、取締役会において改善策等を審議決定する。新たに生じたリスクについては取締役会の指示に基づき総務部においてその管理体制を整える。

取締役の職務の執行が効率的に行われることを確保するための体制

取締役会は、毎月1回定例会議を開催するほか必要に応じて適時開催するものとする。

取締役会は、全役職員が共有すべき全社的な目標を定め、以下の管理システムに従った取締役の職務の執行と監視機能の強化・効率化を図る。

イ．職務権限・意思決定ルールの策定

ロ．取締役会による中期経営計画の策定、年度経営計画に基づく事業部門毎の3ヶ月先行の業績目標と予算の設定と、月次・四半期業績管理の実施

ハ．取締役・執行役員を構成員とする経営会議の設置

ニ．取締役会および経営会議における月次業績のレビューと改善策の検討・実施

ホ．その他、全社的な業務の効率化を実現するシステムの検討・構築ならびに取締役相互間の監視監督機能をより実効あらしめるシステムの検討・構築

取締役、使用人の職務の執行が法令および定款に適合することを確保するための体制

コンプライアンス体制の基礎として、コンプライアンス規程およびマニュアルを制定するとともに、企業行動基準、企業倫理規範を含めた危機管理・コンプライアンスカードを全役職員に携帯させ、法令遵守、企業倫理の周知徹底を図り、コンプライアンス委員会を設置し総務部内に事務局を置くとともに、推進委員を任命し、その推進のための体制を整える。また、顧問弁護士との連携を常に密にする。企業活動のリスクの早期発見を促し、重大な問題を防ぐことを目指して、内部通報制度を導入し、委員会事務局を窓口として設ける。

内部監査部門として、執行部門から独立した内部監査室を置く。また、監査役は当社の法令遵守体制および内部通報制度の運用に問題があると認めるときは、意見を述べるとともに、改善策の策定を求めることができるものとする。

当該株式会社ならびにその親会社および子会社から成る企業集団における業務の適正を確保するための体制

当社およびグループ会社は、グループ全体の企業価値の向上を図り、社会的責任を全うするため、コンプライアンス規程、マニュアル等を策定し、親会社・子会社間との指揮・命令、意思疎通の連携を密にし、指導・助言・評価を行いながら、グループ全体としての業務の適正を図る。

取締役は、グループ会社において、法令違反その他コンプライアンスに関する重要な発見をした場合には、監査役に報告するものとする。

また、子会社の四半期毎の業績および業務執行内容を当社取締役会にて報告する。

監査役がその職務を補助すべき使用人を置くことを求めた場合における当該使用人に関する事項

監査役がその職務を補助すべき使用人を置くことを求めた場合、当社の使用人から監査役補助者を任命することとする。

前号の使用人の取締役からの独立性に関する事項

監査役補助者の評価は監査役が行い、監査役補助者の任命、解任、人事異動、賃金等の改定については、監査役会の同意を得たうえで、取締役会が決定することとし、取締役からの独立を確保するものとする。

また、監査役補助者は、業務の執行に係る役職を兼務しないこととする。

取締役および使用人が監査役に報告をするための体制その他の監査役への報告に関する体制

全役職員が、監査役に対し法定の事項に加え、当社および当社グループに重大な影響を及ぼす事項、内部監査の実施状況に関する事項、コンプライアンス・ホットラインによる通報内容に関する事項等をすみやかに報告する体制を整備する。

その他監査役の監査が実効的に行われることを確保するための体制

監査役会と取締役会との間の定期的な意見交換会を設定する。

また、監査役から内部監査室に対し業務調査権の付与等を行って連携し、公認会計士とも連絡を密にすることとする。

反社会的勢力の排除に向けた体制

イ．反社会的勢力排除に向けた基本的な考え方

当社では、反社会的勢力との関係を根絶することを基本方針とし、株式会社三ツ星コンプライアンス企業行動基準に「反社会的勢力へは毅然たる態度で接する」ことを明記し、反社会的勢力との排除に取り組む。

ロ．反社会的勢力排除に向けた体制整備状況

反社会的勢力の排除に向けた整備状況は、「株式会社三ツ星コンプライアンス企業倫理規範」には「健全な社会秩序の維持を重視する企業」として、また「社員行動規範」には、「反社会的勢力との対決」として、各々具体的な倫理規範や行動規範を定める。さらに、「不当要求防止のための対応の心得」として不当要求に対する対処マニュアルを作成し、業務運営の中で周知徹底する。



また、当社従業員に向けた反社会的勢力との関係根絶を含めたコンプライアンス研修の開催や所轄警察署、弁護士等の外部専門機関との連携を図ることで、反社会的勢力による被害防止を図る取り組みを行う。さらに、「企業防衛連合協議会」等に加盟し、不当要求等への対応方法や反社会的勢力に関する情報収集を実施し、万々に備えた体制強化を図る。

財務報告の信頼性を確保するための体制

当社は、金融商品取引法の定めに従い、健全な内部統制環境の保持に努める。また、有効かつ正当な評価ができるよう内部統制システムを構築し、適正な運用に努めることにより、財務報告の信頼性と適正性を確保する。

### (3) 責任限定契約の内容の概要

当社と社外取締役および社外監査役は、会社法第427条第1項の規定に基づき、同法第423条第1項の損害賠償責任を限定する契約を締結しております。当該契約に基づく損害賠償責任の限度額は、法令が定める額としております。なお、当該責任限定が認められるのは、当該社外取締役または社外監査役が責任の原因となった職務の遂行について善意でかつ重大な過失がないときに限られます。

### (4) 内部監査および監査役監査の状況

内部監査につきましては、社長直轄の監査室（1名）を設置しており、監査室は監査役、会計監査人と連携をとりつつ法令や社内規程、さらには経営計画に照らして業務処理の適正性、効率性を定期的にチェックするとともに、業務改善につながる内部監査を行うよう努めております。

監査役は、監査役会が定めた監査役監査基準に準拠し、監査計画に基づき取締役会及び経営会議などの重要な会議への出席並びに業務監査等により、取締役の業務執行が適法かつ適正に行われているかを監査し、会社の健全で持続的な成長に貢献するよう努めております。また、内部監査を行う監査室及び会計監査人と適宜情報交換、意見交換を行うなどの連携を図り、監査の実効性と効率性を高めております。

尚、社外監査役 辻 義夫氏は、公認会計士および税理士の資格を有し、財務および会計に関する相当程度の知見を有しております。

### (5) 会計監査の状況

会計監査業務を執行した公認会計士	指定社員	業務執行社員	佐藤 眞治氏
	指定社員	業務執行社員	鎌田 修誠氏

所属する監査法人 東陽監査法人

会計監査業務に係る補助者 公認会計士 6名  
その他 1名

(注) 1. 継続関与年数については、全員7年以内であるため、記載を省略しております。

2. 同監査法人または業務執行社員との間には利害関係はありません。

### (6) 社外取締役および社外監査役

当社の社外取締役は1名、社外監査役は2名であります。

当社と社外取締役 村角 未義、社外監査役 中尾 巧および辻 義夫の間には、人的関係、資金的関係または取引関係その他利害関係はありません。

社外取締役 村角 未義は、税理士としての豊富な経験と専門的な見識を有しており、当社社外監査役在任中においてかかる経験に基づく発言、助言を頂き、当社の業務執行に対する監査など適切に職務を果たして頂きました。また、当社社外監査役在任期間を通じて当社の業務内容にも精通しており、取締役会の意思決定の妥当性・適正性を確保するための助言・提言を行って頂けることを期待して選任しております。また、一般株主との利益相反が生ずることのない極めて高い独立性を有しております。

社外監査役 中尾 巧は弁護士として法的な専門知識と経験を有しており、客観的な見地から経営を監視されることを期待して選任しております。また、一般株主との利益相反が生ずることのない極めて高い独立性を有しております。

社外監査役 辻 義夫は公認会計士兼税理士としての豊富な経験と専門的な経験を有しているとともに、監査法人の代表社員として経営に携わってきた豊富な経験に基づき、客観的な見地から経営を監視されることを期待して選任しております。また、一般株主との利益相反が生ずることのない極めて高い独立性を有しております。

当社は、社外取締役または社外監査役を選任するための独立性に関する基準または方針として明確に定めたものではありませんが、選任にあたっては、会社法や東京証券取引所の独立役員に関する判断基準等を参考にしております。

(7) 報酬の内容

役員区分ごとの報酬等の総額、報酬等の種類別の総額および対象となる役員の員数

役員区分	報酬等の総額 (千円)	報酬等の種類別の総額(千円)		対象となる 役員の員数 (人)
		基本報酬	退職慰労金	
取締役	56,340	56,340	-	5
監査役 (社外監査役除く)	6,600	6,600	-	1
社外役員	6,000	6,000	-	2

役員の報酬等の額またはその算定方法の決定に関する方針の内容及び決定方法

基本報酬および賞与

基本報酬は、役職、職責、世間水準および従業員とのバランス、賞与は業績を勘案し、株主総会で承認された報酬枠の範囲内において、その額および配分を取締役については取締役会において、監査役については監査役の協議により決定しております。また、役員報酬の増減および賞与については、役員報酬・賞与規程において加算減算方法を決めております。

(8) 株式の保有状況

投資株式のうち保有目的が純投資目的以外の目的であるものの銘柄数および貸借対照表計上額の合計額

21銘柄 441,572千円

保有目的が純投資目的以外の目的である投資株式の保有区分、銘柄、株式数、貸借対照表計上額および保有目的

前事業年度

特定投資株式

銘柄	株式数(株)	貸借対照表計上額 (千円)	保有目的
泉州電業(株)	52,000	67,860	取引関係の維持・強化
因幡電機産業(株)	17,500	48,860	取引関係の維持・強化
(株)LIXILグループ	15,401	28,616	取引関係の維持・強化
稲畑産業(株)	39,000	27,261	取引関係の維持・強化
三京化成(株)	100,000	22,200	取引関係の維持・強化
エスアールジータカミヤ(株)	36,880	20,652	取引関係の維持・強化
文化シャッター(株)	40,445	19,171	取引関係の維持・強化
エア・ウォーター(株)	12,133	16,404	取引関係の維持・強化
(株)三菱UFJフィナンシャル・グループ	29,000	16,182	取引関係の維持・強化
シャープ(株)	59,000	16,048	取引関係の維持・強化
三菱UFJリース(株)	30,000	14,910	取引関係の維持・強化
日本研紙(株)	77,000	10,087	協力関係の維持・強化
(株)中京銀行	42,000	8,400	取引関係の維持・強化
アルインコ(株)	7,107	6,333	取引関係の維持・強化
三井住友トラスト・ホールディングス(株)	13,000	5,759	取引関係の維持・強化
(株)カネカ	10,000	5,450	取引関係の維持・強化
アルメタックス(株)	15,511	4,560	取引関係の維持・強化
大丸エナウイン(株)	6,600	4,501	取引関係の維持・強化
大和冷機工業(株)	4,757	2,602	取引関係の維持・強化
F C M(株)	1,600	2,372	取引関係の維持・強化

当事業年度  
特定投資株式

銘柄	株式数(株)	貸借対照表計上額 (千円)	保有目的
泉州電業(株)	52,000	65,572	取引関係の維持・強化
因幡電機産業(株)	17,500	58,100	取引関係の維持・強化
エスアールジータカミヤ (株)	36,880	54,361	取引関係の維持・強化
(株)LIXILグルー プ	16,407	46,694	取引関係の維持・強化
稲畑産業(株)	39,000	41,028	取引関係の維持・強化
文化シャッター(株)	41,958	26,559	取引関係の維持・強化
三京化成(株)	100,000	23,100	取引関係の維持・強化
エア・ウォーター(株)	13,387	19,116	取引関係の維持・強化
シャープ(株)	59,000	18,526	取引関係の維持・強化
(株)三菱UFJフィ ンシャル・グルー プ	29,000	16,443	取引関係の維持・強化
三菱UFJリース(株)	30,000	15,180	取引関係の維持・強化
日本研紙(株)	77,000	9,394	協力関係の維持・強化
アルインコ(株)	7,234	8,551	取引関係の維持・強化
(株)中京銀行	42,000	7,602	取引関係の維持・強化
(株)カネカ	10,000	6,260	取引関係の維持・強化
アルメタックス(株)	17,301	6,141	取引関係の維持・強化
三井住友トラスト・ホー ルディングス(株)	13,000	6,058	取引関係の維持・強化
大丸エナウイン(株)	6,600	4,705	取引関係の維持・強化
大和冷機工業(株)	5,151	3,642	取引関係の維持・強化
F C M(株)	1,600	2,536	取引関係の維持・強化

保有目的が純投資目的である投資株式の前事業年度および当事業年度における貸借対照表計上額の合計額なら  
びに当事業年度における受取配当金、売却損益および評価損益の合計額

	前事業年度 (千円)	当事業年度(千円)			
	貸借対照表計 上額の合計額	貸借対照表計 上額の合計額	受取配当金の 合計額	売却損益の合 計額	評価損益の合 計額
上場株式	8,436	1,992	154	6,111	220

(9) 取締役の定数

当社の取締役は10名以内とする旨定款に定めております。

(10) 取締役の選任の決議要件

当社は、取締役の選任決議について、議決権を行使することができる株主の議決権の3分の1以上を有する株主  
が出席し、その議決権の過半数をもって行う旨定款に定めております。また、取締役の選任決議は、累積投票によ  
らない旨も定款に定めております。

(11) 株主総会決議事項を取締役会で決議できることとした事項

自己の株式の取得

当社は、自己の株式の取得について、企業環境の変化に対応し機動的な経営を遂行するため、会社法第165条第2項の規定により、取締役会の決議によって自己の株式を取得することができる旨定款に定めております。

中間配当

当社は、株主への利益還元を行うため、会社法第454条第5項の規定により、取締役会の決議によって、毎年9月30日を基準日として、中間配当をすることができる旨定款に定めております。

(12) 株主総会の特別決議要件

当社は、会社法第309条第2項に定める株主総会の特別決議要件について、議決権を行使することができる株主の議決権の3分の1以上を有する株主が出席し、その議決権の3分の2以上をもって行う旨定款に定めております。これは、株主総会における特別決議の定足数を緩和することにより、株主総会の円滑な運営を行うことを目的とするものであります。

(2) 【監査報酬の内容等】

【監査公認会計士等に対する報酬の内容】

区分	前連結会計年度		当連結会計年度	
	監査証明業務に基づく報酬(千円)	非監査業務に基づく報酬(千円)	監査証明業務に基づく報酬(千円)	非監査業務に基づく報酬(千円)
提出会社	25,000	-	23,000	-
連結子会社	-	-	-	-
計	25,000	-	23,000	-

【その他重要な報酬の内容】

該当事項はありません。

【監査公認会計士等の提出会社に対する非監査業務の内容】

前連結会計年度

該当事項はありません。

当連結会計年度

該当事項はありません。

【監査報酬の決定方針】

該当事項はありませんが、監査日数等を勘案したうえで決定しております。

## 第5【経理の状況】

### 1．連結財務諸表及び財務諸表の作成方法について

(1) 当社の連結財務諸表は、「連結財務諸表の用語、様式及び作成方法に関する規則」（昭和51年大蔵省令第28号。以下「連結財務諸表規則」）に基づいて作成しております。

なお、当連結会計年度（平成25年4月1日から平成26年3月31日まで）の連結財務諸表に含まれる比較情報については、「財務諸表等の用語、様式及び作成方法に関する規則等の一部を改正する内閣府令」（平成24年9月21日内閣府令第61号）附則第3条第2項により、改正前の連結財務諸表規則に基づいて作成しております。

(2) 当社の財務諸表は、「財務諸表等の用語、様式及び作成方法に関する規則」（昭和38年大蔵省令第59号。以下「財務諸表等規則」）に基づいて作成しております。

なお、当事業年度（平成25年4月1日から平成26年3月31日まで）の財務諸表に含まれる比較情報については、「財務諸表等の用語、様式及び作成方法に関する規則等の一部を改正する内閣府令」（平成24年9月21日内閣府令第61号）附則第2条第2項により、改正前の財務諸表等規則に基づいて作成しております。

また、当社は、特例財務諸表提出会社に該当し、財務諸表等規則第127条の規定により財務諸表を作成しております。

### 2．監査証明について

当社は、金融商品取引法第193条の2第1項の規定に基づき、連結会計年度（平成25年4月1日から平成26年3月31日まで）の連結財務諸表及び事業年度（平成25年4月1日から平成26年3月31日まで）の財務諸表について東陽監査法人による監査を受けております。

### 3．連結財務諸表等の適正性を確保するための特段の取組みについて

会計基準等の内容を適切に把握できる体制を整備するため、外部研修等の参加及び会計専門誌の購読をしております。

## 1【連結財務諸表等】

## (1)【連結財務諸表】

## 【連結貸借対照表】

(単位：千円)

	前連結会計年度 (平成25年3月31日)	当連結会計年度 (平成26年3月31日)
<b>資産の部</b>		
流動資産		
現金及び預金	859,489	1,304,651
受取手形及び売掛金	2,844,787	3,065,695
電子記録債権	-	83,162
商品及び製品	974,300	1,006,660
仕掛品	195,188	187,880
原材料及び貯蔵品	293,775	372,307
繰延税金資産	76,720	63,559
その他	53,865	69,541
貸倒引当金	552	530
流動資産合計	5,297,574	6,152,927
固定資産		
有形固定資産		
建物及び構築物	2,715,882	2,735,528
減価償却累計額	2,254,340	2,289,913
建物及び構築物(純額)	1,461,542	1,445,615
機械装置及び運搬具	3,099,965	3,190,366
減価償却累計額	2,786,445	2,839,059
機械装置及び運搬具(純額)	1,313,520	1,351,307
土地	1,946,818	1,952,833
建設仮勘定	3,419	2,022
その他	247,622	242,088
減価償却累計額	220,359	215,971
その他(純額)	27,263	26,116
有形固定資産合計	2,752,564	2,777,896
無形固定資産	5,503	11,722
投資その他の資産		
投資有価証券	1,362,606	1,447,503
繰延税金資産	2,256	2,297
その他	44,433	37,011
貸倒引当金	4,482	3,726
投資その他の資産合計	404,813	483,085
固定資産合計	3,162,881	3,272,704
資産合計	8,460,456	9,425,632

(単位：千円)

	前連結会計年度 (平成25年3月31日)	当連結会計年度 (平成26年3月31日)
<b>負債の部</b>		
流動負債		
支払手形及び買掛金	1,217,609	1,325,858
電子記録債務	-	361,522
短期借入金	1,980,000	1,830,659
1年内返済予定の長期借入金	1,475,174	1,571,001
未払金	159,215	172,167
未払費用	38,408	36,383
未払法人税等	29,770	27,465
未払消費税等	19,589	10,652
賞与引当金	71,369	68,967
その他	35,471	32,498
流動負債合計	3,026,610	3,437,177
固定負債		
長期借入金	1,102,412	1,132,481
繰延税金負債	44,986	71,813
退職給付引当金	292,227	-
役員退職慰労引当金	254,578	253,870
退職給付に係る負債	-	335,143
その他	16,522	54,440
固定負債合計	1,632,443	2,039,748
負債合計	4,659,053	5,476,925
<b>純資産の部</b>		
株主資本		
資本金	1,136,518	1,136,518
資本剰余金	1,133,596	1,133,596
利益剰余金	1,581,176	1,716,081
自己株式	148,258	148,439
株主資本合計	3,703,033	3,837,756
その他の包括利益累計額		
その他有価証券評価差額金	81,380	135,069
為替換算調整勘定	16,988	1,603
退職給付に係る調整累計額	-	25,723
その他の包括利益累計額合計	98,369	110,949
純資産合計	3,801,402	3,948,706
負債純資産合計	8,460,456	9,425,632



## 【連結損益計算書及び連結包括利益計算書】

## 【連結損益計算書】

(単位：千円)

	前連結会計年度 (自 平成24年4月1日 至 平成25年3月31日)	当連結会計年度 (自 平成25年4月1日 至 平成26年3月31日)
売上高	8,675,753	9,402,446
売上原価	2,577,009,093	2,577,743,276
売上総利益	1,666,660	1,659,169
販売費及び一般管理費	1,214,475,758	1,149,981
営業利益	190,901	161,187
営業外収益		
受取利息	331	294
受取配当金	8,713	9,435
受取家賃	3,233	9,156
仕入割引	8,121	7,879
為替差益	96,269	70,688
貸倒引当金戻入額	109	32
その他	15,709	16,649
営業外収益合計	132,488	114,135
営業外費用		
支払利息	36,638	32,024
売上割引	16,158	19,682
その他	1,185	4,792
営業外費用合計	53,983	56,499
経常利益	269,407	218,822
特別利益		
固定資産売却益	32,121	3348
投資有価証券売却益	-	6,111
特別利益合計	2,121	6,460
特別損失		
固定資産除却損	42,842	42,649
投資有価証券評価損	48,068	-
会員権評価損	1,354	-
減損損失	1,575	-
特別損失合計	53,840	2,649
税金等調整前当期純利益	217,688	222,633
法人税、住民税及び事業税	33,478	28,860
法人税等調整額	40,863	13,120
法人税等合計	7,385	41,981
少数株主損益調整前当期純利益	225,073	180,652
少数株主利益	-	-
当期純利益	225,073	180,652

【連結包括利益計算書】

(単位：千円)

	前連結会計年度 (自 平成24年4月1日 至 平成25年3月31日)	当連結会計年度 (自 平成25年4月1日 至 平成26年3月31日)
少数株主損益調整前当期純利益	225,073	180,652
その他の包括利益		
その他有価証券評価差額金	51,191	53,689
為替換算調整勘定	25,797	15,384
その他の包括利益合計	25,394	38,304
包括利益	250,467	218,956
(内訳)		
親会社株主に係る包括利益	250,467	218,956
少数株主に係る包括利益	-	-

【連結株主資本等変動計算書】

前連結会計年度（自 平成24年4月1日 至 平成25年3月31日）

（単位：千円）

	株主資本				
	資本金	資本剰余金	利益剰余金	自己株式	株主資本合計
当期首残高	1,136,518	1,133,596	1,384,698	148,137	3,506,676
当期変動額					
剰余金の配当			28,595		28,595
当期純利益			225,073		225,073
自己株式の取得				120	120
株主資本以外の項目の当期変動額（純額）					
当期変動額合計	-	-	196,478	120	196,357
当期末残高	1,136,518	1,133,596	1,581,176	148,258	3,703,033

	その他の包括利益 累計額				純資産合計
	その他有価証券 評価差額金	為替換算調整勘定	退職給付に係る 調整累計額	その他の包括利益 累計額合計	
当期首残高	30,189	42,785	-	72,974	3,579,651
当期変動額					
剰余金の配当					28,595
当期純利益					225,073
自己株式の取得					120
株主資本以外の項目の当期変動額（純額）	51,191	25,797	-	25,394	25,394
当期変動額合計	51,191	25,797	-	25,394	221,751
当期末残高	81,380	16,988	-	98,369	3,801,402

当連結会計年度（自 平成25年4月1日 至 平成26年3月31日）

（単位：千円）

	株主資本				
	資本金	資本剰余金	利益剰余金	自己株式	株主資本合計
当期首残高	1,136,518	1,133,596	1,581,176	148,258	3,703,033
当期変動額					
剰余金の配当			45,747		45,747
当期純利益			180,652		180,652
自己株式の取得				181	181
株主資本以外の項目の当期変動額（純額）					
当期変動額合計	-	-	134,904	181	134,723
当期末残高	1,136,518	1,133,596	1,716,081	148,439	3,837,756

	その他の包括利益 累計額				純資産合計
	その他有価証券 評価差額金	為替換算調整勘定	退職給付に係る 調整累計額	その他の包括利益 累計額合計	
当期首残高	81,380	16,988	-	98,369	3,801,402
当期変動額					
剰余金の配当					45,747
当期純利益					180,652
自己株式の取得					181
株主資本以外の項目の当期変動額（純額）	53,689	15,384	25,723	12,580	12,580
当期変動額合計	53,689	15,384	25,723	12,580	147,304
当期末残高	135,069	1,603	25,723	110,949	3,948,706

## 【連結キャッシュ・フロー計算書】

(単位：千円)

	前連結会計年度 (自 平成24年4月1日 至 平成25年3月31日)	当連結会計年度 (自 平成25年4月1日 至 平成26年3月31日)
<b>営業活動によるキャッシュ・フロー</b>		
税金等調整前当期純利益	217,688	222,633
減価償却費	157,830	163,009
減損損失	1,575	-
貸倒引当金の増減額(は減少)	727	778
賞与引当金の増減額(は減少)	4,496	2,401
退職給付引当金の増減額(は減少)	35,417	292,657
役員退職慰労引当金の増減額(は減少)	3,052	708
退職給付に係る負債の増減額(は減少)	-	309,420
受取利息及び受取配当金	9,045	9,730
支払利息	36,638	32,024
投資有価証券売却損益(は益)	-	6,111
投資有価証券評価損益(は益)	48,068	-
固定資産売却損益(は益)	2,121	348
固定資産除却損	2,842	2,649
売上債権の増減額(は増加)	365,607	293,765
たな卸資産の増減額(は増加)	72,518	98,273
仕入債務の増減額(は減少)	144,352	476,335
未払金の増減額(は減少)	110,193	5,002
その他	73,004	97,380
小計	734,860	408,919
利息及び配当金の受取額	9,052	9,730
利息の支払額	35,702	31,842
法人税等の支払額	24,334	36,806
営業活動によるキャッシュ・フロー	683,875	350,000
<b>投資活動によるキャッシュ・フロー</b>		
有形固定資産の取得による支出	84,647	119,764
有形固定資産の売却による収入	6,765	1,469
投資有価証券の取得による支出	6,326	6,137
投資有価証券の売却による収入	-	7,867
投資活動によるキャッシュ・フロー	84,208	116,564
<b>財務活動によるキャッシュ・フロー</b>		
短期借入金の純増減額(は減少)	530,000	149,695
長期借入れによる収入	830,000	1,125,000
長期借入金の返済による支出	620,456	728,821
自己株式の増減額(は増加)	120	181
配当金の支払額	28,009	45,952
その他	7,654	9,249
財務活動によるキャッシュ・フロー	356,241	191,098
現金及び現金同等物に係る換算差額	23,835	20,627
現金及び現金同等物の増減額(は減少)	267,260	445,162
現金及び現金同等物の期首残高	592,228	859,489
現金及び現金同等物の期末残高	859,489	1,304,651

【注記事項】

(連結財務諸表作成のための基本となる重要な事項)

1. 連結の範囲に関する事項

連結子会社の数 5社

連結子会社の名称

シルバー鋼機株

MITSUBOSHI PHILIPPINES CORPORATION

MITSUBOSHI THAI CO.,LTD.

その他2社

なお、当連結会計年度において、銀空(上海)商貿有限公司を新規に設立したため、連結の範囲に含めております。

2. 持分法の適用に関する事項

該当事項はありません。

なお、関連会社のM.H.P.CORPORATIONにつきましては、当期純損益(持分に見合う額)及び利益剰余金(持分に見合う額)等からみて、持分法の対象から除いても連結財務諸表に及ぼす影響が軽微であり、かつ、全体としても重要性がないため、持分法の適用範囲から除外しております。

3. 連結子会社の事業年度等に関する事項

連結子会社のうち、シルバー鋼機株式会社の子会社の事業年度の末日は、連結決算日と一致しております。また、MITSUBOSHI PHILIPPINES CORPORATION、MITSUBOSHI THAI CO.,LTD.、その他2社の事業年度の末日は、12月31日であります。連結財務諸表の作成に当たっては、決算日現在の財務諸表を使用しております。ただし、連結決算日までの期間に発生した重要な取引については、連結上必要な調整を行っております。

4. 会計処理基準に関する事項

(1) 重要な資産の評価基準及び評価方法

イ 有価証券

(イ)その他有価証券

時価のあるもの

決算日の市場価格等に基づく時価法(評価差額は全部純資産直入法により処理し、売却原価は移動平均法により算定)

時価のないもの

移動平均法による原価法

ロ デリバティブ

時価法

ハ たな卸資産

主として移動平均法による原価法(貸借対照表価額は収益性の低下に基づく簿価切下げの方法により算定)

(2) 重要な減価償却資産の減価償却の方法

イ 有形固定資産(リース資産を除く)

当社及び国内連結子会社は定率法を、また、在外連結子会社は定額法を採用しております。

ただし、当社及び国内連結子会社は、平成10年4月1日以降に取得した建物(附属設備を除く)については定額法を採用しております。

なお、主な耐用年数は以下のとおりであります。

建物及び構築物 3~50年

機械装置及び運搬具 2~17年

ロ 無形固定資産(リース資産を除く)

定額法を採用しております。

なお、自社利用のソフトウェアについては、社内における利用可能期間(5年)に基づいております。

## 八 リース資産

所有権移転ファイナンス・リース取引に係るリース資産は、自己所有の固定資産に適用する減価償却方法と同一の方法を採用しております。

所有権移転外ファイナンス・リース取引に係る資産は、リース期間を耐用年数とし、残存価額を零とする定額法を採用しております。

なお、所有権移転外ファイナンス・リース取引のうち、リース取引開始日が平成20年3月31日以前のリース取引については、通常の賃貸借取引に係る方法に準じた会計処理によっております。

### (3) 重要な引当金の計上基準

#### イ 貸倒引当金

債権の貸倒れによる損失に備えるため、一般債権については貸倒実績率により、貸倒懸念債権等特定の債権については個別に回収可能性を勘案し、回収不能見込額を計上しております。

#### ロ 賞与引当金

従業員の賞与金の支払いに備えて、賞与支給見込額の当連結会計年度負担額を計上しております。

#### ハ 役員退職慰労引当金

役員の退職に伴う慰労金の支給に備えるため、内規に基づく当連結会計年度末における要支給額を計上しております。

### (4) 退職給付に係る会計処理の方法

#### イ 退職給付見込額の期間帰属方法

退職給付債務の算定にあたり、退職給付見込額を当連結会計年度末までの期間に帰属させる方法については、期間定額基準によっております。

#### ロ 数理計算上の差異及び過去勤務費用の費用処理方法

過去勤務費用については、その発生時における従業員の平均残存勤務期間以内の一定の年数（10年）による定額法により費用処理しております。

数理計算上の差異については、各連結会計年度の発生時における従業員の平均残存勤務期間以内の一定の年数（10年）による定額法により按分した額をそれぞれ発生の日翌連結会計年度から費用処理しております。

### (5) 重要な外貨建の資産及び負債の本邦通貨への換算の基準

外貨建金銭債権債務は、連結会計年度末の直物為替相場により円貨に換算し、換算差額は損益として処理しております。なお、在外連結子会社の資産及び負債は、在外連結子会社の決算日の直物為替相場により円貨に換算し、収益及び費用は期中平均相場により円貨に換算し、換算差額は純資産の部における為替換算調整勘定に含めて計上しております。

### (6) 重要なヘッジ会計の方法

#### イ ヘッジ会計の方法

為替予約につきましては、全て要件を満たしているため振当処理を採用しております。

#### ロ ヘッジ手段とヘッジ対象

ヘッジ手段・・・為替予約

ヘッジ対象・・・仕入に係る外貨建仕入債務及び外貨建予定取引

#### ハ ヘッジ方針

為替変動のリスクを軽減するために債務残高及び成約高の範囲内で利用することを方針としております。

#### ニ ヘッジ有効性評価の方法

為替予約の実行及び管理は当社の経理部で行っております。

ヘッジ対象とヘッジ手段の相場変動及びキャッシュ・フロー変動の累計を比較し、両者の変動額等によって有効性を評価しております。

### (7) 連結キャッシュ・フロー計算書における資金の範囲

流動資産に計上した現金及び預金並びに、価値の変動について僅少なりリスクしか負わない取得日から3ヶ月以内に償還期限の到来する短期投資からなっております。

### (8) その他連結財務諸表作成のための基本となる重要な事項

#### イ 消費税等の会計処理

税抜方式によって処理しております。

(会計方針の変更)

(退職給付に関する会計基準等の適用)

「退職給付に関する会計基準」(企業会計基準第26号 平成24年5月17日。以下「退職給付会計基準」という。)及び「退職給付に関する会計基準の適用指針」(企業会計基準適用指針第25号 平成24年5月17日。以下「退職給付適用指針」という。)を当連結会計年度末より適用し(ただし、退職給付会計基準第35項本文及び退職給付適用指針第67項本文に掲げられた定めを除く。)、退職給付債務から年金資産の額を控除した額を退職給付に係る負債として計上する方法に変更し、未認識数理計算上の差異及び未認識過去勤務費用を退職給付に係る負債に計上しております。

退職給付会計基準等の適用については、退職給付会計基準第37項に定める経過的な取扱いに従っており、当連結会計年度末において、当該変更に伴う影響額をその他の包括利益累計額の退職給付に係る調整累計額に加減しております。

この結果、当連結会計年度末において、退職給付に係る負債が335,143千円計上されるとともに、その他の包括利益累計額が25,723千円減少しております。

なお、1株当たり純資産額は4.50円減少しております。

(未適用の会計基準等)

- ・「退職給付に関する会計基準」(企業会計基準第26号 平成24年5月17日)
- ・「退職給付に関する会計基準の適用指針」(企業会計基準適用指針第25号 平成24年5月17日)

(1) 概要

未認識数理計算上の差異及び未認識過去勤務費用の処理方法、退職給付債務及び勤務費用の計算方法並びに開示の拡充等について改正されました。

(2) 適用予定日

退職給付債務及び勤務費用の計算方法の改正については、平成27年3月期の期首から適用します。

なお、当該会計基準等には経過的な取り扱いが定められているため、過去の期間の連結財務諸表に対しては遡及適用しません。

(3) 当該会計基準等の適用による影響

退職給付債務及び勤務費用の計算方法の改正による連結財務諸表に与える影響額については、現時点で評価中であります。



(連結貸借対照表関係)

1 担保資産及び担保付債務

担保に供している資産は、次のとおりであります。

	前連結会計年度 (平成25年3月31日)	当連結会計年度 (平成26年3月31日)
建物及び構築物	289,142	274,626
機械装置及び運搬具	1,457	703
土地	1,592,686	1,592,686
投資有価証券	286,281	386,343
計	2,169,568	2,254,361

対応する債務は、次のとおりであります。

	前連結会計年度 (平成25年3月31日)	当連結会計年度 (平成26年3月31日)
短期借入金	464,836千円	380,000千円
1年内返済予定の長期借入金	351,758	390,941
長期借入金	930,866	1,023,699
計	1,747,461	1,794,640

上記に係る根抵当権の極度額の合計は、次のとおりであります。

	前連結会計年度 (平成25年3月31日)	当連結会計年度 (平成26年3月31日)
	2,030,000千円	2,030,000千円

2 受取手形裏書譲渡高

	前連結会計年度 (平成25年3月31日)	当連結会計年度 (平成26年3月31日)
受取手形裏書譲渡高	7,586千円	3,901千円

(連結損益計算書関係)

1 販売費及び一般管理費のうち主要な費目及び金額は次のとおりであります。

	前連結会計年度 (自 平成24年4月1日 至 平成25年3月31日)	当連結会計年度 (自 平成25年4月1日 至 平成26年3月31日)
給与手当	396,163千円	392,587千円
荷造運搬費	374,727	392,686
退職給付費用	53,937	47,282
賞与引当金繰入額	27,999	26,933
貸倒引当金繰入額	124	22

2 一般管理費及び当期製造費用に含まれる研究開発費の総額

	前連結会計年度 (自 平成24年4月1日 至 平成25年3月31日)	当連結会計年度 (自 平成25年4月1日 至 平成26年3月31日)
	4,637千円	3,891千円

3 固定資産売却益の内容は次のとおりであります。

	前連結会計年度 (自 平成24年4月1日 至 平成25年3月31日)	当連結会計年度 (自 平成25年4月1日 至 平成26年3月31日)
機械装置及び運搬具	2,111千円	348千円
その他	9	-
計	2,121	348

4 固定資産除却損の内容は次のとおりであります。

	前連結会計年度 (自 平成24年4月1日 至 平成25年3月31日)	当連結会計年度 (自 平成25年4月1日 至 平成26年3月31日)
建物及び構築物	167千円	341千円
機械装置及び運搬具	1,996	2,306
その他	678	2
計	2,842	2,649

5 期末たな卸高は収益性の低下に伴う簿価切下後の金額であり、次のたな卸資産評価損が売上原価に含まれております。

	前連結会計年度 (自 平成24年4月1日 至 平成25年3月31日)	当連結会計年度 (自 平成25年4月1日 至 平成26年3月31日)
	11,649千円	21,638千円

(連結包括利益計算書関係)  
その他の包括利益に係る組替調整額及び税効果額

	前連結会計年度 (自 平成24年4月1日 至 平成25年3月31日)	当連結会計年度 (自 平成25年4月1日 至 平成26年3月31日)
その他有価証券評価差額金：		
当期発生額	79,489千円	80,515千円
税効果調整前	79,489	80,515
税効果額	28,298	26,826
その他有価証券評価差額金	51,191	53,689
為替換算調整勘定：		
当期発生額	25,797	15,384
その他の包括利益合計	25,394	38,304

(連結株主資本等変動計算書関係)

前連結会計年度(自 平成24年4月1日 至 平成25年3月31日)

1. 発行済株式の種類及び総数並びに自己株式の種類及び株式数に関する事項

	当連結会計年度期 首株式数(千株)	当連結会計年度増 加株式数(千株)	当連結会計年度減 少株式数(千株)	当連結会計年度末 株式数(千株)
発行済株式				
普通株式	6,333	-	-	6,333
合計	6,333	-	-	6,333
自己株式				
普通株式	614	0	-	614
合計	614	0	-	614

(注) 普通株式の自己株式の株式数の増加0千株は、単元未満株式の買取りによる増加0千株であります。

2. 配当に関する事項

(1) 配当金支払額

(決議)	株式の種類	配当金の総額 (千円)	1株当たり 配当額 (円)	基準日	効力発生日
平成24年6月26日 定時株主総会	普通株式	28,595	5	平成24年3月31日	平成24年6月27日

(2) 基準日が当連結会計年度に属する配当のうち、配当の効力発生日が翌連結会計年度となるもの

(決議)	株式の種類	配当金の総額 (千円)	配当の原資	1株当たり 配当額 (円)	基準日	効力発生日
平成25年6月25日 定時株主総会	普通株式	45,747	利益剰余金	8	平成25年3月31日	平成25年6月26日

当連結会計年度（自 平成25年4月1日 至 平成26年3月31日）

1. 発行済株式の種類及び総数並びに自己株式の種類及び株式数に関する事項

	当連結会計年度期 首株式数（千株）	当連結会計年度増 加株式数（千株）	当連結会計年度減 少株式数（千株）	当連結会計年度末 株式数（千株）
発行済株式				
普通株式	6,333	-	-	6,333
合計	6,333	-	-	6,333
自己株式				
普通株式	614	0	-	615
合計	614	0	-	615

（注）普通株式の自己株式の株式数の増加0千株は、単元未満株式の買取りによる増加0千株であります。

2. 配当に関する事項

(1) 配当金支払額

（決議）	株式の種類	配当金の総額 （千円）	1株当たり 配当額 （円）	基準日	効力発生日
平成25年6月25日 定時株主総会	普通株式	45,747	8	平成25年3月31日	平成25年6月26日

(2) 基準日が当連結会計年度に属する配当のうち、配当の効力発生日が翌連結会計年度となるもの

（決議）	株式の種類	配当金の総額 （千円）	配当の原資	1株当たり 配当額 （円）	基準日	効力発生日
平成26年6月25日 定時株主総会	普通株式	45,741	利益剰余金	8	平成26年3月31日	平成26年6月26日

（連結キャッシュ・フロー計算書関係）

現金及び現金同等物の期末残高と連結貸借対照表に掲記されている科目の金額との関係

	前連結会計年度 （自 平成24年4月1日 至 平成25年3月31日）	当連結会計年度 （自 平成25年4月1日 至 平成26年3月31日）
現金及び預金勘定	859,489千円	1,304,651千円
預入期間が3か月を超える定期預金	-	-
現金及び現金同等物	859,489	1,304,651

(リース取引関係)

1. ファイナンス・リース取引

所有権移転ファイナンス・リース取引

リース資産の内容

有形固定資産

電熱線事業における生産設備(機械装置及び運搬具)であります。

リース資産の減価償却の方法

連結財務諸表作成のための基本となる重要な事項「4. 会計処理基準に関する事項 (2)重要な減価償却資産の減価償却の方法」に記載のとおりであります。

所有権移転外ファイナンス・リース取引

リース資産の内容

(ア) 有形固定資産

機械装置及び運搬具と工具、器具及び備品であります。

(イ) 無形固定資産

ソフトウェアであります。

リース資産の減価償却の方法

連結財務諸表作成のための基本となる重要な事項「4. 会計処理基準に関する事項 (2)重要な減価償却資産の減価償却の方法」に記載のとおりであります。

(金融商品関係)

1. 金融商品の状況に関する事項

(1)金融商品に対する取組方針

当社グループは、設備投資計画に照らして、必要な資金(主に銀行借入)を調達しております。一時的な余資は主に流動性の高い金融資産で運用し、また、短期的な運転資金を銀行借入により調達しております。デリバティブは、後述するリスクを回避するために利用しており、投機的な取引は行わない方針であります。

(2)金融商品の内容及びそのリスク

営業債権である受取手形及び売掛金、電子記録債権は、顧客の信用リスクに晒されております。また、海外で事業を行うにあたり生じる外貨建ての営業債権は、為替の変動リスクに晒されております。

投資有価証券は、主に業務上の関係を有する企業の株式であり、市場価格の変動リスクに晒されております。

営業債務である支払手形及び買掛金、電子記録債務は、そのほとんどが5ヶ月以内の支払期日であります。一部外貨建てのものにつきましては、為替の変動リスクに晒されておりますが、為替予約を利用してヘッジしております。

借入金は、主に設備投資に係る資金調達を目的としたものであり、返済は最長で決算日後5年であり、金利の変動リスクに晒されております。

デリバティブ取引は、外貨建ての営業債務に係る為替の変動リスクに対するヘッジを目的とした為替予約取引であります。なお、ヘッジ会計に関するヘッジ手段とヘッジ対象、ヘッジ方針、ヘッジの有効性の評価方法等については、前述の連結財務諸表作成のための基本となる重要な事項「4. 会計処理基準に関する事項(6)重要なヘッジ会計の方法」をご参照下さい。

(3)金融商品に係るリスク管理体制

信用リスク(取引先の契約不履行等に係るリスク)の管理

当社は、与信管理マニュアルに基づき、営業債権について各事業部門が主要な取引先の状況を定期的にモニタリングし、取引先毎に期日及び残高を管理するとともに、財務状況等の悪化等による回収懸念の早期把握や軽減を図っております。連結子会社においても、当社に準じた管理を行っております。

デリバティブ取引については、取引相手先を高格付を有する金融機関に限定しているため信用リスクはほとんどないと認識しております。

市場リスク(為替や金利等の変動リスク)の管理

当社は、外貨建ての営業債務について、通貨別月別に把握された為替の変動リスクに対して、原則として先物為替予約を利用してヘッジしております。

投資有価証券については、定期的に時価や取引先企業の財務状況を把握し、市況を勘案して保有状況を継続的に見直しております。連結子会社においても、当社に準じた管理を行っております。

デリバティブ取引の執行・管理については、取引権限及び取引限度額等を定めた管理規程に従い、担当部署が決裁担当者の承認を得て行っております。

資金調達に係る流動性リスク(支払期日に支払いを実行できなくなるリスク)の管理

当社は、各部署からの報告に基づき担当部署が適時に資金繰計画を作成・更新するとともに、手許流動性の維持などにより流動性リスクを管理しております。連結子会社においても、当社に準じた管理を行っております。

## (4)金融商品の時価等に関する事項についての補足説明

金融商品の時価には、市場価格に基づく価額のほかに、市場価格がない場合には合理的に算定された価額が含まれております。当該価額の算定においては変動要因を織り込んでいるため、異なる前提条件等を採用することにより、当該価額が変動することがあります

## 2. 金融商品の時価等に関する事項

連結貸借対照表計上額、時価及びこれらの差額については、次のとおりであります。なお、時価を把握することが極めて困難と認められるものは含まれていません(注)2.参照)。

前連結会計年度(平成25年3月31日)

	連結貸借対照表計上額 (千円)	時価(千円)	差額(千円)
(1)現金及び預金	859,489	859,489	-
(2)受取手形及び売掛金	2,844,787	2,844,787	-
(3)投資有価証券	356,668	356,668	-
資産計	4,060,945	4,060,945	-
(1)支払手形及び買掛金	1,217,609	1,217,609	-
(2)短期借入金	980,000	980,000	-
(3)未払法人税等	29,770	29,770	-
(4)長期借入金	1,499,303	1,507,588	8,284
負債計	3,726,683	3,734,968	8,284

当連結会計年度(平成26年3月31日)

	連結貸借対照表計上額 (千円)	時価(千円)	差額(千円)
(1)現金及び預金	1,304,651	1,304,651	-
(2)受取手形及び売掛金	3,065,695	3,065,695	-
(3)電子記録債権	83,162	83,162	-
(4)投資有価証券	441,565	441,565	-
資産計	4,895,074	4,895,074	-
(1)支払手形及び買掛金	1,325,858	1,325,858	-
(2)電子記録債務	361,522	361,522	-
(3)短期借入金	830,659	830,659	-
(4)未払法人税等	27,465	27,465	-
(5)長期借入金	1,895,482	1,900,433	4,950
負債計	4,440,987	4,445,938	4,950

(注)1. 金融商品の時価の算定方法及びに有価証券に関する事項

資産

## (1)現金及び預金、(2)受取手形及び売掛金、(3)電子記録債権

これらは短期間で決済されるものであるため、時価は帳簿価額と近似していることから、当該帳簿価額によっています。

## (4)投資有価証券

投資有価証券の時価については、取引所の価格によっております。また、保有目的ごとの有価証券に関する事項については、注記事項「有価証券関係」をご参照下さい。

負債

(1)支払手形及び買掛金、(2)電子記録債務、(3)短期借入金、(4)未払法人税等

これらは短期間で決済されるものであるため、時価は帳簿価額と近似していることから、当該帳簿価額によっています。

(5)長期借入金

長期借入金の時価については、元金利率の合計額を、同様の新規借入を行った場合に想定される利率で割り引いて算定する方法によっています。

2. 時価を把握することが極めて困難と認められる金融商品

(単位：千円)

区分	前連結会計年度 (平成25年3月31日)	当連結会計年度 (平成26年3月31日)
非上場株式	5,938	5,938

これらについては、市場価格がなく、時価を把握することが極めて困難と認められることから、「(4)投資有価証券」には含めておりません。

3. 金銭債権の連結決算日後の償還予定額

前連結会計年度(平成25年3月31日)

	1年以内 (千円)	1年超 5年以内 (千円)	5年超 10年以内 (千円)	10年超 (千円)
現金及び預金	859,489	-	-	-
受取手形及び売掛金	2,844,787	-	-	-
合計	3,704,276	-	-	-

当連結会計年度(平成26年3月31日)

	1年以内 (千円)	1年超 5年以内 (千円)	5年超 10年以内 (千円)	10年超 (千円)
現金及び預金	1,304,651	-	-	-
受取手形及び売掛金	3,065,695	-	-	-
電子記録債権	83,162	-	-	-
合計	4,453,509	-	-	-

4. 長期借入金、リース債務及びその他の有利子負債の連結決算日後の返済予定額

前連結会計年度(平成25年3月31日)

	1年以内 (千円)	1年超 2年以内 (千円)	2年超 3年以内 (千円)	3年超 4年以内 (千円)	4年超 5年以内 (千円)	5年超 (千円)
短期借入金	980,000	-	-	-	-	-
長期借入金	475,174	411,200	338,381	179,334	95,213	-
リース債務	5,289	5,060	4,578	1,134	-	-
合計	1,460,464	416,261	342,959	180,468	95,213	-

当連結会計年度(平成26年3月31日)

	1年以内 (千円)	1年超 2年以内 (千円)	2年超 3年以内 (千円)	3年超 4年以内 (千円)	4年超 5年以内 (千円)	5年超 (千円)
短期借入金	830,659	-	-	-	-	-
長期借入金	571,001	498,418	399,386	315,265	111,412	-
リース債務	12,012	11,576	8,181	7,100	5,070	15,150
合計	1,413,673	509,994	407,567	322,365	116,482	15,150



(有価証券関係)

1. その他有価証券

前連結会計年度(平成25年3月31日)

	種類	連結貸借対照表計上額 (千円)	取得原価 (千円)	差額(千円)
連結貸借対照表計上額が取得原価を超えるもの	(1) 株式	310,531	179,366	131,164
	(2) 債券			
	国債・地方債等	-	-	-
	社債	-	-	-
	その他	-	-	-
	(3) その他	-	-	-
	小計	310,531	179,366	131,164
連結貸借対照表計上額が取得原価を超えないもの	(1) 株式	46,137	50,934	4,797
	(2) 債券			
	国債・地方債等	-	-	-
	社債	-	-	-
	その他	-	-	-
	(3) その他	-	-	-
	小計	46,137	50,934	4,797
	合計	356,668	230,301	126,367

(注) 非上場株式(連結貸借対照表計上額5,938千円)については、市場性がなく、時価を把握することが極めて困難と認められることから、上表の「その他有価証券」には含めておりません。

当連結会計年度(平成26年3月31日)

	種類	連結貸借対照表計上額 (千円)	取得原価 (千円)	差額(千円)
連結貸借対照表計上額が取得原価を超えるもの	(1) 株式	401,469	194,650	206,818
	(2) 債券			
	国債・地方債等	-	-	-
	社債	-	-	-
	その他	-	-	-
	(3) その他	-	-	-
	小計	401,469	194,650	206,818
連結貸借対照表計上額が取得原価を超えないもの	(1) 株式	40,096	45,191	5,095
	(2) 債券			
	国債・地方債等	-	-	-
	社債	-	-	-
	その他	-	-	-
	(3) その他	-	-	-
	小計	40,096	45,191	5,095
	合計	441,565	239,842	201,722

(注) 非上場株式(連結貸借対照表計上額5,938千円)については、市場性がなく、時価を把握することが極めて困難と認められることから、上表の「その他有価証券」には含めておりません。

2. 売却したその他有価証券

前連結会計年度(自 平成24年4月1日 至 平成25年3月31日)

該当事項はありません。

当連結会計年度(自 平成25年4月1日 至 平成26年3月31日)

種類	売却額(千円)	売却益の合計額 (千円)	売却損の合計額 (千円)
(1) 株式	7,867	6,111	-

(デリバティブ取引関係)

該当事項はありません。

## (退職給付関係)

前連結会計年度(自平成24年4月1日至平成25年3月31日)

## 1. 採用している退職給付制度の概要

当社は、退職金規程に基づき、確定給付型の制度として確定給付企業年金制度及び退職一時金制度を設けております。また、国内連結子会社は、退職金規程に基づき、確定給付型の制度として退職一時金制度を設けております。

当社は、西日本電線工業厚生年金基金に加入しておりますが、当該厚生年金基金制度は退職給付会計実務指針33項の例外処理を行う制度であります。

なお、要拠出額を退職給付費用として処理している複数事業主制度に関する事項は次の通りであります。

## (1) 制度全体の積立状況に関する事項(平成24年3月31日現在)

年金資産の額	20,650,889千円
年金財政計算上の給付債務の額	29,093,725
差引額	8,442,836

## (2) 制度全体に占める当社グループの掛金拠出割合

3.8%(平成25年3月分)

## (3) 補足説明

上記(1)の差引額の主な要因は、年金財政計算上の過去勤務債務残高 5,742,746千円及び繰越不足金 2,700,090千円等であります。本制度における過去勤務債務の償却方法は期間17年の元利均等償却であり、当社グループは、連結財務諸表上、特別掛金を 19,729千円費用処理しております。

なお、上記(2)の割合は当社グループの実際の負担割合とは一致しません。

## 2. 退職給付債務に関する事項

(1) 退職給付債務(千円)	835,806
(2) 年金資産(千円)	506,192
(3) 未積立退職給付債務(1)+(2)(千円)	329,614
(4) 未認識数理計算上の差異(千円)	153,232
(5) 未認識過去勤務債務(債務の減額)(千円)	115,845
(6) 退職給付引当金(3)+(4)+(5)(千円)	292,227

(注) 1. 厚生年金基金の代行部分を含めて記載しております。

2. 連結子会社は、退職給付債務の算定にあたり簡便法を採用しております。

## 3. 退職給付費用に関する事項

(1) 勤務費用(千円)	43,694
(2) 利息費用(千円)	12,353
(3) 期待運用収益(減算)(千円)	4,400
(4) 過去勤務債務の費用処理額(千円)	19,307
(5) 数理計算上の差異の費用処理額(千円)	40,031
(6) 厚生年金基金拠出額(千円)	24,127
(7) その他(千円)	23,292
(8) 退職給付費用(1)+(2)+(3)+(4)+(5)+(6)(千円)	119,792

## 4. 退職給付債務等の計算の基礎に関する事項

## (1) 退職給付見込額の期間配分方法

期間定額基準

## (2) 割引率

1.5%

## (3) 期待運用収益率

1.0%

## (4) 過去勤務債務の額の処理年数

10年(発生時の従業員の平均残存勤務期間以内の一定の年数による定額法により費用処理しております。)

## (5) 数理計算上の差異の処理年数

10年(各連結会計年度の発生時における従業員の平均残存勤務期間以内の一定の年数による定額法により按分した額をそれぞれ発生の日翌連結会計年度から費用処理しております。)

当連結会計年度（自 平成25年4月1日 至 平成26年3月31日）

### 1. 採用している退職給付制度の概要

当社及び連結子会社は、従業員の退職給付に充てるため、積立型、非積立型の確定給付型制度及び確定拠出制度を採用しております。

確定給付企業年金制度（すべて積立型制度であります。）では、給与と勤務期間に基づいた一時金又は年金を支給します。

退職一時金制度（すべて非積立型制度であります。）では、退職給付として、給与と勤務期間に基づいた一時金を支給します。

一部の連結子会社が有する退職一時金制度は、簡便法により退職給付に係る負債及び退職給付費用を計算しております。

当社は、複数事業主制度の厚生年金基金制度に加入しており、自社の拠出に対応する年金資産の額を合理的に計算することができないことから、確定拠出制度と同様に会計処理しております。

### 2. 複数事業主制度

確定拠出制度と同様に会計処理する、複数事業主制度の厚生年金基金制度への要拠出額は、25,243千円であります。

#### (1) 複数事業主制度の直近の積立状況（平成25年3月31日現在）

年金資産の額	23,327,332千円
年金財政計算上の給付債務の額	30,419,221
差引額	<u>7,091,888</u>

#### (2) 複数事業主制度の掛金に占める当社グループの割合（自平成25年4月1日 至平成26年3月31日）

3.7%

#### (3) 補足説明

上記(1)の差引額の主な要因は、年金財政計算上の過去勤務債務残高5,351,832千円及び繰越不足金1,740,056千円等であります。本制度における過去勤務債務の償却方法は期間17年の元利均等償却であり、当社グループは、連結財務諸表上、特別掛金を20,194千円費用処理しております。

なお、上記(2)の割合は当社グループの実際の負担割合とは一致しません。

### 3. 確定給付制度

#### (1) 退職給付債務の期首残高と期末残高の調整表

退職給付債務の期首残高	835,806千円
勤務費用	43,128
利息費用	12,238
数理計算上の差異の発生額	25,040
退職給付の支払額	40,730
その他	430
退職給付債務の期末残高	<u>875,913</u>

#### (2) 年金資産の期首残高と期末残高の調整表

年金資産の期首残高	506,192千円
期待運用収益	5,061
数理計算上の差異の発生額	32,244
事業主からの拠出額	37,068
退職給付の支払額	39,797
年金資産の期末残高	<u>540,769</u>

(3) 退職給付債務及び年金資産の期末残高と連結貸借対照表に計上された退職給付に係る負債及び退職給付に係る資

産の調整表	
積立型制度の退職給付債務	853,122千円
年金資産	540,769
	312,353
非積立型制度の退職給付債務	22,790
連結貸借対照表に計上された負債と資産の純額	335,143
退職給付に係る負債	335,143
連結貸借対照表に計上された負債と資産の純額	335,143

(4) 退職給付費用及びその内訳項目の金額

勤務費用	43,128千円
利息費用	12,238
期待運用収益	5,061
数理計算上の差異の費用処理額	23,767
過去勤務債務の費用処理額	19,307
確定給付制度に係る退職給付費用	54,764

(5) 退職給付に係る調整累計額

退職給付に係る調整累計額に計上した項目（税効果控除前）の内訳は次のとおりであります。	
未認識過去勤務費用	96,537千円
未認識数理計算上の差異	122,261
合計	25,723

(6) 年金資産に関する事項

年金資産の主な内訳

年金資産合計に対する主な分類ごとの比率は、次のとおりであります。

債券	39%
株式	45
一般勘定	13
その他	3
合計	100

長期期待運用収益率の設定方法

年金資産の長期期待運用収益率を決定するため、現在及び予想される年金資産の配分と、年金資産を構成する多様な資産からの現在及び将来期待される長期の収益率を考慮しております。

(7) 数理計算上の計算基礎に関する事項

当連結会計年度末における主要な数理計算上の計算基礎（加重平均で表わしております。）

割引率	1.0%
長期期待運用収益率	1.0%

4. 確定拠出制度

当社の確定拠出制度への要拠出額は、37,068千円であります。

(ストック・オプション等関係)  
該当事項はありません。

(税効果会計関係)

1. 繰延税金資産及び繰延税金負債の発生の主な原因別の内訳

	前連結会計年度 (平成25年3月31日)	当連結会計年度 (平成26年3月31日)
繰延税金資産(流動)		
賞与引当金	27,147千円	24,612千円
未払費用	4,441	4,328
たな卸資産評価減	5,666	420
未払事業税	3,566	1,033
欠損金	35,600	32,842
その他	299	322
小計	76,720	63,559
評価性引当額	-	-
合計	76,720	63,559
繰延税金資産(固定)		
退職給付引当金	99,134	104,592
役員退職慰労引当金	90,629	90,377
貸倒引当金	1,386	1,221
減損損失	269,642	267,214
欠損金	237,068	156,143
その他	137,784	133,174
小計	835,645	752,724
評価性引当額	833,389	750,427
合計	2,256	2,297
繰延税金負債(固定)		
その他有価証券評価差額金	44,986	71,813
計	44,986	71,813
繰延税金資産の純額	33,990	5,956

2. 法定実効税率と税効果会計適用後の法人税等の負担率との間に重要な差異があるときの、当該差異の原因となった主要な項目別の内訳

	前連結会計年度 (平成25年3月31日)	当連結会計年度 (平成26年3月31日)
法定実効税率	38.0%	38.0%
(調整)		
交際費等永久に損金に算入されない項目	2.5	1.4
受取配当金等永久に益金に算入されない項目	4.2	2.0
住民税均等割	5.6	5.5
評価性引当額	51.8	25.1
受取配当金連結消去に伴う影響額	3.5	1.3
税率変更による期末繰延税金資産の減額修正	-	1.9
その他	3.0	2.1
税効果会計適用後の法人税等の負担率	3.4	18.9

3. 法人税等の税率の変更による繰延税金資産及び繰延税金負債の金額の修正

「所得税法等の一部を改正する法律」(平成26年法律第10号)が平成26年3月31日に公布され、平成26年4月1日以後に開始する連結会計年度から復興特別法人税が課されないことになりました。これに伴い、繰延税金資産及び繰延税金負債の計算に使用する法定実効税率は、平成26年4月1日に開始する連結会計年度に解消が見込まれる一時差異については従来の38.0%から35.6%になります。

この税率変更により、繰延税金資産の金額(繰延税金負債の金額を控除した金額)は4,222千円減少し、法人税等調整額が同額増加しております。

(資産除去債務関係)

重要性がないため記載を省略しております。

(セグメント情報等)

【セグメント情報】

1. 報告セグメントの概要

当社グループの報告セグメントは、当社グループの構成単位のうち分離された財務情報が入手可能であり、取締役会が、経営資源の配分の決定及び業績を評価するために、定期的に検討を行う対象となっているものがあります。

当社グループは、取り扱う製品毎について国内及び海外の包括的な戦略を立案し、事業活動を展開しております。

したがって、当社グループは製品別のセグメントから構成されており、「電線」、「ポリマテック」及び「電熱線」の3つを報告セグメントとしております。

「電線」はゴム電線及びプラスチック電線を生産しております。「ポリマテック」は、合成樹脂異形押出品等を生産しております。「電熱線」は電熱線・帯等を生産しております。

第3四半期連結会計期間より、「その他」として開示しておりました「高機能チューブ関連商品」と「LED関連商品」につきましては、平成25年10月1日付の組織変更に伴い、内部管理上における事業の種類・性質の類似性の観点から「ポリマテックセグメント」に統合しました。

なお、前連結会計年度のセグメント情報は、組織変更後の報告セグメントの区分に基づき作成したものを開示しております。

2. 報告セグメントごとの売上高、利益又は損失、資産その他の項目の金額の算定方法

報告されている事業セグメントの会計処理の方法は、「連結財務諸表作成のための基本となる重要な事項」における記載と概ね同一であります。

報告セグメントの利益は、営業利益ベースの数値であります。

セグメント間の内部収益及び振替高は市場実勢価格に基づいております。

3. 報告セグメントごとの売上高、利益又は損失、資産その他の項目の金額に関する情報

前連結会計年度(自 平成24年4月1日 至 平成25年3月31日)

< 変更後の区分方法により作成した前連結会計年度の情報を記載 >

(単位：千円)

	報告セグメント			合計
	電線	ポリマテック	電熱線	
売上高				
外部顧客への売上高	5,527,684	2,517,399	630,669	8,675,753
セグメント間の内部売上高又は振替高	4,809	304	3,060	8,174
計	5,532,494	2,517,703	633,729	8,683,928
セグメント利益又は損失( )	170,075	10,771	11,006	191,853
セグメント資産	4,300,036	2,173,825	595,173	7,069,035
減価償却費	102,832	44,561	10,030	157,424
有形固定資産及び無形固定資産の増加額	66,851	10,591	7,482	84,925

当連結会計年度（自 平成25年4月1日 至 平成26年3月31日）

（単位：千円）

	報告セグメント			合計
	電線	ポリマテック	電熱線	
売上高				
外部顧客への売上高	5,976,926	2,758,636	666,883	9,402,446
セグメント間の内部売上高又は振替高	2,733	-	267	3,000
計	5,979,660	2,758,636	667,150	9,405,446
セグメント利益又は損失（ ）	129,555	42,626	10,994	161,187
セグメント資産	4,565,039	2,256,510	725,004	7,546,555
減価償却費	105,041	43,949	12,495	161,485
有形固定資産及び無形固定資産の増加額	44,443	57,631	55,821	157,896

4. 報告セグメント合計額と連結財務諸表計上額との差額及び当該差額の主な内容（差異調整に関する事項）

（単位：千円）

売上高	前連結会計年度	当連結会計年度
報告セグメント計	8,683,928	9,405,446
セグメント間取引消去	8,174	3,000
連結財務諸表の売上高	8,675,753	9,402,446

（単位：千円）

利益	前連結会計年度	当連結会計年度
報告セグメント計	191,853	161,187
全社費用（注）	951	-
連結財務諸表の営業利益	190,901	161,187

（注）全社費用は、主に報告セグメントに帰属しない一般管理費及び研究開発費であります。

（単位：千円）

資産	前連結会計年度	当連結会計年度
報告セグメント計	7,069,035	7,546,555
全社資産（注）	1,391,420	1,879,077
連結財務諸表の資産合計	8,460,456	9,425,632

（注）全社資産は、主に報告セグメントに帰属しない親会社の現預金や本社建物・土地であります。

（単位：千円）

その他の項目	報告セグメント計		調整額		連結財務諸表計上額	
	前連結会計年度	当連結会計年度	前連結会計年度	当連結会計年度	前連結会計年度	当連結会計年度
減価償却費	157,424	161,485	406	1,523	157,830	163,009
有形固定資産及び無形固定資産の増加額	84,925	157,896	412	7,851	85,337	165,747

（注）有形固定資産及び無形固定資産の増加額の調整額は、本社の設備投資額であります。



【関連情報】

前連結会計年度（自 平成24年4月1日 至 平成25年3月31日）

1. 製品及びサービスごとの情報

セグメント情報に同様の情報を開示しているため、記載を省略しております。

2. 地域ごとの情報

(1) 売上高

本邦の外部顧客への売上高が連結損益計算書の売上高の90%を超えるため、記載を省略しております。

(2) 有形固定資産

本邦に所在している有形固定資産の金額が連結貸借対照表の有形固定資産の金額の90%を超えるため、記載を省略しております。

3. 主要な顧客ごとの情報

(単位：千円)

顧客の名称又は氏名	売上高	関連するセグメント名
泉州電業(株)	1,651,726	電線

当連結会計年度（自 平成25年4月1日 至 平成26年3月31日）

1. 製品及びサービスごとの情報

セグメント情報に同様の情報を開示しているため、記載を省略しております。

2. 地域ごとの情報

(1) 売上高

本邦の外部顧客への売上高が連結損益計算書の売上高の90%を超えるため、記載を省略しております。

(2) 有形固定資産

本邦に所在している有形固定資産の金額が連結貸借対照表の有形固定資産の金額の90%を超えるため、記載を省略しております。

3. 主要な顧客ごとの情報

(単位：千円)

顧客の名称又は氏名	売上高	関連するセグメント名
泉州電業(株)	1,882,358	電線

【報告セグメントごとの固定資産の減損損失に関する情報】

該当事項はありません。

【報告セグメントごとののれんの償却額及び未償却残高に関する情報】

該当事項はありません。

【報告セグメントごとの負ののれん発生益に関する情報】

該当事項はありません。

【関連当事者情報】

該当事項はありません。

( 1 株当たり情報 )

項目	前連結会計年度 (自 平成24年4月1日 至 平成25年3月31日)	当連結会計年度 (自 平成25年4月1日 至 平成26年3月31日)
1株当たり純資産額	664円76銭	690円62銭
1株当たり当期純利益金額	39円36銭	31円59銭

(注) 1. 潜在株式調整後1株当たり当期純利益金額については、潜在株式が存在しないため記載していません。  
2. 1株当たり当期純利益金額の算定上の基礎は、以下のとおりであります。

	前連結会計年度 (自 平成24年4月1日 至 平成25年3月31日)	当連結会計年度 (自 平成25年4月1日 至 平成26年3月31日)
当期純利益金額(千円)	225,073	180,652
普通株主に帰属しない金額(千円)	-	-
普通株式に係る当期純利益金額(千円)	225,073	180,652
期中平均株式数(千株)	5,718	5,718

(重要な後発事象)

該当事項はありません。

【連結附属明細表】

【社債明細表】

該当事項はありません。

【借入金等明細表】

区分	当期首残高 (千円)	当期末残高 (千円)	平均利率 (%)	返済期限
短期借入金	980,000	830,659	0.74	-
1年以内に返済予定の長期借入金	475,174	571,001	1.37	-
1年以内に返済予定のリース債務	5,289	12,012	-	-
長期借入金(1年以内に返済予定のものを除く。)	1,024,128	1,324,481	1.23	平成27年～31年
リース債務(1年以内に返済予定のものを除く。)	10,772	47,079	-	平成27年～35年
その他有利子負債	-	-	-	-
計	2,495,365	2,785,233	-	-

(注) 1. 平均利率は、当期末の利率及び残高にもとづく加重平均により算定しております。

2. リース債務の平均利率については、リース料総額に含まれる利息相当額を控除する前の金額でリース債務を連結貸借対照表に計上しているため、記載しておりません。

3. 長期借入金及びリース債務(1年以内に返済予定のものを除く。)の連結貸借対照表日後5年間の返済予定額は以下のとおりであります。

	1年超2年以内 (千円)	2年超3年以内 (千円)	3年超4年以内 (千円)	4年超5年以内 (千円)
長期借入金	498,418	399,386	315,265	111,412
リース債務	11,576	8,181	7,100	5,070

【資産除去債務明細表】

当連結会計年度期首及び当連結会計年度末における資産除去債務の金額が、当連結会計年度期首及び当連結会計年度末における負債及び純資産の合計額の100分の1以下であるため、連結財務諸表規則第92条の2の規定により記載を省略しております。

(2) 【その他】

当連結会計年度における四半期情報等

(累計期間)	第1四半期	第2四半期	第3四半期	当連結会計年度
売上高(千円)	2,096,147	4,410,424	6,865,834	9,402,446
税金等調整前四半期(当期) 純利益金額(千円)	65,261	82,310	125,222	222,633
四半期(当期)純利益金額 (千円)	67,157	74,736	105,397	180,652
1株当たり四半期(当期)純 利益金額(円)	11.74	13.07	18.43	31.59

(会計期間)	第1四半期	第2四半期	第3四半期	第4四半期
1株当たり四半期純利益金額 (円)	11.74	1.33	5.36	13.16

## 2【財務諸表等】

## (1)【財務諸表】

## 【貸借対照表】

(単位：千円)

	前事業年度 (平成25年3月31日)	当事業年度 (平成26年3月31日)
<b>資産の部</b>		
<b>流動資産</b>		
現金及び預金	591,768	1,015,512
受取手形	874,994	772,414
電子記録債権	-	83,162
売掛金	2 1,797,935	2 2,124,585
商品及び製品	968,573	977,566
仕掛品	164,777	153,976
原材料及び貯蔵品	137,933	186,973
関係会社短期貸付金	2 37,200	2 72,300
前払費用	14,701	15,911
繰延税金資産	71,350	59,977
その他	2 38,715	2 25,625
貸倒引当金	267	294
<b>流動資産合計</b>	<b>4,697,682</b>	<b>5,487,711</b>
<b>固定資産</b>		
<b>有形固定資産</b>		
建物	1 317,523	1 296,909
構築物	13,398	17,508
機械及び装置	184,962	179,376
車両運搬具	897	427
工具、器具及び備品	22,119	19,150
土地	1 1,807,490	1 1,807,490
建設仮勘定	3,419	2,022
<b>有形固定資産合計</b>	<b>2,349,811</b>	<b>2,322,884</b>
<b>無形固定資産</b>		
電話加入権	5,235	5,235
ソフトウェア	218	6,482
<b>無形固定資産合計</b>	<b>5,453</b>	<b>11,717</b>
<b>投資その他の資産</b>		
投資有価証券	1 358,668	1 443,565
関係会社株式	434,084	434,084
出資金	3,110	3,110
関係会社長期貸付金	2 503,900	2 489,561
長期未収入金	2 126,493	2 39,146
その他	33,130	24,727
貸倒引当金	4,482	3,726
<b>投資その他の資産合計</b>	<b>1,454,904</b>	<b>1,430,468</b>
<b>固定資産合計</b>	<b>3,810,169</b>	<b>3,765,070</b>
<b>資産合計</b>	<b>8,507,851</b>	<b>9,252,782</b>

(単位：千円)

	前事業年度 (平成25年3月31日)	当事業年度 (平成26年3月31日)
<b>負債の部</b>		
<b>流動負債</b>		
支払手形	135,346	125,500
電子記録債務	-	361,522
買掛金	2 1,066,505	2 1,097,366
短期借入金	1 900,000	1 690,000
1年内返済予定の長期借入金	1 474,342	1 570,152
リース債務	5,289	7,503
未払金	2 145,658	2 154,884
未払費用	32,216	30,788
未払法人税等	26,837	27,016
未払消費税等	15,841	10,652
預り金	17,319	15,835
賞与引当金	62,969	59,367
その他	600	-
流動負債合計	2,882,924	3,150,589
<b>固定負債</b>		
長期借入金	1 1,023,448	1 1,324,481
リース債務	10,772	13,651
繰延税金負債	44,986	71,813
退職給付引当金	272,320	287,671
役員退職慰労引当金	254,578	253,870
その他	4,912	5,847
固定負債合計	1,611,018	1,957,335
負債合計	4,493,942	5,107,925
<b>純資産の部</b>		
<b>株主資本</b>		
資本金	1,136,518	1,136,518
<b>資本剰余金</b>		
資本準備金	1,133,596	1,133,596
資本剰余金合計	1,133,596	1,133,596
<b>利益剰余金</b>		
利益準備金	87,500	87,500
<b>その他利益剰余金</b>		
別途積立金	1,545,000	1,545,000
繰越利益剰余金	178,171	255,612
利益剰余金合計	1,810,671	1,888,112
自己株式	148,258	148,439
株主資本合計	3,932,528	4,009,787
<b>評価・換算差額等</b>		
その他有価証券評価差額金	81,380	135,069
評価・換算差額等合計	81,380	135,069
純資産合計	4,013,908	4,144,857
負債純資産合計	8,507,851	9,252,782

## 【損益計算書】

(単位：千円)

	前事業年度 (自 平成24年4月1日 至 平成25年3月31日)	当事業年度 (自 平成25年4月1日 至 平成26年3月31日)
売上高	4 7,999,316	4 8,545,927
売上原価	4 6,538,623	4 7,127,755
売上総利益	1,460,692	1,418,171
販売費及び一般管理費	1 1,263,159	1 1,260,767
営業利益	197,533	157,403
営業外収益		
受取利息及び受取配当金	4 43,264	4 31,227
仕入割引	8,121	7,879
受取家賃	947	7,032
貸倒引当金戻入額	109	32
為替差益	179	-
その他	6,483	10,941
営業外収益合計	59,106	57,112
営業外費用		
支払利息	35,398	30,896
売上割引	16,158	19,682
為替差損	-	616
その他	1,185	4,750
営業外費用合計	52,742	55,946
経常利益	203,897	158,569
特別利益		
固定資産売却益	2 2,860	2 60
投資有価証券売却益	-	6,111
特別利益合計	2,860	6,171
特別損失		
固定資産除却損	3 2,842	3 2,612
投資有価証券評価損	42,488	-
関係会社株式評価損	5,580	-
会員権評価損	1,354	-
減損損失	1,575	-
特別損失合計	53,840	2,612
税引前当期純利益	152,917	162,128
法人税、住民税及び事業税	22,990	27,567
法人税等調整額	38,471	11,372
法人税等合計	15,480	38,940
当期純利益	168,397	123,188

【株主資本等変動計算書】

前事業年度（自 平成24年4月1日 至 平成25年3月31日）

（単位：千円）

	株主資本						
	資本金	資本剰余金		利益剰余金			
		資本準備金	資本剰余金合計	利益準備金	その他利益剰余金		利益剰余金合計
					別途積立金	繰越利益剰余金	
当期首残高	1,136,518	1,133,596	1,133,596	87,500	2,035,000	451,631	1,670,868
当期変動額							
別途積立金の取崩					490,000	490,000	-
剰余金の配当						28,595	28,595
当期純利益						168,397	168,397
自己株式の取得							
株主資本以外の項目の 当期変動額（純額）							
当期変動額合計	-	-	-	-	490,000	629,802	139,802
当期末残高	1,136,518	1,133,596	1,133,596	87,500	1,545,000	178,171	1,810,671

	株主資本		評価・換算差額等		純資産合計
	自己株式	株主資本合計	その他有価証券 評価差額金	評価・換算 差額等合計	
当期首残高	148,137	3,792,846	30,189	30,189	3,823,035
当期変動額					
別途積立金の取崩		-			-
剰余金の配当		28,595			28,595
当期純利益		168,397			168,397
自己株式の取得	120	120			120
株主資本以外の項目の 当期変動額（純額）			51,191	51,191	51,191
当期変動額合計	120	139,681	51,191	51,191	190,872
当期末残高	148,258	3,932,528	81,380	81,380	4,013,908

当事業年度（自 平成25年4月1日 至 平成26年3月31日）

（単位：千円）

	株主資本						
	資本金	資本剰余金		利益剰余金			
		資本準備金	資本剰余金合計	利益準備金	その他利益剰余金		利益剰余金合計
					別途積立金	繰越利益剰余金	
当期首残高	1,136,518	1,133,596	1,133,596	87,500	1,545,000	178,171	1,810,671
当期変動額							
別途積立金の取崩							
剰余金の配当						45,747	45,747
当期純利益						123,188	123,188
自己株式の取得							
株主資本以外の項目の 当期変動額（純額）							
当期変動額合計	-	-	-	-	-	77,440	77,440
当期末残高	1,136,518	1,133,596	1,133,596	87,500	1,545,000	255,612	1,888,112

	株主資本		評価・換算差額等		純資産合計
	自己株式	株主資本合計	その他有価証券 評価差額金	評価・換算 差額等合計	
当期首残高	148,258	3,932,528	81,380	81,380	4,013,908
当期変動額					
別途積立金の取崩					
剰余金の配当		45,747			45,747
当期純利益		123,188			123,188
自己株式の取得	181	181			181
株主資本以外の項目の 当期変動額（純額）			53,689	53,689	53,689
当期変動額合計	181	77,259	53,689	53,689	130,948
当期末残高	148,439	4,009,787	135,069	135,069	4,144,857



【注記事項】

(重要な会計方針)

1. 資産の評価基準及び評価方法

(1) 有価証券の評価基準及び評価方法

子会社株式.....移動平均法による原価法

その他有価証券

時価のあるもの.....決算日の市場価格等に基づく時価法（評価差額は全部純資産直入法により処理し、売却原価は移動平均法により算定）

時価のないもの.....移動平均法による原価法

(2) デリバティブ等の評価基準及び評価方法

デリバティブ.....時価法

(3) たな卸資産の評価基準及び評価方法

商品・製品・原材料・仕掛品.....移動平均法による原価法（貸借対照表価額は収益性の低下による簿価切下げの方法により算定）

貯蔵品.....最終仕入原価法

2. 固定資産の減価償却の方法

(1) 有形固定資産（リース資産を除く）

定率法（ただし、平成10年4月1日以降に取得した建物（附属設備を除く）については定額法）によっております。なお主な耐用年数は以下のとおりであります。

建物 3～47年

機械装置 2～17年

(2) 無形固定資産（リース資産を除く）

定額法によっております。なお、自社利用のソフトウェアについては、社内における利用可能期間（5年）に基づいております。

(3) リース資産

所有権移転外ファイナンス・リース取引に係るリース資産

リース期間を耐用年数とし、残存価額を零とする定額法を採用しております。

3. 引当金の計上基準

(1) 貸倒引当金

債権の貸倒れによる損失に備えるため、一般債権については貸倒実績率により、貸倒懸念債権等特定の債権については個別に回収可能性を勘案し、回収不能見込額を計上しております。

(2) 賞与引当金

従業員の賞与支給に備えるため、賞与支給見込額のうち当事業年度に負担すべき額を計上しております。

(3) 退職給付引当金

従業員の退職給付に備えるため、当事業年度の末日における退職給付債務及び年金資産の見込額に基づき計上しております。

数理計算上の差異は、その発生時における従業員の平均残存勤務期間以内の一定の年数（10年）による定額法により按分した額を、それぞれ発生の翌事業年度から費用処理することとしております。

また、過去勤務費用は、その発生時の従業員の平均残存勤務期間以内の一定の年数（10年）による定額法により費用処理することとしております。

(4) 役員退職慰労引当金

役員の退職慰労金の支給に備えるため、内規に基づく期末要支給額を計上しております。

#### 4. 重要なヘッジ会計の方法

##### (1) ヘッジ会計の方法

為替予約につきましては、全て要件を満たしているため振当処理を採用しております。

##### (2) ヘッジ手段とヘッジ対象

ヘッジ手段・・・為替予約

ヘッジ対象・・・仕入に係る外貨建仕入債務及び外貨建予定取引

##### (3) ヘッジ方針

為替変動のリスクの低減のために債務残高及び成約高範囲内で利用することを方針としております。

##### (4) ヘッジ有効性評価の方法

為替予約の実行及び管理は当社の経理部で行っております。ヘッジ対象とヘッジ手段の相場変動及びキャッシュ・フロー変動の累計を比較し、両者の変動額等によって有効性を評価しております。

#### 5. 外貨建の資産及び負債の本邦通貨への換算基準

外貨建金銭債権債務は、事業年度末の直物為替相場により円貨に換算し、換算差額は損益として処理しております。

#### 6. その他財務諸表作成のための基本となる重要な事項

##### (1) 退職給付に係る会計処理

退職給付に係る未認識数理計算上の差異及び未認識過去勤務費用の未処理額の会計処理の方法は、連結財務諸表におけるこれらの会計処理の方法と異なっております。

##### (2) 消費税等の会計処理

消費税等の会計処理は、税抜方式によっております。

##### (表示方法の変更)

貸借対照表、損益計算書、株主資本等変動計算書、有形固定資産等明細表、引当金明細表については、財務諸表等規則第127条第1項に定める様式に基づいて作成しております。

また、財務諸表等規則第127条第2項に掲げる各号の注記については、各号の会社計算規則に掲げる事項の注記に変更しております。

また、以下の事項について、記載を省略しております。

- ・財務諸表等規則第75条に定める製造原価明細書については、同条第2項ただし書きにより、記載を省略しております。
- ・財務諸表等規則第26条に定める減価償却累計額を直接控除した場合の注記については、同条第2項により、記載を省略しております。
- ・財務諸表等規則第80条に定めるたな卸資産の帳簿価額の切下額の区分掲記または注記については、同条第3項により、記載を省略しております。
- ・財務諸表等規則第86条に定める研究開発費の注記については、同条第2項により、記載を省略しております。
- ・財務諸表等規則第107条に定める自己株式に関する注記については、同条第2項により、記載を省略しております。
- ・財務諸表等規則第8条の6に定めるリース取引に関する注記については、同条第4項により、記載を省略しております。
- ・財務諸表等規則第8条の28に定める資産除去債務に関する注記については、同条第2項により、記載を省略しております。
- ・財務諸表等規則第68条の4に定める1株当たり純資産額の注記については、同条第3項により、記載を省略しております。
- ・財務諸表等規則第95条の5の2に定める1株当たり当期純損益金額に関する注記については、同条第3項により、記載を省略しております。
- ・財務諸表等規則第95条の5の3に定める潜在株式調整後1株当たり当期純利益金額に関する注記については、同条第4項により、記載を省略しております。
- ・財務諸表等規則第121条第1項第1号に定める有価証券明細表については、同条第3項により、記載を省略しております。

(貸借対照表関係)

1 担保資産及び担保付債務

担保に供している資産は、次のとおりであります。

	前事業年度 (平成25年3月31日)	当事業年度 (平成26年3月31日)
建物	253,785	238,359
土地	1,450,843	1,450,843
投資有価証券	286,281	386,343
計	1,990,910	2,075,547

担保付債務は、次のとおりであります。

	前事業年度 (平成25年3月31日)	当事業年度 (平成26年3月31日)
短期借入金	384,836千円	300,000千円
1年内返済予定の長期借入金	350,926	390,092
長期借入金	930,186	1,023,699
計	1,665,948	1,713,791

上記に係る根抵当権の極度額の合計は、次のとおりであります。

	前事業年度 (平成25年3月31日)	当事業年度 (平成26年3月31日)
	1,930,000千円	1,930,000千円

2 関係会社に対する金銭債権及び金銭債務

	前事業年度 (平成25年3月31日)	当事業年度 (平成26年3月31日)
短期金銭債権	65,625千円	94,969千円
長期金銭債権	630,393	528,708
短期金銭債務	114,278	93,763

3 保証債務

関係会社の金融機関等からの借入債務に対し、保証を行っております。

	前事業年度 (平成25年3月31日)	当事業年度 (平成26年3月31日)
	- 千円	10,292千円

- 千円 MITSUBOSHI PHILIPPINES CORPORATION

10,292千円

## (損益計算書関係)

## 1 販売費及び一般管理費のうち主要な費目及び金額は次のとおりであります。

	前事業年度 (自 平成24年4月1日 至 平成25年3月31日)	当事業年度 (自 平成25年4月1日 至 平成26年3月31日)
給与手当	344,342千円	341,292千円
荷造運搬費	343,836	358,221
賞与引当金繰入額	25,953	24,197
減価償却費	20,053	16,558
貸倒引当金繰入額	34	27

## 2 固定資産売却益の内容は次のとおりであります。

	前事業年度 (自 平成24年4月1日 至 平成25年3月31日)	当事業年度 (自 平成25年4月1日 至 平成26年3月31日)
機械及び装置	2,850千円	60千円
工具、器具及び備品	9	-
計	2,860	60

## 3 固定資産除却損の内容は次のとおりであります。

	前事業年度 (自 平成24年4月1日 至 平成25年3月31日)	当事業年度 (自 平成25年4月1日 至 平成26年3月31日)
建物	34千円	- 千円
構築物	132	304
機械及び装置	1,996	2,306
工具、器具及び備品	83	2
電話加入権	595	-
計	2,842	2,612

## 4 関係会社との取引高

	前事業年度 (自 平成24年4月1日 至 平成25年3月31日)	当事業年度 (自 平成25年4月1日 至 平成26年3月31日)
営業取引による取引高		
売上高	3,465千円	8,050千円
仕入高	947,322	943,872
有償支給高	34,588	18,586
営業取引以外の取引による取引高	14,458	14,133

## (有価証券関係)

前事業年度(平成25年3月31日現在)

子会社株式及び関連会社株式(貸借対照表計上額 子会社株式434,084千円)は、市場価格がなく、時価を把握することが極めて困難と認められることから、記載しておりません。

当事業年度(平成26年3月31日現在)

子会社株式及び関連会社株式(貸借対照表計上額 子会社株式434,084千円)は、市場価格がなく、時価を把握することが極めて困難と認められることから、記載しておりません。

(税効果会計関係)

1. 繰延税金資産及び繰延税金負債の発生の主な原因別の内訳

	前事業年度 (平成25年3月31日)	当事業年度 (平成26年3月31日)
繰延税金資産(流動)		
賞与引当金	23,909千円	21,134千円
未払費用	4,027	3,876
たな卸資産評価減	4,641	413
未払事業税	2,899	1,427
欠損金	35,600	32,842
その他	272	283
小計	71,350	59,977
評価性引当額	-	-
合計	71,350	59,977
繰延税金資産(固定)		
会員権	5,927	1,299
貸倒引当金	1,386	1,221
退職給付引当金	96,946	102,411
役員退職慰労引当金	90,629	90,377
減損損失	269,608	267,185
欠損金	237,068	156,143
関係会社株式評価損	120,665	120,665
その他	11,124	11,094
小計	833,355	750,398
評価性引当額	833,355	750,398
合計	-	-
繰延税金負債(固定)		
その他有価証券評価差額金	44,986	71,813
計	44,986	71,813
繰延税金資産の純額	26,363	11,835

2. 法定実効税率と税効果会計適用後の法人税等の負担率との間に重要な差異があるときの、当該差異の原因となった主要な項目別の内訳

	前事業年度 (平成25年3月31日)	当事業年度 (平成26年3月31日)
法定実効税率	38.0%	38.0%
(調整)		
交際費等永久に損金に算入されない項目	3.3	1.8
受取配当金等永久に益金に算入されない項目	5.9	2.8
住民税均等割	7.7	7.3
評価性引当額	51.5	24.3
連結納税適用に伴う影響額	3.4	0.0
税率変更による期末繰延税金資産の減額修正	-	2.5
その他	1.7	1.5
税効果会計適用後の法人税等の負担率	10.1	24.0

3. 法人税等の税率の変更による繰延税金資産及び繰延税金負債の金額の修正

「所得税法等の一部を改正する法律」(平成26年法律第10号)が平成26年3月31日に公布され、平成26年4月1日以後に開始する事業年度から復興特別法人税が課されないことになりました。これに伴い、繰延税金資産及び繰延税金負債の計算に使用する法定実効税率は、平成26年4月1日に開始する事業年度に解消が見込まれる一時差異については従来の38.0%から35.6%になります。この税率変更により、繰延税金資産の金額(繰延税金負債の金額を控除した金額)は3,992千円減少し、法人税等調整額が同額増加しております。

(重要な後発事象)

該当事項はありません。

【附属明細表】

【有形固定資産等明細表】

(単位：千円)

区 分	資産の 種 類	当期首 残高	当 期 増加額	当 期 減少額	当 期 償却額	当期末 残高	減価償却 累計額
有形固 定資産	建物	317,523	5,345	-	25,959	296,909	1,832,560
	構築物	13,398	6,510	304	2,096	17,508	284,619
	機械及び装置	184,962	68,131	2,677	71,040	179,376	2,456,230
	車両運搬具	897	550	-	1,019	427	11,708
	工具、器具及び備品	22,119	6,325	21	9,274	19,150	199,176
	土地	1,807,490	-	-	-	1,807,490	-
	建設仮勘定	3,419	35,495	36,892	-	2,022	-
	計	2,349,811	122,358	39,895	109,389	2,322,884	4,784,295
無形固 定資産	電話加入権	5,235	-	-	-	5,235	-
	ソフトウェア	218	7,851	-	1,587	6,482	1,368
	計	5,453	7,851	-	1,587	11,717	1,368

注 有形固定資産の主な増減は次のとおりであります。

増加	構築物	テント倉庫路面改修工事	3,850千円
	機械及び装置	羽曳野立体倉庫C A S クレーン2台	18,070千円
		除鉄除マンガン塔サンドセパレーター	7,900千円
		貯水ポンプ冷却塔更新及び冷却塔増設	5,500千円
	ソフトウェア	ワークフローソフト	4,236千円

【引当金明細表】

(単位：千円)

科目	当期首残高	当期増加額	当期減少額	当期末残高
貸倒引当金	4,749	294	1,023	4,021
賞与引当金	62,969	59,367	62,969	59,367
役員退職慰労引当金	254,578	-	708	253,870

(2) 【主な資産及び負債の内容】

連結財務諸表を作成しているため、記載を省略しております。

(3) 【その他】

該当事項はありません。

## 第6【提出会社の株式事務の概要】

事業年度	4月1日から3月31日まで
定時株主総会	6月中
基準日	3月31日
剰余金の配当の基準日	9月30日、3月31日
1単元の株式数	1,000株
単元未満株式の買取り及び買増し	
取扱場所	(特別口座) 大阪市中央区北浜四丁目5番33号 三井住友信託銀行株式会社 証券代行部
株主名簿管理人	(特別口座) 東京都千代田区丸の内一丁目4番1号 三井住友信託銀行株式会社
取次所	
買取・買増手数料	株式の売買の委託に係る手数料相当額として別途定める金額
公告掲載方法	電子公告 ただし、事故その他やむを得ない事由によって電子公告による公告をすることができない場合は、日本経済新聞に掲載する方法で行う。 電子公告掲載の当社ホームページアドレス <a href="http://www.kk-mitsuboshi.co.jp">http://www.kk-mitsuboshi.co.jp</a>
株主に対する特典	該当事項はありません。

(注) 当社定款の定めにより、単元未満株主は、会社法第189条第2項各号に掲げる権利、株主の有する株式数に応じて募集株式の割当ておよび募集新株予約権の割当てを受ける権利ならびに単元未満株式の売渡請求をする権利以外の権利を有しておりません。

## 第7【提出会社の参考情報】

### 1【提出会社の親会社等の情報】

当社は、金融商品取引法第24条の7第1項に規定する親会社等はありません。

### 2【その他の参考情報】

当事業年度の開始日から有価証券報告書提出日までの間に、次の書類を提出しております。

#### (1) 有価証券報告書およびその添付書類ならびに確認書

事業年度（第68期）（自 平成24年4月1日 至 平成25年3月31日）平成25年6月26日近畿財務局長に提出。

#### (2) 内部統制報告書およびその添付書類

平成25年6月26日近畿財務局長に提出。

#### (3) 四半期報告書および確認書

（第69期第1四半期）（自 平成25年4月1日 至 平成25年6月30日）平成25年8月9日近畿財務局長に提出。

（第69期第2四半期）（自 平成25年7月1日 至 平成25年9月30日）平成25年11月13日近畿財務局長に提出。

（第69期第3四半期）（自 平成25年10月1日 至 平成25年12月31日）平成26年2月13日近畿財務局長に提出。

#### (4) 臨時報告書

平成25年6月27日近畿財務局長に提出

金融商品取引法第24条の5第4項及び企業内容等の開示に関する内閣府令第19条第2項第9号の2（株主総会における議決権行使結果）の規定に基づく臨時報告書であります。



## 第二部【提出会社の保証会社等の情報】

該当事項はありません。

## 独立監査人の監査報告書及び内部統制監査報告書

平成26年 6月26日

株式会社三ツ星

取締役会 御中

東陽監査法人

指定社員  
業務執行社員 公認会計士 佐藤 眞治 印

指定社員  
業務執行社員 公認会計士 鎌田 修誠 印

### <財務諸表監査>

当監査法人は、金融商品取引法第193条の2第1項の規定に基づく監査証明を行うため、「経理の状況」に掲げられている株式会社三ツ星の平成25年4月1日から平成26年3月31日までの連結会計年度の連結財務諸表、すなわち、連結貸借対照表、連結損益計算書、連結包括利益計算書、連結株主資本等変動計算書、連結キャッシュ・フロー計算書、連結財務諸表作成のための基本となる重要な事項、その他の注記及び連結附属明細表について監査を行った。

### 連結財務諸表に対する経営者の責任

経営者の責任は、我が国において一般に公正妥当と認められる企業会計の基準に準拠して連結財務諸表を作成し適正に表示することにある。これには、不正又は誤謬による重要な虚偽表示のない連結財務諸表を作成し適正に表示するために経営者が必要と判断した内部統制を整備及び運用することが含まれる。

### 監査人の責任

当監査法人の責任は、当監査法人が実施した監査に基づいて、独立の立場から連結財務諸表に対する意見を表明することにある。当監査法人は、我が国において一般に公正妥当と認められる監査の基準に準拠して監査を行った。監査の基準は、当監査法人に連結財務諸表に重要な虚偽表示がないかどうかについて合理的な保証を得るために、監査計画を策定し、これに基づき監査を実施することを求めている。

監査においては、連結財務諸表の金額及び開示について監査証拠を入手するための手続が実施される。監査手続は、当監査法人の判断により、不正又は誤謬による連結財務諸表の重要な虚偽表示のリスクの評価に基づいて選択及び適用される。財務諸表監査の目的は、内部統制の有効性について意見表明するためのものではないが、当監査法人は、リスク評価の実施に際して、状況に応じた適切な監査手続を立案するために、連結財務諸表の作成と適正な表示に関連する内部統制を検討する。また、監査には、経営者が採用した会計方針及びその適用方法並びに経営者によって行われた見積りの評価も含め全体としての連結財務諸表の表示を検討することが含まれる。

当監査法人は、意見表明の基礎となる十分かつ適切な監査証拠を入手したと判断している。

### 監査意見

当監査法人は、上記の連結財務諸表が、我が国において一般に公正妥当と認められる企業会計の基準に準拠して、株式会社三ツ星及び連結子会社の平成26年3月31日現在の財政状態並びに同日をもって終了する連結会計年度の経営成績及びキャッシュ・フローの状況をすべての重要な点において適正に表示しているものと認める。

#### < 内部統制監査 >

当監査法人は、金融商品取引法第193条の2第2項の規定に基づく監査証明を行うため、株式会社三ツ星の平成26年3月31日現在の内部統制報告書について監査を行った。

#### 内部統制報告書に対する経営者の責任

経営者の責任は、財務報告に係る内部統制を整備及び運用し、我が国において一般に公正妥当と認められる財務報告に係る内部統制の評価の基準に準拠して内部統制報告書を作成し適正に表示することにある。

なお、財務報告に係る内部統制により財務報告の虚偽の記載を完全には防止又は発見することができない可能性がある。

#### 監査人の責任

当監査法人の責任は、当監査法人が実施した内部統制監査に基づいて、独立の立場から内部統制報告書に対する意見を表明することにある。当監査法人は、我が国において一般に公正妥当と認められる財務報告に係る内部統制の監査の基準に準拠して内部統制監査を行った。財務報告に係る内部統制の監査の基準は、当監査法人に内部統制報告書に重要な虚偽表示がないかどうかについて合理的な保証を得るために、監査計画を策定し、これに基づき内部統制監査を実施することを求めている。

内部統制監査においては、内部統制報告書における財務報告に係る内部統制の評価結果について監査証拠を入手するための手続が実施される。内部統制監査の監査手続は、当監査法人の判断により、財務報告の信頼性に及ぼす影響の重要性に基づいて選択及び適用される。また、内部統制監査には、財務報告に係る内部統制の評価範囲、評価手続及び評価結果について経営者が行った記載を含め、全体としての内部統制報告書の表示を検討することが含まれる。

当監査法人は、意見表明の基礎となる十分かつ適切な監査証拠を入手したと判断している。

#### 監査意見

当監査法人は、株式会社三ツ星が平成26年3月31日現在の財務報告に係る内部統制は有効であると表示した上記の内部統制報告書が、我が国において一般に公正妥当と認められる財務報告に係る内部統制の評価の基準に準拠して、財務報告に係る内部統制の評価結果について、すべての重要な点において適正に表示しているものと認める。

#### 利害関係

会社と当監査法人又は業務執行社員との間には、公認会計士法の規定により記載すべき利害関係はない。

以 上

- 
- (注) 1. 上記は監査報告書及び内部統制監査報告書の原本に記載された事項を電子化したものであり、その原本は当社が連結財務諸表に添付する形で別途保管しております。
2. X B R L データは監査の対象には含まれていません。

## 独立監査人の監査報告書

平成26年 6月26日

株式会社三ツ星

取締役会 御中

東陽監査法人

指定社員  
業務執行社員 公認会計士 佐藤 眞治 印

指定社員  
業務執行社員 公認会計士 鎌田 修誠 印

当監査法人は、金融商品取引法第193条の2第1項の規定に基づく監査証明を行うため、「経理の状況」に掲げられている株式会社三ツ星の平成25年4月1日から平成26年3月31日までの第69期事業年度の財務諸表、すなわち、貸借対照表、損益計算書、株主資本等変動計算書、重要な会計方針、その他の注記及び附属明細表について監査を行った。

### 財務諸表に対する経営者の責任

経営者の責任は、我が国において一般に公正妥当と認められる企業会計の基準に準拠して財務諸表を作成し適正に表示することにある。これには、不正又は誤謬による重要な虚偽表示のない財務諸表を作成し適正に表示するために経営者が必要と判断した内部統制を整備及び運用することが含まれる。

### 監査人の責任

当監査法人の責任は、当監査法人が実施した監査に基づいて、独立の立場から財務諸表に対する意見を表明することにある。当監査法人は、我が国において一般に公正妥当と認められる監査の基準に準拠して監査を行った。監査の基準は、当監査法人に財務諸表に重要な虚偽表示がないかどうかについて合理的な保証を得るために、監査計画を策定し、これに基づき監査を実施することを求めている。

監査においては、財務諸表の金額及び開示について監査証拠を入手するための手続が実施される。監査手続は、当監査法人の判断により、不正又は誤謬による財務諸表の重要な虚偽表示のリスクの評価に基づいて選択及び適用される。財務諸表監査の目的は、内部統制の有効性について意見表明するためのものではないが、当監査法人は、リスク評価の実施に際して、状況に応じた適切な監査手続を立案するために、財務諸表の作成と適正な表示に関連する内部統制を検討する。また、監査には、経営者が採用した会計方針及びその適用方法並びに経営者によって行われた見積りの評価も含め全体としての財務諸表の表示を検討することが含まれる。

当監査法人は、意見表明の基礎となる十分かつ適切な監査証拠を入手したと判断している。

### 監査意見

当監査法人は、上記の財務諸表が、我が国において一般に公正妥当と認められる企業会計の基準に準拠して、株式会社三ツ星の平成26年3月31日現在の財政状態及び同日をもって終了する事業年度の経営成績をすべての重要な点において適正に表示しているものと認める。

### 利害関係

会社と当監査法人又は業務執行社員との間には、公認会計士法の規定により記載すべき利害関係はない。

以上

(注) 1. 上記は監査報告書の原本に記載された事項を電子化したものであり、その原本は当社が財務諸表に添付する形で別途保管しております。

2. X B R L データは監査の対象には含まれていません。