

【表紙】

【提出書類】	有価証券報告書
【根拠条文】	金融商品取引法第24条第1項
【提出先】	関東財務局長
【提出日】	平成28年6月17日
【事業年度】	第94期(自平成27年4月1日至平成28年3月31日)
【会社名】	日本鑄造株式会社
【英訳名】	NIPPON CHUZO K. K.
【代表者の役職氏名】	代表取締役社長 鷲尾 勝
【本店の所在の場所】	神奈川県川崎市川崎区白石町2番1号
【電話番号】	044(322)3751(大代表)
【事務連絡者氏名】	経理部長 池田 憲英
【最寄りの連絡場所】	神奈川県川崎市川崎区白石町2番1号
【電話番号】	044(322)3751(大代表)
【事務連絡者氏名】	経理部長 池田 憲英
【縦覧に供する場所】	株式会社東京証券取引所 (東京都中央区日本橋兜町2番1号)

第一部【企業情報】

第1【企業の概況】

1【主要な経営指標等の推移】

(1) 連結経営指標等

回次		第90期	第91期	第92期	第93期	第94期
決算年月		平成24年3月	平成25年3月	平成26年3月	平成27年3月	平成28年3月
売上高	(百万円)	14,152	11,334	11,110	10,349	11,096
経常利益	(百万円)	291	357	13	88	225
親会社株主に帰属する 当期純利益又は 親会社株主に帰属する 当期純損失()	(百万円)	5	188	28	7	109
包括利益	(百万円)	345	245	17	432	56
純資産額	(百万円)	9,195	10,385	10,238	10,440	10,369
総資産額	(百万円)	18,237	18,600	18,690	18,244	18,345
1株当たり純資産額	(円)	218.77	202.35	199.49	203.44	202.05
1株当たり当期純利益金額 又は1株当たり当期純損失 金額()	(円)	0.14	3.90	0.55	0.14	2.13
潜在株式調整後 1株当たり当期純利益金額	(円)	-	-	-	-	-
自己資本比率	(%)	50.42	55.84	54.78	57.23	56.52
自己資本利益率	(%)	-	1.93	-	0.07	1.05
株価収益率	(倍)	-	32.31	-	1,057.14	46.95
営業活動による キャッシュ・フロー	(百万円)	552	964	703	605	584
投資活動による キャッシュ・フロー	(百万円)	111	840	316	144	256
財務活動による キャッシュ・フロー	(百万円)	784	143	689	341	185
現金及び現金同等物 の期末残高	(百万円)	201	469	137	264	407
従業員数	(名)	288	304	308	294	285

- (注) 1 売上高には、消費税等(消費税及び地方消費税)は含まれておりません。
2 潜在株式調整後1株当たり当期純利益金額については、潜在株式が存在しないため記載しておりません。
3 第90期及び第92期の自己資本利益率及び株価収益率については、親会社株主に帰属する当期純損失であるため記載しておりません。
4 「企業結合に関する会計基準」(企業会計基準第21号 平成25年9月13日)等を適用し、当連結会計年度より、「当期純利益又は当期純損失()」を「親会社株主に帰属する当期純利益又は親会社株主に帰属する当期純損失()」としております。
5 従業員数は、就業人員数を表示しております。

(2) 提出会社の経営指標等

回次		第90期	第91期	第92期	第93期	第94期
決算年月		平成24年 3月	平成25年 3月	平成26年 3月	平成27年 3月	平成28年 3月
売上高	(百万円)	13,798	10,878	10,599	10,012	10,776
経常利益	(百万円)	270	331	25	77	201
当期純利益又は 当期純損失()	(百万円)	22	170	6	1	94
資本金	(百万円)	2,102	2,627	2,627	2,627	2,627
発行済株式総数	(株)	42,059,500	51,351,500	51,351,500	51,351,500	51,351,500
純資産額	(百万円)	9,155	10,324	10,197	10,315	10,231
総資産額	(百万円)	18,426	18,622	18,633	18,374	18,577
1株当たり純資産額	(円)	217.81	201.16	198.69	201.00	199.35
1株当たり配当額	(円)	2.5	2.5	2.50	2.50	2.50
(内1株当たり中間配当額)	(円)	(-)	(-)	(-)	(-)	(-)
1株当たり当期純利益金額 又は1株当たり当期純損失 金額()	(円)	0.54	3.51	0.13	0.03	1.84
潜在株式調整後 1株当たり当期純利益金額	(円)	-	-	-	-	-
自己資本比率	(%)	49.68	55.44	54.73	56.14	55.07
自己資本利益率	(%)	-	1.75	-	0.01	0.92
株価収益率	(倍)	-	35.90	-	4,933.33	54.35
配当性向	(%)	-	71.2	-	8,333.3	135.9
従業員数	(名)	272	284	287	274	265

- (注) 1 売上高には、消費税等(消費税及び地方消費税)は含まれておりません。
 2 潜在株式調整後1株当たり当期純利益金額については、潜在株式が存在しないため記載しておりません。
 3 第90期及び第92期の自己資本利益率、株価収益率及び配当性向については、当期純損失であるため記載しておりません。
 4 従業員数は、就業人員数を表示しております。

2【沿革】

大正9年9月	初代浅野総一郎により日本鑄造株式会社の商号をもって創立され(資本金100万円)横浜市鶴見区において造船向けを主とした鑄造品の製造、販売を開始。
昭和23年12月	企業再建整備法に基づき日本鑄造株式会社より分離、新日本鑄造株式会社設立。(資本金2,500万円)
昭和27年11月	商号を日本鑄造株式会社に改称。
昭和31年2月	日本鋼管(株)よりロールの生産に関する業務を継承し、鑄鋼ロールの製造を開始。
昭和33年4月	川崎工場に特殊鑄鋼工場を新設。
昭和33年5月	日本鋼管(株)より鋼管圧延用鑄造品の生産に関する業務を継承し、圧延工具の製造を開始。
昭和36年10月	株式を東京証券取引所市場第二部に上場。
昭和37年11月	池上工場新設、高炉溶銑直接鑄造方式による製鋼用鑄型の製造を開始。
昭和40年9月	橋梁用強化支承の製造を開始。
昭和42年11月	福山工場新設、高炉溶銑直接鑄造方式による製鋼用鑄型の製造を開始。
昭和43年4月	池上工場に水平連続鑄造設備を新設、連続鑄造方式による鑄鉄素材(商品名マイティバー)の製造を開始。
昭和44年8月	東北メタル株式会社の株式を取得し、経営参加(連結子会社)
昭和47年12月	支承管理センター新設。(本社、川崎工場内)
昭和49年7月	川崎工場に製鋼工場を新設。
昭和50年4月	株主割当及び一般募集による新株式を発行、増資後の資本金が1,920百万円となる。
昭和51年4月	資本準備金の資本組入れにより資本金が2,016百万円となる。
昭和55年5月	株式会社ダット興業の株式を取得し、経営参加(連結子会社)
昭和59年1月	株式会社エヌシーシーを設立(連結子会社)
昭和59年6月	新規事業の展開に備えて土木建築及びスポーツに関連する事業、並びに不動産取引に関する事業を事業目的に追加。
昭和60年6月	ダイテツ工業株式会社と共同出資にて合弁会社エヌ・ディ・パウダー株式会社を設立(連結子会社)
昭和63年6月	鑄物砂の販売に関する事業を事業目的に追加。
平成元年10月	京浜機械株式会社を吸収合併、合併後の資本金が2,091百万円となる。
平成3年6月	川崎工場内の特殊鑄鋼品生産工場を池上地区に移設、池上工場として生産開始。
平成3年9月	株式会社富岡工場の株式を取得し、経営参加(連結子会社)
平成4年3月	ダイヤモンド・ボアート・エス・エイ(ベルギー国)と共同出資にて合弁会社エヌシーダイヤモンドボーツ株式会社を設立(連結子会社)
平成12年3月	当社を存続会社とする吸収合併方式で、株式会社富岡工場は解散。 合併後の資本金が2,102百万円となる。
平成13年3月	当社を存続会社とする吸収合併方式で、東北メタル株式会社は解散。
平成13年3月	ティーエムケー(株)を設立(非連結子会社)。
平成13年4月	ティーエムケー(株)を新東北メタル(株)に社名変更(連結子会社)。
平成13年4月	橋梁用落橋防止装置分野に本格参入。
平成15年3月	川崎工場に取鍋脱ガス・雰囲気調整型鑄造設備を新設。
平成15年10月	川崎工場に8 T高周波誘導電気炉を新設。
平成15年11月	川崎工場に橋梁用ゴム支承高速二軸試験機を新設。
平成17年3月	エヌシーダイヤモンド工業株式会社の清算結了。
平成20年3月	エヌ・ディ・パウダー株式会社の清算結了。
平成21年7月	新東北メタル株式会社の株式を日立建機株式会社へ一部(51%)譲渡。(持分法適用関連会社)
平成24年5月	日立建機株式会社との資本業務提携及び日立建機株式会社を割当先とする第三者割当による新株式発行を決議。
平成24年7月	日立建機株式会社から第三者割当増資の払込み(1,049百万円)を受け、増資後の資本金が2,627百万円となる。
平成24年12月	白石興産株式会社の株式を追加取得し、経営参加。(非連結子会社)
平成25年4月	川崎工場に建機部品工場を新設。
平成26年3月	当社が保有する新東北メタル株式会社の全株式(49%)を日立建機株式会社へ譲渡(持分法適用関連会社から除外)
平成27年10月	(株)ダット興業を(株)ダットに社名変更(連結子会社)。

3【事業の内容】

当社グループは、当社、子会社4社で構成されており、鑄造関連事業を主な事業内容としております。

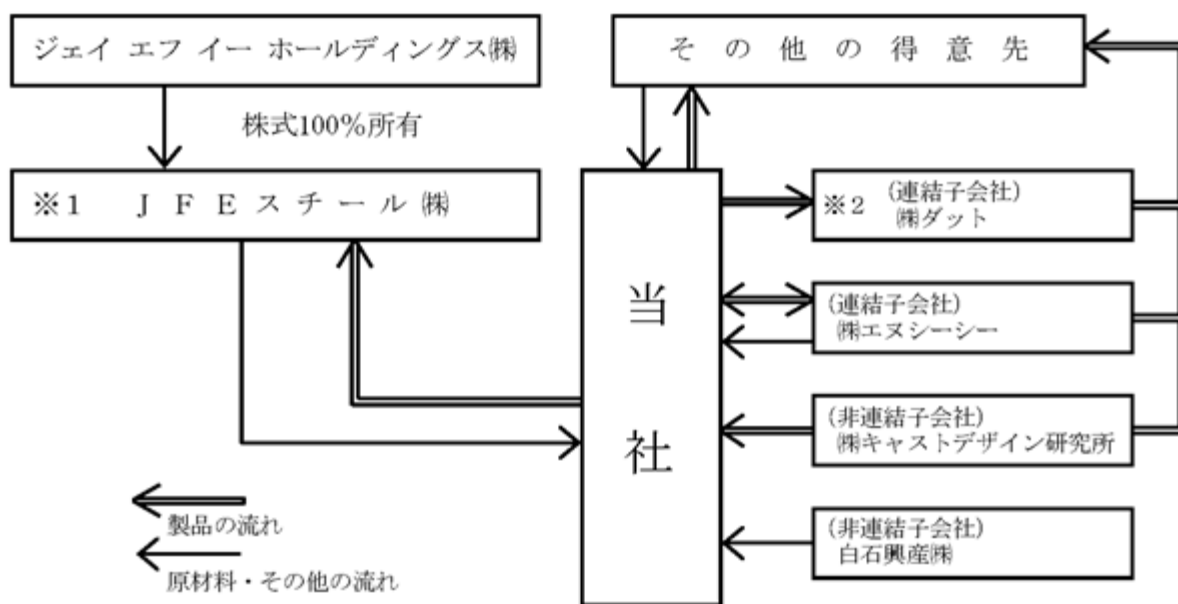
なお、JFEスチール(株)は当社の議決権34.5%を所有しており、その他の関係会社にあたります。又、当社の重要な販売先であると共に銑鉄、鋼屑等原材料の仕入先でもあります。

その事業内容と当社グループの分担は次のとおりであります。

なお、当社グループは「鑄造関連事業」の単一セグメントであるため、品種等の区分により記載しております。

事業内容	品種	分担会社
鑄造関連事業	鑄鋼品、鑄鉄品	当社
	鋼構造品、景観	当社、(株)ダット
	加工品、その他	当社、(株)エヌシーシー、 白石興産(株)、(株)キャストデザイン研究所

事業の系統図は次のとおりであります。



- (注) 1 JFEスチール(株)はその他の関係会社であります。
 2 (株)ダットは(株)ダット興業を社名変更(平成27年10月1日)した会社であります。

4【関係会社の状況】

名称	住所	資本金又は 出資金 (百万円)	主要な事業 の内容	議決権の 所有(被所有)割合		関係内容
				所有割合 (%)	被所有 割合(%)	
(連結子会社) ㈱ダット	神奈川県 川崎市川崎区	46	道路及び橋梁 用機材の設計 製作販売	100.0		当社製品の販売 役員の兼任あり
㈱エヌシーシー	神奈川県 川崎市川崎区	40	鑄造設備機器 等の部品製造 販売、工事請 負	100.0		当社工場設備補修工事、 当社製品販売、当社所有 の建物を賃借 役員の兼任あり
(その他の関係会社) ジェイ エフ イー ホールディングス㈱ (注)1	東京都 千代田区	147,143		0.0	34.5 (34.5)	JFEスチール㈱の完全親 会社であります。
JFEスチール㈱ (注)2						

被所有割合の()書きは間接被所有の割合を示しております。

(注) 1 有価証券報告書を提出しております。

2 「関連当事者情報」の項にて記載しております。

5【従業員の状況】

(1) 連結会社の状況

当社グループは、「鑄造関連事業」の単一セグメントであります。品種及び管理部門等の区分別の従業員を示すと次のとおりであります。

平成28年3月31日現在

区分	従業員数(名)
鑄鋼品、鑄鉄品	158
鋼構造品、景観	69
管理、その他	58
合計	285

(注) 従業員数は就業人員(当社グループからグループ外部への出向者は除き、グループ外部からの出向者を含み、パートタイマーを除く)であります。

(2) 提出会社の状況

平成28年3月31日現在

従業員数(名)	平均年齢(歳)	平均勤続年数(年)	平均年間給与(千円)
265	37.2	13.6	4,891

(注) 1 従業員数は就業人員(当社から社外への出向者は除き、社外からの出向者を含み、パートタイマーを除く)であります。

2 平均年間給与は、賞与及び基準外賃金を含んでおります。

(3) 労働組合の状況

当社は、日本基幹産業労働組合連合会に属し、平成28年3月31日現在の組合員数は183名であります。なお、労使関係について特に記載すべき事項はありません。

第2【事業の状況】

1【業績等の概要】

(1) 業績

当連結会計年度における当社グループを取りまく日本経済の環境は、円安基調、原油安の影響もあって期前半は緩やかな回復基調で推移しましたが、期後半は、中国景気の減速及び新興国経済の減速への警戒感、さらには円高の進行により、減速感が強まり、先行きは不透明な状況となっております。また、設備投資については、企業業績を背景に底堅く推移してきましたが、景況感の後退に伴い、投資を先送りする懸念が強まり、力強さに欠ける状況となっております。

こうした環境下において、鑄鋼・鑄鉄品については大型鉱山機械用の鑄鋼品及び油井管圧延用鑄鋼品の需要が引き続き低調だったものの、半導体向け鑄鋼品及び鑄型等の鑄鉄品の増加により、受注は前年度を2.0%上回り、売上高は前年度比4.8%の増収となりました。一方の公共投資関連は、鋼製支承、伸縮装置等の橋梁部品、柱脚等が好調であり、受注はほぼ前年度並み、売上高は前年度に比べ8.2%の増収となりました。

これらの影響によりグループ全体としての連結売上高は11,096百万円と、前年度に比べ、7.2%の増収となりました。利益につきましては、鑄鋼・鑄鉄品では、前年度比増収となったものの、売上高が未だ低調であることから、固定費負担が重く、一方、公共投資関連では、橋梁部品、柱脚等に利益率の改善が見られ、年度累計でのグループ全体の収益は、前年度に比べ2.5倍の225百万円の経常利益となり、親会社株主に帰属する当期純利益は109百万円となりました。

(2) キャッシュ・フローの状況

当連結会計年度における営業活動によるキャッシュ・フローは、税金等調整前当期純利益219百万円に加えて、たな卸資産の減少212百万円及び仕入債務の増加166百万円による支出の減少により、584百万円の収入となりました。

投資活動によるキャッシュ・フローは、有形固定資産の取得による支出232百万円、無形固定資産の取得による支出27百万円により、256百万円の支出となりました。

財務活動によるキャッシュ・フローは、長期借入金の期日返済394百万円及び配当金の支払128百万円に対し、長期借入れによる収入350百万円により、185百万円の支出となりました。

以上の結果、現金及び現金同等物の当連結会計年度末残高は前連結会計年度末に比べ142百万円増加し407百万円となりました。

2【生産、受注及び販売の状況】

当社グループは「鑄造関連事業」の単一セグメントであります。

当連結会計年度における実績及び状況を品種別に示すと、次のとおりであります。

(1) 品種別製品生産実績 (百万円)

品種別	当連結会計年度	前年同期比(%)
素形材	5,631	0.4
エンジニアリング	3,237	0.2
その他	832	13.0
合計	9,701	1.3

(注) 1 金額は、製造原価によっております。

2 上記金額には消費税等は含んでおりません。

(2) 品種別製品受注状況 (百万円)

品種別	当連結会計年度			
	受注高	前年同期比(%)	受注残高	前年同期比(%)
素形材	5,826	2.0	1,254	10.8
エンジニアリング	4,190	1.2	1,105	21.3
その他	527	12.0	49	67.2
合計	10,544	0.1	2,409	18.6

(注) 1 金額は、販売価格によっております。

2 上記金額には消費税等は含んでおりません。

(3) 品種別販売実績 (百万円)

品種別	当連結会計年度	前年同期比(%)
素形材	5,978	4.8
エンジニアリング	4,488	8.2
その他	629	26.4
合計	11,096	7.2

(注) 上記金額には消費税等は含んでおりません。

3【対処すべき課題】

(1) 経営の基本方針

当社グループは、鑄造関連事業を主な分野として事業展開を行っております。

鑄鋼・鑄鉄品では、高機能材としての低熱膨張材（LEX）がIT産業等の先端産業を支え、構造材としての極厚肉用球状黒鉛鑄鉄（スーパーダクタイル）は機械プラントメーカーの競争力向上に寄与しております。

公共投資関連では、鋼製支承・ゴム支承・伸縮装置（マウラージョイント）等の橋梁部品が優れた耐震部材として橋梁建設を支え、土木・建築分野では下ナット方式を採用した柱脚（NCベース）が耐震力向上に、また、建築接合金物が建築物のデザイン性向上に寄与しております。

(2) 目標とする経営指標

主たる経営指標としては、ROSE%を安定確保できる収益体制作りを目標とし、収益性・効率性の高い経営を目指しております。

(3) 中長期的な経営戦略と会社の対処すべき課題

当社グループは1920年の創立以来、技術を基盤とした事業活動を行っております。

当社グループが対処すべき課題の最大のものは、事業環境が変化する中においても、強固な技術力に立脚し、グループの成長と配当の基盤を確保することであります。

そのためには、次の施策を着実に実行して行くことが必要であると認識しております。

高付加価値商品の拡充・拡販
営業・製造・調達が一体となった一貫工務管理の徹底
健全な取引活動を通じた廉価購買の徹底
調達・販売、両面における海外への事業展開

当社グループは「品質の日本鑄造」を目指し、取引先、提携先と連携を深めつつ、より一層の努力を重ねて参る所存でございます。

4【事業等のリスク】

当社グループが展開しております事業は、様々な要因により収益性等が左右されます。こうした要因になる可能性のある主なリスクは次のとおりです。

(1) 事業環境

経済状況と販売市場環境

当社グループの事業は、鉄鋼・プラント・産業機械・建設機械・橋梁・建築・自動車等の各需要分野の環境に依存しており、各商品市場や地域において競合他社との競争の中で販売展開を行っております。

民間設備投資や公共関連事業の動向により販売量及び販売価額に影響を及ぼす可能性があります。

原材料等の需給環境

当社グループは、各商品の原材料として、銑鉄・鋼屑・非鉄金属・合金鉄及び鋼材・ゴム等を調達しております。

これらの原材料は、世界的、地域的需給や投機的動向により価額が変動し、販売市場価額に転嫁できない可能性があります。

また国内の需給状況がコストに影響を及ぼします。

その他の収益変動要因には、次の様な要因が含まれます。

- ・新商品等の開発状況
- ・設備投資等の効果発揮状況
- ・自然災害や事故災害による顧客への商品供給影響
- ・取引先での当社が予期できない状況

(2) その他の外的要因として、次の様な要因が収益又は資産価値に影響を及ぼす可能性があります。

為替レートの変動

金利の変動

公的規制

保有固定資産及び保有株式等の資産価値の変動

退職給付債務計算の前提条件の変動

5【経営上の重要な契約等】

当社が技術援助を受けている契約

技術導入先	国籍	内容	対価	契約期間
フリードリッヒ マウラーゼーネ	ドイツ	橋梁用伸縮装置の製造技術	売上高に対する ランニングロイヤルティ	昭和60年3月1日より 平成29年12月31日まで

(注) 契約期間満了の12ヶ月前までに当事者の一方が解約通知しない限り、2年間ずつ自動延長となっております。

6【研究開発活動】

連結財務諸表提出会社の研究開発は、経営戦略に基づいた生産性向上と商品開発及び基礎技術開発を目的として商品開発に必要な各種設備の整備も行き、また、JFEスチール株式会社との共同研究等の連携も行きながら推進しております。

当連結会計年度の主な研究開発の内容は次のとおりであり、研究開発費の総額は49百万円であります。

(1) 素形材LEX関連開発

平成27年度においても当社素形材商品の中で競争力が高く、かつ将来の発展性が期待される超精密分野向けの低熱膨張材商品「LEX」に関する開発テーマに資源を集中しました。この結果、客先から要求された各種ニーズに応えるための材料開発と、開発した材料を工業化・商品化するための商品開発の2つを推進いたしました。

1. 材料開発

客先ニーズに応えるため、高機能の各種LEX材の開発を進め、以下の成果が得られました。

高ヤング率（高剛性）LEX材の開発

前年度、ヤング率を当社比約30%向上したLEX材の改良を行いました。客先の一部仕様（被削性、ヤング率上限値）に対して不満足であったことから更なる材料開発を行い、目標の材料を得ることができました。

高温用高強度LEX材の開発

前年度、高温（600℃）で低熱膨張かつ高強度LEX材を開発いたしましたが、客先から耐酸化性改善を追加要求されました。これに伴い合金組成の大幅見直しが必要であることが判明し、種々検討の結果、ほぼ目標とするLEX材を開発できました。

中温用LEX材の開発

客先（シリコンウェーハ処理装置メーカー）より中温（室温～300℃）で低熱膨張性を有する部材のニーズがあり、2ppm/K以下の熱膨張係数のLEX材を開発いたしました。さらに本部材は無欠陥要求があり、熱間鍛造による小型素材を評価した結果、良好な品質を確認できました。本材料は今後多方面の中温域用途への適用拡大が期待されます。

低温用（マイナス）LEX材の開発

前年度、LEX-ZEROの低温側適用温度範囲を広げる目的で材料開発を行いました。無視できない熱膨張係数の増加を伴いました。そのため厳密な合金設計と熱処理の最適化を行い、ほぼゼロ膨張で-50℃まで組織が安定なLEX材を開発いたしました。

2. 商品開発

開発材料の商品化を図るため、実機サイズの試作を行うとともに各種製造プロセスの開発を行いました。

LEX材の熱間鍛造技術の確立

適正な条件で鑄造素材を熱間鍛造することにより、製品内部の欠陥を皆無にすることを目標に下記材料の鍛造試験を行いました。現在、品質・特性を確認中です。

対象LEX材：低温用LEX材、高ヤング率LEX材、中温用LEX材

低温用LEX材の質量効果把握試験

肉厚25～200mmの4段階の肉厚品を想定した実機レベルの試作品を製造し、熱膨張係数及び低温安定性に及ぼす質量効果の影響を調べました。その結果、実機製品の低温熱膨張に影響する要因が解明されました。これらの知見を基に、更なる低温安定性のある商品を開発いたします。

(2) エンジニアリング関連開発

利用者サイドに立った提案を念頭におき、既存商品の高機能化、高付加価値化を主体とした研究開発を推進いたしました。これからも、道路の防災・減災対策に貢献できる耐震補強分野の技術開発や、道路の老朽化対策に貢献できる技術開発を積極的に推進してまいります。

機能分離型支承による免震・制震設計

当社を含む民間8社と独立行政法人土木研究所との共同研究の成果品である『すべり系支承を用いた地震力遮断機構を有する橋梁の免震設計法マニュアル(案)』が発刊されたため、機能分離型支承の受注が増加いたしました。更なる適用拡大の研究やコストダウンの研究を実施し、当社の機能分離型支承の拡販を図ります。

機能分離支承の商品ラインナップを充実化させるため、新たに、摩擦材の開発及びゴム系以外のダンパー材の開発を実施しております。橋梁用制震部材として低降伏点鋼を使用したLENS型せん断パネルダンパーを商品化しておりますが、更に、制震部材としてシリンダー型ダンパーを商品化し、国土交通省 新技術情報提供システム(NETIS)に登録をいたしました。今後も、顧客ニーズにあった新商品開発に努めてまいります。

高減衰ゴム支承(商品名:HDR-S)

価格優位性、高機能性を武器として、比較設計によりHDR-S支承の提案に努め、堅実な受注成果をあげました。更なる適用拡大の研究やコストダウンの研究を実施し、HDR-S支承の拡販を図ります。

Disk Rubber Bearing(商品名:DRB支承)

固定可動形式橋梁に適用するコンパクト化したゴム支承の商品化を行い、受注成果をあげてまいりました。更なる本技術の活用のため、一般財団法人 土木技術センターの建設技術審査証明書を取得いたしました。今後も本技術に関しては、更なる適応拡大及びコストダウンの研究を実施し、拡販を図ります。

7【財政状態、経営成績及びキャッシュ・フローの状況の分析】

当連結会計年度より、「企業結合に関する会計基準」（企業会計基準第21号 平成25年9月13日）等を適用し、「当期純利益」を「親会社株主に帰属する当期純利益」としております。

(1) 重要な会計方針

当社グループの連結財務諸表は、わが国において一般に公正妥当と認められる会計基準に基づき作成されております。

当社グループの連結財務諸表で採用する重要な会計方針は、第5(経理の状況)の連結財務諸表の「連結財務諸表作成のための基本となる重要な事項」に記載しております。

(2) 当連結会計年度の経営成績の分析

売上高

鑄鋼・鑄鉄品は、半導体向け鑄鋼品及び鑄型等の鑄鉄品の増加があり、5,978百万円（前年同期比4.8%増）、また、公共投資関連は、橋梁部品、柱脚等の増加により、4,488百万円（前年同期比8.2%増）となりました。

この結果、全社売上高は、11,096百万円（前年同期比7.2%増）となりました。

売上原価

売上原価は、売上高の増加に対して、各種合理化の推進とコスト削減に努め、9,868百万円（前年同期比5.9%増）となりました。

販売費及び一般管理費

販売費及び一般管理費は、1,015百万円（前年同期比6.1%増）となりました。

営業利益

営業利益は、製品の利益率が改善したことにより、213百万円（前年同期比193.6%増）となりました。

営業外損益

営業外損益は、12百万円（前年同期比22.2%減）の利益となりました。

経常利益

この結果、経常利益は、225百万円（前年同期比154.0%増）となりました。

特別損益

特別損益としては、固定資産除売却損があり、6百万円（前年同期は6百万円の利益）の損失となりました。

親会社株主に帰属する当期純利益

以上の結果、税金等調整前当期純利益は219百万円となり、法人税、住民税及び事業税及び法人税等調整額控除後の親会社株主に帰属する当期純利益は109百万円（前年同期は7百万円の利益）となりました。

(3) 当連結会計年度の財政状態の分析

資産の部

当連結会計年度末の総資産額は、受取手形及び売掛金が増加したことから、前連結会計年度末に比べ100百万円増加し、18,345百万円となりました。

負債の部

当連結会計年度末の負債額は、支払手形及び買掛金の増加により、前連結会計年度末に比べ171百万円増加し、7,975百万円となりました。

純資産の部

当連結会計年度末の純資産額は、その他有価証券評価差額金の減少に伴い、前連結会計年度末に比べ71百万円減少し、10,369百万円（前年同期比0.7%減）となりました。

(4) 経営成績に重要な影響を与える要因について

当社グループの経営成績に重要な影響を与える要因については「第2 事業の状況 4 [事業等のリスク]」に記載のとおりであります。

(5) 資本の財源及び資金の流動性についての分析

営業活動によるキャッシュ・フロー

当連結会計年度における営業活動によるキャッシュ・フローは584百万円の収入（前連結会計年度は605百万円の収入）となりました。

その主な要因としては、税金等調整前当期純利益219百万円、たな卸資産の減少212百万円及び仕入債務の増加166百万円による支出の減少によるものです。

投資活動によるキャッシュ・フロー

当連結会計年度における投資活動によるキャッシュ・フローは256百万円の支出（前連結会計年度は144百万円の支出）となりました。

その主な要因としては、有形固定資産の取得による支出232百万円、無形固定資産の取得による支出27百万円によるものです。

財務活動によるキャッシュ・フロー

当連結会計年度における財務活動によるキャッシュ・フローは185百万円の支出（前連結会計年度は341百万円の支出）となりました。

その主な要因としては、長期借入金の期日返済394百万円及び配当金の支払128百万円に対し、長期借入れによる収入350百万円があったことによるものです。

以上の結果、当連結会計年度末における現金及び現金同等物の残高は前連結会計年度末に比べ142百万円増加し、407百万円となりました。

(6) 経営者の問題認識と今後の方針

当社グループの当連結会計年度におけるROSは2.0%となり、目標としていた5%の確保には至りませんでした。安定的に5%以上を確保するため、「第2 事業の状況 3 [対処すべき課題]」に記載しております諸施策を継続的に実行してまいります。

第3【設備の状況】

1【設備投資等の概要】

当連結会計年度の設備投資については、老朽化更新を中心に実施し、設備の取得価額は273百万円であります。
このほか、生産能力に重要な影響を及ぼす設備の異動はありません。
また、当社グループは「鑄造関連事業」の単一セグメントであるため、セグメント別の記載を省略しております。

2【主要な設備の状況】

提出会社

平成28年3月31日現在

事業所名 (所在地)	設備の内容	帳簿価額(百万円)					従業員数 (名)	
		建物 及び構築物	機械装置 及び運搬具	土地 (面積千㎡)	リース 資産	その他		合計
本社川崎工場 (注)1 (神奈川県川崎市川崎区)	鑄造関連製造設備	807	693	7,006 (70)		63	8,572	183
池上工場 (注)1,2 (神奈川県川崎市川崎区)	鑄造関連製造設備	90	113	()		3	208	23
福山製造所 (注)1,2 (広島県福山市)	鑄造関連製造設備	248	75	()		13	337	50
その他 (注)1,3	その他設備	182	0	196 (5)		0	378	9

(注)1 帳簿価額のうち「その他」は、工具、器具備品の合計で建設仮勘定は除いております。

なお、金額には消費税等は含まれておりません。

2 土地の全部を賃借しております。年間賃借料は73百万円であります。

3 その他の主なものは、厚生施設にかかるものであります。

4 当社は単一セグメントであるため、「セグメントの名称」の記載を省略しております。

3【設備の新設、除却等の計画】

老朽化更新及び生産性の向上、原価低減、品質向上等を図るため設備投資を計画しており、投資予定金額は327百万円であります。

その計画は、次のとおりであります。

なお、当社グループは「鑄造関連事業」の単一セグメントであるため、セグメント別の記載を省略しております。

会社名 事業所名	所在地	設備の内容	投資予定金額		資金調達 方法	着手及び完了予定		完成後の 増加能力
			総額 (百万円)	既支払額 (百万円)		着手	完了	
日本鑄造株式会社 本社川崎工場	神奈川県 川崎市 川崎区	業務合理化及び 鑄造関連製造設備	273		自己資金	平成28年 4月	平成29年 3月	老朽化更新等 によるもので 生産能力には 影響がありま せん。
日本鑄造株式会社 福山製造所	広島県 福山市	同上	53		同上	同上	同上	

(注)1 上記の金額には、消費税等は含まれておりません。

2 経常的な設備の更新のための除・売却を除き、重要な設備の除・売却の計画はありません。

第4【提出会社の状況】

1【株式等の状況】

(1)【株式の総数等】

【株式の総数】

種類	発行可能株式総数(株)
普通株式	150,000,000
計	150,000,000

【発行済株式】

種類	事業年度末現在 発行数(株) (平成28年3月31日)	提出日現在 発行数(株) (平成28年6月17日)	上場金融商品取引所 名又は登録認可金融 商品取引業協会名	内容
普通株式	51,351,500	51,351,500	東京証券取引所 市場第二部	権利内容に何ら限定のない当社における標準となる株式。 なお、単元株式数は1,000株であります。
計	51,351,500	51,351,500		

(2)【新株予約権等の状況】

該当事項はありません。

(3)【行使価額修正条項付新株予約権付社債券等の行使状況等】

該当事項はありません。

(4)【ライツプランの内容】

該当事項はありません。

(5)【発行済株式総数、資本金等の推移】

年月日	発行済株式 総数増減数 (株)	発行済株式 総数残高 (株)	資本金増減額 (百万円)	資本金残高 (百万円)	資本準備金 増減額 (百万円)	資本準備金 残高 (百万円)
平成24年7月2日(注)	9,292,000	51,351,500	524	2,627	524	524

(注) 有償第三者割当

発行価格 113円

資本組入額 56.5円

割当先 日立建機株式会社

(6)【所有者別状況】

平成28年3月31日現在

区分	株式の状況(1単元の株式数1,000株)								単元未満 株式の状況 (株)
	政府及び 地方公共 団体	金融機関	金融商品 取引業者	その他の 法人	外国法人等		個人 その他	計	
					個人以外	個人			
株主数 (人)		5	28	46	10	5	3,938	4,032	
所有株式数 (単元)		1,019	880	25,732	247	19	23,384	51,281	70,500
所有株式数 の割合(%)		1.99	1.71	50.18	0.48	0.04	45.60	100.00	

(注) 1 株主名簿上の自己株29,016株のうち、「個人その他」欄に29単元、「単元未満株式の状況」欄に16株記載してあります。

2 「その他の法人」の欄には、株式会社証券保管振替機構(失念株式)名義の株式が7単元含まれております。

(7)【大株主の状況】

平成28年3月31日現在

氏名又は名称	住所	所有株式数 (千株)	発行済株式総数に対する 所有株式数の割合(%)
JFEスチール株式会社	東京都千代田区内幸町2丁目2-3	17,435	33.95
日立建機株式会社	東京都台東区東上野2丁目16-1	7,652	14.90
日本トラスティ・サービス信託 銀行株式会社(信託口4)	東京都中央区晴海1丁目8-11	643	1.25
榎本里司	愛知県東海市	525	1.02
村山信也	東京都西多摩郡	500	0.97
松井崇	神奈川県横浜市神奈川区	351	0.68
松本直浩	愛知県名古屋市中川区	340	0.66
後藤幸雄	神奈川県川崎市川崎区	290	0.56
日本証券金融株式会社	東京都中央区日本橋茅場町1丁目2-10	272	0.53
JFEミネラル株式会社	東京都港区芝3丁目8-2	235	0.46
田淵晴士	広島県庄原市	235	0.46
計		28,478	55.46

(注) 上記の所有株式数のうち、信託業務に係る株式数は次のとおりであります。

日本トラスティ・サービス信託銀行株式会社(信託口4) 643千株

(8) 【議決権の状況】
【発行済株式】

平成28年 3月31日現在

区分	株式数(株)	議決権の数(個)	内容
無議決権株式			
議決権制限株式(自己株式等)			
議決権制限株式(その他)			
完全議決権株式(自己株式等)	(自己保有株式) 普通株式 29,000		権利内容に何ら限定のない当社における標準となる株式。 なお、単元株式数は1,000株であります。
完全議決権株式(その他)	普通株式 51,252,000	51,252	同上
単元未満株式	普通株式 70,500		
発行済株式総数	51,351,500		
総株主の議決権		51,252	

- (注) 1 「完全議決権株式(その他)」欄の普通株式には、株式会社証券保管振替機構(失念株式)名義の株式が7,000株(議決権7個)含まれております。
2 「単元未満株式」欄の普通株式には、当社所有の自己株式16株が含まれております。

【自己株式等】

平成28年 3月31日現在

所有者の氏名 又は名称	所有者の住所	自己名義 所有株式数 (株)	他人名義 所有株式数 (株)	所有株式数 の合計 (株)	発行済株式総数 に対する所有 株式数の割合(%)
(自己保有株式) 日本鑄造株式会社	川崎市川崎区白石町2番1号	29,000		29,000	0.1
計		29,000		29,000	0.1

- (9) 【ストックオプション制度の内容】
該当事項はありません。

2 【自己株式の取得等の状況】

【株式の種類等】

会社法第155条第7号に該当する普通株式の取得

- (1) 【株主総会決議による取得の状況】
該当事項はありません。

- (2) 【取締役会決議による取得の状況】
該当事項はありません。

(3) 【株主総会決議又は取締役会決議に基づかないものの内容】

会社法第192条第1項の規定に基づく単元未満株式の買取請求による取得

区分	株式数(株)	価額の総額(百万円)
当事業年度における取得自己株式	2	0
当期間における取得自己株式	620	0

(注) 当期間における取得自己株式には、平成28年6月1日から有価証券報告書提出日までの単元未満株式の買取による株式数は含まれておりません。

(4) 【取得自己株式の処理状況及び保有状況】

区分	当事業年度		当期間	
	株式数(株)	処分価額の総額(百万円)	株式数(株)	処分価額の総額(百万円)
引き受ける者の募集を行った取得自己株式				
消却の処分を行った取得自己株式				
合併、株式交換、会社分割に係る移転を行った取得自己株式				
その他				
保有自己株式数	29,016		29,636	

(注) 当期間における保有自己株式数には、平成28年6月1日から有価証券報告書提出日までの単元未満株式の買取による株式数は含まれておりません。

3 【配当政策】

当社は、経営基盤の強化及び将来の事業展開に備えるための内部留保の充実等を勘案した上で、株主の皆様方に対する利益還元を実現していくことを基本方針としております。

当社の剰余金の配当は、中間配当及び期末配当の年2回を基本方針としております。配当の決定機関は、中間配当は取締役会、期末配当は株主総会であります。

なお、当社は定款に取締役会決議によって中間配当を行うことができる旨を定めております。

以上の方針に則り、当期の期末配当金は、1株当たり2.5円とさせていただきました。

また、次期の配当につきましても、当期並みを予定いたしております。

なお、当事業年度に係る剰余金の配当は以下のとおりであります。

決議年月日	配当金の総額(百万円)	1株当たり配当額(円)
平成28年6月17日 定時株主総会決議	128	2.5

4【株価の推移】

(1)【最近5年間の事業年度別最高・最低株価】

回次	第90期	第91期	第92期	第93期	第94期
決算年月	平成24年3月	平成25年3月	平成26年3月	平成27年3月	平成28年3月
最高(円)	226	150	310	222	163
最低(円)	104	76	99	131	78

(注) 最高・最低株価は東京証券取引所(市場第二部)におけるものです。

(2)【最近6月間の月別最高・最低株価】

月別	平成27年10月	11月	12月	平成28年1月	2月	3月
最高(円)	128	115	115	104	96	103
最低(円)	110	109	97	89	78	88

(注) 最高・最低株価は東京証券取引所(市場第二部)におけるものです。

5【役員の状況】

男性11名 女性1名（役員のうち女性の比率8.3%）

役名	職名	氏名	生年月日	略歴	任期	所有株式数 (千株)
代表取締役 社長		鷲尾 勝	昭和33年2月21日生	昭和57年4月 川崎製鉄株式会社入社 平成16年9月 JFEスチール株式会社東日本製鉄所 (京浜地区)製鋼部長 平成19年4月 同社東日本製鉄所工程部長 平成21年4月 同社西日本製鉄所企画部長 平成22年10月 同社第1原料部長 平成24年4月 JFEマテリアル株式会社代表取締役社 長 平成28年4月 当社入社常勤顧問 平成28年6月 当社代表取締役社長就任(現任)	(注)4	
取締役	建材事業部 長(兼)建材 部長(兼)技 術研究所担 当(兼)品質 保証担当 (兼)環境・ 設備担当	蛸名 一 樹	昭和27年10月19日生	平成14年4月 当社入社 平成20年1月 当社エンジニアリング事業部生産技術 部長 平成22年7月 当社理事 平成23年4月 当社調達部長 平成23年6月 当社取締役就任(現任) 平成23年12月 当社品質保証担当(現任) 平成24年4月 当社エンジニアリング事業部副事業部 長 当社エンジニアリング事業部生産技術 部長 平成25年4月 当社技術研究所担当(現任) 当社環境・設備担当(現任) 平成26年1月 当社建材事業部長(現任) 当社建材部長(現任)	(注)5	17
取締役	エンジニア リング事業 部長(兼)営 業部長	家村 剛	昭和29年8月4日生	昭和55年4月 日本鋼管株式会社入社 平成23年4月 JFEエンジニアリング株式会社 海外事業本部鋼構造部長 平成24年4月 同社鋼構造本部橋梁事業部海外橋梁部 長 平成25年4月 当社出向 当社エンジニアリング事業部副事業部 長 当社エンジニアリング事業部生産技術 部長 平成25年6月 当社入社 取締役就任(現任) 平成26年4月 当社エンジニアリング事業部営業部長 (現任) 平成27年1月 当社エンジニアリング事業部長(現任)	(注)5	7

役名	職名	氏名	生年月日	略歴	任期	所有株式数 (千株)
取締役	建材事業部 副事業部長	阿部 素夫	昭和30年10月26日生	昭和55年4月 当社入社 平成20年1月 当社エンジニアリング事業部生産技術 部エンジニアリング工場長 平成23年4月 当社エンジニアリング事業部生産技術 部長 平成24年4月 当社素形材事業部川崎製造所長 平成26年4月 当社素形材事業部副事業部長 当社素形材事業部池上製造所長 平成26年6月 当社取締役就任(現任) 平成28年4月 当社建材事業部副事業部長(現任)	(注)4	12
取締役	人事総務部 長(兼)経理 担当	山田 正二	昭和32年5月24日生	昭和57年4月 日本鋼管株式会社入社 平成21年4月 JFEスチール株式会社資源リサイクル 部長 平成24年10月 当社入社(JFEスチール株式会社より移 籍) 当社理事 当社人事総務部長(現任) 当社監査部長 平成26年1月 当社建材事業部副事業部長 平成27年6月 当社取締役就任(現任) 平成28年6月 当社経理担当(現任)	(注)5	4
取締役	素形材事業 部長	来栖 直敏	昭和34年3月16日生	昭和57年4月 当社入社 平成16年10月 当社素形材事業部川崎製造所川崎工場 長 平成23年4月 当社素形材事業部川崎製造所長 平成24年4月 当社素形材事業部建設部長 平成25年12月 当社素形材事業部生産技術センター長 平成27年1月 当社素形材事業部営業部長 平成28年4月 当社素形材事業部長(現任) 平成28年6月 当社取締役就任(現任)	(注)4	14
取締役		本井 正	昭和32年12月7日生	昭和55年4月 日立建機株式会社入社 平成14年4月 同社生産・調達統括本部調達本部調達 センタ土浦調達部長 平成20年4月 同社開発・生産統括本部生産本部生産 管理センタ長 平成22年4月 P.T. Hitachi Construction Machinery Indonesia 出向 同社取締役社長 平成25年4月 日立建機株式会社執行役(現任) アジア大洋州事業部副事業部長 平成27年4月 同社開発・生産統括本部副本部長(現 任) 同社生産・調達本部長(現任) 平成28年6月 当社取締役就任(現任)	(注)4	
取締役		緒方 彰人	昭和46年12月4日生	平成12年10月 弁護士登録 加茂法律事務所入所 平成22年1月 同事務所パートナー(現任) 平成28年6月 当社取締役就任(現任)	(注)4	

役名	職名	氏名	生年月日	略歴	任期	所有株式数 (千株)
監査役 常勤		阿部俊彦	昭和31年9月27日生	昭和54年4月 日本鋼管株式会社入社 平成15年4月 ジェイ エフ イー ホールディングス株式会社経理部門出向 平成17年4月 JFE糸鋼株式会社出向 同社経理部長 平成18年11月 当社出向 平成19年6月 当社財務部長 平成20年10月 当社入社(JFEスチール株式会社より移籍) 平成21年7月 当社理事 平成23年4月 当社人事総務担当 平成23年6月 当社取締役就任 平成23年9月 当社人事総務部長 平成24年4月 当社監査部長 平成24年8月 当社経理部長 平成28年6月 当社監査役就任(現任)	(注)6	19
監査役		大島健二	昭和39年10月14日生	平成元年4月 川崎製鉄株式会社入社 平成23年4月 JFEスチール株式会社西日本製鉄所(倉敷地区)製鋼部長 平成26年4月 同社製鋼技術部長(現任) 平成26年6月 当社監査役就任(現任)	(注)7	
監査役		中田直樹	昭和38年8月19日生	平成元年4月 川崎製鉄株式会社入社 平成25年4月 JFEスチール株式会社スチール研究所圧延・加工プロセス研究部長(福山駐在) 平成27年4月 同社スチール研究所研究企画部長(千葉駐在)(現任) 平成27年6月 当社監査役就任(現任)	(注)8	
監査役		山口陽子	昭和37年8月8日生	昭和60年4月 川崎製鉄株式会社入社 平成19年4月 JFEスチール株式会社総務部広報室主任部員 平成23年4月 ジェイ エフ イー ホールディングス株式会社企画部主任部員 平成24年7月 JFEスチール株式会社監査部主任部員 平成26年4月 同社監査役事務局部長(現任) 平成28年6月 当社監査役就任(現任)	(注)6	
計						73

- (注) 1 所有株式数は千株未満を切り捨てて表示しております。
2 取締役本井正、取締役緒方彰人は、社外取締役であります。
3 監査役大島健二、監査役中田直樹及び監査役山口陽子は、社外監査役であります。
4 平成28年3月期に係る定時株主総会終結のときから平成30年3月期に係る定時株主総会終結のときまでであります。
5 平成27年3月期に係る定時株主総会終結のときから平成29年3月期に係る定時株主総会終結のときまでであります。
6 平成28年3月期に係る定時株主総会終結のときから平成32年3月期に係る定時株主総会終結のときまでであります。
7 平成26年3月期に係る定時株主総会終結のときから平成30年3月期に係る定時株主総会終結のときまでであります。
8 平成27年3月期に係る定時株主総会終結のときから平成31年3月期に係る定時株主総会終結のときまでであります。

6【コーポレート・ガバナンスの状況等】

(1)【コーポレート・ガバナンスの状況】

当社は、当社および日本鑄造グループが、持続的な成長および中長期的な企業価値の向上を実現し、企業理念を实践するために最良のコーポレートガバナンスを追求しその更なる充実を図ることを目的として、当社取締役会決議に基づき「コーポレートガバナンス基本方針」を制定しております。

(1) 企業統治の体制の概要

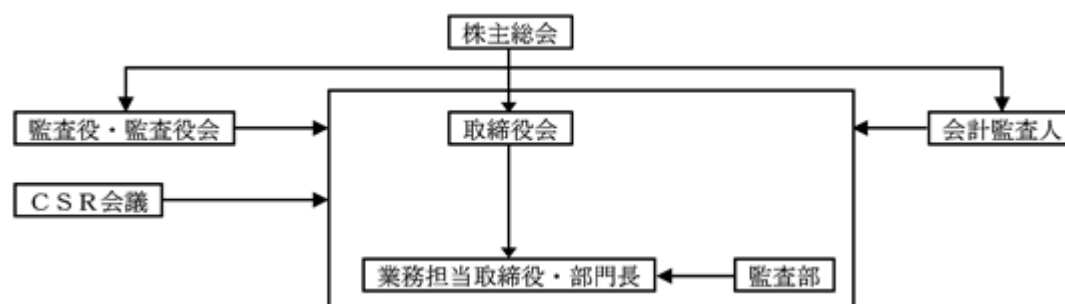
当社は、経営の基本方針を実施するにあたり、「法と企業倫理に従って、誠実で公正な事業活動」を展開することを基本としており、コーポレート・ガバナンスの更なる充実に向けて、「CSR会議」の設置その他の様々な取組みを行っております。

企業理念並びに定款、取締役会規則などをはじめとする、業務遂行にかかわるすべての規程・規則が遵守されるよう図るとともに、企業活動にかかわる法令変更又は社会環境の変化にしたがい諸規程・規則について適宜見直しを行うことにしております。

業務執行は、各部門の業務規程等に則り行われており、業務執行の適正性と財務報告の正確性を確保しております。

(2) 企業統治の体制を採用する理由

業務の意思決定・執行及び監督について、リスク管理、コンプライアンスの徹底及び内部統制の向上を図るため、以下の体制を採用しております。



(3) 内部統制システム、リスク管理体制及び提出会社の子会社の業務の適正を確保するための体制整備の状況

[取締役会]

取締役の定数につきましては、15名以内とする旨を定款に定めております。

また、当社は、取締役の選任決議については、議決権を行使することができる株主の議決権の3分の1以上を有する株主が出席し、その議決権の過半数をもって行うこと及び累積投票によらない旨、定款に定めております。

現在の取締役会は、2名の社外取締役を含む8名で構成しております。

また、取締役会は1回/月で開催され、監査役も出席して取締役会の意思決定及び取締役の業務執行状況リスク認識を監視しております。

さらに重要案件が生じた場合には、随時臨時取締役会を開催して意思決定をしております。

なお、当社は、株主総会の円滑な運営を目的として、会社法第309条第2項の規定によるものとされる決議は、議決権を行使することができる株主の議決権の3分の1以上を有する株主が出席し、その議決権の3分の2以上をもってこれを行う旨、定款に定めております。

また、当社は、以下の株主総会決議事項につき取締役会で決議できる旨、定款に定めております。

1. 機動的な資本政策が遂行できることを目的として、会社法第165条第2項の規定により、取締役会の決議によって、自己の株式を取得することができる旨、定款に定めております。
2. 株主への機動的な利益還元を行うため、取締役会の決議によって、毎年9月30日の最終の株主名簿に記載又は記録された株主又は登録株式質権者に対し、会社法第454条第5項の規定による剰余金の配当(中間配当)をすることができる旨、定款に定めております。
3. 取締役及び監査役が期待される役割を十分に発揮できることを目的として、会社法第426条第1項の規定により、取締役会の決議によって、同法第423条第1項の取締役及び監査役(取締役及び監査役であった者を含む)の責任を法令の限度において免除することができる旨、定款に定めております。

[監査役・監査役会]

当社は、監査役制度を採用し監査役会を設置しております。

監査役会は、社外監査役3名を含んだ4名で構成しており定期的に開催されております。

また、監査役は取締役会・CSR会議等への出席のほか決裁書を閲覧する等、取締役の職務の執行状況を十分監視できる体制になっております。

[内部監査]

内部監査は、監査部を設置して業務の執行状況についてコーポレート・ガバナンス向上の視点で、部門長の業務執行等について監査・指導を行うとともに、監査役と連携して内部統制にかかわる監査・指導を行っております。

[会計監査]

会計監査は、平成17年3月期から新日本有限責任監査法人により、会社法・金融商品取引法の規定に基づいた連結・個別の財務諸表について監査を受けております。

当社と同監査法人又は業務執行社員との間には、公認会計士法の規定により記載すべき利害関係はありません。

[CSR会議]

コーポレート・ガバナンスをより充実させるため、平成18年2月にCSR会議を設置し、コンプライアンス委員会をはじめとする各委員会で業務執行の倫理法令遵守及び有効性・効率性の視点から適宜ルールやリスク対応方針などを検討整備することにしております。

[提出会社の子会社の業務の適正を確保するための体制]

1. 当社グループに属する会社は、会社の規模、事業の性質、機関の設計、その他当該会社の特質を踏まえ、必要に応じ、内部統制体制構築の基本方針に定める事項について体制を整備し、業務執行にあたってはグループ会社管理規程に則り、これを行っております。
2. リスク管理体制
 当社はグループ経営に関する重要事項について、取締役会規則、経営会議運営規程、グループ会社管理規程等により、審議・決定しております。
3. コンプライアンス体制
 当社グループに属する会社は倫理法令遵守につき、当社が設置するコンプライアンス委員会にその体制を組み込んでおります。
4. 当社は、企業倫理ホットラインについて、当社及びグループ会社の倫理法令遵守に関する重要な情報が現場から経営トップに直接伝わる制度として整備し、適切に運用しております。
5. 当社は、グループに属する会社の財務報告の信頼性確保および適時適切な情報開示のため、当社経理部長がグループ各社の役員等に就任し、適切な財務報告、情報開示体制をとっております。

(4) 社外取締役及び社外監査役

(員数並びに社外取締役及び社外監査役と当社との人的関係、資本的關係、又は取引関係その他の利害関係について)
 当社の社外取締役は2名、社外監査役は3名であり、当該社外取締役及び社外監査役と当社との間には、人的関係、資本的關係又は取引関係その他の利害関係はありません。

(社外取締役及び社外監査役が当社の企業統治において果たす機能及び役割)

社外取締役には、豊富な経験や国際的な視野に立った見識を当社の経営に活かしていただくべく、当社の経営陣とは独立した中立の立場から、経営判断が会社内部者の論理に偏ることがないように、チェック機能を担っていただいくことを期待しております。

また、社外監査役には、経営の健全性を確保し、その透明性をあげるために、経営者としての高い見識・豊富な経験に基づく外部的視点を活かし、当社の経営を監視することを担っていただいております。

(社外取締役及び社外監査役の選任状況)

当社の社外取締役は2名、社外監査役は3名であります。

役名	氏名	略歴
社外取締役	本 井 正	日立建機(株)執行役 開発・生産統括本部副本部長(兼)生産・調達本部長 平成28年6月 当社社外取締役就任
社外取締役	緒 方 彰 人	加茂法律事務所 パートナー 平成28年6月 当社社外取締役就任
社外監査役	大 島 健 二	JFEスチール(株)製鋼技術部長 平成26年6月 当社社外監査役就任
社外監査役	中 田 直 樹	JFEスチール(株)スチール研究所研究企画部長(千葉駐在) 平成27年6月 当社社外監査役就任
社外監査役	山 口 陽 子	JFEスチール(株)監査役事務局部長 平成28年6月 当社社外監査役就任

当社の社外取締役は、会社法に定める社外取締役の要件だけでなく、取締役会の定める「社外役員独立性基準」を充足する者から選任しております。また、当社の社外監査役は、会社法に定める社外監査役の要件だけでなく、経営幹部としての豊富な知識・経験を有する者等の中から、監査機能の充実の役割を担う社外監査役に相応しい人物を選任しております。

本井正につきましては、幅広く高度な経営に関する知識・経験を当社の経営に活かしていただけるものと判断し、社外取締役として招聘いたしました。緒方彰人につきましては、弁護士として企業法務等に関する豊富な経験及び高い見識を有しており、独立した立場で大所高所からの観点をもち、当社の経営に貢献していただけるものと判断し、社外取締役として招聘いたしました。また、社外取締役として独立性を有し、一般株主との利益相反が生ずるおそれがないと判断し東京証券取引所の定める独立役員に指定いたしました。

大島健二、中田直樹、山口陽子の3名は経営の客観性や中立性の重視の観点から社外監査役に選任いたしました。

社外取締役及び社外監査役と当社間に特別な利害関係はありません。

(責任限定契約の内容の概要)

当社は社外取締役及び社外監査役と会社法第427条第1項の規程により、同法第423条第1項の賠償責任を限定する契約を締結しております。なお、賠償責任限度額は、同法第425条第1項に定める最低責任限度額であります。

(社外取締役又は社外監査役による監督又は監査と内部監査、監査役及び会計監査との相互連携並びに内部統制部門との関係)

社外取締役は、必要に応じて監査部又は担当取締役から経営に関する情報提供を受け、経営の監督・監視機能の実効性向上を図っております。

社外監査役は、会計監査人及び監査部との定例的な報告会により当社グループの現状及びリスク、監査上の重要課題等について意見交換し、監査の実効性向上を図っております。また、常勤監査役阿部俊彦は、当社経理部長を経験し、財務及び会計に関する相当程度の知見を有しております。

(5) 会計監査の状況

業務を執行した公認会計士の氏名、及び所属する監査法人

公認会計士の氏名等		所属する監査法人
指定有限責任社員 業務執行社員	中 村 裕 輔	新日本有限責任監査法人
	芝 山 喜 久	
	西 野 尚 弥	

監査業務に係る補助者の構成

公認会計士	12名
その他	12名

(6) 役員報酬及び監査報酬

役員報酬

区分	報酬等の総額 (百万円)	報酬等の種類別の金額(百万円)				対象となる 役員の員数 (人)
		基本報酬	ストック オプション	賞与	退職慰労金	
取締役 (社外取締役を除く。)	84	75			8	8
監査役 (社外監査役を除く。)	13	13				1
社外役員	1	1				1

使用人兼務役員の使用人分給与のうち重要なもの

総額(百万円)	対象となる役員の員数(人)	内容
27	4	使用人部長としての給与であります。

役員の報酬等の額又はその算定方法の決定に関する方針の内容及び決定方法

取締役の報酬限度額は、平成4年6月26日開催の第70期定時株主総会決議において月額12百万円以内（ただし使用人分給とは含まない。）と決議いただいております。

監査役の報酬限度額は、平成7年6月29日開催の第73期定時株主総会決議において月額2.5百万円以内と決議いただいております。

(7) 株式の保有状況

投資株式のうち保有目的が純投資目的以外の目的であるものの銘柄数及び貸借対照表計上額の合計額

9銘柄 364百万円

保有目的が純投資目的以外の目的である投資株式の保有区分、銘柄、株式数、貸借対照表計上額及び保有目的

前事業年度

特定投資株式

銘柄	株式数(株)	貸借対照表計上額 (百万円)	保有目的
ジェイ エフ イー ホールディングス(株)	190,548	531	取引関係等の円滑化のため
(株)不二越	8,607	5	取引関係等の円滑化のため
(株)駒井ハルテック	20,000	5	取引関係等の円滑化のため
宮地エンジニアリンググループ(株)	20,000	4	取引関係等の円滑化のため
トピー工業(株)	13,000	3	取引関係等の円滑化のため

当事業年度

特定投資株式

銘柄	株式数(株)	貸借対照表計上額 (百万円)	保有目的
ジェイ エフ イー ホールディングス(株)	190,548	295	取引関係等の円滑化のため
(株)駒井ハルテック	20,000	4	取引関係等の円滑化のため
(株)不二越	9,456	3	取引関係等の円滑化のため
トピー工業(株)	13,000	3	取引関係等の円滑化のため
宮地エンジニアリンググループ(株)	20,000	2	取引関係等の円滑化のため

(2) 【監査報酬の内容等】

【監査公認会計士等に対する報酬の内容】

区分	前連結会計年度		当連結会計年度	
	監査証明業務に 基づく報酬(百万円)	非監査業務に 基づく報酬(百万円)	監査証明業務に 基づく報酬(百万円)	非監査業務に 基づく報酬(百万円)
提出会社	16		16	
連結子会社				
計	16		16	

【その他重要な報酬の内容】

前連結会計年度および当連結会計年度のいずれにおいても該当事項はありません。

【監査公認会計士等の提出会社に対する非監査業務の内容】

前連結会計年度および当連結会計年度のいずれにおいても該当事項はありません。

【監査報酬の決定方針】

監査日数等を勘案した上定めております。

第5【経理の状況】

1 連結財務諸表及び財務諸表の作成方法について

(1) 当社の連結財務諸表は、「連結財務諸表の用語、様式及び作成方法に関する規則」(昭和51年大蔵省令第28号)に基づいて作成しております。

(2) 当社の財務諸表は、「財務諸表等の用語、様式及び作成方法に関する規則」(昭和38年大蔵省令第59号)に基づいて作成しております。

2 監査証明について

当社は、金融商品取引法第193条の2第1項の規定に基づき、連結会計年度(平成27年4月1日から平成28年3月31日まで)の連結財務諸表及び事業年度(平成27年4月1日から平成28年3月31日まで)の財務諸表について、新日本有限責任監査法人による監査を受けております。

3 連結財務諸表等の適正性を確保するための特段の取組みについて

当社は、連結財務諸表等の適正性を確保するための特段の取組みを行っております。具体的には、会計基準等の内容や変更等を適時適切に把握し、的確に対応出来るようにするため、監査法人及び各種団体の主催する講習会に参加する等積極的な情報収集活動に努めております。

1 【連結財務諸表等】
 (1) 【連結財務諸表】
 【連結貸借対照表】

(単位：百万円)

	前連結会計年度 (平成27年3月31日)	当連結会計年度 (平成28年3月31日)
資産の部		
流動資産		
現金及び預金	264	407
受取手形及び売掛金	4,159	4,542
製品及び仕掛品	1,233	1,152
原材料及び貯蔵品	677	654
繰延税金資産	74	78
その他	39	35
貸倒引当金	4	2
流動資産合計	7,550	7,868
固定資産		
有形固定資産		
建物及び構築物	2,695	2,637
減価償却累計額	5,607	5,609
建物及び構築物(純額)	1,350	1,328
機械装置及び運搬具	2,842	2,853
減価償却累計額	7,547	7,648
機械装置及び運搬具(純額)	872	882
土地	2,472	2,472
建設仮勘定	11	10
その他	2,153	2,161
減価償却累計額	1,483	1,526
その他(純額)	110	85
有形固定資産合計	9,547	9,510
無形固定資産		
無形固定資産	72	76
投資その他の資産		
投資有価証券	369	344
繰延税金資産	357	427
その他	28	24
貸倒引当金	3	3
投資その他の資産合計	1,073	889
固定資産合計	10,693	10,476
資産合計	18,244	18,345

(単位：百万円)

	前連結会計年度 (平成27年3月31日)	当連結会計年度 (平成28年3月31日)
負債の部		
流動負債		
支払手形及び買掛金	1,892	2,034
短期借入金	2,822	2,859
未払法人税等	27	108
賞与引当金	145	147
その他	622	714
流動負債合計	3,511	3,864
固定負債		
長期借入金	2,359	2,268
繰延税金負債	4	4
再評価に係る繰延税金負債	4,252	4,214
役員退職慰労引当金	63	70
P C B 処理引当金	230	230
退職給付に係る負債	1,351	1,350
その他	29	46
固定負債合計	4,292	4,111
負債合計	7,803	7,975
純資産の部		
株主資本		
資本金	2,627	2,627
資本剰余金	524	524
利益剰余金	2,365	2,346
自己株式	4	4
株主資本合計	5,514	5,495
その他の包括利益累計額		
その他有価証券評価差額金	257	93
土地再評価差額金	4,468	4,779
その他の包括利益累計額合計	4,926	4,873
純資産合計	10,440	10,369
負債純資産合計	18,244	18,345

【連結損益計算書及び連結包括利益計算書】

【連結損益計算書】

(単位：百万円)

	前連結会計年度 (自 平成26年4月1日 至 平成27年3月31日)	当連結会計年度 (自 平成27年4月1日 至 平成28年3月31日)
売上高	10,349	11,096
売上原価	1,39,321	1,39,868
売上総利益	1,028	1,228
販売費及び一般管理費	2,3956	2,31,015
営業利益	72	213
営業外収益		
受取利息	0	0
受取配当金	10	13
その他	13	6
営業外収益合計	24	19
営業外費用		
支払利息	7	6
その他	0	0
営業外費用合計	7	6
経常利益	88	225
特別利益		
固定資産売却益	47	-
投資有価証券売却益	25	-
特別利益合計	32	-
特別損失		
固定資産除売却損	52	56
訴訟和解金	23	-
特別損失合計	25	6
税金等調整前当期純利益	95	219
法人税、住民税及び事業税	23	104
法人税等調整額	64	6
法人税等合計	88	110
当期純利益	7	109
非支配株主に帰属する当期純利益	-	-
親会社株主に帰属する当期純利益	7	109

【連結包括利益計算書】

(単位：百万円)

	前連結会計年度 (自 平成26年4月1日 至 平成27年3月31日)	当連結会計年度 (自 平成27年4月1日 至 平成28年3月31日)
当期純利益	7	109
その他の包括利益		
その他有価証券評価差額金	115	163
土地再評価差額金	238	111
退職給付に係る調整額	70	-
その他の包括利益合計	424	52
包括利益	432	56
(内訳)		
親会社株主に係る包括利益	432	56
非支配株主に係る包括利益	-	-

【連結株主資本等変動計算書】

前連結会計年度（自 平成26年4月1日 至 平成27年3月31日）

（単位：百万円）

	株主資本				
	資本金	資本剰余金	利益剰余金	自己株式	株主資本合計
当期首残高	2,627	524	2,620	3	5,769
会計方針の変更による 累積的影響額			100		100
会計方針の変更を反映した 当期首残高	2,627	524	2,519	3	5,668
当期変動額					
剰余金の配当			128		128
親会社株主に帰属する当期 純利益			7		7
自己株式の取得				0	0
土地再評価差額金の取崩			33		33
株主資本以外の項目の当期 変動額（純額）					
当期変動額合計	-	-	154	0	154
当期末残高	2,627	524	2,365	4	5,514

	その他の包括利益累計額				純資産合計
	その他有価証券 評価差額金	土地再評価差額金	退職給付に係る 調整累計額	その他の包括利益 累計額合計	
当期首残高	142	4,396	70	4,468	10,238
会計方針の変更による 累積的影響額					100
会計方針の変更を反映した 当期首残高	142	4,396	70	4,468	10,137
当期変動額					
剰余金の配当					128
親会社株主に帰属する当期 純利益					7
自己株式の取得					0
土地再評価差額金の取崩					33
株主資本以外の項目の当期 変動額（純額）	115	271	70	457	457
当期変動額合計	115	271	70	457	303
当期末残高	257	4,668	-	4,926	10,440

当連結会計年度（自 平成27年4月1日 至 平成28年3月31日）

(単位：百万円)

	株主資本				
	資本金	資本剰余金	利益剰余金	自己株式	株主資本合計
当期首残高	2,627	524	2,365	4	5,514
会計方針の変更による 累積的影響額					-
会計方針の変更を反映した 当期首残高	2,627	524	2,365	4	5,514
当期変動額					
剰余金の配当			128		128
親会社株主に帰属する当期 純利益			109		109
自己株式の取得				0	0
土地再評価差額金の取崩					-
株主資本以外の項目の当期 変動額（純額）					
当期変動額合計	-	-	18	0	18
当期末残高	2,627	524	2,346	4	5,495

	その他の包括利益累計額				純資産合計
	その他有価証券 評価差額金	土地再評価差額金	退職給付に係る 調整累計額	その他の包括利益 累計額合計	
当期首残高	257	4,668	-	4,926	10,440
会計方針の変更による 累積的影響額					-
会計方針の変更を反映した 当期首残高	257	4,668	-	4,926	10,440
当期変動額					
剰余金の配当					128
親会社株主に帰属する当期 純利益					109
自己株式の取得					0
土地再評価差額金の取崩					-
株主資本以外の項目の当期 変動額（純額）	163	111		52	52
当期変動額合計	163	111	-	52	71
当期末残高	93	4,779	-	4,873	10,369

【連結キャッシュ・フロー計算書】

(単位：百万円)

	前連結会計年度 (自 平成26年4月1日 至 平成27年3月31日)	当連結会計年度 (自 平成27年4月1日 至 平成28年3月31日)
営業活動によるキャッシュ・フロー		
税金等調整前当期純利益	95	219
減価償却費	320	336
賞与引当金の増減額（は減少）	1	1
貸倒引当金の増減額（は減少）	27	1
役員退職慰労引当金の増減額（は減少）	9	6
退職給付に係る負債の増減額（は減少）	20	1
受取利息及び受取配当金	10	13
支払利息	7	6
投資有価証券売却損益（は益）	25	-
有形固定資産除売却損益（は益）	4	6
訴訟和解金	23	-
売上債権の増減額（は増加）	740	381
たな卸資産の増減額（は増加）	192	212
仕入債務の増減額（は減少）	386	166
未払消費税等の増減額（は減少）	58	4
その他	10	43
小計	639	605
利息及び配当金の受取額	10	13
利息の支払額	8	6
法人税等の支払額	12	28
訴訟和解金の支払額	23	-
営業活動によるキャッシュ・フロー	605	584
投資活動によるキャッシュ・フロー		
有形固定資産の取得による支出	207	232
有形固定資産の売却による収入	10	-
無形固定資産の取得による支出	10	27
差入保証金の回収による収入	2	-
投資有価証券の取得による支出	0	0
投資有価証券の売却による収入	63	6
貸付けによる支出	0	0
貸付金の回収による収入	1	2
その他	4	4
投資活動によるキャッシュ・フロー	144	256
財務活動によるキャッシュ・フロー		
短期借入金の純増減額（は減少）	580	10
長期借入れによる収入	750	350
長期借入金の返済による支出	380	394
配当金の支払額	128	128
自己株式の取得による支出	0	0
リース債務の返済による支出	2	2
財務活動によるキャッシュ・フロー	341	185
現金及び現金同等物に係る換算差額	7	0
現金及び現金同等物の増減額（は減少）	127	142
現金及び現金同等物の期首残高	137	264
現金及び現金同等物の期末残高	264	407

【注記事項】

(連結財務諸表作成のための基本となる重要な事項)

1 連結の範囲に関する事項

(1) 連結子会社の数 2社

連結子会社は㈱ダット及び㈱エヌシーシーであります。

㈱ダットは、㈱ダット興業を社名変更(平成27年10月1日)した会社であります。

(2) 非連結子会社の名称等

白石興産㈱及び㈱キャストデザイン研究所であります。

(連結の範囲から除いた理由)

非連結子会社は、小規模であり、総資産、売上高、当期純損益及び利益剰余金等は、いずれも連結財務諸表に重要な影響を及ぼしていないためであります。

2 持分法の適用に関する事項

持分法を適用していない非連結子会社2社(白石興産㈱、㈱キャストデザイン研究所)は、当期純損益及び利益剰余金等に及ぼす影響が軽微であり、かつ全体としても重要性がないため、持分法の適用から除外しております。

3 連結子会社の事業年度等に関する事項

連結子会社の決算日と連結決算日は一致しております。

4 会計方針に関する事項

(1) 重要な資産の評価基準及び評価方法

有価証券

その他有価証券

時価のあるもの

連結決算日前1ヵ月の市場価格の平均に基づく時価法によっております。(評価差額は全部純資産直入法により処理し、売却原価は移動平均法により算定しております。)

時価のないもの

移動平均法による原価法によっております。

デリバティブ

時価法

たな卸資産

製品及び仕掛品は個別法による原価法(収益性の低下に伴う簿価切下げの方法)、原材料及び貯蔵品は移動平均法による原価法(収益性の低下に伴う簿価切下げの方法)によっております。

(2) 重要な減価償却資産の減価償却の方法

有形固定資産(リース資産を除く)

当社及び連結子会社は主として定額法によっております。

主な耐用年数は以下のとおりであります。

建物及び構築物 7～47年

機械装置及び運搬具 2～10年

無形固定資産(リース資産を除く)

定額法によっております。

なお、特許実施権については7年の定額法によっております。

また、ソフトウェア(自社利用分)については、社内における利用可能期間(5年)に基づく定額法によっております。

リース資産

リース期間を耐用年数とし、残存価額を零とする定額法を採用しております。

(3) 重要な引当金の計上基準

貸倒引当金

売上債権、貸付金等の貸倒損失に備えるため、当社及び連結子会社は、一般債権については貸倒実績率により、貸倒懸念債権等特定の債権については個別に回収可能性を検討し、回収不能見込額を計上しております。

賞与引当金

当社及び連結子会社は、従業員に対して支給する賞与の支出に充てるため、支給見込額のうち当連結会計年度の負担額を計上する方法によっております。

役員退職慰労引当金

役員退職慰労金の支出に備えるため、「役員退職慰労金規定」に基づく当連結会計年度末要支給額を計上しております。

P C B 処理引当金

当社は、P C B (ポリ塩化ビフェニル)の廃棄処理に備えるため、当連結会計年度末における処理費用見込額を計上しております。

(4) 退職給付に係る会計処理の方法

退職給付見込額の期間帰属方法

退職給付債務の算定にあたり、退職給付見込額を当連結会計年度末までの期間に帰属させる方法については、期間定額基準によっております。

数理計算上の差異及び過去勤務費用の費用処理方法

数理計算上の差異及び過去勤務費用については、その発生した連結会計年度に収益又は費用として処理することとしております。

小規模企業等における簡便法の採用

連結子会社は、退職給付に係る負債及び退職給付費用の計算に、退職給付に係る期末自己都合要支給額を退職給付債務とする方法を用いた簡便法を適用しております。

(5) のれんの償却方法及び償却期間

該当事項はありません。

(6) 連結キャッシュ・フロー計算書における資金の範囲

連結キャッシュ・フロー計算書における資金(現金及び現金同等物)は、手許現金、随時引き出し可能な預金及び容易に換金可能であり、かつ、価値の変動について僅少なりリスクしか負わない取得日から3ヵ月以内に償還期限の到来する短期投資からなっております。

(7) その他連結財務諸表作成のための重要な事項

消費税等の会計処理

消費税等の会計処理は税抜方式によっており、控除対象外消費税等は、当連結会計年度の費用として処理しております。

(会計方針の変更)

(企業結合に関する会計基準等の適用)

「企業結合に関する会計基準」(企業会計基準第21号 平成25年9月13日)、「連結財務諸表に関する会計基準」(企業会計基準第22号 平成25年9月13日)及び「事業分離等に関する会計基準」(企業会計基準第7号 平成25年9月13日)等を当連結会計年度から適用し、当期純利益等の表示の変更及び少数株主持分から非支配株主持分への表示の変更を行っております。当該表示の変更を反映させるため、前連結会計年度については、連結財務諸表の組替えを行っております。

(表示方法の変更)

(連結損益計算書)

前連結会計年度において、独立掲記しておりました「営業外収益」の「物品売却益」及び「為替差益」は、金額的重要性が乏しくなったため、当連結会計年度より「その他」に含めて表示しております。この表示方法の変更を反映させるため、前連結会計年度の連結財務諸表の組替えを行っております。

この結果、前連結会計年度の連結損益計算書において、「営業外収益」の「物品売却益」に表示していた2百万円及び「為替差益」に表示していた7百万円は、「その他」として組み替えております。

(連結貸借対照表関係)

- 1 当社及び一部の連結子会社における生産は多品種少量生産で、その製造工程は比較的短期間であり、また、その生産形態は受注生産であるため完成と同時に出荷され、製品としての滞留は少ないので、製品と仕掛品の勘定区分は行っておりません。

- 2 担保資産及び担保付債務

担保に供している資産は、次のとおりであります。

	前連結会計年度 (平成27年3月31日)		当連結会計年度 (平成28年3月31日)	
建物及び構築物	730百万円	(556百万円)	677百万円	(510百万円)
機械装置及び運搬具	23 "	(23 ")	17 "	(17 ")
土地	7,166 "	(7,006 ")	7,166 "	(7,006 ")
その他	0 "	(0 ")	0 "	(0 ")
計	7,920 "	(7,587 ")	7,861 "	(7,534 ")

担保付債務は、次のとおりであります。

	前連結会計年度 (平成27年3月31日)		当連結会計年度 (平成28年3月31日)	
短期借入金	556百万円	(456百万円)	479百万円	(379百万円)
長期借入金	219 "	(219 ")	178 "	(178 ")
計	776 "	(676 ")	658 "	(558 ")

上記のうち、()内書は工場財団抵当並びに当該債務を示しております。

- 3 非連結子会社及び関連会社に対するものは、次のとおりであります。

	前連結会計年度 (平成27年3月31日)		当連結会計年度 (平成28年3月31日)	
投資有価証券(株式)		43百万円		43百万円

- 4 土地の再評価法の適用

「土地の再評価に関する法律」(平成10年3月31日公布法律第34号)に基づいて事業用土地の再評価を行い、当該評価差額に係る税金相当額を「再評価に係る繰延税金負債」として負債の部に、残額を「土地再評価差額金」として純資産の部に計上しております。

- ・再評価の方法 「土地の再評価に関する法律施行令(平成10年3月31日公布政令第119号)」第2条第3号に定める評価額に合理的な調整を加えて算定する方法。
- ・再評価を行った日 平成14年2月25日

	前連結会計年度 (平成27年3月31日)		当連結会計年度 (平成28年3月31日)	
再評価を行った土地の 期末における時価と 再評価後の帳簿価額の差額				

(連結損益計算書関係)

- 1 期末たな卸高は収益性の低下に伴う簿価切下後の金額であり、次のたな卸資産評価損が売上原価に含まれております。

前連結会計年度 (自 平成26年4月1日 至 平成27年3月31日)	当連結会計年度 (自 平成27年4月1日 至 平成28年3月31日)
57百万円	34百万円

- 2 販売費及び一般管理費の主要な項目と金額は次のとおりであります。

	前連結会計年度 (自 平成26年4月1日 至 平成27年3月31日)	当連結会計年度 (自 平成27年4月1日 至 平成28年3月31日)
賞与引当金繰入額	44百万円	47百万円
退職給付費用	47 "	30 "
給料及び諸手当	475 "	491 "
貸倒引当金繰入額	27 "	1 "

- 3 一般管理費及び当期製造費用に含まれる研究開発費の総額

前連結会計年度 (自 平成26年4月1日 至 平成27年3月31日)	当連結会計年度 (自 平成27年4月1日 至 平成28年3月31日)
61百万円	49百万円

- 4 固定資産売却益の内容は次のとおりであります。

	前連結会計年度 (自 平成26年4月1日 至 平成27年3月31日)	当連結会計年度 (自 平成27年4月1日 至 平成28年3月31日)
土地	7百万円	百万円

- 5 固定資産除売却損の内容は次のとおりであります。

	前連結会計年度 (自 平成26年4月1日 至 平成27年3月31日)	当連結会計年度 (自 平成27年4月1日 至 平成28年3月31日)
建物及び構築物	0百万円	4百万円
機械装置及び運搬具	1 "	2 "
その他	0 "	0 "

(連結包括利益計算書関係)

その他の包括利益に係る組替調整額及び税効果額

	前連結会計年度 (自 平成26年 4月 1日 至 平成27年 3月31日)	当連結会計年度 (自 平成27年 4月 1日 至 平成28年 3月31日)
その他有価証券評価差額金：		
当期発生額	184百万円	244百万円
組替調整額	24 "	"
税効果調整前	159 "	244 "
税効果額	44 "	80 "
その他有価証券評価差額金	115 "	163 "
土地再評価差額金：		
税効果額	238 "	111 "
退職給付に係る調整額：		
当期発生額		
組替調整額	109 "	"
税効果調整前	109 "	"
税効果額	38 "	"
退職給付に係る調整額	70 "	"
その他の包括利益合計	424 "	52 "

(連結株主資本等変動計算書関係)

前連結会計年度(自 平成26年4月1日 至 平成27年3月31日)

1 発行済株式に関する事項

株式の種類	当連結会計年度期首	増加	減少	当連結会計年度末
普通株式(株)	51,351,500			51,351,500

2 自己株式に関する事項

株式の種類	当連結会計年度期首	増加	減少	当連結会計年度末
普通株式(株)	27,811	1,203		29,014

(変動事由の概要)

増加数の内訳は、次のとおりであります。

単元未満株式の買取りによる増加 1,203株

3 配当に関する事項

(1) 配当金支払額

(決議)	株式の種類	配当金の総額 (百万円)	1株当たり配当額 (円)	基準日	効力発生日
平成26年6月17日 定時株主総会	普通株式	128	2.5	平成26年3月31日	平成26年6月18日

(2) 基準日が当連結会計年度に属する配当のうち、配当の効力発生日が翌連結会計年度となるもの

(決議)	株式の種類	配当金の総額 (百万円)	配当の原資	1株当たり 配当額(円)	基準日	効力発生日
平成27年6月16日 定時株主総会	普通株式	128	利益剰余金	2.5	平成27年3月31日	平成27年6月17日

当連結会計年度(自 平成27年4月1日 至 平成28年3月31日)

1 発行済株式に関する事項

株式の種類	当連結会計年度期首	増加	減少	当連結会計年度末
普通株式(株)	51,351,500			51,351,500

2 自己株式に関する事項

株式の種類	当連結会計年度期首	増加	減少	当連結会計年度末
普通株式(株)	29,014	2		29,016

(変動事由の概要)

増加数の内訳は、次のとおりであります。

単元未満株式の買取りによる増加 2株

3 配当に関する事項

(1) 配当金支払額

(決議)	株式の種類	配当金の総額 (百万円)	1株当たり配当額 (円)	基準日	効力発生日
平成27年6月16日 定時株主総会	普通株式	128	2.5	平成27年3月31日	平成27年6月17日

(2) 基準日が当連結会計年度に属する配当のうち、配当の効力発生日が翌連結会計年度となるもの

(決議)	株式の種類	配当金の総額 (百万円)	配当の原資	1株当たり 配当額(円)	基準日	効力発生日
平成28年6月17日 定時株主総会	普通株式	128	利益剰余金	2.5	平成28年3月31日	平成28年6月20日

(連結キャッシュ・フロー計算書関係)

現金及び現金同等物の期末残高と連結貸借対照表に掲記されている科目の金額との関係

	前連結会計年度 (自 平成26年4月1日 至 平成27年3月31日)	当連結会計年度 (自 平成27年4月1日 至 平成28年3月31日)
現金及び預金勘定	264百万円	407百万円
現金及び現金同等物	264 "	407 "

(金融商品関係)

1. 金融商品の状況に関する事項

(1) 金融商品に対する取組方針

当社グループは、運転資金(主として短期)及び設備投資計画に照らして必要な資金を調達しております。資金運用については短期的な預金等に限定し、資金調達は銀行等金融機関からの借入によっております。

(2) 金融商品の内容及びリスク

営業債権である受取手形及び売掛金は、顧客の信用リスクを負っております。また、海外で事業を行うにあたり生じる外貨建ての営業債権は、為替の変動リスクを負っております。

投資有価証券は、業務上の関係を有する企業の株式であり、市場価格の変動リスクを負っております。

営業債務である支払手形及び買掛金は、7ヶ月以内の支払期日であります。

短期借入金は、主に運転資金を目的として、長期借入金は、設備投資に係る資金調達を目的としたものであり、償還日は最長で決算日後3年以内であります。

(3) 金融商品に係るリスク管理体制

信用リスク(取引先の契約不履行等に係るリスク)の管理

受取手形及び売掛金に係る顧客の信用リスクは、与信管理規程に沿ってリスク低減を図っております。

また、当社は、債権管理規程に従い、営業債権について、各営業部が取引先の状況を定期的にモニタリングし、取引先ごとに期日及び残高を管理するとともに、財務状況の悪化等による回収懸念の早期把握に努めております。連結子会社についても、当社の債権管理規程に準じた規程を設け、同様の管理を行っております。

市場リスク(為替や金利等の変動リスク)の管理

投資有価証券は株式であり、上場株式については四半期ごとに時価の把握を行っております。

資金調達に係る流動性リスク(支払期日に支払いを実行できなくなるリスク)の管理

当社は、各部署からの報告に基づき担当部署が適時に資金繰計画を作成・更新するとともに、手許流動性の維持により流動性リスクを管理しております。連結子会社においても同様であります。

(4) 金融商品の時価等に関する事項についての補足説明

金融商品の時価には、市場価格に基づく価額のほか、市場価格がない場合には合理的に算定された価額が含まれております。当該価額の算定においては変動要因を織り込んでいるため、異なる前提条件等を採用することにより、当該価額が変動することがあります。

2. 金融商品の時価等に関する事項

連結貸借対照表計上額、時価及びこれらの差額については、次のとおりであります。なお、時価を把握することが極めて困難と認められるものは含まれておりません((注)2参照)。

前連結会計年度(平成27年3月31日)

	連結貸借対照表計上額 (百万円)	時価 (百万円)	差額 (百万円)
(1) 現金及び預金	264	264	
(2) 受取手形及び売掛金	4,159	4,159	
(3) 投資有価証券	586	586	
資産計	5,010	5,010	
(1) 支払手形及び買掛金	1,892	1,892	
(2) 短期借入金	822	822	
(3) 長期借入金	359	360	0
負債計	3,074	3,075	0
デリバティブ取引			

当連結会計年度(平成28年3月31日)

	連結貸借対照表計上額 (百万円)	時価 (百万円)	差額 (百万円)
(1) 現金及び預金	407	407	
(2) 受取手形及び売掛金	4,542	4,542	
(3) 投資有価証券	342	342	
資産計	5,292	5,292	
(1) 支払手形及び買掛金	2,034	2,034	
(2) 短期借入金	859	859	
(3) 長期借入金	268	269	1
負債計	3,162	3,163	1
デリバティブ取引			

(注)1 金融商品の時価の算定方法並びに有価証券及びデリバティブ取引に関する事項

資産

(1) 現金及び預金、(2) 受取手形及び売掛金

これらは短期間で決済されるため、時価は帳簿価額にほぼ等しいことから、当該帳簿価額によっております。

(3) 投資有価証券

これらの時価について、株式は取引所の価格によっております。また、保有目的ごとの有価証券に関する事項については、注記事項「有価証券関係」をご参照下さい。

負債

(1) 支払手形及び買掛金、(2) 短期借入金

これらは短期間で決済されるため、時価は帳簿価額にほぼ等しいことから、当該帳簿価額によっております。

(3) 長期借入金

長期借入金の時価については、元利金の合計額を、同様の新規借入を行った場合に想定される利率で割り引いて算定する方法によっております。

デリバティブ取引

該当事項はありません。

2 時価を把握することが極めて困難と認められる金融商品

(単位：百万円)

区分	前連結会計年度 (平成27年3月31日)	当連結会計年度 (平成28年3月31日)
非上場株式	103	97

これらについては、市場価格がなく、時価を把握することが極めて困難と認められることから、「(3) 投資有価証券」には含めておりません。

3 金融債権及び満期のある有価証券の連結決算日後の償還予定額

前連結会計年度(平成27年3月31日)

	1年以内 (百万円)	1年超 5年以内 (百万円)	5年超 10年以内 (百万円)	10年超 (百万円)
現金及び預金	262			
受取手形及び売掛金	4,159			
合計	4,421			

当連結会計年度(平成28年3月31日)

	1年以内 (百万円)	1年超 5年以内 (百万円)	5年超 10年以内 (百万円)	10年超 (百万円)
現金及び預金	405			
受取手形及び売掛金	4,542			
合計	4,947			

4 長期借入金、リース債務及びその他の有利子負債の連結決算日後の返済予定額

前連結会計年度(平成27年3月31日)

	1年以内 (百万円)	1年超 2年以内 (百万円)	2年超 3年以内 (百万円)	3年超 4年以内 (百万円)	4年超 5年以内 (百万円)	5年超 (百万円)
短期借入金	470					
長期借入金	352	282	77			
リース債務	2	2	0			
合計	825	285	78			

当連結会計年度(平成28年3月31日)

	1年以内 (百万円)	1年超 2年以内 (百万円)	2年超 3年以内 (百万円)	3年超 4年以内 (百万円)	4年超 5年以内 (百万円)	5年超 (百万円)
短期借入金	460					
長期借入金	399	194	74			
リース債務	2	0				
合計	862	195	74			

(有価証券関係)

1 その他有価証券

前連結会計年度(平成27年3月31日)

	種類	連結貸借対照表計上額 (百万円)	取得原価 (百万円)	差額 (百万円)
連結貸借対照表計上額が取得原価を超えるもの	(1) 株式	586	206	380
	(2) 債券			
	(3) その他			
	小計	586	206	380
連結貸借対照表計上額が取得原価を超えないもの	(1) 株式			
	(2) 債券			
	(3) その他			
	小計			
合計		586	206	380

当連結会計年度(平成28年3月31日)

	種類	連結貸借対照表計上額 (百万円)	取得原価 (百万円)	差額 (百万円)
連結貸借対照表計上額が取得原価を超えるもの	(1) 株式	342	206	136
	(2) 債券			
	(3) その他			
	小計	342	206	136
連結貸借対照表計上額が取得原価を超えないもの	(1) 株式			
	(2) 債券			
	(3) その他			
	小計			
合計		342	206	136

2 売却したその他有価証券

前連結会計年度(自 平成26年4月1日 至 平成27年3月31日)

種類	売却額 (百万円)	売却益の合計額 (百万円)	売却損の合計額 (百万円)
(1) 株式	62	24	
(2) 債券			
(3) その他			
合計	62	24	

当連結会計年度(自 平成27年4月1日 至 平成28年3月31日)

種類	売却額 (百万円)	売却益の合計額 (百万円)	売却損の合計額 (百万円)
(1) 株式	6	0	
(2) 債券			
(3) その他			
合計	6	0	

(デリバティブ取引関係)

前連結会計年度(平成27年3月31日)

該当事項はありません。

当連結会計年度(平成28年3月31日)

該当事項はありません。

(退職給付関係)

1 採用している退職給付制度の概要

当社及び連結子会社は、確定給付型の制度として、退職一時金制度(非積立型制度)を設けております。

また、従業員の退職等に際して割増退職金を支払う場合があります。

なお、連結子会社が有する退職一時金制度は、簡便法により退職給付に係る負債及び退職給付費用を計算しております。

2 確定給付制度

(1) 退職給付債務の期首残高と期末残高の調整表

	前連結会計年度 (自 平成26年4月1日 至 平成27年3月31日)	当連結会計年度 (自 平成27年4月1日 至 平成28年3月31日)
退職給付債務の期首残高	1,283百万円	1,351百万円
会計方針の変更による累積的影響額	156 "	
会計方針の変更を反映した期首残高	1,440 "	1,351 "
勤務費用	77 "	76 "
利息費用	12 "	12 "
数理計算上の差異の発生額	25 "	8 "
退職給付の支払額	179 "	123 "
過去勤務費用の発生額	26 "	25 "
退職給付債務の期末残高	1,351 "	1,350 "

(2) 退職給付債務の期末残高と連結貸借対照表に計上された退職給付に係る負債の調整表

	前連結会計年度 (平成27年3月31日)	当連結会計年度 (平成28年3月31日)
非積立型制度の退職給付債務	1,351百万円	1,350百万円
退職給付に係る負債	1,351 "	1,350 "

(3) 退職給付費用及びその内訳項目の金額

	前連結会計年度 (自 平成26年4月1日 至 平成27年3月31日)	当連結会計年度 (自 平成27年4月1日 至 平成28年3月31日)
勤務費用	77百万円	76百万円
利息費用	12 "	12 "
数理計算上の差異の費用処理額	25 "	8 "
過去勤務費用の費用処理額	26 "	25 "
会計基準変更時差異の費用処理額	109 "	
確定給付制度に係る退職給付費用	200 "	122 "

(4) 数理計算上の計算基礎に関する事項

主要な数理計算上の計算基礎(加重平均で表しております。)

	前連結会計年度 (平成27年3月31日)	当連結会計年度 (平成28年3月31日)
割引率	0.9%	0.9%
予想昇給率	6.6%	6.6%

(税効果会計関係)

1. 繰延税金資産及び繰延税金負債の発生の主な原因別の内訳

	前連結会計年度 (平成27年3月31日)	当連結会計年度 (平成28年3月31日)
繰延税金資産		
賞与引当金	48百万円	45百万円
退職給付に係る負債	436 "	413 "
役員退職慰労引当金	20 "	21 "
貸倒引当金	2 "	1 "
P C B 処理引当金	76 "	70 "
その他	24 "	31 "
繰延税金資産合計	608 "	585 "
繰延税金負債		
その他有価証券評価差額金	122 "	42 "
特別償却準備金	58 "	41 "
その他	0 "	0 "
繰延税金負債合計	181 "	83 "
繰延税金資産の純額	427 "	501 "

2. 法定実効税率と税効果会計適用後の法人税等の負担率との間に重要な差異があるときの、当該差異の原因となった主要な項目別の内訳

	前連結会計年度 (平成27年3月31日)	当連結会計年度 (平成28年3月31日)
法定実効税率	35.6%	33.0%
(調整)		
交際費等永久に損金に算入されない項目	4.0 "	1.2 "
受取配当金等永久に益金に算入されない項目	1.9 "	0.4 "
住民税均等割	6.7 "	2.9 "
税率変更による期末繰延税金資産の減額修正	54.3 "	14.8 "
試験研究費特別控除	5.2 "	1.8 "
その他	1.2 "	0.5 "
税効果会計適用後の法人税等の負担率	92.3 "	50.2 "

3. 法人税等の税率の変更による繰延税金資産及び繰延税金負債の金額の修正

「所得税法等の一部を改正する法律」(平成28年法律第15号)及び「地方税法等の一部を改正する等の法律」(平成28年法律第13号)が平成28年3月29日に国会で成立し、平成28年4月1日以後に開始する連結会計年度から法人税率等の引下げ等が行われることとなりました。これに伴い、繰延税金資産及び繰延税金負債の計算に使用する法定実効税率は前連結会計年度の計算において使用した33.0%から平成28年4月1日に開始する連結会計年度及び平成29年4月1日に開始する連結会計年度に解消が見込まれる一時差異については30.8%に、平成30年4月1日に開始する連結会計年度以降に解消が見込まれる一時差異については、30.6%となります。

この税率変更により、繰延税金資産の金額(繰延税金負債の金額を控除した金額)は24百万円減少し、法人税等調整額が26百万円、その他有価証券評価差額金が2百万円増加しております。また、再評価に係る繰延税金負債は111百万円減少し、土地再評価差額金が同額増加しております。

(セグメント情報等)

【セグメント情報】

前連結会計年度(自平成26年4月1日 至平成27年3月31日)及び当連結会計年度(自平成27年4月1日 至平成28年3月31日)

当社グループは、「鑄造関連事業」の単一セグメントであるため、記載を省略しております。

【関連情報】

前連結会計年度(自平成26年4月1日 至平成27年3月31日)

1. 製品及びサービスごとの情報

(単位:百万円)

	鑄鋼品・鑄鉄品	鋼構造品・景観	その他	合計
外部顧客への売上高	5,705	4,147	497	10,349

2. 地域ごとの情報

(1) 売上高

本邦の外部顧客への売上高が連結損益計算書の売上高の90%を超えるため、記載を省略しております。

(2) 有形固定資産

本邦に所在している有形固定資産の金額が連結貸借対照表の有形固定資産の金額の90%を超えるため、記載を省略しております。

3. 主要な顧客ごとの情報

外部顧客への売上高のうち、連結損益計算書の売上高の10%以上を占める相手先がないため、記載はありません。

当連結会計年度(自平成27年4月1日 至平成28年3月31日)

1. 製品及びサービスごとの情報

(単位:百万円)

	鑄鋼品・鑄鉄品	鋼構造品・景観	その他	合計
外部顧客への売上高	5,978	4,488	629	11,096

2. 地域ごとの情報

(1) 売上高

本邦の外部顧客への売上高が連結損益計算書の売上高の90%を超えるため、記載を省略しております。

(2) 有形固定資産

本邦に所在している有形固定資産の金額が連結貸借対照表の有形固定資産の金額の90%を超えるため、記載を省略しております。

3. 主要な顧客ごとの情報

外部顧客への売上高のうち、連結損益計算書の売上高の10%以上を占める相手先がないため、記載はありません。

【報告セグメントごとの固定資産の減損損失に関する情報】

前連結会計年度（自平成26年4月1日 至平成27年3月31日）

該当事項はありません。

当連結会計年度（自平成27年4月1日 至平成28年3月31日）

該当事項はありません。

【報告セグメントごとののれんの償却額及び未償却残高に関する情報】

前連結会計年度（自平成26年4月1日 至平成27年3月31日）

該当事項はありません。

当連結会計年度（自平成27年4月1日 至平成28年3月31日）

該当事項はありません。

【報告セグメントごとの負ののれん発生益に関する情報】

前連結会計年度（自平成26年4月1日 至平成27年3月31日）

該当事項はありません。

当連結会計年度（自平成27年4月1日 至平成28年3月31日）

該当事項はありません。

【関連当事者情報】

関連当事者との取引

連結財務諸表提出会社と関連当事者との取引

連結財務諸表提出会社の親会社及び主要株主(会社等の場合に限る。)等

前連結会計年度(自平成26年4月1日 至平成27年3月31日)

種類	会社等の名称又は氏名	所在地	資本金又は出資金(百万円)	事業の内容又は職業	議決権等の所有(被所有)割合(%)	関連当事者との関係	取引の内容	取引金額(百万円)	科目	期末残高(百万円)	
その他の関係会社及び主要株主	JFEスチール(株)	東京都千代田区	239,644	鉄鋼事業	直接	当社製品の販売並びに原材料等の購入	製品販売	440	売掛金	176	
					間接		0.5	原材料購入	501	買掛金	150
主要株主	日立建機(株)	東京都文京区	81,577	建設機械事業	直接 間接	14.9	当社製品の販売	製品販売	404	売掛金	100

当連結会計年度(自平成27年4月1日 至平成28年3月31日)

種類	会社等の名称又は氏名	所在地	資本金又は出資金(百万円)	事業の内容又は職業	議決権等の所有(被所有)割合(%)	関連当事者との関係	取引の内容	取引金額(百万円)	科目	期末残高(百万円)	
その他の関係会社及び主要株主	JFEスチール(株)	東京都千代田区	239,644	鉄鋼事業	直接	当社製品の販売並びに原材料等の購入	製品販売	594	売掛金	117	
					間接		0.5	原材料購入	428	買掛金	98
主要株主	日立建機(株)	東京都台東区	81,577	建設機械事業	直接 間接	14.9	当社製品の販売	製品販売	468	売掛金	181

- (注) 1 上記の取引の金額には消費税等を含んでおりませんが、期末残高は消費税等を含んだ金額で記載しております。
- 2 「議決権等の被所有割合」の「間接所有」は、同社の子会社、JFEミネラル(株)の所有する0.5%であります。
- 3 製品販売の取引条件については、市場価格、総原価等を勘案して当社見積価格を提示し、価格交渉の上、所定金額を決定しております。
- 4 原材料購入の取引条件については、市場価格等を考慮し、価格交渉の上、所定金額を決定しております。

(1株当たり情報)

	前連結会計年度 (自 平成26年4月1日 至 平成27年3月31日)	当連結会計年度 (自 平成27年4月1日 至 平成28年3月31日)
1株当たり純資産額	203円44銭	202円05銭
1株当たり当期純利益金額	0円14銭	2円13銭

- (注) 1 潜在株式調整後1株当たり当期純利益金額については、潜在株式が存在しないため記載しておりません。
 2 1株当たり当期純利益金額の算定上の基礎は、以下のとおりであります。

	前連結会計年度 (自 平成26年4月1日 至 平成27年3月31日)	当連結会計年度 (自 平成27年4月1日 至 平成28年3月31日)
親会社株主に帰属する 当期純利益金額 (百万円)	7	109
普通株主に帰属しない金額 (百万円)		
普通株式に係る 親会社株主に帰属する 当期純利益金額 (百万円)	7	109
普通株式の期中平均株式数 (株)	51,322,955	51,322,485

(重要な後発事象)
 該当事項はありません。

【連結附属明細表】

【社債明細表】

該当事項はありません。

【借入金等明細表】

区分	当期末残高 (百万円)	当期末残高 (百万円)	平均利率 (%)	返済期限
短期借入金	470	460	0.35	
1年以内に返済予定の長期借入金	352	399	0.59	
1年以内に返済予定のリース債務	2	2		
長期借入金(1年以内に返済予定のものを除く)	359	268	0.51	平成29年4月～ 平成31年2月
リース債務(1年以内に返済予定のものを除く)	3	0		平成29年4月～ 平成29年9月
その他有利子負債				
合計	1,189	1,131		

(注) 1 「平均利率」については、期末借入残高に対する加重平均利率を記載しております。

2 リース債務の平均利率については、リース料総額に含まれる利息相当額を控除する前の金額でリース債務を連結貸借対照表に計上しているため、記載しておりません。

3 長期借入金及びリース債務(1年以内に返済予定のものを除く)の連結決算日後5年内における返済予定額は以下のとおりであります。

区分	1年超2年以内 (百万円)	2年超3年以内 (百万円)	3年超4年以内 (百万円)	4年超5年以内 (百万円)
長期借入金	194	74		
リース債務	0			

【資産除去債務明細表】

該当事項はありません。

(2) 【その他】

当連結会計年度における四半期情報等

(累計期間)	第1四半期	第2四半期	第3四半期	当連結会計年度
売上高 (百万円)	2,216	5,056	8,027	11,096
税金等調整前 四半期(当期)純利益金額 又は税金等調整前四半期 純損失金額() (百万円)	105	59	52	219
親会社株主に帰属する 四半期(当期)純利益又は 親会社株主に帰属する 四半期純損失金額() (百万円)	73	44	25	109
1株当たり四半期(当期) 純利益金額又は 1株当たり 四半期損失金額() (円)	1.44	0.86	0.50	2.13

(会計期間)	第1四半期	第2四半期	第3四半期	第4四半期
1株当たり四半期純利益金額 又は1株当たり 四半期純損失金額() (円)	1.44	0.58	1.36	1.63

2【財務諸表等】

(1)【財務諸表】

【貸借対照表】

(単位：百万円)

	前事業年度 (平成27年3月31日)	当事業年度 (平成28年3月31日)
資産の部		
流動資産		
現金及び預金	225	245
受取手形	790	793
売掛金	3,368	3,969
製品及び仕掛品	1 2,309	1 2,120
原材料及び貯蔵品	677	654
前払費用	28	27
未収入金	10	7
繰延税金資産	69	73
その他	2	2
貸倒引当金	1	0
流動資産合計	7,481	7,894
固定資産		
有形固定資産		
建物	2 6,014	2 5,986
減価償却累計額	4,845	4,831
建物(純額)	1,168	1,155
構築物	2 944	2 951
減価償却累計額	762	778
構築物(純額)	181	173
機械及び装置	2 8,335	2 8,444
減価償却累計額	7,472	7,569
機械及び装置(純額)	863	875
車両運搬具	81	83
減価償却累計額	72	76
車両運搬具(純額)	8	6
工具、器具及び備品	2 1,577	2 1,595
減価償却累計額	1,473	1,513
工具、器具及び備品(純額)	103	81
土地	2 7,203	2 7,203
建設仮勘定	11	10
有形固定資産合計	9,541	9,506
無形固定資産		
特許実施権	0	-
ソフトウェア	59	64
電話加入権	9	9
無形固定資産合計	69	74

(単位：百万円)

	前事業年度 (平成27年3月31日)	当事業年度 (平成28年3月31日)
投資その他の資産		
投資有価証券	610	364
関係会社株式	303	303
従業員に対する長期貸付金	4	2
破産更生債権等	3	3
長期前払費用	4	3
差入保証金	5	5
繰延税金資産	354	423
貸倒引当金	3	3
投資その他の資産合計	1,283	1,102
固定資産合計	10,893	10,683
資産合計	18,374	18,577
負債の部		
流動負債		
支払手形	102	184
買掛金	1,716	1,721
短期借入金	2,470	2,460
1年内返済予定の長期借入金	2,352	2,399
未払金	299	314
未払費用	20	20
未払法人税等	22	101
未払消費税等	104	119
前受金	1	2
預り金	408	570
賞与引当金	137	138
設備関係支払手形	38	32
設備関係未払金	118	193
流動負債合計	3,793	4,257
固定負債		
長期借入金	2,359	2,268
長期預り保証金	26	46
再評価に係る繰延税金負債	2,252	2,141
退職給付引当金	1,338	1,337
役員退職慰労引当金	58	64
P C B 処理引当金	230	230
固定負債合計	4,266	4,088
負債合計	8,059	8,346

(単位：百万円)

	前事業年度 (平成27年3月31日)	当事業年度 (平成28年3月31日)
純資産の部		
株主資本		
資本金	2,627	2,627
資本剰余金		
資本準備金	524	524
資本剰余金合計	524	524
利益剰余金		
利益準備金	78	91
その他利益剰余金		
特別償却準備金	180	135
繰越利益剰余金	2,064	2,063
利益剰余金合計	2,323	2,289
自己株式	4	4
株主資本合計	5,472	5,438
評価・換算差額等		
その他有価証券評価差額金	243	81
土地再評価差額金	4,599	4,710
評価・換算差額等合計	4,843	4,792
純資産合計	10,315	10,231
負債純資産合計	18,374	18,577

【損益計算書】

(単位：百万円)

	前事業年度 (自 平成26年4月1日 至 平成27年3月31日)	当事業年度 (自 平成27年4月1日 至 平成28年3月31日)
売上高	10,012	10,776
売上原価		
製品売上原価		
期首製品及び仕掛品たな卸高	2,090	2,309
当期総製造費用	3 9,357	3 9,488
他勘定振替高	2 61	2 19
期末製品及び仕掛品たな卸高	2,309	2,120
売上原価合計	1 9,077	1 9,657
売上総利益	935	1,118
販売費及び一般管理費		
役員報酬	91	91
給料及び手当	296	309
賞与引当金繰入額	40	43
賞与及び手当	40	39
法定福利費	57	57
退職給付費用	47	30
役員退職慰労引当金繰入額	14	14
交際費	9	7
旅費及び交通費	65	62
減価償却費	33	38
賃借料	3	3
貸倒引当金繰入額	28	0
雑費	202	231
販売費及び一般管理費合計	3 874	3 929
営業利益	61	189
営業外収益		
受取利息	0	0
受取配当金	10	12
雑収入	14	7
営業外収益合計	24	20
営業外費用		
支払利息	7	6
雑損失	0	1
営業外費用合計	8	7
経常利益	77	201
特別利益		
固定資産売却益	4 7	-
投資有価証券売却益	25	-
特別利益合計	32	-
特別損失		
固定資産除却損	5 2	5 6
訴訟和解金	23	-
特別損失合計	25	6
税引前当期純利益	84	195
法人税、住民税及び事業税	18	95
法人税等調整額	64	6
法人税等合計	83	101
当期純利益	1	94

【製造原価明細書】

科目	注記 番号	前事業年度 (自 平成26年 4月 1日 至 平成27年 3月31日)		当事業年度 (自 平成27年 4月 1日 至 平成28年 3月31日)	
		金額(百万円)	構成比 (%)	金額(百万円)	構成比 (%)
材料費		1,537	16.4	1,544	16.3
労務費	2	1,437	15.4	1,305	13.7
経費	3	6,383	68.2	6,637	70.0
当期総製造費用			100.0		100.0
期首製品仕掛品たな卸高				2,309	
合計		9,357		11,797	
他勘定振替高	4	61		19	
期末製品仕掛品たな卸高				2,120	
当期製品製造原価 (売上原価)	5	9,077		9,657	

- (注) 1 原価計算方法
 当社の原価計算方法は個別原価計算方法を採用しております。
- 2 労務費のうち、賞与引当金繰入額は107百万円、退職給付引当金繰入額は151百万円であります。
- 3 経費のうち、減価償却費は283百万円、外注加工費は4,646百万円、事業所税は42百万円であります。
- 4 他勘定振替高は、原材料及び貯蔵品振替23百万円、販売費及び一般管理費振替14百万円ほかであります。
- 5 貸借対照表 1にも注記してあるとおり、当社では製品と仕掛品との勘定区分を行っておりませんので、ただちに売上原価の算定が行われます。

- (注) 1 原価計算方法
 同左
- 2 労務費のうち、賞与引当金繰入額は107百万円、退職給付引当金繰入額は89百万円であります。
- 3 経費のうち、減価償却費は294百万円、外注加工費は4,916百万円、事業所税は42百万円であります。
- 4 他勘定振替高は、販売費及び一般管理費振替17百万円ほかであります。
- 5 同左

【株主資本等変動計算書】

前事業年度（自 平成26年4月1日 至 平成27年3月31日）

（単位：百万円）

	株主資本								自己株式	株主資本 合計
	資本金	資本剰余金		利益剰余金			利益剰余 金合計			
		資本準備金	資本剰余 金合計	利益準備金	その他利益剰余金					
					特別償却 準備金	繰越利益 剰余金				
当期首残高	2,627	524	524	65	225	2,293	2,584	3	5,733	
会計方針の変更による累積的影響額						100	100		100	
会計方針の変更を反映した当期首残高	2,627	524	524	65	225	2,192	2,483	3	5,632	
当期変動額										
利益準備金の積立				12		12	-		-	
特別償却準備金の取崩					45	45	-		-	
剰余金の配当						128	128		128	
当期純利益						1	1		1	
自己株式の取得								0	0	
土地再評価差額金の取崩						33	33		33	
株主資本以外の項目の当期変動額（純額）										
当期変動額合計	-	-	-	12	45	127	160	0	160	
当期末残高	2,627	524	524	78	180	2,064	2,323	4	5,472	

	評価・換算差額等			純資産合計
	その他有価 証券評価差 額金	土地再評価 差額金	評価・換算 差額等合計	
当期首残高	136	4,327	4,463	10,197
会計方針の変更による累積的影響額				100
会計方針の変更を反映した当期首残高	136	4,327	4,463	10,096
当期変動額				
利益準備金の積立				-
特別償却準備金の取崩				-
剰余金の配当				128
当期純利益				1
自己株式の取得				0
土地再評価差額金の取崩				33
株主資本以外の項目の当期変動額（純額）	107	271	379	379
当期変動額合計	107	271	379	218
当期末残高	243	4,599	4,843	10,315

当事業年度（自 平成27年4月1日 至 平成28年3月31日）

(単位：百万円)

	株主資本								
	資本金	資本剰余金		利益剰余金				自己株式	株主資本合計
		資本準備金	資本剰余金合計	利益準備金	その他利益剰余金		利益剰余金合計		
					特別償却準備金	繰越利益剰余金			
当期首残高	2,627	524	524	78	180	2,064	2,323	4	5,472
会計方針の変更による累積的影響額							-		-
会計方針の変更を反映した当期首残高	2,627	524	524	78	180	2,064	2,323	4	5,472
当期変動額									
利益準備金の積立				12		12	-		-
特別償却準備金の取崩					45	45	-		-
剰余金の配当						128	128		128
当期純利益						94	94		94
自己株式の取得								0	0
土地再評価差額金の取崩							-		-
株主資本以外の項目の当期変動額（純額）									
当期変動額合計	-	-	-	12	45	1	33	0	33
当期末残高	2,627	524	524	91	135	2,063	2,289	4	5,438

	評価・換算差額等			純資産合計
	その他有価証券評価差額金	土地再評価差額金	評価・換算差額等合計	
当期首残高	243	4,599	4,843	10,315
会計方針の変更による累積的影響額				-
会計方針の変更を反映した当期首残高	243	4,599	4,843	10,315
当期変動額				
利益準備金の積立				-
特別償却準備金の取崩				-
剰余金の配当				128
当期純利益				94
自己株式の取得				0
土地再評価差額金の取崩				-
株主資本以外の項目の当期変動額（純額）	161	111	50	50
当期変動額合計	161	111	50	84
当期末残高	81	4,710	4,792	10,231

【注記事項】

(重要な会計方針)

1 有価証券の評価基準及び評価方法

(1) 子会社株式及び関連会社株式

移動平均法による原価法

(2) その他有価証券

時価のあるもの

期末日前1ヵ月の市場価格の平均に基づく時価法(評価差額は、全部純資産直入法により処理し、売却原価は移動平均法により算定)

時価のないもの

移動平均法による原価法

2 たな卸資産の評価基準及び評価方法

製品及び仕掛品：個別法による原価法(収益性の低下に伴う簿価切下げの方法)

原材料及び貯蔵品：移動平均法による原価法(収益性の低下に伴う簿価切下げの方法)

3 固定資産の減価償却の方法

有形固定資産：定額法

なお、主な耐用年数は以下のとおりであります。

建物及び構築物 7～47年

機械及び装置、車両運搬具 2～10年

無形固定資産：定額法

なお、特許実施権については7年の定額法によっております。また、ソフトウェア(自社利用分)については、社内における利用可能期間(5年)に基づく定額法によっております。

4 引当金の計上基準

(1) 貸倒引当金

売上債権、貸付金等の貸倒損失に備えるため、一般債権については貸倒実績率により、貸倒懸念債権等特定の債権については個別に回収可能性を検討し、回収不能見込額を計上しております。

(2) 賞与引当金

従業員に対して支給する賞与の支出に充てるため、支給見込額のうち当期の負担額を計上する方法によっております。

(3) 退職給付引当金

従業員の退職給付に備えるため、当事業年度における退職給付債務の見込額に基づき計上しております。

退職給付見込額の期間帰属方法

退職給付債務の算定にあたり、退職給付見込額を当事業年度末までの期間に帰属させる方法については、期間定額基準によっております。

数理計算上の差異及び過去勤務費用の費用処理方法

数理計算上の差異及び過去勤務費用については、その発生年度に収益又は費用として処理することとしております。

(4) 役員退職慰労引当金

役員の退職慰労金の支出に備えるため、「役員退職慰労金規程」に基づく当事業年度末要支給額を計上しております。

(5) PCB処理引当金

PCB(ポリ塩化ビフェニル)の廃棄処理に備えるため、当事業年度末における処理費用見込額を計上しております。

5 その他財務諸表作成のための基本となる重要な事項

消費税等の会計処理

消費税等の会計処理は税抜方式によっており、控除対象外消費税等は、当事業年度の費用として処理しております。

(表示方法の変更)

(損益計算書)

前事業年度において、独立掲記しておりました「営業外収益」の「原材料売却益」及び「為替差益」は、金額的重要性が乏しくなったため、当事業年度より「雑収入」に含めて表示しております。この表示方法の変更を反映させるため、前事業年度の財務諸表の組替えを行っております。

この結果、前事業年度の損益計算書において、「営業外収益」の「原材料売却益」に表示していた2百万円及び「為替差益」に表示していた7百万円は、「雑収入」として組み替えております。

(貸借対照表関係)

- 1 当社における生産は多品種少量生産で、その製造工程は比較的短期間であり、またその生産形態は受注生産であるため完成と同時に出荷され、製品としての滞留は少ないので、製品と仕掛品の勘定区分は行っておりません。

- 2 担保資産及び担保付債務

担保に供している資産は、次のとおりであります。

	前事業年度 (平成27年3月31日)		当事業年度 (平成28年3月31日)	
建物	709百万円	(556百万円)	657百万円	(510百万円)
構築物	20 "	(0 ")	20 "	(0 ")
機械装置	23 "	(23 ")	17 "	(17 ")
工具	0 "	(0 ")	0 "	(0 ")
土地	7,166 "	(7,006 ")	7,166 "	(7,006 ")
計	7,920 "	(7,587 ")	7,861 "	(7,534 ")

担保付債務は、次のとおりであります。

	前事業年度 (平成27年3月31日)		当事業年度 (平成28年3月31日)	
短期借入金	350百万円	(250百万円)	230百万円	(150百万円)
1年内返済長期借入金	206 "	(206 ")	249 "	(229 ")
長期借入金	219 "	(219 ")	178 "	(178 ")
計	776 "	(676 ")	658 "	(558 ")

上記のうち、()内書は工場財団抵当並びに当該債務を示しております。

(損益計算書関係)

- 1 期末たな卸高は収益性の低下に伴う簿価切下後の金額であり、次のたな卸資産評価損が売上原価に含まれております。

前事業年度 (自 平成26年4月1日 至 平成27年3月31日)	当事業年度 (自 平成27年4月1日 至 平成28年3月31日)
57百万円	34百万円

- 2 製造原価明細書(注)4を参照

- 3 一般管理費及び当期製造費用に含まれる研究開発費の総額

前事業年度 (自 平成26年4月1日 至 平成27年3月31日)	当事業年度 (自 平成27年4月1日 至 平成28年3月31日)
61百万円	49百万円

- 4 固定資産売却益の内容は次のとおりであります。

	前事業年度 (自 平成26年4月1日 至 平成27年3月31日)	当事業年度 (自 平成27年4月1日 至 平成28年3月31日)
土地	7百万円	

- 5 固定資産除却損の内容は次のとおりであります。

	前事業年度 (自 平成26年4月1日 至 平成27年3月31日)	当事業年度 (自 平成27年4月1日 至 平成28年3月31日)
建物	0百万円	4百万円
機械及び装置	1 "	2 "
工具、器具及び備品	0 "	0 "

(株主資本等変動計算書関係)

前事業年度(自 平成26年4月1日 至 平成27年3月31日)

自己株式に関する事項

株式の種類	当事業年度期首	増加	減少	当事業年度末
普通株式(株)	27,811	1,203		29,014

(変動事由の概要)

増加数の内訳は、次のとおりであります。

単元未満株式の買取りによる増加 1,203株

当事業年度(自 平成27年4月1日 至 平成28年3月31日)

自己株式に関する事項

株式の種類	当事業年度期首	増加	減少	当事業年度末
普通株式(株)	29,014	2		29,016

(変動事由の概要)

増加数の内訳は、次のとおりであります。

単元未満株式の買取りによる増加 2株

(有価証券関係)

子会社株式(当事業年度の貸借対照表計上額は子会社株式303百万円、前事業年度の貸借対照表計上額は子会社株式303百万円)は、市場価格がなく、時価を把握することが極めて困難と認められることから、記載しておりません。

(税効果会計関係)

1. 繰延税金資産及び繰延税金負債の発生の主な原因別の内訳

	前事業年度 (平成27年3月31日)	当事業年度 (平成28年3月31日)
繰延税金資産		
賞与引当金	45百万円	42百万円
貸倒引当金	1 "	1 "
退職給付引当金	431 "	409 "
役員退職慰労引当金	19 "	19 "
子会社株式評価損	86 "	82 "
P C B 処理引当金	76 "	70 "
その他	23 "	30 "
繰延税金資産小計	683 "	657 "
評価性引当額	86 "	82 "
繰延税金資産合計	597 "	574 "
繰延税金負債		
その他有価証券評価差額金	115 "	36 "
特別償却準備金	58 "	41 "
繰延税金負債合計	173 "	77 "
繰延税金資産の純額	423 "	497 "

2. 法定実効税率と税効果会計適用後の法人税等の負担率との間に重要な差異があるときの、当該差異の原因となった主要な項目別の内訳

	前事業年度 (平成27年3月31日)	当事業年度 (平成28年3月31日)
法定実効税率	35.6%	33.0%
(調整)		
交際費等永久に損金に算入されない項目	3.8 "	1.1 "
受取配当金等永久に益金に算入されない項目	2.1 "	0.4 "
住民税均等割	7.2 "	3.1 "
税率変更による期末繰延税金資産の減額修正	61.0 "	16.5 "
試験研究費特別控除	5.8 "	2.0 "
その他	1.3 "	0.5 "
税効果会計適用後の法人税等の負担率	98.4 "	51.8 "

3. 法人税等の税率の変更による繰延税金資産及び繰延税金負債の金額の修正

「所得税法等の一部を改正する法律」(平成28年法律第15号)及び「地方税法等の一部を改正する等の法律」(平成28年法律第13号)が平成28年3月29日に国会で成立し、平成28年4月1日以後に開始する事業年度から法人税率等の引下げ等が行われることとなりました。これに伴い、繰延税金資産及び繰延税金負債の計算に使用する法定実効税率は前事業年度の計算において使用した33.0%から平成28年4月1日に開始する事業年度及び平成29年4月1日に開始する事業年度に解消が見込まれる一時差異等については30.8%に、平成30年4月1日に開始する事業年度以降に解消が見込まれる一時差異等については、30.6%となります。

この税率変更により、繰延税金資産の金額(繰延税金負債の金額を控除した金額)は24百万円減少し、法人税等調整額が26百万円、その他有価証券評価差額金が1百万円増加しております。また、土地再評価に係る繰延税金負債は111百万円減少し、土地再評価差額金が同額増加しております。

(1株当たり情報)

	前事業年度 (自 平成26年4月1日 至 平成27年3月31日)	当事業年度 (自 平成27年4月1日 至 平成28年3月31日)
1株当たり純資産額	201円00銭	199円35銭
1株当たり当期純利益金額	0円03銭	1円84銭

- (注) 1 潜在株式調整後1株当たり当期純利益金額については、潜在株式が存在しないため記載しておりません。
 2 1株当たり当期純利益金額の算定上の基礎は、以下のとおりであります。

	前事業年度 (自 平成26年4月1日 至 平成27年3月31日)	当事業年度 (自 平成27年4月1日 至 平成28年3月31日)
当期純利益金額(百万円)	1	94
普通株主に帰属しない金額(百万円)		
普通株式に係る 当期純利益金額(百万円)	1	94
普通株式の期中平均株式数(株)	51,322,955	51,322,485

(重要な後発事象)

該当事項はありません。

【附属明細表】

【有価証券明細表】

【株式】

	銘柄	株式数(株)	貸借対照表計上額(百万円)	
投資 有価証券	その他			
	有価証券			
		ジェイ エフ イー ホールディングス(株)	190,548	295
		(株)トウチュウ	50,000	39
		東京湾横断道路(株)	260	13
		(株)駒井ハルテック	20,000	4
		(株)不二越	9,456	3
		トピー工業(株)	13,000	3
		宮地エンジニアリンググループ(株)	20,000	2
	東邦オリビン工業(株)	4,000	2	
	(株)気工社	8	0	
計		307,272	364	

【有形固定資産等明細表】

資産の種類	当期首残高 (百万円)	当期増加額 (百万円)	当期減少額 (百万円)	当期末残高 (百万円)	当期末減価 償却累計額 又は償却 累計額(百万円)	当期償却額 (百万円)	差引当期末 残高 (百万円)
有形固定資産							
建物	6,014	75	102	5,986	4,831	88	1,155
構築物	944	7		951	778	15	173
機械及び装置	8,335	170	61	8,444	7,569	155	875
車両運搬具	81	1		83	76	4	6
工具、器具及び備品	1,577	19	1	1,595	1,513	41	81
土地	7,203			7,203			7,203
(注) 3	(6,852)	()	()	(6,852)			
建設仮勘定(注) 1	11	273	274	10			10
有形固定資産計	24,168	547	440	24,275	14,769	305	9,506
無形固定資産							
特許実施権				2	2	0	
ソフトウェア				127	62	21	64
電話加入権				9			9
無形固定資産計(注) 2				139	65	22	74
長期前払費用	14	3	3	15	11	5	3

(注) 1 建設仮勘定の当期増加額のうち、主なものは老朽化更新であります。

2 無形固定資産については、資産総額の1%以下のため、「当期首残高」、「当期増加額」及び「当期減少額」の記載を省略いたしました。

3 「当期首残高」及び「当期末残高」欄の()内は内書きで、土地の再評価に関する法律(平成10年法律第34号)により行った土地の再評価実施前の帳簿価額との差額であります。

【引当金明細表】

区分	当期首残高 (百万円)	当期増加額 (百万円)	当期減少額 (目的使用) (百万円)	当期減少額 (その他) (百万円)	当期末残高 (百万円)
貸倒引当金	4	0		1	3
賞与引当金	137	138	137		138
役員退職慰労引当金	58	14	8		64
P C B 処理引当金	230				230

(注) 貸倒引当金の当期減少額「その他」は、一般債権に係る実績率による期首残高の洗替額1百万円であります。

(2)【主な資産及び負債の内容】

(a) 資産の部

イ 現金及び預金

区分	金額(百万円)
預金の種類	
当座預金	238
普通預金	4
別段預金	0
計	243
現金	2
合計	245

ロ 受取手形

(イ)相手先別内訳

相手先	金額(百万円)
大商産業(株)	81
三井造船鉄構エンジニアリング(株)	80
(株)東京鐵骨橋梁	55
(株)エヌエスシー	52
(株)サンライト	39
その他	484
合計	793

(ロ)期日別内訳

期日別	金額(百万円)
平成28年4月満期	218
” 5月 ”	276
” 6月 ”	168
” 7月 ”	95
” 8月 ”	34
合計	793

八 売掛金

(イ)相手先別内訳

相手先	金額(百万円)
(株)ダット	506
J F E エンジニアリング(株)	298
キヤノン(株)	264
J F E 商事鉄鋼建材(株)	241
三菱重工業(株)	235
その他	2,424
合計	3,969

(ロ)売掛金の発生及び回収並びに滞留状況

当期首残高 (百万円) (A)	当期発生高 (百万円) (B)	当期回収高 (百万円) (C)	当期末残高 (百万円) (D)	回収率(%) $\frac{(C)}{(A)+(B)} \times 100$	滞留期間(日) $\frac{(A)+(D)}{2} - \frac{(B)}{366}$
3,368	11,632	11,031	3,969	73.5	115.4

(注) 消費税等の会計処理は税抜方式によっておりますが、上記金額には消費税等を含めて記載しております。

二 製品及び仕掛品

品名	金額(百万円)
鑄鋼品・鑄鉄品	1,455
鋼構造品・景観	658
その他	6
合計	2,120

ホ 原材料及び貯蔵品

品名	金額(百万円)
鑄鉄、鋼屑類	144
合金鉄類	46
精錬材	1
計	191
支承素材	136
造型材	57
鑄物砂	43
二次製品	32
その他	193
計	463
合計	654

(b) 負債の部
 イ 支払手形
 (イ) 支払先別内訳

相手先	金額(百万円)
飯沼鉄工(株)	36
住理工商事(株)	28
(有)東昭精工	25
アサクラ理研工業(株)	25
(株)志村製作所	9
その他	58
合計	184

(ロ) 期日別内訳

期日別	金額(百万円)
平成28年5月満期	72
” 6月 ”	60
” 8月 ”	50
合計	184

ロ 買掛金

相手先	金額(百万円)
(株)湘南ユニテック	103
J F E スチール(株)	98
ニホン総工(株)	75
北斗重工(株)	73
(株)コバヤシ	53
その他	1,316
合計	1,721

八 短期借入金

借入先	金額(百万円)
(株)みずほ銀行	266
(株)三菱東京UFJ銀行	228
(株)横浜銀行	212
商工組合中央金庫	58
その他	93
合計	859

(注) 短期借入金には1年以内に返済予定の長期借入金が399百万円含まれています。

二 設備関係支払手形

(イ)支払先別内訳

相手先	金額(百万円)
(株)森迫工務店	22
(株)エスオーケー	2
サン技研(株)	2
その他	5
合計	32

(ロ)期日別内訳

期日別	金額(百万円)
平成28年5月満期	10
” 6月 ”	12
” 8月 ”	9
合計	32

ホ 長期借入金

借入先	金額(百万円)
(株)横浜銀行	91
(株)みずほ銀行	87
三井住友信託銀行(株)	66
その他	23
合計	268

ヘ 再評価に係る繰延税金負債

区分	金額(百万円)
土地再評価に係る繰延税金負債	2,141

ト 退職給付引当金

区分	金額(百万円)
退職給付債務	1,337

(3) 【その他】

該当事項はありません。

第6【提出会社の株式事務の概要】

事業年度	4月1日から3月31日まで
定時株主総会	事業年度末日から3ヵ月以内
基準日	3月31日
剰余金の配当の基準日	9月30日、3月31日
1単元の株式数	1,000株
単元未満株式の買取り	
取扱場所	(特別口座) 東京都中央区八重洲一丁目2番1号 みずほ信託銀行株式会社 本店証券代行部
株主名簿管理人	(特別口座) 東京都中央区八重洲一丁目2番1号 みずほ信託銀行株式会社
取次所	
買取手数料	株式の売買の委託に係る手数料相当額として別途定める金額
公告掲載方法	当会社の公告方法は、電子公告とする。ただし、事故その他やむを得ない事由によって電子公告による公告をすることができない場合は、日本経済新聞に掲載して行う。 なお、電子公告は当会社のホームページに掲載しており、そのアドレスは次のとおりです。 (ホームページアドレス http://www.nipponchuzo.co.jp/)
株主に対する特典	なし

(注) 当会社の株主は、その有する単元未満株式について、次に掲げる権利以外の権利を行使することができない。

会社法第189条第2項各号に掲げる権利

会社法第166条第1項の規定による請求をする権利

株主の有する株式数に応じて募集株式の割当て及び募集新株予約権の割当てを受ける権利

第7【提出会社の参考情報】

1【提出会社の親会社等の情報】

当社は、親会社等はありません。

2【その他の参考情報】

当事業年度の開始日から有価証券報告書提出日までの間に、次の書類を提出しております。

	有価証券報告書				
(1)	及びその添付書類 並びに確認書	事業年度 (第93期)	自 平成26年4月1日 至 平成27年3月31日	平成27年6月16日 関東財務局長に提出	
(2)	内部統制報告書 及びその添付書類			平成27年6月16日 関東財務局長に提出	
(3)	臨時報告書			臨時報告書を平成27年6月17日に関東財務局長に提出 企業内容等の開示に関する内閣府令第19条第2項第9号の2（株主総会にお ける議決権行使の結果）に基づく臨時報告書であります。	
(4)	四半期報告書 及び確認書	(第94期 第1四半期)	自 平成27年4月1日 至 平成27年6月30日	平成27年8月7日 関東財務局長に提出	
(5)	四半期報告書 及び確認書	(第94期 第2四半期)	自 平成27年7月1日 至 平成27年9月30日	平成27年11月6日 関東財務局長に提出	
(6)	四半期報告書 及び確認書	(第94期 第3四半期)	自 平成27年10月1日 至 平成27年12月31日	平成28年2月5日 関東財務局長に提出	

第二部【提出会社の保証会社等の情報】

該当事項はありません。

独立監査人の監査報告書及び内部統制監査報告書

平成28年 6月17日

日本鑄造株式会社
取締役会 御中

新日本有限責任監査法人

指定有限責任社員
業務執行社員 公認会計士 中村 裕輔

指定有限責任社員
業務執行社員 公認会計士 芝山 喜久

指定有限責任社員
業務執行社員 公認会計士 西野 尚弥

<財務諸表監査>

当監査法人は、金融商品取引法第193条の2第1項の規定に基づく監査証明を行うため、「経理の状況」に掲げられている日本鑄造株式会社の平成27年4月1日から平成28年3月31日までの連結会計年度の連結財務諸表、すなわち、連結貸借対照表、連結損益計算書、連結包括利益計算書、連結株主資本等変動計算書、連結キャッシュ・フロー計算書、連結財務諸表作成のための基本となる重要な事項、その他の注記及び連結附属明細表について監査を行った。

連結財務諸表に対する経営者の責任

経営者の責任は、我が国において一般に公正妥当と認められる企業会計の基準に準拠して連結財務諸表を作成し適正に表示することにある。これには、不正又は誤謬による重要な虚偽表示のない連結財務諸表を作成し適正に表示するために経営者が必要と判断した内部統制を整備及び運用することが含まれる。

監査人の責任

当監査法人の責任は、当監査法人が実施した監査に基づいて、独立の立場から連結財務諸表に対する意見を表明することにある。当監査法人は、我が国において一般に公正妥当と認められる監査の基準に準拠して監査を行った。監査の基準は、当監査法人に連結財務諸表に重要な虚偽表示がないかどうかについて合理的な保証を得るために、監査計画を策定し、これに基づき監査を実施することを求めている。

監査においては、連結財務諸表の金額及び開示について監査証拠を入手するための手続が実施される。監査手続は、当監査法人の判断により、不正又は誤謬による連結財務諸表の重要な虚偽表示のリスクの評価に基づいて選択及び適用される。財務諸表監査の目的は、内部統制の有効性について意見表明するためのものではないが、当監査法人は、リスク評価の実施に際して、状況に応じた適切な監査手続を立案するために、連結財務諸表の作成と適正な表示に関連する内部統制を検討する。また、監査には、経営者が採用した会計方針及びその適用方法並びに経営者によって行われた見積りの評価も含め全体としての連結財務諸表の表示を検討することが含まれる。

当監査法人は、意見表明の基礎となる十分かつ適切な監査証拠を入手したと判断している。

監査意見

当監査法人は、上記の連結財務諸表が、我が国において一般に公正妥当と認められる企業会計の基準に準拠して、日本鑄造株式会社及び連結子会社の平成28年3月31日現在の財政状態並びに同日をもって終了する連結会計年度の経営成績及びキャッシュ・フローの状況をすべての重要な点において適正に表示しているものと認める。

< 内部統制監査 >

当監査法人は、金融商品取引法第193条の2第2項の規定に基づく監査証明を行うため、日本鑄造株式会社の平成28年3月31日現在の内部統制報告書について監査を行った。

内部統制報告書に対する経営者の責任

経営者の責任は、財務報告に係る内部統制を整備及び運用し、我が国において一般に公正妥当と認められる財務報告に係る内部統制の評価の基準に準拠して内部統制報告書を作成し適正に表示することにある。

なお、財務報告に係る内部統制により財務報告の虚偽の記載を完全には防止又は発見することができない可能性がある。

監査人の責任

当監査法人の責任は、当監査法人が実施した内部統制監査に基づいて、独立の立場から内部統制報告書に対する意見を表明することにある。当監査法人は、我が国において一般に公正妥当と認められる財務報告に係る内部統制の監査の基準に準拠して内部統制監査を行った。財務報告に係る内部統制の監査の基準は、当監査法人に内部統制報告書に重要な虚偽表示がないかどうかについて合理的な保証を得るために、監査計画を策定し、これに基づき内部統制監査を実施することを求めている。

内部統制監査においては、内部統制報告書における財務報告に係る内部統制の評価結果について監査証拠を入手するための手続が実施される。内部統制監査の監査手続は、当監査法人の判断により、財務報告の信頼性に及ぼす影響の重要性に基づいて選択及び適用される。また、内部統制監査には、財務報告に係る内部統制の評価範囲、評価手続及び評価結果について経営者が行った記載を含め、全体としての内部統制報告書の表示を検討することが含まれる。

当監査法人は、意見表明の基礎となる十分かつ適切な監査証拠を入手したと判断している。

監査意見

当監査法人は、日本鑄造株式会社が平成28年3月31日現在の財務報告に係る内部統制は有効であると表示した上記の内部統制報告書が、我が国において一般に公正妥当と認められる財務報告に係る内部統制の評価の基準に準拠して、財務報告に係る内部統制の評価結果について、すべての重要な点において適正に表示しているものと認める。

利害関係

会社と当監査法人又は業務執行社員との間には、公認会計士法の規定により記載すべき利害関係はない。

以 上

-
1. 上記は、監査報告書及び内部統制監査報告書の原本に記載された事項を電子化したものであり、その原本は有価証券報告書提出会社が別途保管している。
 2. X B R L データは監査の対象には含まれていない。

独立監査人の監査報告書

平成28年6月17日

日本鑄造株式会社

取締役会 御中

新日本有限責任監査法人

指定有限責任社員
業務執行社員 公認会計士 中村 裕輔

指定有限責任社員
業務執行社員 公認会計士 芝山 喜久

指定有限責任社員
業務執行社員 公認会計士 西野 尚弥

当監査法人は、金融商品取引法第193条の2第1項の規定に基づく監査証明を行うため、「経理の状況」に掲げられている日本鑄造株式会社の平成27年4月1日から平成28年3月31日までの第94期事業年度の財務諸表、すなわち、貸借対照表、損益計算書、株主資本等変動計算書、重要な会計方針、その他の注記及び附属明細表について監査を行った。

財務諸表に対する経営者の責任

経営者の責任は、我が国において一般に公正妥当と認められる企業会計の基準に準拠して財務諸表を作成し適正に表示することにある。これには、不正又は誤謬による重要な虚偽表示のない財務諸表を作成し適正に表示するために経営者が必要と判断した内部統制を整備及び運用することが含まれる。

監査人の責任

当監査法人の責任は、当監査法人が実施した監査に基づいて、独立の立場から財務諸表に対する意見を表明することにある。当監査法人は、我が国において一般に公正妥当と認められる監査の基準に準拠して監査を行った。監査の基準は、当監査法人に財務諸表に重要な虚偽表示がないかどうかについて合理的な保証を得るために、監査計画を策定し、これに基づき監査を実施することを求めている。

監査においては、財務諸表の金額及び開示について監査証拠を入手するための手続が実施される。監査手続は、当監査法人の判断により、不正又は誤謬による財務諸表の重要な虚偽表示のリスクの評価に基づいて選択及び適用される。財務諸表監査の目的は、内部統制の有効性について意見表明するためのものではないが、当監査法人は、リスク評価の実施に際して、状況に応じた適切な監査手続を立案するために、財務諸表の作成と適正な表示に関連する内部統制を検討する。また、監査には、経営者が採用した会計方針及びその適用方法並びに経営者によって行われた見積りの評価も含め全体としての財務諸表の表示を検討することが含まれる。

当監査法人は、意見表明の基礎となる十分かつ適切な監査証拠を入手したと判断している。

監査意見

当監査法人は、上記の財務諸表が、我が国において一般に公正妥当と認められる企業会計の基準に準拠して、日本鑄造株式会社の平成28年3月31日現在の財政状態及び同日をもって終了する事業年度の経営成績をすべての重要な点において適正に表示しているものと認める。

利害関係

会社と当監査法人又は業務執行社員との間には、公認会計士法の規定により記載すべき利害関係はない。

以上

-
1. 上記は、監査報告書の原本に記載された事項を電子化したものであり、その原本は有価証券報告書提出会社が別途保管している。
 2. X B R Lデータは監査の対象には含まれていない。