

【表紙】

【提出書類】 有価証券報告書

【根拠条文】 金融商品取引法第24条第1項

【提出先】 関東財務局長

【提出日】 平成26年3月27日

【事業年度】 第88期(自 平成25年1月1日 至 平成25年12月31日)

【会社名】 ミヨシ油脂株式会社

【英訳名】 Miyoshi Oil & Fat Co., Ltd.

【代表者の役職氏名】 代表取締役社長 堀 尾 容 造

【本店の所在の場所】 東京都葛飾区堀切四丁目66番1号

【電話番号】 03(3603)1111(代表)

【事務連絡者氏名】 取締役執行役員経理部長 山 下 史 生

【最寄りの連絡場所】 東京都葛飾区堀切四丁目66番1号

【電話番号】 03(3603)1149

【事務連絡者氏名】 取締役執行役員経理部長 山 下 史 生

【縦覧に供する場所】 株式会社東京証券取引所
(東京都中央区日本橋兜町2番1号)

第一部 【企業情報】

第1 【企業の概況】

1 【主要な経営指標等の推移】

(1) 連結経営指標等

回次	第84期	第85期	第86期	第87期	第88期
決算年月	平成21年12月	平成22年12月	平成23年12月	平成24年12月	平成25年12月
売上高 (百万円)	45,066	44,104	47,545	44,080	43,895
経常利益 (百万円)	1,238	2,199	921	915	786
当期純利益又は 当期純損失() (百万円)	515	550	136	350	514
包括利益 (百万円)			566	742	1,464
純資産額 (百万円)	19,662	19,739	18,864	19,400	20,555
総資産額 (百万円)	46,158	46,900	48,200	43,812	44,318
1株当たり純資産額 (円)	190.72	191.43	182.91	188.13	199.35
1株当たり当期純利益 又は当期純損失() (円)	6.05	5.34	1.33	3.40	5.00
潜在株式調整後 1株当たり当期純利益 (円)					
自己資本比率 (%)	42.6	42.0	39.1	44.2	46.3
自己資本利益率 (%)	2.8	2.8	0.7	1.8	2.6
株価収益率 (倍)	23.0	24.5		30.3	31.4
営業活動による キャッシュ・フロー (百万円)	2,701	2,706	1,781	367	2,448
投資活動による キャッシュ・フロー (百万円)	494	960	84	2,091	1,192
財務活動による キャッシュ・フロー (百万円)	1,168	2,425	626	1,546	1,525
現金及び現金同等物 の期末残高 (百万円)	6,324	5,644	8,137	4,867	4,598
従業員数 (名)	597	584	588	600	596

(注) 1 売上高には、消費税等は含まれておりません。

2 第84期、第85期、第87期および第88期の潜在株式調整後1株当たり当期純利益は、潜在株式がないため記載しておりません。第86期の潜在株式調整後1株当たり当期純利益については、1株当たり当期純損失を計上しているため、また、潜在株式がないため記載しておりません。

3 第86期の株価収益率は、当期純損失を計上しているため、記載しておりません。

(2) 提出会社の経営指標等

回次	第84期	第85期	第86期	第87期	第88期
決算年月	平成21年12月	平成22年12月	平成23年12月	平成24年12月	平成25年12月
売上高 (百万円)	41,252	40,447	43,788	41,051	41,193
経常利益 (百万円)	906	2,089	835	887	734
当期純利益又は 当期純損失() (百万円)	208	502	186	317	465
資本金 (百万円)	9,015	9,015	9,015	9,015	9,015
発行済株式総数 (株)	103,068,954	103,068,954	103,068,954	103,068,954	103,068,954
純資産額 (百万円)	18,841	18,893	17,962	18,469	19,560
総資産額 (百万円)	44,332	45,073	46,308	42,062	42,545
1株当たり純資産額 (円)	182.86	183.37	174.34	179.25	189.85
1株当たり配当額 (内1株当たり中間配当額) (円) (円)	3 ()	3 ()	2 ()	3 ()	3 ()
1株当たり当期純利益 又は当期純損失() (円)	2.45	4.88	1.81	3.08	4.52
潜在株式調整後 1株当たり当期純利益 (円)					
自己資本比率 (%)	42.5	41.9	38.8	43.9	46.0
自己資本利益率 (%)	1.2	2.7	1.0	1.7	2.4
株価収益率 (倍)	56.8	26.8		33.4	34.8
配当性向 (%)	122.6	61.5		97.4	66.4
従業員数 (名)	524	513	518	526	534

(注) 1 売上高には、消費税等は含まれておりません。

2 第84期、第85期、第87期および第88期の潜在株式調整後1株当たり当期純利益は、潜在株式がないため記載しておりません。第86期の潜在株式調整後1株当たり当期純利益については、1株当たり当期純損失を計上しているため、また、潜在株式がないため記載しておりません。

3 第86期の株価収益率および配当性向は、当期純損失を計上しているため、記載しておりません。

2 【沿革】

年月	沿革
大正10年11月	繊維工業用石鹼の製造を目的としてミヨシ石鹼工業合資会社を設立
昭和12年2月	ミヨシ化学興業株式会社に改組、脂肪酸、繊維油剤を製造
昭和16年6月	マーガリンの製造を開始、食品分野に進出
昭和24年2月	ミヨシ油脂株式会社に社名変更
昭和24年5月	東京証券取引所市場第一部に上場
昭和24年6月	大阪出張所(現大阪支店)を開設
昭和25年2月	名古屋出張所(現名古屋支店)を開設
昭和25年3月	高級アルコールおよび粉末石鹼の製造を開始
昭和35年10月	神戸工場に、合成洗剤・食用油脂・工業用油脂製造設備を建設
昭和37年3月	九州営業所(現福岡支店)を開設
昭和38年7月	綾瀬運輸梱包(株)(現ミヨシ物流(株))を設立
昭和42年11月	名古屋工場に、合成洗剤・化粧品・食用油脂製造設備を建設
昭和46年5月	鐘紡(株)(現クラシエホールディングス(株))との共同出資により、カネボウ石鹼製造(株)(現セキセイ T & C(株))を名古屋工場内に設立、化粧石鹼およびシャンプー類の製造を開始
昭和47年2月	食料品等の販売会社日正商事(株)(現ミヨシ商事(株))を子会社化
昭和47年12月	米国マレット社との合併により、日本マレット(株)を設立、離型油及び関連機械の製造販売を開始
昭和50年5月	大洋漁業(株)(現(株)マルハニチロホールディングス)との共同出資により、食用油脂の製造を目的とする(株)大洋ミヨシ千葉精油所を設立
昭和55年11月	重金屬吸着用キレート樹脂を開発し、販売を開始
昭和61年10月	ホイップクリーム工場完成、販売を開始
昭和63年11月	千葉工場の粉末油脂製造設備稼働
平成3年8月	マレーシアの脂肪酸製造会社パームオレオ社に資本参加
平成3年12月	動・植物油類の保管事業を目的とする日本タンクターミナル(株)を系列化
平成4年7月	(株)大洋ミヨシ千葉精油所を吸収合併、千葉工場に併合
平成8年10月	石鹼事業を分離し、ミヨシ石鹼製造(株)(現ミヨシ石鹼(株))を設立
平成10年8月	神戸工場に新マーガリン工場が完成
平成13年1月	本社内に食品研究所(現食品油脂研究所)を設立
平成14年5月	千葉工場に新マーガリン工場が完成
平成15年1月	食料品等の販売会社日正商事(株)、ミユキ商事(株)、ミヨシ商事(株)、(株)岡山食販は合併、日正商事(株)を存続会社としてミヨシ商事(株)に商号変更
	ミヨシ(株)およびミヨシ石鹼製造(株)は合併、ミヨシ(株)を存続会社としてミヨシ石鹼(株)に商号変更

3 【事業の内容】

当社の企業集団は、当社、子会社4社、関連会社4社および関連当事者（主要株主）2社で構成され、天然油脂を原料ベースとした食用油脂、工業用油脂、各種脂肪酸、石鹼、化成品、環境関連製品等の製造ならびに販売を主な事業内容とし、さらに、各事業に関する物流およびこれらに附帯するサービス業務等の事業活動を展開しております。

当社グループの事業に係る位置付けおよびセグメントとの関連は次のとおりであります。

なお、セグメントと同一の区分であります。

食品事業 食用油脂は、当社が製造し、需要家および代理店に販売しております。この代理店に連結子会社のミヨシ商事(株)が含まれております。

関連当事者（主要株主）の山崎製パン(株)に、代理店を経由し製品を販売しております。また、関連当事者（主要株主）の日清オイリオグループ(株)より、主に商社等の代理店を経由して油脂原料を購入しております。

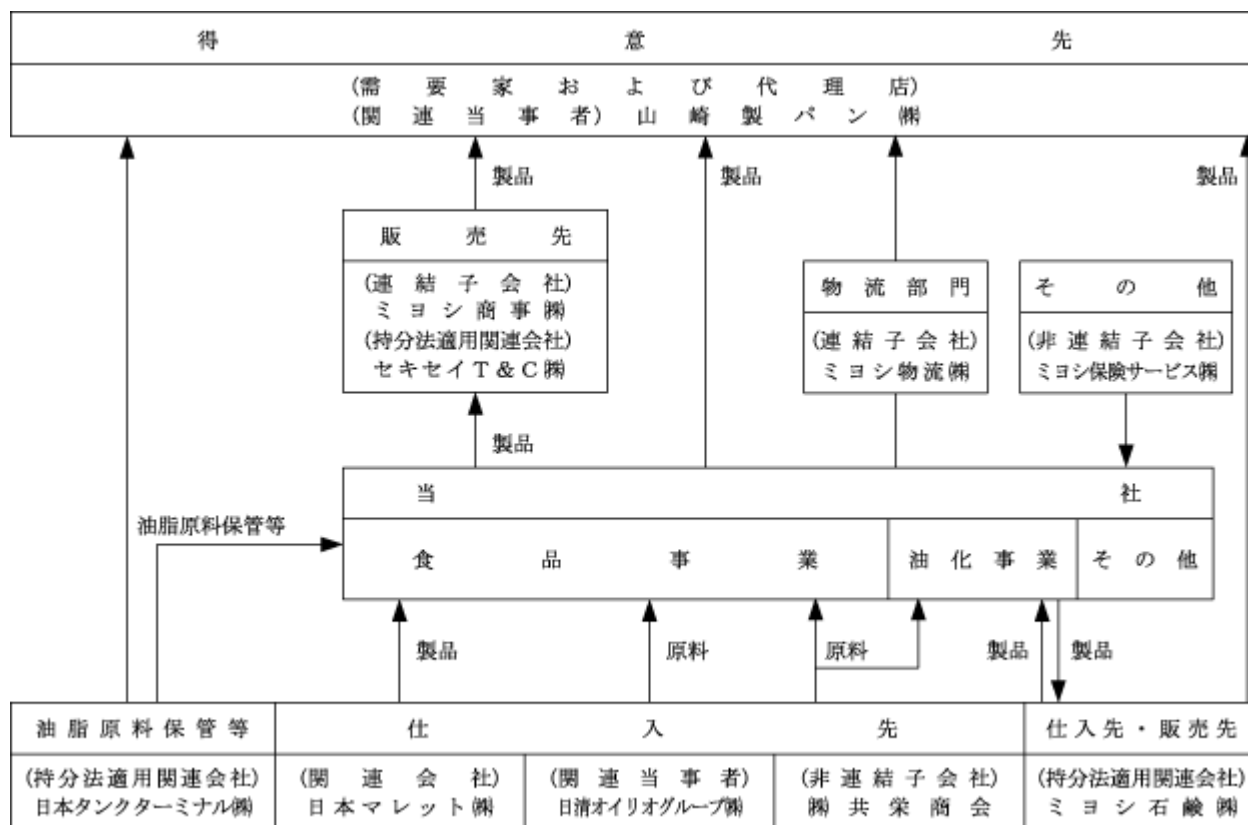
関連会社の日本マレット(株)は、当社が海外技術導入に際し締結した合弁事業契約に基づき設立したものであります。

油化事業 工業用油脂、各種脂肪酸は、当社が製造し、需要家および代理店に販売しております。この代理店に連結子会社のミヨシ商事(株)が含まれております。持分法適用関連会社のセキセイT&C(株)は、当社の脂肪酸を一部原料とし、石鹼等の製造ならびに販売を行っております。石鹼については、持分法適用関連会社のミヨシ石鹼(株)が製造ならびに販売を行っており、工業用石鹼については、当社が販売しております。

化成品、環境関連製品は、当社が製造し、需要家および代理店に販売しております。この代理店に連結子会社のミヨシ商事(株)が含まれております。

その他 非連結子会社の(株)共栄商会は、主に当社の原料の供給業務、連結子会社のミヨシ物流(株)は、当社製品の物流業務、非連結子会社のミヨシ保険サービス(株)は、当社グループの保険代理業務を行っており、持分法適用関連会社の日本タンクターミナル(株)は、主に油脂原料を扱う倉庫業および港湾輸送業等を行っております。

事業の系統図は、次のとおりです。



4 【関係会社の状況】

名称	住所	資本金又は 出資金 (百万円)	主要な事業 の内容	議決権の 所有割合 (%)	関係内容
(連結子会社) ミヨシ商事(株) (注) 4、5	東京都葛飾区	65	食品事業 および 油化事業	100.0	当社製品の販売先および 仕入商品の購入先、 不動産の賃貸 役員の兼任 1名
ミヨシ物流(株)	東京都葛飾区	124	その他	80.6	当社製品の物流業務、 不動産の賃貸 役員の兼任 1名
(持分法適用関連会社) セキセイ T & C(株)	愛知県岩倉市	100	油化事業	50.0	当社製品の販売先、 不動産の賃貸 役員の兼任 2名
ミヨシ石鹸(株)	東京都墨田区	300	油化事業	40.0	当社製品の販売先および 仕入商品の購入先、 不動産の賃貸 役員の兼任 2名
日本タンクターミナル(株)	千葉市美浜区	157	その他	43.4	当社原料の保管 および港湾運送業 役員の兼任 2名

- (注) 1 主要な事業の内容欄には、セグメント情報に記載された名称を記載しております。
 2 上記会社は、特定子会社に該当していません。
 3 上記会社は、有価証券届出書および有価証券報告書を提出していません。
 4 ミヨシ商事(株)に対し、同社の買掛金債務等について保証を行っております。
 5 ミヨシ商事(株)については、売上高(連結会社相互間の内部売上高を除く)の連結売上高に占める割合が10%を超えております。
- | | | |
|----------|--------------|----------|
| 主要な損益情報等 | (1) 売上高 | 5,147百万円 |
| | (2) 経常損失() | 5百万円 |
| | (3) 当期純損失() | 7百万円 |
| | (4) 純資産額 | 557百万円 |
| | (5) 総資産額 | 2,046百万円 |

5 【従業員の状況】

(1) 連結会社の状況

平成25年12月31日現在

セグメントの名称	従業員数(名)
食品事業	337
油化事業	150
全社共通	109
合計	596

(注) 従業員数は就業人員であります。

(2) 提出会社の状況

平成25年12月31日現在

従業員数(名)	平均年齢(歳)	平均勤続年数(年)	平均年間給与(円)
534	43.1	20.6	6,602,338

セグメントの名称	従業員数(名)
食品事業	311
油化事業	150
全社共通	73
合計	534

(注) 1 従業員数は就業人員であります。
 2 平均年間給与は、賞与および基準外賃金を含んでおります。

(3) 労働組合の状況

提出会社の労働組合は日本労働組合総連合会、日本化学エネルギー産業労働組合連合会に属し、組合員数は447名でユニオンショップ制であります。

なお、当社グループの労使関係については概ね良好であります。

第2 【事業の状況】

1 【業績等の概要】

(1) 業績

当連結会計年度における我が国経済は、新政権による財政政策への期待を背景に円安・株高が進み、輸出産業を中心とする企業収益の改善や個人消費が持ち直す等、景気は緩やかな回復が認められたものの、海外景気の下振れリスクが懸念され、先行き不透明な状況で推移いたしました。

当油脂加工業界におきましては、大手流通の低価格志向は依然として根強く、さらに円安による原材料調達コストの上昇も加わり、厳しい環境で推移いたしました。

このような状況のなかで当社グループは、市場ニーズを的確に捉えた製品開発と販売活動を推進するとともに生産体制の効率化とコスト削減等の業務改善活動を推し進めました。

この結果、売上高は438億9千5百万円（前連結会計年度比0.4%減）、営業利益は7億7千9百万円（前連結会計年度比7.1%減）、経常利益は7億8千6百万円（前連結会計年度比14.0%減）、当期純利益は5億1千4百万円（前連結会計年度比47.0%増）となりました

セグメントの業績は、次のとおりであります。

食品事業

食品事業につきましては、依然として消費の低価格化が続く一方で、円安による原材料価格の上昇により非常に厳しい環境で推移いたしました。

このようななか、主要需要先である製パン業界、製菓業界、即席麺業界向けに、マーガリン、ショートニング等の主力製品の更なる拡販に努めるとともに、乳加工食品や粉末油脂等の高付加価値製品の新規市場開拓にも精力的に取り組みました。

また、製品開発においては基盤技術の構築に努めるとともに、新しい乳化技術をマーガリンに応用し、機能性を備えた新製品を発売することができました。

さらに、消費者の食品に対する安全・安心への関心の高まりを受け、「AIB国際検査統合基準」を含めた管理手法により品質管理体制を強化するとともに、生産体制の効率化をはじめとするコスト削減を推し進めました。

その結果、売上高は315億1千1百万円（前連結会計年度比2.8%減）、営業利益は7億2千1百万円（前連結会計年度比7.5%減）となりました。

油化事業

工業用油脂製品につきましては、主要需要先であるゴム、潤滑油等の業界への脂肪酸やグリセリンの販売が、海外景気の減速懸念等により厳しい状況で推移いたしました。期後半からの円安による輸出の持ち直しにより回復基調で推移いたしました。

界面活性剤製品につきましては、トイレットリー・化粧品分野でシャンプー原料基剤および化粧品原料基剤が順調に推移し、紙・パルプ分野においても家庭紙用薬剤が市場に定着したことにより大幅に伸長いたしました。

環境改善関連製品につきましては、廃水用重金属処理剤が海外での需要増加により回復基調で推移し、飛灰用重金属処理剤についても瓦礫処理での需要により順調に推移いたしました。

その結果、売上高は121億9千8百万円（前連結会計年度比6.0%増）、営業利益は原材料価格の高騰等により9百万円（前連結会計年度比17.1%減）となりました。

(2) キャッシュ・フローの状況

当連結会計年度末における現金及び現金同等物（以下「資金」という。）は、前連結会計年度末に比べ資金は2億6千8百万円減少し、45億9千8百万円となりました。

営業活動の結果、資金は24億4千8百万円増加（前連結会計年度は3億6千7百万円増加）しました。

投資活動の結果、資金は11億9千2百万円減少（前連結会計年度は20億9千1百万円減少）しました。

財務活動の結果、資金は15億2千5百万円減少（前連結会計年度は15億4千6百万円減少）しました。

なお、キャッシュ・フローの詳細については、「第2 事業の状況 7 財政状態、経営成績及びキャッシュ・フローの状況の分析 (1) 資本の財源及び資金の流動性についての分析 キャッシュ・フロー」に記載しております。

2 【生産、受注及び販売の状況】

(1) 生産実績

(イ)生産実績

当連結会計年度における生産実績をセグメントごとに示すと次のとおりであります。

セグメントの名称	金額(百万円)	前年同期比(%)
食品事業	21,224	3.6
油化事業	7,398	+8.7
合計	28,623	0.7

- (注) 1 金額は、製造原価によっております。
2 上記金額には、消費税等は含まれておりません。
3 上記金額には、中間製造工程の自家消費分は含まれておりません。
4 上記のほか、下記のとおり他社へ製造委託しているものがあります。

(ロ)製造委託品

当連結会計年度における仕入実績をセグメントごとに示すと次のとおりであります。

セグメントの名称	金額(百万円)	前年同期比(%)
食品事業	4,987	1.0
油化事業	3,345	+3.0
合計	8,333	+0.6

- (注) 1 金額は、仕入価格によっております。
2 上記金額には、消費税等は含まれておりません。

(2) 受注状況

当社グループは、原則として受注生産を行っておりません。

(3) 販売実績

当連結会計年度における販売実績をセグメントごとに示すと次のとおりであります。

セグメントの名称	金額(百万円)	前年同期比(%)
食品事業	31,511	2.8
油化事業	12,198	+6.0
その他	185	+13.9
合計	43,895	0.4

- (注) 1 上記の金額には、消費税等は含まれておりません。
2 その他は、不動産賃貸、原料油脂等であります。
3 主な相手先別の販売実績および総販売実績に対する割合は次のとおりであります。

相手先	前連結会計年度		当連結会計年度	
	金額(百万円)	割合(%)	金額(百万円)	割合(%)
ニッシン・トーア(株)	5,232	11.9	5,141	11.7

3 【対処すべき課題】

当社グループを取り巻く事業環境は、国内人口の減少による需要の低迷に加え、大手流通の低価格志向による競争の激化、更には、為替変動や気候変動による油脂原料価格の高騰も懸念され、今後も厳しい状況で推移すると思われます。

このような事業環境において当社グループは、食品事業および油化事業の両事業を柱に、一層の技術力の強化に取り組み、お客様に喜ばれる付加価値の高い製品開発に注力いたします。また、生産体制の効率化をはじめとする業務改善活動を継続し、更なるコスト削減を推し進めるとともに、お客様から信頼される企業であるために品質管理体制の強化に努めて参ります。

4 【事業等のリスク】

有価証券報告書に記載した事業の状況、経理の状況等に関する事項のうち、投資者の判断に重要な影響を及ぼす可能性のある事項には、以下のようなものがあります。

なお、文中の将来に関する事項は、有価証券報告書提出日(平成26年3月27日)現在において当社グループが判断したものであり、事業等のリスクはこれらに限られるものではありません。

(1) 原材料の仕入価格変動

当社グループは、海外からパーム油等の油脂原料を仕入れているため、原材料用油脂の市況および為替相場が、当社グループの原材料の仕入価格に影響を与えます。

当社グループの製品は、主に製菓・製パンおよび食品加工メーカー向けの業務用製品であるため、原材料の仕入価格に著しい変動があった場合、納入先ユーザーとの価格改定に多少の時間が必要となり、原材料の仕入価格の上昇を販売価格に転嫁するのに時間差が生じた場合は、当社グループの業績および財務状況に悪影響を及ぼす可能性があります。

(2) 為替レートの変動

当社グループでは、換算時の為替レートが予想を超えて大幅に変動した場合には、外貨建取引から発生する資産等の日本円換算額に影響を与える可能性があり、当社グループの業績および財務状況に悪影響を及ぼす可能性があります。

(3) 食品の安全性

当社グループでは、ISO・HACCPおよびAIB国際検査統合基準の認証を取得し、国際標準規格にしたがって各種製品を製造しております。また、トレーサビリティシステムの構築を進める等品質管理に万全な体制で取り組んでおります。

しかしながら、社会全般にわたる食品の安全性問題が発生した場合、当社グループの業績および財務状況に悪影響を及ぼす可能性があります。

(4) 地震等の自然災害

当社グループは、工場における地震等の自然災害について、「災害対策マニュアル」を作成する等万全の安全対策を講じております。

しかしながら、万一、大規模災害が発生した場合には、生産設備の損壊、生産活動の停止等により、当社グループの業績および財務状況に悪影響を及ぼす可能性があります。

(5) 退職給付債務

当社グループの退職給付費用および債務は、割引率等数理計算上で設定される前提条件や年金資産の期待運用収益率に基づいて算出されております。実際の結果が前提条件と異なった場合、将来期間において認識される費用および計上される債務に影響を及ぼします。

年金資産の運用利回りの悪化や割引率の低下等は、当社グループの業績および財務状況に悪影響を及ぼす可能性があります。

(6) 重要な訴訟等

当社グループは、事業活動の遂行にあたり法令遵守などコンプライアンス経営に努めておりますが、事業活動のなかで重要な訴訟等が提起され当社グループに不利な判断がなされた場合には、当社グループの業績および財務状況に悪影響を及ぼす可能性があります。

5 【経営上の重要な契約等】

該当事項はありません。

6 【研究開発活動】

当社グループの研究開発活動は、食品から地球環境関連製品に至るまで、多方面にわたる産業のニーズに応えるため、新素材開発の基礎研究と商品化に向けた応用研究を積極的に展開しております。研究開発体制は、食品事業では、新技術に繋がるシーズの探索、中長期的な新技術開発テーマに取り組む食品油脂研究所とマーガリン、粉末油脂、ホイップクリーム等の新技術開発および製品開発に取り組む技術開発部と市場のニーズに即応した製品開発、提案活動をする製品開発部の3部門で構成されております。また、油化事業では、界面活性剤、環境産業、新規開発関連用途別の技術部から構成されております。

なお、当連結会計年度に研究開発に要した費用総額は、15億2千6百万円であります。

セグメントの研究開発活動は、次のとおりであります。

食品事業では、「美味しさ・健康・安全・安心・環境・機能・簡便」をキーワードとして、マーガリン、ショートニング、ホイップクリーム、粉末油脂などの食用加工油脂を主体としてお客様に役立つ製品開発、新製品の投入、用途開発、プレゼンテーション、展示会、講習会などの技術活動を推進しております。さらに油脂製品開発における基盤技術の構築と新技術の研究から学会発表や論文投稿、特許出願等を積極的に進めております。

食品油脂研究所では、乳風味の強化を目的とし、成分の抽出分析、官能評価技術等の基盤技術を向上させるとともに、乳脂肪の風味富化技術に取り組み製品の呈味強化を図りました。

製品開発部では、新製品として新乳化技術を利用したマーガリン「ピパーチェスブレッド」や新たな呈味を追及した高付加価値マーガリン「アトラクト」を展開し、ソフト開発を含めてのプレゼンテーションや展示会、ユーザー向け勉強会を実施し製品の普及に努めました。

技術開発部では、新製品の乳化技術を応用したバタークリーム用マーガリンの開発からユーザーでの性能評価を反映させた改良を行い実機生産に繋げました。

当セグメントに係る研究開発費は9億3千4百万円であります。

油化事業では、紙パルプ用薬剤・化粧品基剤などの各種界面活性剤のほか、工業用エステル基剤や重金属処理剤などの環境関連製品について研究開発を推進しております。

界面活性剤分野では、家庭紙用薬剤「ソフティーナ」、製紙工程薬品「ベレミン」の高性能化検討を進め、特に家庭紙用薬剤は、市場で引き続き高い評価を獲得しました。その他、化粧品基剤「アンホレックス」「Mファインオイル」の改良並びにソフト開発を進めるとともに、潤滑油基剤を始めとする工業用エステルの開発に注力しました。

環境関連薬剤分野では、廃水処理剤「エポラス」「エポフロック」、飛灰処理剤「エポルバ」、土壌処理剤「エポアース」に加え、植物由来樹脂エマルジョン「ランディ」の高機能化を進め、市場対応を推進しました。さらに、新規の機能性界面活性剤やイオン液体の応用開発を推進し、新規事業の創出・拡大に向けた市場対応を進めました。

当セグメントに係る研究開発費は5億9千1百万円であります。

7 【財政状態、経営成績及びキャッシュ・フローの状況の分析】

(1) 資本の財源及び資金の流動性についての分析

キャッシュ・フロー

当連結会計年度末における現金及び現金同等物（以下「資金」という。）は、前連結会計年度末に比べ資金は2億6千8百万円減少し、45億9千8百万円となりました。

当連結会計年度における活動ごとのキャッシュ・フローの状況とそれらの要因は次のとおりであります。

（営業活動によるキャッシュ・フロー）

当連結会計年度において営業活動によって得られた資金は24億4千8百万円（前連結会計年度は3億6千7百万円）となりました。これは、主に税金等調整前当期純利益8億2千6百万円に、減価償却費の加算13億5千9百万円、仕入債務の増加4億9千3百万円等による資金の増加があった一方、売上債権の増加3億1千3百万円等による資金の減少があったことによるものです。

（投資活動によるキャッシュ・フロー）

当連結会計年度において投資活動の結果、11億9千2百万円の資金の減少（前連結会計年度は20億9千1百万円の資金の減少）となりました。これは、主に有形固定資産の取得13億9千6百万円による資金の減少があった一方、投資有価証券の売却2億5千4百万円等による資金の増加があったことによるものです。

（財務活動によるキャッシュ・フロー）

当連結会計年度において財務活動の結果、15億2千5百万円の資金の減少（前連結会計年度は15億4千6百万円の資金の減少）となりました。これは、主に有利子負債の返済12億1千5百万円および配当金の支払3億9百万円による資金の減少があったことによるものです。

資産、負債及び純資産の状況

当連結会計年度末の総資産は、前連結会計年度末に比べ5億6百万円増の443億1千8百万円となりました。主な増加は投資有価証券13億6千7百万円であり、主な減少は投資その他の資産の繰延税金資産7億5千2百万円であります。

負債は、前連結会計年度末に比べ6億4千8百万円減の237億6千2百万円となりました。主な増加は支払手形及び買掛金4億9千3百万円であり、主な減少は有利子負債12億1千5百万円であります。

純資産は、前連結会計年度末に比べ11億5千4百万円増の205億5千5百万円となりました。主な増加は利益剰余金2億5百万円、その他有価証券評価差額金9億4千9百万円であります。

当連結会計年度末の自己資本比率は、前連結会計年度末の44.2%から46.3%に増加しました。また、1株当たり純資産額は、前連結会計年度末の188円13銭から199円35銭に増加しました。

(2) 当連結会計年度の経営成績の分析

概要

当連結会計年度における我が国経済は、新政権による財政政策への期待を背景に円安・株高が進み、輸出産業を中心とする企業収益の改善や個人消費が持ち直す等、景気は緩やかな回復基調で推移しましたが、海外景気の下振れリスクが懸念され、先行き不透明な状況で推移いたしました。

当油脂加工業界におきましては、大手流通の低価格志向は依然として根強く、さらに円安による原材料調達コストの上昇も加わり、厳しい環境で推移いたしました。

このような状況のなかで当社グループは、市場ニーズを的確に捉えた製品開発と販売活動を推進するとともに生産体制の効率化とコスト削減等の業務改善活動を推し進めました。

売上高、売上原価、販売費及び一般管理費、営業利益

売上高は、前連結会計年度比0.4%減の438億9千5百万円となりました。

食品事業の売上高は、前連結会計年度比2.8%減の315億1千1百万円となりました。

食品事業においては、依然として消費低迷が続く一方、食品業界全体が円安による原料高の逆風を受け、非常に厳しい市場環境となりました。このような環境のなか、製パン業界、製菓業界、即席麺業界向けに主力のマーガリン、ショートニングを中心に拡販に努めましたが、売上高は減少しました。

油化事業の売上高は、前連結会計年度比6.0%増の121億9千8百万円となりました。

工業用油脂事業においては、中国需要の低迷により市場全体の冷え込みが継続しましたが、期後半から景気回復の効果により潤滑油関係等が徐々に回復基調となり、売上数量および売上高は増加しました。

界面活性剤関連事業においては、紙・パルプ分野ではユーザーのリニューアル品の増産、香粧品・化粧品分野ではユーザーへの拡販が好調で、売上数量および売上高は大幅に増加しました。

環境改善関連事業においては、震災の瓦礫処理向けや民間産廃を中心とした飛灰用処理剤の販売が順調で、売上数量および売上高は増加しました。

売上原価は、前連結会計年度に比べ2億8千4百万円減少し、369億9千3百万円となり、原価率は、前連結会計年度比0.3ポイント減少し、84.3%となりました。これは主に生産体制の効率化とコスト削減等の業務改善活動を推し進めたことによるものであります。

販売費及び一般管理費は、前連結会計年度比2.7%増の61億2千2百万円となりました。売上原価、販売費及び一般管理費に含まれている研究開発費は、前連結会計年度比3.7%増の15億2千6百万円となりました。

この結果、営業利益は、前連結会計年度比7.1%減の7億7千9百万円となりました。

なお、研究開発活動の詳細については、「第2 事業の状況 6 研究開発活動」に記載しております。

営業外損益、経常利益

営業外損益は、前連結会計年度の7千5百万円の収益（純額）から、7百万円の収益（純額）になりました。
この結果、経常利益は、前連結会計年度比14.0%減の7億8千6百万円となりました。

特別損益、税金等調整前当期純利益

特別損益は、前連結会計年度の2億8千8百万円の損失（純額）から、4千万円の収益（純額）になりました。これは主に、前連結会計年度の損害賠償金2億5千8百万円計上、当連結会計年度の投資有価証券売却益9千1百万円計上によるものです。

この結果、税金等調整前当期純利益は、前連結会計年度比31.9%増の8億2千6百万円となりました。

当期純利益

当期純利益は、前連結会計年度比47.0%増の5億1千4百万円となりました。1株当たり当期純利益は、前連結会計年度の3円40銭から5円00銭となりました。

第3 【設備の状況】

1 【設備投資等の概要】

当連結会計年度の設備投資については、生産工場の生産合理化、効率化を中心に総額12億5千5百万円の設備投資を実施いたしました。

セグメントの設備投資は、次のとおりであります。

食品事業

生産設備の老朽化に伴う設備投資を中心に、総額8億5千万円の設備投資を実施いたしました。
なお、主要な設備の除却・売却等はありません。

油化事業

生産設備の増設に伴う設備投資を中心に、総額3億9百万円の設備投資を実施いたしました。
なお、主要な設備の除却・売却等はありません。

その他

製品倉庫の増設に伴う設備投資を中心に、総額9千6百万円の設備投資を実施いたしました。
なお、主要な設備の除却・売却等はありません。

2 【主要な設備の状況】

(1) 提出会社

事業所名 (所在地)	セグメント の名称	設備の 内容	帳簿価額(百万円)					従業員数 (名)	
			建物及び 構築物	機械装置 及び 運搬具	土地		その他		合計
					面積 (千㎡)	金額			
本社 (東京都葛飾区)	全社管理 業務・販売 業務	本社	246	18			81	346	192
東京工場 (東京都葛飾区)	食品事業	食品生産 設備	652	404	27 (1)	1,020 (29)	235	2,312	32
千葉工場 (千葉県美浜区)	食品事業	食油生産 設備	1,019	1,545	23	2,107	29	4,701	85
神戸工場 (神戸市長田区)	食品事業 および 油化事業	食油・工 業用油脂 生産設備	1,417	988	39 (15)	1,674 (30)	78	4,157	100
名古屋工場 (愛知県岩倉市)	油化事業	化成品 生産設備	470	534	44	220	83	1,308	78
大阪支店 (大阪市東成区)	関西地区の 販売および 業務連絡	支店	28	0	2	30	5	63	29
名古屋支店 (名古屋市中区)	中京地区の 販売および 業務連絡	支店	44		0	1	1	47	9

(2) 国内子会社

事業所名 (所在地)	セグメント の名称	設備の 内容	帳簿価額(百万円)					従業員数 (名)	
			建物及び 構築物	機械装置 及び 運搬具	土地		その他		合計
					面積 (千㎡)	金額			
ミヨシ物流(株) (東京都葛飾区ほか)	その他	物流設備	1	0			0	2	36
ミヨシ商事(株) (東京都葛飾区ほか)	食品事業 および 油化事業	販売設備	55	0	1	136	13	205	26

(3) 在外子会社

該当事項はありません。

- (注) 1 土地の欄中()内の外書数は、連結会社以外からの借地面積および借地権であります。
 2 上記金額には、建設仮勘定を含めておりません。
 3 帳簿価額の「その他」は、工具、器具及び備品、リース資産であります。

3 【設備の新設、除却等の計画】

(1) 重要な設備の新設等

当連結会計年度末現在における重要な設備の新設、拡充の計画は以下のとおりであります。

会社名	事業所名 (所在地)	セグメント の名称	設備の内容	設備予定額		資金調達 方法	着手年月	完了年月	完成後の 増加能力
				総額 (百万円)	既支払額 (百万円)				
提出 会社	名古屋工場 (愛知県 岩倉市)	油化事業	化成品製造 設備	150		自己資本	平成26 年 9 月	平成27 年 2 月	主要な生產品 目の生産能力 に重要な影響 を及ぼすもの ではありません。
	神戸工場 (神戸市 長田区)	食品事業	マーガリン 製造設備	130		自己資本	平成26年 3月	平成26年 12月	

(注) 1 上記金額には消費税等は含めておりません。

2 前連結会計年度末において、計画した重要な設備の新設のうち、当社神戸工場の油脂製品製造設備は、設備計画の見直しにより中止しております。

(2) 重要な設備の除却等

経常的な設備の更新のための除却、売却を除き、重要な設備の除却、売却の計画はありません。

第4 【提出会社の状況】

1 【株式等の状況】

(1) 【株式の総数等】

【株式の総数】

種類	発行可能株式総数(株)
普通株式	298,971,000
計	298,971,000

【発行済株式】

種類	事業年度末現在 発行数(株) (平成25年12月31日)	提出日現在 発行数(株) (平成26年3月27日)	上場金融商品取引所 名又は登録認可金融 商品取引業協会名	内容
普通株式	103,068,954	103,068,954	東京証券取引所 市場第一部	単元株式数 1,000株
計	103,068,954	103,068,954		

(2) 【新株予約権等の状況】

該当事項はありません。

(3) 【行使価額修正条項付新株予約権付社債券等の行使状況等】

適用はありません。

(4) 【ライツプランの内容】

該当事項はありません。

(5) 【発行済株式総数、資本金等の推移】

年月日	発行済株式 総数増減数 (株)	発行済株式 総数残高 (株)	資本金増減額 (百万円)	資本金残高 (百万円)	資本準備金 増減額 (百万円)	資本準備金 残高 (百万円)
平成21年11月12日	20,614,000	103,068,954	1,473	9,015	1,473	5,492

(注) 第三者割当 発行価格143円 資本組入額71.5円
 割当先 山崎製パン株式会社 日清オイリオグループ株式会社

(6) 【所有者別状況】

平成25年12月31日現在

区分	株式の状況(1単元の株式数1,000株)								単元未満株式の状況(株)
	政府及び地方公共団体	金融機関	金融商品取引業者	その他の法人	外国法人等		個人その他	計	
					個人以外	個人			
株主数(人)		29	46	161	53	2	7,912	8,203	
所有株式数(単元)		28,931	2,561	33,579	3,422	7	34,390	102,890	178,954
所有株式数の割合(%)		28.07	2.49	32.58	3.32	0.01	33.53	100.00	

- (注) 1 自己株式40,009株は、「個人その他」に40単元、「単元未満株式の状況」に9株含まれております。
 なお、自己株式の株主名簿上の株式数と実質的な所有株式数は同一であります。
 2 上記「その他の法人」の中には、証券保管振替機構名義の株式が5単元含まれております。

(7) 【大株主の状況】

平成25年12月31日現在

氏名又は名称	住所	所有株式数(千株)	発行済株式総数に対する所有株式数の割合(%)
山崎製パン株式会社	東京都千代田区岩本町3丁目10番1号	10,307	10.00
日清オイリオグループ株式会社	東京都中央区新川1丁目23番1号	10,307	10.00
株式会社三菱東京UFJ銀行	東京都千代田区丸の内2丁目7番1号	4,099	3.98
農林中央金庫	東京都千代田区有楽町1丁目13番2号	4,099	3.98
三菱UFJ信託銀行株式会社 (常任代理人 日本マスタートラスト信託銀行株式会社)	東京都千代田区丸の内1丁目4番5号 (東京都港区浜松町2丁目11番3号)	3,857	3.74
東京海上日動火災保険株式会社	東京都千代田区丸の内1丁目2番1号	3,585	3.48
ミヨシ協力会	東京都葛飾区堀切4丁目66番1号	3,168	3.07
日本マスタートラスト信託銀行株式会社(信託口)	東京都港区浜松町2丁目11番3号	1,608	1.56
株式会社損害保険ジャパン (常任代理人 資産管理サービス信託銀行株式会社)	東京都新宿区西新宿1丁目26番1号 (東京都中央区晴海1丁目8番12号 晴海アイランドトリトンスクエア オフィスタワーZ棟)	1,547	1.50
明治安田生命保険相互会社 (常任代理人 資産管理サービス信託銀行株式会社)	東京都千代田区丸の内2丁目1番1号 (東京都中央区晴海1丁目8番12号 晴海アイランドトリトンスクエア オフィスタワーZ棟)	1,449	1.41
計		44,027	42.72

(8) 【議決権の状況】

【発行済株式】

平成25年12月31日現在

区分	株式数(株)	議決権の数(個)	内容
無議決権株式			
議決権制限株式(自己株式等)			
議決権制限株式(その他)			
完全議決権株式(自己株式等)	(自己保有株式) 普通株式 40,000		
	(相互保有株式) 普通株式 106,000		
完全議決権株式(その他)	普通株式 102,744,000	102,744	
単元未満株式	普通株式 178,954		
発行済株式総数	103,068,954		
総株主の議決権		102,744	

(注) 1 「完全議決権株式(その他)」の中には、証券保管振替機構名義の株式が5,000株(議決権5個)含まれております。

2 「単元未満株式」には、当社所有の自己株式9株が含まれております。

【自己株式等】

平成25年12月31日現在

所有者の氏名 又は名称	所有者の住所	自己名義 所有株式数 (株)	他人名義 所有株式数 (株)	所有株式数 の合計 (株)	発行済株式 総数に対する 所有株式数 の割合(%)
(自己保有株式) ミヨシ油脂株式会社	東京都葛飾区堀切 4丁目66番1号	40,000		40,000	0.04
(相互保有株式) 日本タンクターミナル 株式会社	千葉県美浜区新港 2番地の1	106,000		106,000	0.10
計		146,000		146,000	0.14

(9) 【ストックオプション制度の内容】

該当事項はありません。

2 【自己株式の取得等の状況】

【株式の種類等】 会社法第155条第7号における普通株式の取得

(1) 【株主総会決議による取得の状況】

該当事項はありません。

(2) 【取締役会決議による取得の状況】

該当事項はありません。

(3) 【株主総会決議又は取締役会決議に基づかないものの内容】

区分	株式数(株)	価額の総額(千円)
当事業年度における取得自己株式	3,688	608
当期間における取得自己株式		

(注) 当期間における取得自己株式には、平成26年3月1日から有価証券報告書提出日までの単元未満株式の買取りによる株式数は含めておりません。

(4) 【取得自己株式の処理状況及び保有状況】

区分	当事業年度		当期間	
	株式数(株)	処分価額の総額(千円)	株式数(株)	処分価額の総額(千円)
引き受ける者の募集を行った取得自己株式				
消却の処分を行った取得自己株式				
合併、株式交換、会社分割に係る移転を行った取得自己株式				
その他(単元未満株式の買増請求)				
保有自己株式数	40,009		40,009	

(注) 当期間における保有自己株式には、平成26年3月1日から有価証券報告書提出日までの単元未満株式の買取りによる株式数は含めておりません。

3 【配当政策】

当社の配当政策の基本は、将来にわたり安定した配当の継続と、企業を取り巻く環境の変化に備え企業体質の強化と業容の拡大のための内部留保の充実との均衡を図っていくことにあります。

また、当社の剰余金の配当は、期末配当の年1回を基本的な方針としており、決定機関は株主総会であります。

なお、当事業年度の剰余金の配当につきましては、継続的な安定配当の基本方針のもと、1株当たり3円の配当といたしました。

(注) 基準日が当事業年度に属する剰余金の配当は以下のとおりであります。

決議年月日	配当金の総額 (百万円)	1株当たりの配当額 (円)
平成26年3月27日 定時株主総会決議	309	3

4 【株価の推移】

(1) 【最近5年間の事業年度別最高・最低株価】

回次	第84期	第85期	第86期	第87期	第88期
決算年月	平成21年12月	平成22年12月	平成23年12月	平成24年12月	平成25年12月
最高(円)	164	157	156	132	220
最低(円)	112	117	69	91	104

(注) 最高・最低株価は、東京証券取引所市場第一部におけるものであります。

(2) 【最近6月間の月別最高・最低株価】

月別	平成25年7月	8月	9月	10月	11月	12月
最高(円)	181	156	162	164	161	170
最低(円)	137	137	138	147	152	152

(注) 最高・最低株価は、東京証券取引所市場第一部におけるものであります。

5 【役員の状況】

役名	職名	氏名	生年月日	略歴	任期	所有株式数 (千株)
取締役 相談役		三 木 敏 行	昭和4年3月4日生	昭和30年3月 当社入社 昭和39年2月 当社取締役 昭和42年2月 当社常務取締役 昭和44年2月 当社代表取締役専務 昭和49年2月 当社代表取締役社長 平成19年3月 当社代表取締役会長 平成24年3月 当社取締役相談役(現任)	(注)1	452
代表取締役 社長		堀 尾 容 造	昭和28年1月5日生	昭和52年4月 当社入社 平成17年4月 当社食品事業本部営業部営業第一部長 平成19年3月 当社食品事業本部営業統括部長兼営業第一部長 平成21年3月 当社執行役員食品事業本部営業統括部長兼営業第一部長兼営業第三部長 平成21年9月 当社執行役員大阪支店長 平成23年3月 当社執行役員食品営業本部長 平成24年3月 当社代表取締役社長(現任)	(注)1	43
代表取締役 専務執行役員	油化本部長	横 溝 修	昭和26年10月5日生	昭和50年4月 当社入社 平成13年3月 当社油化事業本部技術部長 平成18年4月 当社油化事業本部技術部長兼市場開発部長 平成19年3月 当社執行役員油化事業本部本部長補佐兼油化営業部長 平成19年8月 当社執行役員油化事業本部本部長補佐兼油化営業部長兼企画業務部長 平成20年9月 当社執行役員油化事業本部長 平成21年3月 当社取締役執行役員油化事業本部長 平成23年3月 当社取締役常務執行役員油化本部長 平成26年3月 当社代表取締役専務執行役員油化本部長(現任)	(注)1	52
取締役 常務執行役員	特命担当	三 木 勝 喜	昭和13年8月22日生	昭和39年3月 当社入社 昭和53年1月 当社生産技術部長 昭和56年3月 当社取締役生産本部副本部長 昭和62年4月 当社常務取締役生産統括室技術部長 平成8年3月 当社取締役事業開発部長 平成12年1月 当社取締役生産本部長 平成12年3月 当社常務取締役生産本部長 平成15年3月 当社中国プロジェクト室長 平成19年9月 当社執行役員食品事業本部技術担当 平成22年3月 当社取締役執行役員食品事業本部技術担当 平成23年2月 当社取締役執行役員食品担当兼食品技術生産本部長 平成23年3月 当社取締役常務執行役員食品担当兼食品技術生産本部長 平成24年1月 当社取締役常務執行役員食品担当 平成24年3月 当社取締役常務執行役員特命担当(現任)	(注)1	10

役名	職名	氏名	生年月日	略歴	任期	所有株式数 (千株)
取締役 執行役員	総務・経理・ 情報システム 担当 兼経理部長	山下 史 生	昭和29年 5月18日生	昭和52年 4月 当社入社 平成19年 3月 当社経理部長 平成21年 3月 当社執行役員経理部長 平成24年 3月 当社取締役執行役員経理部長 平成25年 3月 当社取締役執行役員総務・経理・ 情報システム担当兼経理部長(現 任)	(注) 1	20
取締役 執行役員	生産本部長 兼食品技術・ 食品品質保 証・知的財産 担当 兼食品技術本 部長兼知的財 産部長	深 野 英 則	昭和28年 6月15日生	昭和52年 4月 当社入社 平成18年 1月 当社食品事業本部技術統括部技術 部長兼営業統括部市場開発部長 平成20年 5月 当社食品事業本部技術統括部長兼 技術部長兼品質保証室長 平成21年 3月 当社執行役員食品事業本部技術統 括部長兼技術部長兼品質保証室長 平成24年 3月 当社執行役員食品技術生産本部長 平成24年 6月 当社執行役員食品技術本部長 平成25年 3月 当社取締役執行役員食品技術・食 品品質保証・知的財産担当兼食品 技術本部長兼知的財産部長 平成26年 3月 当社取締役執行役員生産本部長兼 食品技術・食品品質保証・知的財 産担当兼食品技術本部長兼知的財 産部長(現任)	(注) 1	13
取締役 執行役員	食品 営業本部長	廣 田 晴 一	昭和30年 2月18日生	昭和52年 4月 当社入社 平成21年 4月 当社食品事業本部営業統括部営業 第三部長 平成22年 3月 当社食品事業本部営業統括部営業 第一部長 平成23年 3月 当社執行役員食品営業本部営業第 一部長 昭和24年 3月 当社執行役員食品営業本部長兼営 業第一部長 平成25年 3月 当社取締役執行役員食品営業本部長 (現任)	(注) 1	15
取締役 執行役員	油化本部副本 部長(営業担 当)兼油脂製 品営業部長	松 丸 光 昭	昭和30年 6月26日生	昭和54年 4月 当社入社 平成20年 9月 当社油化事業本部油化営業部長 平成22年 3月 当社執行役員油化事業本部油化営 業部長 平成24年 4月 当社執行役員油化本部副本部長 (営業担当)兼油脂製品営業部長 平成26年 3月 当社取締役執行役員油化本部副本 部長(営業担当)兼油脂製品営業部 長(現任)	(注) 2	10
取締役		吉田谷 良 一	昭和29年 3月31日生	昭和53年 4月 山崎製パン株式会社入社 平成19年 3月 同社パン第一本部パン第一部長 平成21年 8月 同社執行役員安城工場長 平成23年 7月 同社執行役員生産企画室長 平成24年 3月 同社取締役生産企画室長(現任) 平成25年 3月 当社取締役(現任)	(注) 1	
取締役		河原崎 靖	昭和33年 8月31日生	昭和59年 4月 日清製油株式会社(現日清オイリ オグループ株式会社)入社 平成17年10月 日清オイリオグループ株式会社 堺事業場長 平成20年 3月 同社横浜磯子工場長兼プロダク ションセンター長 平成23年 6月 同社執行役員横浜磯子工場長 平成25年 4月 同社執行役員横浜磯子工場長兼生 産技術部長(現任) 平成26年 3月 当社取締役(現任)	(注) 2	
取締役		森 下 隆 之	昭和34年 4月19日生	昭和57年10月 監査法人サンワ東京丸の内事務所 (現有限責任監査法人トーマツ)入 所 昭和61年 3月 公認会計士登録 昭和61年 8月 税理士登録 昭和62年 3月 森下隆之税理士事務所開設 平成13年 3月 公認会計士森下隆之事務所開設 平成25年 3月 玉の肌石鹸株式会社監査役(現任) 当社取締役(現任)	(注) 1	30

役名	職名	氏名	生年月日	略歴	任期	所有株式数 (千株)
常勤監査役		大村章夫	昭和28年1月26日生	昭和51年4月 株式会社三菱銀行(現株式会社三菱東京UFJ銀行)入社 平成8年1月 株式会社東京三菱銀行(現株式会社三菱東京UFJ銀行)新横浜支店長 平成16年5月 同社新宿中央支社長兼法人第一部長 平成20年3月 当社執行役員経営企画室長兼物流業務室長 平成21年3月 当社取締役執行役員経営企画室長兼監査室長兼物流業務室長 平成23年1月 当社取締役執行役員経営企画室長兼監査室長 平成23年3月 当社取締役執行役員経営企画室長 平成24年3月 当社取締役執行役員経営企画室長兼監査室長 平成25年3月 当社常勤監査役(現任)	(注)4	31
常勤監査役		刈谷健二	昭和32年10月17日生	平成56年4月 農林中央金庫入社 平成17年7月 同社大阪支店営業第二部長 平成18年7月 同社大阪支店副支店長 平成20年5月 同社業務監査部副部長兼主任業務監査役 平成22年6月 同社外為業務管理部長 平成24年3月 当社常勤監査役(現任)	(注)3	7
常勤監査役		斎藤薫	昭和32年6月8日生	昭和56年4月 三菱信託銀行株式会社(現三菱UFJ信託銀行株式会社)入社 平成15年10月 同社町田支店長 平成18年10月 三菱UFJ信託銀行株式会社札幌支店長兼札幌中央支店長 平成20年10月 同社本店営業部長 平成23年8月 菱進ホールディングス株式会社常務取締役 平成25年3月 当社常勤監査役(現任)	(注)4	10
監査役		新井敏生	昭和26年4月7日生	昭和50年4月 当社入社 平成18年1月 当社食品事業本部生産統括部生産管理部長 平成20年4月 当社食品事業本部生産統括部東京工場長兼生産管理部長 平成22年3月 当社執行役員食品、油化事業本部生産統括部長 平成24年6月 当社執行役員生産本部長 平成26年3月 当社監査役(現任)	(注)5	18
計						711

- (注) 1 取締役の任期は、平成24年12月期に係る定時株主総会終結の時から平成26年12月期に係る定時株主総会終結の時までであります。
- 2 取締役の任期は、平成25年12月期に係る定時株主総会終結の時から平成26年12月期に係る定時株主総会終結の時までであります。
- 3 監査役の任期は、平成23年12月期に係る定時株主総会終結の時から平成27年12月期に係る定時株主総会終結の時までであります。
- 4 監査役の任期は、平成24年12月期に係る定時株主総会終結の時から平成27年12月期に係る定時株主総会終結の時までであります。
- 5 監査役の任期は、平成25年12月期に係る定時株主総会終結の時から平成27年12月期に係る定時株主総会終結の時までであります。
- 6 取締役森下隆之は、社外取締役であります。
- 7 常勤監査役刈谷健二、斎藤薫は、社外監査役であります。
- 8 取締役森下隆之は株式会社東京証券取引所の定める独立役員要件を満たしており、同取引所に独立役員として届け出ております。
- 9 取締役常務執行役員三木勝喜は、取締役相談役三木敏行の実弟であります。
- 10 当社では、意思決定の迅速化と業務執行機能強化により、経営の効率化を図るため、執行役員制度を導入しております。執行役員は13名のうち6名は取締役を兼務しております。
- 11 当社は、法令に定める社外監査役の員数を欠くことになる場合に備え、会社法第329条第2項に定める補欠監査役1名を選任しております。補欠監査役の略歴は次のとおりであります。

氏名	生年月日	略歴	任期	所有株式数 (千株)
細井和昭	昭和23年1月2日生	昭和50年11月 監査法人千代田事務所入所 昭和54年3月 公認会計士登録 平成5年9月 中央監査法人代表社員 平成17年3月 税理士登録 平成18年10月 細井会計事務所開設 平成19年6月 東プレ株式会社社外監査役(現任) 平成19年6月 藤倉ゴム工業株式会社社外監査役(現任) 平成24年2月 日本電工株式会社社外監査役(現任)	(注)	

(注) 補欠監査役の任期は、就任した時から退任した監査役の任期の満了の時までであります。

6 【コーポレート・ガバナンスの状況等】

(1) 【コーポレート・ガバナンスの状況】

企業統治の体制

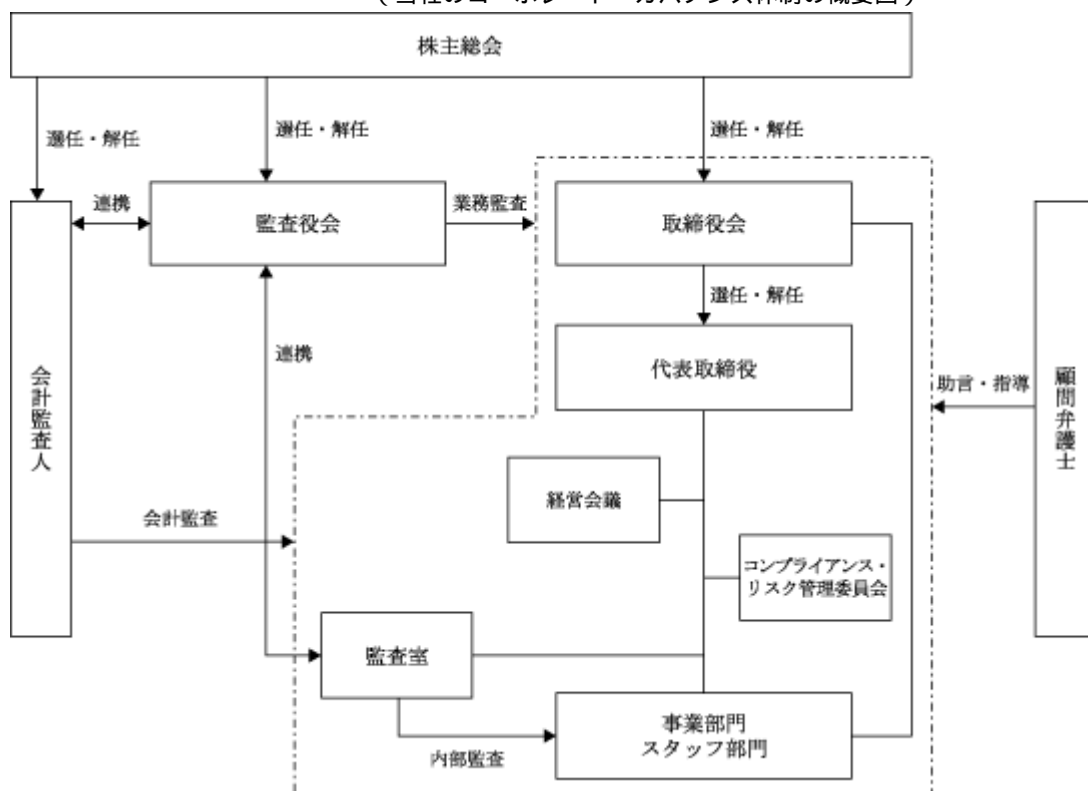
イ 企業統治体制の概要

当社は、監査役会設置会社であります。当社の監査役4名のうち2名が社外監査役で、客観的な立場から適切な監査を実施しており、経営の監視機能を高めております。

取締役会は、11名の取締役で構成され、取締役会を月1回定時に開催するほか、必要に応じて随時開催し、当社の経営方針、経営戦略に関わる法定事項及び経営の重要事項について審議のうえ意思決定を行っております。また、当社の経営方針及び経営戦略に関わる重要事項については、取締役会の前に取締役（常勤）、監査役によって構成される月2回の経営会議において議論を行い、その審議を経て意思決定を行うことにより、経営機能を一層有効に発揮する体制をとっております。

また、取締役の職務の執行が効率的に行われることを確保するために、執行役員制度を導入して、取締役会の意思決定の迅速化と業務執行機能・チェック機能の両機能を高めることとしております。

(当社のコーポレート・ガバナンス体制の概要図)



ロ 企業統治体制を採用する理由

現状の体制を採用している理由といたしましては、業務執行に関する取締役会の意思決定機能及び監督機能の強化と執行役員制度による業務執行の迅速化を図るとともに、監査役の監督機能強化にも努めており、当社にとって最適な企業統治体制であると認識しております。

八 内部統制システムの整備の状況

当社は、内部統制システムの構築の基本方針として、以下のような体制の実践、強化を進めております。

(イ) 取締役の職務の執行が法令及び定款に適合することを確保するための体制

当社は、取締役、従業員を含めた行動規範として企業倫理行動を定めた「ミヨシ油脂行動規範」を遵守する。また、「コンプライアンス規程」の運用等、各種制度を整備・確立し、取締役の法令違反行為を抑制・防止する。あわせて、取締役会については「取締役会規則」に則り、その適切な運営が確保されたなかで月1回開催することを原則とし、その他必要に応じて随時開催して取締役間の意思疎通と迅速な意思決定を図るとともに相互に業務執行を監督し、必要に応じ外部の専門家を起用し法令違反行為を未然に防止する。また、当社は監査役会設置会社であり、取締役の職務執行については、監査役会の定める監査の方針及び分担に従い各監査役の監査の対象になり、経営機能に対する監督強化を図る。

社会の秩序や安全を脅かす反社会的勢力に対しては、一切の関係を断固拒絶し、不当要求等があった場合には、警察等の外部専門機関及び顧問弁護士と連携し、組織的に対応する。

(ロ) 取締役の職務の執行に係る情報の保存及び管理に関する体制

取締役の職務執行に係る情報については、「情報管理規程」に基づき管理基準及び管理体制を整備し、法令及び社内規則に基づき作成・保存するとともに、必要に応じて取締役、監査役、会計監査人等が閲覧、謄写可能な状態にし、適切かつ確実に保存・管理する。また、セキュリティ防御により不正アクセスに対する電磁的情報の漏洩対策を施す。

(ハ) 損失の危険の管理に関する規程その他の体制

平時におけるリスク管理については、「リスク管理規程」に基づき、リスク管理責任者を社長とするリスク管理委員会がリスク管理の主管部門となり、定期的なリスクの洗い出し等、業務執行に係る個々のリスクを明確にし、リスク管理体制を構築する。また、不測の事態の発生等の有事の際には、「ビジネス危機対策マニュアル」および「災害対策マニュアル」に従い、社長を本部長とする対策本部を設置し迅速な対応を行い、損害の拡大を防止しこれを最小限に止める。

(ニ) 取締役の職務の執行が効率的に行われることを確保するための体制

- ・ 取締役の職務の執行が効率的に行われることを確保するために、取締役会をスリム化し、執行役員制度を導入して、取締役会の意思決定の迅速化と業務執行機能・チェック機能の両機能を高めることとする。
- ・ 取締役会を月1回定時に開催するほか、必要に応じて随時開催する。なお、当社の経営方針及び経営戦略に関わる重要事項については、事前に取締役（常勤）、監査役によって構成される月2回の経営会議において議論を行い、その審議を経て意思決定を行うことにより、経営機能を一層有効に発揮する体制をとるものとする。
- ・ 取締役会の決定に基づく業務執行については、「組織規程」、「業務分掌規程」に則り、行うものとする。

- (ホ) 使用人の職務の執行が法令及び定款に適合することを確保するための体制
- ・ 「ミヨシ油脂行動規範」及び「コンプライアンス規程」の定めにより、「コンプライアンスプログラム」に則り、運用する。その内容は社長を委員長とするコンプライアンス委員会を法令遵守の主管部門とし、コンプライアンス体制の整備及び充実を図ることとともに必要に応じ各部門にて研修を行う。
 - ・ 法令その他コンプライアンス違反に関する事実についての通報相談窓口として、社外の弁護士を含め3ルートヘルプラインを運用する。
 - ・ 内部監査部門の監査室が定期的に監査を実施する。
- (ヘ) 当該株式会社並びにその親会社及び子会社から成る企業集団における業務の適正を確保するための体制
- ・ グループ会社における業務の適正を確保するため、「ミヨシ油脂行動規範」並びに「コンプライアンスプログラム」をミヨシ油脂グループ会社全体に適用する。
 - ・ 経営管理については、「関係会社管理規程」に則り管理を行うものとし、定期的に子会社の業務報告会を実施する。
 - ・ 監査役及び会計監査人の監査を通し、ミヨシ油脂グループ会社の業務の適正を確保する。また監査室が監査を実施し、内部統制の有効性と業務の効率性を確保する体制を構築する。
- (ト) 監査役がその職務を補助すべき使用人を置くことを求めた場合における当該使用人に関する事項
- 監査役から監査役の職務を補助すべき使用人を置くことを求められた場合は、監査役の職務を補助すべき使用人に関する規程を定め、当社の使用人から監査役補助者を任命することとする。
- (チ) 当該使用人の取締役からの独立性に関する事項
- 監査役補助者の人事に関しては、取締役からの独立を確保するため、取締役と監査役とが協議の上で決定する。なお、監査役補助者は業務の執行にかかる役職を兼務しないこととする。
- (リ) 取締役及び使用人が監査役に報告するための体制その他の監査役への報告に関する体制
- 取締役及び使用人は、監査役会の定めるところに従い、各監査役の要請に応じて必要な報告及び情報提供を行う。
- (ヌ) その他監査役の監査が実効的に行われることを確保するための体制
- 監査役会は、定期的に代表取締役社長との意見交換を行うことができるものとする。また、監査業務に関し、会計監査人及び顧問弁護士と定期的に会合をもつものとする。
- (ル) 財務報告の信頼性を確保するための体制
- 財務報告の適正性を確保するため、金融商品取引法に基づく内部統制報告書の有効かつ適切な提出に向け、当社及び子会社における内部統制システムの構築を行う。また、その体制が適正に機能することを継続的に評価し、必要な是正を行うこととする。

ニ リスク管理体制の整備の状況

(コンプライアンス委員会)

取締役、従業員を含めた行動規範として企業倫理行動を定めた「ミヨシ油脂行動規範」を遵守するとともに、コンプライアンス委員会（経営会議と同一の構成メンバー、監査室長および顧問弁護士で構成）を定期的に開催し、コンプライアンス体制の強化に向け全社的な取り組みを推進しております。

(リスク管理委員会)

当社の事業を取り巻くさまざまなリスクに対して、平常時において的確な管理を行うことを目的に「リスク管理規程」を制定するとともに、定期的なリスク管理委員会（コンプライアンス委員会と同一の構成メンバー）の開催を通してリスクの発生の未然防止に努めております。また、リスクの顕在化および災害の発生等の有事の場合の対応は「ビジネス危機対策マニュアル」および「災害対策マニュアル」に従い対応することとしております。

なお、リスク管理委員会の定時の開催については、コンプライアンス委員会とリスク管理委員会の両委員会を統合した「コンプライアンス・リスク管理委員会」として開催しております。

内部監査及び監査役監査

(内部監査)

監査室(4名で構成)が内部統制の有効性と業務の効率性について、監査計画に従い監査を実施し、監査役に報告する体制を構築しております。

(監査役監査)

社外監査役2名を含む4名の監査役で構成し、各監査役は監査役会が定めた監査の方針、分担等に従い、取締役会・経営会議その他重要な会議に出席するほか取締役等からの聴取などを通じ、取締役の業務執行に対するの違法性・妥当性について監査を実施しております。

社外取締役及び社外監査役

当社の社外取締役は1名、社外監査役は2名であります。

(社外取締役または社外監査役が企業統治において果たす機能および役割ならびに選任状況に関する考え方)

社外取締役及び社外監査役が企業統治において果たす機能および役割に関しては、各氏が専門的な立場から取締役会等において、中立かつ客観的な立場で当社の議案、審議全般において必要な発言・提言を行うことで、経営における意思決定の適正性を確保しております。

当社では、社外取締役および社外監査役を選任するための独立性に関する基準は特段設けておりませんが、豊富な知識、経験に基づき客観的な視点から当社の経営等に対し、適切な意見を述べていただける方を選任しております。

社外取締役森下隆之氏は、公認会計士および税理士として、財務および会計に関する相当程度の知見および専門的な経験と幅広い見識を有していることから社外取締役に選任しております。なお、同氏は当社の株式30,000株を所有しておりますが、当社と同氏の間には、それ以外の人的関係、資本的関係および取引関係その他の利害関係はありません。なお、同氏は、当社が18.5%の議決権を有する玉の肌石蝸株式会社(株)の監査役を兼務しており、当社は、同社とは製品販売の関係がありますが、年間取引額は売上高全体の1%未満と僅少でありますので、同氏が、当社の一般株主との利益相反が生じるおそれがなく、株式会社東京証券取引所の定める独立役員要件を満たしていることから、同取引所の有価証券上場規程第436条の2に規定する独立役員に届け出ております。

社外監査役刈谷健二氏は、農林中央金庫の出身であり、同金庫とは定常的な銀行取引や資金借入を行っておりますが、同金庫と同氏との間に退職後債権債務は一切なく、監査業務の執行に関し同金庫が同氏に及ぼす影響力はないと判断しているため独立性を有していると考えます。また、金融業務の経験で培われた企業経営に関する知識を有しており、財務および会計に関する相当程度の知見を有していることから社外監査役に選任しております。なお、同氏は当社の株式7,000株を所有しておりますが、当社と同氏の間には、それ以外の人的関係、資本的関係および取引関係その他の利害関係はありません。

社外監査役齋藤薫氏は、三菱UFJ信託銀行株式会社(株)の出身であり、同行とは定常的な銀行取引や資金借入を行っておりますが、同行と同氏との間に退職後債権債務は一切なく、監査業務の執行に関し同行が同氏に及ぼす影響力はないと判断しているため独立性を有していると考えます。また、金融業務の経験で培われた企業経営に関する知識を有しており、財務および会計に関する相当程度の知見を有していることから社外監査役に選任しております。なお、同氏は当社の株式10,000株を所有しておりますが、当社と同氏の間には、それ以外の人的関係、資本的関係および取引関係その他の利害関係はありません。

(社外取締役または社外監査役による監督または監査と内部監査、監査役監査および会計監査との相互連携並びに内部統制部門との関係)

社外取締役または社外監査役は、内部監査、監査役監査および会計監査人監査の報告を受けること等を通じ、業務の適正を確保するための体制整備、運用状況を監督または監査しております。

なお、2名の社外監査役はいずれも常勤監査役でありますので、内部監査との連携については、当該監査役が定期的に監査室より内部監査報告を受け、またコンプライアンス・リスク管理委員会への出席などにより、監査役会での議論を踏まえて監査を行っております。また、会計監査との連携に関しては、監査役は会計監査人と定期的に会合をもつことにより監査の有効性と効率性の向上に努めております。

役員の報酬等

イ 提出会社の役員区分ごとの報酬等の総額、報酬等の種類別の総額及び対象となる役員の員数

役員区分	報酬等の総額 (百万円)	報酬等の種類別の総額(百万円)				対象となる 役員の員数 (名)
		基本報酬	ストック オプション	賞与	退職慰労金	
取締役 (社外取締役を除く。)	239	196			42	13
監査役 (社外監査役を除く。)	20	17			3	2
社外役員	31	26			4	5

- (注) 1 株主総会の決議による取締役の報酬限度額 年額310百万円以内
 (平成22年3月26日開催 第84期定時株主総会決議)
 2 株主総会の決議による監査役の報酬限度額 年額55百万円以内
 (平成22年3月26日開催 第84期定時株主総会決議)

- ロ 提出会社の役員ごとの連結報酬等の総額等
 連結報酬等の総額が1億円以上である者が存在しないため、記載しておりません。

ハ 役員の報酬等の額の決定に関する方針

取締役の報酬

取締役の報酬は株主総会決議による総額の範囲内(年額310百万円以内)とし、各取締役への配分については、取締役会で決議しております。

監査役の報酬

監査役の報酬は株主総会決議による総額の範囲内(年額55百万円以内)とし、各監査役への配分については、監査役の協議により決定しております。

株式の保有状況

イ 保有目的が純投資目的以外の目的である投資株式

銘柄数 61銘柄
 貸借対照表計上額の合計額 6,056百万円

- ロ 保有目的が純投資目的以外の目的である投資株式の保有区分、銘柄、株式数、貸借対照表計上額及び保有目的

(前事業年度)
特定投資株式

銘柄	株式数 (株)	貸借対照表計上額 (百万円)	保有目的
(株)三菱UFJフィナンシャル・グループ	4,068,680	1,875	安定した資金調達のため
山崎製パン(株)	853,000	820	取引関係の維持・強化のため
三菱商事(株)	259,000	426	取引関係の維持・強化のため
東海カーボン(株)	500,000	179	取引関係の維持・強化のため
(株)千葉銀行	257,000	129	安定した資金調達のため
(株)常陽銀行	311,000	127	安定した資金調達のため
明治ホールディングス(株)	23,000	86	取引関係の維持・強化のため
森永製菓(株)	365,842	67	取引関係の維持・強化のため
(株)中村屋	155,439	61	取引関係の維持・強化のため
高砂香料工業(株)	122,000	56	取引関係の維持・強化のため
養命酒製造(株)	60,000	43	取引関係の維持・強化のため
(株)マルタイ	110,000	41	取引関係の維持・強化のため
(株)三井住友フィナンシャルグループ	12,600	39	安定した資金調達のため
日本化学工業(株)	320,000	37	取引関係の維持・強化のため
堺化学工業(株)	127,000	32	取引関係の維持・強化のため
第一屋製パン(株)	390,000	30	取引関係の維持・強化のため
(株)サトー商会	28,000	24	取引関係の維持・強化のため
東邦化学工業(株)	86,000	23	取引関係の維持・強化のため
(株)ソトー	29,000	22	取引関係の維持・強化のため
豊田通商(株)	10,700	22	取引関係の維持・強化のため
(株)不二家	100,000	19	取引関係の維持・強化のため
ヤマエ久野(株)	20,000	19	取引関係の維持・強化のため
大日精化工業(株)	38,000	13	取引関係の維持・強化のため
攝津製油(株)	30,000	13	取引関係の維持・強化のため
レオン自動機(株)	60,000	12	取引関係の維持・強化のため
(株)ブルボン	9,395	10	取引関係の維持・強化のため
兼松(株)	88,000	10	取引関係の維持・強化のため

みなし保有株式

銘柄	株式数 (株)	貸借対照表計上額 (百万円)	保有目的
理研ビタミン(株)	540,000	1,071	退職給付信託契約に基づく議決権行使の指図権
ハウス食品(株)	160,000	208	退職給付信託契約に基づく議決権行使の指図権
旭化成(株)	88,000	44	退職給付信託契約に基づく議決権行使の指図権

- (注) 1 貸借対照表計上額の上位銘柄を選定する段階で、特定投資株式とみなし保有株式を合算しておりません。
- 2 みなし保有株式は退職給付信託に設定しているものであり、「貸借対照表計上額」欄には当事業年度末日における時価に議決権行使に関する指図権限の対象となる株式数を乗じて得た額を、また「保有目的」欄には当該株式について当社が有する権限の内容を記載しております。
- 3 特定投資株式の明治ホールディングス(株)以下21銘柄は、貸借対照表計上額が資本金額の100分の1以下ですが、特定投資株式とみなし保有株式を合わせて上位30銘柄について記載しております。

(当事業年度)
特定投資株式

銘柄	株式数 (株)	貸借対照表計上額 (百万円)	保有目的
(株)三菱UFJフィナンシャル・グループ	4,068,680	2,823	安定した資金調達のため
山崎製パン(株)	853,000	920	取引関係の維持・強化のため
三菱商事(株)	259,000	522	取引関係の維持・強化のため
東海カーボン(株)	500,000	183	取引関係の維持・強化のため
(株)千葉銀行	257,000	182	安定した資金調達のため
(株)常陽銀行	311,000	167	安定した資金調達のため
明治ホールディングス(株)	23,000	155	取引関係の維持・強化のため
森永製菓(株)	368,812	79	取引関係の維持・強化のため
高砂香料工業(株)	122,000	72	取引関係の維持・強化のため
(株)三井住友フィナンシャルグループ	12,600	68	安定した資金調達のため
(株)中村屋	156,877	62	取引関係の維持・強化のため
第一屋製パン(株)	390,000	55	取引関係の維持・強化のため
養命酒製造(株)	60,000	48	取引関係の維持・強化のため
日本化学工業(株)	320,000	45	取引関係の維持・強化のため
(株)マルタイ	110,000	44	取引関係の維持・強化のため
堺化学工業(株)	127,000	41	取引関係の維持・強化のため
レオン自動機(株)	60,000	36	取引関係の維持・強化のため
豊田通商(株)	10,700	27	取引関係の維持・強化のため
(株)ソー	29,000	26	取引関係の維持・強化のため
(株)サトー商会	28,000	25	取引関係の維持・強化のため
東邦化学工業(株)	86,000	24	取引関係の維持・強化のため
(株)不二家	100,000	19	取引関係の維持・強化のため
ヤマエ久野(株)	20,000	19	取引関係の維持・強化のため
大日精化工業(株)	38,000	18	取引関係の維持・強化のため
兼松(株)	88,000	15	取引関係の維持・強化のため
攝津製油(株)	30,000	11	取引関係の維持・強化のため
(株)ブルボン	9,467	10	取引関係の維持・強化のため

みなし保有株式

銘柄	株式数 (株)	貸借対照表計上額 (百万円)	保有目的
理研ビタミン(株)	540,000	1,213	退職給付信託契約に基づく議決権行使の指図権
ハウス食品(株)	160,000	254	退職給付信託契約に基づく議決権行使の指図権
旭化成(株)	88,000	72	退職給付信託契約に基づく議決権行使の指図権

- (注) 1 貸借対照表計上額の上位銘柄を選定する段階で、特定投資株式とみなし保有株式を合算しておりません。
 2 みなし保有株式は退職給付信託に設定しているものであり、「貸借対照表計上額」欄には当事業年度末日における時価に議決権行使に関する指図権限の対象となる株式数を乗じて得た額を、また「保有目的」欄には当該株式について当社が有する権限の内容を記載しております。
 3 特定投資株式の森永製菓(株)以下20銘柄は、貸借対照表計上額が資本金額の100分の1以下ではありますが、特定投資株式とみなし保有株式を合わせて上位30銘柄について記載しております。

会計監査の状況

新日本有限責任監査法人と監査契約を締結し、会計監査を受けております。会計監査業務を執行した公認会計士は、太田荘一(3年)および石井誠(1年)であり、会計監査業務の補助者は公認会計士16名、その他4名であります。同監査法人は、公認会計士法上の規制開始および日本公認会計士協会の自主規制に基づき自主的に業務執行社員の交代制度を導入しております。

また、監査法人およびその業務執行社員と当社の間には、特別の利害関係はありません。

株主総会決議事項を取締役会で決議することができる事項

当社は、自己の株式の取得について、機動的な資本政策の遂行を可能とするため、会社法第165条第2項の規定により、取締役会の決議によって市場取引等により自己の株式を取得することができる旨を定款に定めております。

取締役の定数

当社の取締役は12名以内とする旨定款に定めております。

取締役の選任の決議要件

当社は、取締役の選任決議について、株主総会において議決権を行使することができる株主の議決権の3分の1以上を有する株主が出席し、その議決権の過半数をもって行う旨、また、取締役の選任決議は、累積投票によらない旨を定款に定めております。

株主総会の特別決議要件

当社は、株主総会の円滑な運営を行うことを目的として、会社法第309条第2項に定める株主総会の特別決議要件について、議決権を行使することができる株主の議決権の3分の1以上を有する株主が出席し、その議決権の3分の2以上をもって行う旨を定款に定めております。

(2) 【監査報酬の内容等】

【監査公認会計士等に対する報酬の内容】

区分	前連結会計年度		当連結会計年度	
	監査証明業務に 基づく報酬(百万円)	非監査業務に 基づく報酬(百万円)	監査証明業務に 基づく報酬(百万円)	非監査業務に 基づく報酬(百万円)
提出会社	29		28	
連結子会社				
計	29		28	

【その他重要な報酬の内容】

該当事項はありません。

【監査公認会計士等の提出会社に対する非監査業務の内容】

該当事項はありません。

【監査報酬の決定方針】

該当事項はありません。

第5 【経理の状況】

1 連結財務諸表及び財務諸表の作成方法について

- (1) 当社の連結財務諸表は、「連結財務諸表の用語、様式及び作成方法に関する規則」(昭和51年大蔵省令第28号)に基づいて作成しております。
- (2) 当社の財務諸表は、「財務諸表等の用語、様式及び作成方法に関する規則」(昭和38年大蔵省令第59号)に基づいて作成しております。

2 監査証明について

当社は、金融商品取引法第193条の2第1項の規定に基づき、連結会計年度(平成25年1月1日から平成25年12月31日まで)及び事業年度(平成25年1月1日から平成25年12月31日まで)の連結財務諸表及び財務諸表について、新日本有限責任監査法人の監査を受けております。

3 連結財務諸表等の適正性を確保するための特段の取り組みについて

当社は、連結財務諸表等の適正性を確保するための特段の取り組みを行っております。具体的には、公益財団法人財務会計基準機構へ加入し、同法人が主催するセミナーへ参加する等によって会計基準等の内容を適切に把握し、会計基準等の変更等についての確に対応することができる体制の整備に努めております。

1 【連結財務諸表等】

(1) 【連結財務諸表】

【連結貸借対照表】

(単位：百万円)

	前連結会計年度 (平成24年12月31日)	当連結会計年度 (平成25年12月31日)
資産の部		
流動資産		
現金及び預金	4,867	4,598
受取手形及び売掛金	³ 12,137	³ 12,450
商品及び製品	2,197	2,243
仕掛品	500	514
原材料及び貯蔵品	1,758	1,773
繰延税金資産	319	327
その他	213	129
貸倒引当金	13	13
流動資産合計	21,980	22,022
固定資産		
有形固定資産		
建物及び構築物	15,430	15,550
減価償却累計額	10,965	11,249
建物及び構築物（純額）	4,464	4,300
機械装置及び運搬具	30,887	31,213
減価償却累計額	27,465	27,719
機械装置及び運搬具（純額）	3,421	3,493
土地	5,324	5,327
建設仮勘定	168	25
その他	2,247	2,261
減価償却累計額	1,829	1,730
その他（純額）	418	530
有形固定資産合計	¹ 13,798	¹ 13,677
無形固定資産	202	195
投資その他の資産		
投資有価証券	^{1, 2} 6,012	^{1, 2} 7,379
長期貸付金	29	23
繰延税金資産	1,121	369
その他	704	693
貸倒引当金	36	42
投資その他の資産合計	7,830	8,422
固定資産合計	21,831	22,295
資産合計	43,812	44,318

(単位：百万円)

	前連結会計年度 (平成24年12月31日)	当連結会計年度 (平成25年12月31日)
負債の部		
流動負債		
支払手形及び買掛金	1, 3 9,091	1, 3 9,585
短期借入金	1 2,975	1 2,975
1年内返済予定の長期借入金	1 1,203	1 4,802
未払法人税等	19	103
設備関係支払手形	3 642	3 539
その他	4 1,286	4 1,351
流動負債合計	15,217	19,357
固定負債		
長期借入金	1 5,649	1 843
繰延税金負債	13	19
退職給付引当金	2,807	2,810
役員退職慰労引当金	510	528
その他	211	203
固定負債合計	9,193	4,405
負債合計	24,411	23,762
純資産の部		
株主資本		
資本金	9,015	9,015
資本剰余金	5,492	5,492
利益剰余金	4,492	4,698
自己株式	22	23
株主資本合計	18,976	19,181
その他の包括利益累計額		
その他有価証券評価差額金	398	1,347
その他の包括利益累計額合計	398	1,347
少数株主持分	25	25
純資産合計	19,400	20,555
負債純資産合計	43,812	44,318

【連結損益計算書及び連結包括利益計算書】

【連結損益計算書】

(単位：百万円)

	前連結会計年度 (自 平成24年 1月 1日 至 平成24年12月31日)	当連結会計年度 (自 平成25年 1月 1日 至 平成25年12月31日)
売上高	44,080	43,895
売上原価	2, 5 37,277	2, 5 36,993
売上総利益	6,802	6,902
販売費及び一般管理費	1, 2 5,963	1, 2 6,122
営業利益	839	779
営業外収益		
受取利息	5	4
受取配当金	148	133
持分法による投資利益	39	68
その他	159	100
営業外収益合計	352	306
営業外費用		
支払利息	240	261
その他	36	37
営業外費用合計	276	299
経常利益	915	786
特別利益		
有形固定資産売却益	-	3 0
投資有価証券売却益	20	91
特別利益合計	20	92
特別損失		
有形固定資産除却損	4 45	4 52
損害賠償金	258	-
その他	4	-
特別損失合計	308	52
税金等調整前当期純利益	627	826
法人税、住民税及び事業税	22	81
法人税等調整額	254	230
法人税等合計	277	311
少数株主損益調整前当期純利益	349	514
少数株主利益又は少数株主損失()	1	0
当期純利益	350	514

【連結包括利益計算書】

(単位：百万円)

	前連結会計年度 (自 平成24年 1月 1日 至 平成24年12月31日)	当連結会計年度 (自 平成25年 1月 1日 至 平成25年12月31日)
少数株主損益調整前当期純利益	349	514
その他の包括利益		
その他有価証券評価差額金	390	945
持分法適用会社に対する持分相当額	2	3
その他の包括利益合計	¹ 393	¹ 949
包括利益	742	1,464
(内訳)		
親会社株主に係る包括利益	743	1,464
少数株主に係る包括利益	1	0

【連結株主資本等変動計算書】

前連結会計年度(自 平成24年 1月 1日 至 平成24年12月31日)

(単位：百万円)

	株主資本				
	資本金	資本剰余金	利益剰余金	自己株式	株主資本合計
当期首残高	9,015	5,492	4,347	22	18,832
当期変動額					
剰余金の配当			205		205
当期純利益			350		350
自己株式の取得				0	0
自己株式の処分		0		0	0
その他資本剰余金の 負の残高の振替		0	0		
株主資本以外の項目 の当期変動額(純額)					
当期変動額合計			144	0	144
当期末残高	9,015	5,492	4,492	22	18,976

(単位：百万円)

	その他の包括利益累計額		少数株主持分	純資産合計
	その他有価証券 評価差額金	その他の包括利益 累計額合計		
当期首残高	5	5	26	18,864
当期変動額				
剰余金の配当				205
当期純利益				350
自己株式の取得				0
自己株式の処分				0
その他資本剰余金の 負の残高の振替				
株主資本以外の項目 の当期変動額(純額)	393	393	1	392
当期変動額合計	393	393	1	536
当期末残高	398	398	25	19,400

当連結会計年度(自 平成25年 1月 1日 至 平成25年12月31日)

(単位：百万円)

	株主資本				
	資本金	資本剰余金	利益剰余金	自己株式	株主資本合計
当期首残高	9,015	5,492	4,492	22	18,976
当期変動額					
剰余金の配当			308		308
当期純利益			514		514
自己株式の取得				0	0
株主資本以外の項目 の当期変動額(純額)					
当期変動額合計			205	0	205
当期末残高	9,015	5,492	4,698	23	19,181

(単位：百万円)

	その他の包括利益累計額		少数株主持分	純資産合計
	その他有価証券 評価差額金	その他の包括利益 累計額合計		
当期首残高	398	398	25	19,400
当期変動額				
剰余金の配当				308
当期純利益				514
自己株式の取得				0
株主資本以外の項目 の当期変動額(純額)	949	949	0	949
当期変動額合計	949	949	0	1,154
当期末残高	1,347	1,347	25	20,555

【連結キャッシュ・フロー計算書】

(単位：百万円)

	前連結会計年度 (自 平成24年1月1日 至 平成24年12月31日)	当連結会計年度 (自 平成25年1月1日 至 平成25年12月31日)
営業活動によるキャッシュ・フロー		
税金等調整前当期純利益	627	826
減価償却費	1,474	1,359
有形固定資産除却損	45	52
貸倒引当金の増減額(は減少)	4	5
退職給付引当金の増減額(は減少)	45	2
訴訟損失引当金の増減額(は減少)	2,108	-
損害賠償損失	258	-
受取利息及び受取配当金	154	138
支払利息	240	261
為替差損益(は益)	42	17
持分法による投資損益(は益)	39	68
投資有価証券売却損益(は益)	20	91
売上債権の増減額(は増加)	796	313
たな卸資産の増減額(は増加)	212	75
仕入債務の増減額(は減少)	1,517	493
その他	2,198	191
小計	1,930	2,489
利息及び配当金の受取額	148	166
利息の支払額	239	255
供託金の返還額	800	-
損害賠償金の支払額	2,357	-
災害損失の支払額	59	-
法人税等の還付額	145	47
営業活動によるキャッシュ・フロー	367	2,448
投資活動によるキャッシュ・フロー		
有価証券の取得による支出	1,299	-
有価証券の償還による収入	1,299	-
投資有価証券の売却による収入	53	254
有形固定資産の取得による支出	2,093	1,396
無形固定資産の取得による支出	23	25
その他	28	24
投資活動によるキャッシュ・フロー	2,091	1,192
財務活動によるキャッシュ・フロー		
短期借入金の純増減額(は減少)	2,000	-
長期借入れによる収入	1,800	-
長期借入金の返済による支出	1,131	1,206
自己株式の純増減額(は増加)	0	0
配当金の支払額	206	309
その他	9	9
財務活動によるキャッシュ・フロー	1,546	1,525
現金及び現金同等物の増減額(は減少)	3,270	268
現金及び現金同等物の期首残高	8,137	4,867
現金及び現金同等物の期末残高	¹ 4,867	¹ 4,598

【注記事項】

(連結財務諸表作成のための基本となる重要な事項)

1 連結の範囲に関する事項

(1) 連結子会社および非連結子会社の数と会社名

連結子会社 2社

ミヨシ商事(株)

ミヨシ物流(株)

非連結子会社

ミヨシ保険サービス(株)

(株)共栄商会

(2) 非連結子会社について連結の範囲から除いた理由

非連結子会社2社は総資産額、売上高、当期純損益および利益剰余金(持分に見合う額)等の観点からみていずれも小規模であり、全体としても連結財務諸表に重要な影響を及ぼしていないので連結の範囲から除外しております。

2 持分法の適用に関する事項

(1) 持分法適用会社の数および会社名

関連会社 3社

セキセイ T & C(株)

ミヨシ石鹸(株)

日本タンクターミナル(株)

(2) 持分法を適用しない非連結子会社・関連会社の数と会社名ならびに持分法を適用しない理由

非連結子会社は上記1(1)の2社であり、関連会社は日本マレット(株)の1社で、それぞれ当期純損益および利益剰余金等に及ぼす影響は軽微であり、かつ全体としても重要性がないため、持分法の適用から除外しております。

3 連結子会社の事業年度等に関する事項

連結子会社ミヨシ商事(株)他1社の決算日は、12月31日であり連結決算日と同一であります。

4 会計処理基準に関する事項

(1) 重要な資産の評価基準および評価方法

(イ)有価証券

その他有価証券

時価のあるもの...決算日の市場価格等に基づく時価法

(評価差額は全部純資産直入法により処理し、売却原価は、移動平均法により算定)

時価のないもの...移動平均法による原価法

(ロ)たな卸資産

商品及び製品、仕掛品、原材料及び貯蔵品

...月次総平均法による原価法

(貸借対照表価額については収益性の低下による簿価切下げの方法により算定)

重要度の少ない貯蔵品の一部

...最終仕入原価法

(2) 重要な減価償却資産の減価償却の方法

(イ)有形固定資産(リース資産を除く)

...平成19年3月31日以前に取得したもの

旧定額法によっております。

平成19年4月1日以降に取得したもの

定額法によっております。

なお、耐用年数および残存価額については、法人税法に規定する方法と同一の基準によっております。

(ロ)無形固定資産(リース資産を除く)

...定額法によっております。

なお、償却年数については、法人税法に規定する方法と同一の基準によっております。

ただし、ソフトウェアについては、社内における利用可能期間(5年)に基づく定額法によっております。

(ハ)リース資産

所有権移転外ファイナンス・リース取引に係るリース資産

リース期間を耐用年数とし、残存価額を零とする定額法を採用しております。

(3) 重要な引当金の計上基準

(イ)貸倒引当金

貸倒れによる損失に備えるため、一般債権については貸倒実績率により、貸倒懸念債権等特定の債権については個別に回収可能性を検討し、回収不能見込額を計上しております。

(ロ)賞与引当金

従業員に対して支給する賞与の支出に充てるため、支給見込額に基づき計上しております。

(ハ)退職給付引当金

従業員の退職給付に備えるため、当連結会計年度末における退職給付債務および年金資産の見込額に基づき計上しております。

過去勤務債務は、その発生時の従業員の平均残存勤務期間以内の一定の年数(14年)による定額法により費用処理しております。

数理計算上の差異は、その発生時の従業員の平均残存勤務期間以内の一定の年数(14年)による定額法により翌連結会計年度から費用処理することとしております。

(追加情報)

当社は従業員の平均残存勤務期間の短縮に伴い、当連結会計年度より過去勤務債務及び数理計算上の差異の費用処理年数を15年から14年に変更しております。

これによる損益に与える影響は軽微であります。

(ニ)役員退職慰労引当金

当社および一部の連結子会社については、役員の退職慰労金の支給に備えるため、内規に基づく支給見積額を計上しております。

(4) 重要なヘッジ会計の方法

(イ)ヘッジ会計の方法

金利スワップについては、特例処理の要件を満たしておりますので、特例処理を採用しております。

(ロ)ヘッジ手段とヘッジ対象

ヘッジ手段	ヘッジ対象
金利スワップ	借入金の金利

(ハ)ヘッジ方針

金利上昇リスクをヘッジする目的で金利スワップを利用しており、投機目的のためのデリバティブ取引は行っておりません。

(ニ)ヘッジ有効性評価方法

金利スワップについては、特例処理の要件を満たしておりますので、決算日における有効性の評価を省略しております。

(5) 連結キャッシュ・フロー計算書における資金の範囲

連結キャッシュ・フロー計算書における資金の範囲は、手許現金、随時引き出し可能な預金および容易に換金可能であり、かつ、価値の変動について僅少のリスクしか負わない取得日から3ヶ月以内に償還期限の到来する短期的な投資からなっております。

(6) その他の連結財務諸表作成のための基本となる重要な事項

消費税等の会計処理

消費税及び地方消費税の会計処理は、税抜方式によっております。

(未適用の会計基準等)

- ・「退職給付に関する会計基準」(企業会計基準第26号 平成24年5月17日)
- ・「退職給付に関する会計基準の適用指針」(企業会計基準適用指針第25号 平成24年5月17日)

(1) 概要

数理計算上の差異及び過去勤務費用は、連結貸借対照表の純資産の部において税効果を調整した上で認識し、積立状況を示す額を負債又は資産として計上する方法に改正されました。

また、退職給付見込額の期間帰属方法について、期間定額基準のほか給付算定基準の適用が可能となったほか、割引率の算定方法が改正されました。

(2) 適用予定日

平成26年12月期より適用予定です。

ただし、退職給付債務及び勤務費用の計算方法の改正については、平成27年12月期の期首より適用予定であります。

(3) 当該会計基準等の適用による影響

影響額は、当連結財務諸表の作成時において評価中であります。

(表示方法の変更)

(連結損益計算書関係)

前連結会計年度において、独立掲記しておりました「営業外収益」の「為替差益」は、営業外収益の総額の100分の10以下となったため、当連結会計年度より「その他」に含めて表示しております。この表示方法の変更を反映させるため、前連結会計年度の連結財務諸表の組替えを行っております。

この結果、前連結会計年度の連結損益計算書において、「営業外収益」の「為替差益」に表示していた42百万円は、「その他」として組み替えております。

(連結貸借対照表関係)

1 (前連結会計年度)

担保に供している資産は、次のとおりであります。

資産の種類	工場財団 (百万円)	その他 (百万円)
建物及び構築物	3,599	2
機械装置及び運搬具	2,749	
土地	4,878	126
投資有価証券		49
合計	11,227	178

上記「その他」は取引保証に係るものであります。

担保に対応する債務は、次のとおりであります。

負債の種類	工場財団 (百万円)	その他 (百万円)
支払手形及び買掛金 (極度限度額)	()	171 (129)
短期借入金	2,100	
1年内返済予定の長期借入金	751	
長期借入金 (極度額)	4,953 (10,000)	()
合計	7,804	171

上記「その他」は取引保証に係るものであります。

(当連結会計年度)

担保に供している資産は、次のとおりであります。

資産の種類	工場財団 (百万円)	その他 (百万円)
建物及び構築物	3,465	2
機械装置及び運搬具	2,993	
土地	4,878	126
投資有価証券		53
合計	11,337	181

上記「その他」は取引保証に係るものであります。

担保に対応する債務は、次のとおりであります。

負債の種類	工場財団 (百万円)	その他 (百万円)
支払手形及び買掛金 (極度限度額)	()	168 (133)
短期借入金	2,100	
1年内返済予定の長期借入金	4,480	
長期借入金 (極度額)	472 (10,000)	()
合計	7,053	168

上記「その他」は取引保証に係るものであります。

2 非連結子会社および関連会社に対するものは、次のとおりであります。

	前連結会計年度 (平成24年12月31日)	当連結会計年度 (平成25年12月31日)
投資有価証券(株式)	1,090百万円	1,150百万円

- 3 連結会計年度末日満期手形の会計処理は、手形交換日をもって決済処理をしています。したがって、当連結会計年度末日が金融機関の休日であったため、次の連結会計年度末日満期手形が連結会計年度末残高に含まれております。

	前連結会計年度 (平成24年12月31日)	当連結会計年度 (平成25年12月31日)
受取手形	403百万円	380百万円
支払手形	305	311
設備関係支払手形	152	79

- 4 (前連結会計年度)
賞与引当金9百万円が含まれております。

(当連結会計年度)
賞与引当金7百万円が含まれております。

(連結損益計算書関係)

- 1 販売費及び一般管理費の主要な費目および金額は、次のとおりであります。

	前連結会計年度 (自 平成24年1月1日 至 平成24年12月31日)	当連結会計年度 (自 平成25年1月1日 至 平成25年12月31日)
運送費及び保管費	2,255百万円	2,286百万円
給料手当及び賞与	1,650	1,650
福利厚生費	326	338
減価償却費	117	124
退職給付費用	176	177
貸倒引当金繰入額	5	0
役員退職慰労引当金繰入額	48	50

- 2 一般管理費および当期製造費用に含まれる研究開発費は、次のとおりであります。

	前連結会計年度 (自 平成24年1月1日 至 平成24年12月31日)	当連結会計年度 (自 平成25年1月1日 至 平成25年12月31日)
	1,472百万円	1,526百万円

- 3 有形固定資産売却益の内訳は、次のとおりであります。

	前連結会計年度 (自 平成24年1月1日 至 平成24年12月31日)	当連結会計年度 (自 平成25年1月1日 至 平成25年12月31日)
機械装置及び運搬具	百万円	0百万円

- 4 有形固定資産除却損の内訳は、次のとおりであります。

	前連結会計年度 (自 平成24年1月1日 至 平成24年12月31日)	当連結会計年度 (自 平成25年1月1日 至 平成25年12月31日)
建物及び構築物	22百万円	17百万円
機械装置及び運搬具	20	28
その他	2	6
計	45	52

- 5 期末たな卸高は収益性の低下による簿価切下後の金額であり、次のたな卸資産評価損が売上原価に含まれております。

	前連結会計年度 (自 平成24年1月1日 至 平成24年12月31日)	当連結会計年度 (自 平成25年1月1日 至 平成25年12月31日)
	36百万円	49百万円

(連結包括利益計算書関係)

1 その他の包括利益に係る組替調整額及び税効果額

	前連結会計年度 (自 平成24年1月1日 至 平成24年12月31日)	当連結会計年度 (自 平成25年1月1日 至 平成25年12月31日)
その他有価証券評価差額金		
当期発生額	609百万円	1,465百万円
組替調整額	20	
税効果調整前	588	1,465
税効果額	198	519
その他有価証券評価差額金	390	945
持分法適用会社に対する持分相当額		
当期発生額	2	3
その他の包括利益合計	393	949

(連結株主資本等変動計算書関係)

前連結会計年度(自 平成24年1月1日 至 平成24年12月31日)

1 発行済株式に関する事項

株式の種類	当連結会計年度期首	増加	減少	当連結会計年度末
普通株式(株)	103,068,954			103,068,954

2 自己株式に関する事項

株式の種類	当連結会計年度期首	増加	減少	当連結会計年度末
普通株式(株)	81,077	1,400	200	82,277

(変動事由の概要)

増加数の主な内訳は、次の通りであります。

単元未満株式の買取による増加 1,400株

減少数の主な内訳は、次の通りであります。

単元未満株式の買増請求による減少 200株

3 新株予約権等に関する事項

該当事項はありません。

4 配当に関する事項

(1) 配当金支払額

決議	株式の種類	配当金の総額 (百万円)	1株当たり配当額 (円)	基準日	効力発生日
平成24年3月28日 定時株主総会	普通株式	205	2	平成23年12月31日	平成24年3月29日

(2) 基準日が当連結会計年度に属する配当のうち、配当の効力発生日が翌連結会計年度となるもの

決議	株式の種類	配当の原資	配当金の総額 (百万円)	1株当たり 配当額(円)	基準日	効力発生日
平成25年3月27日 定時株主総会	普通株式	利益剰余金	308	3	平成24年12月31日	平成25年3月28日

当連結会計年度（自 平成25年1月1日 至 平成25年12月31日）

1 発行済株式に関する事項

株式の種類	当連結会計年度期首	増加	減少	当連結会計年度末
普通株式(株)	103,068,954			103,068,954

2 自己株式に関する事項

株式の種類	当連結会計年度期首	増加	減少	当連結会計年度末
普通株式(株)	82,277	3,688		85,965

（変動事由の概要）

増加数の主な内訳は、次の通りであります。

単元未満株式の買取による増加 3,688株

3 新株予約権等に関する事項

該当事項はありません。

4 配当に関する事項

(1) 配当金支払額

決議	株式の種類	配当金の総額 (百万円)	1株当たり配当額 (円)	基準日	効力発生日
平成25年3月27日 定時株主総会	普通株式	308	3	平成24年12月31日	平成25年3月28日

(2) 基準日が当連結会計年度に属する配当のうち、配当の効力発生日が翌連結会計年度となるもの

決議	株式の種類	配当の原資	配当金の総額 (百万円)	1株当たり 配当額(円)	基準日	効力発生日
平成26年3月27日 定時株主総会	普通株式	利益剰余金	308	3	平成25年12月31日	平成26年3月28日

(連結キャッシュ・フロー計算書関係)

1 現金及び現金同等物の期末残高と連結貸借対照表に掲記されている科目の金額との関係は次のとおりであります。

	前連結会計年度 (自 平成24年1月1日 至 平成24年12月31日)	当連結会計年度 (自 平成25年1月1日 至 平成25年12月31日)
現金及び預金勘定 預金期間が3ヶ月を超える 定期預金	4,867百万円	4,598百万円
現金及び現金同等物	4,867	4,598

(リース取引関係)

1 ファイナンス・リース取引(借主側)

所有権移転外ファイナンス・リース取引

(1)リース資産の内容

・有形固定資産

主として食品事業におけるホストコンピュータ(工具、器具及び備品)であります。

・無形固定資産

主として食品事業における販売管理用ソフトウェアであります。

(2)リース資産の減価償却の方法

(連結財務諸表作成のための基本となる重要な事項)4 会計処理基準に関する事項(2)重要な減価償却資産の減価償却の方法に記載のとおりであります。

2 オペレーティング・リース取引(借主側)

オペレーティング・リース取引のうち解約不能のものに係る未経過リース料

(単位:百万円)

	前連結会計年度 (平成24年12月31日)	当連結会計年度 (平成25年12月31日)
1年内	9	3
1年超	10	5
計	19	9

(金融商品関係)

1 金融商品の状況に関する事項

(1) 金融商品に対する取組方針

当社グループは、資金運用については短期的な預金及び有価証券等に限定し、資金調達については主に銀行等金融機関からの借入による方針であります。デリバティブ取引は借入金の金利変動リスクや外貨建債権債務の為替変動リスクを回避するために利用し、投機的な取引は行わない方針であります。

(2) 金融商品の内容及びそのリスク並びにリスク管理体制

営業債権である受取手形及び売掛金は顧客の信用リスクに晒されております。当該リスクに関しては、当社グループの販売管理規程に従い、取引先ごとの期日管理及び残高管理を行うとともに、取引先の信用状況等の必要な情報を入手する体制を整えております。また、投資有価証券は主として株式であり、市場価格の変動リスクに晒されておりますが、主に業務上の関係を有する企業の株式であり、上場株式については月次での時価の把握を行っております。

営業債務である支払手形及び買掛金は、1年以内の支払期日であります。

借入金のうち、短期借入金は主に営業取引に係る資金調達であり、長期借入金は主に設備資金に係る資金調達であります。変動金利の借入金は、金利の変動リスクに晒されておりますが、このうち長期借入金の一定部分については、デリバティブ取引(金利スワップ取引)を利用してヘッジしております。

デリバティブ取引は、借入金に係る支払金利の変動リスクに対するヘッジを目的とした金利スワップ取引であります。なお、ヘッジ会計に関するヘッジ手段とヘッジ対象、ヘッジ方針、ヘッジの有効性の評価方法等については、(連結財務諸表作成のための基本となる重要な事項)4 会計処理基準に関する事項 (4)重要なヘッジ会計の方法に記載しております。

デリバティブ取引の執行・管理については、社内規程に従って行っており、また、デリバティブの利用にあたっては、信用リスクを軽減するために、信用度の高い金融機関とのみ取引を行っております。

また、営業債務や借入金は流動性リスクに晒されておりますが、資金計画表を作成するなどの方法により管理しております。

(3) 金融商品の時価等に関する事項についての補足説明

金融商品の時価には、市場価格に基づく価額のほか、市場価格がない場合には合理的に算定された価額が含まれております。当該価額の算定においては変動要因を織り込んでいるため、異なる前提条件等を採用することにより、当該価額が変動することもあります。また、(デリバティブ取引関係)におけるデリバティブ取引に関する契約額等については、その金額自体がデリバティブ取引に係る市場リスクを示すものではありません。

2 金融商品の時価等に関する事項

連結貸借対照表計上額、時価及びこれらの差額については、次のとおりであります。なお、時価を把握することが極めて困難と認められるものは、次表には含めておりません((注2)参照)。

前連結会計年度(平成24年12月31日)

(単位:百万円)

	連結貸借対照表 計上額	時価	差額
資産			
(1) 現金及び預金	4,867	4,867	
(2) 受取手形及び売掛金	12,137	12,137	
(3) 投資有価証券	4,451	4,451	
負債			
(1) 支払手形及び買掛金	9,091	9,091	
(2) 短期借入金	2,975	2,975	
(3) 長期借入金()	6,852	6,872	19
デリバティブ取引			

() 1年内返済予定の長期借入金を含めております。

当連結会計年度(平成25年12月31日)

(単位:百万円)

	連結貸借対照表 計上額	時価	差額
資産			
(1) 現金及び預金	4,598	4,598	
(2) 受取手形及び売掛金	12,450	12,450	
(3) 投資有価証券	5,951	5,951	
負債			
(1) 支払手形及び買掛金	9,585	9,585	
(2) 短期借入金	2,975	2,975	
(3) 長期借入金()	5,645	5,657	11
デリバティブ取引			

() 1年内返済予定の長期借入金を含めております。

(注1)金融商品の時価の算定方法並びに有価証券及びデリバティブ取引に関する事項

資 産

(1) 現金及び預金、並びに(2)受取手形及び売掛金

これらは短期間で決済されるため、時価は帳簿価額にほぼ等しいことから、当該帳簿価額によっております。

(3) 投資有価証券

これらの時価について、株式は取引所の価格によっており、受益証券は取引金融機関から提示された価格によっております。

また、保有目的ごとの有価証券に関する事項については、(有価証券関係)をご参照下さい。

負債

(1) 支払手形及び買掛金、並びに(2)短期借入金

これらは短期間で決済されるため、時価は帳簿価額にほぼ等しいことから、当該帳簿価額によっております。

(3) 長期借入金

長期借入金の時価については、元利金の合計額を同様の新規借入を行った場合に想定される利率で割り引いて算定する方法によっております。変動金利による長期借入金は金利スワップの特例処理の対象とされており((デリバティブ取引関係)の(注)を参照)、当該金利スワップと一体として処理された元利金の合計額を、同様の借入を行った場合に適用される合理的に見積られる利率で割り引いて算定する方法によっております。

デリバティブ取引

(デリバティブ取引関係)をご参照下さい。

(注2)時価を把握することが極めて困難と認められる金融商品の連結貸借対照表計上額

(単位：百万円)

区分	平成24年12月31日	平成25年12月31日
非上場株式	1,550	1,418
出資証券	10	10

これらについては、市場価格がなく、かつ、将来キャッシュ・フローを見積ることができず、時価を把握することが極めて困難と認められるものであるため、「資産(3)投資有価証券」には含めておりません。

(注3)金銭債権及び満期がある有価証券の連結決算日後の償還予定額

前連結会計年度(平成24年12月31日)

(単位：百万円)

	1年以内	1年超 5年以内	5年超 10年以内	10年超
現金及び預金	4,834			
受取手形及び売掛金	12,137			
投資有価証券				
その他有価証券のうち満期があるもの				
合計	16,971			

当連結会計年度(平成25年12月31日)

(単位：百万円)

	1年以内	1年超 5年以内	5年超 10年以内	10年超
現金及び預金	4,573			
受取手形及び売掛金	12,450			
投資有価証券				
その他有価証券のうち満期があるもの				
合計	17,024			

(注4)短期借入金、長期借入金の連結決算日後の返済予定額

前連結会計年度(平成24年12月31日)

(単位：百万円)

	1年以内	1年超 2年以内	2年超 3年以内	3年超 4年以内	4年超 5年以内	5年超
短期借入金	2,975					
長期借入金	1,203	4,803	372	362	92	18

当連結会計年度(平成25年12月31日)

(単位：百万円)

	1年以内	1年超 2年以内	2年超 3年以内	3年超 4年以内	4年超 5年以内	5年超
短期借入金	2,975					
長期借入金	4,802	372	362	92	2	14

(有価証券関係)

1 その他有価証券

前連結会計年度(平成24年12月31日)

区分	連結貸借対照表計上額 (百万円)	取得原価(百万円)	差額(百万円)
連結貸借対照表計上額が取得原 価を超えるもの			
株式	2,168	970	1,198
債券			
その他	20	20	0
小計	2,189	990	1,198
連結貸借対照表計上額が取得原 価を超えないもの			
株式	2,261	2,858	596
債券			
その他			
小計	2,261	2,858	596
合計	4,451	3,849	602

(注) 非上場株式(連結貸借対照表計上額1,550百万円)、出資証券(連結貸借対照表計上額10百万円)については、市場価格がなく、時価を把握することが極めて困難と認められることから、上表の「その他有価証券」には含めておりません。

当連結会計年度(平成25年12月31日)

区分	連結貸借対照表計上額 (百万円)	取得原価(百万円)	差額(百万円)
連結貸借対照表計上額が取得原 価を超えるもの			
株式	5,621	3,516	2,104
債券			
その他	22	20	2
小計	5,644	3,537	2,107
連結貸借対照表計上額が取得原 価を超えないもの			
株式	307	316	9
債券			
その他			
小計	307	316	9
合計	5,951	3,853	2,097

(注) 非上場株式(連結貸借対照表計上額1,418百万円)、出資証券(連結貸借対照表計上額10百万円)については、市場価格がなく、時価を把握することが極めて困難と認められることから、上表の「その他有価証券」には含めておりません。

2 連結会計年度中に売却したその他有価証券

前連結会計年度(自平成24年1月1日 至平成24年12月31日)

区分	売却額(百万円)	売却益の合計額 (百万円)	売却損の合計額 (百万円)
株式	53	20	
債券			
その他			
合計	53	20	

当連結会計年度(自平成25年1月1日 至平成25年12月31日)

区分	売却額(百万円)	売却益の合計額 (百万円)	売却損の合計額 (百万円)
株式	254	91	
債券			
その他			
合計	254	91	

(デリバティブ取引関係)

1 ヘッジ会計が適用されていないデリバティブ取引

該当するものはありません。

2 ヘッジ会計が適用されているデリバティブ取引

金利関連

前連結会計年度(自 平成24年1月1日 至 平成24年12月31日)

(単位：百万円)

ヘッジ会計の方法	取引の種類	主なヘッジ対象	契約額等	契約額等のうち1年超	時価
金利スワップの特例処理	金利スワップ取引 受取変動・支払固定	長期借入金	5,752	4,822	(注)

(注) 金利スワップの特例処理によるものは、ヘッジ対象とされている長期借入金と一体として処理されているため、その時価は、当該長期借入金の時価に含めて記載しております。

当連結会計年度(自 平成25年1月1日 至 平成25年12月31日)

(単位：百万円)

ヘッジ会計の方法	取引の種類	主なヘッジ対象	契約額等	契約額等のうち1年超	時価
金利スワップの特例処理	金利スワップ取引 受取変動・支払固定	長期借入金	6,322	1,792	(注)

(注) 金利スワップの特例処理によるものは、ヘッジ対象とされている長期借入金と一体として処理されているため、その時価は、当該長期借入金の時価に含めて記載しております。

(退職給付関係)

1 採用している退職給付制度の概要

当社は、確定給付型の制度として、規約型確定給付企業年金制度、総合設立の厚生年金基金制度および退職一時金制度を設けております。

連結子会社の一部は、退職一時金制度のほか中小企業退職金共済制度に加入しております。

2 退職給付債務に関する事項

	前連結会計年度 (平成24年12月31日)	当連結会計年度 (平成25年12月31日)
イ 退職給付債務(百万円)	6,512	6,438
ロ 年金資産(百万円)	3,270	3,893
ハ 未積立退職給付債務(イ+ロ)(百万円)	3,241	2,545
ニ 未認識数理計算上の差異(百万円)	914	206
ホ 未認識過去勤務債務(百万円)	2	2
ヘ 連結貸借対照表計上額純額(ハ+ニ+ホ)(百万円)	2,324	2,336
ト 前払年金費用(百万円)	483	474
チ 退職給付引当金(ヘ-ト)(百万円)	2,807	2,810

(注) 連結子会社は、退職給付の算定に当たり、簡便法を採用しております。

3 退職給付費用に関する事項

	前連結会計年度 (自平成24年1月1日 至平成24年12月31日)	当連結会計年度 (自平成25年1月1日 至平成25年12月31日)
イ 勤務費用(百万円)	399	483
ロ 利息費用(百万円)	123	96
ハ 期待運用収益(百万円)	30	25
ニ 数理計算上の差異の費用処理額(百万円)	40	53
ホ 過去勤務債務の費用処理額(百万円)	0	0
ヘ 退職給付費用(イ+ロ+ハ+ニ+ホ)(百万円)	533	608

(注) 1 厚生年金基金に対する従業員拠出額を控除しております。

2 簡便法を採用している連結子会社の退職給付費用は「イ 勤務費用」に計上しております。

4 退職給付債務等の計算基礎に関する事項

イ 退職給付見込額の期間配分方法

期間定額基準

ロ 割引率

前連結会計年度 (自平成24年1月1日 至平成24年12月31日)	当連結会計年度 (自平成25年1月1日 至平成25年12月31日)
1.5%	1.0%

八 期待運用収益率

前連結会計年度 (自 平成24年1月1日 至 平成24年12月31日)	当連結会計年度 (自 平成25年1月1日 至 平成25年12月31日)
2.0%	1.5%

二 過去勤務債務の処理年数

14年

(発生時の従業員の平均残存勤務期間以内の一定の年数による定額法により、費用処理しております。)

当連結会計年度より過去勤務債務の処理年数を15年から14年に変更しております。

ホ 数理計算上の差異の処理年数

14年

(発生時の従業員の平均残存勤務期間以内の一定の年数による定額法により、翌連結会計年度から費用処理することとしております。)

当連結会計年度より数理計算上の差異の処理年数を15年から14年に変更しております。

5 総合設立厚生年金に関する事項

当社は、総合設立の日本界面活性剤工業厚生年金基金に加入しておりますが、拠出に対応する年金資産の額が合理的に算出できないため退職給付債務の計算には含めておりません。

なお、要拠出額を退職給付費用として処理している複数事業主制度に関する事項は次のとおりであります。

(1) 制度全体の積立状況に関する事項

	前連結会計年度 (平成24年12月31日)	当連結会計年度 (平成25年12月31日)
	(平成24年3月31日現在)	(平成25年3月31日現在)
年金資産の額(百万円)	19,731	20,294
年金財政計算上の給付債務の額(百万円)	30,947	31,829
差引額(百万円)	11,216	11,534

(2) 制度全体に占める当社の掛金拠出割合

前連結会計年度 14.7%(自 平成24年12月1日 至 平成24年12月31日)

当連結会計年度 15.0%(自 平成25年12月1日 至 平成25年12月31日)

(3) 補足説明

上記(1)の差引額の主な要因は、年金財政計算上の過去勤務債務残高(前連結会計年度 8,851百万円、当連結会計年度 8,562百万円)、繰越不足金(前連結会計年度 1,380百万円、当連結会計年度 2,364百万円)および当年度不足金(前連結会計年度 984百万円、当連結会計年度 607百万円)であります。本制度における過去勤務債務の償却方法は期間20年の元利均等償却であり、当社は、連結財務諸表上、特別掛金前連結会計年度98百万円、当連結会計年度102百万円を費用処理しております。

なお、上記(2)の割合は当社の実際の負担割合とは一致いたしません。

(ストック・オプション等関係)

該当事項はありません。

(税効果会計関係)

1 繰延税金資産及び繰延税金負債の発生の主な原因別の内訳

	前連結会計年度 (平成24年12月31日)	当連結会計年度 (平成25年12月31日)
繰延税金資産		
退職給付引当金	973百万円	983百万円
繰越欠損金	606	355
役員退職慰労引当金	183	188
投資有価証券評価損	143	143
減損損失	48	38
その他	55	68
計	2,010	1,776
評価性引当額	362	360
繰延税金資産計	1,647	1,416
繰延税金負債		
その他有価証券評価差額金	220	740
貸倒引当金の調整	0	0
繰延税金負債計	220	740
繰延税金資産の純額	1,426	676

(注) 前連結会計年度及び当連結会計年度における繰延税金資産の純額は、連結貸借対照表の以下の項目に含まれております。

	前連結会計年度 (平成24年12月31日)	当連結会計年度 (平成25年12月31日)
流動資産 繰延税金資産	319百万円	327百万円
固定資産 繰延税金資産	1,121	369
流動負債 繰延税金負債		
固定負債 繰延税金負債	13	19

2 法定実効税率と税効果会計適用後の法人税等の負担率との差異の原因となった主な項目別の内訳

	前連結会計年度 (平成24年12月31日)	当連結会計年度 (平成25年12月31日)
法定実効税率	40.5%	%
(調整)		
交際費等永久に損金に算入されない項目	4.9	
受取配当金等永久に益金に算入されない項目	4.6	
住民税均等割等	3.7	
持分法投資利益の計上額	2.5	
評価性引当額の増減	7.7	
税率変更による期末繰延税金資産の減額修正	8.3	
その他	1.7	
税効果会計適用後の法人税等の負担率	44.3	

(注) 当連結会計年度は、法定実効税率と税効果会計適用後の法人税等の負担率との間の差異が法定実効税率の100分の5以下であるため注記を省略しております。

(セグメント情報等)

【セグメント情報】

1 報告セグメントの概要

当社の報告セグメントは、当社の構成単位のうち分離された財務情報が入手可能であり、取締役会が、経営資源の配分の決定及び業績を評価するために、定期的に検討を行う対象となっているものであります。

当社は、製品のマーケット分野別に区分した「食品事業」「油化事業」ごとに包括的な戦略を立案し、事業活動を展開しております。

したがって、当社では、「食品事業」「油化事業」の2つを報告セグメントとしております。

各報告セグメントの主要製品は以下のとおりであります。

- (1) 食品事業...マーガリン、ショートニング、ラード、粉末油脂、ホイップクリーム、その他食用加工油脂
- (2) 油化事業...脂肪酸、グリセリン、工業用石鹼、その他工業用油脂、繊維用処理剤、消泡剤、香粧品原料、重金属捕集剤、重金属固定剤、その他各種界面活性剤

2 報告セグメントごとの売上高、利益又は損失、資産、負債その他の項目の金額の算定方法

報告されている事業セグメントの会計処理の方法は、(連結財務諸表作成のための基本となる重要な事項)における記載と概ね同一であります。

報告セグメントの利益は、営業利益ベースの数値であります。

なお、セグメント間の内部収益及び振替高は市場実勢価格に基づいております。

3 報告セグメントごとの売上高、利益又は損失、資産、負債その他の項目の金額に関する情報
 前連結会計年度(自 平成24年1月1日 至 平成24年12月31日)

(単位：百万円)

	報告セグメント			その他	合計	調整額	連結 財務諸表 計上額
	食品事業	油化事業	計				
売上高							
外部顧客への売上高	32,411	11,506	43,917	162	44,080		44,080
セグメント間の内部売上高 又は振替高	78		78	139	218	218	
計	32,489	11,506	43,996	302	44,298	218	44,080
セグメント利益	779	11	791	48	839		839
セグメント資産	29,443	10,671	40,115	1,485	41,601	2,210	43,812
その他の項目							
減価償却費	1,044	369	1,414	59	1,474		1,474
有形固定資産及び 無形固定資産の増加額	1,235	475	1,711	531	2,242		2,242

- (注) 1 「その他」の区分は、報告セグメントに含まれない事業セグメントであり、不動産賃貸、原料油脂等を含んでおります。
- 2 セグメント資産の調整額は、各報告セグメントに配分していない全社資産の金額2,210百万円であり、その主なものは、当社の長期投資資金（投資有価証券）等であります。
- 3 セグメント利益は、連結損益計算書の営業利益と一致しております。

当連結会計年度(自 平成25年1月1日 至 平成25年12月31日)

(単位：百万円)

	報告セグメント			その他	合計	調整額	連結 財務諸表 計上額
	食品事業	油化事業	計				
売上高							
外部顧客への売上高	31,511	12,198	43,710	185	43,895		43,895
セグメント間の内部売上高 又は振替高	100		100	141	242	242	
計	31,612	12,198	43,811	326	44,137	242	43,895
セグメント利益	721	9	730	48	779		779
セグメント資産	28,770	11,128	39,898	1,532	41,431	2,886	44,318
その他の項目							
減価償却費	970	337	1,307	51	1,359		1,359
有形固定資産及び 無形固定資産の増加額	850	309	1,159	96	1,255		1,255

- (注) 1 「その他」の区分は、報告セグメントに含まれない事業セグメントであり、不動産賃貸、原料油脂等を含んでおります。
- 2 セグメント資産の調整額は、各報告セグメントに配分していない全社資産の金額2,886百万円であり、その主なものは、当社の長期投資資金（投資有価証券）等であります。
- 3 セグメント利益は、連結損益計算書の営業利益と一致しております。

【関連情報】

前連結会計年度(自 平成24年1月1日 至 平成24年12月31日)

1 製品及びサービスごとの情報

セグメント情報に同様の情報を開示しているため、記載を省略しております。

2 地域ごとの情報

(1) 売上高

本邦の外部顧客への売上高が連結損益計算書の売上高の90%を超えるため、記載を省略しております。

(2) 有形固定資産

本邦以外に所在している有形固定資産がないため、該当事項はありません。

3 主要な顧客ごとの情報

(単位：百万円)

顧客の名称又は氏名	売上高	関連するセグメント名
ニッシン・トーア(株)	5,232	食品事業及び油化事業

当連結会計年度(自 平成25年1月1日 至 平成25年12月31日)

1 製品及びサービスごとの情報

セグメント情報に同様の情報を開示しているため、記載を省略しております。

2 地域ごとの情報

(1) 売上高

本邦の外部顧客への売上高が連結損益計算書の売上高の90%を超えるため、記載を省略しております。

(2) 有形固定資産

本邦以外に所在している有形固定資産がないため、該当事項はありません。

3 主要な顧客ごとの情報

(単位：百万円)

顧客の名称又は氏名	売上高	関連するセグメント名
ニッシン・トーア(株)	5,141	食品事業及び油化事業

【報告セグメントごとの固定資産の減損損失に関する情報】

金額的重要性が乏しいため、記載を省略しております。

【報告セグメントごとののれんの償却額及び未償却残高に関する情報】

該当事項はありません。

【報告セグメントごとの負ののれん発生益に関する情報】

該当事項はありません。

【関連当事者情報】

1 関連当事者との取引

(1) 連結財務諸表提出会社と関連当事者の取引

(イ) 連結財務諸表提出会社の親会社及び主要株主(会社等に限る。)等

前連結会計年度(自 平成24年1月1日 至 平成24年12月31日)

種類	会社等の名称 又は氏名	所在地	資本金又は 出資金 (百万円)	事業の内容 又は職業	議決権等 の所有 (被所有) 割合(%)	関連当事者 との関係	取引の内容	取引金額 (百万円)	科目	期末残高 (百万円)
主要株主	山崎製パン(株)	東京都千代田区	11,014	パン、和菓子、洋菓子等製造及び販売	(所有) 直接 0.4 (被所有) 直接10.0	当社製品の販売先	製品の販売	9,421	受取手形及び売掛金	2,419
主要株主	日清オイリオグループ(株)	東京都中央区	16,332	食品、油脂、油粕等の製造販売	(被所有) 直接10.0 間接 0.0	当社原料の購入先	原料の購入	1,731	支払手形及び買掛金	645

(注) 1 取引条件及び取引条件の決定方針等

上記会社との取引は、市場価格を勘案のうえ決定しております。

- 山崎製パン(株)との取引金額には、実質的に山崎製パン(株)との取引であるニッシン・トーア(株)その他12商社に対するものを含めております。
- 日清オイリオグループ(株)との取引金額には、実質的に日清オイリオグループ(株)との取引である丸紅(株)その他2商社に対するものを含めております。
- 上記取引金額には消費税等は含まれておりませんが、期末残高には消費税等は含まれております。

当連結会計年度(自 平成25年1月1日 至 平成25年12月31日)

種類	会社等の名称 又は氏名	所在地	資本金又は 出資金 (百万円)	事業の内容 又は職業	議決権等 の所有 (被所有) 割合(%)	関連当事者 との関係	取引の内容	取引金額 (百万円)	科目	期末残高 (百万円)
主要株主	山崎製パン(株)	東京都千代田区	11,014	パン、和菓子、洋菓子等製造及び販売	(所有) 直接 0.4 (被所有) 直接10.0	当社製品の販売先	製品の販売	9,442	受取手形及び売掛金	2,364
主要株主	日清オイリオグループ(株)	東京都中央区	16,332	食品、油脂、油粕等の製造販売	(被所有) 直接10.0 間接 0.0	当社原料の購入先	原料の購入	1,683	支払手形及び買掛金	584

(注) 1 取引条件及び取引条件の決定方針等

上記会社との取引は、市場価格を勘案のうえ決定しております。

- 山崎製パン(株)との取引金額には、実質的に山崎製パン(株)との取引であるニッシン・トーア(株)その他12商社に対するものを含めております。
- 日清オイリオグループ(株)との取引金額には、実質的に日清オイリオグループ(株)との取引である丸紅(株)その他2商社に対するものを含めております。
- 上記取引金額には消費税等は含まれておりませんが、期末残高には消費税等は含まれております。

(口) 連結財務諸表提出会社の子会社及び関連会社等

前連結会計年度(自 平成24年1月1日 至 平成24年12月31日)

種類	会社等の名称 又は氏名	所在地	資本金又は 出資金 (百万円)	事業の内容 又は職業	議決権等 の所有 (被所有) 割合(%)	関連当事者 との関係	取引の内容	取引金額 (百万円)	科目	期末残高 (百万円)
子会社	㈱共栄商会	東京都 墨田区	10	油脂等の 販売	(所有) 直接70.0	当社原料の 購入先	原料の購入	3,520	支払手形 及び 買掛金	698

(注) 1 取引条件及び取引条件の決定方針等

上記会社との取引は、市場価格を勘案のうえ決定しております。

2 上記取引金額には消費税等は含まれておりませんが、期末残高には消費税等は含まれております。

当連結会計年度(自 平成25年1月1日 至 平成25年12月31日)

種類	会社等の名称 又は氏名	所在地	資本金又は 出資金 (百万円)	事業の内容 又は職業	議決権等 の所有 (被所有) 割合(%)	関連当事者 との関係	取引の内容	取引金額 (百万円)	科目	期末残高 (百万円)
子会社	㈱共栄商会	東京都 墨田区	10	油脂等の 販売	(所有) 直接70.0	当社原料の 購入先	原料の購入	3,442	支払手形 及び 買掛金	735

(注) 1 取引条件及び取引条件の決定方針等

上記会社との取引は、市場価格を勘案のうえ決定しております。

2 上記取引金額には消費税等は含まれておりませんが、期末残高には消費税等は含まれております。

(2) 連結財務諸表提出会社の連結子会社と関連当事者との取引

該当事項はありません。

2 親会社又は重要な関連会社に関する注記

(1) 親会社情報

該当事項はありません。

(2) 重要な関連会社の要約財務情報

該当事項はありません。

(1株当たり情報)

	前連結会計年度 (自 平成24年1月1日 至 平成24年12月31日)	当連結会計年度 (自 平成25年1月1日 至 平成25年12月31日)
1株当たり純資産額	188円13銭	199円35銭
1株当たり当期純利益	3円40銭	5円00銭

(注) 1 前連結会計年度および当連結会計年度の潜在株式調整後1株当たり当期純利益は、潜在株式がないため記載しておりません。

2 1株当たり純資産額の算定上の基礎は、以下のとおりであります。

項目	前連結会計年度 (平成24年12月31日)	当連結会計年度 (平成25年12月31日)
純資産の部の合計額	19,400百万円	20,555百万円
純資産の部の合計額から控除する金額	25百万円	25百万円
(うち少数株主持分)	(25百万円)	(25百万円)
普通株式に係る期末の純資産額	19,374百万円	20,529百万円
1株当たり純資産額の算定に用いられた期末の普通株式の数	102,986千株	102,982千株

3 1株当たり当期純利益の算定上の基礎は、以下のとおりであります。

項目	前連結会計年度 (自 平成24年1月1日 至 平成24年12月31日)	当連結会計年度 (自 平成25年1月1日 至 平成25年12月31日)
1株当たり当期純利益		
連結損益計算書上の当期純利益	350百万円	514百万円
普通株式に係る当期純利益	350百万円	514百万円
普通株主に帰属しない金額の主要な内訳	該当事項はありません。	該当事項はありません。
普通株式の期中平均株式数	102,987千株	102,984千株

(重要な後発事象)

該当事項はありません。

【連結附属明細表】

【借入金等明細表】

区分	当期末残高 (百万円)	当期末残高 (百万円)	平均利率 (%)	返済期限
短期借入金	2,975	2,975	0.95	
1年以内に返済予定の長期借入金	1,203	4,802	2.44	
1年以内に返済予定のリース債務	9	7		
長期借入金(1年以内に返済予定のものを除く。)	5,649	843	1.42	平成27年03月20日～ 平成40年09月20日
リース債務(1年以内に返済予定のものを除く。)	11	4		平成27年01月17日～ 平成29年09月30日
合計	9,848	8,632		

- (注) 1 平均利率については、借入金等の期末残高に対する加重平均利率を記載しております。
 2 リース債務の平均利率については、リース料総額に含まれる利息相当額を控除する前の金額でリース債務を連結貸借対照表に計上しているため、記載しておりません。
 3 長期借入金及びリース債務(1年以内に返済予定のものを除く。)の連結決算日後5年内における返済予定額は以下のとおりであります。

	1年超2年以内 (百万円)	2年超3年以内 (百万円)	3年超4年以内 (百万円)	4年超5年以内 (百万円)
長期借入金	372	362	92	2
リース債務	1	1	0	

【資産除去債務明細表】

当連結会計年度期首及び当連結会計年度末における資産除去債務の金額が、当連結会計年度期首及び当連結会計年度末における負債及び純資産の合計額の100分の1以下であるため、記載を省略しております。

(2) 【その他】

当連結会計年度における四半期情報等

(累計期間)	第1四半期	第2四半期	第3四半期	当連結会計年度
売上高 (百万円)	10,640	21,707	32,281	43,895
税金等調整前 四半期(当期)純利益 (百万円)	322	765	757	826
四半期(当期)純利益 (百万円)	199	480	465	514
1株当たり 四半期(当期)純利益 (円)	1.93	4.67	4.52	5.00

(会計期間)	第1四半期	第2四半期	第3四半期	第4四半期
1株当たり 四半期純利益又は 1株当たり 四半期純損失() (円)	1.93	2.74	0.15	0.48

2【財務諸表等】

(1)【財務諸表】

【貸借対照表】

(単位：百万円)

	前事業年度 (平成24年12月31日)	当事業年度 (平成25年12月31日)
資産の部		
流動資産		
現金及び預金	4,269	4,101
受取手形	^{2, 4} 2,439	^{2, 4} 2,436
売掛金	² 9,197	² 9,442
商品及び製品	2,157	2,201
仕掛品	500	514
原材料及び貯蔵品	1,758	1,773
前払費用	56	49
繰延税金資産	318	326
その他	155	88
貸倒引当金	3	3
流動資産合計	20,849	20,930
固定資産		
有形固定資産		
建物	13,323	13,381
減価償却累計額	9,239	9,490
建物（純額）	4,084	3,890
構築物	1,836	1,897
減価償却累計額	1,517	1,544
構築物（純額）	318	352
機械及び装置	30,787	31,113
減価償却累計額	27,382	27,640
機械及び装置（純額）	3,405	3,473
車両運搬具	86	90
減価償却累計額	71	70
車両運搬具（純額）	15	20
工具、器具及び備品	2,197	2,211
減価償却累計額	1,799	1,694
工具、器具及び備品（純額）	398	516
土地	5,188	5,191
建設仮勘定	168	25
有形固定資産合計	¹ 13,579	¹ 13,470
無形固定資産		
特許権	55	50
借地権	60	60
商標権	11	9
ソフトウェア	24	29
その他	35	35
無形固定資産合計	187	185

(単位：百万円)

	前事業年度 (平成24年12月31日)	当事業年度 (平成25年12月31日)
投資その他の資産		
投資有価証券	4,801	6,089
関係会社株式	846	846
従業員に対する長期貸付金	29	23
破産更生債権等	3	3
長期前払費用	23	18
繰延税金資産	1,121	369
前払年金費用	483	474
その他	147	143
貸倒引当金	10	9
投資その他の資産合計	7,445	7,959
固定資産合計	21,212	21,614
資産合計	42,062	42,545
負債の部		
流動負債		
支払手形	^{2, 4} 1,152	^{2, 4} 1,146
買掛金	² 7,258	² 7,778
短期借入金	¹ 2,975	¹ 2,975
1年内返済予定の長期借入金	¹ 1,203	¹ 4,802
未払金	287	298
未払費用	726	799
未払法人税等	17	99
未払消費税等	91	80
預り金	142	149
設備関係支払手形	⁴ 642	⁴ 539
その他	4	4
流動負債合計	14,500	18,673
固定負債		
長期借入金	¹ 5,649	¹ 843
退職給付引当金	2,741	2,749
役員退職慰労引当金	510	528
資産除去債務	51	51
長期預り金	129	128
その他	9	9
固定負債合計	9,093	4,311
負債合計	23,593	22,985

(単位：百万円)

	前事業年度 (平成24年12月31日)	当事業年度 (平成25年12月31日)
純資産の部		
株主資本		
資本金	9,015	9,015
資本剰余金		
資本準備金	5,492	5,492
資本剰余金合計	5,492	5,492
利益剰余金		
利益準備金	1,076	1,076
その他利益剰余金		
別途積立金	2,030	2,030
繰越利益剰余金	500	656
利益剰余金合計	3,606	3,762
自己株式	6	7
株主資本合計	18,106	18,262
評価・換算差額等		
その他有価証券評価差額金	362	1,298
評価・換算差額等合計	362	1,298
純資産合計	18,469	19,560
負債純資産合計	42,062	42,545

【損益計算書】

(単位：百万円)

	前事業年度 (自 平成24年 1月 1日 至 平成24年12月31日)	当事業年度 (自 平成25年 1月 1日 至 平成25年12月31日)
売上高	³ 41,051	³ 41,193
売上原価		
製品期首たな卸高	2,162	2,157
当期製品製造原価	¹ 34,267	¹ 34,313
原材料売上原価	45	80
その他	222	207
合計	36,698	36,759
他勘定振替高	² 60	² 46
製品期末たな卸高	2,157	2,201
売上原価合計	⁷ 34,481	⁷ 34,511
売上総利益	6,570	6,681
販売費及び一般管理費	^{1, 6} 5,721	^{1, 6} 5,897
営業利益	849	784
営業外収益		
受取利息	4	3
受取配当金	156	142
その他	150	100
営業外収益合計	312	246
営業外費用		
支払利息	238	259
売上割引	3	3
その他	31	33
営業外費用合計	273	296
経常利益	887	734
特別利益		
有形固定資産売却益	-	⁴ 0
投資有価証券売却益	10	91
特別利益合計	10	92
特別損失		
有形固定資産除却損	⁵ 45	⁵ 52
損害賠償金	258	-
その他	4	-
特別損失合計	308	52
税引前当期純利益	589	774
法人税、住民税及び事業税	18	77
法人税等調整額	254	230
法人税等合計	272	308
当期純利益	317	465

【製造原価明細書】

区分	注記 番号	前事業年度 (自 平成24年1月1日 至 平成24年12月31日)		当事業年度 (自 平成25年1月1日 至 平成25年12月31日)	
		金額(百万円)	構成比 (%)	金額(百万円)	構成比 (%)
原材料費		27,453	80.2	27,486	80.1
労務費	1	3,425	10.0	3,500	10.2
経費	2	3,339	9.8	3,340	9.7
当期総製造費用		34,218	100.0	34,327	100.0
期首仕掛品たな卸高		549		500	
合計		34,767		34,828	
期末仕掛品たな卸高		500		514	
当期製品製造原価		34,267		34,313	

(注) 1 主な内訳は、次のとおりであります。

項目	前事業年度 (自 平成24年1月1日 至 平成24年12月31日)	当事業年度 (自 平成25年1月1日 至 平成25年12月31日)
1 (労務費)		
退職給付費用	339百万円	335百万円
2 (経費)		
運搬保管費	540	594
減価償却費	1,257	1,164

2 原価計算方法

当社の原価計算方法は、組別工程別総合原価計算を採用しております。

【株主資本等変動計算書】

前事業年度(自 平成24年1月1日 至 平成24年12月31日)

(単位：百万円)

	株主資本							
	資本金	資本剰余金			利益剰余金			
		資本準備金	その他 資本剰余金	資本剰余金 合計	利益準備金	その他利益剰余金		利益剰余金 合計
					別途積立金	繰越利益 剰余金		
当期首残高	9,015	5,492		5,492	1,076	2,030	388	3,494
当期変動額								
剰余金の配当							206	206
当期純利益							317	317
自己株式の取得								
自己株式の処分			0	0				
その他資本剰余金の 負の残高の振替			0	0			0	0
株主資本以外の項目 の当期変動額(純額)								
当期変動額合計							111	111
当期末残高	9,015	5,492		5,492	1,076	2,030	500	3,606

(単位：百万円)

	株主資本		評価・換算差額等		純資産合計
	自己株式	株主資本合計	その他有価証券 評価差額金	評価・換算差 額等合計	
当期首残高	6	17,995	32	32	17,962
当期変動額					
剰余金の配当		206			206
当期純利益		317			317
自己株式の取得	0	0			0
自己株式の処分	0	0			0
その他資本剰余金の 負の残高の振替					
株主資本以外の項目 の当期変動額(純額)			395	395	395
当期変動額合計	0	111	395	395	506
当期末残高	6	18,106	362	362	18,469

当事業年度(自 平成25年 1月 1日 至 平成25年12月31日)

(単位：百万円)

	株主資本						
	資本金	資本剰余金		利益準備金	利益剰余金		利益剰余金 合計
		資本準備金	資本剰余金 合計		その他利益剰余金		
				別途積立金	繰越利益 剰余金		
当期首残高	9,015	5,492	5,492	1,076	2,030	500	3,606
当期変動額							
剰余金の配当						309	309
当期純利益						465	465
自己株式の取得							
株主資本以外の項目 の当期変動額(純額)							
当期変動額合計						156	156
当期末残高	9,015	5,492	5,492	1,076	2,030	656	3,762

(単位：百万円)

	株主資本		評価・換算差額等		純資産合計
	自己株式	株主資本合計	その他有価証券 評価差額金	評価・換算差額 等合計	
当期首残高	6	18,106	362	362	18,469
当期変動額					
剰余金の配当		309			309
当期純利益		465			465
自己株式の取得	0	0			0
株主資本以外の項目 の当期変動額(純額)			935	935	935
当期変動額合計	0	155	935	935	1,091
当期末残高	7	18,262	1,298	1,298	19,560

【注記事項】

(重要な会計方針)

1 有価証券の評価基準及び評価方法

子会社株式及び関連会社株式

移動平均法による原価法

その他有価証券

時価のあるもの...決算日の市場価格等に基づく時価法(評価差額は全部純資産直入法により処理し、売却原価は、移動平均法により算定)

時価のないもの...移動平均法による原価法

2 たな卸資産の評価基準及び評価方法

商品及び製品、仕掛品、原材料及び貯蔵品

.....月次総平均法による原価法

(貸借対照表価額については収益性の低下による簿価切下げの方法により算定)

重要度の少ない貯蔵品の一部

.....最終仕入原価法

3 固定資産の減価償却の方法

(イ)有形固定資産(リース資産を除く)

.....平成19年3月31日以前に取得したもの

旧定額法によっております。

平成19年4月1日以降に取得したもの

定額法によっております。

なお、耐用年数および残存価額については、法人税法に規定する方法と同一の基準によっております。

(ロ)無形固定資産(リース資産を除く)

.....定額法によっております。

なお、償却年数については、法人税法に規定する方法と同一の基準によっております。

ただし、ソフトウェアについては、社内における利用可能期間(5年)に基づく定額法によっております。

(ハ)リース資産

所有権移転外ファイナンス・リース取引に係るリース資産

リース期間を耐用年数とし、残存価額を零とする定額法を採用しております。

(ニ)長期前払費用.....月割均等償却によっております。

なお、償却期間については、法人税法に規定する方法と同一の基準によっております。

4 引当金の計上基準

(イ)貸倒引当金

貸倒れによる損失に備えるため、一般債権については貸倒実績率により、貸倒懸念債権等特定の債権については個別に回収可能性を検討し、回収不能見込額を計上しております。

(ロ)退職給付引当金

従業員の退職給付に備えるため、当事業年度末における退職給付債務および年金資産の見込額に基づき、当事業年度末に発生していると認められる額を計上しております。

過去勤務債務は、その発生時の従業員の平均残存勤務期間以内の一定の年数(14年)による定額法により費用処理しております。

数理計算上の差異は、その発生時の従業員の平均残存勤務期間以内の一定の年数(14年)による定額法により翌事業年度から費用処理することとしております。

(追加情報)

当社は従業員の平均残存勤務期間の短縮に伴い、当事業年度より過去勤務債務及び数理計算上の差異の費用処理年数を15年から14年に変更しております。

これによる損益に与える影響は軽微であります。

(ハ)役員退職慰労引当金

役員の退職慰労金の支給に備えるため、内規に基づく支給見積額を計上しております。

5 ヘッジ会計の方法

(イ)ヘッジ会計の方法

金利スワップについては、特例処理の要件を満たしておりますので、特例処理を採用しております。

(ロ)ヘッジ手段とヘッジ対象

ヘッジ手段	ヘッジ対象
金利スワップ	借入金の金利

(ハ)ヘッジ方針

金利上昇リスクをヘッジする目的で金利スワップを利用しており、投機目的のためのデリバティブ取引は行っておりません。

(ニ)ヘッジ有効性評価方法

金利スワップについては、特例処理の要件を満たしておりますので、決算日における有効性の評価を省略しております。

6 その他財務諸表作成のための基本となる重要な事項

消費税等の会計処理

消費税及び地方消費税の会計処理は税抜方式によっております。

(表示方法の変更)

(損益計算書関係)

前事業年度において、独立掲記しておりました「営業外収益」の「為替差益」は、営業外収益の総額の100分の10以下となったため、当事業年度より「その他」に含めて表示しております。この表示方法の変更を反映させるため、前事業年度の財務諸表の組替えを行っております。

この結果、前事業年度の損益計算書において、「営業外収益」の「為替差益」に表示していた42百万円は、「その他」として組み替えております。

(貸借対照表関係)

1 担保に供している資産は、次のとおりであります。

	前事業年度 (平成24年12月31日)	当事業年度 (平成25年12月31日)
工場財団		
建物	3,309百万円	3,136百万円
構築物	289	329
機械及び装置	2,749	2,993
土地	4,878	4,878
合計	11,227	11,337

担保に対応する債務は、次のとおりであります。

	前事業年度 (平成24年12月31日)	当事業年度 (平成25年12月31日)
短期借入金	2,100百万円	2,100百万円
1年内返済予定の長期借入金	751	4,480
長期借入金 (極度額)	4,953 (10,000)	472 (10,000)
合計	7,804	7,053

2 関係会社にかかるもの

区分掲記されたもの以外で各科目に含まれている関係会社に対するものは、次のとおりであります。

	前事業年度 (平成24年12月31日)	当事業年度 (平成25年12月31日)
受取手形	366百万円	343百万円
売掛金	1,032	1,082
支払手形	540	531
買掛金	845	889

3 偶発債務については、下記の会社の買掛金等に対し支払保証を行っております。

	前事業年度 (平成24年12月31日)	当事業年度 (平成25年12月31日)
(関係会社)	(関係会社)	
ミヨシ商事(株)	153百万円	ミヨシ商事(株) 140百万円

4 期末日満期手形の会計処理は、手形交換日をもって決済処理しています。したがって当事業年度末日が金融機関の休日であったため、次の期末日満期手形が期末残高に含まれています。

	前事業年度 (平成24年12月31日)	当事業年度 (平成25年12月31日)
受取手形	381百万円	361百万円
支払手形	319	328
設備関係支払手形	152	79

(損益計算書関係)

- 1 一般管理費及び当期製造費用に含まれる研究開発費は、次のとおりであります。

	前事業年度 (自 平成24年1月1日 至 平成24年12月31日)	当事業年度 (自 平成25年1月1日 至 平成25年12月31日)
	1,472百万円	1,526百万円

- 2 他勘定振替高の内訳は、次のとおりであります。

	前事業年度 (自 平成24年1月1日 至 平成24年12月31日)	当事業年度 (自 平成25年1月1日 至 平成25年12月31日)
販売費及び一般管理費	55百万円	46百万円
その他	4	0

- 3 関係会社との取引にかかるもの

関係会社との取引にかかるものが、次のとおり含まれております。

	前事業年度 (自 平成24年1月1日 至 平成24年12月31日)	当事業年度 (自 平成25年1月1日 至 平成25年12月31日)
売上高	5,216百万円	5,106百万円

- 4 有形固定資産売却益の内訳は、次のとおりであります。

	前事業年度 (自 平成24年1月1日 至 平成24年12月31日)	当事業年度 (自 平成25年1月1日 至 平成25年12月31日)
機械及び装置	百万円	0百万円

- 5 有形固定資産除却損の内訳は、次のとおりであります。

	前事業年度 (自 平成24年1月1日 至 平成24年12月31日)	当事業年度 (自 平成25年1月1日 至 平成25年12月31日)
建物	16百万円	15百万円
構築物	5	1
機械及び装置	20	28
車両運搬具	0	0
工具、器具及び備品	2	6
計	45	52

6 販売費及び一般管理費の主なもののうち主要な費目及び金額並びにおおよその割合は、次のとおりであります。

	前事業年度 (自 平成24年 1月 1日 至 平成24年12月31日)	当事業年度 (自 平成25年 1月 1日 至 平成25年12月31日)
運送費及び保管費	2,816百万円	2,837百万円
販売促進費	111	138
給料手当及び賞与	1,454	1,485
福利厚生費	234	250
退職給付費用	164	163
貸倒引当金繰入額	5	0
役員退職慰労引当金繰入額	48	50
減価償却費	102	107
賃借料	85	96
租税課金	103	123
旅費交通費及び通信費	172	174
その他の経費	423	468
おおよその割合		
販売費	77%	77%
一般管理費	23	23

7 期末たな卸高は収益性の低下による簿価切下後の金額であり、次のたな卸資産評価損が売上原価に含まれております。

	前事業年度 (自 平成24年 1月 1日 至 平成24年12月31日)	当事業年度 (自 平成25年 1月 1日 至 平成25年12月31日)
	36百万円	49百万円

(株主資本等変動計算書関係)

前事業年度(自 平成24年 1月 1日 至 平成24年12月31日)

自己株式に関する事項

株式の種類	当事業年度期首	増加	減少	当事業年度末
普通株式(株)	35,121	1,400	200	36,321

(変動事由の概要)

増加数の主な内訳は、次の通りであります。

単元未満株式の買取による増加 1,400株

減少数の主な内訳は、次の通りであります。

単元未満株式の買増請求による減少 200株

当事業年度(自 平成25年 1月 1日 至 平成25年12月31日)

自己株式に関する事項

株式の種類	当事業年度期首	増加	減少	当事業年度末
普通株式(株)	36,321	3,688		40,009

(変動事由の概要)

増加数の主な内訳は、次の通りであります。

単元未満株式の買取による増加 3,688株

(リース取引関係)

オペレーティング・リース取引(借主側)

オペレーティング・リース取引のうち、解約不能のものに係る未経過リース料

(単位:百万円)

	前事業年度 (平成24年12月31日)	当事業年度 (平成25年12月31日)
1年以内	7	3
1年超	7	4
計	14	7

(有価証券関係)

前事業年度において、子会社株式及び関連会社株式(貸借対照表計上額 子会社株式362百万円、関連会社株式483百万円)は、市場価格がなく、時価を把握することが極めて困難と認められることから、記載しておりません。

当事業年度において、子会社株式及び関連会社株式(貸借対照表計上額 子会社株式362百万円、関連会社株式483百万円)は、市場価格がなく、時価を把握することが極めて困難と認められることから、記載しておりません。

(税効果会計関係)

1 繰延税金資産の発生主な原因別の内訳

	前事業年度 (平成24年12月31日)	当事業年度 (平成25年12月31日)
繰延税金資産		
退職給付引当金	949百万円	960百万円
繰越欠損金	606	355
役員退職慰労引当金	183	188
投資有価証券評価損	110	110
減損損失	48	38
その他	38	53
計	1,937	1,706
評価性引当額	296	296
繰延税金資産計	1,640	1,409
繰延税金負債		
その他有価証券評価差額金	200	714
繰延税金負債計	200	714
繰延税金資産の純額	1,439	695

2 法定実効税率と税効果会計適用後の法人税等の負担率との差異の原因となった主な項目別の内訳

	前事業年度 (平成24年12月31日)	当事業年度 (平成25年12月31日)
法定実効税率	40.5%	%
(調整)		
交際費等永久に損金に算入されない項目	4.6	
受取配当金等永久に益金に算入されない項目	4.8	
住民税均等割等	3.4	
評価性引当額の増減	7.3	
税率変更による期末繰延税金資産の減額修正	8.8	
その他	1.0	
税効果会計適用後の法人税等の負担率	46.2	

(注) 当事業年度は、法定実効税率と税効果会計適用後の法人税等の負担率との間の差異が法定実効税率の100分の5以下であるため注記を省略しております。

(1株当たり情報)

	前事業年度 (自 平成24年1月1日 至 平成24年12月31日)	当事業年度 (自 平成25年1月1日 至 平成25年12月31日)
1株当たり純資産額	179円25銭	189円85銭
1株当たり当期純利益	3円08銭	4円52銭

(注) 1 前事業年度および当事業年度の潜在株式調整後1株当たり当期純利益は、潜在株式がないため記載しておりません。

2 1株当たり純資産額の算定上の基礎は、以下のとおりであります。

項目	前事業年度 (平成24年12月31日)	当事業年度 (平成25年12月31日)
純資産の部の合計額	18,469百万円	19,560百万円
純資産の部の合計額から控除する金額	百万円	百万円
普通株式に係る期末の純資産額	18,469百万円	19,560百万円
1株当たり純資産額の算定に用いられた期末の普通株式の数	103,032千株	103,028千株

3 1株当たり当期純利益の算定上の基礎は、以下のとおりであります。

項目	前事業年度 (自 平成24年1月1日 至 平成24年12月31日)	当事業年度 (自 平成25年1月1日 至 平成25年12月31日)
1株当たり当期純利益		
損益計算書上の当期純利益	317百万円	465百万円
普通株式に係る当期純利益	317百万円	465百万円
普通株主に帰属しない金額の主要な内訳	該当事項はありません。	該当事項はありません。
普通株式の期中平均株式数	103,033千株	103,030千株

(重要な後発事象)

該当事項はありません。

【附属明細表】

【有価証券明細表】

投資有価証券

其他有価証券

【株式】

銘柄	株式数(株)	貸借対照表計上額(百万円)
(株)三菱UFJフィナンシャル・グループ	4,068,680	2,823
山崎製パン(株)	853,000	920
三菱商事(株)	259,000	522
東海カーボン(株)	500,000	183
(株)千葉銀行	257,000	182
(株)常陽銀行	311,000	167
明治ホールディングス(株)	23,000	155
パームオレオS D N B H D	4,030,000	83
森永製菓(株)	368,812	79
高砂香料工業(株)	122,000	72
その他(51銘柄)	2,808,704	866
計	13,601,196	6,056

【その他】

種類及び銘柄	投資口数等(千口)	貸借対照表計上額(百万円)
(出資証券)		
農業・食品産業技術総合研究機構	1	10
(投資信託受益証券)		
三菱UFJ・メロングローバル バランス	20,000	22
計	20,001	32

【有形固定資産等明細表】

資産の種類	当期首残高 (百万円)	当期増加額 (百万円)	当期減少額 (百万円)	当期末残高 (百万円)	当期末減価 償却累計額 又は償却 累計額 (百万円)	当期償却額 (百万円)	差引当期末 残高 (百万円)
有形固定資産							
建物	13,323	130	71	13,381	9,490	320	3,890
構築物	1,836	70	9	1,897	1,544	35	352
機械及び装置	30,787	922	596	31,113	27,640	822	3,473
車両運搬具	86	10	6	90	70	5	20
工具、器具及び備品	2,197	254	240	2,211	1,694	132	516
土地	5,188	2	-	5,191	-	-	5,191
建設仮勘定	168	1,231	1,374	25	-	-	25
有形固定資産計	53,589	2,621	2,299	53,910	40,440	1,316	13,470
無形固定資産							
特許権	117	8	13	112	62	12	50
借地権	60	-	-	60	-	-	60
商標権	33	1	4	29	20	2	9
ソフトウェア	38	12	1	49	20	8	29
その他	35	-	0	35	-	-	35
無形固定資産計	285	22	19	288	102	23	185
長期前払費用	44	0	13	31	12	5	18

(注) 1 当期増加額の主なものは、次のとおりであります。

機械及び装置	千葉工場	FAコンピューター更新及び設備改造	224百万円
機械及び装置	東京工場	天板油製造設備の更新	85百万円
機械及び装置	千葉工場	第2恒温室35m ³ タンク5基更新	80百万円
建設仮勘定	千葉工場	FAコンピューター更新及び設備改造	118百万円

2 当期減少額の主なものは、次のとおりであります。

機械及び装置	千葉工場	ボンド充填包装機売却	39百万円
機械及び装置	神戸工場	高圧ボイラー更新に伴う除却	27百万円

【引当金明細表】

区分	当期首残高 (百万円)	当期増加額 (百万円)	当期減少額 (目的使用) (百万円)	当期減少額 (その他) (百万円)	当期末残高 (百万円)
貸倒引当金	13	3		4	12
役員退職慰労引当金	510	50	32		528

(注) 貸倒引当金の「当期減少額(その他)」は、洗替えによる取崩額及び債権の回収による取崩額であります。

(2) 【主な資産及び負債の内容】

1 資産の部

イ 現金及び預金

区分	金額(百万円)
現金	14
預金	
当座預金	1,757
普通預金	361
通知預金	1,968
別段預金	0
計	4,087
合計	4,101

ロ 受取手形

(イ)相手先内訳

相手先	金額(百万円)
研三商事(株)	353
セキセイ T & C(株)	343
(株)互幸商会	154
昭米薬品(株)	139
小西安(株)	130
その他	1,315
合計	2,436

(ロ)期日別内訳

期日別	金額(百万円)
平成26年1月満期	1,126
" 2月 "	672
" 3月 "	392
" 4月 "	185
" 5月 "	59
合計	2,436

八 売掛金

(イ)相手先別内訳

相手先	金額(百万円)
ニッシン・トーア(株)	1,319
ミヨシ商事(株)	595
三菱商事(株)	441
兼松ケミカル(株)	416
伊藤忠商事(株)	299
その他	6,370
合計	9,442

(ロ)売掛金の発生および回収ならびに滞留状況

当期首残高 (百万円) (A)	当期発生高 (百万円) (B)	当期回収高 (百万円) (C)	当期末残高 (百万円) (D)	回収率(%) $\frac{(C)}{(A)+(B)} \times 100$	滞留期間(日) $\frac{(A)+(D)}{2}$ $\frac{(B)}{365}$
9,197	43,117	42,872	9,442	81.95	78.89

(注) 消費税等の会計処理は税抜方法を採用しておりますが、当期発生高には消費税等を含めております。

二 商品及び製品

品名	金額(百万円)
食用油脂類	1,270
工業用油脂・化成品類	931
合計	2,201

ホ 仕掛品

品名	金額(百万円)
食用油脂類	335
工業用油脂・化成品類	178
合計	514

へ 原材料及び貯蔵品

品名	金額(百万円)
原材料	
動物油類	692
植物油類	404
薬品等副原料類	559
計	1,656
貯蔵品	
包装材料類	50
補助材料類	17
その他	49
計	117
合計	1,773

2 負債の部

イ 支払手形

(イ)相手先別内訳

相手先	金額(百万円)
ミヨシ物流(株)	468
研三商事(株)	236
三ツ和商事(株)	162
(株)共栄商会	62
丸和油脂(株)	36
その他	180
合計	1,146

(ロ)期日別内訳

期日	金額(百万円)
平成26年1月満期	705
" 2月 "	318
" 3月 "	76
" 4月 "	45
" 5月 "	0
合計	1,146

ロ 買掛金

相手先別内訳

相手先	金額(百万円)
三井物産(株)	1,616
三菱商事(株)	982
(株)共栄商会	672
伊藤忠商事(株)	428
日清オイリオグループ(株)	285
その他	3,793
合計	7,778

八 短期借入金

借入先	金額(百万円)
(株)三菱東京UFJ銀行	700
農林中央金庫	700
三菱UFJ信託銀行(株)	700
(株)千葉銀行	350
(株)常陽銀行	300
(株)三井住友銀行	225
合計	2,975

二 一年内返済予定の長期借入金

借入先	金額(百万円)
(株)三菱東京UFJ銀行	1,162
農林中央金庫	1,162
三菱UFJ信託銀行(株)	1,162
(株)三井住友銀行	503
(株)千葉銀行	430
その他	382
合計	4,802

ホ 設備関係支払手形
 (イ)相手先別内訳

相手先	金額(百万円)
(株)前田製作所	74
(株)ナカノフードー建設	55
内外施設工業(株)	33
応用地質(株)	29
(有)平中铁工所	20
その他	326
合計	539

(口)期日別内訳

期日	金額(百万円)
平成26年 1月満期	204
" 2月 "	100
" 3月 "	120
" 4月 "	105
" 5月 "	8
合計	539

へ 長期借入金

借入先	金額(百万円)
(株)三菱東京UFJ銀行	157
農林中央金庫	157
三菱UFJ信託銀行(株)	157
(株)千葉銀行	67
(株)三井住友銀行	67
(株)常陽銀行	67
その他	168
合計	843

ト 退職給付引当金

区分	金額(百万円)
退職給付債務	6,377
未認識過去勤務債務	2
未認識数理計算上の差異	206
年金資産	3,893
前払年金費用	474
合計	2,749

(3) 【その他】

該当事項はありません。

第6 【提出会社の株式事務の概要】

事業年度	1月1日から12月31日まで
定時株主総会	3月中
基準日	12月31日
剰余金の配当の基準日	12月31日
1単元の株式数	1,000株
単元未満株式の買取り 及び買増し	
取扱場所	(特別口座) 東京都千代田区丸の内一丁目4番5号 三菱UFJ信託銀行株式会社 証券代行部
株主名簿管理人	(特別口座) 東京都千代田区丸の内一丁目4番5号 三菱UFJ信託銀行株式会社
取次所	
買取・買増手数料	無料
公告掲載方法	当会社の公告方法は、電子公告とする。ただし、事故その他やむを得ない事由によつて電子公告による公告をすることができない場合は、日本経済新聞に掲載して行う。なお、電子公告は当会社のホームページに掲載しており、そのアドレスは次のとおりであります。 http://www.miyoshi-yushi.co.jp/ir/kokoku.html
株主に対する特典	なし

(注) 当社定款の定めにより、単元未満株主は、会社法第189条第2項各号に掲げる権利、会社法第166条第1項の規定による請求をする権利、株主の有する株式数に応じて募集株式の割当て及び募集新株予約権の割当てを受ける権利並びに単元未満株式の売渡請求をする権利以外の権利を有しておりません。

第7 【提出会社の参考情報】

1 【提出会社の親会社等の情報】

当社には、親会社等はありません。

2 【その他の参考情報】

当事業年度の開始日から有価証券報告書提出日までの間に次の書類を提出しております。

(1) 有価証券報告書及びその添付書類並びに有価証券報告書の確認書

事業年度 第87期(自 平成24年1月1日 至 平成24年12月31日)平成25年3月27日関東財務局長に提出。

(2) 内部統制報告書及びその添付書類

事業年度 第87期(自 平成24年1月1日 至 平成24年12月31日)平成25年3月27日関東財務局長に提出。

(3) 四半期報告書、四半期報告書の確認書

第88期第1四半期(自 平成25年1月1日 至 平成25年3月31日)平成25年5月10日関東財務局長に提出。

第88期第2四半期(自 平成25年4月1日 至 平成25年6月30日)平成25年8月9日関東財務局長に提出。

第88期第3四半期(自 平成25年7月1日 至 平成25年9月30日)平成25年11月8日関東財務局長に提出。

(4) 臨時報告書

企業内容等の開示に関する内閣府令第19条第2項第9号の2(株主総会における議決権行使の結果)に基づく臨時報告書

平成25年3月28日関東財務局長に提出。

企業内容等の開示に関する内閣府令第19条第2項第9号(提出会社の代表取締役の異動)に基づく臨時報告書

平成26年2月28日関東財務局長に提出。

第二部 【提出会社の保証会社等の情報】

該当事項はありません。

独立監査人の監査報告書及び内部統制監査報告書

平成26年 3月27日

ミヨシ油脂株式会社
取締役会 御中

新日本有限責任監査法人

指定有限責任社員 業務執行社員	公認会計士	太	田	莊	一
指定有限責任社員 業務執行社員	公認会計士	石	井		誠

<財務諸表監査>

当監査法人は、金融商品取引法第193条の2第1項の規定に基づく監査証明を行うため、「経理の状況」に掲げられているミヨシ油脂株式会社の平成25年1月1日から平成25年12月31日までの連結会計年度の連結財務諸表、すなわち、連結貸借対照表、連結損益計算書、連結包括利益計算書、連結株主資本等変動計算書、連結キャッシュ・フロー計算書、連結財務諸表作成のための基本となる重要な事項、その他の注記及び連結附属明細表について監査を行った。

連結財務諸表に対する経営者の責任

経営者の責任は、我が国において一般に公正妥当と認められる企業会計の基準に準拠して連結財務諸表を作成し適正に表示することにある。これには、不正又は誤謬による重要な虚偽表示のない連結財務諸表を作成し適正に表示するために経営者が必要と判断した内部統制を整備及び運用することが含まれる。

監査人の責任

当監査法人の責任は、当監査法人が実施した監査に基づいて、独立の立場から連結財務諸表に対する意見を表明することにある。当監査法人は、我が国において一般に公正妥当と認められる監査の基準に準拠して監査を行った。監査の基準は、当監査法人に連結財務諸表に重要な虚偽表示がないかどうかについて合理的な保証を得るために、監査計画を策定し、これに基づき監査を実施することを求めている。

監査においては、連結財務諸表の金額及び開示について監査証拠を入手するための手続が実施される。監査手続は、当監査法人の判断により、不正又は誤謬による連結財務諸表の重要な虚偽表示のリスクの評価に基づいて選択及び適用される。財務諸表監査の目的は、内部統制の有効性について意見表明するためのものではないが、当監査法人は、リスク評価の実施に際して、状況に応じた適切な監査手続を立案するために、連結財務諸表の作成と適正な表示に関連する内部統制を検討する。また、監査には、経営者が採用した会計方針及びその適用方法並びに経営者によって行われた見積りの評価も含め全体としての連結財務諸表の表示を検討することが含まれる。

当監査法人は、意見表明の基礎となる十分かつ適切な監査証拠を入手したと判断している。

監査意見

当監査法人は、上記の連結財務諸表が、我が国において一般に公正妥当と認められる企業会計の基準に準拠して、ミヨシ油脂株式会社及び連結子会社の平成25年12月31日現在の財政状態並びに同日をもって終了する連結会計年度の経営成績及びキャッシュ・フローの状況をすべての重要な点において適正に表示しているものと認める。

< 内部統制監査 >

当監査法人は、金融商品取引法第193条の2第2項の規定に基づく監査証明を行うため、ミヨシ油脂株式会社の平成25年12月31日現在の内部統制報告書について監査を行った。

内部統制報告書に対する経営者の責任

経営者の責任は、財務報告に係る内部統制を整備及び運用し、我が国において一般に公正妥当と認められる財務報告に係る内部統制の評価の基準に準拠して内部統制報告書を作成し適正に表示することにある。

なお、財務報告に係る内部統制により財務報告の虚偽の記載を完全には防止又は発見することができない可能性がある。

監査人の責任

当監査法人の責任は、当監査法人が実施した内部統制監査に基づいて、独立の立場から内部統制報告書に対する意見を表明することにある。当監査法人は、我が国において一般に公正妥当と認められる財務報告に係る内部統制の監査の基準に準拠して内部統制監査を行った。財務報告に係る内部統制の監査の基準は、当監査法人に内部統制報告書に重要な虚偽表示がないかどうかについて合理的な保証を得るために、監査計画を策定し、これに基づき内部統制監査を実施することを求めている。

内部統制監査においては、内部統制報告書における財務報告に係る内部統制の評価結果について監査証拠を入手するための手続が実施される。内部統制監査の監査手続は、当監査法人の判断により、財務報告の信頼性に及ぼす影響の重要性に基づいて選択及び適用される。また、内部統制監査には、財務報告に係る内部統制の評価範囲、評価手続及び評価結果について経営者が行った記載を含め、全体としての内部統制報告書の表示を検討することが含まれる。

当監査法人は、意見表明の基礎となる十分かつ適切な監査証拠を入手したと判断している。

監査意見

当監査法人は、ミヨシ油脂株式会社が平成25年12月31日現在の財務報告に係る内部統制は有効であると表示した上記の内部統制報告書が、我が国において一般に公正妥当と認められる財務報告に係る内部統制の評価の基準に準拠して、財務報告に係る内部統制の評価結果について、すべての重要な点において適正に表示しているものと認める。

利害関係

会社と当監査法人又は業務執行社員との間には、公認会計士法の規定により記載すべき利害関係はない。

以 上

-
- 1 上記は監査報告書の原本に記載された事項を電子化したものであり、その原本は当社が別途保管しております。
 - 2 XBRLデータは監査の対象には含まれていません。

独立監査人の監査報告書

平成26年 3月27日

ミヨシ油脂株式会社
取締役会 御中

新日本有限責任監査法人

指定有限責任社員 業務執行社員	公認会計士	太	田	莊	一
指定有限責任社員 業務執行社員	公認会計士	石	井		誠

当監査法人は、金融商品取引法第193条の2第1項の規定に基づく監査証明を行うため、「経理の状況」に掲げられているミヨシ油脂株式会社の平成25年1月1日から平成25年12月31日までの第88期事業年度の財務諸表、すなわち、貸借対照表、損益計算書、株主資本等変動計算書、重要な会計方針、その他の注記及び附属明細表について監査を行った。

財務諸表に対する経営者の責任

経営者の責任は、我が国において一般に公正妥当と認められる企業会計の基準に準拠して財務諸表を作成し適正に表示することにある。これには、不正又は誤謬による重要な虚偽表示のない財務諸表を作成し適正に表示するために経営者が必要と判断した内部統制を整備及び運用することが含まれる。

監査人の責任

当監査法人の責任は、当監査法人が実施した監査に基づいて、独立の立場から財務諸表に対する意見を表明することにある。当監査法人は、我が国において一般に公正妥当と認められる監査の基準に準拠して監査を行った。監査の基準は、当監査法人に財務諸表に重要な虚偽表示がないかどうかについて合理的な保証を得るために、監査計画を策定し、これに基づき監査を実施することを求めている。

監査においては、財務諸表の金額及び開示について監査証拠を入手するための手続が実施される。監査手続は、当監査法人の判断により、不正又は誤謬による財務諸表の重要な虚偽表示のリスクの評価に基づいて選択及び適用される。財務諸表監査の目的は、内部統制の有効性について意見表明するためのものではないが、当監査法人は、リスク評価の実施に際して、状況に応じた適切な監査手続を立案するために、財務諸表の作成と適正な表示に関連する内部統制を検討する。また、監査には、経営者が採用した会計方針及びその適用方法並びに経営者によって行われた見積りの評価も含め全体としての財務諸表の表示を検討することが含まれる。

当監査法人は、意見表明の基礎となる十分かつ適切な監査証拠を入手したと判断している。

監査意見

当監査法人は、上記の財務諸表が、我が国において一般に公正妥当と認められる企業会計の基準に準拠して、ミヨシ油脂株式会社の平成25年12月31日現在の財政状態及び同日をもって終了する事業年度の経営成績をすべての重要な点において適正に表示しているものと認める。

利害関係

会社と当監査法人又は業務執行社員との間には、公認会計士法の規定により記載すべき利害関係はない。

以上

-
- 1 上記は監査報告書の原本に記載された事項を電子化したものであり、その原本は当社が別途保管しております。
 - 2 XBRLデータは監査の対象には含まれていません。