

【表紙】

【提出書類】	有価証券報告書
【根拠条文】	金融商品取引法第24条第1項
【提出先】	関東財務局長
【提出日】	平成26年3月28日
【事業年度】	第52期（自平成25年1月1日至平成25年12月31日）
【会社名】	株式会社ルック
【英訳名】	LOOK INCORPORATED
【代表者の役職氏名】	代表取締役社長 牧 武彦
【本店の所在の場所】	東京都目黒区中目黒2丁目7番7号
【電話番号】	03(3794)9100（代表）
【事務連絡者氏名】	執行役員経理部長 小山 誠之
【最寄りの連絡場所】	東京都目黒区中目黒2丁目7番7号
【電話番号】	03(3794)9332
【事務連絡者氏名】	執行役員経理部長 小山 誠之
【縦覧に供する場所】	株式会社ルック大阪支店 （大阪府大阪市西区川口2丁目2番17号） 株式会社東京証券取引所 （東京都中央区日本橋兜町2番1号）

第一部【企業情報】

第1【企業の概況】

1【主要な経営指標等の推移】

(1) 連結経営指標等

回次	第48期	第49期	第50期	第51期	第52期
決算年月	平成21年12月	平成22年12月	平成23年12月	平成24年12月	平成25年12月
売上高 (百万円)	30,002	30,741	33,928	37,048	41,463
経常利益又は 経常損失() (百万円)	937	242	1,152	2,129	1,680
当期純利益又は 当期純損失() (百万円)	317	43	818	2,170	1,356
包括利益 (百万円)	-	-	471	3,208	3,566
純資産額 (百万円)	10,565	10,429	10,897	15,444	18,673
総資産額 (百万円)	19,161	18,957	19,518	24,579	28,425
1株当たり純資産額 (円)	297.42	296.37	310.01	394.71	481.57
1株当たり当期純利益 又は当期純損失() (円)	9.28	1.26	23.92	62.11	35.48
潜在株式調整後 1株当たり当期純利益 (円)	-	-	-	-	-
自己資本比率 (%)	53.1	53.5	54.3	61.4	64.8
自己資本利益率 (%)	-	0.4	7.9	16.9	8.1
株価収益率 (倍)	-	108.0	8.6	5.9	7.9
営業活動による キャッシュ・フロー (百万円)	766	423	678	1,850	26
投資活動による キャッシュ・フロー (百万円)	2,167	1,347	792	1,074	1,221
財務活動による キャッシュ・フロー (百万円)	77	42	15	1,317	343
現金及び現金同等物 の期末残高 (百万円)	3,851	1,917	1,736	4,071	2,856
従業員数 (外、平均臨時雇用者数) (人)	1,277 (849)	1,682 (634)	1,653 (607)	1,672 (698)	1,675 (844)

(注) 1. 売上高には、消費税等は含まれておりません。

2. 潜在株式調整後1株当たり当期純利益については、潜在株式が存在しないため記載しておりません。

3. 第48期の自己資本利益率及び株価収益率については、当期純損失であるため記載しておりません。

(2) 提出会社の経営指標等

回次	第48期	第49期	第50期	第51期	第52期
決算年月	平成21年12月	平成22年12月	平成23年12月	平成24年12月	平成25年12月
売上高 (百万円)	23,171	22,458	24,461	26,400	27,973
経常利益又は 経常損失() (百万円)	797	362	1,411	2,143	1,421
当期純利益又は 当期純損失() (百万円)	190	51	1,015	1,122	753
資本金 (百万円)	5,769	5,769	5,769	6,340	6,340
発行済株式総数 (株)	34,932,067	34,932,067	34,932,067	38,237,067	38,237,067
純資産額 (百万円)	6,797	6,836	7,623	10,278	11,428
総資産額 (百万円)	14,354	13,935	14,064	16,785	18,509
1株当たり純資産額 (円)	198.58	199.75	222.80	268.86	299.01
1株当たり配当額 (内1株当たり 中間配当額) (円)	0 (0)	0 (0)	2.50 (0)	4.00 (0)	3.00 (0)
1株当たり当期純利益 又は当期純損失() (円)	5.56	1.52	29.69	32.12	19.72
潜在株式調整後 1株当たり当期純利益 (円)	-	-	-	-	-
自己資本比率 (%)	47.4	49.1	54.2	61.2	61.7
自己資本利益率 (%)	-	0.8	14.1	12.5	6.9
株価収益率 (倍)	-	89.5	6.9	11.4	14.2
配当性向 (%)	-	-	8.4	12.5	15.2
従業員数 (外、平均臨時雇用者数) (人)	753 (766)	1,015 (559)	931 (546)	912 (628)	912 (714)

(注) 1. 売上高には、消費税等は含まれておりません。

2. 第51期の1株当たり配当額には、創立50周年記念配当1.00円を含んでおります。

3. 潜在株式調整後1株当たり当期純利益については、潜在株式が存在しないため記載しておりません。

4. 第48期の自己資本利益率及び株価収益率については、当期純損失であるため記載しておりません。

5. 第48期及び第49期の配当性向については、配当がないため記載しておりません。

2【沿革】

昭和37年10月	婦人既製服の製造販売を目的として、東京都新宿区に資本金100万円にて設立
昭和38年11月	株式会社レナウンモードを吸収合併
昭和39年5月	東京都東村山市に東京工場を設置し、本店も同所に移転
昭和43年2月	宮城県登米郡中田町に中田工場を設置
昭和45年4月	岩手県気仙郡住田町に住田工場を設置
昭和45年12月	岩手県稗貫郡大迫町に大迫工場を設置
昭和47年8月	本店を東京都目黒区に移転
昭和52年1月	大阪市西区に大阪支店を設置
昭和56年9月	東京証券取引所市場第二部に上場
昭和61年1月	香港に合弁会社「レナウンルック(H.K.)Ltd.」(平成14年6月にルック(H.K.)Ltd.(現連結子会社)に商号変更)を設立
昭和61年6月	東京証券取引所市場第一部に指定替え上場
昭和63年1月	韓国に合弁会社「(株)サンバンウルルック」(平成10年11月に(株)アイディールック(現連結子会社)に商号変更)を設立
平成14年10月	商号を「株式会社ルック」に変更
平成16年8月	中田工場及び住田工場を閉鎖
平成16年12月	大迫工場を閉鎖
平成20年9月	当社全額出資による「(株)エル・ターミナル」(東京都目黒区)を設立(現連結子会社)
平成20年12月	当社全額出資による「(株)エル・ロジスティクス」(千葉県習志野市)を設立(現連結子会社)
平成21年4月	中国現地法人「上海聖路加商貿有限公司」(現 洛格(上海)商貿有限公司(現連結子会社))を当社連結子会社(株)アイディールックとの共同出資により子会社化
平成22年4月	「A.P.C.Japan(株)」(東京都渋谷区)を完全子会社化(現連結子会社)
平成22年4月	東京事業所(旧東京工場)を閉鎖
平成23年1月	当社全額出資による「(株)ルックモード」(東京都目黒区)を設立(現連結子会社)
平成24年10月	公募により新株式278万株を発行
平成24年11月	第三者割当により新株式52万5千株を発行

(注) 株式額面金額変更の目的で、昭和56年1月1日に形式上の存続会社である当社に合併されたため、登記上の設立年月日は昭和19年3月20日であります。

3【事業の内容】

当社グループは、当社と子会社10社からなり、主に婦人服の企画、製造、販売を行っており、セグメント別の事業内容及び当該事業に係わる各社の位置づけは次の通りであります。

(アパレル関連事業)

「日本」におきましては、当社は、婦人服等の企画を行うとともに、国内外から商品の仕入を行っており、主として全国の百貨店及び専門店を対象に販売しているほか、直営店舗やEコマースによる販売も行っております。

また、(株)エル・ターミナルは、米国のレディースバックブランド「デュ ラックス」を、主として駅ビル・ファッションビルの直営店舗において販売を行っております。

A.P.C.Japan(株)は、A.P.C.ブランドの紳士服、婦人服等を、フランスA.P.C. S.A.Sから輸入、またはライセンス商品を(株)ルックモードや商社等を通して生産し、主として直営店舗や百貨店において販売を行っているほか、Eコマースによる販売も行っております。

「韓国」におきましては、子会社である(株)アイディールックは、主として独自企画に基づいた婦人服等を韓国内外の協力工場で製造し、韓国内の百貨店等に販売を行っております。

「その他海外」におきましては、香港の子会社であるルック(H.K.)Ltd.は、当社から供給した婦人服等を、香港の百貨店及び直営店舗での販売を行っております。

中国の子会社である洛格(上海)商貿有限公司は、主に(株)アイディールックのブランド「レニボン」を輸入または中国内の協力工場で生産し、中国内主要都市の百貨店などに販売を行っております。

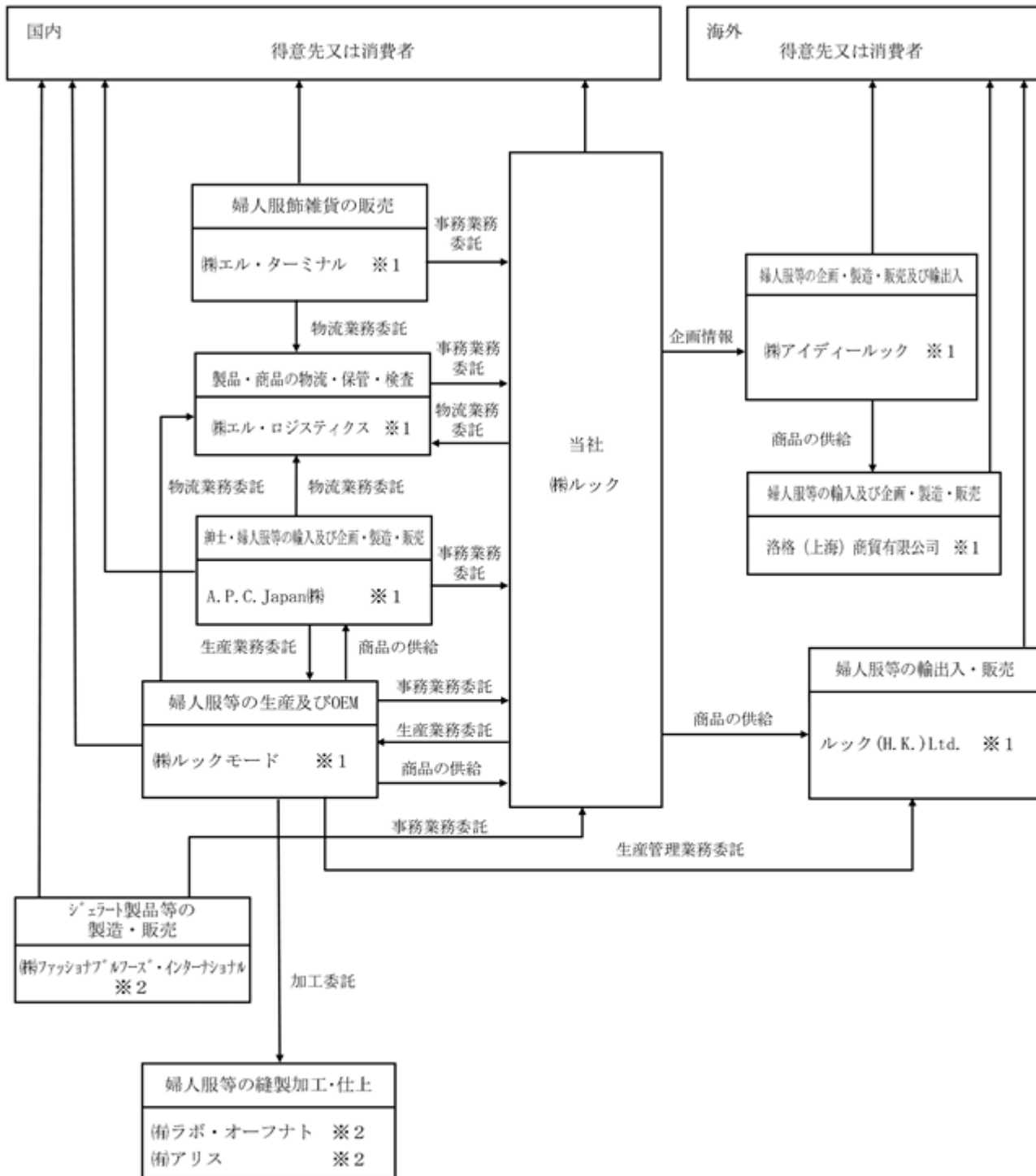
(生産及びOEM事業)

(株)ルックモードは、当社およびA.P.C.Japan(株)のアパレル関連商品の生産のほか、当社グループ外のアパレル関連商品のOEM生産を行っておりますが、そのうちの一部を(有)アリス他に加工委託しております。また、香港経由で商品を輸入する際、ルック(H.K.)Ltd.に生産管理業務を委託しております。

(物流事業)

(株)エル・ロジスティクスは、主に当社及び国内子会社3社の商品・製品の検査・物流業務を受託しております。

以上述べた事項を事業系統図によって示すと次のとおりであります。



(注) ※1 連結子会社
※2 非連結子会社で持分法非適用会社

4【関係会社の状況】

名称	住所	資本金	主要な事業の内容	議決権の 所有割合 (%)	関係内容
(連結子会社) ㈱エル・ターミナル (注)5	東京都目黒区	100 百万円	アパレル関連事業	100.0	当社へ事務業務を委託。 役員の兼任3名
(連結子会社) ㈱エル・ロジスティクス	千葉県習志野市	30 百万円	物流事業	100.0	当社の物流業務の受託及び 当社へ事務業務を委託。 役員の兼任2名
(連結子会社) A.P.C.Japan㈱	東京都渋谷区	10 百万円	アパレル関連事業	100.0	当社へ事務業務を委託。 役員の兼任3名
(連結子会社) ㈱ルックモード (注)2	東京都目黒区	50 百万円	生産及びOEM事業	100.0	当社の生産業務の受託及び 当社へ事務業務を委託。 役員の兼任2名
(連結子会社) ルック(H.K.)Ltd.	KOWLOON,HONG KONG	1,150 千HKドル	アパレル関連事業	55.0	当社の商品の販売。 役員の兼任2名
(連結子会社) ㈱アイディールック (注)2、4	SEOUL,KOREA	980,000 千ウォン	アパレル関連事業	99.0	役員の兼任4名
(連結子会社) 洛格(上海)商貿有限公司 (注)3	中国上海市	23,388 千人民元	アパレル関連事業	92.3 (39.4)	役員の兼任3名

(注)1. 主要な事業の内容欄には、セグメントの名称を記載しております。

2. 特定子会社に該当しております。

3. 議決権の所有割合の()内は、間接所有割合で内数であります。

4. ㈱アイディールックについては、売上高(連結会社相互間の内部売上高を除く)の連結売上高に占める割合が10%を超えております。

主要な損益情報等	売上高	9,024百万円
	経常利益	494百万円
	当期純利益	365百万円
	純資産額	6,990百万円
	総資産額	8,457百万円

5. 債務超過会社で債務超過の額は、平成25年12月末時点で1,076百万円となっております。

5【従業員の状況】

(1) 連結会社の状況

平成25年12月31日現在

セグメントの名称	従業員数(人)
アパレル関連事業	
日本	1,038 (754)
韓国	380 (0)
その他海外	113 (1)
アパレル関連事業計	1,531 (755)
生産及びOEM事業	76 (7)
物流事業	68 (82)
合計	1,675 (844)

(注) 従業員数は就業人員(当社グループから当社グループ外への出向者を除く)であります。()内は臨時雇用者数の年間平均人員であり、外数で記載しております。

(2) 提出会社の状況

平成25年12月31日現在

従業員数(人)	平均年齢(歳)	平均勤続年数(年)	平均年間給与(円)
912 (714)	41.8	8.9	3,868,867

(注) 1. 従業員数は就業人員(当社から社外への出向者を除く)であります。()内は臨時雇用者数の年間平均人員であり、外数で記載しております。

2. 平均年間給与は、賞与及び基準外賃金を含んでおります。

3. 当社の事業セグメントは、アパレル関連事業の単一セグメントであるため、セグメント別の従業員数の記載を省略しております。

(3) 労働組合の状況

当社及び国内連結子会社4社の労働組合はU Aゼンセンルックユニオンと称し、本社に同組合本部が、また本社及び大阪支店に支部がおかれ平成25年12月31日現在における組合員数は202名で、上部団体のU Aゼンセンに加盟しております。なお労使関係は安定しております。

海外連結子会社3社は労働組合が組織化されておられません。

第2【事業の状況】

1【業績等の概要】

(1)業績

当連結会計年度におけるわが国経済は、経済対策や金融緩和政策の効果などにより円安、株高が進行し、景気は緩やかに回復傾向を示しました。一方、海外景気の下振れ懸念や物価上昇などといった国内景気を押し下げる要素もあり、先行きは依然として不透明な状況で推移いたしました。

当アパレル・ファッション業界におきましては、一部の高額商品などで消費意欲の持ち直しの動きが見られたものの、所得の伸び悩みや物価上昇への警戒感などから、個人消費は依然として節約志向が根強く、天候不順の影響なども加わり、商況は全般的に厳しい状況で推移いたしました。

このような状況の中、当社グループは、中期5ヵ年経営計画（平成24年度～平成28年度）に基づき、海外有力ブランドとの提携などによりファッション全般の多岐にわたる商品を展開するとともに、百貨店、直営店（路面店・ファッションビル・駅ビル・商業施設）、Eコマースなどの多様な販路へ拡販するなど、積極的な事業拡大策を実行し、新たな成長ステージに向けた基盤づくりを推し進めてまいりました。今期の事業拡大策により、国内及び韓国・中国で新規出店を積極的に推し進めた結果、売上高は前年同期を上回りましたが、店舗展開に伴い販売費及び一般管理費が前年同期より増加いたしました。

その結果、当社グループの当連結会計年度の売上高は414億6千3百万円（前年同期比11.9%増）、営業利益は11億8千6百万円（前年同期比39.8%減）、経常利益は16億8千万円（前年同期比21.1%減）、当期純利益は13億5千6百万円（前年同期比37.5%減）という結果で終了いたしました。

セグメント別の業績の概況は次のとおりであります。

（アパレル関連事業）

「日本」につきましては、当社において、今後の成長に向けた収益基盤の強化に向けて、積極的な拡販策と既存ブランド事業の活性化に取り組んでまいりました。拡販策では、ライフスタイルを提案する戦略ブランドの「トリーパーチ」を主販路である百貨店に、米国のレディースシューズを中心としたライフスタイルブランド「ヴィンス・カムート」ではファッションビルや商業施設等に、イタリアの高級ランジェリーブランド「ラペルラ」では4月に旗艦店を銀座に、ニューヨークを拠点とするライフスタイルブランド「アリス アンド オリビア」では11月に旗艦店を表参道に新規出店するなど、多様な販路へ拡販を推し進めてまいりました。また、既存ブランド事業の活性化では、ベルギー発「スキヤパ」のブランドプレゼンスの向上を目指し、11月に路面店を銀座に新規出店したほか、フランスのパレエシューズブランド「レペット」の日本公式ウェブサイトでのオンラインストアを新たに開始するなどの販路拡大を推し進め、新規顧客の獲得を図りました。その結果、個別業績では、増収となりましたが、積極的な新規出店により販売費及び一般管理費が前年同期より増加し、さらには、円安の影響により海外ブランドの原価率が上昇したため、減益となりました。

連結子会社においては、ファッションビルを主販路とする国内子会社の株式会社エル・ターミナルにおいて、米国のレディースバッグブランド「デュラックス」の拡販を実施するとともに、効率経営に努めてまいりましたが、損失を計上いたしました。A.P.C. Japan株式会社においては、ライセンス商品企画の強化を図ったことやメンズ及び雑貨商品の品揃えを充実したことが顧客の拡大につながり、売上は伸長し収益性が前年同期より改善いたしました。

これらの結果、「日本」の売上高は312億9百万円（前年同期比5.5%増）、営業利益は6億1千万円（前年同期比61.7%減）となりました。

「韓国」につきましては、百貨店市場の消費動向が低迷する中、株式会社アイディールックにおいて、フランスのライセンスブランド「マージュ」の売上が好調に推移するとともに、第1四半期より販売を開始した新規ブランド「サンドロ」の売上も加わり、さらには韓国ウォンの為替レートが円安ウォン高となったことにより、邦貨換算での売上高は前年同期を大きく上回りました。一方、新たな店舗展開により販売費及び一般管理費が前年同期より増加いたしました。その結果、「韓国」の売上高は90億2千4百万円（前年同期比43.1%増）、営業利益は4億6千4百万円（前年同期比30.0%増）となりました。

「その他海外」（香港・中国）につきましては、ルック（H.K.）Ltd.（香港）では、既存店舗の売上が好調に推移し、併せて継続的な効率経営により収益性が向上し、増収増益となりました。洛格（上海）商貿有限公司では、中国経済の成長率が減速する中、株式会社アイディールックのブランド「レニボン」の百貨店への新規出店策を積極的に推し進めた結果、展開店舗数が増加し、さらには円安による為替の影響もあり、売上高は前年同期を大きく上回りました。これらにより、「その他海外」の売上高は5億9千4百万円（前年同期比35.6%増）、営業損失は1千5百万円（前年同期は4千7百万円の営業損失）となりました。

これらの結果、アパレル関連事業の売上高は408億2千8百万円（前年同期比12.4%増）、営業利益は10億5千9百万円（前年同期比44.4%減）となりました。

（生産及びOEM事業）

「生産及びOEM事業」におきましては、株式会社ルックモードにおいて、OEM事業の売上が減少したことに加え、当社アパレル製品の生産高が前年同期を下回ったことや、海外生産工賃の上昇などにより製造費用が増加した結果、売上高は45億2千2百万円（前年同期比2.5%減）、営業損失は6千8百万円（前年同期は7千3百万円の営業損失）となりました。

（物流事業）

「物流事業」におきましては、株式会社エル・ロジスティクスにおいて、当社グループの取扱商品が増加し、さらには、当連結会計年度より製品・商品の検査業務が加わった結果、売上高は13億6千3百万円（前年同期比36.7%増）、営業利益は1億1百万円（前年同期比155.8%増）となりました。

（2）キャッシュ・フロー

当連結会計年度の営業活動によるキャッシュ・フローは、税金等調整前当期純利益が15億9千4百万円となりましたが、棚卸資産の増加16億1千5百万円などにより、2千6百万円の支出となりました。

投資活動によるキャッシュ・フローは、有形固定資産の取得による支出11億3千2百万円などにより、12億2千1百万円の支出となりました。

財務活動によるキャッシュ・フローは、子会社の自己株式の取得による支出1億8千5百万円、配当金の支払による支出1億3千8百万円などにより、3億4千3百万円の支出となりました。

当連結会計年度末の現金及び現金同等物の期末残高は、上記のキャッシュ・フローに、現金及び現金同等物に係る換算差額による増加3億7千6百万円を加え、前連結会計年度末に比べ12億1千5百万円減少し、28億5千6百万円となりました。

2【生産、受注及び販売の状況】

(1) 生産実績

当連結会計年度における生産実績をセグメントごとに示すと、次のとおりであります。

セグメントの名称	当連結会計年度 (自 平成25年1月1日 至 平成25年12月31日)	前年同期比(%)
アパレル関連事業		
日本 (百万円)	495	114.1
韓国 (百万円)	3,286	138.1
その他海外 (百万円)	82	181.9
アパレル関連事業計 (百万円)	3,864	135.2
生産及びOEM事業 (百万円)	4,405	98.1
物流事業 (百万円)	-	-
合計 (百万円)	8,270	112.5

- (注) 1. 金額は製造原価によっており、セグメント間の内部振替前の数値によっております。
2. 金額には、消費税等は含まれておりません。
3. 上記の他に商品仕入が15,091百万円あります。

(2) 受注状況

当社グループは主に見込生産を行っており、婦人服生産の一部のみ受注生産を行っておりますが、全体に占める割合が僅少であるため記載を省略しております。

(3) 販売実績

当連結会計年度における販売実績をセグメントごとに示すと、次のとおりであります。

セグメントの名称	当連結会計年度 (自 平成25年1月1日 至 平成25年12月31日)	前年同期比(%)
アパレル関連事業		
日本 (百万円)	31,149	105.5
韓国 (百万円)	8,947	143.9
その他海外 (百万円)	594	135.6
アパレル関連事業計 (百万円)	40,692	112.4
生産及びOEM事業 (百万円)	752	90.3
物流事業 (百万円)	18	81.0
合計 (百万円)	41,463	111.9

- (注) 1. セグメント間の取引については相殺消去しております。
2. 金額には、消費税等は含まれておりません。

3【対処すべき課題】

平成26年度につきましては、わが国経済は、緩やかな回復基調が続くものと思われませんが、海外景気の下振れ懸念、為替相場の動向、消費税率の引き上げによる消費マインドの変化など、多くの不確定要素があることから、依然として先行きは不透明な状況が続くものと思われま

す。こうした状況の中、中期5ヵ年経営計画の3年目にあたる平成26年度は、引き続き、ナショナルブランド・海外ブランドなどすべての領域のブランドを主販路である百貨店や直営店、Eコマースなどの多様な販路で展開し、売上の拡大を図ってまいります。また、中期5ヵ年経営計画を達成するために、収益性かつ既存事業とのシナジー効果が見込める新規事業の導入についても積極的に検討してまいります。これらの収益基盤の更なる強化に加えて、当社グループの業容の変化に対応できる新しい情報システムの構築と環境変化に適応できる人材の確保・育成にも注力してまいります。

国内につきましては、当社において、本年1月よりブランド機軸の組織を再編成し、ブランド事業の更なる強化と事業運営の効率化に取り組んでまいります。ナショナルブランドにおいては、商品企画の精度向上に努め、上質で価値ある商品の提案を行ってまいります。海外ブランドにおいては、イタリアのレザーブランド「イル ビゾンテ」を中心とする直営店事業や日本展開5周年となる戦略ブランドの「トリー パーチ」、「レベット」、「ポール アンド ジョー シスター」の既存店強化にも重点的に取り組み、収益の拡大に努めてまいります。また、「スキヤパ」のブランド活性化を継続して推進することでブランド力の強化に努めてまいります。さらには、「ヴィンス・カムート」、「アリス アンド オリビア」のブランド認知度の向上に努め、新たな顧客の開拓に注力してまいります。

A.P.C. Japan株式会社においては、好調を維持しているメンズの更なる充実を図るとともに、レディース対応デニムを新規展開し、併せて、ライセンス商品の企画を強化することで、平成26年度の黒字化を予定しております。

海外につきましては、韓国の株式会社アイディールックにおいて、百貨店を主販路とするナショナルブランドに加えて、「マージュ」、「サンドロ」、「パトゥガス」、「マリメッコ」、「イル ビゾンテ」などの海外ブランドの拡充を図り、更なる売上の拡大を図ってまいります。中国の洛格(上海)商貿有限公司においては、「レニボン」の中国向け商品企画の精度向上に努めるとともに、既存店の効率運営と新規顧客の獲得を図ってまいります。

当社グループは、引き続き新しいライフスタイルや価値を創造することで、市場環境の変化に柔軟に適応できる収益構造の構築・整備に努め、グループの持続的な成長実現を目指してまいります。

(株式会社支配に関する基本方針)

(1) 基本方針の内容

当社は、当社の財務および事業の方針の決定を支配する者は、当社の企業価値の源泉を理解し、当社が企業価値・株主共同の利益を継続的かつ持続的に確保・向上していくことを可能とする者である必要があると考えます。

当社は、上場会社として当社株式の自由な売買を認める以上、大規模な株式の買付行為であっても、当社の企業価値・株主共同の利益に資するものであれば、これを一概に否定するものではありません。また、株式会社の支配権の移転を伴う買付提案についての判断は、最終的には当社株主の皆様の意思に基づき行われるべきものと考えております。

しかしながら、大規模な株式の買付行為の中には、その目的等から見て企業価値・株主共同の利益に対する明白な侵害をもたらすおそれがあるもの、株主に株式の売却を事実上強要するもの、対象会社の取締役会や株主が買付行為の内容等について検討しあるいは対象会社の取締役会が代替案を提案するための十分な時間や情報を提供しないもの、対象会社が買収者の提示した条件よりも有利な条件をもたらすために買収者との交渉を必要とするもの等、対象会社の企業価値・株主共同の利益に資さないものも少なくありません。

当社は、「お客さま第一主義」の経営理念のもと、ファッションを通し顧客満足度を高めることを基本に、昭和37年の創業以来、主に婦人服の企画・生産・販売の一貫した営業活動により、新しいライフスタイルや価値の創造を通し、生活文化の向上に貢献するとともに、確かな実績で株主の皆様に応え、あわせて働く人達の豊かな生活の向上を目指すことを経営方針とし、「Spirit of “Challenge”」「Spirit of “Creativity”」「Spirit of “Craftsmanship”」の精神を軸にした経営を実践してまいりました。

当社は、中長期的な経営戦略として、お客様に一層近づけるようにするため、企画・生産・販売を一貫して行い、製造小売業を意識して、既存ブランドの充実、新ブランド・新事業の開発を図り、効率重視の姿勢を崩さず、安定した利益を確保できる体制作りを行ってまいりました。あわせて不測の事態に迅速に対応できる柔軟な体質を作り、厳しいグローバル競争に勝ち抜くことを経営の基本戦略としております。このような経営戦略のもと、企業として、ブランド力を確立し、競争力と収益力を高め、より良い経営風土作りと経営体制の強化を進めてまいりました。

当社の携わるファッションビジネスでは、時代の流れや心の変化を瞬時に捉える、生活に豊かさを提案することのできる創造豊かな感性が必要となります。高感度な感性を大切にしながらも、ファッションをビジネスとして昇華し運営していくためには、優れた技術や能力と豊かな感性を持つ当社の従業員、関係会社、取引先および顧客等との間に築かれた関係についての十分な理解が不可欠となります。同時に、当社は、経営方針を実施するために法と企業倫理に従って、誠実で公正な事業活動を展開することが、企業の社会的責任であると認識しております。

当社株式の買付けを行う者がこれら当社の経営方針や事業特性、各ステークホルダーとの関係等といった当社の企業価値の源泉に対する十分な理解がなく、当社の企業価値または株主共同の利益が毀損されるおそれがある場合には、かかる特定の者は当社の財務および事業の方針の決定を支配する者として不適切であると考え、当社の企業価値または株主共同の利益の確保・向上のための相当な措置を講じることを基本方針といたします。

(2) 基本方針の実現に資する取り組みおよび不適切な支配の防止のための取り組み

当社は、消費者のニーズを的確に捉え、時代が求める上質で洗練された商品提案を心がけるとともに、安定的な収益確保のための効率的な商品運営を継続して進めてまいります。また、今後も市場に対して新たな提案となる新規ブランドの開発や育成に注力しながら経営資源の集約化を図ってまいります。

当社は、これらの企業理念と諸施策のもと、当社企業価値・株主共同の利益の最大化を追求してまいります。その一方で、上記のような当社企業価値・株主共同の利益を毀損する可能性のある大量買付等が行われる可能性も否定できないと考えております。そこで、当社取締役会は、当社の企業価値・株主共同の利益を継続的かつ持続的に確保・向上させることを目的として、平成26年3月28日開催の当社第52回定時株主総会において、「当社株式の大量取得行為に関する対応策（買収防衛策）の更新」（以下、更新後の「当社株式の大量取得行為に関する対応策（買収防衛策）」を「本プラン」といいます。）議案のご承認をいただき、本プランの有効期間は、当該株主総会終結後3年以内に終了する事業年度のうち最終のものに関する定時株主総会終結の時までとなっております。

なお、本プランの概要は、次のとおりであります。

本プランの概要

当社は、当社の企業価値・株主共同の利益の確保・向上を目的として、当社株式の大量買付等を行い、または行おうとする者が遵守すべき手続を定め、本プランの内容を、株式会社東京証券取引所における適時開示、当社事業報告等の法的開示書類における開示、当社ホームページ等への掲載等により周知させ、当社株式の大量買付等を行い、または行おうとする者が遵守すべき手続があること、およびそれらの者が当該手続に従わない場合や当該手続に従った場合であっても例外的に当該買付等により当社の企業価値および株主共同の利益が毀損されるものと判断される場合には当社が対抗措置を実施することがあり得ることを事前に警告することをもって、当社の買収防衛策といたします。

本プランの内容

(イ) 対象となる大規模買付等

本プランは以下のa.またはb.に該当する当社株券等の買付またはこれに類似する行為（ただし、当社取締役会が予め承認したものを除きます。当該行為を、以下「大規模買付等」といいます。）がなされる場合を適用対象とし、大規模買付等を行い、または行おうとする者（以下「買付者等」といいます。）は、予め本プランに定められる手続に従わなければならないものとします。

a.当社が発行者である株券等について、保有者の株券等保有割合が20%以上となる買付け

b.当社が発行者である株券等について、公開買付けに係る株券等の株券等所有割合およびその特別関係者の株券等所有割合の合計が20%以上となる公開買付け

(ロ) 「意向表明書」の当社への事前提出

買付者等には、当社取締役会が友好的な買付等であると認めた場合を除き、大規模買付等の実行に先立ち、当社取締役会に対して、当該買付者等が大規模買付等に際して本プランに定める手続を遵守する旨の誓約文言等を日本語で記載した書面（以下「意向表明書」といいます。）を当社の定める書式により提出していただきます。

(ハ) 「本必要情報」の提供

上記(ロ)の「意向表明書」をご提出いただいた場合には、買付者等には、以下の手順に従い、当社に対して、大規模買付等に対する株主の皆様のご判断のために必要かつ十分な日本語で作成された情報（以下「本必要情報」といいます。）を提供していただきます。

まず、当社は、買付者等に対して、「意向表明書」を提出していただいた日から10営業日(初日不算入)以内に、当初提出していただくべき情報を記載した「情報リスト」を、提出していただくべき情報の量等に応じて取締役会が適当と認める期限までに、当該「情報リスト」に従って十分な情報を当社に提出していただきます。

また、上記の「情報リスト」に従い買付者等から提供していただいた情報では、大規模買付等の内容および態様等に照らして、株主の皆様のご判断および当社取締役会の評価・検討等のために不十分であると当社取締役会が、独立委員会に諮問し、その勧告を踏まえたと、合理的に判断する場合には、当社取締役会が別途請求する追加の情報を買付者等から提供していただきます。

なお、大規模買付等の内容および態様等にかかわらず、以下の各項目に関する情報は、原則として「情報リスト」の一部に含まれるものとします。

その概要は以下のとおりであります。

- a. 買付者等およびそのグループの詳細
- b. 大規模買付等の目的、方法および内容
- c. 大規模買付等の対価の算定根拠
- d. 大規模買付等に要する資金の裏付け
- e. 買付者等が既に保有する当社の株券等に関する賃借契約等
- f. 大規模買付等に際しての第三者との間における意思連絡の有無、その内容および当該第三者の概要
- g. 大規模買付等の後、当社の株券等を更に取得する予定の有無、その理由および内容
- h. 大規模買付等の後における当社および当社グループの経営方針等
- i. 大規模買付等の後における当社の従業員、その他利害関係者の処遇等の方針
- j. 当社の他の株主との利益相反を回避するための具体的方策

なお、当社取締役会は、買付者等から大規模買付等の提案がなされた事実とその概要および本必要情報の概要その他の情報のうち株主の皆様のご判断に必要であると認められる情報がある場合には、適切と判断する時点で開示いたします。

また、当社取締役会は、独立委員会に諮問し、その勧告を踏まえたと、買付者等による本必要情報の提供が十分になされたと合理的に判断する場合には、その旨を買付者等に通知(以下「情報提供完了通知」といいます。)するとともに、適切と判断する時点でその旨を開示いたします。

(二) 取締役会による買付内容の検討、買付者等との交渉、代替案の提示等

当社取締役会は、情報提供完了通知を行った後、大規模買付等の評価の難易度等に応じて、情報提供完了通知日から起算して以下のa.またはb.の期間(いずれも初日不算入)を、当社取締役会による評価、検討、交渉、意見形成および代替案立案のための期間(以下「取締役会評価期間」といいます。)として設定します。

- a. 対価を現金(円貨)のみとし、当社全株式を対象とする公開買付けの場合には最長60日間
- b. その他の大規模買付等の場合には最長90日間

なお、当社取締役会は、上記の取締役会評価期間を延長する必要があると認めるときは、独立委員会に諮問し、その勧告を最大限尊重した上で、上記a.およびb.の期間をそれぞれ最大30日間を限度として、必要な範囲で延長することができます。ただし、延長は原則として一度に限るものとします。取締役会評価期間を延長した場合、当社取締役会は、延長の理由および延長期間等について、速やかに開示いたします。

買付者等は、この取締役会評価期間の経過後(ただし、当社取締役会が、後記(へ)の対抗措置発動に関する株主意思確認のための株主総会を招集することを決議した場合においては、当該株主総会の終結後)においてのみ、大規模買付等を開始することができるものとします。

当社取締役会は、取締役会評価期間内において、必要に応じて当社から独立した外部専門家等の助言を得ながら、買付者等から提供された本必要情報を十分に評価・検討し、当社の企業価値・株主共同の利益の確保・向上の観点から、買付者等による大規模買付等の内容の検討等を行うものとします。

当社取締役会は、これらの評価・検討を通じて、大規模買付等に関する当社取締役会としての意見を慎重にとりまとめ、買付者等に通知するとともに、適時かつ適切に株主の皆様にご公表いたします。また、必要に応じて、買付者等との間で大規模買付等に関する条件・方法について交渉し、更に、当社取締役会として、株主の皆様にご代替案を提示することもあります。

(ホ) 対抗措置の発動に関する独立委員会の勧告

本プランに基づき対抗措置を発動するか否かは、最終的には当社取締役会により決定されますが、当社取締役会の判断の客観性・合理性を担保とするため、企業経営に関する一定以上の経験者、専門家、有識者等で、当社経営陣から独立した者のみで構成される独立委員会の勧告を受けます。独立委員会は、買付者等が本プランに規定する手続を遵守しなかった場合、または結果として買付者等による大規模買付等が当社の企業価値・株主共同の利益を著しく損なうものであり、かつ、対抗措置を発動することが相当と認められる場合には、当社取締役会に対して、対抗措置の発動を勧告し、それ以外の場合には対抗措置の不発動を勧告します。

(ハ) 取締役会の決議

当社取締役会は、独立委員会の勧告を最大限尊重の上、対抗措置の発動に関する決議を行います。また、当社取締役会は、本プランに基づく対抗措置の発動に関して株主の皆様判断に判断していただくべきと判断する場合には、株主総会招集の決議をし、当該株主総会の決議の結果に従って、対抗措置の発動に関する決議を行います。なお、対抗措置としては、原則として、新株予約権の無償割当を行うこととします。

(3) 上記(2)の取り組みが、上記(1)の基本方針に沿い、株主共同の利益を損なうものでなく、当社の役員の地位の維持を目的とするものではないことおよびその理由

当社取締役会は、次の理由から上記(2)の取り組みが上記(1)の基本方針に沿い、当社の企業価値・株主共同の利益を損なうものでなく、また、当社の役員の地位の維持を目的とするものではないと判断しております。

買収防衛策に関する指針の要件を全て充足していること

本プランは、経済産業省および法務省が平成17年5月27日に発表した「企業価値・株主共同利益の確保又は向上のための買収防衛策に関する指針」の定める三原則（企業価値・株主共同の利益の確保・向上の原則、事前開示・株主意思の原則、必要性確保の原則）を全て充足しています。また、経済産業省の企業価値研究会が平成20年6月30日に発表した「近時の諸環境の変化を踏まえた買収防衛策の在り方」を踏まえた内容となっております。

当社の企業価値・株主共同の利益の確保・向上の目的をもって導入されていること

本プランは、上記(2)に記載のとおり、当社株式に対する大規模買付等がなされた際に、当該大規模買付等に応じるべきか否かを株主の皆様がご判断し、あるいは当社取締役会が代替案を提示するために必要な情報や期間を確保し、株主の皆様のために買付者等と交渉を行うこと等を可能とすることにより、当社の企業価値・株主共同の利益を確保し、向上させる目的をもって導入されたものです。

株主意思を重視するものであること

当社は、本プランへの更新に関する株主の皆様のご意思を確認するため、平成26年3月28日開催の当社第52回定時株主総会において、本プランへの更新に関する議案を付議し、ご承認をいただいております。本プランの有効期間は、当該定時株主総会終了後3年以内に終了する事業年度のうち最終のものに関する定時株主総会終了の時までとなっておりますが、その有効期間の満了前であっても、当社の株主総会において本プランを廃止する旨の決議が行われた場合には、本プランはその時点で廃止されるものとされ、また、本プランについてその内容の変更を行う場合には株主総会の承認を得るものとされており、本プランの廃止および変更には、株主の皆様のご意思が十分反映される仕組みとなっております。更に、本プランに基づく対抗措置を発動するか否かについての株主の皆様意思を確認するための株主総会が開催されたときは、当社取締役会は当該株主総会の決議の結果に従って、対抗措置発動に関する決議を行うものとされており、この場合には本プランに基づく対抗措置の発動に関しても、株主の皆様のご意思に依拠することとなります。

独立性の高い社外者の判断の重視と情報開示

当社は、本プランの導入にあたり、当社取締役会の恣意的判断を排除するため、対抗措置の発動等を含む本プランの運用に関する決議および勧告を客観的に行う取締役の諮問機関として独立委員会を設置します。

独立委員会は、当社の業務執行を行う経営陣から独立した、当社と特別の利害関係のない有識者から選任される委員3名により構成されます。

また、当社は必要に応じ独立委員会の判断の概要について、株主の皆様にご開示を行うこととしております。

これらにより、当社の企業価値・株主共同の利益に資するような本プランの透明な運営が行われるとともに、当社取締役会による恣意的な本プランの運用ないし対抗措置の発動を防止するための仕組みが確保されております。

合理的な客観的発動要件の設定

本プランは、合理的に客観的な発動要件が充足されなければ発動されないように設定されており、当社取締役会による恣意的な発動を防止するための仕組みを確保しております。

デッドハンド型買収防衛策ではないこと

本プランは、当社の株主総会で選任された取締役で構成される取締役会により、いつでも廃止することができるものとされており、従って本プランは、デッドハンド型買収防衛策（取締役会の構成員の過半数を交代させても、なお発動を阻止できない買収防衛策）ではありません。

4【事業等のリスク】

有価証券報告書に記載した事業の状況、経理の状況等に関する事項のうち、投資者の判断に重要な影響を及ぼす可能性のある事項には、以下のようなものがあります。

なお、文中における将来に関する事項は、本有価証券報告書提出日現在において、当社グループが判断したものであります。

(1) 経済動向・消費動向に関するリスク

当社グループの売上全体の約77%は国内市場での売上によるものであります。従って、当社グループの主要市場である日本国内における個人消費の全般的な水準は、当社グループの売上及び収益に大きな影響を及ぼすと考えられます。なお、当社グループは、消費者のニーズを的確に捉え、時代が求める商品提案を心がけるとともに、市場に対して新たな提案となる新規ブランドの開発や育成に注力しておりますが、ファッショントレンドの急激な変化など当社グループの想定しえない外部環境の変化が生じた場合には当社グループの業績に影響を及ぼす可能性があります。また、当社グループのアパレル関連事業の国内売上の約47%が百貨店に対するものであり、百貨店の業績の変動は、当社グループの業績にも影響を及ぼすと考えられます。

(2) 季節の天候不順や自然災害によるリスク

当社グループの業績は、季節の天候不順の影響を受けます。冷夏や暖冬などの異常天候は消費者の季節商品に対する購買意欲の低下に繋がり、当社グループの業績に影響を及ぼす可能性があります。また、台風・地震・洪水等の自然災害による被害の発生は、得意先の営業体制や、協力工場の生産体制に影響を及ぼすとともに、災害発生地域の消費の低迷をもたらすため、当社グループの業績に影響を及ぼすと考えられます。

(3) 海外事業に関連するリスク

当社グループの売上高の約23%は海外子会社の売上によるものであります。また、当社グループの国内販売製品のうち約75%は海外で製造または海外より調達されております。したがって、主要な海外市場または調達、製造拠点における為替レート的大幅な変動、政治、経済の混乱、予期しない法律または規制の変更、不測の疫病の流行、テロ、戦争、その他の要因による社会的混乱が発生した場合は、当社グループの業績に影響を及ぼすと考えられます。

(4) 品質に関するリスク

当社グループは品質管理システムとして「品質マニュアル」、「検査手順書」、「検査基準書」を設定し、それに従い品質管理を行っておりますが、予測しえない品質トラブルや製造物責任に関わる事故が発生した場合は、企業及びブランドイメージが損なわれ、当社グループの業績に影響を及ぼす可能性があります。

(5) ライセンス契約に関するリスク

当社グループはパートナーからライセンス許諾を受け、一部事業を展開しております。これらの事業により当社グループはライセンス商品販売による売上を得ておりますが、不測の事態によりパートナーとの契約が継続できない状況が発生した場合、当社グループの業績に影響を及ぼすと考えられます。

(6) 情報管理に関するリスク

当社グループは百貨店店舗内ショップや直営店舗の顧客などに関する多くの個人情報を保有しております。これらの情報の取り扱いについては情報管理責任者を選任し、社内規程及び管理マニュアルに基づくルールの実行を徹底しておりますが、不測の事故などによる情報流出が発生した場合は、当社グループの社会的信用や企業イメージを損ない、売上の減少及び損害賠償の発生などにより、当社グループの業績に影響を及ぼす可能性があります。

5【経営上の重要な契約等】

(1) 当社及び当社連結子会社は取扱い商品の中に、サブライセンス契約、独占販売契約を締結しているものがあります。

その契約の主なものは以下のとおりです。

契約会社名	契約締結先	契約内容	契約期間
(株)ルック (当社)	三菱商事(株)(日本)	「SCAPA」及び「SCAPA OF SCOTLAND」の婦人服並びにバッグ及びシューズを除く服飾雑貨の日本及び香港における、生産、商標の使用及び販売の独占権	平成23年1月1日から 平成27年12月31日まで
(株)ルック (当社)	Marimekko Oyj(フィンランド) 及び三菱商事(株)(日本)	「marimekko」の商標を使用した商品の日本における販売の独占権、及び「marimekko」の商標を使用したショップの出店の独占権	平成17年6月21日から 平成27年12月31日まで
(株)ルック (当社)	Tory Burch Far East Limited (香港)及び三菱商事(株)(日本)	トリーバーチ商標を使用した洋服、シューズ及びバッグ並びに服飾雑貨(サングラスを除く)の日本における販売の独占権	平成24年8月1日から 平成27年7月31日まで
A.P.C. Japan(株) (連結子会社) 及び (株)ルック (当社)	A.P.C. S.A.S(フランス)	A.P.C. Japan(株)の卸売、販売する「A.P.C.」のメンズ・レディスウェアの生産、及び「A.P.C.」商標を使用した商品の日本における輸入、卸売、販売並びに商標の使用の独占権	平成22年4月1日から 平成26年12月31日まで

(2) 株式取得による会社等の買収

当社は、平成26年2月14日開催の取締役会決議に基づき、平成26年4月1日に株式会社レッセ・パッセの株式を取得し、子会社化することについて決議いたしました。

詳細については、「第5 経理の状況 1 連結財務諸表等(1) 連結財務諸表 注記事項(重要な後発事象)」に記載のとおりであります。

6【研究開発活動】

特記すべき事項はありません。

7【財政状態、経営成績及びキャッシュ・フローの状況の分析】

文中の将来に関する事項は、本有価証券報告書提出日現在において当社グループが判断したものであります。

(1) 重要な会計方針及び見積り

当社グループの連結財務諸表は、わが国において一般に公正妥当と認められている会計基準に基づき作成されております。この連結財務諸表の作成にあたり、連結会計年度末における資産、負債の金額、及び連結会計年度における収益、費用の金額に影響を与える重要な会計方針及び各種引当金等の見積り方法（計上基準）につきましては、「第5 経理の状況 1 連結財務諸表等 (1) 連結財務諸表 連結財務諸表作成のための基本となる重要な事項」に記載しております。

(2) 当連結会計年度の財政状態の分析

資産

当連結会計年度末の資産につきましては、主な変動として、販売の拡大に伴い商品及び製品が増加したほか、受取手形及び売掛金などが増加いたしました。また、保有する上場株式の市場価格の上昇により投資有価証券が増加したほか、売場設備の新設等により有形固定資産が増加いたしました。これらにより、資産合計は、前連結会計年度に比べ38億4千6百万円増加し、284億2千5百万円となりました。

負債

負債につきましては、主な変動として、支払手形及び買掛金の増加などにより、前連結会計年度に比べ6億1千7百万円増加し、97億5千1百万円となりました。

純資産

純資産につきましては、当期純利益の計上による利益剰余金の増加や、その他有価証券評価差額金及び為替換算調整勘定の増加などにより、前連結会計年度に比べ32億2千9百万円増加し、186億7千3百万円となりました。

(3) 当連結会計年度の経営成績の分析

売上高

当連結会計年度の売上高は、前連結会計年度に比べて44億1千4百万円増加し、414億6千3百万円となりました。主な要因としては、「トリーパーチ」などの海外ブランドの販売が拡大したことに加え、韓国子会社の株式会社アイディールックの売上高が伸長したことなどによるものであります。

売上総利益

当連結会計年度の売上総利益は、前連結会計年度に比べて8億6千2百万円増加し、190億5百万円となりました。円安の影響により海外ブランドの原価率が上昇したことなどにより、売上利益率が減少いたしました。

販売費及び一般管理費

当連結会計年度の販売費及び一般管理費は、前連結会計年度に比べて16億4千7百万円増加し、178億1千8百万円となりました。主な要因としては、積極的な事業拡大策により人件費や販売代行手数料、広告宣伝費などが増加したことなどによるものです。

営業外損益

当連結会計年度の営業外収益は、前連結会計年度に比べて2億9千3百万円増加し、5億5千3百万円となりました。主な要因としては、退職給付引当金戻入額の増加1億7千5百万円などによるものであります。また、営業外費用は、前連結会計年度に比べて4千3百万円減少し、5千9百万円となりました。

特別損益

当連結会計年度の特別利益は、投資有価証券売却益3千7百万円などを計上し、3千9百万円となりました。また、特別損失は、減損損失7千6百万円、ブランド撤退損失4千万円などを計上し、1億2千5百万円となりました。

(4) 経営成績に重要な影響を与える要因について

経営成績に重要な影響を与える要因につきましては、「第2 事業の状況 4 事業等のリスク」に記載のとおりであります。

(5) 資本の財源及び資金の流動性についての分析

当連結会計年度における資本の財源及び資金の流動性についての分析につきましては、「第2 事業の状況

1 業績等の概要 (2) キャッシュ・フロー」に記載のとおりであります。

第3【設備の状況】

1【設備投資等の概要】

当社グループは主に販売力強化のための百貨店内及び直営店舗の売場設備の新設を行い、当連結会計年度中にアパレル関連事業で11億7千9百万円、その他に生産及びOEM事業で1百万円、物流事業で15百万円の設備投資を実施いたしました。

なお、当連結会計年度において重要な設備の除却、売却等はありません。

2【主要な設備の状況】

当社グループにおける主要な設備は次のとおりであります。

(1) 提出会社

平成25年12月31日現在

事業所名 (所在地)	セグメントの 名称	設備の内容	帳簿価額(百万円)					従業員数 (人)	
			建物及び 構築物	機械装置 及び運搬 具	工具、器具 及び備品	土地 (面積㎡)	その他		合計
本店 (東京都目黒区)	アパレル関連 事業	事務所	150	1	19	1,132 (1,145)	16	1,320	236 [4]
大阪支店 (大阪市西区)	アパレル関連 事業	事務所及び 配送設備	8	-	3	-	8	20	32 [1]
百貨店及び直営店等 (全国)	アパレル関連 事業	売場設備	683	-	542	-	2	1,228	644 [709]

(注) 1. 帳簿価額のうち「その他」は、リース資産(有形)及び建設仮勘定であります。

なお、金額には消費税等は含まれておりません。

2. 従業員数の[]内は、平均臨時雇用者数であり外数であります。

3. 上記の他、主要な設備のうち連結会社以外から賃借している設備の内容は、下記のとおりであります。

事業所名 (所在地)	設備の内容	セグメントの名称	年間賃借料又はリース料 (百万円)
本店 (東京都目黒区)	事務所	アパレル関連事業	106
大阪支店 (大阪市西区)	事務所	アパレル関連事業	28
直営店 (東京都渋谷区他)	店舗	アパレル関連事業	1,111

(注) 金額には消費税等は含まれておりません。

(2) 国内子会社

平成25年12月31日現在

会社名	事業所名 (所在地)	セグメントの 名称	設備の内容	帳簿価額(百万円)						従業員数 (人)
				建物及び 構築物	機械装置 及び 運搬具	工具、 器具及び 備品	土地 (面積㎡)	その他	合計	
A.P.C.Japan(株)	本店及び直営店等 (東京都渋谷区他)	アパレル関連 事業	事務所及び 売場設備	168	-	38	-	1	209	115 [13]
(株)エル・ターミ ナル	本店及び直営店等 (東京都目黒区他)	アパレル関連 事業	事務所及び 売場設備	13	-	6	-	-	20	11 [27]
(株)エル・ロジス ティクス	本店 (千葉県習志野市)	物流事業	事務所及び 配送設備	1	9	2	-	-	13	68 [82]
(株)ルックモード	本店 (東京都目黒区)	生産及び OEM事業	事務所等	-	0	0	-	-	0	76 [7]

(注) 1. 帳簿価額のうち「その他」はリース資産(有形)及び建設仮勘定であります。

なお、金額には消費税等は含まれておりません。

2. 従業員数の[]内は、平均臨時雇用者数であり外数であります。

3. 上記の他、主要な設備のうち連結会社以外から賃借している設備の内容は、下記のとおりであります。

会社名	事業所名 (所在地)	設備の内容	セグメントの名称	年間賃借料又は リース料(百万円)
A.P.C.Japan(株)	本店及び直営店 (東京都渋谷区他)	事務所及び 売場設備	アパレル関連事業	287
(株)エル・ターミ ナル	直営店 (東京都中央区他)	売場設備	アパレル関連事業	134
(株)エル・ロジス ティクス	本店 (千葉県習志野市)	事務所及び 配送設備	物流事業	330

(注) 金額には消費税等は含まれておりません。

(3) 在外子会社

平成25年12月31日現在

会社名	事業所名 (所在地)	セグメントの 名称	設備の内容	帳簿価額(百万円)						従業員数 (人)
				建物及び 構築物	機械装置 及び 運搬具	工具、 器具及び 備品	土地 (面積㎡)	その他	合計	
ルック (H.K.)Ltd.	本店及び百貨店 (KOWLOON, HONG KONG)	アパレル関連 事業	事務所及び 売場設備	-	-	-	-	-	-	9 [1]
(株)アイディー ルック	本店及び百貨店等 (韓国 ソウル他)	アパレル関連 事業	事務所及び 売場設備	2	1	280	21 (41)	-	306	380 [-]
	物流センター (韓国 京畿道 平澤市)	アパレル関連 事業	倉庫及び 配送設備	418	-	0	404 (19,886)	1	824	- [-]
洛格(上海) 商貿有限公司	本店及び百貨店 (中国 上海市他)	アパレル関連 事業	事務所及び 売場設備	-	2	2	-	-	5	104 [-]

(注) 1. 帳簿価額のうち「その他」は建設仮勘定であります。

なお、金額には消費税等は含まれておりません。

2. 従業員数の[]内は、平均臨時雇用者数であり外数であります。

3【設備の新設、除却等の計画】

(1) 重要な設備の新設等

会社名	事業所名 (所在地)	セグメントの 名称	設備の内容	投資予定額		資金調達方法	着手年月	完了予定年月
				総額 (百万円)	既支払額 (百万円)			
提出会社	百貨店及び直営店 (全国各地)	アパレル関連 事業	売場設備の 拡充等	284	1	自己資金	平成26年1月	平成26年9月
	本店等 (東京都目黒区 他)	アパレル関連 事業	情報システム の再構築	576	95	自己資金	平成25年2月	平成27年3月
㈱アイディー ルック	百貨店等 (韓国 ソウル他)	アパレル関連 事業	売場設備の 拡充等	368	-	自己資金	平成26年1月	平成26年10月
洛格(上海) 有限公司	百貨店等 (中国 上海他)	アパレル関連 事業	売場設備の 拡充等	18	-	自己資金	平成26年4月	平成26年10月

(注) 金額には消費税等は含まれておりません。

(2) 重要な設備の除却等

経常的な百貨店内及び直営店舗の売場設備の改装等による除却を除き、重要な設備の除却等の計画はありません。

第4【提出会社の状況】

1【株式等の状況】

(1)【株式の総数等】

【株式の総数】

種類	発行可能株式総数(株)
普通株式	120,000,000
計	120,000,000

【発行済株式】

種類	事業年度末現在発行数 (株) (平成25年12月31日)	提出日現在発行数(株) (平成26年3月28日)	上場金融商品取引所名 又は登録認可金融商品 取引業協会名	内容
普通株式	38,237,067	38,237,067	東京証券取引所 (市場第一部)	単元株式数1,000株
計	38,237,067	38,237,067	-	-

(2)【新株予約権等の状況】

該当事項はありません。

(3)【行使価額修正条項付新株予約権付社債券等の行使状況等】

該当事項はありません。

(4)【ライツプランの内容】

該当事項はありません。

(5)【発行済株式総数、資本金等の推移】

年月日	発行済株式 総数増減数 (株)	発行済株式 総数残高 (株)	資本金増減額 (百万円)	資本金残高 (百万円)	資本準備金 増減額 (百万円)	資本準備金 残高 (百万円)
平成23年3月30日 (注)1	-	34,932,067	-	5,769	1,974	1,059
平成24年10月22日 (注)2	2,780,000	37,712,067	478	6,247	478	1,538
平成24年11月21日 (注)3	525,000	38,237,067	93	6,340	93	1,631

(注)1. 資本準備金の減少は欠損てん補によるものであります。

2. 有償一般募集

発行価格 373円

資本組入額 172.106円

3. 有償第三者割当(オーバーアロットメントによる売出しに関連した第三者割当増資)

発行価格 355.49円

資本組入額 177.745円

割当先 S M B C 日興証券株式会社

(6) 【所有者別状況】

平成25年12月31日現在

区分	株式の状況(1単元の株式数1,000株)								単元未満株式の状況(株)
	政府及び地方公共団体	金融機関	金融商品取引業者	その他の法人	外国法人等		個人その他	計	
					個人以外	個人			
株主数(人)	-	27	47	71	63	4	5,607	5,819	-
所有株式数(単元)	-	10,786	2,881	2,775	2,454	14	19,074	37,984	253,067
所有株式数の割合(%)	-	28.21	7.54	7.28	6.43	0.03	50.51	100.00	-

(注) 1. 自己株式 15,562株は、「個人その他」に15単元及び「単元未満株式の状況」に562株含めて記載しております。

2. 上記「その他法人」の欄には、証券保管振替機構名義の株式が、1単元含まれております。

(7) 【大株主の状況】

平成25年12月31日現在

氏名又は名称	住所	所有株式数(千株)	発行済株式総数に対する所有株式数の割合(%)
日本トラスティ・サービス信託銀行株式会社(信託口)	東京都中央区晴海1丁目8-11	3,736	9.77
日本スタートラスト信託銀行株式会社(信託口)	東京都港区浜松町2丁目11番3号	1,908	4.99
八木通商株式会社	大阪府大阪市中央区北浜3丁目1番9号	1,000	2.62
住友生命保険相互会社	東京都中央区築地7丁目18-24	772	2.02
株式会社三越伊勢丹	東京都新宿区新宿3丁目14-1	672	1.76
株式会社三井住友銀行	東京都千代田区丸の内1丁目1番2号	654	1.71
THE CHASE MANHATTAN BANK, N.A. LONDON SECS LENDING OMNIBUS ACCOUNT(常任代理人 株式会社みずほ銀行決済営業部)	WOOLGATE HOUSE, COLEMAN STREET LONDON EC2P 2HD, ENGLAND (東京都中央区月島4丁目16-13)	607	1.59
株式会社SBI証券	東京都港区六本木1丁目6-1	578	1.51
UAゼンセンリックユニオン	東京都目黒区中目黒2丁目7-7	463	1.21
日本証券金融株式会社	東京都中央区日本橋茅場町1丁目2番10号	409	1.07
計	-	10,799	28.24

(注) 1. 上記の株主の所有株式数には、下記の信託業務に係る株式数が含まれております。

日本トラスティ・サービス信託銀行株式会社(信託口) 3,483千株

日本スタートラスト信託銀行株式会社(信託口) 1,841千株

2. JPモルガン・アセット・マネジメント株式会社及びJPモルガン証券株式会社から両社を共同保有者とする、平成25年4月4日付の大量保有報告書により、平成25年3月29日現在でそれぞれ以下のとおり当社株式を共同保有している旨の報告を受けております。共同保有者のうちJPモルガン・アセット・マネジメント株式会社については、当社として当事業年度末の実質所有株式数の確認ができませんので、上記大株主の状況には含めておりません。
- なお、その大量保有報告書の内容は以下のとおりであります。

氏名又は名称	住所	所有株式数 (千株)	発行済株式総数 に対する所有株式 数の割合(%)
JPモルガン・アセット・マネジメント株式会社	東京都千代田区丸の内2丁目7番3号東京ビルディング	3,592	9.39
JPモルガン証券株式会社	東京都千代田区丸の内2丁目7番3号東京ビルディング	42	0.11
計		3,634	9.50

3. 株式会社三菱UFJフィナンシャル・グループから、株式会社三菱東京UFJ銀行、三菱UFJ信託銀行株式会社、三菱UFJ投信株式会社、三菱UFJモルガン・スタンレー証券株式会社、国際投信投資顧問株式会社を共同保有者とする、平成25年7月29日付の大量保有報告書により、平成25年7月22日現在でそれぞれ以下のとおり当社株式を共同保有している旨の報告を受けております。共同保有者のうち株式会社三菱東京UFJ銀行及び国際投信投資顧問株式会社については、当社として当事業年度末の実質所有株式数の確認ができませんので、上記大株主の状況には含めておりません。
- なお、その大量保有報告書の内容は以下のとおりであります。

氏名又は名称	住所	所有株式数 (千株)	発行済株式総数 に対する所有株式 数の割合(%)
株式会社三菱東京UFJ銀行	東京都千代田区丸の内二丁目7番1号	372	0.97
三菱UFJ信託銀行株式会社	東京都千代田区丸の内一丁目4番5号	589	1.54
三菱UFJ投信株式会社	東京都千代田区丸の内一丁目4番5号	75	0.20
三菱UFJモルガン・スタンレー証券株式会社	東京都千代田区丸の内二丁目5番2号	75	0.20
国際投信投資顧問株式会社	東京都千代田区丸の内三丁目1番1号	853	2.23
計		1,964	5.14

(8) 【議決権の状況】
【発行済株式】

平成25年12月31日現在

区分	株式数(株)	議決権の数(個)	内容
無議決権株式	-	-	-
議決権制限株式(自己株式等)	-	-	-
議決権制限株式(その他)	-	-	-
完全議決権株式(自己株式等)	(自己保有株式) 普通株式 15,000	-	-
完全議決権株式(その他)	普通株式 37,969,000	37,969	-
単元未満株式	普通株式 253,067	-	-
発行済株式総数	38,237,067	-	-
総株主の議決権	-	37,969	-

- (注) 1. 「完全議決権株式(その他)」欄の普通株式には、証券保管振替機構名義の株式が1,000株(議決権1個)含まれております。
2. 「単元未満株式」欄の普通株式には、当社所有の自己株式562株が含まれております。

【自己株式等】

平成25年12月31日現在

所有者の氏名又は名称	所有者の住所	自己名義所有株式数(株)	他人名義所有株式数(株)	所有株式数の合計(株)	発行済株式総数に対する所有株式数の割合(%)
(自己保有株式) 株式会社ルック	東京都目黒区中目黒2丁目7番7号	15,000	-	15,000	0.04
計	-	15,000	-	15,000	0.04

(9) 【ストックオプション制度の内容】
該当事項はありません。

2 【自己株式の取得等の状況】

【株式の種類等】 会社法第155条第7号に該当する普通株式の取得

(1) 【株主総会決議による取得の状況】
該当事項はありません。

(2) 【取締役会決議による取得の状況】
該当事項はありません。

(3) 【株主総会決議又は取締役会決議に基づかないものの内容】

区分	株式数(株)	価額の総額(円)
当事業年度における取得自己株式	7,710	2,592,878
当期間における取得自己株式	110	31,297

- (注) 当期間における取得自己株式には、平成26年3月19日からこの有価証券報告書提出日までの単元未満株式の買取請求による株式数は含めておりません。

(4) 【取得自己株式の処理状況及び保有状況】

区分	当事業年度		当期間	
	株式数(株)	処分価額の総額(円)	株式数(株)	処分価額の総額(円)
引き受ける者の募集を行った取得自己株式	-	-	-	-
消却の処分を行った取得自己株式	-	-	-	-
合併、株式交換、会社分割に係る移転を行った取得自己株式	-	-	-	-
その他	-	-	-	-
保有自己株式数	15,562	-	15,672	-

(注) 当期間の保有自己株式数には、平成26年3月19日からこの有価証券報告書提出日までの単元未満株式の買取請求による株式数は含めておりません。

3 【配当政策】

当社は、株主への利益還元を経営の最重要政策のひとつであると認識し、財務体質の強化、積極的な事業展開に備える内部留保の充実を図りつつ、収益状況を勘案しながら利益配分を実施することを基本方針としております。

当社は、中間配当と期末配当の年2回の剰余金の配当を行うことを基本方針としております。

これらの剰余金の配当の決定機関は、期末配当については株主総会、中間配当については取締役会であります。

当事業年度(平成25年12月期)の配当につきましては、上記の配当政策に基づき、当期は1株当たり3円00銭の配当を実施することを決定いたしました。この結果、当事業年度の配当性向は15.2%となりました。

内部留保資金につきましては、将来の事業展開のためなどに有効投資してまいりたいと考えております。

当社は、取締役会の決議により、毎年6月30日を基準日として、中間配当を行うことができる旨を定款に定めております。

なお、当事業年度に係る剰余金の配当は以下のとおりであります。

決議年月日	配当金の総額(百万円)	1株当たり配当額(円)
平成26年3月28日 定時株主総会決議	114	3.00

4 【株価の推移】

(1) 【最近5年間の事業年度別最高・最低株価】

回次	第48期	第49期	第50期	第51期	第52期
決算年月	平成21年12月	平成22年12月	平成23年12月	平成24年12月	平成25年12月
最高(円)	140	287	278	819	492
最低(円)	51	76	60	188	266

(注) 最高・最低株価は、東京証券取引所市場第一部におけるものであります。

(2) 【最近6月間の月別最高・最低株価】

月別	平成25年7月	8月	9月	10月	11月	12月
最高(円)	350	355	327	321	300	294
最低(円)	291	286	286	288	277	266

(注) 最高・最低株価は、東京証券取引所市場第一部におけるものであります。

5【役員の状況】

役名	職名	氏名	生年月日	略歴	任期	所有株式数 (千株)
代表取締役 社長	-	牧 武彦	昭和28年5月29日	昭和51年3月 当社入社 平成14年3月 当社取締役人事総務部長 平成17年3月 ルック(H.K.)Ltd.取締役 (現任) 平成18年3月 株式会社アイディールック理事 (現任) 平成18年3月 当社常務取締役執行役員業務 企画室長兼人事総務、経理、 物流担当 平成19年3月 当社常務取締役上席執行役員 業務企画室長兼人事総務、経 理、物流担当 平成21年3月 当社代表取締役社長(現任) 平成21年4月 洛格(上海)商貿有限公司董 事(現任)	注3	199
専務取締役	-	城所 幸男	昭和33年2月19日	昭和55年3月 当社入社 平成19年3月 当社取締役上席執行役員東京 営業部長 平成21年3月 株式会社エル・ターミナル取 締役 平成21年3月 当社常務取締役上席執行役員 営業担当 平成22年9月 当社常務取締役 平成23年7月 A.P.C.Japan株式会社代表取締 役社長(現任) 平成24年1月 当社専務取締役(現任)	注3	87
常務取締役	-	高山 英二	昭和33年5月26日	昭和56年3月 当社入社 平成21年3月 当社取締役上席執行役員経理 部長 平成21年3月 株式会社エル・ターミナル取 締役 平成21年3月 株式会社エル・ロジスティク ス取締役(現任) 平成22年4月 A.P.C.Japan株式会社取締役 (現任) 平成23年1月 株式会社ルックモード取締役 (現任) 平成23年3月 ルック(H.K.)Ltd.取締役 (現任) 平成23年3月 株式会社アイディールック理 事(現任) 平成23年3月 洛格(上海)商貿有限公司董 事(現任) 平成24年1月 当社取締役上席執行役員管理 部門担当 平成24年3月 当社常務取締役(現任)	注3	50

役名	職名	氏名	生年月日	略歴		任期	所有株式数 (千株)
取締役	-	趙 昇坤	昭和27年7月18日	昭和52年7月 昭和63年1月 平成5年3月 平成16年3月 平成22年3月 平成22年12月	KORON商事株式会社入社 株式会社サンバンウルルック (現在株式会社アイディー ルック)入社 株式会社サンバンウルルック (現在株式会社アイディー ルック)理事営業本部長 株式会社アイディールック代 表理事社長(現任) 当社取締役(現任) 洛格(上海)商貿有限公司董 事長(現任)	注3	17
取締役 執行役員	プティック 事業部長	多田 和洋	昭和40年1月2日	昭和63年3月 平成25年3月 平成25年3月	当社入社 当社取締役執行役員プティッ ク事業部長(現任) 株式会社アイディールック理 事(現任)	注3	16
取締役	-	福地 和彦	昭和29年1月6日	昭和51年4月 平成15年1月 平成17年4月 平成21年4月 平成23年4月 平成25年7月 平成26年3月	三井物産株式会社入社 同社物資本部資材部長 米国三井物産株式会社ニュー ヨーク支店Senior Vice President, Consumer Service Business Dept 三井物産株式会社執行役員コ ンシューマーサービス事業本 部長 同社執行役員九州支社長 株式会社コーチ・エイ顧問 (現任) 当社取締役(現任)	注3	-

役名	職名	氏名	生年月日	略歴		任期	所有株式数 (千株)	
監査役 (常勤)	-	古島 日左志	昭和27年9月13日	昭和52年3月 平成21年3月 平成21年3月 平成22年4月 平成23年3月	当社入社 株式会社エル・ターミナル監査役(現任) 株式会社エル・ロジスティクス監査役 A.P.C. Japan株式会社監査役(現任) 当社監査役(常勤)(現任)	注4	11	
監査役 (常勤)	-	木和田 匡英	昭和32年12月18日	昭和56年3月 平成19年3月 平成22年9月 平成24年3月 平成24年3月 平成24年3月	当社入社 当社取締役上席執行役員商品企画室長 当社取締役上席執行役員ブティック・専門店事業部担当 株式会社エル・ロジスティクス監査役(現任) 株式会社ルックモード監査役(現任) 当社監査役(常勤)(現任)	注5	62	
監査役	-	杉田 徹	昭和21年11月23日	昭和44年7月 平成10年3月 平成15年1月 平成17年7月 平成18年3月	三菱商事株式会社入社 イタリア三菱商事会社取締役社長 株式会社エストネーションCOO 杉田事務所代表(現任) 当社監査役(現任)	注4	-	
監査役	-	服部 秀一	昭和28年11月25日	昭和59年4月 昭和63年7月 平成16年6月 平成19年4月 平成19年6月 平成19年8月 平成21年3月 平成24年11月	弁護士登録(東京弁護士会) 服部法律事務所(現服部総合法律事務所)代表(現任) ウシオ電機株式会社社外監査役(現任) 慶應義塾大学法科大学院講師(現任) 株式会社ポッカコーポレーション社外監査役 当社独立委員会委員(現任) 当社監査役(現任) ポッカサッポロフード&ビブレッジ株式会社社外監査役(現任)	注4	241	
計								687

- (注) 1. 取締役の福地和彦は、社外取締役であります。
2. 監査役の杉田徹、服部秀一の両名は、社外監査役であります。
3. 平成26年3月28日選任後1年以内に終了する事業年度のうち最終のものに関する定時株主総会の終結の時まで。
4. 平成23年3月30日選任後4年以内に終了する事業年度のうち最終のものに関する定時株主総会の終結の時まで。
5. 平成24年3月29日選任後3年以内に終了する事業年度のうち最終のものに関する定時株主総会の終結の時まで。
6. 当社は、経営における意思決定の迅速化、業務監督機能の明確化とともに業務執行機能の大幅な強化を図るため、平成18年3月30日より執行役員制度を導入しております。執行役員は7名でうち1名は取締役を兼任しております。
7. 所有株式数には、役員持株会名義分を含んでおります。

6【コーポレート・ガバナンスの状況等】

(1)【コーポレート・ガバナンスの状況】

企業統治の体制

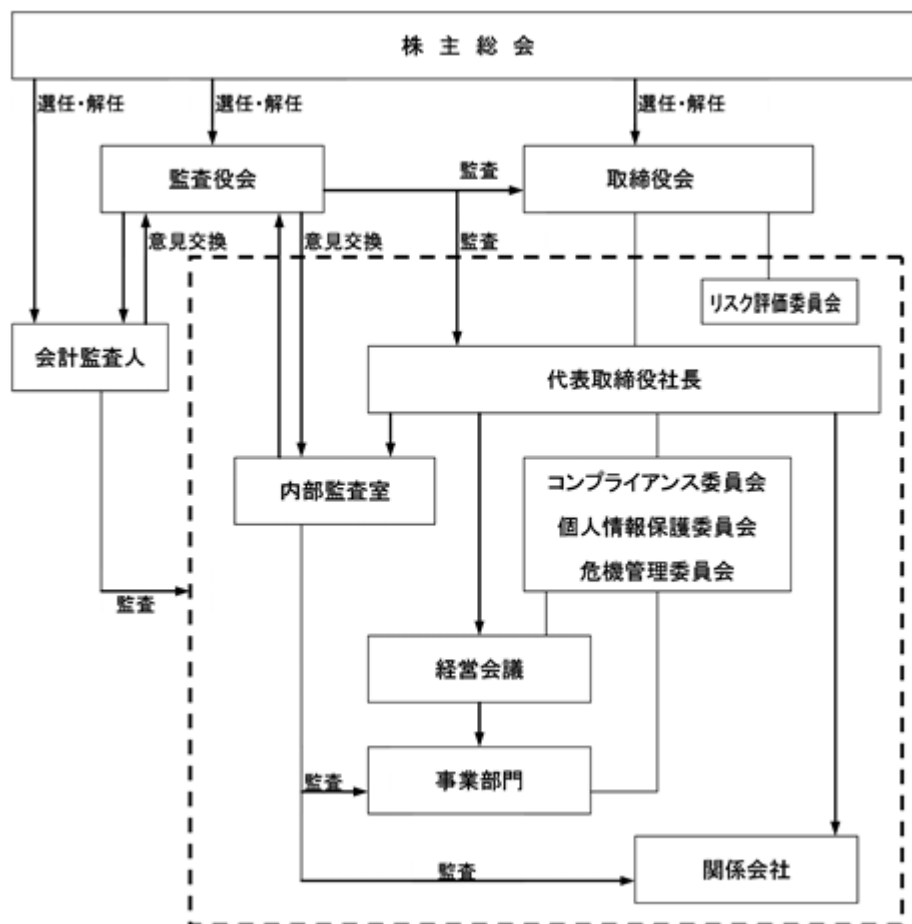
イ．企業統治の体制の概要

当社の取締役会は、平成26年3月28日現在6名の取締役（うち社外取締役1名）からなり、経営に関する重要事項を決議します。原則として毎月1回開催し、社長が議長を務めています。また、監査役が出席し、必要と認められたときは監査役の立場から意見を述べています。なお、取締役の経営責任を明確にし、経営体制の強化を図るとともに、経営環境の変化に迅速に対応できる経営体制を構築するために、当社取締役の任期は1年となっております。

当社全体および各部門の業務執行に関する重要事項を協議する機関として、経営会議を設けております。経営会議は、平成26年3月28日現在社長以下取締役5名及び執行役員6名のメンバーに、各部門長及び社長が指名する担当者からなり、当社全体及び各部門の業務執行に関する重要事項を協議します。また意思決定の迅速化と業務執行の効率化を図るため、社長が招集し議長を務めます。

当社は監査役制度を採用しております。監査役会は、平成26年3月28日現在4名の監査役（うち社外監査役2名）からなり、原則として毎月1回開催し、監査に関する重要事項について報告を受け、協議を行います。監査役は全員取締役会をはじめとし重要な会議に出席し、重要な意思決定の過程および業務の執行状況の把握に努めるとともに、会計監査人または取締役もしくはその他の者から報告を受け重要な決議書類を閲覧し、協議のうえ監査意見を形成しています。

当社のコーポレート・ガバナンス体制の概要は以下のとおりであります。



ロ．企業統治の体制を採用する理由

当社は、経営の基本方針を実施するために法と企業倫理に従って、誠実で公正な事業活動を展開することが企業の社会的責任であると認識しており、コーポレート・ガバナンスの充実に向けた取り組みを経営上の最も重要な課題のひとつと位置付けております。その実現にあたって、当社の事業規模と業態を踏まえて、客観性・透明性を高め、経営責任を明確にすることによって、株主の皆様をはじめとするステークホルダーへの説明責任を果たしていけるものと考え、現行の企業統治体制を採用しております。

八．その他の企業統治に関する事項

・内部統制システムの整備の状況

当社は、取締役会において、内部統制システム構築の基本方針について、下記のとおり決議しております。

内部統制システム構築の基本方針

- 1) 取締役の職務の執行が法令および定款に適合することを確保するための体制
 - a. 取締役は、当社の行動規範に則り、経営に関する重要事項を決定するとともに取締役の職務執行を監督しております。
 - b. 取締役は企業統治の更なる強化を図るため、実効性のある内部統制システムの構築と、法令遵守の体制の確立に努めております。
 - c. 取締役社長直轄の内部監査室を設置し、内部監査規程を定め内部統制システムの構築・維持・向上を推進するとともに、コンプライアンス状況の監査を実施し、取締役会に報告しております。
- 2) 取締役の職務の執行に係る情報の保存および管理に関する体制
 - a. 取締役の職務の執行に係る情報については、文書管理規程に基づき、文書または電磁的媒体に記録しております。
 - b. その保存媒体に応じて適切かつ確実に検索性の高い状態で保存・管理し、常時閲覧可能な状態を維持しております。
- 3) 損失の危険の管理に関する規程その他の体制
 - a. 危機管理の管理体制として、危機管理規程を定め個々のリスクに対し管理責任者を決定し、同規程に則った管理体制を構築しております。
 - b. リスクを未然に防ぐため、取締役社長より任命された取締役を委員長とする危機管理委員会を設置し、定例会議を開き情報収集を行い、リスク発生のおそれのある事項については対応策の策定に努めております。
 - c. 不測の事態が発生した場合は、危機管理規程に基づき取締役社長を本部長とする対策本部を設置し、損害および被害の拡大を最小限に止めるとともに、再発防止に努めます。
- 4) 取締役の職務の執行が効率的に行われることを確保するための体制
 - a. 取締役会は、月1回開催するほか、必要に応じて適宜開催しております。取締役、執行役員で構成される経営会議により当社の経営方針、経営戦略を検討し、その審議を経た後、取締役会で執行決定を行っております。
 - b. 取締役会の決定に基づく業務執行については、業務分掌規程において、それぞれの責任者および責任、執行手続の詳細を定めております。
- 5) 使用人の職務の執行が法令および定款に適合することを確保するための体制
 - a. 取締役を委員長としたコンプライアンス委員会を設置し、コンプライアンス体制の推進を図っております。
 - b. コンプライアンスマニュアルを制定し、従業員が法令、社内規則および社会通念を遵守した行動をとるよう推進しております。
 - c. ホットライン（内部通報制度）を設け、情報の確保に努めます。報告、通報を受けたコンプライアンス委員会は、その内容を調査し担当部門と協議の上、全社的に再発防止策を実施いたします。
 - d. 内部監査室は定期的に社内各部について、法令、定款および社内規程の遵守状況を監査しその改善に努めております。
- 6) 当該株式会社ならびにその親会社および子会社から成る企業集団における業務の適正を確保するための体制
 - a. グループ会社における業務の適正を確保するため、当社の行動規範を基礎とした諸規程をグループ各社がそれぞれ定めるものといたします。
 - b. グループ会社間で定期的に情報交換を行い、コンプライアンス上の課題、問題の把握に努めてまいります。
 - c. 内部監査室は、適時グループ会社の業務遂行等の監査を実施いたします。
- 7) 監査役がその職務を補助すべき使用人を置くことを求めた場合における当該使用人に関する事項
監査役を補助するため内部監査室は、監査役会との協議により監査役の要望した事項の内部監査を実施し、その結果を監査役会に報告いたします。
- 8) 前号の使用人の取締役からの独立性に関する事項
 - a. 監査役より監査業務に必要な内部監査の指示を受けた内部監査室の職員は、その指示に関して取締役の指揮命令は受けけないものとします。
 - b. 内部監査室の構成員の人事異動・人事評価・懲戒処分は、監査役会の承認を得るものとします。
- 9) 取締役および使用人が監査役に報告するための体制その他の監査役への報告に関する体制
 - a. 監査役はいつでも必要に応じて、取締役および使用人に対して報告を求めることができますものとします。
 - b. 取締役および使用人は、監査役会に報告すべき事項を定める規程を監査役会と協議の上制定しております。

10) その他監査役の監査が実効的に行われることを確保するための体制

- a. 監査役は重要な意思決定のプロセスや業務執行状況を把握するため、取締役会および経営会議等重要な会議に出席し、取締役および使用人に説明を求めることができるものとしております。
- b. 監査役は、会計監査人から会計監査内容について、内部監査室からは業務監査内容について説明を受けるとともに、情報交換を行うなど連携を図っております。

・リスク管理体制の整備の状況

当社は、経営課題に内在する様々なリスクに対応するため、以下の社内委員会を設置しております。

・コンプライアンス委員会

法令の遵守・ステークホルダー（利害関係人）の信頼獲得、企業の社会的責任達成の為、「行動指針」を中核としたコンプライアンス委員会を設置し、定期的に法令遵守の啓蒙活動を行っております。

・個人情報保護委員会

当社のプライバシーポリシー宣言に基づき、個人情報保護規程を制定し、組織および体制を整え、個人情報保護委員会を設置し、顧客や消費者を守る企業としてブランド力を高め、信頼を得ることを目指しております。

・危機管理委員会

各部門のリスク発生、またはそのおそれのある事項の報告を受け、それについての対処方法を策定し担当部門への指示、または委員会が直接対処する目的で設置いたしております。

・リスク評価委員会

当社の財務報告の正確性及び信頼性を確保するため、財務報告に影響するリスクを識別、分類、評価し対応することを目的として平成22年2月に取締役会内に設置いたしました。

二. 責任限定契約の内容の概要

当社と社外取締役及び社外監査役は、会社法第423条第1項に基づき、同法第423条第1項の損害賠償責任を限定する契約を締結しております。当該契約に基づく損害賠償責任の限度額は、法令の定める最低責任限度額としております。

内部監査、監査役監査及び会計監査の状況

当社は、社長直轄の内部監査室（平成26年3月28日現在専任者2名）を設置しており、内部監査計画に基づき全社の業務が適正かつ効率的に行われているかを監査し、併せて計画との整合性や健全性を検証いたします。

監査役会は常勤監査役2名、社外監査役2名の4名で構成されております。監査役は内部監査室および会計監査人と内部監査および会計監査についての意見交換を行っており、必要に応じて実地監査への立会いも行うなど、相互の連携を高めております。

当社は、会社法および金融商品取引法に基づく会計監査につきまして太陽A S G有限責任監査法人と監査契約を締結しております。同監査法人および当社監査に従事する同監査法人の業務執行社員と当社の間には、特別の利害関係はありません。

なお、当期における当社の会計監査業務を執行した公認会計士は、以下の方々であります。

業務を執行した公認会計士名

指定有限責任社員 業務執行社員： 桐川 聡 （継続監査年数1年）

指定有限責任社員 業務執行社員： 竹原 玄 （継続監査年数5年）

会計監査業務に係る補助者の構成：公認会計士9名 その他10名

社外取締役および社外監査役

当社は、経営監視機能の客観性・中立性を確保するため、社外取締役を1名、社外監査役を2名選任しております。

社外取締役福地和彦氏は、総合商社における豊富な国際経験と幅広い知識・見識を有するものであります。福地氏と当社との間に特別な利害関係はありません。また、同氏につきましては、東京証券取引所の定めに基づく独立役員として指定し、同取引所に届け出ております。

社外監査役杉田徹氏は、三菱商事ファッション株式会社（旧三菱商事株式会社繊維部門）の出身者であり、商社繊維部門の豊富な経験と幅広い見識、知見を有するものであります。なお、三菱商事ファッション株式会社は当社の主要取引先であります。杉田氏と当社との間に特別な利害関係はなく、一般株主との利益相反が生じるおそれはないものと考えております。また、同氏につきましては、東京証券取引所の定めに基づく独立役員として指定し、同取引所に届け出ております。

社外監査役服部秀一氏は、弁護士としての高い見識、知識に加え、豊富な社外監査役としての経験を有するものであります。なお、服部氏と当社との間に特別な利害関係はありません。また、同氏につきましては、東京証券取引所の定めに基づく独立役員として指定し、同取引所に届け出ております。

当社は、社外取締役又は社外監査役を選任するための独立性に関する基準または方針を特段定めておりませんが、取締役の法令順守、経営管理に対し必要な知見を有し、経歴や当社との関係を踏まえて、一般株主との利益相反が生じるおそれがなく、独立の立場で社外取締役又は社外監査役としての職務を遂行できる十分な独立性が確保できることを基本的な考え方として選任しております。

社外取締役又は社外監査役の果たす役割及び機能により、経営監視機能の客観性・中立性が確保され、当社のコーポレート・ガバナンスは効率的に機能されていると考えております。

社外監査役は、内部監査、内部統制部門及び会計監査人と定期的、あるいは必要に応じて報告を受け、情報共有・意見交換等をおこなっております。

役員報酬等

イ．役員区分ごとの報酬等の総額、報酬等の種類別の総額及び対象となる役員の員数

役員区分	報酬等の総額 (百万円)	報酬等の種類別の総額(百万円)				対象となる 役員の員数 (人)
		基本報酬	ストック オプション	賞与	役員退職 慰労金	
取締役	128	120	-	8	-	5
監査役 (社外監査役を除く。)	31	31	-	-	-	2
社外監査役	14	14	-	-	-	2

(注) 1．上記には、使用人兼務取締役の使用人分給与を含めておりません。

2．上記報酬等は、下記の金額の範囲内において支払われたものであります。

取締役：平成19年3月29日開催の第45回定時株主総会において決議された年額 300百万円

監査役：平成3年3月28日開催の第29回定時株主総会において決議された月額 6百万円

ロ．提出会社の役員ごとの報酬等の総額等

報酬等の総額等が1億円以上である者が存在しないため、記載しておりません。

ハ．役員の報酬等の額又はその算定方法の決定に関する方針の内容及び決定方法

取締役及び監査役の報酬等の額は、株主総会において決議された報酬総額の限度内において、優秀な人材を確保、維持できる水準を勘案した定額報酬としております。取締役及び監査役の報酬額については、各取締役及び監査役の職位に応じて、報酬額を決定しております。

株式の保有状況

イ．保有目的が純投資目的以外の目的である投資株式

銘柄数 13銘柄

貸借対照表計上額の合計額 2,194百万円

ロ．保有目的が純投資目的以外の目的である投資株式の保有区分、銘柄、株式数、貸借対照表計上額及び保有目的
前事業年度

特定投資株式

銘柄	株式数(株)	貸借対照表計上額 (百万円)	保有目的
(株)三越伊勢丹ホールディングス	675,457	568	円滑な取引関係の維持・強化
三菱商事(株)	200,000	329	円滑な取引関係の維持・強化
(株)三井住友フィナンシャルグループ	42,200	131	金融機関との安定的な取引維持
(株)三菱UFJフィナンシャル・グループ	250,000	115	金融機関との安定的な取引維持
三井住友トラスト・ホールディングス(株)	267,970	80	金融機関との安定的な取引維持
(株)丸井グループ	100,487	69	円滑な取引関係の維持・強化
(株)レナウン	463,725	51	円滑な取引関係の維持・強化
(株)近鉄百貨店	104,000	22	円滑な取引関係の維持・強化
(株)高島屋	11,009	6	円滑な取引関係の維持・強化
(株)大和	31,600	2	円滑な取引関係の維持・強化
(株)ながの東急百貨店	13,200	2	円滑な取引関係の維持・強化
(株)さいか屋	13,200	0	円滑な取引関係の維持・強化

当事業年度

特定投資株式

銘柄	株式数(株)	貸借対照表計上額 (百万円)	保有目的
(株)三越伊勢丹ホールディングス	676,539	1,011	円滑な取引関係の維持・強化
三菱商事(株)	200,000	403	円滑な取引関係の維持・強化
(株)三井住友フィナンシャルグループ	42,200	228	金融機関との安定的な取引維持
(株)三菱UFJフィナンシャル・グループ	250,000	173	金融機関との安定的な取引維持
三井住友トラスト・ホールディングス(株)	267,970	148	金融機関との安定的な取引維持
(株)丸井グループ	100,487	107	円滑な取引関係の維持・強化
(株)レナウン	463,725	63	円滑な取引関係の維持・強化
(株)近鉄百貨店	104,000	37	円滑な取引関係の維持・強化
(株)高島屋	12,461	13	円滑な取引関係の維持・強化
(株)大和	31,600	3	円滑な取引関係の維持・強化
(株)ながの東急百貨店	13,200	2	円滑な取引関係の維持・強化
(株)さいか屋	13,200	0	円滑な取引関係の維持・強化

ハ．保有目的が純投資目的である投資株式

該当事項はありません。

取締役の定数

当社の取締役は7名以内とする旨定款に定めております。

取締役の選任の決議要件

当社の取締役の選任決議は、議決権を行使することができる株主の議決権の3分の1以上を有する株主が出席し、その議決権の過半数をもって行う旨、および当該決議は累積投票によらないものとする旨を定款に定めております。

取締役会にて決議できる株主総会決議事項

イ．自己の株式の取得

当社は、会社法第165条第2項の規定により、取締役会の決議によって市場取引等により自己の株式を取得することができる旨を定款に定めております。これは、経営環境の変化に対応した機動的な資本政策の遂行を可能とするため、市場取引等により自己の株式を取得することを目的とするものであります。

ロ．中間配当

当社は、取締役会の決議により、毎年6月30日の株主名簿に記載または記録された株主または登録株式質権者に対し、剰余金の配当(中間配当)を行うことができる旨を定款に定めております。これは、株主への機動的な利益還元を行うことを目的とするものであります。

八．取締役の責任免除

当社は、会社法第426条第1項の規定により、任務を怠ったことによる取締役（取締役であったものを含む。）の損害賠償責任を、法令の限度において、取締役会の決議によって免除することができる旨を定款に定めております。これは、取締役が職務を遂行するのにあたり、その能力を十分に発揮して、期待される役割を果たしうる環境を整備する事を目的とするものであります。

二．監査役の責任免除

当社は、会社法第426条第1項の規定により、任務を怠ったことによる監査役（監査役であったものを含む。）の損害賠償責任を、法令の限度において、取締役会の決議によって免除することができる旨を定款に定めております。これは、監査役が職務を遂行するのにあたり、その能力を十分に発揮して、期待される役割を果たしうる環境を整備する事を目的とするものであります。

株主総会の特別決議要件

当社は、会社法第309条第2項に定める株主総会の特別決議要件について、議決権を行使することができる株主の議決権の3分の1以上を有する株主が出席し、その議決権の3分の2以上をもって行う旨定款に定めております。これは株主総会における特別決議の定足数を緩和することにより、株主総会の円滑な運営を行うことを目的としております。

(2)【監査報酬の内容等】

【監査公認会計士等に対する報酬の内容】

区分	前連結会計年度		当連結会計年度	
	監査証明業務に基づく報酬（百万円）	非監査業務に基づく報酬（百万円）	監査証明業務に基づく報酬（百万円）	非監査業務に基づく報酬（百万円）
提出会社	34	1	34	-
連結子会社	-	-	-	-
計	34	1	34	-

【その他重要な報酬の内容】

（前連結会計年度）

該当事項はありません。

（当連結会計年度）

該当事項はありません。

【監査公認会計士等の提出会社に対する非監査業務の内容】

（前連結会計年度）

新株発行に係るコンフォートレター作成業務であります。

（当連結会計年度）

該当事項はありません。

【監査報酬の決定方針】

当社は、監査日数や業務内容等の妥当性を勘案し、さらに監査役会の同意を得た上で、監査報酬を決定しております。

第5【経理の状況】

1．連結財務諸表及び財務諸表の作成方法について

(1) 当社の連結財務諸表は、「連結財務諸表の用語、様式及び作成方法に関する規則」(昭和51年大蔵省令第28号)に基づいて作成しております。

(2) 当社の財務諸表は、「財務諸表等の用語、様式及び作成方法に関する規則」(昭和38年大蔵省令第59号)に基づいて作成しております。

2．監査証明について

当社は、金融商品取引法第193条の2第1項の規定に基づき、連結会計年度(平成25年1月1日から平成25年12月31日まで)の連結財務諸表及び事業年度(平成25年1月1日から平成25年12月31日まで)の財務諸表について、太陽A S G有限責任監査法人により監査を受けております。

3．連結財務諸表等の適正性を確保するための特段の取組みについて

当社は、連結財務諸表等の適正性を確保するための特段の取組みを行っております。具体的には、会計基準等の内容を適切に把握し、または会計基準等の変更についての確に対応することができる体制を整備するため、公益財団法人財務会計基準機構へ加入し、会計基準等の理解を深め、また、新たな会計基準等に対応しております。

1 【連結財務諸表等】

(1) 【連結財務諸表】

【連結貸借対照表】

(単位：百万円)

	前連結会計年度 (平成24年12月31日)	当連結会計年度 (平成25年12月31日)
資産の部		
流動資産		
現金及び預金	4,071	2,856
受取手形及び売掛金	5,486	5,407
有価証券	0	-
商品及び製品	6,402	8,369
仕掛品	478	518
原材料及び貯蔵品	253	313
繰延税金資産	614	792
その他	469	719
貸倒引当金	37	35
流動資産合計	17,138	18,942
固定資産		
有形固定資産		
建物及び構築物	4,493	4,534
減価償却累計額	3,703	3,815
建物及び構築物（純額）	2,120	2,149
機械装置及び運搬具	162	170
減価償却累計額	149	152
機械装置及び運搬具（純額）	12	18
工具、器具及び備品	4,284	4,375
減価償却累計額	2,152	2,480
工具、器具及び備品（純額）	692	895
土地	2,151	2,163
その他	54	60
減価償却累計額	22	28
その他（純額）	32	31
有形固定資産合計	3,519	4,077
無形固定資産	91	222
投資その他の資産		
投資有価証券	1,211	1,347
敷金	1,514	1,554
その他	169	191
貸倒引当金	35	34
投資その他の資産合計	3,829	5,183
固定資産合計	7,440	9,482
資産合計	24,579	28,425

(単位：百万円)

	前連結会計年度 (平成24年12月31日)	当連結会計年度 (平成25年12月31日)
負債の部		
流動負債		
支払手形及び買掛金	5 3,926	5 4,251
短期借入金	2 1,000	2 150
未払金	116	126
未払費用	1,348	1,411
未払法人税等	143	299
未払消費税等	75	29
返品調整引当金	55	45
賞与引当金	104	105
資産除去債務	39	48
その他	311	5 340
流動負債合計	7,120	6,808
固定負債		
長期借入金	-	2 850
繰延税金負債	265	674
退職給付引当金	1,447	1,013
役員退職慰労引当金	11	11
環境対策引当金	4	4
資産除去債務	172	170
負ののれん	16	-
その他	95	218
固定負債合計	2,014	2,943
負債合計	9,134	9,751
純資産の部		
株主資本		
資本金	6,340	6,340
資本剰余金	1,631	1,631
利益剰余金	7,580	8,783
自己株式	3	5
株主資本合計	15,549	16,750
その他の包括利益累計額		
その他有価証券評価差額金	639	1,550
繰延ヘッジ損益	24	54
為替換算調整勘定	1,124	50
その他の包括利益累計額合計	460	1,655
少数株主持分	354	267
純資産合計	15,444	18,673
負債純資産合計	24,579	28,425

【連結損益計算書及び連結包括利益計算書】

【連結損益計算書】

(単位：百万円)

	前連結会計年度 (自 平成24年1月1日 至 平成24年12月31日)	当連結会計年度 (自 平成25年1月1日 至 平成25年12月31日)
売上高	37,048	41,463
売上原価	1, 2 18,905	1, 2 22,457
売上総利益	18,143	19,005
販売費及び一般管理費	3 16,171	3 17,818
営業利益	1,971	1,186
営業外収益		
受取利息	30	32
受取配当金	34	37
受取地代家賃	14	13
退職給付引当金戻入額	2	178
為替差益	-	66
複合金融商品評価益	22	52
クーポンスワップ評価益	37	26
試作品等売却代	43	49
その他	75	96
営業外収益合計	260	553
営業外費用		
支払利息	16	14
為替差損	49	-
固定資産除却損	19	35
株式交付費	12	-
その他	5	10
営業外費用合計	103	59
経常利益	2,129	1,680
特別利益		
投資有価証券売却益	-	37
ゴルフ会員権売却益	5	-
固定資産売却益	4 2	4 1
補助金収入	20	-
その他	-	0
特別利益合計	27	39
特別損失		
減損損失	5 166	5 76
退職特別加算金	16	6
ブランド撤退損失	-	6 40
固定資産圧縮損	20	-
その他	4	1
特別損失合計	207	125
税金等調整前当期純利益	1,949	1,594
法人税、住民税及び事業税	142	328
法人税等調整額	383	122
法人税等合計	241	206
少数株主損益調整前当期純利益	2,190	1,387
少数株主利益	19	31
当期純利益	2,170	1,356

【連結包括利益計算書】

(単位：百万円)

	前連結会計年度 (自 平成24年1月1日 至 平成24年12月31日)	当連結会計年度 (自 平成25年1月1日 至 平成25年12月31日)
少数株主損益調整前当期純利益	2,190	1,387
その他の包括利益		
その他有価証券評価差額金	122	919
繰延ヘッジ損益	103	30
為替換算調整勘定	792	1,228
その他の包括利益合計	1,018	2,178
包括利益	3,208	3,566
(内訳)		
親会社株主に係る包括利益	3,141	3,472
少数株主に係る包括利益	66	93

【連結株主資本等変動計算書】

前連結会計年度(自 平成24年1月1日 至 平成24年12月31日)

(単位:百万円)

	株主資本				
	資本金	資本剰余金	利益剰余金	自己株式	株主資本合計
当期首残高	5,769	1,059	5,495	285	12,038
当期変動額					
新株の発行	571	571			1,143
剰余金の配当			85		85
当期純利益			2,170		2,170
自己株式の取得				5	5
自己株式の処分				287	287
株主資本以外の項目の当期変動額(純額)					
当期変動額合計	571	571	2,085	282	3,510
当期末残高	6,340	1,631	7,580	3	15,549

	その他の包括利益累計額				少数株主持分	純資産合計
	その他有価証券 評価差額金	繰延ヘッジ損益	為替換算調整勘 定	その他の包括利 益累計額合計		
当期首残高	519	79	1,871	1,431	290	10,897
当期変動額						
新株の発行						1,143
剰余金の配当						85
当期純利益						2,170
自己株式の取得						5
自己株式の処分						287
株主資本以外の項目の当期変動額(純額)	120	103	747	971	64	1,035
当期変動額合計	120	103	747	971	64	4,546
当期末残高	639	24	1,124	460	354	15,444

当連結会計年度(自 平成25年1月1日 至 平成25年12月31日)

(単位:百万円)

	株主資本				
	資本金	資本剰余金	利益剰余金	自己株式	株主資本合計
当期首残高	6,340	1,631	7,580	3	15,549
当期変動額					
剰余金の配当			152		152
当期純利益			1,356		1,356
自己株式の取得				2	2
株主資本以外の項目の当期変動額(純額)					
当期変動額合計	-	-	1,203	2	1,200
当期末残高	6,340	1,631	8,783	5	16,750

	その他の包括利益累計額				少数株主持分	純資産合計
	その他有価証券 評価差額金	繰延ヘッジ損益	為替換算調整勘 定	その他の包括利 益累計額合計		
当期首残高	639	24	1,124	460	354	15,444
当期変動額						
剰余金の配当						152
当期純利益						1,356
自己株式の取得						2
株主資本以外の項目の当期変動額(純額)	910	30	1,174	2,115	87	2,028
当期変動額合計	910	30	1,174	2,115	87	3,229
当期末残高	1,550	54	50	1,655	267	18,673

【連結キャッシュ・フロー計算書】

(単位：百万円)

	前連結会計年度 (自 平成24年1月1日 至 平成24年12月31日)	当連結会計年度 (自 平成25年1月1日 至 平成25年12月31日)
営業活動によるキャッシュ・フロー		
税金等調整前当期純利益	1,949	1,594
減価償却費	747	829
減損損失	166	76
貸倒引当金の増減額（ は減少）	4	6
賞与引当金の増減額（ は減少）	1	0
返品調整引当金の増減額（ は減少）	12	9
退職給付引当金の増減額（ は減少）	271	434
受取利息及び受取配当金	64	70
支払利息	16	14
固定資産除却損	19	35
固定資産売却損益（ は益）	2	1
為替差損益（ は益）	6	5
投資有価証券売却損益（ は益）	-	37
クーポンスワップ評価損益（ は益）	37	26
複合金融商品評価損益（ は益）	22	52
売上債権の増減額（ は増加）	317	156
たな卸資産の増減額（ は増加）	904	1,615
仕入債務の増減額（ は減少）	512	144
前払費用の増減額（ は増加）	4	26
未払費用の増減額（ は減少）	121	19
未払消費税等の増減額（ は減少）	10	90
その他	44	21
小計	1,954	161
利息及び配当金の受取額	65	68
利息の支払額	16	13
補助金の受取額	20	-
法人税等の支払額	172	243
営業活動によるキャッシュ・フロー	1,850	26

(単位：百万円)

	前連結会計年度 (自 平成24年1月1日 至 平成24年12月31日)	当連結会計年度 (自 平成25年1月1日 至 平成25年12月31日)
投資活動によるキャッシュ・フロー		
定期預金の預入による支出	401	378
定期預金の払戻による収入	401	378
有形固定資産の取得による支出	872	1,132
有形固定資産の売却による収入	4	1
無形固定資産の取得による支出	44	125
投資有価証券の取得による支出	3	2
投資有価証券の売却による収入	-	45
債券の償還による収入	0	100
貸付けによる支出	25	23
貸付金の回収による収入	25	31
敷金の差入による支出	213	210
敷金の回収による収入	66	182
その他	11	88
投資活動によるキャッシュ・フロー	1,074	1,221
財務活動によるキャッシュ・フロー		
短期借入れによる収入	600	-
短期借入金の返済による支出	600	850
長期借入れによる収入	-	850
配当金の支払額	80	138
少数株主への配当金の支払額	2	2
自己株式の取得による支出	5	2
自己株式の処分による収入	255	-
子会社の自己株式の取得による支出	-	185
株式の発行による収入	1,162	-
リース債務の返済による支出	12	14
財務活動によるキャッシュ・フロー	1,317	343
現金及び現金同等物に係る換算差額	240	376
現金及び現金同等物の増減額(は減少)	2,334	1,215
現金及び現金同等物の期首残高	1,736	4,071
現金及び現金同等物の期末残高	4,071	2,856

【注記事項】

(連結財務諸表作成のための基本となる重要な事項)

1. 連結の範囲に関する事項

(1) 連結子会社の数 7社

会社名 (株)エル・ターミナル
(株)エル・ロジスティクス
A.P.C.Japan(株)
(株)ルックモード
ルック(H.K.)Ltd.
(株)アイディールック
洛格(上海)商貿有限公司

(2) 非連結子会社名

(株)ファッショナブルフーズ・インターナショナル
(有)ラボ・オーフナト
(有)アリス

(3) 非連結子会社につき、その総資産、売上高、当期純損益(持分相当額)及び利益剰余金(持分相当額)等のそれぞれの合計額は、いずれも連結財務諸表の総資産、売上高、当期純損益及び利益剰余金等に比して僅少であり、かつ、全体としても重要な影響を及ぼしておりません。

2. 持分法の適用に関する事項

(1) 持分法適用の関連会社数 0社

(2) 持分法を適用していない非連結子会社(株)ファッショナブルフーズ・インターナショナル他2社につき、その当期純損益(持分相当額)及び利益剰余金(持分相当額)等のそれぞれの合計額は、連結財務諸表の当期純損益及び利益剰余金等に及ぼす影響が軽微であり、かつ、全体としても重要な影響を及ぼしておりません。

3. 連結子会社の事業年度等に関する事項

連結子会社の事業年度末日と連結決算日は一致しております。

4. 会計処理基準に関する事項

(1) 重要な資産の評価基準及び評価方法

有価証券

満期保有目的の債券

償却原価法であります。

その他有価証券

時価のあるもの

連結決算末日の市場価格等に基づく時価法(評価差額は、全部純資産直入法により処理し、売却原価は、移動平均法により算定)であります。

時価のないもの

移動平均法による原価法であります。

デリバティブ取引

時価法によっております。

たな卸資産

主に先入先出法による原価法(貸借対照表価額は収益性の低下に基づく簿価切下げの方法)であります。

(2) 重要な減価償却資産の減価償却の方法

有形固定資産(リース資産を除く)

平成19年3月31日以前に取得したもの

主に旧定率法を採用しております。

平成19年4月1日以降に取得したもの

主に定率法を採用しております。

なお、耐用年数及び残存価額については法人税法に規定する方法と同一の基準によっております。

無形固定資産(リース資産を除く)

定額法を採用しております。

なお、耐用年数については、主に法人税法に規定する方法と同一の基準によっております。

リース資産

リース期間を耐用年数とし、残存価額を零とする定額法を採用しております。

(3) 重要な繰延資産の処理方法

株式交付費

支出時に全額費用として処理する方法を採用しております。

(4) 重要な引当金の計上基準

貸倒引当金

債権の貸倒れによる損失に備えるため、主に一般債権については貸倒実績率により計上しており、貸倒懸念債権等特定の債権については個別に回収可能性を勘案し、回収不能見込額を計上しております。

返品調整引当金

当社及び一部の連結子会社は、返品による損失に備えるため、法人税法の規定に準じた繰入限度相当額を計上しております。

賞与引当金

従業員の賞与の支給に備えるため、将来の支給見込額のうち当連結会計年度に負担すべき額を計上しております。

退職給付引当金

従業員の退職給付に備えるため、当連結会計年度末における退職給付債務及び年金資産に基づき、当連結会計年度末において発生していると認められる額を計上しております。

なお、退職給付債務の算定方法は簡便法によっております。

役員退職慰労引当金

当社は、平成18年3月30日開催の定時株主総会をもって役員退職慰労金制度を廃止することを決議いたしました。これに伴い、引き続き在任する役員の役員退職慰労引当金は、役員退職慰労金制度廃止時点における要支給額を引当計上しております。

なお、連結子会社1社は、役員の退職金の支給に備えるため、内規に基づく当連結会計年度末要支給額から年金資産を控除した額を引当計上しております。

環境対策引当金

保管するPCB(ポリ塩化ビフェニル)廃棄物の処理費用の支出に備えるため、当連結会計年度末において合理的に見積ることができる処理費用見込額を引当計上しております。

(5) 重要な外貨建の資産又は負債の本邦通貨への換算基準

外貨建金銭債権債務は、連結決算日の直物為替相場により円貨に換算し、換算差額は損益として処理しております。

なお、在外子会社等の資産及び負債は、連結決算日の直物為替相場により円貨に換算し、収益及び費用は、期中平均相場により円貨に換算し、換算差額は純資産の部における為替換算調整勘定及び少数株主持分に含めて計上しております。

(6) 重要なヘッジ会計の方法

ヘッジ会計の方法

原則として繰延ヘッジ処理によっております。

ヘッジ手段とヘッジ対象

ヘッジ手段 為替予約

ヘッジ対象 外貨建予定取引

ヘッジ方針

為替予約取引については、権限規程等を定めた社内管理規程に基づいて、基本的には外貨建取引の約定高の範囲内で行い、投機的な取引は行わない方針であります。

ヘッジ有効性の評価

ヘッジの有効性の判定については、ヘッジ手段とヘッジ対象の経過期間にかかるキャッシュ・フロー総額の変動額を比較する方法を採用しております。

なお、ヘッジ手段とヘッジ対象に関する重要な条件が同一であり、かつヘッジ開始時及びその後も継続してキャッシュ・フロー変動を完全に相殺するものと想定できるものについては、ヘッジ有効性の判定は省略しております。

(7)のれんの償却方法及び償却期間

のれんの償却については、20年以内のその効果の及ぶ期間にわたり均等償却しております。平成22年3月31日以前に発生した負ののれんの償却については、5年間で均等償却しております。

(8) 連結キャッシュ・フロー計算書における資金の範囲

連結キャッシュ・フロー計算書における資金（現金及び現金同等物）は、手許現金、随時引き出し可能な預金及び容易に換金可能であり、かつ、価値の変動について僅少なリスクしか負わない取得日から3ヶ月以内に償還期限の到来する短期投資からなっております。

(9) その他連結財務諸表作成のための重要な事項

消費税等の会計処理

税抜方式を採用しております。

(会計方針の変更)

(会計上の見積りの変更と区別することが困難な会計方針の変更)

当社及び国内連結子会社は、法人税法の改正に伴い、当連結会計年度より、平成25年1月1日以後に取得した有形固定資産について、改正後の法人税法に基づく減価償却方法に変更しております。

なお、これによる当連結会計年度の損益に与える影響は軽微であります。

(表示方法の変更)

(連結損益計算書)

前連結会計年度において「営業外収益」の「その他」に含めて表示しておりました「退職給付引当金戻入額」及び「複合金融商品評価益」につきましては重要性が増したため、当連結会計年度より区分掲記することとしております。また、前連結会計年度において区分掲記しておりました「営業外収益」の「負ののれん償却額」は、金額的重要性が乏しくなったため、当連結会計年度より「その他」に含めて表示しております。これらの表示方法の変更を反映させるため、前連結会計年度の連結財務諸表の組替えを行っております。

この結果、前連結会計年度の連結損益計算書において、「営業外収益」の「負ののれん償却額」に表示していた19百万円、「その他」に表示していた81百万円は、「退職給付引当金戻入額」2百万円、「複合金融商品評価益」22百万円、「その他」75百万円として組み替えております。

(連結キャッシュ・フロー計算書)

前連結会計年度において「投資活動によるキャッシュ・フロー」の「その他」に含めて表示しておりました「無形固定資産の取得による支出」につきましては重要性が増したため、当連結会計年度より区分掲記することとしております。この表示方法の変更を反映させるため、前連結会計年度の連結財務諸表の組替えを行っております。

この結果、前連結会計年度の連結キャッシュ・フロー計算書において、「投資活動によるキャッシュ・フロー」の「その他」に表示していた56百万円は、「無形固定資産の取得による支出」44百万円、「その他」11百万円として組み替えております。

(連結貸借対照表関係)

1 非連結子会社及び関連会社に対するものは次のとおりであります。

	前連結会計年度 (平成24年12月31日)	当連結会計年度 (平成25年12月31日)
投資有価証券(株式)	15百万円	16百万円

2 担保資産及び担保付債務

担保に供している資産は、次のとおりであります。

	前連結会計年度 (平成24年12月31日)	当連結会計年度 (平成25年12月31日)
建物及び構築物	131百万円	134百万円
土地	1,132	1,132
計	1,263	1,266

担保付債務は、次のとおりであります。

	前連結会計年度 (平成24年12月31日)	当連結会計年度 (平成25年12月31日)
短期借入金	1,000百万円	150百万円
長期借入金	-	850
計	1,000	1,000

3 保証債務

1. 次の会社について、金融機関からの借入に対し債務保証を行っております。

	前連結会計年度 (平成24年12月31日)	当連結会計年度 (平成25年12月31日)
(有)アリス	3百万円	2百万円

2. 次の会社について、商品売買取引及び賃貸借契約取引に対し債務保証を行っております。

	前連結会計年度 (平成24年12月31日)	当連結会計年度 (平成25年12月31日)
(株)ファッショナブルフーズ・インターナショナル	-百万円	2百万円

4 国庫補助金等により有形固定資産の取得金額から控除している圧縮記帳累計額は次のとおりであります。

	前連結会計年度 (平成24年12月31日)	当連結会計年度 (平成25年12月31日)
建物及び構築物	7百万円	7百万円
工具、器具及び備品	12	12
計	20	20

5 連結会計年度末日満期手形

期末日満期手形の会計処理は、手形交換日をもって決済処理しております。なお、連結会計年度末日が金融機関の休日であったため、次の期末日満期手形が、期末残高に含まれております。

	前連結会計年度 (平成24年12月31日)	当連結会計年度 (平成25年12月31日)
受取手形及び売掛金	11百万円	15百万円
支払手形及び買掛金	88	22
流動負債(その他)	-	2

(連結損益計算書関係)

- 1 期末たな卸高は収益性の低下にともなう簿価切下後の金額であり、次のたな卸資産評価損が売上原価に含まれております。

	前連結会計年度 (自 平成24年1月1日 至 平成24年12月31日)	当連結会計年度 (自 平成25年1月1日 至 平成25年12月31日)
	1,594百万円	2,127百万円

- 2 売上原価に含まれる引当金繰入額

	前連結会計年度 (自 平成24年1月1日 至 平成24年12月31日)	当連結会計年度 (自 平成25年1月1日 至 平成25年12月31日)
返品調整引当金戻入額	12百万円	9百万円

- 3 販売費及び一般管理費のうち主要な費目及び金額は次のとおりであります。

	前連結会計年度 (自 平成24年1月1日 至 平成24年12月31日)	当連結会計年度 (自 平成25年1月1日 至 平成25年12月31日)
広告宣伝費	1,655百万円	1,954百万円
従業員給料及び賞与一時金	5,663	6,150
賞与引当金繰入額	88	90
退職給付費用	91	105
役員退職慰労引当金繰入額	1	19
福利厚生費	1,036	1,094
販売代行手数料	1,612	2,092
貸倒引当金繰入額	13	4
賃借料	2,165	2,355
減価償却費	734	815

(注)「販売代行手数料」は、当連結会計年度において販売費及び一般管理費の100分の10を超えたため、主要な費目として注記しております。この変更を反映するため、前連結会計年度の当該費目及び金額を注記しております。

- 4 固定資産売却益の内容は次のとおりであります。

	前連結会計年度 (自 平成24年1月1日 至 平成24年12月31日)	当連結会計年度 (自 平成25年1月1日 至 平成25年12月31日)
機械装置及び運搬具	1百万円	1百万円
工具、器具及び備品	1	-
計	2	1

5 減損損失

前連結会計年度（自 平成24年1月1日 至 平成24年12月31日）

場所	用途	種類
東京都中央区、他	事業用資産	建物及び構築物並びに 工具、器具及び備品
A.P.C. Japan株式会社 東京都渋谷区	アパレル関連事業	のれん

当社グループは店舗を基本とした単位をキャッシュ・フローを生み出す最小の単位としております。

上記資産につきましては、営業活動から生じる損益がマイナスとなることが見込まれるため、帳簿価額を回収可能価額まで減額し、当該減少額136百万円を減損損失として特別損失に計上しております。その内訳は、建物及び構築物108百万円、工具、器具及び備品27百万円であります。

なお、回収可能価額は正味売却価額によっており、正味売却価額は処分見込額により評価しております。

のれんについては、株式取得時において想定していた収益が見込めなくなったことから、未償却残高29百万円を同様に減損損失として特別損失に計上しております。

当連結会計年度（自 平成25年1月1日 至 平成25年12月31日）

場所	用途	種類
兵庫県神戸市、他	事業用資産	建物及び構築物並びに 工具、器具及び備品
東京都目黒区	事業用資産	機械装置及び運搬具 及び 工具、器具及び備品 並びに 無形固定資産（ソフトウエア）

当社グループは店舗を基本とした単位をキャッシュ・フローを生み出す最小の単位としております。

上記資産につきましては、営業活動から生じる損益がマイナスとなることが見込まれるため、帳簿価額を回収可能価額まで減額し、当該減少額76百万円を減損損失として特別損失に計上しております。その内訳は、建物及び構築物38百万円、機械装置及び運搬具1百万円、工具、器具及び備品12百万円、無形固定資産（ソフトウエア）24百万円であります。

なお、回収可能価額は正味売却価額によっており、正味売却価額は処分見込額により評価しております。

6 ブランド撤退損失の内容

	前連結会計年度 (自 平成24年1月1日 至 平成24年12月31日)	当連結会計年度 (自 平成25年1月1日 至 平成25年12月31日)
たな卸資産評価損	- 百万円	39百万円
店舗解約違約金等	-	1
商標権評価損	-	0
計	-	40

(連結包括利益計算書関係)

その他の包括利益に係る組替調整額及び税効果額

	前連結会計年度 (自 平成24年1月1日 至 平成24年12月31日)	当連結会計年度 (自 平成25年1月1日 至 平成25年12月31日)
その他有価証券評価差額金：		
当期発生額	181百万円	1,335百万円
組替調整額	-	-
税効果調整前	181	1,335
税効果額	59	415
その他有価証券評価差額金	122	919
繰延ヘッジ損益：		
当期発生額	134	130
組替調整額	16	81
税効果調整前	117	49
税効果額	14	18
繰延ヘッジ損益	103	30
為替換算調整勘定：		
当期発生額	792	1,228
組替調整額	-	-
税効果調整前	792	1,228
税効果額	-	-
為替換算調整勘定	792	1,228
その他の包括利益合計	1,018	2,178

(連結株主資本等変動計算書関係)

前連結会計年度(自平成24年1月1日至平成24年12月31日)

1. 発行済株式の種類及び総数並びに自己株式の種類及び株式数に関する事項

	当連結会計年度 期首株式数(株)	当連結会計年度 増加株式数(株)	当連結会計年度 減少株式数(株)	当連結会計年度末 株式数(株)
発行済株式				
普通株式(注)1	34,932,067	3,305,000	-	38,237,067
合計	34,932,067	3,305,000	-	38,237,067
自己株式				
普通株式(注)2,3	716,457	11,395	720,000	7,852
合計	716,457	11,395	720,000	7,852

(注)1. 普通株式の株式数の増加3,305,000株は、公募増資による新株の発行による増加2,780,000株、第三者割当増資による新株の発行による増加525,000株であります。

2. 普通株式の自己株式の株式数の増加11,395株は、単元未満株式の買取による増加であります。

3. 普通株式の自己株式の株式数の減少720,000株は、公募にともなう自己株式の処分による減少であります。

2. 新株予約権及び自己新株予約権に関する事項

該当事項はありません。

3. 配当に関する事項

(1) 配当金支払額

決議	株式の種類	配当金の総額 (百万円)	1株当たり 配当額	基準日	効力発生日
平成24年3月29日 定時株主総会	普通株式	85	2円50銭	平成23年12月31日	平成24年3月30日

(2) 基準日が当連結会計年度に属する配当のうち、配当の効力発生日が翌連結会計年度となるもの

決議	株式の種類	配当金の総額 (百万円)	配当の原資	1株当たり 配当額	基準日	効力発生日
平成25年3月28日 定時株主総会	普通株式	152	利益剰余金	4円00銭	平成24年12月31日	平成25年3月29日

(注)1株当たり配当額4円00銭には、創立50周年記念配当1円00銭を含んでおります。

当連結会計年度（自 平成25年1月1日 至 平成25年12月31日）

1. 発行済株式の種類及び総数並びに自己株式の種類及び株式数に関する事項

	当連結会計年度 期首株式数（株）	当連結会計年度 増加株式数（株）	当連結会計年度 減少株式数（株）	当連結会計年度末 株式数（株）
発行済株式				
普通株式	38,237,067	-	-	38,237,067
合計	38,237,067	-	-	38,237,067
自己株式				
普通株式（注）	7,852	7,710	-	15,562
合計	7,852	7,710	-	15,562

（注）普通株式の自己株式の株式数の増加7,710株は、単元未満株式の買取による増加であります。

2. 新株予約権及び自己新株予約権に関する事項

該当事項はありません。

3. 配当に関する事項

（1）配当金支払額

決議	株式の種類	配当金の総額 （百万円）	1株当たり 配当額	基準日	効力発生日
平成25年3月28日 定時株主総会	普通株式	152	4円00銭	平成24年12月31日	平成25年3月29日

（注）1株当たり配当額4円00銭には、創立50周年記念配当1円00銭を含んでおります。

（2）基準日が当連結会計年度に属する配当のうち、配当の効力発生日が翌連結会計年度となるもの

決議予定	株式の種類	配当金の総額 （百万円）	配当の原資	1株当たり 配当額	基準日	効力発生日
平成26年3月28日 定時株主総会	普通株式	114	利益剰余金	3円00銭	平成25年12月31日	平成26年3月31日

（連結キャッシュ・フロー計算書関係）

現金及び現金同等物の期末残高と連結貸借対照表に掲記されている科目の金額との関係

	前連結会計年度 （自 平成24年1月1日 至 平成24年12月31日）	当連結会計年度 （自 平成25年1月1日 至 平成25年12月31日）
現金及び預金勘定	4,071百万円	2,856百万円
現金及び現金同等物	4,071	2,856

(リース取引関係)

(借主側)

1. ファイナンス・リース取引

所有権移転外ファイナンス・リース取引

リース資産の内容

(イ)有形固定資産

主として情報機器(工具、器具及び備品)及び車両運搬具であります。

(ロ)無形固定資産

ソフトウェアであります。

リース資産の減価償却の方法

連結財務諸表作成のための基本となる重要な事項「4. 会計処理基準に関する事項 (2)重要な減価償却資産の減価償却の方法」に記載のとおりであります。

2. オペレーティング・リース取引

オペレーティング・リース取引のうち解約不能のものに係る未経過リース料

(単位:百万円)

	前連結会計年度 (平成24年12月31日)	当連結会計年度 (平成25年12月31日)
1年内	40	58
1年超	16	0
合計	56	58

(金融商品関係)

1. 金融商品の状況に関する事項

(1) 金融商品に対する取組方針

当社グループは、資金運用については、安全性の高い金融資産で運用し、また、短期的な運転資金を銀行借入により調達しております。デリバティブは、後述するリスクを回避するために利用しており、投機的な取引は行わない方針であります。

(2) 金融商品の内容及びそのリスク

営業債権である受取手形及び売掛金は、顧客の信用リスクに晒されております。

投資有価証券は、主に業務上の関係を有する企業の株式及び満期保有目的の債券であり、市場価格の変動リスクに晒されております。

敷金は、主に賃借物件に係る預託であり、預入先の信用リスクが存在します。

営業債務である支払手形及び買掛金は、1年以内の支払期日であります。また、一部外貨建ての営業債務は為替リスクに晒されておりますが、先物為替予約によるヘッジを行っております。

借入金は、主に営業取引に係る運転資金の確保を目的とした資金調達であります。

デリバティブ取引は、主に外貨建ての営業債務に係る為替変動リスクに対するヘッジ取引を目的とした先物為替予約取引であります。なお、ヘッジ会計に関するヘッジ手段とヘッジ対象、ヘッジ方針、ヘッジの有効性の評価方法については、前述の連結財務諸表作成のための基本となる重要な事項「4. 会計処理基準に関する事項 (6)重要なヘッジ会計の方法」をご参照下さい。

(3) 金融商品に係るリスク管理体制

信用リスク(取引先の契約不履行等に係るリスク)の管理

当社は、営業債権についての顧客の信用リスクについて、与信管理規程に従い、各事業部門における債権担当者が主要な取引先の状況をモニタリングし、取引相手ごとに期日管理及び残高管理を行い、主な取引先の信用状況を把握し、財務状況等の悪化等による回収懸念の早期把握や軽減を図っております。また、デリバティブ取引の利用にあたっては、格付けの高い金融機関等とのみ取引を行っております。

市場リスク（為替や金利等の変動リスク）の管理

当社は、外貨建ての営業債務について、為替相場の状況により、輸入に係る予定取引により確実に発生すると見込まれる外貨建て営業債務に対する先物為替予約を行っております。

投資有価証券については、定期的に時価や発行体（取引先企業）の財務状況等を把握し、また、満期保有目的の債券以外のものについては、市況や取引先企業との関係を勘案して保有状況を継続的に見直しております。

デリバティブ取引については権限規程等を定めた社内管理規程に基づいて経理部が実行、管理し、定期的に取締役会で取引状況を報告しております。

資金調達に係る流動性リスク（支払期日に支払いを実行できなくなるリスク）の管理

当社グループは、各部署からの報告に基づき担当部署が適時に資金計画を作成・更新するとともに、手許流動性の維持などにより流動性リスクを管理しております。

(4) 金融商品の時価等に関する事項についての補足説明

金融商品の時価には、市場価格に基づく価額のほか、市場価格がない場合には合理的に算定された価額が含まれております。当該価額の算定においては変動要因を織り込んでいるため、異なる前提条件等を採用することにより、当該価額が変動することがあります。また、注記事項「デリバティブ取引関係」におけるデリバティブ取引に関する契約額等については、その金額自体がデリバティブ取引に係る市場リスクを示すものではありません。

2. 金融商品の時価等に関する事項

連結貸借対照表計上額、時価及びこれらの差額については、次のとおりであります。なお、時価を把握することが極めて困難と認められるものは含まれておりません（（注）2.参照）。

前連結会計年度（平成24年12月31日）

	連結貸借対照表計上額 (百万円)	時価(百万円)	差額(百万円)
(1) 現金及び預金	4,071	4,071	-
(2) 受取手形及び売掛金 貸倒引当金(*1)	4,886 7		
(3) 有価証券及び投資有価証券 その他有価証券 満期保有目的の債券	4,878 2,053 100	4,878 2,053 99	- - 0
(4) 敷金	853	851	1
資産計	11,955	11,953	2
(1) 支払手形及び買掛金	3,926	3,926	-
(2) 短期借入金	1,000	1,000	-
負債計	4,926	4,926	-
デリバティブ取引(*2)	24	24	-

(*1)受取手形及び売掛金に個別に計上している貸倒引当金を控除しております。

(*2)デリバティブ取引によって生じた正味の債権・債務は純額で表示しております。

当連結会計年度（平成25年12月31日）

	連結貸借対照表計上額 （百万円）	時価（百万円）	差額（百万円）
(1) 現金及び預金	2,856	2,856	-
(2) 受取手形及び売掛金 貸倒引当金(*1)	5,407 8		
(3) 有価証券及び投資有価証券 その他有価証券	5,399 3,449	5,399 3,449	- -
(4) 敷金	884	881	2
資産計	12,589	12,586	2
(1) 支払手形及び買掛金	4,251	4,251	-
(2) 短期借入金	150	150	-
(3) 長期借入金	850	852	2
負債計	5,251	5,253	2
デリバティブ取引(*2)	102	102	-

(*1)受取手形及び売掛金に個別に計上している貸倒引当金を控除しております。

(*2)デリバティブ取引によって生じた正味の債権・債務は純額で表示しております。

(注) 1. 金融商品の時価の算定方法並びに有価証券及びデリバティブ取引に関する事項
資 産

(1) 現金及び預金、(2) 受取手形及び売掛金

これらは短期間で決済されるものであるため、時価は帳簿価額と近似していることから、当該帳簿価額によっております。

(3) 有価証券及び投資有価証券

これらの時価について、株式等は取引所の価格によっており、債券は取引所の価格又は取引金融機関等から提示された価格によっております。また、保有目的ごとの有価証券に関する事項については、注記事項「有価証券関係」をご参照下さい。

(4) 敷金

敷金の時価の算定は、合理的に見積もりをした敷金の償還予定時期に基づき、合理的と考えられる割引率を用いて現在価値を算定しております。

負 債

(1) 支払手形及び買掛金、(2) 短期借入金

これらは短期間で決済されるものであるため、時価は帳簿価額と近似していることから、当該帳簿価額によっております。

(3) 長期借入金

長期借入金の時価については、元利金の合計額を同様の新規借入を行った場合に想定される利率で割り引いて算定する方法によっております。

デリバティブ取引

注記事項「デリバティブ取引関係」をご参照下さい。

(注) 2. 時価を把握することが極めて困難と認められる金融商品

(単位：百万円)

区分	前連結会計年度 （平成24年12月31日）	当連結会計年度 （平成25年12月31日）
非上場株式（ 1 ）	27	22
敷金（ 2 ）	661	669

1 これらについては、市場価格がなく、時価を把握することが極めて困難と認められることから、「(3)有価証券及び投資有価証券」には含めておりません。

2 敷金のうち、実質的な預託期間を算定する事が困難なものについては、時価を把握することが困難であると認められるため「(4) 敷金」には含めておりません。

(注) 3 . 金銭債権及び満期のある有価証券の連結決算日後の償還予定額

前連結会計年度(平成24年12月31日)

	1年以内 (百万円)	1年超 5年以内 (百万円)	5年超 10年以内 (百万円)	10年超 (百万円)
現金及び預金	4,071	-	-	-
受取手形及び売掛金	4,886	-	-	-
有価証券及び投資有価証券				
満期保有目的の債券				
(1)外国証券	-	100	-	-
その他有価証券のうち満期があるもの				
(1)債券	0	4	-	-
(2)その他	-	-	-	200
敷金	218	633	0	-
合計	9,176	738	0	200

当連結会計年度(平成25年12月31日)

	1年以内 (百万円)	1年超 5年以内 (百万円)	5年超 10年以内 (百万円)	10年超 (百万円)
現金及び預金	2,856	-	-	-
受取手形及び売掛金	5,407	-	-	-
有価証券及び投資有価証券				
満期保有目的の債券				
(1)外国証券	-	-	-	-
その他有価証券のうち満期があるもの				
(1)債券	-	6	-	-
(2)その他	-	-	-	200
敷金	249	622	12	-
合計	8,512	628	12	200

注4 . 長期借入金の連結決算日後の返済予定額

前連結会計年度(平成24年12月31日)

該当事項はありません。

当連結会計年度(平成25年12月31日)

	1年以内 (百万円)	1年超 2年以内 (百万円)	2年超 3年以内 (百万円)	3年超 4年以内 (百万円)	4年超 5年以内 (百万円)	5年超 (百万円)
長期借入金	-	-	850	-	-	-
合計	-	-	850	-	-	-

(有価証券関係)

1. 満期保有目的の債券

前連結会計年度(平成24年12月31日)

	種類	連結貸借対照表 計上額(百万円)	時価(百万円)	差額(百万円)
時価が連結貸借対照表 計上額を超えるもの	(1) 国債・地方債等	-	-	-
	(2) 社債	-	-	-
	(3) その他	-	-	-
	小計	-	-	-
時価が連結貸借対照表 計上額を超えないもの	(1) 国債・地方債等	-	-	-
	(2) 社債	-	-	-
	(3) その他	100	99	0
	小計	100	99	0
合計		100	99	0

当連結会計年度(平成25年12月31日)

該当事項はありません。

2. その他有価証券

前連結会計年度(平成24年12月31日)

	種類	連結貸借対照表 計上額(百万円)	取得原価(百万円)	差額(百万円)
連結貸借対照表計上額が 取得原価を超えるもの	(1) 株式	1,665	663	1,002
	(2) 債券			
	国債・地方債等	-	-	-
	社債	-	-	-
	その他	-	-	-
	(3) その他	-	-	-
	小計	1,665	663	1,002
連結貸借対照表計上額が 取得原価を超えないもの	(1) 株式	304	381	76
	(2) 債券			
	国債・地方債等	-	-	-
	社債	-	-	-
	その他	82	82	-
	(3) その他	-	-	-
	小計	387	464	76
合計		2,053	1,127	925

(注) 非上場株式等(連結貸借対照表計上額 23百万円)及び一部の債券(連結貸借対照表計上額 4百万円)については、市場価格がなく、時価を把握することが極めて困難と認められることから、上表の「その他有価証券」には含めておりません。

当連結会計年度（平成25年12月31日）

	種類	連結貸借対照表 計上額（百万円）	取得原価（百万円）	差額（百万円）
連結貸借対照表計上額が 取得原価を超えるもの	(1) 株式	3,314	1,053	2,261
	(2) 債券			
	国債・地方債等	-	-	-
	社債	-	-	-
	その他	-	-	-
	(3) その他	-	-	-
	小計	3,314	1,053	2,261
連結貸借対照表計上額が 取得原価を超えないもの	(1) 株式	-	-	-
	(2) 債券			
	国債・地方債等	-	-	-
	社債	-	-	-
	その他	134	134	-
	(3) その他	-	-	-
	小計	134	134	-
合計		3,449	1,188	2,261

（注）非上場株式等（連結貸借対照表計上額 16百万円）及び一部の債券（連結貸借対照表計上額 6百万円）については、市場価格がなく、時価を把握することが極めて困難と認められることから、上表の「その他有価証券」には含めておりません。

3. 売却したその他有価証券

前連結会計年度（自 平成24年1月1日 至 平成24年12月31日）

該当事項はありません。

当連結会計年度（自 平成25年1月1日 至 平成25年12月31日）

種類	売却額（百万円）	売却益の合計額 （百万円）	売却損の合計額 （百万円）
(1) 株式	45	37	-
(2) 債券			
国債・地方債等	-	-	-
社債	-	-	-
その他	-	-	-
(3) その他	-	-	-
合計	45	37	-

(デリバティブ取引関係)

1. ヘッジ会計が適用されていないデリバティブ取引

(1) 通貨関連

前連結会計年度(平成24年12月31日)

区分	取引の種類	契約額等 (百万円)	契約額等のうち 1年超 (百万円)	時価 (百万円)	評価損益 (百万円)
市場取引以外の 取引	クーポンスワップ取引 受取 米ドル・支払 円	2,062	2,062	14	14
合計		2,062	2,062	14	14

(注) 1. 時価の算定方法

取引先金融機関等より提示された価格等に基づき算定しております。

2. 上記クーポンスワップ契約における想定元本額は、この金額自体がデリバティブ取引に係る市場リスク量を示すものではありません。

当連結会計年度(平成25年12月31日)

区分	取引の種類	契約額等 (百万円)	契約額等のうち 1年超 (百万円)	時価 (百万円)	評価損益 (百万円)
市場取引以外の 取引	為替予約取引 買建 ユーロ	146	-	149	2
合計		146	-	149	2
市場取引以外の 取引	クーポンスワップ取引 受取 米ドル・支払 円	2,062	2,062	11	11
合計		2,062	2,062	11	11

(注) 1. 時価の算定方法

取引先金融機関等より提示された価格等に基づき算定しております。

2. 上記クーポンスワップ契約における想定元本額は、この金額自体がデリバティブ取引に係る市場リスク量を示すものではありません。

(2) 債券関連

前連結会計年度(平成24年12月31日)

組込デリバティブの時価を区分して測定できない複合金融商品(契約額 200百万円)は、複合金融商品全体を時価評価(時価82百万円、評価損 117百万円、当期評価益計上額22百万円)し、「注記事項(有価証券関係) 2. その他有価証券」に含めて記載しております。

当連結会計年度(平成25年12月31日)

組込デリバティブの時価を区分して測定できない複合金融商品(契約額 200百万円)は、複合金融商品全体を時価評価(時価134百万円、評価損 65百万円、当期評価益計上額52百万円)し、「注記事項(有価証券関係) 2. その他有価証券」に含めて記載しております。

2. ヘッジ会計が適用されているデリバティブ取引
通貨関連

前連結会計年度(平成24年12月31日)

ヘッジ会計の方法	取引の種類	主なヘッジ対象	契約額等 (百万円)	契約額等のうち 1年超 (百万円)	時価 (百万円)
原則的処理方法	為替予約取引 買建	買掛金	648	259	38
	ユーロ				
合計			648	259	38

(注) 時価の算定方法
取引先金融機関等から提示された価格等に基づき算定しております。

当連結会計年度(平成25年12月31日)

ヘッジ会計の方法	取引の種類	主なヘッジ対象	契約額等 (百万円)	契約額等のうち 1年超 (百万円)	時価 (百万円)
原則的処理方法	為替予約取引 買建	買掛金	259	-	88
	ユーロ				
合計			259	-	88

(注) 時価の算定方法
取引先金融機関等から提示された価格等に基づき算定しております。

(退職給付関係)

1. 採用している退職給付制度の概要

当社及び国内子会社3社は、確定拠出型年金制度及び前払退職金制度を採用しております。また、確定給付型の企業年金制度及び退職一時金制度を設けております。

海外子会社1社は、確定給付型の退職一時金制度を採用しております。

海外子会社1社は、確定拠出型の年金制度及び確定給付型の退職一時金制度を採用しております。

2. 退職給付債務に関する事項

	前連結会計年度 (平成24年12月31日)	当連結会計年度 (平成25年12月31日)
(1) 退職給付債務(百万円)	2,567	2,673
(2) 年金資産(百万円)	1,119	1,659
(3) 未積立退職給付債務(1)+(2)(百万円)	1,447	1,013
(4) 退職給付引当金(百万円)	1,447	1,013

(注) 当社、国内子会社3社及び海外子会社2社は退職給付債務の算定にあたり、簡便法を採用しております。

3. 退職給付費用に関する事項

	前連結会計年度 (自平成24年1月1日 至平成24年12月31日)	当連結会計年度 (自平成25年1月1日 至平成25年12月31日)
退職給付費用(百万円)	152	5
(1) 勤務費用(百万円)(注)	152	5

(注) 簡便法を採用している連結財務諸表提出会社及び連結子会社の退職給付費用は、一括して「勤務費用」に含めて計上しております。

4. 退職給付債務等の計算の基礎に関する事項

連結財務諸表提出会社及び連結子会社は、退職給付債務の算定にあたり、簡便法を採用しておりますので、基礎事項等については記載しておりません。

(ストック・オプション等関係)

該当事項はありません。

(税効果会計関係)

1. 繰延税金資産及び繰延税金負債の発生の主な原因別の内訳

	前連結会計年度 (平成24年12月31日)	当連結会計年度 (平成25年12月31日)
繰延税金資産		
繰越欠損金	1,653百万円	1,460百万円
退職給付費用限度超過額	521	365
たな卸資産評価損否認額	521	684
減損損失否認額	1,145	1,137
貸倒引当金否認額	322	440
その他	816	964
繰延税金資産小計	4,980	5,052
評価性引当額	4,305	4,150
繰延税金負債との相殺	60	106
繰延税金資産合計	614	795
繰延税金負債		
その他有価証券評価差額金	265	681
資産除去債務固定資産	14	13
その他	47	86
繰延税金負債小計	327	781
繰延税金資産との相殺	60	106
繰延税金負債合計	266	674
繰延税金資産の純額	347	120

(注) 前連結会計年度及び当連結会計年度における繰延税金資産の純額は、連結貸借対照表の以下の項目に含まれております。

	前連結会計年度 (平成24年12月31日)	当連結会計年度 (平成25年12月31日)
流動資産 - 繰延税金資産	614百万円	792百万円
投資その他の資産 - その他	0	3
流動負債 - その他	1	0
固定負債 - 繰延税金負債	265	674

2. 法定実効税率と税効果会計適用後の法人税等の負担率との間に重要な差異があるときの、当該差異の原因となった主要な項目別の内訳

	前連結会計年度 (平成24年12月31日)	当連結会計年度 (平成25年12月31日)
法定実効税率	40.69%	38.01%
(調整)		
交際費等永久に損金に算入されない項目	1.18	3.48
受取配当金等永久に益金に算入されない項目	0.70	0.71
住民税等均等割	1.62	2.02
連結子会社との実効税率差異	3.37	4.68
連結子会社特例控除税額	2.52	2.40
税効果未認識連結調整等	24.80	13.45
税率変更による影響	1.42	0.86
評価性引当額等の増減	23.16	10.25
その他	0.11	0.06
税効果会計適用後の法人税等の負担率	12.37	12.94

(企業結合等関係)

該当事項はありません。

(資産除去債務関係)

1. 資産除去債務のうち連結貸借対照表に計上しているもの

(1) 当該資産除去債務の概要

主に直営店舗等の定期建物賃貸借契約等に伴う原状回復義務等及び当社所有建物・機械装置等の解体・撤去時における法令・規則に基づくアスベスト処理費用、PCBを含む機器の処分費用等であります。

(2) 当該資産除去債務の金額の算定方法

使用見込期間を、原状回復費用等は契約期間、法令・規則による処理費用等は耐用年数と見積り、割引率は当該使用見込期間に見合う国債の流通利回りを使用して資産除去債務の金額を計算しております。

(3) 当該資産除去債務の総額の増減

	前連結会計年度 (自 平成24年1月1日 至 平成24年12月31日)	当連結会計年度 (自 平成25年1月1日 至 平成25年12月31日)
期首残高	179百万円	212百万円
有形固定資産の取得に伴う増加額	35	39
時の経過による調整額	1	1
資産除去債務の履行による減少額	3	34
その他増減額(は減少)	0	0
期末残高	212	219

2. 連結貸借対照表に計上しているもの以外の資産除去債務

(1) 当該資産除去債務の金額を連結貸借対照表に計上していない旨

当社グループの使用する事務所及び店舗等のうち一部に係る資産除去債務は連結貸借対照表に計上しておりません。

(2) 当該資産除去債務の金額を連結貸借対照表に計上していない理由

当社グループが賃貸借契約等に基づき使用している事務所及び店舗等のうち一部については、賃借資産の使用期間が明確でなく、現在のところ移転等も予定されていないことから、資産除去債務を合理的に見積ることができません。そのため、当該債務に見合う資産除去債務を計上しておりません。

(3) 当該資産除去債務の概要

賃貸借契約等に伴う原状回復義務に係る債務であります。

(賃貸等不動産関係)

該当事項はありません。

(セグメント情報等)

【セグメント情報】

1. 報告セグメントの概要

当社グループの報告セグメントは、当社グループの構成単位のうち分離された財務情報が入手可能であり、取締役会が、経営資源の配分の決定及び業績を評価するために、定期的に検討を行う対象となっているものであります。

当社グループは、アパレル及びその関連商品の企画・生産・販売を事業としており、アパレル関連事業については、国内においては当社及び国内の連結子会社2社が、海外においては海外の連結子会社3社が事業活動を行っております。生産及びOEM事業については、当社グループ会社及びグループ外のアパレル関連商品の生産、OEMを行っており、国内の連結子会社1社が事業活動を行っております。また物流事業については、当社グループ会社のアパレル関連商品の入出荷及び保管業務を行っており、国内の連結子会社1社が事業活動を行っております。アパレル関連事業については、地域ごとに国内、韓国、香港、中国に事業拠点を置き、それぞれ各ブランドの包括的な戦略を立案し事業活動を展開しております。

したがって、当社グループは、アパレル関連事業については、販売体制を基礎とした地域別のセグメントから構成されており、「日本」、「韓国」、「その他海外」(香港・中国)の3つを報告セグメントとして、それ以外に「生産及びOEM事業」、「物流事業」をあわせ、合計5つを報告セグメントとしております。

2. 報告セグメントごとの売上高、利益又は損失、資産、負債その他の項目の金額の算定方法

報告されている事業セグメントの会計処理の方法は、「連結財務諸表作成のための基本となる重要な事項」における記載と概ね同一であります。

報告セグメントの利益は、営業利益ベースの数値であります。

セグメント間の内部利益及び振替高は市場実勢価格や製造原価に基づいております。

3. 報告セグメントごとの売上高、利益又は損失、資産、負債その他の項目の金額に関する情報

前連結会計年度(自 平成24年1月1日 至 平成24年12月31日)

(単位: 百万円)

	アパレル関連事業				生産及び OEM事業	物流 事業	合計	調整額 (注)1	連結 財務諸表 計上額 (注)2
	日本	韓国	その他 海外	計					
売上高									
外部顧客への売上高	29,533	6,219	438	36,192	833	22	37,048	-	37,048
セグメント間の内部 売上高又は振替高	43	86	-	130	3,804	975	4,910	4,910	-
計	29,576	6,306	438	36,322	4,638	998	41,959	4,910	37,048
セグメント利益 又は損失()	1,594	357	47	1,905	73	39	1,871	100	1,971
セグメント資産	17,223	6,154	641	24,019	1,158	162	25,340	761	24,579
その他の項目									
減価償却費	498	233	13	745	1	0	747	-	747
減損損失	164	1	0	166	-	-	166	-	166
のれんの償却額	13	-	-	13	-	-	13	-	13
負ののれんの償却額	19	-	-	19	-	-	19	-	19
有形固定資産及び 無形固定資産の 増加額	599	347	1	947	25	1	974	-	974

(注)1. 調整額はセグメント間の取引消去であります。

2. セグメント利益又は損失()は、連結損益計算書の営業利益と一致しております。

当連結会計年度（自 平成25年1月1日 至 平成25年12月31日）

（単位：百万円）

	アパレル関連事業				生産及び OEM事業	物流 事業	合計	調整額 (注) 1	連結 財務諸表 計上額 (注) 2
	日本	韓国	その他 海外	計					
売上高									
外部顧客への売上高	31,149	8,947	594	40,692	752	18	41,463	-	41,463
セグメント間の内部 売上高又は振替高	59	77	-	136	3,769	1,345	5,251	5,251	-
計	31,209	9,024	594	40,828	4,522	1,363	46,714	5,251	41,463
セグメント利益 又は損失（ ）	610	464	15	1,059	68	101	1,092	94	1,186
セグメント資産	18,701	8,335	866	27,904	844	289	29,037	612	28,425
その他の項目									
減価償却費	492	310	17	820	4	5	829	-	829
減損損失	48	1	-	49	27	-	76	-	76
のれんの償却額	-	0	-	0	-	13	14	-	14
負ののれんの償却額	16	-	0	16	-	-	16	-	16
有形固定資産及び 無形固定資産の 増加額	990	352	1	1,344	4	47	1,396	-	1,396

(注) 1. 調整額はセグメント間の取引消去であります。

2. セグメント利益又は損失（ ）は、連結損益計算書の営業利益と一致しております。

【関連情報】

前連結会計年度（自 平成24年1月1日 至 平成24年12月31日）

1. 製品及びサービスごとの情報

セグメント情報に同様の情報を開示しているため、記載を省略しております。

2. 地域ごとの情報

(1) 売上高

(単位：百万円)

日本	韓国	香港	中国	合計
30,389	6,219	163	275	37,048

(注) 売上高は顧客の所在地を基礎とし、国又は地域に分類しております。

(2) 有形固定資産

(単位：百万円)

日本	韓国	香港	中国	合計
2,594	919	-	5	3,519

3. 主要な顧客ごとの情報

外部顧客への売上高のうち、特定の顧客への売上高が連結損益計算書の売上高の10%に満たないため、主要な顧客ごとの記載を省略しております。

当連結会計年度（自 平成25年 1月 1日 至 平成25年12月31日）

1. 製品及びサービスごとの情報

セグメント情報に同様の情報を開示しているため、記載を省略しております。

2. 地域ごとの情報

(1) 売上高

(単位：百万円)

日本	韓国	香港	中国	合計
31,920	8,947	201	393	41,463

(注) 売上高は顧客の所在地を基礎とし、国又は地域に分類しております。

(2) 有形固定資産

(単位：百万円)

日本	韓国	香港	中国	合計
2,940	1,131	-	5	4,077

3. 主要な顧客ごとの情報

外部顧客への売上高のうち、特定の顧客への売上高が連結損益計算書の売上高の10%に満たないため、主要な顧客ごとの記載を省略しております。

【報告セグメントごとの固定資産の減損損失に関する情報】

前連結会計年度（自 平成24年 1月 1日 至 平成24年12月31日）

減損損失に関しては、セグメント情報に同様の情報を開示しているため、記載を省略しております。

当連結会計年度（自 平成25年 1月 1日 至 平成25年12月31日）

減損損失に関しては、セグメント情報に同様の情報を開示しているため、記載を省略しております。

【報告セグメントごとののれんの償却額及び未償却残高に関する情報】

前連結会計年度（自 平成24年 1月 1日 至 平成24年12月31日）

(単位：百万円)

	アパレル関連事業				生産及び OEM事業	物流 事業	合計	調整額	連結 財務諸表 計上額
	日本	韓国	その他 海外	計					
当期末残高	-	-	-	-	-	-	-	-	-

(注) のれんの償却額に関しては、セグメント情報に同様の情報を開示しているため、記載を省略しております。

なお、平成22年 4月 1日前行われた企業結合により発生した負ののれんの未償却残高は、以下のとおりであります。

(単位：百万円)

	アパレル関連事業				生産及び OEM事業	物流 事業	合計	調整額	連結 財務諸表 計上額
	日本	韓国	その他 海外	計					
当期末残高	16	-	-	16	-	-	16	-	16

(注) 負ののれんの償却額に関しては、セグメント情報に同様の情報を開示しているため、記載を省略しております。

当連結会計年度（自 平成25年 1月 1日 至 平成25年12月31日）

（単位：百万円）

	アパレル関連事業				生産及び OEM事業	物流 事業	合計	調整額	連結 財務諸表 計上額
	日本	韓国	その他 海外	計					
当期末残高	-	7	-	7	-	22	29	-	29

（注）のれんの償却額に関しては、セグメント情報に同様の情報を開示しているため、記載を省略しております。

なお、平成22年 4月 1日前行われた企業結合により発生した負ののれんの未償却残高は、以下のとおりであります。

（単位：百万円）

	アパレル関連事業				生産及び OEM事業	物流 事業	合計	調整額	連結 財務諸表 計上額
	日本	韓国	その他 海外	計					
当期末残高	-	-	-	-	-	-	-	-	-

（注）負ののれんの償却額に関しては、セグメント情報に同様の情報を開示しているため、記載を省略しております。

【報告セグメントごとの負ののれん発生益に関する情報】

前連結会計年度（自 平成24年 1月 1日 至 平成24年12月31日）

該当事項はありません。

当連結会計年度（自 平成25年 1月 1日 至 平成25年12月31日）

重要な負ののれん発生益はありません。

【関連当事者情報】

前連結会計年度（自 平成24年 1月 1日 至 平成24年12月31日）及び当連結会計年度（自 平成25年 1月 1日 至 平成25年12月31日）

関連当事者との取引

関連当事者との重要な取引はありません。

(1株当たり情報)

項目	前連結会計年度 (自 平成24年1月1日 至 平成24年12月31日)	当連結会計年度 (自 平成25年1月1日 至 平成25年12月31日)
1株当たり純資産額	394.71円	481.57円
1株当たり当期純利益金額	62.11円	35.48円

(注) 1. 潜在株式調整後1株当たり当期純利益金額については、潜在株式が存在しないため記載しておりません。
2. 1株当たり当期純利益金額の算定上の基礎は、以下のとおりであります。

項目	前連結会計年度 (自 平成24年1月1日 至 平成24年12月31日)	当連結会計年度 (自 平成25年1月1日 至 平成25年12月31日)
当期純利益(百万円)	2,170	1,356
普通株主に帰属しない金額(百万円)	-	-
普通株式に係る当期純利益(百万円)	2,170	1,356
普通株式の期中平均株式数(株)	34,946,075	38,225,372

(重要な後発事象)

(株式取得による会社等の買収)

1. その旨及び目的

当社は、平成26年2月14日開催の取締役会において、当社グループ全体の企業価値の向上を図るため、株式会社レッセ・パッセの株式を取得し、子会社化することについて決議いたしました。

2. 株式取得の相手の名称

針生 成樹、針生 千代子

3. 買収する会社の名称、事業内容、規模

名称 株式会社レッセ・パッセ

事業内容 婦人服の企画・生産・販売

規模 資本金 50百万円

純資産 86百万円(平成25年8月31日現在)

総資産 1,207百万円(平成25年8月31日現在)

売上高 2,582百万円(平成25年8月期)

(注) 上記数値は株式会社レッセ・パッセの平成25年8月期の数値に基づいており、当社の会計監査人の監査証明を受けておりません。

4. 株式取得の時期

平成26年4月1日(予定)

5. 取得する株式の数、取得価額及び取得後の持分比率

取得する株式の数 3,200株

取得価額 株式取得時の資産等の状況を踏まえて決定いたします。

取得後の持分比率 80%

【連結附属明細表】

【社債明細表】

該当事項はありません。

【借入金等明細表】

区分	当期首残高 (百万円)	当期末残高 (百万円)	平均利率 (%)	返済期限
短期借入金	1,000	150	1.48	-
1年以内に返済予定の長期借入金	-	-	-	-
1年以内に返済予定のリース債務	12	14	-	-
長期借入金(1年以内に返済予定のものを除く。)	-	850	0.95	平成28年
リース債務(1年以内に返済予定のものを除く。)	22	17	-	平成27年～30年
その他有利子負債	-	-	-	-
合計	1,035	1,032	-	-

(注) 1. 平均利率については、期末借入金残高に対する加重平均利率を記載しております。

2. リース債務の平均利率については、リース料総額に含まれる利息相当額を定額法により各連結会計年度に配分しているため、記載しておりません。

3. 長期借入金及びリース債務(1年以内に返済予定のものを除く。)の連結決算日後5年間の返済予定額は以下のとおりであります。

	1年超2年以内 (百万円)	2年超3年以内 (百万円)	3年超4年以内 (百万円)	4年超5年以内 (百万円)
長期借入金	-	850	-	-
リース債務	10	3	2	1

【資産除去債務明細表】

当連結会計年度期首及び当連結会計年度末における資産除去債務の金額が、当連結会計年度期首及び当連結会計年度末における負債及び純資産の合計額の100分の1以下であるため、連結財務諸表規則第92条の2の規定により記載を省略しております。

(2) 【その他】

当連結会計年度における四半期情報等

(累計期間)	第1四半期	第2四半期	第3四半期	当連結会計年度
売上高(百万円)	10,283	19,862	29,634	41,463
税金等調整前四半期(当期) 純利益金額(百万円)	714	903	761	1,594
四半期(当期)純利益金額 (百万円)	625	760	637	1,356
1株当たり四半期(当期)純 利益金額(円)	16.37	19.89	16.68	35.48

(会計期間)	第1四半期	第2四半期	第3四半期	第4四半期
1株当たり四半期純利益金額 又は1株当たり四半期純損失 金額() (円)	16.37	3.52	3.22	18.81

2【財務諸表等】

(1)【財務諸表】

【貸借対照表】

(単位：百万円)

	前事業年度 (平成24年12月31日)	当事業年度 (平成25年12月31日)
資産の部		
流動資産		
現金及び預金	2,262	829
受取手形	5,148	5,150
売掛金	2,950	3,086
商品及び製品	4,270	5,658
仕掛品	24	40
原材料及び貯蔵品	0	0
前払費用	163	194
前渡金	53	139
繰延税金資産	309	308
短期貸付金	11	11
未収入金	85	134
その他	108	171
貸倒引当金	23	16
流動資産合計	10,364	10,710
固定資産		
有形固定資産		
建物	4,380	4,074
減価償却累計額	3,071	3,181
建物(純額)	1,729	1,893
構築物	82	78
減価償却累計額	80	77
構築物(純額)	1	1
機械及び装置	116	116
減価償却累計額	110	112
機械及び装置(純額)	6	3
工具、器具及び備品	4,186	4,196
減価償却累計額	1,260	1,400
工具、器具及び備品(純額)	425	564
土地	1,207	1,207
リース資産	45	50
減価償却累計額	20	25
リース資産(純額)	25	25
建設仮勘定	4	2
有形固定資産合計	2,399	2,697
無形固定資産		
商標権	0	1
電話加入権	2	2
ソフトウェア	13	9
ソフトウェア仮勘定	-	104
リース資産	5	3
無形固定資産合計	21	120

(単位：百万円)

	前事業年度 (平成24年12月31日)	当事業年度 (平成25年12月31日)
投資その他の資産		
投資有価証券	1,571	2,329
関係会社株式	354	305
従業員に対する長期貸付金	7	5
関係会社長期貸付金	1,830	2,350
長期前払費用	9	23
敷金	1,018	1,095
長期差入保証金	50	50
その他	45	40
貸倒引当金	887	1,219
投資その他の資産合計	3,999	4,980
固定資産合計	6,420	7,799
資産合計	16,785	18,509
負債の部		
流動負債		
支払手形	502	411
買掛金	2 1,692	2 2,235
短期借入金	1 1,000	1 150
リース債務	11	12
未払金	97	117
未払費用	994	1,011
未払法人税等	57	137
未払消費税等	45	-
前受金	8	7
預り金	72	76
返品調整引当金	55	45
賞与引当金	77	77
資産除去債務	25	41
設備関係支払手形	58	92
その他	85	55
流動負債合計	4,784	4,474
固定負債		
長期借入金	-	1 850
繰延税金負債	140	428
退職給付引当金	1,408	969
役員退職慰労引当金	11	11
リース債務	20	17
関係会社事業損失引当金	-	190
環境対策引当金	4	4
資産除去債務	135	134
その他	1	1
固定負債合計	1,722	2,606
負債合計	6,507	7,080

(単位：百万円)

	前事業年度 (平成24年12月31日)	当事業年度 (平成25年12月31日)
純資産の部		
株主資本		
資本金	6,340	6,340
資本剰余金		
資本準備金	1,631	1,631
資本剰余金合計	1,631	1,631
利益剰余金		
利益準備金	8	8
その他利益剰余金		
繰越利益剰余金	2,044	2,645
利益剰余金合計	2,052	2,653
自己株式	3	5
株主資本合計	10,022	10,620
評価・換算差額等		
その他有価証券評価差額金	231	753
繰延ヘッジ損益	24	54
評価・換算差額等合計	256	808
純資産合計	10,278	11,428
負債純資産合計	16,785	18,509

【損益計算書】

(単位：百万円)

	前事業年度 (自 平成24年1月1日 至 平成24年12月31日)	当事業年度 (自 平成25年1月1日 至 平成25年12月31日)
売上高	26,400	27,973
売上原価		
商品及び製品期首たな卸高	3,421	4,270
当期商品仕入高	3 13,155	3 15,571
当期製品製造原価	3 687	3 711
原材料売上原価	18	19
合計	17,282	20,572
商品及び製品期末たな卸高	1 4,270	1 5,658
売上原価合計	13,012	14,913
返品調整引当金戻入額	11	9
売上総利益	13,399	13,069
販売費及び一般管理費	2, 3 11,526	2, 3 12,252
営業利益	1,872	816
営業外収益		
受取利息	32	43
受取配当金	47	44
受取地代家賃	3 79	3 80
退職給付引当金戻入額	2	178
為替差益	-	72
複合金融商品評価益	22	52
クーポンスワップ評価益	37	26
業務受託料	26	31
試作品等売却代	34	39
その他	44	60
営業外収益合計	327	629
営業外費用		
支払利息	16	14
固定資産除却損	3	6
為替差損	22	-
株式交付費	12	-
その他	3	4
営業外費用合計	56	25
経常利益	2,143	1,421

(単位：百万円)

	前事業年度 (自 平成24年1月1日 至 平成24年12月31日)	当事業年度 (自 平成25年1月1日 至 平成25年12月31日)
特別利益		
投資有価証券売却益	-	37
補助金収入	20	-
特別利益合計	20	37
特別損失		
減損損失	476	424
退職特別加算金	16	6
関係会社貸倒引当金繰入額	600	333
関係会社株式評価損	617	49
関係会社事業損失引当金繰入額	-	190
固定資産圧縮損	20	-
その他	4	1
特別損失合計	1,335	606
税引前当期純利益	827	852
法人税、住民税及び事業税	27	117
法人税等調整額	322	19
法人税等合計	295	98
当期純利益	1,122	753

【製造原価明細書】

区分	注記 番号	前事業年度 (自 平成24年1月1日 至 平成24年12月31日)		当事業年度 (自 平成25年1月1日 至 平成25年12月31日)		
		金額(百万円)	構成比 (%)	金額(百万円)	構成比 (%)	
材料費			-	0.0	-	0.0
労務費			249	36.6	260	35.9
製造経費						
1 外注加工費		36		35		
2 減価償却費		11		7		
3 その他の製造経費		383	431	63.4	423	466
当期総製造費用			680	100.0		727
期首仕掛品たな卸高			31			24
合計			712			751
期末仕掛品たな卸高			24			40
当期製品製造原価			687			711

(原価計算の方法)

当社の原価計算は、品番別の標準個別原価計算であります。

【株主資本等変動計算書】

前事業年度（自 平成24年1月1日 至 平成24年12月31日）

（単位：百万円）

	株主資本							株主資本合計
	資本金	資本剰余金		利益剰余金			自己株式	
		資本準備金	資本剰余金合計	利益準備金	その他利益剰余金 繰越利益剰余金	利益剰余金合計		
当期首残高	5,769	1,059	1,059	-	1,015	1,015	285	7,559
当期変動額								
新株の発行	571	571	571					1,143
利益準備金の積立				8	8	-		-
剰余金の配当					85	85		85
当期純利益					1,122	1,122		1,122
自己株式の取得							5	5
自己株式の処分							287	287
株主資本以外の項目の当期変動額（純額）								
当期変動額合計	571	571	571	8	1,028	1,036	282	2,462
当期末残高	6,340	1,631	1,631	8	2,044	2,052	3	10,022

	評価・換算差額等			純資産合計
	その他有価証券 評価差額金	繰延ヘッジ損益	評価・換算差額 等合計	
当期首残高	142	79	63	7,623
当期変動額				
新株の発行				1,143
利益準備金の積立				-
剰余金の配当				85
当期純利益				1,122
自己株式の取得				5
自己株式の処分				287
株主資本以外の項目の当期変動額（純額）	89	103	192	192
当期変動額合計	89	103	192	2,655
当期末残高	231	24	256	10,278

当事業年度（自 平成25年 1月 1日 至 平成25年12月31日）

(単位：百万円)

	株主資本							自己株式	株主資本合計
	資本金	資本剰余金		利益剰余金					
		資本準備金	資本剰余金合計	利益準備金	その他利益剰余金 繰越利益剰余金	利益剰余金合計			
当期首残高	6,340	1,631	1,631	8	2,044	2,052	3	10,022	
当期変動額									
剰余金の配当					152	152		152	
当期純利益					753	753		753	
自己株式の取得							2	2	
株主資本以外の項目の当期変動額（純額）									
当期変動額合計	-	-	-	-	600	600	2	598	
当期末残高	6,340	1,631	1,631	8	2,645	2,653	5	10,620	

	評価・換算差額等			純資産合計
	その他有価証券 評価差額金	繰延ヘッジ損益	評価・換算差額 等合計	
当期首残高	231	24	256	10,278
当期変動額				
剰余金の配当				152
当期純利益				753
自己株式の取得				2
株主資本以外の項目の当期変動額（純額）	521	30	552	552
当期変動額合計	521	30	552	1,150
当期末残高	753	54	808	11,428

【注記事項】

(重要な会計方針)

1. 資産の評価基準及び評価方法

(1) 有価証券

満期保有目的の債券

償却原価法であります。

子会社株式及び関連会社株式

移動平均法による原価法であります。

その他有価証券

時価のあるもの

決算日の市場価格等に基づく時価法(評価差額は、全部純資産直入法により処理し、売却原価は、移動平均法により算定)であります。

時価のないもの

移動平均法による原価法であります。

(2) デリバティブ取引

時価法によっております。

(3) 商品及び製品、原材料及び貯蔵品、仕掛品

先入先出法による原価法(貸借対照表価額は収益性の低下に基づく簿価切下げの方法)であります。

2. 固定資産の減価償却の方法

有形固定資産(リース資産を除く)

平成19年3月31日以前に取得したもの

旧定率法を採用しております。ただし、平成10年4月1日以降に取得した建物(建物附属設備を除く)については旧定額法を採用しております。

平成19年4月1日以降に取得したもの

定率法を採用しております。ただし、建物(建物附属設備を除く)については定額法を採用しております。

なお、耐用年数及び残存価額については、法人税法の規定する方法と同一の基準によっております。

また、取得価額が10万円以上20万円未満の資産については、3年間で均等償却する方法を採用しております。

無形固定資産(リース資産を除く)

定額法を採用しております。

なお、耐用年数については、法人税法に規定する方法と同一の基準によっております。

リース資産

リース期間を耐用年数とし、残存価額を零とする定額法を採用しております。

長期前払費用

定額法を採用しております。

3. 繰延資産の処理方法

株式交付費

支出時に全額費用として処理する方法を採用しております。

4. 引当金の計上基準

(1) 貸倒引当金

債権の貸倒れによる損失に備えるため、一般債権については貸倒実績率により計上しており、貸倒懸念債権等特定の債権については、個別に回収可能性を勘案し、回収不能見込額を計上しております。

(2) 返品調整引当金

返品による損失に備えるため、法人税法の規定に準じた繰入限度相当額を計上しております。

(3) 賞与引当金

従業員の賞与の支給に備えるため、将来の支給見込額のうち当事業年度に負担すべき額を計上しております。

(4) 退職給付引当金

従業員の退職給付に備えるため、当事業年度末における退職給付債務及び年金資産に基づき、当事業年度末において発生していると認められる額を計上しております。

なお、退職給付債務の算定方法は簡便法によっております。

(5) 役員退職慰労引当金

定時株主総会（平成18年3月30日）をもって役員退職慰労金制度を廃止することを決議いたしました。これに伴い、引き続き在任する役員の役員退職慰労金制度廃止時点における要支給額を引当計上しております。

(6) 関係会社事業損失引当金

関係会社の事業の損失に備えるため、関係会社の財政状態等を勘案し、当事業年度末における損失負担見込額を計上しております。

(7) 環境対策引当金

保管するPCB（ポリ塩化ビフェニル）廃棄物の処理費用の支出に備えるため、当事業年度末において合理的に見積ることができる処理費用見込額を引当計上しております。

5. ヘッジ会計の方法

(1) ヘッジ会計の方法

原則として繰延ヘッジ処理によっております。

(2) ヘッジ手段とヘッジ対象

ヘッジ手段 為替予約
ヘッジ対象 外貨建予定取引

(3) ヘッジ方針

為替予約取引については、権限規程等を定めた社内管理規程に基づいて、基本的には外貨建取引の約定高の範囲内で行い、投機的な取引は行わない方針であります。

(4) ヘッジ有効性の評価

ヘッジの有効性の判定については、ヘッジ手段とヘッジ対象の経過期間にかかるキャッシュ・フロー総額の変動額を比較する方法を採用しております。

なお、ヘッジ手段とヘッジ対象に関する重要な条件が同一であり、かつヘッジ開始時及びその後も継続してキャッシュ・フロー変動を完全に相殺するものと想定できるものについては、ヘッジ有効性の判定は省略しております。

6. その他財務諸表作成のための基本となる重要な事項

消費税等の会計処理は、税抜方式を採用しております。

(会計方針の変更)

(会計上の見積りの変更と区別することが困難な会計方針の変更)

法人税法の改正に伴い、当事業年度より、平成25年1月1日以後に取得した有形固定資産について、改正後の法人税法に基づく減価償却方法に変更しております。

なお、これによる当事業年度の損益に与える影響は軽微であります。

(表示方法の変更)

(損益計算書)

前事業年度において「営業外収益」の「その他」に含めて表示しておりました「退職給付引当金戻入額」及び「複合金融商品評価益」並びに「営業外費用」の「その他」に含めて表示しておりました「固定資産除却損」につきましては、重要性が増したため、当事業年度より区分掲記することとしております。この表示方法の変更を反映させるため、前事業年度の財務諸表の組替えを行っております。

この結果、前事業年度の損益計算書において、「営業外収益」の「その他」に表示していた69百万円は、「退職給付引当金戻入額」2百万円、「複合金融商品評価益」22百万円、「その他」44百万円として、「営業外費用」の「その他」に表示していた6百万円は「固定資産除却損」3百万円、「その他」3百万円として組み替えております。

(貸借対照表関係)

1 担保資産及び担保付債務

担保に供している資産は、次のとおりであります。

	前事業年度 (平成24年12月31日)	当事業年度 (平成25年12月31日)
建物	131百万円	134百万円
土地	1,132	1,132
計	1,263	1,266

担保付債務は、次のとおりであります。

	前事業年度 (平成24年12月31日)	当事業年度 (平成25年12月31日)
短期借入金	1,000百万円	150百万円
長期借入金	-	850
計	1,000	1,000

2 関係会社項目

関係会社に対する資産及び負債には区分掲記されたもののほか次のものがあります。

	前事業年度 (平成24年12月31日)	当事業年度 (平成25年12月31日)
流動負債		
買掛金	340百万円	185百万円

3 保証債務

1. 下記の会社の信用状取引に対して、次の債務保証を行っております。

	前事業年度 (平成24年12月31日)	当事業年度 (平成25年12月31日)
ルック(H.K.)Ltd.	21百万円 (250千US\$)	ルック(H.K.)Ltd. 17百万円 (169千US\$)

2. 下記の会社の商品売買取引及び賃貸借契約に対して、次の債務保証を行っております。

	前事業年度 (平成24年12月31日)	当事業年度 (平成25年12月31日)
(株)ルックモード	135百万円	(株)ルックモード 89百万円
(株)エル・ターミナル	50	(株)エル・ターミナル 27
A.P.C. Japan(株)	2	(株)ファッシュナブルフーズ・イン ターナショナル 2
計	188	計 118

4 国庫補助金等により有形固定資産の取得金額から控除している圧縮記帳累計額は次のとおりであります。

	前事業年度 (平成24年12月31日)	当事業年度 (平成25年12月31日)
建物	7百万円	7百万円
工具、器具及び備品	12	12
計	20	20

5 期末日満期手形

期末日満期手形の会計処理は、手形交換日をもって決済処理しております。なお、期末日が金融機関の休日であったため、次の期末日満期手形が、期末残高に含まれております。

	前事業年度 (平成24年12月31日)	当事業年度 (平成25年12月31日)
受取手形	11百万円	10百万円

(損益計算書関係)

- 1 期末棚卸高は収益性の低下にともなう簿価切下後の金額であり、次のたな卸資産評価損が売上原価に含まれております。

	前事業年度 (自平成24年1月1日 至平成24年12月31日)	当事業年度 (自平成25年1月1日 至平成25年12月31日)
	626百万円	772百万円

- 2 販売費に属する費用のおおよその割合は前事業年度69%、当事業年度70%、一般管理費に属する費用のおおよその割合は前事業年度31%、当事業年度30%であります。

販売費及び一般管理費のうち主要な費目及び金額は次のとおりであります。

	前事業年度 (自平成24年1月1日 至平成24年12月31日)	当事業年度 (自平成25年1月1日 至平成25年12月31日)
広告宣伝費	1,207百万円	1,289百万円
従業員給料及び賞与一時金	4,061	4,147
賞与引当金繰入額	72	73
退職給付費用	12	10
福利厚生費	798	801
販売代行手数料	1,088	1,256
貸倒引当金繰入額	8	3
賃借料	1,250	1,421
倉庫料	874	945
減価償却費	402	424

- 3 関係会社との取引に係るものが次のとおり含まれております。

	前事業年度 (自平成24年1月1日 至平成24年12月31日)	当事業年度 (自平成25年1月1日 至平成25年12月31日)
仕入高(*1)	4,767百万円	4,830百万円
受取地代家賃	69	71

(*1)関係会社からの仕入高の金額は「当期商品仕入高」、「当期製品製造原価」及び「販売費及び一般管理費」に含まれております。

なお、上記取引以外に関係会社との取引により発生した営業外収益の合計額が、営業外収益の総額の100分の10を超えており、その金額は当事業年度96百万円であります。

4 減損損失の内容

前事業年度(自 平成24年1月1日 至 平成24年12月31日)

場所	用途	種類
東京都中央区、他	事業用資産	建物、構築物及び 工具、器具及び備品

当社は店舗を基本とした単位をキャッシュ・フローを生み出す最小の単位としております。

上記資産につきましては、営業活動から生じる損益がマイナスとなることを見込まれるため、帳簿価額を回収可能価額まで減額し、当該減少額76百万円を減損損失として特別損失に計上しております。その内訳は、建物56百万円、構築物0百万円及び工具、器具及び備品19百万円であります。

なお、回収可能価額は正味売却価額によっており、正味売却価額は処分見込額により評価しております。

当事業年度(自 平成25年1月1日 至 平成25年12月31日)

場所	用途	種類
兵庫県神戸市、他	事業用資産	建物及び 工具、器具及び備品

当社は店舗を基本とした単位をキャッシュ・フローを生み出す最小の単位としております。

上記資産につきましては、営業活動から生じる損益がマイナスとなることを見込まれるため、帳簿価額を回収可能価額まで減額し、当該減少額24百万円を減損損失として特別損失に計上しております。その内訳は、建物15百万円及び工具、器具及び備品8百万円であります。

なお、回収可能価額は正味売却価額によっており、正味売却価額は処分見込額により評価しております。

(株主資本等変動計算書関係)

前事業年度(自 平成24年1月1日 至 平成24年12月31日)

自己株式の種類及び株式数に関する事項

	当事業年度期首 株式数 (株)	当事業年度 増加株式数 (株)	当事業年度 減少株式数 (株)	当事業年度末 株式数 (株)
普通株式(注)1、2	716,457	11,395	720,000	7,852
合計	716,457	11,395	720,000	7,852

(注)1. 普通株式の自己株式の株式数の増加11,395株は、単元未満株式の買取による増加であります。

2. 普通株式の自己株式の株式数の減少720,000株は、公募にともなう自己株式の処分による減少であります。

当事業年度(自 平成25年1月1日 至 平成25年12月31日)

自己株式の種類及び株式数に関する事項

	当事業年度期首 株式数 (株)	当事業年度 増加株式数 (株)	当事業年度 減少株式数 (株)	当事業年度末 株式数 (株)
普通株式(注)	7,852	7,710	-	15,562
合計	7,852	7,710	-	15,562

(注) 普通株式の自己株式の株式数の増加7,710株は、単元未満株式の買取による増加であります。

(リース取引関係)

(借主側)

1. ファイナンス・リース取引

所有権移転外ファイナンス・リース取引

リース資産の内容

(イ) 有形固定資産

主として情報機器(工具、器具及び備品)及び車両運搬具であります。

(ロ) 無形固定資産

ソフトウェアであります。

リース資産の減価償却の方法

重要な会計方針「2. 固定資産の減価償却の方法」に記載のとおりであります。

2. オペレーティング・リース取引

オペレーティング・リース取引のうち解約不能のものに係る未経過リース料

(単位: 百万円)

	前事業年度 (平成24年12月31日)	当事業年度 (平成25年12月31日)
1年内	24	15
1年超	16	0
合計	40	16

(有価証券関係)

子会社株式及び関連会社株式(当事業年度の貸借対照表計上額は子会社株式305百万円、前事業年度の貸借対照表計上額は子会社株式354百万円)は、市場価格がなく、時価を把握することが極めて困難と認められることから、記載しておりません。

(税効果会計関係)

1. 繰延税金資産及び繰延税金負債の発生の主な原因別の内訳

	前事業年度 (平成24年12月31日)	当事業年度 (平成25年12月31日)
繰延税金資産		
繰越欠損金	668百万円	338百万円
退職給付費用限度超過額	509	350
たな卸資産評価損否認額	237	289
減損損失否認額	1,116	1,109
貸倒引当金否認	322	439
その他	631	691
繰延税金資産小計	3,485	3,219
評価性引当額	3,161	2,877
繰延税金負債との相殺	14	33
繰延税金資産合計	309	308
繰延税金負債		
その他有価証券評価差額金	128	417
資産除去債務固定資産	12	10
その他	14	33
繰延税金負債小計	155	461
繰延税金資産との相殺	14	33
繰延税金負債合計	140	428
繰延税金資産(負債)の純額	168	119

2. 法定実効税率と税効果会計適用後の法人税等の負担率との間に重要な差異があるときの、当該差異の原因となった主要な項目別の内訳

	前事業年度 (平成24年12月31日)	当事業年度 (平成25年12月31日)
法定実効税率	40.69%	38.01%
(調整)		
交際費等永久に損金に算入されない項目	2.68	4.36
受取配当金等永久に益金に算入されない項目	1.60	1.27
住民税等均等割	3.29	3.38
税率変更による影響	5.97	0.19
評価性引当額等の増減	74.71	33.31
その他	0.06	0.22
税効果会計適用後の法人税等の負担率	35.68	11.58

(企業結合等関係)

該当事項はありません。

(資産除去債務関係)

1. 資産除去債務のうち貸借対照表に計上しているもの

(1) 当該資産除去債務の概要

主に直営店舗等の定期建物賃貸借契約等に伴う原状回復義務等及び当社所有建物・機械装置等の解体・撤去時における法令・規則に基づくアスベスト処理費用、PCBを含む機器の処分費用等であります。

(2) 当該資産除去債務の金額の算定方法

使用見込期間を、原状回復費用等は契約期間、法令・規則による処理費用等は耐用年数と見積り、割引率は当該使用見込期間に見合う国債の流通利回りを使用して資産除去債務の金額を計算しております。

(3) 当該資産除去債務の総額の増減

	前事業年度 (自 平成24年1月1日 至 平成24年12月31日)	当事業年度 (自 平成25年1月1日 至 平成25年12月31日)
期首残高	131百万円	160百万円
有形固定資産の取得に伴う増加額	29	18
時の経過による調整額	1	1
資産除去債務の履行による減少額	1	4
期末残高	160	175

2. 貸借対照表に計上しているもの以外の資産除去債務

(1) 当該資産除去債務の金額を貸借対照表に計上していない旨

当社の使用する事務所及び店舗等のうち一部に係る資産除去債務は貸借対照表に計上しておりません。

(2) 当該資産除去債務の金額を貸借対照表に計上していない理由

当社が賃貸借契約等に基づき使用している事務所及び店舗等のうち一部については、賃借資産の使用期間が明確でなく、現在のところ移転等も予定されていないことから、資産除去債務を合理的に見積ることができません。そのため、当該債務に見合う資産除去債務を計上しておりません。

(3) 当該資産除去債務の概要

賃貸借契約等に伴う原状回復義務に係る債務であります。

(1株当たり情報)

項目	前事業年度 (自 平成24年1月1日 至 平成24年12月31日)	当事業年度 (自 平成25年1月1日 至 平成25年12月31日)
1株当たり純資産額	268.86円	299.01円
1株当たり当期純利益金額	32.12円	19.72円

(注) 1. 潜在株式調整後1株当たり当期純利益金額については、潜在株式が存在しないため記載しておりません。
2. 1株当たり当期純利益金額の算定上の基礎は、以下のとおりであります。

項目	前事業年度 (自 平成24年1月1日 至 平成24年12月31日)	当事業年度 (自 平成25年1月1日 至 平成25年12月31日)
当期純利益(百万円)	1,122	753
普通株主に帰属しない金額(百万円)	-	-
普通株式に係る当期純利益(百万円)	1,122	753
普通株式の期中平均株式数(株)	34,946,075	38,225,372

(重要な後発事象)

(株式取得による会社等の買収)

1. その旨及び目的

当社は、平成26年2月14日開催の取締役会において、当社グループ全体の企業価値の向上を図るため、株式会社レッセ・パッセの株式を取得し、子会社化することについて決議いたしました。

2. 株式取得の相手の名称

針生 成樹、針生 千代子

3. 買収する会社の名称、事業内容、規模

名称 株式会社レッセ・パッセ

事業内容 婦人服の企画・生産・販売

規模 資本金 50百万円

純資産 86百万円(平成25年8月31日現在)

総資産 1,207百万円(平成25年8月31日現在)

売上高 2,582百万円(平成25年8月期)

(注) 上記数値は株式会社レッセ・パッセの平成25年8月期の数値に基づいており、当社の会計監査人の監査証明を受けておりません。

4. 株式取得の時期

平成26年4月1日(予定)

5. 取得する株式の数、取得価額及び取得後の持分比率

取得する株式の数 3,200株

取得価額 株式取得時の資産等の状況を踏まえて決定いたします。

取得後の持分比率 80%

【附属明細表】

【有価証券明細表】

【株式】

投資有価証券	その他有価証券	銘柄	株式数(株)	貸借対照表計上額 (百万円)
		(株)三越伊勢丹ホールディングス	676,539	1,011
		三菱商事(株)	200,000	403
		(株)三井住友フィナンシャルグループ	42,200	228
		(株)三菱UFJフィナンシャル・グループ	250,000	173
		三井住友トラスト・ホールディングス(株)	267,970	148
		(株)丸井グループ	100,487	107
		(株)レナウン	463,725	63
		(株)近鉄百貨店	104,000	37
		(株)高島屋	12,461	13
		(株)大和	31,600	3
		その他(3銘柄)	86,400	3
		計	2,235,382	2,194

【債券】

投資有価証券	その他有価証券	銘柄	券面総額(百万円)	貸借対照表計上額 (百万円)
		大和証券(株) 適用通貨選択型パワーデュアル債	200	134
		計	200	134

【その他】

該当事項はありません。

【有形固定資産等明細表】

資産の種類	当期首残高 (百万円)	当期増加額 (百万円)	当期減少額 (百万円)	当期末残高 (百万円)	当期末減価償却累計額又は償却累計額 (百万円)	当期償却額 (百万円)	差引当期末残高 (百万円)
有形固定資産							
建物	3,801	393	120 (15)	4,074	3,181	212	893
構築物	82	-	3	78	77	0	1
機械及び装置	116	-	-	116	112	2	3
工具、器具及び備品	1,686	346	67 (8)	1,965	1,400	194	564
土地	1,207	-	-	1,207	-	-	1,207
リース資産	45	13	7	50	25	9	25
建設仮勘定	4	2	4	2	-	-	2
有形固定資産計	6,943	755	203 (24)	7,495	4,797	419	2,697
無形固定資産							
商標権	-	-	-	16	14	0	1
電話加入権	-	-	-	2	-	-	2
ソフトウェア	-	-	-	18	8	3	9
ソフトウェア仮勘定	-	-	-	104	-	-	104
リース資産	-	-	-	11	7	2	3
無形固定資産計	-	-	-	151	30	5	120
長期前払費用	22	20	-	42	18	5	23

- (注) 1. 建物の増加の主なものは、売場設備の増加(353百万円)であります。
2. 工具、器具及び備品の増加の主なものは、売場設備の増加(343百万円)であります。
3. 「当期減少額」欄の()内は内書きで、減損損失の計上額であります。
4. 無形固定資産の金額が、資産総額の1%以下のため、「当期首残高」、「当期増加額」及び「当期減少額」の記載を省略しております。

【引当金明細表】

区分	当期首残高 (百万円)	当期増加額 (百万円)	当期減少額 (目的使用) (百万円)	当期減少額 (その他) (百万円)	当期末残高 (百万円)
貸倒引当金	910	336	0	10	1,236
返品調整引当金	55	45	55	-	45
賞与引当金	77	77	77	-	77
役員退職慰労引当金	11	-	-	-	11
関係会社事業損失引当金	-	190	-	-	190
環境対策引当金	4	-	-	-	4

- (注) 貸倒引当金の当期減少額の「その他」は、洗替えによる取崩しおよび債権回収による戻入によるものであります。

(2)【主な資産及び負債の内容】

資産の部

1.現金及び預金

区分	金額(百万円)
現金	24
預金	
当座預金	574
通知預金	200
外貨預金	28
別段預金	0
小計	804
合計	829

2.受取手形

(イ)相手先別内訳

相手先	金額(百万円)
(株)REDUインターフェイス	70
(株)藤崎	14
(株)浜屋百貨店	11
(株)三陽商会	10
(有)キタジマ	7
その他	35
合計	150

(ロ)期日別内訳

平成26年1月期日 (百万円)	2月期日 (百万円)	3月期日 (百万円)	4月期日 (百万円)	5月期日以降 (百万円)	計(百万円)
51	67	30	0	-	150

3. 売掛金

(イ) 相手先別内訳

相手先	金額(百万円)
(株)三越伊勢丹	302
(株)高島屋	224
(株)大丸松坂屋百貨店	161
(株)そごう・西武	111
(株)阪急阪神百貨店	75
その他	2,211
合計	3,086

(ロ) 売掛金の発生及び回収並びに滞留状況

A 当期首残高 (百万円)	B 当期発生高 (百万円)	C 当期回収高 (百万円)	D 当期末残高 (百万円)	回収率(%)	滞留期間(日)
2,950	29,366	29,230	3,086	90.4	37.5

(注) 1. 計算方法 回収率 = $\frac{C}{A+B} \times 100$ 滞留期間 = $\frac{(A+D) \div 2}{B \div 365}$

2. 消費税等の会計処理は、税抜方式を採用しておりますが、当期発生高には消費税等が含まれております。

4. 商品及び製品

区分	金額(百万円)
ドレス	206
コート	357
ジャケット	278
スカート	196
パンツ	200
ブラウス	154
ニット、セーター	421
インナー、Tシャツ	179
その他の衣料品	128
服飾雑貨・その他	3,535
合計	5,658

5.仕掛品

区分	金額(百万円)
コート	2
ジャケット	2
スカート	1
パンツ	1
ブラウス	3
ニット、セーター	3
インナー、Tシャツ	2
その他	22
合計	40

6.原材料及び貯蔵品

区分	金額(百万円)
表地他	0

7.関係会社長期貸付金

区分	金額(百万円)
A.P.C.Japan(株)	1,212
(株)エル・ターミナル	1,138
合計	2,350

(注)上記関係会社長期貸付金に対して、合計1,185百万円の貸倒引当金を個別に計上しております。

8.敷金

区分	金額(百万円)
店舗敷金	944
事務所・倉庫敷金	147
社宅敷金	2
合計	1,095

負債の部

1. 支払手形

(イ) 相手先別内訳

相手先	金額(百万円)
瀧定大阪(株)	44
(株)双葉通信社	28
(株)三景	26
日鉄住金物産(株)	23
(株)ストーム二十一	22
その他	265
合計	411

(ロ) 期日別内訳

平成26年1月期日 (百万円)	2月期日 (百万円)	3月期日 (百万円)	4月期日 (百万円)	5月期日以降 (百万円)	計(百万円)
141	198	65	6	-	411

2. 買掛金

相手先	金額(百万円)
三菱商事ファッション(株)	1,934
(株)ルックモード	185
K B ツツキ(株)	20
日鉄住金物産(株)	17
サカイオーベックス(株)	7
その他	69
合計	2,235

3. 未払費用

区分	金額(百万円)
従業員給料	289
販売代行手数料	112
福利厚生費	85
広告宣伝費	65
その他	457
合計	1,011

4. 設備関係支払手形

(イ) 相手先別内訳

相手先	金額(百万円)
(株)ディー・ブレン	38
(有)きこりたち	27
真栄工芸(株)	10
(株)アルス	10
(株)J.フロント建装	3
その他	2
合計	92

(ロ) 期日別内訳

平成26年1月期日(百万円)	2月期日(百万円)	3月期日(百万円)	計(百万円)
61	11	19	92

5. 退職給付引当金

区分	金額(百万円)
退職給付債務	2,235
年金資産	1,266
合計	969

(注) 当社は退職給付債務の算定にあたり、簡便法を採用しております。

(3) 【その他】

該当事項はありません。

第6【提出会社の株式事務の概要】

事業年度	1月1日から12月31日まで
定時株主総会	3月中
基準日	12月31日
剰余金の配当の基準日	6月30日 12月31日
1単元の株式数	1,000株
単元未満株式の買取り 取扱場所	特別口座に記録された単元未満株式の買取り 東京都千代田区丸の内一丁目4番1号 三井住友信託銀行株式会社 証券代行部 特別口座以外の振替口座に記録された単元未満株式の買取り 振替口座を開設した口座管理機関(証券会社等)
株主名簿管理人	東京都千代田区丸の内一丁目4番1号 三井住友信託銀行株式会社 証券代行部
取次所	
買取手数料	株式の売買の委託に係る手数料相当額として別途定める金額
公告掲載方法	当会社の公告は電子公告により行ないます。 ただし、電子公告によることができない事故その他のやむを得ない事由が生じたときは、日本経済新聞に掲載して行ないます。なお、電子公告は、当社ホームページに掲載しており、そのアドレスは次のとおりです。 (http://www.look-inc.jp/ir/)
株主に対する特典	該当事項はありません。

(注) 当社の定款の定めにより当会社の株主は、その有する単元未満株式について、次に掲げる権利以外の権利を行使することができません。

- (1) 会社法第189条第2項各号に掲げる権利
- (2) 会社法第166条第1項の規定による請求をする権利
- (3) 株主の有する株式数に応じて募集株式の割当ておよび募集新株予約権の割当てを受ける権利

第7【提出会社の参考情報】

1【提出会社の親会社等の情報】

当社は、金融商品取引法第24条の7第1項に規定する親会社等はありません。

2【その他の参考情報】

当事業年度の開始日から有価証券報告書提出日までの間に、次の書類を提出しております。

(1) 有価証券報告書及びその添付書類並びに確認書

事業年度（第51期）（自 平成24年1月1日 至 平成24年12月31日）平成25年3月28日 関東財務局長に提出

(2) 内部統制報告書及びその添付書類

平成25年3月28日 関東財務局長に提出

(3) 四半期報告書及び四半期報告書の確認書

（第52期第1四半期）（自 平成25年1月1日 至 平成25年3月31日）平成25年5月10日 関東財務局長に提出

（第52期第2四半期）（自 平成25年4月1日 至 平成25年6月30日）平成25年8月9日 関東財務局長に提出

（第52期第3四半期）（自 平成25年7月1日 至 平成25年9月30日）平成25年11月13日 関東財務局長に提出

(4) 臨時報告書

平成25年3月29日 関東財務局長に提出

企業内容等の開示に関する内閣府令第19条第2項第9号の2（株主総会における議決権行使の結果）に基づく臨時報告書であります。

第二部【提出会社の保証会社等の情報】

該当事項はありません。

独立監査人の監査報告書及び内部統制監査報告書

平成26年3月28日

株式会社ルック

取締役会 御中

太陽A S G有限責任監査法人

指定有限責任社員
業務執行社員 公認会計士 桐川 聡 印

指定有限責任社員
業務執行社員 公認会計士 竹原 玄 印

<財務諸表監査>

当監査法人は、金融商品取引法第193条の2第1項の規定に基づく監査証明を行うため、「経理の状況」に掲げられている株式会社ルックの平成25年1月1日から平成25年12月31日までの連結会計年度の連結財務諸表、すなわち、連結貸借対照表、連結損益計算書、連結包括利益計算書、連結株主資本等変動計算書、連結キャッシュ・フロー計算書、連結財務諸表作成のための基本となる重要な事項、その他の注記及び連結附属明細表について監査を行った。

連結財務諸表に対する経営者の責任

経営者の責任は、我が国において一般に公正妥当と認められる企業会計の基準に準拠して連結財務諸表を作成し適正に表示することにある。これには、不正又は誤謬による重要な虚偽表示のない連結財務諸表を作成し適正に表示するために経営者が必要と判断した内部統制を整備及び運用することが含まれる。

監査人の責任

当監査法人の責任は、当監査法人が実施した監査に基づいて、独立の立場から連結財務諸表に対する意見を表明することにある。当監査法人は、我が国において一般に公正妥当と認められる監査の基準に準拠して監査を行った。監査の基準は、当監査法人に連結財務諸表に重要な虚偽表示がないかどうかについて合理的な保証を得るために、監査計画を策定し、これに基づき監査を実施することを求めている。

監査においては、連結財務諸表の金額及び開示について監査証拠を入手するための手続が実施される。監査手続は、当監査法人の判断により、不正又は誤謬による連結財務諸表の重要な虚偽表示のリスクの評価に基づいて選択及び適用される。財務諸表監査の目的は、内部統制の有効性について意見表明するためのものではないが、当監査法人は、リスク評価の実施に際して、状況に応じた適切な監査手続を立案するために、連結財務諸表の作成と適正な表示に関連する内部統制を検討する。また、監査には、経営者が採用した会計方針及びその適用方法並びに経営者によって行われた見積りの評価も含め全体としての連結財務諸表の表示を検討することが含まれる。

当監査法人は、意見表明の基礎となる十分かつ適切な監査証拠を入手したと判断している。

監査意見

当監査法人は、上記の連結財務諸表が、我が国において一般に公正妥当と認められる企業会計の基準に準拠して、株式会社ルック及び連結子会社の平成25年12月31日現在の財政状態並びに同日をもって終了する連結会計年度の経営成績及びキャッシュ・フローの状況をすべての重要な点において適正に表示しているものと認める。

強調事項

「重要な後発事象」に記載されている通り、会社は平成26年2月14日開催の取締役会において株式会社レッセ・パッセを子会社化することを決議している。

当該事項は、当監査法人の意見に影響を及ぼすものではない。

< 内部統制監査 >

当監査法人は、金融商品取引法第193条の2第2項の規定に基づく監査証明を行うため、株式会社ルックの平成25年12月31日現在の内部統制報告書について監査を行った。

内部統制報告書に対する経営者の責任

経営者の責任は、財務報告に係る内部統制を整備及び運用し、我が国において一般に公正妥当と認められる財務報告に係る内部統制の評価の基準に準拠して内部統制報告書を作成し適正に表示することにある。

なお、財務報告に係る内部統制により財務報告の虚偽の記載を完全には防止又は発見することができない可能性がある。

監査人の責任

当監査法人の責任は、当監査法人が実施した内部統制監査に基づいて、独立の立場から内部統制報告書に対する意見を表明することにある。当監査法人は、我が国において一般に公正妥当と認められる財務報告に係る内部統制の監査の基準に準拠して内部統制監査を行った。財務報告に係る内部統制の監査の基準は、当監査法人に内部統制報告書に重要な虚偽表示がないかどうかについて合理的な保証を得るために、監査計画を策定し、これに基づき内部統制監査を実施することを求めている。

内部統制監査においては、内部統制報告書における財務報告に係る内部統制の評価結果について監査証拠を入手するための手続が実施される。内部統制監査の監査手続は、当監査法人の判断により、財務報告の信頼性に及ぼす影響の重要性に基づいて選択及び適用される。また、内部統制監査には、財務報告に係る内部統制の評価範囲、評価手続及び評価結果について経営者が行った記載を含め、全体としての内部統制報告書の表示を検討することが含まれる。

当監査法人は、意見表明の基礎となる十分かつ適切な監査証拠を入手したと判断している。

監査意見

当監査法人は、株式会社ルックが平成25年12月31日現在の財務報告に係る内部統制は有効であると表示した上記の内部統制報告書が、我が国において一般に公正妥当と認められる財務報告に係る内部統制の評価の基準に準拠して、財務報告に係る内部統制の評価結果について、すべての重要な点において適正に表示しているものと認める。

利害関係

会社と当監査法人又は業務執行社員との間には、公認会計士法の規定により記載すべき利害関係はない。

以 上

-
- () 1 . 上記は監査報告書の原本に記載された事項を電子化したものであり、その原本は当社（有価証券報告書提出会社）が別途保管しております。
- 2 . X B R L データは監査の対象には含まれていません。

独立監査人の監査報告書

平成26年3月28日

株式会社ルック

取締役会 御中

太陽A S G有限責任監査法人

指定有限責任社員
業務執行社員 公認会計士 桐川 聡 印

指定有限責任社員
業務執行社員 公認会計士 竹原 玄 印

当監査法人は、金融商品取引法第193条の2第1項の規定に基づく監査証明を行うため、「経理の状況」に掲げられている株式会社ルックの平成25年1月1日から平成25年12月31日までの第52期事業年度の財務諸表、すなわち、貸借対照表、損益計算書、株主資本等変動計算書、重要な会計方針、その他の注記及び附属明細表について監査を行った。

財務諸表に対する経営者の責任

経営者の責任は、我が国において一般に公正妥当と認められる企業会計の基準に準拠して財務諸表を作成し適正に表示することにある。これには、不正又は誤謬による重要な虚偽表示のない財務諸表を作成し適正に表示するために経営者が必要と判断した内部統制を整備及び運用することが含まれる。

監査人の責任

当監査法人の責任は、当監査法人が実施した監査に基づいて、独立の立場から財務諸表に対する意見を表明することにある。当監査法人は、我が国において一般に公正妥当と認められる監査の基準に準拠して監査を行った。監査の基準は、当監査法人に財務諸表に重要な虚偽表示がないかどうかについて合理的な保証を得るために、監査計画を策定し、これに基づき監査を実施することを求めている。

監査においては、財務諸表の金額及び開示について監査証拠を入手するための手続が実施される。監査手続は、当監査法人の判断により、不正又は誤謬による財務諸表の重要な虚偽表示のリスクの評価に基づいて選択及び適用される。財務諸表監査の目的は、内部統制の有効性について意見表明するためのものではないが、当監査法人は、リスク評価の実施に際して、状況に応じた適切な監査手続を立案するために、財務諸表の作成と適正な表示に関連する内部統制を検討する。また、監査には、経営者が採用した会計方針及びその適用方法並びに経営者によって行われた見積りの評価も含め全体としての財務諸表の表示を検討することが含まれる。

当監査法人は、意見表明の基礎となる十分かつ適切な監査証拠を入手したと判断している。

監査意見

当監査法人は、上記の財務諸表が、我が国において一般に公正妥当と認められる企業会計の基準に準拠して、株式会社ルックの平成25年12月31日現在の財政状態及び同日をもって終了する事業年度の経営成績をすべての重要な点において適正に表示しているものと認める。

強調事項

「重要な後発事象」に記載されている通り、会社は平成26年2月14日開催の取締役会において株式会社レッセ・パッセを子会社化することを決議している。

当該事項は、当監査法人の意見に影響を及ぼすものではない。

利害関係

会社と当監査法人又は業務執行社員との間には、公認会計士法の規定により記載すべき利害関係はない。

以 上

-
- () 1 . 上記は監査報告書の原本に記載された事項を電子化したものであり、その原本は当社（有価証券報告書提出会社）が別途保管しております。
- 2 . X B R L データは監査の対象には含まれていません。