

【表紙】

【提出書類】	有価証券報告書
【根拠条文】	金融商品取引法第24条第1項
【提出先】	東海財務局長
【提出日】	平成25年6月27日
【事業年度】	第54期(自平成24年4月1日至平成25年3月31日)
【会社名】	焼津水産化学工業株式会社
【英訳名】	YAIZU SUISANKAGAKU INDUSTRY CO.,LTD.
【代表者の役職氏名】	代表取締役社長 山本 和広
【本店の所在の場所】	静岡県焼津市小川新町5丁目8番13号 (同所は登記上の本店所在地であり、実際の業務は下記で行っておりま す。)
【電話番号】	該当事項はありません。
【事務連絡者氏名】	該当事項はありません。
【最寄りの連絡場所】	静岡県静岡市駿河区南町11番1号 静銀・中京銀静岡駅南ビル6階
【電話番号】	054(202)6044
【事務連絡者氏名】	経営統括本部 経理部長 大勝 利昭
【縦覧に供する場所】	株式会社東京証券取引所 (東京都中央区日本橋兜町2番1号)

第一部 【企業情報】

第1 【企業の概況】

1 【主要な経営指標等の推移】

(1) 連結経営指標等

回次	第50期	第51期	第52期	第53期	第54期
決算年月	自 平成20年 4月1日 至 平成21年 3月31日	自 平成21年 4月1日 至 平成22年 3月31日	自 平成22年 4月1日 至 平成23年 3月31日	自 平成23年 4月1日 至 平成24年 3月31日	自 平成24年 4月1日 至 平成25年 3月31日
売上高 (千円)	20,084,010	21,866,890	20,751,413	20,387,377	20,813,228
経常利益 (千円)	1,140,688	1,817,167	1,132,962	1,381,626	1,456,222
当期純利益 (千円)	617,013	1,111,307	222,189	667,493	886,681
包括利益 (千円)	-	-	247,563	797,121	1,148,829
純資産額 (千円)	16,525,664	17,407,415	17,345,781	17,833,598	18,190,170
総資産額 (千円)	20,535,222	21,971,196	20,801,618	21,493,033	21,626,767
1株当たり純資産額 (円)	1,176.11	1,238.88	1,234.50	1,269.24	1,352.39
1株当たり当期純利益金額 (円)	43.91	79.09	15.81	47.51	63.52
潜在株式調整後 1株当たり当期純利益金額 (円)	-	-	-	-	-
自己資本比率 (%)	80.5	79.2	83.4	83.0	84.1
自己資本利益率 (%)	3.7	6.5	1.3	3.8	4.9
株価収益率 (倍)	22.8	14.5	51.0	17.3	13.2
営業活動による キャッシュ・フロー (千円)	929,016	2,183,592	699,014	1,505,386	1,386,053
投資活動による キャッシュ・フロー (千円)	906,475	712,888	519,776	283,480	1,408,831
財務活動による キャッシュ・フロー (千円)	610,318	541,414	603,280	458,606	908,176
現金及び現金同等物の 期末残高 (千円)	2,017,981	2,948,709	2,513,579	3,282,296	2,379,597
従業員数 (人) (外、平均臨時雇用者数)	371 (133)	394 (137)	417 (118)	386 (74)	365 (59)

(注) 1. 売上高には、消費税等は含まれておりません。

2. 潜在株式調整後1株当たり当期純利益金額については、潜在株式が存在しないため記載しておりません。

3. 第52期の売上高の算定にあたり、連結子会社であるマルミフーズ株式会社における水産物の問屋口銭に伴う取引については、従来、売上高及び売上原価ともに計上する方法（総額表示）によっておりましたが、売上高から売上原価を控除する方法（純額表示）に変更しており、遡及適用しております。

(2) 提出会社の経営指標等

回次	第50期	第51期	第52期	第53期	第54期
決算年月	平成21年 3月	平成22年 3月	平成23年 3月	平成24年 3月	平成25年 3月
売上高 (千円)	17,462,410	18,270,413	16,557,108	15,871,315	15,306,996
経常利益 (千円)	1,097,240	1,583,618	948,735	1,281,738	1,442,086
当期純利益 (千円)	577,743	888,818	99,552	615,016	934,802
資本金 (千円)	3,617,642	3,617,642	3,617,642	3,617,642	3,617,642
発行済株式総数 (株)	14,056,198	14,056,198	14,056,198	14,056,198	14,056,198
純資産額 (千円)	16,889,069	17,543,627	17,412,811	17,853,168	18,209,671
総資産額 (千円)	20,106,334	21,659,761	20,209,807	20,873,690	21,144,158
1株当たり純資産額 (円)	1,201.97	1,248.57	1,239.27	1,270.63	1,353.84
1株当たり配当額 (円) (内 1株当たり中間配当額)	24.00 (10.00)	22.00 (10.00)	22.00 (10.00)	22.00 (10.00)	23.00 (10.00)
1株当たり当期純利益金額 (円)	41.12	63.26	7.09	43.77	66.97
潜在株式調整後 1株当たり 当期純利益金額 (円)	-	-	-	-	-
自己資本比率 (%)	84.0	81.0	86.2	85.5	86.1
自己資本利益率 (%)	3.4	5.1	0.6	3.5	5.2
株価収益率 (倍)	24.3	18.2	113.8	18.8	12.5
配当性向 (%)	58.4	34.8	310.3	50.3	33.7
従業員数 (人) (外、平均臨時雇用者数)	256 (82)	270 (70)	285 (48)	262 (10)	251 (7)

(注) 1. 売上高には、消費税等は含まれておりません。

2. 第50期の1株当たり配当額24円には特別配当5円が含まれております。

3. 潜在株式調整後1株当たり当期純利益金額については、潜在株式が存在しないため記載しておりません。

2 【沿革】

年月	事項
昭和34年3月	飼肥料としてのフィッシュソリブル及び肝油の製造を目的として、静岡県焼津市小川1967番地の1(現焼津市小川新町5丁目8番13号)に資本金7,500千円(額面500円)をもって、焼津水産化学工業株式会社として設立。
昭和36年12月	調味料工場を増設し、製造販売を開始。
昭和39年8月	鯉節類の粉末調味料の製造を開始。
昭和49年6月	静岡県焼津市に団地工場を建設。
昭和54年10月	静岡県榛原郡榛原町(現 牧之原市)に榛原工場を建設。
昭和56年11月	東京都中央区に東京連絡所(現 東京営業所)を開設。
昭和60年1月	大阪府大阪市に大阪営業所を開設。
昭和63年10月	静岡県小笠郡大東町(現 掛川市)に大東工場を建設。
昭和63年11月	社団法人日本証券業協会東京地区協会及び名古屋地区協会に株式を店頭登録。
平成元年12月	静岡県静岡市所在の香辛料メーカー、オーケー食品株式会社の発行済全株式を取得し、100%出資子会社とした。
平成2年10月	愛知県名古屋市に名古屋営業所を開設。
平成4年9月	名古屋証券取引所市場第二部に株式を上場。
平成6年3月	静岡県焼津市に焼津工場を建設。
平成6年5月	団地工場にファインケミカル製造設備を新設。
平成12年9月	東京証券取引所市場第2部に株式を追加上場。
平成12年11月	医療栄養食の製造を開始。
平成12年12月	福岡県博多区に福岡営業所(現 九州営業所)を開設。
平成13年3月	東京証券取引所・名古屋証券取引所市場第1部銘柄に昇格。
平成14年2月	登録番号 J Q 0 7 5 0 A にて、品質マネジメントシステム規格 I S O 9 0 0 1 (2000年度版)を当社全事業所で一括取得。
平成14年4月	静岡県焼津市に静岡営業所を開設。
平成16年7月	中国大連市に当社100%出資子会社 大連味思開生物技術有限公司(天然調味料及び機能食品の製造・販売)を設立。
平成16年10月	当社100%出資の健康・機能食品販売子会社 U M I ウェルネス株式会社を設立。
平成17年7月	静岡市駿河区に静岡本部を設置。
平成17年8月	資本金5,000万円にてマルミフーズ株式会社を設立し、焼津市のマグロ・カツオ問屋の老舗株式会社マルミから事業の一部を譲り受ける。
平成17年11月	資本金5,000万円にてスーパー等店舗向け商品販売を目的に株式会社ソルケアを設立。
平成17年12月	名古屋証券取引所市場第1部の上場廃止を申請(平成18年1月上場廃止)
平成20年3月	株式会社ソルケアを清算。
平成22年10月	中国上海市に大連味思開生物技術有限公司の営業事務所を開設。
平成24年6月	静岡県掛川市に新工場用地を取得。
平成25年3月	オーケー食品株式会社を解散し、同社の事業を譲り受ける。

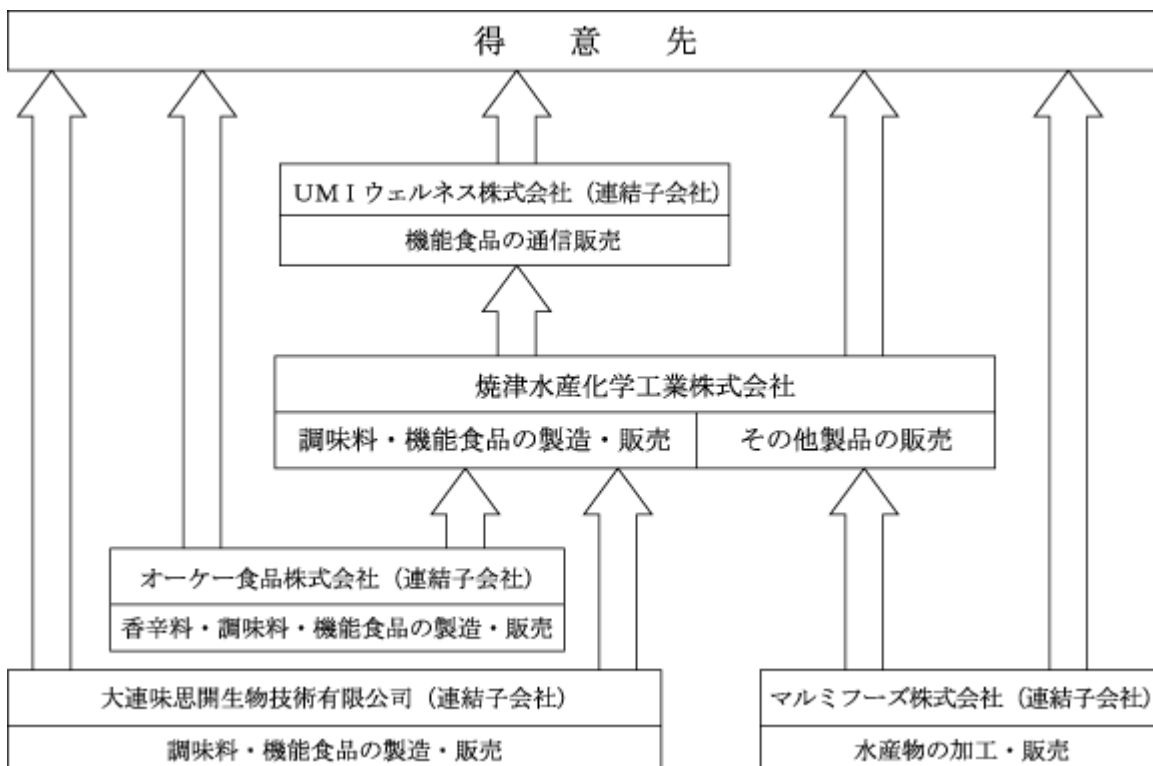
3 【事業の内容】

当社グループは、当社と子会社4社(オーケー食品㈱、マルミフーズ㈱、大連味思開生物技術有限公司、UMIウェルネス㈱)で構成されており、事業は、調味料、機能食品、水産物及びその他の食品の製造・販売業務を営んでおります。

当社及び当社の子会社の事業における当社及び子会社の位置付け及びセグメントとの関連は次のとおりであります。なお、セグメントと同一の区分であります。

区分	主要製品
調味料	各種エキス、各種オイル、各種スープ、各種粉末調味料、風味調味料、各種具材・惣菜、各種低塩調味料、調味料類受託加工
機能食品	各種海洋機能性素材、キチン・キトサン・オリゴ糖類、医療栄養食を含む各種機能食品、各種機能食品受託加工
水産物	冷凍マグロ・カツオ加工、水産物問屋業、倉庫業
その他	各種ワサビ類他香辛料、その他商品

以上に述べたことを事業系統図として示すと次のとおりであります。



(注) 連結子会社であるオーケー食品株式会社は、平成25年3月31日付で当社に事業譲渡を行い、同日付で解散し、現在清算手続中であります。

4 【関係会社の状況】

(1) 連結子会社

名称	住所	資本金	事業の内容	議決権所有割合 (%)	関係内容
オーケー食品㈱ (注) 1	静岡県静岡市 駿河区	50,000千円	調味料 機能食品 その他	100	香辛料・調味料・機能食品 等の製造と当社への販売 役員の兼任あり
マルミフーズ㈱ (注) 3	静岡県静岡市 駿河区	100,000千円	水産物	100	設備の賃貸あり 資金援助あり 役員の兼任あり
大連味思開生物技術有限公司 (注) 2	中国大連市	505,980千円 (36,743千元)	調味料 機能食品	100	調味料・機能食品の製造と 当社への販売 資金援助あり 役員の兼任あり
UMIウェルネス㈱	東京都新宿区	50,000千円	機能食品	100	当社の機能食品の通信販売 役員の兼任あり

- (注) 1. 連結子会社であるオーケー食品株式会社は、平成25年3月31日付で当社に事業譲渡を行い、同日付で解散し、現在清算手続中であります。
 2. 特定子会社に該当しております。
 3. マルミフーズ(株)については、売上高(連結会社相互間の内部売上高を除く)の連結売上高に占める割合が10%を超えております。

主要な損益情報等	売上高	3,750,185千円
	経常損失	16,639
	当期純損失	12,085
	純資産額	171,268
	総資産額	815,803

5 【従業員の状況】

(1) 連結会社の状況

平成25年3月31日現在

セグメントの名称	従業員数(人)
調味料	149(3)
機能食品	107(4)
水産物	21(27)
その他	11(9)
全社(共通)	77(16)
合計	365(59)

(注) 従業員数は、就業人員であり、臨時雇用者数(契約社員、パート及び人材派遣会社からの派遣社員)は()内に年間の平均人員を外数で記載しております。

(2) 提出会社の状況

平成25年3月31日現在

従業員数(人)	平均年齢(才)	平均勤続年数(年)	平均年間給与(円)
251(7)	35.57	12.25	5,930,094

セグメントの名称	従業員数(人)
調味料	115(0)
機能食品	89(4)
水産物	0(0)
その他	0(0)
全社(共通)	47(3)
合計	251(7)

(注) 1. 従業員数は、就業人員であり、臨時雇用者数(契約社員、パート及び人材派遣会社からの派遣社員)は()内に年間の平均人員を外数で記載しております。

2. 平均年間給与は、賞与および基準外賃金を含んでおります。

(3) 労働組合の状況

当社の労働組合は焼津水産化学労働組合と称し、ゼンセン同盟に加盟しておりますが、労使関係は安定しております。

なお、平成25年3月31日現在における組合員数は194人であります。

第2 【事業の状況】

1 【業績等の概要】

(1) 業績

当連結会計年度（自平成24年4月1日 至平成25年3月31日）におけるわが国経済は、新政権による積極的な金融政策により、円安の進行とともに株価上昇が続き、景気回復への期待感が高まっているものの、依然としてユーロ圏の財政問題に対する懸念もあり、先行きは不透明な状況で推移しました。

食品業界におきましても、原材料価格の高い状況が続くなか、今後の消費税増税等に対する消費者の生活防衛意識の高まりにより、引き続き厳しい収益環境が続いております。

このような中、当社グループは3ヵ年中期経営計画「Challenge & Growth」（挑戦と成長）の最終年度にあたり、利益を重視した筋肉質な収益構造を構築しつつ、事業拡大に向けた施策を遂行してまいりました。また事業継続計画（BCP）に関して、静岡県の内陸部に新工場用の土地を取得したほか、海岸沿いの事業所に津波避難タワーを建設する等、災害に強い体制作りを進めました。当期の重点施策であった1.既存事業の深化、2.新商品・サービス開発、3.新規顧客開拓、4.新事業領域開拓の4つにつきましては、既存得意先への営業強化、価格競争力のある商品開発、農業分野をはじめとする新規分野への仕掛け等を進めつつ、生産効率の改善や経費削減に取り組みました。具体的には、調味料事業では不採算品の見直しを進めるとともに、得意とする水産系調味料の拡販を図りました。機能食品事業では医療栄養食で梱包自動化設備を導入し、合理化を進めました。水産物事業では、冷凍鮪の販売に注力しました。海外事業においては、中国にある子会社の大連味思開生物技术有限公司にて独自性のある製品開発を行いつつ、現地企業向けの商品開発や販売代理店を通じた営業を進めるなど新興国の需要獲得に取り組みました。なお、平成25年3月31日付けで連結子会社オーケー食品株式会社を解散し、当社が同社の事業を譲り受けております。詳細につきましては平成24年12月21日に公表いたしました資料をご参照ください。

以上の結果、当連結会計年度の連結売上高は208億13百万円（前年同期比4億25百万円、2.1%増）となりました。利益面におきましては、調味料事業の採算性向上と製造経費、販管費の節減により、機能食品の売上減少、原材料費の上昇等をカバーし、連結営業利益は13億91百万円（同92百万円、7.1%増）となりました。連結経常利益につきましては営業利益が伸長したことから14億56百万円（同74百万円、5.4%増）となりました。連結当期純利益は、オーケー食品株式会社の解散に伴う整理損等がありましたが、前期に計上した事業構造改革費用がなくなるとともに、持ち合い株式の整理を進めたことによる投資有価証券売却益等があり、8億86百万円（同2億19百万円、32.8%増）となりました。

セグメント別の業績は以下の通りです。

（調味料）

調味料は、国内消費の伸び悩みから需要は頭打ちの状況にありますが、当社が得意とする水産系調味料の拡販に注力するとともに、不採算製品の見直しを進めました。

この結果、調味料の売上高は82億27百万円（前年同期比1億24百万円、1.5%増）、セグメント利益（営業利益）は11億17百万円（同2億34百万円、26.6%増）となりました。

（機能食品）

機能食品は、デフレ環境下で厳しい価格競争が続いているなか、医療栄養食において前期に震災の影響から一時的に需要が増加した反動で売上、利益ともに減少しました。

この結果、機能食品の売上高は71億39百万円（同3億50百万円、4.7%減）、セグメント利益（営業利益）は8億39百万円（同1億33百万円、13.7%減）となりました。

（水産物）

水産物は、主に冷凍鮪・冷凍鯉の原料販売並びに加工製品の製造販売です。売上高は海外向けを含め鮪の販売が好調に推移しましたが、前期から続く原料高や設備投資に伴う減価償却費等が増加しました。

この結果、水産物の売上高は37億45百万円（同7億89百万円、26.7%増）、セグメント損失（営業損失）は0百万円（前年同期はセグメント利益73百万円）となりました。

(その他)

その他は、各種ワサビ類他香辛料の製造販売、その他商品の販売ですが、販売ルートの見直しや原料費上昇の影響があったものの、販管費の節減により増益を確保することが出来ました。

この結果、売上高は17億円(同1億38百万円、7.5%減)、セグメント利益(営業利益)は94百万円(同11百万円、14.0%増)となりました。

(2) キャッシュ・フロー

当連結会計年度末における現金及び現金同等物(以下「資金」という)の残高は23億79百万円となり、前連結会計年度末比9億2百万円減少しました。各キャッシュ・フローの状況とそれらの要因は次のとおりであります。

(営業活動によるキャッシュ・フロー)

当連結会計年度における営業活動の結果、増加した資金は13億86百万円(前年同期比1億19百万円減)となりました。この内訳の主なものは、税金等調整前当期純利益14億17百万円(同2億30百万円増)、減価償却費6億59百万円(同63百万円減)などの増加要因に対し、法人税等の支払い5億47百万円(同3億76百万円減)、たな卸資産の増加1億56百万円(同3億22百万円増)などの減少要因によるものであります。

(投資活動によるキャッシュ・フロー)

当連結会計年度における投資活動の結果、減少した資金は14億8百万円(同11億25百万円増)となりました。この内訳の主なものは、定期預金の預入・払戻の差額で払戻資金が92百万円(同89百万円増)増加したものの、工場用地の取得などにより有形固定資産の取得による支出が15億93百万円(同13億31百万円増)、投資有価証券の取得による支出が4億7百万円(同4億2百万円増)となったことなどによるものであります。

(財務活動によるキャッシュ・フロー)

当連結会計年度における財務活動の結果、減少した資金は9億8百万円(同4億49百万円増)となりました。この内訳の主なものは、自己株式の取得による支出4億83百万円(同4億82百万円増)、配当金の支払額3億8百万円(同0百万円増)などによるものであります。

2 【生産・受注及び販売の状況】

(1) 生産実績

当連結会計年度の生産実績をセグメントごとに示すと、次のとおりであります。

セグメントの名称	当連結会計年度 (自 平成24年4月1日 至 平成25年3月31日)	
		前年同期比(%)
調味料(千円)	6,514,712	101.3
機能食品(千円)	4,831,707	93.2
水産物(千円)	1,439,465	118.4
その他(千円)	292,295	108.9
合計	13,078,180	99.9

(注) 上記の金額には、消費税等は含まれておりません。

(2) 商品仕入実績

当連結会計年度の商品仕入実績をセグメントごとに示すと、次のとおりであります。

セグメントの名称	当連結会計年度 (自 平成24年4月1日 至 平成25年3月31日)	
		前年同期比(%)
調味料(千円)	-	-
機能食品(千円)	-	-
水産物(千円)	1,898,229	133.7
その他(千円)	1,338,098	94.2
合計	3,236,328	113.9

(注) セグメント間の取引については相殺消去しております。

(3) 受注状況

当連結会計年度における受注状況をセグメントごとに示すと、次のとおりであります。

セグメントの名称	当連結会計年度 (自 平成24年4月1日 至 平成25年3月31日)			
	受注高	前年同期比(%)	受注残高	前年同期比(%)
調味料(千円)	8,230,337	101.8	185,183	101.6
機能食品(千円)	7,051,853	93.8	160,169	64.6
その他(千円)	1,677,484	90.6	38,407	62.3
合計	16,959,675	97.2	383,759	78.0

- (注) 1. 上記の金額には、消費税等は含まれておりません。
 2. 水産物事業は見込み生産を行っているため、受注残高はありません。

(4) 販売実績

当連結会計年度の販売実績をセグメントごとに示すと、次のとおりであります。

セグメントの名称	当連結会計年度 (自 平成24年4月1日 至 平成25年3月31日)	
		前年同期比(%)
調味料(千円)	8,227,509	101.5
機能食品(千円)	7,139,626	95.3
水産物(千円)	3,745,367	126.7
その他(千円)	1,700,725	92.5
合計	20,813,228	102.1

- (注) 1. セグメント間の取引については相殺消去しております。
 2. 上記の金額には、消費税等は含まれておりません。

3 【対処すべき課題】

(1) 当社グループにおける中期経営計画について

当社グループでは、平成22年4月に中期経営計画「Challenge & Growth」（以下「前計画」といいます。）を発表し、その後、市場環境や当社業績を基に精査して平成23年11月4日に公表のとおり数値計画を修正しました。当連結会計年度は、前計画の重点施策を継続・遂行すると共に、危機管理面における取組として静岡県の内陸部に新工場用の土地の取得等を行い、本年3月末日をもって前計画を終了し、新たな中期経営計画「Change & Challenge」（以下「新計画」といいます。）を策定いたしました。

新計画では、“成長への再挑戦”と位置づけ、4つの柱（（ ）既存事業の深化、（ ）新商品（サービス）開発、（ ）新規顧客開拓、（ ）新事業領域開拓）に経営資源（ヒト・金・物）を集中投入し成長戦略を描いていくことを基本方針として、3年後に過去最高営業利益を達成すべく、以下の重点施策を推進していく所存です。

既存コア事業の深耕、BCP対応

事業構造改革により筋肉質になった収益構造を維持すると共に、当社の主力とする調味料事業及び機能食品事業を更に深耕します。また、平成24年6月に静岡県の内陸部に取得した工場用地に平成26年度中の稼働を目指して新工場の建設を行い、生産効率向上と事業継続計画（BCP）を着実に進めていきます。

グローバル展開と新たな海外拠点（東南アジア）の設置

当社は、成長著しい中国への足掛かりとして平成16年に100%出資子会社「大連味思開生物技術有限公司」を設立し、海外展開を進めてきました。グローバル展開の第2弾として、今後成長が見込まれる東南アジアのマーケットを視野に入れ、ASEAN地域に海外拠点の設立を目指します。

新事業への挑戦

新たな成長エンジンの確立のため、当社グループの得意とする「おいしさと健康」のカテゴリーに加え、その周辺領域である農業分野、環境分野、化粧品分野などへの事業拡大に挑戦します。

グループ経営基盤の強化

グループ経営基盤の強化を目指し、子会社の事業構造改革を進めるとともに、本体・子会社とも経営指標を生かした管理を行い、全体最適の観点から収益力の向上と相乗効果の創出を図ります。

(2) 株式会社の支配に関する基本方針について

基本方針の内容

当社は、当社の支配権の移転を伴うような大規模買付行為（下記「a」に定義されます。以下同じとします。）について、それに応じるか否かは、最終的には株主の皆様判断を委ねるべきものと考えております。したがって、大規模買付行為があった場合にも、それが当社の企業価値の向上又は株主の皆様共同の利益に資するものであれば、何らその行為を否定するものではありません。

しかしながら、当社株式の大規模買付行為の中には、当社が長年に亘り培った企業価値の源泉を理解することなく、当社の企業価値又は株主の皆様共同の利益を毀損するおそれがあるものも想定されます。当社といたしましては、当社の企業価値又は株主の皆様共同の利益の確保・向上の観点に照らし、このような大規模買付行為を行う者は、当社の財務及び事業の方針の決定を支配する者として適切ではないと考えています。そこで、当社は、特定の者又はグループが当社の議決権の20%以上の議決権を有する株式を取得することで、当社の企業価値又は株主の皆様共同の利益が毀損されるおそれが存する場合には、かかる特定の者又はグループは、当社の財務及び事業の方針の決定を支配する者として不適切であるとして、法令等及び定款によって許容される限度において当社の企業価値又は株主の皆様共同の利益の確保・向上のための相当な措置を講じることを基本方針といたします。

基本方針の実現に資する取組み

当社は、基本方針の実現に資する取組みとして以下の施策を実施し、当社グループの企業価値・株主の皆様共同の利益の確保・向上に努めております。

a. 3カ年中期経営計画「Change & Challenge」

当社グループは、平成25年度から平成27年度までの3カ年中期経営計画「Change & Challenge」を策定し、新たな価値を創造し続けるグローバルな企業グループを目指し、12頁「3. 対処すべき課題」に掲げる基本方針及びこれらに基づく4つの重点施策を着実に進展させることで、当社グループの企業価値または株主の皆様共同の利益の確保・向上に努めています。

b. コーポレートガバナンスの強化

当社グループは、ステークホルダーから一層の期待と信頼を獲得するために、健全で透明性の高い経営を目指し、コーポレートガバナンスの強化を経営上の最も重要な課題の一つとして位置付けています。

当社の取締役会は社外取締役1名を含む取締役9名で構成され、法令等で定められた事項及び経営上の重要事項を審議・決定しています。監査役会は社外監査役2名を含む3名で構成され、監査役は取締役会やその他重要な会議への出席、業務及び財産の状況調査等を通じて、取締役の業務執行を監査しています。また、当社は、社外取締役1名および社外監査役2名のうち1名について、一般株主と利益相反が生じるおそれのない社外役員であると判断し、当社が上場する金融商品取引所に対し、独立役員として届け出ております。かかる独立役員については、取締役会等における業務執行に係る決定の局面等において、一般株主の利益への配慮がなされるよう、必要な意見を述べる等、一般株主の利益保護のための行動をとることが期待されます。

こうした経営体制のもとで、会社法及び金融商品取引法に準拠した内部統制システムの構築、リスクマネジメント・コンプライアンス関連の各種委員会を設置・運営することで具体的な施策を推進しています。

基本方針に照らして不適切な者によって当社の財務及び事業の方針の決定が支配されることを防止するための取組み

当社は、基本方針に照らして不適切な者によって当社の財務及び事業の方針の決定が支配されることを防止するため、平成24年5月11日開催の当社取締役会において、「当社株式の大規模買付行為に関する対応方針（買収防衛策）」（以下「本プラン」といいます。）を継続することを決議し、平成24年6月28日開催の当社第53期定時株主総会において、株主の皆様のご承認をいただいております。本プランの概要は、以下のとおりです。

イ．本プランの目的

当社は、買収者等に対して、場合によっては何らかの措置を講ずる必要が生じ得るものと考えますが、上場会社である以上、買収者等に対して株式を売却するか否かの判断や、買収者等に対して会社の経営を委ねることの是非に関する最終的な判断は、基本的には、個々の株主の皆様のご意思に委ねられるべきものだと考えております。

しかしながら、株主の皆様に適切な判断を行っていただくためには、その前提として、当社固有の事業特性や当社グループの歴史を十分に踏まえていただいた上で、当社の企業価値とその価値を生み出している源泉につき適切な把握をしていただくことが必要であると考えます。

そして、買収者等による当社の支配株式の取得が当社の企業価値やその価値の源泉に対してどのような影響を及ぼし得るかを把握するためには、買収者等から提供される情報だけでは不十分な場合も容易に想定され、株主の皆様に適切な判断を行っていただくためには、当社固有の事業特性を十分に理解している当社取締役会から提供される情報及び当該買収者等による支配株式の取得行為に対する当社取締役会の評価・意見や、場合によっては当社取締役会によるそれを受けた新たな提案を踏まえていただくことが必要であると考えます。

したがって、当社といたしましては、株主の皆様に対して、これらの多角的な情報を分析し、検討していただくための十分な時間を確保することが非常に重要であると考えております。

以上の見地から、当社は、上記の基本方針を踏まえ、大規模買付行為を行おうとし、又は現に行っている者（以下「大規模買付者」といいます。）に対して事前に大規模買付行為に関する必要な情報の提供及び考慮・交渉のための期間の確保を求めることによって、当該大規模買付行為に応じるべきか否かを株主の皆様が適切に判断されること、当社取締役会が、特別委員会（下記「[10](#)」に定義されます。以下同じとします。）の勧告を受けて当該大規模買付行為に対する賛否の意見又は当該大規模買付者が提示する買収提案や事業計画等に代替する事業計画等を株主の皆様に対して提示すること、あるいは、株主の皆様のために大規模買付者と交渉を行うこと等を可能とし、もって基本方針に照らして不適切な者（具体的には、当社取締役会が所定の手続に従って定める一定の大規模買付者並びにその共同保有者及び特別関係者並びにこれらの者が実質的に支配し、これらの者と共同ないし協調して行動する者として当社取締役会が認めたる者等をいいます。）によって当社の財務及び事業の方針の決定が支配されることを防止するための取組みの一つとして、平成24年5月11日開催の取締役会において、本プランによる買収防衛策の継続を決定し、平成24年6月28日開催の第53期定時株主総会にて、株主の皆様よりご承認いただきました。

ロ．本プランの内容について

ア．対抗措置発動の対象となる大規模買付行為の定義

次の(a)乃至(c)のいずれかに該当する行為（ただし、当社取締役会が予め承認をした行為を除きます。）又はその可能性のある行為（以下「大規模買付行為」と総称します。）がなされ、又はなされようとする場合に、本プランに基づく対抗措置が発動される場合があります。

- (a) 当社が発行者である株券等に関する当社の特定の株主の株券等保有割合が20%以上となる当該株券等の買付けその他の取得
- (b) 当社が発行者である株券等に関する当社の特定の株主の株券等所有割合とその特別関係者の株券等所有割合との合計が20%以上となる当該株券等の買付けその他の取得
- (c) 上記(a)又は(b)に規定される各行為の実施の有無にかかわらず、当社の特定の株主が、当社の他の株主（複数の場合を含みます。以下本(c)において同じとします。）（ただし、当社が発行者である株券等につき当該特定の株主と当該他の株主の株券等保有割合の合計が20%以上となるような当該他の株主に限ります。）との間で、当該他の株主が当該特定の株主の共同保有者に該当するに至るような合意その他の行為、又は当該特定の株主と当該他の株主との間にその一方が他方を実質的に支配し若しくはそれらの者が共同ないし協調して行動する関係を樹立する行為

イ．意向表明書の提出

大規模買付者には、大規模買付行為の開始又は実行に先立ち、別途当社の定める書式により、本プランに定める手続（以下「大規模買付ルール」といいます。）を遵守することを当社取締役会に対して誓約する旨の大規模買付者代表者による署名又は記名捺印のなされた書面及び当該署名又は記名捺印を行った代表者の資格証明書（以下、これらを併せて「意向表明書」といいます。）を当社代表取締役社長宛てに提出していただきます。

ロ．大規模買付者に対する情報提供要求

当社取締役会及び特別委員会が意向表明書を受領した日から5営業日以内に、大規模買付者には、当社取締役会に対して、大規模買付情報を提供していただきます。当社取締役会又は特別委員会が大規模買付情報の提供が完了したと判断した場合には、当社は、適用ある法令等及び金融商品取引所規則に従って直ちにその旨を株主の皆様に対して開示します。

ハ．取締役会評価期間の設定等

当社取締役会は、対価を現金（円貨）のみとする公開買付けによる当社の全ての株券等の買付けが行われる場合には最長60日間、それ以外の場合には最長90日間を、当社取締役会による評価、検討、意見形成、代替案立案及び大規模買付者との交渉のための期間として設定します。大規模買付行為は、本プランに別段の記載なき限り、取締役会評価期間の経過後にのみ開始されるべきものとします。

ニ．特別委員会の設置

当社は、本プランによる買収防衛策の継続に当たり、その発動等に関する当社取締役会の恣意的判断を排するため、当社の業務執行を行う経営陣から独立している、社外取締役及び社外監査役並びに社外有識者の3名以上から構成される特別委員会（以下「特別委員会」といいます。）を設置します。

ヒ．特別委員会の勧告手続及び当社取締役会による決議

大規模買付者が大規模買付ルールにつきその重要な点において違反した場合で、当社取締役会がその是正を書面により当該大規模買付者に対して要求した後5営業日以内に当該違反が是正されない場合には、特別委員会は、当社の企業価値又は株主の皆様共同の利益の確保・向上のために対抗措置を発動させないことが必要であることが明白であることその他の特段の事情がある場合を除き、原則として、当社取締役会に対して、大規模買付行為に対する対抗措置の発動を勧告します。

大規模買付者が大規模買付ルールを遵守した場合、特別委員会は、原則として、当社取締役会に対して、大規模買付行為に対する対抗措置の不発動を勧告します。もっとも、大規模買付ルールが遵守されている場合であっても、特別委員会は、当該大規模買付者がいわゆるグリーンメイラーである等一定の事情を有していると認められる者であり、かつ、かかる大規模買付行為に対する対抗措置の発動が相当であると判断する場合には、当社取締役会に対して、かかる大規模買付行為に対する対抗措置の発動を勧告します。

当社取締役会は、特別委員会の勧告を最大限尊重した上で対抗措置の発動、不発動又は中止その他必要な決議を行うものとします。なお、特別委員会から対抗措置不発動の決議をすべき旨の勧告がなされた場合であっても、当社取締役会は、かかる特別委員会の勧告を最大限尊重し、当該勧告に従うことにより取締役の善管注意義務に違反するおそれがある等の事情があると認める場合には、対抗措置を発動するか否かを株主の皆様に向うべく当社株主総会を招集することができるものとします。

g . 対抗措置の具体的内容

当社が本プランに基づき発動する大規模買付行為に対する対抗措置は、原則として、会社法第277条以下に規定される新株予約権の無償割当てによるものとします。ただし、会社法その他の法令等及び当社定款上認められるその他の対抗措置を発動することが適切と判断された場合には、当該その他の対抗措置が用いられることもあり得るものとします。

ハ . 本プランの有効期間並び継続について

本プランの有効期間は、当社第53期定時株主総会において本プランによる買収防衛策継続に関する承認議案が承認可決された時点から当該定時株主総会終了後3年以内に終了する事業年度のうち最終のものに関する定時株主総会後最初に開催される取締役会の終結時までとします。ただし、当該取締役会終結時において、現に大規模買付行為を行っている者又は当該行為を企図する者であって特別委員会において定める者が存在する場合には、当該行われている又は企図されている行為への対応のために必要な限度で、かかる有効期間は延長されるものとします。

また、かかる有効期間の満了前であっても、(i)当社株主総会において本プランを廃止する旨の議案が承認された場合、又は(ii)当社取締役会において本プランを廃止する旨の決議が行われた場合、本プランはその時点で廃止されるものとします。よって、本プランは、株主の皆様のご意向に従い、随時これを廃止させることが可能です。

上記 の取組みについての取締役会の判断及び理由

当社取締役会は、本プランは、当社グループの企業価値または株主の皆様共同の利益の確保・向上をその目的とするものであり、基本方針に沿うものと考えます。

また、本プランは、(i)株主、投資家の皆様及び大規模買付者の予見可能性を高めるため、事前の開示がなされていること、(ii)本プランの存続が株主の皆様の意思に係らしめられていること、及び(iii)経営者の保身のために本プランが濫用されることを防止するために、特別委員会を設置し、当社取締役会が対抗措置の発動の是非を判断する場合には、特別委員会の勧告を最大限尊重するものとしていること等から、当社取締役会は、本プランは当社の企業価値または株主の皆様共同の利益を損なうものではなく、かつ、当社の取締役の地位の維持を目的とするものでもないと考えております。

4 【事業等のリスク】

当社グループの経営成績、株価及び財政状態に影響を及ぼす可能性のあるリスクについては、以下のようなものがあります。なお、文中における将来に関する事項は、当連結会計年度末において当社グループが判断したものです。

食の安全性について

食品の安全性については、取引先及び消費者からの要求が高まり、品質はもとより表示等の適正な情報開示に対しても適切な対応を求められています。

当社は、平成14年に取得したISO9001の継続及び品質管理部門の集約による効率的かつ厳正な品質チェックを推進していますが、子会社における製品群には、末端消費財である食品も含まれ、直接消費者が食することに係る品質上のリスクならびに製品への表示内容とともに、広告・商品説明における法規制上のリスクが高い状況にあります。

当社グループは、消費者をより意識した品質保証体制の強化及び充実を図っていますが、万一、品質や表示上の問題による製品回収の事態が発生した場合、経営成績に影響を与える支出及び受注・販売量低下の可能性がありま

主要な天然由来原料の調達について

当社グループの製品に使用する天然由来の主要原料は、気候の著しい変化及び需給バランスの変化等によって、その購入価格や調達数量の安定性に変動が生じる可能性があります。また、輸入品への依存率の上昇に伴い、当該原料の輸出入規制など国際情勢による影響を受けることも想定されます。

当社グループは、このような原料事情を勘案し、製造原価への影響を最小限に抑え、安定的かつ高品質な原料の調達先の開拓を推進していますが、購入価格の高騰の際には製造コストの上昇、輸入原料の調達不調の際には製品の供給停止の要因となり、財政状態及び経営成績に影響を及ぼす可能性があります。

取引先の依存度による影響

当社グループは、国内・海外共に多数の販売先に対して営業活動を行っています。

当社グループの販売先ならびにOEM加工元における一部需要が急激に変化し、その取引額のグループ全体の業績に対する比率が高まる場合、その需要の増減が経営成績に影響を及ぼす可能性があります。

法的規制による影響

当社グループは、事業の遂行にあたって「食品衛生法」「JAS法」「製造物責任法」等さまざまな法的規制の適用を受けています。

当社グループは、法令を遵守し、的確な対応を行っていますが、当社グループの事業を規制する新たな法令の制定・施行、及び海外取引における現地法令への対応の他、新規事業に適用される法的規制への対応により、当社の財務状態及び経営成績に影響を及ぼす可能性があります。

自然災害等による影響

当社グループは、静岡県の中部、西部地区に生産拠点としての工場、研究開発部門ならびに本社等を有しています。東海地震の発生に備えて、当該生産拠点の安全管理体制の確立及び設備増強対策を講じるとともに、本社機能を耐震性の高い建物へ移転し、通信・情報システムのバックアップ管理とデータセンターを耐震施設へ移転しています。また、事業継続計画（BCP）に関しては、平成24年6月に静岡県の内陸部に新工場用の土地を取得し、具体的に災害に強い体制作りを進めております。

しかし、想定以上の地震やその他の事象が生じた場合には、当社グループの操業が中断し、生産及び出荷が遅延、さらには工場等の修復・代替に係る巨額な支出を要し、経営成績に多大な影響を与える可能性があります。

5 【経営上の重要な契約等】

該当事項はありません。

6 【研究開発活動】

当社グループの研究開発活動は、ユーザーである食品・健康食品会社からの開発依頼に基づく施策・研究については、商品開発部が担当し、迅速な対応にて開発を進めております。また、当社オリジナル品及び基礎研究については、研究開発部が担当し、新規素材研究と基幹製品の用途開発を主体に研究開発を進めております。

当連結会計年度において、これらの活動に要した研究開発費は1億46百万円であります。

(1) 調味料

調味料事業部門では、当社独自の抽出技術、乾燥技術、加熱反応技術を応用して香りや風味に特徴ある商品の開発に邁進しております。また、当社の主力製品である鰹節抽出品における原料の鰹節に注目して新規開発に着手してまいりました。

当連結会計年度中では、特にお客様に対応した製品開発に注力して開発業務を行ってまいりました。当社独自の技術を生かした液体調味料製品、顆粒製品、真空乾燥製品を提供してまいりました。また、安価タイプの液体調味料として「アサリエクス」、イリコ風味の「ロースト煮干エキスパウダー」を上市いたしました。

(2) 機能食品

機能食品事業部門では、海洋資源を中心とした素材に生理機能性を求め、健康食品素材を中心に化粧品素材、農業素材への応用を目的に研究開発を進めております。

主力製品である「N-アセチルグルコサミン」・「コラーゲンペプチド」および「アンセリン」については、生理機能の探究と収益率の向上、及び付加価値をつけた新製品の研究をしました。さらに新たな海洋性素材から新規機能性成分の研究にも取り組んでおります。また、当社独自の乾燥技術により、溶解性の優れたコラーゲンペプチドを開発し、子会社での発売に結び付けました。更に、「おいしさと健康」に着眼して、当社の機能性素材の用途開発に向け、機能性素材を配合した粉末スープ類、スティックゼリーを提案しました。特に、「コラーゲンペプチド」を配合したスティックゼリー類の開発を強化し採用に至りました。

(3) 水産物

水産物事業部門では、カツオ・マグロを主原料とした加工食品の開発を継続して進めております。多様な食材の要望に応えるため、冷凍マグロ船で漁獲されたマンダイ、カジキ等を原料とした「タタキ」「サク」等を商品化に向け検討中であります。

(4) その他

その他の事業部門では、業務用香辛料の販売ルートを活用して外食向け粉末洋風スープのP B商品開発を行い、発売を開始しております。

(5) 工業所有権の状況

当連結会計年度における工業所有権の状況は、次のとおりであります。

工業所有権の内容	出願件数(件)	うち登録件数(件)
特許権	303(52)	53(9)
実用新案権	6(-)	2(-)
商標権	52(8)	52(8)

(注)()内は、海外出願または登録を内数で示しております。

7 【財政状態、経営成績及びキャッシュ・フローの状況の分析】

文中の将来に関する事項は、当連結会計年度末時点において当社グループが判断したものであります。

(1) 重要な会計方針及び見積り

当社グループの連結財務諸表は、わが国において一般に公正妥当と認められる会計基準に基づき作成されております。この連結財務諸表の作成にあたり、見積りが必要となる事項につきましては、合理的な基準に基づき、会計上の見積もりを行っております。

詳細につきましては、「第5 経理の状況 1 (1) 連結財務諸表 注記事項 連結財務諸表作成のための基本となる重要な事項」に記載しております。

(2) 当連結会計年度の経営成績の分析

当連結会計年度における売上高は208億13百万円（前年同期比4億25百万円、2.1%増）、売上原価160億65百万円（同4億31百万円、2.8%増）、売上総利益47億48百万円（同5百万円、0.1%減）、販売費及び一般管理費33億56百万円（同97百万円、2.8%減）となりました。

この結果、営業利益は13億91百万円（同92百万円、7.1%増）、経常利益は14億56百万円（同74百万円、5.4%増）、当期純利益は8億86百万円（同2億19百万円、32.8%増）となりました。

売上高

当連結会計年度におけるセグメント別売上高は、調味料事業においては国内消費の伸び悩みから需要は頭打ちの状況にありますが、当社が得意とする水産系調味料の拡販に注力するとともに、不採算製品の見直しを進めた結果82億27百万円（前年同期比1億24百万円、1.5%増）となりました。

機能食品は、デフレ環境下で厳しい価格競争が続いているなか、医療栄養食において前期に震災の影響から一時的に需要が増加した反動で売上が減少し71億39百万円（同3億50百万円、4.7%減）となりました。

水産物は海外向けを含め鮪の販売が好調に推移し37億45百万円（同7億89百万円、26.7%増）となりました。

その他は、各種ワサビ類他香辛料の製造販売、その他商品の販売ですが、販売ルートの見直しの影響により17億円（同1億38百万円、7.5%減）となりました。

売上原価及び売上総利益

生産効率の向上、経費削減の徹底などの結果、売上原価は160億65百万円（同4億31百万円、2.8%増）、売上総利益は47億48百万円（同5百万円、0.1%減）となりました。

営業利益

当連結会計年度の販売費及び一般管理費は、各営業部門、管理部門における経費削減を推進し33億56百万円（同97百万円、2.8%減）となり、売上高販管費率は16.1%（同0.8ポイント減）となりました。

この結果、営業利益は13億91百万円（同92百万円、7.1%増）となり、売上高営業利益率は6.7%（同0.3ポイント増）となりました。

経常利益

当連結会計年度における営業外収益は、円安に伴い為替差益が増加し1億99百万円となりました。また、営業外費用は匿名組合投資損失31百万円、たな卸資産廃棄損34百万円の計上等により1億35百万円となりました。

この結果、経常利益は14億56百万円（同74百万円、5.4%増）となり売上高経常利益率は7.0%（同0.2ポイント増）となりました。

当期純利益

当連結会計年度における特別利益は、持ち合い株式の整理を進めたことによる投資有価証券売却益1億49百万円が計上され1億74百万円となりました。また、特別損失はオーケー食品株式会社の解散に伴う整理損等がありましたが、前期に計上した事業構造改革費用がなくなり2億12百万円となりました。

この結果、税金等調整前当期純利益は14億17百万円（同2億30百万円、19.4%増）、当期純利益は8億86百万円（同2億19百万円、32.8%増）となりました。

(3) 当連結会計年度末の財政状態の分析

資産

当連結会計年度における資産の総額は216億26百万円となり、前連結会計年度比1億33百万円増加しました。
 流動資産は、現金及び預金が7億95百万円減少、受取手形及び売掛金が1億11百万円減少したことなどにより、前年連結会計年度比10億97百万円減少し、112億28百万円となりました。

固定資産は、掛川新工場(仮称、平成26年8月稼働予定)の土地取得により有形固定資産計で9億77百万円増加、投資有価証券が4億97百万円増加など、前連結会計年度比12億31百万円増加し、103億97百万円となりました。

負債

流動負債は、1年内返済予定の長期借入金が70百万円減少したことなどにより、前連結会計年度比1億44百万円減少し、31億円となりました。

固定負債は、繰延税金負債が47百万円増加しましたが、退職給付引当金1億8百万円減少したことなどにより、前連結会計年度比77百万円減少し、3億36百万円となりました。

純資産

純資産は、自己株式が4億83百万円増加しましたが、利益剰余金が5億77百万円増加、その他有価証券評価差額金が2億14百万円増加したことなどにより、前連結会計年度比3億56百万円増加し、181億90百万円となりました。

この結果、自己資本比率は84.1%となり前連結会計年度比1.1ポイント増加しました。

(4) 資本の財源及び資金の流動性の分析

当連結会計年度における現金及び現金同等物(以下「資金」という)の残高は、23億79百万円となり前年同期比9億2百万円減少しました。当連結会計年度の各キャッシュ・フローの状況とそれらの要因につきましては第2「事業の状況 1 業績等の概要 (2) キャッシュ・フロー」のとおりであります。

前連結会計年度との比較は次のとおりであります。

	前連結会計年度 (自 平成23年4月1日 至 平成24年3月31日)	当連結会計年度 (自 平成24年4月1日 至 平成25年3月31日)	差額
営業活動によるキャッシュ・フロー (百万円)	1,505	1,386	119
投資活動によるキャッシュ・フロー (百万円)	283	1,408	1,125
財務活動によるキャッシュ・フロー (百万円)	458	908	449
現金及び現金同等物の期末残高 (百万円)	3,282	2,379	902
フリー・キャッシュ・フロー (百万円)	1,224	237	1,462

当社グループは、事業活動のために必要と考える資金の確保、流動性の維持及び健全な財政状態を目指し、安定的な営業キャッシュ・フローの創出に努めるとともに、柔軟な資金使途に対応できるようフリー・キャッシュ・フローの確保にも留意しております。

(キャッシュ・フローの指標)

	平成24年3月期(%)	平成25年3月期(%)
自己資本比率	83.0	84.1
時価ベースの自己資本比率	53.8	54.3

自己資本比率：自己資本 / 総資産

時価ベースの自己資本比率：株式時価総額 / 総資産

株式時価総額は、期末株価終値 × 期末発行済株式数により算定しております。

(5) 経営成績に重要な影響を与える要因について

4 「事業等のリスク」に記載のとおりであります。

(6) 経営者の問題意識と今後の方針について

3 「対処すべき課題」に記載のとおりであります。

第3 【設備の状況】

1 【設備投資等の概要】

当連結会計年度に要した設備投資の総額は、17億42百万円であり、そのうち主なものは、生産能力の維持・向上を主体とした既存設備の更新であります。

2 【主要な設備の状況】

当社グループにおける主要な設備は、次のとおりであります。

(1) 提出会社

(平成25年3月31日現在)

事業所名 (所在地)	セグメントの名称	設備の内容	帳簿価額					従業員数 (人)	
			建物及び 構築物 (千円)	機械装置 及び運搬具 (千円)	土地 (千円) (面積㎡)	リース資産 (千円)	その他 (千円)		合計 (千円)
焼津工場 (静岡県焼津市)	調味料	粉体調味料製造設備	159,820	29,027	155,439 (1,893)	-	2,622	346,909	12 (-)
団地工場 (静岡県焼津市)	機能食品	機能食品製造設備	226,464	99,014	231,610 (4,962)	-	229	557,319	6 (-)
静岡工場 (静岡県静岡市 駿河区)	調味料 機能食品 その他	香辛料、調味料 及び機能食品 製造設備	23,417	6,175	-	10,669	1,335	41,598	- (-)
榛原工場 (静岡県牧之原市)	調味料 機能食品 その他	液体・粉体調 味料等製造設 備	341,998	162,122	302,905 (27,462)	-	6,952	813,979	48 (1)
吉田工場 (静岡県榛原郡 吉田町)	調味料 機能食品	粉体調味料等 製造設備	60,074	9,042	194,460 (4,401)	21,980	2,644	288,202	- (-)
大東工場 (静岡県掛川市)	調味料 機能食品	液体・粉体調 味料等製造設 備	964,868	758,988	460,767 (41,825)	-	8,122	2,192,747	80 (4)
田尻工場 (静岡県焼津市)	水産物	水産加工品製 造設備	167,562	5,237	286,121 (13,940)	-	908	459,830	- (-)
研究施設 (静岡県焼津市)	調味料 機能食品	研究開発用設 備	17,547	23,175	-	1,344	6,588	48,656	20 (-)
焼津本社 (静岡県焼津市)	全セグメント	営業施設他	82,665	-	152,303 (4,844)	-	2,081	237,050	16 (1)
静岡本部 (静岡県静岡市 駿河区)	全セグメント	統括業務施設	4,099	-	-	2,793	7,282	14,175	32 (1)
東京営業所 (東京都中央区)	調味料 機能食品	営業施設	1,105	-	-	-	461	1,566	24 (-)
大阪営業所 (大阪府大阪市 淀川区)	調味料 機能食品	営業施設	201	-	-	-	35	236	7 (-)
名古屋営業所 (愛知県名古屋市 千種区)	調味料 機能食品	営業施設	46	-	-	-	-	46	4 (-)
九州営業所 (福岡県福岡市 博多区)	調味料 機能食品	営業施設	-	-	-	-	13	13	2 (-)
その他	全セグメント	福利厚生用施 設他	130,359	10,325	1,542,300 (48,092)	-	6,511	1,689,497	- (-)
合計			2,180,231	1,103,110	3,325,909 (147,423)	36,787	45,789	6,691,828	251 (7)

(注) 1. 上記金額は、平成25年3月期末の帳簿価額によっており、建設仮勘定を含んでおりません。なお、金額には消費税等を含めておりません。

2. 田尻工場の土地286,121千円(13,940㎡)、建物及び構築物 167,562千円、機械装置及び運搬具5,237千円、その他908千円はマルミフーズ㈱へ賃貸しております。

3. 従業員数の()は、臨時従業員数等を外書しており、本社従業員数には社外への出向者を除き、社外からの出向受入者を含んでおります。

4. その他には、掛川新工場(仮称、平成26年8月稼働予定)の土地11億9百万円、46,510㎡が含まれております。

(2) 国内子会社

(平成25年3月31日現在)

事業所名 (所在地)	セグメントの名称	設備の内容	帳簿価額					従業員 (人)	
			建物及び 構築物 (千円)	機械装置 及び運搬具 (千円)	土地 (千円) (面積㎡)	リース資産 (千円)	その他 (千円)		合計 (千円)
オーケー食品㈱ (静岡県静岡市 駿河区)	調味料 機能食品 その他	香辛料、調味料 及び機能食品 製造設備	-	-	93,997 (1,799)	-	-	93,997	32 (14)
マルミフーズ㈱ (静岡県静岡市 駿河区)	水産物	水産加工品 製造設備	-	71,686	-	21,810	2,127	95,623	28 (28)
UMIウェルネス㈱ (東京都新宿区)	機能食品	販売設備	2,319	-	-	-	11,676	13,996	3 (9)
合計			2,319	71,686	93,997 (1,799)	21,810	13,803	203,618	63 (51)

- (注) 1. 上記金額は、平成25年3月期末の帳簿価額によっており建設仮勘定を含んでおりません。なお、金額には消費税等を含めておりません。
 2. 従業員数の()は、臨時従業員数を外書しております。

(3) 在外子会社

(平成24年12月31日現在)

事業所名 (所在地)	セグメントの名称	設備の内容	帳簿価額					従業員 (人)	
			建物及び 構築物 (千円)	機械装置 及び運搬具 (千円)	土地 (千円) (面積㎡)	リース資産 (千円)	その他 (千円)		合計 (千円)
大連味思開生物技術 有限公司 (中国 大連市)	調味料 機能食品	調味料及び機 能食品製造設 備	238,125	91,528	-	-	5,697	335,352	51 (1)
合計			238,125	91,528	-	-	5,697	335,352	51 (1)

- (注) 1. 上記金額は、平成24年12月期末の帳簿価額によっており建設仮勘定を含んでおりません。
 2. 上記金額は、1人民元 = 13.90円の換算レートによって算出しております。
 3. 従業員数の()は、臨時従業員数を外書しております。

3 【設備の新設、除却等の計画】

当社グループにおける当連結会計年度末現在の重要な設備の改修計画は、次のとおりであります。

(1) 重要な設備の新設

会社名	事業所名 (所在地)	セグメント の名称	設備の内容	投資予定額		資金調達方法	着手年月	完成予定月日
				総額 (百万円)	既支払額 (百万円)			
提出会社	掛川工場 (静岡県掛川市)	調味料 機能食品	液体・調味料等 製造設備	2,440	60	自己資金及び銀行借入金	平成25年3月	平成26年8月

(注) 上記の金額には、消費税等は含まれておりません。

(2) 重要な改修

経常的な設備の改修・更新を計画しており、その総額は8億円程度を見込んでおります。

第4 【提出会社の状況】

1 【株式等の状況】

(1) 【株式の総数等】

【株式の総数】

種類	発行可能株式総数(株)
普通株式	50,000,000
計	50,000,000

【発行済株式】

種類	事業年度末 現在発行数(株) (平成25年3月31日)	提出日現在発行数(株) (平成25年6月27日)	上場金融商品取引所名または 登録認可金融商品取引業協会名	内容
普通株式	14,056,198	14,056,198	東京証券取引所市場第一部	単元株式数 100株
計	14,056,198	14,056,198		

(2) 【新株予約権等の状況】

該当事項はありません。

(3) 【行使価額修正条項付新株予約権付社債券等の行使状況等】

該当事項はありません。

(4) 【ライツプランの内容】

該当事項はありません。

(5) 【発行済株式総数、資本金等の推移】

年月日	発行済株式 総数増減 (株)	発行済株式 総数残高 (株)	資本金増減額 (千円)	資本金残高 (千円)	資本準備金 増減額 (千円)	資本準備金 残高 (千円)
平成12年9月11日 (注)	400,000	14,056,198	279,200	3,617,642	278,800	3,414,133

(注) 平成12年9月11日付の有償一般募集による増加であり、発行価格558,000千円、資本組入額は279,200千円であります。

(6) 【所有者別状況】

平成25年3月31日現在

区分	株式の状況(1単元の株式数 100株)								単元未満株式の状況(株)
	政府及び地方公共団体	金融機関	金融商品取引業者	その他の法人	外国法人等		個人その他	計	
					個人以外	個人			
株主数(人)	-	28	30	179	55	6	12,066	12,364	-
所有株式数(単元)	-	24,829	656	39,491	2,683	21	72,702	140,382	17,998
所有株式数の割合(%)	-	17.7	0.5	28.1	1.9	0.0	51.8	100.0	-

(注) 1. 自己株式605,779株は、「個人その他」に6,057単元及び「単元未満株式の状況」に79株を含めて記載しております。

2. 上記「その他の法人」の欄には、証券保管振替機構名義の株式が、6単元含まれております。

(7) 【大株主の状況】

平成25年3月31日現在

氏名または名称	住所	所有株式数(千株)	発行済株式総数に対する所有株式数の割合(%)
日油(株)	東京都渋谷区恵比寿4丁目20-3	1,504	10.7
(株)静岡銀行	静岡県静岡市葵区呉服町1丁目10	678	4.8
宝ホールディングス(株)	京都府京都市下京区四条通烏丸東入長刀鉾町20	593	4.2
鈴木 ミツエ	静岡県焼津市	530	3.8
日本マスタートラスト信託銀行(株)	東京都港区浜松町2丁目11-3	367	2.6
松本 圭一郎	静岡県静岡市葵区	323	2.3
焼津信用金庫	静岡県焼津市栄町3丁目5-14	321	2.3
明王物産(株)	東京都豊島区南池袋1丁目8-1	232	1.7
日本トラスティ・サービス信託銀行(株)	東京都中央区晴海1丁目8-11	218	1.6
中野 新之助	静岡県焼津市	188	1.3
計	-	4,957	35.3

(注) 1. 上記信託銀行の所有株式のうち、信託業務に関わる株式数は以下のとおりであります。

日本マスタートラスト信託銀行株式会社 367千株

日本トラスティ・サービス信託銀行株式会社 218千株

2. 平成24年9月24日付で日油株式会社は当社発行済株式総数の3.40%(478,600株)を取得し、新たに主要株主である筆頭株主の異動が生じております。

3. 上記のほか当社所有の自己株605千株(4.3%)があります。

(8) 【議決権の状況】

【発行済株式】

平成25年3月31日現在

区分	株式数(株)	議決権の数(個)	内容
無議決権株式	-	-	-
議決権制限株式(自己株式等)	-	-	-
議決権制限株式(その他)	-	-	-
完全議決権株式(自己株式等)	普通株式 605,700	-	-
完全議決権株式(その他)	普通株式 13,432,500	134,325	1単元の株式数 100株
単元未満株式	普通株式 17,998	-	-
発行済株式総数	14,056,198	-	-
総株主の議決権	-	134,325	-

(注) 「完全議決権株式(その他)」の欄には、証券保管振替機構名義の株式が600株(議決権の数6個)含まれておりません。

【自己株式等】

平成25年3月31日現在

所有者の氏名または名称	所有者の住所	自己名義 所有株式数 (株)	他人名義 所有株式数 (株)	所有株式数 の合計 (株)	発行済株式総数に 対する所有株式数 の割合(%)
焼津水産化学工業株式会社	静岡県焼津市小川新町5丁目8番13号	605,700	-	605,700	4.3
計	-	605,700	-	605,700	4.3

(9) 【ストックオプション制度の内容】

該当事項はありません。

2 【自己株式の取得等の状況】

【株式の種類等】

会社法第155条第3号に該当する普通株式の取得及び会社法第155条第7号に該当する普通株式の取得

(1) 【株主総会決議による取得の状況】

該当事項はありません。

(2) 【取締役会決議による取得の状況】

区分	株式数(株)	価額の総額(百万円)
取締役会(平成25年2月6日)での決議状況 (取得期間 平成25年2月7日～平成25年2月7日)	650,000	523,250,000
当事業年度前における取得自己株式	-	-
当事業年度における取得自己株式	600,000	483,000,000
残存決議株式の総数及び価額の総額	50,000	40,250,000
当事業年度の末日現在の未行使割合(%)	7.7	7.7
当期間における取得自己株式	-	-
提出日現在の未行使割合(%)	7.7	7.7

(3) 【株主総会決議または取締役会決議に基づかないものの内容】

区分	株式数(株)	価額の総額(円)
当事業年度における取得自己株式	190	144,324
当期間における取得自己株式	-	-

(注) 当期間における取得自己株式には、平成25年6月1日からこの有価証券報告書提出日までの単元未満株式の買取りによる株式は含まれておりません。

(4) 【取得自己株式の処理状況及び保有状況】

区分	当事業年度		当期間	
	株式数(株)	処分価額の総額(円)	株式数(株)	処分価額の総額(円)
引き受ける者の募集を行った取得自己株式	-	-	-	-
消却の処分を行った取得自己株式	-	-	-	-
合併、株式交換、会社分割に係る移転を行った取得自己株式	-	-	-	-
その他(-)	-	-	-	-
保有自己株式数	605,779	-	605,779	-

(注) 1. 当期間における処理自己株式には、平成25年6月1日からこの有価証券報告書提出日までの単元未満株式の売渡による株式は含まれておりません。

2. 当期間における保有自己株式数には、平成25年6月1日からこの有価証券報告書提出日までの単元未満株式の買取り及び売渡による株式は含まれておりません。

3 【配当政策】

当社は、株主に対する利益還元を経営最重要課題の一つとして位置づけております。利益配分としては、時代のニーズに対応するための研究開発、生産、市場開拓等への投資を進めながら、競争力の維持・向上を図ることによって安定的な利益を確保し、業績に裏付けられた成果の配分を行うことを基本方針とし、第2四半期及び期末に剰余金の配当を行っております。また、これら剰余金の配当の決定機関は、期末配当については株主総会、第2四半期については取締役会の決議をもって剰余金の配当を行うことができる旨を定款で定めています。

なお、内部留保資金の用途につきましては、自己資金の充実に配慮しつつも、計画に基づいた効果的な設備投資、研究開発資金等の資金需要に備えております。

当事業年度の期末配当金につきましては、業績を勘案して1株につき13円とさせていただきます。平成24年12月4日に実施済みの中間配当金1株当たり10円とあわせて、年間配当金は1株当たり23円(配当性向33.7%)となります。

なお当事業年度に係る剰余金の配当は以下のとおりであります。

決議年月日	配当金の総額(百万円)	1株当たりの配当額(円)
平成24年11月2日 取締役会決議	140	10
平成25年6月27日 定時株主総会決議	174	13

4 【株価の推移】

(1) 【最近5年間の事業年度別最高・最低株価】

回次	第50期	第51期	第52期	第53期	第54期
決算年月	平成21年3月	平成22年3月	平成23年3月	平成24年3月	平成25年3月
最高(円)	1,222	1,230	1,193	860	933
最低(円)	910	947	625	671	690

(注) 最高・最低株価は、東京証券取引所市場第一部におけるものであります。

(2) 【最近6月間の月別最高・最低株価】

月別	平成24年10月	11月	12月	平成25年1月	2月	3月
最高(円)	754	760	765	802	828	933
最低(円)	711	716	736	762	790	814

(注) 最高・最低株価は、東京証券取引所市場第一部におけるものであります。

5 【役員 の 状 況】

役名	職名	氏名	生年月日	略歴	任期	所有株式数 (千株)
代表取締役 社長		山本和広	昭和24年4月11日生	昭和48年4月 株式会社静岡銀行入行 平成9年6月 同行営業企画部長 平成11年4月 同行理事呉服町支店長 平成13年6月 同行執行役員本店営業部長 平成15年6月 同行退任 平成15年6月 静銀ディーシーカード株式会社代表取締役社長 平成16年6月 同社代表取締役社長退任 平成16年6月 当社常勤監査役 平成16年10月 UMIウェルネス株式会社監査役 平成17年6月 常務取締役経営統括本部長 平成19年6月 代表取締役専務取締役経営統括本部長 平成22年11月 代表取締役社長 平成24年2月 代表取締役社長兼営業本部長 平成24年6月 代表取締役社長(現任)	(注)3	20
常務取締役	経営統括本部長 兼 経営企画部長	齋藤 滋	昭和32年3月15日生	昭和55年4月 当社入社 平成13年6月 開発本部商品開発部長 平成14年7月 営業本部食品営業第二部長 平成16年7月 開発・生産本部製造部長 平成17年6月 取締役開発・生産本部製造部長 平成18年6月 オーケー食品株式会社代表取締役社長 平成19年6月 取締役生産本部長兼オーケー食品株式会社取締役 平成21年7月 取締役営業本部長 平成22年11月 常務取締役営業本部長兼営業統括部長 平成23年6月 UMIウェルネス株式会社取締役 平成24年3月 常務取締役開発センター長兼研究開発部長 平成24年11月 オーケー食品株式会社代表取締役社長 平成25年4月 常務取締役経営統括本部長兼経営企画部長兼購買部長 平成25年4月 マルミフーズ株式会社監査役兼UMIウェルネス株式会社監査役(現任) 平成25年6月 常務取締役経営統括本部長兼経営企画部長(現任)	(注)3	50
常務取締役	営業本部長 兼 営業統括部長	石川 真理子	昭和34年6月26日生	昭和58年4月 当社入社 平成6年3月 製造部工場長 平成13年8月 生産本部品質保証部品質保証課長 平成15年7月 品質保証室長 平成17年7月 品質保証センター長 平成19年6月 取締役品質保証センター長 平成22年11月 常務取締役生産本部長 平成23年4月 常務取締役生産本部長兼製造部長 平成23年6月 オーケー食品株式会社取締役 平成24年3月 常務取締役生産本部長兼生産技術センター長 平成24年11月 常務取締役品質保証センター長 平成25年4月 常務取締役営業本部長兼営業統括部長(現任)	(注)3	11

役名	職名	氏名	生年月日	略歴		任期	所有株式数 (千株)
常務取締役	開発本部長	松田 秀喜	昭和27年8月20日生	昭和53年4月 平成14年4月 平成17年4月 平成17年7月 平成19年6月 平成21年7月 平成22年8月 平成22年11月 平成23年4月 平成23年6月 平成23年12月 平成25年4月 平成25年4月	宝酒造株式会社 入社 同社TSセンター長 当社出向企画開発室部長 開発本部調味料開発部長 取締役開発本部研究開発部長 取締役研究開発センター調味料開発部長 取締役生産本部製造部長 取締役経営統括本部長兼経営企画部長 取締役経営統括本部長兼総務・人事部長 オーケー食品株式会社監査役兼マルミフーズ株式会社監査役兼UMIウェルネス株式会社監査役 取締役経営統括本部長兼経営企画部長 常務取締役開発本部長(現任) UMIウェルネス株式会社取締役(現任)	(注)3	11
取締役		又平 芳春	昭和37年2月19日生	昭和59年4月 平成12年7月 平成16年7月 平成18年7月 平成21年4月 平成21年6月 平成22年11月 平成23年4月 平成23年6月 平成23年9月	当社入社 開発本部研究開発部研究開発1課課長 開発・生産本部研究開発部長 営業本部新素材営業部長兼UMIウェルネス株式会社取締役 開発本部機能食品開発部長 取締役開発本部機能食品開発部長 取締役研究開発本部長兼機能食品開発部長 取締役営業本部営業統括部長 UMIウェルネス株式会社代表取締役社長 取締役大連味思開生物技術有限公司董事長兼総経理(現任)	(注)3	13
取締役	営業副本部長 兼 海外担当	大橋 弘明	昭和35年9月13日生	昭和59年4月 平成14年7月 平成16年9月 平成20年4月 平成21年7月 平成22年11月 平成23年4月 平成24年2月 平成24年6月 平成25年4月 平成25年4月	当社 入社 開発本部商品開発部商品開発課長 大連味思開生物技術有限公司出向同社 総経理 生産本部製造部大東工場長 マルミフーズ株式会社 出向 同社代表取締役社長 生産本部製造部長 商品開発センター長兼機能食品開発部長 営業本部副本部長 取締役営業本部長 取締役営業副本部長兼海外担当(現任) 大連味思開生物技術有限公司董事(現任)	(注)3	7

役名	職名	氏名	生年月日	略歴	任期	所有株式数 (千株)
取締役	生産本部長 兼 購買部長 兼 生産技術センター長	内山 毅彦	昭和37年3月8日生	昭和59年4月 当社入社 平成12年7月 生産本部管理部管理課長 平成16年7月 開発・生産本部製造部長代理 平成17年7月 経営統括本部経営企画部長 平成22年8月 生産本部購買部長 平成24年3月 生産本部製造部大東工場長 平成24年11月 生産本部長兼生産技術センター長 平成25年6月 取締役生産本部長兼購買部長兼生産技術センター長(現任)	(注)3	3
取締役		林 俊行	昭和30年11月23日生	昭和57年4月 日本油脂株式会社(現:日油株式会社)入社 平成11年4月 同社食品カンパニー営業本部加工油脂第2部長 平成15年4月 同社食品事業部営業本部加工油脂営業部長 平成19年2月 同社食品事業部企画室長 平成23年6月 同社食品事業部長 平成24年6月 同社執行役員食品事業部長(現任) 平成25年6月 取締役(非常勤)(現任)	(注)3	-
取締役		澤本 猪三雄	昭和14年6月13日生	昭和33年4月 株式会社静岡銀行入行 平成2年6月 同行業務企画部長 平成5年4月 同行理事検査部長 平成6年4月 元旦ビューティー工業株式会社出向 平成6年4月 同社常務取締役に就任、株式会社静岡銀行退職 平成15年6月 同社専務取締役 平成17年6月 同社取締役副社長 平成18年6月 同社取締役 退任 平成18年6月 監査役 平成22年6月 常勤監査役 平成25年6月 取締役(現任)	(注)3	1

役名	職名	氏名	生年月日	略歴	任期	所有株式数 (千株)
常勤監査役		村 松 明	昭和18年10月1日生	昭和43年4月 静岡信用金庫入庫 平成7年2月 同金庫 外国部長 平成13年6月 同金庫常勤監事 平成16年6月 同金庫理事総務部長委嘱 平成17年4月 同金庫理事経営相談部委嘱 平成19年6月 当社入社内部監査室長 平成21年1月 内部監査室検査役 平成23年7月 退社 平成24年6月 監査役 平成25年6月 常勤監査役(現任)	(注)4	1
監査役		松 永 淳	昭和15年1月17日生	昭和39年3月 株式会社静岡新聞社入社 平成5年3月 同社取締役経理局長 平成12年3月 同社取締役総務局長 平成13年3月 同社常務取締役 平成19年6月 同社常勤顧問 平成20年7月 同社非常勤顧問 平成22年6月 監査役(現任)	(注)4	1
監査役		岡 田 慈 浩	昭和15年5月16日生	昭和34年3月 武田薬品工業株式会社入社 昭和62年3月 同社食品研究所主任研究員 平成元年3月 同社フードビタミン事業部プログラク クマネージャー 平成7年2月 静岡塩業株式会社出向同社取締役 営業部長 平成11年6月 同社常務取締役 平成18年6月 同社代表取締役専務 平成20年6月 同社取締役相談役 平成21年6月 同社退社 平成24年6月 監査役(現任)	(注)4	-
計						118

- (注)1．取締役 澤本 猪三雄は、社外取締役であります。
 (注)2．監査役 松永 淳及び岡田慈浩は、社外監査役であります。
 (注)3．平成25年6月27日開催の定時株主総会の終結の時から1年間
 (注)4．平成24年6月28日開催の定時株主総会の終結の時から4年間

6 【コーポレート・ガバナンスの状況等】

(1) 【コーポレート・ガバナンスの状況】

(コーポレート・ガバナンスに関する基本的な考え方)

当社は、株主をはじめ、すべてのステークホルダーからの信頼をより高め、企業価値の最大化を図るため、子会社を含むコーポレート・ガバナンスの強化・充実を経営の最重要課題として位置付けています。

健全な経営は企業市民としての基本であり、業務執行における透明性及び公平性を図るため、コンプライアンスを経営の基本方針とすることを宣するとともに、取締役、監査役及びすべての社員が取り組むコンプライアンス体制を構築し、運営しています。

また、取締役会では子会社を含む中期経営計画及び年次計画の浸透と監督並びに報告を的確に実施するとともに、経営会議を月次開催して経営環境の変化に迅速な対応を図っています。監査役は、取締役会はもとより内部監査室、会計監査人との意見交換により、実効性のある監査役監査を実施しています。

今後も、当社グループの経営課題と外部環境を評価しつつ、投資家に向けた情報開示を積極的に実施するとともに、企業価値の向上を目指すためにグループ全体におけるコーポレート・ガバナンスの最適化に努めてまいります。

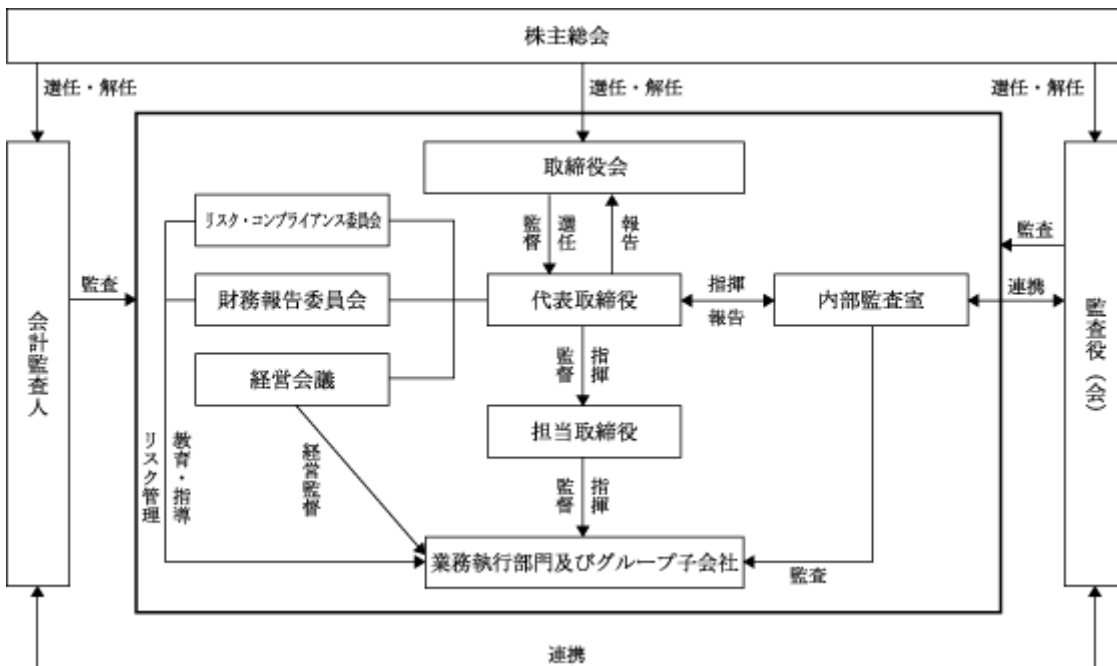
(コーポレート・ガバナンスに対する施策の状況)

(1) 会社の機関の内容

取締役会は、社外取締役1名を含む取締役9名(提出日現在)で構成され、同会には子会社を含む重要事項は全て付議され、審議・決裁するとともに、中期・年次計画に基づく業績の状況について適時報告し論議・検討しています。また、取締役会を補完する機能として、月次経営会議を行い、経営環境の変化に迅速な対応・対処方針を決定しています。

監査役会は3名で構成され、うち2名が社外監査役であることにより、経営に対する透明性を確保し、監視・監督機能を十分果たしています。

当社のコーポレート・ガバナンス体制の模式図は次のとおりであります。



(2) リスク管理体制の整備の状況

リスク管理に関しては、内部統制システム構築の基本方針を定め、社内外に想定されるリスクに対応するため、代表取締役社長を委員長とするリスク・コンプライアンス委員会を設置し、取締役経営統括本部長がグループ会社を含めた統括責任者として、リスク管理の充実を図っています。この中で、リスク管理の基本部分を規定した「リスク・コンプライアンス管理規程」、社内のコンプライアンスに関する相談・通報に係る「ヘルプライン規程」、並びに遵法性に関する問題発覚の際の対応を規定した「不祥事件発生時の対応規程」を制定し、運用しています。なお、取締役・使用人のすべてが尊重し行動のよりどころとなる、当社グループの「企業倫理規範」を制定し、社内に浸透させるとともに社外に公表しています。

また、同委員会では各業務に係るリスクを部署毎に洗い出し・評価し、対策を講じるシステムを構築し、運用しています。なお、個人情報及び社内情報の漏洩に対するセキュリティと適切な取扱いを管理すべく、「個人情報保護規程」「情報管理規程」「情報システム管理規程」を制定し、人的、技術的、物理的対策を整備するとともに、経営統括本部を全社横断的な統括責任部署としています。その他緊急を要する災害リスク等に対しては、「緊急時の基本的行動指針」「地震・津波対策マニュアル」を制定し、総務・人事部が主体となって関連部署との連携を密にし、各部門における対応策の充実を図っています。

(3) 内部監査及び監査役監査の状況

代表取締役社長の直轄による内部監査室(1名)を設け、日常的に社内監査を行っています。また、「内部監査室規程」及び「内部監査実施要領」に基づいて、必要に応じ特命による特別監査を実施する体制を構築しています。

監査役は、取締役会に必ず出席して意見を述べるほか、代表取締役とも話し合いを行い、取締役の職務執行を十分に監視できる体制となっています。

監査役監査では、「内部監査室」との適切な連携のもと、監査計画に基づく各部門の監査を行っています。また、会計監査人とも定期的な情報交換及び意見交換を行い、期末の棚卸実施等に立会うなどのチェック機能を確保しています。

(4) 会計監査の状況

当社は芙蓉監査法人与監査契約を締結し、同監査法人が会社法及び金融商品取引法に基づいて監査を実施しております。

監査業務を執行した公認会計士は以下のとおりであります。

大塚高德(芙蓉監査法人に所属)

畔村勇次(芙蓉監査法人に所属)

監査業務に係る補助者は公認会計士5名、その他1名であります。

(5) 役員報酬

当事業年度における当社の取締役及び監査役に対する役員報酬は以下のとおりであります。

区分	支給人員	支給額
取締役	8名	105百万円
監査役 (うち社外監査役)	6名 (4)名	28百万円 (21)百万円
合計	14名	134百万円

- (注) 1. 役員ごとの報酬等の総額につきましては、1億円以上を支給している役員はおりませんので、記載を省略しております。
2. 取締役の支給額には、使用人兼務取締役の使用人分給与は含まれておりません。
3. 取締役1名及び監査役2名は、平成24年6月28日開催の第53期定時株主総会後に退任しております。
4. 取締役及び監査役の報酬等につきましては、世間水準及び経営内容、従業員給与等のバランスを考慮し、株主総会にて決議された報酬年額の限度内において、役員規程の報酬基準に基づき、取締役は取締役会、監査役は監査役の協議にて決定しております。
5. 取締役の報酬等限度額は、平成19年6月28日開催の第48期定時株主総会において年額2億2,000万円以内(ただし、使用人分給与は含まない。)と決議いただいております。
6. 監査役の報酬限度額は、平成19年6月28日開催の第48期定時株主総会において年額4,000万円以内と決議いただいております。
7. 上記のほか、平成19年6月28日開催の第48期定時株主総会の決議に基づく役員退職慰労金の打ち切り支給の対象となる役員3名(取締役2名、監査役1名)に対し、支給を予定する総額は10百万円(うち取締役分10百万円、監査役0百万円)であり、長期未払金として振替計上しております。

(6) 会社と会社の社外取締役及び社外監査役の人的関係、資本的關係、または取引関係その他の利害関係の概要

当社の社外取締役は1名、社外監査役は2名であります。

社外取締役澤本猪三雄は、財務及び経理における幅広い識見を有しており、当社の経営を監督していただけるものと判断し、社外取締役として選任しております。

社外監査役松永淳は、財務及び経理における幅広い識見を有しており、当社の監査機能にその資質を活かしていただけるものと判断し、社外監査役として選任しております。

社外監査役岡田慈浩は、食品分野における豊富な知識と経験を有しており、当社の監査機能にその資質を活かしていただけるものと判断し、社外監査役として選任しております。

なお、社外取締役澤本猪三雄および社外監査役松永淳の2名は独立役員として指定されています。

社外取締役及び各社外監査役は、当社との利害関係はなく、法令・財務会計・コーポレート・ガバナンス等に関して専門的な知見を有しており、職歴、経験等を活かして、適法性の監督及び監査に加え、業務担当取締役及び重要使用人と適宜意見交換を行う等、経営全般に関する助言を行っています。

当社の社外取締役及び社外監査役を選任するための独立性に関する基準は、有価証券市場規程施行規則第211条第4項第5号の要件に基づいております。

以上の点から、実効性のある経営監視が期待できると判断し、現状の体制を維持するものであります。

(参考) 有価証券上場規程施行規則第211条第4項第5号

- (5) 独立役員の確保の状況(次のa及びbに掲げる場合に該当するときは、当該a及びbに掲げる事項を含む。)
- a 独立役員として指定する者が、次の(a)から(e)までのいずれかに該当する場合その旨及びそれを踏まえてもなお独立役員として指定する理由
- (a) 当該会社の親会社又は兄弟会社の業務執行者等(業務執行者又は過去に業務執行者であった者をいう)
 - (b) 当該会社を主要な取引先とする者若しくはその業務執行者等又は当該会社の主要な取引先若しくはその業務執行者等
 - (c) 当該会社から役員報酬以外に多額の金銭その他の財産を得ているコンサルタント、会計専門家又は法律専門家(当該財産を得ている者が法人、組合等の団体である場合は、当該団体に所属する者及び当該団体に過去に所属していた者をいう。)
 - (d) 当該会社の主要株主
 - (e) 次のイ又はロに掲げる者(重要でない者を除く。)の近親者
 - イ (a)から前(d)までに掲げる者
 - ロ 当該会社又はその子会社の業務執行者等(社外監査役を独立役員として指定する場合にあっては、業務執行者でない取締役若しくは業務執行者でない取締役であった者又は会計参与若しくは会計参与であった者を含む。)
- b 独立役員として指定する者が、次の(a)から(c)までのいずれかに該当する場合その旨及びその概要
- (a) 当該会社の取引先又はその業務執行者等
 - (b) 当該会社の業務執行者等が他の会社の社外役員である場合の当該他の会社の業務執行者等
 - (c) 当該会社から寄付を受けている者(当該寄付を受けている者が法人、組合等の団体である場合は、業務執行者等又はそれに相当する者をいう。)

- (7) 会社のコーポレート・ガバナンスの充実に向けた取り組みの最近1年間における実施状況
株主重視の観点から、代表取締役による、機関投資家に向けた会社説明会及びIR活動を、必要に応じ実施するとともに、当社ウェブサイト等で一般投資家向けに迅速な情報開示を行っています。
- (8) 取締役の定数
当社の取締役は9名以内とする旨を定款で定めています。
- (9) 取締役選任の決議要件
当社は、取締役の選任決議要件について、議決権を行使することができる株主の議決権の3分の1以上を有する株主が出席し、その議決権の過半数をもって行う旨を定款で定めています。

(10)株主総会決議事項を取締役会で決議することができる事項

自己株式の取得

当社は、経営環境の変化に対応した機動的な資本政策が遂行できるよう、会社法第165条第2項の規定に基づき、取締役会の決議によって市場取引等により自己の株式を取得することができる旨を定款に定めています。

中間配当

当社は、株主の皆様への機動的な利益還元を行うことを目的として、会社法第454条第5項の規定に基づき、取締役会の決議によって、毎年9月30日を基準日として中間配当を金銭によりすることができる旨を定款に定めています。

(11)株主総会の特別決議要件

当社は、株主総会の円滑な運営を行うことを目的として、会社法第309条第2項に定める決議は、議決権を行使することができる株主の議決権の3分の1以上を有する株主が出席し、その議決権の3分の2以上をもって行う旨を定款に定めています。

(12)株式の保有状況

保有目的が純投資目的以外の目的の投資株式

- a 銘柄数 28銘柄
 b 貸借対照表計上額の合計額 2,331百万円

保有目的が純投資目的以外の目的である投資株式の銘柄、保有区分、株式数、貸借対照表計上額及び保有目的

(前事業年度)

特定投資株式

銘柄	株式数(株)	貸借対照表計上額 (百万円)	保有目的
日油(株)	779,685	314	企業間取引の強化
宝ホールディングス(株)	683,000	384	企業間取引の強化
(株)静岡銀行	203,000	172	株式の安定化
東洋水産(株)	77,000	165	企業間取引の強化
天龍製鋸(株)	66,550	150	株式の安定化
ユタカフーズ(株)	76,400	119	企業間取引の強化
レック(株)	59,300	79	企業間取引の強化
一正蒲鉾(株)	153,133	76	企業間取引の強化
高砂香料工業(株)	129,000	50	企業間取引の強化
キッセイ薬品工業(株)	27,000	43	株式の安定化
佐藤食品工業(株)	28,600	29	企業間取引の強化
日清食品ホールディングス(株)	10,000	30	企業間取引の強化
(株)りそなホールディングス	71,000	27	株式の安定化
名糖産業(株)	26,000	27	企業間取引の強化
(株)村上開明堂	22,000	27	株式の安定化
太陽化学(株)	37,000	22	企業間取引の強化
(株)大森屋	20,000	18	企業間取引の強化
静甲(株)	39,320	19	株式の安定化
西日本システム建設(株)	44,000	10	株式の安定化
(株)篠崎屋	750	8	企業間取引の強化
キッコーマン(株)	9,400	8	企業間取引の強化
(株)NTTドコモ	45	6	株式の安定化
(株)エンチャー	8,000	3	株式の安定化
(株)赤阪鉄工所	22,000	3	株式の安定化
(株)AFC-HDアムスライ フサイエンス	6,291	4	企業間取引の強化
(株)スクロール	9,000	2	株式の安定化
米久(株)	550	0	企業間取引の強化

みなし保有株式

該当事項はありません。

(当事業年度)

特定投資株式

銘柄	株式数(株)	貸借対照表計上額 (百万円)	保有目的
日油(株)	1,785,146	821	企業間取引の強化
宝ホールディングス(株)	341,000	269	企業間取引の強化
東洋水産(株)	77,000	221	企業間取引の強化
(株)静岡銀行	203,000	215	株式の安定化
天龍製鋸(株)	66,550	144	株式の安定化
ユタカフーズ(株)	76,400	129	企業間取引の強化
一正蒲鉾(株)	154,370	99	企業間取引の強化
レック(株)	59,300	73	企業間取引の強化
高砂香料工業(株)	129,000	66	企業間取引の強化
キッセイ薬品工業(株)	27,000	53	株式の安定化
日清食品ホールディングス(株)	10,000	43	企業間取引の強化
佐藤食品工業(株)	28,600	28	企業間取引の強化
太陽化学(株)	37,000	26	企業間取引の強化
名糖産業(株)	26,000	25	企業間取引の強化
静甲(株)	39,320	22	株式の安定化
(株)大森屋	20,000	18	企業間取引の強化
キッコーマン(株)	9,400	15	企業間取引の強化
西日本システム建設(株)	44,000	12	株式の安定化
(株)篠崎屋	750	7	企業間取引の強化
(株)NTTドコモ	45	6	株式の安定化
(株)AFC-HDアムスライ フサイエンス	8,098	5	企業間取引の強化
(株)赤阪鉄工所	22,000	3	株式の安定化
(株)スクロール	9,000	2	株式の安定化

みなし保有株式

該当事項はありません。

保有目的が純投資目的の投資株式

該当事項はありません。

(2) 【監査報酬の内容等】

【監査公認会計士等に対する報酬の内容】

区分	前連結会計年度		当連結会計年度	
	監査証明業務に 基づく報酬(百万円)	非監査業務に 基づく報酬(百万円)	監査証明業務に 基づく報酬(百万円)	非監査業務に 基づく報酬(百万円)
提出会社	31	-	30	-
連結子会社	-	-	-	-
計	31	-	30	-

【その他重要な報酬の内容】

該当ありません。

【監査公認会計士等の提出会社に対する非監査業務の内容】

該当ありません。

【監査報酬の決定方針】

該当ありませんが、監査日数等を勘案した上で決定しております。

第5 【経理の状況】

1．連結財務諸表及び財務諸表の作成方法について

- (1) 当社の連結財務諸表は、「連結財務諸表の用語、様式及び作成方法に関する規則」(昭和51年大蔵省令第28号)に基づいて作成しております。
- (2) 当社の財務諸表は、「財務諸表等の用語、様式及び作成方法に関する規則」(昭和38年大蔵省令第59号)に基づいて作成しております。

2．監査証明について

当社は、金融商品取引法第193条の2第1項の規定に基づき、連結会計年度(平成24年4月1日から平成25年3月31日まで)の連結財務諸表及び事業年度(平成24年4月1日から平成25年3月31日まで)の財務諸表について、芙蓉監査法人により監査を受けております。

3．連結財務諸表等の適正性を確保するための特段の取組みについて

当社は、連結財務諸表等の適正性を確保するための特段の取組みを行っております。具体的には、会計基準等の内容を適切に把握し、または会計基準等の変更等についての的確に対応することができる体制を整備するため、公益財団法人 財務会計基準機構へ加入し、同機構他、各種団体等の行う研修等に参加しております。

1【連結財務諸表等】

(1)【連結財務諸表】
【連結貸借対照表】

(単位：千円)

	前連結会計年度 (平成24年3月31日)	当連結会計年度 (平成25年3月31日)
資産の部		
流動資産		
現金及び預金	3,913,642	3,118,530
受取手形及び売掛金	3 4,925,408	3 4,814,110
有価証券	360,247	-
商品及び製品	1,526,239	1,339,387
原材料及び貯蔵品	1,361,965	1,709,522
繰延税金資産	110,006	148,956
その他	134,470	106,496
貸倒引当金	5,300	8,200
流動資産合計	12,326,680	11,228,802
固定資産		
有形固定資産		
建物及び構築物（純額）	2,559,033	2,420,677
機械装置及び運搬具（純額）	1,294,005	1,266,325
土地	2,394,450	3,419,907
リース資産（純額）	52,658	58,597
建設仮勘定	4,576	124,600
その他（純額）	73,572	65,290
有形固定資産合計	1 6,378,296	1 7,355,398
無形固定資産	222,137	170,305
投資その他の資産		
投資有価証券	2,087,935	2,585,426
繰延税金資産	106,363	5,486
その他	379,377	293,987
貸倒引当金	7,756	12,639
投資その他の資産合計	2,565,919	2,872,260
固定資産合計	9,166,353	10,397,964
資産合計	21,493,033	21,626,767
負債の部		
流動負債		
支払手形及び買掛金	1,955,154	1,904,313
短期借入金	25,817	-
1年内返済予定の長期借入金	70,000	-
リース債務	16,829	18,767
未払法人税等	353,004	343,899
未払消費税等	77,760	38,209
賞与引当金	134,528	115,854
その他	611,915	679,033
流動負債合計	3,245,010	3,100,076
固定負債		
リース債務	44,278	47,254
繰延税金負債	18,390	66,064
退職給付引当金	307,863	199,299
長期未払金	2 31,996	2 13,434
その他	11,895	10,465
固定負債合計	414,424	336,520
負債合計	3,659,434	3,436,596

	前連結会計年度 (平成24年3月31日)	当連結会計年度 (平成25年3月31日)
純資産の部		
株主資本		
資本金	3,617,642	3,617,642
資本剰余金	3,414,133	3,414,133
利益剰余金	10,786,294	11,363,862
自己株式	6,101	489,245
株主資本合計	17,811,969	17,906,393
その他の包括利益累計額		
その他有価証券評価差額金	83,732	298,459
為替換算調整勘定	62,103	14,682
その他の包括利益累計額合計	21,629	283,777
純資産合計	17,833,598	18,190,170
負債純資産合計	21,493,033	21,626,767

【連結損益計算書及び連結包括利益計算書】
 【連結損益計算書】

(単位：千円)

	前連結会計年度 (自 平成23年 4月 1日 至 平成24年 3月31日)	当連結会計年度 (自 平成24年 4月 1日 至 平成25年 3月31日)
売上高	20,387,377	20,813,228
売上原価	2 15,633,830	2 16,065,064
売上総利益	4,753,546	4,748,164
販売費及び一般管理費	1, 2 3,453,959	1, 2 3,356,569
営業利益	1,299,586	1,391,594
営業外収益		
受取利息	2,167	9,666
受取配当金	38,051	40,359
受取賃貸料	15,195	15,224
為替差益	7,483	40,130
給付金	4,729	-
受取補償金	13,231	-
保険収益	114	47,854
その他	39,416	46,438
営業外収益合計	120,387	199,673
営業外費用		
支払利息	1,022	463
匿名組合投資損失	16,743	31,691
たな卸資産廃棄損	1,660	34,670
損害賠償金	3,555	18,231
保険解約損	6,893	-
その他	8,472	49,988
営業外費用合計	38,348	135,045
経常利益	1,381,626	1,456,222

	前連結会計年度 (自 平成23年 4月 1日 至 平成24年 3月31日)	当連結会計年度 (自 平成24年 4月 1日 至 平成25年 3月31日)
特別利益		
固定資産売却益	342	6
投資有価証券売却益	-	149,764
投資有価証券償還益	-	8,086
保険収益	28,910	4,865
国庫補助金	6,666	11,565
特別利益合計	35,919	174,288
特別損失		
固定資産売却損	17	-
固定資産除却損	8,920	17,377
投資有価証券売却損	-	59
投資有価証券評価損	2,299	-
事業構造改革費用	189,216	-
災害による損失	23,449	3,578
固定資産圧縮損	6,666	11,118
賃貸借契約解約損	-	³ 34,564
子会社整理損	-	⁴ 57,383
事業再編損	-	⁴ 5,134
土地評価損	-	⁴ 83,543
特別損失合計	230,569	212,758
税金等調整前当期純利益	1,186,975	1,417,751
法人税、住民税及び事業税	447,580	538,898
法人税等調整額	71,902	7,828
法人税等合計	519,482	531,070
少数株主損益調整前当期純利益	667,493	886,681
当期純利益	667,493	886,681

【連結包括利益計算書】

(単位：千円)

	前連結会計年度 (自 平成23年 4月 1日 至 平成24年 3月31日)	当連結会計年度 (自 平成24年 4月 1日 至 平成25年 3月31日)
少数株主損益調整前当期純利益	667,493	886,681
その他の包括利益		
その他有価証券評価差額金	134,992	214,727
為替換算調整勘定	5,364	47,420
その他の包括利益合計	129,627	262,147
包括利益	797,121	1,148,829
(内訳)		
親会社株主に係る包括利益	797,121	1,148,829
少数株主に係る包括利益	-	-

【連結株主資本等変動計算書】

(単位：千円)

	前連結会計年度 (自 平成23年 4月 1日 至 平成24年 3月31日)	当連結会計年度 (自 平成24年 4月 1日 至 平成25年 3月31日)
株主資本		
資本金		
当期首残高	3,617,642	3,617,642
当期変動額		
当期変動額合計	-	-
当期末残高	3,617,642	3,617,642
資本剰余金		
当期首残高	3,414,133	3,414,133
当期変動額		
当期変動額合計	-	-
当期末残高	3,414,133	3,414,133
利益剰余金		
当期首残高	10,427,917	10,786,294
当期変動額		
剰余金の配当	309,116	309,112
当期純利益	667,493	886,681
当期変動額合計	358,376	577,568
当期末残高	10,786,294	11,363,862
自己株式		
当期首残高	5,913	6,101
当期変動額		
自己株式の取得	187	483,144
当期変動額合計	187	483,144
当期末残高	6,101	489,245
株主資本合計		
当期首残高	17,453,780	17,811,969
当期変動額		
剰余金の配当	309,116	309,112
当期純利益	667,493	886,681
自己株式の取得	187	483,144
当期変動額合計	358,189	94,423
当期末残高	17,811,969	17,906,393

	前連結会計年度 (自 平成23年 4月 1日 至 平成24年 3月31日)	当連結会計年度 (自 平成24年 4月 1日 至 平成25年 3月31日)
その他の包括利益累計額		
その他有価証券評価差額金		
当期首残高	51,259	83,732
当期変動額		
株主資本以外の項目の当期変動額（純額）	134,992	214,727
当期変動額合計	134,992	214,727
当期末残高	83,732	298,459
為替換算調整勘定		
当期首残高	56,738	62,103
当期変動額		
株主資本以外の項目の当期変動額（純額）	5,364	47,420
当期変動額合計	5,364	47,420
当期末残高	62,103	14,682
その他の包括利益累計額合計		
当期首残高	107,998	21,629
当期変動額		
株主資本以外の項目の当期変動額（純額）	129,627	262,147
当期変動額合計	129,627	262,147
当期末残高	21,629	283,777
純資産合計		
当期首残高	17,345,781	17,833,598
当期変動額		
剰余金の配当	309,116	309,112
当期純利益	667,493	886,681
自己株式の取得	187	483,144
株主資本以外の項目の当期変動額（純額）	129,627	262,147
当期変動額合計	487,817	356,571
当期末残高	17,833,598	18,190,170

【連結キャッシュ・フロー計算書】

(単位：千円)

	前連結会計年度 (自 平成23年 4月 1日 至 平成24年 3月31日)	当連結会計年度 (自 平成24年 4月 1日 至 平成25年 3月31日)
営業活動によるキャッシュ・フロー		
税金等調整前当期純利益	1,186,975	1,417,751
減価償却費	722,037	659,002
退職給付引当金の増減額（ は減少）	68,339	108,563
貸倒引当金の増減額（ は減少）	31,209	7,782
賞与引当金の増減額（ は減少）	18,546	18,674
受取利息及び受取配当金	40,218	50,025
支払利息	1,022	463
為替差損益（ は益）	4,833	18,278
投資有価証券評価損益（ は益）	2,299	-
投資有価証券償還損益（ は益）	-	8,086
投資有価証券売却損益（ は益）	-	149,705
賃貸借契約解約損	-	34,564
土地評価損	-	83,543
有形固定資産売却損益（ は益）	325	6
有形固定資産除却損	8,920	17,197
無形固定資産除却損	-	180
匿名組合投資損失	16,743	31,691
売上債権の増減額（ は増加）	532,310	116,602
たな卸資産の増減額（ は増加）	166,117	156,749
その他の流動資産の増減額（ は増加）	42,872	28,885
その他の固定資産の増減額（ は増加）	39,774	56,443
仕入債務の増減額（ は減少）	71,871	52,438
未払消費税等の増減額（ は減少）	79,181	40,077
長期未払金の増減額（ は減少）	107,300	18,561
その他の流動負債の増減額（ は減少）	23,711	63,308
その他	13,240	13,320
小計	1,459,460	1,882,928
利息及び配当金の受取額	40,218	50,025
利息の支払額	1,030	463
法人税等の支払額	171,306	547,878
法人税等の還付額	178,044	1,442
営業活動によるキャッシュ・フロー	1,505,386	1,386,053

	前連結会計年度 (自 平成23年 4月 1日 至 平成24年 3月31日)	当連結会計年度 (自 平成24年 4月 1日 至 平成25年 3月31日)
投資活動によるキャッシュ・フロー		
定期預金の預入による支出	1,464,345	1,379,932
定期預金の払戻による収入	1,466,950	1,472,345
有価証券の取得による支出	55	51
有価証券の売却による収入	-	100,378
有価証券の償還による収入	-	28,228
有形固定資産の取得による支出	262,427	1,593,993
有形固定資産の売却による収入	503	1,596
無形固定資産の取得による支出	18,777	29,922
投資有価証券の取得による支出	5,138	407,400
投資有価証券の売却による収入	-	389,859
投資有価証券の償還による収入	-	10,000
その他	189	60
投資活動によるキャッシュ・フロー	283,480	1,408,831
財務活動によるキャッシュ・フロー		
短期借入金の純増減額（ は減少）	5,322	25,817
長期借入金の返済による支出	140,000	70,000
自己株式の取得による支出	187	483,144
配当金の支払額	308,436	308,565
リース債務の返済による支出	15,304	20,648
財務活動によるキャッシュ・フロー	458,606	908,176
現金及び現金同等物に係る換算差額	5,416	28,255
現金及び現金同等物の増減額（ は減少）	768,717	902,699
現金及び現金同等物の期首残高	2,513,579	3,282,296
現金及び現金同等物の期末残高	注1 3,282,296	注1 2,379,597

【注記事項】

(連結財務諸表作成のための基本となる重要な事項)

1. 連結の範囲に関する事項

連結子会社の数 4社

連結子会社の名称 オーケー食品(株)
マルミフーズ(株)
大連味思開生物技術有限公司
U M I ウェルネス(株)

(注) 連結子会社であるオーケー食品株式会社は、平成25年3月31日付で当社に事業譲渡を行い、同日付で解散し、現在清算中であります。

2. 持分法の適用に関する事項

該当事項はありません。

3. 連結子会社の事業年度等に関する事項

連結子会社のうち、大連味思開生物技術有限公司の決算日は12月31日であります。

連結財務諸表の作成に当たっては、同決算日現在の財務諸表を使用しております。ただし、1月1日から連結決算日3月31日までの期間に発生した重要な取引については、連結上必要な調整を行っております。

4. 会計処理基準に関する事項

(1) 重要な資産の評価基準及び評価方法

(イ) 有価証券

その他有価証券

時価のあるもの.....決算日の市場価格等に基づく時価法

(評価差額は全部純資産直入法により処理し、売却原価は移動平均法により算定)

時価のないもの.....移動平均法による原価法

(ロ) たな卸資産

主として総平均法による原価法

(貸借対照表価額は収益性の低下に基づく簿価の切下げの方法により算定)

(2) 重要な減価償却資産の減価償却の方法

(イ) 有形固定資産(リース資産を除く)

提出会社及び国内連結子会社...定率法

ただし、提出会社の焼津工場の建物、機械装置は定額法

なお、平成10年4月1日以降に取得した建物(建物附属設備は除く)については、定額法

在外連結子会社

当該国の会計基準の規定に基づく定額法

なお、主な耐用年数は以下のとおりであります。

建物及び構築物 10年～31年

機械装置及び運搬具 4年～10年

(ロ) 無形固定資産(リース資産を除く)

提出会社及び国内連結子会社は定額法を採用し、在外連結子会社は当該国の会計基準に基づく定額法

なお、自社利用のソフトウェアについては、社内における利用可能期間(5年)に基づく定額法

(ハ) リース資産

リース期間を耐用年数とし、残存価額を零とする定額法

なお、所有権移転外ファイナンス・リース取引のうち、リース取引開始日が平成20年3月31日以前のリース取引については、通常の賃貸借取引に係る方法に準じた会計処理によっております。

(3) 重要な引当金の計上基準

(イ) 貸倒引当金

売上債権、貸付金等の貸倒損失に備えるため、提出会社及び国内連結子会社は、一般債権については貸倒実績率により、貸倒懸念債権等特定の債権については個別に回収可能性を勘案し、回収不能見込額を計上しております。

(ロ) 賞与引当金

提出会社及び国内連結子会社は、従業員の賞与支給に備えるため、期末在籍従業員に対して、支給対象期間に基づく賞与支給見込額の当連結会計年度負担額を計上しております。

(ハ) 退職給付引当金

提出会社

従業員の退職金給付に備えるため、当連結会計年度末における退職給付債務及び年金資産の額に基づき計上しております。

国内連結子会社

従業員の退職金給付に備えるため、当連結会計年度末における退職給付債務の額に基づき計上しております。

(4) 連結キャッシュ・フロー計算書における資金の範囲

手許現金、随時引き出し可能な預金及び容易に換金可能であり、かつ、価値の変動について僅少なりリスクしか負わない取得日から3ヶ月以内に償還期限の到来する短期投資からなっております。

(5) 消費税等の会計処理

税抜き方式によっております。

(会計方針の変更)

(会計上の見積りの変更と区別することが困難な会計方針の変更)

当社及び国内連結子会社は、法人税法の改正に伴い、当連結会計年度より、平成24年4月1日以降に取得した有形固定資産については、改正後の法人税法に基づく減価償却の方法に変更しております。

この変更に伴う、当連結会計年度の営業利益、経常利益及び税金等調整前当期純利益に与える影響は軽微であります。

(表示方法の変更)

前連結会計年度において、「営業外収益」の「その他」に含めていた「保険収益」は、営業外収益の総額100分の10を超えたため、当連結会計年度より独立掲記することとしております。この表示方法の変更を反映させるため、前連結会計年度の連結財務諸表の組替えを行っております。

この結果前連結会計年度の連結損益計算書において、「営業外収益」の「その他」に表示していた39,530千円は、「保険収益」114千円、「その他」39,416千円として組み替えております。

(連結貸借対照表関係)

1 有形固定資産の減価償却累計額

	前連結会計年度 (平成24年3月31日)	当連結会計年度 (平成25年3月31日)
有形固定資産の減価償却累計額	10,828,572千円	10,893,341千円

2 長期未払金

平成19年6月の定時株主総会において、役員退職慰労金制度の廃止を決定し、重任する役員に対しては、同総会終結時までの在任期間に対応する退職慰労金を当該重任役員退任時に支払うことが承認可決されました。

これに伴い、当該株主総会終結時における支払予定額を固定負債「長期未払金」としております。

3 期末日満期手形

期末日満期手形の会計処理については、手形交換日をもって決済処理をしております。

なお、前連結会計年度末日及び当連結会計年度末日が金融機関の休業日であったため、次の期末日満期手形が期末残高に含まれております。

	前連結会計年度 (平成24年3月31日)	当連結会計年度 (平成25年3月31日)
受取手形	75,270千円	79,343千円

(連結損益計算書関係)

1 販売費及び一般管理費の主な内訳は次のとおりであります。

	前連結会計年度 (自平成23年4月1日 至平成24年3月31日)	当連結会計年度 (自平成24年4月1日 至平成25年3月31日)
運賃	327,754千円	346,891千円
役員報酬	187,622	193,962
従業員給料手当	747,910	655,918
賞与引当金繰入額	52,813	43,824
貸倒引当金繰入額	1,200	7,782
減価償却費	117,885	117,798
賃借料	165,876	126,690
試験研究費	173,265	143,547
広告宣伝費	489,646	506,789

2 一般管理費及び当期製造費用に含まれる研究開発費は次のとおりであります。

	前連結会計年度 (自平成23年4月1日 至平成24年3月31日)	当連結会計年度 (自平成24年4月1日 至平成25年3月31日)
一般管理費及び当期製造費用に 含まれる研究開発費	176,535千円	146,156千円

- 3 賃貸借契約解約損は次のとおりであります。
コスト削減策として東京営業所を移転したことに伴う解約金を特別損失に計上しております。
- 4 連結子会社オーケー食品(株)の整理に係る損失であります。

(連結包括利益計算書関係)

その他の包括利益に係る組替調整額及び税効果額

	前連結会計年度 (自 平成23年4月1日 至 平成24年3月31日)	当連結会計年度 (自 平成24年4月1日 至 平成25年3月31日)
その他有価証券評価差額金		
当期発生額	215,471千円	496,736千円
組替調整額	- 千円	157,792千円
税効果調整前	215,471千円	338,944千円
税効果額	80,479千円	124,217千円
その他有価証券評価差額金	134,992千円	214,727千円
為替換算調整勘定		
当期発生額	5,364千円	47,420千円
組替調整額	- 千円	- 千円
税効果調整前	5,364千円	47,420千円
税効果額	- 千円	- 千円
為替換算調整勘定	5,364千円	47,420千円
その他の包括利益合計	129,627千円	262,147千円

(連結株主資本等変動計算書関係)

前連結会計年度(自 平成23年4月1日 至 平成24年3月31日)

1. 発行済株式の種類及び総数並びに自己株式の種類及び株式数に関する事項

	当連結会計年度期首 株式数(株)	当連結会計年度 増加株式数(株)	当連結会計年度 減少株式数(株)	当連結会計年度末 株式数(株)
発行済株式				
普通株式	14,056,198	-	-	14,056,198
合計	14,056,198	-	-	14,056,198
自己株式				
普通株式(注)	5,339	250	-	5,589
合計	5,339	250	-	5,589

(注) 普通株式の自己株式の増加は単元未満株式の買取りによる増加であります。

2. 配当に関する事項

(1) 配当金支払額

(決議)	株式の種類	配当金の総額 (千円)	1株当たり 配当額(円)	基準日	効力発生日
平成23年6月29日 定時株主総会	普通株式	168,610	12	平成23年3月31日	平成23年6月30日
平成23年11月4日 取締役会	普通株式	140,506	10	平成23年9月30日	平成23年12月2日

(2) 基準日が当連結会計年度に属する配当のうち、配当の効力発生日が翌連結会計年度となるもの

(決議)	株式の種類	配当金の総額 (千円)	配当の原資	1株当たり 配当額(円)	基準日	効力発生日
平成24年6月28日 定時株主総会	普通株式	168,607	利益剰余金	12	平成24年3月31日	平成24年6月29日

当連結会計年度(自 平成24年4月1日 至 平成25年3月31日)

1. 発行済株式の種類及び総数並びに自己株式の種類及び株式数に関する事項

	当連結会計年度期首 株式数(株)	当連結会計年度 増加株式数(株)	当連結会計年度 減少株式数(株)	当連結会計年度末 株式数(株)
発行済株式				
普通株式	14,056,198	-	-	14,056,198
合計	14,056,198	-	-	14,056,198
自己株式				
普通株式(注)	5,589	600,190	-	605,779
合計	5,589	600,190	-	605,779

(注) 普通株式の自己株式の増加は取締役会決議に基づく取得600,000株、単元未満株式の買取り190株であります。

2. 配当に関する事項

(1) 配当金支払額

(決議)	株式の種類	配当金の総額 (千円)	1株当たり 配当額(円)	基準日	効力発生日
平成24年6月28日 定時株主総会	普通株式	168,607	12	平成24年3月31日	平成24年6月29日
平成24年11月2日 取締役会	普通株式	140,505	10	平成24年9月30日	平成24年12月4日

(2) 基準日が当連結会計年度に属する配当のうち、配当の効力発生日が翌連結会計年度となるもの

(決議)	株式の種類	配当金の総額 (千円)	配当の原資	1株当たり 配当額(円)	基準日	効力発生日
平成25年6月27日 定時株主総会	普通株式	174,855	利益剰余金	13	平成25年3月31日	平成25年6月28日

(連結キャッシュ・フロー計算書関係)

現金及び現金同等物の期末残高と、連結貸借対照表に掲記されている科目の金額との関係

	前連結会計年度 (自 平成23年4月1日 至 平成24年3月31日)	当連結会計年度 (自 平成24年4月1日 至 平成25年3月31日)
現金及び預金勘定	3,913,642千円	3,118,530千円
預入期間が3ヶ月を超える 定期預金	831,345千円	738,932千円
取得日から3ヶ月以内に 満期の到来する有価証券	200,000千円	-千円
現金及び現金同等物	3,282,296千円	2,379,597千円

(リース取引関係)

所有権移転外ファイナンス・リース取引のうち、リース取引開始日が、平成20年3月31日以前のリース取引については、通常の賃貸借取引に係る方法に準じた会計処理によっており、その内容は次のとおりであります。

1. リース物件の取得価額相当額、減価償却累計額相当額及び期末残高相当額

(単位：千円)

	前連結会計年度 (平成24年3月31日)		
	取得価額相当額	減価償却累計額相当額	期末残高相当額
建物及び構築物	6,984	5,626	1,358
機械装置及び運搬具	100,348	100,348	-
その他 (工具器具備品) (ソフトウェア)	20,178	20,178	-
合計	127,510	126,152	1,358

(単位：千円)

	当連結会計年度 (平成25年3月31日)		
	取得価額相当額	減価償却累計額相当額	期末残高相当額
建物及び構築物	6,984	6,790	194
合計	6,984	6,790	194

(注) 取得価額相当額は、未経過リース料期末残高が有形固定資産の期末残高等に占める割合が低いいため、支払利子込み法により算定しております。

2. 未経過リース料期末残高相当額

(単位：千円)

	前連結会計年度 (平成24年3月31日)	当連結会計年度 (平成25年3月31日)
1年内	1,164	194
1年超	194	-
合計	1,358	194

(注) 未経過リース料期末残高相当額は、未経過リース料期末残高が、有形固定資産の期末残高等に占める割合が低いいため、支払利子込み法により算定しております。

3. 支払リース料及び減価償却費相当額

(単位：千円)

	前連結会計年度 (自平成23年4月1日 至平成24年3月31日)	当連結会計年度 (自平成24年4月1日 至平成25年3月31日)
支払リース料	12,028	1,164
減価償却費相当額	12,028	1,164

4. 減価償却費相当額の算定方法

リース期間を耐用年数とし、残存価額を零とする定額法によっております。

(金融商品関係)

1. 金融商品の状況に関する事項

(1) 金融商品に対する取組方針

当社グループは、設備投資計画に照らして、必要な資金(自己資金または銀行借入)を調達しております。一時的な余資は主に流動性の高い金融資産で運用しております。また、運用についてはリスクの高いものは排除し、安全確実な運用に限定しており投機的な取引は行わない方針であります。

(2) 金融商品の内容及びそのリスク

営業債権である受取手形及び売掛金は、取引先の信用リスクに晒されております。また、海外で事業を行うにあたり生じる外貨建ての営業債権は、為替の変動リスクに晒されておりますが、極力リスク回避するよう努めております。有価証券及び投資有価証券は、主に業務上の関係を有する企業の株式及び債券であり、市場価格の変動リスクに晒されております。営業債務である支払手形及び買掛金は、そのほとんどが80日以内の支払期日であります。借入金及びファイナンス・リース取引に係るリース債務は、主に設備投資に係る資金調達を目的としたものであります。このうち長期借入金は「京都議定書目標達成特別支援無利子融資」であり、リース債務は主に機械関係リースであるため、金利についての変動リスクはありません。デリバティブ取引は、基本的に取り扱わない方針であります。

(3) 金融商品に係るリスク管理体制

信用リスク(取引先の契約不履行等に係るリスク)の管理

提出会社は営業管理規程及び与信限度管理規程に従い、営業債権について各営業部門における担当者が主要な取引先の状況を定期的にもモニタリングし、取引先ごとに期日及び残高を管理するとともに、財務状況等の悪化などによる回収懸念の早期把握や軽減を図っております。連結子会社についても、提出会社の債権管理規定に準じて、同様の管理を行っております。

有価証券及び投資有価証券のうち債券は、経理規程に従い、格付けの高い債券のみを対象としているため、信用リスクは僅少であります。

デリバティブ取引は実施しておりません。

市場リスク(為替や金利等の変動リスク)の管理

提出会社の営業債権債務は、一部子会社取引を除き、そのほとんどの取引先が日本国内であり、円貨での決済であるため為替の変動リスクは僅少であります。

また、借入金及びリース債務についての支払金利の変動リスクは、基本的に固定金利であるため、その変動リスクはほとんどありません。

有価証券及び投資有価証券については、定期的に時価や発行体(取引先企業)の財務状況等を把握し、市況や取引先企業との関係を勘案して保有状況を継続的に見直しております。

デリバティブ取引は存在しませんが、新規開始の場合は取引権限及び取引限度額等を定めた管理規定に従い、担当部署が決裁担当の承認を得て行う方針であります。

資金調達に係る流動性リスク(支払期日に支払いを実行できなくなるリスク)の管理

提出会社は、各部署からの報告に基づき、担当部署が適時に資金繰り計画を作成・更新するとともに、手許流動性の維持などにより流動性リスクを管理・回避しております。連結子会社においても、資金繰り計画を作成するなど提出会社と同様な管理を行い、流動性リスクを管理しております。

(4) 金融商品の時価等に関する事項についての補足説明

金融商品の時価には、市場価格に基づく価額のほか、市場価格がない場合には合理的に算定された価額が含まれております。当該価額の算定においては変動要因を織り込んでいるため、異なる前提条件等を採用することにより、当該価額が変動することがあります。

2. 金融商品の時価等に関する事項

連結貸借対照表計上額、時価及びこれらの差額については、次のとおりであります。なお、時価を把握することが極めて困難と認められるものは含まれておりません((注)2参照)。

前連結会計年度(平成24年3月31日)

	連結貸借対照表計上額 (千円)	時価 (千円)	差額 (千円)
(1) 現金及び預金	3,913,642	3,913,642	-
(2) 受取手形及び売掛金	4,925,408	4,925,408	-
(3) 有価証券及び投資有価証券	2,430,020	2,430,020	-
資産計	11,269,071	11,269,071	-
(1) 支払手形及び買掛金	1,955,154	1,955,154	-
(2) 短期借入金	25,817	25,817	-
(3) 一年以内返済予定の長期借入金	70,000	70,000	-
(4) 未払法人税等	353,004	353,004	-
(5) その他流動負債(未払金)	354,378	354,378	-
負債計	2,758,355	2,758,355	-

(1)デリバティブ取引は該当ありません。

当連結会計年度(平成25年3月31日)

	連結貸借対照表計上額 (千円)	時価 (千円)	差額 (千円)
(1) 現金及び預金	3,118,530	3,118,530	-
(2) 受取手形及び売掛金	4,814,110	4,814,110	-
(3) 有価証券及び投資有価証券	2,567,264	2,567,264	-
資産計	10,499,905	10,499,905	-
(1) 支払手形及び買掛金	1,904,313	1,904,313	-
(2) 短期借入金	-	-	-
(3) 一年以内返済予定の長期借入金	-	-	-
(4) 未払法人税等	343,899	343,899	-
(5) その他流動負債(未払金)	451,969	451,969	-
負債計	2,700,181	2,700,181	-

(1)デリバティブ取引は該当ありません。

(注) 1. 金融商品の時価の算定方法及び有価証券に関する事項

資 産

(1) 現金及び預金、(2) 受取手形及び売掛金

これらは短期間で決済されるものであるため、時価は帳簿価額と近似していることから、当該帳簿価額によっております。

(3) 有価証券及び投資有価証券

これらの時価について、株式等は取引所の価格によっており、債券は取引所の価格または取引金融機関等から提示された価格によっております。また、保有目的ごとの有価証券に関する事項については、注記事項「有価証券関係」をご参照下さい。

負 債

(1) 支払手形及び買掛金、(2) 短期借入金、(3) 一年以内返済予定の長期借入金、(4) 未払法人税等、(5) 未払金

これらは短期間で決済されるものであるため、時価は帳簿価額と近似していることから、当該帳簿価額によっております。

(注) 2. 時価を把握することが極めて困難と認められる金融商品

区分	前連結会計年度 (平成24年3月31日)	当連結会計年度 (平成25年3月31日)
非上場株式	18,162	18,162

これらについては、市場価格がなく、時価を把握することが極めて困難と認められることから、「(3) 有価証券及び投資有価証券」には含めておりません。

(注) 3. 金銭債権及び満期のある有価証券の連結決算日後の償還予定額

前連結会計年度(平成24年3月31日)

	1年以内 (千円)	1年超5年以内 (千円)	5年超10年以内 (千円)	10年超 (千円)
現金及び預金	3,913,642	-	-	-
受取手形及び売掛金	4,925,408	-	-	-
有価証券及び投資有価証券 その他有価証券のうち満期があるもの				
(1) 債券(社債)	-	-	-	200,000
(2) その他	331,029	-	-	-
合計	9,170,080	-	-	200,000

当連結会計年度(平成25年3月31日)

	1年以内 (千円)	1年超5年以内 (千円)	5年超10年以内 (千円)	10年超 (千円)
現金及び預金	3,118,530	-	-	-
受取手形及び売掛金	4,814,110	-	-	-
有価証券及び投資有価証券 その他有価証券のうち満期があるもの				
(1) 債券(社債)	-	-	-	200,000
(2) その他	-	-	-	-
合計	7,932,640	-	-	200,000

(注) 4. 短期借入金、長期借入金、リース債務の連結決算日後の返済予定額

前連結会計年度(平成24年3月31日)

	1年以内 (千円)	1年超 2年以内 (千円)	2年超 3年以内 (千円)	3年超 4年以内 (千円)	4年超 5年以内 (千円)	5年超 (千円)
短期借入金	25,817	-	-	-	-	-
長期借入金	70,000	-	-	-	-	-
リース債務	16,829	16,829	14,356	12,157	935	-
合計	112,647	16,829	14,356	12,157	935	-

当連結会計年度(平成25年3月31日)

	1年以内 (千円)	1年超 2年以内 (千円)	2年超 3年以内 (千円)	3年超 4年以内 (千円)	4年超 5年以内 (千円)	5年超 (千円)
短期借入金	-	-	-	-	-	-
長期借入金	-	-	-	-	-	-
リース債務	18,767	20,729	16,747	5,743	2,740	1,293
合計	18,767	20,729	16,747	5,743	2,740	1,293

(有価証券関係)

1. その他有価証券

前連結会計年度(平成24年3月31日)

区分	種類	連結貸借対照表 計上額(千円)	取得原価 (千円)	差額(千円)
連結貸借対照表計上額が 取得原価を超えるもの	(1) 株式	1,317,756	1,012,705	305,050
	(2) 債券			
	国債・地方債等	-	-	-
	社債	-	-	-
	その他	-	-	-
	(3) その他	61,110	47,630	13,480
	小計	1,378,866	1,060,335	318,530
連結貸借対照表計上額が 取得原価を超えないもの	(1) 株式	495,355	568,160	72,805
	(2) 債券			
	国債・地方債等	-	-	-
	社債	-	-	-
	その他	130,378	210,000	79,621
	(3) その他	425,421	462,012	36,591
	小計	1,051,154	1,240,173	189,018
合計		2,430,020	2,300,508	129,511

(注) 非上場株式(連結貸借対照表計上額18,162千円)については、市場価格がなく、時価を把握することが極めて困難と認められることから、上表の「その他有価証券」には含めておりません。

当連結会計年度(平成25年3月31日)

区分	種類	連結貸借対照表 計上額(千円)	取得原価 (千円)	差額(千円)
連結貸借対照表計上額が 取得原価を超えるもの	(1) 株式	1,944,991	1,404,027	540,963
	(2) 債券			
	国債・地方債等	-	-	-
	社債	-	-	-
	その他	-	-	-
	(3) その他	-	-	-
	小計	1,944,991	1,404,027	540,963
連結貸借対照表計上額が 取得原価を超えないもの	(1) 株式	376,064	399,801	23,737
	(2) 債券			
	国債・地方債等	-	-	-
	社債	-	-	-
	その他	164,738	200,000	35,262
	(3) その他	81,469	101,765	20,295
	小計	622,272	701,566	79,294
合計		2,567,264	2,105,594	461,669

(注) 非上場株式(連結貸借対照表計上額18,162千円)については、市場価格がなく、時価を把握することが極めて困難と認められることから、上表の「その他有価証券」には含めておりません。

2. 連結会計年度中に売却したその他有価証券

当連結会計年度(自 平成24年4月1日 至 平成25年3月31日)

種類	売却額 (千円)	売却益の合計額 (千円)	売却損の合計額 (千円)
株式	334,142	149,764	59
合計	334,142	149,764	59

3. 減損処理を行った有価証券

前連結会計年度(自 平成23年4月1日 至 平成24年3月31日)

その他有価証券で時価のない株式について2,299千円減損処理を行っております。

当連結会計年度(自 平成24年4月1日 至 平成25年3月31日)

該当事項はありません。

なお、減損処理は、期末における時価が取得価格に比べ50%以上下落した場合に行っております。

(デリバティブ取引関係)

前連結会計年度(自 平成23年4月1日 至 平成24年3月31日)

当社グループは、デリバティブ取引を全く行っておりませんので、該当事項はありません。

当連結会計年度(自 平成24年4月1日 至 平成25年3月31日)

当社グループは、デリバティブ取引を全く行っておりませんので、該当事項はありません。

(退職給付関係)

1. 採用している退職給付制度の概要

提出会社は確定給付型の制度として、確定給付企業年金制度、確定拠出型の制度として、確定拠出年金制度を設けております。連結子会社は退職一時金制度を設けております。

2. 退職給付債務に関する事項

	前連結会計年度 (平成24年3月31日現在)	当連結会計年度 (平成25年3月31日現在)
(1) 退職給付債務	680,715千円	676,360千円
(2) 年金資産	372,852	477,060
(3) 退職給付引当金	307,863	199,299

(注) 退職給付債務の計算は簡便法によっております。

3. 退職給付費用に関する事項

	前連結会計年度 (自 平成23年4月1日 至 平成24年3月31日)	当連結会計年度 (自 平成24年4月1日 至 平成25年3月31日)
(1) 勤務費用	78,347千円	52,335千円
(2) 確定拠出型の制度に係る拠出金	22,857	19,415
(3) 退職給付費用	101,204	71,751
(4) 事業構造改革費用	169,426	-
(5) 子会社整理損	-	7,643
計	270,630	79,394

(ストック・オプション等関係)

該当事項はありません。

(税効果会計関係)

1. 繰延税金資産及び繰延税金負債の発生の主な原因別の内訳

	前連結会計年度 (自 平成23年4月1日 至 平成24年3月31日)	当連結会計年度 (自 平成24年4月1日 至 平成25年3月31日)
(繰延税金資産)		
未払事業税	28,600千円	29,541千円
賞与引当金	51,007	43,797
退職給付引当金	109,323	70,559
長期未払金	11,360	4,799
有価証券評価損	50,424	31,912
減損損失	220,444	219,735
繰越欠損金	24,942	9,310
その他有価証券評価差額金	92	-
土地評価損	-	47,355
その他	38,376	32,730
繰延税金資産小計	534,572千円	489,741千円
評価性引当額	236,539	214,551
繰延税金資産合計	298,033千円	275,189千円
(繰延税金負債)		
未収事業税	- 千円	1,460千円
固定資産圧縮積立金	23,830	22,142
土地評価益	30,351	-
その他有価証券評価差額金	45,872	163,209
繰延税金負債合計	100,054千円	186,811千円
繰延税金資産の純額	197,979千円	88,378千円

(注) 前連結会計年度及び当連結会計年度における繰延税金資産の純額は、連結貸借対照表の以下の項目に含まれております。

	前連結会計年度 (自 平成23年4月1日 至 平成24年3月31日)	当連結会計年度 (自 平成24年4月1日 至 平成25年3月31日)
流動資産 - 繰延税金資産	110,006千円	148,956千円
固定資産 - 繰延税金資産	106,363	5,486
固定負債 - 繰延税金負債	18,390	66,064

2. 法定実効税率と税効果会計適用後の法人税等の負担率との差異の原因となった主な項目別の内訳

	前連結会計年度 (自 平成23年4月1日 至 平成24年3月31日)	当連結会計年度 (自 平成24年4月1日 至 平成25年3月31日)
法定実効税率	40.36%	37.73%
(調整)		
交際費等永久に損金に算入されない項目	1.70	1.21
受取配当金等永久に益金に算入されない項目	0.64	0.53
住民税均等割	1.26	1.04
試験研究費の税額控除	1.15	0.79
評価性引当額の増減	0.99	2.52
税率変更による期末繰延税金資産の減額修正	2.49	-
その他	1.23	3.72
税効果会計適用後の法人税等の負担率	43.77%	37.46%

(企業結合等関係)

共通支配下の取引等

当社は平成25年2月1日付けで当社の連結子会社であるオーケー食品株式会社との間で事業譲渡契約を締結し、平成25年3月31日付けで事業の全部を譲り受けました。これに伴い、オーケー食品株式会社は平成25年3月31日付けで解散し、現在精算手続き中であります。

(1) 取引の概要

対象となった事業の名称及びその事業内容

事業の名称 当社の連結子会社であるオーケー食品株式会社の全事業

事業の内容 香辛料、調味料、および機能食品の製造・販売

企業結合日

平成25年3月31日

企業結合の法的形式

当社を譲受会社、オーケー食品株式会社を譲渡会社とする事業譲渡

結合後企業の名称

焼津水産化学工業株式会社

その他取引の概要に関する事項

オーケー食品株式会社は香辛料、調味料、および機能食品の製造・販売を行っておりました。しかしながら、低価格競争の激化および原材料の上昇、ならびに売上減少の影響により、収益が減少しました。新規顧客の開拓、ならびに製造経費および販管費の削減に取り組んでまいりましたが、収益の改善見込めないことから、オーケー食品株式会社を解散および精算し、当社が同社の事業を譲り受けることといたしました。

(2) 実施した会計処理の概要

「企業結合に関する会計基準」(企業会計基準第21号 平成20年12月26日)及び「企業結合会計基準及び事業分離等会計基準に関する適用指針」(企業会計基準適用指針第10号 平成20年12月26日)に基づき、共通支配下の取引として処理しております。

(資産除去債務関係)

該当事項はありません。

(セグメント情報等)

【セグメント情報】

1. 報告セグメントの概要

当社グループの報告セグメントは、当社グループの構成単位のうち分離された財務情報が入手可能であり、取締役会が、経営資源の配分の決定及び業績を評価するために、定期的に検討を行う対象となっているものであります。

当社グループは、調味料、機能食品、水産物及びその他の食品の製造・販売業務を営んでおり、製品・サービス別のセグメントである「調味料」、「機能食品」及び「水産物」の3つを報告セグメントとしております。

「調味料」は各種エキス・各種オイル・各種スープ、各種粉体調味料、風味調味料、各種低塩調味料、などを生産しております。

「機能食品」は各種海洋機能性素材、キチン・キトサン・オリゴ糖類、医療栄養食などを生産しております。

「水産物」は冷凍マグロ・カツオ加工、水産物問屋業、倉庫業などを行っております。

(報告セグメント)

調味料	各種エキス、各種オイル、各種スープ、各種粉末調味料、風味調味料、各種具材・惣菜、各種低塩調味料、調味料類受託加工
機能食品	各種海洋機能性素材、キチン・キトサン・オリゴ糖類、医療栄養食を含む各種機能食品、各種機能食品受託加工
水産物	冷凍マグロ・カツオ加工、水産物問屋業、倉庫業

2. 報告セグメントごとの売上高、利益又は損失、資産、負債その他の項目の金額の算定方法

報告されている事業セグメントの会計処理の方法は、「連結財務諸表作成のための基本となる重要な事項」における記載と同一であります。

報告セグメントの利益は、営業利益ベースの数値であります。セグメント間の内部収益及び振替高は市場実勢価格に基づいております。

3. 報告セグメントごとの売上高、利益又は損失、資産、負債、その他の項目の金額に関する情報
 前連結会計年度(自 平成23年4月1日 至 平成24年3月31日)

(単位：千円)

	報告セグメント				その他 (注) 1	合計	調整額 (注) 2	連結財務諸表 計上額 (注) 3
	調味料	機能食品	水産物	計				
売上高								
(1) 外部顧客への売上高	8,102,718	7,490,270	2,955,457	18,548,446	1,838,930	20,387,377	-	20,387,377
(2) セグメント間の内部売上高または振替高	17,174	18,486	13,734	49,394	149,522	198,916	(198,916)	-
計	8,119,893	7,508,756	2,969,192	18,597,841	1,988,452	20,586,293	(198,916)	20,387,377
セグメント利益	882,482	973,431	73,679	1,929,592	82,892	2,012,484	(712,898)	1,299,586
セグメント資産	5,115,987	5,938,426	1,410,245	12,464,659	1,822,132	14,286,792	7,206,241	21,493,033
その他の項目								
減価償却費 有形固定資産及び 無形固定資産の増加額	265,090 133,938	370,885 65,564	33,588 160,136	669,564 359,639	14,134 3,012	683,698 362,652	38,338 12,600	722,037 375,252

(注) 1. 「その他」の区分は、報告セグメントに含まれない事業セグメントであり、各種ワサビ類他香辛料、その他商品であります。

2. 調整額は以下のとおりであります。

(1) セグメント利益の調整額712,898千円は、各報告セグメントに配分していない全社費用であります。全社費用は、主に報告セグメントに帰属しない親会社本社の総務、経理部門等管理部門に係る経費であります。

(2) セグメント資産の調整額7,206,241千円は、各報告セグメントに配分していない全社資産であります。全社資産の主なものは親会社の資金（現金、有価証券及び投資有価証券）及び管理部門に係る資産等があります。

3. セグメント利益は、連結損益計算書の営業利益と調整を行っております。

4. 当社では、負債は報告セグメント別に配分していないため、開示を省略しております。

当連結会計年度(自 平成24年4月1日 至 平成25年3月31日)

(単位：千円)

	報告セグメント				その他 (注) 1	合計	調整額 (注) 2	連結財務諸表 計上額 (注) 3
	調味料	機能食品	水産物	計				
売上高								
(1) 外部顧客への売上高	8,227,509	7,139,626	3,745,367	19,112,503	1,700,725	20,813,228	-	20,813,228
(2) セグメント間の内部売上高または振替高	12,392	7,768	4,818	24,978	102,279	127,257	(127,257)	-
計	8,239,901	7,147,394	3,750,185	19,137,481	1,803,004	20,940,486	(127,257)	20,813,228
セグメント利益または損失()	1,117,361	839,654	648	1,956,368	94,486	2,050,854	(659,259)	1,391,594
セグメント資産	5,069,241	5,600,549	1,280,565	11,950,355	1,973,522	13,923,878	7,702,889	21,626,767
その他の項目								
減価償却費 有形固定資産及び 無形固定資産の増加額	226,023 59,790	329,262 260,987	45,876 105,446	601,162 426,223	15,523 1,671	616,686 427,895	42,315 1,224,885	659,002 1,652,780

(注) 1. 「その他」の区分は、報告セグメントに含まれない事業セグメントであり、各種ワサビ類他香辛料、その他商品であります。

2. 調整額は以下のとおりであります。

(1) セグメント利益の調整額659,259千円は、各報告セグメントに配分していない全社費用であります。全社費用は、主に報告セグメントに帰属しない親会社本社の総務、経理部門等管理部門に係る経費であります。

(2) セグメント資産の調整額7,702,889千円は、各報告セグメントに配分していない全社資産であります。全社資産の主なものは親会社の資金（現金、有価証券及び投資有価証券）及び管理部門に係る資産等があります。

3. セグメント利益または損失は、連結損益計算書の営業利益と調整を行っております。

4. 当社では、負債は報告セグメント別に配分していないため、開示を省略しております。

【関連情報】

前連結会計年度(自 平成23年4月1日 至 平成24年3月31日)

1．製品及びサービスごとの情報

セグメント情報に同様の情報を開示しているため、記載を省略しております。

2．地域ごとの情報

(1) 売上高

本邦の外部顧客への売上高に区分した金額が連結損益計算書の売上高の90%を超えているため、記載を省略しております。

(2) 有形固定資産

本邦に所在している有形固定資産の金額が連結貸借対照表の有形固定資産の金額の90%を超えているため、記載を省略しております。

3．主要な顧客ごとの情報

外部顧客への売上高のうち、連結損益計算書の売上高の10%以上を占める相手先がないため、記載を省略しております。

当連結会計年度(自 平成24年4月1日 至 平成25年3月31日)

1．製品及びサービスごとの情報

セグメント情報に同様の情報を開示しているため、記載を省略しております。

2．地域ごとの情報

(1) 売上高

本邦の外部顧客への売上高に区分した金額が連結損益計算書の売上高の90%を超えているため、記載を省略しております。

(2) 有形固定資産

本邦に所在している有形固定資産の金額が連結貸借対照表の有形固定資産の金額の90%を超えているため、記載を省略しております。

3．主要な顧客ごとの情報

外部顧客への売上高のうち、連結損益計算書の売上高の10%以上を占める相手先がないため、記載を省略しております。

【報告セグメントごとの固定資産の減損損失に関する情報】

該当事項はありません。

【報告セグメントごとののれんの償却額及び未償却残高に関する情報】

該当事項はありません。

【報告セグメントごとの負ののれん発生益に関する情報】

該当事項はありません。

【関連当事者情報】

前連結会計年度(自 平成23年4月1日 至 平成24年3月31日)

該当事項はありません。

当連結会計年度(自 平成24年4月1日 至 平成25年3月31日)

該当事項はありません。

(1株当たり情報)

1株当たり純資産額並びに1株当たり当期純利益金額及び算定上の基礎は、以下のとおりであります。

項目	前連結会計年度 (平成24年3月31日)	当連結会計年度 (平成25年3月31日)
(1) 1株当たり純資産額	1,269円24銭	1,352円39銭

項目	前連結会計年度 (自 平成23年4月1日 至 平成24年3月31日)	当連結会計年度 (自 平成24年4月1日 至 平成25年3月31日)
(2) 1株当たり当期純利益金額	47円51銭	63円52銭
(算定上の基礎)		
当期純利益(千円)	667,493	886,681
普通株主に帰属しない金額(千円)	-	-
普通株式に係る当期純利益(千円)	667,493	886,681
期中平均株式数(株)	14,050,724	13,958,233

(注) 潜在株式調整後1株当たり当期純利益金額については、潜在株式が存在しないため記載しておりません。

(重要な後発事象)

該当事項はありません。

【連結附属明細表】

【社債明細表】

該当事項はありません。

【借入金等明細表】

区分	当期首残高 (千円)	当期末残高 (千円)	平均利率(%)	返済期限
短期借入金	25,817	-	-	-
1年以内返済予定 長期借入金	70,000	-	-	-
1年以内に返済予定のリース債務	16,829	18,767	-	-
長期借入金(1年以内に返済予定のものを除く。)	-	-	-	-
リース債務(1年以内に返済予定のものを除く。)	44,278	47,254	-	平成26年4月～ 平成30年10月
その他有利子負債	-	-	-	-
合計	156,925	66,021	-	-

- (注) 1. リース債務の平均利率については、リース料総額に含まれる利息相当額を控除する前の金額でリース債務を連結貸借対照表に計上しているため、記載しておりません。
2. 短期借入金は、当座借越であります。
3. リース債務(1年以内に返済予定のものを除く。)の連結決算日後の返済予定額は以下のとおりであります。

	1年超2年以内 (千円)	2年超3年以内 (千円)	3年超4年以内 (千円)	4年超5年以内 (千円)
リース債務	20,729	16,747	5,743	2,740

【資産除去債務明細表】

該当事項はありません。

(2) 【その他】

当連結会計年度における四半期情報等

	第1四半期 連結累計期間 自 平成24年4月1日 至 平成24年6月30日	第2四半期 連結累計期間 自 平成24年4月1日 至 平成24年9月30日	第3四半期 連結累計期間 自 平成24年4月1日 至 平成24年12月31日	第54期 連結会計年度 自 平成24年4月1日 至 平成25年3月31日
売上高(千円)	5,170,938	10,200,966	15,707,108	20,813,228
税金等調整前四半期(当期) 純利益金額(千円)	390,079	565,399	1,166,216	1,417,751
四半期(当期)純利益金額 (千円)	249,051	345,556	706,527	886,681
1株当たり四半期(当期)純 利益金額(円)	17.73	24.59	50.28	63.52

	第1四半期 連結会計期間 自 平成24年4月1日 至 平成24年6月30日	第2四半期 連結会計期間 自 平成24年7月1日 至 平成24年9月30日	第3四半期 連結会計期間 自 平成24年10月1日 至 平成24年12月31日	第4四半期 連結会計期間 自 平成25年1月1日 至 平成25年3月31日
1株当たり四半期純利益金 額(円)	17.73	6.87	25.69	13.10

2【財務諸表等】
 (1)【財務諸表】
 【貸借対照表】

(単位：千円)

	前事業年度 (平成24年3月31日)	当事業年度 (平成25年3月31日)
資産の部		
流動資産		
現金及び預金	3,482,398	2,689,479
受取手形	⁴ 460,230	⁴ 372,468
売掛金	3,963,277	3,961,184
有価証券	360,247	-
商品及び製品	1,287,104	1,200,972
原材料及び貯蔵品	1,220,013	1,593,220
繰延税金資産	86,262	83,482
短期貸付金	₁ 470,000	₁ 300,000
未収入金	92,465	40,099
その他	21,647	37,353
貸倒引当金	2,000	4,700
流動資産合計	11,441,646	10,273,561
固定資産		
有形固定資産		
建物	4,930,277	4,949,860
減価償却累計額	3,028,533	3,119,254
建物（純額）	1,901,744	1,830,605
構築物	1,265,160	1,302,061
減価償却累計額	891,101	952,435
構築物（純額）	374,059	349,625
機械及び装置	6,840,513	7,065,138
減価償却累計額	5,754,636	5,964,422
機械及び装置（純額）	1,085,877	1,100,716
車両運搬具	52,486	52,486
減価償却累計額	46,769	50,093
車両運搬具（純額）	5,717	2,393
工具、器具及び備品	486,087	494,937
減価償却累計額	431,811	449,148
工具、器具及び備品（純額）	54,275	45,789
土地	2,216,909	3,325,909
リース資産	11,512	44,162
減価償却累計額	5,072	7,374
リース資産（純額）	6,440	36,787
建設仮勘定	4,576	124,600
有形固定資産合計	5,649,600	6,816,428
無形固定資産		
工業所有権	825	578
電話加入権	5,947	5,947
水道施設利用権	428	370
ソフトウェア	144,908	137,990
リース資産	-	4,280
建設仮勘定	42,430	-
無形固定資産合計	194,541	149,167

	前事業年度 (平成24年3月31日)	当事業年度 (平成25年3月31日)
投資その他の資産		
投資有価証券	2,072,615	2,577,653
関係会社株式	865,980	865,980
関係会社長期貸付金	237,942	239,290
出資金	51,110	51,110
長期前払費用	12,747	7,923
繰延税金資産	101,638	-
その他	253,625	171,664
貸倒引当金	7,756	8,621
投資その他の資産合計	3,587,902	3,905,001
固定資産合計	9,432,043	10,870,596
資産合計	20,873,690	21,144,158
負債の部		
流動負債		
買掛金	1,684,408	1,648,191
1年内返済予定の長期借入金	70,000	-
リース債務	2,417	11,719
未払金	215,863	262,383
未払法人税等	324,039	342,671
未払消費税等	72,803	16,708
未払費用	85,771	76,838
預り金	29,179	18,311
賞与引当金	112,900	107,800
事業整理損失引当金	-	18,697
設備関係未払金	108,643	118,716
その他	2,487	2,435
流動負債合計	2,708,514	2,624,475
固定負債		
長期借入金	-	-
リース債務	4,344	31,401
退職給付引当金	267,270	190,571
長期未払金	29,146	10,584
繰延税金負債	-	66,064
その他	11,245	11,387
固定負債合計	312,008	310,010
負債合計	3,020,522	2,934,486

	前事業年度 (平成24年3月31日)	当事業年度 (平成25年3月31日)
純資産の部		
株主資本		
資本金	3,617,642	3,617,642
資本剰余金		
資本準備金	3,414,133	3,414,133
資本剰余金合計	3,414,133	3,414,133
利益剰余金		
利益準備金	348,182	348,182
その他利益剰余金		
固定資産圧縮積立金	43,060	40,495
別途積立金	8,400,000	8,400,000
繰越利益剰余金	1,952,356	2,580,611
利益剰余金合計	10,743,599	11,369,289
自己株式	6,101	489,245
株主資本合計	17,769,274	17,911,820
評価・換算差額等		
その他有価証券評価差額金	83,893	297,851
評価・換算差額等合計	83,893	297,851
純資産合計	17,853,168	18,209,671
負債純資産合計	20,873,690	21,144,158

【損益計算書】

(単位：千円)

	前事業年度 (自 平成23年 4月 1日 至 平成24年 3月31日)	当事業年度 (自 平成24年 4月 1日 至 平成25年 3月31日)
売上高		
製品売上高	14,385,322	13,961,485
商品売上高	1,485,993	1,345,510
売上高合計	15,871,315	15,306,996
売上原価		
製品期首たな卸高	1,222,689	1,260,484
商品期首たな卸高	27,694	26,619
当期製品製造原価	11,460,128	10,883,567
当期商品仕入高	1,237,743	1,150,478
合計	13,948,256	13,321,150
製品期末たな卸高	1,260,484	1,176,929
商品期末たな卸高	26,619	24,042
売上原価合計	12,661,151	12,120,178
売上総利益	3,210,163	3,186,817
販売費及び一般管理費	1, 2 2,039,620	1, 2 1,880,107
営業利益	1,170,543	1,306,710
営業外収益		
受取利息	3 8,458	3 9,045
有価証券利息	1,211	8,374
受取配当金	37,967	40,271
受取賃貸料	3 48,267	3 50,197
給付金	4,729	-
為替差益	-	52,281
雑収入	46,342	62,806
営業外収益合計	146,976	222,977
営業外費用		
匿名組合投資損失	16,743	31,691
為替差損	195	-
たな卸資産廃棄損	4,165	23,769
損害賠償金	3,555	17,385
保険解約損	6,893	11,706
雑損失	4,227	3,047
営業外費用合計	35,780	87,600
経常利益	1,281,738	1,442,086

	前事業年度 (自 平成23年 4月 1日 至 平成24年 3月31日)	当事業年度 (自 平成24年 4月 1日 至 平成25年 3月31日)
特別利益		
固定資産売却益	131	6
投資有価証券売却益	-	149,764
投資有価証券償還益	-	8,086
保険収益	26,515	4,865
国庫補助金	-	11,565
特別利益合計	26,647	174,288
特別損失		
固定資産売却損	17	-
固定資産除却損	5,704	12,992
投資有価証券評価損	2,299	-
投資有価証券売却損	-	59
固定資産圧縮損	-	11,118
災害による損失	21,409	3,578
事業構造改革費用	189,216	-
賃貸借契約解約損	-	⁴ 34,564
子会社整理損	-	⁵ 11,096
事業再編損	-	⁵ 5,134
事業整理損失引当金繰入額	-	⁵ 18,697
特別損失合計	218,647	97,242
税引前当期純利益	1,089,738	1,519,132
法人税、住民税及び事業税	397,442	530,837
法人税等調整額	77,279	53,492
法人税等合計	474,721	584,330
当期純利益	615,016	934,802

【製造原価明細書】

区分	注記 番号	前事業年度 (自 平成23年4月1日 至 平成24年3月31日)		当事業年度 (自 平成24年4月1日 至 平成25年3月31日)	
		金額(千円)	構成比 (%)	金額(千円)	構成比 (%)
原材料費		8,226,036	71.8	7,837,223	72.0
労務費		1,191,134	10.4	1,100,881	10.1
経費		2,042,957	17.8	1,945,462	17.9
当期総製造費用		11,460,128	100.0	10,883,567	100.0
当期製品製造原価		11,460,128		10,883,567	

(注) 1. 原価計算の方法は、実際原価による組別部門別総合原価計算を採用しております。
 2. 経費のうち主なものは次のとおりであります。

前事業年度		当事業年度	
外注加工賃	398,703千円	外注加工賃	360,346千円
減価償却費	525,474	減価償却費	445,483

【株主資本等変動計算書】

(単位：千円)

	前事業年度 (自 平成23年 4月 1日 至 平成24年 3月31日)	当事業年度 (自 平成24年 4月 1日 至 平成25年 3月31日)
株主資本		
資本金		
当期首残高	3,617,642	3,617,642
当期変動額		
当期変動額合計	-	-
当期末残高	3,617,642	3,617,642
資本剰余金		
資本準備金		
当期首残高	3,414,133	3,414,133
当期変動額		
当期変動額合計	-	-
当期末残高	3,414,133	3,414,133
資本剰余金合計		
当期首残高	3,414,133	3,414,133
当期変動額		
当期変動額合計	-	-
当期末残高	3,414,133	3,414,133
利益剰余金		
利益準備金		
当期首残高	348,182	348,182
当期変動額		
当期変動額合計	-	-
当期末残高	348,182	348,182
その他利益剰余金		
固定資産圧縮積立金		
当期首残高	42,288	43,060
当期変動額		
税率変更に伴う固定資産圧縮積立金の増加	3,336	-
固定資産圧縮積立金の取崩	2,565	2,565
当期変動額合計	771	2,565
当期末残高	43,060	40,495
別途積立金		
当期首残高	8,400,000	8,400,000
当期変動額		
当期変動額合計	-	-
当期末残高	8,400,000	8,400,000

	前事業年度 (自 平成23年 4月 1日 至 平成24年 3月31日)	当事業年度 (自 平成24年 4月 1日 至 平成25年 3月31日)
繰越利益剰余金		
当期首残高	1,647,229	1,952,356
当期変動額		
剰余金の配当	309,116	309,112
税率変更に伴う固定資産圧縮積立金の増加	3,336	-
固定資産圧縮積立金の取崩	2,565	2,565
当期純利益	615,016	934,802
当期変動額合計	305,127	628,255
当期末残高	1,952,356	2,580,611
利益剰余金合計		
当期首残高	10,437,700	10,743,599
当期変動額		
剰余金の配当	309,116	309,112
当期純利益	615,016	934,802
当期変動額合計	305,899	625,689
当期末残高	10,743,599	11,369,289
自己株式		
当期首残高	5,913	6,101
当期変動額		
自己株式の取得	187	483,144
当期変動額合計	187	483,144
当期末残高	6,101	489,245
株主資本合計		
当期首残高	17,463,563	17,769,274
当期変動額		
剰余金の配当	309,116	309,112
当期純利益	615,016	934,802
自己株式の取得	187	483,144
当期変動額合計	305,711	142,545
当期末残高	17,769,274	17,911,820
評価・換算差額等		
その他有価証券評価差額金		
当期首残高	50,751	83,893
当期変動額		
株主資本以外の項目の当期変動額(純額)	134,645	213,958
当期変動額合計	134,645	213,958
当期末残高	83,893	297,851

	前事業年度 (自 平成23年 4月 1日 至 平成24年 3月31日)	当事業年度 (自 平成24年 4月 1日 至 平成25年 3月31日)
評価・換算差額等合計		
当期首残高	50,751	83,893
当期変動額		
株主資本以外の項目の当期変動額（純額）	134,645	213,958
当期変動額合計	134,645	213,958
当期末残高	83,893	297,851
純資産合計		
当期首残高	17,412,811	17,853,168
当期変動額		
剰余金の配当	309,116	309,112
当期純利益	615,016	934,802
自己株式の取得	187	483,144
株主資本以外の項目の当期変動額（純額）	134,645	213,958
当期変動額合計	440,356	356,503
当期末残高	17,853,168	18,209,671

【注記事項】

(重要な会計方針)

1．有価証券の評価基準及び評価方法

(1) 子会社株式

移動平均法による原価法

(2) その他有価証券

時価のあるもの

決算日の市場価格等に基づく時価法

(評価差額は全部純資産直入法により処理し、売却原価は移動平均法により算定)

時価のないもの

移動平均法による原価法

2．たな卸資産の評価基準及び評価方法

主として総平均法による原価法

(貸借対照表価額は収益性の低下に基づく簿価切下げの方法により算定)

3．固定資産の減価償却の方法

(1) 有形固定資産(リース資産を除く)

定率法

ただし、焼津工場の建物、機械及び装置...定額法

なお、平成10年4月1日以降に取得した建物(建物附属設備は除く)については定額法

主な耐用年数は以下のとおりであります。

建物 15～31年

機械及び装置 10年

(2) 無形固定資産(リース資産を除く)

定額法

なお、自社利用のソフトウェアについては、社内における利用可能期間(5年)に基づく定額法。

(3) リース資産

リース期間を耐用年数とし、残存価額を零とする定額法

(4) 長期前払費用

期間均等償却

4．引当金の計上基準

(1) 貸倒引当金

売上債権、貸付金等の貸倒損失に備えるため、一般債権については、貸倒実績率により、貸倒懸念債権等特定の債権については、個別に回収可能性を勘案し、回収不能見込額を計上しております。

(2) 賞与引当金

従業員の賞与支給に備える為、期末在籍従業員に対して、支給対象期間に基づく賞与支給見込額の当期負担額を計上しております。

(3) 退職給付引当金

従業員の退職給付に備えるため、当事業年度末における退職給付債務及び年金資産の額に基づき計上しております。

(4) 事業整理損失引当金

連結子会社の事業の整理に向けて、今後発生すると見込まれる損失に備えて所要見込額を計上しております。

5. その他財務諸表作成のための重要な事項

消費税等の会計処理

税抜き方式によっております。

(会計方針の変更)

(会計上の見積りの変更と区別することが困難な会計方針の変更)

当社は、法人税法の改正に伴い、当事業年度より、平成24年4月1日以降に取得した有形固定資産については、改正後の法人税法に基づく減価償却の方法に変更しております。

この変更に伴う、当事業年度の営業利益、経常利益及び税引前当期純利益に与える影響は軽微であります。

(貸借対照表関係)

1 関係会社に対する短期貸付金

	前事業年度 (平成24年3月31日)	当事業年度 (平成25年3月31日)
関係会社に対する短期貸付金	470,000千円	300,000千円

2 長期未払金

平成19年6月の定時株主総会において、役員退職慰労金制度の廃止を決定し、重任する役員に対しては、同総会終結時までの在任期間に対応する退職慰労金を当該重任役員退任時に支払うことが承認可決されました。

これに伴い、当該株主総会終結時における支払予定額を固定負債「長期未払金」としております。

3 偶発債務

1. 水産物取引買受支払保証

	前事業年度 (平成24年3月31日)	当事業年度 (平成25年3月31日)
保証先	マルミフーズ株式会社	マルミフーズ株式会社
保証金額	893千円	3,000千円

4 期末日満期手形

期末日満期手形の会計処理については、手形交換日をもって決済処理をしております。

なお、前事業年度末日及び当事業年度末日が金融機関の休業日であったため、次の期末日満期手形が期末残高に含まれております。

	前事業年度 (平成24年3月31日)	当事業年度 (平成25年3月31日)
受取手形	72,772千円	76,518千円

(損益計算書関係)

1 販売費と一般管理費のおおよその割合は次のとおりであります。

	前事業年度 (自 平成23年4月1日 至 平成24年3月31日)	当事業年度 (自 平成24年4月1日 至 平成25年3月31日)
販売費	36%	38%
一般管理費	64	62

なお、主要な費目及び金額は次のとおりであります。

	前事業年度 (自 平成23年4月1日 至 平成24年3月31日)	当事業年度 (自 平成24年4月1日 至 平成25年3月31日)
1. 運賃	250,791千円	259,188千円
2. 役員報酬	119,648	116,072
3. 従業員給料手当	507,817	424,657
4. 法定福利費	136,893	103,413
5. 賞与引当金繰入額	44,700	41,200
6. 貸倒引当金繰入額	-	3,564
7. 試験研究費	153,958	128,642
8. 賃借料	129,473	99,267
9. 減価償却費	92,665	98,700

2 一般管理費に含まれる研究開発費は次のとおりであります。

	前事業年度 (自 平成23年4月1日 至 平成24年3月31日)	当事業年度 (自 平成24年4月1日 至 平成25年3月31日)
一般管理費に 含まれる研究開発費	153,958千円	144,515千円

3 関係会社受取利息及び関係会社受取賃貸料は次のとおりであります。

	前事業年度 (自 平成23年4月1日 至 平成24年3月31日)	当事業年度 (自 平成24年4月1日 至 平成25年3月31日)
関係会社受取利息	8,072千円	8,522千円
関係会社受取賃貸料	33,357	35,190

4 賃貸借契約解約損は次のとおりであります。

コスト削減策として東京営業所を移転したことに伴う解約金を特別損失に計上しております。

5 連結子会社オーケー食品(株)の整理に係る損失であります。

(株主資本等変動計算書関係)

前事業年度(自 平成23年 4月 1日 至 平成24年 3月31日)

自己株式の種類及び株式数に関する事項

	当事業年度期首 株式数(株)	当事業年度 増加株式数(株)	当事業年度 減少株式数(株)	当事業年度末 株式数(株)
普通株式(注)	5,339	250	-	5,589
合計	5,339	250	-	5,589

(注) 普通株式の自己株式の増加は単元未満株式の買取りによる増加であります。

当事業年度(自 平成24年 4月 1日 至 平成25年 3月31日)

自己株式の種類及び株式数に関する事項

	当事業年度期首 株式数(株)	当事業年度 増加株式数(株)	当事業年度 減少株式数(株)	当事業年度末 株式数(株)
普通株式(注)	5,589	600,190	-	605,779
合計	5,589	600,190	-	605,779

(注) 普通株式の自己株式の増加は取締役会決議に基づく取得600,000株、単元未満株式の買取り190株であります。

(有価証券関係)

前事業年度(平成24年 3月31日)

子会社株式(貸借対照表計上額865,980千円)は、市場価格がなく、時価を把握することが極めて困難と認められることから記載しておりません。

当事業年度(平成25年 3月31日)

子会社株式(貸借対照表計上額865,980千円)は、市場価格がなく、時価を把握することが極めて困難と認められることから記載しておりません。

(税効果会計関係)

1. 繰延税金資産及び繰延税金負債の発生の主な原因別内訳

	前事業年度 (平成24年3月31日)	当事業年度 (平成25年3月31日)
(繰延税金資産)		
未払事業税	26,278千円	29,541千円
賞与引当金	42,597	40,672
退職給付引当金	94,480	67,367
長期未払金	10,303	3,741
有価証券評価損	50,424	31,912
減損損失	220,444	219,735
その他有価証券評価差額金	-	-
その他	24,364	20,741
繰延税金資産小計	468,893千円	413,712千円
評価性引当額	211,289	211,289
繰延税金資産合計	257,603千円	202,422千円
(繰延税金負債)		
未収事業税	- 千円	- 千円
固定資産圧縮積立金	23,830	22,142
その他有価証券評価差額金	45,872	162,862
繰延税金負債計	69,702千円	185,004千円
繰延税金資産の純額	187,900千円	17,417千円

(注) 前事業年度及び当事業年度における繰延税金資産の純額は、貸借対照表の以下の項目に含まれております。

	前事業年度 (平成24年3月31日)	当事業年度 (平成25年3月31日)
流動資産 - 繰延税金資産	86,262千円	83,482千円
固定資産 - 繰延税金資産	101,638	-
固定資産 - 繰延税金負債	-	66,064

2. 法定実効税率と税効果会計適用後の法人税等の負担率との差異の原因となった主な項目別の内訳

	前事業年度 (平成24年3月31日)	当事業年度 (平成25年3月31日)
法定実効税率	40.36%	37.73%
(調整)		
交際費等永久に損金に算入されない項目	1.77	1.17
受取配当金等永久に益金に算入されない項目	0.70	0.50
住民税均等割	1.24	0.88
試験研究費の税額控除	1.26	0.74
評価性引当額の増減	-	-
税率変更による期末繰延税金資産の減額修正	2.48	-
その他	0.33	0.09
税効果会計適用後の法人税等の負担率	43.56%	38.46%

(企業結合等取引)

共通支配下の取引等

当社は平成25年2月1日付けで当社の連結子会社であるオーケー食品株式会社との間で事業譲渡契約を締結し、平成25年3月31日付けで事業の全部を譲り受けました。これに伴い、オーケー食品株式会社は平成25年3月31日付けで解散し、現在精算手続き中であります。

(1) 取引の概要

対象となった事業の名称及びその事業内容

事業の名称 当社の連結子会社であるオーケー食品株式会社の全事業

事業の内容 香辛料、調味料、および機能食品の製造・販売

企業結合日

平成25年3月31日

企業結合の法的形式

当社を譲受会社、オーケー食品株式会社を譲渡会社とする事業譲渡

結合後企業の名称

焼津水産化学工業株式会社

その他取引の概要に関する事項

オーケー食品株式会社は香辛料、調味料、および機能食品の製造・販売を行ってまいりました。しかしながら、低価格競争の激化および原材料の上昇、ならびに売上減少の影響により、収益が減少しました。新規顧客の開拓、ならびに製造経費および販管費の削減に取り組んでまいりましたが、収益の改善見込めないことから、オーケー食品株式会社を解散および精算し、当社が同社の事業を譲り受けることといたしました。

(2) 実施した会計処理の概要

「企業結合に関する会計基準」(企業会計基準第21号 平成20年12月26日)及び「企業結合会計基準及び事業分離等会計基準に関する適用指針」(企業会計基準適用指針第10号 平成20年12月26日)に基づき、共通支配下の取引として処理しております。

(資産除去債務関係)

該当事項はありません。

(1株当たり情報)

1株当たり純資産額並びに1株当たり当期純利益金額及び算定上の基礎は、以下のとおりであります。

項目	前事業年度 (平成24年3月31日)	当事業年度 (平成25年3月31日)
(1) 1株当たり純資産額	1,270円63銭	1,353円84銭

項目	前事業年度 (自平成23年4月1日 至平成24年3月31日)	当事業年度 (自平成24年4月1日 至平成25年3月31日)
(2) 1株当たり当期純利益金額	43円77銭	66円97銭
(算定上の基礎)		
当期純利益(千円)	615,016	934,802
普通株主に帰属しない金額(千円)	-	-
普通株式に係る当期純利益(千円)	615,016	934,802
期中平均株式数(株)	14,050,724	13,958,233

(注) 潜在株式調整後1株当たり当期純利益金額については、潜在株式が存在しないため記載しておりません。

(重要な後発事象)

該当事項はありません。

【附属明細表】

【有価証券明細表】

【株式】

銘柄			株式数 (株)	貸借対照表計上額 (千円)
投資 有価証券	その他 有価証券	日油(株)	1,785,146	821,167
		宝ホールディングス(株)	341,000	269,390
		東洋水産(株)	77,000	221,760
		(株)静岡銀行	203,000	215,180
		天龍製鋸(株)	66,550	144,213
		ユタカフーズ(株)	76,400	129,116
		一正蒲鉾(株)	154,370	99,568
		レック(株)	59,300	73,354
		高砂香料工業(株)	129,000	66,048
		キッセイ薬品工業(株)	27,000	53,460
		日清食品ホールディングス(株)	10,000	43,850
		その他(17銘柄)	245,138	194,337
計			3,173,905	2,331,446

【債券】

銘柄			券面総額 (千円)	貸借対照表計上額 (千円)
投資 有価証券	その他 有価証券	パワーリバース債(2銘柄)	200,000	164,738
計			200,000	164,738

【その他】

銘柄			投資口数等 (口)	貸借対照表計上額 (千円)
投資 有価証券	その他 有価証券	(投資信託受益証券)		
		証券投資信託受益証券	100,036,592	81,469
		小計	100,036,592	81,469
計			100,036,592	81,469

【有形固定資産等明細表】

資産の種類	当期首残高 (千円)	当期増加額 (千円)	当期減少額 (千円)	当期末残高 (千円)	当期末減価 償却累計額 または償却 累計額 (千円)	当期償却額 (千円)	差引当期末 残高 (千円)
有形固定資産							
建物	4,930,277	68,808	49,226	4,949,860	3,119,254	136,220	1,830,605
構築物	1,265,160	36,900	-	1,302,061	952,435	61,334	349,625
機械及び装置	6,840,513	292,358	67,733	7,065,138	5,964,422	271,252	1,100,716
車両運搬具	52,486	2	-	52,486	50,093	3,325	2,393
工具、器具及び備品	486,087	18,373	9,523	494,937	449,148	26,705	45,789
土地	2,216,909	1,109,000	-	3,325,909	-	-	3,325,909
リース資産	11,512	32,649	-	44,162	7,374	2,302	36,787
建設仮勘定	4,576	252,511	132,487	124,600	-	-	124,600
有形固定資産計	15,807,525	1,810,604	258,970	17,359,156	10,542,728	501,141	6,816,428
無形固定資産							
工業所有権	-	-	-	1,911	1,332	247	578
電話加入権	-	-	-	5,947	-	-	5,947
水道施設利用権	-	-	-	882	511	58	370
ソフトウェア	-	-	-	275,887	137,897	54,940	137,990
リース資産	-	-	-	4,280	-	-	4,280
建設仮勘定	-	-	-	-	-	-	-
無形固定資産計	-	-	-	288,908	139,740	55,246	149,167
長期前払費用	24,863	1,231	282	25,812	17,888	6,054	7,923

(注) 1. 無形固定資産の金額が資産の総額の1%以下であるため、「当期首残高」、「当期増加額」及び「当期減少額」の記載を省略しております。

2. 当期増加額の主なものは次のとおりであります。

土地 製造部 掛川市第2エコポリス工業団地 1,109,000千円
 機械及び装置 大東第3 自動梱包ライン一式 94,000千円
 構築物 マルミフーズ 避難タワー 25,650千円

【引当金明細表】

区分	当期首残高 (千円)	当期増加額 (千円)	当期減少額 (目的使用) (千円)	当期減少額 (その他) (千円)	当期末残高 (千円)
貸倒引当金	9,756	5,564	-	2,000	13,321
賞与引当金	112,900	107,800	112,900	-	107,800
事業整理損失引当金	-	18,697	-	-	18,697

(注) 貸倒引当金の「当期減少額(その他)」欄の金額は、一般債権の貸倒実績率による洗替額であります。

(2) 【主な資産及び負債の内容】

資産の部

1) 現金及び預金

区分	金額(千円)
現金	1,119
預金	
当座預金	1,230,996
普通預金	731,891
別段預金	1,539
定期預金	385,932
定期積立	338,000
小計	2,688,359
合計	2,689,479

2) 受取手形

(イ)相手先別内訳

相手先	金額(千円)
大石化成(株)	46,794
三和薬品(株)	36,296
アリメント工業(株)	24,309
エルム食品(株)	20,121
内外香料(株)	18,123
その他	226,822
合計	372,468

(ロ)期日別内訳

期日	受取手形(千円)	割引手形(千円)
平成25年 4月	215,464	-
5月	115,569	-
6月	26,683	-
7月	14,751	-
合計	372,468	-

3) 売掛金
 (イ)相手先別内訳

相手先	金額(千円)
雪印メグミルク(株)	419,375
ネスレ日本(株)	367,412
(株)創味食品	319,950
(株)ミツカンサンミ	231,332
旭化成ファーマ(株)	159,336
その他	2,463,777
合計	3,961,184

(ロ)売掛金の発生及び回収並びに滞留状況

当期首残高(千円) (A)	当期発生高(千円) (B)	当期回収高(千円) (C)	当期末残高(千円) (D)	回収率(%)	滞留期間(ヶ月)
				$\frac{(C)}{(A) + (B)} \times 100$	$((A) + (D)) \times \frac{1}{2}$ $\frac{(B)}{12}$
3,963,277	16,072,346	16,074,438	3,961,184	80.23	2.96

4) 商品及び製品

品名	金額(千円)
液体調味料	181,365
粉体調味料	305,867
その他調味料	31,140
機能食品	682,598
合計	1,200,972

5) 原材料及び貯蔵品

品名	金額(千円)
主要材料	1,437,128
補助材料	94,741
消耗部品類	17,334
包装材料	41,771
燃料	2,245
合計	1,593,220

負債の部
買掛金

相手先	金額(千円)
三谷産業(株)	176,827
東洋製罐(株)	151,557
堺商事(株)	88,872
東海澱粉(株)	78,988
(株)丸啓鯉節	69,692
その他	1,082,252
合計	1,648,191

(3) 【その他】

該当事項はありません。

第6 【提出会社の株式事務の概要】

事業年度	4月1日から3月31日まで
定時株主総会	6月中
基準日	3月31日
剰余金の配当の基準日	9月30日 3月31日
1単元の株式数	100株
単元未満株式の買取り	
取扱場所	(特別口座) 東京都千代田区丸の内一丁目4番1号 三井住友信託銀行株式会社 証券代行部
株主名簿管理人	(特別口座) 東京都千代田区丸の内一丁目4番1号 三井住友信託銀行株式会社
取次所	
買取手数料	無料
公告掲載方法	日本経済新聞
株主に対する特典	株主優待 毎年3月期末に100株以上当社株式を保有する株主様1名につき、当社グループ関連製品などを贈呈いたします。 本年は、UMIウェルネス(株)の「きらきらこらーげん」(14日分)及びN-アセチルグルコサミン(30日分)を贈呈いたしました。

(注) 当社定款の定めにより、単元未満株主は、会社法第189条第2項各号に掲げる権利、株主の有する株式数に応じて募集株式の割当て及び募集新株予約権の割当てを受ける権利並びに単元未満株式の売渡請求をする権利以外の権利を有しておりません。

第7 【提出会社の参考情報】

1 【提出会社の親会社等の情報】

当社は、親会社等はありません。

2 【その他の参考情報】

当事業年度の開始日から有価証券報告書提出日までの間に、次の書類を提出しています。

(1) 有価証券報告書及びその添付書類並びに確認書

事業年度(第53期)(自 平成23年4月1日 至 平成24年3月31日)平成24年6月28日東海財務局長に提出

(2) 内部統制報告書及びその添付書類

平成24年6月28日東海財務局長に提出

(3) 四半期報告書及び確認書

(第54期第1四半期)(自 平成24年4月1日 至 平成24年6月30日)平成24年8月10日東海財務局長に提出

(第54期第2四半期)(自 平成24年7月1日 至 平成24年9月30日)平成24年11月9日東海財務局長に提出

(第54期第3四半期)(自 平成24年10月1日 至 平成24年12月31日)平成25年2月8日東海財務局長に提出

(4) 臨時報告書

企業内容等の開示に関する内閣府令第19条第2項第9号の2(株主総会における議決権行使の結果)の規定に基づく
臨時報告書

平成24年6月29日東海財務局長に提出

企業内容等の開示に関する内閣府令第19条第2項第4号(主要株主の異動)に基づく臨時報告書

平成24年10月3日東海財務局長に提出

(4) 自己株券買付状況報告書

平成25年3月1日東海財務局長に提出

第二部 【提出会社の保証会社等の情報】

該当事項はありません。

独立監査人の監査報告書及び内部統制監査報告書

平成25年 6月14日

焼津水産化学工業株式会社

取締役会 御中

芙蓉監査法人

指定社員
業務執行社員 公認会計士 大塚 高德 印

指定社員
業務執行社員 公認会計士 畔村 勇次 印

< 財務諸表監査 >

当監査法人は、金融商品取引法第193条の2第1項の規定に基づく監査証明を行うため、「経理の状況」に掲げられている焼津水産化学工業株式会社の平成24年4月1日から平成25年3月31日までの連結会計年度の連結財務諸表、すなわち、連結貸借対照表、連結損益計算書、連結包括利益計算書、連結株主資本等変動計算書、連結キャッシュ・フロー計算書、連結財務諸表作成のための基本となる重要な事項、その他の注記及び連結附属明細表について監査を行った。

連結財務諸表に対する経営者の責任

経営者の責任は、我が国において一般に公正妥当と認められる企業会計の基準に準拠して連結財務諸表を作成し適正に表示することにある。これには、不正又は誤謬による重要な虚偽表示のない連結財務諸表を作成し適正に表示するために経営者が必要と判断した内部統制を整備及び運用することが含まれる。

監査人の責任

当監査法人の責任は、当監査法人が実施した監査に基づいて、独立の立場から連結財務諸表に対する意見を表明することにある。当監査法人は、我が国において一般に公正妥当と認められる監査の基準に準拠して監査を行った。監査の基準は、当監査法人に連結財務諸表に重要な虚偽表示がないかどうかについて合理的な保証を得るために、監査計画を策定し、これに基づき監査を実施することを求めている。

監査においては、連結財務諸表の金額及び開示について監査証拠を入手するための手続が実施される。監査手続は、当監査法人の判断により、不正又は誤謬による連結財務諸表の重要な虚偽表示のリスクの評価に基づいて選択及び適用される。財務諸表監査の目的は、内部統制の有効性について意見表明するためのものではないが、当監査法人は、リスク評価の実施に際して、状況に応じた適切な監査手続を立案するために、連結財務諸表の作成と適正な表示に関連する内部統制を検討する。また、監査には、経営者が採用した会計方針及びその適用方法並びに経営者によって行われた見積りの評価も含め全体としての連結財務諸表の表示を検討することが含まれる。

当監査法人は、意見表明の基礎となる十分かつ適切な監査証拠を入手したと判断している。

監査意見

当監査法人は、上記の連結財務諸表が、我が国において一般に公正妥当と認められる企業会計の基準に準拠して、焼津水産化学工業株式会社及び連結子会社の平成25年3月31日現在の財政状態並びに同日をもって終了する連結会計年度の経営成績及びキャッシュ・フローの状況をすべての重要な点において適正に表示しているものと認める。

< 内部統制監査 >

当監査法人は、金融商品取引法第193条の2第2項の規定に基づく監査証明を行うため、焼津水産化学工業株式会社の平成25年3月31日現在の内部統制報告書について監査を行った。

内部統制報告書に対する経営者の責任

経営者の責任は、財務報告に係る内部統制を整備及び運用し、我が国において一般に公正妥当と認められる財務報告に係る内部統制の評価の基準に準拠して内部統制報告書を作成し適正に表示することにある。

なお、財務報告に係る内部統制により財務報告の虚偽の記載を完全には防止又は発見することができない可能性がある。

監査人の責任

当監査法人の責任は、当監査法人が実施した内部統制監査に基づいて、独立の立場から内部統制報告書に対する意見を表明することにある。当監査法人は、我が国において一般に公正妥当と認められる財務報告に係る内部統制の監査の基準に準拠して内部統制監査を行った。財務報告に係る内部統制の監査の基準は、当監査法人に内部統制報告書に重要な虚偽表示がないかどうかについて合理的な保証を得るために、監査計画を策定し、これに基づき内部統制監査を実施することを求めている。

内部統制監査においては、内部統制報告書における財務報告に係る内部統制の評価結果について監査証拠を入手するための手続が実施される。内部統制監査の監査手続は、当監査法人の判断により、財務報告の信頼性に及ぼす影響の重要性に基づいて選択及び適用される。また、内部統制監査には、財務報告に係る内部統制の評価範囲、評価手続及び評価結果について経営者が行った記載を含め、全体としての内部統制報告書の表示を検討することが含まれる。

当監査法人は、意見表明の基礎となる十分かつ適切な監査証拠を入手したと判断している。

監査意見

当監査法人は、焼津水産化学工業株式会社が平成25年3月31日現在の財務報告に係る内部統制は有効であると表示した上記の内部統制報告書が、我が国において一般に公正妥当と認められる財務報告に係る内部統制の評価の基準に準拠して、財務報告に係る内部統制の評価結果について、すべての重要な点において適正に表示しているものと認める。

利害関係

会社と当監査法人又は業務執行社員との間には、公認会計士法の規定により記載すべき利害関係はない。

以 上

-
- (注) 1. 上記は、監査報告書の原本に記載された事項を電子化したものであり、その原本は当社が別途保管しております。
2. 連結財務諸表の範囲にはXBRLデータ自体は含まれていません。

独立監査人の監査報告書

平成25年6月14日

焼津水産化学工業株式会社

取締役会 御中

芙蓉監査法人

指定社員
業務執行社員 公認会計士 大塚 高德 印

指定社員
業務執行社員 公認会計士 畔村 勇次 印

当監査法人は、金融商品取引法第193条の2第1項の規定に基づく監査証明を行うため、「経理の状況」に掲げられている焼津水産化学工業株式会社の平成24年4月1日から平成25年3月31日までの第54期事業年度の財務諸表、すなわち、貸借対照表、損益計算書、株主資本等変動計算書、重要な会計方針、その他の注記及び附属明細表について監査を行った。

財務諸表に対する経営者の責任

経営者の責任は、我が国において一般に公正妥当と認められる企業会計の基準に準拠して財務諸表を作成し適正に表示することにある。これには、不正又は誤謬による重要な虚偽表示のない財務諸表を作成し適正に表示するために経営者が必要と判断した内部統制を整備及び運用することが含まれる。

監査人の責任

当監査法人の責任は、当監査法人が実施した監査に基づいて、独立の立場から財務諸表に対する意見を表明することにある。当監査法人は、我が国において一般に公正妥当と認められる監査の基準に準拠して監査を行った。監査の基準は、当監査法人に財務諸表に重要な虚偽表示がないかどうかについて合理的な保証を得るために、監査計画を策定し、これに基づき監査を実施することを求めている。

監査においては、財務諸表の金額及び開示について監査証拠を入手するための手続が実施される。監査手続は、当監査法人の判断により、不正又は誤謬による財務諸表の重要な虚偽表示のリスクの評価に基づいて選択及び適用される。財務諸表監査の目的は、内部統制の有効性について意見表明するためのものではないが、当監査法人は、リスク評価の実施に際して、状況に応じた適切な監査手続を立案するために、財務諸表の作成と適正な表示に関連する内部統制を検討する。また、監査には、経営者が採用した会計方針及びその適用方法並びに経営者によって行われた見積りの評価も含め全体としての財務諸表の表示を検討することが含まれる。

当監査法人は、意見表明の基礎となる十分かつ適切な監査証拠を入手したと判断している。

監査意見

当監査法人は、上記の財務諸表が、我が国において一般に公正妥当と認められる企業会計の基準に準拠して、焼津水産化学工業株式会社の平成25年3月31日現在の財政状態及び同日をもって終了する事業年度の経営成績をすべての重要な点において適正に表示しているものと認める。

利害関係

会社と当監査法人又は業務執行社員との間には、公認会計士法の規定により記載すべき利害関係はない。

以上

- (注) 1. 上記は、監査報告書の原本に記載された事項を電子化したものであり、その原本は当社が別途保管しております。
2. 財務諸表の範囲にはXBRLデータ自体は含まれていません。