

【表紙】

【提出書類】 有価証券報告書

【根拠条文】 金融商品取引法第24条第1項

【提出先】 近畿財務局長

【提出日】 平成28年6月29日

【事業年度】 第112期(自平成27年4月1日至平成28年3月31日)

【会社名】 日和産業株式会社

【英訳名】 NICHIIWA SANGYO CO., LTD.

【代表者の役職氏名】 取締役社長 中橋正敏

【本店の所在の場所】 神戸市東灘区住吉浜町19番地の5

【電話番号】 神戸(078)811-1221

【事務連絡者氏名】 取締役総務部長 平方宏明

【最寄りの連絡場所】 神戸市東灘区住吉浜町19番地の5

【電話番号】 神戸(078)811-1221

【事務連絡者氏名】 取締役総務部長 平方宏明

【縦覧に供する場所】 株式会社東京証券取引所
(東京都中央区日本橋兜町2番1号)

第一部 【企業情報】

第1 【企業の概況】

1 【主要な経営指標等の推移】

(1) 連結経営指標等

回次	第108期	第109期	第110期	第111期	第112期
決算年月	平成24年3月	平成25年3月	平成26年3月	平成27年3月	平成28年3月
売上高 (千円)	48,425,359	46,279,535	49,333,448	48,943,063	46,504,272
経常利益 (千円)	451,321	207,767	401,488	795,924	822,037
親会社株主に帰属する 当期純利益 (千円)	108,248	83,699	155,456	331,686	517,589
包括利益 (千円)	122,553	115,737	179,117	426,346	395,812
純資産額 (千円)	15,767,340	15,786,245	15,868,549	16,197,975	16,496,594
総資産額 (千円)	27,643,664	27,281,994	26,437,903	27,062,203	26,972,017
1株当たり純資産額 (円)	816.11	817.15	821.46	838.58	854.15
1株当たり 当期純利益金額 (円)	5.60	4.33	8.05	17.17	26.80
潜在株式調整後 1株当たり 当期純利益金額 (円)					
自己資本比率 (%)	57.0	57.9	60.0	59.9	61.2
自己資本利益率 (%)	0.69	0.53	0.98	2.07	3.17
株価収益率 (倍)	32.50	43.88	23.11	14.04	8.58
営業活動による キャッシュ・フロー (千円)	1,232,149	254,856	1,972,876	2,092,163	1,336,850
投資活動による キャッシュ・フロー (千円)	366,150	562,834	91,567	162,998	698,512
財務活動による キャッシュ・フロー (千円)	113,778	898,832	96,317	97,098	97,205
現金及び現金同等物 の期末残高 (千円)	4,747,020	3,030,497	4,815,488	6,647,555	7,188,688
従業員数 (外、平均臨時 雇用者数) (名)	221 (66)	220 (64)	208 (59)	199 (59)	199 (57)

(注) 1 売上高には、消費税及び地方消費税(以下「消費税等」という)は含まれておりません。

2 「潜在株式調整後1株当たり当期純利益金額」は、潜在株式がないため記載しておりません。

3 「企業結合に関する会計基準」(企業会計基準第21号 平成25年9月13日)等を適用し、当連結会計年度より、「当期純利益」を「親会社株主に帰属する当期純利益」としております。

(2) 提出会社の経営指標等

回次	第108期	第109期	第110期	第111期	第112期
決算年月	平成24年3月	平成25年3月	平成26年3月	平成27年3月	平成28年3月
売上高 (千円)	48,250,808	46,139,452	49,097,881	48,694,265	46,377,480
経常利益 (千円)	477,596	207,739	335,421	718,476	825,849
当期純利益 (千円)	134,122	86,522	94,137	282,606	521,257
資本金 (千円)	2,011,689	2,011,689	2,011,689	2,011,689	2,011,689
発行済株式総数 (株)	20,830,825	20,830,825	20,830,825	20,830,825	20,830,825
純資産額 (千円)	15,763,139	15,784,867	15,805,851	16,086,197	16,388,484
総資産額 (千円)	27,579,664	27,234,089	26,313,356	26,866,706	26,825,586
1株当たり純資産額 (円)	815.90	817.08	818.21	832.79	848.55
1株当たり配当額 (1株当たり中間配当額) (円)	5.00 ()	5.00 ()	5.00 ()	5.00 ()	5.00 ()
1株当たり 当期純利益金額 (円)	6.94	4.48	4.87	14.63	26.99
潜在株式調整後 1株当たり 当期純利益金額 (円)					
自己資本比率 (%)	57.2	58.0	60.1	59.9	61.1
自己資本利益率 (%)	0.85	0.55	0.60	1.77	3.21
株価収益率 (倍)	26.22	42.41	38.19	16.47	8.52
配当性向 (%)	72.0	111.6	102.7	34.2	18.5
従業員数 (外、平均臨時 雇用者数) (名)	202 (64)	197 (60)	186 (57)	179 (58)	180 (55)

(注) 1 売上高には、消費税等は含まれておりません。

2 「潜在株式調整後1株当たり当期純利益金額」は、潜在株式がないため記載しておりません。

2 【沿革】

- 大正13年 8月 神戸市に日本家畜飼料株式会社設立。
- 昭和 2年 1月 保税工場に、又農林省指定配合飼料工場に指定を受け大連に出張所、下関に支店を開設。
- 昭和14年10月 大連出張所、下関支店を閉鎖。
- 昭和23年 7月 日和産業株式会社に商号変更。
- 昭和26年 7月 兵庫製油株式会社を吸収合併。
- 昭和27年 4月 神戸市兵庫区に工場建設。
本社を神戸市から大阪市北区に移転。
- 昭和36年10月 大阪証券取引所市場第二部開設と同時に株式上場。
- 昭和38年 6月 広島県三原市に三原工場建設。
- 昭和43年 4月 神戸市東部埋立第二工区に神戸工場建設、兵庫区より移転。
本社を大阪市より現在地へ移転。
- 昭和46年 1月 長崎県南高来郡有明町(現島原市)に島原出張所開設。
- 昭和49年 1月 鹿児島市に鹿児島工場建設。
- 昭和50年11月 東和畜産株式会社設立。(連結子会社)
- 昭和52年 3月 鹿児島工場備蓄サイロ建設。
- 昭和53年 3月 三原工場備蓄サイロ建設。
- 昭和58年 5月 青森県八戸市に八戸工場建設。
- 昭和61年 4月 鹿児島県曾於郡輝北町(現鹿屋市)に輝北農場開設。
- 昭和62年 3月 三原工場設備更新。
- 昭和62年 6月 長崎県南高来郡有明町(現島原市)に雲仙農場開設。
- 平成 3年 1月 島原出張所を移設し、長崎営業所に名称を変更。
- 平成 7年 6月 香川県坂出市に坂出工場開設。
- 平成 7年 8月 大阪証券取引所貸借銘柄に選定。
- 平成11年 4月 兵庫県三木市に三木農場開設。
- 平成15年12月 青森県八戸市に牛専用飼料工場「みちのく飼料株式会社」を関連会社として設立。
- 平成25年 7月 東京証券取引所と大阪証券取引所の統合に伴い、東京証券取引所市場第二部に株式上場。

3 【事業の内容】

当社グループは当社及び連結子会社1社並びに関連会社1社で構成されており、穀物を主原料として養鶏用、養豚用、養牛用、養魚用その他の配合飼料の製造販売を主たる事業内容とし、その他に畜産物の生産及び販売を行っております。

なお、当社グループの事業に係わる位置づけ及びセグメントとの関連は次のとおりであり、「第5 経理の状況

1 連結財務諸表等 (1)連結財務諸表 注記事項」に掲げるセグメント情報の区分と同一であります。

飼料事業...畜産用、水産用他の配合飼料を製造販売しております。配合飼料の一部を、得意先を通じて連結子会社東和畜産㈱に販売しております。養牛用配合飼料の一部を、関連会社みちのく飼料㈱に製造委託しております。

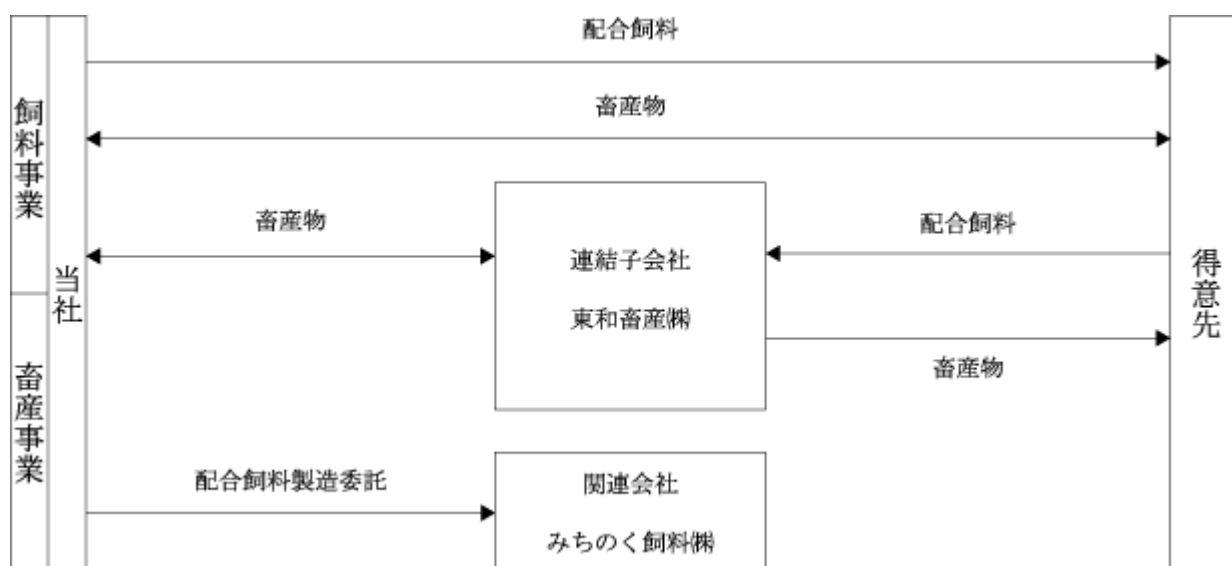
また、得意先の生産畜産物の売買を行っております。

(関係会社)当社及びみちのく飼料㈱

畜産事業...畜産物の生産、販売を行っております。当社及び連結子会社東和畜産㈱は、子豚の生産と肉豚の肥育をしており、畜産物の一部について双方取引があります。

(関係会社)当社及び東和畜産㈱

事業の系統図は、次のとおりであります。



4 【関係会社の状況】

名称	住所	資本金 (千円)	主要な事業 の内容	議決権の 所有割合(%)	関係内容
(連結子会社) 東和畜産㈱	 鹿児島市	 50,000	 畜産事業	 100	当社の配合飼料により子豚の生産と肉豚の肥育販売をしております。 当社所有の土地を賃借しております。 当社より資金援助を受けております。 役員の兼任 あり

(注) 主要な事業の内容欄には、セグメントの名称を記載しております。

5 【従業員の状況】

(1) 連結会社の状況

平成28年3月31日現在

セグメントの名称	従業員数(名)
飼料事業	163 (46)
畜産事業	19 (10)
全社(共通)	17 (1)
合計	199 (57)

- (注) 1 従業員数は就業人員数であり、臨時従業員数は()内に年間の平均人員を外書で記載しております。
 2 臨時従業員には、パートタイマー、嘱託契約の従業員を含んでおります。
 3 全社(共通)は、提出会社管理部門の従業員であります。

(2) 提出会社の状況

平成28年3月31日現在

従業員数(名)	平均年齢(歳)	平均勤続年数(年)	平均年間給与(千円)
180 (55)	44.5	19.7	4,825

セグメントの名称	従業員数(名)
飼料事業	163 (46)
畜産事業	- (8)
全社(共通)	17 (1)
合計	180 (55)

- (注) 1 従業員数は就業人員数であり、臨時従業員数は()内に年間の平均人員を外書で記載しております。
 2 臨時従業員には、パートタイマー、嘱託契約の従業員を含んでおります。
 3 平均年間給与は、賞与及び基準外賃金を含んでおります。
 4 全社(共通)は、本社管理部門の従業員であります。

(3) 労働組合の状況

労使関係について特に記載すべき事項はありません。

第2 【事業の状況】

1 【業績等の概要】

(1) 業績

当連結会計年度におけるわが国経済は、米国における金融引き締めや新興国における景気減速等の不安要素があったものの、都市圏における建設需要やインバウンド消費の増加により、緩やかな回復基調で推移しました。

飼料業界におきましては、主原料である米国産とうもろこしは、天候に恵まれ収穫が順調に進んだことから価格は下落基調で推移しました。

副原料である大豆粕も、豊作となったことから価格はほぼ安定しておりました。

外国為替相場については、年度末にかけて円高に推移いたしました。

畜産物市況については、鶏卵・鶏肉相場は安定的に推移しました。豚肉相場は、飼育頭数の回復により下落傾向にあります。牛肉相場は、引き続き堅調でした。

このような状況のなか、当社グループは、原料コストの最適化と合理化に取り組みました。

その結果、売上高は465億4百万円（前年同期比5.0%減）となりました。利益面につきましては、営業利益は7億57百万円（前年同期比9.2%増）となり、経常利益は8億22百万円（前年同期比3.3%増）、親会社株主に帰属する当期純利益は5億17百万円（前年同期比56.0%増）となりました。

セグメントの業績は次のとおりであります。

飼料事業

売上高は、449億円（前年同期比5.1%減）となり、セグメント利益（営業利益）は9億38百万円（前年同期比15.1%減）となりました。

畜産事業

売上高は、16億4百万円（前年同期比1.8%減）となり、セグメント利益（営業利益）は62百万円（前年同期比76.0%減）となりました。

なお、当連結会計年度より、「企業結合に関する会計基準」（企業会計基準第21号 平成25年9月13日）等を適用し、「当期純利益」を「親会社株主に帰属する当期純利益」としております。

(2) キャッシュ・フローの状況

当連結会計年度末における現金及び現金同等物（以下「資金」という）は、71億88百万円となり、前連結会計年度末より5億41百万円増加しました。各キャッシュ・フローの状況とそれらの主な要因は次のとおりです。

（営業活動によるキャッシュ・フロー）

営業活動の結果取得した資金は、13億36百万円（前年同期取得した資金20億92百万円）となりました。これは主に、仕入債務が4億37百万円減少したものの、売上債権が10億16百万円減少し、税金等調整前当期純利益を7億65百万円計上したことによるものであります。

（投資活動によるキャッシュ・フロー）

投資活動の結果使用した資金は、6億98百万円（前年同期使用した資金1億62百万円）となりました。これは、貸付金の回収による収入が6億53百万円あったものの、有形固定資産の取得による支出が10億20百万円、貸付けによる支出が3億31百万円あったことによるものであります。

（財務活動によるキャッシュ・フロー）

財務活動の結果使用した資金は、97百万円（前年同期使用した資金97百万円）となりました。これは主に、配当金の支払いによる支出96百万円によるものであります。

2 【生産、受注及び販売の状況】

(1) 生産実績

当連結会計年度における生産実績をセグメントごとに示すと、次のとおりであります。

セグメントの名称	生産高(千円)	前年同期比(%)
飼料事業	36,631,633	4.5
畜産事業	1,628,525	12.1
合計	38,260,159	3.9

- (注) 1 金額は製造原価によっております。
 2 上記の金額には、消費税等は含まれておりません。

(2) 受注実績

当社グループは受注生産を行っておりません。

(3) 販売実績

当連結会計年度における販売実績をセグメントごとに示すと、次のとおりであります。

セグメントの名称	販売高(千円)	前年同期比(%)
飼料事業	44,900,228	5.1
畜産事業	1,604,044	1.8
合計	46,504,272	5.0

- (注) 1 セグメント間の取引については相殺消去しております。
 2 上記の金額には、消費税等は含まれておりません。
 3 相手先別の販売実績につきましては、総販売実績に対して100分の10を超える相手先はありませんので記載を省略しております。

3 【対処すべき課題】

配合飼料業界を取り巻く事業環境については、気象や為替等の影響により原料価格が不安定である一方、畜産物の価格は硬直的であることから、引き続き厳しい状況が続くことが予想されます。また、TPPに参加した場合には、畜産物業界への大きな影響も懸念されております。

このような状況のなかで、当社グループは、取引先の多様なニーズに応えるべく、より一層製品の品質向上に取り組み、原料調達最適化を実現し、製造コストの削減を図ることにより、更なる社業の発展に邁進していく所存でございます。

4 【事業等のリスク】

有価証券報告書に記載した事業の状況、経理の状況等に関する事項のうち、投資者の判断に重要な影響を及ぼす可能性のある事項には、以下のようなものがあります。

なお、文中における将来に関する事項は、当連結会計年度末現在において当社グループが判断したものであります。

(1) 穀物相場リスク

配合飼料原料の大半を占めるともろこし等の仕入価格は米国のシカゴ穀物相場を基準としており、穀物相場は主生産地である米国での作付状況や天候条件によって変動します。

穀物相場の予想しがたい高騰によって当社グループの経営成績に影響を及ぼすおそれがあります。

(2) 為替相場リスク

当社グループの仕入原料の大半は輸入品のため、為替相場の変動により仕入コストが影響を受けることがあります。

為替予約を行うことにより、為替変動リスクの低減を図っておりますが、必ずしも完全に回避できるものではなく、予期せぬ円安が発生した場合は損失を被ることがあります。

なお、当社グループは投機目的の外国為替予約は行っておりません。

(3) 取引先のリスク

当社グループには、取引先に対する債権回収に係るリスクが存在します。

畜産物相場は、基本的には需給関係に応じて変動しますが、需給関係や生産コストと関係なく騰落することもあります。このため、畜産生産者にとって穀物相場上昇時には生産コストに見合う収入を獲得できない場合があり、当社グループは債権回収に困難を来すことがあります。当社グループは、リスクマネジメントを徹底し引当金を積んでおりますが、完全に回避することは困難であります。

(4) 配合飼料価格安定基金

原料価格の高騰等による配合飼料価格の変動に備え、畜産経営者の経営安定を目的として、飼料価格安定基金制度があります。

この制度は、畜産経営者と飼料メーカーが基金の負担金を拠出し、配合飼料価格が上昇した際、畜産経営者に補てん金が支払われるものです。飼料基金負担金の動向によっては、当社グループの経営成績及び財政状態に影響を及ぼすおそれがあります。

(5) 家畜等の疾病

当社グループは、畜水産事業者に配合飼料を販売しており、畜水産事業者において伝染性疾病が発生した場合、配合飼料の製造及び販売に影響し、当社グループの経営成績及び財政状態に影響を及ぼすおそれがあります。

また、当社グループは、自社農場及び連結子会社において鶏卵、肉豚を生産しております。各飼育設備では消毒等の衛生対策及び異常家畜の早期発見に努めておりますが、家畜伝染病が発生した場合においては、生産物の大量処分や沈静化するまでの飼育の禁止等、当社グループの経営成績及び財政状態に影響を及ぼすおそれがあります。

5 【経営上の重要な契約等】

該当事項はありません。

6 【研究開発活動】

当社の研究開発体制としましては、全国5工場において顧客との密な情報交換や勉強会、技術指導を通して交流を深め、顧客ニーズに応じた研究・開発を行いながら、中央研究所（神戸市）へ情報を集約しております。

新規飼料については、国内外の最新情報を収集・検討後、当社直営農場で試験を行い、データの分析を行っております。

また大学や公的機関と共同研究を行い、情報交流や技術の向上を図っております。

今期においては、飼料コストの削減、生産物の高品質化並びに飼育成績向上の観点から、飼料の研究・開発を実施いたしました。当連結会計年度の研究結果は次のとおりです。

養鶏部門

採卵鶏におきましては、トマトのリコピンを含有させることにより、鶏卵に抗酸化物質を保有させる飼料を開発いたしました。

また、養鶏における寄生虫対策として、複数のハーブ類を配合することにより、ワクモ等の寄生虫を減少させる飼料を開発・販売いたしました。

種鶏におきましては、ビタミンの配合を調整することにより、種鶏の強健性を高めて産雛数を増加させる飼料を開発・販売いたしました。

肉用鶏におきましては、アミノ酸とミネラルの配合を調整することにより、胸肉の増強に寄与する飼料を開発・販売いたしました。

養豚部門

オリゴ糖と乳酸菌を配合することにより、腸内環境が整備され強健性が向上する飼料を開発・販売いたしました。

養牛部門

タンパク質の消化吸収効率を高めることにより、飼養成績の向上に繋がる飼料を開発・販売いたしました。

研究開発活動及びこれに係る研究開発費につきましては、飼料事業と畜産事業が連携して実施したため、セグメント別に区分することは困難であります。なお、当連結会計年度の研究開発費は、96百万円であります。

7 【財政状態、経営成績及びキャッシュ・フローの状況の分析】

(1) 財政状態の分析

(流動資産)

当連結会計年度末における流動資産の合計は194億66百万円(前連結会計年度末197億37百万円)となり、2億71百万円減少しました。この要因は、現金及び預金が5億41百万円増加したものの、受取手形及び売掛金が11億23百万円減少したことによるものであります。

(固定資産)

当連結会計年度末における固定資産の合計は75億5百万円(前連結会計年度末73億24百万円)となり、1億81百万円増加しました。この要因は、長期貸付金が14億75百万円減少したものの、破産更生債権等が11億65百万円、機械装置及び運搬具が6億68百万円増加したことによるものであります。

(流動負債)

当連結会計年度末における流動負債の合計は103億65百万円(前連結会計年度末107億11百万円)となり、3億45百万円減少しました。この要因は、支払手形及び買掛金が4億38百万円減少したことによるものであります。

(固定負債)

当連結会計年度末における固定負債の合計は1億10百万円(前連結会計年度末1億53百万円)となり、42百万円減少しました。この要因は、債務保証損失引当金が45百万円減少したことによるものであります。

(純資産)

当連結会計年度末における純資産の合計は164億96百万円(前連結会計年度末161億97百万円)となり、2億98百万円増加しました。この要因は、その他有価証券評価差額金が98百万円減少したものの、利益剰余金が4億21百万円増加したことによるものであります。

(2) 経営成績の分析

(売上高)

当連結会計年度の売上高は465億4百万円(前連結会計年度489億43百万円)となり、24億38百万円減少しました。この要因は、販売数量が減少したことによるものであります。

(営業利益)

当連結会計年度の営業利益は7億57百万円(前連結会計年度6億93百万円)となり、64百万円増加しました。この要因は、売上総利益が3億19百万円減少したものの、販売費及び一般管理費が3億83百万円減少したことによるものであります。

(営業外損益)

当連結会計年度の営業外収益は1億99百万円(前連結会計年度2億16百万円)となり、16百万円減少しました。また、営業外費用は1億34百万円(前連結会計年度1億13百万円)となり、21百万円増加しました。

(親会社株主に帰属する当期純利益)

以上に加えて特別損失として減損損失を56百万円(前連結会計年度4百万円)計上した結果、当連結会計年度の親会社株主に帰属する当期純利益は5億17百万円(前連結会計年度3億31百万円)となり、1億85百万円増加しました。

なお、当連結会計年度より、「企業結合に関する会計基準」(企業会計基準第21号 平成25年9月13日)等を用い、「当期純利益」を「親会社株主に帰属する当期純利益」としております。

(3)キャッシュ・フローの状況の分析

当連結会計年度末における現金及び現金同等物（以下「資金」という）は、71億88百万円となり、前連結会計年度末より5億41百万円増加しました。各キャッシュ・フローの状況とそれらの主な要因は次のとおりです。

（営業活動によるキャッシュ・フロー）

営業活動の結果取得した資金は、13億36百万円（前年同期取得した資金20億92百万円）となりました。これは主に、仕入債務が4億37百万円減少したものの、売上債権が10億16百万円減少し、税金等調整前当期純利益を7億65百万円計上したことによるものであります。

（投資活動によるキャッシュ・フロー）

投資活動の結果使用した資金は、6億98百万円（前年同期使用した資金1億62百万円）となりました。これは、貸付金の回収による収入が6億53百万円あったものの、有形固定資産の取得による支出が10億20百万円、貸付けによる支出が3億31百万円あったことによるものであります。

（財務活動によるキャッシュ・フロー）

財務活動の結果使用した資金は、97百万円（前年同期使用した資金97百万円）となりました。これは主に、配当金の支払いによる支出96百万円によるものであります。

第3 【設備の状況】

1 【設備投資等の概要】

当連結会計年度の設備投資については、生産設備の更新等の設備投資を行いました。

当連結会計年度の設備投資額は10億49百万円であり、セグメントごとの設備投資は次のとおりであります。この所要資金は自己資金でまかないました。

飼料事業

生産設備の更新等のために6億79百万円の投資を実施しました。なお、重要な設備の除却又は売却はありません。

畜産事業

既存設備の合理化等のため34百万円の投資を実施しました。なお、重要な設備の除却又は売却はありません。

なお、上記金額には消費税等は含まれておりません。

2 【主要な設備の状況】

当社グループにおける主要な設備は、以下のとおりであります。

(1) 提出会社

平成28年3月31日現在

事業所名 (所在地)	セグメントの名称	設備の内容	帳簿価額(千円)					従業員数 (名)
			建物及び 構築物	機械装置 及び運搬具	土地 (面積㎡)	工具、器具 及び備品	合計	
神戸工場 (神戸市東灘区)	飼料事業	飼料製造 設備	71,682	116,107	80,177 (6,611)	35,870	303,837	25
三原工場 (広島県三原市)	飼料事業	飼料製造 設備	247,364	123,704	169,441 (12,521)	7,803	548,314	28
鹿児島工場 (鹿児島県鹿児島市)	飼料事業	飼料製造 設備	100,185	184,121	82,374 (16,497)	9,442	376,123	43
八戸工場 (注)3 (青森県八戸市)	飼料事業	飼料製造 設備	183,638	593,656	287,232 (19,368)	35,267	1,099,794	38
坂出工場 (香川県坂出市)	飼料事業	飼料製造 設備	129,267	99,026	200,004 (9,140)	15,971	444,269	25
長崎営業所 (長崎県島原市)	飼料事業	事務所 鶏卵処理 施設	44,277	1,588	22,030 (11,425)	1,465	69,361	49
三木農場 (兵庫県三木市)	飼料事業	養鶏設備	6,961	2,751	331,319 (38,525)	1,349	342,383	1
輝北農場 (注)4 (鹿児島県鹿屋市)	飼料事業 畜産事業	養鶏設備 養豚設備	161,601	25,561	108,556 (391,578)	531	296,251	8
雲仙農場 (長崎県島原市)	畜産事業	養豚設備	5,257	3,245	33,850 (66,113)	901	43,254	
本社 (注)2 (神戸市東灘区)	全社統括 業務	事務所	6,412	4,287	()	2,616	13,316	18

(注) 1 上記「従業員数」には臨時従業員が含まれておりますが、出向社員は含まれておりません。

2 上記の「本社」には中央研究所が含まれております。

3 上記の八戸工場の土地の一部2,211㎡をみちのく飼料㈱に貸与しております。

4 上記の輝北農場には、貸与中の土地74,318千円(248,919㎡)を含んでおります。

5 上記金額には、消費税等は含まれておりません。

(2) 国内子会社

平成28年3月31日現在

会社名	事業所名 (所在地)	セグメントの名称	設備の内容	帳簿価額(千円)					従業員数 (名)
				建物及び 構築物	機械装置 及び運搬具	土地 (面積㎡)	工具、器具 及び備品	合計	
東和畜産 株式会社	農場 (長崎県 島原市)	畜産事業	養豚設備	113,571	2,305	93,286 (64,074)	724	209,888	21

- (注) 1 上記金額には、消費税等は含まれておりません。
 2 上記「従業員数」には臨時従業員が含まれております。

3 【設備の新設、除却等の計画】

- (1) 重要な設備の新設等
 該当事項はありません。
- (2) 重要な設備の除却等
 該当事項はありません。

第4 【提出会社の状況】

1 【株式等の状況】

(1) 【株式の総数等】

【株式の総数】

種類	発行可能株式総数(株)
普通株式	79,591,000
計	79,591,000

【発行済株式】

種類	事業年度末現在発行数(株) (平成28年3月31日)	提出日現在発行数(株) (平成28年6月29日)	上場金融商品取引所 名又は登録認可金融 商品取引業協会名	内容
普通株式	20,830,825	20,830,825	東京証券取引所 (市場第二部)	単元株式数は 1,000株でありま す。
計	20,830,825	20,830,825		

(2) 【新株予約権等の状況】

該当事項はありません。

(3) 【行使価額修正条項付新株予約権付社債券等の行使状況等】

該当事項はありません。

(4) 【ライツプランの内容】

該当事項はありません。

(5) 【発行済株式総数、資本金等の推移】

年月日	発行済株式 総数増減数 (株)	発行済株式 総数残高 (株)	資本金増減額 (千円)	資本金残高 (千円)	資本準備金 増減額 (千円)	資本準備金 残高 (千円)
平成10年1月27日	409,000	20,830,825		2,011,689		1,904,186

(注) 自己株式の利益による消却

(6) 【所有者別状況】

平成28年3月31日現在

区分	株式の状況(1単元の株式数1,000株)							単元未満株式の状況(株)	
	政府及び地方公共団体	金融機関	金融商品取引業者	その他の法人	外国法人等		個人その他		計
					個人以外	個人			
株主数(人)		14	13	31	23	2	1,067	1,150	
所有株式数(単元)		5,899	318	5,851	1,135	31	7,557	20,791	
所有株式数の割合(%)		28.37	1.53	28.14	5.46	0.15	36.35	100.00	

- (注) 1 自己株式1,517,346株は「個人その他」に1,517単元、「単元未満株式の状況」に346株含めて記載しております。
 2 上記「その他の法人」には、証券保管振替機構名義の株式が2単元含まれております。

(7) 【大株主の状況】

平成28年3月31日現在

氏名又は名称	住所	所有株式数(千株)	発行済株式総数に対する所有株式数の割合(%)
豊田通商(株)	名古屋市中村区名駅4 9 8	1,362	6.54
東北グリーンターミナル(株)	青森県八戸市大字河原木字海岸24 4	1,153	5.54
(株)カーギルジャパン	東京都千代田区丸の内3 1 1	1,000	4.80
(株)みなと銀行	神戸市中央区三宮町2 1 1	963	4.62
(株)三菱東京UFJ銀行	東京都千代田区丸の内2 7 1	923	4.43
(株)三井住友銀行	東京都千代田区丸の内1 1 2	923	4.43
兵庫県信用農業協同組合連合会	神戸市中央区海岸通1	849	4.08
三井住友海上火災保険(株)	東京都千代田区神田駿河台3 9	827	3.97
佐藤産業(株)	神戸市東灘区住吉浜町18	535	2.57
パシフィックグリーンセンター(株)	東京都千代田区神田美土代町7	501	2.41
計		9,036	43.38

- (注) 上記のほか、当社保有の自己株式が1,517千株(7.28%)あります。

(8) 【議決権の状況】

【発行済株式】

平成28年3月31日現在

区分	株式数(株)	議決権の数(個)	内容
無議決権株式			
議決権制限株式(自己株式等)			
議決権制限株式(その他)			
完全議決権株式(自己株式等)	(自己保有株式) 普通株式 1,517,000		
完全議決権株式(その他)	普通株式 19,274,000	19,274	
単元未満株式	普通株式 39,825		
発行済株式総数	20,830,825		
総株主の議決権		19,274	

(注) 「完全議決権株式(その他)」欄の普通株式には、証券保管振替機構名義の株式が2,000株(議決権2個)含まれております。

【自己株式等】

平成28年3月31日現在

所有者の氏名 又は名称	所有者の住所	自己名義所有 株式数(株)	他人名義所有 株式数(株)	所有株式数の 合計(株)	発行済株式総数 に対する所有株 式数の割合(%)
(自己保有株式) 日和産業株式会社	神戸市東灘区住吉 浜町19 5	1,517,000		1,517,000	7.3
計		1,517,000		1,517,000	7.3

(9) 【ストックオプション制度の内容】

該当事項はありません。

2 【自己株式の取得等の状況】

【株式の種類等】 会社法第155条第7号による普通株式の取得

(1) 【株主総会決議による取得の状況】

該当事項はありません。

(2) 【取締役会決議による取得の状況】

該当事項はありません。

(3) 【株主総会決議又は取締役会決議に基づかないものの内容】

区分	株式数(株)	取得価額の総額 (円)
当事業年度における取得自己株式	2,440	614,226
当期間における取得自己株式		

(注) 当期間における取得自己株式には、平成28年6月1日からこの有価証券報告書提出日までの単元未満株式の買取りによる株式は含まれておりません。

(4) 【取得自己株式の処理状況及び保有状況】

区分	当事業年度		当期間	
	株式数(株)	処分価額の総額 (円)	株式数(株)	処分価額の総額 (円)
引き受ける者の募集を行った取得自己株式				
消却の処分を行った取得自己株式				
合併、株式交換、会社分割に係る移転を行った取得自己株式				
その他				
保有自己株式数	1,517,346		1,517,346	

(注) 当期間における保有自己株式数には、平成28年6月1日からこの有価証券報告書提出日までの単元未満株式の買取りによる株式数は含まれておりません。

3 【配当政策】

当社は、長期にわたっての財務体質と経営基盤の強化のため内部留保の確保に努めるとともに、継続的に安定した配当を行うことを基本方針としております。

当社の剰余金の配当は、期末配当の年1回を基本的な方針としており、必要に応じて中間配当を可能としております。配当の決定機関は、中間配当は取締役会、期末配当は株主総会であります。

当事業年度の剰余金の配当につきましては、継続的な安定配当の基本方針のもと、当事業年度の業績と今後の見通し等を勘案し、1株につき普通配当5円といたしました。

内部留保資金につきましては、企業体質の強化等に活用いたします。

なお、当社は中間配当を行うことができる旨を定款で定めております。

(注) 基準日が当事業年度に属する剰余金の配当は、以下のとおりであります。

決議年月日	配当金の総額 (千円)	1株当たり配当額 (円)
平成28年6月29日 定時株主総会決議	96,567	5

4 【株価の推移】

(1) 【最近5年間の事業年度別最高・最低株価】

回次	第108期	第109期	第110期	第111期	第112期
決算年月	平成24年3月	平成25年3月	平成26年3月	平成27年3月	平成28年3月
最高(円)	187	210	233	268	292
最低(円)	150	149	173	180	208

(注) 最高・最低株価は、平成25年7月16日より東京証券取引所市場第二部におけるものであり、それ以前は大阪証券取引所市場第二部におけるものであります。

(2) 【最近6月間の月別最高・最低株価】

月別	平成27年10月	11月	12月	平成28年1月	2月	3月
最高(円)	257	255	262	256	256	241
最低(円)	231	244	249	230	218	227

(注) 最高・最低株価は、東京証券取引所市場第二部におけるものであります。

5 【役員の状況】

男性10名 女性 - 名 (役員のうち女性の比率 - %)

役名	職名	氏名	生年月日	略歴	任期	所有株式数 (千株)
取締役社長 (代表取締役)		中 橋 正 敏	昭和20年12月6日生	昭和48年6月 当社入社 昭和60年8月 取締役総務部長 平成5年6月 常務取締役総務部長 平成9年6月 専務取締役 平成11年6月 取締役社長(代表取締役)(現在)	(注)3	411
取締役副社長 (代表取締役)	営業本部長 八戸工場長	中 澤 敬 史	昭和30年3月24日生	昭和52年4月 当社入社 平成14年6月 執行役員八戸工場長 平成15年6月 取締役八戸工場長 平成23年6月 常務取締役八戸工場長 平成25年6月 常務取締役営業本部長・八戸工場長 平成28年6月 取締役副社長(代表取締役)営業本部長・八戸工場長(現在)	(注)3	20
取締役	生産本部長 鹿児島工場長	古 本 洋 一	昭和22年6月9日生	昭和46年4月 当社入社 平成7年6月 鹿児島工場長 平成17年6月 執行役員鹿児島工場長 平成18年6月 取締役生産本部長・鹿児島工場長(現在)	(注)3	2
取締役	管理本部長	中 橋 太 一 郎	昭和54年1月6日生	平成19年4月 当社入社 平成20年5月 執行役員管理本部長 平成23年6月 取締役管理本部長(現在)	(注)3	24
取締役	総務部長	平 方 宏 明	昭和35年7月25日生	昭和59年4月 (株)太陽神戸銀行(現(株)三井住友銀行)入行 平成22年4月 (株)三井住友銀行東神戸法人営業部長 平成24年11月 当社入社 総務部長 平成25年6月 取締役総務部長(現在)	(注)3	2
取締役	三原工場長	松 本 幸 久	昭和27年8月1日生	昭和50年4月 当社入社 平成21年3月 執行役員三原工場長 平成25年6月 取締役三原工場長(現在)	(注)3	3
取締役		奥 濱 良 明	昭和10年9月27日生	昭和38年12月 大和化成(株)代表取締役社長(現在) 平成26年6月 当社取締役(現在)	(注)3	
常勤監査役		脇 村 常 雄	昭和27年10月30日生	昭和58年7月 当社入社 平成13年6月 取締役総務部長 平成18年6月 取締役管理本部長・総務部長 平成20年5月 取締役 平成20年6月 監査役 平成21年6月 常勤監査役(現在)	(注)5	211

役名	職名	氏名	生年月日	略歴		任期	所有株式数 (千株)
監査役		小阪田 興 一	昭和16年12月5日生	昭和39年4月 平成2年1月 平成9年6月 平成17年6月 平成20年6月	(株)日本興業銀行(現(株)みずほフィナンシャルグループ)入行 同行経理部長 日本経営システム(株)取締役社長 日本経営システム(株)顧問 当社監査役(現在)	(注)5	
監査役		永 仮 建 裕	昭和37年7月4日生	昭和62年4月 平成25年4月 平成25年6月	(株)トーメン(現豊田通商(株))入社 豊田通商(株)大阪食料部部长(現在) 当社監査役(現在)	(注)4	
計							673

- (注) 1 取締役 奥濱良明は、社外取締役であります。
- 2 監査役 小阪田興一及び監査役 永仮建裕は、社外監査役であります。
- 3 取締役の任期は、平成27年3月期に係る定時株主総会終結の時から平成29年3月期に係る定時株主総会終結の時までであります。
- 4 監査役 永仮建裕の任期は、平成25年3月期に係る定時株主総会終結の時から平成29年3月期に係る定時株主総会終結の時までであります。
- 5 監査役 脇村常雄及び監査役 小阪田興一の任期は、平成28年3月期に係る定時株主総会終結の時から平成32年3月期に係る定時株主総会終結の時までであります。
- 6 取締役 中橋太一郎は、代表取締役社長 中橋正敏の子であります。

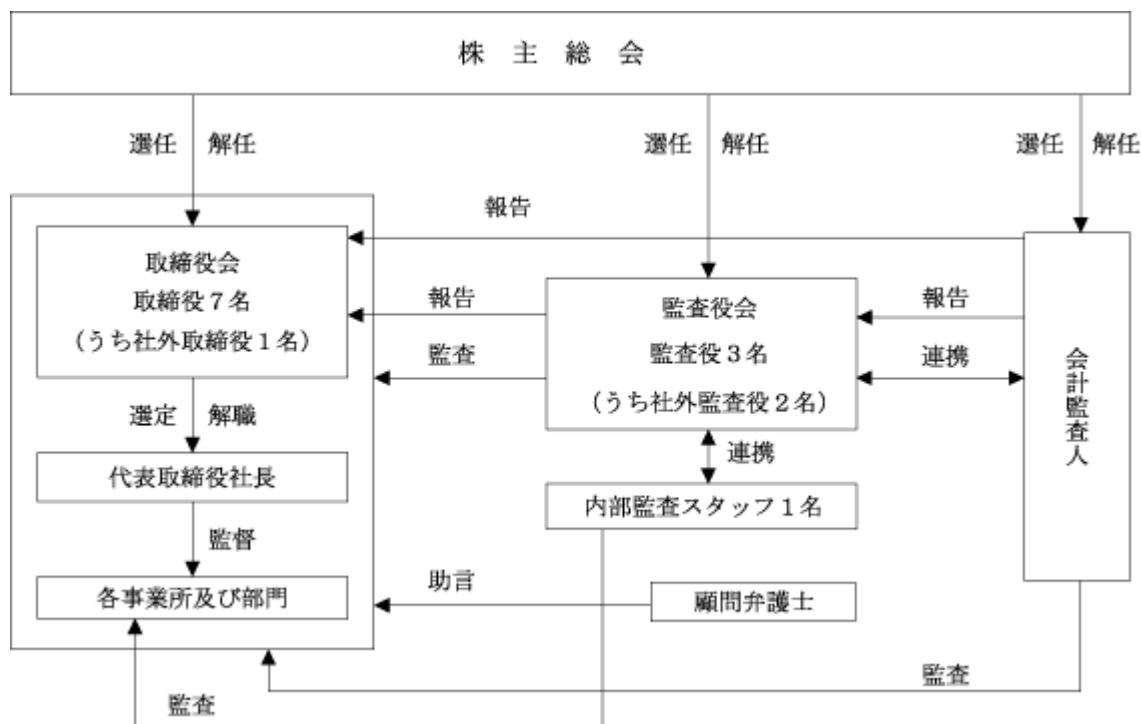
6 【コーポレート・ガバナンスの状況等】

(1) 【コーポレート・ガバナンスの状況】

(コーポレート・ガバナンスに関する基本的考え方)

当社はお客様第一主義を掲げ、安全で良質な配合飼料を安定的にお客様に供給することにより、飼料畜産業界の発展に寄与することを経営方針と致しております。

経営の効率的かつ正しい意思決定を確保すると共に、監査体制を充実させることにより説明責任を明確化させ経営のコンプライアンス及び透明性の確保を進めることが、企業価値の最大化につながると考えており、コーポレート・ガバナンス体制の構築に努めております。



企業統治の体制の概要及びその採用理由

当社は監査役設置会社であり、株主総会及び取締役のほか、取締役会、監査役、監査役会、会計監査人を置いております。

取締役は7名（うち社外取締役1名）であり、取締役会では、法令及び定款に定められた事項、並びに経営上の重要な案件等について十分な審議及び決議をしております。業務執行に関しましては、各工場を担当する取締役もしくは執行役員に加え、3本部制（生産、営業及び管理本部についてそれぞれ統括する取締役を各本部長として任命）を採用することにより、意思決定の迅速性・的確性を確保すると同時に、責任分担を可能としております。

社外取締役は、取締役の業務執行に対する監督機能の強化を図るうえで、重要な役割を担っております。

監査役は3名（うち社外監査役2名）であり、監査役会において各監査役の監査状況の報告及び会計監査人の監査報告を受けております。また監査役は、取締役会等の重要な会議に出席しているほか、取締役及び使用人等の職務執行状況を把握し、重要な決裁書類等の閲覧や主要な事業所の業務及び財産の状況を調査し、また会計監査人及び内部監査部門と連携することにより、経営監視機能の強化を図っております。

社外監査役は、社外からの視点による経営監視機能として監査機能を強化することにより、社会的信頼に応える企業統治体制構築への欠かせない要素となっております。

会計監査人につきましては、当社は新日本有限責任監査法人と監査契約を締結しております。当社の会計監査を行った公認会計士は小市裕之、内田聡の2名であります。監査補助者は公認会計士8名、その他11名であります。なお、当社は新日本有限責任監査法人との間で会社法第427条第1項に規定する責任限定契約を締結しております。当該契約に基づく損害賠償責任限度額は、法令が定める額としております。なお、当該責任限定が認められるのは、会計監査人が責任の原因となった職務の遂行について善意でかつ重大な過失がないときに限られます。

内部統制システムの整備状況及びリスク管理体制の整備状況

当社は、取締役会の決議に基づく内部統制システム整備の基本方針を次のとおり定めており、本基本方針に則りリスク管理体制を含めた内部統制システムの整備を行っております。また、必要に応じて当該方針の整備状況について報告を受け、検討、見直しを行っております。

イ 当社及び子会社の取締役・使用人の職務の執行が法令・定款に適合することを確保するための体制

企業倫理規程をはじめとするコンプライアンス体制にかかる規程を、当社及び子会社の役職員が法令・定款及び社会規範を遵守した行動をとるための行動規範とする。また、その徹底を図るため、総務部においてコンプライアンスの取り組みを横断的に統括することとし、同部を中心に当社及び子会社の役職員教育を行う。総務部は、当社及び子会社のコンプライアンスの状況を監査する。これらの活動は定期的に取締役会及び監査役会に報告されるものとする。法令上疑義のある行為等について、当社及び子会社の役職員が直接情報提供を行う手段としてホットラインを設置・運営する。

ロ 当社及び子会社の取締役の職務の執行に係る情報の保存及び管理に関する体制

文書管理規程に従い、取締役の職務執行に係る情報を文書又は電磁的媒体に記録し、保存する。取締役及び監査役は、文書管理規程により、常時、これらの文書等を閲覧できるものとする。

ハ 当社及び子会社の損失の危険の管理に関する規程その他の体制

当社及び子会社の組織横断的リスク状況の監視並びに全社的対応は総務部が行う。また、各部署の所管業務に付随するリスク管理は各々担当部署が行う。

ニ 当社及び子会社の取締役の職務の執行が効率的に行われることを確保するための体制

社内規則に基づく職務権限及び意思決定ルールにより、適正かつ効率的に職務の執行が行われる体制をとるものとする。

ホ 当社及び子会社から成る企業集団における業務の適正を確保するための体制

子会社にそれぞれの責任を負う者を任命し、法令遵守体制、リスク管理体制を構築する権限と責任を与えるとともに、総務部はこれらを横断的に管理し、子会社が適切な内部統制システムの整備を行うように指導する。

ヘ 子会社の取締役の職務の執行に係る事項の当社への報告に関する体制

子会社は、経営上の重要事項を取締役に報告するものとする。子会社において企業行動に関する重要な法令違反が発生した場合にも、速やかに報告するものとする。

ト 監査役がその職務を補助すべき使用人を置くことを求めた場合における当該使用人に関する体制

監査役の職務を補助する組織を総務部とする。監査役から補助すべき使用人を置くことの求めがあった場合は、取締役は監査役と協議し配置する。

チ 前項の使用人の取締役からの独立性及び監査役の当該使用人に対する指示の実効性の確保に関する事項

監査役の職務を補助すべき使用人の異動及び懲戒については、監査役会の意見を尊重するものとする。監査役の当該使用人に対する指示を不当に制限してはならず、また当該使用人は監査役の指示に従わなければならない。

リ 取締役及び使用人並びに子会社の取締役、監査役及び使用人等が監査役に報告をするための体制

取締役及び使用人並びに子会社の取締役、監査役及び使用人等は、会社または子会社に著しい損害を及ぼす恐れがある事実及び法令に違反する重大な事実が発生した場合にはその事実、並びにコンプライアンス・ホットラインによる通報があった場合にはその内容を、速やかに監査役に報告する。

ヌ 前項の報告をした者が当該報告をしたことを理由として不利な扱いを受けないことを確保するための体制

当社及び子会社の役職員が通報窓口や監査役等への報告を行った場合に、当該報告をしたことを理由にしてその役職員に対して不利な扱いを行うことを禁止する。

ル 監査役の職務の執行について生ずる費用の前払または償還の手続その他の当該職務の執行について生ずる費用または債務の処理に係る方針

監査役が当社に対し職務の執行について生じた費用または債務の処理の請求をしたときには、必要でないと思われた場合を除き速やかに当該費用の支払い等の処理を行う。

ヲ その他監査役の監査が実効的に行われることを確保するための体制

監査役は、効率的かつ効果的な監査を行うために、当社及び子会社の社長並びに会計監査人と情報の交換を含む緊密な協力関係を維持するとともに、必要に応じて独自に弁護士や公認会計士等の外部専門家の支援を受けることができる。

ワ 反社会的勢力排除に向けた基本的な考え方及びその整備状況

反社会的勢力に対する基本方針に従い、社会の秩序や安全に脅威を与える反社会的勢力と一切の関係を持たない。また、不当要求に対しては法的措置をとる等組織全体で断固として拒絶し、いかなる理由であれ、資金提供及び便宜供与を行わない。統括する部署を総務部とし、企業防衛対策協議会に出席して情報交換・情報収集を行い、役職員に周知する。

内部監査及び監査役監査の組織及び人員並びに会計監査との相互連携

監査役3名（うち社外監査役2名）は取締役会等の重要会議に出席しているほか、取締役及び使用人等の職務執行状況を把握し、重要な決裁書類等の閲覧や事業所の業務及び財産の状況を調査し、また会計監査人及び内部監査を統括する管理本部（専属スタッフ1名）及び補助として本社総務部が連携することにより、経営監視機能の強化を図っております。

なお、常勤監査役 脇村常雄は、当社において総務部に長年在籍し、平成13年6月から平成20年5月まで取締役として経理業務を担当しており、財務及び会計に関する相当程度の知見を有しております。

監査役は会計監査人から報告を受けるとともに説明を求め、その職務執行状況を監査すると同時に、十分な協力体制を構築しております。また内部監査部門とも連携することにより、経営監視機能の充実に努めております。

社外取締役及び社外監査役

当社の社外取締役は1名、社外監査役は2名を選任しております。

社外取締役奥濱良明は、大和化成(株)の代表取締役社長を兼任しております。同氏は、企業経営者としての豊富な経験と幅広い見識を有しており、その経験・見識に基づく客観的な視点から、取締役会において適宜助言を行い、また必要に応じて説明を求めることにより、経営に対する適切な監督を行っております。当社と大和化成(株)の間には、原材料及び製品の仕入・販売等の取引関係がありますが、独立性があると判断し(株)東京証券取引所に同氏を独立役員として届け出ております。

社外監査役小阪田興一は、企業経営者として得た豊富な経験と幅広い見識に基づく客観的な視点から、取締役会において適宜発言を行い、また監査役会において適宜質問と意見の表明を行うことにより、取締役の職務執行に対する適切な監査を実施しております。当社と同氏の間には、特別な利害関係は無く、(株)東京証券取引所に独立役員として届け出ております。

社外監査役永俣建裕は、豊田通商(株)の社員を兼任しております。同氏は、商社勤務における豊富な経験と幅広い見識を有しており、その経験・見識に基づく視点から、社外監査役として取締役会において適宜発言を行い、また監査役会において適宜質問と意見の表明を行うことにより、取締役の職務執行に対する適切な監査を実施しております。同氏が勤務しております豊田通商(株)は、当社の株主であり、当社とは原料の仕入等の取引関係があります。

社外取締役及び社外監査役との間で、会社法第427条第1項及び定款の規定に基づき、会社法第423条第1項に関する責任について、責任の限度額は法令で定める額を限度とする責任限定契約を締結しております。当該契約に基づく損害賠償責任限度額は、法令が定める額としております。なお、当該責任限定が認められるのは、当該社外取締役及び社外監査役が責任の原因となった職務の遂行について善意でかつ重大な過失がないときに限られます。

なお当社では、社外取締役及び社外監査役を選任するための独立性に関する基準を特段設定しておりませんが、選任にあたって(株)東京証券取引所の独立役員の独立性に関する判断基準等を参考としております。

役員の報酬等

イ 提出会社の役員区分ごとの報酬等の総額、報酬等の種類別の総額及び対象となる役員の員数

役員区分	報酬等の総額 (百万円)	報酬等の種類別の総額(百万円)				対象となる 役員の員数 (名)
		基本報酬	ストック オプション	賞与	退職慰労金	
取締役 (社外取締役を除く。)	91	91				6
監査役 (社外監査役を除く。)	10	10				1
社外役員(注)	0	0				1

(注) 社外取締役1名、社外監査役2名のうち1名については報酬を支払っておりません。

ロ 提出会社の役員ごとの連結報酬等の総額等

連結報酬等の総額が1億円以上である者が存在しないため、記載しておりません。

ハ 役員の報酬等の額の決定に関する方針

当社は、役員の報酬等の額の決定に関する方針は定めておりませんが、当社の業績等を勘案して決定しております。なお、株主総会の決議により取締役については月額13百万円以内、監査役については月額3百万円以内と定めております。

株式の保有状況

イ 保有目的が純投資目的以外の目的である投資株式

銘柄数 10銘柄 貸借対照表計上額の合計額 333,951千円

ロ 保有目的が純投資目的以外の目的である投資株式の保有区分、銘柄、株式数、貸借対照表計上額及び保有目的

(前事業年度)

特定投資株式

銘柄	株式数 (株)	貸借対照表計上額 (千円)	保有目的
(株)みなと銀行	794,187	220,783	継続的な取引関係の維持
豊田通商(株)	57,593	183,433	継続的な取引関係の維持
エスフーズ(株)	17,330	38,299	継続的な取引関係の維持
(株)みずほフィナンシャル グループ	86,385	18,235	継続的な取引関係の維持
三井住友トラスト・ホー ルディングス(株)	13,022	6,452	継続的な取引関係の維持
兼松(株)	9,000	1,575	継続的な取引関係の維持

(注) (株)みなと銀行、豊田通商(株)及びエスフーズ(株)以外は、貸借対照表計上額が資本金額の100分の1以下でありませんが、全銘柄について記載しております。

(当事業年度)

特定投資株式

銘柄	株式数 (株)	貸借対照表計上額 (千円)	保有目的
(株)みなと銀行	794,187	119,922	継続的な取引関係の維持
豊田通商(株)	57,593	146,458	継続的な取引関係の維持
エスフーズ(株)	17,330	42,181	継続的な取引関係の維持
(株)みずほフィナンシャルグループ	86,385	14,521	継続的な取引関係の維持
三井住友トラスト・ホールディングス(株)	13,022	4,292	継続的な取引関係の維持
兼松(株)	9,000	1,476	継続的な取引関係の維持

(注) (株)みなと銀行、豊田通商(株)及びエスフーズ(株)以外は、貸借対照表計上額が資本金額の100分の1以下ですが、全銘柄について記載しております。

八 保有目的が純投資目的である投資株式

	前事業年度 (千円)	当事業年度 (千円)			
	貸借対照表 計上額の合計額	貸借対照表 計上額の合計額	受取配当金 の合計額	売却損益 の合計額	評価損益 の合計額
非上場株式以外の株式	37,777	28,454	839	0	4,322

取締役の定数

当社の取締役は8名以内とする旨を定款で定めております。

取締役の選任の決議要件

当社は、取締役の選任決議は、議決権を行使することができる株主の議決権の3分の1以上を有する株主が出席し、その議決権の過半数をもって行う旨を定款で定めております。

また、取締役の選任決議は累積投票によらないものとしております。

自己の株式の取得

当社は、自己の株式の取得について、企業環境の変化に対応した機動的な資本政策を遂行するため、会社法第165条第2項の規定に基づき、取締役会の決議によって市場取引等により自己の株式を取得することができる旨を定款で定めております。

中間配当

当社は、株主への機動的な利益還元を行うため、会社法第454条第5項の規定により、取締役会の決議によって毎年9月30日を基準日として中間配当をすることができる旨定款に定めております。

取締役及び監査役の責任免除

当社は、取締役及び監査役の責任免除について、職務の遂行にあたり期待される役割を十分に発揮できるようにするため、会社法第426条第1項の規定により、取締役(取締役であった者を含む。)及び監査役(監査役であった者を含む。)の会社法第423条第1項の責任につき、善意でかつ重大な過失がない場合は、取締役会の決議によって、法令の定める限度額の範囲内で、その責任を免除することができる旨定款に定めております。

株主総会の特別決議要件

当社は、会社法第309条第2項に定める株主総会の特別決議要件について、議決権を行使することができる株主の議決権の3分の1以上を有する株主が出席し、その議決権の3分の2以上をもって行う旨定款に定めております。これは、株主総会における特別決議の定足数を緩和することにより、株主総会の円滑な運営を行うことを目的とするものであります。

(2) 【監査報酬の内容等】

【監査公認会計士等に対する報酬の内容】

区分	前連結会計年度		当連結会計年度	
	監査証明業務に基づく報酬(百万円)	非監査業務に基づく報酬(百万円)	監査証明業務に基づく報酬(百万円)	非監査業務に基づく報酬(百万円)
提出会社	26		26	
連結子会社				
計	26		26	

【その他重要な報酬の内容】

該当事項はありません。

【監査公認会計士等の提出会社に対する非監査業務の内容】

該当事項はありません。

【監査報酬の決定方針】

該当事項はありませんが、監査日数等を勘案した上で決定しております。

第5 【経理の状況】

1 連結財務諸表及び財務諸表の作成方法について

(1) 当社の連結財務諸表は、「連結財務諸表の用語、様式及び作成方法に関する規則」(昭和51年大蔵省令第28号)に基づいて作成しております。

(2) 当社の財務諸表は、「財務諸表等の用語、様式及び作成方法に関する規則」(昭和38年大蔵省令第59号)に基づいて作成しております。

2 監査証明について

当社は、金融商品取引法第193条の2第1項の規定に基づき、連結会計年度(平成27年4月1日から平成28年3月31日まで)の連結財務諸表及び事業年度(平成27年4月1日から平成28年3月31日まで)の財務諸表について、新日本有限責任監査法人により監査を受けております。

3 連結財務諸表等の適正性を確保するための特段の取組みについて

当社は、連結財務諸表等の適正性を確保するため、監査法人との連携や情報の共有、会計や税務に係る各種セミナーへの参加や専門誌などの購読により会計基準の変更等について適切に対応できるよう努めております。

1 【連結財務諸表等】

(1) 【連結財務諸表】

【連結貸借対照表】

(単位：千円)

	前連結会計年度 (平成27年3月31日)	当連結会計年度 (平成28年3月31日)
資産の部		
流動資産		
現金及び預金	6,647,555	7,188,688
受取手形及び売掛金	10,437,111	9,313,808
商品及び製品	187,667	190,422
仕掛品	376,637	409,935
原材料及び貯蔵品	1,687,560	1,621,845
繰延税金資産	14,245	54,165
その他	508,825	756,519
貸倒引当金	122,174	69,282
流動資産合計	19,737,428	19,466,102
固定資産		
有形固定資産		
建物及び構築物	² 5,421,477	² 5,443,576
減価償却累計額	4,261,585	4,361,343
建物及び構築物(純額)	1,159,891	1,082,233
機械装置及び運搬具	² 12,622,453	² 13,425,587
減価償却累計額	11,824,292	11,958,761
機械装置及び運搬具(純額)	798,160	1,466,825
工具、器具及び備品	756,899	805,854
減価償却累計額	663,427	693,909
工具、器具及び備品(純額)	93,471	111,945
土地	1,609,090	1,572,890
建設仮勘定	35,754	50,818
有形固定資産合計	3,696,369	4,284,712
無形固定資産	7,287	6,408
投資その他の資産		
投資有価証券	¹ 542,858	¹ 393,606
長期貸付金	3,202,403	1,726,860
破産更生債権等	2,183,692	3,349,433
繰延税金資産	886,860	875,981
退職給付に係る資産	9,479	-
その他	34,823	36,911
貸倒引当金	3,239,000	3,168,000
投資その他の資産合計	3,621,117	3,214,793
固定資産合計	7,324,774	7,505,914
資産合計	27,062,203	26,972,017

(単位：千円)

	前連結会計年度 (平成27年3月31日)	当連結会計年度 (平成28年3月31日)
負債の部		
流動負債		
支払手形及び買掛金	4,987,810	4,549,518
短期借入金	4,569,000	4,569,000
未払金	634,887	572,899
未払法人税等	30,116	212,079
未払消費税等	186,073	-
賞与引当金	114,496	134,283
その他	188,830	327,507
流動負債合計	10,711,215	10,365,289
固定負債		
長期未払金	84,240	84,240
退職給付に係る負債	22,981	25,893
債務保証損失引当金	45,791	-
固定負債合計	153,012	110,133
負債合計	10,864,228	10,475,422
純資産の部		
株主資本		
資本金	2,011,689	2,011,689
資本剰余金	1,904,186	1,904,186
利益剰余金	12,364,457	12,785,467
自己株式	294,839	295,453
株主資本合計	15,985,493	16,405,889
その他の包括利益累計額		
その他有価証券評価差額金	208,647	109,676
繰延ヘッジ損益	3,834	18,971
その他の包括利益累計額合計	212,481	90,704
純資産合計	16,197,975	16,496,594
負債純資産合計	27,062,203	26,972,017

【連結損益計算書及び連結包括利益計算書】

【連結損益計算書】

	(単位：千円)	
	前連結会計年度 (自平成26年4月1日 至平成27年3月31日)	当連結会計年度 (自平成27年4月1日 至平成28年3月31日)
売上高	48,943,063	46,504,272
売上原価	3 44,866,107	3 42,746,654
売上総利益	4,076,955	3,757,617
販売費及び一般管理費		
販売費	1 2,128,158	1 2,174,079
一般管理費	2, 3 1,255,471	2, 3 826,094
販売費及び一般管理費合計	3,383,629	3,000,173
営業利益	693,326	757,443
営業外収益		
受取利息	82,193	67,345
受取配当金	10,800	11,103
為替差益	67,944	29,568
受取賃貸料	17,778	17,026
売電収入	-	16,754
その他	37,499	57,455
営業外収益合計	216,217	199,252
営業外費用		
支払利息	63,462	63,528
支払手数料	34,725	34,687
売電費用	-	21,553
その他	15,430	14,888
営業外費用合計	113,618	134,658
経常利益	795,924	822,037
特別損失		
減損損失	4,163	4 56,220
特別損失合計	4,163	56,220
税金等調整前当期純利益	791,761	765,817
法人税、住民税及び事業税	83,013	216,673
法人税等調整額	377,061	31,554
法人税等合計	460,074	248,227
当期純利益	331,686	517,589
親会社株主に帰属する当期純利益	331,686	517,589

【連結包括利益計算書】

	(単位：千円)	
	前連結会計年度 (自 平成26年4月1日 至 平成27年3月31日)	当連結会計年度 (自 平成27年4月1日 至 平成28年3月31日)
当期純利益	331,686	517,589
その他の包括利益		
その他有価証券評価差額金	96,245	98,971
繰延ヘッジ損益	1,584	22,805
その他の包括利益合計	1 94,660	1 121,776
包括利益	426,346	395,812
(内訳)		
親会社株主に係る包括利益	426,346	395,812
非支配株主に係る包括利益	-	-

【連結株主資本等変動計算書】

前連結会計年度(自 平成26年 4月 1日 至 平成27年 3月31日)

(単位：千円)

	株主資本				
	資本金	資本剰余金	利益剰余金	自己株式	株主資本合計
当期首残高	2,011,689	1,904,186	12,129,359	294,506	15,750,727
当期変動額					
剰余金の配当			96,587		96,587
親会社株主に帰属する当期純利益			331,686		331,686
自己株式の取得				332	332
株主資本以外の項目の当期変動額（純額）					
当期変動額合計	-	-	235,098	332	234,765
当期末残高	2,011,689	1,904,186	12,364,457	294,839	15,985,493

	その他の包括利益累計額			純資産合計
	その他有価証券評価差額金	繰延ヘッジ損益	その他の包括利益累計額合計	
当期首残高	112,402	5,419	117,821	15,868,549
当期変動額				
剰余金の配当				96,587
親会社株主に帰属する当期純利益				331,686
自己株式の取得				332
株主資本以外の項目の当期変動額（純額）	96,245	1,584	94,660	94,660
当期変動額合計	96,245	1,584	94,660	329,425
当期末残高	208,647	3,834	212,481	16,197,975

当連結会計年度(自 平成27年4月1日 至 平成28年3月31日)

(単位：千円)

	株主資本				
	資本金	資本剰余金	利益剰余金	自己株式	株主資本合計
当期首残高	2,011,689	1,904,186	12,364,457	294,839	15,985,493
当期変動額					
剰余金の配当			96,579		96,579
親会社株主に帰属する当期純利益			517,589		517,589
自己株式の取得				614	614
株主資本以外の項目の当期変動額(純額)					
当期変動額合計	-	-	421,010	614	420,395
当期末残高	2,011,689	1,904,186	12,785,467	295,453	16,405,889

	その他の包括利益累計額			純資産合計
	その他有価証券評価差額金	繰延ヘッジ損益	その他の包括利益累計額合計	
当期首残高	208,647	3,834	212,481	16,197,975
当期変動額				
剰余金の配当				96,579
親会社株主に帰属する当期純利益				517,589
自己株式の取得				614
株主資本以外の項目の当期変動額(純額)	98,971	22,805	121,776	121,776
当期変動額合計	98,971	22,805	121,776	298,619
当期末残高	109,676	18,971	90,704	16,496,594

【連結キャッシュ・フロー計算書】

(単位：千円)

	前連結会計年度 (自 平成26年4月1日 至 平成27年3月31日)	当連結会計年度 (自 平成27年4月1日 至 平成28年3月31日)
営業活動によるキャッシュ・フロー		
税金等調整前当期純利益	791,761	765,817
減価償却費	374,985	400,004
減損損失	4,163	56,220
貸倒引当金の増減額(は減少)	495,184	28,525
賞与引当金の増減額(は減少)	7,079	19,786
退職給付に係る負債の増減額(は減少)	77,657	2,911
退職給付に係る資産の増減額(は増加)	9,479	9,479
債務保証損失引当金の増減額(は減少)	17,869	45,791
受取利息及び受取配当金	92,994	78,449
支払利息	63,462	63,528
売上債権の増減額(は増加)	256,032	1,016,009
たな卸資産の増減額(は増加)	7,841	29,661
仕入債務の増減額(は減少)	519,049	437,442
未払消費税等の増減額(は減少)	144,021	186,073
未収消費税等の増減額(は増加)	-	34,006
その他の資産の増減額(は増加)	62,667	295,625
その他の負債の増減額(は減少)	67,953	30,452
小計	2,456,707	1,287,958
利息及び配当金の受取額	92,994	78,449
利息の支払額	63,303	63,209
法人税等の支払額又は還付額(は支払)	394,234	33,651
営業活動によるキャッシュ・フロー	2,092,163	1,336,850
投資活動によるキャッシュ・フロー		
有形固定資産の取得による支出	241,024	1,020,205
貸付けによる支出	254,840	331,690
貸付金の回収による収入	332,865	653,383
投資活動によるキャッシュ・フロー	162,998	698,512
財務活動によるキャッシュ・フロー		
自己株式の取得による支出	332	614
配当金の支払額	96,765	96,591
財務活動によるキャッシュ・フロー	97,098	97,205
現金及び現金同等物の増減額(は減少)	1,832,067	541,132
現金及び現金同等物の期首残高	4,815,488	6,647,555
現金及び現金同等物の期末残高	1 6,647,555	1 7,188,688

【注記事項】

(連結財務諸表作成のための基本となる重要な事項)

1 連結の範囲に関する事項

連結子会社の数 1社

連結子会社の名称 東和畜産株式会社

2 持分法の適用に関する事項

持分法を適用しない関連会社の名称

みちのく飼料株式会社

持分法を適用しない理由

持分法非適用会社は、連結純損益及び利益剰余金等に及ぼす影響が軽微であり、かつ全体としても重要性がないため、持分法の適用から除外しております。

3 連結子会社の事業年度等に関する事項

連結子会社の決算日と連結決算日は一致しております。

4 会計方針に関する事項

(1) 重要な資産の評価基準及び評価方法

有価証券

その他有価証券

時価のあるもの

決算期末日の市場価格等に基づく時価法(評価差額は全部純資産直入法により処理し、売却原価は移動平均法により算定)によっております。

時価のないもの

移動平均法による原価法によっております。

デリバティブ

時価法によっております。

たな卸資産

主として先入先出法による原価法(収益性の低下による簿価切り下げの方法)によっております。

(2) 重要な減価償却資産の減価償却の方法

有形固定資産

主として定率法によっております。ただし、平成10年4月1日以降に取得した建物(建物附属設備を除く)については定額法によっております。

なお、主な耐用年数は以下のとおりであります。

建物及び構築物 5～50年

機械装置及び運搬具 4～10年

無形固定資産

定額法によっております。ただし、ソフトウェア(自社利用分)については、社内における利用可能期間(5年)に基づく定額法によっております。

(3) 重要な引当金の計上基準

貸倒引当金

債権の貸倒れによる損失に備えるため、一般債権については貸倒実績率により、貸倒懸念債権等特定の債権については個別に回収可能性を勘案し、回収不能見込額を計上しております。

賞与引当金

従業員の賞与支給に備えるため、支給見込額に基づき計上しております。

債務保証損失引当金

債務保証に係る損失に備えるため、被保証先の状況等を個別に勘案し、損失負担見込額を計上しております。

(4)退職給付に係る会計処理の方法

当社及び連結子会社は、退職給付に係る負債、退職給付に係る資産及び退職給付費用の計算に、退職給付に係る期末自己都合要支給額を退職給付債務とする方法を用いた簡便法を適用しております。

(5) 重要なヘッジ会計の方法

ヘッジ会計の方法

繰延ヘッジ処理によっております。ただし、為替予約が付されている外貨建債務については振当処理を行っております。

ヘッジ手段とヘッジ対象

ヘッジ手段 為替予約

ヘッジ対象 外貨建債務等

ヘッジ方針

ヘッジ対象の範囲内で、将来の為替相場の変動によるリスクを回避する目的でのみヘッジ手段を利用する方針であります。

ヘッジ有効性評価の方法

ヘッジ手段とヘッジ対象に関する重要な条件が同一であり、ヘッジ開始時及びその後も継続して相場変動を完全に相殺するものと想定することができるため、ヘッジ有効性の判定は省略しております。

(6) 連結キャッシュ・フロー計算書における資金の範囲

手許現金、要求払預金及び取得日から3か月以内に満期日の到来する流動性の高い、容易に換金可能で、かつ、価値の変動について僅少なリスクしか負わない短期的な投資からなっております。

(7) その他連結財務諸表作成のための重要な事項

消費税等の会計処理

消費税等の会計処理は、税抜方式によっております。

(会計方針の変更)

企業結合に関する会計基準等の適用

「企業結合に関する会計基準」(企業会計基準第21号 平成25年9月13日)、「連結財務諸表に関する会計基準」(企業会計基準第22号 平成25年9月13日)及び「事業分離等に関する会計基準」(企業会計基準第7号 平成25年9月13日)等を、当連結会計年度から適用し、当期純利益等の表示の変更及び少数株主持分から非支配株主持分への表示の変更を行っております。当該表示の変更を反映させるため、前連結会計年度については、連結財務諸表の組替えを行っております。

(未適用の会計基準等)

- ・「繰延税金資産の回収可能性に関する適用指針」(企業会計基準適用指針第26号 平成28年3月28日)

(1) 概要

繰延税金資産の回収可能性に関する取扱いについて、監査委員会報告第66号「繰延税金資産の回収可能性の判断に関する監査上の取扱い」の枠組み、すなわち企業を5つに分類し、当該分類に応じて繰延税金資産の計上額を見積る枠組みを基本的に踏襲した上で、以下の取扱いについて必要な見直しが行われております。

(分類1) から(分類5) に係る分類の要件をいずれも満たさない企業の取扱い

(分類2) 及び(分類3) に係る分類の要件

(分類2) に該当する企業におけるスケジューリング不能な将来減算一時差異に関する取扱い

(分類3) に該当する企業における将来の一時差異等加減算前課税所得の合理的な見積可能期間に関する取扱い

(分類4) に係る分類の要件を満たす企業が(分類2) 又は(分類3) に該当する場合の取扱い

(2) 適用予定日

平成29年3月期の期首より適用予定であります。

(3) 当該会計基準等の適用による影響

影響額は、当連結財務諸表の作成時において評価中であります。

(連結貸借対照表関係)

1 関連会社に対するものは、次のとおりであります。

	前連結会計年度 (平成27年3月31日)	当連結会計年度 (平成28年3月31日)
投資有価証券(株式)	31,200千円	31,200千円

2 国庫補助金により有形固定資産の取得価額から控除されている圧縮記帳額

	前連結会計年度 (平成27年3月31日)	当連結会計年度 (平成28年3月31日)
建物及び構築物	41,568千円	41,568千円
機械装置及び運搬具	215,050千円	231,942千円

3 保証債務

金融機関等からの借入に対し、債務保証を行っております。

	前連結会計年度 (平成27年3月31日)	当連結会計年度 (平成28年3月31日)
	12,400千円	11,000千円

4 当社グループは、運転資金の効率的な調達を行うため取引銀行8行と貸出コミットメント契約を締結しております。

当連結会計年度末における貸出コミットメントに係る借入未実行残高等は次のとおりであります。

	前連結会計年度 (平成27年3月31日)	当連結会計年度 (平成28年3月31日)
貸出コミットメントの総額	5,230,000千円	5,230,000千円
借入実行残高	523,000千円	523,000千円
差引額	4,707,000千円	4,707,000千円

(連結損益計算書関係)

1 販売費のうち主要な費目及び金額は、次のとおりであります。

	前連結会計年度 (自 平成26年4月1日 至 平成27年3月31日)	当連結会計年度 (自 平成27年4月1日 至 平成28年3月31日)
運賃保管料	698,902千円	703,091千円
飼料価格安定基金負担金	1,235,032千円	1,273,843千円

2 一般管理費のうち主要な費目及び金額は、次のとおりであります。

	前連結会計年度 (自 平成26年4月1日 至 平成27年3月31日)	当連結会計年度 (自 平成27年4月1日 至 平成28年3月31日)
従業員給与手当	345,730千円	355,803千円
減価償却費	54,693千円	48,058千円
貸倒引当金繰入額	495,184千円	31,995千円
賞与引当金繰入額	35,055千円	44,058千円
退職給付費用	78,788千円	19,316千円
債務保証損失引当金繰入額	17,869千円	45,791千円

3 一般管理費及び当期製造費用に含まれる研究開発費の総額は、次のとおりであります。

	前連結会計年度 (自 平成26年4月1日 至 平成27年3月31日)	当連結会計年度 (自 平成27年4月1日 至 平成28年3月31日)
	93,386千円	96,220千円

4 減損損失

当連結会計年度において、当社グループは以下の資産又は資産グループについて減損損失を計上しました。

場所	用途	種類	減損損失(千円)
愛媛県四国中央市	遊休資産等	土地	43,961
熊本県菊池市	遊休資産	建物及び構築物	600
		土地	6,456
大阪府大阪市	遊休資産	土地	5,201
合計			56,220

当社グループは、事業資産については、キャッシュ・フローを生みだす最小単位に基づく事業区分で、遊休資産については、個別の物件単位でグルーピングを行っております。

その結果、収益性の悪化が生じている資産または資産グループにおいて、帳簿価額を回収可能価額まで減額し、当該減少額を減損損失として特別損失に計上しております。

なお、当該資産または資産グループの回収可能価額は、正味売却価額により測定しており、正味売却価額は、不動産鑑定評価額等を基準として算定しております。

(連結包括利益計算書関係)

1 その他の包括利益に係る組替調整額及び税効果額

	前連結会計年度 (自 平成26年 4月 1日 至 平成27年 3月31日)	当連結会計年度 (自 平成27年 4月 1日 至 平成28年 3月31日)
その他有価証券評価差額金		
当期発生額	133,288千円	149,250千円
組替調整額	千円	0千円
税効果調整前	133,288千円	149,251千円
税効果額	37,043千円	50,280千円
その他有価証券評価差額金	96,245千円	98,971千円
繰延ヘッジ損益		
当期発生額	2,683千円	33,120千円
組替調整額	千円	千円
税効果調整前	2,683千円	33,120千円
税効果額	1,098千円	10,315千円
繰延ヘッジ損益	1,584千円	22,805千円
その他の包括利益合計	94,660千円	121,776千円

(連結株主資本等変動計算書関係)

前連結会計年度(自 平成26年 4月 1日 至 平成27年 3月31日)

1 発行済株式に関する事項

株式の種類	当連結会計年度期首	増加	減少	当連結会計年度末
普通株式(株)	20,830,825			20,830,825

2 自己株式に関する事項

株式の種類	当連結会計年度期首	増加	減少	当連結会計年度末
普通株式(株)	1,513,249	1,657		1,514,906

(注) 普通株式の増加 1,657株は、単元未満株式の買取りによる増加であります。

3 新株予約権等に関する事項

該当事項はありません。

4 配当に関する事項

(1) 配当金支払額

決議	株式の種類	配当金の総額 (千円)	1株当たり配当額 (円)	基準日	効力発生日
平成26年 6月27日 定時株主総会	普通株式	96,587	5.00	平成26年 3月31日	平成26年 6月30日

(2) 基準日が当連結会計年度に属する配当のうち、配当の効力発生日が翌連結会計年度となるもの

決議	株式の種類	配当の原資	配当金の総額 (千円)	1株当たり 配当額(円)	基準日	効力発生日
平成27年 6月26日 定時株主総会	普通株式	利益剰余金	96,579	5.00	平成27年 3月31日	平成27年 6月29日

当連結会計年度(自 平成27年4月1日 至 平成28年3月31日)

1 発行済株式に関する事項

株式の種類	当連結会計年度期首	増加	減少	当連結会計年度末
普通株式(株)	20,830,825			20,830,825

2 自己株式に関する事項

株式の種類	当連結会計年度期首	増加	減少	当連結会計年度末
普通株式(株)	1,514,906	2,440		1,517,346

(注) 普通株式の増加 2,440株は、単元未満株式の買取りによる増加であります。

3 新株予約権等に関する事項

該当事項はありません。

4 配当に関する事項

(1) 配当金支払額

決議	株式の種類	配当金の総額 (千円)	1株当たり配当額 (円)	基準日	効力発生日
平成27年6月26日 定時株主総会	普通株式	96,579	5.00	平成27年3月31日	平成27年6月29日

(2) 基準日が当連結会計年度に属する配当のうち、配当の効力発生日が翌連結会計年度となるもの

決議	株式の種類	配当の原資	配当金の総額 (千円)	1株当たり 配当額(円)	基準日	効力発生日
平成28年6月29日 定時株主総会	普通株式	利益剰余金	96,567	5.00	平成28年3月31日	平成28年6月30日

(連結キャッシュ・フロー計算書関係)

1 現金及び現金同等物の期末残高と連結貸借対照表に掲記されている科目の金額との関係

	前連結会計年度 (自 平成26年4月1日 至 平成27年3月31日)	当連結会計年度 (自 平成27年4月1日 至 平成28年3月31日)
現金及び預金勘定	6,647,555千円	7,188,688千円
現金及び現金同等物	6,647,555千円	7,188,688千円

2 重要な非資金取引の内容

該当事項はありません。

(リース取引関係)

オペレーティング・リース取引

(貸主側)

オペレーティング・リース取引のうち解約不能のものに係る未経過リース料

	前連結会計年度 (平成27年3月31日)	当連結会計年度 (平成28年3月31日)
1年内	- 千円	15,600千円
1年超	- 千円	287,300千円
合計	- 千円	302,900千円

(金融商品関係)

1 金融商品の状況に関する事項

(1) 金融商品に対する取組方針

当社グループは、資金運用については基本的に預金を利用し、投機的な運用は行わず、資金調達につきましては基本的に内部留保及び短期借入れにより調達する方針であります。短期貸付金・長期貸付金は取引先に対するものに限って行う方針であります。デリバティブ取引は仕入債務に係る為替変動リスク回避のためにのみ利用し、投機的な取引は行わない方針であります。

(2) 金融商品の内容及びそのリスク並びにリスク管理体制

営業債権である受取手形及び売掛金は、顧客の信用リスクに晒されております。当該リスクに関しては、各事業所において期日管理・残高管理を行うとともに、総務部において主要な取引先の与信状況を月次で把握しております。

長期貸付金は取引先に対するものであるため、取引先の信用リスクに晒されておりますが、その信用リスクにつきましては社内規程に基づいてリスク低減を図り、かつ必要に応じて十分な貸倒引当金を計上することとしております。

投資有価証券は、市場の変動リスクに晒されております。定期的に時価や発行体の財務状況等を把握し、取引先企業との継続的な取引関係を勘案し保有状況を随時見直しております。

営業債務である支払手形及び買掛金は、全て1年以内の支払期日であります。また、その一部には、原材料の輸入に伴う外貨建のものがあり、為替の変動リスクに晒されておりますが、月別に把握された為替の変動リスクに対して、原則として為替予約を利用してヘッジしております。

借入金は、主に短期的な資金を調達するためのものであり、変動金利によるものであるためそのリスクは軽微だと考えております。

デリバティブ取引は、外貨建の営業債務に係る為替の変動リスクに対するヘッジを目的とした為替予約取引であります。なお、ヘッジ会計に関するヘッジ手段とヘッジ対象、ヘッジ方針、ヘッジの有効性の評価方法等については、前述の連結財務諸表作成のための基本となる重要な事項「4 会計方針に関する事項(5)重要なヘッジ会計の方法」をご参照下さい。

なお、資金調達に係る流動性リスク（支払期日に支払いを実行できなくなるリスク）については、各事業所からの報告に基づいた必要資金額の把握及び取引銀行と貸出コミットメント契約の締結等を行い、総務部で一元的に管理しております。

(3) 金融商品の時価等に関する事項についての補足説明

金融商品の時価には、市場価格に基づく価額のほか、市場価格がない場合には合理的に算定された価額が含まれております。当該価額の算定においては変動要因を織り込んでいるため、異なる前提条件等を採用することにより、当該価額が変動することもあります。また、「デリバティブ取引関係」注記におけるデリバティブ取引に関する契約額等については、その金額自体がデリバティブ取引に係る市場リスクを示すものではありません。

2 金融商品の時価等に関する事項

連結貸借対照表計上額、時価及びこれらの差額については、次のとおりであります。なお、時価を把握することが極めて困難と認められるものは、次表には含めておりません((注2)を参照下さい。)

前連結会計年度(平成27年3月31日)

	連結貸借対照表 計上額(千円)	時価(千円)	差額(千円)
(1) 現金及び預金	6,647,555	6,647,555	
(2) 受取手形及び売掛金	10,437,111	10,437,111	
(3) 投資有価証券			
その他有価証券	506,558	506,558	
(4) 長期貸付金	3,202,403		
貸倒引当金()	1,136,520		
	2,065,882	2,056,839	9,043
(5) 破産更生債権等	2,183,692		
貸倒引当金()	2,102,479		
	81,212	81,212	
資産計	19,738,320	19,729,277	9,043
(1) 支払手形及び買掛金	4,987,810	4,987,810	
(2) 短期借入金	4,569,000	4,569,000	
負債計	9,556,810	9,556,810	
デリバティブ取引	5,706	5,706	

() 個別及び一括で計上している貸倒引当金を控除しております。

当連結会計年度(平成28年3月31日)

	連結貸借対照表 計上額(千円)	時価(千円)	差額(千円)
(1) 現金及び預金	7,188,688	7,188,688	
(2) 受取手形及び売掛金	9,313,808	9,313,808	
(3) 投資有価証券			
其他有価証券	357,306	357,306	
(4) 長期貸付金	1,726,860		
貸倒引当金()	95,338		
	1,631,522	1,645,196	13,673
(5) 破産更生債権等	3,349,433		
貸倒引当金()	3,072,661		
	276,771	276,771	
資産計	18,768,097	18,781,771	13,673
(1) 支払手形及び買掛金	4,549,518	4,549,518	
(2) 短期借入金	4,569,000	4,569,000	
負債計	9,118,518	9,118,518	
デリバティブ取引	27,414	27,414	

() 個別及び一括で計上している貸倒引当金を控除しております。

(注1) 金融商品の時価の算定方法並びに有価証券及びデリバティブ取引に関する事項

資 産

(1) 現金及び預金、及び(2)受取手形及び売掛金

これらは短期間で決済されるため、時価は帳簿価額にほぼ等しいことから、当該帳簿価額によっております。

(3) 投資有価証券

これらの時価について、株式は取引所の価格によっております。また、保有目的ごとの有価証券に関する注記事項については、「有価証券関係」注記を参照下さい。

(4) 長期貸付金

これらの時価については、回収可能性を反映した元利息の受取見込額を国債の利回り等適切な指標に信用スプレッドを上乗せした利率で割り引いた現在価値により算定しております。

(5) 破産更生債権等

破産更生債権等については、担保及び保証による回収見込額等に基づいて貸倒見積高を算定しているため、時価は連結決算日における貸借対照表価額から現在の貸倒見積高を控除した金額に近似しており、当該価額をもって時価としています。

負債

(1) 支払手形及び買掛金、並びに(2)短期借入金

これらは短期間で決済されるため、時価は帳簿価額にほぼ等しいことから、当該帳簿価額によっております。

デリバティブ取引

「デリバティブ取引関係」注記を参照下さい。

(注2)時価を把握することが極めて困難と認められる金融商品の連結貸借対照表計上額

(単位：千円)

区分	前連結会計年度 (平成27年3月31日)	当連結会計年度 (平成28年3月31日)
非上場株式	36,300	36,300

上記については、市場価格がなく、時価を把握することが極めて困難と認められるため、「(3)投資有価証券」には含めておりません。

(注3)金銭債権及び満期のある有価証券の連結決算日後の償還予定額

前連結会計年度(平成27年3月31日)

	1年以内 (千円)	1年超5年以内 (千円)	5年超10年以内 (千円)	10年超 (千円)
現金及び預金	6,647,555			
受取手形及び売掛金	10,437,111			
投資有価証券				
その他有価証券のうち満期があるもの				
長期貸付金	276,121	925,495	809,326	1,191,460
合計	17,360,788	925,495	809,326	1,191,460

当連結会計年度(平成28年3月31日)

	1年以内 (千円)	1年超5年以内 (千円)	5年超10年以内 (千円)	10年超 (千円)
現金及び預金	7,188,688			
受取手形及び売掛金	9,313,808			
投資有価証券				
その他有価証券のうち満期があるもの				
長期貸付金	194,328	628,881	531,091	372,559
合計	16,696,824	628,881	531,091	372,559

(注4)社債、長期借入金、リース債務及びその他の有利子負債の連結決算日後の返済予定額

前連結会計年度(平成27年3月31日)

	1年以内 (千円)	1年超 2年以内 (千円)	2年超 3年以内 (千円)	3年超 4年以内 (千円)	4年超 5年以内 (千円)	5年超 (千円)
短期借入金	4,569,000					
合計	4,569,000					

当連結会計年度(平成28年3月31日)

	1年以内 (千円)	1年超 2年以内 (千円)	2年超 3年以内 (千円)	3年超 4年以内 (千円)	4年超 5年以内 (千円)	5年超 (千円)
短期借入金	4,569,000					
合計	4,569,000					

(有価証券関係)

その他有価証券

前連結会計年度(平成27年3月31日)

	種類	連結貸借対照表 計上額(千円)	取得原価 (千円)	差額(千円)
連結貸借対照表計上額が 取得原価を超えるもの	株式	506,558	199,272	307,286
連結貸借対照表計上額が 取得原価を超えないもの	株式			
計		506,558	199,272	307,286

(注) 非上場株式については、市場価格がなく、時価を把握することが極めて困難と認められることから上記金額には含まれておりません。

当連結会計年度(平成28年3月31日)

	種類	連結貸借対照表 計上額(千円)	取得原価 (千円)	差額(千円)
連結貸借対照表計上額が 取得原価を超えるもの	株式	343,455	185,192	158,262
連結貸借対照表計上額が 取得原価を超えないもの	株式	13,851	14,079	228
計		357,306	199,271	158,034

(注) 非上場株式については、市場価格がなく、時価を把握することが極めて困難と認められることから上記金額には含まれておりません。

(デリバティブ取引関係)

1 ヘッジ会計が適用されていないデリバティブ取引

前連結会計年度(平成27年3月31日)

該当事項はありません。

当連結会計年度(平成28年3月31日)

該当事項はありません。

2 ヘッジ会計が適用されているデリバティブ取引

前連結会計年度(平成27年3月31日)

通貨関連

ヘッジ会計の方法	デリバティブ取引の種類等	主なヘッジ対象	契約額等(千円)		時価(千円)
				うち1年超	
原則的処理方法	為替予約取引				(注1)
	米ドル受取・円支払	買掛金	318,576		5,706
為替予約等の振当処理	為替予約取引				(注2)
	米ドル受取・円支払	買掛金	342,700		
合計			661,276		5,706

(注1) 時価の算定方法

取引先金融機関から提示された価格等に基づき算定しております。

(注2) 為替予約等の振当処理によるものは、ヘッジ対象とされている買掛金と一体として処理されて

いるため、その時価は、当該買掛金の時価に含めて記載しております。

当連結会計年度(平成28年3月31日)

通貨関連

ヘッジ会計の方法	デリバティブ取引の種類等	主なヘッジ対象	契約額等(千円)		時価(千円)
				うち1年超	
原則的処理方法	為替予約取引				(注1)
	米ドル受取・円支払	買掛金	1,572,551		27,414
為替予約等の振当処理	為替予約取引				(注2)
	米ドル受取・円支払	買掛金	306,982		
合計			1,879,534		27,414

(注1) 時価の算定方法

取引先金融機関から提示された価格等に基づき算定しております。

(注2) 為替予約等の振当処理によるものは、ヘッジ対象とされている買掛金と一体として処理されて

いるため、その時価は、当該買掛金の時価に含めて記載しております。

(退職給付関係)

1 採用している退職給付制度の概要

当社グループは確定給付型の制度として、確定給付企業年金制度及び退職一時金制度を設けております。

なお、当社グループが有する確定給付企業年金制度及び退職一時金制度は、簡便法により退職給付に係る負債、退職給付に係る資産及び退職給付費用を計算しております。

2 確定給付制度

(1) 簡便法を適用した制度の、退職給付に係る負債及び退職給付に係る資産の期首残高と期末残高の調整表

	(千円)	
	前連結会計年度 (自 平成26年 4月 1日 至 平成27年 3月31日)	当連結会計年度 (自 平成27年 4月 1日 至 平成28年 3月31日)
退職給付に係る負債の期首残高	100,639	22,981
退職給付に係る資産の期首残高	-	9,479
退職給付費用	42,361	55,440
退職給付の支払額	-	728
制度への拠出額	43,834	41,988
その他	941	332
退職給付に係る負債の期末残高	22,981	25,893
退職給付に係る資産の期末残高	9,479	-

(2) 退職給付債務及び年金資産の期末残高と連結貸借対照表に計上された退職給付に係る負債及び退職給付に係る資産の調整表

	(千円)	
	前連結会計年度 (平成27年 3月31日)	当連結会計年度 (平成28年 3月31日)
積立型制度の退職給付債務	643,855	651,244
年金資産	653,334	649,548
	9,479	1,696
非積立型制度の退職給付債務	22,981	24,196
連結貸借対照表に計上された負債と資産の純額	13,502	25,893
退職給付に係る負債	22,981	25,893
退職給付に係る資産	9,479	-
連結貸借対照表に計上された負債と資産の純額	13,502	25,893

(3) 退職給付費用

簡便法で計算した退職給付費用 前連結会計年度 42,361千円 当連結会計年度55,440千円

(税効果会計関係)

1 繰延税金資産及び繰延税金負債の発生の主な原因別の内訳

	前連結会計年度 (平成27年3月31日)	当連結会計年度 (平成28年3月31日)
繰延税金資産		
貸倒引当金	1,080,023千円	992,655千円
債務保証損失引当金	14,698千円	- 千円
賞与引当金	37,554千円	41,359千円
未払事業税	- 千円	17,361千円
減損損失	99,488千円	108,965千円
減価償却	602千円	5,505千円
退職給付に係る負債	7,377千円	7,923千円
長期未払金	27,041千円	25,777千円
未払費用	5,482千円	6,089千円
投資有価証券評価損	25,322千円	24,139千円
法人税額特別控除	- 千円	45,573千円
繰延ヘッジ損益	- 千円	8,443千円
その他	28,707千円	28,701千円
繰延税金資産小計	1,326,299千円	1,312,495千円
評価性引当額	266,921千円	286,299千円
繰延税金資産合計	1,059,377千円	1,026,195千円
繰延税金負債		
前払飼料安定基金	42,133千円	39,581千円
その他有価証券評価差額金	98,638千円	48,358千円
繰延ヘッジ損益	1,871千円	- 千円
固定資産圧縮積立金	7,803千円	8,106千円
その他	7,824千円	2千円
繰延税金負債合計	158,271千円	96,048千円
繰延税金資産の純額	901,105千円	930,147千円

繰延税金資産の純額は連結貸借対照表の以下の項目に含まれております。

	前連結会計年度 (平成27年3月31日)	当連結会計年度 (平成28年3月31日)
流動資産 繰延税金資産	63,032千円	93,746千円
固定資産 繰延税金資産	996,345千円	932,449千円
流動負債 繰延税金負債	48,786千円	39,581千円
固定負債 繰延税金負債	109,485千円	56,467千円

2 法定実効税率と税効果会計適用後の法人税等の負担率との差異の原因となった主な項目別の内訳

	前連結会計年度 (平成27年3月31日)	当連結会計年度 (平成28年3月31日)
法定実効税率 (調整)	35.4%	-
交際費等永久に損金に 算入されない項目	0.8%	-
評価性引当額	8.5%	-
住民税均等割等	1.1%	-
税率変更による影響	12.8%	-
税額控除	0.3%	-
その他	0.2%	-
税効果会計適用後の 法人税等の負担率	58.1%	-

(注) 当連結会計年度は、法定実効税率と税効果会計適用後の法人税等の負担率との間の差異が法定実効税率の100分の5以下であるため注記を省略しております。

3 法人税等の税率の変更による繰延税金資産及び繰延税金負債の金額の修正

「所得税法等の一部を改正する法律（平成28年法律第15号）」及び「地方税法等の一部を改正する等の法律（平成28年法律第13号）」が平成28年3月29日に国会で成立したことに伴い、当連結会計年度の繰延税金資産及び繰延税金負債の計算（ただし、平成28年4月1日以降解消されるものに限る）に使用した法定実効税率は、前連結会計年度の32.1%から、回収又は支払が見込まれる期間が平成28年4月1日から平成30年3月31日までのものは30.8%、平成30年4月1日以降のものについては30.6%にそれぞれ変更されております。

その結果、繰延税金資産の金額（繰延税金負債の金額を控除した金額）が40,827千円、繰延ヘッジ損益が356千円それぞれ減少し、当連結会計年度に計上された法人税等調整額が42,841千円、その他有価証券評価差額金が2,370千円それぞれ増加しております。

(セグメント情報等)

【セグメント情報】

1 報告セグメントの概要

当社の報告セグメントは、当社の構成単位のうち分離された財務情報が入手可能であり、取締役会が経営資源の配分の決定及び業績を評価するため定期的に検討を行う対象となっているものであります。

当社は、配合飼料の製造、販売及び畜産物の生産、販売を主な内容とし、これに関連する事業を展開していることから、「飼料事業」、「畜産事業」の2つを報告セグメントとしております。

「飼料事業」は配合飼料の製造販売及び得意先の生産畜産物の売買をしております。「畜産事業」は畜産物の生産及び販売を行っており、子豚の生産及び肉豚の肥育をしております。

2 報告セグメントごとの売上高、利益又は損失、資産、その他の項目の金額の算定方法

報告されている事業セグメントの会計処理の方法は、「連結財務諸表作成のための基本となる重要な事項」における記載と同一であります。

報告セグメントの利益は、営業利益をベースとした数値であります。

セグメント間の内部収益及び振替高は概ね市場実勢価格に基づいております。

3 報告セグメントごとの売上高、利益又は損失、資産、その他の項目の金額に関する情報

前連結会計年度(自 平成26年4月1日 至 平成27年3月31日)

(単位：千円)

	報告セグメント			調整額 (注1)	連結財務諸表 計上額 (注2)
	飼料事業	畜産事業	計		
売上高					
外部顧客への売上高	47,310,300	1,632,763	48,943,063		48,943,063
セグメント間の内部 売上高又は振替高	860,285		860,285	860,285	
計	48,170,585	1,632,763	49,803,348	860,285	48,943,063
セグメント利益	1,106,120	259,932	1,366,052	672,726	693,326
セグメント資産	18,094,625	855,365	18,949,990	8,112,212	27,062,203
その他の項目					
減価償却費	346,476	24,129	370,605	4,379	374,985
減損損失				4,163	4,163
有形固定資産及び 無形固定資産の増加額	173,948	7,704	181,653	8,778	190,431

(注) 1 調整額は、下記のとおりであります。

(1) セグメント利益の調整額 672,726千円には、各報告セグメントへ配賦していない費用(貸倒引当金繰入額及び退職給付費用に係る年金資産の時価評価差額並びに管理部門に係る費用等)659,546千円が含まれております。

(2) セグメント資産の調整額8,112,212千円には、セグメント間の相殺消去 361,054千円、全社資産の金額 8,473,266千円が含まれております。その主なものは、親会社での余資運用資金(現金及び預金)、長期投資資金(投資有価証券)、管理部門に係る資産及び繰延税金資産等であります。

2 セグメント利益は、連結財務諸表の営業利益と調整を行っております。

当連結会計年度(自 平成27年4月1日 至 平成28年3月31日)

(単位：千円)

	報告セグメント			調整額 (注1)	連結財務諸表 計上額 (注2)
	飼料事業	畜産事業	計		
売上高					
外部顧客への売上高	44,900,228	1,604,044	46,504,272		46,504,272
セグメント間の内部 売上高又は振替高	935,951		935,951	935,951	
計	45,836,179	1,604,044	47,440,223	935,951	46,504,272
セグメント利益	938,771	62,470	1,001,242	243,798	757,443
セグメント資産	17,406,112	860,386	18,266,498	8,705,518	26,972,017
その他の項目					
減価償却費	349,663	26,093	375,757	24,246	400,004
減損損失				56,220	56,220
有形固定資産及び 無形固定資産の増加額	679,711	34,315	714,027	335,649	1,049,676

(注) 1 調整額は、下記のとおりであります。

- (1) セグメント利益の調整額 243,798千円には、各報告セグメントへ配賦していない費用(貸倒引当金繰入額及び退職給付費用に係る年金資産の時価評価差額並びに管理部門に係る費用等)241,766千円が含まれております。
- (2) セグメント資産の調整額8,705,518千円には、セグメント間の相殺消去 376,653千円、全社資産の金額 9,082,172千円が含まれております。その主なものは、親会社での余資運用資金(現金及び預金)、長期投資資金(投資有価証券)、管理部門に係る資産及び繰延税金資産等であります。

2 セグメント利益は、連結財務諸表の営業利益と調整を行っております。

【関連情報】

前連結会計年度(自 平成26年4月1日 至 平成27年3月31日)

1 製品及びサービスごとの情報

セグメント情報の中で同様の情報が開示されているため、記載を省略しております。

2 地域ごとの情報

(1) 売上高

本邦以外の外部顧客への売上高がないため、該当事項はありません。

(2) 有形固定資産

本邦以外に所在している有形固定資産がないため、該当事項はありません。

3 主要な顧客ごとの情報

外部顧客への売上高のうち、連結損益計算書の売上高の10%以上を占める相手先がないため、記載はありません。

当連結会計年度(自 平成27年4月1日 至 平成28年3月31日)

1 製品及びサービスごとの情報

セグメント情報の中で同様の情報が開示されているため、記載を省略しております。

2 地域ごとの情報

(1) 売上高

本邦以外の外部顧客への売上高がないため、該当事項はありません。

(2) 有形固定資産

本邦以外に所在している有形固定資産がないため、該当事項はありません。

3 主要な顧客ごとの情報

外部顧客への売上高のうち、連結損益計算書の売上高の10%以上を占める相手先がないため、記載はありません。

【報告セグメントごとの固定資産の減損損失に関する情報】

前連結会計年度(自 平成26年4月1日 至 平成27年3月31日)

セグメント情報に同様の情報を開示しているため、記載を省略しております。

当連結会計年度(自 平成27年4月1日 至 平成28年3月31日)

セグメント情報に同様の情報を開示しているため、記載を省略しております。

【報告セグメントごとののれんの償却額及び未償却残高に関する情報】

該当事項はありません。

【報告セグメントごとの負ののれん発生益に関する情報】

該当事項はありません。

(1株当たり情報)

	前連結会計年度 (自 平成26年4月1日 至 平成27年3月31日)	当連結会計年度 (自 平成27年4月1日 至 平成28年3月31日)
1株当たり純資産額	838.58円	854.15円
1株当たり当期純利益金額	17.17円	26.80円

(注) 1. 潜在株式調整後1株当たり当期純利益金額については、潜在株式が存在しないため記載しておりません。
 2. 1株当たり当期純利益金額の算定上の基礎は、以下のとおりであります。

	前連結会計年度 (自 平成26年4月1日 至 平成27年3月31日)	当連結会計年度 (自 平成27年4月1日 至 平成28年3月31日)
親会社株主に帰属する当期純利益(千円)	331,686	517,589
普通株主に帰属しない金額(千円)		
普通株式に係る親会社株主に帰属する 当期純利益(千円)	331,686	517,589
普通株式の期中平均株式数(株)	19,316,644	19,314,434

(重要な後発事象)

該当事項はありません。

【連結附属明細表】

【社債明細表】

該当事項はありません。

【借入金等明細表】

区分	当期首残高 (千円)	当期末残高 (千円)	平均利率(%)	返済期限
短期借入金	4,569,000	4,569,000	1.38	
1年以内に返済予定の長期借入金				
1年以内に返済予定のリース債務				
長期借入金(1年以内に返済予定のものを除く。)				
リース債務(1年以内に返済予定のものを除く。)				
その他有利子負債				
合計	4,569,000	4,569,000		

(注) 「平均利率」については、期末借入残高に対する加重平均利率を記載しております。

【資産除去債務明細表】

該当事項はありません。

(2) 【その他】

当連結会計年度における四半期情報等

(累計期間)	第1四半期	第2四半期	第3四半期	当連結会計年度
売上高 (千円)	11,738,178	23,005,524	35,575,749	46,504,272
税金等調整前四半期(当期)純利益金額 (千円)	381,815	563,793	788,022	765,817
親会社株主に帰属する四半期(当期)純利益金額 (千円)	256,531	378,869	529,551	517,589
1株当たり四半期(当期)純利益金額 (円)	13.28	19.62	27.42	26.80

(会計期間)	第1四半期	第2四半期	第3四半期	第4四半期
1株当たり四半期純利益金額又は1株当たり四半期純損失金額 (円)	13.28	6.33	7.80	0.62

2 【財務諸表等】

(1) 【財務諸表】

【貸借対照表】

(単位：千円)

	前事業年度 (平成27年3月31日)	当事業年度 (平成28年3月31日)
資産の部		
流動資産		
現金及び預金	6,516,975	7,125,104
受取手形	2,367,669	2,080,325
売掛金	8,177,729	7,363,902
商品及び製品	187,667	190,422
仕掛品	237,083	232,868
原材料及び貯蔵品	1,682,902	1,617,502
前渡金	-	411,893
前払費用	155,535	156,192
繰延税金資産	8,438	47,901
未収入金	97,636	39,760
その他	243,978	138,361
貸倒引当金	124,000	70,000
流動資産合計	19,551,616	19,334,236
固定資産		
有形固定資産		
建物	1 2,942,459	1 2,946,868
減価償却累計額	2,141,717	2,202,165
建物（純額）	800,742	744,703
構築物	1,938,608	1,950,840
減価償却累計額	1,703,743	1,726,882
構築物（純額）	234,865	223,958
機械及び装置	1 12,353,714	1 13,149,747
減価償却累計額	11,585,614	11,712,247
機械及び装置（純額）	768,100	1,437,499
車両運搬具	229,450	236,051
減価償却累計額	202,128	209,031
車両運搬具（純額）	27,322	27,020
工具、器具及び備品	753,260	801,924
減価償却累計額	660,488	690,703
工具、器具及び備品（純額）	92,772	111,220
土地	1,531,803	1,479,603
建設仮勘定	35,754	50,818
有形固定資産合計	3,491,361	4,074,824
無形固定資産		
ソフトウェア	1,973	1,093
その他	4,986	4,986
無形固定資産合計	6,959	6,080

(単位：千円)

	前事業年度 (平成27年3月31日)	当事業年度 (平成28年3月31日)
投資その他の資産		
投資有価証券	511,658	362,406
関係会社株式	81,200	81,200
出資金	8,523	4,860
長期貸付金	3,202,403	1,726,860
関係会社長期貸付金	150,000	150,000
破産更生債権等	2,183,692	3,349,433
長期前払費用	4,105	9,905
前払年金費用	9,479	-
繰延税金資産	886,860	875,981
その他	17,846	17,796
貸倒引当金	3,239,000	3,168,000
投資その他の資産合計	3,816,768	3,410,444
固定資産合計	7,315,089	7,491,349
資産合計	26,866,706	26,825,586
負債の部		
流動負債		
支払手形	5,719	4,609
買掛金	4,979,184	4,546,578
短期借入金	4,569,000	4,569,000
未払金	623,110	564,535
未払法人税等	-	211,923
賞与引当金	108,600	128,460
設備関係支払手形	2,737	3,663
その他	362,125	322,394
流動負債合計	10,650,477	10,351,164
固定負債		
長期未払金	84,240	84,240
退職給付引当金	-	1,696
債務保証損失引当金	45,791	-
固定負債合計	130,031	85,936
負債合計	10,780,508	10,437,101

(単位：千円)

	前事業年度 (平成27年3月31日)	当事業年度 (平成28年3月31日)
純資産の部		
株主資本		
資本金	2,011,689	2,011,689
資本剰余金		
資本準備金	1,904,186	1,904,186
資本剰余金合計	1,904,186	1,904,186
利益剰余金		
利益準備金	410,680	410,680
その他利益剰余金		
退職給与基金	442,664	442,664
配当準備積立金	1,000	1,000
価格変動準備金	42,000	42,000
固定資産圧縮積立金	16,484	15,789
別途積立金	9,753,130	9,753,130
繰越利益剰余金	1,586,720	2,012,092
利益剰余金合計	12,252,680	12,677,357
自己株式	294,839	295,453
株主資本合計	15,873,716	16,297,779
評価・換算差額等		
その他有価証券評価差額金	208,647	109,676
繰延ヘッジ損益	3,834	18,971
評価・換算差額等合計	212,481	90,704
純資産合計	16,086,197	16,388,484
負債純資産合計	26,866,706	26,825,586

【損益計算書】

(単位：千円)

	前事業年度 (自 平成26年 4月 1日 至 平成27年 3月31日)	当事業年度 (自 平成27年 4月 1日 至 平成28年 3月31日)
売上高	48,694,265	46,377,480
売上原価		
製品期首たな卸高	110,475	164,990
商品期首たな卸高	22,509	22,676
当期製品製造原価	39,386,306	37,768,631
当期商品仕入高	6,003,153	5,497,347
合計	45,522,445	43,453,645
他勘定振替高	¹ 619,351	¹ 632,235
製品期末たな卸高	164,990	169,050
商品期末たな卸高	22,676	21,372
売上原価合計	44,715,426	42,630,987
売上総利益	3,978,839	3,746,493
販売費及び一般管理費		
販売費	² 2,126,959	² 2,172,872
一般管理費	² 1,240,817	² 810,218
販売費及び一般管理費合計	3,367,777	2,983,091
営業利益	611,061	763,402
営業外収益		
受取利息	³ 86,337	³ 70,284
受取配当金	10,800	11,103
為替差益	67,944	29,568
受取賃貸料	³ 18,378	³ 17,626
売電収入	-	16,754
その他	³ 35,585	³ 51,099
営業外収益合計	219,046	196,434
営業外費用		
支払利息	63,462	63,528
支払手数料	34,725	34,687
売電費用	-	21,553
その他	13,443	14,217
営業外費用合計	111,632	133,987
経常利益	718,476	825,849
特別損失		
減損損失	4,163	56,220
特別損失合計	4,163	56,220
税引前当期純利益	714,313	769,629
法人税、住民税及び事業税	50,226	216,361
法人税等調整額	381,479	32,010
法人税等合計	431,706	248,371
当期純利益	282,606	521,257

【株主資本等変動計算書】

前事業年度(自 平成26年 4月 1日 至 平成27年 3月31日)

(単位：千円)

	株主資本					
	資本金	資本剰余金		利益準備金	利益剰余金	
		資本準備金	資本剰余金合計		その他利益剰余金	
					退職給与基金	配当準備積立金
当期首残高	2,011,689	1,904,186	1,904,186	410,680	442,664	1,000
当期変動額						
固定資産圧縮積立金の取崩						
剰余金の配当						
当期純利益						
自己株式の取得						
株主資本以外の項目の当期変動額(純額)						
当期変動額合計	-	-	-	-	-	-
当期末残高	2,011,689	1,904,186	1,904,186	410,680	442,664	1,000

	株主資本				
	利益剰余金				
	その他利益剰余金				利益剰余金合計
	価格変動準備金	固定資産圧縮積立金	別途積立金	繰越利益剰余金	
当期首残高	42,000	16,722	9,753,130	1,400,463	12,066,661
当期変動額					
固定資産圧縮積立金の取崩		238		238	-
剰余金の配当				96,587	96,587
当期純利益				282,606	282,606
自己株式の取得					
株主資本以外の項目の当期変動額(純額)					
当期変動額合計	-	238	-	186,256	186,018
当期末残高	42,000	16,484	9,753,130	1,586,720	12,252,680

	株主資本		評価・換算差額等			純資産合計
	自己株式	株主資本合計	その他有価証券評価差額金	繰延ヘッジ損益	評価・換算差額等合計	
当期首残高	294,506	15,688,030	112,402	5,419	117,821	15,805,851
当期変動額						
固定資産圧縮積立金の取崩		-				-
剰余金の配当		96,587				96,587
当期純利益		282,606				282,606
自己株式の取得	332	332				332
株主資本以外の項目の当期変動額(純額)			96,245	1,584	94,660	94,660
当期変動額合計	332	185,685	96,245	1,584	94,660	280,346
当期末残高	294,839	15,873,716	208,647	3,834	212,481	16,086,197

当事業年度(自 平成27年 4月 1日 至 平成28年 3月31日)

(単位：千円)

	株主資本					
	資本金	資本剰余金		利益剰余金		
		資本準備金	資本剰余金合計	利益準備金	その他利益剰余金	
					退職給与基金	配当準備積立金
当期首残高	2,011,689	1,904,186	1,904,186	410,680	442,664	1,000
当期変動額						
固定資産圧縮積立金の取崩						
剰余金の配当						
当期純利益						
自己株式の取得						
株主資本以外の項目の当期変動額(純額)						
当期変動額合計	-	-	-	-	-	-
当期末残高	2,011,689	1,904,186	1,904,186	410,680	442,664	1,000

	株主資本				
	利益剰余金				
	その他利益剰余金				利益剰余金合計
	価格変動準備金	固定資産圧縮積立金	別途積立金	繰越利益剰余金	
当期首残高	42,000	16,484	9,753,130	1,586,720	12,252,680
当期変動額					
固定資産圧縮積立金の取崩		694		694	-
剰余金の配当				96,579	96,579
当期純利益				521,257	521,257
自己株式の取得					
株主資本以外の項目の当期変動額(純額)					
当期変動額合計	-	694	-	425,372	424,677
当期末残高	42,000	15,789	9,753,130	2,012,092	12,677,357

	株主資本		評価・換算差額等			純資産合計
	自己株式	株主資本合計	その他有価証券評価差額金	繰延ヘッジ損益	評価・換算差額等合計	
当期首残高	294,839	15,873,716	208,647	3,834	212,481	16,086,197
当期変動額						
固定資産圧縮積立金の取崩		-				-
剰余金の配当		96,579				96,579
当期純利益		521,257				521,257
自己株式の取得	614	614				614
株主資本以外の項目の当期変動額(純額)			98,971	22,805	121,776	121,776
当期変動額合計	614	424,063	98,971	22,805	121,776	302,286
当期末残高	295,453	16,297,779	109,676	18,971	90,704	16,388,484

【注記事項】

(重要な会計方針)

1 有価証券の評価基準及び評価方法

(1) 子会社株式及び関連会社株式

移動平均法による原価法によっております。

(2) その他有価証券

時価のあるもの

決算期末日の市場価格等に基づく時価法(評価差額は、全部純資産直入法により処理し、売却原価は、移動平均法により算定)によっております。

時価のないもの

移動平均法による原価法によっております。

2 デリバティブ取引の評価基準及び評価方法

時価法によっております。

3 たな卸資産の評価基準及び評価方法

先入先出法による原価法(収益性の低下による簿価切り下げの方法)によっております。

4 固定資産の減価償却の方法

(1) 有形固定資産

定率法によっております。ただし、平成10年4月1日以降取得した建物(建物附属設備を除く)については定額法によっております。

なお、主な耐用年数は以下のとおりであります。

建物、構築物	5～50年
機械及び装置、車両運搬具	4～10年

(2) 無形固定資産

定額法によっております。ただし、ソフトウェア(自社利用分)については、社内における利用可能期間(5年)に基づく定額法によっております。

5 引当金の計上基準

(1) 貸倒引当金

債権の貸倒れによる損失に備えるため、一般債権については貸倒実績率により、貸倒懸念債権等特定の債権については個別に回収可能性を勘案し、回収不能見込額を計上しております。

(2) 賞与引当金

従業員の賞与支給に備えるため、支給見込額に基づき計上しております。

(3) 退職給付引当金

従業員の退職給付に備えるため、当事業年度末における退職給付債務及び年金資産の見込額に基づき、当事業年度末において発生していると認められる額を計上しております。

なお、年金資産の見込額が退職給付債務の見込額を超過している場合には、超過額を前払年金費用として計上しております。

(4) 債務保証損失引当金

債務保証に係る損失に備えるため、被保証先の状況等を個別に勘案し、損失負担見込額を計上しております。

6 ヘッジ会計の方法

(1) ヘッジ会計の方法

繰延ヘッジ処理によっております。ただし、為替予約が付されている外貨建債務については振当処理を行っております。

(2) ヘッジ手段とヘッジ対象

ヘッジ手段 為替予約

ヘッジ対象 外貨建債務等

(3) ヘッジ方針

ヘッジ対象の範囲内で、将来の為替相場の変動によるリスクを回避する目的でのみヘッジ手段を利用する方針であります。

(4) ヘッジ有効性評価の方法

ヘッジ手段とヘッジ対象に関する重要な条件が同一であり、ヘッジ開始時及びその後も継続して相場変動を完全に相殺するものと想定することができるため、ヘッジ有効性の判定は省略しております。

7 その他財務諸表作成のための基本となる重要な事項

消費税等の会計処理

消費税等の会計処理は、税抜方式によっております。

(貸借対照表関係)

1 国庫補助金により有形固定資産の取得価額から控除されている圧縮記帳額

	前事業年度 (平成27年3月31日)	当事業年度 (平成28年3月31日)
建物	41,568千円	41,568千円
機械及び装置	215,050千円	231,942千円

2 保証債務

金融機関等からの借入に対し、債務保証を行っております。

	前事業年度 (平成27年3月31日)	当事業年度 (平成28年3月31日)
	12,400千円	11,000千円

3 当社は、運転資金の効率的な調達を行うため取引銀行8行と貸出コミットメント契約を締結しております。

当事業年度末における貸出コミットメントに係る借入未実行残高等は次のとおりであります。

	前事業年度 (平成27年3月31日)	当事業年度 (平成28年3月31日)
貸出コミットメントの総額	5,230,000千円	5,230,000千円
借入実行残高	523,000千円	523,000千円
差引額	4,707,000千円	4,707,000千円

(損益計算書関係)

1 このうち主なものは、製品の自家消費であります。

2 販売費及び一般管理費のうち主要な費目及び金額は、次のとおりであります。

	前事業年度 (自 平成26年4月1日 至 平成27年3月31日)	当事業年度 (自 平成27年4月1日 至 平成28年3月31日)
(1) 販売費		
運賃保管料	698,896千円	703,084千円
飼料価格安定基金負担金	1,235,032千円	1,273,843千円
(2) 一般管理費		
従業員給与手当	347,536千円	357,713千円
貸倒引当金繰入額	495,061千円	33,104千円
賞与引当金繰入額	33,249千円	42,147千円
退職給付費用	80,059千円	17,447千円
債務保証損失引当金繰入額	17,869千円	45,791千円
減価償却費	54,326千円	47,725千円

3 関係会社からの受取利息、受取賃貸料及びその他の合計額は営業外収益の総額の100分の10を超えており、その金額は次のとおりであります。

	前事業年度 (自 平成26年4月1日 至 平成27年3月31日)	当事業年度 (自 平成27年4月1日 至 平成28年3月31日)
	26,228千円	21,296千円

(有価証券関係)

子会社株式及び関連会社株式は、市場価格がなく時価を把握することが極めて困難と認められるため、子会社株式及び関連会社株式の時価を記載しておりません。

なお、時価を把握することが極めて困難と認められる子会社株式及び関連会社株式の貸借対照表計上額は次のとおりです。

区分	(単位：千円)	
	前事業年度 (平成27年3月31日)	当事業年度 (平成28年3月31日)
子会社株式	50,000	50,000
関連会社株式	31,200	31,200
計	81,200	81,200

(税効果会計関係)

1 繰延税金資産及び繰延税金負債の発生の主な原因別の内訳

	前事業年度 (平成27年3月31日)	当事業年度 (平成28年3月31日)
繰延税金資産		
貸倒引当金	1,080,622千円	992,876千円
債務保証損失引当金	14,698千円	- 千円
賞与引当金	35,620千円	39,565千円
未払事業税	- 千円	17,361千円
減損損失	99,488千円	108,965千円
長期未払金	27,041千円	25,777千円
未払費用	5,199千円	5,825千円
投資有価証券評価損	25,322千円	24,139千円
法人税額特別控除	- 千円	45,573千円
繰延ヘッジ損益	- 千円	8,443千円
その他	22,775千円	28,241千円
繰延税金資産小計	1,310,768千円	1,296,769千円
評価性引当額	257,198千円	276,837千円
繰延税金資産合計	1,053,570千円	1,019,932千円
繰延税金負債		
前払飼料安定基金	42,133千円	39,581千円
その他有価証券評価差額金	98,638千円	48,358千円
繰延ヘッジ損益	1,871千円	- 千円
固定資産圧縮積立金	7,803千円	8,106千円
未収還付事業税	3,935千円	- 千円
前払年金費用	3,042千円	- 千円
その他	846千円	2千円
繰延税金負債合計	158,271千円	96,048千円
繰延税金資産の純額	895,298千円	923,883千円

2 法定実効税率と税効果会計適用後の法人税等の負担率との差異の原因となった主な項目別の内訳

	前事業年度 (平成27年3月31日)	当事業年度 (平成28年3月31日)
法定実効税率	35.4%	-
(調整)		
交際費等永久に損金に 算入されない項目	0.8%	-
評価性引当額	9.8%	-
住民税均等割等	1.1%	-
税率変更による影響	14.1%	-
税額控除	0.3%	-
その他	0.5%	-
税効果会計適用後の 法人税等の負担率	60.4%	-

(注) 当事業年度は、法定実効税率と税効果会計適用後の法人税等の負担率との間の差異が法定実効税率の100分の5以下であるため注記を省略しております。

3 法人税等の税率の変更による繰延税金資産及び繰延税金負債の金額の修正

「所得税法等の一部を改正する法律（平成28年法律第15号）」及び「地方税法等の一部を改正する等の法律（平成28年法律第13号）」が平成28年3月29日に国会で成立したことに伴い、当事業年度の繰延税金資産及び繰延税金負債の計算（ただし、平成28年4月1日以降解消されるものに限る）に使用した法定実効税率は、前事業年度の32.1%から、回収又は支払が見込まれる期間が平成28年4月1日から平成30年3月31日までのものは30.8%、平成30年4月1日以降のものについては30.6%にそれぞれ変更されております。

その結果、繰延税金資産の金額（繰延税金負債の金額を控除した金額）が40,563千円、繰延ヘッジ損益が356千円それぞれ減少し、当事業年度に計上された法人税等調整額が42,577千円、その他有価証券評価差額金が2,370千円それぞれ増加しております。

(重要な後発事象)

該当事項はありません。

【附属明細表】

【有形固定資産等明細表】

資産の種類	当期首残高 (千円)	当期増加額 (千円)	当期減少額 (千円)	当期末残高 (千円)	当期末減価 償却累計額 又は償却累 計額(千円)	当期償却額 (千円)	差引当期末 残高(千円)
有形固定資産							
建物	2,942,459	4,408		2,946,868	2,202,165	60,448	744,703
構築物	1,938,608	12,832	600 (600)	1,950,840	1,726,882	23,138	223,958
機械及び装置	12,353,714	917,158	121,125	13,149,747	11,712,247	245,225	1,437,499
車両運搬具	229,450	15,215	8,614	236,051	209,031	15,485	27,020
工具、器具及び 備品	753,260	55,930	7,267	801,924	690,703	37,457	111,220
土地	1,531,803	3,720	55,919 (55,619)	1,479,603			1,479,603
建設仮勘定	35,754	825,235	810,172	50,818			50,818
有形固定資産計	19,785,053	1,834,501	1,003,699 (56,220)	20,615,854	16,541,030	381,755	4,074,824
無形固定資産							
ソフトウェア				68,853	67,759	879	1,093
その他				4,986			4,986
無形固定資産計				73,840	67,759	879	6,080
長期前払費用	17,606	10,477		28,083	18,177	4,676	9,905

- (注) 1 当期減少額の()内は内書きで、減損損失の計上額であります。
 2 無形固定資産の金額は資産総額の1%以下であるため「当期首残高」、「当期増加額」及び「当期減少額」の記載を省略しております。

【引当金明細表】

区分	当期首残高 (千円)	当期増加額 (千円)	当期減少額 (目的使用) (千円)	当期減少額 (その他) (千円)	当期末残高 (千円)
貸倒引当金	3,363,000	152,491	91,895	185,595	3,238,000
賞与引当金	108,600	128,460	108,600		128,460
債務保証損失引当金	45,791			45,791	

- (注) 1 貸倒引当金「当期減少額(その他)」は、戻入及び回収による取崩であります。
 2 債務保証損失引当金の「当期減少額(その他)」は、保証対象債務の減少による取崩であります。

(2) 【主な資産及び負債の内容】

連結財務諸表を作成しているため、記載を省略しております。

(3) 【その他】

該当事項はありません。

第6 【提出会社の株式事務の概要】

事業年度	4月1日から3月31日まで
定時株主総会	6月中
基準日	3月31日
剰余金の配当の基準日	9月30日、3月31日
1単元の株式数	1,000株
単元未満株式の買取り	
取扱場所	(特別口座) 大阪市中央区伏見町三丁目6番3号 三菱UFJ信託銀行株式会社 大阪証券代行部
株主名簿管理人	(特別口座) 東京都千代田区丸の内一丁目4番5号 三菱UFJ信託銀行株式会社
取次所	-
買取手数料	無料
公告掲載方法	当会社の公告方法は、電子公告とする。ただし、事故その他やむを得ない事由によつて電子公告による公告をすることができない場合は、日本経済新聞に掲載して行う。 公告掲載URL http://www.nichiwasangyo.co.jp/
株主に対する特典	なし

(注) 当社は単元未満株式についての権利を次のとおり定款に定めております。
 当会社の株主は、その有する単元未満株式について、次に掲げる権利以外の権利を行使することができない。
 会社法第189条第2項各号に掲げる権利
 会社法第166条第1項の規定による請求をする権利
 株主の有する株式数に応じて募集株式の割当て及び募集新株予約権の割当てを受ける権利

第7 【提出会社の参考情報】

1 【提出会社の親会社等の情報】

当社には、金融商品取引法第24条の7第1項に規定する親会社等はありません。

2 【その他の参考情報】

当事業年度の開始日から有価証券報告書提出日までの間に、次の書類を提出しております。

(1) 有価証券報告書及びその添付書類並びに確認書

事業年度 第111期(自 平成26年4月1日 至 平成27年3月31日)平成27年6月26日近畿財務局長に提出。

(2) 内部統制報告書及びその添付書類

平成27年6月26日近畿財務局長に提出。

(3) 四半期報告書及び確認書

第112期第1四半期(自 平成27年4月1日 至 平成27年6月30日)平成27年8月13日近畿財務局長に提出。

第112期第2四半期(自 平成27年7月1日 至 平成27年9月30日)平成27年11月12日近畿財務局長に提出。

第112期第3四半期(自 平成27年10月1日 至 平成27年12月31日)平成28年2月12日近畿財務局長に提出。

(4) 臨時報告書

企業内容等の開示に関する内閣府令第19条第2項第9号の2(株主総会における議決権行使の結果)の規定に基づく
臨時報告書

平成27年6月29日近畿財務局長に提出。

第二部 【提出会社の保証会社等の情報】

該当事項はありません。

独立監査人の監査報告書及び内部統制監査報告書

平成28年6月29日

日和産業株式会社
取締役会 御中

新日本有限責任監査法人

指定有限責任社員 業務執行社員	公認会計士	小	市	裕	之
指定有限責任社員 業務執行社員	公認会計士	内	田		聡

< 財務諸表監査 >

当監査法人は、金融商品取引法第193条の2第1項の規定に基づく監査証明を行うため、「経理の状況」に掲げられている日和産業株式会社の平成27年4月1日から平成28年3月31日までの連結会計年度の連結財務諸表、すなわち、連結貸借対照表、連結損益計算書、連結包括利益計算書、連結株主資本等変動計算書、連結キャッシュ・フロー計算書、連結財務諸表作成のための基本となる重要な事項、その他の注記及び連結附属明細表について監査を行った。

連結財務諸表に対する経営者の責任

経営者の責任は、我が国において一般に公正妥当と認められる企業会計の基準に準拠して連結財務諸表を作成し適正に表示することにある。これには、不正又は誤謬による重要な虚偽表示のない連結財務諸表を作成し適正に表示するために経営者が必要と判断した内部統制を整備及び運用することが含まれる。

監査人の責任

当監査法人の責任は、当監査法人が実施した監査に基づいて、独立の立場から連結財務諸表に対する意見を表明することにある。当監査法人は、我が国において一般に公正妥当と認められる監査の基準に準拠して監査を行った。監査の基準は、当監査法人に連結財務諸表に重要な虚偽表示がないかどうかについて合理的な保証を得るために、監査計画を策定し、これに基づき監査を実施することを求めている。

監査においては、連結財務諸表の金額及び開示について監査証拠を入手するための手続が実施される。監査手続は、当監査法人の判断により、不正又は誤謬による連結財務諸表の重要な虚偽表示のリスクの評価に基づいて選択及び適用される。財務諸表監査の目的は、内部統制の有効性について意見表明するためのものではないが、当監査法人は、リスク評価の実施に際して、状況に応じた適切な監査手続を立案するために、連結財務諸表の作成と適正な表示に関連する内部統制を検討する。また、監査には、経営者が採用した会計方針及びその適用方法並びに経営者によって行われた見積りの評価も含め全体としての連結財務諸表の表示を検討することが含まれる。

当監査法人は、意見表明の基礎となる十分かつ適切な監査証拠を入手したと判断している。

監査意見

当監査法人は、上記の連結財務諸表が、我が国において一般に公正妥当と認められる企業会計の基準に準拠して、日和産業株式会社及び連結子会社の平成28年3月31日現在の財政状態並びに同日をもって終了する連結会計年度の経営成績及びキャッシュ・フローの状況をすべての重要な点において適正に表示しているものと認める。

< 内部統制監査 >

当監査法人は、金融商品取引法第193条の2第2項の規定に基づく監査証明を行うため、日和産業株式会社の平成28年3月31日現在の内部統制報告書について監査を行った。

内部統制報告書に対する経営者の責任

経営者の責任は、財務報告に係る内部統制を整備及び運用し、我が国において一般に公正妥当と認められる財務報告に係る内部統制の評価の基準に準拠して内部統制報告書を作成し適正に表示することにある。

なお、財務報告に係る内部統制により財務報告の虚偽の記載を完全には防止又は発見することができない可能性がある。

監査人の責任

当監査法人の責任は、当監査法人が実施した内部統制監査に基づいて、独立の立場から内部統制報告書に対する意見を表明することにある。当監査法人は、我が国において一般に公正妥当と認められる財務報告に係る内部統制の監査の基準に準拠して内部統制監査を行った。財務報告に係る内部統制の監査の基準は、当監査法人に内部統制報告書に重要な虚偽表示がないかどうかについて合理的な保証を得るために、監査計画を策定し、これに基づき内部統制監査を実施することを求めている。

内部統制監査においては、内部統制報告書における財務報告に係る内部統制の評価結果について監査証拠を入手するための手続が実施される。内部統制監査の監査手続は、当監査法人の判断により、財務報告の信頼性に及ぼす影響の重要性に基づいて選択及び適用される。また、内部統制監査には、財務報告に係る内部統制の評価範囲、評価手続及び評価結果について経営者が行った記載を含め、全体としての内部統制報告書の表示を検討することが含まれる。

当監査法人は、意見表明の基礎となる十分かつ適切な監査証拠を入手したと判断している。

監査意見

当監査法人は、日和産業株式会社が平成28年3月31日現在の財務報告に係る内部統制は有効であると表示した上記の内部統制報告書が、我が国において一般に公正妥当と認められる財務報告に係る内部統制の評価の基準に準拠して、財務報告に係る内部統制の評価結果について、すべての重要な点において適正に表示しているものと認める。

利害関係

会社と当監査法人又は業務執行社員との間には、公認会計士法の規定により記載すべき利害関係はない。

以 上

-
- 1 上記は監査報告書の原本に記載された事項を電子化したものであり、その原本は当社(有価証券報告書提出会社)が別途保管しております。
 - 2 XBRLデータは監査の対象には含まれていません。

独立監査人の監査報告書

平成28年6月29日

日和産業株式会社
取締役会 御中

新日本有限責任監査法人

指定有限責任社員
業務執行社員 公認会計士 小 市 裕 之

指定有限責任社員
業務執行社員 公認会計士 内 田 聡

当監査法人は、金融商品取引法第193条の2第1項の規定に基づく監査証明を行うため、「経理の状況」に掲げられている日和産業株式会社の平成27年4月1日から平成28年3月31日までの第112期事業年度の財務諸表、すなわち、貸借対照表、損益計算書、株主資本等変動計算書、重要な会計方針、その他の注記及び附属明細表について監査を行った。

財務諸表に対する経営者の責任

経営者の責任は、我が国において一般に公正妥当と認められる企業会計の基準に準拠して財務諸表を作成し適正に表示することにある。これには、不正又は誤謬による重要な虚偽表示のない財務諸表を作成し適正に表示するために経営者が必要と判断した内部統制を整備及び運用することが含まれる。

監査人の責任

当監査法人の責任は、当監査法人が実施した監査に基づいて、独立の立場から財務諸表に対する意見を表明することにある。当監査法人は、我が国において一般に公正妥当と認められる監査の基準に準拠して監査を行った。監査の基準は、当監査法人に財務諸表に重要な虚偽表示がないかどうかについて合理的な保証を得るために、監査計画を策定し、これに基づき監査を実施することを求めている。

監査においては、財務諸表の金額及び開示について監査証拠を入手するための手続が実施される。監査手続は、当監査法人の判断により、不正又は誤謬による財務諸表の重要な虚偽表示のリスクの評価に基づいて選択及び適用される。財務諸表監査の目的は、内部統制の有効性について意見表明するためのものではないが、当監査法人は、リスク評価の実施に際して、状況に応じた適切な監査手続を立案するために、財務諸表の作成と適正な表示に関連する内部統制を検討する。また、監査には、経営者が採用した会計方針及びその適用方法並びに経営者によって行われた見積りの評価も含め全体としての財務諸表の表示を検討することが含まれる。

当監査法人は、意見表明の基礎となる十分かつ適切な監査証拠を入手したと判断している。

監査意見

当監査法人は、上記の財務諸表が、我が国において一般に公正妥当と認められる企業会計の基準に準拠して、日和産業株式会社の平成28年3月31日現在の財政状態及び同日をもって終了する事業年度の経営成績をすべての重要な点において適正に表示しているものと認める。

利害関係

会社と当監査法人又は業務執行社員との間には、公認会計士法の規定により記載すべき利害関係はない。

以上

-
- 1 上記は監査報告書の原本に記載された事項を電子化したものであり、その原本は当社(有価証券報告書提出会社)が別途保管しております。
 - 2 XBRLデータは監査の対象には含まれていません。