

【表紙】

【提出書類】 有価証券報告書

【根拠条文】 金融商品取引法第24条第1項

【提出先】 関東財務局長

【提出日】 2024年6月20日

【事業年度】 第100期(自 2023年4月1日 至 2024年3月31日)

【会社名】 東洋精糖株式会社

【英訳名】 Toyo Sugar Refining Co., Ltd.

【代表者の役職氏名】 代表取締役社長執行役員 三 木 智 之

【本店の所在の場所】 東京都中央区日本橋小網町18番20号

【電話番号】 (03)3668-7871 (代表)

【事務連絡者氏名】 取締役専務執行役員管理本部長 鈴 木 陽

【最寄りの連絡場所】 東京都中央区日本橋小網町18番20号

【電話番号】 (03)3668-7871 (代表)

【事務連絡者氏名】 取締役専務執行役員管理本部長 鈴 木 陽

【縦覧に供する場所】 株式会社東京証券取引所
(東京都中央区日本橋兜町2番1号)

(注) 第1四半期連結会計期間より、日付の表示を和暦から西暦に変更しております。

第一部 【企業情報】

第1 【企業の概況】

1 【主要な経営指標等の推移】

(1) 連結経営指標等

回次	第96期	第97期	第98期	第99期	第100期
決算年月	2020年3月	2021年3月	2022年3月	2023年3月	2024年3月
売上高 (百万円)	13,515	12,908	13,403	15,131	17,407
経常利益 (百万円)	1,057	908	723	551	1,970
親会社株主に帰属する 当期純利益 (百万円)	758	295	514	459	1,513
包括利益 (百万円)	708	350	513	457	1,654
純資産額 (百万円)	9,335	9,413	9,735	10,001	11,152
総資産額 (百万円)	11,570	11,184	11,680	11,851	13,696
1株当たり純資産額 (円)	1,712.00	1,726.31	1,785.42	1,834.32	2,045.25
1株当たり 当期純利益 (円)	139.11	54.19	94.35	84.21	277.48
潜在株式調整後 1株当たり 当期純利益 (円)					
自己資本比率 (%)	80.7	84.2	83.3	84.4	81.4
自己資本利益率 (%)	8.3	3.2	5.4	4.7	14.3
株価収益率 (倍)	8.4	22.4	10.8	10.8	9.0
営業活動による キャッシュ・フロー (百万円)	685	631	658	135	1,480
投資活動による キャッシュ・フロー (百万円)	99	402	129	11	125
財務活動による キャッシュ・フロー (百万円)	217	772	193	195	507
現金及び現金同等物 の期末残高 (百万円)	3,229	3,491	3,827	3,756	4,604
従業員数 〔外、平均臨時 雇用者数〕 (名)	72 〔3〕	75 〔5〕	75 〔5〕	72 〔5〕	78 〔5〕

(注) 1. 潜在株式調整後1株当たり当期純利益については、潜在株式が存在しないため、記載しておりません。

2. 「収益認識に関する会計基準」(企業会計基準第29号 2020年3月31日)等を第98期の期首から適用しており、第98期以降に係る主要な経営指標等については、当該会計基準等を適用した後の指標等となっております。

(2) 提出会社の経営指標等

回次		第96期	第97期	第98期	第99期	第100期
決算年月		2020年3月	2021年3月	2022年3月	2023年3月	2024年3月
売上高	(百万円)	10,345	9,824	10,079	11,328	13,113
経常利益	(百万円)	919	766	580	551	1,864
当期純利益	(百万円)	656	189	409	500	1,443
資本金	(百万円)	2,904	2,904	2,904	2,904	2,904
発行済株式総数	(株)	5,456,000	5,456,000	5,456,000	5,456,000	5,456,000
純資産額	(百万円)	8,479	8,399	8,614	9,012	10,045
総資産額	(百万円)	10,078	9,569	9,905	10,167	11,541
1株当たり純資産額	(円)	1,555.15	1,540.41	1,579.87	1,652.93	1,842.25
1株当たり配当額	(円)	50.00	35.00	35.00	35.00	115.00
(内1株当たり 中間配当額)	(円)	(-)	(-)	(-)	(-)	(57.50)
1株当たり 当期純利益	(円)	120.40	34.84	75.06	91.84	264.74
潜在株式調整後 1株当たり 当期純利益	(円)					
自己資本比率	(%)	84.1	87.8	87.0	88.6	87.0
自己資本利益率	(%)	7.9	2.3	4.8	5.7	15.1
株価収益率	(倍)	9.7	34.9	13.6	9.9	9.5
配当性向	(%)	41.5	100.5	46.6	38.1	43.4
従業員数 〔外、平均臨時 雇用者数〕	(名)	61 〔3〕	64 〔5〕	63 〔5〕	60 〔5〕	64 〔5〕
株主総利回り (比較指標：TOPIX(配当 込み))	(%)	120.0 (90.5)	127.6 (128.6)	112.1 (131.2)	104.3 (138.8)	272.8 (196.2)
最高株価	(円)	1,224	1,299	1,227	1,028	2,739
最低株価	(円)	955	1,097	1,011	832	905

- (注) 1. 潜在株式調整後1株当たり当期純利益については、潜在株式が存在しないため、記載しておりません。
2. 最高・最低株価は、2022年4月3日以前は東京証券取引所市場第一部におけるものであり、2022年4月4日以降は東京証券取引所スタンダード市場における市場価格であります。
3. 「収益認識に関する会計基準」(企業会計基準第29号 2020年3月31日)等を第98期の期首から適用しており、第98期以降に係る主要な経営指標等については、当該会計基準等を適用した後の指標等となっております。
4. 第100期の1株当たり配当額には、記念配当15.00円、特別配当65.00円が含まれております。

2 【沿革】

1949年11月29日 設立(資本金1,000万円)

〔創立の経緯〕

当社の前身は、1927年2月、現在の東京都江東区南砂に砂糖の再製糖業として設立された合資会社秋山製糖所であります。1933年9月からは、味噌醸造を兼業し、その後、戦災で全焼した砂町工場を再建し、砂糖製造部門を東洋精糖株式会社として分離独立し、新たに発足することになりました。

- 1951年12月 食糧庁から日産原料糖処理能力120トンの査定を受ける。
- 1953年3月 株式を東京証券取引所に上場。
- 1953年11月 江東区猿江に小名木川工場を完成し、日産原料糖処理能力560トン(小名木川工場450トン、砂町工場110トン)となる。
- 1954年3月 株式を大阪証券取引所に上場。
- 1963年8月 粗糖の輸入自由化に伴い、工場能力の増強を図り日産原料糖処理能力1,005トンとなる。
- 1964年7月 販売力強化のため丸紅株式会社と精製糖の総販売代理店契約締結。
- 1978年3月 当社の関係会社ヨートー興産株式会社を合併し、資本金22億8千8百万円となる。
- 1979年5月 小名木川工場においてステビオサイドの生産を開始、また翌年には、酵素処理ステビアの生産開始。
- 1983年10月 塩水港精糖株式会社と業務提携し、精製糖の共同生産会社太平洋製糖株式会社を設立し、同年12月、小名木川工場の生産を中止した。1984年1月には、太平洋製糖株式会社において精製糖の共同生産(当社、塩水港精糖株式会社)を開始。
- 1985年1月 千葉県市原市に千葉工場(ステビア製造)を完成し、生産を開始。
- 1990年9月 酵素処理ルチンの生産開始。
- 1998年8月 酵素処理ヘスペリジンの生産開始。
- 1999年4月 東洋フーズ株式会社を吸収合併。
- 1999年12月 ヨートーハウジング株式会社の株式を追加取得し、連結子会社とする(2015年9月解散)。
- 1999年12月 ヨートー開発株式会社を解散。
- 2000年7月 有償・第三者割当増資により、資本金29億4百万円(現在)となる。
- 2001年4月 トーハン株式会社の株式を追加取得し、連結子会社とする(現連結子会社)。
- 2001年10月 太平洋製糖株式会社において精製糖の三社共同生産(当社、塩水港精糖株式会社、フジ日本精糖株式会社)を開始。
- 2003年3月 大阪証券取引所の上場廃止。
- 2005年7月 酵素処理イソフラボンの生産開始。
- 2006年3月 株式会社白樺湖ビューホテルを解散。
- 2006年10月 ゆずポリフェノールの生産開始。
- 2010年7月 グリセリルグルコシドの生産開始。
- 2013年4月 バオバブオイルの生産開始。
- 2015年9月 不動産賃貸事業から撤退し、併せて連結子会社ヨートーハウジング株式会社を解散。
- 2018年4月 丸紅株式会社との精製糖の総販売代理店契約を同社から同社の子会社である丸紅食料株式会社へ移管。
- 2022年4月 東京証券取引所の市場区分の見直しにより市場第一部からスタンダード市場へ移行。

3 【事業の内容】

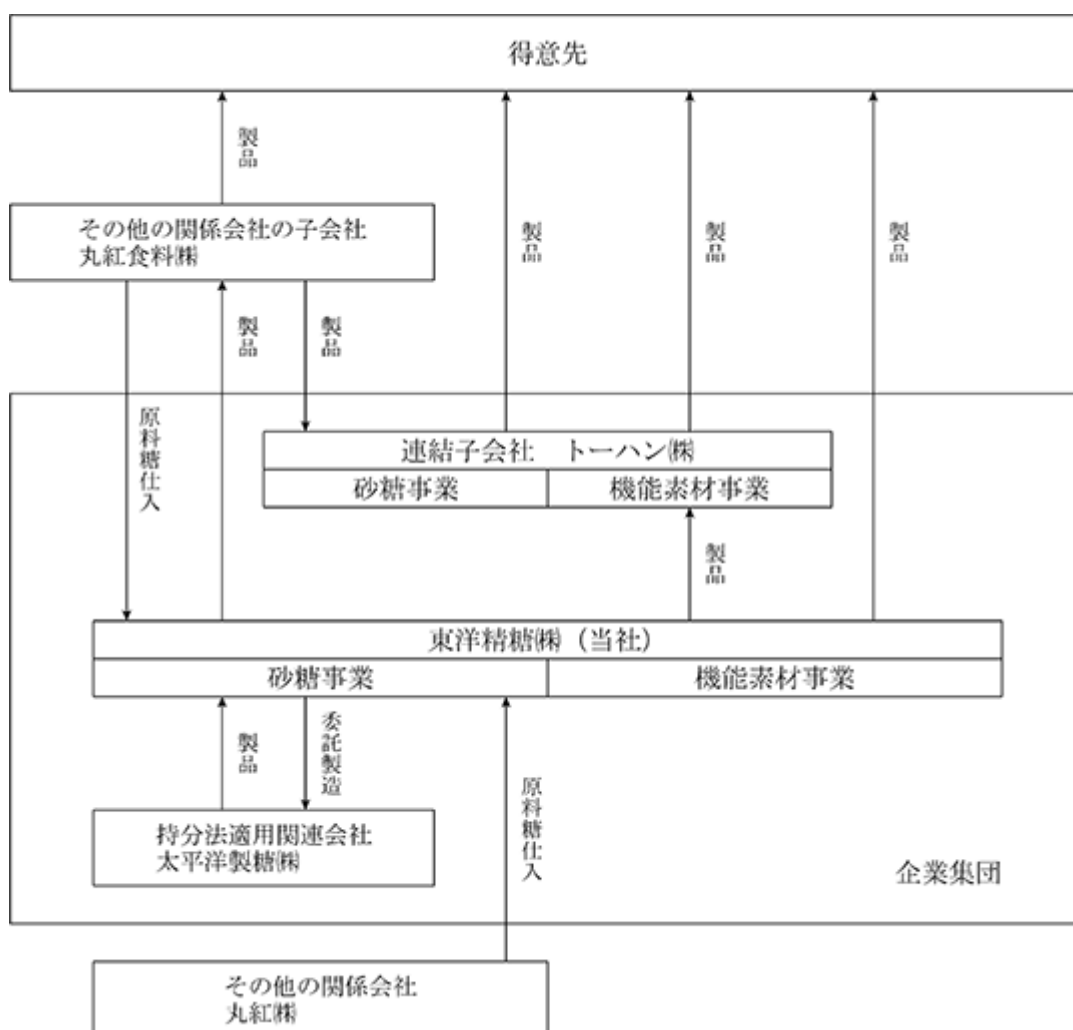
当社グループは、当社、連結子会社1社、持分法適用関連会社1社及びその他の関係会社の丸紅株式会社、その他の関係会社の子会社の丸紅食料株式会社により構成され、精製糖、食品飲料素材及び化粧品素材などの製造・販売を主な事業の内容としております。

各事業における当社グループ各社の、事業に係わる位置付けは次のとおりであり、事業区分はセグメントと同一であります。

砂糖事業 : 当社は精製糖の製造・販売を行っており、その製造に係わる原料(原料糖)はその他の関係会社の丸紅株式会社及びその他の関係会社の子会社の丸紅食料株式会社から仕入れ、その製造は主に共同生産会社であり持分法適用関連会社の太平洋製糖株式会社に委託し、その販売はその他の関係会社の子会社の丸紅食料株式会社を通じて行っております。また、当社の連結子会社のトーハン株式会社は、丸紅食料株式会社から当社製品などを仕入れて販売しております。

機能素材事業 : 当社は酵素処理ルチン、酵素処理ヘスペリジン、ステビア甘味料、ゆずポリフェノール、グリセリルグルコシド及びバオバブオイルなどの製造・販売を行っており、連結子会社のトーハン株式会社は、当社製品などの販売を行っております。

以上に述べた事項を系統図によって示すと、次のとおりであります。



4 【関係会社の状況】

名称	住所	資本金又は 出資金 (百万円)	主要な事業 の内容	議決権の 所有(被所有)割合		関係内容	摘要
				所有割合 (%)	被所有割合 (%)		
(連結子会社) トーハン(株)	東京都中央区	100	砂糖事業及び 機能素材事業	100.0		当社製品の販売を行っており ます。 役員の兼任等...有	1 3
(持分法適用関連会社) 太平洋製糖(株)	神奈川県 横浜市鶴見区	450	砂糖事業	33.3		「第5 経理の状況 1 連結財 務諸表等」の(関連当事者情 報)に記載しているため省略し ております。	
(その他の関係会社) 丸紅(株)	東京都 千代田区	263,599	砂糖事業		39.3	「第5 経理の状況 1 連結財 務諸表等」の(関連当事者情 報)に記載しているため省略し ております。	2

(注) 1. 主要な事業の内容欄には、当社セグメントの名称を記載しております。

2. 1 特定子会社に該当します。

3. 2 丸紅(株)は、有価証券報告書を提出しております。

4. 3 トーハン(株)は、売上高(連結会社相互間の内部売上高を除く)の連結売上高に占める割合が10%を超えております。

主要な損益情報等	(1) 売上高	8,782 百万円
	(2) 経常利益	100 百万円
	(3) 当期純利益	64 百万円
	(4) 純資産額	692 百万円
	(5) 総資産額	1,840 百万円

5 【従業員の状況】

(1) 連結会社の状況

2024年3月31日現在

セグメントの名称	従業員数(名)
砂糖事業	24
機能素材事業	29(4)
全社(共通)	25(1)
合計	78(5)

- (注) 1. 従業員数は、就業人員であります。
 2. 従業員数欄の(外書)は、臨時従業員の年間平均雇用人員であります。

(2) 提出会社の状況

2024年3月31日現在

従業員数(名)	平均年齢(歳)	平均勤続年数(年)	平均年間給与(千円)
64(5)	44.3	16.6	7,388

セグメントの名称	従業員数(名)
砂糖事業	11
機能素材事業	28(4)
全社(共通)	25(1)
合計	64(5)

- (注) 1. 従業員数は、就業人員であります。
 2. 従業員数欄の(外書)は、臨時従業員の年間平均雇用人員であります。
 3. 平均年間給与は、賞与及び基準外賃金を含んでおります。

(3) 労働組合の状況

イ. 当社の労働組合は、東洋精糖労働組合と称し、2024年3月31日現在、組合員数は35名であります。

なお、労使関係は円満に推移しており、特記すべき事項はありません。

ロ. 当社の連結子会社については、労働組合は結成されておりませんが、労使関係は良好な状態であります。

第2 【事業の状況】

1 【経営方針、経営環境及び対処すべき課題等】

文中の将来に関する事項は、当連結会計年度末現在において、当社グループが判断したものであります。

(1) 経営方針・経営戦略等

当社グループは砂糖事業及び機能素材事業などを通じて、より健全で豊かな食文化の創造と健康な毎日に貢献することを使命としています。食の安全・安心対策を第一に様々な優れた商品・サービスを提供するとともに、企業統治を強化し法令遵守を徹底することにより、社会的信頼の確保と企業価値の向上を図ることを基本方針としております。

また、経営の収益性・健全性を高めるため、売上高営業利益率に加え資本効率を重視し、収益力の強化に取り組み、企業価値向上に努めてまいります。

当社グループは、コア事業である砂糖事業の持続的成長を図りつつ、事業投資も視野に入れ、第二の柱とするべく機能素材事業を拡大することを基本戦略としております。

当社グループの砂糖事業は、「砂糖及びでん粉の価格調整に関する法律」等に基づき国内の砂糖の安定的な供給の確保を目的とする糖価調整制度のもと、精製糖の生産及び販売を行っております。主要な製品は、上白糖、グラニュー糖、三温糖、液糖であり、国内の商社や特約店等を通じ、主に業務用として出荷されております。依然として代替甘味料の影響や甘味離れ等の諸要因により消費量の大幅な回復が見込めない事業環境において、当社グループは既存顧客への提案営業や新規顧客の開拓等により販売数量の維持に努めております。

当社グループの機能素材事業は、主として酵素処理技術を用いた機能素材の生産及び販売を行っております。主要な製品は、酵素処理ステビア、酵素処理ルチン、酵素処理ヘスペリジン等であり、飲料・健康食品、サプリメント、化粧品等の分野における原料素材として出荷されております。

(2) 優先的に対処すべき事業上及び財務上の課題

「(1)経営方針・経営戦略等」に記載した状況下、具体的には以下のとおり事業ごとの課題に取り組み、収益力の強化を進めるとともに、常に安全・安心な製品の提供により皆様の健康と食生活に寄与できるよう努め、サステナビリティ推進委員会を中心とした人権や地球環境問題をはじめとする社会課題への取り組みや、業務改革の推進を通じて、中長期的な企業価値の向上を図ってまいります。

砂糖事業

依然として代替甘味料の影響や甘味離れ等の諸要因により消費量の大幅な回復が見込めない事業環境において、引き続き業務の効率化を進め、収益確保に向け取り組んでまいります。

機能素材事業

当社グループの重点事業分野と位置付け、機能性表示食品原料の提案を中心に飲料・食品向け及び化粧品原料の市場開拓を積極的に進め、拡販に努めてまいります。中長期戦略の一環として、外部研究機関との連携を図りながら、新機能素材の開発と既存素材の用途開発を進めてまいります。

2 【サステナビリティに関する考え方及び取組】

当社グループのサステナビリティに関する考え方及び取組は次のとおりであります。

なお、文中の将来に関する事項は、当連結会計年度末現在において当社グループが判断したものであります。

(1) ガバナンス

当社は、2021年4月に「サステナビリティ推進委員会」を設置し、サステナビリティを巡る課題への取り組みを検討、推進しております。サステナビリティ推進委員会は、担当役員を委員長とし、グループ会社を含む各事業本部より社長が任命した委員をもって構成され、サステナビリティに関する取り組み方針の策定や啓発と教育を進めております。

重要な事項については、サステナビリティ推進委員会で審議の上、取締役会で決議致します。



(2) 戦略

当社グループでは以下の内容をサステナビリティの重要課題とし、解決に向けて積極的に取り組み、当社グループの中長期的な企業価値の向上と持続可能な社会の実現に貢献してまいります。

1) サプライチェーン・マネジメントへの取り組み

人権と環境を尊重した事業活動の推進により、責任ある原材料調達を目指す。

・主な取り組み

取引先の人権チェック、取引先の環境配慮チェック・査察など

2) 環境への取り組み

環境負荷低減と自然環境保全の推進により、地球環境課題の解決に向けて取り組む。

・主な取り組み

廃棄ロスの削減、グリーン調達・グリーン購入の推進、環境負荷の少ない機器類の使用

3) 社会への取り組み

ワークライフバランスや健康経営の推進、地域・社会貢献活動などにより、健康で心豊かな生活ができる活力のある社会の実現に貢献する。

・主な取り組み

多様な働き方の推進、従業員の健康維持、健康増進の促進、フードバンクを通じた福祉施設等への寄付、防災・防犯まちづくりへの協力参加、各種研修の実施

4) ガバナンスへの取り組み

ガバナンス及びコンプライアンスを強化した高い倫理観をもった企業活動を行い、社会的責任を果たす。

・主な取り組み

株主の権利・平等性の確保、適切な情報開示と透明性の確保、コンプライアンスの徹底、ハラスメントの根絶、情報セキュリティへの組織的な対応

また、当社グループにおける、人材の多様性の確保を含む人材の育成に関する方針及び社内環境整備に関する方針は、以下のとおりであります。

人材育成方針

企業の持続的な発展を担う人材を育成するため、階層別の育成・研修制度を導入し、社員一人ひとりが活躍できるよう継続的な育成に取り組んでおります。

社内環境整備方針

多様な人材が活躍できるよう職場環境の改善、整備を推進し、従業員の活力向上と生産性向上を図ります。当連結会計年度は安全で働きやすい職場づくりの一環としてフレックスタイム制度の導入やストレスチェックを実施いたしました。その他の施策としては以下の整備を進めております。

1) 多様な働き方への対応

在宅勤務に加え、多様な働き方を見据えた職場環境の整備及び人事制度の改定

2) 健康経営への投資、取り組み

生活習慣病予防健康診断の種類拡充やメンタルヘルス対策などによる従業員の身体と精神面のケアの充実

(3) リスク管理

当社グループにおいて、全社的なリスク管理は、「リスク管理規程」及び「財務報告に係る内部統制実施要領」に基づき執り行っております。サステナビリティに係るリスク及び機会の識別、優先的に対応すべきリスク及び機会の絞り込みについては、サステナビリティ推進委員会の中でより詳細な検討を行い、代表取締役社長執行役員に報告しております。

(4) 指標及び目標

当社グループの重要課題の指標及び目標は定めておりませんが、当連結会計年度は新たな弁護士を社外委員としたコンプライアンスに関する相談等窓口を設置し、通報・相談ルールの見直しを行うなどコンプライアンス体制を再整備し、2023年12月より運用を開始しております。

また、当社グループでは上記「(2) 戦略」において記載した人材の多様性の確保を含む人材の育成に関する方針及び社内環境整備に関する方針について、当社の連結の従業員数は78名と少数であり、同じ役割であれば男女間で賃金の差は設けていないため特に指標及び目標を設定しておりませんが、主要な事業を営む提出会社の実績は次のとおりです。

管理職に占める女性労働者の割合	18%
男性育児休業取得率	0%
全労働者の男女の賃金の差異	87%

3 【事業等のリスク】

有価証券報告書に記載した事業の状況、経理の状況等に関する事項のうち、経営者が連結会社の財政状態、経営成績及びキャッシュ・フローの状況に重要な影響を与える可能性があると認識している主要なリスクは、以下のとおりであります。

なお、文中の将来に関する事項は、当連結会計年度末現在において、当社グループが判断したものであります。

(1) 農業政策の変更について

当社グループの砂糖事業は、「砂糖及びでん粉の価格調整に関する法律」等に基づき国内の地域農業及び地域経済を支える重要な役割を担う糖価調整制度のもとで運営されております。当社グループは、業界団体等を通じて同制度の維持及び改善に向けた取り組みを行っておりますが、環太平洋戦略的経済連携協定(T P P)、経済連携協定(E P A)や自由貿易協定(F T A)交渉などの進展に伴い、上記の関連法律等が改廃され、糖価調整制度に影響するリスクがあります。当該リスクが顕在化した場合、同事業がコア事業でもあるため、当社グループの経営成績等に重大な影響を与える可能性があります。

(2) 生産拠点の集中について

当社グループ製品の大部分は、砂糖事業は関連会社の太平洋製糖㈱(神奈川県横浜市鶴見区)、機能素材事業は当社の千葉工場(千葉縣市原市)にて生産しております。当該工場が天変地異及びその二次的災害、その他の事情により操業の中断を余儀なくされるリスクがあります。当該リスクが顕在化した場合、短期的には保有在庫の供給により対応は可能であるものの、影響が長期化した場合は、当社グループの経営成績等に重大な影響を与える可能性があります。

(3) 原料及び製品の価格の変動について

当社グループの原料(原料糖)の大部分は海外から調達しております。原料糖の調達において、国際需給の見通し等の要因で海外相場などが影響を受け、仕入価格が高騰するリスクがあります。また、国内における価格競争などの影響により製品価格に適正な反映が困難となるリスクがあります。当該リスクが顕在化した場合、当社グループの経営成績等に重大な影響を与える可能性があります。

(4) 原料の仕入先国依存度について

当社グループの機能素材事業の原料の大半は、中国からの輸入により調達しております。中国における天変地異などの発生により原料の調達が困難となるリスクがあります。中国以外からの調達も検討しつつ、現時点では一定期間を賄える原料在庫の確保により対応が可能であるものの、調達困難な状況が長期化した場合、製品の生産及び販売が困難となり、当社グループの経営成績等に重大な影響を与える可能性があります。

(5) 製品の欠陥等について

当社グループは製品の安全性確保のため「品質管理規程」に従い、厳格な品質保証体制のもと各種製品を製造しておりますが、万が一の事態(製品の回収や製造物賠償責任の発生など)が発生するリスクがあります。このような事態に備え、各種保険に加入しておりますが、当該保険で補償される範囲を大幅に超える事態が発生した場合、当社グループの経営成績等に重大な影響を与える可能性があります。

4 【経営者による財政状態、経営成績及びキャッシュ・フローの状況の分析】

(1) 経営成績等の状況の概要

財政状態及び経営成績の状況

当連結会計年度のわが国経済は、新型コロナウイルス感染症による行動制限の緩和により、生活スタイルの回帰や人流の回復、個人消費の持ち直しやインバウンド需要の増加など社会経済活動の正常化が進み、景気は緩やかな回復基調となりました。一方、国際的な情勢不安の長期化や中国経済の先行き懸念、原材料価格の上昇や円安の影響等による物価上昇など、景気の下押しリスクによる影響から先行きは不透明な状況が続いております。

当社グループにおきましては、砂糖の原材料である粗糖価格(ニューヨーク粗糖先物相場)が期初に1ポンドあたり22.35セントで始まり、11月7日には2011年以来約12年振りとなる期中最高値28.14セントをつけた後、当期は22.52セントで終了いたしました。

このような状況下、当社グループは、引き続き安全・安心な製品をお客様に安定的に供給する事に努めてまいりました。

その結果、当連結会計年度の業績は、次のとおりであります。

砂糖事業

ニューヨーク粗糖先物相場の期近限月は、1ポンド当たり22.35セントで取引が始まり、インドの輸出枠減少への懸念や、原油相場の上昇、ブラジル通貨レアル高により上昇基調で推移しました。7月にはタイにおける天候不良や、エルニーニョ現象を起因とした降水量不足による生産量の減少懸念等により、9月19日には上半期最高値となる27.62セントを付け、10月以降も上昇傾向を引きずり、11月7日には期中最高値となる28.14セントを記録しました。しかしその後は一転、ブラジルでの生産が順調であることや、原油価格の騰勢一服などを背景に12月26日に期中最安値となる20.03セントを記録しました。1月以降はインドの砂糖生産量が前年対比で減少するとの見方からやや上昇気配となり1月下旬には25.00セント付近まで上昇したものの、それも長くは続かず、最終的には22.52セントで取引を終了しました。

一方、日本経済新聞掲載の東京上白糖現物相場は、1キログラム当たり227円～229円で始まり、ニューヨーク粗糖先物相場や円安の進行に伴い7月に12円、1月に10円上昇し、249円～251円で当期を終了いたしました。

このような状況の中、社会経済活動の平常化に伴う需要の回復により販売量が増加したことや、原材料費・輸送費など製造販売経費が上昇したものの製品価格の改定が進んだことから、売上高は15,623百万円(外部顧客への売上高、前連結会計年度比15.2%増)、営業利益は、1,318百万円(前連結会計年度比64.6%増)となりました。

機能素材事業

販売量は、飲料やサプリメント向け製品の出荷が順調に推移したことに加え、機能性表示食品向けに酵素処理ヘスペリジンとルチンの出荷が好調に推移したことにより前期を上回り、売上高は1,784百万円(前連結会計年度比13.8%増)、営業利益は343百万円(前連結会計年度比39.8%増)となりました。

以上の結果、当連結会計年度の経営成績につきましては、売上高17,407百万円(前連結会計年度比15.0%増)、営業利益は1,018百万円(前連結会計年度比123.7%増)、一過性の受取配当金841百万円を含む営業外損益は951百万円となり、経常利益は1,970百万円(前連結会計年度比257.1%増)、親会社株主に帰属する当期純利益は1,513百万円(前連結会計年度比229.5%増)となりました。

当連結会計年度末の資産合計は、現金及び預金や売掛金の増加などにより、前連結会計年度末に比べ1,844百万円増加し13,696百万円となりました。負債合計は、支払手形及び買掛金や未払法人税等の増加などにより、前連結会計年度末に比べ694百万円増加し2,544百万円となりました。純資産合計は、配当金の支払などがあるものの、親会社株主に帰属する当期純利益の計上による利益剰余金の増加などにより、前連結会計年度末に比べ1,150百万円増加し11,152百万円となりました。この結果、自己資本比率は前連結会計年度末の84.4%から81.4%となりました。

キャッシュ・フローの状況

当連結会計年度末における現金及び現金同等物(以下「資金」という)は、前連結会計年度末に比べ848百万円増加し4,604百万円(前連結会計年度比22.6%増)となりました。

a 営業活動によるキャッシュ・フロー

営業活動によるキャッシュ・フローは1,480百万円の収入(前連結会計年度比989.3%増)となりました。主に売上債権の増加542百万円の計上などがあったものの、税金等調整前当期純利益1,968百万円の計上などがあったことによります。

b 投資活動によるキャッシュ・フロー

投資活動によるキャッシュ・フローは125百万円の支出(前連結会計年度は11百万円の支出)となりました。主に貸付金の回収による収入914百万円などがあったものの、有形固定資産の取得による支出69百万円及び貸付けによる支出990百万円などがあったことによります。

c 財務活動によるキャッシュ・フロー

財務活動によるキャッシュ・フローは507百万円の支出(前連結会計年度比159.3%増)となりました。主に配当金の支払502百万円などがあったことによります。

生産、受注及び販売の実績

a 生産実績

当連結会計年度における生産実績をセグメントごとに示すと、次のとおりであります。

セグメントの名称	生産高(百万円)	対前年比(%)
砂糖事業	11,079	14.7
機能素材事業	1,406	32.7
合計	12,486	16.5

(注) 金額は、平均販売価格により算出しております。

b 受注実績

該当事項はありません。

c 販売実績

当連結会計年度における販売実績をセグメントごとに示すと、次のとおりであります。

セグメントの名称	販売高(百万円)	対前年比(%)
砂糖事業	15,623	15.2
機能素材事業	1,784	13.8
合計	17,407	15.0

(注) 1. セグメント間の取引については、相殺消去しております。
2. 主要な相手先別の販売実績及び当該販売実績の総販売実績に対する割合

相手先	前連結会計年度		当連結会計年度		対前年比	
	販売高 (百万円)	割合 (%)	販売高 (百万円)	割合 (%)	金額 (百万円)	増減率 (%)
丸紅食料株式会社	6,605	43.7	7,723	44.4	1,118	16.9

(2) 経営者の視点による経営成績等の状況に関する分析・検討内容

経営者の視点による当社グループの経営成績等の状況に関する認識及び分析・検討内容は次のとおりであります。

なお、文中の将来に関する事項は、当連結会計年度末において判断したものであります。

当連結会計年度の経営成績等の状況に関する認識及び分析・検討内容

a 経営成績等

当社グループの当連結会計年度の経営成績等は、売上高17,407百万円(前連結会計年度比15.0%増)、営業利益は1,018百万円(前連結会計年度比123.7%増)、一過性の受取配当金841百万円を含む営業外損益は951百万円となり、経常利益は1,970百万円(前連結会計年度比257.1%増)、親会社株主に帰属する当期純利益は1,513百万円(前連結会計年度比229.5%増)となりました。

<売上高>

売上高は、販売量の増加や製品価格の改定が進んだことなどから、前連結会計年度に比べ15.0%増の17,407百万円となりました。

<売上原価、販売費及び一般管理費>

売上原価は、砂糖事業の原料糖価格の上昇及びエネルギーコスト等の上昇などにより、前連結会計年度に比べ12.1%増の14,673百万円となりました。

販売費及び一般管理費は、販売量の増加による販売直接費の増加などにより、前連結会計年度に比べ8.1%増の1,715百万円となりました。

<営業利益>

営業利益は、売上原価や販売費および一般管理費の増加があったものの、売上高の増加により、前連結会計年度に比べ123.7%増の1,018百万円となりました。

< 営業外収益、営業外費用 >

営業外収益は、一過性の受取配当金841百万円により前連結会計年度に比べ855百万円増加の953百万円、営業外費用は前連結会計年度並みの2百万円となりました。

< 経常利益 >

経常利益は、営業利益の増益に加えて、営業外収益の増加により前連結会計年度に比べ257.1%増の1,970百万円となりました。

< 特別利益 >

当連結会計年度の特別利益は、固定資産売却益0百万円の計上となりました。

< 特別損失 >

当連結会計年度の特別損失は、固定資産除却損2百万円の計上となりました。

< 税金等調整前当期純利益 >

税金等調整前当期純利益は、経常利益の増益に特別損益が加わり、前連結会計年度に比べ267.4%増の1,968百万円となりました。

< 法人税等 >

当連結会計年度の税金等調整前当期純利益に対する法人税等の負担率は、法人税等調整額の評価性引当額の減少が無くなった事により、前連結会計年度の14.28%から23.13%となりました。

< 親会社株主に帰属する当期純利益 >

親会社株主に帰属する当期純利益は、前連結会計年度に比べ229.5%増の1,513百万円となり、1株当たり当期純利益は前連結会計年度84.21円に対し277.48円となりました。

b 経営成績に重要な影響を与える要因

当社グループの経営成績に重要な影響を与える要因につきましては、「3 事業等のリスク」に記載のとおりであります。

コア事業である砂糖事業において、依然として代替甘味料の影響や甘味離れ等の諸要因により消費量の大幅な回復が見込めない事業環境であり、依然として厳しい状況が続く見通しであります。

c セグメントごとの財政状態及び経営成績の状況に関する認識及び分析・検討内容

砂糖事業

社会経済活動の平常化に伴う需要の回復により販売量が増加したことや、原材料費・輸送費など製造販売経費が上昇したものの製品価格の改定が進んだことから、売上高は15,623百万円(外部顧客への売上高、前連結会計年度比15.2%増)、営業利益は、1,318百万円(前連結会計年度比64.6%増)となりました。

当連結会計年度末のセグメント資産は、売掛金の増加などにより、前連結会計年度に比べ847百万円増加し、7,699百万円となりました。

機能素材事業

販売量は、飲料やサプリメント向け製品の出荷が順調に推移したことに加え、機能性表示食品向けに酵素処理ヘスペリジンとルチンの出荷が好調に推移したことにより前期を上回り、売上高は1,784百万円(前連結会計年度比13.8%増)、営業利益は343百万円(前連結会計年度比39.8%増)となりました。

当連結会計年度末のセグメント資産は、売掛金の増加などにより、前連結会計年度に比べ159百万円増加し、1,305百万円となりました。

キャッシュ・フローの状況の分析・検討内容並びに資本の財源及び資金の流動性に係る情報

a キャッシュ・フローの状況の分析・検討内容

キャッシュ・フローの状況については、「(1)経営成績等の状況の概要 キャッシュ・フローの状況」に記載のとおりであります。

(参考) キャッシュ・フロー関連指標の推移

	2020年3月期	2021年3月期	2022年3月期	2023年3月期	2024年3月期
自己資本比率(%)	80.7	84.2	83.3	84.4	81.4
時価ベースの自己資本比率(%)	55.3	59.2	47.7	41.8	99.9
債務償還年数(年)	0.7				
インタレスト・カバレッジ・レシオ(倍)	425.1	397.2	1,828.9	234.2	3,007.0

自己資本比率：自己資本 / 総資産

時価ベースの自己資本比率：株式時価総額 / 総資産

債務償還年数：有利子負債 / キャッシュ・フロー

インタレスト・カバレッジ・レシオ：キャッシュ・フロー / 利払い

(注) 1. いずれも連結ベースの財務数値により計算しています。

2. 株式時価総額は自己株式を除く発行済株式数を基準に計算しております。

3. キャッシュ・フローは、営業キャッシュ・フローを利用しております。

4. 有利子負債は連結貸借対照表に計上されている負債のうち利子を支払っている全ての負債を対象としております。

b 資本の財源及び資金の流動性

当社グループの資本の財源及び資金の流動性は、営業活動等に必要な運転資金を確保するため、資金の適正額を維持することとしております。当連結会計年度末の現金及び現金同等物の残高は4,604百万円となり、金融機関との間で締結している当座貸越契約による短期借入金の実行残高はありません。

また、投資活動の必要資金は原則自己資金にて賄っております。必要に応じて金融機関から調達も行いますが、当連結会計年度末の長期借入金の実行残高はありません。

重要な会計上の見積り及び当該見積りに用いた仮定

当社グループの連結財務諸表は、わが国において一般に公正妥当と認められている会計基準に基づき作成されております。この連結財務諸表を作成するにあたって、経営者による会計方針の選択適用、合理的な見積りが必要とされ、当該見積りにあたりましては、過去の実績や、その時点での入手可能な情報を踏まえ合理的に判断しておりますが、これらの見積り及び仮定に基づく数値は実際の結果と異なる可能性があります。

当社グループが採用する重要な会計方針及び連結財務諸表の作成にあたって用いた会計上の見積り及び仮定のうち、重要なものは「第5 経理の状況」に記載のとおりであります。

5 【経営上の重要な契約等】

精製糖の生産委託及び販売に関する契約

会社名	契約事項	契約締結先	締結年月日	発効年月日
当社	精製糖の製造委託契約	太平洋製糖株式会社	2001年9月21日	2001年10月1日
当社	国内向精製糖の総販売代理店契約	丸紅食料株式会社	2018年2月20日	2018年4月1日

当社は、塩水港精糖㈱、フジ日本精糖㈱と三社で、東日本地域において供給する精製糖の生産を太平洋製糖㈱に集約し、精製糖の共同生産に関する「受委託加工契約書」を2001年9月21日に締結いたしました。これに伴い太平洋製糖㈱は2001年10月1日より、三社での共同生産の操業を開始しております。

6 【研究開発活動】

当社は、より健全で豊かな食文化の創造と健康な毎日に貢献するため種々の研究開発活動を行っております。砂糖事業におきましては品質改善と精製技術の改良を主な目的としております。また、機能素材事業におきましては既存のフラボノイド製品の改良や利用研究に加え、新素材の開発に向けて、自社研究に加え大学や他企業との共同研究を積極的に進めております。同事業における現在の主な取り組みは以下の通りであります。

(1) 食品・飲料素材

酵素処理ヘスペリジンは、柑橘系ポリフェノールの一種であるヘスペリジンを原料とし、中性脂肪の低減や血流改善効果等があることから、特定保健用食品や機能性表示食品にも採用されている注目の機能性素材です。特にレモンを由来とする酵素処理ヘスペリジンは、一時的な顔のむくみ感を改善することや、尿酸値を低減する効果で機能性表示食品に採用されております。

また、酵素処理ルチンも従来の抗酸化機能だけでなく、内臓脂肪低減効果、食後血糖値の上昇抑制効果、眼の疲労感を軽減する効果が確認され、機能性表示食品に採用されております。今後も、機能性表示食品用途に向けた取り組みを継続して進めて参ります。

その他、酵素処理ステビア、ゆずポリフェノールは、食品・飲料の低カロリー化や呈味改善効果があり、今後新たな研究開発が期待される製品です。

(2) 化粧品素材

酵素処理ルチン、酵素処理ヘスペリジン、グリセリルグルコシド等の化粧品原料については、新素材の開発や用途開発を自社研究だけでなく外部機関や他企業との共同研究を通して取り組んでおります。さらに、なめらかな使用感と保湿性が高いアフリカ原産のバオバブオイルを活用し用途開発を進めております。

以上の活動により、当連結会計年度におけるグループ全体の研究開発費の総額は171百万円であり、特定のセグメントに帰属しない全社費用としております。

第3 【設備の状況】

1 【設備投資等の概要】

連結会計年度における当社グループ全体で実施した設備投資の総額は80百万円で、その主なものは砂糖事業配送用車両の取得費用36百万円、機能素材事業生産設備の取得25百万円でありませ

2 【主要な設備の状況】

当社グループ(当社及び連結子会社)における主要な設備は、以下のとおりであります。

(1) 提出会社

2024年3月31日現在

事業所名 (所在地)	セグメントの 名称	設備の内容	帳簿価額(百万円)					従業員数 (名)	
			建物及び 構築物	機械装置 及び運搬具	土地 (面積千㎡)	リース資産	その他		合計
千葉工場 (千葉県市原市)	機能 素材事業	製造設備	59	100	94 (2)		11	266	31 〔5〕
本社 (東京都中央区)	砂糖事業 全事業共通	配送用車両 本社事務所	1	22	()	22	7	54	33

- (注) 1. 帳簿価額のうち「その他」は、工具、器具及び備品、ソフトウェアであります。
2. 本社事務所は賃借しており、年間賃借料は41百万円であります。
3. 現在休止中の主要な設備はありません。
4. 従業員数の〔 〕は、臨時従業員を外書しております。

(2) 国内子会社

2024年3月31日現在

会社名	事業所名 (所在地)	セグメント の名称	設備の内容	帳簿価額(百万円)					従業員数 (名)	
				建物及び 構築物	機械装置 及び運搬具	土地 (面積千㎡)	リース資産	その他		合計
トーハン(株)	本社 (東京都中央区)	砂糖事業 機能 素材事業	本社事務所	3		()		0	3	14

- (注) 1. 帳簿価額のうち「その他」は、工具、器具及び備品、ソフトウェアであります。
2. 連結子会社であるトーハン(株)は、本社を賃借しております。年間賃借料は11百万円であります。
3. 現在休止中の主要な設備はありません。

3 【設備の新設、除却等の計画】

(1) 重要な設備の新設等

特記事項はありません。

(2) 重要な設備の除却等

特記事項はありません。

第4 【提出会社の状況】

1 【株式等の状況】

(1) 【株式の総数等】

【株式の総数】

種類	発行可能株式総数(株)
普通株式	18,000,000
計	18,000,000

(注) 定款での定めは、次のとおりであります。
『当社の発行可能株式総数は1,800万株とする。』

【発行済株式】

種類	事業年度末現在 発行数(株) (2024年3月31日)	提出日現在 発行数(株) (2024年6月20日)	上場金融商品取引所 名又は登録認可金融 商品取引業協会名	内容
普通株式	5,456,000	5,456,000	東京証券取引所 スタンダード市場	完全議決権株式であり、権利内容に何ら限定のない当社における標準となる株式。また、単元株式数は100株である。
計	5,456,000	5,456,000		

(2) 【新株予約権等の状況】

【ストックオプション制度の内容】

該当事項はありません。

【ライツプランの内容】

該当事項はありません。

【その他の新株予約権等の状況】

該当事項はありません。

(3) 【行使価額修正条項付新株予約権付社債券等の行使状況等】

該当事項はありません。

(4) 【発行済株式総数、資本金等の推移】

年月日	発行済株式 総数増減数 (株)	発行済株式 総数残高 (株)	資本金 増減額 (百万円)	資本金 残高 (百万円)	資本準備金 増減額 (百万円)	資本準備金 残高 (百万円)
2017年10月1日(注)	49,104,000	5,456,000	-	2,904	-	-

(注) 2017年6月22日開催の第93回定時株主総会決議により、2017年10月1日付で発行済株式総数は49,104,000株減少し、5,456,000株となっております。

(5) 【所有者別状況】

2024年3月31日現在

区分	株式の状況(1単元の株式数100株)								単元未満株式の状況(株)
	政府及び地方公共団体	金融機関	金融商品取引業者	その他の法人	外国法人等		個人その他	計	
					個人以外	個人			
株主数(人)	-	12	32	53	30	12	6,291	6,430	-
所有株式数(注)1・2(単元)	-	2,237	2,106	24,250	4,034	31	21,744	54,402	15,800
所有株式数の割合(%)	-	4.11	3.87	44.57	7.42	0.06	39.97	100	-

(注) 1. 2024年3月末現在自己株式を3,350株保有しており、33単元は「個人その他」の欄、50株は「単元未満株式の状況」の欄に含めて記載しております。

2. 上記「その他の法人」の中には、証券保管振替機構名義の株式が、2単元含まれております。

(6) 【大株主の状況】

2024年3月31日現在

氏名又は名称	住所	所有株式数(千株)	発行済株式(自己株式を除く。)の総数に対する所有株式数の割合(%)
丸紅株式会社	東京都千代田区大手町1-4-2	2,140	39.26
山三株式会社	東京都江東区南砂1-23-15	115	2.11
洋糖持株会	東京都中央区日本橋小網町18-20	108	1.99
日本マスタートラスト信託銀行株式会社	東京都港区赤坂1-8-1	106	1.95
NORTHERN TRUST CO.(AVFC) RE U.S. TAX EXEMPTED PENSION FUNDS SEC LENDING (常任代理人 香港上海銀行東京支店 カस्टディ業務部)	50 BANK STREET CANARY WHARFLONDON E14 5NT,UK (東京都中央区日本橋3-11-1)	79	1.45
THE BANK OF NEW YORK 133969 (常任代理人 株式会社みずほ銀行 決済営業部)	BOULEVARD ANSPACH 1, 1000 BRUSSELS, BELGIUM (東京都港区港南2-15-1)	76	1.40
BNYM SA/NV FOR BNYM FOR BNY GCM CLIENT ACCOUNTS M LSCB RD (常任代理人 株式会社三菱UFJ銀行)	ONE CHURCHILL PLACE, LONDON, E14 5HP UNITED KINGDOM (東京都千代田区丸の内2-7-1)	62	1.14
JPモルガン証券株式会社	東京都千代田区丸の内2-7-3	60	1.11
J.P. MORGAN SECURITIES PLC (常任代理人 JPモルガン証券株式会社)	25 BANK STREET CANARY WHARF LONDON UK (東京都千代田区丸の内2-7-3)	45	0.82
野村證券株式会社	東京都中央区日本橋1-13-1	44	0.80
計	-	2,839	52.07

(注) 1. 上記の所有株式数のうち、信託業務に係る株式数は次のとおりであります。

日本マスタートラスト信託銀行株式会社 106千株

2. 2021年12月15日付で公衆の縦覧に供されている大量保有報告書(変更報告書)において、重田光時氏が2021年12月8日現在で以下の株式を所有している旨が記載されているものの、当社として2024年3月31日現在における実質所有株式数を完全に確認できませんので、上記大株主の状況には含めておりません。

なお、その大量保有報告書(変更報告書)の内容は以下のとおりであります。

氏名又は名称	住所	保有株券等の数(千株)	株券等保有割合(%)
重田光時	香港、銅鑼灣、怡和街	307	5.64

(7) 【議決権の状況】

【発行済株式】

2024年3月31日現在

区分	株式数(株)	議決権の数(個)	内容
無議決権株式			
議決権制限株式(自己株式等)			
議決権制限株式(その他)			
完全議決権株式(自己株式等)	(自己保有株式) 普通株式 3,300		権利内容に何ら限定のない当社における標準となる株式
完全議決権株式(その他)	普通株式 5,436,900	54,369	同上
単元未満株式	普通株式 15,800		同上
発行済株式総数	5,456,000		
総株主の議決権		54,369	

(注) 1. 上記「完全議決権株式(その他)」欄の普通株式には、証券保管振替機構名義の株式が200株(議決権2個)含まれております。

2. 「単元未満株式」欄の普通株式には、当社所有の自己株式50株が含まれております。

【自己株式等】

2024年3月31日現在

所有者の氏名 又は名称	所有者の住所	自己名義 所有株式数 (株)	他人名義 所有株式数 (株)	所有株式数 の合計 (株)	発行済株式 総数に対する 所有株式数 の割合(%)
(自己保有株式) 東洋精糖株式会社	東京都中央区日本橋 小網町18-20	3,300	-	3,300	0.06
計		3,300	-	3,300	0.06

2 【自己株式の取得等の状況】

【株式の種類等】 会社法第155条第7号による普通株式の取得

(1) 【株主総会決議による取得の状況】

該当事項はありません。

(2) 【取締役会決議による取得の状況】

該当事項はありません。

(3) 【株主総会決議又は取締役会決議に基づかないものの内容】

区分	株式数(株)	価額の総額(円)
当事業年度における取得自己株式	35	72,907
当期間における取得自己株式	-	-

(注) 当期間における取得自己株式には、2024年6月1日からこの有価証券報告書提出日までの単元未満株式の買取りによる株式数は含まれておりません。

(4) 【取得自己株式の処理状況及び保有状況】

区分	当事業年度		当期間	
	株式数(株)	処分価額の総額(円)	株式数(株)	処分価額の総額(円)
引き受ける者の募集を行った取得自己株式	-	-	-	-
消却の処分を行った取得自己株式	-	-	-	-
合併、株式交換、株式交付、会社分割に係る移転を行った取得自己株式	-	-	-	-
その他()	-	-	-	-
保有自己株式数	3,350	-	3,350	-

(注) 当期間における保有自己株式数は、2024年5月末日現在のものです。

3 【配当政策】

利益配分は、当社の収益力、財務内容及び経営環境などをふまえ、株主の皆様への利益還元及び内部留保を考慮し決定することを基本方針としております。

当期の期末配当につきましては、2024年5月9日開催の取締役会において、1株につき普通配当17円50銭に特別配当40円を加えた57円50銭の配当を実施することを決議させていただきました。これにより中間配当と合わせた年間の1株当たりの配当は115円となります。当社は、配当の決定機関を取締役会とし、中間配当の基準日は毎年9月30日、期末配当の基準日は毎年3月31日の年2回とすること及びそのほか基準日を定めて剰余金の配当をすることができる旨を定款に定めております。

なお、第100期の剰余金の配当は以下のとおりであります。

決議年月日	配当金の総額(百万円)	1株当たり配当額(円)
2023年11月9日 取締役会決議	313	57.50
2024年5月9日 取締役会決議	313	57.50

4 【コーポレート・ガバナンスの状況等】

(1) 【コーポレート・ガバナンスの概要】

コーポレート・ガバナンスに関する基本的な考え方

当社は、株主をはじめ顧客、従業員、地域社会等の全てのステークホルダーに対する責任と当社の経営理念を踏まえ、持続的な成長と企業価値の向上を実現するため、次の5つの考え方に基づき、透明・公正かつ迅速・果断な意思決定を行う経営体制の確立を目的とした、実効的なコーポレート・ガバナンスの実現に取り組むことを基本方針としております。

- ・株主の権利及び平等性の確保に努めます。
- ・顧客、従業員、地域社会等の全てのステークホルダーとの適切な協働に努めます。
- ・会社情報について、適切な情報開示及び透明性の確保に努めます。
- ・取締役会の役割及び責務を適切に果たします。
- ・持続的な成長と企業価値の向上に資するよう、株主との間での建設的な対話の促進に努めます。

企業統治の体制

当社は、コーポレート・ガバナンス強化の重要性を認識し、コンプライアンスマニュアルの定めに基づき役員及び従業員等すべてが法令遵守を徹底し社会的責任を果たしつつ、内部統制システムの構築と適切な運用により社会的信頼の確保と有効な事業活動の維持に努め企業価値の向上を図るため、健全なコーポレート・ガバナンス体制の構築を目指します。

なお、当社は、取締役5名のうち社外取締役が2名、監査役3名のうち社外監査役が2名で構成され、社外役員に期待されるより専門的な知識・経験や豊富な情報による助言機能や客観的な立場による監督機能について十分に行使が期待できる体制であり、内部統制委員会や情報開示委員会等の各種委員会の活動により十分なガバナンス体制が構築されていると考えております。

a) 会社の機関の内容及び内部統制システムの整備の状況等

イ．会社の機関の基本説明

- ・当社は、監査役会設置会社であり、取締役及び取締役会、監査役及び監査役会、経営会議等により意思決定、業務執行並びに監督及び監査を行っております。
- ・取締役会（代表取締役社長執行役員三木智之氏（議長）、取締役専務執行役員遠藤和浩氏、取締役専務執行役員鈴木陽氏、社外取締役村野邦美氏及び社外取締役高祖敬典氏の5名（うち社外取締役2名））については、取締役会規則により定期的開催し、法令及び定款に定められた事項、経営に関する重要事項について審議するとともに、経営に対する責任を明確にするために取締役の任期を1年とし、機動性を持って任務を遂行しております。当事業年度については8回開催し、コンプライアンス体制の増強に向けた取り組みなどを検討事項としております。

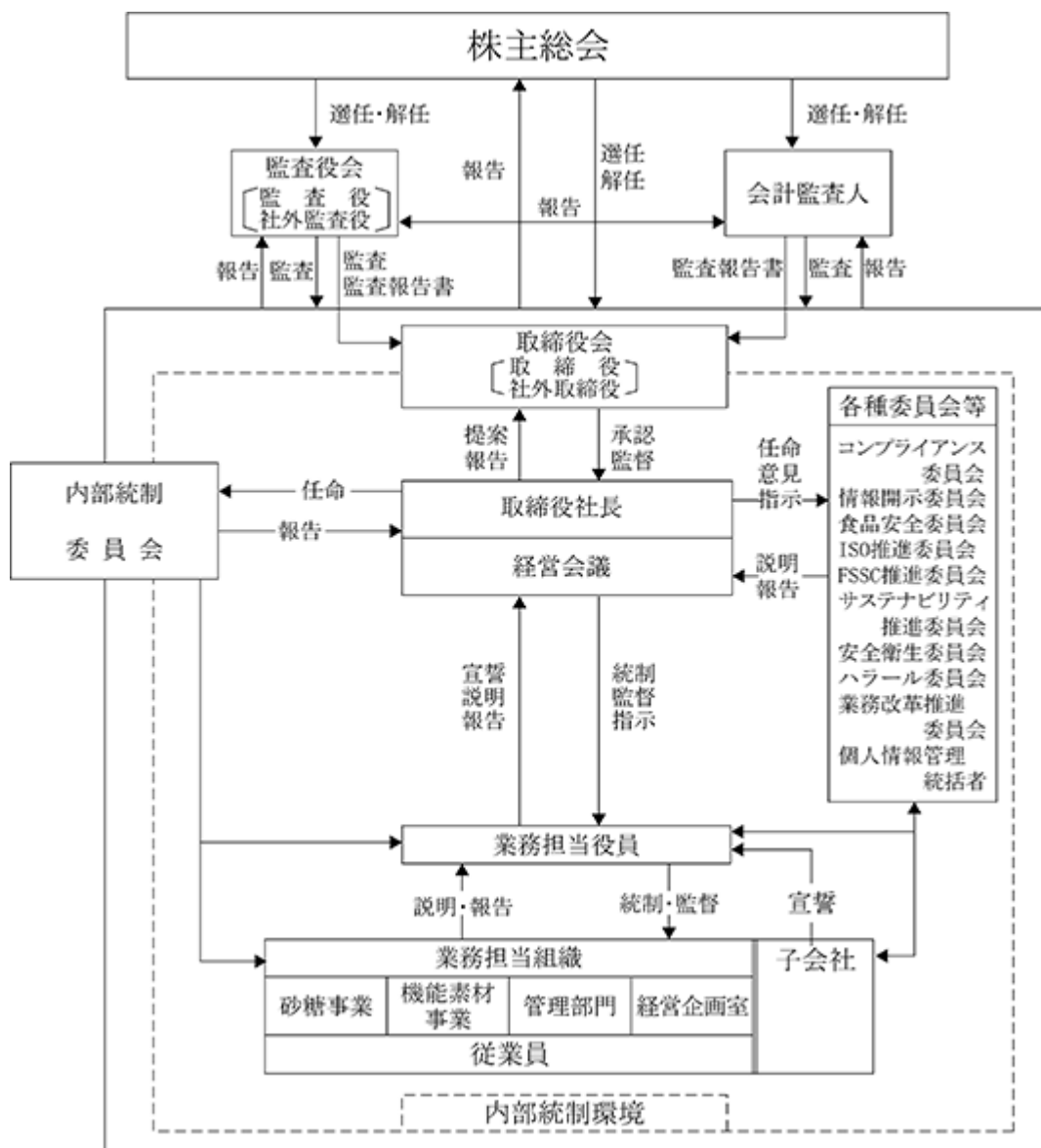
当事業年度における取締役会の個々の取締役の出欠状況については次のとおりであります。

氏名	2023年6月22日開催 第99回定時株主総会終結時まで		2023年6月22日開催 第99回定時株主総会后	
	開催回数	出席回数	開催回数	出席回数
大浦 理	1回	1回	7回	7回
遠藤 和浩			7回	7回
鈴木 陽			7回	7回
村野 邦美	1回	1回	7回	7回
高祖 敬典	1回	1回	7回	7回
吉武 孝夫	1回	1回		
松沢 隆	1回	1回		

- ・ 監査役会（常勤監査役野崎敏郎氏（議長）、社外監査役江川義一氏及び社外監査役松浦一之氏の3名（うち社外監査役2名））については、原則月1回以上開催するほか取締役会及びその他重要会議に出席し適宜意見を具申して公正な監査体制の確保に努めております。
- ・ 当社は、取締役会とは別に、常勤取締役、業務担当役員及び常勤監査役からなる経営会議（代表取締役社長執行役員三木智之氏（議長）、取締役専務執行役員遠藤和浩氏、取締役専務執行役員鈴木陽氏、常務執行役員松沢隆氏、上席執行役員加藤弘人氏、常勤監査役野崎敏郎氏の6名）を原則毎月開催し、「経営会議運営要項」の定めに従い、業務執行の統制・監督を行っております。
- ・ 当社は、2022年4月1日に執行役員制度を導入し、経営の意思決定及び監督と業務執行機能を分離することにより、業務執行における責任の明確化と機能の拡充を図るとともに監督機能の強化を図っております。なお、業務執行における執行手続の詳細は「組織・職務・職務権限・決裁規程」などに定めております。取締役兼任者を除く執行役員は、常務執行役員松沢隆氏、上席執行役員加藤弘人氏、執行役員高柳一明氏、執行役員綱島教治氏及び執行役員野田芳之氏の5名です。
- ・ 当社は、当社の情報を管理するため、情報開示委員会（委員長：常務執行役員松沢隆氏、東証への開示に関する「問合せ責任者」兼情報取扱責任者：取締役専務執行役員鈴木陽氏、委員：取締役専務執行役員遠藤和浩氏及び上席執行役員加藤弘人氏の取締役1名及び執行役員1名）を定期的で開催し、当社の非公開情報を保護するとともに、外部への適時・適切な開示を促進し、投資家やステークホルダーが公平に情報を取得できる機会を提供できるように努めております。
- ・ 当社は、法令遵守を基礎とした企業倫理を確立し実践するために定めたコンプライアンスマニュアルを社内に周知徹底するとともに、コンプライアンス委員会（委員長：取締役専務執行役員鈴木陽氏、副委員長：執行役員野田芳之氏、委員：取締役専務執行役員遠藤和浩氏並びに従業員9名）を定期的で開催し、法令遵守の徹底と意識を高めるべく各種取り組みに努めております。

- ・当社は、食の安全・安心のニーズに応えるため、食品安全委員会（委員長：執行役員野田芳之氏、副委員長：従業員1名、委員：従業員7名）を定期的開催し、食品安全関連法及び製造物責任法の趣旨に基づき当社グループの製品及び商品の品質・衛生管理の強化に努めることにより事故を未然に防止し、消費者の保護を図ることを積極的に推進することに努めております。
- ・当社は、サステナビリティ推進委員会（委員長：上席執行役員加藤弘人氏、副委員長：執行役員高柳一明氏、委員：取締役専務執行役員鈴木陽氏並びに従業員6名）を定期的開催し、サステナビリティの重要課題の解決に向けて積極的に取り組み、当社グループの中長期的な企業価値の向上と持続可能な社会の実現に貢献できるよう努めております。
- ・当社は、法律問題については必要に応じ、顧問弁護士に相談し、助言を受けております。また、当社と会計監査人との間では、会社法監査及び金融商品取引法監査について監査契約を締結し、会計監査人より公正不偏な立場で監査を受けております。

ロ．当社のコーポレート・ガバナンス体制及び内部統制システムの模式図は次のとおりであります。



ハ．会社の機関の内容及び内部統制システムの整備の状況

当社グループは、2006年4月1日付「内部統制基本要綱」の制定以来、法令の遵守を徹底し社会的責任を果たしつつ、内部統制システムの構築と適切な運用をコーポレート・ガバナンスの根幹と成し、社会的信頼の確保と有効な企業活動の維持に努め、事業目的の達成を目指しております。このため当社グループでは「内部統制委員会」（委員長：取締役専務執行役員遠藤和浩氏、委員：取締役専務執行役員鈴木陽氏、上席執行役員加藤弘人氏、執行役員高柳一明氏及び執行役員野田芳之氏の取締役1名及び執行役員3名並びに従業員3名）を設置し、内部統制に係る啓発、監査、監視及び評価と内部監査及びモニタリングを行い、取締役社長に報告する体制を構築しております。また、企業価値の増大を図るとともに、持続的な成長基盤を構築するため、会社法及び会社法施行規則に基づき「業務の適正を確保するための体制に関する基本方針」を整備し、社会の変化に対応するため当該基本方針は常に見直し、より適正かつ効率的な体制の実現に努めております。なお、これまでの取締役会決議による「内部統制基本要綱」の見直し、基本方針の整備及び見直しの状況は下記のとおりであります。

- ・ 2006年 5月12日開催の取締役会決議
「業務の適正を確保するための体制に関する基本方針」の整備
- ・ 2007年 3月20日開催の取締役会決議
「内部統制基本要綱」の目的事項に「当社グループの財務報告の健全性と適正性を確保するための内部監査と評価を適切に実施する」を追加したことによる「内部統制基本要綱」の一部変更
- ・ 2008年 3月18日開催の取締役会決議
金融商品取引法に基づく「財務報告に係る内部統制に関する基本方針」の制定により財務報告の信頼性と適正性を確保するための体制を整備したことによる基本方針の一部変更及び「業務の適正と効率を確保するための体制に関する基本方針」とする改称
- ・ 2009年 5月12日開催の取締役会決議
反社会的勢力排除に向けた基本的な考え方及びその体制を追加したことによる基本方針の一部変更
- ・ 2011年 5月12日開催の取締役会決議
取締役及び使用人の職務の執行が法令及び定款に適合することを確保するための体制として、取締役の中立・透明・公平な業務執行等を確保するための「役員行動規範」の遵守を追加したことによる基本方針の一部変更
- ・ 2015年 6月18日開催の取締役会決議
「会社法の一部を改正する法律」及び「会社法施行規則等の一部を改正する省令」の施行に伴う基本方針の一部変更
- ・ 2022年 6月23日開催の取締役会決議
執行役員制度の導入、運用開始に伴う基本方針の一部変更

b) リスク管理体制の整備の状況

- イ．当社のリスク管理は「リスク管理規程」及び「財務報告に係る内部統制実施要領」に基づき執り行っております。
- ロ．「内部統制基本要綱」により設置した「内部統制委員会」は同委員会の規程の定めに従い、リスク管理が適正に行われているか内部監査を実施し、その結果について代表取締役社長執行役員に報告をしております。
- ハ．自然災害など重大事態が発生した場合は、対策本部を設置し適切な処置を講じます。

c) 当社の子会社の業務の適正を確保するための体制整備の状況

イ．子会社の取締役及び使用人の職務の執行に係る事項の当社への報告に関する体制

当社は、「関係会社管理規程」を定め、同規程に基づき当社及び子会社の取締役及び使用人との間において定例及び臨時に報告会議を行い、当社の経営方針の周知を行うとともに、子会社から経営状況等の報告を受けております。

ロ．子会社の損失の危険の管理に関する規程その他の体制

当社は、当社の「リスク管理規程」に基づき、子会社から定期的に報告を受ける他、子会社において損失の危険が発生した場合には、速やかに当社へ報告し、当社および当該子会社間で対策を協議・実施しております。

ハ．子会社の取締役及び使用人の職務の執行が効率的に行われることを確保するための体制

当社は、取締役及び使用人の職務が効率的に行えるよう「組織・職務・職務権限・決裁規程」など社内規程を整備・明確化しております。

ニ．子会社の取締役及び使用人の職務の執行が法令および定款に適合することを確保するための体制

当社は、当社グループ全体の内部統制を充実させるとともに、コンプライアンスに関する「コンプライアンスマニュアル(行動基準及び行動指針)」を定め、グループ全体の法令遵守を確保するために必要な体制を整備しております。

また、子会社の業務管理は「関係会社管理規程」の定めに従い、当該子会社を担当する業務担当役員が子会社の業務状況に応じて必要な管理を行っております。

さらに、当社の「内部統制委員会」は子会社の内部監査を実施し、その結果を取締役社長に報告する体制を整備しております。

d) 責任限定契約の内容の概要

当社は、社外取締役及び社外監査役全員との間で損害賠償責任を法令の範囲内で限定する契約を締結しており、当該契約に基づく賠償の限度額は、会社法第425条第1項に定める最低責任限度額であります。

e) 役員等賠償責任保険契約の内容の概要

当社は、保険会社との間で会社法第430条の3第1項に規定する役員等賠償責任保険契約を締結し、当該保険契約により、被保険者がその地位に基づいて行った行為に起因して、保険期間中に当該被保険者に対して損害賠償請求がなされた場合の法律上の損害賠償金及び争訟費用を填補することとしております。但し、被保険者が法令違反を認識しながら行った行為に起因する損害は填補されない等、一定の免責事由があります。当該保険契約の被保険者は当社及び子会社の取締役、監査役、執行役員並びに管理職従業員であり、被保険者全員について、その保険料を全額当社が負担しております。

f) 取締役の定数

当社の取締役は15名以内とする旨定款に定めております。

g) 監査役の定数

当社の監査役は4名以内とする旨定款に定めております。

h) 取締役の選任の決議要件

当社は、取締役の選任決議について、議決権を行使することができる株主の議決権の3分の1以上を有する株主が出席し、その議決権の過半数をもって行うこと及び累積投票によらないものとする旨定款に定めております。

i) 自己の株式の取得の決定機関

当社は、会社法第165条第2項の規定により、取締役会の決議によって市場取引等により自己の株式を取得することができる旨を定款で定めております。これは、自己の株式の取得を取締役会の権限とすることにより、経営環境の変化に応じ機動的な資本政策が遂行できるようにすることを目的とするためのものです。

j) 剰余金の配当等の決定機関

当社は、剰余金の配当等会社法第459条第1項各号に定める事項については、法令に別段の定めのある場合を除き、株主総会の決議によらず取締役会の決議により定める旨定款に定めております。これは、剰余金の配当等を取締役会の権限とすることにより、経営環境の変化に応じた機動的な配当政策を可能とすることを目的とするものであります。

k) 株主総会の特別決議要件

当社は、会社法第309条第2項に定める株主総会の特別決議要件について、議決権を行使することができる株主の議決権の3分の1以上を有する株主が出席し、出席した当該株主の議決権の3分の2以上をもって行う旨定款に定めております。これは、株主総会における特別決議の定足数を緩和することにより、株主総会の円滑な運営を行うことを目的とするものであります。

l) 取締役の責任免除

当社は、会社法第426条第1項の規定により、取締役会の決議によって、同法第423条第1項に規定する取締役（取締役であった者を含む。）の損害賠償責任を、法令の限度において免除することができる旨定款に定めております。これは、取締役が期待される職務を適切に行えるようにすることを目的とするためのものです。

m) 監査役の責任免除

当社は、会社法第426条第1項の規定により、取締役会の決議によって、同法第423条第1項に規定する監査役（監査役であった者を含む。）の損害賠償責任を、法令の限度において免除することができる旨定款に定めております。これは、監査役が期待される職務を適切に行えるようにすることを目的とするためのものです。

(2) 【役員の状況】

役員一覧

男性7名 女性1名（役員のうち女性の比率12%）

役職名	氏名	生年月日	略歴		任期	所有株式数 (株)
代表取締役 社長執行役員	三木 智之	1964年9月14日生	1988年4月 2008年4月 2013年4月 2016年4月 2017年8月 2020年4月 2021年4月 2022年4月 2024年4月 2024年6月	丸紅株式会社入社 North Pacific Seafoods Inc, President & CEO 丸紅株式会社水産部長 同社食品流通部長 Eastern Fish Company LLC, Chairman & CEO 丸紅株式会社食料本部副本部長 同社食料第一本部長 同社執行役員食料第一本部長 当社顧問 当社代表取締役社長執行役員(現在)	(注)3	-
取締役 専務執行役員 砂糖事業担当	遠藤 和浩	1960年3月27日生	1990年10月 2005年4月 2014年4月 2015年4月 2015年6月 2016年4月 2019年4月 2019年6月 2022年4月 2022年6月 2023年4月 2023年6月 2024年6月	当社入社 当社砂糖事業部砂糖部部長代理 当社営業本部砂糖営業部長 当社営業本部副本部長砂糖営業部長 当社取締役営業本部副本部長砂糖営業部 長 当社取締役砂糖事業本部長砂糖営業部長 トーハン株式会社代表取締役社長(現在) 当社常務取締役砂糖事業本部長砂糖営業 部長 当社取締役常務執行役員砂糖事業本部長 当社常務執行役員砂糖事業本部長 当社専務執行役員砂糖事業本部長 当社取締役専務執行役員砂糖事業本部長 当社取締役専務執行役員砂糖事業担当 (現在)	(注)3	1,800
取締役 専務執行役員 管理本部長 財務経理部長	鈴木 陽	1965年5月4日生	1989年4月 2009年4月 2014年4月 2017年4月 2018年4月 2023年5月 2023年6月 2024年6月	丸紅株式会社入社 同社中国総代表付 丸紅(中国)有限公司経理子一ム長 丸紅(北京)商業貿易有限公司財務経理部 長 丸紅株式会社営業経理部部長代理 同社輸送機グループ企画部輸送機営業経 理室室長兼営業経理部部長代理 丸紅(中国)有限公司CFO&CAO 当社執行役員管理本部副本部長 当社取締役執行役員管理本部長財務経理 部長 当社取締役専務執行役員管理本部長財務 経理部長(現在)	(注)3	-
取締役	村野 邦美	1972年3月10日生	1999年4月 2003年3月 2003年8月 2021年6月	弁護士登録 ニューヨーク州弁護士登録 春木・澤井・井上法律事務所(現 東京丸 の内法律事務所)(現在) 当社取締役(現在)	(注)3	-
取締役	高祖 敬典	1969年5月9日生	1994年4月 2019年4月 2022年4月 2022年6月 2024年4月	丸紅株式会社入社 同社食品原料部部長代理 同社食品原料部長 当社取締役(現在) 丸紅株式会社食品素材部長(現在)	(注)3	-

役職名	氏名	生年月日	略歴		任期	所有株式数(株)
常勤監査役	野崎 敏 郎	1964年10月15日生	1988年4月 2005年4月 2008年4月 2014年4月 2015年4月 2017年4月 2018年6月 2020年6月 2020年6月 2024年4月 2024年6月	丸紅株式会社入社 当社機能食品素材事業部機能食品素材部 部長代理 丸紅米国会社 当社営業本部営業本部長補佐 丸紅株式会社食品原料部部長代理 同社監査部 当社監査役 当社監査役退任 Pasternak, Baum & Co, Inc. EVP, CAO & Director 丸紅株式会社食品素材部 当社監査役(現在)	(注) 4	-
監査役	江川 義 一	1966年5月5日生	1990年4月 2012年4月 2015年4月 2021年6月 2022年5月	丸紅株式会社入社 PT. MATLAMAT CAKERA CANGGIH (インドネ シア) 副社長 丸紅株式会社営業経理部部長代理 当社監査役(現在) 丸紅株式会社営業経理部副部長(現在)	(注) 5	-
監査役	松浦 一 之	1965年9月11日生	1988年4月 2020年4月 2023年6月 2024年4月	丸紅株式会社入社 同社生活産業グループ管理部内部統制支 援課長 当社監査役(現在) 丸紅株式会社食料・アグリグループ管理 部内部統制支援課長(現在)	(注) 6	-
計						1,800

- (注) 1. 取締役村野邦美及び高祖敬典の両氏は社外取締役であります。
 2. 監査役江川義一及び松浦一之の両氏は社外監査役であります。
 3. 取締役の任期は、2024年6月20日開催の定時株主総会における選任後1年以内に終了する事業年度のうち最終のものに関する定時株主総会の終結の時までとなっております。
 4. 監査役野崎敏郎氏の任期は、2024年6月20日開催の定時株主総会における選任後4年以内に終了する事業年度のうち最終のものに関する定時株主総会の終結の時までとなっております。
 5. 監査役江川義一氏の任期は、2021年6月24日開催の定時株主総会における選任後4年以内に終了する事業年度のうち最終のものに関する定時株主総会の終結の時までとなっております。
 6. 監査役松浦一之氏の任期は、2023年6月22日開催の定時株主総会における選任後4年以内に終了する事業年度のうち最終のものに関する定時株主総会の終結の時までとなっております。
 7. 当社は、法令に定める監査役の数に欠くことになる場合に備え、会社法第329条第3項に基づく補欠監査役1名を選任しております。補欠監査役の略歴は次のとおりであります。

氏名	生年月日	略歴		所有株式数(株)
青井 昌彦	1983年8月17日生	2007年4月 2024年4月 2024年6月	丸紅株式会社入社 同社食品素材部食品素材事業課長(現在) 当社補欠監査役(現在)	-

8. 当社は、経営の意思決定及び監督と業務執行機能を分離することにより、業務執行における責任の明確化と機能の拡充を図るとともに監督機能の強化を図ることを目的として、執行役員制度を導入しております。取締役兼任者を除く執行役員は次の5名です。

常務執行役員 松沢隆
 上席執行役員 加藤弘人
 執行役員 高柳一明
 執行役員 網島教治
 執行役員 野田芳之

社外取締役及び社外監査役との関係

当社の社外取締役は2名、社外監査役は2名であります。

当社は、社外取締役又は社外監査役を選任するための当社からの独立性に関する基準として、1．東京証券取引所の基準に基づき、一般株主と利益相反の生じるおそれがないと判断されること、2．当社の持続的な成長と中長期的な企業価値の向上に寄与できる人物であることを定めております。なお、当社は、東京証券取引所に対し、社外取締役である村野邦美氏を、同取引所が定める独立役員として届け出ております。

当社の社外取締役である村野邦美氏は、弁護士として専門的見地並びに企業法務に関する豊富な経験と幅広い知識を有しており、経営から独立した立場で取締役会の意思決定機能や監督機能の実効性強化が期待され、社外取締役として当社経営に資するところが大きいと判断しております。なお、同氏と当社との間に一般株主と利益相反の生じるおそれのある人的関係、資本的関係又は取引関係及びその他利害関係はありません。

当社の社外取締役である高祖敬典氏は、当社のその他の関係会社である丸紅株式会社の使用人であります。同氏は、当社主要事業に係る業界及び業務に精通しており、豊富な情報のもと、独立した客観的な立場に立った助言などが期待され、社外取締役として当社経営に資するところが大きいと判断しております。

当社の社外監査役である江川義一氏は、当社のその他の関係会社である丸紅株式会社の使用人であります。同氏は、企業会計に精通し豊富な知識と経験を有しており、社外監査役として監査全般に対し客観的な立場で公正かつ適正な監査を行えると判断しております。

当社の社外監査役である松浦一之氏は、当社のその他の関係会社である丸紅株式会社の使用人であります。同氏は、企業における監査・内部統制に十分な知識と経験を有しており、社外監査役として監査全般に対し客観的な立場で公正かつ適正な監査を行えると判断しております。

なお、丸紅株式会社は当社の議決権の39.3%を所有する筆頭株主であり、原料糖購入の取引関係にありますが、社外取締役である高祖敬典氏並びに社外監査役である江川義一及び松浦一之の両氏と当社との間に一般株主と利益相反の生じるおそれのある人的関係、資本的関係又は取引関係及びその他利害関係はありません。

また、社外監査役は、「(3)監査の状況 内部監査及び監査役監査の状況」に記載のとおり、会計監査人及び内部統制部門である経営企画室と意見交換を行い相互連携を図っております。また、社外取締役は、取締役会において監査役監査計画や内部統制委員会の内部監査結果等の報告を受けております。

(3) 【監査の状況】

内部監査及び監査役監査の状況

当社では、内部統制部門である経営企画室(人員3名)が内部統制委員会の下、独立した立場で内部監査を実施するとともに、内部統制の有効性の点検・評価、モニタリングを実施し、指摘事項等を含めその結果を、内部統制委員会に報告しております。

内部統制委員会は、内部統制に係わる啓発、監査、監視及び評価と内部監査及びモニタリングを行い、その結果を代表取締役社長執行役員に報告しております。報告がなされた指摘事項等は、代表取締役社長執行役員より該当部署に対し改善指示が下され速やかに改善を図っており、内部監査の実効性が確保されております。なお、内部統制部門が取締役会並びに監査役会に対して直接報告を行う制度とはなっておりませんが、内部監査の結果等は内部統制委員会委員長より取締役会に報告されております。

監査役は、監査役会規則に則り監査役会が定めた監査方針、業務の分担等に従い業務監査を実施し、計算書類等について会計監査人から公正な立場で監査した結果の報告及び説明に基づき監査を実施し、監査役会は取締役会にそれらの監査報告を行っています。また、監査役は会計監査の適正性及び信頼性を確保するため、会計監査人が独立の立場を保持し、職業的専門家として適切な監査を実施しているかを監視し検証しています。なお、社外監査役である江川義一氏は、長年にわたり財務経理業務の経験を重ねており財務及び会計に関する相当程度の知見を有しております。

監査役会は、監査役会規則に則り原則月1回以上の開催とし、当事業年度については、内部統制システム運用状況などを検討事項とし13回開催しております。常勤監査役は、伝票や決裁書類等を日々閲覧、取締役や使用人等から職務の執行状況に関する報告や説明を受けることなどを通じ、業務及び財産の状況の調査を行い、監査役会においてその報告及び社外監査役との意見交換等を行いました。監査役は、取締役会及びその他重要会議に出席して適宜意見を具申するとともに、内部統制部門及び会計監査人との意見交換も行い、密接に連携しながら相互の監査状況を把握し、内部監査、監査役監査、会計監査人監査を独立かつ相互補完的に遂行することにより、客観性を維持した監査体制の確保に努めてまいりました。

当事業年度における監査役会の個々の監査役の出欠状況については次のとおりであります。

氏名	2023年6月22日開催 第99回定時株主総会終結時まで		2023年6月22日開催 第99回定時株主総会后	
	開催回数	出席回数	開催回数	出席回数
飯田 純久	3回	3回		
岡崎 博次	3回	3回	10回	10回
鈴木 達也	3回	3回		
江川 義一	3回	3回	10回	10回
松浦 一之			10回	10回

会計監査の状況

a) 監査法人の名称

有限責任 あずさ監査法人

b) 継続監査期間

2005年3月期以降の20年間

c) 業務を執行した公認会計士の氏名

上野直樹氏、古川千佳氏

d) 監査業務に係る補助者の構成

公認会計士4名、その他8名

e) 監査法人の選定方針と理由

監査役会は、会計監査人を選定するにあたり、以下の選定方針を定め、各方針が充足されたことを確認したうえで選定しております。

選定方針

- ・ 会計監査人の品質管理体制が適正であること。
- ・ 監査計画における監査項目、監査時間、監査従業者等が会社の規模・事業内容に適したものであること。
- ・ 日本公認会計士協会及び公認会計士・監査審査会による外部検査結果に重要な問題がないこと。
- ・ 監査報酬が妥当であること。

なお、会計監査人の解任または不再任の決定の方針は、以下のとおりであります。

監査役会は、会計監査人が会社法第340条第1項各号に定める項目に該当すると認められる場合には、監査役全員の同意に基づき、会計監査人を解任いたします。また、監査役会は、会計監査人が職務を適切に遂行することが困難と認められる場合など、必要と判断した場合には、会計監査人の解任または不再任に関する議案の内容を決定いたします。

f) 監査役及び監査役会による監査法人の評価

監査役会が定めた選定方針について、各方針に関する検討すべき事項を策定し、監査役会として会計監査人の評価を実施しました。評価の結果、有限責任 あずさ監査法人は選定方針を充足するものと判断し、再任したものです。

監査報酬の内容等

a) 監査公認会計士等に対する報酬の内容

区分	前連結会計年度		当連結会計年度	
	監査証明業務に基づく報酬(百万円)	非監査業務に基づく報酬(百万円)	監査証明業務に基づく報酬(百万円)	非監査業務に基づく報酬(百万円)
提出会社	25	-	27	-
連結子会社	-	-	-	-
計	25	-	27	-

b) 監査公認会計士等の提出会社及び連結子会社に対する非監査業務の内容

該当事項はありません。

c) 監査公認会計士等と同一のネットワーク(KPMGグループ)に対する報酬(a.を除く)

区分	前連結会計年度		当連結会計年度	
	監査証明業務に基づく報酬(百万円)	非監査業務に基づく報酬(百万円)	監査証明業務に基づく報酬(百万円)	非監査業務に基づく報酬(百万円)
提出会社	-	1	-	1
連結子会社	-	0	-	0
計	-	1	-	2

当社および連結子会社における非監査業務の内容は、税務申告レビュー業務であります。

d) その他重要な監査証明業務に基づく報酬の内容

該当事項はありません。

e) 監査報酬の決定方針

該当事項はありません。

f) 監査役会が監査報酬に同意した理由

監査役会は、日本監査役協会が公表する「会計監査人との連携に関する実務指針」を踏まえ、会計監査人の監査計画の内容、会計監査の職務遂行状況や報酬見積りの算定根拠等を確認し、検討した結果、会計監査人の報酬等につき、会社法第399条第1項の同意を行っております。

(4) 【役員の報酬等】

提出会社の役員の報酬等の額またはその算定方法の決定に関する方針に係る事項

当社の役員の報酬等は、基本報酬、当社の営業成績を勘案し支給する賞与並びに株主総会の決議を経て役員退職慰労金規程に基づき支給する退職慰労金により構成されております。

当社は、取締役の個人別の報酬等の内容に係る決定方針を定めており、その内容の概要は下記のとおりであります。なお、決定方針は取締役会において決議しております。

当社の取締役の報酬は、中長期的な視点で当社グループの持続的な成長と企業価値の向上に資する報酬体系とし、個々の取締役の報酬の決定においてはそれぞれの役位及び職務や営業成績への貢献度等を踏まえて適正な水準とすることを基本方針としております。具体的には、業務執行取締役の報酬は、月額報酬である基本報酬、不定期で支給を決定する賞与並びに株主総会の決議を経て役員退職慰労金規程に基づき支給する退職慰労金により構成し、社外取締役については、その職務に鑑み基本報酬のみを支給するものとしております。なお、業績連動報酬と業績連動報酬以外の報酬等の支給割合の決定に関する方針は定めのないものとしております。

取締役の報酬等限度額は、2006年6月23日開催の第82回定時株主総会において年額144百万円と決議しております。（当該総会終結時点の取締役人数9名）

取締役の個人別の報酬等の額については、それぞれの役位及び職務や営業成績への貢献度等を勘案し取締役会において協議した上で、代表取締役社長執行役員三木智之氏が決定するものとしております。なお、同氏は当社グループ経営全体を統括していることから、同氏には決定方針に沿って役員報酬等規程に基づき取締役の個人別の報酬等の額を決定する権限を委任しております。また、同氏が報酬等の額を決定する際は、権限が適切に行使されるようにするため、決定方針に基づき社外取締役からの意見等を考慮するものとしております。

当事業年度においては、2023年6月22日開催の取締役会において、決定方針に則り、代表取締役社長大浦理氏に決定を委任することを決議し、委任を受けた同氏が取締役の個人別の報酬等の額を決定しております。なお、取締役会は、取締役の報酬等に関する議案内容が決定方針に沿って役員報酬等規程に基づき取締役の個人別の報酬等の額を決定することを同氏に委任するものであること、加えてその決議に際し社外取締役全員の同意を得ることで、委任した同氏により決定される報酬等の額が決定方針に沿うものであると判断しております。

監査役の報酬等限度額は、2006年6月23日開催の第82回定時株主総会において年額36百万円と決議しております。（当該総会終結時点の監査役人数4名）

当事業年度においては、2023年6月22日開催の監査役会において監査役の協議により、監査役の報酬を決定しております。

賞与は、当社の営業成績を勘案し不定期に支給を決定しております。算出基準となる指標の定めはありませんが、それぞれの役位及び職務や営業成績への貢献度等を勘案し取締役会において協議した上で、代表取締役社長執行役員三木智之氏が決定するものとしております。

提出会社の役員区分ごとの報酬等の総額、報酬等の種類別の総額及び対象となる役員の員数

役員区分	報酬等の総額 (百万円)	報酬等の種類別の総額(百万円)				対象となる 役員の員数 (名)
		固定報酬	業績連動報酬	役員退職慰労 引当金繰入額	左記のうち、 非金銭報酬等	
		基本報酬	賞与			
取締役 (社外取締役を除く。)	51	42	1	7	-	5
監査役 (社外監査役を除く。)	3	3	-	0	-	1
社外役員	25	23	0	1	-	6

(注) 1. 上記には、2023年6月22日開催の第99回定時株主総会終結の時をもって退任いたしました取締役2名、常勤監査役1名及び社外監査役1名を含めております。

2. 上記のほか、使用人兼務取締役3名に対し使用人給与10百万円を支給しております。

3. 非金銭報酬等の該当はありません。

提出会社の役員ごとの連結報酬等の総額等

連結報酬額等の総額が1億円以上である者が存在しないため、記載しておりません。

(5) 【株式の保有状況】

投資株式の区分の基準及び考え方

当社は、専ら株式の価値の変動または株式に係る配当によって利益を受けるために保有するものを、純投資目的の投資株式とし、取引先等との安定的な取引関係などの維持・強化が図られ、当社の企業価値向上に資すると判断のうえ保有するものを、純投資目的以外の目的の投資株式として、それぞれ区分しております。

保有目的が純投資目的以外の目的である投資株式

- a) 保有方針及び保有の合理性を検証する方法並びに個別銘柄の保有の適否に関する取締役会等における検証の内容

当社は、当社製品の取引先等と、安定的な取引関係などの維持・強化を図ることが当社の企業価値の向上に資すると判断しているため、当該取引先等の株式を保有しております。なお、当社取締役会は、上記判断に基づき、毎年、取引先等に係る売上高や配当などが当社の資本コストに見合っているかなどの経済合理性についての検証も踏まえ、個別銘柄の保有の適否について、総合的に判断して対応しております。

- b) 銘柄数及び貸借対照表計上額

	銘柄数 (銘柄)	貸借対照表計上額の合計額 (百万円)
非上場株式	7	154
非上場株式以外の株式	2	416

(当事業年度において株式数が増加した銘柄)

	銘柄数 (銘柄)	株式数の増加に係る 取得価額の合計額 (百万円)	株式数の増加の理由
非上場以外の株式	1	2	取引先持株会参加による増加

(当事業年度において株式数が減少した銘柄)

	銘柄数 (銘柄)	株式数の減少に係る 売却価額の合計額 (百万円)
非上場株式	-	-

- c) 特定投資株式の銘柄ごとの株式数、貸借対照表計上額等に関する情報

特定投資株式

銘柄	当事業年度	前事業年度	保有目的、業務提携等の概要、定量的な保有効果 及び株式数が増加した理由	当社の 株式の 保有の 有無
	株式数(千株) 貸借対照表 計上額 (百万円)	株式数(千株) 貸借対照表 計上額 (百万円)		
(株)ニッポン	167 396	166 275	取引関係の維持・強化のため保有しております。取引先として当社製品を納入しております。定量的な保有効果については取引先との秘密保持の観点から記載が困難であります。当該取引先に係る売上高や配当などが当社の資本コストに見合っているかなどの経済合理性についての検証を通じて、定量的な保有効果を確認しております。当事業年度においては、取引先持株会参加により、株式数が増加しております。	無
エスビー食品(株)	4 19	4 15	取引関係の維持・強化のため保有しております。取引先として当社製品を納入しております。定量的な保有効果については取引先との秘密保持の観点から記載が困難であります。当該取引先に係る売上高や配当などが当社の資本コストに見合っているかなどの経済合理性についての検証を通じて、定量的な保有効果を確認しております。	有

第5 【経理の状況】

1．連結財務諸表及び財務諸表の作成方法について

(1) 当社の連結財務諸表は、「連結財務諸表の用語、様式及び作成方法に関する規則」(昭和51年大蔵省令第28号。以下、「連結財務諸表規則」という。)に基づいて作成しております。

(2) 当社の財務諸表は、「財務諸表等の用語、様式及び作成方法に関する規則」(昭和38年大蔵省令第59号。以下、「財務諸表等規則」という。)に基づいて作成しております。

また、当社は、特例財務諸表提出会社に該当し、財務諸表等規則第127条の規定により財務諸表を作成しております。

2．監査証明について

当社は、金融商品取引法第193条の2第1項の規定に基づき、連結会計年度(2023年4月1日から2024年3月31日まで)及び事業年度(2023年4月1日から2024年3月31日まで)の連結財務諸表及び財務諸表について、有限責任 あずさ監査法人により監査を受けております。

3．連結財務諸表等の適正性を確保するための特段の取組みについて

当社は、連結財務諸表等の適正性を確保するための特段の取組みを行っております。具体的には、会計基準等の内容を適切に把握し、会計基準等の変更等についての的確に対応することができる体制を整備するため、公益財団法人財務会計基準機構へ加入し、研修会等に積極的に参加しております。

1【連結財務諸表等】

(1)【連結財務諸表】

【連結貸借対照表】

(単位：百万円)

	前連結会計年度 (2023年3月31日)	当連結会計年度 (2024年3月31日)
資産の部		
流動資産		
現金及び預金	3,756	4,604
受取手形	28	36
売掛金	1,451	1,986
商品及び製品	1,027	1,014
仕掛品	171	213
原材料及び貯蔵品	951	1,175
短期貸付金	914	929
その他	109	87
貸倒引当金	14	18
流動資産合計	8,396	10,029
固定資産		
有形固定資産		
建物及び構築物	356	358
減価償却累計額	286	293
建物及び構築物（純額）	70	64
機械装置及び運搬具	945	993
減価償却累計額	843	870
機械装置及び運搬具（純額）	101	123
土地	94	94
リース資産	38	35
減価償却累計額	10	13
リース資産（純額）	28	22
その他	284	293
減価償却累計額	259	272
その他（純額）	25	21
有形固定資産合計	319	325
無形固定資産		
その他	15	9
無形固定資産合計	15	9
投資その他の資産		
投資有価証券	1 1,023	1 1,164
長期貸付金	1,842	1,902
退職給付に係る資産	122	190
繰延税金資産	82	43
その他	54	35
貸倒引当金	5	5
投資その他の資産合計	3,119	3,331
固定資産合計	3,455	3,667
資産合計	11,851	13,696

(単位：百万円)

	前連結会計年度 (2023年3月31日)	当連結会計年度 (2024年3月31日)
負債の部		
流動負債		
支払手形及び買掛金	895	1,263
リース債務	5	5
未払法人税等	33	289
契約負債	0	0
賞与引当金	73	83
未払金	42	19
設備関係未払金	4	9
その他	367	466
流動負債合計	1,424	2,139
固定負債		
リース債務	26	20
役員退職慰労引当金	43	39
退職給付に係る負債	333	321
資産除去債務	1	1
その他	20	22
固定負債合計	425	405
負債合計	1,850	2,544
純資産の部		
株主資本		
資本金	2,904	2,904
利益剰余金	6,966	7,974
自己株式	4	4
株主資本合計	9,865	10,874
その他の包括利益累計額		
その他有価証券評価差額金	97	183
繰延ヘッジ損益	0	8
退職給付に係る調整累計額	37	84
その他の包括利益累計額合計	135	277
純資産合計	10,001	11,152
負債純資産合計	11,851	13,696

【連結損益計算書及び連結包括利益計算書】

【連結損益計算書】

(単位：百万円)

	前連結会計年度 (自 2022年 4月 1日 至 2023年 3月 31日)	当連結会計年度 (自 2023年 4月 1日 至 2024年 3月 31日)
売上高	1 15,131	1 17,407
売上原価	13,088	14,673
売上総利益	2,042	2,734
販売費及び一般管理費		
販売費	534	537
一般管理費	1,052	1,178
販売費及び一般管理費合計	2 1,587	2 1,715
営業利益	455	1,018
営業外収益		
受取利息	28	32
受取配当金	15	855
持分法による投資利益	35	35
為替差益	16	21
その他	2	9
営業外収益合計	98	953
営業外費用		
支払利息	0	0
その他	1	1
営業外費用合計	2	2
経常利益	551	1,970
特別利益		
固定資産売却益	-	3 0
特別利益合計	-	0
特別損失		
固定資産売却損	4 16	-
固定資産除却損	-	2
特別損失合計	16	2
税金等調整前当期純利益	535	1,968
法人税、住民税及び事業税	80	479
法人税等調整額	3	23
法人税等合計	76	455
当期純利益	459	1,513
親会社株主に帰属する当期純利益	459	1,513

【連結包括利益計算書】

(単位：百万円)

	前連結会計年度 (自 2022年 4月 1日 至 2023年 3月 31日)	当連結会計年度 (自 2023年 4月 1日 至 2024年 3月 31日)
当期純利益	459	1,513
その他の包括利益		
その他有価証券評価差額金	4	85
繰延ヘッジ損益	0	8
退職給付に係る調整額	6	47
その他の包括利益合計	1	141
包括利益	457	1,654
(内訳)		
親会社株主に係る包括利益	457	1,654

【連結株主資本等変動計算書】

前連結会計年度(自 2022年 4月 1日 至 2023年 3月31日)

(単位：百万円)

	株主資本				その他の包括利益累計額				純資産 合計
	資本金	利益 剰余金	自己株式	株主資本 合計	その他 有価証券 評価差額金	繰延ヘッジ 損益	退職給付に 係る調整 累計額	その他の 包括利益 累計額合計	
当期首残高	2,904	6,697	4	9,597	93	0	43	137	9,735
当期変動額									
剰余金の配当		190		190					190
親会社株主に帰属する 当期純利益		459		459					459
自己株式の取得			0	0					0
株主資本以外の項目の 当期変動額（純額）					4	0	6	1	1
当期変動額合計	-	268	0	268	4	0	6	1	266
当期末残高	2,904	6,966	4	9,865	97	0	37	135	10,001

当連結会計年度(自 2023年 4月 1日 至 2024年 3月31日)

(単位：百万円)

	株主資本				その他の包括利益累計額				純資産 合計
	資本金	利益 剰余金	自己株式	株主資本 合計	その他 有価証券 評価差額金	繰延ヘッジ 損益	退職給付に 係る調整 累計額	その他の 包括利益 累計額合計	
当期首残高	2,904	6,966	4	9,865	97	0	37	135	10,001
当期変動額									
剰余金の配当		504		504					504
親会社株主に帰属する 当期純利益		1,513		1,513					1,513
自己株式の取得			0	0					0
株主資本以外の項目の 当期変動額（純額）					85	8	47	141	141
当期変動額合計	-	1,008	0	1,008	85	8	47	141	1,150
当期末残高	2,904	7,974	4	10,874	183	8	84	277	11,152

【連結キャッシュ・フロー計算書】

(単位：百万円)

	前連結会計年度 (自 2022年 4月 1日 至 2023年 3月 31日)	当連結会計年度 (自 2023年 4月 1日 至 2024年 3月 31日)
営業活動によるキャッシュ・フロー		
税金等調整前当期純利益	535	1,968
減価償却費	66	74
貸倒引当金の増減額(は減少)	1	4
賞与引当金の増減額(は減少)	4	10
退職給付に係る資産の増減額(は増加)	10	4
退職給付に係る負債の増減額(は減少)	18	7
役員退職慰労引当金の増減額(は減少)	11	3
受取利息及び受取配当金	43	887
支払利息	0	0
持分法による投資損益(は益)	35	35
有形固定資産売却損益(は益)	16	0
無形固定資産売却損益(は益)	-	2
売上債権の増減額(は増加)	239	542
棚卸資産の増減額(は増加)	27	252
仕入債務の増減額(は減少)	4	367
未払金の増減額(は減少)	27	24
その他	15	145
小計	314	816
利息及び配当金の受取額	43	906
利息の支払額	0	0
法人税等の支払額	221	241
営業活動によるキャッシュ・フロー	135	1,480
投資活動によるキャッシュ・フロー		
有形固定資産の取得による支出	39	69
有形固定資産の売却による収入	60	0
無形固定資産の取得による支出	1	2
投資有価証券の取得による支出	2	2
投資有価証券の売却による収入	4	-
貸付けによる支出	910	990
貸付金の回収による収入	885	914
保険積立金の解約による収入	-	27
その他	8	3
投資活動によるキャッシュ・フロー	11	125
財務活動によるキャッシュ・フロー		
自己株式の取得による支出	0	0
配当金の支払額	190	502
リース債務の返済による支出	5	5
財務活動によるキャッシュ・フロー	195	507
現金及び現金同等物の増減額(は減少)	71	848
現金及び現金同等物の期首残高	3,827	3,756
現金及び現金同等物の期末残高	3,756	4,604

【注記事項】

(連結財務諸表作成のための基本となる重要な事項)

1. 連結の範囲に関する事項

連結子会社の数 1社

子会社は全て連結しております。

連結子会社の名称

トーハン(株)

2. 持分法の適用に関する事項

持分法適用の関連会社数 1社

関連会社は全て持分法の適用範囲に含めております。

持分法適用の関連会社の名称

太平洋製糖(株)

3. 連結子会社の事業年度等に関する事項

連結子会社の決算日は、連結決算日と一致しております。

4. 会計方針に関する事項

(1) 重要な資産の評価基準及び評価方法

有価証券

その他有価証券

市場価格のない株式等以外のもの

...時価法

(評価差額は、全部純資産直入法により処理し、売却原価は、総平均法により算定)

市場価格のない株式等

...総平均法による原価法

棚卸資産

商品・製品・原材料・仕掛品

総平均法による原価法

(貸借対照表価額は、収益性の低下による簿価切下げの方法により算定)

(2) 重要な減価償却資産の減価償却の方法

有形固定資産（リース資産を除く）

建物及び構築物・機械装置

...定額法

運搬具・その他

...定率法

なお、主な耐用年数は以下のとおりであります。

建物及び構築物 6～50年

機械装置及び運搬具 4～10年

無形固定資産（リース資産を除く）

定額法を採用しております。

なお、自社利用のソフトウェアについては、社内における利用可能期間（5年）に基づく定額法を採用しております。

リース資産

所有権移転外ファイナンス・リース取引に係るリース資産

リース期間を耐用年数とし、残存価額を零とする定額法を採用しております。

(3) 重要な引当金の計上基準

貸倒引当金

売上債権・貸付金等の貸倒損失に備えるため、一般債権については貸倒実績率により、貸倒懸念債権等特定の債権については個別に回収可能性を検討し、回収不能見込額を計上しております。

賞与引当金

従業員に支給する賞与の支出に充当するため、支給見込額に基づき当連結会計年度に負担すべき額を計上しております。

役員退職慰労引当金

役員の退職慰労金の支出に備えるため、役員退職慰労金規程に基づく期末要支給額を計上しております。

(4) 退職給付に係る会計処理の方法

退職給付見込額の期間帰属方法

退職給付債務の算定にあたり、退職給付見込額を当連結会計年度末までの期間に帰属させる方法については、期間定額基準によっております。

数理計算上の差異の費用処理方法

各連結会計年度の発生時における従業員の平均残存勤務期間以内の一定の年数（10年）による定額法により按分した額をそれぞれ発生の翌連結会計年度から費用処理しております。

小規模企業等における簡便法の採用

連結子会社は、退職給付に係る負債及び退職給付費用の計算に、退職給付に係る期末自己都合要支給額を退職給付債務とする方法を用いた簡便法を適用しております。

(5) 重要な収益及び費用の計上基準

砂糖事業

主に砂糖や糖化製品等の製造及び販売を行っております。このような製品及び商品の販売については、顧客に製品及び商品を引き渡した時点で収益を認識しております。

なお、当該収益より販売促進費等の一部を控除した金額で収益を算定しております。

また、製品及び商品の販売のうち、当社が同一の顧客と同時に締結した複数の契約について、同一の商業的目的を有するものは単一の契約とみなし、当該契約に係る売上原価を売上高と相殺した純額を収益として認識しております。

機能素材事業

主に機能素材の製造及び販売を行っております。この製品及び商品の販売については、顧客に製品及び商品を引き渡した時点で収益を認識しております。

なお、当該収益より販売促進費等の一部を控除した金額で収益を算定しております。

(6) 重要な外貨建の資産又は負債の本邦通貨への換算基準

外貨建金銭債権債務は、連結決算日の直物為替相場により円貨に換算し、換算差額は損益として処理しております。

(7) 重要なヘッジ会計の方法

ヘッジ会計の方法

繰延ヘッジ処理を採用しております。なお、為替予約については振当処理の要件を満たしている場合には振当処理を採用しております。

ヘッジ手段とヘッジ対象

当連結会計年度にヘッジ会計を適用したヘッジ手段とヘッジ対象は以下のとおりであります。

・ヘッジ手段

為替予約

・ヘッジ対象

売掛金、買掛金

ヘッジ方針

為替予約取引は、外貨建金銭債権債務等の為替変動リスクをヘッジすることを目的としております。なお、投機目的の取引は行わない方針であります。

ヘッジ有効性評価の方法

為替予約は、為替予約の締結時に、リスク管理方針に従って、外貨建による同一金額で同一期日の為替予約をそれぞれ振当てているため、その後の為替相場の変動による相関関係は完全に確保されているので有効性の評価を省略しております。

(8) 連結キャッシュ・フロー計算書における資金の範囲

手許現金、要求払預金及び取得日から3ヶ月以内に満期日の到来する流動性の高い、容易に換金可能であり、かつ、価値の変動について僅少なりスクしか負わない短期的な投資であります。

(重要な会計上の見積り)

退職給付に関する会計上の見積り

1. 当連結会計年度の連結財務諸表に計上した金額

(単位：百万円)

	前連結会計年度	当連結会計年度
退職給付に係る資産	122	190
退職給付に係る負債	333	321

2. 識別した項目に係る重要な会計上の見積りの内容に関する情報

退職給付に係る資産及び退職給付に係る負債は、主に割引率や年金資産の長期期待運用収益率などの要素を見積り計上しております。

割引率は、現在利用可能で、かつ、一時金又は年金給付の支払期日までの間に利用可能と予想される確定利付の国債の利回りなどを考慮し、長期期待運用収益率は、現在及び予想される年金資産の配分と、年金資産を構成する多様な資産からの現在及び将来期待される長期の収益率を考慮して決定しております。当該見積りは実績との差異又は仮定自体の変更により、翌連結会計年度の計上額に影響を及ぼす可能性があります。なお、年金資産として保有している債券や株式は、金融市場の動向により時価が変動します。

(会計方針の変更)

該当事項はありません。

(未適用の会計基準等)

< 「法人税、住民税及び事業税等に関する会計基準」(企業会計基準第27号 2022年10月28日)

「包括利益の表示に関する会計基準」(企業会計基準第25号 2022年10月28日)

「税効果会計に係る会計基準の適用指針」(企業会計基準適用指針第28号 2022年10月28日) >

(1) 概要

その他の包括利益に対して課税される場合の法人税等の計上区分及びグループ法人税制が適用される場合の子会社株式等の売却に係る税効果の取扱いを定めるもの。

(2) 適用予定日

2025年3月期の期首より適用予定であります。

(3) 当該会計基準等の適用による影響

影響額は、当連結財務諸表の作成時において評価中であります。

(会計上の見積りの変更)

該当事項はありません。

(追加情報)

該当事項はありません。

(連結貸借対照表関係)

1. 関連会社に対するものは、次のとおりであります。

	前連結会計年度 (2023年3月31日)	当連結会計年度 (2024年3月31日)
投資有価証券(株式)	546百万円	581百万円

2. 偶発債務

債務保証

下記の会社の銀行借入について債務保証を行っております。

	前連結会計年度 (2023年3月31日)	当連結会計年度 (2024年3月31日)
(関係会社)借入保証		
太平洋製糖㈱	187百万円	137百万円

(連結損益計算書関係)

1. 顧客との契約から生じる収益

売上高については、顧客との契約から生じる収益及びそれ以外の収益を区分して記載しておりません。顧客との契約から生じる収益の金額は、連結財務諸表「注記事項 (収益認識関係) 1. 顧客との契約から生じる収益を分解した情報」に記載しております。

2. (1) 販売費及び一般管理費の主要費目及び金額は、次のとおりであります。

	前連結会計年度 (自 2022年4月1日 至 2023年3月31日)	当連結会計年度 (自 2023年4月1日 至 2024年3月31日)
販売費 輸送保管費	534百万円	536百万円
一般管理費 従業員給料	335百万円	352百万円
賞与引当金繰入額	53百万円	57百万円
退職給付費用	25百万円	29百万円
役員退職慰労 引当金繰入額	17百万円	18百万円
貸倒引当金繰入額	1百万円	4百万円

(2) 一般管理費に含まれる研究開発費

	前連結会計年度 (自 2022年4月1日 至 2023年3月31日)	当連結会計年度 (自 2023年4月1日 至 2024年3月31日)
	171百万円	171百万円

3. 固定資産売却益の内訳は、次のとおりであります。

	前連結会計年度 (自 2022年4月1日 至 2023年3月31日)	当連結会計年度 (自 2023年4月1日 至 2024年3月31日)
機械装置及び運搬具		0百万円

4. 固定資産売却損の内訳は、次のとおりであります。

	前連結会計年度 (自 2022年4月1日 至 2023年3月31日)	当連結会計年度 (自 2023年4月1日 至 2024年3月31日)
建物及び構築物	0百万円	
土地	18百万円	
その他	2百万円	

(連結包括利益計算書関係)

その他の包括利益に係る組替調整額及び税効果額

	前連結会計年度 (自 2022年4月1日 至 2023年3月31日)	当連結会計年度 (自 2023年4月1日 至 2024年3月31日)
その他有価証券評価差額金		
当期発生額	1百万円	123百万円
税効果額	5百万円	37百万円
その他有価証券評価差額金	4百万円	85百万円
繰延ヘッジ損益		
当期発生額	0百万円	11百万円
税効果額	0百万円	3百万円
繰延ヘッジ損益	0百万円	8百万円
退職給付に係る調整額		
当期発生額	3百万円	77百万円
組替調整額	12百万円	9百万円
税効果調整前	9百万円	68百万円
税効果額	2百万円	21百万円
退職給付に係る調整額	6百万円	47百万円
その他の包括利益合計	1百万円	141百万円

(連結株主資本等変動計算書関係)

前連結会計年度(自 2022年4月1日 至 2023年3月31日)

1. 発行済株式の種類及び総数並びに自己株式の種類及び株式数に関する事項

株式の種類	当連結会計年度期首 (株)	増加 (株)	減少 (株)	当連結会計年度末 (株)
発行済株式				
普通株式	5,456,000			5,456,000
合計	5,456,000			5,456,000
自己株式				
普通株式	3,308	7		3,315
合計	3,308	7		3,315

(注) 普通株式の自己株式の株式数の増加7株は単元未満株式の買取りによるものであります。

2. 配当に関する事項

(1) 配当金支払額

(決議)	株式の種類	配当金の総額	1株当たり 配当額	基準日	効力発生日
2022年5月12日 取締役会	普通株式	190百万円	35.00円	2022年3月31日	2022年6月2日

(2) 基準日が当連結会計年度に属する配当のうち、配当の効力発生日が翌連結会計年度となるもの

(決議)	株式の種類	配当金の総額	配当の原資	1株当たり 配当額	基準日	効力発生日
2023年5月11日 取締役会	普通株式	190百万円	利益剰余金	35.00円	2023年3月31日	2023年6月1日

当連結会計年度(自 2023年4月1日 至 2024年3月31日)

1. 発行済株式の種類及び総数並びに自己株式の種類及び株式数に関する事項

株式の種類	当連結会計年度期首 (株)	増加 (株)	減少 (株)	当連結会計年度末 (株)
発行済株式				
普通株式	5,456,000			5,456,000
合計	5,456,000			5,456,000
自己株式				
普通株式	3,315	35		3,350
合計	3,315	35		3,350

(注) 普通株式の自己株式の株式数の増加35株は単元未満株式の買取りによるものであります。

2. 配当に関する事項

(1) 配当金支払額

(決議)	株式の種類	配当金の総額	1株当たり 配当額	基準日	効力発生日
2023年5月11日 取締役会	普通株式	190百万円	35.00円	2023年3月31日	2023年6月1日
2023年11月9日 取締役会	普通株式	313百万円	57.50円	2023年9月30日	2023年12月11日

(注) 2023年11月9日開催の取締役会決議による1株当たり配当額には、記念配当15.00円、特別配当25.00円が含まれております。

(2) 基準日が当連結会計年度に属する配当のうち、配当の効力発生日が翌連結会計年度となるもの

(決議)	株式の種類	配当金の総額	配当の原資	1株当たり 配当額	基準日	効力発生日
2024年5月9日 取締役会	普通株式	313百万円	利益剰余金	57.50円	2024年3月31日	2024年6月3日

(注) 2024年5月9日開催の取締役会決議による1株当たり配当額には、特別配当40.00円が含まれております。

(連結キャッシュ・フロー計算書関係)

現金及び現金同等物の期末残高と連結貸借対照表に掲記されている科目の金額との関係

	前連結会計年度 (自 2022年4月1日 至 2023年3月31日)	当連結会計年度 (自 2023年4月1日 至 2024年3月31日)
現金及び預金勘定	3,756百万円	4,604百万円
現金及び現金同等物	3,756百万円	4,604百万円

(金融商品関係)

1. 金融商品の状況に関する事項

(1) 金融商品に対する取組方針

当社グループは、資金運用については短期的な預金等に限定し、また、資金調達については主として、銀行借入によることを取組方針としております。なお、デリバティブは後述するリスクを回避するために実需の範囲内での利用としており、投機的な取引は行わない方針としております。

(2) 金融商品の内容及びそのリスク並びに管理体制

営業債権である受取手形、売掛金、短期貸付金、長期貸付金は、取引先における信用リスクが存在しておりますが、当該リスクに関しては、当社及び連結子会社の与信管理規程等に従い、取引先ごとの期日管理及び残高管理を行うとともに、主な取引先の信用状況を每期把握する体制を整備し管理しております。

投資有価証券である株式は、市場価格の変動リスクが存在しておりますが、主に業務上の関係を有する企業の株式であり、定期的に時価を把握する体制を整備し管理するとともに、その結果を取締役に報告しております。

営業債務である支払手形及び買掛金は、流動性リスクが存在しておりますが、当該リスクに関しては、当社及び連結子会社では、取引先ごとの期日及び残高を把握し管理しております。各社が日次等の資金繰表を作成するなどの方法により管理しております。

デリバティブ取引は、外貨建ての営業債権・債務に係る為替の変動リスクに対するヘッジ取引を目的とした先物為替予約取引であり、デリバティブ取引の契約先は、手続・権限等を定め営業部門が信用度の高い国内の商社及び金融機関と取引を行い、管理部門において取引の内容の実行・リスクを把握する体制を整備し管理しております。取引実績等は定期的に社内手続きに基づき報告しております。なお、ヘッジ会計に関するヘッジ手段とヘッジ対象、ヘッジ方針、ヘッジの有効性の評価方法等については、前述の連結財務諸表作成のための基本となる重要な事項「4. 会計方針に関する事項(7)重要なヘッジ会計の方法」をご参照下さい。

(3) 金融商品の時価等に関する事項についての補足説明

金融商品の時価の算定においては変動要因を織り込んでいるため、異なる前提条件等を採用することにより、当該価額が変動することもあります。また、「デリバティブ取引関係」注記におけるデリバティブ取引に関する契約額等については、その金額自体がデリバティブ取引に係る市場リスクを示すものではありません。

2. 金融商品の時価等に関する事項

連結貸借対照表計上額、時価及びこれらの差額については、次のとおりです。

前連結会計年度(2023年3月31日)

(単位：百万円)

	連結貸借対照表計上額	時価	差額
(1) 投資有価証券			
其他有価証券	301	301	
(2) 長期貸付金	1,842		
貸倒引当金(3)	5		
差引	1,836	1,830	6
資産計	2,138	2,131	6
デリバティブ取引(4)	1	1	

(1) 「現金及び預金」「受取手形」「売掛金」「短期貸付金」「支払手形及び買掛金」については、現金であること、又は短期間で決済されるため時価が帳簿価額に近似するものであることから、記載を省略しております。

(2) 市場価格のない株式等は、「(1)投資有価証券」には含まれておりません。当該金融商品の連結貸借対照表計上額は、以下のとおりであります。

区分	前連結会計年度(百万円)
非上場株式	721

(3) 長期貸付金に対して計上している貸倒引当金を控除しております。

(4) デリバティブ取引によって生じた正味の債権・債務は純額で表示しており、合計で正味の債務となる項目については、()で表示しております。

当連結会計年度(2024年3月31日)

(単位：百万円)

	連結貸借対照表計上額	時価	差額
(1) 投資有価証券			
其他有価証券	428	428	
(2) 長期貸付金	1,902		
貸倒引当金(3)	5		
差引	1,896	1,892	4
資産計	2,324	2,320	4
デリバティブ取引(4)	12	12	

(1) 「現金及び預金」「受取手形」「売掛金」「短期貸付金」「支払手形及び買掛金」については、現金であること、又は短期間で決済されるため時価が帳簿価額に近似するものであることから、記載を省略しております。

(2) 市場価格のない株式等は、「(1)投資有価証券」には含まれておりません。当該金融商品の連結貸借対照表計上額は、以下のとおりであります。

区分	当連結会計年度(百万円)
非上場株式	736

(3) 長期貸付金に対して計上している貸倒引当金を控除しております。

(4) デリバティブ取引によって生じた正味の債権・債務は純額で表示しており、合計で正味の債務となる項目については、()で表示しております。

(注1) 金銭債権の連結決算日後の償還予定額

前連結会計年度(2023年3月31日)

(単位:百万円)

	1年以内	1年超5年以内
現金及び預金	3,756	-
受取手形	28	-
売掛金	1,451	-
短期貸付金	914	-
長期貸付金	-	1,842
合計	6,151	1,842

当連結会計年度(2024年3月31日)

(単位:百万円)

	1年以内	1年超5年以内
現金及び預金	4,604	-
受取手形	36	-
売掛金	1,986	-
短期貸付金	929	-
長期貸付金	-	1,902
合計	7,557	1,902

3. 金融商品の時価のレベルごとの内訳等に関する事項

金融商品の時価を、時価の算定に係るインプットの観察可能性及び重要性に応じて、以下の3つのレベルに分類しております。

レベル1の時価：同一の資産又は負債の活発な市場における相場価格により算定した時価

レベル2の時価：レベル1のインプット以外の直接又は間接的に観察可能なインプットを用いて算定した時価

レベル3の時価：重要な観察できないインプットを使用して算定した時価

(1) 時価で連結貸借対照表に計上している金融商品

前連結会計年度(2023年3月31日)

(単位:百万円)

	時価			合計
	レベル1	レベル2	レベル3	
投資有価証券				
その他有価証券				
株式	301			301
デリバティブ取引				
通貨関連		1		1
資産計	301	1		302

当連結会計年度(2024年3月31日)

(単位：百万円)

	時価			
	レベル1	レベル2	レベル3	合計
投資有価証券				
その他有価証券				
株式	428			428
デリバティブ取引				
通貨関連		12		12
資産計	428	12		441

(2) 時価で連結貸借対照表に計上している金融商品以外の金融商品

前連結会計年度(2023年3月31日)

(単位：百万円)

	時価			
	レベル1	レベル2	レベル3	合計
長期貸付金		1,830		1,830
資産計		1,830		1,830

当連結会計年度(2024年3月31日)

(単位：百万円)

	時価			
	レベル1	レベル2	レベル3	合計
長期貸付金		1,892		1,892
資産計		1,892		1,892

(注) 時価の算定に用いた評価技法及び時価の算定に係るインプットの説明

投資有価証券

上場株式は相場価格を用いて評価しております。上場株式は活発な市場で取引されているため、その時価をレベル1の時価に分類しております。

デリバティブ取引

為替予約の時価は、為替レート等の観察可能なインプットを用いて算定しており、レベル2の時価に分類しております。

長期貸付金

長期貸付金の時価は、元利金の合計額を、長期金利等適切な指標を基に新規に同様の貸付を行った場合に想定される利率で割り引いた現在価値により算定しており、レベル2の時価に分類しております。

(有価証券関係)

その他有価証券

前連結会計年度(2023年3月31日)

区分	種類	連結貸借対照表 計上額(百万円)	取得原価(百万円)	差額(百万円)
連結貸借対照表計上額が 取得原価を超えるもの	株式	301	160	141

当連結会計年度(2024年3月31日)

区分	種類	連結貸借対照表 計上額(百万円)	取得原価(百万円)	差額(百万円)
連結貸借対照表計上額が 取得原価を超えるもの	株式	428	163	264

(デリバティブ取引関係)

1. ヘッジ会計が適用されていないデリバティブ取引

該当事項はありません。

2. ヘッジ会計が適用されているデリバティブ取引

通貨関連

前連結会計年度(2023年3月31日)

ヘッジ会計の 方法	デリバティブ 取引の種類等	主な ヘッジ対象	契約額等 (百万円)	契約額等の うち1年超 (百万円)	時価 (百万円)
原則的処理方法	為替予約取引 買建 米ドル	外貨建予定取引 (買掛金)	363	-	1

当連結会計年度(2024年3月31日)

ヘッジ会計の 方法	デリバティブ 取引の種類等	主な ヘッジ対象	契約額等 (百万円)	契約額等の うち1年超 (百万円)	時価 (百万円)
原則的処理方法	為替予約取引 買建 米ドル	外貨建予定取引 (買掛金)	721	-	12

(退職給付関係)

1. 採用している退職給付制度の概要

当社及び連結子会社は、確定給付型の制度として、確定給付企業年金制度及び退職一時金制度を設けております。当社は、1963年から段階的に行っていた退職一時金制度から適格退職年金制度への移行が1994年に完了し、2009年に適格退職年金制度から確定給付企業年金制度及び退職一時金制度に移行いたしました。なお、連結子会社が有する退職一時金制度は、簡便法により退職給付に係る負債及び退職給付費用を計算しております。

また、当社及び連結子会社は、複数事業主制度の厚生年金基金制度、企業年金基金制度に加入しており、自社の拠出に対応する年金資産の額を合理的に計算することができない制度であるため、要拠出額を退職給付費用として処理しております。

2. 確定給付制度

(1) 退職給付債務の期首残高と期末残高の調整表

	前連結会計年度 (自 2022年4月1日 至 2023年3月31日)	当連結会計年度 (自 2023年4月1日 至 2024年3月31日)
退職給付債務の期首残高	703百万円	703百万円
勤務費用	36百万円	35百万円
利息費用	2百万円	4百万円
数理計算上の差異の発生額	6百万円	3百万円
退職給付の支払額	32百万円	61百万円
退職給付債務の期末残高	703百万円	677百万円

(2) 年金資産の期首残高と期末残高の調整表

	前連結会計年度 (自 2022年4月1日 至 2023年3月31日)	当連結会計年度 (自 2023年4月1日 至 2024年3月31日)
年金資産の期首残高	510百万円	491百万円
期待運用収益	1百万円	1百万円
数理計算上の差異の発生額	3百万円	74百万円
事業主からの拠出額	13百万円	13百万円
退職給付の支払額	29百万円	32百万円
年金資産の期末残高	491百万円	546百万円

(3) 退職給付債務及び年金資産の期末残高と連結貸借対照表に計上された退職給付に係る負債及び退職給付に係る資産の調整表

	前連結会計年度 (2023年3月31日)	当連結会計年度 (2024年3月31日)
積立型制度の退職給付債務	369百万円	356百万円
年金資産	491百万円	546百万円
非積立型制度の退職給付債務	122百万円	190百万円
連結貸借対照表に計上された負債と資産の純額	333百万円	321百万円
退職給付に係る負債	333百万円	321百万円
退職給付に係る資産	122百万円	190百万円
連結貸借対照表に計上された負債と資産の純額	211百万円	130百万円

(4) 退職給付費用及びその内訳項目の金額

	前連結会計年度 (自 2022年4月1日 至 2023年3月31日)	当連結会計年度 (自 2023年4月1日 至 2024年3月31日)
勤務費用	36百万円	35百万円
利息費用	2百万円	4百万円
期待運用収益	1百万円	1百万円
数理計算上の差異の費用処理額	12百万円	9百万円
確定給付制度に係る退職給付費用	25百万円	31百万円

(5) 退職給付に係る調整額

退職給付に係る調整額に計上した項目（税効果控除前）の内訳は次のとおりであります。

	前連結会計年度 (自 2022年4月1日 至 2023年3月31日)	当連結会計年度 (自 2023年4月1日 至 2024年3月31日)
数理計算上の差異	9百万円	68百万円

(6) 退職給付に係る調整累計額

退職給付に係る調整累計額に計上した項目（税効果控除前）の内訳は次のとおりであります。

	前連結会計年度 (2023年3月31日)	当連結会計年度 (2024年3月31日)
未認識数理計算上の差異	53百万円	122百万円

(7) 年金資産に関する事項

年金資産の主な内訳

年金資産合計に対する主な分類ごとの比率は、次のとおりであります。

	前連結会計年度 (2023年3月31日)	当連結会計年度 (2024年3月31日)
債券	56.5%	54.1%
株式	40.3%	43.0%
現金及び預金	3.2%	2.9%
合計	100.0%	100.0%

長期期待運用収益率の設定方法

年金資産の長期期待運用収益率を決定するため、現在及び予想される年金資産の配分と、年金資産を構成する多様な資産からの現在及び将来期待される長期の収益率を考慮しております。

(8) 数理計算上の計算基礎に関する事項

主要な数理計算上の計算基礎

	前連結会計年度 (自 2022年 4月 1日 至 2023年 3月31日)	当連結会計年度 (自 2023年 4月 1日 至 2024年 3月31日)
割引率	0.6%	1.1%
長期期待運用収益率	0.3%	0.7%
予想昇給率(注)	-	-

(注) 当社は年齢別昇給指数を採用しており、予想昇給率は使用しておりません。

3. 複数事業主制度

複数事業主制度の企業年金基金制度への要拠出額は、前連結会計年度 9 百万円、当連結会計年度 10百万円であります。

(1) 複数事業主制度の直近の積立状況

	前連結会計年度 2022年 3月31日現在	当連結会計年度 2023年 3月31日現在
年金資産の額	4,415百万円	4,501百万円
年金財政計算上の数理債務の額と 最低責任準備金の額との合計額	4,139百万円	4,224百万円
差引額	276百万円	276百万円

(2) 複数事業主制度の掛金に占める当社グループの割合

前連結会計年度 1.7% (自 2022年 3月 1日 至 2022年 3月31日)

当連結会計年度 1.6% (自 2023年 3月 1日 至 2023年 3月31日)

(3) 補足説明

上記(1)の差引額の主な要因は、別途積立金(前連結会計年度276百万円、当連結会計年度276百万円)であります。

なお、上記(2)の割合は当社グループの実際の負担割合とは一致しておりません。

(ストック・オプション等関係)

該当事項はありません。

(税効果会計関係)

1. 繰延税金資産及び繰延税金負債の発生の主な原因別の内訳

	前連結会計年度 (2023年3月31日)	当連結会計年度 (2024年3月31日)
(繰延税金資産)		
貸倒引当金	6百万円	8百万円
賞与引当金	22百万円	26百万円
未払事業税	4百万円	25百万円
退職給付に係る負債	102百万円	98百万円
その他	35百万円	37百万円
繰延税金資産小計	172百万円	195百万円
将来減算一時差異等の合計に係る評価性引当額	5百万円	6百万円
評価性引当額小計	5百万円	6百万円
繰延税金資産合計	166百万円	189百万円
(繰延税金負債)		
退職給付に係る資産	37百万円	58百万円
その他有価証券評価差額金	43百万円	81百万円
未収還付事業税	1百万円	-
その他	1百万円	5百万円
繰延税金負債合計	84百万円	145百万円
繰延税金資産(負債)純額	82百万円	43百万円

2. 法定実効税率と税効果会計適用後の法人税等の負担率との間に重要な差異があるときの、当該差異の原因となった主要な項目別の内訳

	前連結会計年度 (2023年3月31日)	当連結会計年度 (2024年3月31日)
法定実効税率	30.62%	30.62%
(調整)		
交際費等永久に損金に算入されない項目	0.36%	0.14%
受取配当金等永久に益金に算入されない項目	0.24%	6.63%
税額控除	1.58%	0.72%
住民税均等割	0.39%	0.11%
持分法による投資利益	2.02%	0.55%
評価性引当額の増減	13.83%	0.04%
その他	0.58%	0.12%
税効果会計適用後の法人税等の負担率	14.28%	23.13%

(企業結合等関係)

該当事項はありません。

(収益認識関係)

1. 顧客との契約から生じる収益を分解した情報

前連結会計年度(自 2022年4月1日 至 2023年3月31日)

(単位:百万円)

	報告セグメント			合計
	砂糖事業	機能 素材事業	計	
砂糖	11,534		11,534	11,534
糖化製品等	2,028		2,028	2,028
機能素材		1,568	1,568	1,568
顧客との契約から生じる収益	13,562	1,568	15,131	15,131
外部顧客への売上高	13,562	1,568	15,131	15,131

当連結会計年度(自 2023年4月1日 至 2024年3月31日)

(単位:百万円)

	報告セグメント			合計
	砂糖事業	機能 素材事業	計	
砂糖	13,431		13,431	13,431
糖化製品等	2,191		2,191	2,191
機能素材		1,784	1,784	1,784
顧客との契約から生じる収益	15,623	1,784	17,407	17,407
外部顧客への売上高	15,623	1,784	17,407	17,407

2. 顧客との契約から生じる収益を理解するための基礎となる情報

(1) 砂糖事業

当社及び連結子会社の砂糖事業は主に砂糖や糖化製品等の製造及び販売を行っております。当社及び連結子会社はこれらの顧客との売買契約において、製品及び商品を引き渡す履行義務を負っております。収益は顧客との契約において約束された対価から販売促進費等を控除した金額で算定しております。販売促進費等は顧客との契約に基づき、一定期間における販売実績に単価を乗じることによって算出しております。

これらの履行義務を充足する通常の時点は主に製品及び商品の引き渡しにより、顧客に製品及び商品に対する支配が移転し、履行義務が充足されることから、引き渡しの時点で収益を認識しております。

砂糖事業に関する取引の対価は、製品及び商品の引き渡し後、概ね1カ月以内に受領しており、当該顧客との契約に基づく債権について、重要な金融要素は含まれておりません。

(2) 機能素材事業

当社及び連結子会社の機能素材事業は主に機能素材の製造及び販売を行っております。当社及び連結子会社はこれらの顧客との売買契約において、製品及び商品を引き渡す履行義務を負っております。収益は顧客との契約において約束された対価から販売促進費等を控除した金額で算定しております。販売促進費等は顧客との契約に基づき、一定期間における販売実績に

単価を乗じることによって算出しております。

これらの履行義務を充足する通常の時点は主に製品及び商品の引き渡しにより、顧客に製品及び商品に対する支配が移転し、履行義務が充足されることから、引き渡しの時点で収益を認識しております。

機能素材事業に関する取引の対価は、製品及び商品の引き渡し後、概ね2ヶ月以内に受領しており、当該顧客との契約に基づく債権について、重要な金融要素は含まれておりません。

(セグメント情報等)

【セグメント情報】

1. 報告セグメントの概要

当社は、事業(製品等)の種類別セグメントを構成単位とした「砂糖事業」「機能素材事業」の2事業を報告セグメントの区分としております。「砂糖事業」は精製糖などの製造・販売、「機能素材事業」は食品飲料素材及び化粧品素材などの製造・販売を行っております。

これらの構成単位は、それぞれ包括的な戦略のもと事業を展開しており、分離された財務情報が入手可能であり、取締役会等にて定期的に経営資源の分配の決定及び業績を評価する対象となっているものであります。

2. 報告セグメントごとの売上高、利益又は損失、資産、負債その他の項目の金額の算定方法

報告されている事業セグメントの会計処理の方法は、「連結財務諸表作成のための基本となる重要な事項」における記載と同一であります。

報告セグメントの利益は、営業利益ベースの数値であります。セグメント間の内部収益及び振替高は市場実勢価格に基づいております。

3. 報告セグメントごとの売上高、利益又は損失、資産、負債その他の項目の金額に関する情報
前連結会計年度(自 2022年4月1日 至 2023年3月31日)

(単位:百万円)

	報告セグメント			調整額 (注1)	連結財務諸表 計上額 (注2)
	砂糖事業	機能 素材事業	計		
売上高					
外部顧客への売上高	13,562	1,568	15,131	-	15,131
セグメント間の内部 売上高又は振替高	1	-	1	1	-
計	13,564	1,568	15,132	1	15,131
セグメント利益	801	245	1,046	591	455
セグメント資産	6,852	1,145	7,998	3,853	11,851
その他の項目					
減価償却費	11	40	52	13	66
有形固定資産及び 無形固定資産の増加額	1	38	39	9	49

(注) 1. 調整額は、以下のとおりであります。

- (1) セグメント利益の調整額は、主として各報告セグメントに配分していない全社費用(一般管理費)であります。
 - (2) セグメント資産の調整額は、各報告セグメントに配分していない全社資産が含まれております。全社資産の主なものは、親会社での余資運用資金(現金及び預金)、長期投資資金(投資有価証券)及び管理部門に係る資産等であります。
 - (3) 減価償却費は、各報告セグメントに配分していない全社資産の減価償却費であります。
 - (4) 有形固定資産及び無形固定資産の増加額は、各報告セグメントに配分していない全社資産の設備投資額であります。
2. セグメント利益は、連結損益計算書の営業利益と調整を行っております。
3. 減価償却費、有形固定資産及び無形固定資産の増加額には、長期前払費用の増加額と同費用に係る償却額が含まれております。

当連結会計年度(自 2023年4月1日 至 2024年3月31日)

(単位:百万円)

	報告セグメント			調整額 (注1)	連結財務諸表 計上額 (注2)
	砂糖事業	機能 素材事業	計		
売上高					
外部顧客への売上高	15,623	1,784	17,407	-	17,407
セグメント間の内部 売上高又は振替高	1	-	1	1	-
計	15,624	1,784	17,408	1	17,407
セグメント利益	1,318	343	1,662	643	1,018
セグメント資産	7,699	1,305	9,005	4,690	13,696
その他の項目					
減価償却費	25	38	64	10	74
有形固定資産及び 無形固定資産の増加額	39	32	72	7	80

(注) 1. 調整額は、以下のとおりであります。

- (1) セグメント利益の調整額は、主として各報告セグメントに配分していない全社費用(一般管理費)であります。
 - (2) セグメント資産の調整額は、各報告セグメントに配分していない全社資産が含まれております。全社資産の主なものは、親会社での余資運用資金(現金及び預金)、長期投資資金(投資有価証券)及び管理部門に係る資産等であります。
 - (3) 減価償却費は、各報告セグメントに配分していない全社資産の減価償却費であります。
 - (4) 有形固定資産及び無形固定資産の増加額は、各報告セグメントに配分していない全社資産の設備投資額であります。
2. セグメント利益は、連結損益計算書の営業利益と調整を行っております。
3. 減価償却費、有形固定資産及び無形固定資産の増加額には、長期前払費用の増加額と同費用に係る償却額が含まれております。

【関連情報】

前連結会計年度(自 2022年4月1日 至 2023年3月31日)

1. 製品及びサービスごとの情報

セグメント情報に同様の情報を開示しているため、記載を省略しております。

2. 地域ごとの情報

(1) 売上高

本邦の外部顧客への売上高に区分した金額が連結損益計算書の売上高の90%を超えるため、記載を省略しております。

(2) 有形固定資産

本邦以外に所在している有形固定資産がないため、該当事項はありません。

3. 主要な顧客ごとの情報

(単位：百万円)

顧客の名称又は氏名	売上高	関連するセグメント名
丸紅食料株式会社	6,605	砂糖事業、機能素材事業

当連結会計年度(自 2023年4月1日 至 2024年3月31日)

1. 製品及びサービスごとの情報

セグメント情報に同様の情報を開示しているため、記載を省略しております。

2. 地域ごとの情報

(1) 売上高

本邦の外部顧客への売上高に区分した金額が連結損益計算書の売上高の90%を超えるため、記載を省略しております。

(2) 有形固定資産

本邦以外に所在している有形固定資産がないため、該当事項はありません。

3. 主要な顧客ごとの情報

(単位：百万円)

顧客の名称又は氏名	売上高	関連するセグメント名
丸紅食料株式会社	7,723	砂糖事業、機能素材事業

【報告セグメントごとの固定資産の減損損失に関する情報】

該当事項はありません。

【報告セグメントごとののれんの償却額及び未償却残高に関する情報】

該当事項はありません。

【報告セグメントごとの負ののれん発生益に関する情報】

該当事項はありません。

【関連当事者情報】

1. 関連当事者との取引

(1) 連結財務諸表提出会社と関連当事者との取引

(ア) 連結財務諸表提出会社の親会社及び主要株主(会社等に限る。)等

前連結会計年度(自 2022年4月1日 至 2023年3月31日)

種類	会社等の名称 又は氏名	所在地	資本金又は出資金 (百万円)	事業の内容 又は職業	議決権等の所有 (被所有) 割合(%)	関連当事者 との関係	取引の内容	取引金額 (百万円)	科目	期末残高 (百万円)
その他の関係会社	丸紅株式会社	東京都千代田区	263,324	総合商社	(被所有)直接 39.3	主要な原材料の購入先 役員の受入	原材料の購入等	5,711	支払手形及び買掛金	161

当連結会計年度(自 2023年4月1日 至 2024年3月31日)

種類	会社等の名称 又は氏名	所在地	資本金又は出資金 (百万円)	事業の内容 又は職業	議決権等の所有 (被所有) 割合(%)	関連当事者 との関係	取引の内容	取引金額 (百万円)	科目	期末残高 (百万円)
その他の関係会社	丸紅株式会社	東京都千代田区	263,599	総合商社	(被所有)直接 39.3	主要な原材料の購入先 役員の受入	原材料の購入等	6,544	支払手形及び買掛金	123

(注) 取引条件及び取引条件の決定方針等

原材料の購入等については、その主たる原料糖は、海外粗糖市況を参酌して、随時決定しております。

(イ) 連結財務諸表提出会社と同一の親会社を持つ会社等及び連結財務諸表提出会社のその他の関係会社の子会社

前連結会計年度(自 2022年4月1日 至 2023年3月31日)

種類	会社等の名称 又は氏名	所在地	資本金又は出資金 (百万円)	事業の内容 又は職業	議決権等の所有 (被所有) 割合(%)	関連当事者 との関係	取引の内容	取引金額 (百万円)	科目	期末残高 (百万円)
その他の関係会社の子会社	丸紅食料株式会社	東京都中央区	1,000	食料専門商社		精製糖販売	当社製品の販売	6,537	売掛金	182

当連結会計年度(自 2023年4月1日 至 2024年3月31日)

種類	会社等の名称 又は氏名	所在地	資本金又は出資金 (百万円)	事業の内容 又は職業	議決権等の所有 (被所有) 割合(%)	関連当事者 との関係	取引の内容	取引金額 (百万円)	科目	期末残高 (百万円)
その他の関係会社の子会社	丸紅食料株式会社	東京都中央区	1,000	食料専門商社		精製糖販売	当社製品の販売	7,650	売掛金	239
							原材料の購入先 原材料の購入等	750	支払手形及び買掛金	44

(注) 取引条件及び取引条件の決定方針等

当社製品の販売について、価格その他の取引条件は、製品の市場価格並びに市場実勢を参酌して、決定しております。

原材料の購入等については、その主たる原料糖は、国内粗糖市況を参酌して、随時決定しております。

(ウ)連結財務諸表提出会社の非連結子会社及び関連会社等

前連結会計年度(自 2022年4月1日 至 2023年3月31日)

種類	会社等の名称 又は氏名	所在地	資本金又は 出資金 (百万円)	事業の内容 又は職業	議決権等 の所有 (被所有) 割合(%)	関連当事者 との関係	取引の内容	取引金額 (百万円)	科目	期末残高 (百万円)
関連会社	太平洋製糖 株式会社	神奈川県 横浜市 鶴見区	450	精製糖の 製造	直接 33.3	精製糖の 委託加工 役員の兼任	精製糖の委託加工等	1,469	その他 (流動負債)	143
							設備資金等の貸付	910	短期貸付金	914
									長期貸付金	1,842
							債務保証	187		

当連結会計年度(自 2023年4月1日 至 2024年3月31日)

種類	会社等の名称 又は氏名	所在地	資本金又は 出資金 (百万円)	事業の内容 又は職業	議決権等 の所有 (被所有) 割合(%)	関連当事者 との関係	取引の内容	取引金額 (百万円)	科目	期末残高 (百万円)
関連会社	太平洋製糖 株式会社	神奈川県 横浜市 鶴見区	450	精製糖の 製造	直接 33.3	精製糖の 委託加工 役員の兼任	精製糖の委託加工等	1,345	その他 (流動負債)	139
							設備資金等の貸付	990	短期貸付金	929
									長期貸付金	1,902
							債務保証	137		

(注) 取引条件及び取引条件の決定方針等

精製糖の委託加工費は、精製糖受委託加工契約書に基づいて決定しております。
設備資金等の貸付については、貸付利率を金融市場・金利実勢に基づいて、決定しております。
銀行借入について債務保証を行っております。なお、保証料は受領しておりません。

(2) 連結財務諸表提出会社の連結子会社と関連当事者との取引

連結財務諸表提出会社と同一の親会社を持つ会社等及び連結財務諸表提出会社のその他の関係会社の子会社等

前連結会計年度(自 2022年4月1日 至 2023年3月31日)

種類	会社等の名称 又は氏名	所在地	資本金又は 出資金 (百万円)	事業の内容 又は職業	議決権等 の所有 (被所有) 割合(%)	関連当事者 との関係	取引の内容	取引金額 (百万円)	科目	期末残高 (百万円)
その他の 関係会社 の子会社	丸紅食料 株式会社	東京都 中央区	1,000	食料専門 商社		商品の 販売・仕入	商品の購入	1,114	支払手形 及び買掛金	317

当連結会計年度(自 2023年4月1日 至 2024年3月31日)

種類	会社等の名称 又は氏名	所在地	資本金又は 出資金 (百万円)	事業の内容 又は職業	議決権等 の所有 (被所有) 割合(%)	関連当事者 との関係	取引の内容	取引金額 (百万円)	科目	期末残高 (百万円)
その他の 関係会社 の子会社	丸紅食料 株式会社	東京都 中央区	1,000	食料専門 商社		商品の 販売・仕入	商品の購入	1,342	支払手形 及び買掛金	605

(注) 取引条件及び取引条件の決定方針等

商品等の購入の価格その他の取引条件は、当該商品の市場価格並びに市場実勢を参酌して、決定しております。

2. 親会社又は重要な関連会社に関する注記

(1) 親会社情報

該当事項はありません。

(2) 重要な関連会社の要約財務情報

当連結会計年度において、重要な関連会社は太平洋製糖株式会社であり、その要約財務情報は以下のとおりであります。

(単位：百万円)

	前連結会計年度	当連結会計年度
流動資産合計	862	1,181
固定資産合計	11,249	11,311
流動負債合計	4,208	4,559
固定負債合計	6,267	6,193
純資産合計	1,635	1,739
売上高	4,473	4,037
税引前当期純利益	151	151
当期純利益	105	104

(1株当たり情報)

前連結会計年度 (自 2022年4月1日 至 2023年3月31日)		当連結会計年度 (自 2023年4月1日 至 2024年3月31日)	
1株当たり純資産額	1,834.32円	1株当たり純資産額	2,045.25円
1株当たり当期純利益	84.21円	1株当たり当期純利益	277.48円

(注) 1. 潜在株式調整後1株当たり当期純利益については、潜在株式が存在しないため、記載しておりません。

2. 算定上の基礎

(1) 1株当たり純資産額

項目	前連結会計年度末 (2023年3月31日)	当連結会計年度末 (2024年3月31日)
純資産の部の合計	10,001百万円	11,152百万円
普通株式に係る純資産額	10,001百万円	11,152百万円
普通株式の発行済株式数	5,456,000株	5,456,000株
普通株式の自己株式数	3,315株	3,350株
1株当たりの純資産額の算定に用いられた 普通株式の数	5,452,685株	5,452,650株

(2) 1株当たり当期純利益

項目	前連結会計年度 (自 2022年4月1日 至 2023年3月31日)	当連結会計年度 (自 2023年4月1日 至 2024年3月31日)
親会社株主に帰属する当期純利益	459百万円	1,513百万円
普通株主に帰属しない金額		
普通株式に係る親会社株主に帰属する 当期純利益	459百万円	1,513百万円
普通株式の期中平均株式数	5,452,687株	5,452,664株

(重要な後発事象)

該当事項はありません。

【連結附属明細表】

【社債明細表】

該当事項はありません。

【借入金等明細表】

区分	当期末残高 (百万円)	当期末残高 (百万円)	平均利率 (%)	返済期限
短期借入金	-	-	-	
1年以内に返済予定の長期借入金	-	-	-	
1年以内に返済予定のリース債務	5	5	1.9	
長期借入金(1年以内に返済予定のものを除く。)	-	-	-	
リース債務(1年以内に返済予定のものを除く。)	26	20	1.9	2025年4月5日～ 2028年11月20日
その他有利子負債	-	-	-	
合計	32	26	-	

- (注) 1. 「平均利率」については、リース債務の期末残高に対する加重平均利率を記載しております。
 2. リース債務(1年以内に返済予定のものを除く。)の連結決算日後5年内における返済予定額は以下のとおりであります。

区分	1年超2年以内 (百万円)	2年超3年以内 (百万円)	3年超4年以内 (百万円)	4年超5年以内 (百万円)
リース債務	5	5	6	2

【資産除去債務明細表】

当連結会計年度期首及び当連結会計年度末における資産除去債務の金額が当連結会計年度期首及び当連結会計年度末における負債及び純資産の合計額の100分の1以下であるため、記載を省略しております。

(2)【その他】

当連結会計年度における四半期情報等

	第1四半期 連結累計期間 (自2023年4月1日 至2023年6月30日)	第2四半期 連結累計期間 (自2023年4月1日 至2023年9月30日)	第3四半期 連結累計期間 (自2023年4月1日 至2023年12月31日)	第100期 連結会計年度 (自2023年4月1日 至2024年3月31日)
売上高(百万円)	4,254	8,592	13,221	17,407
税金等調整前 四半期(当期) 純利益(百万円)	967	1,284	1,689	1,968
親会社株主に帰属 する四半期(当期) 純利益(百万円)	786	1,008	1,290	1,513
1株当たり四半期 (当期)純利益(円)	144.26	185.01	236.71	277.48

	第1四半期 連結会計期間 (自2023年4月1日 至2023年6月30日)	第2四半期 連結会計期間 (自2023年7月1日 至2023年9月30日)	第3四半期 連結会計期間 (自2023年10月1日 至2023年12月31日)	第4四半期 連結会計期間 (自2024年1月1日 至2024年3月31日)
1株当たり四半期 純利益(円)	144.26	40.76	51.70	40.77

2【財務諸表等】

(1)【財務諸表】

【貸借対照表】

(単位：百万円)

	前事業年度 (2023年3月31日)	当事業年度 (2024年3月31日)
資産の部		
流動資産		
現金及び預金	3,457	4,307
受取手形	1	0
売掛金	1 468	1 629
商品及び製品	1,020	1,009
仕掛品	171	213
原材料及び貯蔵品	951	1,175
前払費用	16	18
短期貸付金	1 914	1 929
その他	1 74	1 35
貸倒引当金	3	3
流動資産合計	7,074	8,314
固定資産		
有形固定資産		
建物	53	49
構築物	13	12
機械及び装置	101	100
車両運搬具	0	22
工具、器具及び備品	24	20
土地	94	94
リース資産	27	22
有形固定資産合計	315	322
無形固定資産		
ソフトウェア	6	2
その他	8	6
無形固定資産合計	14	8
投資その他の資産		
投資有価証券	464	570
関係会社株式	248	248
長期貸付金	1 1,842	1 1,902
前払年金費用	68	72
繰延税金資産	90	70
その他	1 54	1 37
貸倒引当金	5	5
投資その他の資産合計	2,763	2,895
固定資産合計	3,093	3,226
資産合計	10,167	11,541

(単位：百万円)

	前事業年度 (2023年3月31日)	当事業年度 (2024年3月31日)
負債の部		
流動負債		
買掛金	1 262	1 274
リース債務	5	5
未払金	42	19
設備関係未払金	4	9
未払法人税等	10	272
未払費用	1 288	1 353
契約負債	0	0
預り金	8	13
賞与引当金	64	73
その他	42	65
流動負債合計	730	1,088
固定負債		
リース債務	26	20
退職給付引当金	332	324
役員退職慰労引当金	43	38
資産除去債務	1	1
その他	1 20	1 22
固定負債合計	424	406
負債合計	1,155	1,495
純資産の部		
株主資本		
資本金	2,904	2,904
利益剰余金		
利益準備金	203	255
その他利益剰余金		
繰越利益剰余金	5,813	6,701
利益剰余金合計	6,016	6,956
自己株式	4	4
株主資本合計	8,916	9,855
評価・換算差額等		
その他有価証券評価差額金	95	180
繰延ヘッジ損益	0	8
評価・換算差額等合計	96	189
純資産合計	9,012	10,045
負債純資産合計	10,167	11,541

【損益計算書】

(単位：百万円)

	前事業年度 (自 2022年 4月 1日 至 2023年 3月 31日)		当事業年度 (自 2023年 4月 1日 至 2024年 3月 31日)	
売上高	1	11,328	1	13,113
売上原価	1	9,578	1	10,681
売上総利益		1,750		2,432
販売費及び一般管理費	2	1,410	2	1,513
営業利益		339		918
営業外収益				
受取利息	1	28	1	32
受取配当金	1	166	1	885
その他	1	19	1	31
営業外収益合計		213		948
営業外費用				
支払利息		0		0
その他		1		1
営業外費用合計		2		2
経常利益		551		1,864
特別利益				
固定資産売却益		-		0
特別利益合計		-		0
特別損失				
固定資産売却損		16		-
固定資産除却損		-		2
特別損失合計		16		2
税引前当期純利益		535		1,862
法人税、住民税及び事業税		38		440
法人税等調整額		3		21
法人税等合計		34		419
当期純利益		500		1,443

【株主資本等変動計算書】

前事業年度(自 2022年 4月 1日 至 2023年 3月31日)

(単位：百万円)

	株主資本					評価・換算差額等				純資産 合計
	資本金	利益剰余金			自己株式	株主資本 合計	その他 有価証券 評価差額金	繰延ヘッジ 損益	評価・換算 差額等合計	
		利益 準備金	その他利益 剰余金	繰越利益 剰余金						
当期首残高	2,904	183	5,523	5,706	4	8,606	7	0	7	8,614
当期変動額										
利益準備金の積立		20	20	-		-				-
剰余金の配当			190	190		190				190
当期純利益			500	500		500				500
自己株式の取得					0	0				0
株主資本以外の項目の 当期変動額（純額）							87	0	88	88
当期変動額合計	-	20	289	309	-	309	87	0	88	398
当期末残高	2,904	203	5,813	6,016	4	8,916	95	0	96	9,012

当事業年度(自 2023年 4月 1日 至 2024年 3月31日)

(単位：百万円)

	株主資本					評価・換算差額等				純資産 合計
	資本金	利益剰余金			自己株式	株主資本 合計	その他 有価証券 評価差額金	繰延ヘッジ 損益	評価・換算 差額等合計	
		利益 準備金	その他利益 剰余金	繰越利益 剰余金						
当期首残高	2,904	203	5,813	6,016	4	8,916	95	0	96	9,012
当期変動額										
利益準備金の積立		52	52	-		-				-
剰余金の配当			504	504		504				504
当期純利益			1,443	1,443		1,443				1,443
自己株式の取得					0	0				0
株主資本以外の項目の 当期変動額（純額）							84	8	93	93
当期変動額合計	-	52	887	939	0	939	84	8	93	1,032
当期末残高	2,904	255	6,701	6,956	4	9,855	180	8	189	10,045

【注記事項】

(重要な会計方針に係る事項に関する注記)

1. 資産の評価基準及び評価方法

(1) 有価証券の評価基準及び評価方法

a 子会社株式及び関連会社株式

...総平均法による原価法

b その他有価証券

市場価格のない株式等以外のもの

...時価法

(評価差額は、全部純資産直入法により処理し、売却原価は総平均法により算定)

市場価格のない株式等

...総平均法による原価法

(2) 棚卸資産の評価基準及び評価方法

商品、製品、原材料、仕掛品

総平均法による原価法

(貸借対照表価額は、収益性の低下による簿価切下げの方法により算定)

2. 固定資産の減価償却の方法

(1) 有形固定資産(リース資産を除く)

建物・構築物・機械及び装置

...定額法

車両運搬具・工具、器具及び備品

...定率法

なお、主な耐用年数は以下の通りであります。

建物・構築物 6～50年

機械及び装置 8～10年

(2) 無形固定資産(リース資産を除く)

定額法を採用しております。

なお、自社利用のソフトウェアについては、社内における利用可能期間(5年)に基づく定額法を採用しております。

(3) リース資産

所有権移転外ファイナンス・リース取引に係るリース資産

リース期間を耐用年数とし、残存価額を零とする定額法を採用しております。

3．引当金の計上基準

(1) 貸倒引当金

売上債権・貸付金等の貸倒損失に備えるため、一般債権については貸倒実績率により、貸倒懸念債権等特定の債権については個別に回収可能性を検討し、回収不能見込額を計上しております。

(2) 賞与引当金

従業員に支給する賞与の支出に充当するため、支給見込額に基づき当事業年度に負担すべき額を計上しております。

(3) 退職給付引当金

従業員の退職給付に備えるため、当事業年度末における退職給付債務及び年金資産の見込額に基づき計上しております。

なお、年金資産の額が退職給付債務の額を超過している場合は、前払年金費用に計上しております。

退職給付見込額の期間帰属方法

退職給付債務の算定にあたり、退職給付見込額を当事業年度末までの期間に帰属させる方法については、期間定額基準によっております。

数理計算上の差異の費用処理方法

各事業年度の発生時における従業員の平均残存勤務期間以内の一定の年数(10年)による定額法により按分した額をそれぞれ発生の翌事業年度から費用処理しております。

(4) 役員退職慰労引当金

役員の退職慰労金の支出に備えるため、役員退職慰労金規程に基づく期末要支給額を計上しております。

4．外貨建の資産及び負債の本邦通貨への換算基準

外貨建金銭債権債務は、期末日の直物為替相場により円貨に換算し、換算差額は損益として処理しております。

5．収益及び費用の計上基準

(1) 砂糖事業

主に砂糖の製造及び販売を行っております。このような製品及び商品の販売については、顧客に製品及び商品を引き渡した時点で収益を認識しております。

なお、当該収益より販売促進費等の一部を控除した金額で収益を算定しております。

また、製品及び商品の販売のうち、当社が同一の顧客と同時に締結した複数の契約について、同一の商業的目的を有するものは単一の契約とみなし、当該契約に係る売上原価を売上高と相殺した純額を収益として認識しております。

当事業年度の売上高は11,677百万円であります。

(2) 機能素材事業

主に機能素材の製造及び販売を行っております。この製品及び商品の販売については、顧客に製品及び商品を引き渡した時点で収益を認識しております。

当事業年度の売上高は1,435百万円であります。

6. ヘッジ会計の方法

(1) ヘッジ会計の方法

繰延ヘッジ処理を採用しております。なお、為替予約については振当処理の要件を満たしている場合には振当処理を採用しております。

(2) ヘッジ手段とヘッジ対象

当事業年度にヘッジ会計を適用したヘッジ手段とヘッジ対象は以下のとおりであります。

- ・ヘッジ手段
 為替予約
- ・ヘッジ対象
 売掛金、買掛金

(3) ヘッジ方針

為替予約取引は、外貨建金銭債権債務等の為替変動リスクをヘッジすることを目的としております。なお、投機目的の取引は行わない方針であります。

(4) ヘッジ有効性評価の方法

為替予約は、為替予約の締結時に、リスク管理方針に従って、外貨建による同一金額で同一期日の為替予約をそれぞれ振当てているため、その後の為替相場の変動による相関関係は完全に確保されているので有効性の評価を省略しております。

7. その他財務諸表作成のための基本となる重要な事項

退職給付に係る会計処理

退職給付に係る未認識数理計算上の差異の会計処理の方法は、連結財務諸表におけるこれらの会計処理の方法と異なっております。

(重要な会計上の見積り)

退職給付に関する会計上の見積り

1. 当事業年度の財務諸表に計上した金額

(単位：百万円)

	前事業年度	当事業年度
前払年金費用	68	72
退職給付引当金	332	324

2. 識別した項目に係る重要な会計上の見積りの内容に関する情報

連結財務諸表「注記事項(重要な会計上の見積り)退職給付に関する会計上の見積り」に記載した内容と同一であります。

(会計方針の変更)

該当事項はありません。

(会計上の見積りの変更)

該当事項はありません。

(追加情報)

該当事項はありません。

(貸借対照表関係)

1. 関係会社に対する金銭債権及び金銭債務

	前事業年度 (2023年3月31日)	当事業年度 (2024年3月31日)
短期金銭債権	992百万円	1,005百万円
長期金銭債権	1,846百万円	1,907百万円
短期金銭債務	325百万円	279百万円
長期金銭債務	5百万円	7百万円

2. 偶発債務

債務保証

下記の会社の銀行借入について債務保証を行っております。

	前事業年度 (2023年3月31日)	当事業年度 (2024年3月31日)
(関係会社)借入保証		
太平洋製糖(株)	187百万円	137百万円

(損益計算書関係)

1. 関係会社との取引高

	前事業年度 (自 2022年4月1日 至 2023年3月31日)	当事業年度 (自 2023年4月1日 至 2024年3月31日)
営業取引による取引高		
売上高	213百万円	263百万円
仕入高等	7,293百万円	7,991百万円
営業取引以外の取引高		
収益	200百万円	83百万円

2. 販売費及び一般管理費のうち主要な費目及び金額並びにおおよその割合は、次のとおりであります。

	前事業年度 (自 2022年4月1日 至 2023年3月31日)	当事業年度 (自 2023年4月1日 至 2024年3月31日)
販売費		
輸送保管費	495百万円	500百万円
一般管理費		
従業員給料	286百万円	297百万円
賞与引当金繰入額	45百万円	49百万円
役員退職慰労 引当金繰入額	17百万円	17百万円
減価償却費	26百万円	37百万円
貸倒引当金繰入額	0百万円	0百万円
おおよその割合		
販売費	35%	33%
一般管理費	65%	67%

(有価証券関係)

子会社株式及び関連会社株式は、市場価格のない株式等のため、子会社株式及び関連会社株式の時価を記載しておりません。

なお、市場価格のない株式等の子会社株式及び関連会社株式の貸借対照表計上額は次のとおりであります。

(単位：百万円)

区分	前事業年度 (2023年3月31日)	当事業年度 (2024年3月31日)
(1) 子会社株式	93	93
(2) 関連会社株式	155	155
計	248	248

(税効果会計関係)

1. 繰延税金資産及び繰延税金負債の発生の主な原因別の内訳

	前事業年度 (2023年3月31日)	当事業年度 (2024年3月31日)
(繰延税金資産)		
貸倒引当金	2百万円	3百万円
賞与引当金	19百万円	22百万円
未払事業税	2百万円	23百万円
退職給付引当金	101百万円	99百万円
その他	32百万円	32百万円
繰延税金資産小計	160百万円	181百万円
将来減算一時差異等の合計に係る評価性引当額	3百万円	3百万円
評価性引当額小計	3百万円	3百万円
繰延税金資産合計	156百万円	177百万円
(繰延税金負債)		
前払年金費用	21百万円	22百万円
その他有価証券評価差額金	42百万円	79百万円
未収還付事業税	1百万円	-
その他	1百万円	5百万円
繰延税金負債合計	66百万円	107百万円
繰延税金資産(負債)純額	90百万円	70百万円

2. 法定実効税率と税効果会計適用後の法人税等の負担率との差異の原因となった主な項目別の内訳

	前事業年度 (2023年3月31日)	当事業年度 (2024年3月31日)
法定実効税率	30.62%	30.62%
(調整)		
交際費等永久に損金に算入されない項目	0.27%	0.12%
受取配当金等永久に益金に算入されない項目	1.91%	7.50%
税額控除	1.58%	0.76%
住民税均等割等	0.35%	0.10%
評価性引当額の増減	13.93%	-
子会社現物分配	7.10%	-
その他	0.26%	0.07%
税効果会計適用後の法人税等の負担率	6.46%	22.51%

(企業結合等関係)

該当事項はありません。

(収益認識関係)

顧客との契約から生じる収益を理解するための基礎となる情報は、連結財務諸表「注記事項（収益認識関係）」に同一の内容を記載しているため、注記を省略しております。

(重要な後発事象)

該当事項はありません。

【附属明細表】

【有形固定資産等明細表】

(単位：百万円)

資産の種類	当期首残高	当期増加額	当期減少額	当期末残高	当期末減価償却累計額 又は 償却累計額	当期償却額	差引当期末 帳簿価額
有形固定資産							
建物	321	1		322	273	5	49
構築物	30			30	18	1	12
機械及び装置	931	25	6	949	849	26	100
車両運搬具	14	36	6	44	21	13	22
工具、器具及び備品	282	9	0	291	271	13	20
土地	94			94			94
リース資産	35			35	13	5	22
有形固定資産計	1,710	71	13	1,769	1,446	65	322
無形固定資産							
ソフトウェア	110	1	0	111	108	5	2
その他	12	1	4	10	3	1	6
無形固定資産計	122	2	4	121	112	6	8

- (注) 1. 有形固定資産の増加額の主なものは、車両運搬具36百万円(配送用車両)、機械及び装置25百万円(生産設備)の取得によるものであります。
2. 有形固定資産の減少額の主なものは、車両運搬具6百万円(配送用車両)の売却、機械及び装置6百万円(生産設備)の除却によるものであります。
3. 「当期首残高」及び「当期末残高」は、取得価額により記載しております。

【引当金明細表】

(単位：百万円)

科目	当期首残高	当期増加額	当期減少額	当期末残高
貸倒引当金	9	0	-	9
賞与引当金	64	73	64	73
役員退職慰労引当金	43	18	23	38

(2) 【主な資産及び負債の内容】

連結財務諸表を作成しているため、記載を省略しております。

(3) 【その他】

該当事項はありません。

第6 【提出会社の株式事務の概要】

事業年度	4月1日から3月31日まで
定時株主総会	6月中
基準日	3月31日
剰余金の配当の基準日	9月30日、3月31日
1単元の株式数	100株
単元未満株式の買取り 取扱場所 株主名簿管理人 取次所 買取手数料	(特別口座) 東京都千代田区丸の内一丁目3番3号 みずほ信託銀行株式会社 本店証券代行部 (特別口座) 東京都千代田区丸の内一丁目3番3号 みずほ信託銀行株式会社 株式の売買の委託に係る手数料相当額として別途定める金額
公告掲載方法	当会社の公告は電子公告とする。ただし、事故その他やむを得ない事由によって電子公告による公告をすることができない場合は、日本経済新聞に掲載する方法により行う。 公告掲載URL https://www.toyosugar.co.jp/
株主に対する特典	該当事項なし

(注) 1. 当社のIR情報については、当社ホームページ上に掲載しております。

(ホームページアドレス <https://www.toyosugar.co.jp/>)

2. 当社定款の単元未満株式についての権利は、次のとおりであります。

当会社の株主は、その有する単元未満株式について、次に掲げる権利以外の権利を行使することができない。

(1) 会社法第189条第2項各号に掲げる権利

(2) 会社法第166条第1項の規定による請求する権利

(3) 株主の有する株式数に応じて募集株式の割当て及び募集新株予約権の割当てを受ける権利

第7 【提出会社の参考情報】

1 【提出会社の親会社等の情報】

当社には親会社等はありません。

2 【その他の参考情報】

当事業年度の開始日から有価証券報告書提出日までの間に、次の書類を提出しております。

(1) 有価証券報告書及びその添付書類並びに確認書

事業年度 第99期	(自2022年4月1日 至2023年3月31日)	2023年6月22日 関東財務局長に提出
-----------	-----------------------------	-------------------------

(2) 内部統制報告書及びその添付書類

事業年度 第99期	(自2022年4月1日 至2023年3月31日)	2023年6月22日 関東財務局長に提出
-----------	-----------------------------	-------------------------

(3) 四半期報告書及び確認書

第100期 第1四半期	(自2023年4月1日 至2023年6月30日)	2023年8月14日 関東財務局長に提出
-------------	-----------------------------	-------------------------

第100期 第2四半期	(自2023年7月1日 至2023年9月30日)	2023年11月10日 関東財務局長に提出
-------------	-----------------------------	--------------------------

第100期 第3四半期	(自2023年10月1日 至2023年12月31日)	2024年2月9日 関東財務局長に提出
-------------	-------------------------------	------------------------

(4) 臨時報告書

企業内容等の開示に関する内閣府令第19条第2項第12号及び第19号(財政状態、経営成績及びキャッシュ・フローの状況に著しい影響を与える事象の発生)の規定に基づく臨時報告書	2023年5月29日 関東財務局長に提出
---	-------------------------

企業内容等の開示に関する内閣府令第19条第2項第9号の2(株主総会における議決権行使の結果)の規定に基づく臨時報告書	2023年6月23日 関東財務局長に提出
--	-------------------------

第二部 【提出会社の保証会社等の情報】

該当事項はありません。

独立監査人の監査報告書及び内部統制監査報告書

2024年6月20日

東洋精糖株式会社
取締役会 御中

有限責任 あずさ監査法人

東京事務所

指定有限責任社員 公認会計士 上 野 直 樹
業務執行社員

指定有限責任社員 公認会計士 古 川 千 佳
業務執行社員

< 連結財務諸表監査 >

監査意見

当監査法人は、金融商品取引法第193条の2第1項の規定に基づく監査証明を行うため、「経理の状況」に掲げられている東洋精糖株式会社の2023年4月1日から2024年3月31日までの連結会計年度の連結財務諸表、すなわち、連結貸借対照表、連結損益計算書、連結包括利益計算書、連結株主資本等変動計算書、連結キャッシュ・フロー計算書、連結財務諸表作成のための基本となる重要な事項、その他の注記及び連結附属明細表について監査を行った。

当監査法人は、上記の連結財務諸表が、我が国において一般に公正妥当と認められる企業会計の基準に準拠して、東洋精糖株式会社及び連結子会社の2024年3月31日現在の財政状態並びに同日をもって終了する連結会計年度の経営成績及びキャッシュ・フローの状況を、全ての重要な点において適正に表示しているものと認める。

監査意見の根拠

当監査法人は、我が国において一般に公正妥当と認められる監査の基準に準拠して監査を行った。監査の基準における当監査法人の責任は、「連結財務諸表監査における監査人の責任」に記載されている。当監査法人は、我が国における職業倫理に関する規定に従って、会社及び連結子会社から独立しており、また、監査人としてのその他の倫理上の責任を果たしている。当監査法人は、意見表明の基礎となる十分かつ適切な監査証拠を入手したと判断している。

監査上の主要な検討事項

監査上の主要な検討事項とは、当連結会計年度の連結財務諸表の監査において、監査人が職業的専門家として特に重要であると判断した事項である。監査上の主要な検討事項は、連結財務諸表全体に対する監査の実施過程及び監査意見の形成において対応した事項であり、当監査法人は、当該事項に対して個別に意見を表明するものではない。

砂糖事業に係る売上高の期間帰属の適切性及び実在性の検討	
監査上の主要な検討事項の内容及び決定理由	監査上の対応
<p>注記事項「(セグメント情報等)3. 報告セグメントごとの売上高、利益又は損失、資産、負債その他の項目の金額に関する情報」に記載されているとおり、砂糖事業に係る売上高は15,623百万円であり、当連結会計年度の連結売上高の90%を占めている。</p> <p>砂糖事業に係る製品及び商品の販売は、注記事項「(収益認識関係)2. 顧客との契約から生じる収益を理解するための基礎となる情報」に記載されているとおり、顧客に製品及び商品を引き渡した時点で支配が移転し、履行義務が充足されるものと判断して売上高を認識する会計方針を採用している。</p> <p>砂糖事業に係る売上高は、連結財務諸表における相対的な重要性が高いことから、売上計上金額や期間帰属の誤りが相対的に重要となり得る。そのため、期末日付近の販売について顧客に製品又は商品が未着であるにもかかわらず売上を計上することにより、適切な会計期間に砂糖事業に係る売上高が認識されない可能性がある。また、仕入先から顧客に商品が直接送付される取引については、直接商品の納品を確認することがないため、商品の支配が移転されたという事実に基づく売上高が認識されない可能性がある。</p> <p>以上から、当監査法人は、砂糖事業に係る売上高の期間帰属の適切性及び実在性の検討が、当連結会計年度の連結財務諸表監査において特に重要であり、監査上の主要な検討事項に該当すると判断した。</p>	<p>当監査法人は、砂糖事業に係る売上高の期間帰属の適切性及び実在性を検討するため、主に以下の手続を実施した。</p> <p>(1) 内部統制の評価</p> <p>砂糖事業に係る売上高の計上プロセスに関連する内部統制の整備状況及び運用状況の有効性を評価した。評価に当たっては、特に以下に焦点を当てた。</p> <ul style="list-style-type: none"> ・売上計上の根拠証憑となる配送業者より入手した受領書と運賃明細表とを照合する統制 ・販売システム上の出荷データと仕入先から入手した納品データとを照合する統制 <p>(2) 売上高の期間帰属の適切性及び実在性の検討</p> <p>適切な会計期間に砂糖事業に係る売上高が認識されているか否かを検討するため、以下を含む監査手続を実施した。</p> <ul style="list-style-type: none"> ・期末日前一定期間に売上計上された取引について、配送業者より入手した受領書及び運賃明細表と突合した。 ・3月の販売取引を元に抽出した特定の取引先について得意先別元帳の残高と売掛金残高確認状とを突合した。 <p>また、砂糖事業に係る売上高の実在性を検討するため、以下を含む監査手続を実施した。</p> <ul style="list-style-type: none"> ・一定の基準により抽出した販売システム上の出荷データと仕入先から入手した納品データとを突合した。 ・一定の基準により抽出した取引先について、取引先の実態を外部信用機関が発行している調査報告書と照合して確認した。

その他の記載内容

その他の記載内容は、有価証券報告書に含まれる情報のうち、連結財務諸表及び財務諸表並びにこれらの監査報告書以外の情報である。経営者の責任は、その他の記載内容を作成し開示することにある。また、監査役及び監査役会の責任は、その他の記載内容の報告プロセスの整備及び運用における取締役の職務の執行を監視することにある。

当監査法人の連結財務諸表に対する監査意見の対象にはその他の記載内容は含まれておらず、当監査法人はその他の記載内容に対して意見を表明するものではない。

連結財務諸表監査における当監査法人の責任は、その他の記載内容を通読し、通読の過程において、その他の記載内容と連結財務諸表又は当監査法人が監査の過程で得た知識との間に重要な相違があるかどうかを検討すること、また、そのような重要な相違以外にその他の記載内容に重要な誤りの兆候があるかどうか注意を払うことにある。

当監査法人は、実施した作業に基づき、その他の記載内容に重要な誤りがあると判断した場合には、その事実を報告することが求められている。

その他の記載内容に関して、当監査法人が報告すべき事項はない。

連結財務諸表に対する経営者並びに監査役及び監査役会の責任

経営者の責任は、我が国において一般に公正妥当と認められる企業会計の基準に準拠して連結財務諸表を作成し適正に表示することにある。これには、不正又は誤謬による重要な虚偽表示のない連結財務諸表を作成し適正に表示するために経営者が必要と判断した内部統制を整備及び運用することが含まれる。

連結財務諸表を作成するに当たり、経営者は、継続企業の前提に基づき連結財務諸表を作成することが適切であるかどうかを評価し、我が国において一般に公正妥当と認められる企業会計の基準に基づいて継続企業に関する事項を開示する必要がある場合には当該事項を開示する責任がある。

監査役及び監査役会の責任は、財務報告プロセスの整備及び運用における取締役の職務の執行を監視することにある。

連結財務諸表監査における監査人の責任

監査人の責任は、監査人が実施した監査に基づいて、全体としての連結財務諸表に不正又は誤謬による重要な虚偽表示がないかどうかについて合理的な保証を得て、監査報告書において独立の立場から連結財務諸表に対する意見を表明することにある。虚偽表示は、不正又は誤謬により発生する可能性があり、個別に又は集計すると、連結財務諸表の利用者の意思決定に影響を与えると合理的に見込まれる場合に、重要性があると判断される。

監査人は、我が国において一般に公正妥当と認められる監査の基準に従って、監査の過程を通じて、職業的専門家としての判断を行い、職業的懐疑心を保持して以下を実施する。

- ・ 不正又は誤謬による重要な虚偽表示リスクを識別し、評価する。また、重要な虚偽表示リスクに対応した監査手続を立案し、実施する。監査手続の選択及び適用は監査人の判断による。さらに、意見表明の基礎となる十分かつ適切な監査証拠を入手する。
- ・ 連結財務諸表監査の目的は、内部統制の有効性について意見表明するためのものではないが、監査人は、リスク評価の実施に際して、状況に応じた適切な監査手続を立案するために、監査に関連する内部統制を検討する。
- ・ 経営者が採用した会計方針及びその適用方法の適切性、並びに経営者によって行われた会計上の見積りの合理性及び関連する注記事項の妥当性を評価する。
- ・ 経営者が継続企業を前提として連結財務諸表を作成することが適切であるかどうか、また、入手した監査証拠に基づき、継続企業の前提に重要な疑義を生じさせるような事象又は状況に関して重要な不確実性が認められるかどうか結論付ける。継続企業の前提に関する重要な不確実性が認められる場合は、監査報告書において連結財務諸表の注記事項に注意を喚起すること、又は重要な不確実性に関する連結財務諸表の注記事項が適切でない場合は、連結財務諸表に対して除外事項付意見を表明することが求められている。監査人の結論は、監査報告書日までに入手した監査証拠に基づいているが、将来の事象や状況により、企業は継続企業として存続できなくなる可能性がある。
- ・ 連結財務諸表の表示及び注記事項が、我が国において一般に公正妥当と認められる企業会計の基準に準拠しているかどうかとともに、関連する注記事項を含めた連結財務諸表の表示、構成及び内容、並びに連結財務諸表が基礎となる取引や会計事象を適正に表示しているかどうかを評価する。
- ・ 連結財務諸表に対する意見を表明するために、会社及び連結子会社の財務情報に関する十分かつ適切な監査証拠を入手する。監査人は、連結財務諸表の監査に関する指示、監督及び実施に関して責任がある。監査人は、単独で監査意見に対して責任を負う。

監査人は、監査役及び監査役会に対して、計画した監査の範囲とその実施時期、監査の実施過程で識別した内部統制の重要な不備を含む監査上の重要な発見事項、及び監査の基準で求められているその他の事項について報告を行う。

監査人は、監査役及び監査役会に対して、独立性についての我が国における職業倫理に関する規定を遵守したこと、並びに監査人の独立性に影響を与えると合理的に考えられる事項、及び阻害要因を除去するための対応策を講じている場合又は阻害要因を許容可能な水準にまで軽減するためのセーフガードを適用している場合はその内容について報告を行う。

監査人は、監査役及び監査役会と協議した事項のうち、当連結会計年度の連結財務諸表の監査で特に重要であると判断した事項を監査上の主要な検討事項と決定し、監査報告書において記載する。ただし、法令等により当該事項の公表が禁止されている場合や、極めて限定的ではあるが、監査報告書において報告することにより生じる不利益が公共の利益を上回ると合理的に見込まれるため、監査人が報告すべきでないと判断した場合は、当該事項を記載しない。

< 内部統制監査 >

監査意見

当監査法人は、金融商品取引法第193条の2第2項の規定に基づく監査証明を行うため、東洋精糖株式会社の2024年3月31日現在の内部統制報告書について監査を行った。

当監査法人は、東洋精糖株式会社が2024年3月31日現在の財務報告に係る内部統制は有効であると表示した上記の内部統制報告書が、我が国において一般に公正妥当と認められる財務報告に係る内部統制の評価の基準に準拠して、財務報告に係る内部統制の評価結果について、全ての重要な点において適正に表示しているものと認める。

監査意見の根拠

当監査法人は、我が国において一般に公正妥当と認められる財務報告に係る内部統制の監査の基準に準拠して内部統制監査を行った。財務報告に係る内部統制の監査の基準における当監査法人の責任は、「内部統制監査における監査人の責任」に記載されている。当監査法人は、我が国における職業倫理に関する規定に従って、会社及び連結子会社から独立しており、また、監査人としてのその他の倫理上の責任を果たしている。当監査法人は、意見表明の基礎となる十分かつ適切な監査証拠を入手したと判断している。

内部統制報告書に対する経営者並びに監査役及び監査役会の責任

経営者の責任は、財務報告に係る内部統制を整備及び運用し、我が国において一般に公正妥当と認められる財務報告に係る内部統制の評価の基準に準拠して内部統制報告書を作成し適正に表示することにある。

監査役及び監査役会の責任は、財務報告に係る内部統制の整備及び運用状況を監視、検証することにある。

なお、財務報告に係る内部統制により財務報告の虚偽の記載を完全には防止又は発見することができない可能性がある。

内部統制監査における監査人の責任

監査人の責任は、監査人が実施した内部統制監査に基づいて、内部統制報告書に重要な虚偽表示がないかどうかについて合理的な保証を得て、内部統制監査報告書において独立の立場から内部統制報告書に対する意見を表明することにある。

監査人は、我が国において一般に公正妥当と認められる財務報告に係る内部統制の監査の基準に従って、監査の過程を通じて、職業的専門家としての判断を行い、職業的懐疑心を保持して以下を実施する。

- ・ 内部統制報告書における財務報告に係る内部統制の評価結果について監査証拠を入手するための監査手続を実施する。内部統制監査の監査手続は、監査人の判断により、財務報告の信頼性に及ぼす影響の重要性に基づいて選択及び適用される。
- ・ 財務報告に係る内部統制の評価範囲、評価手続及び評価結果について経営者が行った記載を含め、全体としての内部統制報告書の表示を検討する。
- ・ 内部統制報告書における財務報告に係る内部統制の評価結果に関する十分かつ適切な監査証拠を入手する。監査人は、内部統制報告書の監査に関する指示、監督及び実施に関して責任がある。監査人は、単独で監査意見に対して責任を負う。

監査人は、監査役及び監査役会に対して、計画した内部統制監査の範囲とその実施時期、内部統制監査の実施結果、識別した内部統制の開示すべき重要な不備、その是正結果、及び内部統制の監査の基準で求められているその他の事項について報告を行う。

監査人は、監査役及び監査役会に対して、独立性についての我が国における職業倫理に関する規定を遵守したこと、並びに監査人の独立性に影響を与えると合理的に考えられる事項、及び阻害要因を除去するための対応策を講じている場合又は阻害要因を許容可能な水準にまで軽減するためのセーフガードを適用している場合はその内容について報告を行う。

< 報酬関連情報 >

当監査法人及び当監査法人と同一のネットワークに属する者に対する、会社及び子会社の監査証明業務に基づく報酬及び非監査業務に基づく報酬の額は、「提出会社の状況」に含まれるコーポレート・ガバナンスの状況等(3)【監査の状況】に記載されている。

利害関係

会社及び連結子会社と当監査法人又は業務執行社員との間には、公認会計士法の規定により記載すべき利害関係はない。

以 上

1. 上記の監査報告書の原本は当社（有価証券報告書提出会社）が別途保管しております。
2. XBRLデータは監査の対象には含まれていません。

独立監査人の監査報告書

2024年6月20日

東洋精糖株式会社
取締役会 御中

有限責任 あずさ監査法人

東京事務所

指定有限責任社員 公認会計士 上 野 直 樹
業務執行社員

指定有限責任社員 公認会計士 古 川 千 佳
業務執行社員

< 財務諸表監査 >

監査意見

当監査法人は、金融商品取引法第193条の2第1項の規定に基づく監査証明を行うため、「経理の状況」に掲げられている東洋精糖株式会社の2023年4月1日から2024年3月31日までの第100期事業年度の財務諸表、すなわち、貸借対照表、損益計算書、株主資本等変動計算書、重要な会計方針、その他の注記及び附属明細表について監査を行った。

当監査法人は、上記の財務諸表が、我が国において一般に公正妥当と認められる企業会計の基準に準拠して、東洋精糖株式会社の2024年3月31日現在の財政状態及び同日をもって終了する事業年度の経営成績を、全ての重要な点において適正に表示しているものと認める。

監査意見の根拠

当監査法人は、我が国において一般に公正妥当と認められる監査の基準に準拠して監査を行った。監査の基準における当監査法人の責任は、「財務諸表監査における監査人の責任」に記載されている。当監査法人は、我が国における職業倫理に関する規定に従って、会社から独立しており、また、監査人としてのその他の倫理上の責任を果たしている。当監査法人は、意見表明の基礎となる十分かつ適切な監査証拠を入手したと判断している。

監査上の主要な検討事項

監査上の主要な検討事項とは、当事業年度の財務諸表の監査において、監査人が職業的専門家として特に重要であると判断した事項である。監査上の主要な検討事項は、財務諸表全体に対する監査の実施過程及び監査意見の形成において対応した事項であり、当監査法人は、当該事項に対して個別に意見を表明するものではない。

砂糖事業に係る売上高の期間帰属の適切性の検討	
監査上の主要な検討事項の内容及び決定理由	監査上の対応
<p>注記事項「(重要な会計方針に係る事項に関する注記) 5. 収益及び費用の計上基準」に記載されているとおり、砂糖事業に係る売上高は11,677百万円であり、当事業年度の売上高の89%を占めている。</p> <p>砂糖事業に係る製品及び商品の販売は、注記事項「(収益認識関係)」に記載されているとおり、顧客に製品及び商品を引き渡した時点で支配が移転し、履行義務が充足されるものと判断して売上高を認識する会計方針を採用している。</p> <p>砂糖事業に係る売上高は、財務諸表における相対的な重要性が高いことから、売上計上金額や期間帰属の誤りが相対的に重要となり得る。そのため、期末日付近の販売について顧客に製品又は商品が未着であるにもかかわらず売上を計上することにより、適切な会計期間に砂糖事業に係る売上高が認識されない可能性がある。</p> <p>以上から、当監査法人は、砂糖事業に係る売上高の期間帰属の適切性の検討が、当事業年度の財務諸表監査において特に重要であり、監査上の主要な検討事項に該当すると判断した。</p>	<p>当監査法人は、砂糖事業に係る売上高の期間帰属の適切性を検討するため、主に以下の手続を実施した。</p> <p>(1) 内部統制の評価</p> <p>砂糖事業に係る売上高の計上プロセスに関連する内部統制の整備状況及び運用状況の有効性を評価した。評価に当たっては、特に以下に焦点を当てた。</p> <ul style="list-style-type: none"> ・売上計上の根拠証憑となる配送業者より入手した受領書と運賃明細表とを照合する統制 <p>(2) 売上高の期間帰属の適切性の検討</p> <p>適切な会計期間に砂糖事業に係る売上高が認識されているか否かを検討するため、以下を含む監査手続を実施した。</p> <ul style="list-style-type: none"> ・期末日前一定期間に売上計上された取引について、配送業者より入手した受領書及び運賃明細表と突合した。 ・3月の販売取引を元に抽出した特定の取引先について得意先別元帳の残高と売掛金残高確認状とを突合した。

その他の記載内容

その他の記載内容は、有価証券報告書に含まれる情報のうち、連結財務諸表及び財務諸表並びにこれらの監査報告書以外の情報である。経営者の責任は、その他の記載内容を作成し開示することにある。また、監査役及び監査役会の責任は、その他の記載内容の報告プロセスの整備及び運用における取締役の職務の執行を監視することにある。

当監査法人の財務諸表に対する監査意見の対象にはその他の記載内容は含まれておらず、当監査法人はその他の記載内容に対して意見を表明するものではない。

財務諸表監査における当監査法人の責任は、その他の記載内容を通読し、通読の過程において、その他の記載内容と財務諸表又は当監査法人が監査の過程で得た知識との間に重要な相違があるかどうか検討すること、また、そのような重要な相違以外にその他の記載内容に重要な誤りの兆候があるかどうか注意を払うことにある。

当監査法人は、実施した作業に基づき、その他の記載内容に重要な誤りがあると判断した場合には、その事実を報告することが求められている。

その他の記載内容に関して、当監査法人が報告すべき事項はない。

財務諸表に対する経営者並びに監査役及び監査役会の責任

経営者の責任は、我が国において一般に公正妥当と認められる企業会計の基準に準拠して財務諸表を作成し適正に表示することにある。これには、不正又は誤謬による重要な虚偽表示のない財務諸表を作成し適正に表示するために経営者が必要と判断した内部統制を整備及び運用することが含まれる。

財務諸表を作成するに当たり、経営者は、継続企業の前提に基づき財務諸表を作成することが適切であるかどうかを評価し、我が国において一般に公正妥当と認められる企業会計の基準に基づいて継続企業に関する事項を開示する必要がある場合には当該事項を開示する責任がある。

監査役及び監査役会の責任は、財務報告プロセスの整備及び運用における取締役の職務の執行を監視することにある。

財務諸表監査における監査人の責任

監査人の責任は、監査人が実施した監査に基づいて、全体としての財務諸表に不正又は誤謬による重要な虚偽表示がないかどうかについて合理的な保証を得て、監査報告書において独立の立場から財務諸表に対する意見を表明することにある。虚偽表示は、不正又は誤謬により発生する可能性があり、個別に又は集計すると、財務諸表の利用者の意思決定に影響を与えると合理的に見込まれる場合に、重要性があると判断される。

監査人は、我が国において一般に公正妥当と認められる監査の基準に従って、監査の過程を通じて、職業的専門家としての判断を行い、職業的懐疑心を保持して以下を実施する。

- ・ 不正又は誤謬による重要な虚偽表示リスクを識別し、評価する。また、重要な虚偽表示リスクに対応した監査手続を立案し、実施する。監査手続の選択及び適用は監査人の判断による。さらに、意見表明の基礎となる十分かつ適切な監査証拠を入手する。
- ・ 財務諸表監査の目的は、内部統制の有効性について意見表明するためのものではないが、監査人は、リスク評価の実施に際して、状況に応じた適切な監査手続を立案するために、監査に関連する内部統制を検討する。
- ・ 経営者が採用した会計方針及びその適用方法の適切性、並びに経営者によって行われた会計上の見積りの合理性及び関連する注記事項の妥当性を評価する。
- ・ 経営者が継続企業を前提として財務諸表を作成することが適切であるかどうか、また、入手した監査証拠に基づき、継続企業の前提に重要な疑義を生じさせるような事象又は状況に関して重要な不確実性が認められるかどうか結論付ける。継続企業の前提に関する重要な不確実性が認められる場合は、監査報告書において財務諸表の注記事項に注意を喚起すること、又は重要な不確実性に関する財務諸表の注記事項が適切でない場合は、財務諸表に対して除外事項付意見を表明することが求められている。監査人の結論は、監査報告書日までに入手した監査証拠に基づいているが、将来の事象や状況により、企業は継続企業として存続できなくなる可能性がある。
- ・ 財務諸表の表示及び注記事項が、我が国において一般に公正妥当と認められる企業会計の基準に準拠しているかどうかとともに、関連する注記事項を含めた財務諸表の表示、構成及び内容、並びに財務諸表が基礎となる取引や会計事象を適正に表示しているかどうかを評価する。

監査人は、監査役及び監査役会に対して、計画した監査の範囲とその実施時期、監査の実施過程で識別した内部統制の重要な不備を含む監査上の重要な発見事項、及び監査の基準で求められているその他の事項について報告を行う。

監査人は、監査役及び監査役会に対して、独立性についての我が国における職業倫理に関する規定を遵守したこと、並びに監査人の独立性に影響を与えると合理的に考えられる事項、及び阻害要因を除去するための対応策を講じている場合又は阻害要因を許容可能な水準にまで軽減するためのセーフガードを適用している場合はその内容について報告を行う。

監査人は、監査役及び監査役会と協議した事項のうち、当事業年度の財務諸表の監査で特に重要であると判断した事項を監査上の主要な検討事項と決定し、監査報告書において記載する。ただし、法令等により当該事項の公表が禁止されている場合や、極めて限定的ではあるが、監査報告書において報告することにより生じる不利益が公共の利益を上回ると合理的に見込まれるため、監査人が報告すべきでないと判断した場合は、当該事項を記載しない。

< 報酬関連情報 >

報酬関連情報は、連結財務諸表の監査報告書に記載されている。

利害関係

会社と当監査法人又は業務執行社員との間には、公認会計士法の規定により記載すべき利害関係はない。

以 上

1 . 上記の監査報告書の原本は当社（有価証券報告書提出会社）が別途保管しております。
2 . XBRLデータは監査の対象には含まれていません。