

【表紙】

【提出書類】 有価証券報告書

【根拠条文】 金融商品取引法第24条第1項

【提出先】 近畿財務局長

【提出日】 平成27年5月25日

【事業年度】 第49期(自平成26年3月1日至平成27年2月28日)

【会社名】 エスフーズ株式会社

【英訳名】 S Foods Inc.

【代表者の役職氏名】 代表取締役社長 村上真之助

【本店の所在の場所】 兵庫県西宮市鳴尾浜1丁目22番13

【電話番号】 (0798)43局1065番

【事務連絡者氏名】 常務取締役管理本部長 安岡信幸

【最寄りの連絡場所】 兵庫県西宮市鳴尾浜1丁目22番13

【電話番号】 (0798)43局1065番

【事務連絡者氏名】 常務取締役管理本部長 安岡信幸

【縦覧に供する場所】 エスフーズ株式会社東京支店
(千葉県船橋市浜町3丁目2番3)
株式会社東京証券取引所
(東京都中央区日本橋兜町2番1号)

第一部 【企業情報】

第1 【企業の概況】

1 【主要な経営指標等の推移】

(1) 連結経営指標等

回次	第45期	第46期	第47期	第48期	第49期
決算年月	平成23年 2月	平成24年 2月	平成25年 2月	平成26年 2月	平成27年 2月
売上高 (百万円)	130,179	134,236	148,097	169,253	214,103
経常利益 (百万円)	4,763	5,174	5,593	6,127	8,601
当期純利益 (百万円)	2,362	1,428	2,507	3,313	4,343
包括利益 (百万円)	-	2,687	4,146	4,130	7,119
純資産額 (百万円)	34,621	37,223	40,631	43,533	49,768
総資産額 (百万円)	59,738	65,222	72,224	85,643	98,755
1株当たり純資産額 (円)	1,117.39	1,188.54	1,297.03	1,410.37	1,621.07
1株当たり 当期純利益金額 (円)	84.34	50.99	89.53	118.33	155.13
潜在株式調整後1株当たり 当期純利益金額 (円)	-	-	-	-	-
自己資本比率 (%)	52.4	51.0	50.3	46.1	46.0
自己資本利益率 (%)	7.8	4.4	7.2	8.7	10.2
株価収益率 (倍)	8.80	13.14	9.66	8.76	13.16
営業活動による キャッシュ・フロー (百万円)	2,913	4,484	3,713	419	7,527
投資活動による キャッシュ・フロー (百万円)	2,332	1,590	2,348	4,778	2,528
財務活動による キャッシュ・フロー (百万円)	387	161	439	2,793	1,507
現金及び現金同等物の期末 残高 (百万円)	12,349	15,032	16,839	14,449	18,114
従業員数 (名) 〔外、平均臨時雇用者数〕	1,288 〔1,237〕	1,381 〔1,493〕	1,365 〔1,572〕	1,685 〔1,881〕	1,776 〔1,912〕

- (注) 1. 潜在株式調整後1株当たり当期純利益金額は、潜在株式が存在しないため記載しておりません。
 2. 売上高には、消費税等は含まれておりません。

(2) 提出会社の経営指標等

回次	第45期	第46期	第47期	第48期	第49期
決算年月	平成23年 2月	平成24年 2月	平成25年 2月	平成26年 2月	平成27年 2月
売上高 (百万円)	90,034	93,726	103,062	120,179	140,156
経常利益 (百万円)	3,722	3,780	3,676	3,663	4,417
当期純利益 (百万円)	2,247	2,221	1,887	2,193	2,647
資本金 (百万円)	4,298	4,298	4,298	4,298	4,298
発行済株式総数 (千株)	32,267	32,267	32,267	32,267	32,267
純資産額 (百万円)	29,648	31,202	32,743	34,394	37,046
総資産額 (百万円)	43,739	45,397	47,841	54,208	61,230
1株当たり純資産額 (円)	1,058.53	1,114.05	1,169.19	1,228.27	1,322.98
1株当たり配当額 (円) (内、1株当たり中間配当額)	24 (12)	24 (12)	24 (12)	26 (13)	28 (14)
1株当たり 当期純利益金額 (円)	80.23	79.32	67.39	78.31	94.54
潜在株式調整後1株当たり 当期純利益金額 (円)	-	-	-	-	-
自己資本比率 (%)	67.8	68.7	68.4	63.4	60.5
自己資本利益率 (%)	7.8	7.3	5.9	6.5	7.4
株価収益率 (倍)	9.25	8.45	12.84	13.23	21.59
配当性向 (%)	29.9	30.3	35.6	33.2	29.6
従業員数 (名) 〔外、平均臨時雇用者数〕	568 〔131〕	563 〔129〕	560 〔137〕	570 〔136〕	620 〔135〕

- (注) 1. 潜在株式調整後1株当たり当期純利益金額は、潜在株式が存在しないため記載しておりません。
 2. 売上高には、消費税等は含まれておりません。

2 【沿革】

年月	沿革
昭和42年5月	兵庫県尼崎市大西老松町において、創業者森島征夫が有限会社スタミナ食品を設立し、内臓肉の販売を開始。
昭和45年1月	兵庫県尼崎市西本町に移転し、スタミナ食品株式会社（資本金3,000千円）に組織変更。
昭和45年11月	兵庫県尼崎市武庫川町に工場を新設し、本社も移転。
昭和47年1月	米国から内臓肉（牛上みの）の開発輸入に成功。
昭和53年3月	スタミナフードサプライ株式会社（現・連結子会社 株式会社味兆）を設立。
昭和57年7月	牛内臓肉製品「こてっちゃん」を発売。
昭和59年1月	兵庫県西宮市鳴尾浜に本社社屋及び工場を建設し移転。
昭和60年11月	本社近隣地に生肉加工工場（現・西宮第二工場）を建設。
昭和62年9月	千葉県船橋市高瀬町に東京本社・船橋工場を新設。（平成21年譲渡）
平成元年4月	米国のネブラスカ州に丸紅株式会社等との合併でFREMONT BEEF COMPANY（現・連結子会社）を設立。
平成元年8月	日本証券業協会の店頭登録銘柄として株式を公開。
平成4年8月	牛内臓肉製品「牛・もつ鍋」を発売。
平成5年4月	千葉県船橋市浜町に船橋第二工場を新設。
平成6年7月	大阪証券取引所市場第二部に上場。
平成11年12月	東京証券取引所市場第二部に上場。
平成12年8月	社名をエスフーズ株式会社に変更。 東京証券取引所及び大阪証券取引所市場第一部に指定。
平成13年7月	ISO9001製品事業部及び開発センターを含む全3工場で認証取得。
平成16年9月	株式交換により株式会社ムラチクを完全子会社とする。この結果、株式会社エムアンドエム食品（現・連結子会社）及び株式会社オーエムツーネットワーク（現・連結子会社）とその連結子会社を関係会社化。
平成17年3月	株式会社ムラチクを吸収合併。 FREMONT BEEF COMPANYの株式を丸紅株式会社等から譲受け、完全子会社化。
平成17年8月	株式会社オーエムツーネットワークの株式を追加取得し、連結子会社化。
平成19年3月	株式会社オーエムツーネットワークが株式会社焼肉の牛太（現・連結子会社）の全株式を取得。
平成19年5月	藤栄商事株式会社（現・連結子会社 エス企画株式会社）の全株式を取得。
平成20年10月	株式会社ヒョウチク（現・連結子会社）の全株式を取得。
平成21年3月	九州相模ハム株式会社（現・連結子会社 大阿蘇ハム株式会社）の全株式を取得。
平成22年4月	株式会社北海道中央牧場（現・連結子会社）の全株式を取得。
平成23年9月	当社及び連結子会社 株式会社北海道中央牧場が出資し、株式会社日高食肉センター（現・連結子会社）を子会社化。
平成24年1月	神戸ビーフの輸出を開始。
平成26年1月	グリコハム株式会社（現・連結子会社 株式会社フードリエ）の全株式を取得。

3 【事業の内容】

当社グループは、総合食肉企業集団を目指して食肉流通の川上から川下領域まで一貫した食肉サプライ・チェーンを構築しております。現在、企業集団は、当社と連結子会社26社、持分法適用関連会社3社及びその他の関係会社1社で構成され、食肉生産及び食肉製品の製造並びに食肉商品の卸販売を主たる事業領域とする「食肉等の製造・卸売事業」と食肉製品・商品の一般消費者向け販売を主たる事業領域とする「食肉等の小売事業」及び肉料理の一般消費者向けサービスを主たる事業領域とする「食肉等の外食事業」を主な内容とし、事業展開を行っております。当社グループの当該事業における位置づけは次の通りです。なお、セグメントと同一の区分であります。

食肉等の製造・卸売事業...食肉流通の川上及び川中領域

食肉の生産事業は、連結子会社エスファーム(株)、(株)北海道中央牧場及び(株)日高食肉センターなどが、当社向け国産肉牛及び豚の肥育・加工事業を行っております。

食肉製品の製造事業は、当社、連結子会社FREMONT BEEF COMPANY、(株)味兆、(株)エムアンドエム食品、(株)デリフレッシュフーズ、大阿蘇ハム(株)、イーユーフード(株)及び(株)フードリエなどが製造し販売しております。

食肉商品の卸販売事業は、当社、連結子会社(株)ヒョウチク及びその他の関係会社丸紅(株)などが事業者販売しております。

食肉等の小売事業...食肉流通の川下領域

連結子会社(株)オーエムツーミートが行っております。

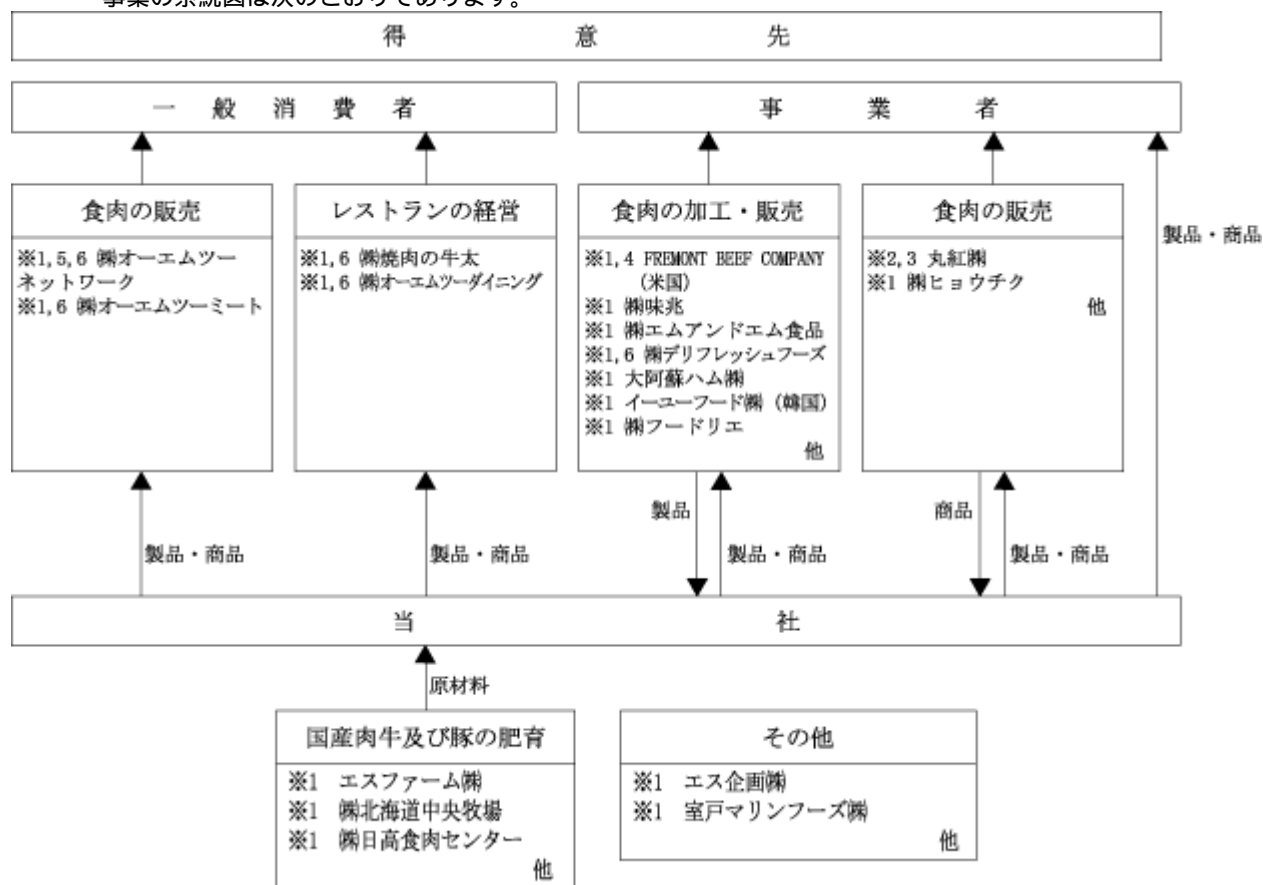
食肉等の外食事業...食肉流通の川下領域

連結子会社(株)焼肉の牛太及び(株)オーエムツーダイニングが行っております。

その他事業（飲料水販売・不動産賃貸等）...食肉流通に属さない事業領域

その他事業として、連結子会社室戸マリルフーズ(株)が飲料水を製造販売し、連結子会社エス企画(株)が不動産賃貸業などを行っております。

事業の系統図は次のとおりであります。



1. 連結子会社
2. その他の関係会社
3. 関連当事者
4. FREMONT BEEF COMPANYからは、その他の関係会社丸紅(株)を通じた間接仕入を行っております。
5. (株)オーエムツーネットワークは、(株)東京証券取引所JASDAQ（スタンダード）に上場いたしましたしております。
6. (株)オーエムツーネットワークの連結子会社は、(株)オーエムツーミート、(株)焼肉の牛太、(株)オーエムツーダイニング及び(株)デリフレッシュフーズの4社であり、(株)オーエムツーミートは食肉を中心とした食肉の小売を主たる事業とし、(株)焼肉の牛太及び(株)オーエムツーダイニングはレストラン経営を主たる事業とし、(株)デリフレッシュフーズは、食肉加工を主たる事業としております。

4 【関係会社の状況】

名称	住所	資本金又は 出資金 (百万円)	セグメントの 名称	議決権の 所有(被所有) 割合(%)	関係内容
(連結子会社) 株式会社北海道中央牧場	北海道北広島市	105	食肉等の 製造・卸売事業	100.0	当社製品・商品の販売及び商品の仕入を行っている。役員の兼任(1名)あり。
株式会社ヒョウチク	神戸市東灘区	100	同上	100.0	当社製品・商品の販売及び商品の仕入を行っている。役員の兼任(1名)及び債務保証あり。
株式会社味兆	兵庫県西宮市	10	同上	100.0	当社の外注及び商品の仕入を行っている。資産の賃貸あり。
株式会社 エムアンドエム食品	兵庫県姫路市	60	同上	100.0	当社製品・商品の加工販売を行っている。役員の兼任(3名)及び資産の賃貸あり。
株式会社 デリフレッシュフーズ (注)4	埼玉県本庄市	200	同上	100.0 〔100.0〕	当社製品の外注、製品・商品の販売を行っている。役員の兼任(1名)あり。
大阿蘇ハム株式会社	熊本市東区	194	同上	100.0	当社製品・商品の販売及び商品の仕入を行っている。役員の兼任(1名)及び債務保証あり。
株式会社フードリエ	大阪府高槻市	400	同上	100.0	当社製品・商品の販売及び商品の仕入を行っている。資金の貸付あり。
FREMONT BEEF COMPANY (注)1	アメリカ合衆国 ネブラスカ州 フリモント市	千US\$ 1	同上	100.0	当社製品の外注及び商品の仕入を行っている。役員の兼任(2名)及び債務保証あり。
株式会社オーエムツー ネットワーク (注)2、3	東京都港区	466	食肉等の 小売事業	52.6	子会社を通じて当社製品・商品の販売を行っている。役員の兼任(1名)あり。
株式会社 オーエムツーミート (注)4、6	東京都港区	13	同上	100.0 〔100.0〕	当社製品・商品の販売を行っている。
株式会社焼肉の牛太 (注)4	兵庫県姫路市	312	食肉等の 外食事業	100.0 〔100.0〕	当社製品・商品の販売を行っている。
株式会社オーエムツー ダイニング(注)4	東京都港区	10	同上	100.0 〔100.0〕	当社製品・商品の販売を行っている。
その他14社	-	-	-	-	-
(持分法適用関連会社) 株式会社 エイゼットフーズ (注)4、7	大韓民国 光州広域市	千KRW 1,000,000	食肉小売	50.0 〔50.0〕	役員の兼任(1名)あり。
その他2社	-	-	-	-	-
(その他の関係会社) 丸紅株式会社 (注)3、5、7	東京都千代田区	262,685	総合商社	0.0 (17.3)	当社製品・商品の販売及び商品の仕入を行っている。

- (注) 1. FREMONT BEEF COMPANYからは、その他の関係会社である丸紅(株)を通じた間接仕入を行っております。
2. 特定子会社であります。
3. 有価証券報告書の提出会社であります。
4. 議決権の所有割合は、子会社及び緊密な者又は同意している者による間接所有割合を〔 〕に内書しております。
5. 議決権の被所有割合は、20%未満であります。実質的な影響力があるため、その他の関係会社としております。
6. (株)オーエムツーミートについては売上高(連結会社相互間の内部売上高を除く)の連結売上高に占める割合が10%を超えており、主な損益情報等は以下のとおりであります。
- | | |
|-----------|-----------|
| (1) 売上高 | 21,713百万円 |
| (2) 経常利益 | 784百万円 |
| (3) 当期純利益 | 362百万円 |
| (4) 純資産額 | 2,984百万円 |
| (5) 総資産額 | 5,374百万円 |
7. 非連結会社であり、セグメントの名称には事業内容を記載しております。

5 【従業員の状況】

(1) 連結会社の状況

平成27年2月28日現在

セグメントの名称	従業員数(名)	
食肉等の製造・卸売事業	1,139	(1,100)
食肉等の小売事業	333	(207)
食肉等の外食事業	117	(552)
その他	34	(3)
全社共通	153	(50)
合計	1,776	(1,912)

- (注) 1. 従業員数は、当社グループから当社グループ外への出向者を除き、当社グループ外から当社グループへの出向者を含む就業人員数であります。
2. 従業員数欄の(外書)は、臨時従業員の年間平均雇用人員であります。
3. 臨時従業員には、パートタイマー及び嘱託契約の従業員を含み、派遣社員を除いております。
4. 全社共通部門として、記載している従業員数は、特定の部門に区分できない管理部門等に所属しているものであります。

(2) 提出会社の状況

平成27年2月28日現在

従業員数(名)	平均年齢(歳)	平均勤続年数(年)	平均年間給与(円)
620 (135)	34.5	9.3	4,733,854

セグメントの名称	従業員数(名)
食肉等の製造・卸売事業	584 (131)
全社共通	36 (4)
合計	620 (135)

- (注) 1. 従業員数は、当社から他社への出向者を除き、他社から当社への出向者を含む就業人員数であります。
2. 従業員数欄の(外書)は、臨時従業員の年間平均雇用人員であります。
3. 臨時従業員には、パートタイマー及び嘱託契約の従業員を含み、派遣社員を除いております。
4. 全社共通部門として、記載している従業員数は、特定の部門に区分できない管理部門等に所属しているものであります。

(3) 労働組合の状況

当社の労働組合はエスフーズユニオンと称し、U A ゼンセンに属しております。組合員数は臨時従業員を含め667名で、ユニオンショップ制であります。なお、労使関係は円満に推移しております。

連結子会社 株式会社フードリエの労働組合は日本食品関連産業労働組合連合会に所属しており、労使関係は円満に推移しております。その他の連結子会社25社には、労働組合はありません。

第2 【事業の状況】

1 【業績等の概要】

(1) 業績

当連結会計年度における日本経済は、昨年4月の消費税増税により、当初消費意欲は低迷しましたが、大企業を中心に給与のベースアップがあったことも影響し、徐々に持ち直しつつあります。また、日経平均株価もこの一年は上昇基調が続いており、企業業績は概ね好調のように見受けられます。ただ、円安の進行や新興国の経済発展により原材料が値上がりしたため、多くの生活必需品の値上がりが続き、家計には厳しい環境となりました。食肉業界においては、原材料の値上げによって、利益率の確保に悩まされました。

このような状況下、当社グループは、食肉業界ではあまり例のない食肉の生産から小売・外食までの食肉に関わる事業を一貫して取り組む垂直統合を推進することで、経営体質の強化と安定的な成長を目指しました。

食肉等の製造・卸売事業においては、生産事業では、昨年に引き続きグループ最上流の事業として基盤強化と規模の拡大に取り組みました。卸売事業においては、国産・輸入食肉ともに販売シェアの向上に取り組みました。国産牛については、昨年7月に神戸ビーフをヨーロッパへ輸出することを実現するなど、着実に輸出先と数量を増やしております。製造事業については、昨年1月に株式会社フードリエ（当時、グリコハム株式会社）がグループに加わったことにより、事業の可能性が大きく広がり、グループ企業間の製造機能と販売機能の相互協力の成果が徐々に発揮されつつあります。

食肉等の小売事業においては、既存ディベロッパーとの更なる取組強化と不採算店の閉鎖の他、従業員教育や作業オペレーションの改善、イベント等に向けた提案型販売の強化を進めました。

食肉等の外食事業においては、焼肉・しゃぶしゃぶチェーン事業とステーキレストランチェーン事業のそれぞれにおいて競争力向上のための施策を実施しました。

以上の結果、当連結会計年度の売上高は2,141億3百万円（前連結会計年度比26.5%増）、営業利益は82億3千万円（前連結会計年度比44.8%増）、経常利益は86億1百万円（前連結会計年度比40.4%増）、当期純利益は43億4千3百万円（前連結会計年度比31.1%増）と増収増益になりました。

セグメントごとの業績は次のとおりであります。

食肉等の製造・卸売事業

売上高は1,829億8千8百万円（前連結会計年度比31.3%増）、セグメント利益は72億7千8百万円（前連結会計年度比38.2%増）となりました。

食肉等の小売事業

売上高は217億1千4百万円（前連結会計年度比5.1%増）、セグメント利益は13億5千8百万円（前連結会計年度比45.5%増）となりました。

食肉等の外食事業

売上高は78億1千7百万円（前連結会計年度比2.0%増）、セグメント利益4億9千1百万円（前連結会計年度比11.5%増）となりました。

その他

売上高は15億8千2百万円（前連結会計年度比1.5%増）、セグメント利益は1億5千1百万円（前連結会計年度比43.0%増）となりました。

(2) キャッシュ・フローの状況

当連結会計年度における現金及び現金同等物は、前連結会計年度より36億6千4百万円増加して181億1千4百万円となりました。

（営業活動によるキャッシュ・フロー）

営業活動によるキャッシュ・フローは、75億2千7百万円の収入で、増加要因として税金等調整前当期純利益79億5千9百万円、減価償却費21億2千8百万円及び仕入債務の増加額54億7百万円などがあった一方、減少要因として売上債権の増加額50億6千2百万円、たな卸資産の増加額22億6千3百万円及び法人税等の支払額26億1千2百万円などがありました。

（投資活動によるキャッシュ・フロー）

投資活動によるキャッシュ・フローは、25億2千8百万円の支出で、支出の主なものは有形固定資産の取得による支出46億3千9百万円及び投資有価証券の取得による支出25億8百万円で、収入の主なものは投資有価証券の売却による収入26億7千8百万円及び貸付金の回収による収入26億8千8百万円であります。

（財務活動によるキャッシュ・フロー）

財務活動によるキャッシュ・フローは、15億7百万円の支出で、収入の主なものは長期借入れによる収入25億1千4百万円で、支出の主なものは長期借入金の返済による支出26億6千1百万円及び配当金の支払額7億5千5百万円であります。

2 【生産、受注及び販売の状況】

(1) 生産実績

当連結会計年度における生産実績をセグメントごとに示すと、次のとおりであります。

セグメントの名称	生産数量(千トン)	前年同期比(%)
食肉等の製造・卸売事業	102,717	+ 30.6
その他	10,741	+ 12.0
合計	113,459	+ 28.5

(注) 1. セグメント間取引については、相殺消去しております。

2. 国産牛肉の加工は、枝肉を部位別に分割する加工であるため生産実績に含めておりません。

(2) 受注実績

当社グループは受注生産を行っておりません。

(3) 販売実績

当連結会計年度における販売実績をセグメントごとに示すと、次のとおりであります。

セグメントの名称	販売高(百万円)	前年同期比(%)
食肉等の製造・卸売事業	182,988	+ 31.3
食肉等の小売事業	21,714	+ 5.1
食肉等の外食事業	7,817	+ 2.0
その他	1,582	+ 1.5
合計	214,103	+ 26.5

(注) 1. セグメント間取引については、相殺消去しております。

2. 上記の金額には、消費税等は含まれておりません。

3 【対処すべき課題】

日本経済は、景気は緩やかに回復しつつあるという経済見通しもあり、不測の環境変化がない限り、当面は消費者マインドの持ち直しにつれ、上向いていくものと予想されます。ただ、食肉業界においては、原料高による収益性の悪化をいかに回避するか、苦しい経営を迫られることとなります。このような環境下、当社グループは、積極的な事業展開により、マーケットシェアの拡大と収益の確保を図ってまいります。

食肉等の製造・卸売事業においては、国内食肉については最上流の生産事業の強化を図り、地域やブランドの特性に合わせた販売強化策を実施してまいります。5月には北海道新冠町に豚専用の食肉加工場・日高食肉センターも稼働する予定です。輸入食肉については、国際的調達網の強化に取り組み、安定的な商品供給の仕組みを構築していき、販売シェアの向上を図ります。海外事業については、国産牛の輸出先が年々増えつつありますが、その分競争も激しくなりつつあります。当社の特性を生かした販売戦略を実行することで、既存市場の浸透と新しい市場の開拓を進めてまいります。製造事業については、昨年株式会社フードリエがグループに加わったことにより、事業の幅が大きく広がりましたので、本年はグループ内の製造加工会社の連携と製造機能を強め、販売シェアの拡大と収益率の向上に努めます。さらに、消費者の食品安全に対する要求水準の高まりに応え、食品安全対策の強化及びコンプライアンスの徹底を図ります。

食肉等の小売事業においては、引き続き既存店の活性化を継続的に実施し、新規ディベロッパーとの取り組みも進め、新規に開店した店舗を確実に立ち上げるとともに、不採算店の閉店をさらに進める予定です。PBブランド商品開発へも当社グループ内の製造事業部門と連携し、競争力のある商品作りを進め、拡充と強化を進めてまいります。惣菜小売事業は利益体質への基盤作りを商品アイテム改廃や、既存店の活性化活動を通じて進めてまいります。

食肉等の外食事業においては、従来からの着実な採算重視の経営を維持しつつ、ステーキレストランチェーン事業及び焼肉・しゃぶしゃぶチェーン事業を競争力を持たせながら着実に運営してまいります。

グループ経営の向上については、海外を含めグループ企業の数が増え、グループ内での共同事業も増えつつありますので、それに合わせた効率的な管理体制を構築してまいります。また、それらの事業の成長を支えるためには、人材の長期的な育成が必要であります。社員教育制度の再構築を積極的に進めてまいります。

グループ経営の向上については、海外を含めグループ企業の数が増え、グループ内での共同事業も増えつつありますので、それに合わせた効率的な管理体制を構築してまいります。また、それらの事業の成長を支えるためには、人材の長期的な育成が必要であります。社員教育制度の再構築を積極的に進めてまいります。

次期の見通しにつきましては、売上高2,300億円（前年同期比7.4%増）、営業利益85億円（前年同期比3.3%増）、経常利益88億円（前年同期比2.3%増）、当期純利益50億円（前年同期比15.1%増）を見込んでおります。

4 【事業等のリスク】

有価証券報告書に記載しております事業の状況、経理の状況等に関する事項のうち、投資者の判断に重要な影響を及ぼす可能性のある事項として以下のようなものが考えられます。

なお、文中における将来に関する事項は、当連結会計年度末日現在において当社グループが判断したものであります。

(1) 経済状況・消費動向等

当社グループは、日本及び米国において食肉・食肉加工品等の食品の製造・販売を主な事業としております。これらの市場は、経済状況や人口及び消費者の価値観の変化などによって市場規模・販売価格の変動或いは企業間競争の激化を招くことにより、当社グループの業績と財務状況に影響を及ぼす可能性があります。

(2) 法的規制

当社グループは、食肉原材料及び商品の多くを海外の生産国から調達していることから、通商・関税等の規制の適用を受け、一方国内では食の安全・品質の保証に関する法規をはじめ種々の法的規制を受けており、これらの規制の改変・新設などを受けて新たな設備投資や改善コストの増大または事業活動の制限等が生じることにより、当社グループの業績と財務状況に影響を及ぼす可能性があります。

(3) 市況及び為替の変動

当社グループは、国内外から食肉原材料及び商品を調達しております。近年のBSE・口蹄疫・鳥インフルエンザ等の疾病問題やセーフガード（緊急輸入制限措置）あるいは豚肉差額関税などの輸入制度が及ぼす調達数量或いは消費動向への影響、また気候要因による飼料用穀物の作柄及び家畜生産・飼育数量への影響などによって市況は変化し、調達及び販売価格の騰落につながる事が考えられます。更に為替相場の変動は、輸入コストの増減要因となります。この他、石油をはじめ、海外依存度の高い資源の市況の変動も輸入コストの増減要因となります。これらの市況変動は、当社グループの業績と財務状況に影響を及ぼす可能性があります。

(4) 国際的活動

当社グループの生産及び販売活動の一部は米国で、また食肉原材料・商品の調達は北米・豪州から中国・中南米へと広がりを見せております。これらの海外市場での事業活動及び調達に関しては、事業活動の環境を構成する各国の政治経済並びに社会情勢・法的規制・通商関係及び気候ほか自然条件などに予測不能の問題が生じ、当社グループの業績と財務状況に影響を及ぼす可能性があります。

(5) 安全保証

当社グループは、法令の定める或いは世界的に認められる安全・品質管理基準に従って、お客様に安心していただける安全な製品づくりに努めておりますが、将来、不測の事態によって製品の回収や製造物責任賠償問題が発生した場合には、問題収拾のためのコストの発生や信頼の低下を招き、当社グループの業績と財務状況に影響を及ぼす可能性があります。

5 【経営上の重要な契約等】

該当事項はありません。

6 【研究開発活動】

当社グループの研究開発活動は食肉等の製造・卸売事業で行っており、内臓肉などの畜産副生物及び食肉資源を有効活用し、付加価値の高い製品を製造・販売することで、焼肉文化並びに広く食文化を通じた健康への貢献を目的に開発を行っております。

コンシューマ製品につきましては、基幹商品である「こてっちゃん」をベースにした「こてっちゃん牛もつ炒め」、「こてっちゃん牛もつ鍋」のリニューアルを行いました。また、多様化するニーズに応えるため、コンビニエンスストア向けの袋入り惣菜製品、レンジ容器入り製品「レンジでカンタンシリーズ」、忙しい主婦の味方となる「楽クィック」を開発いたしました。

業務用製品につきましては、精肉売り場向けに「牛すじ炒め」、惣菜売り場向けに「煮豚」「牛ごぼうしぐれ」「牛すじ煮込み」等を開発いたしました。基幹商品である「パリッと朝食ウィンナー」は新たに1kg袋を発売いたしました。今後も惣菜売り場向け業務用製品の開発を進め、ラインナップの強化を計画しております。

なお、当連結会計年度における当社グループが支出した研究開発費の総額は185百万円であります。

7 【財政状態、経営成績及びキャッシュ・フローの状況の分析】

文中の将来に関する事項は、当連結会計年度末現在において当社グループが判断したものであります。

(1) 重要な会計方針及び見積り

当社グループの連結財務諸表は、我が国において一般に公正妥当と認められている会計基準に基づき作成されております。この連結財務諸表の作成にあたり、見積りが必要な事項につきましては、合理的な基準に基づき会計上の見積りを行っております。

(2) 当連結会計年度の財政状態の分析

(総資産)

当連結会計年度末における総資産の残高は、987億5千5百万円（前連結会計年度末比131億1千1百万円、15.3%増）となりました。

(流動資産)

当連結会計年度末における流動資産の残高は、585億1百万円（前連結会計年度末比85億7千5百万円、17.2%増）となりました。主に現金及び預金が36億6千6百万円及び受取手形及び売掛金が51億9千7百万円増加したことによるものであります。

(固定資産)

当連結会計年度末における固定資産の残高は、402億5千3百万円（前連結会計年度末比45億3千6百万円、12.7%増）となりました。主に有形固定資産が18億3千5百万円及び投資有価証券が30億6千4百万円増加したことによるものであります。

(流動負債)

当連結会計年度末における流動負債の残高は、318億1千万円（前連結会計年度末比69億5千万円、28.0%増）となりました。主に支払手形及び買掛金が53億7千5百万円増加したことによるものであります。

(固定負債)

当連結会計年度末における固定負債の残高は、171億7千5百万円（前連結会計年度末比7千4百万円、0.4%減）となりました。主に繰延税金負債が8億7千8百万円増加した一方で、長期借入金金が7億2千9百万円減少したことなどによるものであります。

(純資産)

当連結会計年度末における純資産の残高は、497億6千8百万円（前連結会計年度末比62億3千5百万円、14.3%増）となりました。主に利益剰余金が35億8千5百万円及びその他有価証券評価差額金が19億1千9百万円増加したことによるものであります。

以上の資産、負債及び純資産の増減の結果、自己資本比率は46.0%となり、前連結会計年度末比0.1ポイント低下しました。

(3) 当連結会計年度の経営成績の分析

(売上高)

当連結会計年度は、食肉の生産から小売・外食までの食肉に関わる事業を一貫して取り組む垂直統合を推進することで、経営体質の強化と安定的な成長を目指しました。「1 [業績等の概要] (1) 業績」に記述の諸施策を実施いたしております。

これらの施策により、食肉等の製造・卸売事業は、生産事業の設備強化と規模の拡大に取り組み、卸売事業では、国産・輸入食肉共に販売シェアの向上に取り組み、売上を伸ばすことができました。また、食肉等の小売事業においては、既存ディベロッパとの更なる取組強化、イベント等に向けた提案型販売の強化を進めました。食肉等の外食事業においては、焼肉・しゃぶしゃぶチェーン事業とステーキレストランチェーン事業のそれぞれにおいて競争力向上のための施策を実施し、売上高を伸ばすことができました。

以上の結果、売上高は2,141億3百万円となり、前連結会計年度比448億4千9百万円、26.5%増収となりました。

(損益状況)

売上原価は、1,785億円（前連結会計年度比24.8%増）となりました。売上原価率は、1.1ポイント低下し、83.4%となりました。

売上総利益は、売上高の増加などにより356億2百万円（前連結会計年度比36.0%増）となりました。

販売費及び一般管理費は、273億7千1百万円（前連結会計年度比33.6%増）となりました。

営業利益は、以上の要因により82億3千万円（前連結会計年度比44.8%増）となりました。

営業外損益は、前連結会計年度の4億4千3百万円（純額）の利益から3億7千万円（純額）の利益に減少しました。これは受取配当金が前連結会計年度に比べ3千7百万円増加した一方で、受取家賃が前連結会計年度に比べ4千5百万円減少したこと及び投資有価証券売却益が前連結会計年度に比べ4千3百万円減少したことなどによるものです。

特別損益は、前連結会計年度の1億6千7百万円（純額）の損失から6億4千2百万円（純額）の損失へと損失額が増加しました。これは減損損失が前連結会計年度に比べ4億2千6百万円増加したことなどによるものです。

これらの結果、当期純利益は43億4千3百万円（前連結会計年度比31.1%増）となり、また1株当たり当期純利益は155.13円（前連結会計年度118.33円）となりました。

(4) 経営成績に重要な影響を与える要因について

わが国における少子高齢化による食肉の需要規模の縮小や、食品の安全性に対する強い関心、また国際的な食料需給の安定問題など経営環境は厳しい状況が見込まれます。また、国内景気は、消費増税による消費の冷え込み懸念により見通しが困難であります。このような厳しい環境下において、円安や資源高による商品市況の変動や需要の減退により販売競争が激化し、業績に大きな影響を及ぼす可能性があります。

(5) 資本の財源及び資金の流動性についての分析

当連結会計年度におけるキャッシュ・フローの状況については、「1 [業績等の概要] (2) キャッシュ・フローの状況」に記載のとおりであります。

(6) 戦略的現状と見通し

当社グループは総合食肉企業グループとして食肉流通の川上から川下までの一環した供給体制を築き、消費者に健康的で栄養価の高い食品を質・量・価格共に安定的にお届けすることで、食生活の向上と食文化の普及に貢献しております。経営戦略としましては、グループ経営の強化と効率化を図ると共に、新たな事業領域に挑戦することにより、グループをさらに活性化して参ります。

(7) 経営者の問題認識と今後の方針について

食品に対する安全と安心のニーズの更なる高まりへの適応、また企業の公明正大な活動と社会的責任の遂行とともに企業価値の増大を図ることにより株主をはじめ利害関係者との共存共栄を実現する経営を心掛けて参ります。

また、21世紀を勝ち抜く「強い会社」の実現のため、「コーポレート・ガバナンスの充実」と「スピーディな意思決定と業務執行」に重点をおき、法令順守の管理体制の充実・強化に努め、透明度と信頼度の高い経営システムを構築して参ります。

今後は、人類にとり貴重で大切な動物性タンパク質である国内外の牛・豚・鶏等の安全な食品を真心込めて取り扱う総合食肉企業として、「バラエティーミート世界一、食肉日本一」を目指し、食肉文化の国内外への一層の普及に努めて参ります。

第3 【設備の状況】

1 【設備投資等の概要】

当連結会計年度における企業集団の設備投資総額は47億4千7百万円（リース資産を含む）で、セグメントごとの設備投資について示すと、次のとおりであります。

(1) 食肉等の製造・卸売事業

当連結会計年度の主な設備投資は、製造設備を中心とする総額41億7千8百万円の投資を実施しました。
 なお、重要な設備の除却又は売却はありません。

(2) 食肉等の小売事業

当連結会計年度の主な設備投資は、新規出店及び販売設備の更新を中心とする総額2億6千9百万円の投資を実施しました。
 なお、重要な設備の除却又は売却はありません。

(3) 食肉等の外食事業

当連結会計年度の主な設備投資は、新規出店及び店舗設備の更新を中心とする総額1億3千8百万円の投資を実施しました。
 なお、重要な設備の除却又は売却はありません。

(4) その他

当連結会計年度の主な設備投資は、情報通信関連設備の取得を中心とする総額1億6千1百万円の投資を実施しました。
 なお、重要な設備の除却又は売却はありません。

2 【主要な設備の状況】

当社グループ（当社及び連結子会社）における主要な設備は次のとおりであります。

(1) 提出会社

平成27年2月28日現在

事業所名 (所在地)	セグメントの 名称	設備の 内容	帳簿価額(百万円)					従業員数 (名)	
			建物及び 構築物	機械装置 及び運搬具	土地 (面積㎡)	リース資産	その他		合計
西宮本社・西宮工場 (兵庫県西宮市)	食肉等の 製造・卸売事業	食肉加工 品製造設 備他	188	141	392 (5,381)	57	206	986	93 (29)
姫路支店 (姫路ミートセンター) (兵庫県姫路市)	"	販売業務 他	173	29	438 (8,105)	8	1	652	71 (5)
東京支店・船橋第二工場 (千葉県船橋市)	"	食肉加工 品製造設 備他	252	219	468 (6,314)	3	7	951	63 (35)
西宮第二工場 (兵庫県西宮市)	"	"	338	173	849 (10,162)	89	10	1462	43 (30)
東京営業所他18事業所	"	販売業務 他	1,343	225	3,656 (50,690)	264	37	5,527	350 (36)

(注) 1. 帳簿価額のうち「その他」は「工具、器具及び備品」、「ソフトウェア」であります。
 2. 従業員の欄の(外書)は臨時従業員の年間平均雇用人員であります。

(2) 国内子会社

平成27年2月28日現在

会社名	事業所名 (所在地)	セグメントの 名称	設備の 内容	帳簿価額(百万円)					従業員数 (名)
				建物及び 構築物	機械装置 及び運搬具	土地 (面積㎡)	その他	合計	
大阿蘇ハム㈱	本社等 (熊本市東区他)	食肉等の 製造・卸売事業	食肉加工品製 造設備他	291	54	646 (19,861)	31	1,024	76 (83)
㈱味兆	本社等 (兵庫県西宮市他)	"	"	284	237	27 (2,892)	25	573	30 (101)
㈱デリフレッ シュフーズ	本社等 (埼玉県本庄市他)	"	"	170	163	82 (42,704)	9	426	79 (119)
㈱エムアンドエ ム食品	本社等 (兵庫県姫路市他)	"	"	88	95	157 (4,115)	7	350	17 (58)
㈱フードリエ	本社等 (大阪府高槻市他)	"	"	1,364	1,022	217 (34,021)	212	2,816	156 (41)
㈱北海道中央牧 場	本社等 (北海道北広島市他)	"	生産育成設備 他	420	27	111 (1,058,376)	891	1,449	40 (10)
㈱オーエムツー ミート	本社等 (東京都港区他)	食肉等の 小売事業	食肉小売設備 他	316	105	-	238	659	330 (207)
㈱焼肉の牛太	本社等 (兵庫県姫路市他)	食肉等の 外食事業	店舗設備	439	2	545 (75,307)	61	1,048	67 (297)
㈱オーエムツー ダイニング	本社等 (東京都港区他)	"	"	211	-	-	42	253	50 (255)

- (注) 1. 帳簿価額のうち「その他」は「工具、器具及び備品」、「リース資産」、「生物」、「建設仮勘定」、「ソフトウェア」であります。
2. 従業員の欄の(外書)は臨時従業員の年間平均雇用人員であります。
3. 設備の規模、業績への貢献度により合理的に判断した主要な設備を記載しております。

(3) 在外子会社

平成27年2月28日現在

会社名	事業所名 (所在地)	セグメントの 名称	設備の内容	帳簿価額(百万円)					従業員数 (名)
				建物及び 構築物	機械装置 及び運搬具	土地 (面積㎡)	その他	合計	
FREMONT BEEF COMPANY	本社 アメリカ合衆国 ネブラスカ州 フリモント市	食肉等の 製造・卸売事業	食肉加工品 製造設備	533	325	28 (32,345)	522	1,410	8 (327)

- (注) 1. 帳簿価額のうち「その他」は「工具、器具及び備品」、「建設仮勘定」であります。
2. 従業員の欄の(外書)は臨時従業員の年間平均雇用人員であります。
3. 設備の規模、業績への貢献度により合理的に判断した主要な設備を記載しております。

3 【設備の新設、除却等の計画】

当社グループ（当社及び連結子会社）の設備投資については、景気予測、業界動向、投資効率を総合的に勘案して策定しております。設備投資計画は原則的に連結子会社各社が個別に策定しておりますが、計画策定にあたっては提出会社を中心に調整を図っております。

なお、当連結会計年度末現在における重要な設備の新設、改修、除却等の計画は次のとおりであります。

(1) 重要な設備の新設等

会社名	事業所名 (所在地)	セグメントの 名称	設備の内容	投資予定額		資金調達 方法	着手及び完了予定	
				総額 (百万円)	既支払額 (百万円)		着手	完了
当社 西宮第二工場他	兵庫県 西宮市他	食肉等の 製造・卸売事業	生産設備他	500	-	自己資金等	平成27年 3月	平成28年 2月
㈱北海道中央牧場	北海道 北広島市	"	生産育成設備	1,300	855	自己資金等	平成25年 8月	平成28年 2月
㈱日高食肉 センター	北海道 新冠郡新冠町	"	生産設備	4,000	2,710	自己資金等	平成24年 8月	平成28年 2月
㈱フードリエ	栃木県 那須塩原市他	"	生産設備	1,000	80	自己資金等	平成26年 9月	平成28年 2月
FREMONT BEEF COMPANY	アメリカ合衆国 ネブラスカ州 フリモント市	"	生産設備	1,350	515	自己資金等	平成26年 3月	平成27年 12月

(注) 上記金額には消費税等は含まれておりません。

(2) 重要な設備の除却等

経常的な設備の更新のための除却等を除き、重要な設備の除却等の計画はありません。

第4 【提出会社の状況】

1 【株式等の状況】

(1) 【株式の総数等】

【株式の総数】

種類	発行可能株式総数(株)
普通株式	120,000,000
計	120,000,000

【発行済株式】

種類	事業年度末現在 発行数(株) (平成27年2月28日)	提出日現在 発行数(株) (平成27年5月25日)	上場金融商品取引所 名又は登録認可金融 商品取引業協会名	内容
普通株式	32,267,721	32,267,721	東京証券取引所 (市場第一部)	単元株式数 100株
計	32,267,721	32,267,721		

(2) 【新株予約権等の状況】

該当事項はありません。

(3) 【行使価額修正条項付新株予約権付社債券等の行使状況等】

該当事項はありません。

(4) 【ライツプランの内容】

該当事項はありません。

(5) 【発行済株式総数、資本金等の推移】

年月日	発行済株式 総数増減数 (株)	発行済株式 総数残高 (株)	資本金 増減額 (百万円)	資本金残高 (百万円)	資本準備金 増減額 (百万円)	資本準備金 残高 (百万円)
平成18年1月16日 (注)	7,000	32,267,721	4	4,298	4	11,881

(注) 新株予約権の行使による増加であります。

(6) 【所有者別状況】

平成27年2月28日現在

区分	株式の状況(1単元の株式数100株)								単元未満 株式の状況 (株)
	政府及び 地方公共 団体	金融機関	金融商品 取引業者	その他の 法人	外国法人等		個人 その他	計	
					個人以外	個人			
株主数(人)		30	26	124	111	7	4,905	5,203	
所有株式数 (単元)		40,166	2,131	82,912	21,559	24	175,722	322,514	16,321
所有株式数 の割合(%)		12.45	0.66	25.70	6.68	0.01	54.50	100.00	

(注) 1. 自己株式42,655単元は「個人その他」に、21株は「単元未満株式の状況」に含めて記載しております。

2. 「単元未満株式の状況」の欄には、証券保管振替機構名義の株式が220株含まれております。

(7) 【大株主の状況】

平成27年2月28日現在

氏名又は名称	住所	所有株式数 (千株)	発行済株式 総数に対する 所有株式数 の割合(%)
村上 真之助	兵庫県姫路市	7,990	24.76
丸紅株式会社	東京都千代田区大手町1丁目4-2	4,841	15.00
日本トラスティ・サービス信託 銀行株式会社(信託口)	東京都中央区晴海1丁目8-11	1,324	4.10
有限会社ファイブエム	兵庫県西宮市羽衣町5番17-201	1,122	3.48
伊藤ハム株式会社	神戸市灘区備後町3丁目2-1	838	2.60
三井物産株式会社	東京都千代田区丸の内1丁目1-3	705	2.19
包括信託受託者 日本トラスティ・サービス信託 銀行株式会社(三井住友信託銀 行再信託分・株式会社三井住友 銀行退職給付口)	東京都中央区晴海1丁目8-11	610	1.89
野村信託銀行株式会社(投信 口)	東京都千代田区大手町2丁目2-2	330	1.02
株式会社三菱東京UFJ銀行	東京都千代田区丸の内2丁目7-1	322	1.00
エスフーズ従業員持株会	兵庫県西宮市鳴尾浜1丁目22番13	278	0.86
計		18,365	56.91

- (注) 1. 上記のほか、当社が保有している自己株式が4,265千株(13.22%)あります。
2. 日本トラスティ・サービス信託銀行株式会社の所有株式1,324千株は、信託業務に係る株式であります。
3. 包括信託受託者日本トラスティ・サービス信託銀行株式会社の所有株式610千株(持分比率1.89%)は、株式会社三井住友銀行が同行に委託した信託財産であり、その議決権行使の指図権は、株式会社三井住友銀行に留保されております。
4. 次の法人から、平成21年3月5日に大量保有報告書(変更報告書)の写しの送付があり(報告義務発生日平成21年2月27日)、次のとおり株式を保有している旨報告を受けておりますが、当期末現在における当該法人名義の実質所有株式数の確認ができませんので、上記大株主の状況には含めておりません。

指名又は名称	住所	保有株券等の数 (千株)	株券等保有割合 (%)
スパークス・アセット・ マネジメント株式会社	東京都品川区東品川2-2-4	1,318	4.08

(8) 【議決権の状況】

【発行済株式】

平成27年2月28日現在

区分	株式数(株)	議決権の数(個)	内容
無議決権株式			
議決権制限株式(自己株式等)			
議決権制限株式(その他)			
完全議決権株式(自己株式等)	(自己保有株式) 普通株式 4,265,500		
完全議決権株式(その他)	普通株式 27,985,900	279,859	
単元未満株式	普通株式 16,321		
発行済株式総数	32,267,721		
総株主の議決権		279,859	

(注) 「単元未満株式」欄の普通株式には、証券保管振替機構名義の株式が220株含まれております。

【自己株式等】

平成27年2月28日現在

所有者の氏名 又は名称	所有者の住所	自己名義 所有株式数 (株)	他人名義 所有株式数 (株)	所有株式数 の合計 (株)	発行済株式 総数に対する 所有株式数 の割合(%)
(自己保有株式) エスフーズ株式会社	兵庫県西宮市鳴尾浜 1丁目22番13	4,265,500		4,265,500	13.22
計		4,265,500		4,265,500	13.22

(9) 【ストックオプション制度の内容】

該当事項はありません。

2 【自己株式の取得等の状況】

【株式の種類等】 会社法第155条第7号による普通株式の取得

(1) 【株主総会決議による取得の状況】

該当事項はありません。

(2) 【取締役会決議による取得の状況】

該当事項はありません。

(3) 【株主総会決議又は取締役会決議に基づかないものの内容】

区分	株式数(株)	価額の総額(百万円)
当事業年度における取得自己株式	280	0
当期間における取得自己株式	-	-

(注) 当期間における取得自己株式には、平成27年5月1日から有価証券報告書提出日までの単元未満株式の買取りによる株式数は含めておりません。

(4) 【取得自己株式の処理状況及び保有状況】

区分	当事業年度		当期間	
	株式数(株)	処分価額の総額(百万円)	株式数(株)	処分価額の総額(百万円)
引き受ける者の募集を行った取得自己株式				
消却の処分を行った取得自己株式				
合併、株式交換、会社分割に係る移転を行った取得自己株式				
その他				
保有自己株式数	4,265,521		4,265,521	

(注) 当期間における取得自己株式には、平成27年5月1日から有価証券報告書提出日までの単元未満株式の買取り及び買増請求による売渡しによる株式数は含めておりません。

3 【配当政策】

当社は、創業以来一貫して株主の利益を最も重要な課題として事業の経営に当たって参りました。当社の剰余金の配当は、中間配当及び期末配当の年2回を基本的な方針としております。配当の決定機関は、中間配当は取締役会、期末配当は株主総会であります。当期の剰余金の配当につきましては、株主への安定的な利益還元を継続して実施するという考え方にに基づき、期末配当として1株につき14円とし、中間配当金14円を含め、年間28円の配当(単体配当性向29.6%)としております。

今後の配当政策につきましては、「安定配当の継続」、「今後のグループ経営の事業基盤強化に向けた内部留保の積極活用」等の観点から、連結業績を勘案の上、連結の株主資本配当率2%を目途に、安定的な利益還元を実施して参りたいと考えております。

内部留保金につきましては、健全で強い会社を実現するため企業体質の強化と将来の事業展開に向けて有効且つ積極的に活用し、企業価値の向上に努めて参ります。

なお、当社は中間配当を行うことができる旨を定款に定めております。

(注) 基準日が当事業年度に属する剰余金の配当は以下のとおりであります。

決議年月日	配当金の総額(百万円)	1株当たり配当額(円)
平成26年10月14日 取締役会決議	392	14
平成27年5月22日 定時株主総会決議	392	14

4 【株価の推移】

(1) 【最近5年間の事業年度別最高・最低株価】

回次	第45期	第46期	第47期	第48期	第49期
決算年月	平成23年2月	平成24年2月	平成25年2月	平成26年2月	平成27年2月
最高(円)	803	750	909	1,150	2,600
最低(円)	614	579	646	805	980

(注) 最高・最低株価は、東京証券取引所市場第一部におけるものであります。

(2) 【最近6月間の月別最高・最低株価】

月別	平成26年9月	10月	11月	12月	平成27年1月	2月
最高(円)	1,901	2,348	2,371	2,475	2,600	2,172
最低(円)	1,750	1,691	2,113	2,196	2,093	1,983

(注) 最高・最低株価は、東京証券取引所市場第一部におけるものであります。

5 【役員の状況】

役名	職名	氏名	生年月日	略歴	任期	所有株式数 (千株)
取締役社長 代表取締役	全社統轄、 関係会社統轄	村 上 真之助	昭和32年3月2日生	昭和50年4月 村上畜産就業 昭和56年6月 株式会社エムアンドエム食品設立 代表取締役に就任 昭和57年12月 株式会社ムラチク設立 代表取締役に就任 平成16年9月 当社代表取締役副社長食肉本部長に就任 平成18年3月 当社代表取締役社長営業本部長に就任 平成22年3月 当社代表取締役社長に就任(現任)	(注)4	7,990
常務取締役	営業本部長 兼国内食肉 事業部長 兼海外事業部長 兼姫路支店長	平 井 博 勝	昭和36年10月25日生	昭和57年12月 株式会社ムラチク入社 平成15年8月 株式会社ムラチク取締役本社営業部長 に就任 平成16年9月 当社取締役に就任 平成17年3月 当社取締役執行役員姫路営業部長に就任 平成20年3月 当社常務取締役営業本部長補佐兼国内 食肉事業部長兼姫路支店長に就任 平成22年3月 当社常務取締役営業本部長兼国内食肉 事業部長兼姫路支店長に就任 平成27年5月 当社常務取締役営業本部長兼国内食肉 事業部長兼海外事業部長兼姫路支店長 に就任(現任)	(注)4	5
常務取締役	管理本部長	安 岡 信 幸	昭和29年4月28日生	昭和52年4月 丸紅株式会社入社 平成21年4月 丸紅株式会社貿易管理部長に就任 平成22年4月 当社入社 経営管理本部長参与に就任 平成22年5月 当社常務取締役経営管理部長補佐に就任 平成22年9月 当社常務取締役管理本部長に就任(現任)	(注)4	5
取締役	CVS事業部長 兼関係会社担当	森 島 良 光	昭和34年5月23日生	昭和57年3月 当社入社 平成13年3月 当社執行役員製品統轄部長に就任 平成16年5月 当社取締役執行役員製品事業部長に就任 平成24年3月 当社取締役CVS事業部長兼関係会社 担当に就任(現任)	(注)4	4
取締役	輸入食肉 事業部長	辻 田 昭 廣	昭和41年11月30日生	平成2年3月 当社入社 平成15年3月 当社執行役員食肉事業部長に就任 平成16年5月 当社取締役執行役員食肉事業部長に就任 平成19年5月 当社取締役輸入食肉事業部長に就任 (現任)	(注)4	4
取締役	製品事業部長 兼製品事業 推進部長	杉 本 充 史	昭和38年4月22日生	昭和62年4月 当社入社 平成19年3月 当社執行役員生肉加工品部長に就任 平成22年5月 当社取締役製品事業部長兼製品事業 推進部長に就任(現任)	(注)4	2
取締役	東京支店長	小 又 元 明	昭和34年7月7日生	平成7年5月 株式会社ムラチク入社 平成19年3月 当社執行役員関東営業部長に就任 平成24年5月 当社取締役関東営業部長兼東京支店長 に就任 平成26年3月 当社取締役東京支店長に就任(現任)	(注)4	20
取締役	営業本部・部長 兼東京営業所長	澤 真 人	昭和33年10月22日生	昭和63年10月 株式会社ムラチク入社 平成19年3月 当社執行役員営業本部・部長兼東京営 業所長に就任 平成24年5月 当社取締役営業本部・部長兼東京営業 所長に就任(現任)	(注)4	5
取締役		桑 原 道 夫	昭和23年10月24日生	昭和47年4月 丸紅株式会社入社 平成20年6月 丸紅株式会社代表取締役副社長執行役 員、社長補佐、市場業務部・経済研究 所担当役員、生活産業グループ管掌役 員に就任 平成22年5月 株式会社ダイエー代表取締役社長に就任 平成25年6月 パシフィックグリーンセンター株式会 社取締役会長に就任 平成26年5月 当社取締役に就任(現任)	(注)4	1

役名	職名	氏名	生年月日	略歴	任期	所有株式数 (千株)
常勤監査役		浦川 龍 治	昭和27年 5月23日生	平成13年 4月 株式会社三井住友銀行灘支店長 平成15年12月 播州信用金庫入庫 平成25年 5月 当社常勤監査役に就任(現任)	(注)5	0
監査役		中野 正 信	昭和22年 2月 6日生	平成12年 8月 中央青山監査法人代表社員を退任 平成12年 9月 中野正信公認会計士事務所を開設 平成13年 5月 当社監査役に就任(現任)	(注)5	2
監査役		大塚 千 代	昭和46年 8月29日生	平成18年10月 弁護士登録 平成18年10月 大阪船場法律事務所勤務 平成21年 2月 大塚法律事務所勤務 平成25年 5月 当社監査役に就任(現任)	(注)5	2
計						8,042

- (注) 1. 取締役 桑原道夫氏は、社外取締役であります。
 2. 監査役全員は、社外監査役であります。
 3. 当社は、法令に定める監査役の員数を欠くことになる場合に備え、会社法第329条第3項に定める補欠監査役として久代美彌男氏を選任しております。
 4. 取締役の任期は、平成27年2月期に係る定時株主総会終結の時から平成28年2月期に係る定時株主総会終結の時までであります。
 5. 監査役の任期は、平成25年2月期に係る定時株主総会終結の時から平成29年2月期に係る定時株主総会終結の時までであります。

6 【コーポレート・ガバナンスの状況等】

(1) 【コーポレート・ガバナンスの状況】

(コーポレート・ガバナンスに関する基本的な考え方)

当社は、21世紀を勝ち抜く「強い会社」の実現のため、「コーポレート・ガバナンスの充実」と「スピーディな意思決定と業務執行」に重点を置き、透明度と信頼度の高い経営システムを構築して参ります。

取締役の役割と機能（意思決定と経営監督責任）を明確にした上で、取締役の任期を1年とすること及び取締役定年制の導入等によって取締役会の活性化を図りました。また、取締役会から委嘱された業務がスピーディに執行されることを推進するため、執行役員制度を導入しており、執行役員にはその役割と責任を明確にするとともに目標達成の権限を付与し、業務執行の効率性を高めて参ります。

法令順守（コンプライアンス）につきましては、法令順守委員会と品質保証室を中心に表示・品質管理体制と安全衛生・危機管理体制の更なる強化を図って参ります。

また、当社グループは、経営の透明度と信頼性を高めるべく、積極開示を進めるとともに、負の資産は持たないという財務の健全化を基本方針としております。

企業統治の体制

イ 企業統治の体制の概要及び当該体制を採用する理由

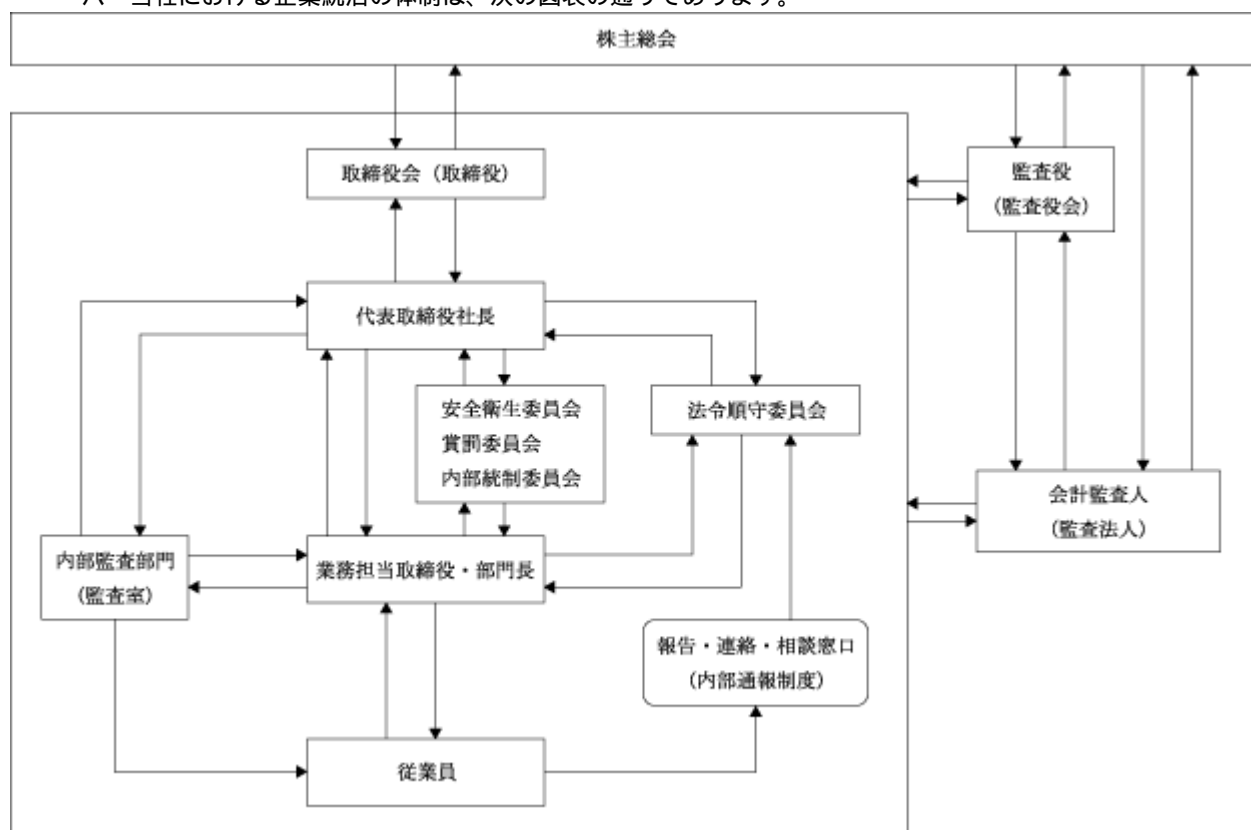
当社は、監査役及び監査役会設置会社であります。提出日現在、取締役9名で構成する取締役会と監査役3名及び監査役会により業務執行の監督及び監視を行っております。また、内部監査部門及び会計監査人との連携による経営監視機能の強化、さらに法令順守委員会・内部統制委員会等の各種委員会による補完機能によって、コーポレート・ガバナンス体制は十分に構築されていると判断し、現在の体制を採用しております。

ロ 会社の主たる機関

取締役会については、取締役9名で構成され、毎月1回の定例取締役会のほか必要に応じ臨時取締役会を開催しております。取締役会では、社長が議長を務め、業務執行に関する重要な事項の意思決定及び実施状況の確認を行っております。

監査役会については、監査役3名（全員社外監査役、うち常勤監査役1名）で構成されております。監査役は、取締役会に出席するほか、毎月1回の監査役会で監査を進めております。

ハ 当社における企業統治の体制は、次の図表の通りであります。



二 内部統制システム及びリスク管理体制等の整備状況

内部統制システム

当社は、業務の有効性と効率性、財務報告の信頼性、関連法規制への準拠及び資産の保全を図るため、以下のとおり内部統制システムを整備し運用しております。

(基本的な考え方)

当社は、以下の社是と社訓から構成される経営理念を掲げ、経営者から全ての企業構成員（役員・正社員からアルバイトまで、企業に携わる全ての人々）に至るまで、職務を執行するにあたっての基本方針としております。

《経営理念》

(社是)

おいしさと健康を愛する魅力あるスタミナ食品をもって世界に貢献する。

我々は、真のやりがいを感じ、企業の成長・発展とともに生活・文化の向上を図る。

(社訓)

- 1. お客様を愛する
- 1. 商品を愛する
- 1. 会社を愛する
- 1. 社員を愛する
- 1. 株主を愛する

(整備状況)

当社は、業務の有効性と効率性を図る観点から、事業計画の策定をはじめとする当社及び当社グループ経営に関わる重要事項については社内規程に則り、取締役によって構成される「取締役会」（原則、月1回開催）において審議し執行決定を行っております。

取締役会での決定に基づく業務執行は、代表取締役社長の下、業務担当取締役、各部門長らが迅速に遂行しておりますが、あわせて内部牽制機能を確立するため、組織及び職務遂行規程等においてそれぞれの職務権限や職務遂行者を明確にし、適切な業務手続を定めております。

財務面の統制については、経理規程や財務・金融デリバティブリスク管理規程を中心とする社内規程、要項及び細則等に則った各部門長の適正な管理の徹底を基本としつつ、統制機能の有効性、財務報告の信頼性及び資産評価の適正性を確認するため、経理部が随時各部門の取引についてモニタリングを行い適切な統制を行っております。

さらに、内部牽制機能のひとつとして、社長直属の監査室により内部監査を実施しております。内部統制システムの順守・整備状況を定期的に確認するとともに、内部監査により明らかとなった改善事項について、具体的な改善策の策定を担当部門に要請し、その後の改善進捗管理を行うなど内部統制システムの一層の充実に努めております。

取締役または使用人の職務の執行が法令及び定款に適合することを確保するための体制につきましては、当社は、経営理念（社是、社訓）に則った「エスフーズ行動憲章」を定めております。世界経済の発展に貢献することを目指し一人一人が高い倫理観を持って行動することの重要性を認識し、事業活動全般における法令・法規の順守及び公正正大な行動の確保が基本原則である旨の経営トップのメッセージをすべての役員及び社員に徹底しております。さらに、「法令順守委員会」において、グループコンプライアンス体制の確立、コンプライアンスマニュアルの点検と見直し及びコンプライアンスに関する指導・助言を行っております。そして、いわゆる内部通報制度として、法令順守委員会を窓口とする「報告・連絡・相談窓口」を開設し、社員等から業務執行に関する報告、連絡等を受け付けております。相談窓口は法令順守委員会以外に、ユニオン（労働組合）、社外監査役（弁護士）、職場上司の4つの窓口を設けております。

リスク管理体制

リスク管理体制の整備状況については、コンプライアンス、品質、財務・金融、システム、環境、災害に関するリスクの管理について社内規程またはマニュアルに則って管理しております。そして、法令順守委員会、リスク発生時において対応方針の具申及び原因等の調査を行います。さらに全社的な委員会のひとつである「安全衛生委員会」が、職場における安全衛生体制の整備及び製品の品質保証を継続的に確保するため設置されております。

情報管理体制

情報管理体制については、取締役会などの重要な会議の意思決定に係る記録や、各取締役が職務権限規程に基づいて決裁した文書等その他重要な情報を文書管理規程に基づき、定められた期間保存しております。さらに、コンピューターシステム等の活用により、経営目的に即した情報を必要かつ十分な範囲で入手し、また社内外に伝達し得る体制を整備し社内規程により管理しております。

秘密情報の保護については、重要性に応じた管理責任者の明確化、守秘区分の設定、外部からの不正アクセス防止措置などを整備しております。

監査役及びその他法令による監査体制

監査役監査については、不祥事の未然防止を目指した予防監査に注力し、法令順守・内部統制等の状況について監査を実施しております。また、監査役は企業活動に対する見識が豊富な社外監査役の参画を得て、経営トップに対する独立性を保持しつつ、適時に重要な経営情報の報告を受けて、的確な業務監査を実施しております。

その他の法令による監査については、有限責任 あずさ監査法人との間で会社法及び金融商品取引法に基づく監査契約を締結しており、同監査法人により公正かつ適切に実施されております。同監査法人及び当社監査に従事する同監査法人の業務執行社員と当社との間には、特別な利害関係はありません。

当社企業集団の管理体制

当該会社並びにその親会社及び子会社からなる企業集団における業務の適正を確保するための体制の整備状況については、年次予算の策定・見直し等経営管理全般について定期的な会議を開催するなど関係会社管理規程に則り整備を図っております。また、監査室による内部監査の範囲について当社企業集団のグループ各社を含めたものとし、内部統制システムの順守・整備状況を定期的に確認しております。さらに、法令順守委員会は、グループ各社にコンプライアンス責任者を置き、「報告・連絡・相談窓口」の範囲をグループ全体とするなど、グループ全体のコンプライアンスを統括しております。

反社会的勢力の排除に向けた体制

反社会的勢力排除に向けた基本的な考え方及び整備状況については、コンプライアンスマニュアルに基づき、反社会的勢力に対して毅然とした態度で臨み、一切の関係を遮断するものと定め、周知徹底を行っております。

内部監査及び監査役監査

当社の内部監査は、社長直属の監査室（2名）を設け、適正な事務、企業倫理、法令順守等コーポレート・ガバナンス体制の充実強化のため業務を遂行しております。また、監査役とは定期的な会合（内部監査報告会）に加え、随時連絡を取り合うなど、連携して効率的な業務を実施しております。

また、監査役監査は、監査役3名による毎月1回の定例監査役会のほか必要に応じ臨時に監査役会を開催しております。また、取締役会や社内の重要会議への出席及び、取締役あるいは執行役員等から業務執行状況に関する聴取を行っております。会計監査人とは、監査計画の受領・説明聴取、監査の立会い・監査結果の説明聴取、情報交換、意見交換等を実施しながら、監査業務に対し相互に連携を図っております。

社外取締役及び社外監査役

当社の社外取締役は1名、社外監査役は3名であります。社外取締役の桑原道夫氏は、企業実務における豊富な経験と見識を有しております。社外監査役浦川龍治氏は金融機関出身者であり、財務に対する高い見識と企業活動に関する豊富な見識を有しております。また、中野正信氏は公認会計士であり、大塚千代氏は弁護士であり、それぞれ専門知識と企業活動に関する豊富な見識を有することから適任であります。

なお、桑原道夫氏は当社との人的関係、資本的関係または取引関係その他の利害関係はありません。浦川龍治氏は当社との人的関係、資本的関係または取引関係その他の利害関係はありません。中野正信氏は当社と人的関係はありませんが、当社株式を2千株保有しており、また、同氏は、中野正信公認会計士事務所の所長であり、フジテック株式会社の社外監査役であります。当社とこれらの事務所・会社との間にはいずれも特別の関係はありません。さらに、同氏は、株式会社くらコーポレーションの社外監査役であります。当社と同社の間では商品売買の取引を行っております。なお、同氏と当社との間には特別な利害関係がなく、一般株主との利益相反が生じるおそれがないことから、当社が上場する金融商品取引所に、独立役員として届け出ております。大塚千代氏は、当社と人的関係又は資本的関係はありませんが、当社株式を2千株保有しており、また、大塚法律事務所に勤務しており、当社は同事務所と法律顧問契約を締結しております。

当社は、社外取締役又は社外監査役を選任するための独立性に関する基準又は方針として明確に定めたものではありませんが、その選任に際しては、経歴や当社との関係を踏まえて、当社経営陣から独立した立場で社外役員として職務を遂行できる十分な独立性が確保できることを個別に判断しております。

会計監査の状況

当社は、有限責任 あずさ監査法人との間で、会社法監査と金融商品取引法監査について監査契約を締結しており、以下の公認会計士等により適切な監査が実施されております。

- a 業務を執行した公認会計士の氏名及び所属する監査法人名
 指定有限責任社員 業務執行社員 小林 礼治（有限責任 あずさ監査法人）
 （継続監査年数7年）
 指定有限責任社員 業務執行社員 浅井 愁星（有限責任 あずさ監査法人）
 （継続監査年数1年）
- b 監査業務に係る補助者の構成
 公認会計士 5名
 その他 9名

役員の報酬等

イ 提出会社の役員区分ごとの報酬等の総額、報酬等の種類別の総額及び対象となる役員の員数

役員区分	報酬等の総額 (百万円)	報酬等の種類別の総額(百万円)				対象となる 役員の員数 (名)
		基本報酬	ストックオ プション	賞与	退職慰労金	
取締役 (社外取締役を除く。)	162	109	-	39	13	8
監査役 (社外監査役を除く。)	-	-	-	-	-	-
社外役員	15	14	-	-	1	4

ロ 提出会社の役員ごとの連結報酬等の総額等

連結報酬額等の総額が1億円以上である者が存在しないため、記載しておりません。

ハ 使用人兼務役員の使用人給与のうち、重要なもの

該当事項はありません。

ニ 役員の報酬等の額またはその算定方法の決定に関する方針

取締役の報酬等の種類は、基本報酬、賞与及び退職慰労金であります。

具体的な決定は、取締役会の決議で定めた種類ごとの支給内規に規定する算定方法（基準額、指数または係数など一定の算定基準から算定）と決定方法をもとに、株主総会で決議された総額の範囲内で、報酬の種類ごとに取締役会の決議により決定しております。

監査役の報酬等の種類は、基本報酬及び退職慰労金であり、独立性を確保する考えから賞与は支給しておりません。

具体的な決定は、取締役と同様に監査役会の決議で定めた報酬等の種類ごとの支給内規に規定する算定方法（基準額、係数などの一定の算定基準から算定）と決定方法をもとに、株主総会で決議された総額の範囲内で、報酬の種類ごとに監査役の協議により決定しております。

株式の保有状況

イ 保有目的が純投資目的以外の目的である投資株式

銘柄数	14 銘柄
貸借対照表計上額の合計額	3,129百万円

□ 保有目的が純投資目的以外の目的である投資株式の銘柄、保有区分、株式数、貸借対照表計上額及び保有目的

(前事業年度)

特定投資株式

銘柄	株式数 (株)	貸借対照表計上額 (百万円)	保有目的
伊藤ハム(株)	1,975,525	867	取引関係の維持、発展の推進
(株)ペッパーフードサービス	411,000	418	同上
三井物産(株)	140,600	219	同上
イズミヤ(株)	272,713	127	同上
(株)三菱UFJフィナンシャル・グループ	180,000	105	金融関係業務の円滑化
(株)あみやき亭	8,000	25	取引関係の維持、発展の推進
(株)三井住友フィナンシャルグループ	3,080	13	金融関係業務の円滑化
シンボ(株)	37,400	12	取引関係の維持、発展の推進
NKSJホールディングス(株)	4,725	12	金融関係業務の円滑化
(株)ライフコーポレーション	5,904	8	取引関係の維持、発展の推進

(注) 貸借対照表計上額が資本金額の100分の1以下の銘柄も含めて記載しております。

(当事業年度)

特定投資株式

銘柄	株式数 (株)	貸借対照表計上額 (百万円)	保有目的
伊藤ハム(株)	1,975,525	1,278	取引関係の維持、発展の推進
(株)ペッパーフードサービス	411,000	1,117	同上
三井物産(株)	140,600	233	同上
エイチ・ツー・オー リテイリング(株)	86,750	198	同上
(株)三菱UFJフィナンシャル・グループ	180,000	139	金融関係業務の円滑化
(株)あみやき亭	8,000	32	取引関係の維持、発展の推進
(株)三井住友フィナンシャルグループ	3,080	14	金融関係業務の円滑化
シンボ(株)	37,400	15	取引関係の維持、発展の推進
損保ジャパン日本興亜ホールディングス(株)	4,725	17	金融関係業務の円滑化
(株)ライフコーポレーション	5,992	10	取引関係の維持、発展の推進

(注) 貸借対照表計上額が資本金額の100分の1以下の銘柄も含めて記載しております。

八 保有目的が純投資目的である投資株式

	前事業年度 (百万円)	当事業年度 (百万円)			
	貸借対照表 計上額の合計額	貸借対照表 計上額の合計額	受取配当金 の合計額	売却損益 の合計額	評価損益 の合計額
非上場株式	12	24	-	-	-
非上場株式以外の株式		-	-	-	-

取締役の員数

当社の取締役は12名以内とする旨を定款に定めております。

取締役の選任の決議要件

当社は、取締役の選任決議について、議決権を行使することができる株主の議決権の3分の1以上を有する株主が出席し、その議決権の過半数をもって行う旨及び選任決議は、累積投票によらない旨を定款に定めております。

株主総会の特別決議要件

当社は、会社法第309条第2項に定める株主総会の特別決議要件について、議決権を行使することができる株主の議決権の3分の1以上を有する株主が出席し、その議決権の3分の2以上をもって行う旨を定款に定めております。これは、株主総会における特別決議の定足数を緩和することにより、株主総会の円滑な運営を行うことを目的とするものであります。

取締役会で決議することができる株主総会決議事項

イ 自社株式の取得

機動的な資本政策を遂行するため、会社法第165条第2項の規定により、取締役会の決議によって自己の株式を取得することができる旨を定款に定めております。

ロ 中間配当

株主への機動的な利益還元を目的として、会社法第454条第5項の規定により、取締役会の決議によって、中間配当をすることができる旨を定款に定めております。

(2) 【監査報酬の内容等】

【監査公認会計士等に対する報酬の内容】

区分	前連結会計年度		当連結会計年度	
	監査証明業務に基づく報酬(百万円)	非監査業務に基づく報酬(百万円)	監査証明業務に基づく報酬(百万円)	非監査業務に基づく報酬(百万円)
提出会社	40	-	39	-
連結子会社	-	-	22	-
計	40	-	61	-

【その他重要な報酬の内容】

前連結会計年度

該当事項はありません。

当連結会計年度

該当事項はありません。

【監査公認会計士等の提出会社に対する非監査業務の内容】

前連結会計年度

該当事項はありません。

当連結会計年度

該当事項はありません。

【監査報酬の決定方針】

当社の監査公認会計士等に対する監査報酬の決定方針は特に定めておりませんが、規模・特性・監査日数等を勘案し、監査役会の同意を得た後に決定する手続を実施しております。

第5 【経理の状況】

1 連結財務諸表及び財務諸表の作成方法について

(1) 当社の連結財務諸表は、「連結財務諸表の用語、様式及び作成方法に関する規則」(昭和51年大蔵省令第28号。以下「連結財務諸表規則」という。)に基づいて作成しております。

なお、当連結会計年度(平成26年3月1日から平成27年2月28日まで)の連結財務諸表に含まれる比較情報については、「財務諸表等の用語、様式及び作成方法に関する規則等の一部を改正する内閣府令」(平成24年9月21日内閣府令第61号)附則第3条第2項により、改正前の連結財務諸表規則に基づいて作成しております。

(2) 当社の財務諸表は、「財務諸表等の用語、様式及び作成方法に関する規則」(昭和38年大蔵省令第59号。以下「財務諸表等規則」という)に基づいて作成しております。

なお、当事業年度(平成26年3月1日から平成27年2月28日まで)の財務諸表に含まれる比較情報については、「財務諸表等の用語、様式及び作成方法に関する規則等の一部を改正する内閣府令」(平成24年9月21日内閣府令第61号)附則第2条第2項により、改正前の財務諸表等規則に基づいて作成しております。

また、当社は、特例財務諸表提出会社に該当し、財務諸表等規則第127条の規定により財務諸表を作成していません。

2 監査証明について

当社は、金融商品取引法第193条の2第1項の規定に基づき、連結会計年度(平成26年3月1日から平成27年2月28日まで)の連結財務諸表及び事業年度(平成26年3月1日から平成27年2月28日まで)の財務諸表について、有限責任 あずさ監査法人により監査を受けております。

3 連結財務諸表等の適正性を確保するための特段の取組みについて

当社は、連結財務諸表等の適正性を確保するための特段の取組みを行っております。具体的には、会計基準等の内容を適切に把握し、または会計基準等の変更等についての的確に対応することができる体制を整備するため、公益財団法人財務会計基準機構へ加入し、定期的に情報収集を行っております。

1 【連結財務諸表等】

(1) 【連結財務諸表】

【連結貸借対照表】

(単位：百万円)

	前連結会計年度 (平成26年2月28日)	当連結会計年度 (平成27年2月28日)
資産の部		
流動資産		
現金及び預金	2 15,454	2 19,120
受取手形及び売掛金	19,158	24,355
商品及び製品	8,323	9,772
仕掛品	3,304	452
原材料及び貯蔵品	2,166	3,157
繰延税金資産	573	803
その他	1,154	1,095
貸倒引当金	209	256
流動資産合計	49,926	58,501
固定資産		
有形固定資産		
建物及び構築物	2 27,566	2 27,807
減価償却累計額	18,224	18,931
建物及び構築物（純額）	9,342	8,875
機械装置及び運搬具	2 15,644	2 16,445
減価償却累計額	12,408	13,015
機械装置及び運搬具（純額）	3,235	3,430
工具、器具及び備品	2 3,043	2 3,168
減価償却累計額	2,387	2,428
工具、器具及び備品（純額）	655	740
土地	2 10,236	2 10,694
リース資産	942	1,019
減価償却累計額	372	509
リース資産（純額）	569	509
建設仮勘定	1,877	4,164
その他	70	24
減価償却累計額	23	17
その他（純額）	46	7
減損損失累計額	653	1,276
有形固定資産合計	25,310	27,145
無形固定資産		
のれん	31	20
その他	279	307
無形固定資産合計	310	327
投資その他の資産		
投資有価証券	1, 2 6,948	1, 2 10,012
繰延税金資産	620	376
その他	2,791	2,657
貸倒引当金	263	267
投資その他の資産合計	10,096	12,780
固定資産合計	35,717	40,253
資産合計	85,643	98,755

(単位：百万円)

	前連結会計年度 (平成26年2月28日)	当連結会計年度 (平成27年2月28日)
負債の部		
流動負債		
支払手形及び買掛金	2 12,518	2 17,893
短期借入金	4,000	3,790
1年内返済予定の長期借入金	2 2,240	2 2,062
1年内償還予定の社債	190	40
未払金	1,607	2,066
未払法人税等	1,090	1,851
賞与引当金	602	678
その他	2,609	3,428
流動負債合計	24,859	31,810
固定負債		
社債	80	40
長期借入金	2 12,495	2 11,766
繰延税金負債	1,474	2,353
退職給付引当金	2,023	-
役員退職慰労引当金	153	178
退職給付に係る負債	-	1,917
資産除去債務	306	296
その他	716	623
固定負債合計	17,250	17,175
負債合計	42,110	48,986
純資産の部		
株主資本		
資本金	4,298	4,298
資本剰余金	11,952	11,952
利益剰余金	24,570	28,155
自己株式	2,990	2,991
株主資本合計	37,830	41,414
その他の包括利益累計額		
その他有価証券評価差額金	1,356	3,276
繰延ヘッジ損益	66	32
為替換算調整勘定	240	712
退職給付に係る調整累計額	-	43
その他の包括利益累計額合計	1,663	3,978
少数株主持分	4,039	4,374
純資産合計	43,533	49,768
負債純資産合計	85,643	98,755

【連結損益計算書及び連結包括利益計算書】

【連結損益計算書】

(単位：百万円)

	前連結会計年度		当連結会計年度	
	(自 至	平成25年3月1日 平成26年2月28日)	(自 至	平成26年3月1日 平成27年2月28日)
売上高		169,253		214,103
売上原価		1 143,081		1 178,500
売上総利益		26,172		35,602
販売費及び一般管理費		1, 2 20,489		1, 2 27,371
営業利益		5,683		8,230
営業外収益				
受取利息		26		37
受取配当金		86		124
受取家賃		135		90
持分法による投資利益		2		38
投資有価証券売却益		151		108
その他		375		369
営業外収益合計		778		768
営業外費用				
支払利息		152		175
その他		182		223
営業外費用合計		334		398
経常利益		6,127		8,601
特別利益				
厚生年金基金解散損失引当金戻入額		-		32
固定資産売却益		3 17		3 14
負ののれん発生益		210		-
投資有価証券売却益		-		51
関係会社株式売却益		-		4
受取補償金		53		-
その他		0		-
特別利益合計		281		102
特別損失				
固定資産処分損		4 59		4 85
減損損失		5 185		5 611
店舗閉鎖損失		33		38
投資有価証券売却損		2		-
ゴルフ会員権評価損		-		6
厚生年金基金解散損失引当金繰入額		127		-
その他		40		3
特別損失合計		449		744
税金等調整前当期純利益		5,959		7,959
法人税、住民税及び事業税		2,341		3,370
法人税等調整額		66		188
法人税等合計		2,408		3,181
少数株主損益調整前当期純利益		3,551		4,777
少数株主利益		237		433
当期純利益		3,313		4,343

【連結包括利益計算書】

(単位：百万円)

	前連結会計年度 (自 平成25年 3月 1日 至 平成26年 2月28日)	当連結会計年度 (自 平成26年 3月 1日 至 平成27年 2月28日)
少数株主損益調整前当期純利益	3,551	4,777
その他の包括利益		
その他有価証券評価差額金	35	1,935
繰延ヘッジ損益	28	33
為替換算調整勘定	505	433
持分法適用会社に対する持分相当額	8	6
その他の包括利益合計	1,578	2,341
包括利益	4,130	7,119
(内訳)		
親会社株主に係る包括利益	3,873	6,701
少数株主に係る包括利益	256	417

【連結株主資本等変動計算書】

前連結会計年度(自 平成25年3月1日 至 平成26年2月28日)

(単位：百万円)

	株主資本				
	資本金	資本剰余金	利益剰余金	自己株式	株主資本合計
当期首残高	4,298	11,952	21,956	2,987	35,220
当期変動額					
剰余金の配当			700		700
当期純利益			3,313		3,313
自己株式の取得				3	3
連結範囲の変動					-
株主資本以外の項目 の当期変動額(純額)					
当期変動額合計	-	-	2,613	3	2,610
当期末残高	4,298	11,952	24,570	2,990	37,830

	その他の包括利益累計額					少数株主持分	純資産合計
	その他有価証券 評価差額金	繰延ヘッジ損益	為替換算 調整勘定	退職給付に係る 調整累計額	その他の包括利 益累計額合計		
当期首残高	1,324	38	258	-	1,104	4,307	40,631
当期変動額							
剰余金の配当							700
当期純利益							3,313
自己株式の取得							3
連結範囲の変動							-
株主資本以外の項目 の当期変動額(純額)	32	28	498	-	559	268	291
当期変動額合計	32	28	498	-	559	268	2,901
当期末残高	1,356	66	240	-	1,663	4,039	43,533

当連結会計年度(自 平成26年 3月 1日 至 平成27年 2月28日)

(単位：百万円)

	株主資本				
	資本金	資本剰余金	利益剰余金	自己株式	株主資本合計
当期首残高	4,298	11,952	24,570	2,990	37,830
当期変動額					
剰余金の配当			756		756
当期純利益			4,343		4,343
自己株式の取得				0	0
連結範囲の変動			2		2
株主資本以外の項目 の当期変動額（純額）					
当期変動額合計	-	-	3,585	0	3,584
当期末残高	4,298	11,952	28,155	2,991	41,414

	その他の包括利益累計額					少数株主持分	純資産合計
	その他有価証券 評価差額金	繰延ヘッジ損益	為替換算 調整勘定	退職給付に係る 調整累計額	その他の包括利 益累計額合計		
当期首残高	1,356	66	240	-	1,663	4,039	43,533
当期変動額							
剰余金の配当							756
当期純利益							4,343
自己株式の取得							0
連結範囲の変動							2
株主資本以外の項目 の当期変動額（純額）	1,919	33	472	43	2,314	335	2,650
当期変動額合計	1,919	33	472	43	2,314	335	6,235
当期末残高	3,276	32	712	43	3,978	4,374	49,768

【連結キャッシュ・フロー計算書】

(単位：百万円)

	前連結会計年度 (自 平成25年 3月 1日 至 平成26年 2月28日)	当連結会計年度 (自 平成26年 3月 1日 至 平成27年 2月28日)
営業活動によるキャッシュ・フロー		
税金等調整前当期純利益	5,959	7,959
減価償却費	1,701	2,128
減損損失	185	611
のれん償却額	11	11
負ののれん償却額	56	4
負ののれん発生益	210	-
賞与引当金の増減額（は減少）	7	78
貸倒引当金の増減額（は減少）	89	50
退職給付引当金の増減額（は減少）	62	2,013
退職給付に係る負債の増減額（は減少）	-	1,838
役員退職慰労引当金の増減額（は減少）	9	25
受取利息及び受取配当金	112	161
支払利息	152	175
投資有価証券売却損益（は益）	129	133
固定資産処分損益（は益）	59	69
固定資産売却損益（は益）	17	2
売上債権の増減額（は増加）	2,743	5,062
たな卸資産の増減額（は増加）	2,706	2,263
仕入債務の増減額（は減少）	213	5,407
未払消費税等の増減額（は減少）	89	760
その他	181	678
小計	2,410	10,157
利息及び配当金の受取額	118	157
利息の支払額	158	174
法人税等の支払額	2,789	2,612
営業活動によるキャッシュ・フロー	419	7,527
投資活動によるキャッシュ・フロー		
定期預金の純増減額（は増加）	56	0
有形固定資産の取得による支出	4,528	4,639
有形固定資産の売却による収入	169	79
無形固定資産の取得による支出	17	84
投資有価証券の取得による支出	3,893	2,508
投資有価証券の売却による収入	4,066	2,678
連結の範囲の変更を伴う子会社株式の取得による支出	792	² 131
連結の範囲の変更を伴う子会社株式の売却による収入（は支出）	-	³ 196
貸付けによる支出	240	515
貸付金の回収による収入	73	2,688
その他	328	101
投資活動によるキャッシュ・フロー	4,778	2,528

(単位：百万円)

	前連結会計年度 (自 平成25年 3月 1日 至 平成26年 2月28日)	当連結会計年度 (自 平成26年 3月 1日 至 平成27年 2月28日)
財務活動によるキャッシュ・フロー		
短期借入金の純増減額（は減少）	16	210
長期借入れによる収入	7,050	2,514
長期借入金の返済による支出	2,998	2,661
社債の償還による支出	340	190
配当金の支払額	699	755
少数株主への配当金の支払額	64	64
その他	136	139
財務活動によるキャッシュ・フロー	2,793	1,507
現金及び現金同等物に係る換算差額	15	172
現金及び現金同等物の増減額（は減少）	2,389	3,664
現金及び現金同等物の期首残高	16,839	14,449
現金及び現金同等物の期末残高	14,449	18,114

【注記事項】

(連結財務諸表作成のための基本となる重要な事項)

1 連結の範囲に関する事項

(1) 連結子会社の数 26社

主要な連結子会社の名称

株式会社ヒョウテック、株式会社デリフレッシュフーズ、株式会社味兆、株式会社エムアンドエム食品、大阿蘇ハム株式会社、株式会社フードリエ、FREMONT BEEF COMPANY、株式会社北海道中央牧場、株式会社オーエムツーネットワーク、株式会社オーエムツーミート、株式会社焼肉の牛太、株式会社オーエムツーダイニング

平成26年5月26日付で、マスターファーム株式会社及び株式会社遠野牧場は保有株式の一部売却に伴い当連結会計年度より連結の範囲から除外しております。

平成26年8月29日付で、グリコハム株式会社、那須グリコ株式会社、東海グリコ株式会社、山口グリコ株式会社はそれぞれ株式会社フードリエ、那須高原ハム株式会社、中部ハム株式会社、下関ハム株式会社へ商号変更しております。

平成26年9月1日付で、株式会社大里食肉センターの全株式を取得したため、連結の範囲に含めております。

(2) 非連結子会社の名称等

エスフーズシンガポール株式会社

連結の範囲から除いた理由

エスフーズシンガポール株式会社は、当連結会計年度中に新規設立いたしました。総資産、売上高、当期純損益(持分に見合う額)及び利益剰余金(持分に見合う額)等は、いずれも連結財務諸表に重要な影響を及ぼしていないため連結の範囲から除外しております。

2 持分法の適用に関する事項

(1) 持分法を適用した関連会社数 3社

会社等の名称

株式会社エスオー

株式会社アイオー

株式会社エイゼットフーズ

(2) 持分法を適用していない関連会社(株式会社キララダイニングサービス)は、当期純損益(持分に見合う額)及び利益剰余金(持分に見合う額)等からみて、持分法の対象から除いても連結財務諸表に及ぼす影響が軽微であり、かつ全体として重要性がないため、持分法の適用範囲から除外しております。

3 連結子会社の事業年度等に関する事項

株式会社オーエムツーダイニングの決算日は11月30日、FREMONT BEEF COMPANY、株式会社焼肉の牛太他4社の決算日は12月31日、株式会社オーエムツーネットワーク、株式会社オーエムツーミート及び株式会社デリフレッシュフーズの決算日は1月31日、株式会社フードリエ及びその子会社の決算日は3月31日、エス企画株式会社の決算日は4月30日であります。

連結財務諸表の作成にあたっては、株式会社フードリエ及びその子会社ならびにエス企画株式会社以外は、それぞれの決算日の財務諸表を使用し、株式会社フードリエ及びその子会社は、12月31日に実施した仮決算に基づく財務諸表を使用し、連結決算日との間に生じた重要な取引については、連結上必要な調整を行っております。エス企画株式会社は、連結決算日現在で実施した仮決算に基づく財務諸表を使用しております。

4. 会計処理基準に関する事項

(1) 重要な資産の評価基準及び評価方法

- イ．有価証券
 その他有価証券
 時価のあるもの 決算日の市場価格等に基づく時価法（評価差額は全部純資産直入法により処理し、売却原価は移動平均法により算定）
 時価のないもの 移動平均法による原価法
- ロ．デリバティブ 時価法
- ハ．たな卸資産
 評価基準は原価法（収益性の低下による簿価切下げの方法）によっております。
 商品（国産牛肉） 主として個別法
 商品（その他） 主として個別法
 製品（国産牛肉） 主として個別法
 製品（その他）・仕掛品 主として移動平均法
 原材料（国産牛肉） 主として個別法
 原材料（その他の肉） 主として個別法
 原材料（その他） 主として移動平均法

(2) 重要な減価償却資産の減価償却の方法

- イ．有形固定資産
 （リース資産を除く） 定率法によっております。ただし、平成10年4月1日以降に取得した建物（建物附属設備は除く）については、定額法を採用しております。
 なお、主な耐用年数は以下のとおりであります。
 建物及び構築物 …… 2年～50年
 機械装置及び運搬具… 2年～15年
- ロ．無形固定資産 定額法
 自社利用のソフトウェアについては社内における利用可能期間（5年）に基づく定額法を採用しております。
- ハ．リース資産 所有権移転外ファイナンス・リース取引に係るリース資産
 リース期間を耐用年数とし、残存価額をゼロとする定額法によっております。なお、リース取引開始日がリース会計基準適用初年度開始前の所有権移転外ファイナンス・リース取引については、通常の賃貸借取引に係る方法に準じた会計処理を引き続き採用しております。

(3) 重要な引当金の計上基準

- イ．貸倒引当金 売上債権等の貸倒による損失に備えるため、一般債権については貸倒実績率により、貸倒懸念債権及び破産更生債権等については個別に回収可能性を勘案し、回収不能見込額を計上しております。なお、在外連結子会社であるFREMONT BEEF COMPANYについては、個々の債権の回収可能性を勘案して回収不能見込額を計上しております。
- ロ．賞与引当金 従業員の賞与の支給に備えるため、支給見込額基準に基づき計上しております。
- ハ．役員退職慰労引当金 当社及び主要な国内連結子会社は、役員の退職慰労金の支給に備えるため、内規に基づく期末要支給額を計上しております。

(4) 退職給付に係る会計処理の方法

イ．退職給付見込額の期間帰属方法

退職給付債務の算定にあたり、退職給付見込額を当連結会計年度末までの期間に帰属させる方法については、期間定額基準によっております。

ロ．数理計算上の差異の費用処理方法

数理計算上の差異は、各連結会計年度の発生時における従業員の平均残存勤務期間以内の一定の年数（5年）による定額法により按分した額をそれぞれ発生の日連結会計年度から費用処理することとしております。

ハ．小規模企業等における簡便法の採用

一部の連結子会社は、退職給付に係る負債及び退職給付費用の計算に、退職給付に係る期末自己都合要支給額を退職給付債務とする方法を用いた簡便法を適用しております。

(5) 重要なヘッジ会計の方法

イ．ヘッジ会計の方法

繰延ヘッジ処理を採用しております。

なお、為替変動リスクのヘッジについて振当処理の要件を満たしている場合には振当処理を行っております。

また、金利スワップ取引について特例処理の要件を満たしている場合には、特例処理を行っております。

ロ．ヘッジ手段とヘッジ対象

ヘッジ手段	ヘッジ対象
先物為替予約	外貨建商品仕入による外貨建債務及び外貨建予定取引
金利スワップ	借入金利息

ハ．ヘッジ方針

先物為替予約は為替変動リスクをヘッジするため、外貨建商品仕入の年間計画額を上限として、一定のヘッジ比率以上の為替予約を実施することとし、社内管理規程に基づき、輸入食肉事業部を取引の執行部署、経理部を管理の所管部署とするリスク管理体制をとっております。

金利スワップは金利変動リスクを回避する手段として、実需の範囲内で行うこととし、社内管理規程に基づき、経理部にて一元管理を行うリスク管理体制をとっております。

ニ．ヘッジの有効性評価の方法

ヘッジ会計の要件を満たすかどうかを判定するため、先物為替予約額がヘッジ対象取引額の範囲内であることを毎月確認しております。

また、金利スワップ取引は、特例処理の要件を満たしているため、有効性の判断は省略しております。

(6) のれんの償却に関する事項

のれん及び平成22年3月31日以前に発生した負ののれんは、5年間で均等償却しております。

(7) 連結キャッシュ・フロー計算書における資金の範囲

連結キャッシュ・フロー計算書における資金（現金及び現金同等物）は手許現金、随時引き出し可能な預金及び容易に換金可能であり、かつ価値変動について僅少のリスクしか負わない取得日から3カ月以内に償還期限が到来する短期投資としております。

(8) その他連結財務諸表作成のための重要な事項

消費税等の会計処理方法

消費税等の会計処理は、税抜方式によっております。

(会計方針の変更)

(退職給付に関する会計基準等の適用)

「退職給付に関する会計基準」（企業会計基準第26号 平成24年5月17日。以下「退職給付会計基準」という。）及び「退職給付に関する会計基準の適用指針」（企業会計基準適用指針第25号 平成24年5月17日。以下「退職給付適用指針」という。）を当連結会計年度末より適用し（ただし、退職給付会計基準第35項本文及び退職給付適用指針第67項本文に掲げられた定めを除く。）、退職給付債務から年金資産の額を控除した額を退職給付に係る負債として計上する方法に変更し、未認識数理計算上の差異を退職給付に係る負債に計上しております。

退職給付会計基準等の適用については、退職給付会計基準第37項に定める経過的な取扱いに従っており、当連結会計年度末において、当該変更に伴う影響額をその他の包括利益累計額の退職給付に係る調整累計額に加減しております。

この結果、当連結会計年度において、退職給付に係る負債が1,917百万円計上されるとともに、その他の包括利益累計額が43百万円減少しております。

なお、1株当たり純資産額は1.54円減少しております。

(未適用の会計基準等)

- ・「退職給付に関する会計基準」(企業会計基準第26号 平成24年5月17日)
- ・「退職給付に関する会計基準の適用指針」(企業会計基準適用指針第25号 平成27年3月26日)

(1) 概要

未認識数理計算上の差異及び未認識過去勤務費用の処理方法、退職給付債務及び勤務費用の計算方法並びに開示の拡充等について改正されました。

(2) 適用予定日

退職給付債務及び勤務費用の計算方法の改正については、平成28年2月期の期首より適用予定です。

(3) 当該会計基準等の適用による影響

退職給付債務及び勤務費用の計算方法の改正による連結財務諸表に与える影響額については、現時点で評価中であります。

(表示方法の変更)

(連結損益計算書)

前連結会計年度において、独立掲記しておりました「営業外費用」の「貸倒引当金繰入額」については、金額的重要性が乏しくなったため、当連結会計年度より「その他」に含めて表示することといたしました。この表示方法の変更を反映させるため、前連結会計年度の連結財務諸表の組み替えを行っております。

この結果、前連結会計年度の連結貸借対照表において「営業外費用」の「貸倒引当金繰入額」に表示しておりました51百万円及び「貸倒引当金繰入額」に表示しておりました41百万円は「その他」として組み替えております。

(連結貸借対照表関係)

1 関連会社に対するものは、次のとおりであります。

	前連結会計年度 (平成26年2月28日)	当連結会計年度 (平成27年2月28日)
投資有価証券(株式)	130百万円	168百万円

2 担保に供している資産並びに担保付債務は以下のとおりであります。

工場財団

	前連結会計年度 (平成26年2月28日)	当連結会計年度 (平成27年2月28日)
建物及び構築物	824百万円	865百万円
機械装置及び運搬具	210百万円	195百万円
工具、器具及び備品	7百万円	4百万円
土地	140百万円	140百万円
合計	1,182百万円	1,205百万円

その他

	前連結会計年度 (平成26年2月28日)	当連結会計年度 (平成27年2月28日)
現金及び預金(定期預金)	364百万円	364百万円
投資有価証券	2,960百万円	4,099百万円
建物及び構築物	1,764百万円	1,576百万円
土地	2,997百万円	2,905百万円
合計	8,087百万円	8,946百万円

上記に対する債務

	前連結会計年度 (平成26年2月28日)		当連結会計年度 (平成27年2月28日)	
支払手形及び買掛金	168百万円	(21百万円)	202百万円	(52百万円)
長期借入金	5,190百万円	(553百万円)	6,952百万円	(595百万円)
内1年内返済予定の長期借入金	409百万円	(10百万円)	373百万円	(5百万円)
合計	5,358百万円	(575百万円)	7,155百万円	(648百万円)

上記のうち、()内書は工場財団抵当に対する債務であります。

3 保証債務

連結会社以外の会社等の金融機関からの借入に対して、次のとおり債務保証(連帯保証)を行っております。

	前連結会計年度 (平成26年2月28日)	当連結会計年度 (平成27年2月28日)
株式会社カーサ	270百万円	株式会社カーサ 250百万円
有限会社すぎもとファーム	86百万円	有限会社すぎもとファーム 79百万円
金丸 一男	205百万円	株式会社遠野牧場 745百万円
		マスターファーム株式会社 124百万円
		金丸 一男他2社 192百万円
合計	562百万円	合計 1,392百万円

(連結損益計算書関係)

1 一般管理費及び当期製造費用に含まれる研究開発費は、次のとおりであります。

	前連結会計年度 (自 平成25年3月1日 至 平成26年2月28日)	当連結会計年度 (自 平成26年3月1日 至 平成27年2月28日)
	88百万円	185百万円

2 販売費及び一般管理費のうち主要な費目及び金額は、次のとおりであります。

	前連結会計年度 (自 平成25年3月1日 至 平成26年2月28日)	当連結会計年度 (自 平成26年3月1日 至 平成27年2月28日)
運賃	2,282百万円	5,558百万円
給料及び手当	4,918百万円	5,738百万円
賞与引当金繰入額	395百万円	432百万円
退職給付費用	144百万円	247百万円
役員退職慰労引当金繰入額	21百万円	21百万円
貸倒引当金繰入額	93百万円	77百万円

3 固定資産売却益の内訳は、次のとおりであります。

	前連結会計年度 (自 平成25年3月1日 至 平成26年2月28日)	当連結会計年度 (自 平成26年3月1日 至 平成27年2月28日)
建物及び構築物	7百万円	- 百万円
機械装置及び運搬具	4百万円	2百万円
工具、器具及び備品	0百万円	0百万円
土地	4百万円	11百万円
その他	- 百万円	0百万円
合計	17百万円	14百万円

4 固定資産処分損の内訳は、次のとおりであります。

	前連結会計年度 (自 平成25年3月1日 至 平成26年2月28日)	当連結会計年度 (自 平成26年3月1日 至 平成27年2月28日)
建物及び構築物	24百万円	46百万円
機械装置及び運搬具	16百万円	25百万円
工具、器具及び備品	6百万円	6百万円
土地	5百万円	- 百万円
その他	6百万円	7百万円
合計	59百万円	85百万円

5 減損損失

当社及び連結子会社は以下の資産グループについて減損損失を計上しました。

前連結会計年度（自 平成25年3月1日 至 平成26年2月28日）

用途	種類	場所	金額（百万円）
遊休資産	建物及び構築物、土地等	さいたま市岩槻区	64
赤字店舗	工具、器具及び備品等	静岡市清水区	8
生産設備	建物及び構築物等	高知県室戸市	112
合計			185

当社及び連結子会社は、キャッシュ・フローを生み出す最小単位として、店舗等については、継続して収支を計上している単位で、遊休資産については、当該資産単独で資産のグルーピングを行っております。

当社及び連結子会社は、保有する資産グループの資産査定を実施し、営業活動から生ずる損益が継続してマイナスである資産グループ及び遊休資産について帳簿価額を回収可能価額まで減額し、減損損失185百万円を計上しております。

減損損失の内訳は、建物及び構築物125百万円、機械装置及び運搬具29百万円、工具、器具及び備品4百万円、土地25百万円であります。

回収可能価額は正味売却価額及び使用価値により測定しており、正味売却価額は路線価等により評価し、使用価値は将来キャッシュ・フローを8%で割り引いて算定しております。

当連結会計年度（自 平成26年3月1日 至 平成27年2月28日）

用途	種類	場所	金額（百万円）
赤字店舗	建物及び構築物等	千葉県流山市他	12
生産設備	建物及び構築物等	大韓民国仁川広域市	593
遊休資産	建物及び構築物等	浜松市北区他	5
合計			611

当社及び連結子会社は、キャッシュ・フローを生み出す最小単位として、店舗等については、継続して収支を計上している単位で、遊休資産については、当該資産単独で資産のグルーピングを行っております。

当社及び連結子会社は、保有する資産グループの資産査定を実施し、営業活動から生ずる損益が継続してマイナスである資産グループ及び遊休資産について帳簿価額を回収可能価額まで減額し、減損損失611百万円を計上しております。

減損損失の内訳は、建物及び構築物388百万円、機械装置及び運搬具219百万円、工具、器具及び備品等3百万円です。

回収可能価額は正味売却価額及び使用価値により測定しており、正味売却価額は路線価等により評価し、使用価値は将来キャッシュ・フローを8%で割り引いて算定しております。

(連結包括利益計算書関係)

前連結会計年度(自 平成25年3月1日 至 平成26年2月28日)

1 その他の包括利益に係る組替調整額及び税効果額

その他有価証券評価差額金

当期発生額	182百万円
組替調整額	129百万円
税効果調整前	53百万円
税効果額	17百万円
その他有価証券評価差額金	35百万円

繰延ヘッジ損益

当期発生額	45百万円
税効果調整前	45百万円
税効果額	16百万円
繰延ヘッジ損益	28百万円

為替換算調整勘定

当期発生額	505百万円
税効果調整前	505百万円
税効果額	- 百万円
為替換算調整勘定	505百万円

持分法適用会社に対する持分相当額

当期発生額	8百万円
持分法適用会社に対する持分相当額	8百万円

その他の包括利益合計 578百万円

当連結会計年度(自 平成26年3月1日 至 平成27年2月28日)

1 その他の包括利益に係る組替調整額及び税効果額

その他有価証券評価差額金

当期発生額	3,244百万円
組替調整額	192百万円
税効果調整前	3,052百万円
税効果額	1,116百万円
その他有価証券評価差額金	1,935百万円

繰延ヘッジ損益

当期発生額	55百万円
税効果調整前	55百万円
税効果額	21百万円
繰延ヘッジ損益	33百万円

為替換算調整勘定

当期発生額	433百万円
税効果調整前	433百万円
税効果額	-百万円
為替換算調整勘定	433百万円

持分法適用会社に対する持分相当額

当期発生額	6百万円
持分法適用会社に対する持分相当額	6百万円
その他の包括利益合計	2,341百万円

(連結株主資本等変動計算書関係)

前連結会計年度(自 平成25年3月1日 至 平成26年2月28日)

1 発行済株式に関する事項

株式の種類	当連結会計年度期首	増加	減少	当連結会計年度末
普通株式(株)	32,267,721	-	-	32,267,721

2 自己株式に関する事項

株式の種類	当連結会計年度期首	増加	減少	当連結会計年度末
普通株式(株)	4,262,084	3,157	-	4,265,241

(変動事由の概要)

増加数の主な内訳は、次の通りであります。

単元未満株式の買取による増加 3,157株

3 新株予約権等に関する事項

該当事項はありません。

4 配当に関する事項

(1) 配当金支払額

決議	株式の種類	配当金の総額 (百万円)	1株当たり配当額 (円)	基準日	効力発生日
平成25年5月23日 定時株主総会	普通株式	336	12	平成25年2月28日	平成25年5月24日
平成25年10月11日 取締役会	普通株式	364	13	平成25年8月31日	平成25年10月31日

(2) 基準日が当連結会計年度に属する配当のうち、配当の効力発生日が翌連結会計年度となるもの

決議	株式の種類	配当の原資	配当金の総額 (百万円)	1株当たり 配当額(円)	基準日	効力発生日
平成26年5月22日 定時株主総会	普通株式	利益剰余金	364	13	平成26年2月28日	平成26年5月23日

当連結会計年度（自 平成26年3月1日 至 平成27年2月28日）

1 発行済株式に関する事項

株式の種類	当連結会計年度期首	増加	減少	当連結会計年度末
普通株式(株)	32,267,721	-	-	32,267,721

2 自己株式に関する事項

株式の種類	当連結会計年度期首	増加	減少	当連結会計年度末
普通株式(株)	4,265,241	280	-	4,265,521

（変動事由の概要）

増加数の主な内訳は、次の通りであります。

単元未満株式の買取による増加 280株

3 新株予約権等に関する事項

該当事項はありません。

4 配当に関する事項

(1) 配当金支払額

決議	株式の種類	配当金の総額 (百万円)	1株当たり配当額 (円)	基準日	効力発生日
平成26年5月22日 定時株主総会	普通株式	364	13	平成26年2月28日	平成26年5月23日
平成26年10月14日 取締役会	普通株式	392	14	平成26年8月31日	平成26年10月31日

(2) 基準日が当連結会計年度に属する配当のうち、配当の効力発生日が翌連結会計年度となるもの

決議	株式の種類	配当の原資	配当金の総額 (百万円)	1株当たり 配当額(円)	基準日	効力発生日
平成27年5月22日 定時株主総会	普通株式	利益剰余金	392	14	平成27年2月28日	平成27年5月25日

(連結キャッシュ・フロー計算書関係)

- 1 現金及び現金同等物の期末残高と連結貸借対照表に掲記されている科目の金額との関係は、次のとおりであります。

	前連結会計年度 (自 平成25年 3月 1日 至 平成26年 2月28日)	当連結会計年度 (自 平成26年 3月 1日 至 平成27年 2月28日)
現金及び預金勘定	15,454百万円	19,120百万円
預入期間が3ヵ月を超える定期預金等	1,004百万円	1,006百万円
現金及び現金同等物	14,449百万円	18,114百万円

- 2 株式の取得により新たに連結子会社となった会社の資産及び負債の主な内容

株式の取得により新たに連結したことに伴う連結開始時の資産及び負債の内訳並びに株式の取得価額と取得による収入(純額)との関係は次のとおりであります。

前連結会計年度(自 平成25年 3月 1日 至 平成26年 2月28日)

グリコハム(株)及びその子会社3社 (平成25年12月31日現在)

流動資産	4,104百万円
固定資産	3,928百万円
流動負債	4,453百万円
固定負債	2,760百万円
負ののれん発生益	5百万円
グリコハム(株)及びその子会社3社の 株式の取得価額	812百万円
グリコハム(株)及びその子会社3社の 現金及び現金同等物	20百万円
差引:取得のための支出	792百万円

当連結会計年度(自 平成26年 3月 1日 至 平成27年 2月28日)

(株)大里食肉センター (平成26年 9月 1日現在)

固定資産	131百万円
(株)大里食肉センター株式の取得価額	131百万円
(株)大里食肉センターの現金及び現金同等物	-百万円
差引:取得のための支出	131百万円

3 株式の売却により連結子会社でなくなった会社の資産及び負債の主な内容

株式の売却により連結子会社でなくなったことに伴う売却時の資産及び負債の内訳並びに株式の売却価額と売却による収入は次のとおりであります。

当連結会計年度（自 平成26年3月1日 至 平成27年2月28日）

(株)遠野牧場

流動資産	1,371百万円
固定資産	348百万円
流動負債	970百万円
固定負債	745百万円
少数株主持分	2百万円
連結子会社の減少による利益剰余金減少額	1百万円
株式売却後の投資勘定	0百万円
関係会社株式売却損	0百万円
(株)遠野牧場株式の売却価額	0百万円
(株)遠野牧場の現金及び現金同等物	148百万円
差引：(株)遠野牧場売却による収入（は支出）	148百万円

マスターファーム(株)

流動資産	1,647百万円
固定資産	9百万円
流動負債	1,529百万円
固定負債	125百万円
少数株主持分	1百万円
連結子会社の減少による利益剰余金減少	1百万円
株式売却後の投資勘定	0百万円
関係会社株式売却益	0百万円
マスターファーム(株)の株式の売却価額	1百万円
マスターファーム(株)の現金及び現金同等物	48百万円
差引：マスターファーム(株)売却による収入（は支出）	47百万円

(リース取引関係)

1 ファイナンス・リース取引(借主側)

所有権移転外ファイナンス・リース取引

リース資産の内容

有形固定資産

主に生産設備及び営業用車両であります。

リース資産の減価償却の方法

リース期間を耐用年数とし、残存価額をゼロとする定額法によっております。

なお、所有権移転外ファイナンス・リース取引のうち、リース取引開始日が平成21年2月28日以前のリース取引については、通常の賃貸借取引に係る方法に準じた会計処理によっており、その内容は次のとおりであります。

(1) リース物件の取得価額相当額、減価償却累計額相当額、減損損失累計額相当額及び期末残高相当額

(単位：百万円)

	前連結会計年度 (平成26年2月28日)			
	取得価額相当額	減価償却累計額 相当額	減損損失累計額 相当額	期末残高相当額
建物及び構築物	279	262	-	17
工具、器具及び備品	3	2	0	0
合計	283	265	0	17

(単位：百万円)

	当連結会計年度 (平成27年2月28日)			
	取得価額相当額	減価償却累計額 相当額	減損損失累計額 相当額	期末残高相当額
建物及び構築物	279	278	-	1
合計	279	278	-	1

(2) 未経過リース料期末残高相当額等

(単位：百万円)

	前連結会計年度 (平成26年2月28日)	当連結会計年度 (平成27年2月28日)
1年内	16	10
1年超	10	-
合計	26	10
リース資産減損勘定の残高	0	-

(3) 支払リース料、リース資産減損勘定の取崩額、減価償却費相当額、支払利息相当額及び減損損失

(単位：百万円)

	前連結会計年度 (自平成25年3月1日 至平成26年2月28日)	当連結会計年度 (自平成26年3月1日 至平成27年2月28日)
支払リース料	22	10
リース資産減損勘定の取崩額	0	-
減価償却費相当額	19	9
支払利息相当額	2	1
減損損失	-	-

(4) 減価償却費相当額及び利息相当額の算定方法

減価償却費相当額の算定方法

リース期間を耐用年数とし、残存価額をゼロとする定額法によっております。

利息相当額の算定方法

リース料総額とリース物件の取得価額相当額の差額を利息相当額とし、各期への配分方法については、利息法によっております。

2 オペレーティング・リース取引（借主側）

オペレーティング・リース取引のうち解約不能のものに係る未経過リース料

（単位：百万円）

	前連結会計年度 (平成26年2月28日)	当連結会計年度 (平成27年2月28日)
1年内	16	53
1年超	31	127
合計	48	181

(金融商品関係)

1. 金融商品の状況に関する事項

(1) 金融商品に対する取組方針

当社グループは、主に食肉加工品の製造販売事業を行うための利益計画及び設備投資計画等に照らして、必要な資金（主に銀行借入や社債発行）を調達しております。一時的な余資は安全性の高い金融資産で運用し、また、短期的な運転資金を銀行借入により調達しております。デリバティブは、後述するリスクを回避するために利用しており、投機的な取引は行わない方針であります。

(2) 金融商品の内容及びそのリスク並びにリスク管理体制

営業債権である受取手形及び売掛金は、顧客の信用リスクに晒されております。当該リスクに関しましては、与信管理規程に沿ってリスク低減を図っております。また、リスクマネジメントチームと各事業部門における責任者及び担当者が主要な取引先の状況を定期的にモニタリングし、取引先ごとに期日及び残高を管理するとともに、財務状況等の悪化等による回収懸念の早期把握や軽減を図っております。また、グローバルに事業を展開していることから生じている外貨建ての営業債権は、為替の変動リスクに晒されておりますが、原則として先物為替予約を利用してヘッジしております。投資有価証券は、主に業務上の関係を有する企業の株式であり、市場価格の変動リスクに晒されておりますが、当該リスクに関しては、財務・金融デリバティブリスク管理規程に沿って、毎月時価の把握を行うとともに、取締役会に報告を行い情報の共有化を図っております。

営業債務である支払手形及び買掛金、未払金は、ほとんど3ヵ月以内の支払期日であります。また、その一部には、原料等の輸入に伴う外貨建てのものがあり、為替の変動リスクに晒されておりますが、原則として先物為替予約を利用してヘッジしております。借入金及び社債は、主に設備投資に必要な資金の調達を目的としたものであります。

デリバティブ取引は、財務・金融デリバティブリスク管理規程に基づき、外貨建て営業債権債務に係る為替の変動リスクに対するヘッジ取引を目的とした先物為替予約取引、借入金に係る支払金利の変動リスクに対するヘッジ取引を目的とした金利スワップ取引といった実需の範囲内で行うこととし、投機目的の取引は行わない方針であります。

(3) 金融商品の時価等のに関する事項についての補足説明

金融商品の時価には、市場価格に基づく価額のほか、市場価格がない場合には合理的に算定された価額が含まれております。当該価額の算定においては変動要因を織り込んでいるため、異なる前提条件等を採用することにより、当該価額が変動することもあります。

2. 金融商品の時価等に関する事項

連結貸借対照表計上額、時価及びこれらの差額については、次のとおりであります。なお、時価を把握することが極めて困難と認められるものは、次表には含めておりません（注2）参照）。

前連結会計年度（自 平成25年3月1日 至 平成26年2月28日）

	連結貸借対照表計上額 (百万円)	時価 (百万円)	差額 (百万円)
(1) 現金及び預金	15,454	15,454	-
(2) 受取手形及び売掛金	19,158	19,158	-
(3) 有価証券及び投資有価証券 その他有価証券	6,836	6,836	-
資産計	41,448	41,448	-
(1) 支払手形及び買掛金	12,518	12,518	-
(2) 短期借入金	4,000	4,000	-
(3) 1年内返済予定の長期借入金	2,240	2,240	-
(4) 1年内償還予定の社債	190	190	-
(5) 未払金	1,607	1,607	-
(6) 未払法人税等	1,090	1,090	-
(7) 社債	80	80	0
(8) 長期借入金	12,495	12,536	40
負債計	34,222	34,263	40
デリバティブ取引（ 1）			
ヘッジ会計が適用されているもの	106	106	-
ヘッジ会計が適用されていないもの	7	7	-
デリバティブ取引計	114	114	-

（ 1 ）デリバティブ取引によって、生じた正味の債権・債務は純額で表示しており、合計で正味の債務となる項目については、（ ）で示しております。

当連結会計年度（自 平成26年3月1日 至 平成27年2月28日）

	連結貸借対照表計上額 (百万円)	時価 (百万円)	差額 (百万円)
(1) 現金及び預金	19,120	19,120	-
(2) 受取手形及び売掛金	24,355	24,355	-
(3) 有価証券及び投資有価証券 その他有価証券	9,746	9,746	-
資産計	53,222	53,222	-
(1) 支払手形及び買掛金	17,893	17,893	-
(2) 短期借入金	3,790	3,790	-
(3) 1年内返済予定の長期借入金	2,062	2,062	-
(4) 1年内償還予定の社債	40	40	-
(5) 未払金	2,066	2,066	-
(6) 未払法人税等	1,851	1,851	-
(7) 社債	40	40	0
(8) 長期借入金	11,766	11,911	145
負債計	39,509	39,655	145
デリバティブ取引（ 1）			
ヘッジ会計が適用されているもの	50	50	-
ヘッジ会計が適用されていないもの	(0)	(0)	-
デリバティブ取引計	50	50	-

（ 1 ）デリバティブ取引によって、生じた正味の債権・債務は純額で表示しており、合計で正味の債務となる項目については、（ ）で示しております。

(注1) 金融商品の時価の算定方法並びに有価証券及びデリバティブ取引に関する事項

資産

(1) 現金及び預金、(2) 受取手形及び売掛金

これらは短期間で決済されるものであるため、時価は帳簿価額と近似していることから、当該帳簿価額によっております。

(3) 有価証券及び投資有価証券

これらの時価については、株式は取引所の価格によっており、債券は取引金融機関から提示された価格によっております。

また、保有目的ごとの有価証券に関する注記事項については、「有価証券関係」注記を参照ください。

負債

(1) 支払手形及び買掛金、(2) 短期借入金、(3) 1年内返済予定の長期借入金、(4) 1年内償還予定の社債、(5) 未払金、(6) 未払法人税等

これらは短期間で決済されるものであるため、時価は帳簿価額と近似していることから、当該帳簿価額によっております。

(7) 社債

社債の時価については、その将来キャッシュ・フローを国債の利回りに信用スプレッドを上乗せした利率で割り引いた現在価値により算定しております。

(8) 長期借入金

長期借入金の時価については、その将来キャッシュ・フローを国債の利回り等に信用スプレッドを上乗せした利率で割り引いた現在価値により算定しております。

デリバティブ取引

ヘッジ会計が適用されているもの

為替予約等の振当処理によるものは、外貨建予定取引をヘッジ対象としており、その時価は先物為替相場によっております。

金利スワップの特例処理によるものは、ヘッジ対象とされている長期借入金と一体して処理しているため、その時価は当該長期借入金の時価に含めて記載しております。

(注2) 時価を把握することが極めて困難と認められる金融商品

区分	平成26年2月28日	平成27年2月28日
非上場株式及び債券	214	266

これらにつきましては、市場価格がなく、かつ将来キャッシュ・フローを見積もることができず、時価を把握することが極めて困難と認められることから、「(3) 有価証券及び投資有価証券」には含めておりません。

(注3) 金銭債権及び満期のある有価証券の連結決算日後の償還予定額

前連結会計年度(平成26年2月28日)

	1年以内 (百万円)	1年超 5年以内 (百万円)	5年超 10年以内 (百万円)	10年超 (百万円)
現金及び預金	15,454	-	-	-
受取手形及び売掛金	19,158	-	-	-
投資有価証券				
その他有価証券のうち満期があるもの				
社債	101	121	-	-
地方債	0	-	-	-
合計	34,714	121	-	-

当連結会計年度（平成27年2月28日）

	1年以内 (百万円)	1年超 5年以内 (百万円)	5年超 10年以内 (百万円)	10年超 (百万円)
現金及び預金	19,120	-	-	-
受取手形及び売掛金	24,355	-	-	-
投資有価証券				
その他有価証券のうち満期があるもの				
社債	-	104	-	-
合計	43,476	104	-	-

(注4) 社債、借入金の連結決算日後の返済予定額

社債、借入金の連結決算日後の返済予定額については、連結附属明細表「社債明細表」及び「借入金等明細表」をご参照ください。

(有価証券関係)

1 その他有価証券

前連結会計年度(平成26年2月28日)

	種類	連結貸借対照表 計上額 (百万円)	取得原価 (百万円)	差額 (百万円)
連結貸借対照表計上 額が取得原価を超え るもの	(1) 株式	5,970	3,989	1,981
	(2) 債券	91	85	5
	(3) その他	-	-	-
	小計	6,062	4,075	1,986
連結貸借対照表計上 額が取得原価を超え ないもの	(1) 株式	590	594	3
	(2) 債券	133	134	1
	(3) その他	49	49	0
	小計	774	778	4
合計		6,836	4,854	1,982

(注) 表中の「取得原価」は減損処理後の帳簿価額であります。

株式の減損にあたっては、当連結会計年度末における時価が、取得原価に比べ50%以上下落した場合には全て減損処理を行い、30~50%程度下落した場合には回復可能性等を考慮して必要と認められた額について減損処理を行うこととしております。

当連結会計年度(平成27年2月28日)

	種類	連結貸借対照表 計上額 (百万円)	取得原価 (百万円)	差額 (百万円)
連結貸借対照表計上 額が取得原価を超え るもの	(1) 株式	9,345	4,295	5,049
	(2) 債券	144	136	7
	(3) その他	-	-	-
	小計	9,489	4,432	5,056
連結貸借対照表計上 額が取得原価を超え ないもの	(1) 株式	207	229	21
	(2) 債券	49	49	0
	(3) その他	-	-	-
	小計	257	279	22
合計		9,746	4,712	5,034

(注) 表中の「取得原価」は減損処理後の帳簿価額であります。

株式の減損にあたっては、当連結会計年度末における時価が、取得原価に比べ50%以上下落した場合には全て減損処理を行い、30~50%程度下落した場合には回復可能性等を考慮して必要と認められた額について減損処理を行うこととしております。

2 連結会計年度中に売却したその他有価証券

前連結会計年度(自 平成25年3月1日 至 平成26年2月28日)

種類	売却額 (百万円)	売却益の合計額 (百万円)	売却損の合計額 (百万円)
株式	2,475	103	10
債券	362	11	2
その他	1,227	36	8
合計	4,066	151	21

当連結会計年度(自 平成26年3月1日 至 平成27年2月28日)

種類	売却額 (百万円)	売却益の合計額 (百万円)	売却損の合計額 (百万円)
株式	2,388	130	17
債券	227	2	11
その他	62	26	1
合計	2,678	159	31

(デリバティブ取引関係)

前連結会計年度(平成26年2月28日)

重要なデリバティブ取引はありません。

当連結会計年度(平成27年2月28日)

重要なデリバティブ取引はありません。

(退職給付関係)

前連結会計年度(自 平成25年3月1日 至 平成26年2月28日)

1 採用している退職給付制度の概要

当社及び国内連結子会社4社は、退職一時金制度等の確定給付型の制度と確定拠出型年金制度を併用した制度となっております。また、国内連結子会社12社及び在外連結子会社2社は、確定給付型の制度を、国内連結子会社2社及び在外連結子会社1社は確定拠出型年金制度を設けております。また、一部の連結子会社は、厚生年金基金に加盟しております。

2 退職給付債務に関する事項

(単位:百万円)

(1) 退職給付債務	3,117
(2) 年金資産	845
(3) 未積立退職給付債務(1) + (2)	2,271
(4) 未認識数理計算上の差異	247
(5) 連結貸借対照表計上額純額 (3) + (4)	2,023
(6) 前払年金費用	-
(7) 退職給付引当金(5) - (6)	2,023

(注) 一部の国内連結子会社は、退職給付債務の算定にあたり、簡便法を採用しております。

3 退職給付費用に関する事項

(単位:百万円)

(1) 勤務費用	170
(2) 利息費用	8
(3) 期待運用収益(減算)	3
(4) 数理計算上の差異の 費用処理額(減算)	24
(5) 確定拠出型年金に係る 要拠出額	36
退職給付費用	236

(注) 1.簡便法を採用している国内連結子会社の退職給付費用は、「(1)勤務費用」に計上しております。

2.日本ハム・ソーセージ工業厚生年金基金に対する拠出額を「(1)勤務費用」に含めております。前連結会計年度の拠出額は38百万円であります。

4 退職給付債務等の計算の基礎に関する事項

(1) 退職給付見込額の期間配分方法

期間定額基準

(2) 割引率

1.0%

(3) 期待運用収益率

1.0%

(4) 数理計算上の差異の処理年数

5年

5 要拠出額を退職給付費用として処理している複数事業主制度に関する事項

日本ハム・ソーセージ厚生年金基金	平成25年3月31日現在
(1)制度全体の積立状況に関する事項	
年金資産の額(百万円)	24,697
年金財政上の給付債務の額(百万円)	42,617
差引額(百万円)	17,919
(2)制度全体に占める当社グループの掛金拠出割合	
掛金拠出割合	2.08%
(3)補足説明	<p>上記(1)の差引額の主な要因は、年金財政計算上の過去勤務債務残高11,770百万円、及び繰越不足金6,149百万円であります。</p> <p>本制度における過去勤務債務の償却方法は、期間18年の元利均等償却であります。</p> <p>また、同基金は平成26年2月14日開催の代議員会において特例解散の方針を決議しました。</p> <p>これにより、平成26年2月期において、解散時に発生する損失に備えるため、基金解散に伴う損失の負担見込額として、厚生年金基金解散損失引当金繰入額127百万円を特別損失に計上しております。</p>

当連結会計年度(自 平成26年3月1日 至 平成27年2月28日)

1. 採用している退職給付制度の概要

当社及び国内連結子会社4社は、退職一時金制度等の確定給付型の制度と確定拠出型年金制度を併用した制度となっております。また、国内連結子会社10社及び在外連結子会社2社は、確定給付型の制度を、国内連結子会社2社及び在外連結子会社1社は確定拠出型年金制度を設けております。また、一部の連結子会社は、厚生年金基金に加盟しております。

2. 確定給付制度（簡便法を適用した制度を除く。）

(1) 退職給付債務の期首残高と期末残高の調整表

退職給付債務の期首残高	2,351 百万円
勤務費用	138 百万円
利息費用	29 百万円
数理計算上の差異の発生額	18 百万円
退職給付の支払額	245 百万円
<u>退職給付債務の期末残高</u>	<u>2,255 百万円</u>

(2) 年金資産の期首残高と期末残高の調整表

年金資産の期首残高	723 百万円
期待運用収益	11 百万円
数理計算上の差異の発生額	113 百万円
事業主からの拠出額	273 百万円
退職給付の支払額	144 百万円
<u>年金資産の期末残高</u>	<u>978 百万円</u>

(3) 退職給付債務及び年金資産の期末残高と連結貸借対照表に計上された退職給付に係る負債及び退職給付に係る資産の調整表

積立型制度の退職給付債務	1,340 百万円
年金資産	978 百万円
	362 百万円
非積立型制度の退職給付債務	914 百万円
<u>連結貸借対照表に計上された負債と資産の純額</u>	<u>1,277 百万円</u>
退職給付に係る負債	1,277 百万円
<u>連結貸借対照表に計上された負債と資産の純額</u>	<u>1,277 百万円</u>

(4) 退職給付費用及びその内訳項目の金額

勤務費用	138 百万円
利息費用	29 百万円
期待運用収益	11 百万円
数理計算上の差異の費用処理額	38 百万円
その他	0 百万円
<u>確定給付制度に係る退職給付費用</u>	<u>193 百万円</u>

(5) 退職給付に係る調整累計額

退職給付に係る調整累計額に計上した項目（税効果控除前）の内訳は次のとおりであります。

未認識数理計算上の差異	78 百万円
<u>合計</u>	<u>78 百万円</u>

(6) 年金資産に関する事項

年金資産の主な内訳

年金資産合計に対する主な分類ごとの比率は、次のとおりであります。

債券	14%
株式	19%
一般勘定	67%
合計	100%

長期期待運用収益率の設定方法

年金資産の長期期待運用収益率を決定するため、現在及び予想される年金資産の配分と、年金資産を構成する多様な資産からの現在及び将来期待される長期の収益率を考慮しております。

(7) 数理計算上の計算基礎に関する事項

主要な数理計算上の計算基礎（加重平均で表しております。）

割引率	1.2%
長期期待運用収益率	1.7%

3. 簡便法を適用した確定給付制度

(1) 簡便法を適用した制度の、退職給付に係る負債の期首残高と期末残高の調整表

退職給付に係る負債の期首残高	644 百万円
退職給付費用	78 百万円
退職給付の支払額	70 百万円
制度への拠出額	12 百万円
退職給付に係る負債の期末残高	639 百万円

(2) 退職給付債務及び年金資産の期末残高と連結貸借対照表に計上された退職給付に係る負債及び退職給付に係る資産の調整表

積立型制度の退職給付債務	176 百万円
年金資産	119 百万円
	57 百万円
非積立型制度の退職給付債務	582 百万円
連結貸借対照表に計上された負債と資産の純額	639 百万円
退職給付に係る負債	639 百万円
連結貸借対照表に計上された負債と資産の純額	639 百万円

(3) 退職給付費用

簡便法で計算した退職給付費用	78 百万円
----------------	--------

4. 確定拠出制度

当社及び連結子会社の確定拠出制度への要拠出額は、51百万円でありました。

5. 複数事業主制度

確定拠出制度と同様に会計処理する複数事業主制度の厚生年金基金制度への要拠出額は41百万円であります。

(1) 制度全体の積立状況に関する事項（平成26年3月31日現在）

年金資産の額（百万円）	26,272
年金財政上の給付債務の額（百万円）	44,337
差引額（百万円）	18,065

(2) 制度全体に占める当社グループの掛金拠出割合

2.26%（平成26年3月31日現在）

(3) 補足説明

上記(1)の差引額の主な要因は、年金財政計算上の過去勤務債務残高18,042百万円、及び当年度剰余金（不足金）23百万円でありました。

本制度における過去勤務債務の償却方法は、期間18年の元利均等償却であります。

同基金は平成26年2月14日開催の代議員会において特例解散の方針を決議しました。

これにより、平成27年2月期において、連結貸借対照表に解散時に発生する損失に備えるため、基金解散に伴う損失の負担見込額として、厚生年金解散損失引当金95百万円を計上しております。

(ストック・オプション等関係)

前連結会計年度(自 平成25年3月1日 至 平成26年2月28日)

該当事項はありません。

当連結会計年度(自 平成26年3月1日 至 平成27年2月28日)

該当事項はありません。

(税効果会計関係)

1 繰延税金資産及び繰延税金負債の発生の主な原因別の内訳

	前連結会計年度 (平成26年2月28日)	当連結会計年度 (平成27年2月28日)
(1) 流動資産		
繰延税金資産		
未払事業税	88百万円	138百万円
賞与引当金	251百万円	244百万円
その他	352百万円	505百万円
繰延税金資産小計	692百万円	888百万円
評価性引当額	71百万円	67百万円
繰延税金資産合計	621百万円	821百万円
繰延税金負債		
その他	48百万円	17百万円
繰延税金負債合計	48百万円	17百万円
繰延税金資産の純額	573百万円	803百万円
(2) 固定資産		
繰延税金資産		
退職給付引当金	725百万円	- 百万円
退職給付に係る負債	- 百万円	670百万円
役員退職慰労引当金	55百万円	60百万円
投資有価証券評価損	253百万円	293百万円
会員権評価損等	61百万円	25百万円
繰越欠損金	846百万円	737百万円
土地評価損	196百万円	196百万円
減損損失	293百万円	265百万円
資産除去債務	83百万円	100百万円
その他	224百万円	10百万円
繰延税金資産小計	2,740百万円	2,360百万円
評価性引当額	1,549百万円	1,366百万円
繰延税金資産合計	1,191百万円	994百万円
繰延税金負債		
特別償却準備金	3百万円	2百万円
その他有価証券評価差額金	1,659百万円	2,630百万円
圧縮記帳積立金	183百万円	182百万円
その他	199百万円	155百万円
繰延税金負債合計	2,045百万円	2,970百万円
繰延税金負債の純額	854百万円	1,976百万円

2 法定実効税率と税効果会計適用後の法人税等の負担率との差異の原因となった主な項目別の内訳

	前連結会計年度 (平成26年2月28日)	当連結会計年度 (平成27年2月28日)
法定実効税率	38.0%	38.0%
(調整)		
住民税均等割	1.9%	1.7%
交際費等永久に損金に算入されない項目	0.8%	0.9%
受取配当金等永久に益金に算入 されない項目	1.1%	1.0%
子会社からの受取配当金	0.9%	0.9%
のれん償却額	0.4%	0.0%
その他	0.5%	0.5%
税効果会計適用後の法人税等の負担率	40.4%	40.0%

3 法人税等の税率の変更による繰延税金資産及び繰延税金負債の金額の修正

「所得税法等の一部を改正する法律」(平成26年法律第10号)が平成26年3月31日に公布され、平成26年4月1日以降に開始する連結会計年度から復興特別法人税が課されないことになりました。これに伴い、繰延税金資産及び繰延税金負債の計算に使用する法定実効税率は、平成27年3月1日に開始する連結会計年度に解消が見込まれる一時差異については従来の38.0%から36.0%となります。

この税率変更による連結財務諸表に与える影響は軽微であります。

4 決算日後の法人税等の税率変更に係る事項

平成27年3月31日に、「所得税法等の一部を改正する法律」(平成27年法律第9号)及び「地方税法等の一部を改正する法律」(平成27年法律第2号)が公布され、平成27年4月1日以降開始する連結会計年度より法人税率等が変更されることとなりました。これに伴い、平成28年3月1日から開始する連結会計年度において解消が見込まれる一時差異等については、繰延税金資産及び繰延税金負債を計算する法定実効税率が36.0%から33.0%に、また、平成29年3月1日から開始する連結会計年度以降において解消が見込まれる一時差異等については、繰延税金資産及び繰延税金負債を計算する法定実効税率が32.2%に変更されます。

この税率変更により、当連結会計年度末における一時差異等を基礎として再計算した場合、繰延税金負債の純額(繰延税金資産を控除した金額)は208百万円、退職給付に係る調整累計額は2百万円減少し、その他有価証券評価差額金が194百万円、法人税等調整額(貸方)が16百万円増加しております。

(資産除去債務関係)

前連結会計年度(自平成25年3月1日至平成26年2月28日)

重要性が乏しいため、記載を省略しております。

当連結会計年度(自平成26年3月1日至平成27年2月28日)

重要性が乏しいため、記載を省略しております。

(賃貸等不動産関係)

前連結会計年度(自平成25年3月1日至平成26年2月28日)

賃貸不動産の総額に重要性が乏しいため、注記を省略しております。

当連結会計年度(自平成26年3月1日至平成27年2月28日)

賃貸不動産の総額に重要性が乏しいため、注記を省略しております。

(セグメント情報等)

【セグメント情報】

1 報告セグメントの概要

当社グループの報告セグメントは、当社グループの構成単位のうち分離された財務情報が入手可能であり、取締役会が経営資源の配分の決定及び業績を評価するために、定期的に検討を行う対象となっているものであります。

当社グループは、総合食肉企業集団を目指しており、構成企業は畜産、食肉関連製品の製造・加工、食肉商品の卸販売、同じく小売、そして飲食サービスまでの一貫した食肉サプライ・チェーンの機能を単一又は複合的に分担し、当社は包括的な戦略を立て全体を統括しながら事業活動を展開しております。したがって、当社グループは、食肉の製品・サービスを基礎とする生産・流通機能別のセグメントから構成されており、食肉生産及び食肉製品の製造並びに食肉商品の卸販売を主たる事業領域とする「食肉等の製造・卸売事業」と食肉製品・商品の一般消費者向け販売を主たる事業領域とする「食肉等の小売事業」及び肉料理の一般消費者向けサービスを主たる事業領域とする「食肉等の外食事業」の3つを報告セグメントとしております。

2 報告セグメントごとの売上高、利益又は損失、資産、その他の項目の金額の算定方法

報告されている事業セグメントの会計処理の方法は、「連結財務諸表作成のための基本となる重要な事項」における記載と概ね同一であります。報告セグメントの利益は、営業利益ベースの数値であります。セグメント間の内部収益及び振替高は市場実勢価格に基づいております。

3 報告セグメントごとの売上高、利益又は損失、資産、その他の項目の金額に関する情報

前連結会計年度(自 平成25年3月1日 至 平成26年2月28日)

(単位:百万円)

	報告セグメント				その他 (注)1	合計	調整額 (注)2	連結財務諸 表計上額 (注)3
	食肉等の 製造・卸売事業	食肉等の 小売事業	食肉等の 外食事業	計				
売上高								
外部顧客への売上高	139,363	20,668	7,663	167,694	1,559	169,253	-	169,253
セグメント間の内部 売上高又は振替高	6,693	30	174	6,897	142	7,039	7,039	-
計	146,056	20,698	7,837	174,592	1,701	176,293	7,039	169,253
セグメント利益	5,265	933	440	6,640	106	6,746	1,062	5,683
セグメント資産	58,368	8,315	4,283	70,967	7,363	78,330	7,312	85,643
その他の項目								
減価償却費	1,110	199	209	1,519	131	1,650	36	1,687
有形固定資産及び 無形固定資産の増加額	2,725	265	270	3,261	1,489	4,750	74	4,825

(注)1. 「その他」の区分は、報告セグメントに含まれない事業セグメントであり、飲料水製造・販売事業及び不動産事業等であります。

2. セグメント利益の調整額 1,062百万円には、セグメント間取引消去 7百万円、各報告セグメントに配分していない全社費用 1,054百万円が含まれております。全社費用は、主に報告セグメントに帰属しない親会社及び一部子会社の間接部門の一般管理費であります。

セグメント資産の調整額7,312百万円は、セグメント間取引消去 4,368百万円及び各報告セグメントに配分していない全社資産11,680百万円が含まれております。全社資産の主なものは、各報告セグメントに帰属しない親会社及び一部子会社における余剰運用資金(現金及び預金)、長期投資資金(投資有価証券、長期性預金)及び本社建物等であります。

減価償却費の調整額36百万円は、各報告セグメントに配分していない全社費用であり、その主なものは各報告セグメントに帰属しない親会社の本社建物及び情報通信システム等の減価償却費であります。

有形固定資産及び無形固定資産の増加額の調整額74百万円は、各報告セグメントに配分していない全社資産の取得によるものであり、その主なものは各報告セグメントに帰属しない親会社の本社間接部門による什器備品及びソフトウェアの取得であります。

3. セグメント利益は、連結損益計算書の営業利益と調整を行っております。

当連結会計年度（自 平成26年3月1日 至 平成27年2月28日）

（単位：百万円）

	報告セグメント				その他 (注) 1	合計	調整額 (注) 2	連結財務諸 表計上額 (注) 3
	食肉等の 製造・卸売事業	食肉等の 小売事業	食肉等の 外食事業	計				
売上高								
外部顧客への売上高	182,988	21,714	7,817	212,520	1,582	214,103	-	214,103
セグメント間の内部 売上高又は振替高	7,585	41	251	7,878	152	8,030	8,030	-
計	190,573	21,756	8,069	220,399	1,734	222,133	8,030	214,103
セグメント利益	7,278	1,358	491	9,127	151	9,279	1,048	8,230
セグメント資産	68,680	8,255	4,024	80,961	9,733	90,694	8,060	98,755
その他の項目								
減価償却費	1,577	207	184	1,968	134	2,103	48	2,151
有形固定資産及び 無形固定資産の増加額	4,178	269	138	4,586	99	4,686	61	4,747

(注) 1. 「その他」の区分は、報告セグメントに含まれない事業セグメントであり、飲料水製造・販売事業及び不動産事業等であります。

2. セグメント利益の調整額 1,048百万円には、セグメント間取引消去 31百万円、各報告セグメントに配分していない全社費用 1,016百万円が含まれております。全社費用は、主に報告セグメントに帰属しない親会社及び一部子会社の間接部門の一般管理費であります。

セグメント資産の調整額8,060百万円は、セグメント間取引消去 3,939百万円及び各報告セグメントに配分していない全社資産11,999百万円が含まれております。全社資産の主なものは、各報告セグメントに帰属しない親会社及び一部子会社における余剰運用資金（現金及び預金）、長期投資資金（投資有価証券、長期性預金）及び本社建物等であります。

減価償却費の調整額48百万円は、各報告セグメントに配分していない全社費用であり、その主なものは各報告セグメントに帰属しない親会社の本社建物及び情報通信システム等の減価償却費であります。

有形固定資産及び無形固定資産の増加額の調整額61百万円は、各報告セグメントに配分していない全社資産の取得によるものであり、その主なものは各報告セグメントに帰属しない親会社の本社間接部門による什器備品及びソフトウェアの取得であります。

3. セグメント利益は、連結損益計算書の営業利益と調整を行っております。

【関連情報】

前連結会計年度（自 平成25年3月1日 至 平成26年2月28日）

1. 製品及びサービスごとの情報

製品及びサービスごとの外部顧客への売上高は、報告セグメントと同一であるため、記載を省略しておりません。

2. 地域ごとの情報

(1) 売上高

本邦の外部顧客への売上高が連結損益計算書の売上高の90%を超えるため、記載を省略しております。

(2) 有形固定資産

本邦に所在している有形固定資産の金額が連結貸借対照表の有形固定資産の金額の90%を超えるため、記載を省略しております。

3. 主要な顧客ごとの情報

外部顧客への売上高のうち、連結損益計算書の売上高の10%以上を占める相手先がないため、記載はありません。

当連結会計年度（自 平成26年3月1日 至 平成27年2月28日）

1. 製品及びサービスごとの情報

製品及びサービスごとの外部顧客への売上高は、報告セグメントと同一であるため、記載を省略しておりません。

2. 地域ごとの情報

(1) 売上高

本邦の外部顧客への売上高が連結損益計算書の売上高の90%を超えるため、記載を省略しております。

(2) 有形固定資産

本邦に所在している有形固定資産の金額が連結貸借対照表の有形固定資産の金額の90%を超えるため、記載を省略しております。

3. 主要な顧客ごとの情報

外部顧客への売上高のうち、連結損益計算書の売上高の10%以上を占める相手先がないため、記載はありません。

【報告セグメントごとの固定資産の減損損失に関する情報】

前連結会計年度（自 平成25年3月1日 至 平成26年2月28日）

(単位：百万円)

	報告セグメント				その他	全社・消去	合計
	食肉等の製造・卸売事業	食肉等の小売事業	食肉等の外食事業	計			
減損損失	64	8	-	72	112	-	185

当連結会計年度（自 平成26年3月1日 至 平成27年2月28日）

(単位：百万円)

	報告セグメント				その他	全社・消去	合計
	食肉等の製造・卸売事業	食肉等の小売事業	食肉等の外食事業	計			
減損損失	599	12	-	611	-	-	611

【報告セグメントごとののれんの償却額及び未償却残高に関する情報】

前連結会計年度（自 平成25年3月1日 至 平成26年2月28日）

（単位：百万円）

	報告セグメント				その他	全社・消去	合計
	食肉等の製造・卸売事業	食肉等の小売事業	食肉等の外食事業	計			
当期償却額	4	-	7	11	-	-	11
当期末残高	9	-	21	31	-	-	31

なお、平成22年4月1日前行われた企業結合により発生した負ののれんの償却額及び未償却残高は以下のとおりであります。

（単位：百万円）

	報告セグメント				その他	全社・消去	合計
	食肉等の製造・卸売事業	食肉等の小売事業	食肉等の外食事業	計			
当期償却額	53	-	-	53	-	2	56
当期末残高	4	-	-	4	-	-	4

当連結会計年度（自 平成26年3月1日 至 平成27年2月28日）

（単位：百万円）

	報告セグメント				その他	全社・消去	合計
	食肉等の製造・卸売事業	食肉等の小売事業	食肉等の外食事業	計			
当期償却額	3	-	7	11	-	-	11
当期末残高	5	-	14	20	-	-	20

なお、平成22年4月1日前行われた企業結合により発生した負ののれんの償却額及び未償却残高は以下のとおりであります。

（単位：百万円）

	報告セグメント				その他	全社・消去	合計
	食肉等の製造・卸売事業	食肉等の小売事業	食肉等の外食事業	計			
当期償却額	4	-	-	4	-	-	4
当期末残高	-	-	-	-	-	-	-

【報告セグメントごとの負ののれん発生益に関する情報】

前連結会計年度（自 平成25年3月1日 至 平成26年2月28日）

（単位：百万円）

	報告セグメント				その他	全社・消去	合計
	食肉等の製造・卸売事業	食肉等の小売事業	食肉等の外食事業	計			
負ののれん発生益	118	-	-	118	91	-	210

負ののれん発生益を認識する要因となった事象の概要

「食肉等の製造・卸売事業」における負ののれん発生益は、連結子会社株式会社ヒョウチクが株式会社東冷の株式を追加取得したこと（112百万円）、グリコハム株式会社を新規連結したこと（5百万円）によるものであります。「その他」における負ののれん発生益は、株式会社東冷の自己株式取得によるものであります。

当連結会計年度（自 平成26年3月1日 至 平成27年2月28日）

該当事項はありません

【関連当事者情報】

前連結会計年度（自 平成25年3月1日 至 平成26年2月28日）

1 関連当事者との取引

(1) 連結財務諸表提出会社と関連当事者との取引

(ア) 連結財務諸表提出会社の親会社及び主要株主（会社等の場合に限る。）等

種類	会社等の名称	所在地	資本金又は出資金 (百万円)	事業の内容 又は職業	議決権等の所有 (被所有)割合 (%)	関連当事者 との関係	取引の内容	取引金額 (百万円)	科目	期末残高 (百万円)
主要株主 (会社等)	丸紅株式会社	東京都千代田区	262,685	総合商社	所有割合 直接 0.0 被所有割合 直接 17.4	当社製品・商品の販売及び仕入等	商品の仕入	17,089	買掛金	1,752

(取引条件及び取引条件の決定方針等)

価格その他の取引条件は当社と関係を有しない他の事業者と同様の条件によっております。
 上記取引金額には消費税等を含んでおりませんが、期末残高には消費税等を含んでおります。

(イ) 連結財務諸表提出会社の役員及び主要株主（個人の場合に限る。）等

種類	会社等の名称 又は氏名	所在地	資本金又は出資金 (百万円)	事業の内容 又は職業	議決権等の所有 (被所有)割合 (%)	関連当事者 との関係	取引の内容	取引金額 (百万円)	科目	期末残高 (百万円)
役員及びその近親者が議決権の過半数を所有している会社等(当該会社等の子会社を含む)	株式会社ダンシンダイナー	大阪府淀川区	50	飲食店経営	注(1)	製品・商品の販売等	製品・商品の販売	166	売掛金	18
							店舗運営業務の委託	21	未払金	3
							店舗の賃貸	22	-	-
	株式会社サンエム	兵庫県姫路市	10	食肉等の卸売業	注(2)	製品・商品の販売及び仕入等	製品・商品の販売	193	売掛金	20
							商品の仕入	205	買掛金	30
	株式会社牛肉商但馬屋	兵庫県姫路市	20	食肉販売	注(2)	製品・商品の販売及び仕入等	製品・商品の販売	2,443	売掛金	254
							商品の仕入	187	買掛金	14
	株式会社芙蓉有馬御苑	神戸市北区	10	旅館業	注(2)	商品の販売	製品・商品の販売	24	売掛金	3

(取引条件及び取引条件の決定方針等)

- (1) 当社役員かつ主要株主村上真之助が、当該会社の議決権の90.0%を直接所有しております。
- (2) 当社役員かつ主要株主村上真之助が、当該会社の議決権の100.0%を直接所有しております。
- (3) 製品・商品の販売等については、価格その他の取引条件は当社と関係を有しない他の当事者と同様の条件によっております。
- (4) 上記金額のうち、取引金額には消費税等を含んでおりませんが、期末残高には消費税等を含んでおります。

2 親会社又は重要な関連会社に関する注記

(1) 親会社情報

該当事項はありません。

(2) 重要な関連会社の要約財務情報

該当事項はありません。

当連結会計年度（自 平成26年3月1日 至 平成27年2月28日）

1 関連当事者との取引

(1) 連結財務諸表提出会社と関連当事者との取引

(ア) 連結財務諸表提出会社の親会社及び主要株主（会社等の場合に限る。）等

種類	会社等の名称	所在地	資本金又は出資金 (百万円)	事業の内容 又は職業	議決権等の所有 (被所有)割合 (%)	関連当事者 との関係	取引の内容	取引金額 (百万円)	科目	期末残高 (百万円)
主要株主 (会社等)	丸紅株式会社	東京都千代田区	262,685	総合商社	所有割合 直接 0.0 被所有割合 直接 17.3	当社製品・商品の販売及び仕入等	商品の仕入	21,791	買掛金	4,913

(取引条件及び取引条件の決定方針等)

価格その他の取引条件は当社と関係を有しない他の事業者と同様の条件によっております。
上記取引金額には消費税等を含んでおりませんが、期末残高には消費税等を含んでおります。

(イ) 連結財務諸表提出会社の役員及び主要株主（個人の場合に限る。）等

種類	会社等の名称 又は氏名	所在地	資本金又は出資金 (百万円)	事業の内容 又は職業	議決権等の所有 (被所有)割合 (%)	関連当事者 との関係	取引の内容	取引金額 (百万円)	科目	期末残高 (百万円)
役員及びその近親者が議決権の過半数を所有している会社等(当該会社等の子会社を含む)	株式会社ダンシンダイナー	大阪市淀川区	50	飲食店経営	注(1)	製品・商品の販売等	製品・商品の販売	211	売掛金	27
							店舗運営業務の委託	28	未払金	3
							店舗の賃貸	17	-	-
	株式会社サンエム	兵庫県姫路市	10	食肉等の卸売業	注(2)	製品・商品の販売及び仕入等	製品・商品の販売	217	売掛金	19
							商品の仕入	334	買掛金	38
	株式会社牛肉商但馬屋	兵庫県姫路市	20	食肉販売	注(2)	製品・商品の販売及び仕入等	製品・商品の販売	2,857	売掛金	237
							商品の仕入	297	買掛金	18
	株式会社芙蓉有馬御苑	神戸市北区	10	旅館業	注(3)	商品の販売	製品・商品の販売	26	売掛金	3

(取引条件及び取引条件の決定方針等)

- (1) 当社役員かつ主要株主村上真之助が、当該会社の議決権の90.0%を直接所有しております。
- (2) 当社役員かつ主要株主村上真之助が、当該会社の議決権の100.0%を間接所有しております。
- (3) 当社役員かつ主要株主村上真之助が、当該会社の議決権の100.0%を直接所有しております。
- (4) 製品・商品の販売等については、価格その他の取引条件は当社と関係を有しない他の当事者と同様の条件によっております。
- (5) 上記金額のうち、取引金額には消費税等を含んでおりませんが、期末残高には消費税等を含んでおります。

2 親会社又は重要な関連会社に関する注記

(1) 親会社情報

該当事項はありません。

(2) 重要な関連会社の要約財務情報

該当事項はありません。

(1株当たり情報)

	前連結会計年度 (自 平成25年3月1日 至 平成26年2月28日)	当連結会計年度 (自 平成26年3月1日 至 平成27年2月28日)
1株当たり純資産額	1,410.37円	1,621.07円
1株当たり当期純利益金額	118.33円	155.13円
潜在株式調整後 1株当たり当期純利益金額	潜在株式調整後1株当たり当期純利益金額については、潜在株式が存在しないため記載しておりません。	同左

(注) 算定上の基礎

1 1株当たり当期純利益金額の算定上の基礎は、以下のとおりであります。

項目	前連結会計年度 (自 平成25年3月1日 至 平成26年2月28日)	当連結会計年度 (自 平成26年3月1日 至 平成27年2月28日)
当期純利益(百万円)	3,313	4,343
普通株主に帰属しない金額(百万円)	-	-
普通株式に係る当期純利益(百万円)	3,313	4,343
普通株式の期中平均株式数(株)	28,004,477	28,002,339

2 1株当たり純資産額の算定上の基礎は、以下のとおりであります。

項目	前連結会計年度 (平成26年2月28日)	当連結会計年度 (平成27年2月28日)
純資産の部の合計額(百万円)	43,533	49,768
純資産の部の合計額から控除する金額(百万円)	4,039	4,374
(うち新株予約権)(百万円)	(-)	(-)
(うち少数株主持分)(百万円)	(4,039)	(4,374)
普通株式に係る期末の純資産額(百万円)	39,493	45,393
1株当たり純資産額の算定に用いられた期末の普通株式の数(株)	28,002,480	28,002,200

(重要な後発事象)

当社は、平成27年4月16日付の取締役会において、第三者割当により発行される130%ソフトコール条項付第1回無担保転換社債型新株予約権付社債(転換社債型新株予約権付社債間限定同順位特約付)(以下「本新株予約権付社債」といい、そのうち社債のみを「本社債」、新株予約権のみを「本新株予約権」といいます。)の発行を決議し、平成27年5月7日に払い込みが完了しております。概要は次のとおりであります。

- (1) 社債の総額
金9,000百万円(各社債の金額100百万円)
- (2) 発行価額(払込金額)
各社債の金額100円につき金100.25円
- (3) 社債の払い込み期日及び発行日
平成27年5月7日
- (4) 償還期限等
平成32年5月7日にその総額を償還する。(一定の場合に繰上償還の定めがあり、発行要項に記載されています。)
- (5) 償還金額
各社債の金額100円につき金100円
- (6) 利率
本社債には利息を付さない。
- (7) 担保・保証の有無
なし

(8) 新株予約権の目的となる株式の種類、内容及び数

種類及び内容	当社普通株式
数	同一の本新株予約権付社債の新株予約権者により同時に行使された本新株予約権に係る本社債の金額の総額を当該行使請求の効力発生日において適用のある転換価額で除して得られる数とする。この場合に1株未満の端数を生ずる場合は、これを切り捨て、現金による調整は行わない。

(9) 新株予約権の総数

90個

(10) 新株予約権の行使に際して出資される財産の内容及びその価額又はその算定方法

各本新株予約権の行使に際しては、当該各本新株予約権に係る各本社債を出資するものとする。
 各本新株予約権の行使に際して出資される財産の価額は、各本社債の金額と同額とする。
 転換価額は、当初、2,506円とする。

(11) 本新株予約権の行使期間

平成27年5月14日から平成32年4月23日までとする。(一定の場合に行使請求ができない定めがあり、発行要項に記載されています。)

(12) 新株予約権の行使により株式を発行する場合における増加する資本金及び資本準備金に関する事項

本新株予約権の行使により株式を発行する場合において増加する資本金の額は、会社計算規則第17条に従い算出される資本金等増加限度額の2分の1の金額とし、計算の結果1円未満の端数が生じたときは、その端数を切り上げるものとする。

本新株予約権の行使により株式を発行する場合において増加する資本準備金の額は、(12)記載の資本金等増加限度額から(12)に定める増加する資本金の額を減じた額とする。

(13) 調達資金の使途

本新株予約権付社債の発行による調達資金の使途については、以下を予定しております。

具体的な使途	金額	支出予定時期
当社の中核事業である食肉等の製造・卸売事業に係る生産・加工設備への設備投資資金	7,000百万円	平成27年5月～平成30年2月
米国等国外食肉加工設備への設備投資資金	2,000百万円	平成27年5月～平成30年2月

調達した資金のうち、7,000百万円については、当社の中核事業である食肉等の製造・卸売事業の成長投資に充当する予定です。具体的には、関東及び中部、関西エリアの食肉加工場への設備投資資金、株式会社フードリエを含むハム・ソーセージ加工場への設備投資資金、並びにコスト競争力を確保するための生産設備への投資資金の一部に充当する予定です。なお、投資時期については未定であり、3年間の期間内で事業進捗に応じて適切に行っていくことを予定しています。

調達した資金のうち、2,000百万円については、更なる食肉調達コストの低減と利益率の向上を目指し、平成27年中に予定している米国ネブラスカ州の食肉加工設備の拡充のための拠出等、国外食肉加工設備への設備投資資金の一部に充当する予定です。

また、残額については、売上高増加に伴う運転資金(仕入資金等)の一部に充当する予定です。

なお、調達資金を実際に支出するまでは、銀行口座にて管理致します。

【連結附属明細表】

【社債明細表】

会社名	銘柄	発行年月日	当期首残高 (百万円)	当期末残高 (百万円)	利率 (%)	担保	償還期限
エスフーズ(株)	第1回無担保変動 利付社債 (注1,2)	平成21年7月8日	150 (150)	- (-)	6か月円 TIBOR	なし	平成26年7月8日
(株)ヒョウチク	第1回無担保変動 利付社債 (注1,2)	平成23年9月30日	120 (40)	80 (40)	6か月円 TIBOR	なし	平成28年9月30日
合計	-	-	270 (190)	80 (40)	-	-	-

(注) 1. ()内書は、1年以内の償還予定額であります。

2. 連結決算日後5年間の償却予定額は以下のとおりであります。

1年以内 (百万円)	1年超2年以内 (百万円)	2年超3年以内 (百万円)	3年超4年以内 (百万円)	4年超5年以内 (百万円)
40	40	-	-	-

【借入金等明細表】

区分	当期首残高 (百万円)	当期末残高 (百万円)	平均利率 (%)	返済期限
短期借入金	4,000	3,790	0.476	
1年以内に返済予定の長期借入金	2,240	2,062	1.025	
1年以内に返済予定のリース債務	134	147		
長期借入金(1年以内に返済予定 のものを除く。)	12,495	11,766	1.153	平成28年～平成46年
リース債務(1年以内に返済予定 のものを除く。)	456	393		平成28年～平成33年
合計	19,326	18,160		

(注) 1. 「平均利率」については、借入金等の期末残高に対する加重平均利率を記載しております。

なお、リース債務については、主にリース料総額に含まれる利息相当額を控除する前の金額でリース債務を連結貸借対照表に計上しているため、「平均利率」を記載しておりません。

2. 長期借入金及びリース債務(1年以内に返済予定のものを除く)の連結決算日後5年内における返済予定額は以下のとおりであります。

区分	1年超2年以内 (百万円)	2年超3年以内 (百万円)	3年超4年以内 (百万円)	4年超5年以内 (百万円)
リース債務	128	92	75	62
長期借入金	1,744	1,231	1,100	1,301

【資産除去債務明細表】

当連結会計年度期首及び当連結会計年度末における資産除去債務の金額が当連結会計年度期首及び当連結会計年度末における負債及び純資産の合計額の100分の1以下であるため、記載を省略しております。

(2) 【その他】

当連結会計年度における四半期情報等

(累計期間)	第1四半期	第2四半期	第3四半期	当連結会計年度
売上高 (百万円)	49,963	102,452	155,761	214,103
税金等調整前 四半期(当期) 純利益金額 (百万円)	1,965	4,349	6,055	7,959
四半期(当期) 純利益金額 (百万円)	1,026	2,546	3,452	4,343
1株当たり四半期 (当期)純利益金額 (円)	36.67	90.95	123.30	155.13

(会計期間)	第1四半期	第2四半期	第3四半期	第4四半期
1株当たり四半期 純利益金額 (円)	36.67	54.28	32.35	31.83

2 【財務諸表等】

(1) 【財務諸表】

【貸借対照表】

(単位：百万円)

	前事業年度 (平成26年2月28日)	当事業年度 (平成27年2月28日)
資産の部		
流動資産		
現金及び預金	1 7,056	1 8,976
受取手形	109	90
売掛金	2 12,963	2 17,042
有価証券	101	-
商品及び製品	6,159	7,564
仕掛品	30	21
原材料及び貯蔵品	539	528
前渡金	107	200
前払費用	9	21
繰延税金資産	288	385
その他	2 3,941	2 2,384
貸倒引当金	184	237
流動資産合計	31,123	36,977
固定資産		
有形固定資産		
建物	1 2,336	1 2,226
構築物	82	71
機械及び装置	612	728
車両運搬具	43	61
工具、器具及び備品	186	222
土地	1 5,375	1 5,804
リース資産	536	425
有形固定資産合計	9,174	9,540
無形固定資産		
のれん	5	3
ソフトウェア	24	40
その他	29	28
無形固定資産合計	58	72

(単位：百万円)

	前事業年度 (平成26年2月28日)	当事業年度 (平成27年2月28日)
投資その他の資産		
投資有価証券	1 2,069	1 3,356
関係会社株式	10,422	10,833
長期貸付金	40	36
関係会社長期貸付金	610	-
破産更生債権等	62	57
長期前払費用	3	21
繰延税金資産	306	-
その他	559	551
貸倒引当金	221	216
投資その他の資産合計	13,852	14,639
固定資産合計	23,085	24,252
資産合計	54,208	61,230

(単位：百万円)

	前事業年度 (平成26年2月28日)	当事業年度 (平成27年2月28日)
負債の部		
流動負債		
買掛金	1, 2 8,297	1, 2 13,371
1年内返済予定の長期借入金	1 1,357	1 1,357
1年内償還予定の社債	150	-
リース債務	122	112
未払金	742	1,096
未払費用	231	255
未払法人税等	679	1,079
預り金	597	196
賞与引当金	396	429
その他	37	405
流動負債合計	12,611	18,303
固定負債		
長期借入金	1 6,346	1 4,989
リース債務	432	339
繰延税金負債	-	90
退職給付引当金	275	290
役員退職慰労引当金	75	90
資産除去債務	50	50
その他	22	29
固定負債合計	7,202	5,880
負債合計	19,814	24,183
純資産の部		
株主資本		
資本金	4,298	4,298
資本剰余金		
資本準備金	11,881	11,881
その他資本剰余金	70	70
資本剰余金合計	11,952	11,952
利益剰余金		
利益準備金	590	590
その他利益剰余金		
圧縮記帳積立金	196	196
別途積立金	8,000	8,000
繰越利益剰余金	11,701	13,592
利益剰余金合計	20,487	22,379
自己株式	2,990	2,991
株主資本合計	33,747	35,638
評価・換算差額等		
その他有価証券評価差額金	583	1,393
繰延ヘッジ損益	63	14
評価・換算差額等合計	646	1,407
純資産合計	34,394	37,046
負債純資産合計	54,208	61,230

【損益計算書】

(単位：百万円)

	前事業年度		当事業年度	
	(自 至	平成25年3月1日 平成26年2月28日)	(自 至	平成26年3月1日 平成27年2月28日)
売上高	1	120,179	1	140,156
売上原価	1	109,736	1	128,384
売上総利益		10,443		11,772
販売費及び一般管理費	1, 2	7,075	1, 2	7,770
営業利益		3,367		4,001
営業外収益				
受取利息	1	12	1	27
受取配当金	1	174	1	235
投資有価証券売却益		151		106
受取家賃	1	117	1	94
その他		113		125
営業外収益合計		569		589
営業外費用				
支払利息		55		68
賃貸原価		74		36
貸倒引当金繰入額		41		-
為替差損		55		8
その他		45		59
営業外費用合計		273		173
経常利益		3,663		4,417
特別利益				
固定資産売却益	3	3	3	13
特別利益合計		3		13
特別損失				
関係会社株式評価損		-		120
固定資産処分損	4	8	4	15
減損損失		64		-
その他		12		6
特別損失合計		85		142
税引前当期純利益		3,581		4,288
法人税、住民税及び事業税		1,420		1,765
法人税等調整額		31		124
法人税等合計		1,388		1,640
当期純利益		2,193		2,647

【株主資本等変動計算書】

前事業年度(自 平成25年3月1日 至 平成26年2月28日)

(単位：百万円)

	株主資本			
	資本金	資本剰余金		
		資本準備金	その他資本剰余金	資本剰余金合計
当期首残高	4,298	11,881	70	11,952
当期変動額				
剰余金の配当				
当期純利益				
自己株式の取得				
株主資本以外の項目 の当期変動額（純額）				
当期変動額合計	-	-	-	-
当期末残高	4,298	11,881	70	11,952

	株主資本				
	利益準備金	利益剰余金			利益剰余金合計
		その他利益剰余金			
		圧縮記帳積立金	別途積立金	繰越利益剰余金	
当期首残高	590	196	8,000	10,208	18,994
当期変動額					
剰余金の配当				700	700
当期純利益				2,193	2,193
自己株式の取得					
株主資本以外の項目 の当期変動額（純額）					
当期変動額合計	-	-	-	1,492	1,492
当期末残高	590	196	8,000	11,701	20,487

	株主資本		評価・換算差額等			純資産合計
	自己株式	株主資本合計	その他有価証券 評価差額金	繰延ヘッジ損益	評価・換算差額等 合計	
当期首残高	2,987	32,258	454	31	485	32,743
当期変動額						
剰余金の配当		700				700
当期純利益		2,193				2,193
自己株式の取得	3	3				3
株主資本以外の項目 の当期変動額（純額）			129	31	161	161
当期変動額合計	3	1,489	129	31	161	1,650
当期末残高	2,990	33,747	583	63	646	34,394

当事業年度(自 平成26年 3月 1日 至 平成27年 2月28日)

(単位：百万円)

	株主資本			
	資本金	資本剰余金		
		資本準備金	その他資本剰余金	資本剰余金合計
当期首残高	4,298	11,881	70	11,952
当期変動額				
剰余金の配当				
当期純利益				
自己株式の取得				
株主資本以外の項目 の当期変動額（純額）				
当期変動額合計	-	-	-	-
当期末残高	4,298	11,881	70	11,952

	株主資本				
	利益準備金	利益剰余金			利益剰余金合計
		その他利益剰余金			
		圧縮記帳積立金	別途積立金	繰越利益剰余金	
当期首残高	590	196	8,000	11,701	20,487
当期変動額					
剰余金の配当				756	756
当期純利益				2,647	2,647
自己株式の取得					
株主資本以外の項目 の当期変動額（純額）					
当期変動額合計	-	-	-	1,891	1,891
当期末残高	590	196	8,000	13,592	22,379

	株主資本		評価・換算差額等			純資産合計
	自己株式	株主資本合計	その他有価証券 評価差額金	繰延ヘッジ損益	評価・換算差額等 合計	
当期首残高	2,990	33,747	583	63	646	34,394
当期変動額						
剰余金の配当		756				756
当期純利益		2,647				2,647
自己株式の取得	0	0				0
株主資本以外の項目 の当期変動額（純額）			809	48	760	760
当期変動額合計	0	1,890	809	48	760	2,651
当期末残高	2,991	35,638	1,393	14	1,407	37,046

【注記事項】

(重要な会計方針)

1. 資産の評価基準及び評価方法

(1) 有価証券の評価基準及び評価方法

子会社株式及び関連会社株式	移動平均法による原価法
その他有価証券	
時価のあるもの	決算日の市場価格等に基づく時価法（評価差額は全部純資産直入法により処理し、売却原価は移動平均法により算定）
時価のないもの	移動平均法による原価法

(2) デリバティブの評価基準及び評価方法

時価法

(3) たな卸資産の評価基準及び評価方法

評価基準は原価法（収益性の低下による簿価切下げの方法）によっております。

商品（国産牛肉）	個別法
商品（その他）	個別法
製品（国産牛肉）	個別法
製品（その他）・仕掛品	移動平均法
原材料（国産牛肉）	個別法
原材料（その他の肉）	個別法
原材料（その他）	移動平均法

2. 固定資産の減価償却の方法

イ．有形固定資産
 （リース資産を除く） 定率法によっております。ただし、平成10年4月1日以降に取得した建物（建物附属設備は除く）について、定額法を採用しております。

なお、主な耐用年数は以下のとおりであります。

建物.....	2年～50年
機械及び装置.....	2年～12年

ロ．無形固定資産 定額法

自社利用のソフトウェアについては、社内における利用可能期間（5年）に基づく定額法を採用しております。

ハ．リース資産

所有権移転外ファイナンス・リース取引に係るリース資産
 リース期間を耐用年数とし、残存価額をゼロとする定額法によっております。なお、リース取引開始日がリース会計基準適用初年度開始前の所有権移転外ファイナンス・リース取引については、通常の賃貸借取引に係る方法に準じた会計処理を引き続き採用しております。

3. 引当金の計上基準

イ．貸倒引当金 売上債権等の貸倒れによる損失に備えるため、一般債権については貸倒実績率により、貸倒懸念債権及び破産更生債権等については個別に回収可能性を勘案し、回収不能見込額を計上しております。

ロ．賞与引当金 従業員の賞与の支給に備えるため、支給見込額基準に基づき計上しております。

ハ．退職給付引当金 従業員の退職給付に備えるため、当期末における退職給付債務の見込額に基づき計上しております。

数理計算上の差異は、その発生時における従業員の平均残存勤務期間以内の一定の年数（5年）による定額法により按分した額をそれぞれ発生の翌事業年度から費用処理することとしております。

未認識数理計算上の差異の貸借対照表における取扱いが連結貸借対照表と異なります。

ニ．役員退職慰労引当金 役員の退職慰労金の支出に備えるため、内規に基づく期末要支給額を計上しております。

4. その他財務諸表作成のための基本となる重要な事項

(1) ヘッジ会計の方法

ヘッジ会計の方法

繰延ヘッジ処理を採用しております。

また、為替変動リスクのヘッジについて振当処理の要件を満たしている場合には振当処理を行っております。

ヘッジ手段とヘッジ対象

ヘッジ手段 先物為替予約

ヘッジ対象 外貨建商品仕入による外貨建債務及び外貨建予定取引

ヘッジ方針

先物為替予約は為替変動リスクをヘッジするため、外貨建商品仕入の年間計画額を上限として、一定のヘッジ比率以上の為替予約を実施することとし、社内管理規程に基づき、輸入食肉事業部を取引の執行部署、経理部を管理の所管部署とするリスク管理体制をとっております。

ヘッジの有効性評価の方法

ヘッジ会計の要件を満たすかどうかを判定するため、先物為替予約額がヘッジ対象取引額の範囲内であることを毎月確認しております。

(2) 消費税等の会計処理方法

消費税等の会計処理は、税抜方式によっております。

(表示方法の変更)

貸借対照表、損益計算書、株主資本等変動計算書、有形固定資産等明細表、引当金明細表については、財務諸表等規則第127条第1項に定める様式に基づいて作成しております。

また、財務諸表等規則第127条第2項に掲げる各号の注記については、各号の会社計算規則に掲げる事項の注記に変更しております。

以下の事項について、記載を省略しております。

- ・財務諸表等規則第8条の6に定めるリース取引に関する注記については、同条第4項により、記載を省略しております。
- ・財務諸表等規則第8条の28に定める資産除去債務に関する注記については、同条第2項により、記載を省略しております。
- ・財務諸表等規則第26条に定める減価償却累計額の注記については、同条第2項により、記載を省略しております。
- ・財務諸表等規則第68条の4に定める1株当たり純資産額の注記については、同条第3項により、記載を省略しております。
- ・財務諸表等規則第75条第2項に定める製造原価明細書については、同条第2項により、記載を省略しております。
- ・財務諸表等規則第86条に定める研究開発費の注記については、同条第2項により、記載を省略しております。
- ・財務諸表等規則第95条の3の2に定める減損損失に関する注記については、同条第2項により、記載を省略しております。
- ・財務諸表等規則第95条の5の2に定める1株当たり当期純損益金額に関する注記については、同条第3項により、記載を省略しております。
- ・財務諸表等規則第107条に定める自己株式に関する注記については、同条第2項により、記載を省略しております。
- ・財務諸表等規則第121条第1項第1号に定める有価証券明細表については、同条第3項により記載を省略しております。

(貸借対照表関係)

1 担保に供している資産及び担保付債務は以下のとおりであります。

担保に供している資産

	前事業年度 (平成26年2月28日)	当事業年度 (平成27年2月28日)
現金及び預金(定期預金)	364百万円	364百万円
建物	687百万円	640百万円
土地	1,488百万円	1,488百万円
投資有価証券	1,479百万円	1,916百万円
合計	4,020百万円	4,410百万円

担保付債務

	前事業年度 (平成26年2月28日)	当事業年度 (平成27年2月28日)
買掛金	146百万円	150百万円
長期借入金	936百万円	817百万円
内1年内返済予定の長期借入金	119百万円	119百万円
合計	1,083百万円	967百万円

2 関係会社に対する資産及び負債

区分掲記されたもの以外で当該関係会社に対する金銭債権又は金銭債務の金額は、次のとおりであります。

	前事業年度 (平成26年2月28日)	当事業年度 (平成27年2月28日)
短期金銭債権	4,605百万円	3,216百万円
短期金銭債務	3,806百万円	6,662百万円

3 保証債務

下記の会社の借入金等に対し、債務保証を行っております。

	前事業年度 (平成26年2月28日)	当事業年度 (平成27年2月28日)
FREMONT BEEF COMPANY	87百万円 (US\$855千)	FREMONT BEEF COMPANY 102百万円 (US\$855千)
エスファーム株式会社	1,293百万円	エスファーム株式会社 156百万円
株式会社ヒョウチク	2,364百万円	株式会社ヒョウチク 3,096百万円
大阿蘇ハム株式会社	684百万円	大阿蘇ハム株式会社 660百万円
室戸マリンフーズ株式会社	35百万円	株式会社東冷 570百万円
株式会社東冷	680百万円	イーユーフード株式会社 590百万円
イーユーフード株式会社	516百万円	エス企画株式会社 1,335百万円
エス企画株式会社	1,429百万円	株式会社フードリエ 300百万円
		株式会社大里食肉センター 200百万円
合計	7,093百万円	合計 7,014百万円

(損益計算書関係)

1 関係会社との営業取引及び営業取引以外の取引の取引高の総額。

	前事業年度 (自 平成25年3月1日 至 平成26年2月28日)	当事業年度 (自 平成26年3月1日 至 平成27年2月28日)
売上高	8,992百万円	10,232百万円
仕入高	30,419百万円	33,685百万円
販売費及び一般管理費	115百万円	110百万円
営業取引以外の取引による取引高	247百万円	291百万円

2 販管費及び一般管理費のうち主要な費目及び金額は、次のとおりであります。

	前事業年度 (自 平成25年3月1日 至 平成26年2月28日)	当事業年度 (自 平成26年3月1日 至 平成27年2月28日)
運送費及び保管費	2,163百万円	2,574百万円
給料及び手当	1,531百万円	1,745百万円
減価償却費	246百万円	240百万円
賞与引当金繰入額	281百万円	309百万円
退職給付費用	47百万円	47百万円
役員退職慰労引当金繰入額	13百万円	14百万円
貸倒引当金繰入額	80百万円	74百万円
おおよその割合		
販売費	87%	88%
一般管理費	13%	12%

3 固定資産売却益の内訳は、次のとおりであります。

	前事業年度 (自 平成25年3月1日 至 平成26年2月28日)	当事業年度 (自 平成26年3月1日 至 平成27年2月28日)
車両運搬具	3百万円	1百万円
土地	- 百万円	11百万円
リース資産	- 百万円	0百万円
合計	3百万円	13百万円

4 固定資産処分損の内容は、次のとおりであります。

	前事業年度 (自 平成25年3月1日 至 平成26年2月28日)	当事業年度 (自 平成26年3月1日 至 平成27年2月28日)
建物	4百万円	5百万円
構築物	- 百万円	0百万円
機械及び装置	2百万円	3百万円
車両運搬具	0百万円	0百万円
工具、器具及び備品	0百万円	1百万円
リース資産	1百万円	1百万円
ソフトウェア	- 百万円	1百万円
合計	8百万円	15百万円

(有価証券関係)

子会社株式及び関連会社株式

前事業年度(平成26年2月28日)

(単位:百万円)

区分	貸借対照表計上額	時価	差額
(1) 子会社株式	2,592	2,695	103
(2) 関連会社株式	-	-	-
合計	2,592	2,695	103

当事業年度(平成27年2月28日)

(単位:百万円)

区分	貸借対照表計上額	時価	差額
(1) 子会社株式	2,592	3,742	1,150
(2) 関連会社株式	-	-	-
合計	2,592	3,742	1,150

(注) 時価を把握することが極めて困難と認められる子会社株式及び関連会社株式の貸借対照表計上額

(単位:百万円)

区分	前事業年度 平成26年2月28日	当事業年度 平成27年2月28日
(1) 子会社株式	7,822	7,840
(2) 関連会社株式	8	-
合計	7,830	7,840

上記については、市場価格がなく時価を把握することが極めて困難と認められるため、時価の開示には含めておりません。

(税効果会計関係)

1 繰延税金資産及び繰延税金負債の発生の主な原因別の内訳

	前事業年度 (平成26年2月28日)	当事業年度 (平成27年2月28日)
(1) 流動資産		
繰延税金資産		
未払事業税	57百万円	80百万円
賞与引当金	150百万円	154百万円
その他	120百万円	158百万円
繰延税金資産合計	328百万円	393百万円
繰延税金負債		
その他	40百万円	8百万円
繰延税金負債合計	40百万円	8百万円
繰延税金資産の純額	288百万円	385百万円
(2) 固定資産		
繰延税金資産		
退職給付引当金	99百万円	104百万円
役員退職慰労引当金	27百万円	32百万円
投資有価証券評価損	219百万円	263百万円
会員権評価損	16百万円	18百万円
土地評価損	196百万円	196百万円
減損損失	71百万円	58百万円
資産除去債務	18百万円	18百万円
その他	107百万円	123百万円
繰延税金資産合計	756百万円	816百万円
繰延税金負債		
圧縮記帳積立金	119百万円	119百万円
資産除去債務	2百万円	2百万円
その他有価証券評価差額金	327百万円	784百万円
繰延税金負債合計	449百万円	906百万円
繰延税金資産の純額	306百万円	90百万円

2 法定実効税率と税効果会計適用後の法人税等の負担率との差異の原因となった主な項目別の内訳

	前事業年度 (平成26年2月28日)	当事業年度 (平成27年2月28日)
法定実効税率	38.0%	- %
(調整)		
住民税均等割等	1.0%	- %
交際費等永久に損金に算入されない項目	1.2%	- %
受取配当金等永久に益金に算入されない項目	1.5%	- %
その他	0.1%	- %
税効果会計適用後の法人税等の負担率	38.8%	- %

(注) 当事業年度は、法定実効税率と税効果会計適用後の法人税等の負担率との間の差異が法定実効税率の100分の5以下であるため注記を省略しております。

3 法人税等の税率の変更による繰延税金資産及び繰延税金負債の金額の修正

「所得税法等の一部を改正する法律」（平成26年法律10号）が平成26年3月31日に公布され、平成26年4月1日以降に開始する事業年度から復興特別法人税が課されないことになりました。これに伴い、繰延税金資産及び繰延税金負債の計算に使用される法定実効税率は、平成27年3月1日に開始する事業年度以降に解消が見込まれる一時差異については従来の38.0%から36.0%となります。

この税率変更による財務諸表に与える影響は軽微であります。

4 決算日後の法人税等の税率変更に係る事項

平成27年3月31日に、「所得税法等の一部を改正する法律」（平成27年法律第9号）及び「地方税法等の一部を改正する法律」（平成27年法律第2号）が公布され、平成27年4月1日以降開始する事業年度より法人税率等が変更されることとなりました。

これに伴い、平成28年3月1日から開始する事業年度において解消が見込まれる一時差異等については、繰延税金資産及び繰延税金負債を計算する法定実効税率が36.0%から33.0%に、また、平成29年3月1日から開始する事業年度以降において解消が見込まれる一時差異等については、繰延税金資産及び繰延税金負債を計算する法定実効税率が32.2%に変更されます。

この税率変更による財務諸表に与える影響は軽微であります。

(重要な後発事象)

連結財務諸表の「注記事項(重要な後発事象)」に同一の内容を記載しているため、注記を省略しております。

【附属明細表】

【有形固定資産等明細表】

資産の種類	当期首残高 (百万円)	当期増加額 (百万円)	当期減少額 (百万円)	当期償却額 (百万円)	当期末残高 (百万円)	減価償却 累計額 (百万円)
有形固定資産						
建物	2,336	111	3	217	2,226	4,670
構築物	82	4	0	14	71	399
機械及び装置	612	289	0	172	728	3,726
車両運搬具	43	43	0	24	61	323
工具、器具及び備品	186	72	1	35	222	494
土地	5,375	472	42	-	5,804	-
リース資産	536	12	1	123	425	457
有形固定資産計	9,174	1,005	50	588	9,540	10,071
無形固定資産						
のれん	5	-	-	1	3	3
ソフトウェア	24	31	1	13	40	481
電話加入権	26	-	-	-	26	-
施設利用権	2	-	-	0	2	9
無形固定資産計	58	31	1	15	72	495

(注) 1. 当期増加額のうち主なものは、次のとおりであります。

建物	千葉ミートセンター	新規取得	45百万円
機械及び装置	船橋第二工場	次世代型熱利用設備	70百万円
土地	千葉ミートセンター	新規取得	318百万円
	静岡営業所	新規取得	153百万円

【引当金明細表】

(単位：百万円)

区分	当期首残高	当期増加額	当期減少額	当期末残高
貸倒引当金	406	99	52	453
賞与引当金	396	429	396	429
役員退職慰労引当金	75	14	-	90

(2) 【主な資産及び負債の内容】

連結財務諸表を作成しているため、記載を省略しております。

(3) 【その他】

該当事項はありません。

第6 【提出会社の株式事務の概要】

事業年度	3月1日から2月末日まで
定時株主総会	5月中
基準日	2月末日
剰余金の配当の基準日	8月31日、2月末日
1単元の株式数	100株
単元未満株式の買取り・買増し	
取扱場所	(特別口座) 大阪市中央区北浜四丁目5番33号 三井住友信託銀行株式会社 証券代行部
株主名簿管理人	(特別口座) 東京都千代田区丸の内一丁目4番1号 三井住友信託銀行株式会社
取次所	
買取・買増手数料	無料
公告掲載方法	電子公告とする。なお、電子公告は当会社のホームページに掲載しており、そのアドレスは次のとおりです。 http://www.sfoods.co.jp/investor/koukoku.html ただし、事故その他やむを得ない事由によって電子公告による公告をすることができない場合は、日本経済新聞に掲載して行う。
株主に対する特典	毎年2月末日、8月末日現在の株主名簿に記載または記録された100株以上保有の株主に対し、自社グループオリジナル商品特別割引販売を実施いたします。 これに加え毎年2月末日現在の株主名簿に記載または記録された500株以上保有の株主に対し、以下の基準で保有株式数に応じて当社取扱商品を贈呈いたします。 500株～1,999株 3,000円相当の自社製品 2,000株以上 10,000円相当の国産牛肉、または国産豚肉

(注) 当社定款の定めにより、単元未満株主は、会社法第189条第2項各号に掲げる権利、同法第166条第1項の規定による請求をする権利、株主の有する株式数に応じて募集株式の割当て及び募集新株予約権の割当てを受ける権利並びに単元未満株式の売渡請求をする権利以外の権利を有していません。

第7 【提出会社の参考情報】

1 【提出会社の親会社等の情報】

当社は、親会社等はありません。

2 【その他の参考情報】

当事業年度の開始日から有価証券報告書提出日までの間に、次の書類を提出しております。

(1) 有価証券報告書及びその添付書類、有価証券報告書の確認書

事業年度 第48期(自 平成25年3月1日 至 平成26年2月28日) 平成26年5月23日近畿財務局長に提出。

(2) 内部統制報告書及びその添付書類

平成26年5月23日近畿財務局長に提出。

(3) 有価証券報告書の訂正報告書及び確認書

平成25年5月24日近畿財務局長に提出の事業年度 第47期(自 平成24年3月1日 至 平成25年2月28日)の有価証券報告書に係る訂正報告書を平成26年5月26日近畿財務局長に提出。

平成26年5月23日近畿財務局長に提出の事業年度 第48期(自 平成25年3月1日 至 平成26年2月28日)の有価証券報告書に係る訂正報告書を平成27年3月13日近畿財務局長に提出。

(4) 四半期報告書の訂正報告書及び確認書

平成26年10月15日近畿財務局長に提出の事業年度 第49期第2四半期(自 平成26年6月1日 至 平成26年8月31日)の四半期報告書に係る訂正報告書を平成26年10月16日近畿財務局長に提出。

(5) 参照方式による有価証券届出書及びその添付書類、並びにこれらの訂正報告書

平成27年4月16日近畿財務局長に提出。

平成27年4月16日近畿財務局長に提出の有価証券届出書(参照方式)に係る訂正有価証券届出書(参照方式)を平成27年4月17日近畿財務局長に提出。

平成27年4月16日近畿財務局長に提出の有価証券届出書(参照方式)に係る訂正有価証券届出書(参照方式)を平成27年4月20日近畿財務局長に提出。

(7) 四半期報告書及び確認書

第49期第1四半期(自 平成26年3月1日 至 平成26年5月31日) 平成26年7月15日近畿財務局長に提出。

第49期第2四半期(自 平成26年6月1日 至 平成26年8月31日) 平成26年10月15日近畿財務局長に提出。

第49期第3四半期(自 平成26年9月1日 至 平成26年11月30日) 平成27年1月14日近畿財務局長に提出。

(8) 臨時報告書

企業内容等の開示に関する内閣府令第19条第2項第9号の2(株主総会における議決権行使の結果)の規定に基づく臨時報告書

平成26年5月26日近畿財務局長に提出。

第二部 【提出会社の保証会社等の情報】

該当事項はありません。

独立監査人の監査報告書及び内部統制監査報告書

平成27年5月22日

エスフーズ株式会社
取締役会 御中

有限責任 あずさ監査法人

指定有限責任社員 業務執行社員	公認会計士	小林 礼 治
指定有限責任社員 業務執行社員	公認会計士	浅井 愁 星

< 財務諸表監査 >

当監査法人は、金融商品取引法第193条の2第1項の規定に基づく監査証明を行うため、「経理の状況」に掲げられているエスフーズ株式会社の平成26年3月1日から平成27年2月28日までの連結会計年度の連結財務諸表、すなわち、連結貸借対照表、連結損益計算書、連結包括利益計算書、連結株主資本等変動計算書、連結キャッシュ・フロー計算書、連結財務諸表作成のための基本となる重要な事項、その他の注記及び連結附属明細表について監査を行った。

連結財務諸表に対する経営者の責任

経営者の責任は、我が国において一般に公正妥当と認められる企業会計の基準に準拠して連結財務諸表を作成し適正に表示することにある。これには、不正又は誤謬による重要な虚偽表示のない連結財務諸表を作成し適正に表示するために経営者が必要と判断した内部統制を整備及び運用することが含まれる。

監査人の責任

当監査法人の責任は、当監査法人が実施した監査に基づいて、独立の立場から連結財務諸表に対する意見を表明することにある。当監査法人は、我が国において一般に公正妥当と認められる監査の基準に準拠して監査を行った。監査の基準は、当監査法人に連結財務諸表に重要な虚偽表示がないかどうかについて合理的な保証を得るために、監査計画を策定し、これに基づき監査を実施することを求めている。

監査においては、連結財務諸表の金額及び開示について監査証拠を入手するための手続が実施される。監査手続は、当監査法人の判断により、不正又は誤謬による連結財務諸表の重要な虚偽表示のリスクの評価に基づいて選択及び適用される。財務諸表監査の目的は、内部統制の有効性について意見表明するためのものではないが、当監査法人は、リスク評価の実施に際して、状況に応じた適切な監査手続を立案するために、連結財務諸表の作成と適正な表示に関連する内部統制を検討する。また、監査には、経営者が採用した会計方針及びその適用方法並びに経営者によって行われた見積りの評価も含め全体としての連結財務諸表の表示を検討することが含まれる。

当監査法人は、意見表明の基礎となる十分かつ適切な監査証拠を入手したと判断している。

監査意見

当監査法人は、上記の連結財務諸表が、我が国において一般に公正妥当と認められる企業会計の基準に準拠して、エスフーズ株式会社及び連結子会社の平成27年2月28日現在の財政状態並びに同日をもって終了する連結会計年度の経営成績及びキャッシュ・フローの状況をすべての重要な点において適正に表示しているものと認める。

< 内部統制監査 >

当監査法人は、金融商品取引法第193条の2第2項の規定に基づく監査証明を行うため、エスフーズ株式会社の平成27年2月28日現在の内部統制報告書について監査を行った。

内部統制報告書に対する経営者の責任

経営者の責任は、財務報告に係る内部統制を整備及び運用し、我が国において一般に公正妥当と認められる財務報告に係る内部統制の評価の基準に準拠して内部統制報告書を作成し適正に表示することにある。

なお、財務報告に係る内部統制により財務報告の虚偽の記載を完全には防止又は発見することができない可能性がある。

監査人の責任

当監査法人の責任は、当監査法人が実施した内部統制監査に基づいて、独立の立場から内部統制報告書に対する意見を表明することにある。当監査法人は、我が国において一般に公正妥当と認められる財務報告に係る内部統制の監査の基準に準拠して内部統制監査を行った。財務報告に係る内部統制の監査の基準は、当監査法人に内部統制報告書に重要な虚偽表示がないかどうかについて合理的な保証を得るために、監査計画を策定し、これに基づき内部統制監査を実施することを求めている。

内部統制監査においては、内部統制報告書における財務報告に係る内部統制の評価結果について監査証拠を入手するための手続が実施される。内部統制監査の監査手続は、当監査法人の判断により、財務報告の信頼性に及ぼす影響の重要性に基づいて選択及び適用される。また、内部統制監査には、財務報告に係る内部統制の評価範囲、評価手続及び評価結果について経営者が行った記載を含め、全体としての内部統制報告書の表示を検討することが含まれる。

当監査法人は、意見表明の基礎となる十分かつ適切な監査証拠を入手したと判断している。

監査意見

当監査法人は、エスフーズ株式会社が平成27年2月28日現在の財務報告に係る内部統制は有効であると表示した上記の内部統制報告書が、我が国において一般に公正妥当と認められる財務報告に係る内部統制の評価の基準に準拠して、財務報告に係る内部統制の評価結果について、すべての重要な点において適正に表示しているものと認める。

利害関係

会社と当監査法人又は業務執行社員との間には、公認会計士法の規定により記載すべき利害関係はない。

以 上

-
- 1 上記は監査報告書の原本に記載された事項を電子化したものであり、その原本は当社(有価証券報告書提出会社)が別途保管しております。
 - 2 XBRLデータは監査の対象には含まれていません。

独立監査人の監査報告書

平成27年5月22日

エスフーズ株式会社
取締役会 御中

有限責任 あずさ監査法人

指定有限責任社員 業務執行社員	公認会計士	小林 礼 治
指定有限責任社員 業務執行社員	公認会計士	浅井 愁 星

当監査法人は、金融商品取引法第193条の2第1項の規定に基づく監査証明を行うため、「経理の状況」に掲げられているエスフーズ株式会社の平成26年3月1日から平成27年2月28日までの第49期事業年度の財務諸表、すなわち、貸借対照表、損益計算書、株主資本等変動計算書、重要な会計方針、その他の注記及び附属明細表について監査を行った。

財務諸表に対する経営者の責任

経営者の責任は、我が国において一般に公正妥当と認められる企業会計の基準に準拠して財務諸表を作成し適正に表示することにある。これには、不正又は誤謬による重要な虚偽表示のない財務諸表を作成し適正に表示するために経営者が必要と判断した内部統制を整備及び運用することが含まれる。

監査人の責任

当監査法人の責任は、当監査法人が実施した監査に基づいて、独立の立場から財務諸表に対する意見を表明することにある。当監査法人は、我が国において一般に公正妥当と認められる監査の基準に準拠して監査を行った。監査の基準は、当監査法人に財務諸表に重要な虚偽表示がないかどうかについて合理的な保証を得るために、監査計画を策定し、これに基づき監査を実施することを求めている。

監査においては、財務諸表の金額及び開示について監査証拠を入手するための手続が実施される。監査手続は、当監査法人の判断により、不正又は誤謬による財務諸表の重要な虚偽表示のリスクの評価に基づいて選択及び適用される。財務諸表監査の目的は、内部統制の有効性について意見表明するためのものではないが、当監査法人は、リスク評価の実施に際して、状況に応じた適切な監査手続を立案するために、財務諸表の作成と適正な表示に関連する内部統制を検討する。また、監査には、経営者が採用した会計方針及びその適用方法並びに経営者によって行われた見積りの評価も含め全体としての財務諸表の表示を検討することが含まれる。

当監査法人は、意見表明の基礎となる十分かつ適切な監査証拠を入手したと判断している。

監査意見

当監査法人は、上記の財務諸表が、我が国において一般に公正妥当と認められる企業会計の基準に準拠して、エスフーズ株式会社の平成27年2月28日現在の財政状態及び同日をもって終了する事業年度の経営成績をすべての重要な点において適正に表示しているものと認める。

利害関係

会社と当監査法人又は業務執行社員との間には、公認会計士法の規定により記載すべき利害関係はない。

以上

-
- 1 上記は監査報告書の原本に記載された事項を電子化したものであり、その原本は当社(有価証券報告書提出会社)が別途保管しております。
 - 2 XBRLデータは監査の対象には含まれていません。