

【表紙】

【提出書類】 有価証券報告書

【根拠条文】 金融商品取引法第24条第1項

【提出先】 近畿財務局長

【提出日】 平成26年3月27日

【事業年度】 第76期(自 平成25年1月1日 至 平成25年12月31日)

【会社名】 株式会社竹中工務店

【英訳名】 TAKENAKA CORPORATION

【代表者の役職氏名】 取締役 執行役員社長 宮 下 正 裕

【本店の所在の場所】 大阪市中央区本町四丁目1番13号

【電話番号】 大阪(6252)1201

【事務連絡者氏名】 財務室財務部長 藤 木 茂 美

【最寄りの連絡場所】 大阪市中央区本町四丁目1番13号

【電話番号】 大阪(6252)1201

【事務連絡者氏名】 財務室財務部長 藤 木 茂 美

【縦覧に供する場所】 株式会社竹中工務店 東京本店  
(東京都江東区新砂一丁目1番1号)

株式会社竹中工務店 東関東支店  
(千葉市中央区中央港一丁目16番1号)

株式会社竹中工務店 名古屋支店  
(名古屋市中区錦二丁目2番13号)

株式会社竹中工務店 神戸支店  
(神戸市中央区磯上通七丁目1番8号)

## 第一部 【企業情報】

## 第1 【企業の概況】

## 1 【主要な経営指標等の推移】

## (1) 連結経営指標等

回次	第72期	第73期	第74期	第75期	第76期
決算年月	平成21年12月	平成22年12月	平成23年12月	平成24年12月	平成25年12月
売上高 (百万円)	1,175,915	1,055,498	976,612	998,381	1,020,956
経常利益 (百万円)	18,408	22,632	10,962	12,595	21,709
当期純利益 (百万円)	11,845	5,354	2,273	6,122	7,162
包括利益 (百万円)			15,935	46,450	87,898
純資産額 (百万円)	334,521	328,092	308,135	350,884	438,468
総資産額 (百万円)	1,086,407	939,712	899,718	977,735	1,105,029
1株当たり純資産額 (円)	3,805.87	3,732.05	3,509.90	3,989.80	4,911.88
1株当たり当期純利益 (円)	135.40	61.20	25.99	69.97	81.71
潜在株式調整後 1株当たり当期純利益 (円)					
自己資本比率 (%)	30.6	34.7	34.1	35.7	39.1
自己資本利益率 (%)	3.6	1.6	0.7	1.9	1.8
株価収益率 (倍)					
営業活動による キャッシュ・フロー (百万円)	58,934	87,968	55,933	10,610	929
投資活動による キャッシュ・フロー (百万円)	18,711	11,733	14,082	9,275	18,646
財務活動による キャッシュ・フロー (百万円)	51,318	62,873	7,262	5,792	8,294
現金及び現金同等物 の期末残高 (百万円)	112,509	121,950	154,912	134,020	128,863
従業員数 (人)	12,525	12,176	12,016	11,854	11,941
[外、平均臨時雇用人員]	[1,432]	[1,500]	[1,548]	[1,680]	[1,777]

- (注) 1 売上高には、消費税等は含まれていない。  
2 潜在株式調整後1株当たり当期純利益は、潜在株式がないため記載していない。  
3 株価収益率については、非上場株式のため記載していない。

(2) 提出会社の経営指標等

回次	第72期	第73期	第74期	第75期	第76期
決算年月	平成21年12月	平成22年12月	平成23年12月	平成24年12月	平成25年12月
売上高 (百万円)	983,908	890,675	811,197	788,342	786,787
経常利益 (百万円)	15,782	19,007	10,233	6,523	15,696
当期純利益 (百万円)	4,833	16,444	2,856	3,965	4,044
資本金 (百万円)	50,000	50,000	50,000	50,000	50,000
発行済株式総数 (千株)	100,000	100,000	100,000	100,000	100,000
純資産額 (百万円)	272,435	282,599	266,406	300,473	368,750
総資産額 (百万円)	933,266	840,985	809,925	864,539	958,662
1株当たり純資産額 (円)	2,959.10	3,069.50	2,893.62	3,263.65	4,005.24
1株当たり配当額 (円)	40	40	40	40	40
1株当たり当期純利益 (円)	52.49	178.61	31.03	43.07	43.92
潜在株式調整後 1株当たり当期純利益 (円)					
自己資本比率 (%)	29.2	33.6	32.9	34.8	38.5
自己資本利益率 (%)	1.8	5.9	1.0	1.4	1.2
株価収益率 (倍)					
配当性向 (%)	76.2	22.4	128.9	92.9	91.1
従業員数 (人)	7,740	7,504	7,272	7,080	7,049

- (注) 1 売上高には、消費税等は含まれていない。  
2 潜在株式調整後1株当たり当期純利益は、潜在株式がないため記載していない。  
3 株価収益率については、非上場株式のため記載していない。

## 2 【沿革】

当社は、織田信長の普請奉行であった初代竹中藤兵衛正高が、織田氏の滅亡に際し、刀剣を捨て、神社仏閣の造営を業とし、名古屋に店舗を構えたことに始まり、慶長15年(1610年)を創業としている。

創業以後は専ら神社仏閣の造営を主業としてきたが、明治維新後は、次第に洋風建築を手がけるようになり、明治32年(1899年)に神戸に進出し、これを転機として当社の業態は大きく転換し飛躍することになった。

その後明治42年(1909年)に、個人営業を合名会社に改組するとともに、竹中工務店の名称を用い本店を神戸としたのであるが、その後本店を大阪に移し、昭和12年(1937年)に株式会社となり今日に至る。当社企業集団の主な変遷は次のとおりである。

昭和12年 9月	株式会社竹中工務店を設立
13年 1月	合名会社竹中工務店を株式会社竹中工務店に吸収合併 当社東京支店(昭和57年 3月より東京本店に呼称変更)、名古屋支店、九州支店を開設
16年 6月	海外土木興業株式会社を設立
20年 7月	当社広島支店を開設
21年 7月	海外土木興業株式会社を朝日土木興業株式会社と改称
22年 2月	当社東北支店を開設
23年 6月	朝日土木興業株式会社を朝日土木株式会社と改称
26年 1月	株式会社東京貿易会館を設立
33年 1月	当社北海道支店を開設
42年 9月	朝日土木株式会社を竹中土木株式会社と改称
44年 3月	朝日建物企業株式会社を設立
48年 7月	竹中土木株式会社を株式会社竹中土木と改称 朝日建物企業株式会社を株式会社朝日建物と改称
59年 1月	株式会社竹中不動産(旧)、株式会社朝日開発、株式会社御堂土地、日経千里ビル株式会社を株式会社東京貿易会館に吸収合併し、株式会社竹中不動産と改称
平成 8年 4月	株式会社朝日建物を株式会社アサヒファシリティマネジメントと改称
13年 3月	事業目的を変更・追加
13年 4月	株式会社竹中不動産を株式会社竹中リアルティと改称 株式会社アサヒファシリティマネジメントを株式会社アサヒファシリティズと改称
16年 4月	株式会社竹中リアルティを株式会社T A Kリアルティと改称
22年 4月	株式会社T A Kリアルティを株式会社竹中工務店に吸収合併

### 3 【事業の内容】

当社グループは、当社、子会社45社、関連会社16社及びその他の関係会社1社で構成され、建設事業、開発事業を主な事業とし、さらに各事業に関連する事業を営んでいる。

当社グループの事業に係わる位置付けをセグメントごとに示すと次のとおりである。

#### (建設事業)

当社が主として建築工事業を、連結子会社では㈱竹中土木が主として土木工事業を、㈱竹中道路が道路舗装工事業を、また、海外においてはTAKENAKA EUROPE GmbH、THAI TAKENAKA INTERNATIONAL LTD.、竹中(中国)建設工程有限公司、TAKENAKA CORPORATION(U.S.A.)、TAKENAKA INDIA PRIVATE LTD.などが建設事業を営んでおり、当社及び㈱竹中土木は工事の一部を関係会社に発注している。

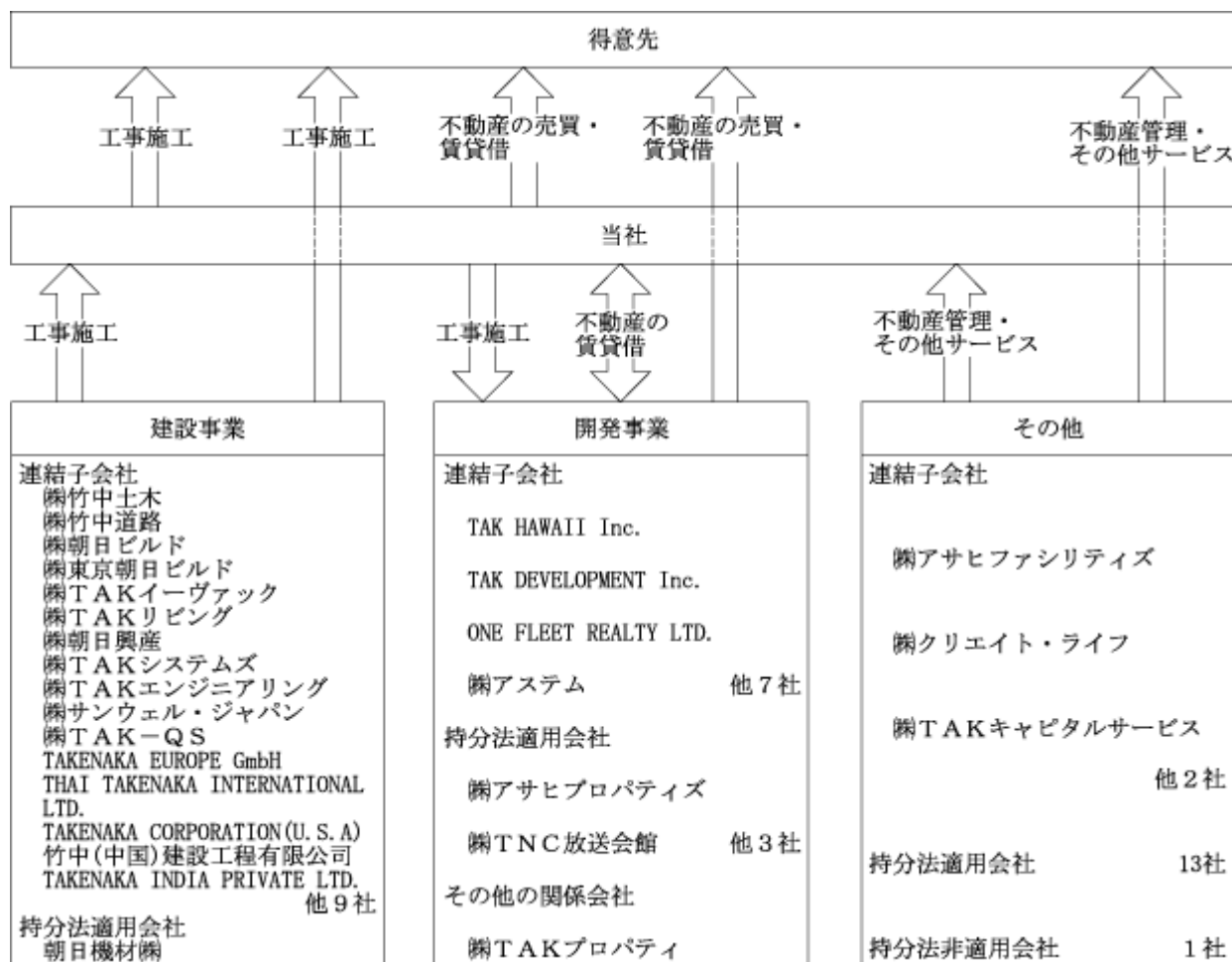
#### (開発事業)

当社が主として事務所ビル賃貸事業を、また海外においては、TAK HAWAII Inc.、TAK DEVELOPMENT Inc.、ONE FLEET REALTY LTD.がリゾート開発事業、事務所ビル賃貸事業を営んでいる。当社は一部の関係会社と土地・建物の賃貸借を行っており、また、賃貸ビルなどの建設工事を受注している。

#### (その他)

連結子会社である㈱アサヒファシリティズが不動産管理事業や保険代理事業等を営んでおり、当社は、同社に事務所ビルの管理業務を委託している。また、当社及び㈱竹中土木は、一部の関係会社から建設工事を受注している。

事業の系統図は次のとおりである。



4 【関係会社の状況】

会社名	住所	資本金 (百万円)	主要な 事業の内容	議決権の 所有割合(%)	関係内容			
					役員の兼任等		資金援助	営業上の取引
					当社 役員 (人)	当社 従業員 (人)		
(連結子会社) ㈱竹中土木(注)4	東京都 江東区	7,000	建設事業	100	4	1		当社より工事の一部を受注している。
㈱竹中道路	東京都 江東区	300	建設事業	100 (100)	1			当社及び㈱竹中土木より工事の一部を受注している。
㈱朝日ビルド	大阪市 中央区	100	建設事業	100		5		当社より工事の一部を受注している。
㈱東京朝日ビルド	埼玉県 草加市	100	建設事業	100		4		当社より工事の一部を受注している。
㈱TAKイーヴェック	東京都 江東区	100	建設事業	99.8		7		当社より工事の一部を受注している。
㈱TAKリビング	東京都 江東区	50	建設事業	100		4		当社より工事の一部を受注している。
㈱朝日興産	大阪市 中央区	50	建設事業	100		8		当社より工事の一部を受注している。
㈱TAKシステムズ	大阪市 中央区	100	建設事業	100	1	6		当社より設計業務の一部を受託している。
㈱TAKエンジニアリング	大阪市 中央区	50	建設事業	100		6		当社へ人材派遣を行っている。
㈱サンウェル・ジャパン	大阪市 中央区	100	建設事業	68.8		3	当社は運転資金を貸付している。	
㈱TAK-QS	東京都 江東区	50	建設事業	100		6		当社より積算業務を受託している。
THAI TAKENAKA INTERNATIONAL LTD.	Bangkok Thailand	千バーツ 20,000	建設事業	99.0 (50.0)	1	4		
TAK THAI TRADING LTD.	Bangkok Thailand	千バーツ 20,000	建設事業	82.8		3		
P.T.TAKENAKA INDONESIA	Jakarta Indonesia	千USドル 280	建設事業	98.9	1	4		
TAKENAKA(MALAYSIA) SDN.BHD.	Kuala Lumpur Malaysia	千リンギット 1,500	建設事業	100		2		
TAKENAKA EUROPE GmbH	Düsseldorf Germany	千ユーロ 9,200	建設事業	100	1	2		
TAKENAKA CORPORATION (U.S.A.)	Chicago U.S.A.	千USドル 3,000	建設事業	100 (100)		3		
竹中(中国)建設工程有限公司	中華人民共和国 上海市	千元 90,000	建設事業	100	4	2		
TAKENAKA INDIA PRIVATE LTD.	Gurgaon INDIA	千ルピー 750,000	建設事業	100 (100)	1	2		
㈱グリーン興産	大阪市 西区	10	開発事業	100 (100)		4		
㈱竹中銀座ビルディング	東京都 中央区	20	開発事業	70.0	1	3		当社に工事の発注をしている。
(同)銀座2T	東京都 千代田区	0	開発事業	100			当社は運転資金を貸付している。	当社に工事の発注をしている。
㈱アステム	兵庫県 芦屋市	400	開発事業	55.0	3	2		
TAK DEVELOPMENT Inc.	New York U.S.A.	千USドル 40,000	開発事業	100	3	3		
TAK HAWAII Inc.	Honolulu U.S.A.	千USドル 40,000	開発事業	100	3	3		
KAWAII LOA DEVELOPMENT LLP (注)5	Honolulu U.S.A.		開発事業					
AMTAD LLC	New York U.S.A.		開発事業	100 (100)				
DATAM S.F.,LLC	San Francisco U.S.A.		開発事業	100 (100)				
TAK REALTY UK LTD.(注)4	London U.K.	千ポンド 46,500	開発事業	65.6 (65.6)	2			
ONE FLEET REALTY LTD.(注)4	London U.K.	千ポンド 119,500	開発事業	65.6 (65.6)	1	1		

会社名	住所	資本金 (百万円)	主要な 事業の内容	議決権の 所有割合(%)	関係内容			
					役員の兼任等		資金援助	営業上の取引
					当社 役員 (人)	当社 従業員 (人)		
(株)アサヒファシリ ティズ	東京都 江東区	450	その他	100	1	7		当社より不動産管理 及び保険代理業務を 受託している。
(株)クリエイト・ライ フ	大阪市 中央区	50	その他	100		5		当社より福利厚生業 務を受託している。
(株)TAKキャピタル サービス	大阪市 中央区	20	その他	100	1	3	当社は運転 資金を貸付 けている。	当社の取引先が有す る手形債権をファク タリング取引により 取得している。
(株)大阪メディカル サポートPFI	大阪市 中央区	150	その他	75.0		3	当社は設 備・運転資 金を貸付け ている。	当社に工事の発注を している。
(株)伊都サイエンスP FI	大阪市 中央区	100	その他	51.0		3		当社に工事の発注を している。
その他6社								
(持分法適用の関連 会社)								
朝日機材(株)	東京都 墨田区	400	建設事業	36.5	1	1		当社より工事の一部 を受注している。
(株)アサヒプロパティ ズ	大阪市 北区	120	開発事業	20.0 22.7(当社被所有)	2	4	当社は設 備・運転資 金を貸付け ている。	当社に工事の発注を している。
(株)TNC放送会館	福岡市 早良区	2,500	開発事業	49.0	1	1		当社に工事の発注を している。
(株)大阪マーチャンダ イズ・マート	大阪市 中央区	1,500	開発事業	20.0	2	1		当社に工事の発注を している。
吉本ビルディング(株)	大阪市 北区	1,000	開発事業	50.0 (50.0)	3	1		当社に工事の発注を している。
サポートオアシス 岡山(株)	岡山県 岡山市	10	その他	30.0		1		
京都桂グローバ(株)	東京都 千代田区	10	その他	30.0		1	当社は設 備・運転資 金を貸付け ている。	
アクティブコミュニ ティ御池(株)	京都市 下京区	10	その他	28.0		1		当社に工事の発注を している。
(株)原宿の杜守	東京都 中央区	100	その他	30.0		1	当社は設 備・運転資 金を貸付け ている。	
HOR会館PFI(株)	東京都 港区	500	その他	29.0		1	当社は設 備・運転資 金を貸付け ている。	当社に工事の発注を している。
伊豆高原学園PFI (株)	東京都 新宿区	30	その他	32.0		1	当社は設 備・運転資 金を貸付け ている。	当社に工事の発注を している。
(株)がまだすコミュニ ティサービス	熊本県 熊本市	10	その他	25.0		1	当社は設 備・運転資 金を貸付け ている。	
アイラック愛知(株)	名古屋 市中区	20	その他	33.0		1	当社は設 備・運転資 金を貸付け ている。	
(株)いきいきライフ豊 橋	愛知県 豊橋市	10	その他	31.0		1		
その他1社								

会社名	住所	資本金 (百万円)	主要な 事業の内容	議決権の 所有割合(%)	関係内容			
					役員の兼任等		資金援助	営業上の取引
					当社 役員 (人)	当社 従業員 (人)		
(その他の関係会社) ㈱TAKプロパティ	東京都 江東区	1,000	開発事業	46.6 (当社被所有)	6	1		当社に工事の発注及び不動産の賃貸をしている。

- (注) 1 主要な事業の内容欄には、セグメント情報に記載された名称を記載している。  
2 議決権の所有割合欄の( )内は、間接所有割合で内数である。  
3 有価証券報告書又は有価証券届出書を提出している会社はない。  
4 ㈱竹中土木、TAK REALTY UK LTD.及びONE FLEET REALTY LTD.は特定子会社に該当する。  
5 KAWAIILOA DEVELOPMENT LLPIはパートナーシップであるため、資本金及び議決権の所有割合の欄は記載していない。

## 5 【従業員の状況】

### (1) 連結会社の状況

平成25年12月31日現在

セグメントの名称	従業員数(人)
建設事業	10,407 [ 1,028 ]
開発事業	136 [ ]
その他	1,398 [ 749 ]
合計	11,941 [ 1,777 ]

(注) 従業員数は就業人員数であり、臨時従業員数は [ ] 内に当連結会計年度の平均人員を外数で記載している。

### (2) 提出会社の状況

平成25年12月31日現在

従業員数(人)	平均年齢(歳)	平均勤続年数(年)	平均年間給与(円)
7,049	44.5	20.2	8,485,689

セグメントの名称	従業員数(人)
建設事業	6,926 [ 262 ]
開発事業	123 [ ]
合計	7,049 [ 262 ]

- (注) 1 従業員数は就業人員数であり、臨時従業員数は [ ] 内に当事業年度の平均人員を外数で記載している。  
2 出向者を含めた在籍者数は、7,342人である。  
3 平均年間給与は、賞与及び基準外賃金を含んでいる。

### (3) 労働組合の状況

竹中工務店社員組合と称し、昭和21年6月1日に結成され、平成25年12月31日現在の組合員数は6,065人であり、結成以来円満に推移しており特記すべき事項はない。



## 第2 【事業の状況】

### 1 【業績等の概要】

#### (1) 業績

当連結会計年度におけるわが国経済は、政府による経済政策と日本銀行の大幅な金融緩和等により、為替相場、株式市場の改善が継続し、企業収益の改善がみられるほか、個人消費についても堅調に推移し、景気は緩やかに回復の動きが見られた。

建設業界においては、公共投資、民間設備投資は回復基調にあるものの、急激な需給バランスの変化により労務需給の逼迫が深刻さを増すとともに、建設物価も上昇する等、経営環境は依然として厳しい状況で推移した。

このような状況下において、当社グループは経営理念である「最良の作品を世に遺し、社会に貢献する」を基軸とした品質経営と企業体質の強化を第一義とする健全経営に徹し、お客様指向の徹底、法令・社会規範の遵守、安全管理面の徹底と品質力の強化、生産原価の低減等により業績の向上に努め、受注高、売上高、売上総利益ともに前連結会計年度に比して増加した。

当連結会計年度における当社グループの連結業績は、売上高が前連結会計年度比2.3%増の1兆209億円余、損益面では、建設事業において工事採算悪化に歯止めがかかったことで、営業利益が115億円余（前連結会計年度は13億円余の営業損失）となった。経常利益は営業利益の向上により217億円余（前連結会計年度比72.3%増）、当期純利益は投資有価証券売却益等があったものの、投資有価証券評価損等により71億円余（前連結会計年度比17.0%増）となった。

当社においては、売上高が前事業年度から0.2%減の7,867億円余、営業利益が60億円余（前事業年度は69億円余の営業損失）、経常利益が156億円余（前事業年度比140.6%増）、当期純利益は40億円余（前事業年度比2.0%増）となった。

セグメントの業績を示すと次のとおりである。（報告セグメント等の業績については、セグメント間の内部売上高または振替高を含めて記載している。）

#### (a) 建設事業

公共投資、民間設備投資が回復基調にある中で、受注高は前連結会計年度比21.7%増の1兆1,356億円余となった。また、売上高は2.1%増の9,406億円余となった。

当社においては、受注高は前事業年度比23.9%増の9,269億円余、売上高は2億円余微減の7,595億円余となった。

#### (b) 開発事業

依然として国内の不動産市場の低迷が続く中、海外不動産事業の改善、及び新たにイギリスに設立した現地法人の売上が寄与し、売上高は前連結会計年度比8.6%増の461億円余となった。

当社においては、売上高は前事業年度比4.5%減の272億円余となった。

#### (c) その他

主として不動産管理業務を展開しており、売上高は前連結会計年度比3.4%増の402億円余となった。

(注) 「第2 事業の状況」における各事項の記載については、消費税等抜きの金額を表示している。

(2) キャッシュ・フローの状況

当連結会計年度の連結キャッシュ・フローの状況については、営業活動により資金が9億円余減少し、投資活動により186億円余減少し、財務活動により82億円余増加した結果、現金及び現金同等物の当連結会計年度末残高は、前連結会計年度末に比べ、51億円余減少の1,288億円余となった。

(営業活動によるキャッシュ・フロー)

営業活動によるキャッシュ・フローは、売上債権の増加等により、9億円余の資金減少(前連結会計年比91.2%減)となった。

(投資活動によるキャッシュ・フロー)

投資活動によるキャッシュ・フローは、有形固定資産の取得等により、186億円余の資金減少(前連結会計年度比101.0%増)となった。

(財務活動によるキャッシュ・フロー)

財務活動によるキャッシュ・フローは、長期借入金の増加等により、82億円余の資金増加(前連結会計年度は57億円余の資金減少)となった。

2 【生産、受注及び販売の状況】

(1) 受注実績

区分	前連結会計年度(百万円)	当連結会計年度(百万円)
建設事業	932,879	1,135,682
開発事業	36,626	42,727
その他	34,986	35,926
合計	1,004,492	1,214,335

(2) 売上実績

区分	前連結会計年度(百万円)	当連結会計年度(百万円)
建設事業	921,188	939,100
開発事業	42,206	45,929
その他	34,986	35,926
合計	998,381	1,020,956

- (注) 1 受注実績、売上実績においては、セグメント間の内部売上高または振替高を消去している。  
2 当社グループでは、生産実績を定義することが困難であるため「生産の状況」は記載していない。

(参考)提出会社単独の事業の状況は次のとおりである。

(1) 受注高、売上高、繰越高及び施工高

期別	種類別	前期繰越高 (百万円)	当期受注高 (百万円)	計 (百万円)	当期売上高 (百万円)	次期繰越高			当期施工高 (百万円)	
						手持高 (百万円)	うち施工高			
							(%)	(百万円)		
第75期 (自 平成24年1月1日 至 平成24年12月31日)	建設事業	建築	654,842	723,729	1,378,572	736,718	641,853	7.2	46,278	709,098
		土木	20,182	24,156	44,339	23,114	21,225	9.5	2,008	22,213
		計	675,025	747,886	1,422,911	759,832	663,078	7.3	48,287	731,311
	開発事業等	15,114	22,929	38,043	28,509	9,533				
	合計	690,139	770,815	1,460,954	788,342	672,612				
第76期 (自 平成25年1月1日 至 平成25年12月31日)	建設事業	建築	641,853	900,848	1,542,702	733,854	808,847	6.5	52,740	740,315
		土木	21,225	26,101	47,326	25,714	21,612	1.2	263	23,968
		計	663,078	926,950	1,590,029	759,568	830,460	6.4	53,003	764,284
	開発事業等	9,533	24,016	33,550	27,218	6,331				
	合計	672,612	950,967	1,623,579	786,787	836,791				

- (注) 1 前期以前に受注したもので、契約の更新により請負金額に変更のあるものについては、当期受注高にその増減額を含む。従って当期売上高にもその増減額が含まれる。  
2 次期繰越高の施工高は、支出金により手持高の施工高を推定したものである。  
3 当期施工高は(当期売上高 + 次期繰越高施工高 - 前期繰越高施工高)に一致する。  
4 開発事業等は不動産の開発、売買並びに賃貸等の事業である。

(2) 受注工事高の受注方法別比率

工事の受注方法は、特命と競争に大別される。

期別	区分	特命 (%)	競争 (%)	計 (%)
第75期 (自 平成24年1月1日 至 平成24年12月31日)	建築工事	46.7	53.3	100
	土木工事	69.2	30.8	100
第76期 (自 平成25年1月1日 至 平成25年12月31日)	建築工事	52.0	48.0	100
	土木工事	49.2	50.8	100

(注) 百分比は請負金額比である。

(3) 完成工事高

期別	区分	官公庁 (百万円)	民間 (百万円)	合計 (百万円)
第75期 (自 平成24年1月1日 至 平成24年12月31日)	建築工事	81,735	654,982	736,718
	土木工事	2,498	20,615	23,114
	計	84,234	675,598	759,832
第76期 (自 平成25年1月1日 至 平成25年12月31日)	建築工事	72,005	661,848	733,854
	土木工事	4,759	20,955	25,714
	計	76,764	682,804	759,568

(注) 1 完成工事のうち主なものは、次のとおりである。

第75期完成工事の主なもの

- ・(株)朝日新聞社 中之島フェスティバルタワー新築工事
- ・明治安田生命保険(相) (仮称)明治安田生命新東陽町ビル新築工事
- ・HOR会館PFI(株) 衆議院新議員会館整備等事業
- ・(株)ベルジュ (仮称)三田ベルジュビル建設計画新築工事
- ・西日本旅客鉄道(株)  
大阪ターミナルビル(株) アクティ大阪増築工事

第76期完成工事の主なもの

- ・新ドー八国際空港運営委員会 ドー八国際空港エミリターミナル新築工事
- ・エヌ・ティ・ティ都市開発(株)  
大阪駅北地区開発特定目的会社  
積水ハウス(株) (仮称)大阪駅北地区先行開発区域プロジェクト  
ナレッジ・キャピタル開発特定目的会社 Bブロック新築工事  
ノースアセット特定目的会社
- ・エヌ・ティ・ティ都市開発(株)  
大阪駅北地区開発特定目的会社  
積水ハウス(株) (仮称)大阪駅北地区先行開発区域プロジェクト  
ノースアセット特定目的会社 Aブロック新築工事  
阪急電鉄(株)  
三菱地所(株)
- ・イオンモール(株) (仮称)イオンモールつくば新築工事
- ・日亜化学工業(株) 日亜化学工業辰巳TS7棟新築工事

2 第75期及び第76期ともに完成工事高総額に対する割合が100分の10以上の相手先はない。

(4) 手持工事高(平成25年12月31日現在)

区分	官公庁 (百万円)	民間 (百万円)	合計 (百万円)
建築工事	104,417	704,430	808,847
土木工事	5,503	16,108	21,612
計	109,921	720,539	830,460

(注) 手持工事の主なものは次のとおりである。

- ・三菱地所株式会社 (仮称)大手町1 - 1計画B棟新築工事の内、建築工事
- ・飯野海運株式会社 飯野ビルディング新築工事
- ・近畿日本鉄道株式会社 阿部野橋ターミナル整備事業のうち  
タワー館建設(建築その1)工事
- ・日本郵便株式会社  
名工建設株式会社 名駅一丁目計画(仮称)新築工事
- ・(学)北里研究所 北里大学病院新病院新築工事

### 3 【対処すべき課題】

国内の建設市場は、大型補正予算の執行により公的需要は増加し、景気回復に伴う堅調な企業業績を背景に民間需要も増加の傾向が見られた。一方で、急激な需給バランスの変化による労務賃金の上昇や資材価格の高騰が続き、建設業の経営環境は依然として厳しい状況が続いた。

海外では、一部に減速懸念があるものの、アジア諸国や新興国を中心とした都市・インフラ建設や国内製造業の海外拠点の建設需要は引き続き堅調であり、経済のボーダレス化や企業のグローバル化の進展に伴い、高度な建設ソリューションを世界各地で安定的に供給することが求められている。

このような状況下において当社グループは、経営理念・社是を基軸に、グループの総力でサステナブル社会の実現に貢献し、CSRを果たすことが経営上の重要課題であると考えている。そのためには、市場での競争力と収益力の強化により低迷する建設事業の業績からの回復を果たし、またグループの各事業間の緊密な連携と経営資源の有効活用により、社会やお客様の期待にグローバルなスケールで応えることができる幅広いソリューション力を備える必要がある。

上記課題を解決するための具体的な取り組みは以下のとおりとし、これらを確実に実施することが重要であると考えている。

- 1．ものづくりに携わる全ての人々が堅実かつ基本に忠実なものづくりに徹し、安全の確保と作品の品質向上に不断の努力を続ける。
- 2．プロジェクトの初期段階から生産段階に亘る一貫したマネジメントによりお客様の課題解決に真摯に取組み、また省人化技術やICTの活用等により生産性を抜本的に改善し、競争力と収益力の強化を図る。
- 3．グループの各事業の総力により、不動産開発から土木・建築工事、ファシリティマネジメント等、まちづくりの領域の全般に亘り、社会やお客様のニーズに応じた多様なサービスの提供に取組み、グループの持続的な成長の基盤構築に取り組む。
- 4．開発事業においては、保有物件の資産価値の向上と新規物件の開発により競争力を強化し、長期に亘る安定的な収益基盤の確保を図る。
- 5．従業員の成長を促進し、いきいきと働くことのできる環境づくりとワークライフバランスの向上を図る。

当社グループは、引き続き震災復興に総力を挙げて取り組むとともに、安全・安心技術やエネルギー有効活用技術を新たな建築やまちづくりに活かし、人々が明るく豊かに暮らすためのサステナブル社会の実現に貢献していく。

#### 4 【事業等のリスク】

有価証券報告書に記載した事業の状況、経理の状況等に関する事項のうち、投資者の判断に重要な影響を及ぼす可能性のある事項には、以下のようなものがある。

なお、文中における将来に関する事項については、当連結会計年度末現在において判断したものである。

##### (1) 事業環境の変化

建設事業は請負形態を主とする為、公共投資や民間設備投資などの建設市場の急激な縮小、及び急激な建設資材価格の上昇が生じた場合には業績に影響を及ぼす可能性がある。

開発事業については、地価及びテナント賃料相場などが業績に影響を及ぼす可能性がある。

##### (2) 保有資産の価格変動

有価証券、販売用不動産及び固定資産その他の保有資産について、時価が著しく変動した場合には業績に影響を及ぼす可能性がある。

##### (3) 退職給付債務

当社は、数理計算上の差異について、財務の健全化を図るため発生年度に全額を費用処理することとしているため、年金資産の時価下落、運用利回り及び退職給付債務算定に用いる前提に変更があった場合、業績に影響を及ぼす可能性がある。

##### (4) 取引先の信用リスク

当社グループは、取引先(発注者、協力会社、JV共同施工会社他)に関し、可能な限り信用リスク管理を実施しているものの、これらについて信用不安などが顕在化した場合には、債権回収不能等により業績に影響を及ぼす可能性がある。

##### (5) 海外事業の展開に伴うリスク

当社グループでは、欧州・アジア・米国をはじめとした世界各国での事業展開を図っているため、当該進出国の政治経済情勢・法制度・為替相場などに著しい変化が発生した場合には、業績に影響を及ぼす可能性がある。

##### (6) 瑕疵保証

品質管理には万全を期しているが、想定範囲を超える瑕疵担保責任及び製造物責任による損害賠償が発生した場合には、業績に影響を及ぼす可能性がある。

#### 5 【経営上の重要な契約等】

特記事項なし

## 6 【研究開発活動】

当社グループは、次世代に向けて技術的優位性を持続するために、技術開発の強化を事業計画に掲げ、受注・利益確保に貢献する建設技術開発はもとより、お客様の立場に立った魅力ある商品開発、さらには将来の技術基盤を構築するためのオンリーワン技術を創出するための研究開発の強化に取り組んでいる。

重点的に取り組むべき領域として環境・エネルギー対応技術、安全・安心な社会の実現、高度な室内環境の制御技術、ストック市場対応技術、設計・生産技術の高度化を設定し、全社的に技術開発活動を遂行した。また、技術の高度化と開発期間の短縮に対応するため、大学や異業種企業とのアライアンスを積極的に推進した。

当連結会計年度における研究開発に要した費用の総額は55億円余であり、このうち当社が取り組んだ主な技術開発事例は次のとおりである。

### (建設事業)

#### (1) 環境・エネルギー対応技術

環境負荷の少ない建築の実現に向け、パーソナルセンシング制御技術、タスクアンビエント空調・照明システムの開発を行い、プロジェクトへの展開を図っている。また、ZEB（ゼロエネルギービル）を目指して、働きやすい空間の創出と省エネルギー化の両立を図っている。さらにスマートコミュニティの実現に向け、クラウドコンピューティングにより情報技術と建築技術を融合し、情報の活用、設備機器の制御を行う「ビルコミュニケーションシステムren.®」を開発し、展開をしている。また、屋外空間の活用促進を目的に、屋外の快適性を表示する「ソトワーク指数®」を提示し、多彩なワークスタイルの創出を提案した。

一方、農林水産省「公共建築物等における木材の利用の促進に関する法律」に対応することを目的に独自開発した耐火集成木材「燃エンウッド®」を大型商業施設等のプロジェクト3件に適用し、大型耐火木造建築への展開を図っている。

NEDO(独立行政法人 新エネルギー・産業技術総合開発機構)助成事業による環境配慮型セメントの開発とその適用研究に取り組んでいる。

また、放射性物質による汚染土壌対応技術の開発並びに建築物屋根や外構に堆積及び付着した放射性物質の除染工法の開発を行い、南相馬市除染作業に適用した。

#### (2) 安全・安心な社会を実現する技術

格子状地盤改良による液状化対策技術「TOFT工法®」のノウハウを活かし、既存建物において建物利用者の業務に支障を与えることなく液状化対策工事が可能な「コンパクト・ジオラティス工法®」を開発し、国内で初めて実施し、展開している。

また、超高層・免震建物に対する長周期地震動の対策の必要性を短時間でスクリーニングすることができる長周期地震動リスク判定システム「TRAIN®-L」を開発し、長周期地震動に対するビルの被害を推定することが可能となった。安全・安心な超高層・免震建物の実現する技術として風揺れに対する居住性と大地震時の安全性を同時に確保するパッシブロックダンパーを開発し、展開を図っている。

さらに、東日本大震災において課題となった天井落下被害に対する対策をまとめ、当社独自の「天井の耐震・脱落対策に関するガイドライン」を策定しお客様ニーズへ迅速に対応するとともに、美観を保ちながら震災時に天井や設備機器の頭上への落下を防ぐ「メッシュセーフ工法」を開発した。



(3) 高度な室内環境の制御技術

先端材料等を生産・加工する施設等での使用量が増加しているナノマテリアルのクリーン・精密環境構築技術の高度化を狙った一連の研究開発において、居室内に飛散するカーボンナノチューブ（CNT）を短期間で定量的に評価し作業環境管理の良否判断を可能とするシステムを開発し展開を図っている。

また、食品などの工場・倉庫に対して、飛来や歩行による侵入を防ぐ搬出入口の防虫設備「バグシールド」を開発した。さらに半導体やディスプレイなどの精密機器生産工場で使用される露光装置や検査装置の大型化・歩留り向上・高スループット化に対応した「剛性可変型除振システム」、自動倉庫における荷崩れを防ぐ技術としてマスダンパーを用いた技術、データセンターにおけるサーバーを大地震から守る上下動対策を含む3次元免震床システムを開発し、適用を推進した。

(4) スtock市場対応技術

耐震安全性や耐久性の向上、未利用空間の有効利用、建物の用途変更の実現などにより、資産価値の高い施設に再生（「魅力再生<sup>®</sup>」）するパッケージ型商品開発を推進した。

また、BIM（ビルディングインフォメーションモデル）とFM（ファシリティマネジメント）を連携させて、維持運用の視点で活用を図っている。

(5) 設計・生産技術の高度化

中間階免震改修工事において工事中も建物を通常通り利用でき、施工品質を高めることが可能な「免震装置ブレロード工法」を開発し、プロジェクトへの適用拡大を図っている。

また、施工性の向上を図ることを目的にカーテンウォールに耐火パネルを固定する工法を開発した。

モルタルを使った外装タイルを張り付けた場合に比べて、外装タイルの剥離防止性能を飛躍的に高めたタイルの接着剤貼りによる「トータルフレックス工法<sup>®</sup>」を開発し、展開している。

また、子会社における研究開発の主なものは次のとおりである。

(株)竹中土木	(1)環境共生技術	バイオディーゼルの適用技術開発
	(2)品質向上技術	コンクリート養生システム「クラコン養生管理システム」の開発 収縮低減型中流動コンクリートの開発 地盤改良時の着底管理システムの開発
	(3)生産の合理化技術	狭小地及び既存建物基礎における地盤改良技術「スマートコラム工法 <sup>®</sup> 」の開発

(開発事業及びその他)

研究開発活動は特段行われていない。

## 7 【財政状態、経営成績及びキャッシュ・フローの状況の分析】

### (1) 財政状態

#### (資産の部)

当連結会計年度の資産の部は、株価上昇による投資有価証券の増加及び売上債権の増加等により11,050億円余となり、前連結会計年度末に比べ1,272億円余増加(13.0%増)した。

#### (負債の部)

当連結会計年度の負債の部は、株価上昇による繰延税金負債の増加及び借入金の増加等により6,665億円余となり、前連結会計年度末に比べ397億円余増加(6.3%増)した。

#### (純資産の部)

当連結会計年度の純資産の部は、株価上昇によるその他有価証券評価差額金の増加等により4,384億円余となり、前連結会計年度末に比べ875億円余増加(25.0%増)した。

### (2) 経営成績

#### (売上高)

当連結会計年度の売上高は10,209億円余と、前連結会計年度に比べ225億円余増加(2.3%増)した。この内訳は建設事業の売上高が9,391億円余(前連結会計年度比1.9%増)、開発事業及びその他の合計である開発事業等売上高が818億円余(前連結会計年度比6.0%増)である。

#### (売上総利益)

当連結会計年度の売上総利益は718億円余と、前連結会計年度に比べ118億円余増加(19.7%増)し、売上総利益率7.0%となり、前連結会計年度に比べ1.0ポイント増加した。

#### (販売費及び一般管理費)

当連結会計年度の販売費及び一般管理費は603億円余と、前連結会計年度に比べ10億円余減少(1.7%減)した。

#### (営業利益)

以上の結果、当連結会計年度の営業利益は115億円余となり、前連結会計年度に比べ128億円余増加(前連結会計年度は13億円余の営業損失)した。この結果、当連結会計年度の売上高営業利益率は1.1%となり、前連結会計年度に比べ1.2ポイント増加した。

#### (営業外損益)

当連結会計年度の営業外損益は、株価上昇により生じた年金資産の運用益、円安進行による為替差益等により101億円余となり、前連結会計年度に比べ37億円余減少した。このうち金融収支は44億円余の収入超過であり、前連結会計年度に比べ6億円余増加(17.9%増)した。

#### (経常利益)

以上の結果、当連結会計年度の経常利益は217億円余となり、前連結会計年度に比べ91億円余増加(72.3%増)した。この結果、当連結会計年度の売上高経常利益率は2.1%となり、前連結会計年度に比べ0.8ポイント増加した。

#### (特別損益)

当連結会計年度の特別損益は、投資有価証券売却益等を特別利益に計上したものの、投資有価証券評価損及び貸倒引当金繰入額等を特別損失に計上したことにより87億円余となり、前連結会計年度に比べ90億円余悪化した。

#### (当期純利益)

当連結会計年度の当期純利益は71億円余と、前連結会計年度に比べ10億円余増加(17.0%増)した。この結果、当連結会計年度の売上高当期純利益率は0.7%となり、前連結会計年度に比べ0.1ポイント増加した。

### (3) キャッシュ・フローの状況

キャッシュ・フローの状況については、「第2 事業の状況 1 業績等の概要 (2)キャッシュ・フローの状況」に記載している。

### 第3 【設備の状況】

#### 1 【設備投資等の概要】

当社グループの当連結会計年度の設備投資額は263億円余となった。

セグメントごとの設備投資額を示すと次のとおりである。

##### (建設事業)

当連結会計年度は、事業用建物及び工具器具を中心に新規及び更新を行い、設備投資額は27億円余となった。

##### (開発事業)

当連結会計年度は、将来の事業拡充を目的として事業用土地建物を中心に新規及び更新を行い、設備投資額は234億円余となった。このうち、イギリスのロンドン市内において賃貸事業用不動産として「One Fleet Place(ワン フリート プレイス)」を取得した。

##### (その他)

当連結会計年度は、リース用事業資産等の取得を行い、設備投資額は2億円余となった。

(注) 「第3 設備の状況」における各項目の記載については、消費税等抜きの金額で表示している。

#### 2 【主要な設備の状況】

##### (1) 提出会社

平成25年12月31日現在

事業所 (所在地)	帳簿価額(百万円)				従業員数 (人)	
	建物 構築物	機械・運搬具 工具器具備品	土地			合計
			面積(m <sup>2</sup> )	金額		
本社 (大阪市中央区他)	1,754	50	( ) 102,416	303	2,108	756
技術研究所 (千葉県印西市)	6,570	344	( ) 65,000	2,355	9,271	161
東京本店 (東京都江東区他)	8,699	717	( ) 177,271	2,733	12,149	2,608
名古屋支店 (名古屋市中区他)	722	56	(4,765) 28,793	127	906	705
大阪本店 (大阪市中央区他)	4,494	335	(1,007) 136,734	2,984	7,814	2,738
開発事業本部 (東京都江東区他)	47,196	101	(14,194) 254,050	34,178	81,476	81

##### (2) 国内子会社

平成25年12月31日現在

会社名	事業所 (所在地)	セグメント の名称	帳簿価額(百万円)				従業員数 (人)	
			建物 構築物	機械・運搬具 工具器具備品	土地			合計
					面積(m <sup>2</sup> )	金額		
(株)竹中土木	本社他 (東京都江東区他)	建設事業	623	969	( ) 62,959	1,633	3,225	907
(株)竹中道路	本社他 (東京都江東区他)	建設事業	47	127	(13,566) 11,466	781	956	170
(株)TAKI ヴァック	本社他 (東京都中央区他)	建設事業	694	4	( ) 1,977	642	1,340	141
(株)アステム	本社 (兵庫県芦屋市)	開発事業	596	0	( ) 10,447	1,577	2,174	5
(株)アサヒ ファシリティズ	本社他 (東京都江東区他)	その他	1,123	441	( ) 8,217	1,547	3,113	1,343

(3) 在外子会社

平成25年12月31日現在

会社名	事業所 (所在地)	セグメント の名称	帳簿価額(百万円)					従業員数 (人)
			建物 構築物	機械・運搬具 工具器具備品	土地		合計	
					面積(m <sup>2</sup> )	金額		
THAI TAKENAKA INTERNATIONAL LTD.	本社他 (Bangkok Thailand他)	建設事業		68	(44,815)		68	462
KAWAIILOA DEVELOPMENT LLP	本社 (Honolulu U.S.A.)	開発事業	7,942	4,496	( ) 969,869	2,987	15,426	
AMTAD LLC	本社 (New York U.S.A.)	開発事業	1,768		( ) 959	1,037	2,806	
DATAM S.F.,LLC	本社 (San Francisco U.S.A.)	開発事業	3,115	508	( ) 3,090	2,634	6,258	
ONE FLEET REALTY LTD.	本社 (London U.K.)	開発事業	12,280	185	( ) 5,451	8,068	20,533	

- (注) 1 帳簿価額に建設仮勘定は含まない。  
 2 提出会社は建設事業及び開発事業を営んでいるが、共通的に使用されている設備があるため、セグメントごとに分類せず、主要な事業所ごとに一括して記載している。各事業所の主な施設は、技術研究所は建設事業に係る施工技術等の研究開発施設、開発事業本部は不動産事業用施設、その他は建設事業に係る事務所及び福利厚生施設等である。  
 なお、東京本店には東関東支店、横浜支店、北関東支店、北海道支店、東北支店を、大阪本店には京都支店、神戸支店、四国支店、広島支店、九州支店を含んでいる。  
 3 土地及び建物の一部を連結会社以外から賃借している。賃借料は年2,415百万円であり、土地の面積については( )内に外書きで示している。  
 4 土地、建物のうち賃貸中の主なもの

会社名	事業所	土地(m <sup>2</sup> )	建物(m <sup>2</sup> )
提出会社	開発事業本部他	145,758	316,293
(株)アステム	本社	8,456	18,419
AMTAD LLC	本社		18,036
ONE FLEET REALTY LTD.	本社		15,759

3 【設備の新設、除却等の計画】

(建設事業)

重要な設備の新設及び除却等の計画はない。

(開発事業)

(1) 重要な設備の新設等

会社名	内容 (建設予定地)	投資予定額(百万円)		資金調達方法	備考
		総額	既支払額		
提出会社	賃貸事業用建物等 (大阪市北区)	11,000		自己資金	平成29年春～夏取得予定 (共同事業 持分20%)

(2) 重要な設備の除却等

重要な設備の除却・売却の計画はない。

(その他)

重要な設備の新設及び除却等の計画はない。

## 第4 【提出会社の状況】

### 1 【株式等の状況】

#### (1) 【株式の総数等】

##### 【株式の総数】

種類	発行可能株式総数(株)
普通株式	200,000,000
計	200,000,000

##### 【発行済株式】

種類	事業年度末現在 発行数(株) (平成25年12月31日)	提出日現在 発行数(株) (平成26年3月27日)	上場金融商品取引所 名又は登録認可金融 商品取引業協会名	内容
普通株式	100,000,000	100,000,000	該当事項なし	
計	100,000,000	100,000,000		

- (注) 1 当社は、株式の譲渡による取得については取締役会の承認が必要な旨を定めている。  
2 単元株制度は採用していない。

#### (2) 【新株予約権等の状況】

該当事項なし

#### (3) 【行使価額修正条項付新株予約権付社債券等の行使状況等】

該当事項なし

#### (4) 【ライツプランの内容】

該当事項なし

#### (5) 【発行済株式総数、資本金等の推移】

年月日	発行済株式 総数増減数 (株)	発行済株式 総数残高 (株)	資本金増減額 (百万円)	資本金残高 (百万円)	資本準備金 増減額 (百万円)	資本準備金 残高 (百万円)
昭和54年3月27日	96,000	100,000,000	48	50,000	48	268

- (注) 第三者割当増資  
発行価格 1,000円  
資本組入額 500円

#### (6) 【所有者別状況】

平成25年12月31日現在

区分	株式の状況							
	政府及び 地方公共 団体	金融機関	金融商品 取引業者	その他の 法人	外国法人等		個人 その他	計
					個人以外	個人		
株主数 (人)		4		10			56	70
所有株式数 (株)		6,423,200		72,887,090			20,689,710	100,000,000
所有株式数 の割合(%)		6.42		72.89			20.69	100

- (注) 自己株式は、「個人その他」に7,933,268株含まれている。

(7) 【大株主の状況】

氏名又は名称	住所	所有株式数 (千株)	平成25年12月31日現在
			発行済株式総数に対する 所有株式数の割合(%)
株式会社TAKプロパティ	東京都江東区南砂二丁目5番14号	42,961	42.96
株式会社アサヒプロパティズ	大阪市北区中之島六丁目2番40号	20,912	20.91
竹中工務店持株会	大阪市中央区本町四丁目1番13号	10,343	10.34
公益財団法人竹中育英会	大阪市北区中崎西二丁目4番12号	4,200	4.20
株式会社三菱東京UFJ銀行	東京都千代田区丸の内二丁目7番1号	3,064	3.06
公益財団法人ギャラリーエーク ウッド	東京都江東区新砂一丁目1番1号	2,000	2.00
第一生命保険株式会社	東京都千代田区有楽町一丁目13番1号	1,759	1.76
公益財団法人竹中大工道具館	神戸市中央区中山手通四丁目18番25号	1,100	1.10
東京海上日動火災保険株式会社	東京都千代田区丸の内一丁目2番1号	900	0.90
株式会社大丸松坂屋百貨店	東京都江東区木場二丁目18番11号	900	0.90
計		88,139	88.14

(注) 上記のほか当社所有の自己株式 7,933千株(7.93%)がある。

(8) 【議決権の状況】

【発行済株式】

区分	株式数(株)	議決権の数(個)	平成25年12月31日現在
			内容
無議決権株式			
議決権制限株式(自己株式等)			
議決権制限株式(その他)			
完全議決権株式(自己株式等)	(自己保有株式) 普通株式 7,933,268		
完全議決権株式(その他)	普通株式 92,066,732	92,066,732	
発行済株式総数	100,000,000		
総株主の議決権		92,066,732	

(注) 単元株制度は採用していない。

【自己株式等】

所有者の氏名 又は名称	所有者の住所	平成25年12月31日現在		所有株式数 の合計 (株)	発行済株式総数 に対する所有 株式数の割合(%)
		自己名義 所有株式数 (株)	他人名義 所有株式数 (株)		
(自己保有株式) 株式会社竹中工務店	大阪市中央区本町四丁目 1番13号	7,933,268		7,933,268	7.93
計		7,933,268		7,933,268	7.93

(9) 【ストックオプション制度の内容】

該当事項なし

## 2 【自己株式の取得等の状況】

【株式の種類等】 普通株式

### (1) 【株主総会決議による取得の状況】

該当事項なし

### (2) 【取締役会決議による取得の状況】

該当事項なし

### (3) 【株主総会決議又は取締役会決議に基づかないものの内容】

該当事項なし

### (4) 【取得自己株式の処理状況及び保有状況】

区分	当事業年度		当期間	
	株式数(株)	処分価額の総額 (円)	株式数(株)	処分価額の総額 (円)
引き受ける者の募集を行った 取得自己株式				
消却の処分を行った取得自己株式				
合併、株式交換、会社分割に係る 移転を行った取得自己株式				
その他				
保有自己株式数	7,933,268		7,933,268	

## 3 【配当政策】

当社は、利益配分については、健全な経営基盤を維持するため内部留保の充実を図りつつ、株主に対し長期的に安定配当を行うことを基本方針としている。

また配当の回数に関しては、期末配当のみ年1回を基本方針としており、その決定機関は株主総会である。

当期の配分については、当期の業績に加え、今後も厳しい経営環境が続くものと予想されることなどを総合的に勘案し、前期同様の1株当たり40円の配当を行うこととした。

この結果、当期の配当性向は91.1%となった。

(注)当期を基準日とする剰余金の配当は次のとおりである。

決議	配当金の総額(百万円)	1株当たり配当額(円)
平成26年3月27日 定時株主総会	3,682	40

## 4 【株価の推移】

非上場株式のため該当事項なし

5 【役員の状況】

役名	職名	氏名	生年月日	略歴	任期	所有株式数 (千株)
取締役会長 (代表取締役)		竹 中 統 一	昭和17年12月8日生	昭和40年3月 甲南大学経済学部経済学科卒業 同 40年4月 株式会社竹中工務店入社 同 43年6月 アメリカミシガン州立大学大学院修了 同 48年2月 取締役 同 52年3月 常務取締役 同 55年3月 取締役社長 同 59年1月 株式会社竹中不動産(株式会社TAKリアルティ)取締役社長(兼務)(代表取締役) 平成元年3月 株式会社竹中土木取締役会長(兼務)(代表取締役) 同 11年3月 同社取締役相談役(兼務) 同 22年3月 同社相談役(兼務)(現任) 同 25年3月 取締役会長(現任)	平成25年 3月から 2年	800
取締役副会長 (代表取締役)		渡 邊 暉 生	昭和19年8月26日生	昭和42年3月 東京大学工学部建築学科卒業 同 42年4月 株式会社竹中工務店入社 平成11年3月 東京本店長 同 12年3月 取締役(東京本店長) 同 14年3月 常務取締役(東京本店長) 同 15年4月 常務取締役 同 18年3月 専務取締役 同 19年3月 取締役副社長 同 22年3月 取締役 執行役員副社長 同 25年3月 取締役副会長(現任)	平成26年 3月から 2年	18
取締役 (代表取締役)	執行役員 社長	宮 下 正 裕	昭和21年6月27日生	昭和46年6月 東京大学工学部都市工学科卒業 同 46年7月 株式会社竹中工務店入社 平成14年3月 役員補佐 同 15年3月 取締役 同 19年3月 常務取締役 同 22年3月 専務執行役員 同 24年3月 取締役 執行役員副社長 同 25年3月 取締役 執行役員社長(現任)	平成26年 3月から 2年	10
取締役 (代表取締役)	執行役員 副社長	門 川 清 行	昭和21年5月30日生	昭和46年3月 北海道大学大学院工学研究科修了 同 46年4月 株式会社竹中工務店入社 平成14年3月 役員補佐 同 15年3月 取締役 同 18年3月 常務取締役 同 20年3月 専務取締役 同 22年3月 専務執行役員 同 23年3月 取締役 執行役員副社長(現任)	平成25年 3月から 2年	16
取締役 (代表取締役)	執行役員 副社長	岡 田 正 徳	昭和22年3月5日生	昭和44年3月 名古屋大学工学部建築学科卒業 同 44年4月 株式会社竹中工務店入社 平成13年3月 監理室長 同 15年3月 生産本部長 同 17年3月 取締役(大阪本店長) 同 19年3月 常務取締役 同 22年3月 常務執行役員 同 23年3月 取締役 専務執行役員 同 25年3月 取締役 執行役員副社長(現任)	平成25年 3月から 2年	12



役名	職名	氏名	生年月日	略歴		任期	所有株式数 (千株)
取締役	専務 執行役員	依谷 宗 克	昭和24年3月9日生	昭和47年3月 同 47年4月 平成14年3月 同 18年3月 同 20年3月 同 22年3月 同 23年3月 同 24年3月	慶應義塾大学商学部商学科卒業 株式会社竹中工務店入社 財務室長 取締役(財務室長) 取締役 常務執行役員 専務執行役員 取締役 専務執行役員(現任)	平成26年 3月から 2年	11
取締役	専務 執行役員	重田 正 年	昭和22年12月11日生	昭和45年3月 同 45年4月 平成13年3月 同 16年4月 同 17年3月 同 22年3月 同 24年3月	関西学院大学法学部法律学科卒業 株式会社竹中工務店入社 総務室長 人事室長 取締役(人事室長) 常務執行役員 取締役 専務執行役員(現任)	平成26年 3月から 2年	13
取締役	専務 執行役員	難波 正 人	昭和25年3月25日生	昭和48年3月 同 48年4月 平成14年3月 同 15年3月 同 16年7月 同 19年3月 同 22年3月 同 25年3月	京都大学工学部建築学科卒業 株式会社竹中工務店入社 役員補佐 取締役 取締役、大阪駅北地区開発推進室長(兼務) 常務取締役 常務執行役員 取締役 専務執行役員(現任)	平成25年 3月から 2年	11
取締役	専務 執行役員	黒川 省 二	昭和24年5月15日生	昭和49年3月 同 49年4月 平成16年3月 同 18年3月 同 22年3月 同 25年3月	早稲田大学大学院理工学研究科修了 株式会社竹中工務店入社 役員補佐 取締役 常務執行役員 取締役 専務執行役員(現任)	平成25年 3月から 2年	10
取締役	専務 執行役員	武田 吉 貞	昭和23年10月13日生	昭和47年3月 同 47年4月 平成18年3月 同 19年3月 同 21年3月 同 22年3月 同 25年3月	慶應義塾大学法学部政治学科卒業 株式会社竹中工務店入社 営業本部長 取締役営業本部長 取締役 常務執行役員 取締役 専務執行役員(現任)	平成25年 3月から 2年	13
取締役	専務 執行役員	大神 正 篤	昭和23年8月17日生	昭和47年3月 同 47年4月 平成12年3月 同 18年3月 同 21年3月 同 22年3月 同 25年3月	慶應義塾大学商学部商学科卒業 株式会社竹中工務店入社 開発事業本部長 株式会社TAKリアルティ常務取締役 株式会社TAKリアルティ専務取締役 常務執行役員 取締役 専務執行役員(現任)	平成25年 3月から 2年	4
取締役		竹中 康 一	昭和25年5月7日生	昭和48年3月 同 48年4月 平成2年3月 同 3年3月 同 6年3月 同 11年3月	慶應義塾大学商学部卒業 株式会社竹中工務店入社 開発計画本部副本部長 取締役(現任) 株式会社竹中土木取締役副社長(兼務) (代表取締役) 同社取締役社長(兼務)(代表取締役)(現任)	平成25年 3月から 2年	190

役名	職名	氏名	生年月日	略歴		任期	所有株式数 (千株)
監査役 (常勤)		辻 幸	昭和27年2月8日生	昭和49年3月 同 49年4月 平成20年3月 同 23年3月 同 24年3月 同 25年3月	甲南大学経済学部経済学科卒業 株式会社竹中工務店入社 財務室長 執行役員財務室長 執行役員 監査役(現任)	平成25年 3月から 4年	6
監査役 (常勤)		佐藤 光宏	昭和31年3月16日生	昭和53年3月 同 53年4月 平成24年3月 同 26年3月	早稲田大学理工学部建築学科卒業 株式会社竹中工務店入社 監査室長 監査役(現任)	平成26年 3月から 4年	4
監査役		梅山 光法	昭和30年2月11日生	昭和54年3月 同 58年4月 同 60年4月 平成17年3月	京都大学法学部卒業 大阪地方裁判所判事補 大阪弁護士会登録 監査役(現任)	平成25年 3月から 4年	
監査役		小菅 正伸	昭和31年1月20日生	昭和53年3月 平成5年4月 同 24年3月	関西学院大学商学部卒業 関西学院大学商学部教授(現任) 監査役(現任)	平成24年 3月から 4年	
計							1,124

- (注) 1 監査役 梅山光法及び小菅正伸は、「会社法」第2条第16号及び第335条第3項に定める社外監査役である。  
2 当社は経営意思決定の迅速化と業務執行機能の強化、監督機能の強化を図るため、執行役員制度を導入している。  
執行役員の様子は以下のとおりである。( は取締役の兼務者)

役職	氏名	担当
執行役員社長	宮下 正裕	経営全般 企画
執行役員副社長	門川 清行	西日本総括 設計統括
執行役員副社長	岡田 正徳	東日本総括 建築事業統括 CSR 安全・品質統括 営業(海外、名古屋地区) 首都圏施設整備
専務執行役員	依谷 宗克	財務 関連会社
専務執行役員	重田 正年	総務 人事 法務 コンプライアンス
専務執行役員	難波 正人	プロジェクト開発(西日本)
専務執行役員	黒川 省二	設計 広報
専務執行役員	武田 吉貞	営業統括 不動産 プロジェクト開発(東日本)
専務執行役員	大神 正篤	開発事業
専務執行役員	星野 誠	営業(北海道地区) 海外(特定プロジェクト)
専務執行役員	長田 士郎	海外 アジア地域統括
専務執行役員	中村 茂	営業
専務執行役員	砂川 裕幸	営業(九州地区)
専務執行役員	岡本 達雄	構造設計 原子力 技術開発
専務執行役員	天野 直樹	営業
常務執行役員	太田 啓介	東日本地域分担
常務執行役員	高橋 紀行	研究開発 エンジニアリング
常務執行役員	田中 隆吉	設計 ICT
常務執行役員	中嶋 啓吾	生産(主) 西日本地域分担

役職	氏名	担当
常務執行役員	村 上 正	財務(副) 関連会社(西日本)
常務執行役員	川 島 豊	国際支店長
常務執行役員	西 山 正 直	営業(名古屋地区)
常務執行役員	豊 増 史 郎	営業(広島地区)
常務執行役員	関 洋 二 郎	営業管理
常務執行役員	安 藤 俊 幸	営業(東北地区)
常務執行役員	西 村 和 浩	営業
執行役員	澤 田 伸 一	中東総括作業所長
執行役員	篠 井 大	F M
執行役員	大 嶋 康 文	生産(副) T Q M 首都圏施設整備本部長
執行役員	佐々木 正 人	営業 大阪駅北地区事業本部長
執行役員	留 目 壽 幸	人事室長
執行役員	谷 口 元	技術本部長 技術研究所長
執行役員	竹 中 勇 一 郎	営業 海外営業
執行役員	長谷川 隆 一	九州支店長
執行役員	相 模 友 行	東京本店長
執行役員	加 藤 正 久	営業
執行役員	八 木 博 嗣	営業
執行役員	車 戸 城 二	設計本部長
執行役員	増 村 清 人	営業
執行役員	中 村 直 之	中国竹中代表
執行役員	近 藤 泰 正	大阪本店長
執行役員	関 谷 哲 也	経営企画室長
執行役員	風 岡 慶 彦	名古屋支店長

## 6 【コーポレート・ガバナンスの状況等】

### (1) 【コーポレート・ガバナンスの状況】

#### (コーポレート・ガバナンスに関する基本的な考え方)

当社では、「企業活動全体の質」の改善向上活動に取り組み、お客様や広く社会から信頼を得て、社会的価値を高めるという考えのもと、コーポレート・ガバナンス体制を構築し、その適正な運営に取り組んでいる。

#### (コーポレート・ガバナンスに関する施策の実施状況)

会社の機関の内容及び内部統制システムの整備の状況

##### イ. 取締役会・執行役員制度

取締役会は毎月1回、その他必要に応じて開催し、経営の基本方針、法令定款に定める事項、その他経営にかかる重要事項等に関する討議・決定・報告を行っている。

また、経営に関する機能分担を明確にして、意志決定と業務執行の迅速化を図るとともに監督機能を強化するため、平成22年3月より執行役員制度を導入し運用している。執行役員は、取締役会が決定した経営方針に基づく業務執行権限を移譲され、取締役の監督のもとで経営方針に従い、業務執行にあたっている。

##### ロ. 監査役会

監査役会は提出日現在、社外監査役2名を含む4名で組織されている。監査役は取締役会に出席するなど、取締役の職務執行を監査している。

なお社外監査役と当社との間に、特別な人的関係、取引関係等はない。

##### ハ. 監査室

経営活動に関する自己統制手段である内部監査組織として、提出日現在、監査室(スタッフ10名)を設置し、会社の業務及び会計並びに財産の実態について、その正確性、妥当性の確認を行っている。

##### ニ. 会計監査人

会社法及び金融商品取引法の会計監査について、有限責任 あずさ監査法人と監査契約を締結し、独立監査人としての公正・不偏的立場から監査を受けている。

当事業年度において業務を執行した公認会計士の氏名、公認会計士法第24条の3に規定する監査関連業務を連続して行っている年数(継続監査年数)及び監査業務に係る補助者の構成については、以下のとおりである。

##### ・ 業務を執行した公認会計士の氏名及び継続監査年数

指定有限責任社員 業務執行社員：吉田享司

福田秀敏

桃原一也

継続監査年数は、7年を超えていないため

記載していない

##### ・ 監査業務に係る補助者の構成

公認会計士 15名、その他 5名

##### ホ. 顧問弁護士

顧問弁護士については、複数の法律事務所と顧問契約を締結し、必要に応じて指導・助言等を受けている。

コンプライアンス活動の推進

イ. 企業として社会的責任への取組みを一層深めるべく、法令遵守はもちろん、企業倫理の確立を図り、コンプライアンスを実践する経営を目指している。当社においては昭和11年に「社是」を示達し、倫理観に基づく行動を長年醸成してきた。平成16年には「社是」をベースに「企業倫理綱領」を策定し、平成24年1月より、日本経済団体連合会の「企業行動憲章」の精神を取り入れた「企業行動規範」に全面改定し、役員及び従業員に対するより具体的な行動指針として遵守を促している。

体制については、本社にCSR推進部、各事業所にCSR・コンプライアンスリーダーを配置し、代表取締役を委員長とするCSR推進中央委員会のもとにコンプライアンス専門委員会と支店CSR・コンプライアンス委員会を設置し、全社的な意識の醸成と活動の推進役としている。更に、当社グループ、協力会社や作業員などからの相談・通報受付窓口を複数設置するなど、制度の拡充整備を図り、コンプライアンス向上の仕組みを構築、維持している。

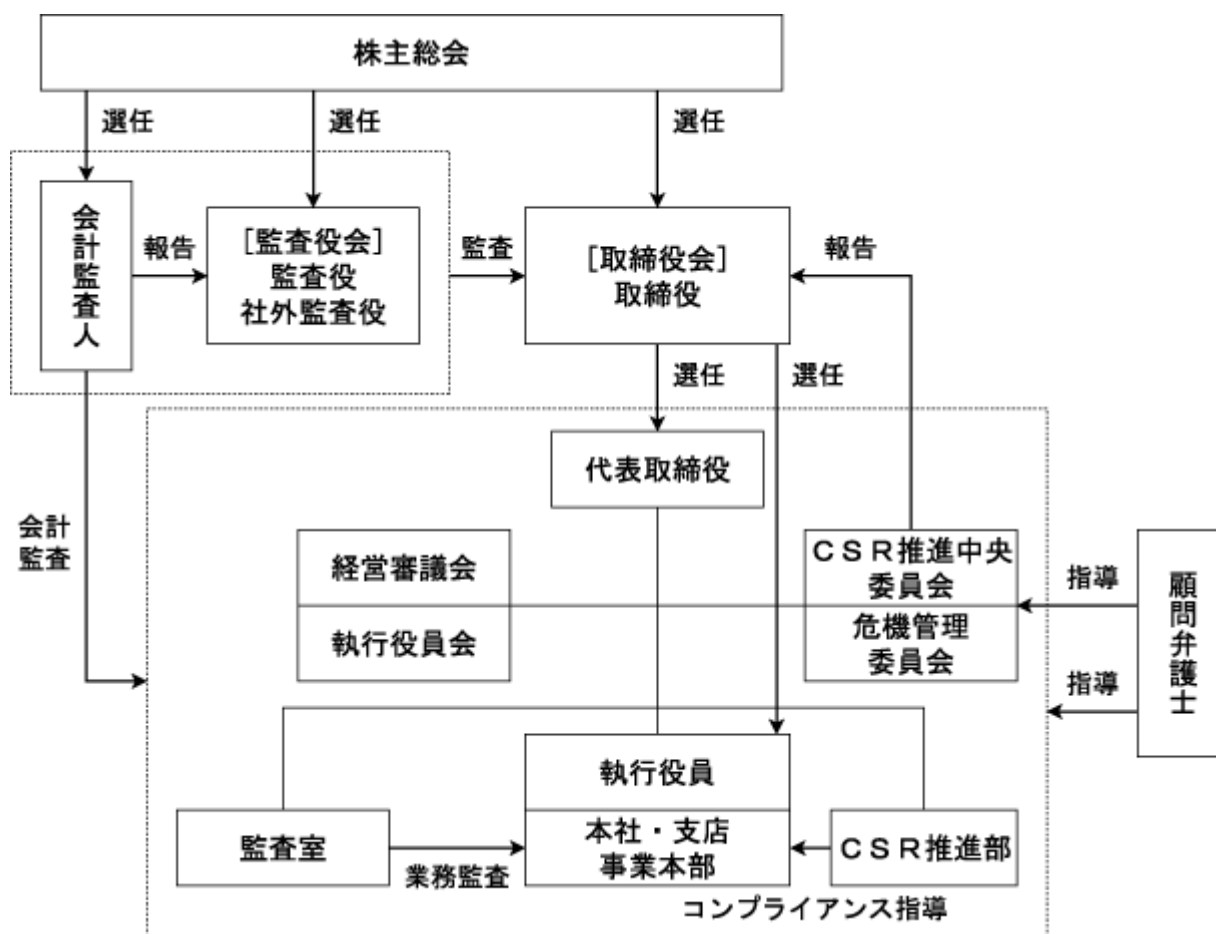
ロ. 企業活動並びにそれを取巻く環境の変化は激しく、また、関係する利害関係者も多様化していることから、それに応じて発生するリスク事象は広範かつ複雑なものになっている。

このような状況に対処するために平成17年3月に「危機管理委員会」を設置し、経営を左右しかねない重大リスクに対する管理体制の強化を図っている。

ハ. 平成17年4月の「個人情報の保護に関する法律」の施行に伴い、同法に定める「個人情報取扱事業者」として、個人情報保護管理責任体制を構築するとともに、個人情報保護に関する基本方針を制定し、法規に基づいた個人情報の適正な取扱いの確保に取り組んでいる。

ニ. 平成18年5月の「会社法及び会社法施行規則」の施行に伴い、これまでの活動内容を再整備した内部統制基本方針を制定し、業務の適正な遂行を図っている。

当社の業務執行の体制、経営監視および内部統制のしくみは下図のとおりである。



役員報酬の内容

当事業年度における当社の取締役及び監査役に対する報酬は以下のとおりである。

区分	取締役		監査役		計	
	支給人員 (名)	支給額 (百万円)	支給人員 (名)	支給額 (百万円)	支給人員 (名)	支給額 (百万円)
定額報酬	15	330	5	56	20	386
退職慰労金	3	172	1	16	4	188
計		502		72		574

取締役の定数

当社の取締役は50名以内とする旨を定款で定めている。

取締役の選解任の決議要件

当社の取締役の選任決議は、議決権を行使することができる株主の議決権の3分の1以上を有する株主の出席を要し、その議決権の過半数をもって決し、解任決議は、議決権を行使することができる株主の議決権の3分の1以上を有する株主の出席を要し、その議決権の3分の2以上をもって決する旨及び選任決議は累積投票によらない旨を定款で定めている。

取締役会で決議することができる株主総会決議事項

取締役及び監査役が期待される役割を十分に発揮できることを目的として、会社法第426条第1項の規定により、取締役会の決議によって、取締役(取締役であった者を含む)及び監査役(監査役であった者を含む)の同法第423条第1項の損害賠償責任を法令の限度において免除することができる旨を定款に定めている。

株主総会の特別決議要件

当社は、株主総会の円滑な運営を行うことを目的として、会社法第309条第2項に定める特別決議要件について、議決権を行使することができる株主の議決権の3分の1以上を有する株主が出席し、その議決権の3分の2以上をもって行う旨を定款に定めている。

(2) 【監査報酬の内容等】

【監査公認会計士等に対する報酬の内容】

区分	前連結会計年度		当連結会計年度	
	監査証明業務に 基づく報酬(百万円)	非監査業務に 基づく報酬(百万円)	監査証明業務に 基づく報酬(百万円)	非監査業務に 基づく報酬(百万円)
提出会社	57		57	0
連結子会社	13	0	16	
計	71	0	73	0

【その他重要な報酬の内容】

前連結会計年度

当社の在外子会社が、当社の監査公認会計士との同一のネットワークに属している者に対して監査証明業務の対価として支払った、または支払うべき報酬は、非監査報酬業務(公認会計士法第2条第1項に規定する業務以外の業務)に対する報酬を含め101百万円である。

当連結会計年度

当社の在外子会社が、当社の監査公認会計士との同一のネットワークに属している者に対して監査証明業務の対価として支払った、または支払うべき報酬は、非監査報酬業務(公認会計士法第2条第1項に規定する業務以外の業務)に対する報酬を含め125百万円である。

【監査公認会計士等の提出会社に対する非監査業務の内容】

前連結会計年度

該当事項なし

当連結会計年度

当社は会計監査人に対して、公認会計士法第2条第1項の業務以外の業務として、建設業法第27条の23第3項の経営事項審査に関する報告業務について対価を支払っている。

【監査報酬の決定方針】

該当事項なし

## 第5 【経理の状況】

### 1 連結財務諸表及び財務諸表の作成方法について

- (1) 当社の連結財務諸表は、「連結財務諸表の用語、様式及び作成方法に関する規則」(昭和51年大蔵省令第28号)に準拠して作成し、「建設業法施行規則」(昭和24年建設省令第14号)に準じて記載している。
- (2) 当社の財務諸表は、「財務諸表等の用語、様式及び作成方法に関する規則」(昭和38年大蔵省令第59号)第2条の規定に基づき、同規則及び「建設業法施行規則」(昭和24年建設省令第14号)により作成している。

### 2 監査証明について

当社は、金融商品取引法第193条の2第1項の規定に基づき、連結会計年度(平成25年1月1日から平成25年12月31日まで)及び事業年度(平成25年1月1日から平成25年12月31日まで)の連結財務諸表及び財務諸表について、有限責任あずさ監査法人により監査を受けている。

### 3 連結財務諸表等の適正性を確保するための特段の取組みについて

- 当社は、以下のとおり連結財務諸表等の適正性を確保するための特段の取組みを行っている。
- (1) 会計基準等の内容を適切に把握できる体制を整備するため、公益財団法人財務会計基準機構へ加入し、各種セミナーに参加している。
  - (2) 社団法人日本建設業団体連合会の会計・税制委員会に参画し、建設業界における会計基準等の変更や税制改正に対応している。



## 1 【連結財務諸表等】

## (1) 【連結財務諸表】

## 【連結貸借対照表】

(単位：百万円)

	前連結会計年度 (平成24年12月31日)	当連結会計年度 (平成25年12月31日)
<b>資産の部</b>		
流動資産		
現金預金	143,872	144,129
受取手形・完成工事未収入金等	<sup>2</sup> 245,848	<sup>2</sup> 277,805
未成工事支出金	<sup>7</sup> 72,961	<sup>7</sup> 70,520
その他のたな卸資産	<sup>3</sup> 16,753	17,459
繰延税金資産	9,486	13,619
その他	<sup>3, 6</sup> 80,310	<sup>3</sup> 36,296
貸倒引当金	7,705	10,146
流動資産合計	561,525	549,685
固定資産		
有形固定資産		
建物・構築物	<sup>3, 5</sup> 240,557	<sup>3, 5</sup> 259,068
機械、運搬具及び工具器具備品	<sup>3, 5</sup> 58,718	<sup>3, 5</sup> 60,927
土地	<sup>3, 5</sup> 50,302	<sup>3</sup> 60,828
リース資産	1,057	1,553
建設仮勘定	563	963
減価償却累計額及び減損損失累計額	203,442	213,668
有形固定資産合計	147,757	169,674
無形固定資産	<sup>5</sup> 9,928	<sup>5</sup> 9,372
投資その他の資産		
投資有価証券	<sup>1, 3</sup> 231,081	<sup>1, 3</sup> 325,927
長期貸付金	<sup>3</sup> 8,095	<sup>3</sup> 25,644
繰延税金資産	4,253	4,228
その他	18,061	22,647
貸倒引当金	2,966	2,149
投資その他の資産合計	258,525	376,297
固定資産合計	416,210	555,344
資産合計	977,735	1,105,029

(単位：百万円)

	前連結会計年度 (平成24年12月31日)	当連結会計年度 (平成25年12月31日)
<b>負債の部</b>		
<b>流動負債</b>		
支払手形・工事未払金等	<sup>2</sup> 319,883	<sup>2</sup> 302,748
短期借入金	<sup>3</sup> 54,401	<sup>3</sup> 52,325
未成工事受入金	73,391	71,121
完成工事補償引当金	6,933	7,869
工事損失引当金	<sup>7</sup> 13,285	<sup>7</sup> 18,115
その他	<sup>3</sup> 60,921	<sup>3</sup> 67,401
流動負債合計	528,816	519,582
<b>固定負債</b>		
長期借入金	<sup>3</sup> 10,551	<sup>3</sup> 22,411
繰延税金負債	28,254	65,088
退職給付引当金	32,814	33,467
役員退職慰労引当金	1,828	1,680
関係会社事業損失引当金	31	28
環境対策引当金	320	315
その他	24,234	23,986
固定負債合計	98,035	146,978
負債合計	626,851	666,560
<b>純資産の部</b>		
<b>株主資本</b>		
資本金	50,000	50,000
資本剰余金	268	268
利益剰余金	278,527	281,467
自己株式	38,308	37,769
株主資本合計	290,486	293,966
<b>その他の包括利益累計額</b>		
その他有価証券評価差額金	71,047	140,766
繰延ヘッジ損益	8	6
為替換算調整勘定	12,478	3,048
その他の包括利益累計額合計	58,559	137,711
少数株主持分	1,838	6,791
純資産合計	350,884	438,468
負債純資産合計	977,735	1,105,029

## 【連結損益計算書及び連結包括利益計算書】

## 【連結損益計算書】

(単位：百万円)

	前連結会計年度 (自 平成24年 1月 1日 至 平成24年12月31日)	当連結会計年度 (自 平成25年 1月 1日 至 平成25年12月31日)
売上高		
完成工事高	<sup>1</sup> 921,188	<sup>1</sup> 939,100
開発事業等売上高	77,192	81,855
売上高合計	998,381	1,020,956
売上原価		
完成工事原価	<sup>2, 4</sup> 875,735	<sup>2, 4</sup> 882,710
開発事業等売上原価	62,597	66,359
売上原価合計	938,332	949,070
売上総利益		
完成工事総利益	45,452	56,389
開発事業等総利益	14,595	15,496
売上総利益合計	60,048	71,885
販売費及び一般管理費	<sup>3, 4</sup> 61,417	<sup>3, 4</sup> 60,360
営業利益又は営業損失( )	1,369	11,525
営業外収益		
受取利息	1,125	1,277
受取配当金	3,450	4,032
為替差益	1,990	1,389
数理計算上の差異償却	5,947	3,931
持分法による投資利益	309	597
雑収入	2,975	1,644
営業外収益合計	15,799	12,873
営業外費用		
支払利息	815	874
固定資産除却損	511	717
雑支出	506	1,097
営業外費用合計	1,833	2,689
経常利益	12,595	21,709
特別利益		
投資有価証券売却益	2,856	5,979
その他	1,633	683
特別利益合計	4,490	6,662
特別損失		
投資有価証券評価損	1,059	9,616
完成工事補償損失	2,500	1,550
貸倒引当金繰入額	-	3,222
その他	595	1,024
特別損失合計	4,155	15,414
税金等調整前当期純利益	12,931	12,957
法人税、住民税及び事業税	4,906	10,735
法人税等調整額	1,297	5,185
法人税等合計	6,203	5,549
少数株主損益調整前当期純利益	6,727	7,407
少数株主利益	605	244
当期純利益	6,122	7,162

【連結包括利益計算書】

	(単位：百万円)	
	前連結会計年度 (自 平成24年 1月 1日 至 平成24年12月31日)	当連結会計年度 (自 平成25年 1月 1日 至 平成25年12月31日)
少数株主損益調整前当期純利益	6,727	7,407
その他の包括利益		
その他有価証券評価差額金	34,618	69,652
繰延ヘッジ損益	0	0
為替換算調整勘定	5,060	10,768
持分法適用会社に対する持分相当額	43	69
その他の包括利益合計	<sup>1</sup> 39,723	<sup>1</sup> 80,490
包括利益	46,450	87,898
(内訳)		
親会社株主に係る包括利益	45,666	86,314
少数株主に係る包括利益	784	1,583

【連結株主資本等変動計算書】

前連結会計年度(自 平成24年 1月 1日 至 平成24年12月31日)

(単位：百万円)

	株主資本				
	資本金	資本剰余金	利益剰余金	自己株式	株主資本合計
当期首残高	50,000	268	276,087	38,308	288,046
当期変動額					
剰余金の配当			3,682		3,682
当期純利益			6,122		6,122
株主資本以外の項目 の当期変動額(純額)					
当期変動額合計			2,439		2,439
当期末残高	50,000	268	278,527	38,308	290,486

	その他の包括利益累計額				少数株主持分	純資産合計
	その他 有価証券 評価差額金	繰延ヘッジ損益	為替換算調整勘定	その他の 包括利益 累計額合計		
当期首残高	36,393	9	17,368	19,015	1,073	308,135
当期変動額						
剰余金の配当						3,682
当期純利益						6,122
株主資本以外の項目 の当期変動額(純額)	34,653	1	4,889	39,544	765	40,309
当期変動額合計	34,653	1	4,889	39,544	765	42,749
当期末残高	71,047	8	12,478	58,559	1,838	350,884

当連結会計年度(自 平成25年 1月 1日 至 平成25年12月31日)

(単位：百万円)

	株主資本				
	資本金	資本剰余金	利益剰余金	自己株式	株主資本合計
当期首残高	50,000	268	278,527	38,308	290,486
当期変動額					
剰余金の配当			3,682		3,682
当期純利益			7,162		7,162
自己株式の処分		539		539	
その他資本剰余金の 負の残高の振替		539	539		
株主資本以外の項目 の当期変動額(純額)					
当期変動額合計			2,940	539	3,480
当期末残高	50,000	268	281,467	37,769	293,966

	その他の包括利益累計額				少数株主持分	純資産合計
	その他 有価証券 評価差額金	繰延ヘッジ損益	為替換算調整勘定	その他の 包括利益 累計額合計		
当期首残高	71,047	8	12,478	58,559	1,838	350,884
当期変動額						
剰余金の配当						3,682
当期純利益						7,162
自己株式の処分						
その他資本剰余金の 負の残高の振替						
株主資本以外の項目 の当期変動額(純額)	69,719	1	9,430	79,152	4,952	84,104
当期変動額合計	69,719	1	9,430	79,152	4,952	87,584
当期末残高	140,766	6	3,048	137,711	6,791	438,468

## 【連結キャッシュ・フロー計算書】

(単位：百万円)

	前連結会計年度 (自 平成24年1月1日 至 平成24年12月31日)	当連結会計年度 (自 平成25年1月1日 至 平成25年12月31日)
<b>営業活動によるキャッシュ・フロー</b>		
税金等調整前当期純利益	12,931	12,957
減価償却費	9,783	9,541
貸倒引当金の増減額（は減少）	3,794	2,877
工事損失引当金の増減額（は減少）	507	4,830
役員退職慰労引当金の増減額（は減少）	16	148
退職給付引当金の増減額（は減少）	4,914	624
投資有価証券評価損益（は益）	1,059	9,616
受取利息及び受取配当金	4,576	5,309
支払利息	815	874
投資有価証券売却損益（は益）	2,856	5,963
固定資産売却損益（は益）	1,522	280
売上債権の増減額（は増加）	26,761	27,936
未収入金の増減額（は増加）	19,009	20,604
未成工事支出金の増減額（は増加）	10,816	3,087
その他のたな卸資産の増減額（は増加）	166	692
仕入債務の増減額（は減少）	31,780	21,235
未成工事受入金の増減額（は減少）	358	3,228
その他の流動負債の増減額（は減少）	743	2,816
その他	10,041	1,683
小計	5,878	914
利息及び配当金の受取額	4,637	5,358
利息の支払額	809	871
法人税等の支払額	8,568	4,591
法人税等の還付額	7	89
営業活動によるキャッシュ・フロー	10,610	929
<b>投資活動によるキャッシュ・フロー</b>		
定期預金の増減額（は増加）	704	3,016
有価証券の増減額（は増加）	0	81
短期貸付金の増減額（は増加）	1,245	160
有形固定資産の取得による支出	9,094	25,715
有形固定資産の売却による収入	1,110	839
投資有価証券の取得による支出	5,310	3,623
投資有価証券の売却による収入	4,535	11,533
長期貸付けによる支出	7,009	1,277
長期貸付金の回収による収入	6,202	3,213
その他	831	521
投資活動によるキャッシュ・フロー	9,275	18,646

(単位：百万円)

	前連結会計年度 (自 平成24年1月1日 至 平成24年12月31日)	当連結会計年度 (自 平成25年1月1日 至 平成25年12月31日)
<b>財務活動によるキャッシュ・フロー</b>		
短期借入金の増減額（は減少）	2,200	3,116
長期借入れによる収入	8,266	35,422
長期借入金の返済による支出	12,340	22,522
少数株主からの払込みによる収入	37	2,478
配当金の支払額	3,682	3,682
その他	272	284
財務活動によるキャッシュ・フロー	5,792	8,294
現金及び現金同等物に係る換算差額	4,786	5,889
現金及び現金同等物の増減額（は減少）	20,892	5,391
現金及び現金同等物の期首残高	154,912	134,020
連結の範囲の変更に伴う現金及び現金同等物の増減額（は減少）		234
現金及び現金同等物の期末残高	134,020	128,863



【注記事項】

(連結財務諸表作成のための基本となる重要な事項)

1 連結の範囲に関する事項

(1) 連結子会社

41社 主要な連結子会社名は、「第1 企業の概況 4 関係会社の状況」に記載のとおり。

なお、当連結会計年度から新規設立により子会社となったTAK REALTY UK LTD.、ONE FLEET REALTY LTD.、(株)伊都サイエンスPFIの3社、出資比率の増加により関連会社から子会社となった(株)アステム及び重要性の増した1社を連結の範囲に含めている。

(2) 非連結子会社

4社 主要な非連結子会社名は次のとおり。

(株)タックサービス西梅田、(株)ジョルノビル管理

なお、当連結会計年度から重要性の増した1社を連結の範囲に含めている。

(3) 非連結子会社について、連結範囲から除いた理由

非連結子会社4社はいずれも小規模会社であり、合計の総資産、売上高、当期純損益(持分に見合う額)及び利益剰余金(持分に見合う額)等は、いずれも連結財務諸表に重要な影響を及ぼしていない。

2 持分法の適用に関する事項

(1) 持分法適用会社の数

非連結子会社 4社 関連会社 15社

主要な持分法適用会社の名称 (株)TNC放送会館、吉本ビルディング(株)

持分法適用会社のうち決算日が連結決算日と異なる会社については、各社の最近の決算日にかかる財務諸表を使用している。

なお、出資比率の増加により子会社となった(株)アステム及び重要性の増した1社を持分法適用の範囲から除外すると共に、新たに関連会社となった(株)アステムの子会社1社を持分法適用の範囲に含めている。

(2) 持分法を適用しない関連会社の名称等

持分法非適用の関連会社の名称 LUDGATE MANAGEMENT LTD.

持分法を適用しない理由

持分法非適用の関連会社1社は、連結財務諸表における当期純損益(持分に見合う額)及び利益剰余金(持分に見合う額)に及ぼす影響が軽微であり、重要性が乏しいため、持分法の適用から除外している。

3 連結子会社の事業年度等に関する事項

連結子会社のうち国内子会社3社及び在外子会社1社の決算日は3月31日であり、連結財務諸表の作成にあたっては、9月30日現在の財務諸表を使用している。ただし、10月1日から連結決算日12月31日までの期間に発生した重要な取引については連結上必要な調整を行っている。

上記以外の連結子会社の事業年度は、連結財務諸表提出会社と同一である。

4 会計処理基準に関する事項

(1) 重要な資産の評価基準及び評価方法

有価証券

満期保有目的の債券

償却原価法(定額法)

その他有価証券

時価のあるもの

決算日の市場価格等に基づく時価法(評価差額は全部純資産直入法により処理し、売却原価は移動平均法により算定)

時価のないもの

移動平均法による原価法

デリバティブ

時価法

たな卸資産

未成工事支出金

個別法に基づく原価法

その他のたな卸資産

販売用不動産

個別法に基づく原価法(連結貸借対照表価額は収益性の低下に基づく簿価切下げの方法により算定)

開発事業等支出金

個別法に基づく原価法(連結貸借対照表価額は収益性の低下に基づく簿価切下げの方法により算定)

その他

移動平均法に基づく原価法(連結貸借対照表価額は収益性の低下に基づく簿価切下げの方法により算定)

(2) 重要な減価償却資産の減価償却方法

有形固定資産(リース資産を除く)

建物(付属設備は除く)及び構築物については定額法によっているが、一部の国内連結子会社は定率法によっている。

その他の有形固定資産は定率法によっている。

なお、耐用年数及び残存価額については、国内連結会社は法人税法に規定する方法と同一の基準によっているが、在外連結子会社は、見積耐用年数等によっている。

無形固定資産(リース資産を除く)

定額法によっている。

なお、自社利用のソフトウェアについては、社内における利用可能期間(5年)に基づく定額法によっている。

リース資産

所有権移転外ファイナンス・リース取引に係るリース資産については、リース期間を耐用年数とし、残存価額を零とする定額法によっている。なお、リース取引開始日が平成20年12月31日以前の所有権移転外ファイナンス・リース取引について、通常の賃貸借取引に準じて会計処理を行っている。

(3) 重要な引当金の計上基準

貸倒引当金

債権の貸倒損失に備えるため、一般債権については過去の実績繰入率により、貸倒懸念債権等特定の債権については個別に回収可能性を考慮し、回収不能見込額を計上している。

完成工事補償引当金

完成工事に係るかし担保の費用に備えるため、当連結会計年度末に至る1年間の完成工事高に対し、過去の実績に基づき補修費支出割合による算定額を計上している。

工事損失引当金

受注工事に係る将来の損失に備えるため、当連結会計年度末における未引渡工事の損失見込額を計上している。

退職給付引当金

従業員の退職給付に備えるため、当連結会計年度末における退職給付債務及び年金資産の見込額に基づき計上している。

数理計算上の差異は、発生年度に全額を費用処理することとしている。ただし、一部の連結子会社については、各連結会計年度の発生時における従業員の平均残存勤務期間以内の一定の年数(10年)による定率法により、それぞれ発生の翌連結会計年度から費用処理することとしている。

過去勤務債務は、一部の連結子会社については、各連結会計年度の発生時における従業員の平均残存勤務期間以内の一定の年数(3年)による定額法により、発生した連結会計年度から費用処理することとしている。

役員退職慰労引当金

役員(執行役員を含む)の退職慰労金の支給に備えるため、内規に基づく当連結会計年度末要支給額を計上している。

関係会社事業損失引当金

関係会社等の事業の損失に備えるため、連結会社が負担することとなる損失見込額を計上している。

#### 環境対策引当金

「ポリ塩化ビフェニル廃棄物の適正な処理の推進に関する特別措置法」によって処理することが義務づけられているPCB廃棄物の処理に備えるため、その処理費用見込額を計上している。

#### (4) 重要な収益及び費用の計上基準

##### 完成工事高及び完成工事原価の計上基準

当連結会計年度末迄の進捗部分について成果の確実性が認められる工事については工事進行基準(工事の進捗度の見積りは原価比例法)を、その他の工事については工事完成基準を適用している。

#### (5) 重要なヘッジ会計の方法

##### ヘッジ会計の方法

原則として繰延ヘッジ処理によっている。振当処理の要件を満たしている為替予約取引については、振当処理によっている。また、特例処理の要件を満たす金利スワップ取引については、特例処理によっている。

##### ヘッジ手段とヘッジ対象

##### ヘッジ手段

為替予約取引及び金利スワップ取引

##### ヘッジ対象

外貨建債権債務及び外貨建予定取引、借入金の利息

##### ヘッジ方針

ヘッジ対象の範囲内で、将来の為替変動リスク及び借入金の金利変動リスクをヘッジする目的でデリバティブ取引を利用する方針であり、短期的な売買差益の獲得や投機目的のための取引は行わない。

##### ヘッジ有効性評価の方法

ヘッジ対象とヘッジ手段の重要な条件が一致し、継続して為替変動の相関関係が確保されていると見込まれるため有効性の判定は省略している。また、金利スワップ取引については、特例処理適用の判定をもって有効性の判定に代えている。

#### (6) のれんの償却方法及び償却期間

原則として5年間の均等償却を行っている。

#### (7) 連結キャッシュ・フロー計算書における資金の範囲

手許現金、随時引出可能な預金及び容易に換金可能であり、かつ、価値の変動について僅少なリスクしか負わない取得日から3ヶ月以内に償還期限の到来する短期投資からなる。

#### (8) その他連結財務諸表作成のための重要な事項

##### 消費税等に相当する額の会計処理

消費税及び地方消費税に相当する額の会計処理は、税抜方式によっている。

(未適用の会計基準等)

- ・「退職給付に関する会計基準」(企業会計基準第26号 平成24年5月17日)
- ・「退職給付に関する会計基準の適用指針」(企業会計基準適用指針第25号 平成24年5月17日)

(1) 概要

数理計算上の差異及び過去勤務費用は、連結貸借対照表の純資産の部において税効果を調整した上で認識し、積立状況を示す額を負債又は資産として計上する方法に改正された。また、退職給付見込額の期間帰属方法について、期間定額基準のほか給付算定式基準の適用が可能となったほか、割引率の算定方法が改正された。

(2) 適用予定日

平成26年12月期の期末より適用予定である。ただし、退職給付債務及び勤務費用の計算方法の改正については、平成27年12月期の期首より適用予定である。

(3) 当該会計基準等の適用による影響

影響額は、当連結財務諸表の作成時において評価中である。

(会計上の見積りの変更と区別することが困難な会計方針の変更)

当社及び国内連結子会社は、法人税法の改正に伴い、当連結会計年度から、平成25年1月1日以後に取得した有形固定資産については、改正後の法人税法に基づく減価償却の方法に変更している。

なお、この変更が当連結会計年度の連結財務諸表に与える影響は軽微である。

(表示方法の変更)

(連結損益計算書関係)

前連結会計年度において区分掲記していた特別利益の「固定資産売却益」は、当連結会計年度において金額的重要性が乏しくなったため、特別利益の「その他」に含めて表示している。この表示方法の変更を反映させるため、前連結会計年度の連結財務諸表の組み替えを行っている。

この結果、前連結会計年度の連結損益計算書において、特別利益の「固定資産売却益」に表示していた1,580百万円は「その他」として組み替えている。

(連結キャッシュ・フロー計算書関係)

財務活動によるキャッシュ・フローの「少数株主からの払込みによる収入」については、当連結会計年度において金額的重要性が増したため、区分掲記することとした。この表示方法の変更を反映させるため、前連結会計年度の連結財務諸表の組み替えを行っている。

この結果、前連結会計年度の連結キャッシュ・フロー計算書において、財務活動によるキャッシュ・フローの「その他」に表示していた235百万円は、「少数株主からの払込みによる収入」37百万円、「その他」272百万円として組み替えている。

(連結貸借対照表関係)

1 このうち非連結子会社及び関連会社に対する金額は、次のとおりである。

	前連結会計年度 (平成24年12月31日)	当連結会計年度 (平成25年12月31日)
投資有価証券	6,640百万円	6,139百万円

2 期末日が金融機関の休業日につき、期末日満期手形を交換日に入・出金の処理をする方法によった。当期末日満期手形の内額は次のとおりである。

	前連結会計年度 (平成24年12月31日)	当連結会計年度 (平成25年12月31日)
受取手形	996百万円	395百万円
支払手形	0百万円	0百万円

3 担保資産

(1) 次の債務に対して下記の資産を担保に供している。

	前連結会計年度 (平成24年12月31日)	当連結会計年度 (平成25年12月31日)
長期借入金等	483百万円	31百万円
担保差入資産		
	前連結会計年度 (平成24年12月31日)	当連結会計年度 (平成25年12月31日)
その他のたな卸資産	34百万円	百万円
機械、運搬具及び工具器具備品	309百万円	861百万円
土地	338百万円	338百万円
計	681百万円	1,200百万円

(2) 下記の資産は、第三者の借入金等に対する担保に供している。

	前連結会計年度 (平成24年12月31日)	当連結会計年度 (平成25年12月31日)
建物・構築物	285百万円	268百万円
土地	684百万円	684百万円
投資有価証券	182百万円	323百万円
長期貸付金等	261百万円	247百万円
計	1,413百万円	1,524百万円

(3) 下記の資産は、宅建営業保証供託金及び契約保証金等として担保に供している。

	前連結会計年度 (平成24年12月31日)	当連結会計年度 (平成25年12月31日)
その他流動資産	44百万円	145百万円
投資有価証券	121百万円	20百万円
計	165百万円	165百万円

4 偶発債務

下記の会社の金融機関からの借入金に対して保証等を行っている。

	前連結会計年度 (平成24年12月31日)	当連結会計年度 (平成25年12月31日)
(株)アサヒプロパティズ	15,635百万円	16,620百万円
その他1件	214百万円	135百万円
計	15,849百万円	16,755百万円

5 直接減額方式による圧縮記帳額

	前連結会計年度 (平成24年12月31日)	当連結会計年度 (平成25年12月31日)
国庫補助金による圧縮記帳額	196百万円	196百万円
収用等による圧縮記帳額	320百万円	百万円

6 前連結会計年度(平成24年12月31日)

このうち大阪国税局への仮納付額は6,422百万円である。

7 工事損失引当金に対応する未成工事支出金

損失が見込まれる工事契約に係る未成工事支出金と工事損失引当金は、相殺せずに両建てで表示している。損失の発生が見込まれる工事契約に係る未成工事支出金のうち、工事損失引当金に対応する額は次のとおりである。

	前連結会計年度 (平成24年12月31日)	当連結会計年度 (平成25年12月31日)
	970百万円	1,120百万円

(連結損益計算書関係)

1 工事進行基準による完成工事高は次のとおりである。

	前連結会計年度 (自 平成24年1月1日 至 平成24年12月31日)	当連結会計年度 (自 平成25年1月1日 至 平成25年12月31日)
	781,421百万円	802,484百万円

2 完成工事原価に含まれる工事損失引当金繰入額は次のとおりである。

	前連結会計年度 (自 平成24年1月1日 至 平成24年12月31日)	当連結会計年度 (自 平成25年1月1日 至 平成25年12月31日)
	9,226百万円	15,070百万円

3 このうち主要な費目及び金額は次のとおりである。

	前連結会計年度 (自 平成24年1月1日 至 平成24年12月31日)	当連結会計年度 (自 平成25年1月1日 至 平成25年12月31日)
従業員給料手当	23,584百万円	23,961百万円
退職給付費用	2,278百万円	2,339百万円

4 販売費及び一般管理費、完成工事原価に含まれる研究開発費の総額は、次のとおりである。

	前連結会計年度 (自 平成24年1月1日 至 平成24年12月31日)	当連結会計年度 (自 平成25年1月1日 至 平成25年12月31日)
	6,472百万円	5,502百万円

(連結包括利益計算書関係)

## 1 その他の包括利益に係る組替調整額及び税効果額

	前連結会計年度 (自 平成24年1月1日 至 平成24年12月31日)	当連結会計年度 (自 平成25年1月1日 至 平成25年12月31日)
その他有価証券評価差額金		
当期発生額	54,071百万円	113,995百万円
組替調整額	1,897	5,896
税効果調整前	52,173	108,098
税効果額	17,554	38,445
その他有価証券評価差額金	34,618	69,652
繰延ヘッジ損益		
当期発生額	0	0
組替調整額		
税効果調整前	0	0
税効果額	0	0
繰延ヘッジ損益	0	0
為替換算調整勘定		
当期発生額	5,060	10,768
持分法適用会社に対する持分相当額		
当期発生額	43	87
組替調整額		18
持分法適用会社に対する持分 相当額	43	69
その他の包括利益合計	39,723	80,490



(連結株主資本等変動計算書関係)

前連結会計年度(自 平成24年1月1日 至 平成24年12月31日)

1 発行済株式に関する事項

株式の種類	当連結会計年度期首 株式数(株)	増加株式数(株)	減少株式数(株)	当連結会計年度末 株式数(株)
普通株式	100,000,000			100,000,000

2 自己株式に関する事項

株式の種類	当連結会計年度期首 株式数(株)	増加株式数(株)	減少株式数(株)	当連結会計年度末 株式数(株)
普通株式	12,515,582			12,515,582

3 配当に関する事項

(1) 配当金支払額

決議	株式の種類	配当金の 総額 (百万円)	1株当たり 配当額 (円)	基準日	効力発生日
平成24年3月27日 定時株主総会	普通株式	3,682	40	平成23年12月31日	平成24年3月28日

(2) 基準日が当連結会計年度に属する配当のうち、配当の効力発生日が翌連結会計年度となるもの

決議	株式の種類	配当金の 総額 (百万円)	配当の原資	1株当たり 配当額 (円)	基準日	効力発生日
平成25年3月28日 定時株主総会	普通株式	3,682	利益剰余金	40	平成24年12月31日	平成25年3月29日

当連結会計年度(自 平成25年1月1日 至 平成25年12月31日)

1 発行済株式に関する事項

株式の種類	当連結会計年度期首 株式数(株)	増加株式数(株)	減少株式数(株)	当連結会計年度末 株式数(株)
普通株式	100,000,000			100,000,000

2 自己株式に関する事項

株式の種類	当連結会計年度期首 株式数(株)	増加株式数(株)	減少株式数(株)	当連結会計年度末 株式数(株)
普通株式	12,515,582		400,000	12,115,582

(変動事由の概要)

自己株式の減少400千株は、持分法適用会社が所有していた当社株式の処分による減少のうち当社帰属分である。

3 配当に関する事項

(1) 配当金支払額

決議	株式の種類	配当金の 総額 (百万円)	1株当たり 配当額 (円)	基準日	効力発生日
平成25年3月28日 定時株主総会	普通株式	3,682	40	平成24年12月31日	平成25年3月29日

(2) 基準日が当連結会計年度に属する配当のうち、配当の効力発生日が翌連結会計年度となるもの

決議	株式の種類	配当金の 総額 (百万円)	配当の原資	1株当たり 配当額 (円)	基準日	効力発生日
平成26年3月27日 定時株主総会	普通株式	3,682	利益剰余金	40	平成25年12月31日	平成26年3月28日

## (連結キャッシュ・フロー計算書関係)

現金及び現金同等物の期末残高と連結貸借対照表に掲記されている科目の金額との関係

	前連結会計年度 (自 平成24年 1月 1日 至 平成24年12月31日)	当連結会計年度 (自 平成25年 1月 1日 至 平成25年12月31日)
現金預金勘定	143,872百万円	144,129百万円
預入期間が3ヶ月を 超える定期預金	9,851百万円	15,265百万円
現金及び現金同等物	134,020百万円	128,863百万円

## (リース取引関係)

リース物件の所有権が借主に移転すると認められるもの以外のファイナンス・リース取引

## 1 リース取引開始日が平成20年12月31日以前の所有権移転外ファイナンス・リース取引

## (借主側)

## (1) リース物件の取得価額相当額、減価償却累計額相当額及び期末残高相当額

前連結会計年度(平成24年12月31日)

	機械、運搬具 及び工具器具備品
取得価額相当額	148百万円
減価償却累計額相当額	135百万円
期末残高相当額	12百万円

当連結会計年度(平成25年12月31日)

	機械、運搬具 及び工具器具備品
取得価額相当額	86百万円
減価償却累計額相当額	86百万円
期末残高相当額	0百万円

## (2) 未経過リース料期末残高相当額

	前連結会計年度 (平成24年12月31日)	当連結会計年度 (平成25年12月31日)
1年以内	12百万円	0百万円
1年超	0百万円	百万円
計	12百万円	0百万円

## (3) 支払リース料及び減価償却費相当額

	前連結会計年度 (自 平成24年 1月 1日 至 平成24年12月31日)	当連結会計年度 (自 平成25年 1月 1日 至 平成25年12月31日)
支払リース料	30百万円	10百万円
減価償却費相当額	30百万円	10百万円

## (4) 減価償却費相当額の算定方法

リース期間を耐用年数とし、残存価額を零とする定額法によっている。

(注) 取得価額相当額及び未経過リース料期末残高相当額は、未経過リース料期末残高が有形固定資産の期末残高等に占める割合が低いいため、支払利子込み法により算定している。

(貸主側)

(1)リース物件の取得価額、減価償却累計額及び期末残高

前連結会計年度(平成24年12月31日)

	建物・構築物	機械、運搬具 及び工具器具備品	合計
取得価額	11,341百万円	112百万円	11,454百万円
減価償却累計額	7,804百万円	110百万円	7,915百万円
期末残高	3,537百万円	1百万円	3,539百万円

当連結会計年度(平成25年12月31日)

	建物・構築物	機械、運搬具 及び工具器具備品	合計
取得価額	9,088百万円	80百万円	9,168百万円
減価償却累計額	6,892百万円	80百万円	6,973百万円
期末残高	2,195百万円	0百万円	2,195百万円

(2)未経過リース料期末残高相当額

	前連結会計年度 (平成24年12月31日)	当連結会計年度 (平成25年12月31日)
1年以内	936百万円	503百万円
1年超	4,447百万円	3,824百万円
計	5,383百万円	4,328百万円

(注) 未経過リース料期末残高相当額は、未経過リース料期末残高及び見積残存価額の残高の合計額が営業債権の期末残高等に占める割合が低いため、受取利子込み法により算定している。

(3)受取リース料及び減価償却費

	前連結会計年度 (自平成24年1月1日 至平成24年12月31日)	当連結会計年度 (自平成25年1月1日 至平成25年12月31日)
受取リース料	1,071百万円	931百万円
減価償却費	240百万円	247百万円

2 オペレーティング・リース取引

オペレーティング・リース取引のうち解約不能のものに係る未経過リース料

(借主側)

	前連結会計年度 (平成24年12月31日)	当連結会計年度 (平成25年12月31日)
1年以内	69百万円	7百万円
1年超	29百万円	32百万円
計	99百万円	40百万円

(貸主側)

	前連結会計年度 (平成24年12月31日)	当連結会計年度 (平成25年12月31日)
1年以内	343百万円	203百万円
1年超	1,817百万円	1,562百万円
計	2,160百万円	1,766百万円

(金融商品関係)

1 金融商品の状況に関する事項

(1) 金融商品に対する取組方針

当社グループは、主に建設事業及び開発事業等を行うための資金計画等に照らして、必要な資金を金融機関からの借入により調達し、また、一時的な余剰資金運用については、短期的かつ安全性の高い金融資産に限定して行っている。デリバティブは、特定の資産及び負債に係る為替変動や金利変動等のリスクをヘッジする目的で使用し、短期的な売買差益を獲得する目的や投機目的のための取引は行わない方針である。

(2) 金融商品の内容及びそのリスク並びにリスク管理体制

営業債権である受取手形・完成工事未収入金等は、顧客及び取引先の信用リスクに晒されている。当該リスクに関しては、工事情報入手段階で厳格な与信審査を実施するとともに、工事受注後も信用状況の把握に努め、必要がある場合には適切な債権保全策を実施する体制をとっている。

有価証券及び投資有価証券は、主として時価のある株式であり、市場価格の変動リスクに晒されている。当該リスクに関しては、定期的な時価の把握及び保有状況の見直しを行っている。

長期貸付金は、取引先の信用リスクに晒されている。当該リスクに関しては、定期的な取引先の財務状況及び信用状況の把握により、リスクの軽減を図っている。

営業債務である支払手形・工事未払金等は、1年以内の支払期日である。

短期借入金及び長期借入金は、主に建設事業及び開発事業等に必要な資金の調達を目的としたものである。このうち一部は変動金利であるため、金利変動リスクに晒されているが、デリバティブ取引(金利スワップ取引)をヘッジ手段として利用している。

デリバティブ取引については、一部の建設資材輸入取引、海外工事の売上債権回収等の外貨建取引に対して早期に円貨額を確定し、為替変動のリスクをヘッジする目的で為替予約取引を、借入金等の金利変動リスクをヘッジする目的で金利スワップ取引を、各社の社内規定に基づき管理部門責任者の管理と決裁のもとで利用している。これらの取引は為替変動リスク及び市場金利変動リスクに晒されているが、ヘッジ目的のためリスクは限定されている。なお、契約先は信用度の高い金融機関のみであり、契約不履行によるリスクはないと判断している。

また、資金調達に係る流動性リスクについては、年度資金計画及び月次資金繰り表等により必要資金を把握するとともに、計画的に借入枠(コミットメントライン含む)を設定し、リスク管理をしている。

(3) 金融商品の時価等に関する事項についての補足説明

金融商品の時価には、市場価格に基づく価額のほか、市場価格がない場合には合理的に算定された価額が含まれている。当該価額の算定においては変動要因を織り込んでいるため、異なる前提条件等を採用することにより、当該価額が変動することもある。また、「注記事項(デリバティブ取引関係)」におけるデリバティブ取引に関する契約額等については、その金額自体がデリバティブ取引に係る市場リスクを示すものではない。

2 金融商品の時価等に関する事項

連結貸借対照表計上額、時価及びこれらの差額については、次のとおりである。なお、時価を把握することが極めて困難と認められるものは、次表には含めていない(注)2参照)。

前連結会計年度(平成24年12月31日)

	連結貸借対照表計上額 (百万円)	時価 (百万円)	差額 (百万円)
(1) 現金預金	143,872	143,872	
(2) 受取手形・完成工事未収入金等	245,848	245,847	0
(3) 有価証券及び投資有価証券			
満期保有目的の債券	1,290	1,290	0
その他有価証券	201,042	201,042	
(4) 長期貸付金	8,095	8,092	3
資産計	600,148	600,145	3
(1) 支払手形・工事未払金等	319,883	319,883	
(2) 短期借入金	54,401	54,401	
(3) 長期借入金	10,551	10,432	119
負債計	384,836	384,717	119
デリバティブ取引	0	0	

当連結会計年度(平成25年12月31日)

	連結貸借対照表計上額 (百万円)	時価 (百万円)	差額 (百万円)
(1) 現金預金	144,129	144,129	
(2) 受取手形・完成工事未収入金等	277,805	277,796	9
(3) 有価証券及び投資有価証券			
満期保有目的の債券	1,209	1,205	3
その他有価証券	305,877	305,877	
(4) 長期貸付金	25,644	25,636	7
資産計	754,666	754,645	20
(1) 支払手形・工事未払金等	302,748	302,748	
(2) 短期借入金	52,325	52,325	
(3) 長期借入金	22,411	21,978	433
負債計	377,484	377,051	433
デリバティブ取引	0	0	

デリバティブ取引によって生じた正味の債券・債務は純額で表示しており、合計で正味の債務となる項目については、( )で示している。

(注)1 金融商品の時価の算定方法並びに有価証券及びデリバティブ取引に関する事項

資 産

(1) 現金預金

預金はすべて短期であり、時価は帳簿価額にほぼ等しいことから、当該帳簿価額によっている。

(2) 受取手形・完成工事未収入金等

短期間で決済されるものについては、時価は帳簿価額とほぼ等しいことから、当該帳簿価額によっている。

回収期間が1年を超えるものについては、一定の期間ごとに区分した債権ごとに満期までの期間及び信用リスクを加味した利率により割り引いた現在価値によっている。

(3) 有価証券及び投資有価証券

これらの時価について、株式は取引所の価格によっており、債券は取引所の価格、取引金融機関から提示された価格又は当該債券から発生する将来キャッシュ・フローを割り引いた現在価値によっている。また、保有目的ごとの有価証券に関する注記事項については、「1 連結財務諸表等 (1)連結財務諸表 注記事項 (有価証券関係)」を参照。

(4) 長期貸付金

一定の期間ごとに分類し、与信管理上の信用リスク区分ごとに、将来キャッシュ・フローを国債の利回り等適切な指標に信用スプレッドを上乗せした利率で割り引いた現在価値により算定している。

負債

(1) 支払手形・工事未払金等及び(2) 短期借入金

これらは短期間で決済されるため、時価は帳簿価額とほぼ等しいことから、当該帳簿価額によっている。

(3) 長期借入金

固定金利によるものは、元利金の合計額を、同様の新規借入を行った場合に想定される利率で割り引いた現在価値により算定している。

変動金利によるものは、短期間で市場金利を反映しており、時価は帳簿価額にほぼ等しいことから、当該帳簿価額によっている。

このうち金利スワップ取引の特例処理の対象とされているものは、当該金利スワップ取引と一体として処理された元利金の合計額を、同様の新規借入を行った場合に想定される利率で割り引いた現在価値により算定している。

デリバティブ取引

「1 連結財務諸表等 (1)連結財務諸表 注記事項(デリバティブ取引関係)」参照。

(注) 2 時価を把握することが極めて困難と認められる金融商品の連結貸借対照表計上額

(単位：百万円)

	前連結会計年度 (平成24年12月31日)	当連結会計年度 (平成25年12月31日)
非上場株式	8,427	9,034
非上場優先出資証券	12,633	3,006
匿名組合出資金	1,081	1,790
投資事業有限責任組合出資金	20	15
民法に規定する組合への出資	24	24
非連結子会社株式及び関連会社株式	6,640	6,139
合計	28,829	20,010

これらについては、市場価格がなく、時価を把握することが極めて困難と認められるものであるため、「資産 (3) 有価証券及び投資有価証券」には含めていない。

(注) 3 金銭債権及び満期がある有価証券の連結決算日後の償還予定額  
前連結会計年度(平成24年12月31日)

	1年以内 (百万円)	1年超 5年以内 (百万円)	5年超 10年以内 (百万円)	10年超 (百万円)
(1) 現金預金	143,872			
(2) 受取手形・完成工事未収入金等	245,806	38	3	
(3) 有価証券及び投資有価証券				
満期保有目的の債券				
国債・地方債等		121		
社債	81	88		
その他		1,000		
その他有価証券				
その他		25		
(4) 長期貸付金	166	7,451	504	139
合計	389,926	8,724	507	139

当連結会計年度(平成25年12月31日)

	1年以内 (百万円)	1年超 5年以内 (百万円)	5年超 10年以内 (百万円)	10年超 (百万円)
(1) 現金預金	144,129			
(2) 受取手形・完成工事未収入金等	270,263	7,542	0	
(3) 有価証券及び投資有価証券				
満期保有目的の債券				
国債・地方債等	101	20		
社債	69	18		
その他	1,000			
その他有価証券				
その他		25		
(4) 長期貸付金	169	25,121	416	107
合計	415,732	32,727	416	107

(注) 4 長期借入金の連結決算日後の返済予定額  
前連結会計年度(平成24年12月31日)

	1年以内 (百万円)	1年超 2年以内 (百万円)	2年超 3年以内 (百万円)	3年超 4年以内 (百万円)	4年超 5年以内 (百万円)	5年超 (百万円)
長期借入金	3,631	3,860	5,228	836	622	2

当連結会計年度(平成25年12月31日)

	1年以内 (百万円)	1年超 2年以内 (百万円)	2年超 3年以内 (百万円)	3年超 4年以内 (百万円)	4年超 5年以内 (百万円)	5年超 (百万円)
長期借入金	4,903	5,920	2,430	12,863	1,170	26

(有価証券関係)

1 満期保有目的の債券

前連結会計年度(平成24年12月31日)

	連結貸借対照表計上額 (百万円)	時価(百万円)	差額(百万円)
時価が連結貸借対照表計上額を 超えるもの			
国債・地方債等	29	30	0
社債			
その他	1,000	1,000	0
小計	1,029	1,030	0
時価が連結貸借対照表計上額を 超えないもの			
国債・地方債等	91	90	0
社債	169	169	
その他			
小計	260	260	0
合計	1,290	1,290	0

当連結会計年度(平成25年12月31日)

	連結貸借対照表計上額 (百万円)	時価(百万円)	差額(百万円)
時価が連結貸借対照表計上額を 超えるもの			
国債・地方債等	29	30	0
社債			
その他			
小計	29	30	0
時価が連結貸借対照表計上額を 超えないもの			
国債・地方債等	91	90	0
社債	88	88	
その他	1,000	996	3
小計	1,179	1,175	4
合計	1,209	1,205	3

2 その他の有価証券

前連結会計年度(平成24年12月31日)

	連結貸借対照表計上額 (百万円)	取得原価(百万円)	差額(百万円)
連結貸借対照表計上額が取得原価 を超えるもの			
株式	173,505	58,705	114,799
債券			
その他	496	488	8
小計	174,001	59,193	114,807
連結貸借対照表計上額が取得原価 を超えないもの			
株式	27,016	32,924	5,908
債券			
その他	25	25	
小計	27,041	32,949	5,908
合計	201,042	92,143	108,899



当連結会計年度(平成25年12月31日)

	連結貸借対照表計上額 (百万円)	取得原価(百万円)	差額(百万円)
連結貸借対照表計上額が取得原価 を超えるもの			
株式	296,270	78,534	217,735
債券			
その他	278	241	36
小計	296,548	78,776	217,772
連結貸借対照表計上額が取得原価 を超えないもの			
株式	9,303	10,082	778
債券			
その他	25	25	
小計	9,328	10,107	778
合計	305,877	88,883	216,994

3 連結会計年度中に売却した満期保有目的の債券  
該当事項なし

4 連結会計年度中に売却したその他有価証券  
前連結会計年度(自 平成24年1月1日 至 平成24年12月31日)

	売却額 (百万円)	売却益の合計額 (百万円)	売却損の合計額 (百万円)
株式	4,535	2,856	
合計	4,535	2,856	

当連結会計年度(自 平成25年1月1日 至 平成25年12月31日)

	売却額 (百万円)	売却益の合計額 (百万円)	売却損の合計額 (百万円)
株式	11,533	5,979	16
合計	11,533	5,979	16

5 減損処理を行った有価証券  
前連結会計年度において、その他有価証券の株式について1,059百万円減損処理を行っている。  
当連結会計年度において、その他有価証券の株式について9,616百万円減損処理を行っている。

(デリバティブ取引関係)

1 ヘッジ会計が適用されていないデリバティブ取引

(1) 通貨関連

該当事項なし

(2) 金利関連

該当事項なし

2 ヘッジ会計が適用されているデリバティブ取引

(1) 通貨関連

前連結会計年度(平成24年12月31日)

ヘッジ会計の方法	取引の種類	主なヘッジ対象	契約額 (百万円)	契約額のうち 1年超 (百万円)	時価 (百万円)
原則的 処理方法	為替予約取引 買建 米ドル	外貨建予定取引	1		0

当連結会計年度(平成25年12月31日)

ヘッジ会計の方法	取引の種類	主なヘッジ対象	契約額 (百万円)	契約額のうち 1年超 (百万円)	時価 (百万円)
原則的 処理方法	為替予約取引 買建 米ドル	外貨建予定取引	1		0

(2) 金利関連

前連結会計年度(平成24年12月31日)

ヘッジ会計の方法	取引の種類	主なヘッジ対象	契約額 (百万円)	契約額のうち 1年超 (百万円)	時価 (百万円)
金利スワップ の特例処理	金利スワップ取引 支払固定・受取変動	長期借入金	1,500	1,500	(注)

(注) 金利スワップの特例処理によるものは、ヘッジ対象とされている長期借入金と一体として処理されているため、その時価は、当該長期借入金の時価に含めて記載している。

当連結会計年度(平成25年12月31日)

ヘッジ会計の方法	取引の種類	主なヘッジ対象	契約額 (百万円)	契約額のうち 1年超 (百万円)	時価 (百万円)
金利スワップ の特例処理	金利スワップ取引 支払固定・受取変動	長期借入金	2,150	2,150	(注)

(注) 金利スワップの特例処理によるものは、ヘッジ対象とされている長期借入金と一体として処理されているため、その時価は、当該長期借入金の時価に含めて記載している。

(退職給付関係)

1 採用している退職給付制度の概要

当社及び国内連結子会社は、確定給付型の制度としてキャッシュバランス類似型確定給付企業年金制度、退職一時金制度を設けており、当社は退職給付信託を設定している。また、一部の国内連結子会社は総合設立型厚生年金基金制度を採用している。なお、従業員の退職等に際して、割増退職金等を支払う場合がある。

当連結会計年度末現在、連結会社において退職一時金制度は14社が有しており、うち2社が確定給付企業年金制度を併用し、4社は総合設立型厚生年金基金制度を併用している。

2 退職給付債務に関する事項

	前連結会計年度 (平成24年12月31日)	当連結会計年度 (平成25年12月31日)
イ 退職給付債務(百万円)	113,216	107,843
ロ 年金資産(退職給付信託含む)(百万円)	82,812	82,475
ハ 未積立退職給付債務(イ+ロ)(百万円)	30,403	25,367
ニ 未認識数理計算上の差異(百万円)	1,381	888
ホ 未認識過去勤務債務(百万円)	47	18
ヘ 連結貸借対照表計上額純額(ハ+ニ+ホ)(百万円)	29,068	24,498
ト 前払年金費用(百万円)	3,745	8,968
チ 退職給付引当金(ヘ-ト)(百万円)	32,814	33,467

(注) 1 一部の連結子会社は、退職給付債務の算定にあたり、簡便法を採用している。

2 「ロ 年金資産」には、総合設立型厚生年金基金の年金資産額(前連結会計年度1,812百万円、当連結会計年度1,502百万円(掛金拠出割合等で算出))は含めていない。

3 退職給付費用に関する事項

	前連結会計年度 (自平成24年1月1日 至平成24年12月31日)	当連結会計年度 (自平成25年1月1日 至平成25年12月31日)
イ 勤務費用(百万円)	4,572	4,494
ロ 利息費用(百万円)	2,348	2,149
ハ 期待運用収益(百万円)	1,350	1,343
ニ 数理計算上の差異の償却額(百万円)	5,686	3,599
ホ 過去勤務債務の償却額(百万円)	47	56
ヘ 退職給付費用(イ+ロ+ハ+ニ+ホ)(百万円)	163	1,644

(注) 「イ 勤務費用」には簡便法を採用している連結子会社の退職給付費用、総合設立型厚生年金基金への拠出額が含まれる。

#### 4 退職給付債務等の計算の基礎に関する事項

##### イ 退職給付見込額の期間配分方法

期間定額基準

##### ロ 割引率

前連結会計年度 (自 平成24年1月1日 至 平成24年12月31日)	当連結会計年度 (自 平成25年1月1日 至 平成25年12月31日)
主として2.0%	主として2.0%

##### ハ 期待運用収益率

前連結会計年度 (自 平成24年1月1日 至 平成24年12月31日)	当連結会計年度 (自 平成25年1月1日 至 平成25年12月31日)
主として2.0%	主として2.0%

##### ニ 数理計算上の差異の処理年数

発生年度に全額を費用処理することとしている(ただし一部の連結子会社については、発生時の従業員の平均残存勤務期間内の一定の年数(10年)による定率法により、それぞれ発生の翌連結会計年度から費用処理をすることとしている。 )。

##### ホ 過去勤務債務の処理年数

一部の連結子会社については、発生時の従業員の平均残存勤務期間内の一定の年数(3年)による定額法により、発生した連結会計年度から費用処理をすることとしている。

## (税効果会計関係)

## 1 繰延税金資産及び繰延税金負債の発生の主な原因別の内訳

	前連結会計年度 (平成24年12月31日)	当連結会計年度 (平成25年12月31日)
<b>繰延税金資産</b>		
損金算入限度超過額等		
退職給付引当金	15,806百万円	13,575百万円
貸倒引当金	1,507	3,556
在外連結子会社固定資産	935	1,308
投資有価証券	6,690	9,573
有形固定資産	2,038	2,228
完成工事補償引当金	1,991	2,433
工事損失引当金	4,965	6,815
その他	7,319	6,863
繰越欠損金	1,664	4,273
未実現利益	2,842	2,765
繰延税金資産小計	45,762	53,394
評価性引当額	9,855	12,819
繰延税金資産合計	35,906	40,575
<b>繰延税金負債</b>		
その他有価証券評価差額金	37,895	76,337
固定資産圧縮積立金	6,232	5,980
留保利益	3,218	3,806
その他	3,074	1,700
繰延税金負債合計	50,422	87,825
繰延税金資産の純額	14,515	47,250

## 2 法定実効税率と税効果会計適用後の法人税等の負担率との差異の原因となった主な項目別の内訳

	前連結会計年度 (平成24年12月31日)	当連結会計年度 (平成25年12月31日)
法定実効税率	40.5%	37.8%
(調整)		
永久に損金に算入されない項目	8.0	6.3
永久に益金に算入されない項目	6.8	6.6
住民税均等割	2.8	2.8
法定実効税率と税効果会計適用税率との差異	5.7	2.8
当社と連結子会社の法定実効税率の差異	1.2	3.2
評価性引当額の増減	2.4	4.3
その他	1.4	1.4
税効果会計適用後の法人税等の負担率	48.0	42.8

(賃貸等不動産関係)

当社及び一部の連結子会社では、東京都、大阪府及びその他の地域並びに海外(アメリカ合衆国、イギリス)において、賃貸用オフィスビル等を保有している。平成24年12月期における当該賃貸等不動産に関する賃貸損益は8,503百万円(主な賃貸収益は開発事業等売上高に、主な賃貸費用は開発事業等売上原価に計上)である。平成25年12月期における当該賃貸等不動産に関する賃貸損益は8,714百万円(主な賃貸収益は開発事業等売上高に、主な賃貸費用は開発事業等売上原価に計上)である。

また、当該賃貸等不動産の連結貸借対照表計上額、期中増減額及び時価は、次のとおりである。

(単位：百万円)

		前連結会計年度 (自 平成24年1月1日 至 平成24年12月31日)	当連結会計年度 (自 平成25年1月1日 至 平成25年12月31日)
連結貸借対照表計上額	期首残高	90,728	92,170
	期中増減額	1,441	20,171
	期末残高	92,170	112,341
期末時価		249,848	279,004

- (注) 1 連結貸借対照表計上額は、取得原価から減価償却累計額及び減損損失累計額を控除した金額である。
- 2 期中増減額のうち、前連結会計年度の主な増加額は、不動産取得額(3,895百万円)であり、主な減少額は減価償却費(3,718百万円)である。  
当連結会計年度の主な増加額は、不動産取得額(20,582百万円)であり、主な減少額は減価償却費(3,820百万円)である。
- 3 連結会計年度末の時価は、以下によっている。
- (1) 国内の不動産については、主として「不動産鑑定評価基準」に基づいて自社で算定した金額(指標等を用いて調整を行ったものを含む)又は社外の不動産鑑定士による鑑定評価に基づく金額である。
- (2) 海外の不動産については、主として現地の鑑定人による鑑定評価に基づく金額である。

(セグメント情報等)

【セグメント情報】

1 報告セグメントの概要

当社グループの報告セグメントは、当社グループの構成単位のうち分離された財務情報が入手可能であり、取締役会が、経営資源の配分の決定及び業績を評価するために、定期的に検討を行う対象となっているものである。

当社グループは、主として建設事業を遂行している地域別の当社支店及び国内海外建設子会社、開発事業を遂行している当社の開発事業本部及び国内海外開発子会社ごとに管理を行い、当社本社が国内海外建設事業、国内海外開発事業を統括して、取締役会において、業績目標管理及び業績評価を定期的に行っている。

したがって、当社グループは集約基準及び量的基準に基づき、主として建設事業を遂行している地域別の当社支店及び国内海外建設子会社を集約した「建設事業」、開発事業を遂行している当社の開発事業本部及び国内海外開発子会社を集約した「開発事業」の2つを報告セグメントとしている。

2 報告セグメントごとの売上高、利益その他の項目の金額の算定方法

報告されている事業セグメントの会計処理の方法は、「連結財務諸表作成のための基本となる重要な事項」と同一である。

報告セグメントの利益は営業利益であり、セグメント間の内部売上高は第三者間取引価格に基づいている。

3 報告セグメントごとの売上高、利益その他の項目の金額に関する情報  
前連結会計年度(自 平成24年1月1日 至 平成24年12月31日)

(単位：百万円)

	報告セグメント			その他 (注) 1	合計	調整額 (注) 2	連結 財務諸表 計上額 (注) 3
	建設事業	開発事業	計				
売上高							
外部顧客への売上高	921,188	42,206	963,394	34,986	998,381		998,381
セグメント間の内部 売上高または振替高	202	269	472	3,934	4,406	4,406	
計	921,391	42,475	963,867	38,920	1,002,788	4,406	998,381
セグメント利益又は損失( )	11,626	8,353	3,273	1,849	1,423	53	1,369
その他の項目							
減価償却費	4,298	5,208	9,507	276	9,783		9,783

(注) 1 「その他」の区分は報告セグメントに含まれない事業セグメントであり、不動産管理事業、保険代理事業等を含んでいる。

2 セグメント利益又は損失( )の調整額53百万円は、セグメント間取引消去等によるものである。

3 セグメント利益又は損失( )は、連結損益計算書の営業損失と調整を行っている。

4 資産は報告セグメントに配分していないため、記載していない。

当連結会計年度(自 平成25年1月1日 至 平成25年12月31日)

(単位：百万円)

	報告セグメント			その他 (注) 1	合計	調整額 (注) 2	連結 財務諸表 計上額 (注) 3
	建設事業	開発事業	計				
売上高							
外部顧客への売上高	939,100	45,929	985,029	35,926	1,020,956		1,020,956
セグメント間の内部 売上高または振替高	1,599	203	1,802	4,331	6,133	6,133	
計	940,699	46,132	986,831	40,258	1,027,089	6,133	1,020,956
セグメント利益	1,033	8,998	10,032	1,556	11,588	63	11,525
その他の項目							
減価償却費	3,671	5,592	9,263	277	9,541		9,541

(注) 1 「その他」の区分は報告セグメントに含まれない事業セグメントであり、不動産管理事業、保険代理事業等を含んでいる。

2 セグメント利益の調整額 63百万円は、セグメント間取引消去等によるものである。

3 セグメント利益は、連結損益計算書の営業利益と調整を行っている。

4 資産は報告セグメントに配分していないため、記載していない。



【関連情報】

前連結会計年度(自 平成24年1月1日 至 平成24年12月31日)

1 製品及びサービスごとの情報

製品及びサービスごとの情報については、「セグメント情報 3 報告セグメントごとの売上高、利益その他の項目の金額に関する情報」に記載している。

2 地域ごとの情報

(1) 売上高

(単位：百万円)

日本	アジア	欧州	北米	その他	合計
861,700	91,575	17,274	17,493	10,337	998,381

(注) 1 国又は地域の区分の方法は、地理的近接度によっている。

2 各区分に属する主な国又は地域

アジア : 中国、タイ、インドネシア、シンガポール、マレーシア、インド

欧州 : ドイツ、チェコ、ポーランド、ベルギー、スロバキア

北米 : アメリカ合衆国

その他 : カタール

(2) 有形固定資産

(単位：百万円)

日本	アジア	イギリス	欧州 (イギリス除く)	アメリカ合衆国	合計
125,784	598	1	87	21,285	147,757

(注) 1 国又は地域の区分の方法は、地理的近接度によっている。

2 各区分に属する主な国又は地域

アジア : インドネシア、タイ、中国

欧州 : ドイツ、チェコ、ポーランド

3 主要な顧客ごとの情報

外部顧客への売上高のうち、連結損益計算書の売上高の10%以上を占める相手先はないため、記載を省略している。

当連結会計年度(自 平成25年1月1日 至 平成25年12月31日)

1 製品及びサービスごとの情報

製品及びサービスごとの情報については、「セグメント情報 3 報告セグメントごとの売上高、利益その他の項目の金額に関する情報」に記載している。

2 地域ごとの情報

(1) 売上高

(単位：百万円)

日本	アジア	欧州	北米	その他	合計
872,155	90,399	25,260	23,289	9,851	1,020,956

(注) 1 国又は地域の区分の方法は、地理的近接度によっている。

2 各区分に属する主な国又は地域

アジア : 中国、タイ、インドネシア、シンガポール、インド、マレーシア

欧州 : ドイツ、チェコ、ハンガリー、ルーマニア、ポーランド、イギリス

北米 : アメリカ合衆国

その他 : カタール

(2) 有形固定資産

(単位：百万円)

日本	アジア	イギリス	欧州 (イギリス除く)	アメリカ合衆国	合計
123,201	492	20,535	87	25,357	169,674

(注) 1 国又は地域の区分の方法は、地理的近接度によっている。

2 各区分に属する主な国又は地域

アジア : インドネシア、タイ、中国

欧州 : ドイツ、チェコ、ポーランド

(表示方法の変更)

前連結会計年度において「欧州」の地域に含めていた「イギリス」の有形固定資産が、連結貸借対照表の有形固定資産の額の合計の10%を超えたため、当連結会計年度より区分掲記することとした。この表示方法の変更を反映させるため、前連結会計年度において「欧州」の地域に表示していた89百万円は、「イギリス」1百万円、「欧州(イギリス除く)」87百万円として組み替えている。

3 主要な顧客ごとの情報

外部顧客への売上高のうち、連結損益計算書の売上高の10%以上を占める相手先はないため、記載を省略している。

【報告セグメントごとの固定資産の減損損失に関する情報】

前連結会計年度(自 平成24年1月1日 至 平成24年12月31日)

該当事項なし

当連結会計年度(自 平成25年1月1日 至 平成25年12月31日)

重要性が乏しいため記載を省略している。

【報告セグメントごとののれんの償却額及び未償却残高に関する情報】

前連結会計年度(自 平成24年1月1日 至 平成24年12月31日)

該当事項なし

当連結会計年度(自 平成25年1月1日 至 平成25年12月31日)

該当事項なし

【報告セグメントごとの負ののれん発生益に関する情報】

前連結会計年度(自 平成24年1月1日 至 平成24年12月31日)

該当事項なし

当連結会計年度(自 平成25年1月1日 至 平成25年12月31日)

重要性が乏しいため記載を省略している。

【関連当事者情報】

1 関連当事者との取引

連結財務諸表提出会社と関連当事者との取引

(1) 連結財務諸表提出会社の非連結子会社及び関連会社等

前連結会計年度(自 平成24年1月1日 至 平成24年12月31日)

種類	会社等の名称 又は氏名	所在地	資本金又は 出資金 (百万円)	事業の内容 又は職業	議決権等の 所有(被所有) 割合(%)	関連当事者 との関係	取引の 内容	取引 金額 (百万円)	科目	期末 残高 (百万円)
関連 会社	㈱アサヒプロ パティズ	大阪市 北区	120	不動産の売 買・斡旋・賃 貸・管理	直接20.0 (24.9)	資金の貸付、 債務保証、 役員の兼任	貸付金の 回収	651	長期 貸付金	10,903
							受取利息	203		
							債務保証	15,635		
							保証料受 入	78		

当連結会計年度(自 平成25年1月1日 至 平成25年12月31日)

種類	会社等の名称 又は氏名	所在地	資本金又は 出資金 (百万円)	事業の内容 又は職業	議決権等の 所有(被所有) 割合(%)	関連当事者 との関係	取引の 内容	取引 金額 (百万円)	科目	期末 残高 (百万円)
関連 会社	㈱アサヒプロ パティズ	大阪市 北区	120	不動産の売 買・斡旋・賃 貸・管理	直接20.0 (22.7)	資金の貸付、 債務保証、 役員の兼任	貸付金の 回収	1,900	長期 貸付金	9,003
							受取利息	190		
							債務保証	16,620		
							保証料受 入	79		

(注) 取引金額は消費税等抜きの金額で表示している。

取引条件及び取引条件の決定方針等

資金の貸付金利については、市場金利を基礎に契約により決定している。

債務保証については、金融機関からの借入に対して行っているものであり、市場金利等を考慮した合理的な保証料を受領している。

(2) 連結財務諸表提出会社の役員及び主要株主(個人の場合に限る)等

前連結会計年度(自 平成24年1月1日 至 平成24年12月31日)

種類	会社等の名称 又は氏名	所在地	資本金又は 出資金 (百万円)	事業の内容 又は職業	議決権等の 所有(被所有) 割合(%)	関連当事者 との関係	取引の 内容	取引 金額 (百万円)	科目	期末 残高 (百万円)
役員及 びその 近親者	竹中 統一			当社代表取締役	直接(0.9)	不動産の 賃借	不動産の 賃借	10		
	竹中勇一郎			当社代表取締役 の子	直接(0.6)	建設工事 の受注	建設工事 の受注	13		
	前田建一郎			当社代表取締役 の子の配偶者		建設工事 の受注	建設工事 の受注	109	完成工 事未収 入金	72

当連結会計年度(自 平成25年1月1日 至 平成25年12月31日)

種類	会社等の名称 又は氏名	所在地	資本金又は 出資金 (百万円)	事業の内容 又は職業	議決権等の 所有(被所有) 割合(%)	関連当事者 との関係	取引の 内容	取引 金額 (百万円)	科目	期末 残高 (百万円)
役員 の 近親者	前田建一郎			当社代表取締役 の子の配偶者		建設工事 の受注	工事費債 権の回収	72		

(注) 取引金額は消費税等抜きの金額で表示している。

取引条件及び取引条件の決定方針等

不動産の賃借料は、近隣の賃借料等を勘案して決定している。

建設工事は、独立第三者間取引と同様の一般的な取引条件で行っている。

(1株当たり情報)

項目	前連結会計年度 (自 平成24年1月1日 至 平成24年12月31日)	当連結会計年度 (自 平成25年1月1日 至 平成25年12月31日)
1株当たり純資産額	3,989.80円	4,911.88円
1株当たり当期純利益	69.97円	81.71円
潜在株式調整後 1株当たり当期純利益	潜在株式がないため記載していない。	潜在株式がないため記載していない。

(注) 算定上の基礎

1 1株当たり純資産額

	前連結会計年度 (平成24年12月31日)	当連結会計年度 (平成25年12月31日)
連結貸借対照表の純資産の部の合計額(百万円)	350,884	438,468
普通株式に係る純資産額(百万円)	349,045	431,677
連結貸借対照表の純資産の部の合計額と1株当たり純資産額の算定に用いられた普通株式に係る連結会計年度末の純資産額との差額の主な内訳(百万円)		
少数株主持分	1,838	6,791
普通株式の発行済株式数(千株)	100,000	100,000
普通株式の自己株式数(千株)	12,515	12,115
1株当たり純資産額の算定に用いられた普通株式の数(千株)	87,484	87,884

2 1株当たり当期純利益

	前連結会計年度 (自 平成24年1月1日 至 平成24年12月31日)	当連結会計年度 (自 平成25年1月1日 至 平成25年12月31日)
当期純利益(百万円)	6,122	7,162
普通株主に帰属しない金額(百万円)		
普通株式に係る当期純利益(百万円)	6,122	7,162
普通株式の期中平均株式数(千株)	87,484	87,653

(重要な後発事象)

該当事項なし

【連結附属明細表】

【社債明細表】

該当事項なし

【借入金等明細表】

区分	当期首残高 (百万円)	当期末残高 (百万円)	平均利率 (%)	返済期限
短期借入金	50,770	47,421	0.70	
1年以内に返済予定の長期借入金	3,631	4,903	1.51	
1年以内に返済予定のリース債務				
長期借入金(1年以内に返済予定のものを除く)	10,551	22,411	1.69	平成27年～平成43年
リース債務(1年以内に返済予定のものを除く)				
その他有利子負債				
合計	64,953	74,736		

- (注) 1 「平均利率」については、期末借入金残高に対する加重平均利率を記載している。  
2 長期借入金(1年以内に返済予定のものを除く)の連結決算日後5年内における返済予定額は以下のとおりである。

区分	1年超2年以内 (百万円)	2年超3年以内 (百万円)	3年超4年以内 (百万円)	4年超5年以内 (百万円)
長期借入金	5,920	2,430	12,863	1,170

【資産除去債務明細表】

当連結会計年度期首及び当連結会計年度末における資産除去債務の金額が、当連結会計年度期首及び当連結会計年度末における負債及び純資産の合計額の100分の1以下であるため、記載を省略している。

(2) 【その他】

当社は、平成16年7月、竹中工務店持株会より貸付金に対する代物弁済として自己株を取得した。当該取引に関して、平成19年2月、大阪国税局より取得価額から株式の資本相当額を差引いた約281億円がみなし配当に当たり、源泉徴収義務があるとの一方的判断に基づく納税告知処分を受けた。

当社は告知された源泉所得税額約56億円に不納付加算税及び延滞税を含めた約64億円を仮納付し、国税不服審判所への審査請求を経て、平成20年12月、大阪地方裁判所に対し当該課税処分の取消を求める訴訟を提起したが、平成23年3月、当社の請求を棄却する判決を受けた。

当社はこれを不服として、同月、大阪高等裁判所に対し控訴を提起したが、平成24年2月、当社の請求を棄却する判決を受けた。これに対し、同月、最高裁判所へ上告したが、平成26年1月、上告を棄却された。

## 2 【財務諸表等】

## (1) 【財務諸表】

## 【貸借対照表】

(単位：百万円)

	前事業年度 (平成24年12月31日)	当事業年度 (平成25年12月31日)
<b>資産の部</b>		
<b>流動資産</b>		
現金預金	86,634	85,711
受取手形	<sup>2</sup> 17,451	<sup>2</sup> 5,074
電子記録債権	157	6,689
完成工事未収入金	188,369	218,860
開発事業等未収入金	226	189
有価証券	6	1,006
販売用不動産	<sup>1</sup> 13,045	15,299
未成工事支出金	<sup>8</sup> 60,463	<sup>8</sup> 61,748
開発事業等支出金	2,527	85
短期貸付金	<sup>1, 3</sup> 35,827	<sup>1, 3</sup> 16,329
未収入金	33,135	11,826
繰延税金資産	9,412	13,478
その他	<sup>7</sup> 19,778	15,690
貸倒引当金	7,482	9,955
流動資産合計	459,554	442,036
<b>固定資産</b>		
<b>有形固定資産</b>		
建物	<sup>1, 6</sup> 203,753	<sup>1, 6</sup> 202,574
減価償却累計額及び減損損失累計額	131,517	134,701
建物（純額）	72,236	67,873
構築物	<sup>6</sup> 8,253	<sup>6</sup> 8,236
減価償却累計額及び減損損失累計額	6,564	6,671
構築物（純額）	1,689	1,565
機械及び装置	20,845	20,324
減価償却累計額	19,631	19,461
機械及び装置（純額）	1,214	862
車両運搬具	161	178
減価償却累計額	146	154
車両運搬具（純額）	15	24
工具、器具及び備品	<sup>6</sup> 18,831	<sup>6</sup> 18,644
減価償却累計額	17,325	17,214
工具、器具及び備品（純額）	1,505	1,429
土地	<sup>1, 6</sup> 42,891	<sup>1, 6</sup> 42,683
建設仮勘定	202	388
有形固定資産合計	119,754	114,826
<b>無形固定資産</b>		
借地権	6,159	5,863
ソフトウェア	<sup>6</sup> 1,083	<sup>6</sup> 1,160
その他	432	130
無形固定資産合計	7,675	7,153

(単位：百万円)

	前事業年度 (平成24年12月31日)	当事業年度 (平成25年12月31日)
投資その他の資産		
投資有価証券	<sup>1</sup> 218,857	<sup>1</sup> 312,201
関係会社株式	<sup>1</sup> 30,417	<sup>1</sup> 30,491
関係会社出資金	3,168	3,168
長期貸付金	<sup>1</sup> 495	<sup>1</sup> 20,061
従業員に対する長期貸付金	7	6
関係会社長期貸付金	<sup>1</sup> 11,476	<sup>1</sup> 10,354
破産更生債権等	3,952	2,250
長期前払費用	1,850	1,658
長期敷金・保証金	1,530	1,184
その他	9,761	15,666
貸倒引当金	3,961	2,400
投資その他の資産合計	277,555	394,645
固定資産合計	404,985	516,625
資産合計	682,540	911,270
負債の部		
流動負債		
支払手形	1,006	1,096
工事未払金	<sup>4</sup> 287,954	<sup>4</sup> 266,724
開発事業等未払金	<sup>4</sup> 490	<sup>4</sup> 482
短期借入金	<sup>1</sup> 52,501	<sup>1</sup> 49,765
未払金	2,036	7,151
未払法人税等	605	6,989
未成工事受入金	54,700	58,926
販売用不動産受入金	1,039	34
預り金	<sup>1, 4</sup> 58,941	<sup>4</sup> 51,118
完成工事補償引当金	5,083	6,049
工事損失引当金	<sup>8</sup> 12,561	<sup>8</sup> 17,603
その他	6,724	8,067
流動負債合計	483,645	474,009
固定負債		
長期借入金	<sup>1</sup> 10,302	<sup>1</sup> 9,752
繰延税金負債	24,730	60,723
退職給付引当金	19,722	20,455
役員退職慰労引当金	1,423	1,305
関係会社事業損失引当金	535	538
環境対策引当金	320	315
資産除去債務	2,383	2,415
長期預り敷金保証金	19,857	19,811
その他	1,145	583
固定負債合計	80,420	115,902
負債合計	564,065	589,911



(単位：百万円)

	前事業年度 (平成24年12月31日)	当事業年度 (平成25年12月31日)
純資産の部		
株主資本		
資本金	50,000	50,000
資本剰余金		
資本準備金	268	268
資本剰余金合計	268	268
利益剰余金		
利益準備金	12,500	12,500
その他利益剰余金		
特別償却準備金	112	94
固定資産圧縮積立金	9,808	9,604
別途積立金	183,000	183,000
繰越利益剰余金	6,456	7,039
利益剰余金合計	211,877	212,238
自己株式	32,129	32,129
株主資本合計	230,015	230,377
評価・換算差額等		
その他有価証券評価差額金	70,458	138,373
評価・換算差額等合計	70,458	138,373
純資産合計	300,473	368,750
負債純資産合計	864,539	958,662

## 【損益計算書】

	(単位：百万円)	
	前事業年度 (自 平成24年 1月 1日 至 平成24年12月31日)	当事業年度 (自 平成25年 1月 1日 至 平成25年12月31日)
<b>売上高</b>		
完成工事高	<sup>1</sup> 759,832	<sup>1</sup> 759,568
開発事業等売上高	28,509	27,218
売上高合計	788,342	786,787
<b>売上原価</b>		
完成工事原価	<sup>2</sup> 728,943	<sup>2</sup> 719,034
開発事業等売上原価	18,908	17,326
売上原価合計	747,852	736,361
<b>売上総利益</b>		
完成工事総利益	30,888	40,533
開発事業等総利益	9,600	9,892
売上総利益合計	40,489	50,426
<b>販売費及び一般管理費</b>		
役員報酬	1,103	1,019
従業員給料手当	17,010	16,532
退職給付費用	1,963	1,862
役員退職慰労引当金繰入額	189	201
法定福利費	2,772	2,766
福利厚生費	1,610	1,479
修繕維持費	1,004	921
事務用品費	6,326	5,355
通信交通費	2,375	2,213
動力用水光熱費	438	440
調査研究費	<sup>4</sup> 6,329	<sup>4</sup> 5,353
広告宣伝費	514	496
貸倒引当金繰入額	163	135
交際費	966	931
寄付金	156	379
地代家賃	1,205	1,201
減価償却費	1,597	1,395
租税公課	800	844
保険料	126	130
雑費	735	681
販売費及び一般管理費合計	47,389	44,342
<b>営業利益又は営業損失( )</b>	6,900	6,083
<b>営業外収益</b>		
受取利息	744	693
受取配当金	<sup>3</sup> 4,138	<sup>3</sup> 4,930
為替差益	1,962	1,762
数理計算上の差異償却	5,947	3,931
雑収入	2,396	766
営業外収益合計	15,190	12,084
<b>営業外費用</b>		
支払利息	819	748
固定資産除却損	464	697
雑支出	483	1,026
営業外費用合計	1,767	2,471
<b>経常利益</b>	6,523	15,696

(単位：百万円)

	前事業年度 (自 平成24年 1月 1日 至 平成24年12月31日)	当事業年度 (自 平成25年 1月 1日 至 平成25年12月31日)
<b>特別利益</b>		
固定資産売却益	5 1,541	5 297
投資有価証券売却益	2,856	5,931
その他	37	-
<b>特別利益合計</b>	<b>4,435</b>	<b>6,229</b>
<b>特別損失</b>		
投資有価証券評価損	959	9,616
完成工事補償損失	2,500	1,550
貸倒引当金繰入額	-	3,222
その他	579	954
<b>特別損失合計</b>	<b>4,038</b>	<b>15,344</b>
税引前当期純利益	6,919	6,582
法人税、住民税及び事業税	2,500	8,100
法人税等調整額	453	5,562
<b>法人税等合計</b>	<b>2,953</b>	<b>2,537</b>
<b>当期純利益</b>	<b>3,965</b>	<b>4,044</b>

【完成工事原価報告書】

区分	注記 番号	前事業年度 (自 平成24年1月1日 至 平成24年12月31日)		当事業年度 (自 平成25年1月1日 至 平成25年12月31日)	
		金額(百万円)	構成比 (%)	金額(百万円)	構成比 (%)
材料費		63,321	8.7	55,042	7.7
労務費		23,310	3.2	24,550	3.4
(うち労務外注費)		(23,310)	(3.2)	(24,550)	(3.4)
外注費		520,931	71.5	525,003	73.0
経費		121,381	16.6	114,438	15.9
(うち人件費)		(31,793)	(4.4)	(30,771)	(4.2)
合計		728,943	100	719,034	100

(注) 原価計算の方法は、個別原価計算である。

【開発事業等売上原価報告書】

区分	注記 番号	前事業年度 (自 平成24年1月1日 至 平成24年12月31日)		当事業年度 (自 平成25年1月1日 至 平成25年12月31日)	
		金額(百万円)	構成比 (%)	金額(百万円)	構成比 (%)
直接買収費		3,820	20.2	2,437	14.1
付帯費用		15,088	79.8	14,889	85.9
合計		18,908	100	17,326	100

(注) 原価計算の方法は、個別原価計算である。

【株主資本等変動計算書】

前事業年度(自 平成24年1月1日 至 平成24年12月31日)

(単位：百万円)

	株主資本			
	資本金	資本剰余金		利益剰余金
		資本準備金	資本剰余金合計	利益準備金
当期首残高	50,000	268	268	12,500
当期変動額				
特別償却準備金の取崩				
固定資産圧縮積立金の取崩				
固定資産圧縮積立金の積立				
固定資産圧縮特別勘定積立金の取崩				
剰余金の配当				
当期純利益				
株主資本以外の項目の当期変動額(純額)				
当期変動額合計				
当期末残高	50,000	268	268	12,500

	株主資本					
	利益剰余金					
	その他利益剰余金					利益剰余金合計
	特別償却準備金	固定資産圧縮積立金	固定資産圧縮特別勘定積立金	別途積立金	繰越利益剰余金	
当期首残高	130	9,345	208	183,000	6,409	211,594
当期変動額						
特別償却準備金の取崩	17				17	
固定資産圧縮積立金の取崩		418			418	
固定資産圧縮積立金の積立		881			881	
固定資産圧縮特別勘定積立金の取崩			208		208	
剰余金の配当					3,682	3,682
当期純利益					3,965	3,965
株主資本以外の項目の当期変動額(純額)						
当期変動額合計	17	462	208		47	283
当期末残高	112	9,808		183,000	6,456	211,877

(単位：百万円)

	株主資本		評価・換算差額等		純資産合計
	自己株式	株主資本合計	その他 有価証券 評価差額金	評価・換算差額 等合計	
当期首残高	32,129	229,732	36,674	36,674	266,406
当期変動額					
特別償却準備金 の取崩					
固定資産圧縮積立金 の取崩					
固定資産圧縮積立金 の積立					
固定資産圧縮 特別勘定積立金 の取崩					
剰余金の配当		3,682			3,682
当期純利益		3,965			3,965
株主資本以外の項目 の当期変動額（純額）			33,783	33,783	33,783
当期変動額合計		283	33,783	33,783	34,066
当期末残高	32,129	230,015	70,458	70,458	300,473

当事業年度(自 平成25年 1月 1日 至 平成25年12月31日)

(単位：百万円)

	株主資本			
	資本金	資本剰余金		利益剰余金
		資本準備金	資本剰余金合計	利益準備金
当期首残高	50,000	268	268	12,500
当期変動額				
特別償却準備金の取崩				
固定資産圧縮積立金の取崩				
固定資産圧縮積立金の積立				
剰余金の配当				
当期純利益				
株主資本以外の項目の当期変動額(純額)				
当期変動額合計				
当期末残高	50,000	268	268	12,500

	株主資本				
	利益剰余金				
	その他利益剰余金				利益剰余金合計
	特別償却準備金	固定資産圧縮積立金	別途積立金	繰越利益剰余金	
当期首残高	112	9,808	183,000	6,456	211,877
当期変動額					
特別償却準備金の取崩	18			18	
固定資産圧縮積立金の取崩		340		340	
固定資産圧縮積立金の積立		136		136	
剰余金の配当				3,682	3,682
当期純利益				4,044	4,044
株主資本以外の項目の当期変動額(純額)					
当期変動額合計	18	203		583	361
当期末残高	94	9,604	183,000	7,039	212,238

(単位：百万円)

	株主資本		評価・換算差額等		純資産合計
	自己株式	株主資本合計	その他 有価証券 評価差額金	評価・換算差額 等合計	
当期首残高	32,129	230,015	70,458	70,458	300,473
当期変動額					
特別償却準備金 の取崩					
固定資産圧縮積立金 の取崩					
固定資産圧縮積立金 の積立					
剰余金の配当		3,682			3,682
当期純利益		4,044			4,044
株主資本以外の項目 の当期変動額（純額）			67,914	67,914	67,914
当期変動額合計		361	67,914	67,914	68,276
当期末残高	32,129	230,377	138,373	138,373	368,750



【注記事項】

(重要な会計方針)

1 有価証券の評価基準及び評価方法

(1) 満期保有目的の債券

償却原価法(定額法)

(2) 子会社株式及び関連会社株式

移動平均法による原価法

(3) その他有価証券

時価のあるもの

決算日の市場価格等に基づく時価法(評価差額は全部純資産直入法により処理し、売却原価は移動平均法により算定)

時価のないもの

移動平均法による原価法

2 デリバティブの評価基準及び評価方法

時価法

3 たな卸資産の評価基準及び評価方法

未成工事支出金の評価は、個別法に基づく原価法によっている。

販売用不動産及び開発事業等支出金の評価は、個別法に基づく原価法(貸借対照表価額は収益性の低下に基づく簿価切下げの方法により算定)によっている。

材料及び貯蔵品の評価は移動平均法に基づく原価法(貸借対照表価額は収益性の低下に基づく簿価切下げの方法により算定)によっている。

4 固定資産の減価償却の方法

(1) 有形固定資産(リース資産を除く)

建物(付属設備は除く)及び構築物については定額法、その他の有形固定資産については定率法によっている。

なお、耐用年数及び残存価額については、法人税法に規定する方法と同一の基準によっている。

また、取得価額10万円以上20万円未満の資産については3年均等償却によっている。

(2) 無形固定資産(リース資産を除く)及び長期前払費用

定額法によっている。なお、無形固定資産のうち自社利用のソフトウェアについては、社内における利用可能期間(5年)に基づく定額法によっている。

(3) リース資産

所有権移転外ファイナンス・リース取引に係るリース資産については、リース期間を耐用年数とし、残存価額を零とする定額法によっている。なお、リース取引開始日が平成20年12月31日以前の所有権移転外ファイナンス・リース取引について、通常の賃貸借取引に準じて会計処理を行っている。

## 5 引当金の計上基準

### (1) 貸倒引当金

債権の貸倒損失に備えるため、一般債権については過去の実績繰入率により、貸倒懸念債権等特定の債権については個別に回収可能性を考慮し、回収不能見込額を計上している。

### (2) 完成工事補償引当金

完成工事に係るかし担保の費用に備えるため、当期末に至る1年間の完成工事高に対し、過去の実績に基づき補修費支出割合による算定額を計上している。

### (3) 工事損失引当金

受注工事に係る将来の損失に備えるため、当期末における未引渡工事の損失見込額を計上している。

### (4) 退職給付引当金

従業員の退職給付に備えるため、当期末における退職給付債務及び年金資産の見込額に基づき、計上している。数理計算上の差異は、発生年度に全額を費用処理することとしている。

### (5) 役員退職慰労引当金

役員(執行役員を含む)の退職慰労金の支給に備えるため、内規に基づく当事業年度末要支給額を計上している。

### (6) 関係会社事業損失引当金

関係会社等の事業の損失に備えるため、当該関係会社等に対する出資金額及び貸付金額等を超えて、当社が負担することとなる損失見込額を計上している。

### (7) 環境対策引当金

「ポリ塩化ビフェニル廃棄物の適正な処理の推進に関する特別措置法」によって処理することが義務づけられているPCB廃棄物の処理に備えるため、その処理費用見込額を計上している。

## 6 収益及び費用の計上基準

### 完成工事高及び完成工事原価の計上基準

当事業年度末迄の進捗部分について成果の確実性が認められる工事については工事進行基準(工事の進捗度の見積りは原価比例法)を、その他の工事については工事完成基準を適用している。

## 7 ヘッジ会計の方法

### (1) ヘッジ会計の方法

繰延ヘッジ処理によっている。振当処理の要件を満たしている為替予約取引については、振当処理によっている。また、特例処理の要件を満たす金利スワップ取引については、特例処理によっている。

### (2) ヘッジ手段とヘッジ対象

#### ヘッジ手段

為替予約取引及び金利スワップ取引

#### ヘッジ対象

外貨建債権債務及び外貨建予定取引、借入金の利息

### (3) ヘッジ方針

ヘッジ対象の範囲内で、将来の為替変動リスク及び借入金の金利変動リスクをヘッジする目的でデリバティブ取引を利用する方針であり、短期的な売買差益の獲得や投機目的のための取引は行わない。

### (4) ヘッジ有効性評価の方法

ヘッジ対象とヘッジ手段の重要な条件が一致し、継続して為替変動の相関関係が確保されていると見込まれるため有効性の判定は省略している。また、金利スワップ取引については、特例処理適用の判定をもって有効性の判定に代えている。

## 8 その他財務諸表作成のための基本となる重要な事項

### 消費税等に相当する額の会計処理

消費税及び地方消費税に相当する額の会計処理は、税抜方式によっている。

(会計上の見積りの変更と区別することが困難な会計方針の変更)

法人税法の改正に伴い、当事業年度から、平成25年1月1日以後に取得した有形固定資産については、改正後の法人税法に基づく減価償却の方法に変更している。

なお、この変更が当事業年度の財務諸表に与える影響は軽微である。

(表示方法の変更)

流動資産の「電子記録債権」については、当事業年度において金額的重要性が増したため、区分掲記することとした。この表示方法の変更を反映させるため、前事業年度の財務諸表の組み替えを行っている。

この結果、前事業年度の貸借対照表において、「受取手形」に表示していた17,608百万円は「受取手形」17,451百万円、「電子記録債権」157百万円として組み替えている。

(貸借対照表関係)

## 1 担保資産

(1) 次の債務に対して下記の資産を担保に供している。

	前事業年度 (平成24年12月31日)	当事業年度 (平成25年12月31日)
長期借入金等	278百万円	5百万円
担保差入資産		
	前事業年度 (平成24年12月31日)	当事業年度 (平成25年12月31日)
販売用不動産	34百万円	- 百万円
土地	338百万円	338百万円
計	372百万円	338百万円

(2) 下記の資産は、第三者の借入金等に対する担保に供している。

	前事業年度 (平成24年12月31日)	当事業年度 (平成25年12月31日)
建物	285百万円	268百万円
土地	684百万円	684百万円
投資有価証券等	182百万円	323百万円
長期貸付金等	261百万円	247百万円
計	1,413百万円	1,524百万円

2 期末日が金融機関の休業日につき、期末日満期手形を交換日に入・出金の処理をする方法によった。当期末日満期手形の金額は次のとおりである。

	前事業年度 (平成24年12月31日)	当事業年度 (平成25年12月31日)
受取手形	993百万円	395百万円

3 このうち関係会社に対するものは次のとおりである。

	前事業年度 (平成24年12月31日)	当事業年度 (平成25年12月31日)
短期貸付金	16,399百万円	16,274百万円

4 このうち関係会社に対するものは次のとおりである。

	前事業年度 (平成24年12月31日)	当事業年度 (平成25年12月31日)
工事未払金及び開発事業等未払金	80,030百万円	79,982百万円
預り金	28,236百万円	27,178百万円

## 5 偶発債務

下記の会社等の金融機関からの借入金等に対して保証等を行っている。

	前事業年度 (平成24年12月31日)	当事業年度 (平成25年12月31日)
(株)アサヒプロパティズ	15,635百万円	16,620百万円
TAK REALTY UK LTD.		12,629百万円
その他3件	230百万円	152百万円
計	15,865百万円	29,401百万円

6 直接減額方式による圧縮記帳額

	前事業年度 (平成24年12月31日)	当事業年度 (平成25年12月31日)
国庫補助金による圧縮記帳額	196百万円	196百万円
収用等による圧縮記帳額	320百万円	百万円

7 前事業年度(平成24年12月31日)

このうち大阪国税局への仮納付額は6,422百万円である。

8 工事損失引当金に対応する未成工事支出金

損失が見込まれる工事契約に係る未成工事支出金と工事損失引当金は、相殺せずに両建てで表示している。損失の発生が見込まれる工事契約に係る未成工事支出金のうち、工事損失引当金に対応する額は次のとおりである。

	前事業年度 (平成24年12月31日)	当事業年度 (平成25年12月31日)
	944百万円	1,120百万円

(損益計算書関係)

1 工事進行基準による完成工事高は次のとおりである。

	前事業年度 (自 平成24年 1月 1日 至 平成24年12月31日)	当事業年度 (自 平成25年 1月 1日 至 平成25年12月31日)
	640,035百万円	650,809百万円

2 完成工事原価に含まれる工事損失引当金繰入額は次のとおりである。

	前事業年度 (自 平成24年 1月 1日 至 平成24年12月31日)	当事業年度 (自 平成25年 1月 1日 至 平成25年12月31日)
	8,644百万円	14,693百万円

3 このうち関係会社に対するものは次のとおりである。

	前事業年度 (自 平成24年 1月 1日 至 平成24年12月31日)	当事業年度 (自 平成25年 1月 1日 至 平成25年12月31日)
受取配当金	741百万円	987百万円

4 販売費及び一般管理費に含まれる研究開発費の総額は、次のとおりである。

	前事業年度 (自 平成24年 1月 1日 至 平成24年12月31日)	当事業年度 (自 平成25年 1月 1日 至 平成25年12月31日)
	6,329百万円	5,353百万円

5 固定資産売却益の内容は、次のとおりである。

	前事業年度 (自 平成24年 1月 1日 至 平成24年12月31日)	当事業年度 (自 平成25年 1月 1日 至 平成25年12月31日)
土地	832百万円	297百万円
無形固定資産	708百万円	0百万円
計	1,541百万円	297百万円

(株主資本等変動計算書関係)

前事業年度(自 平成24年1月1日 至 平成24年12月31日)

自己株式に関する事項

株式の種類	当事業年度期首 株式数(株)	増加株式数(株)	減少株式数(株)	当事業年度末 株式数(株)
普通株式	7,933,268			7,933,268

当事業年度(自 平成25年1月1日 至 平成25年12月31日)

自己株式に関する事項

株式の種類	当事業年度期首 株式数(株)	増加株式数(株)	減少株式数(株)	当事業年度末 株式数(株)
普通株式	7,933,268			7,933,268

(リース取引関係)

リース物件の所有権が借主に移転すると認められるもの以外のファイナンス・リース取引

1 リース取引開始日が平成20年12月31日以前の所有権移転外ファイナンス・リース取引

(借主側)

(1) リース物件の取得価額相当額、減価償却累計額相当額及び期末残高相当額

前事業年度(平成24年12月31日)

	車両運搬具	工具器具・備品	合計
取得価額相当額	3百万円	109百万円	113百万円
減価償却累計額相当額	3百万円	97百万円	100百万円
期末残高相当額	0百万円	12百万円	12百万円

当事業年度(平成25年12月31日)

	工具器具・備品
取得価額相当額	105百万円
減価償却累計額相当額	104百万円
期末残高相当額	0百万円

(2) 未経過リース料期末残高相当額

	前事業年度 (平成24年12月31日)	当事業年度 (平成25年12月31日)
1年以内	11百万円	0百万円
1年超	0百万円	0百万円
計	12百万円	0百万円

(注) 取得価額相当額及び未経過リース料期末残高相当額は、未経過リース料期末残高が有形固定資産の期末残高等に占める割合が低いため、支払利子込み法により算定している。

(3) 支払リース料及び減価償却費相当額

	前事業年度 (自 平成24年1月1日 至 平成24年12月31日)	当事業年度 (自 平成25年1月1日 至 平成25年12月31日)
支払リース料	24百万円	11百万円
減価償却費相当額	24百万円	11百万円

(4) 減価償却費相当額の算定方法

リース期間を耐用年数とし、残存価額を零とする定額法によっている。

(貸主側)

(1)リース物件の取得価額、減価償却累計額及び期末残高

前事業年度(平成24年12月31日)

	建物	構築物	工具器具・備品	合計
取得価額	11,199百万円	142百万円	112百万円	11,454百万円
減価償却累計額	7,675百万円	128百万円	110百万円	7,915百万円
期末残高	3,523百万円	13百万円	1百万円	3,539百万円

当事業年度(平成25年12月31日)

	建物	構築物	工具器具・備品	合計
取得価額	8,962百万円	125百万円	80百万円	9,168百万円
減価償却累計額	6,775百万円	117百万円	80百万円	6,973百万円
期末残高	2,187百万円	8百万円	0百万円	2,195百万円

(2)未経過リース料期末残高相当額

	前事業年度 (平成24年12月31日)	当事業年度 (平成25年12月31日)
1年以内	936百万円	503百万円
1年超	4,447百万円	3,824百万円
計	5,383百万円	4,328百万円

(注) 未経過リース料期末残高相当額は、未経過リース料期末残高及び見積残存価額の残高の合計額が営業債権の期末残高等に占める割合が低いため、受取利子込み法により算定している。

(3)受取リース料及び減価償却費

	前事業年度 (自 平成24年1月1日 至 平成24年12月31日)	当事業年度 (自 平成25年1月1日 至 平成25年12月31日)
受取リース料	1,071百万円	931百万円
減価償却費	240百万円	247百万円

2 オペレーティング・リース取引

オペレーティング・リース取引のうち解約不能のものに係る未経過リース料

(借主側)

	前事業年度 (平成24年12月31日)	当事業年度 (平成25年12月31日)
1年以内	67百万円	3百万円
1年超	24百万円	20百万円
計	91百万円	24百万円

(貸主側)

	前事業年度 (平成24年12月31日)	当事業年度 (平成25年12月31日)
1年以内	343百万円	203百万円
1年超	1,817百万円	1,562百万円
計	2,160百万円	1,766百万円



(有価証券関係)

子会社株式及び関連会社株式で時価のあるものはない。

(注)時価を把握することが極めて困難と認められる子会社株式及び関連会社株式の貸借対照表計上額  
(単位：百万円)

	前事業年度 (平成24年12月31日)	当事業年度 (平成25年12月31日)
子会社株式	28,968	29,217
関連会社株式	1,449	1,274
計	30,417	30,491

これらについては、市場価格がなく、時価を把握することが極めて困難と認められるものである。

(税効果会計関係)

1 繰延税金資産及び繰延税金負債の発生の主な原因別の内訳

	前事業年度 (平成24年12月31日)	当事業年度 (平成25年12月31日)
<b>繰延税金資産</b>		
退職給付引当金	11,210百万円	9,007百万円
有形固定資産	2,840	2,961
投資有価証券	5,996	8,986
貸倒引当金	1,319	3,128
完成工事補償引当金	1,923	2,289
工事損失引当金	4,754	6,660
その他	4,634	5,240
繰延税金資産小計	32,679	38,274
評価性引当額	3,922	4,200
繰延税金資産合計	28,756	34,073
<b>繰延税金負債</b>		
その他有価証券評価差額金	37,614	75,103
固定資産圧縮積立金	5,458	5,320
その他	1,001	894
繰延税金負債合計	44,074	81,318
繰延税金資産の純額	15,318	47,244

2 法定実効税率と税効果会計適用後の法人税等の負担率との差異の原因となった主な項目別の内訳

	前事業年度 (平成24年12月31日)	当事業年度 (平成25年12月31日)
法定実効税率	40.5%	%
(調整)		
永久に損金に算入されない項目	12.7	
永久に益金に算入されない項目	14.3	
住民税均等割	3.6	
税率変更による期末繰延税金資産の減額修正	8.5	
試験研究費等の法人税特別控除	4.6	
国外所得に対する事業税相当額	2.2	
評価性引当額の増減	3.3	
その他	1.8	
税効果会計適用後の法人税等の負担率	42.7	

(注)当事業年度は、法定実効税率と税効果会計適用後の法人税等の負担率との間の差異が法定実効税率の100分の5以下のため記載を省略している。

(1株当たり情報)

	前事業年度 (自 平成24年1月1日 至 平成24年12月31日)	当事業年度 (自 平成25年1月1日 至 平成25年12月31日)
1株当たり純資産額	3,263.65円	4,005.24円
1株当たり当期純利益	43.07円	43.92円
潜在株式調整後 1株当たり当期純利益	潜在株式がないため記載していない。	潜在株式がないため記載していない。

(注) 算定上の基礎

1 1株当たり純資産額

	前事業年度 (平成24年12月31日)	当事業年度 (平成25年12月31日)
貸借対照表の純資産の部の合計額(百万円)	300,473	368,750
普通株式に係る純資産額(百万円)	300,473	368,750
貸借対照表の純資産の部の合計額と1株当たり純 資産額の算定に用いられた普通株式に係る事業年 度末の純資産額との差額の主な内訳(百万円)		
普通株式の発行済株式数(千株)	100,000	100,000
普通株式の自己株式数(千株)	7,933	7,933
1株当たり純資産額の算定に用いられた普通株式 の数(千株)	92,066	92,066

2 1株当たり当期純利益

	前事業年度 (自 平成24年1月1日 至 平成24年12月31日)	当事業年度 (自 平成25年1月1日 至 平成25年12月31日)
当期純利益(百万円)	3,965	4,044
普通株主に帰属しない金額(百万円)		
普通株式に係る当期純利益(百万円)	3,965	4,044
普通株式の期中平均株式数(千株)	92,066	92,066

(重要な後発事象)

該当事項なし

## 【附属明細表】

## 【有価証券明細表】

## 【株式】

銘柄	株式数(株)	貸借対照表計上額(百万円)
(投資有価証券)		
その他有価証券		
(株)三菱UFJフィナンシャル・グループ	19,886,900	13,801
(株)京都銀行	1,048,000	920
(株)中国銀行	636,000	849
第一生命保険(株)	2,130,000	3,742
東京海上ホールディングス(株)	189,015	664
(株)T & Dホールディングス	400,000	587
ヒューリック(株)	1,200,000	1,866
三井不動産(株)	2,151,000	8,141
三菱地所(株)	18,150,000	57,081
住友不動産(株)	3,600,000	18,828
日本空港ビルデング(株)	1,000,000	2,378
(株)ヤクルト本社	550,000	2,920
日本毛織(株)	2,000,000	1,528
アステラス製薬(株)	2,000,000	12,460
大日本住友製薬(株)	650,000	1,069
田辺三菱製薬(株)	1,618,000	2,371
ロート製薬(株)	580,000	930
小野薬品工業(株)	310,219	2,857
ゼリア新薬工業(株)	660,000	1,692
D I C (株)	2,574,000	823
日東電工(株)	200,000	887
新日鐵住金(株)	1,553,000	546
(株)神戸製鋼所	9,800,000	1,764
ジェイ エフ イー ホールディングス(株)	321,800	805
住友電気工業(株)	1,116,900	1,959
(株)豊田自動織機	818,300	3,882
(株)クボタ	300,000	521
(株)ジェイテクト	632,000	1,131
三菱重工業(株)	1,400,000	911
コニカミノルタ(株)	633,000	664
三菱電機(株)	2,800,000	3,696
オムロン(株)	358,000	1,662
セイコーエプソン(株)	650,000	1,836
パナソニック(株)	1,118,000	1,368
アルプス電気(株)	1,000,000	1,195
スタンレー電気(株)	976,500	2,351
トヨタ自動車(株)	6,639,900	42,628

銘柄	株式数(株)	貸借対照表計上額(百万円)
日野自動車(株)	5,159,000	8,522
ダイハツ工業(株)	520,000	926
テルモ(株)	221,000	1,120
(株)ニコン	913,000	1,834
大日本印刷(株)	2,655,000	2,962
(株)アシックス	749,000	1,344
J.フロント リテイリング(株)	5,725,238	4,557
住友商事(株)	2,000,600	2,642
三菱商事(株)	2,970,100	5,990
ロイヤルホールディングス(株)	332,500	524
(株)高島屋	1,000,000	1,047
エイチ・ツー・オー リテイリング(株)	1,469,000	1,235
(株)近鉄百貨店	7,760,000	2,801
イオン(株)	396,400	564
(株)A Tグループ	400,000	724
西日本旅客鉄道(株)	140,000	638
東海旅客鉄道(株)	170,200	2,107
西日本鉄道(株)	1,550,000	602
近畿日本鉄道(株)	10,653,000	3,930
阪急阪神ホールディングス(株)	9,291,852	5,277
南海電気鉄道(株)	4,170,000	1,547
京阪電気鉄道(株)	5,124,000	2,049
日本通運(株)	2,939,100	1,496
飯野海運(株)	1,350,000	877
A N Aホールディングス(株)	3,054,000	641
三菱倉庫(株)	3,010,327	5,000
三井倉庫(株)	2,484,000	1,212
朝日放送(株)	776,600	531
K D D I(株)	100,000	647
関西電力(株)	520,200	628
東邦瓦斯(株)	1,471,000	753
(株)オリエンタルランド	200,000	3,034
東宝(株)	2,885,000	6,673
(株)東京ドーム	6,686,000	4,646
日本土地建物(株)	99,000	1,074
関西国際空港土地保有(株)	16,360	818
日亜化学工業(株)	13,000	1,374
日本原燃(株)	66,664	666
その他230銘柄	35,698,940	20,689
計	216,390,615	307,043

【債券】

銘柄	券面総額(百万円)	貸借対照表計上額(百万円)
(有価証券)		
満期保有目的の債券		
社債(1銘柄)	6	6
投資信託(1銘柄)	1,000	1,000
小計	1,006	1,006
(投資有価証券)		
満期保有目的の債券		
社債(1銘柄)	18	18
小計	18	18
計	1,025	1,025

【その他】

種類及び銘柄	投資口数等(口)	貸借対照表計上額(百万円)
(投資有価証券)		
その他有価証券		
非上場優先出資証券(3銘柄)	461,126	3,006
優先出資証券(1銘柄)	1,474	278
匿名組合出資金(2銘柄)	2	1,790
投資事業有限責任組合出資金 (1銘柄)	1	15
民法に規定する組合への出資 (3銘柄)	1,027	24
学校債(1銘柄)	5	25
計		5,140

【有形固定資産等明細表】

資産の種類	当期首残高 (百万円)	当期増加額 (百万円)	当期減少額 (百万円)	当期末残高 (百万円)	当期末減価 償却累計額 及び減損損失 累計額又は 償却累計額 (百万円)	当期償却額 (百万円)	差引当期末 残高 (百万円)
有形固定資産							
建物	203,753	2,003	3,182	202,574	134,701	5,104 [304]	67,873
構築物	8,253	22	39	8,236	6,671	139 [4]	1,565
機械及び装置	20,845	199	720	20,324	19,461	551	862
車両運搬具	161	18	1	178	154	9	24
工具器具・備品	18,831	382	569	18,644	17,214	419 [0]	1,429
土地	42,891	1	209 [189]	42,683			42,683
建設仮勘定	202	1,844	1,657	388			388
有形固定資産計	294,939	4,472	6,381 [189]	293,030	178,204	6,224 [309]	114,826
無形固定資産							
借地権	6,159	0	296 [296]	5,863			5,863
ソフトウェア	3,462	711		4,173	3,013	634	1,160
その他	435	523	823	135	5	2	130
無形固定資産計	10,057	1,235	1,120 [296]	10,172	3,018	637	7,153
長期前払費用	2,836	105	5	2,936	1,185	293	(92) 1,751
繰延資産							
繰延資産計							

- (注) 1 長期前払費用の差引期末残高欄の( )内は、1年以内に費用化する金額を示し、貸借対照表ではその他流動資産に含めて表示しているものの内書きである。
- 2 長期前払費用については、当期首残高に当期首償却済の残高を含んでおらず、当期末残高には当期末償却済の残高を含んでいる。
- 3 当期減少額及び当期償却額のうち[ ]内の金額は、減損損失の計上額である。

【引当金明細表】

区分	当期首残高 (百万円)	当期増加額 (百万円)	当期減少額 (目的使用) (百万円)	当期減少額 (その他) (百万円)	当期末残高 (百万円)
貸倒引当金	11,444	3,948	3,028	9	12,355
完成工事補償引当金	5,083	4,132	1,890	1,276	6,049
工事損失引当金	12,561	14,693	6,575	3,076	17,603
役員退職慰労引当金	1,423	201	319		1,305
関係会社事業損失引当金	535	6		2	538
環境対策引当金	320	25	30		315

- (注) 1 貸倒引当金の当期減少額(その他)は、特定の債権に対する回収による取崩額等である。  
 2 完成工事補償引当金の当期減少額(その他)は、洗替による取崩額である。  
 3 工事損失引当金の当期減少額(その他)は、工事損失見込額が減少したことによる取崩額等である。  
 4 関係会社事業損失引当金の当期減少額(その他)は、関係会社の損失見込額が減少したことによる取崩額等である。

(2) 【主な資産及び負債の内容】

資産の部

(イ) 現金預金

項目	金額(百万円)
現金	16
預金	
当座預金	1,552
普通預金	80,868
通知預金	455
定期預金	2,818
合計	85,694
	85,711

(ロ) 受取手形及び電子記録債権

(a) 相手先別内訳

相手先	金額(百万円)
イオンモール(株)	6,111
キサイフーズ工業(株)	749
イオンタウン(株)	573
(株)アスカカンパニー	407
東和薬品(株)	369
その他	3,552
合計	11,764

(b) 決済月別内訳

決済月	金額(百万円)
平成26年 1月中	2,521
2月中	2,622
3月中	2,767
4月中	2,595
5月中	242
6月中	769
7月以降	245
合計	11,764

(ハ) 完成工事未収入金

(a) 相手先別内訳

相手先	金額(百万円)
日本ジャイアントタイヤ(株)	1,602
三菱倉庫(株)	1,582
三益半導体工業(株)	1,575
(株)朝日新聞社	1,504
(医)川崎病院	1,444
その他	211,150
合計	218,860



(b) 滞留状況

平成24年12月期以前計上額	16,996百万円
平成25年12月期計上額	201,863
計	218,860

(二) 未成工事支出金

期首残高 (百万円)	当期支出額 (百万円)	完成工事原価への振替額 (百万円)	期末残高 (百万円)
60,463	720,320	719,034	61,748

期末残高の内訳は次のとおりである。

材料費	169百万円
労務費	2,131
外注費	3,195
経費	56,251
計	61,748

(ホ) 販売用不動産及び開発事業等支出金

(a) 地区別内訳

科目	地区	土地面積(千㎡)	金額(百万円)
販売用不動産	関東地区	148	8,534
	中部地区	37	172
	関西地区	21	6,209
	九州地区	6	300
	その他の地区	13	82
	合計	227	15,299
開発事業等支出金	中部地区	5	0
	関西地区	12	85
	合計	18	85

(b) 販売用不動産内訳

項目	金額(百万円)
土地買収費	13,860
建物買収費	1,582
建物建築費	93
経費	237
合計	15,299

(c) 開発事業等支出金内訳

項目	金額(百万円)
土地買収費	14
土地造成費	18
経費	53
合計	85

負債の部

(イ) 支払手形

(a) 相手先別内訳

相手先	金額(百万円)
(株)古橋鉄工所	105
五島冷熱(株)	69
ダイヘン電気システム(株)	52
(株)T・A・G	50
前田道路(株)	47
その他	770
合計	1,096

(b) 決済月別内訳

決済月	金額(百万円)
平成26年1月中	481
2月中	350
3月中	264
合計	1,096

(ロ) 工事未払金

相手先	金額(百万円)
(株)TAKキャピタルサービス	72,437
高砂熱学工業(株)	8,748
(株)関電工	6,139
(株)きんでん	4,175
朝日機材(株)	3,690
その他	171,533
合計	266,724

(注) 当社の取引先企業が当社に対して保有する債権をファクタリング取引により(株)TAKキャピタルサービスに債権譲渡したものである。

(ハ) 短期借入金

借入先	金額(百万円)
(株)三菱東京UFJ銀行	15,340
三菱UFJ信託銀行(株)	4,800
(株)みずほ銀行	4,000
(株)三井住友銀行	3,750
三井住友信託銀行(株)	2,180
その他	15,450
1年以内に返済予定の長期借入金	4,245
合計	49,765

(二) 未成工事受入金及び販売用不動産受入金

科目	期首残高 (百万円)	当期受入額 (百万円)	完成工事高又は開発事業等売上高への振替額 (百万円)	期末残高 (百万円)
未成工事受入金	54,700	561,931	557,705	58,926
販売用不動産受入金	1,039	5,239	6,244	34

(ホ) 預り金

項目	金額(百万円)
J V工事受入金	6,406
関係会社預り金	27,178
預り消費税	12,349
従業員給与源泉所得税預り金	2,147
その他	3,036
合計	51,118

(ハ) 長期借入金

借入先	金額(百万円)
明治安田生命保険(相)	3,000
日本生命保険(相)	3,000
第一生命保険(株)	2,428
(株)三菱東京UFJ銀行	1,500
全国共済農業協同組合連合会	1,015
その他	3,055
1年以内に返済予定の長期借入金	4,245
合計	9,752

(3) 【その他】

当社は、平成16年7月、竹中工務店持株会より貸付金に対する代物弁済として自己株を取得した。当該取引に関して、平成19年2月、大阪国税局より取得価額から株式の資本相当額を差引いた約281億円がみなし配当に当たり、源泉徴収義務があるとの一方的判断に基づく納税告知処分を受けた。

当社は告知された源泉所得税額約56億円に不納付加算税及び延滞税を含めた約64億円を仮納付し、国税不服審判所への審査請求を経て、平成20年12月、大阪地方裁判所に対し当該課税処分の取消を求める訴訟を提起したが、平成23年3月、当社の請求を棄却する判決を受けた。

当社はこれを不服として、同月、大阪高等裁判所に対し控訴を提起したが、平成24年2月、当社の請求を棄却する判決を受けた。これに対し、同月、最高裁判所へ上告したが、平成26年1月、上告を棄却された。

## 第6 【提出会社の株式事務の概要】

事業年度	1月1日から12月31日まで
定時株主総会	3月中
基準日	12月31日
株券の種類	1株券 10株券 50株券 100株券 500株券 1,000株券 5,000株券 10,000株券
剰余金の配当の基準日	12月31日
1単元の株式数	
株式の名義書換え	
取扱場所	大阪府中央区本町四丁目1番13号 株式会社竹中工務店
株主名簿管理人	なし
取次所	なし
名義書換手数料	無料
新券交付手数料	無料
単元未満株式の買取り	
取扱場所	
株主名簿管理人	
取次所	
買取手数料	
公告掲載方法	大阪府において発行する朝日新聞
株主に対する特典	なし

(注) 1 株式の譲渡制限につき定款第9条に下記の定めがある。

「本会社の株式を本会社株主以外の者に譲渡するには取締役会の承認を要する。」

2 単元株制度は採用していない。

## 第7 【提出会社の参考情報】

### 1 【提出会社の親会社等の情報】

当社は、親会社等はない。

### 2 【その他の参考情報】

当事業年度の開始日から有価証券報告書提出日までの間に、次の書類を提出している。

- |  |                |                                |                          |
|--|----------------|--------------------------------|--------------------------|
| (1) 有価証券報告書<br>及びその添付書類  | 事業年度<br>(第75期) | 自 平成24年 1月 1日<br>至 平成24年12月31日 | 平成25年 3月28日<br>近畿財務局長に提出 |
| (2) 半期報告書  | (第76期中)        | 自 平成25年 1月 1日<br>至 平成25年 6月30日 | 平成25年 8月30日<br>近畿財務局長に提出 |
| (3) 臨時報告書<br>企業内容等の開示に関する内閣府令第19条第2項第3号(特定子会社の<br>異動)に基づく臨時報告書である。 |                |                                | 平成26年 2月10日<br>近畿財務局長に提出 |

## 第二部 【提出会社の保証会社等の情報】

該当事項なし

## 独立監査人の監査報告書

平成26年3月27日

株式会社 竹 中 工 務 店  
取締役会 御中

有限責任 あずさ監査法人

指定有限責任社員 業務執行社員	公認会計士	吉 田 享 司
指定有限責任社員 業務執行社員	公認会計士	福 田 秀 敏
指定有限責任社員 業務執行社員	公認会計士	桃 原 一 也

当監査法人は、金融商品取引法第193条の2第1項の規定に基づく監査証明を行うため、「経理の状況」に掲げられている株式会社竹中工務店の平成25年1月1日から平成25年12月31日までの連結会計年度の連結財務諸表、すなわち、連結貸借対照表、連結損益計算書、連結包括利益計算書、連結株主資本等変動計算書、連結キャッシュ・フロー計算書、連結財務諸表作成のための基本となる重要な事項、その他の注記及び連結附属明細表について監査を行った。

### 連結財務諸表に対する経営者の責任

経営者の責任は、我が国において一般に公正妥当と認められる企業会計の基準に準拠して連結財務諸表を作成し適正に表示することにある。これには、不正又は誤謬による重要な虚偽表示のない連結財務諸表を作成し適正に表示するために経営者が必要と判断した内部統制を整備及び運用することが含まれる。

### 監査人の責任

当監査法人の責任は、当監査法人が実施した監査に基づいて、独立の立場から連結財務諸表に対する意見を表明することにある。当監査法人は、我が国において一般に公正妥当と認められる監査の基準に準拠して監査を行った。監査の基準は、当監査法人に連結財務諸表に重要な虚偽表示がないかどうかについて合理的な保証を得るために、監査計画を策定し、これに基づき監査を実施することを求めている。

監査においては、連結財務諸表の金額及び開示について監査証拠を入手するための手続が実施される。監査手続は、当監査法人の判断により、不正又は誤謬による連結財務諸表の重要な虚偽表示のリスクの評価に基づいて選択及び適用される。財務諸表監査の目的は、内部統制の有効性について意見表明するためのものではないが、当監査法人は、リスク評価の実施に際して、状況に応じた適切な監査手続を立案するために、連結財務諸表の作成と適正な表示に関連する内部統制を検討する。また、監査には、経営者が採用した会計方針及びその適用方法並びに経営者によって行われた見積りの評価も含め全体としての連結財務諸表の表示を検討することが含まれる。

当監査法人は、意見表明の基礎となる十分かつ適切な監査証拠を入手したと判断している。

### 監査意見

当監査法人は、上記の連結財務諸表が、我が国において一般に公正妥当と認められる企業会計の基準に準拠して、株式会社竹中工務店及び連結子会社の平成25年12月31日現在の財政状態並びに同日をもって終了する連結会計年度の経営成績及びキャッシュ・フローの状況をすべての重要な点において適正に表示しているものと認める。

### 利害関係

会社と当監査法人又は業務執行社員との間には、公認会計士法の規定により記載すべき利害関係はない。

以 上

- 
- 1 上記は監査報告書の原本に記載された事項を電子化したものであり、その原本は当社(有価証券報告書提出会社)が別途保管しております。
  - 2 XBRLデータは監査の対象には含まれていません。

## 独立監査人の監査報告書

平成26年3月27日

株式会社 竹 中 工 務 店  
取締役会 御中

有限責任 あずさ監査法人

指定有限責任社員 業務執行社員	公認会計士	吉 田 享 司
指定有限責任社員 業務執行社員	公認会計士	福 田 秀 敏
指定有限責任社員 業務執行社員	公認会計士	桃 原 一 也

当監査法人は、金融商品取引法第193条の2第1項の規定に基づく監査証明を行うため、「経理の状況」に掲げられている株式会社竹中工務店の平成25年1月1日から平成25年12月31日までの第76期事業年度の財務諸表、すなわち、貸借対照表、損益計算書、株主資本等変動計算書、重要な会計方針、その他の注記及び附属明細表について監査を行った。

### 財務諸表に対する経営者の責任

経営者の責任は、我が国において一般に公正妥当と認められる企業会計の基準に準拠して財務諸表を作成し適正に表示することにある。これには、不正又は誤謬による重要な虚偽表示のない財務諸表を作成し適正に表示するために経営者が必要と判断した内部統制を整備及び運用することが含まれる。

### 監査人の責任

当監査法人の責任は、当監査法人が実施した監査に基づいて、独立の立場から財務諸表に対する意見を表明することにある。当監査法人は、我が国において一般に公正妥当と認められる監査の基準に準拠して監査を行った。監査の基準は、当監査法人に財務諸表に重要な虚偽表示がないかどうかについて合理的な保証を得るために、監査計画を策定し、これに基づき監査を実施することを求めている。

監査においては、財務諸表の金額及び開示について監査証拠を入手するための手続が実施される。監査手続は、当監査法人の判断により、不正又は誤謬による財務諸表の重要な虚偽表示のリスクの評価に基づいて選択及び適用される。財務諸表監査の目的は、内部統制の有効性について意見表明するためのものではないが、当監査法人は、リスク評価の実施に際して、状況に応じた適切な監査手続を立案するために、財務諸表の作成と適正な表示に関連する内部統制を検討する。また、監査には、経営者が採用した会計方針及びその適用方法並びに経営者によって行われた見積りの評価も含め全体としての財務諸表の表示を検討することが含まれる。

当監査法人は、意見表明の基礎となる十分かつ適切な監査証拠を入手したと判断している。

### 監査意見

当監査法人は、上記の財務諸表が、我が国において一般に公正妥当と認められる企業会計の基準に準拠して、株式会社竹中工務店の平成25年12月31日現在の財政状態及び同日をもって終了する事業年度の経営成績をすべての重要な点において適正に表示しているものと認める。

### 利害関係

会社と当監査法人又は業務執行社員との間には、公認会計士法の規定により記載すべき利害関係はない。

以 上

- 1 上記は監査報告書の原本に記載された事項を電子化したものであり、その原本は当社(有価証券報告書提出会社)が別途保管しております。
- 2 XBRLデータは監査の対象には含まれていません。