

【表紙】

【提出書類】 有価証券報告書

【根拠条文】 金融商品取引法第24条第1項

【提出先】 関東財務局長

【提出日】 平成27年6月26日

【事業年度】 第73期(自 平成26年4月1日 至 平成27年3月31日)

【会社名】 中外炉工業株式会社

【英訳名】 Chugai Ro Co., Ltd.

【代表者の役職氏名】 代表取締役社長 西本雄二

【本店の所在の場所】 大阪市中央区平野町3丁目6番1号  
(あいおいニッセイ同和損保御堂筋ビル)

【電話番号】 大阪06(6221)1251

【事務連絡者氏名】 取締役業務本部長 南場賢一郎

【最寄りの連絡場所】 東京都港区港南2丁目5番7号(港南ビル)

【電話番号】 東京03(5783)3360

【事務連絡者氏名】 東京支社長 皆川真一

【縦覧に供する場所】 中外炉工業株式会社東京支社  
  
(東京都港区港南2丁目5番7号(港南ビル))  
  
株式会社東京証券取引所  
  
(東京都中央区日本橋兜町2番1号)

## 第一部 【企業情報】

### 第1 【企業の概況】

#### 1 【主要な経営指標等の推移】

##### (1) 連結経営指標等

回次 決算年月	第69期 平成23年3月	第70期 平成24年3月	第71期 平成25年3月	第72期 平成26年3月	第73期 平成27年3月
売上高 (百万円)	38,276	36,998	33,298	27,016	24,549
経常利益又は 経常損失( ) (百万円)	4,002	2,262	368	494	351
当期純利益又は 当期純損失( ) (百万円)	2,314	1,354	564	133	303
包括利益 (百万円)	1,894	1,285	917	312	1,120
純資産額 (百万円)	22,631	22,395	20,310	19,456	19,957
総資産額 (百万円)	44,545	43,267	38,588	36,083	35,535
1株当たり純資産額 (円)	265.69	272.88	253.60	249.42	255.65
1株当たり当期純利益 金額又は当期純損失金 額( ) (円)	26.62	16.19	7.00	1.69	3.90
潜在株式調整後1株当 たり当期純利益金額 (円)					
自己資本比率 (%)	50.7	51.7	52.5	53.8	56.0
自己資本利益率 (%)	10.3	6.0			1.5
株価収益率 (倍)	13.9	17.5			69.7
営業活動による キャッシュ・フロー (百万円)	11,341	6,145	139	2,110	2,605
投資活動による キャッシュ・フロー (百万円)	303	260	354	441	478
財務活動による キャッシュ・フロー (百万円)	1,631	1,529	1,182	1,043	494
現金及び現金同等物 の期末残高 (百万円)	17,643	9,701	8,346	9,929	6,392
従業員数 (人)	688	708	692	700	689

(注) 1 売上高には消費税等は含まれておりません。

2 潜在株式調整後1株当たり当期純利益金額については、潜在株式が存在しないため、また、第71期及び第72期は1株当たり当期純損失であるため記載しておりません。

3 第71期及び第72期の「自己資本利益率」及び「株価収益率」については、当期純損失であるため記載しておりません。

(2) 提出会社の経営指標等

回次 決算年月	第69期 平成23年3月	第70期 平成24年3月	第71期 平成25年3月	第72期 平成26年3月	第73期 平成27年3月
売上高 (百万円)	36,868	33,593	29,665	22,930	20,691
経常利益又は 経常損失 ( ) (百万円)	4,053	2,064	400	542	320
当期純利益又は 当期純損失 ( ) (百万円)	2,300	1,249	588	117	306
資本金 (百万円)	6,176	6,176	6,176	6,176	6,176
発行済株式総数 (千株)	89,230	89,230	89,230	78,000	78,000
純資産額 (百万円)	22,057	21,739	19,588	18,840	19,113
総資産額 (百万円)	43,222	41,114	36,652	33,625	33,276
1株当たり純資産額 (円)	259.66	265.39	245.23	241.99	245.53
1株当たり配当額 (うち1株当たり 中間配当額) (円)	8.00 ( )	8.00 ( )	6.00 ( )	6.00 ( )	5.00 ( )
1株当たり当期純利益 金額又は当期純損失金 額 ( ) (円)	26.46	14.93	7.30	1.48	3.94
潜在株式調整後1株当 たり当期純利益金額 (円)					
自己資本比率 (%)	51.0	52.9	53.4	56.0	57.4
自己資本利益率 (%)	10.5	5.7			1.6
株価収益率 (倍)	13.9	19.0			69.0
配当性向 (%)	30.2	53.6			126.9
従業員数 (人)	436	418	415	427	420

(注) 1 売上高には消費税等は含まれておりません。

2 潜在株式調整後1株当たり当期純利益金額については、潜在株式が存在しないため、また、第71期及び第72期は1株当たり当期純損失であるため記載しておりません。

3 第71期及び第72期の「自己資本利益率」、「株価収益率」及び「配当性向」については、当期純損失であるため記載しておりません。

## 2 【沿革】

昭和20年4月 中外炉工業株式会社設立。  
昭和24年1月 東京事務所(現東京支社)開設。  
昭和29年5月 サーフェス・コンバッション社(米国)と技術提携、工業炉の最新鋭技術を導入。  
昭和34年4月 名古屋事務所(現名古屋営業所)開設。  
昭和34年5月 中外工業株式会社(現・連結子会社(株)シーアール)設立。  
昭和36年12月 各種コーティングライン、タイヤコード熱処理ライン、抄紙機用フードなど産業機械の分野に進出。  
  
昭和37年4月 小倉工場竣工。  
昭和37年10月 株式を大阪証券取引所市場第二部に上場。  
昭和41年8月 上下焚ウォーキングビーム型加熱炉を開発、営業拡大の基礎を確立。  
昭和44年2月 株式を大阪証券取引所市場第一部に上場。  
昭和45年3月 株式を東京証券取引所市場第一部に上場。  
昭和48年11月 下水污泥焼却設備を主体に、環境設備の分野に進出。  
昭和50年10月 堺工場(現堺事業所)竣工。  
昭和52年12月 燃焼研究所新設。  
昭和62年7月 台湾に合弁会社台湾中外炉工業股份有限公司(現・連結子会社)を設立。  
平成4年4月 中外環境エンジニアリング株式会社(現・連結子会社中外エンジニアリング(株))を設立。  
平成6年4月 蓄熱脱臭装置で大気浄化分野へ進出。  
平成8年4月 PDP(プラズマ・ディスプレイ・パネル)製造装置でディスプレイ分野へ進出。  
平成11年8月 中外プラント株式会社(現・連結子会社)を設立。  
平成17年2月 中国に中外炉熱工設備(上海)有限公司(現・連結子会社)を設立。  
平成17年11月 本社を大阪市中央区に移転。  
平成17年12月 堺工場を整備・拡大し「堺事業所」に改称。  
平成17年12月 堺センター開設。  
平成22年2月 昭和シェル石油株式会社とCIS太陽電池生産技術を共同開発。  
平成24年2月 インドネシアにPT. Chugai Ro Indonesia(現・連結子会社)を設立。  
平成24年3月 タイにChugai Ro (Thailand) Co.,Ltd.(現・連結子会社)を設立。  
平成24年7月 中国に中外炉設備技術(上海)有限公司(現・連結子会社)を設立。

### 3 【事業の内容】

当社グループは、当社及び子会社8社並びに関連会社1社で構成され、エネルギー分野（主に鉄鋼、自動車、非鉄金属、太陽電池製造関連）、情報・通信分野（主に精密塗工関連）、環境保全分野（主に大気浄化、廃棄物処理・リサイクル、バイオマス利用関連）の3分野における、工業炉・産業機械・環境設備・燃焼設備についての設計・製作・施工及び燃焼機器などの製作・販売を主な内容とし、さらに各事業に付帯するエンジニアリング、研究開発並びにその他のサービスなどの事業活動を展開しております。

当社グループの事業に係わる位置付け及びセグメントとの関連は、次のとおりであります。

なお、連結子会社であった(株)共伸が平成26年4月1日付で連結子会社中外エンジニアリング(株)と合併したことに伴い、当連結会計年度より、旧(株)共伸の事業を従来の「その他」から「環境保全分野」へ変更しております。

#### エネルギー分野

加熱炉、金属プロセスライン、太陽電池製造設備、自動車・機械部品熱処理炉、各種工業用バーナ、省エネ制御機器などの設計・製作・施工・販売を行っております。

（主な関係会社）当社

#### 情報・通信分野

タッチパネル・有機EL対応ディスプレイ用精密塗工装置、真空成膜装置などの設計・製作・施工・販売を行っております。

（主な関係会社）当社

#### 環境保全分野

大気浄化（脱臭）設備、バイオマスエネルギー利用設備などの設計・製作・施工・販売を行っております。

（主な関係会社）当社、中外エンジニアリング(株)

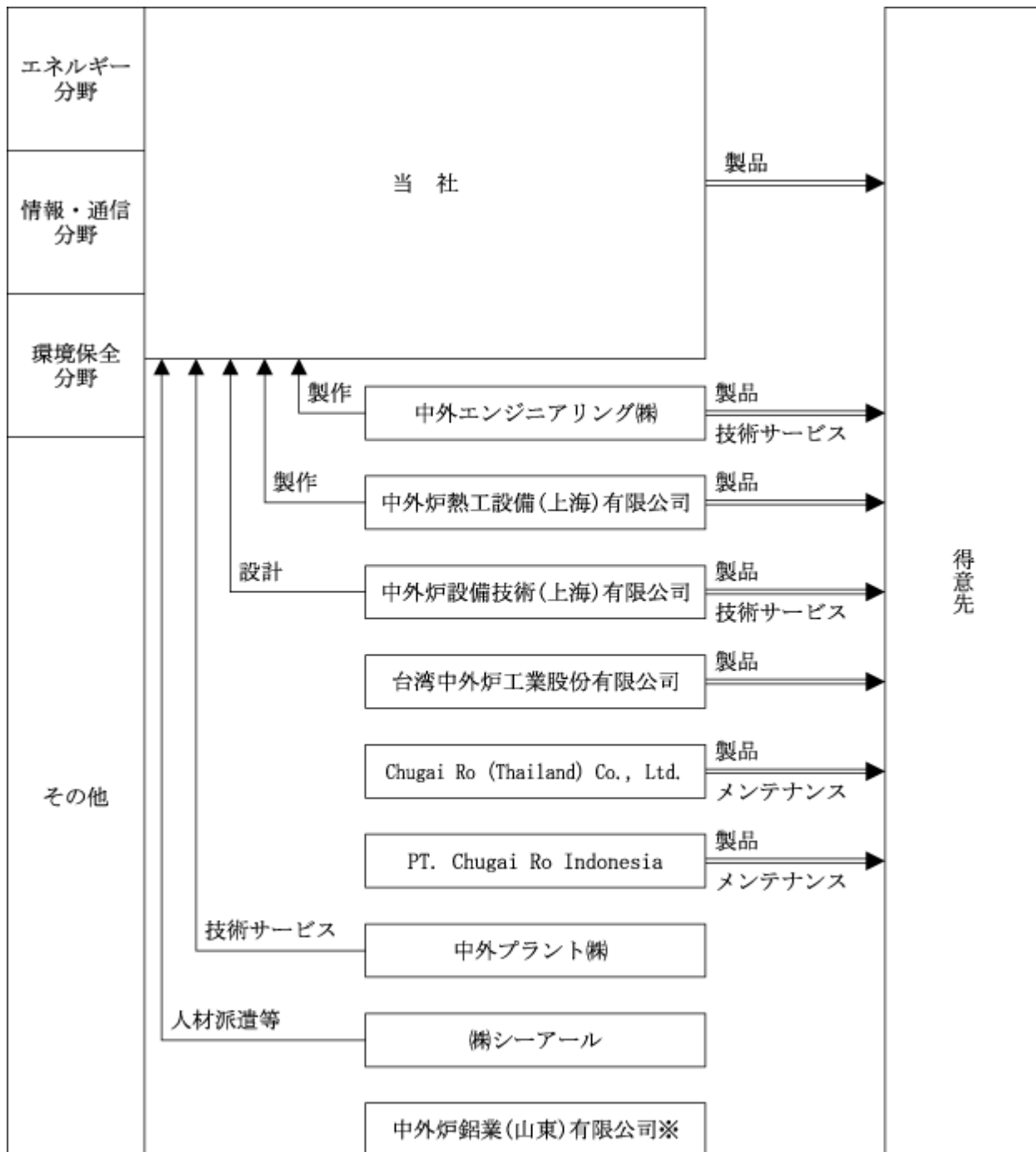
#### その他

中外エンジニアリング(株)を除く、国内・海外子会社の事業を「その他」としております。中外プラント(株)は工業炉等の技術サービス・人材派遣業務をそれぞれ行っており、(株)シーアールは、当社グループを対象に損害保険の代理店業務、リース業務、並びに人材派遣業務を行っております。また、台湾中外炉工業股份有限公司は台湾における工業炉等の販売・資材調達を、中外炉熱工設備(上海)有限公司は中国における工業炉等の製作・販売・資材調達を、中外炉設備技術(上海)有限公司は、中国における工業炉等の設計・技術サービス提供、仲介販売及び輸出入代理業務を、Chugai Ro (Thailand) Co.,Ltd.はタイにおける各種工業炉等の販売及びメンテナンス業務を、PT. Chugai Ro Indonesiaはインドネシアにおける各種工業炉等の販売及びメンテナンス業務を、それぞれ行っております。

（主な関係会社）中外プラント(株)、(株)シーアール、台湾中外炉工業股份有限公司、中外炉熱工設備(上海)有限公司、中外炉設備技術(上海)有限公司、Chugai Ro (Thailand) Co.,Ltd.、PT. Chugai Ro Indonesia

事業系統図等

以上述べた事項を事業系統図によって示すと次のとおりであります。



無印：連結子会社  
 ※印：持分法適用関連会社

4 【関係会社の状況】

名称	住所	資本金 (百万円)	主要な事業 の内容	議決権の 所有割合 (%)	関係内容
(連結子会社) ㈱シーアール	堺市西区	20	その他	100.0	当社グループを対象に損害保険の代理店業務・リース業務、人材派遣業務を行っております。
中外エンジニアリング㈱	堺市西区	20	環境保全	100.0	環境保全設備、燃焼設備等の設計・製作・販売・技術サービスを行っております。
中外プラント㈱	堺市西区	10	その他	100.0	工業炉等の技術サービス・人材派遣業務を行っております。
台湾中外炉工業股份有限公司	台湾高雄市	5,000千NT\$	その他	100.0	台湾における工業炉等の販売・資材調達を行っております。
中外炉熱工設備(上海)有限公司	中国上海市	500千US\$	その他	75.0	中国における工業炉等の製作・販売・資材調達を行っております。
中外炉設備技術(上海)有限公司	中国上海市	200千US\$	その他	75.0	中国における工業炉等の設計・技術サービス提供、仲介販売及び輸出入代理業務を行っております。
Chugai Ro (Thailand) Co.,Ltd. (注) 2	タイ・バンコク市	10百万バーツ	その他	49.9	タイにおける各種工業炉等の販売及びメンテナンス業務を行っております。
PT. Chugai Ro Indonesia	インドネシア・ジャカルタ市	30万US\$	その他	100.0	インドネシアにおける各種工業炉等の販売及びメンテナンス業務を行っております。
(持分法適用関連会社) 中外炉工業(山東)有限公司	中国泰安市	54百万人民元	共通	30.0	中国におけるエアコン用フィン材の生産・販売を行っております。

(注) 1 主要な事業の内容欄には、セグメントの名称を記載しております。

2 持分は100分の50以下ではありますが、実質的に支配しているため子会社としております。

## 5 【従業員の状況】

### (1) 連結会社の状況

平成27年3月31日現在

セグメントの名称	従業員数(人)
エネルギー分野	316
情報・通信分野	41
環境保全分野	85
その他	195
全社(共通)	52
合計	689

(注) 従業員数は、就業人員であり、連結会社以外への出向者(6名)は含んでおりません。

### (2) 提出会社の状況

平成27年3月31日現在

従業員数(人)	平均年齢(歳)	平均勤続年数(年)	平均年間給与(円)
420	42.7	15.9	7,299,410

セグメントの名称	従業員数(人)
エネルギー分野	316
情報・通信分野	41
環境保全分野	11
全社(共通)	52
合計	420

(注) 1 従業員数は、就業人員であり、出向者(36名)は含んでおりません。

2 平均年間給与は、賞与及び基準外賃金を含んでおります。

### (3) 労働組合の状況

あります。労使関係は相互信頼を基調として安定しております。



## 第2 【事業の状況】

### 1 【業績等の概要】

#### (1) 業績

当連結会計年度におけるわが国経済は、消費税率引き上げの影響が長く続いたものの、政府の経済政策や日銀の追加金融緩和により、株高・円安が進行し、輸出関連企業を中心に業績の改善や生産が拡大するなど、年度後半には景気は緩やかな回復基調となりました。

また、海外では、米国は堅調な個人消費に支えられ、景気は拡大基調を維持しましたが、欧州は依然として本格的な回復に至っておらず、中国やASEAN諸国は成長が引続き鈍化するなど、先行きの不透明感は払拭されませんでした。

当社グループの関連する市場におきましては、鉄鋼業界では、国内粗鋼生産は、5年連続で1億トンを超える水準が維持され、設備の更新や改修など、生産基盤の整備に向けた投資が見られました。

また、自動車業界では、北米における買替え需要や中国市場の拡大などにより、業績は底堅く、国内外において積極的な投資が、継続して実施されました。

一方、タッチパネル業界では、供給過剰による価格競争が激化するなか、台頭する中国メーカーのシェアが高まり、当社の主要顧客である台湾メーカーの業績は総じて低迷し、設備投資は抑制傾向が続きました。

このような経営環境のもと、当社は早期の業績回復を目指し、需要の低迷している情報・通信分野から、国内設備の基盤強化に力を入れている鉄鋼、自動車関連のエネルギー分野へ経営資源を移し、最新鋭の省エネ・低エミッション技術の積極的な提案や、アフターマーケットの開拓に注力するなど、受注・売上の確保にグループ一丸となって懸命の努力を重ねました。

その結果、過去に納入した長期稼働設備が、老朽化対策や更新時期を迎えている鉄鋼向けで、加熱炉の省エネ改造・駆動機構更新工事を、また、自動車向けに新開発の量産型真空浸炭設備を、および海外では台湾向け加熱炉更新や欧州・メキシコ向け自動車部品熱処理設備などの成約を得て、受注高は32,727百万円（前期比139.8%）と大幅に増加しました。

売上面につきましては、国内では、太陽電池製造設備や自動車部品熱処理設備を、また、海外では台湾向けタッチパネル関連精密塗工装置や中国向け機械部品熱処理設備などを納入し、売上高は24,549百万円（前期比90.9%）となりました。

利益面につきましては、原価の低減や固定費の削減に取り組み、減収とはなりましたが、営業利益240百万円（前期比873百万円改善）、経常利益351百万円（前期比845百万円改善）、当期純利益303百万円（前期比437百万円改善）を計上することができました。

各セグメント別の概況は次のとおりです。

#### エネルギー分野

受注面では、顧客別に生産性の向上や省エネに繋がる提案などを積極的に展開した結果、国内高炉メーカー向け省エネ型加熱炉新設および各種改造工事を始め、自動車トランスミッション部品用量産型真空浸炭設備、航空機部品熱処理設備、携帯端末用電子部品焼成炉を、また、海外では台湾鉄鋼向け加熱炉更新やメキシコ・欧州向け自動車部品熱処理設備、トルコ向け冷延鋼板連続焼鈍設備用バーナなどの成約を得て、受注高は27,649百万円（前期比159.6%）と、大きく伸長させることが出来ました。

売上面では、国内で鉄鋼向け加熱炉改造工事や太陽電池製造設備、チタン熱処理設備、自動車部品用粗材熱処理炉を、また、海外では中国向け機械部品熱処理設備やフィリピン向け自動車部品熱処理設備などを納入した結果、売上高は19,088百万円（前期比92.6%）となりました。

損益面では、営業利益726百万円（前年同期比437.0%）となりました。

#### 情報・通信分野

受注面では、世界的に伸びているスマホやタブレット、ウェアラブル端末などの新製品需要に対応して、国内パネルメーカー向け液晶・タッチパネル貼り合せ装置や電子部品真空熱処理装置、ガラス基板熱処理テスト炉を、また、海外では台湾向けフレキシブルディスプレイ関連熱処理装置や中国向け有機ELディスプレイ関連熱処理装置、新型精密塗工装置「HPコート」などの成約を得て、受注高は1,706百万円（前期比82.1%）となりました。

売上面では、国内向け耐熱フィルム熱処理装置やガラス基板熱処理炉改造工事を、また、海外では、台湾向けタッチパネル関連精密塗工装置、中国向けフレキシブルディスプレイ関連精密塗工装置などを納入しましたが、期首の受注残高が少なく、売上高は1,565百万円（前期比70.6%）を計上するにとどまりました。

損益面では、営業損失442百万円（前年同期は979百万円の営業損失）となりました。

#### 環境保全分野

受注面では、地域に豊富な森林資源をボイラーの燃料にして地元で熱利用する事業として、岩手県遠野市の地域活性化事業で採用された木質バイオマス蒸気ボイラー設備や、民間企業向けバイオコークス製造装置増設工事、また、国内向け産業廃棄物乾燥焼却炉、化学メーカー向け蓄熱式排ガス処理装置などの成約を得て、受注高は2,648百万円（前期比87.9%）となりました。

売上面では、マレーシアやタイ化学メーカー向け蓄熱式排ガス処理装置、および自治体向けバイオマスガス化発電設備保守業務などにより、売上高は2,592百万円（前期比92.8%）となりました。

損益面では、営業損失214百万円（前年同期は17百万円の営業利益）となりました。

#### その他

受注面では、海外子会社において、中国向け機械部品熱処理設備や直燃式排ガス処理装置、および化学メーカー向け焼成炉移設工事などの成約を得て、受注高は3,025百万円（前期比97.6%）となりました。

売上面では、台湾向けアルミ板連続塗装ラインや中国向け自動車部品熱処理設備、およびフィリピン向けアルミ熱処理設備などを納入し、売上高は3,876百万円（前期比108.7%）となりました。

損益面では、営業利益157百万円（前年同期比142.0%）となりました。

(注) 上記の金額には、消費税等は含まれておりません。なお、セグメント別の受注高及び売上高は、セグメント間取引相殺消去前の金額によっております。また、当連結会計年度よりセグメント区分を変更しており、前連結会計年度との比較は変更後の区分により作成した情報にもとづいて記載しております。

(2) キャッシュ・フロー

当連結会計年度の連結キャッシュ・フローにつきましては、売上債権の増加や仕入債務の減少などの資金の減少により、現金及び現金同等物の期末残高は前連結会計年度末比3,536百万円減少の6,392百万円となりました。

(営業活動によるキャッシュ・フロー)

売上債権の増加1,772百万円や仕入債務の減少1,480百万円等により、当連結会計年度は2,605百万円の資金の減少（前連結会計年度は2,110百万円の資金の増加）となりました。

(投資活動によるキャッシュ・フロー)

投資有価証券の取得による支出354百万円等により、当連結会計年度は478百万円の資金の減少（前連結会計年度は441百万円の資金の増加）となりました。

(財務活動によるキャッシュ・フロー)

配当金の支払467百万円等により、当連結会計年度は494百万円の資金の減少（前連結会計年度は1,043百万円の資金の減少）となりました。

2 【生産、受注及び販売の状況】

(1) 生産実績

当連結会計年度における生産実績をセグメントごとに示すと、次のとおりであります。

セグメントの名称	金額(百万円)	前年同期比(%)
エネルギー分野	19,088	92.6
情報・通信分野	1,565	70.6
環境保全分野	2,592	92.8
その他	3,876	108.7
相殺消去	2,572	118.7
合計	24,549	90.9

- (注) 1 金額は売上高により表示しております。  
 2 上記の金額には、消費税等は含まれておりません。

(2) 受注状況

当連結会計年度における受注状況をセグメントごとに示すと、次のとおりであります。

セグメントの名称	受注高(百万円)	前年同期比(%)	受注残高(百万円)	前年同期比(%)
エネルギー分野	27,649	159.6	17,684	193.8
情報・通信分野	1,706	82.1	643	128.1
環境保全分野	2,648	87.9	1,433	104.1
その他	3,025	97.6	1,507	70.2
相殺消去	2,304	109.4	598	70.8
合計	32,727	139.8	20,671	168.0

(注) 上記の金額には、消費税等は含まれておりません。

(3) 販売実績

当連結会計年度における販売実績をセグメントごとに示すと、次のとおりであります。

セグメントの名称	金額(百万円)	前年同期比(%)
エネルギー分野	19,088	92.6
情報・通信分野	1,565	70.6
環境保全分野	2,592	92.8
その他	3,876	108.7
相殺消去	2,572	118.7
合計	24,549	90.9

(注) 1. 主な相手先別の販売実績及び当該販売実績の総販売実績に対する割合

相手先	前連結会計年度		当連結会計年度	
	販売高(百万円)	割合(%)	販売高(百万円)	割合(%)
新日鐵住金(株)	2,799	10.3		

なお、当連結会計年度の新日鐵住金(株)については、当該割合が100分の10未満のため、記載を省略しております。

2. 上記の金額には、消費税等は含まれておりません。

### 3 【対処すべき課題】

今後の見通しといたしましては、雇用・所得環境の改善により国内消費が回復すること、また、企業収益の改善が設備投資の増加に寄与することなどから、わが国経済は、緩やかに回復していくものと思われま

一方、中国の景気減速や米国の金利引上が新興国経済にもたらす影響など、世界経済は依然不透明な状況が続くものと予想されます。

このような経営環境のもと、当社グループは熱技術のリーディングカンパニーとして、豊富な経験と独自の技術力により、自動車・航空機関連向け熱処理設備をはじめとする戦略商品の早期開発と市場投入を図ると共に、既存商品の市場競争力を強化して、受注拡大に注力してまいります。

需要が堅調な鉄鋼業界では、稼働後数十年が経過し更新の時期を迎えた設備も多く、生産性の向上や省エネなどの改善提案とともに、短納期対応型工法により顧客ニーズに応えてまいります。加えて、今後、拡大が見込まれる高機能材需要（超ハイテン材、自動車構造用アルミ材、電磁鋼板等）を踏まえた新技術・新商品も適宜市場投入し、受注の拡大を図ります。

自動車関連では、円安を受け好調に推移する業績や、次世代自動車の開発などを背景に、積極的な設備投資が続くとみられ、市場動向に迅速に対応できる事業体制に改編して、量産型真空浸炭設備などの高い商品力で、受注の上積みを実現してまいります。

さらに、自動車メーカの海外生産拡大に合わせ、中国・タイ・インドネシアの拠点に加え、北中米でのアフターサービス体制整備により、今後も海外でのサービス力を充実してまいります。

一方、情報・通信分野においては、フレキシブルディスプレイ市場で、塗工・乾燥・焼成のトータルソリューションビジネスを展開し、また、高精細ディスプレイや光学貼り合せ設備の分野でも新商品を投入し、早期に事業を再構築してまいります。

さらに、環境保全分野では、木質バイオマス蒸気ボイラー設備の普及や、環境規制が厳しくなりつつある新興国で、蓄熱式排ガス処理装置などの受注を強化してまいります。

当社グループは、人材の育成を強化して業務遂行力を向上させるとともに、熱技術の先進性を推し進め、成長市場における需要を確実に捕捉し、安定的な収益を確保出来る、強固な経営基盤の確立と企業価値の向上に取り組んでまい

なお、当社は財務及び事業の方針の決定を支配する者の在り方に関する基本方針を定めており、その内容等（会社法施行規則第118条第3号に掲げる事項）は次のとおりです。

#### (1) 基本方針の内容の概要

##### 当社の企業価値の源泉

当社は、設立以来、独自の熱技術を有する工業炉の総合メーカーとして、独創的な技術・商品を市場に送り出すことにより、産業界の発展に貢献してまいりました。当社の企業価値は、高度な研究開発力、熱技術を活かした高品質な商品開発力、エンジニアリングと製造技術が一体となった事業運営体制、さらには顧客ニーズに機敏な営業推進体制にあると考えており、これらを支える人材や取引先との関係が、当社の企業価値を生み出す基盤となっております。そのため、当社では、長期的な視野に立った人材の育成や技術の承継に注力するとともに、あらゆる業務プロセスの生産性を高めることで、顧客との信頼関係を構築してまいりました。

このような、長年にわたり築いてきた人的・技術的資源と、顧客・取引先・従業員及び地域社会等の様々なステークホルダーとの良好な信頼関係こそが、当社の企業価値の源泉であります。

##### 基本方針

当社としては、当社の財務及び事業の方針を決定する者は、当社の財務及び事業の内容や、上記の当社の企業価値の源泉を十分に理解し、企業価値については株主の皆様との共同の利益を継続的かつ持続的に確保し、より向上させていくことを可能とする者であると考えています。

もっとも、当社としても、会社を支配する者の在り方は、最終的には、株主の皆様全体の意思に基づき決定されるべきものであると考えています。

しかしながら、わが国の資本市場における株式の大規模買付行為の中には、株主の皆様を買付の目的や内容、買付後の経営戦略などについての十分な情報開示がされず、又は十分な検討時間が与えられないもの等、株主の皆様との共同の利益を毀損するものもあります。

このような大規模買付行為を行う者は、当社の財務及び事業の方針の決定を支配する者として適当ではないと考えております。

(2) 基本方針を実現するための当社における取組みの概要

当社は、上記(1)の当社の企業価値の源泉を活かして、企業価値ひいては株主の皆様との共同の利益をより一層向上させ、基本方針を実現するために、2015年度を初年度とする3年後の新経営ビジョン2017を策定し、いかなる経営環境においても市場の変化を的確に捉え、中長期的に成長を続けられる強固な経営基盤の確立を目指しております。

なお、当社が取り組んでおります具体的な内容は、概略、次のとおりです。

生産設備関連の国内市場が縮小するなか、新たにタイ、インドネシアに拠点を設置することにより、海外案件への対応力の飛躍的な向上を図り、主力の鉄鋼、自動車、機械、化学などの分野において、アジア新興国市場からの設備需要を積極的に取り込み、安定した収益を確保してまいります。

省エネルギー、CO<sub>2</sub>削減などを主眼とした既存の事業領域における商品開発だけでなく、太陽光発電などの再生可能エネルギー分野やバイオコークスなどの環境関連分野をはじめ、幅広い応用が期待されている有機ELなど今後も注目を集める様々な新事業領域においては、革新的な新技術を提案することにより、顧客に新たな付加価値を創出して受注を増やし、収益の拡大を目指してまいります。

さらに品質・価格・納期面から採算性の見直しを徹底するとともに、飛躍的に生産性を向上させて、質の高い設備を安価に短納期で提供することにより、商品競争力の格段の強化を実現してまいります。

当社は、引き続き以上の取組みを推進・実行していくことにより、株主の皆様や顧客、取引先、従業員及び地域社会等の様々なステークホルダーとの間で、長年にわたる良好な関係を更に発展させ、企業価値の源泉となる信頼関係をより強化してまいります。

(3) 基本方針に照らして不適切な者によって当社の財務及び事業の方針の決定が支配されることを防止するための取組み(本プラン)の概要

本プラン採用の目的

上記(1)の「基本方針の内容の概要」において述べたとおり、当社株主の皆様が、大規模買付提案を受け入れるかどうかを判断なさるためには、大規模買付行為が行われる際に大規模買付者から当該大規模買付行為の内容、目的、将来にわたる経営戦略等、株主の皆様が大規模買付行為を受け入れるか否かを判断するのに必要な情報及び判断のための十分な時間が提供される必要があります。

当社は、企業価値及び株主の皆様との共同の利益の確保のため、基本方針に照らして不適切な者によって当社の財務及び事業の方針の決定が支配されることを防止するための取組みとして、大規模買付行為及びその提案がなされた場合におけるルールを以下のとおり策定いたしました。

本プランの概要

(詳細につきましては、弊社ウェブサイト(<http://www.chugai.co.jp>)をご覧ください。)

ア 本プランの対象となる大規模買付行為

特定株主グループの議決権割合を20%以上とすることを目的とする当社株式等(注)の買付等の行為、又は結果として特定株主グループの議決権割合が20%以上となる当社株式等の買付等の行為を対象とします。

(注)「株式等」とは、金融商品取引法第27条の23第1項に規定する株券等を意味します。

イ 独立委員会の設置

当社は、当社取締役会が恣意的な判断を行うことを防止するため、当社社外取締役、当社社外監査役及び社外有識者の中から選任された委員により構成される独立委員会を設置いたしました。

独立委員会は、大規模買付者から提供される情報が、本プランに照らして十分か否かの判断、大規模買付者が本プランを遵守したか否かの判断及び対抗措置の発動の可否について、当社取締役会に助言・勧告を行い、当社取締役会は、独立委員会の助言・勧告を最大限尊重するものとします。

ウ 大規模買付者からの情報の提供

- (ア)大規模買付者は、大規模買付行為に先立ち、本プランに基づいた手続により、当該買付行為を行う旨の誓約文言等が記載された「意向表明書」を、当社に対して提出するものとします。
- (イ)当社取締役会は、上記「意向表明書」を受領した日から10営業日以内に、当該買付行為の内容を検討するのに必要な情報のリストを、当該大規模買付者に交付します。
- (ウ)当該大規模買付者は、当社取締役会が定める回答期限までに、当該必要情報を、当社の定める書式で提出するものとします。

エ 当社取締役会による評価・検討

当社取締役会は、大規模買付者が必要かつ十分な情報の提供を行ったと判断できる場合には、その旨開示し、その日から最大60日（対価を現金（円貨）のみとする公開買付の場合）又は90日（その他の方法による大規模買付行為の場合）が経過するまでの期間（以下「取締役会評価期間」といいます。）、大規模買付者の提案に関する評価、検討、交渉、意見形成、代替案立案及び対抗措置の発動の可否の判断を行います。

大規模買付者は、取締役会評価期間が経過するまで、大規模買付行為を開始することができないものとします。

オ 独立委員会による助言・勧告

当社取締役会は、大規模買付者から意向表明書の提出がなされた後、遅滞なく、独立委員会に対して、大規模買付行為の提案があった事実を通知するとともに、大規模買付者から必要情報の提供を受けた場合にも、当該必要情報を独立委員会に提出します。

独立委員会は、取締役会評価期間中、当該必要情報を分析評価し、大規模買付行為に対し、一定の対抗措置の発動をすべきか否かにつき、当社取締役会に対して助言・勧告を行うものとし、当社取締役会は、独立委員会の助言・勧告を最大限尊重します。

カ 大規模買付行為がなされた場合の対応

(ア)大規模買付者が本プランを遵守しない場合

当社取締役会は、必要性及び相当性を勘案し、独立委員会の助言・勧告を受けた上で、当該買付行為への対抗措置をとることがあります。対抗措置として、現時点では、新株予約権の株主無償割当てを予定しています（ただし、当該方法に限られるものではありません。）。

(イ)大規模買付者が本プランを遵守した場合

当社取締役会は、当該買付行為に対する反対意見の表明や代替案の提示等により、株主の皆様が当該買付行為に応じないように説得するに留め、原則として対抗措置はとりません。

ただし、当該大規模買付行為が、当社の企業価値及び株主の皆様の共同の利益を著しく損なうと、当社取締役会が判断した場合は、例外的に独立委員会による助言・勧告を受けた上で、一定の対抗措置をとることがあります。

- (ウ)当社取締役会は、対抗措置発動の決定を行った場合、当該決議の内容その他当社取締役会が適切と判断する事項について、速やかに情報を開示します。

(4) 基本方針を実現するための当社における取組みに関する当社取締役会の判断及びその判断に係る理由

当社の中期経営ビジョンは、基本方針に基づいて作成され、当該経営計画を実行することにより、当社の企業価値が向上いたします。したがって、基本方針を実現するための当社における取組みは、基本方針に沿うものであり、株主の皆様の共同の利益を高めるものと考えます。

(5) 本プランに関する当社取締役会の判断及びその判断に係る理由

当社取締役会は、次の理由から、本プランが、基本方針に沿うものであり、株主の皆様の共同の利益を損なうものでなく、当社役員の地位を維持することを目的とするものではないと判断しています。

買収防衛策に関する指針の要件を完全に充足していること

本プランは、経済産業省及び法務省が平成17年5月27日に発表した「企業価値・株主共同の利益の確保または向上のための買収防衛策に関する指針」に定める三原則（ ．企業価値・株主共同の利益の確保・向上の原則、 ．事前開示・株主意思の原則、 ．必要性・相当性の原則）を完全に充足しています。また、本プランは、企業価値研究会が平成20年6月30日に発表した「近時の諸環境の変化を踏まえた買収防衛策の在り方」を踏まえて設計されているものです。

株主共同の利益の確保・向上の目的に資すること

本プランは、株主の皆様が、大規模買付行為を受け入れるか否かを適切に判断するために必要な情報や時間を確保し、かつ当社の企業価値及び株主の皆様の共同の利益に対する明白な侵害を防止するため、大規模買付者が従うべき手続、並びに当社が発動しうる対抗措置の内容及び発動条件をあらかじめ定めるものであり、当社の企業価値ひいては株主の皆様の共同の利益の確保・向上に資するものです。

株主意思を反映するものであること

平成26年6月25日開催の当社第72期定時株主総会において、本プランを採用することについて、株主の皆様にご承認いただいております。また、本プランの有効期間は、平成28年6月開催予定の当社第74期定時株主総会終結のときまでであり、再度当該総会において株主の皆様にご承認いただくことについてご決議いただく予定としております。

したがって、本プランの導入、継続及び廃止には、株主の皆様のご意思が反映される仕組みとなっております。

独立性の高い社外者の判断の尊重

当社は、本プランの採用に当たり、上記（3）イで述べたとおり、独立委員会を設置し、当社取締役会が、恣意的に本プランの運用を行うことがないよう、厳しく監視するとともに、独立委員会の判断の概要について株主の皆様にご情報開示することとされており、当社の企業価値・株主の皆様の共同の利益に適うように本プランの運用が行われる仕組みが確保されています。

取締役会の判断の客観性・合理性の確保

本プランでは、上記（3）エで述べたとおり、対抗措置の発動に関して、合理的かつ詳細な客観的要件及び手続が予め設定されており、当社取締役会による恣意的な対抗措置の発動を防止するための仕組みを確保しています。

デッドハンド型買収防衛策でないこと

本プランは、当社の株主総会で選任された取締役で構成される取締役会において、過半数の決議により廃止することができます。したがって、デッドハンド型買収防衛策（取締役の過半数を交代させてもなお、発動を阻止できない買収防衛策）ではありません。

なお、当社においては、取締役の任期を2年としておりますが、期差選任制ではありません。また、取締役解任決議要件につきましても、特別決議を要件とするなど決議要件の加重を行っておりません。



#### 4 【事業等のリスク】

有価証券報告書に記載した事業の状況、経理の状況等に関する事項のうち、投資者の判断に重要な影響を及ぼす可能性のある事項には以下のようなものがあります。

なお、文中の将来に関する事項は、当連結会計年度末において当社グループが判断したものであります。

##### (1) 経済情勢について

当社グループの主要な製品である生産設備に対する需要は、国内外の経済情勢特に設備投資動向の影響を受けます。従って、当社グループの関連する市場における景気後退、特に設備投資意欲の減退は当社グループの経営成績に影響を与える可能性があります。

##### (2) 為替相場の変動について

当社グループの海外売上比率は、平成25年3月期55.1%、平成26年3月期39.5%、平成27年3月期28.8%と高い水準で推移しております。為替変動の影響を抑制するため、円建て契約の割合を増やすほか、現地調達比率の増加や、為替予約によるリスクヘッジ等を行っておりますが、これにより当該リスクを完全に回避できる保証はなく、当社グループの経営成績に影響を与える可能性があります。

##### (3) 品質問題による業績への影響について

当社グループは平成9年に品質マネジメントシステムの国際規格ISO9001を取得し、品質確保を経営の最重要事項の一つとして掲げております。しかしながら一般的に、顧客仕様に基づいた製品の開発、設計あるいは製造上の瑕疵による製品品質に関わるリスクを、将来にわたって全て排除することは難しいものと認識しております。製造物責任等につきましても、保険付保によるリスクヘッジを行っておりますが、顧客からの訴訟等により高額の賠償請求を受けた場合には、十分なカバーができないケースも想定されます。これらに伴う当社グループ製品への信用低下、取引停止等も含め、当社グループの経営成績は品質問題の影響を受ける可能性があります。

##### (4) 中国等海外への事業展開

当社グループでは、中国、台湾、タイ、インドネシアに拠点を構えており、製品の輸出入や現地における販売、生産など国際的な事業活動を行っております。これらの活動に関するリスクとして、海外における予期しない法律や規制の変更、産業基盤の脆弱性、治安の悪化やテロ、戦争その他の要因による社会的または政治的混乱等の発生が考えられます。これらの事象が顕在化することによって、当社グループの業績および財務状況に影響を受ける可能性があります。

##### (5) 法的規制等について

当社グループの事業は、事業を展開する各国において、事業・投資の許可、国家安全保障等による輸出制限などの政府規制の適用を受けるとともに、通商、独占禁止、環境・リサイクル関連の法的規制を受けております。万が一これらの規制を遵守できなかった場合、当社グループの活動が制限される可能性があります。

##### (6) 資材価格等の上昇について

当社グループの事業は、顧客仕様に基づく生産設備の設計・製作・施工がその大半を占めております。事業の性格上、見積・受注から引渡しまでに長期間を要する場合もあり、設備の製作・施工に要する資材・下請工事費用等について、需給のバランスから価格が高騰し、当社グループの経営成績に影響を及ぼす可能性があります。

##### (7) 株価の下落

当社グループは、投資有価証券として日本企業の時価のある上場株式を保有していますが、株価の下落により、保有株式の評価損の計上が必要となる可能性があります。また、その他有価証券評価差額金の減少が当社グループの純資産に影響を与える可能性があります。

(8) 災害

当社グループは、地震、津波、洪水、火災等の災害に対して、損害の発生及び拡大を防ぐため、防災設備の整備や点検、訓練などに努めるとともに、事業継続計画（BCP）を策定し、安否確認システムを導入するなどの対策を講じておりますが、こうした災害による人的・物的被害により、当社グループの事業活動が影響を受ける可能性があります。また、発生する損害額が損害保険等によって十分にカバーされる保証はありません。

(9) 与信リスク

当社グループは、取引先の与信管理については、情報収集や社内規定に沿った受注前審査の徹底を行いリスク回避に努めておりますが、不測の事態により取引先が信用不安に陥った場合は、当社グループの業績に影響を及ぼす可能性があります。

5 【経営上の重要な契約等】

当社が技術援助契約を締結している主なものは、次のとおりであります。

(1) 技術供与

契約先	内容	契約期間
(米国) Surface Combustion, Inc.	一体化カタナリ型焼鈍炉の技術	自 平成2年9月 至 平成9年9月 以後は、1年毎自動延長
(韓国) Hanwha TechM Co., Ltd.	工業炉、雰囲気ガス発生機及び蓄熱式脱臭装置に関する技術	自 平成7年10月 至 平成27年12月 以後は、2年毎自動延長

(注) 1 上記についてはロイヤルティとして売上高の一定率を受けとっております。

2 上記のうち、契約期間が自動延長とあるものは、各契約とも契約満了日前一定の日前に当事者の一方が終結通知を他方に提出しなければ延長されず。

(2) 技術導入

契約先	内容	契約期間
(スペイン) ACERINOX, S.A.	コンビネーション加熱帯式ステンレス鋼用堅型連続光輝焼鈍炉に関する技術	自 平成9年9月 至 平成27年3月

(注) ACERINOX, S.A.との技術導入契約は期間満了により終了しております。

## 6 【研究開発活動】

当社グループ（当社及び連結子会社）は、熟技術を核として、顧客が期待する製品を提供し、社会に貢献するとの企業理念のもと、エネルギー分野、情報・通信分野、環境保全分野の3分野における研究開発を行っております。現在、研究開発は、当社の事業開発室と各事業部門の研究開発部署により推進されております。

当連結会計年度におけるグループ全体の研究開発費は577百万円であります。なお、研究開発は各事業部門が事業開発室と連携して行っているため、総額のみ記載しております。

### (1) エネルギー分野

省エネルギー、CO<sub>2</sub>削減に寄与する商品開発を目指し、前後プロセスや関連製品まで含む商品構成の拡大化を図るとともに、需要が高まっている東南アジア等新興国向けに、国際価格にて提供できる商品作りに継続して取り組んでおります。

さらに、この分野では環境に優しく信頼性の高い生産ラインへの置換えにつながる製品開発や、鉄鋼メーカーの新材料への対応、太陽光発電に関する新プロセス、浸炭に関する新プロセス、二次電池用粉体焼成システムによる粉体の焼結化や高温加熱による粉体の球状化試験を継続しております。

### (2) 情報・通信分野

次世代ディスプレイから照明等まで幅広い応用が期待されている有機EL、フレキシブルディスプレイへの商品開発はもとより、携帯端末や電池関連の製造プロセスにいたる商品構成の拡大を目指しております。

この分野では塗工・乾燥の一貫システム構築が可能なクリーンオープンの用途開発を継続しており、さらに周辺技術として、曲面ディスプレイの貼り合せ技術の開発を継続しております。

### (3) 環境保全分野

持続的成長が可能な社会には環境保護産業は不可欠との認識のもと、新しい事業展開が期待できる分野として、欧州の極めて優れたバイオマス・ボイラー技術の導入を図っています。

(注) 上記の金額には、消費税等は含まれておりません。

## 7 【財政状態、経営成績及びキャッシュ・フローの状況の分析】

### (1) 重要な会計方針及び見積り

当社グループの連結財務諸表は、わが国において一般に公正妥当と認められている会計基準に基づき作成されております。この連結財務諸表の作成にあたり、採用している重要な会計基準は「第5 経理の状況 1 連結財務諸表等 (1) 連結財務諸表 注記事項(連結財務諸表作成のための基本となる重要な事項)」に記載のとおりであります。

当社グループの連結財務諸表の作成においては、経営者による会計方針の選択や適用、資産・負債および収益・費用の報告および開示に影響を与える見積もりを行う必要があります。その見積もりは、過去の実績やその時点で入手可能な情報に基づく合理的と考えられる様々な要因を考慮して行っておりますが、実際の結果は見積もり特有の不確実性があるため、これらの見積もりとは異なる場合があります。

### (2) 当連結会計年度の経営成績の分析

売上高につきましては、エネルギー分野19,088百万円、情報・通信分野1,565百万円、環境保全分野2,592百万円、その他3,876百万円を計上し、相殺消去を含め、全体として前連結会計年度比9.1%減少の24,549百万円となりました。

減収とはなりましたが、原価の低減や固定費削減等により、営業損益は前期比873百万円改善し、240百万円の営業利益となりました。経常損益も前期比845百万円改善し、351百万円の経常利益となり、当期純損益につきましても前期比437百万円改善し、303百万円の当期純利益を計上することができました。

### (3) 資本の財源及び資本の流動性についての分析

当社グループの現金及び現金同等物(資金)は、6,392百万円となり、前連結会計年度に比べ3,536百万円減少いたしました。

営業活動によるキャッシュ・フローは、売上債権の増加などにより、2,605百万円の資金の減少となりました。投資活動によるキャッシュ・フローは、投資有価証券の取得などにより、478百万円の資金の減少となりました。また、財務活動によるキャッシュ・フローは、配当金の支払などにより、494百万円の資金の減少となりました。

今後とも、営業キャッシュ・フローの確保に努めてまいります。

### 第3 【設備の状況】

#### 1 【設備投資等の概要】

当連結会計年度の設備投資総額(無形固定資産を含む)は442百万円で、主に研究開発設備であります。なお、設備投資のセグメント別内訳は、事業セグメントに資産を配分していないため、記載しておりません。

#### 2 【主要な設備の状況】

当社グループ(当社及び連結子会社)における主要な設備は、以下のとおりであります。

提出会社

平成27年3月31日現在

事業所名 (所在地)	セグメントの 名称	設備の内容	帳簿価額(百万円)					従業員数 (人)
			建物及び 構築物	機械装置 及び運搬具	土地 (面積千㎡)	その他	合計	
本社 (大阪市中央区)	共通	その他設備	43	17		1	63	17
堺事業所 (堺市西区)	共通	生産設備、研 究開発設備、 その他設備	1,575	132	1,007 (51)	146	2,862	371
堺センター (堺市西区)	共通	その他設備	191	4	259 (5)	0	456	
小倉工場 (北九州市 小倉北区)	共通	生産設備	415	9	644 (40)	0	1,069	1
燃焼研究所 (大阪府柏原市)	共通	研究開発設備	17	10		3	31	

- (注) 1 帳簿価額のうち「その他」は、工具器具及び備品であります。なお、金額には消費税等は含まれておりません。  
 2 小倉工場は、一部を外注先等に貸与しております。  
 3 燃焼研究所は、連結子会社㈱シーアールの土地169百万円(2千㎡)を賃借しております。  
 4 現在休止中の設備はありません。

#### 3 【設備の新設、除却等の計画】

当社グループ(当社及び連結子会社)における設備の新設等の計画は、以下のとおりであります。

設備の内容	予算金額 (百万円)	既支払額 (百万円)	今後の所要額 (百万円)	着手年月	完成予定年月
研究開発設備	150		150	平成27年4月	平成28年3月
堺事業所拡充等	150		150	平成27年4月	平成28年3月
計	300		300		

(注) 上記の金額に消費税等は含まれておりません。

## 第4 【提出会社の状況】

### 1 【株式等の状況】

#### (1) 【株式の総数等】

##### 【株式の総数】

種類	発行可能株式総数(株)
普通株式	250,000,000
計	250,000,000

##### 【発行済株式】

種類	事業年度末現在 発行数(株) (平成27年3月31日)	提出日現在 発行数(株) (平成27年6月26日)	上場金融商品取引所 名又は登録認可金融 商品取引業協会名	内容
普通株式	78,000,000	78,000,000	㈱東京証券取引所 市場第一部	単元株式数は1,000株であります。
計	78,000,000	78,000,000		

#### (2) 【新株予約権等の状況】

該当事項はありません。

#### (3) 【行使価額修正条項付新株予約権付社債券等の行使状況等】

該当事項はありません。

#### (4) 【ライツプランの内容】

該当事項はありません。

#### (5) 【発行済株式総数、資本金等の推移】

年月日	発行済株式 総数増減数 (千株)	発行済株式 総数残高 (千株)	資本金増減額 (百万円)	資本金残高 (百万円)	資本準備金 増減額 (百万円)	資本準備金 残高 (百万円)
平成26年3月5日(注)	11,230	78,000		6,176		1,544

(注) 発行済株式総数の減少は、平成26年2月12日の取締役会の決議に基づく自己株式の消却によるものであります。

(6) 【所有者別状況】

平成27年3月31日現在

区分	株式の状況(1単元の株式数1,000株)								単元未満株式の状況(株)
	政府及び地方公共団体	金融機関	金融商品取引業者	その他の法人	外国法人等		個人その他	計	
					個人以外	個人			
株主数(人)		34	24	176	70	2	5,937	6,243	
所有株式数(単元)		29,201	616	13,004	6,049	6	28,440	77,316	684,000
所有株式数の割合(%)		37.8	0.8	16.8	7.8	0.0	36.8	100.00	

(注) 1 期末現在の自己株式数は155,638株であり、155,000株(155単元)は「個人その他」欄に、638株は「単元未満株式の状況」欄に含まれております。

2 「その他の法人」の欄には、証券保管振替機構名義の株式が、3単元含まれております。

(7) 【大株主の状況】

平成27年3月31日現在

氏名又は名称	住所	所有株式数(千株)	発行済株式総数に対する所有株式数の割合(%)
第一生命保険株式会社	東京都千代田区有楽町1丁目13-1	4,641	5.95
株式会社りそな銀行	大阪市中央区備後町2丁目2-1	3,856	4.94
株式会社みずほ銀行	東京都千代田区大手町1丁目5-5	3,785	4.85
日本トラスティ・サービス信託銀行株式会社(信託口)	東京都中央区晴海1丁目8-11	3,746	4.80
ステート ストリート バンク アンド トラスト カンパニー 505041 (常任代理人 香港上海銀行東京支店)	12 NICHOLAS LANE LONDON EC4N 7BN U.K. (東京都中央区日本橋3丁目11-1)	2,500	3.21
日本マスタートラスト信託銀行株式会社(信託口)	東京都港区浜松町2丁目11-3	2,231	2.86
中外炉工業関連企業持株会	大阪市中央区平野町3丁目6-1	2,014	2.58
三菱商事株式会社	東京都千代田区丸の内2丁目3-1	1,795	2.30
株式会社銭高組	大阪市西区西本町2丁目2-11	1,750	2.24
日本生命保険相互会社	東京都千代田区丸の内1丁目6-6	1,496	1.92
計		27,816	35.66

(8) 【議決権の状況】

【発行済株式】

平成27年3月31日現在

区分	株式数(株)	議決権の数(個)	内容
無議決権株式			
議決権制限株式(自己株式等)			
議決権制限株式(その他)			
完全議決権株式(自己株式等)	(自己保有株式) 普通株式 155,000		
完全議決権株式(その他)	普通株式 77,161,000	77,161	
単元未満株式	普通株式 684,000		
発行済株式総数	78,000,000		
総株主の議決権		77,161	

(注) 1 「完全議決権株式(その他)」の「株式数」欄には、証券保管振替機構名義の株式が3,000株(議決権3個)含まれております。

2 「単元未満株式」欄には、当社所有の自己株式638株が含まれております。

【自己株式等】

平成27年3月31日現在

所有者の氏名 又は名称	所有者の住所	自己名義 所有株式数 (株)	他人名義 所有株式数 (株)	所有株式数 の合計 (株)	発行済株式総数 に対する所有 株式数の割合(%)
(自己保有株式) 中外炉工業株式会社	大阪市中央区平野町3丁目 6-1	155,000		155,000	0.20
計		155,000		155,000	0.20

(9) 【ストックオプション制度の内容】

該当事項はありません。



## 2 【自己株式の取得等の状況】

【株式の種類等】 会社法第155条第7号による普通株式の取得

(1) 【株主総会決議による取得の状況】

該当事項はありません。

(2) 【取締役会決議による取得の状況】

該当事項はありません。

(3) 【株主総会決議又は取締役会決議に基づかないものの内容】

区分	株式数(株)	価額の総額(百万円)
当事業年度における取得自己株式	15,159	3
当期間における取得自己株式	2,663	0

(注) 当期間における取得自己株式には、平成27年6月1日から有価証券報告書提出日までの単元未満株式の買い取りによる株式数は含めておりません。

(4) 【取得自己株式の処理状況及び保有状況】

区分	当事業年度		当期間	
	株式数(株)	処分価額の総額 (百万円)	株式数(株)	処分価額の総額 (百万円)
引き受ける者の募集を行った取得自己株式				
消却の処分を行った取得自己株式				
合併、株式交換、会社分割に係る移転を行った取得自己株式				
その他 ( )				
保有自己株式数	155,638		158,301	

(注) 当期間における保有自己株式には、平成27年6月1日から有価証券報告書提出日までの単元未満株式の買い取りによる株式数は含めておりません。

### 3 【配当政策】

当社は株主の皆様への利益還元を経営の最重要課題の一つとして位置づけ、業績を考慮しつつ、安定した配当を継続していくことを基本方針としております。

また、配当の回数に関しましては、期末配当のみの年1回としており、その決定機関は株主総会であります。

当期の期末配当につきましては、当期の収益状況及び厳しい経営環境等を総合的に勘案し、1株につき5円とさせていただきます。

内部留保資金につきましては、今後の競争激化に対応するため、研究開発活動等に充当して業績の回復に努めてまいりたいと存じます。

当期の剰余金の配当は次のとおりであります。

決議	配当金の総額(百万円)	1株当たり配当額(円)
平成27年6月25日 定時株主総会	389	5.00

### 4 【株価の推移】

#### (1) 【最近5年間の事業年度別最高・最低株価】

回次	第69期	第70期	第71期	第72期	第73期
決算年月	平成23年3月	平成24年3月	平成25年3月	平成26年3月	平成27年3月
最高(円)	399	377	340	277	311
最低(円)	218	217	197	212	197

(注) 最高・最低株価は、(株)東京証券取引所市場第一部におけるものであります。

#### (2) 【最近6月間の月別最高・最低株価】

月別	平成26年10月	11月	12月	平成27年1月	2月	3月
最高(円)	232	228	311	288	302	290
最低(円)	202	213	214	267	269	269

(注) 最高・最低株価は、(株)東京証券取引所市場第一部におけるものであります。

## 5 【役員状況】

男性9名 女性0名 (役員のうち女性の比率0.0%)

役名	職名	氏名	生年月日	略歴		任期	所有株式数(千株)
代表取締役 会長		谷川 正	昭和19年7月22日生	昭和42年4月 昭和60年11月 昭和60年12月 昭和63年12月 平成元年12月 平成3年10月 平成18年4月	当社入社 営業本部付部長 取締役就任 常務取締役就任 取締役副社長就任 代表取締役社長就任 代表取締役会長就任(現)	(注)3	667
代表取締役 社長		西本 雄二	昭和20年3月14日生	昭和42年8月 平成6年4月 平成7年6月 平成11年4月 平成15年4月 平成16年4月 平成25年6月	当社入社 経営管理本部経営管理グループマネージャー 取締役就任 常務取締役就任 取締役就任 常務取締役就任 代表取締役社長就任(現)	(注)3	129
取締役	東京支社管掌	木曾田 欣弥	昭和29年9月3日生	昭和63年10月 平成17年4月 平成18年6月 平成27年4月	当社入社 執行役員就任 ディスプレイ事業部長 取締役就任(現) 東京支社管掌(現)	(注)3	68
取締役	業務本部長	南場 賢一郎	昭和28年8月14日生	平成20年6月 平成23年5月 平成23年6月 平成24年4月	ディー・エフ・エル・リース(株)代表 取締役社長 当社入社 顧問 取締役就任(現) 業務本部長(現)	(注)3	26
取締役	技術統括本部長、堺事業所 長並びに安全・品質管理 部管掌	一前 憲悟	昭和24年5月3日生	昭和49年3月 平成19年4月 平成23年6月 平成27年4月	当社入社 執行役員就任 ディスプレイ事業部長 取締役就任(現) 技術統括本部長、堺事業所長並びに 安全・品質管理部管掌(現)	(注)3	46
取締役		野村 正朗	昭和27年3月29日生	平成22年6月 平成23年6月 平成26年6月 平成27年6月	朝日放送(株)社外監査役(現) 新日本理化(株)取締役会長 当社監査役就任 当社取締役就任(現)	(注)3	
監査役 常勤		梶 義雄	昭和21年7月22日生	昭和40年3月 平成17年2月 平成20年6月	当社入社 内部監査室長 監査役就任(現)	(注)4	57
監査役 非常勤		碩 省三	昭和23年1月1日生	昭和54年4月 平成23年6月 平成27年6月	弁護士開業(御堂筋法律事務所所属) ゼット(株)社外監査役 当社監査役就任(現) ゼット(株)社外取締役(監査等委員) (現)	(注)5	
監査役 非常勤		ポール・チェン	昭和19年8月24日生	平成19年3月 平成27年4月 平成27年6月	東京大学名誉教授(現) 青山学院大学国際政治経済学部特別 招聘教授(現) 当社監査役就任(現)	(注)5	
計							993

(注) 1 取締役野村正朗氏は、社外取締役であります。

2 監査役碩省三氏及びポール・チェン氏は、社外監査役であります。

3 取締役の任期は、平成27年3月期に係る定時株主総会終結の時から平成29年3月期に係る定時株主総会終結の時までであります。

4 監査役の任期は、平成24年3月期に係る定時株主総会終結の時から平成28年3月期に係る定時株主総会終結の時までであります。

5 監査役の任期は、平成27年3月期に係る定時株主総会終結の時から平成31年3月期に係る定時株主総会終結の時までであります。

## 6 【コーポレート・ガバナンスの状況等】

### (1) 【コーポレート・ガバナンスの状況】

#### 企業統治の体制

当社は執行役員制度の採用により、取締役と執行役員の職務を明確にし、必要な権限を委譲して意思決定のスピードアップと責任の明確化を図っております。同時に、少人数による取締役会が全社的な観点から各部門の評価及び経営資源の配分等に対する迅速な意思決定と監督に専念する体制としております。従いまして、当社の取締役会は総数6名で構成され、経営の基本方針ならびに法令で定められた事項や、その他の経営に関する重要事項を決定するとともに、執行役員ならびに部門責任者による業務執行状況を監督する機関と位置付けております。

当社は監査役3名による監査役制度を採用しており、監査役は会社の健全性と社会的信頼を維持する観点から、取締役会や執行役員会などの重要な会議に出席して意見を述べるほか、業務執行各面における適法性、妥当性に関して監査計画に基づいた監査を実施しております。

加えて、組織上独立した内部監査室が各事業部や関係会社の業務執行状況について監査を実施し、評価と提言を行うなど、内部統制機能の維持・強化に努めております。また、『中外炉工業グループ行動規範』をグループ全役職員に配布し、コンプライアンスや企業倫理の徹底を図っております。さらに、『コンプライアンス相談窓口』を社外に設置し、従業員からの通報ラインも確保しております。

当社は、会計監査人として、京都監査法人と監査契約を締結しており、定期的に監査を受け、会計処理の正確性と透明性の強化に努めております。また、顧問弁護士事務所からは必要に応じてアドバイスを受けております。

当社と社外取締役及び各社外監査役とは、会社法第423条第1項の損害賠償責任につき、法令に定める額を限度とする責任限定契約を締結しております。

当社は、会社法の規定に基づき、業務の適正を確保するための体制の整備について、取締役会で次のとおり決議し、内部統制システムの充実に努めております。

#### 1) 取締役（執行役員等を含む：以下同様）及び使用人の職務の執行が法令及び定款に適合することを確保するための体制

1. コンプライアンス体制の充実及び強化を推進するため、具体的な行動指針を定めた『中外炉工業グループ行動規範』の遵守をすべての取締役及び使用人に徹底し、問題の発生の未然防止に努めます。万一、問題が発生した場合には法令・規則に基づいた厳正かつ公平な基準で処置を行います。
2. 取締役の職務執行については取締役会が監督するとともに、監査役会の定める『監査役監査基準』に従い監査役が監査を行います。使用人の職務執行については、就業規則に則り適正な措置を行うと同時に、執行部門から独立した内部監査室が内部監査を計画的に実施し、法令・定款に不適合となる事態を早期に発見し未然防止に努めます。
3. 法令や企業倫理に反する行為を防止・是正するために、内部通報制度として社外の第三者機関に『コンプライアンス相談窓口』を設け、適切に運用します。
4. 市民社会の秩序や安全に脅威を与える反社会的勢力に対しては、取引への介入を徹底的に排除するとともに断固たる姿勢で臨み、一切の関係を遮断するという基本的な考え方を『中外炉工業グループ行動規範』に定め、グループ全役職員に周知するとともに遵守の徹底を図ります。

#### 2) 取締役の職務の執行に係る情報の保存及び管理に関する体制

取締役の職務執行に係る情報については、取締役会規則・稟議規定・企業秘密管理規定等に基づき、保存・管理を行い、必要に応じて監査役、会計監査人等が閲覧、謄写可能な状態で管理しています。

#### 3) 損失の危険の管理に関する規程その他の体制

当社の事業運営に伴うリスクの管理については、法令遵守、品質、与信、事故、情報セキュリティ、災害などの個別のリスクに係る担当部署において、過去に直面した事例等を基に、それらの回避方法、対処手順、代替予備手段の準備等により軽減・回避措置を実施します。また、不測の事態が発生した場合は、必要に応じて対策本部を設置するなど迅速な対応を行い、損害の拡大防止に努めます。さらに、内部監査室が、個別のリスク対応の適切性や有効性を検証してリスク管理の実効性を確保いたします。

4)取締役の職務の執行が効率的に行われることを確保するための体制

- 1.重要な経営事項についての審議機関として取締役会を月1回定時に開催するほか、必要に応じて適宜臨時に開催し、その審議を経て意思決定を行います。また、取締役会の意思決定の迅速化及び業務執行の監督機能強化を図るため、執行役員制度を採用し、経営の効率化に努めています。
- 2.経営計画の策定により業務目標を明確化し、四半期毎の業務執行報告会で進捗状況の検証を行います。

5)当社及び子会社からなる企業集団における業務の適正を確保するための体制

- 1.子会社においても『中外炉工業グループ行動規範』の遵守を徹底し、グループ全体が同等の水準のコンプライアンス経営を実践するよう努めます。また、内部通報制度である『コンプライアンス相談窓口』をグループ全体を対象とした制度として位置付け、適切に運用します。
- 2.経営計画には子会社を含むグループ全体計画を網羅し、定期的な確認や報告または意見交換の場を持ち、子会社の取締役等の職務の執行が効率的に行われることを確保するとともに、企業集団における業務の適正を確保します。
- 3.内部監査室は子会社の内部監査を実施し、法令・定款違反等の問題があると認めた場合には、直ちに監査役に報告します。
- 4.子会社の損失の危険の管理に関する規程その他の体制については、(3)に記載した取組みの中で整備・運用します。

6)監査役の職務を補助すべき使用人に関する体制及び当該使用人の取締役からの独立性並びに監査役の当該使用人に対する指示の実効性の確保に関する事項

- 1.監査役が補助使用人の設置を求めた場合には、当社の使用人から監査役補助者を任命するものとします。監査役補助者の人事考課は監査役が行い、監査役補助者の任命解任等については監査役会の同意を得た上で取締役会が決定することとし、取締役からの独立性並びに監査役の指示の実効性を確保することとします。
- 2.監査役補助者は業務の執行にかかる役職を兼務しないこととします。

7)監査役への報告に関する体制及び監査役の監査が実効的に行われることを確保するための体制

- 1.取締役(取締役会)及び使用人並びに子会社の取締役、監査役、使用人及びこれらの者から報告を受けた者は、当社及びグループの業務または業績に影響を与える重要な事項について、当社監査役に報告します。また、監査役から報告の要請があった場合には、これらの者は直ちに報告を行います。
- 2.監査役は監査役への報告をした者が当該報告をしたことを理由として不利な取扱いを受けないことを確保するものとします。
- 3.監査役は代表取締役と定期的な会合をもち、重要課題について意見交換及び必要な要請を行います。また、会計監査人、内部監査室と定期的な会合をもち、監査の実効性・効率性を確保します。

8)監査役の職務の執行について生ずる費用又は債務の処理に係る方針

監査役の職務の執行に係る費用の前払、支出した費用及び支出の日以後におけるその利息、負担した債務の債権者に対する弁済について、監査役から請求があった場合には、これを支払又は弁済を行います。

9)財務報告の信頼性を確保するための体制

金融商品取引法に基づき、当社及びグループとしての財務報告に係る信頼性を確保するために、代表取締役社長を統括責任者として、基本方針を決定し、必要かつ適切な財務報告に係る内部統制システムを整備・運用します。また、内部統制の有効性については、内部監査室が定期的に検証し、その検証結果を、改善・是正に関する提言とともに、取締役会及び監査役に報告します。

#### 内部監査及び監査役監査の状況

当社の監査役は3名（うち社外監査役2名）であり、会社の健全性と社会的信頼を維持する観点から、取締役会や執行役員会などの重要な会議に出席して意見を述べるほか、業務執行各面における適法性、妥当性に関して監査計画に基づいた監査を実施しております。

また、内部監査室は組織上独立した専任の職員2名から構成され、各事業部や関係会社の業務執行状況について監査を実施し、評価と提言を行うとともに、監査役に報告することとし、内部統制及び監査役機能の維持・強化に努めております。

当社の監査役（社外監査役を含む）は、内部監査部門である内部監査室から監査計画や監査の実施状況などにつき、定期的に詳細な報告を受け、相互に意見交換を行うなど緊密な連携体制を構築しております。また、会計監査人から監査計画、監査事項の内容や結果等の報告を受けるとともに、必要に応じて適宜情報の提供、交換を実施し、相互に効率的かつ効果的な監査が行えるよう努めております。さらに、経理・財務部門などの内部統制部門から内部統制システムの構築・運用の状況について定期的に報告を受けております。

#### 社外取締役及び社外監査役

当社の社外取締役は1名であります。

社外取締役野村正朗氏は、元新日本理化株式会社取締役会長であり、上場企業経営者としての豊富な経験と幅広い知見を生かした経営全般の監視と有効な助言を期待して、当社取締役に選任しております。当社と同氏の間には人的関係、資本的関係及び重要な取引関係その他の利害関係はありません。なお、同氏は朝日放送株式会社の社外監査役であります。当社と朝日放送株式会社との間には人的関係、資本的関係及び重要な取引関係その他の利害関係はありません。

当社の社外監査役は2名であります。

社外監査役碩省三氏は、当社が法律顧問契約を結んでいる弁護士法人御堂筋法律事務所の社員であり、弁護士としての専門的知見および企業法務に関する豊富な経験を当社の監査に活かしていただくため、当社監査役に選任しております。当社と同氏の間には人的関係、資本的関係及び重要な取引関係その他の利害関係はありません。なお、同氏はゼット株式会社の社外取締役（監査等委員）であります。当社とゼット株式会社との間に人的関係、資本的関係及び重要な取引関係その他の利害関係はありません。

社外監査役ポール・チェン氏は、東京大学名誉教授ならびに青山学院大学国際政治経済学部特別招聘教授であり、大学教授としての豊富な学識経験を基にした客観的観点から経営全般の監視と有効な助言を期待し、当社監査役に選任しております。当社と同氏の間には人的関係、資本的関係及び重要な取引関係その他の利害関係はありません。また、当社と東京大学および青山学院大学との間には人的関係、資本的関係及び重要な取引関係その他の利害関係はありません。

当社において、社外取締役および社外監査役を選任するための独立性について特段の定めはありませんが、東京証券取引所に届け出ている独立役員の選任にあたり、定めている独立性の要件を参考に行うとともに、専門的な知見に基づく客観的かつ適切な監督又は監査といった機能及び役割が期待され、一般株主と利益相反が生じるおそれがないことを基本的な考え方として、選任しております。

役員の報酬等

イ 提出会社の役員区分ごとの報酬等の総額、報酬等の種類別の総額及び対象となる役員の員数

役員区分	報酬等の総額 (百万円)	報酬等の種類別の総額(百万円)	
		基本報酬	対象となる 役員の員数 (名)
取締役	91	91	5
監査役 (社外監査役を除く。)	19	19	1
社外役員	12	12	3

ロ 提出会社の役員ごとの連結報酬等の総額等

連結報酬等の総額が1億円以上である者が存在しないため、記載しておりません。

ハ 使用人兼務役員の使用人給与のうち、重要なもの

該当事項はありません。

ニ 役員の報酬等の額の決定に関する方針

当社は期間業績を反映し、取締役報酬を決定しております。なお、役員の報酬限度額につきましては、平成19年6月28日開催の第65期定時株主総会決議により、取締役「月額27百万円以内」、監査役「月額6百万円以内」とされております。

株式の保有状況

イ 保有目的が純投資目的以外の目的である投資株式

銘柄数 55銘柄  
 貸借対照表計上額の合計額 4,641百万円

ロ 保有目的が純投資目的以外の目的である投資株式の銘柄、保有区分、株式数、貸借対照表計上額及び保有目的

(前事業年度)

特定投資株式

銘柄	株式数(株)	貸借対照表計上額 (百万円)	保有目的
三菱商事(株)	545,000	1,044	取引関係の強化
(株)みずほフィナンシャルグループ	1,277,110	260	取引関係等の円滑化
(株)りそなホールディングス	408,062	203	取引関係等の円滑化
(株)三菱UFJフィナンシャル・グループ	314,270	178	取引関係等の円滑化
日本精工(株)	161,300	171	取引関係の強化
(株)伊予銀行	173,611	171	取引関係等の円滑化
(株)上組	165,000	165	取引関係の強化
(株)銭高組	500,000	144	取引関係の強化
横河電機(株)	70,600	117	取引関係の強化
(株)栗本鐵工所	452,150	103	取引関係の強化
(株)滋賀銀行	150,000	84	取引関係等の円滑化
山陽特殊製鋼(株)	177,684	76	取引関係の強化
合同製鐵(株)	472,000	68	取引関係の強化
第一生命保険(株)	44,300	66	取引関係等の円滑化
新日本理化(株)	258,700	61	取引関係の強化
佐藤商事(株)	83,000	57	取引関係の強化
(株)立花エレテック	40,111	55	取引関係の強化
極東開発工業(株)	36,800	54	取引関係の強化
虹技(株)	266,000	54	取引関係の強化
東洋テック(株)	54,500	52	取引関係の強化
(株)共和電業	103,000	47	取引関係の強化
山九(株)	117,000	45	取引関係の強化



銘柄	株式数(株)	貸借対照表計上額 (百万円)	保有目的
木村化工機(株)	94,000	44	取引関係の強化
新日鐵住金(株)	154,485	43	取引関係の強化
(株)神戸製鋼所	300,000	41	取引関係の強化
阪急阪神ホールディングス(株)	70,000	39	取引関係の強化
(株)オーネックス	260,300	35	取引関係の強化
大阪機工(株)	258,000	34	取引関係の強化
(株)トマト銀行	188,600	33	取引関係等の円滑化
日亜鋼業(株)	79,000	22	取引関係の強化

(当事業年度)  
 特定投資株式

銘柄	株式数(株)	貸借対照表計上額 (百万円)	保有目的
三菱商事(株)	545,000	1,319	取引関係の強化
日本精工(株)	161,300	283	取引関係の強化
(株)みずほフィナンシャルグループ	1,277,110	269	取引関係等の円滑化
(株)伊予銀行	173,611	247	取引関係等の円滑化
(株)りそなホールディングス	408,062	243	取引関係等の円滑化
(株)三菱UFJフィナンシャル・グループ	314,270	233	取引関係等の円滑化
(株)銭高組	500,000	192	取引関係の強化
(株)上組	165,000	187	取引関係の強化
(株)栗本鐵工所	452,150	103	取引関係の強化
横河電機(株)	70,600	91	取引関係の強化
(株)滋賀銀行	150,000	90	取引関係等の円滑化
山陽特殊製鋼(株)	177,684	89	取引関係の強化
合同製鐵(株)	472,000	84	取引関係の強化
第一生命保険(株)	44,300	77	取引関係等の円滑化
佐藤商事(株)	83,000	68	取引関係の強化
(株)神戸製鋼所	300,000	66	取引関係の強化
東洋テック(株)	54,500	64	取引関係の強化
山九(株)	117,000	61	取引関係の強化
日本基礎技術(株)	141,100	61	取引関係の強化
(株)立花エレテック	40,111	60	取引関係の強化

銘柄	株式数(株)	貸借対照表計上額 (百万円)	保有目的
新日本理化(株)	258,700	57	取引関係の強化
虹技(株)	266,000	56	取引関係の強化
木村化工機(株)	94,000	52	取引関係の強化
阪急阪神ホールディングス(株)	70,000	52	取引関係の強化
(株)オーネックス	260,300	50	取引関係の強化
極東開発工業(株)	36,800	50	取引関係の強化
新日鐵住金(株)	158,963	48	取引関係の強化
(株)共和電業	103,000	47	取引関係の強化
大阪機工(株)	258,000	40	取引関係の強化
(株)トマト銀行	188,600	37	取引関係等の円滑化

八 保有目的が純投資目的である投資株式  
 該当事項はありません。

会計監査の状況

当社の会計監査業務を執行した公認会計士は京都監査法人所属の山本眞吾、鍵圭一郎の2名であり、会計監査業務に係る補助者の構成は、公認会計士4名、その他8名であります。なお、監査業務を執行した公認会計士の監査年数は7年を超えておりません。

取締役の定数及び選任

当社の取締役は10名以内とする旨を定款で定めております。また、取締役の選任決議は、議決権を行使することができる株主の議決権の3分の1以上を有する株主が出席し、その議決権の過半数をもって行ない、累積投票によらない旨を定款で定めております。

自己株式の取得

当社は、機動的な資本政策を遂行するため、会社法第165条第2項の規定により、取締役会の決議に基づき、市場取引等により自己株式を取得することができる旨を定款で定めております。

株主総会の特別決議要件

当社は、株主総会の円滑な運営を行うため、会社法第309条第2項に定める株主総会の特別決議要件について、議決権を行使することができる株主の議決権の3分の1以上を有する株主が出席し、その議決権の3分の2以上をもって行う旨を定款で定めております。

(2) 【監査報酬の内容等】

【監査公認会計士等に対する報酬の内容】

区分	前連結会計年度		当連結会計年度	
	監査証明業務に 基づく報酬(百万円)	非監査業務に 基づく報酬(百万円)	監査証明業務に 基づく報酬(百万円)	非監査業務に 基づく報酬(百万円)
提出会社	28		28	
連結子会社				
計	28		28	

【その他重要な報酬の内容】

当社の一部の連結子会社は、当社の監査公認会計士等と同一のネットワークに属しているPwCのメンバーファームに対して、監査証明業務に基づく報酬を支払っております。

【監査公認会計士等の提出会社に対する非監査業務の内容】

該当事項はありません。

【監査報酬の決定方針】

該当事項はありませんが、監査計画の妥当性等を検討した上で決定しております。

## 第5 【経理の状況】

### 1 連結財務諸表及び財務諸表の作成方法について

- (1) 当社の連結財務諸表は、「連結財務諸表の用語、様式及び作成方法に関する規則」(昭和51年大蔵省令第28号)及び「建設業法施行規則」(昭和24年建設省令第14号)に基づいて作成しております。
- (2) 当社の財務諸表は、「財務諸表等の用語、様式及び作成方法に関する規則」(昭和38年大蔵省令第59号)及び「建設業法施行規則」(昭和24年建設省令第14号)に基づいて作成しております。

### 2 監査証明について

当社は、金融商品取引法第193条の2第1項の規定に基づき、連結会計年度(平成26年4月1日から平成27年3月31日まで)の連結財務諸表及び事業年度(平成26年4月1日から平成27年3月31日まで)の財務諸表について、京都監査法人により監査を受けております。

### 3 連結財務諸表等の適正性を確保するための特段の取組みについて

当社は、連結財務諸表等の適正性を確保するための特段の取組みとして、会計基準等の内容を適切に把握できる体制を整備するため、公益財団法人財務会計基準機構へ加入し、同機構の行うセミナーに参加しております。

## 1 【連結財務諸表等】

## (1) 【連結財務諸表】

## 【連結貸借対照表】

(単位：百万円)

	前連結会計年度 (平成26年3月31日)	当連結会計年度 (平成27年3月31日)
<b>資産の部</b>		
流動資産		
現金及び預金	9,929	6,392
受取手形及び売掛金	15,068	16,899
有価証券	100	99
未成工事支出金等	<sup>2</sup> 1,042	<sup>2</sup> 981
その他	268	189
貸倒引当金	8	9
流動資産合計	26,399	24,554
固定資産		
有形固定資産		
建物及び構築物	6,055	6,083
減価償却累計額	3,598	3,763
建物及び構築物（純額）	2,457	2,319
機械装置及び運搬具	1,983	1,996
減価償却累計額	1,766	1,805
機械装置及び運搬具（純額）	216	191
土地	2,090	2,090
建設仮勘定	4	204
その他	962	980
減価償却累計額	775	796
その他（純額）	186	183
有形固定資産合計	4,956	4,989
無形固定資産	79	175
投資その他の資産		
投資有価証券	<sup>1</sup> 4,080	<sup>1</sup> 5,149
退職給付に係る資産	269	434
その他	335	275
貸倒引当金	38	43
投資その他の資産合計	4,647	5,816
固定資産合計	9,683	10,981
資産合計	36,083	35,535

(単位：百万円)

	前連結会計年度 (平成26年3月31日)	当連結会計年度 (平成27年3月31日)
<b>負債の部</b>		
流動負債		
支払手形及び買掛金	9,612	8,200
短期借入金	1 3,324	1 3,306
未払法人税等	140	113
未成工事受入金	520	458
賞与引当金	210	229
工事損失引当金	12	0
その他	1,141	1,327
流動負債合計	14,961	13,635
固定負債		
長期借入金	1 694	1 688
繰延税金負債	752	969
退職給付に係る負債	169	193
その他	47	90
固定負債合計	1,664	1,941
負債合計	16,626	15,577
純資産の部		
株主資本		
資本金	6,176	6,176
資本剰余金	1,544	1,544
利益剰余金	10,614	10,295
自己株式	38	42
株主資本合計	18,296	17,974
その他の包括利益累計額		
その他有価証券評価差額金	1,241	1,842
繰延ヘッジ損益	35	44
為替換算調整勘定	49	73
退職給付に係る調整累計額	131	55
その他の包括利益累計額合計	1,123	1,926
少数株主持分	37	56
純資産合計	19,456	19,957
負債純資産合計	36,083	35,535

## 【連結損益計算書及び連結包括利益計算書】

## 【連結損益計算書】

(単位：百万円)

	前連結会計年度 (自 平成25年 4月 1日 至 平成26年 3月31日)	当連結会計年度 (自 平成26年 4月 1日 至 平成27年 3月31日)
<b>完成工事</b>		
完成工事高	22,825	20,528
完成工事原価	2, 3 20,889	2, 3 17,845
完成工事総利益	1,936	2,682
<b>製品売上</b>		
製品売上高	4,191	4,021
製品売上原価	2 2,997	2 2,847
製品売上総利益	1,193	1,174
<b>売上総利益合計</b>	<b>3,129</b>	<b>3,856</b>
販売費及び一般管理費	1, 2 3,763	1, 2 3,616
<b>営業利益又は営業損失( )</b>	<b>633</b>	<b>240</b>
<b>営業外収益</b>		
受取利息	7	8
受取配当金	108	96
受取賃貸料	28	30
為替差益	41	0
雑収入	46	20
営業外収益合計	232	156
<b>営業外費用</b>		
支払利息	42	40
雑損失	50	5
営業外費用合計	93	45
<b>経常利益又は経常損失( )</b>	<b>494</b>	<b>351</b>
<b>特別利益</b>		
関係会社株式売却益	-	12
投資有価証券売却益	581	-
特別利益合計	581	12
<b>特別損失</b>		
会員権評価損	-	1
減損損失	4 139	4 -
特別損失合計	139	1
<b>税金等調整前当期純利益又は税金等調整前当期純損失( )</b>	<b>52</b>	<b>362</b>
法人税、住民税及び事業税	56	63
法人税等調整額	25	8
法人税等合計	81	54
<b>少数株主損益調整前当期純利益又は少数株主損益調整前当期純損失( )</b>	<b>133</b>	<b>308</b>
少数株主利益又は少数株主損失( )	0	4
<b>当期純利益又は当期純損失( )</b>	<b>133</b>	<b>303</b>

【連結包括利益計算書】

(単位：百万円)

	前連結会計年度 (自 平成25年4月1日 至 平成26年3月31日)	当連結会計年度 (自 平成26年4月1日 至 平成27年3月31日)
少数株主損益調整前当期純利益又は少数株主損益調整前当期純損失( )	133	308
その他の包括利益		
その他有価証券評価差額金	4	601
繰延ヘッジ損益	380	9
為替換算調整勘定	70	32
退職給付に係る調整額	-	187
その他の包括利益合計	1 446	1 812
包括利益	312	1,120
(内訳)		
親会社株主に係る包括利益	301	1,107
少数株主に係る包括利益	11	13



【連結株主資本等変動計算書】

前連結会計年度(自 平成25年4月1日 至 平成26年3月31日)

(単位：百万円)

	株主資本				
	資本金	資本剰余金	利益剰余金	自己株式	株主資本合計
当期首残高	6,176	3,849	12,007	2,597	19,436
会計方針の変更による累積的影響額					
会計方針の変更を反映した当期首残高	6,176	3,849	12,007	2,597	19,436
当期変動額					
剰余金の配当			479		479
当期純利益又は当期純損失( )			133		133
自己株式の取得				527	527
自己株式の消却		2,305	779	3,085	
株主資本以外の項目の当期変動額(純額)					
当期変動額合計		2,305	1,392	2,558	1,139
当期末残高	6,176	1,544	10,614	38	18,296

	その他の包括利益累計額					少数株主持分	純資産合計
	その他有価証券評価差額金	繰延ヘッジ損益	為替換算調整勘定	退職給付に係る調整累計額	その他の包括利益累計額合計		
当期首残高	1,245	415	9		820	53	20,310
会計方針の変更による累積的影響額							
会計方針の変更を反映した当期首残高	1,245	415	9		820	53	20,310
当期変動額							
剰余金の配当							479
当期純利益又は当期純損失( )							133
自己株式の取得							527
自己株式の消却							
株主資本以外の項目の当期変動額(純額)	4	380	58	131	302	16	286
当期変動額合計	4	380	58	131	302	16	853
当期末残高	1,241	35	49	131	1,123	37	19,456

当連結会計年度(自 平成26年4月1日 至 平成27年3月31日)

(単位：百万円)

	株主資本				
	資本金	資本剰余金	利益剰余金	自己株式	株主資本合計
当期首残高	6,176	1,544	10,614	38	18,296
会計方針の変更による累積的影響額			155		155
会計方針の変更を反映した当期首残高	6,176	1,544	10,459	38	18,141
当期変動額					
剰余金の配当			467		467
当期純利益又は当期純損失( )			303		303
自己株式の取得				3	3
自己株式の消却					
株主資本以外の項目の当期変動額(純額)					
当期変動額合計			163	3	167
当期末残高	6,176	1,544	10,295	42	17,974

	その他の包括利益累計額					少数株主持分	純資産合計
	その他有価証券評価差額金	繰延ヘッジ損益	為替換算調整勘定	退職給付に係る調整累計額	その他の包括利益累計額合計		
当期首残高	1,241	35	49	131	1,123	37	19,456
会計方針の変更による累積的影響額							155
会計方針の変更を反映した当期首残高	1,241	35	49	131	1,123	37	19,301
当期変動額							
剰余金の配当							467
当期純利益又は当期純損失( )							303
自己株式の取得							3
自己株式の消却							
株主資本以外の項目の当期変動額(純額)	601	9	23	187	803	19	823
当期変動額合計	601	9	23	187	803	19	655
当期末残高	1,842	44	73	55	1,926	56	19,957

## 【連結キャッシュ・フロー計算書】

(単位：百万円)

	前連結会計年度 (自 平成25年4月1日 至 平成26年3月31日)	当連結会計年度 (自 平成26年4月1日 至 平成27年3月31日)
<b>営業活動によるキャッシュ・フロー</b>		
税金等調整前当期純利益又は税金等調整前当期純損失( )	52	362
減価償却費	403	313
貸倒引当金の増減額( は減少)	2	5
退職給付引当金の増減額( は減少)	180	-
退職給付に係る負債の増減額( は減少)	304	95
工事損失引当金の増減額( は減少)	55	12
受取利息及び受取配当金	115	104
支払利息	42	40
関係会社株式売却損益( は益)	-	12
投資有価証券売却損益( は益)	581	-
会員権評価損	-	1
減損損失	139	-
売上債権の増減額( は増加)	3,097	1,772
未成工事支出金等の増減額( は増加)	277	107
仕入債務の増減額( は減少)	1,050	1,480
その他	119	44
小計	2,097	2,602
利息及び配当金の受取額	115	104
利息の支払額	42	39
法人税等の支払額	59	67
営業活動によるキャッシュ・フロー	2,110	2,605
<b>投資活動によるキャッシュ・フロー</b>		
有形固定資産の取得による支出	172	162
無形固定資産の取得による支出	10	135
有価証券の償還による収入	-	100
投資有価証券の取得による支出	383	354
投資有価証券の売却による収入	1,088	-
関係会社株式の売却による収入	-	18
その他	79	55
投資活動によるキャッシュ・フロー	441	478
<b>財務活動によるキャッシュ・フロー</b>		
長期借入れによる収入	400	400
長期借入金の返済による支出	409	424
配当金の支払額	479	467
少数株主への配当金の支払額	27	-
自己株式の取得による支出	527	3
財務活動によるキャッシュ・フロー	1,043	494
現金及び現金同等物に係る換算差額	73	42
現金及び現金同等物の増減額( は減少)	1,582	3,536
現金及び現金同等物の期首残高	8,346	9,929
現金及び現金同等物の期末残高	1 9,929	1 6,392

【注記事項】

(連結財務諸表作成のための基本となる重要な事項)

1 連結の範囲に関する事項

連結子会社の数 8社

連結子会社名は、「第1 企業の概況 4 関係会社の状況」に記載しているため、省略しております。なお、  
㈱共伸は平成26年4月1日付で中外エンジニアリング㈱と合併したため、連結の範囲から除いております。

2 持分法の適用に関する事項

持分法適用会社の数 1社

関連会社 中外炉工業(山東)有限公司

持分法適用会社については決算日が連結決算日と異なるため、当該会社の事業年度に係る財務諸表を使用しております。

3 連結子会社の事業年度等に関する事項

連結子会社のうち、台湾中外炉工業股份有限公司、中外炉熱工設備(上海)有限公司、中外炉設備技術(上海)有限公司、Chugai Ro (Thailand) Co., Ltd.及びPT. Chugai Ro Indonesiaの決算日は12月31日であります。連結財務諸表の作成に当たっては、同決算日現在の財務諸表を使用し、連結決算日との間に生じた重要な取引については、連結上必要な調整を行っております。

4 会計処理基準に関する事項

(1) 重要な資産の評価基準及び評価方法

たな卸資産

評価基準は原価法(収益性の低下による簿価切下げの方法)によっております。

製品・原材料

移動平均法

仕掛品・未成工事支出金

個別法

有価証券

その他有価証券

時価のあるもの

期末日の市場価格等に基づく時価法(評価差額は全部純資産直入法により処理し、売却原価は移動平均法により算定)

時価のないもの

移動平均法による原価法

デリバティブ

時価法

(2) 重要な減価償却資産の減価償却の方法

有形固定資産(リース資産を除く)

主として定率法 但し、平成10年4月1日以降に取得した建物(建物附属設備を除く)は定額法

なお、主な耐用年数は以下のとおりであります。

建物及び構築物 3～50年

機械装置及び運搬具 4～12年

無形固定資産(リース資産を除く)

定額法を採用しております。

なお、自社利用のソフトウェアについては、社内における利用可能期間(5年)に基づく定額法を採用しております。

リース資産

所有権移転外ファイナンス・リース取引に係るリース資産

リース期間を耐用年数とし、残存価額を零とする定額法を採用しております。

(3) 重要な引当金の計上基準

貸倒引当金

債権の貸倒れによる損失に備えるため、一般債権については貸倒実績率により、貸倒懸念債権等特定の債権については個別に債権の回収可能性を検討し、回収不能見込額を計上しております。

賞与引当金

従業員に対して支給する賞与に充てるため、支給見込額基準により計上しております。

工事損失引当金

当連結会計年度未成工事のうち損失の発生が見込まれるものについて、将来の損失に備えるため、その損失見込額を計上しております。

(4) 退職給付に係る会計処理の方法

退職給付見込額の期間帰属方法

退職給付債務の算定にあたり、退職給付見込額を当連結会計年度までの期間に帰属させる方法については、期間定額基準によっております。

数理計算上の差異及び会計基準変更時差異の費用処理方法

数理計算上の差異については、各連結会計年度の発生時における従業員の平均残存勤務期間以内の一定の年数(15年)による定額法により按分した額をそれぞれ発生の翌連結会計年度から費用処理しております。

会計基準変更時差異は、15年による定額法により費用処理しております。

小規模企業等における簡便法の採用

一部の連結子会社は、退職給付に係る負債及び退職給付費用の計算に、退職給付に係る期末自己都合要支給額を退職給付債務とする方法を用いた簡便法を適用しております。

(5) 重要な収益及び費用の計上基準

完成工事高及び完成工事原価の計上基準

当連結会計年度未までの進捗部分について成果の確実性が認められる工事については工事進行基準(工事の進捗率の見積りは原価比例法)を、その他の工事については工事完成基準を適用しております。

(6) 重要な外貨建の資産又は負債の本邦通貨への換算の基準

外貨建金銭債権債務は、連結決算日の直物為替相場により円貨に換算し、換算差額は損益として処理しております。なお、在外子会社等の資産、負債、収益及び費用は、決算日の直物為替相場により円貨に換算し、換算差額は純資産の部における為替換算調整勘定及び少数株主持分に含めております。

(7) 重要なヘッジ会計の方法

ヘッジ会計の方法

繰延ヘッジ法によっております。なお、為替予約につきヘッジ会計の要件を満たしている場合は振当処理によっております。

ヘッジ手段とヘッジ対象

ヘッジ手段	ヘッジ対象
為替予約及び外貨預金	外貨建債権債務及び外貨建予定取引

ヘッジ方針

外貨建債権債務及び外貨建予定取引については、為替変動リスクの低減を図るため、社内規定に基づき、当該契約額の範囲内での先物為替予約や決済用外貨預金を利用しております。

ヘッジ有効性評価の方法

ヘッジ有効性評価については、事前にリスク管理方針に従っていることを確認しているため、事後の検証は行っておりません。

(8) 連結キャッシュ・フロー計算書における資金の範囲

連結キャッシュ・フロー計算書における資金(現金及び現金同等物)は、手許現金、随時引き出し可能な預金及び容易に換金可能であり、かつ、価値の変動について僅少なリスクしか負わない取得日から3ヶ月以内に償還期限の到来する短期投資であります。

(9) その他連結財務諸表作成のための重要な事項

消費税等の会計処理

消費税及び地方消費税の会計処理は税抜方式によっております。

(会計方針の変更)

「退職給付に関する会計基準」(企業会計基準第26号平成24年5月17日。以下「退職給付会計基準」という。)及び「退職給付に関する会計基準の適用指針」(企業会計基準適用指針第25号平成27年3月26日。以下「退職給付適用指針」という。)を、退職給付会計基準第35項本文及び退職給付適用指針第67項本文に掲げられた定めについて当連結会計年度より適用し、退職給付債務及び勤務費用の計算方法を見直し、割引率の決定方法を割引率決定の基礎となる債券の期間について従業員の平均残存勤務期間に近似した年数を基礎に決定する方法から退職給付の支払見込期間及び支払見込期間ごとの金額を反映した単一の加重平均割引率を使用する方法へ変更いたしました。

退職給付会計基準等の適用については、退職給付会計基準第37項に定める経過的な取扱いに従って、当連結会計年度の期首において、退職給付債務及び勤務費用の計算方法の変更に伴う影響額を利益剰余金に加減しております。

この結果、当連結会計年度の期首の退職給付に係る資産が232百万円減少、退職給付に係る負債が8百万円増加、繰延税金負債が86百万円減少し、利益剰余金が155百万円減少しております。

なお、当連結会計年度の損益に与える影響は軽微であります。

また、1株当たり情報に与える影響は当該箇所に記載しております。

(未適用の会計基準等)

- ・「企業結合に関する会計基準」(企業会計基準第21号 平成25年9月13日)
- ・「連結財務諸表に関する会計基準」(企業会計基準第22号 平成25年9月13日)
- ・「事業分離等に関する会計基準」(企業会計基準第7号 平成25年9月13日)
- ・「1株当たり当期純利益に関する会計基準」(企業会計基準第2号 平成25年9月13日)
- ・「企業結合会計基準及び事業分離等会計基準に関する適用指針」(企業会計基準適用指針第10号 平成25年9月13日)
- ・「1株当たり当期純利益に関する会計基準の適用指針」(企業会計基準適用指針第4号 平成25年9月13日)

(1) 概要

本会計基準等は、子会社株式の追加取得等において支配が継続している場合の子会社に対する親会社の持分変動の取扱い、取得関連費用の取扱い、当期純利益の表示及び少数株主持分から非支配株主持分への変更、暫定的な会計処理の取扱いを中心に改正されたものです。

(2) 適用予定日

平成28年3月期の期首より適用予定です。なお、暫定的な会計処理の取扱いについては、平成28年3月期の期首以後実施される企業結合から適用予定です。

(3) 当該会計基準等の適用による影響

影響額は、当連結財務諸表の作成時において評価中です。

(連結貸借対照表関係)

1 担保に供している資産

	前連結会計年度 (平成26年3月31日)	当連結会計年度 (平成27年3月31日)
投資有価証券	1,463百万円	2,041百万円
上記に対応する債務の内訳		
短期借入金	424百万円	406百万円
長期借入金	694	688

2 未成工事支出金等の内訳

	前連結会計年度 (平成26年3月31日)	当連結会計年度 (平成27年3月31日)
製品	107百万円	61百万円
原材料	81	77
仕掛品	78	80
未成工事支出金	773	761

(連結損益計算書関係)

1 販売費及び一般管理費の主要な費目と金額は次のとおりであります。

	前連結会計年度 (自 平成25年 4月 1日 至 平成26年 3月31日)	当連結会計年度 (自 平成26年 4月 1日 至 平成27年 3月31日)
給料諸手当	1,995百万円	1,922百万円
減価償却費	218	139
賞与引当金繰入額	107	115
退職給付費用	253	237

2 一般管理費及び当期製造費用に含まれる研究開発費は、次のとおりであります。

	前連結会計年度 (自 平成25年 4月 1日 至 平成26年 3月31日)	当連結会計年度 (自 平成26年 4月 1日 至 平成27年 3月31日)
	614百万円	577百万円

3 売上原価に含まれている工事損失引当金繰入額は、次のとおりであります。

	前連結会計年度 (自 平成25年 4月 1日 至 平成26年 3月31日)	当連結会計年度 (自 平成26年 4月 1日 至 平成27年 3月31日)
	16百万円	9百万円

4 減損損失の内容は、次のとおりであります。

前連結会計年度(自 平成25年 4月 1日 至 平成26年 3月31日)

当連結会計年度において、当社グループは以下の資産グループについて減損損失を計上しました。

場所	用途	種類
堺事業所(大阪府堺市)	情報・通信分野	建物、機械及び装置等

当社グループは、原則として事業の報告セグメントを単位としてグルーピングを行っており、遊休資産については、個別にグルーピングを行っております。

情報・通信分野につきましては、受注高の減少により収益性が悪化していることから、帳簿価額を回収可能価額まで減額し、当該減少額を減損損失(139百万円)として特別損失に計上しております。その内訳は、建物及び構築物38百万円、機械装置及び運搬具94百万円、その他7百万円であります。

なお、回収可能価額は使用価値により算定しておりますが、将来キャッシュ・フローに基づく使用価値がマイナスであるため、回収可能価額をゼロとして算定しております。

当連結会計年度(自 平成26年 4月 1日 至 平成27年 3月31日)

該当事項はありません。



(連結包括利益計算書関係)

1 その他の包括利益に係る組替調整額及び税効果額

	前連結会計年度 (自 平成25年4月1日 至 平成26年3月31日)	当連結会計年度 (自 平成26年4月1日 至 平成27年3月31日)
その他有価証券評価差額金		
当期発生額	507百万円	814百万円
組替調整額	581	
税効果調整前	74	814
税効果額	70	212
その他有価証券評価差額金	4	601
繰延ヘッジ損益		
当期発生額	380	16
組替調整額		6
繰延ヘッジ損益	380	9
為替換算調整勘定		
当期発生額	70	37
組替調整額		4
為替換算調整勘定	70	32
退職給付に係る調整額		
当期発生額		179
組替調整額		107
税効果調整前		287
税効果額		99
退職給付に係る調整額		187
その他の包括利益合計	446	812

(連結株主資本等変動計算書関係)

前連結会計年度(自 平成25年4月1日 至 平成26年3月31日)

1 発行済株式に関する事項

株式の種類	当連結会計年度期首	増加	減少	当連結会計年度末
普通株式(株)	89,230,015		11,230,015	78,000,000

(変動事由の概要)

減少数の主な内訳は、次のとおりであります。

自己株式の消却 11,230,015株

2 自己株式に関する事項

株式の種類	当連結会計年度期首	増加	減少	当連結会計年度末
普通株式(株)	9,353,462	2,017,032	11,230,015	140,479

(変動事由の概要)

増加数の主な内訳は、次のとおりであります。

取締役会決議による取得 2,000,000株

単元未満株式の買取りによる増加 17,032株

減少数の主な内訳は、次のとおりであります。

自己株式の消却 11,230,015株

3 新株予約権等に関する事項

該当事項はありません。

4 配当に関する事項

(1) 配当金支払額

決議	株式の種類	配当金の総額 (百万円)	1株当たり配当額 (円)	基準日	効力発生日
平成25年6月25日 定時株主総会	普通株式	479	6.00	平成25年3月31日	平成25年6月26日

(2) 基準日が当連結会計年度に属する配当のうち、配当の効力発生日が翌連結会計年度となるもの

決議	株式の種類	配当金の総額 (百万円)	配当の原資	1株当たり 配当額(円)	基準日	効力発生日
平成26年6月25日 定時株主総会	普通株式	467	利益剰余金	6.00	平成26年3月31日	平成26年6月26日

当連結会計年度(自 平成26年4月1日 至 平成27年3月31日)

1 発行済株式に関する事項

株式の種類	当連結会計年度期首	増加	減少	当連結会計年度末
普通株式(株)	78,000,000			78,000,000

2 自己株式に関する事項

株式の種類	当連結会計年度期首	増加	減少	当連結会計年度末
普通株式(株)	140,479	15,159		155,638

(変動事由の概要)

増加数の主な内訳は、次のとおりであります。  
 単元未満株式の買取りによる増加 15,159株

3 新株予約権等に関する事項

該当事項はありません。

4 配当に関する事項

(1) 配当金支払額

決議	株式の種類	配当金の総額 (百万円)	1株当たり配当額 (円)	基準日	効力発生日
平成26年6月25日 定時株主総会	普通株式	467	6.00	平成26年3月31日	平成26年6月26日

(2) 基準日が当連結会計年度に属する配当のうち、配当の効力発生日が翌連結会計年度となるもの

決議	株式の種類	配当金の総額 (百万円)	配当の原資	1株当たり 配当額(円)	基準日	効力発生日
平成27年6月25日 定時株主総会	普通株式	389	利益剰余金	5.00	平成27年3月31日	平成27年6月26日

(連結キャッシュ・フロー計算書関係)

1 現金及び現金同等物の期末残高と連結貸借対照表に掲記されている科目の金額との関係

	前連結会計年度 (自 平成25年4月1日 至 平成26年3月31日)	当連結会計年度 (自 平成26年4月1日 至 平成27年3月31日)
現金及び預金勘定	9,929百万円	6,392百万円
現金及び現金同等物	9,929百万円	6,392百万円

(リース取引関係)

該当事項はありません。

(金融商品関係)

1 金融商品の状況に関する事項

(1) 金融商品に対する取組方針

当社グループは、事業の運営に必要な資金については、銀行等金融機関からの借入により調達し、一時的な余剰資金については、短期的な預金等に限定して運用しています。デリバティブは、後述するリスクを回避するために利用しており、投機的な取引は行わない方針であります。

(2) 金融商品の内容及びそのリスク

受取手形及び売掛金は顧客の信用リスクに晒されています。

有価証券及び投資有価証券は主として株式であり、市場価格の変動リスクに晒されています。

支払手形及び買掛金は、ほとんど1年以内の支払期日です。

借入金の使途は主に運転資金であります。

売掛金及び買掛金の一部は外貨建てであり、為替の変動リスクに晒されています。

デリバティブ取引は、外貨建ての営業債権債務に係る為替の変動リスクに対するヘッジ取引を目的とした先物為替予約取引であります。なお、ヘッジ会計に関するヘッジ手段とヘッジ対象、ヘッジ方針、ヘッジの有効性の評価方法等については、前述の「会計処理基準に関する事項」に記載されている「重要なヘッジ会計の方法」をご覧ください。

(3) 金融商品に係るリスク管理体制

信用リスク(取引先の契約不履行等に係るリスク)の管理

受取手形及び売掛金に係る顧客の信用リスクは、社内規定に沿って管理し、リスクの低減を図っています。連結子会社についても、同様の管理を行っております。

先物為替予約取引の契約先はいずれも信用度の高い国内の銀行であり、相手先の契約不履行によるリスクはほとんどないと認識しております。

市場リスク(為替や金利等の変動リスク)の管理

為替の変動リスクについては、当該契約額の範囲内での先物為替予約の利用や決済用外貨預金の保有により、リスクの低減を図っております。

支払金利の変動リスクについては、借入金のお大半を固定金利で借入れることにより、リスクの低減を図っております。

有価証券及び投資有価証券については、定期的に信用状況や時価の把握を行うことにより、リスクの管理を行っております。

資金調達に係る流動性リスク(支払期日に支払いを実行できなくなるリスク)の管理

流動性リスクについては、各部門からの報告に基づき経理部門において適時に資金繰り計画を作成・更新することにより管理しております。

(4) 金融商品の時価等に関する事項についての補足説明

金融商品の時価には、市場価格に基づく価額のほか、市場価格がない場合には合理的に算定された価額が含まれております。当該価額の算定においては変動要因を織り込んでいるため、異なる前提条件等を採用することにより、当該価額が変動することもあります。また、「デリバティブ取引関係」注記におけるデリバティブ取引に関する契約額等については、その金額自体がデリバティブ取引に係る市場リスクを示すものではありません。

2 金融商品の時価等に関する事項

連結貸借対照表計上額、時価及びこれらの差額については、次のとおりであります。なお、時価を把握することが極めて困難と認められるものは、次表には含めておりません((注2)を参照ください。)

前連結会計年度(平成26年3月31日)

	連結貸借対照表 計上額(百万円)	時価(百万円)	差額(百万円)
(1) 現金及び預金	9,929	9,929	
(2) 受取手形及び売掛金( 1 )	15,059	15,058	1
(3) 有価証券及び投資有価証券 その他有価証券	4,153	4,153	
資産計	29,142	29,140	1
(1) 支払手形及び買掛金	9,612	9,612	
(2) 短期借入金( 2 )	2,900	2,900	
(3) 未払法人税等	140	140	
(4) 長期借入金( 2 )	1,118	1,120	1
負債計	13,771	13,773	1
デリバティブ取引	35	35	

- ( 1 ) 受取手形及び売掛金につきましては、貸倒引当金を控除しております。  
 ( 2 ) 1年内返済予定の長期借入金424百万円は長期借入金に含めております。

当連結会計年度(平成27年3月31日)

	連結貸借対照表 計上額(百万円)	時価(百万円)	差額(百万円)
(1) 現金及び預金	6,392	6,392	
(2) 受取手形及び売掛金( 1 )	16,890	16,889	1
(3) 有価証券及び投資有価証券 その他有価証券	5,222	5,222	
資産計	28,505	28,503	1
(1) 支払手形及び買掛金	8,200	8,200	
(2) 短期借入金( 2 )	2,900	2,900	
(3) 未払法人税等	113	113	
(4) 長期借入金( 2 )	1,094	1,095	1
負債計	12,308	12,309	1
デリバティブ取引	44	44	

- ( 1 ) 受取手形及び売掛金につきましては、貸倒引当金を控除しております。  
 ( 2 ) 1年内返済予定の長期借入金406百万円は長期借入金に含めております。

(注1)金融商品の時価の算定方法並びに有価証券及びデリバティブ取引に関する事項

資産

(1) 現金及び預金

預金はすべて短期であるため、時価は帳簿価額と近似していることから、当該帳簿価額によっております。

(2) 受取手形及び売掛金

これらの時価は、一定の期間ごとに区分した債権ごとに債権額を満期までの期間及び信用リスクを加味した利率により割り引いて算定する方法によっております。

(3) 有価証券及び投資有価証券

これらの時価について、株式は取引所の価格によっており、債券は取引金融機関から提示された価格によっており、投資信託は公表されている基準価格によっております。

また、有価証券に関する注記事項については、「有価証券関係」注記を参照ください。

負債

(1) 支払手形及び買掛金、(2)短期借入金及び(3)未払法人税等

これらは短期間で決済されるため、時価は帳簿価額にほぼ等しいことから、当該帳簿価額によっております。

(4) 長期借入金

長期借入金の時価については、元利金の合計額を新規に同様の借入を行った場合に想定される利率で割り引いて算定する方法によっております。

デリバティブ取引

為替予約の振当処理によるものは、ヘッジ対象とされている売掛金又は買掛金と一体として処理されているため、その時価は、当該売掛金又は買掛金の時価に含めて記載しています。

(注2)時価を把握することが極めて困難と認められる金融商品の連結貸借対照表計上額

(単位：百万円)

区分	平成26年3月31日	平成27年3月31日
非上場株式	27	27

上記については、市場価格がなく、時価を把握することが極めて困難と認められるため、「(3)有価証券及び投資有価証券 その他有価証券」には含めておりません。

(注3)金銭債権及び満期がある有価証券の連結決算日後の償還予定額

前連結会計年度(平成26年3月31日)

	1年以内 (百万円)	1年超 5年以内 (百万円)	5年超 10年以内 (百万円)	10年超 (百万円)
現金及び預金	9,929	-	-	-
受取手形及び売掛金	13,312	1,756	-	-
有価証券及び投資有価証券				
その他有価証券のうち満期があるもの(社債)	100	194	-	-
合計	23,341	1,950	-	-

当連結会計年度(平成27年3月31日)

	1年以内 (百万円)	1年超 5年以内 (百万円)	5年超 10年以内 (百万円)	10年超 (百万円)
現金及び預金	6,392	-	-	-
受取手形及び売掛金	16,181	718	-	-
有価証券及び投資有価証券				
その他有価証券のうち満期があるもの(社債)		495	-	-
その他有価証券のうち満期があるもの(その他)	99	12	-	-
合計	22,673	1,225	-	-

(注4)短期借入金及び長期借入金の連結決算日後の返済予定額  
 前連結会計年度(平成26年3月31日)

	1年以内 (百万円)	1年超 2年以内 (百万円)	2年超 3年以内 (百万円)	3年超 4年以内 (百万円)	4年超 5年以内 (百万円)	5年超 (百万円)
短期借入金	2,900	-	-	-	-	-
長期借入金	424	322	220	124	28	-
合計	3,324	322	220	124	28	-

当連結会計年度(平成27年3月31日)

	1年以内 (百万円)	1年超 2年以内 (百万円)	2年超 3年以内 (百万円)	3年超 4年以内 (百万円)	4年超 5年以内 (百万円)	5年超 (百万円)
短期借入金	2,900	-	-	-	-	-
長期借入金	406	316	220	124	28	-
合計	3,306	316	220	124	28	-

(有価証券関係)

1 その他有価証券

前連結会計年度(平成26年3月31日)

種類	連結貸借対照表計上額 (百万円)	取得原価 (百万円)	差額 (百万円)
(連結貸借対照表計上額が取得原価を超えるもの)			
株式	3,631	1,930	1,701
債券	100	100	0
その他	110	105	5
小計	3,842	2,136	1,706
(連結貸借対照表計上額が取得原価を超えないもの)			
株式	115	141	25
債券	194	200	5
その他			
小計	310	341	31
合計	4,153	2,478	1,674

(注)非上場株式(連結貸借対照表計上額27百万円)については、市場価格がなく、時価を把握することが極めて困難と認められることから、上表の「その他有価証券」には含めておりません。

当連結会計年度(平成27年3月31日)

種類	連結貸借対照表計上額 (百万円)	取得原価 (百万円)	差額 (百万円)
(連結貸借対照表計上額が取得原価を超えるもの)			
株式	4,540	2,040	2,500
債券			
その他	12	5	6
小計	4,553	2,045	2,507
(連結貸借対照表計上額が取得原価を超えないもの)			
株式	73	86	12
債券	495	500	5
その他	99	100	0
小計	668	686	17
合計	5,222	2,732	2,489

(注)非上場株式(連結貸借対照表計上額27百万円)については、市場価格がなく、時価を把握することが極めて困難と認められることから、上表の「その他有価証券」には含めておりません。



2. 連結会計年度中に売却したその他有価証券

前連結会計年度(自 平成25年4月1日 至 平成26年3月31日)

区分	売却額 (百万円)	売却益の合計額 (百万円)	売却損の合計額 (百万円)
株式	1,088	581	

当連結会計年度(自 平成26年4月1日 至 平成27年3月31日)

該当事項はありません。

(デリバティブ取引関係)

1. ヘッジ会計が適用されていないデリバティブ取引

通貨関連

前連結会計年度(平成26年3月31日)

該当事項はありません。

当連結会計年度(平成27年3月31日)

該当事項はありません。

2 ヘッジ会計が適用されているデリバティブ取引

通貨関連

前連結会計年度(平成26年3月31日)

ヘッジ会計の方法	デリバティブ取引の種類等	主なヘッジ対象	契約額等(百万円)	契約額等のうち1年超(百万円)	時価(百万円)
原則的処理方法	為替予約取引 売建	予定取引	681	28	705
	米ドル				
	ユーロ				
	買建				
	米ドル		35		35
合計			802	28	838
為替予約等の振当処理	為替予約取引 売建	売掛金	1,504	111	(注) 2
	米ドル				
	ユーロ				
合計			1,894	111	

(注) 1. 時価の算定方法 先物為替相場に基づき算定しております。

2. 為替予約等の振当処理によるものは、ヘッジ対象とされている売掛金と一体として処理されているため、その時価は、当該売掛金の時価に含めて記載しております。

当連結会計年度(平成27年3月31日)

ヘッジ会計の方法	デリバティブ取引の種類等	主なヘッジ対象	契約額等(百万円)	契約額等のうち1年超(百万円)	時価(百万円)
原則的処理方法	為替予約取引 売建	予定取引	863	648	913
	米ドル				
	ユーロ				
	買建				
	米ドル				
	ユーロ		177	17	179
合計			1,183	668	1,234
為替予約等の振当処理	為替予約取引 売建	売掛金	2,059	30	(注) 2
	米ドル				
	ユーロ				
	買建	買掛金	66		
	米ドル				
	ユーロ	8			
合計			2,876	30	

(注) 1. 時価の算定方法 先物為替相場に基づき算定しております。

2. 為替予約等の振当処理によるものは、ヘッジ対象とされている売掛金又は買掛金と一体として処理されているため、その時価は、当該売掛金又は買掛金の時価に含めて記載しております。

(退職給付関係)

1. 採用している退職給付制度の概要

当社及び一部の連結子会社は、従業員の退職給付に充てるため、積立型、非積立型の確定給付制度及び確定拠出制度を採用しております。

確定給付企業年金制度(すべて積立型制度であります。)では、職位と勤務期間に基づいた一時金又は年金を支給しております。なお、従業員の退職等に際して割増退職金を支払う場合があります。退職一時金制度(積立型制度と非積立型制度があります。)では、退職給付として、職位と勤務期間に基づいた一時金を支給しております。

また、一部の連結子会社が有する退職一時金制度は、簡便法により退職給付に係る負債及び退職給付費用を計算しております。

当社及び一部の連結子会社は、複数事業主制度の厚生年金基金制度に加入しており、このうち、自社の拠出に対応する年金資産の額を合理的に計算する事ができない制度については、確定拠出制度と同様に会計処理しております。

2. 確定給付制度

(1) 退職給付債務の期首残高と期末残高の調整表(簡便法を適用した制度を除く。)

(百万円)

	前連結会計年度	当連結会計年度
	(自 平成25年4月1日 至 平成26年3月31日)	(自 平成26年4月1日 至 平成27年3月31日)
退職給付債務の期首残高	2,246	2,265
会計方針の変更による累積的影響額		241
会計方針の変更を反映した期首残高	2,246	2,506
勤務費用	126	145
利息費用	40	20
数理計算上の差異の発生額	21	82
退職給付の支払額	168	104
退職給付債務の期末残高	2,265	2,651

(2) 年金資産の期首残高と期末残高の調整表(簡便法を適用した制度を除く。)

(百万円)

	前連結会計年度	当連結会計年度
	(自 平成25年4月1日 至 平成26年3月31日)	(自 平成26年4月1日 至 平成27年3月31日)
年金資産の期首残高	2,027	2,428
期待運用収益	30	36
数理計算上の差異の発生額	193	262
事業主からの拠出額	346	347
退職給付の支払額	168	104
年金資産の期末残高	2,428	2,971

(3) 簡便法を適用した制度の、退職給付に係る負債の期首残高と期末残高の調整表

(百万円)

	前連結会計年度	当連結会計年度
	(自 平成25年4月1日 至 平成26年3月31日)	(自 平成26年4月1日 至 平成27年3月31日)
退職給付に係る負債の期首残高	96	63
退職給付費用	21	18
退職給付の支払額	52	0
制度への拠出額	2	2
退職給付に係る負債の期末残高	63	78

(4) 退職給付債務及び年金資産の期末残高と連結貸借対照表に計上された退職給付に係る負債及び退職給付に係る資産の調整表

	(百万円)	
	前連結会計年度 (平成26年3月31日)	当連結会計年度 (平成27年3月31日)
積立型制度の退職給付債務	2,192	2,570
年金資産	2,444	2,989
	251	418
非積立型制度の退職給付債務	151	177
連結貸借対照表に計上された負債と資産の純額	99	241
退職給付に係る負債	169	193
退職給付に係る資産	269	434
連結貸借対照表に計上された負債と資産の純額	99	241

(注) 簡便法を適用した制度を含みます。

(5) 退職給付費用及びその内訳項目の金額

	(百万円)	
	前連結会計年度 (自 平成25年4月1日 至 平成26年3月31日)	当連結会計年度 (自 平成26年4月1日 至 平成27年3月31日)
勤務費用	126	145
利息費用	40	20
期待運用収益	30	36
会計基準変更時差異の費用処理額	54	54
数理計算上の差異の費用処理額	63	52
簡便法で計算した退職給付費用	21	18
確定給付制度に係る退職給付費用	276	255

(6) 退職給付に係る調整額

退職給付に係る調整額に計上した項目(税効果控除前)の内訳は次のとおりであります。

	(百万円)	
	前連結会計年度 (自 平成25年4月1日 至 平成26年3月31日)	当連結会計年度 (自 平成26年4月1日 至 平成27年3月31日)
数理計算上の差異		232
会計基準変更時差異		54
合計		287

(7) 退職給付に係る調整累計額

退職給付に係る調整累計額に計上した項目(税効果控除前)の内訳は次のとおりであります。

	(百万円)	
	前連結会計年度 (平成26年3月31日)	当連結会計年度 (平成27年3月31日)
会計基準変更時差異の未処理額	54	
未認識数理計算上の差異	150	82
合計	204	82

(8) 年金資産に関する事項

年金資産の主な内訳

年金資産合計に対する主な分類ごとの比率は、次のとおりであります。

	前連結会計年度 (平成26年3月31日)	当連結会計年度 (平成27年3月31日)
債券	51%	54%
株式	37%	35%
現金及び預金	11%	10%
その他	1%	1%
合計	100%	100%

長期期待運用収益率の設定方法

年金資産の長期期待運用収益率を決定するため、現在及び予想される年金資産の配分と、年金資産を構成する多様な資産からの現在及び将来期待される長期の収益率を考慮しております。

(9) 数理計算上の計算基礎に関する事項

主要な数理計算上の計算基礎

	前連結会計年度 (自 平成25年4月1日 至 平成26年3月31日)	当連結会計年度 (自 平成26年4月1日 至 平成27年3月31日)
割引率	1.8%	0.5%
長期期待運用収益率	1.5%	1.5%
ポイント上昇率	8.8%	8.8%

3. 確定拠出制度

当社の確定拠出制度への要拠出額は、前連結会計年度59百万円、当連結会計年度58百万円であります。

4. 複数事業主制度

確定拠出制度と同様に会計処理する、複数事業主制度の厚生年金基金制度への要拠出額は、前連結会計年度254百万円、当連結会計年度250百万円であります。

(1) 複数事業主制度の直近の積立状況

	前連結会計年度 平成25年3月31日現在	当連結会計年度 平成26年3月31日現在
年金資産の額	22,584	24,086
年金財政計算上の数理債務の額と最低責任準備金の額との合計額(注)	29,971	30,593
差引額	7,387	6,507

(注)前連結会計年度においては「年金財政計算上の給付債務の額」と掲記していた項目であります。

(2) 複数事業主制度の給与総額に占める当社グループの割合

前連結会計年度 17.5% (平成26年3月31日現在)

当連結会計年度 17.7% (平成27年3月31日現在)

(3) 補足説明

上記の(1)差引額の主な要因は、年金財政計算上の過去勤務債務残高(前連結会計年度8,342百万円、当連結会計年度7,843百万円)、別途積立金(前連結会計年度955百万円、当連結会計年度1,336百万円)であります。本制度における過去勤務債務の償却方法は期間20年の元利均等償却であり、当社グループは、当期の連結財務諸表上、当該償却に充てられる特別掛金(前連結会計年度98百万円、当連結会計年度93百万円)を費用処理しております。

なお、上記(2)の割合は当社グループの実際の負担割合とは一致しておりません。

(ストック・オプション等関係)

該当事項はありません。

(税効果会計関係)

1 繰延税金資産及び繰延税金負債の発生の主な原因別の内訳

	前連結会計年度 (平成26年3月31日)	当連結会計年度 (平成27年3月31日)
繰延税金資産		
貸倒引当金	2百万円	4百万円
賞与引当金	73	74
退職給付に係る負債	60	62
工事損失引当金	4	0
投資有価証券評価損	33	25
未払事業税	7	7
資産除去債務	17	15
減損損失	49	28
繰越欠損金	702	610
その他	338	300
繰延税金資産小計	1,289	1,128
評価性引当額	1,235	1,072
繰延税金資産合計	53	56
繰延税金負債		
その他有価証券評価差額金	433	646
固定資産圧縮積立金	275	239
退職給付に係る資産	96	140
繰延税金負債合計	805	1,026
繰延税金負債の純額	752	969

2 法定実効税率と税効果会計適用後の法人税等の負担率との間に重要な差異があるときの、当該差異の原因となった主要な項目別内訳

	前連結会計年度 (平成26年3月31日)	当連結会計年度 (平成27年3月31日)
法定実効税率		35.6%
(調整)		
交際費等永久に損金に算入されない項目		3.4%
受取配当金等永久に益金に算入されない項目		4.5%
住民税均等割等		2.6%
税率変更による期末繰延税金負債の減額修正		8.5%
評価性引当額の増減		10.9%
その他		2.7%
税効果会計適用後の法人税等の負担率		15.0%

(注) 前連結会計年度は、税金等調整前当期純損失を計上しているため記載しておりません。

3 法人税等の税率の変更による繰延税金資産及び繰延税金負債の金額の修正

「所得税法等の一部を改正する法律」(平成27年法律第9号)及び「地方税法等の一部を改正する法律」(平成27年法律第2号)が平成27年3月31日に公布されたことに伴い、当連結会計年度の繰延税金資産及び繰延税金負債の計算に使用した法定実効税率は、前連結会計年度の35.6%から、回収又は支払が見込まれる期間が平成27年4月1日から平成28年3月31日までのものは33.1%、平成28年4月1日以降のものについては32.3%にそれぞれ変更されました。

その結果、繰延税金負債が101百万円減少し、法人税等調整額が30百万円減少、その他有価証券評価差額金が67百万円増加しております。

(企業結合等関係)

重要性が乏しいため、記載を省略しております。

(資産除去債務関係)

重要性が乏しいため、記載を省略しております。

(賃貸等不動産関係)

該当事項はありません。

(セグメント情報等)

【セグメント情報】

1 報告セグメントの概要

当社グループの報告セグメントは、当社の構成単位のうち分離された財務情報が入手可能であり、取締役会が、経営資源の配分の決定及び業績を評価するために、定期的に検討を行う対象となっているものであります。

当社及び子会社中外エンジニアリング(株)は、エネルギー分野（主に鉄鋼、自動車、非鉄金属、太陽電池製造関連）、情報・通信分野（主に精密塗工関連）、環境保全分野（主に大気浄化、廃棄物処理・リサイクル、バイオマス利用関連）の3分野の別に事業部等を設置し、事業活動を展開しております。従って、これらの3分野を報告セグメントとしております。

なお、その他の子会社の事業につきましては報告セグメントの量的基準を満たしていないため、「その他」に含めております。

各セグメントの主な製品又は事業内容は、「第1 企業の概況 3 事業の内容」に記載しております。

連結子会社であった(株)共伸が平成26年4月1日付で連結子会社中外エンジニアリング(株)と合併したことに伴い、当連結会計年度より、旧(株)共伸の事業を従来の「その他」から「環境保全分野」へ変更しております。

なお、前連結会計年度のセグメント情報については、変更後の区分方法により作成しており、「3 報告セグメントごとの売上高、利益又は損失、資産、負債その他の項目の金額に関する情報」の前連結会計年度に記載していません。

2 報告セグメントごとの売上高、利益又は損失、資産、負債その他の項目の金額の算定方法

報告されている事業セグメントの会計処理の方法は、「連結財務諸表作成のための基本となる重要な事項」における記載と概ね同一であります。

セグメント間の内部収益及び振替高は、市場実勢価格に基づいております。

「会計方針の変更」に記載のとおり、当連結会計年度より、退職給付債務及び勤務費用の計算方法を変更したことに伴い、事業セグメントの退職給付債務及び勤務費用の計算方法を同様に変更しておりますが、当連結会計年度の各セグメント損益に与える影響は軽微であります。



3 報告セグメントごとの売上高、利益又は損失、資産、負債その他の項目の金額に関する情報

前連結会計年度(自 平成25年4月1日 至 平成26年3月31日)

(単位:百万円)

	報告セグメント				その他 (注)1	合計	調整額 (注)2	連結 財務諸表 計上額 (注)3
	エネルギー 分野	情報・通信 分野	環境保全 分野	計				
売上高								
外部顧客への売上高	20,354	2,217	2,345	24,918	2,098	27,016		27,016
セグメント間の 内部売上高又は 振替高	252	0	448	701	1,465	2,166	2,166	
計	20,607	2,218	2,793	25,619	3,564	29,183	2,166	27,016
セグメント利益 又は損失( )	166	979	17	795	111	684	50	633
その他の項目								
減価償却費	261	126	0	388	14	403		403
減損損失		139		139		139		139

(注) 1 「その他」の区分は報告セグメントに含まれない事業セグメントであり、中外エンジニアリング㈱以外の子会社における、工業炉、環境保全設備、燃焼設備、人材派遣等の事業を含んでおります。

2 セグメント間取引消去等によるものであります。

3 セグメント利益又は損失( )は、連結損益計算書の営業利益と調整を行っております。

4 セグメント資産は、事業セグメントに資産を配分していないため、記載していません。

当連結会計年度(自 平成26年4月1日 至 平成27年3月31日)

(単位:百万円)

	報告セグメント				その他 (注)1	合計	調整額 (注)2	連結 財務諸表 計上額 (注)3
	エネルギー 分野	情報・通信 分野	環境保全 分野	計				
売上高								
外部顧客への売上高	18,660	1,562	2,047	22,269	2,280	24,549		24,549
セグメント間の 内部売上高又は 振替高	428	3	545	976	1,595	2,572	2,572	
計	19,088	1,565	2,592	23,246	3,876	27,122	2,572	24,549
セグメント利益 又は損失( )	726	442	214	69	157	227	12	240
その他の項目								
減価償却費	261	31	1	295	18	313		313
減損損失								

(注) 1 「その他」の区分は報告セグメントに含まれない事業セグメントであり、中外エンジニアリング㈱以外の子会社における、工業炉、環境保全設備、燃焼設備、人材派遣等の事業を含んでおります。

2 セグメント間取引消去等によるものであります。

3 セグメント利益又は損失( )は、連結損益計算書の営業利益と調整を行っております。

4 セグメント資産は、事業セグメントに資産を配分していないため、記載していません。

【関連情報】

前連結会計年度(自 平成25年4月1日 至 平成26年3月31日)

1 製品及びサービスごとの情報

セグメント情報に同様の情報を開示しているため、記載を省略しております。

2 地域ごとの情報

(1) 売上高

(単位：百万円)

日本	台湾	中国	その他	合計
16,357	4,750	3,543	2,365	27,016

(注) 売上高は顧客の所在地を基礎とし、国又は地域に分類しております。

(2) 有形固定資産

本邦に所在している有形固定資産の金額が連結貸借対照表の有形固定資産の金額の90%を超えるため、記載を省略しております。

3 主要な顧客ごとの情報

(単位：百万円)

顧客の名称又は氏名	売上高	関連するセグメント名
新日鐵住金(株)	2,799	エネルギー分野

当連結会計年度(自 平成26年4月1日 至 平成27年3月31日)

1 製品及びサービスごとの情報

セグメント情報に同様の情報を開示しているため、記載を省略しております。

2 地域ごとの情報

(1) 売上高

(単位：百万円)

日本	中国	台湾	その他	合計
17,483	2,485	2,276	2,304	24,549

(注) 売上高は顧客の所在地を基礎とし、国又は地域に分類しております。

(2) 有形固定資産

本邦に所在している有形固定資産の金額が連結貸借対照表の有形固定資産の金額の90%を超えるため、記載を省略しております。

3 主要な顧客ごとの情報

外部顧客への売上高のうち、連結損益計算書の売上高の10%以上を占める相手先がないため、記載はありません。

【報告セグメントごとの固定資産の減損損失に関する情報】

前連結会計年度(自 平成25年4月1日 至 平成26年3月31日)

セグメント情報に同様の情報を開示しているため、記載を省略しております。

当連結会計年度(自 平成26年4月1日 至 平成27年3月31日)

該当事項はありません。

【報告セグメントごとののれんの償却額及び未償却残高に関する情報】

該当事項はありません。

【報告セグメントごとの負ののれん発生益に関する情報】

該当事項はありません。

【関連当事者情報】

該当事項はありません。

(1株当たり情報)

	前連結会計年度 (自 平成25年4月1日 至 平成26年3月31日)	当連結会計年度 (自 平成26年4月1日 至 平成27年3月31日)
1株当たり純資産額	249.42円	255.65円
1株当たり当期純利益金額又は1株 当たり当期純損失金額( )	1.69円	3.90円
潜在株式調整後1株当たり当期純利 益金額	潜在株式調整後1株当たり当期純利 益金額については、1株当たり当期 純損失であり、また、潜在株式が存 在しないため記載していません。	潜在株式調整後1株当たり当期純利 益金額については、潜在株式が存在 しないため記載していません。

(注) 1 1株当たり当期純利益金額又は1株当たり当期純損失金額( )の算定上の基礎

項目	前連結会計年度 (自 平成25年4月1日 至 平成26年3月31日)	当連結会計年度 (自 平成26年4月1日 至 平成27年3月31日)
当期純利益又は当期純損失( )(百万円)	133	303
普通株主に帰属しない金額(百万円)		
普通株式に係る当期純利益又は当期純損失( )(百万円)	133	303
普通株式の期中平均株式数(千株)	79,242	77,851

2 「会計方針の変更」に記載のとおり、退職給付会計基準等を適用し、退職給付会計基準第37項に定める経過  
 的な取扱いに従っております。

この結果、当連結会計年度の1株当たり純資産額が2円00銭減少しております。なお、1株当たり当期純利  
 益金額に与える影響額は軽微であります。

(重要な後発事象)

該当事項はありません。

【連結附属明細表】

【社債明細表】

該当事項はありません。

【借入金等明細表】

区分	当期首残高 (百万円)	当期末残高 (百万円)	平均利率 (%)	返済期限
短期借入金	2,900	2,900	0.8	
1年以内に返済予定の長期借入金	424	406	1.2	
1年以内に返済予定のリース債務				
長期借入金(1年以内に返済予定のものを除く。)	694	688	1.2	平成28年～31年
リース債務(1年以内に返済予定のものを除く。)				
その他有利子負債				
合計	4,018	3,994		

(注) 1 長期借入金(1年以内に返済予定のものを除く。)の連結決算日後5年間の返済予定額は以下のとおりであります。

	1年超2年以内 (百万円)	2年超3年以内 (百万円)	3年超4年以内 (百万円)	4年超5年以内 (百万円)
長期借入金	316	220	124	28

- 2 1年以内に返済予定の長期借入金は、連結貸借対照表では流動負債の「短期借入金」に含めております。  
 3 平均利率の算定は、連結決算日の利率及び残高を使用しております。

【資産除去債務明細表】

当連結会計年度期首及び当連結会計年度末における資産除去債務の金額が当連結会計年度期首及び当連結会計年度末における負債及び純資産の合計額の100分の1以下であるため、記載を省略しております。

(2) 【その他】

当連結会計年度における四半期情報等

(累計期間)	第1四半期	第2四半期	第3四半期	当連結会計年度
売上高 (百万円)	4,479	10,596	15,680	24,549
税金等調整前当期純利益金額 又は税金等調整前四半期純損 失金額( ) (百万円)	308	320	311	362
当期純利益金額又は四半期純 損失金額( ) (百万円)	299	305	299	303
1株当たり当期純利益金額又 は1株当たり四半期純損失金 額( ) (円)	3.84	3.93	3.85	3.90

(会計期間)	第1四半期	第2四半期	第3四半期	第4四半期
1株当たり四半期純利益金額 又は1株当たり四半期純損失 金額( ) (円)	3.84	0.09	0.08	7.75

## 2 【財務諸表等】

## (1) 【財務諸表】

## 【貸借対照表】

(単位：百万円)

	前事業年度 (平成26年3月31日)	当事業年度 (平成27年3月31日)
<b>資産の部</b>		
<b>流動資産</b>		
現金及び預金	8,997	5,439
受取手形	1,097	1,406
売掛金	12,662	14,510
有価証券	100	99
製品	30	35
原材料	81	76
仕掛品	78	77
未成工事支出金	214	248
前払費用	60	59
その他	342	345
貸倒引当金	7	7
流動資産合計	23,658	22,292
<b>固定資産</b>		
<b>有形固定資産</b>		
建物	5,148	5,174
減価償却累計額	3,018	3,143
建物（純額）	2,129	2,031
構築物	897	897
減価償却累計額	578	615
構築物（純額）	319	282
機械及び装置	1,884	1,901
減価償却累計額	1,690	1,745
機械及び装置（純額）	193	156
車両運搬具	44	33
減価償却累計額	41	15
車両運搬具（純額）	2	18
工具、器具及び備品	873	885
減価償却累計額	701	726
工具、器具及び備品（純額）	171	159
土地	1,921	1,921
建設仮勘定	-	204
有形固定資産合計	4,739	4,773
<b>無形固定資産</b>		
ソフトウェア	71	168
その他	1	1
無形固定資産合計	73	170

(単位：百万円)

	前事業年度 (平成26年3月31日)	当事業年度 (平成27年3月31日)
<b>投資その他の資産</b>		
投資有価証券	1 4,079	1 5,149
関係会社株式	144	130
出資金	0	0
関係会社出資金	51	51
関係会社長期貸付金	80	80
長期前払費用	15	13
前払年金費用	507	406
その他	312	251
貸倒引当金	38	43
投資その他の資産合計	5,154	6,039
固定資産合計	9,967	10,983
資産合計	33,625	33,276
<b>負債の部</b>		
<b>流動負債</b>		
支払手形	540	441
買掛金	7,796	6,811
短期借入金	2,900	2,900
1年内返済予定の長期借入金	1 424	1 406
未払金	290	425
未払費用	595	467
未払法人税等	86	85
未成工事受入金	28	172
預り金	88	74
賞与引当金	170	191
工事損失引当金	12	0
その他	99	235
流動負債合計	13,033	12,212
<b>固定負債</b>		
長期借入金	1 694	1 688
繰延税金負債	825	943
退職給付引当金	183	229
資産除去債務	47	48
その他	-	42
固定負債合計	1,751	1,950
負債合計	14,784	14,163

(単位：百万円)

	前事業年度 (平成26年3月31日)	当事業年度 (平成27年3月31日)
<b>純資産の部</b>		
株主資本		
資本金	6,176	6,176
資本剰余金		
資本準備金	1,544	1,544
資本剰余金合計	1,544	1,544
利益剰余金		
その他利益剰余金		
固定資産圧縮積立金	498	502
別途積立金	7,000	7,000
繰越利益剰余金	2,454	2,134
利益剰余金合計	9,952	9,636
自己株式	38	42
株主資本合計	17,635	17,315
評価・換算差額等		
その他有価証券評価差額金	1,240	1,842
繰延ヘッジ損益	35	44
評価・換算差額等合計	1,205	1,797
純資産合計	18,840	19,113
負債純資産合計	33,625	33,276



## 【損益計算書】

(単位：百万円)

	前事業年度 (自 平成25年 4月 1日 至 平成26年 3月31日)	当事業年度 (自 平成26年 4月 1日 至 平成27年 3月31日)
<b>完成工事</b>		
完成工事高	18,739	16,669
完成工事原価	17,686	14,872
完成工事総利益	1,053	1,797
<b>製品売上</b>		
製品売上高	4,191	4,021
製品期首たな卸高	39	30
当期製品製造原価	3,024	2,885
合計	3,064	2,915
他勘定振替高	1 36	1 32
製品期末たな卸高	30	35
製品売上原価	2,997	2,847
製品売上総利益	1,193	1,174
売上総利益合計	2,247	2,971
販売費及び一般管理費	2 3,162	2 2,874
営業利益又は営業損失( )	915	97
<b>営業外収益</b>		
受取利息	12	15
受取配当金	3 205	3 135
為替差益	69	11
受取賃貸料	47	49
貸倒引当金戻入額	50	-
雑収入	78	51
営業外収益合計	3 463	3 263
<b>営業外費用</b>		
支払利息	41	39
雑損失	48	1
営業外費用合計	90	40
経常利益又は経常損失( )	542	320
<b>特別利益</b>		
関係会社株式売却益	-	4
投資有価証券売却益	581	-
特別利益合計	581	4
<b>特別損失</b>		
会員権評価損	-	1
減損損失	139	-
特別損失合計	139	1
税引前当期純利益又は税引前当期純損失( )	100	323
法人税、住民税及び事業税	8	26
法人税等調整額	25	8
法人税等合計	17	17
当期純利益又は当期純損失( )	117	306

【製造原価明細書】

区分	注記 番号	第72期 (自 平成25年 4月 1日 至 平成26年 3月31日)		第73期 (自 平成26年 4月 1日 至 平成27年 3月31日)		
		金額(百万円)	構成比 (%)	金額(百万円)	構成比 (%)	
完成工事原価明細書						
1 材料費		7,799	44.0	4,988	33.5	
2 労務費		9	0.1	8	0.1	
3 外注費		4,591	26.0	5,333	35.9	
4 経費	(2)	5,286	29.9	4,541	30.5	
(うち人件費)	(2)	(2,031)		(2,006)		
完成工事原価			17,686	100.0	14,872	100.0
製品製造原価明細書						
1 材料費		1,996	66.0	1,970	68.3	
2 労務費	(2)	404	13.3	378	13.1	
3 外注費		330	10.9	235	8.2	
4 経費		296	9.8	301	10.4	
当期総製造費用			3,027	100.0	2,884	100.0
期首仕掛品棚卸高			75		78	
合計			3,103		2,962	
期末仕掛品棚卸高			78		77	
当期製品製造原価			3,024		2,885	

(脚注)

(1) 原価計算の方法は、次のとおりである。

工事は、契約別の個別原価計算を行い、同一現場においても、契約別に材料費・労務費・外注費・経費の諸要素に分け、工事原価を集計し、更に、間接費については一定の基準により、配賦計算を行っている。製品は製造指図書別の個別原価計算を行い、製造に要した直接費を各原価要素に分けて集計し、更に、間接費については一定の基準により、配賦計算を行っている。

(2) 製造原価に含まれている引当金繰入額

	第72期	第73期
賞与引当金繰入額	101百万円	114百万円

【株主資本等変動計算書】

前事業年度(自 平成25年4月1日 至 平成26年3月31日)

(単位：百万円)

	株主資本						
	資本金	資本剰余金			利益剰余金		
		資本準備金	その他資本剰余金	資本剰余金合計	その他利益剰余金		
					固定資産圧縮積立金	別途積立金	繰越利益剰余金
当期首残高	6,176	1,544	2,305	3,849	522	7,000	3,807
会計方針の変更による累積的影響額							
会計方針の変更を反映した当期首残高	6,176	1,544	2,305	3,849	522	7,000	3,807
当期変動額							
剰余金の配当							479
固定資産圧縮積立金の取崩					24		24
固定資産圧縮積立金の積立							
当期純損失( )							117
自己株式の取得							
自己株式の消却			2,305	2,305			779
株主資本以外の項目の当期変動額(純額)							
当期変動額合計			2,305	2,305	24		1,352
当期末残高	6,176	1,544		1,544	498	7,000	2,454

	株主資本			評価・換算差額等			純資産合計
	利益剰余金	自己株式	株主資本合計	その他有価証券評価差額金	繰延ヘッジ損益	評価・換算差額等合計	
	利益剰余金合計						
当期首残高	11,329	2,597	18,758	1,245	415	829	19,588
会計方針の変更による累積的影響額							
会計方針の変更を反映した当期首残高	11,329	2,597	18,758	1,245	415	829	19,588
当期変動額							
剰余金の配当	479		479				479
固定資産圧縮積立金の取崩							
固定資産圧縮積立金の積立							
当期純損失( )	117		117				117
自己株式の取得		527	527				527
自己株式の消却	779	3,085					
株主資本以外の項目の当期変動額(純額)				4	380	376	376
当期変動額合計	1,376	2,558	1,123	4	380	376	747
当期末残高	9,952	38	17,635	1,240	35	1,205	18,840

当事業年度(自 平成26年4月1日 至 平成27年3月31日)

(単位：百万円)

	株主資本						
	資本金	資本剰余金			利益剰余金		
		資本準備金	その他資本剰余金	資本剰余金合計	その他利益剰余金		
					固定資産圧縮積立金	別途積立金	繰越利益剰余金
当期首残高	6,176	1,544		1,544	498	7,000	2,454
会計方針の変更による累積的影響額							155
会計方針の変更を反映した当期首残高	6,176	1,544		1,544	498	7,000	2,299
当期変動額							
剰余金の配当							467
固定資産圧縮積立金の取崩					20		20
固定資産圧縮積立金の積立					24		24
当期純利益							306
自己株式の取得							
自己株式の消却							
株主資本以外の項目の当期変動額(純額)							
当期変動額合計					3		164
当期末残高	6,176	1,544		1,544	502	7,000	2,134

	株主資本			評価・換算差額等			純資産合計
	利益剰余金	自己株式	株主資本合計	その他有価証券評価差額金	繰延ヘッジ損益	評価・換算差額等合計	
	利益剰余金合計						
当期首残高	9,952	38	17,635	1,240	35	1,205	18,840
会計方針の変更による累積的影響額	155		155				155
会計方針の変更を反映した当期首残高	9,797	38	17,479	1,240	35	1,205	18,685
当期変動額							
剰余金の配当	467		467				467
固定資産圧縮積立金の取崩							
固定資産圧縮積立金の積立							
当期純利益	306		306				306
自己株式の取得		3	3				3
自己株式の消却							
株主資本以外の項目の当期変動額(純額)				601	9	592	592
当期変動額合計	160	3	164	601	9	592	428
当期末残高	9,636	42	17,315	1,842	44	1,797	19,113

【注記事項】

(重要な会計方針)

1 有価証券の評価基準及び評価方法

子会社株式及び関連会社株式

移動平均法による原価法

その他有価証券

時価のあるもの

期末日の市場価格等に基づく時価法(評価差額は全部純資産直入法により処理し、売却原価は移動平均法により算定)

時価のないもの

移動平均法による原価法

2 デリバティブ等の評価基準及び評価方法

デリバティブ

時価法

3 たな卸資産の評価基準及び評価方法

評価基準は原価法(収益性の低下による簿価切下げの方法)によっております。

製品・原材料

移動平均法

仕掛品・未成工事支出金

個別法

4 固定資産の減価償却の方法

有形固定資産(リース資産を除く)

定率法を採用しております。但し、平成10年4月以降に取得した建物(建物附属設備は除く)については、定額法を採用しております。

なお、主な耐用年数は以下のとおりであります。

建物 3～50年

機械及び装置 7～12年

無形固定資産(リース資産を除く)

定額法を採用しております。

なお、自社利用のソフトウェアについては、社内における利用可能期間(5年)に基づく定額法を採用しております。

リース資産

所有権移転外ファイナンス・リース取引に係るリース資産

リース期間を耐用年数とし、残存価額を零とする定額法を採用しております。

長期前払費用

定額法を採用しております。

5 外貨建の資産及び負債の本邦通貨への換算基準

外貨建金銭債権債務は、期末日の直物為替相場により円貨に換算し、換算差額は損益として処理しております。

## 6 引当金の計上基準

### 貸倒引当金

債権の貸倒れによる損失に備えるため、一般債権については貸倒実績率により、貸倒懸念債権等特定の債権については個別に回収可能性を検討し、回収不能見込額を計上しております。

### 賞与引当金

従業員に対して支給する賞与に充てるため、支給見込額基準により計上しております。

### 工事損失引当金

当事業年度未成工事のうち損失の発生が見込まれるものについて、将来の損失に備えるため、その損失見込額を計上しております。

### 退職給付引当金

従業員の退職給付に備えるため、当事業年度末における退職給付債務及び年金資産の見込額に基づき計上しております。

#### ・退職給付見込額の期間帰属方法

退職給付債務の算定にあたり、退職給付見込額を当事業年度末までの期間に帰属させる方法については、期間定額基準によっております。

#### ・数理計算上の差異及び会計基準変更時差異の費用処理方法

数理計算上の差異は、各事業年度の発生時における従業員の平均残存勤務期間以内の一定の年数（15年）による定額法により按分した額をそれぞれ発生の翌事業年度から費用処理しております。

会計基準変更時差異は、15年による定額法により費用処理しております。

## 7 重要な収益及び費用の計上基準

### 完成工事高及び完成工事原価の計上基準

当事業年度末までの進捗部分について成果の確実性が認められる工事については工事進行基準（工事の進捗率の見積りは原価比例法）を、その他の工事については工事完成基準を適用しております。

## 8 ヘッジ会計の方法

### ヘッジ会計の方法

繰延ヘッジ法によっております。なお、為替予約につきヘッジ会計の要件を満たしている場合は振当処理によっております。

### ヘッジ手段とヘッジ対象

ヘッジ手段	ヘッジ対象
為替予約及び外貨預金	外貨建債権債務及び外貨建予定取引

### ヘッジ方針

外貨建債権債務及び外貨建予定取引については、為替変動リスクの低減を図るため、社内規定に基づき、当該契約額の範囲内での先物為替予約や決済用外貨預金を利用しております。

### ヘッジ有効性評価の方法

ヘッジ有効性については、事前にリスク管理方針に従っていることを確認しているため、事後の検証は行っておりません。

## 9 その他財務諸表作成のための基本となる重要な事項

### 消費税等の会計処理

消費税及び地方消費税の処理は税抜方式によっております。

(会計方針の変更)

「退職給付に関する会計基準」(企業会計基準第26号平成24年5月17日。以下「退職給付会計基準」という。)及び「退職給付に関する会計基準の適用指針」(企業会計基準適用指針第25号平成27年3月26日。以下「退職給付適用指針」という。)を当事業年度より適用し、退職給付債務及び勤務費用の計算方法を見直し、割引率の決定方法を割引率決定の基礎となる債券の期間について従業員の平均残存勤務期間に近似した年数を基礎に決定する方法から退職給付の支払見込期間及び支払見込期間ごとの金額を反映した単一の加重平均割引率を使用する方法へ変更いたしました。

退職給付会計基準等の適用については、退職給付会計基準第37項に定める経過的な取扱いに従って、当事業年度の期首において、退職給付債務及び勤務費用の計算方法の変更に伴う影響額を繰越利益剰余金に加減しております。この結果、当事業年度の期首の前払年金費用が232百万円減少、退職給付引当金が8百万円増加、繰延税金負債が86百万円減少し、繰越利益剰余金が155百万円減少しております。なお、当事業年度の損益に与える影響は軽微であります。また、当事業年度の1株当たり純資産額が2円00銭減少しておりますが、1株当たり当期純利益金額に与える影響は軽微であります。

(表示方法の変更)

以下の事項について、記載を省略しております。

- ・財務諸表等規則第8条の28に定める資産除去債務に関する注記については、同条第2項により、記載を省略しております。
- ・財務諸表等規則第54条の4に定めるたな卸資産および工事損失引当金の注記については、同条第4項により、記載を省略しております。
- ・財務諸表等規則第68条の4に定める1株当たり純資産額の注記については、同条第3項により、記載を省略しております。
- ・財務諸表等規則第76条の2に定める工事損失引当金繰入額の注記については、同条第2項により、記載を省略しております。
- ・財務諸表等規則第86条に定める研究開発費の注記については、同条第2項により、記載を省略しております。
- ・財務諸表等規則第95条の3の2に定める減損損失の注記については、同条第2項により、記載を省略しております。
- ・財務諸表等規則第95条の5の2に定める1株当たり当期純損益金額に関する注記については、同条第3項により、記載を省略しております。
- ・財務諸表等規則第107条に定める自己株式に関する注記については、同条第2項により、記載を省略しております。

(貸借対照表関係)

1 担保に供している資産

	第72期 (平成26年3月31日)	第73期 (平成27年3月31日)
投資有価証券	1,463百万円	2,041百万円
上記に対応する債務の内訳		
1年以内に返済予定の 長期借入金	424百万円	406百万円
長期借入金	694	688

(損益計算書関係)

1 他勘定振替高

	第72期 (自 平成25年4月1日 至 平成26年3月31日)	第73期 (自 平成26年4月1日 至 平成27年3月31日)
完成工事原価及び未成工事支出金 (材料費)	23百万円	23百万円
販売費及び一般管理費その他	13	8
計	36	32

2 販売費及び一般管理費の主要な費目と金額は次のとおりであります。

	第72期 (自 平成25年4月1日 至 平成26年3月31日)	第73期 (自 平成26年4月1日 至 平成27年3月31日)
役員報酬	148百万円	123百万円
給料諸手当	1,567	1,482
賞与引当金繰入額	68	77
退職給付費用	236	221
福利厚生費	242	237
旅費交通費	177	159
減価償却費	207	125
地代家賃	179	149
販売費及び一般管理費のうち 販売費の割合	約48.5%	約49.2%

3 関係会社に対するものは、次のとおりであります。

	第72期 (自 平成25年4月1日 至 平成26年3月31日)	第73期 (自 平成26年4月1日 至 平成27年3月31日)
受取配当金	97百万円	38百万円
その他の営業外収益	57	58

(有価証券関係)

子会社株式(第72期貸借対照表計上額144百万円、第73期貸借対照表計上額130百万円)は、市場価格がなく、時価を把握することが極めて困難と認められることから、記載しておりません。



(税効果会計関係)

1 繰延税金資産及び繰延税金負債の発生の主な原因別の内訳

	第72期 (平成26年 3月31日)	第73期 (平成27年 3月31日)
繰延税金資産		
貸倒引当金	2百万円	4百万円
賞与引当金	60	63
退職給付引当金	65	73
工事損失引当金	4	0
投資有価証券評価損	33	25
未払事業税	7	7
資産除去債務	17	15
減損損失	49	28
繰越欠損金	612	512
その他	372	320
繰延税金資産小計	1,226	1,051
評価性引当額	1,161	977
繰延税金資産合計	65	73
繰延税金負債		
その他有価証券評価差額金	433	646
固定資産圧縮積立金	275	239
前払年金費用	181	131
繰延税金負債合計	890	1,017
繰延税金負債の純額	825	943

2 法定実効税率と税効果会計適用後の法人税等の負担率との間に重要な差異があるときの、当該差異の原因となった主要な項目別内訳

	第72期 (平成26年 3月31日)	第73期 (平成27年 3月31日)
法定実効税率		35.6%
(調整)		
交際費等永久に損金に算入されない項目		3.5%
受取配当金等永久に益金に算入されない項目		9.1%
住民税均等割等		2.7%
税率変更による期末繰延税金負債の減額修正		9.5%
評価性引当額の増減		20.9%
その他		3.0%
税効果会計適用後の法人税等の負担率		5.3%

(注) 前事業年度は、税引前当期純損失を計上しているため記載しておりません。

3 法人税等の税率の変更による繰延税金資産及び繰延税金負債の金額の修正

「所得税法等の一部を改正する法律」(平成27年法律第9号)及び「地方税法等の一部を改正する法律」(平成27年法律第2号)が平成27年3月31日に公布されたことに伴い、当事業年度の繰延税金資産及び繰延税金負債の計算に使用した法定実効税率は、前事業年度の35.6%から、回収又は支払が見込まれる期間が平成27年4月1日から平成28年3月31日までのものは33.1%、平成28年4月1日以降のものについては32.3%にそれぞれ変更されました。

その結果、繰延税金負債が98百万円減少し、法人税等調整額が30百万円減少、その他有価証券評価差額金が67百万円増加しております。

(企業結合等関係)

重要性が乏しいため、記載を省略しております。

(重要な後発事象)

該当事項はありません。

【附属明細表】  
 【有価証券明細表】  
 【株式】

銘柄	株式数(株)	貸借対照表計上額(百万円)
(投資有価証券)		
その他有価証券		
三菱商事(株)	545,000	1,319
日本精工(株)	161,300	283
(株)みずほフィナンシャルグループ	1,277,110	269
(株)伊予銀行	173,611	247
(株)りそなホールディングス	408,062	243
(株)三菱UFJフィナンシャル・グループ	314,270	233
(株)銭高組	500,000	192
(株)上組	165,000	187
(株)栗本鐵工所	452,150	103
横河電機(株)	70,600	91
(株)滋賀銀行	150,000	90
山陽特殊製鋼(株)	177,684	89
合同製鐵(株)	472,000	84
第一生命保険(株)	44,300	77
佐藤商事(株)	83,000	68
(株)神戸製鋼所	300,000	66
東洋テック(株)	54,500	64
その他38銘柄	2,530,074	929
計	7,878,661	4,641

【債券】

種類及び銘柄	券面総額(百万円)	貸借対照表計上額(百万円)
(投資有価証券)		
其他有価証券		
ポイジャー・みずほCAP優先出 資証券リパッケージ債	200	196
みずほ証券・双日クレジットリ ンク債	200	197
第9回モルガン・スタンレー円 貨社債(2014)	100	100
計	500	495

【その他】

種類及び銘柄	投資口数等(口)	貸借対照表計上額(百万円)
(有価証券)		
其他有価証券		
(証券投資信託の受益証券) 円のチカラ	99,477,742	99
計	99,477,742	99
(投資有価証券)		
其他有価証券		
(証券投資信託の受益証券) みずほアジアファンド	1,000	12
計	1,000	12

【有形固定資産等明細表】

資産の種類	当期首残高 (百万円)	当期増加額 (百万円)	当期減少額 (百万円)	当期末残高 (百万円)	当期末減価 償却累計額 又は償却累 計額(百万円)	当期償却額 (百万円)	差引当期末 残高 (百万円)
有形固定資産							
建物	5,148	32	6	5,174	3,143	129	2,031
構築物	897			897	615	37	282
機械及び装置	1,884	18	0	1,901	1,745	55	156
車両運搬具	44	18	30	33	15	0	18
工具、器具及び備品	873	20	8	885	726	32	159
土地	1,921			1,921			1,921
建設仮勘定		293	89	204			204
有形固定資産計	10,769	383	134	11,019	6,245	256	4,773
無形固定資産							
ソフトウェア				242	73	37	168
その他				3	2	0	1
無形固定資産計				246	76	37	170
長期前払費用	24	4	3	25	11	2	13

(注) 無形固定資産の金額は資産の総額の1%以下であるため、「当期首残高」、「当期増加額」及び「当期減少額」の記載を省略しております。

【引当金明細表】

区分	当期首残高 (百万円)	当期増加額 (百万円)	当期減少額 (目的使用) (百万円)	当期減少額 (その他) (百万円)	当期末残高 (百万円)
貸倒引当金	45	12		7	51
賞与引当金	170	191	170		191
工事損失引当金	12	9	12	9	0

(注) 1. 貸倒引当金の当期減少額(その他)は、一般債権の貸倒実績率による洗替額であります。  
 2. 工事損失引当金の当期減少額(その他)は、仕掛品及び未成工事支出金との相殺額並びに洗替額であります。

(2) 【主な資産及び負債の内容】

連結財務諸表を作成しているため、記載を省略しております。

(3) 【その他】

該当事項はありません。

## 第6 【提出会社の株式事務の概要】

事業年度	4月1日から3月31日まで
定時株主総会	6月中
基準日	3月31日
剰余金の配当の基準日	3月31日
1単元の株式数	1,000株
単元未満株式の買取り	
取扱場所	(特別口座) 大阪市中央区北浜4丁目5番33号 三井住友信託銀行株式会社証券代行部
株主名簿管理人	(特別口座) 東京都千代田区丸の内1丁目4番1号 三井住友信託銀行株式会社
取次所	
買取手数料	株式の売買の委託に係る手数料相当額として別途定める金額
公告掲載方法	電子公告(公告掲載URL <a href="http://www.chugai.co.jp">http://www.chugai.co.jp</a> ) ただし、事故その他やむを得ない事由によって電子公告による公告をすることができない場合は、日本経済新聞に掲載して行う。
株主に対する特典	該当事項なし

(注) 単元未満株主の権利制限

当社の単元未満株式を有する株主は、その有する単元未満株式について、次に掲げる権利以外の権利を行使することができません。

- (1) 会社法第189条第2項各号に掲げる権利
- (2) 会社法第166条第1項の規定による請求をする権利
- (3) 株主の有する株式数に応じて募集株式の割当て及び募集新株予約権の割当てを受ける権利

## 第7 【提出会社の参考情報】

### 1 【提出会社の親会社等の情報】

当社には親会社等はありません。

### 2 【その他の参考情報】

当事業年度の開始日から有価証券報告書提出日までの間に、次の書類を提出しております。

#### (1) 有価証券報告書及びその添付書類並びに確認書

事業年度 第72期(自 平成25年4月1日 至 平成26年3月31日) 平成26年6月26日関東財務局長に提出。

#### (2) 内部統制報告書

平成26年6月26日関東財務局長に提出。

#### (3) 四半期報告書及び確認書

第73期第1四半期(自 平成26年4月1日 至 平成26年6月30日) 平成26年8月12日関東財務局長に提出。

第73期第2四半期(自 平成26年7月1日 至 平成26年9月30日) 平成26年11月12日関東財務局長に提出。

第73期第3四半期(自 平成26年10月1日 至 平成26年12月31日) 平成27年2月12日関東財務局長に提出。

#### (4) 臨時報告書

企業内容等の開示に関する内閣府令第19条第2項第9号の2(株主総会における議決権行使の結果)の規定に基づく臨時報告書

平成26年6月27日関東財務局長に提出。



## 第二部 【提出会社の保証会社等の情報】

該当事項はありません。

## 独立監査人の監査報告書及び内部統制監査報告書

平成27年6月26日

中外炉工業株式会社  
取締役会 御中

京都監査法人

指定社員 公認会計士 山本 眞 吾 印  
業務執行社員

指定社員 公認会計士 鍵 圭 一郎 印  
業務執行社員

### <財務諸表監査>

当監査法人は、金融商品取引法第193条の2第1項の規定に基づく監査証明を行うため、「経理の状況」に掲げられている中外炉工業株式会社の平成26年4月1日から平成27年3月31日までの連結会計年度の連結財務諸表、すなわち、連結貸借対照表、連結損益計算書、連結包括利益計算書、連結株主資本等変動計算書、連結キャッシュ・フロー計算書、連結財務諸表作成のための基本となる重要な事項、その他の注記及び連結附属明細表について監査を行った。

### 連結財務諸表に対する経営者の責任

経営者の責任は、我が国において一般に公正妥当と認められる企業会計の基準に準拠して連結財務諸表を作成し適正に表示することにある。これには、不正又は誤謬による重要な虚偽表示のない連結財務諸表を作成し適正に表示するために経営者が必要と判断した内部統制を整備及び運用することが含まれる。

### 監査人の責任

当監査法人の責任は、当監査法人が実施した監査に基づいて、独立の立場から連結財務諸表に対する意見を表明することにある。当監査法人は、我が国において一般に公正妥当と認められる監査の基準に準拠して監査を行った。監査の基準は、当監査法人に連結財務諸表に重要な虚偽表示がないかどうかについて合理的な保証を得るために、監査計画を策定し、これに基づき監査を実施することを求めている。

監査においては、連結財務諸表の金額及び開示について監査証拠を入手するための手続が実施される。監査手続は、当監査法人の判断により、不正又は誤謬による連結財務諸表の重要な虚偽表示のリスクの評価に基づいて選択及び適用される。財務諸表監査の目的は、内部統制の有効性について意見表明するためのものではないが、当監査法人は、リスク評価の実施に際して、状況に応じた適切な監査手続を立案するために、連結財務諸表の作成と適正な表示に関連する内部統制を検討する。また、監査には、経営者が採用した会計方針及びその適用方法並びに経営者によって行われた見積りの評価も含め全体としての連結財務諸表の表示を検討することが含まれる。

当監査法人は、意見表明の基礎となる十分かつ適切な監査証拠を入手したと判断している。

### 監査意見

当監査法人は、上記の連結財務諸表が、我が国において一般に公正妥当と認められる企業会計の基準に準拠して、中外炉工業株式会社及び連結子会社の平成27年3月31日現在の財政状態並びに同日をもって終了する連結会計年度の経営成績及びキャッシュ・フローの状況をすべての重要な点において適正に表示しているものと認める。

#### < 内部統制監査 >

当監査法人は、金融商品取引法第193条の2第2項の規定に基づく監査証明を行うため、中外炉工業株式会社の平成27年3月31日現在の内部統制報告書について監査を行った。

#### 内部統制報告書に対する経営者の責任

経営者の責任は、財務報告に係る内部統制を整備及び運用し、我が国において一般に公正妥当と認められる財務報告に係る内部統制の評価の基準に準拠して内部統制報告書を作成し適正に表示することにある。

なお、財務報告に係る内部統制により財務報告の虚偽の記載を完全には防止又は発見することができない可能性がある。

#### 監査人の責任

当監査法人の責任は、当監査法人が実施した内部統制監査に基づいて、独立の立場から内部統制報告書に対する意見を表明することにある。当監査法人は、我が国において一般に公正妥当と認められる財務報告に係る内部統制の監査の基準に準拠して内部統制監査を行った。財務報告に係る内部統制の監査の基準は、当監査法人に内部統制報告書に重要な虚偽表示がないかどうかについて合理的な保証を得るために、監査計画を策定し、これに基づき内部統制監査を実施することを求めている。

内部統制監査においては、内部統制報告書における財務報告に係る内部統制の評価結果について監査証拠を入手するための手続が実施される。内部統制監査の監査手続は、当監査法人の判断により、財務報告の信頼性に及ぼす影響の重要性に基づいて選択及び適用される。また、内部統制監査には、財務報告に係る内部統制の評価範囲、評価手続及び評価結果について経営者が行った記載を含め、全体としての内部統制報告書の表示を検討することが含まれる。

当監査法人は、意見表明の基礎となる十分かつ適切な監査証拠を入手したと判断している。

#### 監査意見

当監査法人は、中外炉工業株式会社が平成27年3月31日現在の財務報告に係る内部統制は有効であると表示した上記の内部統制報告書が、我が国において一般に公正妥当と認められる財務報告に係る内部統制の評価の基準に準拠して、財務報告に係る内部統制の評価結果について、すべての重要な点において適正に表示しているものと認める。

#### 利害関係

会社と当監査法人又は業務執行社員との間には、公認会計士法の規定により記載すべき利害関係はない。

以 上

---

(注) 1. 上記は監査報告書の原本に記載された事項を電子化したものであり、その原本は当社(有価証券報告書提出会社)が別途保管しております。

2. XBRLデータは監査の対象には含まれていません。

## 独立監査人の監査報告書

平成27年6月26日

中外炉工業株式会社  
取締役会 御中

京都監査法人

指定社員 公認会計士 山本 眞吾 印  
業務執行社員

指定社員 公認会計士 鍵 圭一郎 印  
業務執行社員

当監査法人は、金融商品取引法第193条の2第1項の規定に基づく監査証明を行うため、「経理の状況」に掲げられている中外炉工業株式会社の平成26年4月1日から平成27年3月31日までの第73期事業年度の財務諸表、すなわち、貸借対照表、損益計算書、株主資本等変動計算書、重要な会計方針、その他の注記及び附属明細表について監査を行った。

### 財務諸表に対する経営者の責任

経営者の責任は、我が国において一般に公正妥当と認められる企業会計の基準に準拠して財務諸表を作成し適正に表示することにある。これには、不正又は誤謬による重要な虚偽表示のない財務諸表を作成し適正に表示するために経営者が必要と判断した内部統制を整備及び運用することが含まれる。

### 監査人の責任

当監査法人の責任は、当監査法人が実施した監査に基づいて、独立の立場から財務諸表に対する意見を表明することにある。当監査法人は、我が国において一般に公正妥当と認められる監査の基準に準拠して監査を行った。監査の基準は、当監査法人に財務諸表に重要な虚偽表示がないかどうかについて合理的な保証を得るために、監査計画を策定し、これに基づき監査を実施することを求めている。

監査においては、財務諸表の金額及び開示について監査証拠を入手するための手続が実施される。監査手続は、当監査法人の判断により、不正又は誤謬による財務諸表の重要な虚偽表示のリスクの評価に基づいて選択及び適用される。財務諸表監査の目的は、内部統制の有効性について意見表明するためのものではないが、当監査法人は、リスク評価の実施に際して、状況に応じた適切な監査手続を立案するために、財務諸表の作成と適正な表示に関連する内部統制を検討する。また、監査には、経営者が採用した会計方針及びその適用方法並びに経営者によって行われた見積りの評価も含め全体としての財務諸表の表示を検討することが含まれる。

当監査法人は、意見表明の基礎となる十分かつ適切な監査証拠を入手したと判断している。

### 監査意見

当監査法人は、上記の財務諸表が、我が国において一般に公正妥当と認められる企業会計の基準に準拠して、中外炉工業株式会社の平成27年3月31日現在の財政状態及び同日をもって終了する事業年度の経営成績をすべての重要な点において適正に表示しているものと認める。

### 利害関係

会社と当監査法人又は業務執行社員との間には、公認会計士法の規定により記載すべき利害関係はない。

以上

- 
- (注) 1. 上記は監査報告書の原本に記載された事項を電子化したものであり、その原本は当社(有価証券報告書提出会社)が別途保管しております。  
2. XBRLデータは監査の対象には含まれていません。