

【表紙】

【提出書類】	有価証券報告書
【根拠条文】	金融商品取引法第24条第1項
【提出先】	関東財務局長
【提出日】	平成24年6月29日
【事業年度】	第63期（自平成23年4月1日至平成24年3月31日）
【会社名】	サンユー建設株式会社
【英訳名】	SANYU CONSTRUCTION CO.,LTD.
【代表者の役職氏名】	代表取締役社長 馬場 邦明
【本店の所在の場所】	東京都大田区南雪谷2丁目17番8号
【電話番号】	03-3727-5751（代表）
【事務連絡者氏名】	常務取締役 鹿澤 裕聖
【最寄りの連絡場所】	東京都大田区南雪谷2丁目17番8号
【電話番号】	03-3727-5751（代表）
【事務連絡者氏名】	常務取締役 鹿澤 裕聖
【縦覧に供する場所】	株式会社大阪証券取引所 （大阪府中央区北浜一丁目8番16号）

第一部【企業情報】

第1【企業の概況】

1【主要な経営指標等の推移】

提出会社の経営指標等

回次 決算年月	第59期 平成20年3月	第60期 平成21年3月	第61期 平成22年3月	第62期 平成23年3月	第63期 平成24年3月
売上高(百万円)	8,226	5,995	6,447	6,512	4,862
経常利益(百万円)	340	367	210	535	272
当期純利益(百万円)	271	98	120	594	143
持分法を適用した場合の投資利益 (百万円)	-	-	-	-	-
資本金(百万円)	310	310	310	310	310
発行済株式総数(千株)	4,000	4,000	4,000	4,000	4,000
純資産額(百万円)	8,408	8,377	8,430	8,921	8,971
総資産額(百万円)	14,065	12,502	11,660	11,887	11,827
1株当たり純資産額(円)	2,345.56	2,377.26	2,392.26	2,531.57	2,545.86
1株当たり配当額 (うち1株当たり中間配当額)(円)	25 (-)	25 (10)	25 (10)	25 (10)	25 (10)
1株当たり当期純利益(円)	73.84	27.49	34.28	168.77	40.73
潜在株式調整後1株当たり当期純利益 (円)	-	-	-	-	-
自己資本比率(%)	59.8	67.0	72.3	75.1	75.9
自己資本利益率(%)	3.2	1.2	1.4	6.9	1.6
株価収益率(倍)	8.4	12.7	15.1	3.5	14.4
配当性向(%)	33.9	90.9	72.9	14.8	61.4
営業活動によるキャッシュ・フロー (百万円)	2,659	1,799	1,791	1,023	351
投資活動によるキャッシュ・フロー (百万円)	1,091	69	113	898	62
財務活動によるキャッシュ・フロー (百万円)	1,899	1,738	748	735	434
現金及び現金同等物の期末残高 (百万円)	1,067	1,197	2,127	1,267	1,413
従業員数(人)	84	90	90	84	89

(注) 1 売上高には、消費税等は含まれておりません。

2 潜在株式調整後1株当たり当期純利益については、潜在株式が存在しないため記載しておりません。

2【沿革】

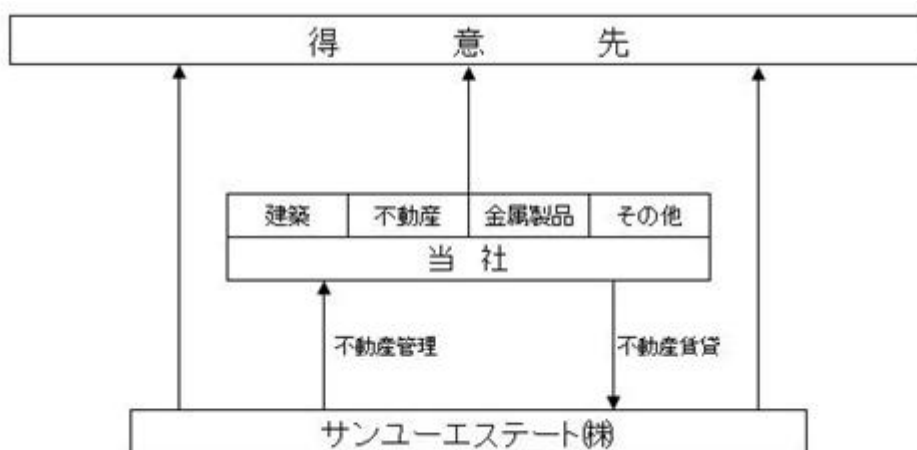
昭和25年7月	株式会社堀工務店設立、本店は東京都渋谷区
昭和38年6月	株式を店頭登録
昭和42年6月	サンユー建設株式会社に商号変更
昭和45年1月	営業目的に不動産の売買・仲介及び賃貸借及び管理を追加
昭和46年5月	東京大田区に本店を移転
昭和48年11月	営業目的に金属製品製造業を追加
昭和49年1月	埼玉県上尾市に金属製品工場及び埼玉営業所を開設
平成11年12月	営業目的に損害保険代理業を追加
平成13年12月	営業目的に学習塾、カルチャー教室等のコンサルティング及び経営を追加
平成14年7月	子会社サンユーエステート株式会社を設立
平成14年8月	埼玉県北足立郡伊奈町に金属製品工場及び埼玉営業所を移転
平成14年12月	営業目的にエレベーターの製造、販売並びに据付工事を追加
平成15年4月	本社ビル竣工
平成16年12月	日本証券業協会への店頭登録を取消し、ジャスダック証券取引所（現 大阪証券取引所 JASDAQ(スタンダード)）に株式を上場
平成17年12月	提出会社の決算期変更（決算日を9月30日より3月31日に変更）
平成19年6月	営業目的にホテル、旅館の経営を追加

3【事業の内容】

当社の企業集団は、当社及び子会社1社で構成され、主要な事業内容は、建築事業、不動産事業、金属製品事業及びその他事業であります。当企業集団に係る位置付け及びセグメント情報との関連は、次のとおりであります。なお、セグメント情報に記載された区分と同一であります。

- [建築事業] 建設業法により特定建設業として国土交通大臣許可（特 - 22）第3817号を受け、総合請負業及びこれに関する事業を行っております。
- [不動産事業] 宅地建物取引業法により、宅地建物取引業者として東京都知事許可（6）第50416号を受け、不動産に関する売買・仲介・賃貸等を行っております。また、当社所有不動産管理をサンユーエステート(株)に委託しております。
- [金属製品事業] 金属打抜、板金及び消防法に基づく消防用機械器具（避難用ハッチ・梯子）、エレベーターの製造・販売を行っております。
- [その他事業] 三井住友海上火災保険等の代理店として損害保険代理業・生命保険の募集に関する業務を行っております。

事業の系統図は次のとおりであります。



子会社事業内容

会社名	事業内容
サンユーエステート(株)	不動産事業、建築工事業、広告代理店業、損害保険代理業、その他

(注) 子会社1社及び関連会社2社は、企業集団の財政状態及び経営成績に重要な影響を及ぼさないため連結財務諸表を作成しておりません。

4【関係会社の状況】

該当事項はありません。

5【従業員の状況】

(1) 提出会社の状況

平成24年3月31日現在

従業員数(人)	平均年齢(歳)	平均勤続年数(年)	平均年間給与(円)
89	45.8	12.8	5,462,905

セグメントの名称	従業員数(人)
建築	61
不動産	3
金属製品	14
報告セグメント計	78
その他	1
全社(共通)	10
合計	89

(注) 1 従業員数は就業人員であります。

2 平均年間給与は、賞与及び基準外賃金を含んでおります。

3 全社(共通)として記載されている従業員数は、管理部門に所属しているものであります。

(2) 労働組合の状況

労働組合は結成されておりません。

第2【事業の状況】

1【業績等の概要】

(1)業績

当事業年度における我が国の経済は、東日本大震災の影響による物流の立て直しが進み、企業の生産活動や個人消費等についても徐々に回復基調にあります。欧州の財政不安に端を発した円高の長期化、タイで発生した大洪水の影響などの国際的な要因に加えて、国内では電力不足や原油高等の影響により、不透明な状況で推移いたしました。

建設業界におきましては、被災地の復興に向けた公共投資に進展がみられ一部改善はみられるものの首都圏では総じて受注競争は一段と激化しました。また人材の被災地集中、資材、鋼材等の高騰もあり、経営環境としては厳しい状況が続きまして。

このような状況のもと、当社は 建築事業における受注の獲得と収益力の強化、不動産事業における企画商品の開発、金属製品事業における利益体質の確立を目標に掲げ全社一丸となり取り組んでまいりました。

その結果、当事業年度の業績は売上高4,862百万円（前年同期比25.3%減）、経常利益は272百万円（前年同期比49.1%減）、当期純利益は143百万円（前年同期比75.9%減）となりました。

営業の部門別の状況は次の通りであります。

[建築事業]

厳しい受注環境の中、受注獲得および収益力の強化に努力してまいりました結果、受注高3,332百万円（前年同期比28.7%増）、完成工事高2,901百万円（前年同期比6.6%減）、同総利益129百万円（前年同期比17.7%減）となりました。

[不動産事業]

不動産賃貸事業は堅調な収入を確保しましたが、企画事業において新築マンション販売減少により不動産事業収入1,698百万円（前年同期比45.8%減）同総利益415百万円（前年同期比33.5%減）となりました。

[金属製品事業]

売上高および総利益の減少はありますが、2期連続の利益確保を達成することができ金属製品売上高251百万円（前年同期比5.2%減）、同総利益2百万円（前年同期比53.1%減）となりました。

[その他事業]

当事業年度は売上高9百万円（前年同期比150.6%増）、同総損失4百万円（前年同期比0.9%損失増）となりました。

(2) キャッシュ・フローの状況

当事業年度末における現金及び現金同等物（以下「資金」という。）は、社債の発行等の収入により1,413百万円（前年同期1,267百万円）となりました。

当事業年度における各キャッシュ・フローの状況とそれらの要因は次のとおりであります。

(営業活動によるキャッシュ・フロー)

営業活動によるキャッシュ・フローは351百万円の支出（前年同期1,023百万円の支出）となりました。

これは主に、法人税等の支払額481百万円によるものであります。

(投資活動によるキャッシュ・フロー)

投資活動によるキャッシュ・フローは62百万円の収入（前年同期898百万円の収入）となりました。

これは主に、貸付金の回収による収入98百万円によるものであります。

(財務活動によるキャッシュ・フロー)

財務活動によるキャッシュ・フローは434百万円の収入（前年同期735百万円の支出）となりました。

これは主に、社債の発行による収入390百万円によるものであります。

(注)「第2 事業の状況」における各事項の記載については、消費税及び地方消費税抜きの金額で表示しておりません。

2【生産、受注及び販売の状況】

(1) 建築事業

受注工事高、完成工事高及び次期繰越工事高

期別	区分	前期繰越工事高 (千円)	当期受注工事高 (千円)	計 (千円)	当期完成工事高 (千円)	次期繰越工事高 (千円)
前事業年度 (自平成22年4月1日 至平成23年3月31日)	建築工事	1,183,277	2,589,017	3,772,295	3,107,451	664,843
当事業年度 (自平成23年4月1日 至平成24年3月31日)	建築工事	664,843	3,332,624	3,997,467	2,901,570	1,095,897

(注) 1 前事業年度以前に受注した工事で、契約の変更により請負金額の増減がある場合は、当期受注工事高にその増減額を含みます。したがって、当期完成工事高にもかかる増減額が含まれます。

2 次期繰越工事高は(前期繰越工事高+当期受注工事高-当期完成工事高)であります。

受注工事高の受注方法別比率

工事受注方法は、特命と競争に大別されます。

期別	区分	特命(%)	競争(%)	計(%)
前事業年度 (自平成22年4月1日 至平成23年3月31日)	建築工事	47.8	52.2	100
当事業年度 (自平成23年4月1日 至平成24年3月31日)	建築工事	47.3	52.7	100

(注) 百分比は請負金額比であります。

完成工事高

期別	区分	官公庁(千円)	民間(千円)	計(千円)
前事業年度 (自平成22年4月1日 至平成23年3月31日)	建築工事	75,019	3,032,432	3,107,451
当事業年度 (自平成23年4月1日 至平成24年3月31日)	建築工事	87,347	2,814,222	2,901,570

(注) 1 完成工事のうち主なものは、次のとおりであります。

前事業年度 請負金額1億円以上の主なもの

鈴木義久	浜松町Kビル	新築工事
(有)MV	神宮前1丁目8番	新築工事
大村一彦	大村江原の家	新築工事
鳥居一男	鳥居ビル	新築工事
(財)全専売会館	専売ビル	耐震補強(建築)工事

当事業年度 請負金額1億円以上の主なもの

樋口節子	南区永田東3丁目マンション	新築工事
(株)くらしの友	くらしの友いずみ総合斎場	改修工事

2 完成工事高総額に対する割合が100分の10以上の相手先別の完成工事高及びその割合は、次のとおりであります。

前事業年度

(財)全専売会館 351百万円 11.3%

当事業年度

(株)大京アステージ 290百万円 10.0%

次期繰越工事高(平成24年3月31日現在)

区分	官公庁(千円)	民間(千円)	計(千円)
建築工事	90,414	1,005,483	1,095,897

(注) 次期繰越工事高のうち主なものは、次のとおりであります。

(株)COCO STAFF	秋葉原ECOビル新築工事	平成24年6月	完成予定
(株)筑波屋ビル	神宮前4-3ビル新築工事	平成24年11月	完成予定

(2) 不動産事業

項目	前事業年度 (自 平成22年 4月 1日 至 平成23年 3月31日) (千円)	当事業年度 (自 平成23年 4月 1日 至 平成24年 3月31日) (千円)
不動産賃貸収入	724,528	682,483
不動産手数料収入	5,950	8,325
不動産販売収入	2,405,069	1,007,867
合計	3,135,548	1,698,677

(3) 金属製品事業

項目	前事業年度 (自 平成22年 4月 1日 至 平成23年 3月31日) (千円)	当事業年度 (自 平成23年 4月 1日 至 平成24年 3月31日) (千円)
車両ブレーキ製品	93,591	53,700
その他	172,130	198,271
合計	265,722	251,971

(4) その他事業

項目	前事業年度 (自 平成22年 4月 1日 至 平成23年 3月31日) (千円)	当事業年度 (自 平成23年 4月 1日 至 平成24年 3月31日) (千円)
保険代理店売上	3,964	9,934
合計	3,964	9,934

3 【対処すべき課題】

当社は、売上が伸び悩むなかでも安定した利益を確保すべく、建築事業における受注の獲得と収益力の強化、不動産事業における企画商品の開発、金属製品事業における利益体質の安定を目標に掲げ全社一丸となり努力してまいります。

4【事業等のリスク】

有価証券報告書に記載した事業の概況、経理の状況等に関する事項のうち、投資者の判断に重要な影響を及ぼす可能性のある事項は以下のようなものがあります。

なお、以下の事項は当事業年度末現在において判断したものであります。

(1) 協力会社の倒産及び建設工事の遅延

当社の主力事業である建設事業及び不動産事業において、協力会社が倒産した場合、工事の進捗に支障をきたす場合があります。このため、当社の場合、物件の引き渡しの完了及び工事の進捗度を基準に収益を計上しておりますが、工事の遅延により経営成績に偏重が生じる可能性があります。

(2) 災害によるリスク

災害の発生により当社賃貸物件及び建設現場への被害があった場合に備え保険に加入をしておりますが、補填しきれない場合には、修繕費、補償費等の負担がかかり業績に影響がある可能性があります。

5【経営上の重要な契約等】

特記事項はありません。

6【研究開発活動】

当事業年度において、特記すべき事項はありません。

7【財政状態、経営成績及びキャッシュ・フローの状況の分析】

当社における財政状態及び経営成績の分析は、以下のとおりであります。

(1) 重要な会計方針及び見積り

当社の財務諸表は、我が国において一般に公正妥当と認められている会計基準に基づき作成されております。

当社は、この財務諸表にあたり、退職給付引当金、税効果会計、貸倒引当金等に関して過去の実績や状況に応じ、合理的と考えられる見積り及び判断を行い、その結果を資産・負債や収益・費用の金額に反映して財務諸表を作成しておりますが、見積りには不確実性が伴うため、実際の結果は、これらとは異なることがあります。

(2) 財政状態の分析

当事業年度末における資産につきましては、総資産の額が11,827百万円となり前事業年度末に比べ60百万円の減少となりました。

主な要因としては、販売用不動産の減少120百万円によるものであります。

負債につきましては、負債合計の額が2,855百万円となり前事業年度末と比べ110百万円の減少となりました。

主な要因としては、未払法人税等の減少393百万円によるものであります。

純資産につきましては、純資産合計の額が8,971百万円となり前事業年度末と比べ50百万円の増加となりました。

主な要因としては、利益剰余金の増加55百万円によるものであります。

(3) キャッシュ・フローの分析

当事業年度末における現金及び現金同等物（以下「資金」という。）は、社債の発行等の収入により1,413百万円（前年同期1,267百万円）となりました。

当事業年度における各キャッシュ・フローの状況とそれらの要因は次のとおりであります。

（営業活動によるキャッシュ・フロー）

営業活動によるキャッシュ・フローは351百万円の支出（前年同期1,023百万円の支出）となりました。これは主に、法人税等の支払額481百万円によるものであります。

（投資活動によるキャッシュ・フロー）

投資活動によるキャッシュ・フローは62百万円の収入（前年同期898百万円の収入）となりました。これは主に、貸付金の回収による収入98百万円によるものであります。

（財務活動によるキャッシュ・フロー）

財務活動によるキャッシュ・フローは434百万円の収入（前年同期735百万円の支出）となりました。これは主に、社債の発行による収入390百万円によるものであります。

(4) 経営成績の分析

経営成績の分析については、第2 [事業の状況] 1 [業績等の概要] (1) 業績の項目を参照願います。

第3【設備の状況】

1【設備投資等の概要】

特記事項はありません。

(注)「第3 設備の状況」における各項目については、消費税及び地方消費税抜きの金額で表示しております。

2【主要な設備の状況】

平成24年3月31日現在

事業所名 (所在地)	帳簿価額(千円)				従業員数 (人)	
	建物・ 構築物	機械・運搬具 工具・器具・ 備品	土地			合計
			面積(m ²)	金額		
本社 (東京都大田区)	225,482	14,751	401.57	250,149	490,383	69
府中資材工場 (東京都府中市)	7,210	297	1,396.34	22,600	30,108	2
関東営業所 金属製品工場 (埼玉県北足立郡他)	127,450	36,932	4,740.74	359,722	524,105	18
白樺湖山荘他 (長野県北佐久郡他)	4,878	32	(2,623.00) 94,514.00	(10,000) 131,579	136,490	-
賃貸用不動産 (東京都中野区他)	1,935,436	6,798	(39.12) 49,091.22	(13,655) 3,046,545	4,988,780	-

(注) 1 建築事業の他に不動産事業・金属製品事業・保険代理店業を営んでおります。セグメント別に分類すると次のとおりになります。

本社 建築・不動産・保険代理店の各事業
 府中資材工場 建築事業
 関東営業所・金属製品工場 建築・金属製品の各事業
 白樺湖山荘他 福利厚生施設他
 賃貸用不動産 不動産事業

2 土地の面積及び金額欄中()内は、賃借中のもので外書きで表示しており、また金額は借地権価額であります。

3【設備の新設、除却等の計画】

該当事項はありません。

第4【提出会社の状況】

1【株式等の状況】

(1)【株式の総数等】

【株式の総数】

種類	発行可能株式総数(株)
普通株式	8,800,000
計	8,800,000

【発行済株式】

種類	事業年度末現在発行数 (株) (平成24年3月31日)	提出日現在発行数(株) (平成24年6月29日)	上場金融商品取引所名 又は登録認可金融商品 取引業協会名	内容
普通株式	4,000,000	4,000,000	大阪証券取引所 JASDAQ (スタンダード)	単元株式は100株で あります。
計	4,000,000	4,000,000	-	-

(2)【新株予約権等の状況】

該当事項はありません。

(3)【行使価額修正条項付新株予約権付社債券等の行使状況等】

該当事項はありません。

(4)【ライツプランの内容】

該当事項はありません。

(5)【発行済株式総数、資本金等の推移】

年月日	発行済株式総 数増減数 (株)	発行済株式総 数残高(株)	資本金増減額 (千円)	資本金残高 (千円)	資本準備金増 減額 (千円)	資本準備金残 高(千円)
昭和62年11月25日	180,000	4,000,000	9,000	310,000	9,000	310,093

(注) 昭和62年11月25日 無償株主割当 180千株
 割当率 1:0.05
 発行価格 50円
 資本組入額 50円

(6) 【所有者別状況】

平成24年3月31日現在

区分	株式の状況(1単元の株式数100株)							単元未満株式の状況(株)	
	政府及び地方公共団体	金融機関	金融商品取引業者	その他の法人	外国法人等		個人その他		計
					個人以外	個人			
株主数(人)	-	4	8	28	3	1	1,149	1,193	-
所有株式数(単元)	-	2,381	67	3,054	33	4	34,402	39,941	5,900
所有株式数の割合(%)	-	5.95	0.17	7.64	0.08	0.01	86.15	100	-

(注) 自己株式475,936株は、「個人その他」に4,759単元及び「単元未満株式の状況」に36株を含めて記載しております。

(7) 【大株主の状況】

平成24年3月31日現在

氏名又は名称	住所	所有株式数(株)	発行済株式総数に対する所有株式数の割合(%)
馬場 邦明	東京都大田区	911,330	22.78
サンヨー建設(株)	東京都大田区南雪谷2-17-8	475,936	11.90
馬場 利明	埼玉県上尾市	199,900	5.00
(株)三菱東京UFJ銀行	東京都千代田区丸の内2-7-1	175,900	4.40
村山 祐子	埼玉県上尾市	163,500	4.09
(株)井門コーポレーション	東京都品川区東大井5-15-3	158,700	3.97
竹田 和平	名古屋市天白区	77,800	1.95
サンヨー建設従業員持株会	東京都大田区南雪谷2-17-8	66,700	1.67
村山 行雄	埼玉県上尾市	63,000	1.58
(株)三井住友銀行	東京都千代田区丸の内1-1-2	60,000	1.50
計	-	2,352,766	58.82

(8) 【議決権の状況】

【発行済株式】

平成24年3月31日現在

区分	株式数(株)	議決権の数(個)	内容
無議決権株式	-	-	-
議決権制限株式(自己株式等)	-	-	-
議決権制限株式(その他)	-	-	-
完全議決権株式(自己株式等)	(自己保有株式) 普通株式 475,900	-	-
完全議決権株式(その他)	普通株式 3,518,200	35,182	-
単元未満株式	普通株式 5,900	-	1単元(100株)未満の株式
発行済株式総数	4,000,000	-	-
総株主の議決権	-	35,182	-

【自己株式等】

平成24年3月31日現在

所有者の氏名又は名称	所有者の住所	自己名義所有株式数(株)	他人名義所有株式数(株)	所有株式数の合計(株)	発行済株式総数に対する所有株式数の割合(%)
(自己保有株式) サンユー建設(株)	大田区 南雪谷2-17-8	475,900	-	475,900	11.9
計	-	475,900	-	475,900	11.9

(9) 【ストックオプション制度の内容】

該当事項はありません。

2【自己株式の取得等の状況】

【株式の種類等】 会社法第155条第7号に該当する普通株式の取得

(1)【株主総会決議による取得の状況】

該当事項はありません。

(2)【取締役会決議による取得の状況】

該当事項はありません。

(3)【株主総会決議又は取締役会決議に基づかないものの内容】

区分	株式数(株)	価額の総額(円)
当事業年度における取得自己株式	89	48,030
当期間における取得自己株式	89	48,030

(4)【取得自己株式の処理状況及び保有状況】

区分	当事業年度		当期間	
	株式数(株)	処分価額の総額(円)	株式数(株)	処分価額の総額(円)
引き受ける者の募集を行った取得自己株式	-	-	-	-
消却の処分を行った取得自己株式	-	-	-	-
合併、株式交換、会社分割に係る移転を行った取得自己株式	-	-	-	-
その他 (-)	-	-	-	-
保有自己株式数	475,936	-	475,936	-

(注) 当期間における保有自己株式数には、平成24年6月1日から有価証券報告書提出日までの単元未満株式の買取による株式数は含めておりません。

3【配当政策】

当社は、株主に対する利益還元を経営の重要課題と位置付けており、安定的な経営基盤の確保と内部留保の充実等を勘案し、安定的な配当を継続して行うことを基本方針としております。また、平成20年3月期までは期末配当の年1回でしたが平成21年3月期より中間配当と期末配当の年2回の剰余金の配当を行うことを取締役会にて決議しております。これらの剰余金の配当の決定機関は、期末配当については株主総会、中間配当については取締役会であります。

以上の方針のもと、平成24年3月期の1株当たり年間配当金は当初の予定通り中間配当10円、期末配当15円、合計25円（配当性向61.4%）となりました。また、内部留保資金の用途につきましては、経営体質の強化および事業に有効的な投資の原資に備えてまいります。

なお、当社は平成19年6月27日開催の株主総会において「取締役会の決議により毎年9月30日を基準日として中間配当を行うことができる。」旨を定款に定めました。

当事業年度の剰余金の配当は次のとおりであります。

決議年月日	配当金の総額 (千円)	1株当たり配当額 (円)
平成23年11月11日 取締役会決議	35,241	10.0
平成24年6月28日 定時株主総会決議	52,860	15.0

4【株価の推移】

(1)【最近5年間の事業年度別最高・最低株価】

回次	第59期	第60期	第61期	第62期	第63期
決算年月	平成20年3月	平成21年3月	平成22年3月	平成23年3月	平成24年3月
最高(円)	1,164	657	620	641	617
最低(円)	600	330	352	486	502

(注) 最高・最低株価は、平成22年4月1日より大阪証券取引所JASDAQにおけるものであり、平成22年10月12日より大阪証券取引所JASDAQ(スタンダード)におけるものであります。それ以前はジャスダック証券取引所におけるものであります。

(2)【最近6月間の月別最高・最低株価】

月別	平成23年10月	11月	12月	平成24年1月	2月	3月
最高(円)	535	529	542	579	599	617
最低(円)	502	510	511	530	553	587

(注) 最高・最低株価は、大阪証券取引所JASDAQ(スタンダード)におけるものであります。

5【役員の状況】

役名	職名	氏名	生年月日	略歴	任期	所有株式数 (千株)
代表取締役社長		馬場 邦明	昭和17年4月3日生	昭和40年5月 ㈱伊藤喜三郎建築研究所入社 昭和43年12月 当社入社 昭和45年11月 当社常務取締役 昭和56年12月 当社専務取締役 昭和63年12月 当社代表取締役社長(現)	(注)3	811
専務取締役		馬場 宏二郎	昭和51年10月29日生	平成11年4月 ㈱富士工入社 平成14年12月 ㈱富士工退社 平成14年12月 当社入社 平成21年1月 当社建築営業部課長 平成21年4月 当社社長室長 平成22年6月 当社取締役 平成22年6月 当社企画開発部長 平成23年6月 当社専務取締役(現)	(注)3	51
常務取締役		鹿澤 裕聖	昭和28年2月15日生	昭和50年4月 三菱農機(株)入社 昭和58年10月 日総リース(株)入社 昭和63年8月 当社入社 平成元年4月 当社総務部次長 平成5年4月 当社総務部長 平成11年12月 当社取締役 平成16年12月 当社常務取締役(現)	(注)3	8
取締役	総務部長	馬場 雄一郎	昭和46年1月20日生	平成8年3月 ㈱パオ設計入社 平成10年8月 当社入社 平成16年12月 当社企画部長 平成16年12月 当社取締役(現) 平成18年7月 当社総務部長(現)	(注)3	56
取締役	統括営業部長	永武 浩	昭和28年2月16日生	昭和48年4月 ㈱間組入社 平成18年3月 ㈱間組退社 平成18年4月 当社入社統括営業部長(現) 平成20年7月 当社執行役員営業部長 平成21年6月 当社取締役(現)	(注)3	1
取締役	建築部長	清本 孝敏	昭和29年5月21日生	昭和56年7月 当社入社 平成1年1月 当社第一工事部工事所長 平成18年7月 当社建築管理部次長 平成22年4月 当社建築部長(現) 平成24年6月 当社取締役(現)	(注)3	1

役名	職名	氏名	生年月日	略歴	任期	所有株式数 (千株)
常勤監査役		日向 功次郎	昭和17年6月17日生	昭和36年4月 (株)リコー入社 平成11年10月 リコーヒューマンクリエイツ(株) 取締役 平成14年6月 (株)リコーシニア入社 平成18年10月 当社理事 平成23年3月 当社一時監査役就任 平成23年6月 当社監査役就任(現)	(注)4	0
監査役		菅野 祥介	昭和17年7月21日生	昭和36年4月 国税局勤務 昭和37年3月 税務署勤務 昭和43年4月 税務大学校入校 昭和45年7月 国税局勤務 昭和52年7月 税務署勤務 平成13年10月 当社顧問税理士 平成18年6月 当社監査役就任(現)	(注)4	-
監査役		工藤 隆志	昭和21年11月14日生	昭和40年4月 仙台国税局勤務 昭和41年3月 横浜中税務署勤務 平成17年7月 大曲税務署署長就任 平成18年7月 大曲税務署退職 平成19年1月 当社顧問税理士 平成21年6月 当社監査役就任(現)	(注)4	-
計						931

(注) 1 専務取締役馬場宏二郎は、代表取締役社長馬場邦明の次男であります。

取締役馬場雄一郎は、代表取締役社長馬場邦明の長男であります。

2 監査役菅野祥介及び工藤隆志は、会社法第2条第16条に定める社外監査役であります。

3 平成24年6月28日開催の定時株主総会の終結の時から2年間。

4 平成22年6月25日開催の定時株主総会の終結の時から4年間。

6【コーポレート・ガバナンスの状況等】

(1)【コーポレート・ガバナンスの状況】

コーポレート・ガバナンスに関する基本的な考え方

当社は、企業価値の継続的な向上と社会から信頼される会社を実現するため、法令を遵守し、公正かつ迅速な経営判断と意思決定ができるような経営体制の整備を図っております。

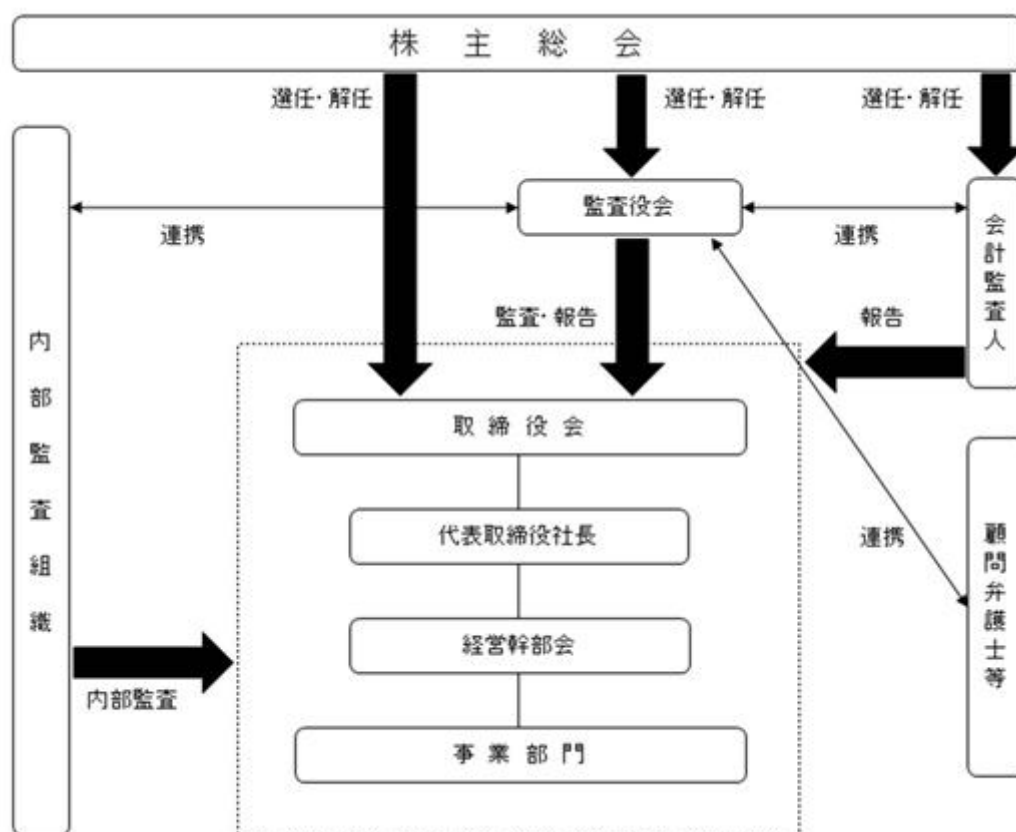
弁護士・税理士・司法書士等外部専門家との契約を締結し、必要に応じてアドバイスを受けることにより経営の健全性、透明性、コンプライアンス等に取り組んでおります。

コーポレート・ガバナンスに関する施策の実施状況

ア．会社の機関の内容

当社の主な機関として取締役会、経営幹部会、監査役会があります。

取締役会は、当事業年度末現在、取締役6名（うち社外取締役は0名）により構成され、経営上の業務執行に係る重要事項の報告、意思決定を行っております。経営幹部会は取締役を含む経営幹部（合計9名）により構成され、取締役会を補完しております。当事業年度末現在、常勤監査役1名、社外監査役2名により構成されております。



イ．会社の機関の内容及び内部統制システムの整備状況等

当社は毎月1回開催の取締役会に加えて緊急な意思決定が必要な場合においては臨時の取締役会を開催し、経営上の業務執行に係る重要事項の報告、意思決定を迅速かつ的確に実施しております。なお、当社は経営効率及び迅速な意思決定機能を維持し、機動的な経営判断による継続的な企業価値向上を図るうえで、社外取締役を選任しない現在の体制が有効であるとの判断から、社外取締役を選任していません。経営幹部会は毎週開催し、取締役会における決定事項の報告のほか、業務執行に係る事項を審議することにより、取締役会を補完し、経営環境の変化に迅速に対応できる体制を構築しております。当社は監査役制度を導入しており、常勤監査役を中心とする監査役は毎月開催される取締役会に出席し、取締役会の重要な意思決定の過程、妥当性、適正性を確保するための助言、提言を客観的見地から適宜実施するほか、取締役等よりその職務の執行状況を聴取する等の方法により取締役の職務を監査いたしております。また、監査役会を開催することにより、監査役間の情報共有及び意思疎通を図るほか、会計監査人より監査実施結果等に関し、適宜説明を受けております。なお、当社常勤監査役はリコーヒューマンクリエイティブ(株)の取締役を務め、会社経営に携わっていることから監査役として相当程度の知見を有しており、社外監査役2名は両名共に税理士であることから税務・会計に関する相当程度の知見を有するとの判断から監査役に選任しております。

また、法令遵守等に関し、適宜顧問弁護士よりアドバイスを受けております。

ウ．内部監査及び監査役監査の状況

当社では内部管理体制の充実に目的に認証取得した「ISO 9001」に基づき、社内監査人（43名）による内部監査及び外部機関の審査を実施することにより、法令遵守の徹底、顧客満足度の向上、コンプライアンス意識の徹底、社内改善指導等を図っており、この内部監査及び外部機関による審査の結果報告書を監査役に提出している他、J-SOX法推進事務局より財務報告に係る内部統制の有効性に関する報告を実施することにより、監査業務が円滑に実施されるよう連携を図っております。

エ．会計監査の状況

仰星監査法人与監査契約を締結しており、金融商品取引法等に基づく会計監査を受けております。

なお、業務を執行した公認会計士の氏名及び監査業務にかかる補助者の構成については以下のとおりです。

業務を執行した公認会計士の氏名

代表社員・業務執行社員 山崎 清 孝

業務執行社員 原 伸 夫

監査業務にかかる補助者の構成

公認会計士 4名 公認会計士試験合格者 2名 その他 1名

オ．会社の社外取締役及び社外監査役の人的関係、資本的関係または取引関係その他利害関係の概要

社外取締役は選任しておりません。

社外監査役につきましては、当社と特別な利害関係はなく、当社の事業関係における業務執行者にも該当しない独立性の高い立場にあります。

なお、社外取締役及び社外監査役を選任するための独立性に関する明文化された基準または方針はありませんが大坂証券取引所の役員の独立性に関する判断基準（JASDAQにおける有価証券上場規程に関する取扱要領21）を参考にしております。

リスク管理体制の整備状況

当社は、リスク管理規定に基づき定期的に取締役・経営幹部会出席者より潜在的リスクを含めたアンケート調査を実施し、経営に対し重大な影響を及ぼす可能性のあるリスクについて取締役会において審議し、予防対策を実施しているほか、リスク発生時においては社長を中心とするリスク管理組織が迅速な危機管理を実行できる体制を構築しております。

役員報酬の内容

ア．内容

取締役の年間報酬総額（6名） 100,406千円（うち7,366千円は役員退職慰労引当金）

平成24年3月決算現在、当社は社外取締役を選任しておりません。

監査役の年間報酬総額（3名） 4,500千円（うち1,500千円は社外監査役）

イ．決定方針

取締役の報酬額の決定につきましては、平成18年6月28日開催の第57回定時株主総会にて決議されました取締役報酬等の範囲内において、取締役報酬の大枠を取締役会において決定し、各取締役の個別報酬については人格、勤続年数、職務経験、業績、資格等の包括的な諸条件、また、当社の企業価値向上に対する実効力に基づき、常務が個別報酬案を作成のうえ、代表取締役社長の承認を得て決定しております。

株式の保有状況

ア．投資株式のうち保有目的が純投資目的以外の目的であるものの銘柄数および貸借対照表計上額の合計額

10銘柄 194,476千円

イ．保有目的が純投資以外の目的である投資株式の銘柄、株式数、貸借対照表計上額および保有目的

前事業年度

銘柄	株式数(株)	貸借対照表計上額(千円)	保有目的
日本信号(株)	97,297	61,686	取引強化のため
(株)三菱UFJフィナンシャル・グループ	27,380	10,513	取引強化のため
工藤建設(株)	1,000	134	取引強化のため

当事業年度

銘柄	株式数(株)	貸借対照表計上額(千円)	保有目的
日本信号(株)	100,697.95	52,060	取引強化のため
(株)三菱UFJフィナンシャル・グループ	27,380	11,280	取引強化のため
工藤建設(株)	1,000	135	取引強化のため

ウ．保有目的が純投資目的である投資株式の前事業年度および当事業年度における貸借対照表計上額の合計額ならびに当事業年度における受取配当金、売却損益および評価損益の合計額

	前事業年度(千円)		当事業年度(千円)		
	貸借対照表計上額の合計額	貸借対照表計上額の合計額	受取配当金の合計額	売却損益の合計額	評価損益の合計額
非上場株式	-	-	-	-	-
上記以外の株式	41,195	39,270	550	-	4,682

取締役の定数

当社の取締役は10名以内とする旨定款に定めております。

取締役の選任の決議要件

当社は、取締役の選任決議について、議決権を行使することができる株主の議決権の3分の1以上を有する株主が出席し、その議決権の過半数をもって行う旨定款に定めております。

株主総会の特別決議要件

当社は、会社法第309条第2項に定める株主総会の特別決議要件について、議決権を行使することができる株主の議決権の3分の1以上を有する株主が出席し、その議決権の3分の2以上をもって行う旨定款に定めております。

これは、株主総会における特別決議の定足数を緩和することにより、株主総会の円滑な運営を行うことを目的とするものであります。

株主総会決議事項を取締役会で決議できる事項

ア．自己株式の取得

当社は、機動的な資本政策を遂行することを可能とするため、会社法第165条第2項に基づき、株主総会の決議によらず、取締役会の決議によって市場等より自己の株式を取得することができる旨定款に定めております。

イ．中間配当

当社は、株主への機動的な利益還元を行うため、会社法第454条第5項の規定により、毎年9月30日を基準日として取締役会決議をもって中間配当を行うことができる旨定款に定めております。

(2) 【監査報酬の内容等】

【監査公認会計士等に対する報酬の内容】

区分	前事業年度		当事業年度	
	監査証明業務に基づく報酬(千円)	非監査業務に基づく報酬(千円)	監査証明業務に基づく報酬(千円)	非監査業務に基づく報酬(千円)
提出会社	15,560	-	15,560	-
計	15,560	-	15,560	-

【その他重要な報酬の内容】

該当事項はありません。

【監査公認会計士等の提出会社に対する非監査業務の内容】

該当事項はありません。

【監査報酬の決定方針】

該当事項はありません。

第5【経理の状況】

1．財務諸表の作成方法について

当社の財務諸表は、「財務諸表等の用語、様式及び作成方法に関する規則」（昭和38年大蔵省令第59号）第2条の規定に基づき、同規則及び「建設業法施行規則」（昭和24年建設省令第14号）により作成しております。

2．監査証明について

当社は、金融商品取引法第193条の2第1項の規定に基づき、事業年度（平成23年4月1日から平成24年3月31日まで）の財務諸表について、仰星監査法人により監査を受けております。

3．連結財務諸表について

「連結財務諸表の用語、様式及び作成方法に関する規則」（昭和51年大蔵省令第28号）第5条第2項により、当社では、子会社の資産、売上高、損益、利益剰余金及びキャッシュ・フローその他の項目から見て、当企業集団の財政状態、経営成績及びキャッシュ・フローの状況に関する合理的な判断を誤らせない程度に重要性が乏しいものとして、連結財務諸表は作成しておりません。

なお、資産基準、売上高基準、利益基準及び利益剰余金基準による割合は次のとおりであります。

資産基準	3.6%
売上高基準	4.9%
利益基準	- %
利益剰余金基準	- %

1【財務諸表等】
 (1)【財務諸表】
 【貸借対照表】

(単位：千円)

	前事業年度 (平成23年3月31日)	当事業年度 (平成24年3月31日)
資産の部		
流動資産		
現金預金	1,267,242	1,413,330
受取手形	2, 3 30,162	2, 3 22,120
完成工事未収入金	213,318	232,399
不動産事業未収入金	2,085,689	2,211,850
売掛金	33,856	36,753
未成工事支出金	44,321	70,444
販売用不動産	202,617	81,887
不動産事業支出金	996,890	993,955
商品及び製品	20,424	17,184
原材料及び貯蔵品	11,667	9,583
仕掛品	4,119	8,437
短期貸付金	12,000	2,000
繰延税金資産	36,860	7,303
その他	44,800	45,099
貸倒引当金	7,040	2,550
流動資産合計	4,996,931	5,149,801
固定資産		
有形固定資産		
建物	3,346,871	3,346,871
減価償却累計額	965,262	1,082,672
建物(純額)	2,381,608	2,264,198
構築物	89,993	89,993
減価償却累計額	49,025	53,733
構築物(純額)	40,967	36,259
機械及び装置	131,151	157,021
減価償却累計額	109,668	120,931
機械及び装置(純額)	21,482	36,089
車両運搬具	45,270	43,540
減価償却累計額	31,016	35,320
車両運搬具(純額)	14,254	8,219
工具器具・備品	125,960	126,795
減価償却累計額	107,811	112,291
工具器具・備品(純額)	18,148	14,503
土地	3,810,296	3,810,596
有形固定資産合計	1 6,286,759	1 6,169,867
無形固定資産		
借地権	23,655	23,655
電話加入権	3,130	3,130
ソフトウェア	5,938	3,108
水道施設利用権	152	128
無形固定資産合計	32,875	30,021
投資その他の資産		
投資有価証券	240,184	233,746
関係会社株式	2,000	2,000

	前事業年度 (平成23年3月31日)	当事業年度 (平成24年3月31日)
出資金	640	670
長期貸付金	40,732	40,892
関係会社長期貸付金	163,751	79,947
長期前払費用	190	13
繰延税金資産	108,522	104,945
その他	15,718	15,791
貸倒引当金	590	120
投資その他の資産合計	571,150	477,885
固定資産合計	6,890,785	6,677,775
資産合計	11,887,717	11,827,576
負債の部		
流動負債		
工事未払金	705,980	434,583
買掛金	23,447	18,075
短期借入金	600,000	800,000
1年内償還予定の社債	-	133,600
未払金	47,589	34,820
未払費用	15,103	16,162
未払法人税等	477,409	84,073
未成工事受入金	79,902	98,700
不動産事業受入金	500	10,000
預り金	21,000	18,606
前受収益	48,210	43,024
賞与引当金	3,263	3,168
完成工事補償引当金	1,200	400
その他	5,726	6,412
流動負債合計	2,029,333	1,701,626
固定負債		
社債	-	199,600
退職給付引当金	161,126	164,522
役員退職慰労引当金	100,716	108,083
長期預り保証金	674,903	681,959
固定負債合計	936,746	1,154,165
負債合計	2,966,079	2,855,791

	前事業年度 (平成23年3月31日)	当事業年度 (平成24年3月31日)
純資産の部		
株主資本		
資本金	310,000	310,000
資本剰余金		
資本準備金	310,093	310,093
資本剰余金合計	310,093	310,093
利益剰余金		
利益準備金	77,500	77,500
その他利益剰余金		
固定資産圧縮積立金	-	-
別途積立金	7,200,000	7,200,000
繰越利益剰余金	1,419,655	1,475,100
利益剰余金合計	8,697,155	8,752,600
自己株式	396,976	397,024
株主資本合計	8,920,272	8,975,670
評価・換算差額等		
その他有価証券評価差額金	1,365	3,885
評価・換算差額等合計	1,365	3,885
純資産合計	8,921,637	8,971,785
負債純資産合計	11,887,717	11,827,576

【損益計算書】

(単位：千円)

	前事業年度 (自 平成22年 4月 1日 至 平成23年 3月31日)	当事業年度 (自 平成23年 4月 1日 至 平成24年 3月31日)
売上高		
完成工事高	3,107,451	2,901,570
不動産事業収入	3,135,548	1,698,677
金属製品売上高	265,722	251,971
保険代理店売上高	3,964	9,934
売上高合計	6,512,688	4,862,153
売上原価		
完成工事原価	2,950,371	2,772,216
不動産事業売上原価	2,511,388	1,283,598
金属製品原価	260,774	249,649
保険代理店原価	8,814	14,739
売上原価合計	5,731,349	4,320,203
売上総利益		
完成工事総利益	157,080	129,354
不動産事業総利益	624,160	415,078
金属製品総利益	4,948	2,322
保険代理店総損失()	4,850	4,804
売上総利益合計	781,338	541,949
販売費及び一般管理費		
役員報酬	72,650	97,740
従業員給料手当	56,284	67,427
退職給付費用	1,977	2,403
役員退職慰労引当金繰入額	7,033	7,366
法定福利費	10,773	13,305
福利厚生費	2,468	2,315
修繕維持費	5,027	4,400
事務用品費	2,748	2,642
通信交通費	3,738	3,233
動力用水光熱費	91	61
広告宣伝費	443	1,689
貸倒引当金繰入額	5,870	4,960
交際費	537	898
寄付金	1,000	-
地代家賃	1,081	89
減価償却費	11,451	11,251
租税公課	27,907	14,007
保険料	514	382
雑費	40,174	35,931
販売費及び一般管理費合計	251,774	260,184
営業利益	529,564	281,765

	前事業年度 (自 平成22年 4月 1日 至 平成23年 3月31日)	当事業年度 (自 平成23年 4月 1日 至 平成24年 3月31日)
営業外収益		
受取利息	1 9,452	1 5,700
受取配当金	4,814	4,597
その他	7,502	3,832
営業外収益合計	21,769	14,131
営業外費用		
支払利息	13,521	10,550
社債利息	2,063	2,879
社債発行費	-	9,632
その他	12	81
営業外費用合計	15,598	23,144
経常利益	535,735	272,751
特別利益		
前期損益修正益	885	-
固定資産売却益	2 470,318	-
特別利益合計	471,203	-
税引前当期純利益	1,006,939	272,751
法人税、住民税及び事業税	512,000	93,000
法人税等調整額	99,823	36,202
法人税等合計	412,176	129,202
当期純利益	594,763	143,549

【完成工事原価報告書】

区分	前事業年度 (自平成22年4月1日 至平成23年3月31日)		当事業年度 (自平成23年4月1日 至平成24年3月31日)	
	金額(千円)	構成比 (%)	金額(千円)	構成比 (%)
材料費	157,921	5.4	133,275	4.8
労務費	178,287	6.0	186,543	6.7
外注費	2,056,351	69.7	1,912,128	69.0
経費 (うち人件費)	557,812	18.9	540,268	19.5
	(391,889)	(13.3)	(395,137)	(14.3)
計	2,950,371	100.0	2,772,216	100.0

(注) 原価計算の方法は、個別原価計算であります。

【不動産事業原価報告書】

区分	前事業年度 (自平成22年4月1日 至平成23年3月31日)		当事業年度 (自平成23年4月1日 至平成24年3月31日)	
	金額(千円)	構成比 (%)	金額(千円)	構成比 (%)
販売用不動産原価	2,168,703	86.4	998,825	77.8
減価償却費	122,565	4.9	107,842	8.4
租税公課	75,683	3.0	59,511	4.6
維持修繕費	52,767	2.1	37,331	2.9
その他経費	91,669	3.7	80,088	6.2
計	2,511,388	100.0	1,283,598	100.0

【金属製品製造原価報告書〔同売上原価報告書〕】

区分	前事業年度 (自平成22年4月1日 至平成23年3月31日)		当事業年度 (自平成23年4月1日 至平成24年3月31日)	
	金額(千円)	構成比 (%)	金額(千円)	構成比 (%)
製造原価				
材料費	83,427	30.3	97,649	37.1
労務費	61,156	22.2	68,330	25.9
外注費	90,775	33.0	53,580	20.3
経費	40,017	14.5	43,962	16.7
当期製造費用	275,376	100.0	263,523	100.0
期首仕掛品たな卸高	3,519		4,119	
期末仕掛品たな卸高	4,119		8,437	
当期製品製造原価	274,776		259,205	
売上原価				
期首製品たな卸高	17,651		20,424	
他勘定振替高	11,229		12,796	
期末製品たな卸高	20,424		17,184	
製品売上原価	260,774		249,649	

(注) 原価計算の方法は、単純総合原価計算であります。

【株主資本等変動計算書】

(単位：千円)

	前事業年度 (自 平成22年 4月 1日 至 平成23年 3月31日)	当事業年度 (自 平成23年 4月 1日 至 平成24年 3月31日)
株主資本		
資本金		
当期首残高	310,000	310,000
当期変動額		
当期変動額合計	-	-
当期末残高	310,000	310,000
資本剰余金		
資本準備金		
当期首残高	310,093	310,093
当期変動額		
当期変動額合計	-	-
当期末残高	310,093	310,093
利益剰余金		
利益準備金		
当期首残高	77,500	77,500
当期変動額		
当期変動額合計	-	-
当期末残高	77,500	77,500
その他利益剰余金		
固定資産圧縮積立金		
当期首残高	107,694	-
当期変動額		
当期変動額合計	107,694	-
当期末残高	-	-
別途積立金		
当期首残高	7,000,000	7,200,000
当期変動額		
当期変動額合計	200,000	-
当期末残高	7,200,000	7,200,000
繰越利益剰余金		
当期首残高	1,005,301	1,419,655
当期変動額		
剰余金の配当	88,103	88,103
当期純利益	594,763	143,549
固定資産圧縮積立金の取崩	107,694	-
別途積立金の積立	200,000	-
当期変動額合計	414,354	55,445
当期末残高	1,419,655	1,475,100
利益剰余金合計		
当期首残高	8,190,495	8,697,155
当期変動額		
剰余金の配当	88,103	88,103
当期純利益	594,763	143,549

	前事業年度 (自 平成22年 4月 1日 至 平成23年 3月31日)	当事業年度 (自 平成23年 4月 1日 至 平成24年 3月31日)
当期変動額合計	506,659	55,445
当期末残高	8,697,155	8,752,600
自己株式		
当期首残高	396,976	396,976
当期変動額		
自己株式の取得	-	48
当期変動額合計	-	48
当期末残高	396,976	397,024
株主資本合計		
当期首残高	8,413,613	8,920,272
当期変動額		
剰余金の配当	88,103	88,103
当期純利益	594,763	143,549
自己株式の取得	-	48
当期変動額合計	506,659	55,397
当期末残高	8,920,272	8,975,670
評価・換算差額等		
その他有価証券評価差額金		
当期首残高	17,077	1,365
当期変動額		
株主資本以外の項目の当期変動額(純額)	15,712	5,250
当期変動額合計	15,712	5,250
当期末残高	1,365	3,885
評価・換算差額等合計		
当期首残高	17,077	1,365
当期変動額		
株主資本以外の項目の当期変動額(純額)	15,712	5,250
当期変動額合計	15,712	5,250
当期末残高	1,365	3,885
純資産合計		
当期首残高	8,430,690	8,921,637
当期変動額		
剰余金の配当	88,103	88,103
当期純利益	594,763	143,549
自己株式の取得	-	48
株主資本以外の項目の当期変動額(純額)	15,712	5,250
当期変動額合計	490,947	50,147
当期末残高	8,921,637	8,971,785

【キャッシュ・フロー計算書】

(単位：千円)

	前事業年度 (自 平成22年 4月 1日 至 平成23年 3月31日)	当事業年度 (自 平成23年 4月 1日 至 平成24年 3月31日)
営業活動によるキャッシュ・フロー		
税引前当期純利益	1,006,939	272,751
減価償却費	158,489	148,348
貸倒引当金の増減額（ は減少）	5,870	4,960
退職給付引当金の増減額（ は減少）	2,422	3,395
役員退職慰労引当金の増減額（ は減少）	12,550	7,366
賞与引当金の増減額（ は減少）	252	95
完成工事補償引当金の増減額（ は減少）	200	800
受取利息及び受取配当金	14,266	10,298
支払利息	15,585	13,430
社債発行費	-	9,632
有形固定資産売却損益（ は益）	470,318	81
売上債権の増減額（ は増加）	2,253,575	133,041
未成工事支出金の増減額（ は増加）	81,379	26,122
販売用不動産の増減額（ は増加）	107,982	120,729
不動産事業支出金の増減額（ は増加）	313,301	2,935
その他のたな卸資産の増減額（ は増加）	5,480	1,006
仕入債務の増減額（ は減少）	384,863	276,769
未成工事受入金の増減額（ は減少）	182,123	18,798
不動産事業受入金の増減額（ は減少）	500	9,500
未払消費税等の増減額（ は減少）	83,053	2,992
その他の流動資産の増減額（ は増加）	2,689	2,308
その他の流動負債の増減額（ は減少）	18,818	21,652
小計	922,474	133,553
利息及び配当金の受取額	14,266	10,298
利息の支払額	16,448	13,114
法人税等の支払額	99,049	481,950
営業活動によるキャッシュ・フロー	1,023,706	351,212
投資活動によるキャッシュ・フロー		
有形固定資産の取得による支出	294,045	28,515
有形固定資産の売却による収入	1,114,056	7
投資有価証券の取得による支出	1,969	1,880
貸付けによる支出	6,000	5,000
貸付金の回収による収入	87,544	98,644
その他	831	750
投資活動によるキャッシュ・フロー	898,754	62,505
財務活動によるキャッシュ・フロー		
短期借入金の純増減額（ は減少）	150,000	200,000
長期借入金の返済による支出	595,000	-
社債の発行による収入	-	390,367
社債の償還による支出	200,000	66,800
自己株式の取得による支出	-	48
配当金の支払額	90,368	88,723
財務活動によるキャッシュ・フロー	735,368	434,795
現金及び現金同等物に係る換算差額	-	-
現金及び現金同等物の増減額（ は減少）	860,320	146,088
現金及び現金同等物の期首残高	2,127,562	1,267,242
現金及び現金同等物の期末残高	1,267,242	1,413,330

【重要な会計方針】

(1) 重要な資産の評価基準及び評価方法

有価証券

子会社株式及び関連会社株式

総平均法による原価法

その他有価証券

時価のあるもの

決算日の市場価格等に基づく時価法（評価差額は全部純資産直入法により処理し、売却原価は総平均法により算定）

時価のないもの

総平均法による原価法

たな卸資産

未成工事支出金

個別法による原価法

販売用不動産・不動産事業支出金

個別法による原価法

（貸借対照表価額は収益性の低下に基づく簿価切下げの方法により算定）

製品・仕掛品

総平均法による原価法

（貸借対照表価額は収益性の低下に基づく簿価切下げの方法により算定）

原材料

金属製品用材料...最終仕入れ原価法

（貸借対照表価額は収益性の低下に基づく簿価切下げの方法により算定）

(2) 重要な減価償却資産の減価償却の方法

有形固定資産（リース資産を除く）

定率法（ただし、平成10年4月1日以降に取得した建物（附属設備を除く）については、定額法）によっております。

なお、耐用年数及び残存価額については、法人税法に規定する方法と同一の基準によっております。

無形固定資産（リース資産を除く）

定額法を採用しております。

なお、自社利用のソフトウェアについては、社内における利用可能期間（5年）に基づく定額法によっております。

リース資産

所有権移転外ファイナンス・リース取引に係るリース資産

リース期間を耐用年数とし、残存価額を零とする定額法によっております。

なお、リース取引会計基準の改正適用初年度開始前の所有権移転外ファイナンス・リース取引については、通常の賃貸借取引に係る方法に準じた会計処理によっております。

長期前払費用

定額法によっております。

(3) 繰延資産の処理方法

社債発行費

支出時に全額費用として処理しております。

(4)重要な引当金の計上基準

貸倒引当金

債権の貸倒による損失に備えるため、一般債権については貸倒実績率により、貸倒懸念債権等特定の債権については個別に回収可能性を検討し、回収不能見込額を計上しております。

賞与引当金

従業員に対して支給する賞与の支出に備え、将来の支給見込額のうち当期負担額を計上しております。

完成工事補償引当金

完成工事の瑕疵担保責任に基づく補償費に備えるため、過去の完成工事に係る補償費の実績を基準にして計上しております。

退職給付引当金

従業員の退職給付に備えるため、当期末における退職給付に係る自己都合要支給額を計上しております。

役員退職慰労引当金

役員の退職慰労金の支給に備えるため、当社内規に基づく期末要支給額を計上しております。

(5)重要な収益及び費用の計上基準

完成工事高及び完成工事原価の計上基準

完成工事高の計上は、当事業年度末までの進捗部分について成果の確実性が認められる工事については工事進行基準（工事の進捗率の見積りは原価比例法）を、その他の工事については工事完成基準を適用しております。

なお、工事進行基準による完成工事高は、1,281,212千円であります。

(6)重要なヘッジ会計の方法

ヘッジ会計の方法

金利スワップについては、特例処理の要件を満たしておりますので特例処理を採用しております。

ヘッジ手段とヘッジ対象

ヘッジ手段 金利スワップ

ヘッジ対象 借入金

ヘッジ方針

金利スワップは、金利の変動によるリスク回避を目的としており、投機的な取引は行わない方針であります。

ヘッジ有効性評価の方法

金利スワップについては、特例処理を採用しているため、ヘッジの有効性評価は省略しております。

(7)キャッシュ・フロー計算書における資金の範囲

手許現金、随時引き出し可能な預金及び容易に換金可能であり、かつ、価値の変動について僅少なリスクしか負わない取得日から3か月以内に償還期限の到来する短期投資からなっております。

(8)その他財務諸表作成のための基本となる重要な事項

消費税等の会計処理

消費税及び地方消費税（又は消費税等）に相当する額の会計処理は、税抜方式によっております。

【追加情報】

（会計上の変更及び誤謬の訂正に関する会計基準等の適用）

当事業年度の期首以後に行われる会計上の変更及び過去の誤謬の訂正より、「会計上の変更及び誤謬の訂正に関する会計基準」（企業会計基準第24号 平成21年12月4日）及び「会計上の変更及び誤謬の訂正に関する会計基準の適用指針」（企業会計基準適用指針第24号 平成21年12月4日）を適用しております。

【注記事項】

(貸借対照表関係)

1 担保資産及び担保付債務

担保に供している資産は、次のとおりであります。

	前事業年度 (平成23年3月31日)	当事業年度 (平成24年3月31日)
建物	311,336千円	530,524千円
構築物	1,833	1,548
土地	405,754	942,851
計	718,925	1,474,925

担保付債務は、次のとおりであります。

	前事業年度 (平成23年3月31日)	当事業年度 (平成24年3月31日)
短期借入金	600,000千円	800,000千円

2 受取手形裏書譲渡高

	前事業年度 (平成23年3月31日)	当事業年度 (平成24年3月31日)
受取手形裏書譲渡高	20,732千円	16,128千円

3 期末日満期手形

期末日満期手形の会計処理については、手形交換日をもって決済処理をしております。なお、当期の末日が金融機関の休日であったため、次の期末日満期手形が期末残高に含まれております。

	前事業年度 (平成23年3月31日)	当事業年度 (平成24年3月31日)
受取手形	- 千円	5,000千円

(損益計算書関係)

1 関係会社との取引に係るものが次のとおり含まれております。

	前事業年度 (自平成22年4月1日 至平成23年3月31日)	当事業年度 (自平成23年4月1日 至平成24年3月31日)
受取利息	5,623千円	4,515千円

2 固定資産売却益の内容は次のとおりであります。

	前事業年度 (自平成22年4月1日 至平成23年3月31日)	当事業年度 (自平成23年4月1日 至平成24年3月31日)
工具器具・備品	1,286千円	- 千円
建物・土地	469,032	-
計	470,318	-

(株主資本等変動計算書関係)

前事業年度(自平成22年4月1日至平成23年3月31日)

1. 発行済株式の種類及び総数に関する事項

株式の種類	当事業年度期首株式数(株)	当事業年度増加株式数(株)	当事業年度減少株式数(株)	当事業年度末株式数(株)
普通株式	4,000,000	-	-	4,000,000

2. 自己株式の種類及び株式数に関する事項

株式の種類	当事業年度期首株式数(株)	当事業年度増加株式数(株)	当事業年度減少株式数(株)	当事業年度末株式数(株)
普通株式	475,847	-	-	475,847

3. 配当に関する事項

(1) 配当金支払額

決議	株式の種類	配当金の総額(千円)	1株当たり配当額(円)	基準日	効力発生日
平成22年6月25日 定時株主総会	普通株式	52,862	15.00	平成22年3月31日	平成22年6月28日
平成22年11月11日 取締役会	普通株式	35,241	10.00	平成22年9月30日	平成22年12月16日

(2) 基準日が当事業年度に属する配当のうち、配当の効力発生日が翌事業年度となるもの

決議	株式の種類	配当金の総額(千円)	配当の原資	1株当たり配当額(円)	基準日	効力発生日
平成23年6月28日 定時株主総会	普通株式	52,862	利益剰余金	15.00	平成23年3月31日	平成23年6月29日

当事業年度（自平成23年4月1日 至平成24年3月31日）

1. 発行済株式の種類及び総数に関する事項

株式の種類	当事業年度期首株式数（株）	当事業年度増加株式数（株）	当事業年度減少株式数（株）	当事業年度末株式数（株）
普通株式	4,000,000	-	-	4,000,000

2. 自己株式の種類及び株式数に関する事項

株式の種類	当事業年度期首株式数（株）	当事業年度増加株式数（株）	当事業年度減少株式数（株）	当事業年度末株式数（株）
普通株式	475,847	89	-	475,936

（注）増加は、単元未満株式の買取によるものであります。

3. 配当に関する事項

(1) 配当金支払額

決議	株式の種類	配当金の総額（千円）	1株当たり配当額（円）	基準日	効力発生日
平成23年6月28日 定時株主総会	普通株式	52,862	15.00	平成23年3月31日	平成23年6月29日
平成23年11月11日 取締役会	普通株式	35,241	10.00	平成23年9月30日	平成23年12月16日

(2) 基準日が当事業年度に属する配当のうち、配当の効力発生日が翌事業年度となるもの

決議	株式の種類	配当金の総額（千円）	配当の原資	1株当たり配当額（円）	基準日	効力発生日
平成24年6月28日 定時株主総会	普通株式	52,860	利益剰余金	15.00	平成24年3月31日	平成24年6月29日

(キャッシュ・フロー計算書関係)

現金及び現金同等物の期末残高と貸借対照表に掲記されている科目の金額との関係

	前事業年度 (自 平成22年 4月 1日 至 平成23年 3月31日)	当事業年度 (自 平成23年 4月 1日 至 平成24年 3月31日)
現金預金勘定	1,267,242千円	1,413,330千円
現金及び現金同等物	1,267,242	1,413,330

(リース取引関係)

リース取引会計基準の改正適用初年度開始前の所有権移転外ファイナンス・リース取引

(1) リース物件の取得価額相当額、減価償却累計額相当額及び期末残高相当額

(単位：千円)

	前事業年度(平成23年3月31日)		
	取得価額相当額	減価償却累計額相当額	期末残高相当額
車両運搬具	7,238	6,997	241

(単位：千円)

	当事業年度(平成24年3月31日)		
	取得価額相当額	減価償却累計額相当額	期末残高相当額
車両運搬具	-	-	-

(2) 未経過リース料期末残高相当額等

(単位：千円)

	前事業年度 (平成23年3月31日)	当事業年度 (平成24年3月31日)
未経過リース料期末残高相当額		
1年内	258	-
1年超	-	-
合計	258	-

(3) 支払リース料、減価償却費相当額及び支払利息相当額

(単位：千円)

	前事業年度 (自 平成22年 4月 1日 至 平成23年 3月31日)	当事業年度 (自 平成23年 4月 1日 至 平成24年 3月31日)
支払リース料	2,235	259
減価償却費相当額	2,165	241
支払利息相当額	93	0

(4) 減価償却費相当額の算定方法

リース期間を耐用年数とし、残存価額を零とする定額法によっております。

(5) 利息相当額の算定方法

リース料総額とリース物件の取得価額相当額との差額を利息相当額とし、各期への配分方法については、利息法によっております。

(金融商品関係)

1. 金融商品の状況に関する事項

(1) 金融商品に対する取組方針

設備投資計画に照らして、必要な資金(主に銀行借入や社債発行)を調達しております。一時的な余資は短期的な預金等に限定し、また、短期的な運転資金を銀行借入により調達しております。デリバティブは、後述するリスクを回避するために利用しており、投機的な取引は行わない方針であります。

(2) 金融商品の内容及びそのリスク

営業債権である受取手形及び売掛金等は、顧客の信用リスクに晒されております。

投資有価証券は、主に業務上の関係を有する企業の株式であり、市場価格の変動リスクに晒されております。また、関係会社に対し長期貸付を行っております。

営業債務である工事未払金及び買掛金は、そのほとんどが2ヶ月以内の支払期日であります。

借入金、社債は、主に設備投資に係る資金調達を目的としたものであります。このうち一部は、金利の変動リスクに晒されておりますが、デリバティブ取引(金利スワップ取引)を利用してヘッジしております。

デリバティブ取引は、借入金に係る支払金利の変動リスクに対するヘッジを目的とした金利スワップ取引であります。なお、ヘッジ会計に関するヘッジ手段とヘッジ対象、ヘッジ方針、ヘッジ有効性評価の方法等については、前述の重要な会計方針「(6) . 重要なヘッジ会計の方法」をご参照下さい。

(3) 金融商品に係るリスク管理体制

信用リスク(取引先の契約不履行等に係るリスク)の管理

営業債権については、各事業部門における営業管理部が主要な取引先の状況を定期的にモニタリングし、取引相手ごとに期日及び残高を管理するとともに、財務状況等の悪化等による回収懸念の早期把握や軽減を図っております。

市場リスク(金利等の変動リスク)の管理

借入金に係る支払金利の変動リスクを抑制するために、金利スワップ取引を利用しております。

投資有価証券については、定期的に時価や発行体(取引先企業)の財務状況等を把握し、市況や取引先企業との関係を勘案して保有状況を継続的に見直しております。

デリバティブ取引の執行・管理については、担当部署が決裁担当者の承認を得て行っております。

資金調達に係る流動性リスク(支払期日に支払いを実行できなくなるリスク)の管理

各部署からの報告に基づき担当部署が適時に資金繰計画を作成・更新するとともに、手許流動性の維持などにより流動性リスクを管理しております。

(4) 金融商品の時価等に関する事項についての補足説明

金融商品の時価には、市場価格に基づく価額のほか、市場価格がない場合には合理的に算定された価額が含まれております。当該価額の算定においては変動要因を織り込んでいるため、異なる前提条件等を採用することにより、当該価額が変動することがあります。また、注記事項「デリバティブ取引関係」におけるデリバティブ取引に関する契約額等については、その金額自体がデリバティブ取引に係る市場リスクを示すものではありません。

2. 金融商品の時価等に関する事項

貸借対照表計上額、時価及びこれらの差額については、次のとおりであります。なお、時価を把握することが極めて困難と認められるものは次表には含めておりません（（注2）を参照ください）。

前事業年度(平成23年3月31日)

	貸借対照表計上額 (千円)()	時価(千円) ()	差額(千円)
(1) 現金預金	1,267,242	1,267,242	-
(2) 受取手形及び完成工事未収入金・不動産事業未収入金・売掛金	2,363,026	2,363,026	-
(3) 投資有価証券 其他有価証券	109,184	109,184	-
(4) 長期貸付金及び関係会社長期貸付金	204,484	204,851	366
(5) 工事未払金及び買掛金	(729,428)	(729,428)	-
(6) 短期借入金	(600,000)	(600,000)	-
(7) デリバティブ取引	-	-	-

() 負債に計上されているものについては、() で示しております。

(注) 1. 金融商品の時価の算定方法並びに有価証券及びデリバティブ取引に関する事項

(1) 現金預金、(2) 受取手形及び完成工事未収入金・不動産事業未収入金・売掛金

これらは短期間で決済されるため、時価は帳簿価額と近似していることから、当該帳簿価額によっております。

(3) 投資有価証券

これらの時価について、株式は取引所の価格によっております。

(4) 長期貸付金

長期貸付金の時価の算定については、貸付金の種類及び内部格付、期間に基づく区分ごとに、元利金の合計額を同様の新規貸付を行った場合に想定される利率で割り引いて時価を算定しております。また、貸倒懸念債権については、同様の割引率による見積キャッシュ・フローの割引現在価値、又は、担保及び保証による回収見込額等により、時価を算定しております。

(5) 工事未払金及び買掛金 (6) 短期借入金

これらは短期間で決済されるため、時価は帳簿価格にほぼ等しいことから、当該帳簿価額によっております。

(7) デリバティブ取引

金利スワップの特例処理によるものは、ヘッジ対象と一体として処理されているため、その時価は、当該ヘッジ対象の時価に含めて記載しております。

当事業年度(平成24年3月31日)

	貸借対照表計上額 (千円)()	時価(千円) ()	差額(千円)
(1) 現金預金	1,413,330	1,413,330	-
(2) 受取手形及び完成工事未収入金・不動産事業未収入金・売掛金	2,503,124	2,503,124	-
(3) 投資有価証券 其他有価証券	102,746	102,746	-
(4) 長期貸付金及び関係会社長期貸付金	120,839	120,802	37
(5) 工事未払金及び買掛金	(452,658)	(452,658)	-
(6) 短期借入金	(800,000)	(800,000)	-
(7) 社債(1年内償還予定)	(133,600)	(133,600)	-
(8) 社債	(199,600)	(199,600)	-
(9) デリバティブ取引	-	-	-

() 負債に計上されているものについては、() で示しております。

(注) 1. 金融商品の時価の算定方法並びに有価証券及びデリバティブ取引に関する事項

(1) 現金預金、(2) 受取手形及び完成工事未収入金・不動産事業未収入金・売掛金

これらは短期間で決済されるため、時価は帳簿価額と近似していることから、当該帳簿価額によっております。

(3) 投資有価証券

これらの時価について、株式は取引所の価格によっております。

(4) 長期貸付金

長期貸付金の時価の算定については、貸付金の種類及び内部格付、期間に基づく区分ごとに、元利金の合計額を同様の新規貸付を行った場合に想定される利率で割り引いて時価を算定しております。また、貸倒懸念債権については、同様の割引率による見積キャッシュ・フローの割引現在価値、又は、担保及び保証による回収見込額等により、時価を算定しております。

(5) 工事未払金及び買掛金 (6) 短期借入金

これらは短期間で決済されるため、時価は帳簿価格にほぼ等しいことから、当該帳簿価額によっております。

(7) 社債 (1年内償還予定) (8) 社債

変動金利によるものは、短期間で市場金利を反映し、また、当社の信用状態は実行後大きく異なっていないことから、時価は、帳簿価額と近似していると考えられるため、当該帳簿価額によっております。

(9) デリバティブ取引

金利スワップの特例処理によるものは、ヘッジ対象と一体として処理されているため、その時価は、当該ヘッジ対象の時価に含めて記載してあります。

2. 時価を把握することが極めて困難と認められる金融商品の貸借対照表計上額

(単位：千円)

区分	前事業年度 (平成23年3月31日)	当事業年度 (平成24年3月31日)
非上場株式	131,000	131,000
関係会社株式	2,000	2,000
長期預り保証金	674,903	681,959

これらについては、市場価格がなく、時価を把握することが極めて困難と認められることから、上表には含めておりません。

3. 金銭債権の決算日後の償還予定額

前事業年度 (平成23年3月31日)

	1年以内 (千円)	1年超 5年以内 (千円)	5年超 10年以内 (千円)	10年超 (千円)
現金預金	1,267,242	-	-	-
受取手形及び・完成工事未収入金・不動産事業未収入金・売掛金	2,363,026	-	-	-
長期貸付金及び関係会社長期貸付金	91,872	47,730	46,218	18,663
合計	3,722,140	47,730	46,218	18,663

当事業年度 (平成24年3月31日)

	1年以内 (千円)	1年超 5年以内 (千円)	5年超 10年以内 (千円)	10年超 (千円)
現金預金	1,413,330	-	-	-
受取手形及び・完成工事未収入金・不動産事業未収入金・売掛金	2,503,124	-	-	-
長期貸付金及び関係会社長期貸付金	5,607	111,656	3,575	-
合計	3,922,062	111,656	3,575	-

4. 社債、借入金の決算日後の返済予定額

附属明細表「社債明細表」及び「借入金等明細表」をご参照下さい。

(有価証券関係)

1. 子会社株式及び関連会社株式

関連会社株式(前事業年度及び当事業年度貸借対照表計上額 関連会社株式2,000千円)は、市場価格がなく、時価を把握することが極めて困難と認められることから、記載しておりません。

2. その他有価証券

前事業年度(平成23年3月31日)

	種類	貸借対照表計上額 (千円)	取得原価(千円)	差額(千円)
貸借対照表計上額が取得原価を超えるもの	株式	61,686	46,566	15,119
	債券			
	国債・地方債等	-	-	-
	社債	-	-	-
	その他	-	-	-
	その他	-	-	-
	小計	61,686	46,566	15,119
貸借対照表計上額が取得原価を超えないもの	株式	47,497	60,323	12,825
	債券			
	国債・地方債等	-	-	-
	社債	-	-	-
	その他	-	-	-
	その他	-	-	-
	小計	-	-	-
合計		109,184	106,889	2,294

(注) 非上場株式(貸借対照表計上額 131,000千円)については、市場価格がなく、時価を把握することが極めて困難と認められることから、上表の「その他有価証券」には含めておりません。

当事業年度(平成24年3月31日)

	種類	貸借対照表計上額 (千円)	取得原価(千円)	差額(千円)
貸借対照表計上額が取得原価を超えるもの	株式	52,060	48,446	3,613
	債券			
	国債・地方債等	-	-	-
	社債	-	-	-
	その他	-	-	-
	小計	52,060	48,446	3,613
貸借対照表計上額が取得原価を超えないもの	株式	50,685	60,323	9,637
	債券			
	国債・地方債等	-	-	-
	社債	-	-	-
	その他	-	-	-
	小計	50,685	60,323	9,637
合計		102,746	108,770	6,023

(注) 非上場株式(貸借対照表計上額 131,000千円)については、市場価格がなく、時価を把握することが極めて困難と認められることから、上表の「その他有価証券」には含めておりません。

(デリバティブ取引関係)

前事業年度(自平成22年4月1日 至平成23年3月31日)及び当事業年度(自平成23年4月1日 至平成24年3月31日)

期末残高がないため、該当事項はありません。

(退職給付関係)

1. 採用している退職給付制度の概要

当社は、確定給付型の制度として退職一時金制度を採用しております。

2. 退職給付債務に関する事項

	前事業年度 (平成23年3月31日)	当事業年度 (平成24年3月31日)
退職給付債務(千円)	161,126	164,522
退職給付引当金(千円)	161,126	164,522

3. 退職給付費用に関する事項

	前事業年度 (自平成22年4月1日 至平成23年3月31日)	当事業年度 (自平成23年4月1日 至平成24年3月31日)
退職給付費用(千円)	13,493	15,026
勤務費用(千円)	13,493	15,026

(ストック・オプション等関係)

該当事項はありません。

(税効果会計関係)

1. 繰延税金資産及び繰延税金負債の発生的主要原因別の内訳

	前事業年度 (平成23年3月31日)	当事業年度 (平成24年3月31日)
繰延税金資産		
賞与引当金	1,321(千円)	1,200(千円)
未払事業税	35,053	5,951
退職給付引当金	65,256	59,413
役員退職慰労引当金	40,790	40,408
完成工事補償引当金	486	151
その他有価証券評価差額金	-	2,138
減損損失	3,405	2,985
繰延税金資産計	146,312	112,248
繰延税金負債		
その他有価証券評価差額金	929	-
繰延税金負債計	929	-
繰延税金資産の純額	145,383	112,248

2. 法定実効税率と税効果会計適用後の法人税等の負担率との間に重要な差異があるときの、当該差異の原因となった主要な項目別の内訳

	前事業年度 (平成23年3月31日)	当事業年度 (平成24年3月31日)
法定実効税率 (調整)	法定実効税率と税効果会計適用後の法人税等の負担率との間の差異が法定実効税率の100分の5以下であるため注記を省略しております。	40.5%
交際費等永久に損金に算入されない項目		2.4
受取配当金等永久に益金に算入されない項目		0.3
住民税均等割		0.7
税率変更による期末繰延税金資産の減額修正		4.2
その他		0.1
税効果会計適用後の法人税等の負担率		47.4

3. 法人税等の税率の変更による繰延税金資産及び繰延税金負債の金額の修正

「経済社会の構造の変化に対応した税制の構築を図るための所得税法等の一部を改正する法律」(平成23年法律第114号)及び「東日本大震災からの復興のための施策を実施するために必要な財源の確保に関する特別措置法」(平成23年法律第117号)が平成23年12月2日に公布され、平成24年4月1日以後に開始する事業年度から法人税率の引下げ及び復興特別法人税の課税が行われることとなりました。これに伴い、繰延税金資産及び繰延税金負債の計算に使用する法定実効税率は従来40.5%から平成24年4月1日に開始する事業年度から平成26年4月1日に開始する事業年度に解消が見込まれる一時差異については37.9%に、平成27年4月1日に開始する事業年度以降に解消が見込まれる一時差異については35.5%となります。

この税率変更により、繰延税金資産の金額(繰延税金負債の金額を控除した金額)は11,806千円減少し、法人税等調整額が11,504千円、その他有価証券評価差額金が301千円、それぞれ増加しております。

(資産除去債務関係)

該当事項はありません。

(賃貸等不動産)

当社では、東京都その他の地域において、賃貸用のオフィスビル及び賃貸住宅等を保有しております。前事業年度における当該賃貸等不動産に関する賃貸損益は384,483千円(賃貸収益は不動産事業収入に、賃貸費用は不動産事業原価に計上)であります。当事業年度における当該賃貸等不動産に関する賃貸損益は401,851千円(賃貸収益は不動産事業収入に、賃貸費用は不動産事業原価に計上)であります。

また、当該賃貸等不動産の貸借対照表計上額、期中増減額及び時価は、次のとおりであります。

(単位：千円)

	前事業年度 (自平成22年4月1日 至平成23年3月31日)	当事業年度 (自平成23年4月1日 至平成24年3月31日)
貸借対照表計上額		
期首残高	5,544,672	5,048,601
期中増減額	496,071	66,620
期末残高	5,048,601	4,981,981
期末時価	7,644,927	7,839,196

- (注) 1. 貸借対照表計上額は、取得原価から減価償却累計額を控除した金額であります。
2. 期中増減額のうち、前事業年度の主な増加額は不動産取得(210,350千円)であり、主な減少額は不動産売却(643,502千円)であります。当事業年度の主な減少額は減価償却費であります。
3. 期末の時価は、主として「不動産鑑定評価基準」に基づいて自社で算定した金額(指標等を用いて調整を行ったものを含む。)であります。

(持分法損益等)

前事業年度(自平成22年4月1日 至平成23年3月31日)及び当事業年度(自平成23年4月1日 至平成24年3月31日)当社の関連会社は、損益等からみて重要性が乏しいため、記載を省略しております。

(セグメント情報等)

【セグメント情報】

1. 報告セグメントの概要

当社の報告セグメントは、当社の構成単位のうち分離された財務情報が入手可能であり、取締役会が、経営資源の配分の決定及び業績を評価するために、定期的に検討を行う対象となっているものであります。

当社は、建築を中心とした建設工事全般に関する事業と、不動産の売買及び賃貸等に関する不動産事業を主力に事業展開をしており、改修工事を含む建築工事全般から構成される「建築セグメント」、マンション分譲事業を中心とした不動産の売買、賃貸等に関する事業から構成される「不動産セグメント」、鉄道車両部品の製作、金属加工業から構成される「金属製品セグメント」の3つを報告セグメントとしております。

2. 報告セグメントごとの売上高、利益又は損失、資産、負債その他の項目の金額の算定方法

報告されている事業セグメントの会計処理の方法は、「重要な会計方針」における記載と概ね同一であります。

3. 報告セグメントごとの売上高、利益又は損失、資産、負債その他の項目の金額に関する情報

前事業年度(平成22年4月1日 至平成23年3月31日)

(単位:千円)

	報告セグメント				その他 (注)	合計
	建築	不動産	金属製品	計		
売上高						
外部顧客への売上高	3,107,451	3,135,548	265,722	6,508,723	3,964	6,512,688
セグメント間の内部売上高 又は振替高	-	-	11,229	11,229	-	11,229
計	3,107,451	3,135,548	276,951	6,519,952	3,964	6,523,917
セグメント利益又は損失()	157,080	624,160	4,948	786,188	4,850	781,338
セグメント資産	551,582	8,396,510	587,532	9,535,625	-	9,535,625
その他の項目						
減価償却費	8,804	122,565	15,668	147,038	-	147,038
有形固定資産及び無形固定 資産の増加額	1,744	239,342	213	241,299	-	241,299

(注) 「その他」の区分は、報告セグメントに含まれない事業セグメントであり、保険代理店事業であります。
 当事業年度(平成23年4月1日 至平成24年3月31日)

(単位:千円)

	報告セグメント				その他 (注)	合計
	建築	不動産	金属製品	計		
売上高						
外部顧客への売上高	2,901,570	1,698,677	251,971	4,852,219	9,934	4,862,153
セグメント間の内部売上高 又は振替高	-	-	12,796	12,796	-	12,796
計	2,901,570	1,698,677	264,768	4,865,015	9,934	4,874,950
セグメント利益又は損失()	129,354	415,078	2,322	546,754	4,804	541,949
セグメント資産	588,055	8,329,360	596,268	9,513,683	-	9,513,683
その他の項目						
減価償却費	9,751	107,842	19,504	137,097	-	137,097
有形固定資産及び無形固定 資産の増加額	1,510	39,131	26,285	66,926	-	66,926

(注) 「その他」の区分は、報告セグメントに含まれない事業セグメントであり、保険代理店事業であります。

4. 報告セグメント合計額と財務諸表計上額との差額及び当該差額の主な内容(差異調整に関する事項)

(単位:千円)

売上高	前事業年度	当事業年度
報告セグメント計	6,519,952	4,865,015
「その他」の区分の売上高	3,964	9,934
セグメント間取引消去	11,229	12,796
財務諸表の売上高	6,512,688	4,862,153

(単位:千円)

利益	前事業年度	当事業年度
報告セグメント計	786,188	546,754
「その他」の区分の利益	4,850	4,804
全社費用(注)	251,774	260,184
財務諸表の営業利益	529,564	281,765

(注)全社費用は、主に報告セグメントに帰属しない一般管理費であります。

(単位:千円)

資産	前事業年度	当事業年度
報告セグメント計	9,535,625	9,513,683
全社資産(注)	2,352,091	2,313,892
財務諸表の資産合計	11,887,717	11,827,576

(注)全社資産は、報告セグメントに帰属しない主に本社有形固定資産であります。

(単位:千円)

その他の項目	報告セグメント計		その他		調整額		財務諸表計上額	
	前事業年度	当事業年度	前事業年度	当事業年度	前事業年度	当事業年度	前事業年度	当事業年度
減価償却費	147,038	137,097	-	-	11,451	11,251	158,489	148,348
有形固定資産及び無形固定資産の増加額	241,299	66,926	-	-	52,745	38,411	294,045	28,515

(注)有形固定資産及び無形固定資産の増加額の調整額には、当期において全社資産を不動産セグメントに振り替えたことによる金額 39,131千円を含んでおります。

【関連情報】

前事業年度（自平成22年4月1日 至平成23年3月31日）

1．製品及びサービスごとの情報

セグメント情報に同様の情報を開示しているため、記載を省略しました。

2．地域ごとの情報

本邦以外の外部顧客への売上高がないため、記載しておりません。

また、本邦以外に所在している有形固定資産がないため記載しておりません。

3．主要な顧客ごとの情報

外部顧客への売上高のうち、損益計算書の売上高の10%以上を占める相手先がないため、省略しております。

当事業年度（自平成23年4月1日 至平成24年3月31日）

1．製品及びサービスごとの情報

セグメント情報に同様の情報を開示しているため、記載を省略しました。

2．地域ごとの情報

本邦以外の外部顧客への売上高がないため、記載しておりません。

また、本邦以外に所在している有形固定資産がないため記載しておりません。

3．主要な顧客ごとの情報

外部顧客への売上高のうち、損益計算書の売上高の10%以上を占める相手先がないため、省略しております。

【報告セグメントごとの固定資産の減損損失に関する情報】

前事業年度（自平成22年4月1日 至平成23年3月31日）

該当事項はありません。

当事業年度（自平成23年4月1日 至平成24年3月31日）

該当事項はありません。

【報告セグメントごとののれんの償却額及び未償却残高に関する情報】

前事業年度（自平成22年4月1日 至平成23年3月31日）

該当事項はありません。

当事業年度（自平成23年4月1日 至平成24年3月31日）

該当事項はありません。

【報告セグメントごとの負ののれん発生益に関する情報】

前事業年度（自平成22年4月1日 至平成23年3月31日）

該当事項はありません。

当事業年度（自平成23年4月1日 至平成24年3月31日）

該当事項はありません。

【関連当事者情報】

関連当事者との取引

財務諸表提出会社の子会社及び関連会社等

前事業年度（自平成22年4月1日 至平成23年3月31日）

種類	会社等の名称	所在地	資本金又は出資金 (千円)	事業の内容	議決権等の所有 (被所有)割合 (%)	関連 当事者 との関係	取引の内容	取引金額 (千円)	科目	期末残高 (千円)
子会社	サンユー エステート(株)	東京都 大田区	16,000	不動産業	間接 42	当社の 不動産 管理	利息の受取	2,623	関係会社 長期貸付 金	83,751
関連会社	誠和通信 システム (株)	東京都 品川区	20,000	通信機器 の販売、 工事	直接 30	不動産 の賃貸	利息の受取	3,000	関係会社 長期貸付 金	80,000

当事業年度（自平成23年4月1日 至平成24年3月31日）

種類	会社等の名称	所在地	資本金又は出資金 (千円)	事業の内容	議決権等の所有 (被所有)割合 (%)	関連 当事者 との関係	取引の内容	取引金額 (千円)	科目	期末残高 (千円)
子会社	サンユー エステート(株)	東京都 大田区	16,000	不動産業	間接 39	当社の 不動産 管理	利息の受取	1,817	関係会社 長期貸付 金	-
関連会社	誠和通信 システム (株)	東京都 品川区	20,000	通信機器 の販売、 工事	直接 30	不動産 の賃貸	利息の受取	2,697	関係会社 長期貸付 金	79,947

(注) 1. 上記金額のうち、取引金額には消費税等が含まれておらず、期末残高には消費税等が含まれております。

2. 取引条件及び取引条件の決定方針等

当社取締役会にて決定いたしました。

(1株当たり情報)

	前事業年度 (自平成22年4月1日 至平成23年3月31日)	当事業年度 (自平成23年4月1日 至平成24年3月31日)
1株当たり純資産額	2,531.57円	2,545.86円
1株当たり当期純利益	168.77円	40.73円
潜在株式調整後1株当たり当期純利益	潜在株式調整後1株当たり当期純利益金額については、潜在株式が存在しないため記載していません。	潜在株式調整後1株当たり当期純利益金額については、潜在株式が存在しないため記載していません。

(注) 1 1株当たり当期純利益の算定上の基礎は、以下のとおりであります。

	前事業年度 (自平成22年4月1日 至平成23年3月31日)	当事業年度 (自平成23年4月1日 至平成24年3月31日)
当期純利益(千円)	594,763	143,549
普通株主に帰属しない金額(千円)	-	-
普通株式に係る当期純利益(千円)	594,763	143,549
普通株式の期中平均株式数(千株)	3,524	3,524

2 1株当たり純資産額の算定上の基礎は、以下のとおりであります。

	前事業年度 (平成23年3月31日)	当事業年度 (平成24年3月31日)
純資産の部の合計額(千円)	8,921,637	8,971,785
純資産の部の合計額から控除する金額 (千円)	-	-
普通株式に係る期末の純資産額(千円)	8,921,637	8,971,785
1株当たり純資産額の算定に用いられた期末 の普通株式の数(千株)	3,524	3,524

(重要な後発事象)

該当事項はありません。

【附属明細表】

【有価証券明細表】

【株式】

		銘柄	株式数(株)	貸借対照表計上額 (千円)
投資有価証券	その他有価証券	東京中央青果(株)	300,000.00	100,000
		日本信号(株)	100,697.95	52,060
		トヨタ自動車(株)	11,000.00	39,270
		(株)三菱UFJフィナンシャル・グループ	27,380.00	11,280
		(株)メガネドラック	4,000.00	10,000
		(株)トータルエステート	100.00	10,000
		三越恒産(株)	2,376.00	9,900
		(株)J.C.ビルディング	1,000.00	1,000
		工藤建設(株)	1,000.00	135
		(株)神奈川県建設会館	200.00	100
		計	447,753.95	233,746

【有形固定資産等明細表】

資産の種類	当期首残高 (千円)	当期増加額 (千円)	当期減少額 (千円)	当期末残高 (千円)	当期末減価償却累計額又は償却累計額 (千円)	当期償却額 (千円)	差引当期末残高 (千円)
有形固定資産							
建物	3,346,871	-	-	3,346,871	1,082,672	117,409	2,264,198
構築物	89,993	-	-	89,993	53,733	4,708	36,259
機械及び装置	131,151	25,870	-	157,021	120,931	11,263	36,089
車両運搬具	45,270	1,510	3,240	43,540	35,320	7,455	8,219
工具器具・備品	125,960	835	-	126,795	112,291	4,480	14,503
土地	3,810,296	300	-	3,810,596	-	-	3,810,596
有形固定資産計	7,549,543	28,515	3,240	7,574,818	1,404,950	145,317	6,169,867
無形固定資産							
借地権	-	-	-	23,655	-	-	23,655
電話加入権	-	-	-	3,130	-	-	3,130
ソフトウェア	-	-	-	20,066	16,957	2,829	3,108
水道施設利用権	-	-	-	360	232	24	128
無形固定資産計	-	-	-	47,211	17,189	2,853	30,021
長期前払費用	2,676	-	-	2,676	2,663	177	13
繰延資産	-	-	-	-	-	-	-

(注) 1. 無形固定資産については、資産総額の100分の1以下であるため、「当期首残高」、「当期増加額」及び「当期減少額」の記載を省略しております。

【社債明細表】

銘柄	発行年月日	当期首残高 高 (千円)	当期末残高 (千円)	利率(%)	担保	償還期限
第7回無担保社債	平成年月日 23.7.29	-	333,200 (133,600)	短期プライムレート -1.00	なし	平成年月日 26.7.29

(注) 1. ()内書きは、1年以内の償還予定額であります。

2. 決算日後5年間の償還予定額は以下のとおりであります。

1年以内 (千円)	1年超2年以内 (千円)	2年超3年以内 (千円)	3年超4年以内 (千円)	4年超5年以内 (千円)
133,600	133,600	66,000	-	-

【借入金等明細表】

区分	当期首残高 (千円)	当期末残高 (千円)	平均利率 (%)	返済期限
短期借入金	600,000	800,000	1.5	-
1年以内に返済予定の長期借入金	-	-	-	-
1年以内に返済予定のリース債務	-	-	-	-
長期借入金(1年以内に返済予定のものを除く。)	-	-	-	-
リース債務(1年以内に返済予定のものを除く。)	-	-	-	-
その他有利子負債	-	-	-	-
合計	600,000	800,000	-	-

(注) 平均利率は期末借入残高に対する加重平均利率を記載しております。

【引当金明細表】

区分	当期首残高 (千円)	当期増加額 (千円)	当期減少額 (目的使用) (千円)	当期減少額 (その他) (千円)	当期末残高 (千円)
貸倒引当金	7,630	2,670	-	7,630	2,670
賞与引当金	3,263	3,168	3,263	-	3,168
完成工事補償引当金	1,200	400	525	675	400
役員退職慰労引当金	100,716	7,366	-	-	108,083

(注) 貸倒引当金及び完成工事補償引当金の「当期減少額(その他)」は、洗替えによる戻入額であります。

【資産除去債務明細表】

該当事項はありません。

(2) 【主な資産及び負債の内容】

(1) 資産の部

現金預金

区分	金額(千円)
現金	3,958
普通預金	1,409,372
計	1,413,330

受取手形

(a) 相手先別内訳

相手先	金額(千円)
栃木日信株式会社	20,406
末吉工業株式会社	9,797
株式会社一宮工務店	4,914
株式会社東洋精機製作所	1,391
テラルクリタ株式会社	940
その他	798
計	38,248

(注) 金額には受取手形裏書譲渡高16,128千円を含めて記載しております。

(b) 決済月別内訳

決済月別	金額(千円)
平成24年 4月	12,306
5月	6,963
6月	11,245
7月	7,731
計	38,248

(注) 金額には受取手形裏書譲渡高16,128千円を含めて記載しております。

平成24年4月期日の受取手形には、期末日満期手形5,000千円が含まれております。

完成工事未収入金及び売掛金

(a) 完成工事未収入金相手先別内訳

相手先	金額(千円)
株式会社くらしの友	57,435
株式会社大京アステージ	48,597
日神管理株式会社	28,234
株式会社アール・エヌ・ゴトー	14,576
ミサワホームイング株式会社	6,958
その他	76,597
計	232,399

(b) 不動産事業未収入金相手先別内訳

相手先	金額(千円)
株式会社オプナムクリエーション	2,198,831
押田美德	2,704
(医)療心会	2,326
有限会社ゲラン	2,320
東京レストランホールディングス株式会社	1,247
その他	4,421
計	2,211,850

(c) 売掛金相手先別内訳

相手先	金額(千円)
高伸建設株式会社	18,574
末吉工業株式会社	5,864
栃木日神株式会社	4,116
株式会社TRIサイタマ	2,001
株式会社JYS	1,110
その他	5,086
計	36,753

(d) 滞留状況

	完成工事未収入金 (千円)	不動産事業未収入金 (千円)	売掛金(千円)
平成24年3月期計上額	232,399	765,690	36,753
平成23年3月期以前計上額	-	1,446,160	-
計	232,399	2,211,850	36,753

未成工事支出金

期首残高	当期支出額(千円)	完成工事原価への振替額 (千円)	期末残高(千円)
44,321	2,798,338	2,772,216	70,444

期末残高の内訳は次のとおりです。

区分	金額(千円)
材料費	9,816
労務費	14,898
外注費	26,494
経費	19,234
計	70,444

販売用不動産

区分	金額(千円)
千鳥町	33,229
鶴見	25,457
宮崎台	23,201
計	81,887

(注) このうち土地の内訳は次のとおりであります。

関東地区	97.79㎡	43,311千円
計	97.79	43,311

不動産事業支出金

区分	金額(千円)
成瀬	717,545
南品川	270,880
その他	5,529
計	993,955

(注) このうち土地の内訳は次のとおりであります。

関東地区	10,342.95㎡	670,000千円
計	10,342.95	670,000

商品及び製品

品目	金額(千円)
製品	
エレベータ	6,278
鋼製型枠	1,137
背板	582
その他	9,185
合計	17,184

仕掛品

品目	金額(千円)
エレベータ	4,734
背板	2,640
その他	1,062
合計	8,437

原材料及び貯蔵品

区分	金額(千円)
原材料	
鋼製型枠	5,042
背板	2,907
エレベータ	475
その他	1,157
合計	9,583

(2) 負債の部

工事未払金

相手先	金額(千円)
株式会社リオ	22,449
有限会社スズケン	17,355
中央電気株式会社	16,954
山口工業株式会社	15,415
株式会社坂本商会	13,758
その他	348,651
計	434,583

買掛金

相手先	金額(千円)
株式会社大岩商会	3,505
株式会社マルニシ	2,470
末吉工業株式会社	2,147
関包スチール株式会社	1,383
J F E 商事コイルセンター株式会社	1,346
その他	7,222
計	18,075

未成工事受入金

期首残高(千円)	当期受入額(千円)	完成工事高への振替額(千円)	期末残高(千円)
79,902	2,920,368	2,901,570	98,700

長期預り保証金

相手先	金額(千円)
工藤建設株式会社	450,000
株式会社セイジョー	30,700
株式会社ホームピック	26,000
有限会社肥後商店	14,100
株式会社ハナマサ	14,000
その他	147,159
計	681,959

(3)【その他】

当事業年度における四半期情報等

(累計期間)	第1四半期	第2四半期	第3四半期	当事業年度
売上高(千円)	912,390	2,696,839	3,518,200	4,862,153
税引前四半期(当期)純利益金額(千円)	46,114	96,321	140,445	272,751
四半期(当期)純利益金額(千円)	22,864	53,823	67,211	143,549
1株当たり四半期(当期)純利益金額(円)	6.49	15.27	19.07	40.73

(会計期間)	第1四半期	第2四半期	第3四半期	第4四半期
1株当たり四半期純利益金額(円)	6.49	8.79	3.80	21.65

第6【提出会社の株式事務の概要】

事業年度	4月1日から3月31日まで
定時株主総会	6月中
基準日	3月31日 その他、必要がある場合には取締役会の決議により予め公告して定める日
剰余金の配当の基準日	9月30日 3月31日
1単元の株式数	100株
単元未満株式の買取り・売渡し 取扱場所 株主名簿管理人 取次所 買取・売渡手数料	(特別口座) 東京都千代田区丸の内一丁目4番5号 三菱UFJ信託銀行株式会社 証券代行部 (特別口座) 東京都千代田区丸の内一丁目4番5号 三菱UFJ信託銀行株式会社
公告掲載方法	電子公告により行う。ただし電子公告によることができない事故その他やむを得ない事由が生じたときは、日本経済新聞に掲載して行う。 公告掲載URL http://www.sanyu-co.co.jp/
株主に対する特典	該当事項なし

(注) 当会社の株主(実質株主を含む、以下同じ。)は、その有する単元未満株式について次に掲げる権利以外の権利を行使することができません。

- (1) 会社法第189条第2項各号に掲げる権利
- (2) 会社法第166条第1項の規定による請求をする権利
- (3) 株主の有する株式数に応じて募集株式の割当て及び募集新株予約権の割当てを受ける権利

第7【提出会社の参考情報】

1【提出会社の親会社等の情報】

当社は、親会社等はありません。

2【その他の参考情報】

当事業年度の開始日から本有価証券報告書提出日までの間において、関東財務局長に提出した金融商品取引法第25条第1項各号に掲げる書類は、次のとおりであります。

- 1．有価証券報告書及びその添付書類並びに確認書 平成23年6月29日提出
(事業年度 自平成22年4月1日(第62期) 至平成23年3月31日)
- 2．内部統制報告書及びその添付書類 平成23年6月29日提出
- 3．四半期報告書及び確認書
(第63期第1四半期 自平成23年4月1日 至平成23年6月30日) 平成23年8月12日提出
(第63期第2四半期 自平成23年7月1日 至平成23年9月30日) 平成23年11月14日提出
(第63期第3四半期 自平成23年10月1日 至平成23年12月31日) 平成24年2月14日提出

4．臨時報告書

平成23年6月29日関東財務局長に提出

企業内容等の開示に関する内閣府令第19条第2項第9号の2(株主総会における議決権行使の結果)に基づく臨時報告書であります。

第二部【提出会社の保証会社等の情報】

該当事項ありません。

独立監査人の監査報告書及び内部統制監査報告書

平成24年 6月28日

サンユー建設株式会社

取締役会 御中

仰星監査法人

代表社員	公認会計士	山崎 清孝 印
業務執行社員		
業務執行社員	公認会計士	原 伸夫 印

<財務諸表監査>

当監査法人は、金融商品取引法第193条の2第1項の規定に基づく監査証明を行うため、「経理の状況」に掲げられているサンユー建設株式会社の平成23年4月1日から平成24年3月31日までの第63期事業年度の財務諸表、すなわち、貸借対照表、損益計算書、株主資本等変動計算書、キャッシュ・フロー計算書、重要な会計方針、その他の注記及び附属明細表について監査を行った。

財務諸表に対する経営者の責任

経営者の責任は、我が国において一般に公正妥当と認められる企業会計の基準に準拠して財務諸表を作成し適正に表示することにある。これには、不正又は誤謬による重要な虚偽表示のない財務諸表を作成し適正に表示するために経営者が必要と判断した内部統制を整備及び運用することが含まれる。

監査人の責任

当監査法人の責任は、当監査法人が実施した監査に基づいて、独立の立場から財務諸表に対する意見を表明することにある。当監査法人は、我が国において一般に公正妥当と認められる監査の基準に準拠して監査を行った。監査の基準は、当監査法人に財務諸表に重要な虚偽表示がないかどうかについて合理的な保証を得るために、監査計画を策定し、これに基づき監査を実施することを求めている。

監査においては、財務諸表の金額及び開示について監査証拠を入手するための手続が実施される。監査手続は、当監査法人の判断により、不正又は誤謬による財務諸表の重要な虚偽表示のリスクの評価に基づいて選択及び適用される。財務諸表監査の目的は、内部統制の有効性について意見表明するためのものではないが、当監査法人は、リスク評価の実施に際して、状況に応じた適切な監査手続を立案するために、財務諸表の作成と適正な表示に関連する内部統制を検討する。また、監査には、経営者が採用した会計方針及びその適用方法並びに経営者によって行われた見積りの評価も含め全体としての財務諸表の表示を検討することが含まれる。

当監査法人は、意見表明の基礎となる十分かつ適切な監査証拠を入手したと判断している。

監査意見

当監査法人は、上記の財務諸表が、我が国において一般に公正妥当と認められる企業会計の基準に準拠して、サンユー建設株式会社の平成24年3月31日現在の財政状態並びに同日をもって終了する事業年度の経営成績及びキャッシュ・フローの状況をすべての重要な点において適正に表示しているものと認める。

< 内部統制監査 >

当監査法人は、金融商品取引法第193条の2第2項の規定に基づく監査証明を行うため、サンユー建設株式会社の平成24年3月31日現在の内部統制報告書について監査を行った。

内部統制報告書に対する経営者の責任

経営者の責任は、財務報告に係る内部統制を整備及び運用し、我が国において一般に公正妥当と認められる財務報告に係る内部統制の評価の基準に準拠して内部統制報告書を作成し適正に表示することにある。

なお、財務報告に係る内部統制により財務報告の虚偽の記載を完全には防止又は発見することができない可能性がある。

監査人の責任

当監査法人の責任は、当監査法人が実施した内部統制監査に基づいて、独立の立場から内部統制報告書に対する意見を表明することにある。当監査法人は、我が国において一般に公正妥当と認められる財務報告に係る内部統制の監査の基準に準拠して内部統制監査を行った。財務報告に係る内部統制の監査の基準は、当監査法人に内部統制報告書に重要な虚偽表示がないかどうかについて合理的な保証を得るために、監査計画を策定し、これに基づき内部統制監査を実施することを求めている。

内部統制監査においては、内部統制報告書における財務報告に係る内部統制の評価結果について監査証拠を入手するための手続が実施される。内部統制監査の監査手続は、当監査法人の判断により、財務報告の信頼性に及ぼす影響の重要性に基づいて選択及び適用される。また、内部統制監査には、財務報告に係る内部統制の評価範囲、評価手続及び評価結果について経営者が行った記載を含め、全体としての内部統制報告書の表示を検討することが含まれる。

当監査法人は、意見表明の基礎となる十分かつ適切な監査証拠を入手したと判断している。

監査意見

当監査法人は、サンユー建設株式会社が平成24年3月31日現在の財務報告に係る内部統制は有効であると表示した上記の内部統制報告書が、我が国において一般に公正妥当と認められる財務報告に係る内部統制の評価の基準に準拠して、財務報告に係る内部統制の評価結果について、すべての重要な点において適正に表示しているものと認める。

利害関係

会社と当監査法人又は業務執行社員との間には、公認会計士法の規定により記載すべき利害関係はない。

以上

(注) 1. 上記は、監査報告書の原本に記載された事項を電子化したものであり、その原本は有価証券報告書提出会社が別途保管しております。

2. 財務諸表の範囲にはXBR Lデータ自体は含まれていません。