



2022年3月期第1四半期 決算説明資料

2021年7月

 **藍澤證券株式会社**
AIZAWA SECURITIES CO., LTD.

FY 2021- 2022 Financial Results

商号等 : 藍澤證券株式会社 金融商品取引業者 関東財務局長(金商)第6号
加入協会 : 日本証券業協会、一般社団法人日本投資顧問業協会
本社 : 東京都中央区日本橋1-20-3
(2021年8月1日より東京都港区東新橋1-9-1)

本資料は、2022年3月期第1四半期決算の業績等に関する情報の提供を目的としたものであり、当社が発行する有価証券の投資を勧誘することを目的としたものではありません。

本資料は2021年6月末日現在のデータに基づいて作成されております。

本資料に記載された意見や予測等は、資料作成時点の当社の判断であり、その情報の正確性、完全性を保証し又は約束するものではなく、また今後、予告なしに変更されることがあります。



当連結会計期間（第1四半期）の営業収益は前四半期（2021年3月期第4Q）比13.8%減の36億57百万円、営業損失1億95百万円、経常利益11億55百万円、親会社株主に帰属する四半期純利益は同192.5%増の9億49百万円となりました。

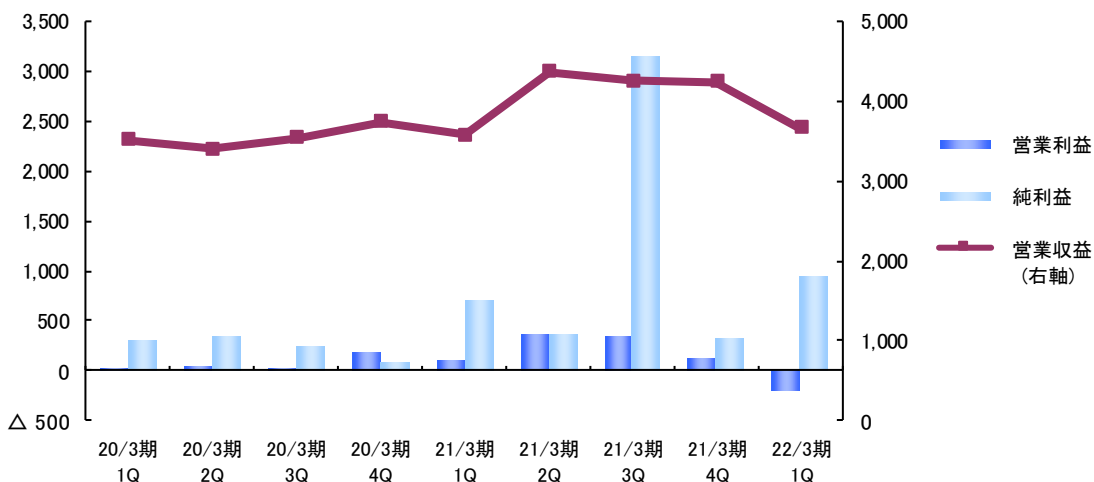
決算概要

(百万円)

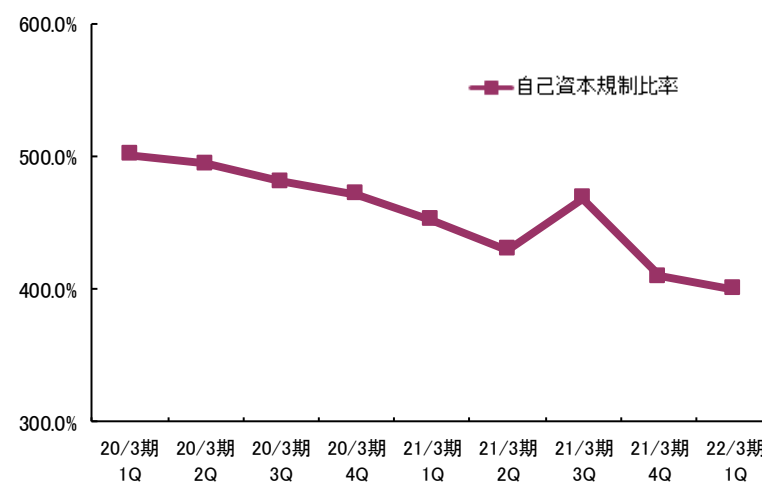
	累 計			四 半 期						
	21/3期 1Q	22/3期 1Q	前年同期比 増減率	21/3期 1Q	21/3期 2Q	21/3期 3Q	21/3期 4Q	22/3期 1Q	21/3期1Q比 増減率	21/3期4Q比 増減率
営業収益	3,571	3,657	2.4%	3,571	4,364	4,255	4,241	3,657	2.4%	△13.8%
純営業収益	3,543	3,625	2.3%	3,543	4,331	4,228	4,212	3,625	2.3%	△13.9%
販売費・一般管理費	3,446	3,821	10.9%	3,446	3,966	3,889	4,083	3,821	10.9%	△6.4%
営業利益又は営業損失	97	△195	-	97	364	338	128	△195	-	-
経常利益又は経常損失	353	1,155	227.4%	353	587	626	△24	1,155	227.4%	-
親会社株主に帰属する純利益	707	949	34.2%	707	360	3,146	324	949	34.2%	192.5%
総資産	-	-	-	96,056	96,613	109,514	107,127	109,731	14.2%	2.4%
純資産	-	-	-	51,392	51,914	56,509	58,346	59,179	15.2%	1.4%
EPS(円)	16.93	23.83	-	16.93	8.83	76.79	8.06	23.83	-	-
BPS(円)	-	-	-	1,251.40	1,277.96	1,397.98	1,444.30	1,462.16	-	-
自己資本規制比率	-	-	-	452.5%	429.7%	468.8%	409.8%	400.5%	-	-

営業収益・営業利益・純利益の推移

(百万円)



自己資本規制比率推移





営業収益の内訳と推移 – [連結]

Breakdown / Operating revenues [consolidated]

第1四半期（会計期間）の受入手数料は、前四半期（2021年3月期第4Q）比16.8%減の23億95百万円となりました。トレーディング損益は同9.9%減の11億15百万円、金融収益は同3.4%増の1億3百万円となりました。

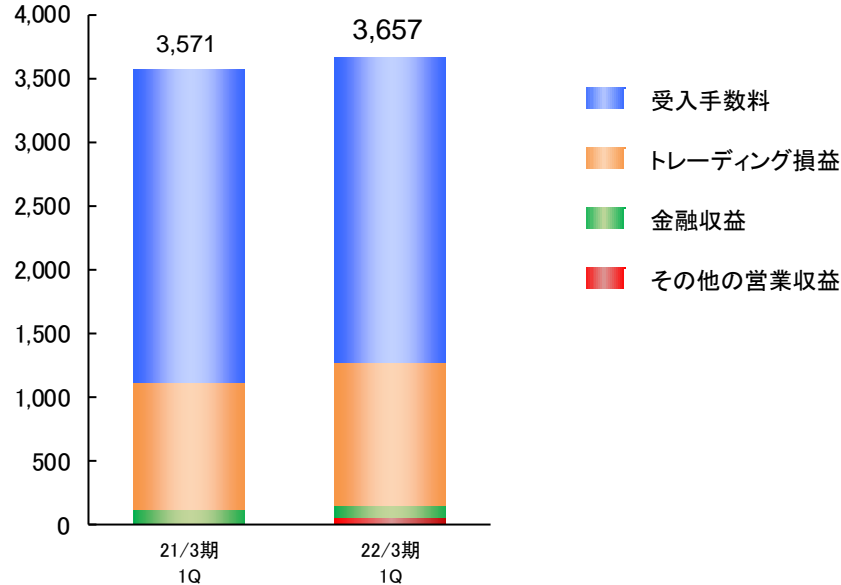
営業収益の内訳の推移

(百万円)

	20/3期 1Q	20/3期 2Q	20/3期 3Q	20/3期 4Q	20/3期 累計	21/3期 1Q	21/3期 2Q	21/3期 3Q	21/3期 4Q	21/3期 累計	22/3期 1Q	21/3期1Q比 増減率	21/3期4Q比 増減率
営業収益	3,514	3,394	3,538	3,741	14,188	3,571	4,364	4,255	4,241	16,433	3,657	2.4%	△13.8%
受入手数料	1,783	1,508	2,106	1,943	7,342	2,463	2,491	2,564	2,881	10,401	2,395	△2.7%	△16.8%
トレーディング損益	1,611	1,738	1,312	1,658	6,320	1,003	1,742	1,567	1,237	5,550	1,115	11.2%	△9.9%
金融収益	114	140	113	140	508	96	110	100	99	407	103	6.5%	3.4%
その他の営業収益	6	6	6	△1	17	7	19	22	23	73	43	455.3%	84.3%

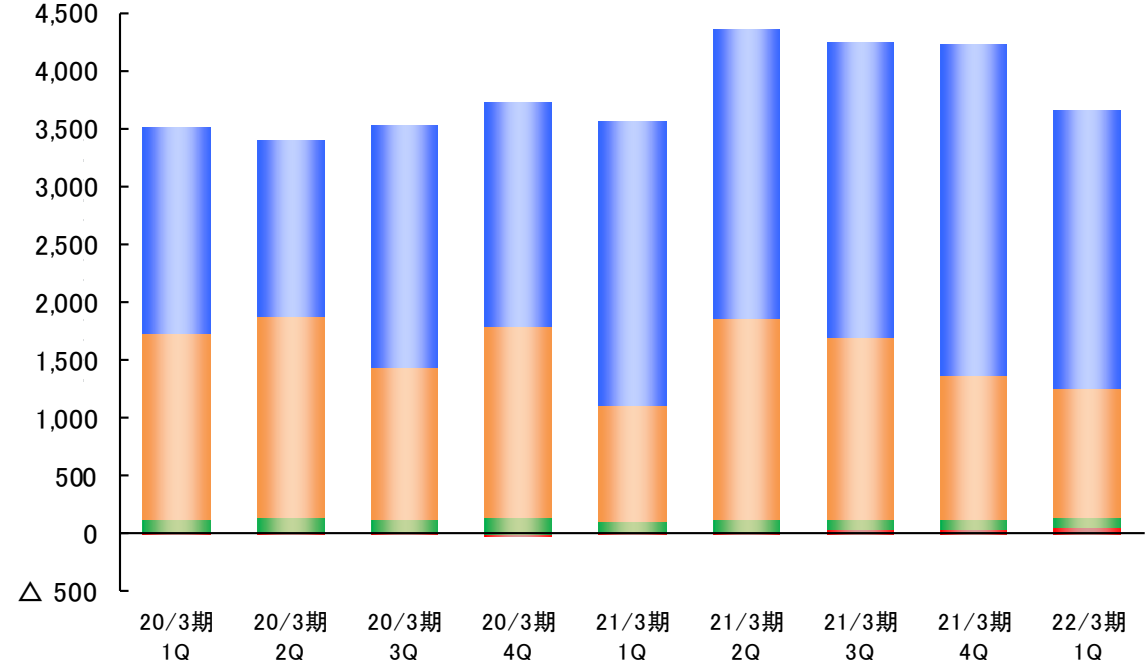
累計前年同期比

(百万円)



四半期比

(百万円)





受入手数料の科目別内訳と推移 – [連結]

Breakdown / Commissions [consolidated]

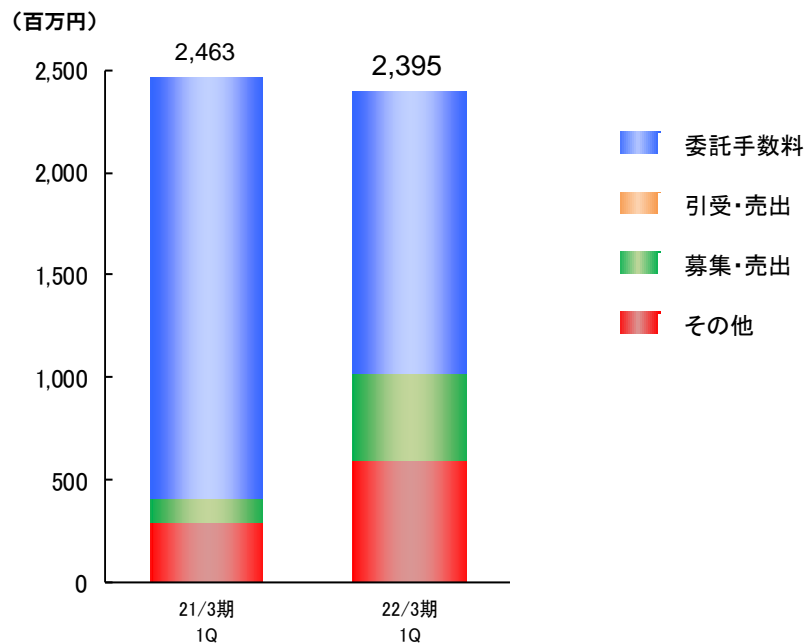
第1四半期（会計期間）の委託手数料は、国内株式、外国株式とも委託売買代金が減少したため、前四半期（2021年3月期第4Q）比29.8%減の13億78百万円となりました。株式委託手数料の内訳は17ページ、株式委託売買代金の内訳は18ページをご参照ください。

受入手数料の科目別内訳の推移

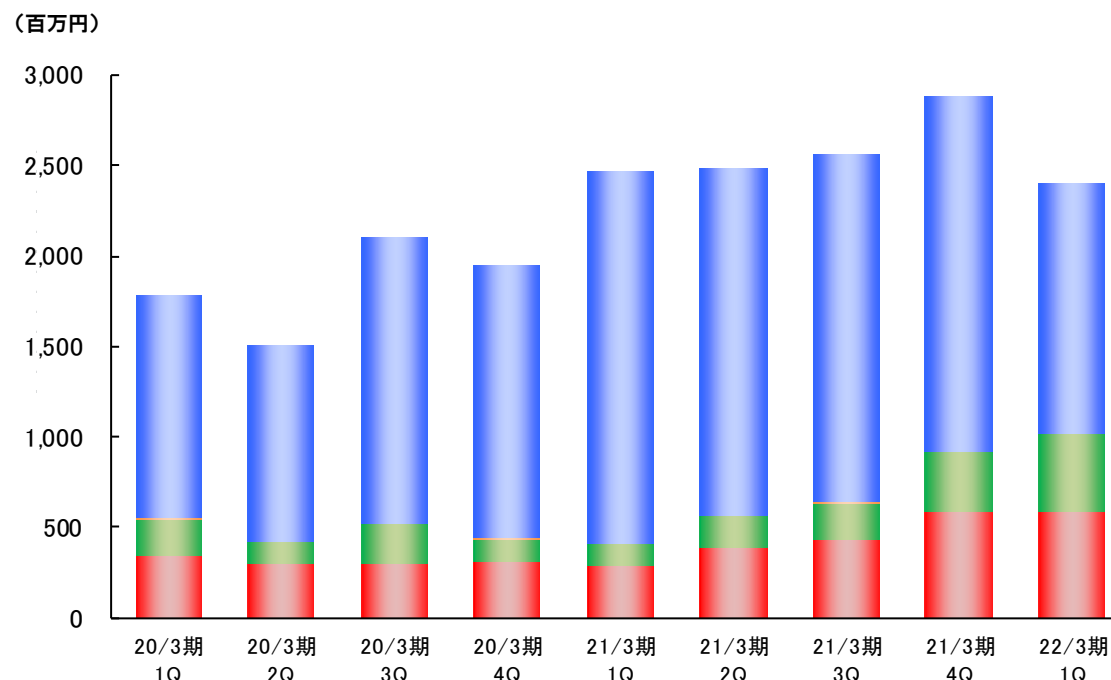
(百万円)

	20/3期 1Q	20/3期 2Q	20/3期 3Q	20/3期 4Q	20/3期 累計	21/3期 1Q	21/3期 2Q	21/3期 3Q	21/3期 4Q	21/3期 累計	22/3期 1Q	21/3期1Q比 増減率	21/3期4Q比 増減率
受入手数料	1,783	1,508	2,106	1,943	7,342	2,463	2,491	2,564	2,881	10,401	2,395	△2.7%	△16.8%
委託手数料	1,230	1,086	1,585	1,503	5,406	2,052	1,926	1,925	1,964	7,868	1,378	△32.8%	△29.8%
引受・売出	11	1	0	1	15	1	1	1	1	4	3	195.6%	196.9%
募集・売出	196	125	219	130	672	116	172	209	326	825	425	265.4%	30.0%
その他	344	295	300	308	1,248	293	391	428	588	1,701	589	100.7%	0.1%

累計前年同期比



四半期比





受入手数料の商品別内訳と推移 - [連結]

Breakdown / Commissions [consolidated]

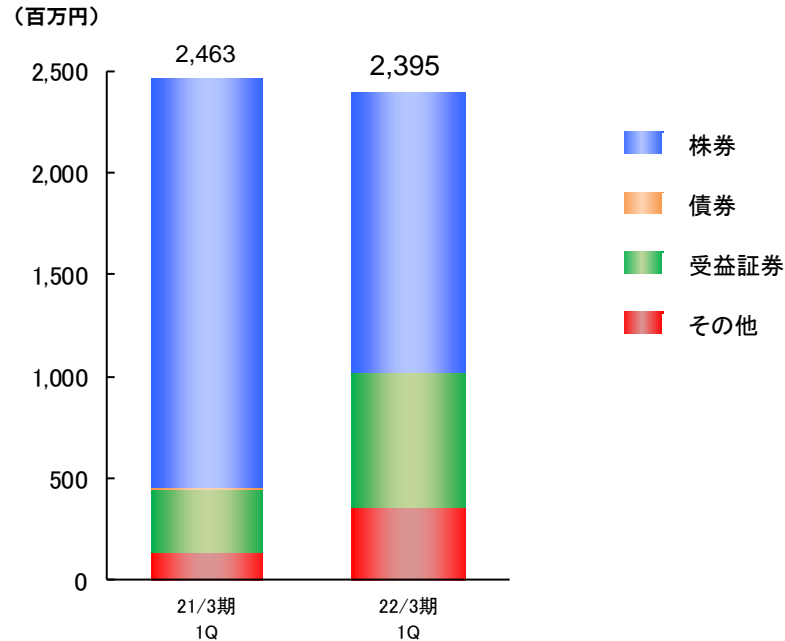
第1四半期（会計期間）の株券の受入手数料は、国内株式、外国株式とも委託売買代金が減少したため、前四半期（2021年3月期第4Q）比30.3%減の13億72百万円となりました。株式委託手数料の内訳は17ページ、株式委託売買代金の内訳は18ページをご参照ください。

受入手数料の商品別内訳の推移

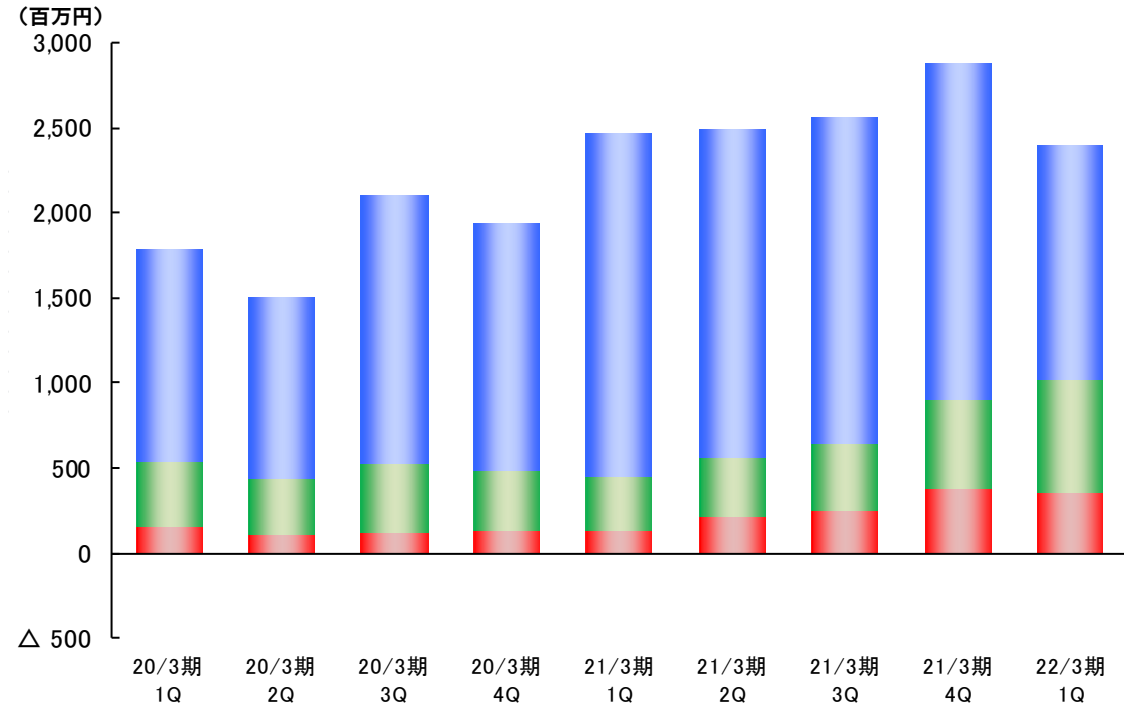
(百万円)

	20/3期 1Q	20/3期 2Q	20/3期 3Q	20/3期 4Q	20/3期 累計	21/3期 1Q	21/3期 2Q	21/3期 3Q	21/3期 4Q	21/3期 累計	22/3期 1Q	21/3期1Q比 増減率	21/3期4Q比 増減率
受入手数料	1,783	1,508	2,106	1,943	7,342	2,463	2,491	2,564	2,881	10,401	2,395	△2.7%	△16.8%
株券	1,240	1,067	1,574	1,461	5,344	2,010	1,922	1,916	1,969	7,819	1,372	△31.7%	△30.3%
債券	1	1	1	0	4	1	△0	0	0	1	1	△2.3%	107.5%
受益証券	393	332	414	352	1,492	319	355	403	529	1,608	666	108.5%	25.8%
その他	148	106	116	129	500	132	213	244	381	971	356	169.3%	△6.6%

累計前年同期比



四半期比





トレーディング損益の内訳と推移 – [連結]

Breakdown / Net gain on trading [consolidated]

第1四半期（会計期間）の株券等のトレーディング損益は、米国株国内店頭取引の減少により、前四半期（2021年3月期第4Q）比8.6%減の9億16百万円となりました。

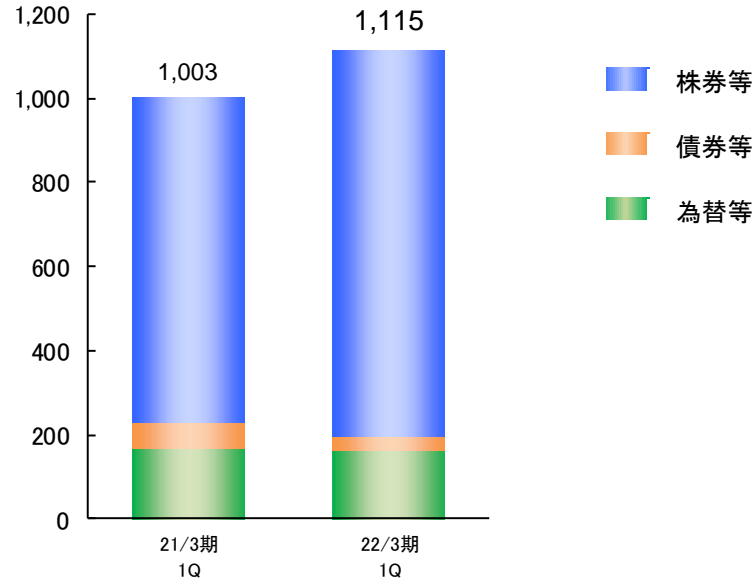
トレーディング損益の推移

(百万円)

	20/3期 1Q	20/3期 2Q	20/3期 3Q	20/3期 4Q	20/3期 累計	21/3期 1Q	21/3期 2Q	21/3期 3Q	21/3期 4Q	21/3期 累計	22/3期 1Q	21/3期1Q比 増減率	21/3期4Q比 増減率
トレーディング損益	1,611	1,738	1,312	1,658	6,320	1,003	1,742	1,567	1,237	5,550	1,115	11.2%	△9.9%
株券等	1,071	986	1,061	1,078	4,197	772	1,491	1,377	1,002	4,644	916	18.7%	△8.6%
債券等	373	644	119	421	1,559	61	70	80	48	260	34	△43.9%	△28.2%
為替等	165	106	131	159	563	168	181	109	185	645	163	△2.9%	△11.8%

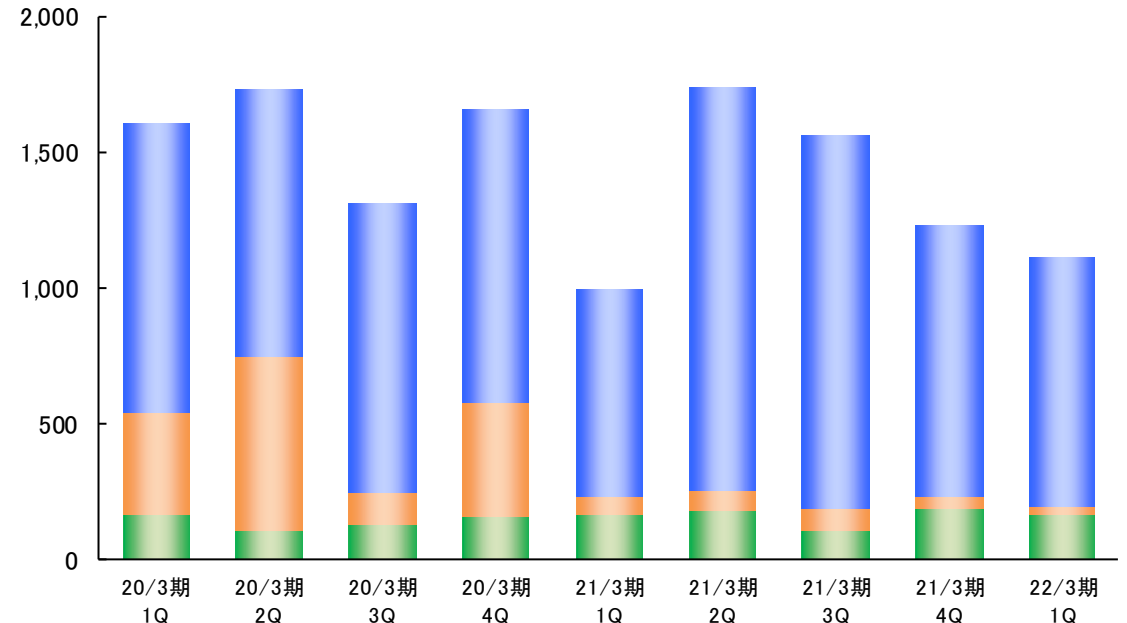
累計前年同期比

(百万円)



四半期比

(百万円)





金融収支の内訳と推移 – [連結]

Breakdown / The finance income and expenditure [consolidated]

第1四半期（会計期間）の金融収益は前四半期（2021年3月期第4Q）比3.4%増の1億3百万円、金融費用は同21.1%減の16百万円となり、差引金融収支は同9.9%増の86百万円となりました。

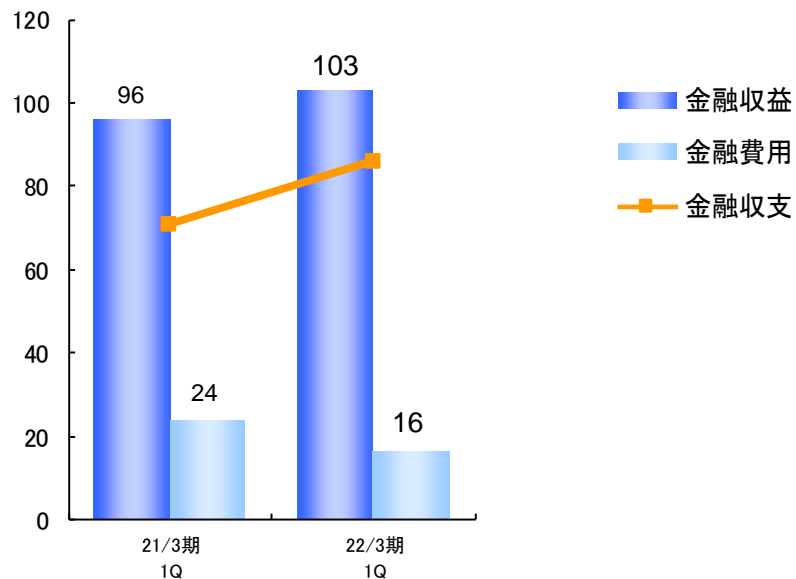
金融収支の推移

(百万円)

	20/3期 1Q	20/3期 2Q	20/3期 3Q	20/3期 4Q	20/3期 累計	21/3期 1Q	21/3期 2Q	21/3期 3Q	21/3期 4Q	21/3期 累計	22/3期 1Q	21/3期1Q比 増減率	21/3期4Q比 増減率
金融収益	114	140	113	140	508	96	110	100	99	407	103	6.5%	3.4%
金融費用	25	34	32	26	118	24	25	20	20	90	16	△33.8%	△21.1%
金融収支	88	106	80	114	390	71	85	80	78	316	86	20.4%	9.9%

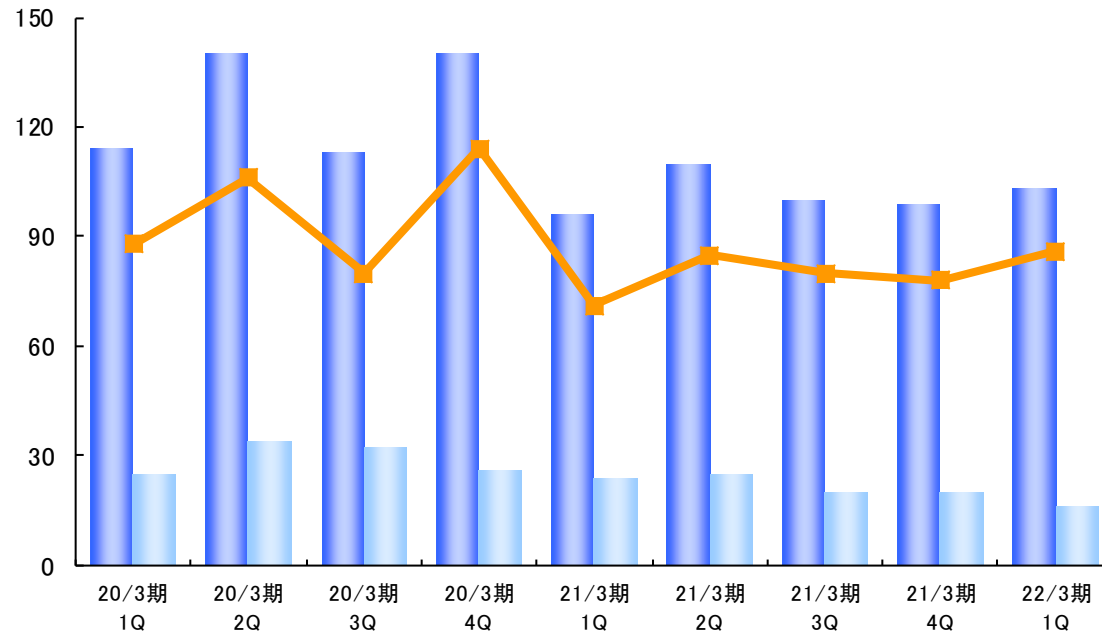
累計前年同期比

(百万円)



四半期比

(百万円)





販売費・一般管理費の内訳と推移 – [連結]

Breakdown / Selling, general and administrative expenses [consolidated]

第1四半期（会計期間）の販売費・一般管理費は、人件費や取引関係費等の減少により、前四半期（2021年3月期第4Q）比6.4%減の38億2100万円となりました。

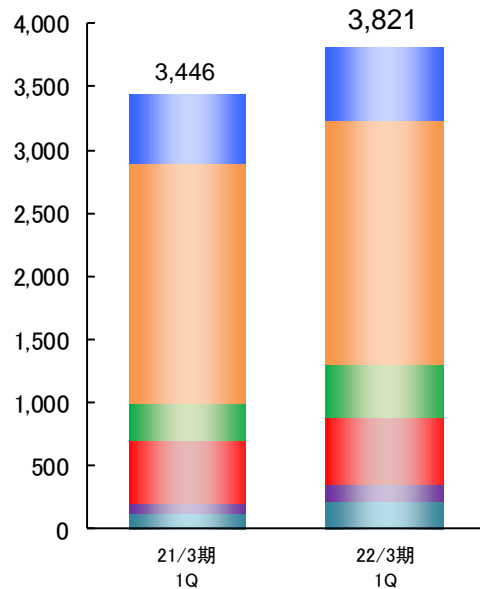
販売費及び一般管理費の推移

(百万円)

	20/3期 1Q	20/3期 2Q	20/3期 3Q	20/3期 4Q	20/3期 累計	21/3期 1Q	21/3期 2Q	21/3期 3Q	21/3期 4Q	21/3期 累計	22/3期 1Q	21/3期1Q比 増減率	21/3期4Q比 増減率
販売費・一般管理費	3,480	3,331	3,478	3,526	13,817	3,446	3,966	3,889	4,083	15,386	3,821	10.9%	△6.4%
取引関係費	594	501	591	579	2,265	547	625	603	655	2,431	579	5.9%	△11.6%
人件費	1,898	1,871	1,915	1,946	7,631	1,908	2,239	2,133	2,084	8,365	1,930	1.2%	△7.4%
不動産関係費	296	299	304	296	1,196	290	306	302	363	1,263	421	45.0%	16.0%
事務費	472	437	466	480	1,857	495	502	550	587	2,135	528	6.7%	△10.1%
減価償却費	78	78	72	78	307	74	98	97	144	414	141	89.7%	△2.3%
その他	140	144	129	144	558	129	194	203	247	774	219	69.3%	△11.2%

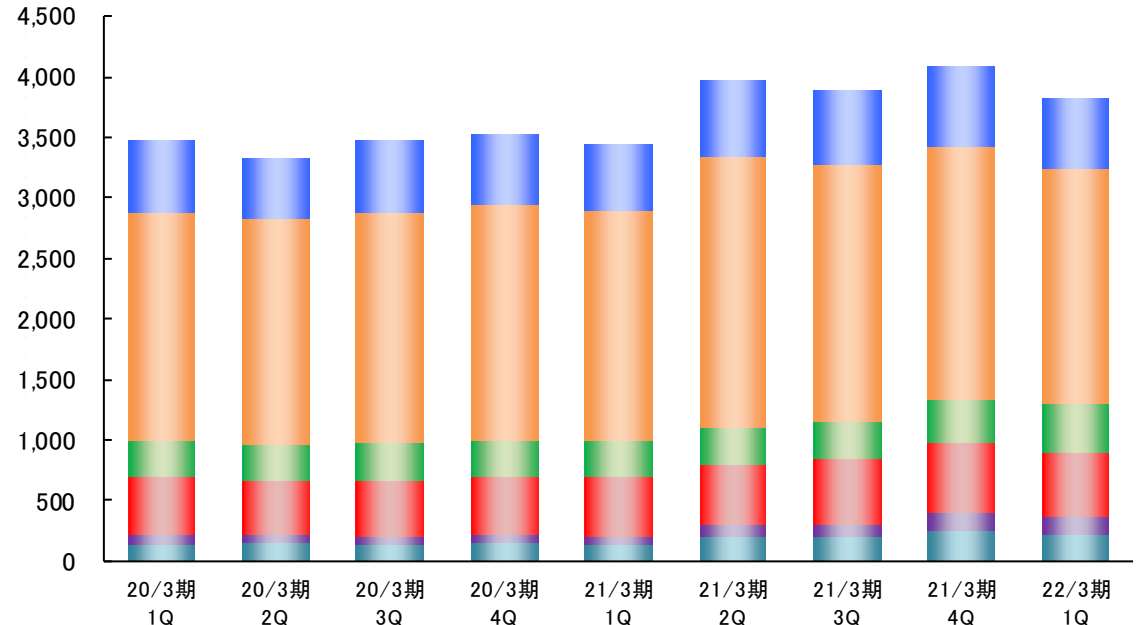
累計前年同期比

(百万円)



四半期比

(百万円)





営業外損益と特別損益の内訳と推移 - [連結]

Breakdown / Non-operating income or loss and Extraordinary income or loss [consolidated]

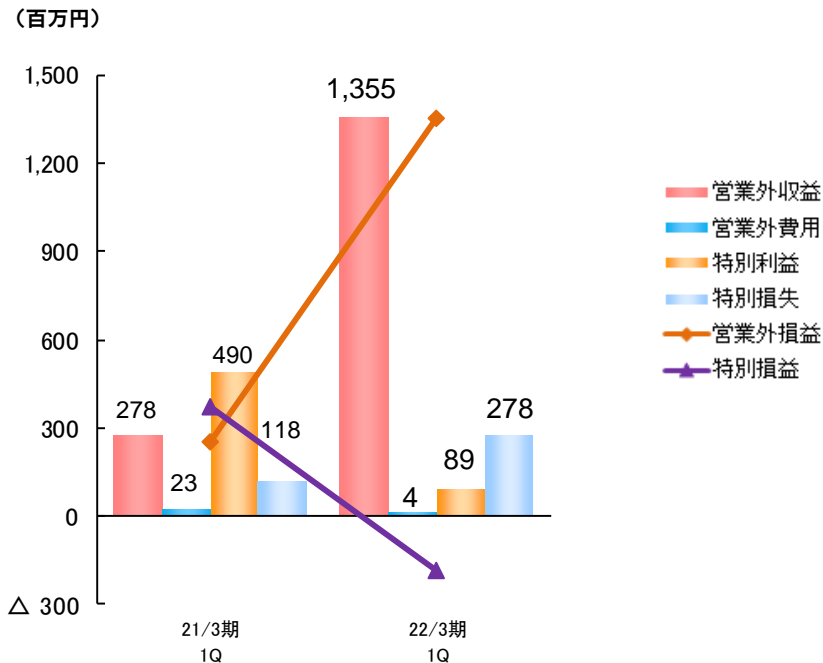
第1四半期（会計期間）の営業外収益は受取配当金12億75百万円等により13億55百万円、営業外費用は自己株式取得費用1百万円等により4百万円となりました。特別利益は投資有価証券売却益等により89百万円、特別損失は投資有価証券評価損2億77百万円等により2億78百万円となりました。

営業外損益と特別損益の推移

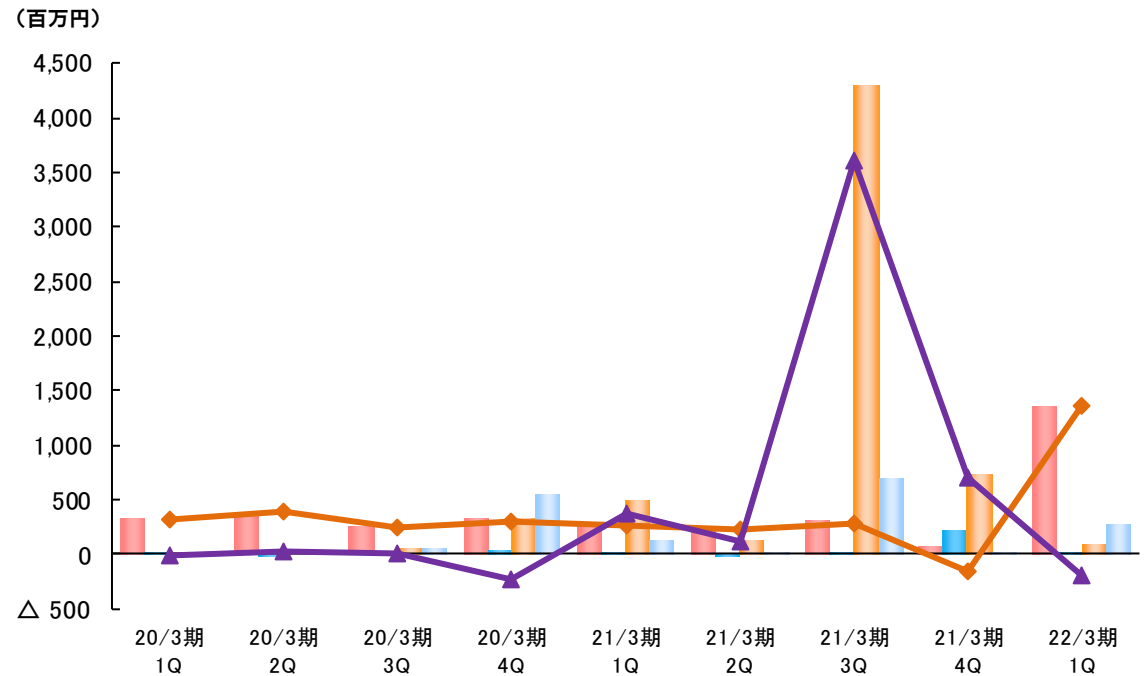
(百万円)

	20/3期 1Q	20/3期 2Q	20/3期 3Q	20/3期 4Q	20/3期 累計	21/3期 1Q	21/3期 2Q	21/3期 3Q	21/3期 4Q	21/3期 累計	22/3期 1Q	21/3期1Q比 増減率	21/3期4Q比 増減率
営業外収益	328	390	250	331	1,301	278	208	308	65	862	1,355	386.0%	-
営業外費用	4	△ 2	0	29	32	23	△ 13	21	218	249	4	△ 81.6%	△ 98.1%
営業外損益	323	393	249	302	1,268	255	222	287	△ 152	612	1,351	428.3%	-
特別利益	1	21	55	321	399	490	134	4,300	728	5,654	89	△ 81.9%	△ 87.8%
特別損失	5	0	55	551	613	118	16	691	25	853	278	134.6%	987.9%
特別損益	△ 4	20	0	△ 229	△ 214	371	118	3,608	702	4,800	△ 189	-	-

累計前年同期比



四半期比





貸借対照表 – [連結]

Consolidated Balance Sheets

2021年3月1日～2022年2月28日の期間で自己株式を150万株（自己株式を除く発行済株式総数に対する割合3.7%）、上限18億円で取得する予定であり、2021年6月30日までに632,900株を取得しました。

貸借対照表（抜粋）

	20/3期 期末	21/3期 期末	22/3期 1Q末
資産の部			
流動資産	54,831	64,440	65,332
現金・預金	15,635	16,707	16,401
預託金	22,089	27,740	26,349
営業投資有価証券	495	1,117	1,950
トレーディング商品	996	244	944
信用取引資産	13,834	16,297	17,498
信用取引貸付金	13,418	15,638	17,235
立替金	238	163	271
貸倒引当金	△0	△0	△0
固定資産	30,303	42,686	44,395
有形固定資産	4,492	6,701	7,257
無形固定資産	58	372	347
投資その他の資産	25,751	35,612	36,791
投資有価証券	24,451	33,530	34,733
貸倒引当金	△85	△5	△5
繰延資産	-	-	2
創立費	-	-	2
資産合計	85,134	107,127	109,731

(百万円)

	20/3期 期末	21/3期 期末	22/3期 1Q末
負債の部			
流動負債	32,373	42,029	42,103
トレーディング商品	91	94	226
信用取引負債	1,365	1,861	1,800
信用取引借入金	391	585	1,018
預り金	18,395	24,982	27,657
受入保証金	5,770	5,482	4,969
短期借入金	3,795	3,795	3,795
固定負債	2,437	6,605	8,301
繰延税金負債	1,988	5,150	5,352
特別法上の準備金	181	146	146
金融商品取引責任準備金	181	146	146
負債合計	34,992	48,781	50,551
純資産の部			
株主資本合計	46,291	48,128	47,811
うち自己株式	△1,580	△3,348	△3,762
その他の包括利益累計額	3,850	9,683	10,140
その他有価証券評価差額金	4,011	9,607	10,043
退職給付に係る調整累計額	△161	75	68
非支配株主持分	-	534	1,227
純資産合計	50,141	58,346	59,179
負債・純資産合計	85,134	107,127	109,731



参考情報

Supplemental Material



投資一任運用サービスで資産形成をサポート

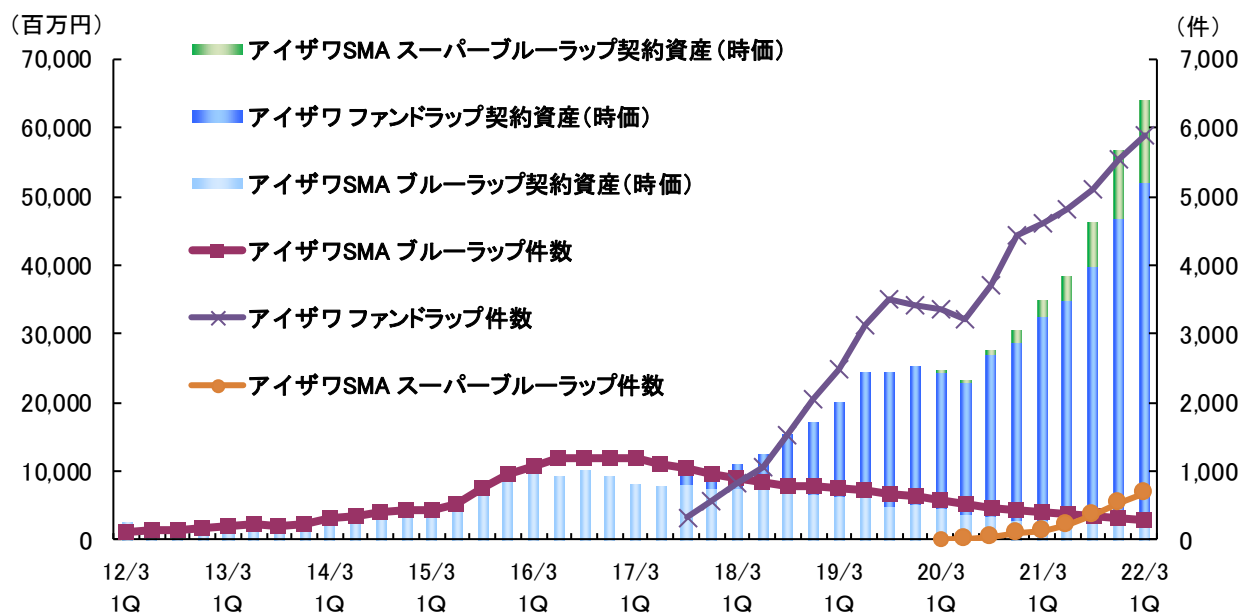
Super Blue wrap Blue wrap Fund wrap [nonconsolidated]

持続的な高収益体制を構築するため、投資一任運用サービスの提案によるコア資産の取込みを強化しております。
スーパーブルーラップ、ブルーラップ、ファンドラップの3つのサービスを通じてお客様の資産形成をサポートいたします。

契約件数と契約資産の推移

契約資産(時価)(百万円)、件数(件)

	20/3期 1Q	20/3期 2Q	20/3期 3Q	20/3期 4Q	21/3期 1Q	21/3期 2Q	21/3期 3Q	21/3期 4Q	22/3期 1Q	21/3期 4Q比 増減率
アイザワSMA スーパー ブルーラップ 契約資産 (時価)	50	332	742	1,536	2,347	3,359	6,297	9,727	12,078	24.2%
アイザワSMA ブルーラップ 件数	2	12	37	101	141	207	351	530	670	26.4%
アイザワSMA ブルーラップ 契約資産 (時価)	4,670	3,842	3,615	2,815	3,046	2,665	3,036	3,016	2,487	△17.5%
アイザワSMA ブルーラップ 件数	573	516	470	427	410	376	348	319	290	△9.1%
アイザワ ファンドラップ 契約資産 (時価)	19,847	19,085	23,275	26,105	29,449	32,231	36,818	43,876	49,423	12.6%
アイザワ ファンドラップ 件数	3,344	3,199	3,697	4,424	4,615	4,823	5,095	5,528	5,896	6.7%



『アイザワ SMA スーパーブルーラップ』

「お客様の利益あってこそそのアイザワ証券」という想いのもと、固定報酬“ゼロ”、成功報酬のみ、「お客様の利益なしにアイザワ証券の報酬なし」の日本株の投資一任運用サービスです。大正7年の創業以来、一世紀にわたり日本株に取り組んできた強みを活かし、お客様の期待にお応えいたします。

『アイザワ SMA ブルーラップ』

- 特徴1 日本の現物株式で運用
- 特徴2 8つの運用スタイルから選択
- 特徴3 市場環境に関わらず収益を追求
- 特徴4 ファンドマネージャーにお問合せが可能

『アイザワ ファンドラップ』

お客様が実現したい資産運用のゴールをお聞かせいただき、投資一任契約に基づいて、お客様の資産を総合的に運用・管理します。

- 特徴1 お客様にふさわしいポートフォリオをご提案
- 特徴2 分散投資でリスク軽減、リターン追求
- 特徴3 専門家のノウハウを享受
- 特徴4 運用・管理はお任せ。売買ごとの手数料は無料
- 特徴5 ご契約金額が300万円以上の「一括プラン」と、毎月5万円から自動で一定額をお買付けする「ラップ積立プラン」の2つの契約プランがあります



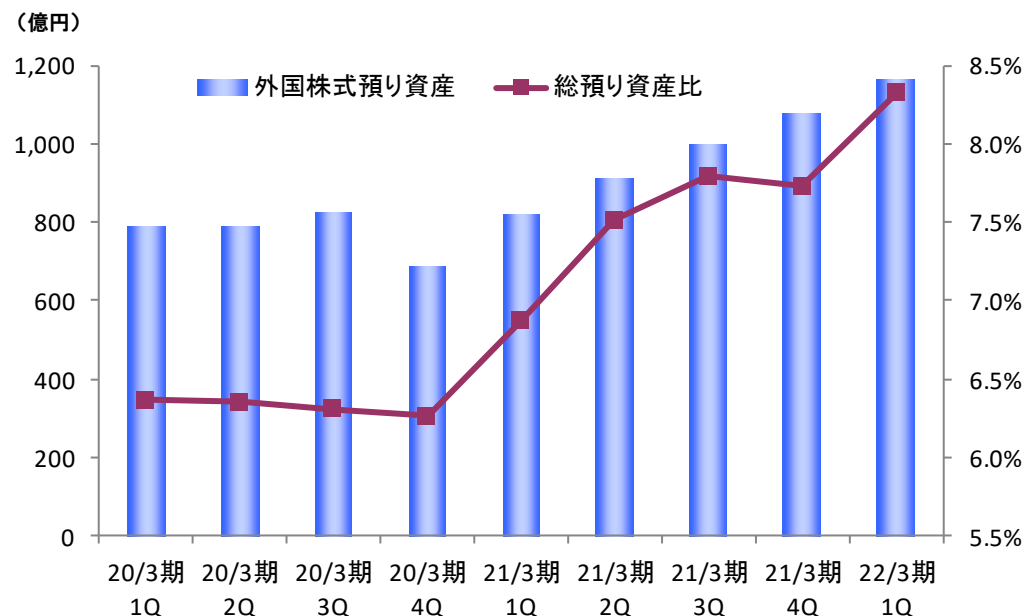
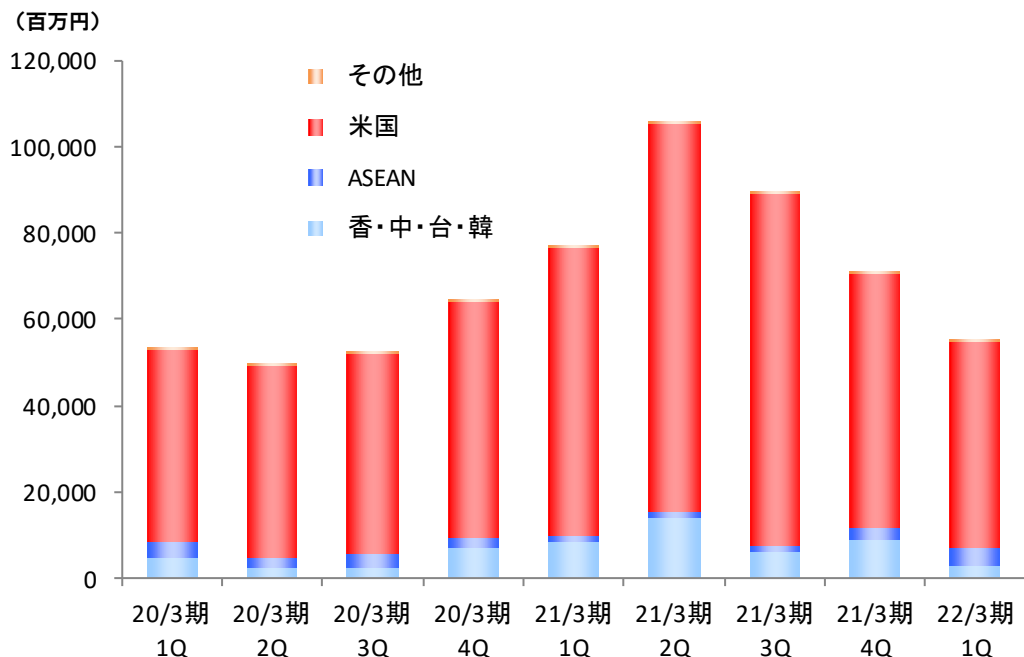
外国株式の状況- [連結]

Foreign Stock (Trading value and Asset under Custody) [consolidated]

米国市場の売買代金は前四半期（2021年3月期第4Q）比19.4%減となりましたが、引き続き高いシェアを占めております。香港・中国・台湾・韓国市場は同67.1%減、ASEAN市場は同44.5%増となりました。アジア市場の詳細は次ページをご覧ください。

外国株式の売買代金と預り資産の推移

	20/3期 1Q	20/3期 2Q	20/3期 3Q	20/3期 4Q	21/3期 1Q	21/3期 2Q	21/3期 3Q	21/3期 4Q	22/3期 1Q	21/3期 4Q比 増減率
(売買代金: 百万円)										
香・中・台・韓	4,910	2,211	2,572	7,242	8,418	14,212	5,939	8,728	2,874	△67.1%
ASEAN	3,349	2,316	3,111	1,945	1,629	1,229	1,809	2,821	4,077	44.5%
米国	44,837	44,785	46,360	54,853	66,769	89,906	81,186	59,212	47,716	△19.4%
その他	34	33	57	48	90	87	21	55	64	16.7%
合計	53,131	49,346	52,102	64,090	76,907	105,436	88,956	70,818	54,733	△22.7%
(預り資産: 億円)										
外国株式預り資産	789	788	826	687	817	912	1,000	1,077	1,166	8.3%
総預り資産比	6.4%	6.4%	6.3%	6.3%	6.9%	7.5%	7.8%	7.7%	8.3%	-





アジア株式の売買状況- [連結]

Foreign business (Asian Stock Trading Value) [consolidated]

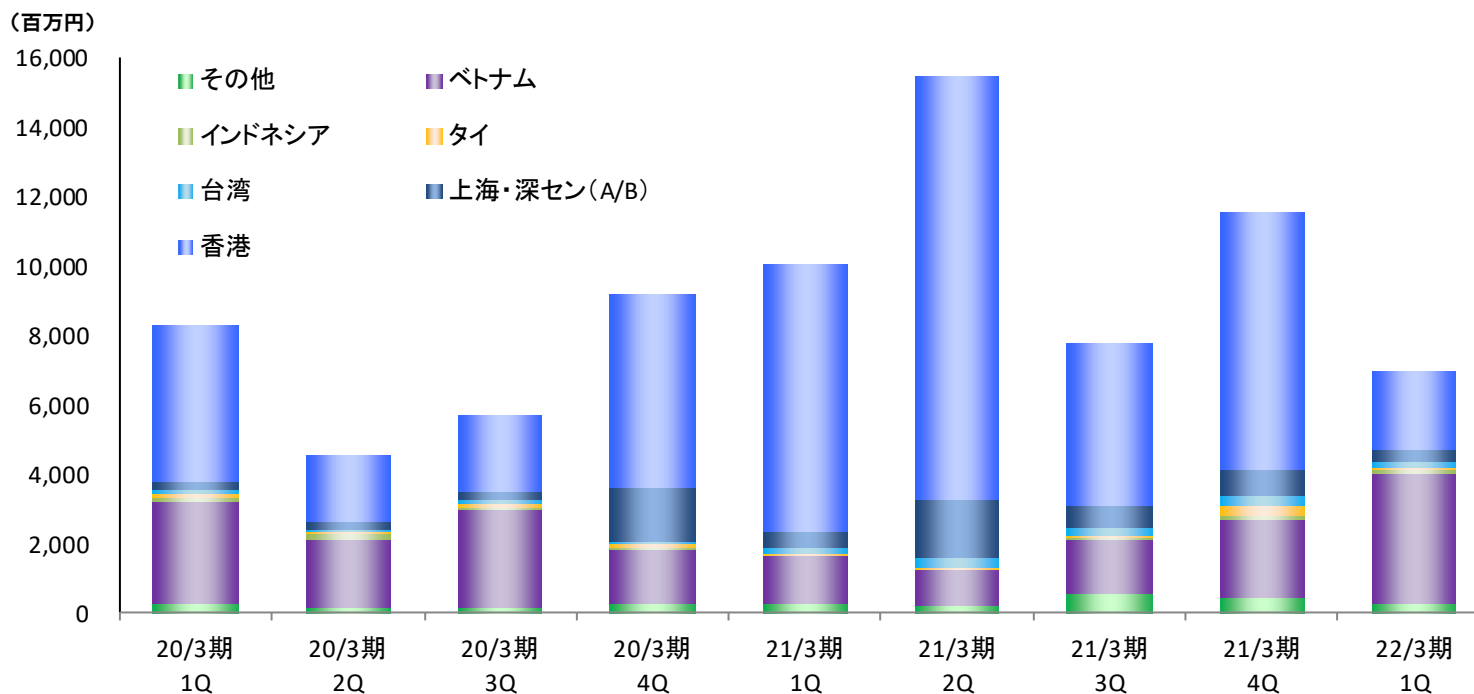
アジア市場全体の売買代金は減少し、前四半期（2021年3月期第4Q）比39.8%減となりました。
 なお、ベトナム市場の売買代金は同64.4%増となり、香港市場を抜きシェア1位となりました。

アジア株式売買代金の推移

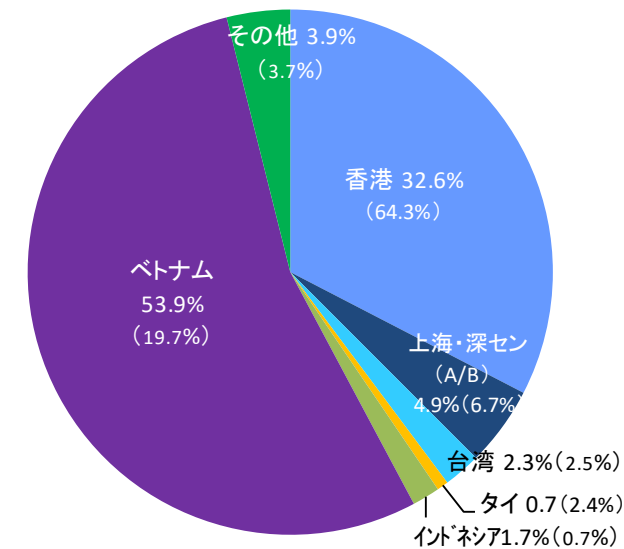
	20/3期 1Q	20/3期 2Q	20/3期 3Q	20/3期 4Q	21/3期 1Q	21/3期 2Q	21/3期 3Q	21/3期 4Q	22/3期 1Q	21/3期 4Q比 増減率
香港	4,467	1,898	2,178	5,555	7,731	12,228	4,660	7,426	2,271	△69.4%
上海・深セン(A/B)	279	239	244	1,586	438	1,648	644	771	339	△56.0%
台湾	64	29	122	47	162	277	248	283	156	△44.8%
タイ	118	98	87	118	48	48	36	282	46	△83.5%
インドネシア	152	138	85	87	37	42	64	81	120	47.6%
ベトナム	2,934	1,978	2,804	1,553	1,358	996	1,563	2,281	3,749	64.4%
その他	248	146	162	239	271	223	532	422	273	△35.3%
合計	8,265	4,529	5,685	9,188	10,049	15,465	7,750	11,550	6,957	△39.8%

(百万円)

※当社取扱アジア12市場(香港、上海、深セン、台湾、韓国、シンガポール、タイ、マレーシア、インドネシア、フィリピン、ベトナム、イスラエル)を集計しています。
 ※その他は、韓国、シンガポール、マレーシア、フィリピン、イスラエルとなります。



市場別シェア (第1四半期)

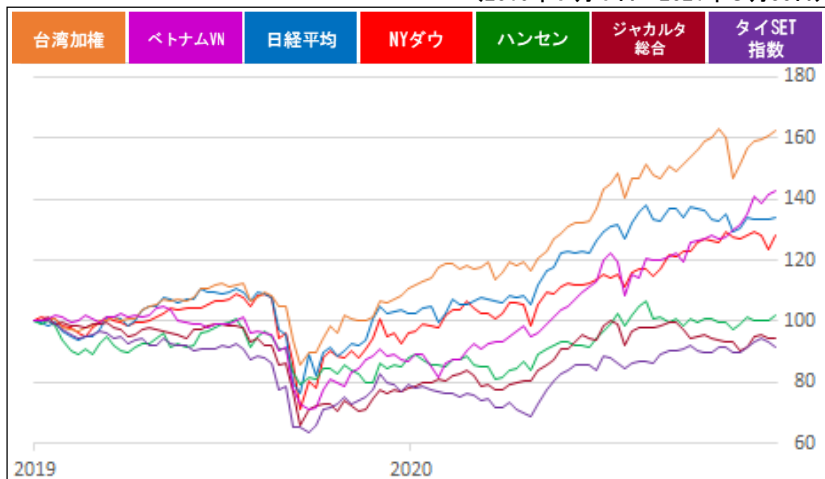


() 内は、21年3月期4Qシェア



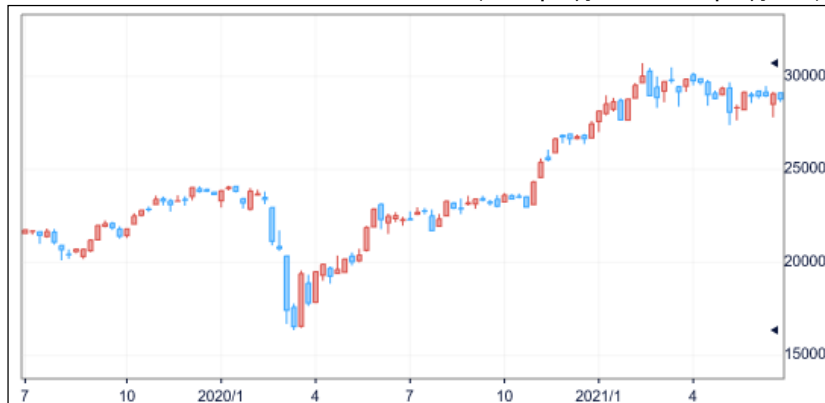
■2019年7月1日を100とした各国指数比較

(2019年7月1日～2021年6月30日)



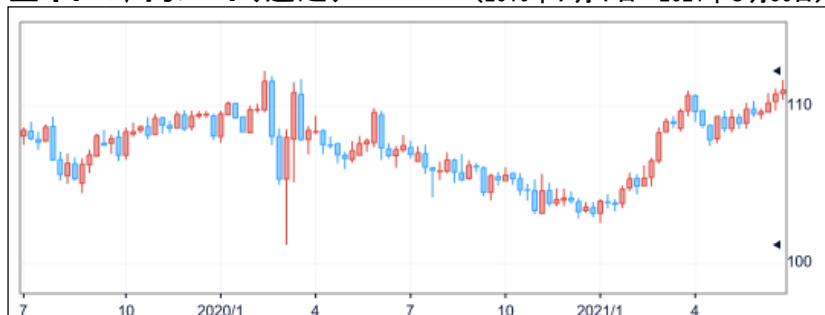
■日経平均(週足)

(2019年7月1日～2021年6月30日)



■米ドル/円レート(週足)

(2019年7月1日～2021年6月30日)

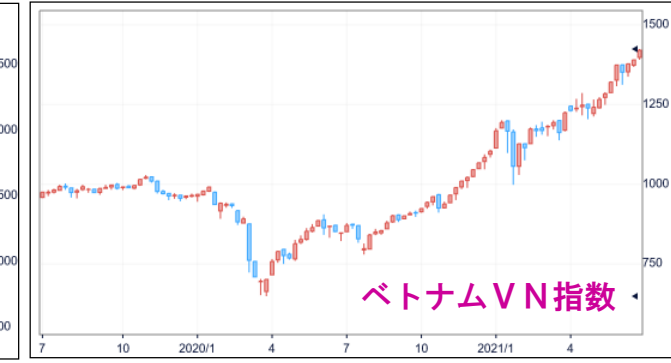


米国株式市場は、ワクチン接種の進展によって、新型コロナウイルスによる経済へのダメージから回復が一段と明らかになったことで、買い安心感につながりました。物価上昇や利上げ、テーパリング（量的緩和縮小）への警戒感が株価不安定要因とはなったものの、物価上昇は一時的との見方や長期金利の落ち着きが株高を支えました。

アジア株式市場は、世界景気の回復にけん引された形で、中国とベトナム、韓国、台湾の株価が堅調に推移した一方、コロナ禍で景気回復が遅れているタイやインドネシアの株価が伸び悩みました。

■各市場主要指数(週足)

(2019年7月1日～2021年6月30日)





顧客口座数の状況

Number of Accounts

総口座数は、ほぼ横ばいで推移しました。新規口座数は、対面、ネットとも口座開設が減少し、前四半期（2021年3月期第4Q）比11.6%減となりました。

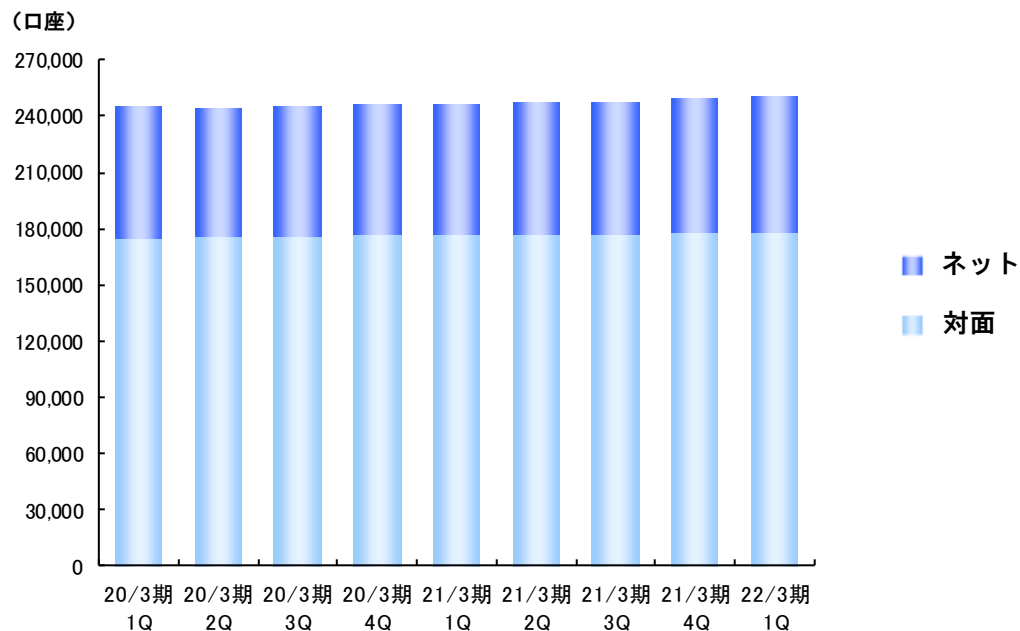
総口座数と新規口座数の内訳と推移

※ネットはインターネット取引「ブルートレード」

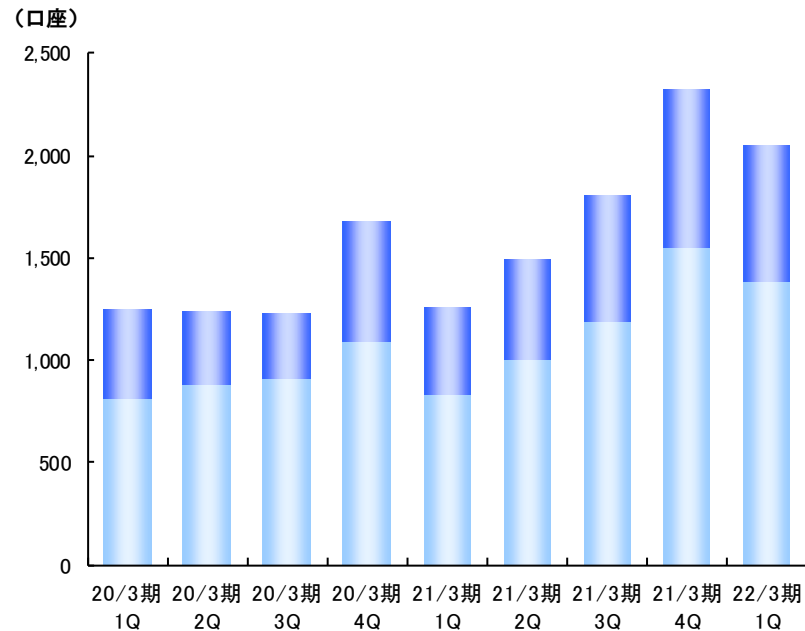
(口座)

	20/3期 1Q	20/3期 2Q	20/3期 3Q	20/3期 4Q	21/3期 1Q	21/3期 2Q	21/3期 3Q	21/3期 4Q	22/3期 1Q	21/3期4Q比 増減率
総口座数	245,677	244,727	244,959	246,342	246,723	246,988	247,932	249,704	250,419	0.3%
対面	174,999	175,440	175,580	176,518	176,657	176,585	177,097	178,238	178,550	0.2%
ネット	70,678	69,287	69,379	69,824	70,066	70,403	70,835	71,466	71,869	0.6%
新規口座数	1,247	1,245	1,229	1,675	1,258	1,498	1,803	2,321	2,051	△11.6%
対面	815	881	909	1,090	833	1,006	1,194	1,556	1,387	△10.9%
ネット	432	364	320	585	425	492	609	765	664	△13.2%

総口座数の推移



新規口座数の推移





預り資産は、前四半期（2021年3月期第4Q）比0.7%増の1兆4,026億円となりました。

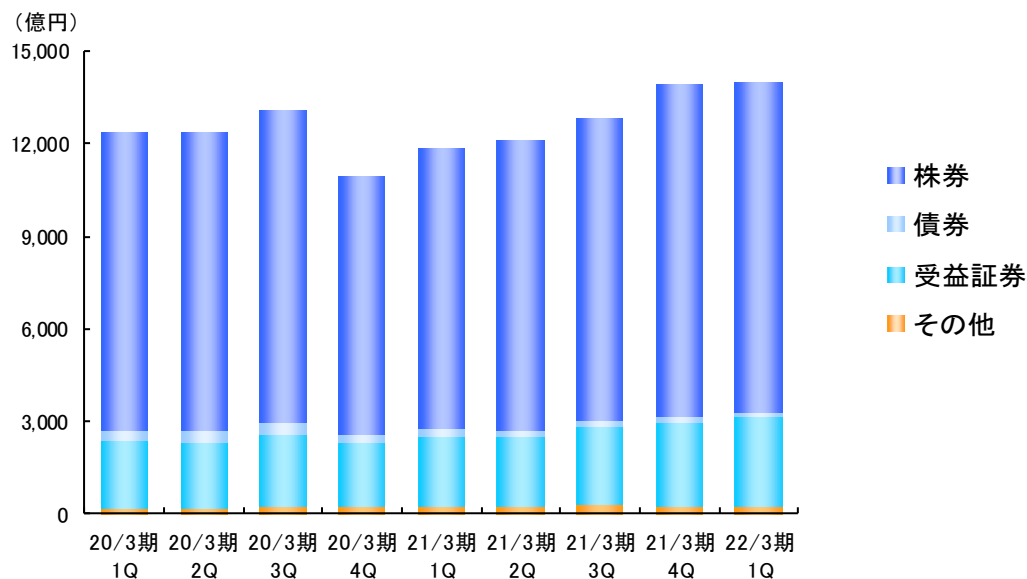
総預り資産の内訳と推移

※ネットはインターネット取引「ブルートレード」

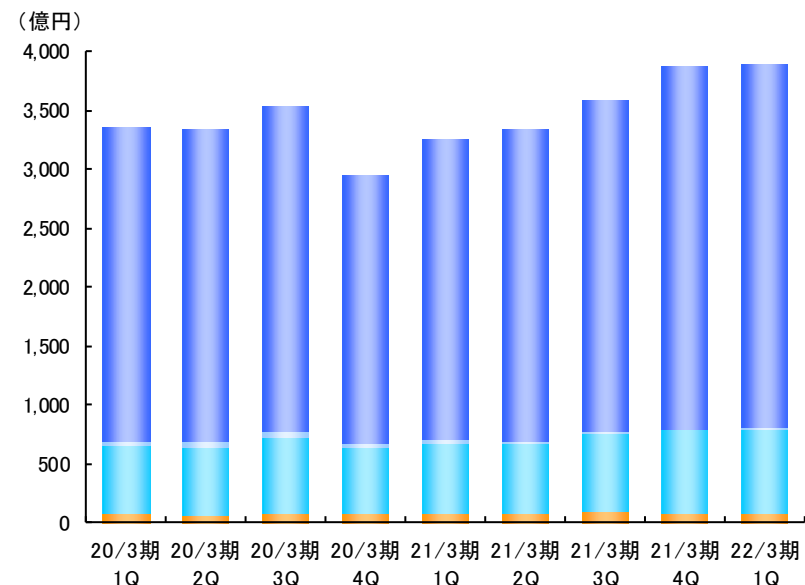
(億円)

	20/3期 1Q	20/3期 2Q	20/3期 3Q	20/3期 4Q	21/3期 1Q	21/3期 2Q	21/3期 3Q	21/3期 4Q	22/3期 1Q	21/3期4Q比 増減率
総預り資産	12,392	12,418	13,098	10,983	11,891	12,146	12,841	13,934	14,026	0.7%
株式	9,698	9,725	10,146	8,418	9,131	9,425	9,813	10,785	10,737	△0.4%
債券	309	395	360	275	265	212	179	151	143	△5.4%
受益証券	2,201	2,121	2,368	2,068	2,234	2,262	2,551	2,732	2,889	5.8%
その他	183	175	223	220	259	246	295	265	256	△3.4%
うち、ネット預り資産	3,357	3,332	3,535	2,951	3,243	3,336	3,592	3,885	3,896	0.3%
株式	2,676	2,649	2,767	2,286	2,539	2,643	2,811	3,089	3,095	0.2%
債券	28	43	39	29	27	24	19	13	12	△4.7%
受益証券	577	575	652	561	597	593	673	701	708	1.0%
その他	75	63	75	73	78	75	86	81	80	△1.8%

総預り資産の推移



うちネット顧客の預り資産の推移





株式委託手数料の状況- [個別]

Stock brokerage commissions [nonconsolidated]

国内株式、外国株式とも売買代金が減少し、国内株式委託手数料は前四半期（2021年3月期第4Q）比24.3%減、外国株式委託手数料は同43.9%減となりました。

株式委託手数料の内訳と推移

※ネットはインターネット取引「ブルートレード」
※株式委託手数料にETFは含まれておりません。

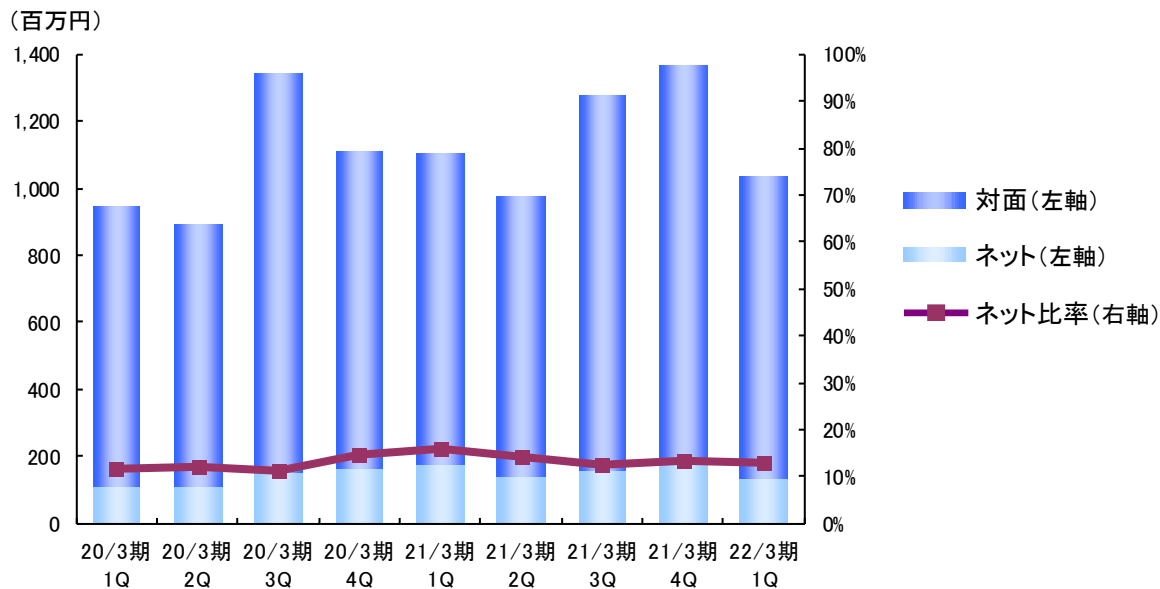
【国内株式委託手数料】

	20/3期 1Q	20/3期 2Q	20/3期 3Q	20/3期 4Q	21/3期 1Q	21/3期 2Q	21/3期 3Q	21/3期 4Q	22/3期 1Q	21/3期4Q比 増減率	【委託手数料率】 22/3期 1Q
国内株式委託手数料	947	894	1,342	1,112	1,101	980	1,276	1,370	1,036	△24.3%	0.33%
対面	838	786	1,190	950	925	841	1,117	1,188	902	△24.0%	0.66%
ネット	108	107	152	161	176	138	159	181	133	△26.4%	0.08%
ネット比率	11.5%	12.1%	11.3%	14.5%	16.0%	14.2%	12.5%	13.3%	12.9%	-	

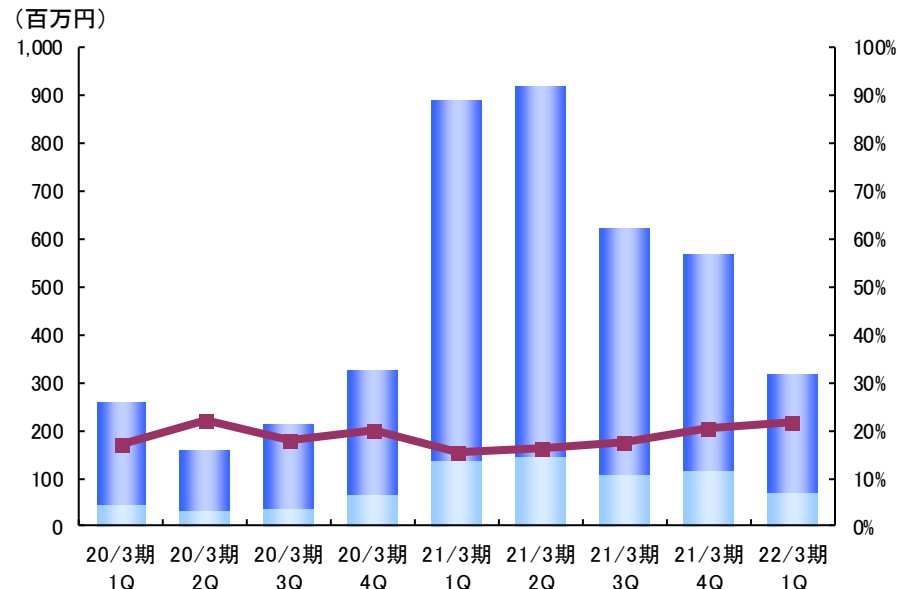
【外国株式委託手数料】

	20/3期 1Q	20/3期 2Q	20/3期 3Q	20/3期 4Q	21/3期 1Q	21/3期 2Q	21/3期 3Q	21/3期 4Q	22/3期 1Q	21/3期4Q比 増減率	【委託手数料率】 22/3期 1Q
外国株式委託手数料	257	160	214	328	891	919	623	569	319	△43.9%	1.89%
対面	213	124	175	261	754	771	514	453	249	△44.9%	1.92%
ネット	44	35	38	66	136	148	108	116	69	△40.0%	1.80%
ネット比率	17.1%	22.0%	18.1%	20.3%	15.3%	16.1%	17.5%	20.4%	21.8%	-	

国内株式委託手数料の推移



外国株式委託手数料の推移





株式委託売買代金の状況 – [個別]

Stock Trading value [nonconsolidated]

国内株式委託売買代金は前四半期（2021年3月期第4Q）比26.1%減、外国株式委託売買代金は同42.8%減となりました。

株式委託売買代金の内訳と推移

【国内株式委託売買代金】

	20/3期 1Q	20/3期 2Q	20/3期 3Q	20/3期 4Q	21/3期 1Q	21/3期 2Q	21/3期 3Q	21/3期 4Q	22/3期 1Q	21/3期4Q比 増減率
国内株式委託売買代金	2,294	2,225	3,279	2,988	3,168	2,707	3,331	4,190	3,099	△26.1%
対面	1,093	1,020	1,544	1,242	1,244	1,133	1,517	1,786	1,367	△23.5%
ネット	1,201	1,204	1,734	1,746	1,923	1,574	1,814	2,404	1,731	△28.0%
ネット比率	52.4%	54.2%	52.9%	58.4%	60.7%	58.1%	54.4%	57.4%	55.9%	-

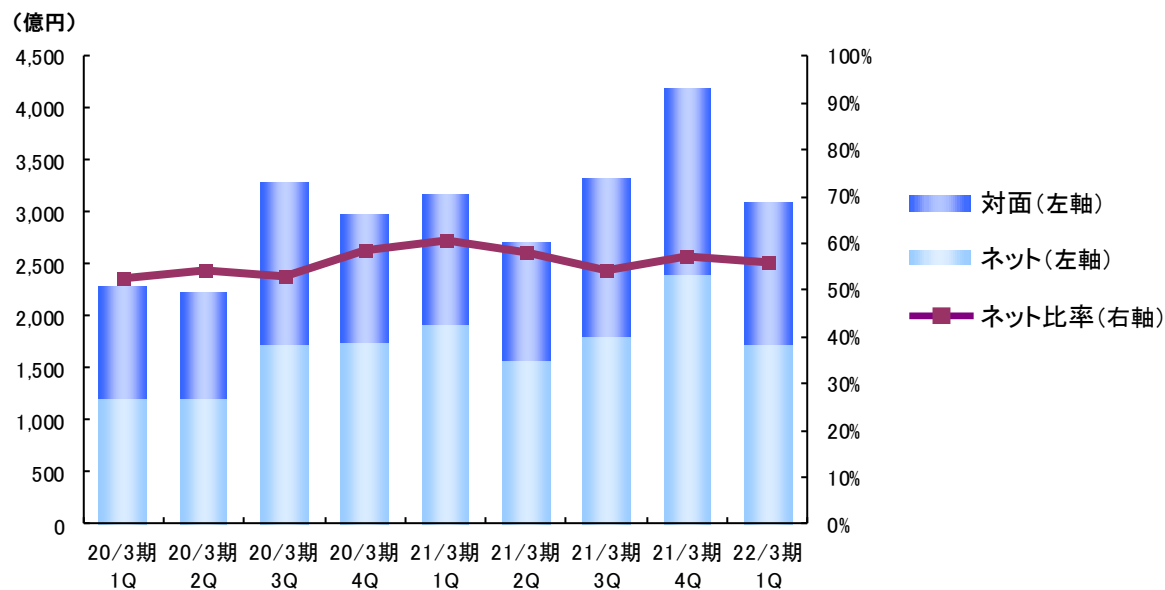
※ネットはインターネット取引「ブルートレード」
※株式委託売買代金にETFは含まれておりません。

(億円)

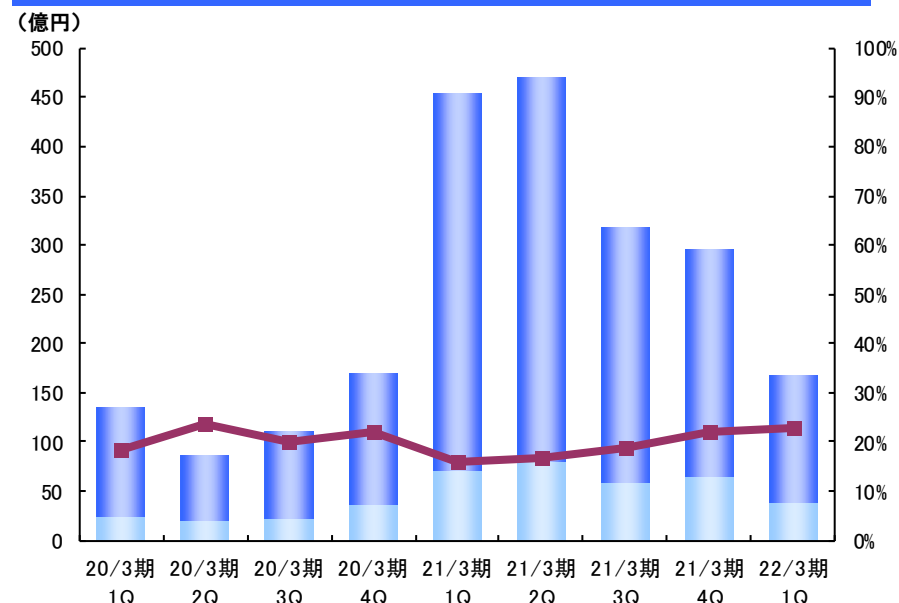
【外国株式委託売買代金】

	20/3期 1Q	20/3期 2Q	20/3期 3Q	20/3期 4Q	21/3期 1Q	21/3期 2Q	21/3期 3Q	21/3期 4Q	22/3期 1Q	21/3期4Q比 増減率
外国株式委託売買代金	135	85	111	170	454	470	318	295	169	△42.8%
対面	111	65	89	132	382	391	259	230	130	△43.4%
ネット	24	20	22	37	72	79	59	65	38	△40.8%
ネット比率	18.2%	23.6%	20.1%	22.1%	15.9%	16.8%	18.6%	22.1%	22.9%	-

国内株式委託売買代金の推移



外国株式委託売買代金の推移





本資料は、2022年3月期第1四半期決算の業績等に関する情報の提供を目的としたものであり、当社が発行する有価証券の投資を勧誘することを目的としたものではありません。

本資料は2021年6月末日現在のデータに基づいて作成されております。

本資料に記載された意見や予測等は、資料作成時点の当社の判断であり、その情報の正確性、完全性を保証し又は約束するものではなく、また今後、予告なしに変更されることがあります。

(お問合せ) 経営企画部

E-MAIL: ir@aizawa.co.jp

URL: <https://www.aizawa.co.jp/>



本 社：東京都中央区日本橋1-20-3 (2021年8月1日より東京都港区東新橋1-9-1)
商 号 等：藍澤証券株式会社 金融商品取引業者 関東財務局長(金商)第6号
加 入 協 会：日本証券業協会、一般社団法人日本投資顧問業協会
当社が契約する特定第一種金融商品取引業務に係る指定紛争解決機関：
特定非営利活動法人「証券・金融商品あっせん相談センター」(略称：FINMAC)