



## 2020年3月期 決算短信〔日本基準〕（連結）

2020年5月15日

上場会社名 株式会社じもとホールディングス 上場取引所 東  
 コード番号 7161 URL <https://www.jimoto-hd.co.jp/>  
 代表者 (役職名) 代表取締役社長 (氏名) 栗野 学  
 問合せ先責任者 (役職名) 取締役総合企画部長 (氏名) 尾形 毅 (TEL) 022(722)0011  
 定時株主総会開催予定日 2020年6月24日 配当支払開始予定日 2020年6月25日  
 有価証券報告書提出予定日 2020年6月24日 特定取引勘定設置の有無 無  
 決算補足説明資料作成の有無 : 有  
 決算説明会開催の有無 : 無

(百万円未満切捨て)

### 1. 2020年3月期の連結業績 (2019年4月1日～2020年3月31日)

#### (1) 連結経営成績

(%表示は対前期増減率)

	経常収益		経常利益		親会社株主に帰属する 当期純利益	
	百万円	%	百万円	%	百万円	%
2020年3月期	42,354	△1.1	2,571	△0.7	1,733	6.3
2019年3月期	42,850	0.4	2,592	△30.2	1,630	△45.9

(注) 包括利益 2020年3月期 △3,163百万円 (－%) 2019年3月期 1,377百万円 (22.1%)

	1株当たり当期純利益	潜在株式調整後 1株当たり当期純利益	自己資本 当期純利益率	総資産 経常利益率	経常収益 経常利益率
	円 銭	円 銭	%	%	%
2020年3月期	8.24	2.35	1.5	0.1	6.0
2019年3月期	7.68	2.90	1.4	0.1	6.0

(参考) 持分法投資損益 2020年3月期 20百万円 2019年3月期 21百万円

(注) 当社は、「株式給付信託 (BBT)」を導入しており、株主資本において自己株式として計上されている「株式給付信託 (BBT)」に残存する自社の株式は、1株当たり当期純利益及び潜在株式調整後1株当たり当期純利益の算定上、期中平均株式数の計算において控除する自己株式に含めております。

#### (2) 連結財政状態

	総資産	純資産	自己資本比率	1株当たり純資産
	百万円	百万円	%	円 銭
2020年3月期	2,487,782	111,185	4.4	285.12
2019年3月期	2,503,137	115,732	4.6	309.19

(参考) 自己資本 2020年3月期 111,020百万円 2019年3月期 115,372百万円

(注) 「自己資本比率」は、(期末純資産の部合計－期末非支配株主持分)を期末資産の部合計で除して算出しております。

なお、本「自己資本比率」は、自己資本比率告示に定める自己資本比率ではありません。

#### (3) 連結キャッシュ・フローの状況

	営業活動による キャッシュ・フロー	投資活動による キャッシュ・フロー	財務活動による キャッシュ・フロー	現金及び現金同等物 期末残高
	百万円	百万円	百万円	百万円
2020年3月期	△7,023	35,390	△1,389	187,399
2019年3月期	△73,709	84,546	△1,185	160,421

### 2. 配当の状況

	年間配当金					配当金総額 (合計)	配当性向 (連結)	純資産配当 率 (連結)
	第1四半期末	第2四半期末	第3四半期末	期末	合計			
	円 銭	円 銭	円 銭	円 銭	円 銭	百万円	%	%
2019年3月期	—	2.50	—	2.50	5.00	894	65.1	1.6
2020年3月期	—	2.50	—	1.50	4.00	715	48.5	1.3
2021年3月期 (予想)	—	1.50	—	1.50	3.00		37.3	

(注) 1. 上記「配当の状況」は、普通株式に係る配当の状況です。当社が発行する普通株式と権利関係の異なる種類株式 (非上場) の配当の状況については、後述の「種類株式の配当の状況」をご覧ください。

2. 本日 (2020年5月15日) 公表いたしましたとおり、2020年6月24日開催予定の第8回定時株主総会における議案の承認可決を条件に、2020年10月1日を効力発生日として、普通株式10株につき1株の割合で併合することを予定しておりますが、2021年3月期 (予想) の1株当たり年間配当金は、当該株式併合を勘案しておりません。当該株式併合が期首に行われたと仮定した場合の1株当たりの年間配当金は30円となります。なお、配当性向 (連結) は37.3%と変更はありません。

3. 2021年3月期の連結業績予想（2020年4月1日～2021年3月31日）

（％表示は、通期は対前期、四半期は対前年同四半期増減率）

	経常利益		親会社株主に帰属する 当期純利益		1株当たり当期純利益
	百万円	%	百万円	%	円 銭
第2四半期（累計）	800	△15.6	600	△15.6	2.62
通期	2,100	△18.3	1,700	△1.9	8.04

- （注）1. 本日（2020年5月15日）公表いたしましたとおり、2020年6月24日開催予定の第8回定時株主総会における議案の承認可決を条件に、2020年10月1日を効力発生日として、普通株式10株につき1株の割合で併合することを予定しておりますが、2021年3月期の連結業績予想における1株当たり当期純利益は、当該株式併合を勘案しておりません。当該株式併合が期首に行われたと仮定した場合の1株当たり当期純利益は、以下の通りです。 第2四半期（累計） 26円21銭、通期 80円44銭
2. 当業績予想については、新型コロナウイルス感染症の影響を一部織り込んで試算しておりますが、今後国内において感染拡大が長期化もしくは深刻化するなどにより、当社の業績に与える影響が重大と見込まれる場合につきましては速やかに開示いたします。

※ 注記事項

(1) 期中における重要な子会社の異動（連結範囲の変更を伴う特定子会社の異動）：無

(2) 会計方針の変更・会計上の見積りの変更・修正再表示

- ① 会計基準等の改正に伴う会計方針の変更：無  
 ② ①以外の会計方針の変更：無  
 ③ 会計上の見積りの変更：無  
 ④ 修正再表示：無

(3) 発行済株式数（普通株式）

- ① 期末発行済株式数（自己株式を含む）  
 ② 期末自己株式数  
 ③ 期中平均株式数

2020年3月期	178,867,630株	2019年3月期	178,867,630株
2020年3月期	382,664株	2019年3月期	196,313株
2020年3月期	178,616,571株	2019年3月期	178,657,182株

(注)

1. 期末自己株式数には、「株式給付信託（BBT）」が保有する当社株式数（2020年3月期372,200株、2019年3月期187,300株）が含まれております。  
 2. 期中平均株式数の計算において控除する自己株式数には、「株式給付信託（BBT）」が保有する当社株式数（2020年3月期241,455株、2019年3月期201,765株）が含まれております。

(参考) 個別業績の概要

1. 2020年3月期の個別業績（2019年4月1日～2020年3月31日）

(1) 個別経営成績

(%表示は対前期増減率)

	営業収益		営業利益		経常利益		当期純利益	
	百万円	%	百万円	%	百万円	%	百万円	%
2020年3月期	1,615	△1.8	1,237	△2.1	1,255	△1.3	1,248	△1.3
2019年3月期	1,646	△6.3	1,263	△1.1	1,272	△0.4	1,265	△0.1

	1株当たり当期純利益	潜在株式調整後 1株当たり当期純利益
	円 銭	円 銭
2020年3月期	5.52	1.69
2019年3月期	5.64	2.25

(注) 当社は、「株式給付信託（BBT）」を導入しており、株主資本において自己株式として計上されている「株式給付信託（BBT）」に残存する自社の株式は、1株当たり当期純利益及び潜在株式調整後1株当たり当期純利益の算定上、期中平均株式数の計算において控除する自己株式に含めております。

(2) 個別財政状態

	総資産	純資産	自己資本比率	1株当たり純資産
	百万円	百万円	%	円 銭
2020年3月期	95,558	95,483	99.9	198.07
2019年3月期	95,469	95,408	99.9	197.45

(参考) 自己資本 2020年3月期 95,483百万円 2019年3月期 95,408百万円

(注) 「自己資本比率」は、期末純資産の部合計を期末資産の部合計で除して算出しております。

なお、本「自己資本比率」は、自己資本比率告示に定める自己資本比率ではありません。

※ 決算短信は公認会計士又は監査法人の監査の対象外です

※ 業績予想の適切な利用に関する説明、その他特記事項

- ・本資料に記載されている業績見通し等の将来に関する記述は、当社が現在入手している情報及び合理的であると判断する一定の前提に基づいており、実際の業績等は様々な要因により大きく異なる可能性があります。

○ 種類株式の配当の状況

普通株式と権利関係の異なる種類株式に係る1株当たり配当金の内訳は以下のとおりです。

B種優先株式	年間配当金				
	第1四半期末	第2四半期末	第3四半期末	期末	合計
	円 銭	円 銭	円 銭	円 銭	円 銭
2019年3月期	—	0.00	—	0.00	0.00
2020年3月期	—	0.01	—	0.01	0.03
2021年3月期 (予想)	—	0.01	—	0.01	0.03

(注)本日(2020年5月15日)公表いたしましたとおり、2020年6月24日開催予定のB種優先株主による種類株主総会における議案の承認可決を条件に、2020年10月1日を効力発生日として、普通株式10株につき1株の割合で併合することを予定しておりますが、2021年3月期(予想)の1株当たり年間配当金は、当該株式併合を勘案しておりません。当該株式併合が期首に行われたと仮定した場合の1株当たりの年間配当金は0円30銭となります。

C種優先株式	年間配当金				
	第1四半期末	第2四半期末	第3四半期末	期末	合計
	円 銭	円 銭	円 銭	円 銭	円 銭
2019年3月期	—	1.28	—	1.28	2.57
2020年3月期	—	1.28	—	1.28	2.57
2021年3月期 (予想)	—	1.29	—	1.29	2.59

(注)本日(2020年5月15日)公表いたしましたとおり、2020年6月24日開催予定のC種優先株主による種類株主総会における議案の承認可決を条件に、2020年10月1日を効力発生日として、普通株式10株につき1株の割合で併合することを予定しておりますが、2021年3月期(予想)の1株当たり年間配当金は、当該株式併合を勘案しておりません。当該株式併合が期首に行われたと仮定した場合の1株当たりの年間配当金は25円92銭となります。

D種優先株式	年間配当金				
	第1四半期末	第2四半期末	第3四半期末	期末	合計
	円 銭	円 銭	円 銭	円 銭	円 銭
2019年3月期	—	0.00	—	0.00	0.00
2020年3月期	—	0.01	—	0.01	0.02
2021年3月期 (予想)	—	0.01	—	0.01	0.02

(注)本日(2020年5月15日)公表いたしましたとおり、2020年6月24日開催予定のD種優先株主による種類株主総会における議案の承認可決を条件に、2020年10月1日を効力発生日として、普通株式10株につき1株の割合で併合することを予定しておりますが、2021年3月期(予想)の1株当たり年間配当金は、当該株式併合を勘案しておりません。当該株式併合が期首に行われたと仮定した場合の1株当たりの年間配当金は0円20銭となります。

○添付資料の目次

1. 経営成績等の概況	2
(1) 当期の経営成績の概況	2
(2) 当期の財政状態の概況	3
(3) 当期のキャッシュ・フローの概況	3
(4) 次期の見通し	3
(5) 利益配分に関する基本方針及び当期・次期の配当	3
2. 企業集団の状況	4
3. 会計基準の選択に関する基本的な考え方	6
4. 連結財務諸表及び主な注記	7
(1) 連結貸借対照表	7
(2) 連結損益計算書及び連結包括利益計算書	9
(3) 連結株主資本等変動計算書	11
(4) 連結キャッシュ・フロー計算書	13
(5) 連結財務諸表に関する注記事項	15
(継続企業の前提に関する注記)	15
(追加情報)	15
(セグメント情報等)	16
(1株当たり情報)	21
(重要な後発事象)	22
5. 個別財務諸表及び主な注記	23
(1) 貸借対照表	23
(2) 損益計算書	25
(3) 株主資本等変動計算書	26
6. その他	27
(1) 役員の異動	27
(2) 【新任役員(候補者)の略歴】	30
【参考】個別業績の概要(株式会社きらやか銀行)	37
【参考】個別業績の概要(株式会社仙台銀行)	42

(参考)

2020年3月期 決算説明資料

## 1. 経営成績等の概況

## (1) 当期の経営成績の概況

当連結会計年度の方が国経済は、海外経済の減速をうけて輸出が弱含み、個人消費の伸びの弱さから力強さを欠く展開となりました。

特にこのところは、新型コロナウイルス感染症の影響により足下で大幅に下押しされており、引き続き内外経済及び金融資本市場をさらに下振れさせるリスクに十分注意する必要がある等、先行きが不透明な状況となっております。

当社グループの営業エリアである宮城県及び山形県の経済動向につきましても、感染症の影響により、個人消費を中心に弱い動きがみられる等、留意する必要があります。

金融面では、長期金利は、世界経済の減速懸念や米国金利の低下等により夏場にかけてマイナス幅が拡大する等、低い水準で推移しました。日経平均株価は、感染症拡大により経済活動の縮小が懸念されたことから年度末にかけて下落が進み、当事業年度最終取引日には1万9千円を割り込みました。為替相場は、期初の1ドル110円台から下落傾向にありましたが、期中、米国株価が連日最高値を更新する等リスクオンの動きが進み、円安傾向に転じました。しかし、年度末にかけて感染症拡大により世界経済の減速が懸念され、当事業年度末は1ドル107円台となりました。

当連結会計年度においては、本業支援を核とした持続可能なビジネスモデルの確立に向け、業務提携先の拡充や子銀行での新会社の設立による専門性・付加価値の高いサービスの拡充、取引先従業員向け福利厚生サービスの内容拡充やクラウド型本業支援プラットフォームの導入等、本業支援のサービス強化を図り、中小企業成長戦略を深化させてきました。また、グループ内の業務効率化・合理化を進めるべく、当社内に市場金融部証券管理課を新設し、当社の子会社であるきらやか銀行と仙台銀行の証券管理部門を集約する等、グループ内の業務効率化・合理化を進めてまいりました。

当連結会計年度における当社グループの経常収益は、貸出金利息収入、その他業務収益が増加したものの、有価証券利息配当金、株式等売却益が減少したことなどから、前連結会計年度比4億96百万円減少の423億54百万円となりました。経常費用は、その他業務費用が増加したものの、営業経費、その他経常費用が減少したことなどから前連結会計年度比4億76百万円減少の397億82百万円となりました。その結果、経常利益は、前連結会計年度比20百万円減少の25億71百万円、親会社株主に帰属する当期純利益は、前連結会計年度比1億3百万円増加の17億33百万円となりました。

## &lt;ご参考&gt;

子銀行の2021年3月期第2四半期(累計)業績予想(2020年4月1日～2020年9月30日)

(単位:百万円)

	きらやか銀行		仙台銀行	
	経常利益	中間純利益	経常利益	中間純利益
2020年3月期第2四半期累計 (実績) (A)	622	540	582	440
2021年3月期第2四半期累計 (予想) (B)	600	400	400	300
増減額(B-A)	△22	△140	△182	△140
増減率(%)	△3.5	△25.9	△31.2	△31.8

子銀行の2021年3月期通期業績予想(2020年4月1日～2021年3月31日)

(単位:百万円)

	きらやか銀行		仙台銀行	
	経常利益	当期純利益	経常利益	当期純利益
2020年3月期(実績) (A)	1,678	1,103	1,184	819
2021年3月期(予想) (B)	1,600	1,300	800	700
増減額(B-A)	△78	197	△384	△119
増減率(%)	△4.6	17.8	△32.4	△14.5

(2) 当期の財政状態の概況

当連結会計年度末の連結財政状態につきましては、総資産は、前連結会計年度末比153億円減少の2兆4,877億円、純資産は、前連結会計年度末比45億円減少の1,111億円となりました。

主な勘定残高につきましては、貸出金残高は、中小企業等貸出金の増加などから前連結会計年度末比18億円増加の1兆7,646億円となりました。

預金残高（譲渡性預金含む）は、個人預金及び公金預金が増加したことから、前連結会計年度末比14億円増加の2兆3,182億円となりました。有価証券残高は、投資環境や市場動向に留意した運用の見直しや償還・売却などから、前連結会計年度末比483億円減少の4,553億円となりました。

なお、当社グループの中核的企業である子会社のうち、きらやか銀行単体の当事業年度末における貸出金残高は、前事業年度末比156億円減少の1兆159億円、預金残高（譲渡性預金含む）は、前事業年度末比430億円減少の1兆2,212億円となりました。仙台銀行単体の当事業年度末における貸出金残高は、前事業年度末比172億円増加の7,514億円、預金残高（譲渡性預金含む）は、前事業年度末比441億円増加の1兆1,003億円となりました。

(3) 当期のキャッシュ・フローの概況

当連結会計年度における各キャッシュ・フローの状況とそれらの要因は次の通りであります。

・営業活動によるキャッシュ・フロー

貸出金の増加による流出が18億58百万円、譲渡性預金の増加による流入が369億71百万円、預金の減少による流出が355億28百万円ありました。

これらにより営業活動によるキャッシュ・フローは70億23百万円の流出（前連結会計年度比666億86百万円の増加）となりました。

・投資活動によるキャッシュ・フロー

有価証券の取得による流出が2,859億7百万円、売却による流入が1,896億69百万円、償還による流入が1,380億65百万円ありました。

これらにより投資活動によるキャッシュ・フローは353億90百万円の流入（前連結会計年度比491億56百万円の減少）となりました。

・財務活動によるキャッシュ・フロー

配当金の支払による流出が11億53百万円ありました。

これらにより財務活動によるキャッシュ・フローは13億89百万円の流出（前連結会計年度比2億4百万円の減少）となりました。

以上の結果、当連結会計年度における現金及び現金同等物は、前連結会計年度末比269億77百万円増加の1,873億99百万円となりました。

(4) 次期の見通し

2021年3月期の連結業績予想につきましては、連結経常利益が21億円、親会社株主に帰属する当期純利益が17億円を見込んでおります。

この業績予想は本資料の発表日現在において入手可能な情報に基づき作成したものであり、実際の業績は、今後様々な要因によって予想数値と異なる結果となる可能性があります。

当業績予想については、新型コロナウイルス感染症の影響を一部織り込んで試算しておりますが、今後国内において感染拡大が長期化もしくは深刻化するなどにより、当社の業績に与える影響が重大と見込まれる場合につきましては速やかに開示いたします。

(5) 利益配分に関する基本方針及び当期・次期の配当

当社は、地域金融グループとしての公共性と健全性維持の観点から、内部留保の充実をはかるとともに、安定した剰余金の配当を維持することを基本方針としております。

一方で、新型コロナウイルス感染症の拡大により地域経済の低迷やそれに伴う取引先企業への業績悪化などの影響が懸念されており、当社グループにおいても与信関連費用の増加などの影響が出ております。

そのような環境の中で、地元中小企業への安定かつ円滑な資金供給機能を通じた支援を行うことで地域経済を支えるべく、経営体質強化のために必要な内部留保の確保及び充実の観点から、2020年3月期の期末配当について従来の1株当たり2.50円から1株当たり1.50円とさせて頂く予定です。

なお、2021年3月期の普通配当につきましても、新型コロナウイルス感染症の影響を受け、地域経済の先行きが見通せない状況の中で、地元中小企業等への支援や低迷する地域経済を支えるための備えが継続的に必要であるとの総合的な判断から、1株当たりの年間配当金を3.00円（中間配当金が1株当たり1.50円、期末配当金が1株当たり1.50円）とさせて頂く予定です。

（注）本日（2020年5月15日）公表いたしましたとおり、2020年6月24日開催予定の第8回定時株主総会における議案の承認可決を条件に、2020年10月1日を効力発生日として、普通株式10株につき1株の割合で併合する

ことを予定しておりますが、2021年3月期(予想)の1株当たり年間配当金は、当該株式併合を勘案しておりません。当該株式併合が期首に行われたと仮定した場合の1株当たりの年間配当金は30円となります。

またB種優先株式、C種優先株式、D種優先株式の配当につきましては、発行要項に定められた優先配当率に従いまして、1株当たりの期末配当をそれぞれ、0.01円、1.28円、0.01円とさせて頂き、中間配当と合わせまして年間配当をそれぞれ、0.03円、2.57円、0.02円とさせて頂く予定です。

## 2. 企業集団の状況

当社及び当社の関係会社は、当社、連結子会社7社及び関連会社(持分法適用関連会社)1社で構成され、銀行業務を中心に金融サービスに係る事業を行っております。

当社及び当社の関係会社の事業に係る位置づけは次のとおりであります。なお、事業の区分は「4. 連結財務諸表及び主な注記 (5) 連結財務諸表に関する注記事項(セグメント情報等)」に掲げるセグメントの区分と同一であります。

### 〔銀行業〕

株式会社きらやか銀行及び株式会社仙台銀行の本店ほか支店等においては、預金業務、貸出業務、内国為替業務、外国為替業務、商品有価証券売買業務、有価証券投資業務、公共債・投資信託・保険の窓販業務、社債受託及び登録業務等を行い、これらの業務の取引推進に積極的に取り組んでおり、中核業務と位置づけております。

また、当社において経営管理業務などを行っております。

### 〔リース業〕

連結子会社である株式会社きらやか銀行及びきらやかリース株式会社においては、リース業務等を行っております。

### 〔その他〕

連結子会社4社においてクレジットカード及び信用保証業務、コンサルティング及びベンチャーキャピタル業務、事務受託業務を行っております。

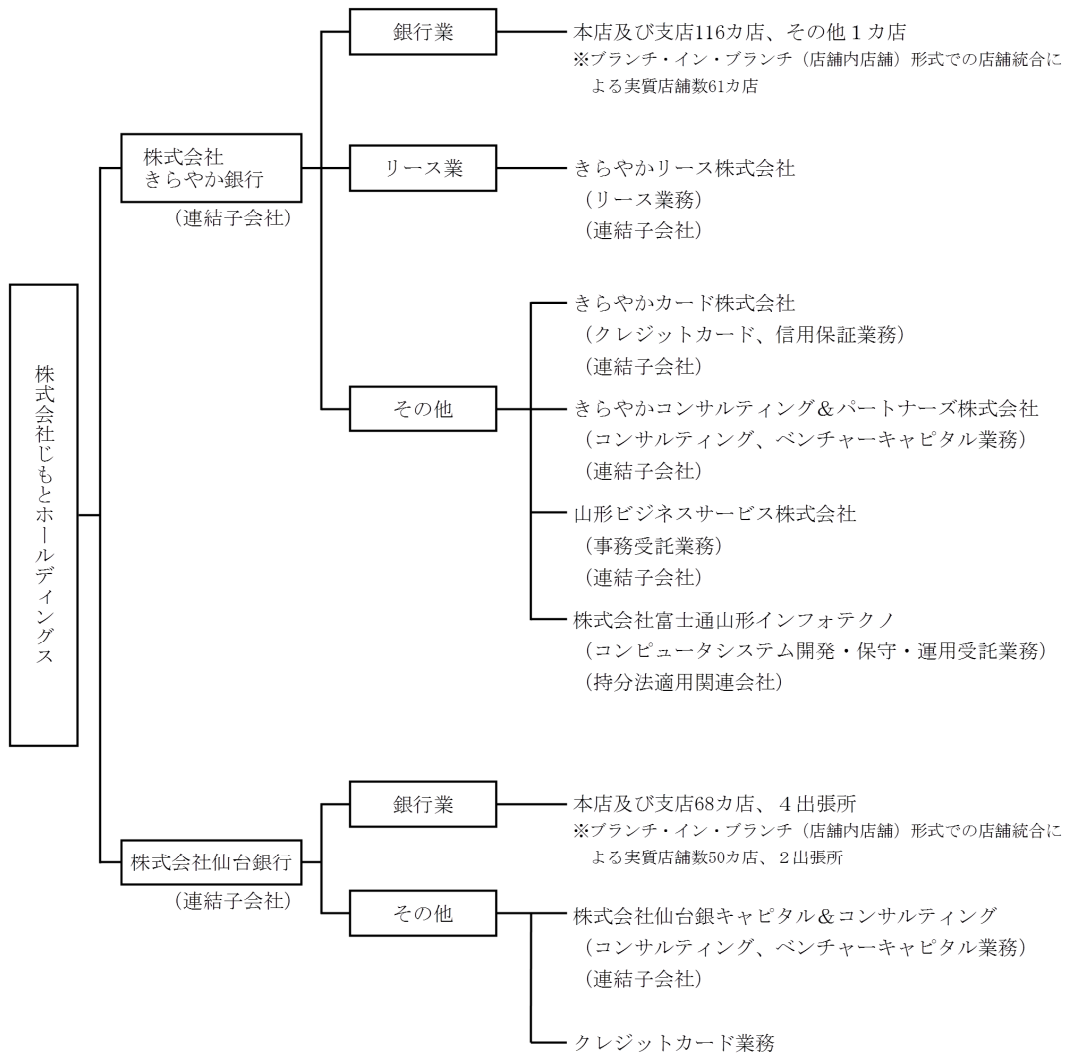
また、持分法適用関連会社1社において、コンピュータシステム開発・保守・運用受託業務を行っております。なお、株式会社仙台銀行は一部でクレジットカード業務を行っております。

なお、当社は、有価証券の取引等の規制に関する内閣府令第49条第2項に規定する特定上場会社等に該当しており、これにより、インサイダー取引規制の重要事実の軽微基準については連結ベースの数値に基づいて判断することとなります。

以上述べた事項を事業系統図によって示すと次のとおりであります。

(2020年3月31日現在)





3. 会計基準の選択に関する基本的な考え方

当社グループは、連結財務諸表の期間比較可能性及び企業間の比較可能性を考慮し、当面は日本基準で連結財務諸表を作成する方針です。

なお、国際財務報告基準（IFRS）の適用については、国内外の諸情勢を考慮の上、適切に対応していく方針です。

## 4. 連結財務諸表及び主な注記

## (1) 連結貸借対照表

(単位：百万円)

	前連結会計年度 (2019年3月31日)	当連結会計年度 (2020年3月31日)
<b>資産の部</b>		
現金預け金	162,496	189,461
買入金銭債権	985	951
商品有価証券	2	—
金銭の信託	—	5,982
有価証券	503,697	455,340
貸出金	1,762,749	1,764,607
外国為替	276	227
リース債権及びリース投資資産	11,782	12,174
その他資産	32,239	30,662
<b>有形固定資産</b>	<b>24,424</b>	<b>23,543</b>
建物	8,889	8,434
土地	13,876	13,711
建設仮勘定	9	101
その他の有形固定資産	1,648	1,295
<b>無形固定資産</b>	<b>1,665</b>	<b>946</b>
ソフトウェア	1,290	626
のれん	96	48
その他の無形固定資産	278	271
退職給付に係る資産	2,704	2,516
繰延税金資産	3,955	4,444
支払承諾見返	6,526	6,564
貸倒引当金	△10,368	△9,641
資産の部合計	2,503,137	2,487,782
<b>負債の部</b>		
預金	2,163,781	2,128,253
譲渡性預金	153,033	190,005
コールマネー及び売渡手形	43,500	22,700
借入金	9,210	8,916
外国為替	14	—
その他負債	8,095	17,238
賞与引当金	335	326
退職給付に係る負債	83	128
睡眠預金払戻損失引当金	319	493
偶発損失引当金	52	389
繰延税金負債	861	—
再評価に係る繰延税金負債	1,589	1,581
支払承諾	6,526	6,564
負債の部合計	2,387,404	2,376,596

(単位：百万円)

	前連結会計年度 (2019年3月31日)	当連結会計年度 (2020年3月31日)
純資産の部		
資本金	17,000	17,000
資本剰余金	67,138	67,124
利益剰余金	27,938	28,536
自己株式	△29	△48
株主資本合計	112,047	112,612
その他有価証券評価差額金	578	△4,045
土地再評価差額金	3,464	3,445
退職給付に係る調整累計額	△717	△991
その他の包括利益累計額合計	3,325	△1,592
非支配株主持分	360	164
純資産の部合計	115,732	111,185
負債及び純資産の部合計	2,503,137	2,487,782

(2) 連結損益計算書及び連結包括利益計算書  
(連結損益計算書)

(単位：百万円)

	前連結会計年度 (自 2018年4月1日 至 2019年3月31日)	当連結会計年度 (自 2019年4月1日 至 2020年3月31日)
経常収益	42,850	42,354
資金運用収益	26,607	26,052
貸出金利息	21,689	21,908
有価証券利息配当金	4,719	3,947
コールローン利息及び買入手形利息	0	0
預け金利息	120	121
その他の受入利息	78	76
役務取引等収益	5,735	5,883
その他業務収益	1,701	3,258
その他経常収益	8,805	7,159
償却債権取立益	43	58
その他の経常収益	8,762	7,101
経常費用	40,258	39,782
資金調達費用	657	508
預金利息	522	387
譲渡性預金利息	55	49
コールマネー利息及び売渡手形利息	△29	△24
借入金利息	74	60
その他の支払利息	33	34
役務取引等費用	3,488	3,864
その他業務費用	1,513	2,819
営業経費	26,062	24,779
その他経常費用	8,536	7,810
貸倒引当金繰入額	18	486
その他の経常費用	8,517	7,324
経常利益	2,592	2,571
特別利益	113	26
固定資産処分益	113	26
特別損失	382	239
固定資産処分損	96	38
減損損失	285	200
税金等調整前当期純利益	2,323	2,358
法人税、住民税及び事業税	426	442
法人税等調整額	187	177
法人税等合計	614	620
当期純利益	1,709	1,738
非支配株主に帰属する当期純利益	78	4
親会社株主に帰属する当期純利益	1,630	1,733

(連結包括利益計算書)

(単位：百万円)

	前連結会計年度 (自 2018年4月1日 至 2019年3月31日)	当連結会計年度 (自 2019年4月1日 至 2020年3月31日)
当期純利益	1,709	1,738
その他の包括利益	△331	△4,902
その他有価証券評価差額金	△449	△4,627
退職給付に係る調整額	117	△274
包括利益	1,377	△3,163
(内訳)		
親会社株主に係る包括利益	1,386	△3,165
非支配株主に係る包括利益	△9	1

## (株)じもとホールディングス(7161) 2020年3月期 決算短信

## (3) 連結株主資本等変動計算書

前連結会計年度(自 2018年4月1日 至 2019年3月31日)

(単位:百万円)

	株主資本				
	資本金	資本剰余金	利益剰余金	自己株式	株主資本合計
当期首残高	17,000	67,138	27,362	△34	111,465
当期変動額					
剰余金の配当			△1,162		△1,162
親会社株主に帰属する当期純利益			1,630		1,630
自己株式の取得				△0	△0
自己株式の処分		△0		5	5
土地再評価差額金の取崩			108		108
株主資本以外の項目の当期変動額(純額)					
当期変動額合計	—	△0	576	5	581
当期末残高	17,000	67,138	27,938	△29	112,047

	その他の包括利益累計額				非支配株主持分	純資産合計
	その他有価証券 評価差額金	土地再評価差額金	退職給付に係る 調整累計額	その他の包括利 益累計額合計		
当期首残高	935	3,572	△834	3,673	387	115,526
当期変動額						
剰余金の配当						△1,162
親会社株主に帰属する当期純利益						1,630
自己株式の取得						△0
自己株式の処分						5
土地再評価差額金の取崩						108
株主資本以外の項目の当期変動額(純額)	△356	△108	117	△347	△27	△375
当期変動額合計	△356	△108	117	△347	△27	206
当期末残高	578	3,464	△717	3,325	360	115,732

## (株)じもとホールディングス(7161) 2020年3月期 決算短信

当連結会計年度(自 2019年4月1日 至 2020年3月31日)

(単位:百万円)

	株主資本				
	資本金	資本剰余金	利益剰余金	自己株式	株主資本合計
当期首残高	17,000	67,138	27,938	△29	112,047
当期変動額					
連結子会社株式の取得による持分の増減		△13			△13
剰余金の配当			△1,153		△1,153
親会社株主に帰属する当期純利益			1,733		1,733
自己株式の取得				△22	△22
自己株式の処分				2	2
土地再評価差額金の取崩			18		18
株主資本以外の項目の当期変動額(純額)					
当期変動額合計	—	△13	598	△19	565
当期末残高	17,000	67,124	28,536	△48	112,612

	その他の包括利益累計額				非支配株主持分	純資産合計
	その他有価証券評価差額金	土地再評価差額金	退職給付に係る調整累計額	その他の包括利益累計額合計		
当期首残高	578	3,464	△717	3,325	360	115,732
当期変動額						
連結子会社株式の取得による持分の増減						△13
剰余金の配当						△1,153
親会社株主に帰属する当期純利益						1,733
自己株式の取得						△22
自己株式の処分						2
土地再評価差額金の取崩						18
株主資本以外の項目の当期変動額(純額)	△4,624	△18	△274	△4,917	△195	△5,112
当期変動額合計	△4,624	△18	△274	△4,917	△195	△4,547
当期末残高	△4,045	3,445	△991	△1,592	164	111,185



## (4) 連結キャッシュ・フロー計算書

(単位：百万円)

	前連結会計年度 (自 2018年4月1日 至 2019年3月31日)	当連結会計年度 (自 2019年4月1日 至 2020年3月31日)
営業活動によるキャッシュ・フロー		
税金等調整前当期純利益	2,323	2,358
減価償却費	1,936	1,825
減損損失	285	200
のれん償却額	48	48
持分法による投資損益(△は益)	△21	△20
貸倒引当金の増減(△)	△1,226	△726
賞与引当金の増減額(△は減少)	6	△9
退職給付に係る資産の増減額(△は増加)	△528	187
退職給付に係る負債の増減額(△は減少)	3	45
睡眠預金払戻損失引当金の増減(△)	△16	174
偶発損失引当金の増減額(△は減少)	△0	336
資金運用収益	△26,607	△26,052
資金調達費用	657	508
有価証券関係損益(△)	△672	796
金銭の信託の運用損益(△は運用益)	—	2
為替差損益(△は益)	△0	△0
固定資産処分損益(△は益)	△16	12
貸出金の純増(△)減	△40,745	△1,858
預金の純増減(△)	5,306	△35,528
譲渡性預金の純増減(△)	△21,727	36,971
借入金(劣後特約付借入金を除く)の純増減(△)	△1,893	△293
預け金(日銀預け金を除く)の純増(△)減	△789	12
コールローン等の純増(△)減	△33	33
コールマネー等の純増減(△)	△6,500	△20,800
外国為替(資産)の純増(△)減	122	49
外国為替(負債)の純増減(△)	14	△14
リース債権及びリース投資資産の純増(△)減	△498	△391
資金運用による収入	27,504	27,006
資金調達による支出	△877	△618
その他	△9,509	9,123
小計	△73,457	△6,620
法人税等の還付額	235	231
法人税等の支払額	△488	△634
営業活動によるキャッシュ・フロー	△73,709	△7,023

(単位：百万円)

	前連結会計年度 (自 2018年4月1日 至 2019年3月31日)	当連結会計年度 (自 2019年4月1日 至 2020年3月31日)
投資活動によるキャッシュ・フロー		
有価証券の取得による支出	△117,586	△285,907
有価証券の売却による収入	111,503	189,669
有価証券の償還による収入	91,049	138,065
金銭の信託の増加による支出	—	△6,000
有形固定資産の取得による支出	△430	△472
有形固定資産の売却による収入	230	143
無形固定資産の取得による支出	△221	△107
投資活動によるキャッシュ・フロー	84,546	35,390
財務活動によるキャッシュ・フロー		
リース債務の返済による支出	△3	△4
自己株式の取得による支出	△0	△22
自己株式の売却による収入	0	—
配当金の支払額	△1,162	△1,153
非支配株主への配当金の支払額	△18	△71
連結の範囲の変更を伴わない子会社株式の取得による支出	—	△137
財務活動によるキャッシュ・フロー	△1,185	△1,389
現金及び現金同等物に係る換算差額	0	0
現金及び現金同等物の増減額 (△は減少)	9,651	26,977
現金及び現金同等物の期首残高	150,770	160,421
現金及び現金同等物の期末残高	160,421	187,399

(5) 連結財務諸表に関する注記事項

(継続企業の前提に関する注記)

該当事項はありません。

(追加情報)

(株式給付信託 (BBT) )

当社は、当社及び当社子会社である株式会社きらやか銀行並びに株式会社仙台銀行（以下、「当社グループ」という。）の取締役（監査等委員である取締役及び社外取締役を除く。以下、「対象役員」という。）に対して業績連動型の株式報酬制度「株式給付信託 (BBT) 」を導入しております。

1. 取引の概要

当社が拠出する金銭を原資として、本制度に基づき設定される信託を通じて当社株式を取得します。取得した当社株式は、対象役員に対して、当社グループが定める「役員株式給付規程」に従い受益者要件を満たした者に当社株式等を給付します。

2. 信託に残存する自社の株式

信託に残存する当社株式を、信託における帳簿価額（付随費用の金額を除く。）により、純資産の部に自己株式として計上しております。

当該自己株式の帳簿価額及び株式数は、前連結会計年度末27百万円、187千株、当連結会計年度末46百万円、372千株であります。

(セグメント情報等)

a. セグメント情報

1 報告セグメントの概要

当社グループの報告セグメントは、当社グループの構成単位のうち分離された財務情報が入手可能であり、取締役会が、経営資源の配分の決定及び業績を評価するために、定期的に行う対象となっているものであります。

当社グループは、主として国内において、きらやか銀行及び仙台銀行が行う銀行業務を中心に、連結子会社等においてリース業務、クレジットカード業務、コンサルティング業務及びベンチャーキャピタル業務並びに事務受託業務等を行っております。

当社グループは、銀行業務は「銀行業」を報告セグメントに、リース業務は「リース業」を報告セグメントとしております。また、連結子会社等が行うクレジットカード業務、コンサルティング業務及びベンチャーキャピタル業務並びに事務受託業務等は、その金額の全体に対する重要性を考慮し「その他」に含めております。「銀行業」は主に預金業務、貸出業務、為替業務、有価証券投資業務等を行っており、「リース業」は、主に機械・器具備品等のリース取引を行っております。

2 報告セグメントごとの経常収益、利益又は損失、資産、負債その他の項目の金額の算定方法

報告されている事業セグメントの会計処理方法は、「連結財務諸表作成のための基本となる重要な事項」における記載と同一であります。

報告セグメントの利益は経常利益であります。また、セグメント間の内部経常収益は、第三者取引価格に基づいております。

## (株)じもとホールディングス(7161) 2020年3月期 決算短信

## 3 報告セグメントごとの経常収益、利益又は損失、資産、負債その他の項目の金額に関する情報

前連結会計年度(自 2018年4月1日 至 2019年3月31日)

(単位:百万円)

	報告セグメント			その他	合計	調整額	連結財務諸表計上額
	銀行業	リース業	計				
経常収益							
外部顧客に対する経常収益	35,706	6,322	42,028	1,340	43,369	△518	42,850
セグメント間の内部経常収益	517	55	573	492	1,065	△1,065	-
計	36,224	6,378	42,602	1,832	44,434	△1,584	42,850
セグメント利益	2,410	217	2,628	429	3,057	△464	2,592
セグメント資産	2,491,308	17,755	2,509,063	49,082	2,558,145	△55,008	2,503,137
セグメント負債	2,379,293	12,511	2,391,805	46,685	2,438,490	△51,086	2,387,404
その他の項目							
減価償却費	1,896	17	1,914	22	1,936	-	1,936
資金運用収益	26,884	1	26,885	172	27,057	△449	26,607
資金調達費用	574	105	680	10	690	△33	657
持分法投資利益	-	-	-	21	21	-	21
持分法適用会社への投資額	-	-	-	132	132	-	132
有形固定資産及び無形固定資産の増加額	641	2	644	7	651	-	651

(注) 1. 一般企業の売上高、受取利息、支払利息に代えて、それぞれ経常収益、資金運用収益、資金調達費用を記載しております。また、差異調整につきましては、経常収益と連結損益計算書の経常収益額との差異について記載しております。

2. 「その他」の区分は報告セグメントに含まれていない事業セグメントであり、クレジットカード業、コンサルティング業、ベンチャーキャピタル業及び事務受託業等を含んでおります。

3. 調整額は以下の通りです。

(1) 外部顧客に対する経常収益の調整額△518百万円は、「銀行業」及び「その他」の貸倒引当金戻入額の調整です。

(2) セグメント利益の調整額△464百万円は、セグメント間消去△416百万円及びのれんの償却△48百万円等です。

(3) セグメント資産の調整額△55,008百万円は、セグメント間消去△55,104百万円及びのれんの未償却残高96百万円等です。

(4) セグメント負債の調整額△51,086百万円は、セグメント間消去です。

(5) 資金運用収益の調整額△449百万円は、セグメント間消去です。

(6) 資金調達費用の調整額△33百万円は、セグメント間消去です。

4. セグメント利益は、連結損益計算書の経常利益と調整を行っております。

## (株)じもとホールディングス(7161) 2020年3月期 決算短信

当連結会計年度(自 2019年4月1日 至 2020年3月31日)

(単位:百万円)

	報告セグメント			その他	合計	調整額	連結財務諸表計上額
	銀行業	リース業	計				
経常収益							
外部顧客に対する経常収益	35,486	6,080	41,567	846	42,414	△60	42,354
セグメント間の内部経常収益	323	58	382	479	861	△861	-
計	35,810	6,139	41,949	1,325	43,275	△921	42,354
セグメント利益	2,454	269	2,723	131	2,855	△283	2,571
セグメント資産	2,475,104	18,223	2,493,327	44,127	2,537,454	△49,672	2,487,782
セグメント負債	2,368,327	11,877	2,380,205	41,908	2,422,113	△45,517	2,376,596
その他の項目							
減価償却費	1,795	7	1,803	22	1,825	-	1,825
資金運用収益	26,158	0	26,159	158	26,317	△265	26,052
資金調達費用	438	88	526	11	538	△30	508
持分法投資利益	-	-	-	20	20	-	20
持分法適用会社への投資額	-	-	-	134	134	-	134
有形固定資産及び無形固定資産の増加額	549	21	571	9	580	-	580

(注) 1. 一般企業の売上高、受取利息、支払利息に代えて、それぞれ経常収益、資金運用収益、資金調達費用を記載しております。また、差異調整につきましては、経常収益と連結損益計算書の経常収益額との差異について記載しております。

2. 「その他」の区分は報告セグメントに含まれていない事業セグメントであり、クレジットカード業、コンサルティング業、ベンチャーキャピタル業及び事務受託業等を含んでおります。

3. 調整額は以下の通りです。

(1) 外部顧客に対する経常収益の調整額△60百万円は、「銀行業」及び「その他」の貸倒引当金戻入額の調整です。

(2) セグメント利益の調整額△283百万円は、セグメント間消去△235百万円及びのれんの償却△48百万円等です。

(3) セグメント資産の調整額△49,672百万円は、セグメント間消去△49,720百万円及びのれんの未償却残高48百万円等です。

(4) セグメント負債の調整額△45,517百万円は、セグメント間消去です。

(5) 資金運用収益の調整額△265百万円は、セグメント間消去です。

(6) 資金調達費用の調整額△30百万円は、セグメント間消去です。

4. セグメント利益は、連結損益計算書の経常利益と調整を行っております。

## b. 関連情報

前連結会計年度(自 2018年4月1日 至 2019年3月31日)

## 1. サービスごとの情報

(単位: 百万円)

	貸出業務	有価証券投資 業務	役員取引等業務	リース業務	その他	合計
外部顧客に対する経常収益	21,689	7,869	5,735	6,322	1,234	42,850

(注) 一般企業の売上高に代えて、経常収益を記載しております。

## 2. 地域ごとの情報

## (1) 経常収益

当社グループは、本邦の外部顧客に対する経常収益に区分した金額が連結損益計算書の経常収益の90%を超えるため、記載を省略しております。

## (2) 有形固定資産

本邦以外に所在している有形固定資産はありません。

## 3. 主要な顧客ごとの情報

特定の顧客に対する経常収益で連結損益計算書の経常収益の10%以上を占めるものがないため、記載を省略しております。

当連結会計年度(自 2019年4月1日 至 2020年3月31日)

## 1. サービスごとの情報

(単位: 百万円)

	貸出業務	有価証券投資 業務	役員取引等業務	リース業務	その他	合計
外部顧客に対する経常収益	21,908	6,033	5,883	6,080	2,448	42,354

(注) 一般企業の売上高に代えて、経常収益を記載しております。

## 2. 地域ごとの情報

## (1) 経常収益

当社グループは、本邦の外部顧客に対する経常収益に区分した金額が連結損益計算書の経常収益の90%を超えるため、記載を省略しております。

## (2) 有形固定資産

本邦以外に所在している有形固定資産はありません。

## 3. 主要な顧客ごとの情報

特定の顧客に対する経常収益で連結損益計算書の経常収益の10%以上を占めるものがないため、記載を省略しております。

## (株)じもとホールディングス(7161) 2020年3月期 決算短信

c. 報告セグメントごとの固定資産の減損損失に関する情報  
前連結会計年度(自 2018年4月1日 至 2019年3月31日)

(単位:百万円)

	報告セグメント			その他	合計
	銀行業	リース業	計		
減損損失	285	-	285	-	285

当連結会計年度(自 2019年4月1日 至 2020年3月31日)

(単位:百万円)

	報告セグメント			その他	合計
	銀行業	リース業	計		
減損損失	200	-	200	-	200

d. 報告セグメントごとののれんの償却額及び未償却残高に関する情報  
前連結会計年度(自 2018年4月1日 至 2019年3月31日)

(単位:百万円)

	報告セグメント			その他	合計
	銀行業	リース業	計		
当期償却額	48	-	48	-	48
当期末残高	96	-	96	-	96

当連結会計年度(自 2019年4月1日 至 2020年3月31日)

(単位:百万円)

	報告セグメント			その他	合計
	銀行業	リース業	計		
当期償却額	48	-	48	-	48
当期末残高	48	-	48	-	48

e. 報告セグメントごとの負ののれん発生益に関する情報  
前連結会計年度(自 2018年4月1日 至 2019年3月31日)  
該当事項はありません。

当連結会計年度(自 2019年4月1日 至 2020年3月31日)  
該当事項はありません。



## (株)じもとホールディングス(7161) 2020年3月期 決算短信

(1株当たり情報)

	前連結会計年度 (自 2018年4月1日 至 2019年3月31日)	当連結会計年度 (自 2019年4月1日 至 2020年3月31日)
1株当たり純資産額	309円19銭	285円12銭
1株当たり当期純利益	7円68銭	8円24銭
潜在株式調整後1株当たり当期純利益	2円90銭	2円35銭

(注) 1. 1株当たり純資産額の算定上の基礎は以下のとおりであります。

	前連結会計年度 (2019年3月31日)	当連結会計年度 (2020年3月31日)
純資産の部の合計額(百万円)	115,732	111,185
純資産の部の合計額から控除する金額(百万円)	60,488	60,295
(うち非支配株主持分)(百万円)	360	164
(うち優先株式発行金額)(百万円)	60,000	60,000
(うち定時株主総会決議による優先配当額)(百万円)	128	131
普通株式に係る期末の純資産額(百万円)	55,244	50,889
1株当たり純資産額の算定に用いられた期末の普通株式の数(千株)	178,671	178,484

(※) 株主資本において自己株式として計上されている信託に残存する当社の株式は、1株当たり純資産額の算定上、期末株式数の計算において控除する自己株式に含めております。

前連結会計年度 187千株

当連結会計年度 372千株

2. 1株当たり当期純利益及び潜在株式調整後1株当たり当期純利益の算定上の基礎は、以下のとおりであります。

	前連結会計年度 (自 2018年4月1日 至 2019年3月31日)	当連結会計年度 (自 2019年4月1日 至 2020年3月31日)
1株当たり当期純利益		
親会社株主に帰属する当期純利益(百万円)	1,630	1,733
普通株主に帰属しない金額(百万円)	257	262
うち定時株主総会決議による優先配当額(百万円)	128	131
うち中間優先配当額(百万円)	128	131
普通株式に係る親会社株主に帰属する当期純利益(百万円)	1,373	1,471
普通株式の期中平均株式数(千株)	178,657	178,616
潜在株式調整後1株当たり当期純利益		
親会社株主に帰属する当期純利益調整額(百万円)	257	262
うち定時株主総会決議による優先配当額(百万円)	128	131
うち中間優先配当額(百万円)	128	131
普通株式増加数(千株)	381,739	557,141
うち優先株式(千株)	381,739	557,141
うち新株予約権付社債(千株)	—	—
希薄化効果を有しないため、潜在株式調整後1株当たり当期純利益の算定に含めなかった潜在株式の概要	—	—

(株)じもとホールディングス(7161) 2020年3月期 決算短信

(※) 株主資本において自己株式として計上されている信託に残存する当社の株式は、1株当たり当期純利益及び潜在株式調整後1株当たり当期純利益の算定上、期中平均株式数の計算において控除する自己株式に含めております。

前連結会計年度 201千株

当連結会計年度 241千株

(重要な後発事象)

該当事項はありません。

## 5. 個別財務諸表及び主な注記

## (1) 貸借対照表

(単位：百万円)

	前事業年度 (2019年3月31日)	当事業年度 (2020年3月31日)
<b>資産の部</b>		
流動資産		
現金及び預金	1,598	1,701
貯蔵品	0	0
前払費用	3	3
未収収益	0	0
未収入金	256	248
その他	3	5
流動資産合計	1,863	1,958
固定資産		
有形固定資産		
工具、器具及び備品(純額)	6	6
有形固定資産合計	6	6
無形固定資産		
ソフトウェア	23	14
無形固定資産合計	23	14
投資その他の資産		
関係会社株式	93,566	93,566
敷金	7	7
繰延税金資産	3	5
投資その他の資産合計	93,576	93,578
固定資産合計	93,606	93,599
資産の部合計	95,469	95,558
<b>負債の部</b>		
流動負債		
未払金	0	0
未払費用	0	0
未払法人税等	2	9
未払消費税等	1	5
未払配当金	44	43
預り金	1	1
その他	5	7
流動負債合計	56	69
固定負債		
その他	4	5
固定負債合計	4	5
負債の部合計	60	74

(単位：百万円)

	前事業年度 (2019年3月31日)	当事業年度 (2020年3月31日)
純資産の部		
株主資本		
資本金	17,000	17,000
資本剰余金		
資本準備金	15,500	15,500
その他資本剰余金	60,868	60,868
資本剰余金合計	76,368	76,368
利益剰余金		
その他利益剰余金		
繰越利益剰余金	2,069	2,163
利益剰余金合計	2,069	2,163
自己株式	△29	△48
株主資本合計	95,408	95,483
純資産の部合計	95,408	95,483
負債及び純資産の部合計	95,469	95,558

## (2) 損益計算書

(単位:百万円)

	前事業年度 (自 2018年4月1日 至 2019年3月31日)	当事業年度 (自 2019年4月1日 至 2020年3月31日)
営業収益		
手数料収入	394	372
受取配当金	1,252	1,243
営業収益合計	1,646	1,615
営業費用		
販売費及び一般管理費	382	378
営業費用合計	382	378
営業利益	1,263	1,237
営業外収益		
受取利息	0	0
受取家賃	7	7
雑収入	2	10
営業外収益合計	9	18
営業外費用		
雑損失	0	0
営業外費用合計	0	0
経常利益	1,272	1,255
税引前当期純利益	1,272	1,255
法人税、住民税及び事業税	3	8
法人税等調整額	3	△2
法人税等合計	7	6
当期純利益	1,265	1,248

## (株)じもとホールディングス(7161) 2020年3月期 決算短信

## (3) 株主資本等変動計算書

前事業年度(自 2018年4月1日 至 2019年3月31日)

(単位:百万円)

	株主資本								純資産合計
	資本金	資本剰余金			利益剰余金		自己株式	株主資本合計	
		資本準備金	その他資本剰余金	資本剰余金合計	その他利益剰余金 繰越利益剰余金	利益剰余金合計			
当期首残高	17,000	15,500	60,868	76,368	1,966	1,966	△34	95,300	95,300
当期変動額									
剰余金の配当					△1,162	△1,162		△1,162	△1,162
当期純利益					1,265	1,265		1,265	1,265
自己株式の取得							△0	△0	△0
自己株式の処分			△0	△0			5	5	5
当期変動額合計	-	-	△0	△0	103	103	5	108	108
当期末残高	17,000	15,500	60,868	76,368	2,069	2,069	△29	95,408	95,408

当事業年度(自 2019年4月1日 至 2020年3月31日)

(単位:百万円)

	株主資本								純資産合計
	資本金	資本剰余金			利益剰余金		自己株式	株主資本合計	
		資本準備金	その他資本剰余金	資本剰余金合計	その他利益剰余金 繰越利益剰余金	利益剰余金合計			
当期首残高	17,000	15,500	60,868	76,368	2,069	2,069	△29	95,408	95,408
当期変動額									
剰余金の配当					△1,153	△1,153		△1,153	△1,153
当期純利益					1,248	1,248		1,248	1,248
自己株式の取得							△22	△22	△22
自己株式の処分							2	2	2
当期変動額合計	-	-	-	-	94	94	△19	75	75
当期末残高	17,000	15,500	60,868	76,368	2,163	2,163	△48	95,483	95,483

## 6. その他

## (1) 役員の変動

## ① じもとホールディングス

ア. 新任取締役(監査等委員である取締役を除く。)候補者(2020年6月24日開催予定の定時株主総会日付)

新役職名	氏名(ふりがな)	現役職
取締役	すずき まこと 鈴木 誠	きらやか銀行常務取締役
取締役	かわむら じゅん 川村 淳	きらやか銀行常務取締役

イ. 退任取締役(2020年5月26日付)

新役職名	氏名(ふりがな)	現役職
(辞任)	たなか たつひこ 田中 達彦	取締役

ウ. 退任取締役(2020年6月24日開催予定の定時株主総会日付)

新役職名	氏名(ふりがな)	現役職
(退任)	たかはし みきお 高橋 幹男	取締役

エ. 監査等委員である取締役候補者(2020年6月24日開催予定の定時株主総会日付)

新役職名	氏名(ふりがな)	現役職
監査等委員(常勤)	えんどう ひろし 遠藤 宏	仙台銀行総務部長

オ. 退任する監査等委員である取締役(同上)

新役職名	氏名(ふりがな)	現役職
(辞任)	ながさか たくみ 永坂 拓	監査等委員である取締役(常勤)

## ② きらやか銀行

2020年5月15日開催の取締役会において、来る6月24日開催予定の第172期定時株主総会及びその後の取締役会において次のとおり役員の変動を行うことを内定いたしました。

なお、同行は、第172期定時株主総会において必要な定款変更をご承認いただくことを条件として、監査等委員会設置会社へ移行する予定です。

ア. 新任代表取締役候補者(2020年6月24日開催予定の定時株主総会日付)

新役職名	氏名(ふりがな)	現役職
代表取締役常務	すずき まこと 鈴木 誠	常務取締役
代表取締役常務	かわむら じゅん 川村 淳	常務取締役

イ. 退任代表取締役(2020年5月26日付)

新役職名	氏名(ふりがな)	現役職
(辞任)	たなか たつひこ 田中 達彦	代表取締役常務

ウ. 退任代表取締役(2020年6月24日開催予定の定時株主総会日付)

新役職名	氏名(ふりがな)	現役職
(退任)	たかはし みきお 高橋 幹男	代表取締役常務

## エ. 取締役の異動 (2020年6月24日開催予定の定時株主総会日付)

新役職名	氏名 (ふりがな)	現役職
常務取締役	うちだ こういち 内田 巧一	取締役経営企画部長
常務取締役	あいざ あきひろ 相座 章弘	取締役総務部長

## オ. 新任取締役候補者 (2020年6月24日開催予定の定時株主総会日付)

新役職名	氏名 (ふりがな)	現役職
取締役	こくぶん こういち 國分 光一	常務執行役員市場金融部長
取締役	えんどう ゆうじ 遠藤 裕治	常務執行役員仙台支店長

## カ. 監査等委員である取締役候補者 (2020年6月24日開催予定の定時株主総会日付)

新役職名	氏名 (ふりがな)	現役職
監査等委員 (常勤)	たかはし なおと 高橋 直人	監査役 (常勤)
監査等委員 (社外)	ゆうき あきお 結城 章夫	監査役 (社外)
監査等委員 (社外)	いがらし まさあき 五十嵐 正明	監査役 (社外)

## キ. 退任監査役 (同上)

新役職名	氏名 (ふりがな)	現役職
(退任)	たかはし なおと 高橋 直人	監査役 (常勤)
(退任)	ゆうき あきお 結城 章夫	監査役 (社外)
(退任)	いがらし まさあき 五十嵐 正明	監査役 (社外)

(注) 監査役は2020年6月24日開催予定の第172期定時株主総会で提案する監査等委員会設置会社への移行に伴い、全員退任する予定であります。なお、高橋直人氏、結城章夫氏、五十嵐正明氏の3氏は、監査等委員である取締役候補者として株主総会へ提案予定であります。

## ③ 仙台銀行

2020年5月15日開催の取締役会において、来る6月24日開催予定の第99回定時株主総会及びその後の取締役会において次のとおり役員の異動を行うことを内定いたしました。

なお、同行は、第99回定時株主総会において必要な定款変更をご承認いただくことを条件として、監査等委員会設置会社へ移行する予定です。

## ア. 新任代表取締役候補者 (2020年6月24日開催予定の定時株主総会日付)

新役職名	氏名 (ふりがな)	現役職
代表取締役常務	おおた じゅんいち 太田 順一	常務取締役

## イ. 退任代表取締役 (同上)

新役職名	氏名 (ふりがな)	現役職
(退任)	かがわ としのり 香川 利則	代表取締役常務



## ウ. 新任取締役候補者 (2020年6月24日開催予定の定時株主総会日付)

新役職名	氏名 (ふりがな)	現役職
取締役	いけだ きよし 池田 清	長町南支店長

## エ. 監査等委員である取締役候補者 (2020年6月24日開催予定の定時株主総会日付)

新役職名	氏名 (ふりがな)	現役職
監査等委員 (常勤)	ちば ゆうこ 千葉 裕子	監査役 (常勤)
監査等委員 (社外)	かさほら しゅうじ 笠原 周二	監査役 (社外)
監査等委員 (社外)	しばた じゅんいち 柴田 純一	監査役 (社外)

## オ. 退任監査役 (同上)

新役職名	氏名 (ふりがな)	現役職
(退任)	ながさか たくみ 永坂 拓	監査役
(退任)	ちば ゆうこ 千葉 裕子	監査役 (常勤)
(退任)	かさほら しゅうじ 笠原 周二	監査役 (社外)
(退任)	しばた じゅんいち 柴田 純一	監査役 (社外)

(注) 監査役は2020年6月24日開催予定の第99回定時株主総会で提案する監査等委員会設置会社への移行に伴い、全員退任する予定であります。なお、千葉裕子氏、笠原周二氏、柴田純一氏の3氏は、監査等委員である取締役候補者として株主総会へ提案予定であります。

## (2) 【新任役員(候補者)の略歴】

## ① じもとホールディングス

ア. 取締役(監査等委員である取締役を除く。)

氏名	略歴
鈴木 誠 (すずき まこと) (1963年10月8日生)	山形県山形市出身 1986年3月 駒澤大学経営学部卒業 1986年4月 殖産相互銀行(殖産銀行) 入行 2006年2月 同行湯野浜支店長 2007年5月 きらやか銀行湯野浜支店長 2008年4月 同行大山支店長兼湯野浜支店長 2009年4月 同行城西支店長 2012年4月 同行東京支店長 2014年4月 同行仙台支店長 2015年6月 同行執行役員仙台支店長 2016年6月 同行取締役本店営業部長 2018年6月 同行常務取締役本業支援本部長 2019年6月 同行常務取締役(現任)
	指名理由
	同氏は、子会社であるきらやか銀行の仙台支店長をはじめ、取締役本店営業部長の要職を歴任、2018年6月から同行の常務取締役として経営手腕を発揮、経営者としての資質を備え、当社の事業発展に十分貢献できる人材であると判断したことから取締役候補者となりました。
氏名	略歴
川村 淳 (かわむら じゅん) (1961年7月21日生)	山形県西村山郡西川町出身 1984年3月 山形大学人文学部卒業 1984年4月 殖産相互銀行(殖産銀行) 入行 2005年4月 同行左沢支店長 2007年5月 きらやか銀行楯岡北支店長 2007年7月 同行楯岡支店長兼楯岡北支店長 2010年4月 同行仙台卸町支店長 2013年4月 同行米沢支店長 2015年6月 同行執行役員米沢支店長 2016年6月 同行常務執行役員仙台支店長 2017年6月 同行取締役仙台支店長 2018年6月 同行取締役本店営業部長 2019年6月 同行常務取締役本業支援本部長(現任)
	指名理由
	同氏は、子会社であるきらやか銀行の仙台支店長をはじめ、取締役本店営業部長の要職を歴任、2019年6月から同行の常務取締役として経営手腕を発揮、経営者としての資質を備え、当社の事業発展に十分貢献できる人材であると判断したことから取締役候補者となりました。

## イ. 監査等委員である取締役

氏名	略歴
遠藤 宏 (えんどう ひろし) (1963年12月22日生)	宮城県仙台市出身 1986年3月 東北学院大学経済学部卒業 1986年4月 振興相互銀行(現仙台銀行) 入行 2007年4月 同行津谷支店長 2009年6月 同行高砂支店長 2012年4月 同行大富支店長 2014年9月 同行推進部長 2015年6月 同行市場金融部長 2018年9月 同行総務部長(現任)
	指名理由 同氏は、子会社である仙台銀行の大富支店長をはじめ、推進部長、市場金融部長、総務部長の要職を歴任、実務経験に基づく的確な提言や意見、並びに公正かつ中立な立場で当社の経営全般の監督を期待できることから監査等委員である取締役候補者としてしました。

② きらやか銀行  
取締役

氏名	略歴
國分 光一 (こくぶん こういち) (1967年1月4日生)	山形県最上郡大蔵村出身 1989年3月 福島大学経済学部卒業 1989年4月 山形相互銀行(山形しあわせ銀行) 入行 2006年2月 同行融資本部融資部融資企画課長 2008年4月 きらやか銀行経理部副部長 2013年7月 同行経理部長 2016年6月 同行執行役員経理部長 2016年10月 同行執行役員融資部長 2018年6月 同行執行役員市場金融部長 2019年6月 同行常務執行役員市場金融部長(現任)
	指名理由
	同氏は、子会社であるきらやか銀行の経理部長、融資部長、市場金融部長の要職を歴 任、豊富な経験と的確な判断から同行の収益拡大に貢献、経営者としての資質を備え、 同行の事業発展に十分貢献できる人材であると判断したことから取締役候補者としまし た。
氏名	略歴
遠藤 裕治 (えんどう ゆうじ) (1965年6月28日生)	山形県山形市出身 1988年3月 札幌大学経営学部卒業 1988年4月 殖産相互銀行(殖産銀行) 入行 2008年4月 きらやか銀行鈴川支店長 2008年10月 同行宮内支店長 2011年4月 同行山形北支店長 2014年4月 同行東京支店長 2017年2月 同行新発田支店長 2018年6月 同行執行役員新発田支店長 2019年6月 同行常務執行役員仙台支店長(現任)
	指名理由
	同氏は、子会社であるきらやか銀行の山形北支店長をはじめ、東京支店長、新発田支店 長の要職を歴任、2019年6月から同行の常務執行役員仙台支店長として経営手腕を発 揮、経営者としての資質を備え、同行の事業発展に十分貢献できる人材であると判断し たことから取締役候補者としました。

③ 仙台銀行  
取締役

氏名	略歴
池田 清 (いけだ きよし) (1970年7月14日生)	宮城県白石市出身 1993年3月 東北学院大学経済学部卒業 1993年4月 仙台銀行入行 2010年6月 同行南小泉支店長 2013年7月 同行宮町支店長 2015年4月 同行石巻支店長兼女川支店長 2018年6月 同行長町南支店長(現任)
	指名理由
	同氏は、子会社である仙台銀行の宮町支店長をはじめ、石巻支店長兼女川支店長の要職を歴任、2018年6月から同行の長町南支店長として経営手腕を発揮、経営者としての資質を備え、同行の事業発展に十分貢献できる人材であると判断したことから取締役候補者となりました。

## (3) その他の異動

## ① きらやか銀行

## ア. 新任執行役員候補 (2020年6月24日付)

新役職名	氏名 (ふりがな)	現役職
執行役員	かさほら まもる 笠原 守	融資部長

## イ. 新任執行役員 (候補) の略歴

氏名 (ふりがな)	略歴
笠原 守 (かさほら まもる) (1967年3月8日生)	山形県天童市出身 1990年3月 山形大学人文学部卒業 1990年4月 山形しあわせ銀行入行 2012年4月 きらやか銀行営業統括部中小企業融資推進室 新規開拓グループ主任推進役 2015年10月 同行営業本部本業支援部法人営業室 山形法人グループ主任推進役 2016年10月 同行融資部副部長 2018年6月 同行融資部長 (現任)

## (4) 当社グループの新役員体制について

## ① じもとホールディングス

役職名	氏名	子銀行役職名
代表取締役会長	鈴木 隆	仙台銀行代表取締役頭取
代表取締役社長	栗野 学	きらやか銀行代表取締役頭取
常務取締役	斎藤 義明	仙台銀行代表取締役専務
常務取締役	川越 浩司	きらやか銀行取締役
取締役	太田 順一	仙台銀行代表取締役常務
取締役	鈴木 誠	きらやか銀行代表取締役常務
取締役	尾形 毅	仙台銀行取締役
取締役	川村 淳	きらやか銀行代表取締役常務
取締役(社外)	大山 正征	—
取締役(社外)	半田 稔	—
監査等委員である取締役(常勤)	遠藤 宏	—
監査等委員である取締役(社外)	伊藤 吉明	—
監査等委員である取締役(社外)	高橋 節	—
監査等委員である取締役(社外)	今野 純一	—

## ② きらやか銀行

役職名	氏名	親会社役職名
代表取締役頭取	栗野 学	じもとホールディングス代表取締役社長
代表取締役常務	鈴木 誠	じもとホールディングス取締役
代表取締役常務	川村 淳	じもとホールディングス取締役
常務取締役	内田 巧一	—
常務取締役	相座 章弘	—
取締役	川越 浩司	じもとホールディングス常務取締役
取締役	野本 高誉	—
取締役	國分 光一	—
取締役	遠藤 裕治	—
取締役(社外)	佐藤 明夫	—
監査等委員である取締役(常勤)	高橋 直人	—
監査等委員である取締役(社外)	結城 章夫	—
監査等委員である取締役(社外)	五十嵐 正明	—

## ③ 仙台銀行

役職名	氏名	親会社役職名
代表取締役頭取	鈴木 隆	じもとホールディングス代表取締役会長
代表取締役専務	斎藤 義明	じもとホールディングス常務取締役
代表取締役常務	太田 順一	じもとホールディングス取締役
常務取締役	芳賀 隆之	—
取締役	尾形 毅	じもとホールディングス取締役
取締役	尾形 衛	—
取締役	坂爪 敏雄	—
取締役	池田 清	—
取締役(社外)	堀内 政司	—
監査等委員である取締役(常勤)	千葉 裕子	—
監査等委員である取締役(社外)	笠原 周二	—
監査等委員である取締役(社外)	柴田 純一	—

以 上



【参考】個別業績の概要 (株式会社きらやか銀行)

2020年5月15日

会社名 株式会社きらやか銀行 URL <https://www.kirayaka.co.jp/>  
 代表者 (役職名) 取締役頭取 (氏名) 栗野 学  
 問合せ先責任者 (役職名) 経理部長 (氏名) 西塚 英樹 (TEL) 023(631)0001

(百万円未満切捨て)

## 1. 2020年3月期の個別業績 (2019年4月1日～2020年3月31日)

## (1) 個別経営成績

(%表示は対前期増減率)

	経常収益		経常利益		当期純利益	
	百万円	%	百万円	%	百万円	%
2020年3月期	20,732	△1.7	1,678	△3.8	1,103	9.4
2019年3月期	21,097	△2.5	1,745	△29.3	1,008	△48.3

	1株当たり 当期純利益	潜在株式調整後 1株当たり当期純利益
	円 銭	円 銭
2020年3月期	6.51	2.80
2019年3月期	5.79	3.16

## (2) 個別財政状態

	総資産	純資産	自己資本比率	1株当たり純資産
	百万円	百万円	%	円 銭
2020年3月期	1,329,011	66,375	4.9	279.47
2019年3月期	1,388,529	67,778	4.8	290.28

(参考) 自己資本 2020年3月期 66,375百万円 2019年3月期 67,778百万円

(注) 「自己資本比率」は、期末純資産の部合計を期末資産の部合計で除して算出しております。

なお、本「自己資本比率」は、自己資本比率告示に定める自己資本比率ではありません。

## 2. 個別財務諸表及び主な注記

## (1) 貸借対照表

(単位：百万円)

	前事業年度 (2019年3月31日)	当事業年度 (2020年3月31日)
資産の部		
現金預け金	90,277	65,804
現金	19,998	19,484
預け金	70,279	46,320
商品有価証券	2	-
商品地方債	2	-
金銭の信託	-	2,982
有価証券	224,421	201,794
国債	58,899	26,748
地方債	10,657	8,132
社債	53,375	54,878
株式	8,992	7,792
その他の証券	92,496	104,243
貸出金	1,031,556	1,015,921
割引手形	8,435	6,771
手形貸付	40,088	41,413
証書貸付	877,372	863,382
当座貸越	105,659	104,353
外国為替	181	176
外国他店預け	181	176
リース投資資産	2,942	4,115
その他資産	12,861	12,198
未決済為替貸	234	114
前払費用	1	1
未収収益	922	797
その他の資産	11,703	11,286
有形固定資産	15,957	15,414
建物	5,363	5,151
土地	9,538	9,468
建設仮勘定	4	-
その他の有形固定資産	1,052	794
無形固定資産	1,105	517
ソフトウェア	939	352
その他の無形固定資産	165	165
前払年金費用	3,546	3,613
繰延税金資産	3,288	3,703
支払承諾見返	5,981	5,894
貸倒引当金	△3,593	△3,127
資産の部合計	1,388,529	1,329,011

## (株)じもとホールディングス(7161) 2020年3月期 決算短信

(単位：百万円)

	前事業年度 (2019年3月31日)	当事業年度 (2020年3月31日)
<b>負債の部</b>		
預金	1,222,546	1,212,099
当座預金	80,164	76,692
普通預金	537,250	560,230
貯蓄預金	1,810	1,765
通知預金	6,315	5,809
定期預金	580,793	552,635
定期積金	13,997	12,357
その他の預金	2,214	2,607
譲渡性預金	41,753	9,175
コールマネー	43,500	22,700
借入金	1,700	1,700
借入金	1,700	1,700
外国為替	10	-
未払外国為替	10	-
その他負債	3,487	9,058
未決済為替借	510	257
未払法人税等	228	252
未払費用	1,170	1,151
前受収益	492	601
従業員預り金	295	293
給付補填備金	6	5
資産除去債務	117	118
その他の負債	666	6,378
睡眠預金払戻損失引当金	181	288
偶発損失引当金	-	138
再評価に係る繰延税金負債	1,589	1,581
支払承諾	5,981	5,894
<b>負債の部合計</b>	<b>1,320,751</b>	<b>1,262,636</b>
<b>純資産の部</b>		
資本金	22,700	22,700
資本剰余金	29,099	29,099
資本準備金	20,641	22,700
その他資本剰余金	8,457	6,399
利益剰余金	13,405	13,601
利益準備金	1,801	-
その他利益剰余金	11,604	13,601
繰越利益剰余金	11,604	13,601
<b>株主資本合計</b>	<b>65,204</b>	<b>65,400</b>
<b>その他有価証券評価差額金</b>	<b>△890</b>	<b>△2,470</b>
土地再評価差額金	3,464	3,445
評価・換算差額等合計	2,573	974
<b>純資産の部合計</b>	<b>67,778</b>	<b>66,375</b>
<b>負債及び純資産の部合計</b>	<b>1,388,529</b>	<b>1,329,011</b>

## (2) 損益計算書

(単位:百万円)

	前事業年度 (自 2018年4月1日 至 2019年3月31日)	当事業年度 (自 2019年4月1日 至 2020年3月31日)
経常収益	21,097	20,732
資金運用収益	15,201	14,720
貸出金利息	12,446	12,346
有価証券利息配当金	2,650	2,278
コールローン利息	0	-
預け金利息	64	55
その他の受入利息	40	40
役務取引等収益	2,905	3,026
受入為替手数料	962	952
その他の役務収益	1,942	2,074
その他業務収益	1,431	2,290
外国為替売買益	3	0
国債等債券売却益	434	505
金融派生商品収益	-	0
その他の業務収益	993	1,784
その他経常収益	1,558	695
貸倒引当金戻入益	393	-
償却債権取立益	24	46
株式等売却益	870	76
その他の経常収益	270	572
経常費用	19,351	19,053
資金調達費用	351	233
預金利息	343	227
譲渡性預金利息	32	27
コールマネー利息	△26	△22
その他の支払利息	1	1
役務取引等費用	1,450	1,646
支払為替手数料	347	342
その他の役務費用	1,103	1,304
その他業務費用	845	1,237
商品有価証券売買損	0	0
国債等債券償還損	421	566
国債等債券償却	0	-
その他の業務費用	423	671
営業経費	14,853	13,848
その他経常費用	1,849	2,087
貸倒引当金繰入額	-	544
貸出金償却	404	335
株式等売却損	818	216
株式等償却	211	340
金銭の信託運用損	-	17
その他の経常費用	414	632
経常利益	1,745	1,678

## (株)じもとホールディングス(7161) 2020年3月期 決算短信

(単位:百万円)

	前事業年度 (自 2018年4月1日 至 2019年3月31日)	当事業年度 (自 2019年4月1日 至 2020年3月31日)
特別利益	0	13
固定資産処分益	0	13
特別損失	279	43
固定資産処分損	52	14
減損損失	227	29
税引前当期純利益	1,466	1,647
法人税、住民税及び事業税	81	200
法人税等調整額	376	343
法人税等合計	458	544
当期純利益	1,008	1,103

【参考】個別業績の概要 (株式会社仙台銀行)

2020年5月15日

会社名 株式会社仙台銀行 URL <https://www.sendaibank.co.jp/>  
 代表者 (役職名) 取締役頭取 (氏名) 鈴木 隆  
 問合せ先責任者 (役職名) 経営企画部長兼経理部長 (氏名) 柴田 健 (TEL) 022(225)8241

(百万円未満切捨て)

## 1. 2020年3月期の個別業績 (2019年4月1日～2020年3月31日)

## (1) 個別経営成績

(%表示は対前期増減率)

	経常収益		経常利益		当期純利益	
	百万円	%	百万円	%	百万円	%
2020年3月期	16,362	1.0	1,184	17.6	819	△2.4
2019年3月期	16,189	2.6	1,007	△45.4	840	△45.3

	1株当たり 当期純利益	潜在株式調整後 1株当たり当期純利益
	円 銭	円 銭
2020年3月期	107.92	42.68
2019年3月期	111.08	44.44

## (2) 個別財政状態

	総資産	純資産	自己資本比率	1株当たり純資産
	百万円	百万円	%	円 銭
2020年3月期	1,155,736	46,948	4.0	2,240.32
2019年3月期	1,110,279	49,509	4.4	2,579.04

(参考) 自己資本 2020年3月期 46,948百万円 2019年3月期 49,509百万円

(注) 「自己資本比率」は、期末純資産の部合計を期末資産の部合計で除して算出しております。

なお、本「自己資本比率」は、自己資本比率告示に定める自己資本比率ではありません。

## 2. 個別財務諸表及び主な注記

## (1) 貸借対照表

(単位：百万円)

	前事業年度 (2019年3月31日)	当事業年度 (2020年3月31日)
<b>資産の部</b>		
現金預け金	72,042	123,555
現金	13,583	11,967
預け金	58,459	111,588
買入金銭債権	985	951
金銭の信託	-	2,999
有価証券	282,830	257,512
国債	51,005	5,080
地方債	76,653	31,725
社債	101,599	40,158
株式	3,333	985
その他の証券	50,238	179,563
貸出金	734,267	751,476
割引手形	3,137	2,481
手形貸付	21,903	24,519
証書貸付	640,151	659,983
当座貸越	69,075	64,492
外国為替	95	50
外国他店預け	95	50
その他資産	12,851	11,505
未決済為替貸	-	37
前払費用	26	41
未収収益	850	665
その他の資産	11,974	10,760
有形固定資産	11,747	11,265
建物	3,541	3,299
土地	7,644	7,418
建設仮勘定	4	101
その他の有形固定資産	556	446
無形固定資産	409	339
ソフトウェア	304	239
その他の無形固定資産	105	100
前払年金費用	218	331
繰延税金資産	-	588
支払承諾見返	544	669
貸倒引当金	△5,713	△5,512
<b>資産の部合計</b>	<b>1,110,279</b>	<b>1,155,736</b>

## (株)じもとホールディングス(7161) 2020年3月期 決算短信

(単位：百万円)

	前事業年度 (2019年3月31日)	当事業年度 (2020年3月31日)
<b>負債の部</b>		
預金	944,916	919,525
当座預金	19,882	17,640
普通預金	587,606	577,072
貯蓄預金	6,745	6,552
通知預金	1,068	980
定期預金	321,536	308,932
定期積金	5,186	5,278
その他の預金	2,890	3,068
譲渡性預金	111,280	180,830
借入金	135	127
借入金	135	127
外国為替	3	-
未払外国為替	3	-
その他負債	2,290	5,935
未決済為替借	-	30
未払法人税等	190	185
未払費用	447	430
前受収益	218	310
従業員預り金	147	139
給付補填備金	0	0
金融派生商品	145	194
資産除去債務	3	3
その他の負債	1,138	4,640
賞与引当金	335	326
睡眠預金払戻損失引当金	137	204
偶発損失引当金	52	250
繰延税金負債	152	-
再評価に係る繰延税金負債	922	918
支払承諾	544	669
<b>負債の部合計</b>	<b>1,060,769</b>	<b>1,108,787</b>
<b>純資産の部</b>		
資本金	22,485	22,485
資本剰余金	10,789	10,789
資本準備金	10,789	10,789
利益剰余金	12,937	13,449
利益準備金	421	484
その他利益剰余金	12,515	12,964
繰越利益剰余金	12,515	12,964
株主資本合計	46,211	46,723
<b>その他有価証券評価差額金</b>	<b>1,540</b>	<b>△1,523</b>
土地再評価差額金	1,758	1,748
<b>評価・換算差額等合計</b>	<b>3,298</b>	<b>225</b>
<b>純資産の部合計</b>	<b>49,509</b>	<b>46,948</b>
<b>負債及び純資産の部合計</b>	<b>1,110,279</b>	<b>1,155,736</b>



## (2) 損益計算書

(単位:百万円)

	前事業年度 (自 2018年4月1日 至 2019年3月31日)	当事業年度 (自 2019年4月1日 至 2020年3月31日)
経常収益	16,189	16,362
資金運用収益	12,021	11,617
貸出金利息	9,149	9,473
有価証券利息配当金	2,777	2,042
コールローン利息	0	0
預け金利息	55	65
その他の受入利息	38	35
役務取引等収益	2,523	2,510
受入為替手数料	878	860
その他の役務収益	1,645	1,649
その他業務収益	276	1,127
外国為替売買益	1	2
商品有価証券売買益	0	-
国債等債券売却益	274	1,061
その他の業務収益	-	63
その他経常収益	1,368	1,107
償却債権取立益	19	12
株式等売却益	1,132	553
金銭の信託運用益	-	14
その他の経常収益	217	526
経常費用	15,182	15,178
資金調達費用	226	208
預金利息	179	160
譲渡性預金利息	22	22
コールマネー利息	△2	△1
借入金利息	0	0
金利スワップ支払利息	23	23
その他の支払利息	3	3
役務取引等費用	1,957	2,152
支払為替手数料	188	182
その他の役務費用	1,769	1,970
その他業務費用	667	1,578
国債等債券売却損	2	111
国債等債券償還損	572	1,417
金融派生商品費用	91	49
営業経費	10,643	10,332
その他経常費用	1,688	906
貸倒引当金繰入額	531	2
貸出金償却	56	50
株式等売却損	356	218
株式等償却	-	11
その他の経常費用	743	623
経常利益	1,007	1,184

## (株)じもとホールディングス(7161) 2020年3月期 決算短信

(単位：百万円)

	前事業年度 (自 2018年4月1日 至 2019年3月31日)	当事業年度 (自 2019年4月1日 至 2020年3月31日)
特別利益	67	12
固定資産処分益	67	12
特別損失	178	325
固定資産処分損	44	24
減損損失	133	301
税引前当期純利益	896	871
法人税、住民税及び事業税	144	135
法人税等調整額	△88	△82
法人税等合計	55	52
当期純利益	840	819

2020年3月期

決 算 説 明 資 料



じもと

HOLDINGS



きらやか銀行



仙台銀行

【 目 次 】

I 2020年3月期 決算の概況

1. 損益状況	1
2. 業務純益	5
3. 利鞘	6
4. 有価証券関係損益	7
5. 自己資本比率（国内基準）	8
6. ROE	8
7. OHR	8

II 貸出金等の状況

1. リスク管理債権の状況	9
2. 貸倒引当金の状況	11
3. 金融再生法に基づく開示債権	12
4. 自己査定結果と金融再生法開示債権及びリスク管理債権の関係	14
5. 業種別貸出金残高の状況	17
6. 貸出金の残高	18
7. 預金等残高	19
8. 預かり資産の残高	19

III 有価証券の評価損益

1. 有価証券の評価基準	20
2. 評価損益	20

## I 2020年3月期 決算の概況

## 1. 損益状況

## (1) じもとホールディングス【連結】

&lt;連結損益計算書ベース&gt;

(単位:百万円)

		2020年3月期	2019年3月期比	2019年3月期
連結経常収益	1	42,354	△ 496	42,850
連結業務粗利益	2	28,003	△ 382	28,385
資金利益	3	25,545	△ 405	25,950
役員取引等利益	4	2,019	△ 228	2,247
その他業務利益	5	438	250	187
営業経費(△)	6	24,779	△ 1,283	26,062
貸倒償却引当費用(△)	7	1,573	283	1,289
貸出金償却(△)	8	411	△ 80	492
個別貸倒引当金繰入額(△)	9	△ 460	△ 858	398
一般貸倒引当金繰入額(△)	10	946	1,326	△ 379
債権売却損(△)	11	46	△ 521	567
偶発損失引当金繰入額(△)	12	336	336	-
信用保証協会責任共有制度負担金(△)	13	290	80	210
その他(△)	14	1	0	1
貸倒引当金戻入益	15	-	-	-
株式等関係損益	16	△ 77	△ 1,063	986
持分法による投資損益	17	20	△ 0	21
その他損益	18	977	426	551
経常利益	19	2,571	△ 20	2,592
特別損益	20	△ 213	55	△ 268
税金等調整前当期純利益	21	2,358	35	2,323
法人税等合計(△)	22	620	5	614
法人税、住民税及び事業税(△)	23	442	15	426
法人税等調整額(△)	24	177	△ 9	187
当期純利益	25	1,738	29	1,709
非支配株主に帰属する当期純利益	26	4	△ 73	78
親会社株主に帰属する当期純利益	27	1,733	103	1,630

(注) 1. 記載金額は、百万円未満を切り捨てて表示しております。

2. (連結) 業務粗利益 = (資金運用収益 - 資金調達費用(※)) + (役員取引等収益 - 役員取引等費用) + (その他業務収益 - その他業務費用)

(※) じもとホールディングス【連結】、2行合算及び子銀行単体の資金調達費用については、金銭の信託運用見合費用を控除しております。

## (2) 2行合算【単体】

(単位：百万円)

		2020年3月期	2019年3月期比	2019年3月期
業務粗利益	1	28,236	△ 624	28,860
(除く国債等債券損益)	2	( 28,764 )	( △ 383 )	( 29,148 )
国内業務粗利益	3	27,986	△ 349	28,335
(除く国債等債券損益)	4	( 28,566 )	( △ 362 )	( 28,929 )
資金利益	5	25,704	△ 731	26,435
役務取引等利益	6	1,735	△ 279	2,015
その他業務利益	7	546	661	△ 115
(うち国債等債券損益)	8	( △ 580 )	( 12 )	( △ 593 )
国際業務粗利益	9	249	△ 275	524
(除く国債等債券損益)	10	( 198 )	( △ 21 )	( 219 )
資金利益	11	193	△ 16	209
役務取引等利益	12	1	△ 2	4
その他業務利益	13	54	△ 256	311
(うち国債等債券損益)	14	( 51 )	( △ 253 )	( 305 )
経費(除く臨時処理分) (△)	15	23,914	△ 1,080	24,994
人件費(△)	16	11,827	△ 620	12,448
物件費(△)	17	10,283	△ 476	10,760
税金(△)	18	1,802	16	1,786
実質業務純益 (注1)	19	4,321	455	3,866
コア業務純益 (注2)	20	4,850	696	4,153
コア業務純益(除く投資信託解約損益)	21	3,810	1,056	2,753
①一般貸倒引当金繰入額(△)	22	983	828	154
業務純益	23	3,338	△ 372	3,711
うち国債等債券損益	24	△ 528	△ 241	△ 287
臨時損益	25	△ 475	483	△ 958
②不良債権処理額(△)	26	589	△ 951	1,541
貸出金償却(△)	27	386	△ 74	461
個別貸倒引当金繰入額(△)	28	△ 436	△ 813	377
債権売却損(△)	29	9	△ 481	491
偶発損失引当金繰入額(△)	30	336	336	-
信用保証協会責任共有制度負担金(△)	31	290	80	210
その他(△)	32	1	0	1
(貸倒償却引当費用①+②)(△)	33	( 1,572 )	( △ 123 )	( 1,695 )
③貸倒引当金戻入益	34	-	△ 393	393
償却債権取立益	35	58	14	43
④偶発損失引当金戻入益	36	-	△ 0	0
株式等関係損益	37	△ 156	△ 772	616
株式等売却益	38	630	△ 1,372	2,002
株式等売却損(△)	39	435	△ 739	1,174
株式等償却(△)	40	351	140	211
その他臨時損益	41	212	682	△ 470
経常利益	42	2,863	110	2,753
特別損益	43	△ 343	46	△ 390
うち固定資産処分損益	44	△ 12	15	△ 28
うち減損損失(△)	45	330	△ 30	361
税引前当期純利益	46	2,519	156	2,362
法人税等合計(△)	47	596	82	514
法人税、住民税及び事業税(△)	48	336	110	225
法人税等調整額(△)	49	260	△ 27	288
当期純利益	50	1,923	74	1,848
与信関係費用①+②-③-④	51	1,534	234	1,300

(注) 1. 実質業務純益=業務純益(一般貸倒引当金繰入前)

2. コア業務純益=実質業務純益-国債等債券損益

## (3) きらやか銀行【単体】

(単位：百万円)

		2020年3月期		2019年3月期
		2019年3月期比		
業務粗利益	1	16,919	28	16,891
(除く国債等債券損益)	2	( 16,979 )	( 102 )	( 16,877 )
国内業務粗利益	3	16,886	341	16,545
(除く国債等債券損益)	4	( 16,947 )	( 109 )	( 16,838 )
資金利益	5	14,455	△ 360	14,816
役務取引等利益	6	1,379	△ 72	1,451
その他業務利益	7	1,051	774	277
(うち国債等債券損益)	8	( △ 60 )	( 231 )	( △ 292 )
国際業務粗利益	9	32	△ 313	345
(除く国債等債券損益)	10	( 32 )	( △ 7 )	( 39 )
資金利益	11	31	△ 1	33
役務取引等利益	12	0	△ 2	2
その他業務利益	13	0	△ 309	309
(うち国債等債券損益)	14	( - )	( △ 305 )	( 305 )
経費(除く臨時処理分)(△)	15	13,518	△ 821	14,339
人件費(△)	16	6,575	△ 501	7,077
物件費(△)	17	5,981	△ 325	6,307
税金(△)	18	961	6	955
実質業務純益(注2)	19	3,400	849	2,551
コア業務純益(注3)	20	3,461	923	2,538
コア業務純益(除く投資信託解約損益)	21	3,063	953	2,110
①一般貸倒引当金繰入額(△)	22	293	293	-
業務純益	23	3,107	555	2,551
うち国債等債券損益	24	△ 60	△ 74	13
臨時損益	25	△ 1,428	△ 623	△ 805
②不良債権処理額(△)	26	868	313	554
貸出金償却(△)	27	335	△ 68	404
個別貸倒引当金繰入額(△)	28	250	250	-
債権売却損(△)	29	-	△ 58	58
偶発損失引当金繰入額(△)	30	138	138	-
信用保証協会責任共有制度負担金(△)	31	143	52	91
その他(△)	32	-	-	-
(貸倒償却引当費用①+②)(△)	33	( 1,161 )	( 607 )	( 554 )
③貸倒引当金戻入益	34	-	△ 393	393
償却債権取立益	35	46	22	24
④偶発損失引当金戻入益	36	-	-	-
株式等関係損益	37	△ 480	△ 320	△ 159
株式等売却益	38	76	△ 793	870
株式等売却損(△)	39	216	△ 601	818
株式等償却(△)	40	340	129	211
その他臨時損益	41	△ 125	383	△ 508
経常利益	42	1,678	△ 67	1,745
特別損益	43	△ 30	248	△ 279
うち固定資産処分損益	44	△ 1	50	△ 51
うち減損損失(△)	45	29	△ 198	227
税引前当期純利益	46	1,647	181	1,466
法人税等合計(△)	47	544	86	458
法人税、住民税及び事業税(△)	48	200	119	81
法人税等調整額(△)	49	343	△ 33	376
当期純利益	50	1,103	95	1,008
与信関係費用①+②-③-④	51	1,124	963	160

(注) 1. 記載金額は、百万円未満を切り捨てて表示しております。

2. 実質業務純益＝業務純益(一般貸倒引当金繰入前)

3. コア業務純益＝実質業務純益－国債等債券損益

4. 2020年3月期における与信関係費用には、債権売却益37百万円を含んでおります。

## (4) 仙台銀行【単体】

(単位：百万円)

		2020年3月期		2019年3月期
		2019年3月期比		
業務粗利益	1	11,316	△ 652	11,969
(除く国債等債券損益)	2	( 11,784 )	( △ 485 )	( 12,270 )
国内業務粗利益	3	11,099	△ 690	11,790
(除く国債等債券損益)	4	( 11,618 )	( △ 472 )	( 12,090 )
資金利益	5	11,248	△ 370	11,618
役務取引等利益	6	356	△ 207	563
その他業務利益	7	△ 505	△ 113	△ 392
(うち国債等債券損益)	8	( △ 519 )	( △ 218 )	( △ 300 )
国際業務粗利益	9	217	37	179
(除く国債等債券損益)	10	( 165 )	( △ 13 )	( 179 )
資金利益	11	161	△ 14	176
役務取引等利益	12	1	△ 0	1
その他業務利益	13	54	52	1
(うち国債等債券損益)	14	( 51 )	( 51 )	( - )
経費(除く臨時処理分) (△)	15	10,395	△ 259	10,655
人件費 (△)	16	5,252	△ 118	5,370
物件費 (△)	17	4,302	△ 150	4,453
税金 (△)	18	841	10	831
実質業務純益 (注2)	19	921	△ 393	1,314
コア業務純益 (注3)	20	1,389	△ 226	1,615
コア業務純益(除く投資信託解約損益)	21	746	103	643
①一般貸倒引当金繰入額 (△)	22	689	535	154
業務純益	23	231	△ 928	1,160
うち国債等債券損益	24	△ 467	△ 166	△ 300
臨時損益	25	952	1,106	△ 153
②不良債権処理額 (△)	26	△ 279	△ 1,265	986
貸出金償却 (△)	27	50	△ 6	56
個別貸倒引当金繰入額 (△)	28	△ 687	△ 1,064	377
債権売却損 (△)	29	9	△ 422	432
偶発損失引当金繰入額 (△)	30	198	198	-
信用保証協会責任共有制度負担金 (△)	31	147	28	118
その他 (△)	32	1	0	1
(貸倒償却引当費用①+②) (△)	33	( 410 )	( △ 730 )	( 1,140 )
③貸倒引当金戻入益	34	-	-	-
償却債権取立益	35	12	△ 7	19
④偶発損失引当金戻入益	36	-	△ 0	0
株式等関係損益	37	324	△ 451	775
株式等売却益	38	553	△ 578	1,132
株式等売却損 (△)	39	218	△ 137	356
株式等償却 (△)	40	11	11	-
その他臨時損益	41	337	299	38
経常利益	42	1,184	177	1,007
特別損益	43	△ 312	△ 202	△ 110
うち固定資産処分損益	44	△ 11	△ 34	22
うち減損損失 (△)	45	301	167	133
税引前当期純利益	46	871	△ 24	896
法人税等合計 (△)	47	52	△ 3	55
法人税、住民税及び事業税(△)	48	135	△ 9	144
法人税等調整額 (△)	49	△ 82	5	△ 88
当期純利益	50	819	△ 20	840
与信関係費用①+②-③-④	51	410	△ 728	1,139

(注) 1. 記載金額は、百万円未満を切り捨てて表示しております。

2. 実質業務純益＝業務純益（一般貸倒引当金繰入前）

3. コア業務純益＝実質業務純益－国債等債券損益

4. 2020年3月期における与信関係費用には、債権売却益0百万円を含んでおります。

5. 2019年3月期における与信関係費用には、債権売却益1百万円を含んでおります。



## 2. 業務純益【単体】

(単位：百万円)

		2020年3月期	2019年3月期比	2019年3月期
2行合算	(1) コア業務純益	4,850	696	4,153
	職員一人当たり(千円)	2,841	481	2,360
	(2) 実質業務純益	4,321	455	3,866
	職員一人当たり(千円)	2,531	335	2,196
	(3) 業務純益	3,338	△ 372	3,711
	職員一人当たり(千円)	1,955	△ 153	2,108
きらやか銀行	(1) コア業務純益	3,461	923	2,538
	職員一人当たり(千円)	3,616	1,086	2,530
	(2) 実質業務純益	3,400	849	2,551
	職員一人当たり(千円)	3,553	1,009	2,543
	(3) 業務純益	3,107	555	2,551
	職員一人当たり(千円)	3,246	703	2,543
仙台銀行	(1) コア業務純益	1,389	△ 226	1,615
	職員一人当たり(千円)	1,852	△ 281	2,134
	(2) 実質業務純益	921	△ 393	1,314
	職員一人当たり(千円)	1,228	△ 508	1,736
	(3) 業務純益	231	△ 928	1,160
	職員一人当たり(千円)	308	△ 1,224	1,532

(注) 1. 職員一人当たり計数は、期中平均人員により算出しております。

2. 実質業務純益=業務純益(一般貸倒引当金繰入前)

## 3. 利鞘【単体】

## (1) 全体

(単位：%)

		2020年3月期	2019年3月期比	2019年3月期
2行合算	(1) 資金運用利回 (A)	1.11	△ 0.03	1.14
	貸出金利回	1.25	△ 0.03	1.28
	有価証券利回	0.91	△ 0.09	1.00
	(2) 資金調達原価 (B)	1.04	△ 0.04	1.08
	預金等利回	0.01	△ 0.01	0.02
	(3) 総資金利鞘 (A) - (B)	0.07	0.01	0.06
きらやか銀行	(1) 資金運用利回 (A)	1.13	△ 0.02	1.15
	貸出金利回	1.22	△ 0.03	1.25
	有価証券利回	1.06	△ 0.02	1.08
	(2) 資金調達原価 (B)	1.06	△ 0.05	1.11
	預金等利回	0.02	0.00	0.02
	(3) 総資金利鞘 (A) - (B)	0.07	0.03	0.04
仙台銀行	(1) 資金運用利回 (A)	1.09	△ 0.04	1.13
	貸出金利回	1.30	△ 0.01	1.31
	有価証券利回	0.78	△ 0.15	0.93
	(2) 資金調達原価 (B)	1.01	△ 0.03	1.04
	預金等利回	0.01	0.00	0.01
	(3) 総資金利鞘 (A) - (B)	0.08	△ 0.01	0.09

## (2) 国内業務部門

(単位：%)

		2020年3月期	2019年3月期比	2019年3月期
2行合算	(1) 資金運用利回 (A)	1.10	△ 0.03	1.13
	貸出金利回	1.25	△ 0.03	1.28
	有価証券利回	0.89	△ 0.09	0.98
	(2) 資金調達原価 (B)	1.04	△ 0.04	1.08
	預金等利回	0.01	△ 0.01	0.02
	(3) 総資金利鞘 (A) - (B)	0.06	0.01	0.05
きらやか銀行	(1) 資金運用利回 (A)	1.13	△ 0.02	1.15
	貸出金利回	1.22	△ 0.03	1.25
	有価証券利回	1.08	△ 0.01	1.09
	(2) 資金調達原価 (B)	1.06	△ 0.05	1.11
	預金等利回	0.02	0.00	0.02
	(3) 総資金利鞘 (A) - (B)	0.07	0.03	0.04
仙台銀行	(1) 資金運用利回 (A)	1.08	△ 0.03	1.11
	貸出金利回	1.30	△ 0.01	1.31
	有価証券利回	0.74	△ 0.14	0.88
	(2) 資金調達原価 (B)	1.01	△ 0.03	1.04
	預金等利回	0.01	0.00	0.01
	(3) 総資金利鞘 (A) - (B)	0.07	0.00	0.07

## 4. 有価証券関係損益【単体】

(単位：百万円)

		2020年3月期		2019年3月期
			2019年3月期比	
2行合算	国債等債券損益（5勘定戻）	△ 528	△ 241	△ 287
	売却益	1,566	857	709
	償還益	-	-	-
	売却損	111	108	2
	償還損	1,983	989	994
	償却	-	△ 0	0
	株式等損益（3勘定戻）	△ 156	△ 772	616
	売却益	630	△ 1,372	2,002
	売却損	435	△ 739	1,174
	償却	351	140	211
きらやか銀行	国債等債券損益（5勘定戻）	△ 60	△ 74	13
	売却益	505	70	434
	償還益	-	-	-
	売却損	-	-	-
	償還損	566	144	421
	償却	-	△ 0	0
	株式等損益（3勘定戻）	△ 480	△ 320	△ 159
	売却益	76	△ 793	870
	売却損	216	△ 601	818
	償却	340	129	211
仙台銀行	国債等債券損益（5勘定戻）	△ 467	△ 166	△ 300
	売却益	1,061	786	274
	償還益	-	-	-
	売却損	111	108	2
	償還損	1,417	845	572
	償却	-	-	-
	株式等損益（3勘定戻）	324	△ 451	775
	売却益	553	△ 578	1,132
	売却損	218	△ 137	356
	償却	11	11	-

## 5. 自己資本比率 (国内基準)

(単位:百万円)

		2020年3月末	2019年9月末比		2019年9月末	2019年3月末
			2019年9月末比	2019年3月末比		
じもと HD (連結)	① 自己資本比率	8.07 %	△ 0.17 <sup>対</sup>	△ 0.32 <sup>対</sup>	8.24 %	8.39 %
	② 自己資本の額	112,681	1,182	1,641	111,498	111,039
	③ リスク・アセット等	1,394,673	42,470	71,776	1,352,203	1,322,896
	④ 総所要自己資本額	55,786	1,698	2,871	54,088	52,915
きらやか 銀行 (単体)	① 自己資本比率	8.01 %	△ 0.09 <sup>対</sup>	△ 0.14 <sup>対</sup>	8.10 %	8.15 %
	② 自己資本の額	64,589	604	988	63,984	63,600
	③ リスク・アセット等	806,113	16,583	25,888	789,529	780,224
	④ 総所要自己資本額	32,244	663	1,035	31,581	31,208
きらやか 銀行 (連結)	① 自己資本比率	7.87 %	△ 0.10 <sup>対</sup>	△ 0.18 <sup>対</sup>	7.97 %	8.05 %
	② 自己資本の額	64,158	501	660	63,656	63,497
	③ リスク・アセット等	814,799	16,708	26,138	798,090	788,660
	④ 総所要自己資本額	32,591	668	1,045	31,923	31,546
仙台銀行 (単体)	① 自己資本比率	8.34 %	△ 0.25 <sup>対</sup>	△ 0.49 <sup>対</sup>	8.59 %	8.83 %
	② 自己資本の額	48,670	784	1,167	47,885	47,503
	③ リスク・アセット等	582,909	25,566	45,050	557,342	537,859
	④ 総所要自己資本額	23,316	1,022	1,802	22,293	21,514
仙台銀行 (連結)	① 自己資本比率	8.35 %	- <sup>対</sup>	- <sup>対</sup>	- %	- %
	② 自己資本の額	48,669	-	-	-	-
	③ リスク・アセット等	582,860	-	-	-	-
	④ 総所要自己資本額	23,314	-	-	-	-

(注) 1. ① 自己資本比率 = ② 自己資本の額 ÷ ③ リスク・アセット等

2. ④ 総所要自己資本額 = ③ リスク・アセット等 × 4%

## 6. ROE【単体】

(単位:%)

		2020年3月期	2019年3月期比		2019年3月期
			2019年3月期比		
2行合算	実質業務純益ベース	3.73	0.41	3.32	
	業務純益ベース	2.88	△ 0.31	3.19	
	当期純利益ベース	1.66	0.07	1.59	
きらやか 銀行	実質業務純益ベース	5.06	1.29	3.77	
	業務純益ベース	4.63	0.86	3.77	
	当期純利益ベース	1.64	0.15	1.49	
仙台銀行	実質業務純益ベース	1.89	△ 0.81	2.70	
	業務純益ベース	0.47	△ 1.91	2.38	
	当期純利益ベース	1.68	△ 0.04	1.72	

(注) 実質業務純益=業務純益(一般貸倒引当金繰入前)

## 7. OHR【単体】

(単位:%)

		2020年3月期	2019年3月期比		2019年3月期
			2019年3月期比		
2行合算	コア業務粗利益ベース	83.13	△ 2.61	85.74	
	業務粗利益ベース	84.69	△ 1.91	86.60	
きらやか 銀行	コア業務粗利益ベース	79.61	△ 5.35	84.96	
	業務粗利益ベース	79.90	△ 4.99	84.89	
仙台銀行	コア業務粗利益ベース	88.21	1.38	86.83	
	業務粗利益ベース	91.85	2.84	89.01	

## II 貸出金等の状況

## 1. リスク管理債権の状況

※ 部分直接償却 …………… 実施しております。

※ 未収利息不計上基準 …………… 自己査定の結果、破綻先・実質破綻先及び破綻懸念先に区分した債務者に対する未収利息は資産不計上としております。

(注)「部分直接償却」とは、破綻先及び実質破綻先に対する担保・保証付債権等について、債権額から担保の評価額及び保証等による回収が可能と認められる額を控除し、残額を取立不能見込額として債権額から直接減額することであります。

## (1) じもとホールディングス【連結】

## ①リスク管理債権の状況

(単位：百万円)

	2020年3月末	2019年3月末比		2019年9月末	2019年3月末
		2019年9月末比	2019年3月末比		
破綻先債権額	871	209	351	662	519
延滞債権額	30,457	△ 307	△ 1,069	30,764	31,526
3ヵ月以上延滞債権額	-	-	-	-	-
貸出条件緩和債権額	5,567	1,317	1,262	4,250	4,305
(合計)	36,895	1,219	544	35,676	36,351
貸出金残高(末残)	1,764,607	△ 3,145	1,858	1,767,753	1,762,749

## ②貸出金残高比

(単位：%)

	2020年3月末	2019年3月末比		2019年9月末	2019年3月末
		2019年9月末比	2019年3月末比		
破綻先債権額	0.04	0.01	0.02	0.03	0.02
延滞債権額	1.72	△ 0.02	△ 0.06	1.74	1.78
3ヵ月以上延滞債権額	-	-	-	-	-
貸出条件緩和債権額	0.31	0.07	0.07	0.24	0.24
(合計)	2.09	0.08	0.03	2.01	2.06

## (2) 2行合算【単体】

## ①リスク管理債権の状況

(単位：百万円)

	2020年3月末	2019年3月末比		2019年9月末	2019年3月末
		2019年9月末比	2019年3月末比		
破綻先債権額	862	213	355	649	507
延滞債権額	30,446	△ 306	△ 1,067	30,752	31,513
3ヵ月以上延滞債権額	-	-	-	-	-
貸出条件緩和債権額	5,567	1,317	1,262	4,250	4,305
(合計)	36,876	1,224	550	35,652	36,326
貸出金残高(末残)	1,767,398	△ 3,183	1,574	1,770,582	1,765,823

## ②貸出金残高比

(単位：%)

	2020年3月末	2019年3月末比		2019年9月末	2019年3月末
		2019年9月末比	2019年3月末比		
破綻先債権額	0.04	0.01	0.02	0.03	0.02
延滞債権額	1.72	△ 0.01	△ 0.06	1.73	1.78
3ヵ月以上延滞債権額	-	-	-	-	-
貸出条件緩和債権額	0.31	0.07	0.07	0.24	0.24
(合計)	2.08	0.07	0.03	2.01	2.05

## (3) きらやか銀行【単体】

## ①リスク管理債権の状況

(単位：百万円)

	2020年3月末	2019年9月末比	2019年3月末比	2019年9月末	2019年3月末
破綻先債権額	615	277	224	337	390
延滞債権額	12,971	1,143	830	11,827	12,140
3ヵ月以上延滞債権額	-	-	-	-	-
貸出条件緩和債権額	2,781	△ 6	△ 156	2,787	2,937
(合計)	16,367	1,414	898	14,952	15,469
貸出金残高(末残)	1,015,921	△ 17,671	△ 15,634	1,033,593	1,031,556

## ②貸出金残高比

(単位：%)

	2020年3月末	2019年9月末比	2019年3月末比	2019年9月末	2019年3月末
破綻先債権額	0.06	0.03	0.03	0.03	0.03
延滞債権額	1.27	0.13	0.10	1.14	1.17
3ヵ月以上延滞債権額	-	-	-	-	-
貸出条件緩和債権額	0.27	0.01	△ 0.01	0.26	0.28
(合計)	1.61	0.17	0.12	1.44	1.49

## (4) 仙台銀行【単体】

## ①リスク管理債権の状況

(単位：百万円)

	2020年3月末	2019年9月末比	2019年3月末比	2019年9月末	2019年3月末
破綻先債権額	247	△ 64	131	311	116
延滞債権額	17,475	△ 1,449	△ 1,897	18,925	19,373
3ヵ月以上延滞債権額	-	-	-	-	-
貸出条件緩和債権額	2,786	1,323	1,418	1,462	1,367
(合計)	20,509	△ 190	△ 347	20,699	20,857
貸出金残高(末残)	751,476	14,487	17,209	736,988	734,267

## ②貸出金残高比

(単位：%)

	2020年3月末	2019年9月末比	2019年3月末比	2019年9月末	2019年3月末
破綻先債権額	0.03	△ 0.01	0.02	0.04	0.01
延滞債権額	2.32	△ 0.24	△ 0.31	2.56	2.63
3ヵ月以上延滞債権額	-	-	-	-	-
貸出条件緩和債権額	0.37	0.18	0.19	0.19	0.18
(合計)	2.72	△ 0.08	△ 0.12	2.80	2.84

## 2. 貸倒引当金の状況

## (1) じもとホールディングス【連結】

(単位：百万円)

	2020年3月末		2019年9月末	2019年3月末
	2019年9月末比	2019年3月末比		
貸倒引当金	9,641	△ 292	9,933	10,368
一般貸倒引当金	4,226	691	3,535	3,280
個別貸倒引当金	5,415	△ 983	6,398	7,088

## (2) 【単体】

(単位：百万円)

	2020年3月末		2019年9月末	2019年3月末		
	2019年9月末比	2019年3月末比				
2行合算	貸倒引当金	8,640	△ 259	△ 666	8,899	9,306
	一般貸倒引当金	4,109	698	983	3,410	3,126
	個別貸倒引当金	4,530	△ 958	△ 1,650	5,488	6,180
きらやか銀行	貸倒引当金	3,127	△ 313	△ 465	3,440	3,593
	一般貸倒引当金	2,144	143	293	2,000	1,851
	個別貸倒引当金	982	△ 457	△ 759	1,440	1,742
仙台銀行	貸倒引当金	5,512	53	△ 200	5,458	5,713
	一般貸倒引当金	1,965	555	689	1,410	1,275
	個別貸倒引当金	3,547	△ 501	△ 890	4,048	4,438

## (3) 【連結】

(単位：百万円)

	2020年3月末		2019年9月末	2019年3月末		
	2019年9月末比	2019年3月末比				
2行合算	貸倒引当金	9,521	△ 412	△ 1,344	9,933	10,866
	一般貸倒引当金	4,106	571	664	3,535	3,442
	個別貸倒引当金	5,415	△ 983	△ 2,008	6,398	7,424
きらやか銀行	貸倒引当金	4,008	△ 466	△ 1,143	4,474	5,152
	一般貸倒引当金	2,141	16	△ 25	2,125	2,166
	個別貸倒引当金	1,867	△ 482	△ 1,118	2,349	2,985
仙台銀行	貸倒引当金	5,512	53	△ 200	5,458	5,713
	一般貸倒引当金	1,965	555	689	1,410	1,275
	個別貸倒引当金	3,547	△ 501	△ 890	4,048	4,438

## 3. 金融再生法に基づく開示債権

## (1) 2行合算【単体】

(単位：百万円)

	2020年3月末	2019年9月末比	2019年3月末比	2019年9月末	2019年3月末
破産更生債権及びこれらに準ずる債権	3,975	△ 281	△ 643	4,256	4,618
危険債権	27,488	217	△ 46	27,270	27,534
要管理債権	5,567	1,317	1,262	4,250	4,305
(合計)(A)	37,031	1,253	572	35,777	36,458
正常債権	1,757,736	△ 251	7,235	1,757,987	1,750,500
(総与信額)(B)	1,794,767	1,001	7,808	1,793,765	1,786,958
総与信額に占める割合(A/B)	2.06%	0.07%	0.02%	1.99%	2.04%

## (2) きらやか銀行【単体】

(単位：百万円)

	2020年3月末	2019年9月末比	2019年3月末比	2019年9月末	2019年3月末
破産更生債権及びこれらに準ずる債権	2,218	△ 131	△ 832	2,349	3,050
危険債権	11,482	1,584	1,916	9,897	9,565
要管理債権	2,781	△ 6	△ 156	2,787	2,937
(合計)(A)	16,482	1,447	927	15,034	15,554
正常債権	1,021,693	△ 17,584	△ 12,894	1,039,278	1,034,588
(総与信額)(B)	1,038,175	△ 16,137	△ 11,967	1,054,312	1,050,143
総与信額に占める割合(A/B)	1.58%	0.16%	0.10%	1.42%	1.48%

## (3) 仙台銀行【単体】

(単位：百万円)

	2020年3月末	2019年9月末比	2019年3月末比	2019年9月末	2019年3月末
破産更生債権及びこれらに準ずる債権	1,756	△ 150	188	1,906	1,567
危険債権	16,006	△ 1,367	△ 1,962	17,373	17,968
要管理債権	2,786	1,323	1,418	1,462	1,367
(合計)(A)	20,548	△ 194	△ 354	20,743	20,903
正常債権	736,042	17,333	20,130	718,709	715,911
(総与信額)(B)	756,591	17,138	19,776	739,452	736,815
総与信額に占める割合(A/B)	2.71%	△ 0.09%	△ 0.12%	2.80%	2.83%



## &lt;参考&gt; 金融再生法開示債権の保全内訳 (2020年3月末)

(単位:百万円)

		債権額 (A)	保全額 (B)		保全率 (B/A)	
			担保保証等	貸倒引当金		
2行合算 【単体】	破産更生債権及び これらに準ずる債権	3,975	3,975	3,184	790	100.00%
	危険債権	27,488	22,950	19,280	3,669	83.49%
	要管理債権	5,567	2,082	1,777	305	37.40%
	合計	37,031	29,007	24,242	4,765	78.33%
きらやか 銀行 【単体】	破産更生債権及び これらに準ずる債権	2,218	2,218	1,781	436	100.00%
	危険債権	11,482	7,785	7,240	545	67.80%
	要管理債権	2,781	490	234	255	17.62%
	合計	16,482	10,494	9,256	1,237	63.67%
仙台銀行 【単体】	破産更生債権及び これらに準ずる債権	1,756	1,756	1,402	354	100.00%
	危険債権	16,006	15,164	12,040	3,124	94.74%
	要管理債権	2,786	1,592	1,542	50	57.14%
	合計	20,548	18,513	14,985	3,528	90.09%

## 4. 自己査定結果と金融再生法開示債権及びリスク管理債権の関係 (2020年3月末)

## (1) 2行合算【単体】

(単位:百万円)

自己査定結果		金融再生法開示債権					リスク管理債権	
区分	与信残高	区分	与信残高	保全額		保全率	区分	残高
				担保保証等	貸倒引当金			
破綻先	870	破産更生債権及びこれらに準ずる債権	3,975	3,184	790	100.00%	破綻先債権	862
実質破綻先	3,104						貸出金以外の債権	
破綻懸念先	27,488	危険債権	27,488	19,280	3,669	83.49%	延滞債権	30,446
要注意先	要管理先	要管理債権	5,567	1,777	305	37.40%	貸出金以外の債権	
	要管理先以外の要注意先	正常債権	1,757,736			78.33%	3ヵ月以上延滞債権	-
正常先	1,576,034			貸出条件緩和債権	5,567			
総与信額	1,794,767	総与信額	1,794,767				貸出金残高	1,767,398
		開示債権額	37,031				開示債権額	36,876
		総与信額に占める割合	2.06%				貸出金残高に占める割合	2.08%

## (2) きらやか銀行【単体】

(単位：百万円)

自己査定結果		金融再生法開示債権					リスク管理債権	
区分	与信残高	区分	与信残高	保全額		保全率	区分	残高
				担保保証等	貸倒引当金			
破綻先	622	破産更生債権及びこれらに準ずる債権	2,218	1,781	436	100.00%	破綻先債権	615
実質破綻先	1,596						貸出金以外の債権	
破綻懸念先	11,482	危険債権	11,482	7,240	545	67.80%	延滞債権	12,971
要注意先	要管理先	要管理債権	2,781	234	255	17.62%	貸出金以外の債権	
	要管理先以外の要注意先	正常債権	1,021,693			63.67%	3ヵ月以上延滞債権	-
正常先	890,669						貸出条件緩和債権	2,781
総与信額	1,038,175	総与信額	1,038,175				貸出金残高	1,015,921
		開示債権額	16,482				開示債権額	16,367
		総与信額に占める割合	1.58%				貸出金残高に占める割合	1.61%

## (3) 仙台銀行【単体】

(単位：百万円)

自己査定結果		金融再生法開示債権					リスク管理債権	
区分	与信残高	区分	与信残高	保全額		保全率	区分	残高
				担保保証等	貸倒引当金			
破綻先	248	破産更生債権及びこれらに準ずる債権	1,756	1,402	354	100.00%	破綻先債権	247
実質破綻先	1,508						貸出金以外の債権	
破綻懸念先	16,006	危険債権	16,006	12,040	3,124	94.74%	延滞債権	17,475
要注意先	要管理先	要管理債権	2,786	1,542	50	57.14%	貸出金以外の債権	
	要管理先以外の要注意先	正常債権	736,042			90.09%	3ヵ月以上延滞債権	-
正常先	685,365						貸出条件緩和債権	2,786
総与信額	756,591	総与信額	756,591				貸出金残高	751,476
		開示債権額	20,548				開示債権額	20,509
		総与信額に占める割合	2.71%				貸出金残高に占める割合	2.72%

## 5. 業種別貸出金残高の状況

## (1) 2行合算【単体】

(単位：百万円)

国内店分	2020年3月末	2019年9月末比		2019年9月末	2019年3月末
		2019年9月末比	2019年3月末比		
国内店分	1,767,398	△ 3,183	1,574	1,770,582	1,765,823
製造業	142,219	1,693	△ 455	140,525	142,674
農業、林業	8,384	587	1,005	7,796	7,379
漁業	945	△ 49	△ 38	995	984
鉱業、採石業、砂利採取業	997	△ 55	121	1,052	876
建設業	128,358	△ 1,454	△ 9,161	129,813	137,520
電気・ガス・熱供給・水道業	7,644	230	△ 613	7,413	8,257
情報通信業	13,963	1,719	2,747	12,244	11,216
運輸業、郵便業	46,952	△ 177	△ 2,092	47,129	49,044
卸売業、小売業	126,322	△ 5,135	△ 4,380	131,457	130,703
金融業、保険業	120,784	9,036	7,176	111,748	113,607
不動産業、物品賃貸業	385,209	14,681	30,897	370,527	354,311
各種サービス業	170,679	5,706	5,671	164,972	165,007
地方公共団体	100,159	△ 42,118	△ 59,327	142,277	159,487
その他	514,766	12,152	30,024	502,614	484,742

## (2) きらやか銀行【単体】

(単位：百万円)

国内店分	2020年3月末	2019年9月末比		2019年9月末	2019年3月末
		2019年9月末比	2019年3月末比		
国内店分	1,015,921	△ 17,671	△ 15,634	1,033,593	1,031,556
製造業	102,554	1,636	1,403	100,918	101,151
農業、林業	3,731	826	634	2,905	3,097
漁業	723	△ 5	△ 21	728	744
鉱業、採石業、砂利採取業	608	50	87	558	521
建設業	65,107	△ 596	△ 4,239	65,703	69,346
電気・ガス・熱供給・水道業	4,268	76	△ 1,061	4,192	5,329
情報通信業	9,059	1,382	2,583	7,677	6,476
運輸業、郵便業	26,446	729	△ 294	25,717	26,740
卸売業、小売業	75,218	△ 2,309	△ 2,879	77,527	78,097
金融業、保険業	106,720	8,899	12,345	97,821	94,375
不動産業、物品賃貸業	209,777	5,850	10,892	203,927	198,885
各種サービス業	103,710	3,660	1,078	100,050	102,632
地方公共団体	38,480	△ 39,729	△ 42,644	78,209	81,124
その他	269,511	1,862	6,482	267,649	263,029

## (3) 仙台銀行【単体】

(単位：百万円)

国内店分	2020年3月末	2019年9月末比		2019年9月末	2019年3月末
		2019年9月末比	2019年3月末比		
国内店分	751,476	14,487	17,209	736,988	734,267
製造業	39,665	57	△ 1,858	39,607	41,523
農業、林業	4,653	△ 238	371	4,891	4,282
漁業	222	△ 44	△ 17	267	240
鉱業、採石業、砂利採取業	389	△ 105	34	494	355
建設業	63,251	△ 858	△ 4,922	64,110	68,174
電気・ガス・熱供給・水道業	3,376	154	447	3,221	2,928
情報通信業	4,904	337	164	4,567	4,740
運輸業、郵便業	20,506	△ 906	△ 1,798	21,412	22,304
卸売業、小売業	51,104	△ 2,826	△ 1,501	53,930	52,606
金融業、保険業	14,064	137	△ 5,168	13,927	19,232
不動産業、物品賃貸業	175,432	8,831	20,005	166,600	155,426
各種サービス業	66,969	2,046	4,593	64,922	62,375
地方公共団体	61,679	△ 2,389	△ 16,683	64,068	78,363
その他	245,255	10,290	23,542	234,965	221,713

## 6. 貸出金の残高 【単体】

(単位：百万円)

		2020年3月末	2019年9月末比	2019年3月末比	2019年9月末	2019年3月末
2行合算	貸出金（平残）	1,750,521	15,481	47,613	1,735,039	1,702,907
	貸出金（末残）	1,767,398	△ 3,183	1,574	1,770,582	1,765,823
	中小企業等貸出金残高	1,455,330	32,992	53,234	1,422,337	1,402,095
	うち中小企業向け貸出金	940,563	20,840	23,210	919,723	917,353
	うち消費者ローン	512,065	12,289	30,150	499,775	481,914
	うち住宅ローン	467,585	11,774	28,893	455,811	438,692
	うちその他ローン	44,479	514	1,257	43,964	43,222
	中小企業等貸出金比率	82.34%	2.01 <sup>※1</sup>	2.94 <sup>※1</sup>	80.33%	79.40%
きらやか銀行	貸出金（平残）	1,024,512	9,246	16,525	1,015,266	1,007,987
	貸出金（末残）	1,015,921	△ 17,671	△ 15,634	1,033,593	1,031,556
	中小企業等貸出金残高	822,516	13,549	12,782	808,967	809,734
	うち中小企業向け貸出金	553,005	11,687	6,300	541,318	546,705
	うち消費者ローン	269,511	1,862	6,482	267,649	263,029
	うち住宅ローン	252,096	1,736	6,293	250,359	245,802
	うちその他ローン	17,414	125	188	17,289	17,226
	中小企業等貸出金比率	80.96%	2.70 <sup>※1</sup>	2.47 <sup>※1</sup>	78.26%	78.49%
仙台銀行	貸出金（平残）	726,008	6,235	31,088	719,773	694,920
	貸出金（末残）	751,476	14,487	17,209	736,988	734,267
	中小企業等貸出金残高	632,814	19,443	40,452	613,370	592,361
	うち中小企業向け貸出金	387,558	9,153	16,910	378,405	370,648
	うち消費者ローン	242,554	10,427	23,668	232,126	218,885
	うち住宅ローン	215,489	10,037	22,600	205,452	192,889
	うちその他ローン	27,064	389	1,068	26,674	25,995
	中小企業等貸出金比率	84.20%	0.98 <sup>※1</sup>	3.53 <sup>※1</sup>	83.22%	80.67%

## 7. 預金等残高 【単体】

(単位：百万円)

		2020年3月末	2019年3月末比		2019年9月末	2019年3月末
			2019年9月末比	2019年3月末比		
2行合算	預金等(平残)	2,297,440	△ 418	△ 8,869	2,297,859	2,306,309
	預金等(末残)	2,321,629	5,681	1,133	2,315,948	2,320,496
	うち個人預金	1,506,302	4,636	1,950	1,501,665	1,504,351
	うち法人預金	589,598	20,961	△ 11,387	568,636	600,985
	うち公金預金	218,912	△ 19,246	9,527	238,158	209,384
きらやか銀行	預金等(平残)	1,254,120	△ 4,766	△ 19,916	1,258,886	1,274,036
	預金等(末残)	1,221,274	△ 39,397	△ 43,025	1,260,672	1,264,300
	うち個人預金	845,464	△ 3,173	△ 8,483	848,637	853,948
	うち法人預金	358,101	25,093	△ 5,981	333,007	364,082
	うち公金預金	14,374	△ 61,102	△ 28,576	75,476	42,950
仙台銀行	預金等(平残)	1,043,320	4,347	11,047	1,038,973	1,032,273
	預金等(末残)	1,100,355	45,078	44,158	1,055,276	1,056,196
	うち個人預金	660,838	7,810	10,434	653,027	650,403
	うち法人預金	231,497	△ 4,131	△ 5,406	235,628	236,903
	うち公金預金	204,537	41,856	38,103	162,681	166,434

(注) 預金等には、譲渡性預金を含んでおります。

## 8. 預かり資産の残高 【単体】

(単位：百万円)

		2020年3月末	2019年3月末比		2019年9月末	2019年3月末
			2019年9月末比	2019年3月末比		
2行合算	預かり資産残高	219,613	△ 3,982	179	223,596	219,433
	投資信託	28,358	△ 5,649	△ 6,356	34,007	34,715
	公共債(国債等)	7,653	△ 373	△ 964	8,027	8,618
	生命保険	183,601	2,039	7,501	181,561	176,100
きらやか銀行	預かり資産残高	115,422	△ 3,031	△ 2,080	118,454	117,503
	投資信託	19,774	△ 3,981	△ 4,512	23,755	24,286
	公共債(国債等)	1,833	△ 123	△ 431	1,957	2,264
	生命保険	93,815	1,073	2,863	92,741	90,951
仙台銀行	預かり資産残高	104,190	△ 951	2,260	105,142	101,930
	投資信託	8,584	△ 1,667	△ 1,844	10,251	10,428
	公共債(国債等)	5,820	△ 249	△ 533	6,070	6,353
	生命保険	89,786	965	4,637	88,820	85,148

## Ⅲ 有価証券の評価損益

## 1. 有価証券の評価基準

売買目的有価証券	時価法 (評価差額を損益処理)	
満期保有目的の債券	償却原価法	
その他有価証券	時価のあるもの	時価法 (評価差額を全部純資産直入法処理)
	時価を把握することが極めて困難と認められるもの	原価法
子会社株式及び関連会社株式	原価法	

## 2. 評価損益

(注) 仙台銀行が保有する有価証券については、企業結合会計に基づくじもとホールディングス連結会計上の簿価と子銀行の簿価が相違するため、じもとホールディングス連結の有価証券評価損益と子銀行の有価証券評価損益の総額の合計は一致いたしません。

(単位：百万円)

		2020年3月末				2019年3月末		
		評価損益	評価益	評価損	2019年3月末比	評価損益	評価益	評価損
じもとHD 【連結】	満期保有目的	-	-	-	-	-	-	-
	その他有価証券	△ 5,185	3,786	8,972	△ 6,045	859	5,792	4,932
	株式	△ 141	320	461	△ 951	810	1,491	681
	債券	△ 5	493	498	△ 2,786	2,781	2,840	58
	その他	△ 5,039	2,972	8,011	△ 2,307	△ 2,731	1,461	4,192
	合計	△ 5,185	3,786	8,972	△ 6,045	859	5,792	4,932
	株式	△ 141	320	461	△ 951	810	1,491	681
	債券	△ 5	493	498	△ 2,786	2,781	2,840	58
2行合算 【単体】	満期保有目的	△ 51	28	80	△ 212	160	187	27
	その他有価証券	△ 5,134	3,822	8,956	△ 6,072	938	5,924	4,986
	株式	△ 185	344	530	△ 861	676	1,438	762
	債券	97	516	418	△ 2,977	3,075	3,106	31
	その他	△ 5,046	2,961	8,007	△ 2,233	△ 2,812	1,379	4,192
	合計	△ 5,185	3,850	9,036	△ 6,285	1,099	6,112	5,013
	株式	△ 185	344	530	△ 861	676	1,438	762
	債券	18	517	498	△ 3,028	3,047	3,106	58
きらやか 銀行 【単体】	満期保有目的	-	-	-	-	-	-	-
	その他有価証券	△ 3,610	3,006	6,617	△ 2,347	△ 1,263	2,148	3,411
	株式	△ 146	232	378	32	△ 178	430	608
	債券	200	409	209	△ 1,031	1,231	1,256	24
	その他	△ 3,664	2,364	6,029	△ 1,348	△ 2,316	462	2,778
	合計	△ 3,610	3,006	6,617	△ 2,347	△ 1,263	2,148	3,411
	株式	△ 146	232	378	32	△ 178	430	608
	債券	200	409	209	△ 1,031	1,231	1,256	24
仙台銀行 【単体】	満期保有目的	△ 51	28	80	△ 212	160	187	27
	その他有価証券	△ 1,523	815	2,339	△ 3,725	2,201	3,776	1,574
	株式	△ 39	112	151	△ 894	854	1,008	153
	債券	△ 102	106	209	△ 1,945	1,843	1,850	7
	その他	△ 1,381	596	1,978	△ 885	△ 496	917	1,413
	合計	△ 1,575	843	2,419	△ 3,938	2,362	3,964	1,601
	株式	△ 39	112	151	△ 894	854	1,008	153
	債券	△ 181	108	289	△ 1,997	1,816	1,850	34
その他	△ 1,354	623	1,978	△ 1,046	△ 308	1,105	1,413	

(注) 1. 「評価損益」は、「満期保有目的の債券」については貸借対照表計上額と時価の差額を計上し、「その他有価証券」については時価評価しておりますので貸借対照表計上額と取得原価の差額を計上しております。

2. 2018年6月期に、きらやか銀行が満期保有目的の有価証券を売却したことに伴い、仙台銀行の満期保有目的の有価証券は、じもとホールディングス連結においてその他有価証券に計上しております。