

# 2017年3月期 決算説明会

2017年 5月 16日

喜びを創り喜びを提供する

寿心 寿スピリッツ

<http://www.kotobukispirits.co.jp/>



証券コード 2222

# 目次

- 2017年3月期 決算概要 P 1～19
- 2018年3月期 通期業績予想 P 20～24
- 今後の経営方針とセグメント別業績の概況 P 25～45
- 株式の状況・株主還元 P 46～49
- 参考情報 P 50～65



# 2017年3月期 決算概要

## 2017年3月期の業績ハイライト①

### 2017年3月期業績

# 純利益 5期連続で最高益更新

| 重点施策   | 売上高      | 前期比     |
|--------|----------|---------|
| インバウンド | 1,960百万円 | +142.0% |
| 海外     | 778百万円   | +41.5%  |
| 首都圏    | 5,139百万円 | +33.5%  |

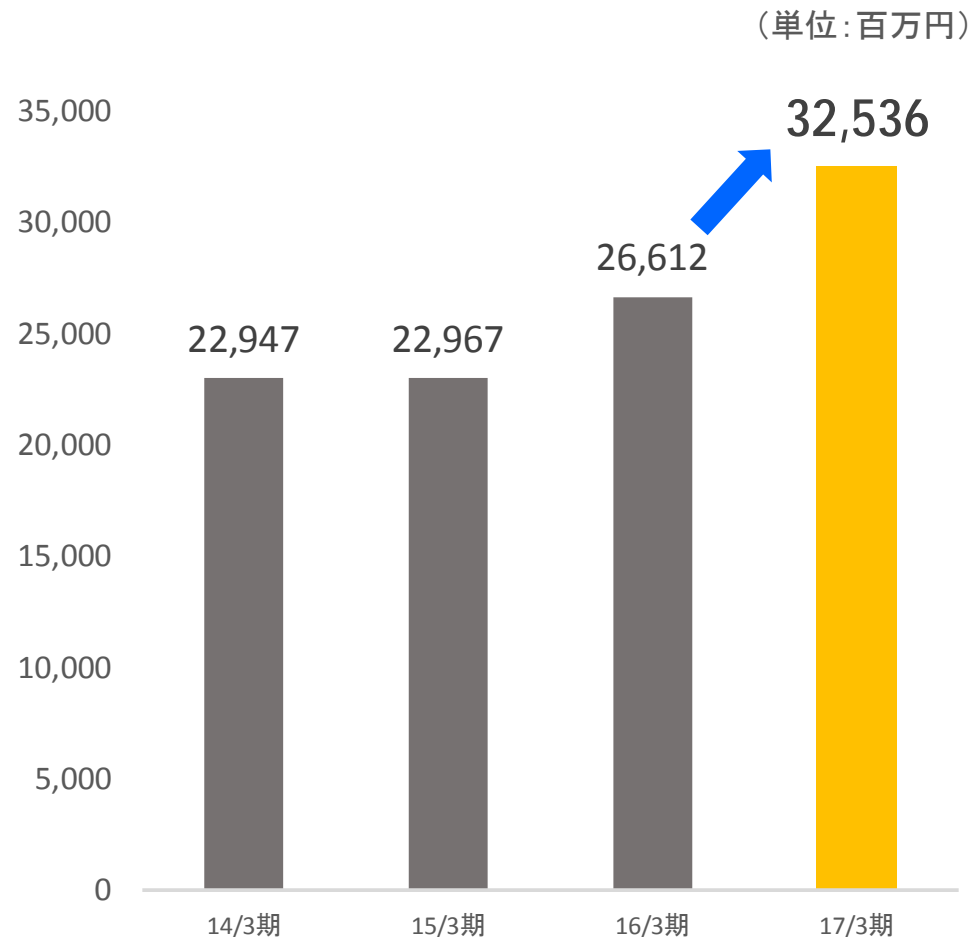
## 2017年3月期の業績ハイライト②

### 売上高



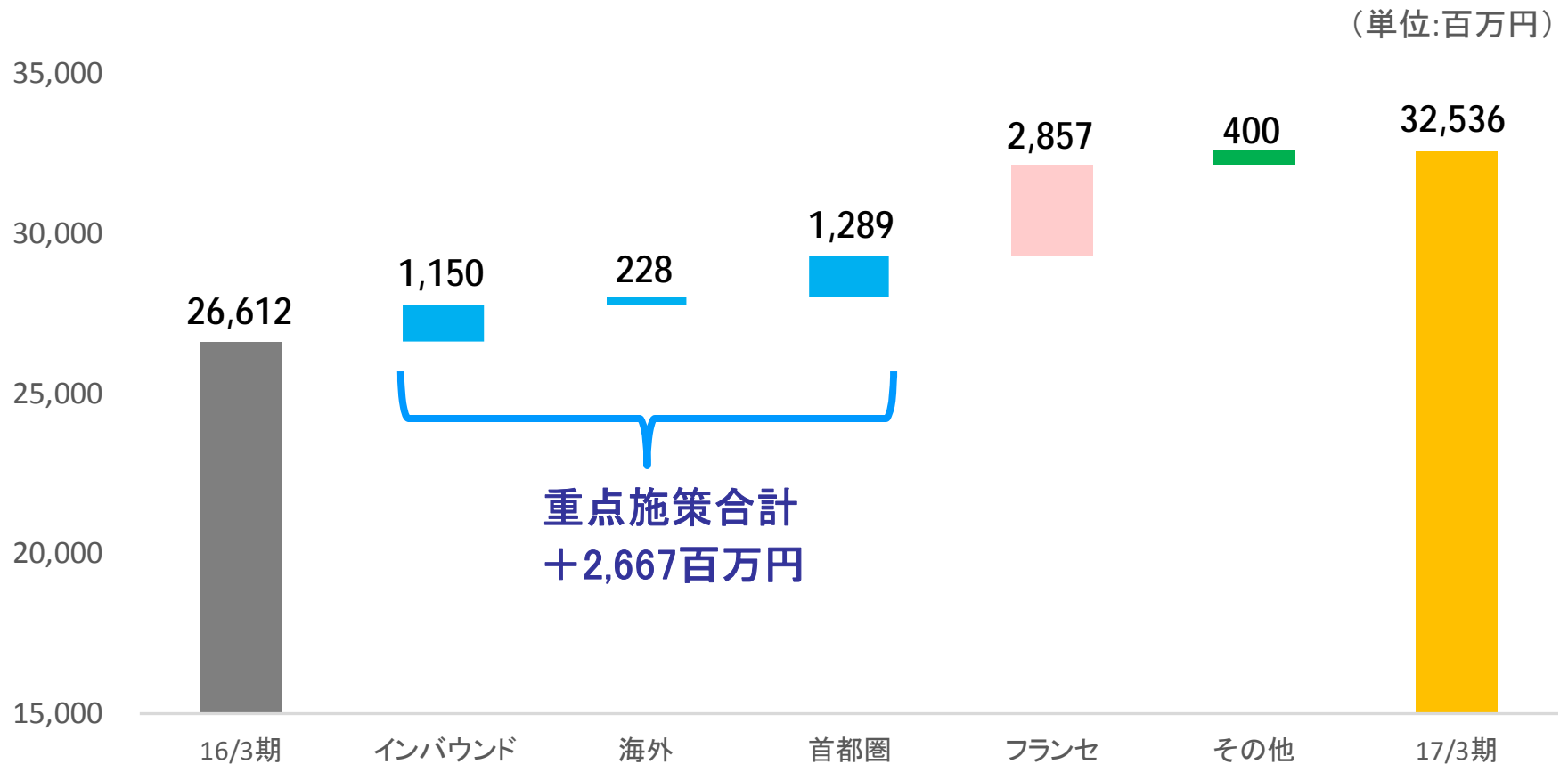
**32,536** 百万円  
(前期比22.3%増)  
フランセ影響を除く11.9%増

初の  
300億円  
突破



## 2017年3月期の業績ハイライト③

### 売上高変動要因



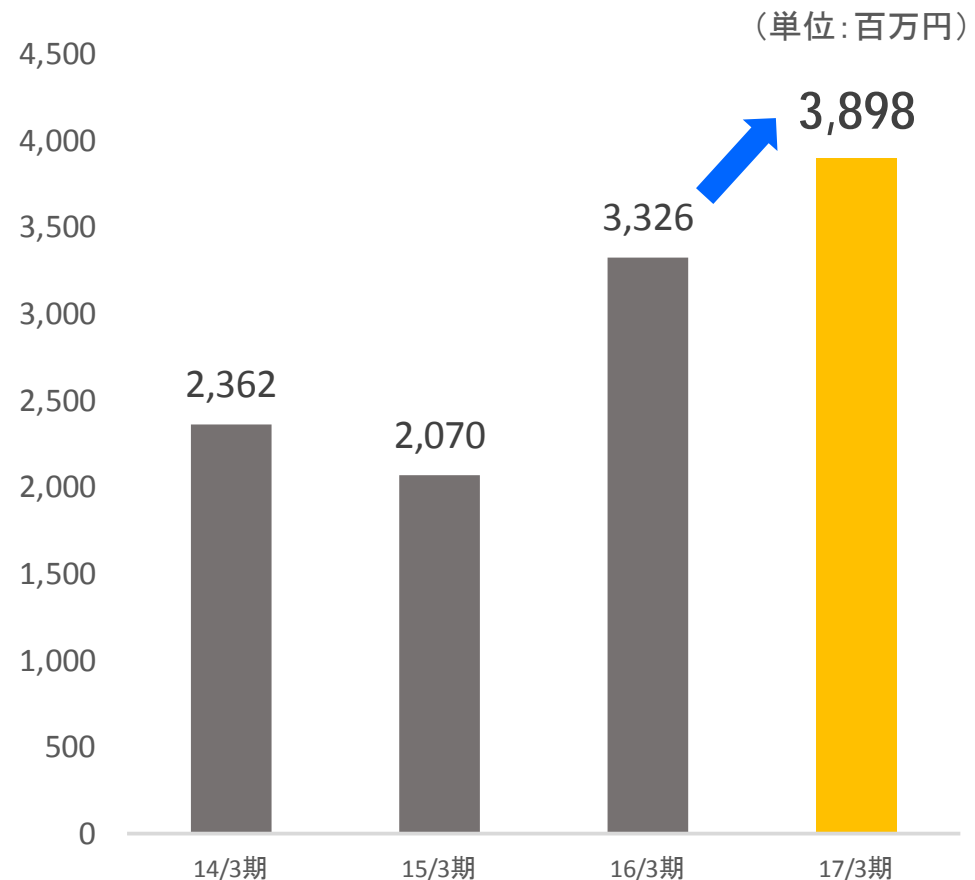
## 2017年3月期の業績ハイライト④

### 経常利益



**3,898** 百万円  
(前期比17.2%増)

2期連続で  
最高益更新



# 通期のトピックス①

シュクレイ 売上高 初の50億円突破、次なる成長ステージへ

(売上高 5,501百万円 前期比 +44.1%/営業利益743百万円 同 +70.4%)

新ブランド



GENDY(南青山骨董通り)  
2016年4月オープン



Butter Butler(新宿 NEWoMan)  
2016年4月オープン



Qudgeman Monaci(東京駅)  
2017年3月オープン



シュクレイの売上高(前年比較) (百万円)

|    | 16/3期 | 17/3期 | 増減    | 増減比    |
|----|-------|-------|-------|--------|
| 店舗 | 2,482 | 2,808 | 326   | 13.1%  |
| 催事 | 757   | 1,347 | 590   | 77.9%  |
| 通販 | 77    | 104   | 27    | 34.7%  |
| 卸  | 501   | 1,242 | 741   | 147.9% |
| 計  | 3,818 | 5,501 | 1,683 | 44.1%  |

ザ・メープルマニア 東京駅グランスタ店 リニューアルオープン(2016年7月)



# 通期のトピックス②

## ケイシイシイ 売上高 初の100億円突破

(売上高 10,376百万円 前期比+14.1%/営業利益1,446百万円 同+12.1%)



直営店舗

催事



海外店舗

インバウンド

通信販売

# 業績サマリー

## 売上高 6期連続の最高値更新

(単位:百万円)

|             | 13年3月期   | 14年3月期   | 15年3月期   | 16年3月期   | 17年3月期   |
|-------------|----------|----------|----------|----------|----------|
| 売上高         | 20,655   | 22,947   | 22,967   | 26,612   | 32,536   |
| (対前期比)      | (+4.6%)  | (+11.1%) | (+0.1%)  | (+15.9%) | (+22.3%) |
| 営業利益        | 1,871    | 2,342    | 2,034    | 3,277    | 3,847    |
| (対前期比)      | (+19.6%) | (+25.2%) | (△13.2%) | (+61.1%) | (+17.4%) |
| 経常利益        | 1,889    | 2,362    | 2,070    | 3,326    | 3,898    |
| (対前期比)      | (+23.8%) | (+25.0%) | (△12.4%) | (+60.7%) | (+17.2%) |
| 当期純利益※1     | 1,043    | 1,278    | 1,305    | 2,305    | 2,572    |
| (対前期比)      | (+48.3%) | (+22.6%) | (+2.1%)  | (+76.7%) | (+11.6%) |
| 売上高経常利益率(%) | 9.1      | 10.3     | 9.0      | 12.5     | 12.0     |
| EPS (円)※2   | 100.51   | 123.21   | 41.92    | 74.08    | 82.66    |
| BPS (円)※3   | 683.47   | 775.95   | 288.53   | 346.14   | 409.20   |
| ROE (%)     | 15.6     | 16.9     | 15.3     | 23.3     | 21.9     |

1 当期純利益＝親会社株主に帰属する当期純利益(他の資料箇所も同様)

2.3 当社は2016年4月1日を効力発生日として普通株式1株につき3株の株式分割を実施しております。

15年3月期・16年3月期のEPS及びBPS数値につきましては15年3月期期首に株式分割が行われたと仮定し算定しております。8

## 2017年3月期業績(対前期)

売上高 対前期比22.3%増 経常利益 同17.2%増  
当期純利益 同11.6%増

| (百万円、%) | 16年3月期 |      | 17年3月期 |      | 対前期    |      |
|---------|--------|------|--------|------|--------|------|
|         | 金額     | 売上比  | 金額     | 売上比  | 増減額    | 増減率  |
| 売上高     | 26,612 | —    | 32,536 | —    | 5,924  | 22.3 |
| 売上総利益   | 14,701 | 55.2 | 18,214 | 56.0 | 3,512  | 23.9 |
| 販売管理費   | 11,424 | 42.9 | 14,367 | 44.2 | 2,942  | 25.8 |
| 営業利益    | 3,277  | 12.3 | 3,847  | 11.8 | 570    | 17.4 |
| 経常利益    | 3,326  | 12.5 | 3,898  | 12.0 | 573    | 17.2 |
| 当期純利益   | 2,305  | 8.7  | 2,572  | 7.9  | 267    | 11.6 |
| EPS(円)※ | 74.08  |      | 82.66  |      | 8.58   |      |
| ROE(%)  | 23.3   |      | 21.9   |      | △ 1.40 |      |

当社は2016年4月1日を効力発生日として普通株式1株につき3株の株式分割を実施しております。  
16年3月期のEPS数値につきましては期首に株式分割が行われたと仮定し算定しております。

# セグメント別業績(対前期)

## 寿製菓・但馬寿、シュクレイが大幅な増益を達成

| (百万円、%)  | 売上高     |         |       |       | 営業利益  |       |       |
|----------|---------|---------|-------|-------|-------|-------|-------|
|          | 16/3期   | 17/3期   | 増減額   | 増減率   | 16/3期 | 17/3期 | 増減額   |
| ケイシイシイ   | 9,095   | 10,376  | 1,281 | 14.1  | 1,290 | 1,446 | 156   |
| 寿製菓・但馬寿  | 8,867   | 9,635   | 768   | 8.7   | 671   | 1,065 | 394   |
| 販売子会社    | 4,868   | 5,120   | 252   | 5.2   | 330   | 377   | 47    |
| シュクレイ    | 3,818   | 5,501   | 1,683 | 44.1  | 436   | 743   | 307   |
| 九十九島グループ | 3,554   | 3,287   | △ 267 | △ 7.5 | 85    | △ 131 | △ 216 |
| フランセ※    | 917     | 3,774   | 2,857 | 311.4 | 129   | △ 131 | △ 260 |
| その他      | 227     | 278     | 51    | 22.5  | △ 45  | △ 75  | △ 30  |
| セグメント計   | 31,345  | 37,971  | 6,626 | 21.1  | 2,896 | 3,293 | 397   |
| 調整額      | △ 4,732 | △ 5,435 | △ 703 | 14.8  | 381   | 554   | 173   |
| 合 計      | 26,612  | 32,536  | 5,924 | 22.3  | 3,277 | 3,847 | 570   |

フランセの16/3期実績は、連結の範囲に含めた2016年2月～3月までの2ヶ月間が計上されております。また、フランセは当期より寿スピリッツ(株)への経営指導料が発生しており、当該取引金額を除いた場合、営業損失は18百万円となります。なお、当該取引は、連結上相殺されるものであります。

# セグメント別業績の補足説明

|          |  |
|----------|--|
| ケイシイシイ   | ハロウィン、クリスマスなど季節イベントにおける販促強化、インバウンド対策として国内国際線ターミナルでの展開強化に注力したほか、海外においては、香港、シンガポールなど新たな地域への進出を行った結果、増収・増益。2016年12月に札幌ステラプレイスに「GLACIEL(グラッシエル)」を、新千歳空港国内線ターミナルに「ヌーベルバーグ ルタオ ショコラティエ」をそれぞれ新規出店。  |
| 寿製菓・但馬寿  | グループ各社及び代理店向けに新商品及び主力商品対策などの提案営業を推進するとともに、地元山陰では発売50周年を迎える名菓「因幡の白うさぎ」及びモンド・セレクション6年連続最高金賞受賞の「白ウサギフィナンシェ」の販売強化などに注力した結果、増収・増益。  |
| 販売子会社    | 東海地区では「小倉トーストラングドシャ」、福岡地区では「まっかな苺のラングドシャ」など、主力商品の販売強化に注力。関西地区では、関西国際空港でのインバウンド対策を推進し、増収・増益。  |
| シュクレイ    | 季節イベントにおける販促強化、期間限定出店の積極展開、交通機関チャネルでの卸売の推進、「東京ミルクチーズ工場」ブランドの海外展開などに注力した結果、増収・増益。新ブランドによる新規出店では、平成28年4月、東京・JR新宿駅南口NEWoMan(ニューマン)に「Butter Butler(バターバター)」を、東京・南青山に「GENDY(ジェンディー)」を、平成29年3月にJR東京駅構内に「Qudgeman Monaci(クッジマンモナシ)」をそれぞれ出店。 |
| 九十九島グループ | 九十九島グループは、発売65周年を迎えた「九十九島せんぺい」の販売強化、フレンチトースト専門店「Ivorish(アイボリッシュ)」による期間限定出店の推進、また、平成28年11月、長崎駅隣接の商業施設アミュプラザ長崎に新ブランド「Sugarf(シュガーフ)」を新規出店したものの、期初に発生した熊本地震の影響による落ち込みをカバーするには至らず、減収・減益。  |
| フランセ     | 製造ラインの統合及びラングドシャラインの新設などの工場改善に注力したほか、60周年を迎える「横濱フランセ」ブランドを一新し、新たに「フランセ」としてリニューアルを実施。平成28年10月より新宿伊勢丹店及びラゾーナ川崎店の改装リニューアルを皮切りに、新商品を投入するなどのブランドの再構築を行う。  |

## 売上高(販売チャネル別)

店舗販売 対前期比 24.4%増/卸売 対前期比23.1%増

| (百万円、%)  | 16年3月期 |      | 17年3月期 |      | 対前期   |       |
|----------|--------|------|--------|------|-------|-------|
|          | 金額     | 売上比  | 金額     | 売上比  | 増減額   | 増減率   |
| 売上高      | 26,612 | —    | 32,536 | —    | 5,924 | 22.3  |
| 通信販売     | 2,301  | 8.6  | 2,358  | 7.2  | 56    | 2.5   |
| (内ルタオ通販) | 1,898  | 7.1  | 1,891  | 5.8  | △ 7   | △ 0.4 |
| 店舗販売     | 11,336 | 42.6 | 14,098 | 43.3 | 2,763 | 24.4  |
| 卸売       | 12,397 | 46.6 | 15,263 | 46.9 | 2,866 | 23.1  |
| 海外       | 550    | 2.1  | 778    | 2.4  | 228   | 41.4  |
| その他      | 28     | 0.1  | 39     | 0.1  | 10.9  | 38.9  |

(注)店舗販売は、主に直営店舗、催事など

卸売は、主に小売店(駅、空港、SAなど)、代理店卸、OEMなど

その他は健康食品事業、損害保険代理業など

# 売上原価・売上総利益

## 売上総利益率 対前期比 0.8ポイント増加

| (百万円、%) | 16年3月期 |      | 17年3月期 |      | 対前期   |        |
|---------|--------|------|--------|------|-------|--------|
|         | 金額     | 売上比  | 金額     | 売上比  | 増減額   | 増減率    |
| 売上高     | 26,612 | —    | 32,536 | —    | 5,924 | 22.3   |
| 材料費     | 6,449  | 24.2 | 8,021  | 24.7 | 1,572 | 24.4   |
| 労務費     | 3,023  | 11.4 | 3,616  | 11.1 | 593   | 19.6   |
| 製造経費    | 1,409  | 5.3  | 1,843  | 5.7  | 434   | 30.8   |
| 製造原価計   | 10,881 | 40.9 | 13,480 | 41.4 | 2,599 | 23.9   |
| その他     | 1,030  | 3.9  | 842    | 2.6  | △ 188 | △ 18.2 |
| 売上原価合計  | 11,911 | 44.8 | 14,322 | 44.0 | 2,411 | 20.2   |
| 売上総利益   | 14,701 | 55.2 | 18,214 | 56.0 | 3,512 | 23.9   |

●売上総利益 対前期増加額 3,512百万円の内、フランセの影響額は1,345百万円。

# 販売管理費・営業利益

## 販売管理費 対売上比率1.3ポイント増加

| (百万円、%) | 16年3月期 |      | 17年3月期 |      | 対前期   |      |
|---------|--------|------|--------|------|-------|------|
|         | 金額     | 売上比  | 金額     | 売上比  | 増減額   | 増減率  |
| 売上総利益   | 14,701 | 55.2 | 18,214 | 56.0 | 3,512 | 23.9 |
| 人件費     | 4,684  | 17.6 | 6,014  | 18.5 | 1,330 | 28.4 |
| 販売促進費   | 2,002  | 7.5  | 2,587  | 8.0  | 585   | 29.2 |
| 運賃      | 869    | 3.3  | 1,115  | 3.4  | 245   | 28.2 |
| 広告宣伝費   | 219    | 0.8  | 250    | 0.8  | 31    | 14.2 |
| 地代家賃    | 1,325  | 5.0  | 1,761  | 5.4  | 436   | 32.9 |
| 減価償却費   | 338    | 1.3  | 364    | 1.1  | 26    | 7.6  |
| 旅費交通費   | 405    | 1.5  | 500    | 1.5  | 95    | 23.6 |
| その他     | 1,583  | 5.9  | 1,776  | 5.5  | 193   | 12.2 |
| 販売管理費   | 11,424 | 42.9 | 14,367 | 44.2 | 2,942 | 25.8 |
| 営業利益    | 3,277  | 12.3 | 3,847  | 11.8 | 570   | 17.4 |

●販売管理費 対前期増加額2,942百万円の内、フランセの影響額は1,492百万円。

●人件費の増加額は、フランセの影響727百万円、ケイシイシイで退職給付債務の計算方法を簡便法から原則法への変更による影響29百万円、研修旅行実施39百万円など。その他販売部門を中心に採用増加。



# 公表数字に対する達成率

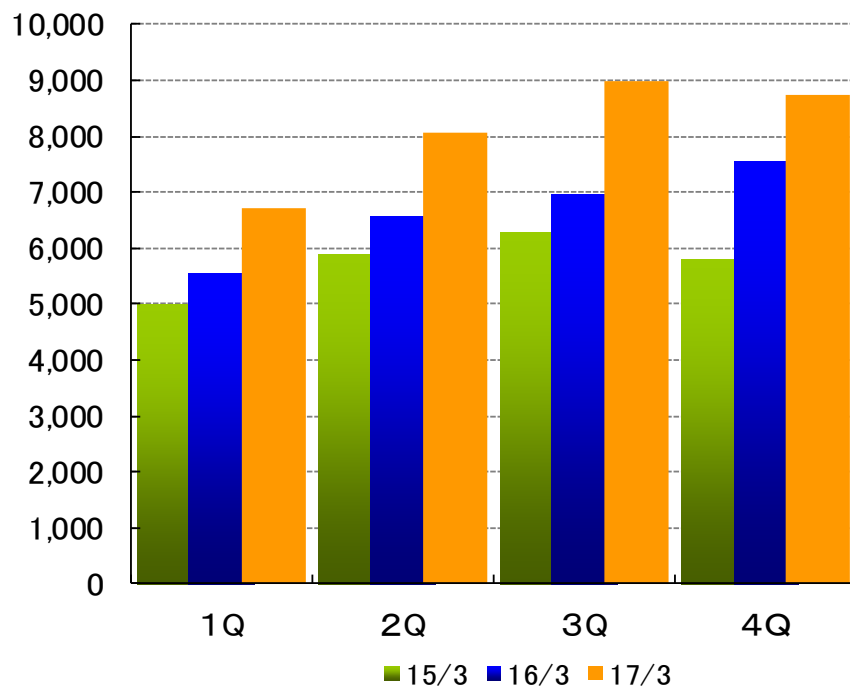
## 売上面・利益面ともに期初予想を達成

| (百万円、%) | 期初予想<br>2016.5.12公表 |      | 17年3月期 |      | 対期初予想 |       |
|---------|---------------------|------|--------|------|-------|-------|
|         | 金額                  | 売上比  | 金額     | 売上比  | 増減額   | 達成率   |
| 売上高     | 31,370              | —    | 32,536 | —    | 1,166 | 103.7 |
| 売上総利益   | 17,410              | 55.5 | 18,214 | 56.0 | 804   | 104.6 |
| 販売管理費   | 13,730              | 43.8 | 14,367 | 44.2 | 637   | 104.6 |
| 営業利益    | 3,680               | 11.7 | 3,847  | 11.8 | 167   | 104.5 |
| 経常利益    | 3,700               | 11.8 | 3,898  | 12.0 | 198   | 105.4 |
| 当期純利益   | 2,410               | 7.7  | 2,572  | 7.9  | 162   | 106.7 |

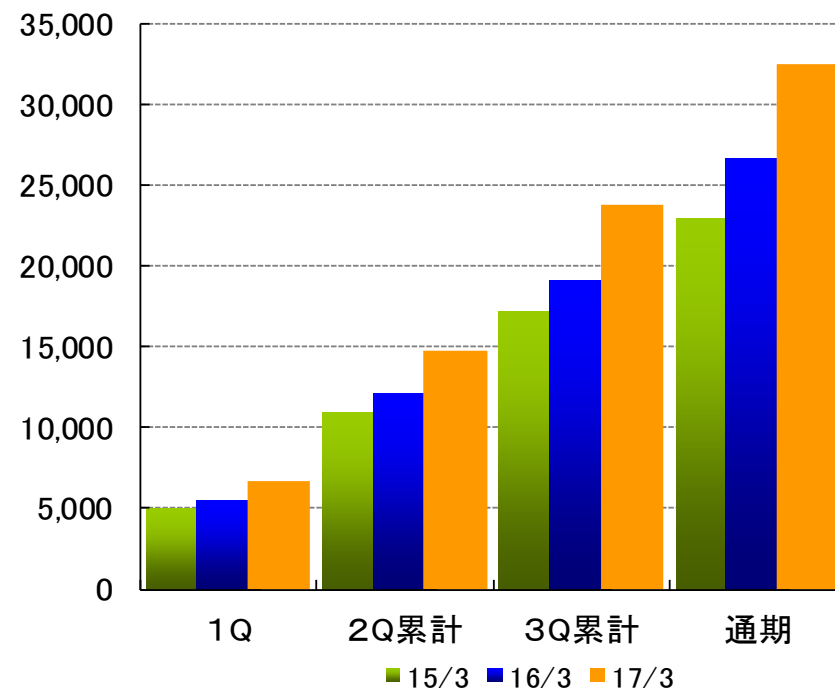
# 四半期業績の推移(売上高)

売上高 第4四半期会計期間16.2%増 8四半期連続で増収

(百万円) 会計期間売上高の3期間比較



(百万円) 累計期間売上高の3期間比較

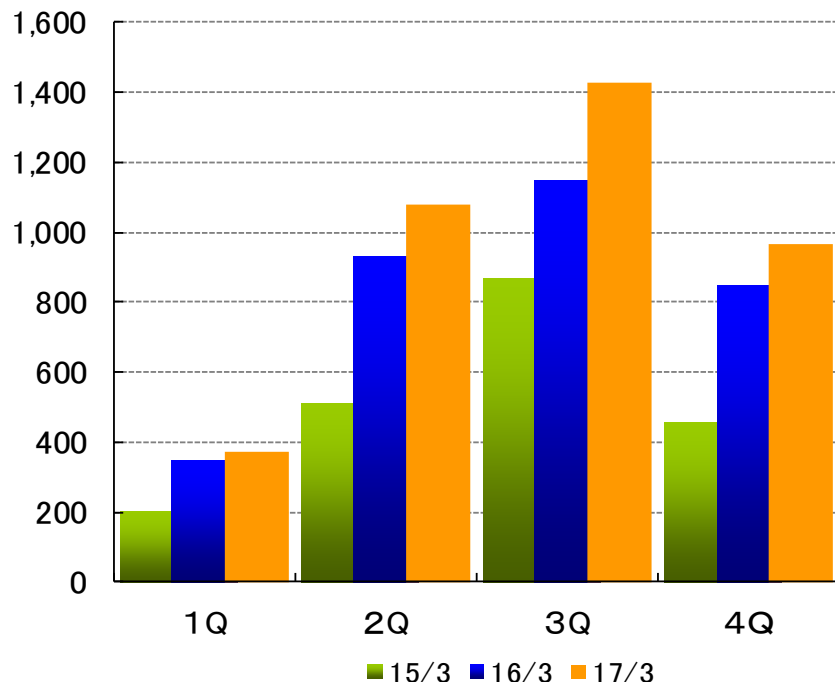


| (百万円) | 会計期間  |       |       |       | 累計期間  |        |        |        |
|-------|-------|-------|-------|-------|-------|--------|--------|--------|
|       | 1Q    | 2Q    | 3Q    | 4Q    | 1Q    | 2Q累計   | 3Q累計   | 通期     |
| 15/3  | 5,001 | 5,889 | 6,275 | 5,802 | 5,001 | 10,890 | 17,165 | 22,967 |
| 16/3  | 5,542 | 6,569 | 6,968 | 7,534 | 5,542 | 12,111 | 19,078 | 26,612 |
| 17/3  | 6,724 | 8,077 | 8,984 | 8,751 | 6,724 | 14,801 | 23,785 | 32,536 |
| 増減率   | 21.3% | 23.0% | 28.9% | 16.2% | 21.3% | 22.2%  | 24.7%  | 22.3%  |

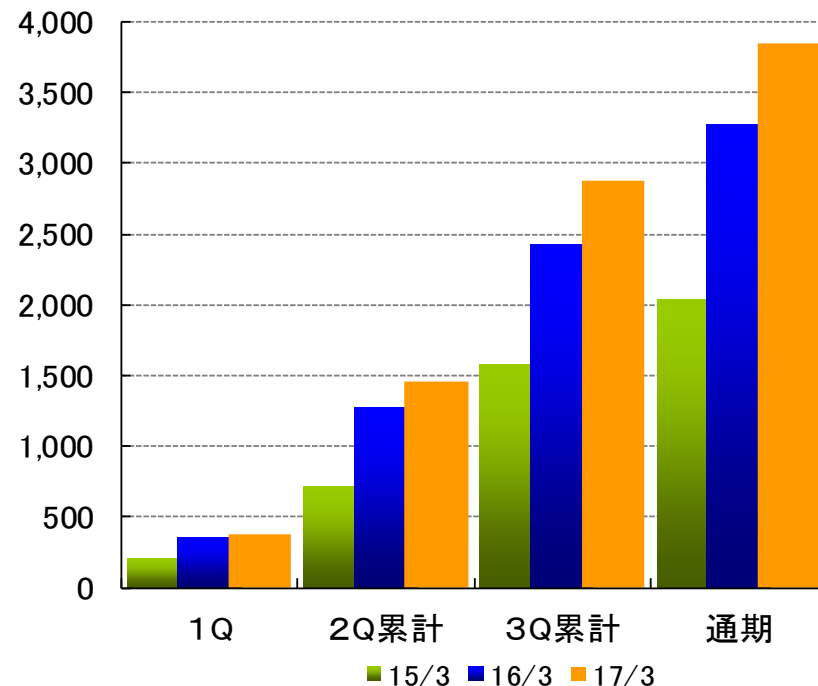
# 四半期業績の推移(営業利益)

営業利益 第4四半期会計期間13.8%増 8四半期連続で増益

(百万円) 会計期間営業利益の3期間比較



(百万円) 累計期間営業利益の3期間比較



| (百万円) | 会計期間 |       |       |       | 累計期間 |       |       |       |
|-------|------|-------|-------|-------|------|-------|-------|-------|
|       | 1Q   | 2Q    | 3Q    | 4Q    | 1Q   | 2Q累計  | 3Q累計  | 通期    |
| 15/3  | 202  | 510   | 866   | 455   | 202  | 712   | 1,578 | 2,034 |
| 16/3  | 350  | 931   | 1,148 | 848   | 350  | 1,280 | 2,429 | 3,277 |
| 17/3  | 373  | 1,080 | 1,430 | 965   | 373  | 1,453 | 2,882 | 3,847 |
| 増減率   | 6.6% | 16.0% | 24.5% | 13.8% | 6.6% | 13.4% | 18.7% | 17.4% |

# 貸借対照表

設備投資額1,472百万円 対前期比84.7%増

| (百万円、%) | 15年3月期 |       | 16年3月期 |       | 17年3月期 |       | 対前期末  |        |
|---------|--------|-------|--------|-------|--------|-------|-------|--------|
|         | 金額     | 構成比   | 金額     | 構成比   | 金額     | 構成比   | 増減額   | 増減率    |
| 流動資産    | 6,606  | 45.0  | 8,517  | 47.5  | 9,455  | 48.5  | 938   | 11.0   |
| 固定資産    | 8,089  | 55.0  | 9,420  | 52.5  | 10,045 | 51.5  | 625   | 6.6    |
| 資産合計    | 14,695 | 100.0 | 17,937 | 100.0 | 19,500 | 100.0 | 1,563 | 8.7    |
| 流動負債    | 4,260  | 29.0  | 4,819  | 26.9  | 4,727  | 24.2  | △ 92  | △ 1.9  |
| 固定負債    | 1,456  | 9.9   | 2,346  | 13.1  | 2,039  | 10.5  | △ 307 | △ 13.1 |
| 負債合計    | 5,716  | 38.9  | 7,165  | 39.9  | 6,766  | 34.7  | △ 399 | △ 5.6  |
| 純資産     | 8,979  | 61.1  | 10,772 | 60.1  | 12,734 | 65.3  | 1,963 | 18.2   |
| 負債純資産合計 | 14,695 | 100.0 | 17,937 | 100.0 | 19,500 | 100.0 | 1,563 | 8.7    |
| BPS(円)※ | 288.53 |       | 346.14 |       | 409.20 |       | 63.06 | 18.2   |
| 設備投資額   | 599    |       | 797    |       | 1,472  |       | 675   | 84.7   |
| 減価償却費   | 637    |       | 736    |       | 879    |       | 143   | 19.5   |

当社は2016年4月1日を効力発生日として普通株式1株につき3株の株式分割を実施しております。  
15年3月期・16年3月期のBPS数値につきましては15年3月期期首に株式分割が行われたと仮定し算定しております。

# キャッシュ・フロー計算書

| (百万円、%)                | 15年3月期 | 16年3月期  | 17年3月期  | 対前期     |        |
|------------------------|--------|---------|---------|---------|--------|
|                        | 通期     | 通期      | 通期      | 増減額     | 増減率    |
| 営業活動CF                 | 1,896  | 3,244   | 3,071   | △ 174   | △ 5.4  |
| 投資活動CF                 | △ 834  | △ 2,343 | △ 967   | 1,376   | △ 58.7 |
| フリーCF                  | 1,062  | 901     | 2,104   | 1,202   | 133.4  |
| 財務活動CF                 | △ 997  | △ 284   | △ 1,809 | △ 1,525 | 537.1  |
| cashに係る換算差額            | —      | △ 6     | △ 3     | 3       | △ 46.9 |
| cash増減                 | 65     | 617     | 294     | △ 323   | △ 52.3 |
| cash期首                 | 2,491  | 2,555   | 3,254   | 699     | 27.3   |
| 連結範囲の変更に伴う<br>cashの増減額 | —      | 88      | —       | △ 88    | —      |
| cash期末                 | 2,555  | 3,254   | 3,551   | 297     | 9.1    |
| 有利子負債                  | 2,025  | 2,178   | 1,011   | △ 1,167 | △ 53.6 |

●16年3月期の投資活動によるキャッシュ・フローには、連結の範囲の変更に伴う子会社株式取得による支出(フランセに対する貸付)1,388百万円が含まれる。



# 2018年3月期 通期業績予想

## 2018年3月期 通期業績予想のポイント

|             |  |
|-------------|--|
| ● 予想スタンス    | 消費者の選別の目は一層厳しさを増し、消費行動も多様化する中で、業種、業態を超えた競争がますます激化してくる厳しい環境が予想される中、引き続き、重点施策を中心とした取り組み強化により、増収・増益を予想。   |
| ● 売上高       | 売上高の予想増収率は、10.6%増。(前期の売上高増収率は、フランセの連結化による影響を除けば、11.9%増。)   |
| ● 子会社間合併の影響 | 子会社間合併に伴いフランセは、セグメントを「シュクレイ」に統合。シュクレイは、寿スピリッツ(株)に支払う経営指導料の料率変更によるコスト増が発生(約101百万円増加、連結上相殺される)。上期に横浜工場にラインを新設し、グループの製造拠点(ケイシイシイ、寿製菓)から製品供給されていた主力商品を、自社工場生産に切り替えを予定(4月から順次)。 |
| ● 税金費用      | 税金費用は、子会社間合併に伴い、税務上の繰越欠損金にかかる繰延税金資産の追加計上(約150百万円)により税金費用が同額減少。   |
| ● 設備投資・減価償却 | 設備投資計画は、製造設備の合理化、増産に向けた新設・更新を中心に1,200百万円を予想、減価償却費予想は1,050百万円。  |

## 2018年3月期 通期業績予想(対前期)

売上高**36,000**百万円(前期比**+10.6%**)、経常利益**4,500**百万円(同**+15.4%**)  
純利益**3,150**百万円(同**+22.4%**)

| (百万円、%)     | 17年3月期 |      | 18年3月期(予想) |      | 対前期   |        |
|-------------|--------|------|------------|------|-------|--------|
|             | 金額     | 売上比  | 金額         | 売上比  | 増減額   | 増減率    |
| 売上高         | 32,536 | -    | 36,000     | -    | 3,464 | 10.6   |
| 売上総利益       | 18,214 | 56.0 | 20,300     | 56.4 | 2,086 | 11.5   |
| 販売管理費       | 14,367 | 44.2 | 15,850     | 44.0 | 1,483 | 10.3   |
| 営業利益        | 3,847  | 11.8 | 4,450      | 12.4 | 603   | 15.7   |
| 経常利益        | 3,898  | 12.0 | 4,500      | 12.5 | 602   | 15.4   |
| 純利益         | 2,572  | 7.9  | 3,150      | 8.8  | 578   | 22.4   |
| EPS(円)      | 82.66  |      | 101.22     |      | 18.56 | 22.5   |
| 1株当たり配当金(円) | 25.00  |      | 30.00      |      | 5.00  | 20.0   |
| 設備投資        | 1,472  |      | 1,200      |      | △ 272 | △ 18.5 |
| 減価償却費       | 879    |      | 1,050      |      | 171   | 19.4   |



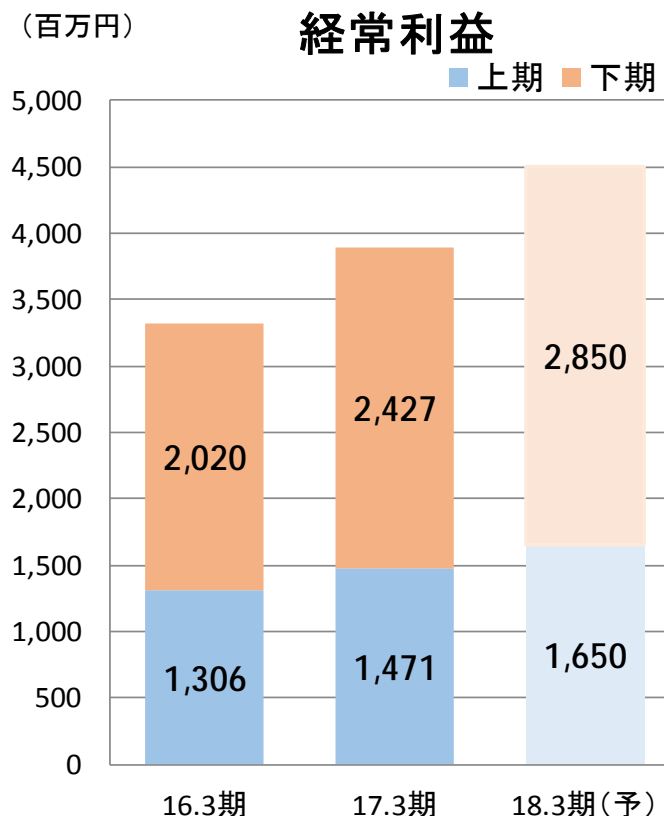
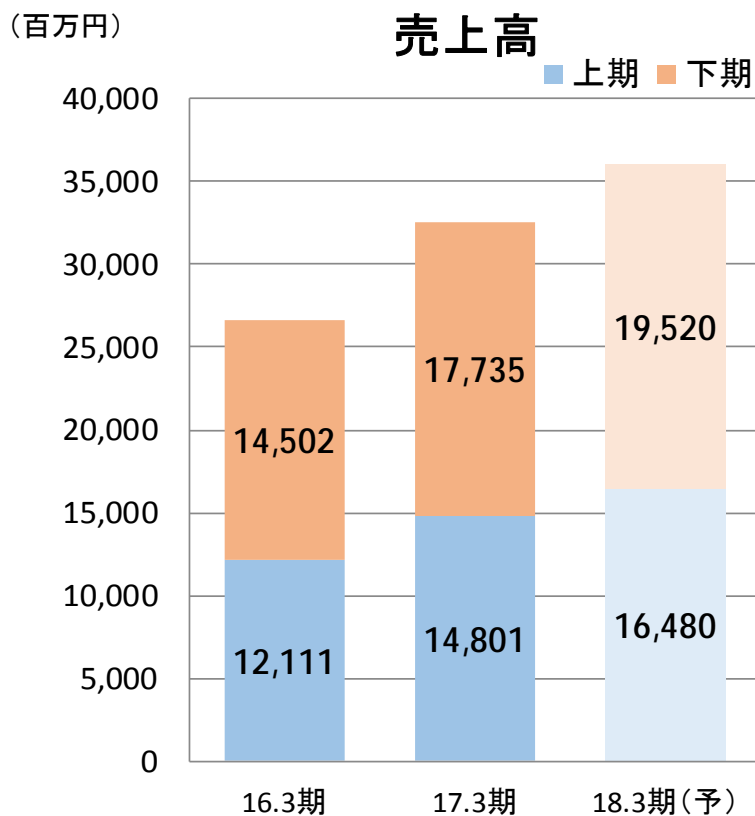
## 2018年3月期 通期業績予想(セグメント別)

シュクレイがフランセとの合併により、生産直販型会社に移行、更なる成長を目指す!

| (百万円、%)  | 売上高     |         |       |        | 営業利益   |         |     |
|----------|---------|---------|-------|--------|--------|---------|-----|
|          | 17/3月期  | 18/3月期予 | 増減額   | 増減率    | 17/3月期 | 18/3月期予 | 増減額 |
| ケイシイシイ   | 10,376  | 10,900  | 524   | 5.1    | 1,446  | 1,570   | 124 |
| 寿製菓・但馬寿  | 9,635   | 10,020  | 385   | 4.0    | 1,065  | 1,080   | 15  |
| シュクレイ※   | 9,275   | 10,770  | 1,495 | 16.1   | 611    | 800     | 189 |
| 販売子会社    | 5,120   | 5,370   | 250   | 4.9    | 377    | 423     | 46  |
| 九十九島グループ | 3,287   | 3,430   | 143   | 4.3    | △ 131  | △ 90    | 41  |
| その他      | 278     | 350     | 72    | 25.9   | △ 75   | △ 25    | 50  |
| セグメント計   | 37,971  | 40,840  | 2,869 | 7.6    | 3,293  | 3,758   | 465 |
| 調整額      | △ 5,435 | △ 4,840 | 595   | △ 10.9 | 554    | 692     | 138 |
| 合計       | 32,536  | 36,000  | 3,464 | 10.6   | 3,847  | 4,450   | 603 |

従来、独立セグメントとしていたフランセは、2017年4月1日付けの組織再編(吸収合併)に伴い、シュクレイに統合。17/3月期実績は、当該報告セグメント区分に基づき組替えた数値を使用しております。

# 2018年3月期 通期業績予想(上期・下期比較)



(単位:百万円)

|    | 売上高    |        |        |        |          |        | 経常利益  |        |       |        |          |        |
|----|--------|--------|--------|--------|----------|--------|-------|--------|-------|--------|----------|--------|
|    | 16.3期  | 構成比    | 17.3期  | 構成比    | 18.3期(予) | 構成比    | 16.3期 | 構成比    | 17.3期 | 構成比    | 18.3期(予) | 構成比    |
| 上期 | 12,111 | 45.5%  | 14,801 | 45.5%  | 16,480   | 45.8%  | 1,306 | 39.3%  | 1,471 | 37.7%  | 1,650    | 36.7%  |
| 下期 | 14,502 | 54.5%  | 17,735 | 54.5%  | 19,520   | 54.2%  | 2,020 | 60.7%  | 2,427 | 62.3%  | 2,850    | 63.3%  |
| 通期 | 26,612 | 100.0% | 32,536 | 100.0% | 36,000   | 100.0% | 3,326 | 100.0% | 3,898 | 100.0% | 4,500    | 100.0% |



# 今後の経営方針とセグメント別業績の概況

## ビジョン(目指すべき方向性)

全国各地のお菓子のオリジナルブランドとショップブランドを創造する

# 「お菓子の総合プロデューサー」

## General Producer of the Sweets

- 「**高い価値の創造**」をテーマに美味しさ、品質に徹底的にこだわり「**地域性**(Local)」と「**専門店性**(Specialty)」を追求した独創性のあるお店及びお菓子創りを推進
- 地域ごとのマーケット特性にマッチしたお土産、パーソナル・ギフトから自家用まで多様な**プレミアム・ギフトスイーツ**(Premium Gift Sweets)の需要にブランドポートフォリオで適応

## 今後の経営方針

### 2017年経営スローガン

WSR!WSR!!  
WSR!WSR!!  
WSR!WSR!!

**WSR** ワールド サプライジング リゾート宣言  
ワールド(W) **世界へ**  
サプライジング(S) **ありえないほどの驚きの**  
リゾート(R) **非日常(超感動)**を提供する

### 実践項目

**超現場主義** (プロフィット部門中心の経営)  
商品力、販売力・営業力、売場力のレベルアップ

### 目標指標

**売上高経常利益率 20%**

持続的な成長に向け、更なる粗利率の改善と成長戦略の遂行に注力

## 当面の重点施策

# ①インバウンド対策の強化

- ・寿スピリッツ流営業の推進により、国際線ターミナルでの催事・常設売場拡大に注力
- ・直営店舗での免税対応、外国語接客・表示対応



LeTAO 関西国際空港 外国語接客・販売



東京ミルクチーズ工場 成田空港  
多言語表示ディスプレイ

# 当面の重点施策

## ②海外展開 (海外における事業モデルの構築)

・グローバルブランドとしてアジアでの店舗出店を加速させる



韓国 スターフィールドハナム店(9月)



香港 IFCモール店(10月)



シンガポール ION Orchard店(12月)



東京ミルクチーズ工場



フィリピン Green Belt店(11月)



韓国 カロスビル店(11月)



台湾 新光三越百貨店(12月)

## 当面の重点施策

# ③首都圏でのWSR化展開の推進

- ・シュクレイ 多ブランド展開の更なる推進 関東主要SA・PAなど販路拡大
- ・グループ各社による期間限定店舗展開の推進



新ブランドJudgeman Monaci



JR東京駅構内にオープン(3月)





# グループ再編により首都圏での経営基盤を強化

(連結子会社間での吸収合併)

2017年4月1日付けで、株式会社シュクレイと株式会社フランセとの吸収合併を実施

## 合併メリット

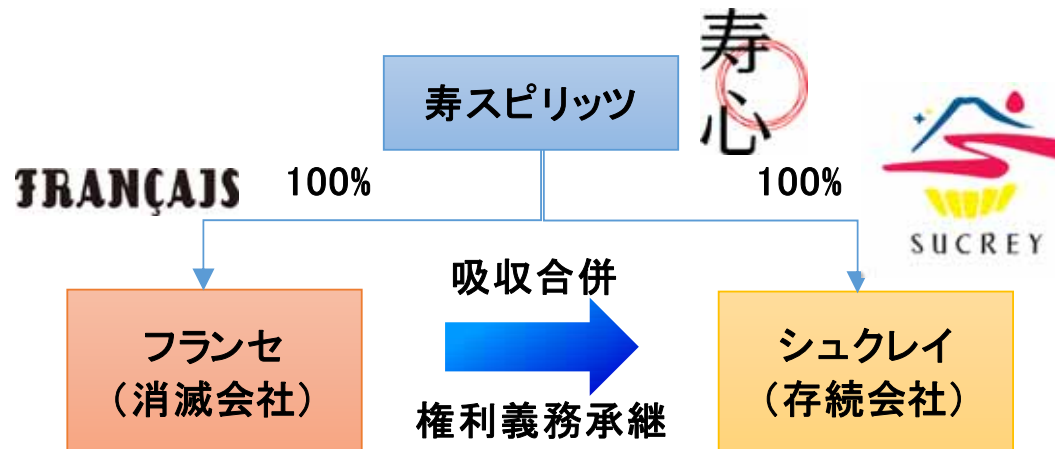
### ①首都圏展開における競争力の強化

生産直販会社への移行により、会社の信用力、ブランド価値の向上

### ②経営資源の集約による経営効率の向上

シュクレイのブランディングノウハウの活用

### ③グループ製造キャパシティの増加による増産体制の構築



## 当面の重点施策

# ④プレミアム・ギフトスイーツの創造と育成

・美味しさの追求と、少チャンネル・多用途のプレミアム・ギフトスイーツの開発推進



## 当面の重点施策数値目標

(単位：百万円)

|          | 実績<br>16年3月期 | 実績<br>17年3月期 | 目標数値<br>18年3月期 |
|----------|--------------|--------------|----------------|
| インバウンド売上 | 810          | 1,960        | 2,500          |
| 海外売上     | 550          | 778          | 1,200          |
| シュクレイ売上  | 4,735        | 9,275        | 10,770         |

インバウンド売上…国内主要国際空港での売上

海外売上…台湾（現地法人売上）、韓国・香港及びその他の国は国内出荷売上（ロイヤルティ含む）

シュクレイ売上…シュクレイとフランセの合併に伴い、首都圏売上の開示をシュクレイの売上開示に変更

シュクレイの売上はインバウンド及び海外売上も含まれている

16年3月期、17年3月期の実績数値についてはフランセの売上が含まれている

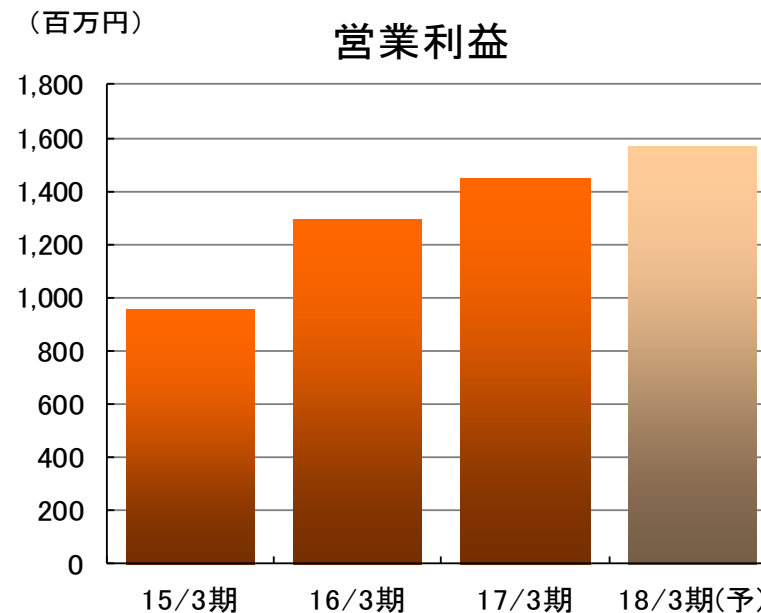
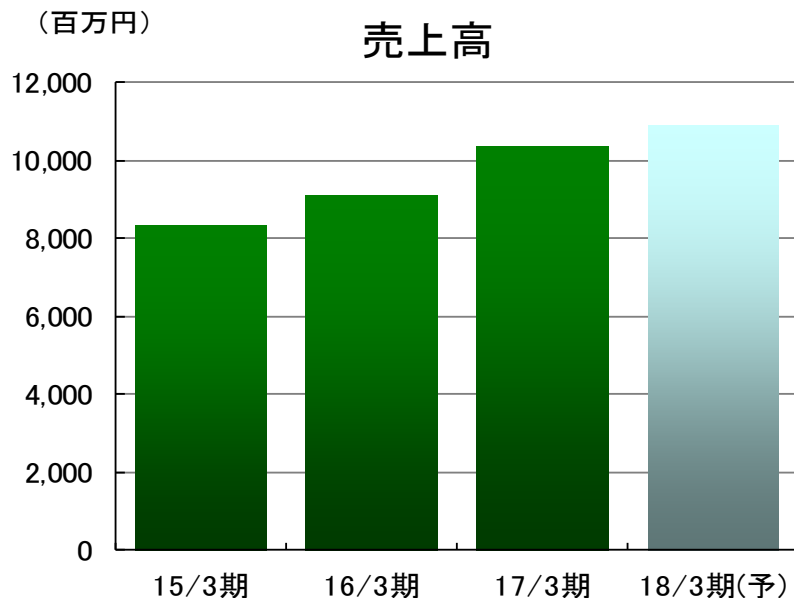
## セグメント別概況



- ケイセイセイ
- 寿製菓・但馬寿
- シュクレイ
- 販売子会社
- 九十九島グループ
- その他

# 《ケイシイシイ》

来期予想:売上高 **10,900**百万円(前期比**+5.1%**)営業利益 **1,570**百万円(同**+8.6%**)



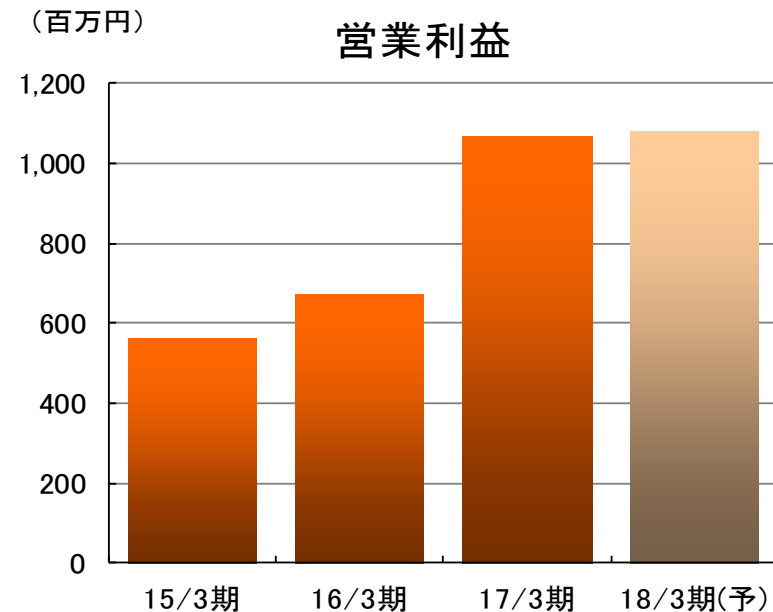
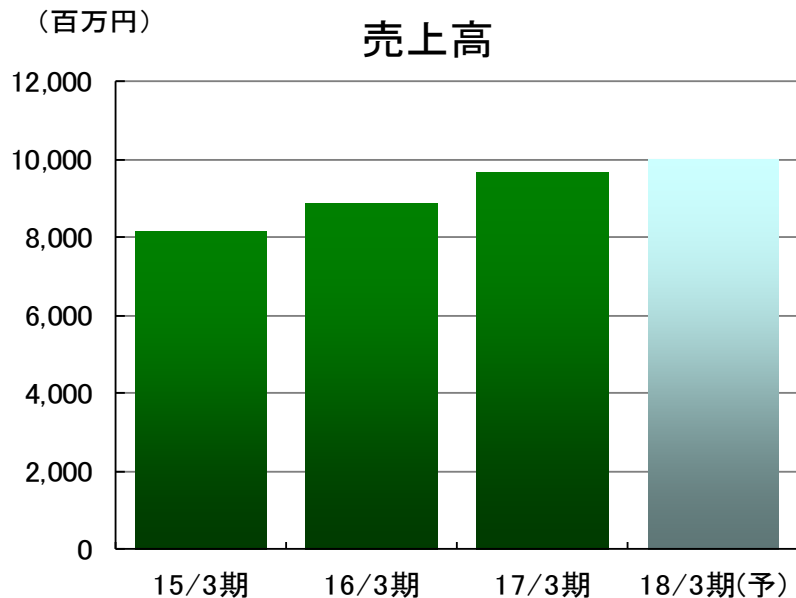
## ケイシイシイ

| (百万円,%) | 15/3期 | 16/3期 | 17/3期  | 対前期   |      | 18/3期(予) | 対前期 |     |
|---------|-------|-------|--------|-------|------|----------|-----|-----|
|         | 金額    | 金額    | 金額     | 増減額   | 増減率  | 金額       | 増減額 | 増減率 |
| 売上高     | 8,331 | 9,095 | 10,376 | 1,281 | 14.1 | 10,900   | 524 | 5.1 |
| 売上総利益   | 4,947 | 5,535 | 6,280  | 745   | 13.5 | 6,704    | 424 | 6.8 |
| 粗利率     | 59.4  | 60.9  | 60.5   | △ 0.3 |      | 61.5     | 1.0 |     |
| 販売管理費   | 3,991 | 4,245 | 4,834  | 589   | 13.9 | 5,134    | 300 | 6.2 |
| 営業利益    | 957   | 1,290 | 1,446  | 156   | 12.1 | 1,570    | 124 | 8.6 |



# 《寿製菓・但馬寿》

来期予想:売上高 **10,020**百万円(前期比**+4.0%**)営業利益 **1,080**百万円(同**+1.4%**)



## 寿製菓・但馬寿

| (百万円,%) | 15/3期 | 16/3期 | 17/3期 | 対前期 |      | 18/3期(予) | 対前期 |     |
|---------|-------|-------|-------|-----|------|----------|-----|-----|
|         | 金額    | 金額    | 金額    | 増減額 | 増減率  | 金額       | 増減額 | 増減率 |
| 売上高     | 8,140 | 8,867 | 9,635 | 768 | 8.7  | 10,020   | 385 | 4.0 |
| 売上総利益   | 2,976 | 3,328 | 3,748 | 420 | 12.6 | 3,948    | 200 | 5.3 |
| 粗利率     | 36.6  | 37.5  | 38.9  | 1.4 |      | 39.4     | 0.5 |     |
| 販売管理費   | 2,417 | 2,657 | 2,682 | 26  | 1.0  | 2,868    | 186 | 6.9 |
| 営業利益    | 560   | 671   | 1,065 | 394 | 58.7 | 1,080    | 15  | 1.4 |



# 《寿製菓・但馬寿》

## 重点対策：新商品開発・主力商品強化・販路開拓

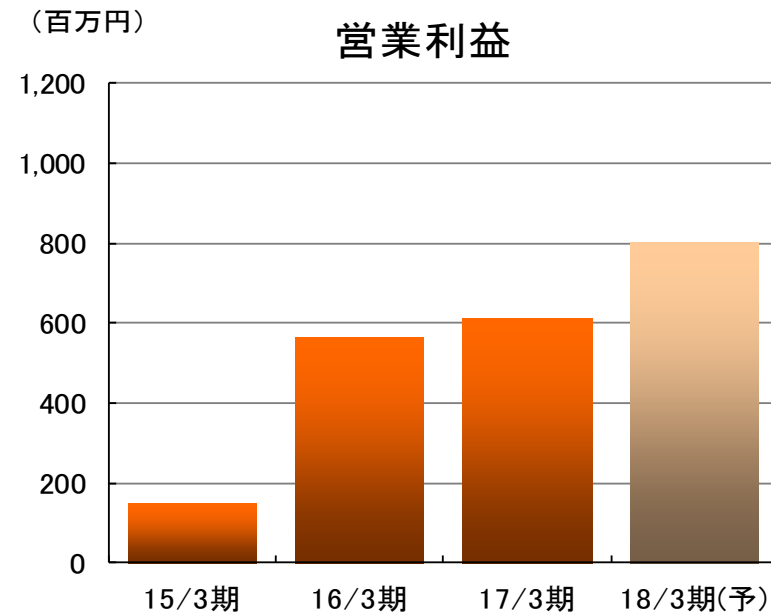
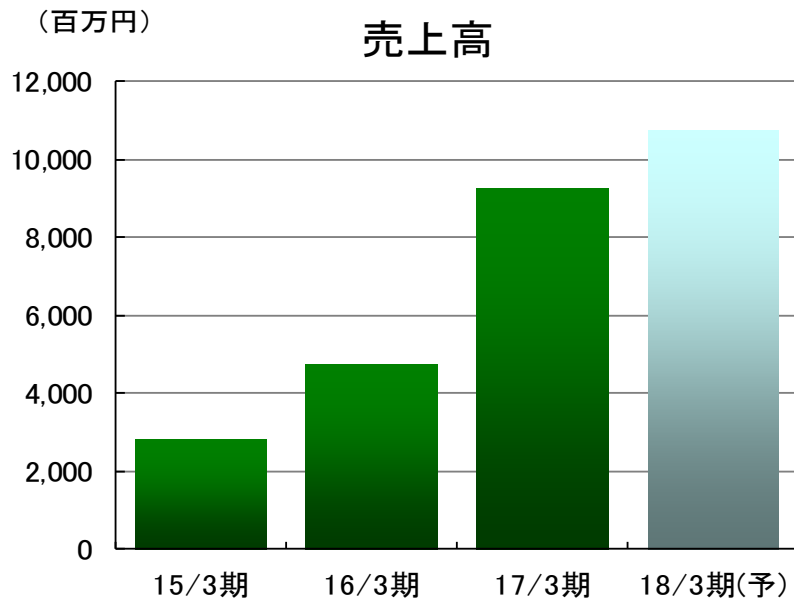
- ・発売50周年を迎える因幡の白うさぎの更なるシェア拡大
- ・グループ会社・代理店との連携を強化
- ・新ライン増設による生産力のバージョンアップ





# 《シュクレイ》

来期予想:売上高 **10,770**百万円(前期比**+16.1%**)営業利益 **800**百万円(同**+30.9%**)



## シュクレイ

| (百万円,%) | 15/3期 | 16/3期 | 17/3期 | 対前期   |       | 18/3期(予) | 対前期   |      |
|---------|-------|-------|-------|-------|-------|----------|-------|------|
|         | 金額    | 金額    | 金額    | 増減額   | 増減率   | 金額       | 増減額   | 増減率  |
| 売上高     | 2,795 | 4,735 | 9,275 | 4,540 | 95.9  | 10,770   | 1,495 | 16.1 |
| 売上総利益   | 1,537 | 2,667 | 4,990 | 2,323 | 87.1  | 6,185    | 1,195 | 23.9 |
| 粗利率     | 55.0  | 56.3  | 53.8  | △ 2.5 |       | 57.4     | 3.6   |      |
| 販売管理費   | 1,388 | 2,102 | 4,379 | 2,277 | 108.3 | 5,385    | 1,006 | 23.0 |
| 営業利益    | 149   | 565   | 611   | 46    | 8.2   | 800      | 189   | 30.9 |

従来、独立セグメントとしていたフランセは、2017年4月1日付けの組織再編(吸収合併)に伴い、シュクレイに統合。16/3期及び17/3期実績は、当該報告セグメント区分に基づき組替えた数値を使用しております。

# 《シュクレイ》

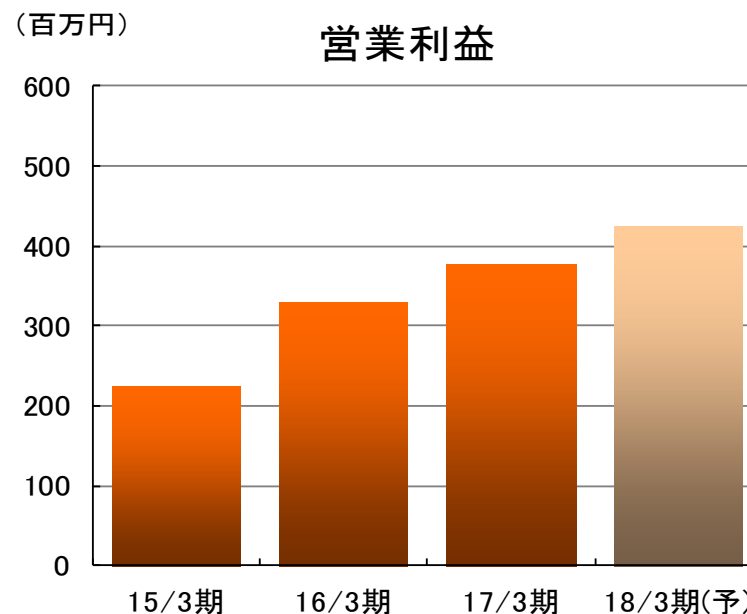
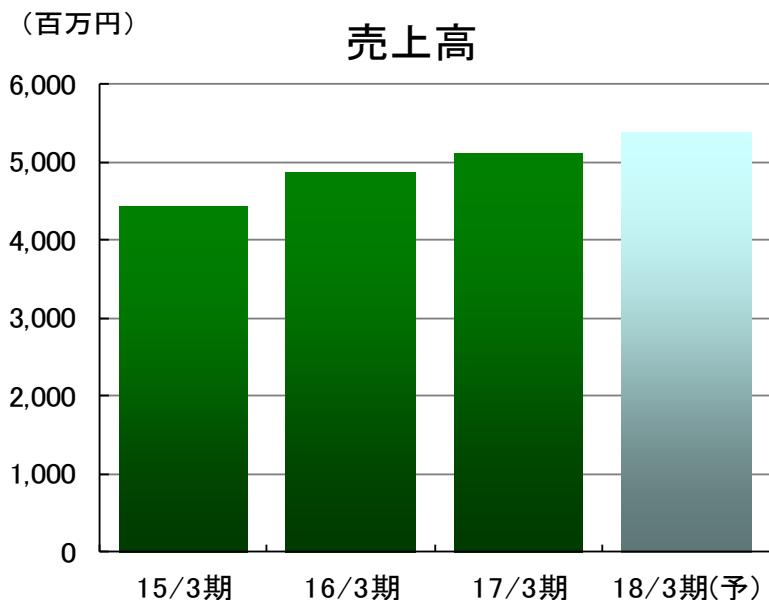
## フランスとの合併により製造メーカーとして始動

- ・自社製造によるプレミアム・ギフトスイーツを各ブランドへ供給開始
- ・既存店舗・催事・駅・空港卸のチャネルで季節イベント・インバウンド対策を推進



# 《販売子会社》

来期予想:売上高 **5,370**百万円(前期比**+4.9%**)営業利益 **423**百万円(同**+12.3%**)



## 販売子会社

| (百万円,%) | 15/3期 | 16/3期 | 17/3期 | 対前期 |      | 18/3期(予) | 対前期 |      |
|---------|-------|-------|-------|-----|------|----------|-----|------|
|         | 金額    | 金額    | 金額    | 増減額 | 増減率  | 金額       | 増減額 | 増減率  |
| 売上高     | 4,434 | 4,868 | 5,120 | 252 | 5.2  | 5,370    | 250 | 4.9  |
| 売上総利益   | 1,355 | 1,550 | 1,706 | 156 | 10.1 | 1,813    | 107 | 6.3  |
| 粗利率     | 30.6  | 31.8  | 33.3  | 1.5 |      | 33.8     | 0.4 |      |
| 販売管理費   | 1,130 | 1,221 | 1,329 | 109 | 8.9  | 1,390    | 61  | 4.6  |
| 営業利益    | 225   | 330   | 377   | 47  | 14.3 | 423      | 46  | 12.3 |

# 《販売子会社》

## 交通拠点チャネル(駅・空港・SA)での展開強化

- ・美味しさと品質に徹底的にこだわった主力商品の更なる売上増大を目指す



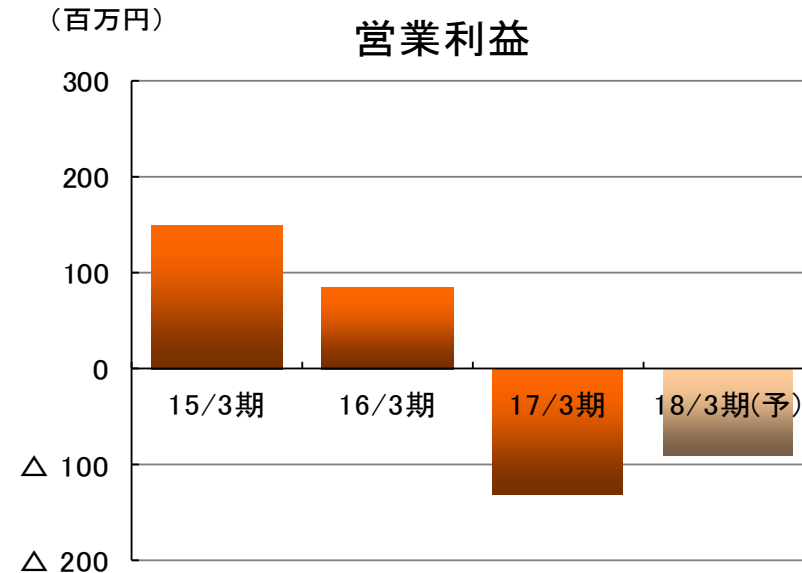
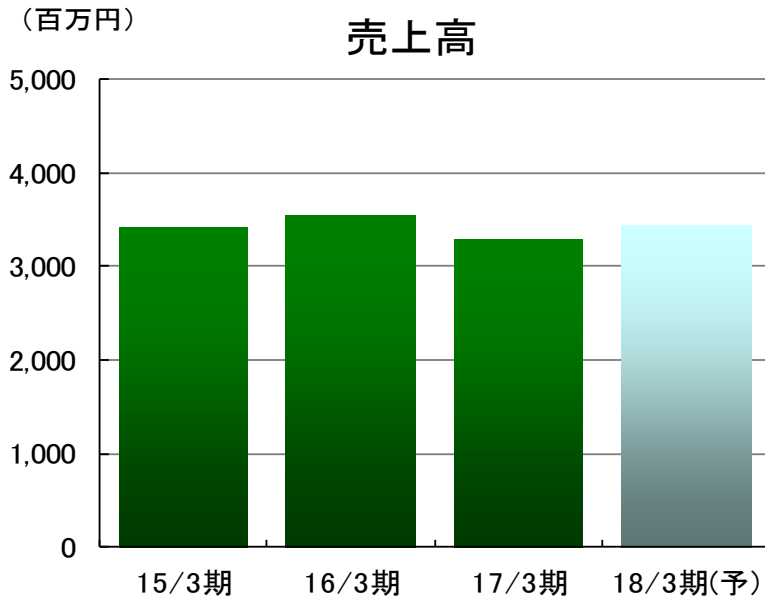
KYOTO VENETO 京都抹茶ロールケーキ



まっかな苺のラングドシャ

# 《九十九島グループ》

来期予想:売上高 **3,430**百万円(前期比 **+4.3%**) 営業損失 **90**百万円(前期は営業損失131百万円)



## 九十九島グループ

| (百万円,%) | 15/3期 | 16/3期 | 17/3期 | 対前期   |       | 18/3期(予) | 対前期 |     |
|---------|-------|-------|-------|-------|-------|----------|-----|-----|
|         | 金額    | 金額    | 金額    | 増減額   | 増減率   | 金額       | 増減額 | 増減率 |
| 売上高     | 3,409 | 3,554 | 3,287 | △ 267 | △ 7.5 | 3,430    | 143 | 4.3 |
| 売上総利益   | 1,432 | 1,525 | 1,389 | △ 136 | △ 8.9 | 1,490    | 101 | 7.3 |
| 粗利率     | 42.0  | 42.9  | 42.2  | △ 0.7 |       | 43.4     | 1.2 |     |
| 販売管理費   | 1,283 | 1,440 | 1,519 | 80    | 5.5   | 1,580    | 61  | 4.0 |
| 営業利益    | 149   | 85    | △ 131 | △ 216 | -     | △ 90     | 41  | -   |

# 《九十九島グループ》

主力商品の拡販と「Ivorish」首都圏での展開強化により  
早期回復を目指す



九十九島せんぺい



neuf neuf クレーム・フォンデュ



ロールアップトースト ブルーベリー



Ivorish催事 東京駅グランスタ

# 《その他》

## 純藍

### 純藍 事業軌道化に向け、藍の認知度拡大と Web広告通販事業に特化



藍の青汁



うる藍バリア



青のハーブティー

#### 寿製菓株式会社 国立大学法人島根大学との共同研究

平成28年4月28日に藍のポリフェノール(フラボノイド)の物質特許、製法特許およびコレステロール合成に関わる3-ヒドロキシ-3-メチルグルタリル(HMG)-CoA還元酵素阻害剤としての用途特許を取得



# 株式の状況・株主還元



# 株式の状況

(2017年3月31日現在)

■発行可能株式総数 91,200,000株

(注)2016年4月1日付株式分割[1:3]実施に伴い、60,800,000株増加

■発行済株式総数 31,121,520株

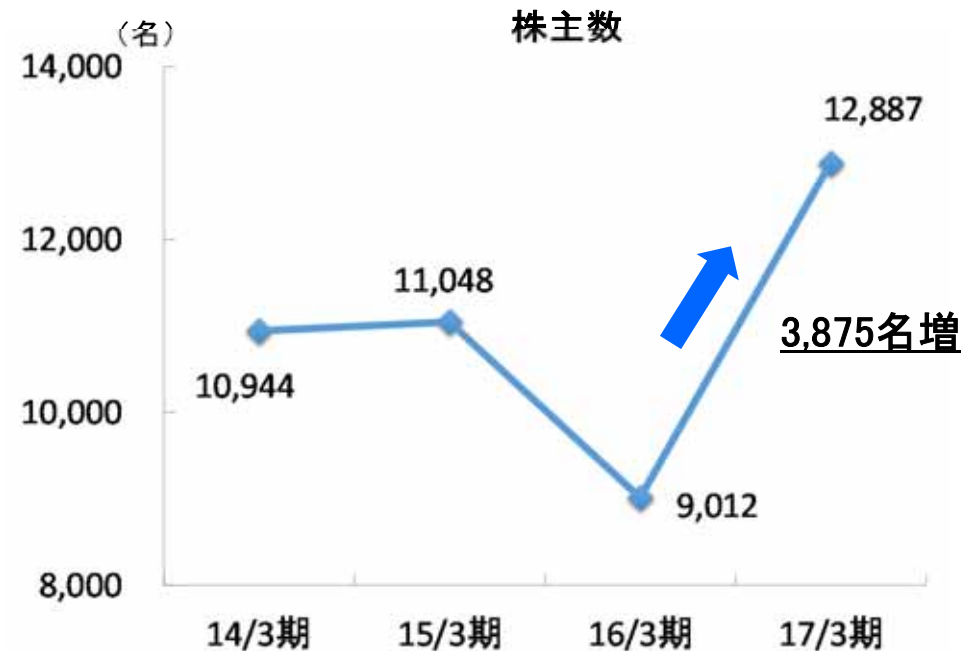
(注)2016年4月1日付株式分割[1:3]実施に伴い、20,747,680株増加

■単元株式数 100株

■株主数 12,887名

(対前期末比 3,875名増)

■大株主(上位5位)



| 株主名                       | 持株数(株)    | 出資比率(%) |
|---------------------------|-----------|---------|
| エスカワゴエ株式会社                | 9,300,000 | 29.88   |
| 日本マスタートラスト信託銀行株式会社(信託口)   | 991,900   | 3.18    |
| 日本トラスティ・サービス信託銀行株式会社(信託口) | 979,000   | 3.14    |
| 寿スピリッツ従業員持株会              | 933,077   | 2.99    |
| 株式会社山陰合同銀行                | 900,000   | 2.89    |

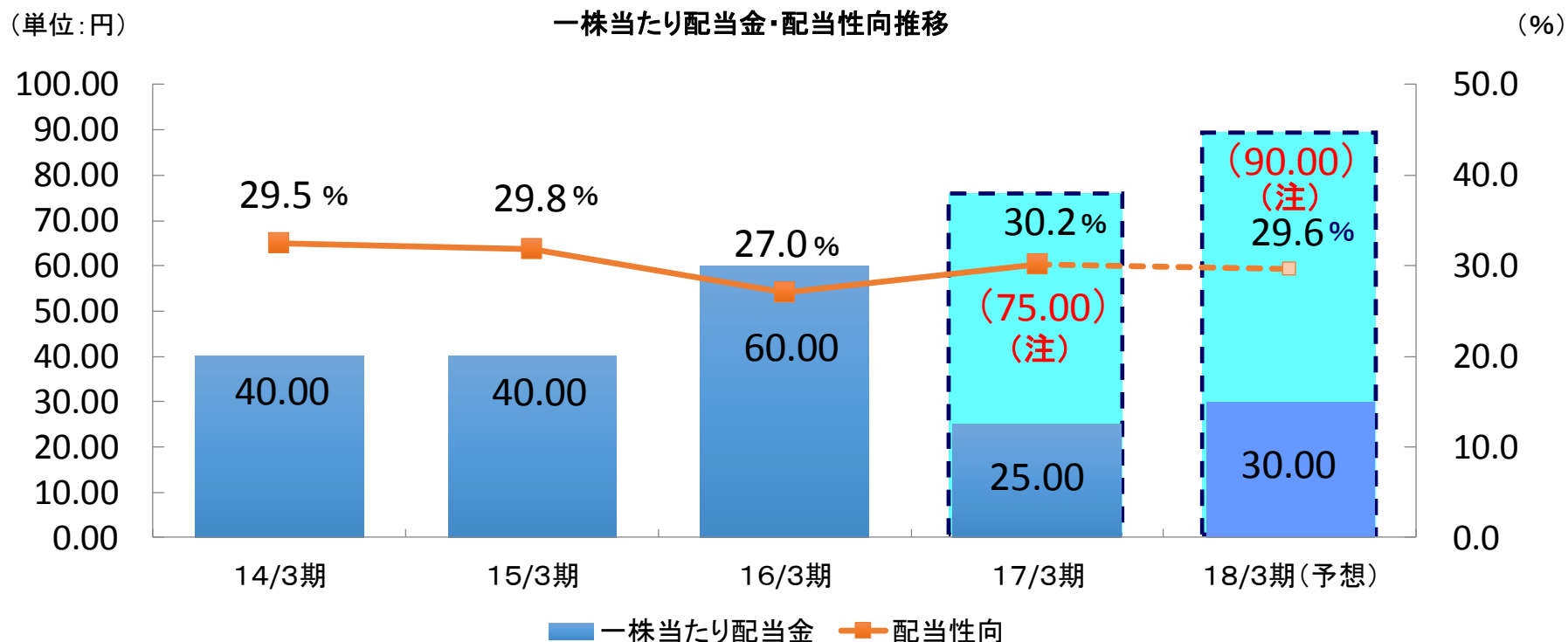
注)出資比率は、自己株式1,625株を除く

# 株主還元

## ■ 配当方針

長期にわたり、安定して利益還元ができるよう、内部留保、業績水準ならびに配当性向等を総合的に勘案し、利益還元を努めることを基本方針としております。

## ■ 2018年3月期1株当たり配当金予想 **30円** (注)



(注) 当社は2016年4月1日を効力発生日として普通株式1株につき3株の株式分割を実施しております。17/3期及び18/3期(予想)の一株当たり配当金は分割後の発行済株式数より算出しており、分割前に遡及修正して換算すると17/3期は75円、18/3期(予想)は90円となります。

【2016年度の株主優待商品】

# 株主優待制度の変更

当社では株主の皆様への利益還元の一つといたしまして株主優待制度を実施しています。

株式分割に伴い、分割後の優待制度の見直しを図り、2017年度より次のとおり株主優待制度を変更いたします。



100株以上ご所有の株主様  
2,000円相当の当社グループ商品



200株以上ご所有の株主様  
4,000円相当の当社グループ商品

## 【株主優待券】



| 変更前                |   | 変更後                |   |
|--------------------|---|--------------------|---|
| ご所有株式数             | 内容  | ご所有株式数             | 内容  |
| 100株以上<br>200株未満   | 2,000円相当のグループ製品                                       | 100株以上<br>500株未満   | 2,000円相当のグループ製品                                       |
| 200株以上<br>1,000株未満 | 4,000円相当のグループ製品                                       | 500株以上<br>1,000株未満 | 4,000円相当のグループ製品                                       |
| 1,000株以上           | 4,000円相当のグループ製品<br>+<br>3,000円相当の直営店舗利用券<br>(代替商品送付可) | 1,000株以上           | 4,000円相当のグループ製品<br>+<br>3,000円相当の直営店舗利用券<br>(代替商品送付可) |



# 《参考情報》

# 会社概要



|         |                           |
|---------|---------------------------|
| 商号      | 寿スピリッツ株式会社                |
| 証券コード   | 2222(東証第一部)               |
| 会社所在地   | 〒683-0845 鳥取県米子市旗ヶ崎2028番地 |
| 設立      | 1952年4月25日                |
| 資本金     | 12億1,780万円                |
| 代表取締役社長 | 河越 誠剛                     |
| 従業員数    | 単体9名・連結1,227名             |
| グループ会社  | 連結子会社18社(国内17社・海外1社)      |
| 連結売上高   | 325億円(2017年3月期)           |

# 沿革(1)

- 1952年4月 (昭和27年) 鳥取県米子市角盤町に**寿製菓株式会社**を設立し、飴菓子等の製造を開始。
- 1959年4月 (昭和34年) 観光土産菓子部門に進出。
- 1968年11月 (昭和43年) 銘菓“**因幡の白うさぎ**”を発売し、観光土産用菓子の高級化に取り組む。
- 1972年4月 (昭和47年) 石川県加賀市に株式会社コトブキ(現 株式会社北陸寿)を設立。その後西日本を中心に販売子会社を順次設立し全国に販売網を広げる。
- 1979年5月 (昭和54年) 現在地(鳥取県米子市)に本社工場を新築移転。
- 1987年3月 (昭和62年) 兵庫県美方郡新温泉町に**株式会社但馬寿**を設立。
- 1988年 (昭和63年) 地元特産の果物を使い、その土地限定で販売する『草冠のない菓子=菓子』をコンセプトに、他社との差別化展開を図る。【旅の味覚の演出家】
- 1993年4月 (平成5年) 鳥取県米子市に製造工程を見学できる大型販売施設『**お菓子の壽城**』を設置。小売事業に本格着手。
- 1994年11月 (平成6年) ジャスダック上場。
- 1996年4月 (平成8年) 北海道千歳市に株式会社コトブキチョコレートカンパニー(現**株式会社ケイシイシイ**)を設立し北海道へ本格進出。製造拠点としてチョコレート、ラングドシャのアイテムが加わる。



“因幡の白うさぎ”



寿製菓(株) 本社工場



お菓子の壽城

## 沿革(2)

- 1998年6月（平成10年）創業100年老舗商標を譲受け、東京都中央区に株式会社つきじちとせを設立。東京和菓子ブランド展開に着手。
- 北海道小樽市に株式会社ケイセイシイが『小樽洋菓子舗ルタオ』を設置。洋菓子小売専門店立上げ。
- 2005年2月（平成17年）営業譲受けにより株式会社九十九島エスケイファーム他3社より菓子の製造・販売事業を継承し、株式会社九十九島グループスタート。
- 2006年10月（平成18年）寿スピリッツ株式会社に社名変更、会社分割により純粋持株会社体制に移行。
- 2011年12月（平成23年）東京都港区に株式会社シュクレイを設立。
- 2012年1月（平成24年）株式会社つきじちとせが、株式会社シュクレイに事業の一部を譲渡し解散。
- 2012年11月（平成24年）台湾台北市に台湾北壽心股份有限公司を設立。
- 2013年4月（平成25年）東京証券取引所市場第二部に上場。
- 2014年4月（平成26年）東京証券取引所の市場第一部に銘柄指定。
- 2014年9月（平成26年）東京都港区に純藍株式会社を設立。
- 2016年1月（平成28年）株式会社フランセの全株式を取得して子会社化。
- 2017年4月（平成29年）株式会社シュクレイが株式会社フランセを吸収合併。



小樽洋菓子舗ルタオ



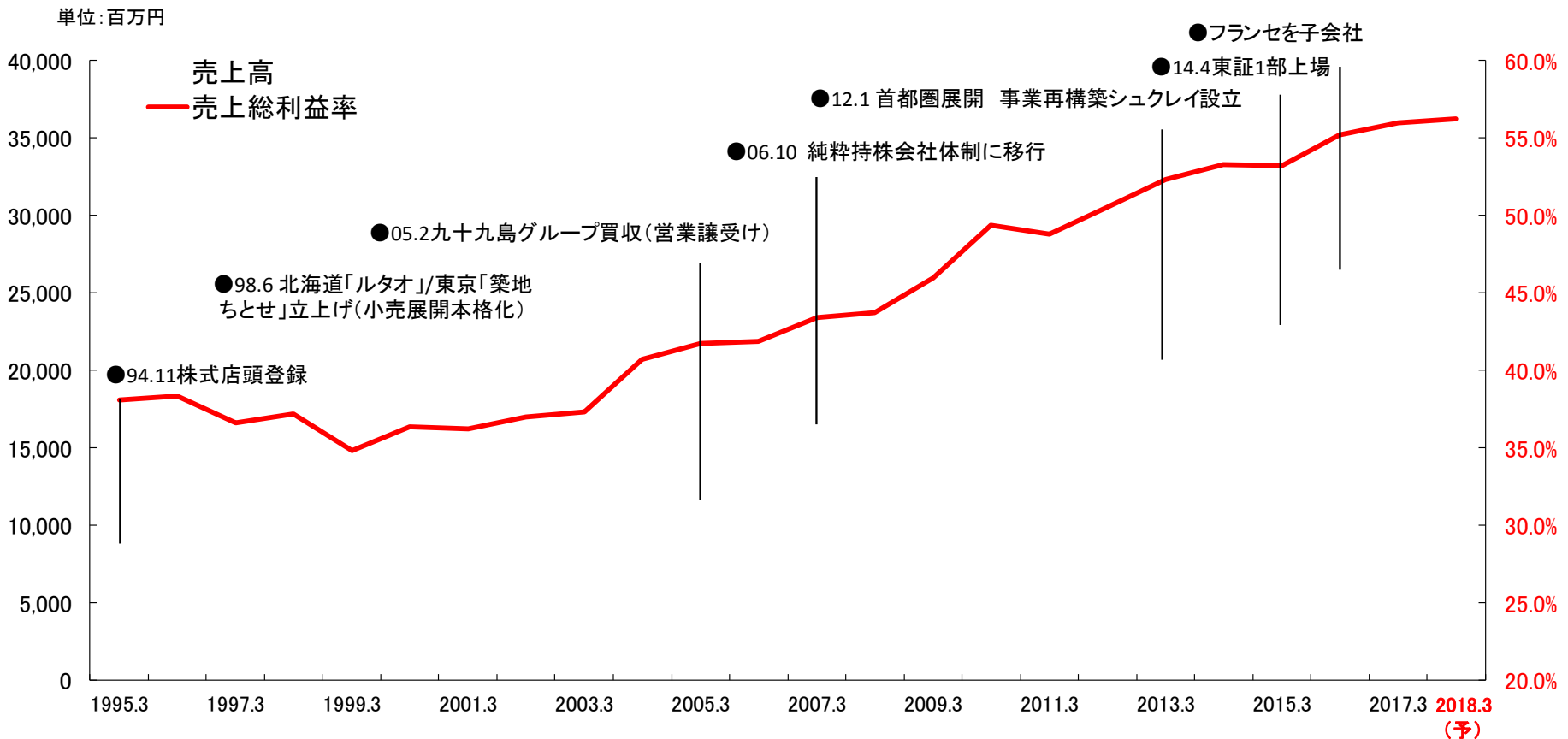
“ドゥーブルフロマージュ”



“九十九島せんぺい”

# 寿スピリッツグループの変遷①

製造卸から製造小売へ事業モデルを転換 / 高粗利益率経営を推進  
組織改革、事業再構築、M&A など果敢に取り組む





# 寿スピリッツグループの変遷②

2014.3期 売上高経常利益率10%突破、高い収益性を実現



## 経営理念・基本ポリシー

### 経営理念

喜びを創り喜びを提供する

### 基本ポリシー

今日一人、熱狂的なファンを創る

私達は、経営理念の実現に向け、「**今日一人、熱狂的なファンを創る**」ことを基本ポリシーに、従業員一人ひとりが当事者意識をもって経営に参画する「**全員参画の理念経営**」の徹底実践により活力ある魅力溢れた企業集団を創り、「**高い価値を創造**」する高利益企業を目指してまいります。

# 経営理念をベースとした全員参画型経営を構築

1996年3月期より京セラ様の経営管理手法「アメーバ経営」を導入

2003年1月、経営哲学(フィロソフィー)を明文化した経営理念手帳「こづち」を作成し、すべての従業員に周知徹底、経営理念の浸透と企業倫理の徹底に努めています。

## 《こづち発表全国大会》

経営理念を徹底実践し、それぞれの実践による成果を全従業員が共有化し、更なる大きな成果を生み出していくことを目的に毎年1回開催しています。



# 主要ショップブランド



お菓子の **壽城**  
(山陰)

**遊月亭**  
(兵庫)



(北海道)

**Ivorish**

Premium French Toast

(福岡・東京)



(佐世保・福岡)



(神戸)



**FRANCAIS**

(横浜)



東京ミルクチーズ工場

(東京)

# 主力商品一例



Nostalgic Modern  
**LeTAO**  
\* Nostalgic Sweets Master \*

「ドゥーブルフロマージュ」



寿製菓株式会社「因幡の白うさぎ」



お菓子の**壽城** 「とち餅」



「ソルト&カマンベールクッキー」



「九十九島せんべい」



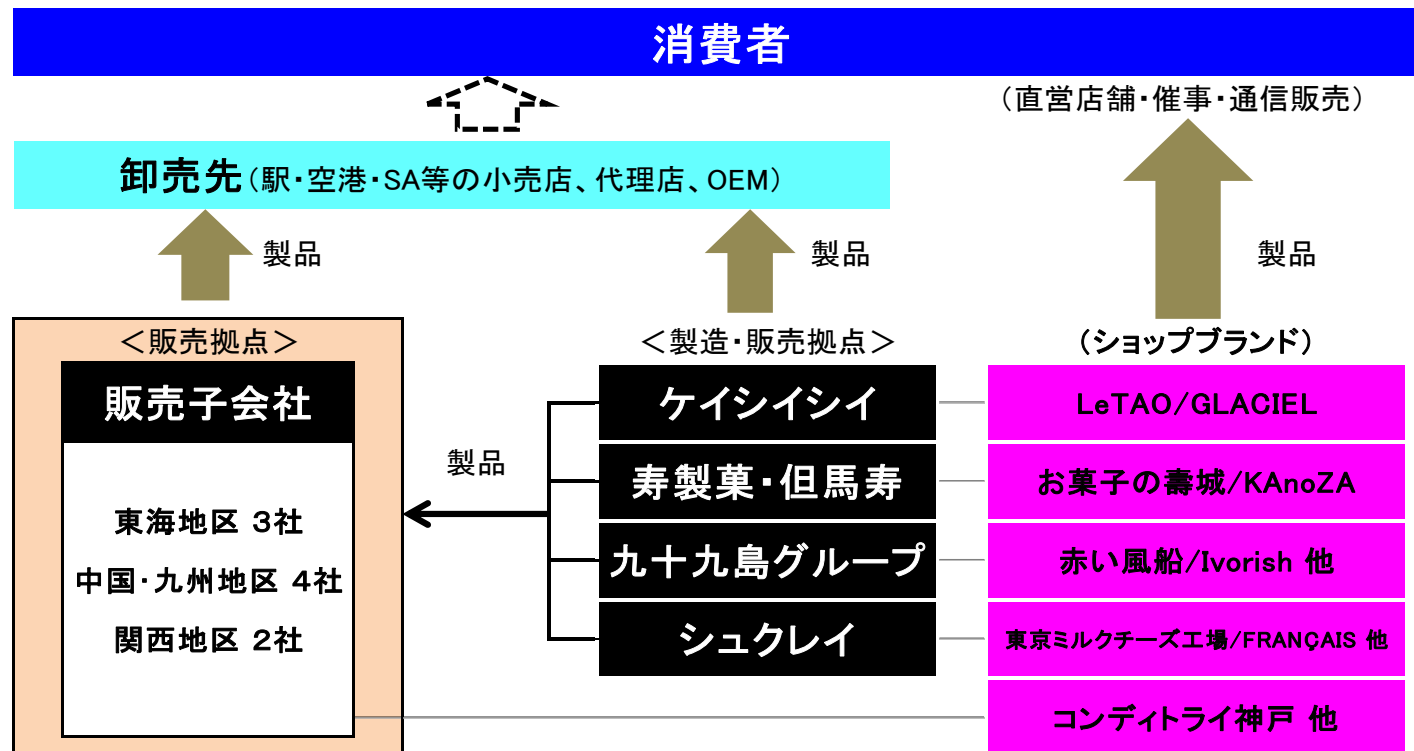
KONJITORE KOBÉ ●「神戸クリームチーズケーキ」

# 事業概要

当社グループは、当社(純粋持株会社)・子会社17社で構成。  
事業セグメントは、地域事業会社を基礎に区分。(地域事業会社の連合体)

北海道から沖縄に至る全国を網羅した販売プラットフォームと製造拠点の強みを活かし、企画・製造・販売までの一貫したサービスを提供。

[事業系統図]



注: 上図には、寿スピリッツ(純粋持株会社)、その他セグメントは除いている。



## 熱狂的ファンづくりの取り組み事例

「熱狂的ファンづくり」とは、経営理念「喜びを創り喜びを提供する」の行動指針を言い表した標語であります。

# 《ケイシイシイ》

## ● OTARU SWEET HALLOWEEN

2016年10月の小樽堺町通りはハロウィン装飾やハロウィン限定スイーツ、スタッフの仮装などハロウィン一色に染まりました。ルタオ本店前のメルヘン交差点には巨大ジャック・オー・ランタンが出現し、ルタオメンバーによるフラッシュモブのサプライズなど、思わずシェアしたくなるようなハロウィンスポットに変身しました。





# 《寿製菓・但馬寿》

## ●白うさぎ一座による紙芝居公演

寿製菓の社員有志で結成された白うさぎ一座。地元保育園での紙芝居公演は大人気。素敵な神話と美味しいお菓子が引き継がれていく事を願い、これからも「因幡の白うさぎ」を伝え続けていきます。



# 《シュクレイ》

## ●東京ミルクチーズ工場 5周年記念イベント開催

多くの方々に愛され5周年を迎えた東京ミルクチーズ工場。

Ivorish渋谷店とのコラボレーションで実現した、東京ミルクチーズ工場5th Anniversary店。  
一日限りの特別な空間で、東京ミルクチーズ工場の更なる魅力を発信しました。



東京ミルクチーズ工場



# 《株主懇談会での取組み》

- 2016年6月28日(火)に定時株主総会終了後に開催された株主様との懇談会  
全国各地のプレミアム・ギフトスイーツが株主様との貴重な時間を彩りました。

