

**TOSHIBA**

Leading Innovation >>>

# 2015年度 第1四半期決算

2015年9月14日

株式会社 **東芝**

代表執行役上席常務

平田 政善

# 注意事項

- この資料には、当社グループの将来についての計画や戦略、業績に関する予想及び見通しの記述が含まれています。
- これらの記述は、過去の事実ではなく、当社が現時点で把握可能な情報から判断した想定及び所信にもとづく見込みです。
- 当社グループはグローバル企業として市場環境等が異なる国や地域で広く事業活動を行っているため、実際の業績は、これに起因する多様なリスクや不確実性（経済動向、エレクトロニクス業界における激しい競争、市場需要、為替レート、税制や諸制度等がありますが、これに限りません。）により、当社の予測とは異なる可能性がありますので、ご承知おきください。
- 注記が無い限り、表記の数値は全て連結ベースの3ヶ月累計です。
- セグメント情報における業績を、現組織ベースに組み替えて表示しています。

# 今回のポイント

- [売上高]

ライフスタイルで販売地域の絞込み等により減収となり、対前年同期で減収

➤ 売上高 1兆3,499億円 (対前年同期 ▲641億円)

- [損益]

電子デバイスは減益するも高い利益率を維持、また電力・社会インフラ、ライフスタイルが悪化し、全体として対前年同期で悪化

➤ 営業損益 ▲110億円 (対前年同期 ▲587億円)

➤ 税引前損益 ▲173億円 (対前年同期 ▲475億円)

➤ 当期純損益 ▲123億円 (対前年同期 ▲290億円)

- Net D/Eレシオは、対前年同期で17ポイント改善し、111%

- 不適切会計処理問題の影響等を慎重に見極めている状況であることから、2015年度業績予想は開示しておりません。

# 2015年度第1四半期決算 全社

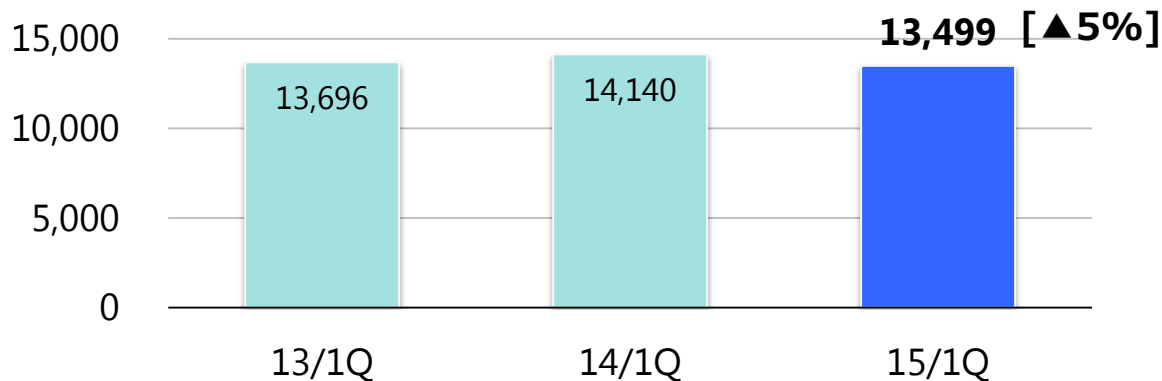
単位：億円

	15/1Q	14/1Q	差
売上高	13,499	14,140	▲641
営業損益 %	▲110 ▲0.8%	477 3.4%	▲587
税引前損益 %	▲173 ▲1.3%	302 2.1%	▲475
当期純損益 %	▲123 ▲0.9%	167 1.2%	▲290
1株当たり 当期純損益	▲¥2.90	¥3.95	▲¥6.85
F C F	▲829	▲611	▲218
株主資本	10,992	10,164	828
Net有利子負債	12,217	13,005	▲788
Net D/Eレシオ	111%	128%	▲17%

※Net D/Eレシオ：（有利子負債－現預金）÷株主資本

# 決算レビュー

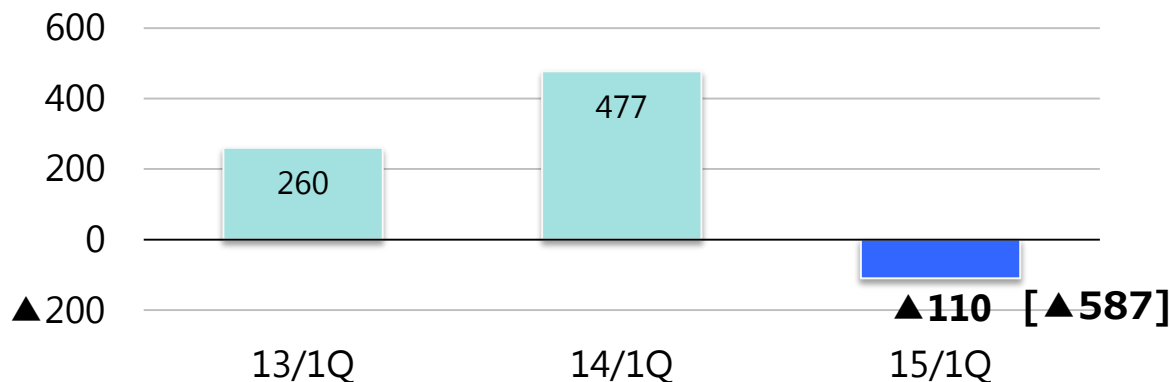
売上高



単位：億円

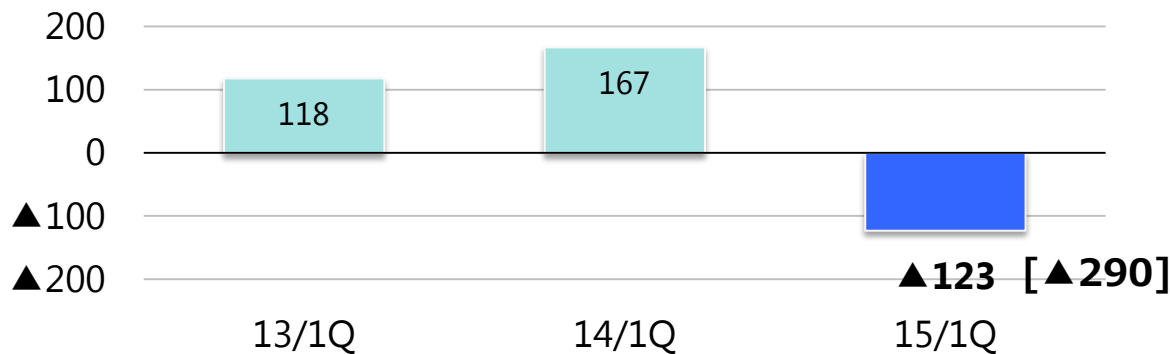
- ライフスタイルでの一部地域・領域からの撤退により、全体で減収。

営業損益



- 電力・社会インフラ、ライフスタイルを中心として、各セグメントで減益/悪化。

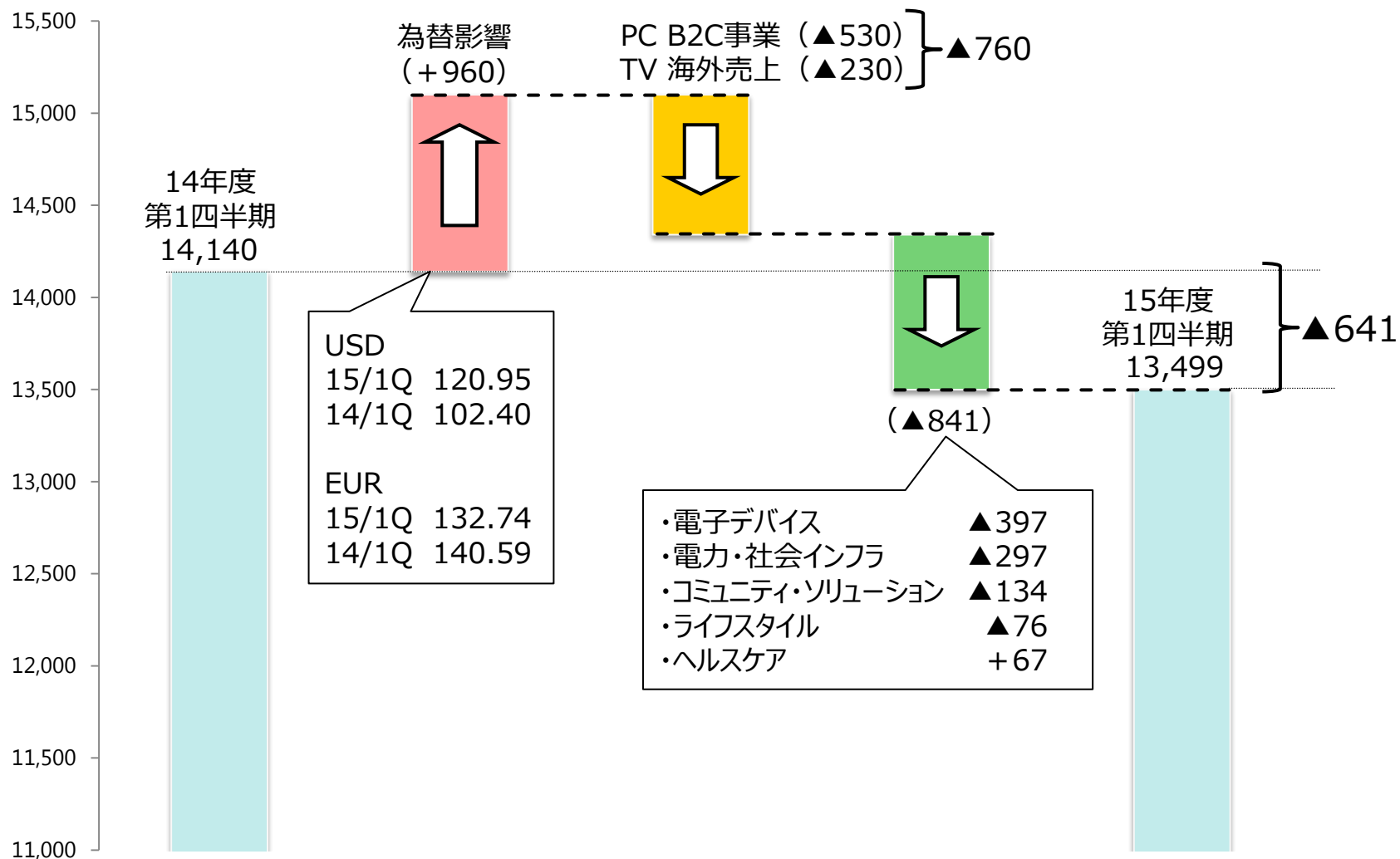
当期純損益



- 営業損益の悪化により悪化。

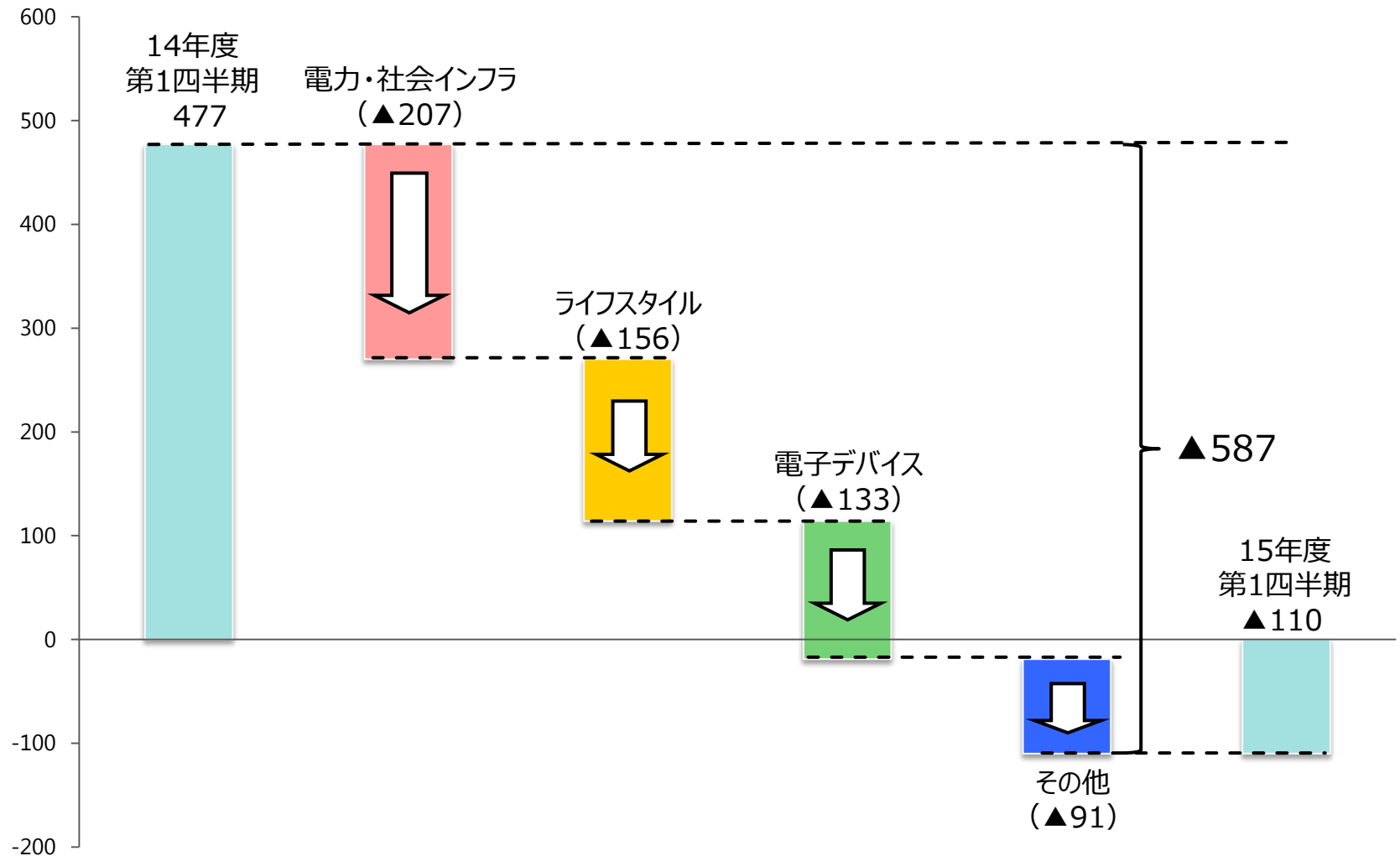
# 2015年度第1四半期売上高概要

単位：億円



# 2015年度第1四半期営業損益概要

単位：億円



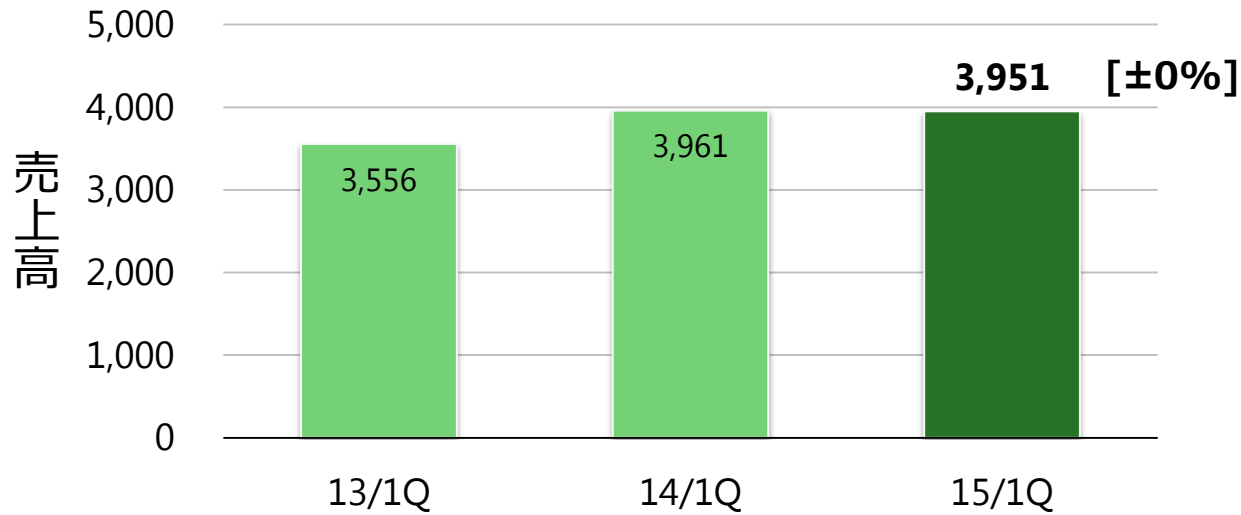
# 2015年度第1四半期決算 セグメント別

単位：億円

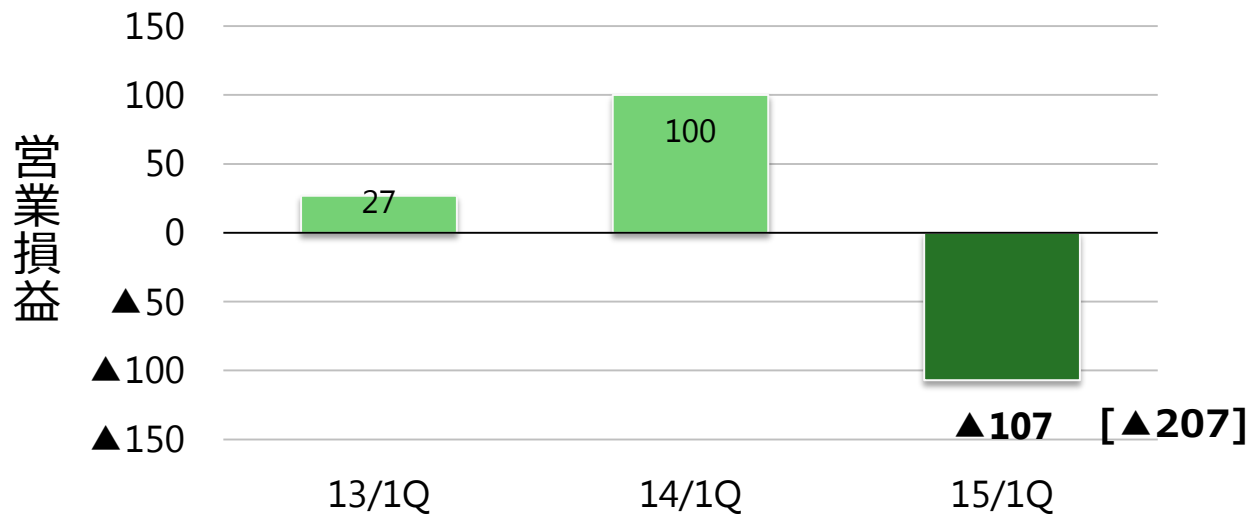
		15/1Q	14/1Q	差
電力・社会インフラ	売上高	3,951	3,961	▲10
	営業損益	▲107	100	▲207
コミュニティ・ソリューション	売上高	3,036	3,008	28
	営業損益	▲65	19	▲84
ヘルスケア	売上高	815	715	100
	営業損益	1	6	▲5
電子デバイス	売上高	3,850	3,845	5
	営業損益	356	489	▲133
ライフスタイル	売上高	2,118	2,881	▲763
	営業損益	▲207	▲51	▲156
その他	売上高	1,027	1,136	▲109
	営業損益	▲7	▲3	▲4
全社・消去	売上高	▲1,298	▲1,406	108
	営業損益	▲81	▲83	2
合計	売上高	13,499	14,140	▲641
	営業損益	▲110	477	▲587



# 電力・社会インフラ



- 送変電・配電、ランディス・ギア社が増収。
- 太陽光発電が減収。

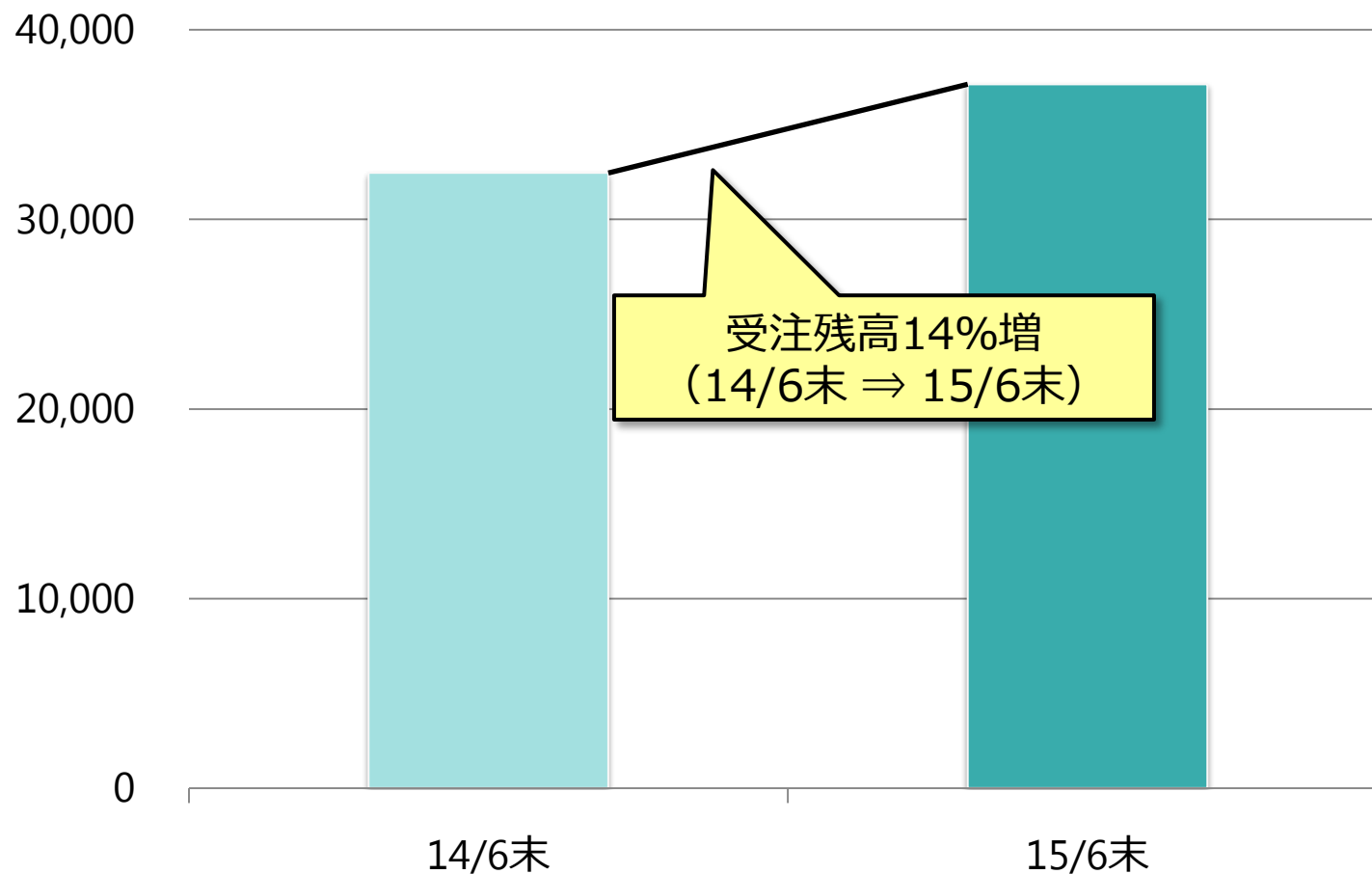


- ランディス・ギア社が増益。
- 原子力、火力・水力、鉄道向けシステムが減益/悪化。

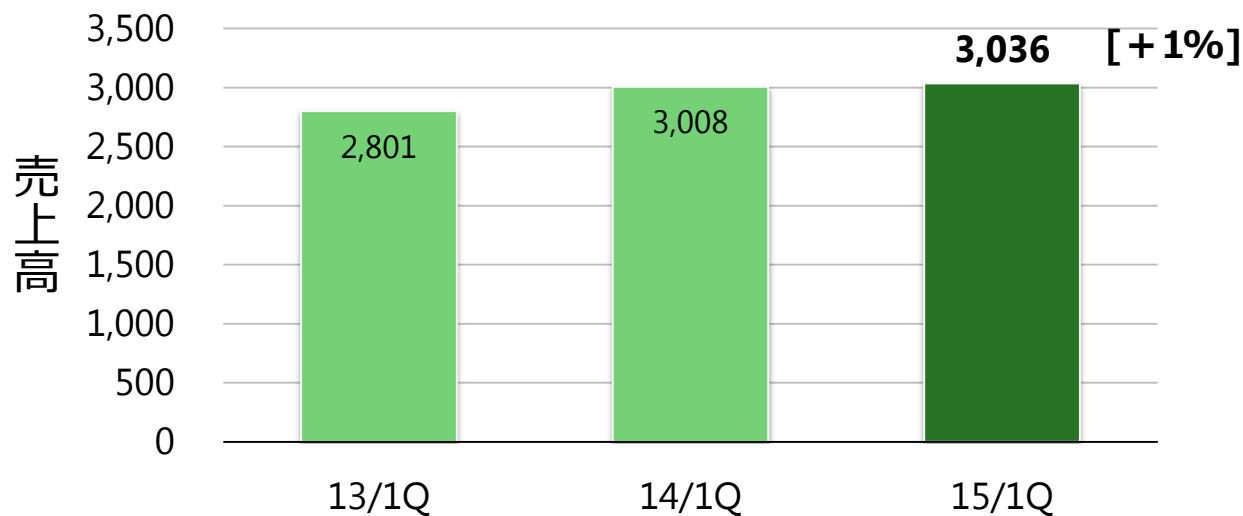
# 電力・社会インフラ事業 受注残高推移

単位：億円

※電力システム社および系統・変電事業  
(太陽光発電を除く)

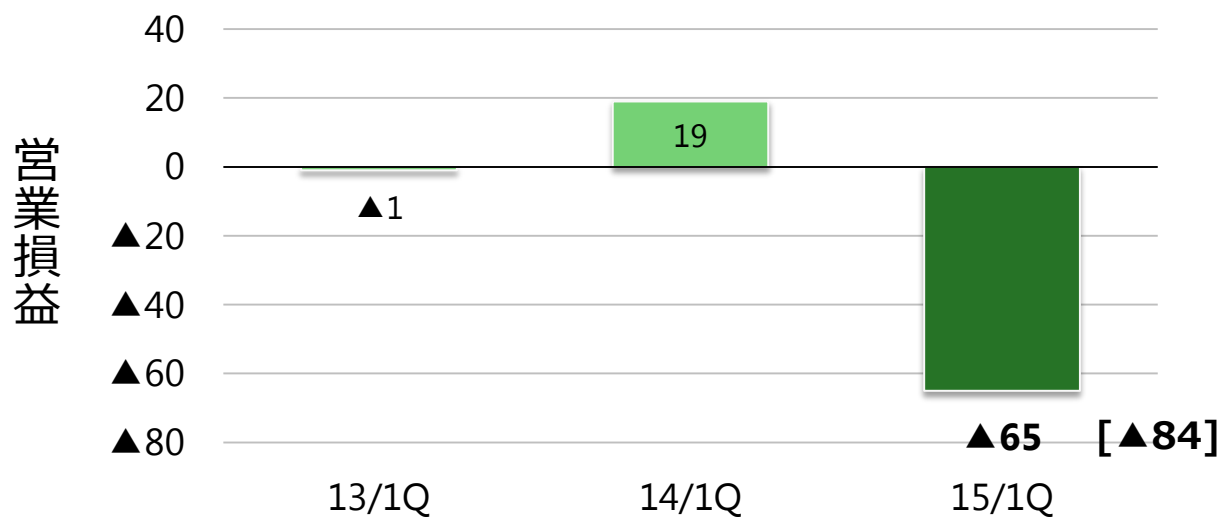


# コミュニティ・ソリューション



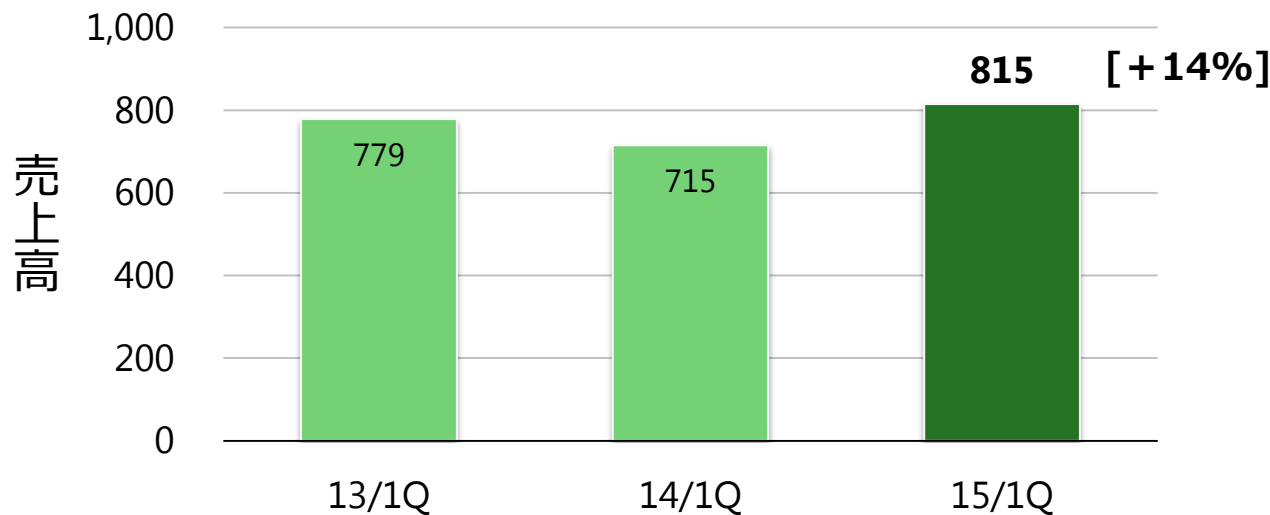
単位：億円  
[対14年度]

- 昇降機、東芝テックが増収。
- 業務用空調、ビル・施設ソリューションが減収。



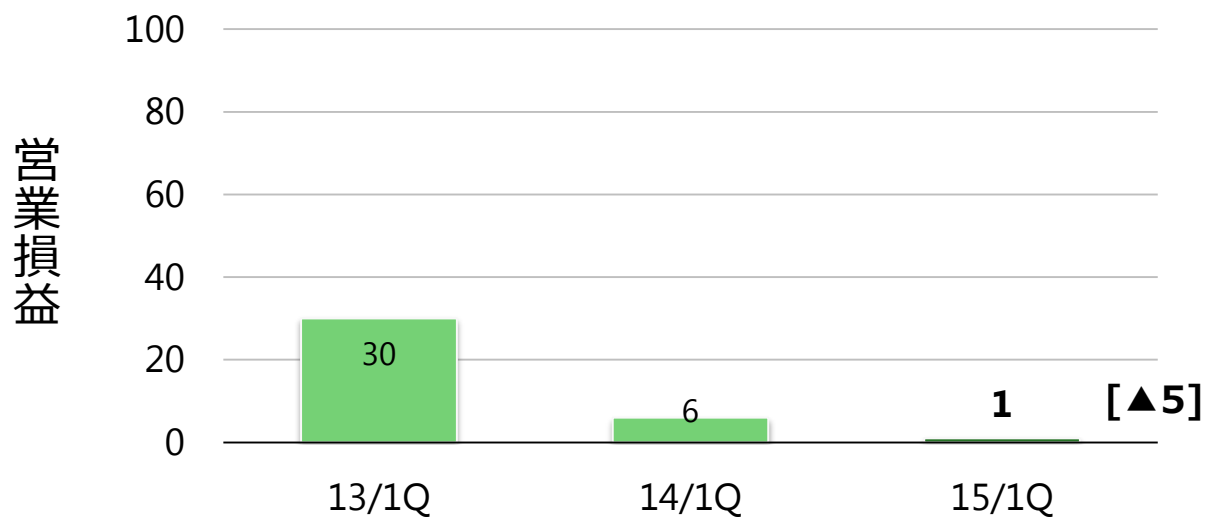
- 照明、東芝テックが減益/悪化。

# ヘルスケア



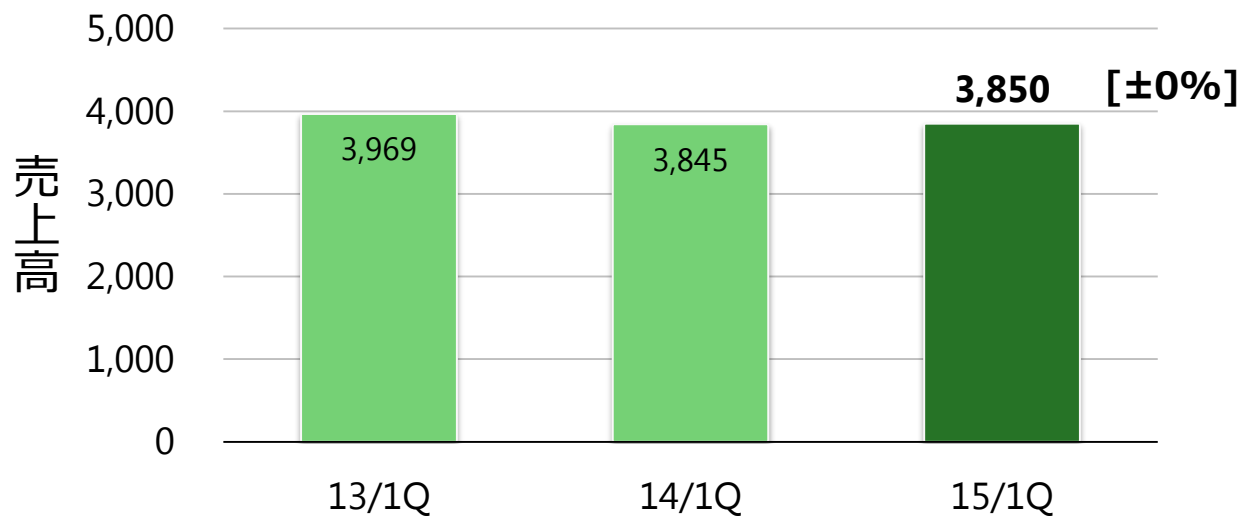
単位：億円  
[対14年度]

- 画像診断機器・サービスを中心に増収。



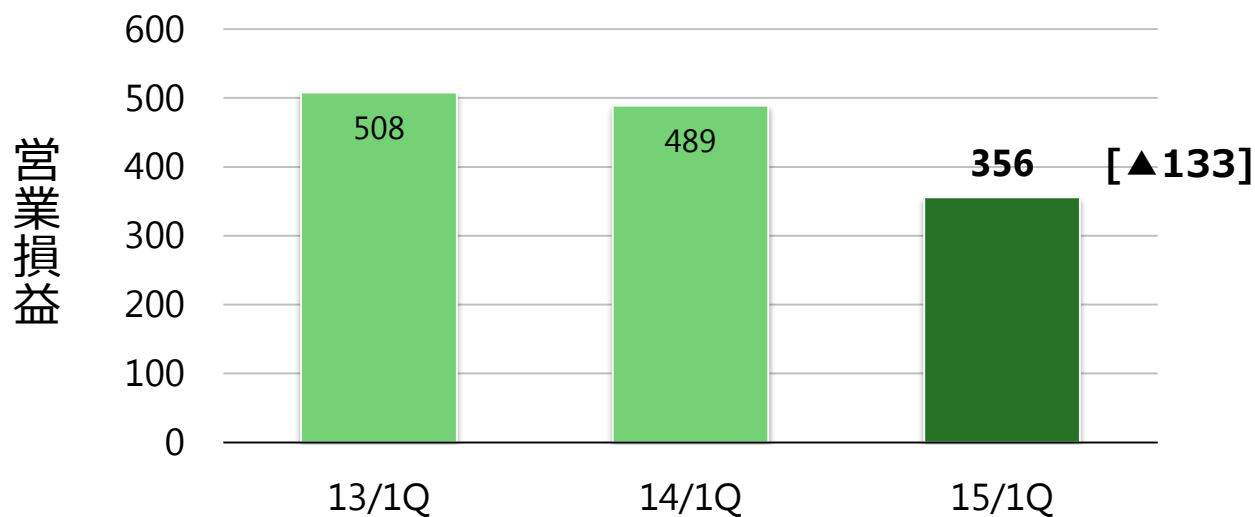
- 次世代機器・サービス等の研究開発費用増もあり、前年同期並み。

# 電子デバイス



単位：億円  
[対14年度]

- メモリ、システムLSIが増収。
- ストレージ、ディスクリートが減収。



- メモリは引き続き高い利益水準を確保したものの減益。ストレージとディスクリートも減益/悪化。
- システムLSIが改善。

# セミコンダクター&ストレージ 内訳

単位：億円

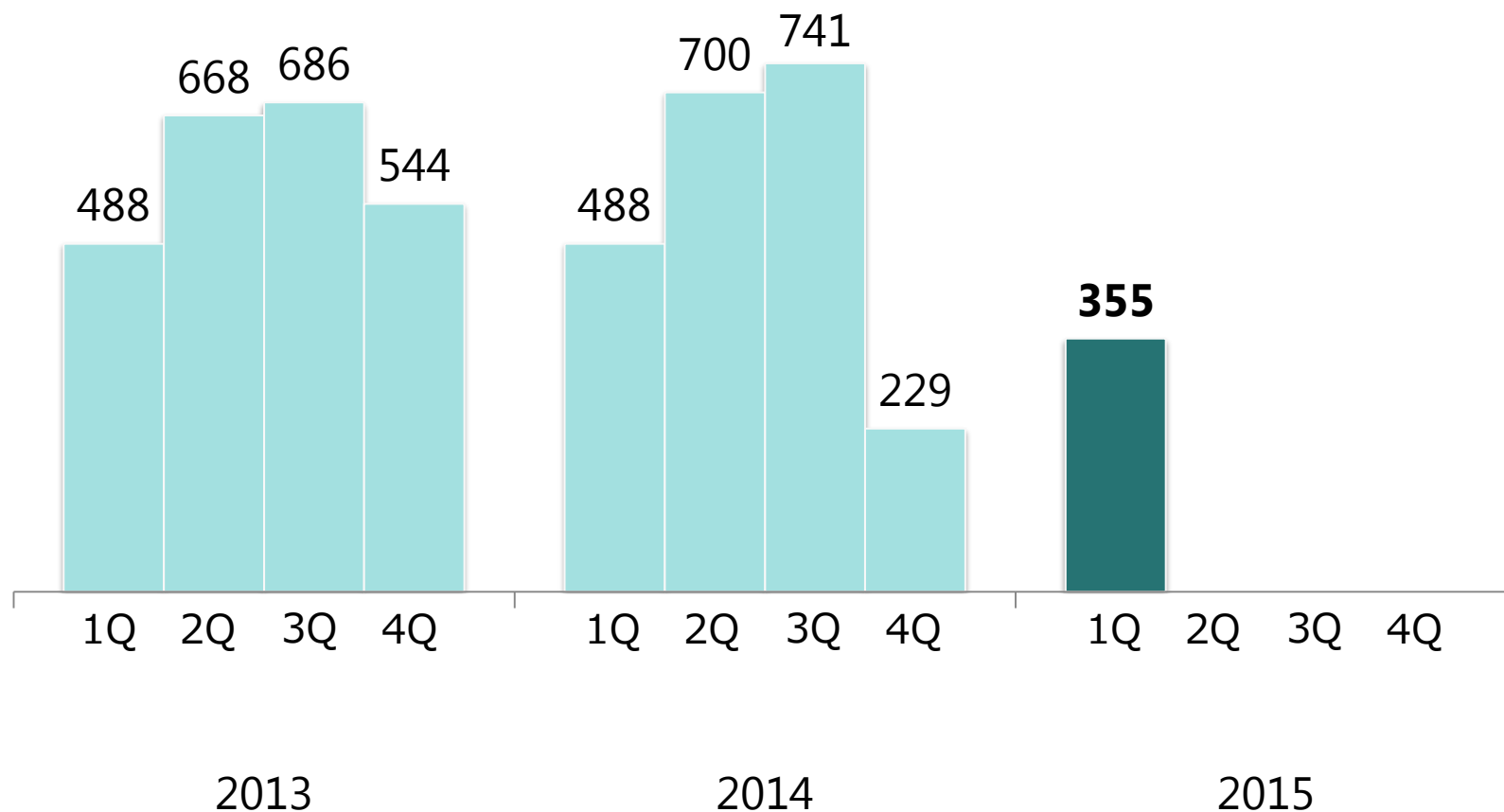
売上高	15/1Q	14/1Q	差
ディスクリート	329	366	▲37
システムLSI	417	395	22
メモリ	1,951	1,777	174
セミコンダクター計	2,697	2,538	159
ストレージ	931	1,148	▲217

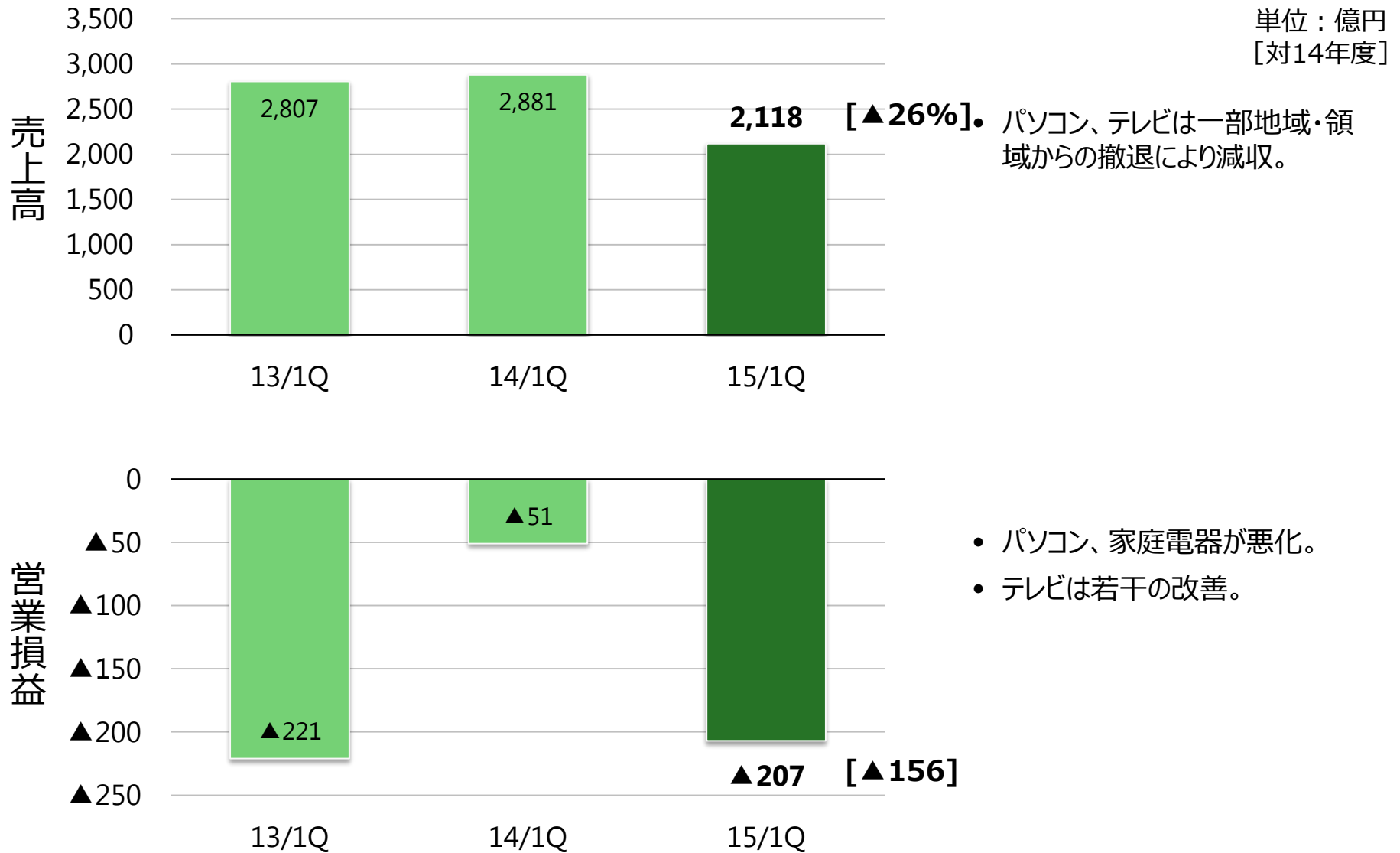
営業損益	15/1Q	14/1Q	差
セミコンダクター& ストレージ計	355	488	▲133

# セミコンダクター&ストレージ 四半期別営業損益トレンド

単位：億円



# ライフスタイル





# ライフスタイル 内訳

単位：億円

売上高	15/1Q	14/1Q	差
パソコン	1,168	1,694	▲526
テレビ	218	448	▲230
家庭電器	556	568	▲12

# 営業外損益

単位：億円

	15/1Q	14/1Q	差
金融収支	▲36	▲61	25
為替差損益	70	▲24	94
固定資産売却損益	▲5	▲12	7
構造改革費用	▲54	▲31	▲23
訴訟和解費用	▲63	▲26	▲37
その他	25	▲21	46
合計	▲63	▲175	112

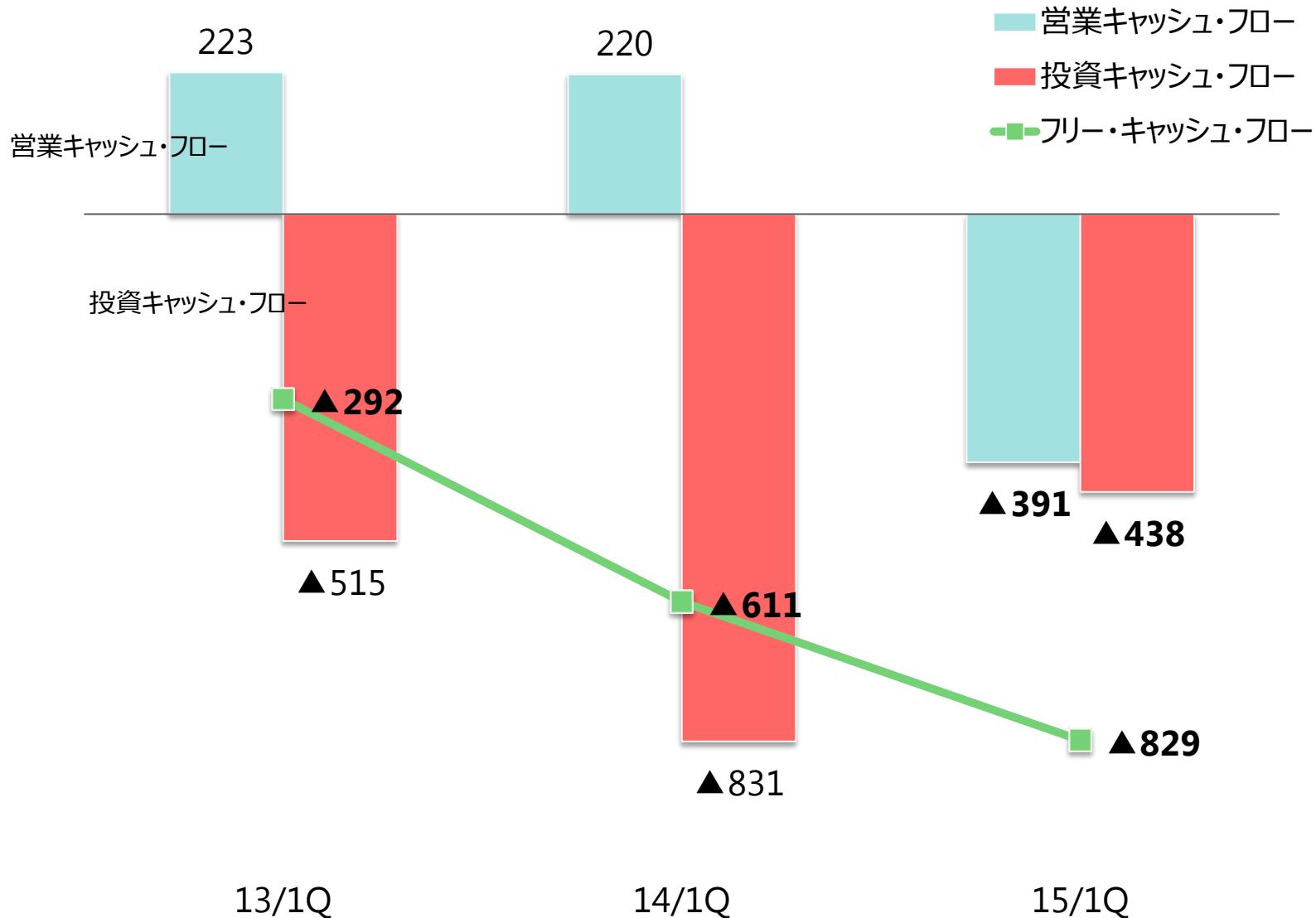
# 法人税等・非支配持分帰属損益

単位：億円

	15/1Q	14/1Q	差
税引前損益	▲173	302	▲475
法人税等	58	▲95	153
非継続事業からの損失	0	0	0
非支配持分帰属損益	▲8	▲40	32
当期純損益	▲123	167	▲290

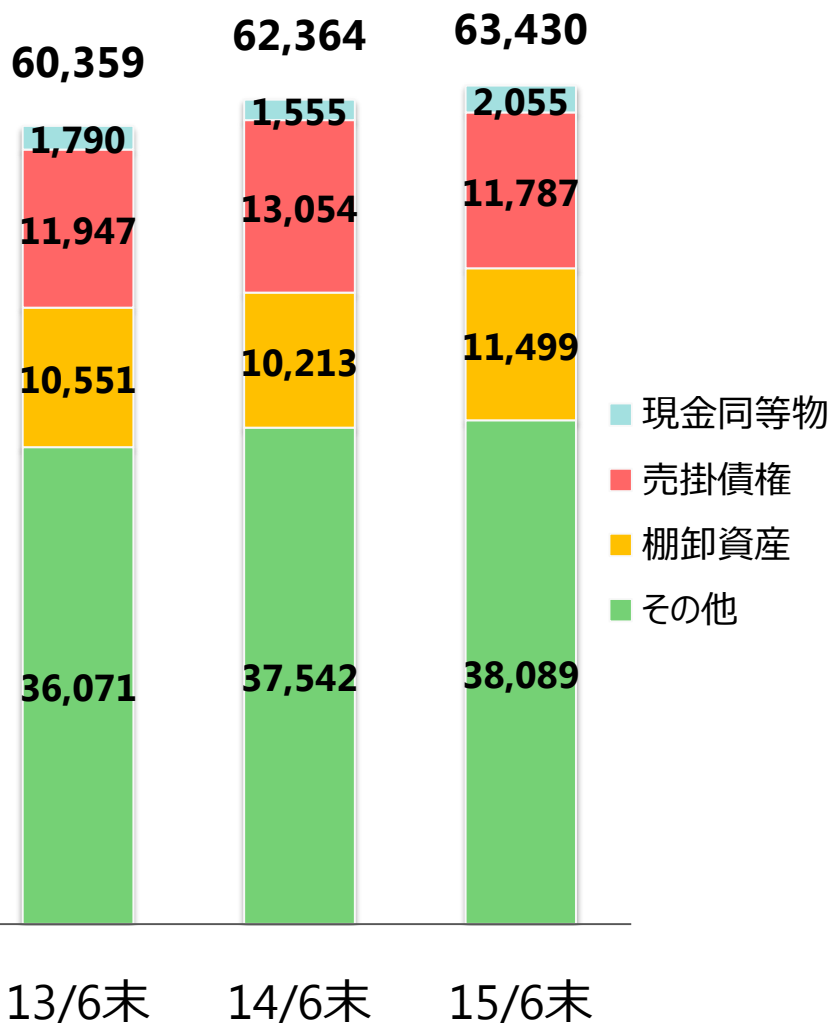
# キャッシュ・フロー

単位：億円



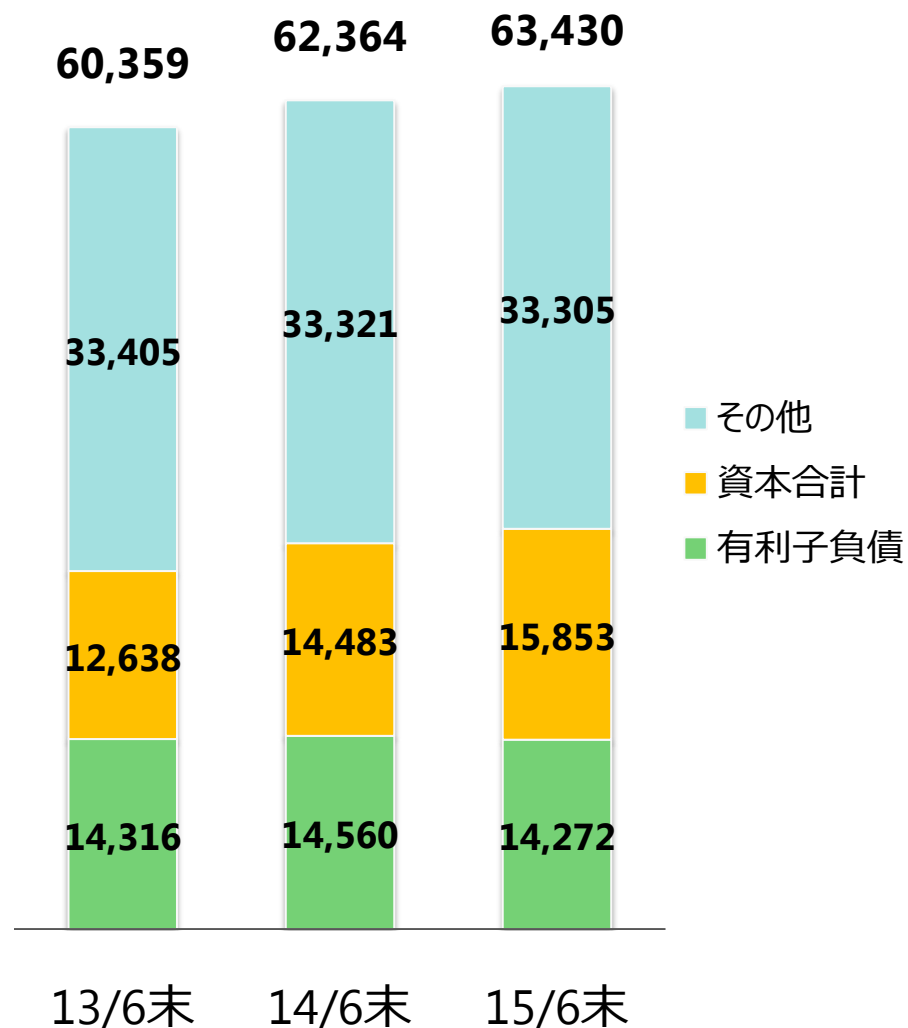
# 貸借対照表

## 資産



## 負債・資本

単位：億円



# 株主資本

単位：億円

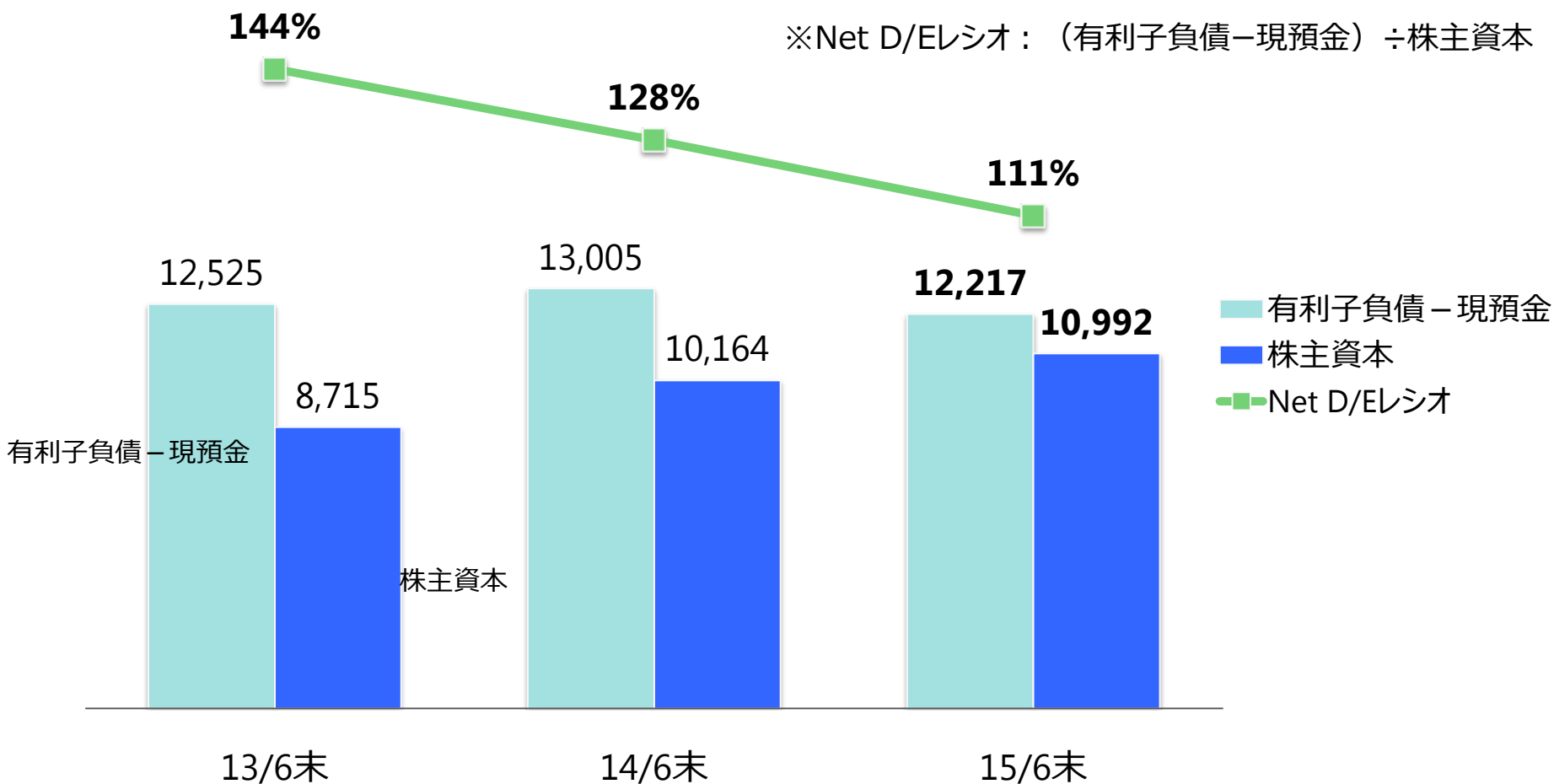
	2015年 6月末	2015年 3月末	2014年 6月末	差	
				対15年3月	対14年6月
資 本 金	4,399	4,399	4,399	0	0
資 本 剰 余 金	4,018	4,020	4,016	▲2	2
利 益 剰 余 金	3,710	3,832	4,547	▲122	▲837
その他の包括損益累計額	▲1,117	▲1,393	▲2,781	276	1,664
自 己 株 式	▲18	▲18	▲17	0	▲1
株 主 資 本	10,992	10,840	10,164	152	828
非 支 配 持 分	4,861	4,814	4,319	47	542
資 本 合 計	15,853	15,654	14,483	199	1,370
株 主 資 本 比 率	17.3%	17.1%	16.3%	0.2%	1.0%

# 財務体質

Net D/ELシオは111%（有利子負債着実に削減、株主資本は1兆円超）

単位：億円

※Net D/ELシオ：（有利子負債－現預金）÷株主資本



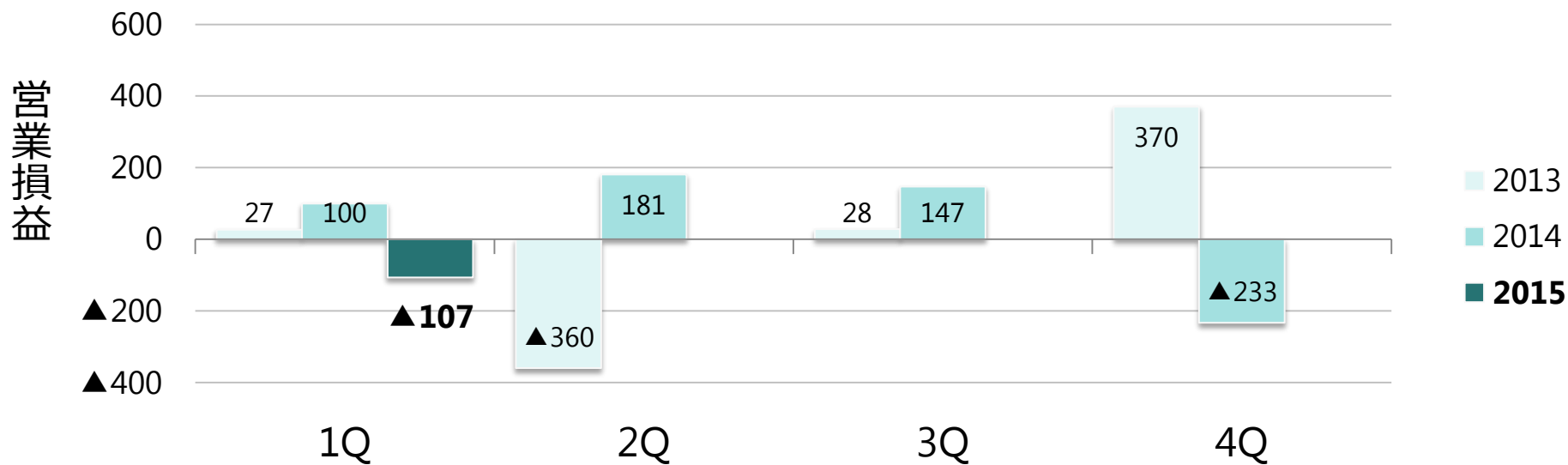
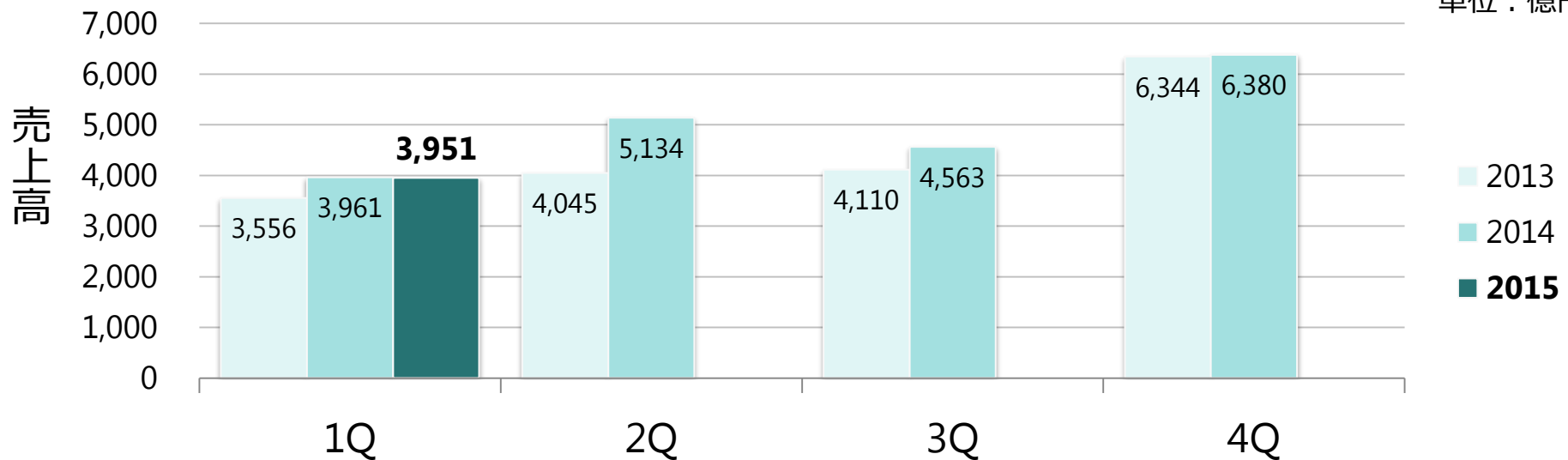


# Appendix



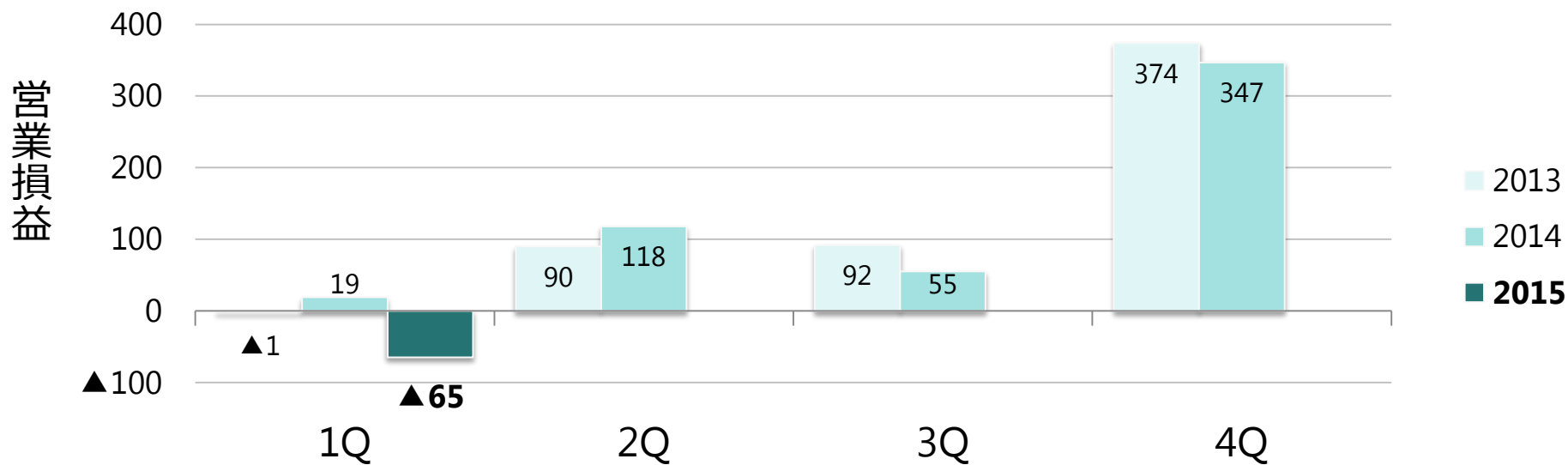
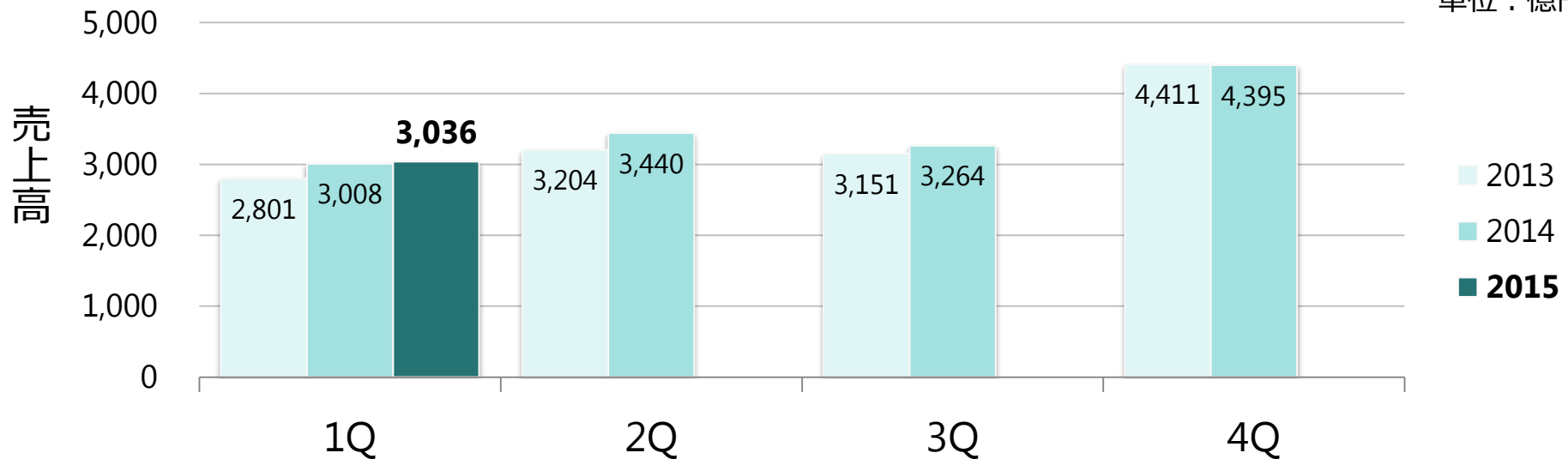
# 電力・社会インフラ

単位：億円



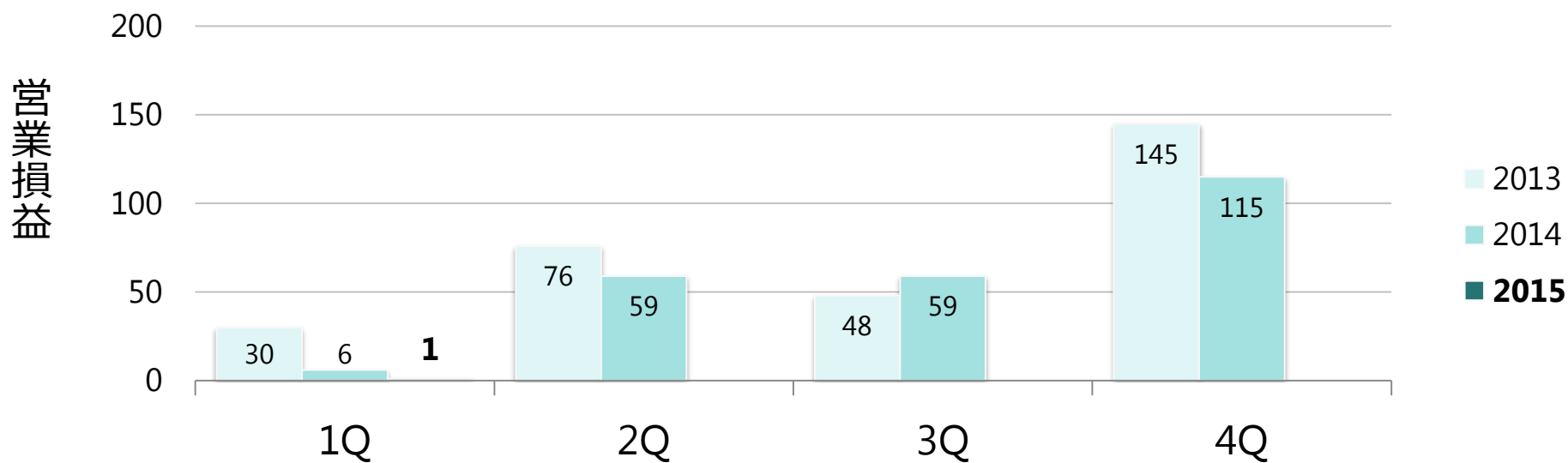
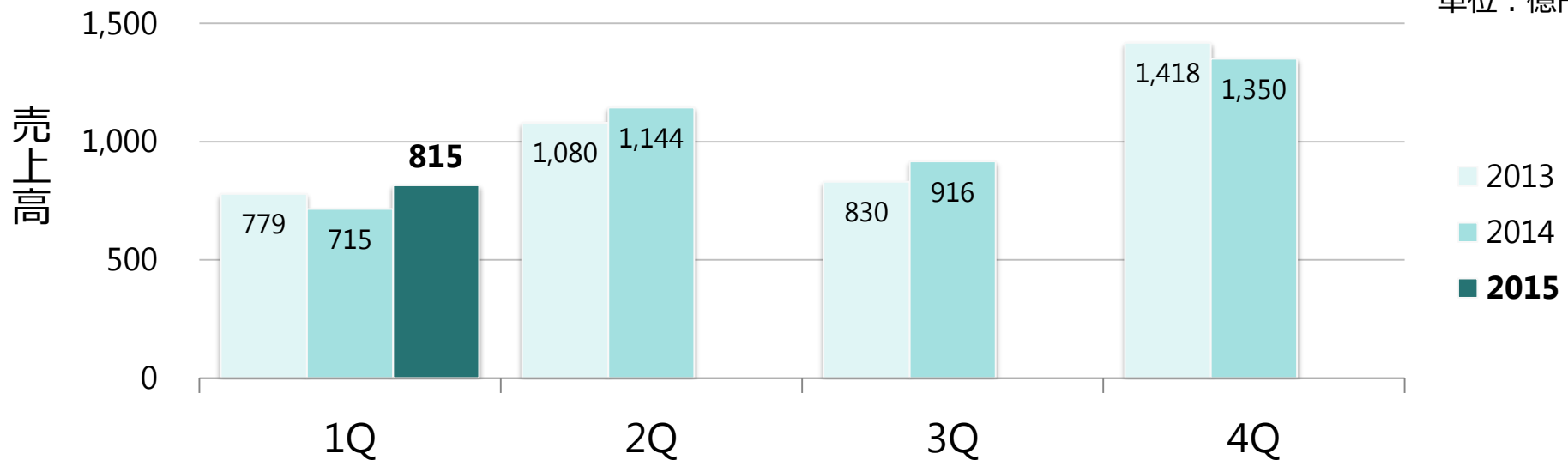
# コミュニティ・ソリューション

単位：億円



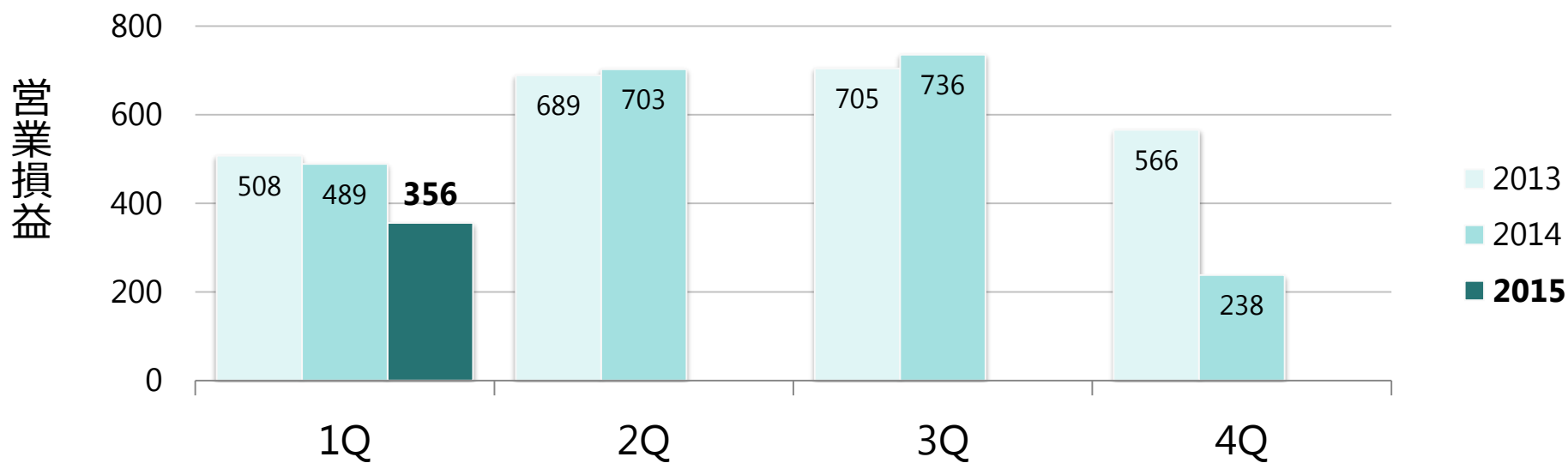
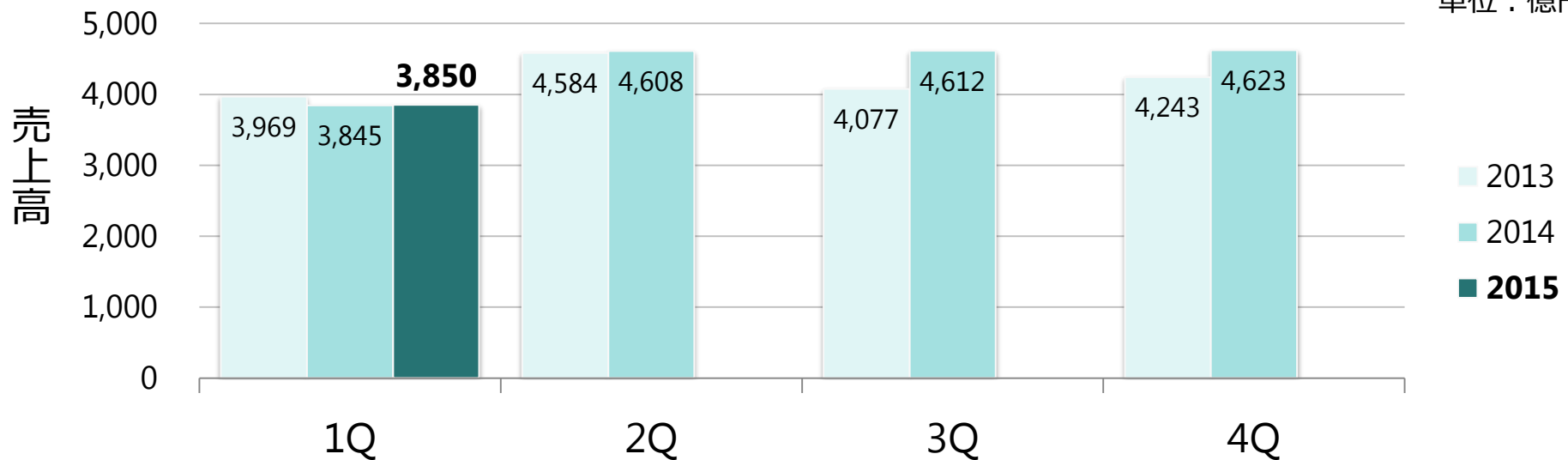
# ヘルスケア

単位：億円



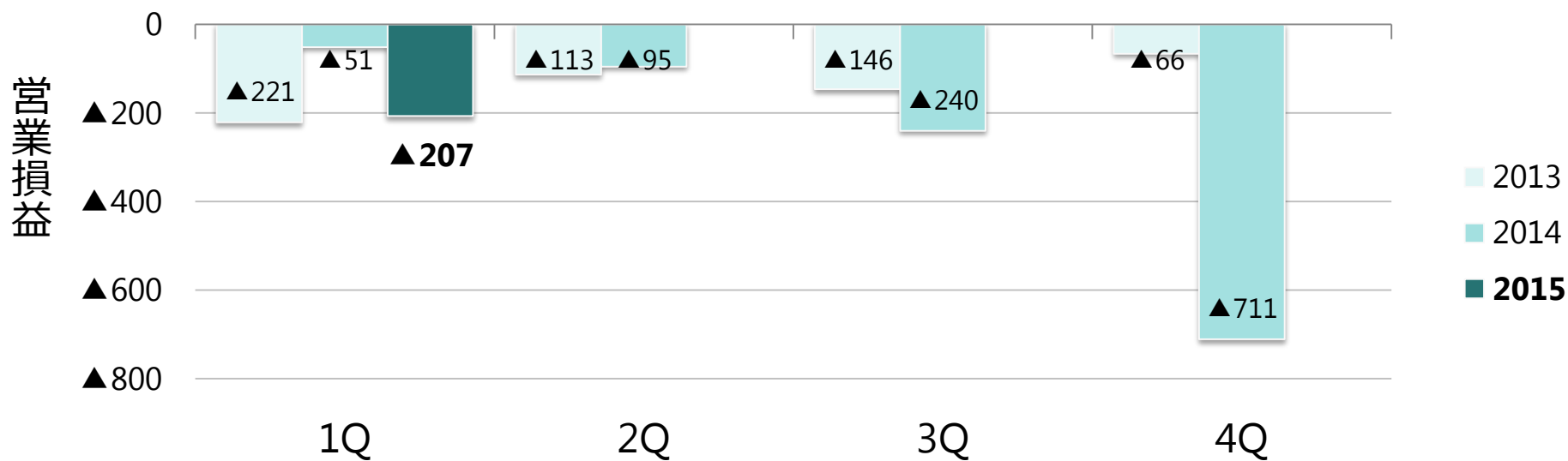
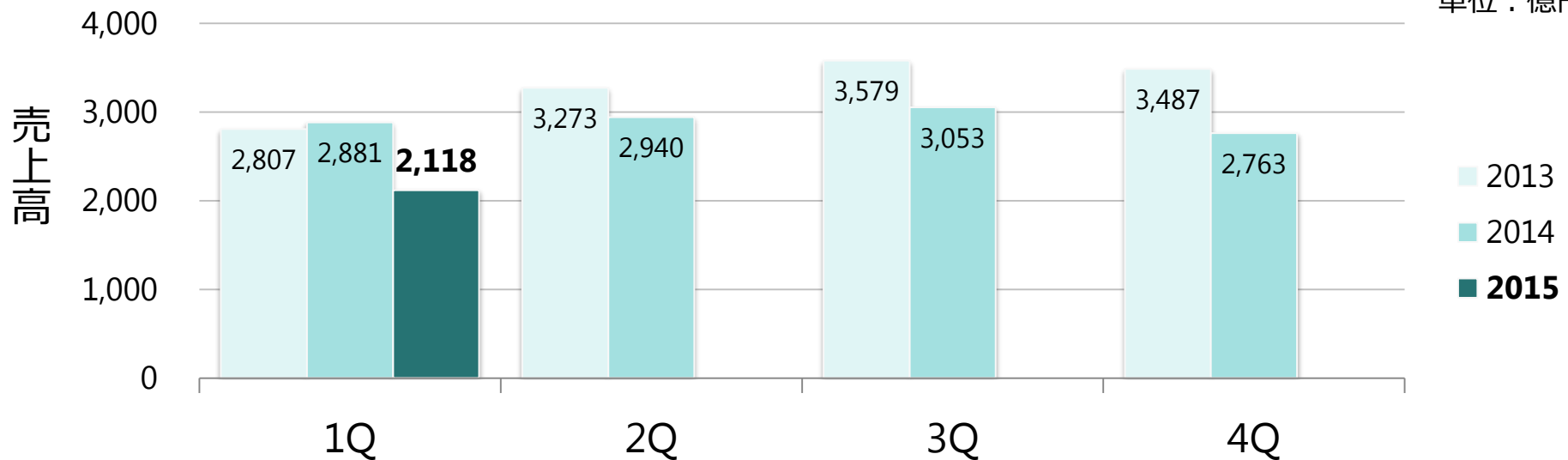
# 電子デバイス

単位：億円



# ライフスタイル

単位：億円



**TOSHIBA**

**Leading Innovation >>>**