
平成28年3月期 第1四半期決算 補足説明資料

国際石油開発帝石株式会社

2015年(平成27年)8月7日

注意事項

当プレゼンテーションは、当社の計画と見通しを反映した、将来予想に関する記述に該当する情報を含んでおります。かかる将来予想に関する情報は、現在入手可能な情報に鑑みてなされた当社の仮定および判断に基づくものであり、これには既知または未知のリスク、不確実性およびその他の要因が内在しております。かかるリスク、不確実性およびその他の要因は、かかる将来予想に関する情報に明示的または黙示的に示される当社の将来における業績、経営結果、財務内容に関してこれらと大幅に異なる結果をもたらす可能性があります。かかるリスク、不確実性およびその他の要因には下記のものが含まれますが、これらに限られるものではありません。

- 原油および天然ガスの価格変動及び需要の変化
- 為替レートの変動
- 探鉱・開発・生産に関連するコストまたはその他の支出の変化

当プレゼンテーションに掲載される情報(将来予想に関する情報を含む)を、その掲載日後において、更新または修正して公表する義務を負うものではありません。

連結子会社および持分法適用関連会社 **INPEX**

連結子会社 67社

主な連結子会社	国(地域)名	出資比率	ステージ	決算期
ジャパン石油開発	アラブ首長国連邦	100%	生産中	3月(仮決算)
ナトゥナ石油	インドネシア	100%	生産中	3月
サウル石油	チモール海・共同開発地域	100%	生産中	12月
INPEX Ichthys Pty Ltd	オーストラリア	100%	開発中	3月(仮決算)
インペックス南西カスピ海石油	アゼルバイジャン	51%	生産中	3月(仮決算)
インペックス北カスピ海石油	カザフスタン	45%	生産停止中	3月(仮決算)
INPEX Oil & Gas Australia Pty Ltd	オーストラリア	100%	開発中	12月
INPEX Gas British Columbia Ltd.	カナダ	45.09%	生産中/評価中	12月

持分法適用関連会社 20社

主な持分法適用関連会社	国(地域)名	出資比率	ステージ	決算期
MI Berau B.V.	インドネシア	44%	生産中	12月
Angola Block 14 B.V.	アンゴラ	49.99%	生産中/開発中	12月
インペックス北カンボス沖石油	ブラジル	37.5%	生産中	12月
Ichthys LNG Pty Ltd	オーストラリア	62.245%	開発中	3月(仮決算)

2

2016年3月期 第1四半期決算ハイライト **INPEX**

	15年3月期第1四半期 (2014年4月-6月)	16年3月期第1四半期 (2015年4月-6月)	増減	増減率
売上高 (億円)	3,411	2,442	△968	△28.4%
原油売上高	2,264	1,550	△714	△31.5%
天然ガス売上高(LPG含む)	1,097	857	△240	△21.9%
その他	48	34	△14	△29.6%
営業利益 (億円)	1,789	954	△835	△46.7%
経常利益 (億円)	1,940	1,009	△931	△48.0%
親会社株主に帰属する 純利益 (億円)	524	239	△284	△54.3%
1株当たり純利益 (円)	35.91	16.41	△19.50	△54.3%

期中平均株式数(連結)2016年3月期第1四半期 1,460,357,200株

期中平均油価(Brent) (\$/bbl)	109.77	63.50	△46.27	△42.2%
期中平均為替 (¥/\$)	102.17	121.44	19円27銭円安	18.9%円安

3

原油売上高

	15年3月期第1四半期 (2014年4月-6月)	16年3月期第1四半期 (2015年4月-6月)	増減	増減率
売上高(億円)	2,264	1,550	△714	△31.5%

販売量(千bbl)	20,319	20,661	343	1.7%
海外平均単価(\$/bbl)	108.84	61.82	△47.02	△43.2%
国内平均単価(¥/kl)	70,503	49,423	△21,080	△29.9%
平均為替(¥/\$)	102.05	121.25	19円20銭円安	18.8%円安

地域別販売量(千bbl)	15年3月期第1四半期 (2014年4月-6月)	16年3月期第1四半期 (2015年4月-6月)	増減	増減率
日本	210 (33.3千kl)	135 (21.5千kl)	△74 (△11.8千kl)	△35.4%
アジア・オセアニア	2,826	4,068	1,242	43.9%
ユーラシア(欧州・NIS諸国)	3,089	2,399	△690	△22.3%
中東・アフリカ	14,188	13,896	△292	△2.1%
米州	6	163	157	-
合計	20,319	20,661	343	1.7%

4

天然ガス売上高(LPG除く)

	15年3月期第1四半期 (2014年4月-6月)	16年3月期第1四半期 (2015年4月-6月)	増減	増減率
売上高(億円)	1,038	829	△208	△20.1%

販売量(百万cf)	75,512	81,459	5,947	7.9%
海外生産分平均単価(\$/千cf)	13.10	7.48	△5.62	△42.9%
国内分平均単価(¥/m ³)	57.51	57.63	0.12	0.2%
平均為替(¥/\$)	101.81	120.56	18円76銭円安	18.4%円安

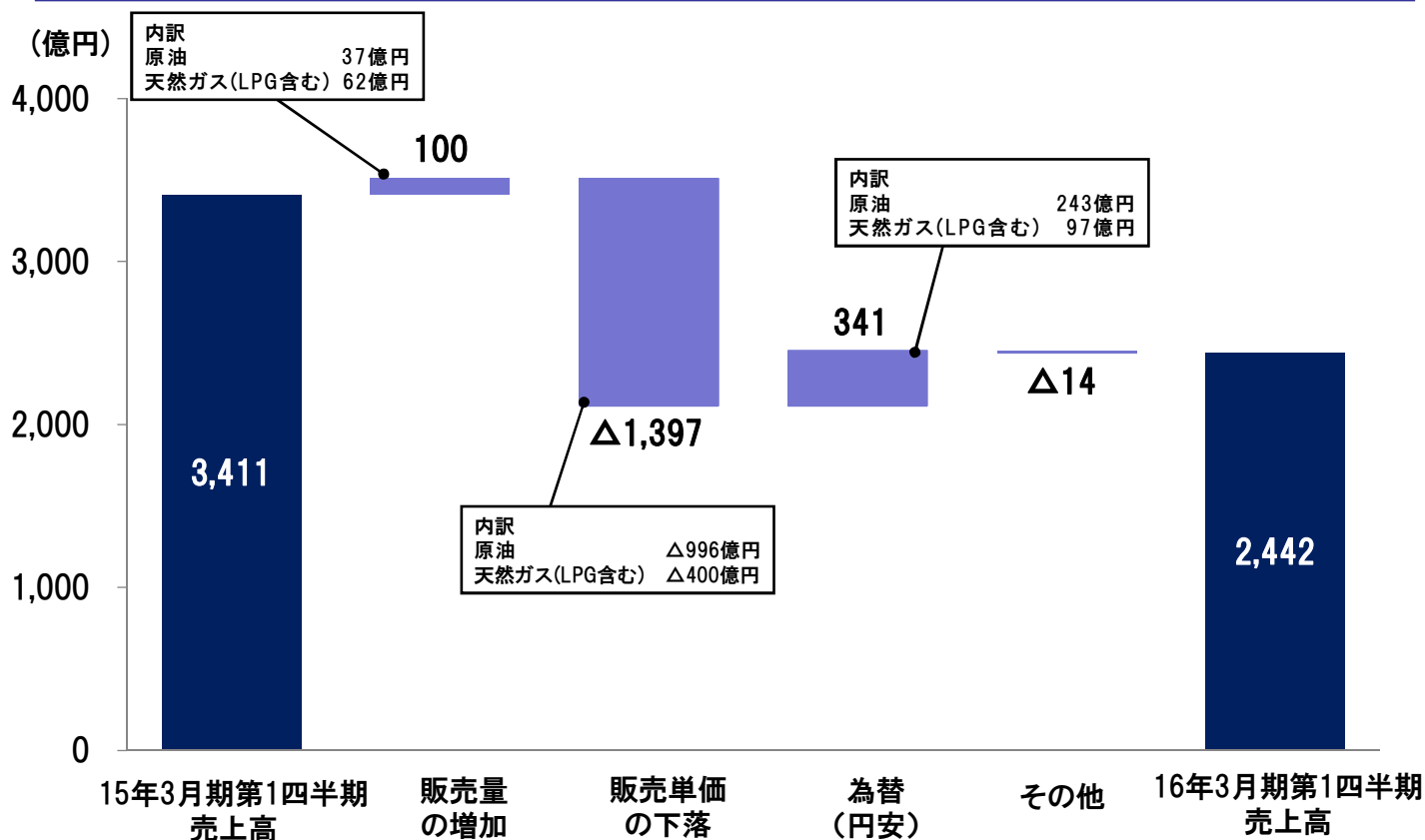
地域別販売量(百万cf)	15年3月期第1四半期 (2014年4月-6月)	16年3月期第1四半期 (2015年4月-6月)	増減	増減率
日本	15,158 (406百万m ³ *)	14,776 (396百万m ³ *)	△382 (△10百万m ³ *)	△2.5%
アジア・オセアニア	50,745	57,678	6,933	13.7%
ユーラシア(欧州・NIS諸国)	-	-	-	-
中東・アフリカ	-	-	-	-
米州	9,609	9,005	△604	△6.3%
合計	75,512	81,459	5,947	7.9%

*1m³当たり41.8605MJ

5

2016年3月期第1四半期 売上高 増減要因分析

INPEX



6

損益計算書

INPEX

(億円)	15年3月期第1四半期 (2014年4月-6月)	16年3月期第1四半期 (2015年4月-6月)	増減	増減率	
売上高	3,411	2,442	Δ968	Δ28.4%	販売量の増加 +100 販売単価の下落 Δ1,397 為替(円安) +341 その他 Δ14
売上原価	1,318	1,262	Δ55	Δ4.2%	
売上総利益	2,093	1,180	Δ913	Δ43.6%	
探鉱費	85	10	Δ75	Δ87.8%	
販売費及び一般管理費	217	215	Δ2	Δ1.3%	原油売上原価: 800 (増減) Δ30 天然ガス売上原価(注): 434 (増減) Δ14 注)LPGを含む。
営業利益	1,789	954	Δ835	Δ46.7%	
営業外収益	190	227	37	19.5%	主な要因 投資有価証券売却益 (増減 +56) 為替差益 (増減 Δ16)
営業外費用	39	172	132	339.4%	
経常利益	1,940	1,009	Δ931	Δ48.0%	主な要因 生産物回収勘定引当金繰入額 (増減 +126)
法人税等合計	1,377	814	Δ562	Δ40.8%	
非支配株主に帰属する純損益	39	Δ44	Δ83	-	
親会社株主に帰属する純利益	524	239	Δ284	Δ54.3%	

7

営業外収益・費用

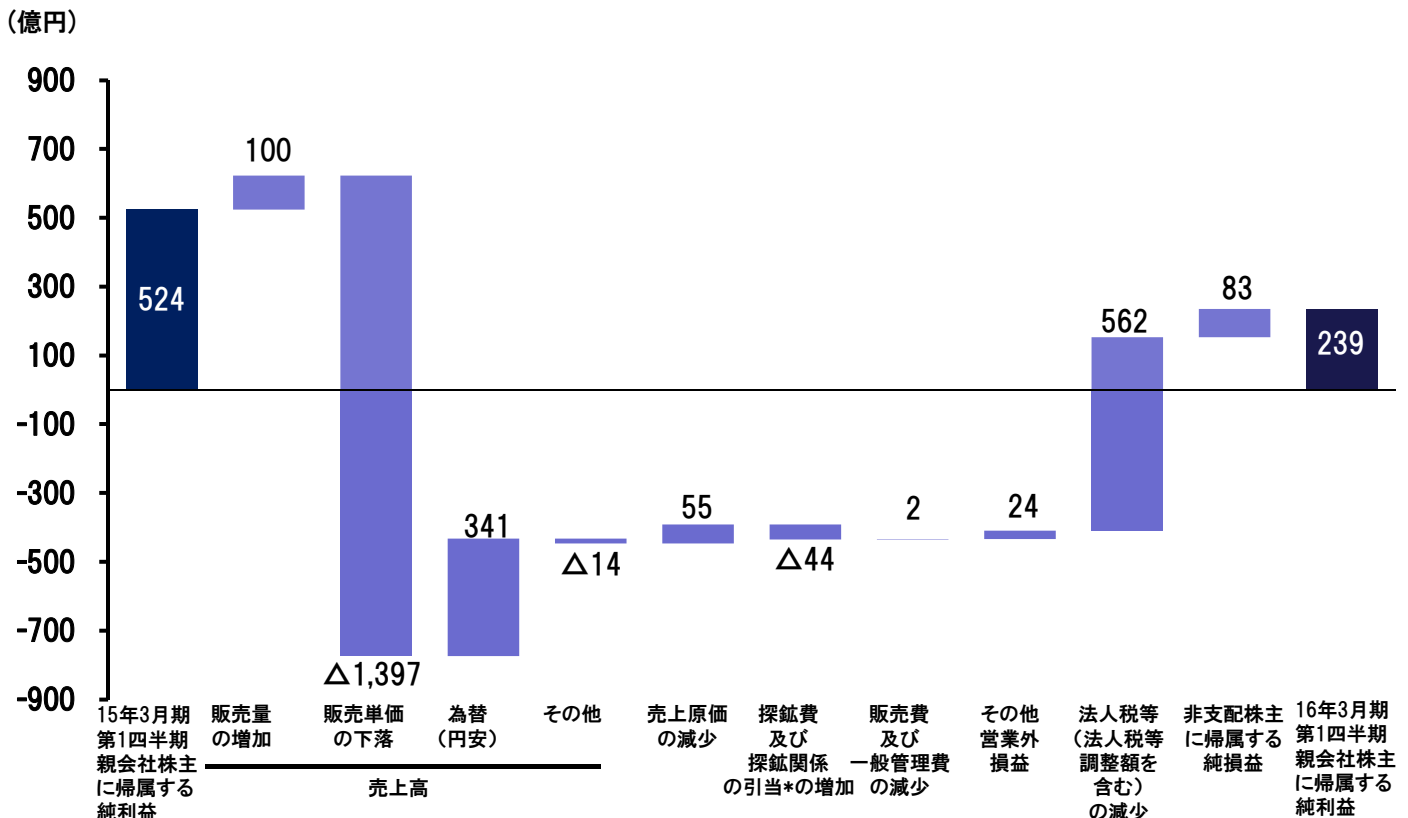
INPEX

(億円)	15年3月期第1四半期 (2014年4月-6月)	16年3月期第1四半期 (2015年4月-6月)	増減	増減率
営業外収益	190	227	37	19.5%
受取利息	23	21	△1	△5.8%
受取配当金	14	16	2	14.5%
投資有価証券売却益	-	56	56	-
持分法による投資利益	35	-	△35	-
為替差益	99	82	△16	△16.7%
その他	17	49	31	177.0%
営業外費用	39	172	132	339.4%
支払利息	6	11	5	92.4%
持分法による投資損失	-	10	10	-
生産物回収勘定引当金繰入額	5	132	126	-
探鉱事業引当金繰入額	12	5	△6	△52.9%
その他	15	12	△2	△16.6%

8

2016年3月期第1四半期 純利益 増減要因分析

INPEX



9

2016年3月期 連結業績予想の修正

◆前提条件	(2015年5月14日)	上期	下期	通期
Brent 油価(\$/bbl)		65.0	65.0	65.0
為替レート(円/US\$)		120.0	120.0	120.0

	(2015年8月7日)	上期	下期	通期
Brent 油価(\$/bbl)		61.8※1	60.0	60.9
為替レート(円/US\$)		120.7※2	120.0	120.4

※1 第1四半期実績63.5\$/bbl、及び第2四半期予想60.0\$/bblによる。 ※2 第1四半期実績121.4円/\$、及び第2四半期予想120.0円/\$による。

◆ 連結通期業績予想(2015年4月~2016年3月)	前回予想 2015年5月14日	今回予想 2015年8月7日	増減	増減率
売上高 (億円)	12,490	11,810	△680	△5.4%
営業利益 (億円)	4,890	4,710	△180	△3.7%
経常利益 (億円)	5,120	4,790	△330	△6.4%
親会社株主に帰属する純利益 (億円)	700	700	-	-

◆ 連結第2四半期業績予想(2015年4月~9月)				
売上高 (億円)	5,950	5,880	△70	△1.2%
営業利益 (億円)	2,340	2,510	170	7.3%
経常利益 (億円)	2,430	2,550	120	4.9%
親会社株主に帰属する純利益 (億円)	340	400	60	17.6%

10

参考資料

LPG売上高

	15年3月期第1四半期 (2014年4月-6月)	16年3月期第1四半期 (2015年4月-6月)	増減	増減率
売上高(億円)	59	28	△31	△52.1%
販売量(千bbl)	735	542	△193	△26.2%
海外生産分平均単価 (\$/bbl)	79.26	43.44	△35.82	△45.2%
国内生産分平均単価 (¥/kg)	101.17	74.63	△26.54	△26.2%
平均為替(¥/\$)	102.31	121.07	18円76銭円安	18.3%円安

地域別販売量(千bbl)	15年3月期第1四半期 (2014年4月-6月)	16年3月期第1四半期 (2015年4月-6月)	増減	増減率
日本	2 (0.1千トン)	2 (0.2千トン)	0 (0.0千トン)	16.3%
アジア・オセアニア	734	541	△193	△26.3%
ユーラシア(欧州・NIS諸国)	-	-	-	-
中東・アフリカ	-	-	-	-
米州	-	-	-	-
合計	735	542	△193	△26.2%

12

貸借対照表

(億円)	15年3月期末	16年3月期 第1四半期末	増減	増減率
流動資産	13,424	10,707	△2,716	△20.2%
有形固定資産	14,976	15,752	775	5.2%
無形固定資産	4,587	5,829	1,241	27.1%
生産物回収勘定	7,032	7,282	249	3.6%
その他	6,187	6,862	674	10.9%
生産物回収勘定引当金	△1,217	△1,340	△123	10.1%
資産合計	44,991	45,094	102	0.2%
流動負債	3,652	3,554	△97	△2.7%
固定負債	8,452	8,444	△7	△0.1%
純資産	32,887	33,095	208	0.6%
(うち非支配株主持分)	2,220	2,423	203	9.2%
負債・純資産合計	44,991	45,094	102	0.2%
1株当たり純資産額(円)	2,099.95	2,100.26	0.31	0.0%

活用可能な手元資金残高※
9,351億円

・現預金	6,724億円
・長期預金	979億円
・有価証券	1,277億円
・活用可能な投資有価証券	369億円

※中長期ビジョンにおける2017年3月期までの投資に充当される待機資金

イクシス下流事業会社(持分法適用)の要約財務情報(100%ベース、内当社株式比率は62.245%)

・流動資産	221億円
・固定資産	2兆4,119億円
・総資産	2兆4,341億円

株主資本

(利益剰余金)	+108億円
その他の包括利益累計額	△103億円
・その他有価証券評価差額金	△1億円
・繰延ヘッジ損益	+79億円
・為替換算調整勘定	△182億円

13

キャッシュフロー

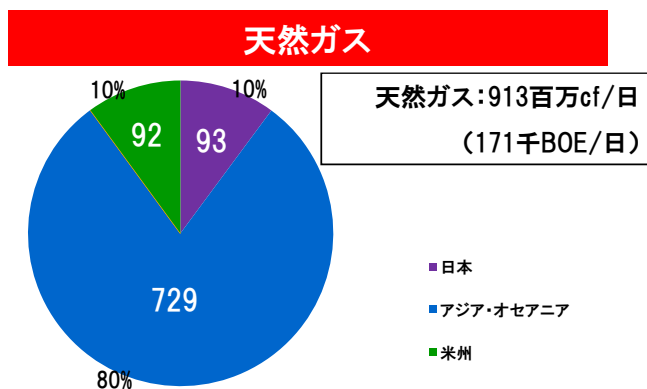
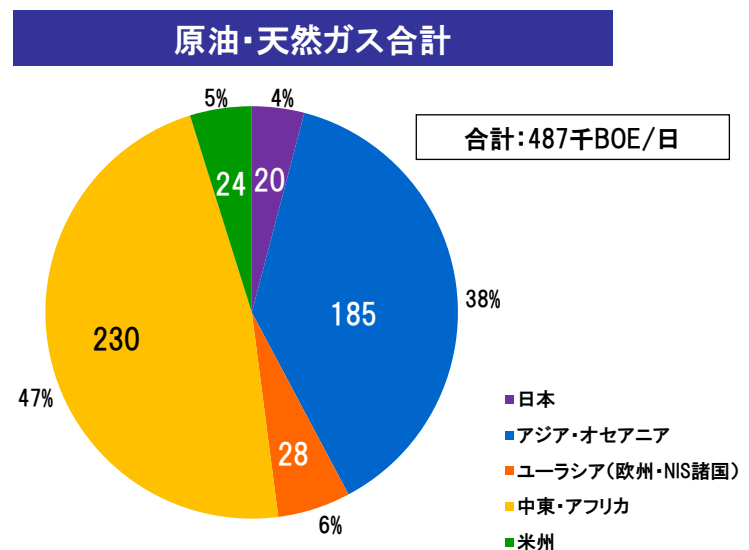
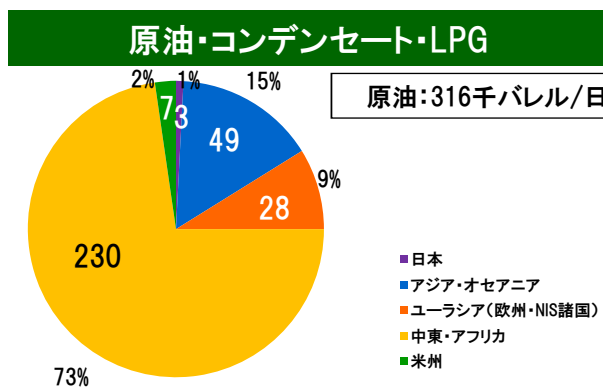
INPEX

(億円)	15年3月期第1四半期 (2014年4月-6月)	16年3月期第1四半期 (2015年4月-6月)	増減	増減率
税金等調整前純利益	1,940	1,009	△931	△48.0%
減価償却費	128	141	12	9.4%
生産物回収勘定(資本支出)の回収額	185	149	△35	△19.2%
生産物回収勘定(非資本支出)の増加額	△136	△221	△84	61.8%
法人税等の支払額	△1,460	△989	470	△32.2%
その他	△228	5	234	-
営業活動によるキャッシュフロー	429	95	△334	△77.9%
定期預金の預入による支出/払戻による収入	1,223	2,044	821	67.1%
長期預金の預入による支出/払戻による収入	△816	△327	489	△60.0%
有形固定資産の取得による支出	△1,081	△1,156	△75	7.0%
有価証券・投資有価証券の取得による支出/売却による収入	447	534	87	19.5%
生産物回収勘定(資本支出)の支出	△205	△164	41	△20.2%
長期貸付けによる支出/回収による収入	△19	△959	△939	-
権益取得による支出	△179	△1,322	△1,143	-
その他	△17	△47	△29	172.3%
投資活動によるキャッシュフロー	△649	△1,398	△748	115.3%
財務活動によるキャッシュフロー	△10	213	223	-
現金及び現金同等物の期末残高	933	1,507	573	61.5%

14

生産量*(2015年4月-2015年6月)

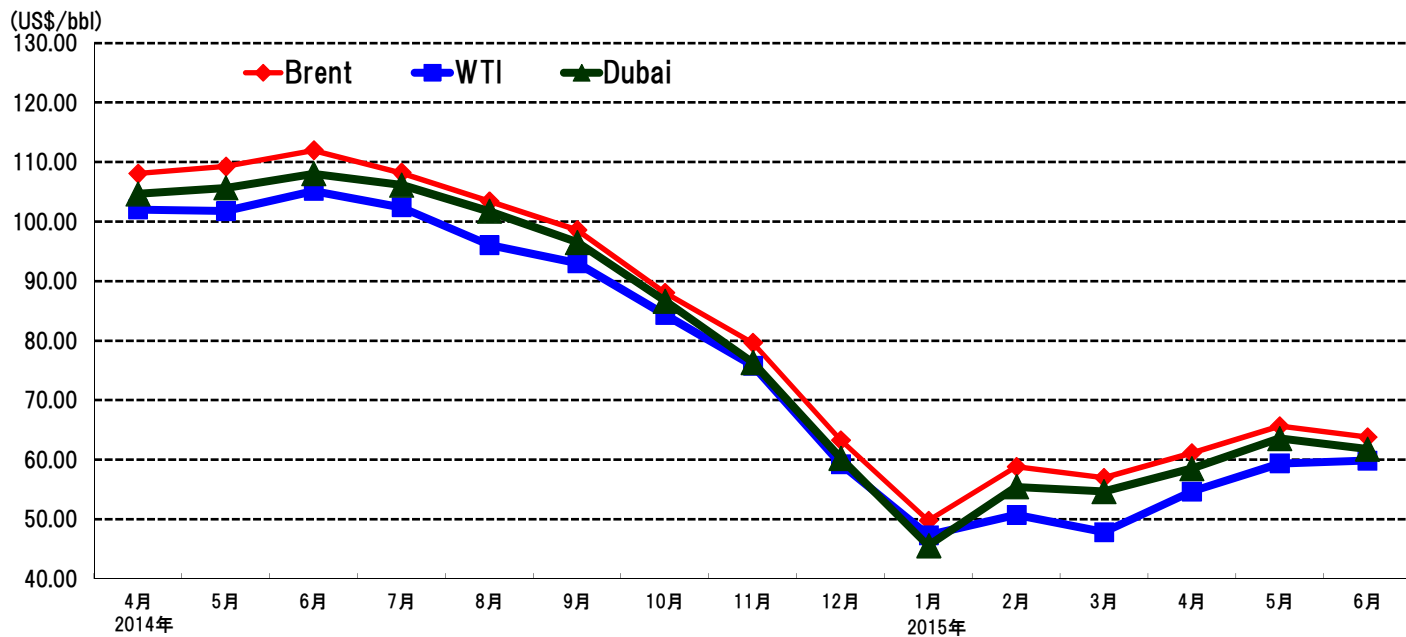
INPEX



15

* 当社グループが締結している生産分与契約にかかる当社グループの原油及び天然ガスの生産量は、正味経済的取分に相当する数値を示しています。

原油価格の推移



	2014年			第1四半期 (4-6月)	2015年												第1四半期 (4-6月)
	4月	5月	6月	平均	7月	8月	9月	10月	11月	12月	1月	2月	3月	4月	5月	6月	平均
Brent	108.09	109.24	111.97	109.77	108.19	103.40	98.57	88.05	79.63	63.27	49.76	58.80	56.94	61.14	65.61	63.75	63.50
WTI	102.03	101.79	105.15	102.99	102.39	96.08	93.03	84.34	75.81	59.29	47.33	50.72	47.85	54.63	59.37	59.83	57.94
Dubai	104.68	105.66	108.03	106.13	106.15	101.73	96.47	86.63	76.33	60.25	45.57	55.44	54.66	58.55	63.56	61.79	61.30