

**2015年(平成27年)6月期(第19期)  
第2四半期 決算説明資料**

---

**株式会社アバント**

(証券コード3836 JASDAQ)

2015年(平成27年)2月24日

# I. 2015年6月期 第2四半期の決算概要

## II. 業績 および 配当予想

**\*資料内の数値は表示単位未満を切捨てて表示しております。**

当資料に掲載されている業績見通し、その他今後の予測・戦略などに関する情報は、当資料の作成時点において、当社が合理的に入手可能な情報に基づき、通常予測し得る範囲内で行った判断に基づくものです。しかしながら実際には、通常予測し得ないような特別事情の発生または通常予測し得ないような結果の発生などにより、資料記載の業績見通しとは異なる結果を生じ得るリスクを含んでおります。当社は、投資家の皆様にとって重要と考えられるような情報について、その積極的な開示に努めてまいります。当資料記載の業績見通しにのみ全面的に依拠してご判断されることはくれぐれもお控えになられるようお願いいたします。なお、いかなる目的であれ、当資料を無断で複製または転送などを行われぬようお願いいたします。

# I. 2015年6月期 第2四半期の決算概要

---

# 2015年6月期 第2四半期 決算概要

AVANT

～ 売上高は前年同期比6.2%の増収となり、営業利益及び営業利益率も増加 ～

□ 主な増加の要因

- 1) 前年度に獲得した大型案件や企業グループ内ERPの導入支援でコンサルティング・サービスへの需要が増加
- 2) アウトソーシング・サービスも伸張
- 3) 不採算案件が収束し、新事務所開設費の負担もなくなったところから収益性は改善

(単位:百万円)

	2014年度	2015年度	前年同期比	
	第2四半期	第2四半期	増減額	増減率
売上高	3,951	4,194	+ 243	+ 6.2%
売上原価	2,222	2,388	+ 166	+ 7.5%
販管費	1,374	1,405	+ 30	+ 2.2%
営業利益	354	400	+ 46	+ 13.0%
営業利益率	9.0%	9.6%	-	+ 0.6 point
経常利益	350	396	+ 46	+ 13.2%
四半期純利益	184	253	+ 68	+ 37.3%

# 営業利益の増減要因

AVANT

	2015年第2四半期	2014年第2四半期	増減	
2014年 第2四半期 営業利益		354		(単位:百万円)
売上高	4,194	3,951	243	① 売上高の増加
人的投資に関わる費用:				
給与・労務費・法定福利費	1,665	1,485	180	
業績連動賞与引当	207	350	-143	
人材採用費	68	52	16	
研修費	16	13	3	
旅費交通費・通勤費	111	91	20	
合計	2,070	1,994	76	② 費用の増加
社内インフラ投資に関わる費用:				
IT費用	74	57	17	
減価償却費	61	42	19	
合計	136	100	36	③ 費用の増加
海外進出準備およびオフィス移転関連の費用:				
支払手数料	79	59	20	
地代家賃	30	26	4	
水道光熱費	83	71	12	
合計	194	156	36	④ 費用の増加
その他の主な要因:				
外注加工費	990	957	33	
受注損失引当	2	-35	37	
仕掛品	-34	-19	-15	
その他諸費用	433	442	-9	
合計	1,391	1,344	46	⑤ 費用の減少
総合計=①-(②+③+④+⑤)			49	利益の減少(費用の増加)
2015年 第2四半期 営業利益	400			

# 事業形態別 売上高

AVANT

～ 2015年6月期 第2四半期 売上高:4,194百万円 ～

- ライセンス: ニーズを踏まえた提案に努めるも、大型案件数が前期に比べ減少にて減収
- コンサルティング: 不採算案件への追加人員の投入により売上高が大幅減の子会社があったが、他子会社は堅調な需要に支えられ増収
- サポート・サービス: 製品保守の堅調な推移と、アウトソーシング事業の拡大により増収
- 情報検索サービス: 検索機能の強化・拡張により顧客基盤は安定推移しスポット受注により微増収

(単位:百万円)

	2014年度 第2四半期		2015年度 第2四半期		前年同期比	
	売上高	売上 構成比	売上高	売上 構成比	増減額	増減率
ライセンス	395	10.0%	327	7.8%	△ 68	△ 17.3%
コンサルティング	2,299	58.2%	2,476	59.0%	+ 177	+ 7.7%
サポート	1,135	28.7%	1,264	30.2%	+ 129	+ 11.4%
情報検索	121	3.1%	125	3.0%	+ 4	+ 3.5%
合計	3,951	100.0%	4,194	100.0%	+ 243	+ 6.2%

～ 2015年6月期 第2四半期 受注残高:1,796百万円 ～

- コンサルティング: 積み上がりは順調だが、サービス提供の人員確保が課題
- サポート・サービス: アウトソーシング事業の拡大により増加
- 情報検索サービス: 顧客ニーズに応じた定期的な機能拡張に努め受注は安定

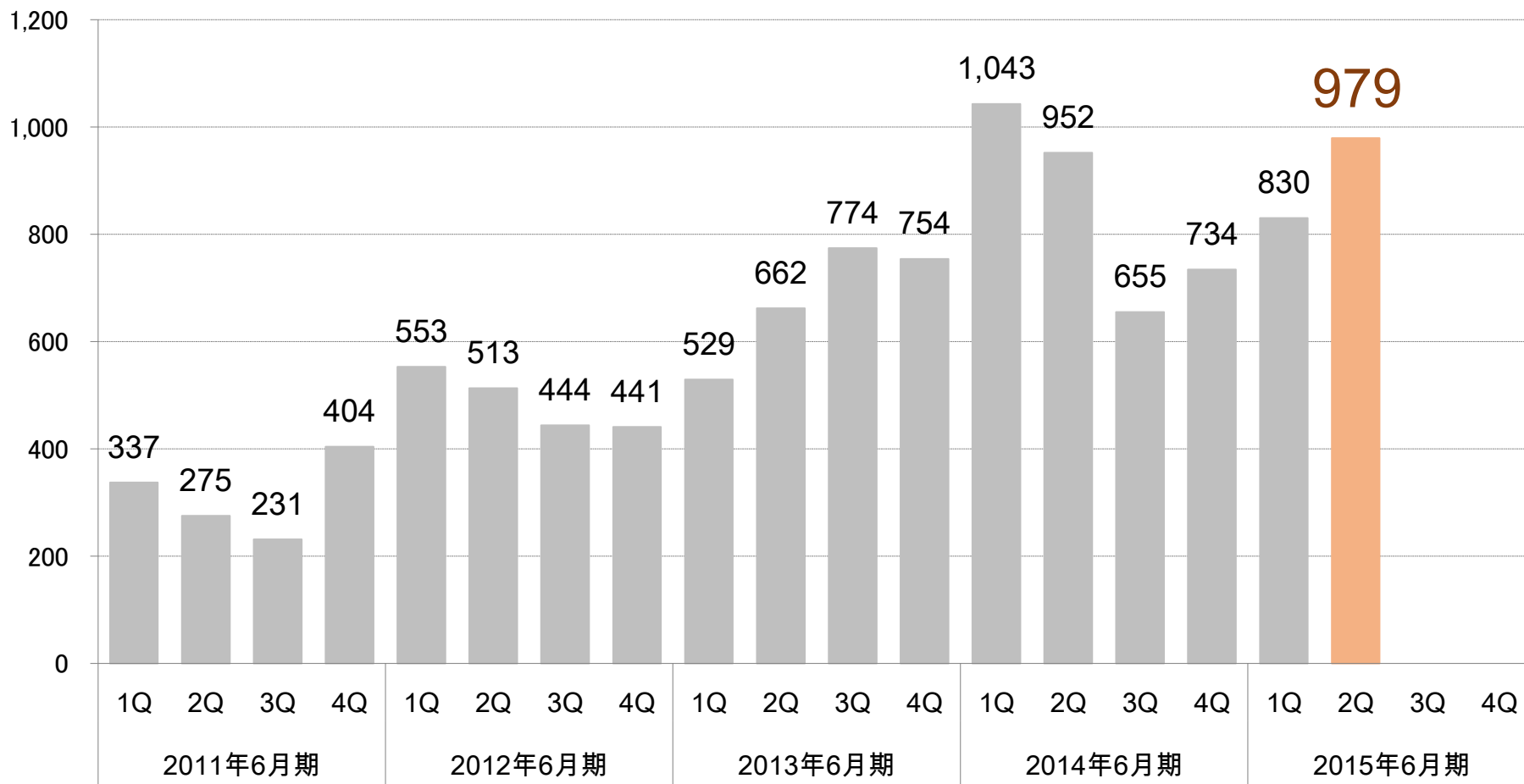
(単位:百万円)

	2014年度 第2四半期	2015年度 第2四半期	前年同期比	
			増減額	増減率
コンサルティング	952	979	+ 27	+ 2.9%
サポート	712	755	+ 43	+ 6.2%
情報検索	61	61	△ 0	△ 0.4%
合計	1,725	1,796	+ 70	+ 4.1%

# コンサルティングサービス受注残高の推移

□ 多彩な顧客ニーズに応えるサービスの提案に努め、受注残高は9億円台に回復

(単位:百万円)





# 四半期業績推移

AVANT

～売上高は22.5億円、営業利益率は11.9%～

- 企業グループ内ERP導入支援、アウトソース事業も伸張したことに加え、不採算案件、事務所移転などの費用発生がなくなり、営業利益率は11.9%に回復

(単位:百万円)

	2011年6月期				2012年6月期				2013年6月期				2014年6月期				2015年6月期			
	1Q	2Q	3Q	4Q	1Q	2Q	3Q	4Q	1Q	2Q	3Q	4Q	1Q	2Q	3Q	4Q	1Q	2Q	3Q	4Q
売上高	684	743	853	855	810	1,020	1,110	1,158	1,029	1,695	2,108	1,899	1,869	2,082	2,281	2,067	1,944	2,250		
売上原価	407	368	446	399	399	513	574	677	552	1,030	1,301	1,178	1,060	1,161	1,221	1,136	1,183	1,205		
売上総利益	277	374	407	455	411	507	536	481	477	665	806	721	808	920	1,059	931	761	1,044		
販売費・一般管理費	358	366	267	384	332	406	393	393	363	530	673	456	639	734	585	672	628	776		
営業利益(損失)	△80	8	139	71	79	100	143	88	114	135	133	265	168	185	474	258	132	268		
営業利益率(%)	△11.8	1.1	16.3	8.3	9.8	9.8	12.9	7.6	11.1	8.0	6.3	13.9	9.0	8.9	20.8	12.5	6.8	11.9		
経常利益(損失)	△84	5	133	67	74	96	128	86	108	130	128	261	166	183	472	256	130	265		
四半期純利益(損失)	△72	△23	72	48	38	53	60	38	42	93	53	171	100	84	224	214	84	168		
償却前利益 EBITDA	△57	36	170	101	106	128	171	116	136	185	185	319	217	235	527	314	196	324		
償却前利益率(%)	△8.3	4.8	19.9	11.8	13.1	12.5	15.4	10.0	13.2	10.9	8.8	16.8	11.6	11.3	23.1	15.2	10.1	14.4		

※アバントでは減価償却前営業利益(EBITDA) = 営業利益 + 減価償却費 + のれん償却 で算出。

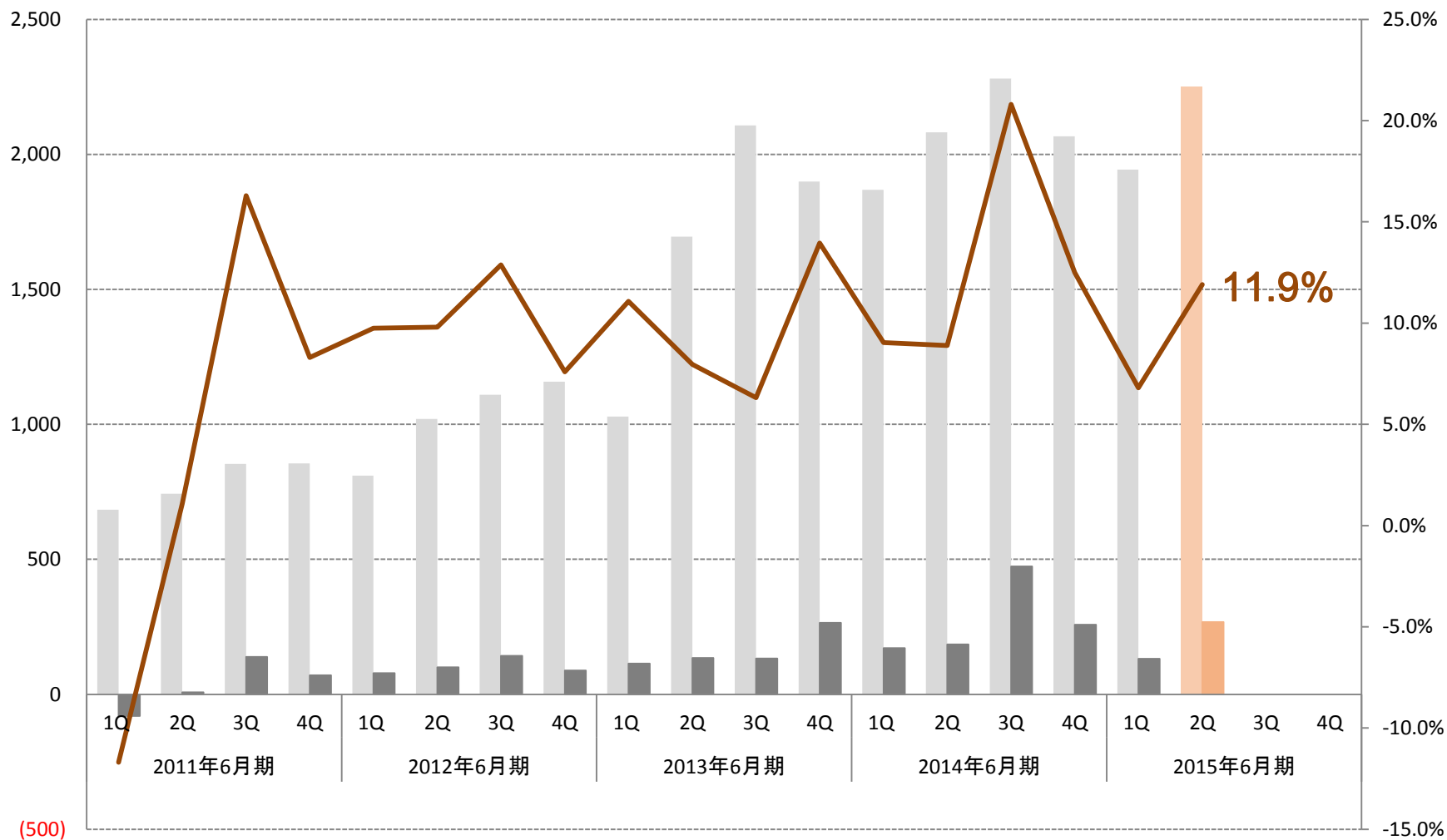
(参考)

# 四半期業績推移 売上高・営業利益

AVANT

(単位:百万円)

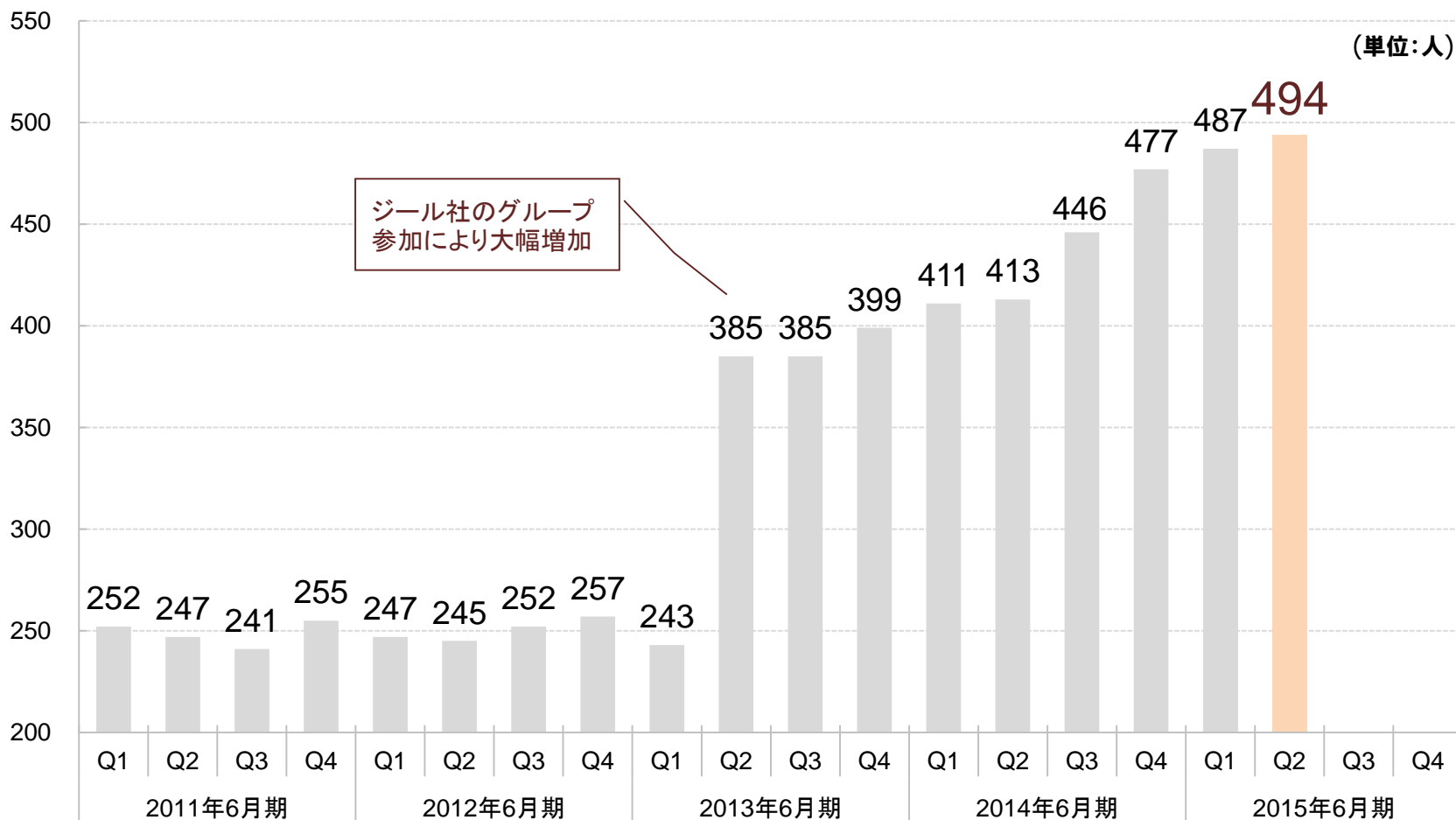
売上高 営業利益 営業利益率



(500)

# 連結グループ従業員数の推移

- 連結グループ従業員数は前四半期比7名純増の494名
- サービスの品質を担保するために正社員化を推進しているため、連結グループ従業員数は増加基調



# 財務・キャッシュフローの状況

## 財務状況

2014年12月末

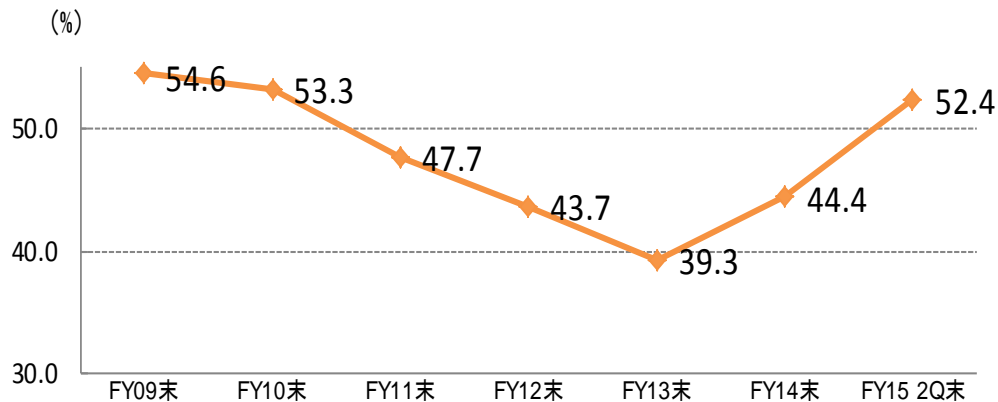
資産  
49億円

負債  
23億円

純資産  
25億円

## 自己資本比率の推移

※ FY09末は個別(単体)の数値です



## キャッシュフロー

(単位: 百万円)

	2014年 6月期 第2四半期	2015年 6月期 第2四半期
営業CF	△135	△618
投資CF	△119	△123
財務CF	△34	△215
フリーCF	△255	△741

### 主な増減要因

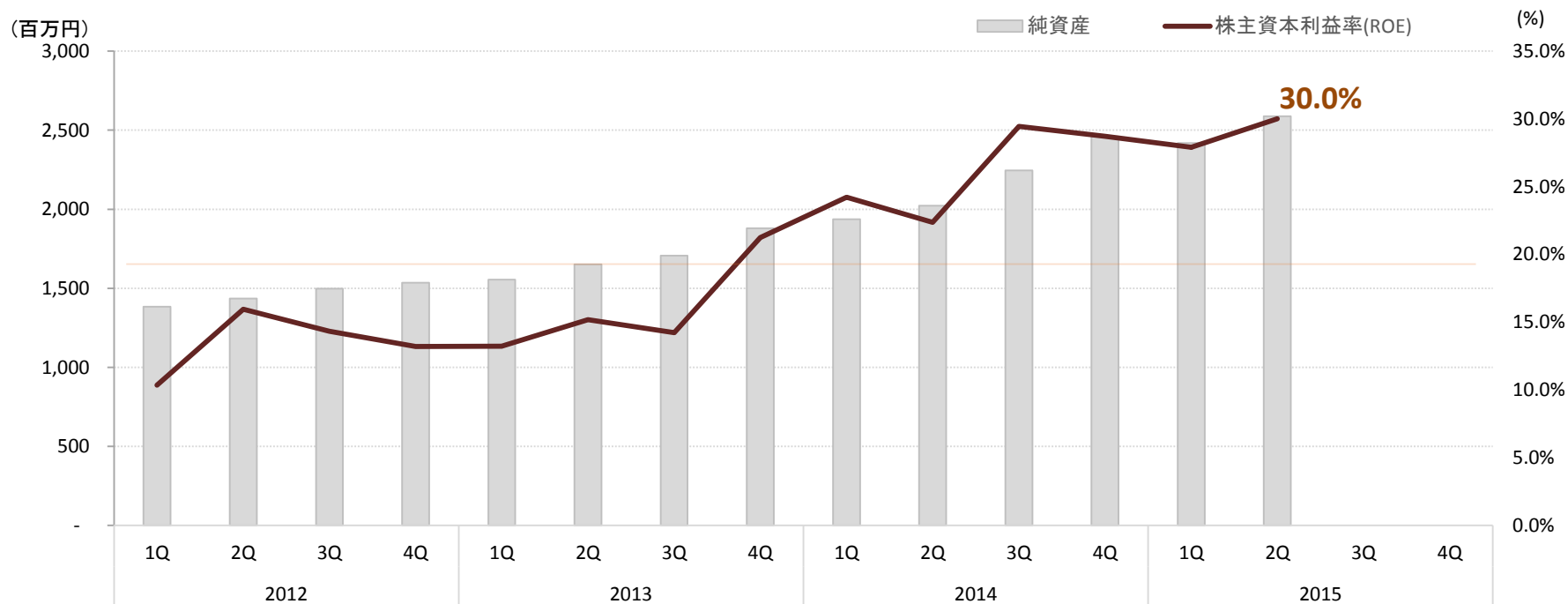
- ・ 売上債権の増加 △425百万円
- ・ 税金等調整前四半期純利益 396百万円
- ・ 法人税等の支払額 △287百万円
- ・ 引当金の減少額 △254百万円
- ・ 前受収益の減少 △136百万円
- ・ 減価償却費 66百万円

- ・ 有形固定資産の取得による支出 △92百万円

- ・ 配当金の支払額 △126百万円
- ・ 長期借入金の返済 △54百万円

～ ROE(株主資本利益率)は30.0%※～

- 資本運用の効率性を測る尺度として投資家が着目しているROEを前期から新たに自主的に開示
- 中長期的に平均20%以上の維持が目標



$$ROE = \frac{\text{当期純利益}}{(\text{前期末自己資本} + \text{当期末自己資本}) \div 2}$$

※過去4四半期分の数値を基に計算しています。

## II. 業績 および 配当予想

---

# 2015年6月期 通期業績予想

AVANT

～ 予想の変更はなく、売上高は94億円、営業利益は7.6億円の見込み ～

- 通期の予想に対して売上高の進捗は44%。各利益水準はいずれも54%前後の進捗率となっており、現時点での通期予想の変更はなし
- 期首に投資と見做していた採用やITインフラ整備などの各項目はいずれも着手しているが、当期に不採算案件が発生したことで費用が増加したため、今後収益性が著しく低下することがないように、特に下半期で計画されていた投資の一部についてその実施を見直す予定

(単位:百万円)

	2014年度 通期 (実績)	2015年度 通期 (予想)	2015年度 通期利益率 (予想)	増減額 (FY14 vs FY15)	増減率 (FY14 vs FY15)
売上高	8,300	9,400	—	1,099	13.2%
営業利益	1,088	760	8.1%	△328	△30.2%
経常利益	1,079	750	8.0%	△329	△30.5%
当期純利益	623	435	4.6%	△188	△30.2%

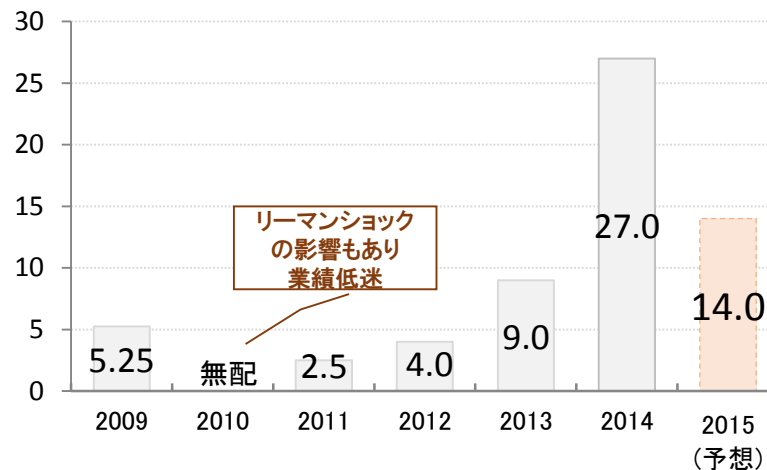
～ 今期は減益予想としているため、追加配当性向は5.1%に留まる見込み ～

□ 2014年度より、基準配当性向10%に加え、業績(当期純利益率)に連動して配当性向を追加する方針で、配当額を決定

	2014年 6月期	2015年 6月期予想
1株当たりの 配当金	27円	14円
配当性向	20.3%	15.1%
基準配当性向	10.0%	10.0%
追加配当性向	10.3%	5.1%

配当金推移 (株式分割調整後)

(単位:円)



※2013年11月1日付で、普通株式1株につき2株の割合で株式分割を行っております。



AVANT