

# 平成27年3月期第3四半期 決算説明資料

平成27年1月

 **藍澤證券株式会社**  
AIZAWA SECURITIES CO., LTD.

FY 2014 - 2015 Financial Results

商号等 : 藍澤證券株式会社 金融商品取引業者 関東財務局長(金商)第6号  
加入協会 : 日本証券業協会、一般社団法人日本投資顧問業協会  
本社 : 東京都中央区日本橋1-20-3

本資料は、平成27年3月期第3四半期決算の業績等に関する情報の提供を目的としたものであり、当社が発行する有価証券の投資を勧誘することを目的としたものではありません。

本資料は平成26年12月末日現在のデータに基づいて作成されております。

本資料に記載された意見や予測等は、資料作成時点の当社の判断であり、その情報の正確性、完全性を保証し又は約束するものではなく、また今後、予告なしに変更されることがあります。



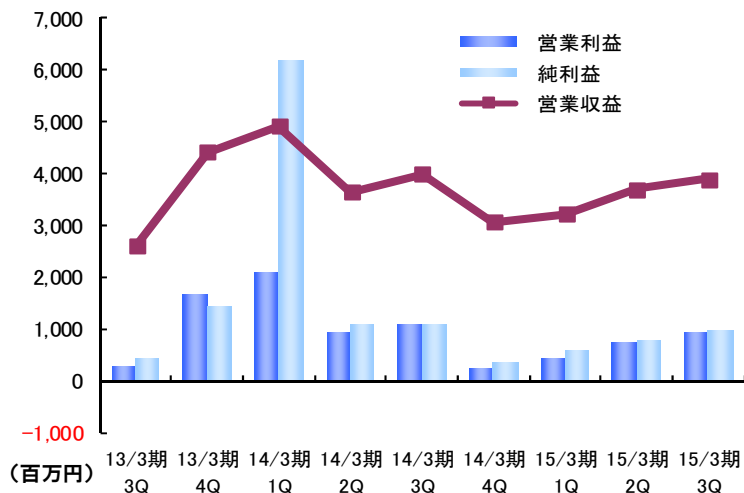
当連結会計期間（第3四半期）の営業収益は、前四半期（2015年3月期第2Q）比5.7%増の4,005百万円、営業利益は25.2%増の937百万円、経常利益は34.2%増の1,068百万円、当期純利益は26.7%増の981百万円となりました。

## 決算概要

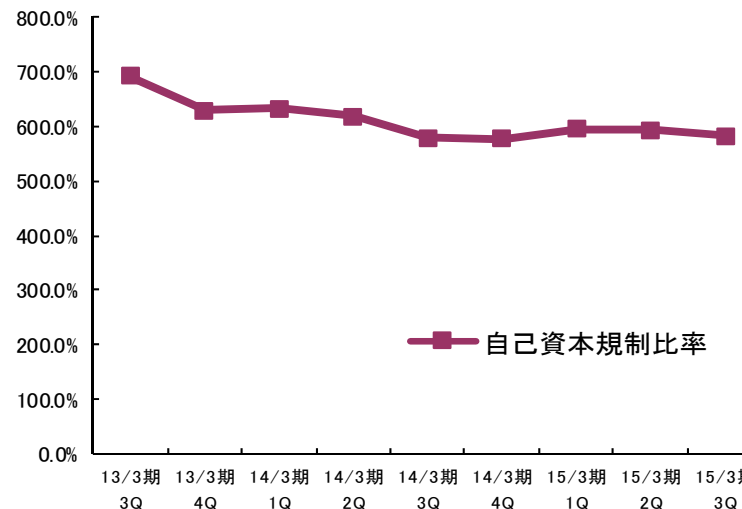
(百万円)

	累 計			四 半 期						
	14/3期 3Q	15/3期 3Q	前年同期比 増減率	14/3期 3Q	14/3期 4Q	15/3期 1Q	15/3期 2Q	15/3期 3Q	14/3期3Q比 増減率	15/3期2Q比 増減率
営業収益	13,005	11,053	△15.0%	4,108	3,075	3,258	3,789	4,005	△2.5%	5.7%
純営業収益	12,909	10,957	△15.1%	4,078	3,039	3,228	3,750	3,977	△2.5%	6.1%
販売費・一般管理費	8,810	8,836	0.3%	2,994	2,781	2,793	3,002	3,040	1.6%	1.3%
営業利益	4,098	2,120	△48.3%	1,083	257	435	748	937	△13.6%	25.2%
経常利益	4,976	2,470	△50.4%	1,241	334	605	796	1,068	△13.9%	34.2%
純利益	8,371	2,345	△72.0%	1,106	359	589	774	981	△11.3%	26.7%
総資産	-	-	-	97,825	86,371	85,192	89,175	93,854	△4.1%	5.2%
純資産	-	-	-	52,816	51,447	51,205	52,616	53,831	1.9%	2.3%
EPS(円)	193.67	54.25	-	25.59	8.31	13.65	17.91	22.69	-	-
BPS(円)	-	-	-	1,221.89	1,190.22	1,184.61	1,217.27	1,245.37	-	-
自己資本規制比率	-	-	-	579.7%	577.0%	596.1%	594.7%	582.8%	-	-

## 営業収益・営業利益・純利益の推移



## 自己資本規制比率推移





# 営業収益の内訳と推移 – [連結]

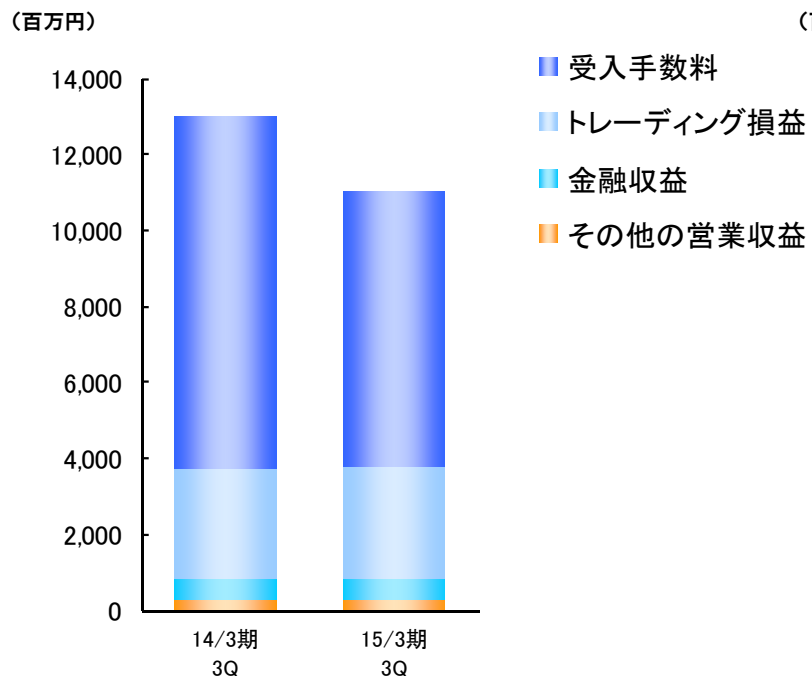
Breakdown / Operating revenues [consolidated]

第3四半期（会計期間）の受入手数料は、前四半期（2015年3月期第2Q）比4.6%増の2,556百万円となりました。米国株国内店頭取引の取扱い増加のため、トレーディング損益は前四半期比9.8%増の1,181百万円となりました。

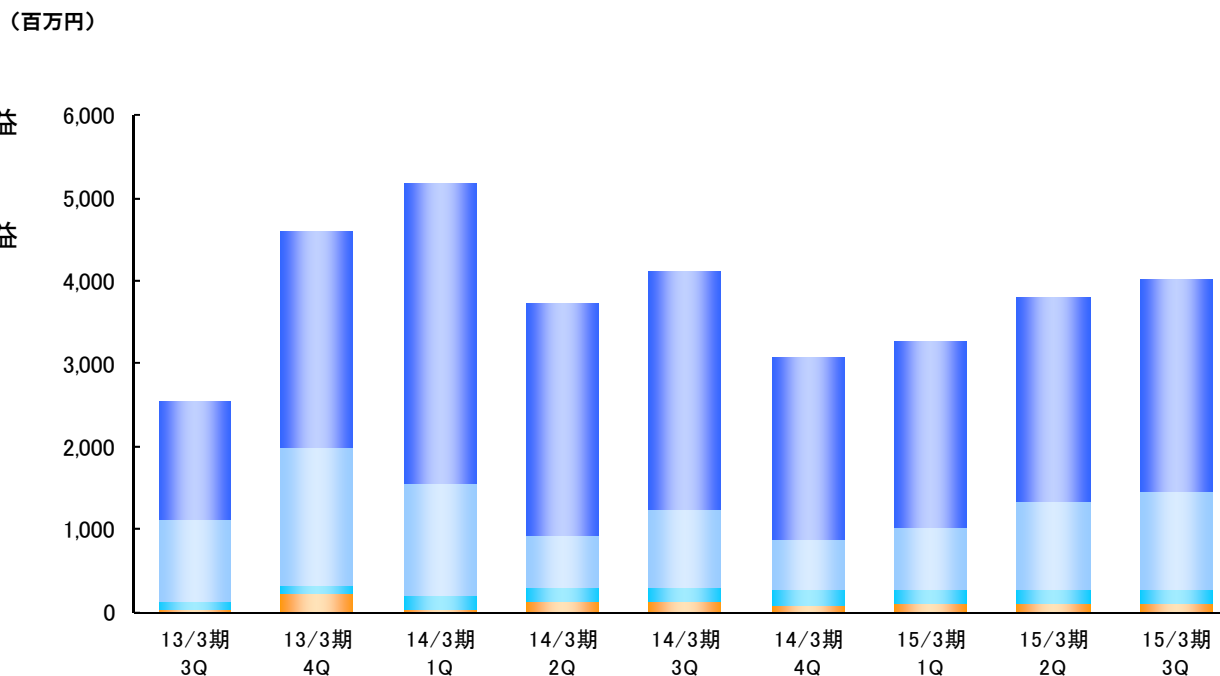
## 営業収益の内訳の推移

	13/3期 3Q	13/3期 4Q	13/3期 累計	14/3期 1Q	14/3期 2Q	14/3期 3Q	14/3期 4Q	14/3期 累計	15/3期 1Q	15/3期 2Q	15/3期 3Q	14/3期3Q比 増減率	15/3期2Q比 増減率
営業収益	2,547	4,594	<b>11,377</b>	5,167	3,729	4,108	3,075	<b>16,081</b>	3,258	3,789	4,005	△2.5%	5.7%
受入手数料	1,440	2,613	<b>6,343</b>	3,626	2,797	2,866	2,196	<b>11,486</b>	2,237	2,444	2,556	△10.8%	4.6%
トレーディング損益	990	1,650	<b>4,397</b>	1,340	626	937	606	<b>3,511</b>	739	1,075	1,181	26.0%	9.8%
金融収益	87	115	<b>405</b>	164	176	175	185	<b>701</b>	177	172	172	△1.9%	0.0%
その他の営業収益	28	214	<b>231</b>	37	128	129	86	<b>381</b>	103	97	96	△25.6%	△1.1%

### 累計前年同期比



### 四半期比





# 受入手数料の科目別内訳と推移 - [連結]

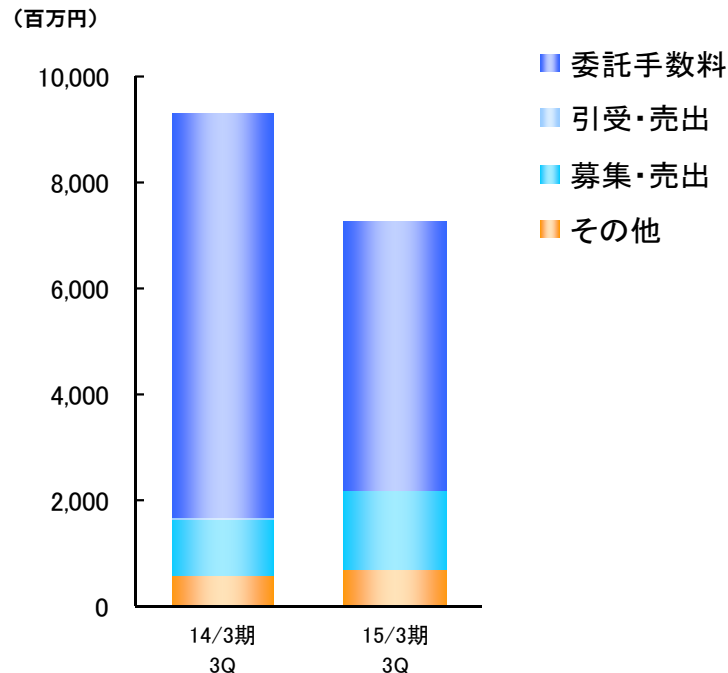
Breakdown / Commissions [consolidated]

第3四半期（会計期間）の委託手数料は、国内株式市場が堅調に推移したため、前四半期（2015年3月期第2Q）比8.5%増の1,851百万円となりました。

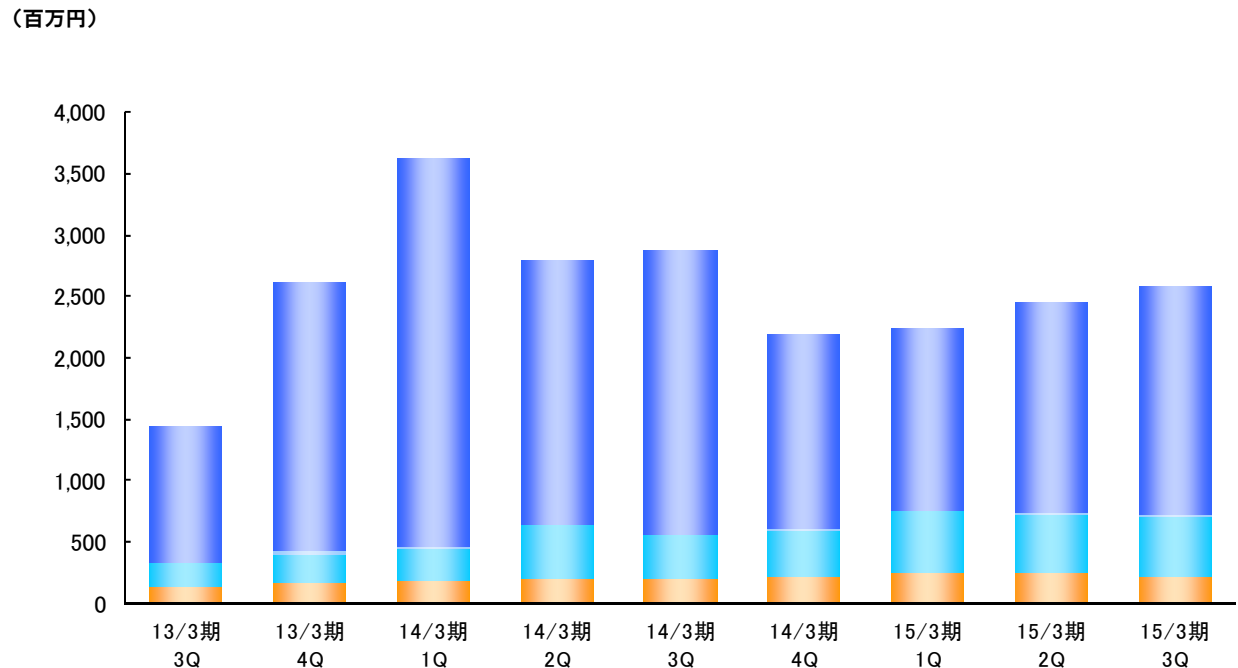
## 受入手数料の科目別内訳の推移

	13/3期 3Q	13/3期 4Q	13/3期 累計	14/3期 1Q	14/3期 2Q	14/3期 3Q	14/3期 4Q	14/3期 累計	15/3期 1Q	15/3期 2Q	15/3期 3Q	14/3期3Q比 増減率	15/3期2Q比 増減率
受入手数料	1,440	2,613	<b>6,343</b>	3,626	2,797	2,866	2,196	<b>11,486</b>	2,237	2,444	2,556	△10.8%	4.6%
委託手数料	1,103	2,189	<b>4,822</b>	3,158	2,145	2,306	1,577	<b>9,188</b>	1,479	1,706	1,851	△19.7%	8.5%
引受・売出	3	23	<b>71</b>	14	3	5	17	<b>41</b>	0	15	2	△63.4%	△86.3%
募集・売出	195	231	<b>853</b>	267	447	345	379	<b>1,439</b>	508	466	482	39.6%	3.5%
その他	137	169	<b>596</b>	185	200	208	221	<b>816</b>	249	255	219	5.5%	△13.9%

## 累計前年同期比



## 四半期比





# 受入手数料の商品別内訳と推移 - [連結]

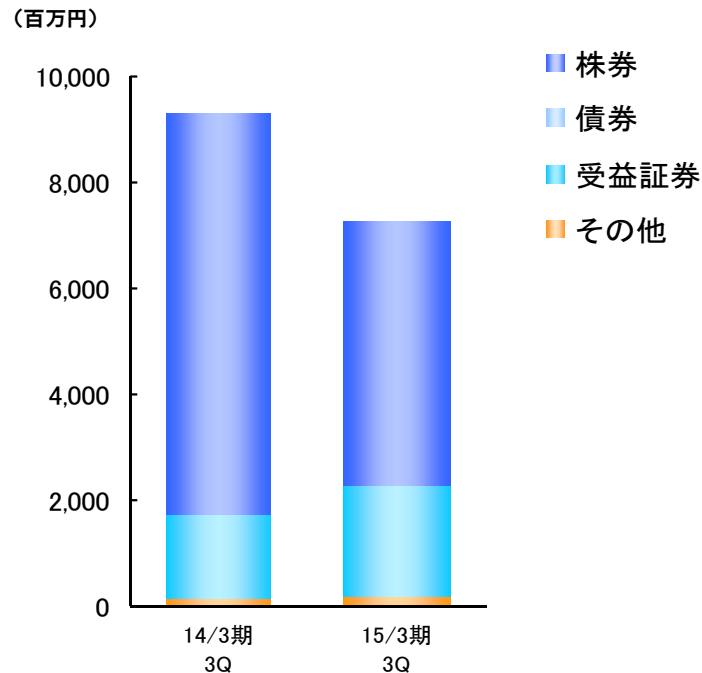
Breakdown / Commissions [consolidated]

第3四半期（会計期間）の株券の受入手数料は委託手数料の増加により前四半期（2015年3月期第2Q）比4.7%増の1,792百万円となりました。また、受益証券の受入手数料は投資信託の販売量増加により前四半期比9.2%増の711百万円となりました。

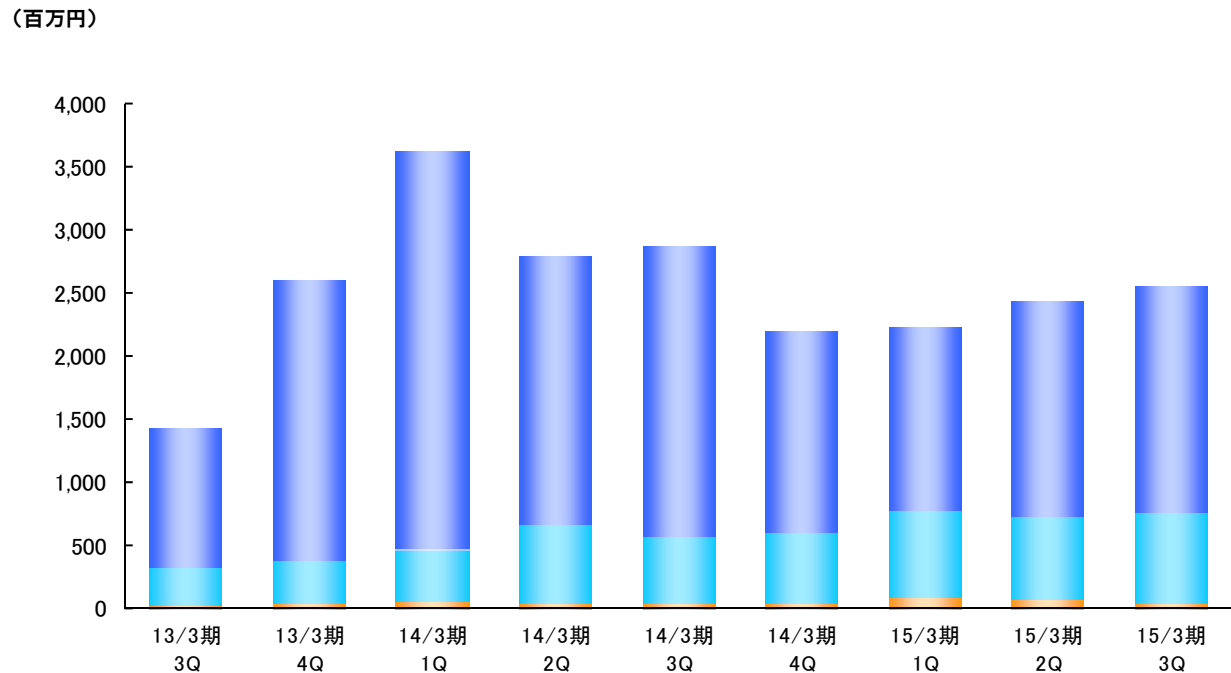
## 受入手数料の商品別内訳の推移

	13/3期 3Q	13/3期 4Q	13/3期 累計	14/3期 1Q	14/3期 2Q	14/3期 3Q	14/3期 4Q	14/3期 累計	15/3期 1Q	15/3期 2Q	15/3期 3Q	14/3期3Q比 増減率	15/3期2Q比 増減率
受入手数料	1,440	2,613	<b>6,343</b>	3,626	2,797	2,866	2,196	<b>11,486</b>	2,237	2,444	2,556	△10.8%	4.6%
株券	1,113	2,225	<b>4,929</b>	3,154	2,131	2,288	1,591	<b>9,165</b>	1,464	1,712	1,792	△21.7%	4.7%
債券	2	1	<b>7</b>	6	2	2	0	<b>12</b>	2	0	4	62.7%	334.5%
受益証券	297	349	<b>1,292</b>	413	628	528	556	<b>2,126</b>	685	651	711	34.7%	9.2%
その他	27	36	<b>114</b>	52	35	47	47	<b>182</b>	85	79	47	0.8%	△40.0%

## 累計前年同期比



## 四半期比





# トレーディング損益の内訳と推移 - [連結]

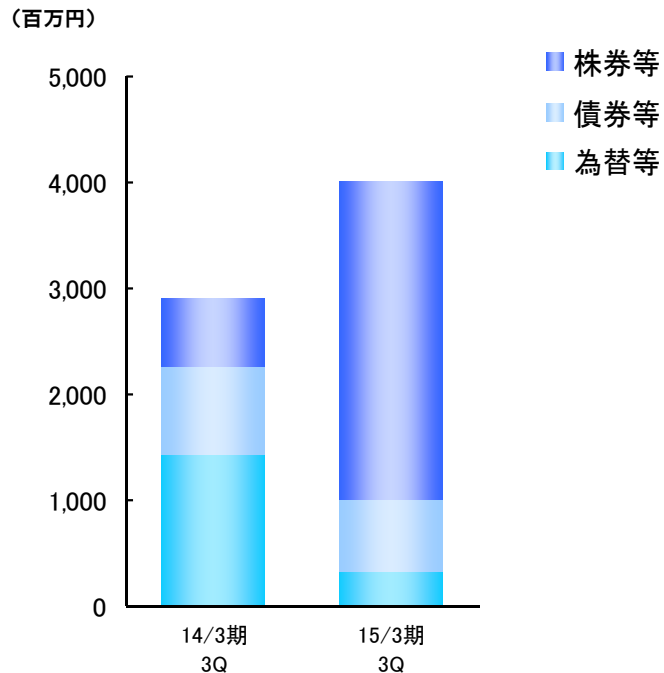
Breakdown / Net gain on trading [consolidated]

第3四半期（会計期間）のトレーディング損益は、前四半期（2015年3月期第2Q）比9.8%増の1,181百万円となりました。株券等のトレーディング損益は、米国株国内店頭取引の取扱いの大幅な増加により前四半期比26.3%増の959百万円となりました。

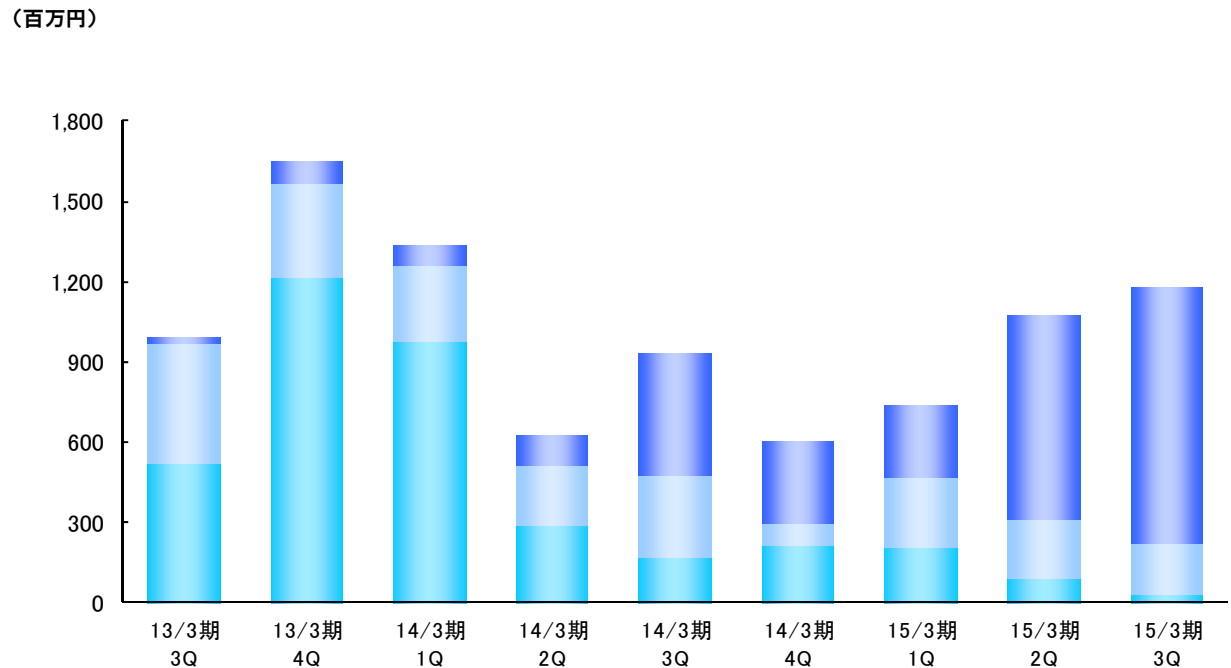
## トレーディング損益の推移

	13/3期 3Q	13/3期 4Q	13/3期 累計	14/3期 1Q	14/3期 2Q	14/3期 3Q	14/3期 4Q	14/3期 累計	15/3期 1Q	15/3期 2Q	15/3期 3Q	14/3期3Q比 増減率	15/3期2Q比 増減率
トレーディング損益	990	1,650	<b>4,397</b>	1,340	626	937	606	<b>3,511</b>	739	1,075	1,181	26.0%	9.8%
株券等	17	85	<b>103</b>	79	108	460	304	<b>953</b>	266	759	959	108.4%	26.3%
債券等	450	347	<b>1,702</b>	285	229	301	85	<b>902</b>	265	230	193	△35.8%	△15.8%
為替等	522	1,218	<b>2,591</b>	974	289	175	216	<b>1,655</b>	207	86	27	△84.3%	△68.1%

## 累計前年同期比



## 四半期比





# 金融収支の内訳と推移 – [連結]

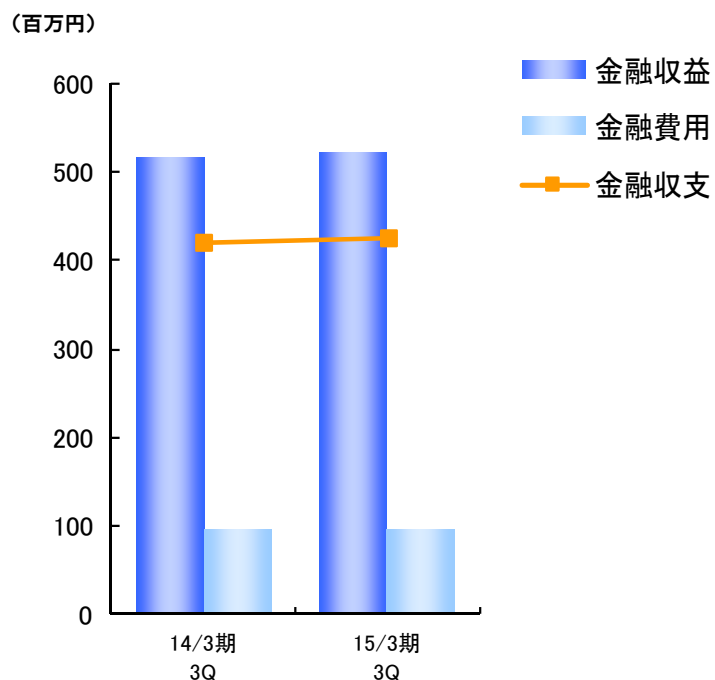
Breakdown / The finance income and expenditure [consolidated]

第3四半期（会計期間）の金融収支は、信用取引貸付金の期中平均残高の増加等により前四半期（2015年3月期第2Q）8.5%増の144百万円となりました。

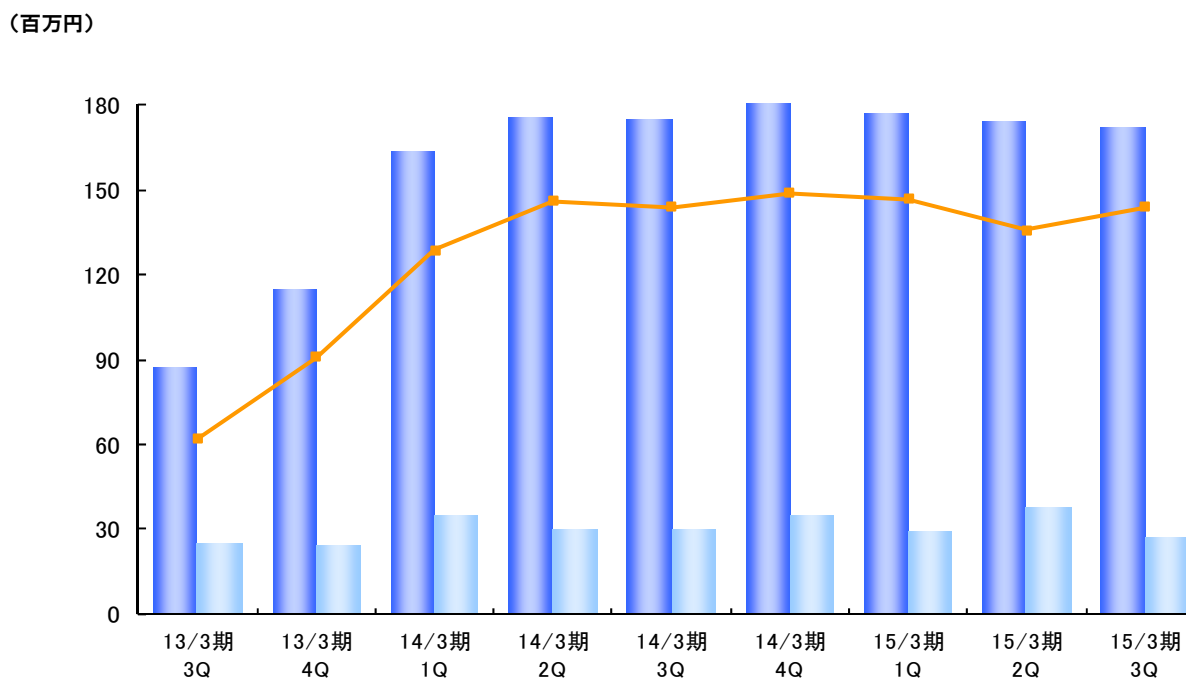
## 金融収支の推移

	13/3期 3Q	13/3期 4Q	13/3期 累計	14/3期 1Q	14/3期 2Q	14/3期 3Q	14/3期 4Q	14/3期 累計	15/3期 1Q	15/3期 2Q	15/3期 3Q	14/3期3Q比 増減率	15/3期2Q比 増減率
金融収益	87	115	<b>405</b>	164	176	175	185	<b>701</b>	177	172	172	△1.9%	0.0%
金融費用	25	24	<b>96</b>	35	30	30	35	<b>131</b>	29	38	27	△10.5%	△29.1%
金融収支	62	91	<b>308</b>	129	146	144	149	<b>569</b>	147	133	144	△0.0%	8.5%

## 累計前年同期比



## 四半期比





# 販売費・一般管理費の内訳と推移 - [連結]

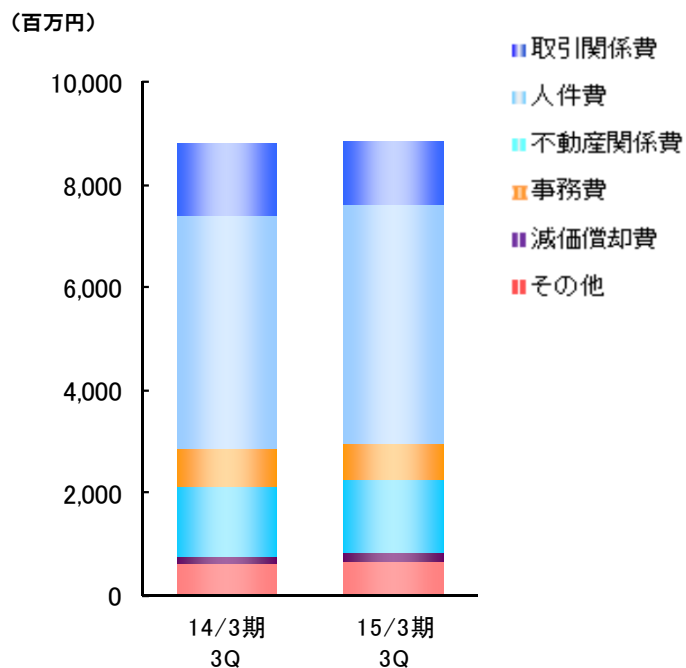
Breakdown / Selling, general and administrative expenses [consolidated]

第3四半期（会計期間）の販売費・一般管理費合計は、前四半期比（2015年3月期第2Q）1.3%増の3,040百万円となりました。国内株式を中心とした売買代金の増加により、取引関係費が前四半期比10.8%増の442百万円となりました。

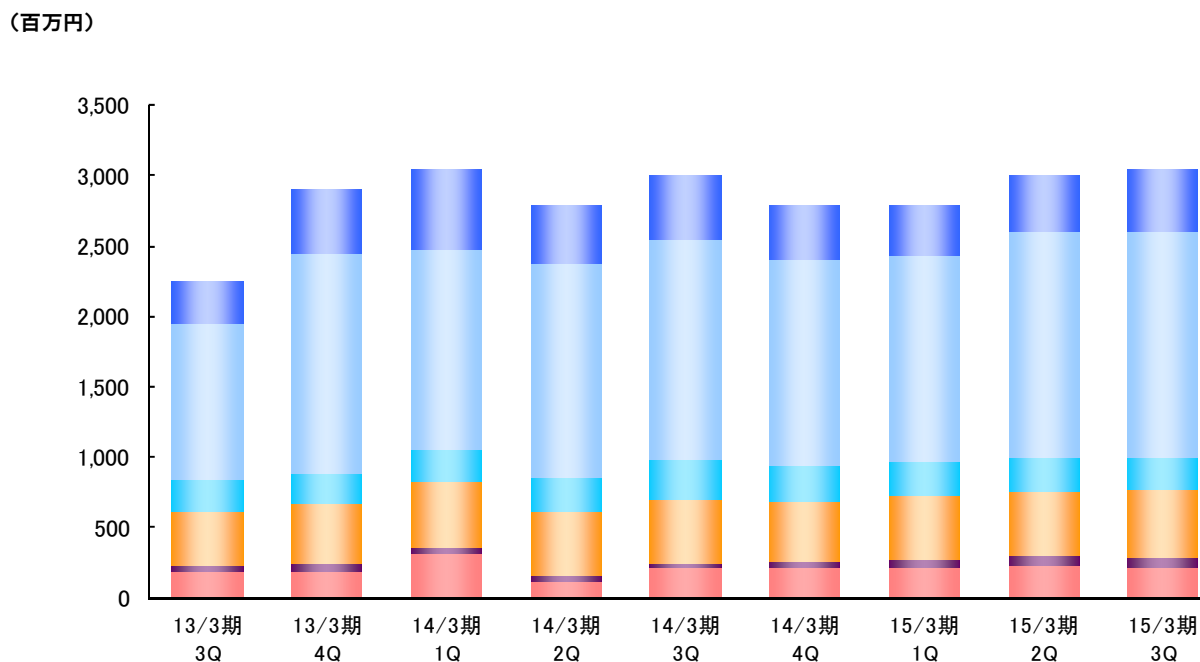
## 販売費及び一般管理費の推移

	13/3期 3Q	13/3期 4Q	13/3期 累計	14/3期 1Q	14/3期 2Q	14/3期 3Q	14/3期 4Q	14/3期 累計	15/3期 1Q	15/3期 2Q	15/3期 3Q	14/3期3Q比 増減率	15/3期2Q比 増減率
販売費・一般管理費	2,250	2,895	<b>9,500</b>	3,036	2,780	2,994	2,781	<b>11,592</b>	2,793	3,002	3,040	1.6%	1.3%
取引関係費	302	453	<b>1,311</b>	555	400	453	378	<b>1,787</b>	363	399	442	△2.4%	10.8%
人件費	1,107	1,551	<b>4,819</b>	1,430	1,521	1,569	1,456	<b>5,978</b>	1,452	1,602	1,601	2.1%	△0.1%
不動産関係費	219	217	<b>866</b>	220	247	272	258	<b>999</b>	248	237	227	△16.5%	△4.4%
事務費	387	430	<b>1,528</b>	475	454	455	433	<b>1,818</b>	455	467	481	5.7%	3.0%
減価償却費	49	50	<b>216</b>	37	36	31	43	<b>149</b>	54	68	66	107.4%	△3.3%
その他	183	192	<b>757</b>	316	120	211	211	<b>859</b>	217	226	221	4.7%	△2.0%

## 累計前年同期比



## 四半期比







# 貸借対照表 – [連結]

Consolidated Balance Sheets

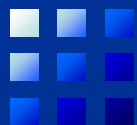
2014年3月期第1四半期より八幡証券株式会社の貸借対照表を連結しております。

## 貸借対照表（抜粋）

（百万円）

	13/3期 期末	14/3期 期末	15/3期 3Q
<b>資産の部</b>			
流動資産	51,525	63,916	68,795
現金・預金	9,105	11,137	15,923
預託金	14,400	14,020	19,400
営業投資有価証券	849	515	338
トレーディング商品	1,180	2,610	2,349
信用取引資産	24,423	33,445	28,865
信用取引貸付金	23,600	33,245	28,370
立替金	267	133	48
貸倒引当金	△ 1	△ 1	△ 0
固定資産	21,625	22,454	25,059
有形固定資産	3,429	3,771	3,851
無形固定資産	157	162	160
投資その他の資産	18,038	18,519	21,047
投資有価証券	17,457	17,606	20,021
貸倒引当金	△ 447	△ 214	△ 211
<b>資産合計</b>	<b>73,151</b>	<b>86,371</b>	<b>93,854</b>

	13/3期 期末	14/3期 期末	15/3期 3Q
<b>負債の部</b>			
流動負債	25,388	30,715	35,012
トレーディング商品	38	56	44
信用取引負債	8,034	3,657	3,068
信用取引借入金	6,055	2,747	1,468
預り金	6,508	9,250	14,636
受入保証金	7,092	6,179	10,104
短期借入金	2,025	8,025	5,825
固定負債	3,724	4,046	4,817
繰延税金負債	3,292	3,520	4,283
特別法上の準備金	108	161	192
金融商品取引責任準備金	108	161	192
<b>負債合計</b>	<b>29,222</b>	<b>34,923</b>	<b>40,023</b>
<b>純資産の部</b>			
株主資本合計	37,257	44,561	45,371
うち自己株式	△ 1,192	△ 1,193	△ 1,193
その他の包括利益累計額	6,671	6,886	8,459
その他有価証券評価差額金	6,671	6,699	8,242
退職給付に係る調整累計額	-	186	217
<b>純資産合計</b>	<b>43,928</b>	<b>51,447</b>	<b>53,831</b>
<b>負債純資産合計</b>	<b>73,151</b>	<b>86,371</b>	<b>93,854</b>



## 参考情報

Supplemental Material



# 貸借対照表・損益計算書 [個別]

Non-Consolidated BS P/L

## 貸借対照表 (個別)

	14/3期 期末	15/3期 3Q
<b>資産の部</b>		
流動資産	57,311	63,272
現金・預金	8,513	14,225
預託金	12,920	18,100
トレーディング商品	2,593	2,326
信用取引資産	31,542	27,463
信用取引貸付金	31,347	26,973
立替金	133	48
貸倒引当金	△ 1	△ 0
固定資産	26,689	29,027
有形固定資産	3,271	3,363
無形固定資産	145	141
投資その他の資産	23,271	25,522
投資有価証券	16,557	18,812
貸倒引当金	△ 214	△ 211
資産合計	84,000	92,300

(百万円)

	14/3期 期末	15/3期 3Q
<b>負債の部</b>		
流動負債	29,917	35,429
トレーディング商品	56	44
信用取引負債	3,427	2,746
信用取引借入金	2,532	1,152
預り金	8,477	13,422
受入保証金	5,888	9,723
短期借入金	10,025	8,325
固定負債	3,810	4,599
繰延税金負債	3,361	4,064
特別法上の準備金	159	189
金融商品取引責任準備金	159	189
負債合計	33,887	40,218
<b>純資産の部</b>		
株主資本合計	43,692	44,226
うち自己株式	△ 1,193	△ 1,193
評価・換算差額等	6,420	7,855
その他有価証券評価差額金	6,420	7,855
純資産合計	50,113	52,082
負債純資産合計	84,000	92,300

## 損益計算書 (個別)

(百万円)

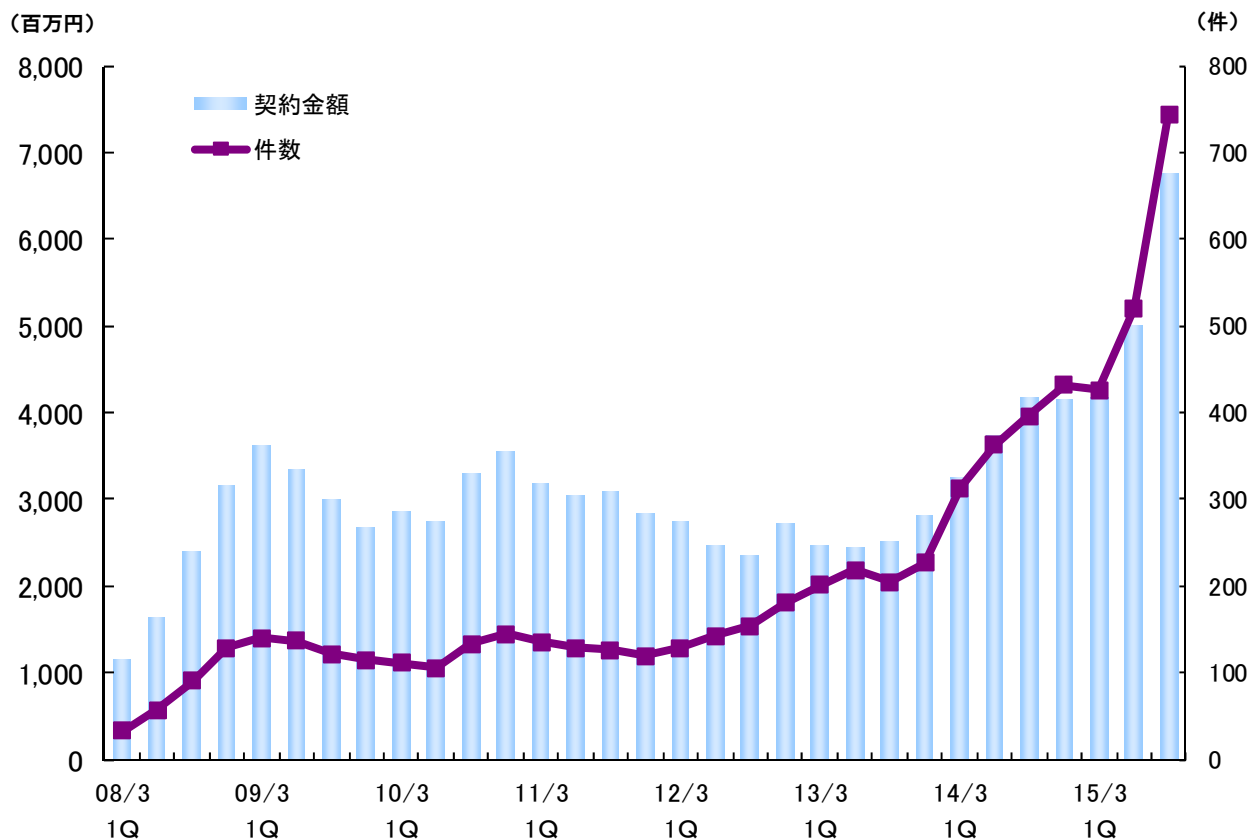
	14/3期 3Q	15/3期 3Q
<b>営業収益</b>	11,982	9,866
受入手数料	8,593	6,442
委託手数料	7,132	4,551
引受・売出手数料	23	18
募集・売出手数料	886	1,216
その他受入手数料	550	656
トレーディング損益	2,892	2,927
株券	644	1,921
債券	809	683
その他(為替等)	1,438	321
金融収益	495	496
金融費用	98	106
純営業収益	11,884	9,760
販売費・一般管理費	8,310	8,135
営業利益	3,573	1,624
営業外収益	733	536
営業外費用	4	3
経常利益	4,303	2,157
特別利益	3,742	85
特別損失	55	29
当期純利益	7,354	2,068



「ブルーラップ500」を中心に契約金額は大きく増加し、契約金額、件数ともに運用開始以来最大となっております。  
 ブルーラップは「より多くの人に証券投資を通じより豊かな生活を提供する」という当社経営理念に沿った戦略的商品となります。  
 「お客様の利益が当社の利益」というWIN-WINの関係を構築できるよう、契約資産の増大と運用成績の向上に最大限努めてまいります。

## ブルーラップの契約件数と契約金額残高の推移

	13/3期 3Q	13/3期 4Q	14/3期 1Q	14/3期 2Q	14/3期 3Q	14/3期 4Q	15/3期 1Q	15/3期 2Q	15/3期 3Q
契約金額 (百万円)	2,507	2,818	3,244	3,738	4,166	4,156	4,167	5,001	6,754
件数 (件)	205	226	313	362	396	432	426	521	744



## 投資一任運用サービス アイザワSMA『ブルーラップ』

- 特徴1 日本の現物株式で運用
- 特徴2 7つの運用スタイルから選択
- 特徴3 市場環境に関わらず収益を追求
- 特徴4 投資顧問報酬は固定報酬と成功報酬の併用

ブルーラップは、アイザワ証券が行うラップ取引サービスの愛称です。ラップ取引（口座）とは、証券会社等がお客様との投資一任契約に基づいて、お客様の資産の運用・管理を総合的に行うサービスです。お客様は契約資産残高や運用実績に基づいて報酬を支払うことで、取引ごとの手数料を支払うことなくサービスを受けることができます。

SMAは、セパレートリー・マネージド・アカウント（別に管理された口座）の略称で、ラップ口座の代表的な形態です。

## ご契約者様の契約理由の上位をご紹介します

- ・分散投資の一つとして、資産の一部をブルーラップにお任せ
  - ・自分の運用が上手くいかないの、ブルーラップにお任せ
  - ・自分で運用・管理するのが大変になってきた（ご高齢の方）
  - ・時間的余裕がないので任せたい（忙しい方）
  - ・日本株運用の勉強として（個人運用の参考にしたい）
- など

最低契約金額が500万円のスタイルが加わったことで、『ブルーラップ』が利用しやすくなり、契約資産の増大が見込まれます。



外国株関連収益が前四半期（2015年3月期第2Q）比16.1%増加の8億96百万円となりました。外国関連商品の預り資産は1,565億円となり、預り資産に占める外国関連商品の割合は16.1%となりました。

## 外国関連手数料等の推移（営業収益に占める外国関連商品等の比率）

	13/3期 3Q	13/3期 4Q	14/3期 1Q	14/3期 2Q	14/3期 3Q	14/3期 4Q	15/3期 1Q	15/3期 2Q	15/3期 3Q	14/3期3Q比 増減率	15/3期2Q比 増減率
外国株関連収益	253	416	266	148	490	338	298	771	896	82.9%	16.2%
投信(海外)・外債手数料	539	453	401	479	352	368	691	554	453	△38.6%	△16.0%
トレーディング(為替)	522	1,218	974	289	175	216	207	86	27	△84.3%	△68.1%
外国関連商品等の比率	51.7%	45.5%	31.8%	24.6%	26.1%	30.0%	37.4%	36.6%	34.0%	-	-

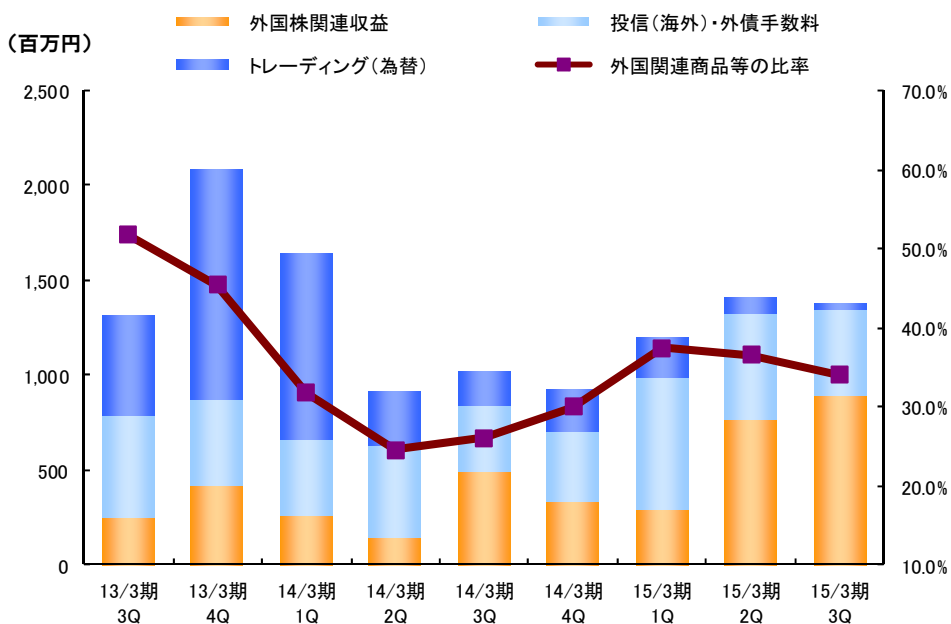
※外国株関連収益とは、外国株委託手数料に欧米株国内店頭取引による収益(トレーディング(株式)の一部)を合算したものです。

※投信(海外)とは、主として海外の資産に投資する投資信託をいいます。

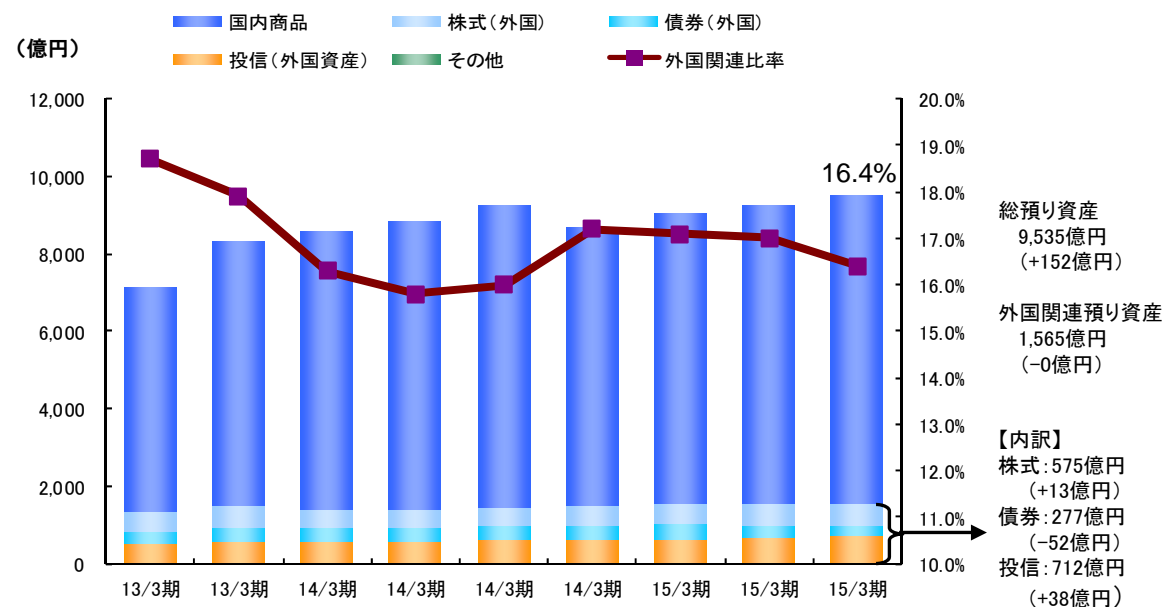
※外債手数料にはトレーディング(債券等)が一部含まれます。

※投信(海外)・外債手数料は概算値となります。

## 営業収益に占める外国関連手数料等の推移



## 預り資産に占める外国関連商品の推移





# 外国株式の売買状況 [個別]

Foreign business (Trading value and commissions) [nonconsolidated]

米国株国内店頭取引取扱開始以降、米国株は市場別売買高において高いシェアを占めております。また、売買代金も大きく増加しております。

## 外国株式売買代金の推移

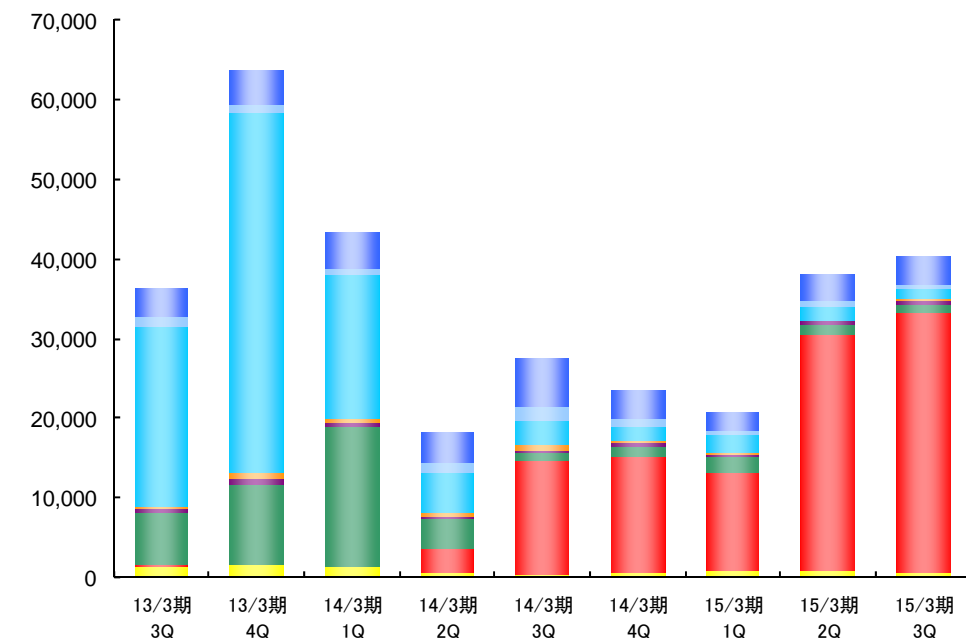
	13/3期 3Q	13/3期 4Q	14/3期 1Q	14/3期 2Q	14/3期 3Q	14/3期 4Q	15/3期 1Q	15/3期 2Q	15/3期 3Q
香港	3,613	4,355	4,319	3,610	5,934	3,574	2,134	3,366	3,703
韓国	1,242	995	792	1,453	1,675	1,076	712	596	294
タイ	22,613	45,162	18,095	4,855	2,994	1,711	2,283	1,772	1,421
上海・深セン	308	844	666	493	782	206	212	133	191
ベトナム	300	840	478	317	256	705	284	383	441
インドネシア	6,768	9,841	17,524	3,892	1,170	1,223	1,974	1,216	1,018
米国	53	70	57	2,955	14,249	14,512	12,259	29,666	32,848
その他	1,455	1,642	1,309	579	352	594	850	950	495
合計	36,356	63,755	43,243	18,158	27,416	23,605	20,710	38,086	40,415

(百万円)

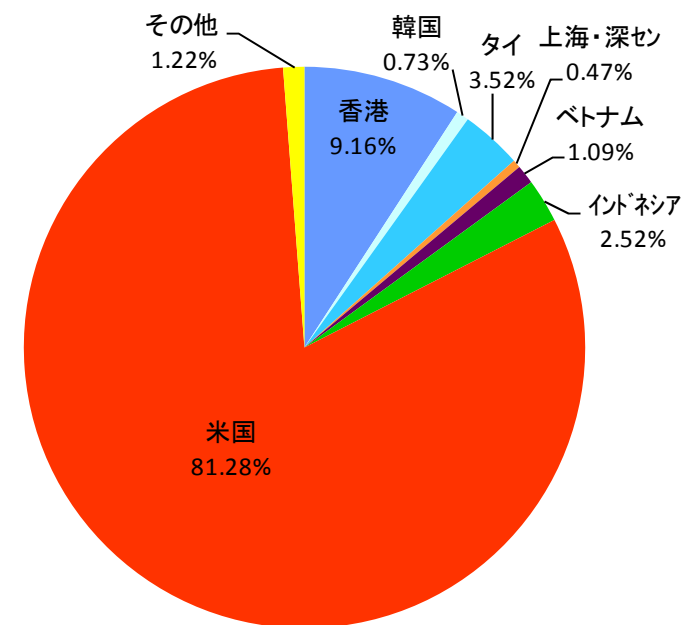
※当社取扱いアジア12市場(香港、上海、深セン、台湾、韓国、シンガポール、タイ、マレーシア、インドネシア、フィリピン、ベトナム、イスラエル)と米国を集計しています。  
※その他は、台湾、マレーシア、シンガポール、フィリピン、イスラエル、欧州となります。

## 市場別シェア (第3四半期)

(百万円)



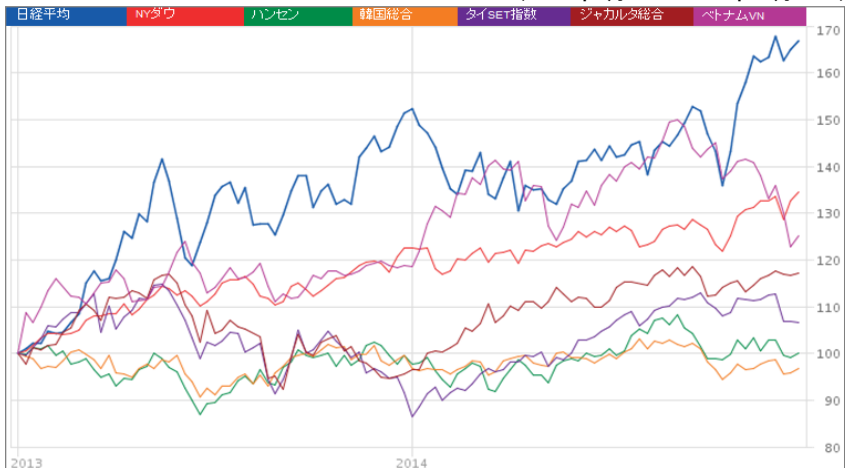
- 香港
- 韓国
- タイ
- 上海・深セン
- ベトナム
- インドネシア
- 米国
- その他





### ■2013年1月1日を100とした各国指数比較

(2013年1月1日～2014年12月31日)



### ■日経平均(週足)

(2013年1月1日～2014年12月31日)



### ■円/米ドルレート(週足)

(2013年1月1日～2014年12月31日)

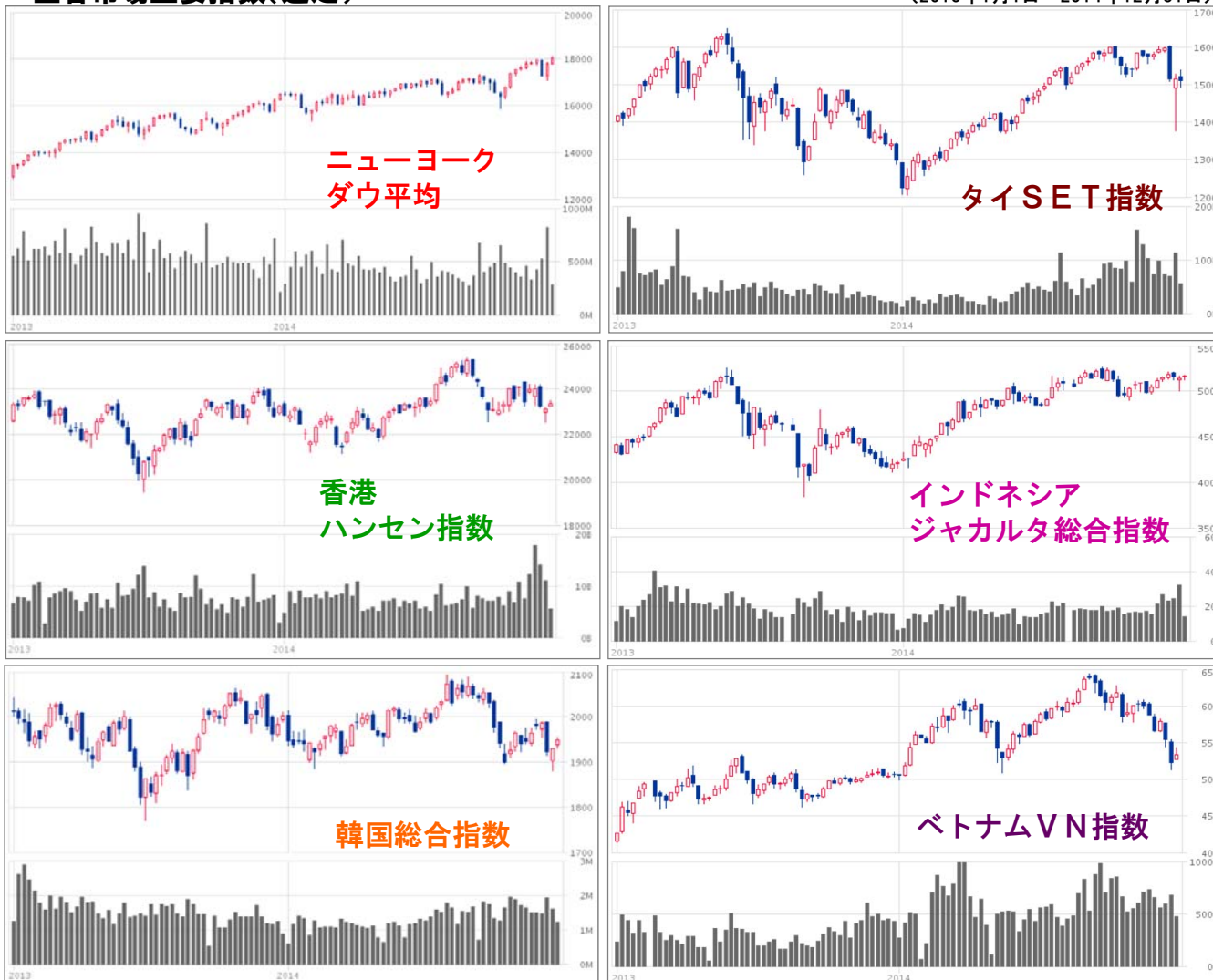


日経平均、ニューヨークダウ平均が堅調に推移しており、それに伴い、当社の国内株、米国株売買代金が大きく増加しております。また、円/米ドルレートも大きく円安ドル高へ推移したことも、米国株売買代金増加の一因となっております。

出所：トムソン・ロイター（グローバルナビゲーター）

### ■各市場主要指数(週足)

(2013年1月1日～2014年12月31日)







# 顧客口座数の状況 [個別]

Number of Accounts [nonconsolidated]

総口座数は、ほぼ横ばいとなりました。  
新規口座数が1,255口座と前四半期（2015年3月期第2Q）に比べ3.6%増加しました。

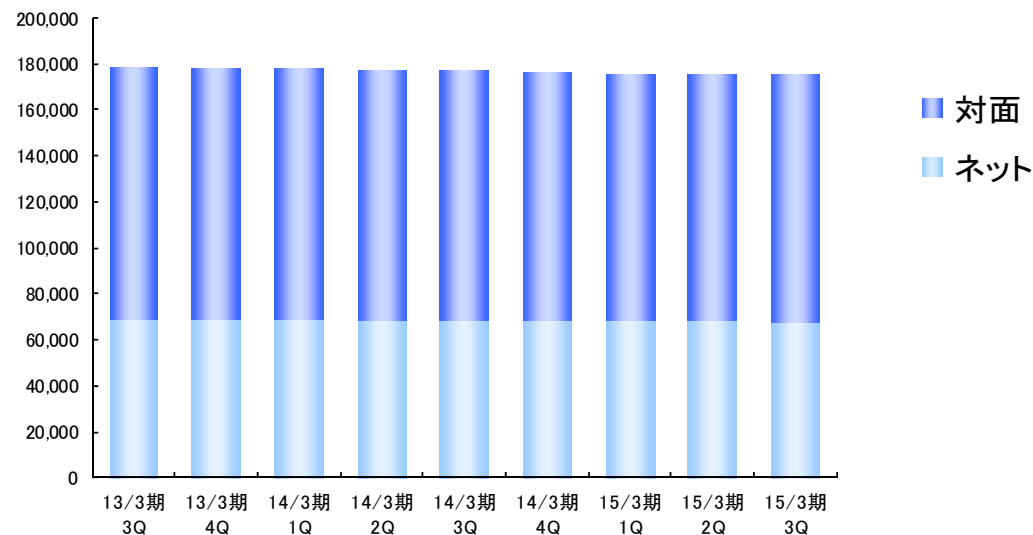
## 総口座数と新規口座数の推移

	13/3期		14/3期		14/3期		15/3期		15/3期		15/3期2Q比 増減率
	3Q	4Q	1Q	2Q	3Q	4Q	1Q	2Q	3Q		
総口座数	178,266	178,161	177,989	176,932	176,889	176,529	175,694	175,640	175,716	0.0%	
対面	109,499	109,328	108,896	108,375	108,317	108,106	107,647	107,622	107,895	0.3%	
ネット	68,767	68,833	69,093	68,557	68,572	68,423	68,047	68,018	67,821	△0.3%	
新規口座数	816	1,355	1,417	1,479	1,486	1,204	1,093	1,211	1,255	3.6%	
対面	638	992	972	1,060	1,021	785	851	935	992	6.1%	
ネット	178	363	445	419	465	419	242	276	263	△4.7%	

※ネットはインターネット取引「ブルートレード」

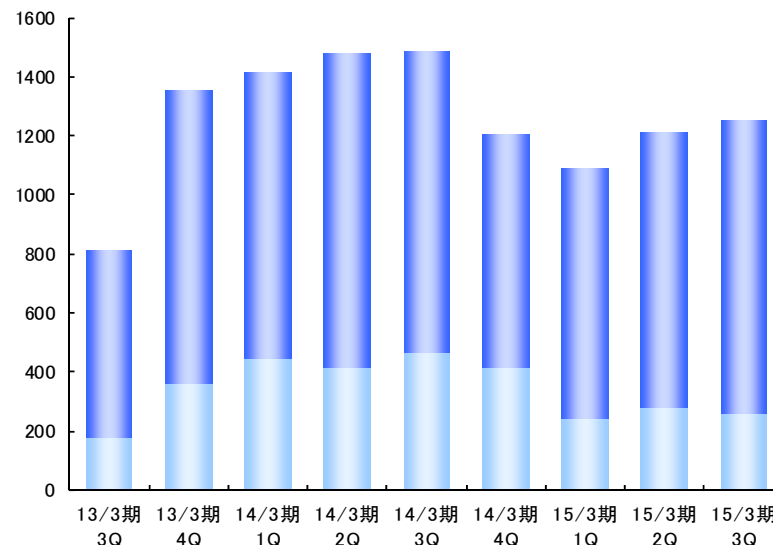
## 総口座数の推移

(口座)



## 新規口座数の推移

(口座)







# 預り資産の状況 [個別]

Assets under Custody [nonconsolidated]

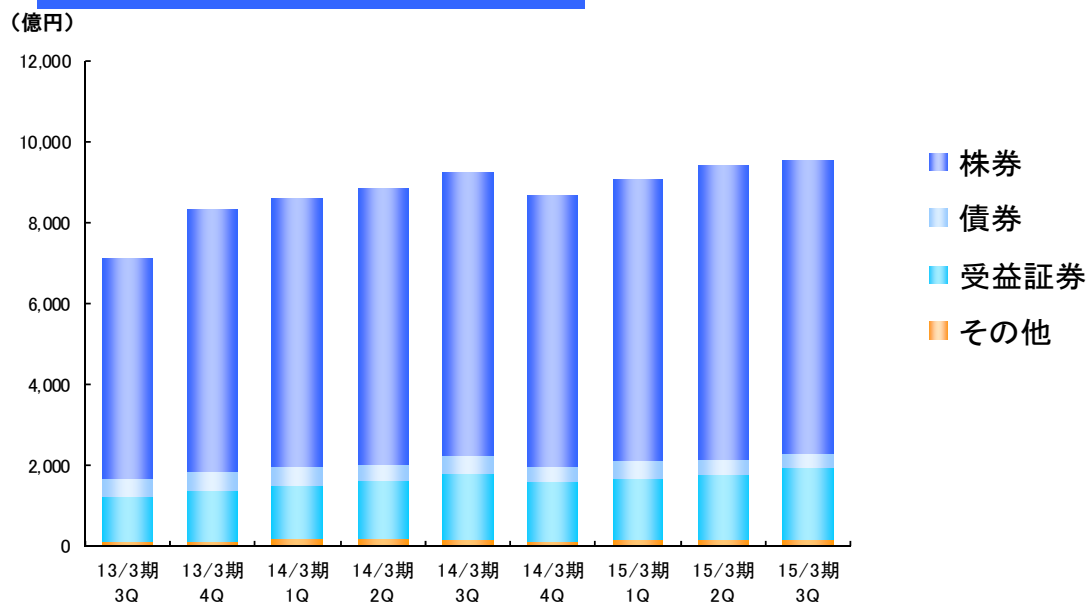
預り資産は前四半期（2015年3月期第2Q）に比べ1.6%増の9,535億円となりました。

## 総預り資産の推移

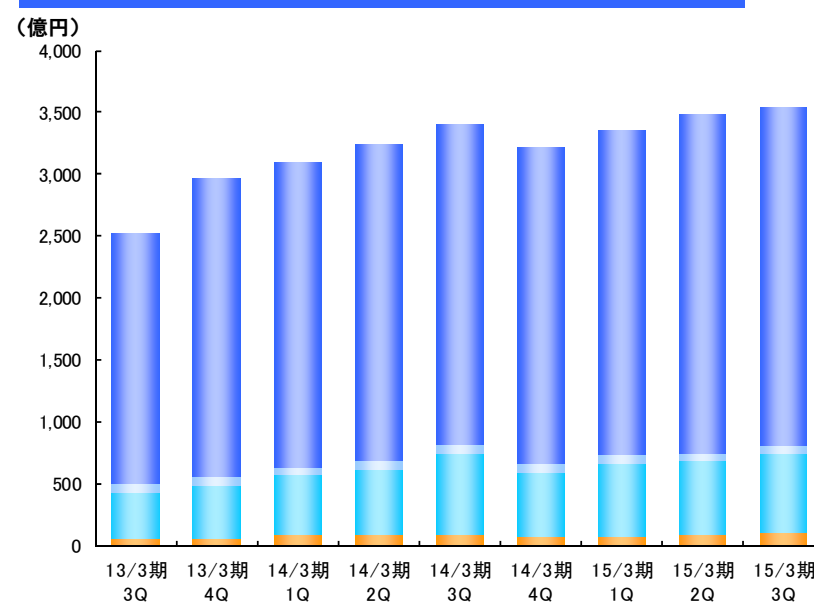
	13/3期	13/3期	14/3期	14/3期	14/3期	14/3期	15/3期	15/3期	15/3期	15/3期2Q比 増減率
	3Q	4Q	1Q	2Q	3Q	4Q	1Q	2Q	3Q	
総預り資産	7,119	8,317	8,565	8,836	9,225	8,686	9,042	9,383	9,535	1.6%
株式	5,448	6,485	6,594	6,810	6,978	6,695	6,930	7,251	7,264	0.1%
債券	416	458	452	407	427	413	428	371	316	△14.7%
受益証券	1,154	1,254	1,340	1,432	1,645	1,448	1,539	1,611	1,782	10.5%
その他	99	119	177	184	173	128	144	149	172	15.1%
ネット預り資産	2,529	2,977	3,101	3,245	3,406	3,217	3,353	3,478	3,548	2.0%
株式	2,028	2,420	2,463	2,556	2,589	2,552	2,615	2,730	2,739	0.3%
債券	62	67	67	65	71	71	75	65	55	△14.7%
受益証券	385	426	488	539	655	521	583	595	655	10.0%
その他	52	62	81	83	89	71	79	87	98	12.3%

※ネットはインターネット取引「ブルートレード」

## 総預り資産の推移



## うちネット顧客の預り資産の推移





# 株式委託手数料の状況 [個別]

Stock brokerage commissions [nonconsolidated]

国内株式委託手数料は国内株式市場が堅調に推移したため、前四半期（2015年3月期第2Q）に比べ、28.2%増加し1,586百万円となりました。

## 株式委託手数料の推移

※ネットはインターネット取引「ブルートレード」  
※株式委託手数料にETFは含まれておりません。

### 【国内株式委託手数料】

	13/3期 3Q	13/3期 4Q	14/3期 1Q	14/3期 2Q	14/3期 3Q	14/3期 4Q	15/3期 1Q	15/3期 2Q	15/3期 3Q	15/3期2Q比 増減率
国内株式委託手数料	843	1,759	2,859	1,779	1,954	1,324	1,237	1,450	1,586	28.2%
対面	693	1,476	2,467	1,535	1,692	1,115	1,065	1,225	1,345	26.3%
ネット	149	283	391	244	261	209	171	225	241	40.4%
ネット比率	17.8%	16.1%	13.7%	13.7%	13.4%	13.6%	13.8%	15.5%	15.2%	-

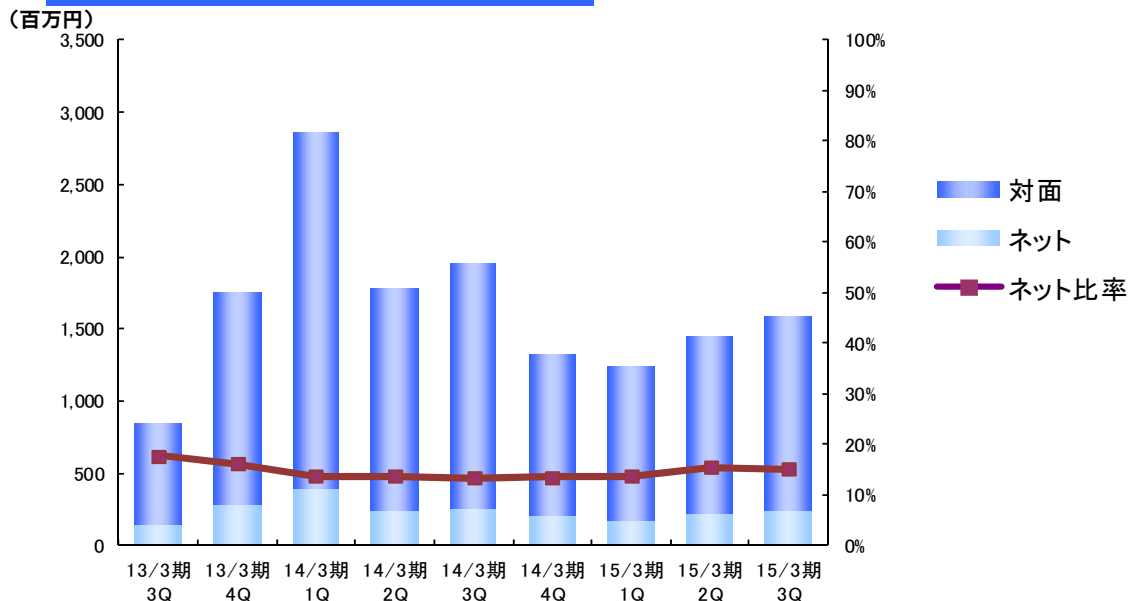
### 【委託手数料率】

15/3期 3Q
0.30%
0.57%
0.08%
15/3期 3Q
0.49%
0.73%
0.31%

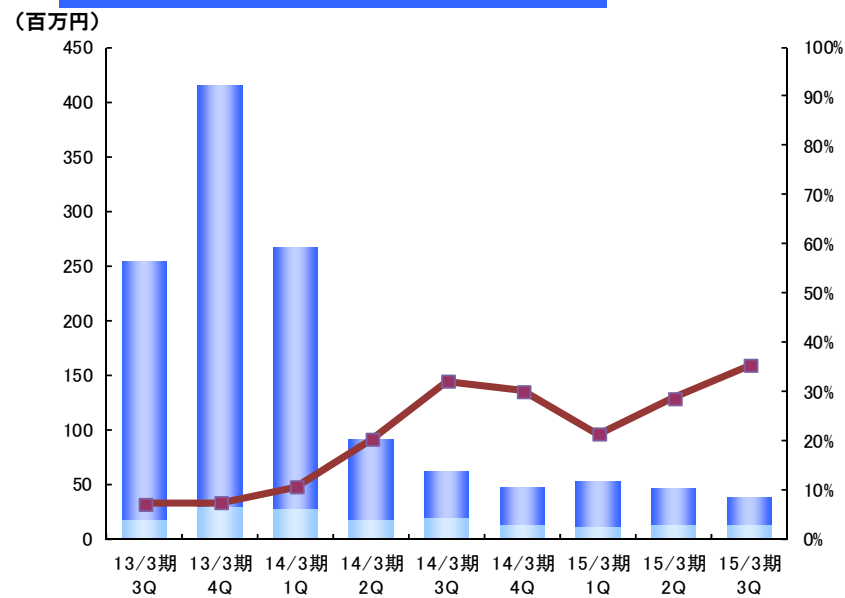
### 【外国株式委託手数料】

	13/3期 3Q	13/3期 4Q	14/3期 1Q	14/3期 2Q	14/3期 3Q	14/3期 4Q	15/3期 1Q	15/3期 2Q	15/3期 3Q	15/3期2Q比 増減率
外国株式委託手数料	253	416	266	90	62	47	52	46	38	△16.0%
対面	235	385	238	72	42	33	41	32	25	△23.8%
ネット	18	30	28	18	20	14	11	13	13	3.3%
ネット比率	7.1%	7.4%	10.6%	20.3%	32.1%	30.0%	21.2%	28.6%	35.2%	-

## 国内株式委託手数料の推移



## 外国株式委託手数料の推移





国内株式委託売買代金は国内株式市場が堅調に推移したため、前四半期（2015年3月期第2Q）に比べ、39.9%増加し5,205百万円となりました。

## 株式委託売買代金の推移

※ネットはインターネット取引「ブルートレード」  
※株式委託手数料にETFは含まれておりません。

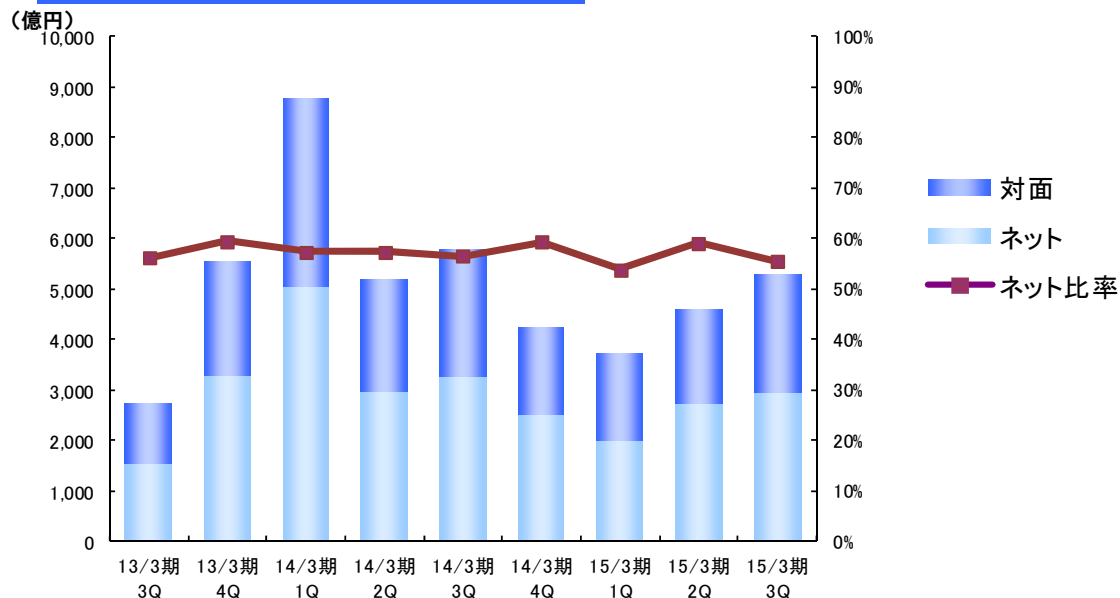
### 【国内株式委託売買代金】

	13/3期 3Q	13/3期 4Q	14/3期 1Q	14/3期 2Q	14/3期 3Q	14/3期 4Q	15/3期 1Q	15/3期 2Q	15/3期 3Q	15/3期2Q比 増減率
国内株式委託売買代金	2,725	5,547	8,768	5,204	5,791	4,227	3,720	4,593	5,205	39.9%
対面	1,193	2,247	3,735	2,220	2,517	1,713	1,712	1,870	2,273	32.7%
ネット	1,531	3,299	5,032	2,984	3,274	2,513	2,008	2,722	2,932	46.0%
ネット比率	56.2%	59.5%	57.4%	57.3%	56.5%	59.4%	53.9%	59.2%	56.3%	-

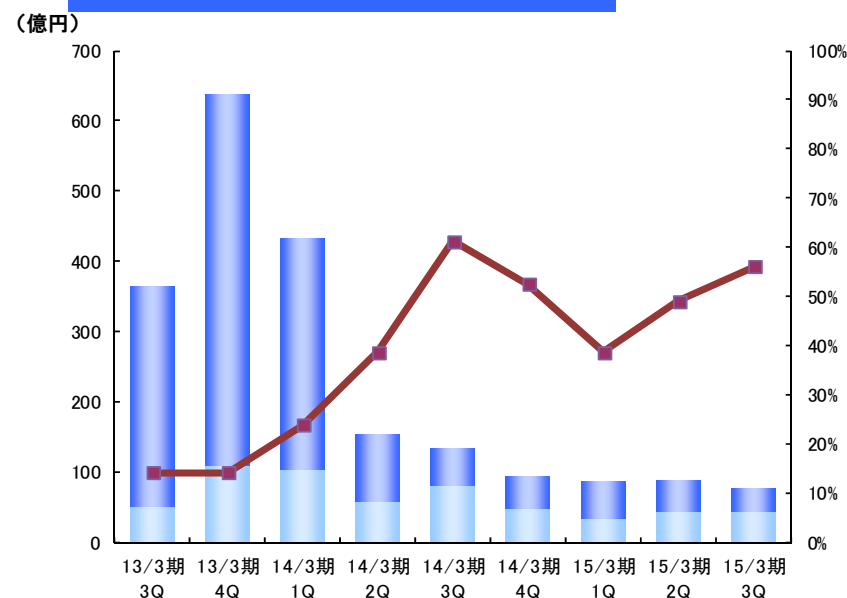
### 【外国株式委託売買代金】

	13/3期 3Q	13/3期 4Q	14/3期 1Q	14/3期 2Q	14/3期 3Q	14/3期 4Q	15/3期 1Q	15/3期 2Q	15/3期 3Q	15/3期2Q比 増減率
外国株式委託売買代金	363	638	434	153	134	94	88	88	80	△9.8%
対面	312	529	330	94	52	44	53	45	45	△22.8%
ネット	51	108	103	59	82	49	34	43	34	3.8%
ネット比率	14.1%	14.1%	23.9%	38.6%	61.3%	52.5%	38.6%	49.0%	56.4%	-

## 国内株式委託売買代金の推移



## 外国株式委託売買代金の推移





本資料は当社グループをご理解いただくために作成されたものであり、当社グループへの投資勧誘を目的としておりません。

本資料を作成するにあたっては、正確性を期するために慎重に行っておりますが、完全性を保証するものではありません。  
本資料中の情報によって生じた障害や損害については、当社は一切責任を負いません。

本資料中の業績予想ならびに将来予測は、本資料作成時点で入手可能な情報に基づき当社が判断したものであり、潜在的なリスクや不確実性が含まれています。そのため、事業環境の変化等の様々な要因により、実際の業績は言及または記述されている将来見通しとは大きく異なる結果となることをご承知おきください。

(お問合せ) 企画部

TEL:03-3272-3421 / FAX:03-3272-4818

E-MAIL:ir@aizawa.co.jp

URL:http://www.aizawa.co.jp

**藍澤証券株式会社**

**AIZAWA SECURITIES CO., LTD.**

本 社：東京都中央区日本橋1-20-3  
商 号 等：藍澤証券株式会社 金融商品取引業者  
関東財務局長(金商)第6号

加入協会：日本証券業協会、一般社団法人 日本投資顧問業協会  
当社が契約する特定第一種金融商品取引業務に係る指定紛争解決機関：  
特定非営利活動法人「証券・金融商品あっせん相談センター」(略称：FINMAC)