

株式会社ユニカフェ(東証一部:2597)

平成27年3月期 第1四半期
決算説明資料

自 平成26年4月1日
至 平成26年6月30日

I.	外部環境	3
II.	平成27年3月期第1四半期 決算概況	6
III.	平成27年3月期第1四半期 決算詳細	10

I . 外部環境

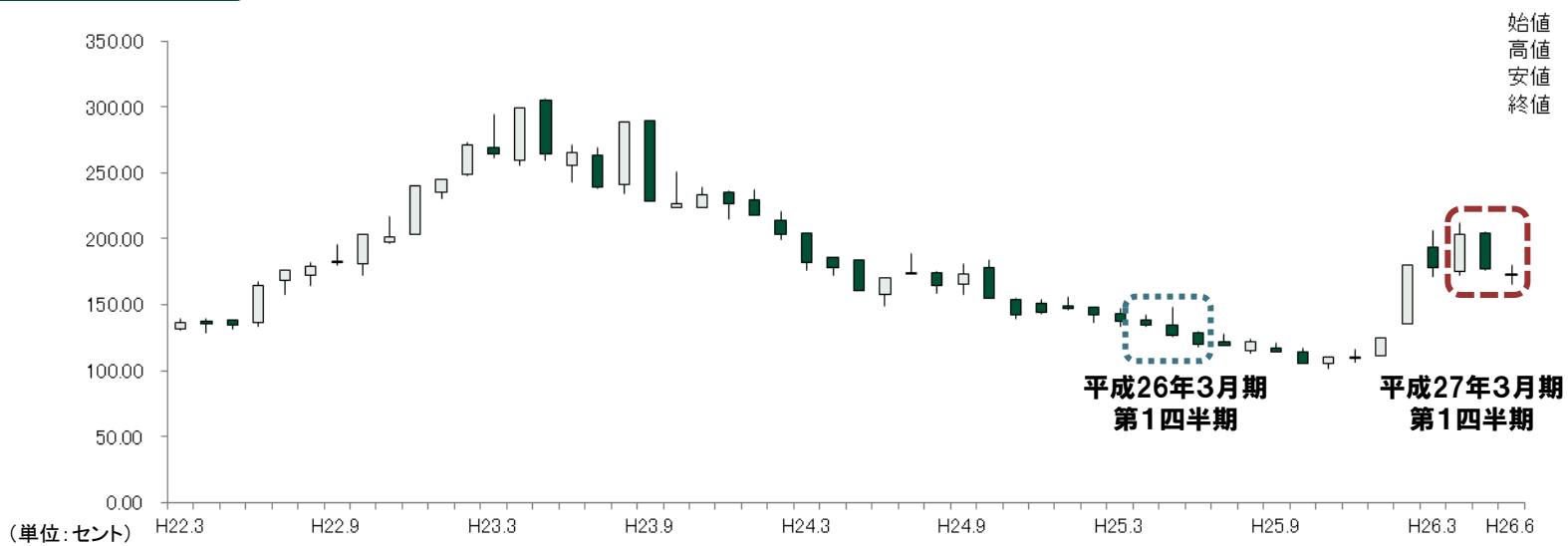
NYコーヒー相場(¢/ポンド)

●平成26年第1四半期

始値 138.40 ¢
 高値 147.90 ¢
 安値 117.65 ¢
 終値 120.00 ¢

●平成27年第1四半期

始値 175.25 ¢
 高値 212.45 ¢
 安値 165.35 ¢
 終値 173.00 ¢



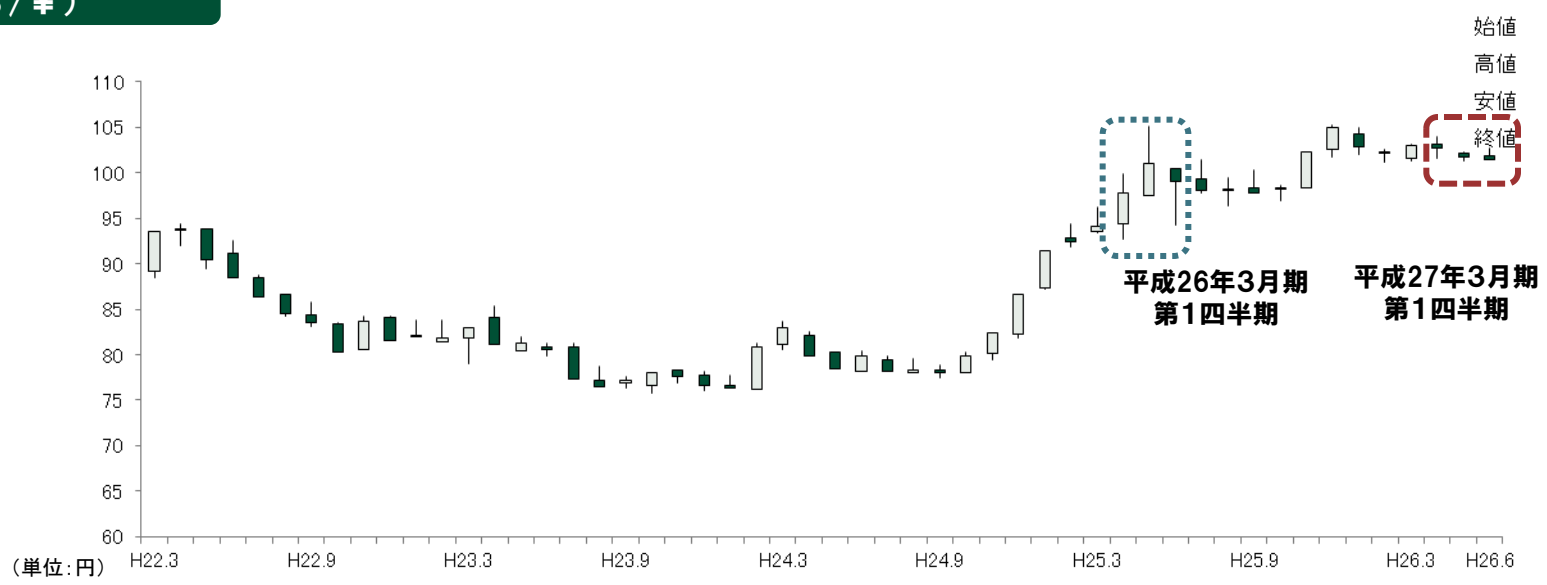
為替相場(\$/¥)

●平成26年第1四半期

始値 94.35円
 高値 105.05円
 安値 92.71円
 終値 98.97円

●平成26年第1四半期

始値 103.08円
 高値 103.95円
 安値 101.27円
 終値 101.43円



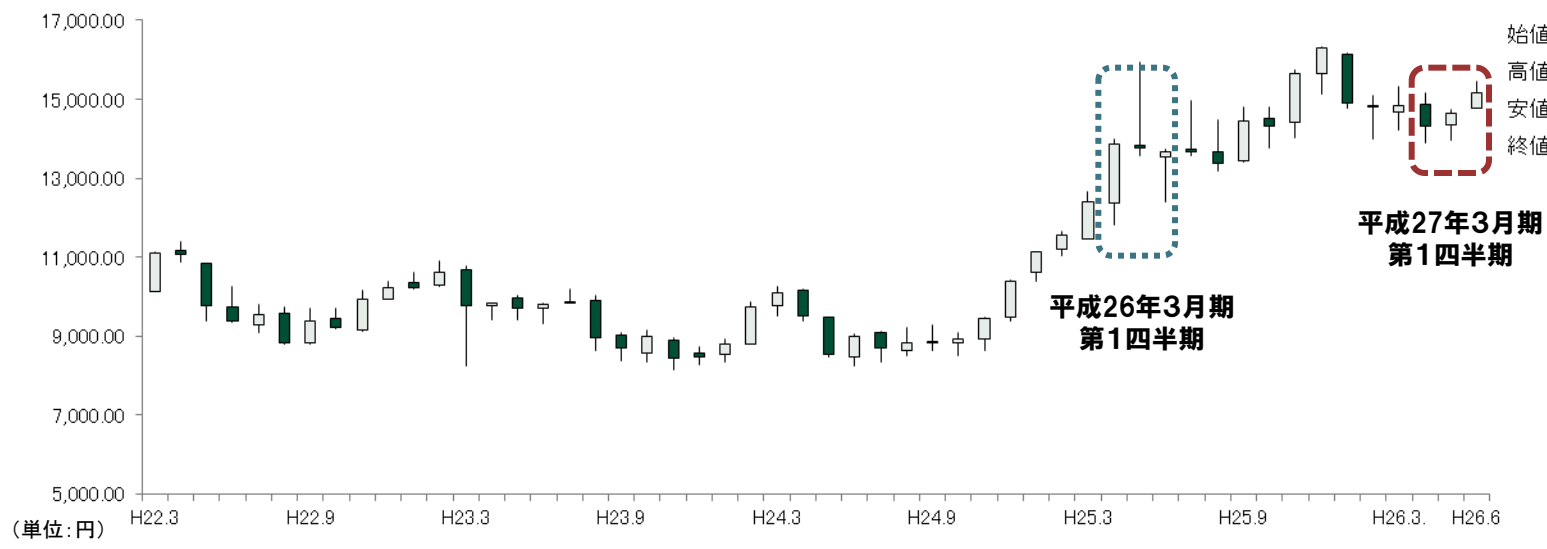
日経平均

●平成26年第1四半期

始値 12,371.34円
 高値 15,942.60円
 安値 11,805.78円
 終値 13,677.32円

●平成27年第1四半期

始値 14,870.51円
 高値 15,442.67円
 安値 13,885.11円
 終値 15,162.10円



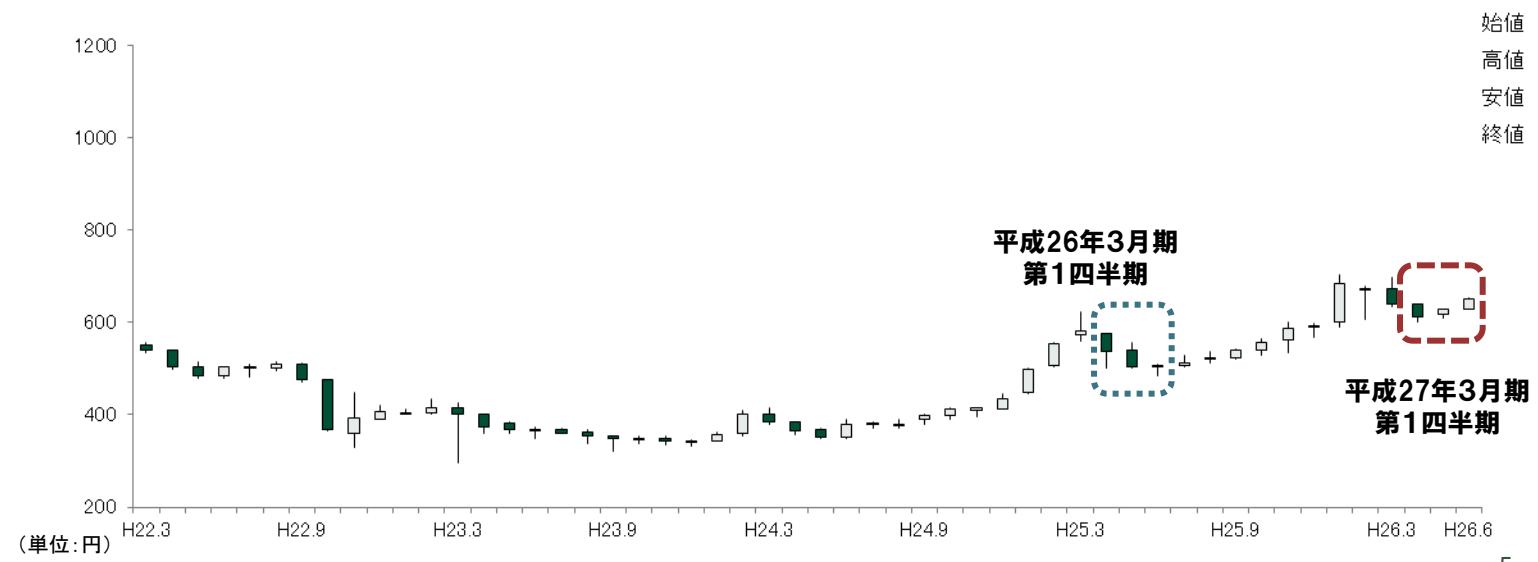
ユニカフェ

●平成26年第1四半期

始値 385円
 高値 390円
 安値 350円
 終値 379円

●平成27年第1四半期

始値 640円
 高値 653円
 安値 602円
 終値 651円

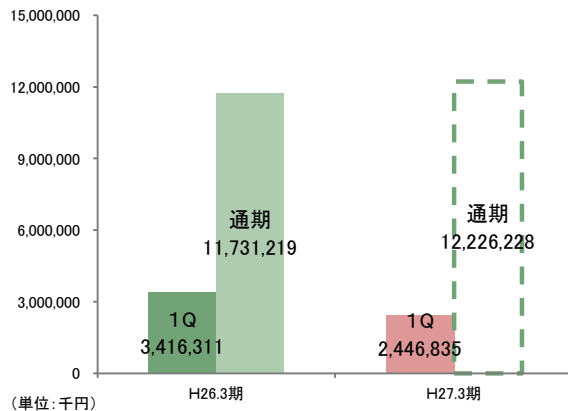


II. 平成27年3月期第1四半期 決算概況

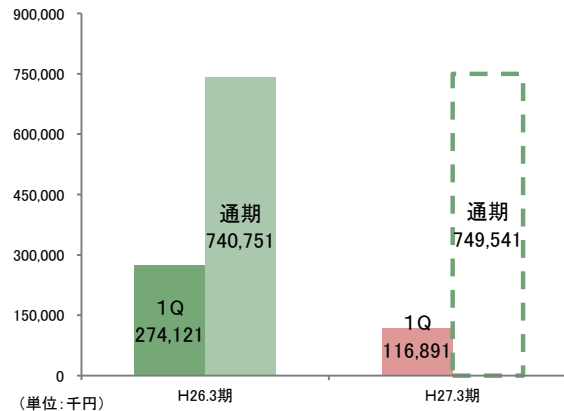
(単位:千円)

	平成26年3月期 実績		平成27年3月期 実績・予想		対通期 進捗率
	第1四半期	通期	第1四半期	通期	
売上高	3,416,311	11,731,219	2,446,835	12,226,228	20.0%
営業利益	274,121	740,751	116,891	749,541	15.6%
経常利益	277,240	803,992	123,249	761,505	16.2%
四半期(当期)純利益	192,588	686,696	179,827	644,583	27.9%

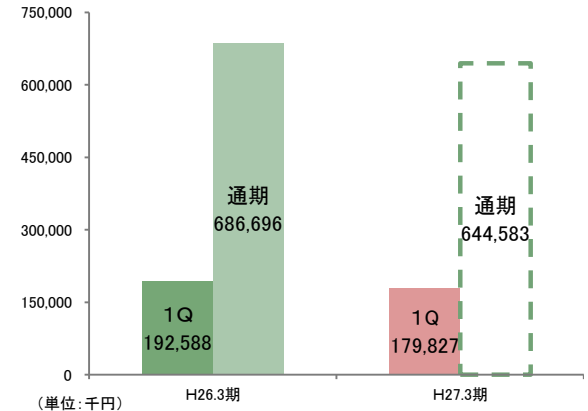
売上高



営業利益



四半期(当期)純利益



(単位:千円)

	平成26年3月期 第1四半期		平成27年3月期 第1四半期		増減額	増減率
		売上比		売上比		
売上高	3,416,311	100.0%	2,446,835	100.0%	△969,475	△28.4%
売上原価	2,736,191	80.1%	1,940,493	79.3%	△795,698	△29.1%
売上総利益	680,120	19.9%	506,342	20.7%	△173,777	△25.6%
販売費及び 一般管理費	405,998	11.9%	389,451	15.9%	△16,547	△4.1%
営業利益	274,121	8.0%	116,891	4.8%	△157,229	△57.4%
経常利益	277,240	8.1%	123,249	5.0%	△153,990	△55.5%
四半期純利益	192,588	5.6%	179,827	7.3%	△12,761	△6.6%

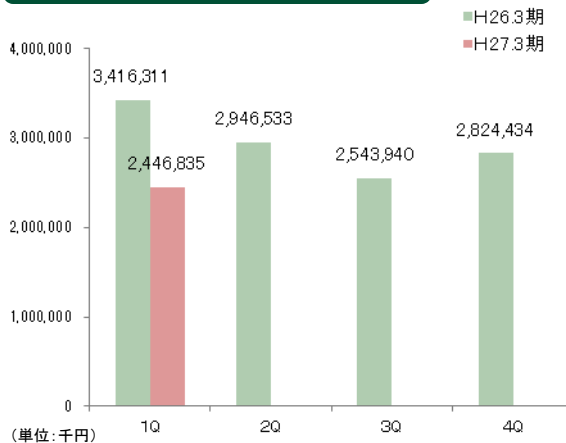
●売上高

- ・一部の主要取引先における取扱数量が大幅に減少
- ・前期比28.4%減

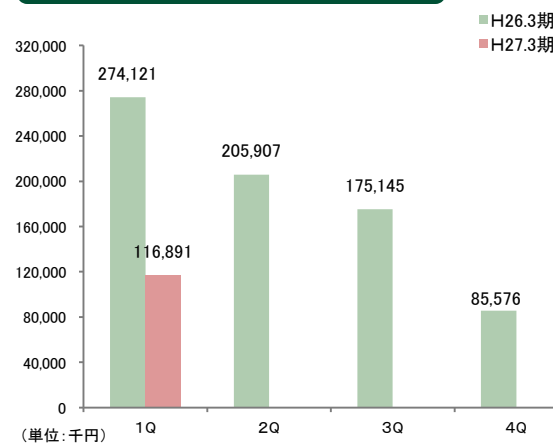
●営業利益

- ・取扱数量減少に伴い固定費の割合が増加
- ・生産工程の効率化と販売費及び一般管理費の抑制に注力
- ・前期比57.4%減

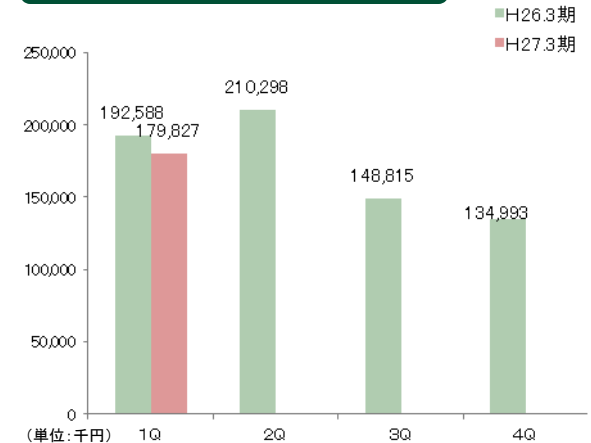
売上高



営業利益



四半期純利益



(単位:千円)

		平成26年3月期	平成27年3月期 第1四半期	増減額	増減率
資産の部	流動資産	4,873,487	4,619,202	△254,284	△5.2%
	固定資産	5,303,653	5,221,110	△82,542	△1.6%
資産合計		10,177,140	9,840,313	△336,826	△3.3%
負債の部	流動負債	3,040,125	2,728,176	△311,949	△10.3%
	固定負債	74,450	46,969	△27,480	△36.9%
	負債合計	3,114,575	2,775,145	△339,430	△10.9%
純資産の部	株主資本	6,907,317	6,976,275	68,958	1.0%
	評価・換算差額等	155,246	88,891	△66,355	△42.7%
	純資産合計	7,062,564	7,065,167	2,603	0.0%
負債純資産合計		10,177,140	9,840,313	△336,826	△3.3%

●資産の部

- ・受取手形及び売掛金が1億65百万円減少
- ・有形固定資産が80百万円増加
- ・投資有価証券が1億55百万円減少

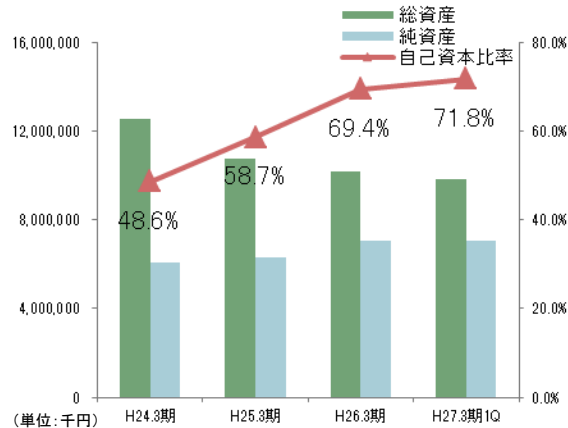
●負債の部

- ・支払手形及び買掛金が1億21百万円減少
- ・未払法人税等が1億52百万円減少
- ・固定負債が27百万円減少

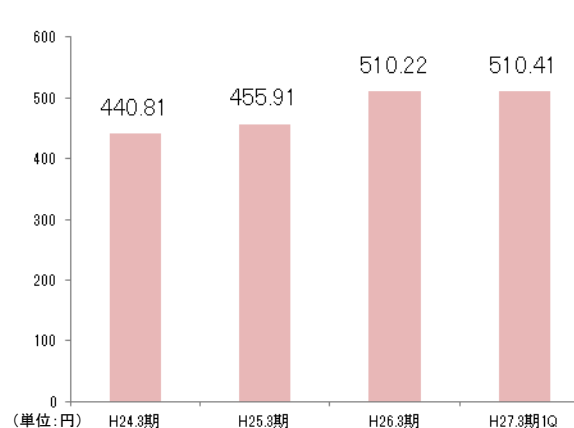
●純資産の部

- ・利益剰余金が69百万円増加
- ・その他有価証券評価差額金が48百万円減少
- ・自己資本比率が2.4ポイント上昇

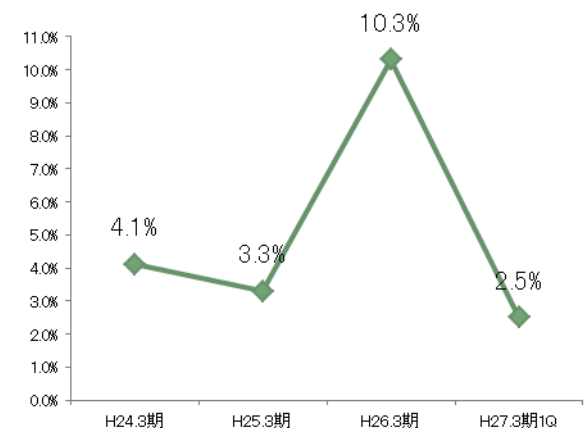
自己資本比率



1株当たり純資産



自己資本当期利益率(ROE)



III. 平成27年3月期 決算詳細

(単位:千円)

	平成26年3月期 第1四半期		平成27年3月期 第1四半期		増減額	増減率
		構成比		構成比		
売上高	3,416,311	100.0%	2,446,835	100.0%	△969,475	△28.4%
工業用コーヒー	2,302,018	67.4%	1,248,952	51.0%	△1,053,065	△45.7%
業務用コーヒー	706,316	20.7%	837,220	34.2%	130,403	18.4%
家庭用コーヒー	359,814	10.5%	293,285	12.0%	△66,528	△18.5%
パルプモールド事業	47,662	1.4%	67,377	2.8%	19,715	41.4%

工業用コーヒー

- 一部主要取引先における取扱数量が大幅に減少

業務用コーヒー

- 主要取引先における取扱数量が増加
- UCCグループ間での取扱数量増加

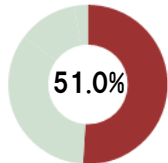
家庭用コーヒー

- NB・PB製品販売を中心に主要取引先における取扱数量が減少

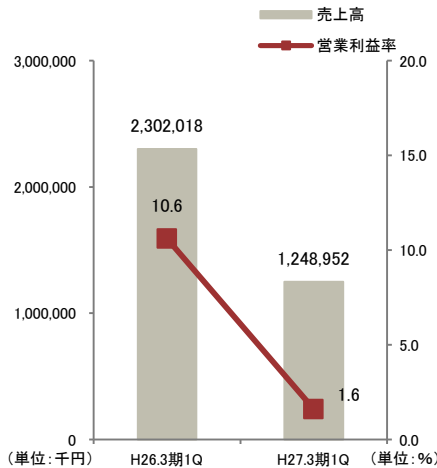
パルプモールド事業

- 主要取引先の販売数量が好調に推移したことにより売上高増加

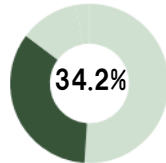
●売上高構成比



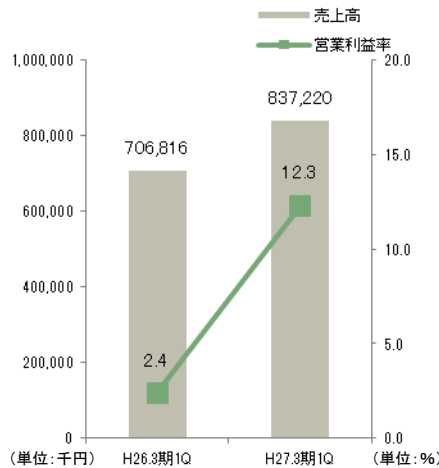
●売上高と営業利益率



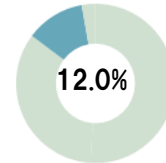
●売上高構成比



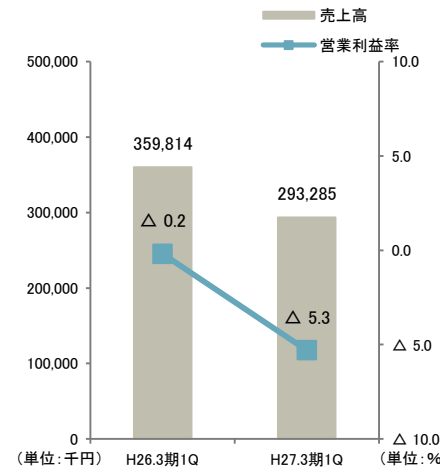
●売上高と営業利益率



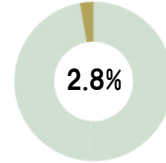
●売上高構成比



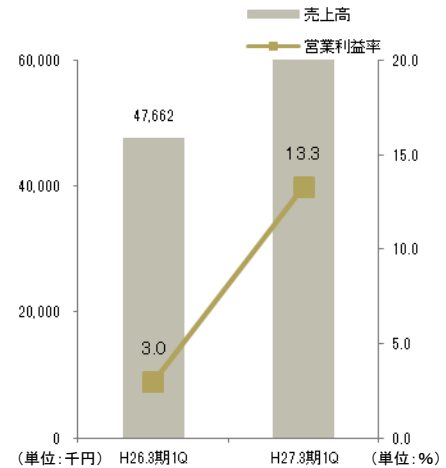
●売上高と営業利益率



●売上高構成比



●売上高と営業利益率



免責事項

本資料に記載の内容は、過去及び現在の事実に関するものを除き、当社が現時点で入手可能な情報及び仮説に基づいて判断されたものであり、当該仮説や判断に含まれる不確定要素や、将来の経済環境の変化等により影響を受ける可能性があり、結果として当社および当社グループの将来の業績と異なる可能性があります。

なお、本資料における将来情報に関する記述は上記のとおり本資料の日付(またはそこに別途明記された日付)時点のものであり、当社は、それらの情報を最新のものに随時更新するという義務も方針も有しておりません。

また、本資料に記載されている当社ないし当グループ以外の企業等にかかわる情報は、公開情報等から引用したものであり、かかる情報の正確性・適切性等について当社は何らの検証も行っておらず、また、これを保証するものではありません。

本資料利用の結果生じたいかなる損害についても、当社は一切責任を負いません。

インサイダー取引に関するご注意

企業から直接、未公開の重要事実の伝達を受けた投資家(第一次情報受領者)は、当該情報が「公表」される前に株式売買等を行うことが禁じられています(金融商品取引法166条)。

同法施行令第30条等の定めにより、二つ以上の報道機関に対して企業が当該情報を公開してから12時間が経過した時点、または金融証券取引所に通知しかつ内閣府令で定める電磁的方法(TDnetの適時開示情報閲覧サービスおよびEDINET公開WEBサイト)により掲載された時点を以って「公表」されたものとみなされます。