



平成26年3月期 第2四半期(中間期)決算短信〔日本基準〕(連結)

平成25年11月8日

上場取引所 東

上場会社名 株式会社 伊予銀行

コード番号 8385 URL <http://www.iyobank.co.jp/>

代表者 (役職名) 取締役頭取 (氏名) 大塚 岩男

問合せ先責任者 (役職名) 取締役総合企画部長 (氏名) 平野 志郎

TEL 089-941-1141

四半期報告書提出予定日 平成25年11月12日

配当支払開始予定日

平成25年12月10日

特定取引勘定設置の有無 無

四半期決算補足説明資料作成の有無 : 有

四半期決算説明会開催の有無 : 有 (機関投資家向け)

(百万円未満切捨て)

1. 平成26年3月期第2四半期(中間期)の連結業績(平成25年4月1日～平成25年9月30日)

(1) 連結経営成績

(%表示は、対前年中間期増減率)

	経常収益		経常利益		中間純利益	
	百万円	%	百万円	%	百万円	%
26年3月期中間期	67,945	14.0	26,379	125.7	16,286	157.8
25年3月期中間期	59,606	△2.5	11,689	△39.1	6,317	△42.0

(注) 包括利益 26年3月期中間期 15,018百万円 (—%) 25年3月期中間期 △3,626百万円 (—%)

	1株当たり中間純利益	潜在株式調整後1株当たり中間純利益
	円 銭	円 銭
26年3月期中間期	51.53	51.48
25年3月期中間期	19.82	19.81

(2) 連結財政状態

	総資産	純資産	自己資本比率
	百万円	百万円	%
26年3月期中間期	5,984,727	487,866	7.9
25年3月期	6,004,711	476,324	7.6

(参考) 自己資本 26年3月期中間期 470,207百万円 25年3月期 457,780百万円

(注) 「自己資本比率」は、(期末純資産の部合計－期末新株予約権－期末少数株主持分)を期末資産の部合計で除して算出しております。

なお、本「自己資本比率」は、自己資本比率告示に定める自己資本比率ではありません。

2. 配当の状況

	年間配当金				
	第1四半期末	第2四半期末	第3四半期末	期末	合計
	円 銭	円 銭	円 銭	円 銭	円 銭
25年3月期	—	4.50	—	5.50	10.00
26年3月期	—	5.00	—	—	—
26年3月期(予想)	—	—	—	5.00	10.00

(注) 直近に公表されている配当予想からの修正の有無 : 無

3. 平成26年3月期の連結業績予想(平成25年4月1日～平成26年3月31日)

(%表示は、対前期増減率)

	経常収益		経常利益		当期純利益		1株当たり当期純利益
	百万円	%	百万円	%	百万円	%	円 銭
通期	123,000	3.8	41,500	27.4	23,000	25.2	72.77

(注) 直近に公表されている業績予想からの修正の有無 : 有

※ 注記事項

(1) 当中間期における重要な子会社の異動(連結範囲の変更を伴う特定子会社の異動)： 無
新規 一社 (社名) 、 除外 一社 (社名)

(2) 会計方針の変更・会計上の見積りの変更・修正再表示

- ① 会計基準等の改正に伴う会計方針の変更 : 無
② ①以外の会計方針の変更 : 無
③ 会計上の見積りの変更 : 無
④ 修正再表示 : 無

(3) 発行済株式数(普通株式)

① 期末発行済株式数(自己株式を含む)	26年3月期中間期	323,775,366 株	25年3月期	323,775,366 株
② 期末自己株式数	26年3月期中間期	7,753,610 株	25年3月期	7,751,738 株
③ 期中平均株式数(中間期)	26年3月期中間期	316,024,551 株	25年3月期中間期	318,652,884 株

(個別業績の概要)

1. 平成26年3月期第2四半期(中間期)の個別業績(平成25年4月1日～平成25年9月30日)

(1) 個別経営成績

(%表示は、対前年中間増減率)

	経常収益		経常利益		中間純利益	
	百万円	%	百万円	%	百万円	%
26年3月期中間期	60,444	14.3	25,136	143.7	15,700	151.7
25年3月期中間期	52,898	△2.6	10,315	△42.4	6,238	△42.0

	1株当たり中間純利益	
	円 銭	
26年3月期中間期	49.68	
25年3月期中間期	19.57	

(2) 個別財政状態

	総資産		純資産		自己資本比率	
	百万円	%	百万円	%		
26年3月期中間期	5,966,575		465,946		7.8	
25年3月期	5,985,288		454,131		7.6	

(参考) 自己資本 26年3月期中間期 465,722百万円 25年3月期 453,958百万円

(注)「自己資本比率」は、(期末純資産の部合計－期末新株予約権)を期末資産の部合計で除して算出しております。

なお、本「自己資本比率」は、自己資本比率告示に定める自己資本比率ではありません。

2. 平成26年3月期の個別業績予想(平成25年4月1日～平成26年3月31日)

(%表示は、対前期増減率)

	経常収益		経常利益		当期純利益		1株当たり当期純利益
	百万円	%	百万円	%	百万円	%	円 銭
通期	109,000	4.0	39,500	33.3	22,500	23.6	71.19

※中間監査手続の実施状況に関する表示

この四半期決算短信は、金融商品取引法に基づく中間監査手続の対象外であり、この四半期決算短信の開示時点において、金融商品取引法に基づく中間連結財務諸表及び中間財務諸表の中間監査手続は終了していません。

※業績予想の適切な利用に関する説明、その他特記事項

- 当行は、特定事業会社(企業内容等の開示に関する内閣府令第17条の15第2項に規定する事業を行う会社)に該当するため、当第2四半期会計期間については、中間連結財務諸表及び中間財務諸表を作成していません。
- 本資料に記載されている業績見通し等の将来に関する記述は、当行が現在入手している情報及び合理的であると判断する一定の前提に基づいており、実際の業績等は様々な要因により大きく異なる可能性があります。業績予想の前提となる仮定及び業績予想のご利用にあたっての注意事項等については、添付資料P.2「1.当中間決算に関する定性的情報(3)連結業績予想などの将来予測情報に関する説明」をご覧ください。

[添付資料の目次]

1. 当中間決算に関する定性的情報	P. 2
(1) 経営成績に関する説明	P. 2
(2) 財政状態に関する説明	P. 2
(3) 連結業績予想などの将来予測情報に関する説明	P. 2
2. サマリー情報（注記事項）に関する事項	P. 2
当中間期における重要な子会社の異動	P. 2
3. 中間連結財務諸表	P. 3
(1) 中間連結貸借対照表	P. 3
(2) 中間連結損益計算書及び中間連結包括利益計算書	P. 5
(3) 中間連結株主資本等変動計算書	P. 7
(4) 中間連結財務諸表に関する注記	P. 10
(継続企業の前提に関する注記)	P. 10
4. 中間財務諸表	P. 11
(1) 中間貸借対照表	P. 11
(2) 中間損益計算書	P. 13
(3) 中間株主資本等変動計算書	P. 14

※平成26年3月期第2四半期（中間）決算説明資料

1. 当中間決算に関する定性的情報

(1) 経営成績に関する説明

当中間期のわが国経済は、各種政策効果や消費税率引き上げを前にした駆け込み需要を背景に、持ち直しの動きが続きました。また、公共投資が増加傾向にあるほか、企業の投資意欲の改善により国内需要は底堅さを増しており、生産も緩やかに増加しています。

一方、愛媛県経済では、生産活動は一進一退の動きとなっており、依然として厳しい環境にあります。また、原材料価格の上昇や海外経済の下振れなどの懸念材料が残っているものの、国内経済の回復とともに着実に持ち直しており、回復軌道に復することが期待されます。

このような情勢のもと、当中間連結会計期間における業績は、次のとおりとなりました。

経常収益は、有価証券利息配当金の増加により資金運用収益が増加したことや有価証券の売却によりその他業務収益及びその他経常収益が増加したことから、前年同期比 83 億 39 百万円増加して 679 億 45 百万円となりました。一方、経常費用は、有価証券の償却が減少したことなどから、前年同期比 63 億 51 百万円減少して 415 億 65 百万円となりました。

この結果、経常利益は、前年同期比 146 億 90 百万円増加して 263 億 79 百万円となりました。また、中間純利益は、前年同期比 99 億 69 百万円増加して 162 億 86 百万円となりました。

(2) 財政状態に関する説明

譲渡性預金を含めた預金等は、前連結会計年度末比 106 億円増加して 5 兆 1,272 億円となりました。

貸出金は、前連結会計年度末比 291 億円増加して 3 兆 6,652 億円となりました。

有価証券は、前連結会計年度末比 1,218 億円減少して 1 兆 7,056 億円となりました。

純資産は、前連結会計年度末比 115 億円増加して 4,878 億円となりました。

総資産は、前連結会計年度末比 199 億円減少して 5 兆 9,847 億円となりました。

(3) 連結業績予想などの将来予測情報に関する説明

平成 25 年 8 月 2 日に公表いたしました平成 26 年 3 月期通期の個別業績予想について、当初の予想よりも、信用コストの減少と有価証券関係損益の増加が見込まれることから、経常収益 1,090 億円（前回予想 1,065 億円）、経常利益 395 億円（同 335 億円）、当期純利益 225 億円（同 205 億円）に修正いたします。これに伴い、連結業績予想を経常収益 1,230 億円（前回予想 1,205 億円）、経常利益 415 億円（同 355 億円）、当期純利益 230 億円（同 210 億円）に修正いたします。

2. サマリー情報（注記事項）に関する事項

当中間期における重要な子会社の異動

該当ありません。

なお、いよエバーグリーン 6 次産業化応援ファンド投資事業有限責任組合を設立しております。

3. 中間連結財務諸表
 (1) 中間連結貸借対照表

(単位：百万円)

	前連結会計年度 (平成25年3月31日)	当中間連結会計期間 (平成25年9月30日)
資産の部		
現金預け金	327,077	373,374
コールローン及び買入手形	36,631	72,482
買入金銭債権	10,452	9,039
商品有価証券	524	465
金銭の信託	8,013	8,063
有価証券	1,827,529	1,705,697
貸出金	3,636,072	3,665,266
外国為替	9,022	9,930
リース債権及びリース投資資産	23,201	24,051
その他資産	42,470	38,247
有形固定資産	80,195	80,296
無形固定資産	4,152	4,164
繰延税金資産	1,069	921
支払承諾見返	30,410	25,835
貸倒引当金	△32,111	△33,110
資産の部合計	6,004,711	5,984,727
負債の部		
預金	4,627,578	4,709,208
譲渡性預金	489,057	418,040
コールマネー及び売渡手形	102,023	54,499
債券貸借取引受入担保金	30,511	55,144
借入金	133,067	130,666
外国為替	126	58
その他負債	50,347	39,877
賞与引当金	1,573	1,578
退職給付引当金	13,675	13,880
役員退職慰労引当金	2	2
睡眠預金払戻損失引当金	2,750	2,301
偶発損失引当金	420	434
特別法上の引当金	0	0
繰延税金負債	33,473	32,110
再評価に係る繰延税金負債	13,367	13,221
支払承諾	30,410	25,835
負債の部合計	5,528,386	5,496,861

(単位：百万円)

	前連結会計年度 (平成25年3月31日)	当中間連結会計期間 (平成25年9月30日)
純資産の部		
資本金	20,948	20,948
資本剰余金	10,483	10,483
利益剰余金	296,985	311,799
自己株式	△5,478	△5,484
株主資本合計	322,939	337,747
その他有価証券評価差額金	113,572	111,479
繰延ヘッジ損益	△4	△24
土地再評価差額金	21,272	21,006
その他の包括利益累計額合計	134,840	132,460
新株予約権	173	224
少数株主持分	18,371	17,434
純資産の部合計	476,324	487,866
負債及び純資産の部合計	6,004,711	5,984,727

(2) 中間連結損益計算書及び中間連結包括利益計算書
中間連結損益計算書

(単位：百万円)

	前中間連結会計期間 (自 平成24年4月1日 至 平成24年9月30日)	当中間連結会計期間 (自 平成25年4月1日 至 平成25年9月30日)
経常収益	59,606	67,945
資金運用収益	43,132	45,348
(うち貸出金利息)	29,279	27,778
(うち有価証券利息配当金)	12,777	17,112
役務取引等収益	5,793	5,905
その他業務収益	8,963	13,251
その他経常収益	1,717	3,439
経常費用	47,916	41,565
資金調達費用	3,927	3,188
(うち預金利息)	2,598	2,369
役務取引等費用	1,720	1,823
その他業務費用	7,088	6,204
営業経費	24,960	25,241
その他経常費用	10,219	5,107
経常利益	11,689	26,379
特別利益	106	477
固定資産処分益	0	—
負ののれん発生益	—	477
償却債権戻入益	106	—
特別損失	775	490
固定資産処分損	51	24
減損損失	723	465
金融商品取引責任準備金繰入額	—	0
税金等調整前中間純利益	11,020	26,366
法人税、住民税及び事業税	5,140	9,768
法人税等調整額	△1,235	△326
法人税等合計	3,905	9,441
少数株主損益調整前中間純利益	7,114	16,924
少数株主利益	797	637
中間純利益	6,317	16,286

中間連結包括利益計算書

(単位：百万円)

	前中間連結会計期間 (自 平成24年4月1日 至 平成24年9月30日)	当中間連結会計期間 (自 平成25年4月1日 至 平成25年9月30日)
少数株主損益調整前中間純利益	7,114	16,924
その他の包括利益	△10,741	△1,906
その他有価証券評価差額金	△10,722	△1,885
繰延ヘッジ損益	△18	△20
中間包括利益	△3,626	15,018
(内訳)		
親会社株主に係る中間包括利益	△4,237	14,172
少数株主に係る中間包括利益	610	845

(3) 中間連結株主資本等変動計算書

(単位：百万円)

	前中間連結会計期間 (自 平成24年4月1日 至 平成24年9月30日)	当中間連結会計期間 (自 平成25年4月1日 至 平成25年9月30日)
株主資本		
資本金		
当期首残高	20,948	20,948
当中間期変動額		
当中間期変動額合計	—	—
当中間期末残高	20,948	20,948
資本剰余金		
当期首残高	10,483	10,483
当中間期変動額		
自己株式の処分	△1	△1
自己株式処分差損の振替	1	1
当中間期変動額合計	—	—
当中間期末残高	10,483	10,483
利益剰余金		
当期首残高	281,166	296,985
当中間期変動額		
剰余金の配当	△1,276	△1,738
中間純利益	6,317	16,286
自己株式処分差損の振替	△1	△1
土地再評価差額金の取崩	142	266
当中間期変動額合計	5,183	14,813
当中間期末残高	286,350	311,799
自己株式		
当期首残高	△3,574	△5,478
当中間期変動額		
自己株式の取得	△1,300	△15
自己株式の処分	20	9
当中間期変動額合計	△1,279	△5
当中間期末残高	△4,854	△5,484
株主資本合計		
当期首残高	309,024	322,939
当中間期変動額		
剰余金の配当	△1,276	△1,738
中間純利益	6,317	16,286
自己株式の取得	△1,300	△15
自己株式の処分	19	8
自己株式処分差損の振替	—	—
土地再評価差額金の取崩	142	266
当中間期変動額合計	3,904	14,807
当中間期末残高	312,928	337,747

(単位：百万円)

	前中間連結会計期間 (自 平成24年4月1日 至 平成24年9月30日)	当中間連結会計期間 (自 平成25年4月1日 至 平成25年9月30日)
その他の包括利益累計額		
その他の有価証券評価差額金		
当期首残高	67,297	113,572
当中間期変動額		
株主資本以外の項目の当中間期変動額(純額)	△10,536	△2,093
当中間期変動額合計	△10,536	△2,093
当中間期末残高	56,760	111,479
繰延ヘッジ損益		
当期首残高	7	△4
当中間期変動額		
株主資本以外の項目の当中間期変動額(純額)	△18	△20
当中間期変動額合計	△18	△20
当中間期末残高	△10	△24
土地再評価差額金		
当期首残高	21,418	21,272
当中間期変動額		
株主資本以外の項目の当中間期変動額(純額)	△142	△266
当中間期変動額合計	△142	△266
当中間期末残高	21,275	21,006
その他の包括利益累計額合計		
当期首残高	88,723	134,840
当中間期変動額		
株主資本以外の項目の当中間期変動額(純額)	△10,698	△2,380
当中間期変動額合計	△10,698	△2,380
当中間期末残高	78,025	132,460
新株予約権		
当期首残高	82	173
当中間期変動額		
株主資本以外の項目の当中間期変動額(純額)	35	51
当中間期変動額合計	35	51
当中間期末残高	118	224
少数株主持分		
当期首残高	16,598	18,371
当中間期変動額		
株主資本以外の項目の当中間期変動額(純額)	602	△937
当中間期変動額合計	602	△937
当中間期末残高	17,200	17,434

(単位：百万円)

	前中間連結会計期間 (自 平成24年4月1日 至 平成24年9月30日)	当中間連結会計期間 (自 平成25年4月1日 至 平成25年9月30日)
純資産合計		
当期首残高	414,428	476,324
当中間期変動額		
剰余金の配当	△1,276	△1,738
中間純利益	6,317	16,286
自己株式の取得	△1,300	△15
自己株式の処分	19	8
土地再評価差額金の取崩	142	266
株主資本以外の項目の当中間期変動額(純額)	△10,060	△3,266
当中間期変動額合計	△6,156	11,541
当中間期末残高	408,272	487,866

- (4) 中間連結財務諸表に関する注記
(継続企業の前提に関する注記)
該当ありません。

4. 中間財務諸表
 (1) 中間貸借対照表

(単位：百万円)

	前事業年度 (平成25年3月31日)	当中間会計期間 (平成25年9月30日)
資産の部		
現金預け金	327,015	372,803
コールローン	36,631	72,482
買入金銭債権	10,452	9,039
商品有価証券	524	465
金銭の信託	7,413	7,463
有価証券	1,828,144	1,707,169
貸出金	3,649,087	3,680,996
外国為替	9,022	9,930
その他資産	30,502	25,256
その他の資産	30,502	25,256
有形固定資産	79,173	79,334
無形固定資産	3,955	4,007
支払承諾見返	30,410	25,835
貸倒引当金	△27,044	△28,210
資産の部合計	5,985,288	5,966,575
負債の部		
預金	4,639,329	4,720,889
譲渡性預金	492,557	421,840
コールマネー	102,023	54,499
債券貸借取引受入担保金	30,511	55,144
借入金	127,687	125,716
外国為替	126	58
その他負債	43,539	33,555
未払法人税等	5,562	9,155
リース債務	1,862	2,893
資産除去債務	301	304
その他の負債	35,812	21,203
賞与引当金	1,450	1,453
退職給付引当金	13,484	13,671
睡眠預金払戻損失引当金	2,750	2,301
偶発損失引当金	420	434
繰延税金負債	33,498	32,004
再評価に係る繰延税金負債	13,367	13,221
支払承諾	30,410	25,835
負債の部合計	5,531,157	5,500,629

(単位：百万円)

	前事業年度 (平成25年3月31日)	当中間会計期間 (平成25年9月30日)
純資産の部		
資本金	20,948	20,948
資本剰余金	10,480	10,480
資本準備金	10,480	10,480
利益剰余金	294,931	309,156
利益準備金	20,948	20,948
その他利益剰余金	273,982	288,207
圧縮記帳積立金	1,753	1,750
別途積立金	253,594	268,594
繰越利益剰余金	18,635	17,863
自己株式	△7,139	△7,142
株主資本合計	319,221	333,443
その他有価証券評価差額金	113,468	111,298
繰延ヘッジ損益	△4	△24
土地再評価差額金	21,272	21,006
評価・換算差額等合計	134,736	132,279
新株予約権	173	224
純資産の部合計	454,131	465,946
負債及び純資産の部合計	5,985,288	5,966,575

(2) 中間損益計算書

(単位：百万円)

	前中間会計期間 (自 平成24年4月1日 至 平成24年9月30日)	当中間会計期間 (自 平成25年4月1日 至 平成25年9月30日)
経常収益	52,898	60,444
資金運用収益	43,083	45,329
(うち貸出金利息)	29,293	27,802
(うち有価証券利息配当金)	12,716	17,071
役務取引等収益	5,310	5,180
その他業務収益	2,828	6,491
その他経常収益	1,675	3,442
経常費用	42,583	35,307
資金調達費用	3,899	3,165
(うち預金利息)	2,599	2,370
役務取引等費用	2,710	2,784
その他業務費用	1,684	247
営業経費	24,541	24,382
その他経常費用	9,747	4,727
経常利益	10,315	25,136
特別利益	106	—
特別損失	776	490
税引前中間純利益	9,644	24,646
法人税、住民税及び事業税	4,675	9,384
法人税等調整額	△1,268	△438
法人税等合計	3,406	8,945
中間純利益	6,238	15,700

(3) 中間株主資本等変動計算書

(単位：百万円)

	前中間会計期間 (自 平成24年4月1日 至 平成24年9月30日)	当中間会計期間 (自 平成25年4月1日 至 平成25年9月30日)
株主資本		
資本金		
当期首残高	20,948	20,948
当中間期変動額		
当中間期変動額合計	—	—
当中間期末残高	20,948	20,948
資本剰余金		
資本準備金		
当期首残高	10,480	10,480
当中間期変動額		
当中間期変動額合計	—	—
当中間期末残高	10,480	10,480
その他資本剰余金		
当期首残高	—	—
当中間期変動額		
自己株式の処分	△11	△4
自己株式処分差損の振替	11	4
当中間期変動額合計	—	—
当中間期末残高	—	—
資本剰余金合計		
当期首残高	10,480	10,480
当中間期変動額		
自己株式の処分	△11	△4
自己株式処分差損の振替	11	4
当中間期変動額合計	—	—
当中間期末残高	10,480	10,480
利益剰余金		
利益準備金		
当期首残高	20,948	20,948
当中間期変動額		
当中間期変動額合計	—	—
当中間期末残高	20,948	20,948
その他利益剰余金		
圧縮記帳積立金		
当期首残高	1,750	1,753
当中間期変動額		
圧縮記帳積立金の取崩	△3	△3
当中間期変動額合計	△3	△3
当中間期末残高	1,746	1,750
別途積立金		
当期首残高	237,594	253,594
当中間期変動額		
別途積立金の積立	16,000	15,000
当中間期変動額合計	16,000	15,000
当中間期末残高	253,594	268,594

(単位：百万円)

	前中間会計期間 (自 平成24年4月1日 至 平成24年9月30日)	当中間会計期間 (自 平成25年4月1日 至 平成25年9月30日)
繰越利益剰余金		
当期首残高	19,004	18,635
当中間期変動額		
剰余金の配当	△1,276	△1,738
圧縮記帳積立金の取崩	3	3
別途積立金の積立	△16,000	△15,000
中間純利益	6,238	15,700
自己株式処分差損の振替	△11	△4
土地再評価差額金の取崩	142	266
当中間期変動額合計	△10,902	△772
当中間期末残高	8,102	17,863
利益剰余金合計		
当期首残高	279,297	294,931
当中間期変動額		
剰余金の配当	△1,276	△1,738
圧縮記帳積立金の取崩	—	—
別途積立金の積立	—	—
中間純利益	6,238	15,700
自己株式処分差損の振替	△11	△4
土地再評価差額金の取崩	142	266
当中間期変動額合計	5,094	14,224
当中間期末残高	284,391	309,156
自己株式		
当期首残高	△5,245	△7,139
当中間期変動額		
自己株式の取得	△1,300	△15
自己株式の処分	30	12
当中間期変動額合計	△1,269	△2
当中間期末残高	△6,514	△7,142
株主資本合計		
当期首残高	305,480	319,221
当中間期変動額		
剰余金の配当	△1,276	△1,738
中間純利益	6,238	15,700
自己株式の取得	△1,300	△15
自己株式の処分	19	8
自己株式処分差損の振替	—	—
土地再評価差額金の取崩	142	266
当中間期変動額合計	3,824	14,221
当中間期末残高	309,305	333,443

(単位：百万円)

	前中間会計期間 (自 平成24年4月1日 至 平成24年9月30日)	当中間会計期間 (自 平成25年4月1日 至 平成25年9月30日)
評価・換算差額等		
その他有価証券評価差額金		
当期首残高	67,220	113,468
当中間期変動額		
株主資本以外の項目の当中間期変動額(純額)	△10,485	△2,170
当中間期変動額合計	△10,485	△2,170
当中間期末残高	56,735	111,298
繰延ヘッジ損益		
当期首残高	7	△4
当中間期変動額		
株主資本以外の項目の当中間期変動額(純額)	△18	△20
当中間期変動額合計	△18	△20
当中間期末残高	△10	△24
土地再評価差額金		
当期首残高	21,418	21,272
当中間期変動額		
株主資本以外の項目の当中間期変動額(純額)	△142	△266
当中間期変動額合計	△142	△266
当中間期末残高	21,275	21,006
評価・換算差額等合計		
当期首残高	88,646	134,736
当中間期変動額		
株主資本以外の項目の当中間期変動額(純額)	△10,646	△2,457
当中間期変動額合計	△10,646	△2,457
当中間期末残高	77,999	132,279
新株予約権		
当期首残高	82	173
当中間期変動額		
株主資本以外の項目の当中間期変動額(純額)	35	51
当中間期変動額合計	35	51
当中間期末残高	118	224
純資産合計		
当期首残高	394,210	454,131
当中間期変動額		
剰余金の配当	△1,276	△1,738
中間純利益	6,238	15,700
自己株式の取得	△1,300	△15
自己株式の処分	19	8
土地再評価差額金の取崩	142	266
株主資本以外の項目の当中間期変動額(純額)	△10,611	△2,406
当中間期変動額合計	△6,786	11,815
当中間期末残高	387,423	465,946

平成 26 年 3 月期第 2 四半期
(中間) 決算説明資料

株式会社 伊予銀行

【目 次】

I	平成 26 年 3 月期第 2 四半期（中間）決算の概況		
1.	損益状況	単	1
		連	2
2.	業務純益	単	3
3.	利鞘	単	
4.	有価証券関係損益	単	
5.	有価証券	単・連	4
6.	自己資本比率（国際統一基準）	単・連	5
7.	固定資産の減損会計	連	6
8.	ROE	単	
II	貸出金等の状況		
1.	リスク管理債権の状況	単・連	7
2.	貸倒引当金等の状況	単・連	
3.	リスク管理債権に対する引当率	単・連	8
4.	金融再生法開示債権	単	
5.	金融再生法開示債権の保全状況	単	
6.	自己査定、金融再生法開示債権 及びリスク管理債権の状況	単	9
7.	業種別貸出状況等		
①	業種別貸出金	単	10
②	業種別リスク管理債権	単	
③	個人ローン残高	単	11
④	中小企業等貸出比率	単	
⑤	信用保証協会保証付貸出金残高	単	
8.	国別貸出状況等		
①	特定海外債権残高	単	
②	アジア向け貸出金	単	
③	中南米諸国向け貸出金	単	
④	ロシア向け貸出金	単	
9.	預金等、貸出金の残高	単	
III	業績予想		
IV	平成 25 年度中間期決算ダイジェスト		12

I 平成26年3月期第2四半期(中間)決算の概況

1. 損益状況

【単体】

(百万円)

	25年中間期	24年中間期比	24年中間期
業務粗利益	50,808	7,876	42,932
(除く国債等債券損益(5勘定戻))	45,240	3,040	42,200
国内業務粗利益	41,403	2,511	38,892
(除く国債等債券損益(5勘定戻))	36,181	△ 1,001	37,182
資金利益	33,702	△ 1,023	34,725
役務取引等利益	2,303	△ 151	2,454
その他業務利益	5,398	3,686	1,712
(うち国債等債券損益)	5,222	3,513	1,709
国際業務粗利益	9,404	5,365	4,039
(除く国債等債券損益(5勘定戻))	9,058	4,040	5,018
資金利益	8,465	4,004	4,461
役務取引等利益	92	△ 53	145
その他業務利益	846	1,413	△ 567
(うち国債等債券損益)	345	1,323	△ 978
経費(除く臨時処理分)(△)	24,266	30	24,236
人件費(△)	13,013	△ 297	13,310
物件費(△)	9,956	322	9,634
税金(△)	1,297	6	1,291
業務純益(一般貸倒引当金繰入前)	26,541	7,846	18,695
除く国債等債券損益(5勘定戻)	20,973	3,009	17,964
①一般貸倒引当金繰入額(△)	2,473	2,028	445
業務純益	24,067	5,817	18,250
うち国債等債券損益(5勘定戻)	5,568	4,837	731
臨時損益	1,069	9,003	△ 7,934
②不良債権処理額(△)	2,211	△ 2,999	5,210
貸出金償却(△)	24	△ 4	28
個別貸倒引当金繰入額(△)	1,683	△ 3,265	4,948
偶発損失引当金繰入額(△)	14	△ 50	64
その他の債権売却損等(△)	489	320	169
③特定海外債権引当勘定繰入額(△)	—	—	—
④償却債権取立益	761	△ 272	1,033
(貸倒償却引当費用①+②+③-④)(△)	3,923	△ 699	4,622
株式等関係損益	1,981	5,955	△ 3,974
株式等売却益	1,992	1,992	0
株式等売却損(△)	0	0	—
株式等償却(△)	10	△ 3,965	3,975
その他の臨時損益	537	321	216
経常利益	25,136	14,821	10,315
特別損益	△ 490	180	△ 670
うち固定資産処分損益	△ 24	28	△ 52
固定資産処分益	—	△ 0	0
固定資産処分損(△)	24	△ 28	52
うち減損損失(△)	465	△ 258	723
税引前中間純利益	24,646	15,002	9,644
法人税、住民税及び事業税(△)	9,384	4,709	4,675
法人税等調整額(△)	△ 438	830	△ 1,268
中間純利益	15,700	9,462	6,238

【連結】

(連結損益計算書ベース)

(百万円)

	25年中間期	24年中間期比	24年中間期
連結粗利益	53,289	8,136	45,153
資金利益	42,159	2,955	39,204
役務取引等利益	4,082	9	4,073
その他業務利益	7,047	5,173	1,874
営業経費 (△)	25,241	281	24,960
貸倒償却引当費用 (△)	4,272	△ 780	5,052
貸出金償却 (△)	58	△ 16	74
個別貸倒引当金繰入額 (△)	1,833	△ 3,447	5,280
一般貸倒引当金繰入額 (△)	2,454	2,102	352
偶発損失引当金繰入額 (△)	14	△ 50	64
特定海外債権引当勘定繰入額 (△)	—	—	—
その他の債権売却損等 (△)	690	354	336
償却債権取立益	777	△ 279	1,056
株式等関係損益	1,981	5,962	△ 3,981
持分法による投資損益	—	—	—
その他	624	93	531
経常利益	26,379	14,690	11,689
特別損益	△ 13	656	△ 669
税金等調整前中間純利益	26,366	15,346	11,020
法人税、住民税及び事業税 (△)	9,768	4,628	5,140
法人税等調整額 (△)	△ 326	909	△ 1,235
少数株主利益 (△)	637	△ 160	797
中間純利益	16,286	9,969	6,317

(注) 連結粗利益 = (資金運用収益 - 資金調達費用) + (役務取引等収益 - 役務取引等費用)
+ (その他業務収益 - その他業務費用)

(連結対象会社数)

(社)

連結子会社数	11	—	11
持分法適用会社数	—	—	—

2. 業務純益

【単体】

(百万円)

	25年中間期	24年中間期比	24年中間期
(1) コア業務純益	20,973	3,009	17,964
職員一人当たり(千円)	7,610	996	6,614
(2) 業務純益	24,067	5,817	18,250
職員一人当たり(千円)	8,732	2,013	6,719

(注) 1. コア業務純益は国債等債券損益(5勘定戻)を除く一般貸倒引当金繰入前「業務純益」であります。
2. 職員数は、嘱託及び出向者を除く従業員数の期中平均人員を使用しております。

3. 利鞘

【単体】

(%)

	25年中間期	24年中間期比	24年中間期
(1) 資金運用利回 (A)	1.62	0.03	1.59
(イ) 貸出金利回	1.52	△ 0.12	1.64
(ロ) 有価証券利回	2.14	0.53	1.61
(2) 資金調達原価 (B)	1.02	△ 0.06	1.08
(イ) 預金等利回	0.10	△ 0.01	0.11
(ロ) 外部負債利回	0.51	△ 0.31	0.82
(3) 総資金利鞘 (A) - (B)	0.60	0.09	0.51

【単体】(国内業務部門)

(%)

	25年中間期	24年中間期比	24年中間期
(1) 資金運用利回 (A)	1.36	△ 0.09	1.45
(イ) 貸出金利回	1.56	△ 0.12	1.68
(ロ) 有価証券利回	1.69	0.10	1.59
(2) 資金調達原価 (B)	1.03	△ 0.04	1.07
(イ) 預金等利回	0.10	△ 0.01	0.11
(ロ) 外部負債利回	0.50	0.01	0.49
(3) 総資金利鞘 (A) - (B)	0.33	△ 0.05	0.38

4. 有価証券関係損益

【単体】

(百万円)

	25年中間期	24年中間期比	24年中間期
国債等債券損益(5勘定戻)	5,568	4,837	731
売却益	5,405	3,110	2,295
償還益	408	289	119
売却損	245	238	7
償還損	—	—	—
償却	—	△ 1,676	1,676
株式等損益(3勘定戻)	1,981	5,955	△ 3,974
売却益	1,992	1,992	0
売却損	0	0	—
償却	10	△ 3,965	3,975

5. 有価証券

(1) 有価証券の評価基準

売買目的有価証券	時価法（評価差額を損益処理）
満期保有目的の債券	償却原価法
その他有価証券	時価法（評価差額を全部純資産直入）
子会社株式及び関連会社株式	原価法
（参考）金銭の信託中の有価証券	
運用目的の金銭の信託	時価法（評価差額を損益処理）
その他の金銭の信託 （運用目的及び満期保有目的以外）	時価法（評価差額を全部純資産直入）

(2) 評価損益

【単体】

(百万円)

	25年9月末				25年3月末		
	評価損益	前期比	評価益	評価損	評価損益	評価益	評価損
満期保有目的	—	—	—	—	—	—	—
子会社・関連会社株式	—	—	—	—	—	—	—
その他有価証券	172,197	△ 3,421	175,613	3,416	175,618	180,513	4,895
株式	113,863	14,958	115,245	1,381	98,905	100,891	1,986
債券	45,782	△ 13,483	45,931	149	59,265	59,381	115
その他	12,551	△ 4,895	14,436	1,885	17,446	20,240	2,793
合計	172,197	△ 3,421	175,613	3,416	175,618	180,513	4,895
株式	113,863	14,958	115,245	1,381	98,905	100,891	1,986
債券	45,782	△ 13,483	45,931	149	59,265	59,381	115
その他	12,551	△ 4,895	14,436	1,885	17,446	20,240	2,793

(注) 1. 「その他有価証券」については、時価評価しておりますので、上記の表上は、貸借対照表価額と取得価額との差額を計上しております。

2. 「その他有価証券」に係るその他有価証券評価差額金は、25年9月末111,239百万円、25年3月末113,449百万円であります。

【連結】

(百万円)

	25年9月末				25年3月末		
	評価損益	前期比	評価益	評価損	評価損益	評価益	評価損
満期保有目的	—	—	—	—	—	—	—
その他有価証券	175,431	△ 2,970	178,849	3,418	178,401	183,299	4,897
株式	117,097	15,409	118,481	1,383	101,688	103,677	1,988
債券	45,782	△ 13,483	45,931	149	59,265	59,381	115
その他	12,551	△ 4,895	14,436	1,885	17,446	20,240	2,793
合計	175,431	△ 2,970	178,849	3,418	178,401	183,299	4,897
株式	117,097	15,409	118,481	1,383	101,688	103,677	1,988
債券	45,782	△ 13,483	45,931	149	59,265	59,381	115
その他	12,551	△ 4,895	14,436	1,885	17,446	20,240	2,793

(注) 1. 「その他有価証券」については、時価評価しておりますので、上記の表上は、連結貸借対照表価額と取得価額との差額を計上しております。

2. 「その他有価証券」に係るその他有価証券評価差額金は、25年9月末111,420百万円、25年3月末113,553百万円であります。

6. 自己資本比率(国際統一基準)

自己資本比率は、銀行法第14条の2の規定に基づき、銀行がその保有する資産等に照らし自己資本の充実の状況が適当であるかどうかを判断するための基準（平成18年金融庁告示第19号）に定められた算式に基づき、連結ベースと単体ベースの双方について算出しております。

なお、当行は、信用リスク・アセットの算出においては基礎的内部格付手法、オペショナル・リスク相当額の算出においては粗利益配分手法を採用しております。

【連結】

(単位：億円)

	25年9月末 [速報値]		25年3月末
		25年3月末比	
(1) 連結総自己資本比率 ((4)/(7))	13.99%	0.99%	13.00%
(2) 連結Tier 1比率 ((5)/(7))	10.35%	0.85%	9.50%
(3) 連結普通株式等Tier 1比率 ((6)/(7))	10.35%	0.85%	9.50%
(4) 連結における総自己資本の額	4,677	153	4,524
(5) 連結におけるTier 1資本の額	3,461	155	3,306
(6) 連結における普通株式等Tier 1資本の額	3,461	155	3,306
(7) リスク・アセットの額	33,417	△ 1,369	34,786
(8) 連結総所要自己資本額 ((7)×8%)	2,673	△ 109	2,782

【単体】

(単位：億円)

	25年9月末 [速報値]		25年3月末
		25年3月末比	
(1) 単体総自己資本比率 ((4)/(7))	13.37%	0.97%	12.40%
(2) 単体Tier 1比率 ((5)/(7))	9.79%	0.84%	8.95%
(3) 単体普通株式等Tier 1比率 ((6)/(7))	9.79%	0.84%	8.95%
(4) 単体における総自己資本の額	4,423	154	4,269
(5) 単体におけるTier 1資本の額	3,241	158	3,083
(6) 単体における普通株式等Tier 1資本の額	3,241	158	3,083
(7) リスク・アセットの額	33,074	△ 1,341	34,415
(8) 単体総所要自己資本額 ((7)×8%)	2,645	△ 108	2,753

7. 固定資産の減損会計

(1) 資産のグルーピングの方法

当行	管理会計上の最小区分である営業店を一単位としてグルーピング (連携して営業を行っている営業店グループは当該グループを一単位とする)
連結子会社	連結子会社各社を一単位としてグルーピング

(2) 減損損失額

【連結】

(百万円)

区 分	主な用途	種 類	25年中間期減損損失額
稼動資産	営業店舗等 4か所	土地及び建物	450
遊休資産等	遊休資産等 3か所	土地	15
合 計			465

8. ROE

【単体】

(%)

ROE	25年中間期	24年中間期	
		24年中間期比	24年中間期
コア業務純益ベース	9.09	△ 0.08	9.17
業務純益ベース	10.43	1.12	9.31
中間純利益ベース	6.81	3.63	3.18

II 貸出金等の状況

1. リスク管理債権の状況

部分直接償却実施（前・**後**）
未収利息不計上基準（自己査定[○]の債務者区分による）
【単体】

(百万円)

		25年9月末	25年3月末比	24年9月末比	25年3月末	24年9月末
リスク管理債権	破綻先債権額	3,641	△ 338	△ 2,860	3,979	6,501
	延滞債権額	56,545	△ 2,878	1,013	59,423	55,532
	3ヵ月以上延滞債権額	2,302	△ 90	88	2,392	2,214
	貸出条件緩和債権額	17,057	841	3,748	16,216	13,309
	合計	79,547	△ 2,465	1,989	82,012	77,558
貸出金残高（未残）		3,680,996	31,909	80,124	3,649,087	3,600,872

(%)

貸出金残高比	破綻先債権額	0.09	△ 0.01	△ 0.09	0.10	0.18
	延滞債権額	1.53	△ 0.09	△ 0.01	1.62	1.54
	3ヵ月以上延滞債権額	0.06	—	—	0.06	0.06
	貸出条件緩和債権額	0.46	0.02	0.10	0.44	0.36
	合計	2.16	△ 0.08	0.01	2.24	2.15

【連結】

(百万円)

		25年9月末	25年3月末比	24年9月末比	25年3月末	24年9月末
リスク管理債権	破綻先債権額	3,856	△ 425	△ 2,956	4,281	6,812
	延滞債権額	58,742	△ 3,102	733	61,844	58,009
	3ヵ月以上延滞債権額	2,302	△ 90	88	2,392	2,214
	貸出条件緩和債権額	17,094	840	3,785	16,254	13,309
	合計	81,996	△ 2,777	1,651	84,773	80,345
貸出金残高（未残）		3,665,266	29,194	76,392	3,636,072	3,588,874

(%)

貸出金残高比	破綻先債権額	0.10	△ 0.01	△ 0.08	0.11	0.18
	延滞債権額	1.60	△ 0.10	△ 0.01	1.70	1.61
	3ヵ月以上延滞債権額	0.06	—	—	0.06	0.06
	貸出条件緩和債権額	0.46	0.02	0.09	0.44	0.37
	合計	2.23	△ 0.10	—	2.33	2.23

2. 貸倒引当金等の状況

【単体】

(百万円)

		25年9月末	25年3月末比	24年9月末比	25年3月末	24年9月末
貸倒引当金		28,210	1,166	1,688	27,044	26,522
	一般貸倒引当金	13,539	2,474	781	11,065	12,758
	個別貸倒引当金	14,670	△ 1,308	906	15,978	13,764
	特定海外債権引当勘定	—	—	—	—	—

【連結】

(百万円)

		25年9月末	25年3月末比	24年9月末比	25年3月末	24年9月末
貸倒引当金		33,110	999	846	32,111	32,264
	一般貸倒引当金	16,011	2,454	769	13,557	15,242
	個別貸倒引当金	17,098	△ 1,455	77	18,553	17,021
	特定海外債権引当勘定	—	—	—	—	—

3. リスク管理債権に対する引当率

【単体】

(百万円、%)

	25年9月末	25年3月末比	24年9月末比	25年3月末	24年9月末
リスク管理債権額(A)	79,547	△ 2,465	1,989	82,012	77,558
貸倒引当金(B)	18,506	111	2,012	18,395	16,494
担保保証等(C)	43,497	△ 887	△ 901	44,384	44,398
引当率(B)／(A)	23.26	0.84	2.00	22.42	21.26
引当率((B)+(C))／(A)	77.94	1.40	△ 0.57	76.54	78.51

【連結】

(%)

	25年9月末	25年3月末比	24年9月末比	25年3月末	24年9月末
リスク管理債権に対する引当率	77.98	1.26	△ 0.61	76.72	78.59

4. 金融再生法開示債権

【単体】

(百万円)

	25年9月末	25年3月末比	24年9月末比	25年3月末	24年9月末
金融再生法開示債権					
破産更生債権及びこれらに準ずる債権	8,264	△ 2,566	△ 3,300	10,830	11,564
危険債権	52,177	△ 956	1,400	53,133	50,777
要管理債権	19,346	752	3,838	18,594	15,508
小計(A)	79,788	△ 2,771	1,939	82,559	77,849
正常債権	3,724,792	31,195	73,411	3,693,597	3,651,381
合計	3,804,581	28,424	75,351	3,776,157	3,729,230

(%)

	25年9月末	25年3月末比	24年9月末比	25年3月末	24年9月末
構成比					
破産更生債権及びこれらに準ずる債権	0.21	△ 0.07	△ 0.10	0.28	0.31
危険債権	1.37	△ 0.03	0.01	1.40	1.36
要管理債権	0.50	0.01	0.09	0.49	0.41
小計	2.09	△ 0.09	0.01	2.18	2.08
正常債権	97.90	0.09	△ 0.01	97.81	97.91

5. 金融再生法開示債権の保全状況

【単体】

(百万円)

	25年9月末	25年3月末比	24年9月末比	25年3月末	24年9月末
保全額(B)	62,037	△ 1,175	852	63,212	61,185
貸倒引当金	18,506	111	2,012	18,395	16,494
担保保証等	43,531	△ 1,286	△ 1,159	44,817	44,690
保全率(B)／(A)	77.75	1.19	△ 0.84	76.56	78.59

(%)

6. 自己査定、金融再生法開示債権及びリスク管理債権の状況【単体】

※償却引当後

(単位：億円)

自己査定結果 (対象：総与信等)					金融再生法開示債権 (対象：総与信等)				リスク管理債権 (対象：貸出金)	
区分 与信残高	分類				区分 与信残高	担保・ 保証 による 保全額	引当額	保全率 (%)	区分	貸出金 残高
	非 分類	Ⅱ 分類	Ⅲ 分類	Ⅳ 分類						
破綻先 36	3	32	—	—	破産更生債権 及びこれらに 準ずる債権 82	73	9	100.0	破綻先債権	36
実質破綻先 45	9	36	—	—					危険債権 521	257
破綻懸念先 521	255	139	126	—	要管理債権 (該当貸出金のみ) 193	104	(注)1 38	73.7		
要注意先 要管理先 331	55	275	—	—					小計 797	435
					要注意先 要管理先 以外の 要注意先 4,213	809	3,403	—		
正常先 32,790	32,790	—	—	—	合計 (注)2 38,045					
合計 37,939	33,925	3,887	126	—						

(注)1. 要管理債権の引当は、要管理先に対する一般貸倒引当金
2. 自行保証付私募債については時価で計上しております。

(注) 要注意先債権のうち「担保・保証等のカバーがない部分」に対する一般貸倒引当金のカバー率

要注意先	5.8%
うち要管理先	25.9%
うちその他要注意先	4.3%

7. 業種別貸出状況等

①業種別貸出金

【単体】

(百万円)

	25年9月末	25年3月末比		25年3月末	24年9月末
		25年3月末比	24年9月末比		
国内店分 (除く特別国際金融取引勘定)	3,680,996	31,909	80,124	3,649,087	3,600,872
製造業	614,810	14,355	24,957	600,455	589,853
農業・林業	2,498	65	112	2,433	2,386
漁業	11,622	△ 456	△ 722	12,078	12,344
鉱業・採石業・砂利採取業	3,480	167	37	3,313	3,443
建設業	124,563	△ 5,447	△ 3,386	130,010	127,949
電気・ガス・熱供給・水道業	87,742	△ 1,289	△ 537	89,031	88,279
情報通信業	22,655	△ 2,133	△ 2,380	24,788	25,035
運輸業・郵便業	633,953	14,603	44,119	619,350	589,834
卸売業・小売業	449,310	△ 7,701	△ 14,074	457,011	463,384
金融業・保険業	135,401	7,805	10,305	127,596	125,096
不動産業・物品賃貸業	333,605	△ 4,527	△ 5,715	338,132	339,320
各種サービス業	316,153	1,889	1,062	314,264	315,091
地方公共団体	197,519	8,659	13,774	188,860	183,745
その他	747,679	5,920	12,572	741,759	735,107

②業種別リスク管理債権

【単体】

(百万円)

	25年9月末	25年3月末比		25年3月末	24年9月末
		25年3月末比	24年9月末比		
国内店分 (除く特別国際金融取引勘定)	79,547	△ 2,465	1,989	82,012	77,558
製造業	17,410	238	313	17,172	17,097
農業・林業	372	△ 9	252	381	120
漁業	669	△ 323	△ 306	992	975
鉱業・採石業・砂利採取業	78	△ 12	△ 8	90	86
建設業	15,068	△ 1,819	762	16,887	14,306
電気・ガス・熱供給・水道業	—	—	△ 2	—	2
情報通信業	317	△ 27	△ 32	344	349
運輸業・郵便業	3,225	109	708	3,116	2,517
卸売業・小売業	18,472	△ 2,038	△ 1,819	20,510	20,291
金融業・保険業	259	△ 238	△ 18	497	277
不動産業・物品賃貸業	6,003	554	△ 790	5,449	6,793
各種サービス業	11,417	1,146	3,211	10,271	8,206
地方公共団体	—	—	—	—	—
その他	6,251	△ 45	△ 281	6,296	6,532

③個人ローン残高

【単体】

(百万円)

	25年9月末	25年3月末比		25年3月末	24年9月末
		25年3月末比	24年9月末比		
個人ローン残高	910,898	2,555	11,224	908,343	899,674
住宅ローン残高	666,548	7,044	16,879	659,504	649,669
その他ローン残高	244,350	△ 4,489	△ 5,655	248,839	250,005

④中小企業等貸出比率

【単体】

(%)

	25年9月末	25年3月末比		25年3月末	24年9月末
		25年3月末比	24年9月末比		
中小企業等貸出比率	74.42	△ 0.63	△ 0.67	75.05	75.09

⑤信用保証協会保証付貸出金残高

【単体】

(百万円)

	25年9月末	25年3月末比		25年3月末	24年9月末
		25年3月末比	24年9月末比		
信用保証協会保証付貸出金残高	135,065	△ 2,726	△ 9,531	137,791	144,596

8. 国別貸出状況等

①特定海外債権残高

【単体】

該当ありません。

②アジア向け貸出金

【単体】

該当ありません。

③中南米諸国向け貸出金

【単体】

該当ありません。

④ロシア向け貸出金

【単体】

該当ありません。

9. 預金等、貸出金の残高

【単体】

(百万円)

	25年9月末	25年3月末比		25年3月末	24年9月末
		25年3月末比	24年9月末比		
預金等(末残)	5,142,729	10,843	14,664	5,131,886	5,128,065
うち個人預金	3,241,017	34,330	67,237	3,206,687	3,173,780
預金等(平残)	5,108,374	107,733	159,183	5,000,641	4,949,191
貸出金(末残)	3,680,996	31,909	80,124	3,649,087	3,600,872
貸出金(平残)	3,635,644	63,330	81,487	3,572,314	3,554,157

(注) 預金等は、預金及び譲渡性預金の合計であります。

III 業績予想

平成25年度通期

【単体】

(百万円、%)

	25年度	24年度比		24年度
		24年度比	増減率	
経常収益	109,000	4,168	4.0	104,832
経常費用	69,500	△ 5,690	△ 7.6	75,190
経常利益	39,500	9,858	33.3	29,642
税引前当期純利益	39,500	10,821	37.7	28,679
当期純利益	22,500	4,299	23.6	18,201
業務純益	40,500	956	2.4	39,544
コア業務純益	37,000	△ 4	△ 0.0	37,004

(注) コア業務純益=業務純益+一般貸倒引当金繰入額-国債等債券関係損益

【連結】

(百万円、%)

	25年度	24年度比		24年度
		24年度比	増減率	
経常収益	123,000	4,452	3.8	118,548
経常利益	41,500	8,914	27.4	32,586
当期純利益	23,000	4,623	25.2	18,377

IV 平成25年度中間期決算ダイジェスト

平成25年11月8日

平成25年度中間期決算ダイジェスト

伊予銀行

(注) 本資料における将来の予想は、経営環境の変化等により変動する可能性がありますので、ご注意ください。

損益状況

- コア業務純益は、有価証券運用による資金利益の増加等により過去最高となりました。
- 経常利益、中間純利益ともに、不良債権処理額の減少及び有価証券関係損益の増加等により過去最高となりました。

平成25年度中間決算(単体)

(単位:百万円)

	平成25年度 中間期		増減率	平成24年度 中間期
	前年同期比			
コア業務粗利益(注1)	45,240	+ 3,040	+ 7.2%	42,200
資金利益	42,167	+ 2,980		39,187
役務取引等利益	2,396	- 203		2,599
うち預り資産収益	993	- 116		1,109
その他業務利益(除:国債等債券関係損益)	676	+ 263		413
経費(△)	24,266	+ 30	+ 0.1%	24,236
人件費	13,013	- 297		13,310
物件費	9,956	+ 322		9,634
税金	1,297	+ 6		1,291
コア業務純益(注2)	20,973	+ 3,009	+ 16.8%	17,964
信用コスト(△)①+②-③	3,923	- 699		4,622
一般貸倒引当金繰入額①	2,473	+ 2,028		445
不良債権処理額②	2,211	- 2,999		5,210
償却債権取立益③	761	- 272		1,033
有価証券関係損益	7,550	+ 10,793		- 3,243
国債等債券関係損益	5,568	+ 4,837		731
株式等関係損益	1,981	+ 5,955		- 3,974
その他の臨時損益	537	+ 321		216
経常利益	25,136	+ 14,821	+ 143.7%	10,315
特別損益	- 490	+ 180		- 670
税引前中間純利益	24,646	+ 15,002		9,644
中間純利益	15,700	+ 9,462	+ 151.7%	6,238
経常収益	60,444	+ 7,546	+ 14.3%	52,898
業務純益	24,067	+ 5,817	+ 31.9%	18,250

(注1) コア業務粗利益…国債等債券関係損益を除く「業務粗利益」

(注2) コア業務純益…コア業務粗利益 - 経費

主な増減要因等(前年同期比)

コア業務粗利益…前年同期比+3,040百万円

○貸出金利息は減少したものの、有価証券利息配当金が増加したことから、資金利益が増加

経費…前年同期比+30百万円

コア業務粗利益の増加によりコア業務純益増加
前年同期比+3,009百万円

信用コスト…前年同期比△699百万円

○引当率の上昇により一般貸倒引当金繰入額は20億28百万円増加したが、倒産・ランクダウンの減少により不良債権処理額が29億99百万円減少

有価証券関係損益…前年同期比+10,793百万円

国債等債券関係損益(前年同期比+4,837百万円)

○債券売却益の増加により国債等債券関係損益増加

株式等関係損益(前年同期比+5,955百万円)

○株式等売却益の増加及び株式等償却の減少により株式等関係損益増加

コア業務純益の増加に加え、不良債権処理額の減少・有価証券関係損益の増加等により経常利益は増益
前年同期比+14,821百万円

特別損益…前年同期比+180百万円

以上の結果、中間純利益は増益 前年同期比+9,462百万円

預貸金・預り資産の状況

- 預金等残高は、前年同月末比 147億円増加の5兆1,427億円となりました。
- 平成24年10月に開業した「いよぎん証券」の預り資産残高は418億円となり、順調に増加しております。
- 貸出金残高は、前年同月末比 801億円増加の3兆6,809億円となりました。

預貸金・預り資産残高推移(単体)

(単位: 億円)

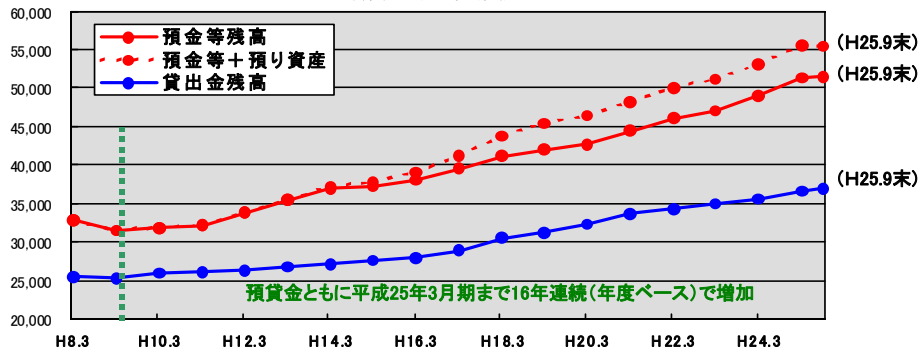
	23年3月末	24年3月末	25年3月末		25年9月末		前年同月末比	増加率
			24年9月末	25年3月末	25年9月末	25年9月末		
預金等残高	47,109	49,002	51,280	51,318	51,427	+ 147	+ 0.3%	
うち個人預金	30,768	31,465	31,737	32,066	32,410	+ 673	+ 2.1%	
預り資産残高(注1)	4,110	4,128	4,108	4,221	3,958	-150	-3.7%	
預金等+預り資産残高	51,219	53,131	55,389	55,540	55,385	-4	-0.0%	
(参考)いよぎん証券預り資産残高(注2)	-	-	-	201	418	-	-	
貸出金残高	34,878	35,590	36,008	36,490	36,809	+ 801	+ 2.2%	
うち中小企業等	26,778	26,944	27,039	27,387	27,394	+ 355	+ 1.3%	
中小企業向け貸出金	17,883	17,986	18,043	18,304	18,285	+ 242	+ 1.3%	
個人向け貸出金	8,895	8,957	8,996	9,083	9,108	+ 112	+ 1.2%	
うち住宅ローン	6,400	6,437	6,496	6,595	6,665	+ 169	+ 2.6%	

(注1) 預り資産残高… 国債、投資信託、保険の各残高の合計。金融商品仲介による残高を含む。

(注2) いよぎん証券預り資産残高は、単体の「預金等+預り資産残高」には含まれていない。

(億円)

預貸金等残高推移



開示不良債権の状況

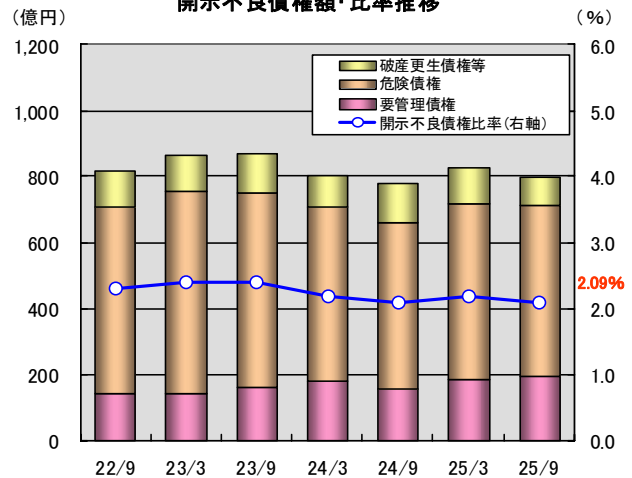
- 金融再生法開示基準による不良債権比率は2.09%となり、引き続き低水準を維持しております。

金融再生法開示基準による不良債権

(単位: 億円)

	24年 9月末	25年 3月末	25年 9月末	25年3月 末比	24年9月 末比
破産更生債権及びこれらに準ずる債権	115	108	82	▲ 26	▲ 33
危険債権	507	531	521	▲ 10	14
要管理債権	155	185	193	8	38
開示不良債権合計	778	825	797	▲ 28	19
正常債権	36,513	36,935	37,247	312	734
合計	37,292	37,761	38,045	284	753
開示不良債権比率	2.08%	2.18%	2.09%	▲ 0.09p	0.01p

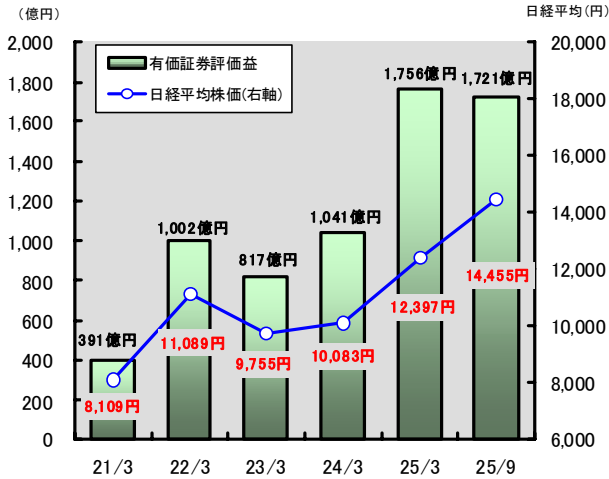
開示不良債権額・比率推移



有価証券評価益及び自己資本比率

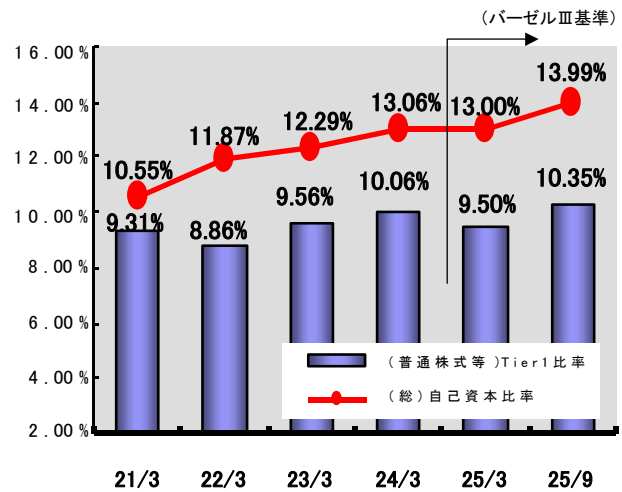
- 有価証券評価益は、1,721億円と地銀トップクラスの水準を確保しております。
- パーゼルⅢ基準(国際統一基準)による連結総自己資本比率は13.99%であり、所要自己資本比率を余裕をもってクリアしております。

有価証券評価益(単体)の推移



(注) 金銭の信託に係る評価損益を除く

自己資本比率(連結)の推移



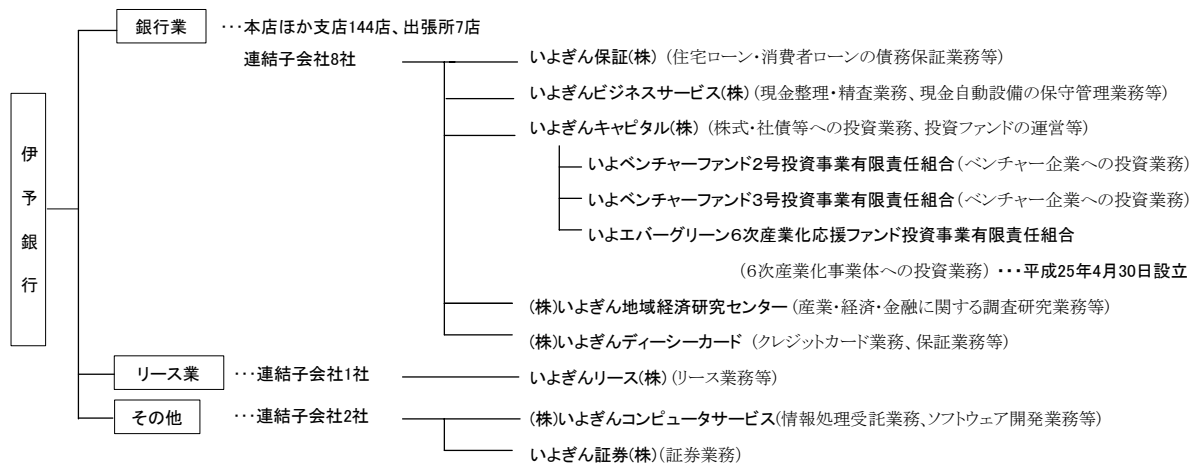
(注) パーゼルⅢ基準は、リーマンショックを踏まえて金融機関の健全性をさらに向上させるために、従来よりも厳格になった自己資本比率規制の基準です。国際統一基準行を対象に25年3月期より新たに適用されました。

連結決算状況

(単位: 百万円)

【連結】	25年度	前年同期比	24年度	連単差(注)
	中間期		中間期	
経常収益	67,945	+ 14.0%	59,606	7,501
経常利益	26,379	+ 125.7%	11,689	1,243
中間純利益	16,286	+ 157.8%	6,317	586

(注) 連結と単体の差です。



諸利益指標・25年度(年間)業績予想

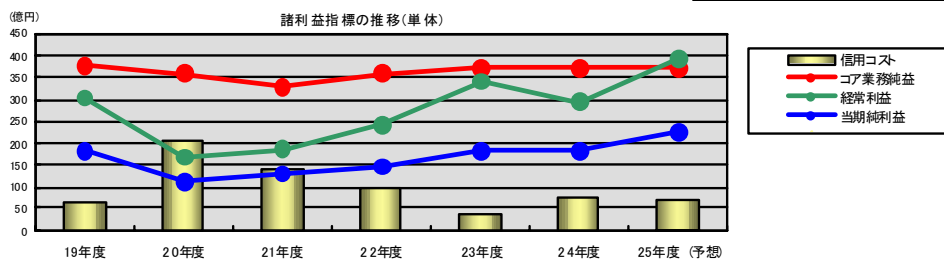
● 25年度年間の経常利益は395億円(前年度比+98億円)、当期純利益は225億円(前年度比+42億円)を予想しております。

(単位:百万円)

【単体】	19年度	20年度	21年度	22年度	23年度	24年度	25年度予想	25年度予想	
								増減	増減率
コア業務粗利益	83,292	83,284	80,634	83,361	84,731	84,627	85,000	+ 373	+ 0.4%
うち資金利益	75,859	75,345	74,755	77,322	78,309	78,164	79,000	+ 836	+ 1.1%
うち役員等利益	6,638	5,761	4,799	4,584	5,053	5,061	4,900	- 161	- 3.2%
経費(△)	45,536	47,330	47,602	47,629	47,424	47,623	48,000	+ 377	+ 0.8%
コア業務純益	37,755	35,954	33,032	35,732	37,306	37,004	37,000	- 4	- 0.0%
信用コスト(△)	6,777	20,244	13,709	9,748	4,089	7,589	6,900	- 689	- 9.1%
有価証券関係損益	-1,310	643	656	-824	411	-652	8,300	+ 8,952	-
経常利益	30,479	16,804	18,827	24,203	34,052	29,642	39,500	+ 9,858	+ 33.3%
当期純利益	18,295	11,302	13,044	14,753	18,381	18,201	22,500	+ 4,299	+ 23.6%
経常収益	108,335	119,207	101,546	101,371	111,252	104,832	109,000	+ 4,168	+ 4.0%

【連結】	19年度	20年度	21年度	22年度	23年度	24年度	25年度予想	25年度予想	
								増減	増減率
経常利益	31,441	18,115	20,798	26,648	35,516	32,586	41,500	+ 8,914	+ 27.4%
当期純利益	18,407	11,477	13,272	15,076	18,413	18,377	23,000	+ 4,623	+ 25.2%
経常収益	123,449	133,728	115,954	114,857	124,486	118,548	123,000	+ 4,452	+ 3.8%

1株当たり配当金	8円	8円	8円	8円	9円	10円	10円	-	-
----------	----	----	----	----	----	-----	-----	---	---



(注)上記の予想は、本資料の発表日現在において入手可能な情報及び将来の業績に影響を与える不確実な要因に係る仮定を前提としております。実際の業績は、今後の経営環境の変化等の様々な要因によって変動する可能性があります。