



平成26年3月期 第2四半期決算短信〔日本基準〕(連結)

平成25年10月31日

上場取引所 東 名

上場会社名 豊田合成株式会社

コード番号 7282 URL <http://www.toyoda-gosei.co.jp>

代表者 (役職名) 取締役社長

(氏名) 荒島 正

問合せ先責任者 (役職名) 取締役常務執行役員

(氏名) 小林 大祐

TEL 052-400-5131

四半期報告書提出予定日 平成25年11月12日

配当支払開始予定日

平成25年11月26日

四半期決算補足説明資料作成の有無 : 有

四半期決算説明会開催の有無 : 有 (証券アナリスト・機関投資家向け)

(百万円未満切捨て)

1. 平成26年3月期第2四半期の連結業績(平成25年4月1日～平成25年9月30日)

(1) 連結経営成績(累計)

(%表示は、対前年同四半期増減率)

| | 売上高 | | 営業利益 | | 経常利益 | | 四半期純利益 | |
|-------------|---------|------|--------|------|--------|-----|--------|-----|
| | 百万円 | % | 百万円 | % | 百万円 | % | 百万円 | % |
| 26年3月期第2四半期 | 340,998 | 13.6 | 20,711 | △6.1 | 21,388 | 0.4 | 13,420 | 1.6 |
| 25年3月期第2四半期 | 300,165 | 38.4 | 22,046 | — | 21,300 | — | 13,207 | — |

(注) 包括利益 26年3月期第2四半期 22,951百万円 (146.3%) 25年3月期第2四半期 9,317百万円 (—%)

| | 1株当たり四半期純利益 | 潜在株式調整後1株当たり四半期純利益 |
|-------------|-------------|--------------------|
| | 円 銭 | 円 銭 |
| 26年3月期第2四半期 | 103.70 | 103.69 |
| 25年3月期第2四半期 | 102.08 | — |

(2) 連結財政状態

| | 総資産 | 純資産 | 自己資本比率 | 1株当たり純資産 |
|-------------|---------|---------|--------|----------|
| | 百万円 | 百万円 | % | 円 銭 |
| 26年3月期第2四半期 | 517,061 | 290,142 | 52.5 | 2,098.71 |
| 25年3月期 | 489,644 | 272,144 | 51.7 | 1,955.47 |

(参考) 自己資本 26年3月期第2四半期 271,645百万円 25年3月期 253,008百万円

2. 配当の状況

| | 年間配当金 | | | | |
|------------|--------|--------|--------|-------|-------|
| | 第1四半期末 | 第2四半期末 | 第3四半期末 | 期末 | 合計 |
| | 円 銭 | 円 銭 | 円 銭 | 円 銭 | 円 銭 |
| 25年3月期 | — | 18.00 | — | 26.00 | 44.00 |
| 26年3月期 | — | 26.00 | — | — | — |
| 26年3月期(予想) | — | — | — | 26.00 | 52.00 |

(注) 直近に公表されている配当予想からの修正の有無 : 無

3. 平成26年3月期の連結業績予想(平成25年4月1日～平成26年3月31日)

(%表示は、対前期増減率)

| | 売上高 | | 営業利益 | | 経常利益 | | 当期純利益 | | 1株当たり当期純利益 |
|----|---------|------|--------|------|--------|------|--------|------|------------|
| | 百万円 | % | 百万円 | % | 百万円 | % | 百万円 | % | 円 銭 |
| 通期 | 660,000 | 10.1 | 42,000 | 14.4 | 43,000 | 16.9 | 25,000 | 16.7 | 193.17 |

(注) 直近に公表されている業績予想からの修正の有無 : 有

※ 注記事項

(1) 当四半期連結累計期間における重要な子会社の異動(連結範囲の変更を伴う特定子会社の異動) : 無
新規 一社 (社名) 、 除外 一社 (社名)

(2) 四半期連結財務諸表の作成に特有の会計処理の適用 : 無

(3) 会計方針の変更・会計上の見積りの変更・修正再表示

- ① 会計基準等の改正に伴う会計方針の変更 : 無
- ② ①以外の会計方針の変更 : 無
- ③ 会計上の見積りの変更 : 無
- ④ 修正再表示 : 無

(4) 発行済株式数(普通株式)

| | | | | |
|---------------------|----------|---------------|----------|---------------|
| ① 期末発行済株式数(自己株式を含む) | 26年3月期2Q | 130,010,011 株 | 25年3月期 | 130,010,011 株 |
| ② 期末自己株式数 | 26年3月期2Q | 575,639 株 | 25年3月期 | 624,581 株 |
| ③ 期中平均株式数(四半期累計) | 26年3月期2Q | 129,421,610 株 | 25年3月期2Q | 129,385,505 株 |

※四半期レビュー手続の実施状況に関する表示

この四半期決算短信は、金融商品取引法に基づく四半期レビュー手続の対象外であり、この四半期決算短信の開示時点において、金融商品取引法に基づく四半期財務諸表レビュー手続は終了していません。

※業績予想の適切な利用に関する説明、その他特記事項

上記の予想は、現在入手可能な情報による判断および仮定に基づき作成したものであり、当社としてその実現を約束する趣旨のものではありません。実際の業績はその情報の不確実性のほか、今後の経済情勢、株価・為替動向等により予想数値と異なる可能性があります。

○添付資料の目次

| | |
|------------------------------------|---|
| 1. 当四半期決算に関する定性的情報 | 2 |
| (1) 経営成績に関する説明 | 2 |
| (2) 財政状態に関する説明 | 2 |
| (3) 連結業績予想などの将来予測情報に関する説明 | 2 |
| 2. サマリー情報（注記事項）に関する事項 | 2 |
| (1) 当四半期連結累計期間における重要な子会社の異動 | 2 |
| 3. 四半期連結財務諸表 | 3 |
| (1) 四半期連結貸借対照表 | 3 |
| (2) 四半期連結損益計算書及び四半期連結包括利益計算書 | 5 |
| 四半期連結損益計算書 | |
| 第2四半期連結累計期間 | 5 |
| 四半期連結包括利益計算書 | |
| 第2四半期連結累計期間 | 6 |
| (3) 四半期連結財務諸表に関する注記事項 | 7 |
| (継続企業の前提に関する注記) | 7 |
| (株主資本の金額に著しい変動があった場合の注記) | 7 |
| (セグメント情報等) | 7 |

1. 当四半期決算に関する定性的情報

(1) 経営成績に関する説明

当第2四半期の当社グループの売上高は、主に円高修正による為替影響や北米での好調な自動車生産等により、3,409億円（前年同四半期比 13.6%増）と増収となりました。

利益につきましては、合理化効果や円高修正等の増益要因がありましたが、自動車部品事業における新興国での製品構成悪化やオプトエレクトロニクス事業における低価格化等の影響により、営業利益は 207億円（前年同四半期比 6.1%減）と減益、一方、為替の影響もあり経常利益は 213億円（前年同四半期比 0.4%増）、四半期純利益は 134億円（前年同四半期比 1.6%増）と増益となりました。

セグメントの業績は、次のとおりです。

①自動車部品事業

国内はエコカー補助金により需要が高かった前年同期に比べ、生産が減少しましたが、主に米州での好調な自動車生産や円高修正による為替影響により、売上高は 3,058億円（前年同四半期比 14.6%増）となり、セグメント利益は 202億円（前年同四半期比 3.6%増）となりました。

②オプトエレクトロニクス事業

タブレット型情報端末や照明向けLED製品のモデル切替に伴う生産調整や低価格化の進展等により、売上高は 248億円（前年同四半期比 10.7%減）となり、セグメント利益は 4億円（前年同四半期比 79.2%減）となりました。

③その他の事業

主に携帯電話筐体の販売増加により、売上高は 103億円（前年同四半期比 91.3%増）となりましたが、新製品の立上費用の増加等により、セグメント損失は 0億円（前年同四半期は セグメント利益 1億円）となりました。

(2) 財政状態に関する説明

当第2四半期末の総資産は、主に現金及び預金や売上債権の増加に伴い 274億円増加し、5,170億円となりました。負債は主に借入金の増加に伴い 94億円増加し、2,269億円となりました。また、純資産につきましては利益剰余金や為替換算調整勘定の増加により 179億円増加し、2,901億円となりました。

(3) 連結業績予想などの将来予測情報に関する説明

通期の業績見通しにつきましては、売上高 6,600億円、営業利益 420億円、経常利益 430億円、当期純利益 250億円を見込んでおります。

なお、上記予想は平成25年7月31日に公表した数値から変更しております。

2. サマリー情報（注記事項）に関する事項

(1) 当四半期連結累計期間における重要な子会社の異動

該当事項はありません。

なお、従来、連結子会社のうち決算日が12月31日であった17社および2月28日であった4社の合計21社につきましては、同日現在の財務諸表を利用し、連結決算日との間に生じた重要な取引について必要な調整を行っていましたが、内12社は第1四半期連結会計期間より決算日を3月31日に変更し、また残り9社については連結決算日である3月31日に仮決算を行い、連結する方法に変更しております。

この決算期変更により平成25年1月1日から平成25年3月31日、および平成25年3月1日から平成25年3月31日までの損益は、利益剰余金の増減として調整しております。

3. 四半期連結財務諸表
 (1) 四半期連結貸借対照表

(単位：百万円)

| | 前連結会計年度 (平成25年3月31日) | 当第2四半期連結会計期間 (平成25年9月30日) |
|---------------|-------------------------|------------------------------|
| 資産の部 | | |
| 流動資産 | | |
| 現金及び預金 | 78,711 | 84,385 |
| 受取手形及び売掛金 | 102,281 | 111,825 |
| 有価証券 | 361 | 279 |
| 商品及び製品 | 18,487 | 15,896 |
| 仕掛品 | 9,320 | 9,524 |
| 原材料及び貯蔵品 | 20,977 | 20,720 |
| 繰延税金資産 | 4,374 | 5,313 |
| その他 | 10,356 | 16,920 |
| 貸倒引当金 | △73 | △42 |
| 流動資産合計 | 244,798 | 264,822 |
| 固定資産 | | |
| 有形固定資産 | | |
| 建物及び構築物（純額） | 67,177 | 69,314 |
| 機械装置及び運搬具（純額） | 70,560 | 73,224 |
| 工具、器具及び備品（純額） | 20,522 | 20,020 |
| 土地 | 23,578 | 23,591 |
| 建設仮勘定 | 14,324 | 14,935 |
| 有形固定資産合計 | 196,163 | 201,086 |
| 無形固定資産 | | |
| 投資その他の資産 | | |
| 投資有価証券 | 32,965 | 36,658 |
| 繰延税金資産 | 9,967 | 8,173 |
| その他 | 3,309 | 3,953 |
| 貸倒引当金 | △84 | △90 |
| 投資その他の資産合計 | 46,158 | 48,694 |
| 固定資産合計 | 244,846 | 252,238 |
| 資産合計 | 489,644 | 517,061 |

(単位：百万円)

| | 前連結会計年度 (平成25年3月31日) | 当第2四半期連結会計期間 (平成25年9月30日) |
|---------------|-------------------------|------------------------------|
| 負債の部 | | |
| 流動負債 | | |
| 支払手形及び買掛金 | 72,287 | 74,677 |
| 短期借入金 | 20,473 | 21,049 |
| 1年内返済予定の長期借入金 | 15,504 | 34,300 |
| 未払費用 | 24,658 | 27,215 |
| 未払法人税等 | 6,113 | 3,607 |
| 役員賞与引当金 | 181 | 91 |
| 製品保証引当金 | 975 | 831 |
| 従業員預り金 | 4,492 | 4,497 |
| その他 | 13,060 | 14,650 |
| 流動負債合計 | 157,748 | 180,920 |
| 固定負債 | | |
| 長期借入金 | 23,329 | 10,057 |
| 繰延税金負債 | 3,466 | 3,444 |
| 退職給付引当金 | 29,436 | 28,819 |
| 役員退職慰労引当金 | 795 | — |
| その他 | 2,724 | 3,676 |
| 固定負債合計 | 59,751 | 45,998 |
| 負債合計 | 217,500 | 226,918 |
| 純資産の部 | | |
| 株主資本 | | |
| 資本金 | 28,027 | 28,027 |
| 資本剰余金 | 29,844 | 29,879 |
| 利益剰余金 | 198,657 | 209,714 |
| 自己株式 | △1,327 | △1,220 |
| 株主資本合計 | 255,201 | 266,402 |
| その他の包括利益累計額 | | |
| その他有価証券評価差額金 | 6,958 | 9,176 |
| 為替換算調整勘定 | △9,151 | △3,933 |
| その他の包括利益累計額合計 | △2,192 | 5,243 |
| 新株予約権 | 447 | 135 |
| 少数株主持分 | 18,688 | 18,362 |
| 純資産合計 | 272,144 | 290,142 |
| 負債純資産合計 | 489,644 | 517,061 |

(2) 四半期連結損益計算書及び四半期連結包括利益計算書
(四半期連結損益計算書)
(第2四半期連結累計期間)

(単位：百万円)

| | 前第2四半期連結累計期間 (自 平成24年4月1日 至 平成24年9月30日) | 当第2四半期連結累計期間 (自 平成25年4月1日 至 平成25年9月30日) |
|-----------------|---|---|
| 売上高 | 300,165 | 340,998 |
| 売上原価 | 258,196 | 297,190 |
| 売上総利益 | 41,969 | 43,808 |
| 販売費及び一般管理費 | 19,922 | 23,096 |
| 営業利益 | 22,046 | 20,711 |
| 営業外収益 | | |
| 受取利息 | 263 | 328 |
| 受取配当金 | 173 | 265 |
| 持分法による投資利益 | 375 | 204 |
| 補助金収入 | 277 | 634 |
| 雑収入 | 768 | 1,064 |
| 営業外収益合計 | 1,857 | 2,498 |
| 営業外費用 | | |
| 支払利息 | 434 | 485 |
| 固定資産除売却損 | 98 | 361 |
| 為替差損 | 1,395 | 503 |
| 雑支出 | 675 | 470 |
| 営業外費用合計 | 2,603 | 1,821 |
| 経常利益 | 21,300 | 21,388 |
| 特別利益 | | |
| 新株予約権戻入益 | 202 | 283 |
| 特別利益合計 | 202 | 283 |
| 特別損失 | | |
| 投資有価証券評価損 | 1 | 25 |
| 減損損失 | 40 | — |
| その他 | 0 | 3 |
| 特別損失合計 | 43 | 29 |
| 税金等調整前四半期純利益 | 21,460 | 21,642 |
| 法人税、住民税及び事業税 | 8,486 | 6,901 |
| 法人税等調整額 | △1,034 | △296 |
| 法人税等合計 | 7,451 | 6,605 |
| 少数株主損益調整前四半期純利益 | 14,009 | 15,037 |
| 少数株主利益 | 801 | 1,616 |
| 四半期純利益 | 13,207 | 13,420 |

(四半期連結包括利益計算書)
(第2四半期連結累計期間)

(単位：百万円)

| | 前第2四半期連結累計期間 (自平成24年4月1日 至平成24年9月30日) | 当第2四半期連結累計期間 (自平成25年4月1日 至平成25年9月30日) |
|------------------|---|---|
| 少数株主損益調整前四半期純利益 | 14,009 | 15,037 |
| その他の包括利益 | | |
| その他有価証券評価差額金 | △1,091 | 2,209 |
| 為替換算調整勘定 | △3,360 | 5,547 |
| 持分法適用会社に対する持分相当額 | △240 | 157 |
| その他の包括利益合計 | △4,691 | 7,914 |
| 四半期包括利益 | 9,317 | 22,951 |
| (内訳) | | |
| 親会社株主に係る四半期包括利益 | 8,941 | 20,825 |
| 少数株主に係る四半期包括利益 | 376 | 2,125 |

(3) 四半期連結財務諸表に関する注記事項

(継続企業の前提に関する注記)

該当事項はありません。

(株主資本の金額に著しい変動があった場合の注記)

当社は、平成25年6月20日付で平成25年3月31日を基準日とする剰余金の配当を行いました。この結果、当第2四半期連結累計期間において利益剰余金が3,364百万円減少しております。

これにより、当第2四半期連結会計期間末における利益剰余金は209,714百万円となっております。

(セグメント情報等)

前第2四半期連結累計期間（自平成24年4月1日 至平成24年9月30日）

1. 報告セグメントごとの売上高および利益の金額に関する情報

(単位：百万円)

| | 報告セグメント | | | 計 | 調整額 | 四半期連結損益 計算書計上額 |
|------------------------|-------------|-------------------|--------|---------|-----|-------------------|
| | 自動車部品 事業 | オプトエレクト ロニクス事業 | その他の事業 | | | |
| 売上高 | | | | | | |
| 外部顧客への売上高 | 266,939 | 27,822 | 5,403 | 300,165 | — | 300,165 |
| セグメント間の内部売 上高または振替高 | — | 5 | 7 | 12 | △12 | — |
| 計 | 266,939 | 27,828 | 5,410 | 300,178 | △12 | 300,165 |
| セグメント利益（注） | 19,577 | 2,326 | 142 | 22,046 | — | 22,046 |

(注) セグメント利益の合計額は、四半期連結損益計算書の営業利益と一致しております。

当第2四半期連結累計期間（自平成25年4月1日 至平成25年9月30日）

1. 報告セグメントごとの売上高および利益または損失の金額に関する情報

(単位：百万円)

| | 報告セグメント | | | 計 | 調整額 | 四半期連結損益 計算書計上額 |
|------------------------|-------------|-------------------|--------|---------|-----|-------------------|
| | 自動車部品 事業 | オプトエレクト ロニクス事業 | その他の事業 | | | |
| 売上高 | | | | | | |
| 外部顧客への売上高 | 305,809 | 24,851 | 10,337 | 340,998 | — | 340,998 |
| セグメント間の内部売 上高または振替高 | — | 2 | 10 | 13 | △13 | — |
| 計 | 305,809 | 24,854 | 10,348 | 341,012 | △13 | 340,998 |
| セグメント利益 または損失(△)（注） | 20,281 | 484 | △54 | 20,711 | — | 20,711 |

(注) セグメント利益または損失(△)の合計額は、四半期連結損益計算書の営業利益と一致しております。



TOYODA GOSEI

平成26年3月期 第2四半期 決算概要

平成25年10月31日
豊田合成株式会社
コード番号 7282

【連結決算】

1. 業績

(単位: 億円未満切捨て)

| 区 分 | 当第2四半期 | | 前年同四半期 | | 増 減 | |
|------------------------------|----------------------------|------|----------------------------|------|------------------------|-------|
| | (25/4~25/9) | | (24/4~24/9) | | | |
| 売 上 高 | 3,409 | 100% | 3,001 | 100% | 408 | 13.6% |
| 営 業 利 益 | 207 | 6.1 | 220 | 7.3 | ▲13 | ▲6.1 |
| 経 常 利 益 | 213 | 6.3 | 213 | 7.1 | 0.8 | 0.4 |
| 四半期純利益 | 134 | 3.9 | 132 | 4.4 | 2 | 1.6 |
| 1株当たり 四半期純利益 | 103.70円 | | 102.08円 | | 1.62円 | |
| 連結子会社数 〔 〕内 訳 持分法適用会社数 | 54社 〔国内:13、海外:41〕 7社 | | 49社 〔国内:11、海外:38〕 7社 | | 5社 〔国内:2、海外:3〕 — | |

2. 貸借対照表

(単位: 億円未満切捨て)

| 資 産 の 部 | | | | 負 債 ・ 純 資 産 の 部 | | | |
|-------------|--------------|--------------|------------|-----------------|--------------|--------------|-------------|
| 科 目 | 当第2 四半期 | 前 期 | 増 減 | 科 目 | 当第2 四半期 | 前 期 | 増 減 |
| | | | | | | | |
| 現金預金 他 | 846 | 790 | 55 | 買入債務 | 746 | 722 | 23 |
| 売上債権 | 1,118 | 1,022 | 95 | 借入金 | 553 | 359 | 193 |
| たな卸資産 | 461 | 487 | ▲26 | その他 | 508 | 494 | 14 |
| その他 | 221 | 146 | 75 | 固定負債 | 459 | 597 | ▲137 |
| 固定資産 | 2,522 | 2,448 | 73 | 借入金 | 100 | 233 | ▲132 |
| 有形固定資産 | 2,010 | 1,961 | 49 | 退職給付引当金他 | 359 | 364 | ▲4 |
| 無形固定資産 | 24 | 25 | ▲0 | (負債計) | 2,269 | 2,175 | 94 |
| 投資その他 | 486 | 461 | 25 | 株主資本 | 2,664 | 2,552 | 112 |
| | | | | 資本金 | 280 | 280 | — |
| | | | | 資本剰余金 | 298 | 298 | 0 |
| | | | | 利益剰余金等 | 2,084 | 1,973 | 111 |
| | | | | その他の包括利益 | | | |
| | | | | 累計額 | 52 | ▲21 | 74 |
| | | | | 新株予約権 | 1 | 4 | ▲3 |
| | | | | 少数株主持分 | 183 | 186 | ▲3 |
| | | | | (純資産計) | 2,901 | 2,721 | 179 |
| 合 計 | 5,170 | 4,896 | 274 | 合 計 | 5,170 | 4,896 | 274 |

3. 連結売上高明細

(単位: 億円未満切捨て)

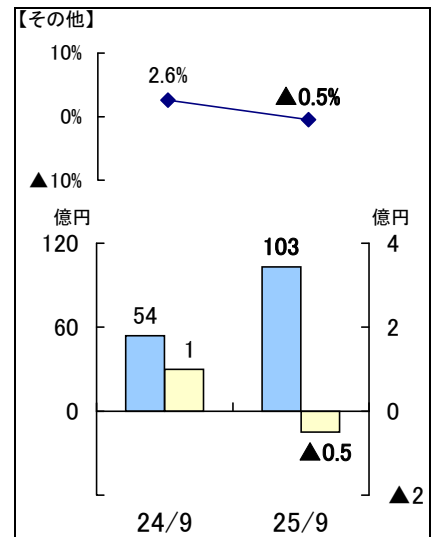
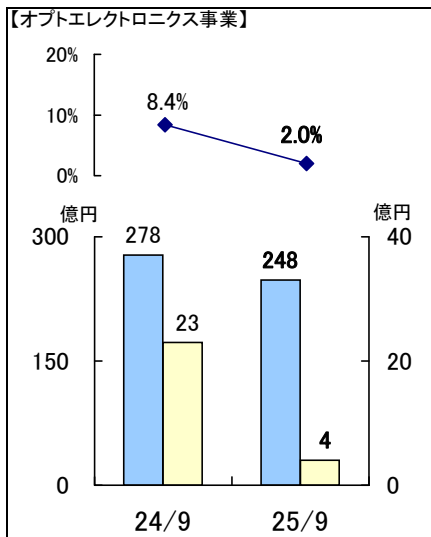
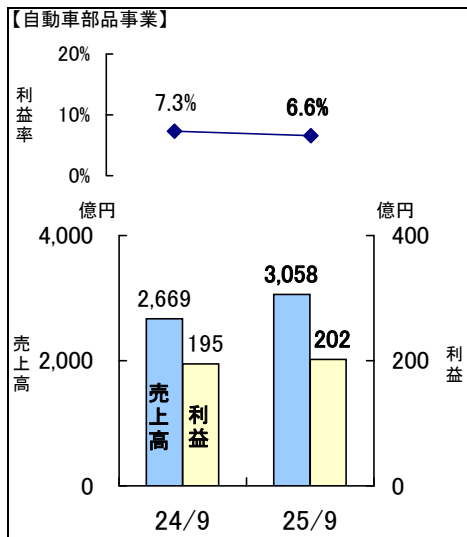
| 品 名 | 当第2四半期 | | 前年同四半期 | | 増 減 | | 通期予想 | |
|---------------------|-------------|-------|-------------|-------|-----|-------|-------------|-------|
| | (25/4~25/9) | | (24/4~24/9) | | | | (25/4~26/3) | |
| | 金額 | 構成比 | 金額 | 構成比 | 金額 | 増減率 | 金額 | 構成比 |
| オートモーティブ シーリング製品 | 633 | 18.6% | 574 | 19.1% | 58 | 10.2% | 1,250 | 18.9% |
| 機 能 部 品 | 389 | 11.4 | 330 | 11.0 | 58 | 17.6 | 750 | 11.4 |
| 内 外 装 部 品 | 1,065 | 31.2 | 927 | 30.9 | 137 | 14.8 | 2,050 | 31.1 |
| セーフティシステム 製 品 | 970 | 28.5 | 836 | 27.9 | 134 | 16.1 | 1,900 | 28.8 |
| 自動車部品 事業 計 | 3,058 | 89.7 | 2,669 | 88.9 | 388 | 14.6 | 5,950 | 90.2 |
| オプトエレクトロニクス 事 業 | 248 | 7.3 | 278 | 9.3 | ▲29 | ▲10.7 | 470 | 7.1 |
| そ の 他 | 103 | 3.0 | 54 | 1.8 | 49 | 91.3 | 180 | 2.7 |
| 合 計 | 3,409 | 100.0 | 3,001 | 100.0 | 408 | 13.6 | 6,600 | 100.0 |

4. 営業利益増減要因(対前年同期比較)

(単位: 億円未満切捨て)

| 増 益 要 因 | 増 益 | 減 益 要 因 | 減 益 |
|------------------------|-----|------------------|-----|
| 増販効果 | 22 | 製品構成・ 価格改訂の影響 | 133 |
| 為替変動の影響 | 60 | 経費等の増加 | 9 |
| 合理化努力 | 50 | 材料変動の影響 | 3 |
| 計 | 132 | 計 | 145 |
| 差引：営業利益 ▲13億円減益 | | | |

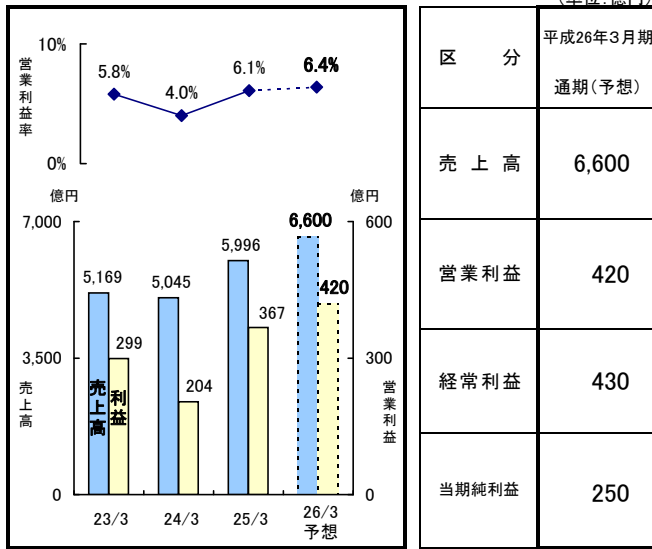
5. セグメント情報



(注)セグメント情報は、セグメント間の内部売上高または振替高を含んで表示しております。

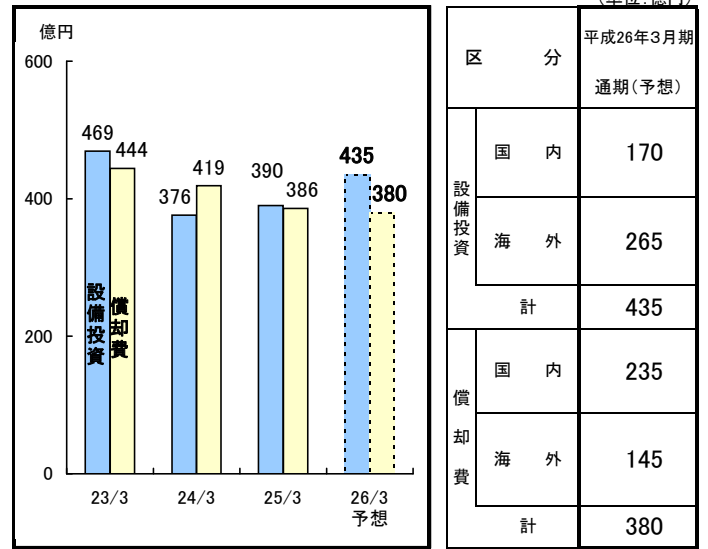
6. 連結業績推移(通期)

(単位:億円)

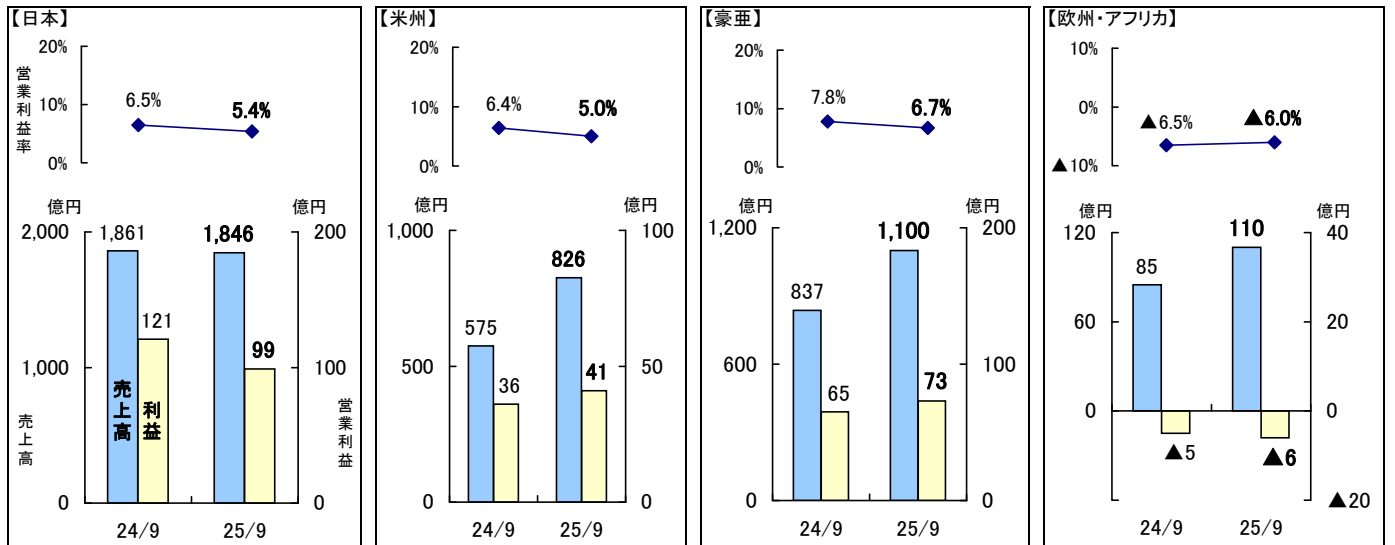


7. 設備投資・減価償却費の推移

(単位:億円)



(参考1)所在地別業績



(参考2)個別決算の概要

(単位:億円未満切捨て)

| 区分 | 当第2四半期 (25/4~25/9) | | 前年同四半期 (24/4~24/9) | | 増減 | |
|-----------------|---|------|---|------|--------------------------------|-------|
| | 金額 | 比率 | 金額 | 比率 | 金額 | 比率 |
| 売上高 | 1,831 | 100% | 1,841 | 100% | ▲10 | ▲0.6% |
| 営業利益 | 91 | 5.0 | 114 | 6.2 | ▲22 | ▲20.0 |
| 経常利益 | 203 | 11.1 | 195 | 10.6 | 7 | 3.7 |
| 四半期純利益 | 161 | 8.8 | 146 | 7.9 | 15 | 10.8 |
| 1株当たり 四半期純利益 | 125.02円 | | 112.85円 | | 12.17円 | |
| 1株当たり 配当金 | 年間: 52.0円 〔中間: 26.0円〕 〔期末: 26.0円〕 | | 年間: 44.0円 〔中間: 18.0円〕 〔期末: 26.0円〕 | | 年間: 8円 〔中間: 8円〕 〔期末: -円〕 | |